

## ÍNDEX

	Pàgina
<b>RESUM DE DADES .....</b>	5
<b>I. ACTIVITAT ECONÒMICA .....</b>	7
I.1. Mercat de treball. Primer trimestre 1997. ....	15
I.2. Enquesta de Població Activa. Quart trimestre 1996. ....	22
I.2. Inversió Industrial. Quart trimestre 1996. ....	26
<b>II. CONSUM I PREUS .....</b>	31
II.1. Índex de preus de consum. Primer trimestre 1997. ....	35
II.2. Matriculació de vehicles. Primer trimestre 1997. ....	36
II.3. Comercialització de productes alimentaris. 1 <sup>er</sup> trimestre 97 ...	38
II.4. Demanda turística. Primer trimestre 1997. ....	40
<b>III. DEMOGRAFIA I POBLACIÓ .....</b>	43
III.1. Moviments migratoris. Primer trimestre 1997. ....	47
III.2. Canvis de domicili intraurbans. Primer trimestre 1997. ....	49
<b>IV. EDIFICACIÓ I HABITATGE .....</b>	51
IV.1. Llicències de construcció i ocupació. Primer trim. 1997. ....	55
IV.2. Visats d' obra. Quart trimestre 1996. ....	56
IV.3. Preus de l'habitatge. Quart trimestre 1996. ....	57
<b>V. MEDI AMBIENT .....</b>	59
V.1. Climatologia. Primer trimestre 1997. ....	63
V.2. Contaminació atmosfèrica. Primer trimestre 1997. ....	64
V.3. Contaminació acústica. Primer trimestre 1997. ....	66

## **INDICE**

	<i>Página</i>
<b>RESUMEN DE DATOS .....</b>	5
<b>I. ACTIVIDAD ECONOMICA .....</b>	7
<i>I.1. Mercado de trabajo. Primer trimestre 1997. ....</i>	15
<i>I.2. Encuesta de Población Activa. Cuarto trimestre 1996. ....</i>	22
<i>I.3. Inversión Industrial. Cuarto trimestre 1996. ....</i>	26
<b>II. CONSUMO Y PRECIOS .....</b>	31
<i>II.1. Índice de precios de consumo. Primer trimestre 1997. ....</i>	35
<i>II.2. Matriculación de vehículos. Primer trimestre 1997. ....</i>	36
<i>II.3. Comercialización de productos alimentarios. 1<sup>er</sup> trim. 97 .....</i>	38
<i>II.4. Demanda turística. Primer trimestre 1997. ....</i>	40
<b>III. DEMOGRAFIA Y POBLACION .....</b>	43
<i>III.1. Movimientos migratorios. Primer trimestre 1997. ....</i>	47
<i>III.2. Cambios de domicilio intraurbanos. Primer tri. 1997. ....</i>	49
<b>IV. EDIFICACION Y VIVIENDA .....</b>	51
<i>IV.1. Licencias de construcción y ocupación. Primer tri.. 1997. ....</i>	55
<i>IV.2. Visados de obra. Cuarto trimestre 1996. ....</i>	56
<i>IV.3. Precios de la vivienda. Cuarto trimestre 1996. ....</i>	57
<b>V. MEDIO AMBIENTE .....</b>	59
<i>V.1. Climatología. Primer trimestre 1997. ....</i>	63
<i>V.2. Contaminación atmosférica. Primer trimestre 1997. ....</i>	64
<i>V.3. Contaminación acústica. Primer trimestre 1997. ....</i>	66

**RESUM DE DADES****RESUMEN DE DATOS****Desocupació registrada**

Primer trimestre

Variació en un any

Paro registrado

Primer trimestre

Gener	49.738	-4,7%	Enero
Febrer	50.652	-3,3%	Febrero
Març	49.706	-4,3%	Marzo

**Enquesta de Població Activa**

Quart trimestre

Encuesta de Población Activa

Cuarto trimestre

	Total	Homens	Dones	
Taxa d'activitat	50,5%	64,4%	38,5%	Tasa de Actividad
Taxa de treball	38,6%	53,2%	25,7%	Tasa de Empleo
Taxa de desocupació	23,5%	16,8%	33,3%	Tasa de Paro

**Turismes Matriculats**

Primer trimestre

Variació en un any

Turismos Matriculados

Primer trimestre

4.994	13,6%
-------	-------

**Demanda turística**

Primer trimestre

Grau d'Ocupació

Pernoctacions

Demanda turística

Gener	25,7%	60.157
Febrer	38,0%	83.044
Març	37,7%	93.210

**Migracions**

Primer trimestre

Migraciones

Primer trimestre

Inmigrants	Emigrants	Saldo
2.435	2.369	66

**Edificació 1<sup>a</sup> Ocupació**

Primer trimestre

Edificación Ocupación

Primer trimestre

Llicències	41	Licencias
Edificis	44	Edificios
Vivendes	767	Viviendas

**Vivendes preu per M<sup>2</sup>**

Quart trimestre

97.076 ptes

Precio por M<sup>2</sup>



# I. ACTIVITAT ECONÒMICA

## *I. ACTIVIDAD ECONÓMICA*

### ÍNDEX

	Pàgina
<b>CONCEPTES .....</b>	<b>9</b>
<b>I.1 Mercat de Treball</b>	
1.1 Desocupats i taxa de desocupació. Comparació amb altres àmbits. ....	15
1.2 Desocupació per sectors. Comparació amb altres àmbits. ....	15
1.3 Desocupació i col.locacions. Mes a mes. ....	16
1.4 Desocupació segons edat i sexe. ....	17
1.5 Desocupació segons titulació. ....	17
1.6 Desocupació segons grup professional. ....	18
1.7 Desocupació segons sector d'activitat econòmica. ....	18
1.8 Evolució de la taxa de desocupació. ....	19
1.9 Dades bàsiques per oficines. ....	19
1.10 Desocupació registrada per oficines. ....	20
1.11 Distribució de les demandes pendents. ....	20
1.12 Classificació dels moviments. ....	20
1.13 Col.locacions segons edat i sexe. ....	21
1.14 Col.locacions segons titulació i sexe. ....	21
1.15 Col.locacions segons grup professional i sexe. ....	21
1.16 Col.locacions segons sector d'activitat econòmica i sexe. ....	21
<b>I.2 Enquesta de Població Activa</b>	
2.1 Població de 16 i més anys en relació amb l'activitat econòmica. ....	22
2.2 Taxes d'activitat, treball i desocupació. ....	23
2.3 Majors de 16 anys relació amb l'activitat econòmica i sexe. ....	24
2.4 Població activa segons edat i sexe. ....	24
2.5 Població activa per sector econòmic. ....	24
2.6 Població ocupada segons edat i sexe. ....	24
2.7 Població ocupada per sector econòmic. ....	24
2.8 Població ocupada segons situació professional. ....	25
2.9 Població desocupada segons el temps que fa que busca treball. ....	25
2.10 Població desocupada segons situacions diverses. ....	25
<b>I.3 Inversió Industrial</b>	
3.1 Evolució de la inversió. ....	26
3.2 Distribució territorial. ....	27
3.3 Destinació final de la inversió. ....	27
3.4 Distribució sectorial. València. ....	28
3.5 Distribució sectorial. L'Horta. ....	29

**INDICE**

	<i>Página</i>
<b>CONCEPTOS .....</b>	<b>9</b>
<b>I.1. Mercado de Trabajo</b>	
1.1 Parados y tasa de paro. Comparación diferentes ámbitos. ....	15
1.2 Paro por sectores. Comparación diferentes ámbitos. ....	15
1.3 Paro y colocaciones. Mes a mes. ....	16
1.4 Paro según edad y sexo. ....	17
1.5 Paro según titulación. ....	17
1.6 Paro según grupo profesional. ....	18
1.7 Paro según sector de actividad económica. ....	18
1.8 Evolución de la tasa de paro registrado. ....	19
1.9 Datos básicos de las oficinas. ....	19
1.10 Paro registrado por oficinas. ....	20
1.11 Distribución de las demandas pendientes. ....	20
1.12 Clasificación de los movirmintos. ....	20
1.13 Colocaciones según edad y sexo. ....	21
1.14 Colocaciones según titulación y sexo. ....	21
1.15 Colocaciones según grupo profesional y sexo. ....	21
1.16 Colocaciones según sector de actividad y sexo. ....	21
<b>I.2. Encuesta de Población Activa</b>	
2.1 Población de 16 y más años en relación con la actividad económica. ....	22
2.2 Tasas de actividad, trabajo y paro. ....	23
2.3 Mayores de 16 años, relación con la actividad económica y sexo. ....	24
2.4 Población activa según edad y sexo. ....	24
2.5 Población activa por sector económico. ....	24
2.6 Población ocupada según edad y sexo. ....	24
2.7 Población ocupada por sector económico. ....	24
2.8 Población ocupada según situación profesional. ....	25
2.9 Población parada según tiempo de búsqueda de empleo. ....	25
2.10 Población parada según situaciones diversas. ....	25
<b>I.3. Inversión Industrial</b>	
3.1 Evolución de la inversión. ....	26
3.2 Distribución territorial. ....	27
3.3 Destino final de la inversión. ....	27
3.4 Distribución sectorial. Valencia. ....	28
3.5 Distribución sectorial. L'Horta. ....	29

## CONCEPTES

### MERCAT DE TREBALL REGISTRAT PER L'INEM

**Desocupació registrada.** La componen les demandes d'ocupació pendents el darrer dia del mes, excloent-hi les corresponents a les situacions següents:

- Treballadors ocupats: Els que sol·liciten una ocupació per compatibilitzar-la amb l'actual o canviar-la per la que ocupen, les persones que es troben en suspensió o reducció de jornada per un expedient de regulació d'ocupació i els qui es troben ocupats en treballs de col.laboració social.

- Treballadors sense disponibilitat immediata per al treball o en situació incompatible amb este: jubilats, pensionistes, invalidesa absoluta o gran invalidesa, persones majors de 65 anys, treballadors en situació d'incapacitat laboral transitòria o baixa mèdica, demandants que en eixe moment fan el servei militar, estudiants d'ensenyament oficial reglat sempre que siguen menors de vint-i-cinc anys o demandants de la primera col.locació i alumnes de formació professional ocupacional quan les seues hores lectives superaran les vint setmanals, tindran una beca de manutenció i seran demandants de primera col.locació.

- Treballadors que demanen exclusivament una ocupació de característiques específiques: els qui sol·liciten una ocupació a domicili, per període inferior a tres mesos o jornada setmanal inferior a 20 hores, els que s'inscriuen a les Oficines de Col.locació com a requisit previ per participar en un procés de selecció per a un lloc de treball determinat i els qui sol·liciten una col.locació exclusivament per a l'estranger.

- Treballadors eventuais agraris beneficiaris del subsidi especial per desocupació que el perceben o que, a pesar d'haver transcorregut el període corresponent a este, no ha passat més d'un any des del dia del naixement del dret.

En les dades trimestrals es dona la mitjana desocupació registrat als mesos corresponents.

**Taxa de desocupació registrada:** Es calcula prenent com a denominador la població activa de l'E.P.A., amb la dada de l'últim trimestre del que disposem al moment d'arribar les dades de l'I.N.E.M.

**Demandes d'ocupació.** Altes de demandats registrades al llarg del mes, incloses demandes de no desocupats.

**Ofertes d'ocupació.** Ofertes d'ocupació registrades al llarg del mes. En les dades per trimestre es dona el sumatori de les registrades en els mesos corresponents.

**Col.locacions.** Col.locacions registrades al llarg del mes. En les dades per trimestre es dona el sumatori de les registrades en els mesos corresponents.

#### Àmbits territorials:

- **Desocupació a la ciutat,** són totes les persones demandants inscrites que tenen com a domicili el municipi de València.

- **Desocupació a les oficines de l'INEM,** són totes les persones demandants inscrites a les oficines situades a la ciutat, el seu àmbit territorial des de l'1 de març de 1994, és el següent:

**Av. del Port:** Districtes postals 46011, 46023, 46024 i 46027.

**Joan Llorens:** Districtes postals 46008, 46015 i 46018.

**Felipe Rinaldi:** Districtes postals 46016, 46019, i 46025, i els municipis d'Alfara del Patriarca, Montcada, Tavernes Blanques i Vinalesa.

**Av. del Cid:** Districte postal 46014 i el municipi de Mislata.

**Vila Barberà:** Districtes postals 46001, 46002, 46004, 46007 i 46017.

**Luis Oliag:** Districtes postals 46005, 46006, 46012, 46013 i 46026.

**Alfambra:** Districtes postals 46003, 46009 i 46020 i el municipi d'Alboraia.

**Arts Gràfiques:** Districtes postals 46010 (abans Alfambra), 46021 (abans Av. del Port) i 46022 (abans Av. del Port).

### ENQUESTA DE POBLACIÓ ACTIVA

**L'E.P.A.** (Enquesta de Població Activa) és una enquesta contínua, realitzada per l'I.N.E., amb la finalitat de conèixer l'activitat econòmica en relació amb el component humà. Està orientada per oferir dades de les principals categories poblacionals en relació al mercat de treball. La informació que incloem dins este apartat es referix a la ciutat de València i s'obté d'una explotació específica de les seccions que formen la mostra a la ciutat, constituint un estrat únic; per tant el nivell d'error és major que per a altres àmbits territorials més amples.

**Població activa.** La població econòmicament activa són totes les persones de 16 i més anys que durant la setmana de referència (l'anterior a l'entrevista) tenen les condicions per ser incloses com a ocupats o desocupats.

**Ocupats.** Les persones de 16 i més anys que durant la setmana de referència han tingut un treball per compte d'un altre (assalariats) o exercixen una activitat pel seu compte.

**Desocupats.** Es consideren desocupats totes les persones de 16 i més anys que durant la setmana de referència han estat:

- sense treball
- buscant treball
- disponibles per a treballar

**Inactius.** La població inactiva esta formada per totes les persones majors de 16 anys no classificats com a ocupats o desocupats durant la setmana de referència:

- faenes de la llar
- estudiants
- jubilats i retirats, persones que cobren una pensió i incapacitats.
- persones que realitzen sense remuneració treball social o benèfic.
- altres situacions.

**Població comptada a banda.** Està constituïda pels barons de més de 16 anys que estan fent el servei militar.

**Taxa d'activitat.** És el quocient entre el nombre total d'actius i la població major de 16 anys.

**Taxa de desocupació.** És el quocient entre el nombre de desocupats i el d'actius.

**Taxa de treball.** Es el quocient entre el nombre d'ocupats i la població major de 16 anys.

Esquema de classificació de la població de 16 i més anys:

Població > 16 anys	Actius	Ocupats	Assalariats o treballadors per compte d'un altre	Del sector públic Del sector privat
			Que treballen pel seu compte	Empleadors Empresaris sense assalariats Treballadors independents Membres de cooperatives Ajudes familiars
			Altra situació	
	Desocupats	Que busquen 1ª ocupació Que han treballat abans		
Inactius	Estudiants Faenes de la Llar Jubilats, retirats Pensionistes Activitats benèfiques Incapacitats Altra situació			
Comptats a banda	Que treballa Que no treballa			

## INVERSIÓ INDUSTRIAL

**Inversió industrial.** Volum d'inversió que consta en les actes d'inscripció del Registre Industrial (inscripcions fetes pels Servicis Territorials d'Indústria i Energia de la Conselleria d'Ocupació, Indústria i Comerç).

**Noves indústries.** Inversió feta per les empreses en la creació de nous establiments industrials.

**Ampliacions.** Terme que assenyala la inversió feta per les empreses en ampliació o modificació d'establiments ja existents.

**Maquinària nacional.** Inclou tot l'equip industrial (maquinària, instal·lacions, motors, mitjans de treball) de fabricació nacional que l'empresa ha adquirit per a la posada en marxa de la nova indústria o l'ampliació.

**Maquinària importada.** Igual que a l'apartat anterior, equip industrial de fabricació estrangera, i per tant importat, que l'empresa ha adquirit.

**Terrenys i edificis.** Es considerarà el valor total de l'establiment quant a l'import que ha suposat la seua inversió en "Terrenys i Solars", "Edificis Industrials" i "Altres Construccions i Obres" (inclou les inversions en edificis administratius, vivendes per a empleats, obres d'infraestructura, etc.).



**Altres inversions d'equip.** Dins esta rúbrica s'inclouen certs béns d'equip industrial de difícil introducció dins l'apartat de maquinària, així com els béns d'equip sense caràcter d'equip industrial com són ara béns d'equip per a oficines (mobiliari, màquines d'oficina), mitjans de transport externs que no constitueixen equip industrial (turismes, camions).

**Establiments.** Correspon al nombre d'actes d'inscripció registrades durant un període de temps. S'identifica cada inscripció amb l'existència d'un establiment que ha fet una inversió determinada.

**Potència instal·lada.** Potència dels motors o altres receptors elèctrics que amb motiu de la creació d'un nou establiment industrial o l'ampliació d'un que ja existia, s'hi instal·la.

**Llocs de treball.** Previsió (que pot arribar a fer-se realitat o no) que l'empresa fa sobre el personal que necessitarà amb motiu de la creació d'una nova indústria o l'ampliació de la ja existent.

### Classificació de sectors correspondències en la C.N.A.E.

	Codi C.N.A.E.
Energia i aigua .....	11,12,13,14,15 i 16
Producció i primera transformació de metalls.....	21 i 22
Extracció de materials de construcció.....	23
Fabricació de materials de construcció .....	241,242,243 i 245
Indústria de la pedra natural.....	244 i 249
Vidre i Ceràmica .....	246 i 247
Indústria química .....	25
Fabricació de productes metàl·lics .....	31
Construcció de maquinària i equip mecànic.....	32
Construcció de maquinària i material elèctric i electrònic .....	33,34 i 35
Construcció de material de transport.....	36,37 i 38
Instrumentes de precisió i òptica .....	39
Alimentació.....	41,420,421,422 i 423
Begudes i tabac .....	424,425,426,427,428 i 429
Tèxtil.....	43
Cuïro .....	44
Calçat .....	451 i 452
Confecció tèxtil.....	453,454,455 i 456
Fusta.....	461,462,463,464,465,466 i 467
Mobles de fusta.....	468
Paper .....	471,472 i 473
Arts gràfiques i edició.....	474 i 475
Cautxú i plàstic .....	48
Joieria i bijuteria .....	491
Joguets .....	494
Indústries manufactureres diverses .....	492,493 i 495

### FONTS

Conselleria d'Ocupació, Indústria i Comerç.  
 Institut Nacional d'Ocupació  
 Oficina d' Estadística Ajuntament de València  
 Institut Nacional d'Estadística

## CONCEPTOS

### MERCADO DE TRABAJO REGISTRADO POR EL INEM

**Paro registrado.** Lo componen las demandas de empleo pendientes el último día del mes, excluyendo las siguientes situaciones:

- Trabajadores ocupados: solicitan un empleo para compatibilizarlo con el actual o cambiarlo por el que ocupan, las persona que están en suspensión o reducción de jornada por un expediente de regulación de empleo y los que están ocupados en trabajos de colaboración social.

- Trabajadores sin disponibilidad inmediata para el trabajo o en situación incompatible con el mismo: jubilados, pensionistas de invalidez absoluta o gran invalidez, personas mayores de 65 años, trabajadores en situación de incapacidad laboral transitoria o baja médica, demandantes que están cumpliendo el servicio militar, estudiantes de enseñanza oficial reglada siempre que sean menores de 25 años o demandantes del primer empleo y alumnos de formación profesional ocupacional cuando sus horas lectivas superen las veinte semanales, tengan una beca de manutención y sean demandantes de primer empleo.

- Trabajadores que demandan exclusivamente un empleo de características específicas: los que solicitan un empleo a domicilio, por período inferior a tres meses o jornada semanal inferior a 20 horas, los que se inscriben en las Oficinas de Empleo como requisito previo para participar en un proceso de selección para un puesto de trabajo determinado y los que solicitan un empleo exclusivamente para el extranjero.

- Trabajadores eventuales agrarios beneficiarios del subsidio especial por desempleo que lo están percibiendo o que, habiéndolo agotado, no haya pasado más de un año desde el día del nacimiento del derecho.

En los datos trimestrales se da la media d'aturn registrada en los meses correspondientes.

**Tasa de paro registrado:** Se calcula tomando como denominador la población activa de la E.P.A., con el dato del último trimestre del que disponemos en el momento en que llegan los datos del I.N.E.M.

**Demandas de ocupación.** Altas de demandantes registradas a lo largo del mes, incluidas demandas de no parados.

**Ofertas de ocupación.** Ofertas de ocupación registradas a lo largo del mes. En los datos por trimestre se da el sumatorio de las registradas en los meses correspondientes.

**Colocaciones.** Colocaciones registradas a lo largo del mes. En los datos por trimestre se da la suma de los meses correspondientes.

#### **Ambitos territoriales:**

- **Paro en la ciudad,** son todas las personas demandantes inscritas que tienen como domicilio el municipio de Valencia.

- **Paro en las oficinas del I.N.E.M.,** son todas las personas demandantes inscritas en las oficinas situadas en la ciudad, su ámbito territorial desde 1 de marzo de 1994, es el siguiente:

**Av. Port:** Distritos postales 46011, 46023, 46024 y 46027.

**Juan Llorens:** Distritos postales 46008, 46015 y 46018.

**Felipe Rinaldi:** Distritos postales 46016, 46019, y 46025, y los municipios de Alfara del Patriarca, Montcada, Tavernes Blanques y Vinalesa.

**Av. Cid:** Distritos postales 46014 y el municipio de Mislata .

**Vila Barberà:** Distritos postales 46001, 46002, 46004, 46007 y 46017.

**Luis Oliag:** Distritos postales 46005, 46006, 46012, 46013 y 46026.

**Alfambra:** Distritos postales 46003, 46009 y 46020 y el municipio de Alboraiá.

**Arts Gràfiques:** Distritos postales 46010 (antes Alfambra), 46021 (antes Av. Port) y 46022 (antes Av. Port).

### ENCUESTA DE POBLACIÓN ACTIVA

**La E.P.A.** (Encuesta de Población Activa) es una encuesta continua, realizada por el I.N.E., con la finalidad de conocer la actividad económica en lo relativo al componente humano. Está orientada para ofrecer datos de las principales categorías poblacionales en relación al mercado de trabajo. La información que incluimos en este apartado se refiere a la ciudad de Valencia i se obtiene de una explotación específica de las secciones que forman la muestra en la ciudad, constituyendo un estrato único; por tanto el nivel de error es mayor que para otros ámbitos territoriales más amplios.

**Población activa.** La población económicamente activa son todas las personas de 16 y más años que durante la semana de referencia (la anterior a la entrevista) tienen las condiciones para ser incluidas como ocupados o parados.

**Ocupados.** Las personas de 16 y más años que durante la semana de referencia han tenido un trabajo por cuenta ajena (asalariados) o ejerciendo una actividad por cuenta propia.

**Parados.** Se consideran Parados todas las personas de 16 y más años que durante la semana de referencia han estado:

- sin trabajo
- buscando trabajo
- disponible para trabajar

**Inactivos.** La población inactiva esta formada por todas las personas mayores de 16 años no clasificadas como ocupados o parados durante la semana de referencia:

- labores del hogar
- estudiantes
- jubilados y retirados, personas que cobran una pensión e incapacitados.
- personas que realizan sin remuneración trabajo social o benéfico.
- otras situaciones.

**Población contada a parte.** Está constituida por varones de más de 16 años que estan haciendo el servicio militar.

**Tasa de actividad.** Es el cociente entre el número total de activos y la población mayor de 16 años.

**Tasa de paro.** Es el cociente entre el número de parados y el de activos.

**Tasa de empleo.** Es el cociente entre el número de ocupados y la población mayor de 16 años.

Esquema de clasificación de la población de 16 y más años:

Población >16 años	Activos	Ocupados	Asalariados o trabajadores por cuenta ajena	Del sector público Del sector privado
			Trabajan por cuenta propia	Empleadores Empresarios sin asalariados Trabajadores independientes Miembros de cooperativas Ayudas familiares
		Parados	Otra situación	
			Que buscan 1ª ocupación Que han trabajado antes	
	Inactivos	Estudiantes Labores del Hogar Jubilados, retirados Pensionistas Actividades benéficas Incapacitados Otra situación		
	Contada a parte	Que trabajan Que no trabajan		

## INVERSIÓN INDUSTRIAL

**Inversión industrial.** Volumen de inversión que consta en las actas de inscripción del Registro Industrial (inscripciones realizadas por los Servicios Territoriales de Industria y Energía de la Consellería de Trabajo, Industria y Comercio).

**Nuevas industrias.** Inversión realizada por las empresas en la creación de nuevos establecimientos industriales.

**Ampliaciones.** Término que indica la inversión realizada por las empresas en ampliación o modificación de establecimientos ya existentes.

**Maquinaria Nacional.** Incluye todo el equipo industrial (maquinaria, instalaciones, motores, medios de trabajo) de fabricación nacional que la empresa ha adquirido para la puesta en marcha de la nueva industria o la ampliación.

**Maquinaria importada.** Como en el apartado anterior, equipo industrial de fabricación extranjera, por tanto importado, que la empresa ha adquirido.

**Terrenos y edificios.** Se considera el valor total del establecimiento en cuanto al monto que ha supuesto su inversión en "Terrenos y Solares", "Edificios Industriales" y "Otras Construcciones y Obras" (recoge las inversiones en edificios administrativos, viviendas para empleados, obras de infraestructura, etc.).

**Otras inversiones de equipo.** En esta rúbrica se incluyen ciertos bienes de equipo industrial difíciles de encajar en el apartado maquinaria, así como los bienes de equipo que no tengan propiamente carácter de equipo industrial, tales como bienes de equipo para oficinas (mobiliario, máquinas oficina), medios de transporte externos que no constituyen equipo industrial (turismos, camiones).

**Establecimientos.** Corresponde al número de actas de inscripción registradas durante un período de tiempo. Se identifica cada inscripción con la existencia de un establecimiento que invierte.

**Potencia instalada.** Potencia de los motores u otros receptores eléctricos que con motivo de la creación de un nuevo establecimiento industrial o a la ampliación de uno ya existente, se instala.

**Puestos de trabajo.** Previsión (que puede o no llegar a hacerse realidad) que la empresa realiza sobre el personal que necesitará con motivo de la creación de una nueva industria o a la ampliación de la ya existente

### **Clasificación de sectores correspondencias con la C.N.A.E.**

	<b>Código C.N.A.E.</b>
Energía y agua.....	11,12,13,14,15 y 16
Producción y primera transformación de metales.....	21 y 22
Extracción de materiales de construcción.....	23
Fabricación de materiales de construcción.....	241,242,243 y 245
Industria de la piedra natural.....	244 y 249
Vidrio y Cerámica.....	246 y 247
Industria química.....	25
Fabricación de productos metálicos.....	31
Construcción de maquinaria y equipo mecánico.....	32
Construcción de maquinaria y material eléctrico y electrónico.....	33,34 y 35
Construcción de material de transporte .....	36,37 y 38
Instrumentos de precisión y óptica .....	39
Alimentación.....	41,420,421,422 y 423
Bebidas y tabaco.....	424,425,426,427,428 y 429
Textil.....	43
Cuero .....	44
Calzado.....	451 y 452
Confección textil.....	453,454,455 y 456
Madera.....	461,462,463,464,465,466 y 467
Muebles de madera.....	468
Papel.....	471,472 y 473
Artes gráficas y edición .....	474 y 475
Caucho y plástico .....	48
Joyería y bisutería .....	491
Juguetes .....	494
Industrias manufactureras diversas.....	492,493 y 495

### **FUENTES**

Consellería de Trabajo, Industria y Comercio

Instituto Nacional de Empleo

Oficina de Estadística Ayuntamiento de Valencia

## I.1. Mercat de Treball registrat per l'INEM. Primer trimestre 1997

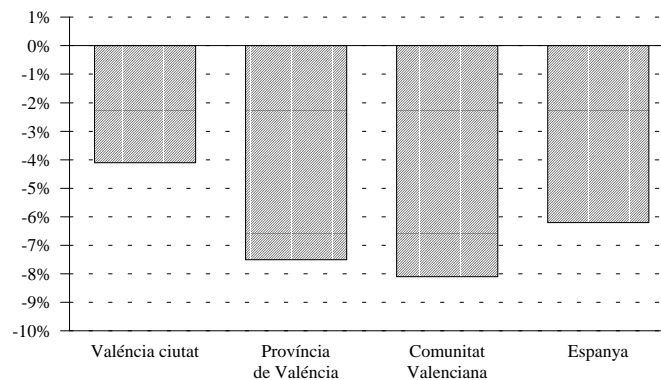
### I.1. Mercado de Trabajo registrado por el INEM. Primer trimestre 1997

#### 1. Desocupats i taxa de desocupació, comparació amb altres àmbits.

1. Parados y tasa de paro, comparación con otros ámbitos.

	Gener	Desocupació		Març	Taxa	Mitja Trimestre	% Var. en un any
		Taxa	Febrer				
València ciutat	49.738	16,1%	50.652	16,4%	49.706	16,1%	-4,1%
València oficines I.N.E.M	54.255	-	55.164	-	54.153	-	-7,3%
Província de València	135.722		137.753		136.448		-7,5%
Comunitat Valenciana	237.031	14,3%	238.496	14,4%	235.597	14,2%	-8,1%
Espanya	2.256.498	14,1%	2.262.721	14,1%	2.227.472	13,9%	-6,2%

#### VARIACIÓ DE LA DESOCUPACIÓ RESPECTE A MATEIX TRIMESTRE DE L'ANY ANTERIOR.

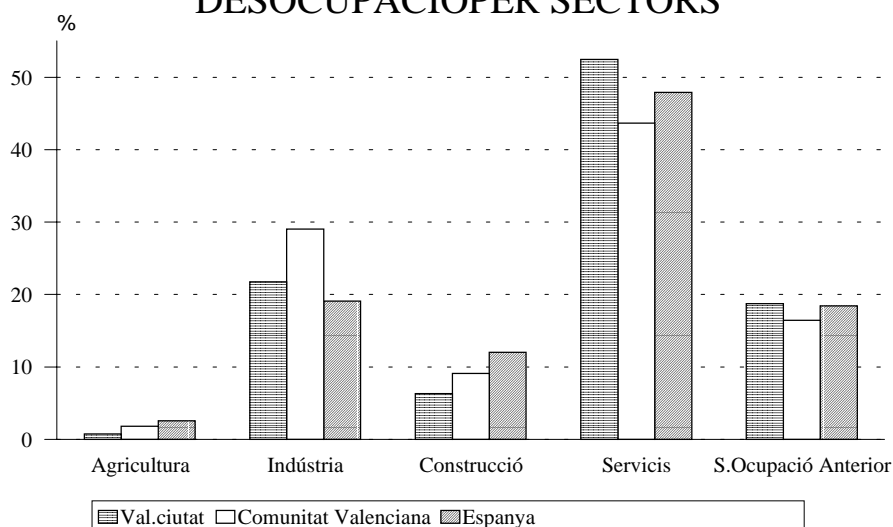


#### 2. Desocupació per sectors.

2. Paro por sectores.

	Agricultura	Indústria	Construcció	Servicis	S.Ocup.Anterior
València ciutat	379	10.874	3.167	26.246	9.366
Província de València					
Comunitat Valenciana	4.285	68.770	21.553	103.457	38.920
Espanya	57.091	429.523	270.783	1.077.139	414.362

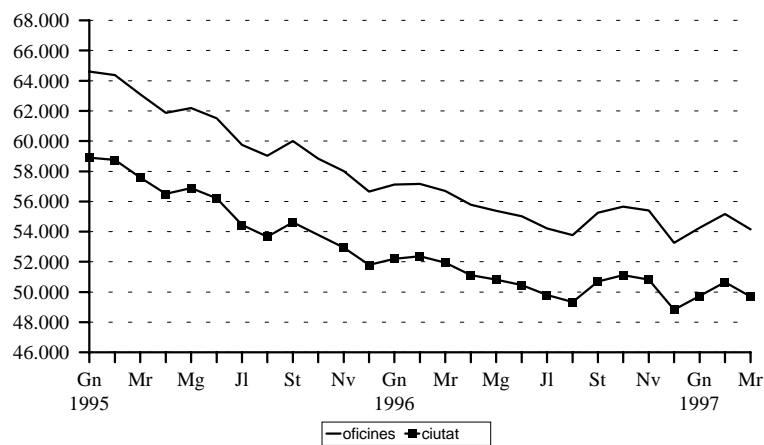
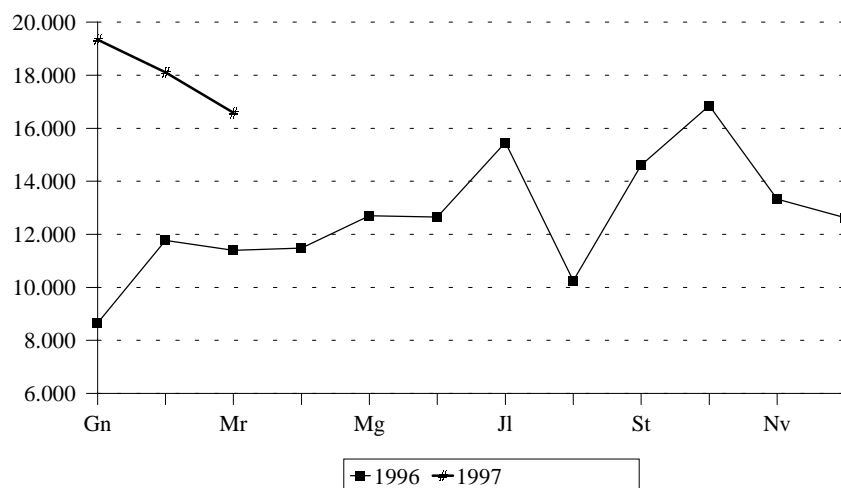
#### DESOCUPACIÓ PER SECTORS



**3. Desocupació i col.locacions: Evolució mensual 1996 - 1997***3. Paro y colocaciones: Evolución mensual 1996 - 1997*

	Desocupació a la ciutat	% Var. anual	Desocupació a les oficines	% Var. anual	Col.locacions a les oficines
Abril	51.128	-9,5	55.774	-9,9	11.487
Maig	50.828	-10,7	55.375	-11,0	12.705
Juny	50.460	-10,2	55.030	-10,5	12.649
Juliol	49.812	-8,5	54.213	-9,3	15.466
Agost	49.348	-8,1	53.776	-8,9	10.251
Setembre	50.715	-7,2	55.260	-7,9	14.610
Octubre	51.125	-	55.666	-5,4	16.850
Novembre	50.818	-4,0	55.405	-4,5	13.323
Desembre	48.823	-5,7	53.265	-6,0	12.632
Gener	49.738	-4,7	54.255	-5,0	19.340
Febrer	50.652	-3,3	55.164	-3,5	18.103
Març	49.706	-4,3	54.153	-4,5	16.584

Nota: (-) Sense dades

**DESOCUPACIO REGISTRADA PER L'INEM.****COL.LOCACIONS REGISTRADES A LES OFICINES**

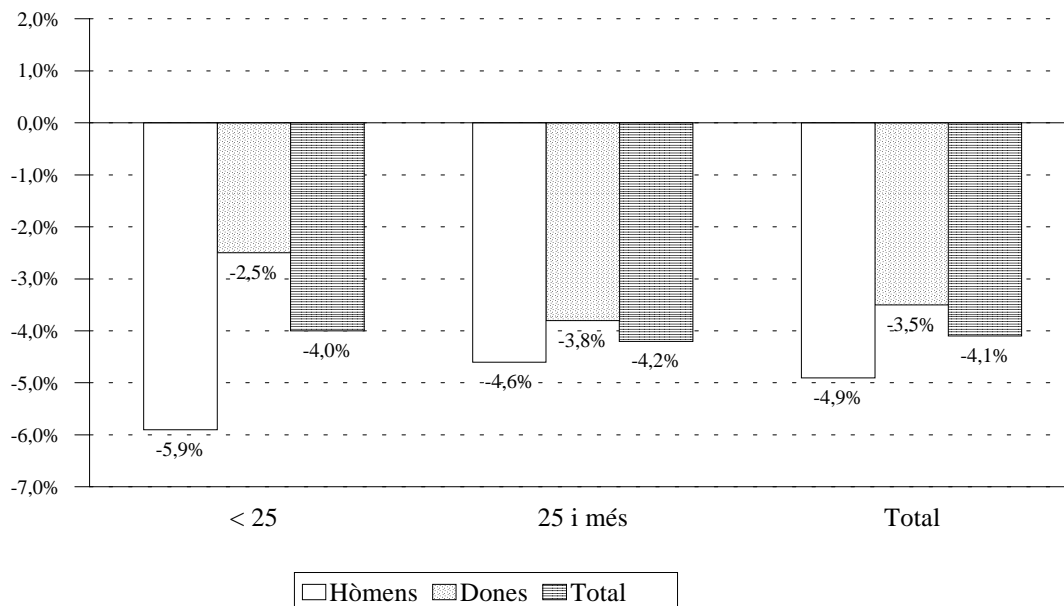
**4. Desocupació registrada segons edat i sexe.***4. Paro registrado según edad y sexo.*

	Total ciutat	% Variació anual	Hòmens	% Variació anual	Dones	% Variació. anual
Total	50.032	-4,1	22.347	-4,9	27.685	-3,5
Fins 19	2.967	-9,7	1.436	-10,1	1.531	-9,4
20-24	7.623	-1,6	3.106	-3,9	4.518	0,1
25-29	8.702	-6,6	3.415	-7,2	5.287	-6,3
30-34	7.488	-5,1	2.767	-8,0	4.722	-3,3
35-39	5.844	-5,8	2.185	-6,5	3.659	-5,5
40-44	4.498	-4,1	1.786	-3,3	2.713	-4,6
45-49	3.861	-5,3	1.762	-8,2	2.098	-2,7
50-54	3.541	-0,2	1.960	0,2	1.581	-0,6
55-59	3.802	3,2	2.702	0,9	1.100	9,2
60 i més	1.706	-1,8	1.229	-0,8	477	-4,3

**5. Desocupació registrada segons titulació.***5. Paro registrado según titulación.*

	Total ciutat	% Variació anual
Total	50.032	-4,1
Analfabets i sense estudis	551	-3,8
Certificat Escolaritat	15.662	-9,1
E.G.B.	16.897	-4,3
F.P. 1 - F.P. 2	4.011	-3,9
B.U.P. - C.O.U.	6.615	-0,1
Titulació grau Mitjà	2.577	5,1
Titulació grau Superior	3.719	6,7

## VARIACIÓ ANUAL DEL NÚMERO DELS DESOCUPATS SEGONS EDAT I SEXE

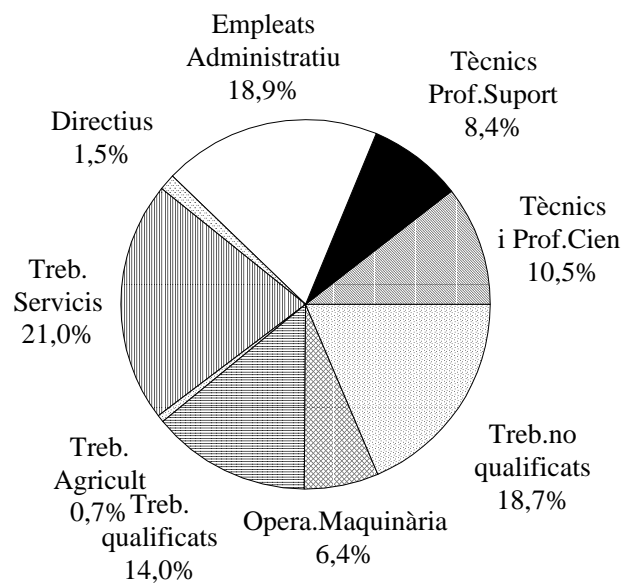


**6. Desocupació registrada segons grup professional.***6. Paro registrado según grupo profesional.*

	Total ciutat
Total	50.032
Directius	734
Tècnics i Professionals científics	5.230
Tècnics i Professionals de suport	4.213
Empleats Administratius	9.478
Treballadors dels Servicis	10.496
Treballadors de l'Agricultura i Pesca	337
Treballadors qualificats	6.990
Operadors de Maquinària	3.190
Treballadors no qualificats	9.364
Forces Armades	0

**7. Desocupats registrats segons activitat econòmica.***7. Parados registrados según actividad económica.*

	Total ciutat	% Variació anual
Total	50.032	-4,1
Agricultura, Pesca, Silvicultura, etc.	379	-1,6
Indústria	10.874	-12,0
Construcció	3.167	-3,6
Servicis	26.246	-3,0
Sense Ocupació Anterior	9.366	3,0

**DESOCUPATS SEGONS GRUP PROFESSIONAL**



**8. Evolució de la taxa de desocupació. 1995 - 1997.**8. *Evolución de la tasa de paro. 1995 - 1997.*

		Ciutat València	Comunitat Valenciana	Espanya
1995	Abril	18,5%	17,1%	16,1%
	Maig	18,6%	17,0%	15,9%
	Juny	18,4%	16,9%	15,7%
	Juliol	18,2%	16,5%	15,2%
	Agost	17,9%	16,7%	15,1%
	Setembre	18,3%	16,8%	15,3%
	Octubre	-	16,4%	15,4%
	Novembre	17,3%	15,7%	15,4%
	Desembre	16,9%	15,3%	15,1%
1996	Gener	17,0%	15,6%	15,4%
	Febrer	17,0%	15,4%	15,4%
	Març	16,8%	15,5%	15,3%
	Abril	16,6%	15,3%	14,9%
	Maig	16,7%	15,2%	14,4%
	Juny	16,6%	15,0%	14,2%
	Juliol	16,4%	14,7%	13,7%
	Agost	16,2%	14,8%	13,6%
	Setembre	16,6%	15,0%	13,8%
	Octubre	16,8%	14,8%	14,1%
	Novembre	16,4%	14,5%	14,0%
	Desembre	15,8%	14,0%	13,8%
	1997	Gener	16,1%	14,3%
Febrer		16,4%	14,4%	14,1%
Març		16,1%	14,2%	13,9%

**9 Ofertes, Col.locacions i Desocupació per mesos i oficines de col.locació.**9 *Ofertas, Colocaciones y Paro por meses y oficinas de empleo.*

	Total	Av. Port	Felipe Rinaldi	Av. Cid	Vila Barberà	Juan Llorens	Alfambra	Luis Oliag	Arts Gràfiques
<b>Gener</b>									
Demandants	91.033	8.095	12.799	10.516	11.451	12.865	11.541	12.697	11.069
Desocupats	54.255	5.082	6.902	5.903	7.049	8.045	6.074	7.628	7.572
Altes demanda	21.895	2.119	3.159	2.284	2.858	2.845	2.976	3.020	2.634
Baixes demanda	20.930	1.984	2.937	2.234	2.704	2.702	2.943	2.871	2.555
Altes llocs treball	19.413	2.375	1.194	1.323	4.483	2.121	3.893	2.454	1.570
Baixes llocs treb.	19.382	2.377	1.189	1.311	4.484	2.117	3.885	2.448	1.571
Col.locacions	19.340	2.371	1.189	1.309	4.473	2.109	3.885	2.441	1.563
<b>Febrer</b>									
Demandants	92.713	8.278	13.125	10.689	11.528	13.029	11.854	12.908	11.302
Desocupats	55.164	5.200	7.039	5.963	7.103	8.067	6.240	7.819	7.733
Altes demanda	18.604	1.832	2.738	1.885	2.354	2.471	2.516	2.502	2.306
Baixes demanda	16.924	1.649	2.412	1.712	2.277	2.307	2.203	2.291	2.073
Altes llocs treball	18.162	2.172	1.197	1.184	4.179	2.070	3.784	2.321	1.255
Baixes llocs treb.	18.135	2.164	1.197	1.178	4.176	2.068	3.787	2.314	1.251
Col.locacions	18.103	2.158	1.197	1.178	4.165	2.063	3.785	2.308	1.249
<b>Març</b>									
Demandants	91.499	8.198	12.990	10.476	11.391	12.976	11.668	12.622	11.178
Desocupats	54.153	5.125	6.915	5.831	6.989	7.960	6.132	7.550	7.651
Altes demanda	15.140	1.557	2.145	1.624	1.890	1.998	2.139	1.993	1.794
Baixes demanda	16.354	1.637	2.280	1.837	2.027	2.051	2.325	2.279	1.918
Altes llocs treball	16.625	1.830	1.051	1.218	3.707	1.914	3.683	2.187	1.035
Baixes llocs treb.	16.610	1.835	1.051	1.217	3.698	1.913	3.682	2.170	1.044
Col.locacions	16.584	1.830	1.051	1.216	3.691	1.909	3.678	2.168	1.041

**10 Desocupació registrada per oficines. 1993-97.***10 Paro registrado por oficinas. 1993-97.*

	Total	Avinguda del Port	Felipe Rinaldi	Avinguda del Cid	Vila Barberà	Juan Llorens	Alfambra	Luis Oliag	Arts Gràfiques
<b>1993</b>									
Primer trimestre	60,7	12,1	7,9	7,3	9,0	9,0	7,8	7,6	-
Segon trimestre	62,3	11,7	8,2	7,4	9,6	8,8	7,8	8,1	0,7
Tercer trimestre	64,6	7,3	8,4	7,5	9,7	9,1	7,2	8,7	6,8
Quart trimestre	67,3	6,5	8,7	7,7	10,0	9,4	7,6	9,0	8,5
<b>1994</b>									
Primer trimestre	70,3	6,9	9,2	7,9	10,3	9,7	8,0	9,4	8,9
Segon trimestre	67,4	6,8	9,2	8,0	7,9	9,5	8,0	9,2	8,8
Tercer trimestre	65,0	6,4	9,0	7,1	7,8	9,2	7,7	9,0	8,9
Quart trimestre	65,0	6,4	8,9	7,0	7,8	9,1	7,8	8,9	9,1
<b>1995</b>									
Primer trimestre	64,1	6,2	8,7	6,8	7,8	9,1	7,7	8,8	9,0
Segon trimestre	62,1	6,0	8,4	6,6	7,7	8,8	7,4	8,6	8,6
Tercer trimestre	59,8	5,8	8,2	6,4	7,4	8,4	7,1	8,3	8,2
Quart trimestre	58,4	5,7	7,9	6,3	7,2	8,5	6,9	8,1	7,8
<b>1996</b>									
Primer trimestre	57,0	5,6	7,6	6,1	7,0	8,2	6,6	8,1	7,7
Segon trimestre	55,7	5,5	7,3	5,9	7,0	8,0	6,4	8,0	8,0
Tercer trimestre	54,4	5,2	7,0	7,1	5,8	7,8	6,2	7,9	7,4
Quart trimestre	53,6	6,0	5,6	6,2	6,8	7,4	7,4	7,5	6,8
<b>1997</b>									
Primer trimestre	54,4	5,1	6,9	6,1	6,9	8,0	6,1	7,7	7,6

*Nota: Estes xifres, donades en milers, són mitjanes mòbils***11 Distribució de les demandes pendents.***11 Distribución de las demandas pendientes..*

València oficines	
Demandes	91.748
Desocupació Registrada	54.524
No Desocupats	37.224
Millora de treball	11.924
Jornada de nenys de 20 hores	6.492
Estudiants	5.331
C.Prestacions	5.124
Resta de no Desocupats	8.354

**12 Classificació dels moviments.***12 Clasificación de los movimientos.*

València oficines	
Altes de demanda	55.639
Baixes de demanda	54.208
Col.locacions	38.273
No renovació	14.280
Altres	1.655
Altes de llocs de treball	54.200
Gestió	6.446
Comunicació	47.754
Baixes de llocs de treball	54.127
Col.locació	54.027
Altres	100

**13. Col.locacions segons edat i sexe.***13. Colocaciones según edad y sexo.*

	Total oficines	Hòmens	Dones
Total	54.027	31.080	22.947
Fins a 19	3.945	2.225	1.720
20-24	14.642	7.799	6.843
25-29	12.975	7.021	5.954
30-34	7.695	4.608	3.087
35-39	5.228	3.055	2.173
40-44	3.741	2.333	1.408
45-49	2.706	1.741	965
50-54	1.836	1.308	528
55-59	903	726	177
60 i més	356	364	92

**14. Col.locacions segons titulació i sexe.***14. Colocaciones según titulación y sexo.*

	Total oficines	Hòmens	Dones
Total	54.027	31.080	22.947
Analfabets i sense estudis	569	470	99
Certificat Escolaritat	17.729	12.174	5.555
E.G.B.	18.306	10.714	7.592
F.P. 1 - F.P. 2	4.905	2.419	2.486
B.U.P. - C.O.U.	7.480	3.473	4.007
Titulació grau Mitjà	2.553	841	1.712
Titulació grau Superior	2.485	989	1.496

**15. Col.locacions segons grup professional i sexe.***15. Colocaciones según grupo profesional y sexo.*

	Total oficines	Hòmens	Dones
Total	54.027	31.080	22.947
Directius	307	221	86
Tècnics i Professionals científics	4.007	1.930	2.077
Tècnics i Professionals de suport	2.654	1.713	941
Empleats Administratius	7.513	2.451	5.062
Treballadors dels Servicis	10.033	3.574	6.459
Treballadors de l'Agricultura i Pesca	306	279	27
Treballadors qualificats	9.442	8.769	673
Operadors de Maquinària	2.691	2.330	361
Treballadors no qualificats	17.074	9.813	7.261
Forces Armades	0	0	0

**16. Col.locacions segons activitat econòmica i sexe.***16. Colocaciones según actividad económica y sexo.*

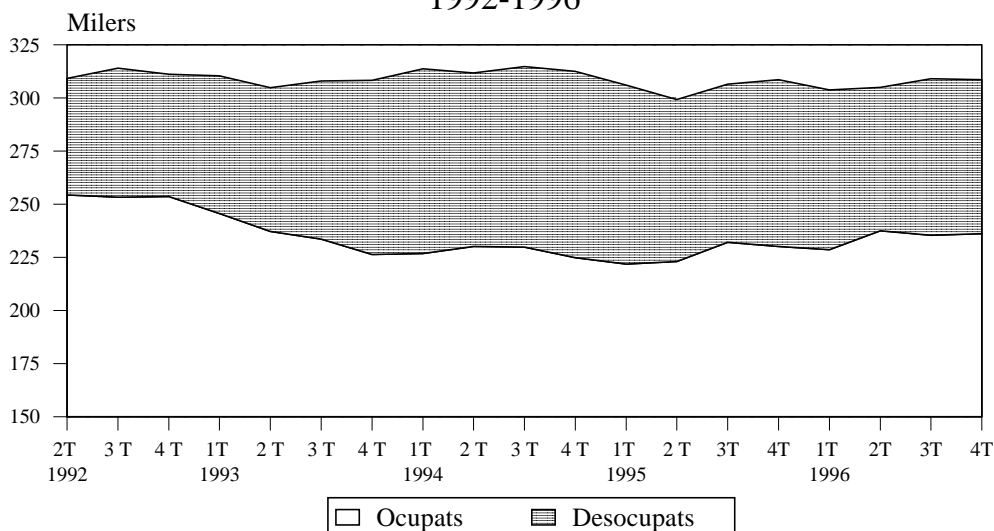
	Total oficines	Hòmens	Dones
Total	54.027	31.080	22.947
Agricultura, Pesca, Silvicultura, etc.	700	572	128
Indústria	6.524	4.623	1.901
Construcció	7.294	6.942	352
Servicis	39.509	18.943	20.566

**I.2 Enquesta de Població Activa (E.P.A.). Quart trimestre 1996.***I.2 Encuesta de Población Activa (E.P.A.). Cuarto trimestre 1996.***1. Evolució de la població de 16 i més anys en relació amb l'activitat econòmica. València. 1992-1996***1. Evolución de la población de 16 y más años en relación con la actividad económica. Valencia. 1992-1996*

	16 i més anys	Actius	Ocupats	Desocupats	Buscant 1 <sup>er</sup> treball	Inactius
1992						
1r trim.	579,5	308,1	255,4	52,7	10,7	266,6
2n trim.	588,0	309,1	254,3	54,8	11,6	275,3
3r trim.	589,5	313,9	253,3	60,6	12,0	272,5
4t trim.	591,0	311,1	253,6	57,5	8,5	278,2
1993						
1r trim.	592,4	310,4	245,5	64,9	10,3	280,7
2n trim.	593,8	304,8	237,2	67,6	10,7	288,4
3r trim.	595,2	307,9	233,5	74,4	13,9	285,7
4t trim.	596,7	308,1	226,3	81,9	14,7	285,5
1994						
1r trim.	600,1	313,7	226,7	87,0	15,8	282,9
2n trim.	603,5	311,6	230,1	81,6	17,1	288,8
3r trim.	606,9	314,6	229,8	84,9	17,1	289,3
4t trim.	610,4	312,5	224,8	87,7	17,1	295,2
1995						
1r trim.	603,0	306,0	221,8	84,2	16,9	294,9
2n trim.	606,4	299,3	223,0	76,2	15,6	303,8
3r trim.	609,7	306,3	232,0	74,4	16,1	299,3
4t trim.	613,1	308,7	230,1	78,5	16,5	300,7
1996						
1r trim.	608,0	303,6	228,6	75,1	15,2	300,3
2n trim.	609,1	305,0	237,5	67,4	13,2	301,0
3r trim.	610,2	309,0	235,3	73,7	20,1	298,1
4t trim.	611,3	308,6	236,1	72,5	18,1	299,1

*Nota: Les dades absolutes de totes les taules són donades en milers*

### EVOLUCIÓ DE LA POBLACIÓ ACTIVA 1992-1996



**2. Evolució de les taxes d'activitat, treball i desocupació. 1993-1996***2. Evolución de las tasas de actividad, empleo y paro. 1993-1996*

	Taxa d'activitat				Taxa de treball				Taxa de desocupació			
	Ciutat	Província	Comunitat	Espanya	Ciutat	Província	Comunitat	Espanya	Ciutat	Província	Comunitat	Espanya
<b>Total</b>												
1993 1r tri.	52,4	51,5	52,0	48,7	41,4	40,4	40,5	38,1	20,9	21,6	22,2	21,7
2n tri.	51,3	51,2	51,7	48,9	39,9	39,0	39,3	38,0	22,2	23,7	23,8	22,3
3r tri.	51,7	51,9	52,3	49,3	39,2	38,7	39,4	37,9	24,2	25,5	24,7	23,0
4t tri.	51,6	52,1	52,6	49,1	37,9	39,2	39,9	37,4	26,6	24,7	24,2	23,9
1994 1r tri.	52,3	52,4	52,1	49,0	37,8	39,0	39,0	37,0	27,7	25,8	25,1	24,6
2n tri.	51,6	52,3	52,0	49,1	38,1	39,2	39,2	37,2	26,2	25,1	24,6	24,3
3r tri.	51,8	51,4	51,9	49,0	37,9	38,3	39,0	37,3	27,0	25,6	24,9	23,9
4t tri.	51,2	52,1	51,8	48,8	36,8	39,1	39,5	37,1	28,1	24,9	23,8	23,9
1995 1r tri.	50,7	52,0	51,8	48,8	36,8	38,7	39,6	37,3	27,5	25,5	23,6	23,5
2n tri.	49,4	50,5	51,2	48,9	36,8	38,3	39,8	37,8	25,5	24,0	22,2	22,7
3r tri.	50,2	51,0	51,7	49,2	38,1	38,4	40,0	38,0	24,3	24,6	22,6	22,7
4t tri.	50,4	51,1	51,8	49,1	37,5	39,3	40,8	38,0	25,5	23,1	21,3	22,8
1996 1r tri.	49,9	51,5	52,0	49,3	37,6	39,1	40,4	38,0	24,7	24,2	22,5	22,9
2n tri.	50,1	51,6	51,5	49,5	39,0	39,7	40,5	38,5	22,1	23,0	21,5	22,3
3r tri.	50,6	51,7	51,7	49,9	38,6	38,7	40,2	39,0	23,8	25,2	22,3	21,9
4t tri.	50,5		51,5	49,8	38,6		40,8	38,9	23,5		20,8	21,8
<b>Homes</b>												
1993 1r tri.	66,3	66,3	67,2	64,2	55,4	55,7	55,2	52,7	16,4	16,1	17,9	17,9
2n tri.	65,4	66,7	67,3	64,2	54,1	54,0	54,2	52,3	17,2	19,0	19,5	18,6
3r tri.	65,8	67,4	67,9	64,6	53,0	53,3	54,1	52,2	19,5	20,9	20,4	19,3
4t tri.	66,4	66,5	67,2	64,0	51,8	54,0	54,2	51,2	22,0	18,8	19,4	20,0
1994 1r tri.	66,4	66,8	66,5	63,7	51,7	53,4	53,1	50,6	22,2	20,0	20,0	20,7
2n tri.	65,5	66,4	66,3	63,5	51,8	53,8	53,4	50,8	21,0	19,0	19,4	20,0
3r tri.	65,1	65,2	65,9	63,2	51,3	52,9	53,0	50,9	21,2	18,9	19,5	19,4
4t tri.	63,3	65,3	65,3	62,7	49,7	53,7	53,8	50,7	21,4	17,8	17,6	19,2
1995 1r tri.	63,3	65,0	65,3	62,6	49,3	53,1	53,7	50,9	22,1	18,3	17,8	18,7
2n tri.	61,2	64,3	65,0	62,6	48,7	52,4	54,1	51,3	20,4	18,3	16,7	18,0
3r tri.	61,6	65,0	65,6	63,0	50,4	52,0	54,2	51,7	18,2	20,0	17,4	18,0
4t tri.	62,9	64,8	65,5	62,8	51,2	53,1	54,8	51,4	18,6	17,9	16,3	18,1
1996 1r tri.	62,9	66,0	66,1	63,0	51,4	53,7	54,8	51,4	18,4	18,7	17,0	18,4
2n tri.	63,8	66,1	65,7	63,0	52,0	53,7	54,6	51,8	18,6	18,8	16,9	17,7
3r tri.	64,1	65,6	65,6	63,4	52,3	52,7	54,5	52,5	18,5	19,7	17,0	17,1
4t tri.	64,0				53,2				16,8			
<b>Dones</b>												
1993 1r tri.	39,8	37,6	37,9	34,3	28,8	26,1	26,8	24,6	27,8	30,7	29,3	28,3
2n tri.	38,6	36,6	37,2	34,5	27,1	24,9	25,6	24,7	29,8	31,9	31,2	28,6
3r tri.	39,1	37,3	37,8	35,0	26,9	24,9	25,7	24,7	31,2	33,3	32,0	29,4
4t tri.	38,8	38,6	39,0	35,2	25,8	25,4	26,5	24,5	33,5	34,1	32,0	30,5
1994 1r tri.	39,7	38,9	38,3	35,3	25,4	25,3	25,6	24,3	36,0	35,0	33,2	31,2
2n tri.	39,3	38,9	38,3	35,7	26,0	25,3	25,7	24,5	33,9	34,9	33,1	31,4
3r tri.	39,7	38,2	38,6	35,7	25,6	24,3	25,6	24,6	35,6	36,6	33,7	31,3
4t tri.	39,9	39,2	38,8	35,8	24,7	25,0	25,7	24,5	38,0	36,3	33,8	31,7
1995 1r tri.	38,9	39,5	38,9	35,9	25,0	24,9	26,1	24,7	35,7	36,9	33,0	31,4
2n tri.	38,3	37,2	38,3	36,1	25,7	24,8	26,4	25,1	32,9	33,4	31,0	30,3
3r tri.	39,9	37,6	38,5	36,4	26,8	25,5	26,6	25,3	32,9	32,1	31,0	30,4
4t tri.	39,0	38,2	39,0	36,5	25,2	26,2	27,6	25,5	35,4	31,4	29,2	30,2
1996 1r tri.	38,5	38,0	38,8	36,6	25,5	25,5	26,6	25,6	33,8	33,0	31,3	30,1
2n tri.	37,8	38,2	38,2	36,9	27,5	26,8	27,2	26,0	27,4	29,8	28,9	29,5
3r tri.	38,6	38,8	38,6	37,2	26,3	25,7	26,7	26,2	31,8	33,8	30,8	29,6
4t tri.	38,5			25,7					33,3			

**3. Població de 16 i més anys en relació amb l'activitat econòmica i sexe. València.***3. Población de 16 y más años en relación con la actividad económica y sexo. Valencia.*

	Total	Hòmens	Dones
Pobl. 16 i més anys	611,3	287,8	323,6
Actius	308,6	184,1	124,5
Ocupats	236,1	153,1	83,0
Desocupats	72,5	31,0	41,5
Buscant 1 <sup>er</sup> treball	18,1	6,8	11,3
Inactius	299,1	103,7	199,1
Pobl. Comptada a banda	3,6	3,6	0

**4. Població activa segons edat i sexe. València.***4. Población activa según edad y sexo. Valencia.*

	Total	%	Hòmens	%	Dones	%
Total	308,6	100	184,1	59,7	124,5	40,2
16 a 24 anys	47,5	15,4	26,3	8,5	21,3	6,9
25 a 54 anys	227,4	73,7	131,1	42,5	96,3	31,2
55 i més	33,6	10,9	26,8	8,7	6,8	2,2

**5. Població activa per sector econòmic.***5. Población activa por sector económico.*

	València	%	Província(%)	Comunitat(%)	Espanya(%)
Total	308,6	100			
Agricultura	5,3	1,7			
Indústria	48,6	15,7			
Construcció	19,4	6,3			
Servicis	199,1	64,5			
No classificable	36,2	11,7			

*Nota: Els actius no classificables són els desocupats buscant primera ocupació i els desocupats fa més de 3 anys.***6. Població ocupada segons edat i sexe. València.***6. Población ocupada por edad y sexo. Valencia.*

	Total	%	Hòmens	%	Dones	%
Total	236,1	100	153,1	64,8	83,0	35,2
16 a 24 anys	25,0	10,6	16,8	7,1	8,3	3,5
25 a 54 anys	181,0	76,6	112,4	47,6	68,6	29,1
55 i més	30,2	12,8	23,9	10,1	6,3	2,7

**7. Població ocupada per sector econòmic.***7. Población ocupada por sector económico.*

	València	%	Província(%)	Comunitat(%)	Espanya(%)
Total	236,1	100			
Agricultura	3,9	1,6			
Indústria	42,8	18,1			
Construcció	15,5	6,6			
Servicis	173,8	73,6			

**8. Població ocupada segons situació professional. València.**

8. Población ocupada según situación profesional. Valencia.

	Absolutes	%
Empleadors i empresaris sense assalariats	<b>41,0</b>	<b>17,4%</b>
Ajuda familiar	<b>1,3</b>	<b>0,6%</b>
Assalariats	<b>192,7</b>	<b>81,6%</b>
Sector públic	52,5	27,2%
Sector privat	140,2	72,8%
Contracte Indefinit	138,9	72,1%
Contracte Temporal	53,3	27,7%
Altra situació	<b>1,1</b>	<b>0,5%</b>

*Nota: Els percentatges d'assalariats del sector públic i privat i de contractats indefinits i temporals fan referència al total d'assalariats*

**9. Població desocupada segons el temps que fa que busca treball. València.**

9. Población parada según el tiempo de búsqueda de empleo. Valencia.

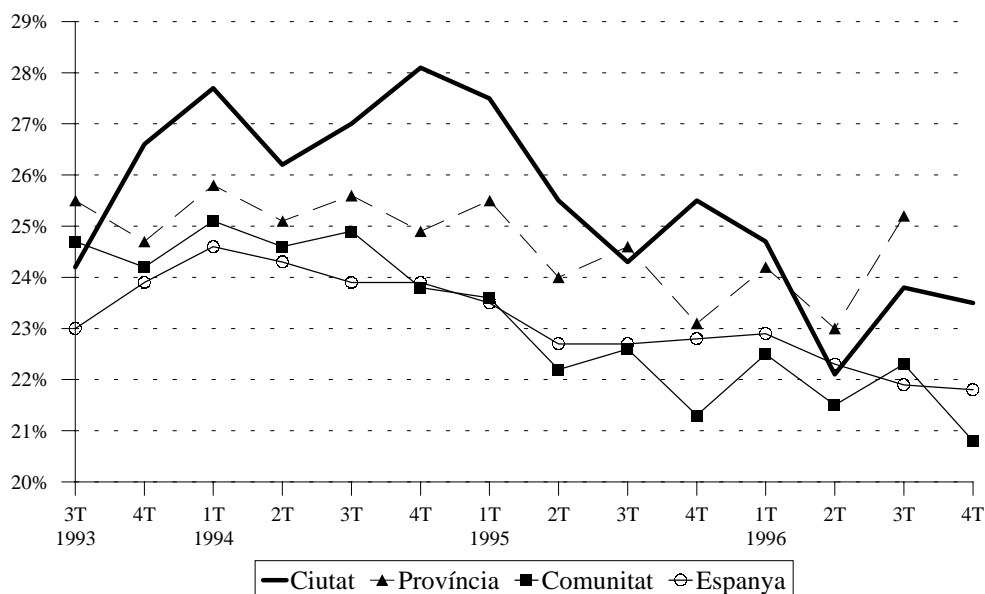
	Absolutes	%
Total	72,5	100
< de 3 mesos	14,2	19,6
de 3 a 11 mesos	17,1	23,6
de 1 a 2 anys	13,1	18,0
més de 2 anys	28,1	38,7
No classificable	0	0

*Nota: No classificables són els desocupats que ja no busquen treball per que ja n'han trobat*

**10. Població desocupada segons situacions diverses. València.**

10. Población parada según situaciones diversas. Valencia.

	Absolutes	%
Total	299,1	100
Estudiants	65,4	21,9
Jubilats i Pensionistes	114,2	38,2
Faenes de la LLar	102,7	34,3
Altres situacions	16,8	5,6

**TAXA DE DESOCUPACIÓ**

### I.3 Inversió Industrial. Quart trimestre 1996

#### I.3 Inversión Industrial. Cuarto trimestre 1996

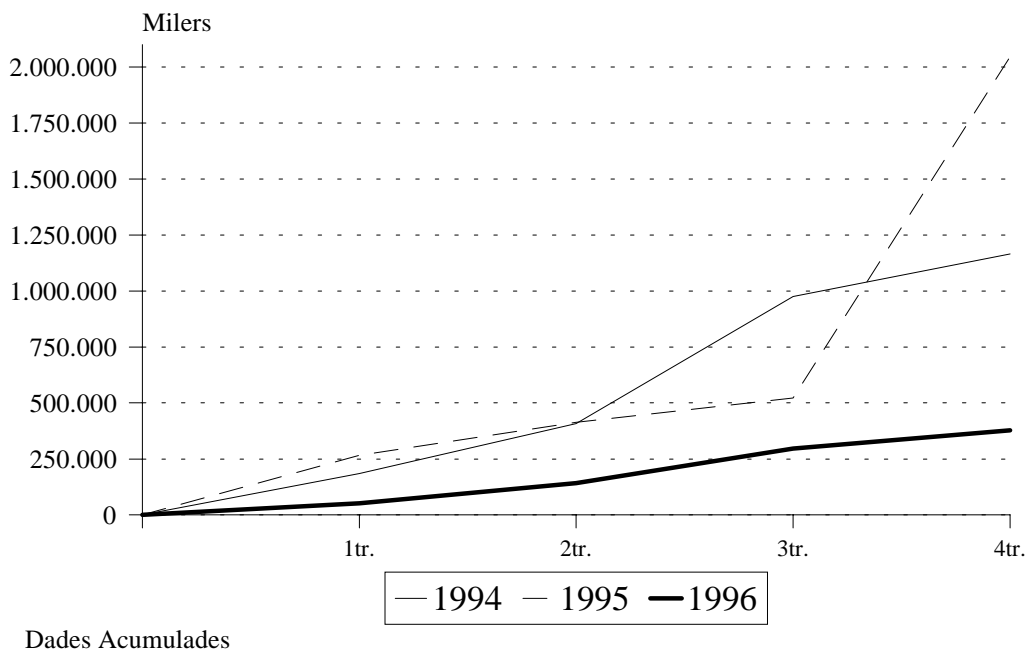
#### 1. Evolució trimestral de la inversió. 1988-1996

##### 1. Evolución trimestral de la inversión. 1988-1996

Període		A:València	B:L'Horta	A/B %	C:Comunitat Valenciana	B/C%
1988	Total	1.692.632	10.585.947	16,0	61.273.962	17,3
1989	Total	1.297.683	9.881.643	13,1	94.275.666	10,5
1990	Total	1.866.132	8.715.168	21,4	42.856.074	20,3
1991	Total	783.412	10.610.270	7,4	68.121.059	15,6
1992	Total	817.914	7.502.121	10,9	47.188.211	15,9
1993	Total	938.613	8.700.107	10,8	34.209.574	25,4
1994	Total	1.165.226	5.799.546	20,1	36.994.363	15,7
1995	Total	2.045.048	9.773.318	20,9	46.058.185	21,2
	1 Trimestre	265.842	2.063.655	12,9	11.586.508	17,8
	2 Trimestre	147.823	929.448	15,9	11.875.739	7,8
	3 Trimestre	108.224	2.770.745	3,9	7.658.719	36,2
	4 Trimestre	1.523.159	4.009.470	38,0	14.937.219	26,8
1996	1 Trimestre	52.011	1.384.193	3,8	12.864.539	10,8
	2 Trimestre	90.442	1.102.706	8,2	13.667.416	8,1
	3 Trimestre	154.600	1.710.712	9,0	11.472.020	14,9
	4 Trimestre	81.377	1.092.005	7,5	9.184.161	11,9

Nota: 1996 Xifres Provisionals. Dades en milers de pessetes.

## EVOLUCIÓ DE LA INVERSIÓ INDUSTRIAL VALÈNCIA





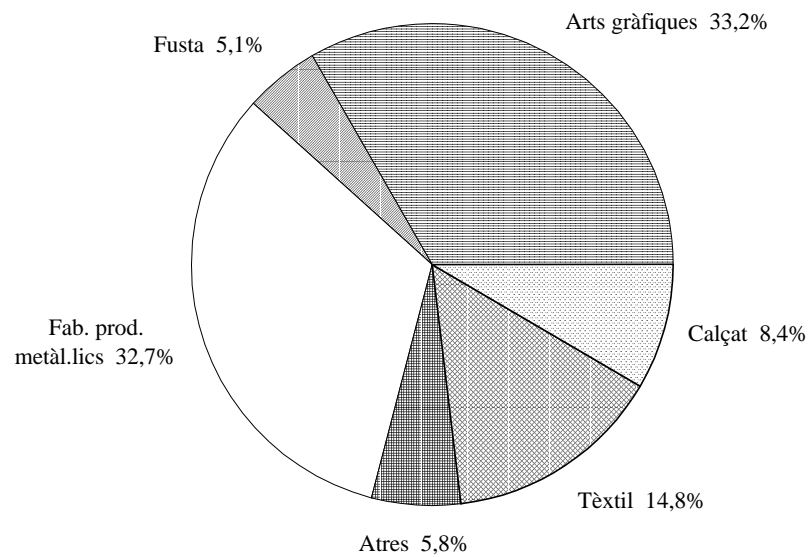
**2. Distribució territorial.***2. Distribución territorial.*

	A:València	%	B:L'Horta	%	A/B %
<b>AMPLIACIONS</b>					
Nombre d'establiments	3	16,7	28	23,7	10,7
Inversió (milers ptes.)	20.293	24,9	248.416	22,7	8,2
Llocs de treball	3	5,7	61	8,5	4,9
Potència instal.lada (Kw)	48	20,2	2.062	30,7	2,3
<b>NOVES INDÚSTRIES</b>					
Nombre d'establiments	15	83,3	90	76,3	16,7
Inversió (milers ptes.)	61.084	75,1	843.589	77,3	7,2
Llocs de treball	50	94,3	656	91,5	7,6
Potència instal.lada (Kw)	190	79,8	4.661	69,3	4,1
<b>INVERSIÓ TOTAL</b>					
Nombre d'establiments	18	100	118	100	15,3
Inversió (milers ptes.)	81.377	100	1.092.005	100	7,5
Llocs de treball	53	100	717	100	7,4
Potència instal.lada (Kw)	238	100	6.723	100	3,5

**3. Destinació final de la inversió.***3. Destino final de la inversión.*

	València			L'Horta		
	Inversió	%	%	Inversió	%	%
<b>AMPLIACIONS</b>	20.293	100	24,9	248.416	100	22,7
Maquinària nacional	16.060	79,1		196.030	78,9	
Maquinària importada	3.173	15,6		48.166	19,4	
Terrenys,edificis-construccions	760	3,7		3.260	1,3	
Altres inversions d'equip	300	1,5		960	0,4	
<b>NOVES INDÚSTRIES</b>	61.084	100	75,1	843.589	100	77,3
Maquinària nacional	26.062	42,7		401.536	47,6	
Maquinària importada	8.152	13,3		58.855	7,0	
Terrenys,edificis-construccions	2.345	3,8		306.667	36,4	
Altres inversions d'equip	24.525	40,1		76.531	9,1	
<b>INVERSIÓ TOTAL</b>	81.377	100	100	1.092.005	100	100
Maquinària nacional	42.122	51,8		597.566	54,7	
Maquinària importada	11.325	13,9		107.021	9,8	
Terrenys,edificis-construccions	3.105	3,8		309.927	28,4	
Altres inversions d'equip	24.825	30,5		77.491	7,1	

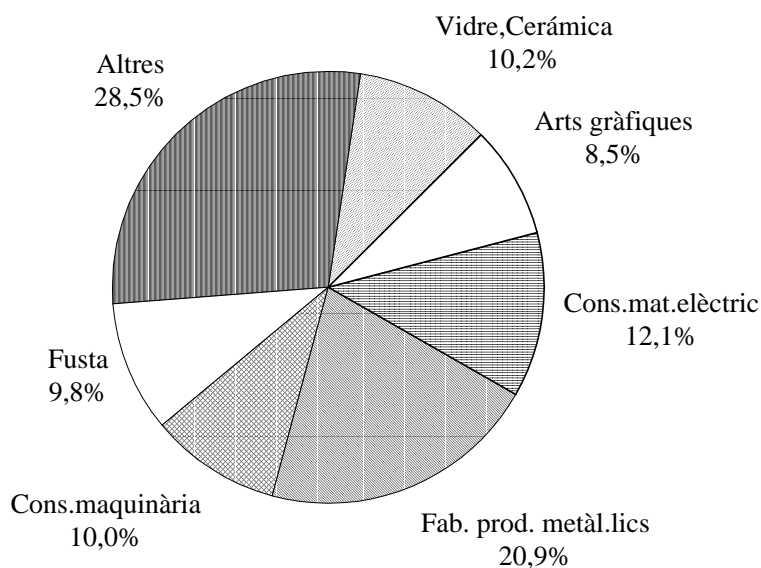
## VALÈNCIA. INVERSIÓ PER SECTORS INDUSTRIALS



### 4. Distribució sectorial. València. 4. Distribución sectorial. Valencia.

	Ampliacions Inversió		Noves Indústries Inversió		Total Inversió	
		%		%		%
Energia i aigua	0	0,0	798	1,3	798	1,0
Prod. i 1 <sup>a</sup> transformació de metalls	0	0,0	0	0,0	0	0,0
Extrac. materials de construcció	0	0,0	0	0,0	0	0,0
Fabricació materials construcció	0	0,0	0	0,0	0	0,0
Indústria de la pedra natural	0	0,0	0	0,0	0	0,0
Vidre i ceràmica	0	0,0	0	0,0	0	0,0
Indústria química	0	0,0	0	0,0	0	0,0
Fabricació productes metàl.lics	0	0,0	26.595	43,5	26.595	32,7
Construcció maquinària	0	0,0	0	0,0	0	0,0
Construcció material elèctric	0	0,0	0	0,0	0	0,0
Construcció material transport	0	0,0	0	0,0	0	0,0
Instruments de precisió i òptica	0	0,0	0	0,0	0	0,0
Alimentació	0	0,0	0	0,0	0	0,0
Begudes i tabac	0	0,0	0	0,0	0	0,0
Indústria tèxtil	8.070	39,8	3.990	6,5	12.060	14,8
Cuiro	0	0,0	0	0,0	0	0,0
Calçat	6.800	33,5	0	0,0	6.800	8,4
Confecció tèxtil	0	0,0	2.145	3,5	2.145	2,6
Fusta	0	0,0	4.180	6,8	4.180	5,1
Mobles de fusta	0	0,0	1.760	2,9	1.760	2,2
Paper	0	0,0	0	0,0	0	0,0
Arts gràfiques i edició	5.423	26,7	21.616	35,4	27.039	33,2
Cautxú i plàstic	0	0,0	0	0,0	0	0,0
Joieria i bijuteria	0	0,0	0	0,0	0	0,0
Joguets	0	0,0	0	0,0	0	0,0
Ind. manufactureres diverses	0	0,0	0	0,0	0	0,0
<b>TOTAL</b>	<b>20.293</b>	<b>100</b>	<b>61.084</b>	<b>100</b>	<b>81.377</b>	<b>100</b>

## L'HORTA. INVERSIÓ PER SECTORS INDUSTRIALS



### 5. Distribució sectorial. L'Horta.

#### 5. Distribución sectorial. L'Horta.

	Ampliacions		Noves Indústries		Total	
	Inversió	%	Inversió	%	Inversió	%
Energia i aigua	0	0,0	3.978	0,5	3.978	0,4
Prod. i 1 <sup>a</sup> transformació de metalls	10.875	4,4	10.350	1,2	21.225	1,9
Extrac. materials de construcció	8.000	3,2	12.805	1,5	20.805	1,9
Fabricació materials construcció	0	0,0	0	0,0	0	0,0
Indústria de la pedra natural	0	0,0	0	0,0	0	0,0
Vidre i ceràmica	390	0,2	111.061	13,2	111.451	10,2
Indústria química	932	0,4	31.740	3,8	32.672	3,0
Fabricació productes metàl.lics	89.244	35,9	138.849	16,5	228.093	20,9
Construcció maquinària	1.260	0,5	107.520	12,7	108.780	10,0
Construcció material elèctric	3.200	1,3	129.387	15,3	132.587	12,1
Construcció material transport	6.500	2,6	0	0,0	6.500	0,6
Instruments de precisió i òptica	0	0,0	5.100	0,6	5.100	0,5
Alimentació	0	0,0	6.054	0,7	6.054	0,6
Begudes i tabac	0	0,0	0	0,0	0	0,0
Indústria tèxtil	8.070	3,2	3.990	0,5	12.060	1,1
Cuiro	0	0,0	0	0,0	0	0,0
Calçat	29.655	11,9	0	0,0	29.655	2,7
Confecció tèxtil	965	0,4	23.575	2,8	24.540	2,2
Fusta	100	0,0	27.042	3,2	27.142	2,5
Mobles de fusta	0	0,0	107.214	12,7	107.214	9,8
Paper	36.805	14,8	20.975	2,5	57.780	5,3
Arts gràfiques i edició	51.458	20,7	41.438	4,9	92.896	8,5
Cautxú i plàstic	642	0,3	40.858	4,8	41.500	3,8
Joieria i bijuteria	320	0,1	873	0,1	1.193	0,1
Joguets	0	0,0	20.780	2,5	20.780	1,9
Ind. manufactureres diverses	0	0,0	0	0,0	0	0,0
<b>TOTAL</b>	<b>248.416</b>	<b>100</b>	<b>843</b>	<b>100</b>	<b>1.092.005</b>	<b>100</b>



## II. CONSUM I PREUS

### *II. CONSUMO Y PRECIOS*

#### ÍNDEX

	Pàgina
<b>CONCEPTES .....</b>	33
<b>II.1 Índex de preus de consum</b>	
1.1 Evolució mensual de l'I.P.C. ....	35
<b>II.2. Matriculacions de vehicles</b>	
2.1 Matriculacions de turismes. Dades comparació diferents àmbits. ....	36
2.2 Vehicles matriculats segons tipus. València. ....	37
<b>II.3. Comercialització de productes alimentaris</b>	
3.1 Fruita i Hortalisses. Evolució mensual. ....	38
3.2 Peix. Evolució mensual. ....	38
3.3 Carn. Evolució mensual. ....	39
<b>II.4. Demanda turística</b>	
4.1 Grau d'ocupació i Pernotacions. Comparació diferents àmbits. ....	40
4.2 Grau d'ocupació hotelera. Evolució mensual. ....	40
4.3 Pernotacions. Mes a mes. ....	41
4.4 Pernotacions d'estrangers per nacionalitat. ....	41

**INDICE**

	<i>Página</i>
<b>CONCEPTOS</b> .....	33
<b>II.1 Índice de precios de consumo</b>	
1.1 Evolución mensual del I.P.C. ....	35
<b>II.2. Matriculaciones de vehículos</b>	
2.1 Matriculaciones de turismos. Datos comparación diferentes ámbitos. ....	36
2.2 Vehículos matriculados según tipo.Valencia.....	37
<b>II.3. Comercialización de productos alimentarios</b>	
3.1 Fruta y Hortalizas. Evolución mensual. ....	38
3.2 Pescado. Evolución mensual. ....	38
3.3 Carne. Evolución mensual. ....	39
<b>II.4. Demanda turística</b>	
4.1 Grado de ocupación y Pernoctaciones. Comparación diferentes ámbitos. ....	40
4.2 Grado de ocupación hotelera. Evolución mensual. ....	40
4.3 Pernoctaciones. Mes a mes. ....	41
4.4 Pernoctaciones de extranjeros por nacionalidad. ....	41

## CONCEPTES

### ÍNDEX DE PREUS DE CONSUM

**I.P.C.** Elaborat per l'I.N.E., mesura l' evolució del conjunt de preus dels béns i servicis que consumix tota la població resident en vivendes familiars a Espanya. El conjunt d' articles ( béns i servicis ) del qual es tracta de seguir l' evolució dels preus, s'anomena " cistella de la compra", esta es va obtindre a partir de la Enquesta de Pressuposts Familiars que es va realitzar durant 1990 i 1991. L' estructura de consum resultant d'esta enquesta, permet classificar els articles en 437 parcel.les de consum, de les quals se selecciona un o més articles per a representar-la; en estos moments la " cistella de la compra" està constituïda per 471 articles.

Les ponderacions de l' I.P.C. representen les proporcions respecte a la despesa total efectuada per les famílies espanyoles en cadascun dels articles de la " cistella de la compra".

### PARC DE VEHICLES

**Parc de vehicles.** L'Estadística del Parc de Vehicles s'elabora a partir de la matrícula fiscal de l'Impost sobre Vehicles de Tracció Mecànica, este s'establix en funció de la Llei 39/1988, de 28 de desembre, reguladora de les Hisendes locals. Es un impost que grava la titularitat dels vehicles de tracció mecànica, aptes per a circular per les vies públiques, matriculats als registres públics corresponents. Correspon a l'Ajuntament de València la gestió de l'impost dels vehicles en els permís de circulació dels quals figure un domicili de la ciutat.

**Turismes.** Vehicles de 4 rodes, destinats al transports de viatgers amb capacitat inferior a 9 places, incloent-hi el conductor.

### TURISME

Les dades corresponen a la zona turística 3 de la Comunitat Valenciana, la qual inclou els municipis següents: València (excloent-hi El Saler i El Perellonet) i Manises.

### COMERCIALITZACIÓ DE PRODUCTES ALIMENTARIS

A este apartat recollim les dades corresponents als productes alimentaris comercialitzats a Mercavalencia.

## FONTS

Institut Nacional d'Estadística.  
Agència Valenciana de Turisme.  
Conselleria d'Economia i Hisenda.  
Direcció Provincial de Trànsit.  
Oficina d'Estadística de l'Ajuntament de València.  
Mercavalència

## **CONCEPTOS**

### **INDICE DE PRECIOS DE CONSUMO**

**I.P.C.** Elaborado por el I.N.E., mide la evolución del conjunto de precios de los bienes y servicios que consume toda la población residente en viviendas familiares en España. El conjunto de artículos (bienes y servicios) cuya evolución de precios se trata de seguir recibe el nombre de "cesta de la compra", esta se obtuvo a partir de la Encuesta de Presupuestos familiares que se realizó entre 1990 y 1991. La estructura de consumo resultante de esta encuesta, permite clasificar los artículos en 437 parcelas de consumo, de las cuales se selecciona uno o más artículos para representarla; en estos momentos la "cesta de la compra" está constituida por 471 artículos.

Las ponderaciones del I.P.C. representan las proporciones respecto al gasto total efectuado por los hogares españoles en cada uno de los artículos de la "cesta de la compra".

### **PARQUE DE VEHÍCULOS**

**Parque de vehículos.** La Estadística del Parque de Vehículos se elabora a partir de la matrícula fiscal del Impuesto sobre Vehículos de Tracción Mecánica, este se establece en función de la Ley 39/1988, de 28 de Diciembre, reguladora de las Haciendas locales. Es un impuesto que grava la titularidad de los vehículos de tracción mecánica, aptos para circular por las vías públicas, matriculados en los registros públicos correspondientes. Corresponde al Ayuntamiento de Valencia la gestión del impuesto de los vehículos que en su permiso de circulación tengan su domicilio en la ciudad.

**Turismos.** Vehículos de 4 ruedas destinados al transporte de viajeros con capacidad inferior a 9 plazas, incluido el conductor.

### **TURISMO**

Los datos corresponden a la zona turística 3 de la Comunidad Valenciana, la cual incluye los municipios siguientes: València (excluyendo El Saler i El Perellonet) y Manises.

### **COMERCIALIZACION DE PRODUCTOS ALIMENTARIOS**

En este apartado recogemos los datos correspondientes a los productos alimentarios comercializados en Mercavalencia.

## **FUENTES**

Instituto Nacional de Estadística.

Agencia Valenciana de Turismo.

Consellería de Economía y Hacienda.

Jefatura Provincial de Tráfico.

Oficina de Estadística del Ayuntamiento de Valencia.

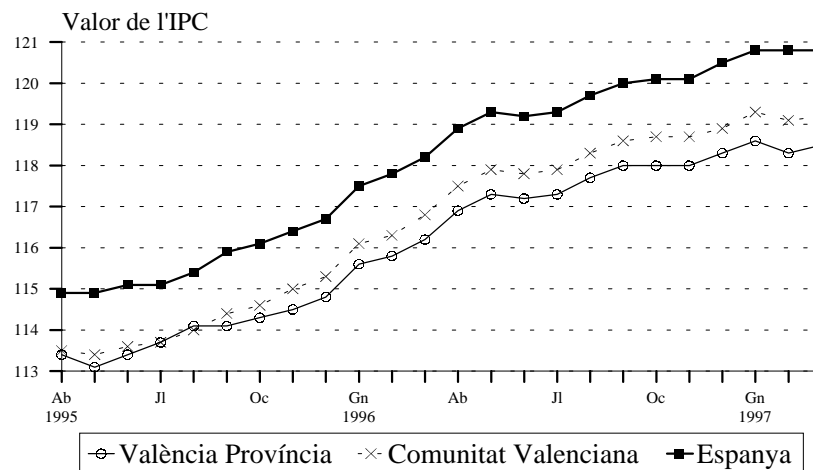
Mercavalencia



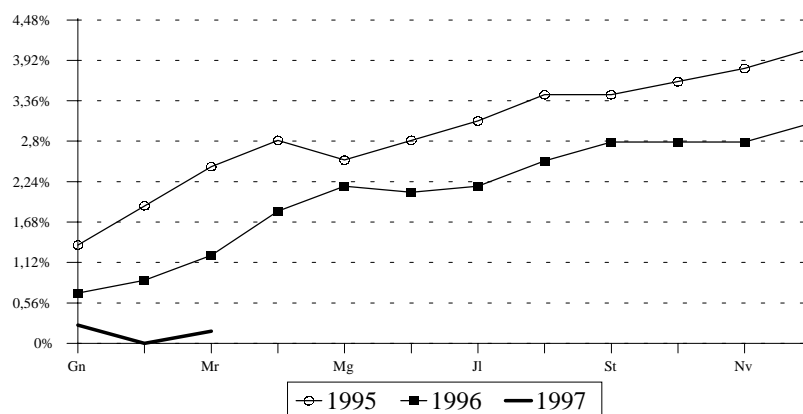
**II.1 Índex de preus de consum. Primer Trimestre 1997***II.1 Índice de precios de consumo. Primer Trimestre 1997***1. Evolució mensual de l'I.P.C. 1996 - 1997.***1. Evolución mensual del I.P.C. 1996 - 1997*

	Índex Província València	% Var. mes anterior	% Var. anual	Índex Comunitat Valenciana	% Var. mes anterior	% Var. anual	Índex Conjunt Nacional	% Var. mes anterior	% Var. anual
Abril	116,9	0,7	3,1	117,5	0,6	3,5	118,9	0,6	3,5
Maig	117,3	0,3	3,7	117,9	0,3	3,9	119,3	0,3	3,8
Juny	117,2	-0,1	3,3	117,8	-0,1	3,6	119,2	-0,1	3,6
Juliol	117,3	0,1	3,4	117,9	0,1	3,7	119,3	0,1	3,7
Agost	117,7	0,3	3,5	118,3	0,3	3,8	119,7	0,3	3,7
Setembre	118,0	0,2	3,4	118,6	0,3	3,7	120,0	0,2	3,6
Octubre	118,0	0,0	3,2	118,7	0,0	3,5	120,1	0,1	3,5
Novembre	118,0	0,0	3,0	118,7	0,0	3,2	120,1	0,0	3,2
Desembre	118,3	0,2	3,0	118,9	0,2	3,1	120,5	0,3	3,2
Gener	118,6	0,3	2,6	119,3	0,3	2,8	120,8	0,3	2,9
Febrer	118,3	-0,3	2,2	119,1	-0,2	2,4	120,8	-0,1	2,5
Març	118,5	0,2	2,0	119,2	0,1	2,1	120,8	0,1	2,2

Base 1992 = 100 .

**ÍNDEX DE PREUS DE CONSUM**

Base 1992=100

**INFLACIÓ ACUMULADA DURANT L'ANY  
PROVÍNCIA DE VALÈNCIA**

## II.2 Matriculacions de vehicles. Primer trimestre 1997

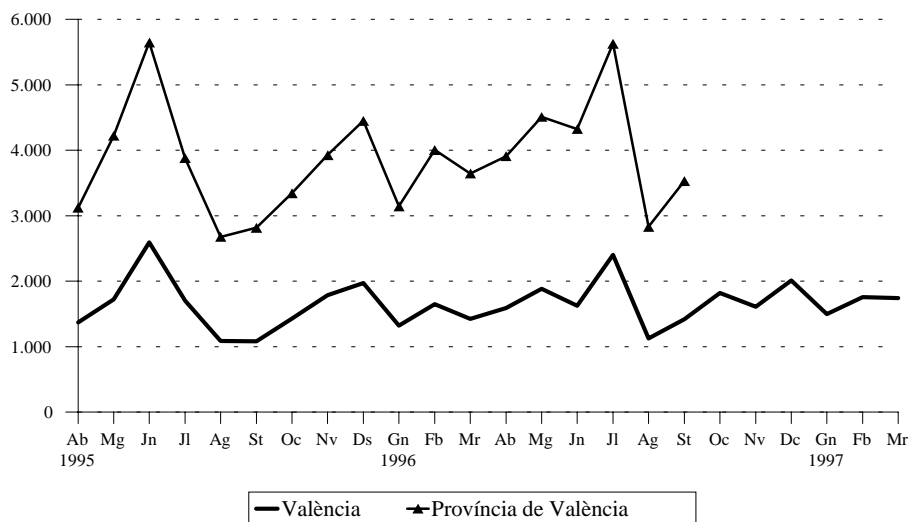
### II.2 Matriculaciones de vehículos . Primer trimestre 1997

#### 1. Matriculació de turismes.

##### 1. Matriculación de turismos.

	València	Província de València	Comunitat Valenciana
Total 1994	19.883	48.651	96.676
Total 1995	18.974	44.459	91.792
Total 1996			
Gener	1.322	3.146	6.362
Febrer	1.651	4.007	8.176
Març	1.423	3.647	9.338
Abril	1.589	3.911	8.527
Maig	1.884	4.511	9.456
Juny	1.626	4.326	8.941
Juliol	2.401	5.629	11.364
Agost	1.128	2.832	5.709
Setembre	1.422	3.531	6.684
Octubre	1.823		8.812
Novembre	1.613		8.297
Desembre	2.011		10.355
Total 1997			
Gener	1.496		7.980
Febrer	1.756		8.764
Març	1.742		10.129

MATRICULACIÓ DE TURISMES. 1995 - 1997

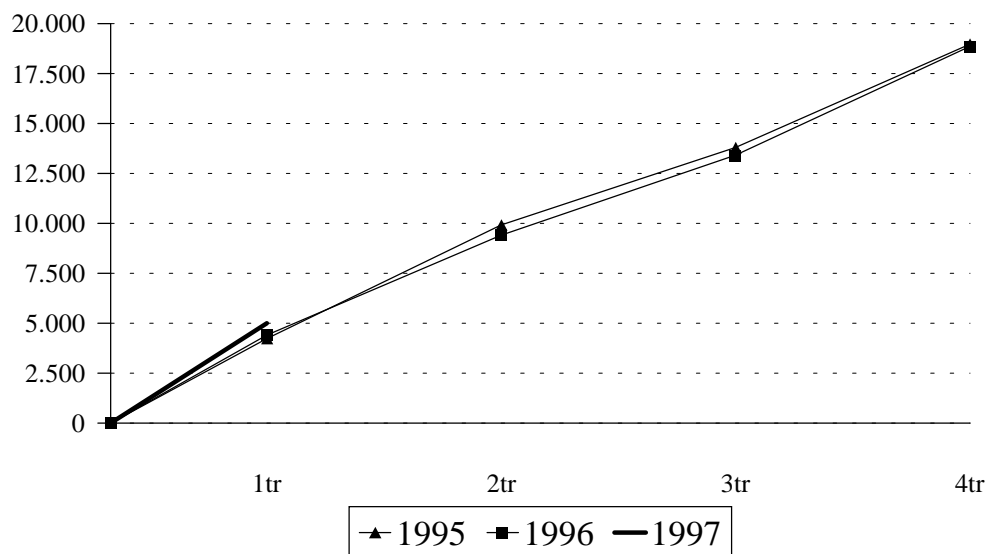


**2. Vehicles matriculats segons tipus. 1991-1996**

2. Vehículos matriculados según tipo. 1991-1996

		Turismes		Motocicletes		Altres Vehicles	
		Matriculats	Variació Anual	Matriculades	Variació Anual	Matriculats	Variació Anual
<b>1991</b>	Total	21.220	-10,1%	3.345	-10,0%	4.900	-8,6%
<b>1992</b>	Total	22.653	6,8%	2.736	-18,2%	4.270	-12,9%
<b>1993</b>	Total	16.529	-27,0%	1.238	-54,8%	2.219	-48,0%
<b>1994</b>	Primer Trimestre	4.288	12,4%	228	-15,9%	775	-28,3%
	Segon Trimestre	5.496	14,2%	206	-53,4%	659	3,6%
	Tercer Trimestre	5.097	18,3%	201	-40,5%	514	6,4%
	Quart Trimestre	4.996	39,0%	188	0,5%	786	58,5%
	Total	19.877	20,3%	823	-33,5%	2.734	23,2%
<b>1995</b>	Primer Trimestre	4.225	-1,4%	210	-7,9%	690	-11,0%
	Segon Trimestre	5.687	3,5%	271	31,6%	788	19,6%
	Tercer Trimestre	3.873	-24,0%	202	0,5%	653	27,0%
	Quart Trimestre	5.188	3,8%	154	-1,8%	769	2,2%
	Total	18.973	-4,5%	837	1,7%	2.900	6,1%
<b>1996</b>	Primer Trimestre	4.396	4,0%	121	-42,4%	686	-0,6%
	Segon Trimestre	5.099	-10,3%	265	-2,2%	810	-2,8%
	Tercer Trimestre	4.003	3,4%	152	-24,7%	524	-19,8%
	Quart Trimestre	5.447	5,0%	169	9,7%	919	19,5%
	Total	18.945	-0,1%	707	-15,5%	2.939	1,3%
<b>1997</b>	Primer Trimestre	4.994	13,6%	197	62,8%	929	35,4%

## NOUS TURISMES MATRICULATS EVOLUCIÓ TRIMESTRAL



Dades Acumulades

## II.3 Comercialització de Productes Alimentaris. Primer trimestre 1997

### II.3 Comercialización de productos alimentarios. Primer trimestre 1997

#### 1. Fruita i Hortalisses. Evolució mensual del volum comercialitzat. 1996 - 1997

1. Fruta y Hortalizas. Evolución mensual del volumen comercializado. 1996 - 1997

	FRUITES			HORTALISSES		
	Total	% Variació mes anterior	% Variació Anual	Total	% Variació mes anterior	% Variació Anual
Gener	4.965,6	-24,0	-0,3	4.458,1	-18,6	-0,4
Febrer	4.349,0	-12,4	-0,7	4.046,8	-9,2	-1,5
Març	4.315,7	-0,8	1,0	4.280,7	5,8	5,5
Abril	4.307,1	-0,2	-0,5	4.293,1	0,3	-0,1
Maig	4.983,1	15,7	-0,2	4.308,4	0,4	1,5
Juny	6.192,1	24,3	0,6	4.118,7	-4,4	-1,0
Juliol	6.394,1	3,3	0,3	4.129,0	0,3	0,3
Agost	5.147,2	-19,5	0,8	3.928,0	-4,9	0,9
Setembre	5.815,7	13,0	1,4	4.555,5	16,0	1,5
Octubre	6.437,6	10,7	0,7	5.370,1	17,9	-0,6
Novembre	5.967,6	-7,3	1,0	5.582,8	4,0	0,7
Desembre	6.565,6	10,0	0,5	5.511,3	-1,3	0,6
Gener	4.994,3	-23,9	0,6	4.430,6	-19,6	-0,6
Febrer	4.369,3	-12,5	0,5	4.046,7	-8,7	0,0
Març	4.364,8	-0,1	1,1	4.276,4	5,7	-0,1

Nota: Volum en milers de kg.

#### 2. Peix. Evolució mensual del volum comercialitzat. 1996 - 1997

2. Pescado. Evolución mensual del volumen comercializado. 1996 - 1997

	PEIX FRESC			MARISC FRESC			CONGELATS		
	Total	% Variació mes anterior	% Variació anual	Total	% Variació mes anterior	% Variació anual	Total	% Variació mes anterior	% Variació anual
Gener	2.138,2	-27,3	0,5	1.206,1	-51,7	-2,2	1.722,9	-42,2	-7,6
Febrer	1.934,8	-9,5	-1,1	1.114,9	-7,6	-4,1	1.763,9	2,4	2,1
Març	2.175,1	12,4	1,1	1.174,1	5,3	1,4	1.835,1	4,0	4,7
Abril	2.502,4	15,0	-0,7	1.155,7	-1,6	-1,1	1.744,0	-5,0	-0,5
Maig	2.685,9	7,3	-1,3	1.256,5	8,7	-0,9	1.737,5	-0,4	0,8
Juny	3.210,6	19,5	-2,1	1.276,2	1,6	-0,3	2.027,3	16,7	-1,3
Juliol	3.453,9	7,6	-0,9	1.354,6	6,1	-1,2	2.229,4	10	-0,8
Agost	2.891,2	-16,3	0,9	1.156,8	-14,6	0,5	1.944,0	-12,8	-0,6
Setembre	2.851,1	-1,4	2,3	1.207,6	4,4	1,4	2.052,9	5,6	1,3
Octubre	3.124,2	9,6	1,2	1.196,6	-0,9	-0,4	2.213,7	7,8	0,6
Novembre	2.882,7	-7,7	-0,7	1.293,6	8,1	0,7	2.347,4	6,0	1,4
Desembre	2.926,9	1,5	-0,4	2.463,9	90,5	-1,4	3.006,2	28,1	0,8
Gener	1.985,5	-32,2	-7,1	1.318,2	-46,5	9,3	1.715,8	-42,9	-0,4
Febrer	1.824,4	-8,1	-5,7	1.217,3	-7,7	9,2	1.855,0	8,1	5,2
Març	2.086,3	14,4	-4,1	1.250,9	2,8	6,5	1.861,7	0,4	1,4

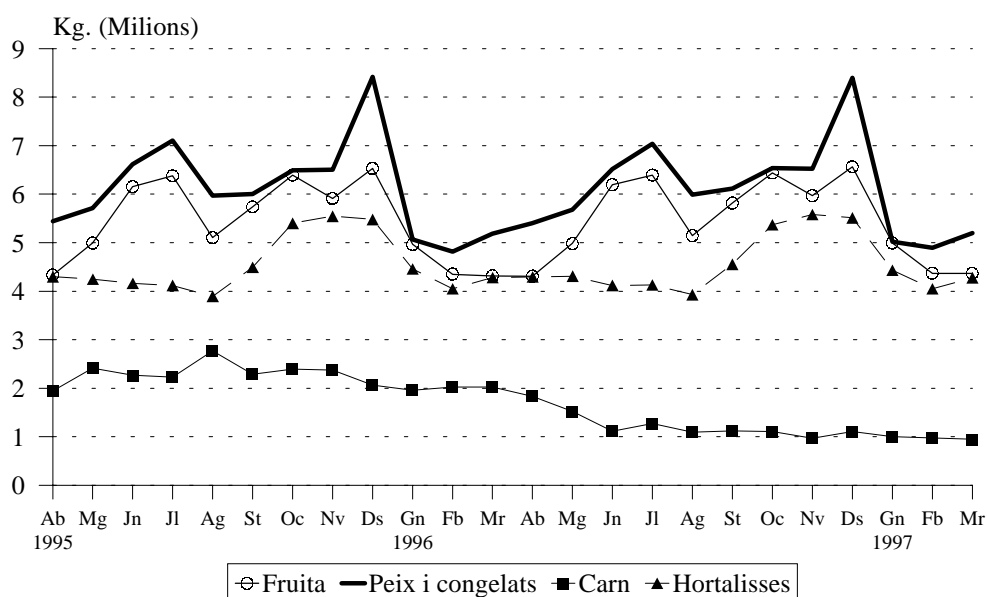
Nota: Volum en milers kg.

**3. Carn. Evolució mensual del volum comercialitzat.**

3. Carne. Evolución mensual del volumen comercializado.

	VAQUÍ			OVÍ			PORCÍ		
	Total	% Variació mes anterior	% Variació anual	Total	% Variació mes anterior	% Variació anual	Total	% Variació mes anterior	% Variació anual
Gener	398	16,7	7,0	103	-40,1	-5,5	1.459	-5,9	-7,6
Febrer	375	-5,8	8,7	112	8,7	2,8	1.537	5,3	4,4
Març	378	0,8	-7,6	138	23,2	-4,2	1.509	-1,8	-10,6
Abril	283	-25,1	-28,9	137	-0,7	0,7	1.413	-6,4	0,2
Maig	349	23,3	-38,9	134	-2,2	-5,6	1.037	-26,6	-39,0
Juny	404	15,8	-31,6	115	-14,2	-17,9	595	-42,6	-61,2
Juliol	527	30,4	20,3	119	3,5	-3,3	628	5,5	-62,4
Agost	438	-16,9	20,7	86	-27,7	-12,2	572	-8,9	-75,2
Setembre	534	21,9	64,3	100	16,3	0,0	488	-14,7	-73,8
Octubre	545	2,1	46,5	101	1,0	-9,8	460	-5,7	-75,9
Novembre	496	-9,0	23,1	88	-12,9	-15,4	387	-15,9	-79,2
Desembre	484	-2,4	41,9	196	122,7	14,0	425	9,8	-72,6
Gener	477	-1,5	19,8	109	-44,5	5,6	413	-2,9	-71,7
Febrer	469	-1,5	25,1	102	-6,6	-9,3	407	-1,4	-73,5
Març	438	-6,7	15,9	114	12,2	-17,4	395	-3,0	-73,8

Nota: Volum en milers de kg.

**COMERCIALITZACIÓ DE PRODUCTES ALIMENTARIS.**

## II.4 Demanda turística. Primer trimestre 1997

### II.4 Demanda turística. Primer trimestre 1997

#### 1. Pernotacions i grau d'ocupació. Comparació amb altres àmbits. 1996 - 1997

##### 1. Pernotaciones y grado de ocupación. Comparación con otros ámbitos. 1996 - 1997

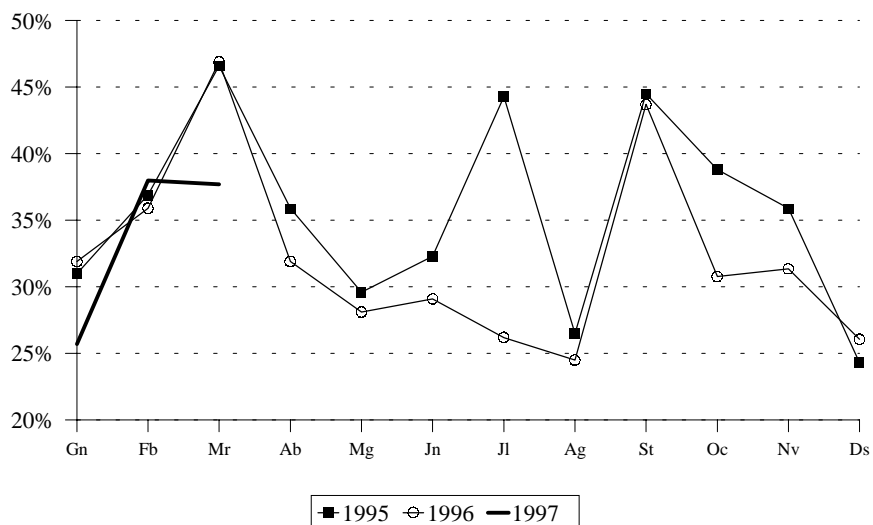
	Grau d'ocupació			Pernotacions		
	València	Província	C. Valenciana	València	Província	C. Valenciana
Abril	31,9	36,4	60,9	71.799	161.065	1.375.110
Maig	28,6	31,0	52,4	65.164	145.837	1.251.068
Juny	29,1	36,2	60,9	68.760	173.456	1.464.177
Juliol	26,2	39,7	69,1	61.629	202.366	1.761.700
Agost	24,5	47,2	80,5	59.108	239.630	2.045.224
Setembre	43,7	49,4	69,3	101.151	240.989	1.678.406
Octubre	30,8	32,9	59,0	74.750	153.277	1.308.010
Novembre	31,4	36,3	57,9	71.907	150.140	975.412
Desembre	26,1	31,1	51,6	61.317	127.972	833.071
Gener	25,7	27,5	51,9	60.157	113.601	881.195
Febrer	38,0	37,0	61,6	83.044	144.092	982.444
Març	37,7	52,4	38,1	93.210	193.951	1.372.745

#### 2. Grau d'ocupació. València

##### 2. Grado de ocupación. Valencia

	Hotels					Total	Hostals					Total
	*****	****	***	**	*		***	**	*	Total		
Abril	40,3	35,9	30,6	35,7	24,8	33,5	21,4	17,0	30,9	22,5	31,9	
Maig	32,5	31,8	27,8	24,5	23,8	29,4	16,3	13,4	30,2	19,8	28,1	
Juny	42,4	27,6	31,9	28,1	20,8	30,1	32,2	13,5	33,5	22,5	29,1	
Juliol	38,2	25,5	21,3	32,5	18,3	25,2	22,4	24,0	28,7	26,6	26,2	
Agost	28,1	20,1	18,2	30,4	22,6	21,8	18,6	11,7	52,2	43,5	24,5	
Setembre	61,3	44,9	47,2	25,0	29,0	45,3	6,0	38,7	32,2	32,3	43,7	
Octubre	36,0	35,5	28,9	25,9	27,8	32,1	34,0	15,6	27,5	21,8	30,8	
Novembre	40,7	34,4	30,5	25,8	22,9	32,4	25,4	21,1	24,1	23,0	31,4	
Desembre	30,5	33,6	19,6	26,7	20,9	27,0	20,0	12,2	24,1	18,4	26,1	
Gener	35,9	26,4	24,2	29,3	22,8	26,3	17,4	22,1	21,4	21,2	25,7	
Febrer	51,6	36,5	43,0	27,6	28,3	39,1	32,6	25,5	29,7	28,2	38,0	
Març	40,2	38,9	35,8	37,9	27,7	37,3	81,5	29,5	42,4	41,0	37,7	

### GRAU D'OCUPACIÓ HOTELERA

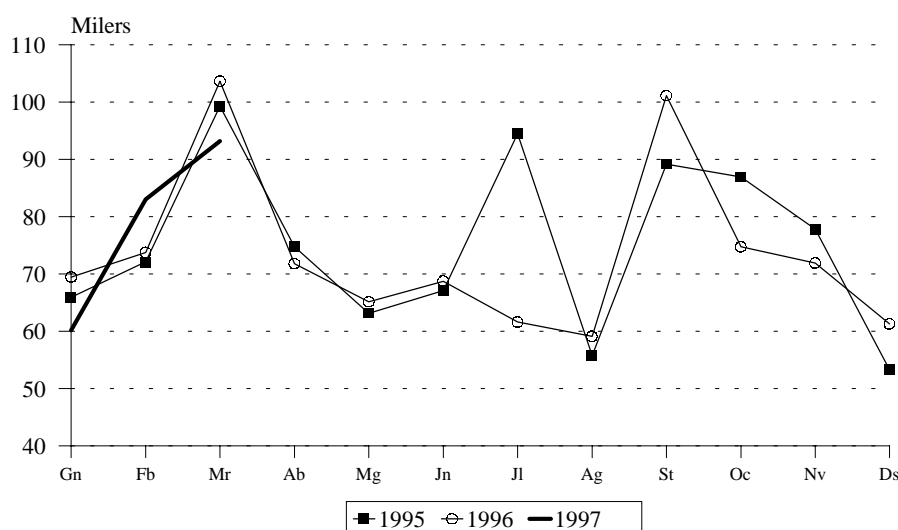


**3. Pernoctacions. València***3. Pernoctaciones. Valencia*

	Nacionals			Estrangers			Total
	Hotels	Hostals	Total	Hotels	Hostals	Total	
Abril	50.968	5.439	56.407	13.607	1.785	15.392	71.799
Maig	44.372	4.900	49.272	14.223	1.669	15.892	65.164
Juny	42.845	1.767	44.612	18.667	1.776	20.443	68.760
Juliol	38.307	6.687	44.994	14.834	1.801	16.635	61.629
Agost	27.072	7.143	34.215	10.945	5.946	16.891	59.106
Setembre	67.965	6.419	74.384	24.417	2.350	26.767	101.151
Octubre	51.952	5.141	57.093	15.849	1.808	17.657	74.750
Novembre	52.603	4.823	57.426	13.537	944	14.481	71.907
Desembre	44.099	3.557	47.656	12.340	1.321	13.661	61.317
Gener	40.790	4.628	45.418	14.074	665	14.739	60.157
Febrer	54.216	4.936	59.152	22.610	1.282	23.892	83.044
Març	57.798	8.238	66.036	24.744	2.430	27.174	93.210

**4. Pernoctacions d'estrangers per nacionalitats. València***4. Pernoctaciones de extranjeros por nacionalidades. Valencia*

	Total	Alemanya	Benelux	Escandinàvia	França	Itàlia	G. Bretanya	Altres
Abril	15.392	2.439	728	539	1.654	1.001	2.362	6.669
Maig	15.892	2.330	668	875	1.821	1.979	16.16	6.603
Juny	20.443	2.140	1.317	370	2.611	1.652	2.542	9.811
Juliol	16.635	1.532	779	372	2.015	2.059	2.016	7.662
Agost	16.891	2.421	1.144	133	4.616	6.360	2.050	7.947
Setembre	26.767	2.516	1.178	490	3.285	2.853	2.260	14.185
Octubre	17.657	1.744	733	325	2.141	1.341	2.264	9.105
Novembre	14.481	2.213	787	770	1.243	1.465	1.796	6.211
Desembre	13.661	1.631	364	307	1.399	1.506	2.117	6.335
Gener	14.739	753	362	309	1.697	2.540	1.681	7.397
Febrer	23.892	1.752	770	1.457	1.708	2.398	1.831	13.978
Març	27.174	2.401	1.038	652	3.888	1.988	4.153	13.055

**PERNOCTACIONS TOTALS.**





# III DEMOGRAFIA I POBLACIÓ

## *III DEMOGRAFIA Y POBLACION*

### ÍNDEX

	Pàgina
<b>CONCEPTES .....</b>	45
<b>III.1 Migracions Registrades</b>	
1.1 Immigració segons edat i sexe. ....	47
1.2 Immigració segons procedència i sexe. ....	47
1.3 Emigració segons edat i sexe. ....	47
1.4 Emigració segons destinació i sexe. ....	47
1.5 Immigració, emigració i saldo migratori. 1992-1996. ....	48
<b>III.2 Canvis de domicili Intraurbans</b>	
2.1 Persones que han canviat de domicili segons sexe i edat. ....	49
2.2 Canvis de domicili segons titulació. ....	49
2.3 Canvis de domicili per districte. ....	50
2.4 Canvis de domicili segons valor cadastral del barri d'eixida i del d'arribada. ...	50

## **INDICE**

	<i>Página</i>
<b>CONCEPTOS</b> .....	45
<b>III.1 Migraciones Registradas</b>	
1.1 <i>Inmigración según edad y sexo.</i> .....	47
1.2 <i>Inmigración según procedencia y sexo.</i> .....	47
1.3 <i>Emigración según edad y sexo.</i> .....	47
1.4 <i>Emigración según destino y sexo.</i> .....	47
1.5 <i>Inmigración, emigración y saldo migratorio. 1992-1996.</i> .....	48
<b>III.2 Cambios de domicilio Intraurbanos</b>	
2.1 <i>Personas que han cambiado de domicilio según sexo y edad.</i> .....	49
2.2 <i>Cambios de domicilio según titulación.</i> .....	49
2.3 <i>Cambios de domicilio por distrito.</i> .....	50
2.4 <i>Camb. de domicilio según valor catastral del barrio de salida y el de llegada.</i> ..	50

## CONCEPTES

### MIGRACIONS REGISTRADES A LA CIUTAT DE VALÈNCIA

**Migracions.** Procedents d'Altes i Baixes per canvi de residència entre municipis registrades en el Padró Municipal d'Habitants. Les dades corresponents a 1994 són provisionals.

**Immigració.** Migracions originades fora de la ciutat de València i que tenen a esta com a destinació. Corresponen a una alta per immigració al Padro Municipal.

**Emigració.** Migracions originades a la ciutat de València i que tenen com a destinació un altre municipi. Corresponen a una baixa per emigració al Padró Municipal.

### CANVIS DE DOMICILI INTRAURBANS

**Canvi de Domicili Intraurbà.** És un canvi de residència que té com a origen i destinació la ciutat de València. Se classifiquen per sexe, edat, nivell d'estudis i valor cadastral del barri d'eixida i del d'arribada.

**Valor Cadastral.** El Valor Cadastral dels béns immobles és integrat pel valor del sòl i de les construccions. Este es fixa prenent com a referència el valor de mercat, sense que mai no puga excedir-lo.

El valor cadastral es fixa a partir de les dades obrants als corresponents Cadastres Immobiliaris.

### LLISTAT DELS BARRIS SEGONS VALOR CADASTRAL MITJÀ DELS HABITATGES

Menys de 2 milions	de 2 a 2,5 milions	de 2,5 a 3 milions	de 3 a 4 milions	més de 4 milions
1.3 El Carme	1.4 El Pilar	4.2 Les Tendetes	1.1 La Seu	1.2 La Xerea
7.3 Tres Forques	4.3 El Calvari	5.1 Marxalenes	1.5 El Mercat	1.6 Sant Francesc
7.4 La Fontsanta	5.4 Tormos	5.2 Morvedre	2.1 Russafa	2.2 El Pla del Remei
11.2 El Cabanyal	7.2 Soternes	5.3 Trinitat	3.1 El Botànic	2.3 Gran Via
11.5 Natzaret	8.5 Favara	7.1 Nou Moles	3.2 La Roqueta	3.4 Arrancapins
11.6 Les Moreres	9.2 L'Hort de Senabre	8.1 Patraix	3.3 La Petxina	6.1 Exposició
15.1 Orriols	9.4 Sant Marcel.lí	8.2 Sant Isidre	4.1 Campanar	6.2 Mestalla
15.2 Torrefiel	9.5 Camí Real	9.1 La Raiosa	4.4 Sant Pau	6.3 Jaume Roig
16.2 Ciutat Fallera	10.4 F.de Sant Lluís	9.3 La Creu Coberta	5.5 Sant Antoni	6.4 Ciutat Universitària
17.5 Mauella	11.1 El Grau	10.1 Montolivet	7.5 La Llum	13.5 La Carrasca
19.1 El Forn d'Alcedo	11.3 La Malva-rosa	10.2 En Corts	8.3 Vara de Quart	17.6 Massarrojos
19.7 La Torre	12.1 Aiora	10.5 Na Rovella	8.4 Safranar	19.4 El Saler
19.8 Faitanar	12.3 La Creu del Grau	10.6 La Punta	10.3 Malilla	13.4 La Bega Baixa
	12.4 Camí Fondo	12.2 Albors	11.4 Beteró	
	16.1 Benicalap	13.1 L'Illa Perduda	12.5 Penya Roja	
	17.1 Benifaraig	13.3 L'Amistat	13.2 Ciutat Jardí	
	17.2 Poble Nou	14.1 Benimaclet	14.2 Camí de Vera	
	17.3 Carpesa	18.2 Beniferri	15.3 Sant Llorenç	
	17.4 Cases de Bàrcena	19.2 Castellar	19.6 El Perellonet	
	17.7 Borbotó			
	18.1 Benimàmet			
	19.3 Pinedo			
	19.5 El Palmar			

## FONTS

Padró Municipal d'Habitants

Impost sobre Béns Immobles

Oficina d'Estadística Ajuntament de València

## CONCEPTOS

### MIGRACIONES REGISTRADAS EN LA CIUDAD DE VALENCIA

**Migracions.** Procedentes de Altas y Bajas por cambio de residencia entre municipios registradas en el Padrón Municipal de Habitantes. Los datos correspondientes a 1994 son provisionales.

**Inmigración.** Migraciones originadas fuera de la ciudad de Valencia y que tienen esta como destino. Corresponden a un alta por inmigración en el Padrón Municipal.

**Emigración.** Migraciones originadas en la ciudad de Valencia y que tienen como destino otro municipio. Corresponden a una baja por emigración en el Padrón Municipal.

### CAMBIOS DE DOMICILIO INTRAURBANOS

**Cambio de Domicilio Intraurbano.** Es un cambio de residencia que tiene como origen y destino la ciudad de Valencia. Se clasifican por sexo, edad, nivel de estudios y valor catastral del barrio de salida y el de llegar.

**Valor Catastral.** El Valor Catastral de los bienes inmuebles está integrado por el valor del suelo y de las construcciones. Este se fija tomando como referencia el valor de mercado, sin que, en ningún caso, pueda exceder de éste. El valor catastral se fija a partir de los datos obrantes en los correspondientes Catastros Inmobiliarios.

### LISTADO DE LOS BARRIOS SEGUN VALOR CATASTRAL MEDIO DE LAS VIVIENDAS

Menos de 2 millones	de 2 a 2,5 millones	de 2,5 a 3 millones	de 3 a 4 millones	más de 4 millones
1.3 El Carme	1.4 El Pilar	4.2 Les Tendetes	1.1 La Seu	1.2 La Xerea
7.3 Tres Forques	4.3 El Calvari	5.1 Marxalenes	1.5 El Mercat	1.6 Sant Francesc
7.4 La Font Santa	5.4 Tormos	5.2 Morvedre	2.1 Russafa	2.2 El Pla del Remei
11.2 El Cabanyal	7.2 Soternes	5.3 Trinitat	3.1 El Botànic	2.3 Gran Via
11.5 Nazaret	8.5 Favara	7.1 Nou Moles	3.2 La Roqueta	3.4 Arrancapins
11.6 Les Moreres	9.2 L'Hort de Senabre	8.1 Patraix	3.3 La Petxina	6.1 Exposició
15.1 Orriols	9.4 Sant Marcel.li	8.2 Sant Isidre	4.1 Campanar	6.2 Mestalla
15.2 Torreïel	9.5 Camí Real	9.1 La Raiosa	4.4 Sant Pau	6.3 Jaume Roig
16.2 Ciutat Fallera	10.4 F.de Sant Lluís	9.3 La Creu Coberta	5.5 Sant Antoni	6.4 Ciutat Universitaria
17.5 Mauella	11.1 El Grau	10.1 Mont.Olivet	7.5 La Llum	13.4 La Vega Baixa
19.1 El forn d'Alcedo	11.3 La Malva.Rosa	10.2 En Corts	8.3 Vara de Quart	13.5 La Carrasca
19.7 La Torre	12.1 Aiora	10.5 Na Rovella	8.4 Safranar	17.6 Massarrojos
19.8 Faitanar	12.3 La Creu del Grau	10.6 La Punta	10.3 Malilla	19.4 El Saler
	12.4 Camí Fondo	12.2 Albors	11.4 Beteró	
	16.1 Benicalap	13.1 L'Illa Perduda	12.5 Penya Roja	
	17.1 Benifaraig	13.3 L'Amistat	13.2 Ciutat Jardí	
	17.2 Poble Nou	14.1 Benimaclet	14.2 Camí de Vera	
	17.3 Carpesa	18.2 Beniferri	15.3 Sant Llorenç	
	17.4 Cases de Barcena	19.2 Castellar	19.6 El Perellonet	
	17.7 Borboto			
	18.1 Benimamet			
	19.3 Pinedo			
	19.5 El Palmar			

## FUENTES

Padrón Municipal de Habitantes

Impuesto sobre Bienes Inmuebles

Oficina de Estadística Ayuntamiento de Valencia

**III.1. Migracions registrades a la Ciutat de València. Primer trimestre 1997***III.1. Migraciones registradas en la Ciudad de Valencia. Primer trimestre 1997***1. Immigrants per sexe i edat.***1. Inmigrantes por sexo y edad.*

	Total	%	Hòmens	%	Dones	%
Total	2.435	100%	1.248	51,3%	1.187	48,7%
<16 anys	454	18,6%	230	9,4%	224	9,2%
16 a 25	463	19,0%	222	9,1%	241	9,9%
26 a 35	718	29,5%	377	15,5%	341	14,0%
36 a 45	348	14,3%	195	8,0%	153	6,3%
46 a 55	152	6,2%	82	3,4%	70	2,9%
56 a 64	107	4,4%	58	2,4%	49	2,0%
65 i més	193	7,9%	84	3,4%	109	4,5%

**2. Immigrants segons procedència i sexe.***2. Inmigrantes según procedencia y sexo.*

	Total	%	Hòmens	Dones
Total	2.435	100%	1.248	1.187
L'Horta	708	29,1%	368	340
Resta de la Comunitat	733	30,1%	370	363
Resta de L'Estat	789	32,4%	404	385
Estranger	203	8,3%	105	98
No hi consta	2	0,1%	1	1

**3. Emigrants per sexe i edat.***3. Emigrantes por sexo y edad.*

	Total	%	Hòmens	%	Dones	%
Total	2.369	100%	1.209	51,0%	1.160	49,0%
<16 anys	375	15,8%	216	9,1%	159	6,7%
16 a 25	473	20,0%	221	9,3%	252	10,6%
26 a 35	681	28,7%	344	14,5%	337	14,2%
36 a 45	303	12,8%	168	7,1%	135	5,7%
46 a 55	204	8,6%	111	4,7%	93	3,9%
56 a 64	139	5,9%	73	3,1%	66	2,8%
65 i més	194	8,2%	76	3,2%	118	5,0%

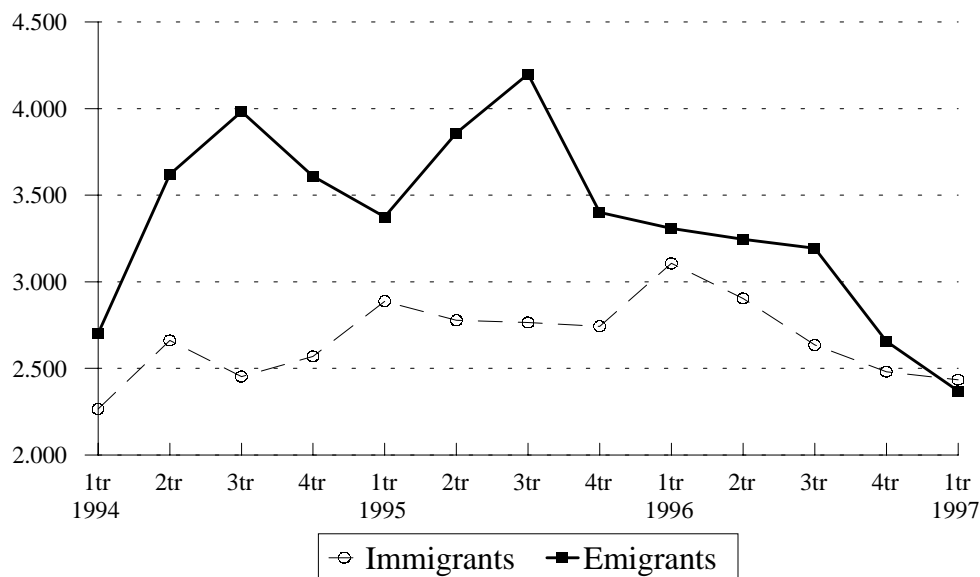
**4. Emigrants segons destinació i sexe.***4. Emigrantes según destino y sexo.*

	Total	%	Hòmens	Dones
Total	2.369	100%	1.209	1.160
L'Horta	1.055	44,5%	529	526
Resta de la Comunitat	759	32,0%	388	371
Resta de L'Estat	519	21,9%	277	242
Estranger	17	0,7%	9	8
No hi consta	19	0,8%	6	13

**5. Immigrants, Emigrants i Saldo migratori. 1991-1997**5. *Inmigrantes, Emigrantes y Saldo migratorio. 1991-1997*

	Immigrants	Emigrants	Saldo Migratori
<b>1991 Total</b>	5.316	6.310	-994
<b>1992 Total</b>	9.093	10.575	-1.482
<b>1993</b>			
Primer Trimestre	2.321	2.480	-159
Segon Trimestre	2.703	3.100	-397
Tercer Trimestre	2.622	3.595	-973
Quart Trimestre	2.417	3.045	-628
Total	10.063	12.220	-2.157
<b>1994</b>			
Primer Trimestre	2.266	2.702	-436
Segon Trimestre	2.661	3.621	-960
Tercer Trimestre	2.453	3.982	-1.529
Quart Trimestre	2.569	3.609	-1.040
Total	9.949	13.914	-3.965
<b>1995</b>			
Primer Trimestre	2.888	3.374	-486
Segon Trimestre	2.778	3.859	-1.081
Tercer Trimestre	2.765	4.198	-1.433
Quart Trimestre	2.743	3.400	-657
Total	11.174	14.831	-3.657
<b>1996</b>			
Primer Trimestre	3.106	3.309	-203
Segon Trimestre	2.904	3.246	-342
Tercer Trimestre	2.635	3.193	-558
Quart Trimestre	2.481	2.656	-175
Total	11.126	12.404	-1.278
<b>1997</b>			
Primer Trimestre	2.435	2.369	66

Nota: La data de la renovació Padronal és 1-5-1996.

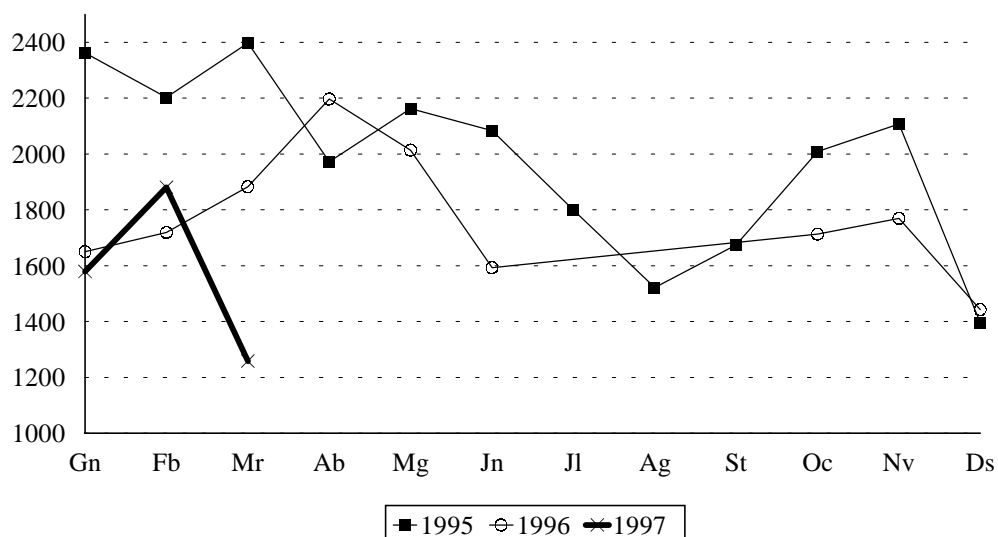
**MIGRACIONES. EVOLUCIÓ TRIMESTRAL**

**III.2 Canvis de domicili Intraurbans. Primer trimestre 1997***III.2 Cambios de domicilio Intraurbanos. Primer trimestre 1997***1. Persones que han canviat de domicili segons sexe i edat.***1. Personas que han cambiado de domicilio según sexo y edad.*

	Hòmens	Dones	Total	%
Menys de 16 anys	543	443	986	20,9
de 16 a 25 anys	371	447	818	17,3
de 26 a 35 anys	708	707	1415	30,0
de 36 a 45 anys	319	272	591	12,5
de 46 a 55 anys	140	162	302	6,4
de 56 a 64 anys	125	115	240	5,1
de 65 i més anys	156	210	366	7,8
Total	2362	2356	4.718	100

**2. Canvis de domicili segons titulació.***2. Cambios de domicilio según titulación.*

	Total	%
Analfabets	556	11,8
Certificat d'escolaritat	1.106	23,4
Graduats escolars, FP-I	1.117	23,7
B.U.P., FP-II	845	17,9
Diplomats	261	5,5
Llicenciats	441	9,3
No hi consta	392	8,3
Total	4.718	100

**CANVIS DE DOMICILI PER MES**

**3. Canvis de domicili entre districtes.***3. Cambios de domicilio entre distritos.*

	Districte d'Eixida																			Total
	1	2	3	4	5	6	7	8	9	10	11	12	13	14	15	16	17	18	19	
Districte d'Arribada																				
1	73	7	19	4	7	8	4	7	7	5	8	2	7	0	3	3	2	1	1	168
2	21	107	16	2	4	6	5	11	4	39	1	9	11	5	4	4	0	0	0	249
3	24	9	130	11	7	4	28	31	31	8	3	4	1	2	3	4	0	0	4	304
4	2	2	18	66	24	4	5	9	1	1	0	0	7	0	4	7	0	3	0	153
5	10	2	14	15	99	3	1	12	5	8	3	5	2	6	18	12	8	0	0	223
6	2	5	2	3	0	64	2	0	0	8	5	14	13	15	1	0	0	0	0	134
7	5	9	24	7	12	1	170	35	16	12	2	4	0	3	10	7	1	0	2	320
8	4	8	31	9	6	8	49	181	53	20	7	11	1	1	2	2	0	0	5	398
9	10	13	31	8	4	3	11	17	183	27	5	7	5	5	6	3	0	0	7	345
10	10	64	19	8	25	1	7	14	9	280	8	19	12	5	4	5	0	0	9	499
11	1	16	3	3	8	9	5	2	14	21	200	35	24	4	0	1	0	0	7	353
12	4	10	8	2	7	18	4	5	7	19	60	216	55	9	2	5	0	0	1	432
13	0	5	5	2	5	29	4	2	0	5	26	14	73	2	9	1	0	0	1	183
14	6	8	3	9	18	19	1	1	1	5	2	8	13	102	21	1	0	0	3	221
15	3	3	17	0	29	11	10	7	8	12	7	8	9	22	141	14	5	0	5	311
16	4	0	11	20	22	0	5	3	7	7	8	1	5	1	5	140	4	1	4	248
17	0	1	0	0	0	0	0	0	0	0	0	0	0	0	0	0	2	0	0	3
18	0	0	0	0	0	0	3	0	0	9	0	0	0	0	5	1	0	35	0	53
19	0	9	12	3	0	2	4	2	9	6	6	4	1	0	4	0	0	0	59	121
Total	179	278	363	172	277	190	318	339	355	492	351	361	239	182	242	210	22	40	108	4.718

**4. Canvis de domicili segons valor cadastral mitjà del barri d'eixida i del d'arribada.***4. Cambios de domicilio según valor catastral medio del barrio de salida y el de llegada.*

	Barri d'eixida valor cadastral mitjà dels habitatges					Total
	Menys de 2	de 2 a 2,5	de 2,5 a 3	de 3 a 4	Més de 4	
Barri d'arribada						
Mateix barri		281	395	434	251	1.529
Menys de 2		75	131	92	77	404
de 2 a 2,5		111	218	257	140	792
de 2,5 a 3		71	203	301	215	938
de 3 a 4		71	99	278	159	717
Més de 4		17	37	116	69	338
Total		626	1.083	1.478	911	4.718

*Nota: El valor cadastral és en milions. Vegeu apartat de conceptes.*



# IV EDIFICACIÓ I HABITATGE

## IV EDIFICACION Y VIVIENDA

### ÍNDEX

	Pàgina
<b>CONCEPTES .....</b>	<b>53</b>
<b>IV.1. Llicències urbanístiques municipals</b>	
1.1 Llicències de construcció i ocupació. ....	55
<b>IV.2. Habitatges visats</b>	
2.1 habitatges visats, mes a mes.....	56
<b>IV.3. Preu mitjà per M<sup>2</sup> dels habitatges</b>	
3.1 Preu mitjà dels habitatges per M <sup>2</sup> , trimestral.....	57

## **INDICE**

	<i>Página</i>
<b>CONCEPTOS</b> .....	53
<b>IV.1. Licencias urbanísticas municipales</b>	
1.1 Licencias de construcción y ocupación.. ..	55
<b>IV.2. Viviendas visadas</b>	
2.1 Viviendas visadas, mes a mes. ....	56
<b>IV.3. Precio medio por M<sup>2</sup> de las viviendas</b>	
3.1 Precio medio de las viviendas por M <sup>2</sup> , trimestral. ....	57

## CONCEPTES

**Llicències Municipals de construcció i ocupació.** Al Decret de 17 de juny de 1955 pel qual s'aprova el reglament de servicis de les corporacions locals, al seu títol primer sobre la Intervenció administrativa en l'activitat privada, al seu article 21 es regula l'obligatorietat de l'obtenció d'una llicència prèvia en els casos de construcció d'obra nova i primera utilització dels edificis.

Les dades publicades corresponen a les llicències de construcció i ocupació concedides per l'Ajuntament de València durant el període corresponent, de tal manera que la informació s'hi oferix per trimestre i Districte.

Llicències de construcció: inclouen les llicències corresponents als habitatges que es té projectat construir en edificis de nova planta.

Llicències de primera ocupació: inclouen les llicències corresponents a tots els habitatges construïts en edificis de nova planta i rehabilitats.

**Habitatge.** Es defineix com a habitatge un recinte amb diverses habitacions i annexos, que pot ocupar la totalitat d'un edifici (habitatge unifamiliar) o part d'este, amb el conjunt estructuralment separat i independent de la resta. L'habitatge és concebut per a ser habitat per persones, generalment famílies, i es troba dotat d'accés directe des de la via pública o de recintes comuns privats.

**Habitatges visats.** És el total d'habitatges, inclou els habitatges d'obra nova i les reformes o restauracions, en edificis d'habitatges en bloc o unifamiliars. S'obté mitjançant les fitxes de visat d'encàrrec professional de direcció d'obra. Es comptabilitzen totes les obres promogudes per promotors privats, així com les obres promogudes per organismes públics, i que les seues destinacions siguen edificis d'habitatges, no es computen, per tant, les obres promogudes per organismes públics que tinguen altres destinacions.

**Preu Mitjà per M<sup>2</sup> dels habitatges.** Les unitats informants són les entitats financeres i societats taxadores que en virtut de la llei que regula la seua activitat, estan facultades per a realitzar operacions de taxació.

El període de referència dels preus mitjans d'habitatge és trimestral, ja que, a pesar que les dades rebudes es referixen a taxacions puntuals, tenint en compte el seu volum, un índex mensual seria poc representatiu.

La població objecte de l'estudi està composta pel conjunt de taxacions d'habitatges taxats a preu de mercat lliure realitzats per les Societats taxadores, durant el període a què es referix l'índex.

Pel càlcul dels preus mitjans dels habitatges taxats, es fa una mitjana simple per M<sup>2</sup>, calculada per a cada habitatge. Per a cada taxació es disposa d'una referència geogràfica que inclou codi postal, Municipi i Comunitat Autònoma, per tant s'obté un preu mitjà per M<sup>2</sup> per a cada codi postal; el preu mitjà per M<sup>2</sup> per Municipi es calcula del preu dels habitatges taxats en el període pel conjunt de codis postals del Municipi. Per obtenir el preu per Comunitat Autònoma es pondera el preu per Municipi pel nombre d'habitants de fet d'este.

**Valor de realització o de mercat.** Este apareix definit en l'Ordre del Ministeri d'Economia i Hisenda, data 4/X/85, " El valor de realització o de mercat és igual al preu que podria aconseguir-se en el mercat per la venda de la finca objecte de taxació, aconseguit en un període raonable".

## FONTS

Servici de Llicències Urbanístiques de l'Ajuntament de València  
Ministeri d'Obres Públiques, Transport i Medi Ambient.  
Oficina d'Estadística. Ajuntament de València.

## CONCEPTOS

**Licencias Municipales de construcción y ocupación.** En el Decreto de 17 de Junio de 1955 por el que se aprueba el reglamento de servicios de las corporaciones locales, en su título primero sobre la Intervención administrativa en la actividad privada, en su artículo 21 se regula la obligatoriedad de la obtención de una licencia previa en los casos de construcción de obra nueva y primera utilización de los edificios.

Los datos publicados corresponden a las licencias de construcción y ocupación concedidas por el Ayuntamiento de Valencia en el período correspondiente, ofreciéndose la información por trimestre y Distrito.

**Licencias de construcción:** incluyen las licencias correspondientes a las viviendas que se tiene proyectado construir en edificios de nueva planta.

**Licencias de primera ocupación:** incluyen las licencias correspondientes a todas las viviendas construidas en edificios de nueva planta y rehabilitadas.

**Vivienda.** Se define como vivienda un recinto con diversas estancias de habitación y anexos, que puede ocupar la totalidad de un edificio (vivienda unifamiliar) o parte del mismo, estando en este caso el conjunto estructuralmente separado e independiente del resto. La vivienda es concebida para ser habitada por personas, generalmente familias, estando dotada de acceso directo desde la vía pública o de recintos comunes privados.

**Viviendas visadas.** Es el total de viviendas, incluye las viviendas de obra nueva y las reformas o restauraciones, en edificios de viviendas en bloque o unifamiliares. Se obtiene a través de las fichas de visado de encargo profesional de dirección de obra. Se contabilizan todas las obras promovidas por promotores privados, así como las obras promovidas por organismos públicos, y que sus destinos sean edificios de viviendas, no se computan, por tanto, las obras promovidas por organismos públicos que tengan otros destinos.

**Precio Medio por M<sup>2</sup> de las viviendas.** Las unidades informantes son las entidades financieras y sociedades tasadoras que en virtud de la ley que regula su actividad, están facultadas para realizar operaciones de tasación.

El periodo de referencia de los precios medios de vivienda es trimestral, ya que, a pesar de que los datos recibidos se refieren a tasaciones puntuales, dado su volumen, un índice mensual sería poco representativo.

La población objeto del estudio está compuesta por el conjunto de tasaciones de viviendas tasadas a precio de mercado libre realizadas por las Sociedades tasadoras, durante el periodo a que se refiere el índice.

Para el cálculo de los precios medios de las viviendas tasadas, se hace una media simple por M<sup>2</sup>, calculada para cada vivienda. Para cada tasación se dispone de una referencia geográfica que incluye código postal, Municipio y Comunidad Autónoma, por tanto se obtiene un precio medio por M<sup>2</sup> para cada código postal; el precio medio por M<sup>2</sup> por Municipio se calcula del precio de las viviendas tasadas en el periodo para el conjunto de códigos postales del Municipio. Para obtener el precio por Comunidad Autónoma se pondera el precio por Municipio por el número de habitantes de hecho de este.

**Valor de realización o de mercado.** Este aparece definido en la Orden del Ministerio de Economía y Hacienda, fecha 4/X/85, "El valor de realización o de mercado es igual al precio que podría conseguirse en el mercado por la venta de la finca objeto de tasación, logrado en un periodo razonable".

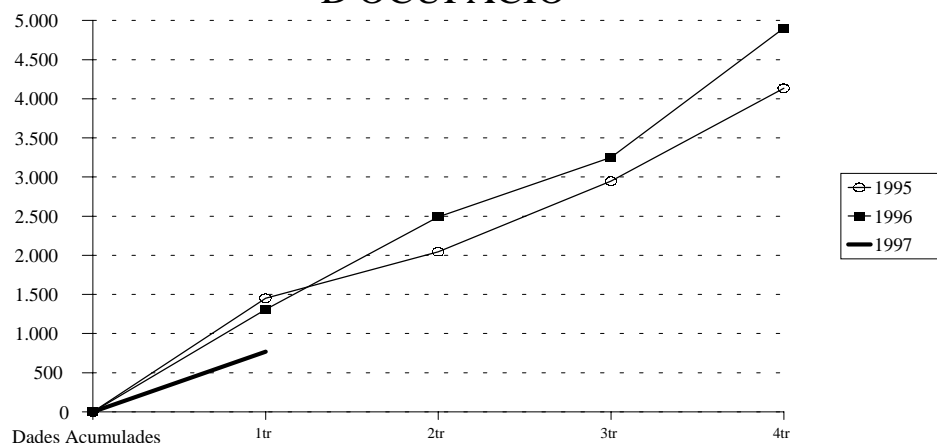
## FUENTES

Servicio de Licencias Urbanísticas del Ayuntamiento de Valencia  
Ministerio de Obras Públicas, Transporte y Medio Ambiente.  
Oficina de Estadística. Ayuntamiento de Valencia.

**IV.1 Llicències urbanístiques municipals. Primer trimestre 1997***IV.1 Licencias urbanísticas municipales. Primer trimestre 1997***1.1 Llicències de construcció i ocupació d'habitatges, per districte.***1.1 Licencias de construcción y ocupación de viviendas, por distrito.*

	Construcció			Ocupació		
	Llicències	Edificis	Habitatges	Llicències	Edificis	Habitatges
Total 1993	144	203	3.483	150	290	3.753
Total 1994	137	201	3.256	150	217	3.407
Total 1995	120	130	3.443	190	201	4.134
1996	209	332	5.766	209	216	4.901
Primer Trimestre	51	111	1.341	51	52	1.309
Segon Trimestre	50	67	1.327	50	50	1.181
Tercer Trimestre	38	58	1.054	29	30	761
Quart Trimestre	70	96	2.044	79	84	1.650
1997						
Primer Trimestre	40	88	1.500	41	44	767
1.Ciutat Vella	4	4	40	6	7	40
2.L' Eixample	1	1	10	1	1	5
3.Extramurs	3	3	33	4	4	28
4.Campanar	0	0	0	0	0	0
5.La Sàidia	0	0	0	2	2	152
6.El Pla del Real	0	0	0	1	1	35
7.L' Olivereta	4	12	189	1	1	43
8.Patraix	2	10	132	0	0	0
9.Jesús	3	3	102	3	3	41
10.Quatre Carreres	4	5	436	4	6	133
11.Poblats Marítims	3	3	31	1	1	42
12.Camins al Grau	7	11	419	3	3	103
13.Algirós	0	0	0	0	0	0
14.Benimaclet	0	0	0	2	2	26
15.Rascanya	2	3	37	2	2	33
16.Benicalap	2	2	26	3	3	56
17.Pobles del Nord	2	2	16	2	2	8
18.Pobles de L' Oest	1	1	1	0	0	0
19.Pobles del Sud	2	28	28	6	6	22
No hi consta						

### HABITATGES AMB LLICÈNCIA D'OCUPACIÓ



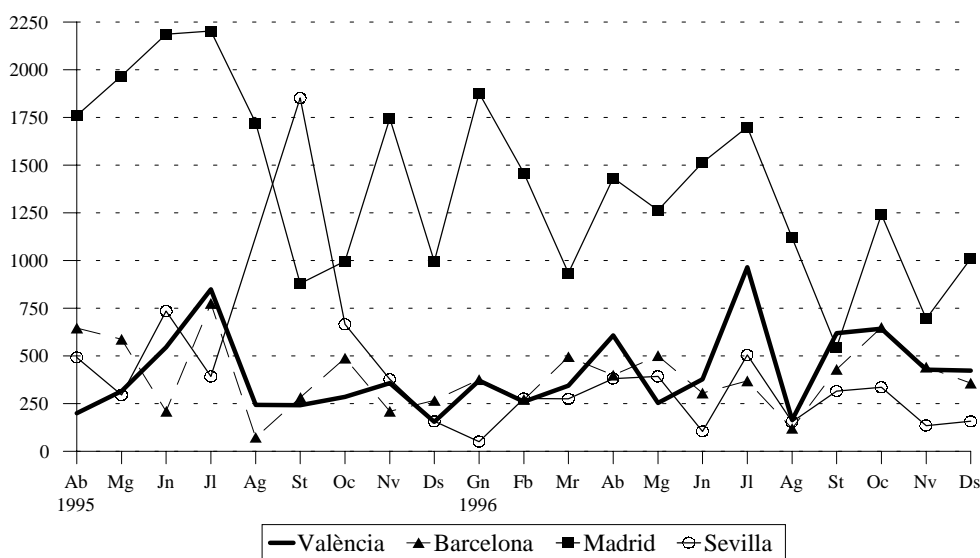
**IV.2 Habitatges visats. Quart trimestre 1996.**

IV.2 Viviendas visadas. Cuarto trimestre 1996.

**2.1 Habitatges visats. 1992 - 1996.**

2.1 Viviendas visadas. 1992 - 1996.

	València	Barcelona	Madrid	Sevilla	C. Valenciana	Espanya
1992	3.795	2.763	14.469	3.113	27.248	242.337
1993	4.164	2.343	15.545	4.509	27.845	237.637
1994	4.445	2.954	19.815	5.526	34.388	297.341
Primer trimestre	847	704	3.654	635	7.538	63.574
Segon trimestre	1.057	893	6.132	2.256	8.090	78.886
Tercer trimestre	1.042	538	6.279	1.432	8.879	73.059
Quart trimestre	1.499	819	3.750	1.203	9.881	81.822
1995	4.944	4.419	20.364	6.195	39.681	332.059
Primer trimestre	1.751	879	5.909	1.228	12.825	89.790
Segon trimestre	1.061	1.444	5.914	1.522	10.185	93.130
Tercer trimestre	1.334	1.131	4.803	2.245	8.459	73.726
Quart trimestre	798	965	3.738	1.200	8.212	75.413
1996	5.453	4.717	14.794	3.085	38.931	309.352
Gener	371	376	1.878	51	2.988	25.456
Febrer	261	271	1.458	277	2.783	25.471
Març	344	496	935	275	3.316	26.138
Abril	607	400	1.433	382	2.848	27.103
Maig	253	501	1.264	392	3.556	26.903
Juny	378	306	1.514	105	2.594	24.303
Juliol	965	369	1.700	505	4.816	34.668
Agost	164	120	1.119	154	1.555	17.561
Setembre	619	430	546	316	3.602	22.591
Octubre	643	650	1.241	336	3.898	28.237
Novembre	428	441	695	135	3.970	26.750
Desembre	420	357	1.011	157	3.005	24.171

**HABITATGES VISATS.**

### IV.3 Preu per M<sup>2</sup> dels habitatges. Quart trimestre 1996.

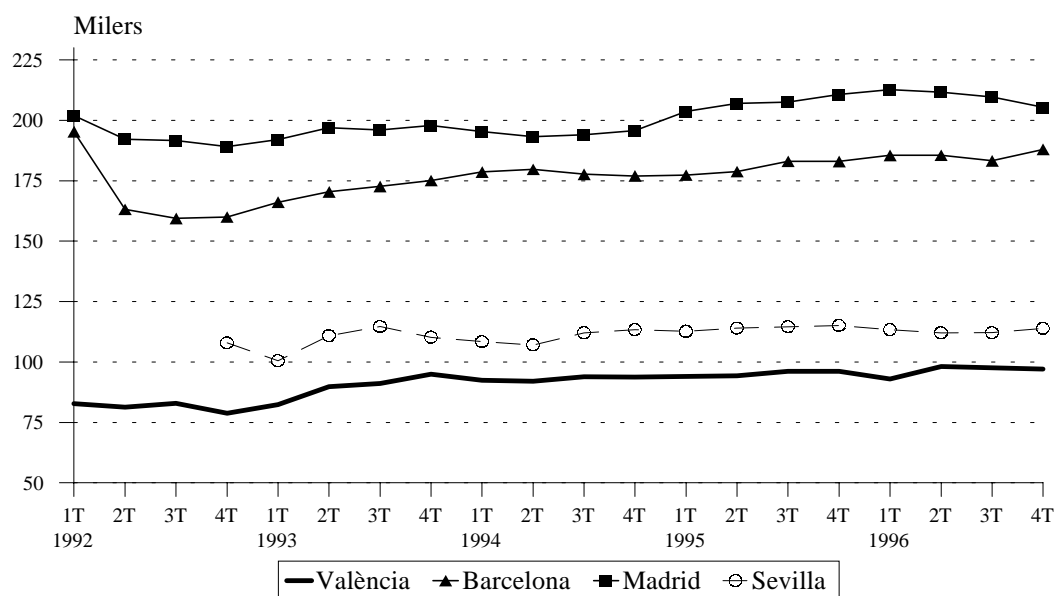
IV.3 Precio por M<sup>2</sup> de las viviendas. Cuarto trimestre 1996.

#### 3.1 Preu mitjà per M<sup>2</sup> dels habitatges, trimestral. 1989 - 1996

3.1 Precio medio por M<sup>2</sup> de las viviendas, trimestral. 1989 - 1996

	València	Barcelona	Madrid	Sevilla	C. Valenciana	Espanya
1989	54.738	133.144	159.927	78.145	53.212	83.700
1990	60.607	146.374	172.933	91.760	62.429	93.676
1991	79.298	185.320	210.693	109.098	68.690	107.543
1992	81.477	169.462	193.688	107.922	69.947	106.102
1993	89.545	171.075	195.702	109.068	73.872	105.670
Primer Trimestre	82.434	166.134	192.017	100.517	69.995	104.038
Segon Trimestre	89.750	170.404	196.910	110.893	73.484	105.602
Tercer Trimestre	91.078	172.645	196.050	114.671	75.754	106.446
Quart Trimestre	94.917	175.118	197.830	110.190	76.253	106.594
1994	93.015	178.243	194.584	110.237	75.238	106.414
Primer Trimestre	92.434	178.589	195.390	108.443	74.168	105.597
Segon Trimestre	91.978	179.718	193.146	107.042	74.766	105.945
Tercer Trimestre	93.853	177.664	194.023	112.105	76.350	107.202
Quart Trimestre	93.795	176.999	195.778	113.357	75.666	106.910
1995	95.198	180.525	207.216	114.095	77.864	110.155
Primer Trimestre	94.081	177.313	203.691	112.676	77.777	108.648
Segon Trimestre	94.352	178.805	206.944	113.985	77.758	110.057
Tercer Trimestre	96.196	183.021	207.566	114.610	77.865	110.796
Quart Trimestre	96.162	182.960	210.661	115.109	78.057	111.119
1996	97.440	185.599	209.585	112.869	80.084	111.764
Primer Trimestre	96.960	185.629	212.722	113.375	78.842	111.557
Segon Trimestre	98.143	185.546	211.649	112.090	81.210	112.338
Tercer Trimestre	97.579	183.242	209.597	112.132	80.309	112.333
Quart Trimestre	97.076	187.980	205.346	113.878	79.976	112.072

### PREU MITJÀ PER M<sup>2</sup>







# V MEDI AMBIENT

## V MEDIO AMBIENTE

### ÍNDIX

	Pàgina
CONCEPTES .....	61
<b>V.1. Observacions meteorològiques</b>	
1.1 Observacions meteorològiques. Mes a mes. ....	63
<b>V.2. Contaminació atmosfèrica</b>	
2.1 Diòxid de sofre segons estacions de mostreig. Mitjana setmanal. ....	64
2.2 Fum segons estacions de mostreig. Mitjana setmanal. ....	65
<b>V.3. Contaminació acústica</b>	
3.1 Nivell sonor (soroll) en dB. Mitjana per hora del dia. ....	66

## ***INDICE***

	Página
<b>CONCEPTOS .....</b>	<b>61</b>
<b>V.1. <i>Observaciones meteorológicas</i></b>	
1.1 <i>Observaciones meteorológicas. Mes a mes. ....</i>	<i>63</i>
<b>V.2. <i>Contaminación atmosférica</i></b>	
2.1 <i>Dióxido de azufre según estaciones de muestreo. Media semanal. ....</i>	<i>64</i>
2.2 <i>Humo según estaciones de muestreo. Media semanal. ....</i>	<i>65</i>
<b>V.3. <i>Contaminación acústica</i></b>	
3.1 <i>Nivel sonoro (ruido) en dB. Media por hora del día. ....</i>	<i>66</i>

## CONCEPTES

### CLIMATOLOGIA

**Precipitació.** Caiguda de productes de condensació del vapor d'aigua, sòlids o líquids, que arriben a terra amb velocitat apreciable.

**Humitat relativa.** Quocient entre la quantitat de vapor que conté l'atmosfera i la quantitat màxima d'este que podria contindre a la mateixa temperatura, expressat en percentatge.

**Dies clars.** Aquells en els quals la suma d'octaus de cel tapat per núvols en les observacions efectuades a les 7 h., 13 h. i 18 h. ( del meridià de Greenwich) és inferior o igual a 4.

**Dies núvols.** Quan la suma és major de 4 i inferior a 20.

**Dies coberts.** Quan la suma és igual o superior a 20.

**Insolació absoluta.** Temps durant el qual el sol ha lluit al cel en el transcurs d'un període determinat.

**Insolació relativa.** Relació entre la insolació absoluta i el nombre d'hores que el sol ha estat durant el mateix temps sobre l'horitzó.

### CONTAMINACIÓ ATMOSFÈRICA

#### Contaminació atmosfèrica.

Es produïx quan en la composició de la capa d'aire s'hi troben substàncies estranyes, o bé les normals però en quantitats superiors.

**Diòxid de sofre.** Prové de la combustió de carbó i de derivats líquids del petroli, activitats industrials, etc.

**Fum.** Són les partícules en suspensió que pel seu reduït diàmetre poden ser transportades a més grans distàncies. < 5 µm diàmetre equivalent (aerosols, cendres).

#### Situació de les estacions de mostreig:

Zona de trànsit alt: encreuament C. Linares i C. Lorca; Av. d' Aragó s/n; encreuament Av. del Port i Eduardo Boscà; encreuament Av. Campanar i Av. Pius XII; encreuament C. Sagunt i Av. Primado Reig.

Zona de trànsit mitjà: encreuament C. Albacete i Av. Giorgeta; Pl. Ajuntament s/n; C. Sant Vicent 311; C. Navarro Reverter 17.

Zona de trànsit baix: C. Serreria s/n.

Fons Ciutat: Vivers Municipals.

Polígon Vara de Quart: C. Dels Gremis s/n.

Nº 1- Ajuntament; Nº 2- Laboratori; Nº 3- Matador del Cabanyal; Nº 4- Carrer Sagunt; Nº 5- Av.del Port; Nº 6 Av.de Burjassot; Nº 7 Av.Giorgeta; Nº 8- Vivers; Nº 9- Creu Coberta; Nº 10- Accés Madrid; Nº 11- Av.d'Aragó; Nº 12- Nuevo Centro; Nº 13- Av. de França; Nº 14- Polígon Vara de Quart.

### CONTAMINACIÓ ACÚSTICA

Les dades procedixen del Servei del Laboratori Municipal i del Medi Ambient, els mesuraments del nivell sonor es prenen a tres punts de la ciutat; Nou Centre, Plaça d'Espanya i Av. Ausiàs March.

La informació que publiquem són nivells mitjans al període de referència per als diferents espais horaris. El nivell sonor es mesura a partir d'un mínim que s'estableix al llindar de percepció de l'oïda humana, este és de 0 dB; al voltant de 130 dB se situa el nivell del dolor. L'O.C.D.E. estableix com a nivell recomanable, valors inferiors als 65 dB.

Nivells sonors de referència:

- So de fons al camp: entre 15 i 20 dB.
- So a una biblioteca: al voltant de 35 dB.
- So d'una conversa: al voltant de 65 dB.
- So del trànsit: al voltant de 70 dB.
- So d'un avió envoltant-se: al voltant de 120 dB.

## FONTS

Centre Meteorològic territorial de València. Institut Nacional de Meteorologia.

Serv. Laboratori Municipal i del Medi ambient. Ajuntament de València

Oficina d' Estadística Ajuntament de València

## CONCEPTOS

### CLIMATOLOGIA

**Precipitación.** Caída de productos de condensación del vapor de agua, sólidos o líquidos, que llegan al suelo con velocidad apreciable.

**Humedad relativa.** Cociente entre la cantidad de vapor que contiene la atmósfera y la cantidad máxima que podría contener a la misma temperatura, expresado en porcentaje.

**Días despejados.** Aquellos en que la suma de octavos de cielo tapado por nubes en las observaciones efectuadas a las 7 h., 13 h. y 18 h. (del meridiano de Greenwich) es inferior o igual a 4.

**Días nubosos.** Cuando la suma es mayor de 4 e inferior a 20.

**Días cubiertos.** Cuando la suma es igual o superior a 20.

**Insolación absoluta.** Tiempo durante el cual el sol ha brillado en el cielo en el transcurso de un período determinado.

**Insolación relativa.** Relación entre la insolación absoluta y el número de horas en que el sol haya permanecido en ese tiempo sobre el horizonte.

### CONTAMINACION ATMOSFÉRICA

#### Contaminación atmosférica.

Se produce cuando en la composición de la capa de aire se encuentran sustancias extrañas o bien las normales pero en cantidades superiores.

**Dióxido de azufre.** Proviene de la combustión del carbón y de derivados líquidos del petróleo, actividades industriales, etc.

**Humos.** Son las partículas en suspensión que por su pequeño diámetro pueden ser transportadas a mayores distancias. < 5 µm diámetro equivalente (aerosoles, cenizas).

#### Situación de las estaciones de muestreo:

Zona de tráfico alto: cruce C. Linares y Lorca; Avda. de Aragón s/n; cruce Avda. del Puerto y Eduardo Boscá; cruce Avda. Campanar y Avda. Pio XII; cruce C. Sagunto y Avda. Primado Reig.

Zona de tráfico medio: cruce C. Albacete y Avda. Giorgeta; Pl. del Ayuntamiento s/n; C. San Vicente 311; C. Navarro Reverter 17.

Zona de tráfico bajo: C. Serrería s/n.

Fondo Ciudad: Viveros Municipales.

Polígono Vara de Quart: C. Dels Gremits s/n.

Nº 1- Ayuntamiento; Nº 2- Laboratorio; Nº 3- Matadero del Cabanyal; Nº 4- Calle Sagunto; Nº 5- Av. del Puerto; Nº 6- Av. de Burjasot; Nº 7- Av. Giorgeta; Nº 8- Viveros; Nº 9- Cruz Cubierta; Nº 10- Acceso Madrid; Nº 11- Av. de Aragón; Nº 12- Nuevo Centro; Nº 13- Av. de Francia; Nº 14- Polígono Vara de Quart.

### CONTAMINACION ACÚSTICA

Los datos proceden del Servicio del Laboratorio Municipal y del Medio Ambiente, las medidas del nivel sonoro se toman en tres puntos de la ciudad; Nuevo Centro, Plaza de España y Av. Ausias March.

La información que reflejamos son niveles promedios en el periodo de referencia para las distintas franjas horarias.

El nivel sonoro se mide a partir de un mínimo que se establece en el umbral de percepción del oído humano, este es de 0 dB, entorno a 130 dB se sitúa el nivel del dolor. La O.C.D.E. establece como recomendable, valores inferiores a los 65 dB.

Niveles sonoros de referencia: Sonido de fondo en el campo: entre 15 y 20 dB.

Sonido en una biblioteca: en torno a 35 dB.

Sonido de una conversación: en torno a 65 dB.

Sonido del tráfico: en torno a 70 dB.

Sonido de un avión despegando: en torno a 120 dB.

## FUENTES

Centro Meteorológico territorial de Valencia. Instituto Nacional de Meteorología.

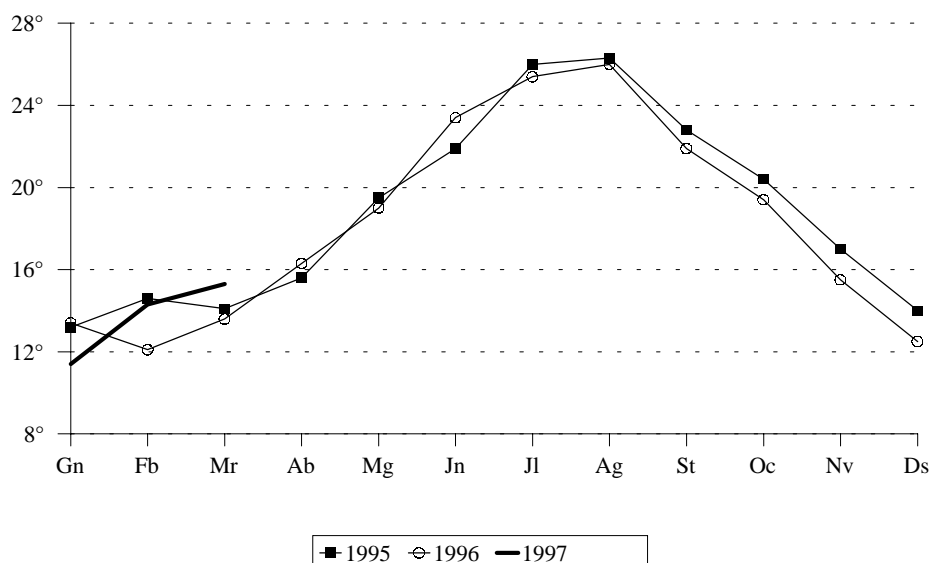
Serv. Laboratorio Municipal y del Medio ambiente. Ayunt. Valencia

Oficina de Estadística Ayuntamiento de Valencia

**V.1. Observacions meteorològiques. Primer trimestre 1997.***V.1. Observaciones meteorológicas. Primer trimestre 1997.***1.1. Observacions meteorològiques. Mes a mes. 1996 - 1997***1.1. Observaciones meteorológicas. Mes a mes. 1996 - 1997*

	Precipitació		Insolació		% Humitat relativa		Pressió Hpa.		Dies segons nuvolositat		
	l/m2	dies	hores	%	%		clars	núvols	coberts		
Abril	17,8	9	230,1	58	66	1.013,4	2	21	7		
Maig	29,9	10	288,2	65	60	1.012,5	10	18	3		
Juny	3,3	3	305,8	68	60	1.017,3	12	18	0		
Juliol	1,7	5	317,9	70	62	1.015,4	12	17	2		
Agost	11,1	6	293,0	69	72	1.013,4	12	17	2		
Setembre	90,3	11	212,7	57	65	1.012,3	4	21	5		
Octubre	4,1	3	237,9	69	66	1.017,0	8	20	3		
Novembre	69,4	9	174,1	58	64	1.015,7	8	16	6		
Desembre	77,6	17	130,8	45	70	1.008,5	4	21	6		
Gener	90,7	21	90,8	30	78	1.015,8	1	17	13		
Febrer	4,1	1	216,3	72	70	1.026,3	7	17	4		
Març	6,6	2	273,9	74	64	1.022,5	16	12	3		

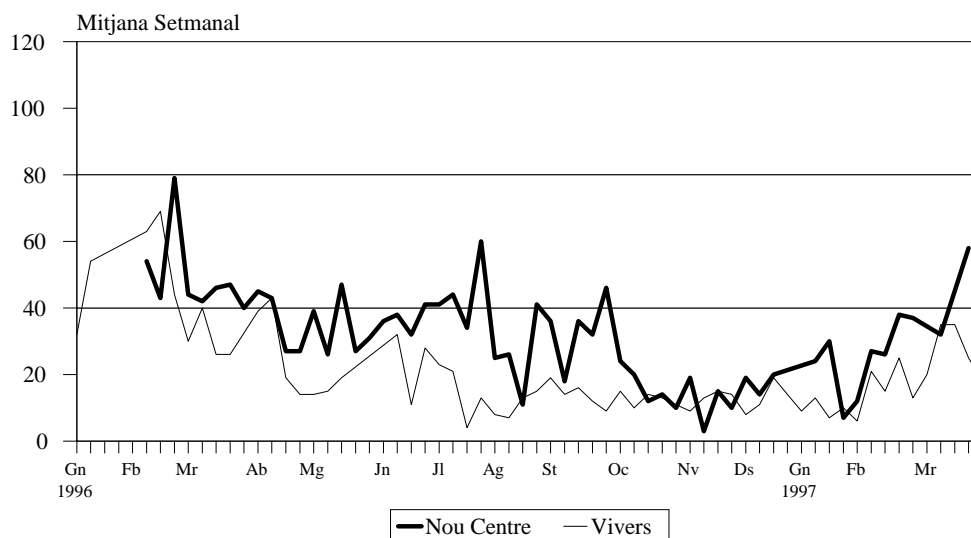
	Vent		Temperatura en graus centígrads				
	Velocitat màxima Km/h	Direcció ratxa màxima	Màxima absoluta	Mitjana	Mínima absoluta	Mitjana	Temperatura mitjana
Abril	85	WNW	25,2	20,9	7,6	11,7	16,3
Maig	58	WNW	28,8	23,6	11,2	14,5	19,0
Juny	47	WNW	34,0	28,2	14,2	18,6	23,4
Juliol	64	W	37,8	30,1	16,6	20,8	25,4
Agost	42	ENE	37,6	30,1	17,0	22,0	26,0
Setembre	59	W	32,2	26,7	13,6	17,2	21,9
Octubre	46	NNW	30,2	24,4	10,6	14,3	19,4
Novembre	73	WNW	25,6	19,8	5,4	11,1	15,5
Desembre	63	NW	24,2	16,6	1,6	8,4	12,5
Gener	60	W	18,8	14,6	2,4	8,3	11,4
Febrer	58	W	26,4	19,1	5,2	9,5	14,3
Març	37	N	28,4	20,8	7,2	9,8	15,3

**TEMPERATURA MITJANA MENSUAL**

**V.2 Contaminació atmosfèrica. Primer trimestre 1997***V.2 Contaminación atmosférica. Primer trimestre 1997***2.1 Diòxid de sofre segons estacions de mostreig. Mitjana setmanal.***2.1 Dióxido de azufre por estaciones de muestreo. Media semanal.*

	1	2	3	4	5	6	7	8	9	10	11	12	13	14
01/10 a 06/10	25	21	18	19	27	27	-	15	24	27	24	24	10	-
07/10 a 13/10	31	14	8	13	15	19	-	10	21	16	8	20	21	-
14/10 a 20/10	20	34	18	11	14	14	-	14	19	22	24	12	6	-
21/10 a 27/10	15	40	16	9	12	17	-	13	21	16	25	14	8	-
28/10 a 03/11	20	17	8	18	20	21	-	11	37	22	19	10	11	-
04/11 a 10/11	22	17	-	26	16	26	-	9	27	19	25	19	14	-
11/11 a 17/11	13	15	-	22	10	19	-	13	20	21	31	3	7	-
18/11 a 24/11	10	19	20	-	9	17	-	15	36	19	43	15	10	-
25/11 a 01/12	28	12	25	-	34	30	-	14	19	24	29	10	6	-
02/12 a 08/12	15	28	16	-	15	18	-	8	30	10	9	19	13	-
09/12 a 15/12	27	15	18	29	28	17	-	11	24	20	20	14	18	-
16/12 a 22/12	13	15	19	24	13	13	-	19	33	7	24	20	27	-
23/12 a 29/12	17	14	20	22	16	10	-	14	-	21	15	0	-	-
30/12 a 05/01	13	9	40	10	19	13	15	9	-	6	10	0	-	7
06/01 a 12/01	19	17	36	15	-	8	21	13	20	16	31	24	-	10
13/01 a 19/01	15	14	31	18	15	7	17	7	31	14	12	30	-	11
20/01 a 26/01	17	5	37	15	17	5	20	10	15	6	11	7	-	12
27/01 a 02/02	11	19	13	28	8	16	12	6	26	7	12	12	-	8
03/02 a 09/02	15	25	19	28	15	18	16	21	18	27	26	27	-	19
10/02 a 16/02	9	15	19	17	11	19	12	15	14	14	14	26	-	13
17/02 a 23/02	18	18	21	24	13	21	19	25	-	27	43	38	-	15
24/02 a 02/03	32	17	12	20	25	14	30	13	21	30	12	37	-	15
03/03 a 09/03	15	6	9	15	17	31	25	20	19	27	25	-	-	10
10/03 a 16/03	21	15	13	19	24	22	58	35	25	32	34	32	-	36
17/03 a 23/03	23	-	19	31	25	19	21	35	-	22	41	-	-	28
24/03 a 30/03	9	-	6	14	21	9	14	25	11	20	26	58	-	9
31/03 a 31/03	9	-	4	6	9	8	11	18	-	21	16	-	-	5

Nota: Dades en micrograms/m<sup>3</sup>. (-) Dades insuficients.

**CONTAMINACIÓ ATMOSFÈRICA PER DIÒXID DE SOFRE**

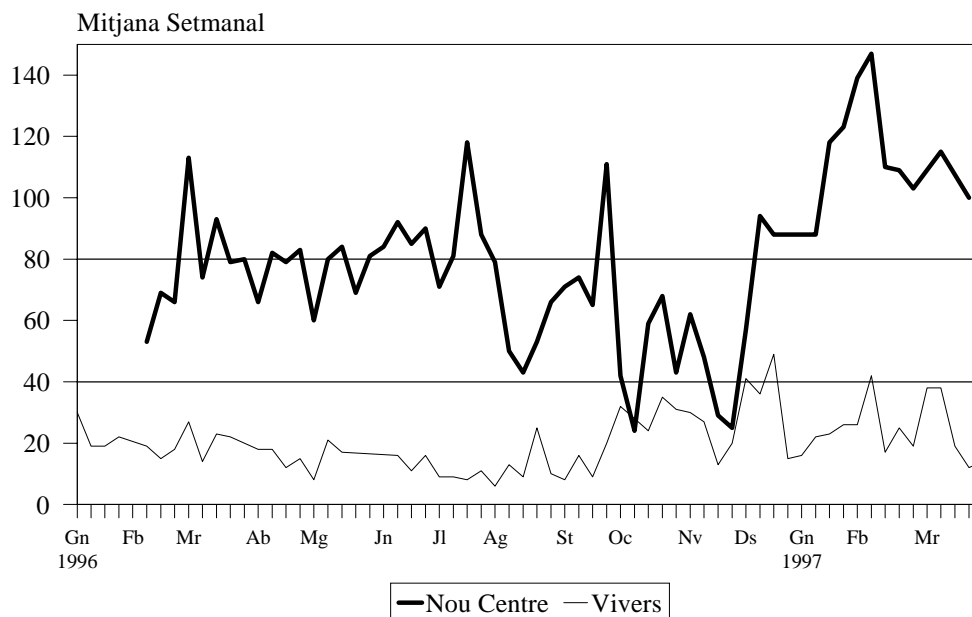
Valors <40 contaminació òptima i >80 contaminació elevada

**2.2 Fum segons estacions de mostreig. Mitjana semanal.**

2.2 Humo por estaciones de muestreo. Media semanal.

	1	2	3	4	5	6	7	8	9	10	11	12	13	14
01/10 a 06/10	46	45	23	62	100	67	-	32	48	95	70	42	15	-
07/10 a 13/10	43	34	25	49	91	56	-	28	17	73	57	24	17	-
14/10 a 20/10	46	86	13	65	120	76	-	24	43	87	72	59	11	-
21/10 a 27/10	66	-	-	77	134	72	-	35	60	105	39	68	23	-
28/10 a 03/11	52	52	4	84	103	80	-	31	46	107	73	43	15	-
04/11 a 10/11	54	39	-	70	105	58	-	30	42	86	63	62	12	-
11/11 a 17/11	47	69	-	81	123	80	-	27	50	101	73	48	13	-
18/11 a 24/11	33	24	14	-	83	61	-	13	20	60	35	29	10	-
25/11 a 01/12	43	34	21	-	107	59	-	20	26	76	65	25	13	-
02/12 a 08/12	60	66	42	-	123	54	-	41	57	108	80	57	52	-
09/12 a 15/12	68	64	44	57	151	77	-	36	50	109	80	94	59	-
16/12 a 22/12	78	73	58	82	164	82	-	49	99	135	92	88	70	-
23/12 a 29/12	49	29	27	63	71	63	-	15	-	65	26	0	-	-
30/12 a 05/01	46	34	19	68	139	67	32	16	-	73	34	0	-	11
06/01 a 12/01	52	44	30	67	-	77	51	22	32	84	38	88	-	14
13/01 a 19/01	53	53	29	64	127	65	71	23	42	94	60	118	-	20
20/01 a 26/01	57	54	23	63	116	67	67	26	96	89	62	123	-	20
27/01 a 02/02	54	58	33	65	111	68	86	26	44	92	69	139	-	23
03/02 a 09/02	46	62	30	72	111	83	80	42	57	101	71	147	-	18
10/02 a 16/02	42	28	15	52	92	54	47	17	54	61	36	110	-	10
17/02 a 23/02	49	52	31	57	96	59	68	25	-	74	53	109	-	14
24/02 a 02/03	39	33	23	54	66	47	48	19	31	61	33	103	-	14
03/03 a 09/03	66	60	43	48	111	34	77	38	45	77	42	-	-	14
10/03 a 16/03	62	29	55	48	117	55	102	38	65	91	59	115	-	19
17/03 a 23/03	51	-	29	60	95	56	78	19	-	71	49	-	-	13
24/03 a 30/03	31	-	21	40	69	37	49	12	32	50	39	100	-	9
31/03 a 31/03	26	-	13	20	44	35	37	14	-	35	37	-	-	12

Nota: Dades en micrograms/m3. (-) Dades insuficients.

**CONTAMINACIÓ ATMOSFÈRICA PER FUM**

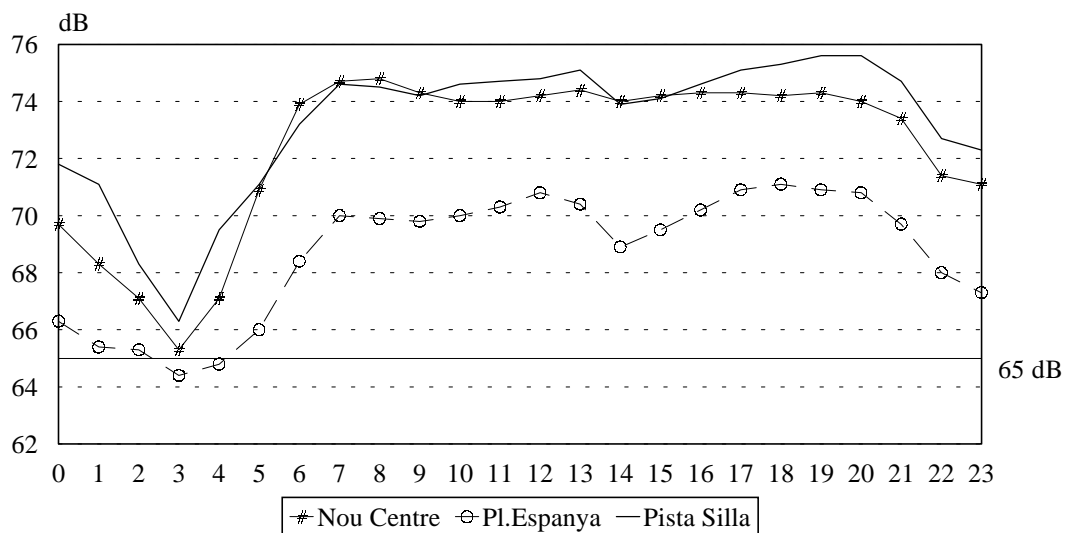
Valors &lt;40 contaminació òptima i &gt;80 contaminació elevada

**V.3 Contaminació acústica. Primer trimestre 1997***V.3 Contaminación acústica. Primer trimestre 1997***3.1 Nivell sonor ( soroll) en dB. Mitjana per hora del dia.***3.1 Nivel sonoro ( ruido) en dB. Media por hora del día.*

Hora	Nou Centre	Plaça d'Espanya	Av. Ausias March
0	69,7	66,3	71,8
1	68,3	65,4	71,1
2	67,1	65,3	68,3
3	65,3	64,4	66,3
4	67,1	64,8	69,5
5	70,9	66,0	71,1
6	73,9	68,4	73,2
7	74,7	70,0	74,6
8	74,8	69,9	74,5
9	74,3	69,8	74,2
10	74,0	70,0	74,6
11	74,0	70,3	74,7
12	74,2	70,8	74,8
13	74,4	70,4	75,1
14	74,0	68,9	73,9
15	74,2	69,5	74,1
16	74,3	70,2	74,6
17	74,3	70,9	75,1
18	74,2	71,1	75,3
19	74,3	70,9	75,6
20	74,0	70,8	75,6
21	73,4	69,7	74,7
22	71,4	68,0	72,7
23	71,1	67,3	72,3

## CONTAMINACIÓ ACÚSTICA

### NIVELL DE SOROLL PER HORA DEL DIA



Nota: L'O.C.D.E. recomana valors inferiors a 65 dB.