

ÍNDEX

	Pàgina
RESUM DE DADES	5
I. ACTIVITAT ECONÒMICA	7
I.1. Mercat de treball. Quart trimestre 1996.	15
I.2. Enquesta de Població Activa. Tercer trimestre 1996.	22
I.2. Inversió Industrial. Tercer trimestre 1996.	26
II. CONSUM I PREUS	31
II.1. Índex de preus de consum. Quart trimestre 1996.	35
II.2. Matriculació de vehicles. Quart trimestre 1996.	36
II.3. Comercialisació de productes alimentaris. 4 ^{art} trimestre 96 ...	38
II.4. Demanda turística. Quart trimestre 1996.	40
III. DEMOGRAFIA I POBLACIÓ	43
III.1. Moviments migratoris. Quart trimestre 1996.	47
III.2. Canvis de domicili intraurbans. Quart trimestre 1996.	49
IV. EDIFICACIÓ I VIVENDA	51
IV.1. Llicències de construcció i ocupació. Quart trim. 1996.	55
IV.2. Visats d' obra. Tercer trimestre 1996.	56
IV.3. Preus de la vivenda. Tercer trimestre 1996.	57
V. MEDI AMBIENT	59
V.1. Climatologia. Quart trimestre 1996.	63
V.2. Contaminació atmosfèrica. Quart trimestre 1996.	64
V.3. Contaminació acústica. Quart trimestre 1996.	66

INDICE

	<i>Página</i>
RESUMEN DE DATOS	5
I. ACTIVIDAD ECONOMICA	7
<i>I.1. Mercado de trabajo. Cuarto trimestre 1996.</i>	15
<i>I.2. Encuesta de Población Activa. Tercer trimestre 1996.</i>	22
<i>I.3. Inversión Industrial. Tercer trimestre 1996.</i>	26
II. CONSUMO Y PRECIOS	31
<i>II.1. Índice de precios de consumo. Cuarto trimestre 1996.</i>	35
<i>II.2. Matriculación de vehículos. Cuarto trimestre 1996.</i>	36
<i>II.3. Comercialización de productos alimentarios. 4^o trim. 96.....</i>	38
<i>II.4. Demanda turística. Cuarto trimestre 1996.</i>	40
III. DEMOGRAFIA Y POBLACION	43
<i>III.1. Movimientos migratorios. Cuarto trimestre 1996.</i>	47
<i>III.2. Cambios de domicilio intraurbanos. Cuarto tri. 1996.</i>	49
IV. EDIFICACION Y VIVIENDA	51
<i>IV.1. Licencias de construcción y ocupación. Cuarto tri.. 1996.</i>	55
<i>IV.2. Visados de obra. Tercer trimestre 1996.</i>	56
<i>IV.3. Precios de la vivienda. Tercer trimestre 1996.</i>	57
V. MEDIO AMBIENTE	59
<i>V.1. Climatología. Cuarto trimestre 1996.</i>	63
<i>V.2. Contaminación atmosférica. Cuarto trimestre 1996.</i>	64
<i>V.3. Contaminación acústica. Cuarto trimestre 1996.....</i>	66

RESUM DE DADES**RESUMEN DE DATOS****Desocupació registrada**

Quart trimestre

Variació en un any

Paro registrado

Cuarto trimestre

Octubre

51.125

-

Octubre

Novembre

50.818

-4,0%

Noviembre

Desembre

48823

-5,7%

Diciembre

Enquesta de Població Activa

Tercer trimestre

Encuesta de Población Activa

Tercer trimestre

Taxa d'activitat

Total

Homens

Dones

Tasa de Actividad

Taxa de treball

50,6%

64,1%

38,6%

Tasa de Empleo

Taxa de desocupació

38,6%

52,7%

25,7%

Tasa de Paro

23,8%

18,5%

31,8%

Turismes Matriculats

Quart trimestre

Variació en un any

Turismos Matriculados

Cuarto trimestre

5.447

5,0%

Demanda turística

Quart trimestre

Grau d'Ocupació

Pernoctacions

Demanda turística

Octubre

30,8

74.750

Novembre

31,4

71.907

Desembre

26,1

61.317

Migracions

Quart trimestre

Migraciones

Inmigrants

Emigrants

Saldo

2.481

2.656

-175

Edificació 1^a Ocupació

Quart trimestre

Edificación Ocupación

Llicències

79

Licencias

Edificis

84

Edificios

Vivendes

1.650

Viviendas

Vivendes preu per M²

Tercer trimestre

97.579 ptes

Precio por M²

I. ACTIVITAT ECONÒMICA

I. ACTIVIDAD ECONÓMICA

ÍNDEX

	Pàgina
CONCEPTES	9
I.1 Mercat de Treball	
1.1 Desocupats i taxa de desocupació. Comparació diferents àmbits.	15
1.2 Desocupació per sectors. Comparació diferents àmbits.	15
1.3 Desocupació i col.locacions. Mes a mes.	16
1.4 Desocupació segons edat i sexe.	17
1.5 Desocupació segons titulació.	17
1.6 Desocupació segons grup professional.	18
1.7 Desocupació segons sector d'activitat econòmica.	18
1.8 Demandes segons edat i sexe.	19
1.9 Demandes segons titulació.	19
1.10 Demandes segons grup professional.	19
1.11 Demandes segons sector d'activitat econòmica.	19
1.12 Baixes de demandants segons causa.	20
1.13 Evolució de la taxa de desocupació.	20
1.14 Desocupació registrada per oficines.	21
1.15 Ofertes, Col.locacions i Desocupació per oficines i mes.	21
I.2 Enquesta de Població Activa	
2.1 Població de 16 i més anys en relació ab l'activitat econòmica.	22
2.2 Taxes d'activitat, treball i desocupació.	23
2.3 Majors de 16 anys relació ab l'activitat econòmica i sexe.	24
2.4 Població activa segons edat i sexe.	24
2.5 Població activa per sector econòmic.	24
2.6 Població ocupada segons edat i sexe.	24
2.7 Població ocupada per sector econòmic.	24
2.8 Població ocupada segons situació professional.	25
2.9 Població desocupada segons el temps que fa que busca treball.	25
2.10 Població desocupada segons situacions diverses.	25
I.3 Inversió Industrial	
3.1 Evolució de la inversió.	26
3.2 Distribució territorial.	27
3.3 Destinació final de la inversió.	27
3.4 Distribució sectorial. València.	28
3.5 Distribució sectorial. L'Horta.	29

INDICE

	<i>Página</i>
CONCEPTOS	9
I.1. Mercado de Trabajo	
1.1 Parados y tasa de paro. Comparación diferentes ámbitos.	15
1.2 Paro por sectores. Comparación diferentes ámbitos.	15
1.3 Paro y colocaciones. Mes a mes.	16
1.4 Paro según edad y sexo.	17
1.5 Paro según titulación.	17
1.6 Paro según grupo profesional.	18
1.7 Paro según sector de actividad económica.	18
1.8 Demandas según edad y sexo.	19
1.9 Demandas según titulación.	19
1.10 Demandas según grupo profesional.	19
1.11 Demandas según sector de actividad económica.	19
1.12 Bajas de demandantes según causa.	20
1.13 Evolución de la tasa de paro.	20
1.14 Paro registrado por oficinas.	21
1.15 Ofertas, Colocaciones y Paro por oficina y mes.	21
I.2. Encuesta de Población Activa	
2.1 Población de 16 y más años en relación con la actividad económica.	22
2.2 Tasas de actividad, trabajo y paro.	23
2.3 Mayores de 16 años, relación con la actividad económica y sexo.	24
2.4 Población activa según edad y sexo.	24
2.5 Población activa por sector económico.	24
2.6 Población ocupada según edad y sexo.	24
2.7 Población ocupada por sector económico.	24
2.8 Población ocupada según situación profesional.	25
2.9 Población parada según tiempo de búsqueda de empleo.	25
2.10 Población parada según situaciones diversas.	25
I.3. Inversión Industrial	
3.1 Evolución de la inversión.	26
3.2 Distribución territorial.	27
3.3 Destino final de la inversión.	27
3.4 Distribución sectorial. Valencia.	28
3.5 Distribución sectorial. L'Horta.	29

CONCEPTES

MERCAT DE TREBALL REGISTRAT PER L'INEM

Desocupació registrada. La componen les demandes d'ocupació pendents el darrer dia del mes, excloent-hi les corresponents a les situacions següents:

- Treballadors ocupats: Els que sol·liciten una ocupació per compatibilitzar-la ab l'actual o canviar-la per la que ocupen, les persones que es troben en suspensió o reducció de jornada per un expedient de regulació d'ocupació i els qui es troben ocupats en treballs de col.laboració social.

- Treballadors sense disponibilitat immediata per al treball o en situació incompatible ab este: jubilats, pensionistes, invalidesa absoluta o gran invalidesa, persones majors de 65 anys, treballadors en situació d'incapacitat laboral transitòria o baixa mèdica, demandants que en eixe moment fan el servici militar, estudiants d'ensenyament oficial reglat sempre que siguen menors de vint-i-cinc anys o demandants de la primera col.locació i alumnes de formació professional ocupacional quan les seues hores lectives superaran les vint setmanals, tindran una beca de manutenció i seran demandants de primera col.locació.

- Treballadors que demanen exclusivament una ocupació de característiques específiques: els qui sol·liciten una ocupació a domicili, per període inferior a tres mesos o jornada setmanal inferior a 20 hores, els que s'inscriuen a les Oficines de Col.locació com a requisit previ per participar en un procés de selecció per a un lloc de treball determinat i els qui sol·liciten una col.locació exclusivament per a l'estranger.

- Treballadors eventuais agraris beneficiaris del subsidi especial per desocupació que el perceben o que, a pesar d'haver transcorregut el període corresponent a este, no ha passat més d'un any des del dia del naiximent del dret.

En les dades trimestrals es dona la mitjana de desocupació registrada als mesos corresponents.

Taxa de desocupació registrada: Es calcula prenent com a denominador la població activa de l'E.P.A., ab la dada de l'últim trimestre del que disposem al moment d'arribar les dades de l'I.N.E.M.

Demandes d'ocupació. Altes de demandats registrades al llarg del mes, incloses demandes de no desocupats.

Ofertes d'ocupació. Ofertes d'ocupació registrades al llarg del mes. En les dades per trimestre es dona el sumatori de les registrades en els mesos corresponents.

Col.locacions. Col.locacions registrades al llarg del mes. En les dades per trimestre es dona el sumatori de les registrades en els mesos corresponents.

Àmbits territorials:

- **Desocupació a la ciutat,** són totes les persones demandants inscrites que tenen com a domicili el municipi de València.

- **Desocupació a les oficines de l'INEM,** són totes les persones demandants inscrites a les oficines situades a la ciutat, el seu àmbit territorial des de l'1 de març de 1994, és el següent:

Av. Port: Districtes postals 46011, 46023, 46024 i 46027.

Juan Llorens: Districtes postals 46008, 46015 i 46018.

Felipe Rinaldi: Districtes postals 46016, 46019, i 46025, i els municipis d'Alfara del Patriarca, Montcada, Tavernes Blanques i Vinalesa.

Av. Cid: Districte postal 46014 i el municipi de Mislata.

Vila Barberà: Districtes postals 46001, 46002, 46004, 46007 i 46017.

Luis Oliag: Districtes postals 46005, 46006, 46012, 46013 i 46026.

Alfambra: Districtes postals 46003, 46009 i 46020 i el municipi d'Alboraia.

Arts Gràfiques: Districtes postals 46010 (abans Alfambra), 46021 (abans Av. Port) i 46022 (abans Av. Port).

ENQUESTA DE POBLACIÓ ACTIVA

La E.P.A. (Enquesta de Població Activa) és una enquesta contínua, realitzada per l'I.N.E., ab la finalitat de conèixer l'activitat econòmica en allò relatiu al component humà. Està orientada per oferir dades de les principals categories poblacionals en relació al mercat de treball. La informació que incluem a este apartat es referix a la ciutat de València i s'obté d'una explotació específica de les seccions que formen la mostra a la ciutat, constituint un estrat únic; per tant el nivell d'error és major que per a altres àmbits territorials més amples.

Població activa. La població econòmicament activa son totes les persones de 16 i més anys que durant la setmana de referència (l'anterior a l'entrevista) tenen les condicions per ser incloses com a ocupats o desocupats.

Ocupats. Les persones de 16 i més anys que durant la setmana de referència han tingut un treball per compte d'un altre (assalariats) o exercixen una activitat pel seu compte.

Desocupats. Es consideren desocupats totes les persones de 16 i més anys que durant la setmana de referència han estat:

- sense treball
- buscant treball
- disponibles per a treballar

Inactius. La població inactiva esta formada per totes les persones majors de 16 anys no classificats com a ocupats o desocupats durant la setmana de referència:

- faenes de la llar
- estudiants
- jubilats i retirats, persones que cobren una pensió i incapacitats.
- persones que realisen sense remuneració treball social o benefic.
- atres situacions.

Població comptada a banda. Está constituïda pels varons de més de 16 anys que estan fent el servici militar.

Taxa d'activitat. És el quocient entre el número total d'actius i la població major de 16 anys.

Taxa de desocupació. És el quocient entre el número de desocupats i el d'actius.

Taxa de treball. Es el quocient entre el número d'ocupats i la població major de 16 anys.

Esquema de classificació de la població de 16 i més anys:

Població > 16 anys	Actius	Ocupats	Assalariats o treballadors per compte d'un atre	Del sector públic Del sector privat
			Que treballen pel seu compte	Empleadors Empresaris sense assalariats Treballadors independents Membres de cooperatives Ajudes familiars
	Inactius	Desocupats	Atra situació	
			Que busquen 1ª ocupació Que han treballat abans	
Comptats a banda		Estudiants Labors de la Llar Jubilats, retirats Pensionistes Activitats benèfiques Incapacitats Atra situació	Que treballa Que no treballa	

INVERSIÓ INDUSTRIAL

Inversió industrial. Volum d'inversió que consta en les actes d'inscripció del Registre Industrial (inscripcions fetes pels Servicis Territorials d'Indústria i Energia de la Conselleria d'Indústria, Comerç i Turisme).

Noves indústries. Inversió feta per les empreses en la creació de nous establiments industrials.

Ampliacions. Terme que assenyala la inversió feta per les empreses en ampliació o modificació d'establiments ja existents.

Maquinària nacional. Inclou tot l'equip industrial (maquinària, instal.lacions, motors, mitjans de treball) de fabricació nacional que l'empresa ha adquirit per a la posada en marxa de la nova indústria o l'ampliació.

Maquinària importada. Igual que a l'apartat anterior, equip industrial de fabricació estrangera, i per tant importat, que l'empresa ha adquirit.

Terrenys i edificis. Es considerarà el valor total de l'establiment quant a l'import que ha suposat la seua inversió en "Terrenys i Solars", "Edificis Industrials" i "Atres Construccions i Obres" (inclou les inversions en edificis administratius, vivendes per a empleats, obres d'infraestructura, etc.).

Atres inversions d'equip. Dins esta rúbrica s'inclouen certs béns d'equip industrial de difícil introducció dins l'apartat de maquinària, així com els béns d'equip sense caràcter d'equip industrial com són ara béns d'equip per a oficines (mobiliari, màquines d'oficina), mitjans de transport externs que no constituïxen equip industrial (turismes, camions).

Establiments. Correspon al número d'actes d'inscripció registrades durant un període de temps. S'identifica cada inscripció ab l'existència d'un establiment que ha fet una inversió determinada.

Potència instal·lada. Potència dels motors o atres receptors elèctrics que ab motiu de la creació d'un nou establiment industrial o l'ampliació d'un que ja existia, s'hi instal·la.

Llocs de treball. Previsió (que pot arribar a fer-se realitat o no) que l'empresa fa sobre el personal que necessitarà ab motiu de la creació d'una nova indústria o l'ampliació de la ja existent.

Classificació de sectors correspondències en la C.N.A.E.

	Codi C.N.A.E.
Energia i aigua	11,12,13,14,15 i 16
Producció i primera transformació de metalls.....	21 i 22
Extracció de materials de construcció.....	23
Fabricació de materials de construcció	241,242,243 i 245
Indústria de la pedra natural.....	244 i 249
Vidre i Ceràmica	246 i 247
Indústria química	25
Fabricació de productes metàl·lics	31
Construcció de maquinària i equip mecànic.....	32
Construcció de maquinària i material elèctric i electrònic	33,34 i 35
Construcció de material de transport.....	36,37 i 38
Instrumentes de precisió i òptica	39
Alimentació.....	41,420,421,422 i 423
Begudes i tabac	424,425,426,427,428 i 429
Tèxtil.....	43
Cuiro	44
Calçat	451 i 452
Confecció tèxtil.....	453,454,455 i 456
Fusta.....	461,462,463,464,465,466 i 467
Mobles de fusta.....	468
Paper	471,472 i 473
Arts gràfiques i edició.....	474 i 475
Cautxú i plàstic	48
Joieria i bijuteria	491
Joguets	494
Indústries manufactureres diverses	492,493 i 495

FONTS

Conselleria d' Indústria, Comerç i Turisme
 Institut Nacional d' Ocupació
 Oficina d' Estadística Ajuntament de València
 Institut Nacional d'Estadística

CONCEPTOS

MERCADO DE TRABAJO REGISTRADO POR EL INEM

Paro registrado. Lo componen las demandas de empleo pendientes el último día del mes, excluyendo las siguientes situaciones:

- **Trabajadores ocupados:** solicitan un empleo para compatibilizarlo con el actual o cambiarlo por el que ocupan, las persona que están en suspensión o reducción de jornada por un expediente de regulación de empleo y los que están ocupados en trabajos de colaboración social.

- **Trabajadores sin disponibilidad inmediata para el trabajo o en situación incompatible con el mismo:** jubilados, pensionistas de invalidez absoluta o gran invalidez, personas mayores de 65 años, trabajadores en situación de incapacidad laboral transitoria o baja médica, demandantes que están cumpliendo el servicio militar, estudiantes de enseñanza oficial reglada siempre que sean menores de 25 años o demandantes del primer empleo y alumnos de formación profesional ocupacional cuando sus horas lectivas superen las veinte semanales, tengan una beca de manutención y sean demandantes de primer empleo.

- **Trabajadores que demandan exclusivamente un empleo de características específicas:** los que solicitan un empleo a domicilio, por período inferior a tres meses o jornada semanal inferior a 20 horas, los que se inscriben en las Oficinas de Empleo como requisito previo para participar en un proceso de selección para un puesto de trabajo determinado y los que solicitan un empleo exclusivamente para el extranjero.

- **Trabajadores eventuales agrarios beneficiarios del subsidio especial por desempleo que lo están percibiendo o que, habiéndolo agotado, no haya pasado más de un año desde el día del nacimiento del derecho.**

En los datos trimestrales se da la media de desocupación registrada en los meses correspondientes.

Tasa de paro registrado: Se calcula tomando como denominador la población activa de la E.P.A., con el dato del último trimestre del que disponemos en el momento en que llegan los datos del I.N.E.M.

Demandas de ocupación. Altas de demandantes registradas a lo largo del mes, incluidas demandas de no parados.

Ofertas de ocupación. Ofertas de ocupación registradas a lo largo del mes. En los datos por trimestre se da el sumatorio de las registradas en los meses correspondientes.

Colocaciones. Colocaciones registradas a lo largo del mes. En los datos por trimestre se da la suma de los meses correspondientes.

Ambitos territoriales:

- **Paro en la ciudad,** son todas las personas demandantes inscritas que tienen como domicilio el municipio de Valencia.

- **Paro en las oficinas del I.N.E.M.,** son todas las personas demandantes inscritas en las oficinas situadas en la ciudad, su ámbito territorial desde 1 de marzo de 1994, es el siguiente:

Av. Port: Distritos postales 46011, 46023, 46024 y 46027.

Juan Llorens: Distritos postales 46008, 46015 y 46018.

Felipe Rinaldi: Distritos postales 46016, 46019, y 46025, y los municipios de Alfara del Patriarca, Montcada, Tavernes Blanques y Vinalesa.

Av. Cid: Distritos postales 46014 y el municipio de Mislata .

Vila Barberà: Distritos postales 46001, 46002, 46004, 46007 y 46017.

Luis Oliag: Distritos postales 46005, 46006, 46012, 46013 y 46026.

Alfambra: Distritos postales 46003, 46009 y 46020 y el municipio de Alboraiá.

Arts Gràfiques: Distritos postales 46010 (antes Alfambra), 46021 (antes Av. Port) y 46022 (antes Av. Port).

ENCUESTA DE POBLACIÓN ACTIVA

La E.P.A. (Encuesta de Población Activa) es una encuesta continua, realizada por el I.N.E., con la finalidad de conocer la actividad económica en lo relativo al componente humano. Está orientada para ofrecer datos de las principales categorías poblacionales en relación al mercado de trabajo. La información que incluimos en este apartado se refiere a la ciudad de Valencia i se obtiene de una explotación específica de las secciones que forman la muestra en la ciudad, constituyendo un estrato único; por tanto el nivel de error es mayor que para otros ámbitos territoriales más amplios.

Población activa. La población económicamente activa son todas las personas de 16 y más años que durante la semana de referencia (la anterior a la entrevista) tienen las condiciones para ser incluidas como ocupados o parados.

Ocupados. Las personas de 16 y más años que durante la semana de referencia han tenido un trabajo por cuenta ajena (asalariados) o ejerciendo una actividad por cuenta propia.

Parados. Se consideran Parados todas las personas de 16 y más años que durante la semana de referencia han estado:

- sin trabajo
- buscando trabajo
- disponible para trabajar

Inactivos. La población inactiva esta formada por todas las personas mayores de 16 años no clasificadas como ocupados o parados durante la semana de referencia:

- labores del hogar
- estudiantes
- jubilados y retirados, personas que cobran una pensión e incapacitados.
- personas que realizan sin remuneración trabajo social o benéfico.
- otras situaciones.

Población contada a parte. Está constituida por varones de más de 16 años que estan haciendo el servicio militar.

Tasa de actividad. Es el cociente entre el número total de activos y la población mayor de 16 años.

Tasa de paro. Es el cociente entre el número de parados y el de activos.

Tasa de empleo. Es el cociente entre el número de ocupados y la población mayor de 16 años.

Esquema de clasificación de la población de 16 y más años:

Población >16 años	Activos	Ocupados	Asalariados o trabajadores por cuenta ajena	Del sector público Del sector privado
			Trabajan por cuenta propia	Empleadores Empresarios sin asalariados Trabajadores independientes Miembros de cooperativas Ayudas familiares
		Parados	Otra situación	Que buscan 1ª ocupación Que han trabajado antes
	Inactivos	Estudiantes Labores del Hogar Jubilados, retirados Pensionistas Actividades benéficas Incapacitados Otra situación		
	Contada a parte	Que trabajan Que no trabajan		

INVERSIÓN INDUSTRIAL

Inversión industrial. Volumen de inversión que consta en las actas de inscripción del Registro Industrial (inscripciones realizadas por los Servicios Territoriales de Industria y Energía de la Consellería de Industria, Comercio y Turismo).

Nuevas industrias. Inversión realizada por las empresas en la creación de nuevos establecimientos industriales.

Ampliaciones. Término que indica la inversión realizada por las empresas en ampliación o modificación de establecimientos ya existentes.

Maquinaria Nacional. Incluye todo el equipo industrial (maquinaria, instalaciones, motores, medios de trabajo) de fabricación nacional que la empresa ha adquirido para la puesta en marcha de la nueva industria o la ampliación.

Maquinaria importada. Como en el apartado anterior, equipo industrial de fabricación extranjera, por tanto importado, que la empresa ha adquirido.

Terrenos y edificios. Se considera el valor total del establecimiento en cuanto al monto que ha supuesto su inversión en "Terrenos y Solares", "Edificios Industriales" y "Otras Construcciones y Obras" (recoge las inversiones en edificios administrativos, viviendas para empleados, obras de infraestructura, etc.).

Otras inversiones de equipo. En esta rúbrica se incluyen ciertos bienes de equipo industrial difíciles de encajar en el apartado maquinaria, así como los bienes de equipo que no tengan propiamente carácter de equipo industrial, tales como bienes de equipo para oficinas (mobiliario, máquinas oficina), medios de transporte externos que no constituyen equipo industrial (turismos, camiones).

Establecimientos. Corresponde al número de actas de inscripción registradas durante un período de tiempo. Se identifica cada inscripción con la existencia de un establecimiento que invierte.

Potencia instalada. Potencia de los motores u otros receptores eléctricos que con motivo de la creación de un nuevo establecimiento industrial o a la ampliación de uno ya existente, se instala.

Puestos de trabajo. Previsión (que puede o no llegar a hacerse realidad) que la empresa realiza sobre el personal que necesitará con motivo de la creación de una nueva industria o a la ampliación de la ya existente

Clasificación de sectores correspondencias con la C.N.A.E.

	Código C.N.A.E.
Energía y agua.....	11,12,13,14,15 y 16
Producción y primera transformación de metales.....	21 y 22
Extracción de materiales de construcción.....	23
Fabricación de materiales de construcción.....	241,242,243 y 245
Industria de la piedra natural.....	244 y 249
Vidrio y Cerámica.....	246 y 247
Industria química.....	25
Fabricación de productos metálicos.....	31
Construcción de maquinaria y equipo mecánico.....	32
Construcción de maquinaria y material eléctrico y electrónico.....	33,34 y 35
Construcción de material de transporte	36,37 y 38
Instrumentos de precisión y óptica	39
Alimentación.....	41,420,421,422 y 423
Bebidas y tabaco.....	424,425,426,427,428 y 429
Textil.....	43
Cuero	44
Calzado.....	451 y 452
Confección textil.....	453,454,455 y 456
Madera.....	461,462,463,464,465,466 y 467
Muebles de madera.....	468
Papel.....	471,472 y 473
Artes gráficas y edición	474 y 475
Caucho y plástico	48
Joyería y bisutería	491
Juguetes	494
Industrias manufactureras diversas.....	492,493 y 495

FUENTES

Consellería de Industria, Comercio y Turismo

Instituto Nacional de Empleo

Oficina de Estadística Ayuntamiento de Valencia

I.1. Mercat de Treball registrat per l'INEM. Quart trimestre 1996

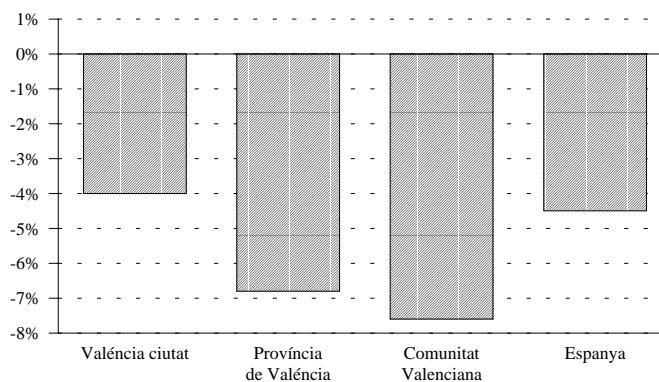
I.1. Mercado de Trabajo registrado por el INEM. Cuarto trimestre 1996

1. Desocupats i taxa de desocupació, comparació ab altres àmbits.

1. Parados y tasa de paro, comparación con otros ámbitos.

	Desocupació		Desocupació		Desocupació		Mitja Trimestre	% Var. en un any
	Octubre	Taxa	Novembre	Taxa	Desembre	Taxa		
València ciutat	51.125	16,8	50.818	16,4	48.823	15,8	50.269	-4,0
València oficines I.N.E.M	55.666	-	55.405	-	53.265	-	54.779	-5,3
Província de València	141.835	15,6	138.406	15,2	133.059	14,6	137.767	-6,8
Comunitat Valenciana	243.603	14,8	239.756	14,5	232.141	14,0	238.500	-7,6
Espanya	2.234.988	14,1	2.251.332	14,0	2.216.092	13,8	2.234.137	-4,5

VARIACIÓ DE LA DESOCUPACIÓ RESPECTE A MATEIX TRIMESTRE DE L'ANY ANTERIOR.

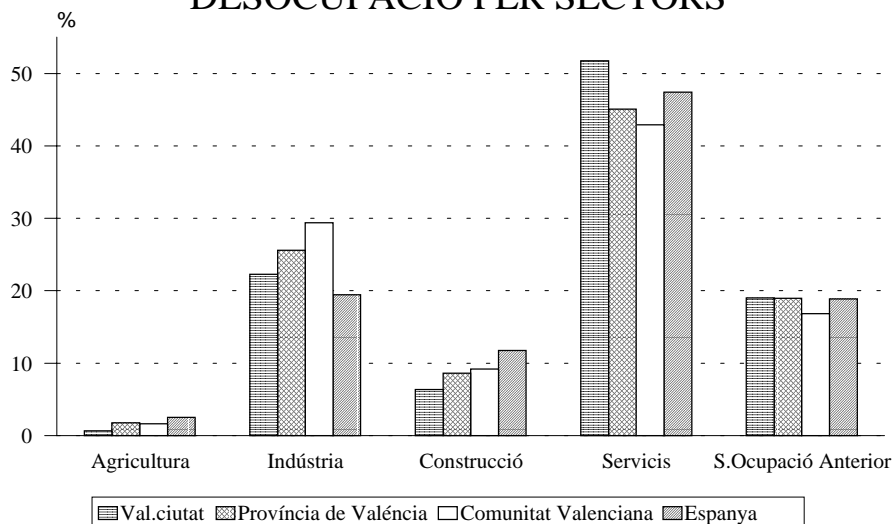


2. Desocupació per sectors.

2. Paro por sectores.

	Agricultura	Indústria	Construcció	Servicis	S.Ocup.Anterior
València ciutat	328	11.194	3.206	26.000	9.541
València oficines I.N.E.M	361	12.458	3.532	27.989	10.439
Província de València	2.424	35.244	11.884	62.080	26.135
Comunitat Valenciana	3.926	70.125	21.916	102.393	40.140
Espanya	56.492	434.664	262.950	1.059.007	421.023

DESOCUPACIÓ PER SECTORS



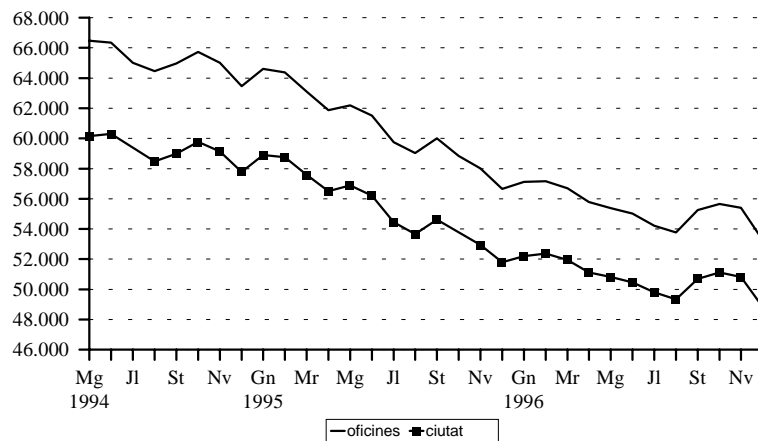
3. Desocupació i col·locacions: Evolució mensual 1996

3.1. Paro y colocaciones: Evolución mensual 1996

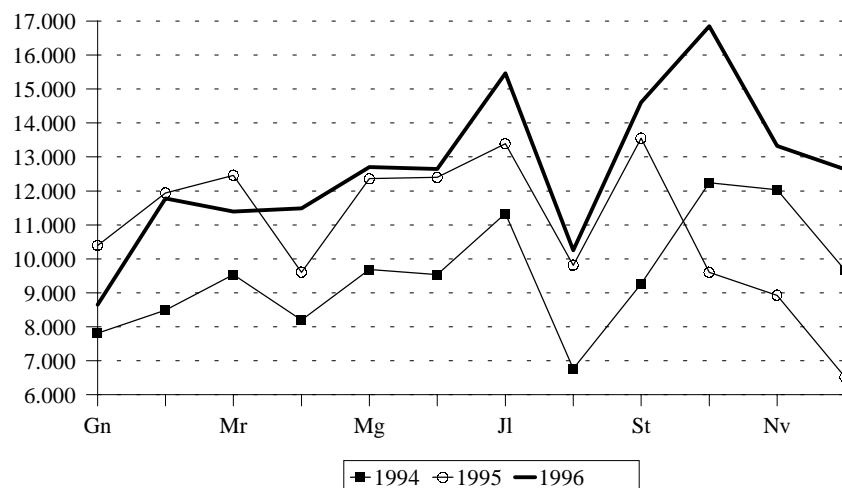
	Desocupació a la ciutat	% Var. anual	Desocupació a les oficines	% Var. anual	Col·locacions a les oficines	% Variació anual
Gener	52.213	-11,3	57.113	-11,6	8.652	-16,8
Febrer	52.372	-10,9	57.157	-11,2	11.775	2,9
Març	51.960	-9,8	56.689	-10,2	11.398	-8,5
Abril	51.128	-9,5	55.774	-9,9	11.487	19,6
Maig	50.828	-10,7	55.375	-11,0	12.705	2,8
Juny	50.460	-10,2	55.030	-10,5	12.649	2,0
Juliol	49.812	-8,5	54.213	-9,3	15.466	15,5
Agost	49.348	-8,1	53.776	-8,9	10.251	4,5
Setembre	50.715	-7,2	55.260	-7,9	14.610	7,8
Octubre	51.125	-	55.666	-5,4	16.850	75,5
Novembre	50.818	-4,0	55.405	-4,5	13.323	49,3
Desembre	48.823	-5,7	53.265	-6,0	12.632	93,7

Nota: (-) Sense dades

DESOCUPACIÓ REGISTRADA PER L'INEM.



COL·LOCACIONS REGISTRADES A LES OFICINES



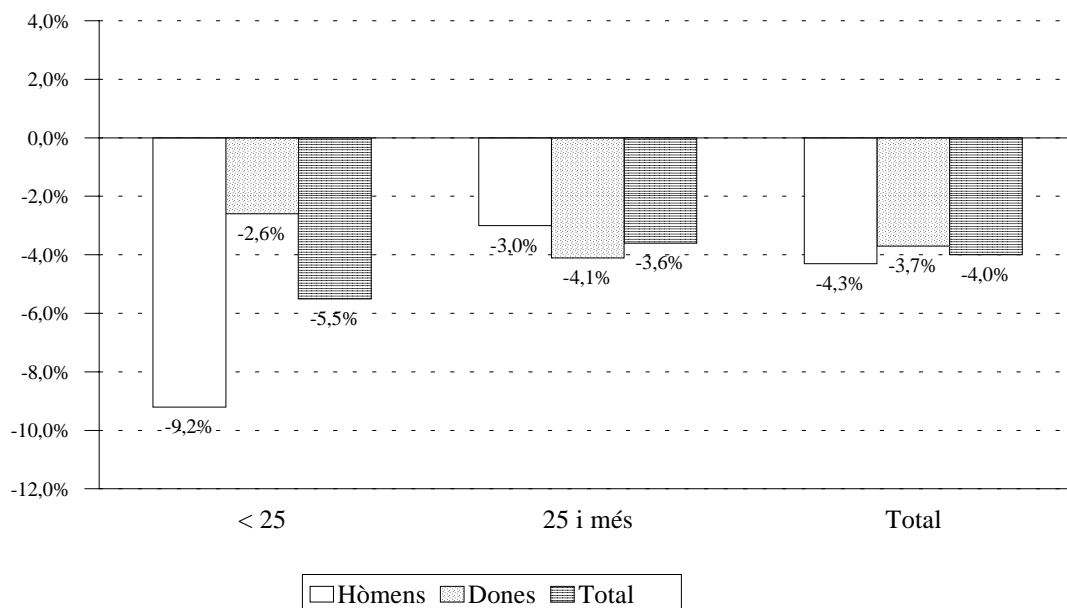
4. Desocupació registrada segons edat i sexe.*4. Paro registrado según edad y sexo.*

	Total ciutat	% Variació anual	Hòmens	% Variació anual	Dones	% Variació. anual	Total oficines	% Variació. anual
Total	50.269	-4,0	22.490	-4,3	27.778	-3,7	54.779	-5,3
Fins 19	3.150	-14,1	1.489	-15,0	1.661	-13,3	3.645	-15,8
20-24	7.748	-1,5	3.072	-6,2	4.676	1,9	8.452	-3,0
25-29	8.627	-7,6	3.452	-6,4	5.176	-8,4	9.375	-8,9
30-34	7.320	-5,7	2.806	-5,1	4.515	-6,1	7.940	-7,3
35-39	5.869	-4,9	2.177	-4,4	3.692	-5,1	6.436	-6,0
40-44	4.571	-1,5	1.781	-3,1	2.790	-0,5	4.998	-2,4
45-49	3.946	-2,6	1.814	-4,0	2.132	-1,4	4.284	-2,9
50-54	3.561	3,2	1.970	2,4	1.590	4,1	3.796	1,7
55-59	3.733	1,6	2.666	0,1	1.067	5,6	3.986	1,2
60 i més	1.744	-0,1	1.263	1,5	481	-3,9	1.867	-0,5

5. Desocupació registrada segons titulació.*5. Paro registrado según titulación.*

	Total ciutat	% Variació anual	Total oficines	% Variació anual
Total	50.269	-4,0	54.779	-5,3
Analfabets i sense estudis	553	0,7	632	-2,2
Certificat Escolaritat	15.981	-8,2	17.717	-9,6
E.G.B.	16.879	-4,8	18.546	-6,3
F.P. 1 - F.P. 2	4.032	-6,0	4.379	-7,9
B.U.P. - C.O.U.	6.697	2,4	7.083	1,5
Titulació grau Mitjà	2.536	2,8	2.685	4,6
Titulació grau Superior	3.590	5,8	3.736	6,8

VARIACIÓ ANUAL DEL NÚMERO DE DESOCUPATS SEGONS EDAT I SEXE

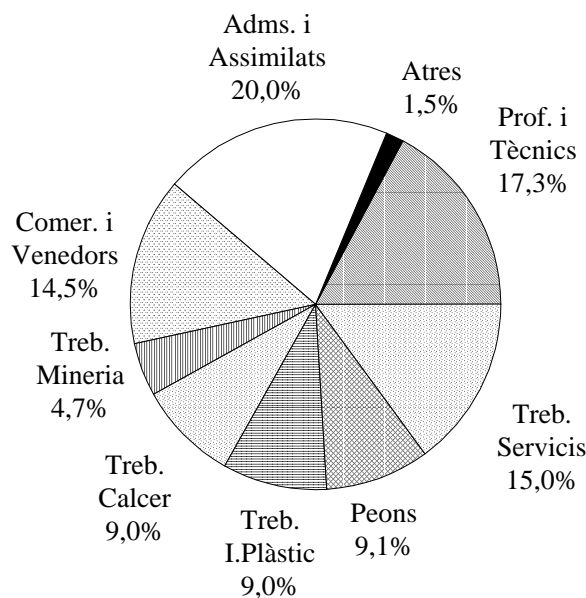


6. Desocupació registrada segons grup professional.6. *Paro registrado según grupo profesional.*

	Total ciutat	% Variació anual	Total oficines	% Variació anual
Total	50.269	-4,0	54.779	-5,3
Professionals i Tècnics	8.679	2,6	9.180	3,0
Directius i Funcionaris	425	1,5	437	0,5
Administratius i Assimilats	10.046	-3,5	10.788	-4,4
Comerciants i Venedors	7.292	-3,2	7.865	-4,8
Treballadors dels Servicis	7.553	-6,0	8.273	-6,9
Treballadors de l'Agricultura	351	11,4	387	5,4
Treballadors de la Minería	2.347	-6,8	2.641	-8,4
Treballadors de la Indústria del Calcer	4.507	-5,1	5.011	-6,4
Treballadors de la Indústria del Plàstic	4.508	-5,4	4.949	-6,8
Peons	4.561	-11,6	5.248	-14,2

7. Desocupats registrats segons activitat econòmica.7. *Parados registrados según actividad económica.*

	Total ciutat	% Variació anual	Total oficines	% Variació anual
Total	50.269	-4,0	54.779	-5,3
Agricultura, Pesca, Silvicultura, etc.	328	-9,9	361	-10,6
Indústria	11.194	-10,9	12.458	-12,1
Construcció	3.206	-1,5	3.532	-5,0
Servicis	26.000	-3,9	27.989	-5,1
Sense Ocupació Anterior	9.541	4,6	10.439	4,1

DESOCUPATS SEGONS GRUP PROFESSIONAL

8. Demandes registrades segons edat i sexe.*8. Demandas registradas según edad y sexo.*

	Total	% Var. anual	Hòmens	% Var. anual	Dones	% Var. anual
Total	57.242	23,0	30.752	20,3	26.490	26,2
Fins 19	5.300	10,3	2.949	8,3	2.351	12,9
20-24	15.465	29,5	8.123	30,8	7.342	28,0
25-29	13.220	27,2	7.004	23,6	6.216	31,6
30-34	8.011	27,4	4.159	24,0	3.852	31,2
35-39	5.170	17,7	2.642	14,5	2.528	21,1
40-44	3.785	26,5	2.041	24,5	1.744	28,9
45-49	2.717	14,9	1.477	7,3	1.240	25,5
50-54	1.771	11,1	1.080	8,4	691	15,6
55-59	1.205	0,7	850	-3,0	355	10,6
60 i més	598	5,1	427	4,9	171	5,6

9. Demandes registrades segons titulació.*9. Demandas registradas según titulación.*

	Total	% Variació anual
Total	57.242	23,0
Analfabets i sense estudis	368	-40,3
Certificat Escolaritat	12.942	12,2
E.G.B.	21.225	24,2
B.U.P. - C.O.U.	10.509	36,0
F.P. 1 - F.P. 2	4.875	27,4
Titulació grau Mitjà	3.331	28,0
Titulació grau Superior	3.992	26,7

10. Demandes registrades segons grup professional.*10. Demandas registradas según grupo profesional.*

	Total	% Variació anual
Total	57.242	23,0
Professionals i Tècnics	11.596	29,8
Directius i Funcionaris	465	-22,5
Administratius i Assimilats	9.616	23,9
Comerciants i Venedors	7.338	23,4
Treballadors dels Servicis	7.369	24,5
Treballadors de l'Agricultura	432	13,1
Treballadors de la Minería	1.300	4,1
Treballadors de la Indústria del Calcer	4.972	18,2
Treballadors de la Indústria del Plàstic	5.816	14,8
Peons	8.338	28,7

11. Demandes registrades segons activitat econòmica.*11. Demandas registradas según actividad económica.*

	Total	% Variació anual
Total	57.242	23,0
Agricultura, Pesca, Silvicultura, etc.	459	13,6
Indústria	6.963	-1,2
Construcció	4.281	16,3
Servicis	34.540	37,6
Sense Ocupació Anterior	10.999	6,7

12. Baixes de demandants segons causa. Evolució mensual 1996.*12. Bajas de demandantes según causa. Evolución mensual 1996.*

	Total	Col.locacions	%	No Renovació	%	Atres	%
Gener	16.605	8.652	52,1	6.964	41,9	989	6,0
Febrer	18.018	11.775	65,4	5.032	27,9	1.211	6,7
Març	17.804	11.398	64,0	5.292	29,7	1.114	6,3
Abril	19.054	11.487	60,3	5.584	29,3	1.983	10,4
Maig	19.349	12.705	65,7	5.250	27,1	1.394	7,2
Juny	17.967	12.649	70,4	4.711	26,2	607	3,4
Juliol	22.020	15.466	70,2	5.870	26,7	684	3,1
Agost	16.721	10.251	61,3	5.960	35,6	510	3,1
Setembre	21.161	14.610	69,0	5.664	26,8	887	4,2
Octubre	23.431	16.850	71,9	5.791	24,7	790	3,4
Novembre	18.071	13.323	73,7	4.040	22,4	708	3,9
Desembre	19.739	12.632	64	6.598	33,4	509	2,6

13. Evolució de la taxa de desocupació. 1994 - 1996.*13. Evolución de la tasa de paro. 1994 - 1996.*

		Ciutat València	Comunitat Valenciana	Espanya
1994	Gener	19,8%	19,3%	18,0%
	Febrer	20,2%	19,6%	18,0%
	Març	19,5%	19,5%	17,9%
	Abril	19,4%	19,4%	17,7%
	Maig	19,2%	19,1%	17,4%
	Juny	19,4%	18,9%	17,1%
	Juliol	-	18,4%	16,5%
	Agost	18,8%	18,4%	16,3%
	Setembre	18,9%	18,5%	16,5%
	Octubre	19,0%	18,2%	16,7%
	Novembre	18,8%	17,6%	16,8%
	Desembre	18,4%	17,2%	16,5%
1995	Gener	18,9%	17,4%	16,7%
	Febrer	18,8%	17,5%	16,7%
	Març	18,4%	17,4%	16,5%
	Abril	18,5%	17,1%	16,1%
	Maig	18,6%	17,0%	15,9%
	Juny	18,4%	16,9%	15,7%
	Juliol	18,2%	16,5%	15,2%
	Agost	17,9%	16,7%	15,1%
	Setembre	18,3%	16,8%	15,3%
	Octubre	-	16,4%	15,4%
	Novembre	17,3%	15,7%	15,4%
	Desembre	16,9%	15,3%	15,1%
1996	Gener	17,0%	15,6%	15,4%
	Febrer	17,0%	15,4%	15,4%
	Març	16,8%	15,5%	15,3%
	Abril	16,6%	15,3%	14,9%
	Maig	16,7%	15,2%	14,4%
	Juny	16,6%	15,0%	14,2%
	Juliol	16,4%	14,7%	13,7%
	Agost	16,2%	14,8%	13,6%
	Setembre	16,6%	15,0%	13,8%
	Octubre	16,8%	14,8%	14,1%
	Novembre	16,4%	14,5%	14,0%
	Desembre	15,8%	14,0%	13,8%

14 Desocupació registrada per oficines. 1992-96.*14 Paro registrado por oficinas. 1992-96.*

	Total	Avinguda del Port	Felipe Rinaldi	Avinguda del Cid	Vila Barberà	Juan Llorens	Alfambra	Luis Oliag	Arts Gràfiques
1992									
Primer trimestre	55,7	10,9	7,4	6,9	7,6	8,3	7,3	7,3	-
Segon trimestre	55,1	10,9	7,3	6,8	7,6	8,3	7,1	7,1	-
Tercer trimestre	55,4	10,8	7,3	6,9	7,9	8,2	7,1	7,2	-
Quart trimestre	58,5	11,5	7,7	7,1	8,6	8,6	7,5	7,4	-
1993									
Primer trimestre	60,7	12,1	7,9	7,3	9,0	9,0	7,8	7,6	-
Segon trimestre	62,3	11,7	8,2	7,4	9,6	8,8	7,8	8,1	0,7
Tercer trimestre	64,6	7,3	8,4	7,5	9,7	9,1	7,2	8,7	6,8
Quart trimestre	67,3	6,5	8,7	7,7	10,0	9,4	7,6	9,0	8,5
1994									
Primer trimestre	70,3	6,9	9,2	7,9	10,3	9,7	8,0	9,4	8,9
Segon trimestre	67,4	6,8	9,2	8,0	7,9	9,5	8,0	9,2	8,8
Tercer trimestre	65,0	6,4	9,0	7,1	7,8	9,2	7,7	9,0	8,9
Quart trimestre	65,0	6,4	8,9	7,0	7,8	9,1	7,8	8,9	9,1
1995									
Primer trimestre	64,1	6,2	8,7	6,8	7,8	9,1	7,7	8,8	9,0
Segon trimestre	62,1	6,0	8,4	6,6	7,7	8,8	7,4	8,6	8,6
Tercer trimestre	59,8	5,8	8,2	6,4	7,4	8,4	7,1	8,3	8,2
Quart trimestre	58,4	5,7	7,9	6,3	7,2	8,5	6,9	8,1	7,8
1996									
Primer trimestre	57,0	5,6	7,6	6,1	7,0	8,2	6,6	8,1	7,7
Segon trimestre	55,7	5,5	7,3	5,9	7,0	8,0	6,4	8,0	8,0
Tercer trimestre	54,4	5,2	7,0	7,1	5,8	7,8	6,2	7,9	7,4
Quart trimestre	53,6	6,0	5,6	6,2	6,8	7,4	7,4	7,5	6,8

*Nota: Estes xifres, donades en milers, són mitjanes mòbils***15 Ofertes, Col.locacions i Desocupació per mesos i oficines de col.locació.***15 Ofertas, Colocaciones y Paro por meses y oficinas de empleo.*

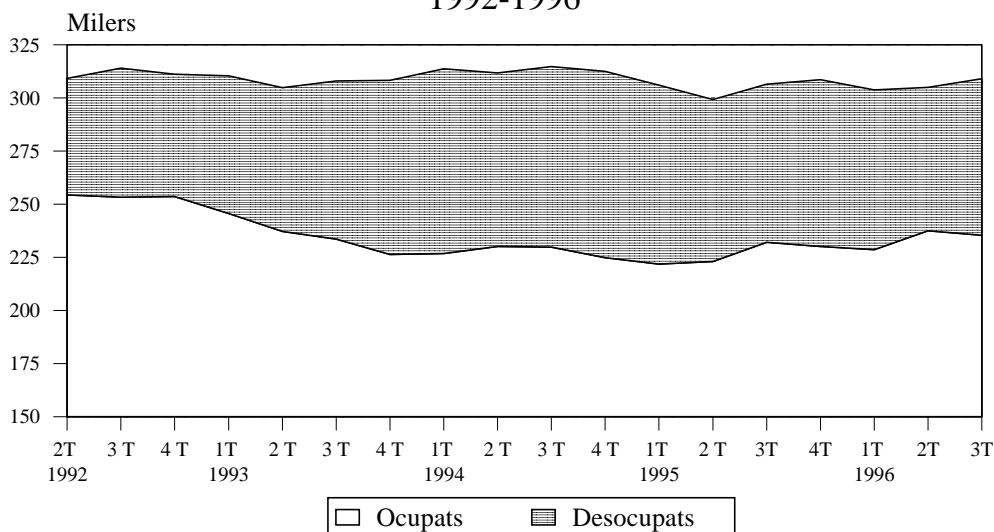
	Total	Av. Port	Felipe Rinaldi	Av. Cid	Vila Barberà	Juan Llorens	Alfambra	Luis Oliag	Arts Gràfiques
Octubre									
Ofer.Ocupació	24.266	2.503	1.386	1.827	5.811	2.255	5.150	3.119	2.215
Col.locacions	16.850	1.516	2.454	2.262	1.726	2.257	2.290	2.239	2.106
Desocupats	55.666	5.211	7.047	7.361	5.960	8.293	6.233	8.019	7.542
Novembre									
Ofer.Ocupació	19.016	2.229	1.011	1.400	4.432	2.111	3.950	2.425	1.458
Col.locacions	13.323	1.226	1.916	1.797	1.422	1.760	1.813	1.832	1.557
Desocupats	55.405	5.200	6.979	7.306	6.007	8.182	6.198	7.891	7.642
Desembre									
Ofer.Ocupació	17.407	1.987	1.019	1.148	4.393	1.818	3.362	2.340	1.340
Col.locacions	12.632	1.278	1.762	1.727	1.303	1.680	1.640	1.751	1.491
Desocupats	53.265	4.956	6.734	6.938	5.829	7.885	5.954	7.524	7.445

I.2 Enquesta de Població Activa (E.P.A.). Tercer trimestre 1996.*I.2 Encuesta de Población Activa (E.P.A.). Tercer trimestre 1996.***1. Evolució de la població de 16 i més anys en relació ab l'activitat econòmica. València. 1992-1996***1. Evolución de la población de 16 y más años en relación con la actividad económica. Valencia. 1992-1996*

	16 i més anys	Actius	Ocupats	Desocupats	Buscant 1 ^{er} treball	Inactius
1992						
1r trim.	579,5	308,1	255,4	52,7	10,7	266,6
2n trim.	588,0	309,1	254,3	54,8	11,6	275,3
3r trim.	589,5	313,9	253,3	60,6	12,0	272,5
4t trim.	591,0	311,1	253,6	57,5	8,5	278,2
1993						
1r trim.	592,4	310,4	245,5	64,9	10,3	280,7
2n trim.	593,8	304,8	237,2	67,6	10,7	288,4
3r trim.	595,2	307,9	233,5	74,4	13,9	285,7
4t trim.	596,7	308,1	226,3	81,9	14,7	285,5
1994						
1r trim.	600,1	313,7	226,7	87,0	15,8	282,9
2n trim.	603,5	311,6	230,1	81,6	17,1	288,8
3r trim.	606,9	314,6	229,8	84,9	17,1	289,3
4t trim.	610,4	312,5	224,8	87,7	17,1	295,2
1995						
1r trim.	603,0	306,0	221,8	84,2	16,9	294,9
2n trim.	606,4	299,3	223,0	76,2	15,6	303,8
3r trim.	609,7	306,3	232,0	74,4	16,1	299,3
4t trim.	613,1	308,7	230,1	78,5	16,5	300,7
1996						
1r trim.	608,0	303,6	228,6	75,1	15,2	300,3
2n trim.	609,1	305,0	237,5	67,4	13,2	301,0
3r trim.	610,2	309,0	235,3	73,7	20,1	298,1

Nota: Les dades absolutes de totes les taules son donades en milers

EVOLUCIÓ DE LA POBLACIÓ ACTIVA 1992-1996



2. Evolució de les taxes d'activitat, treball i desocupació. 1993-1996*2. Evolución de las tasas de actividad, empleo y paro. 1993-1996*

	Taxa d'activitat				Taxa de treball				Taxa de desocupació			
	Ciutat	Província	Comunitat	Espanya	Ciutat	Província	Comunitat	Espanya	Ciutat	Província	Comunitat	Espanya
Total												
1993 1r tri.	52,4	51,5	52,0	48,7	41,4	40,4	40,5	38,1	20,9	21,6	22,2	21,7
2n tri.	51,3	51,2	51,7	48,9	39,9	39,0	39,3	38,0	22,2	23,7	23,8	22,3
3r tri.	51,7	51,9	52,3	49,3	39,2	38,7	39,4	37,9	24,2	25,5	24,7	23,0
4t tri.	51,6	52,1	52,6	49,1	37,9	39,2	39,9	37,4	26,6	24,7	24,2	23,9
1994 1r tri.	52,3	52,4	52,1	49,0	37,8	39,0	39,0	37,0	27,7	25,8	25,1	24,6
2n tri.	51,6	52,3	52,0	49,1	38,1	39,2	39,2	37,2	26,2	25,1	24,6	24,3
3r tri.	51,8	51,4	51,9	49,0	37,9	38,3	39,0	37,3	27,0	25,6	24,9	23,9
4t tri.	51,2	52,1	51,8	48,8	36,8	39,1	39,5	37,1	28,1	24,9	23,8	23,9
1995 1r tri.	50,7	52,0	51,8	48,8	36,8	38,7	39,6	37,3	27,5	25,5	23,6	23,5
2n tri.	49,4	50,5	51,2	48,9	36,8	38,3	39,8	37,8	25,5	24,0	22,2	22,7
3r tri.	50,2	51,0	51,7	49,2	38,1	38,4	40,0	38,0	24,3	24,6	22,6	22,7
4t tri.	50,4	51,1	51,8	49,1	37,5	39,3	40,8	38,0	25,5	23,1	21,3	22,8
1996 1r tri.	49,9	51,5	52,0	49,3	37,6	39,1	40,4	38,0	24,7	24,2	22,5	22,9
2n tri.	50,1	51,6	51,5	49,5	39,0	39,7	40,5	38,5	22,1	23,0	21,5	22,3
3r tri.	50,6	51,7	51,7	49,9	38,6	38,7	40,2	39,0	23,8	25,2	22,3	21,9
Homes												
1993 1r tri.	66,3	66,3	67,2	64,2	55,4	55,7	55,2	52,7	16,4	16,1	17,9	17,9
2n tri.	65,4	66,7	67,3	64,2	54,1	54,0	54,2	52,3	17,2	19,0	19,5	18,6
3r tri.	65,8	67,4	67,9	64,6	53,0	53,3	54,1	52,2	19,5	20,9	20,4	19,3
4t tri.	66,4	66,5	67,2	64,0	51,8	54,0	54,2	51,2	22,0	18,8	19,4	20,0
1994 1r tri.	66,4	66,8	66,5	63,7	51,7	53,4	53,1	50,6	22,2	20,0	20,0	20,7
2n tri.	65,5	66,4	66,3	63,5	51,8	53,8	53,4	50,8	21,0	19,0	19,4	20,0
3r tri.	65,1	65,2	65,9	63,2	51,3	52,9	53,0	50,9	21,2	18,9	19,5	19,4
4t tri.	63,3	65,3	65,3	62,7	49,7	53,7	53,8	50,7	21,4	17,8	17,6	19,2
1995 1r tri.	63,3	65,0	65,3	62,6	49,3	53,1	53,7	50,9	22,1	18,3	17,8	18,7
2n tri.	61,2	64,3	65,0	62,6	48,7	52,4	54,1	51,3	20,4	18,3	16,7	18,0
3r tri.	61,6	65,0	65,6	63,0	50,4	52,0	54,2	51,7	18,2	20,0	17,4	18,0
4t tri.	62,9	64,8	65,5	62,8	51,2	53,1	54,8	51,4	18,6	17,9	16,3	18,1
1996 1r tri.	62,9	66,0	66,1	63,0	51,4	53,7	54,8	51,4	18,4	18,7	17,0	18,4
2n tri.	63,8	66,1	65,7	63,0	52,0	53,7	54,6	51,8	18,6	18,8	16,9	17,7
3r tri.	64,1	65,6	65,6	63,4	52,3	52,7	54,5	52,5	18,5	19,7	17,0	17,1
Dones												
1993 1r tri.	39,8	37,6	37,9	34,3	28,8	26,1	26,8	24,6	27,8	30,7	29,3	28,3
2n tri.	38,6	36,6	37,2	34,5	27,1	24,9	25,6	24,7	29,8	31,9	31,2	28,6
3r tri.	39,1	37,3	37,8	35,0	26,9	24,9	25,7	24,7	31,2	33,3	32,0	29,4
4t tri.	38,8	38,6	39,0	35,2	25,8	25,4	26,5	24,5	33,5	34,1	32,0	30,5
1994 1r tri.	39,7	38,9	38,3	35,3	25,4	25,3	25,6	24,3	36,0	35,0	33,2	31,2
2n tri.	39,3	38,9	38,3	35,7	26,0	25,3	25,7	24,5	33,9	34,9	33,1	31,4
3r tri.	39,7	38,2	38,6	35,7	25,6	24,3	25,6	24,6	35,6	36,6	33,7	31,3
4t tri.	39,9	39,2	38,8	35,8	24,7	25,0	25,7	24,5	38,0	36,3	33,8	31,7
1995 1r tri.	38,9	39,5	38,9	35,9	25,0	24,9	26,1	24,7	35,7	36,9	33,0	31,4
2n tri.	38,3	37,2	38,3	36,1	25,7	24,8	26,4	25,1	32,9	33,4	31,0	30,3
3r tri.	39,9	37,6	38,5	36,4	26,8	25,5	26,6	25,3	32,9	32,1	31,0	30,4
4t tri.	39,0	38,2	39,0	36,5	25,2	26,2	27,6	25,5	35,4	31,4	29,2	30,2
1996 1r tri.	38,5	38,0	38,8	36,6	25,5	25,5	26,6	25,6	33,8	33,0	31,3	30,1
2n tri.	37,8	38,2	38,2	36,9	27,5	26,8	27,2	26,0	27,4	29,8	28,9	29,5
3r tri.	38,6	38,8	38,6	37,2	26,3	25,7	26,7	26,2	31,8	33,8	30,8	29,6

3. Població de 16 i més anys en relació ab l'activitat econòmica i sexe. València.

3. Población de 16 y más años en relación con la actividad económica y sexo. Valencia.

	Total	Hòmens	Dones
Pobl. 16 i més anys	610,2	289,0	321,2
Actius	309,0	185,0	124,0
Ocupats	235,3	150,8	84,5
Desocupats	73,7	34,2	39,5
Buscant 1 ^{er} treball	20,1	8,7	11,4
Inactius	298,1	100,9	197,2
Pobl. Comptada a banda	3,1	3,1	-

4. Població activa segons edat i sexe. València.

4. Población activa según edad y sexo. Valencia.

	Total	%	Hòmens	%	Dones	%
Total	309,0	100%	185,0	59,9%	124,0	40,1%
16 a 24 anys	51,7	16,7%	26,5	8,6%	25,2	8,2%
25 a 54 anys	220,2	71,3%	129,1	41,8%	91,2	29,5%
55 i més	37,1	12,0%	29,4	9,5%	7,7	2,5%

5. Població activa per sector econòmic.

5. Población activa por sector económico.

	València	%	Província(%)	Comunitat(%)	Espanya(%)
Total	309,0	100%	100%	100%	100%
Agricultura	3,4	1,1%	5,8%	6,0%	8,0%
Indústria	51,1	16,5%	21,1%	23,7%	17,9%
Construcció	21,7	7,0%	9,3%	9,1%	9,5%
Servicis	192,6	62,4%	52,4%	51,3%	54,7%
No classificable	40,0	13,0%	11,5%	9,9%	9,8%

Nota: Els actius no classificables són els desocupats buscant primera ocupació i els desocupats fa més de 3 anys.

6. Població ocupada segons edat i sexe. València.

6. Población ocupada por edad y sexo. Valencia.

	Total	%	Hòmens	%	Dones	%
Total	235,3	100%	150,8	64,1%	84,5	35,9%
16 a 24 anys	25,4	10,8%	14,3	6,1%	11,1	4,7%
25 a 54 anys	176,5	75,0%	110,3	46,9%	66,2	28,1%
55 i més	33,4	14,2%	26,2	11,1%	7,2	3,1%

7. Població ocupada per sector econòmic.

7. Población ocupada por sector económico.

	València	%	Província(%)	Comunitat(%)	Espanya(%)
Total	235,3	100%	100%	100%	100%
Agricultura	3,2	1,4%	5,7%	6,4%	8,4%
Indústria	44,0	18,7%	24,3%	26,1%	20,2%
Construcció	19,3	8,2%	10,1%	9,8%	9,6%
Servicis	168,8	71,7%	59,8%	57,7%	61,8%

8. Població ocupada segons situació professional. València.

8. Población ocupada según situación profesional. Valencia.

	Absolutes	%
Empleadors i empresaris sense assalariats	39,5	16,8%
Ajuda familiar	1,6	0,7%
Assalariats	194,0	82,4%
Sector públic	53,8	27,7%
Sector privat	140,2	72,3%
Contracte Indefinit	137,8	71,0%
Contracte Temporal	56,0	28,9%
Atra situació	0,3	0,1%

Nota: Els percentatges de assalariats del sector públic i privat i de contractats indefinits i temporals fan referència al total d'assalariats

9. Població desocupada segons el temps que fa que busca treball. València.

9. Población desocupada según el tiempo de búsqueda de empleo. Valencia.

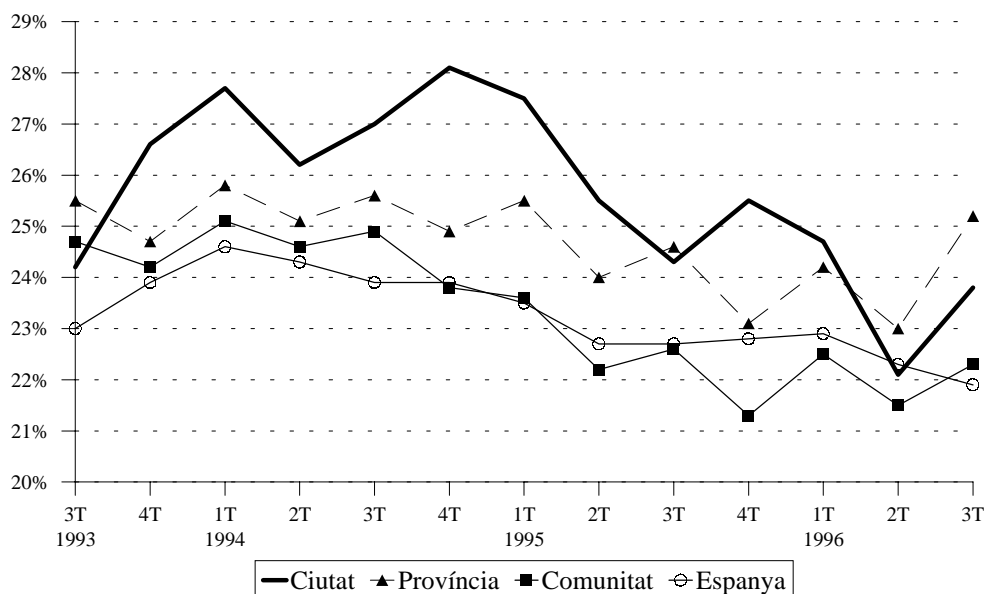
	Absolutes	%
Total	73,7	100%
< de 3 mesos	12,7	17,2%
de 3 a 11 mesos	17,5	23,7%
de 1 a 2 anys	13,5	18,3%
més de 2 anys	28,9	39,2%
No classificable	1,1	1,5%

Nota: No classificables son els desocupats que ja no busquen treball per que ja han trobat

10. Població desocupada segons situacions diverses. València.

10. Población desocupada según situaciones diversas. Valencia.

	Absolutes	%
Total	73,7	100%
Estudiants	16,2	22,0%
Jubilats i Pensionistes	1,1	1,5%
Faenes de la LLar	32,3	43,8%
Atres situacions	24,1	32,7%

TAXA DE DESOCUPACIÓ.

I.3 Inversió Industrial. Tercer trimestre 1996

I.3 Inversión Industrial. Tercer trimestre 1996

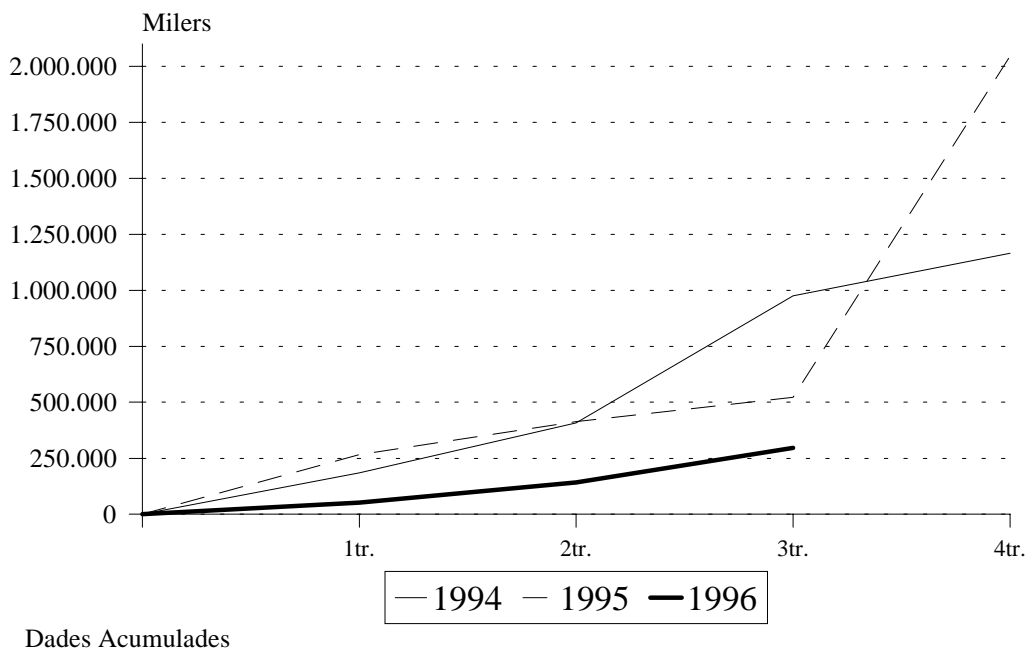
1. Evolució trimestral de la inversió. 1988-1996

1. Evolución trimestral de la inversión. 1988-1996

Període		A:València	B:L'Horta	A/B %	C:Comunitat Valenciana	B/C%
1988	Total	1.692.632	10.585.947	16,0	61.273.962	17,3
1989	Total	1.297.683	9.881.643	13,1	94.275.666	10,5
1990	Total	1.866.132	8.715.168	21,4	42.856.074	20,3
1991	Total	783.412	10.610.270	7,4	68.121.059	15,6
1992	Total	817.914	7.502.121	10,9	47.188.211	15,9
1993	Total	938.613	8.700.107	10,8	34.209.574	25,4
1994	Total	1.165.226	5.799.546	20,1	36.994.363	15,7
1995	Total	2.045.048	9.773.318	20,9	46.058.185	21,2
	1 Trimestre	265.842	2.063.655	12,9	11.586.508	17,8
	2 Trimestre	147.823	929.448	15,9	11.875.739	7,8
	3 Trimestre	108.224	2.770.745	3,9	7.658.719	36,2
	4 Trimestre	1.523.159	4.009.470	38,0	14.937.219	26,8
1996	1 Trimestre	52.011	1.384.193	3,8	12.864.539	10,8
	2 Trimestre	90.442	1.102.706	8,2	13.667.416	8,1
	3 Trimestre	154.600	1.710.712	9,0	11.472.020	14,9

Nota: 1996 Xifres Provisionals. Dades en milers de pessetes.

EVOLUCIÓ DE LA INVERSIÓ INDUSTRIAL VALÈNCIA



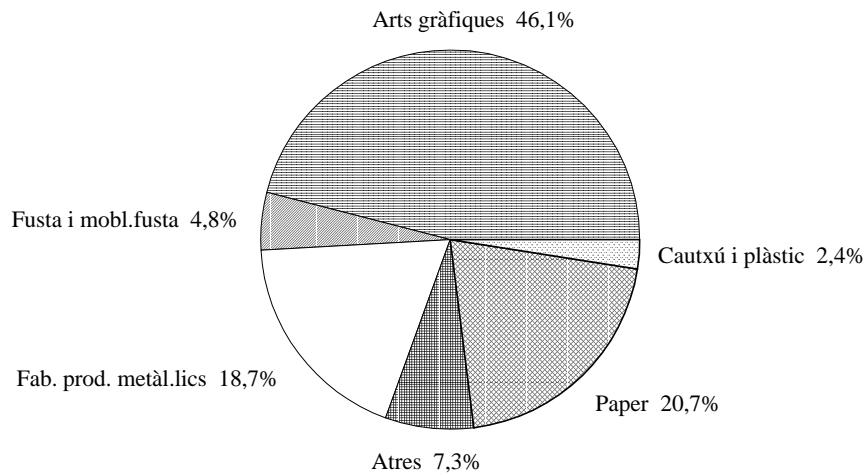
2. Distribució territorial.*2. Distribución territorial.*

	A:València	%	B:L'Horta	%	A/B %
AMPLIACIONS					
Número d'establiments	4	19,0	24	28,6	16,7
Inversió (milers ptes.)	38.780	25,1	1.278.076	74,7	3,0
Llocs de treball	9	11,8	317	47,8	2,8
Potència instal.lada (Kw)	90	26,7	1.721	37,5	5,2
NOVES INDÚSTRIES					
Número d'establiments	17	81,0	60	71,4	28,3
Inversió (milers ptes.)	115.820	74,9	432.636	25,3	26,8
Llocs de treball	67	88,2	346	52,2	19,4
Potència instal.lada (Kw)	247	73,3	2.866	62,5	8,6
INVERSIÓ TOTAL					
Número d'establiments	21	100	84	100	25,0
Inversió (milers ptes.)	154.600	100	1.710.712	100	9,0
Llocs de treball	76	100	663	100	11,5
Potència instal.lada (Kw)	337	100	4.587	100	7,3

3. Destinació final de la inversió.*3. Destino final de la inversión.*

	València			L'Horta		
	Inversió	%	%	Inversió	%	%
AMPLIACIONS	38.780	100	25,1	1.278.076	100	74,7
Maquinària nacional	35.566	91,7		806.427	63,1	
Maquinària importada	2.520	6,5		371.835	29,1	
Terrenys,edificis-construccions	0	0,0		24.100	1,9	
Atres inversions d'equip	694	1,8		75.714	5,9	
NOVES INDÚSTRIES	115.820	100	74,9	432.636	100	25,3
Maquinària nacional	42.649	36,8		232.002	53,6	
Maquinària importada	42.170	36,4		121.234	28,0	
Terrenys,edificis-construccions	24.467	21,1		43.267	10,0	
Atres inversions d'equip	6.534	5,6		36.133	8,4	
INVERSIÓ TOTAL	154.600	100	100	1.710.712	100	100
Maquinària nacional	78.215	50,6		1.038.429	60,7	
Maquinària importada	44.690	28,9		493.069	28,8	
Terrenys,edificis-construccions	24.467	15,8		67.367	3,9	
Atres inversions d'equip	7.228	4,7		111.847	6,5	

VALÈNCIA. INVERSIÓ PER SECTORS INDUSTRIALS

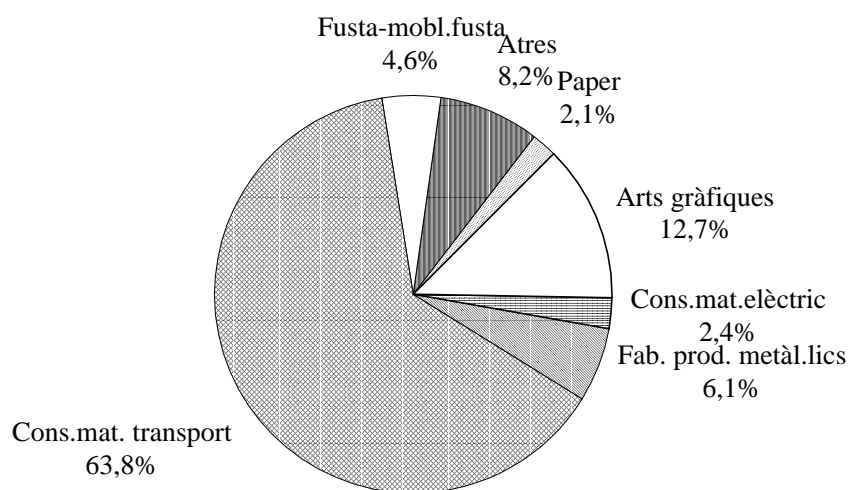


4. Distribució sectorial. València.

4. Distribución sectorial. Valencia.

	Ampliacions		Noves Indústries		Total	
	Inversió	%	Inversió	%	Inversió	%
Energia i aigua	0	0,0	0	0,0	0	0,0
Prod. i 1 ^a transformació de metalls	0	0,0	0	0,0	0	0,0
Extrac. materials de construcció	0	0,0	0	0,0	0	0,0
Fabricació materials construcció	0	0,0	0	0,0	0	0,0
Indústria de la pedra natural	0	0,0	0	0,0	0	0,0
Vidre i ceràmica	0	0,0	0	0,0	0	0,0
Indústria química	0	0,0	3.003	2,6	3.003	1,9
Fabricació productes metàl.lics	0	0,0	28.974	25,0	28.974	18,7
Construcció maquinària	2.385	6,2	192	0,2	2.577	1,7
Construcció material elèctric	0	0,0	0	0,0	0	0,0
Construcció material transport	0	0,0	0	0,0	0	0,0
Instruments de precisió i òptica	0	0,0	0	0,0	0	0,0
Alimentació	0	0,0	0	0,0	0	0,0
Begudes i tabac	0	0,0	0	0,0	0	0,0
Indústria tèxtil	0	0,0	0	0,0	0	0,0
Cuiro	0	0,0	2.185	1,9	2.185	1,4
Calçat	0	0,0	0	0,0	0	0,0
Confecció tèxtil	0	0,0	1.420	1,2	1.420	0,9
Fusta	0	0,0	2.120	1,8	2.120	1,4
Mobles de fusta	2.149	5,5	3.090	2,7	5.239	3,4
Paper	0	0,0	32.000	27,6	32.000	20,7
Arts gràfiques i edició	34.246	88,3	37.017	32,0	71.263	46,1
Cautxú i plàstic	0	0,0	3.674	3,2	3.674	2,4
Joieria i bijuteria	0	0,0	2.145	1,9	2.145	1,4
Joguets	0	0,0	0	0,0	0	0,0
Ind. manufactureres diverses	0	0,0	0	0,0	0	0,0
TOTAL	38.780	100	115.820	100	154.600	100

L'HORTA. INVERSIÓ PER SECTORS INDUSTRIALS



5. Distribució sectorial. L'Horta.

5. Distribución sectorial. L'Horta.

	Ampliacions		Noves Indústries		Total	
	Inversió	%	Inversió	%	Inversió	%
Energia i aigua	11.756	0,9	2.000	0,5	13.756	0,8
Prod. i 1 ^a transformació de metalls	0	0,0	0	0,0	0	0,0
Extrac. materials de construcció	0	0,0	0	0,0	0	0,0
Fabricació materials construcció	1.200	0,1	0	0,0	1.200	0,1
Indústria de la pedra natural	150	0,0	9.044	2,1	9.194	0,5
Vidre i ceràmica	28.670	2,2	5.198	1,2	33.868	2,0
Indústria química	5.300	0,4	12.533	2,9	17.833	1,0
Fabricació productes metàl.lics	29.669	2,3	74.545	17,2	104.214	6,1
Construcció maquinària	15.585	1,2	17.023	3,9	32.608	1,9
Construcció material elèctric	33.940	2,7	7.612	1,8	41.552	2,4
Construcció material transport	1.083.002	84,7	8.425	1,9	1.091.427	63,8
Instruments de precisió i òptica	0	0,0	0	0,0	0	0,0
Alimentació	0	0,0	0	0,0	0	0,0
Begudes i tabac	0	0,0	0	0,0	0	0,0
Indústria tèxtil	0	0,0	0	0,0	0	0,0
Cuiro	0	0,0	2.185	0,5	2.185	0,1
Calçat	0	0,0	0	0,0	0	0,0
Confecció tèxtil	0	0,0	2.220	0,5	2.220	0,1
Fusta	1.740	0,1	20.415	4,7	22.155	1,3
Mobles de fusta	32.558	2,5	23.690	5,5	56.248	3,3
Paper	0	0,0	36.385	8,4	36.385	2,1
Arts gràfiques i edició	34.246	2,7	183.742	42,5	217.988	12,7
Cautxú i plàstic	120	0,0	25.474	5,9	25.594	1,5
Joieria i bijuteria	140	0,0	2.145	0,5	2.285	0,1
Joguets	0	0,0	0	0,0	0	0,0
Ind. manufactureres diverses	0	0,0	0	0,0	0	0,0
TOTAL	1.278.076	100	432.636	100	1.710.712	100

II. CONSUM I PREUS

II. CONSUMO Y PRECIOS

ÍNDEX

	Pàgina
CONCEPTES	33
II.1 Índex de preus de consum	
1.1 Evolució mensual de l'I.P.C.	35
II.2. Matriculacions de vehicles	
2.1 Matriculacions de turismes. Dades comparació diferents àmbits.	36
2.2 Vehicles matriculats segons tipus. València.	37
II.3. Comercialisació de productes alimentaris	
3.1 Fruita i Hortalisses. Evolució mensual.	38
3.2 Peix. Evolució mensual.	38
3.3 Carn. Evolució mensual.	39
II.4. Demanda turística	
4.1 Grau d'ocupació i Pernoctacions. Comparació diferents àmbits.	40
4.2 Grau d'ocupació hotelera. Evolució mensual.	40
4.3 Pernoctacions. Mes a mes.	41
4.4 Pernoctacions d'estrangers per nacionalitat.	41

INDICE

	<i>Página</i>
CONCEPTOS	33
II.1 Índice de precios de consumo	
1.1 Evolución mensual del I.P.C.	35
II.2. Matriculaciones de vehículos	
2.1 Matriculaciones de turismos. Datos comparación diferentes ámbitos.	36
2.2 Vehículos matriculados según tipo.Valencia.....	37
II.3. Comercialización de productos alimentarios	
3.1 Fruta y Hortalizas. Evolución mensual.	38
3.2 Pescado. Evolución mensual.	38
3.3 Carne. Evolución mensual.	39
II.4. Demanda turística	
4.1 Grado de ocupación y Pernoctaciones. Comparación diferentes ámbitos.	40
4.2 Grado de ocupación hotelera. Evolución mensual.	40
4.3 Pernoctaciones. Mes a mes.	41
4.4 Pernoctaciones de extranjeros por nacionalidad.	41

CONCEPTES

ÍNDEX DE PREUS DE CONSUM

I.P.C. Elaborat per l'I.N.E., medeix l' evolució del conjunt de preus dels béns i servicis que consumix tota la població resident en vivendes familiars a Espanya. El conjunt d' articles (béns i servicis) del qual es tracta de seguir l' evolució dels preus, s'anomena " cesta de la compra", esta es va obtindre a partir de la Enquesta de Pressuposts Familiars que es va realisar durant 1990 i 1991. L' estructura de consum resultant d'esta enquesta, permet classificar els articles en 437 parcel.les de consum, de les quals es selecciona un o més articles per a representar-la; en estos moments la " cesta de la compra" està constituïda per 471 articles. Les ponderacions de l' I.P.C. representen les proporcions respecte a la despesa total efectuada per les famílies espanyoles en cadascun dels articles de la "cesta de la compra".

PARC DE VEHICLES

Parc de vehicles. L'Estadística del Parc de Vehicles s'elabora a partir de la matrícula fiscal de l'Impost sobre Vehicles de Tracció Mecànica, este s'establix en funció de la Llei 39/1988, de 28 de desembre, reguladora de les Hisendes locals. Es un impost que grava la titularitat dels vehicles de tracció mecànica, aptes per a circular per les vies públiques, matriculats als registres públics corresponents. Correspon a l'Ajuntament de València la gestió de l'impost dels vehicles en els permís de circulació dels quals fique un domicili de la ciutat.

Turismes. Vehicles de 4 rodes, destinats al transports de viatgers ab capacitat inferior a 9 places, incloent-hi el conductor.

TURISME

Les dades corresponen a la zona turística 3 de la Comunitat Valenciana, la qual inclou els municipis següents: València (excloent-hi El Saler i El Perellonet) i Manises.

COMERCIALISACIÓ DE PRODUCTES ALIMENTARIS

A este apartat recollim les dades corresponents als productes alimentaris comercialisats a Mercavalencia.

FONTS

Institut Nacional d'Estadística.

Conselleria d'Indústria, Comerç i Turisme.

Conselleria d'Economia i Hisenda.

Direcció Provincial de Tràfic.

Oficina d'Estadística de l'Ajuntament de València.

Mercavalencia

CONCEPTOS

INDICE DE PRECIOS DE CONSUMO

I.P.C. Elaborado por el I.N.E., mide la evolución del conjunto de precios de los bienes y servicios que consume toda la población residente en viviendas familiares en España. El conjunto de artículos (bienes y servicios) cuya evolución de precios se trata de seguir recibe el nombre de "cesta de la compra", esta se obtuvo a partir de la Encuesta de Presupuestos familiares que se realizó entre 1990 y 1991. La estructura de consumo resultante de esta encuesta, permite clasificar los artículos en 437 parcelas de consumo, de las cuales se selecciona uno o más artículos para representarla; en estos momentos la "cesta de la compra" está constituida por 471 artículos.

Las ponderaciones del I.P.C. representan las proporciones respecto al gasto total efectuado por los hogares españoles en cada uno de los artículos de la "cesta de la compra".

PARQUE DE VEHÍCULOS

Parque de vehículos. La Estadística del Parque de Vehículos se elabora a partir de la matrícula fiscal del Impuesto sobre Vehículos de Tracción Mecánica, este se establece en función de la Ley 39/1988, de 28 de Diciembre, reguladora de las Haciendas locales. Es un impuesto que grava la titularidad de los vehículos de tracción mecánica, aptos para circular por las vías públicas, matriculados en los registros públicos correspondientes. Corresponde al Ayuntamiento de Valencia la gestión del impuesto de los vehículos que en su permiso de circulación tengan su domicilio en la ciudad.

Turismos. Vehículos de 4 ruedas destinados al transporte de viajeros con capacidad inferior a 9 plazas, incluido el conductor.

TURISMO

Los datos corresponden a la zona turística 3 de la Comunidad Valenciana, la cual incluye los municipios siguientes: València (excluyendo El Saler i El Perellonet) y Manises.

COMERCIALIZACION DE PRODUCTOS ALIMENTARIOS

En este apartado recogemos los datos correspondientes a los productos alimentarios comercializados en Mercavalencia.

FUENTES

Instituto Nacional de Estadística.

Conselleria de Industria, Comercio y Turismo.

Conselleria de Economía y Hacienda.

Jefatura Provincial de Tráfico.

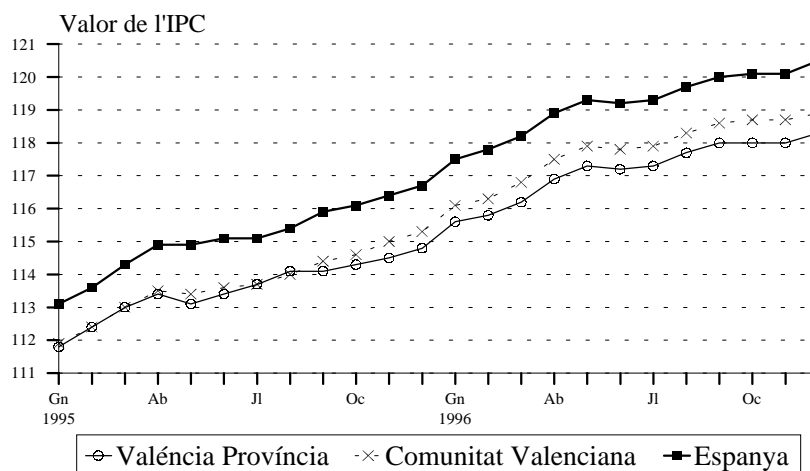
Oficina de Estadística del Ayuntamiento de Valencia.

Mercavalencia

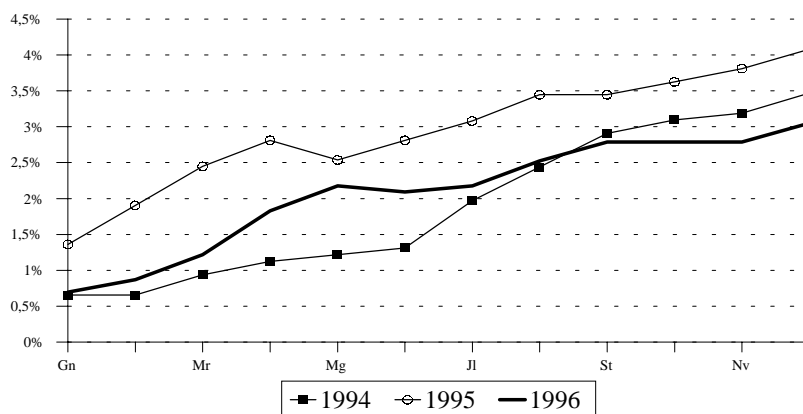
II.1 Índex de preus de consum. Quart Trimestre 1996*II.1 Índice de precios de consumo. Cuarto Trimestre 1996***1. Evolució mensual de l'I.P.C. 1996.***1. Evolución mensual del I.P.C. 1996*

	Índex Província València	% Var. mes anterior	% Var. anual	Índex Comunitat Valenciana	% Var. mes anterior	% Var. anual	Índex Conjunt Nacional	% Var. mes anterior	% Var. anual
Gener	115,6	0,7	3,4	116,1	0,6	3,7	117,5	0,6	3,9
Febrer	115,8	0,1	3,0	116,3	0,2	3,5	117,8	0,3	3,7
Març	116,2	0,3	2,9	116,8	0,4	3,4	118,2	0,4	3,4
Abril	116,9	0,7	3,1	117,5	0,6	3,5	118,9	0,6	3,5
Maig	117,3	0,3	3,7	117,9	0,3	3,9	119,3	0,3	3,8
Juny	117,2	-0,1	3,3	117,8	-0,1	3,6	119,2	-0,1	3,6
Juliol	117,3	0,1	3,4	117,9	0,1	3,7	119,3	0,1	3,7
Agost	117,7	0,3	3,5	118,3	0,3	3,8	119,7	0,3	3,7
Setembre	118,0	0,2	3,4	118,6	0,3	3,7	120,0	0,2	3,6
Octubre	118,0	0,0	3,2	118,7	0,0	3,5	120,1	0,1	3,5
Novembre	118,0	0,0	3,0	118,7	0,0	3,2	120,1	0,0	3,2
Desembre	118,3	0,2	3,0	118,9	0,2	3,1	120,5	0,3	3,2

Base 1992 = 100 .

ÍNDIX DE PREUS DE CONSUM

Base 1992=100

**INFLACIÓ ACUMULADA DURANT L'ANY
PROVÍNCIA DE VALÈNCIA**

II.2 Matriculacions de vehicles. Quart trimestre 1996

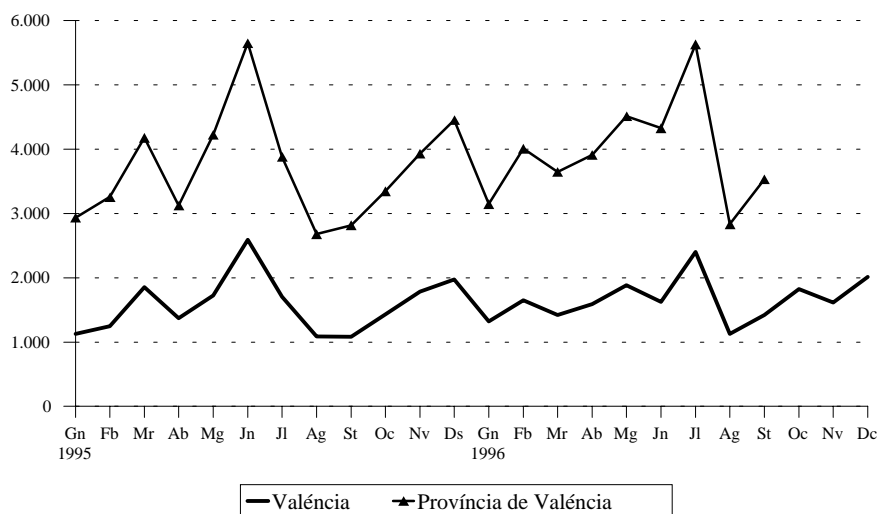
II.2 Matriculaciones de vehículos . Cuarto trimestre 1996

1. Matriculació de turismes.

1. Matriculación de turismos.

	València	Província de Valencia	Comunitat Valenciana
Total 1994	19.883	48.651	96.676
Total 1995	18.974	44.459	91.792
Gener	1.126	2.932	5.821
Febrer	1.246	3.255	6.870
Març	1.854	4.176	9.147
Abril	1.372	3.123	7.259
Maig	1.723	4.223	9.124
Juny	2.592	5.649	11.212
Juliol	1.705	3.881	7.930
Agost	1.087	2.678	5.603
Setembre	1.081	2.817	5.895
Octubre	1.429	3.346	6.804
Novembre	1.786	3.928	7.366
Desembre	1.973	4.451	8.761
Total 1996			
Gener	1.322	3.146	6.362
Febrer	1.651	4.007	8.176
Març	1.423	3.647	9.338
Abril	1.589	3.911	8.527
Maig	1.884	4.511	9.456
Juny	1.626	4.326	8.941
Juliol	2.401	5.629	11.364
Agost	1.128	2.832	5.709
Setembre	1.422	3.531	6.684
Octubre	1.823		8.812
Novembre	1.613		8.297
Desembre	2.011		10.335

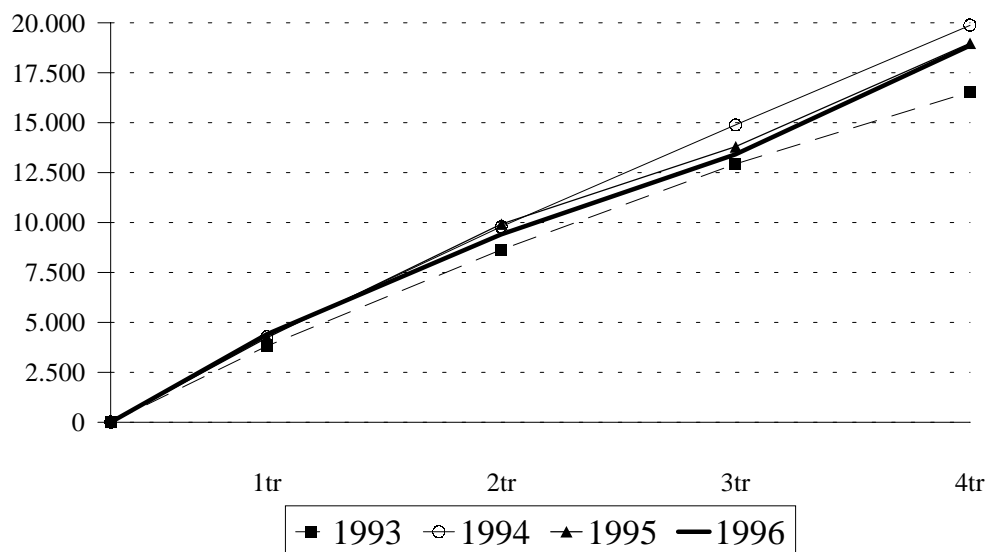
MATRICULACIÓ DE TURISMES. 1995 - 1996.



2. Vehículos matriculados según tipo. 1991-1996*2. Vehículos matriculados según tipo. 1991-1996*

		Turismes		Motocicletes		Atres Vehicles	
		Matriculats	Variació Anual	Matriculades	Variació Anual	Matriculats	Variació Anual
1991	Total	21.220	-10,1%	3.345	-10,0%	4.900	-8,6%
1992	Total	22.653	6,8%	2.736	-18,2%	4.270	-12,9%
1993	Primer Trimestre	3.814	-37,3%	271	-59,1%	604	-45,0%
	Segon Trimestre	4.811	-23,8%	442	-49,9%	636	-48,6%
	Tercer Trimestre	4.310	-19,1%	338	-57,5%	483	-52,3%
	Quart Trimestre	3.594	-27,2%	187	-52,8%	496	-46,1%
	Total	16.529	-27,0%	1.238	-54,8%	2.219	-48,0%
1994	Primer Trimestre	4.288	12,4%	228	-15,9%	775	-28,3%
	Segon Trimestre	5.496	14,2%	206	-53,4%	659	3,6%
	Tercer Trimestre	5.097	18,3%	201	-40,5%	514	6,4%
	Quart Trimestre	4.996	39,0%	188	0,5%	786	58,5%
	Total	19.877	20,3%	823	-33,5%	2.734	23,2%
1995	Primer Trimestre	4.225	-1,4%	210	-7,9%	690	-11,0%
	Segon Trimestre	5.687	3,5%	271	31,6%	788	19,6%
	Tercer Trimestre	3.873	-24,0%	202	0,5%	653	27,0%
	Quart Trimestre	5.188	3,8%	154	-1,8%	769	2,2%
	Total	18.973	-4,5%	837	1,7%	2.900	6,1%
1996	Primer Trimestre	4.396	4,0%	121	-42,4%	686	-0,6%
	Segon Trimestre	5.099	-10,3%	265	-2,2%	810	-2,8%
	Tercer Trimestre	4.003	3,4%	152	-24,7%	524	-19,8%
	Quart Trimestre	5.447	5,0%	169	9,7%	919	19,5%
	Total	18.945	-0,1%	707	-15,5%	2.939	1,3%

NOUS TURISMES MATRICULATS EVOLUCIÓ TRIMESTRAL



Dades Acumulades

II.3 Comercialisació de Productes Alimentaris. Quart trimestre 1996

II.3 Comercialización de productos alimentarios. Cuarto trimestre 1996

1. Fruita i Hortalisses. Evolució mensual del volum comercialisat. 1995 - 1996

1. Fruta y Hortalizas. Evolución mensual del volumen comercializado. 1995 - 1996

	FRUITES			HORTALISSES		
	Total	% Variació mes anterior	% Variació Anual	Total	% Variació mes anterior	% Variació Anual
Octubre	6.393,1	11,4	0,7	5.400,4	20,3	1,3
Novembre	5.910,2	-7,6	0,8	5.545,7	2,7	1,1
Desembre	6.531,2	10,5	-0,3	5.478,7	-1,2	-0,2
Gener	4.965,6	-24,0	-0,3	4.458,1	-18,6	-0,4
Febrer	4.349,0	-12,4	-0,7	4.046,8	-9,2	-1,5
Març	4.315,7	-0,8	1,0	4.280,7	5,8	5,5
Abril	4.307,1	-0,2	-0,5	4.293,1	0,3	-0,1
Maig	4.983,1	15,7	-0,2	4.308,4	0,4	1,5
Juny	6.192,1	24,3	0,6	4.118,7	-4,4	-1,0
Juliol	6.394,1	3,3	0,3	4.129,0	0,3	0,3
Agost	5.147,2	-19,5	0,8	3.928,0	-4,9	0,9
Setembre	5.815,7	13,0	1,4	4.555,5	16,0	1,5
Octubre	6.437,6	10,7%	0,7%	5.370,1	17,9	-0,6
Novembre	5.967,6	-7,3%	1,0%	5.582,8	4,0	0,7
Desembre	6.565,6	10,0%	0,5%	5.511,3	-1,3	0,6

Nota: Volum en milers de kg.

2. Peix. Evolució mensual del volum comercialisat. 1995 - 1996

2. Pescado. Evolución mensual del volumen comercializado. 1995 - 1996

	PEIX FRESC			MARISC FRESC			CONGELATS		
	Total	% Variació mes anterior	% Variació anual	Total	% Variació mes anterior	% Variació anual	Total	% Variació mes anterior	% Variació anual
Octubre	3.086,0	10,7	0,2	1.201,2	0,9	3,7	2.200,5	8,6	0,7
Novembre	2.902,3	-6,0	0,7	1.284,6	6,9	-2,1	2.314,3	5,2	-0,6
Desembre	2.939,8	1,3	0,4	2.497,7	94,4	0,8	2.981,3	28,8	-1,2
Gener	2.138,2	-27,3	0,5	1.206,1	-51,7	-2,2	1.722,9	-42,2	-7,6
Febrer	1.934,8	-9,5	-1,1	1.114,9	-7,6	-4,1	1.763,9	2,4	2,1
Març	2.175,1	12,4	1,1	1.174,1	5,3	1,4	1.835,1	4,0	4,7
Abril	2.502,4	15,0	-0,7	1.155,7	-1,6	-1,1	1.744,0	-5,0	-0,5
Maig	2.685,9	7,3	-1,3	1.256,5	8,7	-0,9	1.737,5	-0,4	0,8
Juny	3.210,6	19,5	-2,1	1.276,2	1,6	-0,3	2.027,3	16,7	-1,3
Juliol	3.453,9	7,6	-0,9	1.354,6	6,1	-1,2	2.229,4	10	-0,8
Agost	2.891,2	-16,3	0,9	1.156,8	-14,6	0,5	1.944,0	-12,8	-0,6
Setembre	2.851,1	-1,4	2,3	1.207,6	4,4	1,4	2.052,9	5,6	1,3
Octubre	3.124,2	9,6	1,2	1.196,6	-0,9	-0,4	2.213,7	7,8	0,6
Novembre	2.882,7	-7,7	-0,7	1.293,6	8,1	0,7	2.347,4	6,0	1,4
Desembre	2.926,9	1,5	-0,4	2.463,9	90,5	-1,4	3.006,2	28,1	0,8

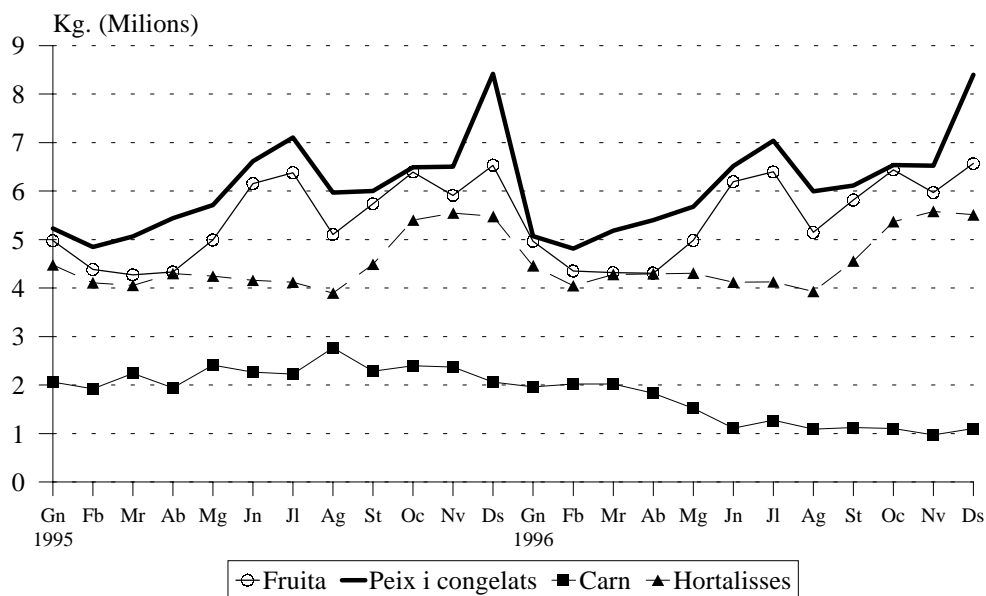
Nota: Volum en milers kg.

3. Carn. Evolució mensual del volum comercialisat.

3. Carne. Evolución mensual del volumen comercializado.

	VAQUÍ			OVÍ			PORCÍ		
	Total	% Variació mes anterior	% Variació anual	Total	% Variació mes anterior	% Variació anual	Total	% Variació mes anterior	% Variació anual
Octubre	372	14,5	-7,9	112	12,0	6,7	1.911	2,6	17,8
Novembre	403	8,3	2,5	104	-7,1	13,0	1.864	-2,5	15,6
Desembre	341	-15,4	-20,0	172	65,4	-1,1	1.551	-16,8	-5,8
Gener	398	16,7	7,0	103	-40,1	-5,5	1.459	-5,9	-7,6
Febrer	375	-5,8	8,7	112	8,7	2,8	1.537	5,3	4,4
Març	378	0,8	-7,6	138	23,2	-4,2	1.509	-1,8	-10,6
Abril	283	-25,1	-28,9	137	-0,7	0,7	1.413	-6,4	0,2
Maig	349	23,3	-38,9	134	-2,2	-5,6	1.037	-26,6	-39,0
Juny	404	15,8	-31,6	115	-14,2	-17,9	595	-42,6	-61,2
Juliol	527	30,4	20,3	119	3,5	-3,3	628	5,5	-62,4
Agost	438	-16,9	20,7	86	-27,7	-12,2	572	-8,9	-75,2
Setembre	534	21,9	64,3	100	16,3	0,0	488	-14,7	-73,8
Octubre	545	2,1	46,5	101	1,0	-9,8	460	-5,7	-75,9
Novembre	496	-9,0	23,1	88	-12,9	-15,4	387	-15,9	-79,2
Desembre	484	-2,4	41,9	196	122,7	14,0	425	9,8	-72,6

Nota: Volum en milers de kg.

COMERCIALIZACIÓ DE PRODUCTES ALIMENTARIS.

II.4 Demanda turística. Quart trimestre 1996

II.4 Demanda turística. Cuarto trimestre 1996

1. Pernotacions i grau d'ocupació. Comparació ab altres àmbits. 1996

1. Pernotaciones y grado de ocupación. Comparación con otros ámbitos. 1996

	Grau d'ocupació			Pernotacions		
	València	Província	C. Valenciana	València	Província	C. Valenciana
Gener	31,9	33,2	53,5	69.471	133.206	960.974
Febrer	35,9	38,1	63,3	73.773	139.692	1.021.517
Març	46,9	47,4	64,6	103.669	198.279	1.292.275
Abril	31,9	36,4	60,9	71.799	161.065	1.375.110
Maig	28,6	31,0	52,4	65.164	145.837	1.251.068
Juny	29,1	36,2	60,9	68.760	173.456	1.464.177
Juliol	26,2	39,7	69,1	61.629	202.366	1.761.700
Agost	24,5	47,2	80,5	59.108	239.630	2.045.224
Setembre	43,7	49,4	69,3	101.151	240.989	1.678.406
Octubre	30,8	32,9	59,0	74.750	153.277	1.308.010
Novembre	31,4	36,3	57,9	71.907	150.140	975.412
Desembre	26,1	31,1	51,6	61.317	127.972	833.071

2. Grau d'ocupació. València

2. Grado de ocupación. Valencia

	Hotels					Total	Hostals			Total	Total
	*****	****	***	**	*		***	**	*		
Gener	30,7	39,1	33,1	28,5	16,9	33,9	13,3	16,6	25,6	19,7	31,9
Febrer	35,3	43,1	36,2	28,6	27,9	37,7	19,5	22,9	30,1	25,3	35,9
Març	51,0	58,3	45,7	28,2	34,5	49,1	47,1	30,9	35,8	34,2	46,9
Abril	40,3	35,9	30,6	35,7	24,8	33,5	21,4	17,0	30,9	22,5	31,9
Maig	32,5	31,8	27,8	24,5	23,8	29,4	16,3	13,4	30,2	19,8	28,1
Juny	42,4	27,6	31,9	28,1	20,8	30,1	32,2	13,5	33,5	22,5	29,1
Juliol	38,2	25,5	21,3	32,5	18,3	25,2	22,4	24,0	28,7	26,6	26,2
Agost	28,1	20,1	18,2	30,4	22,6	21,8	18,6	11,7	52,2	43,5	24,5
Setembre	61,3	44,9	47,2	25,0	29,0	45,3	6,0	38,7	32,2	32,3	43,7
Octubre	36,0	35,5	28,9	25,9	27,8	32,1	34,0	15,6	27,5	21,8	30,8
Novembre	40,7	34,4	30,5	25,8	22,9	32,4	25,4	21,1	24,1	23,0	31,4
Desembre	30,5	33,6	19,6	26,7	20,9	27,0	20,0	12,2	24,1	18,4	26,1

GRAU D'OCUPACIÓ HOTELERA

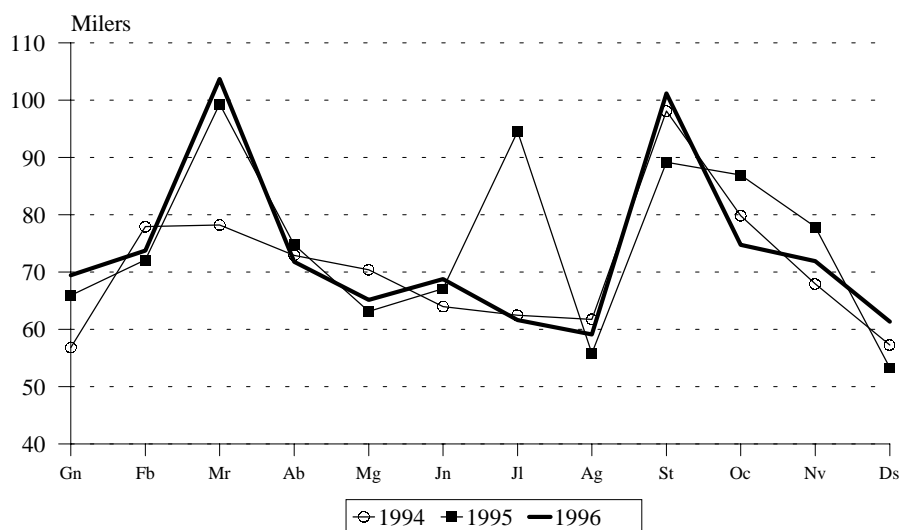


3. Pernoctacions. València*3. Pernoctaciones. Valencia*

	Nacionals			Estrangers			Total
	Hotels	Hostals	Total	Hotels	Hostals	Total	
Gener	50.237	5.174	55.411	13.171	889	14.060	69.471
Febrer	55.855	6.153	62.008	10.424	1.341	11.765	73.773
Març	64.210	8.692	72.902	28.095	2.672	30.767	103.669
Abril	50.968	5.439	56.407	13.607	1.785	15.392	71.799
Maig	44.372	4.900	49.272	14.223	1.669	15.892	65.164
Juny	42.845	1.767	44.612	18.667	1.776	20.443	68.760
Juliol	38.307	6.687	44.994	14.834	1.801	16.635	61.629
Agost	27.072	7.143	34.215	10.945	5.946	16.891	59.106
Setembre	67.965	6.419	74.384	24.417	2.350	26.767	101.151
Octubre	51.952	5.141	57.093	15.849	1.808	17.657	74.750
Novembre	52.603	4.823	57.426	13.537	944	14.481	71.907
Desembre	44.099	3.557	47.656	12.340	1.321	13.661	61.317

4. Pernoctacions d'estrangers per nacionalitats. València*4. Pernoctaciones de extranjeros por nacionalidades. Valencia*

	Total	Alemanya	Benelux	Escandinàvia	França	Itàlia	G. Bretanya	Atres
Gener	14.061	975	474	554	1.289	2.179	1.666	6.924
Febrer	11.765	1.409	698	313	1.366	1.153	1.506	5.322
Març	30.767	3.066	881	611	4.734	2.340	3.307	15.832
Abril	15.392	2.439	728	539	1.654	1.001	2.362	6.669
Maig	15.892	2.330	668	875	1.821	1.979	16.16	6.603
Juny	20.443	2.140	1.317	370	2.611	1.652	2.542	9.811
Juliol	16.635	1.532	779	372	2.015	2.059	2.016	7.662
Agost	16.891	2.421	1.144	133	4.616	6.360	2.050	7.947
Setembre	26.767	2.516	1.178	490	3.285	2.853	2.260	14.185
Octubre	17.657	1.744	733	325	2.141	1.341	2.264	9.105
Novembre	14.481	2.213	787	770	1.243	1.465	1.796	6.211
Desembre	13.661	1.631	364	307	1.399	1.506	2.117	6.335

PERNOCTACIONS TOTALS.

III DEMOGRAFIA I POBLACIÓ

III DEMOGRAFIA Y POBLACION

ÍNDEX

	Pàgina
CONCEPTES	45
III.1 Migracions Registrades	
1.1 Immigració segons edat i sexe.	47
1.2 Immigració segons procedència i sexe.	47
1.3 Emigració segons edat i sexe.	47
1.4 Emigració segons destinació i sexe.	47
1.5 Immigració, emigració i saldo migratori. 1992-1996.	48
III.2 Canvis de domicili Intraurbans	
2.1 Persones que han canviat de domicili segons sexe i edat.	49
2.2 Canvis de domicili segons titulació.	49
2.3 Canvis de domicili per districte.	50
2.4 Canvis de domicili segons valor cadastral del barri d'eixida i el d'arribada.	50

INDICE

	<i>Página</i>
CONCEPTOS	45
III.1 Migraciones Registradas	
1.1 <i>Inmigración según edad y sexo.</i>	47
1.2 <i>Inmigración según procedencia y sexo.</i>	47
1.3 <i>Emigración según edad y sexo.</i>	47
1.4 <i>Emigración según destino y sexo.</i>	47
1.5 <i>Inmigración, emigración y saldo migratorio. 1992-1996.</i>	48
III.2 Cambios de domicilio Intraurbanos	
2.1 <i>Personas que han cambiado de domicilio según sexo y edad.</i>	49
2.2 <i>Cambios de domicilio según titulación.</i>	49
2.3 <i>Cambios de domicilio por distrito.</i>	50
2.4 <i>Camb. de domicilio según valor catastral del barrio de salida y el de llegada.</i> ..	50

CONCEPTES

MIGRACIONS REGISTRADES A LA CIUTAT DE VALÈNCIA

Migracions. Procedents d'Altes i Baixes per canvi de residència entre municipis registrades en el Padró Municipal d'Habitants. Les dades corresponents a 1994 són provisionals.

Immigració. Migracions originades fora de la ciutat de València i que tenen a esta com a destinació. Corresponen a una alta per immigració al Padro Municipal.

Emigració. Migracions originades a la ciutat de València i que tenen com a destinació un altre municipi. Corresponen a una baixa per emigració al Padró Municipal.

CANVIS DE DOMICILI INTRAURBANS

Canvi de Domicili Intraurbà. És un canvi de residència que té com a origen i destinació la ciutat de València. Se classifiquen per sexe, edat, nivell d'estudis i valor cadastral del barri d'eixida i el d'arribada.

Valor Cadastral. El Valor Cadastral dels béns immobles és integrat pel valor del sòl i de les construccions. Este es fixa prenent com a referència el valor de mercat, sense que mai no puga excedir-lo.

El valor cadastral es fixa a partir de les dades obrants als corresponents Cadastres Immobiliaris.

LLISTAT DELS BARRIS SEGONS VALOR CADASTRAL MITJÀ DE LES VIVENDES

Menys de 2 milions	de 2 a 2,5 milions	de 2,5 a 3 milions	de 3 a 4 milions	més de 4 milions
1.3 El Carme	1.4 El Pilar	4.2 Les Tendetes	1.1 La Seu	1.2 La Xerea
7.3 Tres Forques	4.3 El Calvari	5.1 Marxalenes	1.5 El Mercat	1.6 Sant Francesc
7.4 La Fontsanta	5.4 Tormos	5.2 Morvedre	2.1 Russafa	2.2 El Pla del Remei
11.2 El Cabanyal	7.2 Soternes	5.3 Trinitat	3.1 El Botànic	2.3 Gran Via
11.5 Nazaret	8.5 Favara	7.1 Nou Moles	3.2 La Roqueta	3.4 Arrancapins
11.6 Les Moreres	9.2 L'Hort de Senabre	8.1 Patraix	3.3 La Petxina	6.1 Exposició
15.1 Orriols	9.4 Sant Marcel.li	8.2 Sant Isidre	4.1 Campanar	6.2 Mestalla
15.2 Torrefiel	9.5 Camí Real	9.1 La Raiosa	4.4 Sant Pau	6.3 Jaume Roig
16.2 Ciutat Fallera	10.4 F.de Sant Lluís	9.3 La Creu Coberta	5.5 Sant Antoni	6.4 Ciutat Universitaria
17.5 Mauella	11.1 El Grau	10.1 Mont.Olivet	7.5 La Llum	13.5 La Carrasca
19.1 El forn d'Alcedo	11.3 La Malva.Rosa	10.2 En Corts	8.3 Vara de Quart	17.6 Massarrojos
19.7 La Torre	12.1 Aiora	10.5 Na Rovella	8.4 Safranar	19.4 El Saler
19.8 Faitanar	12.3 La Creu del Grau	10.6 La Punta	10.3 Malilla	13.4 La Vega Baixa
	12.4 Camí Fondo	12.2 Albors	11.4 Beteró	
	16.1 Benicalap	13.1 L'Illa Perduda	12.5 Penya Roja	
	17.1 Benifaraig	13.3 L'Amistat	13.2 Ciutat Jardí	
	17.2 Poble Nou	14.1 Benimaclet	14.2 Camí de Vera	
	17.3 Carpesa	18.2 Beniferri	15.3 Sant Llorenç	
	17.4 Cases de Barcena	19.2 Castellar	19.6 El Perellonet	
	17.7 Borboto			
	18.1 Benimamet			
	19.3 Pinedo			
	19.5 El Palmar			

FONTS

Padró Municipal d'Habitants

Impost sobre Béns Immobles

Oficina d'Estadística Ajuntament de València

CONCEPTOS

MIGRACIONES REGISTRADAS EN LA CIUDAD DE VALENCIA

Migracions. Procedentes de Altas y Bajas por cambio de residencia entre municipios registradas en el Padrón Municipal de Habitantes. Los datos correspondientes a 1994 son provisionales.

Inmigración. Migraciones originadas fuera de la ciudad de Valencia y que tienen esta como destino. Corresponden a un alta por inmigración en el Padrón Municipal.

Emigración. Migraciones originadas en la ciudad de Valencia y que tienen como destino otro municipio. Corresponden a una baja por emigración en el Padrón Municipal.

CAMBIOS DE DOMICILIO INTRAURBANOS

Cambio de Domicilio Intraurbano. Es un cambio de residencia que tiene como origen y destino la ciudad de Valencia. Se clasifican por sexo, edad, nivel de estudios y valor catastral del barrio de salida y el de llegar.

Valor Catastral. El Valor Catastral de los bienes inmuebles está integrado por el valor del suelo y de las construcciones. Este se fija tomando como referencia el valor de mercado, sin que, en ningún caso, pueda exceder de éste. El valor catastral se fija a partir de los datos obrantes en los correspondientes Catastros Inmobiliarios.

LISTADO DE LOS BARRIOS SEGUN VALOR CATASTRAL MEDIO DE LAS VIVIENDAS

Menos de 2 millones	de 2 a 2,5 millones	de 2,5 a 3 millones	de 3 a 4 millones	más de 4 millones
1.3 El Carme	1.4 El Pilar	4.2 Les Tendetes	1.1 La Seu	1.2 La Xerea
7.3 Tres Forques	4.3 El Calvari	5.1 Marxalenes	1.5 El Mercat	1.6 Sant Francesc
7.4 La Font Santa	5.4 Tormos	5.2 Morvedre	2.1 Russafa	2.2 El Pla del Remei
11.2 El Cabanyal	7.2 Soternes	5.3 Trinitat	3.1 El Botànic	2.3 Gran Via
11.5 Nazaret	8.5 Favara	7.1 Nou Moles	3.2 La Roqueta	3.4 Arrancapins
11.6 Les Moreres	9.2 L'Hort de Senabre	8.1 Patraix	3.3 La Petxina	6.1 Exposició
15.1 Orriols	9.4 Sant Marcel.li	8.2 Sant Isidre	4.1 Campanar	6.2 Mestalla
15.2 Torreñiel	9.5 Camí Real	9.1 La Raiosa	4.4 Sant Pau	6.3 Jaume Roig
16.2 Ciutat Fallera	10.4 F.de Sant Lluís	9.3 La Creu Coberta	5.5 Sant Antoni	6.4 Ciutat Universitaria
17.5 Mauella	11.1 El Grau	10.1 Mont.Olivet	7.5 La Llum	13.4 La Vega Baixa
19.1 El forn d'Alcedo	11.3 La Malva.Rosa	10.2 En Corts	8.3 Vara de Quart	13.5 La Carrasca
19.7 La Torre	12.1 Aiora	10.5 Na Rovella	8.4 Safranar	17.6 Massarrojos
19.8 Faitanar	12.3 La Creu del Grau	10.6 La Punta	10.3 Malilla	19.4 El Saler
	12.4 Camí Fondo	12.2 Albors	11.4 Beteró	
	16.1 Benicalap	13.1 L'Illa Perduda	12.5 Penya Roja	
	17.1 Benifaraig	13.3 L'Amistat	13.2 Ciutat Jardí	
	17.2 Poble Nou	14.1 Benimaclet	14.2 Camí de Vera	
	17.3 Carpesa	18.2 Beniferri	15.3 Sant Llorenç	
	17.4 Cases de Barcena	19.2 Castellar	19.6 El Perellonet	
	17.7 Borboto			
	18.1 Benimamet			
	19.3 Pinedo			
	19.5 El Palmar			

FUENTES

Padrón Municipal de Habitantes

Impuesto sobre Bienes Inmuebles

Oficina de Estadística Ayuntamiento de Valencia

III.1. Migracions registrades a la Ciutat de València. Quart trimestre 1996

III.1. Migraciones registradas en la Ciudad de Valencia. Cuarto trimestre 1996

1. Immigrants per sexe i edat.

1. Immigrantes por sexo y edad.

	Total	%	Hòmens	%	Dones	%
Total	2.481	100	1.282	51,7	1.199	48,3
<16 anys	360	14,5	186	7,5	174	7,0
16 a 25	518	20,9	232	9,4	286	11,5
26 a 35	810	32,6	454	18,3	356	14,3
36 a 45	323	13,0	179	7,2	144	5,8
46 a 55	177	7,1	95	3,8	82	3,3
56 a 64	115	4,6	56	2,3	59	2,4
65 i més	178	7,2	80	3,2	98	4,0

2. Immigrants segons procedència i sexe.

2. Immigrantes según procedencia y sexo.

	Total	%	Hòmens	Dones
Total	2.481	100	1.282	1.199
L'Horta	740	29,8	388	352
Resta de la Comunitat	693	27,9	341	352
Resta de L'Estat	836	33,7	439	397
Estranger	211	8,5	114	97
No hi consta	1	0	0	1

3. Emigrants per sexe i edat.

3. Emigrantes por sexo y edad.

	Total	%	Hòmens	%	Dones	%
Total	2.656	100	1.351	50,9	1.305	49,1
<16 anys	345	13,0	183	6,9	162	6,1
16 a 25	566	21,3	256	9,6	310	11,7
26 a 35	816	30,7	442	16,6	374	14,1
36 a 45	359	13,5	198	7,5	161	6,1
46 a 55	229	8,6	121	4,6	108	4,1
56 a 64	155	5,8	77	2,9	78	2,9
65 i més	186	7,0	74	2,8	112	4,2

4. Emigrants segons destinació i sexe.

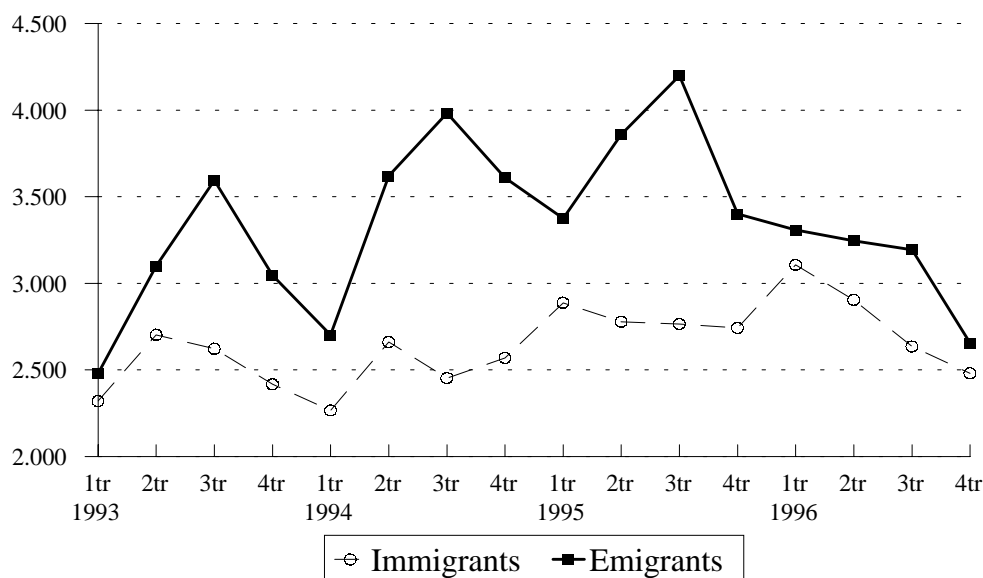
4. Emigrantes según destino y sexo.

	Total	%	Hòmens	Dones
Total	2.656	100	1.351	1.305
L'Horta	1.053	39,6	548	505
Resta de la Comunitat	1.013	38,1	522	491
Resta de L'Estat	566	21,3	266	300
Estranger	24	0,9	15	9

5. Immigrants, Emigrants i Saldo migratori. 1991-19965. *Inmigrantes, Emigrantes y Saldo migratorio. 1991-199*

	Immigrants	Emigrants	Saldo Migratori
1991 Total	5.316	6.310	-994
1992 Total	9.093	10.575	-1.482
1993			
Primer Trimestre	2.321	2.480	-159
Segon Trimestre	2.703	3.100	-397
Tercer Trimestre	2.622	3.595	-973
Quart Trimestre	2.417	3.045	-628
Total	10.063	12.220	-2.157
1994			
Primer Trimestre	2.266	2.702	-436
Segon Trimestre	2.661	3.621	-960
Tercer Trimestre	2.453	3.982	-1.529
Quart Trimestre	2.569	3.609	-1.040
Total	9.949	13.914	-3.965
1995			
Primer Trimestre	2.888	3.374	-486
Segon Trimestre	2.778	3.859	-1.081
Tercer Trimestre	2.765	4.198	-1.433
Quart Trimestre	2.743	3.400	-657
Total	11.174	14.831	-3.657
1996			
Primer Trimestre	3.106	3.309	-203
Segon Trimestre	2.904	3.246	-342
Tercer Trimestre	2.635	3.193	-558
Quart Trimestre	2.481	2.656	-175
Total	11.126	12.404	-1.278

Nota: La data de la renovació Padronal és 1-3-1991.

MIGRACIONES. EVOLUCIÓ TRIMESTRAL

III.2 Canvis de domicili Intraurbans. Quart trimestre 1996

III.2 Cambios de domicilio Intraurbanos. Cuarto trimestre 1996

1. Persones que han canviat de domicili segons sexe i edat.

1. Personas que han cambiado de domicilio según sexo y edad.

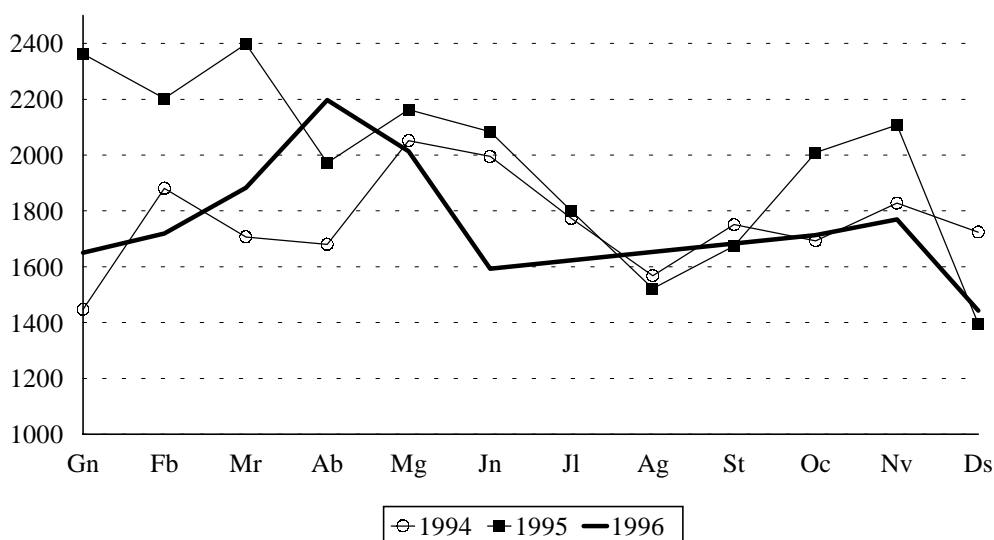
	Hòmens	Dones	Total	%
Menys de 16 anys	442	391	833	16,9
de 16 a 25 anys	402	516	918	18,6
de 26 a 35 anys	803	749	1.552	31,5
de 36 a 45 anys	329	351	680	13,8
de 46 a 55 anys	181	177	358	7,3
de 56 a 64 anys	115	114	229	4,6
de 65 i més anys	126	230	356	7,2
Total	2.398	2.528	4.926	100

2. Canvis de domicili segons titulació.

2. Cambios de domicilio según titulación.

	Total	%
Analfabets	633	12,9
Primaris Incomplets	745	15,1
Primaris Complets	1.035	21,0
E.G.B.	761	15,4
B.U.P.	693	14,1
F.P.	460	9,3
Mitjans	230	4,7
Superiors	361	7,3
No hi consta	8	0,2
Total	4.926	100

CANVIS DE DOMICILI PER MES



3. Canvis de domicili entre districtes.*3. Cambios de domicilio entre distritos.*

	Districte d'Eixida																			Total
	1	2	3	4	5	6	7	8	9	10	11	12	13	14	15	16	17	18	19	
Districte d'Arribada																				
1	38	17	15	1	10	6	15	2	1	10	3	4	4	1	0	1	0	0	2	130
2	8	92	15	3	4	17	9	2	6	17	4	9	5	4	0	1	0	0	0	196
3	19	17	111	9	4	1	21	25	10	8	1	2	1	3	3	2	0	1	4	242
4	13	1	4	32	11	2	4	3	2	4	0	8	2	0	3	11	0	0	0	106
5	5	5	8	9	123	6	8	5	2	5	4	6	6	14	27	18	1	0	0	252
6	5	27	7	5	3	42	5	3	0	3	1	7	29	6	1	0	0	0	0	144
7	10	10	26	3	8	2	157	48	10	9	3	5	7	0	1	3	0	3	1	306
8	24	9	57	12	9	5	66	180	91	23	3	26	20	2	11	6	0	1	3	548
9	17	17	19	6	7	7	3	34	211	17	4	9	1	3	8	0	0	1	3	367
10	10	55	21	6	5	3	11	7	23	369	8	17	22	3	16	5	0	2	11	594
11	3	8	7	0	10	5	1	3	3	20	273	50	47	1	7	4	0	0	0	442
12	9	26	8	3	4	18	6	2	4	13	51	156	49	8	8	2	2	1	0	370
13	4	6	4	1	2	18	10	7	5	5	16	33	95	9	7	0	0	0	2	224
14	3	3	6	1	23	15	0	6	3	0	6	1	20	64	15	4	0	2	1	173
15	8	6	9	8	37	12	4	8	4	10	6	8	10	15	105	10	13	1	0	274
16	6	1	16	24	23	2	8	7	6	7	2	3	4	2	43	133	2	2	0	291
17	0	0	0	1	6	0	2	1	1	0	0	1	0	5	24	6	5	1	0	53
18	2	0	0	2	0	0	1	0	0	1	0	0	0	3	1	0	1	20	0	31
19	7	17	2	5	6	10	3	3	6	21	4	0	13	0	1	4	0	0	81	183
Total	191	317	335	131	295	171	334	346	388	542	389	345	335	143	281	210	24	35	108	4.926

4. Canvis de domicili segons valor cadastral mitjà del barri d'eixida i el d'arribada.*4. Cambios de domicilio según valor catastral medio del barrio de salida y el de llegada.*

	Barri d'eixida valor cadastral mitjà de les vivendes					Total
	Menys de 2	de 2 a 2,5	de 2,5 a 3	de 3 a 4	Més de 4	
Barri d'arribada						
Mateix barri		260	372	502	212	1.469
Menys de 2	52		88	146	86	397
de 2 a 2,5	159		274	209	151	890
de 2,5 a 3	108		235	350	257	1.095
de 3 a 4	84		122	254	140	722
Més de 4	13		22	94	96	353
Total	676		1.113	1.555	942	4.926

Nota: El valor cadastral és en milions. Vore apartat de conceptes.

IV EDIFICACIÓ I VIVENDA

IV EDIFICACION Y VIVIENDA

ÍNDEX

	Pàgina
CONCEPTES	53
IV.1. Llicències urbanístiques municipals	
1.1 Llicències de construcció i ocupació.	55
IV.2. Vivendes visades	
2.1 Vivendes visades, mes a mes. 1992-1995.	56
IV.3. Preu mitjà per M² de les vivendes	
3.1 Preu mitjà de les vivendes per M ² , trimestral. 1989-1995.	57

INDICE

	<i>Página</i>
CONCEPTOS	53
IV.1. Licencias urbanísticas municipales	
1.1 Licencias de construcción y ocupación.. ..	55
IV.2. Viviendas visadas	
2.1 Viviendas visadas, mes a mes. 1992-1995.	56
IV.3. Precio medio por M² de las viviendas	
3.1 Precio medio de las viviendas por M ² , trimestral. 1989-1995.	57

CONCEPTES

Llicències Municipals de construcció i ocupació. Al Decret de 17 de juny de 1955 pel qual s'aprova el reglament de servicis de les corporacions locals, al seu títol primer sobre la Intervenció administrativa en l'activitat privada, al seu article 21 es regula l'obligatorietat de l'obtenció d'una llicència prèvia en els casos de construcció d'obra nova i primera utilització dels edificis.

Les dades publicades corresponen a les llicències de construcció i ocupació concedides per l'Ajuntament de València durant el període corresponent, de tal manera que la informació s'hi ofereix per trimestre i Districte.

Vivenda. Es defineix com a vivenda un recinte ab diverses habitacions i annexos, que pot ocupar la totalitat d'un edifici (vivenda unifamiliar) o part d'este, ab el conjunt estructuralment separat i independent de la resta. La vivenda és concebuda per a ser habitada per persones, generalment famílies, i es troba dotada d'accés directe des de la via pública o de recintes comuns privats.

Vivendes visades. És el total de vivendes, inclou les vivendes d'obra nova i les reformes o restauracions, en edificis de vivendes en bloc o unifamiliars. S'obté mitjançant les fitxes de visat d'encàrrec professional de direcció d'obra. Es comptabilisen totes les obres promogudes per promotors privats, així com les obres promogudes per organismes públics, i que les seues destinacions siguen edificis de vivendes, no es computen, per tant, les obres promogudes per organismes públics que tinguen altres destinacions.

Preu Mitjà per M² de les vivendes. Les unitats informants són les entitats financeres i societats taxadores que en virtut de la llei que regula la seua activitat, estan facultades per a realisar operacions de taxació.

El període de referència dels preus mitjans de vivenda és trimestral, ja que, a pesar que les dades rebudes es referixen a taxacions puntuals, donat el seu volum, un índex mensual seria poc representatiu.

La població objecte de l'estudi està composta pel conjunt de taxacions de vivendes taxades a preu de mercat lliure realisades per les Societats taxadores, durant el període a què es referix l'índex.

Pel càlcul dels preus mitjans de les vivendes taxades, es fa una mitjana simple per M², calculada per a cada vivenda. Per a cada taxació es disposa d'una referència geogràfica que inclou codi postal, Municipi i Comunitat Autònoma, per tant s'obté un preu mitjà per M² per a cada codi postal; el preu mitjà per M² per Municipi es calcula del preu de les vivendes taxades en el període pel conjunt de codis postals del Municipi. Per obtindre el preu per Comunitat Autònoma es pondera el preu per Municipi pel número d'habitants de fet d'este.

Valor de realització o de mercat. Este apareix definit en l'Ordre del Ministeri d'Economia i Hisenda, data 4/X/85, " El valor de realització o de mercat és igual al preu que podria aconseguir-se en el mercat per la venda de la finca objecte de taxació, aconseguit en un període raonable".

FONTS

Servici de Llicències Urbanístiques de l'Ajuntament de València

Ministeri d'Obres Públiques, Transport i Medi Ambient.

Oficina d'Estadística. Ajuntament de València.

CONCEPTOS

Licencias Municipales de construcción y ocupación. En el Decreto de 17 de Junio de 1955 por el que se aprueba el reglamento de servicios de las corporaciones locales, en su título primero sobre la Intervención administrativa en la actividad privada, en su artículo 21 se regula la obligatoriedad de la obtención de una licencia previa en los casos de construcción de obra nueva y primera utilización de los edificios.

Los datos publicados corresponden a las licencias de construcción y ocupación concedidas por el Ayuntamiento de Valencia en el período correspondiente, ofreciéndose la información por trimestre y Distrito.

Vivienda. Se define como vivienda un recinto con diversas estancias de habitación y anexos, que puede ocupar la totalidad de un edificio (vivienda unifamiliar) o parte del mismo, estando en este caso el conjunto estructuralmente separado e independiente del resto. La vivienda es concebida para ser habitada por personas, generalmente familias, estando dotada de acceso directo desde la vía pública o de recintos comunes privados.

Viviendas visadas. Es el total de viviendas, incluye las viviendas de obra nueva y las reformas o restauraciones, en edificios de viviendas en bloque o unifamiliares. Se obtiene a través de las fichas de visado de encargo profesional de dirección de obra. Se contabilizan todas las obras promovidas por promotores privados, así como las obras promovidas por organismos públicos, y que sus destinos sean edificios de viviendas, no se computan, por tanto, las obras promovidas por organismos públicos que tengan otros destinos.

Precio Medio por M² de las viviendas. Las unidades informantes son las entidades financieras y sociedades tasadoras que en virtud de la ley que regula su actividad, están facultadas para realizar operaciones de tasación.

El período de referencia de los precios medios de vivienda es trimestral, ya que, a pesar de que los datos recibidos se refieren a tasaciones puntuales, dado su volumen, un índice mensual sería poco representativo.

La población objeto del estudio está compuesta por el conjunto de tasaciones de viviendas tasadas a precio de mercado libre realizadas por las Sociedades tasadoras, durante el período a que se refiere el índice.

Para el cálculo de los precios medios de las viviendas tasadas, se hace una media simple por M², calculada para cada vivienda. Para cada tasación se dispone de una referencia geográfica que incluye código postal, Municipio y Comunidad Autónoma, por tanto se obtiene un precio medio por M² para cada código postal; el precio medio por M² por Municipio se calcula del precio de las viviendas tasadas en el período para el conjunto de códigos postales del Municipio. Para obtener el precio por Comunidad Autónoma se pondera el precio por Municipio por el número de habitantes de hecho de este.

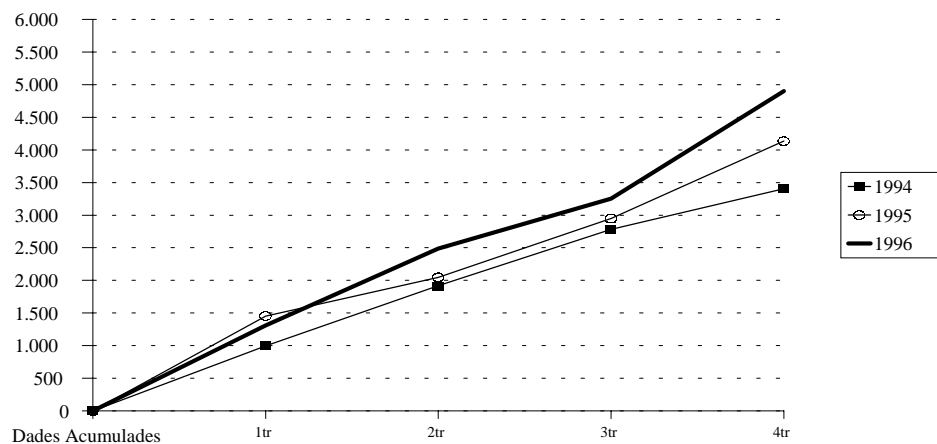
Valor de realización o de mercado. Este aparece definido en la Orden del Ministerio de Economía y Hacienda, fecha 4/X/85, "El valor de realización o de mercado es igual al precio que podría conseguirse en el mercado por la venta de la finca objeto de tasación, logrado en un período razonable".

FUENTES

Servicio de Licencias Urbanísticas del Ayuntamiento de Valencia
Ministerio de Obras Públicas, Transporte y Medio Ambiente.
Oficina de Estadística. Ayuntamiento de Valencia.

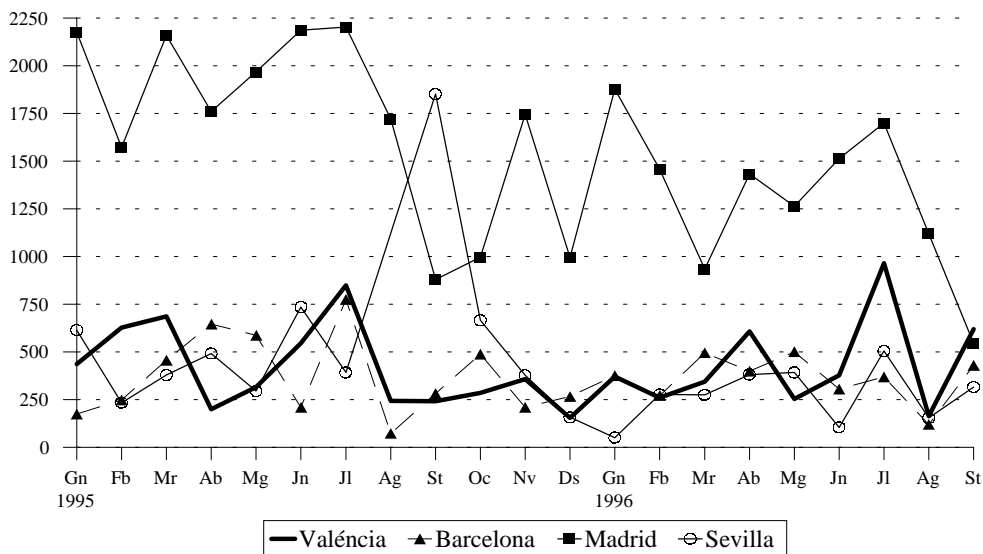
IV.1 Llicències urbanístiques municipals. Quart trimestre 1996*IV.1 Licencias urbanísticas municipales. Cuarto trimestre 1996***1.1 Llicències de construcció i ocupació de vivendes, per districte.***1.1 Licencias de construcción y ocupación de viviendas, por distrito.*

	Construcció			Ocupació		
	Llicències	Edificis	Vivendes	Llicències	Edificis	Vivendes
Total 1993	144	203	3.483	150	290	3.753
Total 1994	137	201	3.256	150	217	3.407
Total 1995	120	130	3.443	190	201	4.134
Primer trimestre	20	25	345	51	56	1.452
Segon trimestre	27	32	1.194	37	37	593
Tercer trimestre	25	25	807	49	55	902
Quart trimestre	48	48	1.097	53	53	1.187
1996						
Primer Trimestre	51	111	1.341	51	52	1.309
Segon Trimestre	50	67	1.327	50	50	1.181
Tercer Trimestre	38	58	1.054	29	30	761
Quart Trimestre	70	96	2.044	79	84	1.650
1.Ciutat Vella	3	3	26	7	8	80
2.L' Eixample	1	2	15	1	1	10
3.Extramurs	5	5	70	4	4	42
4.Campanar	0	0	0	0	0	0
5.La Sàidia	5	5	150	4	4	71
6.El Pla del Real	2	2	101	1	1	20
7.L' Olivereta	4	5	116	4	4	114
8.Patraix	9	22	424	9	12	505
9.Jesús	2	3	70	4	4	41
10.Quatre Carreres	6	11	235	5	5	202
11.Poblats Marítims	7	8	203	7	7	111
12.Camins al Grau	4	4	218	2	2	26
13.Algirós	2	5	100	2	2	46
14.Benimaclet	1	1	46	5	5	82
15.Rascanya	1	1	64	6	7	99
16.Benicalap	4	5	63	4	4	96
17.Pobles del Nord	4	4	4	7	7	50
18.Pobles de L' Oest	6	7	113	3	3	3
19.Pobles del Sud	3	3	26	4	4	52
No hi consta						

VIVENDES AB LLICÈNCIA D'OCUPACIÓ

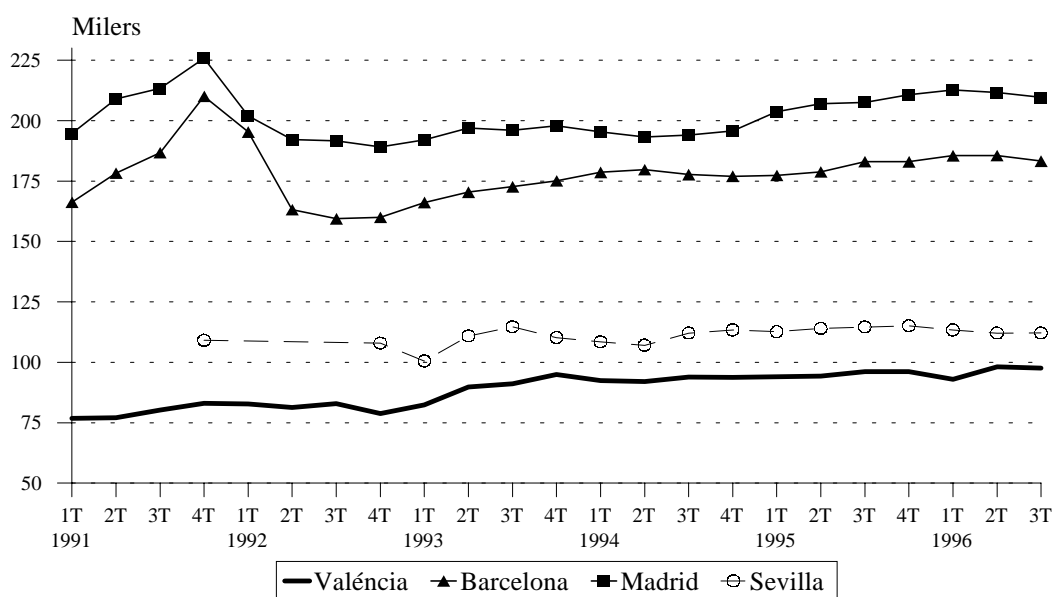
IV.2 Vivendes visades. Tercer trimestre 1996.*IV.2 Viviendas visadas. Tercer trimestre 1996.***2.1 Vivendes visades. 1992 - 1996.***2.1 Viviendas visadas. 1992 - 1996.*

	València	Barcelona	Madrid	Sevilla	C. Valenciana	Espanya
1992	3.795	2.763	14.469	3.113	27.248	242.337
1993	4.164	2.343	15.545	4.509	27.845	237.637
Primer trimestre	1.291	494	2.994	533	9.204	61.059
Segon trimestre	1.250	611	5.587	1.290	7.267	63.319
Tercer trimestre	961	650	2.934	1.706	5.367	55.435
Quart trimestre	662	588	4.039	980	5.937	57.824
1994	4.445	2.954	19.815	5.526	34.388	297.341
Primer trimestre	847	704	3.654	635	7.538	63.574
Segon trimestre	1.057	893	6.132	2.256	8.090	78.886
Tercer trimestre	1.042	538	6.279	1.432	8.879	73.059
Quart trimestre	1.499	819	3.750	1.203	9.881	81.822
1995	4.944	4.419	20.364	6.195	39.681	332.059
Primer trimestre	1.751	879	5.909	1.228	12.825	89.790
Segon trimestre	1.061	1.444	5.914	1.522	10.185	93.130
Tercer trimestre	1.334	1.131	4.803	2.245	8.459	73.726
Quart trimestre	798	965	3.738	1.200	8.212	75.413
1996						
Gener	371	376	1.878	51	2.988	25.456
Febrer	261	271	1.458	277	2.783	25.471
Març	344	496	935	275	3.316	26.138
Abril	607	400	1.433	382	2.848	27.103
Maig	253	501	1.264	392	3.556	26.903
Juny	378	306	1.514	105	2.594	24.303
Juliol	965	369	1.700	505	4.816	34.668
Agost	164	120	1.119	154	1.555	17.561
Setembre	619	430	546	316	3.602	22.591

VIVENDES VISADES.

IV.3 Preu per M² de les vivendes. Tercer trimestre 1996.*IV.3 Precio por M² de las viviendas. Tercer trimestre 1996.***3.1 Preu mitjà per M² de les vivendes, trimestral. 1989 - 1996***3.1 Precio medio por M² de las viviendas, trimestral. 1989 - 1996*

	València	Barcelona	Madrid	Sevilla	C. Valenciana	Espanya
1989	54.738	133.144	159.927	78.145	53.212	83.700
1990	60.607	146.374	172.933	91.760	62.429	93.676
1991	79.298	185.320	210.693	109.098	68.690	107.543
1992	81.477	169.462	193.688	107.922	69.947	106.102
1993	89.545	171.075	195.702	109.068	73.872	105.670
Primer Trimestre	82.434	166.134	192.017	100.517	69.995	104.038
Segon Trimestre	89.750	170.404	196.910	110.893	73.484	105.602
Tercer Trimestre	91.078	172.645	196.050	114.671	75.754	106.446
Quart Trimestre	94.917	175.118	197.830	110.190	76.253	106.594
1994	93.015	178.243	194.584	110.237	75.238	106.414
Primer Trimestre	92.434	178.589	195.390	108.443	74.168	105.597
Segon Trimestre	91.978	179.718	193.146	107.042	74.766	105.945
Tercer Trimestre	93.853	177.664	194.023	112.105	76.350	107.202
Quart Trimestre	93.795	176.999	195.778	113.357	75.666	106.910
1995	95.198	180.525	207.216	114.095	77.864	110.155
Primer Trimestre	94.081	177.313	203.691	112.676	77.777	108.648
Segon Trimestre	94.352	178.805	206.944	113.985	77.758	110.057
Tercer Trimestre	96.196	183.021	207.566	114.610	77.865	110.796
Quart Trimestre	96.162	182.960	210.661	115.109	78.057	111.119
1996						
Primer Trimestre	96.960	185.629	212.722	113.375	78.842	111.557
Segon Trimestre	98.143	185.546	211.649	112.090	81.210	112.338
Tercer Trimestre	97.579	183.242	209.597	112.132	80.309	112.333

PREU MITJÀ PER M²

V MEDI AMBIENT

V MEDIO AMBIENTE

ÍNDIX

	Pàgina
CONCEPTES	61
V.1. Observacions meteorològiques	
1.1 Observacions meteorològiques. Mes a mes.	63
V.2. Contaminació atmosfèrica	
2.1 Diòxid de sofre segons estacions de mostreig. Mitjana setmanal.	64
2.2 Fum segons estacions de mostreig. Mitjana setmanal.	65
V.3. Contaminació acústica	
3.1 Nivell sonor (soroll) en dB. Mitjana per hora del dia.	66

INDICE

	Página
CONCEPTOS	61
V.1. <i>Observaciones meteorológicas</i>	
1.1 <i>Observaciones meteorológicas. Mes a mes.</i>	<i>63</i>
V.2. <i>Contaminación atmosférica</i>	
2.1 <i>Dióxido de azufre según estaciones de muestreo. Media semanal.</i>	<i>64</i>
2.2 <i>Humo según estaciones de muestreo. Media semanal.</i>	<i>65</i>
V.3. <i>Contaminación acústica</i>	
3.1 <i>Nivel sonoro (ruido) en dB. Media por hora del día.</i>	<i>66</i>

CONCEPTES

CLIMATOLOGIA

Precipitació. Caiguda de productes de condensació del vapor d'aigua, sòlids o líquids, que arriben a terra ab velocitat apreciable.

Humitat relativa. Quocient entre la quantitat de vapor que conté l'atmosfera i la quantitat màxima d'este que podria contindre a la mateixa temperatura, expressat en percentatge.

Dies clars. Aquells en els quals la suma d'octaus de cel tapat per núvols en les observacions efectuades a les 7 h., 13 h. i 18 h. (del meridià de Greenwich) és inferior o igual a 4.

Dies núvols. Quan la suma és major de 4 i inferior a 20.

Dies coberts. Quan la suma és igual o superior a 20.

Insolació absoluta. Temps durant el qual el sol ha lluit al cel en el transcurs d'un període determinat.

Insolació relativa. Relació entre la insolació absoluta i el número d'hores que el sol ha estat durant el mateix temps sobre l'horisó.

CONTAMINACIÓ ATMOSFÈRICA

Contaminació atmosfèrica.

Es produïx quan en la composició de la capa d'aire s'hi troben substàncies estranyes, o bé les normals però en quantitats superiors.

Diòxid de sofre. Prové de la combustió de carbó i de derivats líquids del petroli, activitats industrials, etc.

Fum. Són les partícules en suspensió que pel seu reduït diàmetre poden ser transportades a més grans distàncies. < 5 µm diàmetre equivalent (aerosols, cendres).

Situació de les estacions de mostreig:

Zona de tràfic alt: encreuament C. Linares i C. Lorca; Av. d' Aragó s/n; encreuament Av. del Port i Eduardo Boscà; encreuament Av. Campanar i Av. Pio XII; encreuament C. Sagunt i Av. Primado Reig.

Zona de tràfic mitjà: encreuament C. Albacete i Av. Giorgeta; Pl. Ajuntament s/n; C. Sant Vicent 311; C. Navarro Reverter 17.

Zona de tràfic baix: C. Serreria s/n.

Fons Ciutat: Vivers Municipals.

Polígon Vara de Quart: C. Dels Gremis s/n.

Nº 1- Ajuntament; Nº 2- Laboratori; Nº 3- Degollador del Cabanyal; Nº 4- Carrer Sagunt; Nº 5- Av.del Port; Nº 6 Av.de Burjassot; Nº 7 Av.Giorgeta; Nº 8- Vivers; Nº 9- Creu Coberta; Nº 10- Accés Madrid; Nº 11- Av.d'Aragó; Nº 12- Nuevo Centro; Nº 13- Av. de França; Nº 14- Polígon Vara de Quart.

CONTAMINACIÓ AACÜSTICA

Les dades procedixen del Servici del Laboratori Municipal i del Medi Ambient, els mesuraments del nivell sonor es prenen a tres punts de la ciutat; Nou Centre, Plaça d'Espanya i Av. Ausiàs March.

La informació que publiquem són nivells mitjans al període de referència per als diferents espais horaris. El nivell sonor es mesura a partir d'un mínim que s'estableix al llindar de percepció de l'oïda humana, este és de 0 dB; al voltant de 130 dB se situa el nivell del dolor. L'O.C.D.E. estableix com a nivell recomanable, valors inferiors als 65 dB.

Nivells sonors de referència:

- So de fons al camp: entre 15 i 20 dB.
- So a una biblioteca: al voltant de 35 dB.
- So d'una conversa: al voltant de 65 dB.
- So del trànsit: al voltant de 70 dB.
- So d'un avió envolant-se: al voltant de 120 dB.

FONTS

Centre Meteorològic territorial de València. Institut Nacional de Meteorologia.

Serv. Laboratori Municipal i del Medi ambient. Ajunt. València

Oficina d' Estadística Ajuntament de València

CONCEPTOS

CLIMATOLOGIA

Precipitación. Caída de productos de condensación del vapor de agua, sólidos o líquidos, que llegan al suelo con velocidad apreciable.

Humedad relativa. Cociente entre la cantidad de vapor que contiene la atmósfera y la cantidad máxima que podría contener a la misma temperatura, expresado en porcentaje.

Días despejados. Aquellos en que la suma de octavos de cielo tapado por nubes en las observaciones efectuadas a las 7 h., 13 h. y 18 h. (del meridiano de Greenwich) es inferior o igual a 4.

Días nubosos. Cuando la suma es mayor de 4 e inferior a 20.

Días cubiertos. Cuando la suma es igual o superior a 20.

Insolación absoluta. Tiempo durante el cual el sol ha brillado en el cielo en el transcurso de un período determinado.

Insolación relativa. Relación entre la insolación absoluta y el número de horas en que el sol haya permanecido en ese tiempo sobre el horizonte.

CONTAMINACION ATMOSFÉRICA

Contaminación atmosférica.

Se produce cuando en la composición de la capa de aire se encuentran sustancias extrañas o bien las normales pero en cantidades superiores.

Dióxido de azufre. Proviene de la combustión del carbón y de derivados líquidos del petróleo, actividades industriales, etc.

Humos. Son las partículas en suspensión que por su pequeño diámetro pueden ser transportadas a mayores distancias. < 5 µm diámetro equivalente (aerosoles, cenizas).

Situación de las estaciones de muestreo:

Zona de tráfico alto: cruce C. Linares y Lorca; Avda. de Aragón s/n; cruce Avda. del Puerto y Eduardo Boscá; cruce Avda. Campanar y Avda. Pio XII; cruce C. Sagunto y Avda. Primado Reig.

Zona de tráfico medio: cruce C. Albacete y Avda. Giorgeta; Pl. del Ayuntamiento s/n; C. San Vicente 311; C. Navarro Reverter 17.

Zona de tráfico bajo: C. Serrería s/n.

Fondo Ciudad: Viveros Municipales.

Polígono Vara de Quart: C. Dels Gremits s/n.

Nº 1- Ayuntamiento; Nº 2- Laboratorio; Nº 3- Matadero del Cabanyal; Nº 4- Calle Sagunto; Nº 5- Av. del Puerto; Nº 6- Av. de Burjasot; Nº 7 Av. Giorgeta; Nº 8- Viveros; Nº 9- Cruz Cubierta; Nº 10- Acceso Madrid; Nº 11- Av. de Aragón; Nº 12- Nuevo Centro; Nº 13- Av. de Francia; Nº 14- Polígono Vara de Quart.

CONTAMINACION ACÚSTICA

Los datos proceden del Servicio del Laboratorio Municipal y del Medio Ambiente, las medidas del nivel sonoro se toman en tres puntos de la ciudad; Nuevo Centro, Plaza de España y Av. Ausias March.

La información que reflejamos son niveles promedios en el periodo de referencia para las distintas franjas horarias.

El nivel sonoro se mide a partir de un mínimo que se establece en el umbral de percepción del oído humano, este es de 0 dB, entorno a 130 dB se sitúa el nivel del dolor. La O.C.D.E. establece como recomendable, valores inferiores a los 65 dB.

Niveles sonoros de referencia: Sonido de fondo en el campo: entre 15 y 20 dB.

Sonido en una biblioteca: en torno a 35 dB.

Sonido de una conversación: en torno a 65 dB.

Sonido del tráfico: en torno a 70 dB.

Sonido de un avión despegando: en torno a 120 dB.

FUENTES

Centro Meteorológico territorial de Valencia. Instituto Nacional de Meteorología.

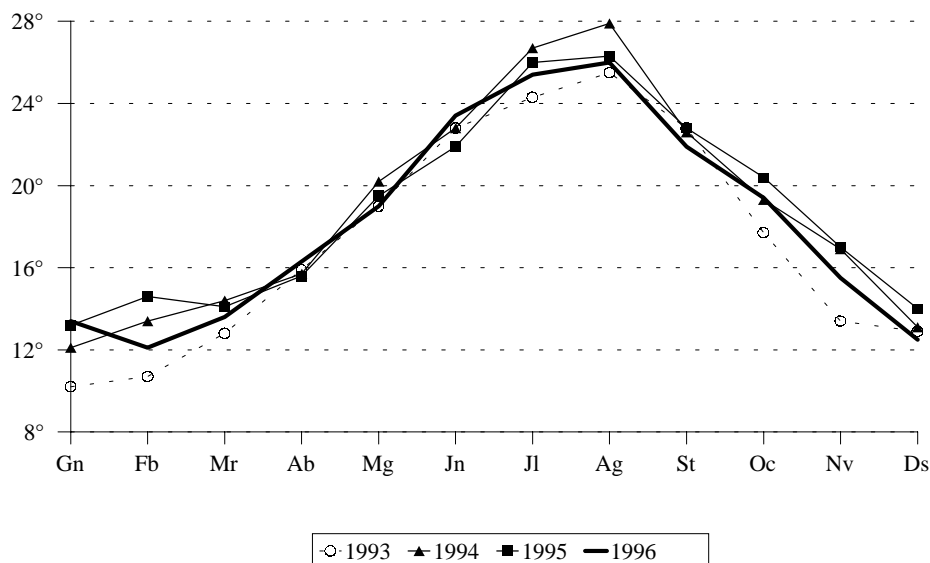
Serv. Laboratorio Municipal y del Medio ambiente. Ayunt. Valencia

Oficina de Estadística Ayuntamiento de Valencia

V.1. Observacions meteorològiques. Quart trimestre 1996.*V.1. Observaciones meteorológicas. Cuarto trimestre 1996.***1.1. Observacions meteorològiques. Mes a mes. 1996***1.1. Observaciones meteorológicas. Mes a mes. 1996*

	Precipitació		Insolació		% Humitat		Pressió Hpa.	Dies segons nuvositat		
	l/m2	dies	hores	%	relativa	clars		núvols	coberts	
Gener	38,3	17	132,3	44	68	1.008,5	3	21	7	
Febrer	29,0	9	219,7	70	56	1.013,6	9	18	2	
Març	14,3	12	216,4	58	63	1.012,1	5	19	7	
Abril	17,8	9	230,1	58	66	1.013,4	2	21	7	
Maig	29,9	10	288,2	65	60	1.012,5	10	18	3	
Juny	3,3	3	305,8	68	60	1.017,3	12	18	0	
Juliol	1,7	5	317,9	70	62	1.015,4	12	17	2	
Agost	11,1	6	293,0	69	72	1.013,4	12	17	2	
Setembre	90,3	11	212,7	57	65	1.012,3	4	21	5	
Octubre	4,1	3	237,9	69	66	1.017,0	8	20	3	
Novembre	69,4	9	174,1	58	64	1.015,7	8	16	6	
Desembre	77,6	17	130,8	45	70	1.008,5	4	21	6	

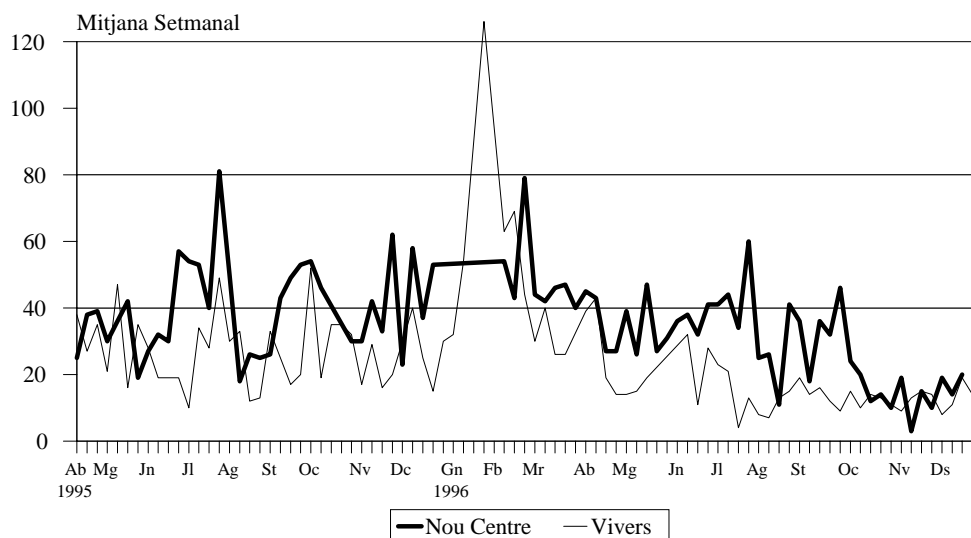
	Vent		Temperatura en graus centígrads				
	Velocitat màxima Km/h	Direcció ratja màxima	Màxima absoluta	mitjana	Mínima absoluta	mitjana	Temperatura mitjana
Gener	75	WNW	21,8	17,3	6,0	9,6	13,4
Febrer	76	WNW	23,4	17,2	2,8	7,0	12,1
Març	58	W	26,8	18,3	5,0	8,9	13,6
Abril	85	WNW	25,2	20,9	7,6	11,7	16,3
Maig	58	WNW	28,8	23,6	11,2	14,5	19,0
Juny	47	WNW	34,0	28,2	14,2	18,6	23,4
Juliol	64	W	37,8	30,1	16,6	20,8	25,4
Agost	42	ENE	37,6	30,1	17,0	22,0	26,0
Setembre	59	W	32,2	26,7	13,6	17,2	21,9
Octubre	46	NNW	30,2	24,4	10,6	14,3	19,4
Novembre	73	WNW	25,6	19,8	5,4	11,1	15,5
Desembre	63	NW	24,2	16,6	1,6	8,4	12,5

TEMPERATURA MITJANA MENSUAL

V.2 Contaminació atmosfèrica. Quart trimestre 1996*V.2 Contaminación atmosférica. Cuarto trimestre 1996***2.1 Diòxid de sofre segons estacions de mostreig. Mitjana setmanal.***2.1 Dióxido de azufre por estaciones de muestreo. Media semanal.*

	1	2	3	4	5	6	7	8	9	10	11	12	13	14
01/07 a 07/07	18	29	46	22	32	28	49	23	38	20	31	41	26	-
08/07 a 14/07	29	23	-	29	21	86	34	21	50	54	34	44	-	9
15/07 a 21/07	15	30	40	11	22	24	23	4	33	49	32	34	12	63
22/07 a 28/07	13	13	21	11	12	13	34	13	33	16	-	60	21	45
29/07 a 04/08	19	15	13	13	24	23	45	8	18	33	29	25	18	35
05/08 a 11/08	60	-	-	23	58	33	75	7	26	39	31	26	12	-
12/08 a 18/08	20	9	-	25	40	20	24	13	6	-	15	11	3	-
19/08 a 25/08	19	23	-	14	25	10	22	15	42	-	29	41	-	-
26/08 a 01/09	27	9	-	16	27	12	26	16	37	-	15	36	19	-
02/09 a 08/09	9	10	11	16	14	12	15	14	8	13	10	18	11	-
09/09/ a 15/09	52	22	12	15	13	17	54	16	25	16	11	36	14	-
16/09 a 22/09	17	12	13	16	-	18	40	12	14	21	31	32	8	-
23/09 a 29/09	28	10	13	28	30	35	40	9	32	27	27	46	16	-
30/09 a 06/10	25	21	18	19	27	27	-	15	24	27	24	24	10	-
07/10 a 13/10	31	14	8	13	15	19	-	10	21	16	8	20	21	-
14/10 a 20/10	20	34	18	11	14	14	-	14	19	22	24	12	6	-
21/10 a 27/10	15	40	16	9	12	17	-	13	21	16	25	14	8	-
28/10 a 03/11	20	17	8	18	20	21	-	11	37	22	19	10	11	-
04/11 a 10/11	22	17	-	26	16	26	-	9	27	19	25	19	14	-
11/11 a 17/11	13	15	-	22	10	19	-	13	20	21	31	3	7	-
18/11 a 24/11	10	19	20	-	9	17	-	15	36	19	43	15	10	-
25/11 a 01/12	28	12	25	-	34	30	-	14	19	24	29	10	6	-
02/12 a 08/12	15	28	16	-	15	18	-	8	30	10	9	19	13	-
09/12 a 15/12	27	15	18	29	28	17	-	11	24	20	20	14	18	-
16/12 a 22/12	13	15	19	24	13	13	-	19	33	7	24	20	27	-
23/12 a 29/12	17	14	20	22	16	10	-	14	-	21	15	-	-	-
30/12 a 31/12	15	8	21	11	19	4	-	9	-	9	11	-	-	-

Nota: Dades en micrograms/m³. (-) Dades insuficients.

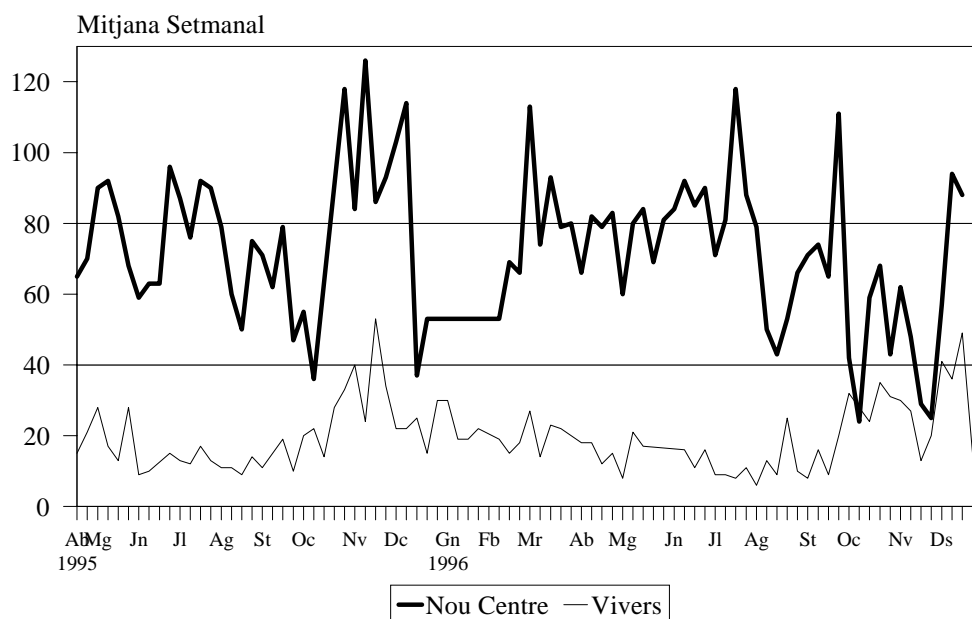
CONTAMINACIÓ ATMOSFÈRICA PER DIÒXID DE SOFRE

Valors <40 contaminació òptima i >80 contaminació elevada

2.2 Fum segons estacions de mostreig. Mitjana semanal.

2.2 Humo por estaciones de muestreo. Media semanal.

	1	2	3	4	5	6	7	8	9	10	11	12	13	14
01/07 a 07/07	34	12	11	27	33	26	35	9	11	19	18	71	11	-
08/07 a 14/07	13	19	11	38	96	44	93	9	23	37	20	81	-	9
15/07 a 21/07	37	39	24	48	92	29	82	8	46	79	57	118	13	43
22/07 a 28/07	41	22	14	22	63	21	51	11	29	36	-	88	12	26
29/07 a 04/08	42	12	7	28	57	21	46	6	21	16	22	79	8	25
05/08 a 11/08	23	0	-	37	47	19	34	13	13	-	24	50	6	-
12/08 a 18/08	13	10	-	16	36	13	29	9	6	-	24	43	2	-
19/08 a 25/08	26	11	-	22	67	16	44	25	15	-	48	53	-	-
26/08 a 01/09	33	13	8	21	61	15	37	10	19	26	61	66	12	-
02/09 a 08/09	30	14	13	39	65	25	39	8	20	42	23	71	6	-
09/09 a 15/09	40	24	13	52	86	55	47	16	27	49	44	74	9	-
16/09 a 22/09	35	24	15	43	-	50	51	9	24	67	47	65	12	-
23/09 a 29/09	46	36	24	66	100	54	80	20	38	71	50	111	25	-
30/09 a 06/10	46	45	23	62	100	67	-	32	48	95	70	42	15	-
07/10 a 13/10	43	34	25	49	91	56	-	28	17	73	57	24	17	-
14/10 a 20/10	46	86	13	65	120	76	-	24	43	87	72	59	11	-
21/10 a 27/10	66	-	-	77	134	72	-	35	60	105	39	68	23	-
28/10 a 03/11	52	52	4	84	103	80	-	31	46	107	73	43	15	-
04/11 a 10/11	54	39	-	70	105	58	-	30	42	86	63	62	12	-
11/11 a 17/11	47	69	-	81	123	80	-	27	50	101	73	48	13	-
18/11 a 24/11	33	24	14	-	83	61	-	13	20	60	35	29	10	-
25/11 a 01/12	43	34	21	-	107	59	-	20	26	76	65	25	13	-
02/12 a 08/12	60	66	42	-	123	54	-	41	57	108	80	57	52	-
09/12 a 15/12	68	64	44	57	151	77	-	36	50	109	80	94	59	-
16/12 a 22/12	78	73	58	82	164	82	-	49	99	135	92	88	70	-
23/12 a 29/12	49	29	27	63	71	63	-	15	-	65	26	-	-	-
30/12 a 31/12	70	49	22	77	139	94	-	31	-	96	49	-	-	-

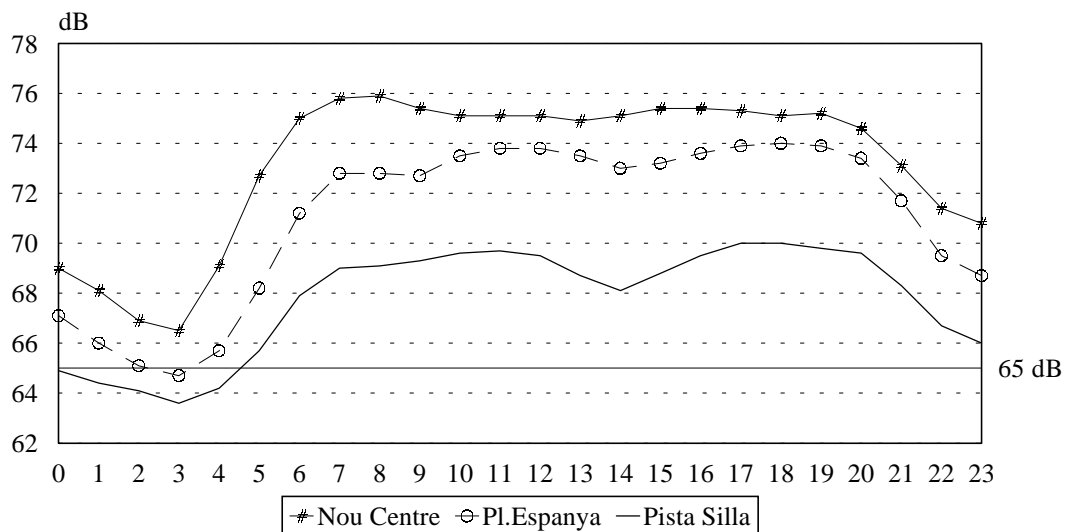
Nota: Dades en micrograms/m³. (-) Dades insuficients.**CONTAMINACIÓ ATMOSFÈRICA PER FUM**

V.3 Contaminació acústica. Quart trimestre 1996**V.3 Contaminación acústica. Cuarto trimestre 1996****3.1 Nivell sonor (soroll) en dB. Mitjana per hora del dia.****3.1 Nivel sonoro (ruido) en dB. Media por hora del día.**

Hora	Nou Centre	Plaça d'Espanya	Av. Ausias March
0	69,0	67,1	64,9
1	68,1	66,0	64,4
2	66,9	65,1	64,1
3	66,5	64,7	63,6
4	69,1	65,7	64,2
5	72,7	68,2	65,7
6	75,0	71,2	67,9
7	75,8	72,8	69,0
8	75,9	72,8	69,1
9	75,4	72,7	69,3
10	75,1	73,5	69,6
11	75,1	73,8	69,7
12	75,1	73,8	69,5
13	74,9	73,5	68,7
14	75,1	73,0	68,1
15	75,4	73,2	68,8
16	75,4	73,6	69,5
17	75,3	73,9	70,0
18	75,1	74,0	70,0
19	75,2	73,9	69,8
20	74,6	73,4	69,6
21	73,1	71,7	68,3
22	71,4	69,5	66,7
23	70,8	68,7	66,0

CONTAMINACIÓ ACÚSTICA

NIVELL DE SOROLL PER HORA DEL DIA



Nota: L'O.C.D.E. recomana valors inferiors a 65 dB.