

## ÍNDEX

	Pàgina
<b>INTRODUCCIÓ .....</b>	5
<b>I. ACTIVITAT ECONÒMICA .....</b>	7
I.1. Mercat de treball. Segon trimestre 1996. ....	15
I.2. Enquesta de Població Activa. Primer trimestre 1996. ....	22
I.2. Inversió Industrial. Primer trimestre 1996. ....	26
<b>II. CONSUM I PREUS .....</b>	31
II.1. Índex de preus de consum. Segon trimestre 1996. ....	35
II.2. Matriculació de vehicles. Segon trimestre 1996. ....	36
II.3. Comercialisació de productes alimentaris. 2 <sup>on</sup> trimestre 96....	38
II.4. Demanda turística. Segon trimestre 1996. ....	40
<b>III. DEMOGRAFIA I POBLACIÓ .....</b>	43
III.1. Moviments migratoris. Segon trimestre 1996. ....	47
III.2. Canvis de domicili intraurbans. Segon trimestre 1996. ....	49
<b>IV. EDIFICACIÓ I VIVENDA .....</b>	51
IV.1. Llicències de construcció i ocupació. Segon trim. 1996. ....	55
IV.2. Visats d' obra. Primer trimestre 1996. ....	56
IV.3. Preus de la vivenda. Primer trimestre 1996. ....	57
<b>V. MEDI AMBIENT .....</b>	59
V.1. Climatologia. Segon trimestre 1996. ....	63
V.2. Contaminació atmosfèrica. Segon trimestre 1996. ....	64

## **INDICE**

	<i>Página</i>
<b>INTRODUCCION</b> .....	5
<b>I. ACTIVIDAD ECONOMICA</b> .....	7
<i>I.1. Mercado de trabajo. Segundo trimestre 1996.</i> .....	15
<i>I.2. Encuesta de Población Activa. Primer trimestre 1996.</i> .....	22
<i>I.3. Inversión Industrial. Primer trimestre 1996.</i> .....	26
<b>II. CONSUMO Y PRECIOS</b> .....	31
<i>II.1. Índice de precios de consumo. Segundo trimestre 1996.</i> .....	35
<i>II.2. Matriculación de vehículos. Segundo trimestre 1996.</i> .....	36
<i>II.3. Comercialización de productos alimentarios. 2º trim. 96</i> .....	38
<i>II.4. Demanda turística. Segundo trimestre 1996.</i> .....	40
<b>III. DEMOGRAFIA Y POBLACION</b> .....	43
<i>III.1. Movimientos migratorios. Segundo trimestre 1996.</i> .....	47
<i>III.2. Cambios de domicilio intraurbanos. Segundo trimestre 1996.</i>	49
<b>IV. EDIFICACION Y VIVIENDA</b> .....	51
<i>IV.1. Licencias de construcción y ocupación. Segundo trim. 1996.</i> 55	
<i>IV.2. Visados de obra. Primer trimestre 1996.</i> .....	56
<i>IV.3. Precios de la vivienda. Primer trimestre 1996.</i> .....	57
<b>V. MEDIO AMBIENTE</b> .....	59
<i>V.1. Climatología. Segundo trimestre 1996.</i> .....	63
<i>V.2. Contaminación atmosférica. Segundo trimestre 1996.</i> .....	64

## INTRODUCCIÓN

Durante el segundo trimestre de 1.996 se mantiene la tendencia descendente del paro registrado en los diferentes ámbitos reseñados. En la ciudad de Valencia el total de parados registrados por el INEM, como media en el trimestre es de 50.805 personas, 1.377 personas menos que el trimestre anterior. El paro registrado en la ciudad ha descendido en un año un 10,1%. Las colocaciones a lo largo del segundo trimestre se han mantenido por encima del mismo período del año 1.995 produciéndose un total de 36.841 en el ámbito de las oficinas de empleo situadas en la ciudad.

En la distribución del paro por edades la evolución ha sido especialmente positiva para los más jóvenes, los menores de 19 años han sufrido un descenso en un año del 43,9%; en el caso de las mujeres la distribución por edades es muy diferente, para todos los grupos de edad de menos de 35 años la variación en un año es negativa, sin embargo, todos los grupos de más de esa edad presentan un incremento en el número de paradas; para los varones los mayores de 55 años presentan la evolución más negativa en el último año con incremento superior al 20% en el número de parados. Según grupo profesional el descenso en el paro ha sido bastante homogéneo para los diferentes grupos, no así por rama de actividad, donde el descenso ha sido mucho menor en la construcción (-4,5%) y en el colectivo sin empleo anterior (-5,7%).

La tasa de paro registrado ha descendido a lo largo de los últimos dos años en los tres ámbitos recogidos, la ciudad, la Comunidad Valenciana y España, sin embargo, el descenso en la ciudad ha sido mucho menor, resultado de lo cual se ha incrementado la distancia entre el nivel de paro en la ciudad, la Comunidad Valenciana y España, en agosto del 96 (16,2%, 14,8% y 13,6% respectivamente).

En la E.P.A. del primer trimestre del año observamos uno de los valores más bajo de activos de los últimos 4 años (303.600 personas), así como uno de los valores más altos de inactividad (300.300 inactivos). La tasa de actividad en la ciudad, está muy por debajo de la Provincia y la Comunidad Valenciana (49,9%, 51,5% y 52,0% respectivamente) y a un nivel similar a la de España (49,3%).

La tasa de paro E.P.A. en la ciudad, mantiene su proceso descendente situándose en el trimestre actual al 24,7%.

El I.P.C. en la provincia se sitúa a junio del 96 en 117,2 , con una variación anual del 3,3%; el I.P.C. de la provincia sigue manteniéndose por debajo de la Comunidad Valenciana (117,8%) y del conjunto nacional (119,2) habiendo sufrido un incremento a lo largo del último año menor; la inflación acumulada durante el 96 permanece a un nivel inferior que el 95 aunque por encima del 94.

En el segundo trimestre del año se ha producido un descenso de un 10,3 en la matriculación de turismos respecto al año 95, las cifras acumuladas para el conjunto del semestre completado, nos ofrecen valores muy similares a otros años.

El grado de ocupación hotelera se presenta en el presente trimestre algo por debajo del año anterior; sin embargo, el número de pernoctaciones ofrece una curva de evolución muy pareja, incluso con valores superiores para mayo y junio, por tanto el efecto sobre el nivel de ocupación ha de ser debido a la mayor oferta en el sector.

Respecto a los movimiento migratorios en la ciudad notamos que a lo largo del segundo trimestre del 96, se han producido 2.904 altas por inmigración y 3.246 bajas por emigración, lo cual supone un saldo negativo de -342 personas, manteniéndose por tanto, la tónica general de saldo migratorio de los últimos años.

En el apartado de cambios de domicilio interurbanos se ha producido un descenso importante en el 2º trimestre del año respecto a los últimos años, este descenso es más acusado, como se observa en el gráfico, en el mes de junio, debemos tener en cuenta el hecho excepcional de la operación padronal en este período, lo cual debe haber provocado que muchos ciudadanos se puedan haber dado de alta directamente en el nuevo domicilio en la propia operación.

Respecto al precio m2 de las viviendas en Valencia, se ha producido un importante descenso en el primer trimestre del año situándose en 92.941 pesetas, muy por debajo de la media nacional (111.066 pts/m2), en Barcelona y Madrid continúa un proceso ascendente que les ha llevado en los dos casos al precio más alto de los últimos años, por encima de 1.991.



# I. ACTIVITAT ECONÒMICA

## *I. ACTIVIDAD ECONÓMICA*

### ÍNDEX

	Pàgina
<b>CONCEPTES .....</b>	<b>9</b>
<b>I.1 Mercat de Treball</b>	
1.1 Desocupats i taxa de desocupació. Comparació diferents àmbits. ....	15
1.2 Desocupació per sectors. Comparació diferents àmbits. ....	15
1.3 Desocupació i col.locacions. Mes a mes. ....	16
1.4 Desocupació segons edat i sexe. ....	17
1.5 Desocupació segons titulació. ....	17
1.6 Desocupació segons grup professional. ....	18
1.7 Desocupació segons sector d'activitat econòmica. ....	18
1.8 Demandes segons edat i sexe. ....	19
1.9 Demandes segons titulació. ....	19
1.10 Demandes segons grup professional. ....	19
1.11 Demandes segons sector d'activitat econòmica. ....	19
1.12 Baixes de demandants segons causa. ....	20
1.13 Evolució de la taxa de desocupació. ....	20
1.14 Desocupació registrada per oficines. ....	21
1.15 Ofertes, Col.locacions i Desocupació per oficines i mes. ....	21
<b>I.2 Enquesta de Població Activa</b>	
2.1 Població de 16 i més anys en relació ab l'activitat econòmica. ....	22
2.2 Taxes d'activitat, treball i desocupació. ....	23
2.3 Majors de 16 anys relació ab l'activitat econòmica i sexe. ....	24
2.4 Població activa segons edat i sexe. ....	24
2.5 Població activa per sector econòmic. ....	24
2.6 Població ocupada segons edat i sexe. ....	24
2.7 Població ocupada per sector econòmic. ....	24
2.8 Població ocupada segons situació professional. ....	25
2.9 Població desocupada segons el temps que fa que busca treball. ....	25
2.10 Població desocupada segons situacions diverses. ....	25
<b>I.3. Inversió Industrial</b>	
3.1 Evolució de la inversió. ....	26
3.2 Distribució territorial. ....	27
3.3 Destinació final de la inversió. ....	27
3.4 Distribució sectorial. València. ....	28
3.5 Distribució sectorial. L'Horta. ....	29

**INDICE**

	<i>Página</i>
<b>CONCEPTOS</b> .....	9
<b>I.1. Mercado de Trabajo</b>	
1.1 Parados y tasa de paro. Comparación diferentes ámbitos. ....	15
1.2 Paro por sectores. Comparación diferentes ámbitos. ....	15
1.3 Paro y colocaciones. Mes a mes. ....	16
1.4 Paro según edad y sexo. ....	17
1.5 Paro según titulación. ....	17
1.6 Paro según grupo profesional. ....	18
1.7 Paro según sector de actividad económica. ....	18
1.8 Demandas según edad y sexo. ....	19
1.9 Demandas según titulación. ....	19
1.10 Demandas según grupo profesional. ....	19
1.11 Demandas según sector de actividad económica. ....	19
1.12 Bajas de demandantes según causa. ....	20
1.13 Evolución de la tasa de paro. ....	20
1.14 Paro registrado por oficinas. ....	21
1.15 Ofertas, Colocaciones y Paro por oficina y mes. ....	21
<b>I.2. Encuesta de Población Activa</b>	
2.1 Población de 16 y más años en relación con la actividad económica. ....	22
2.2 Tasas de actividad, trabajo y paro. ....	23
2.3 Mayores de 16 años, relación con la actividad económica y sexo. ....	24
2.4 Población activa según edad y sexo. ....	24
2.5 Población activa por sector económico. ....	24
2.6 Población ocupada según edad y sexo. ....	24
2.7 Población ocupada por sector económico. ....	24
2.8 Población ocupada según situación profesional. ....	25
2.9 Población parada según tiempo de búsqueda de empleo. ....	25
2.10 Población parada según situaciones diversas. ....	25
<b>I.3. Inversión Industrial</b>	
3.1 Evolución de la inversión. ....	26
3.2 Distribución territorial. ....	27
3.3 Destino final de la inversión. ....	27
3.4 Distribución sectorial. Valencia. ....	28
3.5 Distribución sectorial. L'Horta. ....	29

## CONCEPTES

### MERCAT DE TREBALL REGISTRAT PER L'INEM

**Desocupació registrada.** La componen les demandes d'ocupació pendents el darrer dia del mes, excloent-hi les corresponents a les situacions següents:

- Treballadors ocupats: Els que sol·liciten una ocupació per compatibilitzar-la ab l'actual o canviar-la per la que ocupen, les persones que es troben en suspensió o reducció de jornada per un expedient de regulació d'ocupació i els qui es troben ocupats en treballs de col.laboració social.

- Treballadors sense disponibilitat immediata per al treball o en situació incompatible ab este: jubilats, pensionistes, invalidesa absoluta o gran invalidesa, persones majors de 65 anys, treballadors en situació d'incapacitat laboral transitòria o baixa mèdica, demandants que en eixe moment fan el servici militar, estudiants d'ensenyament oficial reglat sempre que siguen menors de vint-i-cinc anys o demandants de la primera col.locació i alumnes de formació professional ocupacional quan les seues hores lectives superaran les vint setmanals, tindran una beca de manutenció i seran demandants de primera col.locació.

- Treballadors que demanen exclusivament una ocupació de característiques específiques: els qui sol·liciten una ocupació a domicili, per període inferior a tres mesos o jornada setmanal inferior a 20 hores, els que s'inscriuen a les Oficines de Col.locació com a requisit previ per participar en un procés de selecció per a un lloc de treball determinat i els qui sol·liciten una col.locació exclusivament per a l'estranger.

- Treballadors eventuais agraris beneficiaris del subsidi especial per desocupació que el perceben o que, a pesar d'haver transcorregut el període corresponent a este, no ha passat més d'un any des del dia del naiximent del dret.

En les dades trimestrals es dona la mitjana de desocupació registrada als mesos corresponents.

**Taxa de desocupació registrada:** Es calcula prenent com a denominador la població activa de l'E.P.A., ab la dada de l'últim trimestre del que disposem al moment d'arribar les dades de l'I.N.E.M.

**Demandes d'ocupació.** Altes de demandats registrades al llarg del mes, incloses demandes de no desocupats.

**Ofertes d'ocupació.** Ofertes d'ocupació registrades al llarg del mes. En les dades per trimestre es dona el sumatori de les registrades en els mesos corresponents.

**Col.locacions.** Col.locacions registrades al llarg del mes. En les dades per trimestre es dona el sumatori de les registrades en els mesos corresponents.

#### Àmbits territorials:

- **Desocupació a la ciutat,** són totes les persones demandants inscrites que tenen com a domicili el municipi de València.

- **Desocupació a les oficines de l'INEM,** són totes les persones demandants inscrites a les oficines situades a la ciutat, el seu àmbit territorial des de l'1 de març de 1994, és el següent:

**Av. Port:** Districtes postals 46011, 46023, 46024 i 46027.

**Juan Llorens:** Districtes postals 46008, 46015 i 46018.

**Felipe Rinaldi:** Districtes postals 46016, 46019, i 46025, i els municipis d'Alfara del Patriarca, Montcada, Tavernes Blanques i Vinalesa.

**Av. Cid:** Districte postal 46014 i el municipi de Mislata.

**Vila Barberà:** Districtes postals 46001, 46002, 46004, 46007 i 46017.

**Luis Oliag:** Districtes postals 46005, 46006, 46012, 46013 i 46026.

**Alfambra:** Districtes postals 46003, 46009 i 46020 i el municipi d'Alboraia.

**Arts Gràfiques:** Districtes postals 46010 (abans Alfambra), 46021 (abans Av. Port) i 46022 (abans Av. Port).

### ENQUESTA DE POBLACIÓ ACTIVA

**La E.P.A.** (Enquesta de Població Activa) és una enquesta contínua, realitzada per l'I.N.E., ab la finalitat de conèixer l'activitat econòmica en allò relatiu al component humà. Està orientada per oferir dades de les principals categories poblacionals en relació al mercat de treball. La informació que incluim a este apartat es referix a la ciutat de València i s'obté d'una explotació específica de les seccions que formen la mostra a la ciutat, constituint un estrat únic; per tant el nivell d'error és major que per a altres àmbits territorials més amples.

**Població activa.** La població econòmicament activa son totes les persones de 16 i més anys que durant la setmana de referència (l'anterior a l'entrevista) tenen les condicions per ser incloses com a ocupats o desocupats.

**Ocupats.** Les persones de 16 i més anys que durant la setmana de referència han tingut un treball per compte d'un altre (assalariats) o exercixen una activitat pel seu compte.

**Desocupats.** Es consideren desocupats totes les persones de 16 i més anys que durant la setmana de referència han estat:

- sense treball
- buscant treball
- disponibles per a treballar

**Inactius.** La població inactiva esta formada per totes les persones majors de 16 anys no classificats com a ocupats o desocupats durant la setmana de referència:

- faenes de la llar
- estudiants
- jubilats i retirats, persones que cobren una pensió i incapacitats.
- persones que realisen sense remuneració treball social o benefic.
- atres situacions.

**Població comptada a banda.** Está constituïda pels varons de més de 16 anys que estan fent el servici militar.

**Taxa d'activitat.** És el quocient entre el número total d'actius i la població major de 16 anys.

**Taxa de desocupació.** És el quocient entre el número de desocupats i el d'actius.

**Taxa de treball.** Es el quocient entre el número d'ocupats i la població major de 16 anys.

Esquema de classificació de la població de 16 i més anys:

Població > 16 anys	Actius	Ocupats	Assalariats o treballadors per compte d'un altre	Del sector públic Del sector privat
			Que treballen pel seu compte	Empleadors Empresaris sense assalariats Treballadors independents Membres de cooperatives Ajudes familiars
	Inactius	Desocupats	Atra situació	
			Que busquen 1ª ocupació Que han treballat abans	
Comptats a banda		Estudiants Labors de la Llar Jubilats, retirats Pensionistes Activitats benèfiques Incapacitats Atra situació	Que treballa Que no treballa	

## INVERSIÓ INDUSTRIAL

**Inversió industrial.** Volum d'inversió que consta en les actes d'inscripció del Registre Industrial (inscripcions fetes pels Servicis Territorials d'Indústria i Energia de la Conselleria d'Indústria, Comerç i Turisme).

**Noves indústries.** Inversió feta per les empreses en la creació de nous establiments industrials.

**Ampliacions.** Terme que assenyala la inversió feta per les empreses en ampliació o modificació d'establiments ja existents.

**Maquinària nacional.** Inclou tot l'equip industrial (maquinària, instal·lacions, motors, mitjans de treball) de fabricació nacional que l'empresa ha adquirit per a la posada en marxa de la nova indústria o l'ampliació.

**Maquinària importada.** Igual que a l'apartat anterior, equip industrial de fabricació estrangera, i per tant importat, que l'empresa ha adquirit.

**Terrenys i edificis.** Es considerarà el valor total de l'establiment quant a l'import que ha suposat la seua inversió en "Terrenys i Solars", "Edificis Industrials" i "Atres Construccions i Obres" (inclou les inversions en edificis administratius, vivendes per a empleats, obres d'infraestructura, etc.).



**Atres inversions d'equip.** Dins esta rúbrica s'inclouen certs béns d'equip industrial de difícil introducció dins l'apartat de maquinària, així com els béns d'equip sense caràcter d'equip industrial com són ara béns d'equip per a oficines (mobiliari, màquines d'oficina), mitjans de transport externs que no constituïxen equip industrial (turismes, camions).

**Establiments.** Correspon al número d'actes d'inscripció registrades durant un període de temps. S'identifica cada inscripció ab l'existència d'un establiment que ha fet una inversió determinada.

**Potència instal·lada.** Potència dels motors o atres receptors elèctrics que ab motiu de la creació d'un nou establiment industrial o l'ampliació d'un que ja existia, s'hi instal·la.

**Llocs de treball.** Previsió (que pot arribar a fer-se realitat o no) que l'empresa fa sobre el personal que necessitarà ab motiu de la creació d'una nova indústria o l'ampliació de la ja existent.

### Classificació de sectors correspondències en la C.N.A.E.

	Codi C.N.A.E.
Energia i aigua .....	11,12,13,14,15 i 16
Producció i primera transformació de metalls.....	21 i 22
Extracció de materials de construcció.....	23
Fabricació de materials de construcció .....	241,242,243 i 245
Indústria de la pedra natural.....	244 i 249
Vidre i Ceràmica .....	246 i 247
Indústria química .....	25
Fabricació de productes metàl·lics .....	31
Construcció de maquinària i equip mecànic.....	32
Construcció de maquinària i material elèctric i electrònic .....	33,34 i 35
Construcció de material de transport.....	36,37 i 38
Instrumentes de precisió i òptica .....	39
Alimentació.....	41,420,421,422 i 423
Begudes i tabac .....	424,425,426,427,428 i 429
Tèxtil.....	43
Cuiro .....	44
Calçat .....	451 i 452
Confecció tèxtil.....	453,454,455 i 456
Fusta.....	461,462,463,464,465,466 i 467
Mobles de fusta.....	468
Paper .....	471,472 i 473
Arts gràfiques i edició.....	474 i 475
Cautxú i plàstic .....	48
Joieria i bijuteria .....	491
Joguets .....	494
Indústries manufactureres diverses .....	492,493 i 495

### FONTS

Conselleria d' Indústria, Comerç i Turisme  
 Institut Nacional d' Ocupació  
 Oficina d' Estadística Ajuntament de València  
 Institut Nacional d'Estadística

## CONCEPTOS

### MERCADO DE TRABAJO REGISTRADO POR EL INEM

**Paro registrado.** Lo componen las demandas de empleo pendientes el último día del mes, excluyendo las siguientes situaciones:

- Trabajadores ocupados: solicitan un empleo para compatibilizarlo con el actual o cambiarlo por el que ocupan, las persona que están en suspensión o reducción de jornada por un expediente de regulación de empleo y los que están ocupados en trabajos de colaboración social.

- Trabajadores sin disponibilidad inmediata para el trabajo o en situación incompatible con el mismo: jubilados, pensionistas de invalidez absoluta o gran invalidez, personas mayores de 65 años, trabajadores en situación de incapacidad laboral transitoria o baja médica, demandantes que están cumpliendo el servicio militar, estudiantes de enseñanza oficial reglada siempre que sean menores de 25 años o demandantes del primer empleo y alumnos de formación profesional ocupacional cuando sus horas lectivas superen las veinte semanales, tengan una beca de manutención y sean demandantes de primer empleo.

- Trabajadores que demandan exclusivamente un empleo de características específicas: los que solicitan un empleo a domicilio, por período inferior a tres meses o jornada semanal inferior a 20 horas, los que se inscriben en las Oficinas de Empleo como requisito previo para participar en un proceso de selección para un puesto de trabajo determinado y los que solicitan un empleo exclusivamente para el extranjero.

- Trabajadores eventuales agrarios beneficiarios del subsidio especial por desempleo que lo están percibiendo o que, habiéndolo agotado, no haya pasado más de un año desde el día del nacimiento del derecho.

En los datos trimestrales se da la media de desocupación registrada en los meses correspondientes.

**Tasa de paro registrado:** Se calcula tomando como denominador la población activa de la E.P.A., con el dato del último trimestre del que disponemos en el momento en que llegan los datos del I.N.E.M.

**Demandas de ocupación.** Altas de demandantes registradas a lo largo del mes, incluidas demandas de no parados.

**Ofertas de ocupación.** Ofertas de ocupación registradas a lo largo del mes. En los datos por trimestre se da el sumatorio de las registradas en los meses correspondientes.

**Colocaciones.** Colocaciones registradas a lo largo del mes. En los datos por trimestre se da la suma de los meses correspondientes.

#### **Ambitos territoriales:**

- **Paro en la ciudad,** son todas las personas demandantes inscritas que tienen como domicilio el municipio de Valencia.

- **Paro en las oficinas del I.N.E.M.,** son todas las personas demandantes inscritas en las oficinas situadas en la ciudad, su ámbito territorial desde 1 de marzo de 1994, es el siguiente:

**Av. Port:** Distritos postales 46011, 46023, 46024 y 46027.

**Juan Llorens:** Distritos postales 46008, 46015 y 46018.

**Felipe Rinaldi:** Distritos postales 46016, 46019, y 46025, y los municipios de Alfara del Patriarca, Montcada, Tavernes Blanques y Vinalesa.

**Av. Cid:** Distritos postales 46014 y el municipio de Mislata .

**Vila Barberà:** Distritos postales 46001, 46002, 46004, 46007 y 46017.

**Luis Oliag:** Distritos postales 46005, 46006, 46012, 46013 y 46026.

**Alfambra:** Distritos postales 46003, 46009 y 46020 y el municipio de Alboraiá.

**Arts Gràfiques:** Distritos postales 46010 (antes Alfambra), 46021 (antes Av. Port) y 46022 (antes Av. Port).

### ENCUESTA DE POBLACIÓN ACTIVA

**La E.P.A.** (Encuesta de Población Activa) es una encuesta continua, realizada por el I.N.E., con la finalidad de conocer la actividad económica en lo relativo al componente humano. Está orientada para ofrecer datos de las principales categorías poblacionales en relación al mercado de trabajo. La información que incluimos en este apartado se refiere a la ciudad de Valencia i se obtiene de una explotación específica de las secciones que forman la muestra en la ciudad, constituyendo un estrato único; por tanto el nivel de error es mayor que para otros ámbitos territoriales más amplios.

**Población activa.** La población económicamente activa son todas las personas de 16 y más años que durante la semana de referencia (la anterior a la entrevista) tienen las condiciones para ser incluidas como ocupados o parados.

**Ocupados.** Las personas de 16 y más años que durante la semana de referencia han tenido un trabajo por cuenta ajena (asalariados) o ejerciendo una actividad por cuenta propia.

**Parados.** Se consideran Parados todas las personas de 16 y más años que durante la semana de referencia han estado:

- sin trabajo
- buscando trabajo
- disponible para trabajar

**Inactivos.** La población inactiva esta formada por todas las personas mayores de 16 años no clasificadas como ocupados o parados durante la semana de referencia:

- labores del hogar
- estudiantes
- jubilados y retirados, personas que cobran una pensión e incapacitados.
- personas que realizan sin remuneración trabajo social o benéfico.
- otras situaciones.

**Población contada a parte.** Está constituida por varones de más de 16 años que estan haciendo el servicio militar.

**Tasa de actividad.** Es el cociente entre el número total de activos y la población mayor de 16 años.

**Tasa de paro.** Es el cociente entre el número de parados y el de activos.

**Tasa de empleo.** Es el cociente entre el número de ocupados y la población mayor de 16 años.

Esquema de clasificación de la población de 16 y más años:

Población >16 años	Activos	Ocupados	Asalariados o trabajadores por cuenta ajena	Del sector público Del sector privado
			Trabajan por cuenta propia	Empleadores Empresarios sin asalariados Trabajadores independientes Miembros de cooperativas Ayudas familiares
	Inactivos	Parados	Otra situación	
			Que buscan 1ª ocupación Que han trabajado antes	
Contada a parte		Estudiantes Labores del Hogar Jubilados, retirados Pensionistas Actividades benéficas Incapacitados Otra situación	Que trabajan Que no trabajan	

## INVERSIÓN INDUSTRIAL

**Inversión industrial.** Volumen de inversión que consta en las actas de inscripción del Registro Industrial (inscripciones realizadas por los Servicios Territoriales de Industria y Energía de la Consellería de Industria, Comercio y Turismo).

**Nuevas industrias.** Inversión realizada por las empresas en la creación de nuevos establecimientos industriales.

**Ampliaciones.** Término que indica la inversión realizada por las empresas en ampliación o modificación de establecimientos ya existentes.

**Maquinaria Nacional.** Incluye todo el equipo industrial (maquinaria, instalaciones, motores, medios de trabajo) de fabricación nacional que la empresa ha adquirido para la puesta en marcha de la nueva industria o la ampliación.

**Maquinaria importada.** Como en el apartado anterior, equipo industrial de fabricación extranjera, por tanto importado, que la empresa ha adquirido.

**Terrenos y edificios.** Se considera el valor total del establecimiento en cuanto al monto que ha supuesto su inversión en "Terrenos y Solares", "Edificios Industriales" y "Otras Construcciones y Obras" (recoge las inversiones en edificios administrativos, viviendas para empleados, obras de infraestructura, etc.).

**Otras inversiones de equipo.** En esta rúbrica se incluyen ciertos bienes de equipo industrial difíciles de encajar en el apartado maquinaria, así como los bienes de equipo que no tengan propiamente carácter de equipo industrial, tales como bienes de equipo para oficinas (mobiliario, máquinas oficina), medios de transporte externos que no constituyen equipo industrial (turismos, camiones).

**Establecimientos.** Corresponde al número de actas de inscripción registradas durante un período de tiempo. Se identifica cada inscripción con la existencia de un establecimiento que invierte.

**Potencia instalada.** Potencia de los motores u otros receptores eléctricos que con motivo de la creación de un nuevo establecimiento industrial o a la ampliación de uno ya existente, se instala.

**Puestos de trabajo.** Previsión (que puede o no llegar a hacerse realidad) que la empresa realiza sobre el personal que necesitará con motivo de la creación de una nueva industria o a la ampliación de la ya existente

### **Clasificación de sectores correspondencias con la C.N.A.E.**

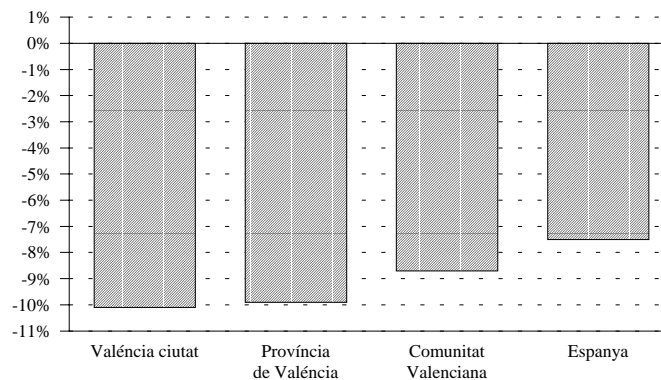
	Código C.N.A.E.
Energía y agua.....	11,12,13,14,15 y 16
Producción y primera transformación de metales.....	21 y 22
Extracción de materiales de construcción.....	23
Fabricación de materiales de construcción.....	241,242,243 y 245
Industria de la piedra natural.....	244 y 249
Vidrio y Cerámica.....	246 y 247
Industria química.....	25
Fabricación de productos metálicos.....	31
Construcción de maquinaria y equipo mecánico.....	32
Construcción de maquinaria y material eléctrico y electrónico.....	33,34 y 35
Construcción de material de transporte .....	36,37 y 38
Instrumentos de precisión y óptica .....	39
Alimentación.....	41,420,421,422 y 423
Bebidas y tabaco.....	424,425,426,427,428 y 429
Textil.....	43
Cuero .....	44
Calzado.....	451 y 452
Confección textil.....	453,454,455 y 456
Madera.....	461,462,463,464,465,466 y 467
Muebles de madera.....	468
Papel.....	471,472 y 473
Artes gráficas y edición .....	474 y 475
Caucho y plástico .....	48
Joyería y bisutería .....	491
Juguetes .....	494
Industrias manufactureras diversas.....	492,493 y 495

### **FUENTES**

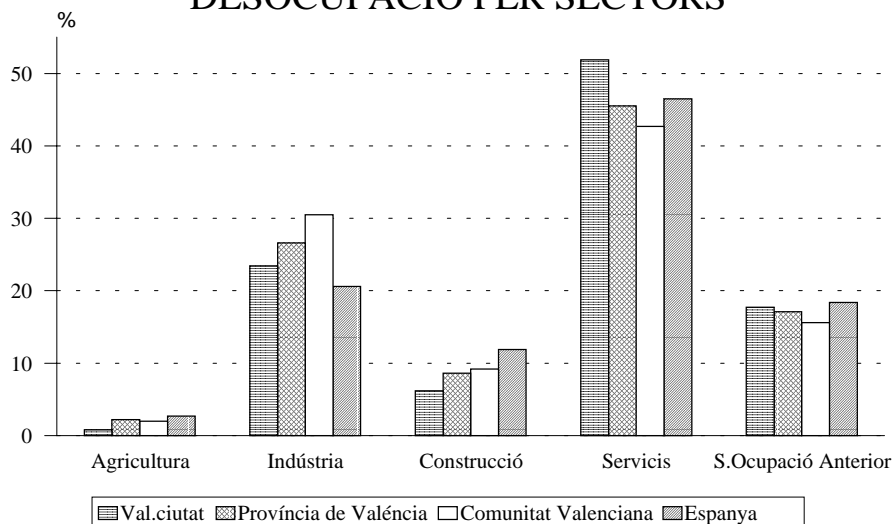
Consellería de Industria, Comercio y Turismo  
 Instituto Nacional de Empleo  
 Oficina de Estadística Ayuntamiento de Valencia

**I.1. Mercat de Treball registrat per l'INEM. Segon trimestre 1996***I.1. Mercado de Trabajo registrado por el INEM. Segundo trimestre 1996***1. Desocupats i taxa de desocupació, comparació ab altres àmbits.***1. Parados y tasa de paro, comparación con otros ámbitos.*

	Abril	Desocupació		Juny	Taxa	Mitja Trimestre	% Var. en un any
		Taxa	Maig				
València ciutat	51.128	16,6	50.828	16,7	50.460	16,6	-10,1
València oficines I.N.E.M	55.774	-	55.375	-	55.030	-	-10,5
Província de València	145.729	16,3	144.803	16,1	143.604	16,0	-9,9
Comunitat Valenciana	254.343	15,3	252.127	15,2	249.260	15,0	-8,7
Espanya	2.335.425	14,9	2.267.851	14,4	2.234.702	14,2	-7,5

**VARIACIÓ DE LA DESOCUPACIÓ RESPECTE A MATEIX TRIMESTRE DE L'ANY ANTERIOR.****2. Desocupació per sectors.***2. Paro por sectores.*

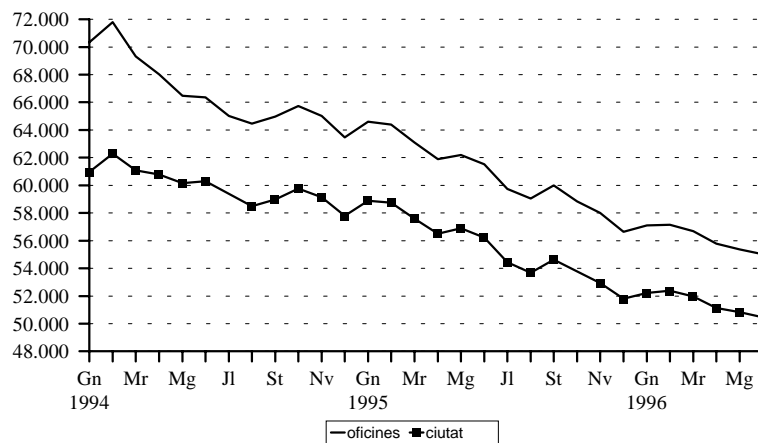
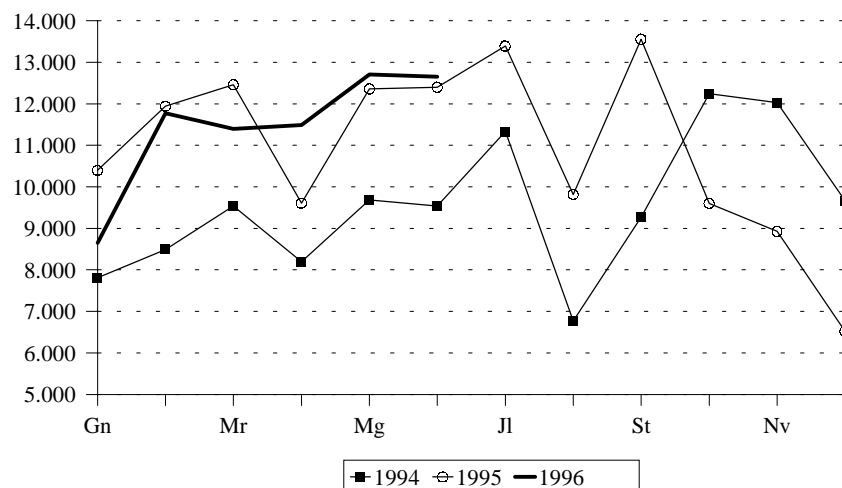
	Agricultura	Indústria	Construcció	Servicis	S.Ocup.Anterior
València ciutat	383	11.883	3.140	26.390	9.010
València oficines I.N.E.M	423	13.264	3.469	28.398	9.839
Província de València	3.142	38.494	12.496	65.790	24.790
Comunitat Valenciana	5.009	76.871	23.218	107.502	39.310
Espanya	61.094	469.079	270.517	1.059.998	418.638

**DESOCUPACIÓ PER SECTORS**

**3. Desocupació i col·locacions: Evolució mensual 1995 - 1996***3. Paro y colocaciones: Evolución mensual 1995 - 1996*

	Desocupació a la ciutat	% Var. anual	Desocupació a les oficines	% Var. anual	Col·locacions a les oficines	% Variació anual
Juliol	54.444	-	59.749	-8,1	13.391	18,1
Agost	53.674	-8,2	59.037	-8,4	9.814	45,0
Setembre	54.626	-7,4	60.000	-7,7	13.556	46,3
Octubre	-	-	58.833	-10,5	9.600	-21,6
Novembre	52.936	-10,5	58.003	-10,8	8.926	-25,8
Desembre	51.792	-10,4	56.646	-10,7	6.520	-32,6
Gener	52.213	-11,3	57.113	-11,6	8.652	-16,8
Febrer	52.372	-10,9	57.157	-11,2	11.775	2,9
Març	51.960	-9,8	56.689	-10,2	11.398	-8,5
Abril	51.128	-9,5	55.774	-9,9	11.487	19,6
Maig	50.828	-10,7	55.375	-11,0	12.705	2,8
Juny	50.460	-10,2	55.030	-10,5	12.649	2,0

Nota: (-) Sense dades

**DESOCUPACIÓ REGISTRADA PER L'INEM.****COL·LOCACIONS REGISTRADES A LES OFICINES**

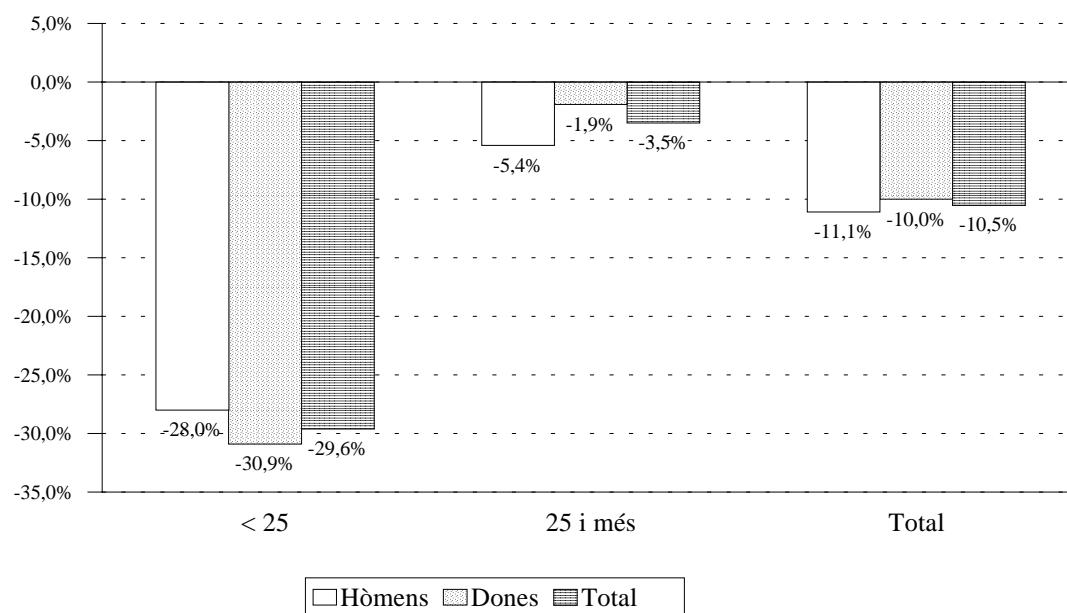
**4. Desocupació registrada segons edat i sexe.***4. Paro registrado según edad y sexo.*

	Total ciutat	% Variació anual	Hòmens	% Variació anual	Dones	% Variació anual	Total oficines	% Variació anual
Total	50.805	-10,1	22.630	-10,6	28.176	-9,8	55.393	-10,5
Fins 19	3.180	-43,9	1.527	-38,9	1.653	-47,9	3.627	-43,1
20-24	7.293	-20,8	3.024	-19,1	4.269	-22,0	7.971	-21,2
25-29	8.897	-17,8	3.444	-17,8	5.453	-17,9	9.676	-18,1
30-34	7.735	-4,8	2.885	-7,2	4.850	-3,4	8.416	-5,5
35-39	6.092	2,8	2.266	1,8	3.826	3,4	6.680	1,8
40-44	4.646	0,3	1.804	-7,7	2.842	6,1	5.089	0,5
45-49	4.041	-2,7	1.867	-9,5	2.174	4,1	4.385	-2,6
50-54	3.520	-5,6	1.948	-16,4	1.572	12,6	3.768	-6,5
55-59	3.682	24,6	2.637	20,5	1.045	36,4	3.952	26,6
60 i més	1.719	32,0	1.228	21,2	491	70,0	1.828	33,3

**5. Desocupació registrada segons titulació.***5. Paro registrado según titulación.*

	Total ciutat	% Variació anual	Total oficines I.N.E.M.	% Variació anual
Total	50.805	-10,1	55.393	-10,5
Analfabets i sense estudis	601	4,3	690	-0,3
Certificat Escolaritat	16.862	-12,1	18.700	-12,5
E.G.B.	17.275	-9,0	18.983	-9,2
B.U.P. - C.O.U.	6.407	-8,6	6.790	-9,1
F.P. 1 - F.P. 2	3.966	-12,9	4.326	-12,8
Titulació grau Mitjà	2.400	-6,8	2.515	-6,5
Titulació grau Superior	3.294	-10,0	3.389	-10,0

## VARIACIÓ ANUAL DEL NÚMERO DE DESOCUPATS SEGONS EDAT I SEXE

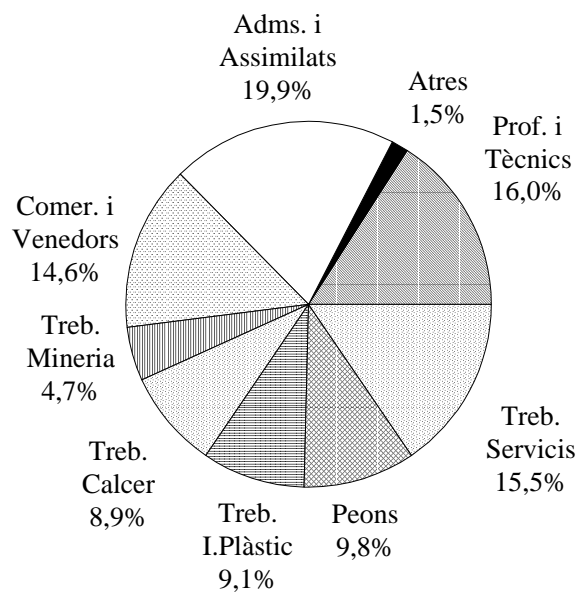


**6. Desocupació registrada segons grup professional.***6. Paro registrado según grupo profesional.*

	Total ciutat	% Variació anual	Total oficines I.N.E.M.	% Variació anual
Total	50.805	-10,1	55.393	-10,5
Professionals i Tècnics	8.126	-9,6	8.540	-9,6
Directius i Funcionaris	411	-12,1	421	-12,5
Administratius i Assimilats	10.107	-8,9	10.879	-9,3
Comerciants i Venedors	7.392	-9,5	7.949	-9,4
Treballadors dels Servicis	7.894	-11,2	8.624	-11,3
Treballadors de l'Agricultura	348	-12,1	387	-13,4
Treballadors de la Minería	2.401	-11,7	2.713	-13,3
Treballadors de la Indústria del Calcer	4.531	-10,5	5.041	-11,1
Treballadors de la Indústria del Plàstic	4.601	-8,8	5.025	-9,1
Peons	4.995	-12,5	5.814	-12,7

**7. Desocupats registrats segons activitat econòmica.***7. Parados registrados según actividad económica.*

	Total ciutat	% Variació anual	Total oficines I.N.E.M.	% Variació anual
Total	50.805	-10,1	55.393	-10,5
Agricultura, Pesca, Silvicultura, etc.	383	0,8	423	1,7
Indústria	11.883	-14,9	13.264	-15,1
Construcció	3.140	-4,5	3.469	-6,7
Servicis	26.390	-10,1	28.398	-10,4
Sense Ocupació Anterior	9.010	-5,7	9.839	-5,6

**DESOCUPATS SEGONS GRUP PROFESSIONAL**



**8. Demandes registrades segons edat i sexe.***8. Demandas registradas según edad y sexo.*

	Total	% Var. anual	Hòmens	% Var. anual	Dones	% Var. anual
Total	54.796	10,0	30.500	10,8	24.296	9,2
Fins 19	5.838	-9,5	3.329	-10,3	2.509	-8,4
20-24	14.396	11,7	7.904	12,5	6.492	10,7
25-29	12.406	18,9	6.782	21,0	5.624	16,5
30-34	7.482	15,2	4.074	16,7	3.408	13,5
35-39	5.083	14,2	2.710	13,8	2.373	14,7
40-44	3.488	10,1	1.928	17,8	1.560	1,8
45-49	2.580	1,3	1.495	0,3	1.085	2,6
50-54	1.808	5,4	1.112	5,3	696	5,6
55-59	1.172	11,7	797	8,1	375	20,2
60 i més	543	-9,2	369	-9,3	174	-8,9

**9. Demandes registrades segons titulació.***9. Demandas registradas según titulación.*

	Total	% Variació anual
Total	54.796	10,0
Analfabets i sense estudis	376	5,3
Certificat Escolaritat	13.337	3,8
E.G.B.	20.938	7,6
B.U.P. - C.O.U.	9.585	13,5
F.P. 1 - F.P. 2	4.648	18,4
Titulació grau Mitjà	2.599	20,0
Titulació grau Superior	3.313	27,3

**10. Demandes registrades segons grup professional.***10. Demandas registradas según grupo profesional.*

	Total	% Variació anual
Total	54.796	10,0
Professionals i Tècnics	9.127	20,6
Directius i Funcionaris	821	250,9
Administratius i Assimilats	9.137	10,1
Comerciants i Venedors	7.072	2,8
Treballadors dels Servicis	7.511	6,0
Treballadors de l'Agricultura	428	-33,4
Treballadors de la Minería	1.382	0,1
Treballadors de la Indústria del Calcer	5.165	9,2
Treballadors de la Indústria del Plàstic	5.915	10,2
Peons	8.238	8,2

**11. Demandes registrades segons activitat econòmica.***11. Demandas registradas según actividad económica.*

	Total	% Variació anual
Total	54.796	10,0
Agricultura, Pesca, Silvicultura, etc.	459	2,9
Indústria	7.442	-4,7
Construcció	3.923	-8,0
Servicis	32.724	8,2
Sense Ocupació Anterior	10.248	45,5

**12. Baixes de demandants segons causa. Evolució mensual 1995 - 1996.***12. Bajas de demandantes según causa. Evolución mensual 1995 - 1996.*

	Total	Col.locacions	%	No Renovació	%	Atres	%
Juliol	19.984	13.391	67,0	6.045	30,3	548	2,7
Agost	17.197	9.814	57,1	7.122	41,4	261	1,5
Setembre	19.300	13.556	70,2	5.443	28,2	301	1,6
Octubre	17.120	9.600	56,1	6.326	37,0	1.194	7,0
Novembre	15.414	8.926	57,9	5.429	35,2	1.059	6,9
Desembre	15.096	6.520	43,2	7.854	52,0	722	4,8
Gener	16.605	8.652	52,1	6.964	41,9	989	6,0
Febrer	18.018	11.775	65,4	5.032	27,9	1.211	6,7
Març	17.804	11.398	64,0	5.292	29,7	1.114	6,3
Abril	19.054	11.487	60,3	5.584	29,3	1.983	10,4
Maig	19.349	12.705	65,7	5.250	27,1	1.394	7,2
Juny	17.967	12.649	70,4	4.711	26,2	607	3,4

**13. Evolució de la taxa de desocupació. 1994 - 1996.***13. Evolución de la tasa de paro. 1994 - 1996.*

	Ciutat València	Comunitat Valenciana	Espanya
1994			
Gener	19,8%	19,3%	18,0%
Febrer	20,2%	19,6%	18,0%
Març	19,5%	19,5%	17,9%
Abril	19,4%	19,4%	17,7%
Maig	19,2%	19,1%	17,4%
Juny	19,4%	18,9%	17,1%
Juliol	-	18,4%	16,5%
Agost	18,8%	18,4%	16,3%
Setembre	18,9%	18,5%	16,5%
Octubre	19,0%	18,2%	16,7%
Novembre	18,8%	17,6%	16,8%
Desembre	18,4%	17,2%	16,5%
1995			
Gener	18,9%	17,4%	16,7%
Febrer	18,8%	17,5%	16,7%
Març	18,4%	17,4%	16,5%
Abril	18,5%	17,1%	16,1%
Maig	18,6%	17,0%	15,9%
Juny	18,4%	16,9%	15,7%
Juliol	18,2%	16,5%	15,2%
Agost	17,9%	16,7%	15,1%
Setembre	18,3%	16,8%	15,3%
Octubre	-	16,4%	15,4%
Novembre	17,3%	15,7%	15,4%
Desembre	16,9%	15,3%	15,1%
1996			
Gener	17,0%	15,6%	15,4%
Febrer	17,0%	15,4%	15,4%
Març	16,8%	15,5%	15,3%
Abril	16,6%	15,3%	14,9%
Maig	16,7%	15,2%	14,4%
Juny	16,6%	15,0%	14,2%
Juliol	16,4%	14,7%	13,7%
Agost	16,2%	14,8%	13,6%

**14 Desocupació registrada per oficines. 1992-96.***14 Paro registrado por oficinas. 1992-96.*

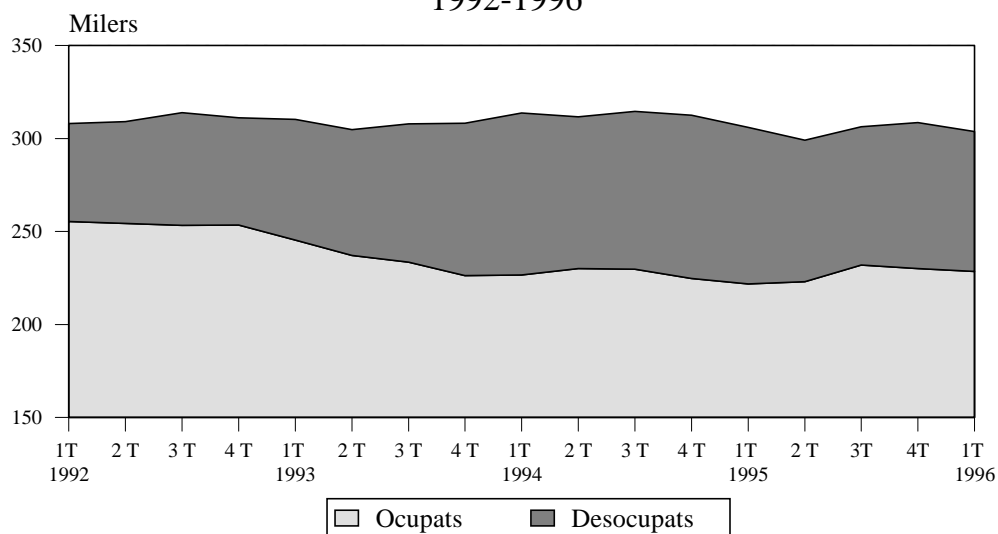
	Total	Avinguda del Port	Felipe Rinaldi	Avinguda del Cid	Vila Barberà	Juan Llorens	Alfambra	Luis Oliag	Arts Gràfiques
<b>1992</b>									
Primer trimestre	55,7	10,9	7,4	6,9	7,6	8,3	7,3	7,3	-
Segon trimestre	55,1	10,9	7,3	6,8	7,6	8,3	7,1	7,1	-
Tercer trimestre	55,4	10,8	7,3	6,9	7,9	8,2	7,1	7,2	-
Quart trimestre	58,5	11,5	7,7	7,1	8,6	8,6	7,5	7,4	-
<b>1993</b>									
Primer trimestre	60,7	12,1	7,9	7,3	9,0	9,0	7,8	7,6	-
Segon trimestre	62,3	11,7	8,2	7,4	9,6	8,8	7,8	8,1	0,7
Tercer trimestre	64,6	7,3	8,4	7,5	9,7	9,1	7,2	8,7	6,8
Quart trimestre	67,3	6,5	8,7	7,7	10,0	9,4	7,6	9,0	8,5
<b>1994</b>									
Primer trimestre	70,3	6,9	9,2	7,9	10,3	9,7	8,0	9,4	8,9
Segon trimestre	67,4	6,8	9,2	8,0	7,9	9,5	8,0	9,2	8,8
Tercer trimestre	65,0	6,4	9,0	7,1	7,8	9,2	7,7	9,0	8,9
Quart trimestre	65,0	6,4	8,9	7,0	7,8	9,1	7,8	8,9	9,1
<b>1995</b>									
Primer trimestre	64,1	6,2	8,7	6,8	7,8	9,1	7,7	8,8	9,0
Segon trimestre	62,1	6,0	8,4	6,6	7,7	8,8	7,4	8,6	8,6
Tercer trimestre	59,8	5,8	8,2	6,4	7,4	8,4	7,1	8,3	8,2
Quart trimestre	58,4	5,7	7,9	6,3	7,2	8,5	6,9	8,1	7,8
<b>1996</b>									
Primer trimestre	57,0	5,6	7,6	6,1	7,0	8,2	6,6	8,1	7,7
Segon trimestre	55,7	5,5	7,3	5,9	7,0	8,0	6,4	8,0	8,0

*Nota: Estes xifres, donades en milers, són mitjanes mòbils***15 Ofertes, Col.locacions i Desocupació per mesos i oficines de col.locació.***15 Ofertas, Colocaciones y Paro por meses y oficinas de empleo.*

	Total	Av. Port	Felipe Rinaldi	Av. Cid	Vila Barberà	Juan Llorens	Alfambra	Luis Oliag	Arts Gràfiques
<b>Abril</b>									
Ofer.Ocupació	16.689	1.564	1.284	1.074	4.043	1.940	3.371	2.135	1.278
Col.locacions	11.487	1.555	1.675	1.130	1.328	1.411	1.397	1.526	1.465
Desocupats	55.774	5.543	7.307	5.955	6.967	7.994	6.388	8.012	7.608
<b>Maig</b>									
Ofer.Ocupació	19.634	1.650	1.048	1.481	5.464	2.087	4.156	2.409	1.339
Col.locacions	12.705	1.381	1.872	1.351	1.556	1.562	1.831	1.705	1.447
Desocupats	55.375	5.521	7.163	5.891	6.924	7.931	6.384	7.929	8.589
<b>Juny</b>									
Ofer.Ocupació	17.982	2.328	880	1.349	4.384	1.819	3.480	2.379	1.363
Col.locacions	12.649	1.322	1.800	1.382	1.648	1.573	1.663	1.709	1.552
Desocupats	55.030	5.392	7.081	5.916	7.025	7.879	6.327	7.850	7.560

**I.2 Enquesta de Població Activa (E.P.A.). Primer trimestre 1996.***I.2 Encuesta de Población Activa (E.P.A.). Primer trimestre 1996.***1. Evolució de la població de 16 i més anys en relació ab l'activitat econòmica. València. 1992-1996***1. Evolución de la población de 16 y más años en relación con la actividad económica. Valencia. 1992-1996*

	16 i més anys	Actius	Ocupats	Desocupats	Buscant 1 <sup>er</sup> treball	Inactius
1992						
1r trim.	579,5	308,1	255,4	52,7	10,7	266,6
2n trim.	588,0	309,1	254,3	54,8	11,6	275,3
3r trim.	589,5	313,9	253,3	60,6	12,0	272,5
4t trim.	591,0	311,1	253,6	57,5	8,5	278,2
1993						
1r trim.	592,4	310,4	245,5	64,9	10,3	280,7
2n trim.	593,8	304,8	237,2	67,6	10,7	288,4
3r trim.	595,2	307,9	233,5	74,4	13,9	285,7
4t trim.	596,7	308,1	226,3	81,9	14,7	285,5
1994						
1r trim.	600,1	313,7	226,7	87,0	15,8	282,9
2n trim.	603,5	311,6	230,1	81,6	17,1	288,8
3r trim.	606,9	314,6	229,8	84,9	17,1	289,3
4t trim.	610,4	312,5	224,8	87,7	17,1	295,2
1995						
1r trim.	603,0	306,0	221,8	84,2	16,9	294,9
2n trim.	606,4	299,3	223,0	76,2	15,6	303,8
3r trim.	609,7	306,3	232,0	74,4	16,1	299,3
4t trim.	613,1	308,7	230,1	78,5	16,5	300,7
1996						
1r trim.	608,0	303,6	228,6	75,1	15,2	300,3

*Nota: Les dades absolutes de totes les taules son donades en milers***EVOLUCIÓ DE LA POBLACIÓ ACTIVA  
1992-1996**

**2. Evolució de les taxes d'activitat, treball i desocupació. 1993-1996***2. Evolución de las tasas de actividad, empleo y paro. 1993-1996*

	Taxa d'activitat				Taxa de treball				Taxa de desocupació			
	Ciutat	Província	Comunitat	Espanya	Ciutat	Província	Comunitat	Espanya	Ciutat	Província	Comunitat	Espanya
<b>Total</b>												
1993 1r tri.	52,4	51,5	52,0	48,7	41,4	40,4	40,5	38,1	20,9	21,6	22,2	21,7
2n tri.	51,3	51,2	51,7	48,9	39,9	39,0	39,3	38,0	22,2	23,7	23,8	22,3
3r tri.	51,7	51,9	52,3	49,3	39,2	38,7	39,4	37,9	24,2	25,5	24,7	23,0
4t tri.	51,6	52,1	52,6	49,1	37,9	39,2	39,9	37,4	26,6	24,7	24,2	23,9
1994 1r tri.	52,3	52,4	52,1	49,0	37,8	39,0	39,0	37,0	27,7	25,8	25,1	24,6
2n tri.	51,6	52,3	52,0	49,1	38,1	39,2	39,2	37,2	26,2	25,1	24,6	24,3
3r tri.	51,8	51,4	51,9	49,0	37,9	38,3	39,0	37,3	27,0	25,6	24,9	23,9
4t tri.	51,2	52,1	51,8	48,8	36,8	39,1	39,5	37,1	28,1	24,9	23,8	23,9
1995 1r tri.	50,7	52,0	51,8	48,8	36,8	38,7	39,6	37,3	27,5	25,5	23,6	23,5
2n tri.	49,4	50,5	51,2	48,9	36,8	38,3	39,8	37,8	25,5	24,0	22,2	22,7
3r tri.	50,2	51,0	51,7	49,2	38,1	38,4	40,0	38,0	24,3	24,6	22,6	22,7
4t tri.	50,4	51,1	51,8	49,1	37,5	39,3	40,8	38,0	25,5	23,1	21,3	22,8
1996 1r tri.	49,9	51,5	52,0	49,3	37,6	-	40,4	38,0	24,7	24,2	22,5	22,9
<b>Homes</b>												
1993 1r tri.	66,3	66,3	67,2	64,2	55,4	55,7	55,2	52,7	16,4	16,1	17,9	17,9
2n tri.	65,4	66,7	67,3	64,2	54,1	54,0	54,2	52,3	17,2	19,0	19,5	18,6
3r tri.	65,8	67,4	67,9	64,6	53,0	53,3	54,1	52,2	19,5	20,9	20,4	19,3
4t tri.	66,4	66,5	67,2	64,0	51,8	54,0	54,2	51,2	22,0	18,8	19,4	20,0
1994 1r tri.	66,4	66,8	66,5	63,7	51,7	53,4	53,1	50,6	22,2	20,0	20,0	20,7
2n tri.	65,5	66,4	66,3	63,5	51,8	53,8	53,4	50,8	21,0	19,0	19,4	20,0
3r tri.	65,1	65,2	65,9	63,2	51,3	52,9	53,0	50,9	21,2	18,9	19,5	19,4
4t tri.	63,3	65,3	65,3	62,7	49,7	53,7	53,8	50,7	21,4	17,8	17,6	19,2
1995 1r tri.	63,3	65,0	65,3	62,6	49,3	53,1	53,7	50,9	22,1	18,3	17,8	18,7
2n tri.	61,2	64,3	65,0	62,6	48,7	52,4	54,1	51,3	20,4	18,3	16,7	18,0
3r tri.	61,6	65,0	65,6	63,0	50,4	52,0	54,2	51,7	18,2	20,0	17,4	18,0
4t tri.	62,9	64,8	65,5	62,8	51,2	53,1	54,8	51,4	18,6	17,9	16,3	18,1
1996 1r tri.	62,9	66,0	66,1	63,0	51,4	-	54,8	51,4	18,4	18,7	17,0	18,4
<b>Dones</b>												
1993 1r tri.	39,8	37,6	37,9	34,3	28,8	26,1	26,8	24,6	27,8	30,7	29,3	28,3
2n tri.	38,6	36,6	37,2	34,5	27,1	24,9	25,6	24,7	29,8	31,9	31,2	28,6
3r tri.	39,1	37,3	37,8	35,0	26,9	24,9	25,7	24,7	31,2	33,3	32,0	29,4
4t tri.	38,8	38,6	39,0	35,2	25,8	25,4	26,5	24,5	33,5	34,1	32,0	30,5
1994 1r tri.	39,7	38,9	38,3	35,3	25,4	25,3	25,6	24,3	36,0	35,0	33,2	31,2
2n tri.	39,3	38,9	38,3	35,7	26,0	25,3	25,7	24,5	33,9	34,9	33,1	31,4
3r tri.	39,7	38,2	38,6	35,7	25,6	24,3	25,6	24,6	35,6	36,6	33,7	31,3
4t tri.	39,9	39,2	38,8	35,8	24,7	25,0	25,7	24,5	38,0	36,3	33,8	31,7
1995 1r tri.	38,9	39,5	38,9	35,9	25,0	24,9	26,1	24,7	35,7	36,9	33,0	31,4
2n tri.	38,3	37,2	38,3	36,1	25,7	24,8	26,4	25,1	32,9	33,4	31,0	30,3
3r tri.	39,9	37,6	38,5	36,4	26,8	25,5	26,6	25,3	32,9	32,1	31,0	30,4
4t tri.	39,0	38,2	39,0	36,5	25,2	26,2	27,6	25,5	35,4	31,4	29,2	30,2
1996 1r tri.	38,5	38,0	38,8	36,6	25,5	-	26,6	25,6	33,8	33,0	31,3	30,1

**3. Població de 16 i més anys en relació ab l'activitat econòmica i sexe. València.***3. Población de 16 y más años en relación con la actividad económica y sexo. Valencia.*

	Total	Hòmens	Dones
Pobl. 16 i més anys	608,0	284,3	323,5
Actius	303,6	178,9	124,7
Ocupats	228,6	146,0	82,5
Desocupats	75,1	32,9	42,2
Buscant 1 <sup>er</sup> treball	15,2	5,9	9,3
Inactius	300,3	101,5	198,8
Pobl. Comptada a banda	4,1	4,1	0,0

**4. Població activa segons edat i sexe. València.***4. Población activa según edad y sexo. Valencia.*

	Total	%	Hòmens	%	Dones	%
Total	303,6	100,0	178,9	58,9	124,7	41,1
16 a 24 anys	46,8	15,4	22,7	7,5	24,1	7,9
25 a 54 anys	224,6	74,0	130,4	43,0	94,4	31,1
55 i més	32,1	10,6	26,0	8,6	6,2	2,0

**5. Població activa per sector econòmic.***5. Población activa por sector económico.*

	València	%	Província(%)	Comunitat(%)	Espanya(%)
Total	303,6	100,0	100,0	100,0	100,0
Agricultura	3,3	1,1	6,6	6,4	8,5
Indústria	48,6	16,0	21,7	23,5	18,0
Construcció	22,1	7,3	8,8	8,5	9,3
Servicis	191,0	62,9	52,1	52,0	54,3
No classificable	38,6	12,7	10,8	9,4	9,8

*Nota: Els actius no classificables son els desocupats buscant primera ocupació i els desocupats fa més de 3 anys.***6. Població ocupada segons edat i sexe. València.***6. Población ocupada por edad y sexo. Valencia.*

	Total	%	Hòmens	%	Dones	%
Total	228,6	100,0	146,0	63,9	82,5	36,1
16 a 24 anys	22,1	9,7	12,8	5,6	9,3	4,1
25 a 54 anys	178,0	77,9	110,5	48,3	67,3	29,4
55 i més	28,5	12,5	22,6	9,9	5,9	2,6

**7. Població ocupada per sector econòmic.***7. Población ocupada por sector económico.*

	València	%	Província(%)	Comunitat(%)	Espanya(%)
Total	228,6	100,0	100,0	100,0	100,0
Agricultura	3,1	1,4	7,4	7,3	9,3
Indústria	40,4	17,7	24,2	25,5	20,2
Construcció	18,0	7,9	9,2	9,0	9,2
Servicis	167,1	73,1	59,2	58,2	61,3

**8. Població ocupada segons situació professional. València.**

8. Población ocupada según situación profesional. Valencia.

	Absolutes	%
Empleadors i empresaris sense assalariats	37,5	16,4
Assalariats	187,2	81,9
Contracte Indefinit	136,8	73,1
Contracte Temporal	50,2	26,8
Atra situació	3,9	1,7

*Nota: Els percentatges de contractats indefinits i temporals fan referència al total d'assalariats*

**9. Població desocupada segons el temps que fa que busca treball. València.**

9. Población desocupada según el tiempo de búsqueda de empleo. Valencia.

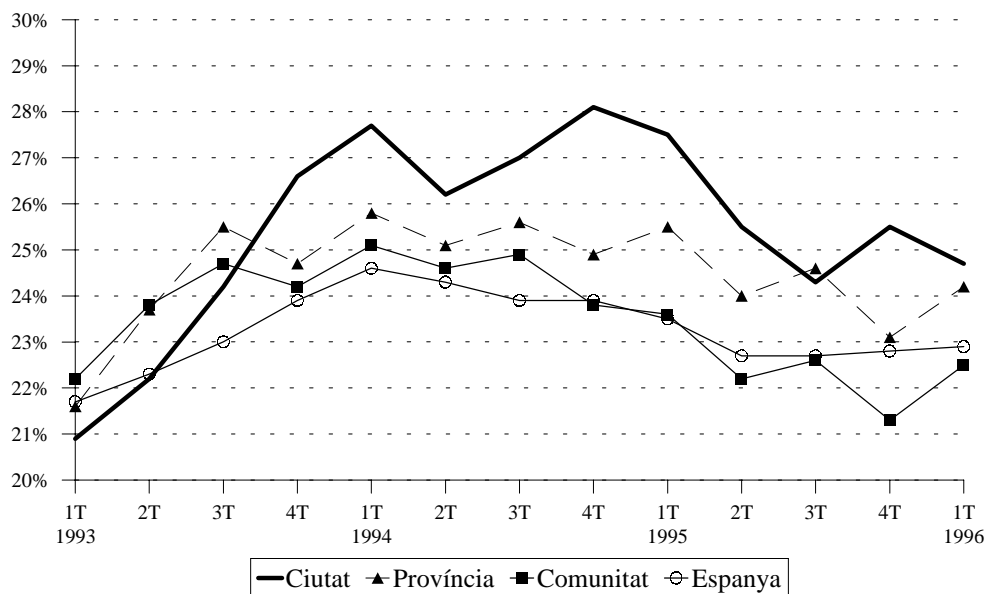
	Absolutes	%
Total	75,1	100,0
< de 3 mesos	7,7	10,3
de 3 a 11 mesos	21,6	28,8
de 1 a 2 anys	13,1	17,4
més de 2 anys	32,1	42,7
No classificable	0,5	0,7

*Nota: No classificables son els desocupats que ja no busquen treball per que ja han trobat*

**10. Població desocupada segons situacions diverses. València.**

10. Población desocupada según situaciones diversas. Valencia.

	Absolutes	%
Total	75,1	100,0
Estudiants	15,7	20,9
Jubilats i Pensionistes	1,0	1,3
Faenes de la LLar	28,0	37,3
Atres situacions	30,3	40,3

**TAXA DE DESOCUPACIÓ.**

### I.3 Inversió Industrial. Primer trimestre 1996

#### I.3 Inversión Industrial. Primer trimestre 1996

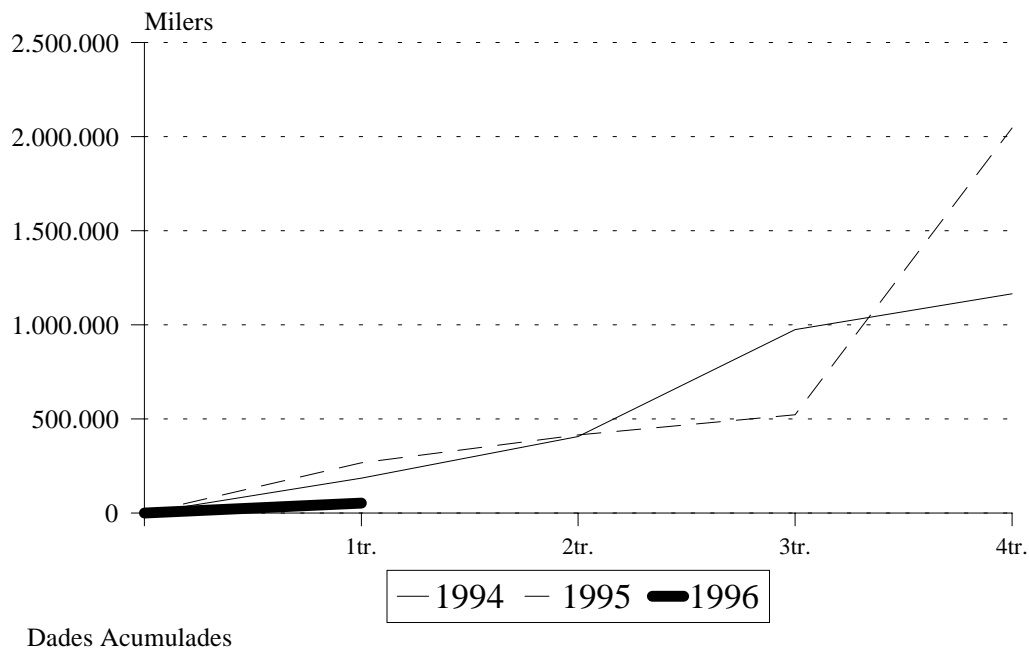
#### 1. Evolució trimestral de la inversió. 1988-1996

##### 1. Evolución trimestral de la inversión. 1988-1996

Període		A:València	B:L'Horta	A/B %	C:Comunitat Valenciana	B/C%
1988	Total	1.692.632	10.585.947	16,0	61.273.962	17,3
1989	Total	1.297.683	9.881.643	13,1	94.275.666	10,5
1990	Total	1.866.132	8.715.168	21,4	42.856.074	20,3
1991	Total	783.412	10.610.270	7,4	68.121.059	15,6
1992	Total	817.914	7.502.121	10,9	47.188.211	15,9
1993	Total	938.613	8.700.107	10,8	34.209.574	25,4
1994	Total	1.165.226	5.799.546	20,1	36.994.363	15,7
1995	Total	2.045.048	9.773.318	20,9	46.058.185	21,2
	1 Trimestre	265.842	2.063.655	12,9	11.586.508	17,8
	2 Trimestre	147.823	929.448	15,9	11.875.739	7,8
	3 Trimestre	108.224	2.770.745	3,9	7.658.719	36,2
	4 Trimestre	1.523.159	4.009.470	38,0	14.937.219	26,8
1996	1 Trimestre	52.011	1.384.193	3,8	12.864.539	10,8

Nota: 1995 Xifres Provisionals. Dades en milers de pessetes.

## EVOLUCIÓ DE LA INVERSIÓ INDUSTRIAL VALÈNCIA





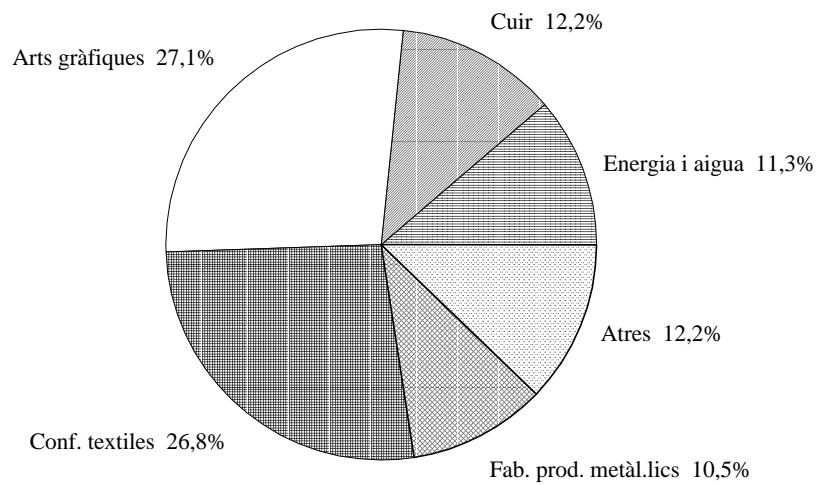
**2. Distribució territorial.***2. Distribución territorial.*

	A:València	%	B:L'Horta	%	A/B %
<b>AMPLIACIONS</b>					
Número d'establiments	4	33,3	43	45,7	9,3
Inversió (milers ptes.)	12.998	25,0	696.932	50,3	1,9
Llocs de treball	0	0,0	67	14,3	0,0
Potència instal.lada (Kw)	1	0,7	1.915	32,5	0,1
<b>NOVES INDÚSTRIES</b>					
Número d'establiments	8	66,7	51	54,3	15,7
Inversió (milers ptes.)	39.013	75,0	687.261	49,7	5,7
Llocs de treball	58	100,0	402	85,7	14,4
Potència instal.lada (Kw)	151	99,3	3.975	67,5	3,8
<b>INVERSIÓ TOTAL</b>					
Número d'establiments	12	100	94	100	12,8
Inversió (milers ptes.)	52.011	100	1.384.193	100	3,8
Llocs de treball	58	100	469	100	12,4
Potència instal.lada (Kw)	152	100	5.890	100	2,6

**3. Destinació final de la inversió.***3. Destino final de la inversión.*

	València			L'Horta		
	Inversió	%	%	Inversió	%	%
<b>AMPLIACIONS</b>						
Maquinària nacional	12.998	100	25,0	696.932	100	50,3
Maquinària importada	9.006	69,3		515.161	73,9	
Terrenys,edificis-construccions	3.000	23,1		25.285	3,6	
Atres inversions d'equip	0	0,0		150.694	21,6	
	992	7,6		5.792	0,8	
<b>NOVES INDÚSTRIES</b>						
Maquinària nacional	39.013	100	75,0	687.261	100	49,7
Maquinària importada	32.393	83,0		438.727	63,8	
Terrenys,edificis-construccions	1.535	3,9		90.640	13,2	
Atres inversions d'equip	100	0,3		86.635	12,6	
	4.985	12,8		71.259	10,4	
<b>INVERSIÓ TOTAL</b>						
Maquinària nacional	52.011	100	100	1.384.193	100	100
Maquinària importada	41.399	79,6		953.888	68,9	
Terrenys,edificis-construccions	4.535	8,7		115.925	8,4	
Atres inversions d'equip	100	0,2		237.329	17,1	
	5.977	11,5		77.051	5,6	

## VALÈNCIA. INVERSIÓ PER SECTORS INDUSTRIALS

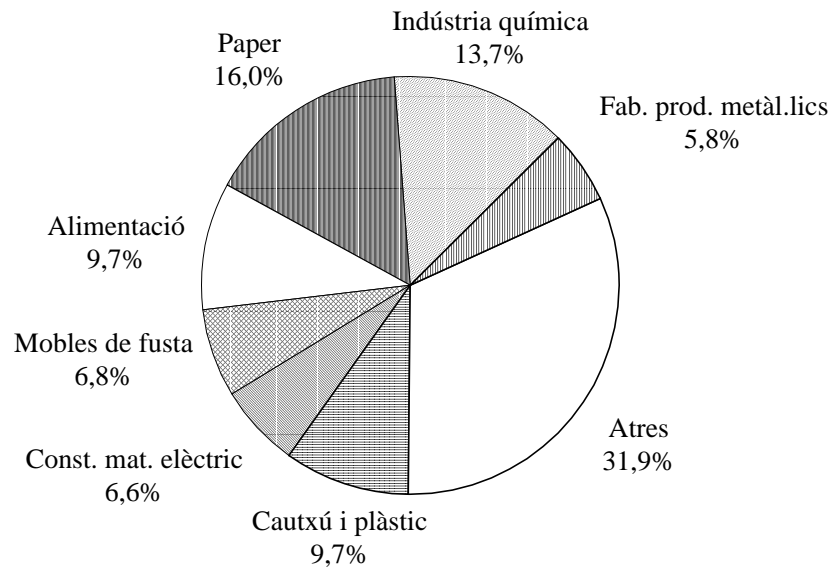


### 4. Distribució sectorial. València.

#### 4. Distribución sectorial. Valencia.

	Ampliacions		Noves Indústries		Total	
	Inversió	%	Inversió	%	Inversió	%
Energia i aigua	5.856	45,1	0	0,0	5.856	11,3
Prod. i 1 <sup>a</sup> transformació de metalls	0	0,0	0	0,0	0	0,0
Extrac. materials de construcció	0	0,0	0	0,0	0	0,0
Fabricació materials construcció	0	0,0	0	0,0	0	0,0
Indústria de la pedra natural	0	0,0	0	0,0	0	0,0
Vidre i ceràmica	0	0,0	0	0,0	0	0,0
Indústria química	0	0,0	0	0,0	0	0,0
Fabricació productes metàl.lics	0	0,0	5.438	13,9	5.438	10,5
Construcció maquinària	0	0,0	0	0,0	0	0,0
Construcció material elèctric	0	0,0	0	0,0	0	0,0
Construcció material transport	0	0,0	0	0,0	0	0,0
Instruments de precisió i òptica	0	0,0	0	0,0	0	0,0
Alimentació	0	0,0	4.730	12,1	4.730	9,1
Begudes i tabac	0	0,0	0	0,0	0	0,0
Indústria tèxtil	0	0,0	0	0,0	0	0,0
Cuïro	6.342	48,8	0	0,0	6.342	12,2
Calçat	0	0,0	0	0,0	0	0,0
Confecció tèxtil	0	0,0	13.955	35,8	13.955	26,8
Fusta	800	6,2	0	0,0	800	1,5
Mobles de fusta	0	0,0	0	0,0	0	0,0
Paper	0	0,0	0	0,0	0	0,0
Arts gràfiques i edició	0	0,0	14.090	36,1	14.090	27,1
Cautxú i plàstic	0	0,0	0	0,0	0	0,0
Joieria i bijuteria	0	0,0	800	2,1	800	1,5
Joguets	0	0,0	0	0,0	0	0,0
Ind. manufactureres diverses	0	0,0	0	0,0	0	0,0
<b>TOTAL</b>	<b>12.998</b>	<b>100</b>	<b>39.013</b>	<b>100</b>	<b>52.011</b>	<b>100</b>

## L'HORTA. INVERSIÓ PER SECTORS INDUSTRIALS



### 5. Distribució sectorial. L'Horta.

#### 5. Distribución sectorial. L'Horta.

	Ampliacions		Noves Indústries		Total	
	Inversió	%	Inversió	%	Inversió	%
Energia i aigua	5.856	0,8	0	0,0	5.856	0,4
Prod. i 1 <sup>a</sup> transformació de metalls	2.839	0,4	0	0,0	2.839	0,2
Extrac. materials de construcció	0	0,0	48.792	7,1	48.792	3,5
Fabricació materials construcció	0	0,0	0	0,0	0	0,0
Indústria de la pedra natural	0	0,0	66.895	9,7	66.895	4,8
Vidre i ceràmica	8.685	1,2	3.060	0,4	11.745	0,8
Indústria química	175.649	25,2	13.520	2,0	189.169	13,7
Fabricació productes metàl.lics	35.000	5,0	44.629	6,5	79.629	5,8
Construcció maquinària	23.372	3,4	3.475	0,5	26.847	1,9
Construcció material elèctric	86.300	12,4	4.500	0,7	90.800	6,6
Construcció material transport	54.700	7,8	0	0,0	54.700	4,0
Instruments de precisió i òptica	0	0,0	32.870	4,8	32.870	2,4
Alimentació	2.450	0,4	131.756	19,2	134.206	9,7
Begudes i tabac	0	0,0	4.968	0,7	4.968	0,4
Indústria tèxtil	0	0,0	43.297	6,3	43.297	3,1
Cuiro	6.422	0,9	0	0,0	6.422	0,5
Calçat	0	0,0	0	0,0	0	0,0
Confecció tèxtil	42.091	6,0	13.955	2,0	56.046	4,0
Fusta	10.330	1,5	33.575	4,9	43.905	3,2
Mobles de fusta	130	0,0	94.403	13,7	94.533	6,8
Paper	220.883	31,7	0	0,0	220.883	16,0
Arts gràfiques i edició	7.550	1,1	24.015	3,5	31.565	2,3
Cautxú i plàstic	12.810	1,8	121.001	17,6	133.811	9,7
Joieria i bijuteria	1.865	0,3	2.550	0,4	4.415	0,3
Joguets	0	0,0	0	0,0	0	0,0
Ind. manufactureres diverses	0	0,0	0	0,0	0	0,0
<b>TOTAL</b>	<b>696.932</b>	<b>100</b>	<b>687.261</b>	<b>100</b>	<b>1.384.193</b>	<b>100</b>



## II. CONSUM I PREUS

### *II. CONSUMO Y PRECIOS*

## ÍNDEX

	Pàgina
<b>CONCEPTES .....</b>	33
<b>II.1 Índex de preus de consum</b>	
1.1 Evolució mensual de l'I.P.C. ....	35
<b>II.2. Matriculacions de vehicles</b>	
2.1 Matriculacions de turismes. Dades comparació diferents àmbits. ....	36
2.2 Vehicles matriculats segons tipus. València. ....	37
<b>II.3. Comercialisació de productes alimentaris</b>	
3.1 Fruita i Hortalisses. Evolució mensual. ....	38
3.2 Peix. Evolució mensual. ....	38
3.3 Carn. Evolució mensual. ....	39
<b>II.4. Demanda turística</b>	
4.1 Grau d'ocupació i Pernoctacions. Comparació diferents àmbits. ....	40
4.2 Grau d'ocupació hotelera. Evolució mensual. ....	40
4.3 Pernoctacions. Mes a mes. ....	41
4.4 Pernoctacions d'estrangers per nacionalitat. ....	41

**INDICE**

	<i>Página</i>
<b>CONCEPTOS</b> .....	33
<b>II.1 Índice de precios de consumo</b>	
1.1 Evolución mensual del I.P.C. ....	35
<b>II.2. Matriculaciones de vehículos</b>	
2.1 Matriculaciones de turismos. Datos comparación diferentes ámbitos. ....	36
2.2 Vehículos matriculados según tipo.Valencia.....	37
<b>II.3. Comercialización de productos alimentarios</b>	
3.1 Fruta y Hortalizas. Evolución mensual. ....	38
3.2 Pescado. Evolución mensual. ....	38
3.3 Carne. Evolución mensual. ....	39
<b>II.4. Demanda turística</b>	
4.1 Grado de ocupación y Pernoctaciones. Comparación diferentes ámbitos. ....	40
4.2 Grado de ocupación hotelera. Evolución mensual. ....	40
4.3 Pernoctaciones. Mes a mes. ....	41
4.4 Pernoctaciones de extranjeros por nacionalidad. ....	41

## CONCEPTES

### ÍNDEX DE PREUS DE CONSUM

**I.P.C.** Elaborat per l'I.N.E., medeix l' evolució del conjunt de preus dels béns i servicis que consumix tota la població resident en vivendes familiars a Espanya. El conjunt d' articles ( béns i servicis ) del qual es tracta de seguir l' evolució dels preus, s'anomena " cesta de la compra", esta es va obtindre a partir de la Enquesta de Pressuposts Familiars que es va realisar durant 1990 i 1991. L' estructura de consum resultant d'esta enquesta, permet classificar els articles en 437 parcel.les de consum, de les quals es selecciona un o més articles per a representar-la; en estos moments la " cesta de la compra" està constituïda per 471 articles. Les ponderacions de l' I.P.C. representen les proporcions respecte a la despesa total efectuada per les famílies espanyoles en cadascun dels articles de la "cesta de la compra".

### PARC DE VEHICLES

**Parc de vehicles.** L'Estadística del Parc de Vehicles s'elabora a partir de la matrícula fiscal de l'Impost sobre Vehicles de Tracció Mecànica, este s'establix en funció de la Llei 39/1988, de 28 de desembre, reguladora de les Hisendes locals. Es un impost que grava la titularitat dels vehicles de tracció mecànica, aptes per a circular per les vies públiques, matriculats als registres públics corresponents. Correspon a l'Ajuntament de València la gestió de l'impost dels vehicles en els permís de circulació dels quals fique un domicili de la ciutat.

**Turismes.** Vehicles de 4 rodes, destinats al transports de viatgers ab capacitat inferior a 9 places, incloent-hi el conductor.

### TURISME

Les dades corresponen a la zona turística 3 de la Comunitat Valenciana, la qual inclou els municipis següents: València (excloent-hi El Saler i El Perellonet) i Manises.

### COMERCIALISACIÓ DE PRODUCTES ALIMENTARIS

A este apartat recollim les dades corresponents als productes alimentaris comercialisats a Mercavalencia.

## FONTS

Institut Nacional d'Estadística.

Conselleria d'Indústria, Comerç i Turisme.

Conselleria d'Economia i Hisenda.

Direcció Provincial de Tràfic.

Oficina d'Estadística de l'Ajuntament de València.

Mercavalencia

## **CONCEPTOS**

### **INDICE DE PRECIOS DE CONSUMO**

**I.P.C.** Elaborado por el I.N.E., mide la evolución del conjunto de precios de los bienes y servicios que consume toda la población residente en viviendas familiares en España. El conjunto de artículos (bienes y servicios) cuya evolución de precios se trata de seguir recibe el nombre de "cesta de la compra", esta se obtuvo a partir de la Encuesta de Presupuestos familiares que se realizó entre 1990 y 1991. La estructura de consumo resultante de esta encuesta, permite clasificar los artículos en 437 parcelas de consumo, de las cuales se selecciona uno o más artículos para representarla; en estos momentos la "cesta de la compra" está constituida por 471 artículos.

Las ponderaciones del I.P.C. representan las proporciones respecto al gasto total efectuado por los hogares españoles en cada uno de los artículos de la "cesta de la compra".

### **PARQUE DE VEHÍCULOS**

**Parque de vehículos.** La Estadística del Parque de Vehículos se elabora a partir de la matrícula fiscal del Impuesto sobre Vehículos de Tracción Mecánica, este se establece en función de la Ley 39/1988, de 28 de Diciembre, reguladora de las Haciendas locales. Es un impuesto que grava la titularidad de los vehículos de tracción mecánica, aptos para circular por las vías públicas, matriculados en los registros públicos correspondientes. Corresponde al Ayuntamiento de Valencia la gestión del impuesto de los vehículos que en su permiso de circulación tengan su domicilio en la ciudad.

**Turismos.** Vehículos de 4 ruedas destinados al transporte de viajeros con capacidad inferior a 9 plazas, incluido el conductor.

### **TURISMO**

Los datos corresponden a la zona turística 3 de la Comunidad Valenciana, la cual incluye los municipios siguientes: València (excluyendo El Saler i El Perellonet) y Manises.

### **COMERCIALIZACION DE PRODUCTOS ALIMENTARIOS**

En este apartado recogemos los datos correspondientes a los productos alimentarios comercializados en Mercavalencia.

## **FUENTES**

Instituto Nacional de Estadística.

Conselleria de Industria, Comercio y Turismo.

Conselleria de Economía y Hacienda.

Jefatura Provincial de Tráfico.

Oficina de Estadística del Ayuntamiento de Valencia.

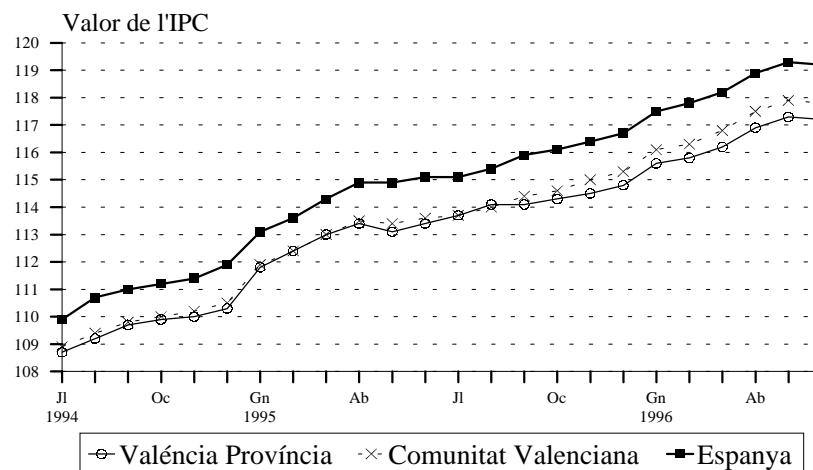
Mercavalencia



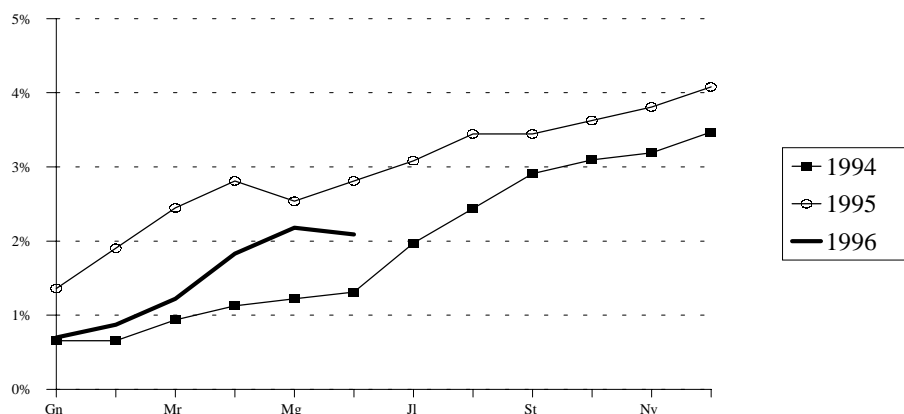
**II.1 Índex de preus de consum. Segon Trimestre 1996***II.1 Índice de precios de consumo. Segundo Trimestre 1996***1. Evolució mensual de l'I.P.C. 1995 - 1996.***1. Evolución mensual del I.P.C. 1995 - 1996*

	Índex Província València	% Var. mes anterior	% Var. anual	Índex Comunitat Valenciana	% Var. mes anterior	% Var. anual	Índex Conjunt Nacional	% Var. mes anterior	% Var. anual
Juliol	113,7	0,2	4,4	113,7	0,0	4,4	115,1	0,0	4,7
Agost	114,1	0,3	4,1	114,0	0,2	3,8	115,4	0,3	4,3
Setembre	114,1	0,3	4,0	114,4	0,4	4,2	115,9	0,4	4,4
Octubre	114,3	0,2	4,0	114,6	0,1	4,2	116,1	0,2	4,3
Novembre	114,5	0,2	4,1	115,0	0,3	4,3	116,4	0,3	4,4
Desembre	114,8	0,3	4,1	115,3	0,3	4,3	116,7	0,3	4,3
Gener	115,6	0,7	3,4	116,1	0,6	3,7	117,5	0,6	3,9
Febrer	115,8	0,1	3,0	116,3	0,2	3,5	117,8	0,3	3,7
Març	116,2	0,3	2,9	116,8	0,4	3,4	118,2	0,4	3,4
Abril	116,9	0,7	3,1	117,5	0,6	3,5	118,9	0,6	3,5
Maig	117,3	0,3	3,7	117,9	0,3	3,9	119,3	0,3	3,8
Juny	117,2	-0,1	3,3	117,8	-0,1	3,6	119,2	-0,1	3,6

Base 1992 = 100 .

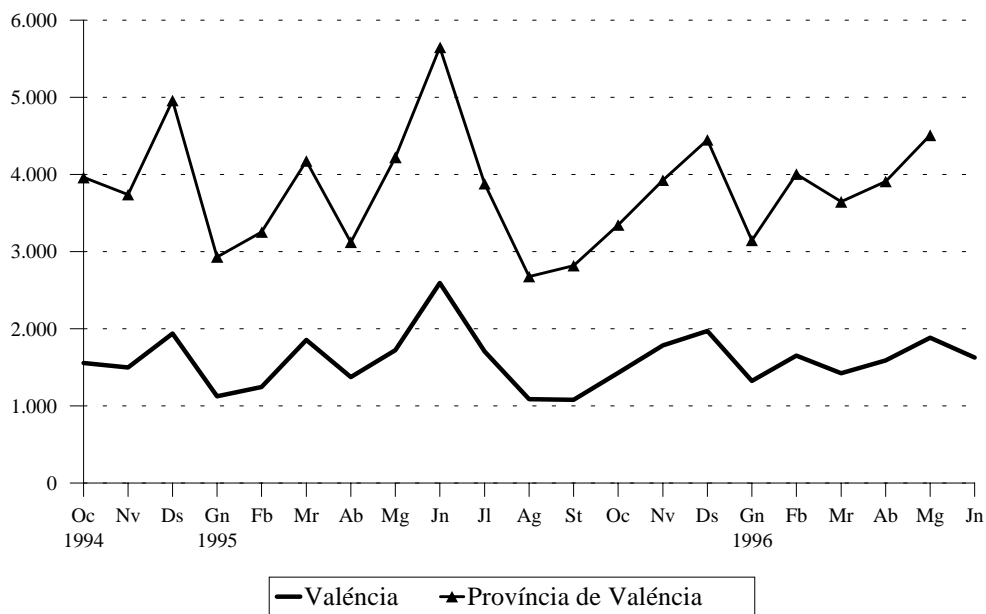
**ÍNDIX DE PREUS DE CONSUM**

Base 1992=100

**INFLACIÓ ACUMULADA DURANT L'ANY  
PROVÍNCIA DE VALÈNCIA**

**II.2 Matriculacions de vehicles. Segon trimestre 1996***II.2 Matriculaciones de vehículos . Segundo trimestre 1996***1. Matriculació de turismes.***1. Matriculación de turismos.*

	València	Província de Valencia	Comunitat Valenciana
Total 1994	19.883	48.651	96.676
1995			
Gener	1.126	2.932	5.821
Febrer	1.246	3.255	6.870
Març	1.854	4.176	9.147
Abril	1.372	3.123	7.259
Maig	1.723	4.223	9.124
Juny	2.592	5.649	11.212
Juliol	1.705	3.881	7.930
Agost	1.087	2.678	5.603
Setembre	1.081	2.817	5.895
Octubre	1.429	3.346	6.804
Novembre	1.786	3.928	7.366
Desembre	1.973	4.451	8.761
Total 1995	18.974	44.459	91.792
1996			
Gener	1.322	3.146	6.362
Febrer	1.651	4.007	8.176
Març	1.423	3.647	9.338
Abril	1.589	3.911	8.527
Maig	1.884	4.511	9.456
Juny	1.626		

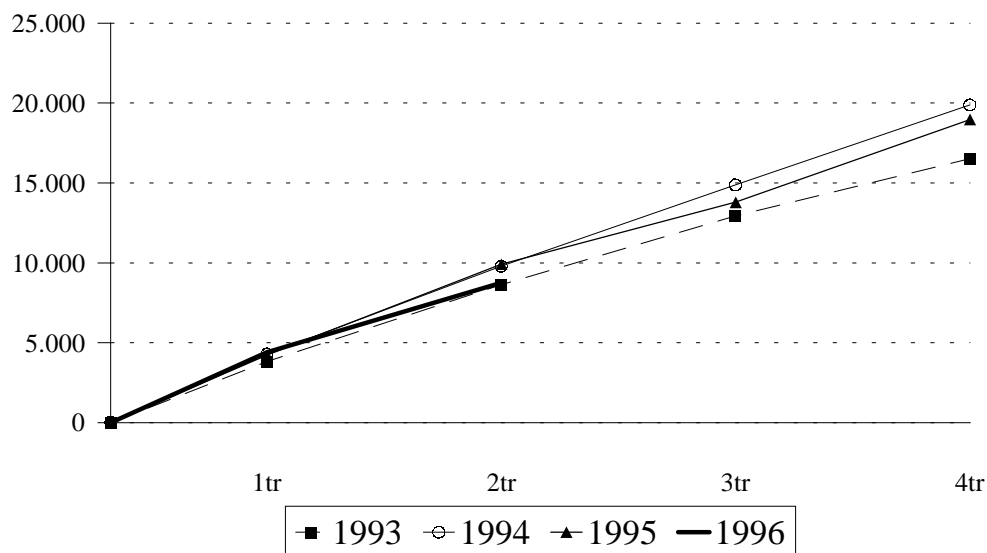
**MATRICULACIÓ DE TURISMES. 1994 - 1996.**

**2. Vehícules matriculats segons tipus. 1991-1996**

2. Vehículos matriculados según tipo. 1991-1996

		Turismes		Motocicletes		Atres Vehicles	
		Matriculats	Variació Anual	Matriculades	Variació Anual	Matriculats	Variació Anual
<b>1991</b>	Total	21.220	-10,1%	3.345	-10,0%	4.900	-8,6%
<b>1992</b>	Total	22.653	6,8%	2.736	-18,2%	4.270	-12,9%
<b>1993</b>	Primer Trimestre	3.814	-37,3%	271	-59,1%	604	-45,0%
	Segon Trimestre	4.811	-23,8%	442	-49,9%	636	-48,6%
	Tercer Trimestre	4.310	-19,1%	338	-57,5%	483	-52,3%
	Quart Trimestre	3.594	-27,2%	187	-52,8%	496	-46,1%
	Total	16.529	-27,0%	1.238	-54,8%	2.219	-48,0%
<b>1994</b>	Primer Trimestre	4.288	12,4%	228	-15,9%	775	-28,3%
	Segon Trimestre	5.496	14,2%	206	-53,4%	659	3,6%
	Tercer Trimestre	5.097	18,3%	201	-40,5%	514	6,4%
	Quart Trimestre	4.996	39,0%	188	0,5%	786	58,5%
	Total	19.877	20,3%	823	-33,5%	2.734	23,2%
<b>1995</b>	Primer Trimestre	4.225	-1,4%	210	-7,9%	690	-11,0%
	Segon Trimestre	5.687	3,5%	271	31,6%	788	19,6%
	Tercer Trimestre	3.873	-24,0%	202	0,5%	653	27,0%
	Quart Trimestre	5.188	3,8%	154	-1,8%	769	2,2%
	Total	18.973	-4,5%	837	1,7%	2.900	6,1%
<b>1996</b>	Primer Trimestre	4.396	4,0%	121	-42,4%	686	-0,6%
	Segon Trimestre	5.099	-10,3%	265	-2,2%	810	-2,8%

## NOUS TURISMES MATRICULATS EVOLUCIÓ TRIMESTRAL



Dades Acumulades

## II.3 Comercialisació de Productes Alimentaris. Segon trimestre 1996

### II.3 Comercialización de productos alimentarios. Segundo trimestre 1996

#### 1. Fruita i Hortalisses. Evolució mensual del volum comercialisat. 1995 - 1996

1. Fruta y Hortalizas. Evolución mensual del volumen comercializado. 1995 - 1996

	FRUITES			HORTALISSES		
	Total	% Variació mes anterior	% Variació Anual	Total	% Variació mes anterior	% Variació Anual
Abril	4.329,6	1,4	-0,7	4.297,4	5,9	0,2
Maig	4.991,8	15,3	1,2	4.245,2	-1,2	-1,0
Juny	6.155,1	23,3	3,5	4.159,2	-2,0	3,0
Juliol	6.377,7	3,6	2,1	4.118,5	-1,0	1,9
Agost	5.105,7	-0,2	2,9	3.894,3	-5,4	0,6
Setembre	5.737,8	0,1	0,3	4.490,1	15,3	1,6
Octubre	6.393,1	11,4	0,7	5.400,4	20,3	1,3
Novembre	5.910,2	-7,6	0,8	5.545,7	2,7	1,1
Desembre	6.531,2	10,5	-0,3	5.478,7	-1,2	-0,2
Gener	4.965,6	-24,0	-0,3	4.458,1	-18,6	-0,4
Febrer	4.349,0	-12,4	-0,7	4.046,8	-9,2	-1,5
Març	4.315,7	-0,8	1,0	4.280,7	5,8	5,5
Abril	4.307,1	-0,2	-0,5	4.293,1	0,3	-0,1
Maig	4.983,1	15,7	-0,2	4.308,4	0,4	1,5
Juny	6.192,1	24,3	0,6	4.118,7	-4,4	-1,0

Nota: Volum en milers de kg.

#### 2. Peix. Evolució mensual del volum comercialisat. 1995 - 1996

2. Pescado. Evolución mensual del volumen comercializado. 1995 - 1996

	PEIX FRESC			MARISC FRESC			CONGELATS		
	Total	% Variació mes anterior	% Variació anual	Total	% Variació mes anterior	% Variació anual	Total	% Variació mes anterior	% Variació anual
Abril	2.519,6	17,1	0,2	1.168,3	0,9	-4,6	1.753,1	0,0	1,4
Maig	2.720,5	8	-1,3	1.267,5	8,5	-4,0	1.723,9	-1,7	1,8
Juny	3.280,8	20,6	-0,9	1.280,3	1	0,9	2.054,3	19,2	1,3
Juliol	3.485,9	6,3	-0,7	1.371,4	7,1	-2,0	2.246,3	9,3	0,3
Agost	2.864,2	-17,8	2,5	1.150,6	-16,1	-1,7	1.954,9	-13,0	-1,2
Setembre	2.787,2	-2,7	1,6	1.190,8	3,5	-3,9	2.025,9	3,6	4,5
Octubre	3.086,0	10,7	0,2	1.201,2	0,9	3,7	2.200,5	8,6	0,7
Novembre	2.902,3	-6,0	0,7	1.284,6	6,9	-2,1	2.314,3	5,2	-0,6
Desembre	2.939,8	1,3	0,4	2.497,7	94,4	0,8	2.981,3	28,8	-1,2
Gener	2.138,2	-27,3	0,5	1.206,1	-51,7	-2,2	1.722,9	-42,2	-7,6
Febrer	1.934,8	-9,5	-1,1	1.114,9	-7,6	-4,1	1.763,9	2,4	2,1
Març	2.175,1	12,4	1,1	1.174,1	5,3	1,4	1.835,1	4,0	4,7
Abril	2.502,4	15,0	-0,7	1.155,7	-1,6	-1,1	1.744,0	-5,0	-0,5
Maig	2.685,9	7,3	-1,3	1.256,5	8,7	-0,9	1.737,5	-0,4	0,8
Juny	3.210,6	19,5	-2,1	1.276,2	1,6	-0,3	2.027,3	16,7	-1,3

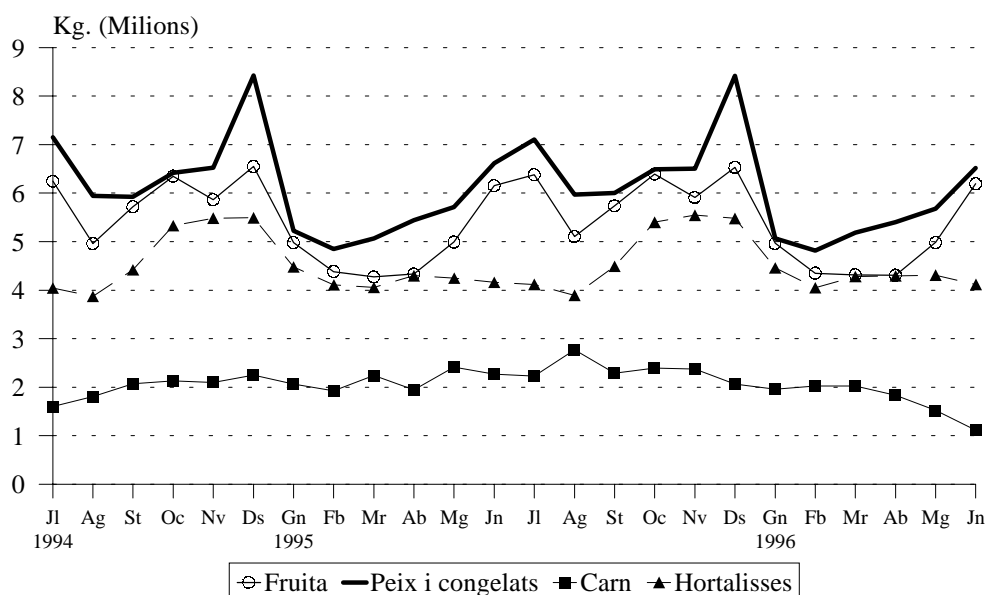
Nota: Volum en milers kg.

**3. Carn. Evolució mensual del volum comercialisat.**

3. Carne. Evolución mensual del volumen comercializado.

	VAQUÍ			OVÍ			PORCÍ		
	Total	% Variació mes anterior	% Variació anual	Total	% Variació mes anterior	% Variació anual	Total	% Variació mes anterior	% Variació anual
Abril	398	-2,6	-3,8	136	-5,5	26,0	1.410	-16,4	13,8
Maig	571	43,4	31,8	142	4,4	10,1	1.701	20,6	27,8
Juny	591	3,5	31,0	140	-1,4	6,9	1.535	-9,8	10,1
Juliol	438	-25,9	27,0	123	-12,1	12,8	1.668	8,7	45,7
Agost	363	-17,1	5,2	98	-20,3	-7,5	2.307	38,3	70,1
Setembre	325	-10,5	-18,8	100	2,0	-13,0	1.862	-19,3	19,7
Octubre	372	14,5	-7,9	112	12,0	6,7	1.911	2,6	17,8
Novembre	403	8,3	2,5	104	-7,1	13,0	1.864	-2,5	15,6
Desembre	341	-15,4	-20,0	172	65,4	-1,1	1.551	-16,8	-5,8
Gener	398	16,7	7,0	103	-40,1	-5,5	1.459	-5,9	-7,6
Febrer	375	-5,8	8,7	112	8,7	2,8	1.537	5,3	4,4
Març	378	0,8	-7,6	138	23,2	-4,2	1.509	-1,8	-10,6
Abril	283	-25,1	-28,9	137	-0,7	0,7	1.413	-6,4	0,2
Maig	349	23,3	-38,9	134	-2,2	-5,6	1.037	-26,6	-39,0
Juny	404	15,8	-31,6	115	-14,2	-17,9	595	-42,6	-61,2

Nota: Volum en milers de kg.

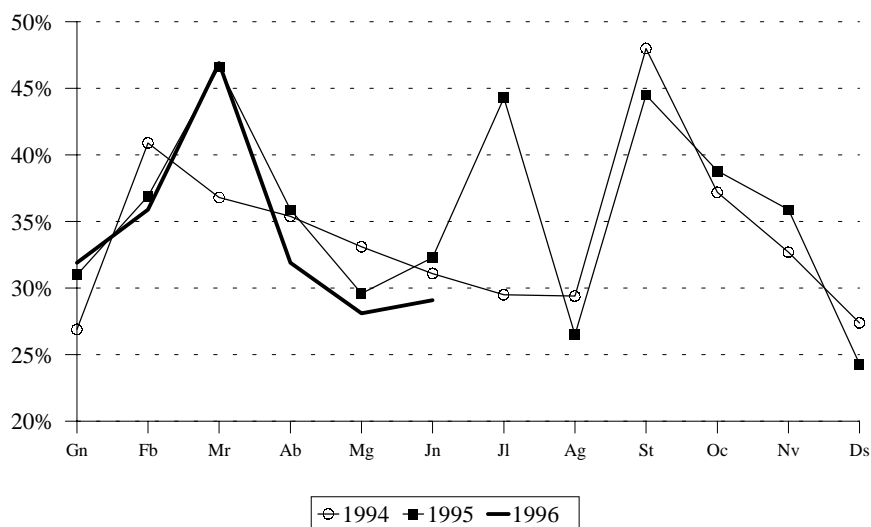
**COMERCIALIZACIÓ DE PRODUCTES ALIMENTARIS.**

**II.4 Demanda turística. Segon trimestre 1996****II.4 Demanda turística. Segundo trimestre 1996****1. Pernotacions i grau d'ocupació. Comparació ab altres àmbits. 1995 - 1996***1. Pernotaciones y grado de ocupación. Comparación con otros ámbitos. 1995 - 1996*

	Grau d'ocupació			Pernotacions		
	València	Província	C. Valenciana	València	Província	C. Valenciana
Juliol	44,4	52,7	73,0	94.508	254.690	1.830.900
Agost	26,5	49,4	80,6	55.789	237.273	2.026.802
Setembre	44,5	48,0	69,2	89.180	220.912	1.661.029
Octubre	38,8	36,2	58,7	86.954	160.883	1.262.244
Novembre	35,9	38,2	58,3	77.856	156.854	1.020.492
Desembre	24,3	29,7	53,3	53.292	120.341	917.469
Gener	31,9	33,2	53,5	69.471	133.206	960.974
Febrer	35,9	38,1	63,3	73.773	139.692	1.021.517
Març	46,9	47,4	64,6	103.669	198.279	1.292.275
Abril	31,9	36,4	60,9	71.799	161.065	1.375.110
Maig	28,6	31,0	52,4	65.164	145.837	1.251.068
Juny	29,1	36,2	60,9	68.760	173.456	1.464.177

**2. Grau d'ocupació. València***2. Grado de ocupación. Valencia*

	Hotels					Hostals					
	*****	****	***	**	*	Total	***	**	*	Total	Total
Juliol	31,7	62,4	40,2	50,2	31,3	46,7	24,7	24,7	42,9	32,5	44,3
Agost	29,3	33,8	20,3	27,9	19,6	26,1	13,1	28,0	32,7	28,8	26,5
Setembre	37,6	60,2	43,9	28,8	29,5	46,9	18,7	28,3	34,4	30,4	44,5
Octubre	52,5	50,2	33,2	26,0	35,1	40,9	73,9	18,1	29,2	27,9	38,8
Novembre	48,7	41,2	34,3	41,8	23,3	38,0	19,9	22,6	28,9	25,2	35,9
Desembre	21,5	33,5	19,0	23,8	17,5	24,7	20,7	19,2	26,0	22,1	24,3
Gener	30,7	39,1	33,1	28,5	16,9	33,9	13,3	16,6	25,6	19,7	31,9
Febrer	35,3	43,1	36,2	28,6	27,9	37,7	19,5	22,9	30,1	25,3	35,9
Març	51,0	58,3	45,7	28,2	34,5	49,1	47,1	30,9	35,8	34,2	46,9
Abril	40,3	35,9	30,6	35,7	24,8	33,5	21,4	17,0	30,9	22,5	31,9
Maig	32,5	31,8	27,8	24,5	23,8	29,4	16,3	13,4	30,2	19,8	28,1
Juny	42,4	27,6	31,9	28,1	20,8	30,1	32,2	13,5	33,5	22,5	29,1

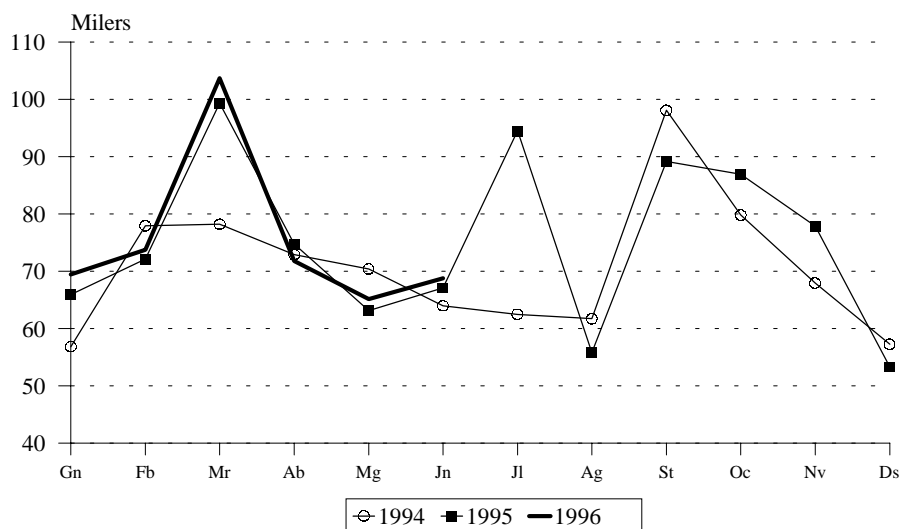
**GRAU D'OCUPACIÓ HOTELERA**

**3. Pernoctacions. València***3. Pernoctaciones. Valencia*

	Nacionals			Estrangers			Total
	Hotels	Hostals	Total	Hotels	Hostals	Total	
Juliol	53.510	8.535	62.045	29.370	3.093	32.463	94.508
Agost	33.041	5.474	38.515	13.627	3.647	17.274	55.789
Setembre	61.431	7.338	68.769	18.767	1.644	20.411	89.180
Octubre	58.639	8.544	67.183	18.220	1.561	19.771	86.954
Novembre	54.463	7.683	62.146	14.575	1.135	15.710	77.856
Desembre	38.132	6.296	44.428	7.830	1.034	8.864	53.292
Gener	50.237	5.174	55.411	13.171	889	14.060	69.471
Febrer	55.855	6.153	62.008	10.424	1.341	11.765	73.773
Març	64.210	8.692	72.902	28.095	2.672	30.767	103.669
Abril	50.968	5.439	56.407	13.607	1.785	15.392	71.799
Maig	44.372	4.900	49.272	14.223	1.669	15.892	65.164
Juny	42.845	1.767	44.612	18.667	1.776	20.443	68.760

**4. Pernoctacions d'estrangers per nacionalitats. València***4. Pernoctaciones de extranjeros por nacionalidades. Valencia*

	Total	Alemanya	Benelux	Escandinàvia	França	Itàlia	G. Bretanya	Atres
Juliol	32.461	2.399	2.649	862	4.885	4.080	2.186	15.400
Agost	17.275	907	506	135	3.057	5.649	1.457	5.564
Setembre	20.410	1.813	669	314	2.760	2.377	2.488	9.989
Octubre	19.770	2.364	1.774	512	2.574	2.023	2.980	7.543
Novembre	15.710	1.565	883	183	1.634	2.296	2.868	6.281
Desembre	8.864	785	311	364	1.165	1.255	948	4.036
Gener	14.061	975	474	554	1.289	2.179	1.666	6.924
Febrer	11.765	1.409	698	313	1.366	1.153	1.506	5.322
Març	30.767	3.066	881	611	4.734	2.340	3.307	15.832
Abril		2.439	728	539	1.654	1.001	2.362	6.669
Maig	15.892	2.330	668	875	1.821	1.979	16.16	6.603
Juny	20.443	2.140	1.317	370	2.611	1.652	2.542	9.811

**PERNOCTACIONS TOTALS.**





# III DEMOGRAFIA I POBLACIÓ

## *III DEMOGRAFIA Y POBLACION*

### ÍNDEX

	Pàgina
<b>CONCEPTES .....</b>	<b>45</b>
<b>III.1 Migracions Registrades</b>	
1.1 Immigració segons edat i sexe. ....	47
1.2 Immigració segons procedència i sexe. ....	47
1.3 Emigració segons edat i sexe. ....	47
1.4 Emigració segons destinació i sexe. ....	47
1.5 Immigració, emigració i saldo migratori. 1992-1996. ....	48
<b>III.2 Canvis de domicili Intraurbans</b>	
2.1 Persones que han canviat de domicili segons sexe i edat. ....	49
2.2 Canvis de domicili segons titulació. ....	49
2.3 Canvis de domicili per districte. ....	50
2.4 Canvis de domicili segons valor cadastral del barri d'eixida i el d'arribada. ....	50

## **INDICE**

	<i>Página</i>
<b>CONCEPTOS</b> .....	45
<b>III.1 Migraciones Registradas</b>	
1.1 <i>Inmigración según edad y sexo.</i> . . . . .	47
1.2 <i>Inmigración según procedencia y sexo.</i> . . . . .	47
1.3 <i>Emigración según edad y sexo.</i> . . . . .	47
1.4 <i>Emigración según destino y sexo.</i> . . . . .	47
1.5 <i>Inmigración, emigración y saldo migratorio. 1992-1996.</i> . . . . .	48
<b>III.2 Cambios de domicilio Intraurbanos</b>	
2.1 <i>Personas que han cambiado de domicilio según sexo y edad.</i> . . . . .	49
2.2 <i>Cambios de domicilio según titulación.</i> . . . . .	49
2.3 <i>Cambios de domicilio por distrito.</i> . . . . .	50
2.4 <i>Camb. de domicilio según valor catastral del barrio de salida y el de llegada.</i> ..	50

## CONCEPTES

### MIGRACIONS REGISTRADES A LA CIUTAT DE VALÈNCIA

**Migracions.** Procedents d'Altes i Baixes per canvi de residència entre municipis registrades en el Padró Municipal d'Habitants. Les dades corresponents a 1994 són provisionals.

**Immigració.** Migracions originades fora de la ciutat de València i que tenen a esta com a destinació. Corresponen a una alta per immigració al Padro Municipal.

**Emigració.** Migracions originades a la ciutat de València i que tenen com a destinació un altre municipi. Corresponen a una baixa per emigració al Padró Municipal.

### CANVIS DE DOMICILI INTRAURBANS

**Canvi de Domicili Intraurbà.** És un canvi de residència que té com a origen i destinació la ciutat de València. Se classifiquen per sexe, edat, nivell d'estudis i valor cadastral del barri d'eixida i el d'arribada.

**Valor Cadastral.** El Valor Cadastral dels béns immobles és integrat pel valor del sòl i de les construccions. Este es fixa prenent com a referència el valor de mercat, sense que mai no puga excedir-lo. El valor cadastral es fixa a partir de les dades obrants als corresponents Cadastres Immobiliaris.

### LLISTAT DELS BARRIS SEGONS VALOR CADASTRAL MITJÀ DE LES VIVENDES

Menys de 2 milions	de 2 a 2,5 milions	de 2,5 a 3 milions	de 3 a 4 milions	més de 4 milions
1.3 El Carme	1.4 El Pilar	4.2 Les Tendetes	1.1 La Seu	1.2 La Xerea
7.3 Tres Forques	4.3 El Calvari	5.1 Marxalenes	1.5 El Mercat	1.6 Sant Francesc
7.4 La Fontsanta	5.4 Tormos	5.2 Morvedre	2.1 Russafa	2.2 El Pla del Remei
11.2 El Cabanyal	7.2 Soternes	5.3 Trinitat	3.1 El Botànic	2.3 Gran Via
11.5 Nazaret	8.5 Favara	7.1 Nou Moles	3.2 La Roqueta	3.4 Arrancapins
11.6 Les Moreres	9.2 L'Hort de Senabre	8.1 Patraix	3.3 La Petxina	6.1 Exposició
15.1 Orriols	9.4 Sant Marcel.li	8.2 Sant Isidre	4.1 Campanar	6.2 Mestalla
15.2 Torrefiel	9.5 Camí Real	9.1 La Raiosa	4.4 Sant Pau	6.3 Jaume Roig
16.2 Ciutat Fallera	10.4 F.de Sant Lluís	9.3 La Creu Coberta	5.5 Sant Antoni	6.4 Ciutat Universitaria
17.5 Mauella	11.1 El Grau	10.1 Mont.Olivet	7.5 La Llum	13.5 La Carrasca
19.1 El forn d'Alcedo	11.3 La Malva.Rosa	10.2 En Corts	8.3 Vara de Quart	17.6 Massarrojos
19.7 La Torre	12.1 Aiora	10.5 Na Rovella	8.4 Safranar	19.4 El Saler
19.8 Faitanar	12.3 La Creu del Grau	10.6 La Punta	10.3 Malilla	13.4 La Vega Baixa
	12.4 Camí Fondo	12.2 Albors	11.4 Beteró	
	16.1 Benicalap	13.1 L'Illa Perduda	12.5 Penya Roja	
	17.1 Benifaraig	13.3 L'Amistat	13.2 Ciutat Jardí	
	17.2 Poble Nou	14.1 Benimaclet	14.2 Camí de Vera	
	17.3 Carpesa	18.2 Beniferri	15.3 Sant Llorenç	
	17.4 Cases de Barcena	19.2 Castellar	19.6 El Perellonet	
	17.7 Borboto			
	18.1 Benimamet			
	19.3 Pinedo			
	19.5 El Palmar			

## FONTS

Padró Municipal d'Habitants  
 Impost sobre Béns Immobles  
 Oficina d'Estadística Ajuntament de València

## CONCEPTOS

### MIGRACIONES REGISTRADAS EN LA CIUDAD DE VALENCIA

**Migracions.** Procedentes de Altas y Bajas por cambio de residencia entre municipios registradas en el Padrón Municipal de Habitantes. Los datos correspondientes a 1994 son provisionales.

**Inmigración.** Migraciones originadas fuera de la ciudad de Valencia y que tienen esta como destino. Corresponden a un alta por inmigración en el Padrón Municipal.

**Emigración.** Migraciones originadas en la ciudad de Valencia y que tienen como destino otro municipio. Corresponden a una baja por emigración en el Padrón Municipal.

### CAMBIOS DE DOMICILIO INTRAURBANOS

**Cambio de Domicilio Intraurbano.** Es un cambio de residencia que tiene como origen y destino la ciudad de Valencia. Se clasifican por sexo, edad, nivel de estudios y valor catastral del barrio de salida y el de llegar.

**Valor Catastral.** El Valor Catastral de los bienes inmuebles está integrado por el valor del suelo y de las construcciones. Este se fija tomando como referencia el valor de mercado, sin que, en ningún caso, pueda exceder de éste. El valor catastral se fija a partir de los datos obrantes en los correspondientes Catastros Inmobiliarios.

### LISTADO DE LOS BARRIOS SEGUN VALOR CATASTRAL MEDIO DE LAS VIVIENDAS

Menos de 2 millones	de 2 a 2,5 millones	de 2,5 a 3 millones	de 3 a 4 millones	más de 4 millones
1.3 El Carme	1.4 El Pilar	4.2 Les Tendetes	1.1 La Seu	1.2 La Xerea
7.3 Tres Forques	4.3 El Calvari	5.1 Marxalenes	1.5 El Mercat	1.6 Sant Francesc
7.4 La Font Santa	5.4 Tormos	5.2 Morvedre	2.1 Russafa	2.2 El Pla del Remei
11.2 El Cabanyal	7.2 Soternes	5.3 Trinitat	3.1 El Botànic	2.3 Gran Via
11.5 Nazaret	8.5 Favara	7.1 Nou Moles	3.2 La Roqueta	3.4 Arrancapins
11.6 Les Moreres	9.2 L'Hort de Senabre	8.1 Patraix	3.3 La Petxina	6.1 Exposició
15.1 Orriols	9.4 Sant Marcel.li	8.2 Sant Isidre	4.1 Campanar	6.2 Mestalla
15.2 Torreñiel	9.5 Camí Real	9.1 La Raiosa	4.4 Sant Pau	6.3 Jaume Roig
16.2 Ciutat Fallera	10.4 F.de Sant Lluís	9.3 La Creu Coberta	5.5 Sant Antoni	6.4 Ciutat Universitaria
17.5 Mauella	11.1 El Grau	10.1 Mont.Olivet	7.5 La Llum	13.4 La Vega Baixa
19.1 El forn d'Alcedo	11.3 La Malva.Rosa	10.2 En Corts	8.3 Vara de Quart	13.5 La Carrasca
19.7 La Torre	12.1 Aiora	10.5 Na Rovella	8.4 Safranar	17.6 Massarrojos
19.8 Faitanar	12.3 La Creu del Grau	10.6 La Punta	10.3 Malilla	19.4 El Saler
	12.4 Camí Fondo	12.2 Albors	11.4 Beteró	
	16.1 Benicalap	13.1 L'Illa Perduda	12.5 Penya Roja	
	17.1 Benifaraig	13.3 L'Amistat	13.2 Ciutat Jardí	
	17.2 Poble Nou	14.1 Benimaclet	14.2 Camí de Vera	
	17.3 Carpesa	18.2 Beniferri	15.3 Sant Llorenç	
	17.4 Cases de Barcena	19.2 Castellar	19.6 El Perellonet	
	17.7 Borboto			
	18.1 Benimamet			
	19.3 Pinedo			
	19.5 El Palmar			

## FUENTES

Padrón Municipal de Habitantes

Impuesto sobre Bienes Inmuebles

Oficina de Estadística Ayuntamiento de Valencia

### III.1. Migracions registrades a la Ciutat de València. Segon trimestre 1996

#### III.1. Migraciones registradas en la Ciudad de Valencia. Segundo trimestre 1996

#### 1. Immigrants per sexe i edat.

##### 1. Immigrantes por sexo y edad.

	Total	%	Hòmens	%	Dones	%
Total	2.904	100,0	1.436	49,4	1.468	50,6
<16 anys	436	15,0	235	8,1	201	6,9
16 a 25	635	21,9	263	9,1	372	12,8
26 a 35	912	31,4	469	16,2	443	15,3
36 a 45	389	13,4	212	7,3	177	6,1
46 a 55	200	6,9	101	3,5	99	3,4
56 a 64	126	4,3	68	2,3	58	2,0
65 i més	206	7,1	88	3,0	118	4,1

#### 2. Immigrants segons procedència i sexe.

##### 2. Immigrantes según procedencia y sexo.

	Total	%	Hòmens	Dones
Total	2.904	100,0	1.436	1.468
L'Horta	735	25,3	352	383
Resta de la Comunitat	919	31,6	440	479
Resta de L'Estat	993	34,2	495	498
Estranger	256	8,8	148	108
No hi consta	1	0,0	1	0

#### 3. Emigrants per sexe i edat.

##### 3. Emigrantes por sexo y edad.

	Total	%	Hòmens	%	Dones	%
Total	3.246	100,0	1.679	51,7	1.567	48,3
<16 anys	526	16,2	280	8,6	246	7,6
16 a 25	634	19,5	311	9,6	323	10,0
26 a 35	909	28,0	485	14,9	424	13,1
36 a 45	450	13,9	248	7,6	202	6,2
46 a 55	254	7,8	139	4,3	115	3,5
56 a 64	200	6,2	99	3,0	101	3,1
65 i més	273	8,4	117	3,6	156	4,8

#### 4. Emigrants segons destinació i sexe.

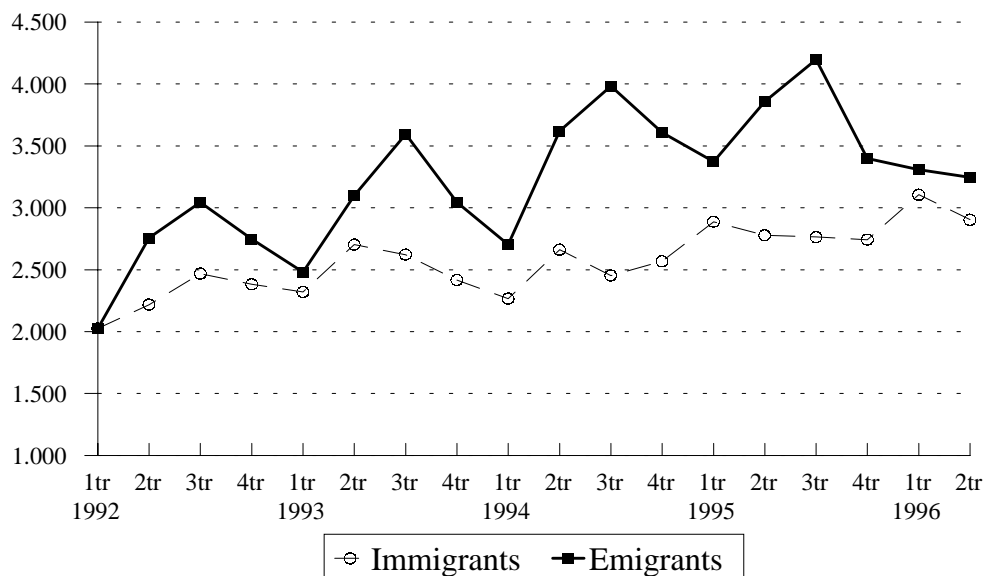
##### 4. Emigrantes según destino y sexo.

	Total	%	Hòmens	Dones
Total	3.246	100,0	1.679	1.567
L'Horta	1.292	39,8	684	608
Resta de la Comunitat	1.237	38,1	656	581
Resta de L'Estat	691	21,3	328	363
Estranger	26	0,8	11	15

**5. Immigrants, Emigrants i Saldo migratori. 1991-1996**5. *Inmigrantes, Emigrantes y Saldo migratorio. 1991-1996*

	Immigrants	Emigrants	Saldo Migratori
<b>1991 Total</b>	5.316	6.310	-994
<b>1992</b>			
Primer Trimestre	2.026	2.026	0
Segon Trimestre	2.217	2.758	-541
Tercer Trimestre	2.468	3.044	-576
Quart Trimestre	2.382	2.747	-365
Total	9.093	10.575	-1.482
<b>1993</b>			
Primer Trimestre	2.321	2.480	-159
Segon Trimestre	2.703	3.100	-397
Tercer Trimestre	2.622	3.595	-973
Quart Trimestre	2.417	3.045	-628
Total	10.063	12.220	-2.157
<b>1994</b>			
Primer Trimestre	2.266	2.702	-436
Segon Trimestre	2.661	3.621	-960
Tercer Trimestre	2.453	3.982	-1.529
Quart Trimestre	2.569	3.609	-1.040
Total	9.949	13.914	-3.965
<b>1995</b>			
Primer Trimestre	2.888	3.374	-486
Segon Trimestre	2.778	3.859	-1.081
Tercer Trimestre	2.765	4.198	-1.433
Quart Trimestre	2.743	3.400	-657
Total	11.174	14.831	-3.657
<b>1996</b>			
Primer Trimestre	3.106	3.309	-203
Segon Trimestre	2.904	3.246	-342

Nota: La data de la renovació Padronal és 1-3-1991.

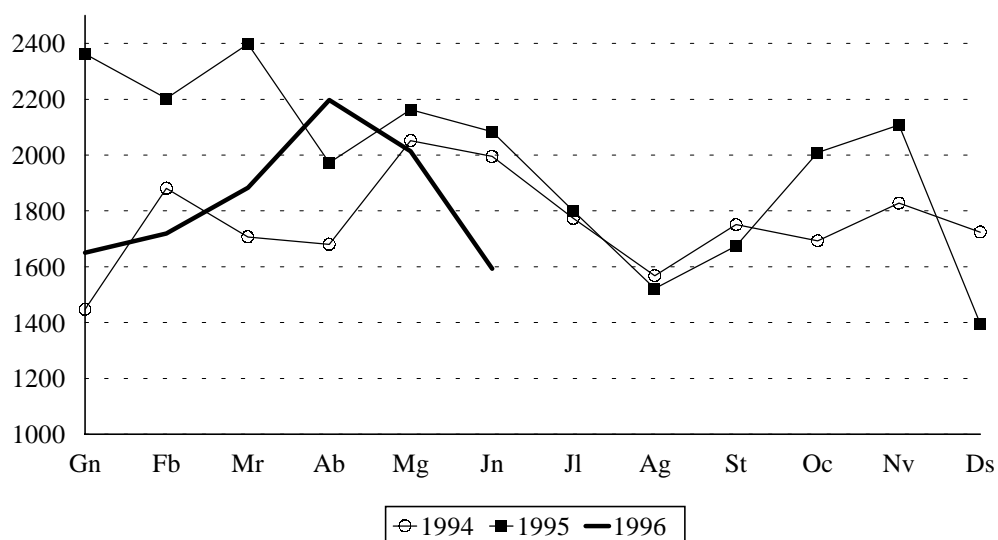
**MIGRACIONES. EVOLUCIÓ TRIMESTRAL**

**III.2 Canvis de domicili Intraurbans. Segon trimestre 1996***III.2 Cambios de domicilio Intraurbanos. Segundo trimestre 1996***1. Persones que han canviat de domicili segons sexe i edat.***1. Personas que han cambiado de domicilio según sexo y edad.*

	Hòmens	Dones	Total	%
Menys de 16 anys	586	517	1.103	19,0
de 16 a 25 anys	487	595	1.082	18,6
de 26 a 35 anys	950	851	1.801	31,0
de 36 a 45 anys	378	393	771	13,3
de 46 a 55 anys	205	222	427	7,4
de 56 a 64 anys	118	118	236	4,1
de 65 i més anys	140	244	384	6,6
Total	2.864	2.940	5.804	100,0

**2. Canvis de domicili segons titulació.***2. Cambios de domicilio según titulación.*

	Total	%
Analfabets	779	13,4
Primaris Incomplets	915	15,8
Primaris Complets	1.162	20,0
E.G.B.	883	15,2
B.U.P.	750	12,9
F.P.	541	9,3
Mitjans	286	4,9
Superiors	465	8,0
No hi consta	23	0,4
Total	5.804	100,0

**CANVIS DE DOMICILI PER MES**

**3. Canvis de domicili entre districtes.***3. Cambios de domicilio entre distritos.*

	Districte d'Eixida																			Total
	1	2	3	4	5	6	7	8	9	10	11	12	13	14	15	16	17	18	19	
Districte d'Arribada																				
1	60	15	12	5	5	7	2	6	0	4	1	11	4	1	3	6	0	1	0	143
2	10	90	32	3	4	14	8	6	7	30	9	6	16	2	7	6	0	1	1	252
3	26	19	110	26	9	8	26	42	17	15	6	5	4	4	0	3	0	2	1	323
4	1	11	18	50	20	1	11	2	7	4	1	9	4	1	8	14	0	5	1	168
5	14	20	12	19	178	12	8	5	4	11	8	7	13	20	45	20	3	0	3	402
6	15	11	11	0	6	83	2	3	0	9	3	11	30	6	7	0	0	0	4	201
7	17	7	61	19	16	4	244	32	26	13	10	9	5	5	9	8	0	0	4	489
8	5	14	24	4	6	8	62	150	37	12	4	17	1	5	3	4	0	2	2	360
9	8	11	24	4	13	6	20	43	308	16	9	10	9	2	17	9	0	1	10	520
10	3	102	14	7	9	7	14	14	17	336	25	22	17	4	8	4	0	3	8	614
11	4	1	4	4	8	5	3	2	6	21	246	34	25	1	2	0	0	0	0	366
12	7	14	4	3	13	11	1	8	3	21	56	211	64	1	6	4	1	0	2	430
13	8	3	4	6	6	41	1	3	1	13	37	35	90	5	7	0	0	1	1	262
14	5	6	2	9	28	20	5	10	1	8	5	5	20	137	17	5	0	0	0	283
15	5	5	7	3	30	18	3	8	1	4	4	10	4	34	151	10	8	0	5	310
16	6	5	8	46	28	5	6	1	9	8	4	6	5	5	40	186	1	4	0	373
17	5	0	0	0	2	0	0	0	0	0	1	0	0	0	11	1	7	0	0	27
18	0	0	0	8	2	0	1	0	0	0	0	0	1	0	1	0	0	47	1	61
19	2	8	11	6	2	2	1	5	10	22	4	14	9	5	1	5	0	5	108	220
Total	201	342	358	222	385	252	418	340	454	547	433	422	321	238	343	285	20	72	151	5.804

**4. Canvis de domicili segons valor cadastral mitjà del barri d'eixida i el d'arribada.***4. Cambios de domicilio según valor catastral medio del barrio de salida y el de llegada.*

	Barri d'eixida valor cadastral mitjà de les vivendes					Total
	Menys de 2	de 2 a 2,5	de 2,5 a 3	de 3 a 4	Més de 4	
Barri d'arribada						
Mateix barri		359	512	604	265	1.861
Menys de 2		74	145	120	80	445
de 2 a 2,5		163	287	304	155	966
de 2,5 a 3		111	248	359	332	1.214
de 3 a 4		80	143	305	203	866
Més de 4		14	52	76	167	452
Total		801	1.387	1.768	1.202	5.804

*Nota: El valor cadastral és en milions. Vore apartat de conceptes.*



# IV EDIFICACIÓ I VIVENDA

## *IV EDIFICACION Y VIVIENDA*

### ÍNDEX

	Pàgina
<b>CONCEPTES .....</b>	53
<b>IV.1. Llicències urbanístiques municipals</b>	
1.1 Llicències de construcció i ocupació. ....	55
<b>IV.2. Vivendes visades</b>	
2.1 Vivendes visades, mes a mes. 1992-1995. ....	56
<b>IV.3. Preu mitjà per M<sup>2</sup> de les vivendes</b>	
3.1 Preu mitjà de les vivendes per M <sup>2</sup> , trimestral. 1989-1995. ....	57

## **INDICE**

	<i>Página</i>
<b>CONCEPTOS</b> .....	53
<b>IV.1. Licencias urbanísticas municipales</b>	
1.1 Licencias de construcción y ocupación.. ..	55
<b>IV.2. Viviendas visadas</b>	
2.1 Viviendas visadas, mes a mes. 1992-1995. ....	56
<b>IV.3. Precio medio por M<sup>2</sup> de las viviendas</b>	
3.1 Precio medio de las viviendas por M <sup>2</sup> , trimestral. 1989-1995. ....	57

## CONCEPTES

**Llicències Municipals de construcció i ocupació.** Al Decret de 17 de juny de 1955 pel qual s'aprova el reglament de servicis de les corporacions locals, al seu títol primer sobre la Intervenció administrativa en l'activitat privada, al seu article 21 es regula l'obligatorietat de l'obtenció d'una llicència prèvia en els casos de construcció d'obra nova i primera utilització dels edificis.

Les dades publicades corresponen a les llicències de construcció i ocupació concedides per l'Ajuntament de València durant el període corresponent, de tal manera que la informació s'hi ofereix per trimestre i Districte.

**Vivenda.** Es defineix com a vivenda un recinte ab diverses habitacions i annexos, que pot ocupar la totalitat d'un edifici (vivenda unifamiliar) o part d'este, ab el conjunt estructuralment separat i independent de la resta. La vivenda és concebuda per a ser habitada per persones, generalment famílies, i es troba dotada d'accés directe des de la via pública o de recintes comuns privats.

**Vivendes visades.** És el total de vivendes, inclou les vivendes d'obra nova i les reformes o restauracions, en edificis de vivendes en bloc o unifamiliars. S'obté mitjançant les fitxes de visat d'encàrrec professional de direcció d'obra. Es comptabilisen totes les obres promogudes per promotors privats, així com les obres promogudes per organismes públics, i que les seues destinacions siguen edificis de vivendes, no es computen, per tant, les obres promogudes per organismes públics que tinguen altres destinacions.

**Preu Mitjà per M<sup>2</sup> de les vivendes.** Les unitats informants són les entitats financeres i societats taxadores que en virtut de la llei que regula la seua activitat, estan facultades per a realisar operacions de taxació.

El període de referència dels preus mitjans de vivenda és trimestral, ja que, a pesar que les dades rebudes es referixen a taxacions puntuals, donat el seu volum, un índex mensual seria poc representatiu.

La població objecte de l'estudi està composta pel conjunt de taxacions de vivendes taxades a preu de mercat lliure realisades per les Societats taxadores, durant el període a què es referix l'índex.

Pel càlcul dels preus mitjans de les vivendes taxades, es fa una mitjana simple per M<sup>2</sup>, calculada per a cada vivenda. Per a cada taxació es disposa d'una referència geogràfica que inclou codi postal, Municipi i Comunitat Autònoma, per tant s'obté un preu mitjà per M<sup>2</sup> per a cada codi postal; el preu mitjà per M<sup>2</sup> per Municipi es calcula del preu de les vivendes taxades en el període pel conjunt de codis postals del Municipi. Per obtindre el preu per Comunitat Autònoma es pondera el preu per Municipi pel número d'habitants de fet d'este.

**Valor de realització o de mercat.** Este apareix definit en l'Ordre del Ministeri d'Economia i Hisenda, data 4/X/85, " El valor de realització o de mercat és igual al preu que podria aconseguir-se en el mercat per la venda de la finca objecte de taxació, aconseguit en un període raonable".

## FONTS

Servici de Llicències Urbanístiques de l'Ajuntament de València  
Ministeri d'Obres Públiques, Transport i Medi Ambient.  
Oficina d'Estadística. Ajuntament de València.

## CONCEPTOS

**Licencias Municipales de construcción y ocupación.** En el Decreto de 17 de Junio de 1955 por el que se aprueba el reglamento de servicios de las corporaciones locales, en su título primero sobre la Intervención administrativa en la actividad privada, en su artículo 21 se regula la obligatoriedad de la obtención de una licencia previa en los casos de construcción de obra nueva y primera utilización de los edificios.

Los datos publicados corresponden a las licencias de construcción y ocupación concedidas por el Ayuntamiento de Valencia en el período correspondiente, ofreciéndose la información por trimestre y Distrito.

**Vivienda.** Se define como vivienda un recinto con diversas estancias de habitación y anexos, que puede ocupar la totalidad de un edificio (vivienda unifamiliar) o parte del mismo, estando en este caso el conjunto estructuralmente separado e independiente del resto. La vivienda es concebida para ser habitada por personas, generalmente familias, estando dotada de acceso directo desde la vía pública o de recintos comunes privados.

**Viviendas visadas.** Es el total de viviendas, incluye las viviendas de obra nueva y las reformas o restauraciones, en edificios de viviendas en bloque o unifamiliares. Se obtiene a través de las fichas de visado de encargo profesional de dirección de obra. Se contabilizan todas las obras promovidas por promotores privados, así como las obras promovidas por organismos públicos, y que sus destinos sean edificios de viviendas, no se computan, por tanto, las obras promovidas por organismos públicos que tengan otros destinos.

**Precio Medio por M<sup>2</sup> de las viviendas.** Las unidades informantes son las entidades financieras y sociedades tasadoras que en virtud de la ley que regula su actividad, están facultadas para realizar operaciones de tasación.

El período de referencia de los precios medios de vivienda es trimestral, ya que, a pesar de que los datos recibidos se refieren a tasaciones puntuales, dado su volumen, un índice mensual sería poco representativo.

La población objeto del estudio está compuesta por el conjunto de tasaciones de viviendas tasadas a precio de mercado libre realizadas por las Sociedades tasadoras, durante el período a que se refiere el índice.

Para el cálculo de los precios medios de las viviendas tasadas, se hace una media simple por M<sup>2</sup>, calculada para cada vivienda. Para cada tasación se dispone de una referencia geográfica que incluye código postal, Municipio y Comunidad Autónoma, por tanto se obtiene un precio medio por M<sup>2</sup> para cada código postal; el precio medio por M<sup>2</sup> por Municipio se calcula del precio de las viviendas tasadas en el período para el conjunto de códigos postales del Municipio. Para obtener el precio por Comunidad Autónoma se pondera el precio por Municipio por el número de habitantes de hecho de este.

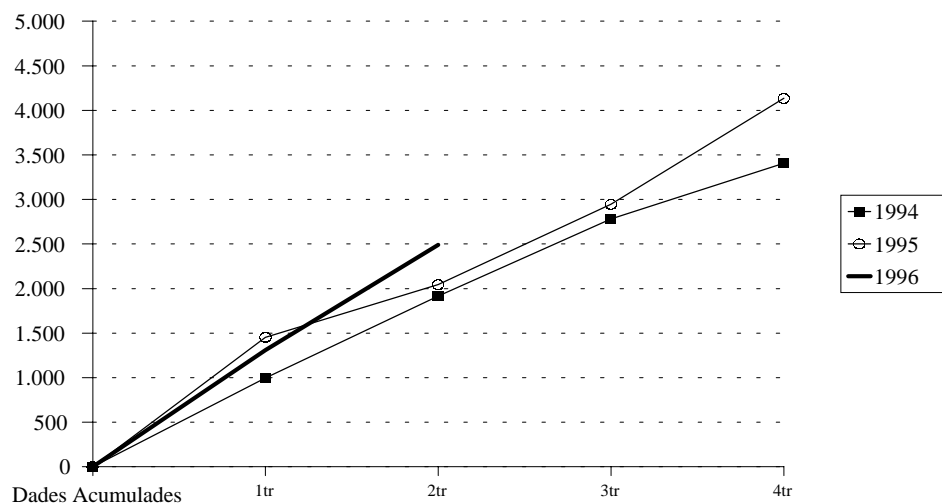
**Valor de realización o de mercado.** Este aparece definido en la Orden del Ministerio de Economía y Hacienda, fecha 4/X/85, "El valor de realización o de mercado es igual al precio que podría conseguirse en el mercado por la venta de la finca objeto de tasación, logrado en un período razonable".

## FUENTES

Servicio de Licencias Urbanísticas del Ayuntamiento de Valencia  
Ministerio de Obras Públicas, Transporte y Medio Ambiente.  
Oficina de Estadística. Ayuntamiento de Valencia.

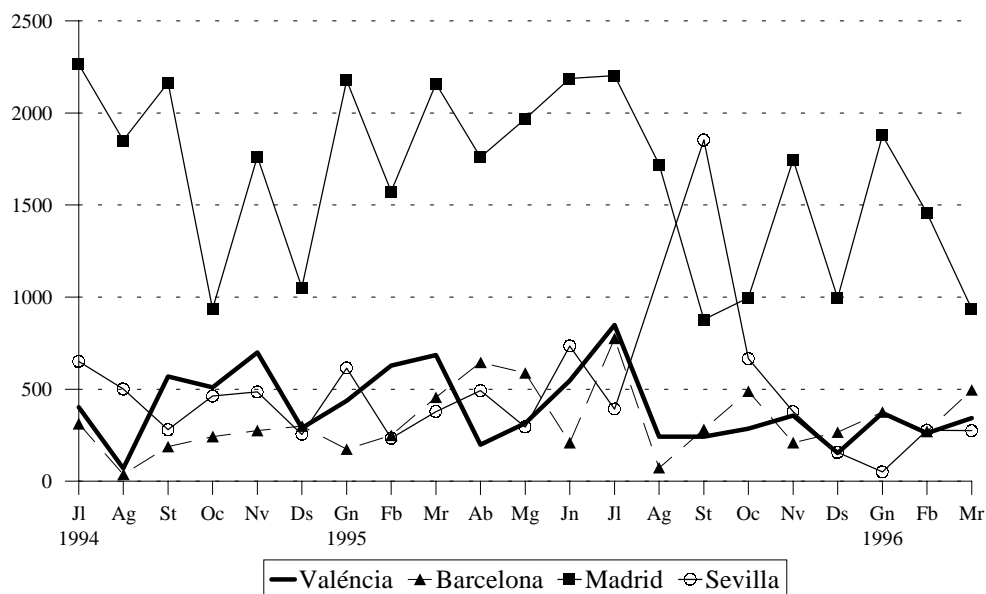
**IV.1 Llicències urbanístiques municipals. Segon trimestre 1996***IV.1 Licencias urbanísticas municipales. Segundo trimestre 1996***1.1 Llicències de construcció i ocupació de vivendes, per districte.***1.1 Licencias de construcción y ocupación de viviendas, por distrito.*

	Construcció			Ocupació		
	Llicències	Edificis	Vivendes	Llicències	Edificis	Vivendes
Total 1993	144	203	3.483	150	290	3.753
Total 1994	137	201	3.256	150	217	3.407
Total 1995	120	130	3.443	190	201	4.134
Primer trimestre	20	25	345	51	56	1.452
Segon trimestre	27	32	1.194	37	37	593
Tercer trimestre	25	25	807	49	55	902
Quart trimestre	48	48	1.097	53	53	1.187
1996						
Primer Trimestre	51	111	1.341	51	52	1.309
Segon Trimestre	50	67	1.327	50	50	1.181
1.Ciutat Vella	7	7	59	4	4	83
2.L' Eixample	0	0	0	0	0	0
3.Extramurs	3	3	22	3	3	27
4.Campanar	0	0	0	0	0	0
5.La Sàidia	4	4	97	7	7	151
6.El Pla del Real	0	0	0	3	3	28
7.L' Olivereta	0	0	0	2	2	66
8.Patraix	4	4	176	3	3	34
9.Jesús	5	7	124	2	2	14
10.Quatre Carreres	6	11	656	2	2	45
11.Poblats Marítims	4	14	28	3	3	8
12.Camins al Grau	2	2	19	2	2	51
13.Algirós	1	1	56	2	2	225
14.Benimaclet	2	2	55	3	3	150
15.Rascanya	2	2	13	1	1	43
16.Benicalap	1	1	1	4	4	112
17.Pobles del Nord	2	2	2	4	4	53
18.Pobles de L' Oest	4	4	5	2	2	2
19.Pobles del Sud	3	3	14	3	3	89
No hi consta	-	-	-	-	-	-

**VIVENDES AB LLICÈNCIA D'OCUPACIÓ**

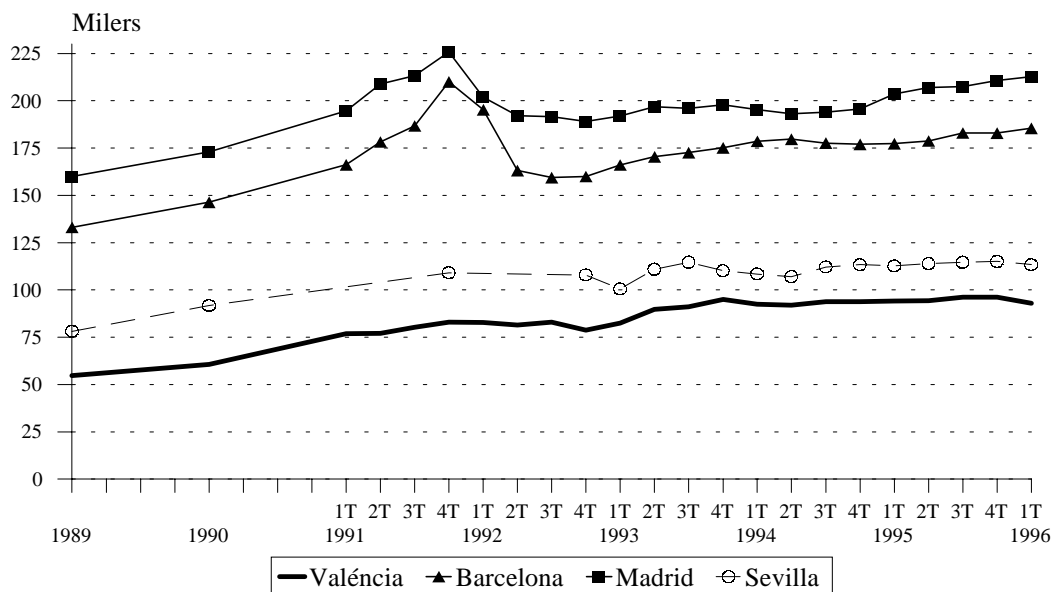
**IV.2 Vivendes visades. Primer trimestre 1996.***IV.2 Viviendas visadas. Primer trimestre 1996.***2.1 Vivendes visades, mes a mes. 1992 - 1996.***2.1 Viviendas visadas, mes a mes. 1992 - 1996.*

	València	Barcelona	Madrid	Sevilla	C. Valenciana	Espanya
1992	3.795	2.763	14.469	3.113	27.248	242.337
1993	4.164	2.343	15.545	4.509	27.845	237.637
Primer trimestre	1.291	494	2.994	533	9.204	61.059
Segon trimestre	1.250	611	5.587	1.290	7.267	63.319
Tercer trimestre	961	650	2.934	1.706	5.367	55.435
Quart trimestre	662	588	4.039	980	5.937	57.824
1994	4.445	2.954	19.815	5.526	34.388	297.341
Primer trimestre	847	704	3.654	635	7.538	63.574
Segon trimestre	1.057	893	6.132	2.256	8.090	78.886
Tercer trimestre	1.042	538	6.279	1.432	8.879	73.059
Quart trimestre	1.499	819	3.750	1.203	9.881	81.822
1995	4.944	4.419	20.364	6.195	39.681	332.059
Primer trimestre	1.751	879	5.909	1.228	12.825	89.790
Segon trimestre	1.061	1.444	5.914	1.522	10.185	93.130
Tercer trimestre	1.334	1.131	4.803	2.245	8.459	73.726
Quart trimestre	798	965	3.738	1.200	8.212	75.413
1996						
Gener	371	376	1.878	51	2.988	25.456
Febrer	261	271	1.458	277	2.783	25.471
Març	344	496	935	275	3.316	26.138

**VIVENDES VISADES.**

**IV.3 Preu per M<sup>2</sup> de les vivendes. Primer trimestre 1996.***IV.3 Precio por M<sup>2</sup> de las viviendas. Primer trimestre 1996.***3.1 Preu mitjà per M<sup>2</sup> de les vivendes, trimestral. 1989 - 1996***3.1 Precio medio por M<sup>2</sup> de las viviendas, trimestral. 1989 - 1996*

	València	Barcelona	Madrid	Sevilla	C. Valenciana	Espanya
1989	54.738	133.144	159.927	78.145	53.212	83.700
1990	60.607	146.374	172.933	91.760	62.429	93.676
1991	79.298	185.320	210.693	109.098	68.690	107.230
1992	81.477	169.462	193.688	107.922	69.947	105.848
1993	89.545	171.075	195.702	109.068	73.872	105.395
Primer Trimestre	82.434	166.134	192.017	100.517	69.995	103.775
Segon Trimestre	89.750	170.404	196.910	110.893	73.484	105.330
Tercer Trimestre	91.078	172.645	196.050	114.671	75.754	106.175
Quart Trimestre	94.917	175.118	197.830	110.190	76.253	106.299
1994	93.015	178.243	194.584	110.237	75.238	106.070
Primer Trimestre	92.434	178.589	195.390	108.443	74.168	105.286
Segon Trimestre	91.978	179.718	193.146	107.042	74.766	105.582
Tercer Trimestre	93.853	177.664	194.023	112.105	76.350	106.869
Quart Trimestre	93.795	176.999	195.778	113.357	75.666	106.541
1995	95.198	180.525	207.216	114.095	77.864	109.777
Primer Trimestre	94.081	177.313	203.691	112.676	77.777	108.277
Segon Trimestre	94.352	178.805	206.944	113.985	77.758	109.692
Tercer Trimestre	96.196	183.021	207.566	114.610	77.865	110.424
Quart Trimestre	96.162	182.960	210.661	115.109	78.057	110.715
1996						
Primer Trimestre	92.941	185.484	212.722	113.375	78.064	111.066

**PREU MITJÀ PER M<sup>2</sup>**





# V MEDI AMBIENT

## V MEDIO AMBIENTE

### ÍNDIX

	Pàgina
CONCEPTES .....	61
<b>V.1. Observacions meteorològiques</b>	
1.1 Observacions meteorològiques. Mes a mes. ....	63
<b>V.2. Contaminació atmosfèrica</b>	
2.1 Diòxid de sofre segons estacions de mostreig. Mitjana setmanal. ....	64
2.2 Fum segons estacions de mostreig. Mitjana setmanal. ....	65

## ***INDICE***

	Página
<b>CONCEPTOS .....</b>	<b>61</b>
<b><i>V.1. Observaciones meteorológicas</i></b>	
<i>1.1 Observaciones meteorológicas. Mes a mes. ....</i>	<i>63</i>
<b><i>V.2. Contaminación atmosférica</i></b>	
<i>2.1 Dióxido de azufre según estaciones de muestreo. Media semanal. ....</i>	<i>64</i>
<i>2.2 Humo según estaciones de muestreo. Media semanal. ....</i>	<i>65</i>

## CONCEPTES

### CLIMATOLOGIA

**Precipitació.** Caiguda de productes de condensació del vapor d'aigua, sòlids o líquids, que arriben a terra ab velocitat apreciable.

**Humitat relativa.** Quocient entre la quantitat de vapor que conté l'atmosfera i la quantitat màxima d'este que podria contindre a la mateixa temperatura, expressat en percentatge.

**Dies clars.** Aquells en els quals la suma d'octaus de cel tapat per núvols en les observacions efectuades a les 7 h., 13 h. i 18 h. ( del meridià de Greenwich) és inferior o igual a 4.

**Dies núvols.** Quan la suma és major de 4 i inferior a 20.

**Dies coberts.** Quan la suma és igual o superior a 20.

**Insolació absoluta.** Temps durant el qual el sol ha lluit al cel en el transcurs d'un període determinat.

**Insolació relativa.** Relació entre la insolació absoluta i el número d'hores que el sol ha estat durant el mateix temps sobre l'horisó.

### CONTAMINACIÓ ATMOSFÈRICA

#### Contaminació atmosfèrica.

Es produïx quan en la composició de la capa d'aire s'hi troben substàncies estranyes, o bé les normals però en quantitats superiors.

**Diòxid de sofre.** Prové de la combustió de carbó i de derivats líquids del petroli, activitats industrials, etc.

**Fum.** Són les partícules en suspensió que pel seu reduït diàmetre poden ser transportades a més grans distàncies. < 5 µm diàmetre equivalent (aerosols, cendres).

#### Situació de les estacions de mostreig:

Zona de tràfic alt: encreuament C. Linares i C. Lorca; Av. d' Aragó s/n; encreuament Av. del Port i Eduardo Boscà; encreuament Av. Campanar i Av. Pio XII; encreuament C. Sagunt i Av. Primado Reig.

Zona de tràfic mitjà: encreuament C. Albacete i Av. Giorgeta; Pl. Ajuntament s/n; C. Sant Vicent 311; C. Navarro Reverter 17.

Zona de tràfic baix: C. Serreria s/n.

Fons Ciutat: Vivers Municipals.

Polígon Vara de Quart: C. Dels Gremis s/n.

Nº 1- Ajuntament; Nº 2- Laboratori; Nº 3- Degollador del Cabanyal; Nº 4- Carrer Sagunt; Nº 5- Av.del Port; Nº 6 Av.de Burjassot; Nº 7 Av.Giorgeta; Nº 8- Vivers; Nº 9- Creu Coberta; Nº 10- Accés Madrid; Nº 11- Av.d'Aragó; Nº 12- Nuevo Centro; Nº 13- Av. de França; Nº 14- Polígon Vara de Quart.

## FONTS

Centre Meteorològic territorial de València. Institut Nacional de Meteorologia.

Serv. Laboratori Municipal i del Medi ambient. Ajunt. València

Oficina d' Estadística Ajuntament de València

## CONCEPTOS

### CLIMATOLOGIA

**Precipitación.** Caída de productos de condensación del vapor de agua, sólidos o líquidos, que llegan al suelo con velocidad apreciable.

**Humedad relativa.** Cociente entre la cantidad de vapor que contiene la atmósfera y la cantidad máxima que podría contener a la misma temperatura, expresado en porcentaje.

**Días despejados.** Aquellos en que la suma de octavos de cielo tapado por nubes en las observaciones efectuadas a las 7 h., 13 h. y 18 h. (del meridiano de Greenwich) es inferior o igual a 4.

**Días nubosos.** Cuando la suma es mayor de 4 e inferior a 20.

**Días cubiertos.** Cuando la suma es igual o superior a 20.

**Insolación absoluta.** Tiempo durante el cual el sol ha brillado en el cielo en el transcurso de un período determinado.

**Insolación relativa.** Relación entre la insolación absoluta y el número de horas en que el sol haya permanecido en ese tiempo sobre el horizonte.

### CONTAMINACION ATMOSFERICA

#### **Contaminación atmosférica.**

Se produce cuando en la composición de la capa de aire se encuentran substancias extrañas o bien las normales pero en cantidades superiores.

**Dióxido de azufre.** Proviene de la combustión del carbón y de derivados líquidos del petróleo, actividades industriales, etc.

**Humos.** Son las partículas en suspensión que por su pequeño diámetro pueden ser transportadas a mayores distancias. < 5 µm diámetro equivalente (aerosoles, cenizas).

#### **Situación de las estaciones de muestreo:**

Zona de tráfico alto: cruce C. Linares y Lorca; Avda. de Aragón s/n; cruce Avda. del Puerto y Eduardo Boscá; cruce Avda. Campanar y Avda. Pio XII; cruce C. Sagunto y Avda. Primado Reig.

Zona de tráfico medio: cruce C. Albacete y Avda. Giorgeta; Pl. del Ayuntamiento s/n; C. San Vicente 311; C. Navarro Reverter 17.

Zona de tráfico bajo: C. Serrería s/n.

Fondo Ciudad: Viveros Municipales.

Polígono Vara de Quart: C. Dels Gremits s/n.

Nº 1- Ayuntamiento; Nº 2- Laboratorio; Nº 3- Matadero del Cabanyal; Nº 4- Calle Sagunto; Nº 5- Av.del Puerto; Nº6-Av.de Burjasot; Nº 7 Av.Giorgeta; Nº 8- Viveros; Nº 9- Cruz Cubierta; Nº 10- Acceso Madrid; Nº 11- Av.de Aragón; Nº12-Nuevo Centro; Nº 13- Av. de Francia; Nº 14- Polígono Vara de Quart.

## FUENTES

Centro Meteorológico territorial de Valencia. Instituto Nacional de Meteorología.

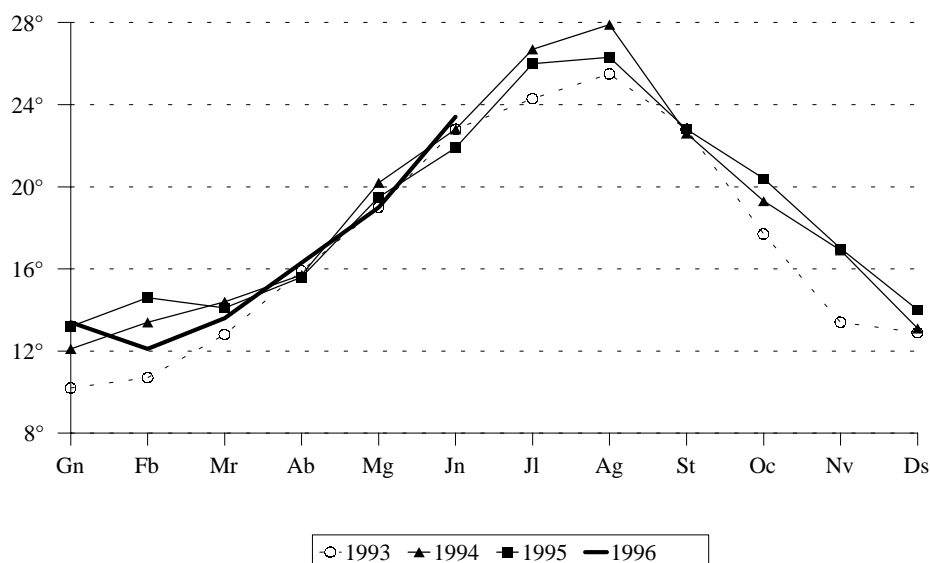
Serv. Laboratorio Municipal y del Medio ambiente. Ayunt. Valencia

Oficina de Estadística Ayuntamiento de Valencia

**V.1. Observacions meteorològiques. Segon trimestre 1996.***V.1. Observaciones meteorológicas. Segundo trimestre 1996.***1.1. Observacions meteorològiques. Mes a mes. 1995 - 1996***1.1. Observaciones meteorológicas. Mes a mes. 1995 - 1996*

	Precipitació		Insolació		% Humitat relativa		Pressió Hpa.	Dies segons nuvositat		
	l/m2	dies	hores	%	%	%	Hpa.	clars	núvols	coberts
Juliol	3,6	2	335,2	73	66	66	1.013,2	15	16	0
Agost	23,0	8	276,6	65	70	70	1.013,4	8	19	4
Setembre	51,8	8	269,3	72	59	59	1.013,1	7	22	1
Octubre	29,9	9	207,1	60	73	73	1.019,6	6	20	5
Novembre	5,1	10	171,6	57	67	67	1.015,2	3	25	2
Desembre	105,8	16	115,9	40	67	67	1.012,4	3	20	8
Gener	38,3	17	132,3	44	68	68	1.008,5	3	21	7
Febrer	29,0	9	219,7	70	56	56	1.013,6	9	18	2
Març	14,3	12	216,4	58	63	63	1.012,1	5	19	7
Abril	17,8	9	230,1	58	66	66	1.013,4	2	21	7
Maig	29,9	10	288,2	65	60	60	1.012,5	10	18	3
Juny	3,3	3	305,8	68	60	60	1.017,3	12	18	0

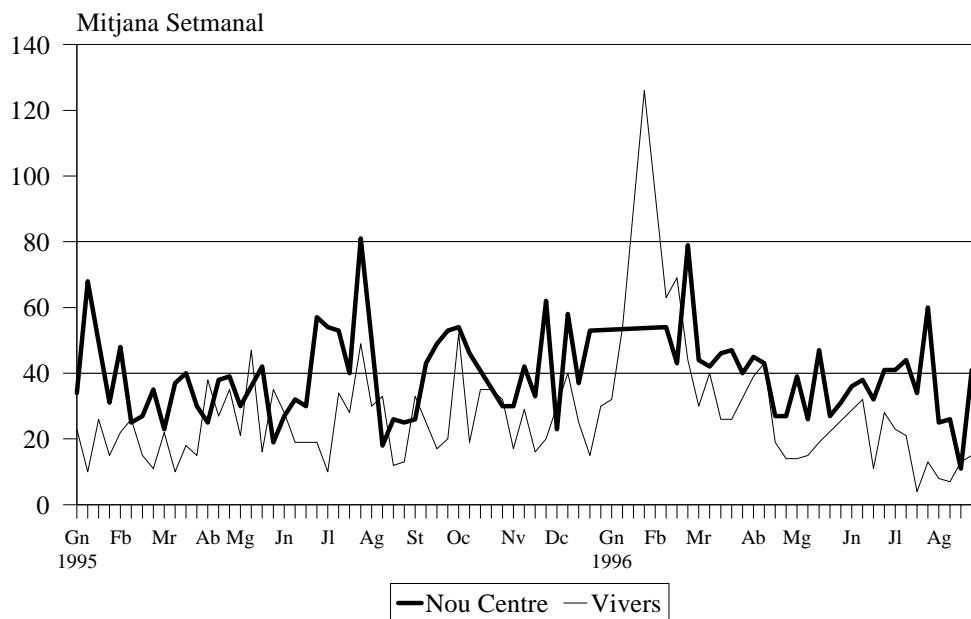
	Vent		Temperatura en graus centígrads				Temperatura mitjana
	Velocitat màxima Km/h	Direcció ratja màxima	Màxima absoluta	Mitjana	Mínima absoluta	Mitjana	
Juliol	52	WSW	36,0	30,4	16,6	21,6	26,0
Agost	54	NNE	33,2	30,3	18,8	22,4	26,3
Setembre	65	W	34,3	27,9	11,6	17,8	22,8
Octubre	47	W	28,0	25,0	13,2	15,8	20,4
Novembre	54	NNW	29,9	21,6	7,0	12,4	17,0
Desembre	82	WNW	23,6	17,7	5,8	10,3	14,0
Gener	75	WNW	21,8	17,3	6,0	9,6	13,4
Febrer	76	WNW	23,4	17,2	2,8	7,0	12,1
Març	58	W	26,8	18,3	5,0	8,9	13,6
Abril	85	WNW	25,2	20,9	7,6	11,7	16,3
Maig	58	WNW	28,8	23,6	11,2	14,5	19,0
Juny	47	WNW	34,0	28,2	14,2	18,6	23,4

**TEMPERATURA MITJANA MENSUAL**

**V.2 Contaminació atmosfèrica. Segon trimestre 1996****V.2 Contaminación atmosférica. Segundo trimestre 1996****2.1 Diòxid de sofre segons estacions de mostreig. Mitjana setmanal.****2.1 Dióxido de azufre por estaciones de muestreo. Media semanal.**

	1	2	3	4	5	6	7	8	9	10	11	12	13	14
01/04 a 07/04	16	23	20	27	27	35	29	39	18	32	27	45	20	36
08/04 a 14/04	12	19	19	23	40	25	30	43	39	24	49	43	30	33
15/04 a 21/04	22	16	13	29	31	16	33	19	11	18	15	27	13	31
22/04 a 28/04	24	6	15	37	78	15	16	14	15	10	14	27	14	21
29/04 a 05/05	-	15	5	17	33	19	39	14	27	22	27	39	26	13
06/05 a 12/05	21	18	16	17	28	21	37	15	15	21	23	26	24	28
13/05 a 19/05	12	9	14	25	28	27	17	19	15	29	18	47	32	24
20/05 a 26/05	11	12	12	11	14	24	13	-	14	17	17	27	32	35
27/05 a 02/06	23	15	20	13	25	25	23	-	19	16	23	31	39	-
03/06 a 09/06	39	13	26	16	44	15	43	-	16	27	29	36	26	-
10/06 a 16/06	28	28	15	14	23	17	23	32	23	26	30	38	15	-
17/06 a 23/06	24	9	12	20	30	29	34	11	14	15	26	32	17	-
24/06 a 30/06	31	16	35	20	39	25	38	28	24	25	28	41	25	28
01/07 a 07/07	18	29	46	22	32	28	49	23	38	20	31	41	26	-
08/07 a 14/07	29	23	-	29	21	86	34	21	50	54	34	44	-	9
15/07 a 21/07	15	30	40	11	22	24	23	4	33	49	32	34	12	63
22/07 a 28/07	13	13	21	11	12	13	34	13	33	16	-	60	21	45
29/07 a 04/08	19	15	13	13	24	23	45	8	18	33	29	25	18	35
05/08 a 11/08	60	-	-	23	58	33	75	7	26	39	31	26	12	-
12/08 a 18/08	20	9	-	25	40	20	24	13	6	-	15	11	3	-
19/08 a 25/08	19	23	-	14	25	10	22	15	42	-	29	41	-	-
26/08 a 01/09	27	9	-	16	27	12	26	16	37	-	15	36	19	-

Nota: Dades en micrograms/m<sup>3</sup>. (-) Dades insuficients.

**CONTAMINACIÓ ATMOSFÈRICA PER DIÒXID DE SOFRE**

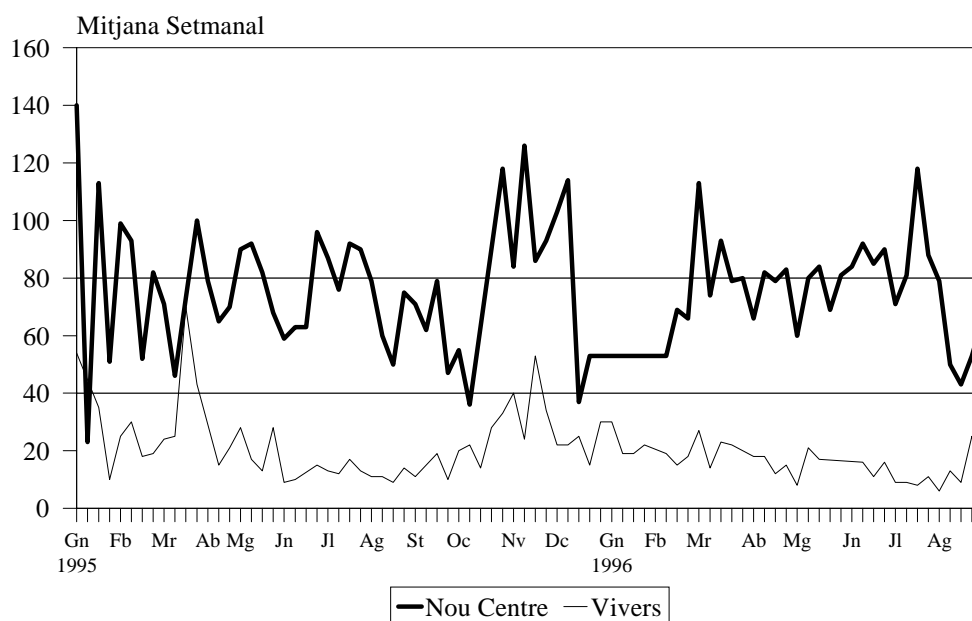
Valors <40 contaminació òptima i >80 contaminació elevada

**2.2 Fum segons estacions de mostreig. Mitjana semanal.**

2.2 Humo por estaciones de muestreo. Media semanal.

	1	2	3	4	5	6	7	8	9	10	11	12	13	14
01/04 a 07/04	23	22	16	34	62	31	34	18	28	45	28	66	23	23
08/04 a 14/04	37	27	18	42	84	42	55	18	30	33	38	82	24	20
15/04 a 21/04	27	19	9	29	65	45	47	12	22	42	33	79	18	10
22/04 a 28/04	21	23	13	40	70	44	56	15	21	48	38	83	20	14
29/04 a 05/05	-	22	10	41	65	40	36	8	18	42	32	60	14	12
06/05 a 12/05	25	34	17	32	68	29	37	21	20	59	45	80	17	12
13/05 a 19/05	21	19	7	32	54	17	39	17	16	51	34	84	20	10
20/05 a 26/05	30	19	9	31	50	32	41	-	17	49	26	69	18	9
27/05 a 02/06	32	34	14	20	62	23	59	-	23	52	36	81	23	-
03/06 a 09/06	58	22	12	26	114	41	111	-	25	50	41	84	26	-
10/06 a 16/06	41	25	18	29	101	32	88	16	21	53	44	92	14	-
17/06 a 23/06	17	18	14	49	49	44	37	11	25	44	36	85	19	-
24/06 a 30/06	27	24	15	30	48	81	52	16	11	50	44	90	61	22
01/07 a 07/07	34	12	11	27	33	26	35	9	11	19	18	71	11	-
08/07 a 14/07	13	19	11	38	96	44	93	9	23	37	20	81	-	9
15/07 a 21/07	37	39	24	48	92	29	82	8	46	79	57	118	13	43
22/07 a 28/07	41	22	14	22	63	21	51	11	29	36		88	12	26
29/07 a 04/08	42	12	7	28	57	21	46	6	21	16	22	79	8	25
05/08 a 11/08	23	0	-	37	47	19	34	13	13	-	24	50	6	-
12/08 a 18/08	13	10	-	16	36	13	29	9	6	-	24	43	2	-
19/08 a 25/08	26	11	-	22	67	16	44	25	15	-	48	53	-	-
26/08 a 01/09	33	13	-	21	66	14	38	10	19	-	32	66	12	-

Nota: Dades en micrograms/m3. (-) Dades insuficients.

**CONTAMINACIÓ ATMOSFÈRICA PER FUM**

Valors &lt;40 contaminació òptima i &gt;80 contaminació elevada