

## ÍNDEX

	Pàgina
<b>INTRODUCCIÓ</b> .....	5
<b>I. ACTIVITAT ECONÒMICA</b> .....	7
I.1. Mercat de treball. Primer trimestre 1996. ....	15
I.2. Enquesta de Població Activa. Quart trimestre 1995. ....	23
I.2. Inversió Industrial. Quart trimestre 1995. ....	27
<b>II. CONSUM I PREUS</b> .....	31
II.1. Índex de preus de consum. Primer trimestre 1996. ....	35
II.2. Matriculació de vehicles. Primer trimestre 1996. ....	36
II.3. Comercialisació de productes alimentaris. 1 <sup>er</sup> trimestre 96.....	38
II.4. Demanda turística. Primer trimestre 1996. ....	40
<b>III. DEMOGRAFIA I POBLACIÓ</b> .....	43
III.1. Moviments migratoris. Primer trimestre 1996. ....	47
III.2. Canvis de domicili intraurbans. Primer trimestre 1996. ....	49
<b>IV. EDIFICACIÓ I VIVENDA</b> .....	51
IV.1. Llicències de construcció i ocupació. Primer trim. 1996. ....	55
IV.2. Visats d' obra. Quart trimestre 1995. ....	56
IV.3. Preus de la vivenda. Quart trimestre 1995. ....	57
<b>V. MEDI AMBIENT</b> .....	59
V.1. Climatologia. Primer trimestre 1996. ....	63
V.2. Contaminació atmosfèrica. Primer trimestre 1996. ....	64

## INDICE

	<i>Página</i>
<b>INTRODUCCION</b> .....	5
<b>I. ACTIVIDAD ECONOMICA</b> .....	7
I.1. Mercado de trabajo. Primer trimestre 1996. ....	15
I.2. Encuesta de Población Activa. Cuarto trimestre 1995. ....	23
I.3. Inversión Industrial. Cuarto trimestre 1995. ....	27
<b>II. CONSUMO Y PRECIOS</b> .....	31
II.1. Índice de precios de consumo. Primer trimestre 1996. ....	35
II.2. Matriculación de vehículos. Primer trimestre 1996. ....	36
II.3. Comercialización de productos alimentarios. 1 <sup>er</sup> trim. 96 .....	38
II.4. Demanda turística. Primer trimestre 1996. ....	40
<b>III. DEMOGRAFIA Y POBLACION</b> .....	43
III.1. Movimientos migratorios. Primer trimestre 1996. ....	47
III.2. Cambios de domicilio intraurbanos. Primer trimestre 1996. .	49
<b>IV. EDIFICACION Y VIVIENDA</b> .....	51
IV.1. Licencias de construcción y ocupación. Primer trim. 1996. ..	55
IV.2. Visados de obra. Cuarto trimestre 1995. ....	56
IV.3. Precios de la vivienda. Cuarto trimestre 1995. ....	57
<b>V. MEDIO AMBIENTE</b> .....	59
V.1. Climatología. Primer trimestre 1996. ....	63
V.2. Contaminación atmosférica. Primer trimestre 1996. ....	64

## INTRODUCCIÓN

En este segundo número de 1996 incluimos, por primera vez, datos correspondientes a desempleados registrados en las oficinas del INEM, que tienen como domicilio el municipio de Valencia. Aún no existiendo gran diferencia, en la cifra total, respecto a los registrados en las oficinas de empleo situadas en la ciudad, consideramos que es de gran interés poder disponer de una valoración más ajustada a los desempleados de la ciudad.

Durante el primer trimestre de 1996 se mantiene la evolución positiva de las cifras de paro registrado; en la ciudad de Valencia se sitúa en 52.182 desempleados, la variación respecto al mismo período del año 1995 ha sido de -10,7%, presentando una disminución superior que en la Provincia (-10%), la C.Valenciana (-9,1%) y el conjunto de España (-5,9%).

Respecto al trimestre anterior el conjunto de Oficinas del INEM situadas en la ciudad han registrado 841 parados menos (-1,4%), en la Provincia han sido 1.457 parados menos (-1%), para la C.Valenciana la reducción ha sido de 2.178 personas desocupadas (-0,8%), sin embargo en el total del Estado se ha producido un incremento de 20.108 parados más, a lo largo de estos tres meses.

Según sector económico la variación anual es sustancialmente positiva en la Industria donde el descenso ha sido de un 15,7%. Según grupo profesional, para los Peones, Trabajadores de la Industria del calzado y Trabajadores de los Servicios, la evolución ha sido más beneficiosa (-13,5%, -12,4% y -12,8% respectivamente).

Por sexo la evolución en un año ha sido similar para ambos, algo más positiva para los varones, con un descenso del -11,4%. Por edades los más favorecidos han sido los menores de 25 años con una disminución del 29,1%; en este primer trimestre sin embargo el grupo de mayores de 55 años ha sufrido un importante incremento, de un 18,3% para los desempleados de 55 a 59 y un 27,2% para los mayores de 60 años.

La Encuesta de la Población activa en la ciudad estima el número de parados en 78.500 para el cuarto trimestre de 1995, lo que supone el 25,5% de la población

activa; 2,4% más que en la Provincia y 4,2% más que en la Comunidad. Respecto al trimestre anterior la tasa de paro se ha incrementado en un 1,2% en la ciudad, esta subida ha sido mucho más pronunciada para las mujeres, 2,5% superior al trimestre anterior. En la Provincia y la Comunidad la evolución respecto al trimestre anterior ha sido positiva, con un descenso de 1,5 y 1,3 respectivamente, en la tasa de desempleo; para el conjunto del Estado no ha habido casi variación.

El I.P.C. en la Provincia se sigue manteniendo muy por debajo del nacional, al mes de marzo era 116,2, a dos puntos de distancia del nacional (118,2) y a 0,6 puntos de la Comunidad (116,8). La inflación acumulada en el primer trimestre de 1996 ha sido 1,22, frente a 2,45 durante igual período del año anterior.

La matriculación de turismos en la ciudad en los primeros tres meses del año ha sido un 4% superior al primer trimestre de 1995, en la Provincia y la Comunidad también presenta una evolución positiva.

A lo largo del primer trimestre del año el saldo migratorio ha sido de -203 personas, siendo los inmigrantes 3.106 y los emigrantes 3.309. Por sexo la distribución es muy similar en ambos grupos y por edad, tanto entre los inmigrantes, como los emigrantes el grupo mayoritario es el de 26 a 35 años.

En cuanto a los cambios de domicilio intraurbanos, en los primeros meses de 1996 se han registrado 5.252, de los cuales 1.621 tenían como destino el barrio de origen. Los Distritos con mayor número de entradas han sido Patraix, Quatre Carrears y Poblets Marítims.

El precio metro cuadrado de las viviendas en la ciudad de Valencia se ha incrementado en un 4,2% en el último año, porcentaje muy similar a la subida de precios a nivel estatal, un 4,3%, en la C. Valenciana ha sido algo menor, un 3,3%; para otras capitales Madrid con un incremento del 6,4% es proporcionalmente del conjunto de grandes ciudades la que más se ha encarecido; sólo Barcelona ha mantenido los precios de la vivienda en el último año.



# I. ACTIVITAT ECONÒMICA

## *I. ACTIVIDAD ECONÓMICA*

### ÍNDEX

	Pàgina
<b>CONCEPTES .....</b>	<b>9</b>
<b>I.1 Mercat de Treball</b>	
1.1 Desocupats i taxa de desocupació. Comparació diferents àmbits. ....	15
1.2 Desocupació per sectors. Comparació diferents àmbits. ....	15
1.3 Desocupació i col.locacions. Mes a mes. ....	16
1.4 Desocupació segons edat i sexe. ....	17
1.5 Desocupació segons titulació. ....	17
1.6 Desocupació segons grup professional. ....	18
1.7 Desocupació segons sector d'activitat econòmica. ....	18
1.8 Demandes segons edat i sexe. ....	19
1.9 Demandes segons titulació. ....	19
1.10 Demandes segons grup professional. ....	19
1.11 Demandes segons sector d'activitat econòmica. ....	19
1.12 Ofertes segons grup professional. ....	20
1.13 Ofertes segons sector d'activitat econòmica. ....	20
1.14 Col.locacions segons edat i sexe. ....	21
1.15 Altes de demandants, segons situació laboral. ....	21
1.16 Baixes de demandants segons causa. ....	21
1.17 Desocupació registrada per oficines. ....	22
1.18 Ofertes, Col.locacions i Desocupació per oficines i mes. ....	22
<b>I.2 Enquesta de Població Activa</b>	
2.1 Població de 16 i més anys en relació ab l'activitat econòmica. ....	23
2.2 Taxes d'activitat, treball i desocupació. ....	24
2.3 Majors de 16 anys relació ab l'activitat econòmica i sexe. ....	25
2.4 Població activa segons edat i sexe. ....	25
2.5 Població activa per sector econòmic. ....	25
2.6 Població ocupada segons edat i sexe. ....	25
2.7 Població ocupada per sector econòmic. ....	25
2.8 Població ocupada segons situació professional. ....	26
2.9 Població desocupada segons el temps que fa que busca treball. ....	26
2.10 Població desocupada segons situacions diverses. ....	26
<b>I.3. Inversió Industrial</b>	
3.1 Evolució de la inversió. ....	27
3.2 Distribució territorial. ....	28
3.3 Destinació final de la inversió. ....	28
3.4 Distribució sectorial. València. ....	29
3.5 Distribució sectorial. L'Horta. ....	30

## INDICE

	<i>Página</i>
<b>CONCEPTOS .....</b>	<b>9</b>
<b>I.1. Mercado de Trabajo</b>	
1.1 Parados y tasa de paro. Comparación diferentes ámbitos. ....	15
1.2 Paro por sectores. Comparación diferentes ámbitos. ....	15
1.3 Paro y colocaciones. Mes a mes. ....	16
1.4 Paro según edad y sexo. ....	17
1.5 Paro según titulación.. ....	17
1.6 Paro según grupo profesional. ....	18
1.7 Paro según sector de actividad económica. ....	18
1.8 Demandas según edad y sexo. ....	19
1.9 Demandas según titulación.. ....	19
1.10 Demandas según grupo profesional. ....	19
1.11 Demandas según sector de actividad económica.. ....	19
1.12 Ofertas según grupo profesional. ....	20
1.13 Ofertas según sector de actividad económica.. ....	20
1.14 Colocaciones según edad y sexo. ....	21
1.15 Altas de demandantes, según situación laboral. ....	21
1.16 Bajas de demandantes según causa. ....	21
1.17 Paro registrado por oficinas. ....	22
1.18 Ofertas, Colocaciones y Paro por oficina y mes. ....	22
<b>I.2. Encuesta de Población Activa</b>	
2.1 Población de 16 y más años en relación con la actividad económica. ....	23
2.2 Tasas de actividad, trabajo y paro. ....	24
2.3 Mayores de 16 años, relación con la actividad económica y sexo. ....	25
2.4 Población activa según edad y sexo. ....	25
2.5 Población activa por sector económico. ....	25
2.6 Población ocupada según edad y sexo. ....	25
2.7 Población ocupada por sector económico. ....	25
2.8 Población ocupada según situación profesional. ....	26
2.9 Población parada según tiempo de búsqueda de empleo. ....	26
2.10 Población parada según situaciones diversas. ....	26
<b>I.3. Inversión Industrial</b>	
3.1 Evolución de la inversión. ....	27
3.2 Distribución territorial. ....	28
3.3 Destino final de la inversión.. ....	28
3.4 Distribución sectorial. Valencia.. ....	29
3.5 Distribución sectorial. L'Horta.. ....	30

## CONCEPTES

### MERCAT DE TREBALL REGISTRAT PER L'INEM

**Desocupació registrada.** La componen les demandes d'ocupació pendents el darrer dia del mes, excloent-hi les corresponents a les situacions següents:

- Treballadors ocupats: Els que sol·liciten una ocupació per compatibilitzar-la ab l'actual o canviar-la per la que ocupen, les persones que es troben en suspensió o reducció de jornada per un expedient de regulació d'ocupació i els qui es troben ocupats en treballs de col.laboració social.

- Treballadors sense disponibilitat immediata per al treball o en situació incompatible ab este: jubilats, pensionistes, invalidesa absoluta o gran invalidesa, persones majors de 65 anys, treballadors en situació d'incapacitat laboral transitòria o baixa mèdica, demandants que en eixe moment fan el servici militar, estudiants d'ensenyament oficial reglat sempre que siguen menors de vint-i-cinc anys o demandants de la primera col.locació i alumnes de formació professional ocupacional quan les seues hores lectives superaran les vint setmanals, tindran una beca de manutenció i seran demandants de primera col.locació.

- Treballadors que demanen exclusivament una ocupació de característiques específiques: els qui sol·liciten una ocupació a domicili, per període inferior a tres mesos o jornada setmanal inferior a 20 hores, els que s'inscriuen a les Oficines de Col.locació com a requisit previ per participar en un procés de selecció per a un lloc de treball determinat i els qui sol·liciten una col.locació exclusivament per a l'estranger.

- Treballadors eventuais agraris beneficiaris del subsidi especial per desocupació que el perceben o que, a pesar d'haver transcorregut el període corresponent a este, no ha passat més d'un any des del dia del naiximent del dret.

En les dades trimestrals es dona la mitjana de desocupació registrada als mesos corresponents.

**Taxa de desocupació registrada:** Es calcula prenent com a denominador la població activa de l'E.P.A., ab la dada de l'últim trimestre del que disposem al moment d'arribar les dades de l'I.N.E.M.

**Demandes d'ocupació.** Altes de demandats registrades al llarg del mes, incloses demandes de no desocupats.

**Ofertes d'ocupació.** Ofertes d'ocupació registrades al llarg del mes. En les dades per trimestre es dona el sumatori de les registrades en els mesos corresponents.

**Col.locacions.** Col.locacions registrades al llarg del mes. En les dades per trimestre es dona el sumatori de les registrades en els mesos corresponents.

#### Àmbits territorials:

- **Desocupació a la ciutat,** són totes les persones demandants inscrites que tenen com a domicili el municipi de València.

- **Desocupació a les oficines de l'INEM,** són totes les persones demandants inscrites a les oficines situades a la ciutat, el seu àmbit territorial des de l'1 de març de 1994, és el següent:

**Av. Port:** Districtes postals 46011, 46023, 46024 i 46027.

**Juan Llorens:** Districtes postals 46008, 46015 i 46018.

**Felipe Rinaldi:** Districtes postals 46016, 46019, i 46025, i els municipis d'Alfara del Patriarca, Montcada, Tavernes Blanques i Vinalesa.

**Av. Cid:** Districte postal 46014 i el municipi de Mislata.

**Vila Barberà:** Districtes postals 46001, 46002, 46004, 46007 i 46017.

**Luis Oliag:** Districtes postals 46005, 46006, 46012, 46013 i 46026.

**Alfambra:** Districtes postals 46003, 46009 i 46020 i el municipi d'Alboraia.

**Arts Gràfiques:** Districtes postals 46010 (abans Alfambra), 46021 (abans Av. Port) i 46022 (abans Av. Port).

### ENQUESTA DE POBLACIÓ ACTIVA

**La E.P.A.** (Enquesta de Població Activa) és una enquesta contínua, realitzada per l'I.N.E., ab la finalitat de conèixer l'activitat econòmica en allò relatiu al component humà. Està orientada per oferir dades de les principals categories poblacionals en relació al mercat de treball. La informació que incluem a este apartat es referix a la ciutat de València i s'obté d'una explotació específica de les seccions que formen la mostra a la ciutat, constituint un estrat únic; per tant el nivell d'error és major que per a altres àmbits territorials més amples.

**Població activa.** La població econòmicament activa son totes les persones de 16 i més anys que durant la setmana de referència (l'anterior a l'entrevista) tenen les condicions per ser incloses com a ocupats o desocupats.

**Ocupats.** Les persones de 16 i més anys que durant la setmana de referència han tingut un treball per compte d'un altre (assalariats) o exercixen una activitat pel seu compte.

**Desocupats.** Es consideren desocupats totes les persones de 16 i més anys que durant la setmana de referència han estat:

- sense treball
- buscant treball
- disponibles per a treballar

**Inactius.** La població inactiva esta formada per totes les persones majors de 16 anys no classificats com a ocupats o desocupats durant la setmana de referència:

- faenes de la llar
- estudiants
- jubilats i retirats, persones que cobren una pensió i incapacitats.
- persones que realisen sense remuneració treball social o benefic.
- atres situacions.

**Població comptada a banda.** Está constituïda pels varons de més de 16 anys que estan fent el servici militar.

**Taxa d'activitat.** És el quocient entre el número total d'actius i la població major de 16 anys.

**Taxa de desocupació.** És el quocient entre el número de desocupats i el d'actius.

**Taxa de treball.** Es el quocient entre el número d'ocupats i la població major de 16 anys.

Esquema de classificació de la població de 16 i més anys:

Població > 16 anys	Actius	Ocupats	Assalariats o treballadors per compte d'un atre	Del sector públic Del sector privat
			Que treballen pel seu compte	Empleadors Empresaris sense assalariats Treballadors independents Membres de cooperatives Ajudes familiars
	Inactius	Desocupats	Atra situació	
			Que busquen 1ª ocupació Que han treballat abans	
Comptats a banda		Estudiants Labors de la Llar Jubilats, retirats Pensionistes Activitats benèfiques Incapacitats Atra situació	Que treballa Que no treballa	

## INVERSIÓ INDUSTRIAL

**Inversió industrial.** Volum d'inversió que consta en les actes d'inscripció del Registre Industrial (inscripcions fetes pels Servicis Territorials d'Indústria i Energia de la Conselleria d'Indústria, Comerç i Turisme).

**Noves indústries.** Inversió feta per les empreses en la creació de nous establiments industrials.

**Ampliacions.** Terme que assenyala la inversió feta per les empreses en ampliació o modificació d'establiments ja existents.

**Maquinària nacional.** Inclou tot l'equip industrial (maquinària, instal.lacions, motors, mitjans de treball) de fabricació nacional que l'empresa ha adquirit per a la posada en marxa de la nova indústria o l'ampliació.

**Maquinària importada.** Igual que a l'apartat anterior, equip industrial de fabricació estrangera, i per tant importat, que l'empresa ha adquirit.

**Terrenys i edificis.** Es considerarà el valor total de l'establiment quant a l'import que ha suposat la seua inversió en "Terrenys i Solars", "Edificis Industrials" i "Atres Construccions i Obres" (inclou les inversions en edificis administratius, vivendes per a empleats, obres d'infraestructura, etc.).



**Atres inversions d'equip.** Dins esta rúbrica s'inclouen certs béns d'equip industrial de difícil introducció dins l'apartat de maquinària, així com els béns d'equip sense caràcter d'equip industrial com són ara béns d'equip per a oficines (mobiliari, màquines d'oficina), mitjans de transport externs que no constituïxen equip industrial (turismes, camions).

**Establiments.** Correspon al número d'actes d'inscripció registrades durant un període de temps. S'identifica cada inscripció ab l'existència d'un establiment que ha fet una inversió determinada.

**Potència instal·lada.** Potència dels motors o atres receptors elèctrics que ab motiu de la creació d'un nou establiment industrial o l'ampliació d'un que ja existia, s'hi instal·la.

**Llocs de treball.** Previsió (que pot arribar a fer-se realitat o no) que l'empresa fa sobre el personal que necessitarà ab motiu de la creació d'una nova indústria o l'ampliació de la ja existent.

### Classificació de sectors correspondències en la C.N.A.E.

	Codi C.N.A.E.
Energia i aigua .....	11,12,13,14,15 i 16
Producció i primera transformació de metalls.....	21 i 22
Extracció de materials de construcció.....	23
Fabricació de materials de construcció .....	241,242,243 i 245
Indústria de la pedra natural.....	244 i 249
Vidre i Ceràmica .....	246 i 247
Indústria química .....	25
Fabricació de productes metàl·lics .....	31
Construcció de maquinària i equip mecànic.....	32
Construcció de maquinària i material elèctric i electrònic .....	33,34 i 35
Construcció de material de transport.....	36,37 i 38
Instrumentes de precisió i òptica .....	39
Alimentació.....	41,420,421,422 i 423
Begudes i tabac .....	424,425,426,427,428 i 429
Tèxtil.....	43
Cuiro .....	44
Calçat .....	451 i 452
Confecció tèxtil.....	453,454,455 i 456
Fusta.....	461,462,463,464,465,466 i 467
Mobles de fusta.....	468
Paper .....	471,472 i 473
Arts gràfiques i edició.....	474 i 475
Cautxú i plàstic .....	48
Joieria i bijuteria .....	491
Joguets .....	494
Indústries manufactureres diverses .....	492,493 i 495

### FONTS

Conselleria d' Indústria, Comerç i Turisme  
 Institut Nacional d' Ocupació  
 Oficina d' Estadística Ajuntament de València  
 Institut Nacional d' Estadística

## CONCEPTOS

### MERCADO DE TRABAJO REGISTRADO POR EL INEM

**Paro registrado.** Lo componen las demandas de empleo pendientes el último día del mes, excluyendo las siguientes situaciones:

- **Trabajadores ocupados:** solicitan un empleo para compatibilizarlo con el actual o cambiarlo por el que ocupan, las persona que están en suspensión o reducción de jornada por un expediente de regulación de empleo y los que están ocupados en trabajos de colaboración social.

- **Trabajadores sin disponibilidad inmediata para el trabajo o en situación incompatible con el mismo:** jubilados, pensionistas de invalidez absoluta o gran invalidez, personas mayores de 65 años, trabajadores en situación de incapacidad laboral transitoria o baja médica, demandantes que están cumpliendo el servicio militar, estudiantes de enseñanza oficial reglada siempre que sean menores de 25 años o demandantes del primer empleo y alumnos de formación profesional ocupacional cuando sus horas lectivas superen las veinte semanales, tengan una beca de manutención y sean demandantes de primer empleo.

- **Trabajadores que demandan exclusivamente un empleo de características específicas:** los que solicitan un empleo a domicilio, por período inferior a tres meses o jornada semanal inferior a 20 horas, los que se inscriben en las Oficinas de Empleo como requisito previo para participar en un proceso de selección para un puesto de trabajo determinado y los que solicitan un empleo exclusivamente para el extranjero.

- **Trabajadores eventuales agrarios beneficiarios del subsidio especial por desempleo que lo están percibiendo o que, habiéndolo agotado, no haya pasado más de un año desde el día del nacimiento del derecho.**

En los datos trimestrales se da la media de desocupación registrada en los meses correspondientes.

**Tasa de paro registrado:** Se calcula tomando como denominador la población activa de la E.P.A., con el dato del último trimestre del que disponemos en el momento en que llegan los datos del I.N.E.M.

**Demandas de ocupación.** Altas de demandantes registradas a lo largo del mes, incluidas demandas de no parados.

**Ofertas de ocupación.** Ofertas de ocupación registradas a lo largo del mes. En los datos por trimestre se da el sumatorio de las registradas en los meses correspondientes.

**Colocaciones.** Colocaciones registradas a lo largo del mes. En los datos por trimestre se da la suma de los meses correspondientes.

#### **Ambitos territoriales:**

- **Paro en la ciudad,** son todas las personas demandantes inscritas que tienen como domicilio el municipio de Valencia.

- **Paro en las oficinas del I.N.E.M.,** son todas las personas demandantes inscritas en las oficinas situadas en la ciudad, su ámbito territorial desde 1 de marzo de 1994, es el siguiente:

**Av. Port:** Distritos postales 46011, 46023, 46024 y 46027.

**Juan Llorens:** Distritos postales 46008, 46015 y 46018.

**Felipe Rinaldi:** Distritos postales 46016, 46019, y 46025, y los municipios de Alfara del Patriarca, Montcada, Tavernes Blanques y Vinalesa.

**Av. Cid:** Distritos postales 46014 y el municipio de Mislata .

**Vila Barberà:** Distritos postales 46001, 46002, 46004, 46007 y 46017.

**Luis Oliag:** Distritos postales 46005, 46006, 46012, 46013 y 46026.

**Alfambra:** Distritos postales 46003, 46009 y 46020 y el municipio de Alboraiá.

**Arts Gràfiques:** Distritos postales 46010 (antes Alfambra), 46021 (antes Av. Port) y 46022 (antes Av. Port).

### ENCUESTA DE POBLACIÓN ACTIVA

**La E.P.A.** (Encuesta de Población Activa) es una encuesta continua, realizada por el I.N.E., con la finalidad de conocer la actividad económica en lo relativo al componente humano. Está orientada para ofrecer datos de las principales categorías poblacionales en relación al mercado de trabajo. La información que incluimos en este apartado se refiere a la ciudad de Valencia i se obtiene de una explotación específica de las secciones que forman la muestra en la ciudad, constituyendo un estrato único; por tanto el nivel de error es mayor que para otros ámbitos territoriales más amplios.

**Población activa.** La población económicamente activa son todas las personas de 16 y más años que durante la semana de referencia (la anterior a la entrevista) tienen las condiciones para ser incluidas como ocupados o parados.

**Ocupados.** Las personas de 16 y más años que durante la semana de referencia han tenido un trabajo por cuenta ajena (asalariados) o ejerciendo una actividad por cuenta propia.

**Parados.** Se consideran Parados todas las personas de 16 y más años que durante la semana de referencia han estado:

- sin trabajo
- buscando trabajo
- disponible para trabajar

**Inactivos.** La población inactiva esta formada por todas las personas mayores de 16 años no clasificadas como ocupados o parados durante la semana de referencia:

- labores del hogar
- estudiantes
- jubilados y retirados, personas que cobran una pensión e incapacitados.
- personas que realizan sin remuneración trabajo social o benéfico.
- otras situaciones.

**Población contada a parte.** Está constituida por varones de más de 16 años que estan haciendo el servicio militar.

**Tasa de actividad.** Es el cociente entre el número total de activos y la población mayor de 16 años.

**Tasa de paro.** Es el cociente entre el número de parados y el de activos.

**Tasa de empleo.** Es el cociente entre el número de ocupados y la población mayor de 16 años.

Esquema de clasificación de la población de 16 y más años:

Población >16 años	Activos	Ocupados	Asalariados o trabajadores por cuenta ajena	Del sector público Del sector privado
			Trabajan por cuenta propia	Empleadores Empresarios sin asalariados Trabajadores independientes Miembros de cooperativas Ayudas familiares
		Parados	Otra situación	
			Que buscan 1ª ocupación Que han trabajado antes	
	Inactivos	Estudiantes Labores del Hogar Jubilados, retirados Pensionistas Actividades benéficas Incapacitados Otra situación		
	Contada a parte	Que trabajan Que no trabajan		

## INVERSIÓN INDUSTRIAL

**Inversión industrial.** Volumen de inversión que consta en las actas de inscripción del Registro Industrial (inscripciones realizadas por los Servicios Territoriales de Industria y Energía de la Consellería de Industria, Comercio y Turismo).

**Nuevas industrias.** Inversión realizada por las empresas en la creación de nuevos establecimientos industriales.

**Ampliaciones.** Término que indica la inversión realizada por las empresas en ampliación o modificación de establecimientos ya existentes.

**Maquinaria Nacional.** Incluye todo el equipo industrial (maquinaria, instalaciones, motores, medios de trabajo) de fabricación nacional que la empresa ha adquirido para la puesta en marcha de la nueva industria o la ampliación.

**Maquinaria importada.** Como en el apartado anterior, equipo industrial de fabricación extranjera, por tanto importado, que la empresa ha adquirido.

**Terrenos y edificios.** Se considera el valor total del establecimiento en cuanto al monto que ha supuesto su inversión en "Terrenos y Solares", "Edificios Industriales" y "Otras Construcciones y Obras" (recoge las inversiones en edificios administrativos, viviendas para empleados, obras de infraestructura, etc.).

**Otras inversiones de equipo.** En esta rúbrica se incluyen ciertos bienes de equipo industrial difíciles de encajar en el apartado maquinaria, así como los bienes de equipo que no tengan propiamente carácter de equipo industrial, tales como bienes de equipo para oficinas (mobiliario, máquinas oficina), medios de transporte externos que no constituyen equipo industrial (turismos, camiones).

**Establecimientos.** Corresponde al número de actas de inscripción registradas durante un período de tiempo. Se identifica cada inscripción con la existencia de un establecimiento que invierte.

**Potencia instalada.** Potencia de los motores u otros receptores eléctricos que con motivo de la creación de un nuevo establecimiento industrial o a la ampliación de uno ya existente, se instala.

**Puestos de trabajo.** Previsión (que puede o no llegar a hacerse realidad) que la empresa realiza sobre el personal que necesitará con motivo de la creación de una nueva industria o a la ampliación de la ya existente

### Clasificación de sectores correspondencias con la C.N.A.E.

	Código C.N.A.E.
Energía y agua.....	11,12,13,14,15 y 16
Producción y primera transformación de metales.....	21 y 22
Extracción de materiales de construcción.....	23
Fabricación de materiales de construcción.....	241,242,243 y 245
Industria de la piedra natural.....	244 y 249
Vidrio y Cerámica.....	246 y 247
Industria química.....	25
Fabricación de productos metálicos.....	31
Construcción de maquinaria y equipo mecánico.....	32
Construcción de maquinaria y material eléctrico y electrónico.....	33,34 y 35
Construcción de material de transporte .....	36,37 y 38
Instrumentos de precisión y óptica .....	39
Alimentación.....	41,420,421,422 y 423
Bebidas y tabaco.....	424,425,426,427,428 y 429
Textil.....	43
Cuero .....	44
Calzado .....	451 y 452
Confección textil.....	453,454,455 y 456
Madera.....	461,462,463,464,465,466 y 467
Muebles de madera.....	468
Papel.....	471,472 y 473
Artes gráficas y edición .....	474 y 475
Caucho y plástico .....	48
Joyería y bisutería .....	491
Juguetes .....	494
Industrias manufactureras diversas.....	492,493 y 495

### FUENTES

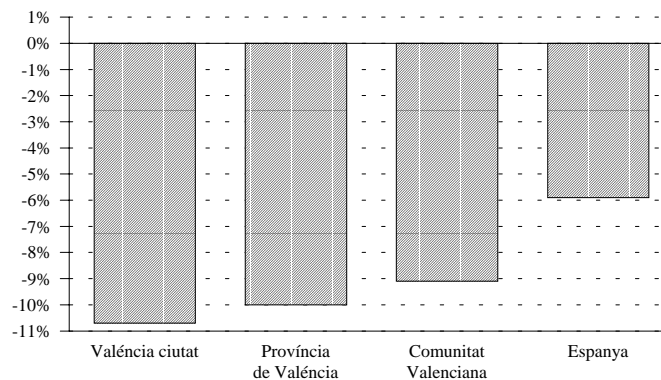
Consellería de Industria, Comercio y Turismo

Instituto Nacional de Empleo

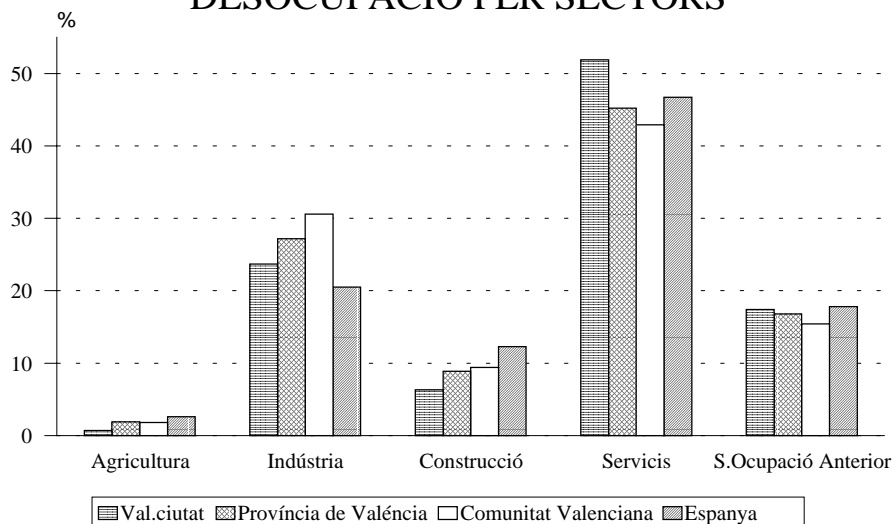
Oficina de Estadística Ayuntamiento de Valencia

**I.1. Mercat de Treball registrat per l'INEM. Primer trimestre 1996***I.1. Mercado de Trabajo registrado por el INEM. Primer trimestre 1996***1. Desocupats i taxa de desocupació, comparació ab altres àmbits.***1. Parados y tasa de paro, comparación con otros ámbitos.*

	Gener	Desocupació		Taxa	Març	Taxa	Mitja Trimestre	% Var. en un any
		Taxa	Febrer					
València ciutat	52.213	17,0	52.372	17,0	51.960	16,8	52.182	-10,7
València oficines I.N.E.M	57.113	-	57.157	-	56.689	-	56.986	-11,0
Província de València	145.561	16,4	146.508	16,3	146.957	16,4	146.342	-10,0
Comunitat Valenciana	255.547	15,6	255.724	15,4	256.146	15,5	255.806	-9,1
Espanya	2.421.863	15,4	2.427.015	15,4	2.406.095	15,3	2.418.324	-5,9

**VARIACIÓ DE LA DESOCUPACIÓ RESPECTE A MATEIX TRIMESTRE DE L'ANY ANTERIOR.****2. Desocupació per sectors.***2. Paro por sectores.*

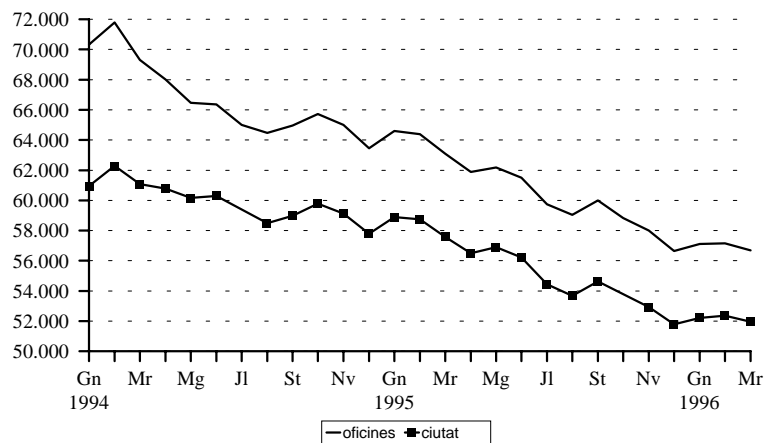
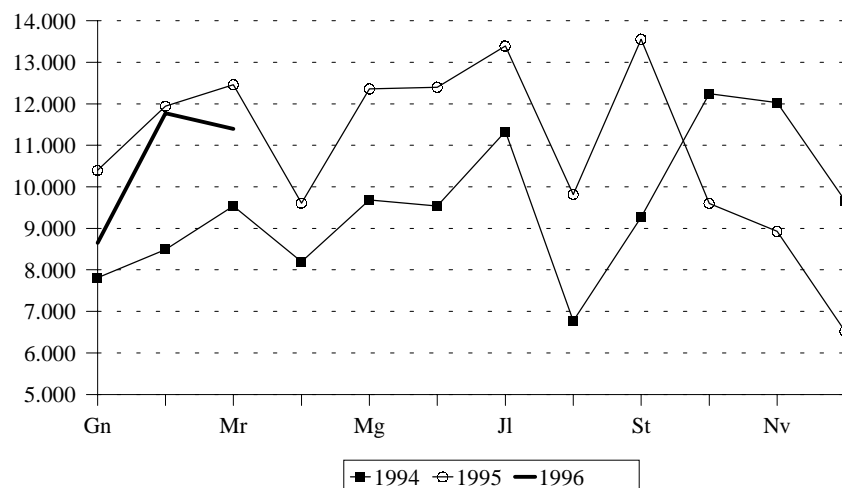
	Agricultura	Indústria	Construcció	Servicis	S.Ocup.Anterior
València ciutat	385	12.354	3.284	27.068	9.090
València oficines I.N.E.M	428	13.818	3.642	29.132	9.964
Província de València	2.802	39.792	12.999	66.134	24.616
Comunitat Valenciana	4.526	78.203	24.087	109.662	39.328
Espanya	63.612	496.232	297.603	1.130.127	430.751

**DESOCUPACIÓ PER SECTORS**

**3. Desocupació i col·locacions: Evolució mensual 1995 - 1996***3. Paro y colocaciones: Evolución mensual 1995 - 1996*

	Desocupació a la ciutat	% Var. anual	Desocupació a les oficines	% Var. anual	Col·locacions a les oficines	% Variació anual
Abril	56.501	-7,1	61.881	-9,0	9.605	17,2
Maig	56.891	-5,4	62.191	-6,4	12.361	27,6
Juny	56.212	-6,8	61.510	-7,3	12.398	30,0
Juliol	54.444	-	59.749	-8,1	13.391	18,1
Agost	53.674	-8,2	59.037	-8,4	9.814	45,0
Setembre	54.626	-7,4	60.000	-7,7	13.556	46,3
Octubre	-	-	58.833	-10,5	9.600	-21,6
Novembre	52.936	-10,5	58.003	-10,8	8.926	-25,8
Desembre	51.792	-10,4	56.646	-10,7	6.520	-32,6
Gener	52.213	-11,3	57.113	-11,6	8.652	-16,8
Febrer	52.372	-10,9	57.157	-11,2	11.775	2,9
Març	51.960	-9,8	56.689	-10,2	11.398	-8,5

Nota: (-) Sense dades

**DESOCUPACIÓ REGISTRADA PER L'INEM.****COL·LOCACIONS REGISTRADES A LES OFICINES**

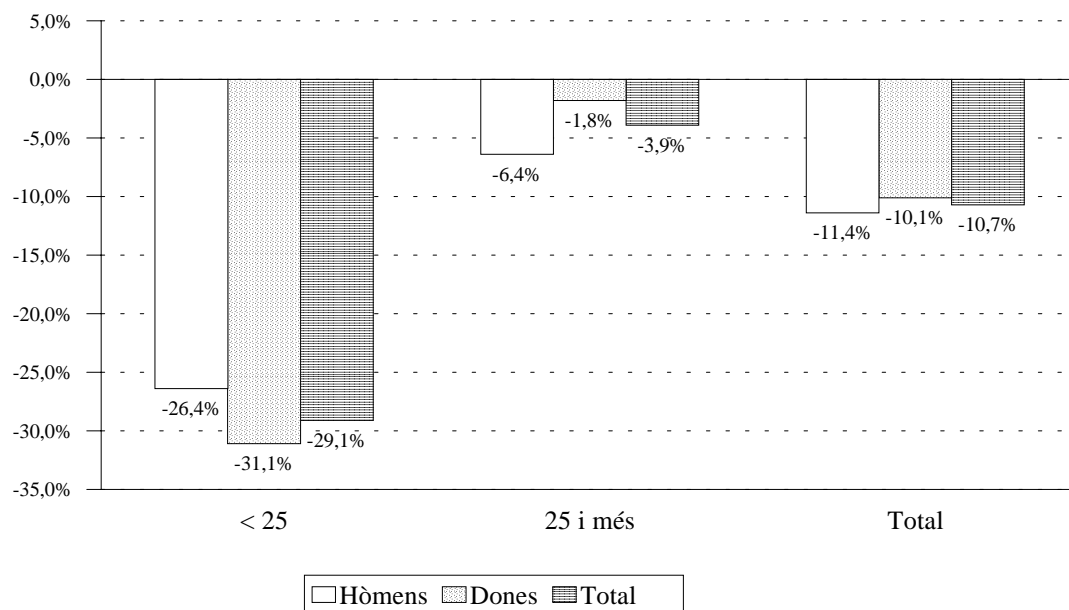
**4. Desocupació registrada segons edat i sexe.***4. Paro registrado según edad y sexo.*

	Total ciutat	% Variació anual	Hòmens	% Variació anual	Dones	% Variació anual	Total oficines	% Variació anual
Total	52.182	-10,7	23.486	-11,4	28.695	-10,1	56.986	-11,0
Fins 19	3.286	-42,8	1.597	-35,8	1.689	-48,2	3.843	-40,7
20-24	7.745	-21,1	3.232	-20,7	4.513	-21,4	8.436	-21,8
25-29	9.322	-17,7	3.678	-18,4	5.644	-17,3	10.168	-18,0
30-34	7.889	-5,5	3.007	-6,4	4.883	-4,9	8.597	-6,2
35-39	6.205	3,1	2.335	0,1	3.870	5,0	6.823	2,1
40-44	4.691	-0,1	1.847	-8,9	2.845	6,6	5.142	0,0
45-49	4.077	-2,8	1.920	-8,6	2.156	3,0	4.416	-3,0
50-54	3.547	-6,1	1.955	-17,3	1.591	12,6	3.771	-7,9
55-59	3.683	18,3	2.667	15,4	1.007	26,6	3.945	20,8
60 i més	1.737	27,2	1.239	15,7	498	68,9	1.839	27,4

**5. Desocupació registrada segons titulació.***5. Paro registrado según titulación.*

	Total ciutat	% Variació anual	Total oficines I.N.E.M.	% Variació anual
Total	52.182	-10,7	56.986	-11,0
Analfabets i sense estudis	572	-3,8	664	-8,3
Certificat Escolaritat	17.226	-13,5	19.134	-13,9
F.P. 1	2.178	-17,0	2.417	-16,6
E.G.B.	17.649	-9,0	19.441	-9,1
F.P. 2	1.995	-9,7	2.149	-9,9
B.U.P.	6.625	-7,9	7.034	-8,3
Titulació grau Mitjà	2.451	-9,9	2.562	-9,9
Titulació grau Superior	3.485	-7,7	3.583	-7,8

## VARIACIÓ ANUAL DEL NÚMERO DE DESOCUPATS SEGONS EDAT I SEXE

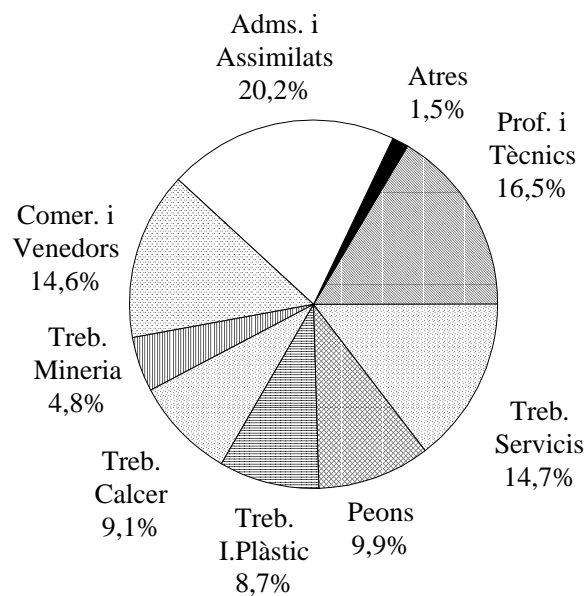


**6. Desocupació registrada segons grup professional.***6. Paro registrado según grupo profesional.*

	Total ciutat	% Variació anual	Total oficines I.N.E.M.	% Variació anual
Total	52.182	-10,7	56.986	-11,0
Professionals i Tècnics	8.519	-9,1	8.946	-9,3
Directius i Funcionaris	410	-12,3	419	-13,3
Administratius i Assimilats	10.384	-8,6	11.213	-8,9
Comerciants i Venedors	7.536	-9,8	8.102	-9,8
Treballadors dels Servicis	7.563	-12,8	8.702	-13,3
Treballadors de l'Agricultura	338	0,1	381	0,3
Treballadors de la Minería	2.467	-11,2	2.792	-13,2
Treballadors de la Indústria del Calcer	4.704	-12,4	5.263	-12,5
Treballadors de la Indústria del Plàstic	4.471	-10,9	5.210	-11,1
Peons	5.091	-13,5	5.956	-13,3

**7. Desocupats registrats segons activitat econòmica.***7. Parados registrados según actividad económica.*

	Total ciutat	% Variació anual	Total oficines I.N.E.M.	% Variació anual
Total	52.182	-10,7	56.986	-11,0
Agricultura, Pesca, Silvicultura, etc.	385	3,5	428	5,7
Indústria	12.354	-15,7	13.818	-16,1
Construcció	3.284	-5,0	3.642	-7,3
Servicis	27.068	-10,4	29.132	-10,7
Sense Ocupació Anterior	9.090	-6,5	9.964	-6,1

**DESOCUPATS SEGONS GRUP PROFESSIONAL**



**8. Demandes registrades segons edat i sexe.***8. Demandas registradas según edad y sexo.*

	Total	% Var. anual	Hòmens	% Var. anual	Dones	% Var. anual
Total	50.975	0,8	28.864	2,4	22.111	-1,2
Fins 19	4.811	-10,0	2.824	-8,0	1.987	-12,7
20-24	12.716	0,4	7.049	2,6	5.667	-2,3
25-29	11.506	2,2	6.308	5,2	5.198	-1,3
30-34	7.518	4,8	4.159	8,5	3.359	0,6
35-39	4.912	3,3	2.684	2,1	2.228	4,8
40-44	3.357	4,4	1.929	9,2	1.428	-1,5
45-49	2.529	-1,3	1.498	-1,6	1.031	-0,7
50-54	1.808	0,3	1.127	-4,3	681	9,0
55-59	1.185	-0,8	829	-5,2	356	10,9
60 i més	633	5,7	457	-0,2	176	24,8

**9. Demandes registrades segons titulació.***9. Demandas registradas según titulación.*

	Total	% Variació anual
Total	50.975	0,8
Analfabets i sense estudis	354	-39,4
Certificat Escolaritat	13.124	-2,1
F.P. 1	1.953	-6,2
E.G.B.	19.672	1,3
F.P. 2	2.279	21,3
B.U.P.	8.256	7,0
Titulació grau Mitjà	2.368	-0,6
Titulació grau Superior	2.969	-4,9

**10. Demandes registrades segons grup professional.***10. Demandas registradas según grupo profesional.*

	Total	% Variació anual
Total	50.975	0,8
Professionals i Tècnics	8.529	5,1
Directius i Funcionaris	762	165,5
Administratius i Assimilats	8.514	0,8
Comerciants i Venedors	6.507	-3,7
Treballadors dels Servicis	6.784	-2,8
Treballadors de l'Agricultura	404	7,7
Treballadors de la Minería	1.386	-2,4
Treballadors de la Indústria del Calcer	5.003	2,6
Treballadors de la Indústria del Plàstic	5.739	-2,3
Peons	7.347	-1,4

**11. Demandes registrades segons activitat econòmica.***11. Demandas registradas según actividad económica.*

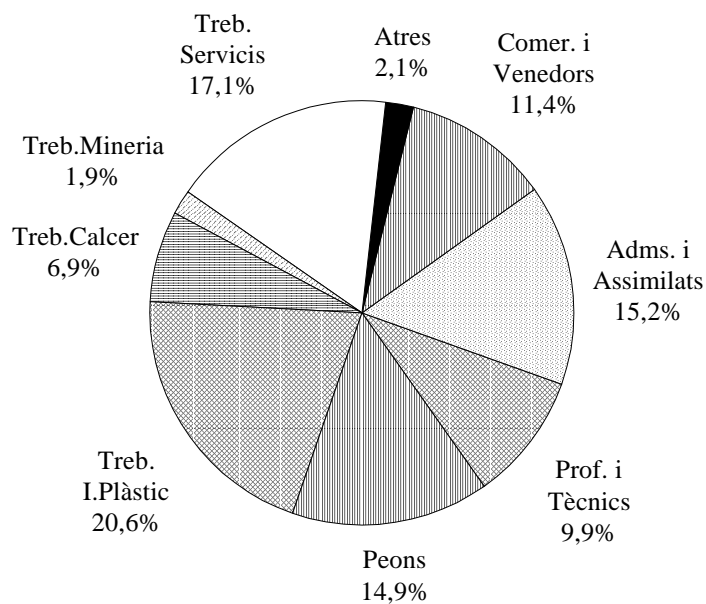
	Total	% Variació anual
Total	50.975	0,8
Agricultura, Pesca, Silvicultura, etc.	519	1,4
Indústria	7.465	-10,8
Construcció	4.058	-10,1
Servicis	29.518	-5,7
Sense Ocupació Anterior	9.415	60,2

**12. Ofertes d'ocupació segons grups professionals.***12. Ofertas de empleo según grupos profesionales.*

	Total	% Variació anual
Totes	50.591	10,0
Professionals i Tècnics	5.032	14,7
Directius i Funcionaris	478	151,6
Administratius i Assimilats	7.673	27,4
Comerciants i Venedors	5.744	-3,4
Treballadors Servicis	8.658	6,9
Treballadors Agricultura	575	47,8
Treballadors Minería	967	-17,6
Treballadors Ind. Calcer	3.480	-13,7
Treballadors Ind. Plàstic	10.432	-14,3
Peons	7.552	110,2

**13. Ofertes d'ocupació segons sector econòmic.***13. Ofertas de empleo según sector económico.*

	Total	% Variació anual
Totes	50.591	10,0
Agricultura, Pesca, Silvicultura, etc	675	27,6
Indústria	7.048	-5,9
Construcció	7.050	0,0
Servicis	35.818	15,8

**OFERTES D'OCUPACIÓ PER GRUP PROFESSIONAL**

**14. Col·locacions registrades segons edat i sexe.***14. Colocaciones registradas según edad y sexo.*

	Total	% Var. anual	Hòmens	% Var. anual	Dones	% Var. anual
Total	31.825	-7,2	19.780	-4,9	12.045	-10,8
Fins 19	2.470	-18,4	1.510	-13,4	960	-25,2
20-24	8.206	-8,0	4.827	-3,8	3.379	-13,3
25-29	7.815	-4,3	4.700	-1,3	3.115	-8,6
30-34	4.668	-4,4	2.964	-0,9	1.704	-10,0
35-39	3.138	-3,7	1.970	-8,6	1.168	5,9
40-44	2.081	-7,6	1.358	-3,8	723	-14,0
45-49	1.536	-10,6	1.063	-9,8	473	-12,4
50-54	1.018	-12,4	734	-12,3	284	-12,6
55-59	615	-4,2	454	-7,7	161	7,3
60 i més	278	2,6	200	-7,0	78	39,3

**15. Altes de demandants segons situació laboral. Evolució mensual 1995 -1996.***15. Altas de demandantes según situación laboral. Evolución mensual 1995.-1996.*

	Total	Desocupats	%	No desocupats	%
Abril	13.627	7.791	57,2	5.836	42,8
Maig	18.720	10.964	58,6	7.756	41,4
Juny	17.445	9.871	56,6	7.574	43,4
Juliol	18.666	10.577	56,7	8.089	43,3
Agost	15.002	8.951	59,7	6.051	40,3
Setembre	21.516	12.689	59,0	8.827	41,0
Octubre	18.100	8.737	48,3	9.363	51,7
Novembre	15.652	7.829	50,0	7.823	50,0
Desembre	12.791	6.153	48,1	6.638	51,9
Gener	17.244	8.464	49,1	8.780	50,9
Febrer	17.126	8.043	47,0	9.083	53,0
Març	16.605	7.733	46,6	8.872	53,4

**16. Baixes de demandants segons causa. Evolució mensual 1995 - 1996.***16. Bajas de demandantes según causa. Evolución mensual 1995 - 1996.*

	Total	Col.locacions	%	No Renovació	%	Atres	%
Abril	15.777	9.605	60,9	5.875	37,2	297	1,9
Maig	18.421	12.361	67,1	5.671	30,8	389	2,1
Juny	17.898	12.398	69,3	5.105	28,5	395	2,2
Juliol	19.984	13.391	67,0	6.045	30,3	548	2,7
Agost	17.197	9.814	57,1	7.122	41,4	261	1,5
Setembre	19.300	13.556	70,2	5.443	28,2	301	1,6
Octubre	17.120	9.600	56,1	6.326	37,0	1.194	7,0
Novembre	15.414	8.926	57,9	5.429	35,2	1.059	6,9
Desembre	15.096	6.520	43,2	7.854	52,0	722	4,8
Gener	16.605	8.652	52,1	6.964	41,9	989	6,0
Febrer	18.018	11.775	65,4	5.032	27,9	1.211	6,7
Març	17.804	11.398	64,0	5.292	29,7	1.114	6,3

**17 Desocupació registrada per oficines. 1992-96.***17 Paro registrado por oficinas. 1992-96.*

	Total	Avinguda del Port	Felipe Rinaldi	Avinguda del Cid	Vila Barberà	Juan Llorens	Alfambra	Luis Oliag	Arts Gràfiques
<b>1992</b>									
Primer trimestre	55,7	10,9	7,4	6,9	7,6	8,3	7,3	7,3	-
Segon trimestre	55,1	10,9	7,3	6,8	7,6	8,3	7,1	7,1	-
Tercer trimestre	55,4	10,8	7,3	6,9	7,9	8,2	7,1	7,2	-
Quart trimestre	58,5	11,5	7,7	7,1	8,6	8,6	7,5	7,4	-
<b>1993</b>									
Primer trimestre	60,7	12,1	7,9	7,3	9,0	9,0	7,8	7,6	-
Segon trimestre	62,3	11,7	8,2	7,4	9,6	8,8	7,8	8,1	0,7
Tercer trimestre	64,6	7,3	8,4	7,5	9,7	9,1	7,2	8,7	6,8
Quart trimestre	67,3	6,5	8,7	7,7	10,0	9,4	7,6	9,0	8,5
<b>1994</b>									
Primer trimestre	70,3	6,9	9,2	7,9	10,3	9,7	8,0	9,4	8,9
Segon trimestre	67,4	6,8	9,2	8,0	7,9	9,5	8,0	9,2	8,8
Tercer trimestre	65,0	6,4	9,0	7,1	7,8	9,2	7,7	9,0	8,9
Quart trimestre	65,0	6,4	8,9	7,0	7,8	9,1	7,8	8,9	9,1
<b>1995</b>									
Primer trimestre	64,1	6,2	8,7	6,8	7,8	9,1	7,7	8,8	9,0
Segon trimestre	62,1	6,0	8,4	6,6	7,7	8,8	7,4	8,6	8,6
Tercer trimestre	59,8	5,8	8,2	6,4	7,4	8,4	7,1	8,3	8,2
Quart trimestre	58,4	5,7	7,9	6,3	7,2	8,5	6,9	8,1	7,8
<b>1996</b>									
Primer trimestre	57,0	5,6	7,6	6,1	7,0	8,2	6,6	8,1	7,7

*Nota: Estes xifres, donades en milers, són mitjanes mòbils***18 Ofertes, Col.locacions i Desocupació per mesos i oficines de col.locació.***18 Ofertas, Colocaciones y Paro por meses y oficinas de empleo.*

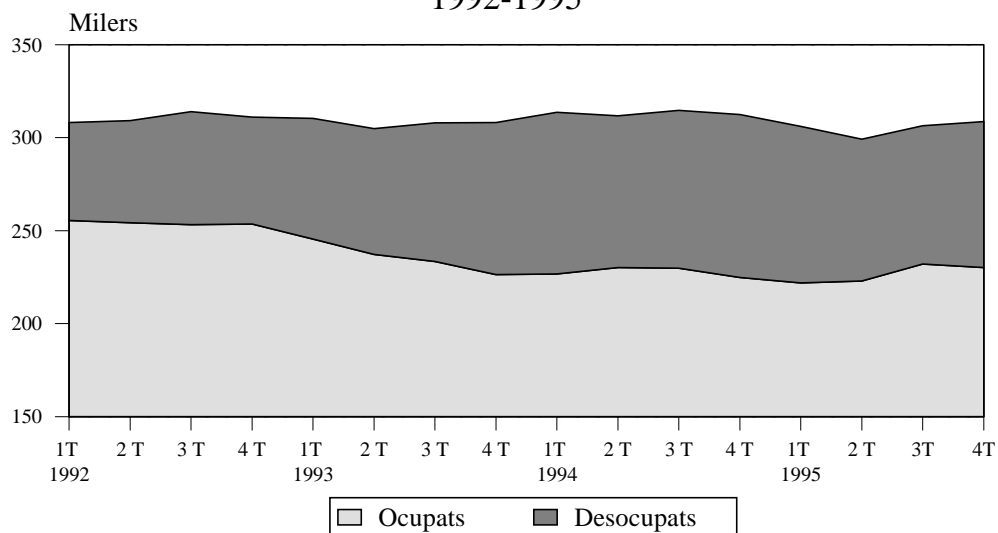
	Total	Av. Port	Felipe Rinaldi	Av. Cid	Vila Barberà	Juan Llorens	Alfambra	Luis Oliag	Arts Gràfiques
<b>Gener</b>									
Ofer.Ocupació	17.257	1.785	971	1.280	4.405	1.843	3.610	2.104	1.259
Col.locacions	8.652	908	1.320	913	1.164	1.076	1.167	1.069	1.035
Desocupats	57.113	5.605	7.575	6.127	6.992	8.322	6.705	8.052	7.735
<b>Febrer</b>									
Ofer.Ocupació	17.228	1.773	791	1.556	4.288	1.766	3.855	2.100	1.099
Col.locacions	11.775	1.319	1.677	1.214	1.485	1.454	1.687	1.550	1.389
Desocupats	57.157	5.678	7.560	6.099	7.092	8.221	6.611	8.184	7.712
<b>Març</b>									
Ofer.Ocupació	16.106	1.427	747	1.171	4.013	1.701	3.620	2.186	1.241
Col.locacions	11.398	1.350	1.586	1.198	1.432	1.404	1.562	1.549	1.317
Desocupats	56.689	5.649	7.502	6.040	6.998	8.108	6.543	8.096	7.753

**I.2 Enquesta de Població Activa (E.P.A.). Quart trimestre 1995.***I.2 Encuesta de Población Activa (E.P.A.). Cuarto trimestre 1995.***1. Evolució de la població de 16 i més anys en relació ab l'activitat econòmica. València. 1992-1995***1. Evolución de la población de 16 y más años en relación con la actividad económica. Valencia. 1992-1995*

	16 i més anys	Actius	Ocupats	Desocupats	Buscant 1 <sup>er</sup> treball	Inactius
1992						
1r trim.	579,5	308,1	255,4	52,7	10,7	266,6
2n trim.	588,0	309,1	254,3	54,8	11,6	275,3
3r trim.	589,5	313,9	253,3	60,6	12,0	272,5
4t trim.	591,0	311,1	253,6	57,5	8,5	278,2
1993						
1r trim.	592,4	310,4	245,5	64,9	10,3	280,7
2n trim.	593,8	304,8	237,2	67,6	10,7	288,4
3r trim.	595,2	307,9	233,5	74,4	13,9	285,7
4t trim.	596,7	308,1	226,3	81,9	14,7	285,5
1994						
1r trim.	600,1	313,7	226,7	87,0	15,8	282,9
2n trim.	603,5	311,6	230,1	81,6	17,1	288,8
3r trim.	606,9	314,6	229,8	84,9	17,1	289,3
4t trim.	610,4	312,5	224,8	87,7	17,1	295,2
1995						
1r trim.	603,0	306,0	221,8	84,2	16,9	294,9
2n trim.	606,4	299,3	223,0	76,2	15,6	303,8
3r trim.	609,7	306,3	232,0	74,4	16,1	299,3
4t trim.	613,1	308,7	230,1	78,5	16,5	300,7

*Nota: Les dades absolutes de totes les taules son donades en milers*

## EVOLUCIÓ DE LA POBLACIÓ ACTIVA 1992-1995



**2. Evolució de les taxes d'activitat, treball i desocupació. 1992-1995***2. Evolución de las tasas de actividad, empleo y paro. 1992-1995*

	Taxa d'activitat				Taxa de treball				Taxa de desocupació			
	Ciutat	Província	Comunitat	Espanya	Ciutat	Província	Comunitat	Espanya	Ciutat	Província	Comunitat	Espanya
<b>Total</b>												
1992 1r tri.	53,2	50,6	51,2	48,8	44,1	42,5	42,4	40,3	17,1	16,0	17,1	17,4
2n tri.	52,6	50,5	51,0	48,9	43,2	41,5	41,5	40,2	17,7	17,8	18,6	17,7
3r tri.	53,2	50,8	51,8	49,0	43,0	40,3	41,1	40,0	19,3	20,6	20,6	18,3
4t tri.	52,6	50,9	52,3	48,9	42,9	40,8	41,6	39,1	18,5	19,9	20,4	20,1
1993 1r tri.	52,4	51,5	52,0	48,7	41,4	40,4	40,5	38,1	20,9	21,6	22,2	21,7
2n tri.	51,3	51,2	51,7	48,9	39,9	39,0	39,3	38,0	22,2	23,7	23,8	22,3
3r tri.	51,7	51,9	52,3	49,3	39,2	38,7	39,4	37,9	24,2	25,5	24,7	23,0
4t tri.	51,6	52,1	52,6	49,1	37,9	39,2	39,9	37,4	26,6	24,7	24,2	23,9
1994 1r tri.	52,3	52,4	52,1	49,0	37,8	39,0	39,0	37,0	27,7	25,8	25,1	24,6
2n tri.	51,6	52,3	52,0	49,1	38,1	39,2	39,2	37,2	26,2	25,1	24,6	24,3
3r tri.	51,8	51,4	51,9	49,0	37,9	38,3	39,0	37,3	27,0	25,6	24,9	23,9
4t tri.	51,2	52,1	51,8	48,8	36,8	39,1	39,5	37,1	28,1	24,9	23,8	23,9
1995 1r tri.	50,7	52,0	51,8	48,8	36,8	38,7	39,6	37,3	27,5	25,5	23,6	23,5
2n tri.	49,4	50,5	51,2	48,9	36,8	38,3	39,8	37,8	25,5	24,0	22,2	22,7
3r tri.	50,2	51,0	51,7	49,2	38,1	38,4	40,0	38,0	24,3	24,6	22,6	22,7
4t tri.	50,4	51,1	51,8	49,1	37,5	39,3	40,8	38,0	25,5	23,1	21,3	22,8
<b>Homes</b>												
1992 1r tri.	68,1	66,7	67,2	64,6	59,5	59,3	58,4	56,2	12,7	11,1	13,1	13,2
2n tri.	67,9	66,5	66,6	64,8	59,6	58,1	57,4	56,0	12,2	12,7	13,8	13,6
3r tri.	68,7	66,8	67,4	64,9	59,6	56,8	56,9	55,5	13,2	15,0	15,6	14,4
4t tri.	67,1	65,8	67,2	64,4	58,2	56,0	56,4	54,0	13,2	14,8	16,1	16,1
1993 1r tri.	66,3	66,3	67,2	64,2	55,4	55,7	55,2	52,7	16,4	16,1	17,9	17,9
2n tri.	65,4	66,7	67,3	64,2	54,1	54,0	54,2	52,3	17,2	19,0	19,5	18,6
3r tri.	65,8	67,4	67,9	64,6	53,0	53,3	54,1	52,2	19,5	20,9	20,4	19,3
4t tri.	66,4	66,5	67,2	64,0	51,8	54,0	54,2	51,2	22,0	18,8	19,4	20,0
1994 1r tri.	66,4	66,8	66,5	63,7	51,7	53,4	53,1	50,6	22,2	20,0	20,0	20,7
2n tri.	65,5	66,4	66,3	63,5	51,8	53,8	53,4	50,8	21,0	19,0	19,4	20,0
3r tri.	65,1	65,2	65,9	63,2	51,3	52,9	53,0	50,9	21,2	18,9	19,5	19,4
4t tri.	63,3	65,3	65,3	62,7	49,7	53,7	53,8	50,7	21,4	17,8	17,6	19,2
1995 1r tri.	63,3	65,0	65,3	62,6	49,3	53,1	53,7	50,9	22,1	18,3	17,8	18,7
2n tri.	61,2	64,3	65,0	62,6	48,7	52,4	54,1	51,3	20,4	18,3	16,7	18,0
3r tri.	61,6	65,0	65,6	63,0	50,4	52,0	54,2	51,7	18,2	20,0	17,4	18,0
4t tri.	62,9	64,8	65,5	62,8	51,2	53,1	54,8	51,4	18,6	17,9	16,3	18,1
<b>Dones</b>												
1992 1r tri.	40,3	35,7	36,5	34,0	30,8	27,0	27,8	25,6	23,6	24,3	23,8	24,9
2n tri.	39,5	35,7	36,7	34,1	29,3	26,2	27,0	25,6	25,8	26,7	26,5	25,1
3r tri.	40,2	36,0	37,5	34,3	28,9	25,1	26,7	25,6	28,1	30,2	28,8	25,3
4t tri.	39,7	36,9	38,5	34,4	29,2	26,5	27,9	25,1	26,4	28,3	27,4	26,9
1993 1r tri.	39,8	37,6	37,9	34,3	28,8	26,1	26,8	24,6	27,8	30,7	29,3	28,3
2n tri.	38,6	36,6	37,2	34,5	27,1	24,9	25,6	24,7	29,8	31,9	31,2	28,6
3r tri.	39,1	37,3	37,8	35,0	26,9	24,9	25,7	24,7	31,2	33,3	32,0	29,4
4t tri.	38,8	38,6	39,0	35,2	25,8	25,4	26,5	24,5	33,5	34,1	32,0	30,5
1994 1r tri.	39,7	38,9	38,3	35,3	25,4	25,3	25,6	24,3	36,0	35,0	33,2	31,2
2n tri.	39,3	38,9	38,3	35,7	26,0	25,3	25,7	24,5	33,9	34,9	33,1	31,4
3r tri.	39,7	38,2	38,6	35,7	25,6	24,3	25,6	24,6	35,6	36,6	33,7	31,3
4t tri.	39,9	39,2	38,8	35,8	24,7	25,0	25,7	24,5	38,0	36,3	33,8	31,7
1995 1r tri.	38,9	39,5	38,9	35,9	25,0	24,9	26,1	24,7	35,7	36,9	33,0	31,4
2n tri.	38,3	37,2	38,3	36,1	25,7	24,8	26,4	25,1	32,9	33,4	31,0	30,3
3r tri.	39,9	37,6	38,5	36,4	26,8	25,5	26,6	25,3	32,9	32,1	31,0	30,4
4t tri.	39,0	38,2	39,0	36,5	25,2	26,2	27,6	25,5	35,4	31,4	29,2	30,2

**3. Població de 16 i més anys en relació ab l'activitat econòmica i sexe. València.***3. Población de 16 y más años en relación con la actividad económica y sexo. Valencia.*

	Total	Hòmens	Dones
Pobl. 16 i més anys	613,1	290,6	322,5
Actius	308,7	182,9	125,8
Ocupats	230,1	148,8	81,3
Desocupats	78,5	34,0	44,5
Buscant 1 <sup>er</sup> treball	16,5	6,8	9,8
Inactius	300,7	104,0	196,7
Pobl. Comptada a banda	3,7	3,7	0,0

**4. Població activa segons edat i sexe. València.***4. Población activa según edad y sexo. Valencia.*

	Total	%	Hòmens	%	Dones	%
Total	308,7	100,0	182,9	59,2	125,8	40,8
16 a 24 anys	51,1	16,6	25,1	8,1	26,0	8,4
25 a 54 anys	226,3	73,3	133,6	43,3	92,8	30,1
55 i més	31,3	10,1	24,3	7,9	7,0	2,3

**5. Població activa per sector econòmic.***5. Población activa por sector económico.*

	València	%	Província(%)	Comunitat(%)	Espanya(%)
Total	308,7	100,0	100,0	100,0	100,0
Agricultura	3,0	1,0	7,0	6,8	8,4
Indústria	49,0	15,9	21,0	24,1	18,1
Construcció	22,5	7,3	9,0	8,6	9,4
Servicis	194,6	63,0	53,2	51,7	54,4
No classificable	39,5	12,8	9,8	8,8	9,6

*Nota: Els actius no classificables son els desocupats buscant primera ocupació i els desocupats fa més de 3 anys.***6. Població ocupada segons edat i sexe. València.***6. Población ocupada por edad y sexo. Valencia.*

	Total	%	Hòmens	%	Dones	%
Total	230,1	100,0	148,8	64,7	81,3	35,3
16 a 24 anys	24,1	10,5	14,0	6,1	10,1	4,4
25 a 54 anys	178,1	77,4	113,1	49,2	65,0	28,2
55 i més	28,0	12,2	21,8	9,5	6,3	2,7

**7. Població ocupada per sector econòmic.***7. Población ocupada por sector económico.*

	València	%	Província(%)	Comunitat(%)	Espanya(%)
Total	230,1	100,0	100,0	100,0	100,0
Agricultura	2,8	1,2	7,9	7,7	8,9
Indústria	42,5	18,5	23,6	26,3	20,5
Construcció	19,5	8,5	9,6	9,3	9,4
Servicis	165,3	71,8	58,8	56,7	61,2

**8. Població ocupada segons situació professional. València.**

8. Población ocupada según situación profesional. Valencia.

	Absolutes	%
Empleadors i empresaris sense assalariats	37,3	16,2
Assalariats	190,1	82,6
Contracte Indefinit	134,6	70,8
Contracte Temporal	55,6	29,2
Atra situació	2,8	1,2

*Nota: Els percentatges de contractats indefinits i temporals fan referència al total d'assalariats*

**9. Població desocupada segons el temps que fa que busca treball. València.**

9. Población desocupada según el tiempo de búsqueda de empleo. Valencia.

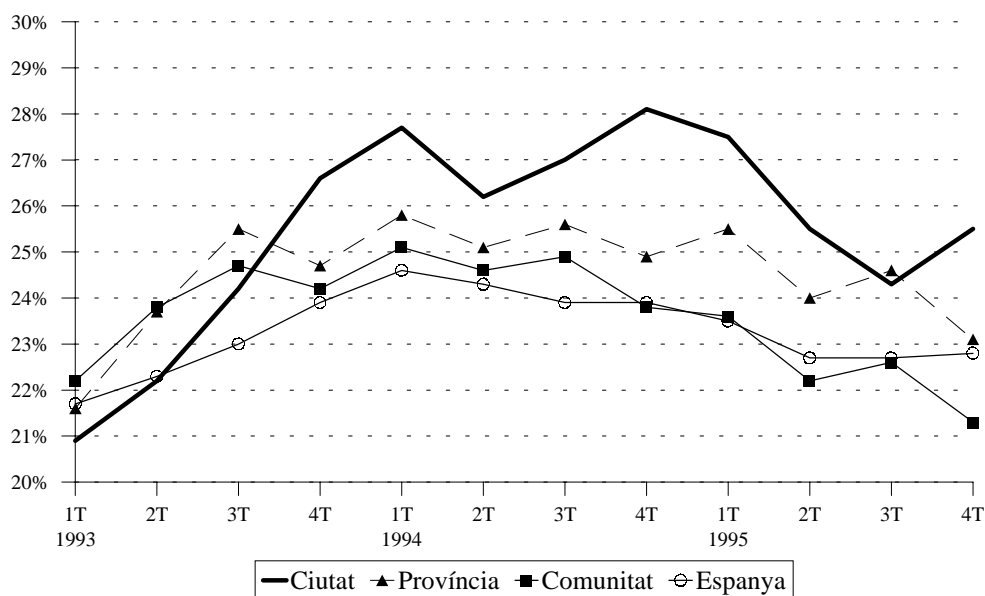
	Absolutes	%
Total	78,5	100,0
< de 3 mesos	10,5	13,4
de 3 a 11 mesos	18,3	23,3
de 1 a 2 anys	16,5	21,0
més de 2 anys	32,3	41,1
No classificable	1,0	1,3

*Nota: No classificables son els desocupats que ja no busquen treball per que ja han trobat*

**10. Població desocupada segons situacions diverses. València.**

10. Población desocupada según situaciones diversas. Valencia.

	Absolutes	%
Total	78,5	100,0
Estudiants	17,3	22,0
Jubilats i Pensionistes	0,5	0,6
Faenes de la LLar	29,5	37,6
Atres situacions	31,3	39,9

**TAXA DE DESOCUPACIÓ.**



### I.3 Inversió Industrial. Quart trimestre 1995

#### I.3 Inversión Industrial. Cuarto trimestre 1995

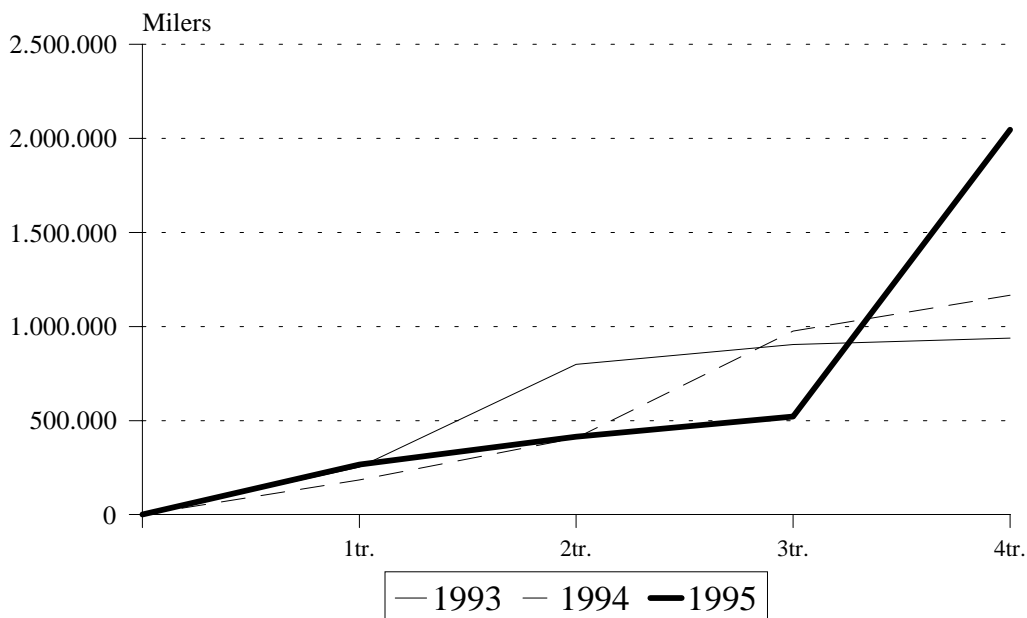
#### 1. Evolució trimestral de la inversió. 1988-1995

1. Evolución trimestral de la inversión. 1988-1995

Període		A:València	B:L'Horta	A/B %	C:Comunitat Valenciana	B/C%
1988	Total	1.692.632	10.585.947	16,0	61.273.962	17,3
1989	Total	1.297.683	9.881.643	13,1	94.275.666	10,5
1990	Total	1.866.132	8.715.168	21,4	42.856.074	20,3
1991	Total	783.412	10.610.270	7,4	68.121.059	15,6
1992	Total	817.914	7.502.121	10,9	47.188.211	15,9
1993	Total	938.613	8.700.107	10,8	34.209.574	25,4
1994	Total	1.165.226	5.799.546	20,1	36.994.363	15,7
1995	1 Trimestre	265.842	2.063.655	12,9	11.586.508	17,8
	2 Trimestre	147.823	929.448	15,9	11.875.739	7,8
	3 Trimestre	108.224	2.770.745	3,9	7.658.719	36,2
	4 Trimestre	1.523.159	4.009.470	38,0	14.937.219	26,8

Nota: 1995 Xifres Provisionals. Dades en milers de pessetes.

## EVOLUCIÓ DE LA INVERSIÓ INDUSTRIAL VALÈNCIA



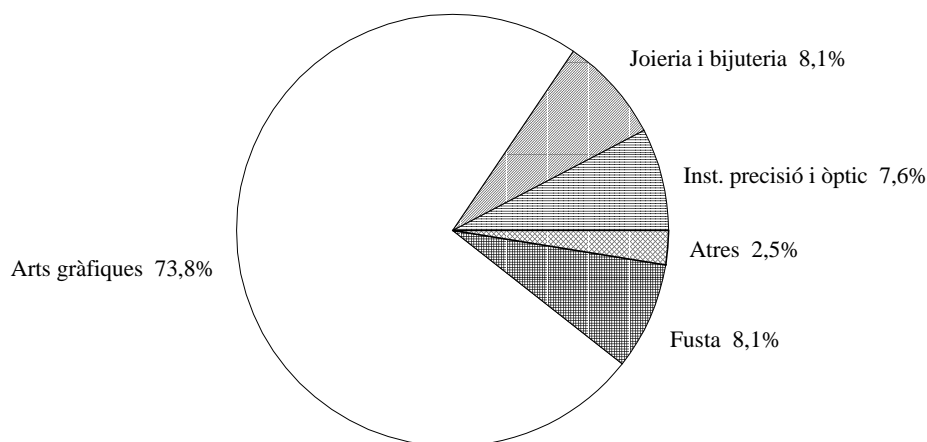
**2. Distribució territorial.***2. Distribución territorial.*

	A:València	%	B:L'Horta	%	A/B %
<b>AMPLIACIONS</b>					
Número d'establiments	6	16,7	40	30,5	15,0
Inversió (milers ptes.)	29.335	1,9	2.067.301	51,6	1,4
Llocs de treball	12	5,7	194	24,5	6,2
Potència instal.lada (Kw)	87	4,3	3.980	44,9	2,2
<b>NOVES INDÚSTRIES</b>					
Número d'establiments	30	83,3	91	69,5	33,0
Inversió (milers ptes.)	1.493.824	98,1	1.942.169	48,4	76,9
Llocs de treball	199	94,3	598	75,5	33,3
Potència instal.lada (Kw)	1.917	95,7	4.887	55,1	39,2
<b>INVERSIÓ TOTAL</b>					
Número d'establiments	36	100	131	100	27,5
Inversió (milers ptes.)	1.523.159	100	4.009.470	100	38,0
Llocs de treball	211	100	792	100	26,6
Potència instal.lada (Kw)	2.004	100	8.867	100	22,6

**3. Destinació final de la inversió.***3. Destino final de la inversión.*

	València		L'Horta		
	Inversió	%	%	Inversió	%
<b>AMPLIACIONS</b>					
	29.335	100	1,9	2.067.301	51,6
Maquinària nacional	1.515	5,2		745.519	36,1
Maquinària importada	19.170	65,3		629.511	30,5
Terrenys,edificis-construccions	550	1,9		500.204	24,2
Atres inversions d'equip	8.100	27,6		192.067	9,3
<b>NOVES INDÚSTRIES</b>					
	1.493.824	100	98,1	1.942.169	48,4
Maquinària nacional	89.269	6,0		353.983	18,2
Maquinària importada	374.225	25,1		423.765	21,8
Terrenys,edificis-construccions	1.023.878	68,5		1.129.461	58,2
Atres inversions d'equip	6.452	0,4		34.960	1,8
<b>INVERSIÓ TOTAL</b>					
	1.523.159	100	100	4.009.470	100
Maquinària nacional	90.784	6,0		1.099.502	27,4
Maquinària importada	393.395	25,8		1.053.276	26,3
Terrenys,edificis-construccions	1.024.428	67,3		1.629.665	40,6
Atres inversions d'equip	14.552	1,0		227.027	5,7

## VALÈNCIA. INVERSIÓ PER SECTORS INDUSTRIALS

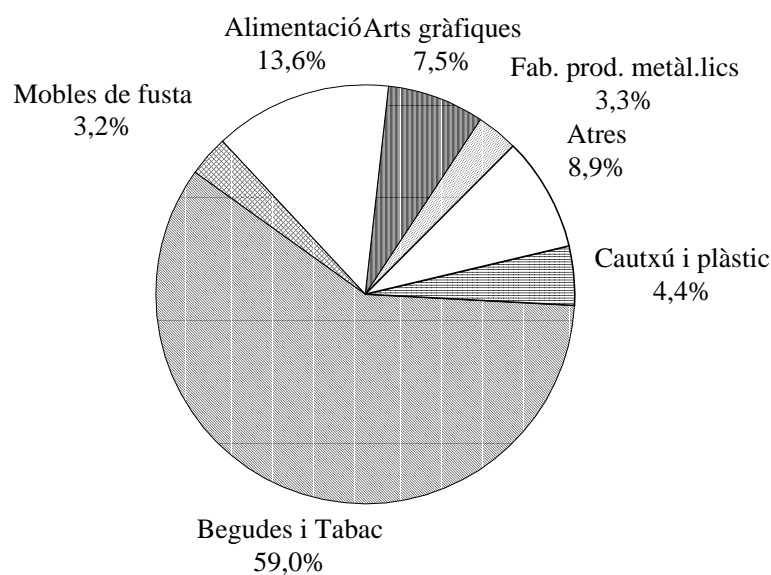


### 4. Distribució sectorial. València.

#### 4. Distribución sectorial. Valencia.

	Ampliacions		Noves Indústries		Total	
	Inversió	%	Inversió	%	Inversió	%
Energia i aigua	0	0,0	15.316	1,0	15.316	1,0
Prod. i 1 <sup>a</sup> transformació de metalls	0	0,0	0	0,0	0	0,0
Extrac. materials de construcció	0	0,0	0	0,0	0	0,0
Fabricació materials construcció	0	0,0	0	0,0	0	0,0
Indústria de la pedra natural	0	0,0	0	0,0	0	0,0
Vidre i ceràmica	1.730	5,9	0	0,0	1.730	0,1
Indústria química	26.770	91,3	3.471	0,2	30.241	2,0
Fabricació productes metàl·lics	0	0,0	14.804	1,0	14.804	1,0
Construcció maquinària	550	1,9	1.893	0,1	2.443	0,2
Construcció material elèctric	0	0,0	42.249	2,8	42.249	2,8
Construcció material transport	210	0,7	0	0,0	210	0,0
Instruments de precisió i òptica	0	0,0	0	0,0	0	0,0
Alimentació	0	0,0	7.667	0,5	7.667	0,5
Begudes i tabac	0	0,0	0	0,0	0	0,0
Indústria tèxtil	0	0,0	0	0,0	0	0,0
Cuïro	0	0,0	5.992	0,4	5.992	0,4
Calçat	0	0,0	0	0,0	0	0,0
Confecció tèxtil	0	0,0	3.420	0,2	3.420	0,2
Fusta	0	0,0	857	0,1	857	0,1
Mobles de fusta	0	0,0	5.067	0,3	5.067	0,3
Paper	0	0,0	0	0,0	0	0,0
Arts gràfiques i edició	0	0,0	1.382.050	92,5	1.382.050	90,7
Cautxú i plàstic	0	0,0	1.710	0,1	1.710	0,1
Joieria i bijuteria	0	0,0	9.328	0,6	9.328	0,6
Joguets	0	0,0	0	0,0	0	0,0
Ind. manufactureres diverses	75	0,3	0	0,0	75	0,0
<b>TOTAL</b>	<b>29.335</b>	<b>100</b>	<b>1.493.824</b>	<b>100</b>	<b>1.523.159</b>	<b>100</b>

## L'HORTA. INVERSIÓ PER SECTORS INDUSTRIALS



### 5. Distribució sectorial. L'Horta.

#### 5. Distribución sectorial. L'Horta.

	Ampliacions		Noves Indústries		Total	
	Inversió	%	Inversió	%	Inversió	%
Energia i aigua	0	0,0	27.936	1,4	27.936	0,7
Prod. i 1ª transformació de metalls	480	0,0	33.000	1,7	33.480	0,8
Extrac. materials de construcció	0	0,0	0	0,0	0	0,0
Fabricació materials construcció	0	0,0	0	0,0	0	0,0
Indústria de la pedra natural	44.105	2,1	2.163	0,1	46.268	1,2
Vidre i ceràmica	1.730	0,1	6.900	0,4	8.630	0,2
Indústria química	29.486	1,4	19.582	1,0	49.068	1,2
Fabricació productes metàl.lics	204.976	9,9	84.799	4,4	289.775	7,2
Construcció maquinària	93.354	4,5	83.967	4,3	177.321	4,4
Construcció material elèctric	2.334	0,1	42.249	2,2	44.583	1,1
Construcció material transport	510	0,0	1.743	0,1	2.253	0,1
Instruments de precisió i òptica	170.476	8,2	2.210	0,1	172.686	4,3
Alimentació	1.081.490	52,3	26.002	1,3	1.107.492	27,6
Begudes i tabac	0	0,0	0	0,0	0	0,0
Indústria tèxtil	29.403	1,4	0	0,0	29.403	0,7
Cuiro	685	0,0	6.597	0,3	7.282	0,2
Calçat	0	0,0	0	0,0	0	0,0
Confecció tèxtil	0	0,0	30.072	1,5	30.072	0,8
Fusta	77.256	3,7	18.362	0,9	95.618	2,4
Mobles de fusta	217	0,0	85.862	4,4	86.079	2,1
Paper	0	0,0	10.310	0,5	10.310	0,3
Arts gràfiques i edició	3.080	0,1	1.384.272	71,3	1.387.352	34,6
Cautxú i plàstic	327.194	15,8	40.745	2,1	367.939	9,2
Joieria i bijuteria	450	0,0	9.328	0,5	9.778	0,2
Joguets	0	0,0	0	0,0	0	0,0
Ind. manufactureres diverses	75	0,0	26.070	1,3	26.145	0,7
<b>TOTAL</b>	<b>2.067.301</b>	<b>100</b>	<b>1.942.169</b>	<b>100</b>	<b>4.009.470</b>	<b>100</b>

## II. CONSUM I PREUS

### *II. CONSUMO Y PRECIOS*

#### ÍNDEX

	Pàgina
<b>CONCEPTES .....</b>	33
<b>II.1 Índex de preus de consum</b>	
1.1 Evolució mensual de l'I.P.C. ....	35
<b>II.2. Matriculacions de vehicles</b>	
2.1 Matriculacions de turismes. Dades comparació diferents àmbits. ....	36
2.2 Vehicles matriculats segons tipus. València. ....	37
<b>II.3. Comercialisació de productes alimentaris</b>	
3.1 Fruita i Hortalisses. Evolució mensual. ....	38
3.2 Peix. Evolució mensual. ....	38
3.3 Carn. Evolució mensual. ....	39
<b>II.4. Demanda turística</b>	
4.1 Grau d'ocupació i Pernoctacions. Comparació diferents àmbits. ....	40
4.2 Grau d'ocupació hotelera. Evolució mensual. ....	40
4.3 Pernoctacions. Mes a mes. ....	41
4.4 Pernoctacions d'estrangers per nacionalitat. ....	41

**INDICE**

	<i>Página</i>
<b>CONCEPTOS</b> .....	33
<b>II.1 Índice de precios de consumo</b>	
1.1 Evolución mensual del I.P.C. ....	35
<b>II.2. Matriculaciones de vehículos</b>	
2.1 Matriculaciones de turismos. Datos comparación diferentes ámbitos. ....	36
2.2 Vehículos matriculados según tipo.Valencia.....	37
<b>II.3. Comercialización de productos alimentarios</b>	
3.1 Fruta y Hortalizas. Evolución mensual. ....	38
3.2 Pescado. Evolución mensual. ....	38
3.3 Carne. Evolución mensual. ....	39
<b>II.4. Demanda turística</b>	
4.1 Grado de ocupación y Pernoctaciones. Comparación diferentes ámbitos. ....	40
4.2 Grado de ocupación hotelera. Evolución mensual. ....	40
4.3 Pernoctaciones. Mes a mes. ....	41
4.4 Pernoctaciones de extranjeros por nacionalidad. ....	41

## CONCEPTES

### ÍNDEX DE PREUS DE CONSUM

**I.P.C.** Elaborat per l'I.N.E., medeix l' evolució del conjunt de preus dels béns i servicis que consumix tota la població resident en vivendes familiars a Espanya. El conjunt d' articles ( béns i servicis ) del qual es tracta de seguir l' evolució dels preus, s'anomena " cesta de la compra", esta es va obtindre a partir de la Enquesta de Pressuposts Familiars que es va realisar durant 1990 i 1991. L' estructura de consum resultant d'esta enquesta, permet classificar els articles en 437 parcel.les de consum, de les quals es selecciona un o més articles per a representar-la; en estos moments la " cesta de la compra" està constituïda per 471 articles. Les ponderacions de l' I.P.C. representen les proporcions respecte a la despesa total efectuada per les famílies espanyoles en cadascun dels articles de la "cesta de la compra".

### PARC DE VEHICLES

**Parc de vehicles.** L'Estadística del Parc de Vehicles s'elabora a partir de la matrícula fiscal de l'Impost sobre Vehicles de Tracció Mecànica, este s'establix en funció de la Llei 39/1988, de 28 de desembre, reguladora de les Hisendes locals. Es un impost que grava la titularitat dels vehicles de tracció mecànica, aptes per a circular per les vies públiques, matriculats als registres públics corresponents. Correspon a l'Ajuntament de València la gestió de l'impost dels vehicles en els permís de circulació dels quals fique un domicili de la ciutat.

**Turismes.** Vehicles de 4 rodes, destinats al transports de viatgers ab capacitat inferior a 9 places, incloent-hi el conductor.

### TURISME

Les dades corresponen a la zona turística 3 de la Comunitat Valenciana, la qual inclou els municipis següents: València (excloent-hi El Saler i El Perellonet) i Manises.

### COMERCIALISACIÓ DE PRODUCTES ALIMENTARIS

A este apartat recollim les dades corresponents als productes alimentaris comercialisats a Mercavalencia.

## FONTS

Institut Nacional d'Estadística.

Conselleria d'Indústria, Comerç i Turisme.

Conselleria d'Economia i Hisenda.

Direcció Provincial de Tràfic.

Oficina d'Estadística de l'Ajuntament de València.

Mercavalencia

## **CONCEPTOS**

### **INDICE DE PRECIOS DE CONSUMO**

**I.P.C.** Elaborado por el I.N.E., mide la evolución del conjunto de precios de los bienes y servicios que consume toda la población residente en viviendas familiares en España. El conjunto de artículos (bienes y servicios) cuya evolución de precios se trata de seguir recibe el nombre de "cesta de la compra", esta se obtuvo a partir de la Encuesta de Presupuestos familiares que se realizó entre 1990 y 1991. La estructura de consumo resultante de esta encuesta, permite clasificar los artículos en 437 parcelas de consumo, de las cuales se selecciona uno o más artículos para representarla; en estos momentos la "cesta de la compra" está constituida por 471 artículos.

Las ponderaciones del I.P.C. representan las proporciones respecto al gasto total efectuado por los hogares españoles en cada uno de los artículos de la "cesta de la compra".

### **PARQUE DE VEHÍCULOS**

**Parque de vehículos.** La Estadística del Parque de Vehículos se elabora a partir de la matrícula fiscal del Impuesto sobre Vehículos de Tracción Mecánica, este se establece en función de la Ley 39/1988, de 28 de Diciembre, reguladora de las Haciendas locales. Es un impuesto que grava la titularidad de los vehículos de tracción mecánica, aptos para circular por las vías públicas, matriculados en los registros públicos correspondientes. Corresponde al Ayuntamiento de Valencia la gestión del impuesto de los vehículos que en su permiso de circulación tengan su domicilio en la ciudad.

**Turismos.** Vehículos de 4 ruedas destinados al transporte de viajeros con capacidad inferior a 9 plazas, incluido el conductor.

### **TURISMO**

Los datos corresponden a la zona turística 3 de la Comunidad Valenciana, la cual incluye los municipios siguientes: València (excluyendo El Saler i El Perellonet) y Manises.

### **COMERCIALIZACION DE PRODUCTOS ALIMENTARIOS**

En este apartado recogemos los datos correspondientes a los productos alimentarios comercializados en Mercavalencia.

## **FUENTES**

Instituto Nacional de Estadística.

Conselleria de Industria, Comercio y Turismo.

Conselleria de Economía y Hacienda.

Jefatura Provincial de Tráfico.

Oficina de Estadística del Ayuntamiento de Valencia.

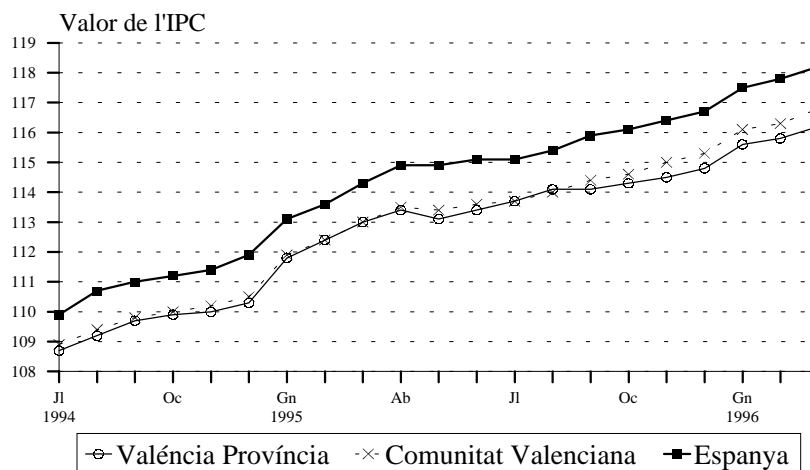
Mercavalencia



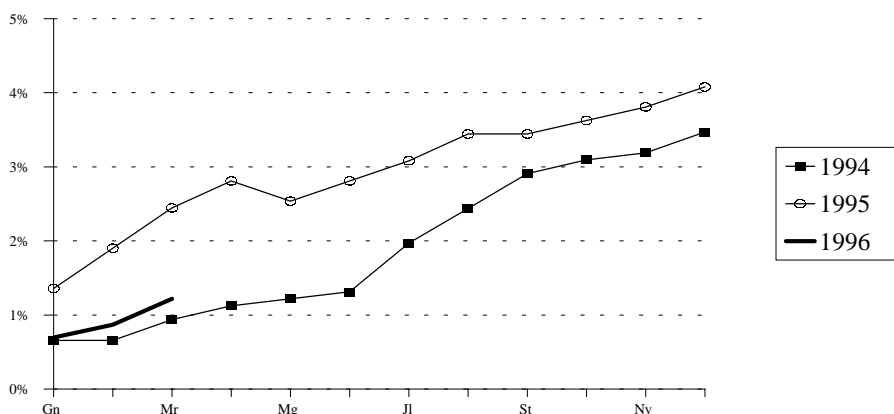
**II.1 Índex de preus de consum. Primer Trimestre 1996***II.1 Índice de precios de consumo. Primer Trimestre 1996***1. Evolució mensual de l'I.P.C. 1995 - 1996.***1. Evolución mensual del I.P.C. 1995 - 1996*

	Índex Província València	% Var. mes anterior	% Var. anual	Índex Comunitat Valenciana	% Var. mes anterior	% Var. anual	Índex Conjunt Nacional	% Var. mes anterior	% Var. anual
Abril	113,4	0,4	5,2	113,5	0,5	5,2	114,9	0,5	5,2
Maig	113,1	-0,2	4,9	113,4	-0,1	5,0	114,9	0,0	5,1
Juny	113,4	0,2	5,0	113,6	0,2	5,0	115,1	0,1	5,1
Juliol	113,7	0,2	4,4	113,7	0,0	4,4	115,1	0,0	4,7
Agost	114,1	0,3	4,1	114,0	0,2	3,8	115,4	0,3	4,3
Setembre	114,1	0,3	4,0	114,4	0,4	4,2	115,9	0,4	4,4
Octubre	114,3	0,2	4,0	114,6	0,1	4,2	116,1	0,2	4,3
Novembre	114,5	0,2	4,1	115,0	0,3	4,3	116,4	0,3	4,4
Desembre	114,8	0,3	4,1	115,3	0,3	4,3	116,7	0,3	4,3
Gener	115,6	0,7	3,4	116,1	0,6	3,7	117,5	0,6	3,9
Febrer	115,8	0,1	3,0	116,3	0,2	3,5	117,8	0,3	3,7
Març	116,2	0,3	2,9	116,8	0,4	3,4	118,2	0,4	3,4

Base 1992 = 100 .

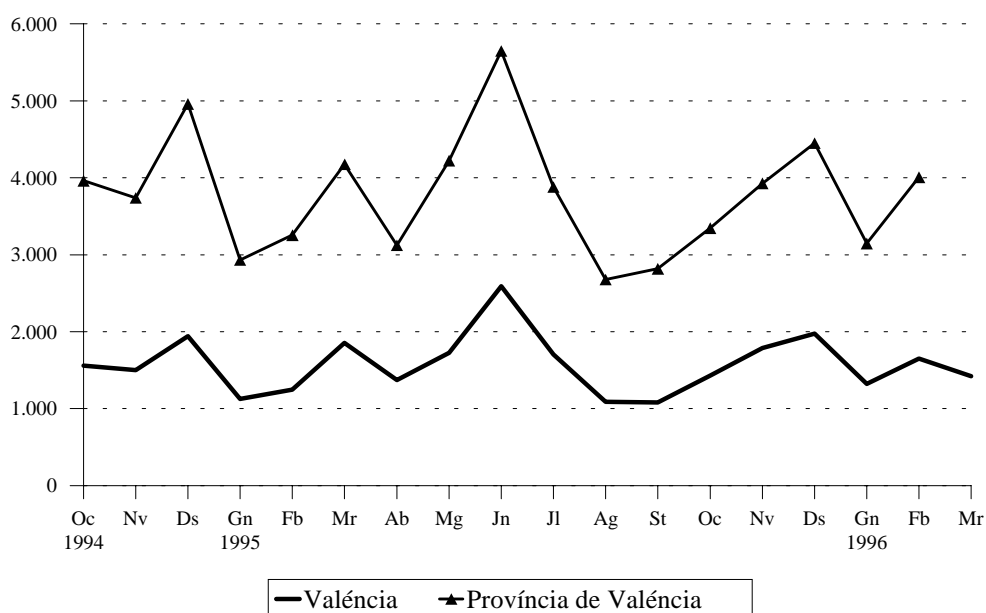
**ÍNDIX DE PREUS DE CONSUM**

Base 1992=100

**INFLACIÓ ACUMULADA DURANT L'ANY  
PROVÍNCIA DE VALÈNCIA**

**II.2 Matriculacions de vehicles. Primer trimestre 1996***II.2 Matriculaciones de vehículos . Primer trimestre 1996***1. Matriculació de turismes.***1. Matriculación de turismos.*

	València	Província de Valencia	Comunitat Valenciana
Octubre	1.557	3.962	7.878
Novembre	1.500	3.739	7.481
Desembre	1.940	4.960	10.049
Total 1994	19.883	48.651	96.676
1995			
Gener	1.126	2.932	5.821
Febrer	1.246	3.255	6.870
Març	1.854	4.176	9.147
Abril	1.372	3.123	7.259
Maig	1.723	4.223	9.124
Juny	2.592	5.649	11.212
Juliol	1.705	3.881	7.930
Agost	1.087	2.678	5.603
Setembre	1.081	2.817	5.895
Octubre	1.429	3.346	6.804
Novembre	1.786	3.928	7.366
Desembre	1.973	4.451	8.761
Total 1995	18.974	44.459	91.792
1996			
Gener	1.322	3.146	6.362
Febrer	1.651	4.007	8.176
Març	1.423		

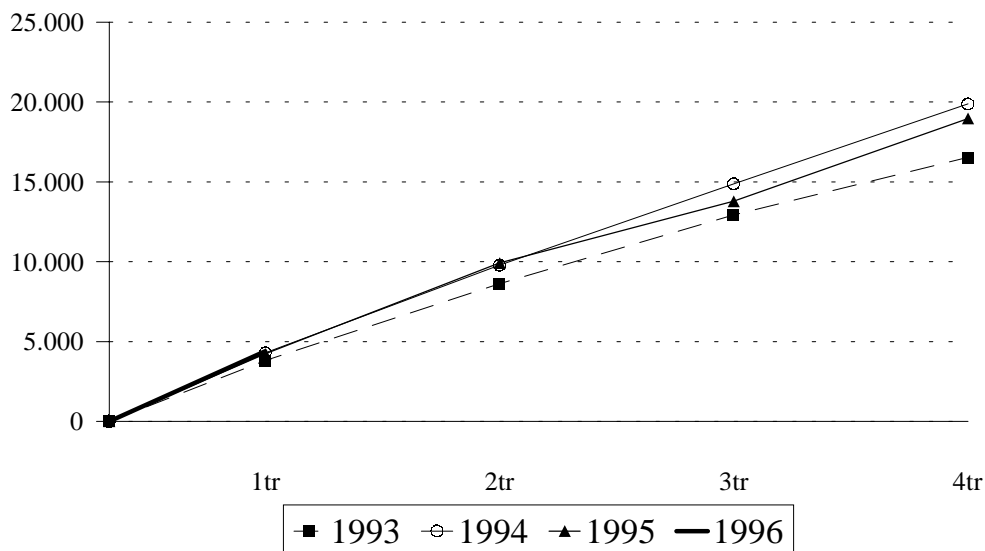
**MATRICULACIÓ DE TURISMES. 1994 - 1996.**

**2. Vehicles matriculats segons tipus. 1991-1996**

2. Vehículos matriculados según tipo. 1991-1996

		Turismes		Motocicletes		Atres Vehicles	
		Matriculats	Variació Anual	Matriculades	Variació Anual	Matriculats	Variació Anual
<b>1991</b>	Total	21.220	-10,1%	3.345	-10,0%	4.900	-8,6%
<b>1992</b>	Total	22.653	6,8%	2.736	-18,2%	4.270	-12,9%
<b>1993</b>	Primer Trimestre	3.814	-37,3%	271	-59,1%	604	-45,0%
	Segon Trimestre	4.811	-23,8%	442	-49,9%	636	-48,6%
	Tercer Trimestre	4.310	-19,1%	338	-57,5%	483	-52,3%
	Quart Trimestre	3.594	-27,2%	187	-52,8%	496	-46,1%
	Total	16.529	-27,0%	1.238	-54,8%	2.219	-48,0%
<b>1994</b>	Primer Trimestre	4.288	12,4%	228	-15,9%	775	-28,3%
	Segon Trimestre	5.496	14,2%	206	-53,4%	659	3,6%
	Tercer Trimestre	5.097	18,3%	201	-40,5%	514	6,4%
	Quart Trimestre	4.996	39,0%	188	0,5%	786	58,5%
	Total	19.877	20,3%	823	-33,5%	2.734	23,2%
<b>1995</b>	Primer Trimestre	4.225	-1,4%	210	-7,9%	690	-11,0%
	Segon Trimestre	5.687	3,5%	271	31,6%	788	19,6%
	Tercer Trimestre	3.873	-24,0%	202	0,5%	653	27,0%
	Quart Trimestre	5.188	3,8%	154	-1,8%	769	2,2%
	Total	18.973	-4,5%	837	1,7%	2.900	6,1%
<b>1996</b>	Primer Trimestre	4.396	4,0%	121	-42,4%	686	-0,6%

## NOUS TURISMES MATRICULATS EVOLUCIÓ TRIMESTRAL



Dades Acumulades

## II.3 Comercialisació de Productes Alimentaris. Primer trimestre 1996

### II.3 Comercialización de productos alimentarios. Primer trimestre 1996

#### 1. Fruita i Hortalisses. Evolució mensual del volum comercialisat.

1. Fruta y Hortalizas. Evolución mensual del volumen comercializado.

	FRUITES			HORTALISSES		
	Total	% Variació mes anterior	% Variació Anual	Total	% Variació mes anterior	% Variació Anual
Gener	4.978,2	-24,0	-0,1	4.476,7	-18,5	0,8
Febrer	4.380,8	-12,0	-0,4	4.110,1	-8,2	0,0
Març	4.271,4	-2,5	-0,9	4.056,9	-1,3	-2,4
Abril	4.329,6	1,4	-0,7	4.297,4	5,9	0,2
Maig	4.991,8	15,3	1,2	4.245,2	-1,2	-1,0
Juny	6.155,1	23,3	3,5	4.159,2	-2,0	3,0
Juliol	6.377,7	3,6	2,1	4.118,5	-1,0	1,9
Agost	5.105,7	-0,2	2,9	3.894,3	-5,4	0,6
Setembre	5.737,8	0,1	0,3	4.490,1	15,3	1,6
Octubre	6.393,1	11,4	0,7	5.400,4	20,3	1,3
Novembre	5.910,2	-7,6	0,8	5.545,7	2,7	1,1
Desembre	6.531,2	10,5	-0,3	5.478,7	-1,2	-0,2
Gener	4.965,6	-24,0	-0,3	4.458,1	-18,6	-0,4
Febrer	4.349,0	-12,4	-0,7	4.046,8	-9,2	-1,5
Març	4.315,7	-0,8	1,0	4.280,7	5,8	5,5

Nota: Volum en milers de kg.

#### 2. Peix. Evolució mensual del volum comercialisat.

2. Pescado. Evolución mensual del volumen comercializado.

	PEIX FRESC			MARISC FRESC			CONGELATS		
	Total	% Variació mes anterior	% Variació anual	Total	% Variació mes anterior	% Variació anual	Total	% Variació mes anterior	% Variació anual
Gener	2.128,5	-27,3	0,5	1.232,9	-50,2	-7,6	1.865,6	-38,1	0,2
Febrer	1.956,6	-8	0,4	1.162,0	-5,7	-5,6	1.728,3	-7,4	-0,6
Març	2.152,4	10	-0,5	1.158,1	-0,3	-8,7	1.753,2	1,4	0,5
Abril	2.519,6	17,1	0,2	1.168,3	0,9	-4,6	1.753,1	0,0	1,4
Maig	2.720,5	8	-1,3	1.267,5	8,5	-4,0	1.723,9	-1,7	1,8
Juny	3.280,8	20,6	-0,9	1.280,3	1	0,9	2.054,3	19,2	1,3
Juliol	3.485,9	6,3	-0,7	1.371,4	7,1	-2,0	2.246,3	9,3	0,3
Agost	2.864,2	-17,8	2,5	1.150,6	-16,1	-1,7	1.954,9	-13,0	-1,2
Setembre	2.787,2	-2,7	1,6	1.190,8	3,5	-3,9	2.025,9	3,6	4,5
Octubre	3.086,0	10,7	0,2	1.201,2	0,9	3,7	2.200,5	8,6	0,7
Novembre	2.902,3	-6,0	0,7	1.284,6	6,9	-2,1	2.314,3	5,2	-0,6
Desembre	2.939,8	1,3	0,4	2.497,7	94,4	0,8	2.981,3	28,8	-1,2
Gener	2.138,2	-27,3	0,5	1.206,1	-51,7	-2,2	1.722,9	-42,2	-7,6
Febrer	1.934,8	-9,5	-1,1	1.114,9	-7,6	-4,1	1.763,9	2,4	2,1
Març	2.175,1	12,4	1,1	1.174,1	5,3	1,4	1.835,1	4,0	4,7

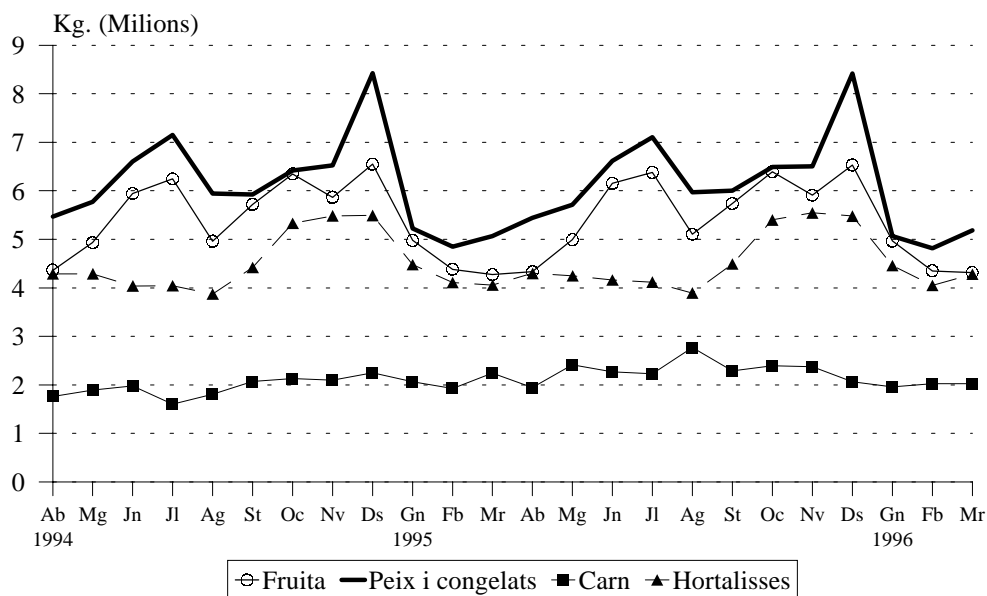
Nota: Volum en milers kg.

**3. Carn. Evolució mensual del volum comercialisat.**

3. Carne. Evolución mensual del volumen comercializado.

	VAQUÍ			OVÍ			PORCÍ		
	Total	% Variació mes anterior	% Variació anual	Total	% Variació mes anterior	% Variació anual	Total	% Variació mes anterior	% Variació anual
Gener	372	-12,7	-4,1	109	-37,4	-7,6	1.579	-4,1	4,0
Febrer	345	-7,3	9,9	109	0	0	1.472	-6,8	9,2
Març	409	18,5	-8,5	144	32,1	3,6	1.687	14,6	16,0
Abril	398	-2,6	-3,8	136	-5,5	26,0	1.410	-16,4	13,8
Maig	571	43,4	31,8	142	4,4	10,1	1.701	20,6	27,8
Juny	591	3,5	31,0	140	-1,4	6,9	1.535	-9,8	10,1
Juliol	438	-25,9	27,0	123	-12,1	12,8	1.668	8,7	45,7
Agost	363	-17,1	5,2	98	-20,3	-7,5	2.307	38,3	70,1
Setembre	325	-10,5	-18,8	100	2,0	-13,0	1.862	-19,3	19,7
Octubre	372	14,5	-7,9	112	12,0	6,7	1911	2,6	17,8
Novembre	403	8,3	2,5	104	-7,1	13,0	1864	-2,5	15,6
Desembre	341	-15,4	-20,0	172	65,4	-1,1	1551	-16,8	-5,8
Gener	398	16,7	7,0	103	-40,1	-5,5	1459	-5,9	-7,6
Febrer	375	-5,8	8,7	112	8,7	2,8	1537	5,3	4,4
Març	378	0,8	-7,6	138	23,2	-4,2	1509	-1,8	-10,6

Nota: Volum en milers de kg.

**COMERCIALIZACIÓ DE PRODUCTES ALIMENTARIS.**

## II.4 Demanda turística. Primer trimestre 1996

### II.4 Demanda turística. Primer trimestre 1996

#### 1. Pernotacions i grau d'ocupació. Comparació ab altres àmbits. 1995 - 1996

##### 1. Pernotaciones y grado de ocupación. Comparación con otros ámbitos. 1995 - 1996

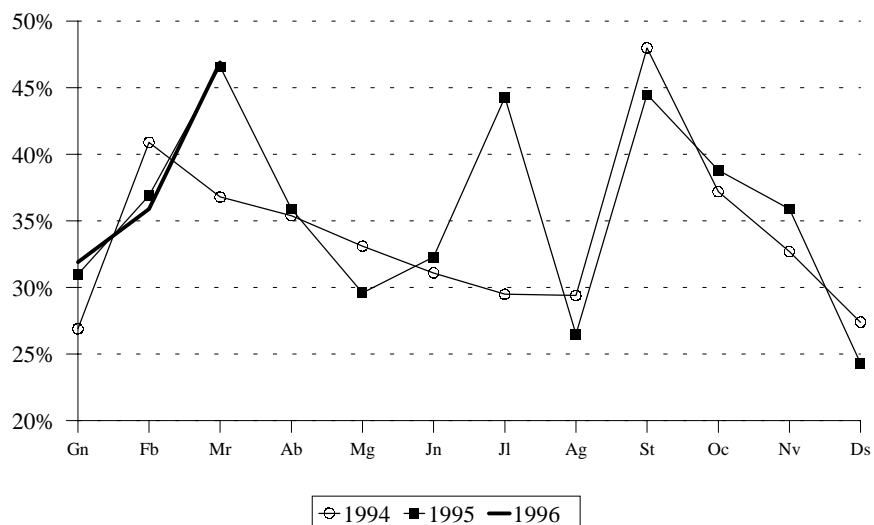
	Grau d'ocupació			Pernotacions		
	València	Província	C. Valenciana	València	Província	C. Valenciana
Abril	35,9	39,7	60,5	74.783	165.621	1.324.236
Maig	29,6	31,2	52,6	63.139	143.088	1.224.740
Juny	32,3	37,3	60,8	67.091	172.296	1.417.575
Juliol	44,4	52,7	73,0	94.508	254.690	1.830.900
Agost	26,5	49,4	80,6	55.789	237.273	2.026.802
Setembre	44,5	48,0	69,2	89.180	220.912	1.661.029
Octubre	38,8	36,2	58,7	86.954	160.883	1.262.244
Novembre	35,9	38,2	58,3	77.856	156.854	1.020.492
Desembre	24,3	29,7	53,3	53.292	120.341	917.469
Gener	31,9	33,2	53,5	69.471	133.206	960.974
Febrer	35,9	38,1	63,3	73.773	139.692	1.021.517
Març	46,9	47,4	64,6	103.669	198.279	1.292.275

#### 2. Grau d'ocupació. València

##### 2. Grado de ocupación. Valencia

	Hotels					Total	Hostals			Total	Total
	*****	****	***	**	*		***	**	*		
Abril	20,4	59,5	30,0	23,4	30,2	38,3	24,5	16,9	32,2	24,6	35,9
Maig	34,2	43,0	25,7	23,7	15,9	31,5	18,6	13,8	28,2	20,5	29,6
Juny	41,8	38,6	30,5	30,9	17,1	33,4	20,1	24,5	29,4	26,4	32,3
Juliol	31,7	62,4	40,2	50,2	31,3	46,7	24,7	24,7	42,9	32,5	44,3
Agost	29,3	33,8	20,3	27,9	19,6	26,1	13,1	28,0	32,7	28,8	26,5
Setembre	37,6	60,2	43,9	28,8	29,5	46,9	18,7	28,3	34,4	30,4	44,5
Octubre	52,5	50,2	33,2	26,0	35,1	40,9	73,9	18,1	29,2	27,9	38,8
Novembre	48,7	41,2	34,3	41,8	23,3	38,0	19,9	22,6	28,9	25,2	35,9
Desembre	21,5	33,5	19,0	23,8	17,5	24,7	20,7	19,2	26,0	22,1	24,3
Gener	30,7	39,1	33,1	28,5	16,9	33,9	13,3	16,6	25,6	19,7	31,9
Febrer	35,3	43,1	36,2	28,6	27,9	37,7	19,5	22,9	30,1	25,3	35,9
Març	51,0	58,3	45,7	28,2	34,5	49,1	47,1	30,9	35,8	34,2	46,9

### GRAU D'OCUPACIÓ HOTELERA

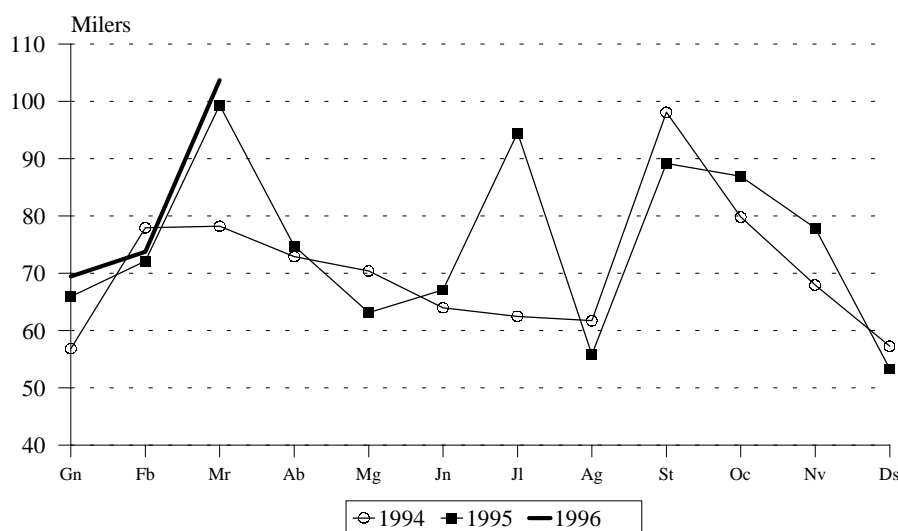


**3. Pernoctacions. València***3. Pernoctaciones. Valencia*

	Nacionals			Estrangers			Total
	Hotels	Hostals	Total	Hotels	Hostals	Total	
Abril	55.075	7.207	62.282	10.537	1.964	12.501	74.783
Maig	45.448	5.554	51.002	10.167	1.970	12.137	63.139
Juny	46.676	6.819	53.495	11.450	2.146	13.596	67.091
Juliol	53.510	8.535	62.045	29.370	3.093	32.463	94.508
Agost	33.041	5.474	38.515	13.627	3.647	17.274	55.789
Setembre	61.431	7.338	68.769	18.767	1.644	20.411	89.180
Octubre	58.639	8.544	67.183	18.220	1.561	19.771	86.954
Novembre	54.463	7.683	62.146	14.575	1.135	15.710	77.856
Desembre	38.132	6.296	44.428	7.830	1.034	8.864	53.292
Gener	50.237	5.174	55.411	13.171	889	14.060	69.471
Febrer	55.855	6.153	62.008	10.424	1.341	11.765	73.773
Març	64.210	8.692	72.902	28.095	2.672	30.767	103.669

**4. Pernoctacions d'estrangers per nacionalitats. València***4. Pernoctaciones de extranjeros por nacionalidades. Valencia*

	Total	Alemanya	Benelux	Escandinàvia	França	Itàlia	G. Bretanya	Atres
Abril	12.502	2.204	528	80	2.053	2.135	735	4.767
Maig	12.137	1.306	409	1.355	1.709	1.427	1.677	4.254
Juny	13.591	1.084	1.210	302	1.229	1.567	1.387	6.812
Juliol	32.461	2.399	2.649	862	4.885	4.080	2.186	15.400
Agost	17.275	907	506	135	3.057	5.649	1.457	5.564
Setembre	20.410	1.813	669	314	2.760	2.377	2.488	9.989
Octubre	19.770	2.364	1.774	512	2.574	2.023	2.980	7.543
Novembre	15.710	1.565	883	183	1.634	2.296	2.868	6.281
Desembre	8.864	785	311	364	1.165	1.255	948	4.036
Gener	14.061	975	474	554	1.289	2.179	1.666	6.924
Febrer	11.765	1.409	698	313	1.366	1.153	1.506	5.322
Març	30.767	3.066	881	611	4.734	2.340	3.307	15.832

**PERNOCTACIONS TOTALS.**





# III DEMOGRAFIA I POBLACIÓ

## *III DEMOGRAFIA Y POBLACION*

### ÍNDEX

	Pàgina
<b>CONCEPTES .....</b>	45
<b>III.1 Migracions Registrades</b>	
1.1 Immigració segons edat i sexe. ....	47
1.2 Immigració segons procedència i sexe. ....	47
1.3 Emigració segons edat i sexe. ....	47
1.4 Emigració segons destinació i sexe. ....	47
1.5 Immigració, emigració i saldo migratori. 1992-1996. ....	48
<b>III.2 Canvis de domicili Intraurbans</b>	
2.1 Persones que han canviat de domicili segons sexe i edat. ....	49
2.2 Canvis de domicili segons titulació. ....	49
2.3 Canvis de domicili per districte. ....	50
2.4 Canvis de domicili segons valor cadastral del barri d'eixida i el d'arribada. ....	50

## **INDICE**

	<i>Página</i>
<b>CONCEPTOS</b> .....	45
<b>III.1 Migraciones Registradas</b>	
1.1 <i>Inmigración según edad y sexo.</i> . . . . .	47
1.2 <i>Inmigración según procedencia y sexo.</i> . . . . .	47
1.3 <i>Emigración según edad y sexo.</i> . . . . .	47
1.4 <i>Emigración según destino y sexo.</i> . . . . .	47
1.5 <i>Inmigración, emigración y saldo migratorio. 1992-1996.</i> . . . . .	48
<b>III.2 Cambios de domicilio Intraurbanos</b>	
2.1 <i>Personas que han cambiado de domicilio según sexo y edad.</i> . . . . .	49
2.2 <i>Cambios de domicilio según titulación.</i> . . . . .	49
2.3 <i>Cambios de domicilio por distrito.</i> . . . . .	50
2.4 <i>Camb. de domicilio según valor catastral del barrio de salida y el de llegada.</i> ..	50

## CONCEPTES

### MIGRACIONS REGISTRADES A LA CIUTAT DE VALÈNCIA

**Migracions.** Procedents d'Altes i Baixes per canvi de residència entre municipis registrades en el Padró Municipal d'Habitants. Les dades corresponents a 1994 són provisionals.

**Immigració.** Migracions originades fora de la ciutat de València i que tenen a esta com a destinació. Corresponen a una alta per immigració al Padro Municipal.

**Emigració.** Migracions originades a la ciutat de València i que tenen com a destinació un altre municipi. Corresponen a una baixa per emigració al Padró Municipal.

### CANVIS DE DOMICILI INTRAURBANS

**Canvi de Domicili Intraurbà.** És un canvi de residència que té com a origen i destinació la ciutat de València. Se classifiquen per sexe, edat, nivell d'estudis i valor cadastral del barri d'eixida i el d'arribada.

**Valor Cadastral.** El Valor Cadastral dels béns immobles és integrat pel valor del sòl i de les construccions. Este es fixa prenent com a referència el valor de mercat, sense que mai no puga excedir-lo. El valor cadastral es fixa a partir de les dades obrants als corresponents Cadastres Immobiliaris.

### LLISTAT DELS BARRIS SEGONS VALOR CADASTRAL MITJÀ DE LES VIVENDES

Menys de 2 milions	de 2 a 2,5 milions	de 2,5 a 3 milions	de 3 a 4 milions	més de 4 milions
1.3 El Carme	1.4 El Pilar	4.2 Les Tendetes	1.1 La Seu	1.2 La Xerea
7.3 Tres Forques	4.3 El Calvari	5.1 Marxalenes	1.5 El Mercat	1.6 Sant Francesc
7.4 La Fontsanta	5.4 Tormos	5.2 Morvedre	2.1 Russafa	2.2 El Pla del Remei
11.2 El Cabanyal	7.2 Soternes	5.3 Trinitat	3.1 El Botànic	2.3 Gran Via
11.5 Nazaret	8.5 Favara	7.1 Nou Moles	3.2 La Roqueta	3.4 Arrancapins
11.6 Les Moreres	9.2 L'Hort de Senabre	8.1 Patraix	3.3 La Petxina	6.1 Exposició
15.1 Orriols	9.4 Sant Marcel.li	8.2 Sant Isidre	4.1 Campanar	6.2 Mestalla
15.2 Torrefiel	9.5 Camí Real	9.1 La Raiosa	4.4 Sant Pau	6.3 Jaume Roig
16.2 Ciutat Fallera	10.4 F.de Sant Lluís	9.3 La Creu Coberta	5.5 Sant Antoni	6.4 Ciutat Universitaria
17.5 Mauella	11.1 El Grau	10.1 Mont.Olivet	7.5 La Llum	13.5 La Carrasca
19.1 El forn d'Alcedo	11.3 La Malva.Rosa	10.2 En Corts	8.3 Vara de Quart	17.6 Massarrojos
19.7 La Torre	12.1 Aiora	10.5 Na Rovella	8.4 Safranar	19.4 El Saler
19.8 Faitanar	12.3 La Creu del Grau	10.6 La Punta	10.3 Malilla	13.4 La Vega Baixa
	12.4 Camí Fondo	12.2 Albors	11.4 Beteró	
	16.1 Benicalap	13.1 L'Illa Perduda	12.5 Penya Roja	
	17.1 Benifaraig	13.3 L'Amistat	13.2 Ciutat Jardí	
	17.2 Poble Nou	14.1 Benimaclet	14.2 Camí de Vera	
	17.3 Carpesa	18.2 Beniferri	15.3 Sant Llorenç	
	17.4 Cases de Barcena	19.2 Castellar	19.6 El Perellonet	
	17.7 Borboto			
	18.1 Benimamet			
	19.3 Pinedo			
	19.5 El Palmar			

## FONTS

Padró Municipal d'Habitants  
 Impost sobre Béns Immobles  
 Oficina d'Estadística Ajuntament de València

## CONCEPTOS

### MIGRACIONES REGISTRADAS EN LA CIUDAD DE VALENCIA

**Migracions.** Procedentes de Altas y Bajas por cambio de residencia entre municipios registradas en el Padrón Municipal de Habitantes. Los datos correspondientes a 1994 son provisionales.

**Inmigración.** Migraciones originadas fuera de la ciudad de Valencia y que tienen esta como destino. Corresponden a una alta por inmigración en el Padrón Municipal.

**Emigración.** Migraciones originadas en la ciudad de Valencia y que tienen como destino otro municipio. Corresponden a una baja por emigración en el Padrón Municipal.

### CAMBIOS DE DOMICILIO INTRAURBANOS

**Cambio de Domicilio Intraurbano.** Es un cambio de residencia que tiene como origen y destino la ciudad de Valencia. Se clasifican por sexo, edad, nivel de estudios y valor catastral del barrio de salida y el de llegada.

**Valor Catastral.** El Valor Catastral de los bienes inmuebles está integrado por el valor del suelo y de las construcciones. Este se fija tomando como referencia el valor de mercado, sin que, en ningún caso, pueda exceder de éste. El valor catastral se fija a partir de los datos obrantes en los correspondientes Catastros Inmobiliarios.

### LISTADO DE LOS BARRIOS SEGUN VALOR CATASTRAL MEDIO DE LAS VIVIENDAS

Menos de 2 millones	de 2 a 2,5 millones	de 2,5 a 3 millones	de 3 a 4 millones	más de 4 millones
1.3 El Carme	1.4 El Pilar	4.2 Les Tendetes	1.1 La Seu	1.2 La Xerea
7.3 Tres Forques	4.3 El Calvari	5.1 Marxalenes	1.5 El Mercat	1.6 Sant Francesc
7.4 La Font Santa	5.4 Tormos	5.2 Morvedre	2.1 Russafa	2.2 El Pla del Remei
11.2 El Cabanyal	7.2 Soternes	5.3 Trinitat	3.1 El Botànic	2.3 Gran Via
11.5 Nazaret	8.5 Favara	7.1 Nou Moles	3.2 La Roqueta	3.4 Arrancapins
11.6 Les Moreres	9.2 L'Hort de Senabre	8.1 Patraix	3.3 La Petxina	6.1 Exposició
15.1 Orriols	9.4 Sant Marcel.li	8.2 Sant Isidre	4.1 Campanar	6.2 Mestalla
15.2 Torreñiel	9.5 Camí Real	9.1 La Raiosa	4.4 Sant Pau	6.3 Jaume Roig
16.2 Ciutat Fallera	10.4 F.de Sant Lluís	9.3 La Creu Coberta	5.5 Sant Antoni	6.4 Ciutat Universitaria
17.5 Mauella	11.1 El Grau	10.1 Mont.Olivet	7.5 La Llum	13.4 La Vega Baixa
19.1 El forn d'Alcedo	11.3 La Malva.Rosa	10.2 En Corts	8.3 Vara de Quart	13.5 La Carrasca
19.7 La Torre	12.1 Aiora	10.5 Na Rovella	8.4 Safranar	17.6 Massarrojos
19.8 Faitanar	12.3 La Creu del Grau	10.6 La Punta	10.3 Malilla	19.4 El Saler
	12.4 Camí Fondo	12.2 Albors	11.4 Beteró	
	16.1 Benicalap	13.1 L'Illa Perduda	12.5 Penya Roja	
	17.1 Benifaraig	13.3 L'Amistat	13.2 Ciutat Jardí	
	17.2 Poble Nou	14.1 Benimaclet	14.2 Camí de Vera	
	17.3 Carpesa	18.2 Beniferri	15.3 Sant Llorenç	
	17.4 Cases de Barcena	19.2 Castellar	19.6 El Perellonet	
	17.7 Borboto			
	18.1 Benimamet			
	19.3 Pinedo			
	19.5 El Palmar			

## FUENTES

Padrón Municipal de Habitantes

Impuesto sobre Bienes Inmuebles

Oficina de Estadística Ayuntamiento de Valencia

**III.1. Migracions registrades a la Ciutat de València. Primer trimestre 1996***III.1. Migraciones registradas en la Ciudad de Valencia. Primer trimestre 1996***1. Immigrants per sexe i edat.***1. Immigrantes por sexo y edad.*

	Total	%	Hòmens	%	Dones	%
Total	3.106	100,0	1.526	49,1	1.580	50,9
<16 anys	571	18,4	282	9,1	289	9,3
16 a 25	619	19,9	280	9,0	339	10,9
26 a 35	864	27,8	453	14,6	411	13,2
36 a 45	406	13,1	215	6,9	191	6,1
46 a 55	248	8,0	129	4,2	119	3,8
56 a 64	136	4,4	66	2,1	70	2,3
65 i més	262	8,4	101	3,3	161	5,2

**2. Immigrants segons procedència i sexe.***2. Immigrantes según procedencia y sexo.*

	Total	%	Hòmens	Dones
Total	3.106	100	1.526	1.580
L'Horta	896	28,8	455	441
Resta de la Comunitat	923	29,7	425	498
Resta de L'Estat	992	31,9	494	498
Estranger	295	9,5	152	143
No hi consta	-	-	-	-

**3. Emigrants per sexe i edat.***3. Emigrantes por sexo y edad.*

	Total	%	Hòmens	%	Dones	%
Total	3.309	100	1.644	49,7	1.665	50,3
<16 anys	523	15,8	265	8,0	258	7,8
16 a 25	704	21,3	316	9,5	388	11,7
26 a 35	1.042	31,5	555	16,8	487	14,7
36 a 45	414	12,5	225	6,8	189	5,7
46 a 55	214	6,5	106	3,2	108	3,3
56 a 64	155	4,7	82	2,5	73	2,2
65 i més	257	7,8	95	2,9	162	4,9

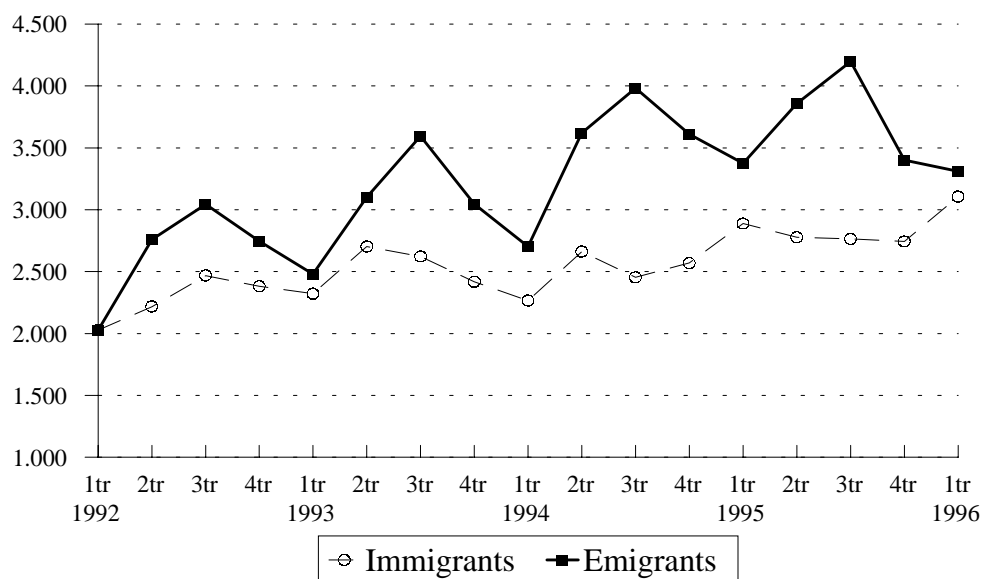
**4. Emigrants segons destinació i sexe.***4. Emigrantes según destino y sexo.*

	Total	%	Hòmens	Dones
Total	3.309	100	1.644	1.665
L'Horta	1.478	44,7	762	716
Resta de la Comunitat	1.129	34,1	542	587
Resta de L'Estat	685	20,7	330	355
Estranger	17	0,5	10	7

**5. Immigrants, Emigrants i Saldo migratori. 1991-1996**5. *Inmigrantes, Emigrantes y Saldo migratorio. 1991-199*

	Immigrants	Emigrants	Saldo Migratori
<b>1991 Total</b>	5.316	6.310	-994
<b>1992</b>			
Primer Trimestre	2.026	2.026	0
Segon Trimestre	2.217	2.758	-541
Tercer Trimestre	2.468	3.044	-576
Quart Trimestre	2.382	2.747	-365
Total	9.093	10.575	-1.482
<b>1993</b>			
Primer Trimestre	2.321	2.480	-159
Segon Trimestre	2.703	3.100	-397
Tercer Trimestre	2.622	3.595	-973
Quart Trimestre	2.417	3.045	-628
Total	10.063	12.220	-2.157
<b>1994</b>			
Primer Trimestre	2.266	2.702	-436
Segon Trimestre	2.661	3.621	-960
Tercer Trimestre	2.453	3.982	-1.529
Quart Trimestre	2.569	3.609	-1.040
Total	9.949	13.914	-3.965
<b>1995</b>			
Primer Trimestre	2.888	3.374	-486
Segon Trimestre	2.778	3.859	-1.081
Tercer Trimestre	2.765	4.198	-1.433
Quart Trimestre	2.743	3.400	-657
Total	11.174	14.831	-3.657
<b>1996</b>			
Primer Trimestre	3.106	3.309	-203

Nota: La data de la renovació Padronal és 1-3-1991.

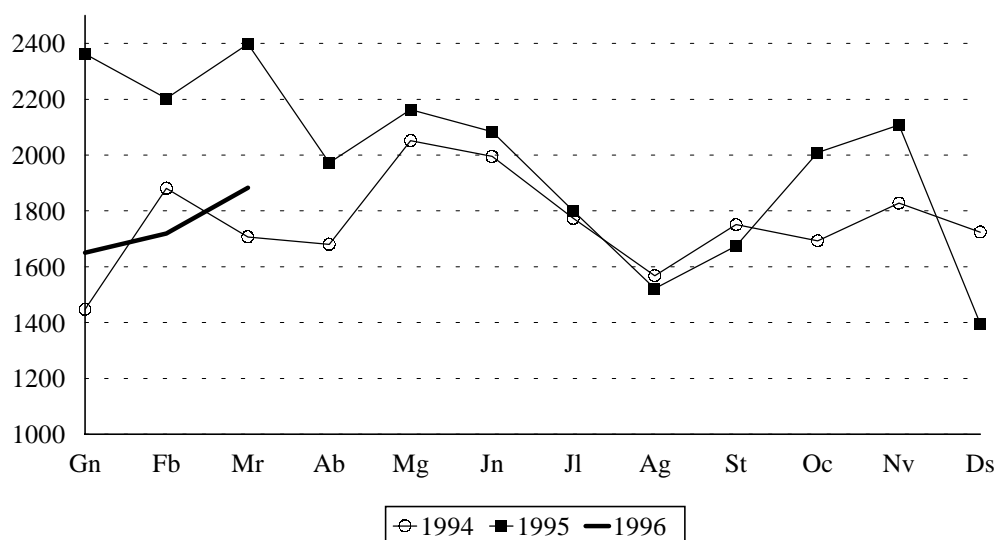
**MIGRACIONES. EVOLUCIÓ TRIMESTRAL**

**III.2 Canvis de domicili Intraurbans. Primer trimestre 1996***III.2 Cambios de domicilio Intraurbanos. Primer trimestre 1996***1. Persones que han canviat de domicili segons sexe i edat.***1. Personas que han cambiado de domicilio según sexo y edad.*

	Hòmens	Dones	Total	%
Menys de 16 anys	521	476	997	19,0
de 16 a 25 anys	427	495	922	17,6
de 26 a 35 anys	784	760	1.544	29,4
de 36 a 45 anys	345	362	707	13,5
de 46 a 55 anys	210	212	422	8,0
de 56 a 64 anys	119	124	243	4,6
de 65 i més anys	138	279	417	7,9
Total	2.544	2.708	5.252	100,0

**2. Canvis de domicili segons titulació.***2. Cambios de domicilio según titulación.*

	Total	%
Analfabets	762	14,5
Primaris Incomplets	870	16,6
Primaris Complets	1.086	20,7
E.G.B.	770	14,7
B.U.P.	628	12,0
F.P.	410	7,8
Mitjans	277	5,3
Superiors	431	8,2
No hi consta	18	0,3
Total	5.252	100,0

**CANVIS DE DOMICILI PER MES**

**3. Canvis de domicili entre districtes.***3. Cambios de domicilio entre distritos.*

	Districte d'Eixida																			Total
	1	2	3	4	5	6	7	8	9	10	11	12	13	14	15	16	17	18	19	
Districte d'Arribada																				
1	76	5	30	0	4	4	6	13	1	8	4	5	4	0	2	2	0	1	0	165
2	22	122	12	8	2	16	4	11	10	30	8	10	14	4	1	9	0	0	3	286
3	19	18	122	19	3	2	34	28	41	22	4	6	8	1	4	9	0	0	2	342
4	3	0	12	56	13	4	16	5	1	2	10	8	4	2	10	12	0	0	1	159
5	6	6	18	12	143	21	8	7	6	10	7	7	5	8	39	25	1	1	1	331
6	9	4	4	8	1	79	2	1	3	3	7	15	29	27	2	0	0	0	3	197
7	7	10	36	4	9	0	137	39	5	11	7	4	0	5	8	7	0	2	0	291
8	15	3	31	4	13	2	78	181	50	7	4	5	9	1	6	5	0	3	5	422
9	2	4	16	2	8	1	14	39	204	19	4	6	6	0	0	8	1	3	4	341
10	6	55	15	4	8	6	18	10	15	311	12	14	5	6	7	4	0	0	5	501
11	6	15	2	3	3	8	14	2	11	13	262	54	27	7	5	5	0	3	0	440
12	8	23	23	4	5	28	3	6	2	14	43	176	50	0	8	2	0	0	7	402
13	10	6	1	2	8	31	11	7	5	11	31	45	55	5	5	3	0	1	1	238
14	5	6	11	2	10	46	3	2	5	7	16	0	8	114	21	6	0	0	5	267
15	5	5	8	8	28	1	6	2	5	3	9	6	11	31	117	11	7	1	1	265
16	2	3	19	39	42	2	14	12	9	17	4	4	9	2	24	182	1	2	1	388
17	0	0	0	0	2	1	0	0	0	0	0	0	0	0	9	0	9	0	0	21
18	2	0	0	6	0	0	0	1	0	6	0	3	2	0	0	6	0	45	0	71
19	1	7	1	0	0	0	8	4	2	17	3	4	0	4	0	3	0	0	71	125
Total	204	292	361	181	302	252	376	370	375	511	435	372	246	217	268	299	19	62	110	5.252

**4. Canvis de domicili segons valor cadastral mitjà del barri d'eixida i el d'arribada.***4. Cambios de domicilio según valor catastral medio del barrio de salida y el de llegada.*

	Barri d'eixida valor cadastral mitjà de les vivendes					Total
	Menys de 2	de 2 a 2,5	de 2,5 a 3	de 3 a 4	Més de 4	
Barri d'arribada						
Mateix barri	295	489	458	260	119	1.621
Menys de 2	67	98	103	71	9	348
de 2 a 2,5	166	199	284	188	97	934
de 2,5 a 3	98	197	331	190	135	951
de 3 a 4	104	127	343	183	152	909
Més de 4	24	56	160	127	122	489
Total	754	1.166	1.679	1.019	634	5.252

*Nota: El valor cadastral és en milions. Vore apartat de conceptes.*



# IV EDIFICACIÓ I VIVENDA

## *IV EDIFICACION Y VIVIENDA*

### ÍNDEX

	Pàgina
<b>CONCEPTES .....</b>	53
<b>IV.1. Llicències urbanístiques municipals</b>	
1.1 Llicències de construcció i ocupació. ....	55
<b>IV.2. Vivendes visades</b>	
2.1 Vivendes visades, mes a mes. 1992-1995. ....	56
<b>IV.3. Preu mitjà per M<sup>2</sup> de les vivendes</b>	
3.1 Preu mitjà de les vivendes per M <sup>2</sup> , trimestral. 1989-1995. ....	57

## **INDICE**

	<i>Página</i>
<b>CONCEPTOS</b> .....	53
<b>IV.1. Licencias urbanísticas municipales</b>	
1.1 Licencias de construcción y ocupación.. ..	55
<b>IV.2. Viviendas visadas</b>	
2.1 Viviendas visadas, mes a mes. 1992-1995. ....	56
<b>IV.3. Precio medio por M<sup>2</sup> de las viviendas</b>	
3.1 Precio medio de las viviendas por M <sup>2</sup> , trimestral. 1989-1995. ....	57

## CONCEPTES

**Llicències Municipals de construcció i ocupació.** Al Decret de 17 de juny de 1955 pel qual s'aprova el reglament de servicis de les corporacions locals, al seu títol primer sobre la Intervenció administrativa en l'activitat privada, al seu article 21 es regula l'obligatorietat de l'obtenció d'una llicència prèvia en els casos de construcció d'obra nova i primera utilització dels edificis.

Les dades publicades corresponen a les llicències de construcció i ocupació concedides per l'Ajuntament de València durant el període corresponent, de tal manera que la informació s'hi ofereix per trimestre i Districte.

**Vivenda.** Es defineix com a vivenda un recinte ab diverses habitacions i annexos, que pot ocupar la totalitat d'un edifici (vivenda unifamiliar) o part d'este, ab el conjunt estructuralment separat i independent de la resta. La vivenda és concebuda per a ser habitada per persones, generalment famílies, i es troba dotada d'accés directe des de la via pública o de recintes comuns privats.

**Vivendes visades.** És el total de vivendes, inclou les vivendes d'obra nova i les reformes o restauracions, en edificis de vivendes en bloc o unifamiliars. S'obté mitjançant les fitxes de visat d'encàrrec professional de direcció d'obra. Es comptabilisen totes les obres promogudes per promotors privats, així com les obres promogudes per organismes públics, i que les seues destinacions siguen edificis de vivendes, no es computen, per tant, les obres promogudes per organismes públics que tinguen altres destinacions.

**Preu Mitjà per M<sup>2</sup> de les vivendes.** Les unitats informants són les entitats financeres i societats taxadores que en virtut de la llei que regula la seua activitat, estan facultades per a realisar operacions de taxació.

El període de referència dels preus mitjans de vivenda és trimestral, ja que, a pesar que les dades rebudes es referixen a taxacions puntuals, donat el seu volum, un índex mensual seria poc representatiu.

La població objecte de l'estudi està composta pel conjunt de taxacions de vivendes taxades a preu de mercat lliure realisades per les Societats taxadores, durant el període a què es referix l'índex.

Pel càlcul dels preus mitjans de les vivendes taxades, es fa una mitjana simple per M<sup>2</sup>, calculada per a cada vivenda. Per a cada taxació es disposa d'una referència geogràfica que inclou codi postal, Municipi i Comunitat Autònoma, per tant s'obté un preu mitjà per M<sup>2</sup> per a cada codi postal; el preu mitjà per M<sup>2</sup> per Municipi es calcula del preu de les vivendes taxades en el període pel conjunt de codis postals del Municipi. Per obtindre el preu per Comunitat Autònoma es pondera el preu per Municipi pel número d'habitants de fet d'este.

**Valor de realització o de mercat.** Este apareix definit en l'Ordre del Ministeri d'Economia i Hisenda, data 4/X/85, " El valor de realització o de mercat és igual al preu que podria aconseguir-se en el mercat per la venda de la finca objecte de taxació, aconseguit en un període raonable".

## FONTS

Servici de Llicències Urbanístiques de l'Ajuntament de València  
Ministeri d'Obres Públiques, Transport i Medi Ambient.  
Oficina d'Estadística. Ajuntament de València.

## CONCEPTOS

**Licencias Municipales de construcción y ocupación.** En el Decreto de 17 de Junio de 1955 por el que se aprueba el reglamento de servicios de las corporaciones locales, en su título primero sobre la Intervención administrativa en la actividad privada, en su artículo 21 se regula la obligatoriedad de la obtención de una licencia previa en los casos de construcción de obra nueva y primera utilización de los edificios.

Los datos publicados corresponden a las licencias de construcción y ocupación concedidas por el Ayuntamiento de Valencia en el período correspondiente, ofreciéndose la información por trimestre y Distrito.

**Vivienda.** Se define como vivienda un recinto con diversas estancias de habitación y anexos, que puede ocupar la totalidad de un edificio (vivienda unifamiliar) o parte del mismo, estando en este caso el conjunto estructuralmente separado e independiente del resto. La vivienda es concebida para ser habitada por personas, generalmente familias, estando dotada de acceso directo desde la vía pública o de recintos comunes privados.

**Viviendas visadas.** Es el total de viviendas, incluye las viviendas de obra nueva y las reformas o restauraciones, en edificios de viviendas en bloque o unifamiliares. Se obtiene a través de las fichas de visado de encargo profesional de dirección de obra. Se contabilizan todas las obras promovidas por promotores privados, así como las obras promovidas por organismos públicos, y que sus destinos sean edificios de viviendas, no se computan, por tanto, las obras promovidas por organismos públicos que tengan otros destinos.

**Precio Medio por M<sup>2</sup> de las viviendas.** Las unidades informantes son las entidades financieras y sociedades tasadoras que en virtud de la ley que regula su actividad, están facultadas para realizar operaciones de tasación.

El período de referencia de los precios medios de vivienda es trimestral, ya que, a pesar de que los datos recibidos se refieren a tasaciones puntuales, dado su volumen, un índice mensual sería poco representativo.

La población objeto del estudio está compuesta por el conjunto de tasaciones de viviendas tasadas a precio de mercado libre realizadas por las Sociedades tasadoras, durante el período a que se refiere el índice.

Para el cálculo de los precios medios de las viviendas tasadas, se hace una media simple por M<sup>2</sup>, calculada para cada vivienda. Para cada tasación se dispone de una referencia geográfica que incluye código postal, Municipio y Comunidad Autónoma, por tanto se obtiene un precio medio por M<sup>2</sup> para cada código postal; el precio medio por M<sup>2</sup> por Municipio se calcula del precio de las viviendas tasadas en el período para el conjunto de códigos postales del Municipio. Para obtener el precio por Comunidad Autónoma se pondera el precio por Municipio por el número de habitantes de hecho de este.

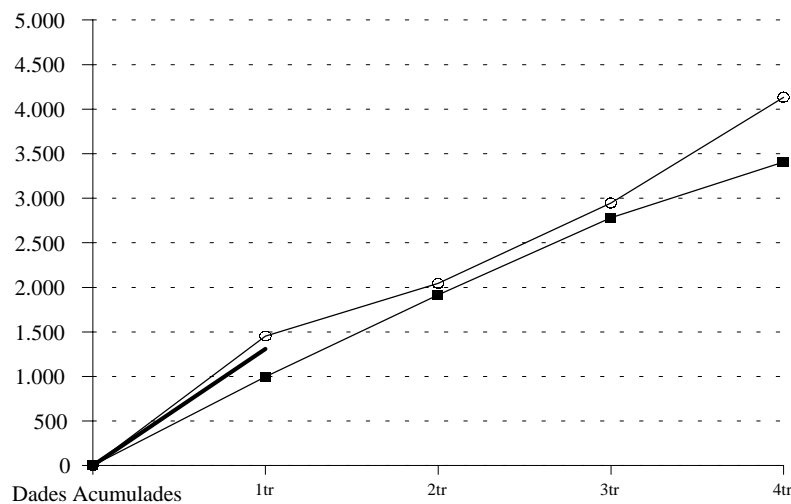
**Valor de realización o de mercado.** Este aparece definido en la Orden del Ministerio de Economía y Hacienda, fecha 4/X/85, "El valor de realización o de mercado es igual al precio que podría conseguirse en el mercado por la venta de la finca objeto de tasación, logrado en un período razonable".

## FUENTES

Servicio de Licencias Urbanísticas del Ayuntamiento de Valencia  
Ministerio de Obras Públicas, Transporte y Medio Ambiente.  
Oficina de Estadística. Ayuntamiento de Valencia.

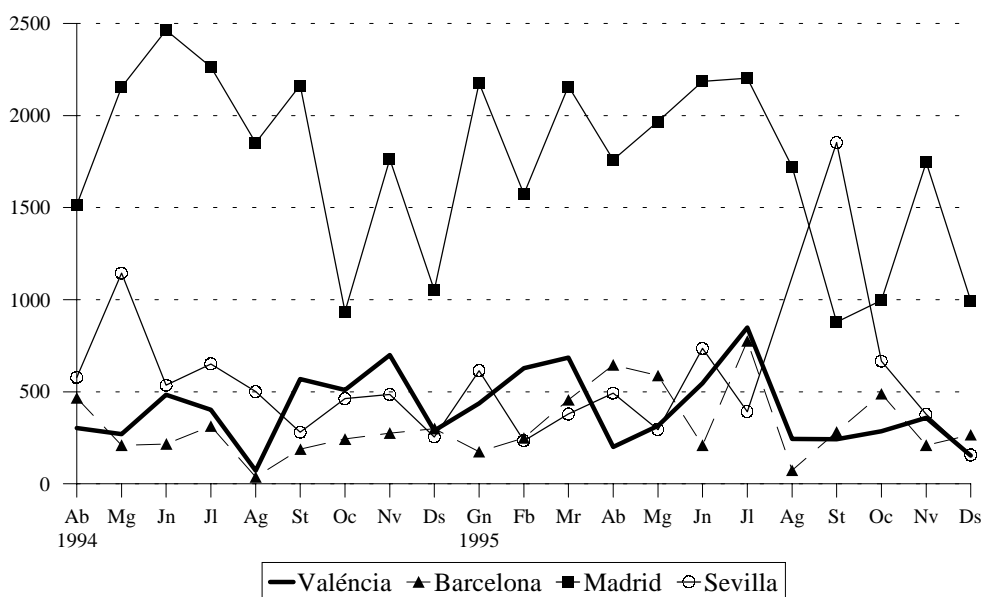
**IV.1 Llicències urbanístiques municipals. Primer trimestre 1996***IV.1 Licencias urbanísticas municipales. Primer trimestre 1996***1.1 Llicències de construcció i ocupació de vivendes, per districte.***1.1 Licencias de construcción y ocupación de viviendas, por distrito.*

	Construcció			Ocupació		
	Llicències	Edificis	Vivendes	Llicències	Edificis	Vivendes
Total 1993	144	203	3.483	150	290	3.753
Total 1994	137	201	3.256	150	217	3.407
Total 1995	120	130	3.443	190	201	4.134
Primer trimestre	20	25	345	51	56	1.452
Segon trimestre	27	32	1.194	37	37	593
Tercer trimestre	25	25	807	49	55	902
Quart trimestre	48	48	1.097	53	53	1.187
1996						
Primer Trimestre	51	111	1.341	51	52	1.309
1.Ciutat Vella	3	3	11	1	1	1
2.L' Eixample	1	1	9	4	4	14
3.Extramurs	0	0	0	1	1	24
4.Campanar	1	1	21	1	1	2
5.La Sàidia	2	2	42	5	5	140
6.El Pla del Real	1	1	12	2	2	28
7.L' Olivereta	2	2	59	2	2	50
8.Patraix	2	2	86	4	4	165
9.Jesús	2	2	48	5	5	161
10.Quatre Carreres	2	3	196	1	1	13
11.Poblats Marítims	8	8	180	4	4	247
12.Camins al Grau	2	2	96	3	3	98
13.Algirós	3	3	158	2	2	50
14.Benimaclet	2	2	71	3	4	82
15.Rascanya	5	5	98	2	2	89
16.Benicalap	4	4	93	2	2	114
17.Pobles del Nord	3	3	3	3	3	13
18.Pobles de L' Oest	2	2	2	4	4	12
19.Pobles del Sud	6	65	156	2	2	6
No hi consta						

**VIVENDES AB LLICÈNCIA D'OCUPACIÓ**

**IV.2 Vivendes visades. Quart trimestre 1995.***IV.2 Viviendas visadas. Cuarto trimestre 1995.***2.1 Vivendes visades, mes a mes. 1992 - 1995.***2.1 Viviendas visadas, mes a mes. 1992 - 1995.*

	València	Barcelona	Madrid	Sevilla	C. Valenciana	Espanya
1992	3.795	2.763	14.469	3.113	27.248	242.337
1993	4.164	2.343	15.545	4.509	27.845	237.637
Primer trimestre	1.291	494	2.994	533	9.204	61.059
Segon trimestre	1.250	611	5.587	1.290	7.267	63.319
Tercer trimestre	961	650	2.934	1.706	5.367	55.435
Quart trimestre	662	588	4.039	980	5.937	57.824
1994	4.445	2.954	19.815	5.526	34.388	297.341
Primer trimestre	847	704	3.654	635	7.538	63.574
Segon trimestre	1.057	893	6.132	2.256	8.090	78.886
Tercer trimestre	1.042	538	6.279	1.432	8.879	73.059
Quart trimestre	1.499	819	3.750	1.203	9.881	81.822
1995						
Gener	437	174	2.177	615	3.807	25.857
Febrer	628	249	1.573	234	3.963	27.123
Març	686	456	2.159	379	5.055	36.810
Abril	200	646	1.760	492	2.875	27.895
Maig	315	588	1.968	295	3.733	34.225
Juny	546	210	2.186	735	3.577	31.010
Juliol	849	776	2.203	392	4.342	32.826
Agost	243	73	1.721	-	1.910	17.014
Setembre	242	282	879	1.853	2.207	23.886
Octubre	286	489	997	666	3.603	29.344
Novembre	358	210	1.746	377	3.005	26.228
Desembre	154	266	995	157	1.604	19.841

**VIVENDES VISADES.**

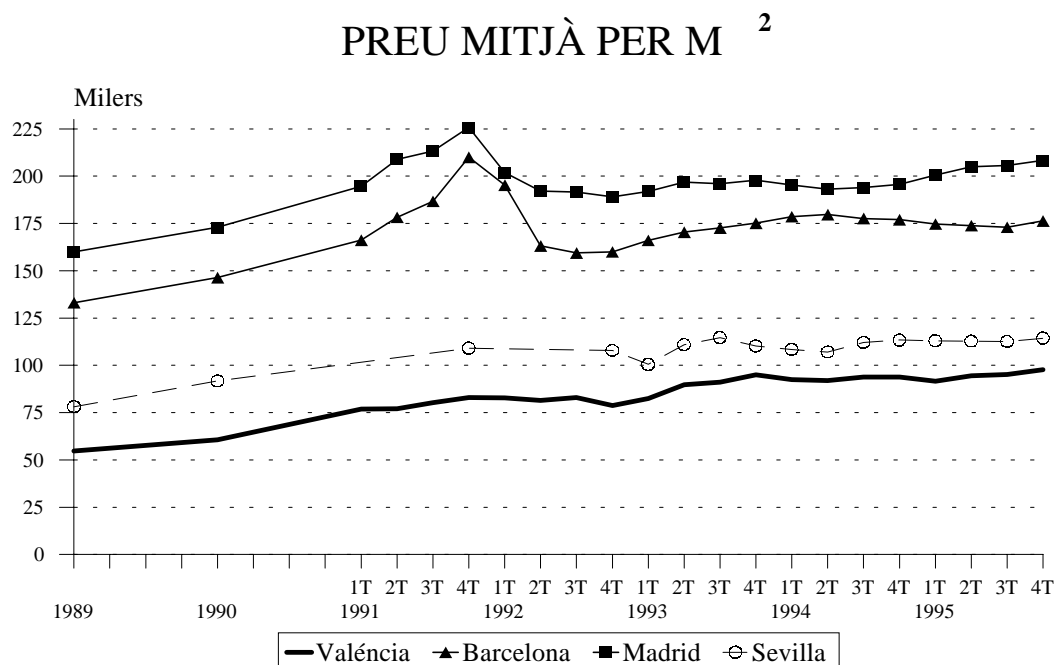
### IV.3 Preu per M<sup>2</sup> de les vivendes. Quart trimestre 1995.

IV.3 Precio por M<sup>2</sup> de las viviendas. Cuarto trimestre 1995.

#### 3.1 Preu mitjà per M<sup>2</sup> de les vivendes, trimestral. 1989 - 1995

3.1 Precio medio por M<sup>2</sup> de las viviendas, trimestral. 1989 - 1995

	València	Barcelona	Madrid	Sevilla	C. Valenciana	Espanya
1989	54.738	133.144	159.927	78.145	53.212	83.700
1990	60.607	146.374	172.933	91.760	62.429	93.676
1991	79.298	185.320	210.693	109.098	68.295	107.881
1992	81.477	169.462	193.688	107.922	69.947	106.102
1993	89.545	171.075	195.702	109.068	73.872	105.670
Primer Trimestre	82.434	166.134	192.017	100.517	69.995	104.038
Segon Trimestre	89.750	170.404	196.910	110.893	73.484	105.602
Tercer Trimestre	91.078	172.645	196.050	114.671	75.754	106.446
Quart Trimestre	94.917	175.118	197.830	110.190	76.253	106.594
1994	93.015	178.243	194.584	110.237	75.238	106.415
Primer Trimestre	92.434	178.589	195.390	108.443	74.168	105.597
Segon Trimestre	91.978	179.718	193.146	107.042	74.766	105.950
Tercer Trimestre	93.853	177.664	194.023	112.105	76.350	107.202
Quart Trimestre	93.795	176.999	195.778	113.357	75.666	106.910
1995	94.777	174.497	204.894	113.193	77.359	110.218
Primer Trimestre	91.691	174.751	200.641	113.004	75.939	108.457
Segon Trimestre	94.506	173.875	204.997	112.779	77.047	109.947
Tercer Trimestre	95.207	173.029	205.593	112.621	78.268	110.958
Quart Trimestre	97.702	176.332	208.343	114.369	78.182	111.508







# V MEDI AMBIENT

## V MEDIO AMBIENTE

### ÍNDIX

	Pàgina
CONCEPTES .....	61
<b>V.1. Observacions meteorològiques</b>	
1.1 Observacions meteorològiques. Mes a mes. ....	63
<b>V.2. Contaminació atmosfèrica</b>	
2.1 Diòxid de sofre segons estacions de mostreig. Mitjana setmanal. ....	64
2.2 Fum segons estacions de mostreig. Mitjana setmanal. ....	65

## ***INDICE***

	Página
<b>CONCEPTOS .....</b>	<b>61</b>
<b>V.1. <i>Observaciones meteorológicas</i></b>	
1.1 <i>Observaciones meteorológicas. Mes a mes. ....</i>	<i>63</i>
<b>V.2. <i>Contaminación atmosférica</i></b>	
2.1 <i>Dióxido de azufre según estaciones de muestreo. Media semanal. ....</i>	<i>64</i>
2.2 <i>Humo según estaciones de muestreo. Media semanal. ....</i>	<i>65</i>

## CONCEPTES

### CLIMATOLOGIA

**Precipitació.** Caiguda de productes de condensació del vapor d'aigua, sòlids o líquids, que arriben a terra ab velocitat apreciable.

**Humitat relativa.** Quocient entre la quantitat de vapor que conté l'atmosfera i la quantitat màxima d'este que podria contindre a la mateixa temperatura, expressat en percentatge.

**Dies clars.** Aquells en els quals la suma d'octaus de cel tapat per núvols en les observacions efectuades a les 7 h., 13 h. i 18 h. ( del meridià de Greenwich) és inferior o igual a 4.

**Dies núvols.** Quan la suma és major de 4 i inferior a 20.

**Dies coberts.** Quan la suma és igual o superior a 20.

**Insolació absoluta.** Temps durant el qual el sol ha lluit al cel en el transcurs d'un període determinat.

**Insolació relativa.** Relació entre la insolació absoluta i el número d'hores que el sol ha estat durant el mateix temps sobre l'horisó.

### CONTAMINACIÓ ATMOSFÈRICA

#### Contaminació atmosfèrica.

Es produïx quan en la composició de la capa d'aire s'hi troben substàncies estranyes, o bé les normals però en quantitats superiors.

**Diòxid de sofre.** Prové de la combustió de carbó i de derivats líquids del petroli, activitats industrials, etc.

**Fum.** Són les partícules en suspensió que pel seu reduït diàmetre poden ser transportades a més grans distàncies. < 5 µm diàmetre equivalent (aerosols, cendres).

#### Situació de les estacions de mostreig:

Zona de tràfic alt: encreuament C. Linares i C. Lorca; Av. d' Aragó s/n; encreuament Av. del Port i Eduardo Boscà; encreuament Av. Campanar i Av. Pio XII; encreuament C. Sagunt i Av. Primado Reig.

Zona de tràfic mitjà: encreuament C. Albacete i Av. Giorgeta; Pl. Ajuntament s/n; C. Sant Vicent 311; C. Navarro Reverter 17.

Zona de tràfic baix: C. Serreria s/n.

Fons Ciutat: Vivers Municipals.

Polígon Vara de Quart: C. Dels Gremis s/n.

Nº 1- Ajuntament; Nº 2- Laboratori; Nº 3- Degollador del Cabanyal; Nº 4- Carrer Sagunt; Nº 5- Av.del Port; Nº 6 Av.de Burjassot; Nº 7 Av.Giorgeta; Nº 8- Vivers; Nº 9- Creu Coberta; Nº 10- Accés Madrid; Nº 11- Av.d'Aragó; Nº 12- Nuevo Centro; Nº 13- Av. de França; Nº 14- Polígon Vara de Quart.

## FONTS

Centre Meteorològic territorial de València. Institut Nacional de Meteorologia.

Serv. Laboratori Municipal i del Medi ambient. Ajunt. València

Oficina d' Estadística Ajuntament de València

## CONCEPTOS

### CLIMATOLOGIA

**Precipitación.** Caída de productos de condensación del vapor de agua, sólidos o líquidos, que llegan al suelo con velocidad apreciable.

**Humedad relativa.** Cociente entre la cantidad de vapor que contiene la atmósfera y la cantidad máxima que podría contener a la misma temperatura, expresado en porcentaje.

**Días despejados.** Aquellos en que la suma de octavos de cielo tapado por nubes en las observaciones efectuadas a las 7 h., 13 h. y 18 h. (del meridiano de Greenwich) es inferior o igual a 4.

**Días nubosos.** Cuando la suma es mayor de 4 e inferior a 20.

**Días cubiertos.** Cuando la suma es igual o superior a 20.

**Insolación absoluta.** Tiempo durante el cual el sol ha brillado en el cielo en el transcurso de un período determinado.

**Insolación relativa.** Relación entre la insolación absoluta y el número de horas en que el sol haya permanecido en ese tiempo sobre el horizonte.

### CONTAMINACION ATMOSFERICA

#### **Contaminación atmosférica.**

Se produce cuando en la composición de la capa de aire se encuentran substancias extrañas o bien las normales pero en cantidades superiores.

**Dióxido de azufre.** Proviene de la combustión del carbón y de derivados líquidos del petróleo, actividades industriales, etc.

**Humos.** Son las partículas en suspensión que por su pequeño diámetro pueden ser transportadas a mayores distancias. < 5 µm diámetro equivalente (aerosoles, cenizas).

#### **Situación de las estaciones de muestreo:**

Zona de tráfico alto: cruce C. Linares y Lorca; Avda. de Aragón s/n; cruce Avda. del Puerto y Eduardo Boscá; cruce Avda. Campanar y Avda. Pio XII; cruce C. Sagunto y Avda. Primado Reig.

Zona de tráfico medio: cruce C. Albacete y Avda. Giorgeta; Pl. del Ayuntamiento s/n; C. San Vicente 311; C. Navarro Reverter 17.

Zona de tráfico bajo: C. Serrería s/n.

Fondo Ciudad: Viveros Municipales.

Polígono Vara de Quart: C. Dels Gremits s/n.

Nº 1- Ayuntamiento; Nº 2- Laboratorio; Nº 3- Matadero del Cabanyal; Nº 4- Calle Sagunto; Nº 5- Av.del Puerto; Nº6-Av.de Burjasot; Nº 7 Av.Giorgeta; Nº 8- Viveros; Nº 9- Cruz Cubierta; Nº 10- Acceso Madrid; Nº 11- Av.de Aragón; Nº12-Nuevo Centro; Nº 13- Av. de Francia; Nº 14- Polígono Vara de Quart.

## FUENTES

Centro Meteorológico territorial de Valencia. Instituto Nacional de Meteorología.

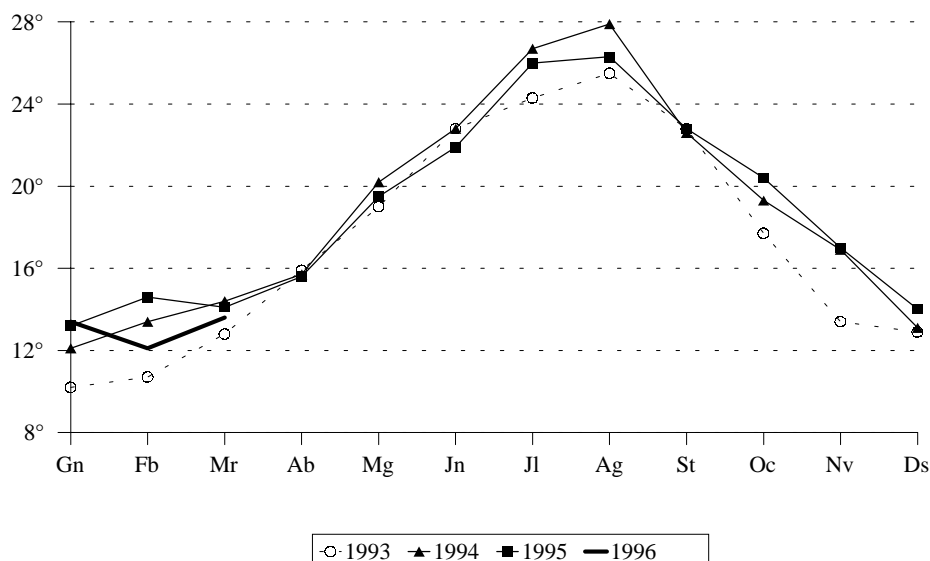
Serv. Laboratorio Municipal y del Medio ambiente. Ayunt. Valencia

Oficina de Estadística Ayuntamiento de Valencia

**V.1. Observacions meteorològiques. Primer trimestre 1996.***V.1. Observaciones meteorológicas. Primer trimestre 1996.***1.1. Observacions meteorològiques. Mes a mes***1.1. Observaciones meteorológicas. Mes a mes*

	Precipitació		Insolació hores	% Humitat relativa		Pressió Hpa.	Dies segons nuvositat		
	l/m2	dies		%			clars	núvols	coberts
Abril	8,3	5	282,0	71	62	1.014,3	10	18	2
Maig	1,9	4	298,9	67	63	1.014,8	5	26	0
Juny	9,9	11	227,1	50	68	1.013,7	4	19	7
Juliol	3,6	2	335,2	73	66	1.013,2	15	16	0
Agost	23,0	8	276,6	65	70	1.013,4	8	19	4
Setembre	51,8	8	269,3	72	59	1.013,1	7	22	1
Octubre	29,9	9	207,1	60	73	1.019,6	6	20	5
Novembre	5,1	10	171,6	57	67	1.015,2	3	25	2
Desembre	105,8	16	115,9	40	67	1.012,4	3	20	8
Gener	38,3	17	132,3	44	68	1.008,5	3	21	7
Febrer	29,0	9	219,7	70	56	1.013,6	9	18	2
Març	14,3	12	216,4	58	63	1.012,1	5	19	7

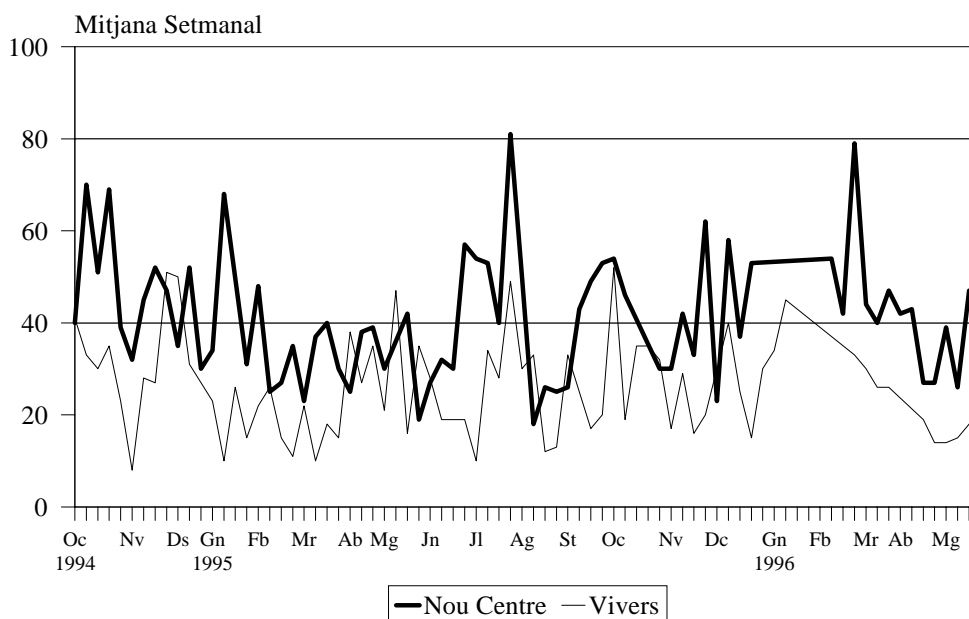
	Vent		Temperatura en graus centígrads				
	Velocitat màxima Km/h	Direcció ratja màxima	Màxima absoluta	Mitjana	Mínima absoluta	Mitjana	Temperatura mitjana
Abril	50	WNW	24,6	20,5	6,2	10,8	15,6
Maig	73	W	34,4	24,1	11,8	14,8	19,5
Juny	53	NNE	30,7	25,7	14,0	18,1	21,9
Juliol	52	WSW	36,0	30,4	16,6	21,6	26,0
Agost	54	NNE	33,2	30,3	18,8	22,4	26,3
Setembre	65	W	34,3	27,9	11,6	17,8	22,8
Octubre	47	W	28,0	25,0	13,2	15,8	20,4
Novembre	54	NNW	29,9	21,6	7,0	12,4	17,0
Desembre	82	WNW	23,6	17,7	5,8	10,3	14,0
Gener	75	WNW	21,8	17,3	6,0	9,6	13,4
Febrer	76	WNW	23,4	17,2	2,8	7,0	12,1
Març	58	W	26,8	18,3	5,0	8,9	13,6

**TEMPERATURA MITJANA MENSUAL**

**V.2 Contaminació atmosfèrica. Primer trimestre 1996***V.2 Contaminación atmosférica. Primer trimestre 1996***2.1 Diòxid de sofre segons estacions de mostreig. Mitjana setmanal.***2.1 Dióxido de azufre por estaciones de muestreo. Media semanal.*

	1	2	3	4	5	6	7	8	9	10	11	12	13	14
18/12 a 24/12	31	35	16	24	-	-	-	15	26	30	35	53	18	26
25/12 a 31/12	36	23	60	18	-	-	-	30	45	27	32	-	15	46
01/01 a 07/01	31	27	28	20	-	-	-	34	20	19	26	-	20	38
08/01 a 14/01	14	28	36	18	-	-	16	45	23	43	33	-	16	33
15/01 a 21/01	21	9	21	24	-	-	30	-	34	18	29	-	24	25
22/01 a 28/01	32	54	17	41	47	-	27	-	19	56	32	-	42	12
29/01 a 04/02	43	14	24	15	98	-	61	-	35	22	23	-	25	50
05/02 a 11/02	28	28	9	14	33	-	30	-	25	29	26	54	24	32
12/02 a 18/02	20	33	18	37	68	-	32	-	24	26	-	42	15	47
19/02 a 25/02	42	43	25	26	97	25	90	33	44	31	60	79	31	41
26/02 a 03/03	24	24	23	52	62	47	39	30	24	33	44	44	50	47
04/03 a 17/03	30	18	21	21	46	35	35	26	19	21	28	40	35	44
18/03 a 24/03	36	22	11	13	37	27	46	26	19	23	27	47	21	17
25/03 a 07/04	21	19	18	23	29	44	34	-	24	37	28	42	25	34
08/04 a 14/04	13	20	19	33	36	35	34	-	39	26	56	43	30	33
15/04 a 21/04	22	16	13	20	31	19	33	19	13	18	15	27	11	31
22/04 a 28/04	-	<10	15	50	16	17	24	14	15	10	14	27	14	21
29/04 a 05/05	-	15	5	20	33	21	39	14	27	21	27	39	26	13
06/05 a 12/05	21	18	16	12	28	10	37	15	15	18	23	26	24	28
13/05 a 19/05	16	7	14	33	24	40	19	18	15	37	20	47	32	24
20/05 a 02/06	23	15	20	-	25	31	23	-	19	16	23	31	39	-

Nota: Dades en micrograms/m3. (-) Dades insuficients.

**CONTAMINACIÓ ATMOSFÈRICA PER DIÒXID DE SOFRE**

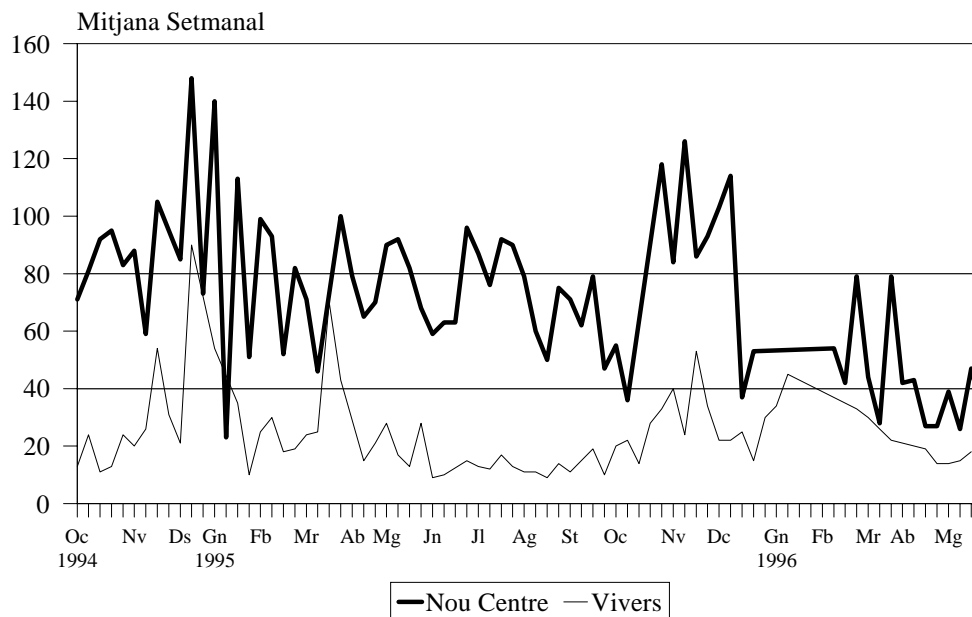
Valors <40 contaminació òptima i >80 contaminació elevada

**2.2 Fum segons estacions de mostreig. Mitjana semanal.**

2.2 Humo por estaciones de muestreo. Media semanal.

	1	2	3	4	5	6	7	8	9	10	11	12	13	14
18/12 a 24/12	58	47	55	104	-	-	-	21	64	80	34	137	57	26
25/12 a 31/12	26	22	14	49	-	-	-	16	22	62	26	-	12	18
01/01 a 07/01	63	50	30	81	-	-	-	41	89	23	52	-	69	49
08/01 a 14/01	48	31	17	84	-	-	48	19	45	101	40	-	35	24
15/01 a 21/01	39	32	13	24	-	-	50	19	22	57	30	-	17	14
22/01 a 28/01	43	43	19	76	97	-	52	22	37	78	45	-	26	26
29/01 a 04/02	37	27	12	51	89	-	48	-	29	60	24	-	29	24
05/02 a 11/02	29	29	11	42	84	-	39	19	22	51	25	53	28	15
12/02 a 18/02	34	32	9	46	82	-	47	15	22	56	-	69	14	14
19/02 a 25/02	33	30	11	47	91	41	34	18	29	59	28	66	22	15
26/02 a 03/03	48	41	21	68	98	56	82	27	44	87	36	113	38	32
04/03 a 17/03	34	27	15	53	71	90	51	24	30	69	41	95	27	20
18/03 a 24/03	38	25	18	53	83	56	74	22	36	54	39	79	28	15
25/03 a 07/04	29	25	16	40	71	52	41	18	31	51	32	76	25	20
08/04 a 14/04	36	29	19	53	93	49	57	17	30	43	43	82	28	19
15/04 a 21/04	26	19	9	35	65	61	47	12	22	42	33	79	22	10
22/04 a 28/04	-	23	13	45	70	52	56	15	21	48	38	82	20	14
29/04 a 05/05	-	22	10	53	65	56	36	8	18	46	32	60	14	12
06/05 a 12/05	24	34	17	38	68	31	37	21	20	59	45	80	17	12
13/05 a 19/05	16	21	7	41	60	22	48	17	16	65	41	84	20	10
20/05 a 02/06	32	31	14	-	62	31	58	-	23	52	34	81	23	-

Nota: Dades en micrograms/m3. (-) Dades insuficients.

**CONTAMINACIÓ ATMOSFÈRICA PER FUM**

Valors &lt;40 contaminació òptima i &gt;80 contaminació elevada