

ÍNDEX

	Pàgina
INTRODUCCIÓ	5
I. ACTIVITAT ECONÒMICA	7
I.1. Mercat de treball. Quart trimestre 1995.	15
I.2. Enquesta de Població Activa. Tercer trimestre 1995.	23
I.2. Inversió Industrial. Tercer trimestre 1995.	27
II. CONSUM I PREUS	31
II.1. Índex de preus de consum. Quart trimestre 1995.	35
II.2. Matriculació de vehicles. Quart trimestre 1995.	36
II.3. Comercialisació de productes alimentaris. 4 ^{art} trimestre 95 ...	38
II.4. Demanda turística. Quart trimestre 1995.	40
III. DEMOGRAFIA I POBLACIÓ	43
III.1. Moviments migratoris. Quart trimestre 1995.	47
III.2. Canvis de domicili intraurbans. Quart trimestre 1995.	49
IV. EDIFICACIÓ I VIVENDA	51
IV.1. Llicències de construcció i ocupació. Quart trimestre 1995....	55
IV.2. Visats d' obra. Tercer trimestre 1995.	56
IV.3. Preus de la vivenda. Tercer trimestre 1995.	57
V. MEDI AMBIENT	59
V.1. Climatologia. Quart trimestre 1995.	63
V.2. Contaminació atmosfèrica. Quart trimestre 1995.	64

INDICE

	<i>Página</i>
INTRODUCCION	5
I. ACTIVIDAD ECONOMICA	7
I.1. Mercado de trabajo. Cuarto trimestre 1995.	15
I.2. Encuesta de Población Activa. Tercer trimestre 1995.	23
I.3. Inversión Industrial. Tercer trimestre 1995.	27
II. CONSUMO Y PRECIOS	31
II.1. Índice de precios de consumo. Cuarto trimestre 1995.	35
II.2. Matriculación de vehículos. Cuarto trimestre 1995.	36
II.3. Comercialización de productos alimentarios. 4º trim. 95	38
II.4. Demanda turística. Cuarto trimestre 1995.	40
III. DEMOGRAFIA Y POBLACION	43
III.1. Movimientos migratorios. Cuarto trimestre 1995.	47
III.2. Cambios de domicilio intraurbanos. Cuarto trimestre 1995.49	
IV. EDIFICACION Y VIVIENDA	51
IV.1. Licencias de construcción y ocupación. Cuarto trim. 1995. ...	55
IV.2. Visados de obra. Tercer trimestre 1995.	56
IV.3. Precios de la vivienda. Tercer trimestre 1995.	58
V. MEDIO AMBIENTE	59
V.1. Climatología. Cuarto trimestre 1995.	63
V.2. Contaminación atmosférica. Cuarto trimestre 1995.	64

INTRODUCCIÓN

Durante el cuarto trimestre de 1995 el paro registrado se situó en un promedio de 57.827 personas, (56.642 al final de diciembre). Esto supone una reducción de 6.897 parados a lo largo de 1995. La variación relativa ha sido, por tanto del -10,7%. Esta disminución es más importante que la registrada en el resto de los ámbitos presentados: -7,3% en la provincia de Valencia (un -6,2% si no se considera a la ciudad), -6,8% en la Comunidad Valenciana y -6,2% en España.

Por sectores económicos, y respecto al mismo periodo de 1994, el que ha registrado una disminución mayor ha sido el de los desempleados en la Industria (-16,4%) seguido del sector de los Servicios (-9,5%) y de la Construcción. El colectivo de los Sin Empleo Anterior ha decrecido en un 6,7%. Tan solo los parados de la Agricultura presentan un incremento del 3,3%.

Todos los grupos de edad presentan variaciones interanuales negativas excepto el tramo de 30 a 35 años y todo los mayores de 54 años; estas disminuciones son especialmente intensas en los más jóvenes. Al considerar la variable sexo, estas afirmaciones deben matizarse ya que en las mujeres todos los grupos a partir del de 35 a 39 años de edad registran incrementos en sus efectivos de desempleadas.

En cuanto a las colocaciones se han registrado 25.046 en el trimestre, un 26,2% menos que en el cuarto trimestre de 1994. Los tres meses del trimestre ofrecen variaciones interanuales negativas, además estas van incrementándose, de forma que fueron del -21,6% en octubre, del -25,8% en noviembre y finalmente -32,6% en diciembre. A pesar de ello el año se cierra con 130.468

colocaciones, 15.889 más que durante 1994, es decir un incremento del 13,9%.

La Encuesta de Población Activa correspondiente al tercer trimestre de 1995 estima el paro de la ciudad en el 24,3% de la población activa, 3 décimas por debajo del paro en la provincia de Valencia. Algo que no ocurría desde el tercer trimestre de 1993. En la tasa de paro de las mujeres la situación se invierte siendo superior en la ciudad que en la provincia. Con respecto a los otros ámbitos considerados, la tasa del paro de la ciudad es superior al de la Comunidad Valenciana (22,6%) y a la de España (22,7%).

Durante 1995 se han matriculado 18.974 turismos, 909 menos que en 1994, una variación relativa del -4,6%. Esta disminución es similar al -5,1% de la Comunidad Valenciana pero sensiblemente inferior a la de la provincia de Valencia, que fue del -8,6%. En el cuarto trimestre, en cambio, se ha registrado un aumento respecto a igual periodo del año anterior del 3,8%.

El saldo migratorio provisional de 1994 se ha situado en -3.657. Los componentes de este saldo son 11.174 inmigrantes y 14.831 emigrantes. El saldo total es muy similar al de 1994 que fue de -3.965, ya que durante 1995 emigraron casi 1.000 personas más que 1994 pero vinieron a vivir a Valencia 1.225 más.

En cuanto a los cambios de residencia dentro de la ciudad, durante el cuarto trimestre se han registrado 5.513 de los cuales 1.898 (el 34,4%) tienen como destino el barrio de origen. Por distritos los que han presentado mayores entradas en el trimestre son Quatre Carreres, Els Poblats Marítims, La Saldia, Patraix y Jesús.

I. ACTIVITAT ECONÒMICA

I. ACTIVIDAD ECONÓMICA

ÍNDEX

	Pàgina
CONCEPTES	9
I.1 Mercat de Treball	
1.1 Desocupació. Comparació diferents àmbits.	15
1.2 Desocupació per sectors. Comparació diferents àmbits.	15
1.3 Desocupació i col.locacions. Mes a mes.	16
1.4 Desocupació segons edat i sexe.	17
1.5 Desocupació segons titulació.	17
1.6 Desocupació segons grup professional.	18
1.7 Desocupació segons sector d'activitat econòmica.	18
1.8 Demandes segons edat i sexe.	19
1.9 Demandes segons titulació.	19
1.10 Demandes segons grup professional.	19
1.11 Demandes segons sector d'activitat econòmica.	19
1.12 Ofertes segons grup professional.	20
1.13 Ofertes segons sector d'activitat econòmica.	20
1.14 Col.locacions segons edat i sexe.	21
1.15 Altes de demandants, segons situació laboral.	21
1.16 Baixes de demandants segons causa.	21
1.17 Desocupació registrada per oficines.	22
1.18 Ofertes, Col.locacions i Desocupació per oficines i mes.	22
I.2 Enquesta de Població Activa	
2.1 Població de 16 i més anys en relació ab l'activitat econòmica.	23
2.2 Taxes d'activitat, treball i desocupació.	24
2.3 Majors de 16 anys relació ab l'activitat econòmica i sexe.	25
2.4 Població activa segons edat i sexe.	25
2.5 Població activa per sector econòmic.	25
2.6 Població ocupada segons edat i sexe.	25
2.7 Població ocupada per sector econòmic.	25
2.8 Població ocupada segons situació professional.	26
2.9 Població desocupada segons el temps que fa que busca treball.	26
2.10 Població desocupada segons situacions diverses.	26
I.3 Inversió Industrial	
3.1 Evolució de la inversió.	27
3.2 Distribució territorial.	28
3.3 Destinació final de la inversió.	28
3.4 Distribució sectorial. València.	29
3.5 Distribució sectorial. L'Horta.	30

INDICE

	<i>Página</i>
CONCEPTOS	9
I.1. Mercado de Trabajo	
1.1 Paro. Comparación diferentes ámbitos.	15
1.2 Paro por sectores. Comparación diferentes ámbitos.	15
1.3 Paro y colocaciones. Mes a mes.	16
1.4 Paro según edad y sexo.	17
1.5 Paro según titulación..	17
1.6 Paro según grupo profesional.	18
1.7 Paro según sector de actividad económica.	18
1.8 Demandas según edad y sexo.	19
1.9 Demandas según titulación..	19
1.10 Demandas según grupo profesional.	19
1.11 Demandas según sector de actividad económica..	19
1.12 Ofertas según grupo profesional.	20
1.13 Ofertas según sector de actividad económica..	20
1.14 Colocaciones según edad y sexo.	21
1.15 Altas de demandantes, según situación laboral.	21
1.16 Bajas de demandantes según causa.	21
1.17 Paro registrado por oficinas.	22
1.18 Ofertas, Colocaciones y Paro por oficina y mes.	22
I.2. Encuesta de Población Activa	
2.1 Población de 16 y más años en relación con la actividad económica.	23
2.2 Tasas de actividad, trabajo y paro.	24
2.3 Mayores de 16 años, relación con la actividad económica y sexo.	25
2.4 Población activa según edad y sexo.	25
2.5 Población activa por sector económico.	25
2.6 Población ocupada según edad y sexo.	25
2.7 Población ocupada por sector económico.	25
2.8 Población ocupada según situación profesional.	26
2.9 Población parada según tiempo de búsqueda de empleo.	26
2.10 Población parada según situaciones diversas.	26
I.3. Inversión Industrial	
3.1 Evolución de la inversión.	27
3.2 Distribución territorial.	28
3.3 Destino final de la inversión..	28
3.4 Distribución sectorial. Valencia..	29
3.5 Distribución sectorial. L'Horta..	30

CONCEPTES

MERCAT DE TREBALL REGISTRAT PER L'INEM

Desocupació registrada. La componen les demandes d'ocupació pendents el darrer dia del mes, excloent-hi les corresponents a les situacions següents:

- Treballadors ocupats: Els que sol·liciten una ocupació per compatibilitzar-la ab l'actual o canviar-la per la que ocupen, les persones que es troben en suspensió o reducció de jornada per un expedient de regulació d'ocupació i els qui es troben ocupats en treballs de col.laboració social.

- Treballadors sense disponibilitat immediata per al treball o en situació incompatible ab este: jubilats, pensionistes, invalidesa absoluta o gran invalidesa, persones majors de 65 anys, treballadors en situació d'incapacitat laboral transitòria o baixa mèdica, demandants que en eixe moment fan el servei militar, estudiants d'ensenyament oficial reglat sempre que siguen menors de vint-i-cinc anys o demandants de la primera col.locació i alumnes de formació professional ocupacional quan les seues hores lectives superaran les vint setmanals, tindran una beca de manutenció i seran demandants de primera col.locació.

- Treballadors que demanen exclusivament una ocupació de característiques específiques: els qui sol·liciten una ocupació a domicili, per període inferior a tres mesos o jornada setmanal inferior a 20 hores, els que s'inscriuen a les Oficines de Col.locació com a requisit previ per participar en un procés de selecció per a un lloc de treball determinat i els qui sol·liciten una col.locació exclusivament per a l'estranger.

- Treballadors eventuais agraris beneficiaris del subsidi especial per desocupació que el perceben o que, a pesar d'haver transcorregut el període corresponent a este, no ha passat més d'un any des del dia del naiximent del dret.

En les dades trimestrals es dona la mitjana de desocupació registrada als mesos corresponents.

Demandes d'ocupació. Altes de demandats registrades al llarg del mes, incloses demandes de no desocupats.

Ofertes d'ocupació. Ofertes d'ocupació registrades al llarg del mes. En les dades per trimestre es dona el sumatori de les registrades en els mesos corresponents.

Col.locacions. Col.locacions registrades al llarg del mes. En les dades per trimestre es dona el sumatori de les registrades en els mesos corresponents.

ENQUESTA DE POBLACIÓ ACTIVA

Esquema de classificació de la població de 16 i més anys:

Població > 16 anys	Actius	Ocupats	Assalariats o treballadors per compte d'un altre	Del sector públic Del sector privat
			Que treballen pel seu compte	Empleadors Empresaris sense assalariats Treballadors independents Membres de cooperatives Ajudes familiars
			Atra situació	
	Desocupats	Que busquen 1ª ocupació Que han treballat abans		
Inactius	Estudiants Labors de la Llar Jubilats, retirats Pensionistes Activitats benèfiques Incapacitats Atra situació			
Comptats a banda	Que treballa Que no treballa			

La E.P.A. (Enquesta de Població Activa) és una enquesta contínua, realitzada per l'I.N.E., ab la finalitat de conèixer l'activitat econòmica en allò relatiu al component humà. Està orientada per oferir dades de les principals categories poblacionals en relació al mercat de treball. La informació que incloum a este apartat es referix a la ciutat de València i s'obté d'una explotació específica de les seccions que formen la mostra a la ciutat, constituint un estrat únic; per tant el nivell d'error és major que per a altres àmbits territorials més amples.

Població activa. La població econòmicament activa són totes les persones de 16 i més anys que durant la setmana de referència (l'anterior a l'entrevista) tenen les condicions per ser incloses com a ocupats o desocupats.

Ocupats. Les persones de 16 i més anys que durant la setmana de referència han tingut un treball per compte d'un altre (assalariats) o exercixen una activitat pel seu compte.

Desocupats. Es consideren desocupats totes les persones de 16 i més anys que durant la setmana de referència han estat:

- sense treball
- buscant treball
- disponibles per a treballar

Inactius. La població inactiva esta formada per totes les persones majors de 16 anys no classificats com a ocupats o desocupats durant la setmana de referència:

- faenes de la llar
- estudiants
- jubilats i retirats, persones que cobren una pensió i incapacitats.
- persones que realisen sense remuneració treball social o benefic.
- altres situacions.

Població comptada a banda. Està constituïda pels varons de més de 16 anys que estan fent el servei militar.

Taxa d'activitat. És el quocient entre el número total d'actius i la població major de 16 anys.

Taxa de desocupació. És el quocient entre el número de desocupats i el d'actius.

Taxa de treball. Es el quocient entre el número d'ocupats i la població major de 16 anys.

INVERSIÓ INDUSTRIAL

Inversió industrial. Volum d'inversió que consta en les actes d'inscripció del Registre Industrial (inscripcions fetes pels Serveis Territorials d'Indústria i Energia de la Conselleria d'Indústria, Comerç i Turisme).

Noves indústries. Inversió feta per les empreses en la creació de nous establiments industrials.

Ampliacions. Terme que assenyala la inversió feta per les empreses en ampliació o modificació d'establiments ja existents.

Maquinària nacional. Inclou tot l'equip industrial (maquinària, instal·lacions, motors, mitjans de treball) de fabricació nacional que l'empresa ha adquirit per a la posada en marxa de la nova indústria o l'ampliació.

Maquinària importada. Igual que a l'apartat anterior, equip industrial de fabricació estrangera, i per tant importat, que l'empresa ha adquirit.

Terrenys i edificis. Es considerarà el valor total de l'establiment quant a l'import que ha suposat la seua inversió en "Terrenys i Solaris", "Edificis Industrials" i "Atres Construccions i Obres" (inclou les inversions en edificis administratius, vivendes per a empleats, obres d'infraestructura, etc.).

Atres inversions d'equip. Dins esta rúbrica s'inclouen certs béns d'equip industrial de difícil introducció dins l'apartat de maquinària, així com els béns d'equip sense caràcter d'equip industrial com són ara béns d'equip per a oficines (mobiliari, màquines d'oficina), mitjans de transport externs que no constituïxen equip industrial (turismes, camions).

Establiments. Correspon al número d'actes d'inscripció registrades durant un període de temps. S'identifica cada inscripció ab l'existència d'un establiment que ha fet una inversió determinada.

Potència instal·lada. Potència dels motors o altres receptors elèctrics que ab motiu de la creació d'un nou establiment industrial o l'ampliació d'un que ja existia, s'hi instal·la.

Llocs de treball. Previsió (que pot arribar a fer-se realitat o no) que l'empresa fa sobre el personal que necessitarà ab motiu de la creació d'una nova indústria o l'ampliació de la ja existent.

Classificació de sectors correspondències en la C.N.A.E.

	Codi C.N.A.E.
Energia i aigua	11,12,13,14,15 i 16
Producció i primera transformació de metalls.....	21 i 22
Extracció de materials de construcció.....	23
Fabricació de materials de construcció	241,242,243 i 245
Indústria de la pedra natural.....	244 i 249
Vidre i Ceràmica	246 i 247
Indústria química	25
Fabricació de productes metàl·lics	31
Construcció de maquinària i equip mecànic.....	32
Construcció de maquinària i material elèctric i electrònic	33,34 i 35
Construcció de material de transport.....	36,37 i 38
Instrumentes de precisió i òptica	39
Alimentació.....	41,420,421,422 i 423
Begudes i tabac	424,425,426,427,428 i 429
Tèxtil.....	43
Cuiro	44
Calçat	451 i 452
Confecció tèxtil.....	453,454,455 i 456
Fusta.....	461,462,463,464,465,466 i 467
Mobles de fusta.....	468
Paper	471,472 i 473
Arts gràfiques i edició.....	474 i 475
Cautxú i plàstic	48
Joieria i bijuteria	491
Joguets	494
Indústries manufactureres diverses	492,493 i 495

L'ÀMBIT TERRITORIAL DE LES OFICINES DE L'INEM.

des de 1 de març de 1994, és el següent:

Av. Port: Districtes postals 46011, 46023, 46024 i 46027.

Juan Llorens: Districtes postals 46008, 46015 i 46018.

Felipe Rinaldi: Districtes postals 46016, 46019, i 46025, i els municipis d'Alfara del Patriarca, Montcada, Tavernes Blanques i Vinalesa.

Av. Cid: Districte postal 46014 i el municipi de Mislata.

Vila Barberà: Districtes postals 46001, 46002, 46004, 46007 i 46017.

Luis Oliag: Districtes postals 46005, 46006, 46012, 46013 i 46026.

Alfambra: Districtes postals 46003, 46009 i 46020 i el municipi d'Alboraia.

Arts Gràfiques: Districtes postals 46010 (abans Alfambra), 46021 (abans Av. Port) i 46022 (abans Av. Port).

FONTS

Conselleria d' Indústria, Comerç i Turisme

Institut Nacional d'Ocupació

Oficina d' Estadística Ajuntament de València

Institut Nacional d'Estadística

CONCEPTOS

MERCADO DE TRABAJO REGISTRADO POR EL INEM

Paro registrado. Lo componen las demandas de empleo pendientes el último día del mes, excluyendo las siguientes situaciones:

- Trabajadores ocupados: solicitan un empleo para compatibilizarlo con el actual o cambiarlo por el que ocupan, las persona que están en suspensión o reducción de jornada por un expediente de regulación de empleo y los que están ocupados en trabajos de colaboración social.

- Trabajadores sin disponibilidad inmediata para el trabajo o en situación incompatible con el mismo: jubilados, pensionistas de invalidez absoluta o gran invalidez, personas mayores de 65 años, trabajadores en situación de incapacidad laboral transitoria o baja médica, demandantes que están cumpliendo el servicio militar, estudiantes de enseñanza oficial reglada siempre que sean menores de 25 años o demandantes del primer empleo y alumnos de formación profesional ocupacional cuando sus horas lectivas superen las veinte semanales, tengan una beca de manutención y sean demandantes de primer empleo.

- Trabajadores que demandan exclusivamente un empleo de características específicas: los que solicitan un empleo a domicilio, por período inferior a tres meses o jornada semanal inferior a 20 horas, los que se inscriben en las Oficinas de Empleo como requisito previo para participar en un proceso de selección para un puesto de trabajo determinado y los que solicitan un empleo exclusivamente para el extranjero.

- Trabajadores eventuales agrarios beneficiarios del subsidio especial por desempleo que lo están percibiendo o que, habiéndolo agotado, no haya pasado más de un año desde el día del nacimiento del derecho.

En los datos trimestrales se da la media de desocupación registrada en los meses correspondientes.

Demandas de ocupación. Altas de demandantes registradas a lo largo del mes, incluidas demandas de no parados.

Ofertas de ocupación. Ofertas de ocupación registradas a lo largo del mes. En los datos por trimestre se da el sumatorio de las registradas en los meses correspondientes.

Colocaciones. Colocaciones registradas a lo largo del mes. En los datos por trimestre se da la suma de los meses correspondientes.

ENCUESTA DE POBLACIÓN ACTIVA

Esquema de clasificación de la población de 16 y más años:

Población >16 años	Activos	Ocupados	Asalariados o trabajadores por cuenta ajena	Del sector público Del sector privado
			Trabajan por cuenta propia	Empleadores Empresarios sin asalariados Trabajadores independientes Miembros de cooperativas Ayudas familiares
			Otra situación	
	Parados	Que buscan 1ª ocupación Que han trabajado antes		
Inactivos		Estudiantes Labores del Hogar Jubilados, retirados Pensionistas Actividades benéficas Incapacitados Otra situación		
		Contada a parte	Que trabajan Que no trabajan	

La E.P.A. (Encuesta de Población Activa) es una encuesta continua, realizada por el I.N.E., con la finalidad de conocer la actividad económica en lo relativo al componente humano. Está orientada para ofrecer datos de las principales categorías poblacionales en relación al mercado de trabajo. La información que incluimos en este apartado se refiere a la ciudad de Valencia i se obtiene de una explotación específica de las secciones que forman la muestra en la ciudad, constituyendo un estrato único; por tanto el nivel de error es mayor que para otros ámbitos territoriales más amplios.

Población activa. La población económicamente activa son todas las personas de 16 y más años que durante la semana de referencia (la anterior a la entrevista) tienen las condiciones para ser incluidas como ocupados o parados.

Ocupados. Las personas de 16 y más años que durante la semana de referencia han tenido un trabajo por cuenta ajena (asalariados) o ejerciendo una actividad por cuenta propia.

Parados. Se consideran Parados todas las personas de 16 y más años que durante la semana de referencia han estado:

- sin trabajo
- buscando trabajo
- disponible para trabajar

Inactivos. La población inactiva esta formada por todas las personas mayores de 16 años no clasificadas como ocupados o parados durante la semana de referencia:

- labores del hogar
- estudiantes
- jubilados y retirados, personas que cobran una pensión e incapacitados.
- personas que realizan sin remuneración trabajo social o benéfico.
- otras situaciones.

Población contada a parte. Está constituida por varones de más de 16 años que estan haciendo el servicio militar.

Tasa de actividad. Es el cociente entre el número total de activos y la población mayor de 16 años.

Tasa de paro. Es el cociente entre el número de parados y el de activos.

Tasa de empleo. Es el cociente entre el número de ocupados y la población mayor de 16 años.

INVERSIÓN INDUSTRIAL

Inversión industrial. *Volumen de inversión que consta en las actas de inscripción del Registro Industrial (inscripciones realizadas por los Servicios Territoriales de Industria y Energía de la Conselleria de Industria, Comercio y Turismo).*

Nuevas industrias. *Inversión realizada por las empresas en la creación de nuevos establecimientos industriales.*

Ampliaciones. *Término que indica la inversión realizada por las empresas en ampliación o modificación de establecimientos ya existentes.*

Maquinaria Nacional. *Incluye todo el equipo industrial (maquinaria, instalaciones, motores, medios de trabajo) de fabricación nacional que la empresa ha adquirido para la puesta en marcha de la nueva industria o la ampliación.*

Maquinaria importada. *Como en el apartado anterior, equipo industrial de fabricación extranjera, por tanto importado, que la empresa ha adquirido.*

Terrenos y edificios. *Se considera el valor total del establecimiento en cuanto al monto que ha supuesto su inversión en "Terrenos y Solares", "Edificios Industriales" y "Otras Construcciones y Obras" (recoge las inversiones en edificios administrativos, viviendas para empleados, obras de infraestructura, etc.).*

Otras inversiones de equipo. *En esta rúbrica se incluyen ciertos bienes de equipo industrial difíciles de encajar en el apartado maquinaria, así como los bienes de equipo que no tengan propiamente carácter de equipo industrial, tales como bienes de equipo para oficinas (mobiliario, máquinas oficina), medios de transporte externos que no constituyen equipo industrial (turismos, camiones).*

Establecimientos. *Corresponde al número de actas de inscripción registradas durante un período de tiempo. Se identifica cada inscripción con la existencia de un establecimiento que invierte.*

Potencia instalada. *Potencia de los motores u otros receptores eléctricos que con motivo de la creación de un nuevo establecimiento industrial o a la ampliación de uno ya existente, se instala.*

Puestos de trabajo. *Previsión (que puede o no llegar a hacerse realidad) que la empresa realiza sobre el personal que necesitará con motivo de la creación de una nueva industria o a la ampliación de la ya existente*

Clasificación de sectores correspondencias con la C.N.A.E.

	<i>Código C.N.A.E.</i>
<i>Energía y agua.....</i>	<i>11,12,13,14,15 y 16</i>
<i>Producción y primera transformación de metales.....</i>	<i>21 y 22</i>
<i>Extracción de materiales de construcción.....</i>	<i>23</i>
<i>Fabricación de materiales de construcción.....</i>	<i>241,242,243 y 245</i>
<i>Industria de la piedra natural.....</i>	<i>244 y 249</i>
<i>Vidrio y Cerámica.....</i>	<i>246 y 247</i>
<i>Industria química.....</i>	<i>25</i>
<i>Fabricación de productos metálicos.....</i>	<i>31</i>
<i>Construcción de maquinaria y equipo mecánico.....</i>	<i>32</i>
<i>Construcción de maquinaria y material eléctrico y electrónico.....</i>	<i>33,34 y 35</i>
<i>Construcción de material de transporte.....</i>	<i>36,37 y 38</i>
<i>Instrumentos de precisión y óptica.....</i>	<i>39</i>
<i>Alimentación.....</i>	<i>41,420,421,422 y 423</i>
<i>Bebidas y tabaco.....</i>	<i>424,425,426,427,428 y 429</i>
<i>Textil.....</i>	<i>43</i>
<i>Cuero.....</i>	<i>44</i>
<i>Calzado.....</i>	<i>451 y 452</i>
<i>Confección textil.....</i>	<i>453,454,455 y 456</i>
<i>Madera.....</i>	<i>461,462,463,464,465,466 y 467</i>
<i>Muebles de madera.....</i>	<i>468</i>
<i>Papel.....</i>	<i>471,472 y 473</i>
<i>Artes gráficas y edición.....</i>	<i>474 y 475</i>
<i>Caucho y plástico.....</i>	<i>48</i>
<i>Joyería y bisutería.....</i>	<i>491</i>
<i>Juguetes.....</i>	<i>494</i>
<i>Industrias manufactureras diversas.....</i>	<i>492,493 y 495</i>

EL AMBITO TERRITORIAL DE LAS OFICINAS DE EL INEM.

desde 1 de marzo de 1994, es el siguiente:

Av. Port: Distritos postales 46011, 46023, 46024 y 46027.

Juan Llorens: Distritos postales 46008, 46015 y 46018.

Felipe Rinaldi: Distritos postales 46016, 46019, y 46025, y los municipios de Alfara del Patriarca, Montcada, Tavernes Blanques y Vinalesa.

Av. Cid: Distritos postales 46014 y el municipio de Mislata .

Vila Barberà: Distritos postales 46001, 46002, 46004, 46007 y 46017.

Luis Oliag: Distritos postales 46005, 46006, 46012, 46013 y 46026.

Alfambra: Distritos postales 46003, 46009 y 46020 y el municipio de Alboraiá.

Arts Gràfiques: Distritos postales 46010 (antes Alfambra), 46021 (antes Av. Port) y 46022 (antes Av. Port).

FUENTES

Consellería de Industria, Comercio y Turismo

Instituto Nacional de Empleo

Oficina de Estadística Ayuntamiento de Valencia

I.1. Mercat de Treball registrat per l'INEM. Quart trimestre 1995

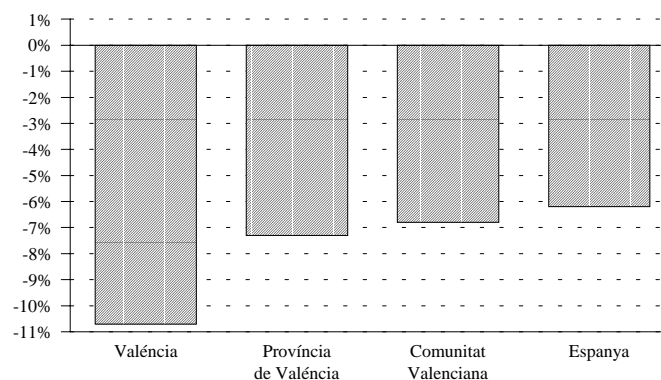
I.1. Mercado de Trabajo registrado por el INEM. Cuarto trimestre 1995

1. Desocupació, comparació ab altres àmbits.

1. Paro, comparación con otros ámbitos.

	Octubre	Desocupació Novembre	Desembre	Mitja Trimestre	% Variació en un any
València	58.833	58.003	56.646	57.827	-10,7
Província de València	152.956	146.996	143.444	147.799	-7,3
Comunitat Valenciana	264.691	257.620	251.642	257.984	-6,8
Espanya	2.398.763	2.418.934	2.336.951	2.398.216	-6,2

VARIACIÓ DE LA DESOCUPACIÓ RESPECTE A MATEIX TRIMESTRE DE L'ANY ANTERIOR.

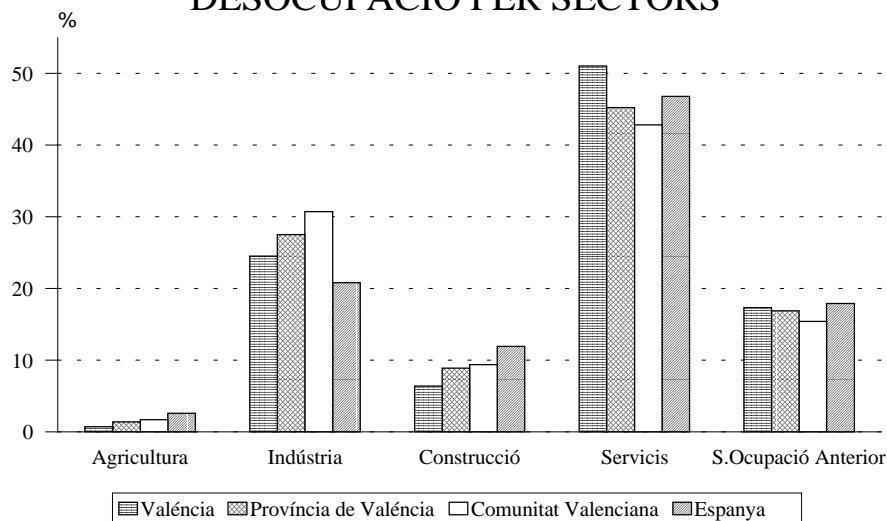


2. Desocupació per sectors.

2. Paro por sectores.

	Agricultura	Indústria	Construcció	Servicis	S.Ocup.Anterior
València	404	14.170	3.717	29.502	10.030
Província de València	2.071	40.538	13.080	66.561	24.919
Comunitat Valenciana	4.428	79.321	24.162	110.321	39.752
Espanya	63.489	498.000	285.163	112.151	430.055

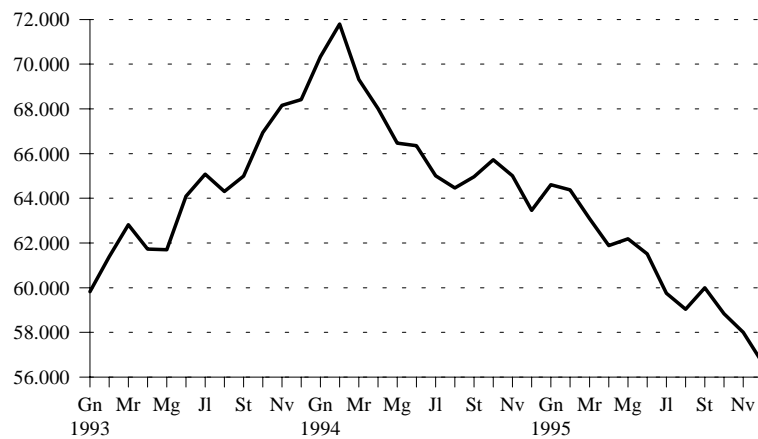
DESOCUPACIÓ PER SECTORS



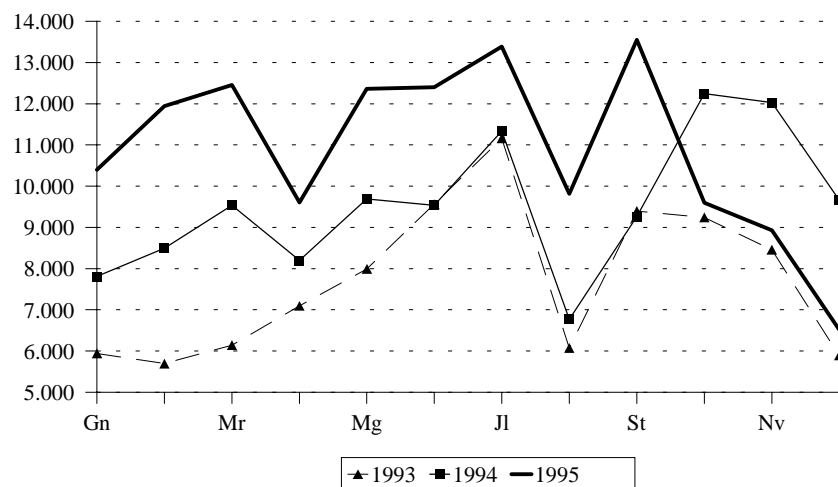
3. Desocupació i col·locacions: Evolució mensual 1995*3. Paro y colocaciones: Evolución mensual 1995*

	Desocupació	% Variació anual	Col·locacions	% Variació anual
Gener	64.604	-8,2	10.397	33,1
Febrer	64.383	-10,3	11.442	34,7
Març	63.093	-9,0	12.458	30,6
Abril	61.881	-9,0	9.605	17,2
Maig	62.191	-6,4	12.361	27,6
Juny	61.510	-7,3	12.398	30,0
Juliol	59.749	-8,1	13.391	18,1
Agost	59.037	-8,4	9.814	45,0
Setembre	60.000	-7,7	13.556	46,3
Octubre	58.833	-10,5	9.600	-21,6
Novembre	58.003	-10,8	8.926	-25,8
Desembre	56.646	-10,7	6.520	-32,6

DESOCUPACIÓ REGISTRADA PER L'INEM.
1993 - 1995



COL·LOCACIONS REGISTRADES PER L'INEM.
1993 - 1995



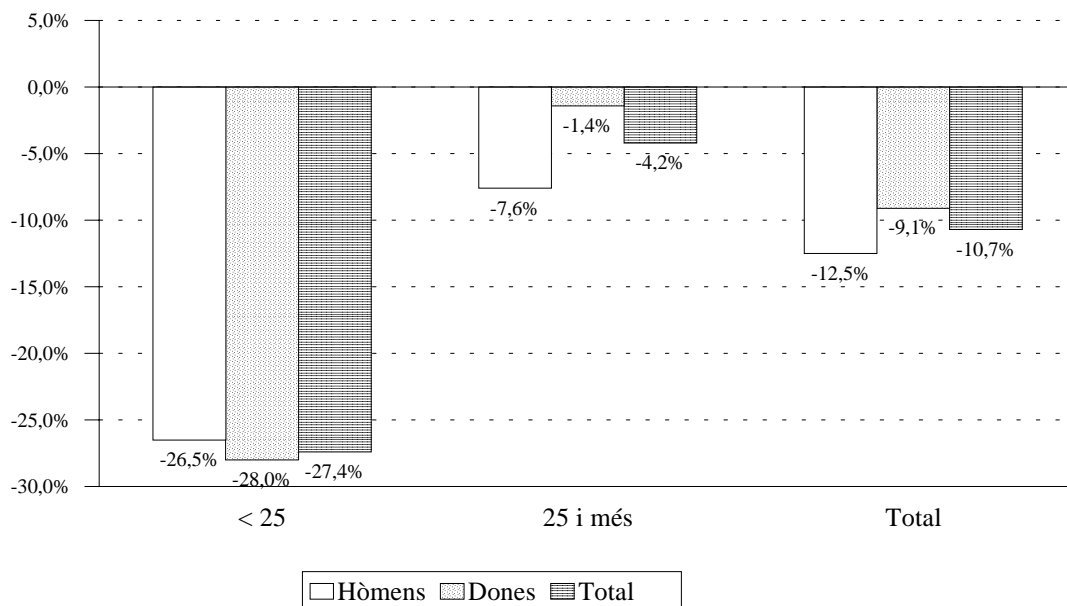
4. Desocupació registrada segons edat i sexe.*4. Paro registrado según edad y sexo.*

	Total	% Var. anual	Hòmens	% Var. anual	Dones	% Var. anual
Total	57.827	-10,7	25.747	-12,5	32.080	-9,1
Fins 19	4.328	-36,8	2.037	-30,6	2.291	-41,4
20-24	8.713	-21,6	3.609	-24,1	5.104	-19,8
25-29	10.292	-17,7	4.041	-19,8	6.251	-16,2
30-34	8.562	-4,7	3.230	-6,6	5.332	-3,5
35-39	6.849	3,2	2.505	-4,8	4.344	8,5
40-44	5.119	-1,6	2.014	-9,9	3.105	4,6
45-49	4.412	-3,6	2.047	-10,0	2.365	2,7
50-54	3.731	-8,7	2.061	-18,6	1.670	7,3
55-59	3.938	20,2	2.854	19,0	1.084	23,7
60 i més	1.876	24,8	1.345	14,7	531	60,9

5. Desocupació registrada segons titulació.*5. Paro registrado según titulación.*

	Total	% Variació anual
Total	57.827	-10,7
Analfabets i sense estudis	646	-15,3
Certificat Escolaritat	19.590	-12,9
F.P. 1	2.557	-12,9
E.G.B.	19.792	-8,5
F.P. 2	2.196	-9,7
B.U.P.	6.981	-10,7
Titulació grau Mitjà	2.566	-11,5
Titulació grau Superior	3.497	-7,5

VARIACIÓ ANUAL DEL NÚMERO DE DESOCUPATS SEGONS EDAT I SEXE

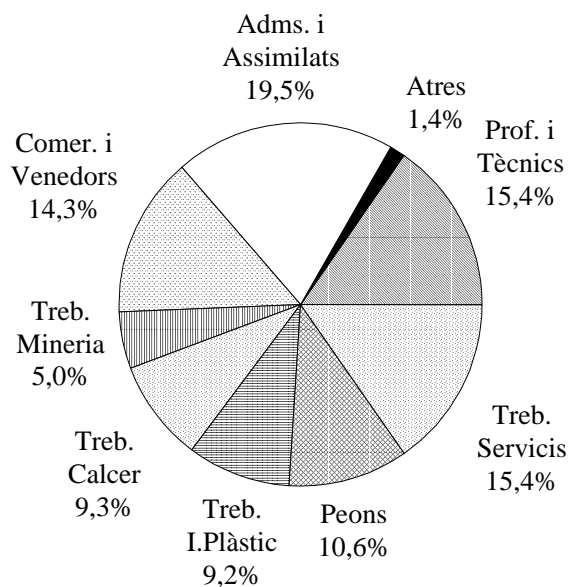


6. Desocupació registrada segons grup professional.*6. Paro registrado según grupo profesional.*

	Total	% Variació anual
Total	57.827	-10,7
Professionals i Tècnics	8.916	-10,2
Directius i Funcionaris	435	-13,0
Administratius i Assimilats	11.290	-8,6
Comerciants i Venedors	8.264	-7,0
Treballadors dels Servicis	8.890	-11,0
Treballadors de l'Agricultura	367	-1,9
Treballadors de la Minería	2.882	-12,2
Treballadors de la Indústria del Calcer	5.351	-14,5
Treballadors de la Indústria del Plàstic	5.311	-11,7
Peons	6.118	-14,4

7. Desocupats registrats segons activitat econòmica.*7. Parados registrados según actividad económica.*

	Total	% Variació anual
Total	57.827	-10,7
Agricultura, Pesca, Silvicultura, etc.	404	3,3
Indústria	14.170	-16,4
Construcció	3.717	-7,9
Servicis	29.502	-9,5
Sense Ocupació Anterior	10.030	-6,7

DESOCUPATS SEGONS GRUP PROFESSIONAL

8. Demandes registrades segons edat i sexe.*8. Demandas registradas según edad y sexo.*

	Total	% Var. anual	Hòmens	% Var. anual	Dones	% Var. anual
Total	46.543	-4,5	25.556	-4,7	20.987	-4,3
Fins 19	4.807	-11,3	2.724	-8,7	2.083	-14,6
20-24	11.945	-7,7	6.211	-10,5	5.734	-4,5
25-29	10.390	-3,9	5.666	-3,0	4.724	-5,0
30-34	6.290	-3,2	3.353	-3,0	2.937	-3,4
35-39	4.394	2,3	2.307	1,1	2.087	3,7
40-44	2.993	3,0	1.640	5,8	1.353	-0,3
45-49	2.364	-3,6	1.376	-3,8	988	-3,3
50-54	1.594	-4,6	996	-5,0	598	-3,9
55-59	1.197	5,4	876	4,9	321	6,6
60 i més	569	-3,2	407	-6,9	162	7,3

9. Demandes registrades segons titulació.*9. Demandas registradas según titulación.*

	Total	% Variació anual
Total	46.543	-4,5
Analfabets i sense estudis	616	-7,9
Certificat Escolaritat	11.532	-6,6
F.P. 1	1.902	-7,9
E.G.B.	17.086	-2,0
F.P. 2	1.925	-3,4
B.U.P.	7.729	-5,3
Titulació grau Mitjà	2.603	-2,5
Titulació grau Superior	3.150	-7,4

10. Demandes registrades segons grup professional.*10. Demandas registradas según grupo profesional.*

	Total	% Variació anual
Total	46.543	-4,5
Professionals i Tècnics	8.936	2,5
Directius i Funcionaris	600	132,6
Administratius i Assimilats	7.762	-6,0
Comerciants i Venedors	5.945	-7,2
Treballadors dels Servicis	5.917	-8,9
Treballadors de l'Agricultura	382	10,1
Treballadors de la Minería	1.249	-6,4
Treballadors de la Indústria del Calcer	4.205	-5,9
Treballadors de la Indústria del Plàstic	5.067	-4,7
Peons	6.480	-9,1

11. Demandes registrades segons activitat econòmica.*11. Demandas registradas según actividad económica.*

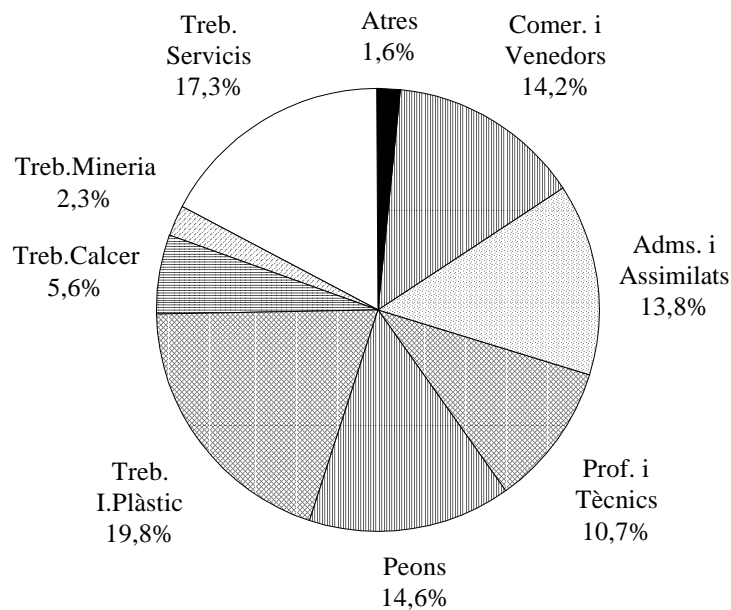
	Total	% Variació anual
Total	46.543	-4,5
Agricultura, Pesca, Silvicultura, etc.	404	-12,6
Indústria	7.051	-9,6
Construcció	3.680	-14,0
Servicis	25.101	-14,8
Sense Ocupació Anterior	10.307	53,1

12. Ofertes d'ocupació segons grups professionals.*12. Ofertas de empleo según grupos profesionales.*

	Total	% Variació anual
Totes	53.768	18,2
Professionals i Tècnics	5.736	24,2
Directius i Funcionaris	218	50,3
Administratius i Assimilats	7.428	28,5
Comerciants i Venedors	7.660	32,8
Treballadors Servicis	9.295	17,5
Treballadors Agricultura	657	271,2
Treballadors Minería	1.222	11,7
Treballadors Ind. Calcer	3.037	-18,8
Treballadors Ind. Plàstic	10.659	-11,6
Peons	7.856	86,4

13. Ofertes d'ocupació segons sector econòmic.*13. Ofertas de empleo según sector económico.*

	Total	% Variació anual
Totes	53.768	18,2
Agricultura, Pesca, Silvicultura, etc	592	9,2
Indústria	7.260	6,1
Construcció	6.125	-0,6
Servicis	39.791	24,5

OFERTES D'OCUPACIÓ PER GRUP PROFESSIONAL

14. Col.locacions registrades segons edat i sexe.*14. Colocaciones registradas según edad y sexo.*

	Total	% Var. anual	Hòmens	% Var. anual	Dones	% Var. anual
Total	25.046	-26,2	15.762	-19,6	9.284	-35,3
Fins 19	2.265	-32,1	1.342	-27,3	923	-38,0
20-24	6.494	-29,9	3.737	-25,4	2.757	-35,3
25-29	5.873	-25,7	3.691	-17,2	2.182	-36,7
30-34	3.463	-27,6	2.260	-17,6	1.203	-41,1
35-39	2.409	-19,9	1.531	-14,0	878	-28,4
40-44	1.652	-18,6	1.093	-9,8	559	-31,6
45-49	1.306	-25,7	917	-22,2	389	-32,9
50-54	867	-19,0	634	-16,0	233	-26,0
55-59	494	-11,8	395	-10,6	99	-16,1
60 i més	223	-1,8	162	-10,0	61	29,8

15. Altes de demandants segons situació laboral. Evolució mensual 1995.*15. Altas de demandantes según situación laboral. Evolución mensual 1995.*

	Total	Desocupats	%	No desocupats	%
Giner	18.605	11.157	60,0	7.448	40,0
Febrer	15.492	8.682	56,0	6.810	44,0
Març	16.479	9.239	56,1	7.240	43,9
Abril	13.627	7.791	57,2	5.836	42,8
Maig	18.720	10.964	58,6	7.756	41,4
Juny	17.445	9.871	56,6	7.574	43,4
Juliol	18.666	10.577	56,7	8.089	43,3
Agost	15.002	8.951	59,7	6.051	40,3
Setembre	21.516	12.689	59,0	8.827	41,0
Octubre	18.100	8.737	48,3	9.363	51,7
Novembre	15.652	7.829	50,0	7.823	50,0
Desembre	12.791	6.153	48,1	6.638	51,9

16. Baixes de demandants segons causa. Evolució mensual 1995.*16. Bajas de demandantes según causa. Evolución mensual 1995.*

	Total	Col.locacions	%	No Renovació	%	Atres	%
Gener	17.045	10.397	61,0	6.253	36,7	395	2,3
Febrer	15.946	11.442	71,8	4.153	26,0	351	2,2
Març	18.401	12.458	67,7	5.595	30,4	348	1,9
Abril	15.777	9.605	60,9	5.875	37,2	297	1,9
Maig	18.421	12.361	67,1	5.671	30,8	389	2,1
Juny	17.898	12.398	69,3	5.105	28,5	395	2,2
Juliol	19.984	13.391	67,0	6.045	30,3	548	2,7
Agost	17.197	9.814	57,1	7.122	41,4	261	1,5
Setembre	19.300	13.556	70,2	5.443	28,2	301	1,6
Octubre	17.120	9.600	56,1	6.326	37,0	1.194	7,0
Novembre	15.414	8.926	57,9	5.429	35,2	1.059	6,9
Desembre	15.096	6.520	43,2	7.854	52,0	722	4,8

17 Desocupació registrada per oficines. 1991-95.*17 Paro registrado por oficinas. 1991-95.*

	Total	Avinguda del Port	Felipe Rinaldi	Avinguda del Cid	Vila Barberà	Juan Llorens	Alfambra	Luis Oliag	Arts Gràfiques
1991									
Primer trimestre	58,8	11,6	7,8	7,8	7,4	8,2	8,1	7,9	-
Segon trimestre	57,5	11,7	7,5	6,9	7,9	7,8	7,7	8,0	-
Tercer trimestre	55,6	11,8	7,5	7,1	8,1	6,5	6,5	8,1	-
Quart trimestre	56,2	11,3	7,7	7,1	7,8	7,5	6,9	7,9	-
1992									
Primer trimestre	55,7	10,9	7,4	6,9	7,6	8,3	7,3	7,3	-
Segon trimestre	55,1	10,9	7,3	6,8	7,6	8,3	7,1	7,1	-
Tercer trimestre	55,4	10,8	7,3	6,9	7,9	8,2	7,1	7,2	-
Quart trimestre	58,5	11,5	7,7	7,1	8,6	8,6	7,5	7,4	-
1993									
Primer trimestre	60,7	12,1	7,9	7,3	9,0	9,0	7,8	7,6	-
Segon trimestre	62,3	11,7	8,2	7,4	9,6	8,8	7,8	8,1	0,7
Tercer trimestre	64,6	7,3	8,4	7,5	9,7	9,1	7,2	8,7	6,8
Quart trimestre	67,3	6,5	8,7	7,7	10,0	9,4	7,6	9,0	8,5
1994									
Primer trimestre	70,3	6,9	9,2	7,9	10,3	9,7	8,0	9,4	8,9
Segon trimestre	67,4	6,8	9,2	8,0	7,9	9,5	8,0	9,2	8,8
Tercer trimestre	65,0	6,4	9,0	7,1	7,8	9,2	7,7	9,0	8,9
Quart trimestre	65,0	6,4	8,9	7,0	7,8	9,1	7,8	8,9	9,1
1995									
Primer trimestre	64,1	6,2	8,7	6,8	7,8	9,1	7,7	8,8	9,0
Segon trimestre	62,1	6,0	8,4	6,6	7,7	8,8	7,4	8,6	8,6
Tercer trimestre	59,8	5,8	8,2	6,4	7,4	8,4	7,1	8,3	8,2
Quart trimestre	58,4	5,7	7,9	6,3	7,2	8,5	6,9	8,1	7,8

*Nota: Estes xifres, donades en milers, són mitjanes mòbils***18 Ofertes, Col.locacions i Desocupació per mesos i oficines de col.locació.***18 Ofertas, Colocaciones y Paro por meses y oficinas de empleo.*

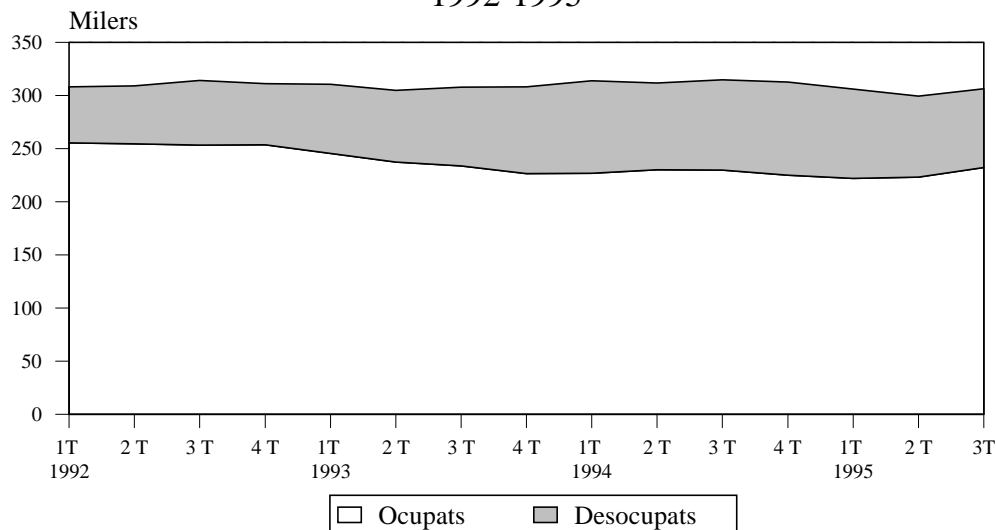
	Total	Av. Port	Felipe Rinaldi	Av. Cid	Vila Barberà	Juan Llorens	Alfambra	Luis Oliag	Arts Gràfiques
Octubre									
Ofer.Ocupació	19.630	2.034	1.215	1.795	4.897	1.917	3.915	2.549	1.308
Col.locacions	9.600	1.010	1.480	999	1.317	1.215	1.169	1.259	1.151
Desocupats	58.833	5.811	8.037	6.355	7.284	8.603	6.893	8.074	7.776
Novembre									
Ofer.Ocupació	18.948	1.801	923	1.838	4.982	1.869	3.590	2.442	1.503
Col.locacions	8.926	871	1.307	961	1.343	1.076	1.159	1.183	1.026
Desocupats	58.003	5.647	7.821	6.252	7.137	8.466	6.849	8.082	7.749
Desembre									
Ofer.Ocupació	15.190	1.618	686	1.118	4.690	1.414	2.743	1.969	952
Col.locacions	6.520	708	839	657	1.121	831	842	828	694
Desocupats	56.646	5.535	7.616	6.041	6.914	8.237	6.691	7.975	7.637

I.2 Enquesta de Població Activa (E.P.A.). Tercer trimestre 1995.*I.2 Encuesta de Población Activa (E.P.A.). Tercer trimestre 1995.***1. Evolució de la població de 16 i més anys en relació ab l'activitat econòmica. València. 1992-1995***1. Evolución de la población de 16 y más años en relación con la actividad económica. Valencia. 1992-1995*

	16 i més anys	Actius	Ocupats	Desocupats	Buscant 1 ^{er} treball	Inactius
1992						
1r trim.	579,5	308,1	255,4	52,7	10,7	266,6
2n trim.	588,0	309,1	254,3	54,8	11,6	275,3
3r trim.	589,5	313,9	253,3	60,6	12,0	272,5
4t trim.	591,0	311,1	253,6	57,5	8,5	278,2
1993						
1r trim.	592,4	310,4	245,5	64,9	10,3	280,7
2n trim.	593,8	304,8	237,2	67,6	10,7	288,4
3r trim.	595,2	307,9	233,5	74,4	13,9	285,7
4t trim.	596,7	308,1	226,3	81,9	14,7	285,5
1994						
1r trim.	600,1	313,7	226,7	87,0	15,8	282,9
2n trim.	603,5	311,6	230,1	81,6	17,1	288,8
3r trim.	606,9	314,6	229,8	84,9	17,1	289,3
4t trim.	610,4	312,5	224,8	87,7	17,1	295,2
1995						
1r trim.	603,0	306,0	221,8	84,2	16,9	294,9
2n trim.	606,4	299,3	223,0	76,2	15,6	303,8
3r trim.	609,7	306,3	232,0	74,4	16,1	299,3

Nota: Les dades absolutes de totes les taules son donades en milers

EVOLUCIÓ DE LA POBLACIÓ ACTIVA 1992-1995



2. Evolució de les taxes d'activitat, treball i desocupació. 1992-1995*2. Evolución de las tasas de actividad, empleo y paro. 1992-1995*

	Taxa d'activitat				Taxa de treball				Taxa de desocupació			
	Ciutat	Província	Comunitat	Espanya	Ciutat	Província	Comunitat	Espanya	Ciutat	Província	Comunitat	Espanya
Total												
1992 1r tri.	53,2	50,6	51,2	48,8	44,1	42,5	42,4	40,3	17,1	16,0	17,1	17,4
2n tri.	52,6	50,5	51,0	48,9	43,2	41,5	41,5	40,2	17,7	17,8	18,6	17,7
3r tri.	53,2	50,8	51,8	49,0	43,0	40,3	41,1	40,0	19,3	20,6	20,6	18,3
4t tri.	52,6	50,9	52,3	48,9	42,9	40,8	41,6	39,1	18,5	19,9	20,4	20,1
1993 1r tri.	52,4	51,5	52,0	48,7	41,4	40,4	40,5	38,1	20,9	21,6	22,2	21,7
2n tri.	51,3	51,2	51,7	48,9	39,9	39,0	39,3	38,0	22,2	23,7	23,8	22,3
3r tri.	51,7	51,9	52,3	49,3	39,2	38,7	39,4	37,9	24,2	25,5	24,7	23,0
4t tri.	51,6	52,1	52,6	49,1	37,9	39,2	39,9	37,4	26,6	24,7	24,2	23,9
1994 1r tri.	52,3	52,4	52,1	49,0	37,8	39,0	39,0	37,0	27,7	25,8	25,1	24,6
2n tri.	51,6	52,3	52,0	49,1	38,1	39,2	39,2	37,2	26,2	25,1	24,6	24,3
3r tri.	51,8	51,4	51,9	49,0	37,9	38,3	39,0	37,3	27,0	25,6	24,9	23,9
4t tri.	51,2	52,1	51,8	48,8	36,8	39,1	39,5	37,1	28,1	24,9	23,8	23,9
1995 1r tri.	50,7	52,0	51,8	48,8	36,8	38,7	39,6	37,3	27,5	25,5	23,6	23,5
2n tri.	49,4	50,5	51,2	48,9	36,8	38,3	39,8	37,8	25,5	24,0	22,2	22,7
3r tri.	50,2	51,0	51,7	49,2	38,1	38,4	40,0	38,0	24,3	24,6	22,6	22,7
Homes												
1992 1r tri.	68,1	66,7	67,2	64,6	59,5	59,3	58,4	56,2	12,7	11,1	13,1	13,2
2n tri.	67,9	66,5	66,6	64,8	59,6	58,1	57,4	56,0	12,2	12,7	13,8	13,6
3r tri.	68,7	66,8	67,4	64,9	59,6	56,8	56,9	55,5	13,2	15,0	15,6	14,4
4t tri.	67,1	65,8	67,2	64,4	58,2	56,0	56,4	54,0	13,2	14,8	16,1	16,1
1993 1r tri.	66,3	66,3	67,2	64,2	55,4	55,7	55,2	52,7	16,4	16,1	17,9	17,9
2n tri.	65,4	66,7	67,3	64,2	54,1	54,0	54,2	52,3	17,2	19,0	19,5	18,6
3r tri.	65,8	67,4	67,9	64,6	53,0	53,3	54,1	52,2	19,5	20,9	20,4	19,3
4t tri.	66,4	66,5	67,2	64,0	51,8	54,0	54,2	51,2	22,0	18,8	19,4	20,0
1994 1r tri.	66,4	66,8	66,5	63,7	51,7	53,4	53,1	50,6	22,2	20,0	20,0	20,7
2n tri.	65,5	66,4	66,3	63,5	51,8	53,8	53,4	50,8	21,0	19,0	19,4	20,0
3r tri.	65,1	65,2	65,9	63,2	51,3	52,9	53,0	50,9	21,2	18,9	19,5	19,4
4t tri.	63,3	65,3	65,3	62,7	49,7	53,7	53,8	50,7	21,4	17,8	17,6	19,2
1995 1r tri.	63,3	65,0	65,3	62,6	49,3	53,1	53,7	50,9	22,1	18,3	17,8	18,7
2n tri.	61,2	64,3	65,0	62,6	48,7	52,4	54,1	51,3	20,4	18,3	16,7	18,0
3r tri.	61,6	65,0	65,6	63,0	50,4	52,0	54,2	51,7	18,2	20,0	17,4	18,0
Dones												
1992 1r tri.	40,3	35,7	36,5	34,0	30,8	27,0	27,8	25,6	23,6	24,3	23,8	24,9
2n tri.	39,5	35,7	36,7	34,1	29,3	26,2	27,0	25,6	25,8	26,7	26,5	25,1
3r tri.	40,2	36,0	37,5	34,3	28,9	25,1	26,7	25,6	28,1	30,2	28,8	25,3
4t tri.	39,7	36,9	38,5	34,4	29,2	26,5	27,9	25,1	26,4	28,3	27,4	26,9
1993 1r tri.	39,8	37,6	37,9	34,3	28,8	26,1	26,8	24,6	27,8	30,7	29,3	28,3
2n tri.	38,6	36,6	37,2	34,5	27,1	24,9	25,6	24,7	29,8	31,9	31,2	28,6
3r tri.	39,1	37,3	37,8	35,0	26,9	24,9	25,7	24,7	31,2	33,3	32,0	29,4
4t tri.	38,8	38,6	39,0	35,2	25,8	25,4	26,5	24,5	33,5	34,1	32,0	30,5
1994 1r tri.	39,7	38,9	38,3	35,3	25,4	25,3	25,6	24,3	36,0	35,0	33,2	31,2
2n tri.	39,3	38,9	38,3	35,7	26,0	25,3	25,7	24,5	33,9	34,9	33,1	31,4
3r tri.	39,7	38,2	38,6	35,7	25,6	24,3	25,6	24,6	35,6	36,6	33,7	31,3
4t tri.	39,9	39,2	38,8	35,8	24,7	25,0	25,7	24,5	38,0	36,3	33,8	31,7
1995 1r tri.	38,9	39,5	38,9	35,9	25,0	24,9	26,1	24,7	35,7	36,9	33,0	31,4
2n tri.	38,3	37,2	38,3	36,1	25,7	24,8	26,4	25,1	32,9	33,4	31,0	30,3
3r tri.	39,9	37,6	38,5	36,4	26,8	25,5	26,6	25,3	32,9	32,1	31,0	30,4

3. Població de 16 i més anys en relació ab l'activitat econòmica i sexe. València.*3. Población de 16 y más años en relación con la actividad económica y sexo. Valencia.*

	Total	Hòmens	Dones
Pobl. 16 i més anys	609,7	291,1	318,6
Actius	306,3	179,2	127,1
Ocupats	232,0	146,7	85,3
Desocupats	74,4	32,5	41,8
Buscant 1 ^{er} treball	16,1	6,4	9,8
Inactius	299,3	107,8	191,5
Pobl. Comptada a banda	4,1	4,1	0,0

4. Població activa segons edat i sexe. València.*4. Población activa según edad y sexo. Valencia.*

	Total	%	Hòmens	%	Dones	%
Total	306,3	100,0	179,2	58,5	127,1	41,5
16 a 24 anys	47,3	15,4	22,5	7,3	24,8	8,1
25 a 54 anys	225,0	73,4	130,5	42,6	94,4	30,8
55 i més	34,1	11,1	26,2	8,6	8,0	2,6

5. Població activa per sector econòmic.*5. Población activa por sector económico.*

	València	%	Província(%)	Comunitat(%)	Espanya(%)
Total	306,3	100,0	100,0	100,0	100,0
Agricultura	2,0	0,7	6,4	6,5	8,6
Indústria	50,9	16,6	22,5	25,0	18,3
Construcció	20,9	6,8	8,8	8,6	9,4
Servicis	197,0	64,3	52,4	51,0	54,0
No classificable	35,4	11,5	9,9	9,0	9,8

*Nota: Els actius no classificables són els desocupats buscant primera ocupació i els desocupats fa més de 3 anys.***6. Població ocupada segons edat i sexe. València.***6. Población ocupada por edad y sexo. Valencia.*

	Total	%	Hòmens	%	Dones	%
Total	232,0	100,0	146,7	63,2	85,3	36,8
16 a 24 anys	24,1	10,4	14,0	6,0	10,1	4,4
25 a 54 anys	178,1	76,8	113,1	48,8	65,0	28,0
55 i més	28,0	12,1	21,8	9,4	6,3	2,7

7. Població ocupada per sector econòmic.*7. Población ocupada por sector económico.*

	València	%	Província(%)	Comunitat(%)	Espanya(%)
Total	232,0	100,0	100,0	100,0	100,0
Agricultura	2,8	1,2	6,5	7,0	9,0
Indústria	42,5	18,3	25,9	27,7	20,6
Construcció	19,5	8,4	9,7	9,4	9,4
Servicis	165,3	71,3	57,9	55,9	61,0

8. Població ocupada segons situació professional. València.

8. Población ocupada según situación profesional. Valencia.

	Absolutes	%
Empleadors i empresaris sense assalariats	39,1	16,9
Assalariats	189,2	81,6
Contracte Indefinit	135,7	71,7
Contracte Temporal	53,5	28,3
Atra situació	3,7	1,6

Nota: Els percentatges de contractats indefinits i temporals fan referència al total d'assalariats

9. Població desocupada segons el temps que fa que busca treball. València.

9. Población desocupada según el tiempo de búsqueda de empleo. Valencia.

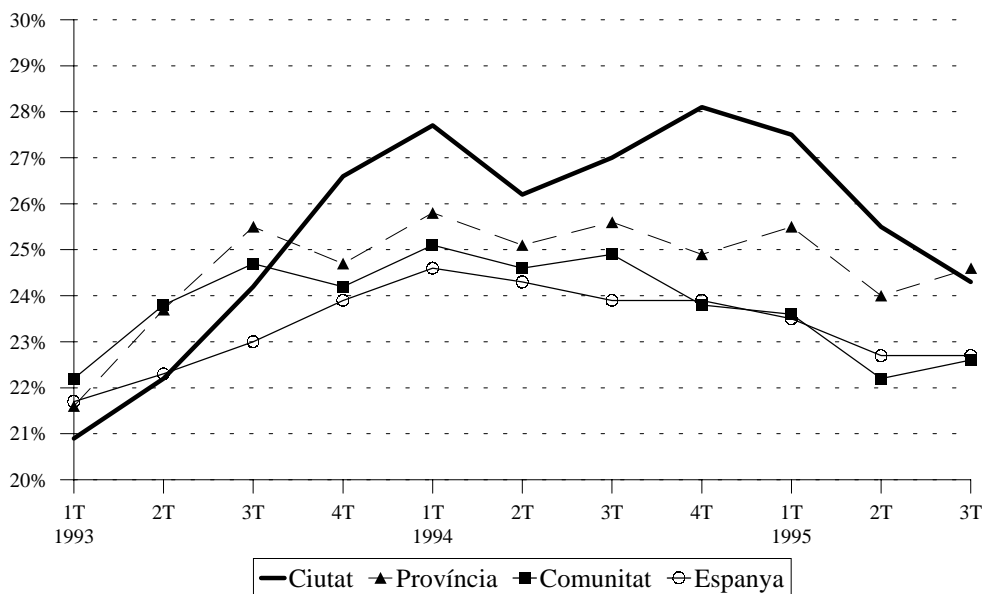
	Absolutes	%
Total	74,4	100,0
< de 3 mesos	8,4	11,3
de 3 a 11 mesos	21,8	29,3
de 1 a 2 anys	13,9	18,7
més de 2 anys	29,6	39,8
No classificable	0,7	0,9

Nota: No classificables son els desocupats que ja no busquen treball per que ja han trobat

10. Població desocupada segons situacions diverses. València.

10. Población desocupada según situaciones diversas. Valencia.

	Absolutes	%
Total	74,4	100,0
Estudiants	15,5	20,8
Jubilats i Pensionistes	1,8	2,4
Faenes de la LLar	26,6	35,8
Atres situacions	30,5	41,0

TAXA DE DESOCUPACIÓ.

I.3 Inversió Industrial. Tercer trimestre 1995

I.3 Inversión Industrial. Tercer trimestre 1995

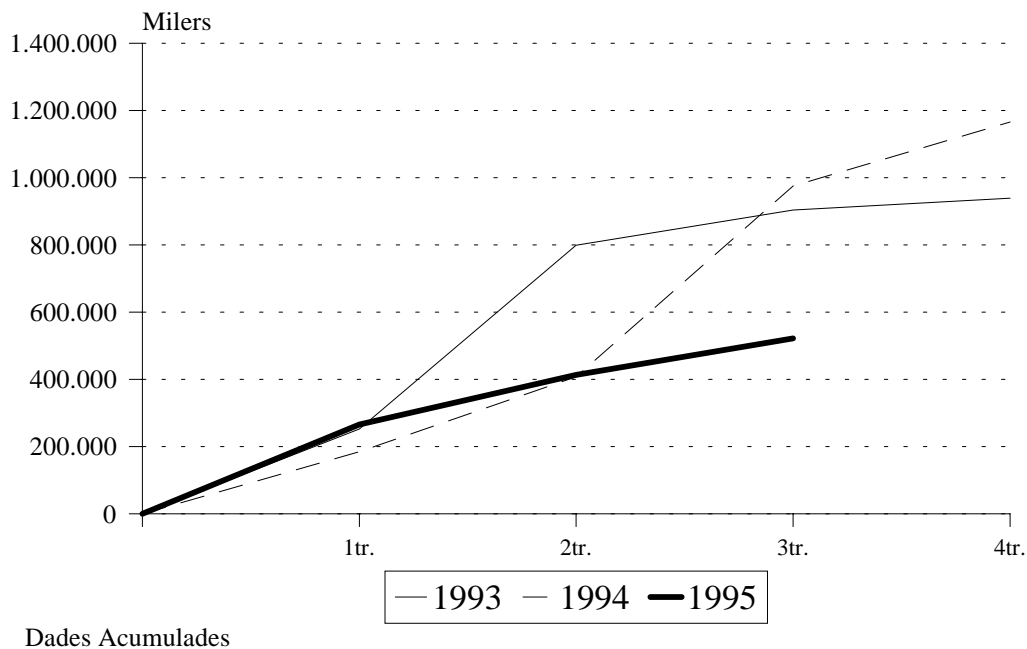
1. Evolució trimestral de la inversió. 1988-1995

1. Evolución trimestral de la inversión. 1988-1995

Període		A:València	B:L'Horta	A/B %	C:Comunitat Valenciana	B/C%
1988	Total	1.692.632	10.585.947	16,0	61.273.962	17,3
1989	Total	1.297.683	9.881.643	13,1	94.275.666	10,5
1990	Total	1.866.132	8.715.168	21,4	42.856.074	20,3
1991	Total	783.412	10.610.270	7,4	68.121.059	15,6
1992	Total	817.914	7.502.121	10,9	47.188.211	15,9
1993	Total	938.613	8.700.107	10,8	34.209.574	25,4
1994	Total	1.165.226	5.799.546	20,1	36.994.363	15,7
1995	1 Trimestre	265.842	2.063.655	12,9	11.586.508	17,8
	2 Trimestre	147.823	929.448	15,9	11.875.739	7,8
	3 Trimestre	108.224	2.770.745	3,9	7.658.719	36,2

Nota: 1995 Xifres Provisionals. Dades en milers de pessetes.

EVOLUCIÓ DE LA INVERSIÓ INDUSTRIAL VALÈNCIA



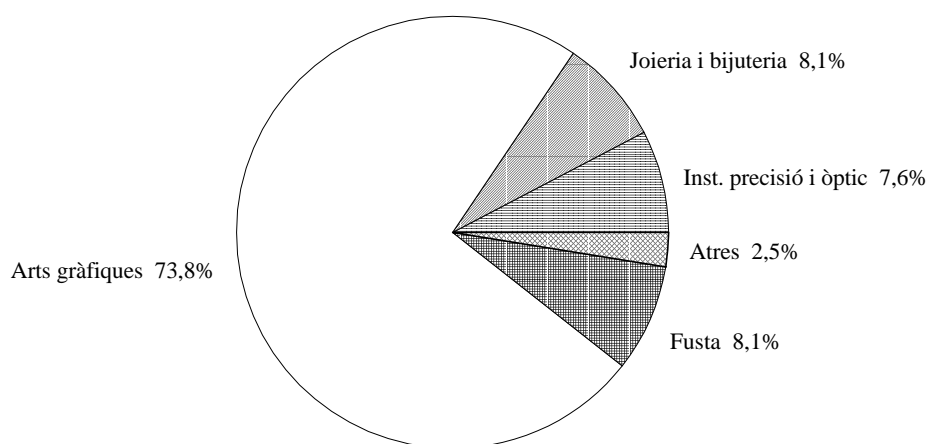
2. Distribució territorial.*2. Distribución territorial.*

	A:València	%	B:L'Horta	%	A/B %
AMPLIACIONS					
Número d'establiments	4	33,3	24	29,3	16,7
Inversió (milers ptes.)	83.381	77,0	1.977.965	71,4	4,2
Llocs de treball	11	19,6	47	11,2	23,4
Potència instal.lada (Kw)	729	84,2	5.355	63,1	13,6
NOVES INDÚSTRIES					
Número d'establiments	8	66,7	58	70,7	13,8
Inversió (milers ptes.)	24.843	23,0	792.780	28,6	3,1
Llocs de treball	45	80,4	371	88,8	12,1
Potència instal.lada (Kw)	137	15,8	3.131	36,9	4,4
INVERSIÓ TOTAL					
Número d'establiments	12	100	82	100	14,6
Inversió (milers ptes.)	108.224	100	2.770.745	100	3,9
Llocs de treball	56	100	418	100	13,4
Potència instal.lada (Kw)	866	100	8.486	100	10,2

3. Destinació final de la inversió.*3. Destino final de la inversión.*

	València			L'Horta		
	Inversió	%	%	Inversió	%	%
AMPLIACIONS						
	83.381	100	77,0	1.977.965	100	71,4
Maquinària nacional	75.931	91,1		948.928	48,0	
Maquinària importada	7.250	8,7		688.821	34,8	
Terrenys,edificis-construccions	0	0,0		338.100	17,1	
Atres inversions d'equip	200	0,2		2.116	0,1	
NOVES INDÚSTRIES						
	24.843	100	23,0	792.780	100	28,6
Maquinària nacional	11.360	45,7		387.576	48,9	
Maquinària importada	10.073	40,5		102.268	12,9	
Terrenys,edificis-construccions	240	1,0		223.483	28,2	
Atres inversions d'equip	3.170	12,8		79.453	10,0	
INVERSIÓ TOTAL						
	108.224	100	100	2.770.745	100	100
Maquinària nacional	87.291	80,7		1.336.504	48,2	
Maquinària importada	17.323	16,0		791.089	28,6	
Terrenys,edificis-construccions	240	0,2		561.583	20,3	
Atres inversions d'equip	3.370	3,1		81.569	2,9	

VALÈNCIA. INVERSIÓ PER SECTORS INDUSTRIALS

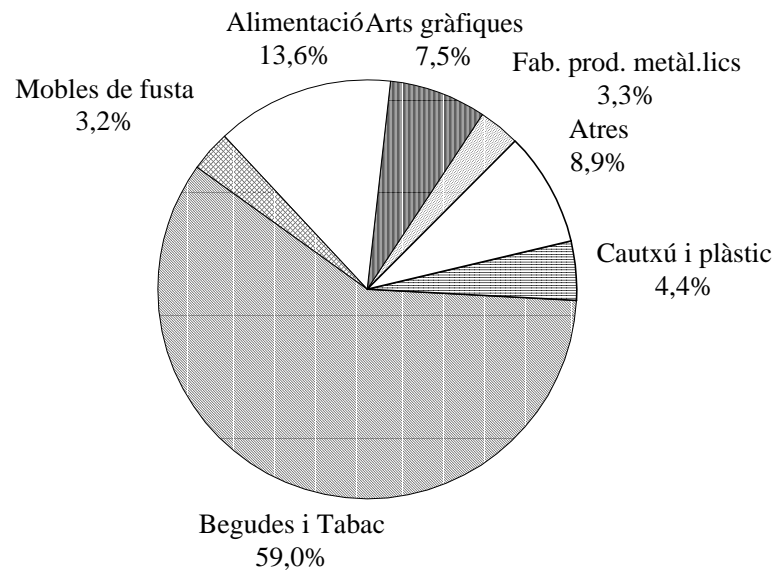


4. Distribució sectorial. València.

4. Distribución sectorial. Valencia.

	Ampliacions		Noves Indústries		Total	
	Inversió	%	Inversió	%	Inversió	%
Energia i aigua	0	0,0	0	0,0	0	0,0
Prod. i 1 ^a transformació de metalls	0	0,0	0	0,0	0	0,0
Extrac. materials de construcció	0	0,0	0	0,0	0	0,0
Fabricació materials construcció	0	0,0	0	0,0	0	0,0
Indústria de la pedra natural	0	0,0	0	0,0	0	0,0
Vidre i ceràmica	0	0,0	0	0,0	0	0,0
Indústria química	0	0,0	0	0,0	0	0,0
Fabricació productes metàl·lics	0	0,0	1.930	7,8	1.930	1,8
Construcció maquinària	0	0,0	0	0,0	0	0,0
Construcció material elèctric	0	0,0	283	1,1	283	0,3
Construcció material transport	0	0,0	0	0,0	0	0,0
Instruments de precisió i òptica	0	0,0	8.190	33,0	8.190	7,6
Alimentació	0	0,0	0	0,0	0	0,0
Begudes i tabac	0	0,0	0	0,0	0	0,0
Indústria tèxtil	0	0,0	0	0,0	0	0,0
Cuïro	0	0,0	0	0,0	0	0,0
Calçat	0	0,0	0	0,0	0	0,0
Confecció tèxtil	450	0,5	0	0,0	450	0,4
Fusta	8.750	10,5	0	0,0	8.750	8,1
Mobles de fusta	0	0,0	0	0,0	0	0,0
Paper	0	0,0	0	0,0	0	0,0
Arts gràfiques i edició	70.738	84,8	9.170	36,9	79.908	73,8
Cautxú i plàstic	0	0,0	0	0,0	0	0,0
Joieria i bijuteria	3.443	4,1	5.270	21,2	8.713	8,1
Joguets	0	0,0	0	0,0	0	0,0
Ind. manufactureres diverses	0	0,0	0	0,0	0	0,0
TOTAL	83.381	100	24.843	100	108.224	100

L'HORTA. INVERSIÓ PER SECTORS INDUSTRIALS



5. Distribució sectorial. L'Horta.

5. Distribución sectorial. L'Horta.

	Ampliacions		Noves Indústries		Total	
	Inversió	%	Inversió	%	Inversió	%
Energia i aigua	440	0,0	0	0,0	440	0,0
Prod. i 1ª transformació de metalls	3.227	0,2	0	0,0	3.227	0,1
Extrac. materials de construcció	40.424	2,0	0	0,0	40.424	1,5
Fabricació materials construcció	0	0,0	0	0,0	0	0,0
Indústria de la pedra natural	0	0,0	2.561	0,3	2.561	0,1
Vidre i ceràmica	6.770	0,3	1.200	0,2	7.970	0,3
Indústria química	857	0,0	13.309	1,7	14.166	0,5
Fabricació productes metàl.lics	25.522	1,3	66.188	8,3	91.710	3,3
Construcció maquinària	34.106	1,7	21.639	2,7	55.745	2,0
Construcció material elèctric	0	0,0	283	0,0	283	0,0
Construcció material transport	0	0,0	11.990	1,5	11.990	0,4
Instruments de precisió i òptica	0	0,0	8.190	1,0	8.190	0,3
Alimentació	0	0,0	377.591	47,6	377.591	13,6
Begudes i tabac	1.635.781	82,7	0	0,0	1.635.781	59,0
Indústria tèxtil	0	0,0	1.120	0,1	1.120	0,0
Cuiro	0	0,0	0	0,0	0	0,0
Calçat	0	0,0	0	0,0	0	0,0
Confecció tèxtil	450	0,0	0	0,0	450	0,0
Fusta	8.750	0,4	69.694	8,8	78.444	2,8
Mobles de fusta	8.428	0,4	80.681	10,2	89.109	3,2
Paper	0	0,0	3.600	0,5	3.600	0,1
Arts gràfiques i edició	99.048	5,0	108.409	13,7	207.457	7,5
Cautxú i plàstic	110.719	5,6	11.498	1,5	122.217	4,4
Joieria i bijuteria	3.443	0,2	14.827	1,9	18.270	0,7
Joguets	0	0,0	0	0,0	0	0,0
Ind. manufactureres diverses	0	0,0	0	0,0	0	0,0
TOTAL	1.977.965	100	792.780	100	2.770.745	100

II. CONSUM I PREUS

II. CONSUMO Y PRECIOS

ÍNDEX

	Pàgina
CONCEPTES	33
II.1 Índex de preus de consum	
1.1 Evolució mensual de l'I.P.C.	35
II.2. Matriculacions de vehicles	
2.1 Matriculacions de turismes. Dades comparació diferents àmbits.	36
2.2 Vehicles matriculats segons tipus. València.	37
II.3. Comercialisació de productes alimentaris	
3.1 Fruita i Hortalisses. Evolució mensual.	38
3.2 Peix. Evolució mensual.	38
3.3 Carn. Evolució mensual.	39
II.4. Demanda turística	
4.1 Grau d'ocupació i Pernotacions. Comparació diferents àmbits.	40
4.2 Grau d'ocupació hotelera. Evolució mensual.	40
4.3 Pernotacions. Mes a mes.	41
4.4 Pernotacions d'estrangers per nacionalitat.	41

INDICE

	<i>Página</i>
CONCEPTOS	33
II.1 Índice de precios de consumo	
1.1 Evolución mensual del I.P.C.	35
II.2. Matriculaciones de vehículos	
2.1 Matriculaciones de turismos. Datos comparación diferentes ámbitos.	36
2.2 Vehículos matriculados según tipo.Valencia.....	37
II.3. Comercialización de productos alimentarios	
3.1 Fruta y Hortalizas. Evolución mensual.	38
3.2 Pescado. Evolución mensual.	38
3.3 Carne. Evolución mensual.	39
II.4. Demanda turística	
4.1 Grado de ocupación y Pernoctaciones. Comparación diferentes ámbitos.	40
4.2 Grado de ocupación hotelera. Evolución mensual.	40
4.3 Pernoctaciones. Mes a mes.	41
4.4 Pernoctaciones de extranjeros por nacionalidad.	41

CONCEPTES

ÍNDEX DE PREUS DE CONSUM

I.P.C. Elaborat per l'I.N.E., medeix l' evolució del conjunt de preus dels béns i servicis que consumix tota la població resident en vivendes familiars a Espanya. El conjunt d' articles (béns i servicis) del qual es tracta de seguir l' evolució dels preus, s'anomena " cesta de la compra", esta es va obtindre a partir de la Enquesta de Pressuposts Familiars que es va realisar durant 1990 i 1991. L' estructura de consum resultant d'esta enquesta, permet classificar els articles en 437 parcel.les de consum, de les quals es selecciona un o més articles per a representar-la; en estos moments la " cesta de la compra" està constituïda per 471 articles. Les ponderacions de l' I.P.C. representen les proporcions respecte a la despesa total efectuada per les famílies espanyoles en cadascun dels articles de la "cesta de la compra".

PARC DE VEHICLES

Parc de vehicles. L'Estadística del Parc de Vehicles s'elabora a partir de la matrícula fiscal de l'Impost sobre Vehicles de Tracció Mecànica, este s'establix en funció de la Llei 39/1988, de 28 de desembre, reguladora de les Hisendes locals. Es un impost que grava la titularitat dels vehicles de tracció mecànica, aptes per a circular per les vies públiques, matriculats als registres públics corresponents. Correspon a l'Ajuntament de València la gestió de l'impost dels vehicles en els permís de circulació dels quals fique un domicili de la ciutat.

Turismes. Vehicles de 4 rodes, destinats al transports de viatgers ab capacitat inferior a 9 places, incloent-hi el conductor.

TURISME

Les dades corresponen a la zona turística 3 de la Comunitat Valenciana, la qual inclou els municipis següents: València (excloent-hi El Saler i El Perellonet) i Manises.

COMERCIALISACIÓ DE PRODUCTES ALIMENTARIS

A este apartat recollim les dades corresponents als productes alimentaris comercialisats a Mercavalencia.

FONTS

Institut Nacional d'Estadística.

Conselleria d'Indústria, Comerç i Turisme.

Conselleria d'Economia i Hisenda.

Direcció Provincial de Tràfic.

Oficina d'Estadística de l'Ajuntament de València.

Mercavalencia

CONCEPTOS

INDICE DE PRECIOS DE CONSUMO

I.P.C. Elaborado por el I.N.E., mide la evolución del conjunto de precios de los bienes y servicios que consume toda la población residente en viviendas familiares en España. El conjunto de artículos (bienes y servicios) cuya evolución de precios se trata de seguir recibe el nombre de "cesta de la compra", esta se obtuvo a partir de la Encuesta de Presupuestos familiares que se realizó entre 1990 y 1991. La estructura de consumo resultante de esta encuesta, permite clasificar los artículos en 437 parcelas de consumo, de las cuales se selecciona uno o más artículos para representarla; en estos momentos la "cesta de la compra" está constituida por 471 artículos.

Las ponderaciones del I.P.C. representan las proporciones respecto al gasto total efectuado por los hogares españoles en cada uno de los artículos de la "cesta de la compra".

PARQUE DE VEHÍCULOS

Parque de vehículos. La Estadística del Parque de Vehículos se elabora a partir de la matrícula fiscal del Impuesto sobre Vehículos de Tracción Mecánica, este se establece en función de la Ley 39/1988, de 28 de Diciembre, reguladora de las Haciendas locales. Es un impuesto que grava la titularidad de los vehículos de tracción mecánica, aptos para circular por las vías públicas, matriculados en los registros públicos correspondientes. Corresponde al Ayuntamiento de Valencia la gestión del impuesto de los vehículos que en su permiso de circulación tengan su domicilio en la ciudad.

Turismos. Vehículos de 4 ruedas destinados al transporte de viajeros con capacidad inferior a 9 plazas, incluido el conductor.

TURISMO

Los datos corresponden a la zona turística 3 de la Comunidad Valenciana, la cual incluye los municipios siguientes: València (excluyendo El Saler i El Perellonet) y Manises.

COMERCIALIZACION DE PRODUCTOS ALIMENTARIOS

En este apartado recogemos los datos correspondientes a los productos alimentarios comercializados en Mercavalencia.

FUENTES

Instituto Nacional de Estadística.

Conselleria de Industria, Comercio y Turismo.

Conselleria de Economía y Hacienda.

Jefatura Provincial de Tráfico.

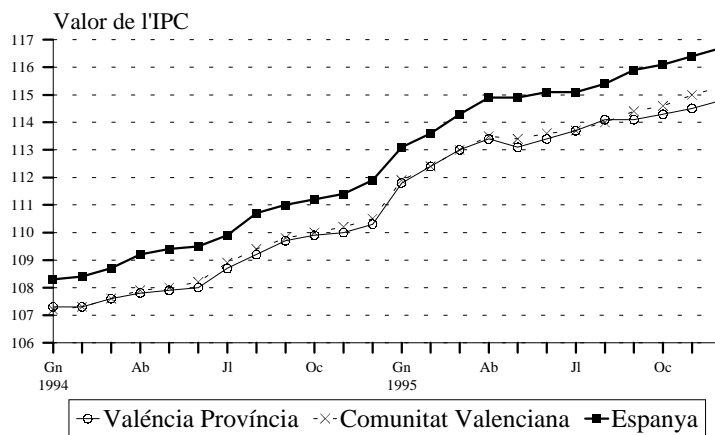
Oficina de Estadística del Ayuntamiento de Valencia.

Mercavalencia

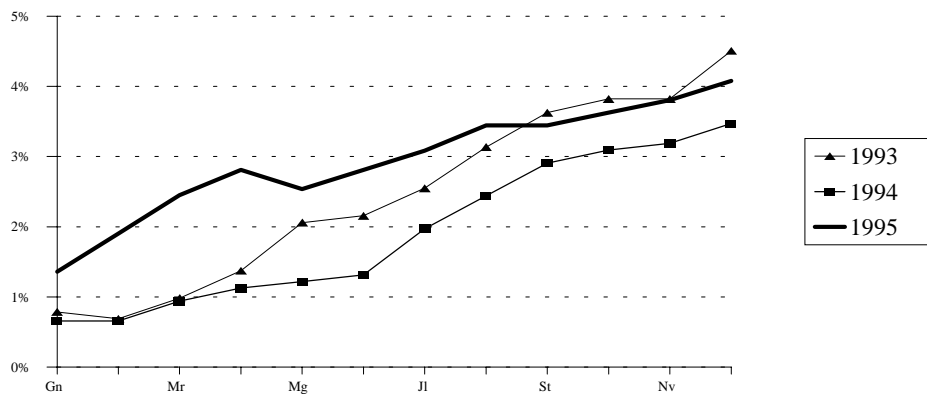
II.1 Índex de preus de consum. Tercer Trimestre 1995*II.1 Índice de precios de consumo. Tercer Trimestre 1995***1. Evolució mensual de l'I.P.C. 1995***1. Evolución mensual del I.P.C. 1995*

	Índex Província València	% Var. mes anterior	% Var. anual	Índex Comunitat Valenciana	% Var. mes anterior	% Var. anual	Índex Conjunt Nacional	% Var. mes anterior	% Var. anual
Giner	111,8	1,4	4,2	111,9	1,3	4,4	113,1	1,1	4,4
Febrer	112,4	0,5	4,7	112,4	0,4	4,7	113,6	0,4	4,8
Març	113,0	0,5	5,0	113,0	0,5	5,0	114,3	0,6	5,1
Abril	113,4	0,4	5,2	113,5	0,5	5,2	114,9	0,5	5,2
Maig	113,1	-0,2	4,9	113,4	-0,1	5,0	114,9	0,0	5,1
Juny	113,4	0,2	5,0	113,6	0,2	5,0	115,1	0,1	5,1
Juliol	113,7	0,2	4,4	113,7	0,0	4,4	115,1	0,0	4,7
Agost	114,1	0,3	4,1	114,0	0,2	3,8	115,4	0,3	4,3
Setembre	114,1	0,3	4,0	114,4	0,4	4,2	115,9	0,4	4,4
Octubre	114,3	0,2	4,0	114,6	0,1	4,2	116,1	0,2	4,3
Novembre	114,5	0,2	4,1	115,0	0,3	4,3	116,4	0,3	4,4
Desembre	114,8	0,3	4,1	115,3	0,3	4,3	116,7	0,3	4,3

Base 1992 = 100 .

ÍNDIX DE PREUS DE CONSUM

Base 1992=100

**INFLACIÓ ACUMULADA DURANT L'ANY
PROVÍNCIA DE VALÈNCIA**

II.2 Matriculacions de vehicles. Quart trimestre 1995

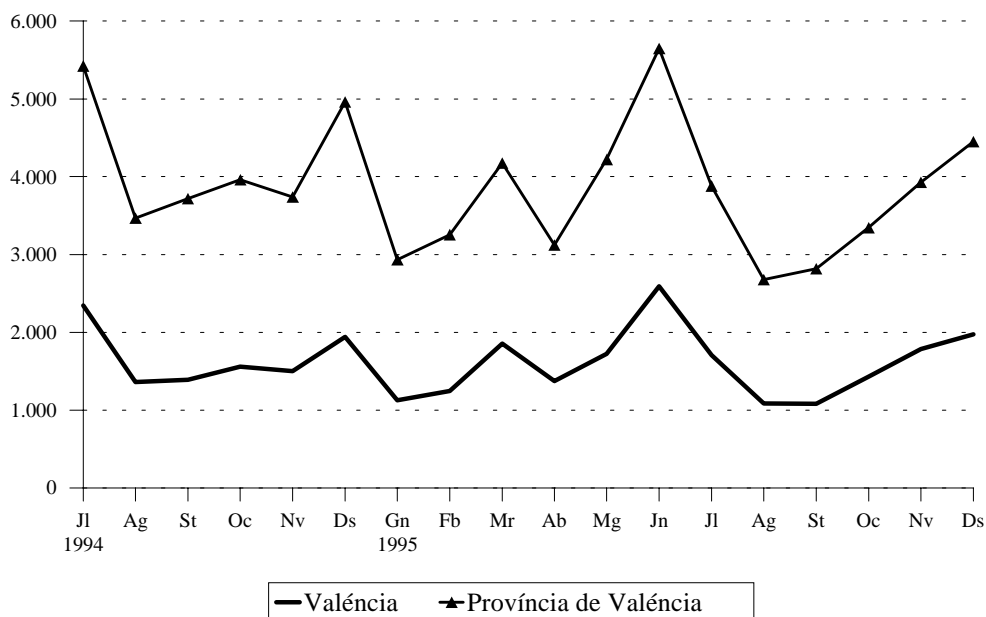
II.2 Matriculaciones de vehículos . Cuarto trimestre 1995

1. Matriculació de turismes.

1. Matriculación de turismos.

	València	Província de València	Comunitat Valenciana
Juliol	2.346	5.424	10.471
Agost	1.362	3.469	6.851
Setembre	1.389	3.719	7.251
Octubre	1.557	3.962	7.878
Novembre	1.500	3.739	7.481
Desembre	1.940	4.960	10.049
Total 1994	19.883	48.651	96.676
1995			
Giner	1.126	2.932	5.821
Febrer	1.246	3.255	6.870
Març	1.854	4.176	9.147
Abril	1.372	3.123	7.259
Maig	1.723	4.223	9.124
Juny	2.592	5.649	11.212
Juliol	1.705	3.881	7.930
Agost	1.087	2.678	5.603
Setembre	1.081	2.817	5.895
Octubre	1.429	3.346	6.804
Novembre	1.786	3.928	7.366
Desembre	1.973	4.451	8.761
Total 1995	18.974	44.459	91.792

MATRICULACIÓ DE TURISMES. 1994 - 1995.

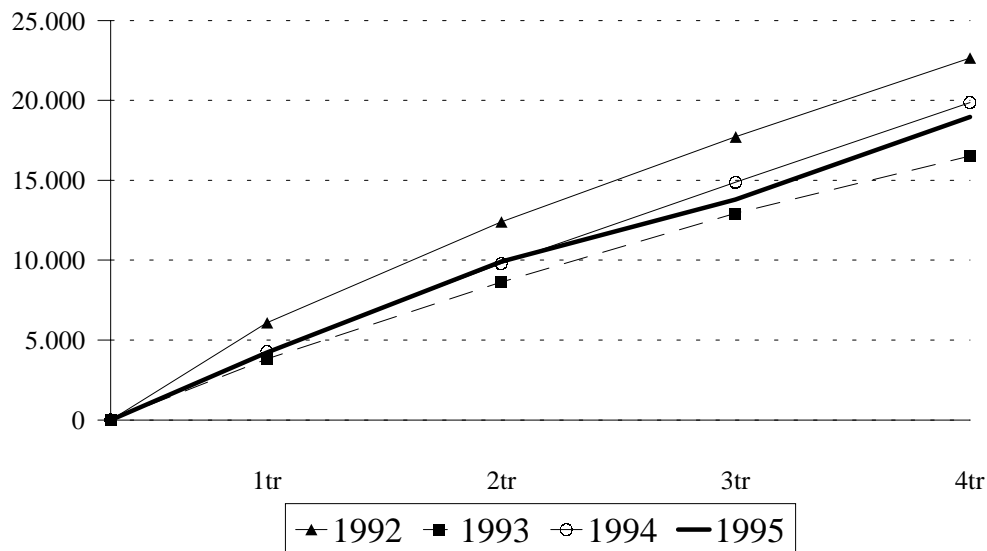


2. Vehicles matriculats segons tipus. 1991-1995

2. Vehículos matriculados según tipo. 1991-1995

		Turismes		Motocicletes		Atres Vehicles	
		Matriculats	Variació Anual	Matriculades	Variació Anual	Matriculats	Variació Anual
1991	Total	21.220	-10,1%	3.345	-10,0%	4.900	-8,6%
1992	Total	22.653	6,8%	2.736	-18,2%	4.270	-12,9%
1993	Primer Trimestre	3.814	-37,3%	271	-59,1%	604	-45,0%
	Segon Trimestre	4.811	-23,8%	442	-49,9%	636	-48,6%
	Tercer Trimestre	4.310	-19,1%	338	-57,5%	483	-52,3%
	Quart Trimestre	3.594	-27,2%	187	-52,8%	496	-46,1%
	Total	16.529	-27,0%	1.238	-54,8%	2.219	-48,0%
1994	Primer Trimestre	4.288	12,4%	228	-15,9%	775	-28,3%
	Segon Trimestre	5.496	14,2%	206	-53,4%	659	3,6%
	Tercer Trimestre	5.097	18,3%	201	-40,5%	514	6,4%
	Quart Trimestre	4.996	39,0%	188	0,5%	786	58,5%
	Total	19.877	20,3%	823	-33,5%	2.734	23,2%
1995	Primer Trimestre	4.225	-1,4%	210	-7,9%	690	-11,0%
	Segon Trimestre	5.687	3,5%	271	31,6%	788	19,6%
	Tercer Trimestre	3.873	-24,0%	202	0,5%	653	27,0%
	Quart Trimestre	5.188	3,8%	154	-1,8%	769	2,2%
	Total	18.973	-4,5%	837	1,7%	2.900	6,1%

NOUS TURISMES MATRICULATS EVOLUCIÓ TRIMESTRAL



Dades Acumulades

II.3 Comercialisació de Productes Alimentaris. Quart trimestre 1995

II.3 Comercialización de productos alimentarios. Cuarto trimestre 1995

1. Fruita i Hortalisses. Evolució mensual del volum comercialisat.

1. Fruta y Hortalizas. Evolución mensual del volumen comercializado.

	FRUITES			HORTALISSES		
	Total	% Variació mes anterior	% Variació Anual	Total	% Variació mes anterior	% Variació Anual
Octubre	6.348,1	11,0	0,2	5.329,7	20,7	1,0
Novembre	5.865,1	-7,6	0,3	5.484,0	2,3	2,0
Desembre	6.548,6	11,7	0,6	5.491,8	0,1	-1,1
Giner	4.978,2	-24,0	-0,1	4.476,7	-18,5	0,8
Febrer	4.380,8	-12,0	-0,4	4.110,1	-8,2	0,0
Març	4.271,4	-2,5	-0,9	4.056,9	-1,3	-2,4
Abril	4.329,6	1,4	-0,7	4.297,4	5,9	0,2
Maig	4.991,8	15,3	1,2	4.245,2	-1,2	-1,0
Juny	6.155,1	23,3	3,5	4.159,2	-2,0	3,0
Juliol	6.377,7	3,6	2,1	4.118,5	-1,0	1,9
Agost	5.105,7	-0,2	2,9	3.894,3	-5,4	0,6
Setembre	5.737,8	0,1	0,3	4.490,1	15,3	1,6
Octubre	6.393,1	11,4	0,7	5.400,4	20,3	1,3
Novembre	5.910,2	-7,6	0,8	5.545,7	2,7	1,1
Desembre	6.531,2	10,5	-0,3	5.478,7	-1,2	-0,2

Nota: Volum en milers de kg.

2. Peix. Evolució mensual del volum comercialisat.

2. Pescado. Evolución mensual del volumen comercializado.

	PEIX FRESC			MARISC FRESC			CONGELATS		
	Total	% Variació mes anterior	% Variació anual	Total	% Variació mes anterior	% Variació anual	Total	% Variació mes anterior	% Variació anual
Octubre	3.078,4	12,2	-0,8	1.158,8	-6,5	7,1	2.184,3	12,7	1,3
Novembre	2.880,9	-6,4	0,8	1.312,0	13,2	-1,4	2.328,8	6,6	2,3
Desembre	2.927,8	1,6	0,7	2.477,6	88,8	-3,7	3.016,0	29,5	1,1
Giner	2.128,5	-27,3	0,5	1.232,9	-50,2	-7,6	1.865,6	-38,1	0,2
Febrer	1.956,6	-8	0,4	1.162,0	-5,7	-5,6	1.728,3	-7,4	-0,6
Març	2.152,4	10	-0,5	1.158,1	-0,3	-8,7	1.753,2	1,4	0,5
Abril	2.519,6	17,1	0,2	1.168,3	0,9	-4,6	1.753,1	0,0	1,4
Maig	2.720,5	8	-1,3	1.267,5	8,5	-4,0	1.723,9	-1,7	1,8
Juny	3.280,8	20,6	-0,9	1.280,3	1	0,9	2.054,3	19,2	1,3
Juliol	3.485,9	6,3	-0,7	1.371,4	7,1	-2,0	2.246,3	9,3	0,3
Agost	2.864,2	-17,8	2,5	1.150,6	-16,1	-1,7	1.954,9	-13,0	-1,2
Setembre	2.787,2	-2,7	1,6	1.190,8	3,5	-3,9	2.025,9	3,6	4,5
Octubre	3.086,0	10,7	0,2	1.201,2	0,9	3,7	2.200,5	8,6	0,7
Novembre	2.902,3	-6,0	0,7	1.284,6	6,9	-2,1	2.314,3	5,2	-0,6
Desembre	2.939,8	1,3	0,4	2.497,7	94,4	0,8	2.981,3	28,8	-1,2

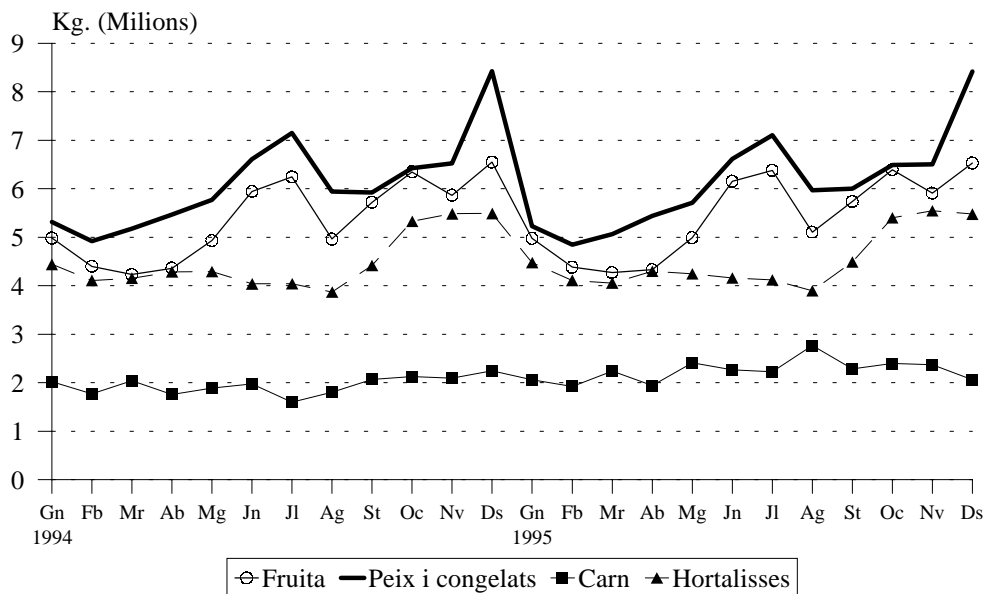
Nota: Volum en milers kg.

3. Carn. Evolució mensual del volum comercialisat.

3. Carne. Evolución mensual del volumen comercializado.

	VAQUÍ			OVÍ			PORCÍ		
	Total	% Variació mes anterior	% Variació anual	Total	% Variació mes anterior	% Variació anual	Total	% Variació mes anterior	% Variació anual
Octubre	404	1,0	44,3	105	-8,7	-11,0	1.622	4,3	36,9
Novembre	393	-2,7	6,8	92	-12,4	-22,0	1.612	-0,6	22,6
Desembre	426	8,4	29,9	174	89,1	-5,9	1.647	2,2	9,8
Giner	372	-12,7	-4,1	109	-37,4	-7,6	1.579	-4,1	4,0
Febrer	345	-7,3	9,9	109	0	0	1.472	-6,8	9,2
Març	409	18,5	-8,5	144	32,1	3,6	1.687	14,6	16,0
Abril	398	-2,6	-3,8	136	-5,5	26,0	1.410	-16,4	13,8
Maig	571	43,4	31,8	142	4,4	10,1	1.701	20,6	27,8
Juny	591	3,5	31,0	140	-1,4	6,9	1.535	-9,8	10,1
Juliol	438	-25,9	27,0	123	-12,1	12,8	1.668	8,7	45,7
Agost	363	-17,1	5,2	98	-20,3	-7,5	2.307	38,3	70,1
Setembre	325	-10,5	-18,8	100	2,0	-13,0	1.862	-19,3	19,7
Octubre	372	14,5	-7,9	112	12,0	6,7	1.911	2,6	17,8
Novembre	403	8,3	2,5	104	-7,1	13,0	1.864	-2,5	15,6
Desembre	341	-15,4	-20,0	172	65,4	-1,1	1.551	-16,8	-5,8

Nota: Volum en milers de kg.

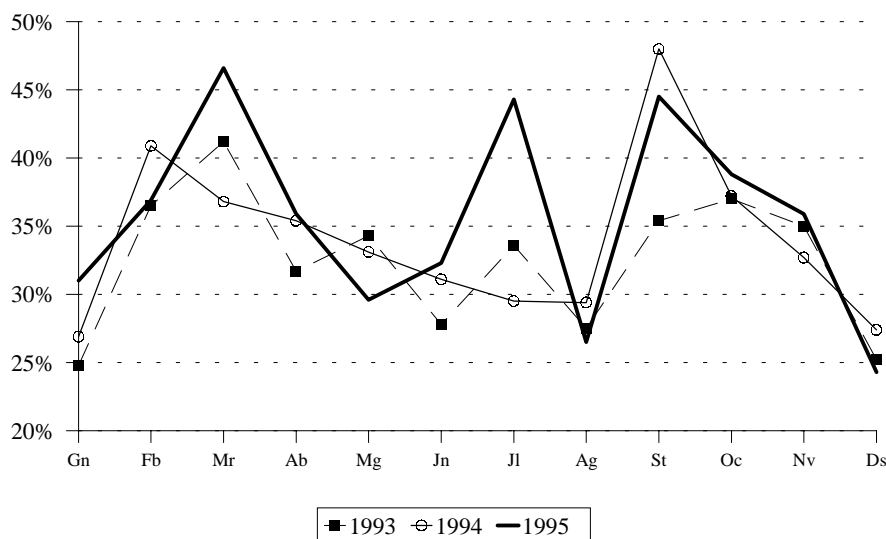
COMERCIALIZACIÓ DE PRODUCTES ALIMENTARIS.

II.4 Demanda turística. Quart trimestre 1995*II.4 Demanda turística. Cuarto trimestre 1995***1. Pernotacions i grau d'ocupació. Comparació ab altres àmbits.***1. Pernotaciones y grado de ocupación. Comparación con otros ámbitos.*

	Grau d'ocupació			Pernotacions		
	València	Província	C. Valenciana	València	Província	C. Valenciana
Giner	31,0	32,0	56,1	65.951	119.345	934.946
Febrer	36,9	37,5	59,8	72.112	127.959	929.719
Març	46,6	48,1	63,8	99.305	189.778	1.274.720
Abril	35,9	39,7	60,5	74.783	165.621	1.324.236
Maig	29,6	31,2	52,6	63.139	143.088	1.224.740
Juny	32,3	37,3	60,8	67.091	172.296	1.417.575
Juliol	44,4	52,7	73,0	94.508	254.690	1.830.900
Agost	26,5	49,4	80,6	55.789	237.273	2.026.802
Setembre	44,5	48,0	69,2	89.180	220.912	1.661.029
Octubre	38,8	36,2	58,7	86.954	160.883	1.262.244
Novembre	35,9	38,2	58,3	77.856	156.854	1.020.492
Desembre	24,3	29,7	53,3	53.292	120.341	917.469

2. Grau d'ocupació. València*2. Grado de ocupación. Valencia*

	Hotels					Total	Hostals				
	*****	****	***	**	*		***	**	*	Total	Total
Giner	48,7	40,2	23,9	31,0	13,0	31,7	20,1	26,0	32,5	28,5	31,0
Febrer	32,2	45,5	35,7	42,1	25,9	38,5	18,9	23,0	40,4	30,6	36,9
Març	53,8	56,4	47,3	37,6	29,2	49,3	29,8	33,0	38,3	34,5	46,6
Abril	20,4	59,5	30,0	23,4	30,2	38,3	24,5	16,9	32,2	24,6	35,9
Maig	34,2	43,0	25,7	23,7	15,9	31,5	18,6	13,8	28,2	20,5	29,6
Juny	41,8	38,6	30,5	30,9	17,1	33,4	20,1	24,5	29,4	26,4	32,3
Juliol	31,7	62,4	40,2	50,2	31,3	46,7	24,7	24,7	42,9	32,5	44,3
Agost	29,3	33,8	20,3	27,9	19,6	26,1	13,1	28,0	32,7	28,8	26,5
Setembre	37,6	60,2	43,9	28,8	29,5	46,9	18,7	28,3	34,4	30,4	44,5
Octubre	52,5	50,2	33,2	26,0	35,1	40,9	73,9	18,1	29,2	27,9	38,8
Novembre	48,7	41,2	34,3	41,8	23,3	38,0	19,9	22,6	28,9	25,2	35,9
Desembre	21,5	33,5	19,0	23,8	17,5	24,7	20,7	19,2	26,0	22,1	24,3

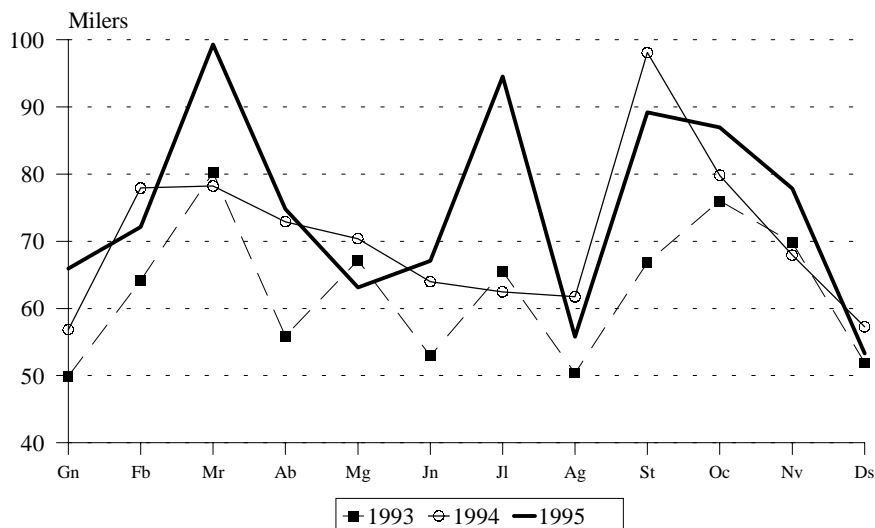
GRAU D'OCUPACIÓ HOTELERA

3. Pernoctacions. València*3. Pernoctaciones. Valencia*

	Nacionals			Estrangers			Total
	Hotels	Hostals	Total	Hotels	Hostals	Total	
Giner	44.130	9.159	53.289	10.151	2.511	12.662	65.951
Febrer	51.512	9.204	60.716	8.841	2.555	11.396	72.112
Març	64.311	10.260	74.571	21.549	3.185	24.734	99.305
Abril	55.075	7.207	62.282	10.537	1.964	12.501	74.783
Maig	45.448	5.554	51.002	10.167	1.970	12.137	63.139
Juny	46.676	6.819	53.495	11.450	2.146	13.596	67.091
Juliol	53.510	8.535	62.045	29.370	3.093	32.463	94.508
Agost	33.041	5.474	38.515	13.627	3.647	17.274	55.789
Setembre	61.431	7.338	68.769	18.767	1.644	20.411	89.180
Octubre	58.639	8.544	67.183	18.220	1.561	19.771	86.954
Novembre	54.463	7.683	62.146	14.575	1.135	15.710	77.856
Desembre	38.132	6.296	44.428	7.830	1.034	8.864	53.292

4. Pernoctacions d'estrangers per nacionalitats. València*4. Pernoctaciones de extranjeros por nacionalidades. Valencia*

	Total	Alemanya	Benelux	Escandinàvia	França	Itàlia	G. Bretanya	Atres
Giner	12.661	989	526	253	1.683	1.437	1.553	6.220
Febrer	11.397	1.029	871	118	1.600	989	2.013	4.777
Març	24.733	2.271	2.128	464	3.864	2.914	3.963	9.129
Abril	12.502	2.204	528	80	2.053	2.135	735	4.767
Maig	12.137	1.306	409	1.355	1.709	1.427	1.677	4.254
Juny	13.591	1.084	1.210	302	1.229	1.567	1.387	6.812
Juliol	32.461	2.399	2.649	862	4.885	4.080	2.186	15.400
Agost	17.275	907	506	135	3.057	5.649	1.457	5.564
Setembre	20.410	1.813	669	314	2.760	2.377	2.488	9.989
Octubre	19.770	2.364	1.774	512	2.574	2.023	2.980	7.543
Novembre	15.710	1.565	883	183	1.634	2.296	2.868	6.281
Desembre	8.864	785	311	364	1.165	1.255	948	4.036

PERNOCTACIONS TOTALS.

III DEMOGRAFIA I POBLACIÓ

III DEMOGRAFIA Y POBLACION

ÍNDEX

	Pàgina
CONCEPTES	45
III.1 Migracions Registrades	
1.1 Immigració segons edat i sexe.	47
1.2 Immigració segons procedència i sexe.	47
1.3 Emigració segons edat i sexe.	47
1.4 Emigració segons destinació i sexe.	47
1.5 Immigració, emigració i saldo migratori. 1992-1995.	48
III.2 Canvis de domicili Intraurbans	
2.1 Persones que han canviat de domicili segons sexe i edat.	49
2.2 Canvis de domicili segons titulació.	49
2.3 Canvis de domicili per districte.	50
2.4 Canvis de domicili segons valor cadastral del barri d'eixida i el d'arribada.	50

INDICE

	<i>Página</i>
CONCEPTOS	45
III.1 Migraciones Registradas	
1.1 <i>Inmigración según edad y sexo.</i>	47
1.2 <i>Inmigración según procedencia y sexo.</i>	47
1.3 <i>Emigración según edad y sexo.</i>	47
1.4 <i>Emigración según destino y sexo.</i>	47
1.5 <i>Inmigración, emigración y saldo migratorio. 1992-1995.</i>	48
III.2 Cambios de domicilio Intraurbanos	
2.1 <i>Personas que han cambiado de domicilio según sexo y edad.</i>	49
2.2 <i>Cambios de domicilio según titulación.</i>	49
2.3 <i>Cambios de domicilio por distrito.</i>	50
2.4 <i>Camb. de domicilio según valor catastral del barrio de salida y el de llegada.</i> ..	50

CONCEPTES

MIGRACIONS REGISTRADES A LA CIUTAT DE VALÈNCIA

Migracions. Procedents d'Altes i Baixes per canvi de residència entre municipis registrades en el Padró Municipal d'Habitants. Les dades corresponents a 1994 són provisionals.

Immigració. Migracions originades fora de la ciutat de València i que tenen a esta com a destinació. Corresponen a una alta per immigració al Padro Municipal.

Emigració. Migracions originades a la ciutat de València i que tenen com a destinació un altre municipi. Corresponen a una baixa per emigració al Padró Municipal.

CANVIS DE DOMICILI INTRAURBANS

Canvi de Domicili Intraurbà. És un canvi de residència que té com a origen i destinació la ciutat de València. Se classifiquen per sexe, edat, nivell d'estudis i valor cadastral del barri d'eixida i el d'arribada.

Valor Cadastral. El Valor Cadastral dels béns immobles és integrat pel valor del sòl i de les construccions. Este es fixa prenent com a referència el valor de mercat, sense que mai no puga excedir-lo.

El valor cadastral es fixa a partir de les dades obrants als corresponents Cadastres Immobiliaris.

LLISTAT DELS BARRIS SEGONS VALOR CADASTRAL MITJÀ

Menys de 2 milions	de 2 a 2,5 milions	de 2,5 a 3 milions	de 3 a 4 milions	més de 4 milions
1.3 El Carme	4.3 El Calvari	1.5 El Mercat	1.1 La Seu	1.2 La Xerea
1.4 El Pilar	5.2 Morvedre	3.1 El Botànic	2.1 Russafa	1.6 Sant Francesc
7.3 Tres Forques	5.3 Trinitat	4.2 Les Tendetes	3.2 La Roqueta	2.2 El Pla del Remei
7.4 La Fontsanta	5.4 Tormos	5.1 Marxalenes	3.3 La Petxina	2.3 Gran Via
9.4 Sant Marcel.li	7.2 Soternes	7.1 Nou Moles	4.1 Campanar	3.4 Arrancapins
9.5 Camí Real	8.5 Favara	7.5 La Llum	4.4 Sant Pau	6.1 Exposició
11.2 El Cabanyal	9.1 La Raiosa	8.1 Patraix	5.5 Sant Antoni	6.2 Mestalla
11.3 La Malva.Rosa	9.2 L'Hort de Senabre	8.2 Sant Isidre	8.3 Vara de Quart	6.3 Jaume Roig
11.5 Nazaret	10.2 En Corts	8.4 Safranar	13.2 Ciutat Jardí	6.4 Ciutat Universitaria
11.6 Les Moreres	10.4 F.de Sant Lluís	9.3 La Creu Coberta	13.4 La Vega Baixa	13.5 La Carrasca
12.3 La Creu del Grau	11.1 El Grau	10.1 Mont.Olivet	15.3 Sant Llorenç	17.6 Massarrojos
15.1 Orriols	12.1 Aiora	10.3 Malilla	19.6 El Perellonet	19.4 El Saler
15.2 Torrefiel	12.2 Albors	10.5 Na Rovella		
16.1 Benicalap	12.4 Camí Fondo	10.6 La Punta		
16.2 Ciutat Fallera	14.1 Benimaclet	11.4 Beteró		
17.4 Cases de Barcena	17.1 Benifaraig	12.5 Penya Roja		
17.5 Mauella	17.2 Poble Nou	13.1 L'Illa Perduda		
18.1 Benimamet	17.3 Carpesa	13.3 L'Amistat		
19.1 El forn d'Alcedo	17.7 Borboto	14.2 Camí de Vera		
19.7 La Torre	18.2 Beniferri			
19.8 Faitanar	19.2 Castellar			
	19.3 Pinedo			
	19.5 El Palmar			

FONTS

Padró Municipal d'Habitants

Impost sobre Béns Immobles

Oficina d'Estadística Ajuntament de València

CONCEPTOS

MIGRACIONES REGISTRADAS A LA CIUTAT DE VALENCIA

Migracions. Procedentes de Altas y Bajas por cambio de residencia entre municipios registradas en el Padrón Municipal de Habitantes. Los datos correspondientes a 1994 son provisionales.

Inmigración. Migraciones originadas fuera de la ciudad de Valencia y que tienen esta como destino. Corresponden a una alta por inmigración en el Padrón Municipal.

Emigración. Migraciones originadas en la ciudad de Valencia y que tienen como destino otro municipio. Corresponden a una baja por emigración en el Padrón Municipal.

CANVIS DE DOMICILI INTRAURBANS

Cambio de Domicilio Intraurbano. Es un cambio de residencia que tiene como origen y destino la ciudad de Valencia. Se clasifican por sexo, edad, nivel de estudios y valor catastral del barrio de salida y el de llegar.

Valor Catastral. El Valor Catastral de los bienes inmuebles está integrado por el valor del suelo y de las construcciones. Este se fija tomando como referencia el valor de mercado, sin que, en ningún caso, pueda exceder de éste. El valor catastral se fija a partir de los datos obrantes en los correspondientes Catastros Inmobiliarios.

LISTADO DE LOS BARRIOS SEGUN VALOR CATASTRAL MEDIO.

Menos de 2 millones	de 2 a 2,5 millones	de 2,5 a 3 millones	de 3 a 4 millones	més de 4 millones
1.3 El Carme	4.3 El Calvari	1.5 El Mercat	1.1 La Seu	1.2 La Xerea
1.4 El Pilar	5.2 Morvedre	3.1 El Botànic	2.1 Russafa	1.6 Sant Francesc
7.3 Tres Forques	5.3 Trinitat	4.2 Les Tendetes	3.2 La Roqueta	2.2 El Pla del Remei
7.4 La Font Santa	5.4 Tormos	5.1 Marxalenes	3.3 La Petxina	2.3 Gran Via
9.4 Sant Marcel.li	7.2 Soternes	7.1 Nou Moles	4.1 Campanar	3.4 Arrancapins
9.5 Camí Real	8.5 Favara	7.5 La Llum	4.4 Sant Pau	6.1 Exposició
11.2 El Cabanyal	9.1 La Raiosa	8.1 Patraix	5.5 Sant Antoni	6.2 Mestalla
11.3 La Malva.Rosa	9.2 L'Hort de Senabre	8.2 Sant Isidre	8.3 Vara de Quart	6.3 Jaume Roig
11.5 Nazaret	10.2 En Corts	8.4 Safranar	13.2 Ciutat Jardí	6.4 Ciutat Universitaria
11.6 Les Moreres	10.4 F.de Sant Lluís	9.3 La Creu Coberta	13.4 La Vega Baixa	13.5 La Carrasca
12.3 La Creu del Grau	11.1 El Grau	10.1 Mont.Olivet	15.3 Sant Llorenç	17.6 Massarrojos
15.1 Orriols	12.1 Aiora	10.3 Malilla	19.6 El Perellonet	19.4 El Saler
15.2 Torreñel	12.2 Albors	10.5 Na Rovella		
16.1 Benicalap	12.4 Camí Fondo	10.6 La Punta		
16.2 Ciutat Fallera	14.1 Benimaclet	11.4 Beteró		
17.4 Cases de Barcena	17.1 Benifaraig	12.5 Penya Roja		
17.5 Mauella	17.2 Poble Nou	13.1 L'Illa Perduda		
18.1 Benimamet	17.3 Carpesa	13.3 L'Amistat		
19.1 El Forn d'Alcedo	17.7 Borboto	14.2 Camí de Vera		
19.7 La Torre	18.2 Beniferri			
19.8 Faitanar	19.2 Castellar			
	19.3 Pinedo			
	19.5 El Palmar			

FUENTES

Padrón Municipal de Habitantes

Impuesto sobre Bienes Inmuebles

Oficina de Estadística Ayuntamiento de Valencia

III.1. Migracions registrades a la Ciutat de València. Quart trimestre 1995*III.1. Migraciones registradas en la Ciudad de Valencia. Cuarto trimestre 1995***1. Immigrants per sexe i edat.***1. Inmigrantes por sexo y edad.*

	Total	%	Hòmens	%	Dones	%
Total	2.743	100	1.306	47,6	1.437	52,4
<16 anys	367	13,4	184	6,7	183	6,7
16 a 25	614	22,4	268	9,8	346	12,6
26 a 35	902	32,9	439	16	463	16,9
36 a 45	340	12,4	183	6,7	157	5,7
46 a 55	199	7,3	98	3,6	101	3,7
56 a 64	124	4,5	59	2,2	65	2,4
65 i més	197	7,2	75	2,7	122	4,4

2. Immigrants segons procedència i sexe.*2. Inmigrantes según procedencia y sexo.*

	Total	%	Hòmens	Dones
Total	2.743	100	1.306	1.437
L'Horta	770	28,1	371	399
Resta de la Comunitat	813	29,6	381	432
Resta de L'Estat	924	33,7	427	497
Estranger	236	8,6	127	109
No hi consta	-	-	-	-

3. Emigrants per sexe i edat.*3. Emigrantes por sexo y edad.*

	Total	%	Hòmens	%	Dones	%
Total	3.400	100	1.754	51,6	1.646	48,4
<16 anys	484	14,2	256	7,5	228	6,7
16 a 25	750	22,1	350	10,3	400	11,8
26 a 35	1.031	30,3	572	16,8	459	13,5
36 a 45	433	12,7	239	7	194	5,7
46 a 55	257	7,6	135	4	122	3,6
56 a 64	186	5,5	93	2,7	93	2,7
65 i més	259	7,6	109	3,2	150	4,4

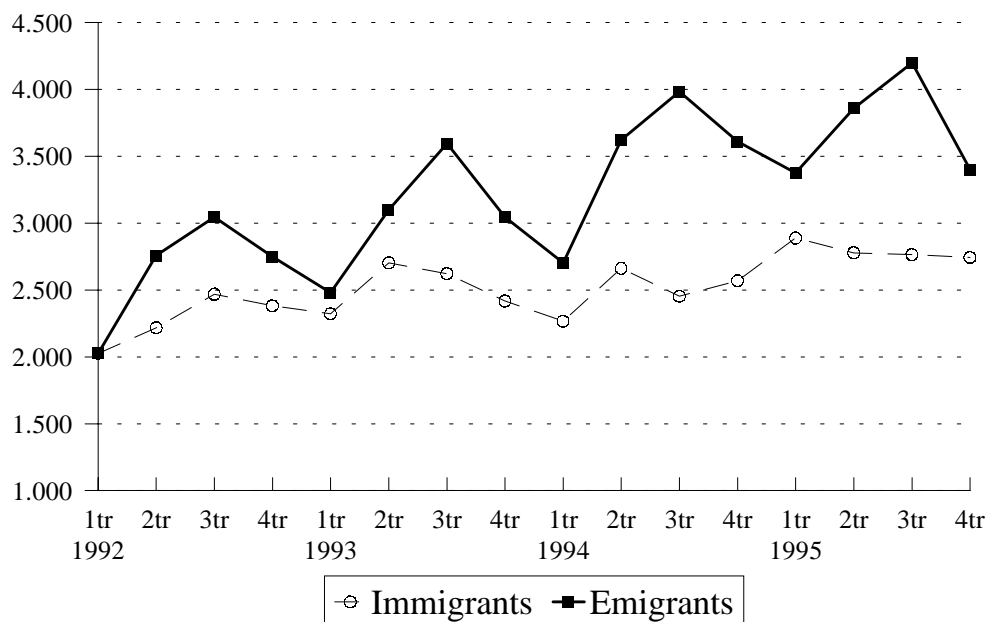
4. Emigrants segons destinació i sexe.*4. Emigrantes según destino y sexo.*

	Total	%	Hòmens	Dones
Total	3.400	100	1.754	1.646
L'Horta	1.375	40,4	720	655
Resta de la Comunitat	1.264	37,2	649	615
Resta de L'Estat	735	21,6	373	362
Estranger	26	0,8	12	14

5. Immigrants, Emigrants i Saldo migratori. 1991-1995*5. Inmigrantes, Emigrantes y Saldo migratorio. 1991-1995*

	Immigrants	Emigrants	Saldo Migratori
1991 Total	5.316	6.310	-994
1992			
Primer Trimestre	2.026	2.026	0
Segon Trimestre	2.217	2.758	-541
Tercer Trimestre	2.468	3.044	-576
Quart Trimestre	2.382	2.747	-365
Total	9.093	10.575	-1.482
1993			
Primer Trimestre	2.321	2.480	-159
Segon Trimestre	2.703	3.100	-397
Tercer Trimestre	2.622	3.595	-973
Quart Trimestre	2.417	3.045	-628
Total	10.063	12.220	-2.157
1994			
Primer Trimestre	2.266	2.702	-436
Segon Trimestre	2.661	3.621	-960
Tercer Trimestre	2.453	3.982	-1.529
Quart Trimestre	2.569	3.609	-1.040
Total	9.949	13.914	-3.965
1995			
Primer Trimestre	2.888	3.374	-486
Segon Trimestre	2.778	3.859	-1.081
Tercer Trimestre	2.765	4.198	-1.433
Quart	2.743	3.400	-657
Total	11.174	14.831	-3.657

Nota: La data de la renovació Padronal és 1-3-1991.

MIGRACIONES. EVOLUCIÓ TRIMESTRAL

III.2 Canvis de domicili Intraurbans. Quart trimestre 1995

III.2 Cambios de domicilio Intraurbanos. Cuarto trimestre 1995

1. Persones que han canviat de domicili segons sexe i edat.

1. Personas que han cambiado de domicilio según sexo y edad.

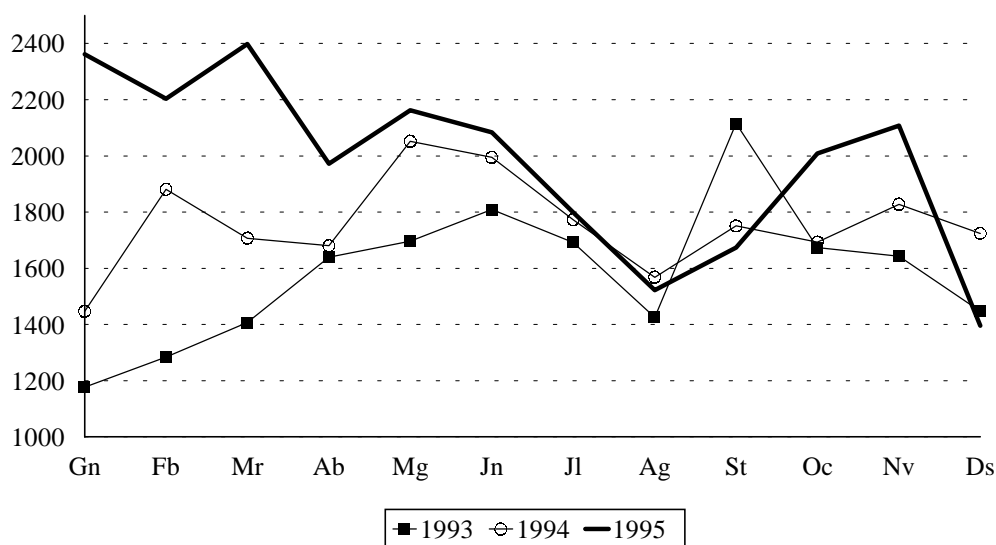
	Hòmens	Dones	Total	%
Menys de 16 anys	502	473	975	17,7
de 16 a 25 anys	442	518	960	17,4
de 26 a 35 anys	892	895	1.787	32,4
de 36 a 45 anys	406	380	786	14,3
de 46 a 55 anys	193	197	390	7,1
de 56 a 64 anys	119	116	235	4,3
de 65 i més anys	153	227	380	6,9
Total	2.707	2.806	5.513	100,0

2. Canvis de domicili segons titulació.

2. Cambios de domicilio según titulación.

	Total	%
Analfabets	646	11,7
Primaris Incomplets	814	14,8
Primaris Complets	1.085	19,7
E.G.B.	817	14,8
B.U.P.	814	14,8
F.P.	493	8,9
Mitjans	324	5,9
Superiors	507	9,2
No hi consta	13	0,2
Total	5.513	100,0

CANVIS DE DOMICILI PER MES



3. Canvis de domicili entre districtes.*3. Cambios de domicilio entre distritos.*

	Districte d'Eixida																			Total
	1	2	3	4	5	6	7	8	9	10	11	12	13	14	15	16	17	18	19	
Districte d'Arribada																				
1	70	15	16	6	7	11	1	6	5	4	3	4	9	7	2	1	0	0	0	167
2	15	142	19	0	6	16	4	3	10	44	6	3	5	10	12	3	0	0	1	299
3	39	23	155	8	3	14	17	20	25	14	3	1	9	3	0	9	0	1	1	345
4	3	7	10	67	18	0	33	18	4	8	1	3	2	1	5	18	0	2	1	201
5	10	9	18	28	211	13	6	10	5	1	6	6	14	19	59	23	3	0	0	441
6	12	13	10	10	6	57	4	4	4	1	16	14	39	4	0	0	0	0	2	196
7	9	8	45	1	9	1	217	33	8	8	9	14	1	1	3	5	0	4	0	376
8	8	15	31	5	6	8	62	182	60	11	7	11	7	7	4	8	0	0	3	435
9	2	6	37	7	4	5	20	45	259	14	2	3	6	2	9	6	0	0	12	439
10	7	60	14	3	12	12	4	12	17	280	5	17	16	4	10	2	3	4	5	487
11	10	5	4	1	3	10	3	6	11	10	299	51	35	2	2	2	0	0	2	456
12	9	9	7	6	9	24	3	13	2	7	52	189	18	4	9	4	0	0	5	370
13	4	7	6	2	6	32	2	3	4	7	25	33	123	3	5	3	0	1	1	267
14	3	7	4	2	34	33	1	0	2	2	5	6	18	138	14	10	0	1	0	280
15	3	13	8	3	32	2	8	8	6	5	8	6	4	23	115	15	1	3	0	263
16	4	6	6	27	25	6	10	0	8	4	7	7	3	3	32	113	0	1	0	262
17	0	0	0	0	4	0	0	0	0	0	0	0	4	0	0	5	2	15	0	30
18	4	4	3	0	1	0	0	1	0	1	3	0	0	0	0	0	0	38	0	55
19	2	2	7	0	2	1	3	1	3	30	8	8	2	1	1	0	0	0	73	144
Total	214	351	400	176	398	245	398	365	433	451	465	380	311	232	287	224	22	55	106	5.513

4. Canvis de domicili segons valor cadastral mitjà del barri d'eixida i el d'arribada.*4. Cambios de domicilio según valor catastral medio del barrio de salida y el de llegada.*

	Barri d'eixida valor cadastral mitjà de les vivendes					Total
	Menys de 2	de 2 a 2,5	de 2,5 a 3	de 3 a 4	Més de 4	
Barri d'arribada						
Mateix barri	573	497	421	244	163	1.898
Menys de 2	224	197	168	100	65	754
de 2 a 2,5	216	209	224	165	106	920
de 2,5 a 3	182	269	240	160	130	981
de 3 a 4	87	104	149	65	110	515
Més de 4	51	67	79	134	114	445
Total	1.333	1.343	1.281	868	688	5.513

Nota: El valor cadastral és en milions. Vore apartat de conceptes.

IV EDIFICACIÓ I VIVENDA

IV EDIFICACION Y VIVIENDA

ÍNDEX

	Pàgina
CONCEPTES	53
IV.1. Llicències urbanístiques municipals	
1.1 Llicències de construcció i ocupació.	55
IV.2. Vivendes visades	
2.1 Vivendes visades, mes a mes. 1992-1995.	56
IV.3. Preu mitjà per M² de les vivendes	
3.1 Preu mitjà de les vivendes per M ² , trimestral. 1989-1995.	57

INDICE

	<i>Página</i>
CONCEPTOS	53
IV.1. Licencias urbanísticas municipales	
1.1 Licencias de construcción y ocupación.. ..	55
IV.2. Viviendas visadas	
2.1 Viviendas visadas, mes a mes. 1992-1995.	56
IV.3. Precio medio por M² de las viviendas	
3.1 Precio medio de las viviendas por M ² , trimestral. 1989-1995.	57

CONCEPTES

Llicències Municipals de construcció i ocupació. Al Decret de 17 de juny de 1955 pel qual s'aprova el reglament de servicis de les corporacions locals, al seu títol primer sobre la Intervenció administrativa en l'activitat privada, al seu article 21 es regula l'obligatorietat de l'obtenció d'una llicència prèvia en els casos de construcció d'obra nova i primera utilització dels edificis.

Les dades publicades corresponen a les llicències de construcció i ocupació concedides per l'Ajuntament de València durant el període corresponent, de tal manera que la informació s'hi ofereix per trimestre i Districte.

Vivenda. Es defineix com a vivenda un recinte ab diverses habitacions i annexos, que pot ocupar la totalitat d'un edifici (vivenda unifamiliar) o part d'este, ab el conjunt estructuralment separat i independent de la resta. La vivenda és concebuda per a ser habitada per persones, generalment famílies, i es troba dotada d'accés directe des de la via pública o de recintes comuns privats.

Vivendes visades. És el total de vivendes, inclou les vivendes d'obra nova i les reformes o restauracions, en edificis de vivendes en bloc o unifamiliars. S'obté mitjançant les fitxes de visat d'encàrrec professional de direcció d'obra. Es comptabilisen totes les obres promogudes per promotors privats, així com les obres promogudes per organismes públics, i que les seues destinacions siguen edificis de vivendes, no es computen, per tant, les obres promogudes per organismes públics que tinguen altres destinacions.

Preu Mitjà per M² de les vivendes. Les unitats informants són les entitats financeres i societats taxadores que en virtut de la llei que regula la seua activitat, estan facultades per a realisar operacions de taxació.

El període de referència dels preus mitjans de vivenda és trimestral, ja que, a pesar que les dades rebudes es referixen a taxacions puntuals, donat el seu volum, un índex mensual seria poc representatiu.

La població objecte de l'estudi està composta pel conjunt de taxacions de vivendes taxades a preu de mercat lliure realisades per les Societats taxadores, durant el període a què es referix l'índex.

Pel càlcul dels preus mitjans de les vivendes taxades, es fa una mitjana simple per M², calculada per a cada vivenda. Per a cada taxació es disposa d'una referència geogràfica que inclou codi postal, Municipi i Comunitat Autònoma, per tant s'obté un preu mitjà per M² per a cada codi postal; el preu mitjà per M² per Municipi es calcula del preu de les vivendes taxades en el període pel conjunt de codis postals del Municipi. Per obtindre el preu per Comunitat Autònoma es pondera el preu per Municipi pel número d'habitants de fet d'este.

Valor de realització o de mercat. Este apareix definit en l'Ordre del Ministeri d'Economia i Hisenda, data 4/X/85, " El valor de realització o de mercat és igual al preu que podria aconseguir-se en el mercat per la venda de la finca objecte de taxació, aconseguit en un període raonable".

FONTS

Servici de Llicències Urbanístiques de l'Ajuntament de València
Ministeri d'Obres Públiques, Transport i Medi Ambient.
Oficina d'Estadística. Ajuntament de València.

CONCEPTOS

Licencias Municipales de construcción y ocupación. En el Decreto de 17 de Junio de 1955 por el que se aprueba el reglamento de servicios de las corporaciones locales, en su título primero sobre la Intervención administrativa en la actividad privada, en su artículo 21 se regula la obligatoriedad de la obtención de una licencia previa en los casos de construcción de obra nueva y primera utilización de los edificios.

Los datos publicados corresponden a las licencias de construcción y ocupación concedidas por el Ayuntamiento de Valencia en el período correspondiente, ofreciéndose la información por trimestre y Distrito.

Vivienda. Se define como vivienda un recinto con diversas estancias de habitación y anexos, que puede ocupar la totalidad de un edificio (vivienda unifamiliar) o parte del mismo, estando en este caso el conjunto estructuralmente separado e independiente del resto. La vivienda es concebida para ser habitada por personas, generalmente familias, estando dotada de acceso directo desde la vía pública o de recintos comunes privados.

Viviendas visadas. Es el total de viviendas, incluye las viviendas de obra nueva y las reformas o restauraciones, en edificios de viviendas en bloque o unifamiliares. Se obtiene a través de las fichas de visado de encargo profesional de dirección de obra. Se contabilizan todas las obras promovidas por promotores privados, así como las obras promovidas por organismos públicos, y que sus destinos sean edificios de viviendas, no se computan, por tanto, las obras promovidas por organismos públicos que tengan otros destinos.

Precio Medio por M² de las viviendas. Las unidades informantes son las entidades financieras y sociedades tasadoras que en virtud de la ley que regula su actividad, están facultadas para realizar operaciones de tasación.

El período de referencia de los precios medios de vivienda es trimestral, ya que, a pesar de que los datos recibidos se refieren a tasaciones puntuales, dado su volumen, un índice mensual sería poco representativo.

La población objeto del estudio está compuesta por el conjunto de tasaciones de viviendas tasadas a precio de mercado libre realizadas por las Sociedades tasadoras, durante el período a que se refiere el índice.

Para el cálculo de los precios medios de las viviendas tasadas, se hace una media simple por M², calculada para cada vivienda. Para cada tasación se dispone de una referencia geográfica que incluye código postal, Municipio y Comunidad Autónoma, por tanto se obtiene un precio medio por M² para cada código postal; el precio medio por M² por Municipio se calcula del precio de las viviendas tasadas en el período para el conjunto de códigos postales del Municipio. Para obtener el precio por Comunidad Autónoma se pondera el precio por Municipio por el número de habitantes de hecho de este.

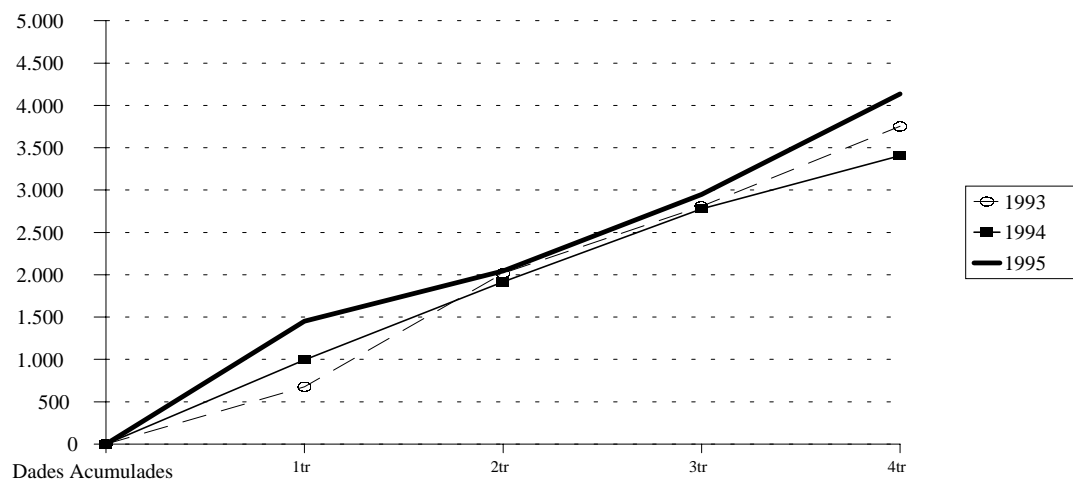
Valor de realización o de mercado. Este aparece definido en la Orden del Ministerio de Economía y Hacienda, fecha 4/X/85, "El valor de realización o de mercado es igual al precio que podría conseguirse en el mercado por la venta de la finca objeto de tasación, logrado en un período razonable".

FUENTES

Servicio de Licencias Urbanísticas del Ayuntamiento de Valencia
Ministerio de Obras Públicas, Transporte y Medio Ambiente.
Oficina de Estadística. Ayuntamiento de Valencia.

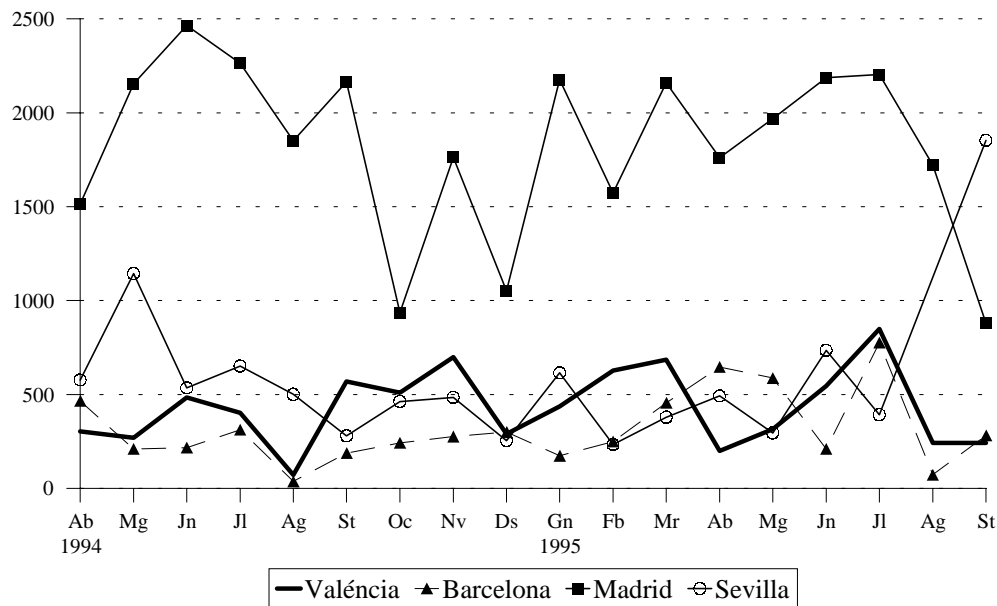
IV.1 Llicències urbanístiques municipals. Quart trimestre 1995*IV.1 Licencias urbanísticas municipales. Cuarto trimestre 1995***1.1 Llicències de construcció i ocupació de vivendes, per districte.***1.1 Licencias de construcción y ocupación de viviendas, por distrito.*

	Construcció			Ocupació		
	Llicències	Edificis	Vivendes	Llicències	Edificis	Vivendes
Total 1993	144	203	3.483	150	290	3.753
Total 1994	137	201	3.256	150	217	3.407
Primer trimestre	29	39	556	43	63	995
Segon trimestre	25	64	796	36	56	921
Tercer trimestre	52	61	1.226	42	56	864
Quart trimestre	31	37	678	29	42	627
Total 1995	120	130	3.443	190	201	4.134
Primer trimestre	20	25	345	51	56	1.452
Segon trimestre	27	32	1.194	37	37	593
Tercer trimestre	25	25	807	49	55	902
Quart trimestre	48	48	1.097	53	53	1.187
1.Ciutat Vella	6	6	48	3	3	19
2.L' Eixample	1	1	27	2	2	17
3.Extramurs	2	2	41	3	3	52
4.Campanar	2	2	2	0	0	0
5.La Saldia	4	4	74	5	5	183
6.El Pla del Real	3	3	65	2	2	58
7.L' Olivereta	1	1	60	1	1	12
8.Patraix	2	2	46	2	2	100
9.Jesús	5	5	100	1	1	21
10.Quatre Carreres	2	2	75	1	1	28
11.Poblats Marítims	8	8	155	4	4	31
12.Camins al Grau	2	2	137	4	4	81
13.Algirós	0	0	0	2	2	45
14.Benimaclet	2	2	15	4	4	179
15.Rascanya	2	2	33	5	5	70
16.Benicalap	2	2	167	6	6	268
17.Pobles del Nord	2	2	2	3	3	3
18.Pobles de L' Oest	0	0	0	1	1	1
19.Pobles del Sud	1	1	34	4	4	19
No hi consta	1	1	16	0	0	0

VIVENDES AB LLICÈNCIA D'OCUPACIÓ

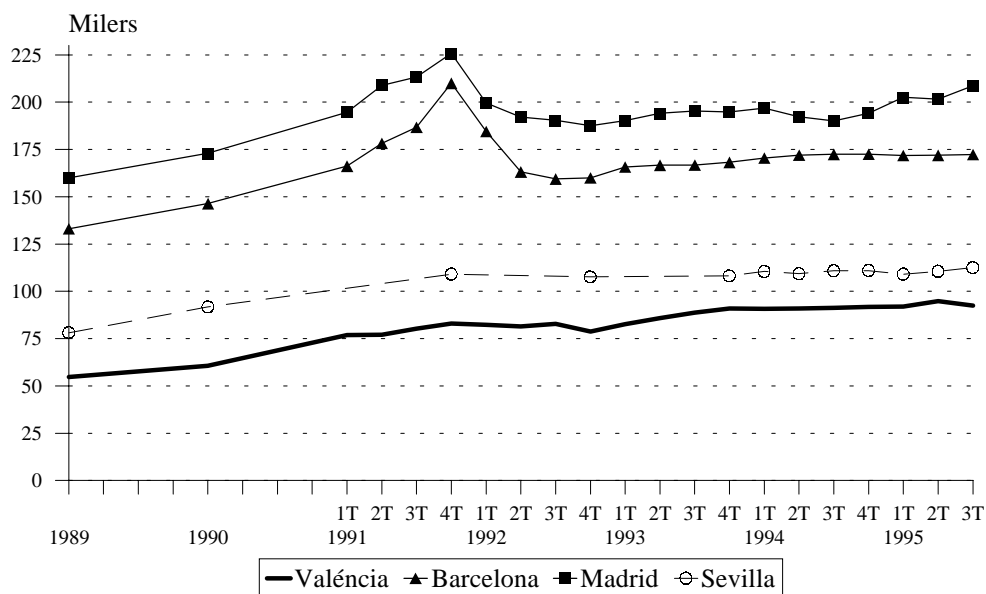
IV.2 Vivendes visades. Tercer trimestre 1995.*IV.2 Viviendas visadas. Tercer trimestre 1995.***2.1 Vivendes visades, mes a mes. 1992 - 1995.***2.1 Viviendas visadas, mes a mes. 1992 - 1995.*

	València	Barcelona	Madrid	Sevilla	C. Valenciana	Espanya
1992	3.795	2.763	14.469	3.113	27.248	242.337
1993	4.164	2.343	15.545	4.509	27.845	237.637
Primer trimestre	1.291	494	2.994	533	9.204	61.059
Segon trimestre	1.250	611	5.587	1.290	7.267	63.319
Tercer trimestre	961	650	2.934	1.706	5.367	55.435
Quart trimestre	662	588	4.039	980	5.937	57.824
1994	4.445	2.954	19.815	5.526	34.388	297.341
Primer trimestre	847	704	3.654	635	7.538	63.574
Segon trimestre	1.057	893	6.132	2.256	8.090	78.886
Tercer trimestre	1.042	538	6.279	1.432	8.879	73.059
Quart trimestre	1.499	819	3.750	1.203	9.881	81.822
1995						
Gener	437	174	2.177	615	3.807	25.857
Febrer	628	249	1.573	234	3.963	27.123
Març	686	456	2.159	379	5.055	36.810
Abril	200	646	1.760	492	2.875	27.895
Maig	315	588	1.968	295	3.733	34.225
Juny	546	210	2.186	735	3.577	31.010
Juliol	849	776	2.203	392	4.342	32.826
Agost	243	73	1.721	-	1.910	17.014
Setembre	242	282	879	1.853	2.207	23.886

VIVENDES VISADES.

IV.3 Preu per M² de les vivendes. Tercer trimestre 1995.*IV.3 Precio por M² de las viviendas. Tercer trimestre 1995.***3.1 Preu mitjà per M² de les vivendes, trimestral. 1989 - 1995***3.1 Precio medio por M² de las viviendas, trimestral. 1989 - 1995*

	València	Barcelona	Madrid	Sevilla	C. Valenciana	Espanya
1989	54.738	133.144	159.927	78.145	53.212	83.700
1990	60.607	146.374	172.933	91.760	62.429	93.676
1991	79.298	185.320	210.693	109.098	68.295	107.881
1992	81.314	166.766	192.429	107.650	69.443	105.422
1993	87.023	166.864	193.631	109.531	71.813	104.842
Primer Trimestre	82.590	165.762	190.299	-	69.653	103.229
Segon Trimestre	85.913	166.688	194.137	-	70.691	104.668
Tercer Trimestre	88.645	166.772	195.293	-	73.328	105.802
Quart Trimestre	90.943	168.235	194.793	108.170	73.579	105.669
1994						
Primer Trimestre	90.795	170.519	196.849	110.474	72.540	105.031
Segon Trimestre	90.875	172.039	192.316	109.325	72.943	105.322
Tercer Trimestre	91.259	172.438	190.160	110.836	74.099	105.729
Quart Trimestre	91.856	172.495	194.260	110.967	73.381	105.699
1995						
Primer Trimestre	91.923	171.828	202.560	109.096	75.591	106.554
Segon Trimestre	94.849	171.946	201.585	110.552	76.460	107.944
Tercer Trimestre	92.554	172.330	208.694	112.527	77.691	110.869

PREU MITJÀ PER M²

V MEDI AMBIENT

V MEDIO AMBIENTE

ÍNDIX

	Pàgina
CONCEPTES	61
V.1. Observacions meteorològiques	
1.1 Observacions meteorològiques. Mes a mes.	63
V.2. Contaminació atmosfèrica	
2.1 Diòxid de sofre segons estacions de mostreig. Mitjana setmanal.	64
2.2 Fum segons estacions de mostreig. Mitjana setmanal.	65

INDICE

	Página
CONCEPTOS	61
V.1. <i>Observaciones meteorológicas</i>	
1.1 <i>Observaciones meteorológicas. Mes a mes.</i>	<i>63</i>
V.2. <i>Contaminación atmosférica</i>	
2.1 <i>Dióxido de azufre según estaciones de muestreo. Media semanal.</i>	<i>64</i>
2.2 <i>Humo según estaciones de muestreo. Media semanal.</i>	<i>65</i>

CONCEPTES

CLIMATOLOGIA

Precipitació. Caiguda de productes de condensació del vapor d'aigua, sòlids o líquids, que arriben a terra ab velocitat apreciable.

Humitat relativa. Quocient entre la quantitat de vapor que conté l'atmosfera i la quantitat màxima d'este que podria contindre a la mateixa temperatura, expressat en percentatge.

Dies clars. Aquells en els quals la suma d'octaus de cel tapat per núvols en les observacions efectuades a les 7 h., 13 h. i 18 h. (del meridià de Greenwich) és inferior o igual a 4.

Dies núvols. Quan la suma és major de 4 i inferior a 20.

Dies coberts. Quan la suma és igual o superior a 20.

Insolació absoluta. Temps durant el qual el sol ha lluit al cel en el transcurs d'un període determinat.

Insolació relativa. Relació entre la insolació absoluta i el número d'hores que el sol ha estat durant el mateix temps sobre l'horisó.

CONTAMINACIÓ ATMOSFÈRICA

Contaminació atmosfèrica.

Es produïx quan en la composició de la capa d'aire s'hi troben substàncies estranyes, o bé les normals però en quantitats superiors.

Diòxid de sofre. Prové de la combustió de carbó i de derivats líquids del petroli, activitats industrials, etc.

Fum. Són les partícules en suspensió que pel seu reduït diàmetre poden ser transportades a més grans distàncies. < 5 µm diàmetre equivalent (aerosols, cendres).

Situació de les estacions de mostreig:

Zona de tràfic alt: encreuament C. Linares i C. Lorca; Av. d' Aragó s/n; encreuament Av. del Port i Eduardo Boscà; encreuament Av. Campanar i Av. Pio XII; encreuament C. Sagunt i Av. Primado Reig.

Zona de tràfic mitjà: encreuament C. Albacete i Av. Giorgeta; Pl. Ajuntament s/n; C. Sant Vicent 311; C. Navarro Reverter 17.

Zona de tràfic baix: C. Serreria s/n.

Fons Ciutat: Vivers Municipals.

Polígon Vara de Quart: C. Dels Gremis s/n.

Nº 1- Ajuntament; Nº 2- Laboratori; Nº 3- Degollador del Cabanyal; Nº 4- Carrer Sagunt; Nº 5- Av.del Port; Nº 6 Av.de Burjassot; Nº 7 Av.Giorgeta; Nº 8- Vivers; Nº 9- Creu Coberta; Nº 10- Accés Madrid; Nº 11- Av.d'Aragó; Nº 12- Nuevo Centro; Nº 13- Av. de França; Nº 14- Polígon Vara de Quart.

FONTS

Centre Meteorològic territorial de València. Institut Nacional de Meteorologia.

Serv. Laboratori Municipal i del Medi ambient. Ajunt. València

Oficina d' Estadística Ajuntament de València

CONCEPTOS

CLIMATOLOGIA

Precipitación. Caída de productos de condensación del vapor de agua, sólidos o líquidos, que llegan al suelo con velocidad apreciable.

Humedad relativa. Cociente entre la cantidad de vapor que contiene la atmósfera y la cantidad máxima que podría contener a la misma temperatura, expresado en porcentaje.

Días despejados. Aquellos en que la suma de octavos de cielo tapado por nubes en las observaciones efectuadas a las 7 h., 13 h. y 18 h. (del meridiano de Greenwich) es inferior o igual a 4.

Días nubosos. Cuando la suma es mayor de 4 e inferior a 20.

Días cubiertos. Cuando la suma es igual o superior a 20.

Insolación absoluta. Tiempo durante el cual el sol ha brillado en el cielo en el transcurso de un período determinado.

Insolación relativa. Relación entre la insolación absoluta y el número de horas en que el sol haya permanecido en ese tiempo sobre el horizonte.

CONTAMINACION ATMOSFERICA

Contaminación atmosférica.

Se produce cuando en la composición de la capa de aire se encuentran substancias extrañas o bien las normales pero en cantidades superiores.

Dióxido de azufre. Proviene de la combustión del carbón y de derivados líquidos del petróleo, actividades industriales, etc.

Humos. Son las partículas en suspensión que por su pequeño diámetro pueden ser transportadas a mayores distancias. < 5 µm diámetro equivalente (aerosoles, cenizas).

Situación de las estaciones de muestreo:

Zona de tráfico alto: cruce C. Linares y Lorca; Avda. de Aragón s/n; cruce Avda. del Puerto y Eduardo Boscá; cruce Avda. Campanar y Avda. Pio XII; cruce C. Sagunto y Avda. Primado Reig.

Zona de tráfico medio: cruce C. Albacete y Avda. Giorgeta; Pl. del Ayuntamiento s/n; C. San Vicente 311; C. Navarro Reverter 17.

Zona de tráfico bajo: C. Serrería s/n.

Fondo Ciudad: Viveros Municipales.

Polígono Vara de Quart: C. Dels Gremits s/n.

Nº 1- Ayuntamiento; Nº 2- Laboratorio; Nº 3- Matadero del Cabanyal; Nº 4- Calle Sagunto; Nº 5- Av.del Puerto; Nº6-Av.de Burjasot; Nº 7 Av.Giorgeta; Nº 8- Viveros; Nº 9- Cruz Cubierta; Nº 10- Acceso Madrid; Nº 11- Av.de Aragón; Nº12-Nuevo Centro; Nº 13- Av. de Francia; Nº 14- Polígono Vara de Quart.

FUENTES

Centro Meteorológico territorial de Valencia. Instituto Nacional de Meteorología.

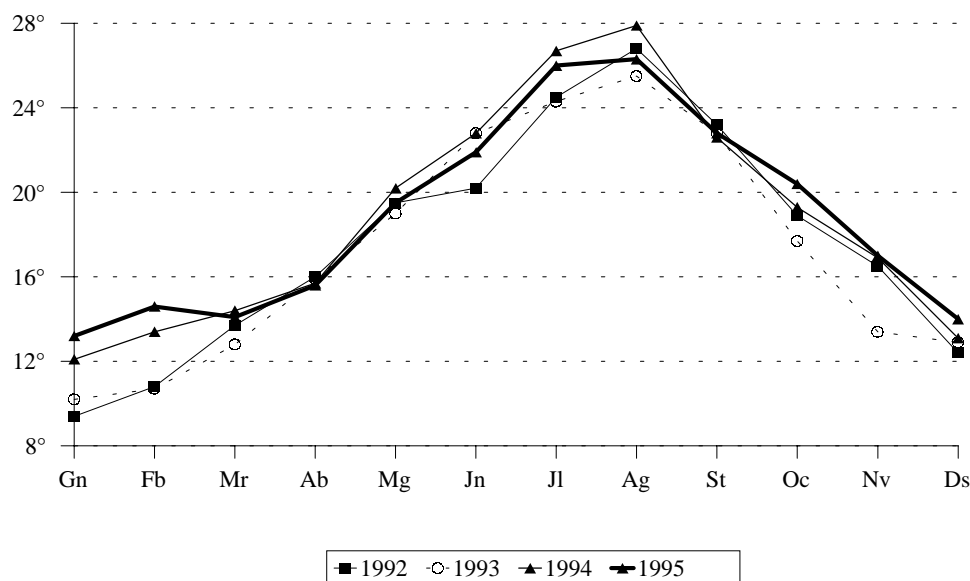
Serv. Laboratorio Municipal y del Medio ambiente. Ayunt. Valencia

Oficina de Estadística Ayuntamiento de Valencia

V.1. Observacions meteorològiques. Quart trimestre 1995.*V.1. Observaciones meteorológicas. Cuarto trimestre 1995.***1.1. Observacions meteorològiques. Mes a mes***1.1. Observaciones meteorológicas. Mes a mes*

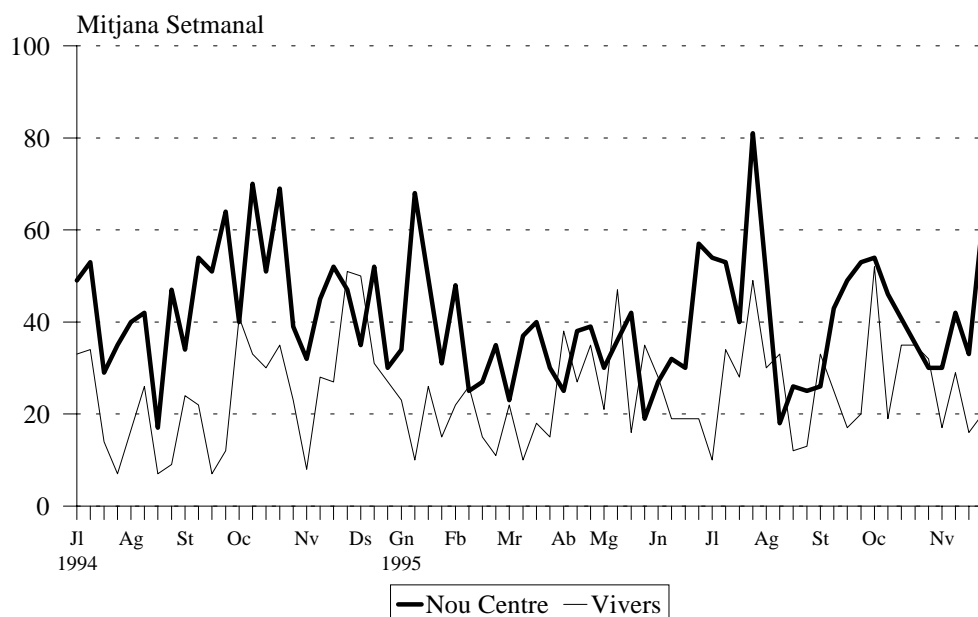
	Precipitació		Insolació		% Humitat relativa		Pressió Hpa.		Dies segons nuvositat		
	l/m2	dies	hores	%	%		clars	núvols	coberts		
Giner	19,0	1	199,8	67	49	1.021,8	11	19	1		
Febrer	16,9	4	190,2	64	59	1.019,7	7	19	2		
Març	4,5	6	240,9	65	56	1.017,1	11	14	6		
Abril	8,3	5	282,0	71	62	1.014,3	10	18	2		
Maig	1,9	4	298,9	67	63	1.014,8	5	26	0		
Juny	9,9	11	227,1	50	68	1.013,7	4	19	7		
Juliol	3,6	2	335,2	73	66	1.013,2	15	16	0		
Agost	23,0	8	276,6	65	70	1.013,4	8	19	4		
Setembre	51,8	8	269,3	72	59	1.013,1	7	22	1		
Octubre	29,9	9	207,1	60	73	1.019,6	6	20	5		
Novembre	5,1	10	171,6	57	67	1.015,2	3	25	2		
Desembre	105,8	16	115,9	40	67	1.012,4	3	20	8		

	Vent		Temperatura en graus centígrads				
	Velocitat màxima Km/h	Direcció ratja màxima	Màxima absoluta	Mitjana	Mínima absoluta	Mitjana	Temperatura mitjana
Giner	77	NNW	24,0	18,4	3,0	8,0	13,2
Febrer	72	WNW	26,6	19,8	4,8	9,4	14,6
Març	68	NE	28,0	19,2	5,8	9,0	14,1
Abril	50	WNW	24,6	20,5	6,2	10,8	15,6
Maig	73	W	34,4	24,1	11,8	14,8	19,5
Juny	53	NNE	30,7	25,7	14,0	18,1	21,9
Juliol	52	WSW	36,0	30,4	16,6	21,6	26,0
Agost	54	NNE	33,2	30,3	18,8	22,4	26,3
Setembre	65	W	34,3	27,9	11,6	17,8	22,8
Octubre	47	W	28,0	25,0	13,2	15,8	20,4
Novembre	54	NNW	29,9	21,6	7,0	12,4	17,0
Desembre	82	WNW	23,6	17,7	5,8	10,3	14,0

TEMPERATURA MITJANA MENSUAL

V.2 Contaminació atmosfèrica. Quart trimestre 1995*V.2 Contaminación atmosférica. Cuarto trimestre 1995***2.1 Diòxid de sofre segons estacions de mostreig. Mitjana setmanal.***2.1 Dióxido de azufre por estaciones de muestreo. Media semanal.*

	1	2	3	4	5	6	7	8	9	10	11	12	13	14
02/10 a 08/10	22	28	-	6	13	11	28	19	56	13	21	46	53	10
09/10 a 15/10	19	38	-	14	-	21	26	35	-	22	23	-	-	13
16/10 a 22/10	16	49	-	21	-	24	35	35	30	30	36	-	27	26
23/10 a 29/10	11	23	-	22	-	-	31	32	30	18	15	30	26	-
30/10 a 05/11	19	24	-	22	-	27	31	17	28	21	20	30	18	24
06/11 a 12/11	26	72	-	21	-	21	32	29	44	30	30	42	28	39
13/11 a 19/11	25	-	-	14	-	18	-	16	93	22	17	33	33	54
20/11 a 26/11	18	21	-	14	-	28	-	20	63	30	24	62	33	44
27/11 a 03/12	-	13	38	15	-	-	30	17	26	59	17	15	16	23
04/12 a 10/12	34	38	19	23	-	-	-	40	34	22	39	58	7	31
11/12 a 17/12	25	13	21	22	-	-	19	16	46	16	-	14	7	37
18/12 a 24/12	31	35	16	24	-	-	-	15	26	30	35	53	18	26
25/12 a 31/12	36	23	60	18	-	-	-	30	45	27	32	-	15	46
01/01 a 07/01	34	27	19	26	-	-	31	28	38	20	-	20	20	-
08/01 a 14/01	45	28	43	33	-	16	14	36	33	18	-	16	23	-
15/01 a 21/01	-	9	18	29	-	30	21	21	25	24	-	24	34	-
22/01 a 28/01	-	54	56	32	47	27	32	17	12	41	-	42	19	-
29/01 a 04/02	-	14	22	23	98	61	43	24	50	15	-	25	35	-
05/02 a 11/02	-	28	29	26	33	30	28	9	32	14	-	24	25	54
12/02 a 18/02	-	33	26	-	68	32	20	18	47	37	-	15	24	42
19/02 a 25/02	33	43	31	60	97	90	42	25	41	26	25	31	44	79

CONTAMINACIÓ ATMOSFÈRICA PER DIÒXID DE SOFRE

2.2 Fum segons estacions de mostreig. Mitjana semanal.

2.2 Humo por estaciones de muestreo. Media semanal.

	1	2	3	4	5	6	7	8	9	10	11	12	13	14
02/10 a 08/10	40	49	-	66	78	59	85	22	20	123	59	36	29	20
09/10 a 15/10	38	16	-	46	-	34	41	14	-	29	32	-	-	11
16/10 a 22/10	40	52	-	76	-	70	84	28	36	91	69	-	43	32
23/10 a 29/10	52	57	-	75	-	-	93	33	33	114	81	118	47	-
30/10 a 05/11	46	149	-	50	-	63	60	40	20	115	113	84	27	15
06/11 a 12/11	50	56	-	73	-	51	70	24	50	87	55	126	50	26
13/11 a 19/11	37	-	-	65	-	62	-	53	67	89	104	86	25	46
20/11 a 26/11	31	58	-	59	-	70	-	34	47	82	38	93	31	17
27/11 a 03/12	22	31	53	42	-	-	50	33	21	65	83	32	36	103
04/12 a 10/12	62	50	25	57	-	-	-	22	44	84	51	114	40	18
11/12 a 17/12	23	53	70	60	-	-	63	17	59	74	-	42	34	150
18/12 a 24/12	58	47	55	104	-	-	-	21	64	80	34	137	57	26
25/12 a 31/12	26	22	14	49	-	-	-	16	22	62	26	-	12	18
01/01 a 07/01	41	50	23	52	-	-	63	30	49	81	-	69	89	-
08/01 a 14/01	19	31	101	40	-	48	48	17	24	84	-	35	45	-
15/01 a 21/01	19	32	57	30	-	50	39	13	14	24	-	17	22	-
22/01 a 28/01	22	43	78	45	97	52	43	19	26	76	-	26	37	-
29/01 a 04/02	-	27	60	24	89	48	37	12	24	51	-	29	29	-
05/02 a 11/02	19	29	51	25	84	39	29	11	15	42	-	28	22	53
12/02 a 18/02	15	32	56	-	82	47	34	9	14	46	-	14	22	69
19/02 a 25/02	18	30	59	28	91	34	33	11	15	47	41	22	29	66

Nota: Diòxid de sofre i Fums en Micrograms/m3. (-) Dades insuficients.

CONTAMINACIÓ ATMOSFÈRICA PER FUM