

ÍNDEX

	Pàgina
INTRODUCCIÓ	3
I. ACTIVITAT ECONÒMICA	5
I.1. Mercat de treball.	11
I.2. Inversió Industrial.	19
II. CONSUM I PREUS	23
II.1. Índex de preus de consum.	27
II.2. Matriculació de vehicles.	28
II.3. Comercialisació de productes alimentaris.	30
II.4. Demanda turística.	32
III. DEMOGRAFIA I POBLACIÓ	35
III.1. Moviments migratoris.	39
III.2. Canvis de domicili intraurbans.	41
IV. EDIFICACIÓ I VIVENDA	43
IV.1. Llicències de construcció i ocupació.	47
IV.2. Visats d' obra	48
IV.3. Preus de la vivenda.	59
V. MEDI AMBIENT	51
V.1. Climatologia.	55
V.2. Contaminació atmosfèrica.	56

INDICE

	<i>Página</i>
INTRODUCCION	3
I. ACTIVIDAD ECONOMICA	5
<i>I.1. Mercado de trabajo.</i>	11
<i>I.3. Inversión Industrial.</i>	19
II. CONSUMO Y PRECIOS	23
<i>II.1. Índice de precios de consumo.</i>	27
<i>II.2. Matriculación de vehículos.</i>	28
<i>II.3. Comercialización de productos alimentarios.</i>	30
<i>II.4. Demanda turística.</i>	32
III. DEMOGRAFIA Y POBLACION	35
<i>III.1. Movimientos migratorios.</i>	39
<i>III.2. Cambios de domicilio intraurbanos.</i>	41
IV. EDIFICACION Y VIVIENDA	43
<i>IV.1. Licencias de construcción y ocupación.</i>	47
<i>IV.2. Visados de obra.</i>	48
<i>IV.3. Precios de la vivienda.</i>	49
V. MEDIO AMBIENTE	51
<i>V.1. Climatología.</i>	55
<i>V.2. Contaminación atmosférica.</i>	56

INTRODUCCIÓN

En este número dos de Dades se recogen básicamente datos referidos al primer trimestre de 1995.

Respecto a Actividad Económica, se ve en el primer apartado, dedicado a Mercado de Trabajo registrado, que la tendencia que se inició a lo largo de 1994 se mantiene, presentando este primer trimestre del año un descenso importante del desempleo frente al mismo período del año anterior, este es mayor para la Comunidad Valenciana (-9,4%), la Provincia (-8,5%) y la ciudad de Valencia (-9,8%), que para el conjunto del Estado (-7,2%). De igual forma, salvando la tendencia estacional del desempleo, se ha producido un descenso respecto al trimestre anterior, que en la ciudad supone en -1,1% superior a los demás ámbitos recogidos. Por sectores, en las Oficinas de Empleo de la ciudad, la disminución respecto al trimestre anterior, se ha centrado en la Industria y la Construcción (-2,9% y -2,7%), manteniéndose sin apenas variación en el sector Servicios y Sin Ocupación Anterior, este último grupo algo por encima de la media (-1,3%). El mes de Febrero se ha presentado como especialmente favorable, con un descenso respecto del año anterior del 10,3%. Por edades son los menores de 30 años y mayor medida los varones para los que ha decrecido más el parado registrado, llegando a suponer una reducción del 22,8% para los varones de 20 a 24 años. Los niveles de estudios más bajos y los trabajadores de la Industria y Peones presentan también una reducción superior a la media. Los demandantes inscritos han superado a los del primer trimestre del 94 en un 13% y las Ofertas de Empleo en un 42,8%. En cuanto a las colocaciones el primer trimestre ha supuesto un incremento del 32,7%, respecto al mismo período en 1994, concentrándose sobre todo en los jóvenes.

En el segundo apartado referido a Inversión Industrial, vemos que la recuperación observada en el tercer trimestre del 94, ha permitido terminar el año con un nivel de inversión superior a los últimos tres años, un 24% por encima de 1993; esta situación no ha sido así en l'Horta y en el conjunto de la Comunidad en ésta el incremento respecto a 1993 ha sido sólo de un 5%.

El I.P.C. ha sufrido una fuerte subida en el primer trimestre del año, el mayor incremento se produjo en el mes de Enero, respondiendo al alza de un punto en el I.V.A., situando la inflación acumulada por encima del 2%. El I.P.C. en la Provincia ha eliminado la pequeña distancia que mantenía respecto de la Comunidad, igualándose a partir de Febrero, pero manteniendo ambas dos índice menor en más de un punto al conjunto nacional.

En cuanto a matriculación de turismos en la ciudad ha habido una pequeña reducción respecto al primer trimestre del 94 (-1,4%), sin embargo en la Comunidad en su conjunto se ha producido un incremento de un 5,7%.

El primer trimestre se ha mostrado especialmente bueno en el sector turístico, el mes de Marzo ha alcanzado un grado de ocupación hotelera comparable con el máximo del año 94 situado en Septiembre y muy por encima del mismo período en años anteriores. Las pernoctaciones totales en el mes de MARzo han supuesto en la ciudad la mayor cifra de los últimos años.

Los movimientos migratorios siguen manteniendo en el municipio un saldo negativo, para este trimestre es de -486 personas algo por encima del primer trimestre del 94. Tanto en emigrantes como inmigrantes sigue siendo el grupo de edad de 26 a 35 el más numeroso. Respecto a cambios de domicilio se ha producido un fuerte incremento, un 32% más que el anterior trimestre, casi 7000 personas han cambiado de domicilio, de las cuales el 75% se sitúan en las edades centrales de 16 a 64 años. Se comprueba que el movimiento entre distritos sitúa el propio distrito como destino elegido mayoritariamente en un cambio de vivienda, apareciendo después los distritos colindantes. Se observa una tendencia a abandonar los distritos del Centro, que presentan saldo negativo en este indicador, en dirección a lo más periféricos, pero siempre manteniendo la preferencia por distritos vecinos al de salida. Más de un 30% de los cambios de domicilio se producen dentro del mismo barrio, y casi un 50% si a estos añadimos los que se producen a un barrio de igual valor catastral.

En el apartado dedicado a edificación vemos que, respecto al mismo período del 94, el primer trimestre ha supuesto un incremento del 46% en número de viviendas con licencia de ocupación; no ha ocurrido así con el número de edificios, por tanto lo que se ha producido es un incremento del número medio de viviendas por edificio, que han pasado de 15,8 a 25,9. Benimaclet, Benicalap y Quatre Carreres son los tres distritos que recogen mayor número de viviendas; entre los tres suponen más de 52% del total de la ciudad. Las viviendas visadas muestran que la construcción de viviendas durante el año 94 ha mejorado, en los diferentes ámbitos territoriales, al año 92 y 93; en concreto en Valncia el último trimestre del año ha sido especialmente activo. Valencia y la Comunidad Valenciana siguen manteniéndose a mucha distancia del total Estatal y Capitales, en cuanto a precios de la vivienda se refiere. Valencia se sitúa, en el cuarto trimestre del año 94, en un 13% menos que la media estatal del precio metro cuadrado, y la Comunidad en un 30,6% menos. Valencia, aún siendo la tercera capital española, mantiene unos precios de vivienda muy por debajo del resto de grandes capitales, en Madrid el precio m² es más de un 111% mayor y en Barcelona un 88% más.

I. ACTIVITAT ECONÒMICA

I. ACTIVIDAD ECONÓMICA

ÍNDEX

	Pàgina
CONCEPTES	7
I.1 Mercat de Treball. Primer trimestre 1995	
1.1 Desocupació i col.locacions. Comparació diferents àmbits.	11
1.2 Desocupació per sectors. Comparació diferents àmbits.	11
1.3 Desocupació i col.locacions. Mes a mes.	12
1.4 Desocupació segons edat i sexe.	13
1.5 Desocupació segons titulació.	13
1.6 Desocupació segons grup professional.	14
1.7 Desocupació segons sector d'activitat econòmica.	14
1.8 Demandes segons edat i sexe.	15
1.9 Demandes segons titulació.	15
1.10 Demandes segons grup professional.	15
1.11 Demandes segons sector d'activitat econòmica.	15
1.12 Ofertes segons grup professional.	16
1.13 Ofertes segons sector d'activitat econòmica.	16
1.14 Col.locacions segons edat i sexe.	17
1.15 Altes de demandants, segons situació laboral.	17
1.16 Baixes de demandants segons causa.	17
1.17 Desocupació registrada per oficines.	18
1.18 Ofertes, Col.locacions i Desocupació per oficines i mes.	18
I.2. Inversió Industrial. Quart trimestre 1994	
3.1 Evolució de la inversió. 1989 - 1994.	19
3.2 Distribució territorial.	20
3.3 Destinació final de la inversió.	20
3.4 Distribució sectorial. València.	21
3.5 Distribució sectorial. L'Horta.	22

INDICE

	<i>Página</i>
CONCEPTOS	7
I.1. Mercado de Trabajo. Primer trimestre 1995	
1.1 Paro y colocaciones. Comparación diferentes ámbitos.	11
1.2 Paro por sectores. Comparación diferentes ámbitos.	11
1.3 Paro y colocaciones. Mes a mes.	12
1.4 Paro según edad y sexo.	13
1.5 Paro según titulación..	13
1.6 Paro según grupo profesional.	14
1.7 Paro según sector de actividad económica.	14
1.8 Demandas según edad y sexo.	15
1.9 Demandas según titulación..	15
1.10 Demandas según grupo profesional.	15
1.11 Demandas según sector de actividad económica..	15
1.12 Ofertas según grupo profesional.	16
1.13 Ofertas según sector de actividad económica..	16
1.14 Colocaciones según edad y sexo.	17
1.15 Altas de demandantes, según situación laboral.	17
1.16 Bajas de demandantes según causa.	17
1.17 Paro registrado por oficinas.	18
1.18 Ofertas, Colocaciones y Paro por oficina y mes.	18
I.2. Inversión Industrial. Cuarto trimestre 1994	
3.1 Evolución de la inversión. 1989 - 1994.	19
3.2 Distribución territorial.	20
3.3 Destino final de la inversión..	20
3.4 Distribución sectorial. Valencia..	21
3.5 Distribución sectorial. L'Horta..	22

CONCEPTES

MERCAT DE TREBALL REGISTRAT PER L'INEM

Desocupació registrada. La componen les demandes d'ocupació pendents el darrer dia del mes, excloent-hi les corresponents a les situacions següents:

- Treballadors ocupats: Els que sol·liciten una ocupació per compatibilitzar-la ab l'actual o canviar-la per la que ocupen, les persones que es troben en suspensió o reducció de jornada per un expedient de regulació d'ocupació i els qui es troben ocupats en treballs de col.laboració social.

- Treballadors sense disponibilitat immediata per al treball o en situació incompatible ab este: jubilats, pensionistes, invalidesa absoluta o gran invalidesa, persones majors de 65 anys, treballadors en situació d'incapacitat laboral transitòria o baixa mèdica, demandants que en eixe moment fan el servici militar, estudiants d'ensenyament oficial reglat sempre que siguen menors de vint-i-cinc anys o demandants de la primera col.locació i alumnes de formació professional ocupacional quan les seues hores lectives superaran les vint setmanals, tindran una beca de manutenció i seran demandants de primera col.locació.

- Treballadors que demanen exclusivament una ocupació de característiques específiques: els qui sol·liciten una ocupació a domicili, per període inferior a tres mesos o jornada setmanal inferior a 20 hores, els que s'inscriuen a les Oficines de Col.locació com a requisit previ per participar en un procés de selecció per a un lloc de treball determinat i els qui sol·liciten una col.locació exclusivament per a l'estranger.

- Treballadors eventuais agraris beneficiaris del subsidi especial per desocupació que el perceben o que, a pesar d'haver transcorregut el període corresponent a este, no ha passat més d'un any des del dia del naiximent del dret.

En les dades trimestrals es dóna la mitjana de desocupació registrada als mesos corresponents.

Demandes d'ocupació. Altes de demandats registrades al llarg del mes, incloses demandes de no desocupats.

Ofertes d'ocupació. Ofertes d'ocupació registrades al llarg del mes. En les dades per trimestre es dóna el sumatori de les registrades en els mesos corresponents.

Col.locacions. Col.locacions registrades al llarg del mes. En les dades per trimestre es dóna el sumatori de les registrades en els mesos corresponents.

INVERSIÓ INDUSTRIAL

Inversió industrial. Volum d'inversió que consta en les actes d'inscripció del Registre Industrial (inscripcions fetes pels Servicis Territorials d'Indústria i Energia de la Conselleria d'Indústria, Comerç i Turisme).

Noves indústries. Inversió feta per les empreses en la creació de nous establiments industrials.

Ampliacions. Terme que assenyala la inversió feta per les empreses en ampliació o modificació d'establiments ja existents.

Maquinària nacional. Inclou tot l'equip industrial (maquinària, instal.lacions, motors, mitjans de treball) de fabricació nacional que l'empresa ha adquirit per a la posada en marxa de la nova indústria o l'ampliació.

Maquinària importada. Igual que a l'apartat anterior, equip industrial de fabricació estrangera, i per tant importat, que l'empresa ha adquirit.

Terrenys i edificis. Es considerarà el valor total de l'establiment quant a l'import que ha suposat la seua inversió en "Terrenys i Solars", "Edificis Industrials" i "Atres Construccions i Obres" (inclou les inversions en edificis administratius, vivendes per a empleats, obres d'infraestructura, etc.).

Atres inversions d'equip. Dins esta rúbrica s'inclouen certs béns d'equip industrial de difícil introducció dins l'apartat de maquinària, així com els béns d'equip sense caràcter d'equip industrial com són ara béns d'equip per a oficines (mobiliari, màquines d'oficina), mitjans de transport externs que no constitueixen equip industrial (turismes, camions).

Establiments. Correspon al número d'actes d'inscripció registrades durant un període de temps. S'identifica cada inscripció ab l'existència d'un establiment que ha fet una inversió determinada.

Potència instal.lada. Potència dels motors o atres receptors elèctrics que ab motiu de la creació d'un nou establiment industrial o l'ampliació d'un que ja existia, s'hi instal.la.

Llocs de treball. Previsió (que pot arribar a fer-se realitat o no) que l'empresa fa sobre el personal que necessitarà ab motiu de la creació d'una nova indústria o l'ampliació de la ja existent.

Classificació de sectors correspondències en la C.N.A.E.

	Codi C.N.A.E.
Energia i aigua	11,12,13,14,15 i 16
Producció i primera transformació de metalls.....	21 i 22
Extracció de materials de construcció.....	23
Fabricació de materials de construcció	241,242,243 i 245
Indústria de la pedra natural.....	244 i 249
Vidre i Ceràmica	246 i 247
Indústria química	25
Fabricació de productes metàl·lics	31
Construcció de maquinària i equip mecànic.....	32
Construcció de maquinària i material elèctric i electrònic	33,34 i 35
Construcció de material de transport.....	36,37 i 38
Instruments de precisió i òptica	39
Alimentació.....	41,420,421,422 i 423
Begudes i tabac	424,425,426,427,428 i 429
Tèxtil.....	43
Cuiro	44
Calçat	451 i 452
Confecció tèxtil.....	453,454,455 i 456
Fusta.....	461,462,463,464,465,466 i 467
Mobles de fusta.....	468
Paper	471,472 i 473
Arts gràfiques i edició.....	474 i 475
Cautxú i plàstic	48
Joieria i bijuteria	491
Joguets	494
Indústries manufactureres diverses	492,493 i 495

L'ÀMBIT TERRITORIAL DE LES OFICINES DE L'INEM.

des de 1 de març de 1994, és el següent:

Av. Port: Districtes postals 46011, 46023, 46024 i 46027.

Juan Llorens: Districtes postals 46008, 46015 i 46018.

Felipe Rinaldi: Districtes postals 46016, 46019, i 46025, i els municipis d'Alfara del Patriarca, Montcada, Tavernes Blanques i Vinalesa.

Av. Cid: Districte postal 46014 i el municipi de Mislata.

Vila Barberà: Districtes postals 46001, 46002, 46004, 46007 i 46017.

Luis Oliag: Districtes postals 46005, 46006, 46012, 46013 i 46026.

Alfambra: Districtes postals 46003, 46009 i 46020 i el municipi d'Alboraia.

Arts Gràfiques: Districtes postals 46010 (abans Alfambra), 46021 (abans Av. Port) i 46022 (abans Av. Port).

FONTS

Conselleria d' Indústria, Comerç i Turisme

Institut Nacional d'Ocupació

Oficina d' Estadística Ajuntament de València

Institut Nacional d'Estadística

CONCEPTOS

MERCADO DE TRABAJO REGISTRADO POR EL INEM

Paro registrado. Lo componen las demandas de empleo pendientes el último día del mes, excluyendo las siguientes situaciones:

- Trabajadores ocupados: solicitan un empleo para compatibilizarlo con el actual o cambiarlo por el que ocupan, las persona que están en suspensión o reducción de jornada por un expediente de regulación de empleo y los que están ocupados en trabajos de colaboración social.

- Trabajadores sin disponibilidad inmediata para el trabajo o en situación incompatible con el mismo: jubilados, pensionistas de invalidez absoluta o gran invalidez, personas mayores de 65 años, trabajadores en situación de incapacidad laboral transitoria o baja médica, demandantes que están cumpliendo el servicio militar, estudiantes de enseñanza oficial reglada siempre que sean menores de 25 años o demandantes del primer empleo y alumnos de formación profesional ocupacional cuando sus horas lectivas superen las veinte semanales, tengan una beca de manutención y sean demandantes de primer empleo.

- Trabajadores que demandan exclusivamente un empleo de características específicas: los que solicitan un empleo a domicilio, por período inferior a tres meses o jornada semanal inferior a 20 horas, los que se inscriben en las Oficinas de Empleo como requisito previo para participar en un proceso de selección para un puesto de trabajo determinado y los que solicitan un empleo exclusivamente para el extranjero.

- Trabajadores eventuales agrarios beneficiarios del subsidio especial por desempleo que lo están percibiendo o que, habiéndolo agotado, no haya pasado más de un año desde el día del nacimiento del derecho.

En los datos trimestrales se da la media de desocupación registrada en los meses correspondientes.

Demandas de ocupación. Altas de demandantes registradas a lo largo del mes, incluidas demandas de no parados.

Ofertas de ocupación. Ofertas de ocupación registradas a lo largo del mes. En los datos por trimestre se da el sumatorio de las registradas en los meses correspondientes.

Colocaciones. Colocaciones registradas a lo largo del mes. En los datos por trimestre se da la suma de los meses correspondientes.

INVERSIÓN INDUSTRIAL

Inversión industrial. Volumen de inversión que consta en las actas de inscripción del Registro Industrial (inscripciones realizadas por los Servicios Territoriales de Industria y Energía de la Consellería de Industria, Comercio y Turismo).

Nuevas industrias. Inversión realizada por las empresas en la creación de nuevos establecimientos industriales.

Ampliaciones. Término que indica la inversión realizada por las empresas en ampliación o modificación de establecimientos ya existentes.

Maquinaria Nacional. Incluye todo el equipo industrial (maquinaria, instalaciones, motores, medios de trabajo) de fabricación nacional que la empresa ha adquirido para la puesta en marcha de la nueva industria o la ampliación.

Maquinaria importada. Como en el apartado anterior, equipo industrial de fabricación extranjera, por tanto importado, que la empresa ha adquirido.

Terrenos y edificios. Se considera el valor total del establecimiento en cuanto al monto que ha supuesto su inversión en "Terrenos y Solares", "Edificios Industriales" y "Otras Construcciones y Obras" (recoge las inversiones en edificios administrativos, viviendas para empleados, obras de infraestructura, etc.).

Otras inversiones de equipo. En esta rúbrica se incluyen ciertos bienes de equipo industrial difíciles de encajar en el apartado maquinaria, así como los bienes de equipo que no tengan propiamente carácter de equipo industrial, tales como bienes de equipo para oficinas (mobiliario, máquinas oficina), medios de transporte externos que no constituyen equipo industrial (turismos, camiones).

Establecimientos. Corresponde al número de actas de inscripción registradas durante un período de tiempo. Se identifica cada inscripción con la existencia de un establecimiento que invierte.

Potencia instalada. Potencia de los motores u otros receptores eléctricos que con motivo de la creación de un nuevo establecimiento industrial o a la ampliación de uno ya existente, se instala.

Puestos de trabajo. Previsión (que puede o no llegar a hacerse realidad) que la empresa realiza sobre el personal que necesitará con motivo de la creación de una nueva industria o a la ampliación de la ya existente

Clasificación de sectores correspondencias con la C.N.A.E.

	<i>Código C.N.A.E.</i>
<i>Energía y agua.....</i>	<i>11,12,13,14,15 y 16</i>
<i>Producción y primera transformación de metales.....</i>	<i>21 y 22</i>
<i>Extracción de materiales de construcción.....</i>	<i>23</i>
<i>Fabricación de materiales de construcción.....</i>	<i>241,242,243 y 245</i>
<i>Industria de la piedra natural.....</i>	<i>244 y 249</i>
<i>Vidrio y Cerámica.....</i>	<i>246 y 247</i>
<i>Industria química.....</i>	<i>25</i>
<i>Fabricación de productos metálicos.....</i>	<i>31</i>
<i>Construcción de maquinaria y equipo mecánico.....</i>	<i>32</i>
<i>Construcción de maquinaria y material eléctrico y electrónico.....</i>	<i>33,34 y 35</i>
<i>Construcción de material de transporte.....</i>	<i>36,37 y 38</i>
<i>Instrumentos de precisión y óptica.....</i>	<i>39</i>
<i>Alimentación.....</i>	<i>41,420,421,422 y 423</i>
<i>Bebidas y tabaco.....</i>	<i>424,425,426,427,428 y 429</i>
<i>Textil.....</i>	<i>43</i>
<i>Cuero.....</i>	<i>44</i>
<i>Calzado.....</i>	<i>451 y 452</i>
<i>Confección textil.....</i>	<i>453,454,455 y 456</i>
<i>Madera.....</i>	<i>461,462,463,464,465,466 y 467</i>
<i>Muebles de madera.....</i>	<i>468</i>
<i>Papel.....</i>	<i>471,472 y 473</i>
<i>Artes gráficas y edición.....</i>	<i>474 y 475</i>
<i>Caucho y plástico.....</i>	<i>48</i>
<i>Joyería y bisutería.....</i>	<i>491</i>
<i>Juguetes.....</i>	<i>494</i>
<i>Industrias manufactureras diversas.....</i>	<i>492,493 y 495</i>

EL AMBITO TERRITORIAL DE LAS OFICINAS DE EL INEM.

desde 1 de marzo de 1994, es el siguiente:

Av. Port: Distritos postales 46011, 46023, 46024 y 46027.

Juan Llorens: Distritos postales 46008, 46015 y 46018.

Felipe Rinaldi: Distritos postales 46016, 46019, y 46025, y los municipios de Alfara del Patriarca, Montcada, Tavernes Blanques y Vinalesa.

Av. Cid: Distritos postales 46014 y el municipio de Mislata .

Vila Barberà: Distritos postales 46001, 46002, 46004, 46007 y 46017.

Luis Oliag: Distritos postales 46005, 46006, 46012, 46013 y 46026.

Alfambra: Distritos postales 46003, 46009 y 46020 y el municipio de Alboraiá.

Arts Gràfiques: Distritos postales 46010 (antes Alfambra), 46021 (antes Av. Port) y 46022 (antes Av. Port).

FUENTES

Consellería de Industria, Comercio y Turismo

Instituto Nacional de Empleo

Oficina de Estadística Ayuntamiento de Valencia

I.1. Mercat de Treball registrat per l'INEM. Primer trimestre 1995

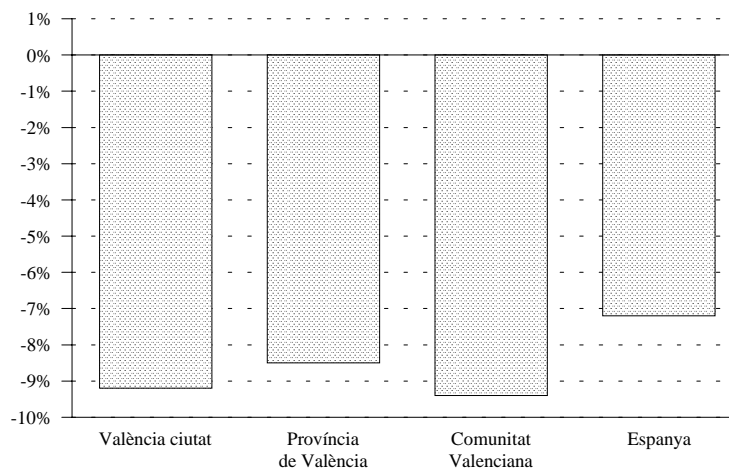
I.1. Mercado de Trabajo registrado por el INEM. Primer trimestre 1995

1. Desocupació, comparació ab altres àmbits.

1. Paro, comparación con otros ámbitos.

	Generl	Desocupació Febrer	Març	Mitja Trimestre	% Variació en un any
València	64.604	64.383	63.093	64.026	-9,2
Província de València	161.995	163.573	162.212	162.593	-8,5
Comunitat Valenciana	281.600	282.568	280.383	281.517	-9,4
Espanya	2.586.429	2.575.873	2.547.095	2.569.799	-7,2

VARIACIÓ DE LA DESOCUPACIÓ RESPECTE A MATEIX TRIMESTRE DE L'ANY ANTERIOR.

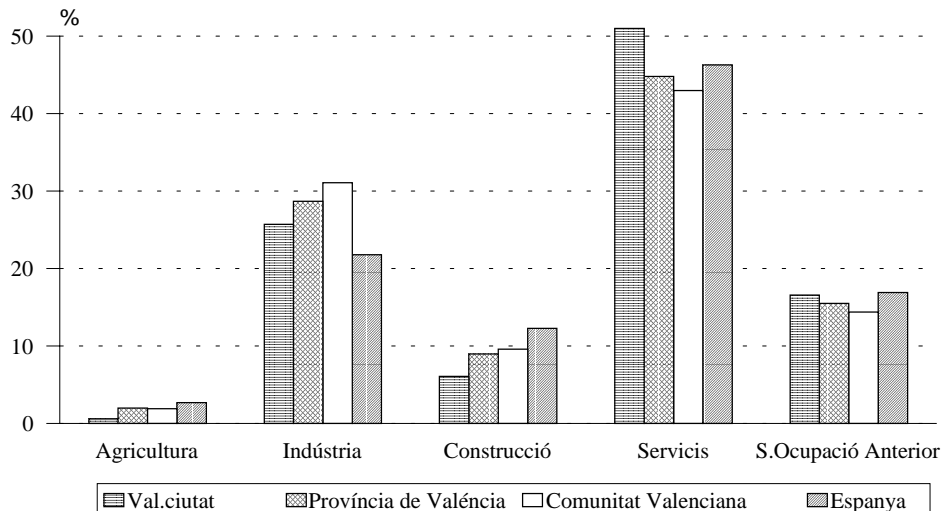


2. Desocupació per sectors.

2. Paro por sectores.

	Agricultura	Indústria	Construcció	Servicis	S.Ocup.Anterior
València	405	16.460	3.928	32.622	10.607
Província de València	3.173	46.712	14.564	72.874	25.270
Comunitat Valenciana	5.307	87.496	27.114	121.087	40.513
Espanya	69.170	560.447	317.256	1.189.398	433.361

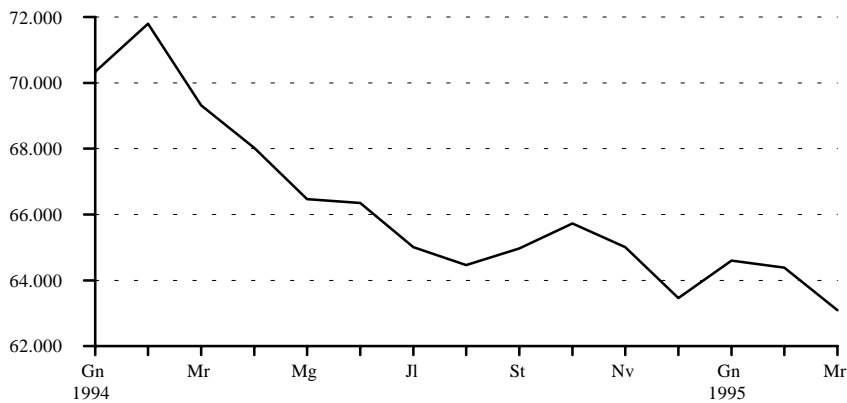
DESOCUPACIÓ PER SECTORS



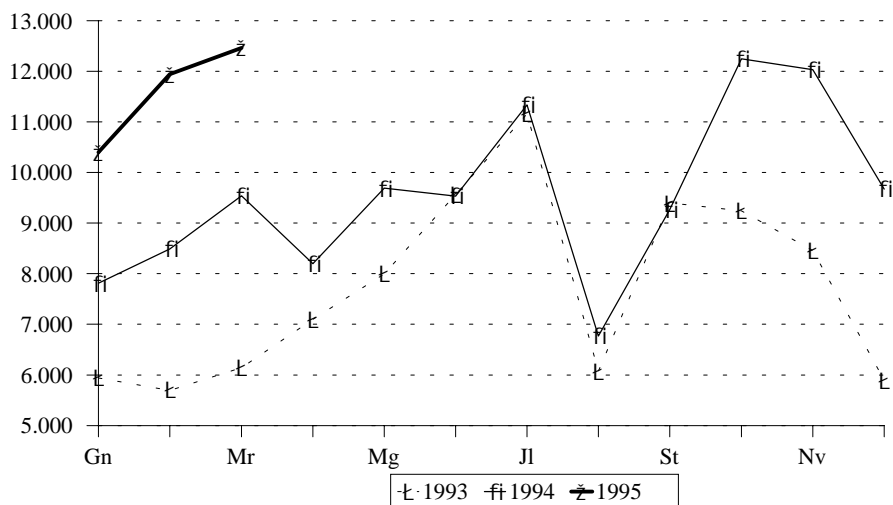
3. Desocupació i col.locacions: Evolució mensual 1994 - 1995*3. Paro y colocaciones: Evolución mensual 1994 - 1995*

	Desocupació	% Variació anual	Col.locacions	% Variació anual
Abril	68.018	10,2	8.199	15,5
Maig	66.465	7,7	9.687	21,2
Juny	66.352	3,5	9.535	-0,3
Juliol	65.006	-0,1	11.335	1,6
Agost	64.466	0,3	6.769	11,5
Setembre	64.970	0,1	9.267	-1,4
Octubre	65.728	-1,8	12.244	32,5
Novembre	65.009	-4,6	12.031	42,2
Desembre	63.457	-7,3	9.671	64,1
Gener	64.604	-8,2	10.397	33,1
Febrer	64.383	-10,3	11.442	34,7
Març	63.093	-9,0	12.458	30,6

DESOCUPACIO REGISTRADA PER L'INEM.
1994-1995



COL.LOCACIONS REGISTRADES A LES OFICINES
1993 - 1995



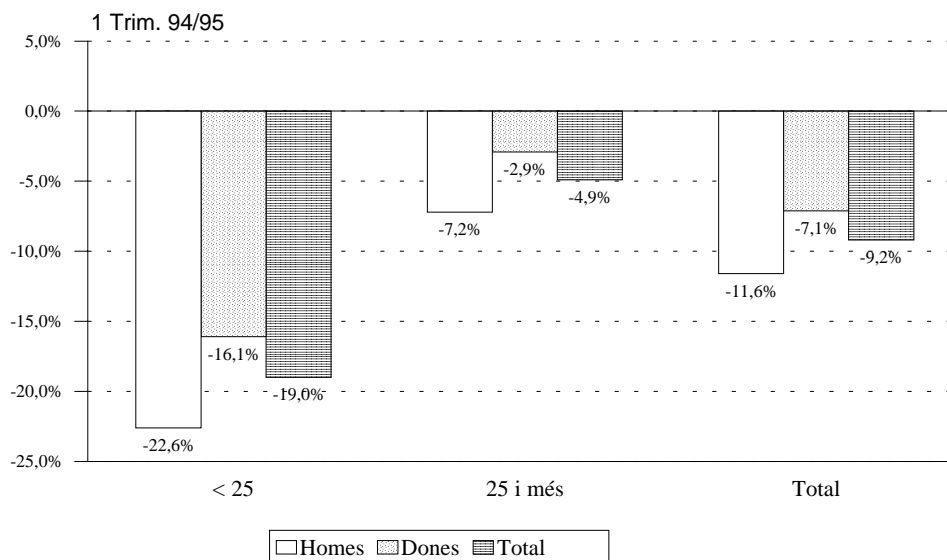
4. Desocupació registrada segons edat i sexe.*4. Paro registrado según edad y sexo.*

	Total	% Var. anual	Hòmens	% Var. anual	Dones	% Var. anual
Total	64.026	-9,2	28.756	-11,6	35.270	-7,1
Fins 19	6.484	-19,1	2.782	-22,2	3.702	-16,6
20-24	10.784	-18,9	4.469	-22,8	6.315	-15,8
25-29	12.399	-8,5	4.857	-14,1	7.542	-4,4
30-34	9.165	-4,0	3.476	-6,6	5.689	-2,4
35-39	6.683	-2,7	2.580	-5,6	4.103	-0,9
40-44	5.144	-6,2	2.202	-7,7	2.942	-5,0
45-49	4.554	-2,0	2.277	-2,7	2.277	-1,2
50-54	4.095	0,3	2.564	0,1	1.531	0,6
55-59	3.267	-5,1	2.417	-4,9	850	-5,6
60 i més	1.443	-7,1	1.128	-8,1	315	-3,7

5. Desocupació registrada segons titulació.*5. Paro registrado según titulación.*

	Total	% Variació anual
Total	64.026	-9,2
Analfabets i sense estudis	724	-24,6
Certificat Escolaritat	22.218	-12,1
F.P. 1	2.899	-12,3
E.G.B.	21.394	-8,7
F.P. 2	2.384	-8,4
B.U.P.	7.674	-5,5
Titulació grau Mitjà	2.843	-3,6
Titulació grau Superior	3.888	1,4

VARIACIÓ ANUAL DEL NOMBRE DELS DESOCUPATS SEGONS EDAT I SEXE

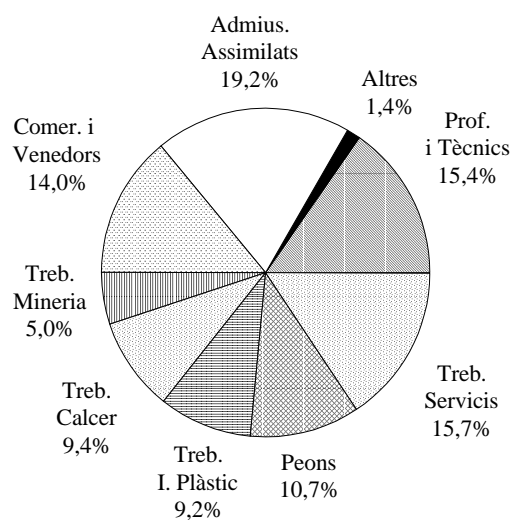


6. Desocupació registrada segons grup professional.*6. Paro registrado según grupo profesional.*

	Total	% Variació anual
Total	64.026	-9,2
Professionals i Tècnics	9.868	-1,9
Directius i Funcionaris	483	-11,9
Administratius i Assimilats	12.312	-8,8
Comerciants i Venedors	8.986	-6,1
Treballadors dels Servicis	10.032	-5,3
Treballadors de l'Agricultura	380	-7,3
Treballadors de la Minería	3.216	-13,4
Treballadors de la Indústria del Calcer	6.015	-16,8
Treballadors de la Indústria del Plàstic	5.861	-14,7
Peons	6.870	-14,0

7. Desocupats registrats segons activitat econòmica.*7. Parados registrados según actividad económica.*

	Total	% Variació anual
Total	64.026	-9,2
Agricultura, Pesca, Silvicultura, etc.	405	-11,6
Indústria	16.460	-16,0
Construcció	3.928	-9,5
Servicis	32.622	-6,2
Sense Ocupació Anterior	10.607	-6,3

DESOCUPATS SEGONS GRUP PROFESSIONAL

8. Demandes registrades segons edat i sexe.*8. Demandas registradas según edad y sexo.*

	Total	% Var. anual	Hòmens	% Var. anual	Dones	% Var. anual
Total	50.576	13,0	28.196	18,3	22.380	6,9
Fins 19	5.346	-5,9	3.071	-2,9	2.275	-9,5
20-24	12.669	11,5	6.869	16,6	5.800	5,9
25-29	11.260	17,2	5.995	20,5	5.265	13,7
30-34	7.172	22,2	3.834	27,1	3.338	17,0
35-39	4.756	23,9	2.629	35,5	2.127	12,0
40-44	3.216	11,3	1.766	20,3	1.450	2,0
45-49	2.561	9,4	1.523	22,7	1.038	-5,7
50-54	1.802	18,3	1.177	29,2	625	2,1
55-59	1.195	8,9	874	11,6	321	2,2
60 i més	599	5,5	458	1,8	141	19,5

9. Demandes registrades segons titulació.*9. Demandas registradas según titulación.*

	Total	% Variació anual
Total	50.576	13,0
Analfabets i sense estudis	584	55,7
Certificat Escolaritat	13.398	5,2
F.P. 1	2.081	-0,5
E.G.B.	19.415	24,6
F.P. 2	1.879	21,3
B.U.P.	7.715	5,1
Titulació grau Mitjà	2.382	12,2
Titulació grau Superior	3.122	5,0

10. Demandes registrades segons grup professional.*10. Demandas registradas según grupo profesional.*

	Total	% Variació anual
Total	50.576	13,0
Professionals i Tècnics	8.117	11,5
Directius i Funcionaris	287	4,4
Administratius i Assimilats	8.445	7,2
Comerciants i Venedors	6.758	13,2
Treballadors dels Servicis	6.977	13,6
Treballadors de l'Agricultura	375	27,1
Treballadors de la Minería	1.420	3,4
Treballadors de la Indústria del Calcer	4.878	14,2
Treballadors de la Indústria del Plàstic	5.871	31,1
Peons	7.448	9,3

11. Demandes registrades segons activitat econòmica.*11. Demandas registradas según actividad económica.*

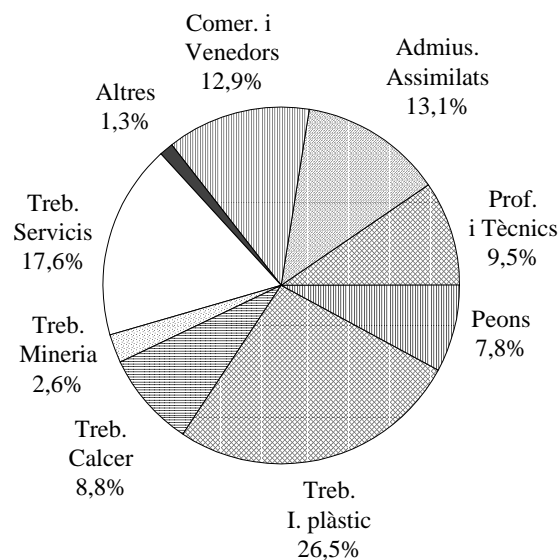
	Total	% Variació anual
Total	50.576	13,0
Agricultura, Pesca, Silvicultura, etc.	512	-5,0
Indústria	8.367	-2,4
Construcció	4.516	32,7
Servicis	31.302	22,3
Sense Ocupació Anterior	5.879	-11,9

12. Ofertes d'ocupació segons grups professionals.*12. Ofertas de empleo según grupos profesionales.*

	Total	% Variació anual
Totes	45.998	42,8
Professionals i Tècnics	4.388	48,0
Directius i Funcionaris	190	50,8
Administratius i Assimilats	6.023	39,7
Comerciants i Venedors	5.943	30,8
Treballadors Servicis	8.097	45,5
Treballadors Agricultura	389	229,7
Treballadors Minería	1.173	40,8
Treballadors Ind. Calcer	4.031	55,6
Treballadors Ind. Plàstic	12.171	29,5
Peons	3.593	104,6

13. Ofertes d'ocupació segons sector econòmic.*13. Ofertas de empleo según sector económico.*

	Total	% Variació anual
Totes	45.998	42,8
Agricultura, Pesca, Silvicultura, etc	529	136,2
Indústria	7.490	45,6
Construcció	7.049	41,6
Servicis	30.930	41,5

OFERTES D'OCUPACIÓ PER GRUP PROFESSIONAL

14. Col·locacions registrades segons edat i sexe.*14. Colocaciones registradas según edad y sexo.*

	Total	% Var. anual	Hòmens	% Var. anual	Dones	% Var. anual
Total	34.297	32,7	20.798	37,8	13.499	25,6
Fins 19	3.026	11,1	1.743	10,7	1.283	11,6
20-24	8.915	26,8	5.016	33,5	3.899	19,1
25-29	8.169	35,1	4.761	39,1	3.408	29,9
30-34	4.884	40,3	2.990	44,6	1.894	34,1
35-39	3.258	49,5	2.155	59,6	1.103	32,9
40-44	2.252	37,7	1.411	42,1	841	30,8
45-49	1.718	36,9	1.178	47,4	540	18,4
50-54	1.162	46,2	837	44,6	325	50,5
55-59	642	26,9	492	24,6	150	35,1
60 i més	271	43,4	215	41,5	56	51,4

15. Altes de demandants segons situació laboral. Evolució mensual 1994 - 1995.*15. Altas de demandantes según situación laboral. Evolución mensual 1994 - 1995.*

	Total	Desocupats	%	No desocupats	%
Abril	12.797	7.817	61,1	4.980	38,9
Maig	13.941	8.495	60,9	5.446	39,1
Juny	14.577	8.564	58,8	6.013	41,2
Juliol	15.048	8.641	57,4	6.407	42,6
Agost	11.853	7.372	62,2	4.481	37,8
Setembre	17.823	10.945	61,4	6.878	38,6
Octubre	18.310	10.972	59,9	7.338	40,1
Novembre	16.426	9.387	57,1	7.039	42,9
Decembre	13.990	7.915	56,6	6.075	43,4
Gener	18.605	11.157	60,0	7.448	40,0
Febrer	15.492	8.682	56,0	6.810	44,0
Març	16.479	9.239	56,1	7.240	43,9

16. Baixes de demandants segons causa. Evolució mensual 1994 - 1995.*16. Bajas de demandantes según causa. Evolución mensual 1994 - 1995.*

	Total	Col·locacions	%	No Renovació	%	Atres	%
Abril	15.369	8.199	53,3	6.610	43,0	560	3,6
Maig	16.852	9.687	57,5	6.512	38,6	653	3,9
Juny	14.825	9.535	64,3	4.879	32,9	411	2,8
Juliol	17.147	11.335	66,1	5.301	30,9	511	3,0
Agost	14.051	6.769	48,2	6.923	49,3	359	2,5
Setembre	15.890	9.267	58,3	6.247	39,3	376	2,4
Octubre	18.682	12.244	65,5	5.988	32,0	450	2,4
Novembre	17.793	12.031	67,6	5.282	29,7	480	2,7
Decembre	16.913	9.671	57,2	6.921	40,9	321	1,9
Gener	17.045	10.397	61,0	6.253	36,7	395	2,3
Febrer	15.946	11.442	71,8	4.153	26,0	351	2,2
Març	18.401	12.458	67,7	5.595	30,4	348	1,9

17 Desocupació registrada per oficines. 1991-94.*17 Paro registrado por oficinas. 1991-94.*

	Total	Avinguda del Port	Felipe Rinaldi	Avinguda del Cid	Vila Barberà	Juan Llorens	Alfambra	Luis Oliag	Arts Gràfiques
1991									
Primer trimestre	58,8	11,6	7,8	7,8	7,4	8,2	8,1	7,9	-
Segon trimestre	57,5	11,7	7,5	6,9	7,9	7,8	7,7	8,0	-
Tercer trimestre	55,6	11,8	7,5	7,1	8,1	6,5	6,5	8,1	-
Quart trimestre	56,2	11,3	7,7	7,1	7,8	7,5	6,9	7,9	-
1992									
Primer trimestre	55,7	10,9	7,4	6,9	7,6	8,3	7,3	7,3	-
Segon trimestre	55,1	10,9	7,3	6,8	7,6	8,3	7,1	7,1	-
Tercer trimestre	55,4	10,8	7,3	6,9	7,9	8,2	7,1	7,2	-
Quart trimestre	58,5	11,5	7,7	7,1	8,6	8,6	7,5	7,4	-
1993									
Primer trimestre	60,7	12,1	7,9	7,3	9,0	9,0	7,8	7,6	-
Segon trimestre	62,3	11,7	8,2	7,4	9,6	8,8	7,8	8,1	0,7
Tercer trimestre	64,6	7,3	8,4	7,5	9,7	9,1	7,2	8,7	6,8
Quart trimestre	67,3	6,5	8,7	7,7	10,0	9,4	7,6	9,0	8,5
1994									
Primer trimestre	70,3	6,9	9,2	7,9	10,3	9,7	8,0	9,4	8,9
Segon trimestre	67,4	6,8	9,2	8,0	7,9	9,5	8,0	9,2	8,8
Tercer trimestre	65,0	6,4	9,0	7,1	7,8	9,2	7,7	9,0	8,9
Quart trimestre	65,0	6,4	8,9	7,0	7,8	9,1	7,8	8,9	9,1
1995									
Primer trimestre	64,1	6,2	8,7	6,8	7,8	9,1	7,7	8,8	9,0

*Nota: Estes xifres, donades en milers, són mitjanes mòbils***18 Ofertes, Col.locacions i Desocupació per mesos i oficines de col.locació.***18 Ofertas, Colocaciones y Paro por meses y oficinas de empleo.*

	Total	Av. Port	Felipe Rinaldi	Av. Cid	Vila Barberà	Juan Llorens	Alfambra	Luis Oliag	Arts Gràfiques
Gener									
Ofer.Ocupació	13.155	1.096	768	1.351	3.784	1.254	1.904	1.638	1.360
Col.locacions	10.397	1.059	1.398	1.088	1.625	1.265	1.279	1.397	1.286
Desocupats	64.604	6.311	8.721	6.902	7.825	9.151	7.790	8.880	9.024
Febrer									
Ofer.Ocupació	15.686	1.147	735	1.083	3.343	1.462	5.025	1.762	1.129
Col.locacions	11.442	1.137	1.542	1.058	1.565	1.464	1.767	1.544	1.365
Desocupats	64.383	6.221	8.731	6.830	7.854	9.183	7.738	8.857	8.969
Març									
Ofer.Ocupació	17.157	1.664	969	1.595	3.719	1.733	3.637	2.332	1.508
Col.locacions	12.458	1.287	1.648	1.314	1.783	1.557	1.713	1.688	1.468
Desocupats	63.093	6.078	8.594	6.696	7.764	9.000	7.479	8.698	8.784

I.3 Inversió Industrial. Quart trimestre 1994

I.3 Inversión Industrial. Cuarto trimestre 1994

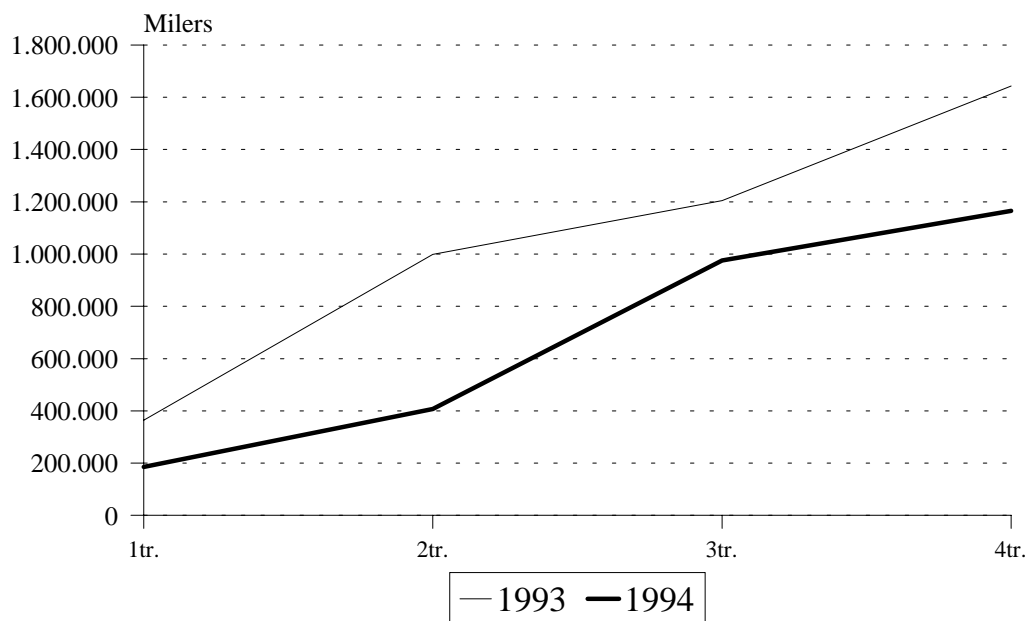
1. Evolució trimestral de la inversió. 1988-1995

1. Evolución trimestral de la inversión. 1988-1995

Període		A:València	B:L'Horta	A/B %	C:Comunitat Valenciana	B/C%
1988	Total	1.692.632	10.585.947	16,0	61.273.962	17,3
1989	Total	1.297.683	9.881.643	13,1	94.275.666	10,5
1990	Total	1.866.132	8.715.168	21,4	42.856.074	20,3
1991	Total	783.412	10.610.270	7,4	68.121.059	15,6
1992	Total	817.914	7.502.121	10,9	47.188.211	15,9
1993	Total	938.613	8.700.107	10,8	34.209.574	25,4
1994	1 Trimestre	184.970	1.681.548	11,0	10.701.356	15,7
	2 Trimestre	222.187	890.091	25,0	6.747.873	13,2
	3 Trimestre	567.707	2.115.705	26,8	10.577.890	20,0
	4 Trimestre	190.362	1.112.202	17,1	7.967.244	14,0
	Total	1.165.226	6.964.772	16,7	35.994.363	19,3

Nota: 1995 Xifres Provisionals. Dades en milers de pessetes.

EVOLUCIÓ DE LA INVERSIÓ INDUSTRIAL VALÈNCIA



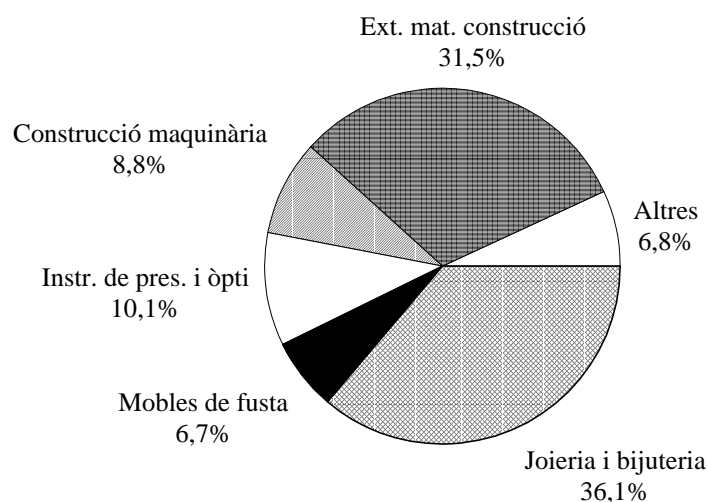
2. Distribució territorial.*2. Distribución territorial.*

	A:València	%	B:L'Horta	%	A/B %
AMPLIACIONS					
Número d'establiments	10	38,5	45	45,9	22,2
Inversió (milers ptes.)	25.164	13,2	612.813	55,1	4,1
Llocs de treball	21	15,9	124	23,0	16,9
Potència instal.lada (Kw)	110	16,1	1.600	37,1	6,9
NOVES INDÚSTRIES					
Número d'establiments	16	61,5	53	54,1	30,2
Inversió (milers ptes.)	165.198	86,8	499.389	44,9	33,1
Llocs de treball	111	84,1	414	77,0	26,8
Potència instal.lada (Kw)	573	83,9	2.707	62,9	21,2
INVERSIÓ TOTAL					
Número d'establiments	26	100	98	100	26,5
Inversió (milers ptes.)	190.362	100	1.112.202	100	17,1
Llocs de treball	132	100	538	100	24,5
Potència instal.lada (Kw)	683	100	4.307	100	15,9

3. Destinació final de la inversió.*3. Destino final de la inversión.*

	València			L'Horta		
	Inversió	%	%	Inversió	%	%
AMPLIACIONS						
Maquinària nacional	25.164	100	13,2	612.813	100	55,1
Maquinària importada	22.108	87,9		255.998	41,8	
Terrenys,edificis-construccions	2.504	10,0		275.235	44,9	
Atres inversions d'equip	0	0,0		76.500	12,5	
	552	2,2		5.080	0,8	
NOVES INDÚSTRIES						
Maquinària nacional	165.198	100	86,8	499.389	100	44,9
Maquinària importada	53.074	32,1		288.908	57,9	
Terrenys,edificis-construccions	102.485	62,0		112.257	22,5	
Atres inversions d'equip	6.504	3,9		88.201	17,7	
	3.135	1,9		10.023	2,0	
INVERSIÓ TOTAL						
Maquinària nacional	190.362	100	100	1.112.202	100	100
Maquinària importada	75.182	39,5		544.906	49,0	
Terrenys,edificis-construccions	104.989	55,2		387.492	34,8	
Atres inversions d'equip	6.504	3,4		164.701	14,8	
	3.687	1,9		15.103	1,4	

VALÈNCIA. INVERSIÓ PER SECTORS INDUSTRIALS

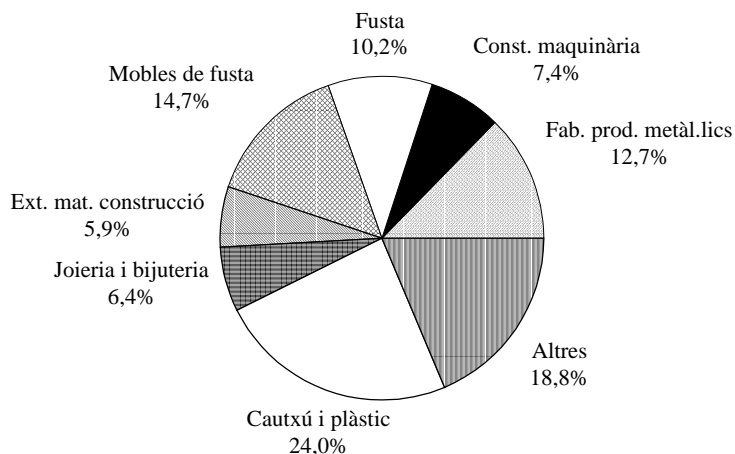


4. Distribució sectorial. València.

4. Distribución sectorial. Valencia.

	Ampliacions		Noves Indústries		Total	
	Inversió	%	Inversió	%	Inversió	%
Energia i aigua	0	0,0	1.485	0,9	1.485	0,8
Prod. i 1 ^a transformació de metalls	0	0,0	0	0,0	0	0,0
Extrac. materials de construcció	0	0,0	60.000	36,3	60.000	31,5
Fabricació materials construcció	0	0,0	0	0,0	0	0,0
Indústria de la pedra natural	0	0,0	0	0,0	0	0,0
Vidre i ceràmica	0	0,0	0	0,0	0	0,0
Indústria química	1.765	7,0	0	0,0	1.765	0,9
Fabricació productes metàl·lics	115	0,5	1.658	1,0	1.773	0,9
Construcció maquinària	15.254	60,6	1.460	0,9	16.714	8,8
Construcció material elèctric	500	2,0	0	0,0	500	0,3
Construcció material transport	0	0,0	0	0,0	0	0,0
Instruments de precisió i òptica	7.330	29,1	11.885	7,2	19.215	10,1
Alimentació	0	0,0	0	0,0	0	0,0
Begudes i tabac	0	0,0	0	0,0	0	0,0
Indústria tèxtil	0	0,0	0	0,0	0	0,0
Cuïro	0	0,0	2.310	1,4	2.310	1,2
Calçat	0	0,0	0	0,0	0	0,0
Confecció tèxtil	0	0,0	61	0,0	61	0,0
Fusta	0	0,0	1.500	0,9	1.500	0,8
Mobles de fusta	200	0,8	12.559	7,6	12.759	6,7
Paper	0	0,0	0	0,0	0	0,0
Arts gràfiques i edició	0	0,0	3.500	2,1	3.500	1,8
Cautxú i plàstic	0	0,0	0	0,0	0	0,0
Joieria i bijuteria	0	0,0	68.780	41,6	68.780	36,1
Joguets	0	0,0	0	0,0	0	0,0
Ind. manufactureres diverses	0	0,0	0	0,0	0	0,0
TOTAL	25.164	100	165.198	100	190.362	100

L'HORTA. INVERSIÓ PER SECTORS INDUSTRIALS



5. Distribució sectorial. L'Horta.

5. Distribución sectorial. L'Horta.

	Ampliacions		Noves Indústries		Total	
	Inversió	%	Inversió	%	Inversió	%
Energia i aigua	0	0,0	4.432	0,9	4.432	0,4
Prod. i 1 ^a transformació de metalls	300	0,0	0	0,0	300	0,0
Extrac. materials de construcció	5.200	0,8	60.000	12,0	65.200	5,9
Fabricació materials construcció	710	0,1	0	0,0	710	0,1
Indústria de la pedra natural	2.000	0,3	8.056	1,6	10.056	0,9
Vidre i ceràmica	21.392	3,5	2.161	0,4	23.553	2,1
Indústria química	4.215	0,7	35.473	7,1	39.688	3,6
Fabricació productes metàl.lics	27.064	4,4	114.177	22,9	141.241	12,7
Construcció maquinària	80.281	13,1	1.872	0,4	82.153	7,4
Construcció material elèctric	4.556	0,7	0	0,0	4.556	0,4
Construcció material transport	0	0,0	0	0,0	0	0,0
Instruments de precisió i òptica	7.330	1,2	14.240	2,9	21.570	1,9
Alimentació	0	0,0	0	0,0	0	0,0
Begudes i tabac	0	0,0	0	0,0	0	0,0
Indústria tèxtil	0	0,0	0	0,0	0	0,0
Cuiro	9.652	1,6	6.900	1,4	16.552	1,5
Calçat	0	0,0	0	0,0	0	0,0
Confecció tèxtil	4.568	0,7	19.311	3,9	23.879	2,1
Fusta	98.945	16,1	14.740	3,0	113.685	10,2
Mobles de fusta	47.249	7,7	116.094	23,2	163.343	14,7
Paper	0	0,0	3.835	0,8	3.835	0,3
Arts gràfiques i edició	28.110	4,6	7.415	1,5	35.525	3,2
Cautxú i plàstic	258.746	42,2	7.853	1,6	266.599	24,0
Joieria i bijuteria	0	0,0	71.020	14,2	71.020	6,4
Joguets	12.495	2,0	11.810	2,4	24.305	2,2
Ind. manufactureres diverses	0	0,0	0	0,0	0	0,0
TOTAL	612.813	100	499.389	100	1.112.202	100

II. CONSUM I PREUS

II. CONSUMO Y PRECIOS

ÍNDEX

	Pàgina
CONCEPTES	25
II.1 Índex de preus de consum.	
1.1 Evolució mensual de l'I.P.C.1994-1995.	27
II.2. Matriculacions de vehicles. Primer trimestre 1995	
2.1 Matriculacions de turismes. Dades comparació diferents àmbits.	28
2.2 Vehicles matriculats segons tipus. València. 1991-1995.	29
II.3. Comercialisació de productes alimentaris. 1er tri. 1995	
3.1 Fruita i Hortalisses. Evolució mensual.	30
3.2 Peix. Evolució mensual.	30
3.3 Carn. Evolució mensual.	31
II.4. Demanda turística. Primer trimestre 1995	
4.1 Grau d'ocupació i Pernoctacions. Comparació diferents àmbits.	32
4.2 Grau d'ocupació hotelera. Evolució mensual.	32
4.3 Pernoctacions. Mes a mes.	33
4.4 Pernoctacions d'estrangers per nacionalitat.	33

INDICE

	<i>Página</i>
CONCEPTOS	25
II.1 Índice de precios de consumo.	
1.1 Evolución mensual del I.P.C. 1994-1995.	27
II.2. Matriculaciones de vehículos. Primer trimestre 1995	
2.1 Matriculaciones de turismos. Datos comparación diferentes ámbitos.	28
2.2 Vehículos matriculados según tipo.Valencia. 1991-1995.	29
II.3. Comercialización de productos alimentarios. 1er tri. 1995	
3.1 Fruta y Hortalizas. Evolución mensual.	30
3.2 Pescado. Evolución mensual.	30
3.3 Carne. Evolución mensual.	31
II.4. Demanda turística. Primer trimestre 1995	
4.1 Grado de ocupación y Pernoctaciones. Comparación diferentes ámbitos.	32
4.2 Grado de ocupación hotelera. Evolución mensual.	32
4.3 Pernoctaciones. Mes a mes.	33
4.4 Pernoctaciones de extranjeros por nacionalidad.	33

CONCEPTES

ÍNDEX DE PREUS DE CONSUM

I.P.C. Elaborat per l'I.N.E., medeix l' evolució del conjunt de preus dels béns i servicis que consumix tota la població resident en vivendes familiars a Espanya. El conjunt d' articles (béns i servicis) del qual es tracta de seguir l' evolució dels preus, s'anomena " cesta de la compra", esta es va obtindre a partir de la Enquesta de Pressuposts Familiars que es va realisar durant 1990 i 1991. L' estructura de consum resultant d'esta enquesta, permet classificar els articles en 437 parcel.les de consum, de les quals es selecciona un o més articles per a representar-la; en estos moments la " cesta de la compra" està constituïda per 471 articles. Les ponderacions de l' I.P.C. representen les proporcions respecte a la despesa total efectuada per les famílies espanyoles en cadascun dels articles de la "cesta de la compra".

PARC DE VEHICLES

Parc de vehicles. L'Estadística del Parc de Vehicles s'elabora a partir de la matrícula fiscal de l'Impost sobre Vehicles de Tracció Mecànica, este s'establix en funció de la Llei 39/1988, de 28 de desembre, reguladora de les Hisendes locals. Es un impost que grava la titularitat dels vehicles de tracció mecànica, aptes per a circular per les vies públiques, matriculats als registres públics corresponents. Correspon a l'Ajuntament de València la gestió de l'impost dels vehicles en els permís de circulació dels quals fique un domicili de la ciutat.

Turismes. Vehicles de 4 rodes, destinats al transports de viatgers ab capacitat inferior a 9 places, incloent-hi el conductor.

TURISME

Les dades corresponen a la zona turística 3 de la Comunitat Valenciana, la qual inclou els municipis següents: València (excloent-hi El Saler i El Perellonet) i Manises.

COMERCIALISACIÓ DE PRODUCTES ALIMENTARIS

A este apartat recollim les dades corresponents als productes alimentaris comercialisats a Mercavalencia.

FONTS

Institut Nacional d'Estadística.

Conselleria d'Indústria, Comerç i Turisme.

Conselleria d'Economia i Hisenda.

Direcció Provincial de Tràfic.

Oficina d'Estadística de l'Ajuntament de València.

Mercavalencia

CONCEPTOS

INDICE DE PRECIOS DE CONSUMO

I.P.C. Elaborado por el I.N.E., mide la evolución del conjunto de precios de los bienes y servicios que consume toda la población residente en viviendas familiares en España. El conjunto de artículos (bienes y servicios) cuya evolución de precios se trata de seguir recibe el nombre de "cesta de la compra", esta se obtuvo a partir de la Encuesta de Presupuestos familiares que se realizó entre 1990 y 1991. La estructura de consumo resultante de esta encuesta, permite clasificar los artículos en 437 parcelas de consumo, de las cuales se selecciona uno o más artículos para representarla; en estos momentos la "cesta de la compra" está constituida por 471 artículos.

Las ponderaciones del I.P.C. representan las proporciones respecto al gasto total efectuado por los hogares españoles en cada uno de los artículos de la "cesta de la compra".

PARQUE DE VEHÍCULOS

Parque de vehículos. La Estadística del Parque de Vehículos se elabora a partir de la matrícula fiscal del Impuesto sobre Vehículos de Tracción Mecánica, este se establece en función de la Ley 39/1988, de 28 de Diciembre, reguladora de las Haciendas locales. Es un impuesto que grava la titularidad de los vehículos de tracción mecánica, aptos para circular por las vías públicas, matriculados en los registros públicos correspondientes. Corresponde al Ayuntamiento de Valencia la gestión del impuesto de los vehículos que en su permiso de circulación tengan su domicilio en la ciudad.

Turismos. Vehículos de 4 ruedas destinados al transporte de viajeros con capacidad inferior a 9 plazas, incluido el conductor.

TURISMO

Los datos corresponden a la zona turística 3 de la Comunidad Valenciana, la cual incluye los municipios siguientes: València (excluyendo El Saler i El Perellonet) y Manises.

COMERCIALIZACION DE PRODUCTOS ALIMENTARIOS

En este apartado recogemos los datos correspondientes a los productos alimentarios comercializados en Mercavalencia.

FUENTES

Instituto Nacional de Estadística.

Conselleria de Industria, Comercio y Turismo.

Conselleria de Economía y Hacienda.

Jefatura Provincial de Tráfico.

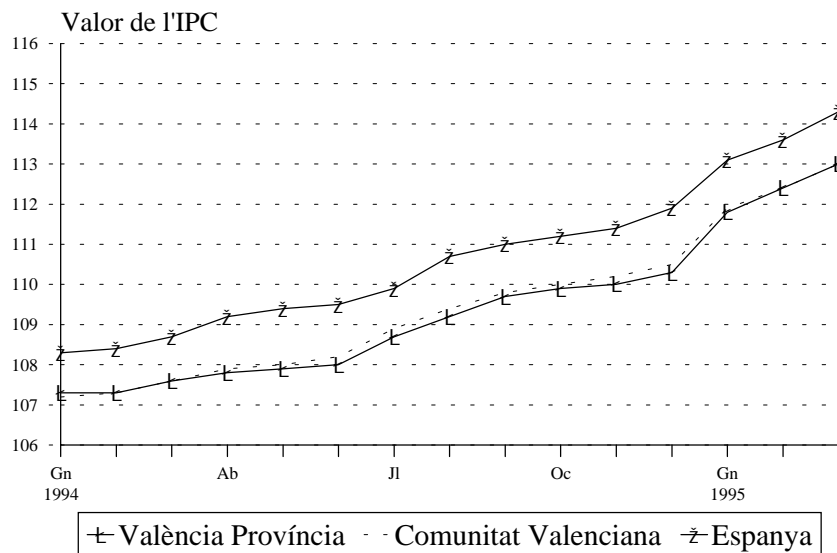
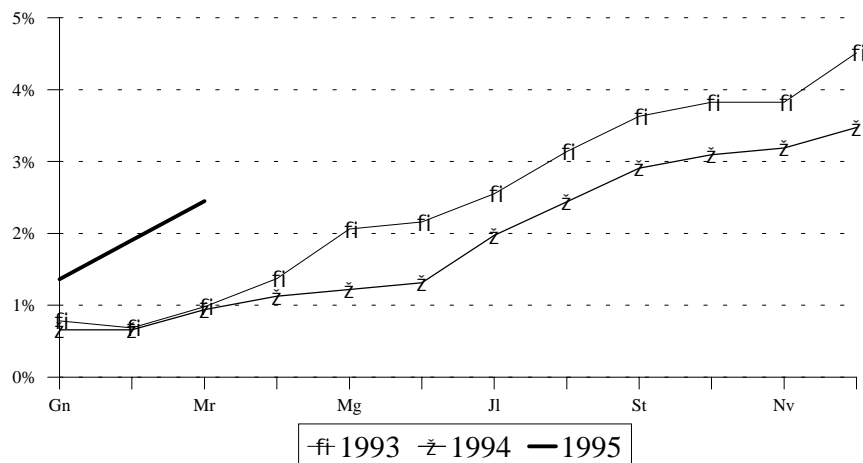
Oficina de Estadística del Ayuntamiento de Valencia.

Mercavalencia

II.1 Índex de preus de consum.*II.1 Índice de precios de consumo.***1. Evolució mensual de l'I.P.C. 1994 - 1995***1. Evolución mensual del I.P.C. 1994 - 1995*

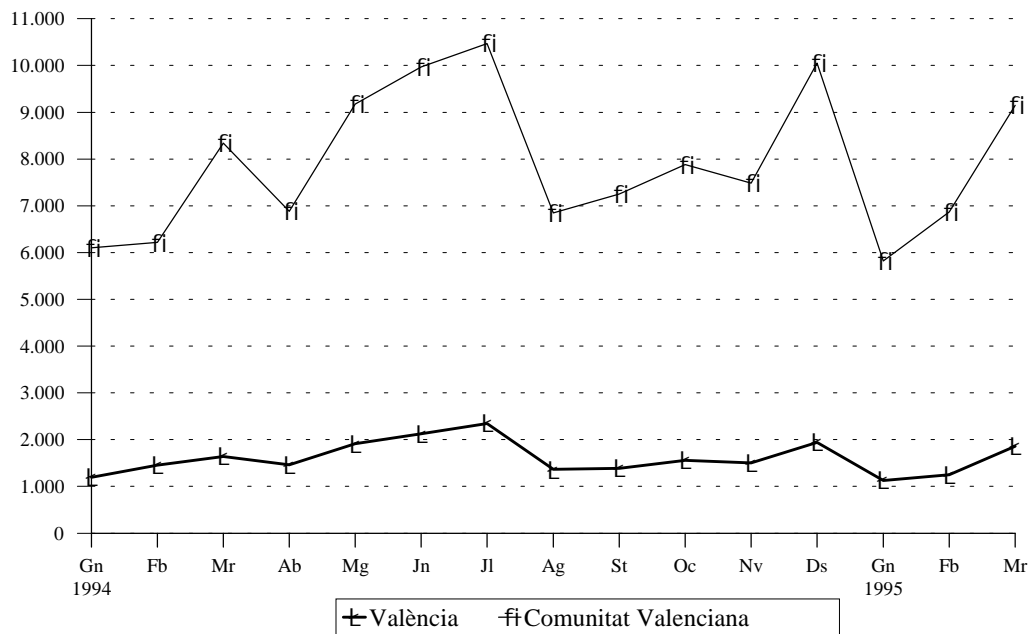
	Índex Província València	% Variació mes anterior	Índex Comunitat Valenciana	% Variació mes anterior	% Variació anual	Índex Conjunt Nacional	% Variació mes anterior	% Variació anual
Abril	107,8	0,2	107,9	0,3	4,4	109,2	0,4	5,0
Magi	107,9	0,1	108,0	0,1	4,0	109,4	0,2	4,9
Juny	108,0	0,1	108,2	0,2	4,0	109,5	0,1	4,7
Juliol	108,7	0,6	108,9	0,6	4,2	109,9	0,4	4,8
Agost	109,2	0,5	109,4	0,5	4,1	110,7	0,6	4,8
Setembre	109,7	0,4	109,8	0,4	4,1	111,0	0,3	4,5
Octubre	109,9	0,2	110,0	0,2	4,1	111,2	0,2	4,4
Novembre	110,0	0,1	110,2	0,2	4,2	111,4	0,2	4,4
Desembre	110,3	0,3	110,5	0,3	3,9	111,9	0,4	4,3
Giner	111,8	1,4	111,9	1,3	4,4	113,1	1,1	4,4
Febrer	112,4	0,5	112,4	0,4	4,7	113,6	0,4	4,8
Març	113,0	0,5	113,0	0,5	5,0	114,3	0,6	5,1

Base 1992 = 100 .

ÍNDIX DE PREUS DE CONSUM**INFLACIÓ ACUMULADA DURANT L'ANY
PROVÍNCIA DE VALÈNCIA**

II.2 Matriculacions de vehicles. Primer trimestre 1995*II.2 Matriculaciones de vehículos . Primer trimestre 1995***1. Matriculació de turismes.***1. Matriculación de turismos.*

	València	Comunitat Valenciana	Espanya
Abril	1.462	6.885	72.397
Maig	1.911	9.178	91.414
Juny	2.123	9.971	98.043
Juliol	2.346	10.471	96.064
Agost	1.362	6.851	65.875
Setembre	1.389	7.251	65.207
Octubre	1.557	7.878	71.945
Novembre	1.500	7.481	68.759
Desembre	1.940	10.049	93.916
Total 1994	19.883	96.676	932.055
1995			
Giner	1.126	5.821	54.503
Febrer	1.246	6.870	66.959
Març	1.854	9.147	95.780

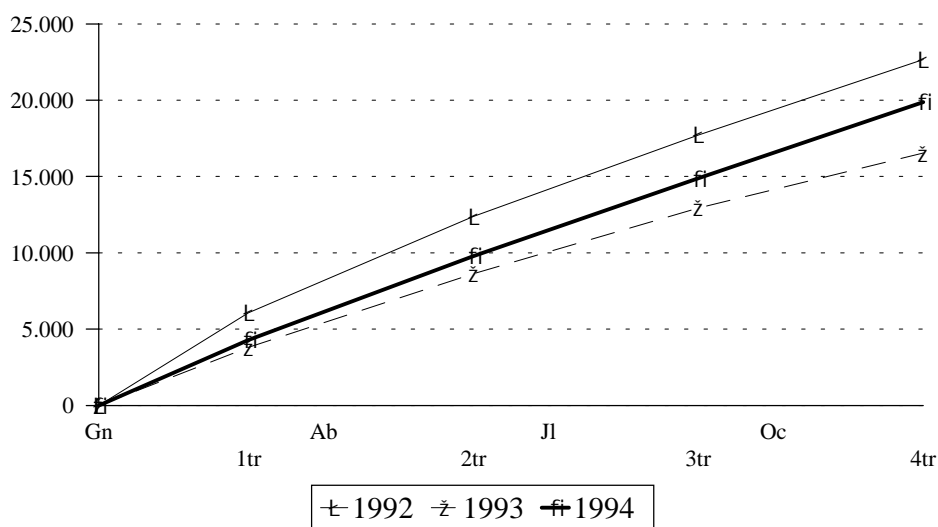
MATRICULACIÓ DE TURISMES. 1994

2. Vehicles matriculats segons tipus. 1991-1995

2. Vehículos matriculados según tipo. 1991-1995

		Turismes		Motocicletes		Atres Vehicles	
		Matriculats	Variació Anual	Matriculades	Variació Anual	Matriculats	Variació Anual
1991	Total	21.220	-10,1%	3.345	-10,0%	4.900	-8,6%
1992	Total	22.653	6,8%	2.736	-18,2%	4.270	-12,9%
1993	Primer Trimestre	3.814	-37,3%	271	-59,1%	604	-45,0%
	Segon Trimestre	4.811	-23,8%	442	-49,9%	636	-48,6%
	Tercer Trimestre	4.310	-19,1%	338	-57,5%	483	-52,3%
	Quart Trimestre	3.594	-27,2%	187	-52,8%	496	-46,1%
	Total	16.529	-27,0%	1.238	-54,8%	2.219	-48,0%
1994	Primer Trimestre	4.288	12,4%	228	-15,9%	775	-28,3%
	Segon Trimestre	5.496	14,2%	206	-53,4%	659	3,6%
	Tercer Trimestre	5.097	18,3%	201	-40,5%	514	6,4%
	Quart Trimestre	4.996	39,0%	188	0,5%	786	58,5%
	Total	19.877	20,3%	823	-33,5%	2.734	23,2%
1995	Primer Trimestre	4.225	-1,4%	210	-7,9%	690	-11,0%

NOUS TURISMES MATRICULATS EVOLUCIÓ TRIMESTRAL



II.3 Comercialisació de Productes Alimentaris. Primer trimestre 1995

II.3 Comercialización de productos alimentarios. Primer trimestre 1995

1. Fruita i Hortalisses. Evolució mensual del volum comercialisat.

1. Fruta y Hortalizas. Evolución mensual del volumen comercializado.

	FRUITES			HORTALISSES		
	Total	% Variació mes anterior	% Variació Anual	Total	% Variació mes anterior	% Variació Anual
Abril	4.361.700	3,1	-1,2	4.287.600	3,2	-0,5
Maig	4.931.900	13,1	0,2	4.289.700	0,0	-0,3
Juny	5.944.100	20,5	0,6	4.038.400	-5,9	1,1
Juliol	6.245.800	5,1	0,5	4.041.800	0,1	0,7
Agost	4.962.800	-20,5	1,2	3.870.600	-4,2	1,9
Setembre	5.719.800	15,3	1,8	4.417.400	14,1	1,5
Octubre	6.348.100	11,0	0,2	5.329.700	20,7	1,0
Novembre	5.865.100	-7,6	0,3	5.484.000	2,3	2,0
Decembre	6.548.600	11,7	0,6	5.491.800	0,1	-1,1
Gener	4.978.200	-24,0	-0,1	4.476.700	-18,5	0,8
Febrer	4.380.800	-12,0	-0,4	4.110.100	-8,2	0,0
Març	4.271.400	-2,5	-0,9	4.056.900	-1,3	-2,4

Nota: Volum en kg.

2. Peix. Evolució mensual del volum comercialisat.

2. Pescado. Evolución mensual del volumen comercializado.

	PEIX FRESC			MARISC FRESC			CONGELATS		
	Total	% Variació mes anterior	% Variació anual	Total	% Variació mes anterior	% Variació anual	Total	% Variació mes anterior	% Variació anual
Abril	2.515.500	16,2	-1,0	1.224.100	-3,5	-13,1	1.729.500	-0,8	5,2
Maig	2.756.400	9,6	-0,1	1.320.900	7,9	-5,5	1.693.000	-2,1	0,3
Juny	3.309.500	20,1	-0,2	1.268.500	-4,0	-7,9	2.027.900	19,8	-0,2
Juliol	3.511.300	6,1	0,0	1.398.900	10,3	-2,5	2.239.600	10,4	0,8
Agost	2.794.100	-20,4	1,4	1.170.600	-16,3	-5,4	1.978.900	-11,6	1,8
Setembre	2.742.900	1,8	2,4	1.239.501	5,9	-3,4	1.938.900	-2,0	0,8
Octubre	3.078.400	12,2	-0,8	1.158.800	-6,5	7,1	2.184.300	12,7	1,3
Novembre	2.880.900	-6,4	0,8	1.312.000	13,2	-1,4	2.328.800	6,6	2,3
Decembre	2.927.800	1,6	0,7	2.477.600	88,8	-3,7	3.016.000	29,5	1,1
Gener	2.128.500	-27,3	0,5	1.232.900	-50,2	-7,6	1.865.600	-38,1	0,2
Febrer	1.956.630	-8,0	0,4	1.162.000	-5,7	-5,6	1.728.300	-7,4	-0,6
Març	2.152.400	20,6	-0,5	1.158.100	-0,3	-8,7	1.753.200	1,4	0,5

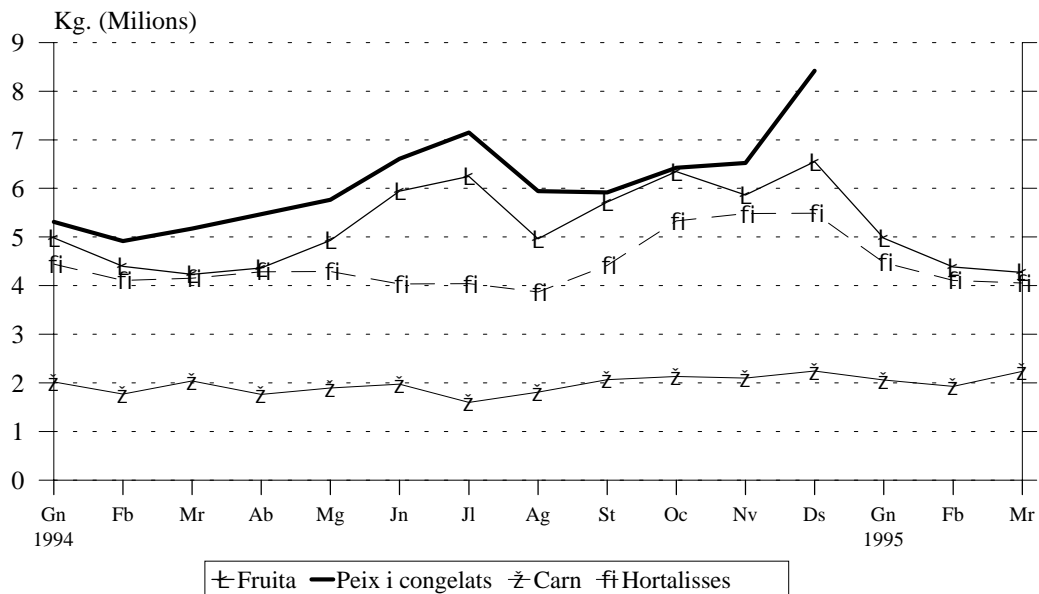
Nota: Volum en kg.

3. Carn. Evolució mensual del volum comercialisat.

3. Carne. Evolución mensual del volumen comercializado.

	VAQUÍ			OVÍ			PORCÍ		
	Total	% Variació mes anterior	% Variació anual	Total	% Variació mes anterior	% Variació anual	Total	% Variació mes anterior	% Variació anual
Abril	414	-7,4	5,6	108	-22,3	-15,0	1.239	-14,8	53,9
Maig	433	4,6	9,6	129	19,4	-0,8	1.331	7,4	48,5
Juny	451	4,2	15,6	131	1,5	1,6	1.394	4,7	73,8
Juliol	345	-23,5	0,9	109	-16,8	-16,2	1.145	-17,9	47,4
Agost	345	0,0	22,3	106	-2,8	1,9	1.356	18,4	74,5
Setembre	400	15,9	30,7	115	8,5	-19,6	1.555	14,7	60,6
Octubre	404	1,0	44,3	105	-8,7	-11,0	1.622	4,3	36,9
Novembre	393	-2,7	6,8	92	-12,4	-22,0	1.612	-0,6	22,6
Decembre	426	8,4	29,9	174	89,1	-5,9	1.647	2,2	9,8
Gener	372	-12,7	-4,1	109	-37,4	-7,6	1.579	-4,1	4,0
Febrer	345	-7,3	9,9	109	0,0	0,0	1.472	-6,8	9,2
Març	409	18,5	-8,5	144	32,1	3,6	1.687	14,6	16,0

Nota: Volum en milers de kg.

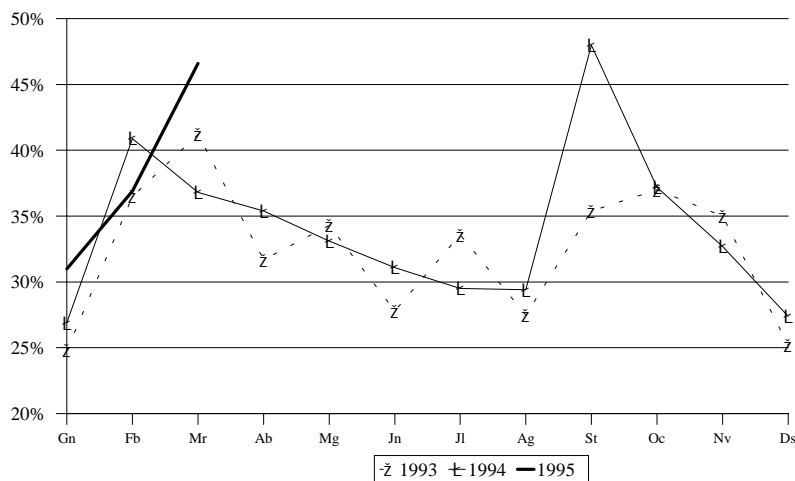
COMERCIALIZACIÓ DE PRODUCTES ALIMENTARIS.

II.4 Demanda turística. Primer trimestre 1995**II.4 Demanda turística. Primer trimestre 1995****1. Pernotacions i grau d'ocupació. Comparació ab altres àmbits.**1. *Pernotaciones y grado de ocupación. Comparación con otros ámbitos.*

	Grau d'ocupació			Pernotacions		
	València	Província	C. Valenciana	València	Província	C. Valenciana
Abril	35,5	37,6	55,1	72.911	148.762	1.168.250
Maig	33,1	34,5	52,8	70.385	148.228	1.190.439
Juny	31,1	35,2	58,4	63.985	152.428	1.324.693
Juliol	29,5	45,8	72,7	62.477	208.129	1.748.240
Agost	29,4	54,1	82,1	61.718	245.464	1.986.485
Setembre	48,0	51,8	70,9	98.083	228.719	1.640.557
Octubre	37,2	34,0	55,3	79.824	140.279	1.181.179
Novembre	32,7	35,0	53,2	67.918	135.473	887.228
Decembre	27,4	26,5	52,8	57.256	98.766	851.319
Gener	31,0	32,0	56,1	65.951	119.345	934.946
Febrer	36,9	37,5	59,8	72.112	127.959	929.719
Març	46,6	48,1	63,8	99.305	189.778	1.274.720

2. Grau d'ocupació. València2. *Grado de ocupación. Valencia*

	Hotels					Total	Hostals			Total	
	*****	****	***	**	*		***	**	*		
Abril	30,2	40,7	37,7	32,9	16,0	35,8	36,4	31,2	35,7	34,0	35,4
Maig	31,8	48,1	30,1	28,8	18,7	34,5	19,3	20,0	36,5	27,7	33,1
Juny	27,8	42,3	29,8	29,0	17,6	32,2	14,9	21,2	34,7	26,8	31,1
Juliol	41,3	32,4	27,4	28,9	15,1	29,4	9,5	22,6	42,1	29,9	29,5
Agost	43,1	27,0	22,4	37,8	22,7	27,0	12,0	29,1	55,0	40,1	29,4
Setembre	48,8	53,0	46,1	44,3	41,6	48,0	54,6	40,3	52,1	48,4	48,0
Octubre	41,1	50,3	32,7	43,2	19,8	38,6	21,5	20,9	41,9	31,1	37,2
Novembre	44,2	43,0	27,0	29,5	21,1	33,9	15,2	28,2	31,0	28,0	32,7
Decembre	27,5	31,0	26,3	32,2	16,2	27,6	7,4	20,4	36,2	26,8	27,4
Gener	48,7	40,2	23,9	31,0	13,0	31,7	20,1	26,0	32,5	28,5	31,0
Febrer	32,2	45,5	35,7	42,1	25,9	38,5	18,9	23,0	40,4	30,6	36,9
Març	53,8	56,4	47,3	37,6	29,2	49,3	29,8	33,0	38,3	34,5	46,6

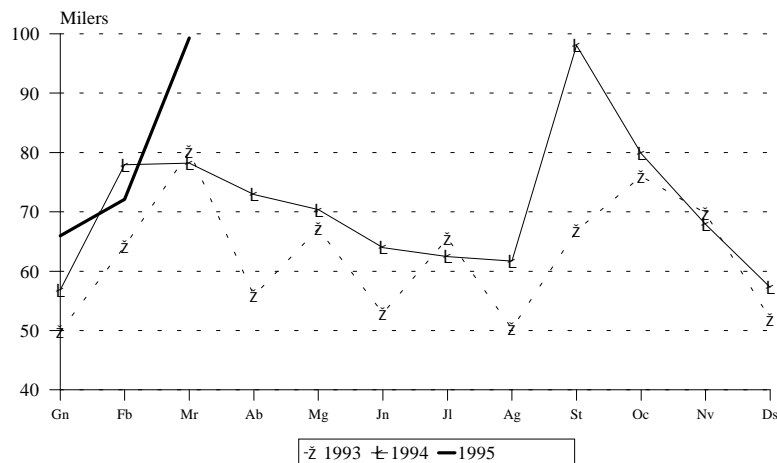
GRAU D'OCUPACIÓ HOTELERA

3. Pernoctacions. València*3. Pernoctaciones. Valencia*

	Nacionals			Estrangers			TOTAL
	Hotels	Hostals	Total	Hotels	Hostals	Total	
Abril	47.864	11.315	59.179	10.738	2.994	13.732	72.911
Maig	45.400	9.387	54.787	12.914	2.684	15.598	70.385
Juny	42.396	7.529	49.925	10.325	3.735	14.060	63.985
Juliol	35.269	8.336	43.605	14.426	4.446	18.872	62.477
Agost	29.681	8.383	38.064	16.831	6.823	23.654	61.718
Setembre	61.889	13.458	75.347	18.123	4.613	22.736	98.083
Octubre	53.442	9.823	63.265	13.170	3.389	16.559	79.824
Novembre	44.215	9.583	53.798	12.276	1.844	14.120	67.918
Decembre	40.346	9.270	49.616	5.678	1.962	7.640	57.256
Gener	44.130	9.159	53.289	10.151	2.511	12.662	65.951
Febrer	51.512	9.204	60.716	8.841	2.555	11.396	72.112
Març	64.311	10.260	74.571	21.549	3.185	24.734	99.305

4. Pernoctacions d'estrangers per nacionalitats. València*4. Pernoctaciones de extranjeros por nacionalidades. Valencia*

	Total	Alemanya	Benelux	Escandinàvia	França	Itàlia	G. Bretanya	Atres
Abril	13.733	2.281	641	770	2.522	2.074	1.366	4.079
Maig	15.603	2.527	548	261	1.435	1.376	2.376	7.080
Juny	14.059	2.058	687	471	1.704	1.529	1.953	5.657
Juliol	18.871	2.026	1.089	1.403	2.239	2.640	2.150	7.324
Agost	23.656	2.207	640	221	3.937	8.492	1.712	6.447
Setembre	22.737	2.036	1.109	452	3.281	2.404	4.221	9.234
Octubre	16.557	3.269	1.067	382	1.863	1.575	2.193	6.208
Novembre	14.118	1.453	710	390	2.065	970	3.127	5.403
Decembre	7.644	598	174	257	1.324	904	700	3.687
Gener	12.661	989	526	253	1.683	1.437	1.553	6.220
Febrer	11.397	1.029	871	118	1.600	989	2.013	4.777
Març	24.733	2.271	2.128	464	3.864	2.914	3.963	9.129

PERNOCTACIONS TOTALS.

III DEMOGRAFIA I POBLACIÓ

III DEMOGRAFIA Y POBLACION

ÍNDEX

	Pàgina
CONCEPTES	37
III.1 Migracions Registrades. Primer trimestre 1995	
1.1 Immigració segons edat i sexe.	39
1.2 Immigració segons procedència i sexe.	39
1.3 Emigració segons edat i sexe.	39
1.4 Emigració segons destinació i sexe.	39
1.5 Immigració, emigració i saldo migratori. 1992-1995.	40
III.2 Canvis de domicili Intraurbans. Primer trimestre 1995	
2.1 Persones que han canviat de domicili segons sexe i edat.	41
2.2 Canvis de domicili segons titulació.	41
2.3 Canvis de domicili per districte.	42
2.4 Canvis de domicili segons valor cadastral del barri d'eixida i el d'arribada.	42

INDICE

	<i>Página</i>
CONCEPTOS	37
III.1 Migraciones Registradas. Primer trimestre 1995	
1.1 Inmigración según edad y sexo.	39
1.2 Inmigración según procedencia y sexo.	39
1.3 Emigración según edad y sexo.	39
1.4 Emigración según destino y sexo.	39
1.5 Inmigración, emigración y saldo migratorio. 1992-1995.	40
III.2 Cambios de domicilio Intraurbanos. Primer trimestre 1995	
2.1 Personas que han cambiado de domicilio según sexo y edad.	41
2.2 Cambios de domicilio según titulación.	41
2.3 Cambios de domicilio por distrito.	42
2.4 Camb. de domicilio según valor catastral del barrio de salida y el de llegada. . .	42

CONCEPTES

MIGRACIONS REGISTRADES A LA CIUTAT DE VALÈNCIA

Migracions. Procedents d'Altes i Baixes per canvi de residència entre municipis registrades en el Padró Municipal d'Habitants. Les dades corresponents a 1994 són provisionals.

Immigració. Migracions originades fora de la ciutat de València i que tenen a esta com a destinació. Corresponen a una alta per immigració al Padro Municipal.

Emigració. Migracions originades a la ciutat de València i que tenen com a destinació un altre municipi. Corresponen a una baixa per emigració al Padró Municipal.

CANVIS DE DOMICILI INTRAURBANS

Canvi de Domicili Intraurbà. És un canvi de residència que té com a origen i destinació la ciutat de València. Se classifiquen per sexe, edat, nivell d'estudis i valor cadastral del barri d'eixida i el d'arribada.

Valor Cadastral. El Valor Cadastral dels béns immobles és integrat pel valor del sòl i de les construccions. Este es fixa prenent com a referència el valor de mercat, sense que mai no puga excedir-lo. El valor cadastral es fixa a partir de les dades obrants als corresponents Cadastres Immobiliaris.

LLISTAT DELS BARRIS SEGONS VALOR CADASTRAL MITJÀ

Menys de 2 milions	de 2 a 2,5 milions	de 2,5 a 3 milions	de 3 a 4 milions	més de 4 milions
1.3 El Carme	4.3 El Calvari	1.5 El Mercat	1.1 La Seu	1.2 La Xerea
1.4 El Pilar	5.2 Morvedre	3.1 El Botànic	2.1 Russafa	1.6 Sant Francesc
7.3 Tres Forques	5.3 Trinitat	4.2 Les Tendetes	3.2 La Roqueta	2.2 El Pla del Remei
7.4 La Fontsanta	5.4 Tormos	5.1 Marxalenes	3.3 La Petxina	2.3 Gran Via
9.4 Sant Marcel.li	7.2 Soternes	7.1 Nou Moles	4.1 Campanar	3.4 Arrancapins
9.5 Camí Real	8.5 Favara	7.5 La Llum	4.4 Sant Pau	6.1 Exposició
11.2 El Cabanyal	9.1 La Raiosa	8.1 Patraix	5.5 Sant Antoni	6.2 Mestalla
11.3 La Malva.Rosa	9.2 L'Hort de Senabre	8.2 Sant Isidre	8.3 Vara de Quart	6.3 Jaume Roig
11.5 Nazaret	10.2 En Corts	8.4 Safranar	13.2 Ciutat Jardí	6.4 Ciutat Universitaria
11.6 Les Moreres	10.4 F.de Sant Lluís	9.3 La Creu Coberta	13.4 La Vega Baixa	13.5 La Carrasca
12.3 La Creu del Grau	11.1 El Grau	10.1 Mont.Olivet	15.3 Sant Llorenç	17.6 Massarrojos
15.1 Orriols	12.1 Aiora	10.3 Malilla	19.6 El Perellonet	19.4 El Saler
15.2 Torrefiel	12.2 Albors	10.5 Na Rovella		
16.1 Benicalap	12.4 Camí Fondo	10.6 La Punta		
16.2 Ciutat Fallera	14.1 Benimaclet	11.4 Beteró		
17.4 Cases de Barcena	17.1 Benifaraig	12.5 Penya Roja		
17.5 Mauella	17.2 Poble Nou	13.1 L'Illa Perduda		
18.1 Benimamet	17.3 Carpesa	13.3 L'Amistat		
19.1 El forn d'Alcedo	17.7 Borboto	14.2 Camí de Vera		
19.7 La Torre	18.2 Beniferri			
19.8 Faitanar	19.2 Castellar			
	19.3 Pinedo			
	19.5 El Palmar			

En milions de pessetes

FONTS

Padró Municipal d'Habitants
Impost sobre Béns Immobles
Oficina d'Estadística Ajuntament de València

CONCEPTOS

MIGRACIONES REGISTRADAS A LA CIUTAT DE VALENCIA

Migracions. Procedentes de Altas y Bajas por cambio de residencia entre municipios registradas en el Padrón Municipal de Habitantes. Los datos correspondientes a 1994 son provisionales.

Inmigración. Migraciones originadas fuera de la ciudad de Valencia y que tienen esta como destino. Corresponden a un alta por inmigración en el Padrón Municipal.

Emigración. Migraciones originadas en la ciudad de Valencia y que tienen como destino otro municipio. Corresponden a una baja por emigración en el Padrón Municipal.

CANVIS DE DOMICILI INTRAURBANS

Cambio de Domicilio Intraurbano. Es un cambio de residencia que tiene como origen y destino la ciudad de Valencia. Se clasifican por sexo, edad, nivel de estudios y valor catastral del barrio de salida y el de llegar.

Valor Catastral. El Valor Catastral de los bienes inmuebles está integrado por el valor del suelo y de las construcciones. Este se fija tomando como referencia el valor de mercado, sin que, en ningún caso, pueda exceder de éste. El valor catastral se fija a partir de los datos obrantes en los correspondientes Catastros Inmobiliarios.

LISTADO DE LOS BARRIOS SEGUN VALOR CATASTRAL MEDIO.

Menos de 2 millones	de 2 a 2,5 millones	de 2,5 a 3 millones	de 3 a 4 millones	més de 4 millones
1.3 El Carme	4.3 El Calvari	1.5 El Mercat	1.1 La Seu	1.2 La Xerea
1.4 El Pilar	5.2 Morvedre	3.1 El Botànic	2.1 Russafa	1.6 Sant Francesc
7.3 Tres Forques	5.3 Trinitat	4.2 Les Tendetes	3.2 La Roqueta	2.2 El Pla del Remei
7.4 La Font Santa	5.4 Tormos	5.1 Marxalenes	3.3 La Petxina	2.3 Gran Via
9.4 Sant Marcel.li	7.2 Soternes	7.1 Nou Moles	4.1 Campanar	3.4 Arrancapins
9.5 Camí Real	8.5 Favara	7.5 La Llum	4.4 Sant Pau	6.1 Exposició
11.2 El Cabanyal	9.1 La Raiosa	8.1 Patraix	5.5 Sant Antoni	6.2 Mestalla
11.3 La Malva.Rosa	9.2 L'Hort de Senabre	8.2 Sant Isidre	8.3 Vara de Quart	6.3 Jaume Roig
11.5 Nazaret	10.2 En Corts	8.4 Safranar	13.2 Ciutat Jardí	6.4 Ciutat Universitaria
11.6 Les Moreres	10.4 F.de Sant Lluís	9.3 La Creu Coberta	13.4 La Vega Baixa	13.5 La Carrasca
12.3 La Creu del Grau	11.1 El Grau	10.1 Mont.Olivet	15.3 Sant Llorenç	17.6 Massarrojos
15.1 Orriols	12.1 Aiora	10.3 Malilla	19.6 El Perellonet	19.4 El Saler
15.2 Torreñel	12.2 Albors	10.5 Na Rovella		
16.1 Benicalap	12.4 Camí Fondo	10.6 La Punta		
16.2 Ciutat Fallera	14.1 Benimaclet	11.4 Beteró		
17.4 Cases de Barcena	17.1 Benifaraig	12.5 Penya Roja		
17.5 Mauella	17.2 Poble Nou	13.1 L'Illa Perduda		
18.1 Benimamet	17.3 Carpesa	13.3 L'Amistat		
19.1 El Forn d'Alcedo	17.7 Borboto	14.2 Camí de Vera		
19.7 La Torre	18.2 Beniferri			
19.8 Faitanar	19.2 Castellar			
	19.3 Pinedo			
	19.5 El Palmar			

En millones de pesetas

FUENTES

Padrón Municipal de Habitantes

Impuesto sobre Bienes Inmuebles

Oficina de Estadística Ayuntamiento de Valencia

III.1. Migracions registrades a la Ciutat de València. Primer trimestre 1995*III.1. Migraciones registradas en la Ciudad de Valencia. Primer trimestre 1995***1. Immigrants per sexe i edat.***1. Inmigrantes por sexo y edad.*

	Total	%	Hòmens	%	Dones	%
Total	2.888	100	1.412	48,9	1.476	51,1
<16 anys	509	17,6	262	9,1	247	8,6
16 a 25	627	21,7	269	9,3	358	12,4
26 a 35	930	32,2	462	16	468	16,2
36 a 45	357	12,4	194	6,7	163	5,6
46 a 55	175	6,1	96	3,3	79	2,7
56 a 64	112	3,9	59	2	53	1,8
65 i més	178	6,2	70	2,4	108	3,7

2. Immigrants segons procedència i sexe.*2. Inmigrantes según procedencia y sexo.*

	Total	%	Hòmens	Dones
Total	2.888	100	1.412	1.476
L'Horta	835	28,9	405	430
Resta de la Comunitat	810	28,0	396	414
Resta de L'Estat	995	34,5	477	518
Estranger	247	8,6	133	114
No hi consta	1	0	1	0

3. Emigrants per sexe i edat.*3. Emigrantes por sexo y edad.*

	Total	%	Hòmens	%	Dones	%
Total	3.374	100	1.695	50,2	1.679	49,8
<16 anys	576	17,1	308	9,1	268	7,9
16 a 25	687	20,4	302	9,0	385	11,4
26 a 35	950	28,2	511	15,1	439	13,0
36 a 45	452	13,4	248	7,4	204	6,0
46 a 55	255	7,6	138	4,1	117	3,5
56 a 64	166	4,9	80	2,4	86	2,5
65 i més	288	8,5	108	3,2	180	5,3

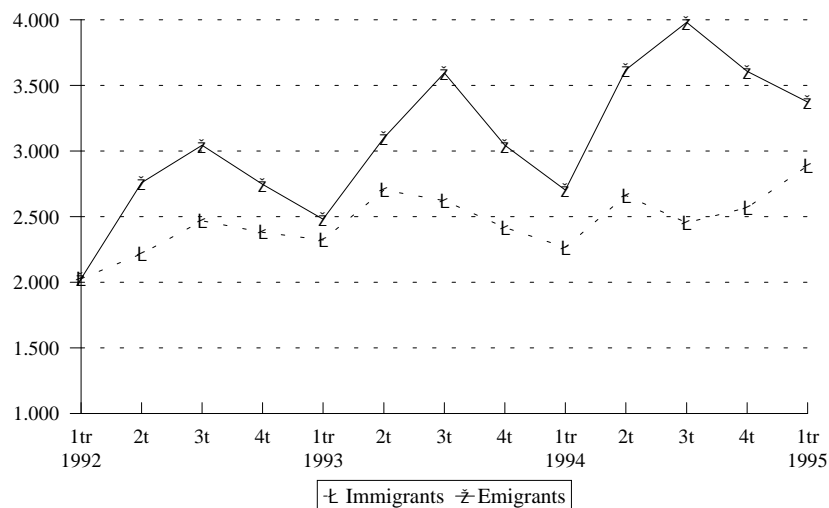
4. Emigrants segons destinació i sexe.*4. Emigrantes según destino y sexo.*

	Total	%	Hòmens	Dones
Total	3.374	100	1.695	1.679
L'Horta	1.344	39,8	685	659
Resta de la Comunitat	1.188	35,2	584	604
Resta de L'Estat	818	24,2	417	401
Estranger	24	0,7	9	15

5. Immigrants, Emigrants i Saldo migratori. 1991-19955. *Immigrantes, Emigrantes y Saldo migratorio. 1991-1995*

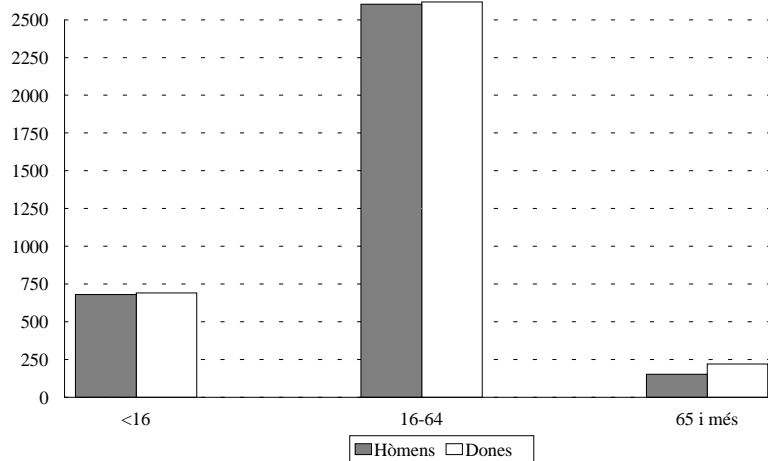
	Immigrants	Emigrants	Saldo Migratori
1991 Total	5.316	6.310	-994
1992			
Primer Trimestre	2.026	2.026	0
Segon Trimestre	2.217	2.758	-541
Tercer Trimestre	2.468	3.044	-576
Quart Trimestre	2.382	2.747	-365
Total	9.093	10.575	-1.482
1993			
Primer Trimestre	2.321	2.480	-159
Segon Trimestre	2.703	3.100	-397
Tercer Trimestre	2.622	3.595	-973
Quart Trimestre	2.417	3.045	-628
Total	10.063	12.220	-2.157
1994			
Primer Trimestre	2.266	2.702	-436
Segon Trimestre	2.661	3.621	-960
Tercer Trimestre	2.453	3.982	-1.529
Quart Trimestre	2.569	3.609	-1.040
Total	9.949	13.914	-3.965
1995			
Primer Trimestre	2.888	3.374	-486

Nota: La data de la renovació Padronal és 1-3-1991.

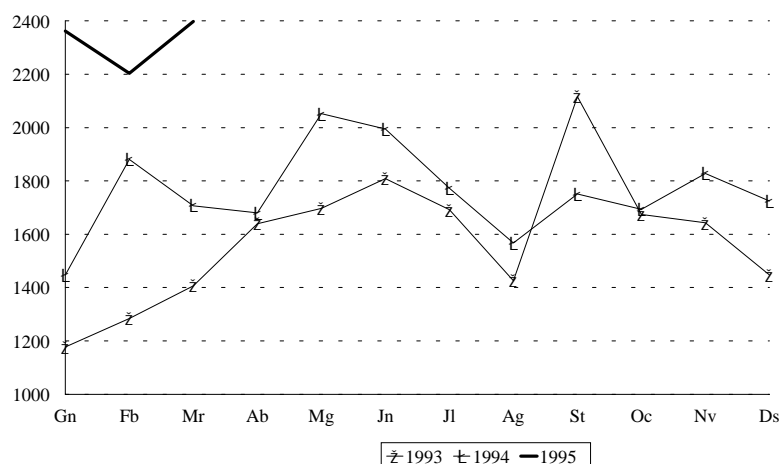
MIGRACIONES. EVOLUCIÓ TRIMESTRAL

III.2 Canvis de domicili Intraurbans. Primer trimestre 1995*III.2 Cambios de domicilio Intraurbanos. Primer trimestre 1995***1. Persones que han canviat de domicili segons sexe i edat.***1. Personas que han cambiado de domicilio según sexo y edad.*

	Hòmens	Dones	Total	%
Menys de 16 anys	679	691	1.370	19,7
de 16 a 64 anys	2.603	2.617	5.220	75,0
de 65 i més anys	152	221	373	5,4
Total	3.434	3.529	6.963	100,0

PERSONES QUE HAN CANVIAT DE DOMICILI SEGONS EDAT I SEXE.**2. Canvis de domicili segons titulació.***2. Cambios de domicilio según titulación.*

	Total	%
Analfabets	939	13,5
Primaris Incomplets	1.008	14,5
Primaris Complets	1.288	18,5
E.G.B.	1.052	15,1
B.U.P.	942	13,5
F.P.	644	9,2
Mitjans	393	5,6
Superiors	686	9,9
No hi consta	11	0,2
Total	6.963	100,0

CANVIS DE DOMICILI PER MES

3. Canvis de domicili entre districtes.*3. Cambios de domicilio entre distritos.*

	Districte d'Eixida																			Total
	1	2	3	4	5	6	7	8	9	10	11	12	13	14	15	16	17	18	19	
Districte d'Arribada																				
1	92	23	20	8	9	12	13	10	12	3	2	6	7	12	5	5	0	1	0	240
2	17	152	28	5	3	31	6	8	10	77	8	11	18	2	6	0	0	1	4	387
3	40	12	129	16	3	4	29	20	29	23	1	4	3	3	1	4	0	0	9	330
4	12	4	9	88	18	0	17	12	10	6	2	0	5	1	9	18	0	0	0	211
5	14	2	9	11	146	13	7	6	6	11	5	8	10	15	50	15	1	0	4	333
6	13	16	12	3	1	40	1	6	1	6	1	12	34	20	7	1	0	0	0	174
7	22	19	23	6	13	5	240	32	20	14	2	1	3	14	13	9	0	0	2	438
8	18	27	78	14	7	7	78	233	72	39	7	25	7	3	6	7	0	2	10	640
9	9	9	29	4	6	6	9	44	208	27	16	13	5	13	5	9	0	1	3	416
10	5	66	14	9	10	10	13	24	25	439	23	18	10	7	14	8	0	0	9	704
11	9	4	9	0	6	8	6	2	13	12	350	41	42	7	9	4	0	1	0	523
12	10	10	8	1	10	40	7	7	4	20	88	269	87	8	9	3	0	0	6	587
13	7	9	8	6	5	39	4	3	6	14	22	50	145	15	5	1	0	0	4	343
14	8	14	7	7	50	65	6	4	2	5	7	15	24	147	29	10	3	1	7	411
15	11	5	8	14	21	6	10	8	3	6	16	2	0	21	160	22	4	0	1	318
16	10	12	40	63	89	10	25	17	21	21	5	21	17	28	62	286	0	14	0	741
17	0	0	0	2	5	4	0	0	0	0	1	0	0	0	2	0	5	0	0	19
18	5	0	5	0	0	0	4	0	0	1	1	0	0	0	2	1	0	25	0	44
19	6	9	6	1	0	4	2	6	5	8	9	1	4	0	1	1	0	6	35	104
Total	308	393	442	258	402	304	477	442	447	732	566	497	421	316	395	404	13	52	94	6.963

4. Canvis de domicili segons valor cadastral mitjà del barri d'eixida i el d'arribada.*4. Cambios de domicilio según valor catastral medio del barrio de salida y el de llegada.*

	Barri d'eixida valor cadastral mitjà de les vivendes					Total
	Menys de 2	de 2 a 2,5	de 2,5 a 3	de 3 a 4	Més de 4	
Barri d'arribada						
Mateix barri	662	503	579	276	114	2.134
Menys de 2	353	273	279	125	70	1.100
de 2 a 2,5	292	269	308	144	203	1.216
de 2,5 a 3	223	338	399	221	155	1.336
de 3 a 4	117	142	213	96	95	663
Més de 4	34	82	121	99	178	514
Total	1.681	1.607	1.899	961	815	6.963

Nota: El valor cadastral és en milions. Vore apartat de conceptes.

IV EDIFICACIÓ I VIVENDA

IV EDIFICACION Y VIVIENDA

ÍNDEX

	Pàgina
CONCEPTES	45
IV.1. Llicències urbanístiques municipals. Primer Trimestre 1995	
1.1 Llicències de construcció i ocupació.	47
IV.2. Vivendes visades. Quart Trimestre 1994	
2.1 Vivendes visades, mes a mes. 1992-1994.	48
IV.3. Preu mitjà per M² de les vivendes. Quart Trimestre 1994.	
3.1 Preu mitjà de les vivendes per M ² , trimestral. 1989-1994.	49

INDICE

	<i>Página</i>
CONCEPTOS	45
IV.1. Licencias urbanísticas municipales. Primer Trimestre 1995.	
1.1 Licencias de construcción y ocupación..	47
IV.2. Viviendas visadas. Quart Trimestre 1994	
2.1 Viviendas visadas, mes a mes. 1992-1994.	48
IV.3. Precio medio por M² de las viviendas. Quart Trimestre 1994	
3.1 Precio medio de las viviendas por M ² , trimestral. 1989-1994.	49

CONCEPTES

Llicències Municipals de construcció i ocupació. Al Decret de 17 de juny de 1955 pel qual s'aprova el reglament de servicis de les corporacions locals, al seu títol primer sobre la Intervenció administrativa en l'activitat privada, al seu article 21 es regula l'obligatorietat de l'obtenció d'una llicència prèvia en els casos de construcció d'obra nova i primera utilització dels edificis.

Les dades publicades corresponen a les llicències de construcció i ocupació concedides per l'Ajuntament de València durant el període corresponent, de tal manera que la informació s'hi ofereix per trimestre i Districte.

Vivenda. Es defineix com a vivenda un recinte ab diverses habitacions i annexos, que pot ocupar la totalitat d'un edifici (vivenda unifamiliar) o part d'este, ab el conjunt estructuralment separat i independent de la resta. La vivenda és concebuda per a ser habitada per persones, generalment famílies, i es troba dotada d'accés directe des de la via pública o de recintes comuns privats.

Vivendes visades. És el total de vivendes, inclou les vivendes d'obra nova i les reformes o restauracions, en edificis de vivendes en bloc o unifamiliars. S'obté mitjançant les fitxes de visat d'encàrrec professional de direcció d'obra. Es comptabilisen totes les obres promogudes per promotors privats, així com les obres promogudes per organismes públics, i que les seues destinacions siguen edificis de vivendes, no es computen, per tant, les obres promogudes per organismes públics que tinguen altres destinacions.

Preu Mitjà per M² de les vivendes. Les unitats informants són les entitats financeres i societats taxadores que en virtut de la llei que regula la seua activitat, estan facultades per a realisar operacions de taxació.

El període de referència dels preus mitjans de vivenda és trimestral, ja que, a pesar que les dades rebudes es referixen a taxacions puntuals, donat el seu volum, un índex mensual seria poc representatiu.

La població objecte de l'estudi està composta pel conjunt de taxacions de vivendes taxades a preu de mercat lliure realisades per les Societats taxadores, durant el període a què es referix l'índex.

Pel càlcul dels preus mitjans de les vivendes taxades, es fa una mitjana simple per M², calculada per a cada vivenda. Per a cada taxació es disposa d'una referència geogràfica que inclou codi postal, Municipi i Comunitat Autònoma, per tant s'obté un preu mitjà per M² per a cada codi postal; el preu mitjà per M² per Municipi es calcula del preu de les vivendes taxades en el període pel conjunt de codis postals del Municipi. Per obtindre el preu per Comunitat Autònoma es pondera el preu per Municipi pel número d'habitants de fet d'este.

Valor de realització o de mercat. Este apareix definit en l'Ordre del Ministeri d'Economia i Hisenda, data 4/X/85, " El valor de realització o de mercat és igual al preu que podria aconseguir-se en el mercat per la venda de la finca objecte de taxació, aconseguit en un període raonable".

FONTS

Servici de Llicències Urbanístiques de l'Ajuntament de València
Ministeri d'Obres Públiques, Transport i Medi Ambient.
Oficina d'Estadística. Ajuntament de València.

CONCEPTOS

Licencias Municipales de construcción y ocupación. En el Decreto de 17 de Junio de 1955 por el que se aprueba el reglamento de servicios de las corporaciones locales, en su título primero sobre la Intervención administrativa en la actividad privada, en su artículo 21 se regula la obligatoriedad de la obtención de una licencia previa en los casos de construcción de obra nueva y primera utilización de los edificios.

Los datos publicados corresponden a las licencias de construcción y ocupación concedidas por el Ayuntamiento de Valencia en el período correspondiente, ofreciéndose la información por trimestre y Distrito.

Vivienda. Se define como vivienda un recinto con diversas estancias de habitación y anexos, que puede ocupar la totalidad de un edificio (vivienda unifamiliar) o parte del mismo, estando en este caso el conjunto estructuralmente separado e independiente del resto. La vivienda es concebida para ser habitada por personas, generalmente familias, estando dotada de acceso directo desde la vía pública o de recintos comunes privados.

Viviendas visadas. Es el total de viviendas, incluye las viviendas de obra nueva y las reformas o restauraciones, en edificios de viviendas en bloque o unifamiliares. Se obtiene a través de las fichas de visado de encargo profesional de dirección de obra. Se contabilizan todas las obras promovidas por promotores privados, así como las obras promovidas por organismos públicos, y que sus destinos sean edificios de viviendas, no se computan, por tanto, las obras promovidas por organismos públicos que tengan otros destinos.

Precio Medio por M² de las viviendas. Las unidades informantes son las entidades financieras y sociedades tasadoras que en virtud de la ley que regula su actividad, están facultadas para realizar operaciones de tasación.

El período de referencia de los precios medios de vivienda es trimestral, ya que, a pesar de que los datos recibidos se refieren a tasaciones puntuales, dado su volumen, un índice mensual sería poco representativo.

La población objeto del estudio está compuesta por el conjunto de tasaciones de viviendas tasadas a precio de mercado libre realizadas por las Sociedades tasadoras, durante el período a que se refiere el índice.

Para el cálculo de los precios medios de las viviendas tasadas, se hace una media simple por M², calculada para cada vivienda. Para cada tasación se dispone de una referencia geográfica que incluye código postal, Municipio y Comunidad Autónoma, por tanto se obtiene un precio medio por M² para cada código postal; el precio medio por M² por Municipio se calcula del precio de las viviendas tasadas en el período para el conjunto de códigos postales del Municipio. Para obtener el precio por Comunidad Autónoma se pondera el precio por Municipio por el número de habitantes de hecho de este.

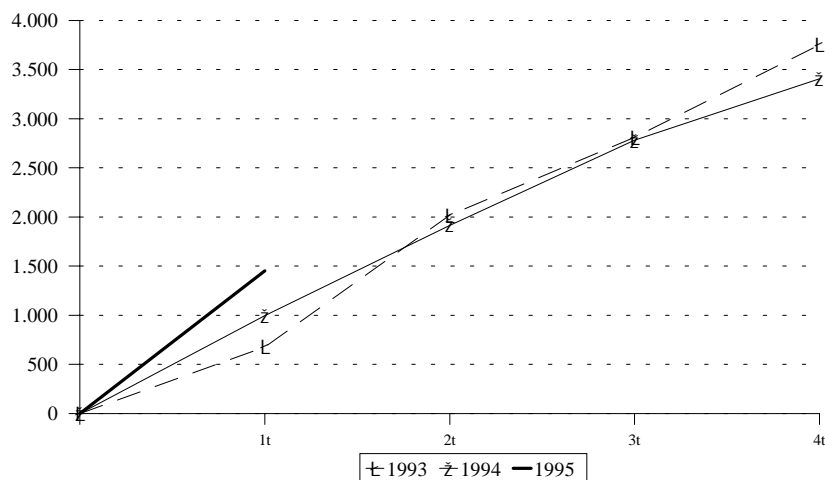
Valor de realización o de mercado. Este aparece definido en la Orden del Ministerio de Economía y Hacienda, fecha 4/X/85, "El valor de realización o de mercado es igual al precio que podría conseguirse en el mercado por la venta de la finca objeto de tasación, logrado en un período razonable".

FUENTES

Servicio de Licencias Urbanísticas del Ayuntamiento de Valencia
Ministerio de Obras Públicas, Transporte y Medio Ambiente.
Oficina de Estadística. Ayuntamiento de Valencia.

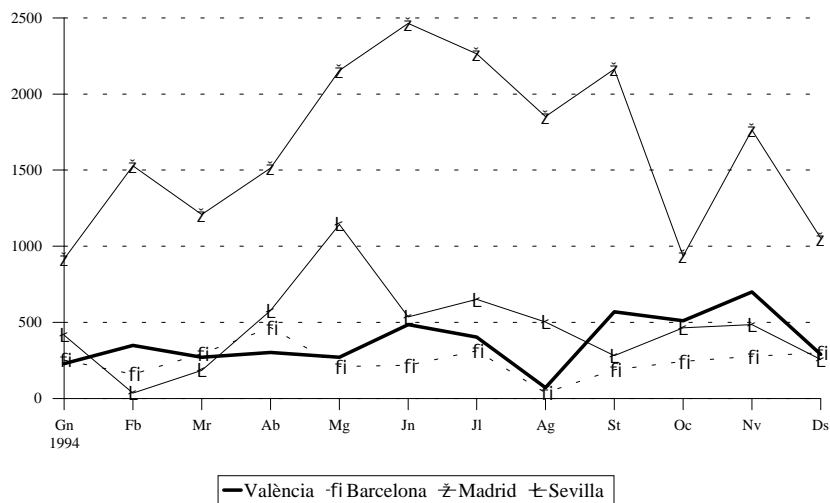
IV.1 Llicències urbanístiques municipals. Primer trimestre 1995*IV.1 Licencias urbanísticas municipales. Primer trimestre 1995***1.1 Llicències de construcció i ocupació de vivendes, per districte.***1.1 Licencias de construcción y ocupación de viviendas, por distrito.*

	Construcció			Ocupació		
	Llicències	Edificis	Vivendes	Llicències	Edificis	Vivendes
Total 1993	144	203	3.483	150	290	3.753
Total 1994	137	201	3.256	150	217	3.407
Primer trimestre	29	39	556	43	63	995
Segon trimestre	25	64	796	36	56	921
Tercer trimestre	52	61	1.226	42	56	864
Quart trimestre	31	37	678	29	42	627
1995						
Primer trimestre	20	25	345	51	56	1.452
1.Ciutat Vella	1	1	9	5	5	26
2.L' Eixample	0	0	0	2	2	21
3.Extramurs	1	1	8	3	3	53
4.Campanar	0	0	0	1	1	7
5.La Sàidia	1	1	20	2	2	89
6.El Pla del Real	0	0	0	1	1	14
7.L' Olivereta	1	1	16	2	2	58
8.Patraix	0	0	0	3	3	85
9.Jesús	0	0	0	2	2	26
10.Quatre Carreres	4	4	47	3	3	158
11.Poblats Marítims	1	1	12	2	2	29
12.Camins al Grau	4	4	124	2	2	120
13.Algirós	0	0	0	3	3	58
14.Benimaclet	1	1	23	7	7	430
15.Rascanya	1	1	14	2	2	66
16.Benicalap	1	1	35	3	3	172
17.Pobles del Nord	1	4	4	1	1	15
18.Pobles de L' Oest	0	0	0	3	3	3
19.Pobles del Sud	3	5	33	4	9	22
No hi consta	-	-	-	-	-	-

VIVENDES AMB LLICÈNCIA D'OCUPACIÓ

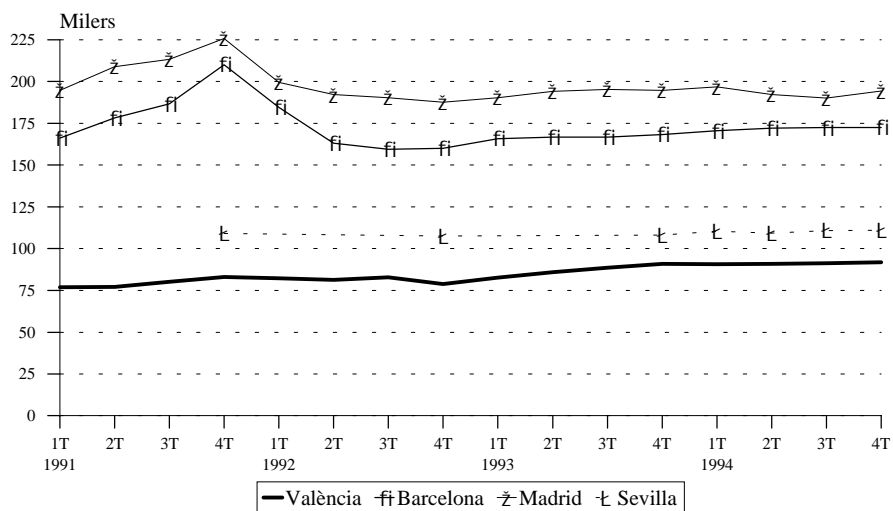
IV.2 Vivendes visades. 1992 - 1994*IV.2 Viviendas visadas. 1992 - 1994***2.1 Vivendes visades, mes a mes. 1992 - 1995.***2.1 Viviendas visadas, mes a mes. 1992 - 1995.*

	València	Barcelona	Madrid	Sevilla	C. Valenciana	Espanya
1992	3.795	2.763	14.469	3.113	27.248	242.337
1993	4.164	2.343	15.545	4.509	27.845	237.637
Primer trimestre	1.291	494	2.994	533	9.204	61.059
Segon trimestre	1.250	611	5.587	1.290	7.267	63.319
Tercer trimestre	961	650	2.934	1.706	5.367	55.435
Quart trimestre	662	588	4.039	980	5.937	57.824
1994	4.445	2.954	19.815	5.526	34.388	297.341
Gener	229	252	917	416	1.823	16.662
Febrer	348	159	1.528	34	2.766	21.990
Març	270	293	1.209	185	2.949	24.922
Abril	303	466	1.514	577	2.284	24.253
Maig	270	210	2.154	1.144	2.811	26.202
Juny	484	217	2.464	535	2.995	28.431
Juliol	402	313	2.264	651	3.612	30.744
Agosto	71	37	1.851	501	1.952	17.732
Setembre	569	188	2.164	280	3.315	24.583
Octubre	510	243	935	463	3.408	26.427
Novembre	699	276	1.763	485	3.558	29.908
Desembre	290	300	1.052	255	2.915	25.487

VIVENDES VISADES.

IV.3 Preu per M² de les vivendes. 1989 – 1994.*IV.3 Precio por M² de las viviendas. 1989 - 1994 .***3.1 Preu mitjà per M² de les vivendes, trimestral.***3.1 Precio medio por M² de las viviendas, trimestral.*

	València	Barcelona	Madrid	Sevilla	C. Valenciana	Espanya
1989	54.738	133.144	159.927	78.145	53.212	83.700
1990	60.607	146.374	172.933	91.760	62.429	93.676
1991	79.298	185.320	210.693	109.098	68.295	107.881
1992	81.314	166.766	192.429	107.650	69.443	105.422
Primer Trimestre	82.266	184.528	199.591	-	69.387	106.843
Segon Trimestre	81.374	163.157	192.167	-	70.123	105.422
Tercer Trimestre	82.816	159.407	190.387	-	69.950	105.033
Quart Trimestre	78.801	159.973	187.571	107.650	68.310	104.389
1993	87.023	166.864	193.631	190.531	71.813	104.842
Primer Trimestre	82.590	165.762	190.299	-	69.653	103.229
Segon Trimestre	85.913	166.688	194.137	-	70.691	104.668
Tercer Trimestre	88.345	166.772	195.293	-	73.328	105.802
Quart Trimestre	90.943	168.235	194.793	108.170	73.579	105.669
1994						
Primer Trimestre	90.795	170.519	196.849	110.747	72.540	105.031
Segon Trimestre	90.875	172.039	192.316	109.325	72.943	105.322
Tercer Trimestre	91.259	172.438	190.160	110.836	74.099	105.729
Quart Trimestre	91.856	172.495	194.260	110.967	73.381	105.699

PREU MITJÀ PER M²

V MEDI AMBIENT

V MEDIO AMBIENTE

ÍNDIX

	Pàgina
CONCEPTES	51
V.1. Observacions meteorològiques. Primer trimestre 1995.	
1.1 Observacions meteorològiques. Mes a mes.	55
V.2. Contaminació atmosfèrica. Primer trimestre 1995.	
2.1 Diòxid de sofre segons estacions de mostreig. Mitjana setmanal.	56
2.2 Fum segons estacions de mostreig. Mitjana setmanal.	57

INDICE

	Página
CONCEPTOS	53
V.1. Observaciones meteorológicas. Primer trimestre 1995.	
1.1 Observaciones meteorológicas. Mes a mes.	55
V.2. Contaminación atmosférica. Primer trimestre 1995.	
2.1 Dióxido de azufre según estaciones de muestreo. Media semanal.	56
2.2 Humo según estaciones de muestreo. Media semanal.	57

CONCEPTES

CLIMATOLOGIA

Precipitació. Caiguda de productes de condensació del vapor d'aigua, sòlids o líquids, que arriben a terra ab velocitat apreciable.

Humitat relativa. Quocient entre la quantitat de vapor que conté l'atmosfera i la quantitat màxima d'este que podria contindre a la mateixa temperatura, expressat en percentatge.

Dies clars. Aquells en els quals la suma d'octaus de cel tapat per núvols en les observacions efectuades a les 7 h., 13 h. i 18 h. (del meridià de Greenwich) és inferior o igual a 4.

Dies núvols. Quan la suma és major de 4 i inferior a 20.

Dies coberts. Quan la suma és igual o superior a 20.

Insolació absoluta. Temps durant el qual el sol ha lluit al cel en el transcurs d'un període determinat.

Insolació relativa. Relació entre la insolació absoluta i el número d'hores que el sol ha estat durant el mateix temps sobre l'horisó.

CONTAMINACIÓ ATMOSFÈRICA

Contaminació atmosfèrica.

Es produïx quan en la composició de la capa d'aire s'hi troben substàncies estranyes, o bé les normals però en quantitats superiors.

Diòxid de sofre. Prové de la combustió de carbó i de derivats líquids del petroli, activitats industrials, etc.

Fum. Són les partícules en suspensió que pel seu reduït diàmetre poden ser transportades a més grans distàncies. < 5 µm diàmetre equivalent (aerosols, cendres).

Situació de les estacions de mostreig:

Zona de tràfic alt: encreuament C. Linares i C. Lorca; Av. d' Aragó s/n; encreuament Av. del Port i Eduardo Boscà; encreuament Av. Campanar i Av. Pio XII; encreuament C. Sagunt i Av. Primado Reig.

Zona de tràfic mitjà: encreuament C. Albacete i Av. Giorgeta; Pl. Ajuntament s/n; C. Sant Vicent 311; C. Navarro Reverter 17.

Zona de tràfic baix: C. Serreria s/n.

Fons Ciutat: Vivers Municipals.

Polígon Vara de Quart: C. Dels Gremis s/n.

Nº 1- Ajuntament; Nº 2- Laboratori; Nº 3- Degollador del Cabanyal; Nº 4- Carrer Sagunt; Nº 5- Av.del Port; Nº 6 Av.de Burjassot; Nº 7 Av.Giorgeta; Nº 8- Vivers; Nº 9- Creu Coberta; Nº 10- Accés Madrid; Nº 11- Av.d'Aragó; Nº 12- Nuevo Centro; Nº 13- Av. de França; Nº 14- Polígon Vara de Quart.

FONTS

Centre Meteorològic territorial de València. Institut Nacional de Meteorologia.

Serv. Laboratori Municipal i del Medi ambient. Ajunt. València

Oficina d' Estadística Ajuntament de València

CONCEPTOS

CLIMATOLOGIA

Precipitación. Caída de productos de condensación del vapor de agua, sólidos o líquidos, que llegan al suelo con velocidad apreciable.

Humedad relativa. Cociente entre la cantidad de vapor que contiene la atmósfera y la cantidad máxima que podría contener a la misma temperatura, expresado en porcentaje.

Días despejados. Aquellos en que la suma de octavos de cielo tapado por nubes en las observaciones efectuadas a las 7 h., 13 h. y 18 h. (del meridiano de Greenwich) es inferior o igual a 4.

Días nubosos. Cuando la suma es mayor de 4 e inferior a 20.

Días cubiertos. Cuando la suma es igual o superior a 20.

Insolación absoluta. Tiempo durante el cual el sol ha brillado en el cielo en el transcurso de un período determinado.

Insolación relativa. Relación entre la insolación absoluta y el número de horas en que el sol haya permanecido en ese tiempo sobre el horizonte.

CONTAMINACION ATMOSFERICA

Contaminación atmosférica.

Se produce cuando en la composición de la capa de aire se encuentran substancias extrañas o bien las normales pero en cantidades superiores.

Dióxido de azufre. Proviene de la combustión del carbón y de derivados líquidos del petróleo, actividades industriales, etc.

Humos. Son las partículas en suspensión que por su pequeño diámetro pueden ser transportadas a mayores distancias. < 5 µm diámetro equivalente (aerosoles, cenizas).

Situación de las estaciones de muestreo:

Zona de tráfico alto: cruce C. Linares y Lorca; Avda. de Aragón s/n; cruce Avda. del Puerto y Eduardo Boscá; cruce Avda. Campanar y Avda. Pio XII; cruce C. Sagunto y Avda. Primado Reig.

Zona de tráfico medio: cruce C. Albacete y Avda. Giorgeta; Pl. del Ayuntamiento s/n; C. San Vicente 311; C. Navarro Reverter 17.

Zona de tráfico bajo: C. Serrería s/n.

Fondo Ciudad: Viveros Municipales.

Polígono Vara de Quart: C. Dels Gremits s/n.

Nº 1- Ayuntamiento; Nº 2- Laboratorio; Nº 3- Matadero del Cabanyal; Nº 4- Calle Sagunto; Nº 5- Av.del Puerto; Nº6-Av.de Burjasot; Nº 7 Av.Giorgeta; Nº 8- Viveros; Nº 9- Cruz Cubierta; Nº 10- Acceso Madrid; Nº 11- Av.de Aragón; Nº12-Nuevo Centro; Nº 13- Av. de Francia; Nº 14- Polígono Vara de Quart.

FUENTES

Centro Meteorológico territorial de Valencia. Instituto Nacional de Meteorología.

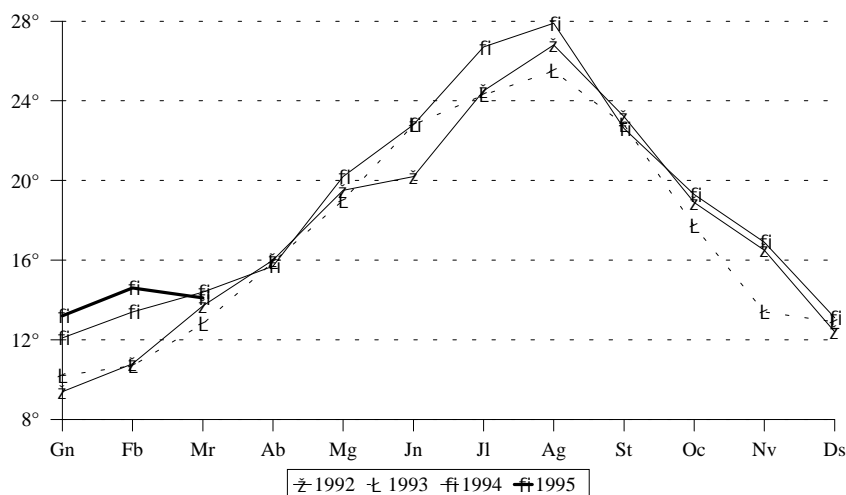
Serv. Laboratorio Municipal y del Medio ambiente. Ayunt. Valencia

Oficina de Estadística Ayuntamiento de Valencia

V.1. Observacions meteorològiques. Primer trimestre 1995.*V.1. Observaciones meteorológicas. Primer trimestre 1995.***1.1. Observacions meteorològiques. Mes a mes***1.1. Observaciones meteorológicas. Mes a mes*

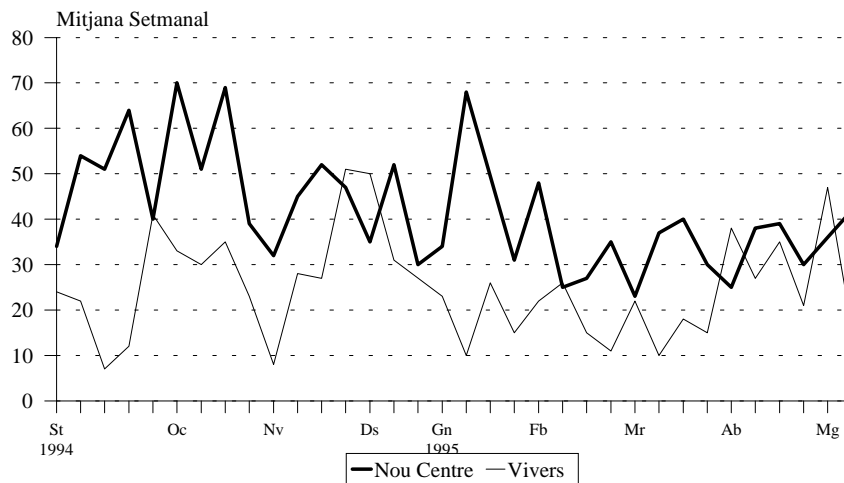
	Precipitació		Insolació		% Humitat		Pressió Hpa.	Dies segons nuvositat		
	l/m2	dies	hores	%	relativa	clars		núvols	coberts	
Juliol	2,1	3	314,4	69	68	1.014,1	10	21	0	
Agost	1,6	7	288,6	68	69	1.012,8	12	17	2	
Setembre	163,4	8	251,6	67	62	1.013,0	7	19	4	
Octubre	83,4	13	174,7	50	74	1.014,3	2	23	6	
Novembre	22,4	6	166,6	56	71	1.018,8	4	23	3	
Decembre	3,8	5	170,5	59	62	1.022,9	8	21	2	
Gener	19,0	1	199,8	67	49	1.021,8	11	19	1	
Febrer	16,9	4	190,2	64	59	1.019,7	7	19	2	
Abril	4,5	6	240,9	65	56	1.017,1	11	14	6	

	Vent		Temperatura en graus centígrads				
	Velocitat màxima Km/h	Direcció ratja màxima	Màxima absoluta	mitjana	Mínima absoluta	mitjana	Temperatura mitjana
Juliol	65	NNE	35,5	30,6	19,6	22,7	26,7
Agost	58	NE	42,5	32,0	22,3	23,8	27,9
Setembre	58	SSW	35,2	27,3	11,8	17,9	22,6
Octubre	54	WNW	25,7	22,9	12,8	15,7	19,3
Novembre	53	WNW	25,2	21,3	8,5	12,5	16,9
Decembre	76	WNW	23,2	18,0	1,0	8,2	13,1
Gener	77	NNW	24,0	18,4	3,0	8,0	13,2
Febrer	72	WNW	26,6	19,8	4,8	9,4	14,6
Abril	68	NE	28,0	19,2	5,8	9,0	14,1

TEMPERATURA MITJANA MENSUAL

V.2 Contaminació atmosfèrica. Primer trimestre 1995*V.2 Contaminación atmosférica. Primer trimestre 1995***2.1 Diòxid de sofre segons estacions de mostreig. Mitjana setmanal.***2.1 Dióxido de azufre por estaciones de muestreo. Media semanal.*

	1	2	3	4	5	6	7	8	9	10	11	12	13	14
02/01 a 08/01	-	28	6	26	-	39	18	23	23	24	16	34	47	22
09/01 a 15/01	28	42	5	61	-	36	33	10	39	74	22	68	32	28
16/01 a 22/01	60	30	<10	33	24	<10	<10	26	22	20	25	-	19	<10
23/01 a 29/01	39	25	8	32	34	48	41	15	48	18	21	31	26	24
30/01 a 05/02	29	47	10	15	33	44	31	22	41	25	35	48	23	34
06/02 a 12/02	24	34	17	18	35	36	20	26	19	17	34	25	24	26
13/02 a 19/02	14	22	18	28	22	41	17	15	21	16	27	27	15	25
20/02 a 26/02	30	-	23	15	24	38	35	11	35	36	19	35	33	37
27/02 a 12/03	31	26	16	18	19	26	26	22	25	40	14	23	23	35
13/03 a 19/03	-	16	16	-	-	25	18	10	39	21	23	37	34	31
20/03 a 26/03	16	37	43	17	24	29	27	18	29	22	22	40	46	49
27/03 a 02/04	43	36	19	56	61	28	21	15	22	29	52	30	26	47
03/04 a 09/04	28	29	32	52	19	28	22	38	19	10	13	25	19	27
10/04 a 23/04	61	30	-	97	57	35	31	27	46	20	-	38	23	37
24/04 a 30/04	31	66	-	61	30	53	37	35	62	35	32	39	58	56
01/05 a 07/05	6	23	6	7	8	24	15	21	16	71	13	30	14	42
08/05 a 14/05	22	19	19	17	31	31	24	47	36	53	44	36	58	37
15/05 a 21/05	32	34	16	31	47	24	23	16	24	24	20	42	28	28

CONTAMINACIÓ ATMOSFÈRICA PER DIÒXID DE SOFRE

2.2 Fum segons estacions de mostreig. Mitjana semanal.

2.2 Humo por estaciones de muestreo. Media semanal.

	1	2	3	4	5	6	7	8	9	10	11	12	13	14
02/01 a 08/01	-	132	12	99	-	84	96	54	109	106	44	140	97	79
09/01 a 15/01	-	-	7	31	-	34	23	-	40	-	-	23	13	16
16/01 a 22/01	91	37	24	119	147	60	67	35	83	67	26	113	54	58
23/01 a 29/01	22	16	11	59	66	37	25	10	23	78	8	51	12	18
30/01 a 05/02	54	62	37	36	109	59	71	25	80	57	30	99	53	50
06/02 a 12/02	53	47	28	78	114	72	57	30	68	76	25	93	32	53
13/02 a 19/02	41	31	16	70	93	47	38	18	28	55	18	52	17	30
20/02 a 26/02	43	-	19	53	100	53	52	19	50	80	21	82	34	31
27/02 a 12/03	47	38	13	52	83	34	40	24	41	70	25	71	27	24
13/03 a 19/03	-	52	28	-	-	42	48	25	51	82	37	46	35	35
20/03 a 26/03	39	108	18	63	94	40	55	70	45	120	38	73	30	23
27/03 a 02/04	38	35	16	50	89	41	58	43	51	65	15	100	36	27
03/04 a 09/04	43	43	23	50	117	41	59	29	56	48	28	79	35	38
10/04 a 23/04	27	29	-	28	57	27	37	15	31	52	-	65	17	17
24/04 a 30/04	22	37	-	30	54	46	22	21	33	63	-	70	29	33
01/05 a 07/05	21	54	15	33	54	33	56	28	63	70	13	90	40	41
08/05 a 14/05	40	42	21	54	118	53	61	17	57	79	16	92	32	29
15/05 a 21/05	27	25	17	32	74	35	47	13	38	65	-	82	28	24

Nota: Diòxid de sofre i Fums en Micrograms/m3. (-) Dades insuficients.

CONTAMINACIÓ ATMOSFÈRICA PER FUM