

ÍNDEX

	Pàgina
INTRODUCCIÓ	3
I. ACTIVITAT ECONÒMICA	5
I.1. Mercat de treball.	11
I.2. Inversió Industrial.	19
II. CONSUM I PREUS	23
II.1. Índex de preus de consum.	27
II.2. Matriculació de vehicles.	28
II.3. Comercialisació de productes alimentaris.	30
II.4. Demanda turística.	32
III. DEMOGRAFIA I POBLACIÓ	35
III.1. Moviments migratoris.	39
III.2. Canvis de domicili intraurbans.	41
IV. EDIFICACIÓ I VIVENDA	43
IV.1. Llicències de construcció i ocupació.	47
IV.2. Visats d' obra	48
IV.3. Preus de la vivenda.	49
V. MEDI AMBIENT	51
V.1. Climatologia.	55
V.2. Contaminació atmosfèrica.	56

INDICE

	<i>Página</i>
INTRODUCCION	3
I. ACTIVIDAD ECONOMICA	5
<i>I.1. Mercado de trabajo.</i>	11
<i>I.3. Inversión Industrial.</i>	19
II. CONSUMO Y PRECIOS	23
<i>II.1. Índice de precios de consumo.</i>	27
<i>II.2. Matriculación de vehículos.</i>	28
<i>II.3. Comercialización de productos alimentarios.</i>	30
<i>II.4. Demanda turística.</i>	32
III. DEMOGRAFIA Y POBLACION	35
<i>III.1. Movimientos migratorios.</i>	39
<i>III.2. Cambios de domicilio intraurbanos.</i>	41
IV. EDIFICACION Y VIVIENDA	43
<i>IV.1. Licencias de construcción y ocupación.</i>	47
<i>IV.2. Visados de obra.</i>	48
<i>IV.3. Precios de la vivienda.</i>	49
V. MEDIO AMBIENTE	51
<i>V.1. Climatología.</i>	55
<i>V.2. Contaminación atmosférica.</i>	56

INTRODUCCIÓN

Este es el primer número de una nueva serie de publicaciones de la Oficina de Estadísticas del Ayuntamiento de Valencia. Aparecerá trimestralmente substituyendo al Boletín Estadístico Municipal, del cual hereda todas sus series (ampliando algunas e incluyendo otras nuevas) así como su objetivo de ofrecer periódicamente información estadística acerca de la ciudad de Valencia. La información que contiene ha sido clasificada en cinco capítulos, que responden a otras tantas áreas temáticas. Dentro de cada capítulo ha sido incluida aquella información que por su importancia para el conocimiento de los procesos de cambio dentro de nuestra ciudad ha sido seleccionada. Además de una organización más estructurada de la información dentro de cada volumen, es reseñable que cada capítulo se inicia con un apartado de conceptos que definen y aclaran las informaciones que se presentan.

Con el fin de que la lectura de los datos sea más rica al permitir la comparación, de la mayor parte de las informaciones se incluyen un resumen de su evolución temporal. En concreto, publicar este primer número en el primer trimestre de 1995 ha permitido ofrecer, casi siempre, una relación completa del año 1994 a modo de resumen. Asimismo, en los casos que ha sido posible, se ha introducido información correspondiente a otros ámbitos territoriales. Esto responde al objetivo de situar la información en su contexto temporal y territorial para de ese modo ampliar el fin de estadística, mostrando no sólo el "que" sino también el "como".

Por capítulos, el primer apartado dedicado a Actividad Económica, incluye la información correspondiente al mercado de trabajo y a inversión industrial. Respecto al mercado de trabajo, como hasta el momento, recogemos la evolución registrada por el Instituto Nacional de Empleo, para las oficinas de empleo sitas en la ciudad de Valencia. Casi la totalidad de los datos están referidos al cuarto trimestre de 1994, periodo para el que se ofrecen tablas detalladas con clasificación del paro registrado, las demandas, ofertas y colocaciones; como ampliación a este apartado se dan por primera vez las altas y bajas de demandantes por mes. En la tablas 1 y 2 se presenta una comparación de los datos de la ciudad con la provincia, la Comunidad Valenciana y el total estatal. Sobre este punto observamos que el paro en la ciudad representa aproximadamente un 39% del total de la provincia, y, si bien, el paro ha descendido a lo largo del último año en todos los ámbitos recogidos, el descenso ha sido mayor en la Comunidad Valenciana (-4,9%) y en Valencia ciudad (-4,6%). En la tabla 3 encontramos una evolución a lo largo de 1994 para el paro y colocaciones en la ciudad, podemos ver en ella un descenso continuado del desempleo que paasa de 70.338 en Enero a 63.457 en Diciembre; respecto a las colocaciones tenemos un incremento importante frente al año anterior, con un máximo de crecimiento en el mes de

Diciembre de un 64,1% sólo Junio, Julio y Septiembre mantienen niveles similares a los de 1993.

El descenso observado en el desempleo, como vemos en las siguientes tablas, es más significativo para los menores de 25 años, para los trabajadores de baja titulación, trabajadores de la industria y peones. Las ofertas de ocupación en el trimestre se han incrementando en más de 52% respecto al mismo trimestre del año anterior.

Inversión Industrial, el segundo indicador económico recogido en el capítulo, muestra en los primeros tres trimestres de 1994 para Valencia una cifra superior ya al total de inversión anual de los últimos tres años. De interés es señalar que la recuperación positiva del indicador se ve impulsada, sobre todo, por el incremento de la Inversión en Nuevas Industrias.

El siguiente capítulo dedicado a Consumo y Precios, detalla en primer lugar la evolución del Índice de Precios de Consumo de 1994, seguimos manteniendo éste como primer indicador del capítulo por su rigor, periodicidad mensual y puesto que es calculado para los diferentes ámbitos geográficos, Provincias, Comunidades Autónomas y total Estatal; el I.P.C. es uno de los indicadores de coyuntura de mayor uso para el análisis y la comparación del nivel de precios. Comprobamos que tanto los valores del I.P.C. como las variaciones en un año, se mantienen por debajo de la media estatal, en la Comunidad y en la Provincia. En la Provincia a Diciembre el I.P.C. era 110,3, en la Comunidad Valenciana 110,5 y el total de España 111,9. Sobre el mismo indicador vemos que a largo de 1994 la Inflación acumulada ha sido sensiblemente inferior al 1993.

Como segundo epígrafe del capítulo se introduce matriculación de turismos, consideramos que este es un buen indicador de mercado, pudiéndose medir a través de él la evolución del consumo, las matriculaciones de vehículos, medidas a nivel municipal por las altas de vehículos cuyo motivo de alta es matriculación, son uno de los mejores índices de conyuntura de que disponemos, desde el que observar la evolución del gastos; la compra de un vehículo, al ser este un objeto caro y que normalmente exige de una financiación para su adquisición, es muy sensible a la renta disponible para el consumo y sobre todo a la confianza en la disponibilidad del gasto a medio plazo. Observamos una recuperación del mercado a lo largo de 1994 que finaliza con un incremento de un 20,3% respecto al año anterior, ha sido el cuarto trimestre el de mayor crecimiento, la evolución positiva del indicador ha rato con la dinámica crítica seguida en el año 1993.

Si bien Valencia no se puede considerar un centro turístico, la hostelería tiene un peso importante en nuestra ciudad vinculado a las Ferias, Congresos y visitas de

negocios y no sólo a los visitantes vacacionales, en este sentido se ha incluido el apartado correspondiente a la actividad hotelera por ser un sector económicamente significativo y en relación con la actividad económica y comercial de otros sectores. La demanda turística en la ciudad mantiene un grado de ocupación hotelera por debajo de la Comunidad y la Provincia, presentando su máximo en el mes de Septiembre, frente a Agosto en los otros dos ámbitos. Dejando a parte el año 1992 que constituyó un buen año turístico en general, el 94 ha superado en líneas generales tanto al 91, como el 93. El máximo de ocupación lo presentan los hoteles de una estrella 41,9 de media en el año y los hoteles de cuatro estrellas 41%. Según nacionalidad de las personas que nos han visitado en 1994, el 78% son españoles y de los extranjeros los más numerosos han sido Italianos y Franceses.

El capítulo tercero dedicado a Demografía y Población recoge información correspondiente a las modificaciones en el Padrón Municipal, tanto de altas y bajas por migraciones, como de cambios de domicilio intraurbanos. Los movimientos migratorios suponen hoy el fenómeno demográfico que mayor incidencia tiene en los cambios de las características de la población en Valencia. En el cuarto trimestre de 1994, tanto en inmigrantes, como en emigrantes, el grupo mayoritario es el de 26 a 35 años; entre los inmigrantes son algo más numerosos los varones y por el contrario la emigración femenina es superior. Cabría comentar que las mujeres mantienen una movilidad superior a la de los varones, tanto en altas por inmigración, como en bajas de emigración, en el intervalo de edad de 16 a 25 años, esto es posiblemente debido al cambio de domicilio por matrimonio y la diferencia de edad al matrimonio de los dos sexos. Lógicamente la población con menor movilidad es la de tramos de edad superiores. El saldo migratorio de los últimos cuatro años, desde el año padronal 1991, ha sido claramente negativo, tendiendo a incrementarse la diferencia entre emigración e inmigración, en 1994 es de casi 4.000 personas.

Los cambios de domicilio intraurbanos, como podemos ver, se realizan preferentemente en el periodo de Abril a Junio y el destino suele ser el mismo distrito de salida, a distrito colindante. Según el valor catastral medio del Barrio, el grupo mayoritario es el de menos de dos millorens de pesetas, tanto para salidas, como para entradas, a pesar de no ser este el que mayor número de personas acumula, siendo la situación normal que en el cambio de domicilio se mantenga el mismo nivel en el valor medio del barrio.

Un tema de gran interés en la dinámica de toda gran ciudad es el urbanismo, y en particular edificación y vivienda, éste recogido en el cuarto capítulo. Los indicadores tratados son: Licencias Municipales concedidas de construcción y 1ª ocupación de viviendas, Viviendas Visadas y Precio Medio por m². En la tabla de viviendas visadas se observa la profunda diferencia en actividad constructora ante Madrid y el reto de capitales españolas; Madrid mantiene un ritmo muy por encima de Barcelona, situándose esta última, por debajo incluso de Sevilla y

Valencia. A lo largo de los diez meses, paralos que disponemos de datos, en Valencia el número de visados se mantiene aproximadamente al mismo nivel que el año precedente. En el período transcurrido al Municipio de Valencia supone algo más de 12% del total de la Comunidad Valenciana. La evolución de los precios de la vivienda es muy similar en las de dos grandes capitales españolas, aunque Madrid mantiene sus precios por m² por encima de Barcelona. El rápido crecimiento de los últimos años se vio frenado a partir de 1992, que marcó fuertes descensos, esto ha permitido mantener los precios en pesetas metro cuadrado en 1994 a niveles semejantes al primer trimestre del 91, En Valencia y Sevilla la evolución de precios ha sido algo diferente, aunque se observa de hecho también, la incidencia del freno puesto al crecimiento de precios en 1992, el incremento, aunque menos acelerado, se ha mantenido. Valencia que ofrece los precios de mercado más baratos del conjunto de grandes ciudades españolas, ha presentando un crecimiento lento a lo largo del período, manteniéndose dentro de la Comunidad Autónoma muy por encima del precio medio. Tanto la Comunidad Valenciana, como Valencia ofrecen precios bastantes por debajo de la media estatal.

En el último capítulo, medio ambiente, se muestran la observaciones meteorológicas, mes a mes y los niveles de contaminación atmosférica del cuarto trimestre de 1994, tanto por dióxido de azufre, como por humos.

Este documento ha de entenderse como el resultado de un proceso de trabajo de la Oficina de Estadística Municipal con objeto de ofrecer una información periódica significativa sobre nuestra ciudad, que abarque los diferentes aspectos de la dinámica urbana y su población; en este sentido, no es una tarea finalizada, sino más bien un punto de partida desde el que plantearnos una recopilación y elaboración de indicadores más amplia y rigurosa que ofrecer en los próximos números.

I. ACTIVITAT ECONÒMICA

I. ACTIVIDAD ECONÓMICA

ÍNDEX

	Pàgina
CONCEPTES	7
I.1 Mercat de Treball. Quart trimestre 1994	
1.1 Desocupació i col.locacions. Comparació diferents àmbits.	11
1.2 Desocupació per sectors. Comparació diferents àmbits.	11
1.3 Desocupació i col.locacions. Mes a mes.	12
1.4 Desocupació segons edat i sexe.	13
1.5 Desocupació segons titulació.	13
1.6 Desocupació segons grup professional.	14
1.7 Desocupació segons sector d'activitat econòmica.	14
1.8 Demandes segons edat i sexe.	15
1.9 Demandes segons titulació.	15
1.10 Demandes segons grup professional.	15
1.11 Demandes segons sector d'activitat econòmica.	15
1.12 Ofertes segons grup professional.	16
1.13 Ofertes segons sector d'activitat econòmica.	16
1.14 Col.locacions segons edat i sexe.	17
1.15 Altes de demandants, segons situació laboral.	17
1.16 Baixes de demandants segons causa.	17
1.17 Desocupació registrada per oficines.	18
1.18 Ofertes, Col.locacions i Desocupació per oficines i mes.	18
I.2. Inversió Industrial. Tercer trimestre 1994	
3.1 Evolució de la inversió. 1989 - 1994.	19
3.2 Distribució territorial.	20
3.3 Destinació final de la inversió.	20
3.4 Distribució sectorial. València.	21
3.5 Distribució sectorial. L'Horta.	22

INDICE

	<i>Página</i>
CONCEPTOS	7
I.1. Mercado de Trabajo. Quart trimestre 1994	
1.1 Paro y colocaciones. Comparación diferentes ámbitos.	11
1.2 Paro por sectores. Comparación diferentes ámbitos.	11
1.3 Paro y colocaciones. Mes a mes.	12
1.4 Paro según edad y sexo.	13
1.5 Paro según titulación..	13
1.6 Paro según grupo profesional.	14
1.7 Paro según sector de actividad económica.	14
1.8 Demandas según edad y sexo.	15
1.9 Demandas según titulación..	15
1.10 Demandas según grupo profesional.	15
1.11 Demandas según sector de actividad económica..	15
1.12 Ofertas según grupo profesional.	16
1.13 Ofertas según sector de actividad económica..	16
1.14 Colocaciones según edad y sexo.	17
1.15 Altas de demandantes, según situación laboral.	17
1.16 Bajas de demandantes según causa.	17
1.17 Paro registrado por oficinas.	18
1.18 Ofertas, Colocaciones y Paro por oficina y mes.	18
I.2. Inversión Industrial. Tercer trimestre 1994	
3.1 Evolución de la inversión. 1989 - 1994.	19
3.2 Distribución territorial.	20
3.3 Destino final de la inversión..	20
3.4 Distribución sectorial. Valencia..	21
3.5 Distribución sectorial. L'Horta..	22

CONCEPTES

MERCAT DE TREBALL REGISTRAT PER L'INEM

Desocupació registrada. La componen les demandes d'ocupació pendents el darrer dia del mes, excloent-hi les corresponents a les situacions següents:

- Treballadors ocupats: Els que sol·liciten una ocupació per compatibilitzar-la ab l'actual o canviar-la per la que ocupen, les persones que es troben en suspensió o reducció de jornada per un expedient de regulació d'ocupació i els qui es troben ocupats en treballs de col.laboració social.

- Treballadors sense disponibilitat immediata per al treball o en situació incompatible ab este: jubilats, pensionistes, invalidesa absoluta o gran invalidesa, persones majors de 65 anys, treballadors en situació d'incapacitat laboral transitòria o baixa mèdica, demandants que en eixe moment fan el servei militar, estudiants d'ensenyament oficial reglat sempre que siguen menors de vint-i-cinc anys o demandants de la primera col.locació i alumnes de formació professional ocupacional quan les seues hores lectives superaran les vint setmanals, tindran una beca de manutenció i seran demandants de primera col.locació.

- Treballadors que demanen exclusivament una ocupació de característiques específiques: els qui sol·liciten una ocupació a domicili, per període inferior a tres mesos o jornada setmanal inferior a 20 hores, els que s'inscriuen a les Oficines de Col.locació com a requisit previ per participar en un procés de selecció per a un lloc de treball determinat i els qui sol·liciten una col.locació exclusivament per a l'estranger.

- Treballadors eventuais agraris beneficiaris del subsidi especial per desocupació que el perceben o que, a pesar d'haver transcorregut el període corresponent a este, no ha passat més d'un any des del dia del naixement del dret.

En les dades trimestrals es dóna la mitjana de desocupació registrada als mesos corresponents.

Demandes d'ocupació. Altes de demandats registrades al llarg del mes, incloses demandes de no desocupats.

Ofertes d'ocupació. Ofertes d'ocupació registrades al llarg del mes. En les dades per trimestre es dóna el sumatori de les registrades en els mesos corresponents.

Col.locacions. Col.locacions registrades al llarg del mes. En les dades per trimestre es dóna el sumatori de les registrades en els mesos corresponents.

INVERSIÓ INDUSTRIAL

Inversió industrial. Volum d'inversió que consta en les actes d'inscripció del Registre Industrial (inscripcions fetes pels Servicis Territorials d'Indústria i Energia de la Conselleria d'Indústria, Comerç i Turisme).

Noves indústries. Inversió feta per les empreses en la creació de nous establiments industrials.

Ampliacions. Terme que assenyala la inversió feta per les empreses en ampliació o modificació d'establiments ja existents.

Maquinària nacional. Inclou tot l'equip industrial (maquinària, instal.lacions, motors, mitjans de treball) de fabricació nacional que l'empresa ha adquirit per a la posada en marxa de la nova indústria o l'ampliació.

Maquinària importada. Igual que a l'apartat anterior, equip industrial de fabricació estrangera, i per tant importat, que l'empresa ha adquirit.

Terrenys i edificis. Es considerarà el valor total de l'establiment quant a l'import que ha suposat la seua inversió en "Terrenys i Solars", "Edificis Industrials" i "Atres Construccions i Obres" (inclou les inversions en edificis administratius, vivendes per a empleats, obres d'infraestructura, etc.).

Atres inversions d'equip. Dins esta rúbrica s'inclouen certs béns d'equip industrial de difícil introducció dins l'apartat de maquinària, així com els béns d'equip sense caràcter d'equip industrial com són ara béns d'equip per a oficines (mobiliari, màquines d'oficina), mitjans de transport externs que no constitueixen equip industrial (turismes, camions).

Establiments. Correspon al número d'actes d'inscripció registrades durant un període de temps. S'identifica cada inscripció ab l'existència d'un establiment que ha fet una inversió determinada.

Potència instal.lada. Potència dels motors o atres receptors elèctrics que ab motiu de la creació d'un nou establiment industrial o l'ampliació d'un que ja existia, s'hi instal.la.

Llocs de treball. Previsió (que pot arribar a fer-se realitat o no) que l'empresa fa sobre el personal que necessitarà ab motiu de la creació d'una nova indústria o l'ampliació de la ja existent.

Classificació de sectors correspondències en la C.N.A.E.

	Codi C.N.A.E.
Energia i aigua	11,12,13,14,15 i 16
Producció i primera transformació de metalls.....	21 i 22
Extracció de materials de construcció.....	23
Fabricació de materials de construcció	241,242,243 i 245
Indústria de la pedra natural.....	244 i 249
Vidre i Ceràmica	246 i 247
Indústria química	25
Fabricació de productes metàl·lics	31
Construcció de maquinària i equip mecànic.....	32
Construcció de maquinària i material elèctric i electrònic	33,34 i 35
Construcció de material de transport.....	36,37 i 38
Instrumentes de precisió i òptica	39
Alimentació.....	41,420,421,422 i 423
Begudes i tabac	424,425,426,427,428 i 429
Tèxtil.....	43
Cuiro	44
Calçat	451 i 452
Confecció tèxtil.....	453,454,455 i 456
Fusta.....	461,462,463,464,465,466 i 467
Mobles de fusta.....	468
Paper	471,472 i 473
Arts gràfiques i edició.....	474 i 475
Cautxú i plàstic	48
Joieria i bijuteria	491
Joguets	494
Indústries manufactureres diverses	492,493 i 495

L'ÀMBIT TERRITORIAL DE LES OFICINES DE L'INEM.

des març de 1994, és el següent:

Av. Port: Districtes postals 46011, 46023, 46024 i 46027.

Juan Llorens: Districtes postals 46008, 46015 i 46018.

Felipe Rinaldi: Districtes postals 46016, 46019, i 46025, i els municipis d'Alfara del Patriarca, Montcada, Tavernes Blanques i Vinalesa.

Av. Cid: Districte postal 46014 i el municipi de Mislata.

Vila Barberà: Districtes postals 46001, 46002, 46004, 46007 i 46017.

Luis Oliag: Districtes postals 46005, 46006, 46012, 46013 i 46026.

Alfambra: Districtes postals 46003, 46009 i 46020 i el municipi d'Alboraia.

Arts Gràfiques: Districtes postals 46010 (abans Alfambra), 46021 (abans Av. Port) i 46022 (abans Av. Port).

FONTS

Conselleria d' Indústria, Comerç i Turisme

Institut Nacional d' Ocupació

Oficina d' Estadística Ajuntament de València

Institut Nacional d'Estadística

CONCEPTOS

MERCADO DE TRABAJO REGISTRADO POR EL INEM

Paro registrado. Lo componen las demandas de empleo pendientes el último día del mes, excluyendo las siguientes situaciones:

- Trabajadores ocupados: solicitan un empleo para compatibilizarlo con el actual o cambiarlo por el que ocupan, las persona que están en suspensión o reducción de jornada por un expediente de regulación de empleo y los que están ocupados en trabajos de colaboración social.

- Trabajadores sin disponibilidad inmediata para el trabajo o en situación incompatible con el mismo: jubilados, pensionistas de invalidez absoluta o gran invalidez, personas mayores de 65 años, trabajadores en situación de incapacidad laboral transitoria o baja médica, demandantes que están cumpliendo el servicio militar, estudiantes de enseñanza oficial reglada siempre que sean menores de 25 años o demandantes del primer empleo y alumnos de formación profesional ocupacional cuando sus horas lectivas superen las veinte semanales, tengan una beca de manutención y sean demandantes de primer empleo.

- Trabajadores que demandan exclusivamente un empleo de características específicas: los que solicitan un empleo a domicilio, por período inferior a tres meses o jornada semanal inferior a 20 horas, los que se inscriben en las Oficinas de Empleo como requisito previo para participar en un proceso de selección para un puesto de trabajo determinado y los que solicitan un empleo exclusivamente para el extranjero.

- Trabajadores eventuales agrarios beneficiarios del subsidio especial por desempleo que lo están percibiendo o que, habiéndolo agotado, no haya pasado más de un año desde el día del nacimiento del derecho.

En los datos trimestrales se da la media de desocupación registrada en los meses correspondientes.

Demandas de ocupación. Altas de demandantes registradas a lo largo del mes, incluidas demandas de no parados.

Ofertas de ocupación. Ofertas de ocupación registradas a lo largo del mes. En los datos por trimestre se da el sumatorio de las registradas en los meses correspondientes.

Colocaciones. Colocaciones registradas a lo largo del mes. En los datos por trimestre se da la suma de los meses correspondientes.

INVERSIÓN INDUSTRIAL

Inversión industrial. Volumen de inversión que consta en las actas de inscripción del Registro Industrial (inscripciones realizadas por los Servicios Territoriales de Industria y Energía de la Consellería de Industria, Comercio y Turismo).

Nuevas industrias. Inversión realizada por las empresas en la creación de nuevos establecimientos industriales.

Ampliaciones. Término que indica la inversión realizada por las empresas en ampliación o modificación de establecimientos ya existentes.

Maquinaria Nacional. Incluye todo el equipo industrial (maquinaria, instalaciones, motores, medios de trabajo) de fabricación nacional que la empresa ha adquirido para la puesta en marcha de la nueva industria o la ampliación.

Maquinaria importada. Como en el apartado anterior, equipo industrial de fabricación extranjera, por tanto importado, que la empresa ha adquirido.

Terrenos y edificios. Se considera el valor total del establecimiento en cuanto al monto que ha supuesto su inversión en "Terrenos y Solares", "Edificios Industriales" y "Otras Construcciones y Obras" (recoge las inversiones en edificios administrativos, viviendas para empleados, obras de infraestructura, etc.).

Otras inversiones de equipo. En esta rúbrica se incluyen ciertos bienes de equipo industrial difíciles de encajar en el apartado maquinaria, así como los bienes de equipo que no tengan propiamente carácter de equipo industrial, tales como bienes de equipo para oficinas (mobiliario, máquinas oficina), medios de transporte externos que no constituyen equipo industrial (turismos, camiones).

Establecimientos. Corresponde al número de actas de inscripción registradas durante un período de tiempo. Se identifica cada inscripción con la existencia de un establecimiento que invierte.

Potencia instalada. Potencia de los motores u otros receptores eléctricos que con motivo de la creación de un nuevo establecimiento industrial o a la ampliación de uno ya existente, se instala.

Puestos de trabajo. Previsión (que puede o no llegar a hacerse realidad) que la empresa realiza sobre el personal que necesitará con motivo de la creación de una nueva industria o a la ampliación de la ya existente

Clasificación de sectores correspondencias con la C.N.A.E.

	Código C.N.A.E.
Energía y agua.....	11,12,13,14,15 y 16
Producción y primera transformación de metales.....	21 y 22
Extracción de materiales de construcción.....	23
Fabricación de materiales de construcción.....	241,242,243 y 245
Industria de la piedra natural.....	244 y 249
Vidrio y Cerámica.....	246 y 247
Industria química.....	25
Fabricación de productos metálicos.....	31
Construcción de maquinaria y equipo mecánico.....	32
Construcción de maquinaria y material eléctrico y electrónico.....	33,34 y 35
Construcción de material de transporte	36,37 y 38
Instrumentos de precisión y óptica	39
Alimentación.....	41,420,421,422 y 423
Bebidas y tabaco.....	424,425,426,427,428 y 429
Textil.....	43
Cuero	44
Calzado.....	451 y 452
Confección textil.....	453,454,455 y 456
Madera.....	461,462,463,464,465,466 y 467
Muebles de madera.....	468
Papel.....	471,472 y 473
Artes gráficas y edición	474 y 475
Caucho y plástico	48
Joyería y bisutería	491
Juguetes	494
Industrias manufactureras diversas.....	492,493 y 495

EL AMBITO TERRITORIAL DE LAS OFICINAS DE EL INEM.

desde marzo de 1994, es el siguiente:

Av. Port: Distritos postales 46011, 46023, 46024 y 46027.

Juan Llorens: Distritos postales 46008, 46015 y 46018.

Felipe Rinaldi: Distritos postales 46016, 46019, y 46025, y los municipios de Alfara del Patriarca, Montcada, Tavernes Blanques y Vinalesa.

Av. Cid: Distritos postales 46014 y el municipio de Mislata .

Vila Barberà: Distritos postales 46001, 46002, 46004, 46007 y 46017.

Luis Oliag: Distritos postales 46005, 46006, 46012, 46013 y 46026.

Alfambra: Distritos postales 46003, 46009 y 46020 y el municipio de Alboraiá.

Arts Gràfiques: Distritos postales 46010 (antes Alfambra), 46021 (antes Av. Port) y 46022 (antes Av. Port).

FUENTES

Consellería de Industria, Comercio y Turismo

Instituto Nacional de Empleo

Oficina de Estadística Ayuntamiento de Valencia

I.1. Mercat de Treball registrat per l'INEM. Quart trimestre 1994

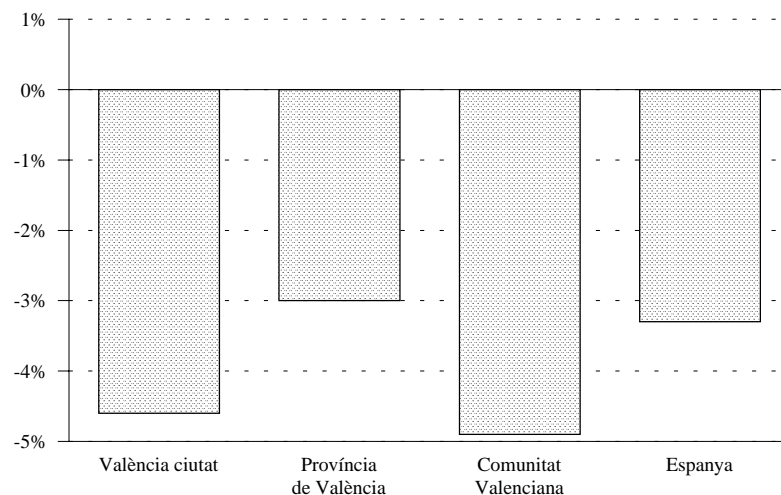
I.1. Mercado de Trabajo registrado por el INEM. Cuarto trimestre 1994

1. Desocupació, comparació ab altres àmbits.

1. Paro, comparación con otros ámbitos.

	Octubre	Desocupació Novembre	Decembre	% Variació en un any
València	65.728	65.009	63.457	-4,6
Província de València	170.081	163.894	159.367	-3,0
Comunitat Valenciana	292.171	283.526	276.665	-4,9
Espanya	2.590.421	2.599.880	2.556.829	-3,3

VARIACIÓ DE LA DESOCUPACIÓ RESPECTE A MATEIX TRIMESTRE DE L'ANY ANTERIOR.

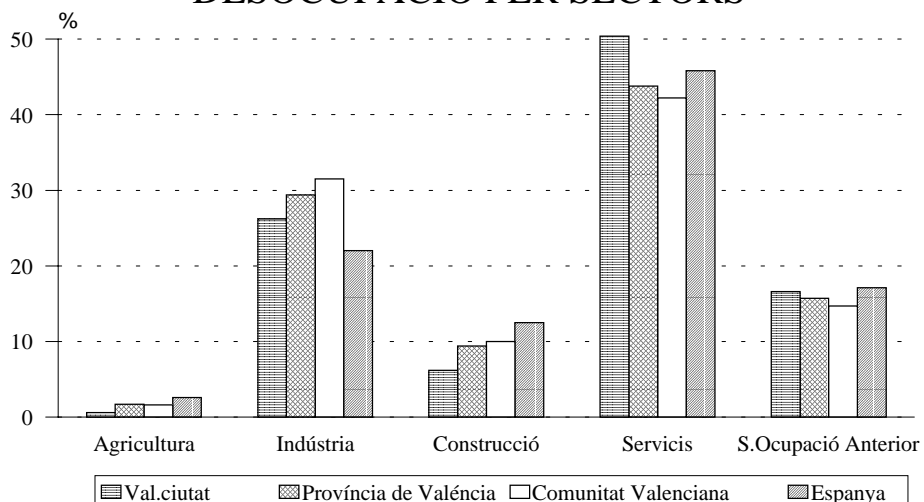


2. Desocupació per sectors.

2. Paro por sectores.

	Agricultura	Indústria	Construcció	Servicis	S.Ocup.Anterior
València	391	16.944	4.036	32.606	10.752
Província de València	2.745	48.394	15.416	72.064	25.827
Comunitat Valenciana	4.591	89.609	28.471	119.788	41.662
Espanya	67.649	568.360	322.901	1.181.860	441.607

DESOCUPACIÓ PER SECTORS

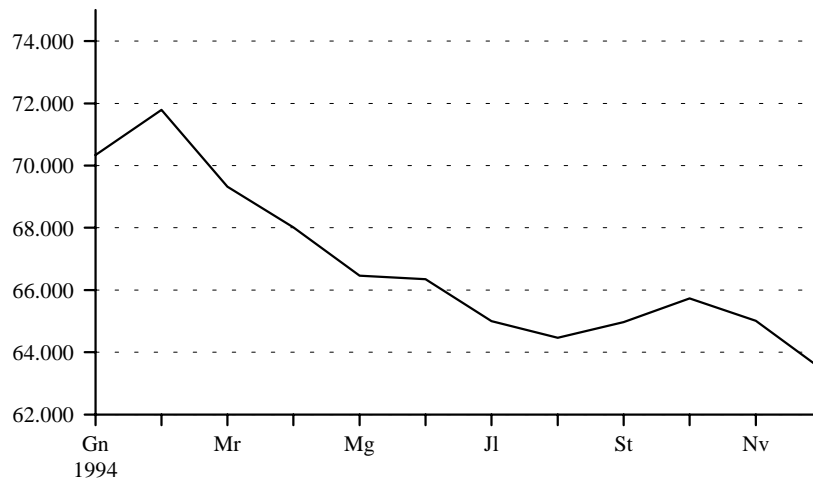


3. Desocupació i col.locacions: Evolució mensual 1994*3. Paro y colocaciones: Evolución mensual 1994*

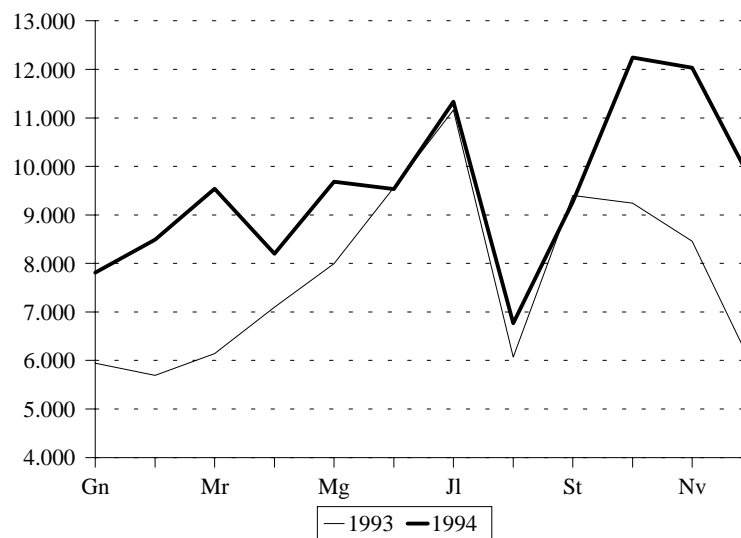
	Desocupació	% Variació anual	Col.locacions	% Variació anual
Gener	70.338	17,6	7.809	31,4
Febrer	71.795	17,0	8.492	49,1
Març	69.318	10,3	9.540	55,3
Abril	68.018	10,2	8.199	15,5
Maig	66.465	7,7	9.687	21,2
Juny	66.352	3,5	9.535	-0,3
Juliol	65.006	-0,1	11.335	1,6
Agosto	64.466	0,3	6.769	11,5
Setembre	64.970	0,1	9.267	-1,4
Octubre	65.728	-1,8	12.244	32,5
Novembre	65.009	-4,6	12.031	42,2
Desembre	63.457	-7,3	9.671	64,1

DESOCUPACIO REGISTRADA PER L'INEM.

1994

**COL.LOCACIONS REGISTRADAES A LES OFICINES**

1993 - 1994



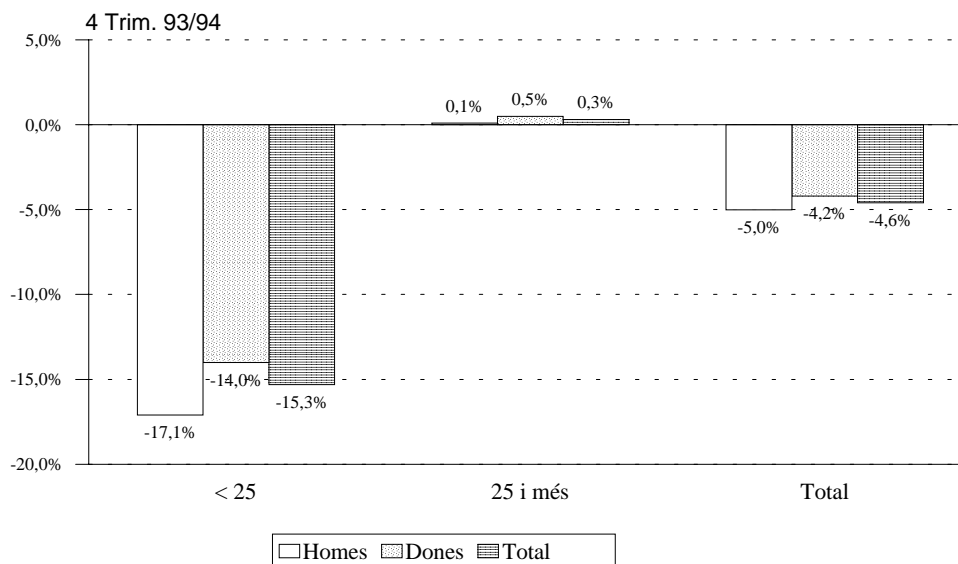
4. Desocupació registrada segons edat i sexe.*4. Paro registrado según edad y sexo.*

	Total	% Var. anual	Hòmens	% Var. anual	Dones	% Var. anual
Total	64.724	-4,6	29.425	-5,0	35.299	-4,2
Fins 19	6.845	-15,5	2.933	-16,9	3.912	-14,3
20-24	11.116	-15,3	4.752	-17,1	6.364	-13,8
25-29	12.500	-3,8	5.038	-6,5	7.462	-1,9
30-34	8.981	-0,6	3.458	-0,1	5.523	-1,0
35-39	6.635	3,0	2.632	4,6	4.003	1,9
40-44	5.203	0,4	2.234	1,4	2.969	-0,4
45-49	4.578	5,7	2.274	4,9	2.304	6,6
50-54	4.088	5,9	2.532	5,5	1.556	6,6
55-59	3.275	-0,4	2.399	-0,8	876	0,7
60 i més	1.503	1,5	1.173	1,2	330	2,8

5. Desocupació registrada segons titulació.*5. Paro registrado según titulación.*

	Total	% Variació anual
Total	64.729	-4,6
Analfabets	1	-80,0
Estudis Primaries sense certif.	762	-18,1
Certificat Escolaritat	22.478	-7,8
F.P. 1	2.936	-7,5
E.G.B.	21.619	-4,1
F.P. 2	2.433	-3,8
B.U.P.	7.821	-0,2
Titulació grau Mitjà	2.900	0,8
Titulació grau Superior	3.779	6,0

VARIACIÓ ANUAL DEL NOMBRE DELS DESOCUPATS SEGONS EDAT I SEXE

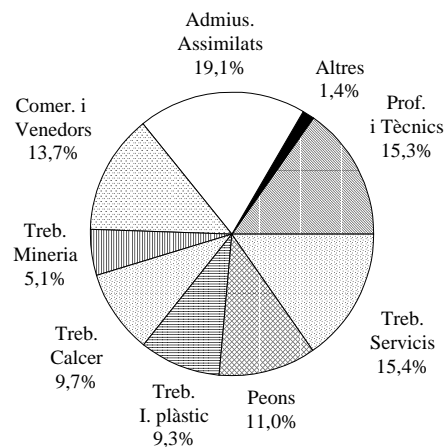


6. Desocupació registrada segons grup professional.*6. Paro registrado según grupo profesional.*

	Total	% Variació anual
Total	64.728	-4,6
Professionals i Tècnics	9.929	3,0
Directius i Funcionaris	500	-3,8
Administratius i Assimilats	12.355	-4,4
Comerciants i Venedors	8.887	-4,6
Treballadors dels Servicis	9.983	-2,1
Treballadors de l'Agricultura	374	-1,8
Treballadors de la Minería	3.284	-10,0
Treballadors de la Indústria del Calcer	6.259	-8,4
Treballadors de la Indústria del Plàstic	6.013	-8,2
Peons	7.144	-8,6

7. Desocupats registrats segons activitat econòmica.*7. Parados registrados según actividad económica.*

	Total	% Variació anual
Total	64.729	-4,6
Agricultura, Pesca, Silvicultura, etc.	391	2,1
Indústria	16.944	-11,1
Construcció	4.036	-1,7
Servicis	32.606	-1,4
Sense Ocupació Anterior	10.752	-4,3

DESOCUPATS SEGONS GRUP PROFESSIONAL

8. Demandes registrades segons edat i sexe.*8. Demandas registradas según edad y sexo.*

	Total	% Var. anual	Hòmens	% Var. anual	Dones	% Var. anual
Total	48.726	11,8	26.806	10,8	21.920	13,1
Fins 19	5.422	0,8	2.984	-3,1	2.438	6,0
20-24	12.945	15,6	6.943	15,0	6.002	16,3
25-29	10.816	15,3	5.843	17,6	4.973	12,8
30-34	6.496	17,9	3.455	19,8	3.041	15,9
35-39	4.294	16,1	2.281	15,8	2.013	16,6
40-44	2.907	4,4	1.550	2,1	1.357	7,1
45-49	2.452	11,7	1.430	12,4	1.022	10,6
50-54	1.670	9,7	1.048	5,4	622	17,8
55-59	1.136	-7,3	835	-10,4	301	2,4
60 i més	588	-13,7	437	-18,0	151	2,0

9. Demandes registrades segons titulació.*9. Demandas registradas según titulación.*

	Total	% Variació anual
Total	48.726	11,8
Analfabets	10	900,0
Estudis Primaris sense certif.	659	87,2
Certificat Escolaritat	12.341	-0,1
F.P. 1	2.066	2,8
E.G.B.	17.429	21,2
F.P. 2	1.992	22,2
B.U.P.	8.157	11,7
Titulació grau Mitjà	2.670	4,8
Titulació grau Superior	3.402	13,4

10. Demandes registrades segons grup professional.*10. Demandas registradas según grupo profesional.*

	Total	% Variació anual
Total	48.726	11,8
Professionals i Tècnics	8.716	16,8
Directius i Funcionaris	258	-8,2
Administratius i Assimilats	8.256	10,8
Comerciants i Venedors	6.407	14,8
Treballadors dels Servicis	6.495	13,7
Treballadors de l'Agricultura	347	-4,4
Treballadors de la Minería	1.335	2,4
Treballadors de la Indústria del Calcer	4.467	12,3
Treballadors de la Indústria del Plàstic	5.314	15,7
Peons	7.131	4,2

11. Demandes registrades segons activitat econòmica.*11. Demandas registradas según actividad económica.*

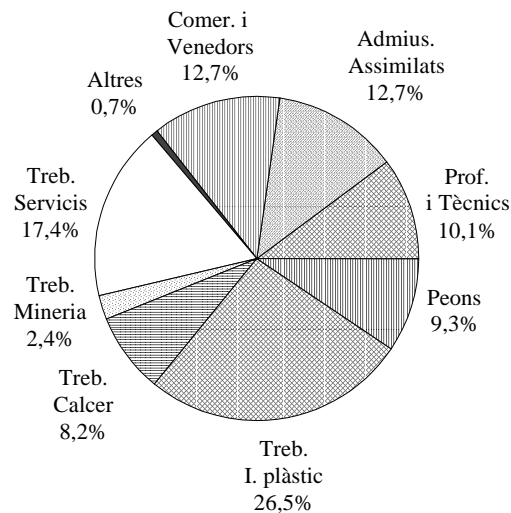
	Total	% Variació anual
Total	48.726	11,8
Agricultura, Pesca, Silvicultura, etc.	462	-12,0
Indústria	7.796	-10,8
Construcció	4.281	31,3
Servicis	29.456	19,9
Sense Ocupació Anterior	6.731	4,0

12. Ofertes d'ocupació segons grups professionals.*12. Ofertas de empleo según grupos profesionales.*

	Total	% Variació anual
Totes	45.509	52,1
Professionals i Tècnics	4.619	60,3
Directius i Funcionaris	145	40,8
Administratius i Assimilats	5.783	65,0
Comerciants i Venedors	5.767	20,8
Treballadors Servicis	7.911	53,4
Treballadors Agricultura	177	-10,6
Treballadors Minería	1.094	61,1
Treballadors Ind. Calcer	3.742	91,6
Treballadors Ind. Plàstic	12.057	46,0
Peons	4.214	74,6

13. Ofertes d'ocupació segons sector econòmic.*13. Ofertas de empleo según sector económico.*

	Total	% Variació anual
Totes	45.509	52,1
Agricultura, Pesca, Silvicultura, etc	542	-39,9
Indústria	6.840	54,4
Construcció	6.161	51,0
Servicis	31.966	55,9

OFERTES D'OCUPACIÓ PER GRUP PROFESSIONAL

14. Col.locacions registrades segons edat i sexe.*14. Colocaciones registradas según edad y sexo.*

	Total	% Var. anual	Hòmens	% Var. anual	Dones	% Var. anual
Total	33.946	43,9	19.603	47,6	14.343	39,0
Fins 19	3.335	23,7	1.846	26,8	1.489	20,0
20-24	9.269	41,8	5.011	45,3	4.258	37,9
25-29	7.907	46,1	4.458	51,9	3.449	39,2
30-34	4.785	58,0	2.741	56,0	2.044	60,8
35-39	3.006	47,0	1.780	51,1	1.226	41,4
40-44	2.029	33,1	1.212	38,5	817	25,9
45-49	1.758	61,4	1.178	69,7	580	46,8
50-54	1.070	60,2	755	60,6	315	59,1
55-59	560	29,6	442	30,8	118	25,5
60 i més	227	37,6	180	40,6	47	27,0

15. Altes de demandants segons situació laboral. Evolució mensual 1994.*15. Altas de demandantes según situación laboral. Evolución mensual 1994.*

	Total	Desocupats	%	No desocupats	%
Gener	16.288	10.307	63,3	5.981	36,7
Febrer	15.307	9.536	62,3	5.771	37,7
Març	13.184	8.148	61,8	5.036	38,2
Abril	12.797	7.817	61,1	4.980	38,9
Maig	13.941	8.495	60,9	5.446	39,1
Juny	14.577	8.564	58,8	6.013	41,2
Juliol	15.048	8.641	57,4	6.407	42,6
Agost	11.853	7.372	62,2	4.481	37,8
Setembre	17.823	10.945	61,4	6.878	38,6
Octubre	18.310	10.972	59,9	7.338	40,1
Novembre	16.426	9.387	57,1	7.039	42,9
Desembre	13.990	7.915	56,6	6.075	43,4

16. Baixes de demandants segons causa. Evolució mensual 1994.*16. Bajas de demandantes según causa. Evolución mensual 1994.*

	Total	Col.locacions	%	No Renovació	%	Atres	%
Gener	15.029	7.809	52,0	6.872	45,7	348	2,3
Febrer	12.848	8.492	66,1	3.965	30,9	391	3,0
Març	15.948	9.540	59,8	5.738	36,0	670	4,2
Abril	15.369	8.199	53,3	6.610	43,0	560	3,6
Maig	16.852	9.687	57,5	6.512	38,6	653	3,9
Juny	14.825	9.535	64,3	4.879	32,9	411	2,8
Juliol	17.147	11.335	66,1	5.301	30,9	511	3,0
Agost	14.051	6.769	48,2	6.923	49,3	359	2,5
Setembre	15.890	9.267	58,3	6.247	39,3	376	2,4
Octubre	18.682	12.244	65,5	5.988	32,0	450	2,4
Novembre	17.793	12.031	67,6	5.282	29,7	480	2,7
Desembre	16.913	9.671	57,2	6.921	40,9	321	1,9

17 Desocupació registrada per oficines. 1991-94.*17 Paro registrado por oficinas. 1991-94.*

	Total	Avinguda del Port	Felipe Rinaldi	Avinguda del Cid	Vila Barberà	Juan Llorens	Alfambra	Luis Oliag	Arts Gràfiques
1991									
Primer trimestre	58,8	11,6	7,8	7,8	7,4	8,2	8,1	7,9	-
Segon trimestre	57,5	11,7	7,5	6,9	7,9	7,8	7,7	8,0	-
Tercer trimestre	55,6	11,8	7,5	7,1	8,1	6,5	6,5	8,1	-
Quart trimestre	56,2	11,3	7,7	7,1	7,8	7,5	6,9	7,9	-
1992									
Primer trimestre	55,7	10,9	7,4	6,9	7,6	8,3	7,3	7,3	-
Segon trimestre	55,1	10,9	7,3	6,8	7,6	8,3	7,1	7,1	-
Tercer trimestre	55,4	10,8	7,3	6,9	7,9	8,2	7,1	7,2	-
Quart trimestre	58,5	11,5	7,7	7,1	8,6	8,6	7,5	7,4	-
1993									
Primer trimestre	60,7	12,1	7,9	7,3	9,0	9,0	7,8	7,6	-
Segon trimestre	62,3	11,7	8,2	7,4	9,6	8,8	7,8	8,1	0,7
Tercer trimestre	64,6	7,3	8,4	7,5	9,7	9,1	7,2	8,7	6,8
Quart trimestre	67,3	6,5	8,7	7,7	10,0	9,4	7,6	9,0	8,5
1994									
Primer trimestre	70,3	6,9	9,2	7,9	10,3	9,7	8,0	9,4	8,9
Segon trimestre	67,4	6,8	9,2	8,0	7,9	9,5	8,0	9,2	8,8
Tercer trimestre	65,0	6,4	9,0	7,1	7,8	9,2	7,7	9,0	8,9
Quart trimestre	65,0	6,4	8,9	7,0	7,8	9,1	7,8	8,9	9,1

*Nota: Estes xifres, donades en milers, són mitjanes mòbils***18 Ofertes, Col.locacions i Desocupació per mesos i oficines de col.locació.***18 Ofertas, Colocaciones y Paro por meses y oficinas de empleo.*

	Total	Av. Port	Felipe Rinaldi	Av. Cid	Vila Barberà	Juan Llorens	Alfambra	Luis Oliag	Arts Gràfiques
Octubre									
Ofer.Ocupació	17.110	899	713	1.278	5.384	887	3.235	2.415	2.299
Col.locacions	12.244	1.064	1.645	1.283	1.830	1.600	1.483	1.720	1.619
Desocupats	65.728	6.432	9.016	7.122	7.845	9.240	7.849	8.880	9.244
Novembre									
Ofer.Ocupació	15.599	1.259	895	1.385	3.729	1.537	3.313	1.858	1.623
Col.locacions	12.031	1.034	1.582	1.288	1.801	1.524	1.528	1.606	1.668
Desocupats	65.009	6.337	8.833	7.024	7.843	9.086	7.861	8.868	9.157
Desembre									
Ofer.Ocupació	12.800	794	553	1.050	3.715	1.202	2.419	1.968	1.099
Col.locacions	9.671	849	1.149	1.006	1.649	1.305	1.151	1.402	1.160
Desocupats	63.457	6.215	8.584	6.752	7.722	8.920	7.655	8.639	8.970

I.3 Inversió Industrial. Tercer trimestre 1994

I.3 Inversión Industrial. Tercer trimestre 1994

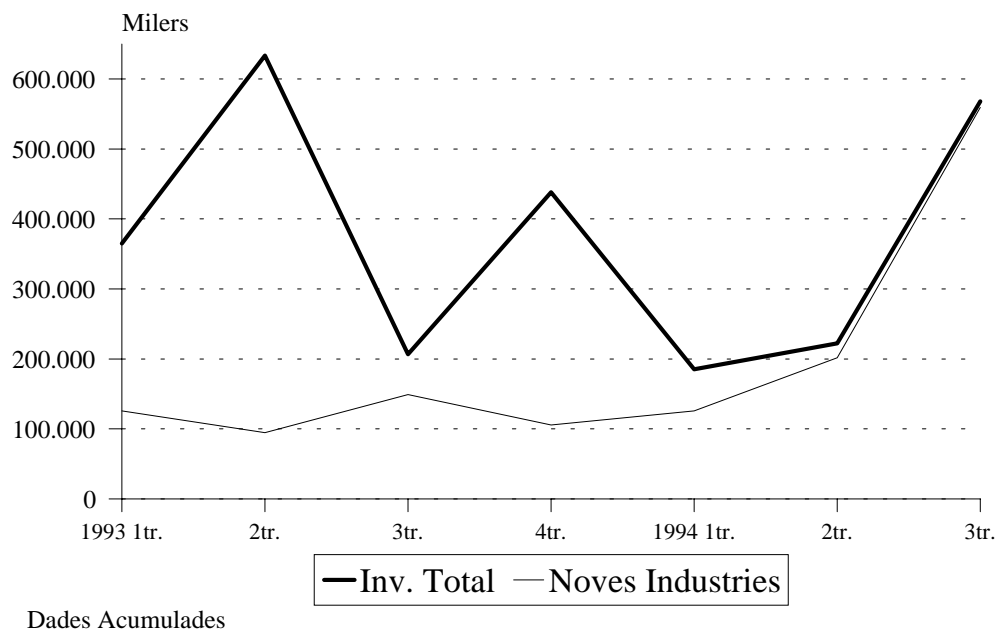
1. Evolució trimestral de la inversió. 1988-1994

1. Evolución trimestral de la inversión. 1988-1994

Període		A:València	B:L'Horta	A/B %	C:Comunitat Valenciana	B/C%
1988	Total	1.692.632	10.585.947	16,0	61.273.962	17,3
1989	Total	1.297.683	9.881.643	13,1	94.275.666	10,5
1990	Total	1.866.132	8.715.168	21,4	42.856.074	20,3
1991	Total	783.412	10.610.270	7,4	68.121.059	15,6
1992	Total	817.914	7.502.121	10,9	47.188.211	15,9
1993	Total	938.613	8.700.107	10,8	34.209.574	25,4
1994	1 Trimestre	184.970	1.681.548	10,9	10.701.356	15,7
	2 Trimestre	222.187	890.091	24,9	6.747.873	13,1
	3 Trimestre	567.707	2.115.715	26,8	10.577.890	20,0

Nota: 1995 Xifres Provisionals. Dades en milers de pessetes.

EVOLUCIÓ DE LA INVERSIÓ INDUSTRIAL



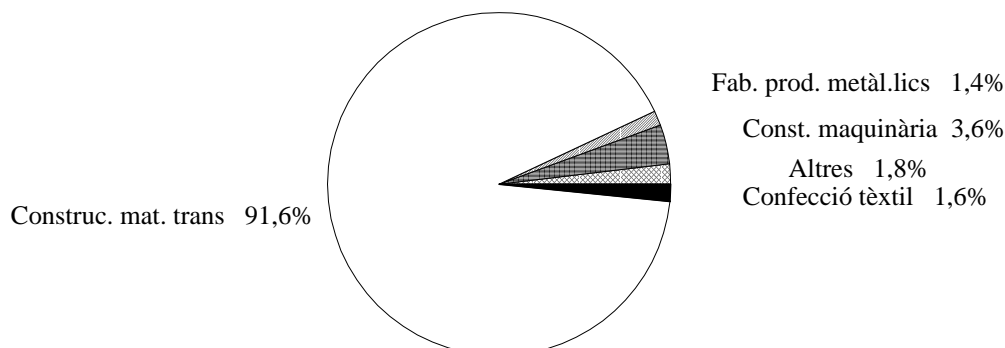
2. Distribució territorial.*2. Distribución territorial.*

	A:València	%	B:L'Horta	%	A/B %
AMPLIACIONS					
Número d'establiments	7	33,3	37	37,8	18,9
Inversió (milers ptes.)	8.275	1,5	1.075.773	50,8	0,8
Llocs de treball	7	4,5	-85	-24,9	-8,2
Potència instal.lada (Kw)	28	5,0	3.455	56,2	0,8
NOVES INDÚSTRIES					
Número d'establiments	14	66,7	61	62,2	23,0
Inversió (milers ptes.)	559.432	98,5	1.039.932	49,2	53,8
Llocs de treball	150	95,5	427	124,9	35,1
Potència instal.lada (Kw)	529	95,0	2.690	43,8	19,7
INVERSIÓ TOTAL					
Número d'establiments	21	100	98	100	21,4
Inversió (milers ptes.)	567.707	100	2.115.705	100	26,8
Llocs de treball	157	100	342	100	45,9
Potència instal.lada (Kw)	557	100	6.145	100	9,1

3. Destinació final de la inversió.*3. Destino final de la inversión.*

	València			L'Horta		
	Inversió	%	%	Inversió	%	%
AMPLIACIONS						
	8.275	100	1,5	1.075.773	100	50,8
Maquinària nacional	6.330	76,5		411.289	38,2	
Maquinària importada	1.530	18,5		391.945	36,4	
Terrenys,edificis-construccions	0	0,0		250.249	23,3	
Atres inversions d'equip	415	5,0		22.290	2,1	
NOVES INDÚSTRIES						
	559.432	100	98,5	1.039.932	100	49,2
Maquinària nacional	38.219	6,8		404.879	38,9	
Maquinària importada	6.985	1,2		41.230	4,0	
Terrenys,edificis-construccions	511.500	91,4		531.410	51,1	
Atres inversions d'equip	2.728	0,5		62.413	6,0	
INVERSIÓ TOTAL						
	567.707	100	100	2.115.705	100	100
Maquinària nacional	44.549	7,8		816.168	38,6	
Maquinària importada	8.515	1,5		433.175	20,5	
Terrenys,edificis-construccions	511.500	90,1		781.659	36,9	
Atres inversions d'equip	3.143	0,6		84.703	4,0	

VALÈNCIA. INVERSIÓ PER SECTORS INDUSTRIALS

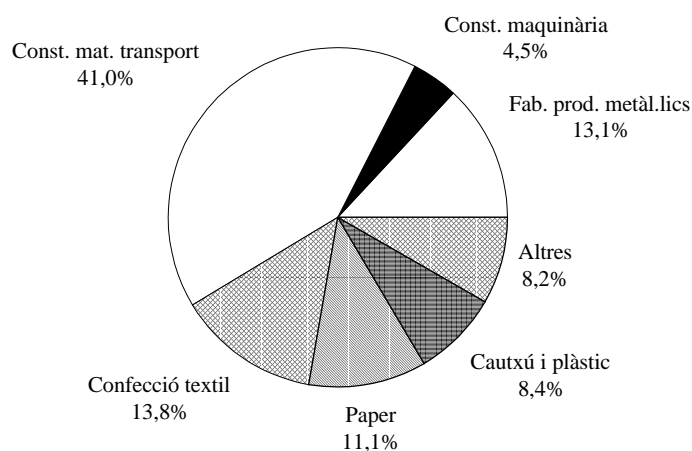


4. Distribució sectorial. València.

4. Distribución sectorial. Valencia.

	Ampliacions		Noves Indústries		Total	
	Inversió	%	Inversió	%	Inversió	%
Energia i aigua	0	0,0	0	0,0	0	0,0
Prod. i 1 ^a transformació de metalls	0	0,0	0	0,0	0	0,0
Extrac. materials de construcció	0	0,0	0	0,0	0	0,0
Fabricació materials construcció	0	0,0	0	0,0	0	0,0
Indústria de la pedra natural	0	0,0	0	0,0	0	0,0
Vidre i ceràmica	0	0,0	0	0,0	0	0,0
Indústria química	0	0,0	0	0,0	0	0,0
Fabricació productes metàl.lics	4.885	59,0	2.959	0,5	7.844	1,4
Construcció maquinària	450	5,4	20.258	3,6	20.708	3,6
Construcció material elèctric	0	0,0	2.625	0,5	2.625	0,5
Construcció material transport	0	0,0	520.000	93,0	520.000	91,6
Instruments de precisió i òptica	0	0,0	0	0,0	0	0,0
Alimentació	0	0,0	0	0,0	0	0,0
Begudes i tabac	0	0,0	0	0,0	0	0,0
Indústria tèxtil	0	0,0	0	0,0	0	0,0
Cuiro	0	0,0	0	0,0	0	0,0
Calçat	0	0,0	0	0,0	0	0,0
Confecció tèxtil	1.830	22,1	6.985	1,2	8.815	1,6
Fusta	0	0,0	0	0,0	0	0,0
Mobles de fusta	0	0,0	0	0,0	0	0,0
Paper	0	0,0	0	0,0	0	0,0
Arts gràfiques i edició	1.110	13,4	4.263	0,8	5.373	0,9
Cautxú i plàstic	0	0,0	2.342	0,4	2.342	0,4
Joieria i bijuteria	0	0,0	0	0,0	0	0,0
Joguets	0	0,0	0	0,0	0	0,0
Ind. manufactureres diverses	0	0,0	0	0,0	0	0,0
TOTAL	8.275	100	559.432	100	567.707	100

L'HORTA. INVERSIÓ PER SECTORS INDUSTRIALS



5. Distribució sectorial. L'Horta.

5. Distribución sectorial. L'Horta.

	Ampliacions		Noves Indústries		Total	
	Inversió	%	Inversió	%	Inversió	%
Energia i aigua	0	0,0	0	0,0	0	0,0
Prod. i 1 ^a transformació de metalls	0	0,0	2.684	0,3	2.684	0,1
Extrac. materials de construcció	0	0,0	0	0,0	0	0,0
Fabricació materials construcció	0	0,0	0	0,0	0	0,0
Indústria de la pedra natural	0	0,0	0	0,0	0	0,0
Vidre i ceràmica	0	0,0	12.040	1,2	12.040	0,6
Indústria química	9.440	0,9	20.187	1,9	29.627	1,4
Fabricació productes metàl.lics	79.107	7,4	198.327	19,1	277.434	13,1
Construcció maquinària	9.717	0,9	85.239	8,2	94.956	4,5
Construcció material elèctric	0	0,0	13.160	1,3	13.160	0,6
Construcció material transport	346.397	32,2	520.000	50,0	866.397	41,0
Instruments de precisió i òptica	0	0,0	22.075	2,1	22.075	1,0
Alimentació	0	0,0	0	0,0	0	0,0
Begudes i tabac	0	0,0	0	0,0	0	0,0
Indústria tèxtil	7.160	0,7	0	0,0	7.160	0,3
Cuiro	0	0,0	150	0,0	150	0,0
Calçat	0	0,0	0	0,0	0	0,0
Confecció tèxtil	281.763	26,2	9.675	0,9	291.438	13,8
Fusta	11.905	1,1	20.535	2,0	32.440	1,5
Mobles de fusta	22.658	2,1	10.969	1,1	33.627	1,6
Paper	224.950	20,9	10.695	1,0	235.645	11,1
Arts gràfiques i edició	8.361	0,8	8.163	0,8	16.524	0,8
Cautxú i plàstic	74.315	6,9	102.597	9,9	176.912	8,4
Joieria i bijuteria	0	0,0	2.866	0,3	2.866	0,1
Joguets	0	0,0	0	0,0	0	0,0
Ind. manufactureres diverses	0	0,0	570	0,1	570	0,0
TOTAL	1.075.773	100	1.039.932	100	2.115.705	100

II. CONSUM I PREUS

II. CONSUMO Y PRECIOS

ÍNDEX

	Pàgina
CONCEPTES	25
II.1 Índex de preus de consum.	
1.1 Evolució mensual de l'I.P.C.1993-1994.	27
II.2. Matriculacions de vehicles. Quart trimestre 1994	
2.1 Matriculacions de turismes. Dades comparació diferents àmbits.	28
2.2 Vehicles matriculats segons tipus. València. 1991-1994.	29
II.3. Comercialisació de productes alimentaris. 4t trim. 1994	
3.1 Fruita i Hortalisses. Evolució mensual.	30
3.2 Peix. Evolució mensual.	30
3.3 Carn. Evolució mensual.	31
II.4. Demanda turística. Quart trimestre 1994	
4.1 Grau d'ocupació i Pernoctacions. Comparació diferents àmbits.	32
4.2 Grau d'ocupació hotelera. Evolució mensual.	32
4.3 Pernoctacions. Mes a mes.	33
4.4 Pernoctacions d'estrangers per nacionalitat.	33

INDICE

	<i>Página</i>
CONCEPTOS	25
II.1 Índice de precios de consumo.	
1.1 <i>Evolución mensual del I.P.C. 1993-1994.</i>	27
II.2. Matriculaciones de vehículos. Cuarto trimestre 1994	
2.1 <i>Matriculaciones de turismos. Datos comparación diferentes ámbitos.</i>	28
2.2 <i>Vehículos matriculados según tipo.Valencia. 1991-1994.</i>	29
II.3. Comercialización de productos alimentarios. 4º trim. 1994	
3.1 <i>Fruta y Hortalizas. Evolución mensual.</i>	30
3.2 <i>Pescado. Evolución mensual.</i>	30
3.3 <i>Carne. Evolución mensual.</i>	31
II.4. Demanda turística. Cuarto trimestre 1994	
4.1 <i>Grado de ocupación y Pernoctaciones. Comparación diferentes ámbitos.</i>	32
4.2 <i>Grado de ocupación hotelera. Evolución mensual.</i>	32
4.3 <i>Pernoctaciones. Mes a mes.</i>	33
4.4 <i>Pernoctaciones de extranjeros por nacionalidad.</i>	33

CONCEPTES

ÍNDIX DE PREUS DE CONSUM

I.P.C. Elaborat per l'I.N.E., medeix l' evolució del conjunt de preus dels béns i servicis que consumix tota la població resident en vivendes familiars a Espanya. El conjunt d' articles (béns i servicis) del qual es tracta de seguir l' evolució dels preus, s'anomena " cesta de la compra", esta es va obtindre a partir de la Enquesta de Pressuposts Familiars que es va realisar durant 1990 i 1991. L' estructura de consum resultant d'esta enquesta, permet classificar els articles en 437 parcel.les de consum, de les quals es selecciona un o més articles per a representar-la; en estos moments la " cesta de la compra" està constituïda per 471 articles. Les ponderacions de l' I.P.C. representen les proporcions respecte a la despesa total efectuada per les famílies espanyoles en cadascun dels articles de la "cesta de la compra".

PARC DE VEHICLES

Parc de vehicles. L'Estadística del Parc de Vehicles s'elabora a partir de la matrícula fiscal de l'Impost sobre Vehicles de Tracció Mecànica, este s'establix en funció de la Llei 39/1988, de 28 de desembre, reguladora de les Hisendes locals. Es un impost que grava la titularitat dels vehicles de tracció mecànica, aptes per a circular per les vies públiques, matriculats als registres públics corresponents. Correspon a l'Ajuntament de València la gestió de l'impost dels vehicles en els permís de circulació dels quals fique un domicili de la ciutat.

Turismes. Vehicles de 4 rodes, destinats al transports de viatgers ab capacitat inferior a 9 places, incloent-hi el conductor.

TURISME

Les dades corresponen a la zona turística 3 de la Comunitat Valenciana, la qual inclou els municipis següents: València (excloent-hi El Saler i El Perellonet) i Manises.

COMERCIALISACIÓ DE PRODUCTES ALIMENTARIS

A este apartat recollim les dades corresponents als productes alimentaris comercialisats a Mercavalencia.

FONTS

Institut Nacional d'Estadística.

Conselleria d'Indústria, Comerç i Turisme.

Conselleria d'Economia i Hisenda.

Direcció Provincial de Tràfic.

Oficina d'Estadística de l'Ajuntament de València.

CONCEPTOS

INDICE DE PRECIOS DE CONSUMO

I.P.C. Elaborado por el I.N.E., mide la evolución del conjunto de precios de los bienes y servicios que consume toda la población residente en viviendas familiares en España. El conjunto de artículos (bienes y servicios) cuya evolución de precios se trata de seguir recibe el nombre de "cesta de la compra", esta se obtuvo a partir de la Encuesta de Presupuestos familiares que se realizó entre 1990 y 1991. La estructura de consumo resultante de esta encuesta, permite clasificar los artículos en 437 parcelas de consumo, de las cuales se selecciona uno o más artículos para representarla; en estos momentos la "cesta de la compra" está constituida por 471 artículos.

Las ponderaciones del I.P.C. representan las proporciones respecto al gasto total efectuado por los hogares españoles en cada uno de los artículos de la "cesta de la compra".

PARQUE DE VEHÍCULOS

Parque de vehículos. La Estadística del Parque de Vehículos se elabora a partir de la matrícula fiscal del Impuesto sobre Vehículos de Tracción Mecánica, este se establece en función de la Ley 39/1988, de 28 de Diciembre, reguladora de las Haciendas locales. Es un impuesto que grava la titularidad de los vehículos de tracción mecánica, aptos para circular por las vías públicas, matriculados en los registros públicos correspondientes. Corresponde al Ayuntamiento de Valencia la gestión del impuesto de los vehículos que en su permiso de circulación tengan su domicilio en la ciudad.

Turismos. Vehículos de 4 ruedas destinados al transporte de viajeros con capacidad inferior a 9 plazas, incluido el conductor.

TURISMO

Los datos corresponden a la zona turística 3 de la Comunidad Valenciana, la cual incluye los municipios siguientes: València (excluyendo El Saler i El Perellonet) y Manises.

COMERCIALIZACION DE PRODUCTOS ALIMENTARIOS

En este apartado recogemos los datos correspondientes a los productos alimentarios comercializados en Mercavalencia.

FUENTES

Instituto Nacional de Estadística.

Conselleria de Industria, Comercio y Turismo.

Conselleria de Economía y Hacienda.

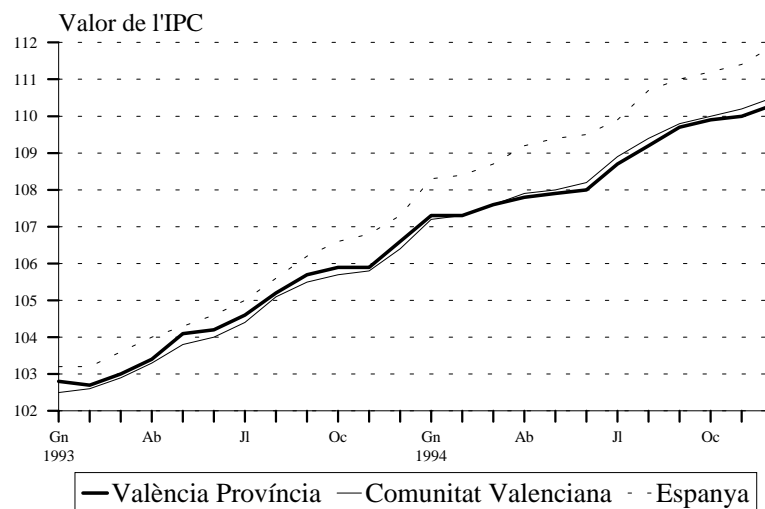
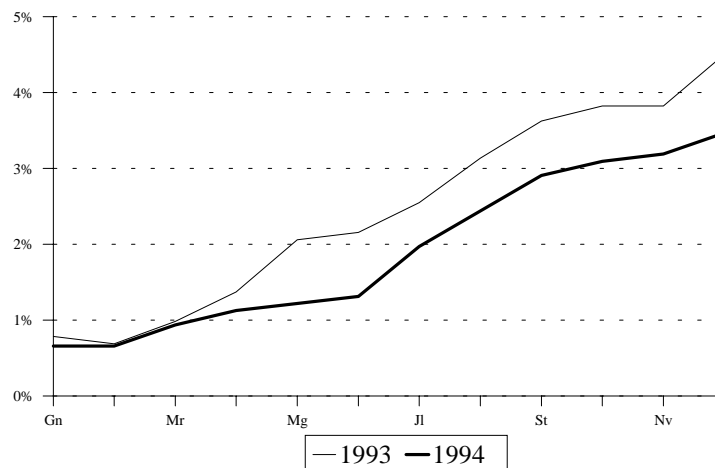
Jefatura Provincial de Tráfico.

Oficina de Estadística del Ayuntamiento de Valencia.

II.1 Índex de preus de consum.*II.1 Índice de precios de consumo.***1. Evolució mensual de l'I.P.C. 1993 - 1994***1. Evolución mensual del I.P.C. 1993 - 1994*

	Índex Província València	% Variació mes anterior	Índex Comunitat Valenciana	% Variació mes anterior	% Variació anual	Índex Conjunt Nacional	% Variació mes anterior	% Variació anual
Gener	107,3	0,7	107,2	0,8	4,6	108,3	1,0	5,0
Febrer	107,3	0,0	107,3	0,1	4,6	108,4	0,1	5,0
Març	107,6	0,3	107,6	0,3	4,6	108,7	0,3	4,9
Abril	107,8	0,2	107,9	0,3	4,4	109,2	0,4	5,0
Maig	107,9	0,1	108,0	0,1	4,0	109,4	0,2	4,9
Juny	108,0	0,1	108,2	0,2	4,0	109,5	0,1	4,7
Juliol	108,7	0,6	108,9	0,6	4,2	109,9	0,4	4,8
Agost	109,2	0,5	109,4	0,5	4,1	110,7	0,6	4,8
Setembre	109,7	0,4	109,8	0,4	4,1	111,0	0,3	4,5
Octubre	109,9	0,2	110,0	0,2	4,1	111,2	0,2	4,4
Novembre	110,0	0,1	110,2	0,2	4,2	111,4	0,2	4,4
Desembre	110,3	0,3	110,5	0,3	3,9	111,9	0,4	4,3

Base 1992 = 100 .

ÍNDEX DE PREUS DE CONSUM**INFLACIÓ ACUMULADA DURANT L'ANY
PROVÍNCIA DE VALÈNCIA**

II.2 Matriculacions de vehicles. Quart trimestre 1994

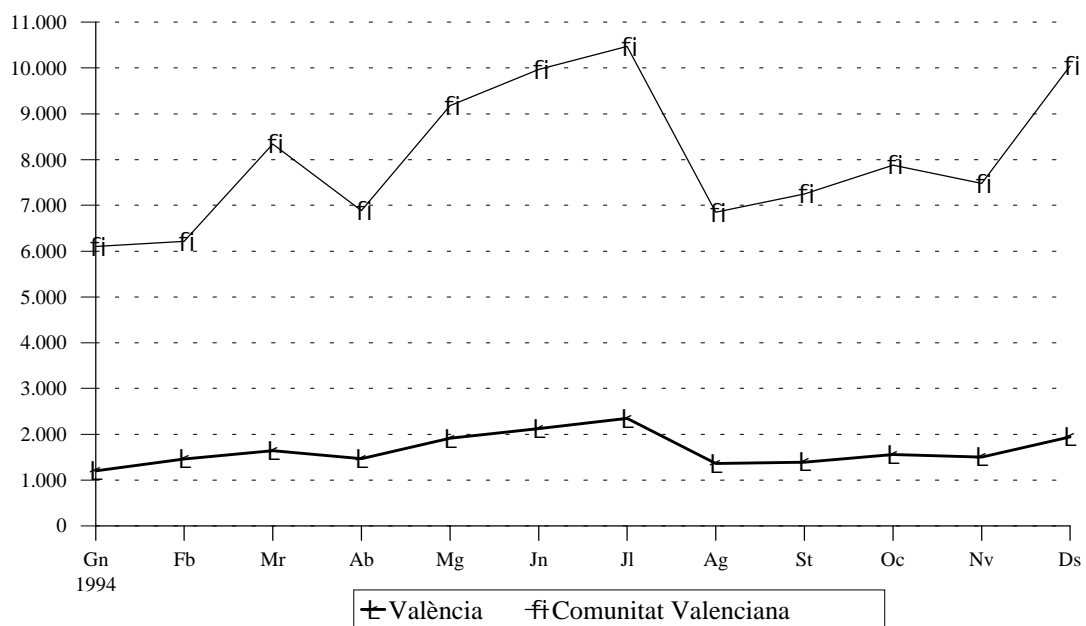
II.2 Matriculaciones de vehículos . Cuarto trimestre 1994

1. Matriculació de turismes.

1. Matriculación de turismos.

	València	Comunitat Valenciana	Espanya
Gener	1.196	6.104	54.991
Febrer	1.458	6.216	64.615
Març	1.639	8.341	88.829
Abril	1.462	6.885	72.397
Maig	1.911	9.178	91.414
Juny	2.123	9.971	98.043
Juliol	2.346	10.471	96.064
Agost	1.362	6.851	65.875
Setembre	1.389	7.251	65.207
Octubre	1.557	7.878	71.945
Novembre	1.500	7.481	68.759
Desembre	1.940	10.049	93.916
Total 1994	19.883	96.676	932.055

MATRICULACIÓ DE TURISMES. 1994

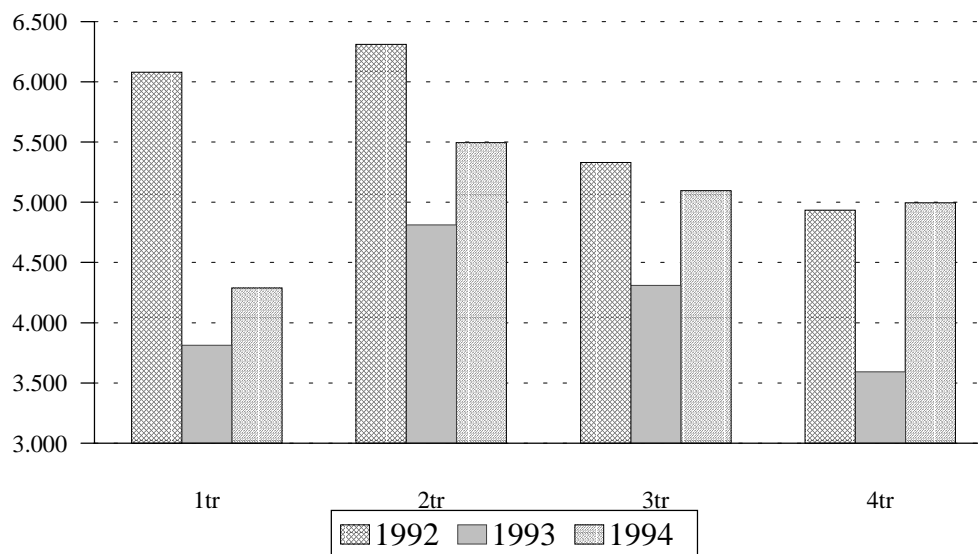


2. Vehicles matriculats segons tipus. 1991-1994

2. Vehículos matriculados según tipo. 1991-1994

		Turismes		Motocicletes		Atres Vehicles	
		Matriculats	Variació Anual	Matriculades	Variació Anual	Matriculats	Variació Anual
1991	Total	21.220	-10,1%	3.345	-10,0%	4.900	-8,6%
1992	Primer Trimestre	6.079	18,3%	662	-6,1%	1.099	-11,1%
	Segon Trimestre	6.310	6,4%	882	-9,2%	1.238	-10,5%
	Tercer Trimestre	5.330	5,3%	796	-28,0%	1.013	-15,9%
	Quart Trimestre	4.934	-3,0%	396	-29,7%	920	-14,5%
	Total	22.653	6,8%	2.736	-18,2%	4.270	-12,9%
1993	Primer Trimestre	3.814	-37,3%	271	-59,1%	604	-45,0%
	Segon Trimestre	4.811	-23,8%	442	-49,9%	636	-48,6%
	Tercer Trimestre	4.310	-19,1%	338	-57,5%	483	-52,3%
	Quart Trimestre	3.594	-27,2%	187	-52,8%	496	-46,1%
	Total	16.529	-27,0%	1.238	-54,8%	2.219	-48,0%
1994	Primer Trimestre	4.288	12,4%	228	-15,9%	775	-28,3%
	Segon Trimestre	5.496	14,2%	206	-53,4%	659	3,6%
	Tercer Trimestre	5.097	18,3%	201	-40,5%	514	6,4%
	Quart Trimestre	4.996	39,0%	188	0,5%	786	58,5%
	Total	19.877	20,3%	823	-33,5%	2.734	23,2%

NOUS TURISMES MATRICULATS EVOLUCIÓ TRIMESTRAL



II.3 Comercialisació de Productes Alimentaris. Quart trimestre 1994

II.3 Comercialización de productos alimentarios. Cuarto trimestre 1994

1. Fruita i Hortalisses. Evolució mensual del volum comercialisat.

1. Fruta y Hortalizas. Evolución mensual del volumen comercializado.

	FRUITES			HORTALISSES		
	Total	% Variació mes anterior	% Variació Anual	Total	% Variació mes anterior	% Variació Anual
Gener	4.982.800	-23,5	-0,9	4.441.000	-20,0	0,4
Febrer	4.400.400	-11,7	-0,4	4.109.700	-7,5	1,6
Març	4.231.700	-3,8	1,0	4.155.900	1,1	-0,1
Abril	4.361.700	3,1	-1,2	4.287.600	3,2	-0,5
Maig	4.931.900	13,1	0,2	4.289.700	0,0	-0,3
Juny	5.944.100	20,5	0,6	4.038.400	-5,9	1,1
Juliol	6.245.800	5,1	0,5	4.041.800	0,1	0,7
Agost	4.962.800	-20,5	1,2	3.870.600	-4,2	1,9
Setembre	5.719.800	15,3	1,8	4.417.400	14,1	1,5
Octubre	6.348.100	11,0	0,2	5.329.700	20,7	1,0
Novembre	5.865.100	-7,6	0,3	5.484.000	2,3	2,0
Desembre	6.548.600	11,7	0,6	5.491.800	0,1	-1,1

Nota: Volum en kg.

2. Peix. Evolució mensual del volum comercialisat.

2. Pescado. Evolución mensual del volumen comercializado.

	PEIX FRESC			MARISC FRESC			CONGELATS		
	Total	% Variació mes anterior	% Variació anual	Total	% Variació mes anterior	% Variació anual	Total	% Variació mes anterior	% Variació anual
Gener	2.117.800	-27,2	1,5	1.334.600	-48,1	-5,5	1.861.400	-37,6	0,2
Febrer	1.948.800	-8,0	1,1	1.230.800	-7,8	1,0	1.739.400	-6,6	0,9
Març	2.164.000	11,0	0,8	1.268.900	3,1	-6,3	1.744.200	0,3	-1,0
Abril	2.515.500	16,2	-1,0	1.224.100	-3,5	-13,1	1.729.500	-0,8	5,2
Maig	2.756.400	9,6	-0,1	1.320.900	7,9	-5,5	1.693.000	-2,1	0,3
Juny	3.309.500	20,1	-0,2	1.268.500	-4,0	-7,9	2.027.900	19,8	-0,2
Juliol	3.511.300	6,1	0,0	1.398.900	10,3	-2,5	2.239.600	10,4	0,8
Agost	2.794.100	-20,4	1,4	1.170.600	-16,3	-5,4	1.978.900	-11,6	1,8
Setembre	2.742.900	1,8	2,4	1.239.500	5,9	-3,4	1.938.900	-2,0	0,8
Octubre	3.078.400	12,2	-0,8	1.158.800	-6,5	7,1	2.184.300	12,7	1,3
Novembre	2.880.900	-6,4	0,8	1.312.000	13,2	-1,4	2.328.800	6,6	2,3
Desembre	2.927.800	1,6	0,7	2.477.600	88,8	-3,7	3.016.000	29,5	1,1

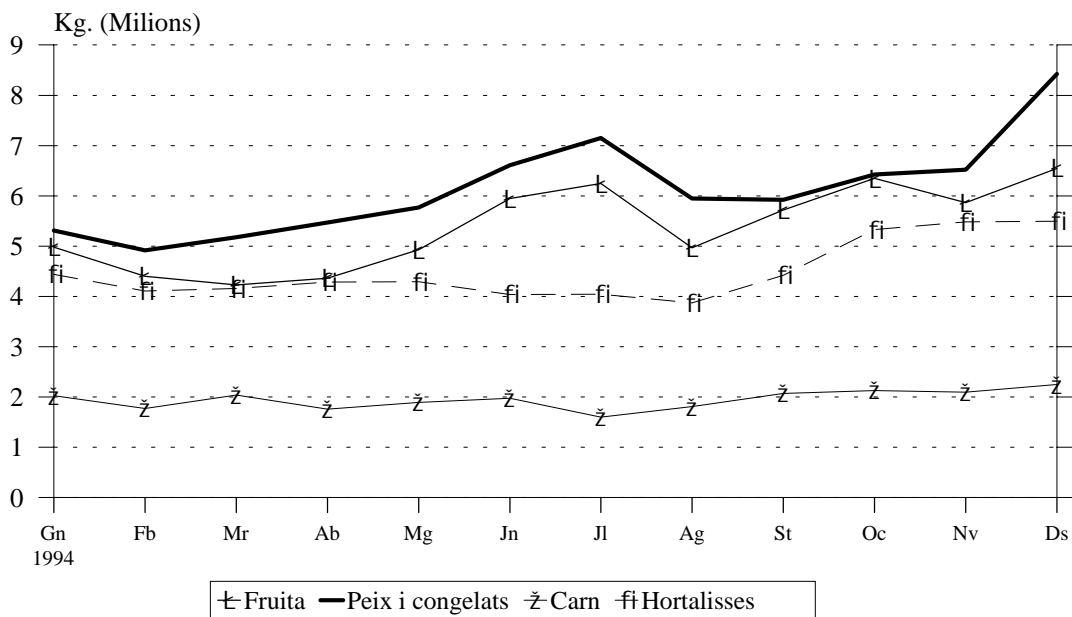
Nota: Volum en kg.

3. Carn. Evolució mensual del volum comercialisat.

3. Carne. Evolución mensual del volumen comercializado.

	VAQUÍ			OVÍ			PORCÍ		
	Total	% Variació mes anterior	% Variació anual	Total	% Variació mes anterior	% Variació anual	Total	% Variació mes anterior	% Variació anual
Gener	388	18,3	21,2	118	-36,2	4,4	1.518	1,2	48,1
Febrer	314	-19,1	-21,3	109	-7,6	-17,4	1.348	-11,2	50,6
Març	447	42,4	-4,2	139	27,5	-10,9	1.454	7,9	58,2
Abril	414	-7,4	5,6	108	-22,3	-15,0	1.239	-14,8	53,9
Maig	433	4,6	9,6	129	19,4	-0,8	1.331	7,4	48,5
Juny	451	4,2	15,6	131	1,5	1,6	1.394	4,7	73,8
Juliol	345	-23,5	0,9	109	-16,8	-16,2	1.145	-17,9	47,4
Agost	345	0	22,3	106	-2,8	1,9	1.356	18,4	74,5
Setembre	400	15,9	30,7	115	8,5	-19,6	1.555	14,7	60,6
Octubre	404	1,0	44,3	105	-8,7	-11,0	1.622	4,3	36,9
Novembre	393	-2,7	6,8	92	-12,4	-22,0	1.612	-0,6	22,6
Desembre	426	8,4	29,9	174	89,1	-5,9	1.647	2,2	9,8

Nota: Volum en milers de kg.

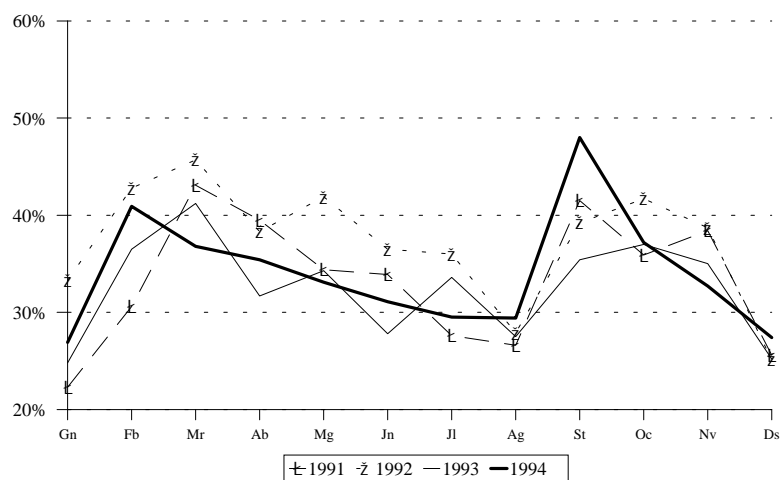
COMERCIALIZACIÓ DE PRODUCTES ALIMENTARIS.

II.4 Demanda turística. Quart trimestre 1994*II.4 Demanda turística. Cuarto trimestre 1994***1. Pernotacions i grau d'ocupació. Comparació ab altres àmbits.***1. Pernotaciones y grado de ocupación. Comparación con otros ámbitos.*

	Grau d'ocupació			Pernotacions		
	València	Província	C. Valenciana	València	Província	C. Valenciana
Gener	26,9	30,1	48,5	56.838	111.970	799.83
Febrer	40,9	39,7	53,7	77.925	139.449	829.375
Març	36,8	40,4	57,1	78.221	162.997	1.171.507
Abril	35,5	37,6	55,1	72.911	148.762	1.168.250
Maig	33,1	34,5	52,8	70.385	148.228	1.190.439
Juny	31,1	35,2	58,4	63.985	152.428	1.324.693
Juliol	29,5	45,8	72,7	62.477	208.129	1.748.240
Agost	29,4	54,1	82,1	61.718	245.464	1.986.485
Setembre	48,0	51,8	70,9	98.083	228.719	1.640.557
Octubre	37,2	34,0	55,3	79.824	140.279	1.181.179
Novembre	32,7	35,0	53,2	67.918	135.473	887.228
Desembre	27,4	26,5	52,8	57.256	98.766	851.319

2. Grau d'ocupació. València*2. Grado de ocupación. Valencia*

	Hotels					Total	Hostals					Total
	*****	****	***	**	*		***	**	*	Total		
Gener	26,8	30,7	27,3	23,3	14,5	27,1	15,7	27,9	27,7	26,2	26,9	
Febrer	30,8	51,8	45,5	29,5	21,4	42,8	31,2	39,6	29,2	33,3	40,9	
Març	46,1	41,6	33,5	32,2	28,7	36,7	57,3	22,4	44,5	37,3	36,8	
Abril	30,2	40,7	37,7	32,9	16,0	35,8	36,4	31,2	35,7	34,0	35,4	
Maig	31,8	48,1	30,1	28,8	18,7	34,5	19,3	20,0	36,5	27,7	33,1	
Juny	27,8	42,3	29,8	29,0	17,6	32,2	14,9	21,2	34,7	26,8	31,1	
Juliol	41,3	32,4	27,4	28,9	15,1	29,4	9,5	22,6	42,1	29,9	29,5	
Agost	43,1	27,0	22,4	37,8	22,7	27,0	12,0	29,1	55,0	40,1	29,4	
Setembre	48,8	53,0	46,1	44,3	41,6	48,0	54,6	40,3	52,1	48,4	48,0	
Octubre	41,1	50,3	32,7	43,2	19,8	38,6	21,5	20,9	41,9	31,1	37,2	
Novembre	44,2	43,0	27,0	29,5	21,1	33,9	15,2	28,2	31,0	28,0	32,7	
Desembre	27,5	31,0	26,3	32,2	16,2	27,6	7,4	20,4	36,2	26,8	27,4	

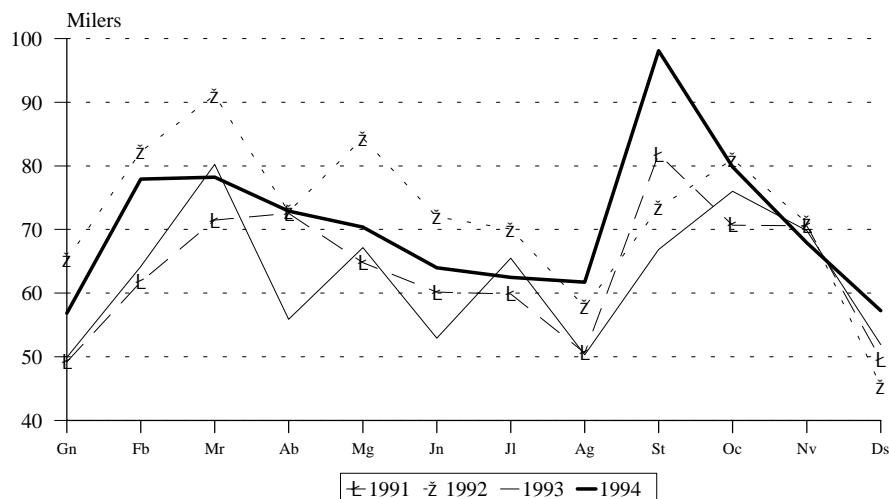
GRAU D'OCUPACIÓ HOTELERA

3. Pernoctacions. València*3. Pernoctaciones. Valencia*

	Nacionals			Estrangers			TOTAL
	Hotels	Hostals	Total	Hotels	Hostals	Total	
Gener	37.032	8.136	45.168	9.144	2.526	11.670	56.838
Febrer	54.804	11.307	66.111	10.601	1.213	11.814	77.925
Març	49.263	12.277	61.540	12.770	3.911	16.681	78.221
Abril	47.864	11.315	59.179	10.738	2.994	13.732	72.911
Maig	45.400	9.387	54.787	12.914	2.684	15.598	70.385
Juny	42.396	7.529	49.925	10.325	3.735	14.060	63.985
Juliol	35.269	8.336	43.605	14.426	4.446	18.872	62.477
Agost	29.681	8.383	38.064	16.831	6.823	23.654	61.718
Setembre	61.889	13.458	75.347	18.123	4.613	22.736	98.083
Octubre	53.442	9.823	63.265	13.170	3.389	16.559	79.824
Novembre	44.215	9.583	53.798	12.276	1.844	14.120	67.918
Desembre	40.346	9.270	49.616	5.678	1.962	7.640	57.256

4. Pernoctacions d'estrangers per nacionalitats. València*4. Pernoctaciones de extranjeros por nacionalidades. Valencia*

	Total	Alemanya	Benelux	Escandinàvia	França	Itàlia	G. Bretanya	Atres
Gener	11.673	1.074	849	396	1.526	1.854	956	5.018
Febrer	11.809	1.243	584	361	2.235	2.041	1.425	3.920
Març	16.681	2.193	649	305	3.251	2.028	2.694	5.561
Abril	13.733	2.281	641	770	2.522	2.074	1.366	4.079
Maig	15.603	2.527	548	261	1.435	1.376	2.376	7.080
Juny	14.059	2.058	687	471	1.704	1.529	1.953	5.657
Juliol	18.871	2.026	1.089	1.403	2.239	2.640	2.150	7.324
Agost	23.656	2.207	640	221	3.937	8.492	1.712	6.447
Setembre	22.737	2.036	1.109	452	3.281	2.404	4.221	9.234
Octubre	16.557	3.269	1.067	382	1.863	1.575	2.193	6.208
Novembre	14.118	1.453	710	390	2.065	970	3.127	5.403
Desembre	7.644	598	174	257	1.324	904	700	3.687

PERNOCTACIONS TOTALS.

III DEMOGRAFIA I POBLACIÓ

III DEMOGRAFIA Y POBLACION

ÍNDEX

	Pàgina
CONCEPTES	37
III.1 Migracions Registrades. Quart trimestre 1994	
1.1 Immigració segons edat i sexe.	39
1.2 Immigració segons procedència i sexe.	39
1.3 Emigració segons edat i sexe.	39
1.4 Emigració segons destinació i sexe.	39
1.5 Immigració, emigració i saldo migratori. 1992-1994.	40
III.2 Canvis de domicili Intraurbans. Quart trimestre 1994	
2.1 Persones que han canviat de domicili segons sexe i edat.	41
2.2 Canvis de domicili segons titulació.	41
2.3 Canvis de domicili per districte.	42
2.4 Canvis de domicili segons valor cadastral del barri d'eixida i el d'arribada.	42

INDICE

	<i>Página</i>
CONCEPTOS	37
III.1 Migraciones Registradas. Cuarto trimestre 1994	
1.1 <i>Inmigración según edad y sexo.</i>	39
1.2 <i>Inmigración según procedencia y sexo.</i>	39
1.3 <i>Emigración según edad y sexo.</i>	39
1.4 <i>Emigración según destino y sexo.</i>	39
1.5 <i>Inmigración, emigración y saldo migratorio. 1992-1994.</i>	40
III.2 Cambios de domicilio Intraurbanos. Cuarto trimestre 1994	
2.1 <i>Personas que han cambiado de domicilio según sexo y edad.</i>	41
2.2 <i>Cambios de domicilio según titulación.</i>	41
2.3 <i>Cambios de domicilio por distrito.</i>	42
2.4 <i>Camb. de domicilio según valor catastral del barrio de salida y el de llegada.</i> ..	42

CONCEPTES

MIGRACIONS REGISTRADES A LA CIUTAT DE VALÈNCIA

Migracions. Procedents d'Altes i Baixes per canvi de residència entre municipis registrades en el Padró Municipal d'Habitants. Les dades corresponents a 1994 són provisionals.

Immigració. Migracions originades fora de la ciutat de València i que tenen a esta com a destinació. Corresponen a una alta per immigració al Padro Municipal.

Emigració. Migracions originades a la ciutat de València i que tenen com a destinació un altre municipi. Corresponen a una baixa per emigració al Padró Municipal.

CANVIS DE DOMICILI INTRAURBANS

Canvi de Domicili Intraurbà. És un canvi de residència que té com a origen i destinació la ciutat de València. Se classifiquen per sexe, edat, nivell d'estudis i valor cadastral del barri d'eixida i el d'arribada.

Valor Cadastral. El Valor Cadastral dels béns immobles és integrat pel valor del sòl i de les construccions. Este es fixa prenent com a referència el valor de mercat, sense que mai no puga excedir-lo. El valor cadastral es fixa a partir de les dades obrants als corresponents Cadastres Immobiliaris.

LLISTAT DELS BARRIS SEGONS VALOR CADASTRAL MITJÀ

Menys de 2 milions	de 2 a 2,5 milions	de 2,5 a 3 milions	de 3 a 4 milions	més de 4 milions
1.3 El Carme	4.3 El Calvari	1.5 El Mercat	1.1 La Seu	1.2 La Xerea
1.4 El Pilar	5.2 Morvedre	3.1 El Botànic	2.1 Russafa	1.6 Sant Francesc
7.3 Tres Forques	5.3 Trinitat	4.2 Les Tendetes	3.2 La Roqueta	2.2 El Pla del Remei
7.4 La Fontsanta	5.4 Tormos	5.1 Marxalenes	3.3 La Petxina	2.3 Gran Via
9.4 Sant Marcel.li	7.2 Soternes	7.1 Nou Moles	4.1 Campanar	3.4 Arrancapins
9.5 Camí Real	8.5 Favara	7.5 La Llum	4.4 Sant Pau	6.1 Exposició
11.2 El Cabanyal	9.1 La Raiosa	8.1 Patraix	5.5 Sant Antoni	6.2 Mestalla
11.3 La Malva.Rosa	9.2 L'Hort de Senabre	8.2 Sant Isidre	8.3 Vara de Quart	6.3 Jaume Roig
11.5 Nazaret	10.2 En Corts	8.4 Safranar	13.2 Ciutat Jardí	6.4 Ciutat Universitaria
11.6 Les Moreres	10.4 F.de Sant Lluís	9.3 La Creu Coberta	13.4 La Vega Baixa	13.5 La Carrasca
12.3 La Creu del Grau	11.1 El Grau	10.1 Mont.Olivet	15.3 Sant Llorenç	17.6 Massarrojos
15.1 Orriols	12.1 Aiora	10.3 Malilla	19.6 El Perellonet	19.4 El Saler
15.2 Torrefiel	12.2 Albors	10.5 Na Rovella		
16.1 Benicalap	12.4 Camí Fondo	10.6 La Punta		
16.2 Ciutat Fallera	14.1 Benimaclet	11.4 Beteró		
17.4 Cases de Barcena	17.1 Benifaraig	12.5 Penya Roja		
17.5 Mauella	17.2 Poble Nou	13.1 L'Illa Perduda		
18.1 Benimamet	17.3 Carpesa	13.3 L'Amistat		
19.1 El forn d'Alcedo	17.7 Borboto	14.2 Camí de Vera		
19.7 La Torre	18.2 Beniferri			
19.8 Faitanar	19.2 Castellar			
	19.3 Pinedo			
	19.5 El Palmar			

En milions de pessetes

FONTS

Padró Municipal d'Habitants

Impost sobre Béns Immobles

Oficina d'Estadística Ajuntament de València

CONCEPTOS

MIGRACIONES REGISTRADAS A LA CIUTAT DE VALENCIA

Migracions. Procedentes de Altas y Bajas por cambio de residencia entre municipios registradas en el Padrón Municipal de Habitantes. Los datos correspondientes a 1994 son provisionales.

Inmigración. Migraciones originadas fuera de la ciudad de Valencia y que tienen esta como destino. Corresponden a un alta por inmigración en el Padrón Municipal.

Emigración. Migraciones originadas en la ciudad de Valencia y que tienen como destino otro municipio. Corresponden a una baja por emigración en el Padrón Municipal.

CANVIS DE DOMICILI INTRAURBANS

Cambio de Domicilio Intraurbano. Es un cambio de residencia que tiene como origen y destino la ciudad de Valencia. Se clasifican por sexo, edad, nivel de estudios y valor catastral del barrio de salida y el de llegar.

Valor Catastral. El Valor Catastral de los bienes inmuebles está integrado por el valor del suelo y de las construcciones. Este se fija tomando como referencia el valor de mercado, sin que, en ningún caso, pueda exceder de éste. El valor catastral se fija a partir de los datos obrantes en los correspondientes Catastros Inmobiliarios.

LISTADO DE LOS BARRIOS SEGUN VALOR CATASTRAL MEDIO.

Menos de 2 millones	de 2 a 2,5 millones	de 2,5 a 3 millones	de 3 a 4 millones	més de 4 millones
1.3 El Carme	4.3 El Calvari	1.5 El Mercat	1.1 La Seu	1.2 La Xerea
1.4 El Pilar	5.2 Morvedre	3.1 El Botànic	2.1 Russafa	1.6 Sant Francesc
7.3 Tres Forques	5.3 Trinitat	4.2 Les Tendetes	3.2 La Roqueta	2.2 El Pla del Remei
7.4 La Font Santa	5.4 Tormos	5.1 Marxalenes	3.3 La Petxina	2.3 Gran Via
9.4 Sant Marcel.li	7.2 Soternes	7.1 Nou Moles	4.1 Campanar	3.4 Arrancapins
9.5 Camí Real	8.5 Favara	7.5 La Llum	4.4 Sant Pau	6.1 Exposició
11.2 El Cabanyal	9.1 La Raiosa	8.1 Patraix	5.5 Sant Antoni	6.2 Mestalla
11.3 La Malva.Rosa	9.2 L'Hort de Senabre	8.2 Sant Isidre	8.3 Vara de Quart	6.3 Jaume Roig
11.5 Nazaret	10.2 En Corts	8.4 Safranar	13.2 Ciutat Jardí	6.4 Ciutat Universitaria
11.6 Les Moreres	10.4 F.de Sant Lluís	9.3 La Creu Coberta	13.4 La Vega Baixa	13.5 La Carrasca
12.3 La Creu del Grau	11.1 El Grau	10.1 Mont.Olivet	15.3 Sant Llorenç	17.6 Massarrojos
15.1 Orriols	12.1 Aiora	10.3 Malilla	19.6 El Perellonet	19.4 El Saler
15.2 Torreñel	12.2 Albors	10.5 Na Rovella		
16.1 Benicalap	12.4 Camí Fondo	10.6 La Punta		
16.2 Ciutat Fallera	14.1 Benimaclet	11.4 Beteró		
17.4 Cases de Barcena	17.1 Benifaraig	12.5 Penya Roja		
17.5 Mauella	17.2 Poble Nou	13.1 L'Illa Perduda		
18.1 Benimamet	17.3 Carpesa	13.3 L'Amistat		
19.1 El Forn d'Alcedo	17.7 Borboto	14.2 Camí de Vera		
19.7 La Torre	18.2 Beniferri			
19.8 Faitanar	19.2 Castellar			
	19.3 Pinedo			
	19.5 El Palmar			

En millones de pesetas

FUENTES

Padrón Municipal de Habitantes

Impuesto sobre Bienes Inmuebles

Oficina de Estadística Ayuntamiento de Valencia

III.1. Migracions registrades a la Ciutat de València. Quart trimestre 1994*III.1. Migraciones registradas en la Ciudad de Valencia. Cuarto trimestre 1994***1. Immigrants per sexe i edat.***1. Inmigrantes por sexo y edad.*

	Hòmens	%	Dones	%	Total	%
Total	1.302	50,7	1.267	49,3	2.569	100,0
<16 anys	212	8,3	180	7,0	392	15,3
16 a 25	254	9,9	324	12,6	578	22,5
26 a 35	435	16,9	371	14,4	806	31,4
36 a 45	176	6,9	156	6,1	332	12,9
46 a 55	87	3,4	72	2,8	159	6,2
56 a 64	62	2,4	67	2,6	129	5,0
65 i més	76	3,0	97	3,8	173	6,7

2. Immigrants segons procedència i sexe.*2. Inmigrantes según procedencia y sexo.*

	Hòmens	Dones	Total	%
Total	1.302	1.267	2.569	100,0
L'Horta	347	342	689	26,8
Resta de la Comunitat	357	369	726	28,3
Resta de L'Estat	442	465	907	35,3
Estranger	154	90	244	9,5
No hi consta	2	1	3	0,1

3. Emigrants per sexe i edat.*3. Emigrantes por sexo y edad.*

	Hòmens	%	Dones	%	Total	%
Total	1.796	49,8	1.813	50,2	3.609	100,0
<16 anys	254	7,0	239	6,6	493	13,7
16 a 25	348	9,6	453	12,6	801	22,2
26 a 35	538	14,9	454	12,6	992	27,5
36 a 45	255	7,1	219	6,1	474	13,1
46 a 55	160	4,4	144	4,0	304	8,4
56 a 64	116	3,2	114	3,2	230	6,4
65 i més	125	3,5	190	5,3	315	8,7

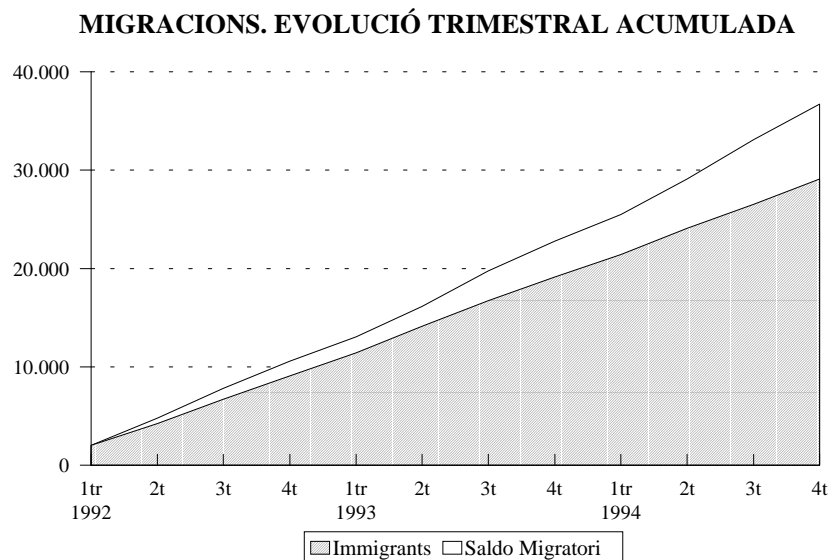
4. Emigrants segons destinació i sexe.*4. Emigrantes según destino y sexo.*

	Hòmens	Dones	Total	%
Total	1.796	1.813	3.609	100,0
L'Horta	628	632	1.260	34,9
Resta de la Comunitat	767	745	1.512	41,9
Resta de L'Estat	390	424	814	22,6
Estranger	11	12	23	0,6

5. Immigrants, Emigrants i Saldo migratori. 1991-19945. *Immigrantes, Emigrantes y Saldo migratorio. 1991-1994*

	Immigrants	Emigrants	Saldo Migratori
1991			
Primer Trimestre	1.532	1.443	89
Segon Trimestre	697	1.078	-381
Tercer Trimestre	1.472	1.792	-320
Quart Trimestre	1.615	1.997	-382
Total	5.316	6.310	-994
1992			
Primer Trimestre	2.026	2.026	0
Segon Trimestre	2.217	2.758	-541
Tercer Trimestre	2.468	3.044	-576
Quart Trimestre	2.382	2.747	-365
Total	9.093	10.575	-1.482
1993			
Primer Trimestre	2.321	2.480	-159
Segon Trimestre	2.703	3.100	-397
Tercer Trimestre	2.622	3.595	-973
Quart Trimestre	2.417	3.045	-628
Total	10.063	12.220	-2.157
1994			
Primer Trimestre	2.266	2.702	-436
Segon Trimestre	2.661	3.621	-960
Tercer Trimestre	2.453	3.982	-1.529
Quart Trimestre	2.569	3.609	-1.040
Total	9.949	13.914	-3.965

Nota: La data de la renovació Padronal és 1-3-1991.



III.2 Canvis de domicili Intraurbans. Quart trimestre 1994

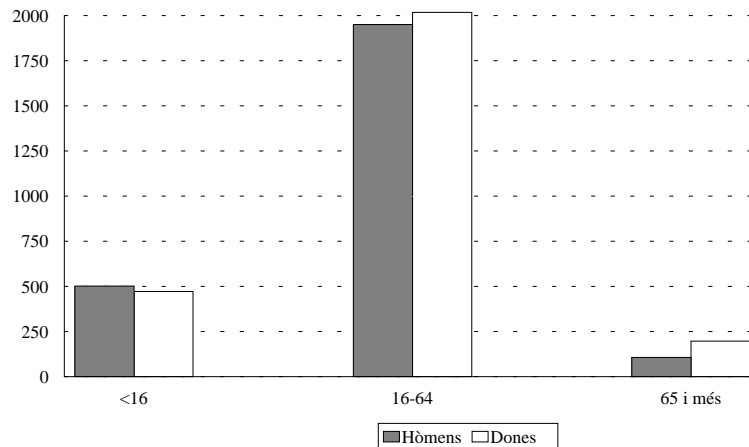
III.2 Cambios de domicilio Intraurbanos. Cuarto trimestre 1994

1. Persones que han canviat de domicili segons sexe i edat.

1. Personas que han cambiado de domicilio según sexo y edad.

	Hòmens	Dones	Total
Menys de 16 anys	502	471	973
de 16 a 64 anys	1.951	2.018	3.969
de 65 i més anys	107	196	303
Total	2.560	2.685	5.245

PERSONES QUE HAN CANVIAT DE DOMICILI SEGONS EDAT I SEXE.



2. Canvis de domicili segons titulació.

2. Cambios de domicilio según titulación.

	Total	%
Analfabets	619	11,8
Primaris Incomplets	749	14,3
Primaris Complets	985	18,8
E.G.B.	816	15,6
B.U.P.	703	13,4
F.P.	471	9,0
Mitjans	349	6,7
Superiors	541	10,3
No hi consta	12	0,2
Total	5.245	100,0

CANVIS DE DOMICILI PER MES



3. Canvis de domicili entre districtes.*3. Cambios de domicilio entre distritos.*

	Districte d'Eixida																			Total
	1	2	3	4	5	6	7	8	9	10	11	12	13	14	15	16	17	18	19	
Districte d'Arribada																				
1	64	18	13	9	9	6	7	6	6	4	2	9	2	1	3	2	0	1	0	162
2	9	133	10	7	6	8	7	1	2	41	6	8	7	3	0	2	1	0	10	261
3	28	32	140	21	6	6	13	31	21	3	3	8	3	3	2	3	3	0	7	333
4	6	3	7	58	28	3	9	9	5	13	0	0	3	1	4	19	0	4	0	172
5	13	8	9	16	159	3	7	4	4	3	7	4	1	10	35	13	0	0	0	296
6	10	20	7	0	13	63	2	2	5	14	2	7	24	7	5	0	0	0	2	183
7	15	11	25	2	8	1	131	39	6	4	3	12	10	2	4	1	1	0	1	276
8	14	8	59	14	25	6	63	217	69	27	6	3	4	2	15	10	0	1	4	547
9	3	10	26	1	3	6	11	23	146	12	3	14	4	2	3	2	1	1	6	277
10	2	56	13	1	2	9	13	12	12	274	15	14	15	13	4	8	0	1	8	472
11	5	7	4	2	6	8	5	2	4	14	230	16	41	4	5	0	0	0	1	354
12	4	17	15	2	12	22	10	4	4	16	60	182	51	5	5	3	0	2	1	415
13	8	18	5	1	2	31	2	0	4	7	7	21	86	1	3	6	0	0	0	203
14	0	9	16	3	18	38	4	1	4	11	15	11	21	104	10	4	0	0	0	269
15	10	6	8	7	47	10	10	5	2	2	1	5	17	40	144	15	3	1	0	333
16	9	13	14	81	32	2	7	15	5	14	11	8	3	9	29	213	0	6	1	472
17	0	1	0	1	0	0	1	0	0	0	0	0	0	0	8	4	19	0	0	34
18	1	0	0	0	0	0	4	0	1	9	3	1	0	0	0	1	0	36	0	56
19	3	2	5	0	4	3	11	22	8	13	6	0	1	1	1	0	0	0	50	130
Total	204	372	376	226	380	225	317	393	308	481	381	323	293	208	280	306	28	53	91	5.245

4. Canvis de domicili segons valor cadastral mitjà del barri d'eixida i el d'arribada.*4. Cambios de domicilio según valor catastral medio del barrio de salida y el de llegada.*

	Barri d'eixida valor cadastral mitjà de les vivendes					Total
	Menys de 2	de 2 a 2,5	de 2,5 a 3	de 3 a 4	Més de 4	
Barri d'arribada						
Menys de 2	792	190	222	131	58	1.393
de 2 a 2,5	202	516	178	119	98	1.113
de 2,5 a 3	173	263	638	150	129	1.353
de 3 a 4	82	113	211	321	139	866
Més de 4	28	65	77	111	239	522
Total	1.277	1.147	1.326	832	663	5.245

Nota: El valor cadastral és en milions. Vore apartat de conceptes.

IV EDIFICACIÓ I VIVENDA

IV EDIFICACION Y VIVIENDA

ÍNDEX

	Pàgina
CONCEPTES	45
IV.1. Llicències urbanístiques municipals.	
1.1 Llicències de construcció i ocupació. Quart trimestre 1994	47
IV.2. Vivendes visades.	
2.1 Vivendes visades, mes a mes. 1992-1994.	48
IV.3. Preu mitjà per M² de les vivendes.	
3.1 Preu mitjà de les vivendes per M ² , trimestral. 1989-1994.	49

INDICE

	<i>Página</i>
CONCEPTOS	45
IV.1. Licencias urbanísticas municipales..	
1.1 Licencias de construcción y ocupación.. Cuarto trimestre 1994.....	47
IV.2. Viviendas visadas.	
2.1 Viviendas visadas, mes a mes. 1992-1994.	48
IV.3. Precio medio por M² de las viviendas.	
3.1 Precio medio de las viviendas por M ² , trimestral. 1989-1994.	49

CONCEPTES

Llicències Municipals de construcció i ocupació. Al Decret de 17 de juny de 1955 pel qual s'aprova el reglament de servicis de les corporacions locals, al seu títol primer sobre la Intervenció administrativa en l'activitat privada, al seu article 21 es regula l'obligatorietat de l'obtenció d'una llicència prèvia en els casos de construcció d'obra nova i primera utilització dels edificis.

Les dades publicades corresponen a les llicències de construcció i ocupació concedides per l'Ajuntament de València durant el període corresponent, de tal manera que la informació s'hi ofereix per trimestre i Districte.

Vivenda. Es defineix com a vivenda un recinte ab diverses habitacions i annexos, que pot ocupar la totalitat d'un edifici (vivenda unifamiliar) o part d'este, ab el conjunt estructuralment separat i independent de la resta. La vivenda és concebuda per a ser habitada per persones, generalment famílies, i es troba dotada d'accés directe des de la via pública o de recintes comuns privats.

Vivendes visades. És el total de vivendes, inclou les vivendes d'obra nova i les reformes o restauracions, en edificis de vivendes en bloc o unifamiliars. S'obté mitjançant les fitxes de visat d'encàrrec professional de direcció d'obra. Es comptabilisen totes les obres promogudes per promotors privats, així com les obres promogudes per organismes públics, i que les seues destinacions siguen edificis de vivendes, no es computen, per tant, les obres promogudes per organismes públics que tinguen altres destinacions.

Preu Mitjà per M² de les vivendes. Les unitats informants són les entitats financeres i societats taxadores que en virtut de la llei que regula la seua activitat, estan facultades per a realisar operacions de taxació.

El període de referència dels preus mitjans de vivenda és trimestral, ja que, a pesar que les dades rebudes es referixen a taxacions puntuals, donat el seu volum, un índex mensual seria poc representatiu.

La població objecte de l'estudi està composta pel conjunt de taxacions de vivendes taxades a preu de mercat lliure realisades per les Societats taxadores, durant el període a què es referix l'índex.

Pel càlcul dels preus mitjans de les vivendes taxades, es fa una mitjana simple per M², calculada per a cada vivenda. Per a cada taxació es disposa d'una referència geogràfica que inclou codi postal, Municipi i Comunitat Autònoma, per tant s'obté un preu mitjà per M² per a cada codi postal; el preu mitjà per M² per Municipi es calcula del preu de les vivendes taxades en el període pel conjunt de codis postals del Municipi. Per obtindre el preu per Comunitat Autònoma es pondera el preu per Municipi pel número d'habitants de fet d'este.

Valor de realització o de mercat. Este apareix definit en l'Ordre del Ministeri d'Economia i Hisenda, data 4/X/85, " El valor de realització o de mercat és igual al preu que podria aconseguir-se en el mercat per la venda de la finca objecte de taxació, aconseguit en un període raonable".

FONTS

Servici de Llicències Urbanístiques de l'Ajuntament de València
Ministeri d'Obres Públiques, Transport i Medi Ambient.
Oficina d'Estadística. Ajuntament de València.

CONCEPTOS

Licencias Municipales de construcción y ocupación. En el Decreto de 17 de Junio de 1955 por el que se aprueba el reglamento de servicios de las corporaciones locales, en su título primero sobre la Intervención administrativa en la actividad privada, en su artículo 21 se regula la obligatoriedad de la obtención de una licencia previa en los casos de construcción de obra nueva y primera utilización de los edificios.

Los datos publicados corresponden a las licencias de construcción y ocupación concedidas por el Ayuntamiento de Valencia en el período correspondiente, ofreciéndose la información por trimestre y Distrito.

Vivienda. Se define como vivienda un recinto con diversas estancias de habitación y anexos, que puede ocupar la totalidad de un edificio (vivienda unifamiliar) o parte del mismo, estando en este caso el conjunto estructuralmente separado e independiente del resto. La vivienda es concebida para ser habitada por personas, generalmente familias, estando dotada de acceso directo desde la vía pública o de recintos comunes privados.

Viviendas visadas. Es el total de viviendas, incluye las viviendas de obra nueva y las reformas o restauraciones, en edificios de viviendas en bloque o unifamiliares. Se obtiene a través de las fichas de visado de encargo profesional de dirección de obra. Se contabilizan todas las obras promovidas por promotores privados, así como las obras promovidas por organismos públicos, y que sus destinos sean edificios de viviendas, no se computan, por tanto, las obras promovidas por organismos públicos que tengan otros destinos.

Precio Medio por M² de las viviendas. Las unidades informantes son las entidades financieras y sociedades tasadoras que en virtud de la ley que regula su actividad, están facultadas para realizar operaciones de tasación.

El período de referencia de los precios medios de vivienda es trimestral, ya que, a pesar de que los datos recibidos se refieren a tasaciones puntuales, dado su volumen, un índice mensual sería poco representativo.

La población objeto del estudio está compuesta por el conjunto de tasaciones de viviendas tasadas a precio de mercado libre realizadas por las Sociedades tasadoras, durante el período a que se refiere el índice.

Para el cálculo de los precios medios de las viviendas tasadas, se hace una media simple por M², calculada para cada vivienda. Para cada tasación se dispone de una referencia geográfica que incluye código postal, Municipio y Comunidad Autónoma, por tanto se obtiene un precio medio por M² para cada código postal; el precio medio por M² por Municipio se calcula del precio de las viviendas tasadas en el período para el conjunto de códigos postales del Municipio. Para obtener el precio por Comunidad Autónoma se pondera el precio por Municipio por el número de habitantes de hecho de este.

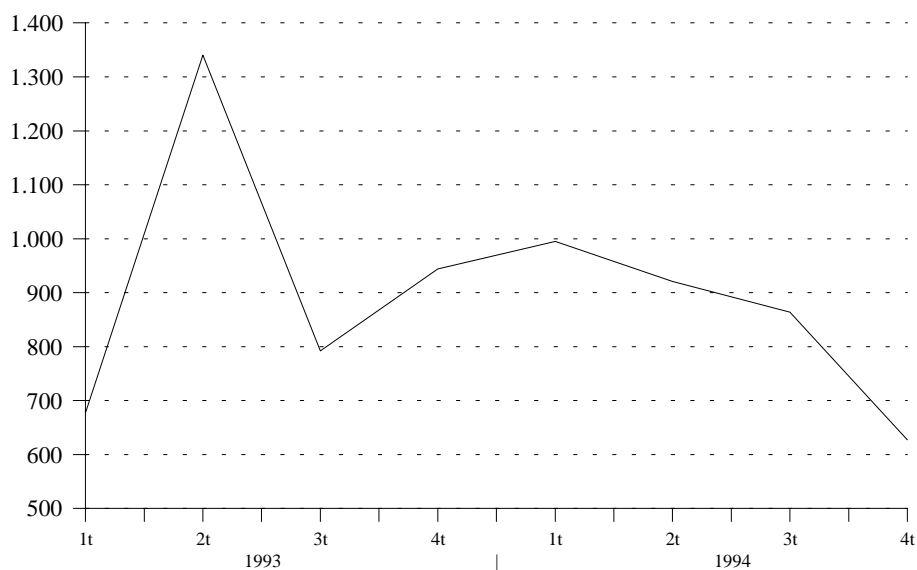
Valor de realización o de mercado. Este aparece definido en la Orden del Ministerio de Economía y Hacienda, fecha 4/X/85, "El valor de realización o de mercado es igual al precio que podría conseguirse en el mercado por la venta de la finca objeto de tasación, logrado en un período razonable".

FUENTES

Servicio de Licencias Urbanísticas del Ayuntamiento de Valencia
Ministerio de Obras Públicas, Transporte y Medio Ambiente.
Oficina de Estadística. Ayuntamiento de Valencia.

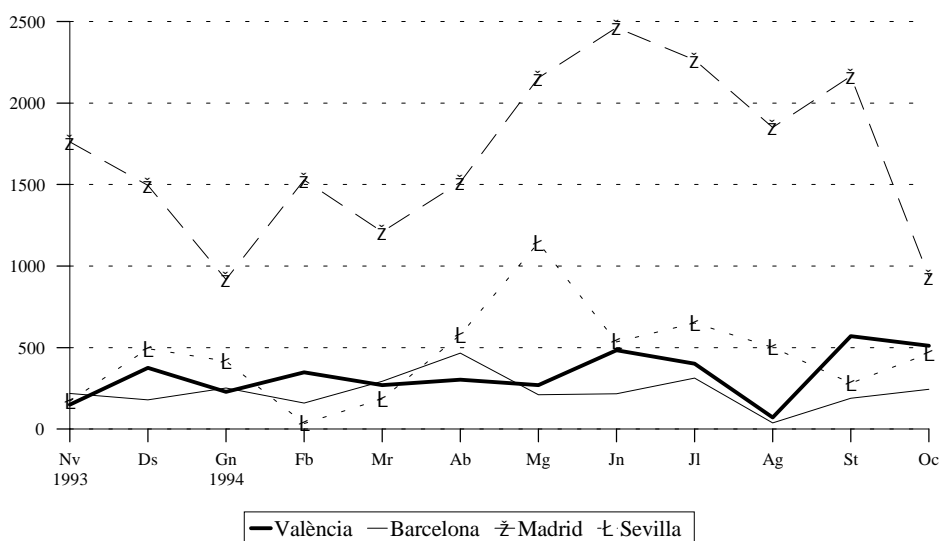
IV.1 Llicències urbanístiques municipals. Quart trimestre 1994*IV.1 Licencias urbanísticas municipales. Cuarto trimestre 1994***1.1 Llicències de construcció i ocupació de vivendes, per districte.***1.1 Licencias de construcción y ocupación de viviendas, por distrito.*

	Construcció			Ocupació		
	Llicències	Edificis	Vivendes	Llicències	Edificis	Vivendes
Total 1993	144	203	3.483	150	290	3.753
Total 1994	137	201	3.256	150	217	3.407
Primer trimestre	29	39	556	43	63	995
Segon trimestre	25	64	796	36	56	921
Tercer trimestre	52	61	1.226	42	56	864
Quart trimestre	31	37	678	29	42	627
1.Ciutat Vella	4	4	28	2	2	9
2.L' Eixample	1	1	7	2	2	21
3.Extramurs	1	1	10	0	0	0
4.Campanar	0	0	0	1	1	11
5.La Saldia	1	1	18	1	1	16
6.El Pla del Real	2	2	68	1	1	66
7.L' Olivereta	1	1	40	0	0	0
8.Patraix	2	2	76	3	3	70
9.Jesús	3	3	24	0	0	0
10.Quatre Carreres	2	4	121	0	0	0
11.Poblats Marítims	1	1	10	3	4	19
12.Camins al Grau	1	3	41	3	4	61
13.Algirós	1	1	29	3	4	194
14.Benimaclet	2	2	8	4	5	95
15.Rascanya	1	1	15	2	3	42
16.Benicalap	4	5	172	0	0	0
17.Pobles del Nord	2	2	8	1	1	1
18.Pobles de L' Oest	1	1	1	1	1	12
19.Pobles del Sud	1	2	2	2	10	10
No hi consta	-	-	-	-	-	-

VIVENDES AMB LLICÈNCIA D'OCUPACIÓ

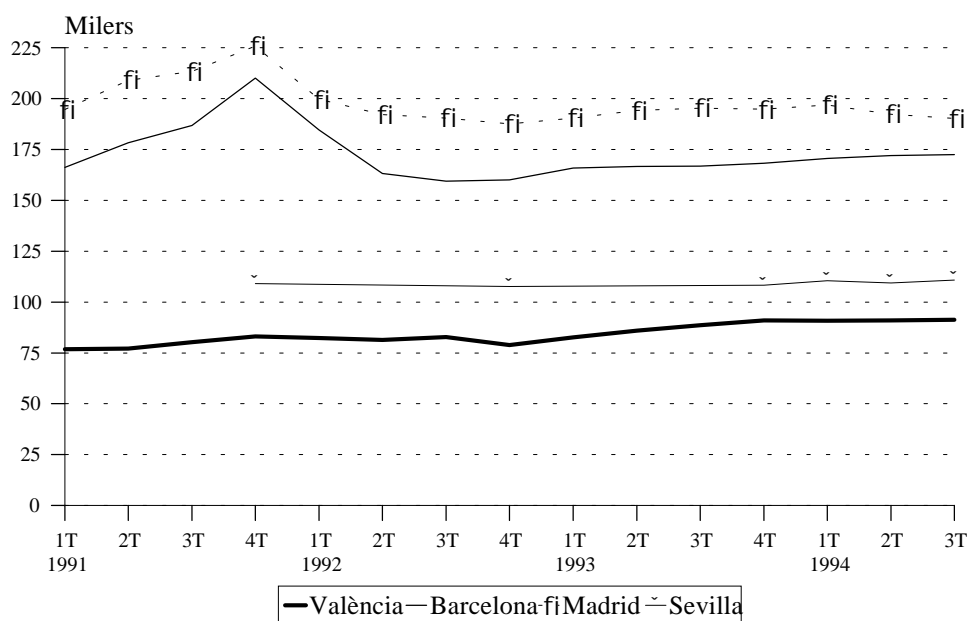
IV.2 Vivendes visades. 1992 - 1994*IV.2 Viviendas visadas. 1992 - 1994***2.1 Vivendes visades, mes a mes.***2.1 Viviendas visadas, mes a mes.*

	València	Barcelona	Madrid	Sevilla	C. Valenciana	Espanya
1992	3.795	2.763	14.469	3.113	27.248	242.337
1993	4.164	2.343	15.545	4.509	27.845	237.637
Gener	642	50	1.040	162	2.383	16.566
Febrer	447	165	731	41	3.594	22.010
Març	202	279	1.223	330	3.227	22.483
Abril	166	24	950	606	1.615	18.194
Maig	921	358	842	331	2.783	19.413
Juny	163	229	3.795	353	2.869	25.712
Juliol	716	366	1.379	669	2.714	26.158
Agost	99	27	888	-	1.022	12.754
Setembre	146	257	667	1.037	1.631	16.523
Octubre	136	192	782	317	1.981	18.069
Novembre	150	218	1.762	170	1.826	20.956
Desembre	376	178	1.495	493	2.130	18.799
1994						
Gener	229	252	917	416	1.823	16.662
Febrer	348	159	1.528	34	2.766	21.990
Març	270	293	1.209	185	2.949	24.922
Abril	303	466	1.514	577	2.284	24.253
Maig	270	210	2.154	1.144	2.811	26.202
Juny	484	217	2.464	535	2.995	28.431
Juliol	402	313	2.264	651	3.612	30.744
Agost	71	37	1.851	501	1.952	17.732
Setembre	569	188	2.164	280	3.315	24.583
Octubre	510	243	935	463	3.408	26.427

VIVENDES VISADES.

IV.3 Preu per M² de les vivendes. 1989 – 1994.*IV.3 Precio por M² de las viviendas. 1989 - 1994 .***3.1 Preu mitjà per M² de les vivendes, trimestral.***3.1 Precio medio por M² de las viviendas, trimestral.*

	València	Barcelona	Madrid	Sevilla	C. Valenciana	Espanya
1989	54.738	133.144	159.927	78.145	53.212	83.700
1990	60.607	146.374	172.933	91.760	62.429	93.676
1991	79.298	185.320	210.693	109.098	68.295	107.881
Primer Trimestre	76.832	166.201	194.695	-	66.263	102.714
Segon Trimestre	77.105	178.291	208.970	-	67.771	106.069
Tercer Trimestre	80.213	186.759	213.303	-	68.830	108.740
Quart Trimestre	83.042	210.030	225.803	109.098	70.315	114.002
1992	81.314	166.766	192.429	107.650	69.443	105.422
Primer Trimestre	82.266	184.528	199.591	-	69.387	106.843
Segon Trimestre	81.374	163.157	192.167	-	70.123	105.422
Tercer Trimestre	82.816	159.407	190.387	-	69.950	105.033
Quart Trimestre	78.801	159.973	187.571	107.650	68.310	108.389
1993	87.023	166.864	193.631	109.531	71.813	104.842
Primer Trimestre	82.590	165.762	190.299	-	69.653	103.229
Segon Trimestre	85.913	166.688	194.137	-	70.691	104.668
Tercer Trimestre	88.645	166.772	195.293	-	73.328	105.802
Quart Trimestre	90.943	168.235	194.793	108.170	73.579	105.669
1994						
Primer Trimestre	90.795	170.519	196.849	110.474	72.540	105.031
Segon Trimestre	90.875	172.039	192.316	109.325	72.943	105.322
Tercer Trimestre	91.259	172.438	190.160	110.836	74.099	105.729

PREU MITJÀ PER M²

<p style="text-align: center;">V MEDI AMBIENT <i>V MEDIO AMBIENTE</i></p>
--

ÍNDEX

	Pàgina
CONCEPTES	53
V.1. Observacions meteorològiques. Quart trimestre 1994.	
1.1 Observacions meteorològiques. Mes a mes.	55
V.2. Contaminació atmosfèrica. Quart trimestre 1994.	
2.1 Diòxid de sofre segons estacions de mostreig. Mitjana setmanal.	56
2.2 Fum segons estacions de mostreig. Mitjana setmanal.	57

INDICE

	Página
CONCEPTOS	53
V.1. <i>Observaciones meteorológicas. Cuarto trimestre 1994.</i>	
1.1 <i>Observaciones meteorológicas. Mes a mes.</i>	55
V.2. <i>Contaminación atmosférica. Cuarto trimestre 1994.</i>	
2.1 <i>Dióxido de azufre según estaciones de muestreo. Media semanal.</i>	56
2.2 <i>Humo según estaciones de muestreo. Media semanal.</i>	57

CONCEPTES

CLIMATOLOGIA

Precipitació. Caiguda de productes de condensació del vapor d'aigua, sòlids o líquids, que arriben a terra ab velocitat apreciable.

Humitat relativa. Quocient entre la quantitat de vapor que conté l'atmosfera i la quantitat màxima d'este que podria contindre a la mateixa temperatura, expressat en percentatge.

Dies clars. Aquells en els quals la suma d'octaus de cel tapat per núvols en les observacions efectuades a les 7 h., 13 h. i 18 h. (del meridià de Greenwich) és inferior o igual a 4.

Dies núvols. Quan la suma és major de 4 i inferior a 20.

Dies coberts. Quan la suma és igual o superior a 20.

Insolació absoluta. Temps durant el qual el sol ha lluit al cel en el transcurs d'un període determinat.

Insolació relativa. Relació entre la insolació absoluta i el número d'hores que el sol ha estat durant el mateix temps sobre l'horisó.

CONTAMINACIÓ ATMOSFÈRICA

Contaminació atmosfèrica.

Es produïx quan en la composició de la capa d'aire s'hi troben substàncies estranyes, o bé les normals però en quantitats superiors.

Diòxid de sofre. Prové de la combustió de carbó i de derivats líquids del petroli, activitats industrials, etc.

Fum. Són les partícules en suspensió que pel seu reduït diàmetre poden ser transportades a més grans distàncies. < 5 µm diàmetre equivalent (aerosols, cendres).

Situació de les estacions de mostreig:

Zona de tràfic alt: encreuament C. Linares i C. Lorca; Av. d' Aragó s/n; encreuament Av. del Port i Eduardo Boscà; encreuament Av. Campanar i Av. Pio XII; encreuament C. Sagunt i Av. Primado Reig.

Zona de tràfic mitjà: encreuament C. Albacete i Av. Giorgeta; Pl. Ajuntament s/n; C. Sant Vicent 311; C. Navarro Reverter 17.

Zona de tràfic baix: C. Serreria s/n.

Fons Ciutat: Vivers Municipals.

Polígon Vara de Quart: C. Dels Gremis s/n.

Nº 1- Ajuntament; Nº 2- Laboratori; Nº 3- Degollador del Cabanyal; Nº 4- Carrer Sagunt; Nº 5- Av.del Port; Nº 6 Av.de Burjassot; Nº 7 Av.Giorgeta; Nº 8- Vivers; Nº 9- Creu Coberta; Nº 10- Accés Madrid; Nº 11- Av.d'Aragó; Nº 12- Nuevo Centro; Nº 13- Av. de França; Nº 14- Polígon Vara de Quart.

FONTS

Centre Meteorològic territorial de València. Institut Nacional de Meteorologia.

Serv. Laboratori Municipal i del Medi ambient. Ajunt. València

Oficina d' Estadística Ajuntament de València

CONCEPTOS

CLIMATOLOGIA

Precipitación. Caída de productos de condensación del vapor de agua, sólidos o líquidos, que llegan al suelo con velocidad apreciable.

Humedad relativa. Cociente entre la cantidad de vapor que contiene la atmósfera y la cantidad máxima que podría contener a la misma temperatura, expresado en porcentaje.

Días despejados. Aquellos en que la suma de octavos de cielo tapado por nubes en las observaciones efectuadas a las 7 h., 13 h. y 18 h. (del meridiano de Greenwich) es inferior o igual a 4.

Días nubosos. Cuando la suma es mayor de 4 e inferior a 20.

Días cubiertos. Cuando la suma es igual o superior a 20.

Insolación absoluta. Tiempo durante el cual el sol ha brillado en el cielo en el transcurso de un período determinado.

Insolación relativa. Relación entre la insolación absoluta y el número de horas en que el sol haya permanecido en ese tiempo sobre el horizonte.

CONTAMINACION ATMOSFERICA

Contaminación atmosférica.

Se produce cuando en la composición de la capa de aire se encuentran substancias extrañas o bien las normales pero en cantidades superiores.

Dióxido de azufre. Proviene de la combustión del carbón y de derivados líquidos del petróleo, actividades industriales, etc.

Humos. Son las partículas en suspensión que por su pequeño diámetro pueden ser transportadas a mayores distancias. < 5 µm diámetro equivalente (aerosoles, cenizas).

Situación de las estaciones de muestreo:

Zona de tráfico alto: cruce C. Linares y Lorca; Avda. de Aragón s/n; cruce Avda. del Puerto y Eduardo Boscá; cruce Avda. Campanar y Avda. Pio XII; cruce C. Sagunto y Avda. Primado Reig.

Zona de tráfico medio: cruce C. Albacete y Avda. Giorgeta; Pl. del Ayuntamiento s/n; C. San Vicente 311; C. Navarro Reverter 17.

Zona de tráfico bajo: C. Serrería s/n.

Fondo Ciudad: Viveros Municipales.

Polígono Vara de Quart: C. Dels Gremits s/n.

Nº 1- Ayuntamiento; Nº 2- Laboratorio; Nº 3- Matadero del Cabanyal; Nº 4- Calle Sagunto; Nº 5- Av.del Puerto; Nº6-Av.de Burjasot; Nº 7 Av.Giorgeta; Nº 8- Viveros; Nº 9- Cruz Cubierta; Nº 10- Acceso Madrid; Nº 11- Av.de Aragón; Nº12-Nuevo Centro; Nº 13- Av. de Francia; Nº 14- Polígono Vara de Quart.

FUENTES

Centro Meteorológico territorial de Valencia. Instituto Nacional de Meteorología.

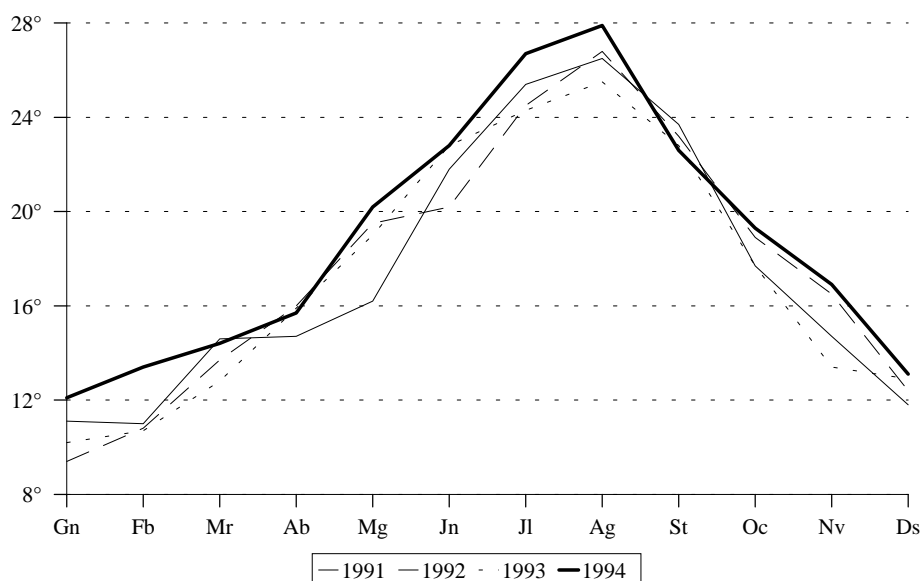
Serv. Laboratorio Municipal y del Medio ambiente. Ayunt. Valencia

Oficina de Estadística Ayuntamiento de Valencia

V.1. Observacions meteorològiques. Quart trimestre 1994.*V.1. Observaciones meteorológicas. Cuarto trimestre 1994.***1.1. Observacions meteorològiques. Mes a mes***1.1. Observaciones meteorológicas. Mes a mes*

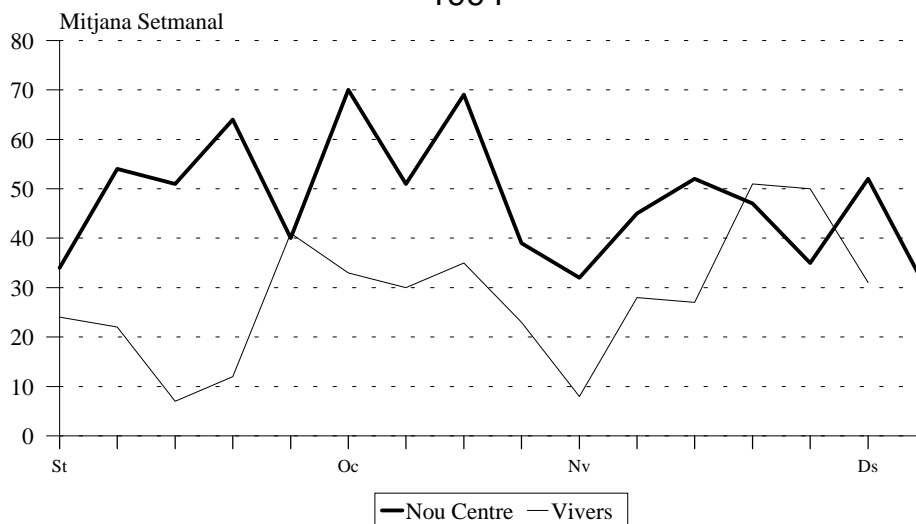
	Precipitació		Insolació hores	% Humitat		Pressió Hpa.	Dies segons nuvositat		
	l/m2	dies		%	relativa		clars	núvols	coberts
Abril	51,1	7	256,1	64	52	1.014,1	8	18	4
Maig	13,4	9	253,3	57	62	1.011,9	4	23	4
Juny	3,1	4	319,4	71	69	1.016,9	14	16	0
Juliol	2,1	3	314,4	69	68	1.014,1	10	21	0
Agost	1,6	7	288,6	68	69	1.012,8	12	17	2
Setembre	163,4	8	251,6	67	62	1.013,0	7	19	4
Octubre	83,4	13	174,7	50	74	1.014,3	2	23	6
Novembre	22,4	6	166,6	56	71	1.018,8	4	23	3
Desembre	3,8	5	170,5	59	62	1.022,9	8	21	2

	Vent		Temperatura en graus centígrads				Temperatura mitjana
	Velocitat màxima Km/h	Direcció ratja màxima	Màxima absoluta	Mitjana	Mínima absoluta	Mitjana	
Abril	76	WNW	28,0	21,1	5,0	10,4	15,7
Maig	65	WSW	33,8	24,6	10,8	15,9	20,2
Juny	55	WNW	33,6	27,4	12,6	18,1	22,8
Juliol	65	NNE	35,5	30,6	19,6	22,7	26,7
Agost	58	NE	42,5	32,0	22,3	23,8	27,9
Setembre	58	SSW	35,2	27,3	11,8	17,9	22,6
Octubre	54	WNW	25,7	22,9	12,8	15,7	19,3
Novembre	53	WNW	25,2	21,3	8,5	12,5	16,9
Desembre	76	WNW	23,2	18,0	1,0	8,2	13,1

TEMPERATURA MITJANA MENSUAL

V.2 Contaminació atmosfèrica. Quart trimestre 1994*V.2 Contaminación atmosférica. Cuarto trimestre 1994***2.1 Diòxid de sofre segons estacions de mostreig. Mitjana setmanal.***2.1 Dióxido de azufre por estaciones de muestreo. Media semanal.*

	1	2	3	4	5	6	7	8	9	10	11	12	13	14
29/08 a 04/09	12	67	33	32	-	40	27	24	32	8	21	34	27	37
05/09 a 11/09	23	16	37	39	-	28	33	22	-	22	18	54	35	46
12/09 a 18/09	21	9	24	30	-	70	42	7	-	15	13	51	32	54
19/09 a 25/09	35	-	42	29	-	65	49	12	-	30	25	64	36	57
26/09 a 02/10	31	34	34	27	-	51	32	41	-	39	48	40	26	23
03/10 a 09/10	-	33	57	-	-	66	66	33	-	54	23	70	52	95
10/10 a 16/10	21	40	13	11	-	39	58	30	-	30	30	51	34	35
17/10 a 23/10	33	23	44	29	-	36	32	35	-	32	44	69	29	101
24/10 a 30/10	27	27	53	35	-	27	24	23	-	28	27	39	23	22
31/10 a 06/11	-	25	48	41	-	29	23	8	66	41	31	32	20	25
07/11 a 13/11	54	59	70	78	-	44	38	28	66	43	45	45	39	36
14/11 a 20/11	-	45	-	34	38	82	47	27	32	40	41	52	56	34
21/11 a 27/11	32	29	73	18	42	75	40	51	37	40	57	47	44	45
28/11 a 11/12	50	44	58	44	-	54	28	50	37	24	43	35	44	23
12/12 a 18/12	-	20	-	10	-	39	39	31	18	44	58	52	53	40
19/12 a 01/01	-	31	26	37	-	35	26	-	24	17	24	30	19	14

**CONTAMINACIÓ ATMOSFÈRICA PER DIÒXID DE SOFRE
1994**

2.2 Fum segons estacions de mostreig. Mitjana setmanal.*2.2 Humo por estaciones de muestreo. Media semanal.*

	1	2	3	4	5	6	7	8	9	10	11	12	13	14
29/08 a 04/09	24	30	5	20	-	13	30	9	43	54	21	57	13	13
05/09 a 11/09	24	30	12	46	-	22	44	13	-	61	21	73	18	25
12/09 a 18/09	28	27	22	44	-	25	44	12	-	58	22	67	22	22
19/09 a 25/09	42	54	13	43	-	30	54	17	-	70	24	75	44	28
26/09 a 02/10	34	55	12	54	-	27	45	13	-	63	24	71	22	27
03/10 a 09/10	-	65	5	-	-	29	73	24	-	76	24	81	19	23
10/10 a 16/10	38	43	5	30	-	22	51	11	-	70	26	92	16	21
17/10 a 23/10	36	38	8	45	-	47	44	13	-	82	16	95	26	33
24/10 a 30/10	38	57	3	54	-	37	40	24	-	88	19	83	26	34
31/10 a 06/11	-	40	5	42	-	39	70	20	66	67	24	88	36	36
07/11 a 13/11	27	45	-	74	-	45	33	26	34	68	15	59	23	26
14/11 a 20/11	-	89	-	112	161	67	83	54	84	104	29	105	52	56
21/11 a 27/11	42	62	9	74	145	72	75	31	76	92	49	95	52	40
28/11 a 11/12	55	65	9	69	-	42	44	21	51	71	22	85	30	32
12/12 a 18/12	-	137	-	139	-	96	103	90	155	150	62	148	100	90
19/12 a 01/01	-	45	-	80	-	56	48	-	63	61	19	73	43	39

Nota: Diòxid de sofre i Fums en Micrograms/m3. (-) Dades insuficients.

