

# DADDES

ESTADÍSTIQUES  
DE LA CIUTAT  
DE VALÈNCIA

NUM. 4 - OCTUBRE - DESEMBRE 2013

---

# DADDES



**AJUNTAMENT DE VALENCIA**  
ÀREA DE DINAMITZACIÓ ECONÒMICA I OCUPACIÓ  
OFICINA D'ESTADÍSTICA

[www.valencia.es/estadistica](http://www.valencia.es/estadistica)  
[estadistica@valencia.es](mailto:estadistica@valencia.es)

**ELABORACIÓ:**

Oficina d'Estadística  
Martínez Ruiz, Francisco  
Morales Lorente, Tomás  
Moya Equiza, Carmiña  
Rodríguez Ciria, María

Ha col·laborat en la publicació:  
Estrugo Sendra, Rosa Ana  
Lara Giménez, Patricia  
Moshuk, Marta

**ÍNDIX**

RESUM DE DADES .....	4
I. ACTIVITAT ECONÒMICA .....	5
I.1. Mercat de treball. Tercer trimestre 2013.....	7
I.2. Enquesta de Població Activa. Tercer trimestre 2013 .....	12
I.3. Afiliació de treballadors a la Seguretat Social. Tercer trimestre 2013 .....	16
I.4. Constitució i extinció de societats. Tercer trimestre 2013.....	17
II. CONSUM I PREUS .....	18
II.1. Índex de preus de consum. Tercer trimestre 2013 .....	19
II.2. Transports. Tercer trimestre 2013 .....	21
II.3. Comercialització de productes alimentaris. Tercer trimestre 2013 .....	25
II.4. Demanda turística. Tercer trimestre 2013 .....	27
III. DEMOGRAFIA I POBLACIÓ .....	29
III.1. Resum de moviments registrats al Padró Municipal. ....	30
III.2. Naixements i defuncions. Segon trimestre 2013 .....	32
III.3. Migracions registrades. Segon trimestre 2013 .....	33
III.4. Canvis de domicili intraurbans. Segon trimestre 2013.....	37
IV. EDIFICACIÓ I HABITATGE.....	39
IV.1. Llicències urbanístiques municipals. Tercer trim. 2013.....	40
IV.2. Habitatges visats. Tercer trimestre 2013.....	41
IV.3. Preus per m <sup>2</sup> dels habitatges. Tercer trimestre 2013 .....	42
IV.4. Nombre de taxacions d'habitatges lliures. Tercer trimestre 2013.....	43
V. MEDI AMBIENT .....	44
V.1. Observacions meteorològiques. Tercer trimestre 2013 .....	45
V.2. Contaminació atmosfèrica. Tercer trimestre 2013 .....	47
V.3. Contaminació acústica. Tercer trimestre 2013 .....	48
CONCEPTES.....	49

**ÍNDICE**

RESUMEN DE DATOS.....	4
I. ACTIVIDAD ECONÓMICA.....	5
I.1. Mercado de trabajo. Tercer trimestre 2013.....	7
I.2. Encuesta de Población Activa. Tercer trimestre 2013 .....	12
I.3. Afiliación de trabajadores a la Seguridad Social. Tercer trimestre 2013 .....	16
I.4. Constitución y extinción de sociedades. Tercer trimestre 2013.....	17
II. CONSUMO Y PRECIOS .....	18
II.1. Índice de precios de consumo. Tercer trimestre 2013 .....	19
II.2. Transportes. Tercer trimestre 2013.....	21
II.3. Comercialización de productos alimentarios. Tercer trimestre 2013 .....	25
II.4. Demanda turística. Tercer trimestre 2013.....	27
III. DEMOGRAFÍA Y POBLACIÓN .....	29
III.1. Resumen de movimientos registrados en el Padrón Municipal. ....	30
III.2. Nacimientos y defunciones. Segundo trimestre 2013.....	32
III.3. Migraciones registradas. Segundo trimestre 2013.....	33
III.4. Cambios de domicilio intraurbanos. Segundo trim. 2013 ...	37
IV. EDIFICACIÓN Y VIVIENDA .....	39
IV.1. Licencias urbanísticas municipales. Tercer trim. 2013 .....	40
IV.2. Viviendas visadas. Tercer trimestre 2013 .....	41
IV.3. Precios por m <sup>2</sup> de las viviendas. Tercer trimestre 2013 .....	42
IV.4. Número de tasaciones de viviendas libres. Tercer trimestre 2013.....	43
V. MEDIO AMBIENTE.....	44
V.1. Observaciones meteorológicas. Tercer trimestre 2013.....	45
V.2. Contaminación atmosférica. Tercer trimestre 2013.....	47
V.3. Contaminación acústica. Tercer trimestre 2013 .....	48
CONCEPTOS.....	49

**RESUM DE DADES****RESUMEN DE DATOS****Desocupació registrada**

<i>Tercer trimestre 2013</i>	<i>Total</i>	<i>Homes</i>	<i>Dones</i>
Juliol	82.468	39.682	42.786
Agost	82.868	39.922	42.946
Setembre	81.598	39.257	42.341

**Paro registrado**

<i>Tercer trimestre 2013</i>
Julio
Agosto
Septiembre

**Enquesta de Població Activa (EPA)**

<i>Tercer trimestre 2013</i>	<i>Total</i>	<i>Homes</i>	<i>Dones</i>
Taxa d'activitat	58,2	65,4	51,7
Taxa de treball	43,9	48,7	39,7
Taxa de desocupació	24,5	25,6	23,2

**Encuesta de Población Activa (EPA)**

<i>Tercer trimestre 2013</i>
Tasa de actividad
Tasa de empleo
Tasa de paro

**Demanda turística**

<i>Tercer trimestre 2013</i>	<i>Grau d'ocupació</i>	<i>Pernoctacions</i>
Juliol	62,20	339.793
Agost	74,30	409.850
Setembre	58,14	303.804

**Demanda turística**

<i>Tercer trimestre 2013</i>
Julio
Agosto
Septiembre

**Naixements i defuncions**

<i>Segon trimestre 2013</i>	<i>Naixements</i>	<i>Defuncions</i>	<i>Saldo</i>
	1.552	1.483	69

**Nacimientos y defunciones**

<i>Segundo trimestre 2013</i>
-------------------------------

**Migracions**

<i>Segon trimestre 2013</i>	<i>Immigracions</i>	<i>Emigracions</i>	<i>Saldo</i>
	8.214	7.187	1.027

**Migraciones**

<i>Segundo trimestre 2013</i>
-------------------------------

**Canvis de domicili intraurbans**

<i>Segon trimestre 2013</i>	<i>Saldo</i>
	12.699

**Cambios de domicilio intraurbanos**

<i>Segundo trimestre 2013</i>
-------------------------------

**Llicències 1<sup>a</sup> Ocupació**

<i>Tercer trimestre 2013</i>	<i>Llicències</i>
Llicències	12
Edificis	14
Habitatges	59

**Licencias 1<sup>a</sup> Ocupación**

<i>Tercer trimestre 2013</i>	<i>Licencias</i>
Licencias	
Edificios	
Viviendas	

**Preu per m<sup>2</sup> dels habitatges lliures**

<i>Tercer trimestre 2013</i>	<i>Euros</i>
Total	1.214,60
Fins a 2 anys d'antiguitat	-
Més de 2 anys d'antiguitat	1.206,70

**Precio por m<sup>2</sup> de las viviendas libres**

<i>Tercer trimestre 2013</i>	<i>Total</i>
Hasta 2 años de antigüedad	
Más de 2 años de antigüedad	

# I. ACTIVITAT ECONÒMICA

## I. ACTIVIDAD ECONÓMICA

<b>ÍNDIX</b>	<b>5</b>	<b>ÍNDICE</b>	<b>5</b>
<b>I.1. Mercat de treball.</b>		<b>I.1. Mercado de trabajo.</b>	
1.1. Població desocupada i taxa de desocupació en diferents àmbits.....	7	1.1. Población parada y tasa de paro en diferentes ámbitos...	7
1.2. Evolució mensual de la taxa de desocupació en diferents àmbits.....	7	1.2. Evolución mensual de la tasa de paro en diferentes ámbitos .....	7
1.3. Evolució mensual desocupació registrada per sexe ..	8	1.3. Evolución mensual del paro registrado por sexo .....	8
1.4. Desocupació registrada en diferents àmbits. Mitjana trimestral per sectors .....	8	1.4. Paro registrado en diferentes ámbitos. Media trimestral por sectores.....	8
1.5. Desocupació registrada a la ciutat de València. Mitjana trimestral segons edat i sexe .....	8	1.5. Paro registrado en la ciudad de Valencia. Media trimestral según edad y sexo.....	8
1.6. Desocupació registrada a la ciutat de València. Mitjana trimestral segons grup professional i sexe .....	8	1.6. Paro registrado en la ciudad de Valencia. Media trimestral según grupo profesional y sexo .....	8
1.7. Desocupació registrada a la ciutat de València. Mitjana trimestral segons edat i temps d'inscripció.....	9	1.7. Paro registrado en la ciudad de Valencia. Media trimestral según edad y tiempo de inscripción.....	9
1.8. Desocupació registrada a la ciutat de València. Mitjana trimestral segons edat, sexe i nacionalitat.....	9	1.8. Paro registrado en la ciudad de Valencia. Media trimestral según edad, sexo y nacionalidad.....	9
1.9. Desocupació registrada a València ciutat al sector servicis. Mitjana trimestral segons secció d'activitat.....	9	1.9. Paro registrado en la ciudad de Valencia en el sector servicios. Media trimestral según sección de actividad.....	9
1.10. Desocupació registrada mensual a les oficines de col·locació de la ciutat de València segons sexe.....	9	1.10. Paro registrado mensual en las oficinas de empleo de la ciudad de Valencia según sexo .....	9
1.11. Contractes registrats segons tipus de contracte. Comparació amb altres àmbits .....	10	1.11. Contratos registrados según tipo de contrato. Comparación con otros ámbitos .....	10
1.12. Contractes registrats a la ciutat de València per mes, sexe i grup d'edat.....	10	1.12. Contratos registrados en la ciudad de Valencia por mes, sexo y grupo de edad.....	10
1.13. Contractes registrats a la ciutat de València per mes i grup ocupacional .....	11	1.13. Contratos registrados en la ciudad de Valencia por mes y grupo ocupacional .....	11
1.14. Contractes registrats a la ciutat de València per mes i sector d'activitat .....	11	1.14. Contratos registrados en la ciudad de Valencia por mes y sector de actividad.....	11
1.15. Contractes registrats a la ciutat de València en el trimestre segons tipus de contracte i sexe .....	11	1.15. Contratos registrados en la ciudad de Valencia en el trimestre según tipo de contrato y sexo .....	11
<b>I.2. Enquesta de Població Activa.</b>		<b>I.2. Encuesta de Población Activa.</b>	
2.1. Evolució de la població de 16 i més anys en relació amb a l'activitat econòmica .....	12	2.1. Evolución de la población de 16 y más años en relación con la actividad económica.....	12
2.2. Evolució de la població activa, ocupada i desocupada, comparació amb diferents àmbits .....	12	2.2. Evolución de la población activa, ocupada y parada, comparación con diferentes ámbitos.....	12
2.3. Evolució de les taxes d'activitat, treball i desocupació, comparació amb diferents àmbits .....	12	2.3. Evolución de las tasas de actividad, empleo y paro, comparación con diferentes ámbitos.....	12
2.4. Població de 16 i més anys en relació amb l'activitat econòmica i sexe .....	13	2.4. Población de 16 años y más años, en relación con la actividad económica y sexo .....	13
2.5. Població activa segons edat i sexe .....	13	2.5. Población activa según edad y sexo.....	13
2.6. Població activa segons sector econòmic .....	13	2.6. Población activa según sector económico.....	13
2.7. Població ocupada segons edat i sexe.....	13	2.7. Población ocupada según edad y sexo .....	13
2.8. Població ocupada segons sector econòmic.....	13	2.8. Población ocupada según sector económico.....	13
2.9. Població ocupada segons situació professional.....	14	2.9. Población ocupada según situación profesional.....	14
2.10. Població assalariada per sector econòmic .....	14	2.10. Población asalariada por sector económico .....	14
2.11. Població assalariada del sector públic per tipus d'administració .....	14	2.11. Población asalariada del sector público por tipo de administración .....	14
2.12. Població desocupada segons edat i sexe .....	14	2.12. Población parada según edad y sexo.....	14
2.13. Població desocupada segons sector econòmic .....	14	2.13. Población parada según sector económico.....	14
2.14. Població desocupada segons el temps que fa que busca treball .....	15	2.14. Población parada según el tiempo de búsqueda de empleo .....	15
2.15. Població desocupada segons situacions diverses. ...	15	2.15. Población parada según situaciones diversas.....	15
2.16. Població inactiva segons situació d'inactivitat .....	15	2.16. Población inactiva según situación de inactividad.....	15
2.17. Llars segons activitat dels membres.....	15	2.17. Hogares según actividad de los miembros.....	15

**I.3. Afiliació a la Seguretat Social.**

- 3.1. Persones afiliades a la Seguretat Social. Dades a finals de cada mes ..... 16
- 3.2. Persones afiliades a la Seguretat Social segons règim. Dades a finals de cada mes ..... 16

**I.4. Constitució i extinció de Societats.**

- 4.1. Evolució mensual ..... 17
- 4.2. Distribució per districte. .... 17
- 4.3. Sectors més freqüents. .... 17

**I.3. Afiliación a la Seguridad Social.**

- 3.1. Personas afiliadas a la Seguridad Social a final de cada mes ..... 16
- 3.2. Personas afiliadas a la Seguridad Social según régimen. Datos a final de cada mes ..... 16

**I.4. Constitución y extinción de Sociedades.**

- 4.1. Evolución mensual. .... 17
- 4.2. Distribución por distritos. .... 17
- 4.3. Sectores más frecuentes. .... 17

**I.1. Mercat de treball. Tercer trimestre 2013***I.1. Mercado de trabajo. Tercer trimestre 2013***1.1. Població desocupada i taxa de desocupació a diferents àmbits***1.1. Población parada y tasa de paro en diferentes ámbitos*

	Desocupació		Desocupació		Desocupació		Mitjana Trimestral
	Juliol	Taxa	Agost	Taxa	Setembre	Taxa	
València ciutat	82.468	22,2%	82.868	22,3%	81.598	21,9%	82.311
València oficines Servef	92.571	-	93.114	-	91.950	-	92.545
Província de València	289.083	22,8%	291.065	22,9%	288.827	22,8%	289.658
Comunitat Valenciana	568.584	22,9%	573.486	23,1%	573.715	23,1%	571.928
Espanya	4.698.814	20,7%	4.698.783	20,7%	4.724.355	20,8%	4.707.317

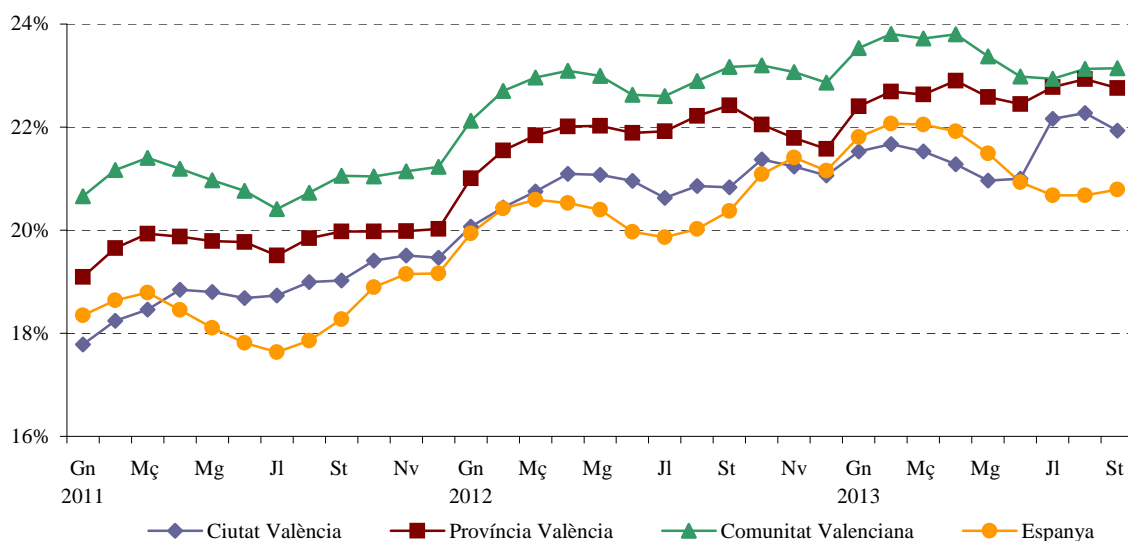
*Nota: Població activa de referència EPA amb la nova metodologia 2005.*

*Font: Servei Valencià d'Ocupació i Formació.*

**1.2. Evolució mensual de la taxa de desocupació en diferents àmbits***1.2. Evolución mensual de la tasa de paro en diferentes ámbitos*

		València ciutat	Província de València	Comunitat Valenciana	Espanya
<b>2012</b>	Juliol	20,6%	21,9%	22,6%	19,9%
	Agost	20,9%	22,2%	22,9%	20,0%
	Setembre	20,8%	22,4%	23,2%	20,4%
	Octubre	21,4%	22,0%	23,2%	21,1%
	Novembre	21,2%	21,8%	23,1%	21,4%
	Desembre	21,1%	21,6%	22,9%	21,2%
	Gener	21,5%	22,4%	23,5%	21,8%
	Febrer	21,7%	22,7%	23,8%	22,1%
<b>2013</b>	Març	21,5%	22,6%	23,7%	22,0%
	Abril	21,3%	22,9%	23,8%	21,9%
	Maig	21,0%	22,6%	23,4%	21,5%
	Juny	21,0%	22,4%	23,0%	20,9%
	Juliol	22,2%	22,8%	22,9%	20,7%
	Agost	22,3%	22,9%	23,1%	20,7%
	Setembre	21,9%	22,8%	23,1%	20,8%

*Font: Servei Valencià d'Ocupació i Formació.*

**EVOLUCIÓ DE LA TAXA DE DESOCUPACIÓ**

**1.3. Evolució mensual de la desocupació registrada per sexe***1.3. Evolución mensual del paro registrado por sexo*

		Total Ciutat	Homes	Dones	Total Oficines	Homes	Dones
<b>2012</b>	Octubre	82.195	40.214	41.981	92.716	45.329	47.387
	Novembre	81.685	39.799	41.886	92.096	44.840	47.256
	Desembre	81.015	39.740	41.275	91.277	44.774	46.503
<b>2013</b>	Gener	82.749	40.930	41.819	93.292	46.105	47.187
	Febrer	83.305	41.219	42.086	93.899	46.434	47.465
	Març	82.746	40.916	41.830	93.234	46.054	47.180
	Abril	82.948	40.900	42.048	93.492	46.045	47.447
	Maig	81.705	40.207	41.498	92.123	45.285	46.838
	Juny	81.852	40.086	41.766	92.130	45.077	47.053
	Juliol	82.468	39.682	42.786	92.571	44.524	48.047
	Agost	82.868	39.922	42.946	93.114	44.834	48.280
	Setembre	81.598	39.257	42.341	91.950	44.242	47.708

Font: Servei Valencià d'Ocupació i Formació.

**1.4. Desocupació registrada en diferents àmbits. Mitjana trimestral per sectors***1.4. Paro registrado en diferentes ámbitos. Media trimestral por sectores*

	Total	Agricultura	Indústria	Construcció	Servicis	Sense ocupació anterior
València ciutat	82.311	1.500	8.320	8.967	59.553	3.971
València oficines Servef	92.545	1.689	9.622	10.279	66.423	4.531
Província de València	289.658	10.065	41.023	36.550	185.779	16.241
Comunitat Valenciana	571.928	20.435	89.077	77.572	348.859	35.986
Espanya	4.707.317	191.283	515.805	680.821	2.943.424	375.984

Font: Servei Valencià d'Ocupació i Formació.

**1.5. Desocupació registrada a la ciutat de València. Mitjana trimestral segons edat i sexe***1.5. Paro registrado en la ciudad de Valencia. Media trimestral según edad y sexo*

	Total	%	Homes	%	Dones	%
<b>Total</b>	<b>82.311</b>	<b>100,0%</b>	<b>39.620</b>	<b>100,0%</b>	<b>42.691</b>	<b>100,0%</b>
Menys de 20	1.174	1,4%	673	1,7%	501	1,2%
20 a 24 anys	4.350	5,3%	2.219	5,6%	2.131	5,0%
25 a 29 anys	7.393	9,0%	3.551	9,0%	3.842	9,0%
30 a 34 anys	9.938	12,1%	4.669	11,8%	5.269	12,3%
35 a 39 anys	11.900	14,5%	5.651	14,3%	6.249	14,6%
40 a 44 anys	11.340	13,8%	5.499	13,9%	5.841	13,7%
45 a 49 anys	11.387	13,8%	5.538	14,0%	5.849	13,7%
50 a 54 anys	10.375	12,6%	4.911	12,4%	5.464	12,8%
55 a 59 anys	9.138	11,1%	4.429	11,2%	4.710	11,0%
60 i més anys	5.315	6,5%	2.478	6,3%	2.837	6,6%

Font: Servei Valencià d'Ocupació i Formació.

**1.6. Desocupació registrada a la ciutat de València. Mitjana trimestral segons grup professional i sexe***1.6. Paro registrado a la ciudad de Valencia. Media trimestral según grupo profesional y sexo*

	Total	Homes	Dones
<b>Total</b>	<b>82.311</b>	<b>39.620</b>	<b>42.691</b>
Directors i gerents	1.533	1.090	443
Tècnics i professionals científics	10.939	4.281	6.658
Tècnics i professionals de suport	8.561	5.071	3.491
Empleats administratius	11.209	2.623	8.586
Treballadors dels servicis	17.620	4.972	12.648
Treball. de l'agricultura i pesca	593	470	123
Artesans i treballadors qualificats	11.498	10.435	1.062
Operadors de maquinària	4.770	3.884	886
Ocupacions elementals	15.542	6.759	8.783
Ocupacions militars	46	35	12

Font: Servei Valencià d'Ocupació i Formació.



**1.7. Desocupació registrada a la ciutat de València. Mitjana trimestral segons nivell formatiu***1.7. Paro registrado en la ciudad de Valencia. Media trimestral según nivel formativo*

	Total	%
<b>Total</b>	<b>82.311</b>	<b>100,0%</b>
Sense estudis	609	0,7%
Estudis primaris incomplets	1.324	1,6%
Estudis primaris complets	3.001	3,6%
Estudis secundaris	59.625	72,4%
Programes de formació professional	5.737	7,0%
Educació general	53.889	65,5%
Estudis postsecundaris	17.752	21,6%
Tècnics-professionals superiors	4.977	6,0%
Primer cicle	4.533	5,5%
Segon i tercer cicle	8.126	9,9%
Altres	115	0,1%

*Font: Servei Valencià d'Ocupació i Formació.***1.8. Desocupació registrada a la ciutat de València. Mitjana trimestral segons edat, sexe i nacionalitat***1.8. Paro registrado en la ciudad de Valencia. Media trimestral según edad, sexo y nacionalidad*

	Total		Homes		Dones	
	Espanyols	Estrangers	Espanyols	Estrangers	Espanyoles	Estrangeres
<b>Total</b>	<b>70.976</b>	<b>11.335</b>	<b>33.341</b>	<b>6.279</b>	<b>37.635</b>	<b>5.056</b>
Menys de 20	1.042	132	594	80	448	52
20 a 24 anys	3.823	527	1.982	238	1.842	289
25 a 29 anys	6.265	1.128	3.018	533	3.247	595
30 a 34 anys	7.840	2.098	3.658	1.011	4.182	1.087
35 a 39 anys	9.616	2.284	4.378	1.273	5.238	1.011
40 a 44 anys	9.633	1.707	4.442	1.057	5.191	650
45 a 49 anys	9.947	1.440	4.654	885	5.294	555
50 a 54 anys	9.379	997	4.319	592	5.059	405
55 a 59 anys	8.461	677	4.013	415	4.448	262
60 i més anys	4.969	346	2.283	195	2.686	150

*Font: Servei Valencià d'Ocupació i Formació.***1.9. Desocupació registrada a la ciutat de València al sector servicis. Mitjana trimestral segons secció d'activitat***1.9. Paro registrado en la ciudad de Valencia en el sector servicios. Media trimestral según sección de actividad*

	Total			
Sector Servicis	<b>59.553</b>			
Comerç, reparacions	11.519		Administració pública, defensa i Seg. Social	1.894
Transport i emmagatzemament	2.656		Educació	3.226
Hostaleria	7.676		Activitat sanitària i servicis socials	2.834
Informació i comunicacions	1.945		Activitats artístiques, recreatives i d'entreteniment	1.652
Activitats financeres i d'assegurances	983		Altres servicis	2.619
Activitats immobiliàries	635		Llars que col·loquen personal domèstic o	820
Activitats professionals, científiques i tècniques	8.685		productores de béns i servicis per a ús propi	
Activitats administratives i servicis auxiliars	12.381		Organismes extraterritorials	28

*Font: Servei Valencià d'Ocupació i Formació.***1.10. Desocupació registrada mensual a les oficines de col·locació de la ciutat de València segons sexe***1.10. Paro registrado mensual en las oficinas de empleo de la ciudad de Valencia según sexo*

		Total								
		Total	Av. Port	Felip Rinaldi	Vila Barberà	Av. Cid	Joan Llorens	Alfambra	Lluís Oliag	Arts Gràfiques
<b>Total</b>	Juliol	92.571	9.655	14.311	11.280	10.568	12.598	11.116	12.385	10.658
	Agost	92.980	9.641	14.334	11.329	10.647	12.758	11.211	12.433	10.761
	Setembre	91.906	9.572	14.313	11.100	10.623	12.423	11.059	12.190	10.670
<b>Homes</b>	Juliol	44.524	4.643	7.193	5.406	4.896	6.030	5.362	6.010	4.984
	Agost	44.834	4.648	7.215	5.450	4.957	6.144	5.403	5.987	5.030
	Setembre	44.242	4.609	7.168	5.356	4.960	5.951	5.343	5.873	4.982
<b>Dones</b>	Juliol	48.047	5.012	7.118	5.874	5.672	6.568	5.754	6.375	5.674
	Agost	48.146	4.993	7.119	5.879	5.690	6.614	5.674	6.446	5.731
	Setembre	47.664	4.963	7.145	5.744	5.663	6.472	5.672	6.317	5.688

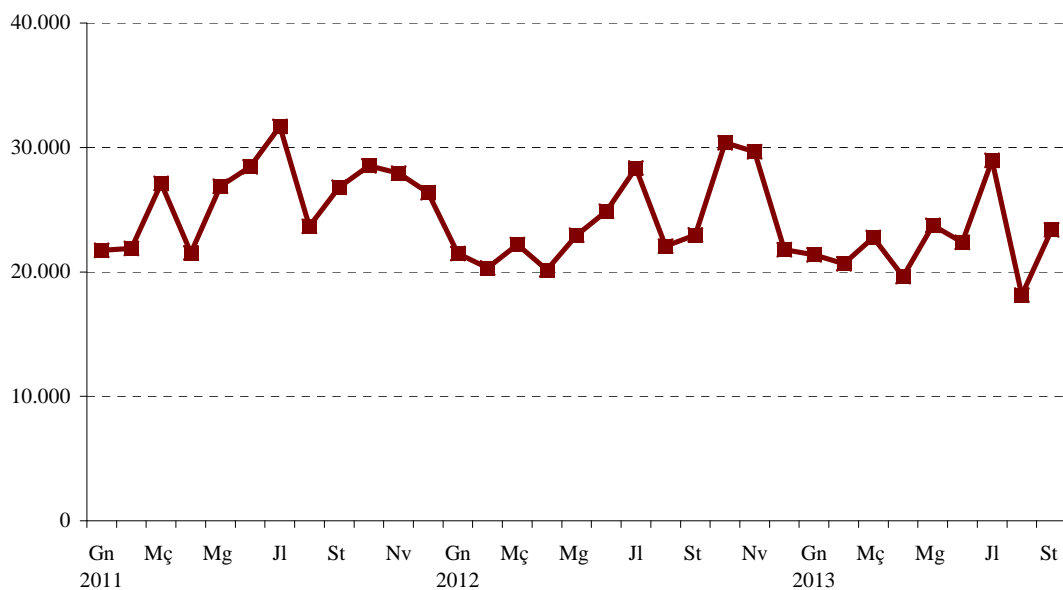
*Font: Servei Valencià d'Ocupació i Formació.*

**1.11. Contractes registrats segons tipus de contracte. Comparació amb altres àmbits**

1.11. Contratos registrados según tipo de contrato. Comparación con otros ámbitos

	València ciutat	%	València Província	Ciutat / Província	Comunitat Valenciana	Ciutat / Comunitat
Juliol	<b>28.969</b>	100,0%	<b>77.399</b>	37,4%	<b>143.975</b>	20,1%
Indefinitos	2.023	7,0%	4.639	43,6%	9.390	21,5%
Temporals	26.946	93,0%	72.760	37,0%	134.585	20,0%
Agost	<b>18.132</b>	100,0%	<b>47.044</b>	38,5%	<b>89.436</b>	20,3%
Indefinitos	1.163	6,4%	2.591	44,9%	5.718	20,3%
Temporals	16.969	93,6%	44.453	38,2%	83.718	20,3%
Setembre	<b>23.385</b>	100,0%	<b>66.179</b>	35,3%	<b>119.981</b>	19,5%
Indefinitos	2.205	9,4%	5.480	40,2%	10.248	21,5%
Temporals	21.180	90,6%	60.699	34,9%	109.733	19,3%

Font: Servei Valencià d'Ocupació i Formació (SERVEF).

**EVOLUCIÓ DE CONTRACTES REGISTRATS****1.12. Contractes registrats a la ciutat de València per mes, sexe i grup d'edat**

1.12. Contratos registrados en la ciudad de Valencia por mes, sexo y grupo de edad

	Total	Homes	Dones
Juliol	<b>28.969</b>	<b>15.741</b>	<b>13.228</b>
Menys de 25	4.623	1.955	2.668
25 a 44 anys	19.949	11.615	8.334
45 i més anys	4.397	2.171	2.226
Agost	<b>18.132</b>	<b>10.028</b>	<b>8.104</b>
Menys de 25	2.710	1.080	1.630
25 a 44 anys	12.448	7.442	5.006
45 i més anys	2.974	1.506	1.468
Setembre	<b>23.385</b>	<b>11.806</b>	<b>11.579</b>
Menys de 25	3.676	1.552	2.124
25 a 44 anys	15.759	8.336	7.423
45 i més anys	3.950	1.918	2.032

Font: Servei Valencià d'Ocupació i Formació (SERVEF).

**1.13. Contractes registrats a la ciutat de València per mes i grup ocupacional**

1.13. Contratos registrados en la ciudad de Valencia por mes y grupo ocupacional

	Juliol	%	Agost	%	Setembre	%
<b>Total</b>	<b>28.969</b>	<b>100,0%</b>	<b>18.132</b>	<b>100,0%</b>	<b>23.385</b>	<b>100,0%</b>
Directors i gerents	55	0,2%	27	0,1%	57	0,2%
Tècnics i professionals científics	2.146	7,4%	1.053	5,8%	2.866	12,3%
Tècnics i professionals de suport	1.702	5,9%	748	4,1%	1.571	6,7%
Empleats administratius	2.504	8,6%	1.635	9,0%	2.364	10,1%
Treballadors dels servicis	8.197	28,3%	4.955	27,3%	6.803	29,1%
Treball. de l'agricultura i pesca	35	0,1%	32	0,2%	39	0,2%
Artesans i treballadors qualificats	1.419	4,9%	930	5,1%	1.195	5,1%
Operadors de maquinària	6.890	23,8%	4.529	25,0%	2.874	12,3%
Ocupacions elementals	6.021	20,8%	4.223	23,3%	5.616	24,0%
Ocupacions militars	0	0,0%	0	0,0%	0	0,0%

Font: Servei Valencià d'Ocupació i Formació (SERVEF).

**1.14. Contractes registrats a la ciutat de València per mes i sector d'activitat**

1.14. Contratos registrados en la ciudad de Valencia por mes y sector de actividad

	Total	Agricultura	Indústria	Construcció	Servicis
<b>Total Trimestre</b>	<b>70.486</b>	<b>390</b>	<b>1.089</b>	<b>3.427</b>	<b>65.580</b>
%	100,0%	0,6%	1,5%	4,9%	93,0%
Juliol	28.969	135	399	1.290	27.145
Agost	18.132	111	256	921	16.844
Setembre	23.385	144	434	1.216	21.591

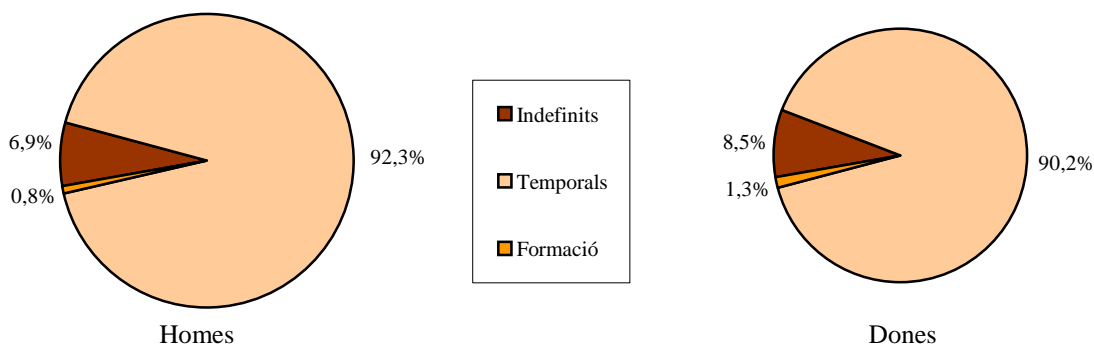
Font: Servei Valencià d'Ocupació i Formació (SERVEF).

**1.15. Contractes registrats a la ciutat de València en el trimestre segons tipus de contracte i sexe**

1.15. Contratos registrados en la ciudad de Valencia en el trimestre según tipo de contrato y sexo

	Total	%	Homes	%	Dones	%
<b>Total Trimestre</b>	<b>70.486</b>	<b>100,0%</b>	<b>37.575</b>	<b>100,0%</b>	<b>32.911</b>	<b>100,0%</b>
Indefinits	5.391	7,6%	2.590	6,9%	2.801	8,5%
Temporals	64.362	91,3%	34.683	92,3%	29.679	90,2%
Formació	733	1,0%	302	0,8%	431	1,3%

Font: Servei Valencià d'Ocupació i Formació (SERVEF).

**CONTRACTES REGISTRATS AL TERCER TRIMESTRE SEGONS TIPUS I SEXE**

**I.2. Enquesta de Població Activa. Tercer trimestre 2013***I.2. Encuesta de Población Activa. Tercer trimestre 2013***2.1. Evolució de la població de 16 i més anys en relació amb l'activitat econòmica***2.1. Evolución de la población de 16 y más años en relación con la actividad económica*

	16 o més anys	Actius	Ocupats	Desocupats	Buscant 1r treball	Inactius
<b>2012</b> 4t trim	644,5	384,6	285,6	99,1	3,8	259,9
<b>2013</b> 1r trim	640,1	384,4	284,8	99,6	2,9	255,8
2n trim	645,0	389,8	288,5	101,3	5,5	255,2
3r trim	639,3	372,1	280,9	91,2	4,2	267,3

Nota: Dades en milers.

Font: Enquesta de Població Activa. INE.

**2.2. Evolució de la població activa, ocupada i desocupada, comparació amb diferents àmbits***2.2. Evolución de la población activa, ocupada y parada, comparación con diferentes ámbitos*

	Actius				Ocupats				Desocupats			
	Ciutat	Província	Comunitat	Espanya	Ciutat	Província	Comunitat	Espanya	Ciutat	Província	Comunitat	Espanya
<b>Total</b>												
<b>2012</b> 4t trim	384,6	1304,6	2492,0	22922,4	285,6	941,2	1791,8	16957,1	99,1	363,4	700,2	5.965,4
<b>2013</b> 1r trim	384,4	1298,9	2492,1	22837,4	284,8	931,5	1764,6	16634,7	99,6	367,4	727,5	6.202,7
2n trim	389,8	1.291,2	2.490,7	22.761,3	288,5	909,3	1.764,6	16.634,7	101,3	381,9	723,9	5.977,5
3r trim	372,1	1.269,1	2.479,1	22.728,0	280,9	903,3	1.777,8	16.823,2	91,2	365,8	701,3	5.904,7
<b>Homes</b>												
<b>2012</b> 4t trim	198,1	697,1	1.380,1	12.411,0	139,3	499,3	997,4	9.236,6	58,9	197,7	382,7	3.174,4
<b>2013</b> 1r trim	200,3	696,7	1.366,8	12.341,9	145,1	501,9	984,1	9.037,1	55,2	194,9	382,7	3.304,7
2n trim	203,6	687,3	1.365,9	12.287,4	146,6	485,5	989,6	9.144,5	57,0	201,7	376,4	3.142,9
3r trim	197,7	687,1	1.359,8	12.307,9	147,0	479,4	980,8	9.169,2	50,7	207,7	379,0	3.138,7
<b>Dones</b>												
<b>2012</b> 4t trim	186,5	607,5	1.112,0	10.511,4	146,3	441,9	794,5	7.720,4	40,2	165,7	317,5	2.791,0
<b>2013</b> 1r trim	184,0	602,1	1.125,3	10.495,6	139,7	429,6	780,5	7.597,6	44,4	172,5	344,8	2.898,0
2n trim	186,2	603,9	1.124,8	10.473,9	141,9	423,8	777,3	7.639,2	44,3	180,2	347,5	2.834,7
3r trim	174,4	582,0	1.119,3	10.420,1	133,9	423,9	797,0	7.654,0	40,5	158,1	322,3	2.766,0

Nota: Dades en milers.

Font: Enquesta de Població Activa. INE.

**2.3. Evolució de les taxes d'activitat, treball i desocupació, comparació amb diferents àmbits***2.3. Evolución de las tasas de actividad, empleo y paro, comparación con diferentes ámbitos*

	Taxa d'activitat				Taxa de treball				Taxa de desocupació			
	Ciutat	Província	Comunitat	Espanya	Ciutat	Província	Comunitat	Espanya	Ciutat	Província	Comunitat	Espanya
<b>Total</b>												
<b>2012</b> 4t trim	59,7	62,8	59,8	59,8	44,3	45,3	43,0	44,2	25,8	27,9	28,1	26,0
<b>2013</b> 1r trim	60,0	62,7	59,9	59,7	44,5	44,9	42,4	43,5	25,9	28,3	29,2	27,2
2n trim	60,4	62,3	59,9	59,5	44,7	43,9	42,5	43,9	26,0	29,6	29,1	26,3
3r trim	58,2	61,5	59,8	59,6	43,9	43,8	42,9	44,1	24,5	28,8	28,3	26,0
<b>Homes</b>												
<b>2012</b> 4t trim	65,1	69,1	67,4	66,5	45,7	49,5	48,7	49,5	29,7	28,4	27,7	25,6
<b>2013</b> 1r trim	66,3	69,6	66,9	66,3	48,0	50,2	48,2	48,6	27,6	28,0	28,0	26,8
2n trim	67,1	68,3	66,9	66,1	48,3	48,3	48,5	49,2	28,0	29,4	27,6	25,6
3r trim	65,4	68,3	66,8	66,4	48,7	47,6	48,2	49,5	25,6	30,2	27,9	25,5
<b>Dones</b>												
<b>2012</b> 4t trim	54,8	56,8	52,5	53,4	43,0	41,3	37,5	39,2	21,5	27,3	28,6	26,6
<b>2013</b> 1r trim	54,5	56,2	53,2	53,4	41,4	40,1	36,9	38,7	24,1	28,6	30,6	27,6
2n trim	54,5	56,7	53,2	53,3	41,5	39,8	36,8	38,9	23,8	29,8	30,9	27,1
3r trim	51,7	55,0	53,0	53,1	39,7	40,1	37,7	39,0	23,2	27,2	28,8	26,6

Nota: Dades en percentatges.

Font: Enquesta de Població Activa. INE.

**2.4. Població de 16 i més anys en relació amb l'activitat econòmica i sexe***2.4. Población de 16 y más años en relación con la actividad económica y sexo*

	Total	Homes	Dones
Pobl. 16 i més anys	639,3	302,3	337,1
Actius	372,1	197,7	174,4
Ocupats	280,9	147,0	133,9
Desocupats	91,2	50,7	40,5
Buscant 1r treball	4,2	2,9	1,3
Inactius	267,3	104,6	162,7

Nota: Dades en milers.

Font: Enquesta de Població Activa. INE.

**2.5. Població activa segons edat i sexe***2.5. Población activa según edad y sexo*

	Total	Homes	Dones
<b>Total</b>	372,1	197,7	174,4
16 a 19 anys	3,6	2,4	1,1
20 a 24 anys	20,2	11,5	8,7
25 a 29 anys	34,8	19,9	14,9
30 a 54 anys	255,1	132,3	122,8
55 i més	58,4	31,6	26,8

Nota: Dades en milers.

Font: Enquesta de Població Activa. INE.

**2.6. Població activa segons sector econòmic***2.6. Población activa según sector económico*

	València	%
<b>Total</b>	<b>372,1</b>	<b>100,0%</b>
Agricultura	5,8	1,6%
Indústria	31,9	8,6%
Construcció	14,9	4,0%
Servicis	266,0	71,5%
Han deixat l'últim treball fa més d'un any	49,2	13,2%
Desocupats que busquen 1r treball	4,2	1,1%

Nota: Dades en milers.

Font: Enquesta de Població Activa. INE.

**2.7. Població ocupada segons edat i sexe***2.7. Población ocupada según edad y sexo*

	Total	Homes	Dones
<b>Total</b>	<b>280,9</b>	<b>147,0</b>	<b>133,9</b>
16 a 19 anys	1,4	0,8	0,6
20 a 24 anys	8,6	5,9	2,7
25 a 29 anys	24,3	11,6	12,7
30 a 54 anys	197,7	102,2	95,5
55 i més	48,9	26,5	22,4

Nota: Dades en milers.

Font: Enquesta de Població Activa. INE.

**2.8. Població ocupada segons sector econòmic***2.8. Población ocupada según sector económico*

	València	%
<b>Total</b>	<b>280,9</b>	<b>100,0%</b>
Agricultura	2,6	0,9%
Indústria	30,7	10,9%
Construcció	10,1	3,6%
Servicis	237,5	84,5%

Nota: Dades en milers.

Font: Enquesta de Població Activa. INE.

**2.9. Població ocupada segons situació professional***2.9. Población ocupada según situación profesional*

	València	%
<b>Total</b>	<b>280,9</b>	<b>100,0%</b>
Empresaris amb o sense assalariats	54,0	19,2%
Ajuda familiar	3,4	1,2%
Assalariats	223,4	79,5%
Sector públic	52,6	23,5%
Sector privat	170,8	76,5%

*Nota: Dades en milers.*

*Font: Enquesta de Població Activa. INE.*

**2.10. Població assalariada per sector econòmic***2.10. Población asalariada por sector económico*

	Total	Agricultura	Indústria	Construcció	Servicis
València	<b>223,5</b>	2,3	24,4	5,9	190,8
%	<b>100,0%</b>	1,0%	10,9%	2,6%	85,4%

*Nota: Dades en milers.*

*Font: Enquesta de Població Activa. INE.*

**2.11. Població assalariada del sector públic per tipus d'administració***2.11. Población asalariada del sector público por tipo de administración*

	Total	Administ. Central	Seguretat Social	Administ. Autonòmica	Administ. Local	Empresa pública	Altres
València	<b>52,6</b>	6,5	0,6	36,8	6,4	2,4	-
%	<b>100,0%</b>	12,4%	1,1%	70,0%	12,2%	4,6%	-

*Nota: Dades en milers.*

*Font: Enquesta de Població Activa. INE.*

**2.12. Població desocupada segons edat i sexe***2.12. Población parada según edad y sexo*

	Total	Homes	Dones
<b>Total</b>	<b>91,2</b>	<b>50,7</b>	<b>40,5</b>
16 a 19 anys	2,2	1,6	0,5
20 a 24 anys	11,6	5,5	6,0
25 a 29 anys	10,5	8,3	2,2
30 a 54 anys	57,4	30,1	27,3
55 i més	9,5	5,1	4,4

*Nota: Dades en milers.*

*Font: Enquesta de Població Activa. INE.*

**2.13. Població desocupada segons sector econòmic***2.13. Población parada según sector económico*

	València	%
<b>Total</b>	<b>91,2</b>	<b>100,0%</b>
Agricultura	3,3	3,6%
Indústria	1,2	1,3%
Construcció	4,9	5,4%
Servicis	28,5	31,3%
Desocupats >1 any	49,2	53,9%
Busquen primera ocupació	4,2	4,6%

*Nota: Dades en milers.*

*Font: Enquesta de Població Activa. INE.*

**2.14. Població desocupada segons el temps que fa que busca treball***2.14. Población parada según el tiempo de búsqueda de empleo*

	València	%
<b>Total</b>	<b>91,2</b>	<b>100,0%</b>
Ja l'han trobat	7,1	7,8%
< de 3 mesos	9,4	10,3%
de 3 a 11 mesos	19,4	21,3%
d'1 a 2 anys	19,5	21,4%
més de 2 anys	35,9	39,4%

Nota: Dades en milers.

Font: Enquesta de Població Activa. INE.

**2.15. Població desocupada segons situacions diverses***2.15. Población parada según situaciones diversas*

	València	%
<b>Total</b>	<b>91,2</b>	<b>100,0%</b>
Estudiants	9,8	10,7%
Jubilats i pensionistes	1,3	1,4%
Feines de la llar	60,1	65,9%
Resta de situacions	2,2	2,4%
No classificables	0,6	0,7%

Nota: Dades en milers.

Font: Enquesta de Població Activa. INE.

**2.16. Població inactiva segons situació d'inactivitat***2.16. Población inactiva según situación de inactividad*

	València	%
<b>Total</b>	<b>267,3</b>	<b>100,0%</b>
Estudiants	33,4	12,5%
Jubilats i pensionistes	129,0	48,3%
Feines de la llar	71,3	26,7%
Incapacitat permanent	28,2	10,5%
Resta de situacions	3,1	1,2%
No classificable	2,4	0,9%

Nota: Dades en milers.

Font: Enquesta de Població Activa. INE.

**2.17. Llars segons activitat dels membres***2.17. Hogares según actividad de los miembros*

	València	%
<b>Total</b>	<b>309,6</b>	<b>100,0%</b>
Hi ha algú actiu	223,0	72,0%
Tots els actius ocupats	156,2	50,5%
Tots els actius aturats	28,6	9,2%
Sense cap actiu	86,6	28,0%

Nota: Dades en milers.

Font: Enquesta de Població Activa. INE.

**I.3. Persones afiliades a la Seguretat Social. Tercer trimestre 2013***I.3. Personas afiliadas a la Seguridad Social. Tercer trimestre 2013***3.1. Persones afiliades a la Seguretat Social. Dades a finals de cada mes***3.1. Personas afiliadas a la Seguridad Social. Datos a final de cada mes*

Període	València ciutat	Província de València	Comunitat Valenciana	Espanya
<b>2012</b> Juliol	326.955	840.616	1.584.991	16.875.350
Agost	323.457	828.773	1.557.297	16.682.422
Setembre	327.463	829.845	1.559.832	16.793.649
Octubre	328.277	850.142	1.583.074	16.557.981
Novembre	329.032	853.973	1.585.417	16.381.817
Desembre	328.841	847.070	1.572.384	16.332.488
<b>2013</b> Gener	323.823	829.423	1.540.449	16.083.780
Febrer	323.683	826.589	1.536.773	16.094.638
Març	325.026	827.023	1.542.903	16.169.814
Abril	322.395	816.883	1.530.414	16.198.707
Maig	320.412	812.125	1.527.363	16.281.979
Juny	319.748	807.730	1.534.169	16.346.688
Juliol	314.641	801.507	1.530.647	16.284.726
Agost	314.013	797.655	1.516.955	16.271.446
Setembre	317.026	806.755	1.520.096	16.240.307

*Nota: Persones afiliades en alta l'últim dia del mes.*

*Font: Ministeri d'Ocupació i Seguretat Social.*

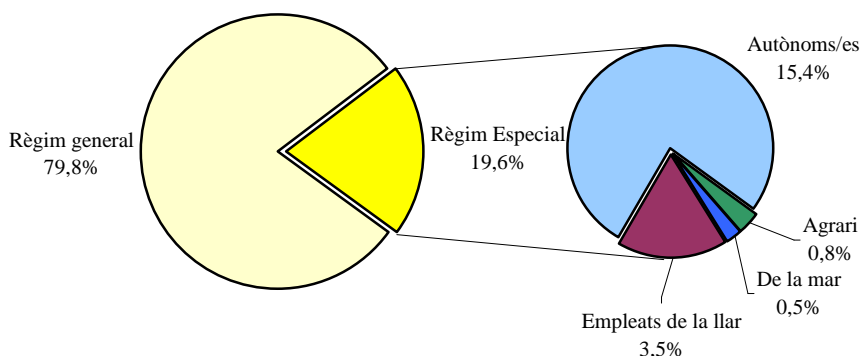
**3.2. Persones afiliades a la Seguretat Social segons règim. Dades a finals de cada mes***3.2. Personas afiliadas a la Seguridad Social según régimen. Datos a final de cada mes*

	Total	Règim			Règim Especial		
		General (*)	Agrari		De la mar	Empleats de la llar	Autònoms/es
<b>2013</b> Abril	322.395	257.564	3.110		1.611	11.107	49.003
Maig	320.412	255.583	3.009		1.611	11.136	49.073
Juny	319.748	255.738	2.089		1.619	11.138	49.164
Juliol	314.641	251.136	2.109		1.627	10.984	48.785
Agost	314.013	251.086	1.940		1.619	10.940	48.428
Setembre	317.026	252.743	3.044		1.579	10.869	48.791

*Nota: Persones afiliades en alta l'últim dia del mes. (\*) Excloso del Règim General el Sistema Especial Agrari i el Sistema Especial d'Empleats de Llar.*

*Font: Ministeri d'Ocupació i Seguretat Social.*

**PERSONES AFILIADAS A LA SEGURETAT SOCIAL PER RÈGIM.  
MITJANA MENSUAL TERCER TRIMESTRE**





**I.4. Constitució i extinció de Societats. Tercer trimestre 2013***I.4. Constitución y extinción de Sociedades. Tercer trimestre 2013***4.1. Evolució mensual de la constitució i extinció de Societats***4.1. Evolución mensual de la constitución y extinción de Sociedades*

	Tercer trimestre	Juliol	Agost	Setembre
Constitucions	468	171	160	137
Extincions	162	65	59	38

Font: BORME. Registre Mercantil.

**4.2. Constitució i extinció de Societats per districte***4.2. Constitución y extinción de Sociedades por distrito*

	Constitucions	x10.000 hab	Extincions	x10.000 hab
<b>València</b>	<b>468</b>	<b>5,9</b>	<b>162</b>	<b>2,0</b>
1. Ciutat Vella	89	33,7	41	15,5
2. l'Eixample	75	17,5	17	4,0
3. Extramurs	34	6,9	14	2,9
4. Campanar	26	7,1	7	1,9
5. la Saïdia	13	2,7	6	1,3
6. el Pla del Real	28	9,1	8	2,6
7. l'Olivereta	13	2,7	4	0,8
8. Patraix	24	4,2	9	1,6
9. Jesús	23	4,4	8	1,5
10. Quatre Carreres	23	3,1	5	0,7
11. Pobles Marítims	15	2,6	6	1,0
12. Camins al Grau	31	4,8	12	1,9
13. Algirós	15	4,0	4	1,1
14. Benimaclet	10	3,4	2	0,7
15. Rascanya	14	2,7	4	0,8
16. Benicalap	12	2,7	7	1,6
17. Pobles del Nord	2	3,1	0	0,0
18. Pobles de l'Oest	11	7,8	3	2,1
19. Pobles del Sud	10	4,9	5	2,4

Font: BORME. Registre Mercantil.

**4.3. Constitució i extinció de Societats segons sectors d'activitat (CNAE 2009) més freqüents. Tercer trimestre 2013***4.3. Constitución y extinción de Sociedades según sectores de actividad (CNAE 2009) más frecuentes. Tercer trimestre 2013*

	Constitucions	Extincions
<b>Total</b>	<b>468</b>	<b>162</b>
Agricultura, ramaderia, silvicultura i pesca	8	1
Indústria	22	13
35 Subministrament d'energia elèctrica, gas i aire condicionat	2	5
Construcció	56	42
41 Construcció d'edificis	39	27
43 Activitats de construcció especialitzada	15	13
Servicis	382	106
46 Comerç a l'engròs i intermediaris comerç, excepte veh. motor i motocicletes	80	16
47 Comerç al detall, excepte de vehicles de motor i motocicletes	24	11
56 Servicis de menjars i begudes	31	6
62 Programació, consultoria i altres activitats relacionades amb la informàtica	12	2
66 Activitats auxiliars als servicis financers i als assegurances	19	2
68 Actividades inmobiliarias	36	8
69 Activitats jurídiques i de comptabilitat	31	5
70 Activitats de les seues centrals; activitats consultoria de gestió empresarial	19	2
71 Servicis tècnics d'arquitectura i enginyeria; assajos i anàlisis tècniques	12	11
73 Publicitat i estudis de mercat	8	9
85 Educació	11	3

Font: BORME. Registre Mercantil.

## II. CONSUM I PREUS

### II. CONSUMO Y PRECIOS

#### ÍNDEX

##### II.1. Índex de preus de consum

1.1. Evolució mensual de l'IPC.....	19
1.2. Evolució mensual de l'IPC per grups a Espanya i a la província de València .....	20

##### II.2. Transports

2.1. Matriculacions de turismes.....	21
2.2. Altes a l'Impost de Vehicles de Tracció Mecànica segons tipus.....	22
2.3. Altes a l'Impost de Vehicles de Tracció Mecànica segons districte.....	22
2.4. Trànsit de passatgers a Metrovalencia per línies.....	23
2.5. Trànsit de passatgers a l'EMT per títol de transport....	23
2.6. Trànsit de passatgers, operacions i càrrega a l'aeroport de València.....	24
2.7. Trànsit de mercaderies i de passatgers al Port Autònom de València.....	24
2.8. Trànsit de mercaderies segons tipus de càrrega al Port Autònom de València.....	24

##### II.3. Comercialització de productes alimentaris

3.1. Fruita i hortalisses. Evolució mensual del volum comercialitzat.....	25
3.2. Peix. Evolució mensual del volum comercialitzat.....	25
3.3. Carn. Evolució mensual del volum comercialitzat.....	26

##### II.4. Demanda turística

4.1. Nombre de viatgers i pernотacions.....	27
4.2. Viatgers, pernотacions i estada mitjana segons lloc de residència.....	27
4.3. Oferta hotelera.....	28

#### ÍNDICE

##### II.1. Índice de precios de consumo

1.1. Evolución mensual del IPC.....	19
1.2. Evolución mensual del IPC por grupos en España y en la provincia de Valencia .....	20

##### II.2. Transportes

2.1. Matriculaciones de turismos.....	21
2.2. Altas en el Impuesto de Vehículos de Tracción Mecánica según tipo.....	22
2.3. Altas en el Impuesto de Vehículos de Tracción Mecánica según distrito.....	22
2.4. Tráfico de pasajeros en Metrovalencia por líneas ...	23
2.5. Tráfico de pasajeros en la EMT por título de transporte.....	23
2.6. Tráfico de pasajeros, operaciones y carga en el aeropuerto de Valencia.....	24
2.7. Tráfico de mercancías y de pasajeros en el Puerto Autónomo de Valencia.....	24
2.8. Tráfico de mercancías según tipo de carga en el Puerto Autónomo de Valencia.....	24

##### II.3. Comercialización de productos alimentarios

3.1. Fruta y Hortalizas. Evolución mensual del volumen comercializado.....	25
3.2. Pescado. Evolución mensual del volumen comercializado.....	25
3.3. Carne. Evolución mensual del volumen comercializado.....	26

##### II.4. Demanda turística

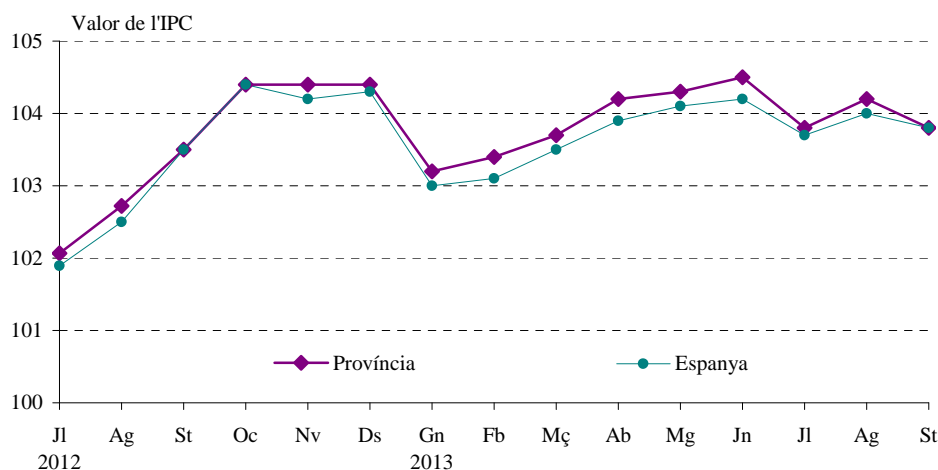
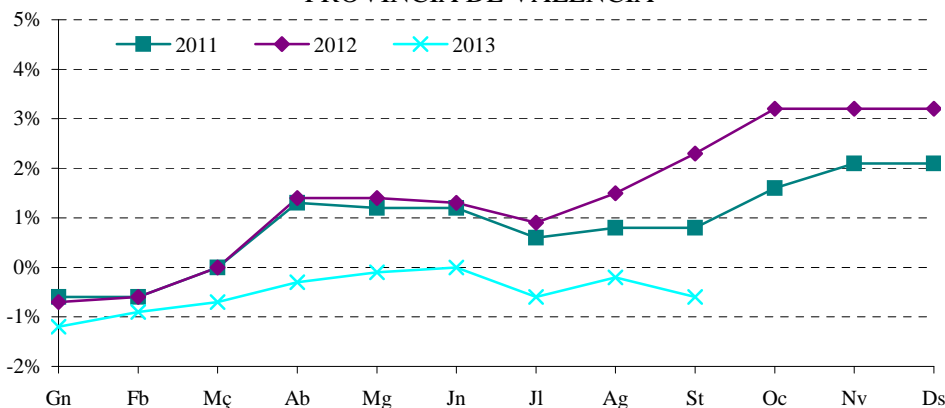
4.1. Número de viajeros y pernотaciones.....	27
4.2. Viajeros, pernотaciones y estancia media según lugar de residencia.....	27
4.3. Oferta hotelera.....	28

**II.1. Índex de preus de consum. Tercer trimestre 2013***II.1. Índice de precios de consumo. Tercer trimestre 2013***1.1. Evolució mensual de l'IPC. 2013***1.1. Evolución mensual del IPC. 2013*

		Índex Província València	% Var. mes anterior	% Var. anual	Índex Comunitat Valenciana	% Var. mes anterior	% Var. anual	Índex Conjunt Nacional	% Var. mes anterior	% Var. anual
<b>2012</b>	Octubre	104,4	0,9	3,7	104,2	0,8	3,5	104,4	0,8	3,5
	Novembre	104,4	0,0	3,1	104,1	-0,1	2,9	104,2	-0,1	2,9
	Desembre	104,4	0,0	3,2	104,1	0,0	3,0	104,3	0,1	2,9
<b>2013</b>	Gener	103,2	-1,2	2,7	102,9	-1,2	2,5	103,0	-1,3	2,7
	Febrer	103,4	0,2	2,8	103,1	0,2	2,6	103,1	0,2	2,8
	Març	103,7	0,3	2,5	103,4	0,3	2,3	103,5	0,4	2,4
	Abril	104,2	0,4	1,3	103,8	0,4	1,2	103,9	0,4	1,4
	Maig	104,3	0,2	1,7	104,1	0,2	1,6	104,1	0,2	1,7
	Juny	104,5	0,1	2,0	104,2	0,1	1,7	104,2	0,1	2,1
	Juliol	103,8	-0,6	1,7	103,5	-0,6	1,6	103,7	-0,5	1,8
	Agost	104,2	0,4	1,5	103,9	0,4	0,4	104,0	0,3	1,5
	Setembre	103,8	-0,4	0,3	103,6	-0,3	-0,3	103,8	-0,2	0,3

Base 2011 = 100.

Font: Institut Nacional d'Estadística.

**ÍNDEX DE PREUS DE CONSUM****INFLACIÓ ACUMULADA DURANT L'ANY  
PROVÍNCIA DE VALÈNCIA**

**1.2. Evolució mensual de l'IPC per grups a Espanya i a la província de València. Tercer trimestre 2013***1.2. Evolución mensual del IPC por grupos en España y en la provincia de Valencia. Tercer trimestre 2013*

	Índex		Variació mensual		Variació anual		Variació en el que portem d'any	
	València	Espanya	València	Espanya	València	Espanya	València	Espanya
<b>Aliments i begudes no alcohòliques</b>								
Juliol	107,0	106,4	0,8	0,6	4,8	4,4	2,4	2,1
Agost	107,5	106,8	0,5	0,4	4,8	4,4	2,9	2,6
Setembre	105,7	105,4	-1,7	-1,3	2,4	2,5	1,2	1,2
<b>Begudes alcohòliques i tabac</b>								
Juliol	113,8	113,4	2,0	1,9	6,0	6,0	5,1	5,4
Agost	114,3	113,7	0,4	0,3	6,3	6,1	5,5	5,7
Setembre	114,5	113,8	0,2	0,0	6,2	5,8	5,7	5,7
<b>Vestit i calçat</b>								
Juliol	92,2	92,6	-12,9	-12,6	-0,6	-0,3	-14,7	-15,2
Agost	91,3	91,5	-0,9	-1,2	-0,9	-0,4	-15,6	-16,2
Setembre	94,2	95,7	3,2	4,6	-0,2	0,1	-12,9	-12,4
<b>Habitatge</b>								
Juliol	106,1	105,3	0,2	0,4	-2,0	-0,7	-2,6	-1,5
Agost	107,1	106,2	1,0	0,8	-1,4	-0,3	-1,6	-0,7
Setembre	107,2	106,3	0,1	0,1	-2,7	-1,4	-1,5	-0,6
<b>Utensilis de cuina i parament</b>								
Juliol	101,1	101,4	-1,9	-1,2	1,4	1,4	-0,7	-0,8
Agost	101,1	101,3	0,0	-0,1	1,4	1,2	-0,7	-0,9
Setembre	101,5	101,6	0,4	0,3	1,1	0,6	-0,3	-0,6
<b>Medicina</b>								
Juliol	111,1	111,1	-0,5	0,2	5,4	3,7	1,4	0,3
Agost	111,2	111,1	0,0	0,0	5,8	4,4	1,4	0,3
Setembre	111,4	111,0	0,2	0,0	2,2	0,4	1,7	0,2
<b>Transport</b>								
Juliol	105,6	105,6	1,1	1,2	1,3	1,4	1,5	1,6
Agost	105,9	105,9	0,3	0,3	-0,3	-0,4	1,8	1,9
Setembre	106,1	106,2	0,2	0,3	-1,6	-1,6	2,0	2,2
<b>Comunicacions</b>								
Juliol	91,8	91,8	-1,2	-1,2	-3,5	-3,4	-4,7	-4,7
Agost	91,8	91,8	0,0	0,0	-3,5	-3,4	-4,8	-4,8
Setembre	91,7	91,7	-0,1	-0,1	-5,9	-5,9	-4,9	-4,8
<b>Oci i cultura</b>								
Juliol	103,5	103,4	2,3	2,0	1,6	1,6	1,4	1,2
Agost	104,9	104,5	1,3	1,1	1,8	1,7	2,7	2,4
Setembre	102,3	101,8	-2,5	-2,6	0,9	0,1	0,2	-0,3
<b>Ensenyament</b>								
Juliol	110,8	112,7	0,0	0,0	8,1	10,4	-0,3	0,0
Agost	110,8	112,7	0,0	0,0	8,1	10,4	-0,3	0,0
Setembre	111,2	113,1	0,4	0,3	7,8	9,8	0,1	0,3
<b>Hotels, cafés i restaurants</b>								
Juliol	103,0	102,3	0,7	0,7	1,3	0,8	1,9	1,5
Agost	104,0	102,9	0,9	0,6	1,2	0,6	2,9	2,1
Setembre	102,0	101,8	-1,9	-1,1	0,4	0,4	1,0	1,0
<b>Altres béns i servicis</b>								
Juliol	103,8	104,3	-0,8	-0,2	2,3	2,7	-0,5	0,3
Agost	103,9	104,3	0,1	0,0	1,8	2,2	-0,4	0,3
Setembre	104,0	104,3	0,0	0,0	1,3	1,3	-0,3	0,3

Base 2011 = 100.

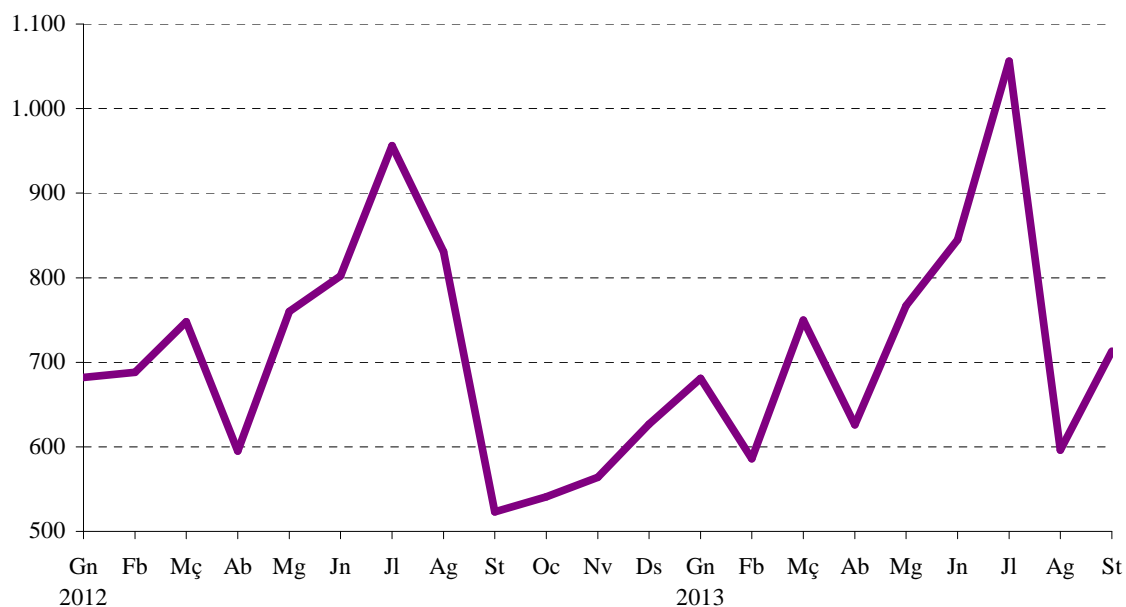
Font: Institut Nacional d'Estadística.

**II.2. Transports. Tercer trimestre 2013***II.2. Transportes. Tercer trimestre 2013***2.1. Matriculacions de turismes. 2009 - 2013***2.1. Matriculaciones de turismos. 2009 - 2013*

		València	Variació interanual	Comunitat Valenciana	Variació interanual
<b>2009</b>	Total	15.675	-9,1%	98.644	-26,6%
<b>2010</b>	Total	13.311	-15,1%	102.133	3,5%
<b>2011</b>	Total	9.820	-26,2%	86.216	-15,6%
<b>2012</b>	Total	8.317	-15,3%	76.832	-10,9%
	Juliol	956	-11,9%	6.518	-13,7%
	Agost	831	36,5%	5.550	23,6%
	Setembre	523	-32,3%	3.365	-34,5%
	Octubre	541	-34,6%	3.579	-34,4%
	Novembre	564	-21,9%	3.899	-15,8%
	Desembre	627	-33,7%	5.304	-17,1%
<b>2013</b>	Gener	681	-0,1%	5.339	4,7%
	Febrer	586	-14,8%	6.362	-19,0%
	Març	750	0,3%	11.561	1,3%
	Abril	626	5,2%	5.936	3,9%
	Maig	767	0,9%	11.088	10,5%
	Juny	845	5,4%	9.464	11,3%
	Juliol	1.056	10,5%	7.182	10,2%
	Agost	596	-28,3%	4.030	-27,4%
	Setembre	713	36,3%	4.823	43,3%

Nota: Dades provisionals.

Font: Direcció General de Trànsit. Ministeri de l'Interior.

**MATRICULACIÓ TURISMES A VALÈNCIA**

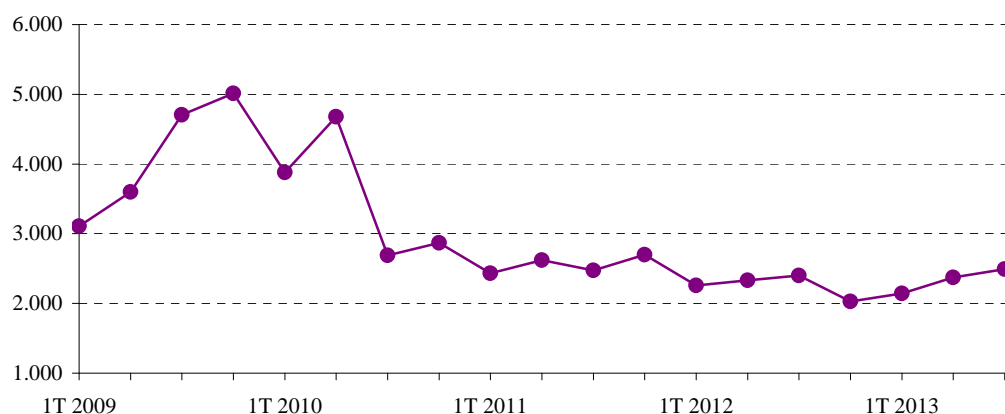
**2.2. Altes a l'Impost de Vehicles de Tracció Mecànica segons tipus. 2009 - 2013**2.2. *Altas en el Impuesto de Vehículos de Tracción Mecánica según tipo. 2009 - 2013*

		Total		Turismes		Motocicletes		Ciclomotors	
		Altes	Var. anual	Altes	Var. anual	Altes	Var. anual	Altes	Var. anual
<b>2009</b>	Total	20.251	-20,4%	16.426	-10,5%	2.470	-43,7%	557	-49,9%
<b>2010</b>	Total	17.806	-12,1%	14.110	-14,1%	2.433	-1,5%	416	-25,3%
<b>2011</b>	Total	13.536	-24,0%	10.226	-27,5%	1.989	-18,2%	296	-28,8%
<b>2012</b>	Tercer trimestre	3.182	-4,8%	2.399	-3,1%	535	-0,4%	74	-15,9%
	Quart trimestre	2.515	-25,1%	2.030	-24,7%	325	-13,3%	45	-16,7%
<b>2013</b>	Primer trimestre	2.661	-5,9%	2.142	-5,2%	363	-0,8%	52	-17,5%
	Segon trimestre	3.062	2,0%	2.373	1,7%	510	10,9%	51	-28,2%
	Tercer trimestre	3.139	-1,4%	2.493	3,9%	484	-9,5%	59	-20,3%

		Autobusos		Camions		Tractors		Remols	
		Altes	Var. Anual	Altes	Var. anual	Altes	Var. anual	Altes	Var. anual
<b>2009</b>	Total	23	-23,3%	493	-45,2%	108	-71,2%	174	-39,6%
<b>2010</b>	Total	39	69,6%	554	12,4%	116	7,4%	138	-20,7%
<b>2011</b>	Total	15	-61,5%	763	37,7%	127	9,5%	120	-13,0%
<b>2012</b>	Tercer trimestre	1	-50,0%	81	-56,7%	64	178,3%	28	-6,7%
	Quart trimestre	2	-66,7%	63	-62,3%	17	-56,4%	33	50,0%
<b>2013</b>	Primer trimestre	1	-66,7%	65	-24,4%	20	-23,1%	18	-28,0%
	Segon trimestre	2	0,0%	74	4,2%	33	-23,3%	19	-13,6%
	Tercer trimestre	0	-100,0%	72	-11,1%	13	-79,7%	18	-35,7%

Nota: L'últim trimestre dades provisionals. Font: Impost de Vehicles de Tracció Mecànica. Oficina d'Estadística. Ajuntament de València.

**EVOLUCIÓ TRIMESTRAL ALTES TURISMES A L'IVTM****2.3. Altes a l'Impost de Vehicles de Tracció Mecànica segons districte. Segon i tercer trimestre 2013**2.3. *Altas en el Impuesto de Vehículos de Tracción Mecánica según distrito. Segundo y tercer trimestre 2013*

	2n trim 2013		3r trim 2013		2n trim 2013		3r trim 2013		
	Vehicles	Turismes	Vehicles	Turismes	Vehicles	Turismes	Vehicles	Turismes	
<b>València</b>	3.062	2.373	3.139	2.493					
1. Ciutat Vella	139	92	118	85	11. Poblats Marítims	177	130	174	127
2. l'Eixample	210	164	246	202	12. Camins al Grau	230	178	257	205
3. Extramurs	182	141	191	148	13. Algirós	126	103	154	130
4. Campanar	174	134	165	129	14. Benimaclet	97	82	100	80
5. la Saïdia	137	113	161	128	15. Rascanya	160	123	166	134
6. el Pla del Real	180	123	192	140	16. Benicalap	134	110	130	107
7. l'Olivetera	193	153	184	154	17. Pobles del Nord	26	18	20	14
8. Patraix	303	252	316	267	18. Pobles de l'Oest	36	22	31	27
9. Jesús	170	125	169	134	19. Pobles del Sud	113	91	84	61
10. Quatre Carreres	256	205	264	209	No hi consta	19	14	17	12

Nota: L'últim trimestre dades provisionals. Font: Impost de Vehicles de Tracció Mecànica. Oficina d'Estadística. Ajuntament de València.

**2.4 Persones viatgeres a Metrovalencia per línies. 2009 - 2013**

2.4. Personas viajeras en Metrovalencia por líneas. 2009 - 2013

	Total	Línia 1	Línia 3	Línia 4	Línia 5	Línia 6
<b>2009</b> Total	66.486.034	18.863.042	24.986.379	4.259.729	16.992.363	1.384.521
<b>2010</b> Total	67.749.716	19.444.532	24.475.275	5.100.350	16.862.563	1.866.996
<b>2011</b> Total	63.814.791	18.809.798	21.512.498	6.057.172	15.926.511	2.608.812
<b>2012</b> Total	63.184.504	18.371.714	20.515.741	6.064.933	15.574.859	2.657.257
Octubre	5.423.354	1.579.585	1.760.766	546.943	1.296.981	239.079
Novembre	5.066.915	1.494.993	1.643.377	497.640	1.214.624	216.281
Desembre	4.501.093	1.351.067	1.491.574	391.014	1.100.432	167.006
<b>2013</b> Gener	4.946.494	1.491.986	1.648.604	409.882	1.218.578	177.444
Febrer	4.979.163	1.455.092	1.635.757	482.748	1.196.824	208.742
Març	6.546.863	1.856.807	2.228.773	565.163	1.668.484	227.636
Abril	5.040.099	1.465.666	1.652.119	473.596	1.240.677	208.041
Maig	5.556.811	1.605.680	1.803.661	544.190	1.362.031	241.249
Juny	4.954.764	1.415.804	1.579.534	510.362	1.220.424	228.640
Juliol	4.600.588	1.322.683	1.453.744	487.435	1.127.536	209.190
Agost	2.977.703	872.332	922.662	300.096	747.665	134.948
Setembre	4.773.949	1.374.885	1.531.565	497.533	1.148.709	221.257

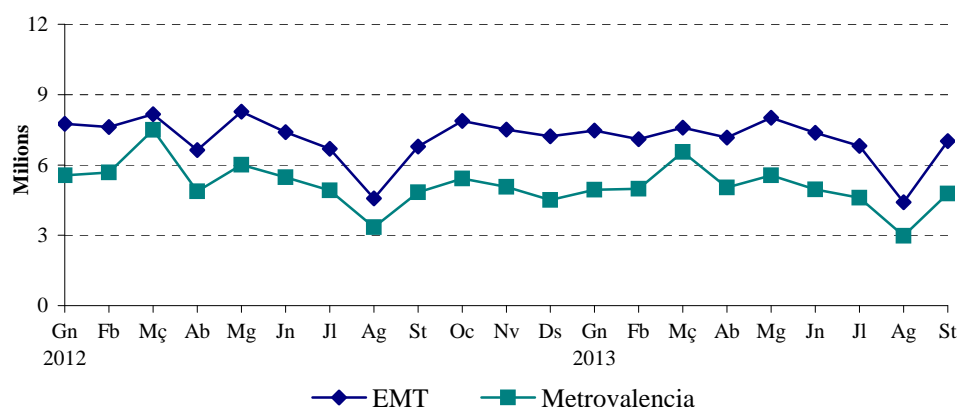
Font: Metrovalencia.

**2.5. Persones viatgeres a l'EMT per títol de transport. 2009 - 2013**

2.5. Personas viajeras en la EMT por título de transporte. 2009 - 2013

	Total	Bitllet Ordinari	Bonobus	Bono Transbord	Abonament Transport	T-1/T-2/T-3	Bono Oro	València Cards
<b>2009</b> Total	91.694.633	11.581.847	32.876.739	4.512.949	12.356.369	155.545	26.043.765	4.167.419
<b>2010</b> Total	90.157.382	10.883.599	34.303.758	4.264.636	9.017.239	263.627	27.243.427	4.181.096
<b>2011</b> Total	89.256.724	10.265.255	37.967.093	2.708.647	8.152.959	329.292	25.952.110	3.881.368
<b>2012</b> Total	86.479.786	8.549.666	37.776.792	2.703.336	6.814.952	244.453	26.240.647	4.149.940
Octubre	7.870.596	711.800	3.477.399	225.454	615.243	20.844	2.439.713	380.143
Novembre	7.502.590	633.307	3.343.793	211.716	604.602	12.467	2.325.803	370.902
Desembre	7.220.179	666.164	3.165.975	201.894	518.807	12.177	2.310.484	344.678
<b>2013</b> Gener	7.465.435	641.155	3.311.870	198.738	555.220	9.259	2.379.286	369.907
Febrer	7.094.785	632.040	3.161.826	183.556	565.814	10.117	2.190.637	350.795
Març	7.590.555	816.060	3.375.417	203.915	520.896	20.458	2.297.744	356.065
Abril	7.168.450	642.325	3.140.033	183.965	558.062	26.237	2.265.858	351.970
Maig	8.011.277	703.104	3.460.943	196.637	622.368	26.360	2.610.497	391.368
Juny	7.367.787	712.321	3.142.480	183.939	536.755	25.550	2.414.242	352.500
Juliol	6.812.694	759.133	3.004.926	190.124	484.565	31.227	2.022.743	319.976
Agost	4.410.205	628.784	1.799.376	137.081	289.403	41.904	1.319.058	194.599
Setembre	7.011.741	709.744	3.050.642	185.334	495.698	30.039	2.169.848	370.436

Font: Empresa Municipal de Transportes de València.

**EVOLUCIÓ MENSUAL DEL NOMBRE DE PERSONES VIATGERES**

**2.6. Persones passatgeres, vols i càrrega a l'aeroport de València. 2009 - 2013**2.6. *Personas pasajeras, vuelos y carga en el aeropuerto de Valencia. 2009 - 2013*

Persones passatgeres Var. Anual			Vols Var. Anual		Mercaderies Var. Anual	
<b>2009</b>	Total	4.748.981 -17,8%	81.113	-16,2%	9.801.228	-26,4%
<b>2010</b>	Total	4.934.272 3,9%	77.802	-4,1%	11.427.867	16,6%
<b>2011</b>	Total	4.979.629 0,9%	70.393	-9,5%	10.484.007	-8,3%
<b>2012</b>	Total	4.752.020 -4,6%	59.824	-15,0%	11.125.537	6,1%
<b>2013</b>	Gener	263.491 -8,0%	4.013	-8,0%	973.358	24,8%
	Febrer	264.267 -10,1%	3.754	-10,5%	933.214	14,6%
	Març	358.474 -2,5%	4.459	-3,0%	884.423	-5,6%
	Abril	413.093 -3,8%	4.948	2,3%	1.043.187	17,4%
	Maig	411.428 -0,6%	5.204	1,3%	1.114.818	10,8%
	Juny	429.561 -2,3%	5.201	-6,4%	870.400	-8,8%
	Juliol	503.832 -4,6%	5.712	-4,4%	977.366	3,5%
	Agost	513.196 -6,9%	5.623	-4,6%	852.486	-0,3%
	Setembre	449.960 -2,1%	5.116	-7,8%	915.629	-8,2%

Nota: Dades mensuals provisionals. Mercaderies expressades en kg.

Font: Aeroports Espanyols i Navegació Aèrea (AENA).

**2.7. Trànsit de mercaderies i de persones passatgeres al Port Autònom de València. 2009 - 2013**2.7. *Tráfico de mercancías y personas pasajeras en el Puerto Autónomo de Valencia. 2009 - 2013*

		Mercaderies				Persones passatgeres			
		Total	Cabotatge		Exterior		Total	Embarcats	Desembarcats
			Carregades	Descarregades	Carregades	Descarregades			
<b>2009</b>	Total	50.421.381	2.973.683	2.022.717	22.572.722	22.852.259	431.917	157.277	274.640
<b>2010</b>	Total	56.621.361	2.997.973	2.245.902	26.465.420	24.912.066	503.278	169.958	333.320
<b>2011</b>	Total	59.214.048	3.267.147	2.507.422	28.142.206	25.297.273	716.443	225.951	490.492
<b>2012</b>	Total	59.999.446	3.358.252	2.757.521	29.507.706	24.375.967	778.687	211.637	567.050
<b>2013</b>	Gener	5.035.401	246.127	204.896	2.409.439	2.174.939	18.086	10.266	7.820
	Febrer	4.425.821	239.371	197.429	2.197.418	1.791.603	14.553	5.574	8.979
	Març	5.225.922	293.041	223.910	2.589.262	2.119.709	31.755	12.036	19.719
	Abril	4.923.381	330.841	242.667	2.336.864	2.013.009	79.994	19.017	60.977
	Maig	5.554.435	323.304	216.379	2.853.341	2.161.411	77.770	13.324	64.446
	Juny	4.583.401	331.148	269.192	2.158.848	1.824.213	79.342	23.768	55.574
	Juliol	5.019.378	382.515	254.895	2.554.183	1.827.785	100.290	30.543	69.747
	Agost	4.597.053	310.439	191.086	2.124.890	1.970.638	88.191	31.147	57.044
	Setembre	4.475.232	382.470	236.386	2.103.534	1.752.842	107.189	28.206	78.983

Nota: Mercaderia en tones. Els passatgers en trànsit han sigut inclosos com passatgers desembarcats. Dades mensuals provisionals.

Font: Port Autònom de València.

**2.8. Trànsit de mercaderies segons tipus de càrrega al Port Autònom de València. 2009 - 2013**2.8. *Tráfico de mercancías según tipo de carga en el Puerto Autónomo de Valencia. 2009 - 2013*

		Total	A l'engròs		General		Total
		Tones	Sòlids	Líquids	No Containeritzada	Containeritzada	TEUS
<b>2009</b>	Total	50.421.381	3.111.024	1.218.403	3.879.016	42.212.938	3.620.297
<b>2010</b>	Total	56.621.361	2.273.294	1.347.005	4.485.071	48.515.991	4.142.100
<b>2011</b>	Total	59.214.048	2.023.938	1.358.155	5.332.758	50.499.197	4.275.853
<b>2012</b>	Total	59.999.446	1.398.146	1.450.152	5.391.254	51.759.894	4.438.861
<b>2013</b>	Gener	5.035.401	130.853	107.405	474.417	4.322.726	375.549
	Febrer	4.425.821	49.510	88.646	393.461	3.894.204	337.919
	Març	5.225.922	129.561	127.632	400.155	4.568.574	377.304
	Abril	4.923.381	141.406	103.956	480.163	4.197.856	354.971
	Maig	5.554.435	139.226	89.658	492.936	4.832.615	413.255
	Juny	4.583.401	99.175	120.982	492.341	3.870.903	331.402
	Juliol	5.019.378	77.110	93.602	651.103	4.197.563	363.464
	Agost	4.597.053	79.391	144.621	406.260	3.966.781	348.491
	Setembre	4.475.232	148.084	69.910	580.358	3.676.880	348.190

Nota: Dades mensuals provisionals.

Font: Port Autònom de València.



**II.3. Comercialització de productes alimentaris. Tercer trimestre 2013***II.3. Comercialización de productos alimentarios. Tercer trimestre 2013***3.1. Fruita i hortalisses. Evolució mensual del volum comercialitzat. 2012 - 2013***3.1. Fruta y hortalizas. Evolución mensual del volumen comercializado. 2012 - 2013*

		FRUITES			HORTALISSES		
		Total	% Variació mes anterior	% Variació anual	Total	% Variació mes anterior	% Variació anual
<b>2012</b>	Gener	6.429,7	-33,1	4,0	10.073,1	-26,6	3,0
	Febrer	6.213,9	-3,4	3,9	8.065,2	-19,9	3,0
	Març	5.586,0	-10,1	3,7	8.136,3	0,9	3,0
	Abril	6.084,0	8,9	3,4	8.705,0	7,0	2,6
	Maig	7.556,2	24,2	4,2	9.419,1	8,2	3,9
	Juny	9.332,9	23,5	4,2	10.092,9	7,2	4,4
	Juliol	11.359,9	21,7	3,9	11.174,4	10,7	2,2
	Agost	8.795,9	-22,6	3,6	10.314,3	-7,7	-3,7
	Setembre	9.488,1	7,9	3,9	10.218,9	-0,9	2,0
	Octubre	10.609,0	11,8	4,0	11.929,8	16,7	2,1
	Novembre	10.754,7	1,4	4,1	12.745,4	6,8	2,7
	Desembre	9.966,4	-7,3	3,8	14.299,2	12,2	4,1
<b>2013</b>	Gener	6.511,6	-34,7	1,3	10.184,0	-28,8	1,1
	Febrer	6.456,9	-0,8	3,9	8.311,4	-18,4	3,1
	Març	5.800,3	-10,2	3,8	8.376,8	0,8	3,0
	Abril	6.305,1	8,7	3,6	7.084,4	-15,4	-18,6
	Maig	7.817,6	24,0	3,5	8.066,9	13,9	-14,4
	Juny	9.470,8	21,1	1,5	8.354,4	3,6	-17,2
	Juliol	11.814,6	24,7	4,0	11.464,5	37,2	2,6
	Agost	9.118,2	-22,8	3,7	10.550,7	-8,0	2,3
	Setembre	9.866,8	8,2	4,0	10.444,6	-1,0	2,2

Nota: Volum en milers de kg.

Font: Mercavalència.

**3.2. Peix. Evolució mensual del volum comercialitzat. 2012 - 2013***3.2. Pescado. Evolución mensual del volumen comercializado. 2012 - 2013*

		PEIX FRESC			MARISC FRESC			CONGELATS		
		Total	% Variació mes anterior	% Variació anual	Total	% Variació mes anterior	% Variació anual	Total	% Variació mes anterior	% Variació anual
<b>2012</b>	Gener	2.865,5	-37,7	4,4	1.824,7	-42,7	4,4	2.532,5	-38,9	4,4
	Febrer	2.398,2	-16,3	3,7	1.585,1	-13,1	3,7	2.429,7	-4,1	4,5
	Març	2.553,9	6,5	4,4	1.583,7	-0,1	3,9	2.274,9	-6,4	3,9
	Abril	2.489,2	-2,5	3,7	1.581,6	-0,1	3,9	2.327,0	2,3	4,0
	Maig	2.899,4	16,5	3,7	1.548,7	-2,1	3,1	2.165,3	-6,9	3,1
	Juny	3.001,3	3,5	4,5	1.710,4	10,4	3,5	2.629,0	21,4	3,8
	Juliol	4.114,9	37,1	3,8	2.155,7	26,0	3,6	3.197,4	21,6	4,0
	Agost	3.964,8	-3,6	4,0	1.948,5	-9,6	3,5	2.952,5	-7,7	3,9
	Setembre	4.172,4	5,2	3,7	1.944,6	-0,2	3,7	2.818,1	-4,6	3,6
	Octubre	4.375,7	4,9	3,8	2.078,5	6,9	3,7	3.077,8	9,2	3,6
	Novembre	4.284,5	-2,1	3,7	2.206,0	6,1	3,7	4.047,0	31,5	3,7
	Desembre	4.772,3	11,4	3,8	3.306,5	49,9	3,8	4.295,0	6,1	3,7
<b>2013</b>	Gener	2.920,9	-38,8	1,9	1.859,4	-43,8	1,9	2.581,6	-39,9	1,9
	Febrer	2.487,5	-14,8	3,7	1.643,9	-11,6	3,7	2.539,5	-1,6	4,5
	Març	2.666,7	7,2	4,4	1.645,7	0,1	3,9	2.362,5	-7,0	3,9
	Abril	2.581,6	-3,2	3,7	1.643,3	-0,1	3,9	2.419,6	2,4	4,0
	Maig	3.007,3	16,5	3,7	1.596,9	-2,8	3,1	2.231,9	-7,8	3,1
	Juny	3.137,1	4,3	4,5	1.770,3	10,9	3,5	2.728,7	22,3	3,8
	Juliol	4.273,2	36,2	3,8	2.233,7	26,2	3,6	3.324,6	21,8	4,0
	Agost	4.125,2	-3,5	4,0	2.017,2	-9,7	3,5	3.067,4	-7,7	3,9
	Setembre	4.328,8	4,9	3,7	2.016,8	0,0	3,7	2.920,3	-4,8	3,6

Nota: Volum en milers de kg.

Font: Mercavalència.

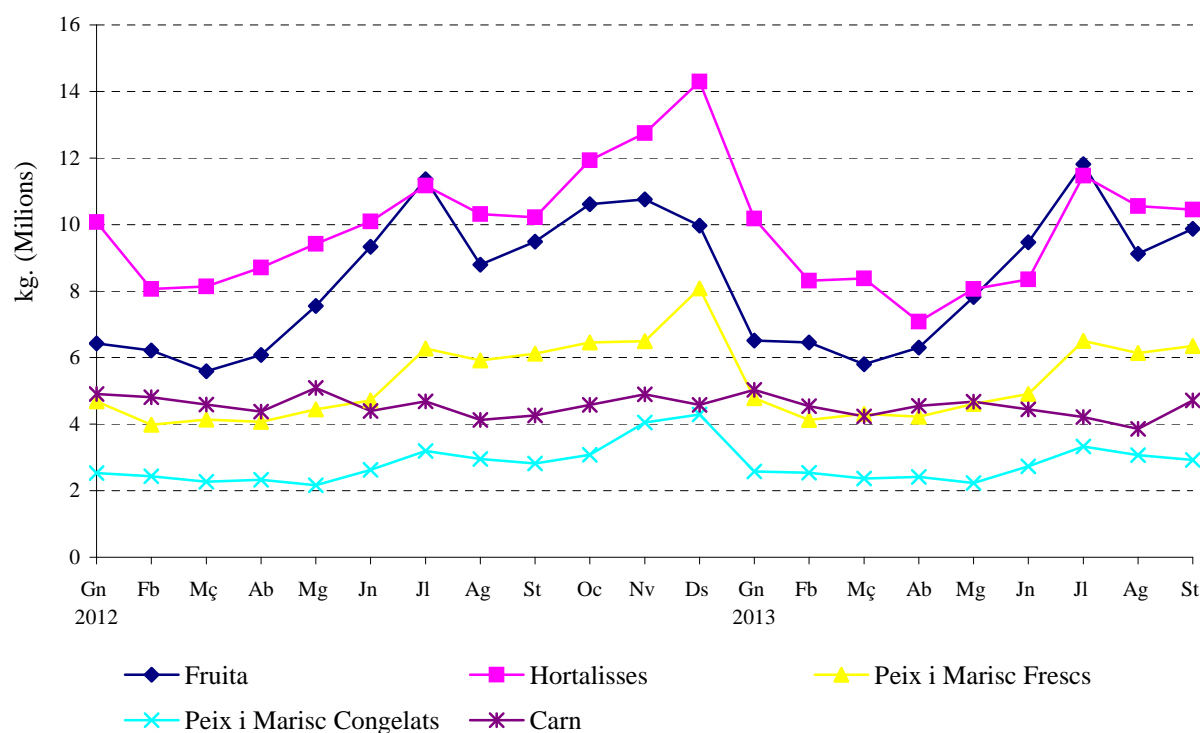
**3.3. Carn. Evolució mensual del volum comercialitzat. 2012 - 2013**

3.3. Carne. Evolución mensual del volumen comercializado. 2012 - 2013

		VAQUÍ			OVÍ			PORCÍ		
		Total	% Variació mes anterior	% Variació anual	Total	% Variació mes anterior	% Variació anual	Total	% Variació mes anterior	% Variació anual
<b>2012</b>	Gener	178,5	-21,6	-7,4	53,0	-51,7	11,3	4.671,5	4,5	6,9
	Febrer	183,2	2,6	5,0	48,5	-8,6	5,2	4.581,8	-1,9	9,9
	Març	209,5	14,4	13,3	58,5	20,7	13,4	4.322,9	-5,6	-8,2
	Abril	179,8	-14,2	0,2	54,9	-6,3	-1,3	4.144,9	-4,1	7,1
	Maig	177,9	-1,0	-25,6	53,4	-2,6	-9,9	4.862,2	17,3	7,7
	Juny	208,2	17,0	3,7	45,5	-14,9	-21,6	4.147,2	-14,7	-1,9
	Juliol	154,5	-25,8	-18,3	43,8	-3,6	-25,6	4.487,6	8,2	9,3
	Agost	140,9	-8,8	8,1	35,9	-17,9	-35,9	3.950,5	-12,0	-10,0
	Setembre	165,0	17,1	-28,1	35,9	-0,2	-36,0	4.062,0	2,8	-5,8
	Octubre	171,6	4,0	-8,5	44,3	23,6	-23,8	4.359,0	7,3	3,5
	Novembre	214,2	24,8	15,9	41,6	-6,2	-22,8	4.640,9	6,5	-3,2
	Desembre	196,0	-8,5	-13,9	87,9	111,5	-19,8	4.296,7	-7,4	-3,9
<b>2013</b>	Gener	162,9	-16,9	-8,7	40,2	-54,3	-24,2	4.826,6	12,3	3,3
	Febrer	173,1	6,2	-5,5	35,0	-12,8	-27,7	4.334,7	-10,2	-5,4
	Març	203,5	17,6	-2,8	48,6	38,7	-16,9	3.979,4	-8,2	-7,9
	Abril	164,2	-19,3	-8,6	44,5	-8,4	-18,8	4.339,5	9,0	4,7
	Maig	194,5	18,4	9,3	44,0	-1,1	-0,2	4.437,8	2,3	-8,7
	Juny	164,2	-15,6	-21,1	35,1	-20,2	-0,2	4.247,0	-4,3	2,4
	Juliol	150,2	-8,5	-2,8	47,2	34,4	0,8	4.017,2	-5,4	-10,5
	Agost	137,1	-8,8	-2,7	38,6	-18,4	0,7	3.678,7	-8,4	-6,9
	Setembre	181,8	32,7	10,2	40,7	5,5	1,3	4.489,6	22,0	10,5

Nota: Volum en milers de kg.

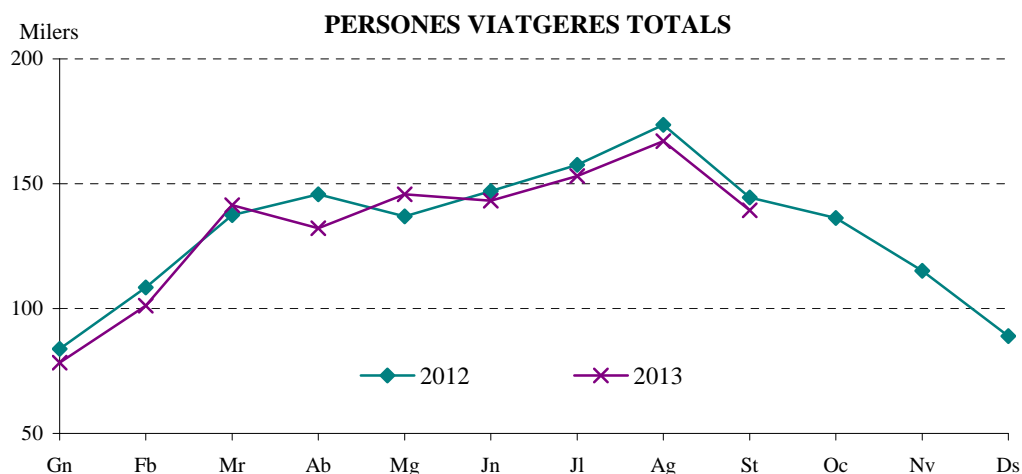
Font: Mercavalència.

**COMERCIALIZACIÓ DE PRODUCTES ALIMENTARIS**

**II.4. Demanda turística. Tercer trimestre 2013***II.4. Demanda turística. Tercer trimestre 2013***4.1. Nombre de personas viatgeres i pernoctacions. 2012 - 2013***4.1. Número de personas viajeras y pernoctaciones. 2012 - 2013*

		Persones viatgeres			Pernoctacions		
		València	Província	C. Valenciana	València	Província	C. Valenciana
<b>2012</b>	Juliol	157.608	271.236	799.523	337.248	700.299	3.113.749
	Agost	173.648	292.429	888.560	407.085	793.871	3.504.218
	Setembre	144.546	238.228	689.705	302.602	586.105	2.578.453
	Octubre	136.244	202.574	537.154	270.265	416.828	1.863.081
	Novembre	115.157	177.688	421.703	222.218	347.101	1.286.840
	Desembre	88.933	139.466	363.145	168.895	273.287	1.090.447
<b>2013</b>	Gener	78.387	125.181	307.824	148.055	238.751	997.258
	Febrer	101.211	164.977	401.270	197.087	325.696	1.203.759
	Març	141.453	241.765	597.398	279.736	513.236	1.882.787
	Abril	132.117	205.593	558.575	270.581	437.735	1.875.191
	Maig	145.708	244.705	672.241	288.870	514.470	2.205.869
	Juny	143.257	255.357	729.906	293.372	568.484	2.492.867
	Juliol	153.108	272.897	816.702	339.793	698.791	3.161.697
	Agost	167.108	301.340	942.159	409.850	824.665	3.644.849
	Setembre	139.301	241.343	701.939	303.804	587.717	2.638.352

Nota: Des de gener de 2013 les dades són provisionals. Font: Enquesta d'ocupació hotelera. INE.

**4.2. Persones viatgeres, pernoctacions i estada mitjana segons lloc de residència. 2012 - 2013***4.2. Personas viajeras, pernoctaciones y estancia media según lugar de residencia. 2012 - 2013*

		Viatgers			Pernoctacions			Estada mitjana
		Total	Res. a Espanya	Res. a Estranger	Total	Res. a Espanya	Res. a Estranger	
<b>2012</b>	Juliol	157.608	78.327	79.281	337.248	143.830	193.418	2,14
	Agost	173.648	75.600	98.048	407.085	152.082	255.003	2,34
	Setembre	144.546	66.245	78.301	302.602	113.636	188.966	2,09
	Octubre	136.244	63.436	72.808	270.265	108.460	161.805	1,98
	Novembre	115.157	66.276	48.881	222.218	108.575	113.643	1,93
	Desembre	88.933	53.812	35.121	168.895	91.416	77.479	1,90
<b>2013</b>	Gener	78.387	46.855	31.532	148.055	76.409	71.646	1,89
	Febrer	101.211	57.254	43.957	197.087	88.095	108.992	1,95
	Març	141.453	84.303	57.150	279.736	155.136	124.600	1,98
	Abril	132.117	62.833	69.284	270.581	106.710	163.871	2,05
	Maig	145.708	71.964	73.744	288.870	118.026	170.844	1,98
	Juny	143.257	75.000	68.257	293.372	130.316	163.056	2,05
	Juliol	153.108	74.292	78.816	339.793	140.819	198.974	2,22
	Agost	167.108	69.859	97.249	409.850	147.508	262.342	2,45
	Setembre	139.301	66.499	72.802	303.804	118.730	185.074	2,18

Nota: Des de gener de 2013 les dades són provisionals. Font: Enquesta d'ocupació hotelera. INE.

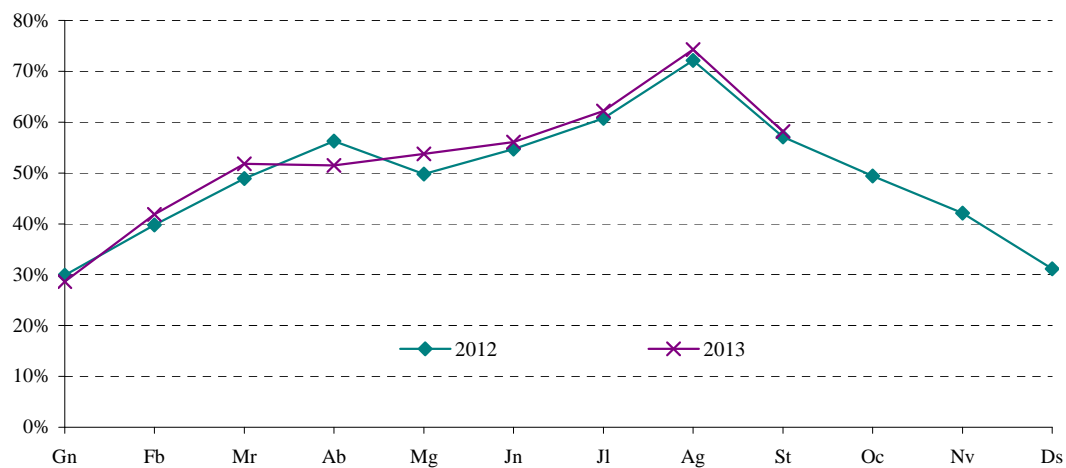
## 4.3. Oferta hotelera. 2012 - 2013

## 4.3. Oferta hotelera. 2012 - 2013

		Establiments oberts estimats	Places estimades	Grau d'ocupació			Personal ocupat
				Per plaça	Per plaça en cap de setmana	Per habitació	
<b>2012</b>	Juliol	133	17.539	60,76	74,00	65,59	2.169
	Agost	133	17.539	72,11	74,66	74,46	2.221
	Setembre	133	17.539	57,1	63,94	66,36	2.113
	Octubre	133	17.529	49,4	61,02	62,54	2.102
	Novembre	132	17.500	42,08	58,62	51,93	2.043
	Desembre	131	17.333	31,17	40,83	35,38	1.942
	Gener	119	16.564	28,66	34,28	34,91	1.844
	Febrer	120	16.769	41,83	44,34	53,34	1.930
<b>2013</b>	Març	131	17.172	51,79	62,30	57,90	1.929
	Abril	131	17.199	51,48	58,24	61,39	2.032
	Maig	133	17.192	53,77	64,33	62,41	2.021
	Juny	133	17.252	56,11	69,09	64,21	2.054
	Juliol	133	17.251	62,20	73,48	68,74	2.027
	Agost	133	17.252	74,30	74,40	74,60	2.041
	Setembre	133	17.249	58,14	66,25	66,84	2.017

Nota: Des de gener de 2013 les dades són provisionals. Font: Enquesta d'ocupació hotelera. INE.

## GRAU D'OCUPACIÓ PER PLAÇA



# III. DEMOGRAFIA I POBLACIÓ

## III. DEMOGRAFÍA Y POBLACIÓN

### ÍNDIX

III.1. Resum de moviments registrats al Padró Municipal	
1.1 Resum moviments registrats al Padró Municipal per mesos .....	30
1.2. Resum moviments registrats al Padró Municipal per districtes .....	31
III.2. Naixements i defuncions	
2.1. Naixements i defuncions per sexe i trimestre.....	32
2.2. Naixements i defuncions per districte .....	32
III.3. Migracions registrades	
3.1. Immigrants, emigrants i saldo migratori per trimestre.....	33
3.2. Immigrants segons edat i sexe .....	33
3.3. Immigrants segons procedència i sexe.....	34
3.4. Immigrants segons continent de nacionalitat i sexe ....	34
3.5. Immigrants segons continent de nacionalitat i grups d'edat .....	34
3.6. Emigrants segons edat i sexe .....	35
3.7. Emigrants segons destinació i sexe .....	35
3.8. Emigrants segons continent de nacionalitat i sexe .....	35
3.9. Emigrants segons continent de nacionalitat i grups d'edat .....	36
3.10. Immigrants, emigrants i saldo migratori per districte .....	36
III.4. Canvis de domicili intraurbans	
4.1. Canvis de domicili per sexe i trimestre .....	37
4.2. Canvis de domicili segons edat i sexe .....	37
4.3. Canvis de domicili entre districtes .....	38
4.4. Canvis de domicili segons valor cadastral mitjà del barri d'eixida i d'arribada .....	38

### ÍNDICE

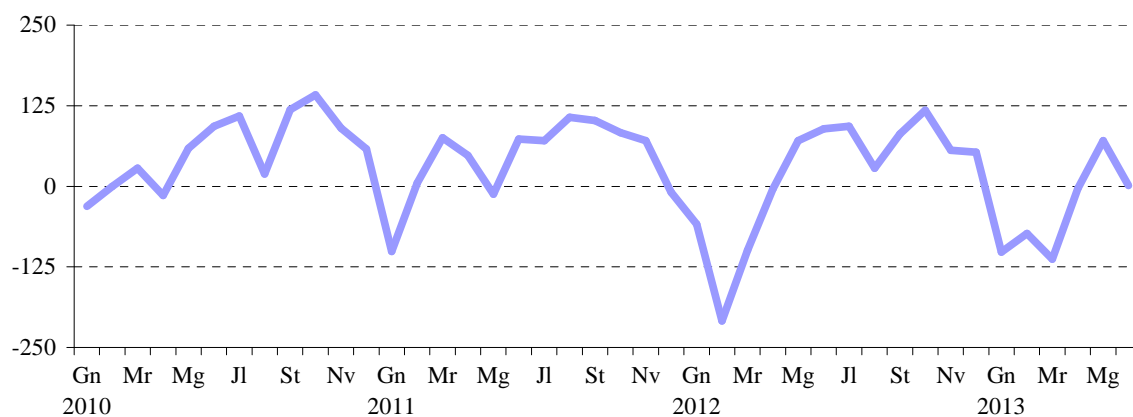
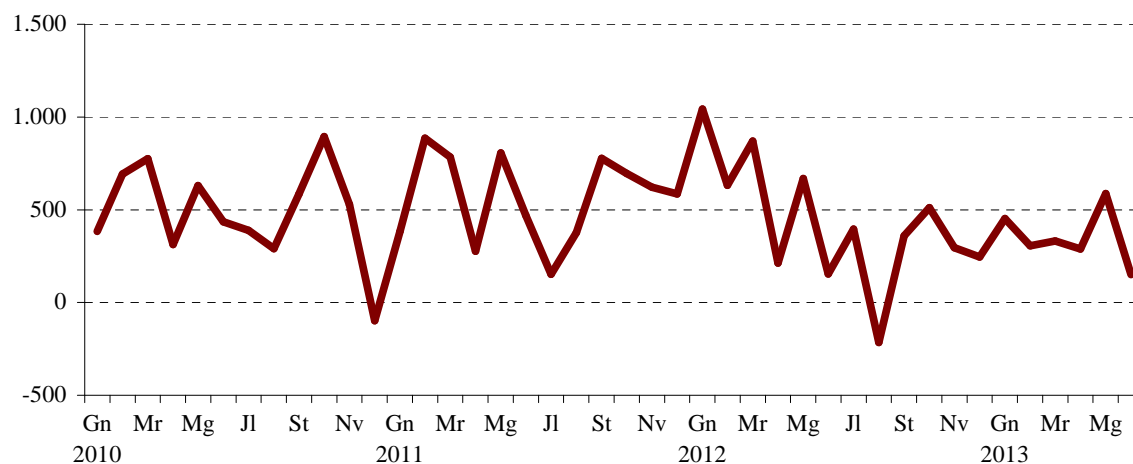
III.1. Resumen de movimientos registrados en el Padrón Municipal	
1.1. Resumen movimientos registrados en el Padrón Municipal por meses.....	30
1.2. Resumen movimientos registrados en el Padrón Municipal por distritos.....	31
III.2. Nacimientos y defunciones	
2.1. Nacimientos y defunciones por sexo y trimestre .....	32
2.2. Nacimientos y defunciones por distrito .....	32
III.3. Migraciones registradas	
3.1. Inmigrantes, emigrantes y saldo migratorio por trimestre.....	33
3.2. Inmigrantes según edad y sexo .....	33
3.3. Inmigrantes según procedencia y sexo .....	34
3.4. Inmigrantes según continente de nacionalidad y sexo	34
3.5. Inmigrantes según continente de nacionalidad y grupos de edad .....	34
3.6. Emigrantes según edad y sexo .....	35
3.7. Emigrantes según destino y sexo .....	35
3.8. Emigrantes según continente de nacionalidad y sexo .	35
3.9. Emigrantes según continente de nacionalidad y grupos de edad .....	36
3.10. Inmigrantes, emigrantes y saldo migratorio por distrito.....	36
III.4. Cambios de domicilio intraurbanos	
4.1. Cambios de domicilio por sexo y trimestre .....	37
4.2. Cambios de domicilio según edad y sexo .....	37
4.3. Cambios de domicilio entre distritos .....	38
4.4. Cambios de domicilio según valor catastral medio del barrio de salida y de llegada.....	38

**III.1. Resum de moviments registrats al Padró Municipal***III.1. Resumen de movimientos registrados en el Padrón Municipal***1.1. Resum moviments registrats al Padró Municipal per mesos***1.1. Resumen movimientos registrados en el Padrón Municipal por meses*

		Altes			Baixes		Canvis de		Saldos		
		Naixement	Immigració	Altres	Defunció	Emigració	Altres	domicili	Vegetatiu	Interurbà	Altres
<b>2008</b>	<b>Total</b>	<b>8.345</b>	<b>41.250</b>	<b>3.096</b>	<b>6.840</b>	<b>31.673</b>	<b>7.779</b>	<b>44.988</b>	<b>1.505</b>	<b>9.577</b>	<b>-4.683</b>
<b>2009</b>	<b>Total</b>	<b>7.668</b>	<b>34.916</b>	<b>2.979</b>	<b>6.753</b>	<b>31.265</b>	<b>12.034</b>	<b>48.241</b>	<b>915</b>	<b>3.651</b>	<b>-9.055</b>
<b>2010</b>	<b>Total</b>	<b>7.502</b>	<b>37.204</b>	<b>4.672</b>	<b>6.830</b>	<b>31.385</b>	<b>20.541</b>	<b>50.624</b>	<b>672</b>	<b>5.819</b>	<b>-15.869</b>
<b>2011</b>	<b>Total</b>	<b>7.309</b>	<b>35.988</b>	<b>3.121</b>	<b>6.797</b>	<b>29.100</b>	<b>10.672</b>	<b>47.808</b>	<b>512</b>	<b>6.888</b>	<b>-7.551</b>
<b>2012</b>	<b>Total</b>	<b>7.004</b>	<b>32.479</b>	<b>2.474</b>	<b>6.786</b>	<b>27.309</b>	<b>12.777</b>	<b>44.768</b>	<b>218</b>	<b>5.170</b>	<b>-10.430</b>
	Juliol	590	2.586	150	497	2.191	369	3.446	93	395	-245
	Agost	583	2.117	96	555	2.332	29	3.145	28	-215	311
	Setembre	581	3.052	125	500	2.693	14	3.597	81	359	-234
	Octubre	634	2.947	150	516	2.436	1.068	3.811	118	511	-918
	Novembre	598	2.351	127	542	2.056	15	3.562	56	295	112
	Desembre	640	2.010	155	587	1.765	8.450	2.835	53	245	-8.295
<b>2013</b>	<b>Gener</b>	573	2.784	277	675	2.331	272	3.935	-102	453	-176
	Febrer	508	2.268	247	581	1.962	231	3.519	-73	306	-59
	Març	526	2.164	197	639	1.833	171	3.265	-113	331	-134
	Abril	496	2.792	192	499	2.503	681	4.237	-3	289	-97
	Maig	552	3.118	227	481	2.531	506	5.053	71	587	-360
	Juny	504	2.304	213	503	2.153	4.430	3.409	1	151	62

Nota: L'últim trimestre dades provisionals.

Font: Fitxer d'altres i baixes del Padró Municipal d'Habitants. Oficina d'Estadística.

**EVOLUCIÓ DEL SALDO VEGETATIU AL PADRÓ MUNICIPAL****EVOLUCIÓ DEL SALDO INTERURBÀ AL PADRÓ MUNICIPAL**

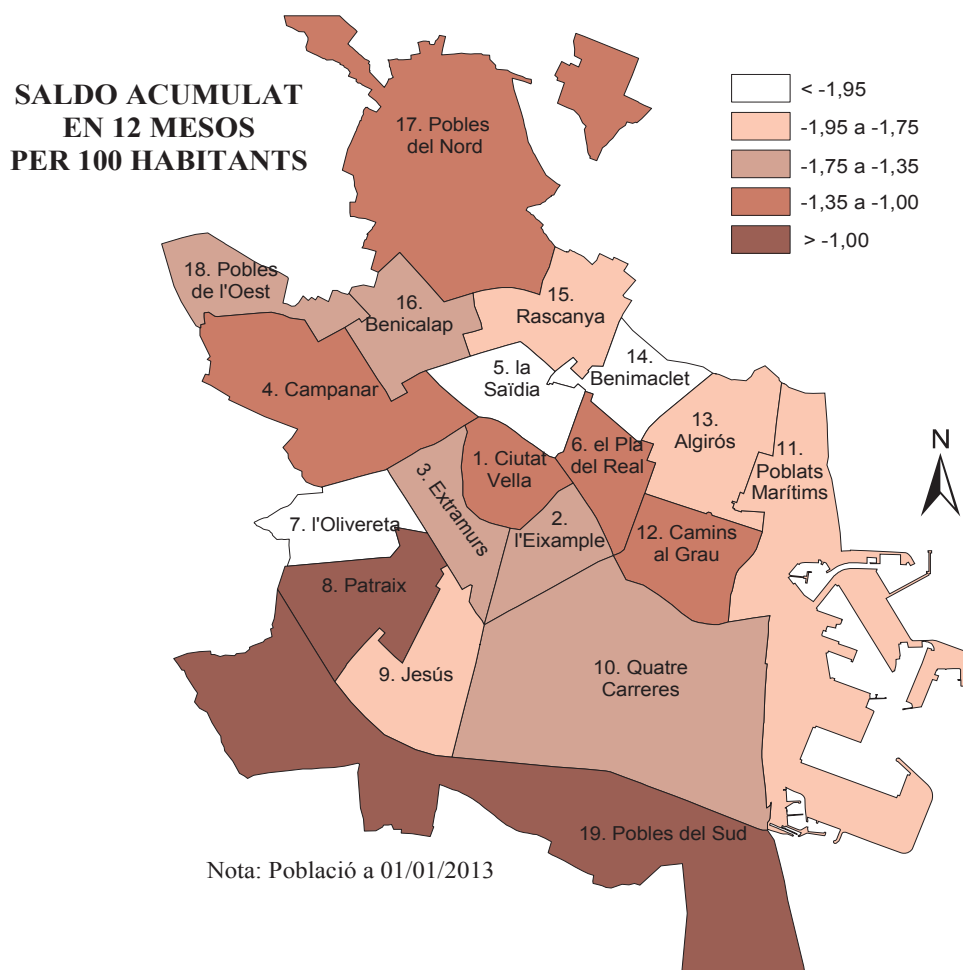
**1.2. Resum moviments registrats al Padró Municipal per districtes**

1.2. Resumen movimientos registrados en el Padrón Municipal por distritos

	1r trimestre 2013				2n trimestre 2013				Saldo acumulat en 12 mesos
	Creixement vegetatiu	Saldo Migratori Interurbà	Saldo Migratori Intraurbà	Saldo Net*	Creixement vegetatiu	Saldo Migratori Interurbà	Saldo Migratori Intraurbà	Saldo Net*	
<b>València</b>	<b>-288</b>	<b>1.090</b>	<b>0</b>	<b>47</b>	<b>69</b>	<b>1.027</b>	<b>0</b>	<b>-4.985</b>	<b>-12.061</b>
1. Ciutat Vella	-44	73	-14	17	-12	111	-23	-204	-271
2. l'Eixample	-12	49	-42	18	-32	72	-37	-229	-605
3. Extramurs	-68	153	-53	8	-39	76	-54	-291	-692
4. Campanar	27	116	-17	6	39	126	-9	-166	-411
5. la Saïdia	-36	13	22	2	-22	26	-18	-305	-940
6. el Pla del Real	7	45	-23	3	35	47	-113	-155	-333
7. l'Olivereta	-61	140	62	20	-24	-17	40	-413	-1.126
8. Patraix	-21	11	65	-3	10	48	89	-234	-490
9. Jesús	-31	61	-32	10	2	78	-51	-376	-945
10. Quatre Carreres	-25	89	31	18	28	51	164	-435	-991
11. Poblats Marítims	-19	112	-15	-31	0	114	-1	-452	-1.117
12. Camins al Grau	13	83	34	-10	44	110	-16	-408	-843
13. Algirós	-24	41	-41	6	-30	52	-11	-256	-673
14. Benimaclet	-18	66	66	-4	-5	61	-36	-182	-578
15. Rascanya	31	32	-129	21	40	44	17	-391	-935
16. Benicalap	22	42	71	-21	37	-18	15	-310	-640
17. Pobles del Nord	-10	1	21	2	-9	18	2	-13	-66
18. Pobles de l'Oest	1	-13	6	-9	3	3	16	-88	-223
19. Pobles del Sud	-20	-24	-12	-6	4	25	26	-77	-182

Nota: L'últim trimestre dades provisionals. \*Els Saldos Net i Acumulat inclouen altres altes i baixes.

Font: Fitxer d'altres i baixes del Padró Municipal d'Habitants. Oficina d'Estadística.



**III.2. Naixements i defuncions. Segon trimestre 2013***III.2. Nacimientos y defunciones. Segundo trimestre 2013***2.1. Naixements i defuncions per sexe i trimestre. 2002-2013***2.1. Nacimientos y defunciones por sexo y trimestre. 2002-2013*

	Naixements			Defuncions			Creixement
	Total	Homes	Dones	Total	Homes	Dones	Vegetatiu
<b>2002 Total</b>	<b>7.232</b>	<b>3.766</b>	<b>3.466</b>	<b>6.981</b>	<b>3.649</b>	<b>3.332</b>	<b>251</b>
<b>2003 Total</b>	<b>7.666</b>	<b>3.868</b>	<b>3.798</b>	<b>7.177</b>	<b>3.683</b>	<b>3.494</b>	<b>489</b>
<b>2004 Total</b>	<b>7.866</b>	<b>4.008</b>	<b>3.858</b>	<b>6.830</b>	<b>3.475</b>	<b>3.355</b>	<b>1.036</b>
<b>2005 Total</b>	<b>8.086</b>	<b>4.067</b>	<b>4.019</b>	<b>7.118</b>	<b>3.519</b>	<b>3.599</b>	<b>968</b>
<b>2006 Total</b>	<b>8.001</b>	<b>4.109</b>	<b>3.892</b>	<b>6.831</b>	<b>3.424</b>	<b>3.407</b>	<b>1.170</b>
<b>2007 Total</b>	<b>8.281</b>	<b>4.308</b>	<b>3.973</b>	<b>6.881</b>	<b>3.378</b>	<b>3.503</b>	<b>1.400</b>
<b>2008 Total</b>	<b>8.345</b>	<b>4.326</b>	<b>4.019</b>	<b>6.840</b>	<b>3.399</b>	<b>3.441</b>	<b>1.505</b>
<b>2009 Total</b>	<b>7.668</b>	<b>4.087</b>	<b>3.581</b>	<b>6.753</b>	<b>3.409</b>	<b>3.344</b>	<b>915</b>
<b>2010 Total</b>	<b>7.502</b>	<b>3.845</b>	<b>3.657</b>	<b>6.830</b>	<b>3.461</b>	<b>3.369</b>	<b>672</b>
<b>2011 Total</b>	<b>7.309</b>	<b>3.705</b>	<b>3.604</b>	<b>6.797</b>	<b>3.374</b>	<b>3.423</b>	<b>512</b>
<b>2012 Total</b>	<b>6.998</b>	<b>3.619</b>	<b>3.379</b>	<b>6.780</b>	<b>3.331</b>	<b>3.449</b>	<b>218</b>
Terçer Trimestre	1.754	893	861	1.552	767	785	202
Quart Trimestre	1.872	999	873	1.645	784	861	227
<b>2013 Primer Trimestre</b>	<b>1.607</b>	<b>807</b>	<b>800</b>	<b>1.895</b>	<b>896</b>	<b>999</b>	<b>-288</b>
Segon Trimestre	1.552	807	745	1.483	734	749	69

Nota: L'últim trimestre dades provisionals.

Font: Fitxer d'altres i baixes del Padró Municipal d'Habitants. Oficina d'Estadística.

**2.2. Naixements i defuncions per districte. Primer i segon trimestre 2013***2.2. Nacimientos y defunciones por distrito. Primer y segundo trimestre 2013*

	1r trimestre 2013			2n trimestre 2013		
	Naixements	Defuncions	Creixement vegetatiu	Naixements	Defuncions	Creixement vegetatiu
<b>València</b>	<b>1.607</b>	<b>1.895</b>	<b>-288</b>	<b>1.552</b>	<b>1.483</b>	<b>69</b>
1. Ciutat Vella	56	100	-44	62	74	-12
2. l'Eixample	104	116	-12	68	100	-32
3. Extramurs	90	158	-68	93	132	-39
4. Campanar	102	75	27	93	54	39
5. la Saïdia	98	134	-36	91	113	-22
6. el Pla del Real	69	62	7	73	38	35
7. l'Olivereta	88	149	-61	78	102	-24
8. Patraix	94	115	-21	98	88	10
9. Jesús	77	108	-31	94	92	2
10. Quatre Carreres	141	166	-25	154	126	28
11. Pobles Marítims	128	147	-19	106	106	0
12. Camins al Grau	133	120	13	138	94	44
13. Algirós	72	96	-24	48	78	-30
14. Benimaclet	45	63	-18	45	50	-5
15. Rascanya	128	97	31	123	83	40
16. Benicalap	105	83	22	105	68	37
17. Pobles del Nord	10	20	-10	12	21	-9
18. Pobles de l'Oest	29	28	1	29	26	3
19. Pobles del Sud	38	58	-20	42	38	4

Nota: L'últim trimestre dades provisionals.

Font: Fitxer d'altres i baixes del Padró Municipal d'Habitants. Oficina d'Estadística.

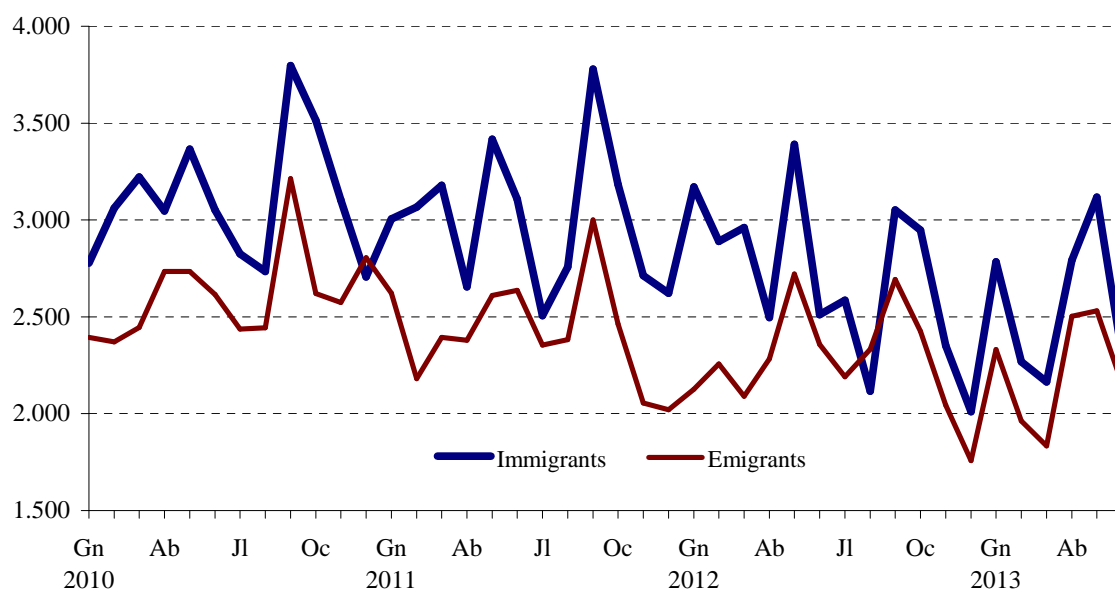


**III.3. Migracions registrades. Segon trimestre 2013***III.3. Migraciones registradas. Segundo trimestre 2013***3.1. Immigrants, emigrants i saldo migratori per trimestre. 2002 - 2013***3.1. Inmigrantes, emigrantes y saldo migratorio por trimestre. 2002 - 2013*

	Immigrants	Emigrants	Saldo Migratori
<b>2002 Total</b>	<b>37.203</b>	<b>25.853</b>	<b>11.350</b>
<b>2003 Total</b>	<b>37.799</b>	<b>29.339</b>	<b>8.460</b>
<b>2004 Total</b>	<b>39.359</b>	<b>29.271</b>	<b>10.088</b>
<b>2005 Total</b>	<b>40.577</b>	<b>31.756</b>	<b>8.821</b>
<b>2006 Total</b>	<b>42.958</b>	<b>33.011</b>	<b>9.947</b>
<b>2007 Total</b>	<b>47.967</b>	<b>33.475</b>	<b>14.492</b>
<b>2008 Total</b>	<b>41.250</b>	<b>31.673</b>	<b>9.577</b>
<b>2009 Total</b>	<b>34.916</b>	<b>31.265</b>	<b>3.651</b>
<b>2010 Total</b>	<b>37.204</b>	<b>31.385</b>	<b>5.819</b>
<b>2011 Total</b>	<b>35.988</b>	<b>29.178</b>	<b>6.810</b>
<b>2012 Total</b>	<b>32.479</b>	<b>27.309</b>	<b>5.170</b>
Tercer Trimestre	7.755	7.216	539
Quart Trimestre	7.308	6.257	1.051
<b>2013 Primer Trimestre</b>	<b>7.216</b>	<b>6.126</b>	<b>1.090</b>
Segon Trimestre	8.214	7.187	1.027

Nota: L'últim trimestre dades provisionals.

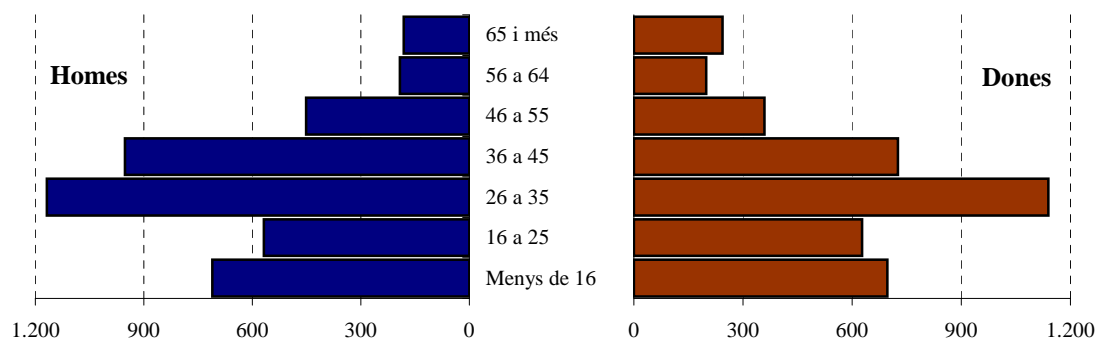
Font: Fitxer d'altres i baixes del Padró Municipal d'Habitants. Oficina d'Estadística.

**EVOLUCIÓ MENSUAL DE LA MIGRACIÓ REGISTRADA****3.2. Immigrants segons edat i sexe. Segon trimestre 2013***3.2. Inmigrantes según edad y sexo. Segundo trimestre 2013*

	Total	%	Homes	%	Dones	%
<b>Total</b>	<b>8.214</b>	<b>100,0%</b>	<b>4.223</b>	<b>51,4%</b>	<b>3.991</b>	<b>48,6%</b>
Menys de 16	1.408	17,1%	711	8,7%	697	8,5%
16 a 25	1.195	14,5%	568	6,9%	627	7,6%
26 a 35	2.307	28,1%	1.168	14,2%	1.139	13,9%
36 a 45	1.678	20,4%	952	11,6%	726	8,8%
46 a 55	810	9,9%	451	5,5%	359	4,4%
56 a 64	391	4,8%	192	2,3%	199	2,4%
65 i més	425	5,2%	181	2,2%	244	3,0%

Font: Fitxer d'altres i baixes del Padró Municipal d'Habitants. Oficina d'Estadística.

## ESTRUCTURA D'EDAT I SEXE DELS IMMIGRANTS. SEGON TRIMESTRE 2013



## 3.3. Immigrants segons procedència i sexe. Segon trimestre 2013

3.3. Inmigrantes según procedencia y sexo. Segundo trimestre 2013

	Total	%	Homes	%	Dones	%
<b>Total</b>	<b>8.214</b>	<b>100,0</b>	<b>4.223</b>	<b>51,4</b>	<b>3.991</b>	<b>48,6</b>
l'Horta	2.559	31,2	1.248	15,2	1.311	16,0
Resta de la Comunitat	2.196	26,7	1.100	13,4	1.096	13,3
Resta de l'Estat	2.246	27,3	1.259	15,3	987	12,0
Estranger	1.213	14,8	616	7,5	597	7,3

Font: Fitxer d'altres i baixes del Padró Municipal d'Habitants. Oficina d'Estadística.

## 3.4. Immigrants segons continent de nacionalitat i sexe. Segon trimestre 2013

3.4. Inmigrantes según continente de nacionalidad y sexo. Segundo trimestre 2013

	Total	%	Homes	%	Dones	%
<b>Total</b>	<b>8.214</b>	<b>100%</b>	<b>4.223</b>	<b>51,4%</b>	<b>3.991</b>	<b>48,6%</b>
Espanya	5.032	61%	2.483	30,2%	2.549	31,0%
Unió Europea (26 països)	716	9%	369	4,5%	347	4,2%
Resta d'Europa	141	2%	65	0,8%	76	0,9%
Àfrica	418	5%	280	3,4%	138	1,7%
Amèrica del Nord	55	1%	29	0,4%	26	0,3%
Amèrica Central	201	2%	66	0,8%	135	1,6%
Amèrica del Sud	901	11%	397	4,8%	504	6,1%
Àsia, Oceania i Altres	750	9%	534	6,5%	216	2,6%

Font: Fitxer d'altres i baixes del Padró Municipal d'Habitants. Oficina d'Estadística.

## 3.5. Immigrants segons continent de nacionalitat i grups d'edat. Segon trimestre 2013

3.5. Inmigrantes según continente de nacionalidad y grupos de edad. Segundo trimestre 2013

	Total	%	Menys de 16 anys	%	16-64 anys	%	65 i més anys	%
<b>Total</b>	<b>8.214</b>	<b>100,0%</b>	<b>1.408</b>	<b>17,1%</b>	<b>6.381</b>	<b>77,7%</b>	<b>425</b>	<b>5,2%</b>
Espanya	5.032	61,3%	1.030	12,5%	3.626	44,1%	376	4,6%
Unió Europea (26 països)	716	8,7%	83	1,0%	617	7,5%	16	0,2%
Resta d'Europa	141	1,7%	20	0,2%	116	1,4%	5	0,1%
Àfrica	418	5,1%	54	0,7%	363	4,4%	1	0,0%
Amèrica del Nord	55	0,7%	9	0,1%	45	0,5%	1	0,0%
Amèrica Central	201	2,4%	17	0,2%	179	2,2%	5	0,1%
Amèrica del Sud	901	11,0%	103	1,3%	778	9,5%	20	0,2%
Àsia, Oceania i Altres	750	9,1%	92	1,1%	657	8,0%	1	0,0%

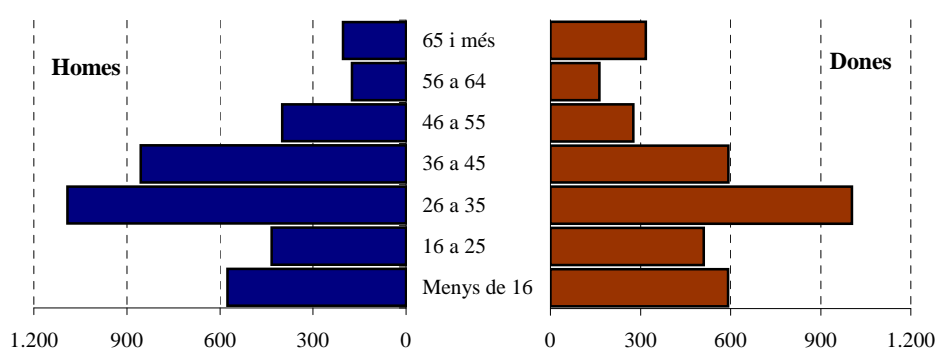
Font: Fitxer d'altres i baixes del Padró Municipal d'Habitants. Oficina d'Estadística.

**3.6. Emigrants segons edat i sexe. Segon trimestre 2013**

3.6. Emigrantes según edad y sexo. Segundo trimestre 2013

	Total	%	Homes	%	Dones	%
<b>Total</b>	<b>7.187</b>	<b>100,0%</b>	<b>3.732</b>	<b>51,9%</b>	<b>3.455</b>	<b>48,1%</b>
Menys de 16	1.167	16,2%	576	8,0%	591	8,2%
16 a 25	943	13,1%	433	6,0%	510	7,1%
26 a 35	2.096	29,2%	1.092	15,2%	1.004	14,0%
36 a 45	1.448	20,1%	855	11,9%	593	8,3%
46 a 55	675	9,4%	399	5,6%	276	3,8%
56 a 64	337	4,7%	174	2,4%	163	2,3%
65 i més	521	7,2%	203	2,8%	318	4,4%

Font: Fitxer d'altres i baixes del Padró Municipal d'Habitants. Oficina d'Estadística.

**ESTRUCTURA D'EDAT I SEXE DELS EMIGRANTS. SEGON TRIMESTRE 2013****3.7. Emigrants segons destinació i sexe. Segon trimestre 2013**

3.7. Emigrantes según destino y sexo. Segundo trimestre 2013

	Total	%	Homes	%	Dones	%
<b>Total</b>	<b>7.187</b>	<b>100,0%</b>	<b>3.732</b>	<b>51,9%</b>	<b>3.455</b>	<b>48,1%</b>
l'Horta	2.379	33,1%	1.174	16,3%	1.205	16,8%
Resta de la Comunitat	1.898	26,4%	962	13,4%	936	13,0%
Resta de l'estat	2.212	30,8%	1.243	17,3%	969	13,5%
Estranger	698	9,7%	353	4,9%	345	4,8%

Font: Fitxer d'altres i baixes del Padró Municipal d'Habitants. Oficina d'Estadística.

**3.8. Emigrants segons continent de nacionalitat i sexe. Segon trimestre 2013**

3.8. Emigrantes según continente de nacionalidad y sexo. Segundo trimestre 2013

	Total	%	Homes	%	Dones	%
<b>Total</b>	<b>7.187</b>	<b>100,0%</b>	<b>3.732</b>	<b>51,9%</b>	<b>3.455</b>	<b>48,1%</b>
Espanya	5.118	71,2%	2.533	35,2%	2.585	36,0%
Unió Europea (26 països)	349	4,9%	188	2,6%	161	2,2%
Resta d'Europa	74	1,0%	23	0,3%	51	0,7%
Àfrica	310	4,3%	220	3,1%	90	1,3%
Amèrica del Nord	7	0,1%	3	0,0%	4	0,1%
Amèrica Central	112	1,6%	39	0,5%	73	1,0%
Amèrica del Sud	730	10,2%	343	4,8%	387	5,4%
Àsia, Oceania i Altres	487	6,8%	383	5,3%	104	1,4%

Font: Fitxer d'altres i baixes del Padró Municipal d'Habitants. Oficina d'Estadística.

**3.9. Emigrants segons continent de nacionalitat i grups d'edat. Segon trimestre 2013**

3.9. Emigrantes según continente de nacionalidad y grupos de edad. Segundo trimestre 2013

	Total	%	Menys de 16 anys	%	16-64 anys	%	65 i més anys	%
<b>Total</b>	<b>7.187</b>	<b>100,0%</b>	<b>1.167</b>	<b>16,2%</b>	<b>5.499</b>	<b>76,5%</b>	<b>521</b>	<b>7,2%</b>
Espanya	5.118	71,2%	932	13,0%	3.687	51,3%	499	6,9%
Unió Europea (26 països)	349	4,9%	42	0,6%	304	4,2%	3	0,0%
Resta d'Europa	74	1,0%	10	0,1%	62	0,9%	2	0,0%
Àfrica	310	4,3%	42	0,6%	267	3,7%	1	0,0%
Amèrica del Nord	7	0,1%	1	0,0%	6	0,1%	0	0,0%
Amèrica Central	112	1,6%	16	0,2%	96	1,3%	0	0,0%
Amèrica del Sud	730	10,2%	72	1,0%	646	9,0%	12	0,2%
Àsia, Oceania i Altres	487	6,8%	52	0,7%	431	6,0%	4	0,1%

Font: Fitxer d'altres i baixes del Padró Municipal d'Habitants. Oficina d'Estadística.

**3.10. Immigrants, emigrants i saldo migratori per districte. Primer i segon trimestre 2013**

3.10. Inmigrantes, emigrantes y saldo migratorio por distrito. Primer y segundo trimestre 2013

	1r trimestre 2013			2n trimestre 2013		
	Immigrants	Emigrants	Saldo Migratori	Immigrants	Emigrants	Saldo Migratori
<b>València</b>	<b>7.216</b>	<b>6.126</b>	<b>1.090</b>	<b>8.214</b>	<b>7.187</b>	<b>1.027</b>
1. Ciutat Vella	325	252	73	353	242	111
2. l'Eixample	345	296	49	437	365	72
3. Extramurs	498	345	153	492	416	76
4. Campanar	394	278	116	491	365	126
5. la Saïdia	377	364	13	476	450	26
6. el Pla del Real	239	194	45	270	223	47
7. l'Olivereta	621	481	140	583	600	-17
8. Patraix	422	411	11	530	482	48
9. Jesús	495	434	61	548	470	78
10. Quatre Carreres	629	540	89	711	660	51
11. Poblat Marítims	548	436	112	582	468	114
12. Camins al Grau	607	524	83	692	582	110
13. Algirós	294	253	41	351	299	52
14. Benimaclet	260	194	66	323	262	61
15. Rascanya	476	444	32	517	473	44
16. Benicalap	371	329	42	419	437	-18
17. Pobles del Nord	45	44	1	81	63	18
18. Pobles de l'Oest	108	121	-13	158	155	3
19. Pobles del Sud	162	186	-24	200	175	25

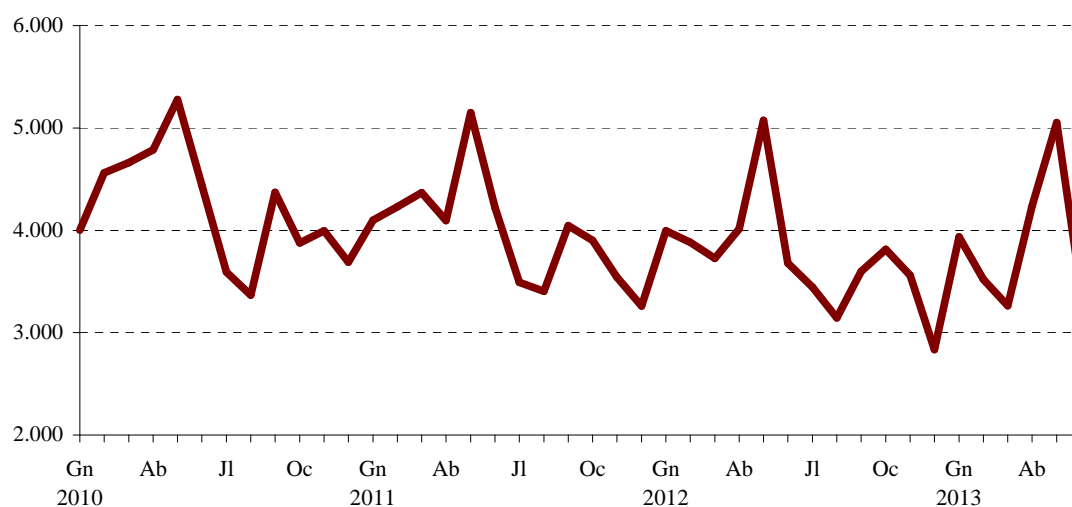
Nota: L'últim trimestre dades provisionals.

Font: Fitxer d'altres i baixes del Padró Municipal d'Habitants. Oficina d'Estadística.

**III.4. Canvis de domicili intraurbans. Segon trimestre 2013***III.4. Cambios de domicilio intraurbanos. Segundo trimestre 2013***4.1. Canvis de domicili per sexe i trimestre. 2002-2013***4.1. Cambios de domicilio por sexo y trimestre. 2002-2013*

	Total	Homes	Dones
<b>2002 Total</b>	<b>34.573</b>	<b>16.846</b>	<b>17.727</b>
<b>2003 Total</b>	<b>42.151</b>	<b>20.628</b>	<b>21.523</b>
<b>2004 Total</b>	<b>44.542</b>	<b>21.993</b>	<b>22.549</b>
<b>2005 Total</b>	<b>43.316</b>	<b>21.693</b>	<b>21.623</b>
<b>2006 Total</b>	<b>44.490</b>	<b>22.252</b>	<b>22.238</b>
<b>2007 Total</b>	<b>42.775</b>	<b>21.200</b>	<b>21.575</b>
<b>2008 Total</b>	<b>44.988</b>	<b>22.380</b>	<b>22.608</b>
<b>2009 Total</b>	<b>48.241</b>	<b>23.872</b>	<b>24.369</b>
<b>2010 Total</b>	<b>50.624</b>	<b>25.047</b>	<b>25.577</b>
<b>2011 Total</b>	<b>47.808</b>	<b>23.503</b>	<b>24.305</b>
<b>2012 Total</b>	<b>44.769</b>	<b>21.963</b>	<b>22.806</b>
Tercer Trimestre	10.188	5.038	5.150
Quart Trimestre	10.209	4.998	5.211
<b>2013 Primer Trimestre</b>	<b>10.719</b>	<b>5.262</b>	<b>5.457</b>
Segon trimestre	12.699	6.047	6.652

Font: Fitxer d'altres i baixes del Padró Municipal d'Habitants. Oficina d'Estadística.

**EVOLUCIÓ MENSUAL DELS CANVIS DE DOMICILI****4.2. Canvis de domicili segons edat i sexe. Segon trimestre 2013***4.2. Cambios de domicilio según edad y sexo. Segundo trimestre 2013*

	Total	%	Homes	%	Dones	%
<b>Total</b>	<b>12.699</b>	<b>100,0%</b>	<b>6.047</b>	<b>47,6%</b>	<b>6.652</b>	<b>52,4%</b>
Menys de 16 anys	2.915	23,0%	1.425	11,2%	1.490	11,7%
De 16 a 25 anys	1.428	11,2%	629	5,0%	799	6,3%
De 26 a 35 anys	3.406	26,8%	1.576	12,4%	1.830	14,4%
De 36 a 45 anys	2.706	21,3%	1.377	10,8%	1.329	10,5%
De 46 a 55 anys	1.237	9,7%	610	4,8%	627	4,9%
De 56 a 64 anys	469	3,7%	208	1,6%	261	2,1%
De 65 i més anys	538	4,2%	222	1,7%	316	2,5%

**4.3. Canvis de domicili entre districtes. Segon trimestre 2013**

4.3. Cambios de domicilio entre distritos. Segundo trimestre 2013

	Districte d'eixida																			Total
	1	2	3	4	5	6	7	8	9	10	11	12	13	14	15	16	17	18	19	
<b>Districte d'arribada</b>																				
<b>1</b>	<b>129</b>	18	51	14	21	8	16	7	15	9	4	23	14	12	11	15	4	4	3	378
<b>2</b>	36	<b>240</b>	65	20	13	26	18	8	19	84	12	33	11	12	4	8	0	5	11	625
<b>3</b>	59	51	<b>300</b>	32	11	8	62	54	74	43	6	18	10	12	14	22	1	3	4	784
<b>4</b>	11	6	33	<b>187</b>	48	11	24	23	13	11	6	16	9	6	23	59	2	5	5	498
<b>5</b>	26	10	17	43	<b>368</b>	32	21	15	10	22	13	14	15	48	111	68	3	8	2	846
<b>6</b>	27	39	6	6	12	<b>115</b>	4	6	4	11	15	36	29	18	18	9	0	3	6	364
<b>7</b>	23	16	104	29	24	5	<b>533</b>	60	38	40	10	21	13	9	23	9	0	0	8	965
<b>8</b>	4	7	79	16	25	4	97	<b>393</b>	107	32	17	21	10	6	27	16	1	1	11	874
<b>9</b>	10	14	66	13	8	2	26	100	<b>539</b>	47	19	19	18	6	11	16	0	0	12	926
<b>10</b>	20	156	30	14	29	25	41	43	54	<b>637</b>	59	79	32	3	47	18	2	1	22	1.312
<b>11</b>	6	14	7	4	16	14	18	16	7	49	<b>493</b>	136	56	26	9	13	0	4	8	896
<b>12</b>	9	35	23	7	22	77	12	14	22	59	127	<b>611</b>	91	15	17	15	1	4	9	1.170
<b>13</b>	10	16	8	5	9	40	6	7	10	29	45	105	<b>175</b>	14	8	5	0	1	10	503
<b>14</b>	8	2	7	15	37	67	6	4	1	8	10	5	8	<b>160</b>	28	7	2	0	5	380
<b>15</b>	7	8	13	14	129	30	17	10	15	18	26	16	13	50	<b>553</b>	76	4	1	4	1.004
<b>16</b>	9	22	20	59	81	8	17	14	11	23	13	16	5	13	69	<b>312</b>	2	10	0	704
<b>17</b>	1	1	0	3	2	0	1	1	0	0	1	1	1	4	6	2	<b>6</b>	0	0	30
<b>18</b>	2	3	6	12	6	1	2	1	6	2	1	1	0	1	5	16	0	<b>104</b>	1	170
<b>19</b>	4	4	3	14	3	4	4	9	32	24	20	15	4	1	3	3	0	0	<b>123</b>	270
<b>Total</b>	401	662	838	507	864	477	925	785	977	1.148	897	1.186	514	416	987	689	28	154	244	12.699

Font: Fitxer d'altres i baixes del Padró Municipal d'Habitants. Oficina d'Estadística.

**4.4. Canvis de domicili segons valor cadastral mitjà del barri d'eixida i d'arribada. Segon trimestre 2013**

4.4. Cambios de domicilio según valor catastral medio del barrio de salida y de llegada. Segundo trimestre 2013

	Valor cadastral mitjà dels habitatges del barri d'eixida					
	Total	<=16.000	16.001-20.000	20.001-26.000	26.001-35.000	>35.000
<b>Barri d'arribada</b>						
<b>Total</b>	<b>12.699</b>	<b>1.277</b>	<b>1.961</b>	<b>5.777</b>	<b>2.067</b>	<b>1.617</b>
Mateix barri	4.120	545	689	1.946	554	386
<= 16.000	797	60	213	376	108	40
16.001-20.000	1.138	167	224	546	117	84
20.001-26.000	3.990	365	625	1.792	735	473
26.001-35.000	1.491	86	116	654	307	328
>35.000	1.163	54	94	463	246	306

Nota: Dades en Euros. Vegeu apartat de conceptes.

Font: Fitxer d'altres i baixes del Padró Municipal d'Habitants. Oficina d'Estadística.

# IV. EDIFICACIÓ I HABITATGE

## IV. EDIFICACIÓN Y VIVIENDA

### ÍNDEX

#### IV.1. Llicències urbanístiques municipals.

1.1. Llicències de construcció i ocupació d'habitatges per districte. .... 40

#### IV.2. Habitatges visats.

2.1. Habitatges visats. .... 41

#### IV.3. Preus per m<sup>2</sup> dels habitatges lliures.

3.1. Preu mitjà trimestral per m<sup>2</sup> dels habitatges lliures..... 42

#### IV.4. Nombre de taxacions d'habitatges lliures.

4.1. Nombre de taxacions d'habitatges lliures ..... 43

### ÍNDICE

#### IV.1. Licencias urbanísticas municipales.

1.1. Licencias de construcción y ocupación de viviendas por distrito. .... 40

#### IV.2. Viviendas visadas.

2.1. Viviendas visadas. .... 41

#### IV.3. Precios por m<sup>2</sup> de las viviendas libres .

3.1. Precio medio trimestral por m<sup>2</sup> de las viviendas libres ..... 42

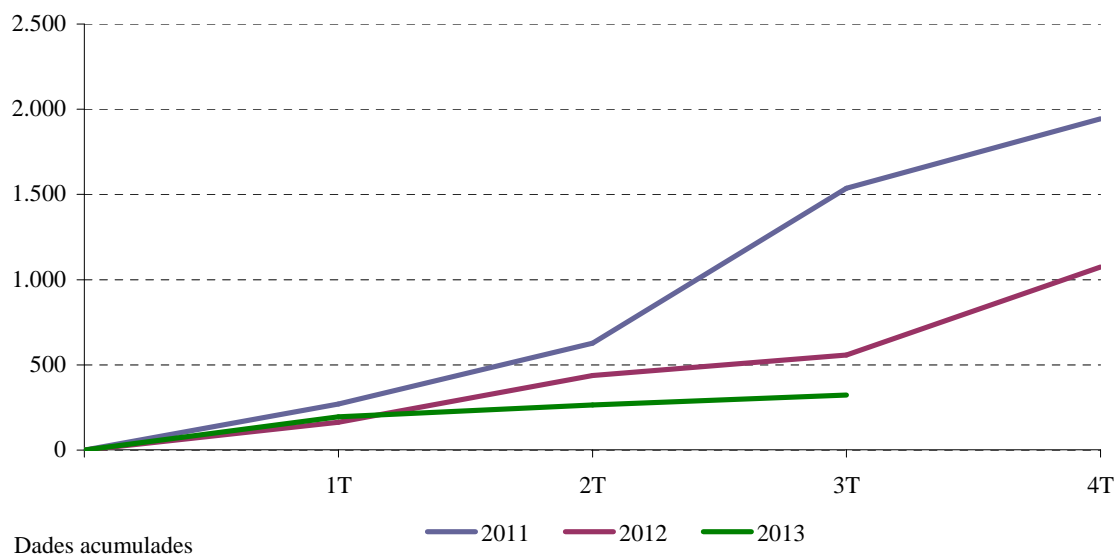
#### IV.4. Número de tasaciones de viviendas libres.

4.1. Número de tasaciones de viviendas libres..... 43

**IV.1. Llicències urbanístiques municipals. Tercer trimestre 2013***IV.1. Licencias urbanísticas municipales. Tercer trimestre 2013***1.1. Llicències de construcció i ocupació d'habitatges per districte. Tercer trimestre 2013***1.1. Licencias de construcción y ocupación de viviendas por distrito. Tercer trimestre 2013*

	Construcció			1ª Ocupació		
	Llicències	Edificis	Habitatges	Llicències	Edificis	Habitatges
<b>Total</b>	<b>5</b>	<b>6</b>	<b>98</b>	<b>12</b>	<b>14</b>	<b>59</b>
1. Ciutat Vella	1	1	3	5	5	21
2. l' Eixample	0	0	0	0	0	0
3. Extramurs	0	0	0	1	2	12
4. Campanar	0	0	0	0	0	0
5. la Saïdia	0	0	0	0	0	0
6. el Pla del Real	0	0	0	0	0	0
7. l' Olivereta	0	0	0	0	0	0
8. Patraix	0	0	0	0	0	0
9. Jesús	0	0	0	0	0	0
10. Quatre Carreres	0	0	0	2	2	2
11. Poblat Marítims	0	0	0	1	1	6
12. Camins al Grau	2	2	3	0	0	0
13. Algirós	0	0	0	0	0	0
14. Benimaclet	0	0	0	1	1	1
15. Rascanya	0	0	0	0	0	0
16. Benicalap	0	0	0	0	0	0
17. Pobles del Nord	0	0	0	1	1	1
18. Pobles de l'Oest	0	0	0	0	0	0
19. Pobles del Sud	2	3	92	1	2	16

Font: *Servici de Llicències Urbanístiques. Ajuntament de València.*

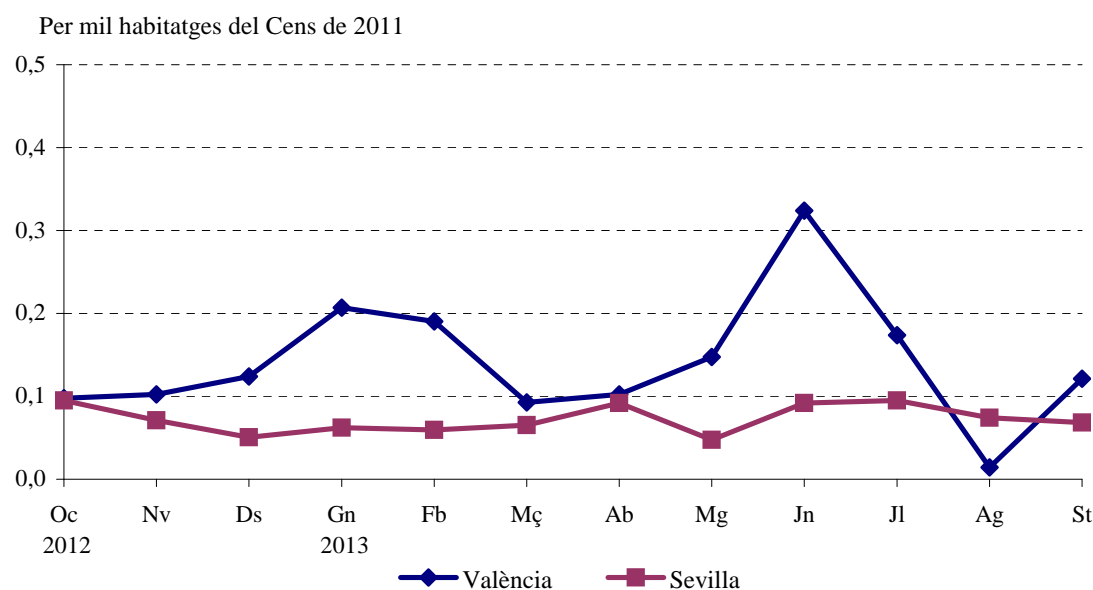
**HABITATGES AMB LICÈNCIA D'OCUPACIÓ**



**IV.2. Habitatges visats. Tercer trimestre 2013***IV.2. Viviendas visadas. Tercer trimestre 2013***2.1. Habitatges visats***2.1. Viviendas visadas*

		València	Barcelona	Màlaga	Madrid	Saragossa	Sevilla	Comunitat Valenciana	Espanya
<b>2005</b>	<b>Total</b>	<b>4.176</b>	<b>7.117</b>	<b>6.382</b>	<b>24.678</b>	<b>4.755</b>	<b>3.448</b>	<b>106.516</b>	<b>786.257</b>
<b>2006</b>	<b>Total</b>	<b>5.007</b>	<b>6.143</b>	<b>6.416</b>	<b>16.326</b>	<b>8.030</b>	<b>4.063</b>	<b>125.877</b>	<b>911.568</b>
<b>2007</b>	<b>Total</b>	<b>3.576</b>	<b>4.826</b>	<b>6.408</b>	<b>13.972</b>	<b>7.347</b>	<b>4.717</b>	<b>93.607</b>	<b>688.851</b>
<b>2008</b>	<b>Total</b>	<b>2.554</b>	<b>2.839</b>	<b>2.379</b>	<b>8.025</b>	<b>2.193</b>	<b>3.781</b>	<b>31.677</b>	<b>299.551</b>
<b>2009</b>	<b>Total</b>	<b>1.338</b>	<b>2.584</b>	<b>808</b>	<b>3.375</b>	<b>2.269</b>	<b>1.677</b>	<b>11.464</b>	<b>146.640</b>
<b>2010</b>	<b>Total</b>	<b>1.363</b>	<b>4.149</b>	<b>687</b>	<b>5.087</b>	<b>3.053</b>	<b>2.402</b>	<b>9.596</b>	<b>127.543</b>
<b>2011</b>	<b>Total</b>	<b>1.021</b>	<b>3.528</b>	<b>584</b>	<b>9.392</b>	<b>1.652</b>	<b>1.547</b>	<b>7.271</b>	<b>109.866</b>
<b>2012</b>	<b>Total</b>	<b>742</b>	<b>1.731</b>	<b>494</b>	<b>3.652</b>	<b>1.105</b>	<b>1.036</b>	<b>4.895</b>	<b>69.656</b>
	Octubre	41	162	12	171	51	32	496	5.365
	Novembre	43	162	115	153	39	24	397	5.098
	Desembre	52	48	26	113	128	17	388	4.157
<b>2013</b>	<b>Gener</b>	<b>87</b>	<b>219</b>	<b>15</b>	<b>201</b>	<b>234</b>	<b>21</b>	<b>469</b>	<b>4.976</b>
	Febrer	80	139	167	665	177	20	478	6.176
	Març	39	405	72	127	82	22	534	4.758
	Abril	43	129	12	561	20	31	461	4.840
	Maig	62	200	9	372	69	16	493	5.003
	Juny	136	135	9	194	84	31	424	5.175
	Juliol	73	323	11	418	50	32	500	6.525
	Agost	6	109	41	140	41	25	246	3.021
	Setembre	51	217	8	233	31	23	352	4.188

Font: Ministerio de Fomento ([www.fomento.gob.es](http://www.fomento.gob.es)).

**HABITATGES VISATS**

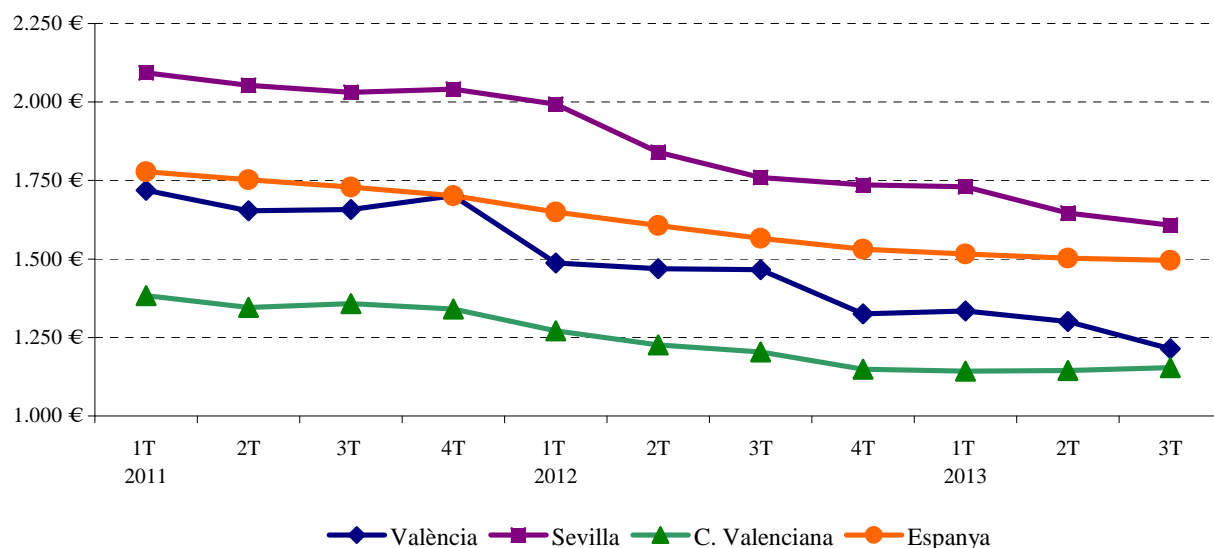
**IV.3. Preus per m<sup>2</sup> dels habitatges lliures. Tercer trimestre 2013***IV.3. Precios por m<sup>2</sup> de las viviendas libres. Tercer trimestre 2013***3.1. Preu mitjà trimestral per m<sup>2</sup> dels habitatges lliures***3.1. Precio medio trimestral por m<sup>2</sup> de las viviendas libres*

	Quart trimestre 12	Primer trimestre 13	Segon trimestre 13	Tercer trimestre 13
<b>Total</b>				
València	1.325,30	1.334,60	1.301,00	1.214,60
Barcelona	2.608,70	2.452,00	2.424,00	2.466,30
Màlaga	1.470,00	1.544,70	1.449,80	1.388,60
Madrid	2.480,80	2.427,90	2.418,50	2.441,50
Sevilla	1.736,60	1.729,80	1.646,00	1.608,00
Saragossa	1.577,20	1.486,30	1.461,60	1.361,80
C. Valenciana	1.149,10	1.143,00	1.145,10	1.154,10
Espanya	1.531,20	1.516,40	1.502,80	1.495,30
<b>fins a 2 anys de d'antiguitat</b>				
València	-	-	-	-
Barcelona	3.079,60	2.765,40	2.960,90	2.769,80
Málaga	2.046,50	1.837,20	1.645,70	1.683,20
Madrid	2.843,50	2.761,40	2.952,40	2.797,40
Sevilla	2.213,90	-	-	-
Saragossa	2.210,30	-	1.584,10	-
C. Valenciana	1.298,60	1.284,30	1.293,30	1.312,70
Espanya	1.587,70	1.570,20	1.567,10	1.564,00
<b>més de 2 anys d'antiguitat</b>				
València	1.316,60	1.326,30	1.298,40	1.206,70
Barcelona	2.578,30	2.447,50	2.417,60	2.456,60
Málaga	1.415,80	1.534,10	1.444,50	1.371,50
Madrid	2.459,30	2.421,40	2.401,70	2.408,50
Sevilla	1.715,20	1.727,10	1.639,60	1.602,00
Saragossa	1.517,00	1.483,20	1.454,50	1.359,10
C. Valenciana	1.057,10	1.057,10	1.059,60	1.064,60
Espanya	1.515,20	1.499,90	1.479,90	1.472,70

Nota: (-) la dada no és representatiu o no hi ha observacions.

Les dades corresponents al 1r i 2n trimestres de 2013 han sigut revisats en haver-se inclòs en els càlculs de taxacions addicionals rebudes amb posterioritat.

Font: Ministerio de Fomento ([www.fomento.gob.es](http://www.fomento.gob.es)).

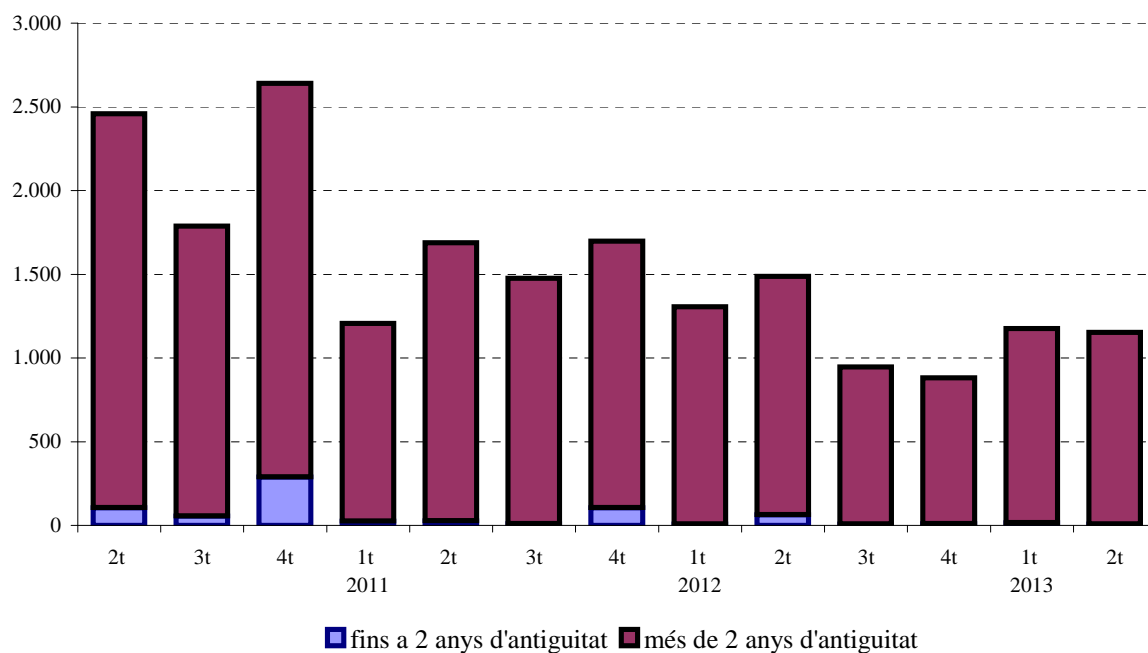
**PREU PER M<sup>2</sup> DELS HABITATGES LLIURES**

**IV.4. Nombre de taxacions d'habitatges lliures. Tercer trimestre 2013***IV.4. Número de tasaciones de viviendas libres. Tercer trimestre 2013***4.1. Nombre de taxacions d'habitatges lliures***4.1. Número de tasaciones de viviendas libres*

	Quart trimestre 12	Primer trimestre 13	Segon trimestre 13	Tercer trimestre 13
<b>Total</b>				
València	881	1.175	1.153	751
Barcelona	3.046	1.968	2.118	1.447
Màlaga	691	889	802	474
Madrid	4.421	4.599	4.239	2.808
Saragossa	779	863	799	473
Sevilla	576	887	961	595
C. Valenciana	9.421	10.279	11.298	7.923
Espanya	72.711	78.397	82.209	53.664
<b>fins a 2 anys de d'antiguitat</b>				
València	10	15	8	11
Barcelona	185	28	25	45
Màlaga	59	31	21	26
Madrid	248	88	129	238
Saragossa	68	19	44	7
Sevilla	25	14	16	13
<b>més de 2 anys d'antiguitat</b>				
València	871	1.160	1.145	740
Barcelona	2.861	1.940	2.093	1.402
Màlaga	632	858	781	448
Madrid	4.173	4.511	4.110	2.570
Saragossa	711	844	755	466
Sevilla	551	873	945	582

*Nota: Les dades corresponents al 1r i 2n trimestres de 2013 han sigut revisats en haver-se inclòs en els càlculs de taxacions addicionals rebudes amb posterioritat.*

*Font: Ministerio de Fomento (www.fomento.gob.es).*

**TAXACIONS D'HABITATGES LLIURES A VALÈNCIA**

# V. MEDI AMBIENT

## V. MEDIO AMBIENTE

### ÍNDIX

#### V.1. Observacions meteorològiques.

- 1.1. Observacions meteorològiques. Mes a mes ..... 45  
 1.2. Observacions del vent. Mes a mes ..... 46

#### V.2. Contaminació atmosfèrica.

- 2.1. Contaminació atmosfèrica. Mitjana mensual ..... 47

#### V.3. Contaminació acústica.

- 3.1. Nivell sonor (soroll) en dBA. Mitjana per hora del dia ..... 48

### ÍNDICE

#### V.1. Observaciones meteorológicas.

- 1.1. Observaciones meteorológicas. Mes a mes ..... 45  
 1.2. Observaciones del viento. Mes a mes ..... 46

#### V.2. Contaminación atmosférica.

- 2.1. Contaminación atmosférica. Media mensual ..... 47

#### V.3. Contaminación acústica.

- 3.1. Nivel sonoro (ruido) en dBA. Media por hora del día ..... 48

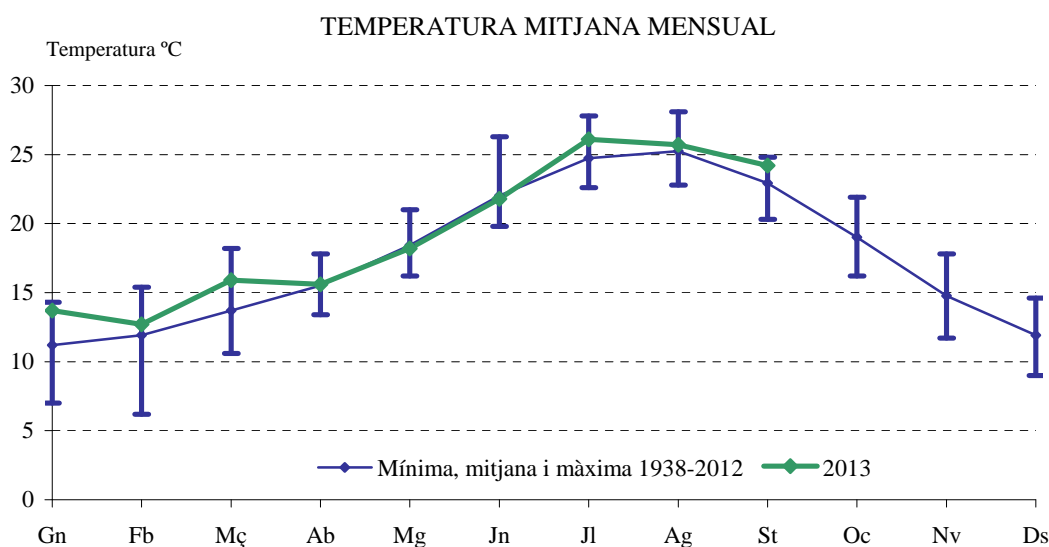
**V.1. Observacions meteorològiques. Tercer Trimestre 2013***V.1. Observaciones meteorológicas. Tercer Trimestre 2013***1.1. Observacions meteorològiques. Mes a mes***1.1. Observaciones meteorológicas. Mes a mes*

		Temperatura en graus centígrads				Temperatura Mitjana	Precipitació	
		Màxima		Mínima			l/m <sup>2</sup>	Dies
		absoluta	mitjana	absoluta	mitjana			
<b>2012</b>	Octubre	30,4 *	25,2 *	10,0 *	16,2 *	20,7 *	27,1 *	7 *
	Novembre	27,7 *	19,8 *	6,0 *	12,2 *	16,1 *	27,3 *	7 *
	Desembre	21,7 *	18,5 *	3,2 *	8,8 *	13,6 *	5,1 *	2 *
<b>2013</b>	Gener	24,6	18,8	4,9	8,7	13,7	4,9	3
	Febrer	24,9	17,0	4,3	8,4	12,7	65,8 *	6 *
	Març	24,6 *	19,8 *	5,4 *	11,9 *	15,9 *	60,5 *	6 *
	Abril	26,9	19,5	5,6	11,7	15,6	90,5	11
	Maig	32,1	22,5	8,8	13,8	18,2	11,6	7
	Juny	29,1	25,7	14,3	18,0	21,8	9,8 *	3 *
	Juliol	36,4	29,7	18,9	22,4	26,1	3,3	4
	Agost	32,8	28,9	18,4	22,5	25,7	33,9	6
	Setembre	31,9	27,8	17,6	20,4	24,2	0,0	0

		Vent		Insolació**		% Humitat relativa	Pressió** hPa	Dies segons nuvolositat**		
		Velocitat km/h màxima mitjana		Hores	%			Clars	Núvols	Coberts
<b>2012</b>	Octubre	51 *	4 *	215,6	62	56 *	1.005,3	7	19	5
	Novembre	-	4 *	120,1	40	57 *	1.006,8	2	18	9
	Desembre	66 *	7	183,3	63	50 *	1.012,6	8	22	1
<b>2013</b>	Gener	69	8	192,7	64	46	1.009,8	6	21	4
	Febrer	66	8	181,6	61	47	1.008,1	5	19	4
	Març	63 *	10 *	174,1	47	52 *	999,5	3	19	9
	Abril	63	8	206,4	52	55	1.007,1	6	15	9
	Maig	72	7	232,6	52	50	1.006,7	6	23	2
	Juny	43 *	7 *	317,6	71	54 *	1.009,7	15	15	0
	Juliol	46	5	341,3	75	53	1.009,6	17	14	0
	Agost	43	5	233,4	55	62	1.009,1	10	17	4
	Setembre	54	10	228,2	61	64	1.009,1	5	24	1

Nota: (\*) corresponen a variables per a les quals pot ser no estiguen totes les mesures diàries. (\*\*) corresponen a l'estació de Manises.

Font: Estació Vivers. Centre Meteorològic Territorial de València. Institut Nacional de Meteorologia.



**1.2. Observacions del vent. Mes a mes**

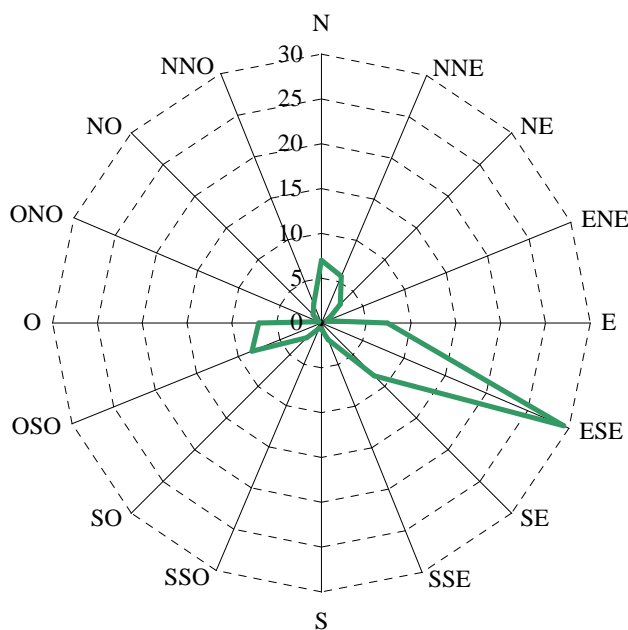
*1.2. Observaciones del viento. Mes a mes*

		N	NNE	NE	ENE	E	ESE	SE	SSE	S	SSO	SO	OSO	O	ONO	NO	NNO	CALMA	
<b>2012</b>	Octubre	%	6*	10*	3*	0*	3*	14*	10*	3*	1*	3*	1*	11*	12*	0*	0*	1*	22*
		km/h	4*	4*	4*	0*	4*	8*	6*	4*	8*	5*	2*	8*	6*	0*	0*	0*	5*
	Novembre	%	5*	9*	1*	2*	1*	2*	2*	3*	1*	0*	3*	17*	23*	1*	0*	0*	30*
		km/h	4*	8*	9*	4*	3*	4*	6*	6*	3*	0*	4*	8*	7*	3*	0*	0*	
	Desembre	%	1	0	0	0	3	1	2	2	3	0	12	27	24	9	3	1	12
		km/h	29	0	0	0	11	8	4	5	8	0	13	18	17	8	9	28	
<b>2013</b>	Gener	%	3	1	0	1	0	1	0	1	2	5	11	20	28	9	2	5	11
		km/h	2	3	0	2	0	6	0	8	4	5	7	10	12	9	6	11	
	Febrer	%	11	2	0	1	4	7	1	5	1	2	4	8	24	1	7	14	8
		km/h	15	5	0	3	3	5	3	6	7	8	12	10	9	2	9	10	
	Març	%	10*	2*	1*	0*	1*	6*	2*	1*	3*	5*	8*	23*	25*	3*	1*	1*	8*
		km/h	7*	6*	2*	0*	2*	11*	9*	3*	6*	7*	10*	13*	12*	8*	12*	6*	
	Abril	%	20	11	1	1	8	10	4	2	0	0	4	14	12	2	2	3	6
		km/h	7	6	4	4	4	9	5	10	0	0	9	11	13	6	5	8	
	Maig	%	6	6	4	1	5	17	10	2	0	2	6	12	13	3	0	6	7
		km/h	7	6	4	2	6	9	8	8	0	5	10	9	9	5	0	8	
	Juny	%	10*	15*	2*	0*	8*	20*	13*	2*	0*	0*	2*	10*	6*	2*	0*	3*	7*
		km/h	6*	5*	3*	0*	7*	8*	10*	10*	0*	0*	3*	8*	11*	8*	0*	4*	
	Juliol	%	5	4	2	2	13	29	9	2	0	1	3	5	9	1	2	3	9
		km/h	4	8	4	2	6	9	10	10	0	2	4	5	4	3	2	4	
	Agost	%	10	11	4	0	8	29	4	2	1	1	2	9	5	0	0	3	11
		km/h	6	5	4	0	6	9	8	2	5	5	4	3	4	0	0	3	
	Setembre	%	6	2	3	0	1	30	12	2	1	0	2	11	7	0	2	1	20
		km/h	5	4	3	0	3	7	7	5	14	0	6	4	10	0	2	2	

Nota: Es considera Calma quan la velocitat del vent és inferior a 1,8 km/h.

Font: Estació Vivers. Centre Meteorològic Territorial de València. Institut Nacional de Meteorologia.

**DISTRIBUCIÓ PERCENTUAL DE LA DIRECCIÓ DEL VENT**  
Tercer Trimestre 2013



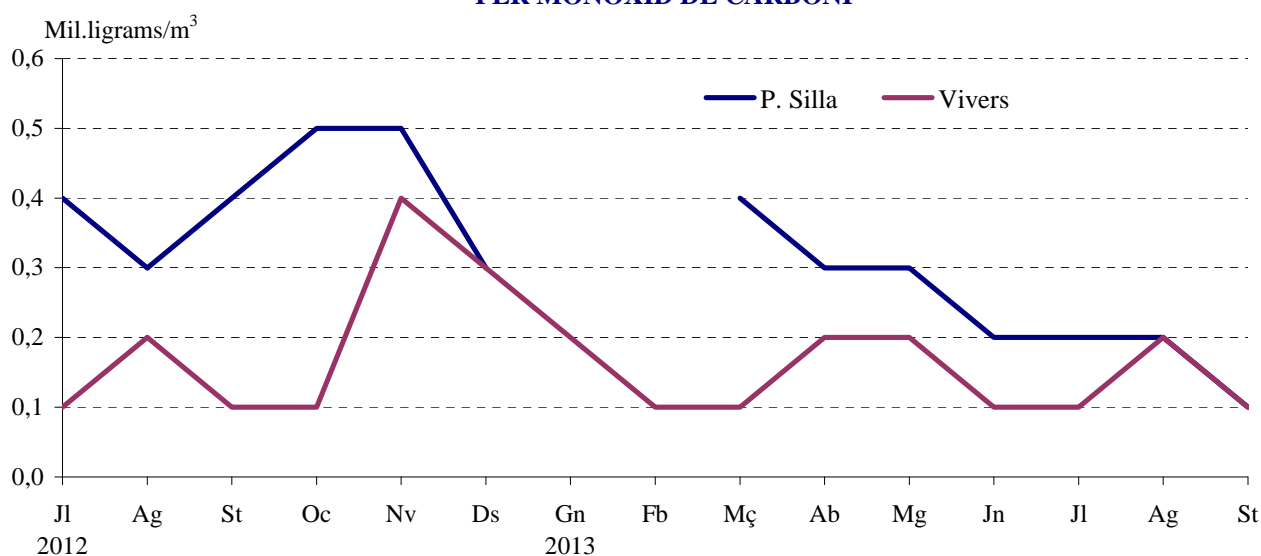
**V.2. Contaminació atmosfèrica. Tercer Trimestre 2013***V.2. Contaminación atmosférica Tercer Trimestre 2013***2.1. Contaminació atmosfèrica. Mitjana mensual***2.1. Contaminación atmosférica. Media mensual*

3r trimestre 2013	P. Silla	Vivers U. Politècnica	Av. França	Molí del Sol	Bulevard Sud	
<b>Diòxid de sofre (SO<sub>2</sub>)</b>						
Juliol	2	2	2	4	2	2
Agost	4	2	2	3	1	1
Setembre	6	3	5	3	3	1
<b>PM10</b>						
Juliol	16	-	27	19	18	18
Agost	10	-	18	14	15	16
Setembre	12	-	12	14	14	18
<b>PM2.5</b>						
Juliol	15	-	18	10	16	-
Agost	10	-	10	8	12	-
Setembre	10	-	7	8	11	-
<b>Diòxid de nitrògen (NO<sub>2</sub>)</b>						
Juliol	43	12	16	23	-	24
Agost	27	-	11	18	18	20
Setembre	37	-	12	22	18	22
<b>Ozó</b>						
Juliol	58	55	72	64	51	64
Agost	55	44	60	59	47	58
Setembre	42	43	62	52	38	49
<b>Monòxid de carboni (CO)</b>						
Juliol	0,2	0,1	-	0,3	0,1	0,2
Agost	0,2	0,2	-	0,3	0,1	0,3
Setembre	0,1	0,1	-	0,2	0,1	-

Nota: Dades en micrograms/m<sup>3</sup>, excepte dades de monòxid de carboni (CO), expressats en mil·ligrams/m<sup>3</sup>.

Font: Servei de Contaminació Acústica. Ajuntament de València.

**CONTAMINACIÓ ATMOSFÈRICA MITJANA MENSUAL  
PER MONÒXID DE CARBONI**

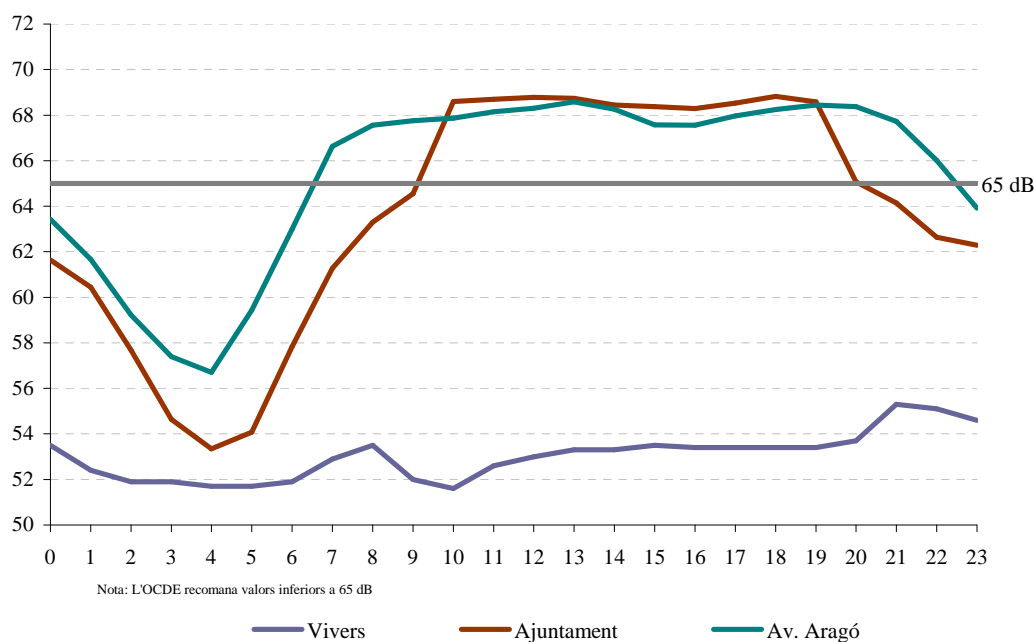


**V.3. Contaminació acústica. Tercer Trimestre 2013***V.3. Contaminación acústica. Tercer Trimestre 2013***3.1. Nivell sonor (soroll) en dBA. Mitjana per hora del dia***3.1. Nivel sonoro (ruido) en dBA. Media por hora del día*

	Pista Silla	Vivers	Molí del Sol	Ajuntament	Av. Aragó	D. Juan Austria
0	58,0	53,5	56,8	61,6	63,4	59,8
1	56,7	52,4	55,8	60,4	61,7	59,0
2	55,1	51,9	54,4	57,7	59,2	58,3
3	53,5	51,9	53,7	54,6	57,4	57,8
4	53,2	51,7	52,9	53,4	56,7	57,6
5	54,6	51,7	53,8	54,1	59,4	58,4
6	56,9	51,9	55,9	57,8	63,0	60,0
7	60,4	52,9	58,0	61,3	66,6	62,9
8	61,5	53,5	58,8	63,3	67,6	64,4
9	61,2	52,0	57,7	64,6	67,8	64,7
10	60,5	51,6	57,3	68,6	67,9	65,0
11	59,5	52,6	57,9	68,7	68,2	65,4
12	59,1	53,0	58,8	68,8	68,3	65,7
13	58,9	53,3	60,1	68,7	68,6	65,6
14	58,5	53,3	61,1	68,4	68,3	64,9
15	57,7	53,5	61,5	68,4	67,6	64,5
16	57,6	53,4	61,7	68,3	67,6	64,9
17	58,0	53,4	61,5	68,5	68,0	66,0
18	58,7	53,4	60,9	68,8	68,2	67,2
19	59,5	53,4	60,4	68,6	68,4	67,5
20	60,1	53,7	59,7	65,1	68,4	66,7
21	60,6	55,3	59,6	64,1	67,7	64,3
22	59,9	55,1	58,8	62,6	66,0	61,0
23	58,7	54,6	57,4	62,3	63,9	59,9

Font: Servici de Contaminació Acústica. Ajuntament de València.

**CONTAMINACIÓ ACÚSTICA. TERCER TRIMESTRE**  
**NIVELL SONOR PER HORA DEL DIA**





# CONCEPTES

## I. ACTIVITAT ECONÒMICA

### MERCAT DE TREBALL

**Desocupació registrada.** La constitueixen les demandes d'ocupació registrades pel Servei Valencià d'Ocupació i Formació (Servef) pendents el darrer dia del mes, excloent-hi les corresponents a les següents situacions:

- Demandants que, estant ocupats, sol·liciten una ocupació per a compatibilitzar-la amb l'actual o canviar-la per la que ocupen.
- Demandants perceptors de prestacions per desocupació que participen en treballs de Col·laboració Social.
- Demandants pensionistes per jubilació, pensionistes per gran invalidesa o invalidesa absoluta, o majors de 64 anys.
- Demandants que sol·liciten una ocupació per un període inferior a 3 mesos o jornada setmanal inferior a 20 hores.
- Demandants que estan cursant estudis d'ensenyança oficial reglada sempre que siguin menors de 25 anys, o que superant esta edat siguin demandants de primera ocupació.
- Demandants assistents a cursos de Formació Professional Ocupacional de més de 20 hores lectives setmanals, tinguen una beca de manutenció i siguin demandants de primera ocupació.
- Demandants amb demanda suspesa mentres romanguen en esta situació ja que la suspensió de la demanda, que generalment es tramita a petició del demandant i per causa que ho justifique, interromp la recerca d'ocupació.
- Demandants beneficiaris de prestacions per desocupació en situació de compatibilitat d'ocupació per realitzar un treball a temps parcial.

- Demandants que estan percebent el subsidi agrari o que, havent-ho esgotat, no haja passat més d'un any des del dia del naixement del dret.

- Demandants que rebutgen accions d'inserció laboral adequades a les seues característiques, segons estableix el R.D.Legislatiu 5/2000.

- Demandants sense disponibilitat immediata per al treball o en situació incompatible amb el mateix, com demandants inscrits en les Oficines d'Ocupació com a requisit previ per a participar en un procés de selecció per a un lloc de treball determinat, sol·licitants d'una ocupació exclusivament per a l'estranger, demandants d'una ocupació només a domicili, demandants en suspensió o reducció de jornada o modificació de les condicions de treball per un expedient de regulació d'ocupació, demandants que són donats d'alta com a cotitzants de la Seguretat Social, etc.

Les dades mensuals oferides han sigut arreplegades utilitzant el Sistema d'Informació dels Serveis Públics d'Ocupació (SISPE).

**Contractes registrats.** Són els contractes comunicats cada mes a les Oficines d'Ocupació amb centre de treball a la ciutat de València.

**Taxa de desocupació registrada.** Es calcula com a quocient entre la població desocupada i prenent com a denominador la població activa de l'EPA, amb la data de l'últim trimestre del que disposem al moment d'arribar les dades del Servef.

#### Àmbits territorials:

- Desocupació a la ciutat són totes les persones demandants inscrites que tenen com a domicili el municipi de València.

- Desocupació a les oficines del Servef són totes les persones demandants inscrites a les oficines situades a la ciutat (excepte l'oficina de l'Institut Social de la Marina), que tenen el següent àmbit territorial:

Av. del Port: Districtes postals 46011, 46023, 46024 i 46027.

Joan Llorens: Districtes postals 46008, 46015 i 46018.

Felip Rinaldi: Districtes postals 46016, 46019, i 46025, i els municipis d'Alfara del Patriarca, Moncada, Tavernes Blanques i Vinalesa.

Av. del Cid: Districte postal 46014 i el municipi de Mislata.

Vila Barberà: Districtes postals 46001, 46002, 46004, 46007 i 46017.

Lluís Oliag: Districtes postals 46005, 46006, 46012, 46013 i 46026.

Alfambra: Districtes postals 46003, 46009 i 46020 i el municipi d'Alboraya.

# CONCEPTOS

## I. ACTIVIDAD ECONÓMICA

### MERCADO DE TRABAJO

**Paro registrado.** Lo constituyen las demandas de empleo registradas por el Servicio Valenciano de Formación y Empleo (Servef) pendientes el último día del mes, excluyendo las siguientes situaciones:

- Demandantes que, estando ocupados, solicitan un empleo para compatibilizarlo con el actual o cambiarlo por el que ocupan.
- Demandantes perceptores de prestaciones por desempleo que participan en trabajos de Colaboración Social.
- Demandantes pensionistas por jubilación, pensionistas por gran invalidez o invalidez absoluta, o mayores de 64 años.
- Demandantes que solicitan un empleo por un período inferior a 3 meses o jornada semanal inferior a 20 horas.
- Demandantes que están cursando estudios de enseñanza oficial reglada siempre que sean menores de 25 años, o que superando esta edad sean demandantes de primer empleo.
- Demandantes asistentes a cursos de Formación Profesional Ocupacional de más de 20 horas lectivas semanales, tengan una beca de manutención y sean demandantes de primer empleo.
- Demandantes con demanda suspendida mientras permanezcan en esta situación ya que la suspensión de la demanda, que generalmente se tramita a petición del demandante y por causa que lo justifique, interrumpe la búsqueda de empleo.
- Demandantes beneficiarios de prestaciones por desempleo en situación de compatibilidad de empleo por realizar un trabajo a tiempo parcial.

- Demandantes que están percibiendo el subsidio agrario o que, habiéndolo agotado, no haya pasado más de un año desde el día del nacimiento del derecho.

- Demandantes que rechacen acciones de inserción laboral adecuadas a sus características, según establece el R.D. Legislativo 5/2000.

- Demandantes sin disponibilidad inmediata para el trabajo o en situación incompatible con el mismo, como demandantes inscritos en las Oficinas de Empleo como requisito previo para participar en un proceso de selección para un puesto de trabajo determinado, solicitantes de un empleo exclusivamente para el extranjero, demandantes de un empleo solo a domicilio, demandantes en suspensión o reducción de jornada o modificación de las condiciones de trabajo por un expediente de regulación de empleo, demandantes que son dados de alta como cotizantes de la Seg. Social, etc.

Los datos mensuales ofrecidos han sido recogidos utilizando el Sistema de Información de los Servicios Públicos de Empleo (SISPE).

**Contratos registrados.** Son los contratos comunicados cada mes a las Oficinas de Empleo con centro de trabajo en la ciudad de Valencia.

**Tasa de paro registrado.** Se calcula como cociente entre la población parada y tomando como denominador la población activa de la EPA, con el dato del último trimestre del que disponemos en el momento en que llegan los datos del Servef.

#### Ámbitos territoriales:

- Paro en la ciudad son todas las personas demandantes inscritas que tienen como domicilio el municipio de Valencia.

- Paro en las oficinas del Servef son todas las personas demandantes inscritas en las oficinas situadas en la ciudad (excepto la oficina del Instituto Social de la Marina), que tienen el siguiente ámbito territorial:

Av. Port: Distritos postales 46011, 46023, 46024 y 46027.

Juan Llorens: Distritos postales 46008, 46015 y 46018.

Felipe Rinaldi: Distritos postales 46016, 46019, y 46025, y los municipios de Alfara del Patriarca, Moncada, Tavernes Blanques y Vinalesa.

Av. Cid: Distritos postales 46014 y el municipio de Mislata.

Vila Barberà: Distritos postales 46001, 46002, 46004, 46007 y 46017.

Luis Oliag: Distritos postales 46005, 46006, 46012, 46013 y 46026.

Alfambra: Distritos postales 46003, 46009 y 46020 y el municipio de Alboraya.

Arts Gràfiques: Districtes postals 46010 (abans Alfambra), 46021 (abans Av. del Port) i 46022 (abans Av. del Port).

**Nota:** A partir del mes de març de 2009 les dades de demandants d'ocupació desocupats es presenten sobre la base de la Classificació Nacional d'Activitats Econòmiques 2009 (CNAE 2009), el que suposa una modificació en la distribució per sectors econòmics i per seccions respecte a la publicada en els mesos anteriors (que responia a la CNAE 1993).

Aquesta nova classificació afecta a la continuïtat i a la comparabilitat de les dades per activitats econòmiques, però no a la resta de la informació.

## ENQUESTA DE POBLACIÓ ACTIVA

**L'EPA** (Enquesta de Població Activa) és una enquesta contínua, realitzada per l'INE, que té per finalitat conèixer l'activitat econòmica respecte al component humà. Està orientada per a oferir dades de les principals categories poblacionals en relació al mercat de treball. La informació que incloem dins d'aquest apartat es referix a la ciutat de València i s'obté d'una explotació específica de les seccions que formen la mostra a la ciutat, de manera que constitueix un estratí únic; per tant el nivell d'error és major que per a la resta d'àmbits territorials més amplis. Les dades corresponen a la nova metodologia del 2005.

**Població activa.** La població econòmicament activa consta de totes les persones de 16 i més anys que durant la setmana de referència (l'anterior a l'entrevista) tenen les condicions per ser incloses com a ocupats o desocupats.

**Població ocupada.** Les persones de 16 i més anys que durant la setmana de referència han tingut un treball per compte aliat (assalariats) o exercixen una activitat pel seu compte.

**Població desocupada.** Les persones de 16 i més anys que durant les 4 setmanes anteriors a la entrevista han estat sense treball, buscant activament treball (segons Reglament 1897/2000) i disponibles per a treballar.

**Població inactiva.** La població inactiva està formada per totes les persones majors de 16 anys no classificades com a ocupades o desocupades durant la setmana de referència. Es classifiquen en estudiants, feines de la llar, persones jubilades, pensionistes, activitats benèfiques, incapacitats i resta de situacions.

**Taxa d'activitat.** És el quocient entre població activa i la població major de 16 anys.

**Taxa de desocupació.** És el quocient entre població desocupada i la activa.

**Taxa de treball.** És el quocient entre població ocupada i la població major de 16 anys.

## AFILIACIÓ A LA SEGURETAT SOCIAL

En este apartat s'arreglen les dades de persones afiliades l'últim dia del mes a la ciutat de València, extreta de la pàgina Web de l'Institut Nacional de la Seguretat Social.

## INVERSIÓ INDUSTRIAL

**Inversió industrial.** Volum d'inversió que consta en les actes d'inscripció del Registre Industrial. Inclou només la inversió realitzada als sectors industrials que corresponen als següents codis CNAE 09: Indústries extractives (05, 06, 07, 08, 09), Indústria d'alimentació (10), Indústria de begudes i tabac (11, 12), Indústria tèxtil (13), Confecció tèxtil (14), Indústria del cuir i del calçat (15), Fusta (16), Paper (17), Arts gràfiques (18), Coqueries i refinació de petroli (19), Indústria química i farmacèutica (20, 21), Cautxú i plàstic (22), Extracció minerals no metàl·lics (23), Metal·lúrgia (24), Fabricació productes metàl·lics (25), Fabricació productes informàtics, electrònics, òptics i equips elèctrics (26, 27), Fabricació de maquinària i equip n.c.a.p. (28), Fabricació material transport (29, 30), Fabricació de mobles (31), Altres indústries manufactureres (32, 33), Subministrament d'energia elèctrica, gas, vapor i aire condicionat (35), Subministrament d'aigua, activitats de sanejament, gestió de residus i descontaminació (36, 37, 38, 39).

Arts Gràfiques: Distritos postales 46010 (antes Alfambra), 46021 (antes Av. Port) y 46022 (antes Av. Port).

**Nota:** A partir del mes de marzo de 2009 los datos de demandantes de empleo parados se presentan en base a la Clasificación Nacional de Actividades Económicas 2009 (CNAE 2009), lo que supone una modificación en la distribución por sectores económicos y por secciones respecto a la publicada en los meses anteriores (que respondía a la CNAE 1993).

Esta nueva clasificación afecta a la continuidad y a la comparabilidad de los datos por actividades económicas, pero no al resto de la información.

## ENCUESTA DE POBLACIÓN ACTIVA

**La EPA** (Encuesta de Población Activa) es una encuesta continua, realizada por el INE, con la finalidad de conocer la actividad económica en lo relativo al componente humano. Está orientada para ofrecer datos de las principales categorías poblacionales en relación al mercado de trabajo. La información que incluimos en este apartado se refiere a la ciudad de Valencia y se obtiene de una explotación específica de las secciones que forman la muestra en la ciudad, constituyendo un estrato único; por tanto el nivel de error es mayor que para otros ámbitos territoriales más amplios. Los datos corresponden a la nueva metodología del 2005.

**Población activa.** La población económicamente activa consta de todas las personas de 16 y más años que durante la semana de referencia (la anterior a la entrevista) tienen las condiciones para ser incluidas como ocupados o parados.

**Población ocupada.** Las personas de 16 y más años que durante la semana de referencia han tenido un trabajo por cuenta ajena (asalariados) o ejerciendo una actividad por cuenta propia.

**Población parada.** Las personas de 16 y más años que durante las 4 semanas anteriores a la entrevista han estado sin trabajo, buscando activamente trabajo (según R. 1897/2000) y disponibles para trabajar.

**Población inactiva.** La población inactiva esta formada por todas las personas mayores de 16 años no clasificadas como población ocupada o parada durante la semana de referencia. Se clasifican como estudiantes, tareas del hogar, personas jubiladas, pensionistas, actividades benéficas, incapacitados y otras situaciones.

**Tasa de actividad.** Es el cociente entre el número total de activos y la población mayor de 16 años.

**Tasa de paro.** Es el cociente entre el número de parados y el de activos.

**Tasa de empleo.** Es el cociente entre el número de ocupados y la población mayor de 16 años.

## AFILIACIÓN A LA SEGURIDAD SOCIAL

En este apartado se recogen los datos de personas afiliadas el último día del mes en la ciudad de Valencia, extraída de la pàgina Web del Instituto Nacional de la Seguridad Social.

## INVERSIÓN INDUSTRIAL

**Inversió industrial.** Volumen de inversión que consta en las actas de inscripción del Registro Industrial. Incluye sólo la inversión realizada en los sectores industriales que corresponden a los siguientes códigos CNAE 09: Industrias extractivas (05, 06, 07, 08, 09), Industria de alimentación (10), Industria de bebidas y tabaco (11, 12), Industria textil (13), Confección textil (14), Industria del cuero y del calzado (15), Madera (16), Papel (17), Artes gráficas (18), Coqueries y refino de petróleo (19), Industria química y farmacéutica (20, 21), Caucho y plástico (22), Extracción minerales no metálicos (23), Metalurgia (24), Fabricación productos metálicos (25), Fabricación productos informáticos, electrónicos, ópticos y equipos eléctricos (26, 27), Fabricación de maquinaria y equipo n.c.o.p. (28), Fabricación de material transporte (29, 30), Fabricación de muebles (31), Otras industrias manufactureras (32, 33), Suministro de energía eléctrica, gas, vapor y aire acondicionado (35), Suministro de agua, actividades de saneamiento, gestión de residuos y descontaminación (36, 37, 38, 39).

**Noves indústries.** Inversió feta per les empreses en la creació de nous establiments industrials.

**Ampliacions.** Terme que assenyalava la inversió feta per les empreses en ampliació o modificació d'establiments ja existents.

**Maquinària.** Inclou tot l'equip industrial (maquinària, instal·lacions, motors, mitjans de treball) que l'empresa ha adquirit per a la posada en marxa de la nova indústria o l'ampliació.

**Terrenys i edificis-construccions.** Es considerarà el valor total de l'establiment quant a l'import que ha suposat la seua inversió en "terrenys i solars", "edificis industrials" i "resta de construccions i obres" (inclou les inversions en edificis administratius, habitatges per a empleats, obres d'infraestructura, etc.).

**Altres inversions d'equip.** Inclou certs béns d'equip industrial de difícil introducció dins l'apartat de maquinària, així com els béns d'equip sense caràcter d'equip industrial com són ara béns d'equip per a oficines (mobiliari, màquines d'oficina, procés de dades), mitjans de transport externs que no constitueixen equip industrial (turismes, camions).

**Establiments.** Correspon al nombre d'actes d'inscripció registrades durant un període de temps. S'identifica cada inscripció quan aquesta té l'existència d'un establiment que ha fet una inversió determinada.

**Potència instal·lada.** Potència dels motors o resta de receptors elèctrics que per motiu de la creació d'un nou establiment industrial o l'ampliació d'un que ja existia, s'hi instal·la.

**Llocs de treball.** Previsió (que pot arribar a fer-se realitat o no) que l'empresa fa sobre el personal que necessitarà per motiu de la creació d'una nova indústria o l'ampliació de la ja existent.

## CONSTITUCIÓ I EXTENSIÓ DE SOCIETATS

L'estadística de constitució i extinció de societats es correspon a una explotació de les dades del Registre Mercantil que publica en el seu Butlletí Oficial del Registre Mercantil (BORME) de la província de València l'objecte del qual és la publicitat oficial de les situacions jurídiques de les societats i la resta d'entitats en ell inscrites. És obligatori la inscripció de les següents situacions: les persones titulars individuals d'empreses navilières, les societats mercantils, les societats de garantia recíproca, les cooperatives de crèdit, les mútues i cooperatives d'assegurances i les mutualitats de previsió social, les societats d'inversió col·lectiva, les agrupacions d'interés econòmic, les caixes d'estalvi, els fons d'inversió, els fons de pensions, les sucursals de qualsevol dels subjectes anteriorment indicats, les sucursals de societats estrangeres i d'altres entitats estrangeres amb personalitat jurídica i fi lucratiu, les societats estrangeres que traslladen el seu domicili a territori espanyol i la resta de persones o entitats que establisquen les lleis.

**Constitucions.** Es constitueix una empresa quan s'inscriu en el Registre Mercantil.

**Extincions.** S'extingix una empresa quan es cancel·len els seients referents a esta empresa.

## II. CONSUM I PREUS

### ÍNDIX DE PREUS DE CONSUM

**IPC.** Elaborat per l'INE, mesura l'evolució del conjunt de preus dels béns i servicis que consumix tota la població resident en habitatges familiars a Espanya. El conjunt d'articles (béns i servicis) l'evolució dels preus del qual es tracta de seguir s'anomena "cistella de la compra", i s'obté a partir de l'Enquesta de Pressuposts Familiars que es va implantar a gener de 2006. L'estructura de consum resultant d'esta enquesta, permet classificar els articles en parcel·les de consum, de les quals se selecciona un o més articles per a representar-la. En estos moments la "cistella de la compra" està constituïda per 489 articles.

**Nuevas industrias.** Inversión realizada por las empresas en la creación de nuevos establecimientos industriales.

**Ampliaciones.** Término que indica la inversión realizada por las empresas en ampliación o modificación de establecimientos ya existentes.

**Maquinaria.** Incluye todo el equipo industrial (maquinaria, instalaciones, motores, medios de trabajo) que la empresa ha adquirido para la puesta en marcha de la nueva industria o la ampliación.

**Terrenos y edificios-construcciones.** Se considera el valor total del establecimiento en cuanto al monto que ha supuesto su inversión en "Terrenos y Solares", "Edificios Industriales" y "Otras Construcciones y Obras" (recoge las inversiones en edificios administrativos, viviendas para empleados, obras de infraestructura, etc.).

**Otras inversiones de equipo.** Incluye ciertos bienes de equipo industrial difíciles de encajar en el apartado maquinaria, así como los bienes de equipo que no tengan propiamente carácter de equipo industrial, tales como bienes de equipo para oficinas (mobiliario, máquinas oficina, proceso de datos), medios de transporte externos que no constituyen equipo industrial (turismos, camiones).

**Establecimientos.** Corresponde al número de actas de inscripción registradas durante un período de tiempo. Se identifica cada inscripción con la existencia de un establecimiento que invierte.

**Potencia instalada.** Potencia de los motores u otros receptores eléctricos que con motivo de la creación de un nuevo establecimiento industrial o a la ampliación de uno ya existente, se instala.

**Puestos de trabajo.** Previsión (que puede o no llegar a hacerse realidad) que la empresa realiza sobre el personal que necesitará con motivo de la creación de una nueva industria o a la ampliación de la ya existente.

## CONSTITUCIÓN Y EXTENSIÓN DE SOCIEDADES

La estadística de constitución y extinción de sociedades se corresponde a una explotación de los datos del Registro Mercantil que publica en su Boletín Oficial del Registro Mercantil (BORME) de la provincia de Valencia cuyo objeto es la publicidad oficial de las situaciones jurídicas de las sociedades y demás entidades en él inscritas. Es obligatorio la inscripción de los siguientes sujetos: las personas titulares individuales de navieras, las sociedades mercantiles, las sociedades de garantía recíproca, las cooperativas de crédito, las mutuas y cooperativas de seguros y las mutualidades de previsión social, las sociedades de inversión colectiva, las agrupaciones de interés económico, las cajas de ahorro, los fondos de inversión, los fondos de pensiones, las sucursales de cualquiera de los sujetos anteriormente indicados, las sucursales de sociedades extranjeras y de otras entidades extranjeras con personalidad jurídica y fin lucrativo, las sociedades extranjeras que trasladen su domicilio a territorio español y las demás personas o entidades que establezcan las leyes.

**Constituciones.** Se constituye una empresa cuando se inscribe en el Registro Mercantil.

**Extinciones.** Se extingue una empresa cuando se cancelan los asientos referentes a esta empresa.

## II. CONSUMO Y PRECIOS

### INDICE DE PRECIOS DE CONSUMO

**IPC.** Elaborado por el INE, mide la evolución del conjunto de precios de los bienes y servicios que consume toda la población residente en viviendas familiares en España. El conjunto de artículos (bienes y servicios) cuya evolución de precios se trata de seguir recibe el nombre de "cesta de la compra", y se obtiene a partir de la Encuesta de Presupuestos familiares que se implantó enero de 2006. La estructura de consumo resultante de esta encuesta permite clasificar los artículos en parcelas de consumo, de las cuales se selecciona uno o más artículos para representarla. En estos momentos la "cesta de la compra" está constituída por 489 artículos.

Les ponderacions de l'IPC representen les proporcions respecte a la despesa total efectuada per les famílies espanyoles en cadascun dels articles de la "cistella de la compra".

## TRANSPORTS

### Matriculació.

L'estadística de matriculació de turismes ha sigut obtinguda a partir dels fitxers desagregats provisionals de matriculacions mensuals de la DGT, seleccionant aquells registres corresponents a turismes de la ciutat de València y Comunitat Valenciana.

### Metrovalència.

A les dades de Metrovalència, les línies corresponen a: línia 1 (Villanueva de Castellón / Torrent Av. a Lliria / Bétera), línia 3 (Aeroport a Rafelbunyol), línia 4 (Fira València / Ll. Llarga – Terramelar / Mas del Rosari a La Marina), línia 5 (Neptú a Aeroport) i Línia 6 (Marítim-Serrería a Tossal del Rei).

### Port Autònom de València.

Navegació de cabotatge. Este concepte fa referència al tipus de navegació de vaixells, amb origen/destinació un port nacional.

TEU. Unitat per a mesurar la mercaderia containeritzada que correspon aproximadament a 39 metres cúbics.

Mercaderies a l'engròs. Són les que es transporten sense envasar i la seua mesura de control és el seu pes en tones.

Mercaderia general. Es presenta envasada en unitats de càrrega (sacs, bidons, caixes, etc) o unitats que poden ser comptades.

### Aeroport de València.

Les dades d'activitat de l'aeroport de València s'arreglen de les estadístiques provisionals que AENA publica a la seua pàgina web, i mostren el total de passatgers/es, vols i mercaderies incloent les arribades, eixides i trànsits.

## COMERCIALIZACIÓ DE PRODUCTES ALIMENTARIS

L'apartat inclou les dades corresponents als productes alimentaris comercialitzats a Mercavalència.

### ENQUESTA D'OCUPACIÓ HOTELERA

Realitzada per l'INE publicada amb periodicitat anual. La metodologia utilitzada en el disseny de l'enquesta inclou les modificacions realitzades al 2006. Les dades que s'ofereixen corresponen a la ciutat de València. Es defineix establiment hotelier com aquell establiment que presta serveis d'allotjament col·lectiu per mitjà de preu amb o sense altres serveis complementaris (hotel, hotel-apartament, motel, hostel, pensió...) i que s'inscriu com a tal al corresponent registre de les Conselleries de Turisme de cada Comunitat Autònoma.

## III. DEMOGRAFIA I POBLACIÓ

En este apartat s'arreglen els moviments registrats en el Padró Municipal d'Habitants durant el període estudiat. S'analitzen les altes, baixes i canvis de domicili registrats en el Padró. Les altes es classifiquen en naixements, immigracions i altres altes. Les baixes es classifiquen en defuncions, emigracions i altres baixes.

### NAIXEMENTS I DEFUNCIONS

**Naixement.** Es considera naixement el de qualsevol ésser nascut viu, independentment del període que visca. Es tracta de naixements classificats segons el lloc de residència de la mare.

**Defunció.** Defunció de qualsevol ésser nascut viu.

**Nota:** A partir del primer trimestre del 2003 s'utilitza la delimitació territorial aprovada al Ple de l'Ajuntament de 31/01/2003, que modifica l'àmbit territorial dels districtes 10, 11, 15, 16, 17.

Las ponderaciones del IPC representan las proporciones respecto al gasto total efectuado por los hogares españoles en cada uno de los artículos de la "cesta de la compra".

## TRANSPORTES

### Matriculación.

La estadística de matriculación de turismos ha sido obtenida a partir de los ficheros desagregados provisionales de matriculación mensual de la Dirección General de Tráfico (DGT), seleccionando aquellos registros correspondientes a turismos de la ciudad de Valencia y Comunidad Valenciana.

### Metrovalencia.

En los datos de Metrovalencia, las líneas corresponden a: línea 1 (Villanueva de Castellón / Torrent Av. a Lliria / Bétera), línea 3 (Aeroport a Rafelbunyol), línea 4 (Fira València / Ll. Llarga – Terramelar / Mas del Rosari a La Marina), línea 5 (Neptú a Aeroport) y línea 6 (Marítim-Serrería a Tossal del Rei).

### Puerto Autónomo de Valencia.

Navegación de cabotaje. Este concepto hace referencia al tipo de navegación de buques cuyo origen/destino es un puerto nacional.

TEU. Unidad para medir la mercancía containerizada que equivale aproximadamente a 39 metros cúbicos.

Mercancías al por mayor. Son las que se transportan sin envasar y su medida de control es su peso en toneladas.

Mercancía general. Se presenta envasada en unidades de carga (sacos, bidones, cajas, etc) o unidades que pueden ser contadas.

### Aeropuerto de Valencia.

Los datos de actividad del aeropuerto de Valencia se extraen de las estadísticas provisionales que AENA publica en su página web, y muestran el total de pasajeros/as, vuelos y mercancías incluyendo las llegadas, salidas y tránsitos.

## COMERCIALIZACIÓN DE PRODUCTOS ALIMENTARIOS

En este apartado recogemos los datos correspondientes a los productos alimentarios comercializados en Mercavalencia.

### ENCUESTA DE OCUPACIÓN HOTELERA

Realizada por el INE publicada con periodicidad anual. La metodología utilizada en el diseño de la encuesta incluye las modificaciones realizadas en 2006. Los datos que se ofrecen corresponden a la ciudad de Valencia. Se define establecimiento hotelero como aquel establecimiento que presta servicios de alojamiento colectivo mediante precio con o sin otros servicios complementarios (hotel, hotel-apartamento, motel, hostel, pensión,...) y que se inscribe como tal en el correspondiente registro de cada Comunidad Autónoma.

## III. DEMOGRAFÍA Y POBLACIÓN

En este apartado se recogen los movimientos registrados en el Padrón Municipal de Habitantes durante el periodo estudiado. Se analizan las altas, bajas y cambios de domicilio registrados en el Padrón. Las altas se clasifican en nacimientos, inmigraciones y otras altas. Las bajas se clasifican en defunciones, emigraciones y otras bajas.

### NACIMIENTOS Y DEFUNCIONES

**Nacimiento.** Se considera nacimiento el de cualquier ser nacido con vida, independientemente del período que viva. Se trata de nacimientos clasificados según el lugar de residencia de la madre.

**Defunción.** Defunción es la de cualquier ser nacido con vida.

**Nota:** A partir del primer trimestre del 2003 se utiliza la delimitación territorial aprobada en el Pleno del Ayuntamiento de 31/01/2003, que modifica el ámbito territorial de los distritos 10, 11, 15, 16, 17.

**MIGRACIONES REGISTRADAS**

**Migracions.** Procedents d'altres i baixes per canvi de residència entre municipis registrades en el Padró Municipal d'Habitants.

**Immigració.** Migracions originades fora de la ciutat de València i que tenen a esta com a destinació. Corresponen a una alta per immigració al Padró Municipal.

**Emigració.** Migracions originades a la ciutat de València i que tenen com a destinació un municipi diferent. Corresponen a una baixa per emigració al Padró Municipal.

**CANVIS DE DOMICILI INTRAURBANS**

**Canvi de domicili intraurbà.** És un canvi de residència que té com a origen i destinació la ciutat de València. Es classifiquen per sexe, edat, nivell d'estudis i valor cadastral del barri d'eixida i del d'arribada.

**Valor cadastral.** El valor cadastral dels béns immobles és integrat pel valor del sòl i de les construccions. Este es fixa prenent com a referència el valor de mercat, sense que mai no pugua excedir-lo.

El valor cadastral es fixa a partir de les dades existents als corresponents cadastres immobiliaris.

**LLISTAT DELS BARRIS SEGONS VALOR CADASTRAL MITJÀ DELS HABITATGES****LISTADO DE LOS BARRIOS SEGÚN VALOR CADASTRAL MEDIO DE SUS VIVIENDAS**

Menys de 16.000 €	De 16.000 a 20.000 €	De 20.000 a 26.000 €	De 26.000 a 35.000 €	Més de 35.000 €
17.5 Mauella	16.2 Ciutat Fallera	12.3 la Creu del Grau	8.1 Patraix	3.4 Arrancapins
17.4 Cases de Bàrcena	11.3 la Malva-rosa	5.2 Morvedre	3.1 el Botànic	15.3 Sant Llorenç
11.5 Natzaret	10.4 Fonteta de Sant Lluís	12.1 Aiora	2.1 Russafa	17.6 Massarojos
19.1 el Forn d'Alcedo	9.4 Sant Marcel·lí	10.5 na Rovella	8.4 Safranar	6.4 Ciutat
7.4 la Font Santa	15.2 Torreïel	9.2 l'Hort de Senabre	13.2 Ciutat Jardí	Universitària
19.8 Faitanar	19.5 el Palmar	11.1 el Grau	14.2 Camí de Vera	6.2 Mestalla
11.2 el Cabanyal - el Canyameler	18.1 Benimàmet	10.2 en Corts	1.5 el Mercat	4.4 Sant Pau
4.3 el Calvari	17.7 Borbotó	9.5 Camí Real	3.2 la Roqueta	1.2 la Xerea
19.7 la Torre	5.4 Tormos	13.1 l'Illa Perduda	4.1 Campanar	2.3 Gran Via
15.1 Orriols	7.2 Soternes	17.1 Benifaraig	3.3 la Petxina	12.5 Penya-roja
17.2 Poble Nou	19.2 el Castellar- l'Oliverar	5.3 Trinitat	13.5 la Carrasca	1.6 Sant Francesc
7.3 Tres Forques	17.3 Carpesa	7.1 Nou Moles	18.2 Beniferri	6.1 Exposició
	5.1 Marxalenes	16.1 Benicalap	1.1 la Seu	6.3 Jaume Roig
	1.3 el Carme	13.3 l'Amistat	13.4 la Bega Baix	2.2 el Pla del Remei
	9.3 la Creu Coberta	8.5 Favara	10.7 Ciutat de les Arts i de les Ciències	
	10.6 la Punta	1.4 el Pilar		
	19.3 Pinedo	11.4 Beteró		
		4.2 les Tendetes		
		10.1 Mont-Olivet		
		9.1 la Raiosa		
		12.2 Albors		
		12.4 Camí Fondo		
		5.5 Sant Antoni		
		14.1 Benimaclet		
		10.3 Malilla		
		19.6 el Perellonet		
		7.5 la Llum		
		8.2 Sant Isidre		
		8.3 Vara de Quart		
		19.4 el Saler		

Font: Cadastre de Béns Immobles a 01/01/2011

**MIGRACIONES REGISTRADAS**

**Migraciones.** Procedentes de altas y bajas por cambio de residencia entre municipios registradas en el Padrón Municipal de Habitantes.

**Inmigración.** Migraciones originadas fuera de la ciudad de Valencia y que tienen esta como destino. Corresponden a un alta por inmigración en el Padrón Municipal.

**Emigración.** Migraciones originadas en la ciudad de Valencia y que tienen como destino otro municipio. Corresponden a una baja por emigración en el Padrón Municipal.

**CAMBIOS DE DOMICILIO INTRAURBANOS**

**Cambio de domicilio intraurbano.** Es un cambio de residencia que tiene como origen y destino la ciudad de Valencia. Se clasifican por sexo, edad, nivel de estudios y valor catastral del barrio de salida y el de llegada.

**Valor catastral.** El valor catastral de los bienes inmuebles está integrado por el valor del suelo y de las construcciones. Este se fija tomando como referencia el valor de mercado, sin que, en ningún caso, pueda exceder de éste.

El valor catastral se fija a partir de los datos obrantes en los correspondientes catastros inmobiliarios.

**IV. EDIFICACIÓ I HABITATGE****LLICÈNCIES URBANÍSTIQUES MUNICIPALS**

**Llicències municipals de construcció i ocupació.** El Decret de 17 de juny de 1955 pel qual s'aprova el Reglament de Servicis de les Corporacions Locals, en el títol primer sobre la Intervenció Administrativa en l'Activitat Privada, regula a l'article 21 l'obligatorietat de l'obtenció d'una llicència prèvia en els casos de construcció d'obra nova i primera utilització dels edificis.

**IV. EDIFICACIÓN Y VIVIENDA****LICENCIAS URBANÍSTICAS MUNICIPALES**

**Licencias municipales de construcción y ocupación.** El Decreto de 17 de Junio de 1955 por el que se aprueba el Reglamento de Servicios de las Corporaciones Locales, en su título primero sobre la Intervención Administrativa en la Actividad Privada, regula en el artículo 21 la obligatoriedad de la obtención de una licencia previa en los casos de construcción de obra nueva y primera utilización de los edificios.

Les dades publicades corresponen a les llicències de construcció i ocupació concedides per l'Ajuntament de València durant el període corresponent, oferint-se la informació per trimestre i districte.

Les llicències de construcció inclouen les llicències corresponents als habitatges que es té projectat construir en edificis de nova planta.

Les llicències de primera ocupació inclouen les llicències corresponents a tots els habitatges construïts a edificis de nova planta i rehabilitats.

## HABITATGES VISATS

**Habitatge.** Es defineix com a habitatge un recinte amb diverses habitacions i annexos, que pot ocupar la totalitat d'un edifici (habitatge unifamiliar) o part d'este, estant en este cas el conjunt estructuralment separat i independent de la resta. L'habitatge és concebut per a ser habitat per persones, generalment famílies, i es troba dotat d'accés directe des de la via pública o de recintes comuns privats.

**Habitatges visats.** És el total d'habitatges d'obra nova i les reformes o restauracions a edificis d'habitatges en bloc o unifamiliars. S'obté mitjançant les fitxes de visat d'encàrrec professional de direcció d'obra. Es comptabilitzen totes les obres promogudes per promotors privats, així com les obres promogudes per organismes públics amb destinació edificis d'habitatges (no es computen, per tant, les obres promogudes per organismes públics que tinguen altres destinacions).

## PREU MITJÀ DEL M<sup>2</sup> DELS HABITATGES

**Preu mitjà per m<sup>2</sup> dels habitatges lliures.** La informació procedix de l'Estadística de Preus de l'Habitatge del Ministeri de l'Habitatge. Esta Estadística té com a principal objectiu estimar el preu del m<sup>2</sup> dels habitatges en propietat del mercat immobiliari i conèixer la seua evolució trimestral i anual.

La unitat d'observació és l'habitatge que ha segut objecte de taxació per una empresa taxadora, d'acord amb les directrius de l'Orde Ministerial ECO/805/2003, de 27 de març. L'explotació de la informació s'efectua de manera exhaustiva.

**Habitatge lliure.** Es denomina habitatge lliure a aquell que per al seu accés al mercat immobiliari no hi ha restriccions legals, sobre preus, superfícies o qüestions referents al mercat hipotecari.

**Antiguitat.** Es calcula a partir de la data de terminació de les obres de construcció o de l'última gran rehabilitació de la vivenda o de l'edifici.

*Los datos publicados corresponden a las licencias de construcción y ocupación concedidas por el Ayuntamiento de Valencia en el período correspondiente, ofreciéndose la información por trimestre y distrito.*

*Las licencias de construcción incluyen las licencias correspondientes a las viviendas que se tiene proyectado construir en edificios de nueva planta.*

*Las licencias de primera ocupación incluyen las licencias correspondientes a todas las viviendas construidas en edificios de nueva planta y rehabilitados.*

## VIVIENDAS VISADAS

**Vivienda.** Se define como vivienda un recinto con diversas estancias de habitación y anexos, que puede ocupar la totalidad de un edificio (vivienda unifamiliar) o parte del mismo, estando en este caso el conjunto estructuralmente separado e independiente del resto. La vivienda es concebida para ser habitada por personas, generalmente familias, estando dotada de acceso directo desde la vía pública o de recintos comunes privados.

**Viviendas visadas.** Es el total de viviendas de obra nueva y las reformas o restauraciones en edificios de viviendas en bloque o unifamiliares. Se obtiene a través de las fichas de visado de encargo profesional de dirección de obra. Se contabilizan todas las obras promovidas por promotores privados, así como las obras promovidas por organismos públicos cuyo destino sea edificios de viviendas (no se computan, por tanto, las obras promovidas por organismos públicos que tengan otros destinos).

## PRECIO MEDIO DEL M<sup>2</sup> DE LAS VIVIENDAS

**Precio medio por m<sup>2</sup> de las viviendas libres.** La información procede de la Estadística de Precios de la Vivienda del Ministerio de la Vivienda. Esta Estadística tiene como principal objetivo estimar el precio del m<sup>2</sup> de la vivienda en propiedad del mercado inmobiliario y conocer su evolución trimestral y anual.

*La unidad de observación es la vivienda que ha sido objeto de tasación por una empresa tasadora, de acuerdo con las directrices de la Orden Ministerial ECO/805/2003, de 27 de marzo. La explotación de la información se efectúa de manera exhaustiva.*

**Vivienda libre.** Se denomina vivienda libre a aquella que para su acceso al mercado inmobiliario no existen restricciones legales, sobre precios, superficies o cuestiones referentes al mercado hipotecario.

**Antigüedad.** Se calcula a partir de la fecha de terminación de las obras de construcción o de la última gran rehabilitación de la vivienda o del edificio.

## V. MEDI AMBIENT

### OBSERVACIONES METEOROLÒGIQUES

**Precipitació.** Caiguda de productes de condensació del vapor d'aigua, sòlids o líquids, que arriben a terra amb una velocitat apreciable. Les mesures s'han obtingut considerant dies civils (de 0 a 24 h.).

**Humitat relativa.** Quocient entre la quantitat de vapor que conté l'atmosfera i la quantitat màxima que podria contindre a la mateixa temperatura, expressat en percentatge.

**Dies clars.** Aquells en els quals la suma de vuitens de cel tapat per núvols en les observacions efectuades a les 7 h., 13 h i 18 h. (del meridià de Greenwich) és inferior o igual a 4.

**Dies núvols.** Quan la suma és major de 4 i inferior a 20.

**Dies coberts.** Quan la suma és igual o superior a 20.

**Insolació absoluta.** Temps durant el qual el Sol ha lluit al cel en el transcurs d'un període determinat.

**Insolació relativa.** Relació entre la insolació absoluta i el nombre d'hores que el Sol ha estat sobre l'horitzó.

### CONTAMINACIÓ ATMOSFÈRICA

**Contaminació atmosfèrica.** Es produïx quan en la composició de la capa d'aire hi ha substàncies estranyes, o bé les normals però en quantitats elevades.

## V. MEDIO AMBIENTE

### OBSERVACIONES METEOROLÓGICAS

**Precipitación.** Caída de productos de condensación del vapor de agua, sólidos o líquidos, que llegan al suelo con velocidad apreciable. Las medidas se han obtenido considerando días civiles (de 0 a 24 h.).

**Humedad relativa.** Cociente entre la cantidad de vapor que contiene la atmósfera y la cantidad máxima que podría contener a la misma temperatura, expresado en porcentaje.

**Días despejados.** Aquellos en que la suma de octavos de cielo tapado por nubes en las observaciones efectuadas a las 7 h., 13 h. y 18 h. (del meridiano de Greenwich) es inferior o igual a 4.

**Días nubosos.** Cuando la suma es mayor de 4 e inferior a 20.

**Días cubiertos.** Cuando la suma es igual o superior a 20.

**Insolación absoluta.** Tiempo durante el cual el Sol ha brillado en el cielo en el transcurso de un período determinado.

**Insolación relativa.** Relación entre la insolación absoluta y el número de horas en que el Sol haya permanecido sobre el horizonte.

### CONTAMINACION ATMOSFÉRICA

**Contaminación atmosférica.** Se produce cuando en la composición de la capa de aire se encuentran sustancias extrañas, o bien las normales pero en cantidades elevadas.

**PM10 y PM2.5.** Partícules que passen a través d'un capçal de grandària selectiva per a un diàmetre aerodinàmic de 10 µg i 2.5 µg respectivament amb una eficiència de tall del 50%.

**Monòxid de Carboni.** Gas incolor sense sabor ni olor. En quantitats elevades pot afectar el metabolisme respiratori. Regulat a la Directiva 2000/69/CE.

**Ozó.** Oxidant fotoquímic present a l'atmosfera, la funció del qual és de protegir a la terra de la radiació ultraviolada del Sol. Regulat al R.D. 1494/1995.

**Òxid Nítric i Diòxid de Nitrogen.** Contaminants importants de l'aire, productes de l'oxidació del nitrogen atmosfèric o orgànic (dels combustibles). El NO pot combinar-se junt a l'hemoglobina de la sang reduint la seua capacitat de transport d'oxigen. El NO<sub>2</sub> irrita els alveòls pulmonars. Una font important de NO<sub>2</sub> poden ser les estufes de gas, cremadors o calderes industrials. Regulats al R.D. 717/1987 i Directiva 1999/30/CE.

Les dades de PM10 i PM2.5 de les estacions P. Silla, França i Molí del Sol han estat proporcionats per un analitzador GRIMM 1107 (pendent d'aplicar factor d'equivalència a mètode de referència gravimètric).

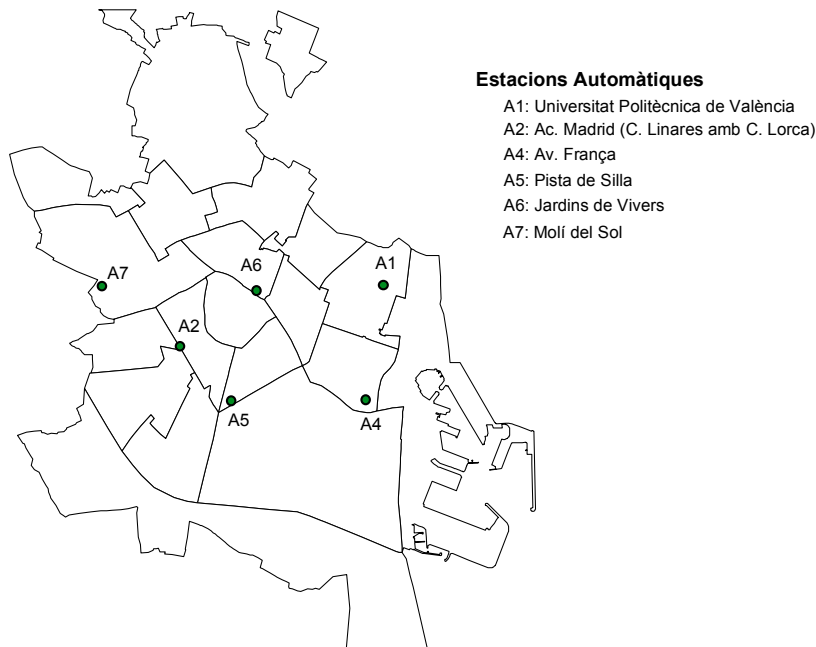
**PM10 y PM2.5.** Partículas que pasen a través de un cabezal de tamaño selectivo para un diámetro aerodinámico de 10 µg y 2.5 µg respectivamente con una eficiencia de corte del 50%.

**Monóxido de Carbono.** Gas incoloro sin sabor ni olor. En cantidades elevadas puede afectar el metabolismo respiratorio. Regulado en la Directiva 2000/69/CE.

**Ozono.** Oxidante fotoquímico presente en la atmósfera, cuya función es la de proteger a la tierra de la radiación ultravioleta del Sol. Regulado en el R.D. 1494/1995.

**Óxido Nítrico y Dióxido de Nitrógeno.** Contaminantes importantes del aire, productos de la oxidación del nitrógeno atmosférico u orgánico (del combustible). El NO puede combinarse con la hemoglobina de la sangre reduciendo su capacidad de transporte de oxígeno. El NO<sub>2</sub> irrita los alvéolos pulmonares. Una fuente importante de NO<sub>2</sub> pueden ser las estufas de gas, quemadores o calderas industriales. Regulados en el R.D. 717/1987 y en la Directiva 1999/30/CE.

Los datos de PM10 y PM2.5 de las estaciones P. Silla, Francia y Molí del Sol han sido proporcionados por un analizador GRIMM 1107 (pendiente de aplicar factor de equivalencia a método de referencia gravimétrico).



## CONTAMINACIÓ ACÚSTICA

Les dades procedeixen del Servei del Laboratori Municipal i del Medi Ambient. Les mesures del nivell sonor es prenen a quatre punts de la ciutat: Molí del Sol, Pista de Silla, Vivers i Av. Ausiàs March.

La informació que publiquem són nivells mitjans al període de referència per als diferents espais horaris. El nivell sonor es mesura a partir d'un mínim que s'estableix al llindar de percepció de l'oïda humana, el qual és de 0 dB; al voltant de 130 dB se situa el nivell del dolor. L'OCDE estableix com a nivell recomanable valors inferiors als 65 dB.

Nivells sonors de referència:

- So de fons al camp: entre 15 i 20 dB.
- So a una biblioteca: al voltant de 35 dB.
- So d'una conversa: al voltant de 65 dB.
- So del trànsit: al voltant de 70 dB.
- So d'un avió envoltant-se: al voltant de 120 dB.

## CONTAMINACIÓ ACÚSTICA

Los datos proceden del Servicio del Laboratorio Municipal y del Medio Ambiente. Las medidas del nivel sonoro se toman en cuatro puntos de la ciudad: Molí del Sol, Pista de Silla, Viveros y Av. Ausias March.

La información que publicamos son niveles promedios en el periodo de referencia para las distintas franjas horarias. El nivel sonoro se mide a partir de un mínimo que se establece en el umbral de percepción del oído humano, este es de 0 dB; entorno a 130 dB se sitúa el nivel del dolor. La OCDE establece como recomendable valores inferiores a los 65 dB.

Niveles sonoros de referencia:

- Sonido de fondo en el campo: entre 15 y 20 dB.
- Sonido en una biblioteca: en torno a 35 dB.
- Sonido de una conversación: en torno a 65 dB.
- Sonido del tráfico: en torno a 70 dB.
- Sonido de un avión despegando: en torno a 120 dB.