

DADDES

ESTADÍSTIQUES
DE LA CIUTAT
DE VALÈNCIA

NUM. 3 - JULIOL - SETEMBRE 2013

DADDES



AJUNTAMENT DE VALENCIA
ÀREA DE DINAMITZACIÓ ECONÒMICA I OCUPACIÓ
OFICINA D'ESTADÍSTICA

www.valencia.es/estadistica
estadistica@valencia.es

ELABORACIÓ:

Oficina d'Estadística
Hidalgo Sánchez, Jordi
Martínez Ruiz, Francisco
Morales Lorente, Tomás
Moya Equiza, Carmiña
Rodríguez Ciria, María

Ha col·laborat en la publicació:
Amorós Salvador, Rubén
Estrugo Sendra, Rosa Ana
Lara Giménez, Patricia
Moshuk, Marta

ÍNDIX

RESUM DE DADES	4
I. ACTIVITAT ECONÒMICA	5
I.1. Mercat de treball. Primer trimestre 2013	7
I.2. Enquesta de Població Activa. Primer trimestre 2013.....	12
I.3. Afiliació de treballadors a la Seguretat Social. Primer trimestre 2013	16
I.4. Constitució i extinció de societats. Quart trimestre 2012 i Primer trimestre 2013.....	17
II. CONSUM I PREUS	19
II.1. Índex de preus de consum. Primer trimestre 2013.....	20
II.2. Transports. Primer trimestre 2013	22
II.3. Comercialització de productes alimentaris. Primer trimestre 2013	26
II.4. Demanda turística. Primer trimestre 2013	28
III. DEMOGRAFIA I POBLACIÓ	30
III.1. Resum de moviments registrats al Padró Municipal.	31
III.2. Naixements i defuncions. Quart trimestre 2012	33
III.3. Migracions registrades. Quart trimestre 2012	34
III.4. Canvis de domicili intraurbans. Quart trimestre 2012.....	38
IV. EDIFICACIÓ I HABITATGE.....	40
IV.1. Llicències urbanístiques municipals. Primer trim. 2013	41
IV.2. Habitatges visats. Primer trimestre 2013	42
IV.3. Preus per m ² dels habitatges. Primer trimestre 2013.....	43
IV.4. Nombre de taxacions d'habitatges lliures. Primer trimestre 2013.....	44
V. MEDI AMBIENT	45
V.1. Observacions meteorològiques. Primer trimestre 2013.....	46
V.2. Contaminació atmosfèrica. Primer trimestre 2013	48
V.3. Contaminació acústica. Primer trimestre 2013.....	49
CONCEPTES.....	50

ÍNDICE

RESUMEN DE DATOS.....	4
I. ACTIVIDAD ECONÓMICA.....	5
I.1. Mercado de trabajo. Primer trimestre 2013.....	7
I.2. Encuesta de Población Activa. Primer trimestre 2013	12
I.3. Afiliación de trabajadores a la Seguridad Social. Primer trimestre 2013	16
I.4. Constitución y extinción de sociedades. Cuarto trimestre 2012 y Primer trimestre 2013.....	17
II. CONSUMO Y PRECIOS	19
II.1. Índice de precios de consumo. Primer trimestre 2013	20
II.2. Transportes. Primer trimestre 2013	22
II.3. Comercialización de productos alimentarios. Primer trimestre 2013	26
II.4. Demanda turística. Primer trimestre 2013	28
III. DEMOGRAFÍA Y POBLACIÓN	30
III.1. Resumen de movimientos registrados en el Padrón Municipal.	31
III.2. Nacimientos y defunciones. Cuarto trimestre 2012.....	33
III.3. Migraciones registradas. Cuarto trimestre 2012.....	34
III.4. Cambios de domicilio intraurbanos. Cuarto trim. 2012.....	38
IV. EDIFICACIÓN Y VIVIENDA	40
IV.1. Licencias urbanísticas municipales. Primer trim. 2013.....	41
IV.2. Viviendas visadas. Primer trimestre 2013.....	42
IV.3. Precios por m ² de las viviendas. Primer trimestre 2013.....	43
IV.4. Número de tasaciones de viviendas libres. Primer trimestre 2013.....	44
V. MEDIO AMBIENTE.....	45
V.1. Observaciones meteorológicas. Primer trimestre 2013	46
V.2. Contaminación atmosférica. Primer trimestre 2013	48
V.3. Contaminación acústica. Primer trimestre 2013	49
CONCEPTOS.....	50

RESUM DE DADES**RESUMEN DE DATOS****Desocupació registrada**

<i>Segon trimestre 2013</i>	<i>Total</i>	<i>Homes</i>	<i>Dones</i>
Abril	82.948	40.900	42.048
Maig	81.705	40.207	41.498
Juny	81.852	40.086	41.766

Paro registrado

<i>Segundo trimestre 2013</i>
Abril
Mayo
Junio

Enquesta de Població Activa (EPA)

<i>Segon trimestre 2013</i>	<i>Total</i>	<i>Homes</i>	<i>Dones</i>
Taxa d'activitat	60,4	67,1	54,5
Taxa de treball	44,7	48,3	41,5
Taxa de desocupació	26,0	28,0	23,8

Encuesta de Población Activa (EPA)

<i>Segundo trimestre 2013</i>
Tasa de actividad
Tasa de empleo
Tasa de paro

Demanda turística

<i>Segon trimestre 2013</i>	<i>Grau d'ocupació</i>	<i>Pernoctacions</i>
Abril	51,48	270.581
Maig	53,77	288.840
Juny	56,11	293.372

Demanda turística

<i>Segundo trimestre 2013</i>
Abril
Mayo
Junio

Naixements i defuncions

<i>Primer trimestre 2013</i>	<i>Naixements</i>	<i>Defuncions</i>	<i>Saldo</i>
	1.598	1.890	-292

Nacimientos y defunciones

<i>Primer trimestre 2013</i>

Migracions

<i>Primer trimestre 2013</i>	<i>Immigracions</i>	<i>Emigracions</i>	<i>Saldo</i>
	7.216	6.110	1.106

Migraciones

<i>Primer trimestre 2013</i>

Canvis de domicili intraurbans

<i>Primer trimestre 2013</i>	<i>Saldo</i>
	10.719

Cambios de domicilio intraurbanos

<i>Primer trimestre 2013</i>

Llicències 1^a Ocupació

<i>Segon trimestre 2013</i>	<i>Llicències</i>
Llicències	19
Edificis	19
Habitatges	69

Licencias 1^a Ocupación

<i>Segundo trimestre 2013</i>
Licencias
Edificios
Viviendas

Preu per m² dels habitatges lliures

<i>Segon trimestre 2013</i>	<i>Euros</i>
Total	1.345,45
Fins a 2 anys d'antiguitat	-
Més de 2 anys d'antiguitat	1345,10

Precio por m² de las viviendas libres

<i>Segundo trimestre 2013</i>
Total
Hasta 2 años de antigüedad
Más de 2 años de antigüedad

I. ACTIVITAT ECONÒMICA

I. ACTIVIDAD ECONÓMICA

ÍNDIX	5	ÍNDICE	5
I.1. Mercat de treball.		I.1. Mercado de trabajo.	
1.1. Població desocupada i taxa de desocupació en diferents àmbits.....	7	1.1. Población parada y tasa de paro en diferentes ámbitos...	7
1.2. Evolució mensual de la taxa de desocupació en diferents àmbits.....	7	1.2. Evolución mensual de la tasa de paro en diferentes ámbitos	7
1.3. Evolució mensual desocupació registrada per sexe ..	8	1.3. Evolución mensual del paro registrado por sexo	8
1.4. Desocupació registrada en diferents àmbits. Mitjana trimestral per sectors	8	1.4. Paro registrado en diferentes ámbitos. Media trimestral por sectores.....	8
1.5. Desocupació registrada a la ciutat de València. Mitjana trimestral segons edat i sexe	8	1.5. Paro registrado en la ciudad de Valencia. Media trimestral según edad y sexo.....	8
1.6 Desocupació registrada a la ciutat de València. Mitjana trimestral segons grup professional i sexe	8	1.6. Paro registrado en la ciudad de Valencia. Media trimestral según grupo profesional y sexo	8
1.7 Desocupació registrada a la ciutat de València. Mitjana trimestral segons edat i temps d'inscripció.....	9	1.7. Paro registrado en la ciudad de Valencia. Media trimestral según edad y tiempo de inscripción.....	9
1.8. Desocupació registrada a la ciutat de València. Mitjana trimestral segons edat, sexe i nacionalitat.....	9	1.8. Paro registrado en la ciudad de Valencia. Media trimestral según edad, sexo y nacionalidad.....	9
1.9. Desocupació registrada a València ciutat al sector servicis. Mitjana trimestral segons secció d'activitat.....	9	1.9. Paro registrado en la ciudad de Valencia en el sector servicios. Media trimestral según sección de actividad.....	9
1.10. Desocupació registrada mensual a les oficines de col·locació de la ciutat de València segons sexe.....	9	1.10. Paro registrado mensual en las oficinas de empleo de la ciudad de Valencia según sexo	9
1.11. Contractes registrats segons tipus de contracte. Comparació amb altres àmbits	10	1.11. Contratos registrados según tipo de contrato. Comparación con otros ámbitos	10
1.12. Contractes registrats a la ciutat de València per mes, sexe i grup d'edat.....	10	1.12. Contratos registrados en la ciudad de Valencia por mes, sexo y grupo de edad.....	10
1.13. Contractes registrats a la ciutat de València per mes i grup ocupacional	11	1.13. Contratos registrados en la ciudad de Valencia por mes y grupo ocupacional	11
1.14. Contractes registrats a la ciutat de València per mes i sector d'activitat	11	1.14. Contratos registrados en la ciudad de Valencia por mes y sector de actividad.....	11
1.15. Contractes registrats a la ciutat de València en el trimestre segons tipus de contracte i sexe	11	1.15. Contratos registrados en la ciudad de Valencia en el trimestre según tipo de contrato y sexo	11
I.2. Enquesta de Població Activa.		I.2. Encuesta de Población Activa.	
2.1. Evolució de la població de 16 i més anys en relació amb a l'activitat econòmica	12	2.1. Evolución de la población de 16 y más años en relación con la actividad económica.....	12
2.2. Evolució de la població activa, ocupada i desocupada, comparació amb diferents àmbits	12	2.2. Evolución de la población activa, ocupada y parada, comparación con diferentes ámbitos.....	12
2.3. Evolució de les taxes d'activitat, treball i desocupació, comparació amb diferents àmbits	12	2.3. Evolución de las tasas de actividad, empleo y paro, comparación con diferentes ámbitos.....	12
2.4. Població de 16 i més anys en relació amb l'activitat econòmica i sexe	13	2.4. Población de 16 años y más años, en relación con la actividad económica y sexo	13
2.5. Població activa segons edat i sexe	13	2.5. Población activa según edad y sexo.....	13
2.6. Població activa segons sector econòmic	13	2.6. Población activa según sector económico.....	13
2.7. Població ocupada segons edat i sexe.....	13	2.7. Población ocupada según edad y sexo	13
2.8. Població ocupada segons sector econòmic.....	13	2.8. Población ocupada según sector económico.....	13
2.9. Població ocupada segons situació professional.....	14	2.9. Población ocupada según situación profesional.....	14
2.10. Població assalariada per sector econòmic	14	2.10. Población asalariada por sector económico	14
2.11. Població assalariada del sector públic per tipus d'administració	14	2.11. Población asalariada del sector público por tipo de administración	14
2.12. Població desocupada segons edat i sexe	14	2.12. Población parada según edad y sexo.....	14
2.13. Població desocupada segons sector econòmic	14	2.13. Población parada según sector económico.....	14
2.14. Població desocupada segons el temps que fa que busca treball	15	2.14. Población parada según el tiempo de búsqueda de empleo	15
2.15. Població desocupada segons situacions diverses. ...	15	2.15. Población parada según situaciones diversas.....	15
2.16. Població inactiva segons situació d'inactivitat	15	2.16. Población inactiva según situación de inactividad.....	15
2.17. Llars segons activitat dels membres.....	15	2.17. Hogares según actividad de los miembros.....	15

I.3. Afiliació a la Seguretat Social.

3.1. Persones afiliades a la Seguretat Social. Dades a finals de cada mes	16
3.2. Persones afiliades a la Seguretat Social segons règim. Dades a finals de cada mes	16
3.3. Persones afiliades a la Seguretat Social segons secció d'activitat. Dades a finals del trimestre.....	17

I.4. Constitució i extinció de Societats.

4.1. Evolució mensual. Quart trimestre	18
4.2. Distribució per districte. Quart trimestre.....	18
4.3. Sectors més freqüents. Quart trimestre.....	18
4.4. Evolució mensual. Primer trimestre	19
4.5. Distribució per districte. Primer trimestre	19
4.6. Sectors més freqüents. Primer trimestre	19

I.3. Afiliación a la Seguridad Social.

3.1. Personas afiliadas a la Seguridad Social a final de cada mes	16
3.2. Personas afiliadas a la Seguridad Social según régimen. Datos a final de cada mes	16
3.3. Personas afiliadas a la Seguridad Social según sección de actividad. Datos a final del trimestre	17

I.4. Constitución y extinción de Sociedades.

4.1. Evolución mensual. Cuarto trimestre	18
4.2. Distribución por distritos. Cuarto trimestre	18
4.3. Sectores más frecuentes. Cuarto trimestre.....	18
4.4. Evolución mensual. Primer trimestre	19
4.5. Distribución por distritos. Primer trimestre	19
4.6. Sectores más frecuentes. Primer trimestre	19

I.1. Mercat de treball. Segon trimestre 2013*I.1. Mercado de trabajo. Segundo trimestre 2013***1.1. Població desocupada i taxa de desocupació a diferents àmbits***1.1. Población parada y tasa de paro en diferentes ámbitos*

	Abril		Desocupació		Juny		Mitjana Trimestral
		Taxa	Maig	Taxa		Taxa	
València ciutat	82.948	21,3%	81.705	21,0%	81.852	21,0%	82.168
València oficines Servef	93.492	-	92.123	-	92.130	-	92.582
Província de València	295.706	22,9%	291.623	22,6%	289.813	22,4%	292.381
Comunitat Valenciana	592.797	23,8%	582.126	23,4%	572.373	23,0%	582.432
Espanya	4.989.193	21,9%	4.890.928	21,5%	4.763.680	20,9%	4.881.267

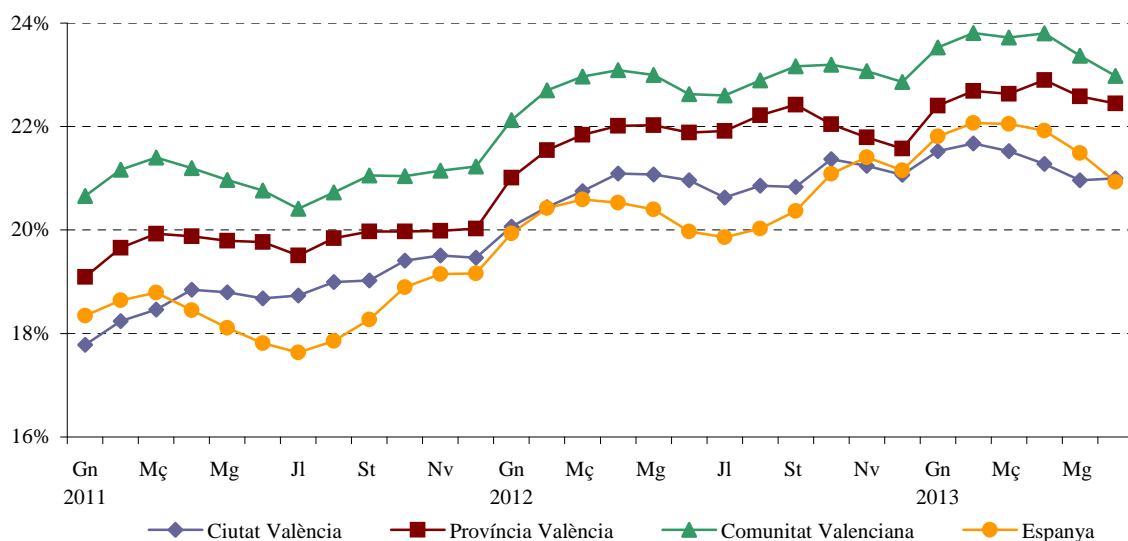
Nota: Població activa de referència EPA amb la nova metodologia 2005.

Font: Servei Valencià d'Ocupació i Formació.

1.2. Evolució mensual de la taxa de desocupació en diferents àmbits*1.2. Evolución mensual de la tasa de paro en diferentes ámbitos*

		València ciutat	Província de València	Comunitat Valenciana	Espanya
2012	Abril	21,1%	22,0%	23,1%	20,5%
	Maig	21,1%	22,0%	23,0%	20,4%
	Juny	21,0%	21,9%	22,6%	20,0%
	Juliol	20,6%	21,9%	22,6%	19,9%
	Agost	20,9%	22,2%	22,9%	20,0%
	Setembre	20,8%	22,4%	23,2%	20,4%
	Octubre	21,4%	22,0%	23,2%	21,1%
	Novembre	21,2%	21,8%	23,1%	21,4%
	Desembre	21,1%	21,6%	22,9%	21,2%
2013	Gener	21,5%	22,4%	23,5%	21,8%
	Febrer	21,7%	22,7%	23,8%	22,1%
	Març	21,5%	22,6%	23,7%	22,0%
	Abril	21,3%	22,9%	23,8%	21,9%
	Maig	21,0%	22,6%	23,4%	21,5%
	Juny	21,0%	22,4%	23,0%	20,9%

Font: Servei Valencià d'Ocupació i Formació.

EVOLUCIÓ DE LA TAXA DE DESOCUPACIÓ

1.3. Evolució mensual de la desocupació registrada per sexe*1.3. Evolución mensual del paro registrado por sexo*

		Total Ciutat	Homes	Dones	Total Oficines	Homes	Dones
2012	Juliol	82.115	40.324	41.791	92.186	45.212	46.974
	Agost	83.032	40.642	42.390	93.294	45.614	47.680
	Setembre	82.924	40.877	42.047	93.329	45.944	47.385
	Octubre	82.195	40.214	41.981	92.716	45.329	47.387
	Novembre	81.685	39.799	41.886	92.096	44.840	47.256
	Desembre	81.015	39.740	41.275	91.277	44.774	46.503
2013	Gener	82.749	40.930	41.819	93.292	46.105	47.187
	Febrer	83.305	41.219	42.086	93.899	46.434	47.465
	Març	82.746	40.916	41.830	93.234	46.054	47.180
	Abril	82.948	40.900	42.048	93.492	46.045	47.447
	Maig	81.705	40.207	41.498	92.123	45.285	46.838
	Juny	81.852	40.086	41.766	92.130	45.077	47.053

Font: Servei Valencià d'Ocupació i Formació.

1.4. Desocupació registrada en diferents àmbits. Mitjana trimestral per sectors*1.4. Paro registrado en diferentes ámbitos. Media trimestral por sectores*

	Total	Agricultura	Indústria	Construcció	Servicis	Sense ocupació anterior
València ciutat	82.168	1.529	8.483	9.356	59.007	3.793
València oficines Servef	92.582	1.731	9.852	10.751	65.899	4.349
Província de València	292.381	10.272	42.217	38.324	185.635	15.933
Comunitat Valenciana	582.432	20.680	91.316	80.928	353.402	36.106
Espanya	4.881.267	200.687	538.964	724.162	3.037.093	380.361

Font: Servei Valencià d'Ocupació i Formació.

1.5. Desocupació registrada a la ciutat de València. Mitjana trimestral segons edat i sexe*1.5. Paro registrado en la ciudad de Valencia. Media trimestral según edad y sexo*

	Total	%	Homes	%	Dones	%
Total	82.168	100,0%	40.398	100,0%	41.771	100,0%
Menys de 20	1.156	1,4%	661	1,6%	495	1,2%
20 a 24 anys	4.366	5,3%	2.335	5,8%	2.031	4,9%
25 a 29 anys	7.669	9,3%	3.815	9,4%	3.853	9,2%
30 a 34 anys	10.262	12,5%	4.983	12,3%	5.279	12,6%
35 a 39 anys	11.921	14,5%	5.779	14,3%	6.142	14,7%
40 a 44 anys	11.251	13,7%	5.592	13,8%	5.659	13,5%
45 a 49 anys	11.162	13,6%	5.497	13,6%	5.665	13,6%
50 a 54 anys	10.147	12,3%	4.879	12,1%	5.268	12,6%
55 a 59 anys	9.008	11,0%	4.382	10,8%	4.626	11,1%
60 i més anys	5.227	6,4%	2.475	6,1%	2.753	6,6%

Font: Servei Valencià d'Ocupació i Formació.

1.6. Desocupació registrada a la ciutat de València. Mitjana trimestral segons grup professional i sexe*1.6. Paro registrado a la ciudad de Valencia. Media trimestral según grupo profesional y sexo*

	Total	Homes	Dones
Total	82.168	40.398	41.771
Directors i gerents	1.545	1.113	433
Tècnics i professionals científics	9.747	4.010	5.738
Tècnics i professionals de suport	8.453	5.039	3.414
Empleats administratius	11.244	2.688	8.556
Treballadors dels servicis	17.891	5.101	12.789
Treball. de l'agricultura i pesca	600	470	129
Artesans i treballadors qualificats	12.062	10.992	1.070
Operadors de maquinària	4.952	4.046	906
Ocupacions elementals	15.632	6.904	8.728
Ocupacions militars	42	34	7

Font: Servei Valencià d'Ocupació i Formació.

1.7. Desocupació registrada a la ciutat de València. Mitjana trimestral segons nivell formatiu*1.7. Paro registrado en la ciudad de Valencia. Media trimestral según nivel formativo*

	Total	%
Total	82.168	100,0%
Sense estudis	586	0,7%
Estudis primaris incomplets	1.360	1,7%
Estudis primaris complets	3.050	3,7%
Estudis secundaris	60.515	73,6%
Programes de formació professional	5.942	7,2%
Educació general	54.573	66,4%
Estudis postsecundaris	16.658	20,3%
Tècnics-professionals superiors	4.960	6,0%
Primer cicle	4.205	5,1%
Segon i tercer cicle	7.346	8,9%
Altres	147	0,2%

*Font: Servei Valencià d'Ocupació i Formació.***1.8. Desocupació registrada a la ciutat de València. Mitjana trimestral segons edat, sexe i nacionalitat***1.8. Paro registrado en la ciudad de Valencia. Media trimestral según edad, sexo y nacionalidad*

	Total		Homes		Dones	
	Espanyols	Estrangers	Espanyols	Estrangers	Espanyoles	Estrangeres
Total	70.403	11.765	33.770	6.628	36.633	5.138
Menys de 20	1.036	120	586	75	449	46
20 a 24 anys	3.800	565	2.070	265	1.731	300
25 a 29 anys	6.426	1.243	3.229	587	3.197	656
30 a 34 anys	8.028	2.234	3.877	1.106	4.150	1.129
35 a 39 anys	9.601	2.320	4.449	1.330	5.151	990
40 a 44 anys	9.492	1.759	4.473	1.119	5.019	640
45 a 49 anys	9.691	1.470	4.581	916	5.110	555
50 a 54 anys	9.123	1.024	4.266	613	4.856	412
55 a 59 anys	8.320	689	3.965	417	4.355	271
60 i més anys	4.887	340	2.273	202	2.614	139

*Font: Servei Valencià d'Ocupació i Formació.***1.9. Desocupació registrada a la ciutat de València al sector servicis. Mitjana trimestral segons secció d'activitat***1.9. Paro registrado en la ciudad de Valencia en el sector servicios. Media trimestral según sección de actividad*

	Total			
Sector Servicis	59.007			
Comerç, reparacions	11.572		Administració pública, defensa i Seg. Social	1.843
Transport i emmagatzemament	2.741		Educació	2.199
Hostaleria	7.725		Activitat sanitària i servicis socials	3.240
Informació i comunicacions	1.892		Activitats artístiques, recreatives i d'entreteniment	1.600
Activitats financeres i d'assegurances	952		Altres servicis	2.621
Activitats immobiliàries	658		Llars que col·loquen personal domèstic o	672
Activitats professionals, científiques i tècniques	8.570		productores de béns i servicis per a ús propi	
Activitats administratives i servicis auxiliars	12.694		Organismes extraterritorials	27

*Font: Servei Valencià d'Ocupació i Formació.***1.10. Desocupació registrada mensual a les oficines de col·locació de la ciutat de València segons sexe***1.10. Paro registrado mensual en las oficinas de empleo de la ciudad de Valencia según sexo*

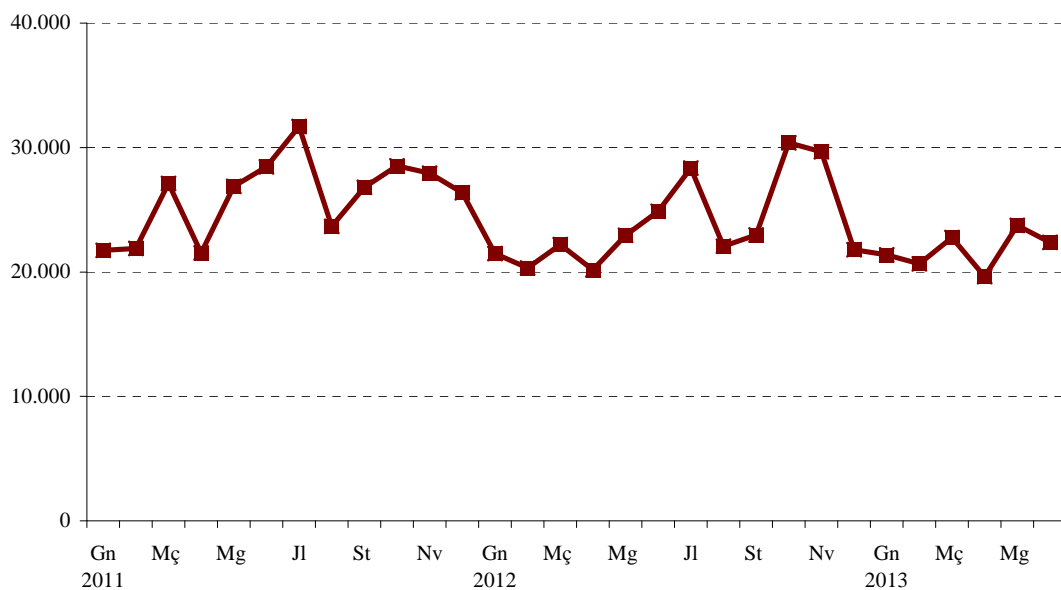
		Total	Av.		Felip		Vila		Joan		Lluís		Arts
			Port	Rinaldi	Barberà	Av. Cid	Llorens	Alfambra	Oliag	Gràfiques			
Total	Abril	93.492	9.948	14.733	11.311	10.710	12.547	11.177	12.482	10.584			
	Maig	92.123	9.758	14.561	11.118	10.605	12.355	11.011	12.257	10.458			
	Juny	92.130	9.681	14.509	11.187	10.594	12.429	11.015	12.305	10.410			
Homes	Abril	46.045	4.933	7.577	5.519	5.116	6.164	5.440	6.204	5.092			
	Maig	45.285	4.805	7.466	5.419	5.053	6.040	5.352	6.111	5.039			
	Juny	45.077	4.737	7.450	5.423	5.001	6.028	5.360	6.091	4.987			
Dones	Abril	47.447	5.015	7.156	5.792	5.594	6.383	5.737	6.278	5.492			
	Maig	46.838	4.953	7.095	5.699	5.552	6.315	5.659	6.146	5.419			
	Juny	47.053	4.944	7.059	5.764	5.593	6.401	5.655	6.214	5.423			

Font: Servei Valencià d'Ocupació i Formació.

1.11. Contractes registrats segons tipus de contracte. Comparació amb altres àmbits*1.11. Contratos registrados según tipo de contrato. Comparación con otros ámbitos*

	València ciutat	%	València Província	Ciutat / Província	Comunitat Valenciana	Ciutat / Comunitat
Abril	19.625	100,0%	50.898	38,6%	98.188	20,0%
Indefinitos	1.697	8,6%	3.997	42,5%	8.531	19,9%
Temporals	17.928	91,4%	46.901	38,2%	89.657	20,0%
Maig	23.752	100,0%	61.890	38,4%	114.057	20,8%
Indefinitos	1.895	8,0%	4.453	42,6%	9.109	20,8%
Temporals	21.857	92,0%	57.437	38,1%	104.948	20,8%
Juny	22.375	100,0%	57.994	38,6%	112.341	19,9%
Indefinitos	1.712	7,7%	4.211	40,7%	8.154	21,0%
Temporals	20.663	92,3%	53.783	38,4%	104.187	19,8%

Font: Servei Valencià d'Ocupació i Formació (SERVEF).

EVOLUCIÓ DE CONTRACTES REGISTRATS**1.12. Contractes registrats a la ciutat de València per mes, sexe i grup d'edat***1.12. Contratos registrados en la ciudad de Valencia por mes, sexo y grupo de edad*

	Total	Homes	Dones
Abril	19.625	10.016	9.609
Menys de 25	3.121	1.253	1.868
25 a 44 anys	13.340	7.279	6.061
45 i més anys	3.164	1.484	1.680
Maig	23.752	12.291	11.461
Menys de 25	4.348	1.654	2.694
25 a 44 anys	15.894	8.843	7.051
45 i més anys	3.510	1.794	1.716
Juny	22.375	11.419	10.956
Menys de 25	4.124	1.671	2.453
25 a 44 anys	14.952	8.127	6.825
45 i més anys	3.299	1.621	1.678

Font: Servei Valencià d'Ocupació i Formació (SERVEF).

1.13. Contractes registrats a la ciutat de València per mes i grup ocupacional

1.13. Contratos registrados en la ciudad de Valencia por mes y grupo ocupacional

	Abril	%	Maig	%	Juny	%
Total	19.625	100,0%	23.752	100,0%	22.375	100,0%
Directors i gerents	59	0,3%	49	0,2%	43	0,2%
Tècnics i professionals científics	1.662	8,5%	1.686	7,1%	1.621	7,2%
Tècnics i professionals de suport	1.312	6,7%	2.301	9,7%	1.916	8,6%
Empleats administratius	2.278	11,6%	2.248	9,5%	2.119	9,5%
Treballadors dels servicis	5.840	29,8%	7.167	30,2%	7.459	33,3%
Treball. de l'agricultura i pesca	59	0,3%	44	0,2%	40	0,2%
Artesans i treballadors qualificats	1.132	5,8%	1.287	5,4%	1.272	5,7%
Operadors de maquinària	2.814	14,3%	3.564	15,0%	2.846	12,7%
Ocupacions elementals	4.468	22,8%	5.406	22,8%	5.059	22,6%
Ocupacions militars	1	0,0%	0	0,0%	0	0,0%

Font: Servei Valencià d'Ocupació i Formació (SERVEF).

1.14. Contractes registrats a la ciutat de València per mes i sector d'activitat

1.14. Contratos registrados en la ciudad de Valencia por mes y sector de actividad

	Total	Agricultura	Indústria	Construcció	Servicis
Total Trimestre	65.752	585	1.107	3.257	60.803
%	100,0%	0,9%	1,7%	5,0%	92,5%
Abril	19.625	218	352	1.057	17.998
Maig	23.752	241	384	1.063	22.064
Juny	22.375	126	371	1.137	20.741

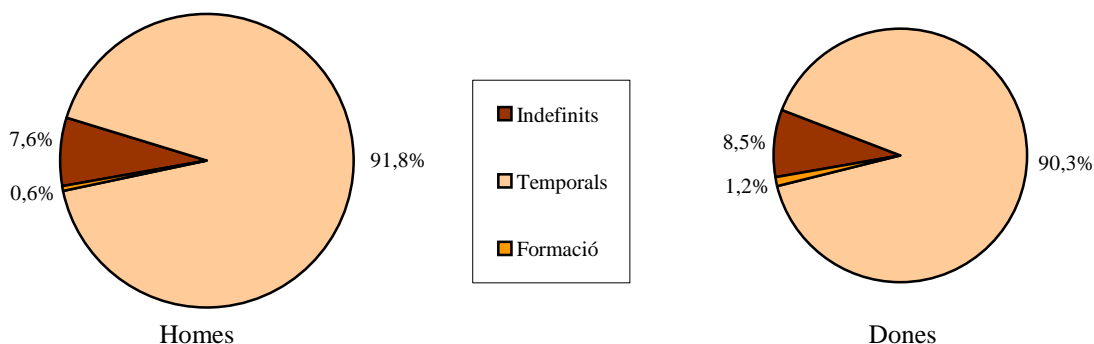
Font: Servei Valencià d'Ocupació i Formació (SERVEF).

1.15. Contractes registrats a la ciutat de València en el trimestre segons tipus de contracte i sexe

1.15. Contratos registrados en la ciudad de Valencia en el trimestre según tipo de contrato y sexo

	Total	%	Homes	%	Dones	%
Total Trimestre	65.752	100,0%	33.726	100,0%	32.026	100,0%
Indefinits	5.304	8,1%	2.573	7,6%	2.731	8,5%
Temporals	59.865	91,0%	30.945	91,8%	28.920	90,3%
Formació	583	0,9%	208	0,6%	375	1,2%

Font: Servei Valencià d'Ocupació i Formació (SERVEF).

CONTRACTES REGISTRATS AL SEGON TRIMESTRE SEGONS TIPUS I SEXE

I.2. Enquesta de Població Activa. Segon trimestre 2013*I.2. Encuesta de Población Activa. Segundo trimestre 2013***2.1. Evolució de la població de 16 i més anys en relació amb l'activitat econòmica***2.1. Evolución de la población de 16 y más años en relación con la actividad económica*

	16 o més anys	Actius	Ocupats	Desocupats	Buscant 1r treball	Inactius
2012 3r trim	657,2	398,1	302,5	95,6	5,0	259,1
4t trim	644,5	384,6	285,6	99,1	3,8	259,9
2013 1r trim	640,1	384,4	284,8	99,6	2,9	255,8
2n trim	645,0	389,8	288,5	101,3	5,5	255,2

Nota: Dades en milers.

Font: Enquesta de Població Activa. INE.

2.2. Evolució de la població activa, ocupada i desocupada, comparació amb diferents àmbits*2.2. Evolución de la población activa, ocupada y parada, comparación con diferentes ámbitos*

	Actius				Ocupats				Desocupats			
	Ciutat	Província	Comunitat	Espanya	Ciutat	Província	Comunitat	Espanya	Ciutat	Província	Comunitat	Espanya
Total												
2012 3r trim	398,1	1.298,0	2.498,8	23.098,4	302,5	927,6	1.796,7	17.320,3	95,6	370,5	702,1	5.778,1
4t trim	384,6	1.304,6	2.492,0	22.922,4	285,6	941,2	1.791,8	16.957,1	99,1	363,4	700,2	5.965,4
2013 1r trim	384,4	1.298,9	2.492,1	22.837,4	284,8	931,5	1.764,6	16.634,7	99,6	367,4	727,5	6.202,7
2n trim	389,8	1.291,2	2.490,7	22.761,3	288,5	909,3	1.764,6	16.634,7	101,3	381,9	723,9	5.977,5
Homes												
2012 3r trim	207,8	703,2	1.387,2	12.571,8	155,3	500,2	1.000,8	9.468,5	52,5	203,0	386,4	3.103,3
4t trim	198,1	697,1	1.380,1	12.411,0	139,3	499,3	997,4	9.236,6	58,9	197,7	382,7	3.174,4
2013 1r trim	200,3	696,7	1.366,8	12.341,9	145,1	501,9	984,1	9.037,1	55,2	194,9	382,7	3.304,7
2n trim	203,6	687,3	1.365,9	12.287,4	146,6	485,5	989,6	9.144,5	57,0	201,7	376,4	3.142,9
Dones												
2012 3r trim	190,3	594,9	1.111,6	10.526,6	147,2	427,3	795,9	7.851,8	43,1	167,5	315,7	2.674,7
4t trim	186,5	607,5	1.112,0	10.511,4	146,3	441,9	794,5	7.720,4	40,2	165,7	317,5	2.791,0
2013 1r trim	184,0	602,1	1.125,3	10.495,6	139,7	429,6	780,5	7.597,6	44,4	172,5	344,8	2.898,0
2n trim	186,2	603,9	1.124,8	10.473,9	141,9	423,8	777,3	7.639,2	44,3	180,2	347,5	2.834,7

Nota: Dades en milers.

Font: Enquesta de Població Activa. INE.

2.3. Evolució de les taxes d'activitat, treball i desocupació, comparació amb diferents àmbits*2.3. Evolución de las tasas de actividad, empleo y paro, comparación con diferentes ámbitos*

	Taxa d'activitat				Taxa de treball				Taxa de desocupació			
	Ciutat	Província	Comunitat	Espanya	Ciutat	Província	Comunitat	Espanya	Ciutat	Província	Comunitat	Espanya
Total												
2012 3r trim	60,6	62,3	59,8	60,1	46,0	44,5	43,0	45,1	24,0	28,5	28,1	25,0
4t trim	59,7	62,8	59,8	59,8	44,3	45,3	43,0	44,2	25,8	27,9	28,1	26,0
2013 1r trim	60,0	62,7	59,9	59,7	44,5	44,9	42,4	43,5	25,9	28,3	29,2	27,2
2n trim	60,4	62,3	59,9	59,5	44,7	43,9	42,5	43,9	26,0	29,6	29,1	26,3
Homes												
2012 3r trim	65,8	69,2	67,5	67,2	49,1	49,2	48,7	50,6	25,3	28,9	27,9	24,7
4t trim	65,1	69,1	67,4	66,5	45,7	49,5	48,7	49,5	29,7	28,4	27,7	25,6
2013 1r trim	66,3	69,6	66,9	66,3	48,0	50,2	48,2	48,6	27,6	28,0	28,0	26,8
2n trim	67,1	68,3	66,9	66,1	48,3	48,3	48,5	49,2	28,0	29,4	27,6	25,6
Dones												
2012 3r trim	55,8	55,7	52,4	53,4	43,1	40,0	37,5	39,8	22,7	28,2	28,4	25,4
4t trim	54,8	56,8	52,5	53,4	43,0	41,3	37,5	39,2	21,5	27,3	28,6	26,6
2013 1r trim	54,5	56,2	53,2	53,4	41,4	40,1	36,9	38,7	24,1	28,6	30,6	27,6
2n trim	54,5	56,7	53,2	53,3	41,5	39,8	36,8	38,9	23,8	29,8	30,9	27,1

Nota: Dades en percentatges.

Font: Enquesta de Població Activa. INE.

2.4. Població de 16 i més anys en relació amb l'activitat econòmica i sexe*2.4. Población de 16 y más años en relación con la actividad económica y sexo*

	Total	Homes	Dones
Pobl. 16 i més anys	645,0	303,3	341,7
Actius	389,8	203,6	186,2
Ocupats	288,5	146,6	141,9
Desocupats	101,3	57,0	44,3
Buscant 1r treball	5,5	2,5	3,0
Inactius	255,2	99,7	155,5

Nota: Dades en milers.

Font: Enquesta de Població Activa. INE.

2.5. Població activa segons edat i sexe*2.5. Población activa según edad y sexo*

	Total	Homes	Dones
Total	389,8	203,6	186,2
16 a 19 anys	3,7	2,9	0,8
20 a 24 anys	20,6	11,4	9,2
25 a 29 anys	37,1	18,5	18,6
30 a 54 anys	262,3	135,9	126,4
55 i més	66,1	34,9	31,2

Nota: Dades en milers.

Font: Enquesta de Població Activa. INE.

2.6. Població activa segons sector econòmic*2.6. Población activa según sector económico*

	València	%
Total	389,8	100,0%
Agricultura	4,1	1,1%
Indústria	32,4	8,3%
Construcció	18,4	4,7%
Servicis	278,2	71,4%
Han deixat l'últim treball fa més d'un any	51,2	13,1%
Desocupats que busquen 1r treball	5,5	1,4%

Nota: Dades en milers.

Font: Enquesta de Població Activa. INE.

2.7. Població ocupada segons edat i sexe*2.7. Población ocupada según edad y sexo*

	Total	Homes	Dones
Total	288,5	146,6	141,9
16 a 19 anys	1,2	1,2	0,0
20 a 24 anys	8,0	5,5	2,4
25 a 29 anys	23,1	9,0	14,1
30 a 54 anys	204,5	103,8	100,6
55 i més	51,7	26,9	24,8

Nota: Dades en milers.

Font: Enquesta de Població Activa. INE.

2.8. Població ocupada segons sector econòmic*2.8. Población ocupada según sector económico*

	València	%
Total	288,5	100,0%
Agricultura	1,4	0,5%
Indústria	29,8	10,3%
Construcció	11,3	3,9%
Servicis	246,0	85,3%

Nota: Dades en milers.

Font: Enquesta de Població Activa. INE.

2.9. Població ocupada segons situació professional*2.9. Población ocupada según situación profesional*

	València	%
Total	288,5	100,0%
Empresaris amb o sense assalariats	54,1	18,8%
Ajuda familiar	2,0	0,7%
Assalariats	232,4	80,6%
Sector públic	56,1	24,1%
Sector privat	176,4	75,9%
Altra situació	0,0	0,0%

Nota: Dades en milers.

Font: Enquesta de Població Activa. INE.

2.10. Població assalariada per sector econòmic*2.10. Población asalariada por sector económico*

	Total	Agricultura	Indústria	Construcció	Servicis
València	232,4	1,1	25,1	8,0	198,2
%	100,0%	0,5%	10,8%	3,4%	85,3%

Nota: Dades en milers.

Font: Enquesta de Població Activa. INE.

2.11. Població assalariada del sector públic per tipus d'administració*2.11. Población asalariada del sector público por tipo de administración*

	Total	Administ. Central	Seguretat Social	Administ. Autonòmica	Administ. Local	Empresa pública	Altres
València	56,1	7,8	0,6	37,9	7,8	2,0	-
%	100,0%	13,9%	1,1%	67,6%	13,9%	3,6%	-

Nota: Dades en milers.

Font: Enquesta de Població Activa. INE.

2.12. Població desocupada segons edat i sexe*2.12. Población parada según edad y sexo*

	Total	Homes	Dones
Total	101,3	57,0	44,3
16 a 19 anys	2,5	1,7	0,8
20 a 24 anys	12,6	5,9	6,7
25 a 29 anys	14,0	9,5	4,5
30 a 54 anys	57,8	32,0	25,8
55 i més	14,4	8,0	6,5

Nota: Dades en milers.

Font: Enquesta de Població Activa. INE.

2.13. Població desocupada segons sector econòmic*2.13. Población parada según sector económico*

	València	%
Total	101,3	100,0%
Agricultura	2,7	2,7%
Indústria	2,6	2,6%
Construcció	7,1	7,0%
Servicis	32,2	31,8%
Desocupats >1 any	51,2	50,5%
Busquen primera ocupació	5,5	5,4%

Nota: Dades en milers.

Font: Enquesta de Població Activa. INE.

2.14. Població desocupada segons el temps que fa que busca treball*2.14. Población parada según el tiempo de búsqueda de empleo*

	València	%
Total	101,3	100,0%
Ja l'han trobat	4,7	4,6%
< de 3 mesos	6,9	6,8%
de 3 a 11 mesos	24,7	24,4%
d'1 a 2 anys	26,9	26,6%
més de 2 anys	38,1	37,6%

Nota: Dades en milers.

Font: Enquesta de Població Activa. INE.

2.15. Població desocupada segons situacions diverses*2.15. Población parada según situaciones diversas*

	València	%
Total	101,3	100,0%
Estudiants	14,6	14,4%
Jubilats i pensionistes	1,5	1,5%
Feines de la llar	64,3	63,5%
Resta de situacions	4,8	4,7%
No classificables	16,2	16,0%

Nota: Dades en milers.

Font: Enquesta de Població Activa. INE.

2.16. Població inactiva segons situació d'inactivitat*2.16. Población inactiva según situación de inactividad*

	València	%
Total	255,2	100,0%
Estudiants	41,9	16,4%
Jubilats i pensionistes	124,3	48,7%
Feines de la llar	59,1	23,2%
Incapacitat permanent	26,6	10,4%
Resta de situacions	1,8	0,7%
No classificable	1,4	0,5%

Nota: Dades en milers.

Font: Enquesta de Població Activa. INE.

2.17. Llars segons activitat dels membres*2.17. Hogares según actividad de los miembros*

	València	%
Total	311,0	100,0%
Hi ha algú actiu	228,4	73,4%
Tots els actius ocupats	147,2	47,3%
Tots els actius aturats	29,9	9,6%
Sense cap actiu	82,6	26,6%

Nota: Dades en milers.

Font: Enquesta de Població Activa. INE.

I.3. Persones afiliades a la Seguretat Social. Segon trimestre 2013*I.3. Personas afiliadas a la Seguridad Social. Segundo trimestre 2013***3.1. Persones afiliades a la Seguretat Social. Dades a finals de cada mes***3.1. Personas afiliadas a la Seguridad Social. Datos a final de cada mes*

Període	València ciutat	Província de València	Comunitat Valenciana	Espanya
2012 Abril	337.236	865.104	1.600.365	16.863.390
Maig	334.548	856.767	1.592.619	16.893.799
Juny	334.347	852.365	1.597.694	16.966.420
Juliol	326.955	840.616	1.584.991	16.875.350
Agost	323.457	828.773	1.557.297	16.682.422
Setembre	327.463	829.845	1.559.832	16.793.649
Octubre	328.277	850.142	1.583.074	16.557.981
Novembre	329.032	853.973	1.585.417	16.381.817
Desembre	328.841	847.070	1.572.384	16.332.488
2013 Gener	323.823	829.423	1.540.449	16.083.780
Febrer	323.683	826.589	1.536.773	16.094.638
Març	325.026	827.023	1.542.903	16.169.814
Abril	322.395	816.883	1.530.414	16.198.707
Maig	320.412	812.125	1.527.363	16.281.979
Juny	319.748	807.730	1.534.169	16.346.688

Nota: Persones afiliades en alta l'últim dia del mes.

Font: Ministeri d'Ocupació i Seguretat Social.

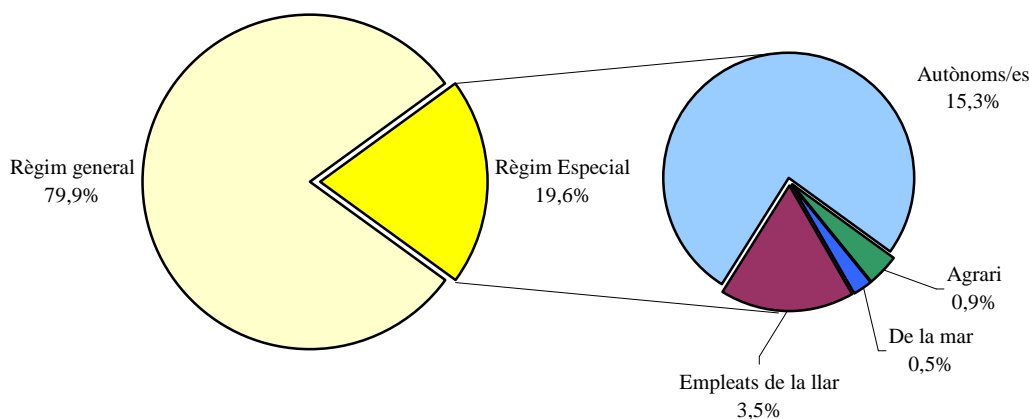
3.2. Persones afiliades a la Seguretat Social segons règim. Dades a finals de cada mes*3.2. Personas afiliadas a la Seguridad Social según régimen. Datos a final de cada mes*

	Règim i Especial					
	Total	General (*)	Agrari	De la mar	Empleats de la llar	Autònoms/es
2013 Gener	323.823	258.754	3.723	1.619	10.880	48.847
Febrer	323.683	258.713	3.557	1.617	10.985	48.811
Març	325.026	259.743	3.475	1.610	11.073	49.125
Abril	322.395	257.564	3.110	1.611	11.107	49.003
Maig	320.412	255.583	3.009	1.611	11.136	49.073
Juny	319.748	255.738	2.089	1.619	11.138	49.164

Nota: Persones afiliades en alta l'últim dia del mes. (*) Exclosos del Règim General el Sistema Especial Agrari i el Sistema Especial d'Empleats de Llar.

Font: Ministeri d'Ocupació i Seguretat Social.

**PERSONES AFILIADES A LA SEGURETAT SOCIAL PER RÈGIM.
MITJANA MENSUAL SEGON TRIMESTRE**



3.3. Persones afiliades a la Seguretat Social segons secció d'activitat. Dades a finals del trimestre*3.3. Personas afiliadas a la Seguridad Social según sección de actividad. Datos a final del trimestre*

	Total	Règim General	Altres Règims	Autò-noms/es
Total	319.748	255.738	14.846	49.164
A Agricultura, ramaderia, silvicultura i pesca	4.104	1.411	2.155	538
B Indústries extractives	105	95	0	10
C Indústria manufacturera	9.850	6.547	0	3.303
D Subministrament d'energia elèctrica, gas, vapor i aire condicionat	1.092	1.073	0	19
E Subministrament aigua, activitats sanejament, gestió residus i descontaminació	3.237	3.199	0	38
F Construcció	13.775	10.432	1	3.342
G Comerç a l'engròs i al detall; reparació de vehicles de motor i motocicletes	47.419	33.878	0	13.541
45 Venda i reparació de vehicles de motor i motocicletes	3.839	2.848	0	991
46 Comerç a l'engròs i intermediaris comerç, excepte vehicles motor i motocicletes	12.827	8.889	0	3.938
47 Comerç al detall, excepte de vehicles de motor i motocicletes	30.753	22.141	0	8.612
H Transport i emmagatzemament	19.194	14.248	1.537	3.409
49 Transport terrestre i per canonada	10.158	7.046	0	3.112
50 Transport marítim i per vies navegables interiors	168	56	99	13
51 Transport aeri	153	152	0	1
52 Emmagatzemament i activitats annexes al transport	6.931	5.286	1.438	207
53 Activitats postals i de correus	1.784	1.708	0	76
I Hostaleria	23.252	18.085	0	5.167
55 Servicis d'allotjament	2.508	2.427	0	81
56 Servicis de menjars i begudes	20.744	15.658	0	5.086
J Informació i comunicacions	9.291	8.188	0	1.103
K Activitats financeres i d'assegurances	15.723	14.538	0	1.185
64 Servicis financers, excepte assegurances i fons de pensions	10.642	10.623	0	19
65 Assegurances, reassegurances i fons pensions, exc. Seg. Social obligatòria	2.792	2.751	0	41
66 Activitats auxiliars als servicis financers i a les assegurances	2.289	1.164	0	1.125
L Activitats immobiliàries	2.961	2.157	0	804
M Activitats professionals, científiques i tècniques	22.258	16.005	0	6.253
69 Activitats jurídiques i de comptabilitat	9.418	6.685	0	2.733
70 Activitats de les seus centrals; activitats de consultoria de gestió empresarial	1.530	1.226	0	304
71 Servicis tècnics d'arquitectura i enginyeria; assajos i anàlisis tècniques	4.446	3.160	0	1.286
72 Investigació i desenrotllament	1.757	1.472	0	285
73 Publicitat i estudis de mercat	2.286	1.653	0	633
74 Altres activitats professionals, científiques i tècniques	2.437	1.591	0	846
75 Activitats veterinàries	384	218	0	166
N Activitats administratives i servicis auxiliars	26.708	23.734	0	2.974
77 Activitats de lloguer	2.871	1.543	0	1.328
78 Activitats relacionades amb l'ocupació	5.075	5.030	0	45
79 Activitats d'agències viatges, operadors turístics, serv. de reserves i activ. rel.	1.137	930	0	207
80 Activitats de seguretat i investigació	2.551	2.514	0	37
81 Servicis a edificis i activitats de jardineria	9.984	9.421	0	563
82 Activitats administratives d'oficina i altres activitats auxiliars a les empreses	5.090	4.296	0	794
O Administració Pública i defensa; Seguretat Social obligatòria	25.313	25.305	0	8
P Educació	19.917	18.639	0	1.278
Q Activitats sanitàries i de servicis socials	45.715	43.708	0	2.007
86 Activitats sanitàries	38.362	36.406	0	1.956
87 Assistència en establiments residencials	4.184	4.171	0	13
88 Activitats de servicis socials sense allotjament	3.169	3.131	0	38
R Activitats artístiques, recreatives i d'entreteniment	6.710	5.774	9	927
S Altres servicis	10.927	7.664	6	3.257
94 Activitats associatives	3.953	3.570	6	377
95 Reparació d'ordinadors, efectes personals i articles d'ús domèstic	1.692	747	0	945
96 Altres servicis personals	5.282	3.347	0	1.935
T Activ. llars com ocupadors pers. domèstic o produc. béns i serv. per a ús propi	12.161	1.022	11.138	1
U Activitats d'organitzacions i organismes extraterritorials	36	36	0	0

*Nota: Persones afiliades en alta l'últim dia del trimestre.**Font: Ministeri d'Ocupació i Seguretat Social.*

I.4. Constitució i extinció de Societats. Segon trimestre 2013*I.4. Constitución y extinción de Sociedades. Segundo trimestre 2013***4.1. Evolució mensual de la constitució i extinció de Societats***4.1. Evolución mensual de la constitución y extinción de Sociedades*

	Segon trimestre	Abril	Maig	Juny
Constitucions	647	207	221	219
Extincions	154	65	44	45

Font: BORME. Registre Mercantil.

4.2. Constitució i extinció de Societats per districte*4.2. Constitución y extinción de Sociedades por distrito*

	Constitucions	x10.000 hab	Extincions	x10.000 hab
València	647	8,1	154	1,9
1. Ciutat Vella	113	42,8	29	11,0
2. l'Eixample	91	21,2	25	5,8
3. Extramurs	56	11,4	20	4,1
4. Campanar	31	8,4	2	0,5
5. la Saïdia	22	4,6	1	0,2
6. el Pla del Real	54	17,5	8	2,6
7. l'Olivereta	8	1,6	3	0,6
8. Patraix	27	4,7	6	1,0
9. Jesús	23	4,4	4	0,8
10. Quatre Carreres	45	6,2	10	1,4
11. Pobles Marítims	29	5,0	9	1,5
12. Camins al Grau	46	7,1	7	1,1
13. Algirós	23	6,1	10	2,6
14. Benimaclet	15	5,2	4	1,4
15. Rascanya	20	3,8	2	0,4
16. Benicalap	20	4,5	6	1,3
17. Pobles del Nord	5	7,7	0	0,0
18. Pobles de l'Oest	8	5,6	3	2,1
19. Pobles del Sud	11	5,3	5	2,4

Font: BORME. Registre Mercantil.

4.3. Constitució i extinció de Societats segons sectors d'activitat (CNAE 2009) més freqüents. Segon trimestre 2013*4.3. Constitución y extinción de Sociedades según sectores de actividad (CNAE 2009) más frecuentes. Segundo trimestre 2013*

	Constitucions	Extincions
Total	647	154
Agricultura, ramaderia, silvicultura i pesca	11	3
Indústria	49	11
35 Subministrament d'energia elèctrica, gas i aire condicionat	15	0
Construcció	105	38
41 Construcció d'edificis	82	28
43 Activitats de construcció especialitzada	21	10
Servicis	482	102
46 Comerç a l'engròs i intermediaris comerç, excepte veh. motor i motocicletes	88	22
47 Comerç al detall, excepte de vehicles de motor i motocicletes	42	7
56 Servicis de menjars i begudes	41	8
62 Programació, consultoria i altres activitats relacionades amb la informàtica	10	5
66 Activitats auxiliars als servicis financers i als assegurances	13	1
68 Actividades inmobiliarias	53	16
69 Activitats jurídiques i de comptabilitat	45	7
70 Activitats de les seues centrals; activitats consultoria de gestió empresarial	31	5
71 Servicis tècnics d'arquitectura i enginyeria; assajos i anàlisis tècniques	19	5
73 Publicitat i estudis de mercat	10	0
85 Educació	12	0

Font: BORME. Registre Mercantil.

II. CONSUM I PREUS

II. CONSUMO Y PRECIOS

ÍNDIX

II.1. Índex de preus de consum

1.1. Evolució mensual de l'IPC.....	20
1.2. Evolució mensual de l'IPC per grups a Espanya i a la província de València	21

II.2. Transports

2.1. Matriculacions de turismes.....	22
2.2. Altes a l'Impost de Vehicles de Tracció Mecànica segons tipus.....	23
2.3. Altes a l'Impost de Vehicles de Tracció Mecànica segons districte.....	23
2.4. Trànsit de passatgers a Metrovalencia per línies.....	24
2.5. Trànsit de passatgers a l'EMT per títol de transport....	24
2.6. Trànsit de passatgers, operacions i càrrega a l'aeroport de València.....	25
2.7. Trànsit de mercaderies i de passatgers al Port Autònom de València.....	25
2.8. Trànsit de mercaderies segons tipus de càrrega al Port Autònom de València.....	25

II.3. Comercialització de productes alimentaris

3.1. Fruita i hortalisses. Evolució mensual del volum comercialitzat.....	26
3.2. Peix. Evolució mensual del volum comercialitzat.....	26
3.3. Carn. Evolució mensual del volum comercialitzat.....	27

II.4. Demanda turística

4.1. Nombre de viatgers i pernотacions.....	28
4.2. Viatgers, pernотacions i estada mitjana segons lloc de residència.....	28
4.3. Oferta hotelera.....	29

ÍNDICE

II.1. Índice de precios de consumo

1.1. Evolución mensual del IPC.....	20
1.2. Evolución mensual del IPC por grupos en España y en la provincia de Valencia	21

II.2. Transportes

2.1. Matriculaciones de turismos.....	22
2.2. Altas en el Impuesto de Vehículos de Tracción Mecánica según tipo.....	23
2.3. Altas en el Impuesto de Vehículos de Tracción Mecánica según distrito.....	23
2.4. Tráfico de pasajeros en Metrovalencia por líneas ...	24
2.5. Tráfico de pasajeros en la EMT por título de transporte.....	24
2.6. Tráfico de pasajeros, operaciones y carga en el aeropuerto de Valencia.....	25
2.7. Tráfico de mercancías y de pasajeros en el Puerto Autónomo de Valencia.....	25
2.8. Tráfico de mercancías según tipo de carga en el Puerto Autónomo de Valencia.....	25

II.3. Comercialización de productos alimentarios

3.1. Fruta y Hortalizas. Evolución mensual del volumen comercializado.....	26
3.2. Pescado. Evolución mensual del volumen comercializado.....	26
3.3. Carne. Evolución mensual del volumen comercializado.....	27

II.4. Demanda turística

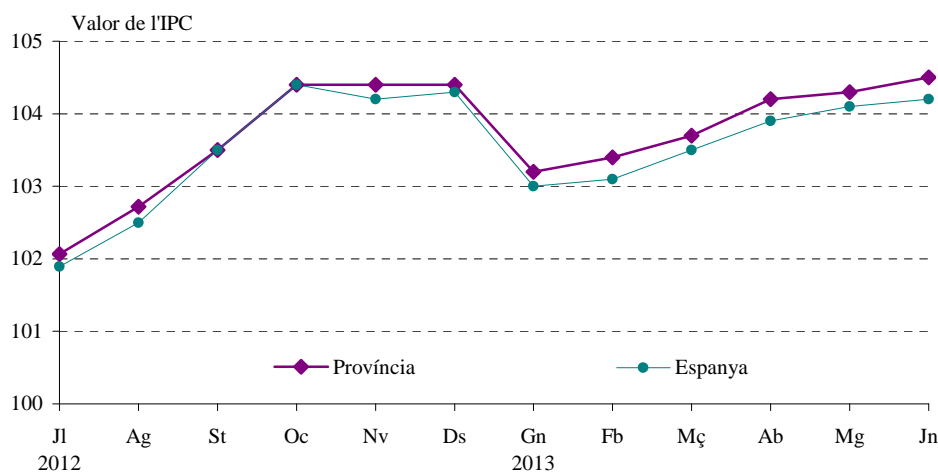
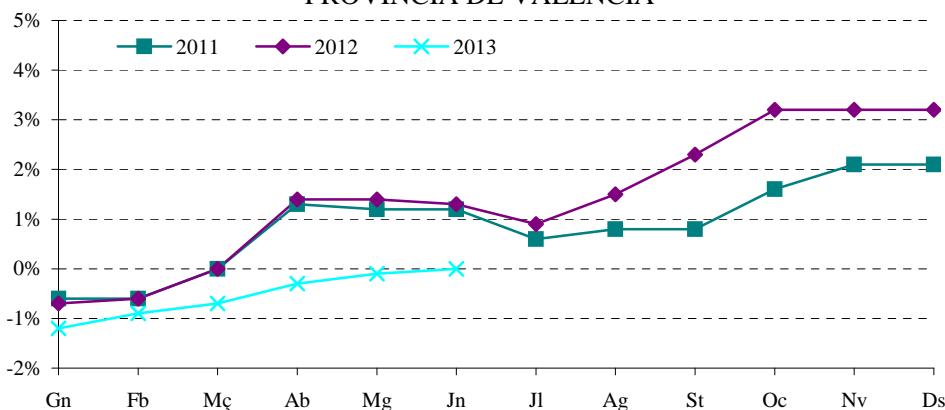
4.1. Número de viajeros y pernотaciones.....	28
4.2. Viajeros, pernотaciones y estancia media según lugar de residencia.....	28
4.3. Oferta hotelera.....	29

II.1. Índex de preus de consum. Segon trimestre 2013*II.1. Índice de precios de consumo. Segundo trimestre 2013***1.1. Evolució mensual de l'IPC. 2013***1.1. Evolución mensual del IPC. 2013*

		Índex Província València	% Var. mes anterior	% Var. anual	Índex Comunitat Valenciana	% Var. mes anterior	% Var. anual	Índex Conjunt Nacional	% Var. mes anterior	% Var. anual
2012	Juliol	102,1	-0,4	2,3	101,9	-0,4	2,1	101,9	-0,2	2,2
	Agost	102,7	0,6	2,8	102,5	0,6	2,6	102,5	0,6	2,7
	Setembre	103,5	0,8	3,6	103,4	0,9	3,4	103,5	1,0	3,4
	Octubre	104,4	0,9	3,7	104,2	0,8	3,5	104,4	0,8	3,5
	Novembre	104,4	0,0	3,1	104,1	-0,1	2,9	104,2	-0,1	2,9
	Desembre	104,4	0,0	3,2	104,1	0,0	3,0	104,3	0,1	2,9
2013	Gener	103,2	-1,2	2,7	102,9	-1,2	2,5	103,0	-1,3	2,7
	Febrer	103,4	0,2	2,8	103,1	0,2	2,6	103,1	0,2	2,8
	Març	103,7	0,3	2,5	103,4	0,3	2,3	103,5	0,4	2,4
	Abril	104,2	0,4	1,3	103,8	0,4	1,2	103,9	0,4	1,4
	Maig	104,3	0,2	1,7	104,1	0,2	1,6	104,1	0,2	1,7
	Juny	104,5	0,1	2,0	104,2	0,1	1,7	104,2	0,1	2,1

Base 2011 = 100.

Font: Institut Nacional d'Estadística.

ÍNDIX DE PREUS DE CONSUM**INFLACIÓ ACUMULADA DURANT L'ANY
PROVÍNCIA DE VALÈNCIA**

1.2. Evolució mensual de l'IPC per grups a Espanya i a la província de València. Segon trimestre 2013*1.2. Evolución mensual del IPC por grupos en España y en la provincia de Valencia. Segundo trimestre 2013*

	Índex		Variació mensual		Variació anual		Variació en el que portem d'any	
	València	Espanya	València	Espanya	València	Espanya	València	Espanya
Aliments i begudes no alcohòliques								
Abril	104,5	104,5	0,4	0,3	2,5	2,6	0,0	0,3
Maig	105,4	105,1	0,9	0,6	3,4	3,4	0,9	0,9
Juny	106,1	105,8	0,7	0,6	3,7	3,7	1,6	1,5
Begudes alcohòliques i tabac								
Abril	111,5	111,1	0,0	0,0	5,5	5,2	3,0	3,2
Maig	111,5	111,3	0,0	0,2	4,2	4,3	3,0	3,4
Juny	111,5	111,3	0,0	0,0	4,2	4,3	3,0	3,4
Vestit i calçat								
Abril	105,2	104,7	11,1	10,1	0,1	0,2	-2,7	-4,1
Maig	107,5	107,1	2,2	2,2	0,2	0,3	-0,6	-2,0
Juny	105,8	105,9	-1,6	-1,1	0,0	0,1	-2,1	-3,0
Habitatge								
Abril	106,6	104,9	-2,1	-1,5	0,8	0,5	-2,1	-1,9
Maig	105,9	104,8	-0,7	-0,1	-0,5	0,1	-2,8	-1,9
Juny	105,9	104,9	0,0	0,1	-0,5	0,4	-2,7	-1,9
Utensilis de cuina i parament								
Abril	102,7	102,1	0,7	0,4	2,4	1,3	0,8	-0,1
Maig	103,1	102,5	0,4	0,4	2,4	1,4	1,3	0,2
Juny	103,1	102,6	0,0	0,1	2,1	1,4	1,2	0,3
Medicina								
Abril	111,3	110,3	0,0	0,0	13,7	13,0	1,6	-0,4
Maig	111,7	110,8	0,3	0,4	14,2	13,5	1,9	0,0
Juny	111,7	110,9	0,0	0,0	14,3	13,5	2,0	0,1
Transport								
Abril	105,0	105,0	-0,8	-0,8	-1,1	-0,7	0,9	1,0
Maig	104,2	104,1	-0,7	-0,8	-0,4	-0,1	0,2	0,2
Juny	104,4	104,4	0,2	0,3	1,3	1,7	0,4	0,4
Comunicacions								
Abril	92,8	92,9	-2,5	-2,5	-4,2	-4,0	-3,7	-3,7
Maig	92,9	92,9	0,1	0,1	-4,2	-4,0	-3,6	-3,6
Juny	92,9	92,9	0,0	0,0	-4,1	-4,0	-3,6	-3,6
Oci i cultura								
Gener	100,9	101,2	-0,8	-0,9	0,4	0,4	-1,1	-0,9
Febrer	100,9	100,8	-0,1	-0,4	1,6	1,6	-1,2	-1,3
Març	101,2	101,4	0,3	0,5	1,4	1,6	-0,9	-0,8
Ensenyament								
Abril	110,8	112,7	-0,1	0,0	8,3	10,4	-0,3	0,0
Maig	110,8	112,7	0,0	0,0	8,3	10,4	-0,3	0,0
Juny	110,8	112,7	0,0	0,0	8,3	10,4	-0,3	0,0
Hotels, cafés i restaurants								
Abril	101,5	101,2	0,3	0,3	0,9	0,3	0,4	0,4
Maig	101,7	101,4	0,2	0,1	1,0	0,7	0,6	0,6
Juny	102,3	101,6	0,6	0,3	1,1	0,7	1,2	0,8
Altres béns i servicis								
Abril	104,8	104,6	0,3	0,0	2,6	2,7	0,4	0,6
Maig	104,7	104,6	-0,1	0,1	2,7	2,9	0,4	0,6
Juny	104,6	104,5	-0,1	-0,1	2,6	2,7	0,3	0,5

Base 2011 = 100.

Font: Institut Nacional d'Estadística.

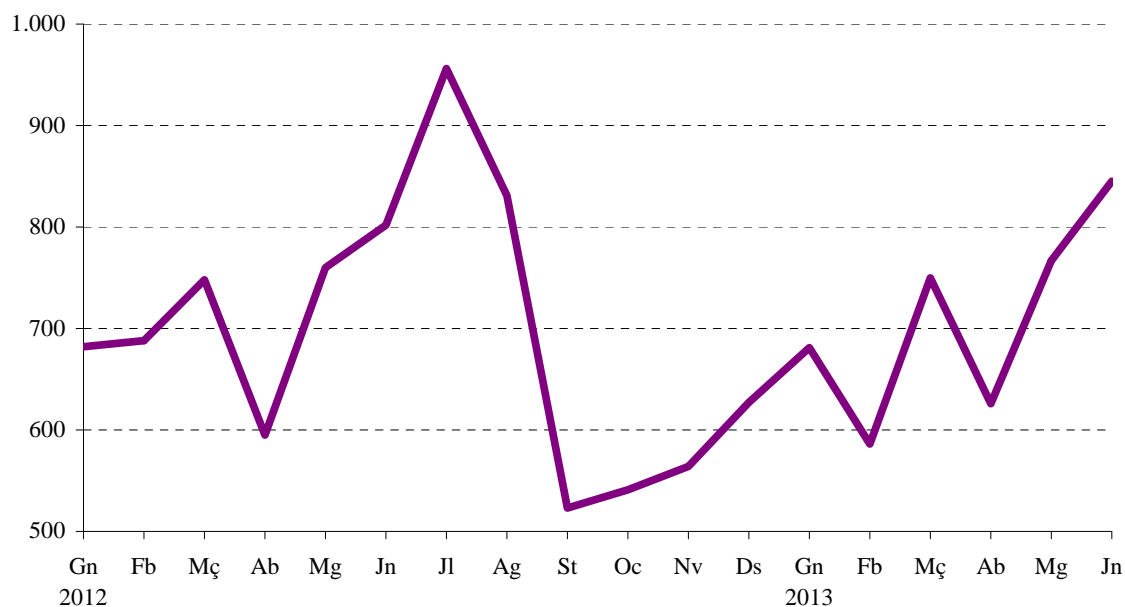
II.2. Transports. Segon trimestre 2013*II.2. Transportes. Segundo trimestre 2013***2.1. Matriculacions de turismes. 2009 - 2013***2.1. Matriculaciones de turismos. 2009 - 2013*

		València	Variació interanual	Comunitat Valenciana	Variació interanual
2009	Total	15.675	-9,1%	98.644	-26,6%
2010	Total	13.311	-15,1%	102.133	3,5%
2011	Total	9.820	-26,2%	86.216	-15,6%
2012	Total	8.317	-15,3%	76.832	-10,9%
	Abril	595	-18,3%	5.712	-39,2%
	Maig	760	-12,8%	10.034	14,5%
	Juny	802	-15,2%	8.501	-14,2%
	Juliol	956	-11,9%	6.518	-13,7%
	Agost	831	36,5%	5.550	23,6%
	Setembre	523	-32,3%	3.365	-34,5%
	Octubre	541	-34,6%	3.579	-34,4%
	Novembre	564	-21,9%	3.899	-15,8%
	Desembre	627	-33,7%	5.304	-17,1%
2013	Gener	681	-0,1%	5.339	4,7%
	Febrer	586	-14,8%	6.362	-19,0%
	Març	750	0,3%	11.561	1,3%
	Abril	626	5,2%	5.936	3,9%
	Maig	767	0,9%	11.088	10,5%
	Juny	845	5,4%	9.464	11,3%

Nota: Dades provisionals.

Font: Direcció General de Trànsit. Ministeri de l'Interior.

MATRICULACIÓ TURISMES A VALÈNCIA

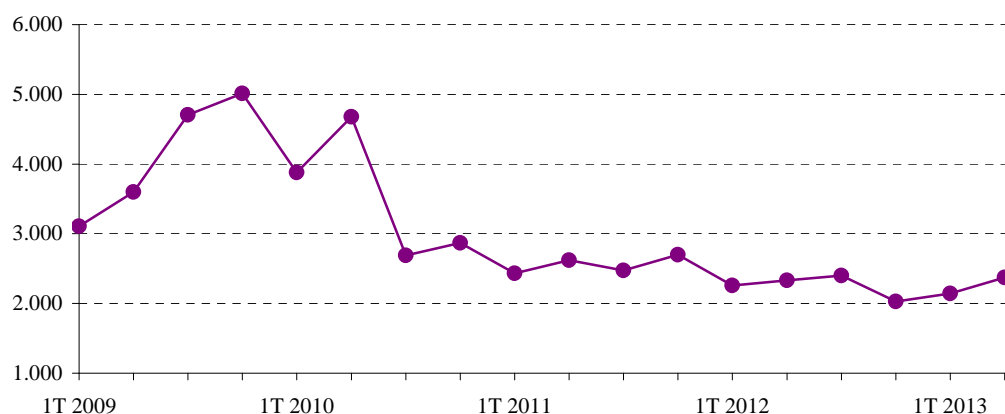


2.2. Altes a l'Impost de Vehicles de Tracció Mecànica segons tipus. 2009 - 20132.2. *Altas en el Impuesto de Vehículos de Tracción Mecánica según tipo. 2009 - 2013*

		Total		Turismes		Motocicletes		Ciclomotors	
		Altes	Var. anual	Altes	Var. anual	Altes	Var. anual	Altes	Var. anual
2009	Total	20.251	-20,4%	16.426	-10,5%	2.470	-43,7%	557	-49,9%
2010	Total	17.806	-12,1%	14.110	-14,1%	2.433	-1,5%	416	-25,3%
2011	Total	13.536	-24,0%	10.226	-27,5%	1.989	-18,2%	296	-28,8%
2012	Segon trimestre	3.002	-15,9%	2.333	-11,1%	460	-20,8%	71	-4,1%
	Tercer trimestre	3.182	-4,8%	2.399	-3,1%	535	-0,4%	74	-15,9%
	Quart trimestre	2.515	-25,1%	2.030	-24,7%	325	-13,3%	45	-16,7%
2013	Primer trimestre	2.661	-5,9%	2.142	-5,2%	363	-0,8%	52	-17,5%
	Segon trimestre	3.062	2,0%	2.373	1,7%	510	10,9%	51	-28,2%

		Autobusos		Camions		Tractors		Remoles	
		Altes	Var. Anual	Altes	Var. anual	Altes	Var. anual	Altes	Var. anual
2009	Total	23	-23,3%	493	-45,2%	108	-71,2%	174	-39,6%
2010	Total	39	69,6%	554	12,4%	116	7,4%	138	-20,7%
2011	Total	15	-61,5%	763	37,7%	127	9,5%	120	-13,0%
2012	Segon trimestre	2	-50,0%	71	-70,5%	43	138,9%	22	-26,7%
	Tercer trimestre	1	-50,0%	81	-56,7%	64	178,3%	28	-6,7%
	Quart trimestre	2	-66,7%	63	-62,3%	17	-56,4%	33	50,0%
2013	Primer trimestre	1	-66,7%	65	-24,4%	20	-23,1%	18	-28,0%
	Segon trimestre	2	0,0%	74	4,2%	33	-23,3%	19	-13,6%

Nota: L'últim trimestre dades provisionals. Font: Impost de Vehicles de Tracció Mecànica. Oficina d'Estadística. Ajuntament de València.

EVOLUCIÓ TRIMESTRAL ALTES TURISMES A L'IVTM**2.3. Altes a l'Impost de Vehicles de Tracció Mecànica segons districte. Primer i segon trimestre 2013**2.3. *Altas en el Impuesto de Vehículos de Tracción Mecánica según distrito. Primer y segundo trimestre 2013*

	1r trim 2013		2n trim 2013		1r trim 2013		2n trim 2013		
	Vehicles	Turismes	Vehicles	Turismes	Vehicles	Turismes	Vehicles	Turismes	
València	2.661	2.142	3.062	2.373					
1. Ciutat Vella	111	80	139	92	11. Poblats Marítims	130	103	177	130
2. l'Eixample	178	132	210	164	12. Camins al Grau	204	162	230	178
3. Extramurs	164	132	182	141	13. Algirós	116	95	126	103
4. Campanar	141	117	173	134	14. Benimaclet	80	70	97	82
5. la Saïdia	92	75	137	113	15. Rascanya	133	95	160	123
6. el Pla del Real	178	132	180	123	16. Benicalap	125	96	134	110
7. l'Olivetera	207	184	193	153	17. Pobles del Nord	22	22	26	18
8. Patraix	288	260	303	252	18. Pobles de l'Oest	31	26	36	22
9. Jesús	175	134	170	125	19. Pobles del Sud	83	66	113	91
10. Quatre Carreres	197	157	256	205	No hi consta	6	4	20	14

Nota: L'últim trimestre dades provisionals. Font: Impost de Vehicles de Tracció Mecànica. Oficina d'Estadística. Ajuntament de València.

2.4 Persones viatgeres a Metrovalencia per línies. 2009 - 2013

2.4. Personas viajeras en Metrovalencia por líneas. 2009 - 2013

	Total	Línia 1	Línia 3	Línia 4	Línia 5	Línia 6
2009 Total	66.486.034	18.863.042	24.986.379	4.259.729	16.992.363	1.384.521
2010 Total	67.749.716	19.444.532	24.475.275	5.100.350	16.862.563	1.866.996
2011 Total	63.814.791	18.809.798	21.512.498	6.057.172	15.926.511	2.608.812
2012 Total	63.184.504	18.371.714	20.515.741	6.064.933	15.574.859	2.657.257
Juliol	4.914.874	1.406.077	1.566.339	502.988	1.221.068	218.402
Agost	3.344.160	970.033	1.030.759	342.891	847.747	152.730
Setembre	4.837.260	1.392.266	1.549.222	503.553	1.165.360	226.859
Octubre	5.423.354	1.579.585	1.760.766	546.943	1.296.981	239.079
Novembre	5.066.915	1.494.993	1.643.377	497.640	1.214.624	216.281
Desembre	4.501.093	1.351.067	1.491.574	391.014	1.100.432	167.006
2013 Gener	4.946.494	1.491.986	1.648.604	409.882	1.218.578	177.444
Febrer	4.979.163	1.455.092	1.635.757	482.748	1.196.824	208.742
Març	6.546.863	1.856.807	2.228.773	565.163	1.668.484	227.636
Abril	5.040.099	1.465.666	1.652.119	473.596	1.240.677	208.041
Maig	5.556.811	1.605.680	1.803.661	544.190	1.362.031	241.249
Juny	4.954.764	1.415.804	1.579.534	510.362	1.220.424	228.640

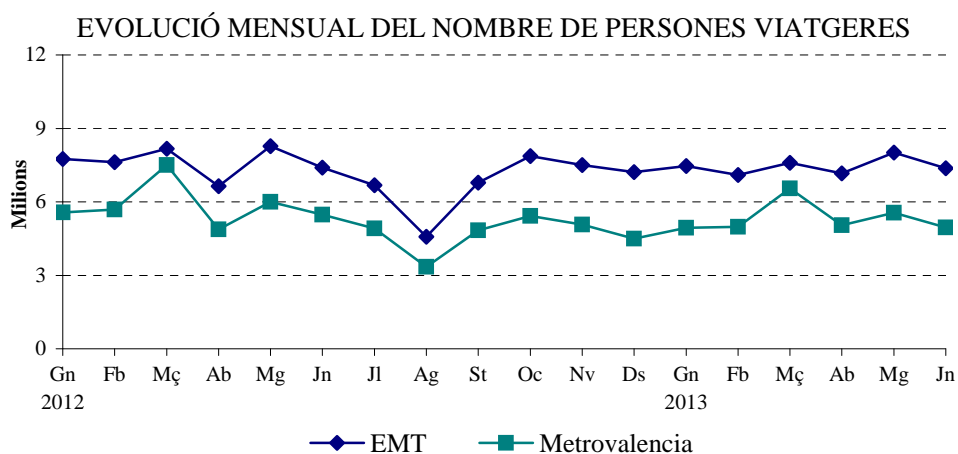
Font: Metrovalencia.

2.5. Persones viatgeres a l'EMT per títol de transport. 2009 - 2013

2.5. Personas viajeras en la EMT por título de transporte. 2009 - 2013

	Total	Bitllet Ordinari	Bonobus	Bono Transbord	Abonament Transport	T-1/T-2/T-3	Bono Oro	València Cards
2009 Total	91.694.633	11.581.847	32.876.739	4.512.949	12.356.369	155.545	26.043.765	4.167.419
2010 Total	90.157.382	10.883.599	34.303.758	4.264.636	9.017.239	263.627	27.243.427	4.181.096
2011 Total	89.256.724	10.265.255	37.967.093	2.708.647	8.152.959	329.292	25.952.110	3.881.368
2012 Total	86.479.786	8.549.666	37.776.792	2.703.336	6.814.952	244.453	26.240.647	4.149.940
Juliol	6.685.777	757.387	2.929.534	239.621	495.518	29.489	1.922.700	311.528
Agost	4.570.111	653.116	1.879.052	189.490	316.037	38.881	1.310.529	183.006
Setembre	6.780.847	699.765	2.995.416	228.095	498.575	25.586	2.007.285	326.125
Octubre	7.870.596	711.800	3.477.399	225.454	615.243	20.844	2.439.713	380.143
Novembre	7.502.590	633.307	3.343.793	211.716	604.602	12.467	2.325.803	370.902
Desembre	7.220.179	666.164	3.165.975	201.894	518.807	12.177	2.310.484	344.678
2013 Gener	7.465.435	641.155	3.311.870	198.738	555.220	9.259	2.379.286	369.907
Febrer	7.094.785	632.040	3.161.826	183.556	565.814	10.117	2.190.637	350.795
Març	7.590.555	816.060	3.375.417	203.915	520.896	20.458	2.297.744	356.065
Abril	7.168.450	642.325	3.140.033	183.965	558.062	26.237	2.265.858	351.970
Maig	8.011.277	703.104	3.460.943	196.637	622.368	26.360	2.610.497	391.368
Juny	7.367.787	712.321	3.142.480	183.939	536.755	25.550	2.414.242	352.500

Font: Empresa Municipal de Transportes de València.



2.6. Persones passatgeres, vols i càrrega a l'aeroport de València. 2009 - 20132.6. *Personas pasajeras, vuelos y carga en el aeropuerto de Valencia. 2009 - 2013*

Persones passatgeres Var. Anual				Vols Var. Anual		Mercaderies Var. Anual	
2009	Total	4.748.981	-17,8%	81.113	-16,2%	9.801.228	-26,4%
2010	Total	4.934.272	3,9%	77.802	-4,1%	11.427.867	16,6%
2011	Total	4.979.629	0,9%	70.393	-9,5%	10.484.007	-8,3%
2012	Total	4.752.020	-4,6%	59.824	-15,0%	11.125.537	6,1%
	Juliol	528.083	0,6%	5.975	-7,9%	944.206	2,2%
	Agost	551.366	0,2%	5.896	-5,1%	855.079	14,4%
	Setembre	459.687	-1,3%	5.548	-7,3%	997.953	4,7%
	Octubre	407.314	-3,6%	5.281	-7,9%	1.031.331	16,3%
	Novembre	290.024	-9,2%	4.336	-7,1%	988.596	10,1%
	Desembre	285.103	-10,1%	4.104	-10,8%	927.741	21,8%
2013	Gener	263.491	-8,0%	4.013	-8,0%	973.358	24,8%
	Febrer	264.267	-10,1%	3.754	-10,5%	933.214	14,6%
	Març	358.474	-2,5%	4.459	-3,0%	884.423	-5,6%
	Abril	413.093	-3,8%	4.948	2,3%	1.043.187	17,4%
	Maig	411.428	-0,6%	5.204	1,3%	1.114.818	10,8%
	Juny	429.561	-2,3%	5.201	-6,4%	870.400	-8,8%

Nota: Dades mensuals provisionals. Mercaderies expressades en kg. Font: Aeroports Espanyols i Navegació Aèrea (AENA).

2.7. Trànsit de mercaderies i de persones passatgeres al Port Autònom de València. 2009 - 20132.7. *Tráfico de mercancías y personas pasajeras en el Puerto Autónomo de Valencia. 2009 - 2013*

		Mercaderies					Persones passatgeres		
		Total	Cabotatge		Exterior		Total	Embarcats	Desembarcats
			Carregades	Descarregades	Carregades	Descarregades			
2009	Total	50.421.381	2.973.683	2.022.717	22.572.722	22.852.259	431.917	157.277	274.640
2010	Total	56.621.361	2.997.973	2.245.902	26.465.420	24.912.066	503.278	169.958	333.320
2011	Total	59.214.048	3.267.147	2.507.422	28.142.206	25.297.273	716.443	225.951	490.492
2012	Total	59.999.446	3.358.252	2.757.521	29.507.706	24.375.967	778.687	211.637	567.050
	Juliol	5.382.598	327.380	215.281	2.757.253	2.082.684	96.324	28.955	67.369
	Agost	5.133.876	291.640	237.464	2.482.312	2.122.460	114.175	34.843	79.332
	Setembre	4.664.776	270.992	234.925	2.251.456	1.907.403	104.436	20.620	83.816
	Octubre	5.459.441	259.434	229.033	2.694.755	2.276.219	88.024	18.740	69.284
	Novembre	4.886.189	232.230	212.173	2.406.610	2.035.176	47.132	9.498	37.634
	Desembre	4.833.212	248.352	229.252	2.335.909	2.019.699	19.734	6.294	13.440
2013	Gener	5.035.401	246.127	204.896	2.409.439	2.174.939	18.086	10.266	7.820
	Febrer	4.425.821	239.371	197.429	2.197.418	1.791.603	14.553	5.574	8.979
	Març	5.225.922	293.041	223.910	2.589.262	2.119.709	31.755	12.036	19.719
	Abril	4.923.381	330.841	242.667	2.336.864	2.013.009	79.994	19.017	60.977
	Maig	5.554.435	323.304	216.379	2.853.341	2.161.411	77.770	13.324	64.446
	Juny	4.583.401	331.148	269.192	2.158.848	1.824.213	79.342	23.768	55.574

Nota: Mercaderia en tones. Els passatgers en trànsit han sigut inclosos com passatgers desembarcats. Dades mensuals provisionals.

Font: Port Autònom de València.

2.8. Trànsit de mercaderies segons tipus de càrrega al Port Autònom de València. 2009 - 20132.8. *Tráfico de mercancías según tipo de carga en el Puerto Autónomo de Valencia. 2009 - 2013*

		Total	A l'engròs		General		Total
		Tones	Sòlids	Líquids	No Containeritzada	Containeritzada	TEUS
2009	Total	50.421.381	3.111.024	1.218.403	3.879.016	42.212.938	3.620.297
2010	Total	56.621.361	2.273.294	1.347.005	4.485.071	48.515.991	4.142.100
2011	Total	59.214.048	2.023.938	1.358.155	5.332.758	50.499.197	4.275.853
2012	Total	59.999.446	1.398.146	1.450.152	5.391.254	51.759.894	4.438.861
	Juliol	5.382.598	45.773	104.059	518.928	4.713.838	382.334
	Agost	5.133.876	143.382	73.937	393.195	4.523.362	392.522
	Setembre	4.664.776	116.265	151.342	449.002	3.948.167	364.965
	Octubre	5.459.441	116.193	129.096	413.878	4.800.274	417.716
	Novembre	4.886.189	159.298	118.240	390.885	4.217.766	362.214
	Desembre	4.833.212	172.287	74.233	400.775	4.185.917	357.916
2013	Gener	5.035.401	130.853	107.405	474.417	4.322.726	375.549
	Febrer	4.425.821	49.510	88.646	393.461	3.894.204	337.919
	Març	5.225.922	129.561	127.632	400.155	4.568.574	377.304
	Abril	4.923.381	141.406	103.956	480.163	4.197.856	354.971
	Maig	5.554.435	139.226	89.658	492.936	4.832.615	413.255
	Juny	4.583.401	99.175	120.982	492.341	3.870.903	331.402

Nota: Dades mensuals provisionals. Font: Port Autònom de València.

II.3. Comercialització de productes alimentaris. Segon trimestre 2013*II.3. Comercialización de productos alimentarios. Segundo trimestre 2013***3.1. Fruita i hortalisses. Evolució mensual del volum comercialitzat. 2012 - 2013***3.1. Fruta y hortalizas. Evolución mensual del volumen comercializado. 2012 - 2013*

		FRUITES			HORTALISSES		
		Total	% Variació mes anterior	% Variació anual	Total	% Variació mes anterior	% Variació anual
2012	Gener	6.429,7	-33,1	4,0	10.073,1	-26,6	3,0
	Febrer	6.213,9	-3,4	3,9	8.065,2	-19,9	3,0
	Març	5.586,0	-10,1	3,7	8.136,3	0,9	3,0
	Abril	6.084,0	8,9	3,4	8.705,0	7,0	2,6
	Maig	7.556,2	24,2	4,2	9.419,1	8,2	3,9
	Juny	9.332,9	23,5	4,2	10.092,9	7,2	4,4
	Juliol	11.359,9	21,7	3,9	11.174,4	10,7	2,2
	Agost	8.795,9	-22,6	3,6	10.314,3	-7,7	-3,7
	Setembre	9.488,1	7,9	3,9	10.218,9	-0,9	2,0
	Octubre	10.609,0	11,8	4,0	11.929,8	16,7	2,1
	Novembre	10.754,7	1,4	4,1	12.745,4	6,8	2,7
	Desembre	9.966,4	-7,3	3,8	14.299,2	12,2	4,1
2013	Gener	6.511,6	-34,7	1,3	10.184,0	-28,8	1,1
	Febrer	6.456,9	-0,8	3,9	8.311,4	-18,4	3,1
	Març	5.800,3	-10,2	3,8	8.376,8	0,8	3,0
	Abril	6.305,1	8,7	3,6	7.084,4	-15,4	-18,6
	Maig	7.817,6	24,0	3,5	8.066,9	13,9	-14,4
	Juny	9.470,8	21,1	1,5	8.354,4	3,6	-17,2

Nota: Volum en milers de kg.

Font: Mercavalència.

3.2. Peix. Evolució mensual del volum comercialitzat. 2012 - 2013*3.2. Pescado. Evolución mensual del volumen comercializado. 2012 - 2013*

		PEIX FRESC			MARISC FRESC			CONGELATS		
		Total	% Variació mes anterior	% Variació anual	Total	% Variació mes anterior	% Variació anual	Total	% Variació mes anterior	% Variació anual
2012	Gener	2.865,5	-37,7	4,4	1.824,7	-42,7	4,4	2.532,5	-38,9	4,4
	Febrer	2.398,2	-16,3	3,7	1.585,1	-13,1	3,7	2.429,7	-4,1	4,5
	Març	2.553,9	6,5	4,4	1.583,7	-0,1	3,9	2.274,9	-6,4	3,9
	Abril	2.489,2	-2,5	3,7	1.581,6	-0,1	3,9	2.327,0	2,3	4,0
	Maig	2.899,4	16,5	3,7	1.548,7	-2,1	3,1	2.165,3	-6,9	3,1
	Juny	3.001,3	3,5	4,5	1.710,4	10,4	3,5	2.629,0	21,4	3,8
	Juliol	4.114,9	37,1	3,8	2.155,7	26,0	3,6	3.197,4	21,6	4,0
	Agost	3.964,8	-3,6	4,0	1.948,5	-9,6	3,5	2.952,5	-7,7	3,9
	Setembre	4.172,4	5,2	3,7	1.944,6	-0,2	3,7	2.818,1	-4,6	3,6
	Octubre	4.375,7	4,9	3,8	2.078,5	6,9	3,7	3.077,8	9,2	3,6
	Novembre	4.284,5	-2,1	3,7	2.206,0	6,1	3,7	4.047,0	31,5	3,7
	Desembre	4.772,3	11,4	3,8	3.306,5	49,9	3,8	4.295,0	6,1	3,7
2013	Gener	2.920,9	-38,8	1,9	1.859,4	-43,8	1,9	2.581,6	-39,9	1,9
	Febrer	2.487,5	-14,8	3,7	1.643,9	-11,6	3,7	2.539,5	-1,6	4,5
	Març	2.666,7	7,2	4,4	1.645,7	0,1	3,9	2.362,5	-7,0	3,9
	Abril	2.581,6	-3,2	3,7	1.643,3	-0,1	3,9	2.419,6	2,4	4,0
	Maig	3.007,3	16,5	3,7	1.596,9	-2,8	3,1	2.231,9	-7,8	3,1
	Juny	3.137,1	4,3	4,5	1.770,3	10,9	3,5	2.728,7	22,3	3,8

Nota: Volum en milers de kg.

Font: Mercavalència.

3.3. Carn. Evolució mensual del volum comercialitzat. 2012 - 2013

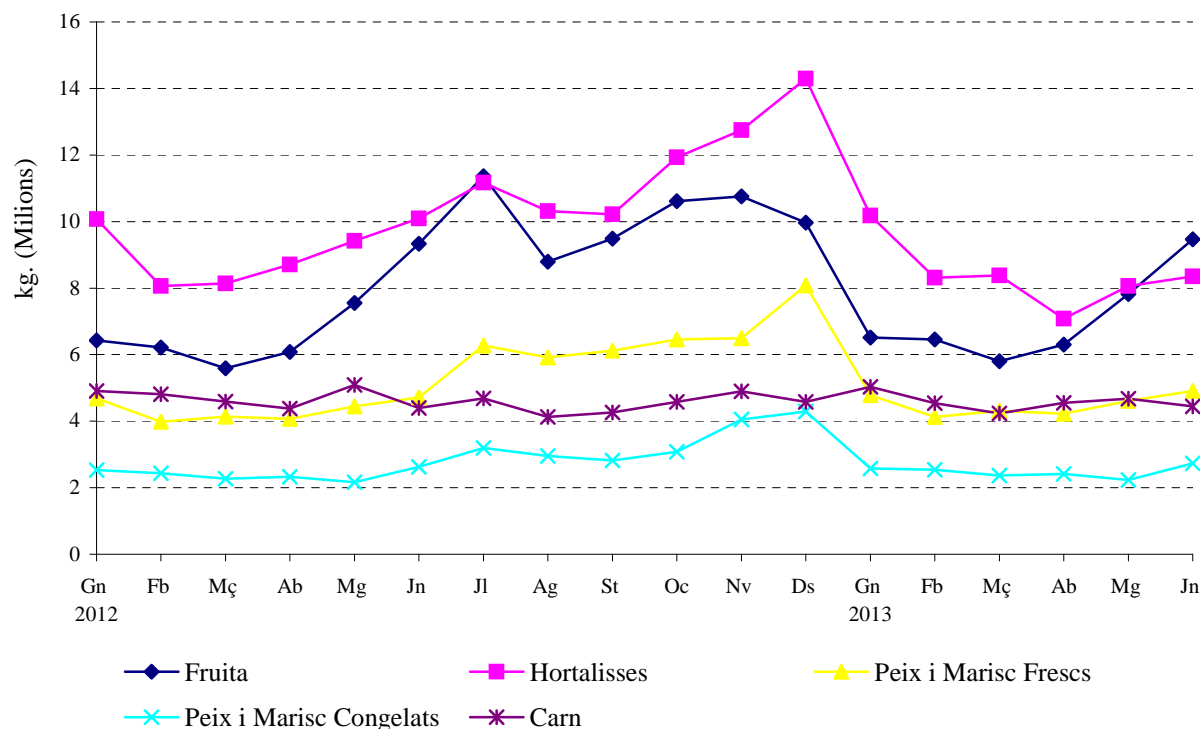
3.3. Carne. Evolución mensual del volumen comercializado. 2012 - 2013

		VAQUÍ			OVÍ			PORCÍ		
		Total	% Variació	% Variació	Total	% Variació	% Variació	Total	% Variació	% Variació
			mes anterior	anual		mes anterior	anual		mes anterior	anual
2012	Gener	178,5	-21,6	-7,4	53,0	-51,7	11,3	4.671,5	4,5	6,9
	Febrer	183,2	2,6	5,0	48,5	-8,6	5,2	4.581,8	-1,9	9,9
	Març	209,5	14,4	13,3	58,5	20,7	13,4	4.322,9	-5,6	-8,2
	Abril	179,8	-14,2	0,2	54,9	-6,3	-1,3	4.144,9	-4,1	7,1
	Maig	177,9	-1,0	-25,6	53,4	-2,6	-9,9	4.862,2	17,3	7,7
	Juny	208,2	17,0	3,7	45,5	-14,9	-21,6	4.147,2	-14,7	-1,9
	Juliol	154,5	-25,8	-18,3	43,8	-3,6	-25,6	4.487,6	8,2	9,3
	Agost	140,9	-8,8	8,1	35,9	-17,9	-35,9	3.950,5	-12,0	-10,0
	Setembre	165,0	17,1	-28,1	35,9	-0,2	-36,0	4.062,0	2,8	-5,8
	Octubre	171,6	4,0	-8,5	44,3	23,6	-23,8	4.359,0	7,3	3,5
	Novembre	214,2	24,8	15,9	41,6	-6,2	-22,8	4.640,9	6,5	-3,2
	Desembre	196,0	-8,5	-13,9	87,9	111,5	-19,8	4.296,7	-7,4	-3,9
2013	Gener	162,9	-16,9	-8,7	40,2	-54,3	-24,2	4.826,6	12,3	3,3
	Febrer	173,1	6,2	-5,5	35,0	-12,8	-27,7	4.334,7	-10,2	-5,4
	Març	203,5	17,6	-2,8	48,6	38,7	-16,9	3.979,4	-8,2	-7,9
	Abril	164,2	-19,3	-8,6	44,5	-8,4	-18,8	4.339,5	9,0	4,7
	Maig	194,5	18,4	9,3	44,0	-1,1	-0,2	4.437,8	2,3	-8,7
	Juny	164,2	-15,6	-21,1	35,1	-20,2	-0,2	4.247,0	-4,3	2,4

Nota: Volum en milers de kg.

Font: Mercavalència.

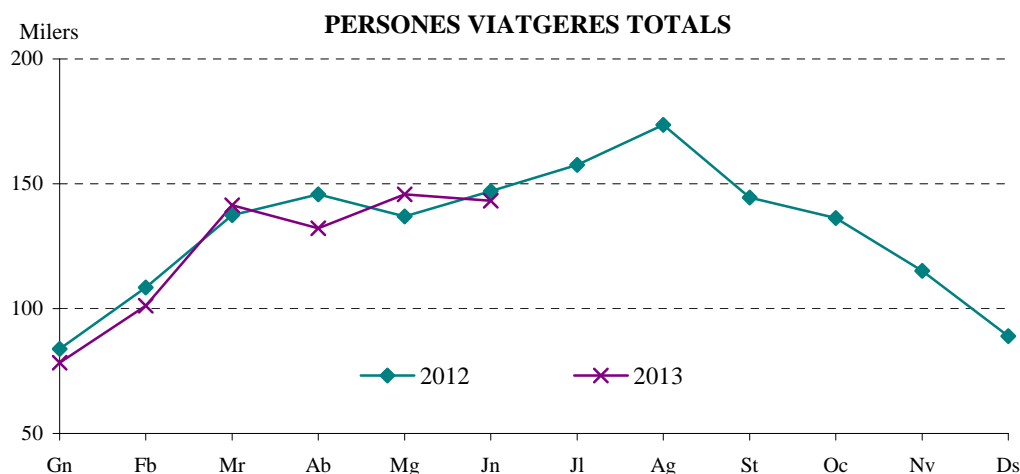
COMERCIALIZACIÓ DE PRODUCTES ALIMENTARIS



II.4. Demanda turística. Segon trimestre 2013*II.4. Demanda turística. Segundo trimestre 2013***4.1. Nombre de personas viatgeres i pernoctacions. 2012 - 2013***4.1. Número de personas viajeras y pernoctaciones. 2012 - 2013*

		Persones viatgeres			Pernoctacions		
		València	Província	C. Valenciana	València	Província	C. Valenciana
2012	Abril	145.769	235.402	626.302	302.443	528.220	2.042.266
	Maig	136.910	222.068	590.107	273.130	471.771	1.953.995
	Juny	147.050	264.739	724.756	290.990	582.873	2.429.263
	Juliol	157.608	271.236	799.523	337.248	700.299	3.113.749
	Agost	173.648	292.429	888.560	407.085	793.871	3.504.218
	Setembre	144.546	238.228	689.705	302.602	586.105	2.578.453
	Octubre	136.244	202.574	537.154	270.265	416.828	1.863.081
	Novembre	115.157	177.688	421.703	222.218	347.101	1.286.840
	Desembre	88.933	139.466	363.145	168.895	273.287	1.090.447
2013	Gener	78.387	125.181	307.824	148.055	238.751	997.258
	Febrer	101.211	164.977	401.270	197.087	325.696	1.203.759
	Març	141.453	241.765	597.398	279.736	513.236	1.882.787
	Abril	132.117	205.593	558.575	270.581	437.735	1.875.191
	Maig	145.708	244.705	672.241	288.870	514.470	2.205.869
	Juny	143.257	255.357	729.906	293.372	568.484	2.492.867

Nota: Des de gener de 2013 les dades són provisionals. Font: Enquesta d'ocupació hotelera. INE.

**4.2. Persones viatgeres, pernoctacions i estada mitjana segons lloc de residència. 2012 - 2013***4.2. Personas viajeras, pernoctaciones y estancia media según lugar de residencia. 2012 - 2013*

		Viatgers			Pernoctacions			Estada mitjana
		Total	Res. a Espanya	Res. a Estranger	Total	Res. a Espanya	Res. a Estranger	
2012	Abril	145.769	77.188	68.581	302.443	144.509	157.934	2,07
	Maig	136.910	71.255	65.655	273.130	120.687	152.443	1,99
	Juny	147.050	75.212	71.838	290.990	128.473	162.517	1,98
	Juliol	157.608	78.327	79.281	337.248	143.830	193.418	2,14
	Agost	173.648	75.600	98.048	407.085	152.082	255.003	2,34
	Setembre	144.546	66.245	78.301	302.602	113.636	188.966	2,09
	Octubre	136.244	63.436	72.808	270.265	108.460	161.805	1,98
	Novembre	115.157	66.276	48.881	222.218	108.575	113.643	1,93
	Desembre	88.933	53.812	35.121	168.895	91.416	77.479	1,90
2013	Gener	78.387	46.855	31.532	148.055	76.409	71.646	1,89
	Febrer	101.211	57.254	43.957	197.087	88.095	108.992	1,95
	Març	141.453	84.303	57.150	279.736	155.136	124.600	1,98
	Abril	132.117	62.833	69.284	270.581	106.710	163.871	2,05
	Maig	145.708	71.964	73.744	288.870	118.026	170.844	1,98
	Juny	143.257	75.000	68.257	293.372	130.316	163.056	2,05

Nota: Des de gener de 2013 les dades són provisionals. Font: Enquesta d'ocupació hotelera. INE.

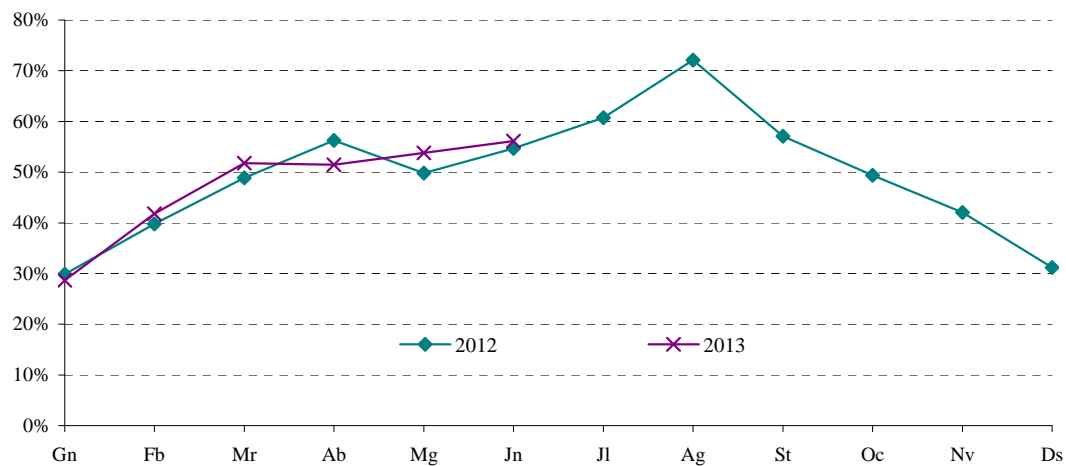
4.3. Oferta hotelera. 2012 - 2013

4.3. Oferta hotelera. 2012 - 2013

		Establiments oberts estimats	Places estimades	Grau d'ocupació			Personal ocupat
				Per plaça	Per plaça en cap de setmana	Per habitació	
2012	Abril	134	17.540	56,25	67,31	61,21	2.127
	Maig	133	17.539	49,79	59,31	59,56	2.168
	Juny	133	17.539	54,71	65,82	64,93	2.246
	Juliol	133	17.539	60,76	74,00	65,59	2.169
	Agost	133	17.539	72,11	74,66	74,46	2.221
	Setembre	133	17.539	57,1	63,94	66,36	2.113
	Octubre	133	17.529	49,4	61,02	62,54	2.102
	Novembre	132	17.500	42,08	58,62	51,93	2.043
	Desembre	131	17.333	31,17	40,83	35,38	1.942
2013	Gener	119	16.564	28,66	34,28	34,91	1.844
	Febrer	120	16.769	41,83	44,34	53,34	1.930
	Març	131	17.172	51,79	62,30	57,90	1.929
	Abril	131	17.199	51,48	58,24	61,39	2.032
	Maig	133	17.192	53,77	64,33	62,41	2.021
	Juny	133	17.252	56,11	69,09	64,21	2.054

Nota: Des de gener de 2013 les dades són provisionals. Font: Enquesta d'ocupació hotelera. INE.

GRAU D'OCUPACIÓ PER PLAÇA



III. DEMOGRAFIA I POBLACIÓ

III. DEMOGRAFÍA Y POBLACIÓN

ÍNDIX

III.1. Resum de moviments registrats al Padró Municipal	
1.1 Resum moviments registrats al Padró Municipal per mesos	31
1.2. Resum moviments registrats al Padró Municipal per districtes	32
III.2. Naixements i defuncions	
2.1. Naixements i defuncions per sexe i trimestre.....	33
2.2. Naixements i defuncions per districte	33
III.3. Migracions registrades	
3.1. Immigrants, emigrants i saldo migratori per trimestre.....	34
3.2. Immigrants segons edat i sexe	34
3.3. Immigrants segons procedència i sexe.....	35
3.4. Immigrants segons continent de nacionalitat i sexe	35
3.5. Immigrants segons continent de nacionalitat i grups d'edat	35
3.6. Emigrants segons edat i sexe	36
3.7. Emigrants segons destinació i sexe	36
3.8. Emigrants segons continent de nacionalitat i sexe	36
3.9. Emigrants segons continent de nacionalitat i grups d'edat	37
3.10. Immigrants, emigrants i saldo migratori per districte	37
III.4. Canvis de domicili intraurbans	
4.1. Canvis de domicili per sexe i trimestre	38
4.2. Canvis de domicili segons edat i sexe	38
4.3. Canvis de domicili entre districtes	39
4.4. Canvis de domicili segons valor cadastral mitjà del barri d'eixida i d'arribada	39

ÍNDICE

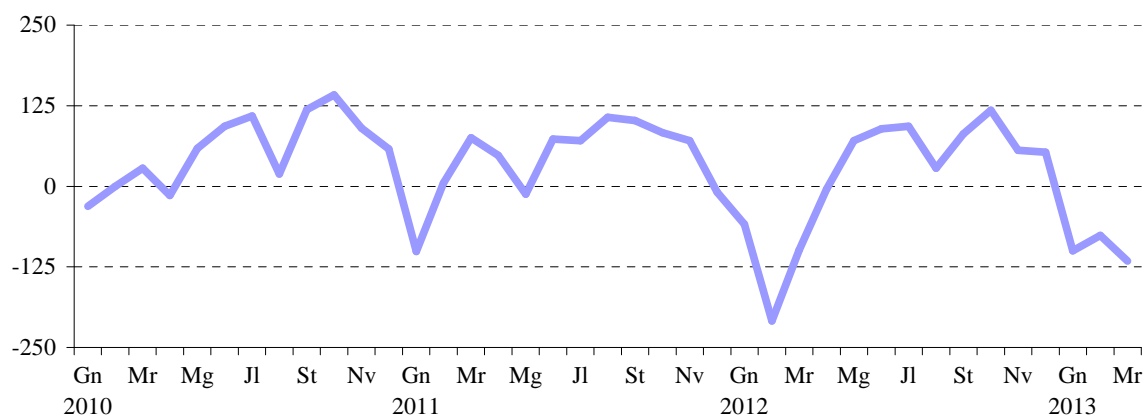
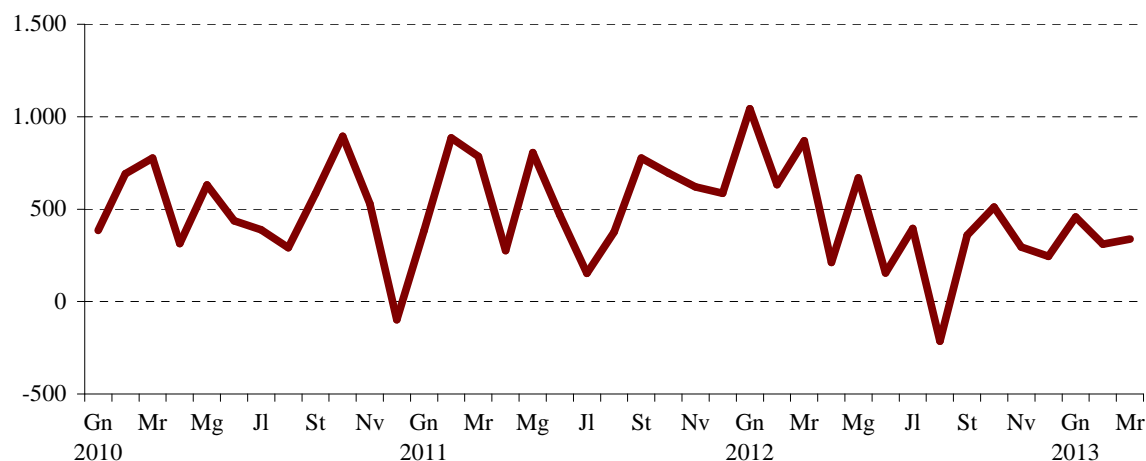
III.1. Resumen de movimientos registrados en el Padrón Municipal	
1.1. Resumen movimientos registrados en el Padrón Municipal por meses.....	31
1.2. Resumen movimientos registrados en el Padrón Municipal por distritos.....	32
III.2. Nacimientos y defunciones	
2.1. Nacimientos y defunciones por sexo y trimestre	33
2.2. Nacimientos y defunciones por distrito	33
III.3. Migraciones registradas	
3.1. Inmigrantes, emigrantes y saldo migratorio por trimestre.....	34
3.2. Inmigrantes según edad y sexo	34
3.3. Inmigrantes según procedencia y sexo	35
3.4. Inmigrantes según continente de nacionalidad y sexo	35
3.5. Inmigrantes según continente de nacionalidad y grupos de edad	35
3.6. Emigrantes según edad y sexo	36
3.7. Emigrantes según destino y sexo	36
3.8. Emigrantes según continente de nacionalidad y sexo .	36
3.9. Emigrantes según continente de nacionalidad y grupos de edad	37
3.10. Inmigrantes, emigrantes y saldo migratorio por distrito.....	37
III.4. Cambios de domicilio intraurbanos	
4.1. Cambios de domicilio por sexo y trimestre	38
4.2. Cambios de domicilio según edad y sexo	38
4.3. Cambios de domicilio entre distritos	39
4.4. Cambios de domicilio según valor catastral medio del barrio de salida y de llegada.....	39

III.1. Resum de moviments registrats al Padró Municipal*III.1. Resumen de movimientos registrados en el Padrón Municipal***1.1. Resum moviments registrats al Padró Municipal per mesos***1.1. Resumen movimientos registrados en el Padrón Municipal por meses*

		Altes			Baixes		Canvis de		Saldos		
		Naixement	Immigració	Altres	Defunció	Emigració	Altres	domicili	Vegetatiu	Interurbà	Altres
2008	Total	8.345	41.250	3.096	6.840	31.673	7.779	44.988	1.505	9.577	-4.683
2009	Total	7.668	34.916	2.979	6.753	31.265	12.034	48.241	915	3.651	-9.055
2010	Total	7.502	37.204	4.672	6.830	31.385	20.541	50.624	672	5.819	-15.869
2011	Total	7.309	35.988	3.121	6.797	29.100	10.672	47.808	512	6.888	-7.551
2012	Total	7.004	32.479	2.474	6.786	27.309	12.777	44.768	218	5.170	-10.430
	Abril	551	2.496	213	555	2.284	194	4.015	-4	212	19
	Maig	588	3.390	286	517	2.721	142	5.073	71	669	144
	Juny	549	2.511	201	460	2.357	395	3.680	89	154	-194
	Juliol	590	2.586	150	497	2.191	369	3.446	93	395	-245
	Agost	583	2.117	96	555	2.332	29	3.145	28	-215	311
	Setembre	581	3.052	125	500	2.693	14	3.597	81	359	-234
	Octubre	634	2.947	150	516	2.436	1.068	3.811	118	511	-918
	Novembre	598	2.351	127	542	2.056	15	3.562	56	295	112
	Desembre	640	2.010	155	587	1.765	8.450	2.835	53	245	-8.295
2013	Gener	569	2.784	277	669	2.326	269	3.935	-100	458	8
	Febrer	506	2.268	247	582	1.958	228	3.519	-76	310	19
	Març	523	2.164	197	639	1.826	168	3.265	-116	338	29

Nota: L'últim trimestre dades provisionals.

Font: Fitxer d'altres i baixes del Padró Municipal d'Habitants. Oficina d'Estadística.

EVOLUCIÓ DEL SALDO VEGETATIU AL PADRÓ MUNICIPAL**EVOLUCIÓ DEL SALDO INTERURBÀ AL PADRÓ MUNICIPAL**

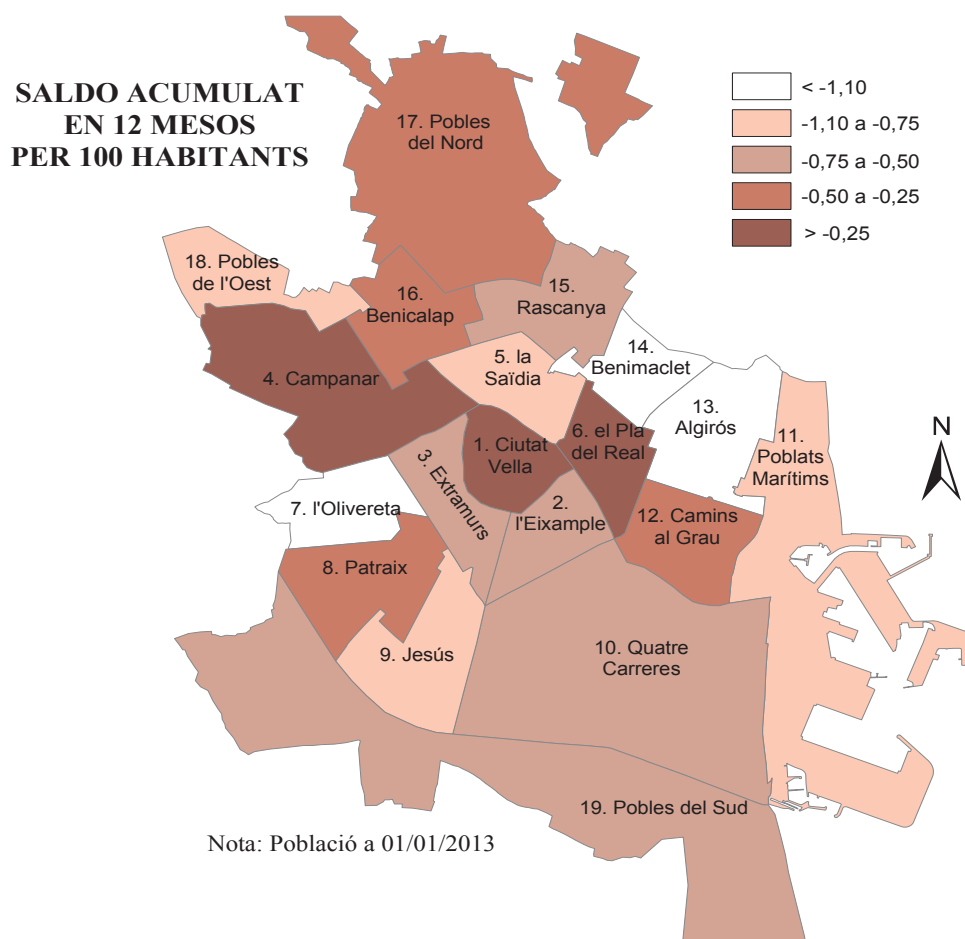
1.2. Resum moviments registrats al Padró Municipal per districtes

1.2. Resumen movimientos registrados en el Padrón Municipal por distritos

	4t trimestre 2012				1r trimestre 2013				Saldo acumulat en 12 mesos
	Creixement vegetatiu	Saldo Migratori Interurbà	Saldo Migratori Intraurbà	Saldo Net*	Creixement vegetatiu	Saldo Migratori Interurbà	Saldo Migratori Intraurbà	Saldo Net*	
València	227	1.051	0	-7.823	-292	1.106	0	870	-5.093
1. Ciutat Vella	-7	111	-29	-228	-43	73	-14	47	0
2. l'Eixample	-20	113	11	-345	-13	51	-42	58	-236
3. Extramurs	3	57	-73	-457	-69	154	-53	94	-311
4. Campanar	32	50	45	-279	27	117	-17	150	105
5. la Saïdia	-18	12	-22	-618	-36	14	22	-19	-504
6. el Pla del Real	18	102	-97	-135	7	46	-23	57	32
7. l'Olivereta	-25	23	23	-742	-59	141	62	102	-593
8. Patraix	39	40	11	-398	-23	11	65	-15	-201
9. Jesús	24	23	53	-551	-32	61	-32	41	-533
10. Quatre Carreres	21	68	16	-700	-25	89	31	82	-528
11. Poblats Marítims	6	126	-24	-571	-21	112	-15	60	-584
12. Camins al Grau	27	142	44	-655	12	85	34	87	-200
13. Algirós	-8	75	-67	-427	-24	43	-41	25	-437
14. Benimaclet	0	-17	2	-356	-18	67	66	45	-377
15. Rascanya	48	34	8	-707	31	33	-129	86	-295
16. Benicalap	74	97	116	-337	22	42	71	44	-149
17. Pobles del Nord	-13	-3	8	-45	-10	1	21	-7	-29
18. Pobles de l'Oest	0	-3	-18	-118	1	-12	6	-20	-119
19. Pobles del Sud	26	1	-7	-154	-19	-22	-12	-47	-134

Nota: L'últim trimestre dades provisionals. *Els Saldos Net i Acumulat inclouen altres altes i baixes.

Font: Fitxer d'altres i baixes del Padró Municipal d'Habitants. Oficina d'Estadística.



III.2. Naixements i defuncions. Primer trimestre 2013*III.2. Nacimientos y defunciones. Primer trimestre 2013***2.1. Naixements i defuncions per sexe i trimestre. 2002-2013***2.1. Nacimientos y defunciones por sexo y trimestre. 2002-2013*

	Naixements			Defuncions			Creixement
	Total	Homes	Dones	Total	Homes	Dones	Vegetatiu
2002 Total	7.232	3.766	3.466	6.981	3.649	3.332	251
2003 Total	7.666	3.868	3.798	7.177	3.683	3.494	489
2004 Total	7.866	4.008	3.858	6.830	3.475	3.355	1.036
2005 Total	8.086	4.067	4.019	7.118	3.519	3.599	968
2006 Total	8.001	4.109	3.892	6.831	3.424	3.407	1.170
2007 Total	8.281	4.308	3.973	6.881	3.378	3.503	1.400
2008 Total	8.345	4.326	4.019	6.840	3.399	3.441	1.505
2009 Total	7.668	4.087	3.581	6.753	3.409	3.344	915
2010 Total	7.502	3.845	3.657	6.830	3.461	3.369	672
2011 Total	7.309	3.705	3.604	6.797	3.374	3.423	512
2012 Total	6.998	3.619	3.379	6.780	3.331	3.449	218
Segon Trimestre	1.688	888	800	1.532	778	754	156
Tercer Trimestre	1.754	893	861	1.552	767	785	202
Quart Trimestre	1.872	999	873	1.645	784	861	227
2013 Primer Trimestre	1.598	803	795	1.890	894	996	-292

Nota: L'últim trimestre dades provisionals.

Font: Fitxer d'altres i baixes del Padró Municipal d'Habitants. Oficina d'Estadística.

2.2. Naixements i defuncions per districte. Quart trimestre 2012 i primer trimestre 2013*2.2. Nacimientos y defunciones por distrito. Cuarto trimestre 2012 y primer trimestre 2013*

	4t trimestre 2012			1r trimestre 2013		
	Naixements	Defuncions	Creixement vegetatiu	Naixements	Defuncions	Creixement vegetatiu
València	1.872	1.645	227	1.598	1.890	-292
1. Ciutat Vella	64	71	-7	56	99	-43
2. l'Eixample	100	120	-20	103	116	-13
3. Extramurs	122	119	3	89	158	-69
4. Campanar	110	78	32	102	75	27
5. la Saïdia	89	107	-18	98	134	-36
6. el Pla del Real	80	62	18	69	62	7
7. l'Olivereta	105	130	-25	88	147	-59
8. Patraix	129	90	39	92	115	-23
9. Jesús	105	81	24	76	108	-32
10. Quatre Carreres	195	174	21	141	166	-25
11. Pobles Marítims	157	151	6	126	147	-21
12. Camins al Grau	147	120	27	132	120	12
13. Algirós	62	70	-8	72	96	-24
14. Benimaclet	56	56	0	45	63	-18
15. Rascanya	140	92	48	127	96	31
16. Benicalap	126	52	74	105	83	22
17. Pobles del Nord	10	23	-13	10	20	-10
18. Pobles de l'Oest	23	23	0	29	28	1
19. Pobles del Sud	52	26	26	38	57	-19

Nota: L'últim trimestre dades provisionals.

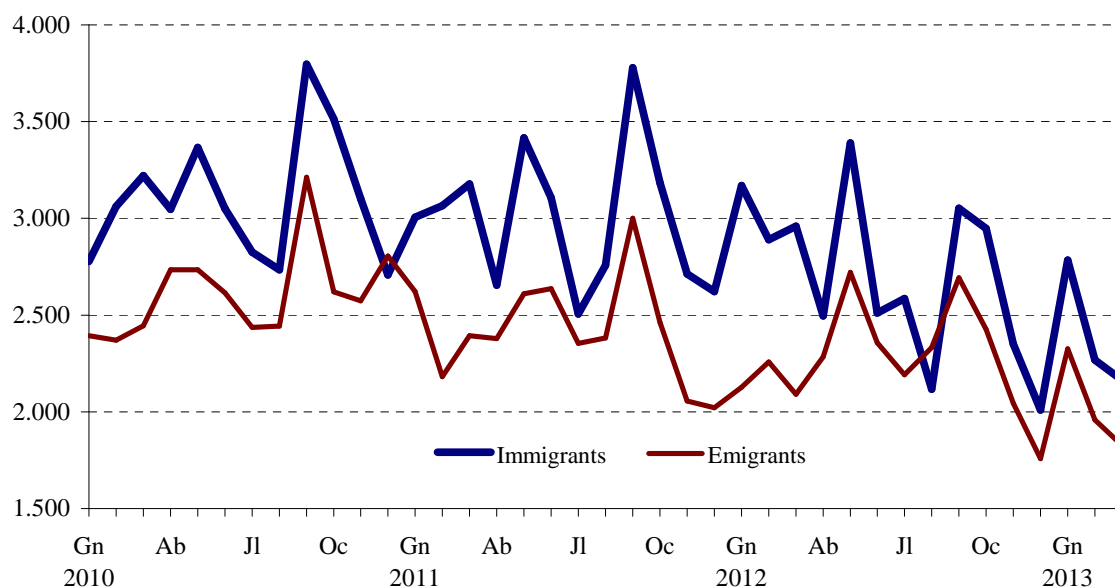
Font: Fitxer d'altres i baixes del Padró Municipal d'Habitants. Oficina d'Estadística.

III.3. Migracions registrades. Primer trimestre 2013*III.3. Migraciones registradas. Primer trimestre 2013***3.1. Immigrants, emigrants i saldo migratori per trimestre. 2002 - 2013***3.1. Inmigrantes, emigrantes y saldo migratorio por trimestre. 2002 - 2013*

	Immigrants	Emigrants	Saldo Migratori
2002 Total	37.203	25.853	11.350
2003 Total	37.799	29.339	8.460
2004 Total	39.359	29.271	10.088
2005 Total	40.577	31.756	8.821
2006 Total	42.958	33.011	9.947
2007 Total	47.967	33.475	14.492
2008 Total	41.250	31.673	9.577
2009 Total	34.916	31.265	3.651
2010 Total	37.204	31.385	5.819
2011 Total	35.988	29.178	6.810
2012 Total	32.479	27.309	5.170
Segon Trimestre	8.397	7.362	1.035
Tercer Trimestre	7.755	7.216	539
Quart Trimestre	7.308	6.257	1.051
2013 Primer Trimestre	7.216	6.110	1.106

Nota: L'últim trimestre dades provisionals.

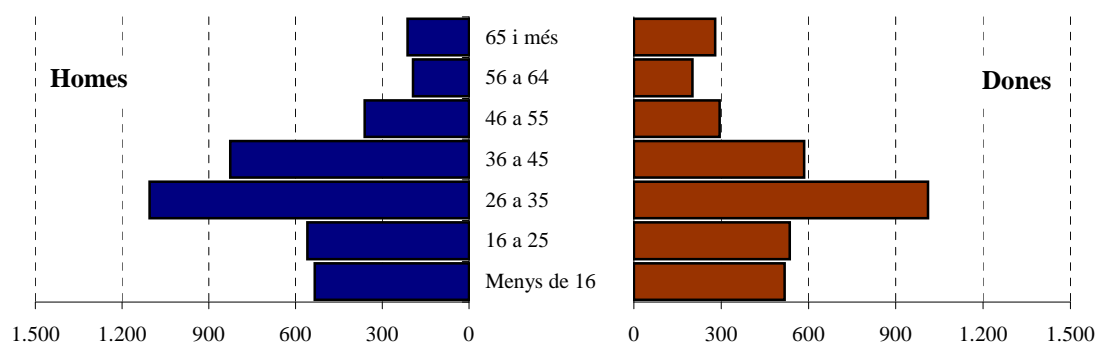
Font: Fitxer d'altres i baixes del Padró Municipal d'Habitants. Oficina d'Estadística.

EVOLUCIÓ MENSUAL DE LA MIGRACIÓ REGISTRADA**3.2. Immigrants segons edat i sexe. Primer trimestre 2013***3.2. Inmigrantes según edad y sexo. Primer trimestre 2013*

	Total	%	Homes	%	Dones	%
Total	7.216	100,0%	3.791	52,5%	3.425	47,5%
Menys de 16	1.052	14,6%	534	7,4%	518	7,2%
16 a 25	1.095	15,2%	559	7,7%	536	7,4%
26 a 35	2.116	29,3%	1.105	15,3%	1.011	14,0%
36 a 45	1.411	19,6%	826	11,4%	585	8,1%
46 a 55	656	9,1%	361	5,0%	295	4,1%
56 a 64	395	5,5%	194	2,7%	201	2,8%
65 i més	491	6,8%	212	2,9%	279	3,9%

Font: Fitxer d'altres i baixes del Padró Municipal d'Habitants. Oficina d'Estadística.

ESTRUCTURA D'EDAT I SEXE DELS IMMIGRANTS. PRIMER TRIMESTRE 2013



3.3. Immigrants segons procedència i sexe. Primer trimestre 2013

3.3. Inmigrantes según procedencia y sexo. Primer trimestre 2013

	Total	%	Homes	%	Dones	%
Total	7.216	100,0	3.791	52,5	3.425	47,5
l'Horta	2.111	29,3	1.068	14,8	1.043	14,5
Resta de la Comunitat	1.789	24,8	906	12,6	883	12,2
Resta de l'Estat	2.131	29,5	1.235	17,1	896	12,4
Estranger	1.185	16,4	582	8,1	603	8,4

Font: Fitxer d'altres i baixes del Padró Municipal d'Habitants. Oficina d'Estadística.

3.4. Immigrants segons continent de nacionalitat i sexe. Primer trimestre 2013

3.4. Inmigrantes según continente de nacionalidad y sexo. Primer trimestre 2013

	Total	%	Homes	%	Dones	%
Total	7.216	100,0	3.791	52,5	3.425	47,5
Espanya	4.109	56,9	2.018	28,0	2.091	29,0
Unió Europea (26 països)	776	10,8	410	5,7	366	5,1
Resta d'Europa	137	1,9	66	0,9	71	1,0
Àfrica	451	6,3	334	4,6	117	1,6
Amèrica del Nord	48	0,7	17	0,2	31	0,4
Amèrica Central	158	2,2	68	0,9	90	1,2
Amèrica del Sud	808	11,2	348	4,8	460	6,4
Àsia, Oceania i Altres	729	10,1	530	7,3	199	2,8

Font: Fitxer d'altres i baixes del Padró Municipal d'Habitants. Oficina d'Estadística.

3.5. Immigrants segons continent de nacionalitat i grups d'edat. Primer trimestre 2013

3.5. Inmigrantes según continente de nacionalidad y grupos de edad. Primer trimestre 2013

	Total	%	Menys de 16 anys	%	16-64 anys	%	65 i més anys	%
Total	7.216	100,0	1.052	14,6	5.673	78,6	491	6,8
Espanya	4.109	56,9	682	9,5	2.983	41,3	444	6,2
Unió Europea (26 països)	776	10,8	79	1,1	677	9,4	20	0,3
Resta d'Europa	137	1,9	17	0,2	116	1,6	4	0,1
Àfrica	451	6,3	57	0,8	392	5,4	2	0,0
Amèrica del Nord	48	0,7	8	0,1	39	0,5	1	0,0
Amèrica Central	158	2,2	25	0,3	127	1,8	6	0,1
Amèrica del Sud	808	11,2	114	1,6	682	9,5	12	0,2
Àsia, Oceania i Altres	729	10,1	70	1,0	657	9,1	2	0,0

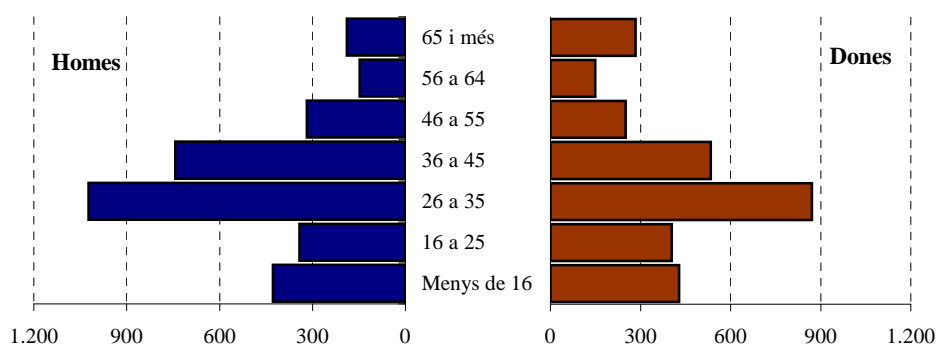
Font: Fitxer d'altres i baixes del Padró Municipal d'Habitants. Oficina d'Estadística.

3.6. Emigrants segons edat i sexe. Primer trimestre 2013

3.6. Emigrantes según edad y sexo. Primer trimestre 2013

	Total	%	Homes	%	Dones	%
Total	6.110	100,0	3.191	52,2	2.919	47,8
Menys de 16	856	14,0	428	7,0	428	7,0
16 a 25	746	12,2	342	5,6	404	6,6
26 a 35	1.894	31,0	1.023	16,7	871	14,3
36 a 45	1.277	20,9	743	12,2	534	8,7
46 a 55	568	9,3	318	5,2	250	4,1
56 a 64	297	4,9	148	2,4	149	2,4
65 i més	472	7,7	189	3,1	283	4,6

Font: Fitxer d'altres i baixes del Padró Municipal d'Habitants. Oficina d'Estadística.

ESTRUCTURA D'EDAT I SEXE DELS EMIGRANTS. PRIMER TRIMESTRE 2013**3.7. Emigrants segons destinació i sexe. Primer trimestre 2013**

3.7. Emigrantes según destino y sexo. Primer trimestre 2013

	Total	%	Homes	%	Dones	%
Total	6.110	100,0	3.191	52,2	2.919	47,8
l'Horta	2.059	33,7	1.014	16,6	1.045	17,1
Resta de la Comunitat	1.580	25,9	800	13,1	780	12,8
Resta de l'estat	1.964	32,1	1.095	17,9	869	14,2
Estranger	507	8,3	282	4,6	225	3,7

Font: Fitxer d'altres i baixes del Padró Municipal d'Habitants. Oficina d'Estadística.

3.8. Emigrants segons continent de nacionalitat i sexe. Primer trimestre 2013

3.8. Emigrantes según continente de nacionalidad y sexo. Primer trimestre 2013

	Total	%	Homes	%	Dones	%
Total	6.110	100,0	3.191	52,2	2.919	47,8
Espanya	4.223	69,1	2.113	34,6	2.110	34,5
Unió Europea (26 països)	342	5,6	173	2,8	169	2,8
Resta d'Europa	69	1,1	32	0,5	37	0,6
Àfrica	257	4,2	169	2,8	88	1,4
Amèrica del Nord	14	0,2	8	0,1	6	0,1
Amèrica Central	121	2,0	47	0,8	74	1,2
Amèrica del Sud	667	10,9	322	5,3	345	5,6
Àsia, Oceania i Altres	417	6,8	327	5,4	90	1,5

Font: Fitxer d'altres i baixes del Padró Municipal d'Habitants. Oficina d'Estadística.

3.9. Emigrants segons continent de nacionalitat i grups d'edat. Primer trimestre 2013

3.9. Emigrantes según continente de nacionalidad y grupos de edad. Primer trimestre 2013

	Total	%	Menys de 16 anys	%	16-64 anys	%	65 i més anys	%
Total	6.110	100,0	856	14,0	4.782	78,3	472	7,7
Espanya	4.223	69,1	665	10,9	3.103	50,8	455	7,4
Unió Europea (26 països)	342	5,6	41	0,7	297	4,9	4	0,1
Resta d'Europa	69	1,1	9	0,1	56	0,9	4	0,1
Àfrica	257	4,2	33	0,5	223	3,6	1	0,0
Amèrica del Nord	14	0,2	0	0,0	12	0,2	2	0,0
Amèrica Central	121	2,0	11	0,2	108	1,8	2	0,0
Amèrica del Sud	667	10,9	67	1,1	596	9,8	4	0,1
Àsia, Oceania i Altres	417	6,8	30	0,5	387	6,3	0	0,0

Font: Fitxer d'altres i baixes del Padró Municipal d'Habitants. Oficina d'Estadística.

3.10. Immigrants, emigrants i saldo migratori per districte. Quart trimestre 2012 i primer trimestre 2013

3.10. Inmigrantes, emigrantes y saldo migratorio por distrito. Cuarto trimestre 2012 y primer trimestre 2013

	4t trimestre 2012			1r trimestre 2013		
	Immigrants	Emigrants	Saldo Migratori	Immigrants	Emigrants	Saldo Migratori
València	7.308	6.257	1.051	7.216	6.110	1.106
1. Ciutat Vella	351	240	111	325	252	73
2. l'Eixample	365	252	113	345	294	51
3. Extramurs	435	378	57	498	344	154
4. Campanar	362	312	50	394	277	117
5. la Saïdia	394	382	12	377	363	14
6. el Pla del Real	316	214	102	239	193	46
7. l'Olivereta	509	486	23	621	480	141
8. Patraix	400	360	40	422	411	11
9. Jesús	442	419	23	495	434	61
10. Quatre Carreres	629	561	68	629	540	89
11. Poblat Marítims	588	462	126	548	436	112
12. Camins al Grau	615	473	142	607	522	85
13. Algirós	394	319	75	294	251	43
14. Benimaclet	244	261	-17	260	193	67
15. Rascanya	476	442	34	476	443	33
16. Benicalap	444	347	97	371	329	42
17. Pobles del Nord	44	47	-3	45	44	1
18. Pobles de l'Oest	130	133	-3	108	120	-12
19. Pobles del Sud	170	169	1	162	184	-22

Nota: L'últim trimestre dades provisionals.

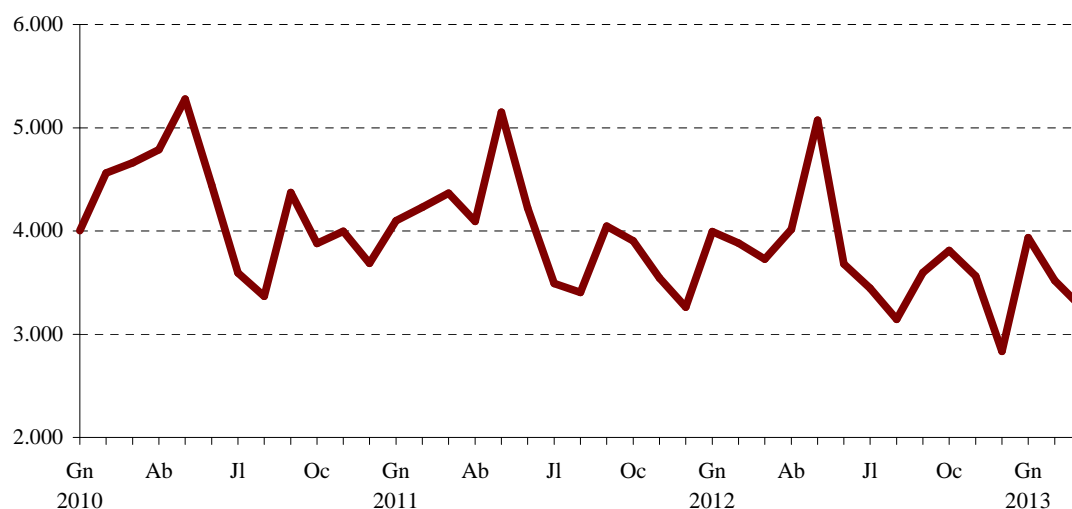
Font: Fitxer d'altres i baixes del Padró Municipal d'Habitants. Oficina d'Estadística.

III.4. Canvis de domicili intraurbans. Primer trimestre 2013*III.4. Cambios de domicilio intraurbanos. Primer trimestre 2013***4.1. Canvis de domicili per sexe i trimestre. 2002-2013***4.1. Cambios de domicilio por sexo y trimestre. 2002-2013*

	Total	Homes	Dones
2002 Total	34.573	16.846	17.727
2003 Total	42.151	20.628	21.523
2004 Total	44.542	21.993	22.549
2005 Total	43.316	21.693	21.623
2006 Total	44.490	22.252	22.238
2007 Total	42.775	21.200	21.575
2008 Total	44.988	22.380	22.608
2009 Total	48.241	23.872	24.369
2010 Total	50.624	25.047	25.577
2011 Total	47.808	23.503	24.305
2012 Total	44.769	21.963	22.806
Segon Trimestre	12.768	6.221	6.547
Tercer Trimestre	10.188	5.038	5.150
Quart Trimestre	10.209	4.998	5.211
2013 Primer Trimestre	10.719	5.262	5.457

Nota: L'últim trimestre dades provisionals.

Font: Fitxer d'altres i baixes del Padró Municipal d'Habitants. Oficina d'Estadística.

EVOLUCIÓ MENSUAL DELS CANVIS DE DOMICILI**4.2. Canvis de domicili segons edat i sexe. Primer trimestre 2013***4.2. Cambios de domicilio según edad y sexo. Primer trimestre 2013*

	Total	%	Homes	%	Dones	%
Total	10.719	100,0	5.262	49,1	5.457	50,9
Menys de 16 anys	2.111	19,7	1.061	9,9	1.050	9,8
De 16 a 25 anys	1.297	12,1	614	5,7	683	6,4
De 26 a 35 anys	2.912	27,2	1.431	13,4	1.481	13,8
De 36 a 45 anys	2.317	21,6	1.194	11,1	1.123	10,5
De 46 a 55 anys	1.178	11,0	590	5,5	588	5,5
De 56 a 64 anys	452	4,2	208	1,9	244	2,3
De 65 i més anys	452	4,2	164	1,5	288	2,7

Font: Fitxer d'altres i baixes del Padró Municipal d'Habitants. Oficina d'Estadística.

4.3. Canvis de domicili entre districtes. Primer trimestre 2013*4.3. Cambios de domicilio entre distritos. Primer trimestre 2013*

	Districte d'eixida																			Total
	1	2	3	4	5	6	7	8	9	10	11	12	13	14	15	16	17	18	19	
Districte d'arribada																				
1	108	29	67	9	28	21	17	6	11	7	3	12	7	7	10	6	0	2	2	352
2	42	182	30	8	9	10	8	18	8	80	1	33	9	2	4	11	0	2	9	466
3	59	25	287	20	21	18	71	39	50	26	9	15	13	2	28	18	0	3	2	706
4	10	7	31	197	46	8	8	22	7	16	5	13	3	4	24	51	0	3	1	456
5	25	12	19	55	264	5	16	13	11	27	11	27	16	57	157	66	0	2	4	787
6	12	16	14	4	20	93	4	4	4	12	13	38	22	22	12	2	0	0	1	293
7	5	12	70	27	25	10	439	101	50	23	12	22	7	8	32	19	0	2	3	867
8	9	13	65	10	12	7	80	272	99	29	7	24	6	6	14	11	0	9	11	684
9	6	12	60	4	20	0	35	53	314	59	14	10	2	3	21	22	0	4	19	658
10	14	119	32	17	15	20	20	19	39	568	34	60	19	8	23	14	0	1	21	1.043
11	4	15	6	10	9	7	15	13	8	26	439	110	40	13	14	6	0	2	10	747
12	19	40	24	6	18	50	24	4	14	46	111	461	90	16	23	11	0	2	9	968
13	5	6	2	2	16	14	6	13	8	12	52	57	119	10	10	6	0	1	11	350
14	10	3	19	5	37	31	3	5	5	18	16	20	18	154	48	7	3	4	2	408
15	14	5	14	25	121	7	28	10	11	23	12	7	9	19	450	60	4	0	3	822
16	14	10	11	60	94	13	18	15	16	17	17	14	4	8	71	353	2	7	1	745
17	2	1	1	2	7	0	3	8	0	1	0	0	1	0	3	0	13	0	1	43
18	3	0	5	9	1	1	3	1	3	1	1	4	1	2	4	11	0	72	1	123
19	5	1	2	3	2	1	7	3	32	21	5	7	5	1	3	0	0	1	102	201
Total	366	508	759	473	765	316	805	619	690	1.012	762	934	391	342	951	674	22	117	213	10.719

Font: Fitxer d'altres i baixes del Padró Municipal d'Habitants. Oficina d'Estadística.

4.4. Canvis de domicili segons valor cadastral mitjà del barri d'eixida i d'arribada. Primer trimestre 2013*4.4. Cambios de domicilio según valor catastral medio del barrio de salida y de llegada. Primer trimestre 2013*

	Valor cadastral mitjà dels habitatges del barri d'eixida					
	Total	<=16.000	16.001-20.000	20.001-26.000	26.001-35.000	>35.000
Barri d'arribada						
Total	10.719	1.348	1.624	4.821	1.681	1.245
Mateix barri	3.290	494	538	1.545	402	311
<= 16.000	654	58	161	308	89	38
16.001-20.000	1.115	198	201	559	114	43
20.001-26.000	3.523	449	521	1.539	641	373
26.001-35.000	1.210	96	111	541	218	244
>35.000	927	53	92	329	217	236

Nota: Dades en Euros. Vegeu apartat de conceptes.

Font: Fitxer d'altres i baixes del Padró Municipal d'Habitants. Oficina d'Estadística.

IV. EDIFICACIÓ I HABITATGE

IV. EDIFICACIÓN Y VIVIENDA

ÍNDEX

IV.1. Llicències urbanístiques municipals.

1.1. Llicències de construcció i ocupació d'habitatges per districte. 41

IV.2. Habitatges visats.

2.1. Habitatges visats. 42

IV.3. Preus per m² dels habitatges lliures.

3.1. Preu mitjà trimestral per m² dels habitatges lliures..... 43

IV.4. Nombre de taxacions d'habitatges lliures.

4.1. Nombre de taxacions d'habitatges lliures 44

ÍNDICE

IV.1. Licencias urbanísticas municipales.

1.1. Licencias de construcción y ocupación de viviendas por distrito. 41

IV.2. Viviendas visadas.

2.1. Viviendas visadas. 42

IV.3. Precios por m² de las viviendas libres .

3.1. Precio medio trimestral por m² de las viviendas libres 43

IV.4. Número de tasaciones de viviendas libres.

4.1. Número de tasaciones de viviendas libres..... 44

IV.1. Llicències urbanístiques municipals. Segon trimestre 2013*IV.1. Licencias urbanísticas municipales. Segundo trimestre 2013***1.1. Llicències de construcció i ocupació d'habitatges per districte. Segon trimestre 2013***1.1. Licencias de construcción y ocupación de viviendas por distrito. Segundo trimestre 2013*

	Construcció			1ª Ocupació		
	Llicències	Edificis	Habitatges	Llicències	Edificis	Habitatges
Total	3	3	3	19	19	69
1. Ciutat Vella	0	0	0	2	2	11
2. l' Eixample	0	0	0	3	3	21
3. Extramurs	0	0	0	3	3	22
4. Campanar	1	1	1	0	0	0
5. la Saïdia	0	0	0	1	1	1
6. el Pla del Real	0	0	0	1	1	1
7. l' Olivereta	0	0	0	0	0	0
8. Patraix	0	0	0	0	0	0
9. Jesús	0	0	0	0	0	0
10. Quatre Carreres	0	0	0	0	0	0
11. Poblat Marítims	0	0	0	4	4	4
12. Camins al Grau	0	0	0	0	0	0
13. Algirós	0	0	0	0	0	0
14. Benimaclet	1	1	1	0	0	0
15. Rascanya	0	0	0	0	0	0
16. Benicalap	0	0	0	1	1	1
17. Pobles del Nord	0	0	0	1	1	1
18. Pobles de l'Oest	0	0	0	2	2	6
19. Pobles del Sud	1	1	1	1	1	1

Font: *Servici de Llicències Urbanístiques. Ajuntament de València.*

HABITATGES AMB LICÈNCIA D'OCUPACIÓ

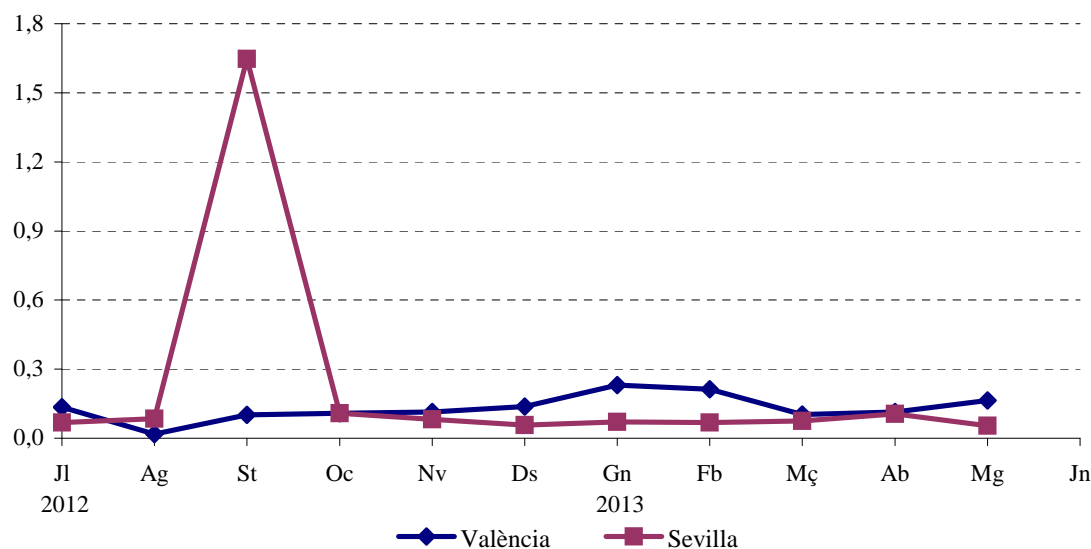
IV.2. Habitatges visats. Segon trimestre 2013*IV.2. Viviendas visadas. Segundo trimestre 2013***2.1. Habitatges visats***2.1. Viviendas visadas*

		València	Barcelona	Màlaga	Madrid	Saragossa	Sevilla	Comunitat Valenciana	Espanya
2005	Total	4.176	7.117	6.382	24.678	4.755	3.448	106.516	786.257
2006	Total	5.007	6.143	6.416	16.326	8.030	4.063	125.877	911.568
2007	Total	3.576	4.826	6.408	13.972	7.347	4.717	93.607	688.851
2008	Total	2.554	2.839	2.379	8.025	2.193	3.781	31.677	299.551
2009	Total	1.338	2.584	808	3.375	2.269	1.677	11.464	146.640
2010	Total	1.363	4.149	687	5.087	3.053	2.402	9.596	127.543
2011	Total	1.021	3.528	584	9.392	1.652	1.547	7.271	109.866
2012	Total	742	1.731	494	3.652	1.105	1.036	4.895	69.656
	Juliol	51	202	192	376	141	20	364	6.607
	Agost	7	73	9	266	84	25	115	4.146
	Setembre	38	114	43	417	32	486	395	5.075
	Octubre	41	162	12	171	51	32	496	5.365
	Novembre	43	162	115	153	39	24	397	5.098
	Desembre	52	48	26	113	128	17	388	4.157
2013	Gener	87	219	15	201	234	21	469	4.976
	Febrer	80	139	167	665	177	20	478	6.176
	Març	39	405	72	127	82	22	534	4.758
	Abril	43	129	12	561	20	31	461	4.840
	Maig	62	200	9	372	69	16	493	5.019
	Juny	-	-	-	-	-	-	-	-

Font: Ministerio de Fomento (www.fomento.gob.es).

HABITATGES VISATS

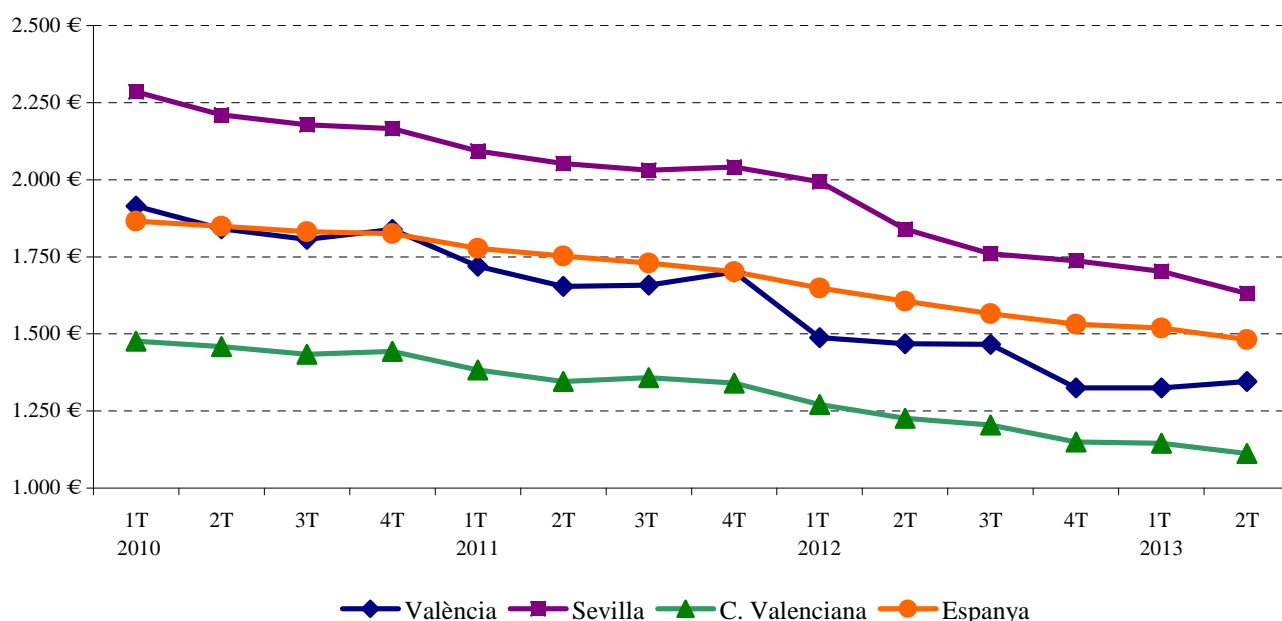
Per mil habitatges del Cens de 2001



IV.3. Preus per m² dels habitatges lliures. Segon trimestre 2013IV.3. Precios por m² de las viviendas libres. Segundo trimestre 2013**3.1. Preu mitjà trimestral per m² dels habitatges lliures**3.1. Precio medio trimestral por m² de las viviendas libres

	Tercer trimestre 12	Quart trimestre 12	Primer trimestre 13	Segon trimestre 13
Total				
València	1.466,30	1.325,30	1.324,90	1.345,45
Barcelona	2.643,50	2.608,70	2.470,30	2.330,62
Màlaga	1.535,40	1.470,00	1.522,60	1.485,33
Madrid	2.524,50	2.480,80	2.362,30	2.492,94
Sevilla	1.759,40	1.736,60	1.702,30	1.630,90
Saragossa	1.552,80	1.577,20	1.533,30	1.438,08
C. Valenciana	1.204,10	1.149,10	1.145,80	1.111,60
Espanya	1.565,60	1.531,20	1.519,00	1.481,70
fins a 2 anys de d'antiguitat				
València	-	-	-	-
Barcelona	3.370,60	3.079,60	2.714,20	-
Málaga	-	2.046,50	-	-
Madrid	2.974,80	2.843,50	2.886,20	3.063,80
Sevilla	-	2.213,90	-	-
Saragossa	-	2.210,30	-	1.371,60
C. Valenciana	1.313,00	1.298,60	1.294,70	1.285,60
Espanya	1.603,70	1.587,70	1.586,10	1.562,30
més de 2 anys d'antiguitat				
València	1.459,00	1.316,60	1.321,60	1.345,10
Barcelona	2.591,00	2.578,30	2.466,00	2.326,80
Málaga	1.496,90	1.415,80	1.504,10	1.482,70
Madrid	2.485,40	2.459,30	2.356,30	2.425,40
Sevilla	1.754,80	1.715,20	1.702,00	1.627,80
Saragossa	1.555,20	1.517,00	1.525,20	1.448,10
C. Valenciana	1.115,90	1.057,10	1.053,30	1.020,80
Espanya	1.554,20	1.515,20	1.503,30	1.462,90

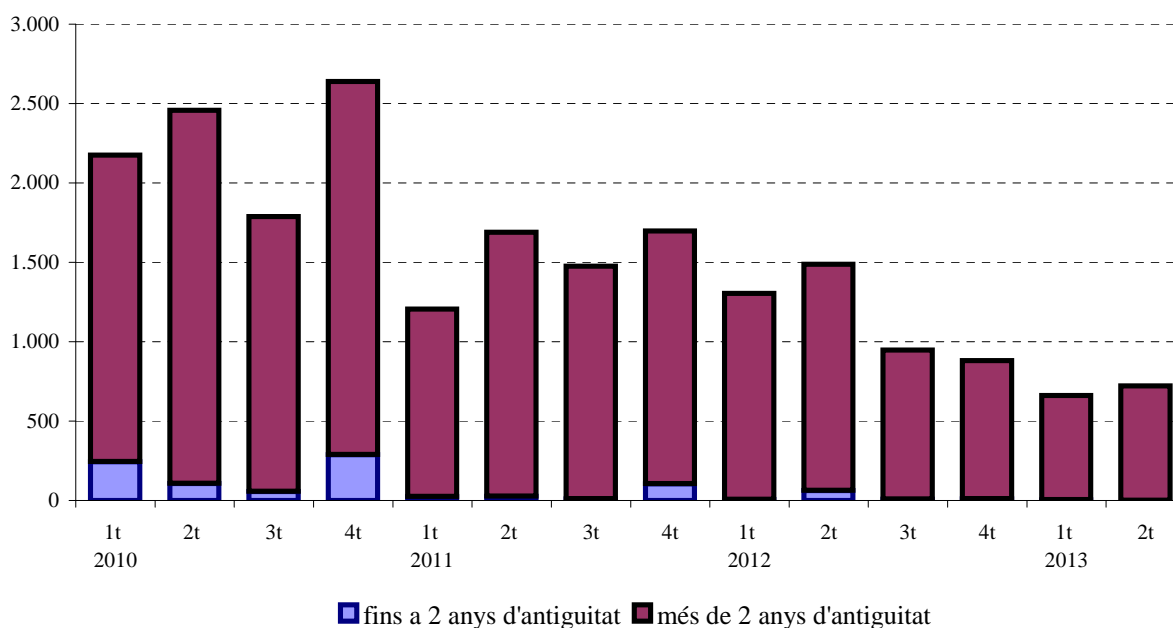
Nota: (-) la dada no és representatiu o no hi ha observacions. Font: Ministerio de Fomento (www.fomento.gob.es).

PREU PER M² DELS HABITATGES LLIURES

IV.4. Nombre de taxacions d'habitatges lliures. Segon trimestre 2013*IV.4. Número de tasaciones de viviendas libres. Segundo trimestre 2013***4.1. Nombre de taxacions d'habitatges lliures***4.1. Número de tasaciones de viviendas libres*

	Tercer trimestre 12	Quart trimestre 12	Primer trimestre 13	Segon trimestre 13
Total				
València	947	881	662	721
Barcelona	2.106	3.046	1.149	1.220
Màlaga	659	691	470	665
Madrid	3.675	4.421	3.045	2.382
Saragossa	844	779	695	1.008
Sevilla	518	576	479	239
C. Valenciana	9.393	9.421	5.874	6.684
Espanya	66.085	72.711	45.250	45.540
fins a 2 anys de d'antiguitat				
València	8	10	5	1
Barcelona	142	185	20	5
Màlaga	7	59	10	5
Madrid	294	248	35	252
Saragossa	9	68	10	132
Sevilla	10	25	2	2
més de 2 anys d'antiguitat				
València	939	871	657	720
Barcelona	1.964	2.861	1.129	1.215
Màlaga	652	632	460	660
Madrid	3.381	4.173	3.010	2.130
Saragossa	835	711	685	876
Sevilla	508	551	477	237

Font: Ministerio de Fomento (www.fomento.gob.es).

TAXACIONS D'HABITATGES LLIURES A VALÈNCIA

V. MEDI AMBIENT

V. MEDIO AMBIENTE

ÍNDIX

V.1. Observacions meteorològiques.

- 1.1. Observacions meteorològiques. Mes a mes 46
 1.2. Observacions del vent. Mes a mes 47

V.2. Contaminació atmosfèrica.

- 2.1. Contaminació atmosfèrica. Mitjana mensual 48

V.3. Contaminació acústica.

- 3.1. Nivell sonor (soroll) en dBA. Mitjana per hora del dia 49

ÍNDICE

V.1. Observaciones meteorológicas.

- 1.1. Observaciones meteorológicas. Mes a mes 46
 1.2. Observaciones del viento. Mes a mes 47

V.2. Contaminación atmosférica.

- 2.1. Contaminación atmosférica. Media mensual 48

V.3. Contaminación acústica.

- 3.1. Nivel sonoro (ruido) en dBA. Media por hora del día 49

V.1. Observacions meteorològiques. Segon Trimestre 2013*V.1. Observaciones meteorológicas. Segundo Trimestre 2013***1.1. Observacions meteorològiques. Mes a mes***1.1. Observaciones meteorológicas. Mes a mes*

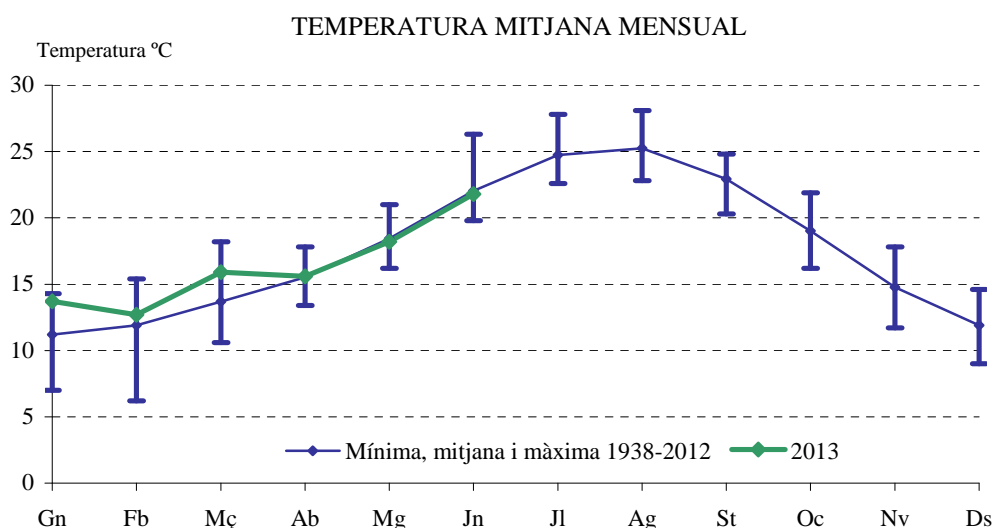
		Temperatura en graus centígrads				Temperatura Mitjana	Precipitació	
		Màxima		Mínima			l/m ²	Dies
		absoluta	mitjana	absoluta	mitjana			
2012	Juliol	33,9	28,9	18,8	22,5	25,7	0,4	3
	Agost	37,8	30,8	18,7	23,7	27,3	0,0	0
	Setembre	31,0	27,4	15,8	19,8	23,6	61,2	6
	Octubre	30,4 *	25,2 *	10,0 *	16,2 *	20,7 *	27,1 *	7 *
	Novembre	27,7 *	19,8 *	6,0 *	12,2 *	16,1 *	27,3 *	7 *
	Desembre	21,7 *	18,5 *	3,2 *	8,8 *	13,6 *	5,1 *	2 *
2013	Gener	24,6	18,8	4,9	8,7	13,7	4,9	3
	Febrer	24,9	17,0	4,3	8,4	12,7	65,8 *	6 *
	Març	24,6 *	19,8 *	5,4 *	11,9 *	15,9 *	60,5 *	6 *
	Abril	26,9	19,5	5,6	11,7	15,6	90,5	11
	Maig	32,1	22,5	8,8	13,8	18,2	11,6	7
	Juny	29,1	25,7	14,3	18,0	21,8	9,8 *	3 *

		Vent		Insolació**		% Humitat relativa	Pressió** hPa	Dies segons nuvolositat**		
		Velocitat km/h		Hores	%			Clars	Núvols	Coberts
		màxima	mitjana							
2012	Juliol	51	7	-	-	74	1.008,2	9	21	1
	Agost	42	5	279,3	66	63	1.008,2	11	20	0
	Setembre	60	7	215,7	58	54	1.007,9	7	20	3
	Octubre	51 *	4 *	215,6	62	56 *	1.005,3	7	19	5
	Novembre	-	4 *	120,1	40	57 *	1.006,8	2	18	9
	Desembre	66 *	7	183,3	63	50 *	1.012,6	8	22	1
2013	Gener	69	8	192,7	64	46	1.009,8	6	21	4
	Febrer	66	8	181,6	61	47	1.008,1	5	19	4
	Març	63 *	10 *	174,1	47	52 *	999,5	3	19	9
	Abril	63	8	206,4	52	55	1.007,1	6	15	9
	Maig	72	7	232,6	52	50	1.006,7	6	23	2
	Juny	43 *	7 *	317,6	71	54 *	1.009,7	15	15	0

Nota: (*) corresponen a variables per a les quals pot ser no estiguen totes les mesures diàries. (**) corresponen a l'estació de Manises.

Des de març de 2012 les dades referits a la nova estació meteorològica ubicada en el jardí de Viviers.

Font: Estació Viviers. Centre Meteorològic Territorial de València. Institut Nacional de Meteorologia.



1.2. Observacions del vent. Mes a mes

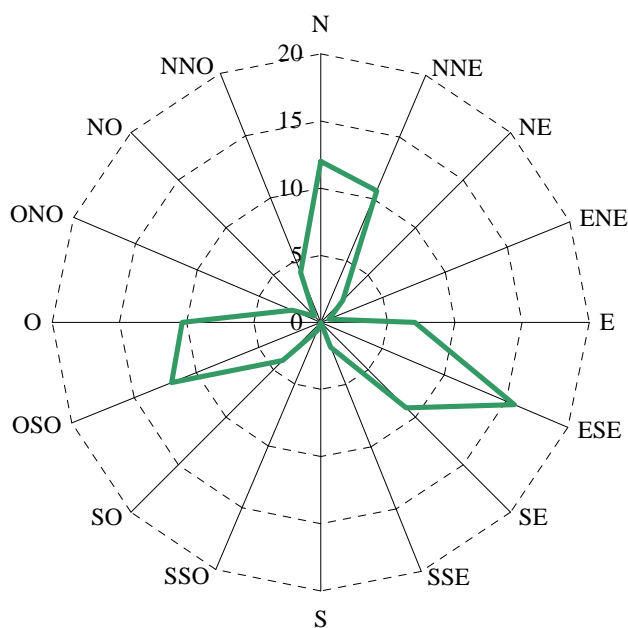
1.2. Observaciones del viento. Mes a mes

			N	NNE	NE	ENE	E	ESE	SE	SSE	S	SSO	SO	OSO	O	ONO	NO	NNO	CALMA
2012	Juliol	%	8	10	2	2	11	31	12	3	1	0	2	4	2	1	1	5	5
		km/h	4	8	5	4	5	9	11	7	5	0	4	4	6	5	4	4	
	Agost	%	6	16	8	1	5	23	11	3	0	0	0	8	2	1	1	2	13
		km/h	4	5	4	4	4	8	7	6	0	0	0	5	4	2	2	4	
	Setembre	%	7	12	1	1	1	19	16	4	1	1	4	9	11	1	2	0	10
		km/h	6	9	2	2	4	8	9	8	4	8	4	8	10	3	4	0	
	Octubre	%	6*	10*	3*	0*	3*	14*	10*	3*	1*	3*	1*	11*	12*	0*	0*	1*	22*
		km/h	4*	4*	4*	0*	4*	8*	6*	4*	8*	5*	2*	8*	6*	0*	0*	5*	
	Novembre	%	5*	9*	1*	2*	1*	2*	2*	3*	1*	0*	3*	17*	23*	1*	0*	0*	30*
		km/h	4*	8*	9*	4*	3*	4*	6*	6*	3*	0*	4*	8*	7*	3*	0*	0*	
	Desembre	%	1	0	0	0	3	1	2	2	3	0	12	27	24	9	3	1	12
		km/h	29	0	0	0	11	8	4	5	8	0	13	18	17	8	9	28	
2013	Gener	%	3	1	0	1	0	1	0	1	2	5	11	20	28	9	2	5	11
		km/h	2	3	0	2	0	6	0	8	4	5	7	10	12	9	6	11	
	Febrer	%	11	2	0	1	4	7	1	5	1	2	4	8	24	1	7	14	8
		km/h	15	5	0	3	3	5	3	6	7	8	12	10	9	2	9	10	
	Març	%	10*	2*	1*	0*	1*	6*	2*	1*	3*	5*	8*	23*	25*	3*	1*	1*	8*
		km/h	7*	6*	2*	0*	2*	11*	9*	3*	6*	7*	10*	13*	12*	8*	12*	6*	
	Abril	%	20	11	1	1	8	10	4	2	0	0	4	14	12	2	2	3	6
		km/h	7	6	4	4	4	9	5	10	0	0	9	11	13	6	5	8	
	Maig	%	6	6	4	1	5	17	10	2	0	2	6	12	13	3	0	6	7
		km/h	7	6	4	2	6	9	8	8	0	5	10	9	9	5	0	8	
	Juny	%	10*	15*	2*	0*	8*	20*	13*	2*	0*	0*	2*	10*	6*	2*	0*	3*	7*
		km/h	6*	5*	3*	0*	7*	8*	10*	10*	0*	0*	3*	8*	11*	8*	0*	4*	

Nota: Es considera Calma quan la velocitat del vent és inferior a 1,8 km/h.

Font: Estació Vivers. Centre Meteorològic Territorial de València. Institut Nacional de Meteorologia.

DISTRIBUCIÓ PERCENTUAL DE LA DIRECCIÓ DEL VENT
Segon Trimestre 2013



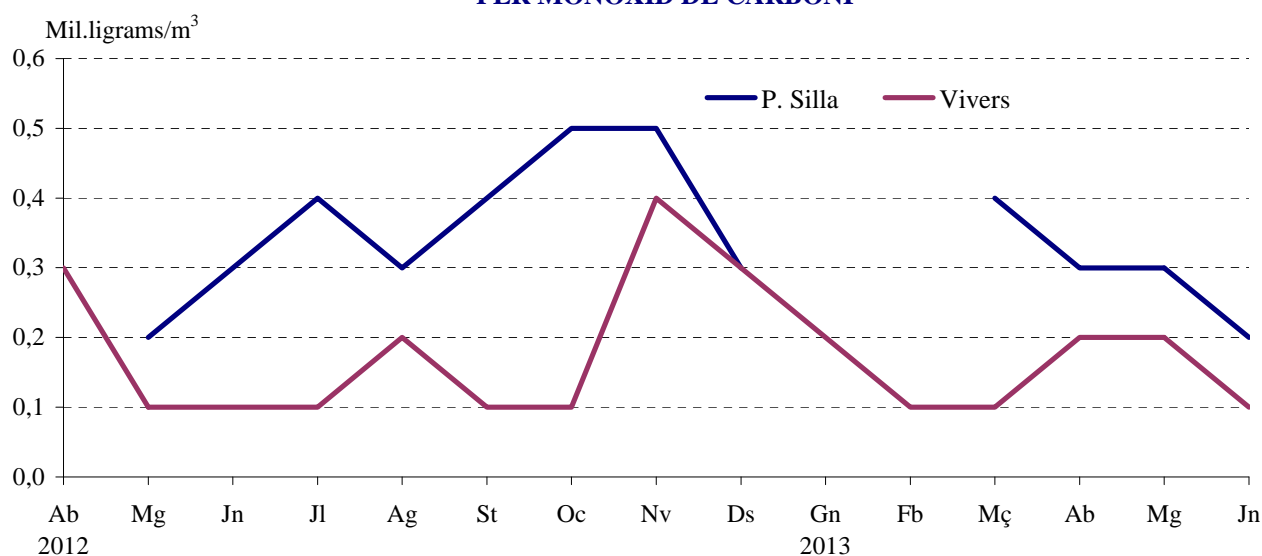
V.2. Contaminació atmosfèrica. Segon Trimestre 2013*V.2. Contaminación atmosférica. Segundo Trimestre 2013***2.1. Contaminació atmosfèrica. Mitjana mensual***2.1. Contaminación atmosférica. Media mensual*

2n trimestre 2013	P. Silla	Vivers U. Politècnica	Av. França	Molí del Sol	Bulevard Sud
Diòxid de sofre (SO₂)					
Abril	6	4	-	3	4
Maig	4	6	-	3	3
Juny	2	4	1	3	3
PM10					
Abril	29	-	17	17	20
Maig	25	-	16	14	17
Juny	26	-	21	15	18
PM2.5					
Abril	16	-	11	9	-
Maig	14	-	10	7	-
Juny	17	-	12	8	-
Diòxid de nitrògen (NO₂)					
Abril	41	26	22	27	25
Maig	50	26	29	25	-
Juny	49	-	20	25	29
Ozó					
Abril	59	47	76	62	62
Maig	56	45	76	63	61
Juny	64	53	84	73	70
Monòxid de carboni (CO)					
Abril	0,3	0,2	-	0,1	-
Maig	0,3	0,2	-	0,1	0,1
Juny	0,2	0,1	-	0,2	0

Nota: Dades en micrograms/m³, excepte dades de monòxid de carboni (CO), expressats en mil·ligrams/m³.

Font: Servei de Contaminació Acústica. Ajuntament de València.

**CONTAMINACIÓ ATMOSFÈRICA MITJANA MENSUAL
PER MONÒXID DE CARBONI**

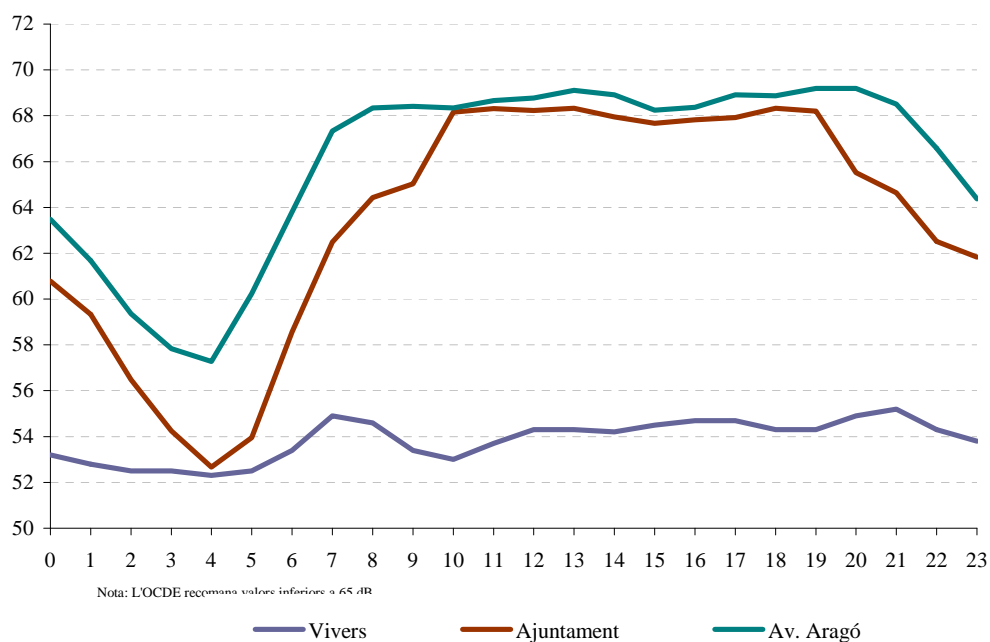


V.3. Contaminació acústica. Segon Trimestre 2013*V.3. Contaminación acústica. Segundo Trimestre 2013***3.1. Nivell sonor (soroll) en dBA. Mitjana per hora del dia***3.1. Nivel sonoro (ruido) en dBA. Media por hora del día*

	Pista Silla	Vivers	Molí del Sol	Ajuntament	Av. Aragó	D. Juan Austria
0	...	53,2	55,6	60,8	63,5	60,6
1	...	52,8	54,3	59,3	61,7	59,8
2	...	52,5	53,1	56,5	59,4	58,8
3	...	52,5	52,6	54,2	57,8	58,6
4	...	52,3	52,3	52,7	57,3	58,2
5	...	52,5	54	54,0	60,2	59,2
6	...	53,4	57,2	58,6	63,8	61,0
7	...	54,9	59,5	62,5	67,3	63,8
8	...	54,6	60	64,4	68,3	64,9
9	...	53,4	60,1	65,0	68,4	65,3
10	...	53	60,1	68,2	68,3	65,5
11	...	53,7	60,9	68,3	68,7	66,2
12	...	54,3	61,6	68,2	68,8	66,8
13	...	54,3	61,9	68,3	69,1	66,6
14	...	54,2	63,1	68,0	68,9	65,7
15	...	54,5	64,3	67,7	68,2	65,3
16	...	54,7	64,3	67,8	68,4	65,9
17	...	54,7	64,3	67,9	68,9	66,7
18	...	54,3	63,4	68,3	68,9	67,6
19	...	54,3	62,7	68,2	69,2	67,9
20	...	54,9	61,7	65,5	69,2	67,4
21	...	55,2	60,8	64,6	68,5	64,8
22	...	54,3	59,1	62,5	66,6	61,9
23	...	53,8	56,8	61,8	64,4	60,7

Font: Servici de Contaminació Acústica. Ajuntament de València.

CONTAMINACIÓ ACÚSTICA. SEGON TRIMESTRE
NIVELL SONOR PER HORA DEL DIA



CONCEPTES

I. ACTIVITAT ECONÒMICA

MERCAT DE TREBALL

Desocupació registrada. La constitueixen les demandes d'ocupació registrades pel Servei Valencià d'Ocupació i Formació (Servef) pendents el darrer dia del mes, excloent-hi les corresponents a les següents situacions:

- Demandants que, estant ocupats, sol·liciten una ocupació per a compatibilitzar-la amb l'actual o canviar-la per la que ocupen.
- Demandants perceptors de prestacions per desocupació que participen en treballs de Col·laboració Social.
- Demandants pensionistes per jubilació, pensionistes per gran invalidesa o invalidesa absoluta, o majors de 64 anys.
- Demandants que sol·liciten una ocupació per un període inferior a 3 mesos o jornada setmanal inferior a 20 hores.
- Demandants que estan cursant estudis d'ensenyança oficial reglada sempre que siguin menors de 25 anys, o que superant esta edat siguin demandants de primera ocupació.
- Demandants assistents a cursos de Formació Professional Ocupacional de més de 20 hores lectives setmanals, tinguen una beca de manutenció i siguin demandants de primera ocupació.
- Demandants amb demanda suspesa mentre romanguen en esta situació ja que la suspensió de la demanda, que generalment es tramita a petició del demandant i per causa que ho justifique, interromp la recerca d'ocupació.
- Demandants beneficiaris de prestacions per desocupació en situació de compatibilitat d'ocupació per realitzar un treball a temps parcial.

- Demandants que estan percebent el subsidi agrari o que, havent-ho esgotat, no haja passat més d'un any des del dia del naixement del dret.

- Demandants que rebutgen accions d'inserció laboral adequades a les seues característiques, segons estableix el R.D.Legislatiu 5/2000.

- Demandants sense disponibilitat immediata per al treball o en situació incompatible amb el mateix, com demandants inscrits en les Oficines d'Ocupació com a requisit previ per a participar en un procés de selecció per a un lloc de treball determinat, sol·licitants d'una ocupació exclusivament per a l'estranger, demandants d'una ocupació només a domicili, demandants en suspensió o reducció de jornada o modificació de les condicions de treball per un expedient de regulació d'ocupació, demandants que són donats d'alta com a cotitzants de la Seguretat Social, etc.

Les dades mensuals oferides han sigut arreplegades utilitzant el Sistema d'Informació dels Serveis Públics d'Ocupació (SISPE).

Contractes registrats. Són els contractes comunicats cada mes a les Oficines d'Ocupació amb centre de treball a la ciutat de València.

Taxa de desocupació registrada. Es calcula com a quocient entre la població desocupada i prenent com a denominador la població activa de l'EPA, amb la data de l'últim trimestre del que disposem al moment d'arribar les dades del Servef.

Àmbits territorials:

- Desocupació a la ciutat són totes les persones demandants inscrites que tenen com a domicili el municipi de València.

- Desocupació a les oficines del Servef són totes les persones demandants inscrites a les oficines situades a la ciutat (excepte l'oficina de l'Institut Social de la Marina), que tenen el següent àmbit territorial:

Av. del Port: Districtes postals 46011, 46023, 46024 i 46027.

Joan Llorens: Districtes postals 46008, 46015 i 46018.

Felip Rinaldi: Districtes postals 46016, 46019, i 46025, i els municipis d'Alfara del Patriarca, Moncada, Tavernes Blanques i Vinalesa.

Av. del Cid: Districte postal 46014 i el municipi de Mislata.

Vila Barberà: Districtes postals 46001, 46002, 46004, 46007 i 46017.

Lluís Oliag: Districtes postals 46005, 46006, 46012, 46013 i 46026.

Alfambra: Districtes postals 46003, 46009 i 46020 i el municipi d'Alboraya.

CONCEPTOS

I. ACTIVIDAD ECONÓMICA

MERCADO DE TRABAJO

Paro registrado. Lo constituyen las demandas de empleo registradas por el Servicio Valenciano de Formación y Empleo (Servef) pendientes el último día del mes, excluyendo las siguientes situaciones:

- Demandantes que, estando ocupados, solicitan un empleo para compatibilizarlo con el actual o cambiarlo por el que ocupan.
- Demandantes perceptores de prestaciones por desempleo que participan en trabajos de Colaboración Social.
- Demandantes pensionistas por jubilación, pensionistas por gran invalidez o invalidez absoluta, o mayores de 64 años.
- Demandantes que solicitan un empleo por un período inferior a 3 meses o jornada semanal inferior a 20 horas.
- Demandantes que están cursando estudios de enseñanza oficial reglada siempre que sean menores de 25 años, o que superando esta edad sean demandantes de primer empleo.
- Demandantes asistentes a cursos de Formación Profesional Ocupacional de más de 20 horas lectivas semanales, tengan una beca de manutención y sean demandantes de primer empleo.
- Demandantes con demanda suspendida mientras permanezcan en esta situación ya que la suspensión de la demanda, que generalmente se tramita a petición del demandante y por causa que lo justifique, interrumpe la búsqueda de empleo.
- Demandantes beneficiarios de prestaciones por desempleo en situación de compatibilidad de empleo por realizar un trabajo a tiempo parcial.

- Demandantes que están percibiendo el subsidio agrario o que, habiéndolo agotado, no haya pasado más de un año desde el día del nacimiento del derecho.

- Demandantes que rechacen acciones de inserción laboral adecuadas a sus características, según establece el R.D. Legislativo 5/2000.

- Demandantes sin disponibilidad inmediata para el trabajo o en situación incompatible con el mismo, como demandantes inscritos en las Oficinas de Empleo como requisito previo para participar en un proceso de selección para un puesto de trabajo determinado, solicitantes de un empleo exclusivamente para el extranjero, demandantes de un empleo solo a domicilio, demandantes en suspensión o reducción de jornada o modificación de las condiciones de trabajo por un expediente de regulación de empleo, demandantes que son dados de alta como cotizantes de la Seg. Social, etc.

Los datos mensuales ofrecidos han sido recogidos utilizando el Sistema de Información de los Servicios Públicos de Empleo (SISPE).

Contratos registrados. Son los contratos comunicados cada mes a las Oficinas de Empleo con centro de trabajo en la ciudad de Valencia.

Tasa de paro registrado. Se calcula como cociente entre la población parada y tomando como denominador la población activa de la EPA, con el dato del último trimestre del que disponemos en el momento en que llegan los datos del Servef.

Ámbitos territoriales:

- Paro en la ciudad son todas las personas demandantes inscritas que tienen como domicilio el municipio de Valencia.

- Paro en las oficinas del Servef son todas las personas demandantes inscritas en las oficinas situadas en la ciudad (excepto la oficina del Instituto Social de la Marina), que tienen el siguiente ámbito territorial:

Av. Port: Distritos postales 46011, 46023, 46024 y 46027.

Juan Llorens: Distritos postales 46008, 46015 y 46018.

Felipe Rinaldi: Distritos postales 46016, 46019, y 46025, y los municipios de Alfara del Patriarca, Moncada, Tavernes Blanques y Vinalesa.

Av. Cid: Distritos postales 46014 y el municipio de Mislata.

Vila Barberà: Distritos postales 46001, 46002, 46004, 46007 y 46017.

Luis Oliag: Distritos postales 46005, 46006, 46012, 46013 y 46026.

Alfambra: Distritos postales 46003, 46009 y 46020 y el municipio de Alboraya.

Arts Gràfiques: Districtes postals 46010 (abans Alfambra), 46021 (abans Av. del Port) i 46022 (abans Av. del Port).

Nota: A partir del mes de març de 2009 les dades de demandants d'ocupació desocupats es presenten sobre la base de la Classificació Nacional d'Activitats Econòmiques 2009 (CNAE 2009), el que suposa una modificació en la distribució per sectors econòmics i per seccions respecte a la publicada en els mesos anteriors (que responia a la CNAE 1993).

Aquesta nova classificació afecta a la continuïtat i a la comparabilitat de les dades per activitats econòmiques, però no a la resta de la informació.

ENQUESTA DE POBLACIÓ ACTIVA

L'EPA (Enquesta de Població Activa) és una enquesta contínua, realitzada per l'INE, que té per finalitat conèixer l'activitat econòmica respecte al component humà. Està orientada per a oferir dades de les principals categories poblacionals en relació al mercat de treball. La informació que incloem dins d'aquest apartat es referix a la ciutat de València i s'obté d'una explotació específica de les seccions que formen la mostra a la ciutat, de manera que constitueix un estratí únic; per tant el nivell d'error és major que per a la resta d'àmbits territorials més amplis. Les dades corresponen a la nova metodologia del 2005.

Població activa. La població econòmicament activa consta de totes les persones de 16 i més anys que durant la setmana de referència (l'anterior a l'entrevista) tenen les condicions per ser incloses com a ocupats o desocupats.

Població ocupada. Les persones de 16 i més anys que durant la setmana de referència han tingut un treball per compte aliat (assalariats) o exercixen una activitat pel seu compte.

Població desocupada. Les persones de 16 i més anys que durant les 4 setmanes anteriors a la entrevista han estat sense treball, buscant activament treball (segons Reglament 1897/2000) i disponibles per a treballar.

Població inactiva. La població inactiva està formada per totes les persones majors de 16 anys no classificades com a ocupades o desocupades durant la setmana de referència. Es classifiquen en estudiants, feines de la llar, persones jubilades, pensionistes, activitats benèfiques, incapacitats i resta de situacions.

Taxa d'activitat. És el quocient entre població activa i la població major de 16 anys.

Taxa de desocupació. És el quocient entre població desocupada i la activa.

Taxa de treball. És el quocient entre població ocupada i la població major de 16 anys.

AFILIACIÓ A LA SEGURETAT SOCIAL

En este apartat s'arreguen les dades de persones afiliades l'últim dia del mes a la ciutat de València, extreta de la pàgina Web de l'Institut Nacional de la Seguretat Social.

INVERSIÓ INDUSTRIAL

Inversió industrial. Volum d'inversió que consta en les actes d'inscripció del Registre Industrial. Inclou només la inversió realitzada als sectors industrials que corresponen als següents codis CNAE 09: Indústries extractives (05, 06, 07, 08, 09), Indústria d'alimentació (10), Indústria de begudes i tabac (11, 12), Indústria tèxtil (13), Confecció tèxtil (14), Indústria del cuir i del calçat (15), Fusta (16), Paper (17), Arts gràfiques (18), Coqueries i refinació de petroli (19), Indústria química i farmacèutica (20, 21), Cautxú i plàstic (22), Extracció minerals no metàl·lics (23), Metal·lúrgia (24), Fabricació productes metàl·lics (25), Fabricació productes informàtics, electrònics, òptics i equips elèctrics (26, 27), Fabricació de maquinària i equip n.c.a.p. (28), Fabricació material transport (29, 30), Fabricació de mobles (31), Altres indústries manufactureres (32, 33), Subministrament d'energia elèctrica, gas, vapor i aire condicionat (35), Subministrament d'aigua, activitats de sanejament, gestió de residus i descontaminació (36, 37, 38, 39).

Arts Gràfiques: Distritos postales 46010 (antes Alfambra), 46021 (antes Av. Port) y 46022 (antes Av. Port).

Nota: A partir del mes de marzo de 2009 los datos de demandantes de empleo parados se presentan en base a la Clasificación Nacional de Actividades Económicas 2009 (CNAE 2009), lo que supone una modificación en la distribución por sectores económicos y por secciones respecto a la publicada en los meses anteriores (que respondía a la CNAE 1993).

Esta nueva clasificación afecta a la continuidad y a la comparabilidad de los datos por actividades económicas, pero no al resto de la información.

ENCUESTA DE POBLACIÓN ACTIVA

La EPA (Encuesta de Población Activa) es una encuesta continua, realizada por el INE, con la finalidad de conocer la actividad económica en lo relativo al componente humano. Está orientada para ofrecer datos de las principales categorías poblacionales en relación al mercado de trabajo. La información que incluimos en este apartado se refiere a la ciudad de Valencia y se obtiene de una explotación específica de las secciones que forman la muestra en la ciudad, constituyendo un estrato único; por tanto el nivel de error es mayor que para otros ámbitos territoriales más amplios. Los datos corresponden a la nueva metodología del 2005.

Población activa. La población económicamente activa consta de todas las personas de 16 y más años que durante la semana de referencia (la anterior a la entrevista) tienen las condiciones para ser incluidas como ocupados o parados.

Población ocupada. Las personas de 16 y más años que durante la semana de referencia han tenido un trabajo por cuenta ajena (asalariados) o ejerciendo una actividad por cuenta propia.

Población parada. Las personas de 16 y más años que durante las 4 semanas anteriores a la entrevista han estado sin trabajo, buscando activamente trabajo (según R. 1897/2000) y disponibles para trabajar.

Población inactiva. La población inactiva esta formada por todas las personas mayores de 16 años no clasificadas como población ocupada o parada durante la semana de referencia. Se clasifican como estudiantes, tareas del hogar, personas jubiladas, pensionistas, actividades benéficas, incapacitados y otras situaciones.

Tasa de actividad. Es el cociente entre el número total de activos y la población mayor de 16 años.

Tasa de paro. Es el cociente entre el número de parados y el de activos.

Tasa de empleo. Es el cociente entre el número de ocupados y la población mayor de 16 años.

AFILIACIÓN A LA SEGURIDAD SOCIAL

En este apartado se recogen los datos de personas afiliadas el último día del mes en la ciudad de Valencia, extraída de la página Web del Instituto Nacional de la Seguridad Social.

INVERSIÓN INDUSTRIAL

Inversión industrial. Volumen de inversión que consta en las actas de inscripción del Registro Industrial. Incluye sólo la inversión realizada en los sectores industriales que corresponden a los siguientes códigos CNAE 09: Industrias extractivas (05, 06, 07, 08, 09), Industria de alimentación (10), Industria de bebidas y tabaco (11, 12), Industria textil (13), Confección textil (14), Industria del cuero y del calzado (15), Madera (16), Papel (17), Artes gráficas (18), Coqueries y refino de petróleo (19), Industria química y farmacéutica (20, 21), Caucho y plástico (22), Extracción minerales no metálicos (23), Metalurgia (24), Fabricación productos metálicos (25), Fabricación productos informáticos, electrónicos, ópticos y equipos eléctricos (26, 27), Fabricación de maquinaria y equipo n.c.o.p. (28), Fabricación de material transporte (29, 30), Fabricación de muebles (31), Otras industrias manufactureras (32, 33), Suministro de energía eléctrica, gas, vapor y aire acondicionado (35), Suministro de agua, actividades de saneamiento, gestión de residuos y descontaminación (36, 37, 38, 39).

Noves indústries. Inversió feta per les empreses en la creació de nous establiments industrials.

Ampliacions. Terme que assenyalava la inversió feta per les empreses en ampliació o modificació d'establiments ja existents.

Maquinària. Inclou tot l'equip industrial (maquinària, instal·lacions, motors, mitjans de treball) que l'empresa ha adquirit per a la posada en marxa de la nova indústria o l'ampliació.

Terrenys i edificis-construccions. Es considerarà el valor total de l'establiment quant a l'import que ha suposat la seua inversió en "terrenys i solars", "edificis industrials" i "resta de construccions i obres" (inclou les inversions en edificis administratius, habitatges per a empleats, obres d'infraestructura, etc.).

Altres inversions d'equip. Inclou certs béns d'equip industrial de difícil introducció dins l'apartat de maquinària, així com els béns d'equip sense caràcter d'equip industrial com són ara béns d'equip per a oficines (mobiliari, màquines d'oficina, procés de dades), mitjans de transport externs que no constitueixen equip industrial (turismes, camions).

Establiments. Correspon al nombre d'actes d'inscripció registrades durant un període de temps. S'identifica cada inscripció quan aquesta té l'existència d'un establiment que ha fet una inversió determinada.

Potència instal·lada. Potència dels motors o resta de receptors elèctrics que per motiu de la creació d'un nou establiment industrial o l'ampliació d'un que ja existia, s'hi instal·la.

Llocs de treball. Previsió (que pot arribar a fer-se realitat o no) que l'empresa fa sobre el personal que necessitarà per motiu de la creació d'una nova indústria o l'ampliació de la ja existent.

CONSTITUCIÓ I EXTENSIÓ DE SOCIETATS

L'estadística de constitució i extinció de societats es correspon a una explotació de les dades del Registre Mercantil que publica en el seu Butlletí Oficial del Registre Mercantil (BORME) de la província de València l'objecte del qual és la publicitat oficial de les situacions jurídiques de les societats i la resta d'entitats en ell inscrites. És obligatori la inscripció de les següents situacions: les persones titulars individuals d'empreses navilières, les societats mercantils, les societats de garantia recíproca, les cooperatives de crèdit, les mútues i cooperatives d'assegurances i les mutualitats de previsió social, les societats d'inversió col·lectiva, les agrupacions d'interès econòmic, les caixes d'estalvi, els fons d'inversió, els fons de pensions, les sucursals de qualsevol dels subjectes anteriorment indicats, les sucursals de societats estrangeres i d'altres entitats estrangeres amb personalitat jurídica i fi lucratiu, les societats estrangeres que traslladen el seu domicili a territori espanyol i la resta de persones o entitats que establisquen les lleis.

Constitucions. Es constituïx una empresa quan s'inscriu en el Registre Mercantil.

Extincions. S'extingix una empresa quan es cancel·len els seients referents a esta empresa.

II. CONSUM I PREUS

ÍNDIX DE PREUS DE CONSUM

IPC. Elaborat per l'INE, mesura l'evolució del conjunt de preus dels béns i servicis que consumix tota la població resident en habitatges familiars a Espanya. El conjunt d'articles (béns i servicis) l'evolució dels preus del qual es tracta de seguir s'anomena "cistella de la compra", i s'obté a partir de l'Enquesta de Pressuposts Familiars que es va implantar a gener de 2006. L'estructura de consum resultant d'esta enquesta, permet classificar els articles en parcel·les de consum, de les quals se selecciona un o més articles per a representar-la. En estos moments la "cistella de la compra" està constituïda per 489 articles.

Nuevas industrias. Inversión realizada por las empresas en la creación de nuevos establecimientos industriales.

Ampliaciones. Término que indica la inversión realizada por las empresas en ampliación o modificación de establecimientos ya existentes.

Maquinaria. Incluye todo el equipo industrial (maquinaria, instalaciones, motores, medios de trabajo) que la empresa ha adquirido para la puesta en marcha de la nueva industria o la ampliación.

Terrenos y edificios-construcciones. Se considera el valor total del establecimiento en cuanto al monto que ha supuesto su inversión en "Terrenos y Solares", "Edificios Industriales" y "Otras Construcciones y Obras" (recoge las inversiones en edificios administrativos, viviendas para empleados, obras de infraestructura, etc.).

Otras inversiones de equipo. Incluye ciertos bienes de equipo industrial difíciles de encajar en el apartado maquinaria, así como los bienes de equipo que no tengan propiamente carácter de equipo industrial, tales como bienes de equipo para oficinas (mobiliario, máquinas oficina, proceso de datos), medios de transporte externos que no constituyen equipo industrial (turismos, camiones).

Establecimientos. Corresponde al número de actas de inscripción registradas durante un período de tiempo. Se identifica cada inscripción con la existencia de un establecimiento que invierte.

Potencia instalada. Potencia de los motores u otros receptores eléctricos que con motivo de la creación de un nuevo establecimiento industrial o a la ampliación de uno ya existente, se instala.

Puestos de trabajo. Previsión (que puede o no llegar a hacerse realidad) que la empresa realiza sobre el personal que necesitará con motivo de la creación de una nueva industria o a la ampliación de la ya existente.

CONSTITUCIÓN Y EXTENSIÓN DE SOCIEDADES

La estadística de constitución y extinción de sociedades se corresponde a una explotación de los datos del Registro Mercantil que publica en su Boletín Oficial del Registro Mercantil (BORME) de la provincia de Valencia cuyo objeto es la publicidad oficial de las situaciones jurídicas de las sociedades y demás entidades en él inscritas. Es obligatorio la inscripción de los siguientes sujetos: las personas titulares individuales de navieras, las sociedades mercantiles, las sociedades de garantía recíproca, las cooperativas de crédito, las mutuas y cooperativas de seguros y las mutualidades de previsión social, las sociedades de inversión colectiva, las agrupaciones de interés económico, las cajas de ahorro, los fondos de inversión, los fondos de pensiones, las sucursales de cualquiera de los sujetos anteriormente indicados, las sucursales de sociedades extranjeras y de otras entidades extranjeras con personalidad jurídica y fin lucrativo, las sociedades extranjeras que trasladen su domicilio a territorio español y las demás personas o entidades que establezcan las leyes.

Constituciones. Se constituye una empresa cuando se inscribe en el Registro Mercantil.

Extinciones. Se extingue una empresa cuando se cancelan los asientos referentes a esta empresa.

II. CONSUMO Y PRECIOS

INDICE DE PRECIOS DE CONSUMO

IPC. Elaborado por el INE, mide la evolución del conjunto de precios de los bienes y servicios que consume toda la población residente en viviendas familiares en España. El conjunto de artículos (bienes y servicios) cuya evolución de precios se trata de seguir recibe el nombre de "cesta de la compra", y se obtiene a partir de la Encuesta de Presupuestos familiares que se implantó enero de 2006. La estructura de consumo resultante de esta encuesta permite clasificar los artículos en parcelas de consumo, de las cuales se selecciona uno o más artículos para representarla. En estos momentos la "cesta de la compra" está constituída por 489 artículos.

Les ponderacions de l'IPC representen les proporcions respecte a la despesa total efectuada per les famílies espanyoles en cadascun dels articles de la "cistella de la compra".

TRANSPORTS

Matriculació.

L'estadística de matriculació de turismes ha sigut obtinguda a partir dels fitxers desagregats provisionals de matriculacions mensuals de la DGT, seleccionant aquells registres corresponents a turismes de la ciutat de València y Comunitat Valenciana.

Metrovalència.

A les dades de Metrovalència, les línies corresponen a: línia 1 (Villanueva de Castellón / Torrent Av. a Lliria / Bétera), línia 3 (Aeroport a Rafelbunyol), línia 4 (Fira València / Ll. Llarga – Terramelar / Mas del Rosari a La Marina), línia 5 (Neptú a Aeroport) i Línia 6 (Marítim-Serrería a Tossal del Rei).

Port Autònom de València.

Navegació de cabotatge. Este concepte fa referència al tipus de navegació de vaixells, amb origen/destinació un port nacional.

TEU. Unitat per a mesurar la mercaderia containeritzada que correspon aproximadament a 39 metres cúbics.

Mercaderies a l'engròs. Són les que es transporten sense envasar i la seua mesura de control és el seu pes en tones.

Mercaderia general. Es presenta envasada en unitats de càrrega (sacs, bidons, caixes, etc) o unitats que poden ser comptades.

Aeroport de València.

Les dades d'activitat de l'aeroport de València s'arreglen de les estadístiques provisionals que AENA publica a la seua pàgina web, i mostren el total de passatgers/es, vols i mercaderies incloent les arribades, eixides i trànsits.

COMERCIALITZACIÓ DE PRODUCTES ALIMENTARIS

L'apartat inclou les dades corresponents als productes alimentaris comercialitzats a Mercavalència.

ENQUESTA D'OCUPACIÓ HOTELERA

Realitzada per l'INE publicada amb periodicitat anual. La metodologia utilitzada en el disseny de l'enquesta inclou les modificacions realitzades al 2006. Les dades que s'ofereixen corresponen a la ciutat de València. Es defineix establiment hotelier com aquell establiment que presta serveis d'allotjament col·lectiu per mitjà de preu amb o sense altres serveis complementaris (hotel, hotel-apartament, motel, hostel, pensió...) i que s'inscriu com a tal al corresponent registre de les Conselleries de Turisme de cada Comunitat Autònoma.

III. DEMOGRAFIA I POBLACIÓ

En este apartat s'arreglen els moviments registrats en el Padró Municipal d'Habitants durant el període estudiat. S'analitzen les altes, baixes i canvis de domicili registrats en el Padró. Les altes es classifiquen en naixements, immigracions i altres altes. Les baixes es classifiquen en defuncions, emigracions i altres baixes.

NAIXEMENTS I DEFUNCIONS

Naixement. Es considera naixement el de qualsevol ésser nascut viu, independentment del període que visca. Es tracta de naixements classificats segons el lloc de residència de la mare.

Defunció. Defunció de qualsevol ésser nascut viu.

Nota: A partir del primer trimestre del 2003 s'utilitza la delimitació territorial aprovada al Ple de l'Ajuntament de 31/01/2003, que modifica l'àmbit territorial dels districtes 10, 11, 15, 16, 17.

Las ponderaciones del IPC representan las proporciones respecto al gasto total efectuado por los hogares españoles en cada uno de los artículos de la "cesta de la compra".

TRANSPORTES

Matriculación.

La estadística de matriculación de turismos ha sido obtenida a partir de los ficheros desagregados provisionales de matriculación mensual de la Dirección General de Tráfico (DGT), seleccionando aquellos registros correspondientes a turismos de la ciudad de Valencia y Comunidad Valenciana.

Metrovalencia.

En los datos de Metrovalencia, las líneas corresponden a: línea 1 (Villanueva de Castellón / Torrent Av. a Lliria / Bétera), línea 3 (Aeroport a Rafelbunyol), línea 4 (Fira València / Ll. Llarga – Terramelar / Mas del Rosari a La Marina), línea 5 (Neptú a Aeroport) y línea 6 (Marítim-Serrería a Tossal del Rei).

Puerto Autónomo de Valencia.

Navegación de cabotaje. Este concepto hace referencia al tipo de navegación de buques cuyo origen/destino es un puerto nacional.

TEU. Unidad para medir la mercancía containerizada que equivale aproximadamente a 39 metros cúbicos.

Mercancías al por mayor. Son las que se transportan sin envasar y su medida de control es su peso en toneladas.

Mercancía general. Se presenta envasada en unidades de carga (sacos, bidones, cajas, etc) o unidades que pueden ser contadas.

Aeropuerto de Valencia.

Los datos de actividad del aeropuerto de Valencia se extraen de las estadísticas provisionales que AENA publica en su página web, y muestran el total de pasajeros/as, vuelos y mercancías incluyendo las llegadas, salidas y tránsitos.

COMERCIALIZACIÓN DE PRODUCTOS ALIMENTARIOS

En este apartado recogemos los datos correspondientes a los productos alimentarios comercializados en Mercavalencia.

ENCUESTA DE OCUPACIÓN HOTELERA

Realizada por el INE publicada con periodicidad anual. La metodología utilizada en el diseño de la encuesta incluye las modificaciones realizadas en 2006. Los datos que se ofrecen corresponden a la ciudad de Valencia. Se define establecimiento hotelero como aquel establecimiento que presta servicios de alojamiento colectivo mediante precio con o sin otros servicios complementarios (hotel, hotel-apartamento, motel, hostel, pensión,...) y que se inscribe como tal en el correspondiente registro de cada Comunidad Autónoma.

III. DEMOGRAFÍA Y POBLACIÓN

En este apartado se recogen los movimientos registrados en el Padrón Municipal de Habitantes durante el periodo estudiado. Se analizan las altas, bajas y cambios de domicilio registrados en el Padrón. Las altas se clasifican en nacimientos, inmigraciones y otras altas. Las bajas se clasifican en defunciones, emigraciones y otras bajas.

NACIMIENTOS Y DEFUNCIONES

Nacimiento. Se considera nacimiento el de cualquier ser nacido con vida, independientemente del período que viva. Se trata de nacimientos clasificados según el lugar de residencia de la madre.

Defunción. Defunción es la de cualquier ser nacido con vida.

Nota: A partir del primer trimestre del 2003 se utiliza la delimitación territorial aprobada en el Pleno del Ayuntamiento de 31/01/2003, que modifica el ámbito territorial de los distritos 10, 11, 15, 16, 17.

MIGRACIONES REGISTRADAS

Migracions. Procedents d'altres i baixes per canvi de residència entre municipis registrades en el Padró Municipal d'Habitants.

Immigració. Migracions originades fora de la ciutat de València i que tenen a esta com a destinació. Corresponen a una alta per immigració al Padró Municipal.

Emigració. Migracions originades a la ciutat de València i que tenen com a destinació un municipi diferent. Corresponen a una baixa per emigració al Padró Municipal.

CANVIS DE DOMICILI INTRAURBANS

Canvi de domicili intraurbà. És un canvi de residència que té com a origen i destinació la ciutat de València. Es classifiquen per sexe, edat, nivell d'estudis i valor cadastral del barri d'eixida i del d'arribada.

Valor cadastral. El valor cadastral dels béns immobles és integrat pel valor del sòl i de les construccions. Este es fixa prenent com a referència el valor de mercat, sense que mai no pugui excedir-lo.

El valor cadastral es fixa a partir de les dades existents als corresponents cadastres immobiliaris.

LLISTAT DELS BARRIS SEGONS VALOR CADASTRAL MITJÀ DELS HABITATGES**LISTADO DE LOS BARRIOS SEGÚN VALOR CADASTRAL MEDIO DE SUS VIVIENDAS**

Menys de 16.000 €	De 16.000 a 20.000 €	De 20.000 a 26.000 €	De 26.000 a 35.000 €	Més de 35.000 €
17.5 Mauella	16.2 Ciutat Fallera	12.3 la Creu del Grau	8.1 Patraix	3.4 Arrancapins
17.4 Cases de Bàrcena	11.3 la Malva-rosa	5.2 Morvedre	3.1 el Botànic	15.3 Sant Llorenç
11.5 Natzaret	10.4 Fonteta de Sant Lluís	12.1 Aiora	2.1 Russafa	17.6 Massarojos
19.1 el Forn d'Alcedo	9.4 Sant Marcel·lí	10.5 na Rovella	8.4 Safranar	6.4 Ciutat
7.4 la Font Santa	15.2 Torreïel	9.2 l'Hort de Senabre	13.2 Ciutat Jardí	Universitària
19.8 Faitanar	19.5 el Palmar	11.1 el Grau	14.2 Camí de Vera	6.2 Mestalla
11.2 el Cabanyal - el Canyameler	18.1 Benimàmet	10.2 en Corts	1.5 el Mercat	4.4 Sant Pau
4.3 el Calvari	17.7 Borbotó	9.5 Camí Real	3.2 la Roqueta	1.2 la Xerea
19.7 la Torre	5.4 Tormos	13.1 l'Illa Perduda	4.1 Campanar	2.3 Gran Via
15.1 Orriols	7.2 Soternes	17.1 Benifaraig	3.3 la Petxina	12.5 Penya-roja
17.2 Poble Nou	19.2 el Castellar- l'Oliverar	5.3 Trinitat	13.5 la Carrasca	1.6 Sant Francesc
7.3 Tres Forques	17.3 Carpesa	7.1 Nou Moles	18.2 Beniferri	6.1 Exposició
	5.1 Marxalenes	16.1 Benicalap	1.1 la Seu	6.3 Jaume Roig
	1.3 el Carme	13.3 l'Amistat	13.4 la Bega Baix	2.2 el Pla del Remei
	9.3 la Creu Coberta	8.5 Favara	10.7 Ciutat de les Arts i de les Ciències	
	10.6 la Punta	1.4 el Pilar		
	19.3 Pinedo	11.4 Beteró		
		4.2 les Tendetes		
		10.1 Mont-Olivet		
		9.1 la Raiosa		
		12.2 Albors		
		12.4 Camí Fondo		
		5.5 Sant Antoni		
		14.1 Benimaclet		
		10.3 Malilla		
		19.6 el Perellonet		
		7.5 la Llum		
		8.2 Sant Isidre		
		8.3 Vara de Quart		
		19.4 el Saler		

Font: Cadastre de Béns Immobles a 01/01/2011

MIGRACIONES REGISTRADAS

Migraciones. Procedentes de altas y bajas por cambio de residencia entre municipios registradas en el Padrón Municipal de Habitantes.

Inmigración. Migraciones originadas fuera de la ciudad de Valencia y que tienen esta como destino. Corresponden a un alta por inmigración en el Padrón Municipal.

Emigración. Migraciones originadas en la ciudad de Valencia y que tienen como destino otro municipio. Corresponden a una baja por emigración en el Padrón Municipal.

CAMBIOS DE DOMICILIO INTRAURBANOS

Cambio de domicilio intraurbano. Es un cambio de residencia que tiene como origen y destino la ciudad de Valencia. Se clasifican por sexo, edad, nivel de estudios y valor catastral del barrio de salida y el de llegada.

Valor catastral. El valor catastral de los bienes inmuebles está integrado por el valor del suelo y de las construcciones. Este se fija tomando como referencia el valor de mercado, sin que, en ningún caso, pueda exceder de éste.

El valor catastral se fija a partir de los datos obrantes en los correspondientes catastros inmobiliarios.

IV. EDIFICACIÓ I HABITATGE**LLICÈNCIES URBANÍSTIQUES MUNICIPALS**

Llicències municipals de construcció i ocupació. El Decret de 17 de juny de 1955 pel qual s'aprova el Reglament de Servicis de les Corporacions Locals, en el títol primer sobre la Intervenció Administrativa en l'Activitat Privada, regula a l'article 21 l'obligatorietat de l'obtenció d'una llicència prèvia en els casos de construcció d'obra nova i primera utilització dels edificis.

IV. EDIFICACIÓN Y VIVIENDA**LICENCIAS URBANÍSTICAS MUNICIPALES**

Licencias municipales de construcción y ocupación. El Decreto de 17 de Junio de 1955 por el que se aprueba el Reglamento de Servicios de las Corporaciones Locales, en su título primero sobre la Intervención Administrativa en la Actividad Privada, regula en el artículo 21 la obligatoriedad de la obtención de una licencia previa en los casos de construcción de obra nueva y primera utilización de los edificios.

Les dades publicades corresponen a les llicències de construcció i ocupació concedides per l'Ajuntament de València durant el període corresponent, oferint-se la informació per trimestre i districte.

Les llicències de construcció inclouen les llicències corresponents als habitatges que es té projectat construir en edificis de nova planta.

Les llicències de primera ocupació inclouen les llicències corresponents a tots els habitatges construïts a edificis de nova planta i rehabilitats.

HABITATGES VISATS

Habitatge. Es defineix com a habitatge un recinte amb diverses habitacions i annexos, que pot ocupar la totalitat d'un edifici (habitatge unifamiliar) o part d'este, estant en este cas el conjunt estructuralment separat i independent de la resta. L'habitatge és concebut per a ser habitat per persones, generalment famílies, i es troba dotat d'accés directe des de la via pública o de recintes comuns privats.

Habitatges visats. És el total d'habitatges d'obra nova i les reformes o restauracions a edificis d'habitatges en bloc o unifamiliars. S'obté mitjançant les fitxes de visat d'encàrrec professional de direcció d'obra. Es comptabilitzen totes les obres promogudes per promotors privats, així com les obres promogudes per organismes públics amb destinació edificis d'habitatges (no es computen, per tant, les obres promogudes per organismes públics que tinguen altres destinacions).

PREU MITJÀ DEL M² DELS HABITATGES

Preu mitjà per m² dels habitatges lliures. La informació procedix de l'Estadística de Preus de l'Habitatge del Ministeri de l'Habitatge. Esta Estadística té com a principal objectiu estimar el preu del m² dels habitatges en propietat del mercat immobiliari i conèixer la seua evolució trimestral i anual.

La unitat d'observació és l'habitatge que ha segut objecte de taxació per una empresa taxadora, d'acord amb les directrius de l'Orde Ministerial ECO/805/2003, de 27 de març. L'explotació de la informació s'efectua de manera exhaustiva.

Habitatge lliure. Es denomina habitatge lliure a aquell que per al seu accés al mercat immobiliari no hi ha restriccions legals, sobre preus, superfícies o qüestions referents al mercat hipotecari.

Antiguitat. Es calcula a partir de la data de terminació de les obres de construcció o de l'última gran rehabilitació de la vivenda o de l'edifici.

Los datos publicados corresponden a las licencias de construcción y ocupación concedidas por el Ayuntamiento de Valencia en el período correspondiente, ofreciéndose la información por trimestre y distrito.

Las licencias de construcción incluyen las licencias correspondientes a las viviendas que se tiene proyectado construir en edificios de nueva planta.

Las licencias de primera ocupación incluyen las licencias correspondientes a todas las viviendas construidas en edificios de nueva planta y rehabilitados.

VIVIENDAS VISADAS

Vivienda. Se define como vivienda un recinto con diversas estancias de habitación y anexos, que puede ocupar la totalidad de un edificio (vivienda unifamiliar) o parte del mismo, estando en este caso el conjunto estructuralmente separado e independiente del resto. La vivienda es concebida para ser habitada por personas, generalmente familias, estando dotada de acceso directo desde la vía pública o de recintos comunes privados.

Viviendas visadas. Es el total de viviendas de obra nueva y las reformas o restauraciones en edificios de viviendas en bloque o unifamiliares. Se obtiene a través de las fichas de visado de encargo profesional de dirección de obra. Se contabilizan todas las obras promovidas por promotores privados, así como las obras promovidas por organismos públicos cuyo destino sea edificios de viviendas (no se computan, por tanto, las obras promovidas por organismos públicos que tengan otros destinos).

PRECIO MEDIO DEL M² DE LAS VIVIENDAS

Precio medio por m² de las viviendas libres. La información procede de la Estadística de Precios de la Vivienda del Ministerio de la Vivienda. Esta Estadística tiene como principal objetivo estimar el precio del m² de la vivienda en propiedad del mercado inmobiliario y conocer su evolución trimestral y anual.

La unidad de observación es la vivienda que ha sido objeto de tasación por una empresa tasadora, de acuerdo con las directrices de la Orden Ministerial ECO/805/2003, de 27 de marzo. La explotación de la información se efectúa de manera exhaustiva.

Vivienda libre. Se denomina vivienda libre a aquella que para su acceso al mercado inmobiliario no existen restricciones legales, sobre precios, superficies o cuestiones referentes al mercado hipotecario.

Antigüedad. Se calcula a partir de la fecha de terminación de las obras de construcción o de la última gran rehabilitación de la vivienda o del edificio.

V. MEDI AMBIENT

OBSERVACIONES METEOROLÒGIQUES

Precipitació. Caiguda de productes de condensació del vapor d'aigua, sòlids o líquids, que arriben a terra amb una velocitat apreciable. Les mesures s'han obtingut considerant dies civils (de 0 a 24 h.).

Humitat relativa. Quocient entre la quantitat de vapor que conté l'atmosfera i la quantitat màxima que podria contindre a la mateixa temperatura, expressat en percentatge.

Dies clars. Aquells en els quals la suma de vuitens de cel tapat per núvols en les observacions efectuades a les 7 h., 13 h i 18 h. (del meridià de Greenwich) és inferior o igual a 4.

Dies núvols. Quan la suma és major de 4 i inferior a 20.

Dies coberts. Quan la suma és igual o superior a 20.

Insolació absoluta. Temps durant el qual el Sol ha lluit al cel en el transcurs d'un període determinat.

Insolació relativa. Relació entre la insolació absoluta i el nombre d'hores que el Sol ha estat sobre l'horitzó.

CONTAMINACIÓ ATMOSFÈRICA

Contaminació atmosfèrica. Es produïx quan en la composició de la capa d'aire hi ha substàncies estranyes, o bé les normals però en quantitats elevades.

V. MEDIO AMBIENTE

OBSERVACIONES METEOROLÓGICAS

Precipitación. Caída de productos de condensación del vapor de agua, sólidos o líquidos, que llegan al suelo con velocidad apreciable. Las medidas se han obtenido considerando días civiles (de 0 a 24 h.).

Humedad relativa. Cociente entre la cantidad de vapor que contiene la atmósfera y la cantidad máxima que podría contener a la misma temperatura, expresado en porcentaje.

Días despejados. Aquellos en que la suma de octavos de cielo tapado por nubes en las observaciones efectuadas a las 7 h., 13 h. y 18 h. (del meridiano de Greenwich) es inferior o igual a 4.

Días nubosos. Cuando la suma es mayor de 4 e inferior a 20.

Días cubiertos. Cuando la suma es igual o superior a 20.

Insolación absoluta. Tiempo durante el cual el Sol ha brillado en el cielo en el transcurso de un período determinado.

Insolación relativa. Relación entre la insolación absoluta y el número de horas en que el Sol haya permanecido sobre el horizonte.

CONTAMINACION ATMOSFÉRICA

Contaminación atmosférica. Se produce cuando en la composición de la capa de aire se encuentran sustancias extrañas, o bien las normales pero en cantidades elevadas.

PM10 y PM2.5. Partícules que passen a través d'un capçal de grandària selectiva per a un diàmetre aerodinàmic de 10 µg i 2.5 µg respectivament amb una eficiència de tall del 50%.

Monòxid de Carboni. Gas incolor sense sabor ni olor. En quantitats elevades pot afectar el metabolisme respiratori. Regulat a la Directiva 2000/69/CE.

Ozó. Oxidant fotoquímic present a l'atmosfera, la funció del qual és de protegir a la terra de la radiació ultraviolada del Sol. Regulat al R.D. 1494/1995.

Òxid Nítric i Diòxid de Nitrogen. Contaminants importants de l'aire, productes de l'oxidació del nitrogen atmosfèric o orgànic (dels combustibles). El NO pot combinar-se junt a l'hemoglobina de la sang reduint la seua capacitat de transport d'oxigen. El NO₂ irrita els alveòls pulmonars. Una font important de NO₂ poden ser les estufes de gas, cremadors o calderes industrials. Regulats al R.D. 717/1987 i Directiva 1999/30/CE.

Les dades de PM10 i PM2.5 de les estacions P. Silla, França i Molí del Sol han estat proporcionats per un analitzador GRIMM 1107 (pendent d'aplicar factor d'equivalència a mètode de referència gravimètric).

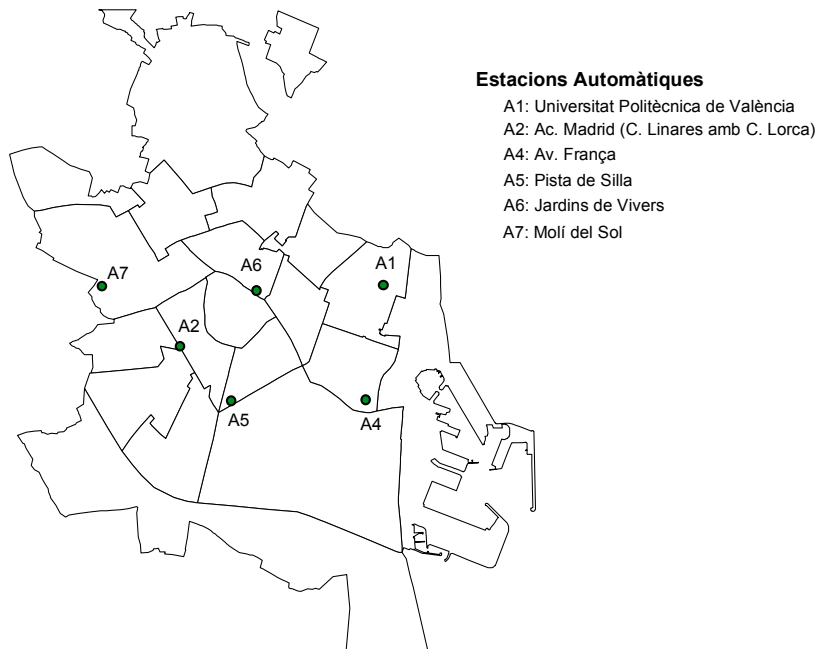
PM10 y PM2.5. Partículas que pasen a través de un cabezal de tamaño selectivo para un diámetro aerodinámico de 10 µg y 2.5 µg respectivamente con una eficiencia de corte del 50%.

Monóxido de Carbono. Gas incoloro sin sabor ni olor. En cantidades elevadas puede afectar el metabolismo respiratorio. Regulado en la Directiva 2000/69/CE.

Ozono. Oxidante fotoquímico presente en la atmósfera, cuya función es la de proteger a la tierra de la radiación ultravioleta del Sol. Regulado en el R.D. 1494/1995.

Óxido Nítrico y Dióxido de Nitrógeno. Contaminantes importantes del aire, productos de la oxidación del nitrógeno atmosférico u orgánico (del combustible). El NO puede combinarse con la hemoglobina de la sangre reduciendo su capacidad de transporte de oxígeno. El NO₂ irrita los alvéolos pulmonares. Una fuente importante de NO₂ pueden ser las estufas de gas, quemadores o calderas industriales. Regulados en el R.D. 717/1987 y en la Directiva 1999/30/CE.

Los datos de PM10 y PM2.5 de las estaciones P. Silla, Francia y Molí del Sol han sido proporcionados por un analizador GRIMM 1107 (pendiente de aplicar factor de equivalencia a método de referencia gravimétrico).



CONTAMINACIÓ ACÚSTICA

Les dades procedeixen del Servei del Laboratori Municipal i del Medi Ambient. Les mesures del nivell sonor es prenen a quatre punts de la ciutat: Molí del Sol, Pista de Silla, Vivers i Av. Ausiàs March.

La informació que publiquem són nivells mitjans al període de referència per als diferents espais horaris. El nivell sonor es mesura a partir d'un mínim que s'estableix al llindar de percepció de l'oïda humana, el qual és de 0 dB; al voltant de 130 dB se situa el nivell del dolor. L'OCDE estableix com a nivell recomanable valors inferiors als 65 dB.

Nivells sonors de referència:

- So de fons al camp: entre 15 i 20 dB.
- So a una biblioteca: al voltant de 35 dB.
- So d'una conversa: al voltant de 65 dB.
- So del trànsit: al voltant de 70 dB.
- So d'un avió envoltant-se: al voltant de 120 dB.

CONTAMINACIÓ ACÚSTICA

Los datos proceden del Servicio del Laboratorio Municipal y del Medio Ambiente. Las medidas del nivel sonoro se toman en cuatro puntos de la ciudad: Molí del Sol, Pista de Silla, Viveros y Av. Ausias March.

La información que publicamos son niveles promedios en el periodo de referencia para las distintas franjas horarias. El nivel sonoro se mide a partir de un mínimo que se establece en el umbral de percepción del oído humano, este es de 0 dB; entorno a 130 dB se sitúa el nivel del dolor. La OCDE establece como recomendable valores inferiores a los 65 dB.

Niveles sonoros de referencia:

- Sonido de fondo en el campo: entre 15 y 20 dB.
- Sonido en una biblioteca: en torno a 35 dB.
- Sonido de una conversación: en torno a 65 dB.
- Sonido del tráfico: en torno a 70 dB.
- Sonido de un avión despegando: en torno a 120 dB.