

DADDES

ESTADÍSTIQUES
DE LA CIUTAT
DE VALÈNCIA

NUM. 2 - ABRIL - JUNY 2013

DADDES



AJUNTAMENT DE VALENCIA
ÀREA DE DINAMITZACIÓ ECONÒMICA I OCUPACIÓ
OFICINA D'ESTADÍSTICA

www.valencia.es/estadistica
estadistica@valencia.es

ELABORACIÓ:

Oficina d'Estadística
Hidalgo Sánchez, Jordi
Martínez Ruiz, Francisco
Morales Lorente, Tomás
Moya Equiza, Carmiña
Rodríguez Ciria, María

Ha col·laborat en la publicació:
Lara Giménez, Patricia
Moshuk, Marta

ÍNDIX

RESUM DE DADES	4
I. ACTIVITAT ECONÒMICA	5
I.1. Mercat de treball. Primer trimestre 2013	7
I.2. Enquesta de Població Activa. Primer trimestre 2013.....	12
I.3. Afiliació de treballadors a la Seguretat Social. Primer trimestre 2013	16
I.4. Constitució i extinció de societats. Quart trimestre 2012 i Primer trimestre 2013.....	17
II. CONSUM I PREUS	19
II.1. Índex de preus de consum. Primer trimestre 2013.....	20
II.2. Transports. Primer trimestre 2013	22
II.3. Comercialització de productes alimentaris. Primer trimestre 2013	26
II.4. Demanda turística. Primer trimestre 2013	28
III. DEMOGRAFIA I POBLACIÓ	30
III.1. Resum de moviments registrats al Padró Municipal.	31
III.2. Naixements i defuncions. Quart trimestre 2012	33
III.3. Migracions registrades. Quart trimestre 2012	34
III.4. Canvis de domicili intraurbans. Quart trimestre 2012.....	38
IV. EDIFICACIÓ I HABITATGE.....	40
IV.1. Llicències urbanístiques municipals. Primer trim. 2013	41
IV.2. Habitatges visats. Primer trimestre 2013	42
IV.3. Preus per m ² dels habitatges. Primer trimestre 2013.....	43
IV.4. Nombre de taxacions d'habitatges lliures. Primer trimestre 2013.....	44
V. MEDI AMBIENT	45
V.1. Observacions meteorològiques. Primer trimestre 2013.....	46
V.2. Contaminació atmosfèrica. Primer trimestre 2013	48
V.3. Contaminació acústica. Primer trimestre 2013.....	49
CONCEPTES.....	50

ÍNDICE

RESUMEN DE DATOS.....	4
I. ACTIVIDAD ECONÓMICA.....	5
I.1. Mercado de trabajo. Primer trimestre 2013.....	7
I.2. Encuesta de Población Activa. Primer trimestre 2013	12
I.3. Afiliación de trabajadores a la Seguridad Social. Primer trimestre 2013	16
I.4. Constitución y extinción de sociedades. Cuarto trimestre 2012 y Primer trimestre 2013.....	17
II. CONSUMO Y PRECIOS	19
II.1. Índice de precios de consumo. Primer trimestre 2013	20
II.2. Transportes. Primer trimestre 2013	22
II.3. Comercialización de productos alimentarios. Primer trimestre 2013	26
II.4. Demanda turística. Primer trimestre 2013	28
III. DEMOGRAFÍA Y POBLACIÓN	30
III.1. Resumen de movimientos registrados en el Padrón Municipal.	31
III.2. Nacimientos y defunciones. Cuarto trimestre 2012.....	33
III.3. Migraciones registradas. Cuarto trimestre 2012.....	34
III.4. Cambios de domicilio intraurbanos. Cuarto trim. 2012.....	38
IV. EDIFICACIÓN Y VIVIENDA	40
IV.1. Licencias urbanísticas municipales. Primer trim. 2013.....	41
IV.2. Viviendas visadas. Primer trimestre 2013.....	42
IV.3. Precios por m ² de las viviendas. Primer trimestre 2013.....	43
IV.4. Número de tasaciones de viviendas libres. Primer trimestre 2013.....	44
V. MEDIO AMBIENTE.....	45
V.1. Observaciones meteorológicas. Primer trimestre 2013	46
V.2. Contaminación atmosférica. Primer trimestre 2013	48
V.3. Contaminación acústica. Primer trimestre 2013	49
CONCEPTOS.....	50

RESUM DE DADES**RESUMEN DE DATOS****Desocupació registrada**

<i>Primer trimestre 2013</i>	<i>Total</i>	<i>Homes</i>	<i>Dones</i>
Gener	82.749	40.930	41.819
Febrer	83.305	41.219	42.086
Març	82.746	40.916	41.830

Paro registrado

<i>Primer trimestre 2013</i>
Enero
Febrero
Marzo

Enquesta de Població Activa (EPA)

<i>Primer trimestre 2013</i>	<i>Total</i>	<i>Homes</i>	<i>Dones</i>
Taxa d'activitat	60,0	66,3	54,5
Taxa de treball	44,5	48,0	41,4
Taxa de desocupació	25,9	27,6	24,1

Encuesta de Población Activa (EPA)

<i>Primer trimestre 2013</i>
Tasa de actividad
Tasa de empleo
Tasa de paro

Demanda turística

<i>Primer trimestre 2013</i>	<i>Grau d'ocupació</i>	<i>Pernoctacions</i>
Gener	28,66	148.055
Febrer	41,83	197.087
Març	51,79	279.736

Demanda turística

<i>Primer trimestre 2013</i>
Enero
Febrero
Marzo

Naixements i defuncions

<i>Quart trimestre 2012</i>	<i>Naixements</i>	<i>Defuncions</i>	<i>Saldo</i>
	1.866	1.639	227

Nacimientos y defunciones

<i>Cuarto trimestre 2012</i>

Migracions

<i>Quart trimestre 2012</i>	<i>Immigracions</i>	<i>Emigracions</i>	<i>Saldo</i>
	7.308	6.228	1.080

Migraciones

<i>Cuarto trimestre 2012</i>

Canvis de domicili intraurbans

<i>Quart trimestre 2012</i>	<i>Saldo</i>
	10.209

Cambios de domicilio intraurbanos

<i>Cuarto trimestre 2012</i>

Llicències 1^a Ocupació

<i>Primer trimestre 2013</i>	<i>Euros</i>
Llicències	24
Edificis	30
Habitatges	195

Licencias 1^a Ocupación

<i>Primer trimestre 2013</i>
Licencias
Edificios
Viviendas

Preu per m² dels habitatges lliures

<i>Primer trimestre 2013</i>	<i>Euros</i>
Total	1.324,90
Fins a 2 anys d'antiguitat	-
Més de 2 anys d'antiguitat	1.321,60

Precio por m² de las viviendas libres

<i>Primer trimestre 2013</i>
Total
Hasta 2 años de antigüedad
Más de 2 años de antigüedad

I. ACTIVITAT ECONÒMICA

I. ACTIVIDAD ECONÓMICA

ÍNDIX	5	ÍNDICE	5
I.1. Mercat de treball.		I.1. Mercado de trabajo.	
1.1. Població desocupada i taxa de desocupació en diferents àmbits.....	7	1.1. Población parada y tasa de paro en diferentes ámbitos...	7
1.2. Evolució mensual de la taxa de desocupació en diferents àmbits.....	7	1.2. Evolución mensual de la tasa de paro en diferentes ámbitos	7
1.3. Evolució mensual desocupació registrada per sexe ..	8	1.3. Evolución mensual del paro registrado por sexo	8
1.4. Desocupació registrada en diferents àmbits. Mitjana trimestral per sectors	8	1.4. Paro registrado en diferentes ámbitos. Media trimestral por sectores.....	8
1.5. Desocupació registrada a la ciutat de València. Mitjana trimestral segons edat i sexe	8	1.5. Paro registrado en la ciudad de Valencia. Media trimestral según edad y sexo.....	8
1.6. Desocupació registrada a la ciutat de València. Mitjana trimestral segons grup professional i sexe	8	1.6. Paro registrado en la ciudad de Valencia. Media trimestral según grupo profesional y sexo	8
1.7. Desocupació registrada a la ciutat de València. Mitjana trimestral segons edat i temps d'inscripció.....	9	1.7. Paro registrado en la ciudad de Valencia. Media trimestral según edad y tiempo de inscripción.....	9
1.8. Desocupació registrada a la ciutat de València. Mitjana trimestral segons edat, sexe i nacionalitat.....	9	1.8. Paro registrado en la ciudad de Valencia. Media trimestral según edad, sexo y nacionalidad.....	9
1.9. Desocupació registrada a València ciutat al sector servicis. Mitjana trimestral segons secció d'activitat.....	9	1.9. Paro registrado en la ciudad de Valencia en el sector servicios. Media trimestral según sección de actividad.....	9
1.10. Desocupació registrada mensual a les oficines de col·locació de la ciutat de València segons sexe.....	9	1.10. Paro registrado mensual en las oficinas de empleo de la ciudad de Valencia según sexo	9
1.11. Contractes registrats segons tipus de contracte. Comparació amb altres àmbits	10	1.11. Contratos registrados según tipo de contrato. Comparación con otros ámbitos	10
1.12. Contractes registrats a la ciutat de València per mes, sexe i grup d'edat.....	10	1.12. Contratos registrados en la ciudad de Valencia por mes, sexo y grupo de edad.....	10
1.13. Contractes registrats a la ciutat de València per mes i grup ocupacional	11	1.13. Contratos registrados en la ciudad de Valencia por mes y grupo ocupacional	11
1.14. Contractes registrats a la ciutat de València per mes i sector d'activitat	11	1.14. Contratos registrados en la ciudad de Valencia por mes y sector de actividad.....	11
1.15. Contractes registrats a la ciutat de València en el trimestre segons tipus de contracte i sexe	11	1.15. Contratos registrados en la ciudad de Valencia en el trimestre según tipo de contrato y sexo	11
I.2. Enquesta de Població Activa.		I.2. Encuesta de Población Activa.	
2.1. Evolució de la població de 16 i més anys en relació amb a l'activitat econòmica	12	2.1. Evolución de la población de 16 y más años en relación con la actividad económica.....	12
2.2. Evolució de la població activa, ocupada i desocupada, comparació amb diferents àmbits	12	2.2. Evolución de la población activa, ocupada y parada, comparación con diferentes ámbitos.....	12
2.3. Evolució de les taxes d'activitat, treball i desocupació, comparació amb diferents àmbits	12	2.3. Evolución de las tasas de actividad, empleo y paro, comparación con diferentes ámbitos.....	12
2.4. Població de 16 i més anys en relació amb l'activitat econòmica i sexe	13	2.4. Población de 16 años y más años, en relación con la actividad económica y sexo	13
2.5. Població activa segons edat i sexe	13	2.5. Población activa según edad y sexo.....	13
2.6. Població activa segons sector econòmic	13	2.6. Población activa según sector económico.....	13
2.7. Població ocupada segons edat i sexe.....	13	2.7. Población ocupada según edad y sexo	13
2.8. Població ocupada segons sector econòmic.....	13	2.8. Población ocupada según sector económico.....	13
2.9. Població ocupada segons situació professional.....	14	2.9. Población ocupada según situación profesional.....	14
2.10. Població assalariada per sector econòmic	14	2.10. Población asalariada por sector económico	14
2.11. Població assalariada del sector públic per tipus d'administració	14	2.11. Población asalariada del sector público por tipo de administración	14
2.12. Població desocupada segons edat i sexe	14	2.12. Población parada según edad y sexo.....	14
2.13. Població desocupada segons sector econòmic	14	2.13. Población parada según sector económico.....	14
2.14. Població desocupada segons el temps que fa que busca treball	15	2.14. Población parada según el tiempo de búsqueda de empleo	15
2.15. Població desocupada segons situacions diverses. ...	15	2.15. Población parada según situaciones diversas.....	15
2.16. Població inactiva segons situació d'inactivitat	15	2.16. Población inactiva según situación de inactividad.....	15
2.17. Llars segons activitat dels membres.....	15	2.17. Hogares según actividad de los miembros.....	15

I.3. Afiliació a la Seguretat Social.

3.1. Persones afiliades a la Seguretat Social. Dades a finals de cada mes	16
3.2. Persones afiliades a la Seguretat Social segons règim. Dades a finals de cada mes	16
3.3. Persones afiliades a la Seguretat Social segons secció d'activitat. Dades a finals del trimestre.....	17

I.4. Constitució i extinció de Societats.

4.1. Evolució mensual. Quart trimestre	18
4.2. Distribució per districte. Quart trimestre.....	18
4.3. Sectors més freqüents. Quart trimestre.....	18
4.4. Evolució mensual. Primer trimestre	19
4.5. Distribució per districte. Primer trimestre	19
4.6. Sectors més freqüents. Primer trimestre	19

I.3. Afiliación a la Seguridad Social.

3.1. Personas afiliadas a la Seguridad Social a final de cada mes	16
3.2. Personas afiliadas a la Seguridad Social según régimen. Datos a final de cada mes	16
3.3. Personas afiliadas a la Seguridad Social según sección de actividad. Datos a final del trimestre	17

I.4. Constitución y extinción de Sociedades.

4.1. Evolución mensual. Cuarto trimestre	18
4.2. Distribución por distritos. Cuarto trimestre	18
4.3. Sectores más frecuentes. Cuarto trimestre.....	18
4.4. Evolución mensual. Primer trimestre	19
4.5. Distribución por distritos. Primer trimestre	19
4.6. Sectores más frecuentes. Primer trimestre	19

I.1. Mercat de treball. Primer trimestre 2013*I.1. Mercado de trabajo. Primer trimestre 2013***1.1. Població desocupada i taxa de desocupació a diferents àmbits***1.1. Población parada y tasa de paro en diferentes ámbitos*

	Gener		Desocupació Febrer		Març		Mitjana Trimestral
	Gener	Taxa	Febrer	Taxa	Març	Taxa	
València ciutat	82.749	21,5%	83.305	21,7%	82.746	21,5%	82.933
València oficines Servef	93.292	-	93.899	-	93.234	-	93.475
Província de València	290.992	22,4%	294.700	22,7%	293.973	22,6%	293.222
Comunitat Valenciana	586.420	23,5%	593.357	23,8%	591.125	23,7%	590.301
Espanya	4.980.778	21,8%	5.040.222	22,1%	5.035.243	22,0%	5.018.748

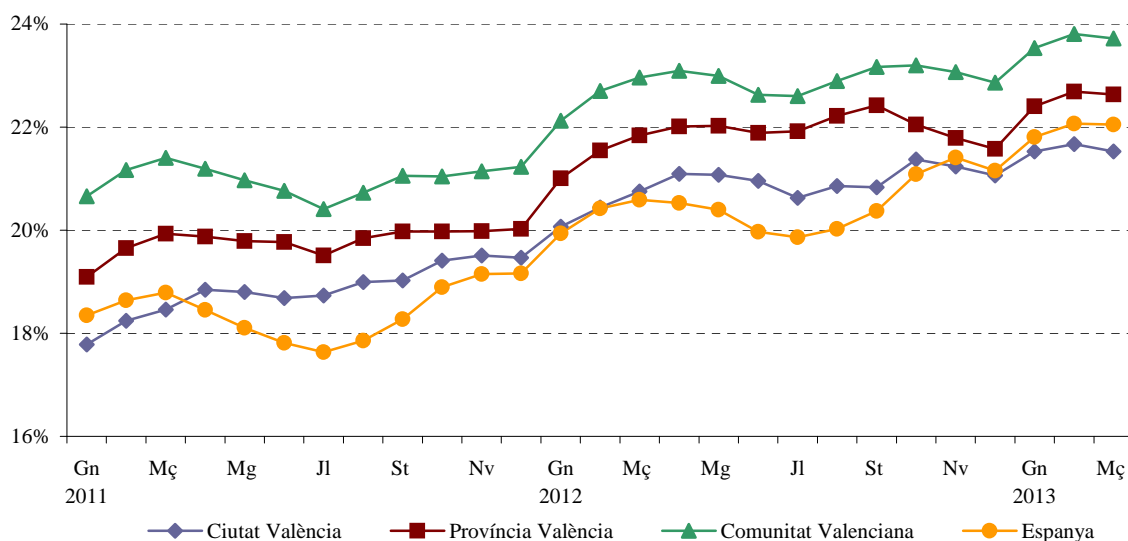
Nota: Població activa de referència EPA amb la nova metodologia 2005.

Font: Servei Valencià d'Ocupació i Formació.

1.2. Evolució mensual de la taxa de desocupació en diferents àmbits*1.2. Evolución mensual de la tasa de paro en diferentes ámbitos*

		València ciutat	Província de València	Comunitat Valenciana	Espanya
2012	Gener	20,1%	21,0%	22,1%	19,9%
	Febrer	20,4%	21,5%	22,7%	20,4%
	Març	20,8%	21,8%	23,0%	20,6%
	Abril	21,1%	22,0%	23,1%	20,5%
	Maig	21,1%	22,0%	23,0%	20,4%
	Juny	21,0%	21,9%	22,6%	20,0%
	Juliol	20,6%	21,9%	22,6%	19,9%
	Agost	20,9%	22,2%	22,9%	20,0%
	Setembre	20,8%	22,4%	23,2%	20,4%
	Octubre	21,4%	22,0%	23,2%	21,1%
	Novembre	21,2%	21,8%	23,1%	21,4%
	Desembre	21,1%	21,6%	22,9%	21,2%
2013	Gener	21,5%	22,4%	23,5%	21,8%
	Febrer	21,7%	22,7%	23,8%	22,1%
	Març	21,5%	22,6%	23,7%	22,0%

Font: Servei Valencià d'Ocupació i Formació.

EVOLUCIÓ DE LA TAXA DE DESOCUPACIÓ

1.3. Evolució mensual de la desocupació registrada per sexe*1.3. Evolución mensual del paro registrado por sexo*

		Total Ciutat	Homes	Dones	Total Oficines	Homes	Dones
2012	Abril	81.372	40.663	40.709	91.549	45.714	45.835
	Maig	81.295	40.389	40.906	91.545	45.466	46.079
	Juny	80.860	40.047	40.813	90.968	45.011	45.957
	Juliol	82.115	40.324	41.791	92.186	45.212	46.974
	Agost	83.032	40.642	42.390	93.294	45.614	47.680
	Setembre	82.924	40.877	42.047	93.329	45.944	47.385
	Octubre	82.195	40.214	41.981	92.716	45.329	47.387
	Novembre	81.685	39.799	41.886	92.096	44.840	47.256
	Desembre	81.015	39.740	41.275	91.277	44.774	46.503
2013	Gener	82.749	40.930	41.819	93.292	46.105	47.187
	Febrer	83.305	41.219	42.086	93.899	46.434	47.465
	Març	82.746	40.916	41.830	93.234	46.054	47.180

Font: Servei Valencià d'Ocupació i Formació.

1.4. Desocupació registrada en diferents àmbits. Mitjana trimestral per sectors*1.4. Paro registrado en diferentes ámbitos. Media trimestral por sectores*

	Total	Agricultura	Indústria	Construcció	Servicis	Sense ocupació anterior
València ciutat	82.933	1.482	8.543	9.598	59.612	3.698
València oficines Servef	93.475	1.669	9.927	11.046	66.601	4.232
Província de València	293.222	9.368	42.796	39.650	186.147	15.262
Comunitat Valenciana	590.301	19.822	92.157	83.976	359.256	35.090
Espanya	5.018.748	209.614	552.418	760.484	3.123.725	372.506

Font: Servei Valencià d'Ocupació i Formació.

1.5. Desocupació registrada a la ciutat de València. Mitjana trimestral segons edat i sexe*1.5. Paro registrado en la ciudad de Valencia. Media trimestral según edad y sexo*

	Total	%	Homes	%	Dones	%
Total	82.933	100,0%	41.022	100,0%	41.912	100,0%
Menys de 20	1.157	1,4%	662	1,6%	495	1,2%
20 a 24 anys	4.546	5,5%	2.391	5,8%	2.155	5,1%
25 a 29 anys	8.015	9,7%	4.048	9,9%	3.967	9,5%
30 a 34 anys	10.766	13,0%	5.228	12,7%	5.538	13,2%
35 a 39 anys	12.055	14,5%	5.953	14,5%	6.102	14,6%
40 a 44 anys	11.347	13,7%	5.673	13,8%	5.674	13,5%
45 a 49 anys	11.056	13,3%	5.491	13,4%	5.565	13,3%
50 a 54 anys	10.028	12,1%	4.810	11,7%	5.219	12,5%
55 a 59 anys	8.818	10,6%	4.287	10,4%	4.531	10,8%
60 i més anys	5.146	6,2%	2.480	6,0%	2.666	6,4%

Font: Servei Valencià d'Ocupació i Formació.

1.6. Desocupació registrada a la ciutat de València. Mitjana trimestral segons grup professional i sexe*1.6. Paro registrado a la ciudad de Valencia. Media trimestral según grupo profesional y sexo*

	Total	Homes	Dones
Total	82.933	41.022	41.912
Directors i gerents	1.545	1.106	439
Tècnics i professionals científics	9.945	4.100	5.845
Tècnics i professionals de suport	8.569	5.150	3.419
Empleats administratius	11.221	2.691	8.530
Treballadors dels servicis	17.930	5.203	12.727
Treball. de l'agricultura i pesca	601	471	130
Artesans i treballadors qualificats	12.238	11.171	1.067
Operadors de maquinària	5.070	4.170	899
Ocupacions elementals	15.767	6.921	8.845
Ocupacions militars	47	37	10

Font: Servei Valencià d'Ocupació i Formació.

1.7. Desocupació registrada a la ciutat de València. Mitjana trimestral segons nivell formatiu*1.7. Paro registrado en la ciudad de Valencia. Media trimestral según nivel formativo*

	Total	%
Total	82.933	100,0%
Sense estudis	591	0,7%
Estudis primaris incomplets	1.414	1,7%
Estudis primaris complets	2.991	3,6%
Estudis secundaris	61.182	73,8%
Programes de formació professional	5.915	7,1%
Educació general	55.268	66,6%
Estudis postsecundaris	16.755	20,2%
Tècnics-professionals superiors	4.948	6,0%
Primer cicle	4.288	5,2%
Segon i tercer cicle	7.393	8,9%
Altres	127	0,2%

*Font: Servei Valencià d'Ocupació i Formació.***1.8. Desocupació registrada a la ciutat de València. Mitjana trimestral segons edat, sexe i nacionalitat***1.8. Paro registrado en la ciudad de Valencia. Media trimestral según edad, sexo y nacionalidad*

	Total		Homes		Dones	
	Espanyols	Estrangers	Espanyols	Estrangers	Espanyoles	Estrangeres
Total	70.966	11.967	34.294	6.728	36.672	5.240
Menys de 20	1.040	117	597	65	443	52
20 a 24 anys	3.988	558	2.123	268	1.865	290
25 a 29 anys	6.713	1.301	3.435	613	3.278	689
30 a 34 anys	8.425	2.341	4.066	1.162	4.359	1.179
35 a 39 anys	9.708	2.347	4.595	1.358	5.112	990
40 a 44 anys	9.549	1.798	4.534	1.140	5.015	658
45 a 49 anys	9.592	1.464	4.572	919	5.020	545
50 a 54 anys	8.980	1.049	4.198	612	4.782	437
55 a 59 anys	8.146	672	3.877	410	4.269	263
60 i més anys	4.825	320	2.297	183	2.528	138

*Font: Servei Valencià d'Ocupació i Formació.***1.9. Desocupació registrada a la ciutat de València al sector servicis. Mitjana trimestral segons secció d'activitat***1.9. Paro registrado en la ciudad de Valencia en el sector servicios. Media trimestral según sección de actividad*

	Total			
Sector Servicis	59.612			
Comerç, reparacions	11.523		Administració pública, defensa i Seg. Social	1.911
Transport i emmagatzemament	2.808		Educació	2.235
Hostaleria	7.874		Activitat sanitària i servicis socials	3.341
Informació i comunicacions	1.805		Activitats artístiques, recreatives i d'entreteniment	1.656
Activitats financeres i d'assegurances	973		Altres servicis	2.678
Activitats immobiliàries	659		Llars que col·loquen personal domèstic o	668
Activitats professionals, científiques i tècniques	8.571		productores de béns i servicis per a ús propi	
Activitats administratives i servicis auxiliars	12.884		Organismes extraterritorials	26

*Font: Servei Valencià d'Ocupació i Formació.***1.10. Desocupació registrada mensual a les oficines de col·locació de la ciutat de València segons sexe***1.10. Paro registrado mensual en las oficinas de empleo de la ciudad de Valencia según sexo*

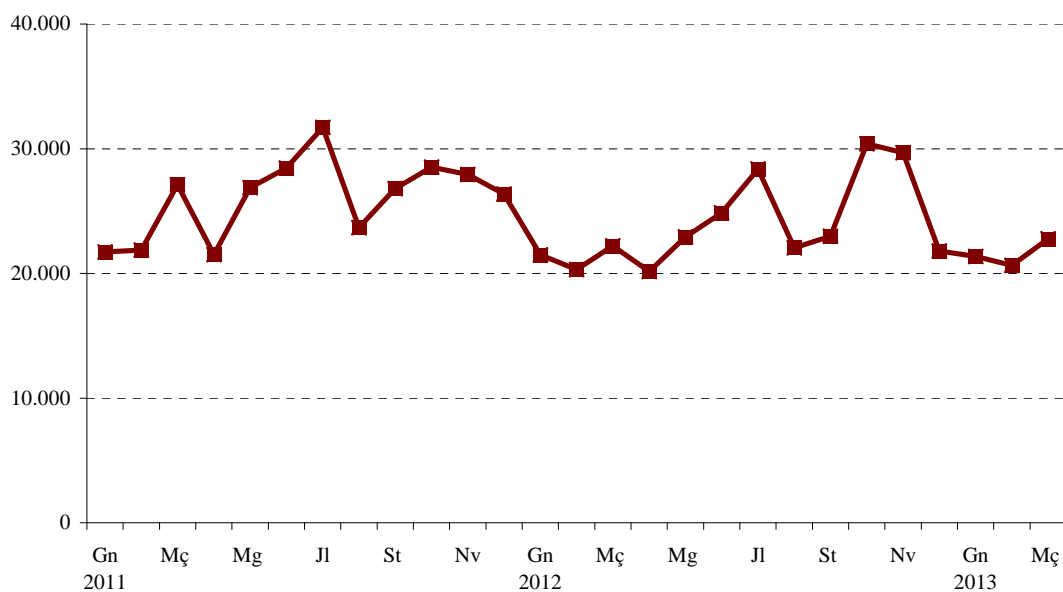
		Total								
		Total	Av. Port	Felip Rinaldi	Vila Barberà	Av. Cid	Joan Llorens	Alfambra	Lluís Oliag	Arts Gràfiques
Total	Gener	93.292	10.001	14.588	11.255	10.720	12.541	11.229	12.378	10.580
	Febrer	93.899	10.014	14.740	11.268	10.737	12.619	11.321	12.522	10.678
	Març	93.234	9.895	14.665	11.246	10.646	12.565	11.239	12.361	10.617
Homes	Gener	46.105	4.953	7.492	5.509	5.113	6.182	5.570	6.166	5.120
	Febrer	46.434	4.955	7.632	5.529	5.140	6.201	5.609	6.225	5.143
	Març	46.054	4.914	7.558	5.504	5.083	6.171	5.538	6.142	5.144
Dones	Gener	47.187	5.048	7.096	5.746	5.607	6.359	5.659	6.212	5.460
	Febrer	47.465	5.059	7.108	5.739	5.597	6.418	5.712	6.297	5.535
	Març	47.180	4.981	7.107	5.742	5.563	6.394	5.701	6.219	5.473

Font: Servei Valencià d'Ocupació i Formació.

1.11. Contractes registrats segons tipus de contracte. Comparació amb altres àmbits1.11. *Contratos registrados según tipo de contrato. Comparación con otros ámbitos*

	València ciutat	%	València Província	Ciutat / Província	Comunitat Valenciana	Ciutat / Comunitat
Gener	21.364	100,0%	53.207	40,2%	97.001	22,0%
Indefinit	2.066	9,7%	4.968	41,6%	9.518	21,7%
Temporals	19.298	90,3%	48.239	40,0%	87.483	22,1%
Febrer	20.646	100,0%	49.579	41,6%	87.360	23,6%
Indefinit	1.818	8,8%	4.357	41,7%	8.633	21,1%
Temporals	18.828	91,2%	45.222	41,6%	78.727	23,9%
Març	22.774	100,0%	52.212	43,6%	94.376	24,1%
Indefinit	1.883	8,3%	4.444	42,4%	8.809	21,4%
Temporals	20.889	91,7%	47.766	43,7%	85.565	24,4%
Altres	2	0,0%	2	100,0%	2	100,0%

Font: Servei Valencià d'Ocupació i Formació (SERVEF).

EVOLUCIÓ DE CONTRACTES REGISTRATS**1.12. Contractes registrats a la ciutat de València per mes, sexe i grup d'edat**1.12. *Contratos registrados en la ciudad de Valencia por mes, sexo y grupo de edad*

	Total	Homes	Dones
Gener	21.364	10.714	10.650
Menys de 25	3.346	1.312	2.034
25 a 44 anys	14.505	7.774	6.731
45 i més anys	3.513	1.628	1.885
Febrer	20.646	11.446	9.200
Menys de 25	3.407	1.579	1.828
25 a 44 anys	14.039	8.163	5.876
45 i més anys	3.200	1.704	1.496
Març	22.774	11.866	10.908
Menys de 25	3.774	1.482	2.292
25 a 44 anys	15.470	8.640	6.830
45 i més anys	3.530	1.744	1.786

Font: Servei Valencià d'Ocupació i Formació (SERVEF).

1.13. Contractes registrats a la ciutat de València per mes i grup ocupacional

1.13. Contratos registrados en la ciudad de Valencia por mes y grupo ocupacional

	Gener	%	Febrer	%	Març	%
Total	21.364	100,0%	20.646	100,0%	22.774	100,0%
Directors i gerents	75	0,4%	48	0,2%	43	0,2%
Tècnics i professionals científics	1.692	7,9%	1.622	7,9%	1.682	7,4%
Tècnics i professionals de suport	1.474	6,9%	1.382	6,7%	1.235	5,4%
Empleats administratius	3.435	16,1%	1.899	9,2%	2.367	10,4%
Treballadors dels servicis	5.834	27,3%	5.358	26,0%	7.311	32,1%
Treball. de l'agricultura i pesca	81	0,4%	88	0,4%	48	0,2%
Artesans i treballadors qualificats	1.177	5,5%	1.174	5,7%	1.021	4,5%
Operadors de maquinària	2.855	13,4%	2.155	10,4%	3.808	16,7%
Ocupacions elementals	4.741	22,2%	6.920	33,5%	5.259	23,1%
Ocupacions militars	0	0,0%	0	0,0%	0	0,0%

Font: Servei Valencià d'Ocupació i Formació (SERVEF).

1.14. Contractes registrats a la ciutat de València per mes i sector d'activitat

1.14. Contratos registrados en la ciudad de Valencia por mes y sector de actividad

	Total	Agricultura	Indústria	Construcció	Servicis
Total Trimestre	64.784	455	1.017	3.187	60.125
%	100,0%	0,7%	1,6%	4,9%	92,8%
Gener	21.364	169	287	1.167	19.741
Febrer	20.646	138	353	1.126	19.029
Març	22.774	148	377	894	21.355

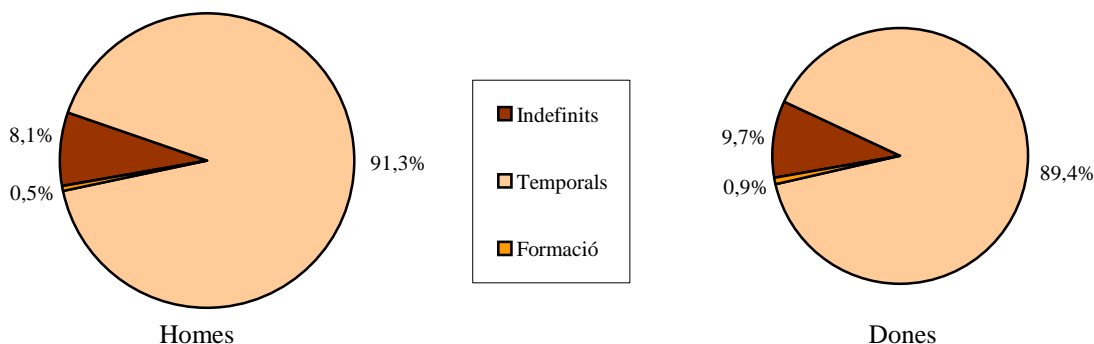
Font: Servei Valencià d'Ocupació i Formació (SERVEF).

1.15. Contractes registrats a la ciutat de València en el trimestre segons tipus de contracte i sexe

1.15. Contratos registrados en la ciudad de Valencia en el trimestre según tipo de contrato y sexo

	Total	%	Homes	%	Dones	%
Total Trimestre	64.784	100,0%	34.026	100,0%	30.758	100,0%
Indefinits	5.767	8,9%	2.773	8,1%	2.994	9,7%
Temporals	58.572	90,4%	31.075	91,3%	27.497	89,4%
Formació	445	0,7%	178	0,5%	267	0,9%

Font: Servei Valencià d'Ocupació i Formació (SERVEF).

CONTRACTES REGISTRATS AL PRIMER TRIMESTRE SEGONS TIPUS I SEXE

I.2. Enquesta de Població Activa. Primer trimestre 2013*I.2. Encuesta de Población Activa. Primer trimestre 2013***2.1. Evolució de la població de 16 i més anys en relació amb l'activitat econòmica***2.1. Evolución de la población de 16 y más años en relación con la actividad económica*

	16 o més anys	Actius	Ocupats	Desocupats	Buscant 1r treball	Inactius
2012 2n trim	650,7	385,8	302,0	83,8	6,2	264,9
3r trim	657,2	398,1	302,5	95,6	5,0	259,1
4t trim	644,5	384,6	285,6	99,1	3,8	259,9
2013 1r trim	640,1	384,4	284,8	99,6	2,9	255,8

Nota: Dades en milers.

Font: Enquesta de Població Activa. INE.

2.2. Evolució de la població activa, ocupada i desocupada, comparació amb diferents àmbits*2.2. Evolución de la población activa, ocupada y parada, comparación con diferentes ámbitos*

	Actius				Ocupats				Desocupats			
	Ciutat	Província	Comunitat	Espanya	Ciutat	Província	Comunitat	Espanya	Ciutat	Província	Comunitat	Espanya
Total												
2012 2n trim	385,8	1.291,6	2.492,9	23.110,4	302,0	948,3	1.817,3	17.417,3	83,8	343,4	675,5	5.693,1
3r trim	398,1	1.298,0	2.498,8	23.098,4	302,5	927,6	1.796,7	17.320,3	95,6	370,5	702,1	5.778,1
4t trim	384,6	1.304,6	2.492,0	22.922,4	285,6	941,2	1.791,8	16.957,1	99,1	363,4	700,2	5.965,4
2013 1r trim	384,4	1.298,9	2.492,1	22.837,4	284,8	931,5	1.764,6	16.634,7	99,6	367,4	727,5	6.202,7
Homes												
2012 2n trim	195,3	691,3	1.377,4	12.590,5	150,2	501,7	995,2	9.496,7	45,1	189,7	382,2	3.093,8
3r trim	207,8	703,2	1.387,2	12.571,8	155,3	500,2	1.000,8	9.468,5	52,5	203,0	386,4	3.103,3
4t trim	198,1	697,1	1.380,1	12.411,0	139,3	499,3	997,4	9.236,6	58,9	197,7	382,7	3.174,4
2013 1r trim	200,3	696,7	1.366,8	12.341,9	145,1	501,9	984,1	9.037,1	55,2	194,9	382,7	3.304,7
Dones												
2012 2n trim	190,5	600,3	1.115,5	10.519,8	151,8	446,6	822,1	7.920,5	38,7	153,7	293,3	2.599,3
3r trim	190,3	594,9	1.111,6	10.526,6	147,2	427,3	795,9	7.851,8	43,1	167,5	315,7	2.674,7
4t trim	186,5	607,5	1.112,0	10.511,4	146,3	441,9	794,5	7.720,4	40,2	165,7	317,5	2.791,0
2013 1r trim	184,0	602,1	1.125,3	10.495,6	139,7	429,6	780,5	7.597,6	44,4	172,5	344,8	2.898,0

Nota: Dades en milers.

Font: Enquesta de Població Activa. INE.

2.3. Evolució de les taxes d'activitat, treball i desocupació, comparació amb diferents àmbits*2.3. Evolución de las tasas de actividad, empleo y paro, comparación con diferentes ámbitos*

	Taxa d'activitat				Taxa de treball				Taxa de desocupació			
	Ciutat	Província	Comunitat	Espanya	Ciutat	Província	Comunitat	Espanya	Ciutat	Província	Comunitat	Espanya
Total												
2012 2n trim	59,3	61,9	59,7	60,1	46,4	45,4	43,5	45,3	21,7	26,6	27,1	24,6
3r trim	60,6	62,3	59,8	60,1	46,0	44,5	43,0	45,1	24,0	28,5	28,1	25,0
4t trim	59,7	62,8	59,8	59,8	44,3	45,3	43,0	44,2	25,8	27,9	28,1	26,0
2013 1r trim	60,0	62,7	59,9	59,7	44,5	44,9	42,4	43,5	25,9	28,3	29,2	27,2
Homes												
2012 2n trim	63,8	68,0	67,0	67,2	49,1	49,3	48,4	50,7	23,1	27,4	27,8	24,6
3r trim	65,8	69,2	67,5	67,2	49,1	49,2	48,7	50,6	25,3	28,9	27,9	24,7
4t trim	65,1	69,1	67,4	66,5	45,7	49,5	48,7	49,5	29,7	28,4	27,7	25,6
2013 1r trim	66,3	69,6	66,9	66,3	48,0	50,2	48,2	48,6	27,6	28,0	28,0	26,8
Dones												
2012 2n trim	55,3	56,1	52,6	53,4	44,1	41,7	38,8	40,2	20,3	25,6	26,3	24,7
3r trim	55,8	55,7	52,4	53,4	43,1	40,0	37,5	39,8	22,7	28,2	28,4	25,4
4t trim	54,8	56,8	52,5	53,4	43,0	41,3	37,5	39,2	21,5	27,3	28,6	26,6
2013 1r trim	54,5	56,2	53,2	53,4	41,4	40,1	36,9	38,7	24,1	28,6	30,6	27,6

Nota: Dades en percentatges.

Font: Enquesta de Població Activa. INE.

2.4. Població de 16 i més anys en relació amb l'activitat econòmica i sexe*2.4. Población de 16 y más años en relación con la actividad económica y sexo*

	Total	Homes	Dones
Pobl. 16 i més anys	640,1	302,3	337,7
Actius	384,4	200,3	184,0
Ocupats	284,8	145,1	139,7
Desocupats	99,6	55,2	44,4
Buscant 1r treball	2,9	1,4	1,4
Inactius	255,8	102,0	153,7

Nota: Dades en milers.

Font: Enquesta de Població Activa. INE.

2.5. Població activa segons edat i sexe*2.5. Población activa según edad y sexo*

	Total	Homes	Dones
Total	384,4	200,3	184,0
16 a 19 anys	2,0	1,6	0,4
20 a 24 anys	20,4	10,2	10,3
25 a 29 anys	33,9	16,8	17,1
30 a 54 anys	265,9	138,2	127,7
55 i més	62,1	33,5	28,6

Nota: Dades en milers.

Font: Enquesta de Població Activa. INE.

2.6. Població activa segons sector econòmic*2.6. Población activa según sector económico*

	València	%
Total	384,4	100,0%
Agricultura	3,0	0,8%
Indústria	32,9	8,6%
Construcció	18,6	4,8%
Servicis	273,2	71,1%
Han deixat l'últim treball fa més d'un any	53,9	14,0%
Desocupats que busquen 1r treball	2,9	0,8%

Nota: Dades en milers.

Font: Enquesta de Població Activa. INE.

2.7. Població ocupada segons edat i sexe*2.7. Población ocupada según edad y sexo*

	Total	Homes	Dones
Total	284,8	145,1	139,7
16 a 19 anys	1,4	1,4	0,0
20 a 24 anys	11,6	6,0	5,7
25 a 29 anys	20,0	7,9	12,1
30 a 54 anys	202,4	104,2	98,2
55 i més	49,3	25,6	23,7

Nota: Dades en milers.

Font: Enquesta de Població Activa. INE.

2.8. Població ocupada segons sector econòmic*2.8. Población ocupada según sector económico*

	València	%
Total	284,8	100,0%
Agricultura	1,3	0,5%
Indústria	29,9	10,5%
Construcció	12,5	4,4%
Servicis	241,0	84,6%

Nota: Dades en milers.

Font: Enquesta de Població Activa. INE.

2.9. Població ocupada segons situació professional*2.9. Población ocupada según situación profesional*

	València	%
Total	284,8	100,0%
Empresaris amb o sense assalariats	51,3	18,0%
Ajuda familiar	2,6	0,9%
Assalariats	230,6	81,0%
Sector públic	54,3	23,5%
Sector privat	176,3	76,5%
Altra situació	0,3	0,1%

Nota: Dades en milers.

Font: Enquesta de Població Activa. INE.

2.10. Població assalariada per sector econòmic*2.10. Población asalariada por sector económico*

	Total	Agricultura	Indústria	Construcció	Servicis
València	230,7	1,1	25,6	7,5	196,4
%	100,0%	0,5%	11,1%	3,3%	85,1%

Nota: Dades en milers.

Font: Enquesta de Població Activa. INE.

2.11. Població assalariada del sector públic per tipus d'administració*2.11. Población asalariada del sector público por tipo de administración*

	Total	Administ. Central	Seguretat Social	Administ. Autonòmica	Administ. Local	Empresa pública	Altres
València	54,3	7,7	0,8	36,1	8,4	1,2	-
%	100,0%	14,2%	1,5%	66,5%	15,5%	2,2%	-

Nota: Dades en milers.

Font: Enquesta de Població Activa. INE.

2.12. Població desocupada segons edat i sexe*2.12. Población parada según edad y sexo*

	Total	Homes	Dones
Total	99,6	55,2	44,4
16 a 19 anys	0,6	0,3	0,4
20 a 24 anys	8,8	4,2	4,6
25 a 29 anys	13,9	8,9	5,0
30 a 54 anys	63,5	34,0	29,5
55 i més	12,7	7,9	4,8

Nota: Dades en milers.

Font: Enquesta de Població Activa. INE.

2.13. Població desocupada segons sector econòmic*2.13. Población parada según sector económico*

	València	%
Total	99,6	100,0%
Agricultura	1,7	1,7%
Indústria	3,0	3,0%
Construcció	6,1	6,1%
Servicis	32,1	32,2%
Desocupats >1 any	53,9	54,1%
Busquen primera ocupació	2,9	2,9%

Nota: Dades en milers.

Font: Enquesta de Població Activa. INE.

2.14. Població desocupada segons el temps que fa que busca treball*2.14. Población parada según el tiempo de búsqueda de empleo*

	València	%
Total	99,6	100,0%
Ja l'han trobat	3,5	3,5%
< de 3 mesos	9,9	9,9%
de 3 a 11 mesos	22,7	22,8%
d'1 a 2 anys	20,3	20,4%
més de 2 anys	43,2	43,4%

Nota: Dades en milers.

Font: Enquesta de Població Activa. INE.

2.15. Població desocupada segons situacions diverses*2.15. Población parada según situaciones diversas*

	València	%
Total	99,6	100,0%
Estudiants	14,9	15,0%
Jubilats i pensionistes	2,3	2,3%
Feines de la llar	61,3	61,5%
Resta de situacions	3,3	3,3%
No classificables	17,8	17,9%

Nota: Dades en milers.

Font: Enquesta de Població Activa. INE.

2.16. Població inactiva segons situació d'inactivitat*2.16. Población inactiva según situación de inactividad*

	València	%
Total	255,8	100,0%
Estudiants	40,4	15,8%
Jubilats i pensionistes	121,6	47,5%
Feines de la llar	65,6	25,6%
Incapacitat permanent	26,8	10,5%
Resta de situacions	0,3	0,1%
No classificable	1,2	0,5%

Nota: Dades en milers.

Font: Enquesta de Població Activa. INE.

2.17. Llars segons activitat dels membres*2.17. Hogares según actividad de los miembros*

	València	%
Total	310,0	100,0%
Hi ha algú actiu	226,9	73,2%
Tots els actius ocupats	147,9	47,7%
Tots els actius aturats	30,9	10,0%
Sense cap actiu	83,0	26,8%

Nota: Dades en milers.

Font: Enquesta de Població Activa. INE.

I.3. Persones afiliades a la Seguretat Social. Primer trimestre 2013*I.3. Personas afiliadas a la Seguridad Social. Primer trimestre 2013***3.1. Persones afiliades a la Seguretat Social. Dades a finals de cada mes***3.1. Personas afiliadas a la Seguridad Social. Datos a final de cada mes*

Període	València ciutat	Província de València	Comunitat Valenciana	Espanya
2012 Gener	339.409	881.474	1.620.209	16.839.803
Febrer	339.026	874.365	1.609.542	16.809.794
Març	339.154	870.550	1.605.832	16.885.759
Abril	337.236	865.104	1.600.365	16.863.390
Maig	334.548	856.767	1.592.619	16.893.799
Juny	334.347	852.365	1.597.694	16.966.420
Juliol	326.955	840.616	1.584.991	16.875.350
Agost	323.457	828.773	1.557.297	16.682.422
Setembre	327.463	829.845	1.559.832	16.793.649
Octubre	328.277	850.142	1.583.074	16.557.981
Novembre	329.032	853.973	1.585.417	16.381.817
Desembre	328.841	847.070	1.572.384	16.332.488
2013 Gener	323.823	829.423	1.540.449	16.083.780
Febrer	323.683	826.589	1.536.773	16.094.638
Març	325.026	827.023	1.542.903	16.169.814

Nota: Persones afiliades en alta l'últim dia del mes.

Font: Ministeri d'Ocupació i Seguretat Social.

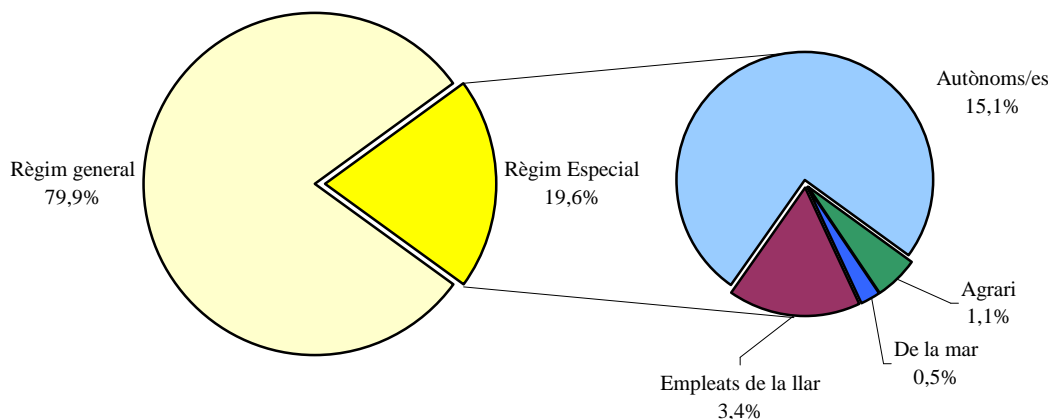
3.2. Persones afiliades a la Seguretat Social segons règim. Dades a finals de cada mes*3.2. Personas afiliadas a la Seguridad Social según régimen. Datos a final de cada mes*

	Total	Règim i Especial					Autònoms/es
		General (*)	Agrari	De la mar	Empleats de la llar		
2012 Octubre	328.277	262.722	4.199	1.602	10.505	49.249	
Novembre	329.032	262.722	4.669	1.607	10.789	49.245	
Desembre	328.841	262.755	4.326	1.621	10.904	49.235	
2013 Gener	323.823	258.754	3.723	1.619	10.880	48.847	
Febrer	323.683	258.713	3.557	1.617	10.985	48.811	
Març	325.026	259.743	3.475	1.610	11.073	49.125	

Nota: Persones afiliades en alta l'últim dia del mes. (*) Exclosos del Règim General el Sistema Especial Agrari i el Sistema Especial d'Empleats de Llar.

Font: Ministeri d'Ocupació i Seguretat Social.

**PERSONES AFILIADES A LA SEGURETAT SOCIAL PER RÈGIM.
MITJANA MENSUAL PRIMER TRIMESTRE**



3.3. Persones afiliades a la Seguretat Social segons secció d'activitat. Dades a finals del trimestre3.3. *Personas afiliadas a la Seguridad Social según sección de actividad. Datos a final del trimestre*

	Règim		Altres	Autònoms/es
	Total	General		
Total	325.026	259.743	16.158	49.125
A Agricultura, ramaderia, silvicultura i pesca	5.521	1.447	3.542	532
B Indústries extractives	107	97	0	10
C Indústria manufacturera	10.009	6.687	0	3.322
D Subministrament d'energia elèctrica, gas, vapor i aire condicionat	1.103	1.083	0	20
E Subministrament aigua, activitats sanejament, gestió residus i descontaminació	3.101	3.064	0	37
F Construcció	13.841	10.435	1	3.405
G Comerç a l'engròs i al detall; reparació de vehicles de motor i motocicletes	47.418	33.865	0	13.553
45 Venda i reparació de vehicles de motor i motocicletes	3.866	2.860	0	1.006
46 Comerç a l'engròs i intermediaris comerç, excepte vehicles motor i motocicletes	12.953	8.999	0	3.954
47 Comerç al detall, excepte de vehicles de motor i motocicletes	30.599	22.006	0	8.593
H Transport i emmagatzemament	19.408	14.449	1.531	3.428
49 Transport terrestre i per canonada	10.397	7.261	0	3.136
50 Transport marítim i per vies navegables interiors	152	51	88	13
51 Transport aeri	151	150	0	1
52 Emmagatzemament i activitats annexes al transport	6.943	5.291	1.443	209
53 Activitats postals i de correus	1.765	1.696	0	69
I Hostaleria	24.652	19.531	0	5.121
55 Servicis d'allotjament	2.353	2.275	0	78
56 Servicis de menjars i begudes	22.299	17.256	0	5.043
J Informació i comunicacions	9.481	8.400	0	1.081
K Activitats financeres i d'assegurances	16.340	15.167	0	1.173
64 Servicis financers, excepte assegurances i fons de pensions	11.280	11.258	0	22
65 Assegurances, reassegurances i fons pensions, exc. Seg. Social obligatòria	2.794	2.751	0	43
66 Activitats auxiliars als servicis financers i a les assegurances	2.266	1.158	0	1.108
L Activitats immobiliàries	2.904	2.096	0	808
M Activitats professionals, científiques i tècniques	21.786	15.604	0	6.182
69 Activitats jurídiques i de comptabilitat	9.412	6.697	0	2.715
70 Activitats de les seus centrals; activitats de consultoria de gestió empresarial	1.457	1.151	0	306
71 Servicis tècnics d'arquitectura i enginyeria; assajos i anàlisis tècniques	4.407	3.152	0	1.255
72 Investigació i desenrotllament	1.735	1.446	0	289
73 Publicitat i estudis de mercat	2.124	1.499	0	625
74 Altres activitats professionals, científiques i tècniques	2.270	1.441	0	829
75 Activitats veterinàries	381	218	0	163
N Activitats administratives i servicis auxiliars	26.816	23.825	0	2.991
77 Activitats de lloguer	3.039	1.680	0	1.359
78 Activitats relacionades amb l'ocupació	5.155	5.111	0	44
79 Activitats d'agències viatges, operadors turístics, serv. de reserves i activ. rel.	1.166	967	0	199
80 Activitats de seguretat i investigació	2.537	2.500	0	37
81 Servicis a edificis i activitats de jardineria	9.880	9.314	0	566
82 Activitats administratives d'oficina i altres activitats auxiliars a les empreses	5.039	4.253	0	786
O Administració Pública i defensa; Seguretat Social obligatòria	25.507	25.499	0	8
P Educació	21.820	20.518	0	1.302
Q Activitats sanitàries i de servicis socials	45.505	43.532	0	1.973
86 Activitats sanitàries	38.303	36.380	0	1.923
87 Assistència en establiments residencials	4.129	4.115	0	14
88 Activitats de servicis socials sense allotjament	3.073	3.037	0	36
R Activitats artístiques, recreatives i d'entreteniment	6.680	5.759	5	916
S Altres servicis	10.903	7.635	6	3.262
94 Activitats associatives	3.985	3.597	6	382
95 Reparació d'ordinadors, efectes personals i articles d'ús domèstic	1.696	741	0	955
96 Altres servicis personals	5.222	3.297	0	1.925
T Activ. llars com ocupadors pers. domèstic o produc. béns i serv. per a ús propi	12.085	1.011	11.073	1
U Activitats d'organitzacions i organismes extraterritorials	39	39	0	0

Nota: Persones afiliades en alta l'últim dia del trimestre.

Font: Ministeri d'Ocupació i Seguretat Social.

I.4. Constitució i extinció de Societats. Quart trimestre 2012 i Primer trimestre 2013*I.4. Constitución y extinción de Sociedades. Cuarto trimestre 2012 y Primer trimestre 2013***4.1. Evolució mensual de la constitució i extinció de Societats. Quart trimestre 2012***4.1. Evolución mensual de la constitución y extinción de Sociedades. Cuarto trimestre 2012*

	Quart trimestre	Octubre	Novembre	Desembre
Constitucions	539	172	176	191
Extincions	179	33	54	92

Font: BORME. Registre Mercantil.

4.2. Constitució i extinció de Societats per districte. Quart trimestre 2012*4.2. Constitución y extinción de Sociedades por distrito. Cuarto trimestre 2012*

	Constitucions	x10.000 hab	Extincions	x10.000 hab
València	539	6,7	179	2,2
1. Ciutat Vella	85	32,2	34	12,9
2. l'Eixample	106	24,5	30	6,9
3. Extramurs	48	9,7	27	5,5
4. Campanar	20	5,4	5	1,4
5. la Saïdia	15	3,1	5	1,0
6. el Pla del Real	45	14,6	14	4,5
7. l'Olivereta	10	2,0	1	0,2
8. Patraix	20	3,5	2	0,3
9. Jesús	20	3,8	3	0,6
10. Quatre Carreres	30	4,1	7	1,0
11. Pobles Marítims	18	3,0	8	1,4
12. Camins al Grau	35	5,4	7	1,1
13. Algirós	12	3,1	11	2,9
14. Benimaclet	17	5,8	5	1,7
15. Rascanya	21	4,0	5	0,9
16. Benicalap	18	4,0	8	1,8
17. Pobles del Nord	2	3,1	2	3,1
18. Pobles de l'Oest	10	7,0	1	0,7
19. Pobles del Sud	7	3,4	4	1,9

Font: BORME. Registre Mercantil.

4.3. Constitució i extinció de Societats segons sectors d'activitat (CNAE 2009) més freqüents. Quart trimestre 2012*4.3. Constitución y extinción de Sociedades según sectores de actividad (CNAE 2009) más frecuentes. Cuarto trimestre 2012*

	Constitucions	Extincions
Total	539	179
Agricultura, ramaderia, silvicultura i pesca	4	2
Indústria	43	16
35 Subministrament d'energia elèctrica, gas i aire condicionat	8	1
Construcció	52	43
41 Construcció d'edificis	40	31
43 Activitats de construcció especialitzada	10	12
Servicis	440	118
46 Comerç a l'engròs i intermediaris comerç, excepte veh. motor i motocicletes	91	9
47 Comerç al detall, excepte de vehicles de motor i motocicletes	39	14
56 Servicis de menjars i begudes	38	10
62 Programació, consultoria i altres activitats relacionades amb la informàtica	24	2
66 Activitats auxiliars als servicis financers i als assegurances	16	1
68 Actividades inmobiliarias	34	15
69 Activitats jurídiques i de comptabilitat	43	7
70 Activitats de les seues centrals; activitats consultoria de gestió empresarial	19	0
71 Servicis tècnics d'arquitectura i enginyeria; assajos i anàlisis tècniques	11	9
73 Publicitat i estudis de mercat	6	5
85 Educació	15	1

Font: BORME. Registre Mercantil.

4.4. Evolució mensual de la constitució i extinció de Societats. Primer trimestre 2013

4.4. Evolución mensual de la constitución y extinción de Sociedades. Primer trimestre 2013

	Primer trimestre	Gener	Febrer	Març
Constitucions	555	192	196	167
Extincions	254	97	86	71

Font: BORME. Registre Mercantil.

4.5. Constitució i extinció de Societats per districte. Primer trimestre 2013

4.5. Constitución y extinción de Sociedades por distrito. Primer trimestre 2013

	Constitucions	x10.000 hab	Extincions	x10.000 hab
València	555	7,0	254	3,2
1. Ciutat Vella	102	38,7	56	21,2
2. l'Eixample	83	19,4	35	8,2
3. Extramurs	56	11,4	23	4,7
4. Campanar	28	7,6	11	3,0
5. la Saïdia	14	2,9	6	1,3
6. el Pla del Real	35	11,3	20	6,5
7. l'Olivereta	19	3,9	3	0,6
8. Patraix	22	3,8	12	2,1
9. Jesús	19	3,6	10	1,9
10. Quatre Carreres	31	4,2	16	2,2
11. Pobles Marítims	14	2,4	10	1,7
12. Camins al Grau	34	5,3	12	1,9
13. Algirós	26	6,9	11	2,9
14. Benimaclet	13	4,5	6	2,1
15. Rascanya	14	2,7	8	1,5
16. Benicalap	20	4,5	5	1,1
17. Pobles del Nord	4	6,2	2	3,1
18. Pobles de l'Oest	15	10,6	5	3,5
19. Pobles del Sud	6	2,9	3	1,5

Font: BORME. Registre Mercantil.

4.6. Constitució i extinció de Societats segons sectors d'activitat (CNAE 2009) més freqüents. Primer trimestre 2013

4.6. Constitución y extinción de Sociedades según sectores de actividad (CNAE 2009) más frecuentes. Primer trimestre 2013

	Constitucions	Extincions
Total	555	254
Agricultura, ramaderia, silvicultura i pesca	13	3
Indústria	47	20
35 Subministrament d'energia elèctrica, gas i aire condicionat	2	7
Construcció	100	46
41 Construcció d'edificis	79	31
43 Activitats de construcció especialitzada	19	15
Servicis	395	185
46 Comerç a l'engròs i intermediaris comerç, excepte veh. motor i motocicletes	70	25
47 Comerç al detall, excepte de vehicles de motor i motocicletes	40	19
56 Servicis de menjars i begudes	42	9
62 Programació, consultoria i altres activitats relacionades amb la informàtica	21	4
66 Activitats auxiliars als servicis financers i als assegurances	17	6
68 Activitats immobiliàries	28	36
69 Activitats jurídiques i de comptabilitat	31	8
70 Activitats de les seues centrals; activitats consultoria de gestió empresarial	18	4
71 Servicis tècnics d'arquitectura i enginyeria; assajos i anàlisis tècniques	14	5
73 Publicitat i estudis de mercat	6	9
85 Educació	14	4

Font: BORME. Registre Mercantil.

II. CONSUM I PREUS

II. CONSUMO Y PRECIOS

ÍNDIX

II.1. Índex de preus de consum

1.1. Evolució mensual de l'IPC.....	21
1.2. Evolució mensual de l'IPC per grups a Espanya i a la província de València	22

II.2. Transports

2.1. Matriculacions de turismes.....	23
2.2. Altes a l'Impost de Vehicles de Tracció Mecànica segons tipus.....	24
2.3. Altes a l'Impost de Vehicles de Tracció Mecànica segons districte.....	24
2.4. Trànsit de passatgers a Metrovalencia per línies.....	25
2.5. Trànsit de passatgers a l'EMT per títol de transport....	25
2.6. Trànsit de passatgers, operacions i càrrega a l'aeroport de València.....	26
2.7. Trànsit de mercaderies i de passatgers al Port Autònom de València.....	26
2.8. Trànsit de mercaderies segons tipus de càrrega al Port Autònom de València.....	26

II.3. Comercialització de productes alimentaris

3.1. Fruita i hortalisses. Evolució mensual del volum comercialitzat.....	27
3.2. Peix. Evolució mensual del volum comercialitzat.....	27
3.3. Carn. Evolució mensual del volum comercialitzat.....	28

II.4. Demanda turística

4.1. Nombre de viatgers i pernотacions.....	29
4.2. Viatgers, pernотacions i estada mitjana segons lloc de residència.....	29
4.3. Oferta hotelera.....	30

ÍNDICE

II.1. Índice de precios de consumo

1.1. Evolución mensual del IPC.....	21
1.2. Evolución mensual del IPC por grupos en España y en la provincia de Valencia	22

II.2. Transportes

2.1. Matriculaciones de turismos.....	23
2.2. Altas en el Impuesto de Vehículos de Tracción Mecánica según tipo.....	24
2.3. Altas en el Impuesto de Vehículos de Tracción Mecánica según distrito.....	24
2.4. Tráfico de pasajeros en Metrovalencia por líneas ...	25
2.5. Tráfico de pasajeros en la EMT por título de transporte.....	25
2.6. Tráfico de pasajeros, operaciones y carga en el aeropuerto de Valencia.....	26
2.7. Tráfico de mercancías y de pasajeros en el Puerto Autónomo de Valencia.....	26
2.8. Tráfico de mercancías según tipo de carga en el Puerto Autónomo de Valencia.....	26

II.3. Comercialización de productos alimentarios

3.1. Fruta y Hortalizas. Evolución mensual del volumen comercializado.....	27
3.2. Pescado. Evolución mensual del volumen comercializado.....	27
3.3. Carne. Evolución mensual del volumen comercializado.....	28

II.4. Demanda turística

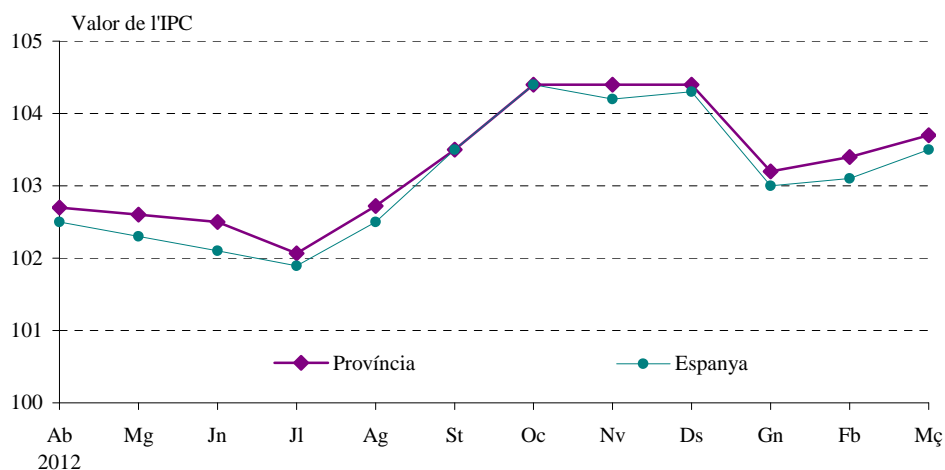
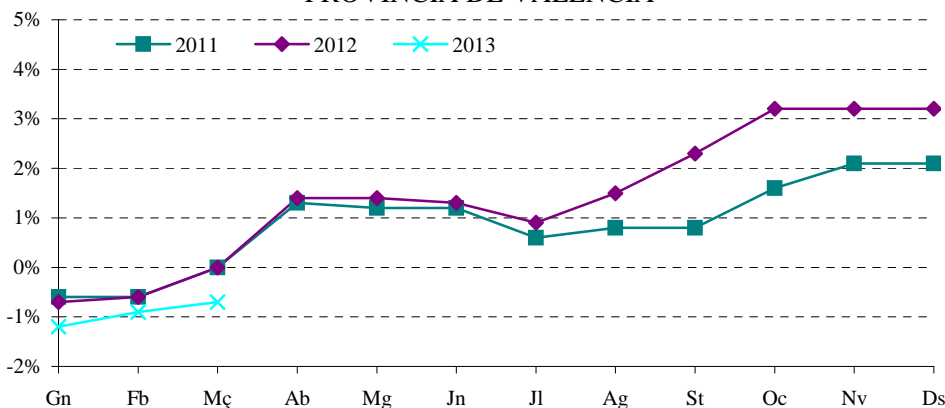
4.1. Número de viajeros y pernотaciones.....	29
4.2. Viajeros, pernотaciones y estancia media según lugar de residencia.....	29
4.3. Oferta hotelera.....	30

II.1. Índex de preus de consum. Primer trimestre 2013*II.1. Índice de precios de consumo. Primer trimestre 2013***1.1. Evolució mensual de l'IPC. 2013***1.1. Evolución mensual del IPC. 2013*

		Índex Província València	% Var. mes anterior	% Var. anual	Índex Comunitat Valenciana	% Var. mes anterior	% Var. anual	Índex Conjunt Nacional	% Var. mes anterior	% Var. anual
2012	Abril	102,7	1,4	2,2	102,6	1,5	2,1	102,5	1,4	2,1
	Maig	102,6	-0,1	2,2	102,5	-0,1	2,0	102,3	-0,1	1,9
	Juny	102,5	-0,1	2,2	102,3	-0,2	1,9	102,1	-0,2	1,9
	Juliol	102,1	-0,4	2,3	101,9	-0,4	2,1	101,9	-0,2	2,2
	Agost	102,7	0,6	2,8	102,5	0,6	2,6	102,5	0,6	2,7
	Setembre	103,5	0,8	3,6	103,4	0,9	3,4	103,5	1,0	3,4
	Octubre	104,4	0,9	3,7	104,2	0,8	3,5	104,4	0,8	3,5
	Novembre	104,4	0,0	3,1	104,1	-0,1	2,9	104,2	-0,1	2,9
	Desembre	104,4	0,0	3,2	104,1	0,0	3,0	104,3	0,1	2,9
2013	Gener	103,2	-1,2	2,7	102,9	-1,2	2,5	103,0	-1,3	2,7
	Febrer	103,4	0,2	2,8	103,1	0,2	2,6	103,1	0,2	2,8
	Març	103,7	0,3	2,5	103,4	0,3	2,3	103,5	0,4	2,4

Base 2011 = 100.

Font: Institut Nacional d'Estadística.

ÍNDIX DE PREUS DE CONSUM**INFLACIÓ ACUMULADA DURANT L'ANY
PROVÍNCIA DE VALÈNCIA**

1.2. Evolució mensual de l'IPC per grups a Espanya i a la província de València. Primer trimestre 2013

1.2. Evolución mensual del IPC por grupos en España y en la provincia de Valencia. Primer trimestre 2013

	Índex		Variació mensual		Variació anual		Variació en el que portem d'any	
	València	Espanya	València	Espanya	València	Espanya	València	Espanya
Aliments i begudes no alcohòliques								
Gener	104,6	104,6	0,1	0,4	3,5	3,2	0,1	0,4
Febrer	104,4	104,3	-0,2	-0,3	3,0	2,8	-0,1	0,1
Març	104,1	104,2	-0,3	-0,1	2,4	2,6	-0,3	0,0
Begudes alcohòliques i tabac								
Gener	111,0	110,5	2,5	2,7	8,6	8,0	2,5	2,7
Febrer	111,5	110,9	0,4	0,4	8,8	8,1	2,9	3,1
Març	111,6	111,0	0,1	0,1	8,8	8,1	3,0	3,1
Vestit i calçat								
Gener	94,8	93,1	-12,3	-14,7	-0,2	-0,1	-12,3	-14,7
Febrer	92,1	91,5	-2,9	-1,8	-0,3	-0,1	-14,9	-16,2
Març	94,7	95,1	2,8	4,0	-0,1	0,0	-12,5	-12,9
Habitatge								
Gener	107,8	106,2	-1,0	-0,7	4,4	4,4	-1,0	-0,7
Febrer	108,5	106,4	0,6	0,2	5,1	4,4	-0,4	-0,5
Març	108,9	106,6	0,3	0,1	5,4	4,3	0,0	-0,3
Utensilis de cuina i parament								
Gener	101,4	101,4	-0,4	-0,8	2,1	1,3	-0,4	-0,8
Febrer	101,7	101,5	0,3	0,0	2,4	1,4	-0,1	-0,8
Març	101,9	101,6	0,2	0,2	2,1	1,3	0,1	-0,6
Medicina								
Gener	110,1	109,4	0,4	-1,2	12,8	12,1	0,4	-1,2
Febrer	111,3	110,3	1,1	0,8	13,8	12,9	1,6	-0,4
Març	111,4	110,3	0,1	0,0	13,9	12,9	1,6	-0,4
Transport								
Gener	105,0	104,9	0,9	0,9	1,6	2,2	0,9	0,9
Febrer	106,3	106,4	1,3	1,4	1,8	2,8	2,2	2,4
Març	105,9	105,8	-0,4	-0,6	0,1	0,7	1,8	1,8
Comunicacions								
Gener	95,2	95,3	-1,2	-1,2	-1,8	-1,8	-1,2	-1,2
Febrer	95,2	95,3	0,0	0,0	-1,9	-1,8	-1,2	-1,2
Març	95,2	95,3	0,0	0,0	-2,0	-1,9	-1,2	-1,2
Oci i cultura								
Gener	99,6	99,9	-2,4	-2,2	1,4	1,1	-2,4	-2,2
Febrer	100,3	100,4	0,7	0,5	1,6	1,3	-1,7	-1,7
Març	101,8	102,1	1,4	1,7	2,3	2,3	-0,3	0,0
Ensenyament								
Gener	111,1	112,7	0,0	0,0	8,7	10,5	0,0	0,0
Febrer	111,1	112,7	0,0	0,0	8,6	10,4	0,0	0,0
Març	110,9	112,7	-0,2	0,0	8,4	10,4	-0,2	0,0
Hotels, cafés i restaurants								
Gener	100,8	100,6	-0,3	-0,2	0,7	0,7	-0,3	-0,2
Febrer	100,9	100,6	0,1	0,0	0,8	0,6	-0,2	-0,2
Març	101,2	100,9	0,3	0,3	0,8	0,7	0,1	0,1
Altres béns i servicis								
Gener	104,2	104,3	-0,1	0,2	3,2	3,0	-0,1	0,2
Febrer	104,6	104,6	0,4	0,3	3,2	3,0	0,3	0,5
Març	104,4	104,5	-0,2	0,0	2,7	2,9	0,1	0,5

Base 2011 = 100.

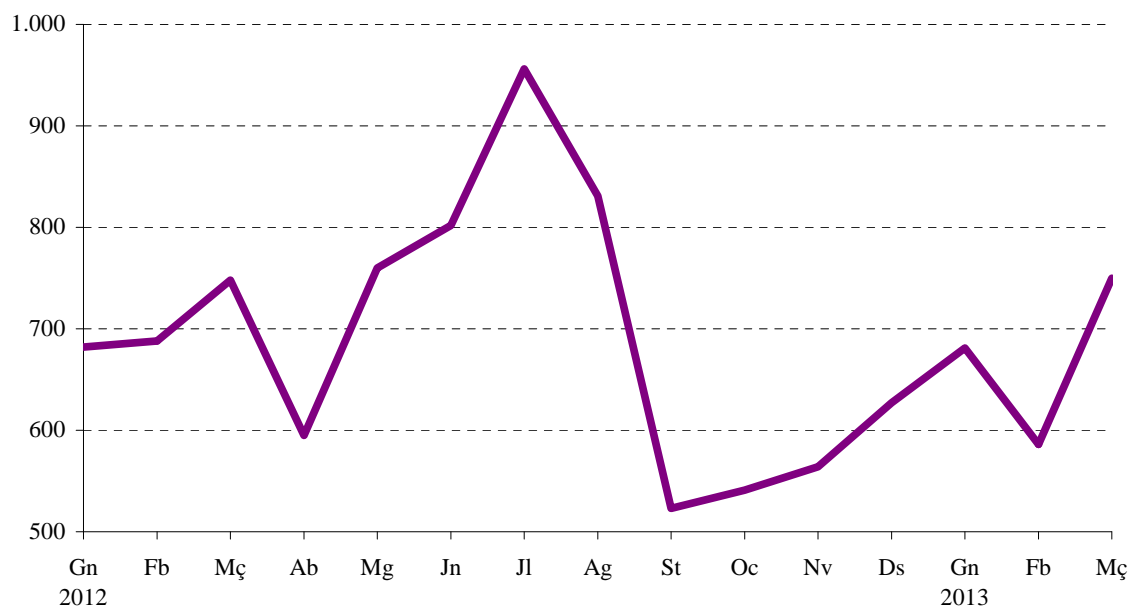
Font: Institut Nacional d'Estadística.

II.2. Transports. Primer trimestre 2013*II.2. Transportes. Primer trimestre 2013***2.1. Matriculacions de turismes. 2009 - 2013***2.1. Matriculaciones de turismos. 2009 - 2013*

		València	Variació interanual	Comunitat Valenciana	Variació interanual
2009	Total	15.675	-9,1%	98.644	-26,6%
2010	Total	13.311	-15,1%	102.133	3,5%
2011	Total	9.820	-26,2%	86.216	-15,6%
2012	Total	8.317	-15,3%	76.832	-10,9%
	Abril	595	-18,3%	5.712	-39,2%
	Maig	760	-12,8%	10.034	14,5%
	Juny	802	-15,2%	8.501	-14,2%
	Juliol	956	-11,9%	6.518	-13,7%
	Agost	831	36,5%	5.550	23,6%
	Setembre	523	-32,3%	3.365	-34,5%
	Octubre	541	-34,6%	3.579	-34,4%
	Novembre	564	-21,9%	3.899	-15,8%
	Desembre	627	-33,7%	5.304	-17,1%
2013	Gener	681	-0,1%	5.339	4,7%
	Febrer	586	-14,8%	6.362	-19,0%
	Març	750	0,3%	11.561	1,3%

Nota: Dades provisionals.

Font: Direcció General de Trànsit. Ministeri de l'Interior.

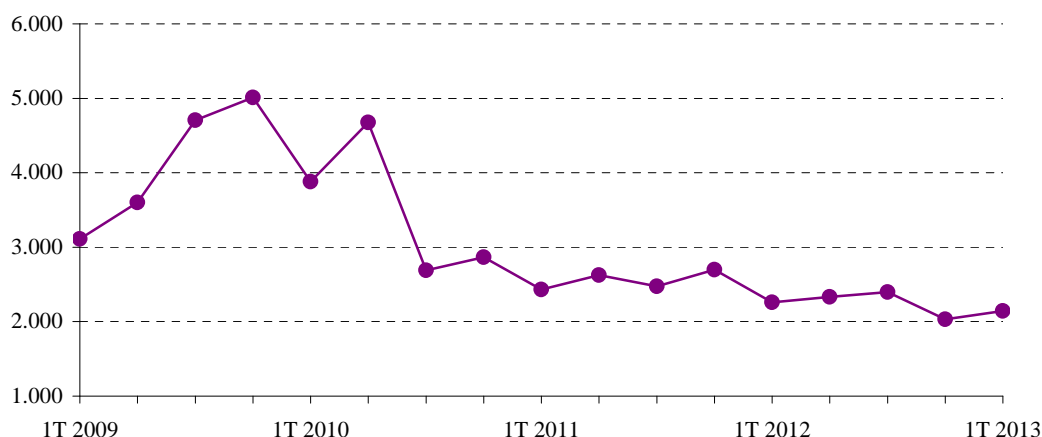
MATRICULACIÓ TURISMES A VALÈNCIA

2.2. Altes a l'Impost de Vehicles de Tracció Mecànica segons tipus. 2009 - 20132.2. *Altas en el Impuesto de Vehículos de Tracción Mecánica según tipo. 2009 - 2013*

		Total		Turismes		Motocicletes		Ciclomotors	
		Altes	Var. anual	Altes	Var. anual	Altes	Var. anual	Altes	Var. anual
2009	Total	20.251	-20,4%	16.426	-10,5%	2.470	-43,7%	557	-49,9%
2010	Total	17.806	-12,1%	14.110	-14,1%	2.433	-1,5%	416	-25,3%
2011	Total	13.536	-24,0%	10.226	-27,5%	1.989	-18,2%	296	-28,8%
2012	Primer trimestre	2.829	-13,3%	2.260	-7,0%	366	-26,2%	63	-21,3%
	Segon trimestre	3.002	-15,9%	2.333	-11,1%	460	-20,8%	71	-4,1%
	Tercer trimestre	3.182	-4,8%	2.399	-3,1%	535	-0,4%	74	-15,9%
	Quart trimestre	2.515	-25,1%	2.030	-24,7%	325	-13,3%	45	-16,7%
2013	Primer trimestre	2.661	-5,9%	2.142	-5,2%	363	-0,8%	52	-17,5%

		Autobusos		Camions		Tractors		Remols	
		Altes	Var. Anual	Altes	Var. anual	Altes	Var. anual	Altes	Var. anual
2009	Total	23	-23,3%	493	-45,2%	108	-71,2%	174	-39,6%
2010	Total	39	69,6%	554	12,4%	116	7,4%	138	-20,7%
2011	Total	15	-61,5%	763	37,7%	127	9,5%	120	-13,0%
2012	Primer trimestre	3	0,0%	86	-48,8%	26	-44,7%	25	-34,2%
	Segon trimestre	2	-50,0%	71	-70,5%	43	138,9%	22	-26,7%
	Tercer trimestre	1	-50,0%	81	-56,7%	64	178,3%	28	-6,7%
	Quart trimestre	2	-66,7%	63	-62,3%	17	-56,4%	33	50,0%
2013	Primer trimestre	1	-66,7%	65	-24,4%	20	-23,1%	18	-28,0%

Nota: L'últim trimestre dades provisionals. Font: Impost de Vehicles de Tracció Mecànica. Oficina d'Estadística. Ajuntament de València.

EVOLUCIÓ TRIMESTRAL ALTES TURISMES A L'IVTM**2.3. Altes a l'Impost de Vehicles de Tracció Mecànica segons districte. Quart trimestre 2012 i primer trimestre 2013**2.3. *Altas en el Impuesto de Vehículos de Tracción Mecánica según distrito. Cuarto trimestre 2012 y primer trimestre 2013*

	4t trim 2012		1r trim 2013			4t trim 2012		1r trim 2013	
	Vehicles	Turismes	Vehicles	Turismes		Vehicles	Turismes	Vehicles	Turismes
València	2.515	2.030	2.661	2.142	10. Quatre Carreres	196	163	196	157
1. Ciutat Vella	104	80	111	80	11. Poblats Marítims	121	91	130	103
2. l'Eixample	154	116	178	132	12. Camins al Grau	201	164	204	162
3. Extramurs	141	108	165	133	13. Algirós	102	88	116	95
4. Campanar	152	117	141	117	14. Benimaçet	87	77	79	69
5. la Saïdia	116	97	92	75	15. Rascanya	119	86	133	95
6. el Pla del Real	188	158	178	132	16. Benicalap	122	102	125	96
7. l'Olivereta	142	120	206	183	17. Pobles del Nord	22	20	22	22
8. Patraix	270	227	288	260	18. Pobles de l'Oest	37	27	32	27
9. Jesús	138	106	174	134	19. Pobles del Sud	97	79	83	66

Nota: L'últim trimestre dades provisionals. Font: Impost de Vehicles de Tracció Mecànica. Oficina d'Estadística. Ajuntament de València.

2.4 Persones viatgeres a Metrovalencia per línies. 2009 - 20132.4. *Personas viajeras en Metrovalencia por líneas. 2009 - 2013*

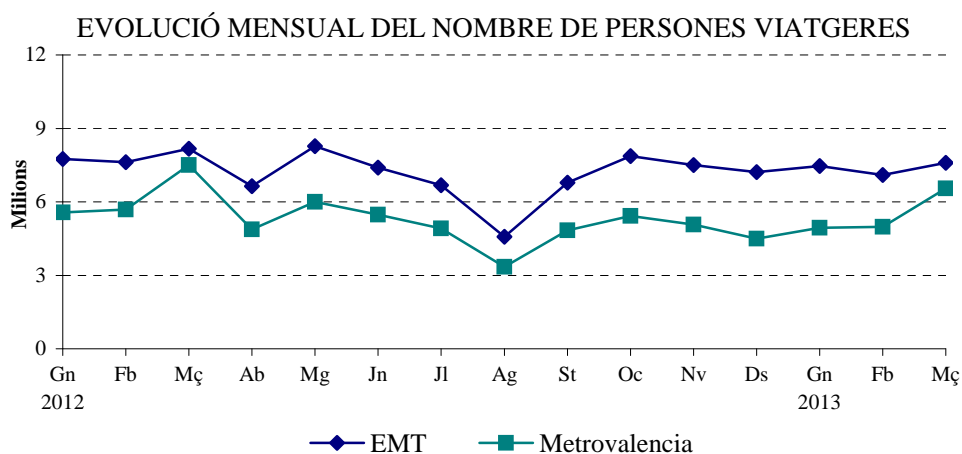
	Total	Línia 1	Línia 3	Línia 4	Línia 5	Línia 6
2009 Total	66.486.034	18.863.042	24.986.379	4.259.729	16.992.363	1.384.521
2010 Total	67.749.716	19.444.532	24.475.275	5.100.350	16.862.563	1.866.996
2011 Total	63.814.791	18.809.798	21.512.498	6.057.172	15.926.511	2.608.812
2012 Total	63.184.504	18.371.714	20.515.741	6.064.933	15.574.859	2.657.257
Abril	4.875.045	1.419.958	1.584.875	449.189	1.220.957	200.066
Maig	6.000.910	1.727.764	1.936.796	598.730	1.471.287	266.333
Juny	5.471.755	1.555.004	1.722.255	572.944	1.355.278	266.274
Juliol	4.914.874	1.406.077	1.566.339	502.988	1.221.068	218.402
Agost	3.344.160	970.033	1.030.759	342.891	847.747	152.730
Setembre	4.837.260	1.392.266	1.549.222	503.553	1.165.360	226.859
Octubre	5.423.354	1.579.585	1.760.766	546.943	1.296.981	239.079
Novembre	5.066.915	1.494.993	1.643.377	497.640	1.214.624	216.281
Desembre	4.501.093	1.351.067	1.491.574	391.014	1.100.432	167.006
2013 Gener	4.946.494	1.491.986	1.648.604	409.882	1.218.578	177.444
Febrer	4.979.163	1.455.092	1.635.757	482.748	1.196.824	208.742
Març	6.546.863	1.856.807	2.228.773	565.163	1.668.484	227.636

Font: Metrovalencia.

2.5. Persones viatgeres a l'EMT per títol de transport. 2009 - 20132.5. *Personas viajeras en la EMT por título de transporte. 2009 - 2013*

	Total	Bitllet Ordinari	Bonobus	Bono Transbord	Abonament Transport	T-1/T-2/T-3	Bono Oro	València Cards
2009 Total	91.694.633	11.581.847	32.876.739	4.512.949	12.356.369	155.545	26.043.765	4.167.419
2010 Total	90.157.382	10.883.599	34.303.758	4.264.636	9.017.239	263.627	27.243.427	4.181.096
2011 Total	89.256.724	10.265.255	37.967.093	2.708.647	8.152.959	329.292	25.952.110	3.881.368
2012 Total	86.479.786	8.549.666	37.776.792	2.703.336	6.814.952	244.453	26.240.647	4.149.940
Abril	6.635.065	661.050	2.838.022	207.639	530.608	23.670	2.057.371	316.705
Maig	8.273.651	734.838	3.549.942	255.682	678.279	22.099	2.617.739	415.072
Juny	7.394.204	722.540	3.197.798	244.378	577.164	21.023	2.275.744	355.557
Juliol	6.685.777	757.387	2.929.534	239.621	495.518	29.489	1.922.700	311.528
Agost	4.570.111	653.116	1.879.052	189.490	316.037	38.881	1.310.529	183.006
Setembre	6.780.847	699.765	2.995.416	228.095	498.575	25.586	2.007.285	326.125
Octubre	7.870.596	711.800	3.477.399	225.454	615.243	20.844	2.439.713	380.143
Novembre	7.502.590	633.307	3.343.793	211.716	604.602	12.467	2.325.803	370.902
Desembre	7.220.179	666.164	3.165.975	201.894	518.807	12.177	2.310.484	344.678
2013 Gener	7.465.435	641.155	3.311.870	198.738	555.220	9.259	2.379.286	369.907
Febrer	7.094.785	632.040	3.161.826	183.556	565.814	10.117	2.190.637	350.795
Març	7.590.555	816.060	3.375.417	203.915	520.896	20.458	2.297.744	356.065

Font: Empresa Municipal de Transportes de València.



2.6. Persones passatgeres, vols i càrrega a l'aeroport de València. 2009 - 20132.6. *Personas pasajeras, vuelos y carga en el aeropuerto de Valencia. 2009 - 2013*

Persones passatgeres Var. Anual			Vols Var. Anual		Mercaderies Var. Anual	
2009	Total	4.748.981 -17,8%	81.113	-16,2%	9.801.228	-26,4%
2010	Total	4.934.272 3,9%	77.802	-4,1%	11.427.867	16,6%
2011	Total	4.979.629 0,9%	70.393	-9,5%	10.484.007	-8,3%
2012	Total	4.752.020 -4,6%	59.824	-15,0%	11.125.537	6,1%
	Abril	429.254 -1,7%	4.837	-17,9%	888.777	9,1%
	Maig	413.737 -3,0%	5.138	-16,0%	1.006.551	18,2%
	Juny	439.498 -1,5%	5.556	-11,3%	954.210	-7,3%
	Juliol	528.083 0,6%	5.975	-7,9%	944.206	2,2%
	Agost	551.366 0,2%	5.896	-5,1%	855.079	14,4%
	Setembre	459.687 -1,3%	5.548	-7,3%	997.953	4,7%
	Octubre	407.314 -3,6%	5.281	-7,9%	1.031.331	16,3%
	Novembre	290.024 -9,2%	4.336	-7,1%	988.596	10,1%
	Desembre	285.103 -10,1%	4.104	-10,8%	927.741	21,8%
2013	Gener	263.491 -8,0%	4.013	-8,0%	973.358	24,8%
	Febrer	264.267 -10,1%	3.754	-10,5%	933.214	14,6%
	Març	358.474 -2,5%	4.459	-3,0%	884.423	-5,6%

Nota: Dades mensuals provisionals. Mercaderies expressades en kg. Font: Aeroports Espanyols i Navegació Aèrea (AENA).

2.7. Trànsit de mercaderies i de persones passatgeres al Port Autònom de València. 2009 - 20132.7. *Tráfico de mercancías y personas pasajeras en el Puerto Autónomo de Valencia. 2009 - 2013*

		Mercaderies				Persones passatgeres			
		Cabotatge		Exterior		Total	Embarcats	Desembarcats	
		Total	Carregades	Descarregades	Carregades	Descarregades			
2009	Total	50.421.381	2.973.683	2.022.717	22.572.722	22.852.259	431.917	157.277	274.640
2010	Total	56.621.361	2.997.973	2.245.902	26.465.420	24.912.066	503.278	169.958	333.320
2011	Total	59.214.048	3.267.147	2.507.422	28.142.206	25.297.273	716.443	225.951	490.492
2012	Total	59.999.446	3.358.252	2.757.521	29.507.706	24.375.967	778.687	211.637	567.050
	Abril	4.924.007	298.098	214.030	2.343.986	2.067.893	69.805	20.282	49.523
	Maig	5.235.322	312.454	256.263	2.619.164	2.047.441	78.747	16.463	62.284
	Juny	5.218.429	299.889	265.627	2.566.360	2.086.553	88.732	25.731	63.001
	Juliol	5.382.598	327.380	215.281	2.757.253	2.082.684	96.324	28.955	67.369
	Agost	5.133.876	291.640	237.464	2.482.312	2.122.460	114.175	34.843	79.332
	Setembre	4.664.776	270.992	234.925	2.251.456	1.907.403	104.436	20.620	83.816
	Octubre	5.459.441	259.434	229.033	2.694.755	2.276.219	88.024	18.740	69.284
	Novembre	4.886.189	232.230	212.173	2.406.610	2.035.176	47.132	9.498	37.634
	Desembre	4.833.212	248.352	229.252	2.335.909	2.019.699	19.734	6.294	13.440
2013	Gener	5.035.401	246.127	204.896	2.409.439	2.174.939	18.086	10.266	7.820
	Febrer	4.425.821	239.371	197.429	2.197.418	1.791.603	14.553	5.574	8.979
	Març	5.225.922	293.041	223.910	2.589.262	2.119.709	31.755	12.036	19.719

Nota: Mercaderia en tones. Els passatgers en trànsit han sigut inclosos com passatgers desembarcats. Dades mensuals provisionals.

Font: Port Autònom de València.

2.8. Trànsit de mercaderies segons tipus de càrrega al Port Autònom de València. 2009 - 20132.8. *Tráfico de mercancías según tipo de carga en el Puerto Autónomo de Valencia. 2009 - 2013*

		Total	A l'engròs		General		Total
		Tones	Sòlids	Líquids	No Containeritzada	Containeritzada	TEUS
2009	Total	50.421.381	3.111.024	1.218.403	3.879.016	42.212.938	3.620.297
2010	Total	56.621.361	2.273.294	1.347.005	4.485.071	48.515.991	4.142.100
2011	Total	59.214.048	2.023.938	1.358.155	5.332.758	50.499.197	4.275.853
2012	Total	59.999.446	1.398.146	1.450.152	5.391.254	51.759.894	4.438.861
	Abril	4.924.007	102.430	95.726	476.624	4.249.227	358.484
	Maig	5.235.322	76.454	115.386	534.311	4.509.171	385.680
	Juny	5.218.429	125.381	151.412	505.042	4.436.594	382.212
	Juliol	5.382.598	45.773	104.059	518.928	4.713.838	382.334
	Agost	5.133.876	143.382	73.937	393.195	4.523.362	392.522
	Setembre	4.664.776	116.265	151.342	449.002	3.948.167	364.965
	Octubre	5.459.441	116.193	129.096	413.878	4.800.274	417.716
	Novembre	4.886.189	159.298	118.240	390.885	4.217.766	362.214
	Desembre	4.833.212	172.287	74.233	400.775	4.185.917	357.916
2013	Gener	5.035.401	130.853	107.405	474.417	4.322.726	375.549
	Febrer	4.425.821	49.510	88.646	393.461	3.894.204	337.919
	Març	5.225.922	129.561	127.632	400.155	4.568.574	377.304

Nota: Dades mensuals provisionals. Font: Port Autònom de València.

II.3. Comercialització de productes alimentaris. Primer trimestre 2013*II.3. Comercialización de productos alimentarios. Primer trimestre 2013***3.1. Fruita i hortalisses. Evolució mensual del volum comercialitzat. 2011 - 2013***3.1. Fruta y hortalizas. Evolución mensual del volumen comercializado. 2011 - 2013*

		FRUITES			HORTALISSES		
		Total	% Variació mes anterior	% Variació anual	Total	% Variació mes anterior	% Variació anual
2011	Octubre	10.203,5	11,7	4,1	11.684,4	16,6	2,9
	Novembre	10.335,9	1,3	3,8	12.413,2	6,2	2,2
	Desembre	9.604,9	-7,1	3,9	13.730,9	10,6	2,8
2012	Gener	6.429,7	-33,1	4,0	10.073,1	-26,6	3,0
	Febrer	6.213,9	-3,4	3,9	8.065,2	-19,9	3,0
	Març	5.586,0	-10,1	3,7	8.136,3	0,9	3,0
	Abril	6.084,0	8,9	3,4	8.705,0	7,0	2,6
	Maig	7.556,2	24,2	4,2	9.419,1	8,2	3,9
	Juny	9.332,9	23,5	4,2	10.092,9	7,2	4,4
	Juliol	11.359,9	21,7	3,9	11.174,4	10,7	2,2
	Agost	8.795,9	-22,6	3,6	10.314,3	-7,7	-3,7
	Setembre	9.488,1	7,9	3,9	10.218,9	-0,9	2,0
	Octubre	10.609,0	11,8	4,0	11.929,8	16,7	2,1
2013	Gener	6.511,6	-34,7	1,3	10.184,0	-28,8	1,1
	Febrer	6.456,9	-0,8	3,9	8.311,4	-18,4	3,1
	Març	5.800,3	-10,2	3,8	8.376,8	0,8	3,0

Nota: Volum en milers de kg.

Font: Mercavalència.

3.2. Peix. Evolució mensual del volum comercialitzat. 2011 - 2013*3.2. Pescado. Evolución mensual del volumen comercializado. 2011 - 2013*

		PEIX FRESC			MARISC FRESC			CONGELATS		
		Total	% Variació mes anterior	% Variació anual	Total	% Variació mes anterior	% Variació anual	Total	% Variació mes anterior	% Variació anual
2011	Octubre	4.217,4	4,9	3,7	2.004,1	6,9	3,7	2.969,7	3,6	3,6
	Novembre	4.129,8	-2,1	3,8	2.126,7	6,1	3,7	3.902,9	3,7	3,7
	Desembre	4.599,6	11,4	3,7	3.186,8	49,8	3,7	4.142,0	3,7	3,7
2012	Gener	2.865,5	-37,7	4,4	1.824,7	-42,7	4,4	2.532,5	-38,9	4,4
	Febrer	2.398,2	-16,3	3,7	1.585,1	-13,1	3,7	2.429,7	-4,1	4,5
	Març	2.553,9	6,5	4,4	1.583,7	-0,1	3,9	2.274,9	-6,4	3,9
	Abril	2.489,2	-2,5	3,7	1.581,6	-0,1	3,9	2.327,0	2,3	4,0
	Maig	2.899,4	16,5	3,7	1.548,7	-2,1	3,1	2.165,3	-6,9	3,1
	Juny	3.001,3	3,5	4,5	1.710,4	10,4	3,5	2.629,0	21,4	3,8
	Juliol	4.114,9	37,1	3,8	2.155,7	26,0	3,6	3.197,4	21,6	4,0
	Agost	3.964,8	-3,6	4,0	1.948,5	-9,6	3,5	2.952,5	-7,7	3,9
	Setembre	4.172,4	5,2	3,7	1.944,6	-0,2	3,7	2.818,1	-4,6	3,6
	Octubre	4.375,7	4,9	3,8	2.078,5	6,9	3,7	3.077,8	9,2	3,6
2013	Novembre	4.284,5	-2,1	3,7	2.206,0	6,1	3,7	4.047,0	31,5	3,7
	Desembre	4.772,3	11,4	3,8	3.306,5	49,9	3,8	4.295,0	6,1	3,7
	Gener	2.920,9	-38,8	1,9	1.859,4	-43,8	1,9	2.581,6	-39,9	1,9
	Febrer	2.487,5	-14,8	3,7	1.643,9	-11,6	3,7	2.539,5	-1,6	4,5
	Març	2.666,7	7,2	4,4	1.645,7	0,1	3,9	2.362,5	-7,0	3,9

Nota: Volum en milers de kg.

Font: Mercavalència.

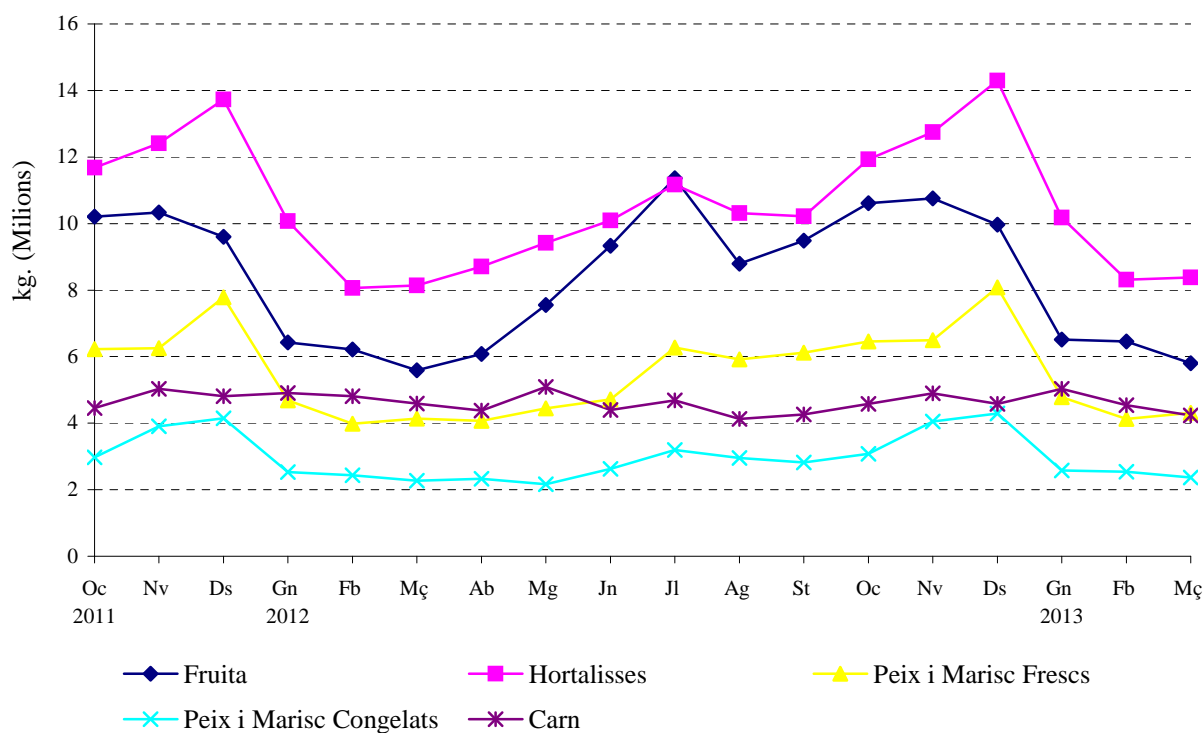
3.3. Carn. Evolució mensual del volum comercialitzat. 2011 - 2013

3.3. Carne. Evolución mensual del volumen comercializado. 2011 - 2013

		VAQUÍ			OVÍ			PORCÍ		
		Total	% Variació	% Variació	Total	% Variació	% Variació	Total	% Variació	% Variació
			mes anterior	anual		mes anterior	anual		mes anterior	anual
2011	Octubre	187,6	-18,3	-12,9	58,2	3,7	5,3	4.212,4	-2,3	9,1
	Novembre	184,9	-1,4	3,8	53,9	-7,4	0,7	4.793,4	13,8	5,1
	Desembre	227,7	23,2	16,3	109,7	103,7	2,6	4.469,2	-6,8	7,2
2012	Gener	178,5	-21,6	-7,4	53,0	-51,7	11,3	4.671,5	4,5	6,9
	Febrer	183,2	2,6	5,0	48,5	-8,6	5,2	4.581,8	-1,9	9,9
	Març	209,5	14,4	13,3	58,5	20,7	13,4	4.322,9	-5,6	-8,2
	Abril	179,8	-14,2	0,2	54,9	-6,3	-1,3	4.144,9	-4,1	7,1
	Maig	177,9	-1,0	-25,6	53,4	-2,6	-9,9	4.862,2	17,3	7,7
	Juny	208,2	17,0	3,7	45,5	-14,9	-21,6	4.147,2	-14,7	-1,9
	Juliol	154,5	-25,8	-18,3	43,8	-3,6	-25,6	4.487,6	8,2	9,3
	Agost	140,9	-8,8	8,1	35,9	-17,9	-35,9	3.950,5	-12,0	-10,0
	Setembre	165,0	17,1	-28,1	35,9	-0,2	-36,0	4.062,0	2,8	-5,8
	Octubre	171,6	4,0	-8,5	44,3	23,6	-23,8	4.359,0	7,3	3,5
	Novembre	214,2	24,8	15,9	41,6	-6,2	-22,8	4.640,9	6,5	-3,2
	Desembre	196,0	-8,5	-13,9	87,9	111,5	-19,8	4.296,7	-7,4	-3,9
2013	Gener	162,9	-16,9	-8,7	40,2	-54,3	-24,2	4.826,6	12,3	3,3
	Febrer	173,1	6,2	-5,5	35,0	-12,8	-27,7	4.334,7	-10,2	-5,4
	Març	203,5	17,6	-2,8	48,6	38,7	-16,9	3.979,4	-8,2	-7,9

Nota: Volum en milers de kg.

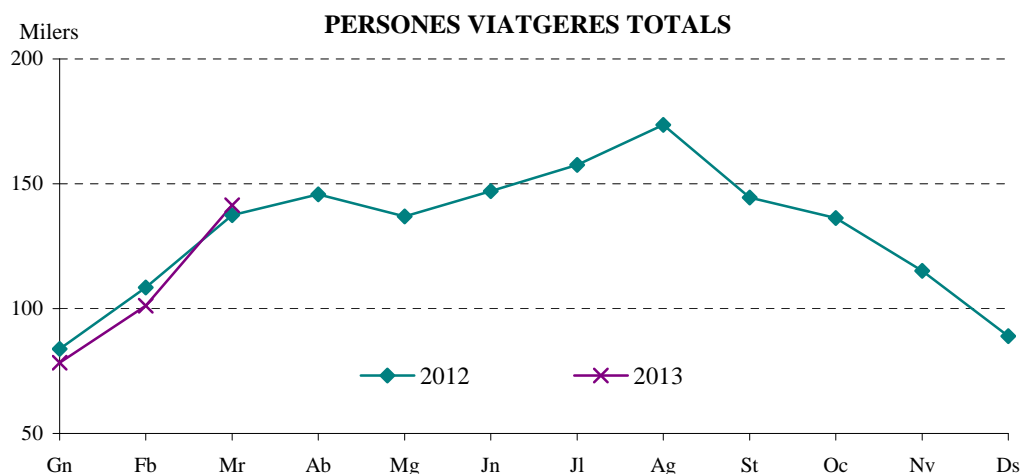
Font: Mercavalència.

COMERCIALIZACIÓ DE PRODUCTES ALIMENTARIS

II.4. Demanda turística. Primer trimestre 2013*II.4. Demanda turística. Primer trimestre 2013***4.1. Nombre de persones viatgeres i pernoctacions. 2012 - 2013***4.1. Número de personas viajeras y pernoctaciones. 2012 - 2013*

		Persones viatgeres			Pernoctacions		
		València	Província	C. Valenciana	València	Província	C. Valenciana
2012	Gener	83.896	134.309	323.704	156.840	258.622	1.075.157
	Febrer	108.412	177.964	436.717	202.707	366.512	1.315.349
	Març	137.391	223.075	532.377	268.669	487.784	1.728.852
	Abril	145.769	235.402	626.302	302.443	528.220	2.042.266
	Maig	136.910	222.068	590.107	273.130	471.771	1.953.995
	Juny	147.050	264.739	724.756	290.990	582.873	2.429.263
	Juliol	157.608	271.236	799.523	337.248	700.299	3.113.749
	Agost	173.648	292.429	888.560	407.085	793.871	3.504.218
	Setembre	144.546	238.228	689.705	302.602	586.105	2.578.453
	Octubre	136.244	202.574	537.154	270.265	416.828	1.863.081
	Novembre	115.157	177.688	421.703	222.218	347.101	1.286.840
	Desembre	88.933	139.466	363.145	168.895	273.287	1.090.447
2013	Gener	78.387	125.181	307.824	148.055	238.751	997.258
	Febrer	101.211	164.977	401.270	197.087	325.696	1.203.759
	Març	141.453	241.765	597.398	279.736	513.236	1.882.787

Nota: Des de gener de 2013 les dades són provisionals. Font: Enquesta d'ocupació hotelera. INE.

**4.2. Persones viatgeres, pernoctacions i estada mitjana segons lloc de residència. 2012 - 2013***4.2. Personas viajeras, pernoctaciones y estancia media según lugar de residencia. 2012 - 2013*

		Viatgers			Pernoctacions			Estada mitjana
		Total	Res. a Espanya	Res. a Estranger	Total	Res. a Espanya	Res. a Estranger	
2012	Gener	83.896	52.863	31.033	156.840	84.728	72.112	1,87
	Febrer	108.412	67.952	40.460	202.707	107.861	94.846	1,87
	Març	137.391	84.231	53.160	268.669	146.569	122.100	1,96
	Abril	145.769	77.188	68.581	302.443	144.509	157.934	2,07
	Maig	136.910	71.255	65.655	273.130	120.687	152.443	1,99
	Juny	147.050	75.212	71.838	290.990	128.473	162.517	1,98
	Juliol	157.608	78.327	79.281	337.248	143.830	193.418	2,14
	Agost	173.648	75.600	98.048	407.085	152.082	255.003	2,34
	Setembre	144.546	66.245	78.301	302.602	113.636	188.966	2,09
	Octubre	136.244	63.436	72.808	270.265	108.460	161.805	1,98
	Novembre	115.157	66.276	48.881	222.218	108.575	113.643	1,93
	Desembre	88.933	53.812	35.121	168.895	91.416	77.479	1,90
2013	Gener	78.387	46.855	31.532	148.055	76.409	71.646	1,89
	Febrer	101.211	57.254	43.957	197.087	88.095	108.992	1,95
	Març	141.453	84.303	57.150	279.736	155.136	124.600	1,98

Nota: Des de gener de 2013 les dades són provisionals. Font: Enquesta d'ocupació hotelera. INE.

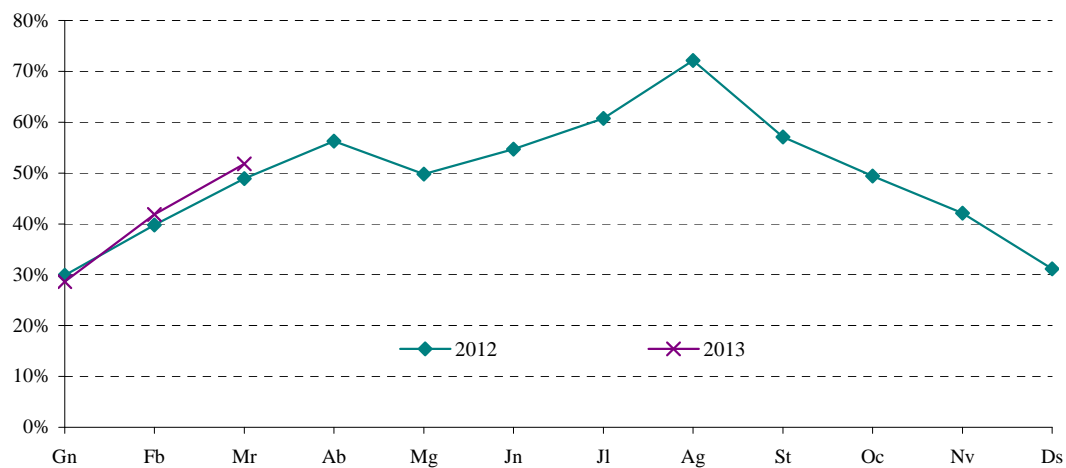
4.3. Oferta hotelera. 2012 - 2013

4.3. Oferta hotelera. 2012 - 2013

		Establiments oberts estimats	Places estimades	Grau d'ocupació			Personal ocupat
				Per plaça	Per plaça en cap de setmana	Per habitació	
2012	Gener	119	16.826	29,88	34,27	36,28	1.986
	Febrer	133	17.471	39,79	45,92	46,92	2.042
	Març	134	17.542	48,89	56,95	53,04	2.094
	Abril	134	17.540	56,25	67,31	61,21	2.127
	Maig	133	17.539	49,79	59,31	59,56	2.168
	Juny	133	17.539	54,71	65,82	64,93	2.246
	Juliol	133	17.539	60,76	74,00	65,59	2.169
	Agost	133	17.539	72,11	74,66	74,46	2.221
	Setembre	133	17.539	57,10	63,94	66,36	2.113
	Octubre	133	17.529	49,40	61,02	62,54	2.102
	Novembre	132	17.500	42,08	58,62	51,93	2.043
	Desembre	131	17.333	31,17	40,83	35,38	1.942
2013	Gener	119	16.564	28,66	34,28	34,91	1.844
	Febrer	120	16.769	41,83	44,34	53,34	1.930
	Març	131	17.172	51,79	62,30	57,90	1.929

Nota: Des de gener de 2013 les dades són provisionals. Font: Enquesta d'ocupació hotelera. INE.

GRAU D'OCUPACIÓ PER PLAÇA



III. DEMOGRAFIA I POBLACIÓ

III. DEMOGRAFÍA Y POBLACIÓN

ÍNDIX

III.1. Resum de moviments registrats al Padró Municipal	
1.1 Resum moviments registrats al Padró Municipal per mesos	32
1.2. Resum moviments registrats al Padró Municipal per districtes	33
III.2. Naixements i defuncions	
2.1. Naixements i defuncions per sexe i trimestre.....	34
2.2. Naixements i defuncions per districte	34
III.3. Migracions registrades	
3.1. Immigrants, emigrants i saldo migratori per trimestre.....	35
3.2. Immigrants segons edat i sexe	35
3.3. Immigrants segons procedència i sexe.....	36
3.4. Immigrants segons continent de nacionalitat i sexe	36
3.5. Immigrants segons continent de nacionalitat i grups d'edat	36
3.6. Emigrants segons edat i sexe	37
3.7. Emigrants segons destinació i sexe	37
3.8. Emigrants segons continent de nacionalitat i sexe	37
3.9. Emigrants segons continent de nacionalitat i grups d'edat	38
3.10. Immigrants, emigrants i saldo migratori per districte	38
III.4. Canvis de domicili intraurbans	
4.1. Canvis de domicili per sexe i trimestre	39
4.2. Canvis de domicili segons edat i sexe	39
4.3. Canvis de domicili entre districtes	40
4.4. Canvis de domicili segons valor cadastral mitjà del barri d'eixida i d'arribada	40

ÍNDICE

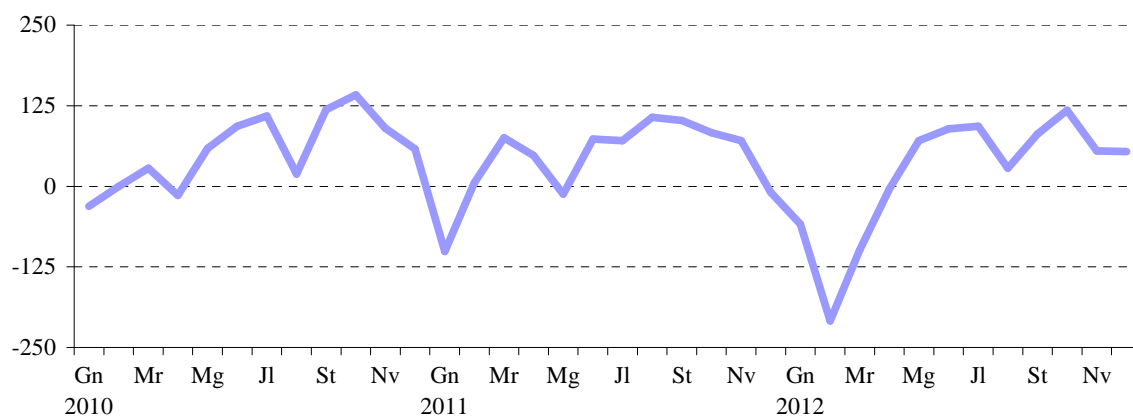
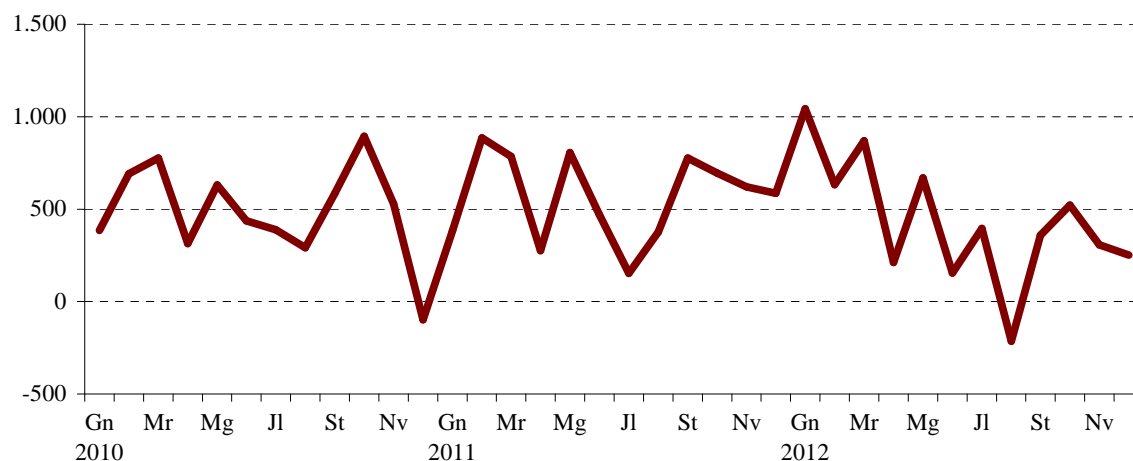
III.1. Resumen de movimientos registrados en el Padrón Municipal	
1.1. Resumen movimientos registrados en el Padrón Municipal por meses.....	32
1.2. Resumen movimientos registrados en el Padrón Municipal por distritos.....	33
III.2. Nacimientos y defunciones	
2.1. Nacimientos y defunciones por sexo y trimestre	34
2.2. Nacimientos y defunciones por distrito	34
III.3. Migraciones registradas	
3.1. Inmigrantes, emigrantes y saldo migratorio por trimestre.....	35
3.2. Inmigrantes según edad y sexo	35
3.3. Inmigrantes según procedencia y sexo	36
3.4. Inmigrantes según continente de nacionalidad y sexo	36
3.5. Inmigrantes según continente de nacionalidad y grupos de edad	36
3.6. Emigrantes según edad y sexo	37
3.7. Emigrantes según destino y sexo	37
3.8. Emigrantes según continente de nacionalidad y sexo .	37
3.9. Emigrantes según continente de nacionalidad y grupos de edad	38
3.10. Inmigrantes, emigrantes y saldo migratorio por distrito.....	38
III.4. Cambios de domicilio intraurbanos	
4.1. Cambios de domicilio por sexo y trimestre	39
4.2. Cambios de domicilio según edad y sexo	39
4.3. Cambios de domicilio entre distritos	40
4.4. Cambios de domicilio según valor catastral medio del barrio de salida y de llegada.....	40

III.1. Resum de moviments registrats al Padró Municipal*III.1. Resumen de movimientos registrados en el Padrón Municipal***1.1. Resum moviments registrats al Padró Municipal per mesos***1.1. Resumen movimientos registrados en el Padrón Municipal por meses*

		Altes			Baixes		Canvis de		Saldos		
		Naixement	Immigració	Altres	Defunció	Emigració	Altres	domicili	Vegetatiu	Interurbà	Altres
2007	Total	8.281	47.967	3.145	6.881	33.475	8.545	42.775	1.400	14.492	-5.400
2008	Total	8.345	41.250	3.096	6.840	31.673	7.779	44.988	1.505	9.577	-4.683
2009	Total	7.668	34.916	2.979	6.753	31.265	12.034	48.241	915	3.651	-9.055
2010	Total	7.502	37.204	4.672	6.830	31.385	20.541	50.624	672	5.819	-15.869
2011	Total	7.309	35.988	3.121	6.797	29.100	10.672	47.808	512	6.888	-7.551
2012	Gener	607	3.170	414	666	2.127	778	3.994	-59	1.043	-364
	Febrer	564	2.889	313	773	2.257	685	3.883	-209	632	-372
	Març	519	2.960	244	618	2.090	638	3.727	-99	870	-394
	Abril	551	2.496	213	555	2.284	194	4.015	-4	212	19
	Maig	588	3.390	286	517	2.721	142	5.073	71	669	144
	Juny	549	2.511	201	460	2.357	395	3.680	89	154	-194
	Juliol	590	2.586	150	497	2.191	369	3.446	93	395	-245
	Agost	583	2.117	96	555	2.332	29	3.145	28	-215	311
	Setembre	581	3.052	125	500	2.693	14	3.597	81	359	-234
	Octubre	634	2.947	150	516	2.426	1.068	3.813	118	521	-371
	Novembre	594	2.351	127	539	2.044	14	3.561	55	307	-180
	Desembre	638	2.010	154	584	1.758	8.448	2.835	54	252	-98

Nota: L'últim trimestre dades provisionals.

Font: Fitxer d'altres i baixes del Padró Municipal d'Habitants. Oficina d'Estadística.

EVOLUCIÓ DEL SALDO VEGETATIU AL PADRÓ MUNICIPAL**EVOLUCIÓ DEL SALDO INTERURBÀ AL PADRÓ MUNICIPAL**

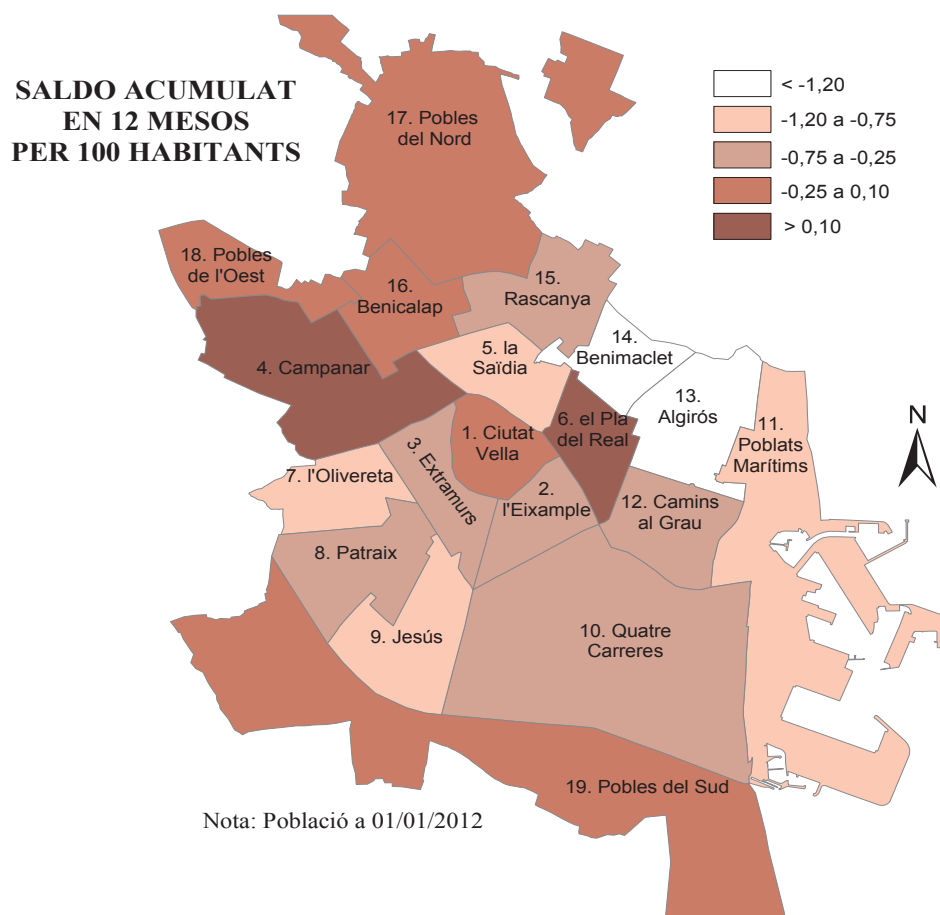
1.2. Resum moviments registrats al Padró Municipal per districtes

1.2. Resumen movimientos registrados en el Padrón Municipal por distritos

	3r trimestre 2012				4t trimestre 2012				Saldo acumulat en 12 mesos
	Creixement vegetatiu	Saldo Migratori Interurbà	Saldo Migratori Intraurbà	Saldo Net*	Creixement vegetatiu	Saldo Migratori Interurbà	Saldo Migratori Intraurbà	Saldo Net*	
València	202	539	0	700	227	1.080	0	-7.792	-4.884
1. Ciutat Vella	-12	124	30	144	-7	111	-29	-257	18
2. l'Eixample	-14	34	-62	-49	-20	119	11	-328	-321
3. Extramurs	-6	71	-14	48	3	58	-73	-529	-357
4. Campanar	31	-26	26	28	32	51	46	-232	67
5. la Saïdia	-21	69	-53	-19	-17	12	-22	-639	-565
6. el Pla del Real	9	7	-57	-46	16	103	-97	-233	39
7. l'Olivereta	-14	74	-35	9	-23	23	23	-717	-583
8. Patraix	15	44	70	145	39	41	11	-386	-163
9. Jesús	0	-42	19	-28	26	27	53	-492	-496
10. Quatre Carreres	-9	68	41	126	20	68	17	-684	-519
11. Pobles Marítims	18	10	-53	-63	5	126	-24	-594	-631
12. Camins al Grau	63	82	58	230	26	148	44	-606	-173
13. Algirós	-2	17	-17	4	-8	76	-67	-492	-559
14. Benimaclet	5	11	-42	-36	0	-14	2	-352	-366
15. Rascanya	41	25	85	142	48	36	8	-697	-313
16. Benicalap	76	-41	-6	28	74	98	115	-221	47
17. Pobles del Nord	3	-5	-9	-10	-13	-3	8	-37	1
18. Pobles de l'Oest	15	-17	-8	-8	0	-3	-18	-136	-30
19. Pobles del Sud	4	34	27	55	26	3	-8	-160	20

Nota: L'últim trimestre dades provisionals. *Els Saldos Net i Acumulat inclouen altres altes i baixes.

Font: Fitxer d'altres i baixes del Padró Municipal d'Habitants. Oficina d'Estadística.



III.2. Naixements i defuncions. Quart trimestre 2012*III.2. Nacimientos y defunciones. Cuarto trimestre 2012***2.1. Naixements i defuncions per sexe i trimestre. 2002-2012***2.1. Nacimientos y defunciones por sexo y trimestre. 2002-2012*

	Naixements			Defuncions			Creixement
	Total	Homes	Dones	Total	Homes	Dones	Vegetatiu
2002 Total	7.232	3.766	3.466	6.981	3.649	3.332	251
2003 Total	7.666	3.868	3.798	7.177	3.683	3.494	489
2004 Total	7.866	4.008	3.858	6.830	3.475	3.355	1.036
2005 Total	8.086	4.067	4.019	7.118	3.519	3.599	968
2006 Total	8.001	4.109	3.892	6.831	3.424	3.407	1.170
2007 Total	8.281	4.308	3.973	6.881	3.378	3.503	1.400
2008 Total	8.345	4.326	4.019	6.840	3.399	3.441	1.505
2009 Total	7.668	4.087	3.581	6.753	3.409	3.344	915
2010 Total	7.502	3.845	3.657	6.830	3.461	3.369	672
2011 Total	7.309	3.705	3.604	6.797	3.374	3.423	512
2012 Total	6.998	3.619	3.379	6.780	3.331	3.449	218
Primer Trimestre	1.690	843	847	2.057	1.004	1.053	-367
Segon Trimestre	1.688	888	800	1.532	778	754	156
Tercer Trimestre	1.754	893	861	1.552	767	785	202
Quart Trimestre	1.866	995	871	1.639	782	857	227

Nota: L'últim trimestre dades provisionals.

Font: Fitxer d'altres i baixes del Padró Municipal d'Habitants. Oficina d'Estadística.

2.2. Naixements i defuncions per districte. Tercer i quart trimestre 2012*2.2. Nacimientos y defunciones por distrito. Tercer y cuarto trimestre 2012*

	3r trimestre 2012			4t trimestre 2012		
	Naixements	Defuncions	Creixement vegetatiu	Naixements	Defuncions	Creixement vegetatiu
València	1.754	1.552	202	1.866	1.639	227
1. Ciutat Vella	62	74	-12	64	71	-7
2. l'Eixample	88	102	-14	100	120	-20
3. Extramurs	108	114	-6	122	119	3
4. Campanar	88	57	31	110	78	32
5. la Saïdia	109	130	-21	89	106	-17
6. el Pla del Real	65	56	9	78	62	16
7. l'Olivereta	99	113	-14	105	128	-23
8. Patraix	115	100	15	128	89	39
9. Jesús	102	102	0	105	79	26
10. Quatre Carreres	145	154	-9	194	174	20
11. Pobles Marítims	128	110	18	156	151	5
12. Camins al Grau	161	98	63	146	120	26
13. Algirós	72	74	-2	62	70	-8
14. Benimaclet	51	46	5	56	56	0
15. Rascanya	123	82	41	140	92	48
16. Benicalap	141	65	76	126	52	74
17. Pobles del Nord	21	18	3	10	23	-13
18. Pobles de l'Oest	36	21	15	23	23	0
19. Pobles del Sud	40	36	4	52	26	26

Nota: L'últim trimestre dades provisionals.

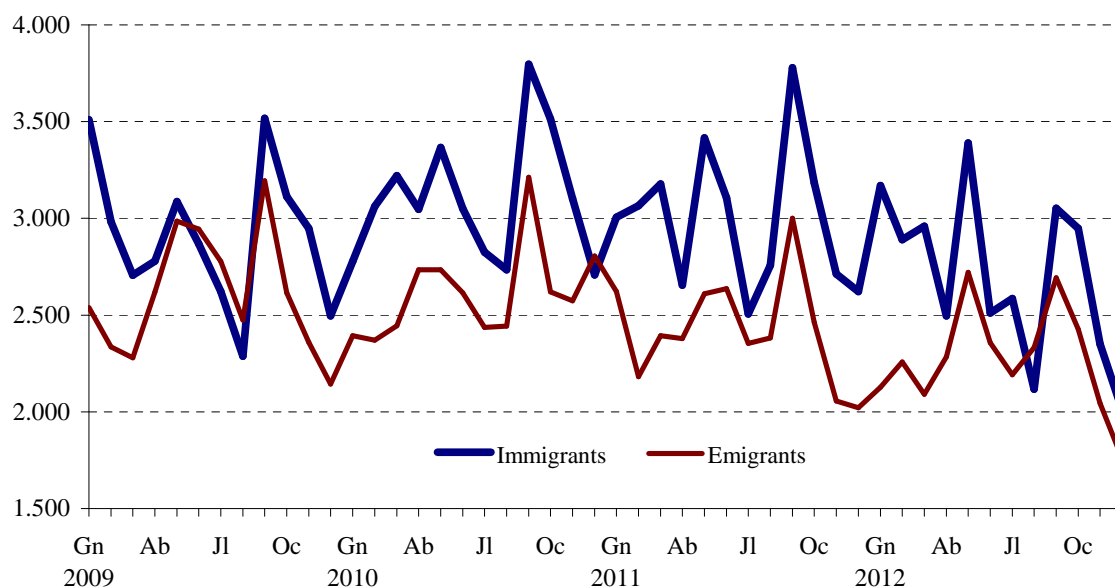
Font: Fitxer d'altres i baixes del Padró Municipal d'Habitants. Oficina d'Estadística.

III.3. Migracions registrades. Quart trimestre 2012*III.3. Migraciones registradas. Cuarto trimestre 2012***3.1. Immigrants, emigrants i saldo migratori per trimestre. 2002 - 2012***3.1. Inmigrantes, emigrantes y saldo migratorio por trimestre. 2002 - 2012*

	Immigrants	Emigrants	Saldo Migratori
2002 Total	37.203	25.853	11.350
2003 Total	37.799	29.339	8.460
2004 Total	39.359	29.271	10.088
2005 Total	40.577	31.756	8.821
2006 Total	42.958	33.011	9.947
2007 Total	47.967	33.475	14.492
2008 Total	41.250	31.673	9.577
2009 Total	34.916	31.265	3.651
2010 Total	37.204	31.385	5.819
2011 Total	35.988	29.178	6.810
2012 Total	32.479	27.280	5.199
Primer Trimestre	9.019	6.474	2.545
Segon Trimestre	8.397	7.362	1.035
Tercer Trimestre	7.755	7.216	539
Quart Trimestre	7.308	6.228	1.080

Nota: L'últim trimestre dades provisionals.

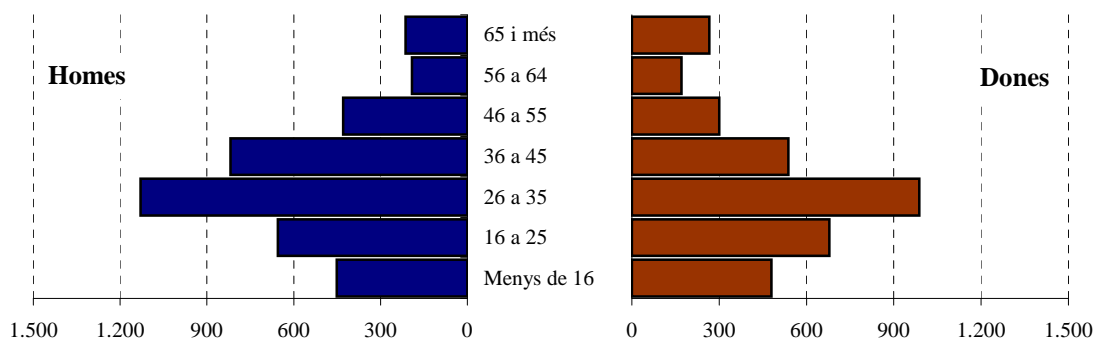
Font: Fitxer d'altres i baixes del Padró Municipal d'Habitants. Oficina d'Estadística.

EVOLUCIÓ MENSUAL DE LA MIGRACIÓ REGISTRADA**3.2. Immigrants segons edat i sexe. Quart trimestre 2012***3.2. Inmigrantes según edad y sexo. Cuarto trimestre 2012*

	Total	%	Homes	%	Dones	%
Total	7.308	100,0%	3.888	53,2%	3.420	46,8%
Menys de 16	931	12,7%	451	6,2%	480	6,6%
16 a 25	1.334	18,3%	655	9,0%	679	9,3%
26 a 35	2.116	29,0%	1.129	15,4%	987	13,5%
36 a 45	1.357	18,6%	819	11,2%	538	7,4%
46 a 55	729	10,0%	429	5,9%	300	4,1%
56 a 64	361	4,9%	191	2,6%	170	2,3%
65 i més	480	6,6%	214	2,9%	266	3,6%

Font: Fitxer d'altres i baixes del Padró Municipal d'Habitants. Oficina d'Estadística.

ESTRUCTURA D'EDAT I SEXE DELS IMMIGRANTS. QUART TRIMESTRE 2012



3.3. Immigrants segons procedència i sexe. Quart trimestre 2012

3.3. Inmigrantes según procedencia y sexo. Cuarto trimestre 2012

	Total	%	Homes	%	Dones	%
Total	7.308	100,0	3.888	53,2	3.420	46,8
l'Horta	1.786	24,4	886	12,1	900	12,3
Resta de la Comunitat	1.727	23,6	920	12,6	807	11,0
Resta de l'Estat	2.303	31,5	1.343	18,4	960	13,1
Estranger	1.492	20,4	739	10,1	753	10,3

Font: Fitxer d'altres i baixes del Padró Municipal d'Habitants. Oficina d'Estadística.

3.4. Immigrants segons continent de nacionalitat i sexe. Quart trimestre 2012

3.4. Inmigrantes según continente de nacionalidad y sexo. Cuarto trimestre 2012

	Total	%	Homes	%	Dones	%
Total	7.308	100,0	3.888	53,2	3.420	46,8
Espanya	3.889	53,2	1.986	27,2	1.903	26,0
Unió Europea (26 països)	924	12,6	448	6,1	476	6,5
Resta d'Europa	127	1,7	48	0,7	79	1,1
Àfrica	472	6,5	315	4,3	157	2,1
Amèrica del Nord	67	0,9	31	0,4	36	0,5
Amèrica Central	180	2,5	64	0,9	116	1,6
Amèrica del Sud	789	10,8	354	4,8	435	6,0
Àsia, Oceania i Altres	860	11,8	642	8,8	218	3,0

Font: Fitxer d'altres i baixes del Padró Municipal d'Habitants. Oficina d'Estadística.

3.5. Immigrants segons continent de nacionalitat i grups d'edat. Quart trimestre 2012

3.5. Inmigrantes según continente de nacionalidad y grupos de edad. Cuarto trimestre 2012

	Total	%	Menys de 16 anys	%	16-64 anys	%	65 i més anys	%
Total	7.308	100,0	931	12,7	5.897	80,7	480	6,6
Espanya	3.889	53,2	548	7,5	2.902	39,7	439	6,0
Unió Europea (26 països)	924	12,6	95	1,3	814	11,1	15	0,2
Resta d'Europa	127	1,7	14	0,2	110	1,5	3	0,0
Àfrica	472	6,5	41	0,6	422	5,8	9	0,1
Amèrica del Nord	67	0,9	11	0,2	56	0,8	0	0,0
Amèrica Central	180	2,5	16	0,2	162	2,2	2	0,0
Amèrica del Sud	789	10,8	104	1,4	676	9,3	9	0,1
Àsia, Oceania i Altres	860	11,8	102	1,4	755	10,3	3	0,0

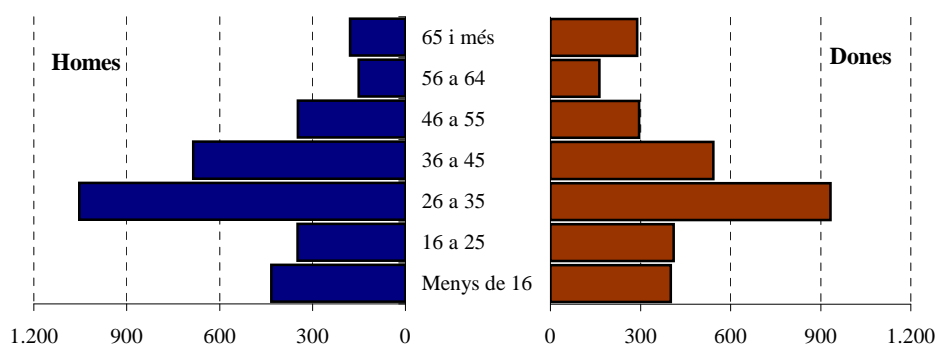
Font: Fitxer d'altres i baixes del Padró Municipal d'Habitants. Oficina d'Estadística.

3.6. Emigrants segons edat i sexe. Quart trimestre 2012

3.6. Emigrantes según edad y sexo. Cuarto trimestre 2012

	Total	%	Homes	%	Dones	%
Total	6.228	100,0	3.196	51,3	3.032	48,7
Menys de 16	834	13,4	433	7,0	401	6,4
16 a 25	758	12,2	348	5,6	410	6,6
26 a 35	1.985	31,9	1.053	16,9	932	15,0
36 a 45	1.227	19,7	685	11,0	542	8,7
46 a 55	642	10,3	347	5,6	295	4,7
56 a 64	314	5,0	151	2,4	163	2,6
65 i més	468	7,5	179	2,9	289	4,6

Font: Fitxer d'altres i baixes del Padró Municipal d'Habitants. Oficina d'Estadística.

ESTRUCTURA D'EDAT I SEXE DELS EMIGRANTS. QUART TRIMESTRE 2012**3.7. Emigrants segons destinació i sexe. Quart trimestre 2012**

3.7. Emigrantes según destino y sexo. Cuarto trimestre 2012

	Total	%	Homes	%	Dones	%
Total	6.228	100,0	3.196	51,3	3.032	48,7
l'Horta	2.023	32,5	1.023	16,4	1.000	16,1
Resta de la Comunitat	1.594	25,6	785	12,6	809	13,0
Resta de l'estat	2.039	32,7	1.102	17,7	937	15,0
Estranger	572	9,2	286	4,6	286	4,6

Font: Fitxer d'altres i baixes del Padró Municipal d'Habitants. Oficina d'Estadística.

3.8. Emigrants segons continent de nacionalitat i sexe. Quart trimestre 2012

3.8. Emigrantes según continente de nacionalidad y sexo. Cuarto trimestre 2012

	Total	%	Homes	%	Dones	%
Total	6.228	100,0	3.196	51,3	3.032	48,7
Espanya	4.381	70,3	2.144	34,4	2.237	35,9
Unió Europea (26 països)	335	5,4	165	2,6	170	2,7
Resta d'Europa	59	0,9	23	0,4	36	0,6
Àfrica	336	5,4	240	3,9	96	1,5
Amèrica del Nord	16	0,3	6	0,1	10	0,2
Amèrica Central	72	1,2	29	0,5	43	0,7
Amèrica del Sud	625	10,0	281	4,5	344	5,5
Àsia, Oceania i Altres	404	6,5	308	4,9	96	1,5

Font: Fitxer d'altres i baixes del Padró Municipal d'Habitants. Oficina d'Estadística.

3.9. Emigrants segons continent de nacionalitat i grups d'edat. Quart trimestre 2012

3.9. Emigrantes según continente de nacionalidad y grupos de edad. Cuarto trimestre 2012

	Total	%	Menys de 16 anys	%	16-64 anys	%	65 i més anys	%
Total	6.228	100,0	834	13,4	4.926	79,1	468	7,5
Espanya	4381	70,3	652	10,5	3291	52,8	438	7,0
Unió Europea (26 països)	335	5,4	26	0,4	300	4,8	9	0,1
Resta d'Europa	59	0,9	7	0,1	50	0,8	2	0,0
Àfrica	336	5,4	56	0,9	280	4,5	0	0,0
Amèrica del Nord	16	0,3	2	0,0	14	0,2	0	0,0
Amèrica Central	72	1,2	5	0,1	67	1,1	0	0,0
Amèrica del Sud	625	10,0	51	0,8	560	9,0	14	0,2
Àsia, Oceania i Altres	404	6,5	35	0,6	364	5,8	5	0,1

Font: Fitxer d'altres i baixes del Padró Municipal d'Habitants. Oficina d'Estadística.

3.10. Immigrants, emigrants i saldo migratori per districte. Tercer i quart trimestre 2012

3.10. Inmigrantes, emigrantes y saldo migratorio por distrito. Tercer y cuarto trimestre 2012

	3r trimestre 2012			4t trimestre 2012		
	Immigrants	Emigrants	Saldo Migratori	Immigrants	Emigrants	Saldo Migratori
València	7.755	7.216	539	7.308	6.228	1.080
1. Ciutat Vella	383	259	124	351	240	111
2. l'Eixample	398	364	34	365	246	119
3. Extramurs	472	401	71	435	377	58
4. Campanar	383	409	-26	362	311	51
5. la Saïdia	462	393	69	394	382	12
6. el Pla del Real	257	250	7	316	213	103
7. l'Olivereta	574	500	74	509	486	23
8. Patraix	485	441	44	400	359	41
9. Jesús	449	491	-42	442	415	27
10. Quatre Carreres	711	643	68	629	561	68
11. Pobles Marítims	531	521	10	588	462	126
12. Camins al Grau	721	639	82	615	467	148
13. Algirós	373	356	17	394	318	76
14. Benimaclet	285	274	11	244	258	-14
15. Rascanya	510	485	25	476	440	36
16. Benicalap	353	394	-41	444	346	98
17. Pobles del Nord	56	61	-5	44	47	-3
18. Pobles de l'Oest	146	163	-17	130	133	-3
19. Pobles del Sud	206	172	34	170	167	3

Nota: L'últim trimestre dades provisionals.

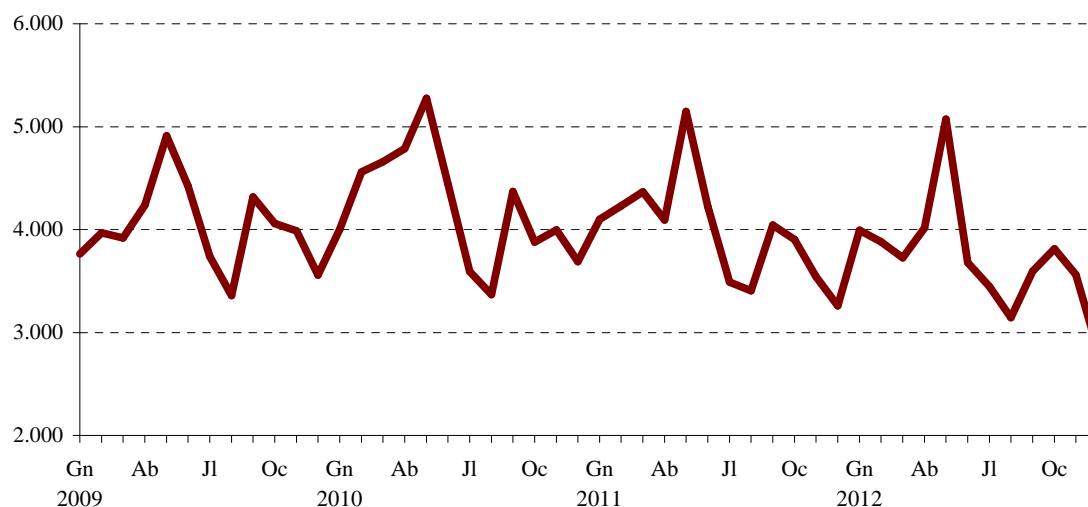
Font: Fitxer d'altres i baixes del Padró Municipal d'Habitants. Oficina d'Estadística.

III.4. Canvis de domicili intraurbans. Quart trimestre 2012*III.4. Cambios de domicilio intraurbanos. Cuarto trimestre 2012***4.1. Canvis de domicili per sexe i trimestre. 2002-2012***4.1. Cambios de domicilio por sexo y trimestre. 2002-2012*

	Total	Homes	Dones
2002 Total	34.573	16.846	17.727
2003 Total	42.151	20.628	21.523
2004 Total	44.542	21.993	22.549
2005 Total	43.316	21.693	21.623
2006 Total	44.490	22.252	22.238
2007 Total	42.775	21.200	21.575
2008 Total	44.988	22.380	22.608
2009 Total	48.241	23.872	24.369
2010 Total	50.624	25.047	25.577
2011 Total	47.808	23.503	24.305
2012 Total	44.769	21.963	22.806
Primer Trimestre	11.604	5.706	5.898
Segon Trimestre	12.768	6.221	6.547
Tercer Trimestre	10.188	5.038	5.150
Quart Trimestre	10.209	4.998	5.211

Nota: L'últim trimestre dades provisionals.

Font: Fitxer d'altres i baixes del Padró Municipal d'Habitants. Oficina d'Estadística.

EVOLUCIÓ MENSUAL DELS CANVIS DE DOMICILI**4.2. Canvis de domicili segons edat i sexe. Quart trimestre 2012***4.2. Cambios de domicilio según edad y sexo. Cuarto trimestre 2012*

	Total	%	Homes	%	Dones	%
Total	10.209	100,0	4.998	49,0	5.211	51,0
Menys de 16 anys	2.005	19,6	1.026	10,0	979	9,6
De 16 a 25 anys	1.260	12,3	577	5,7	683	6,7
De 26 a 35 anys	2.942	28,8	1.422	13,9	1.520	14,9
De 36 a 45 anys	2.112	20,7	1.084	10,6	1.028	10,1
De 46 a 55 anys	1.042	10,2	537	5,3	505	4,9
De 56 a 64 anys	406	4,0	181	1,8	225	2,2
De 65 i més anys	442	4,3	171	1,7	271	2,7

Font: Fitxer d'altres i baixes del Padró Municipal d'Habitants. Oficina d'Estadística.

4.3. Canvis de domicili entre districtes. Quart trimestre 2012

4.3. Cambios de domicilio entre distritos. Cuarto trimestre 2012

	Districte d'eixida																			Total
	1	2	3	4	5	6	7	8	9	10	11	12	13	14	15	16	17	18	19	
Districte d'arribada																				
1	112	16	46	16	12	13	6	11	9	13	6	7	10	13	4	11	1	3	7	316
2	42	219	27	12	12	46	18	13	7	71	11	18	9	7	4	2	2	1	5	526
3	47	26	269	28	24	13	50	38	43	20	13	6	11	4	8	25	1	5	6	637
4	20	6	38	151	67	12	16	15	13	15	9	23	14	4	23	52	0	7	4	489
5	20	5	19	36	264	11	13	10	12	15	21	10	16	53	101	42	1	3	9	661
6	12	11	9	23	14	99	0	2	4	30	13	35	24	13	19	5	1	0	3	317
7	9	12	81	25	16	9	381	80	22	27	19	15	2	5	26	13	0	2	3	747
8	13	5	50	17	11	3	79	254	74	22	13	23	6	4	6	12	0	3	7	602
9	12	16	48	10	8	4	36	103	274	48	12	14	11	0	11	6	2	5	7	627
10	6	114	32	7	17	16	38	21	36	580	29	48	21	5	20	14	2	5	16	1.027
11	7	11	13	4	6	18	12	2	15	40	498	107	38	5	19	10	0	1	4	810
12	8	32	13	11	13	39	17	6	14	46	113	433	88	16	31	14	3	2	10	909
13	6	5	12	1	5	45	7	4	9	14	28	66	102	6	11	5	0	1	3	330
14	10	7	3	7	24	44	8	9	4	4	9	14	10	201	31	7	0	1	4	397
15	7	14	17	12	117	20	23	8	5	25	20	15	22	44	368	54	0	3	2	776
16	14	6	29	75	65	15	11	6	13	19	14	20	5	14	72	308	0	16	5	707
17	0	1	1	0	2	0	1	1	0	1	0	0	0	0	9	6	6	0	0	28
18	0	2	1	7	2	0	1	2	4	5	0	5	1	0	3	6	1	75	0	115
19	0	7	2	1	4	7	7	6	16	15	6	6	7	1	2	0	0	0	101	188
Total	345	515	710	443	683	414	724	591	574	1.010	834	865	397	395	768	592	20	133	196	10.209

Font: Fitxer d'altres i baixes del Padró Municipal d'Habitants. Oficina d'Estadística.

4.4. Canvis de domicili segons valor cadastral mitjà del barri d'eixida i d'arribada. Quart trimestre 2012

4.4. Cambios de domicilio según valor catastral medio del barrio de salida y de llegada. Cuarto trimestre 2012

	Valor cadastral mitjà dels habitatges del barri d'eixida					
	Total	<=16.000	16.001-20.000	20.001-26.000	26.001-35.000	>35.000
Barri d'arribada						
Total	10.209	1.182	1.534	4.558	1.693	1.242
Mateix barri	3.319	449	544	1.599	482	245
<= 16.000	636	37	140	352	75	32
16.001-20.000	952	192	146	452	106	56
20.001-26.000	3.190	381	508	1.339	572	390
26.001-35.000	1.211	83	123	532	200	273
>35.000	901	40	73	284	258	246

Nota: Dades en Euros. Vegeu apartat de conceptes.

Font: Fitxer d'altres i baixes del Padró Municipal d'Habitants. Oficina d'Estadística.

IV. EDIFICACIÓ I HABITATGE

IV. EDIFICACIÓN Y VIVIENDA

ÍNDIX

IV.1. Llicències urbanístiques municipals.

1.1. Llicències de construcció i ocupació d'habitatges per districte. 42

IV.2. Habitatges visats.

2.1. Habitatges visats. 43

IV.3. Preus per m² dels habitatges lliures.

3.1. Preu mitjà trimestral per m² dels habitatges lliures..... 44

IV.4. Nombre de taxacions d'habitatges lliures.

4.1. Nombre de taxacions d'habitatges lliures 45

ÍNDICE

IV.1. Licencias urbanísticas municipales.

1.1. Licencias de construcción y ocupación de viviendas por distrito. 42

IV.2. Viviendas visadas.

2.1. Viviendas visadas. 43

IV.3. Precios por m² de las viviendas libres .

3.1. Precio medio trimestral por m² de las viviendas libres 44

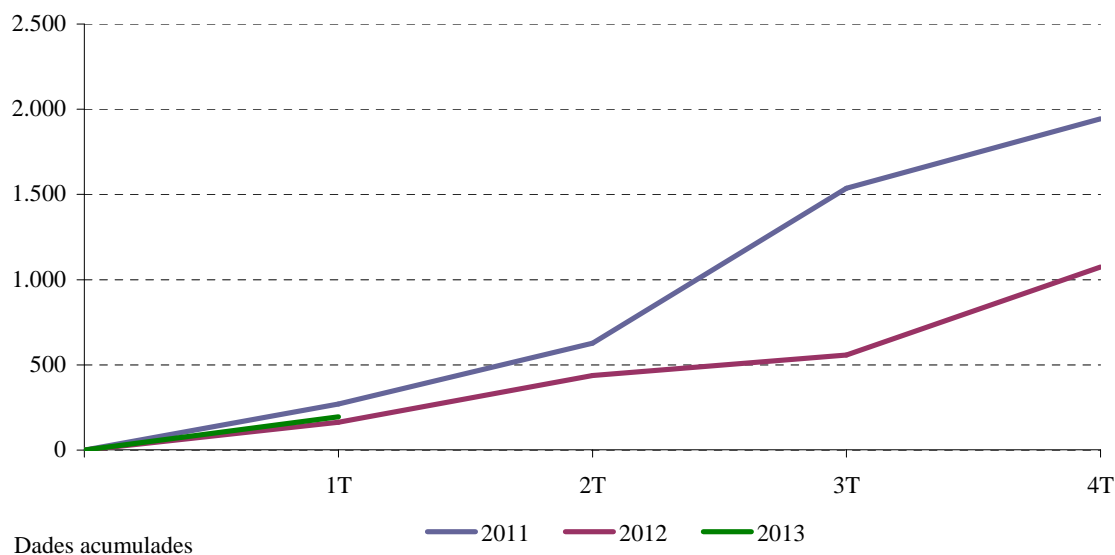
IV.4. Número de tasaciones de viviendas libres.

4.1. Número de tasaciones de viviendas libres..... 45

IV.1. Llicències urbanístiques municipals. Primer trimestre 2013*IV.1. Licencias urbanísticas municipales. Primer trimestre 2013***1.1. Llicències de construcció i ocupació d'habitatges per districte. Primer trimestre 2013***1.1. Licencias de construcción y ocupación de viviendas por distrito. Primer trimestre 2013*

	Construcció			1ª Ocupació		
	Llicències	Edificis	Habitatges	Llicències	Edificis	Habitatges
Total	6	7	64	24	30	195
1. Ciutat Vella	3	3	12	10	11	51
2. l' Eixample	0	0	0	0	0	0
3. Extramurs	0	0	0	0	0	0
4. Campanar	1	1	1	0	0	0
5. la Saïdia	0	0	0	0	0	0
6. el Pla del Real	0	0	0	0	0	0
7. l' Olivereta	0	0	0	0	0	0
8. Patraix	0	0	0	1	1	2
9. Jesús	0	0	0	0	0	0
10. Quatre Carreres	0	0	0	0	0	0
11. Poblat Marítims	0	0	0	4	4	6
12. Camins al Grau	0	0	0	0	0	0
13. Algirós	0	0	0	0	0	0
14. Benimaclet	0	0	0	0	0	0
15. Rascanya	0	0	0	0	0	0
16. Benicalap	1	2	50	1	1	1
17. Pobles del Nord	0	0	0	3	4	3
18. Pobles de l'Oest	0	0	0	0	0	0
19. Pobles del Sud	1	1	1	5	9	132

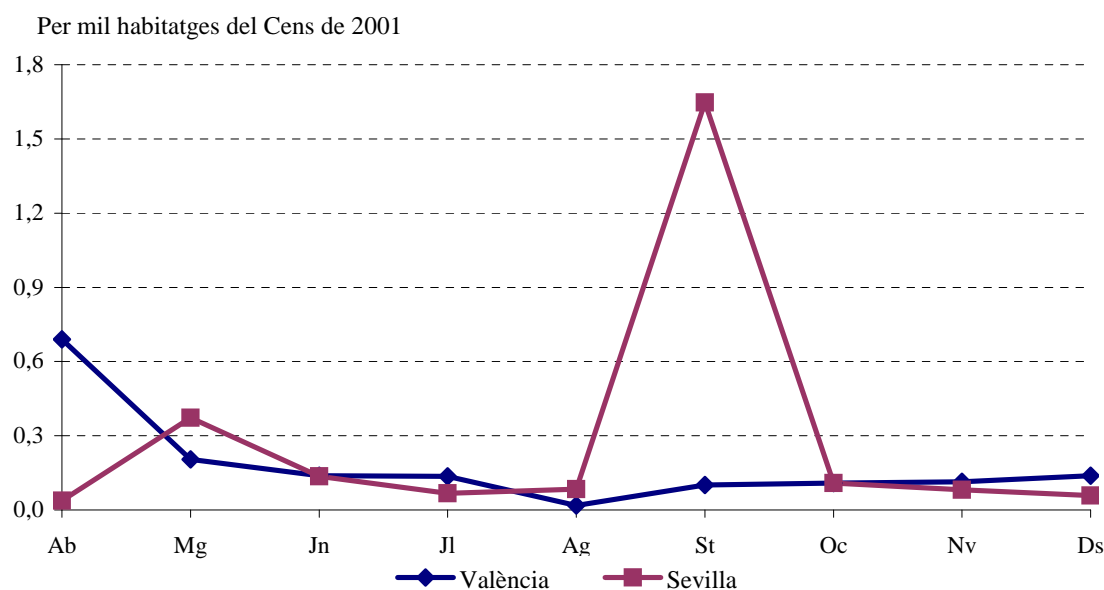
Font: *Servici de Llicències Urbanístiques. Ajuntament de València.*

HABITATGES AMB LICÈNCIA D'OCUPACIÓ

IV.2. Habitatges visats. Primer trimestre 2013*IV.2. Viviendas visadas. Primer trimestre 2013***2.1. Habitatges visats***2.1. Viviendas visadas*

		València	Barcelona	Màlaga	Madrid	Saragossa	Sevilla	Comunitat Valenciana	Espanya
2005	Total	4.176	7.117	6.382	24.678	4.755	3.448	106.516	786.257
2006	Total	5.007	6.143	6.416	16.326	8.030	4.063	125.877	911.568
2007	Total	3.576	4.826	6.408	13.972	7.347	4.717	93.607	688.851
2008	Total	2.554	2.839	2.379	8.025	2.193	3.781	31.677	299.551
2009	Total	1.338	2.584	808	3.375	2.269	1.677	11.464	146.640
2010	Total	1.363	4.149	687	5.087	3.053	2.402	9.596	127.543
2011	Total	1.021	3.528	584	9.392	1.652	1.547	7.271	109.866
2012	Total	742	1.731	494	3.652	1.105	1.036	4.895	69.656
	Abril	260	131	8	279	159	11	598	5.793
	Maig	77	154	17	529	31	110	603	6.474
	Juny	52	150	19	386	132	40	424	5.962
	Juliol	51	202	192	376	141	20	364	6.607
	Agost	7	73	9	266	84	25	115	4.146
	Setembre	38	114	43	417	32	486	395	5.075
	Octubre	41	162	12	171	51	32	496	5.365
	Novembre	43	162	115	153	39	24	397	5.098
	Desembre	52	48	26	113	128	17	388	4.157
2013	Gener	87	219	15	201	234	21	469	4.976
	Febrer	80	139	167	665	177	20	478	6.176
	Març	39	405	72	127	82	22	534	4.758

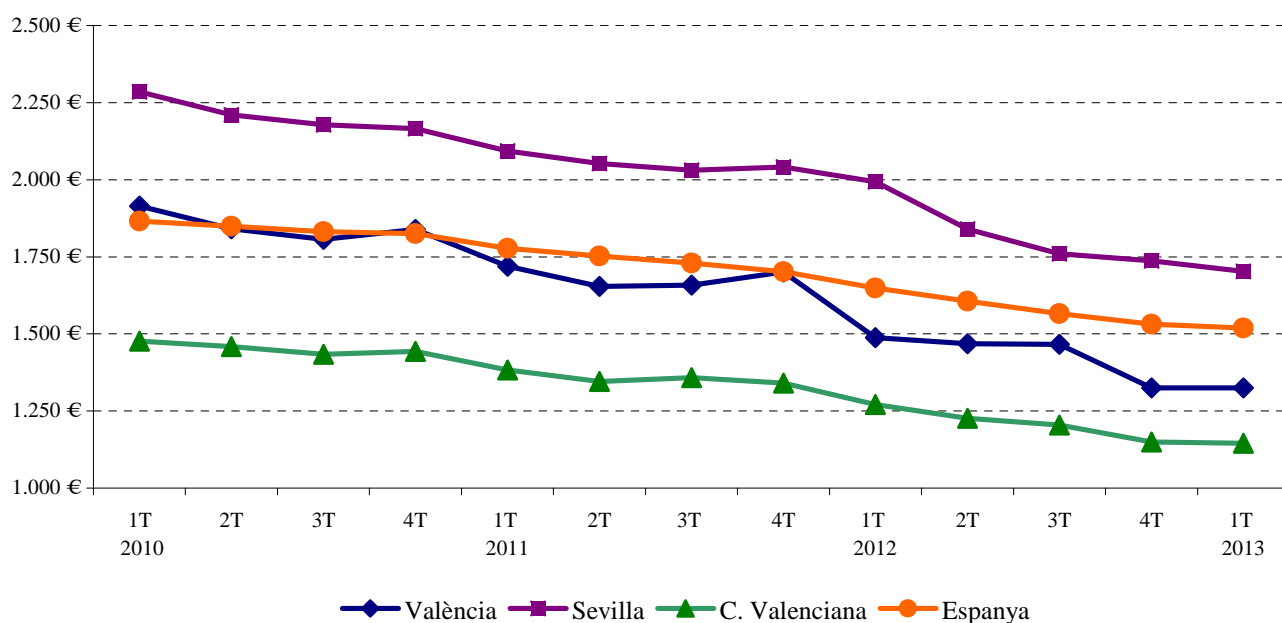
Font: Ministerio de Fomento (www.fomento.gob.es).

HABITATGES VISATS

IV.3. Preus per m² dels habitatges lliures. Primer trimestre 2013*IV.3. Precios por m² de las viviendas libres. Primer trimestre 2013***3.1. Preu mitjà trimestral per m² dels habitatges lliures***3.1. Precio medio trimestral por m² de las viviendas libres*

	Segon trimestre 12	Tercer trimestre 12	Quart trimestre 12	Primer trimestre 13
Total				
València	1.468,50	1.466,30	1.325,30	1.324,90
Barcelona	2.668,10	2.643,50	2.608,70	2.470,30
Màlaga	1.783,30	1.535,40	1.470,00	1.522,60
Madrid	2.551,50	2.524,50	2.480,80	2.362,30
Sevilla	1.839,90	1.759,40	1.736,60	1.702,30
Saragossa	1.632,30	1.552,80	1.577,20	1.533,30
C. Valenciana	1.225,90	1.204,10	1.149,10	1.145,80
Espanya	1.606,40	1.565,60	1.531,20	1.519,00
fins a 2 anys de d'antiguitat				
València	1.951,00	-	-	-
Barcelona	3.229,30	3.370,60	3.079,60	2.714,20
Málaga	2.509,70	-	2.046,50	-
Madrid	2.856,70	2.974,80	2.843,50	2.886,20
Sevilla	2.095,60	-	2.213,90	-
Saragossa	2.121,90	-	2.210,30	-
C. Valenciana	1.402,80	1.313,00	1.298,60	1.294,70
Espanya	1.645,00	1.603,70	1.587,70	1.586,10
més de 2 anys d'antiguitat				
València	1.447,10	1.459,00	1.316,60	1.321,60
Barcelona	2.652,70	2.591,00	2.578,30	2.466,00
Málaga	1.663,30	1.496,90	1.415,80	1.504,10
Madrid	2.533,20	2.485,40	2.459,30	2.356,30
Sevilla	1.831,60	1.754,80	1.715,20	1.702,00
Saragossa	1.602,20	1.555,20	1.517,00	1.525,20
C. Valenciana	1.132,20	1.115,90	1.057,10	1.053,30
Espanya	1.593,30	1.554,20	1.515,20	1.503,30

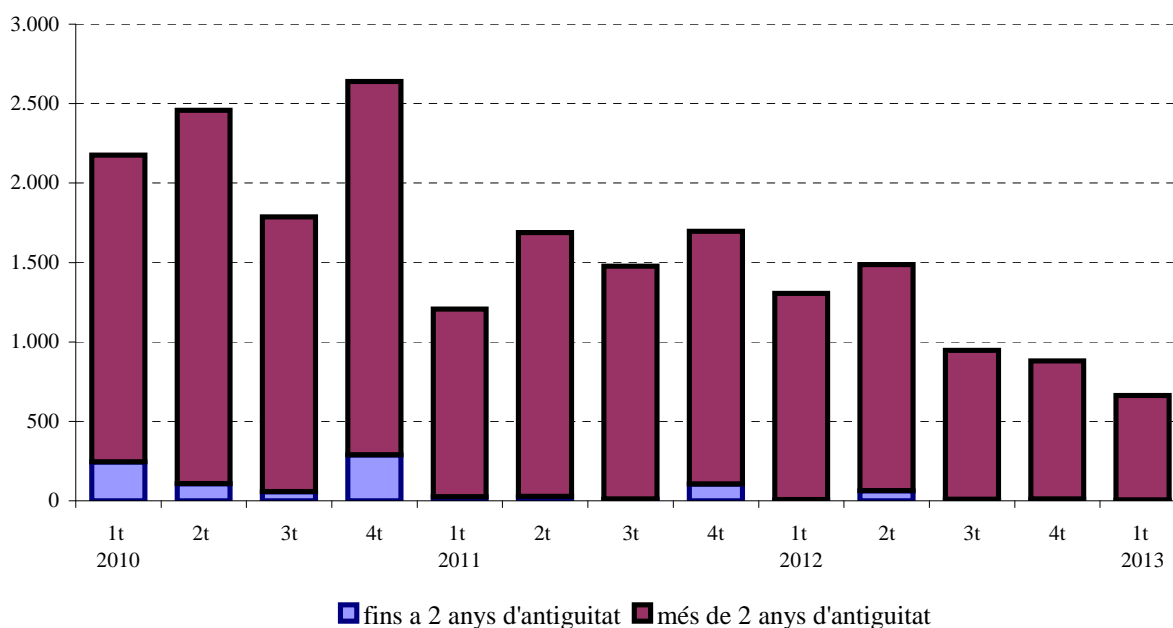
Nota: (-) la dada no és representatiu o no hi ha observacions. Font: Ministerio de Fomento (www.fomento.gob.es).

PREU PER M² DELS HABITATGES LLIURES

IV.4. Nombre de taxacions d'habitatges lliures. Primer trimestre 2013*IV.4. Número de tasaciones de viviendas libres. Primer trimestre 2013***4.1. Nombre de taxacions d'habitatges lliures***4.1. Número de tasaciones de viviendas libres*

	Segon trimestre 12	Tercer trimestre 12	Quart trimestre 12	Primer trimestre 13
Total				
València	1.487	947	881	662
Barcelona	2.426	2.106	3.046	1.149
Màlaga	1.096	659	691	470
Madrid	4.454	3.675	4.421	3.045
Saragossa	1.088	844	779	695
Sevilla	759	518	576	479
C. Valenciana	14.488	9.393	9.421	5.874
Espanya	85.911	66.085	72.711	45.250
fins a 2 anys de d'antiguitat				
València	63	8	10	5
Barcelona	65	142	185	20
Màlaga	251	7	59	10
Madrid	252	294	248	35
Saragossa	63	9	68	10
Sevilla	24	10	25	2
més de 2 anys d'antiguitat				
València	1.424	939	871	657
Barcelona	2.361	1.964	2.861	1.129
Màlaga	845	652	632	460
Madrid	4.202	3.381	4.173	3.010
Saragossa	1.025	835	711	685
Sevilla	735	508	551	477

Font: Ministerio de Fomento (www.fomento.gob.es).

TAXACIONS D'HABITATGES LLIURES A VALÈNCIA

V. MEDI AMBIENT

V. MEDIO AMBIENTE

ÍNDIX

V.1. Observacions meteorològiques.

- 1.1. Observacions meteorològiques. Mes a mes 47
 1.2. Observacions del vent. Mes a mes 48

V.2. Contaminació atmosfèrica.

- 2.1. Contaminació atmosfèrica. Mitjana mensual 49

V.3. Contaminació acústica.

- 3.1. Nivell sonor (soroll) en dBA. Mitjana per hora del dia 50

ÍNDICE

V.1. Observaciones meteorológicas.

- 1.1. Observaciones meteorológicas. Mes a mes 47
 1.2. Observaciones del viento. Mes a mes 48

V.2. Contaminación atmosférica.

- 2.1. Contaminación atmosférica. Media mensual 49

V.3. Contaminación acústica.

- 3.1. Nivel sonoro (ruido) en dBA. Media por hora del día 50

V.1. Observacions meteorològiques. Primer Trimestre 2013*V.1. Observaciones meteorológicas. Primer Trimestre 2013***1.1. Observacions meteorològiques. Mes a mes***1.1. Observaciones meteorológicas. Mes a mes*

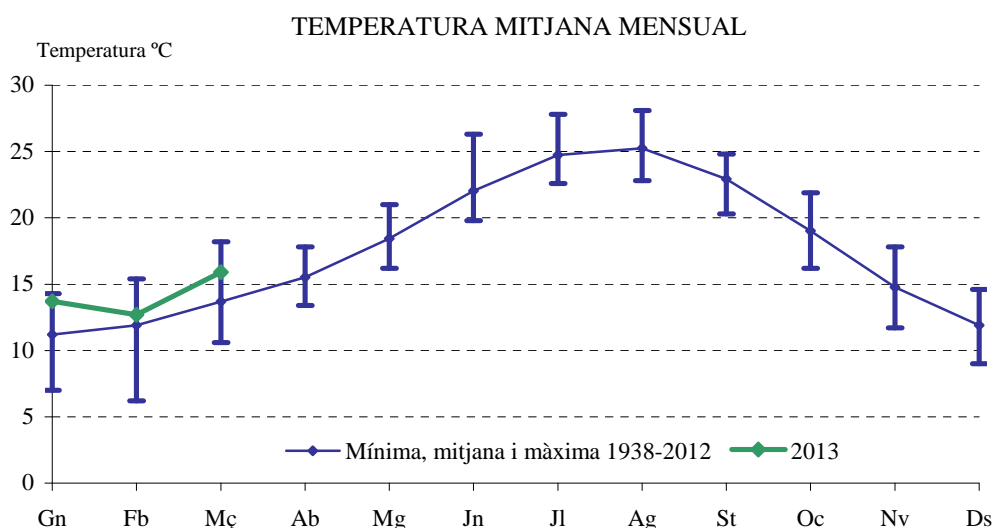
		Temperatura en graus centígrads				Temperatura Mitjana	Precipitació	
		Màxima		Mínima			l/m ²	Dies
		absoluta	mitjana	absoluta	mitjana			
2012	Abril	26,7	21,4	7,6	12,2	16,8	30,3	8
	Maig	30,9	24,6	11,0	16,1	20,4	0,7	3
	Juny	36,6	28,2	17,7	20,5	24,3	0,6	2
	Juliol	33,9	28,9	18,8	22,5	25,7	0,4	3
	Agost	37,8	30,8	18,7	23,7	27,3	0,0	0
	Setembre	31,0	27,4	15,8	19,8	23,6	61,2	6
	Octubre	30,4 *	25,2 *	10,0 *	16,2 *	20,7 *	27,1 *	7 *
	Novembre	27,7 *	19,8 *	6,0 *	12,2 *	16,1 *	27,3 *	7 *
	Desembre	21,7 *	18,5 *	3,2 *	8,8 *	13,6 *	5,1 *	2 *
2013	Gener	24,6	18,8	4,9	8,7	13,7	4,9	3
	Febrer	24,9	17,0	4,3	8,4	12,7	65,8 *	6 *
	Març	24,6 *	19,8 *	5,4 *	11,9 *	15,9 *	60,5 *	6 *

		Vent		Insolació**		% Humitat relativa	Pressió** hPa	Dies segons nuvolositat**		
		Velocitat km/h		Hores	%			Clars	Núvols	Coberts
		màxima	mitjana							
2012	Abril	65 *	8	242,5	61	61	1.001,2	5	21	4
	Maig	53	7	292,0	70	65	1.008,5	8	21	2
	Juny	49	6	288,5	64	73	1.007,5	8	19	3
	Juliol	51	7	-	-	74	1.008,2	9	21	1
	Agost	42	5	279,3	66	63	1.008,2	11	20	0
	Setembre	60	7	215,7	58	54	1.007,9	7	20	3
	Octubre	51 *	4 *	215,6	62	56 *	1.005,3	7	19	5
	Novembre	-	4 *	120,1	40	57 *	1.006,8	2	18	9
	Desembre	66 *	7	183,3	63	50 *	1.012,6	8	22	1
2013	Gener	69	8	192,7	64	46	1.009,8	6	21	4
	Febrer	66	8	181,6	61	47	1.008,1	5	19	4
	Març	63 *	10 *	174,1	47	52 *	999,5	3	19	9

Nota: (*) corresponen a variables per a les quals pot ser no estiguen totes les mesures diàries. (**) corresponen a l'estació de Manises.

Des de març de 2012 les dades referits a la nova estació meteorològica ubicada en el jardí de Vivers.

Font: Estació Vivers. Centre Meteorològic Territorial de València. Institut Nacional de Meteorologia.



1.2. Observacions del vent. Mes a mes

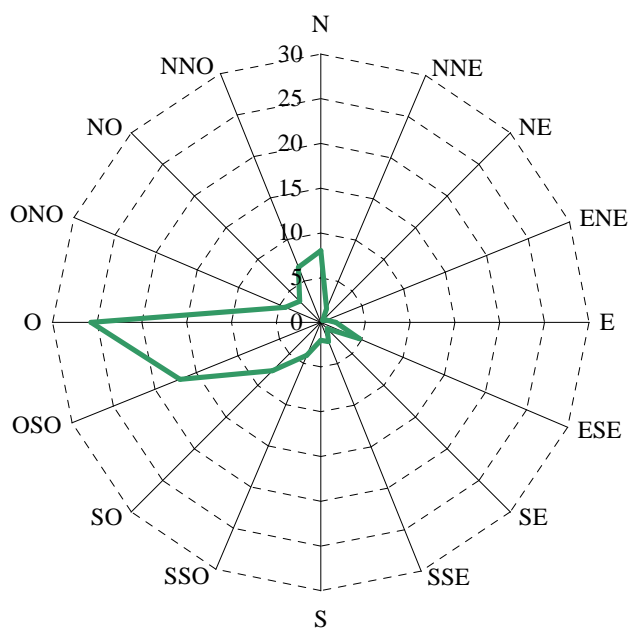
1.2. Observaciones del viento. Mes a mes

			N	NNE	NE	ENE	E	ESE	SE	SSE	S	SSO	SO	OSO	O	ONO	NO	NNO	CALMA
2012	Abril	%	8	7	1	1	1	11	7	3	1	0	3	8	30	3	1	3	12
		km/h	5	4	3	3	3	10	7	11	8	0	10	12	12	8	9	3	
	Maig	%	4	17	2	1	1	27	8	2	2	1	9	8	10	3	0	1	4
		km/h	4	6	4	2	4	9	6	8	8	9	6	11	9	7	0	2	
	Juny	%	11	17	4	7	6	23	4	2	0	2	2	6	3	1	1	1	10
		km/h	4	7	7	3	5	9	8	10	0	5	7	12	5	7	2	4	
	Juliol	%	8	10	2	2	11	31	12	3	1	0	2	4	2	1	1	5	5
		km/h	4	8	5	4	5	9	11	7	5	0	4	4	6	5	4	4	
	Agost	%	6	16	8	1	5	23	11	3	0	0	0	8	2	1	1	2	13
		km/h	4	5	4	4	4	8	7	6	0	0	0	5	4	2	2	4	
	Setembre	%	7	12	1	1	1	19	16	4	1	1	4	9	11	1	2	0	10
		km/h	6	9	2	2	4	8	9	8	4	8	4	8	10	3	4	0	
	Octubre	%	6*	10*	3*	0*	3*	14*	10*	3*	1*	3*	1*	11*	12*	0*	0*	1*	22*
		km/h	4*	4*	4*	0*	4*	8*	6*	4*	8*	5*	2*	8*	6*	0*	0*	5*	
	Novembre	%	5*	9*	1*	2*	1*	2*	2*	3*	1*	0*	3*	17*	23*	1*	0*	0*	30*
		km/h	4*	8*	9*	4*	3*	4*	6*	6*	3*	0*	4*	8*	7*	3*	0*	0*	
	Desembre	%	1	0	0	0	3	1	2	2	3	0	12	27	24	9	3	1	12
		km/h	29	0	0	0	11	8	4	5	8	0	13	18	17	8	9	28	
2013	Gener	%	3	1	0	1	0	1	0	1	2	5	11	20	28	9	2	5	11
		km/h	2	3	0	2	0	6	0	8	4	5	7	10	12	9	6	11	
	Febrer	%	11	2	0	1	4	7	1	5	1	2	4	8	24	1	7	14	8
		km/h	15	5	0	3	3	5	3	6	7	8	12	10	9	2	9	10	
	Març	%	10*	2*	1*	0*	1*	6*	2*	1*	3*	5*	8*	23*	25*	3*	1*	1*	8*
		km/h	7*	6*	2*	0*	2*	11*	9*	3*	6*	7*	10*	13*	12*	8*	12*	6*	

Nota: Es considera Calma quan la velocitat del vent és inferior a 1,8 km/h.

Font: Estació Vivers. Centre Meteorològic Territorial de València. Institut Nacional de Meteorologia.

DISTRIBUCIÓ PERCENTUAL DE LA DIRECCIÓ DEL VENT
Primer Trimestre 2013



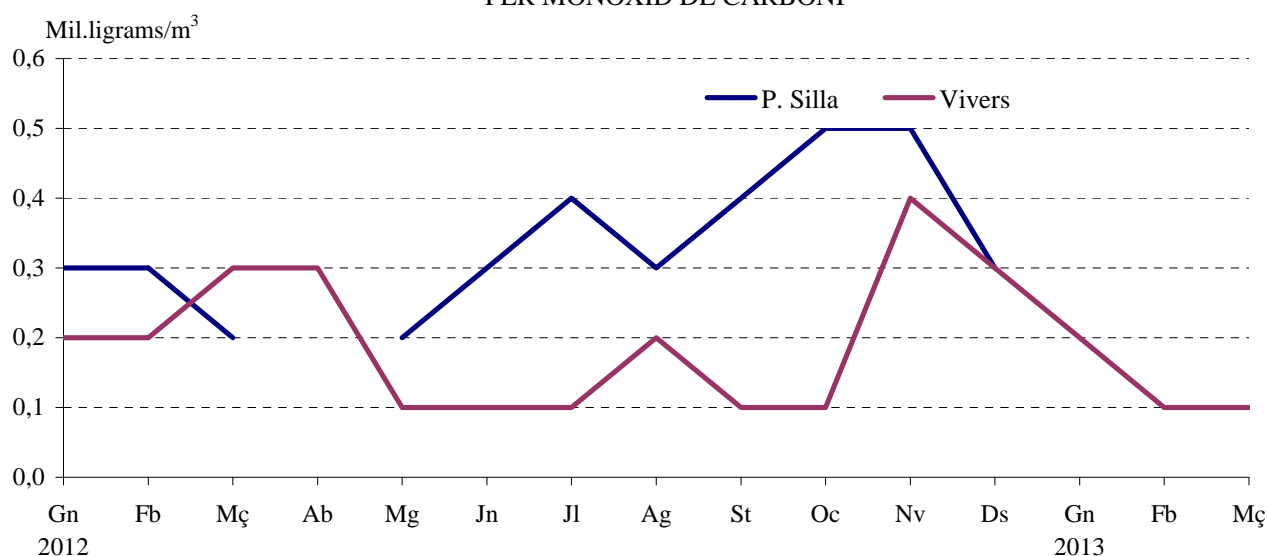
V.2. Contaminació atmosfèrica. Primer Trimestre 2013*V.2. Contaminación atmosférica. Primer Trimestre 2013***2.1. Contaminació atmosfèrica. Mitjana mensual***2.1. Contaminación atmosférica. Media mensual*

1r trimestre 2013	P. Silla	Vivers U. Politècnica	Av. França	Molí del Sol	Bulevard Sud
Diòxid de sofre (SO₂)					
Gener	3	4	2	3	3
Febrer	4	4	2	2	4
Març	-	4	-	2	3
PM10					
Gener	25	-	13	13	16
Febrer	24	-	13	16	-
Març	35	-	13	14	-
PM2.5					
Gener	12	-	7	7	12
Febrer	13	-	8	8	-
Març	15	-	8	7	-
Diòxid de nitrògen (NO₂)					
Gener	25	47	20	40	46
Febrer	20	26	11	30	35
Març	15	27	11	29	28
Ozó					
Gener	36	23	38	37	31
Febrer	48	50	57	53	43
Març	54	43	-	58	49
Monòxid de carboni (CO)					
Gener	-	0,2	-	0,2	-
Febrer	-	0,1	-	0,2	-
Març	0,4	0,1	-	0,2	-

Nota: Dades en micrograms/m³, excepte dades de monòxid de carboni (CO), expressats en mil·ligrams/m³.

Font: Servei de Contaminació Acústica. Ajuntament de València.

CONTAMINACIÓ ATMOSFÈRICA MITJANA MENSUAL
PER MONÒXID DE CARBONI

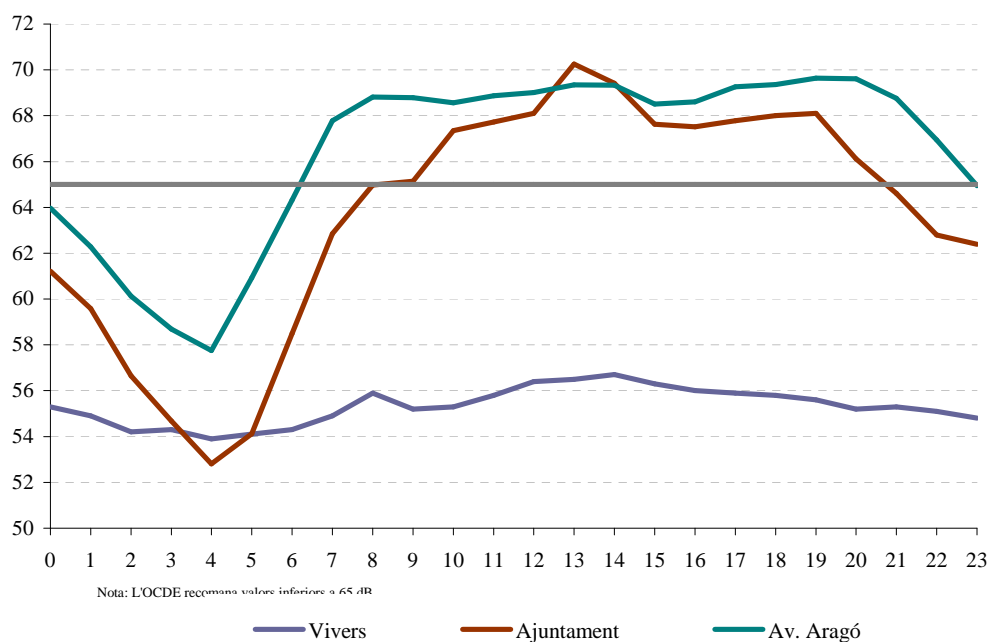


V.3. Contaminació acústica. Primer Trimestre 2013*V.3. Contaminación acústica. Primer Trimestre 2013***3.1. Nivell sonor (soroll) en dBA. Mitjana per hora del dia***3.1. Nivel sonoro (ruido) en dBA. Media por hora del día*

	Pista Silla	Vivers	Molí del Sol	Ajuntament	Av. Aragó	D. Juan Austria
0	-	55,3	59,5	61,2	64,0	62,2
1	-	54,9	57,6	59,6	62,3	62,0
2	-	54,2	57,1	56,6	60,1	60,6
3	-	54,3	57,1	54,7	58,7	59,7
4	-	53,9	56,7	52,8	57,8	59,5
5	-	54,1	58,4	54,1	60,9	60,0
6	-	54,3	60,0	58,5	64,3	61,2
7	-	54,9	61,3	62,9	67,8	63,5
8	-	55,9	63,1	65,0	68,8	64,9
9	-	55,2	63,0	65,1	68,8	65,2
10	-	55,3	63,9	67,4	68,6	65,0
11	-	55,8	64,9	67,7	68,9	66,1
12	-	56,4	65,4	68,1	69,0	66,8
13	-	56,5	65,9	70,2	69,3	67,6
14	-	56,7	66,4	69,4	69,3	66,9
15	-	56,3	65,7	67,6	68,5	66,2
16	-	56,0	65,4	67,5	68,6	66,8
17	-	55,9	65,2	67,8	69,3	67,5
18	-	55,8	64,6	68,0	69,4	68,2
19	-	55,6	63,5	68,1	69,6	68,4
20	-	55,2	62,9	66,1	69,6	67,6
21	-	55,3	62,1	64,6	68,8	65,5
22	-	55,1	61,1	62,8	66,9	63,0
23	-	54,8	59,4	62,4	64,9	62,3

Font: Servici de Contaminació Acústica. Ajuntament de València.

CONTAMINACIÓ ACÚSTICA. PRIMER TRIMESTRE
NIVELL SONOR PER HORA DEL DIA



CONCEPTES

I. ACTIVITAT ECONÒMICA

MERCAT DE TREBALL

Desocupació registrada. La constitueixen les demandes d'ocupació registrades pel Servei Valencià d'Ocupació i Formació (Servef) pendents el darrer dia del mes, excloent-hi les corresponents a les següents situacions:

- Demandants que, estant ocupats, sol·liciten una ocupació per a compatibilitzar-la amb l'actual o canviar-la per la que ocupen.
- Demandants perceptors de prestacions per desocupació que participen en treballs de Col·laboració Social.
- Demandants pensionistes per jubilació, pensionistes per gran invalidesa o invalidesa absoluta, o majors de 64 anys.
- Demandants que sol·liciten una ocupació per un període inferior a 3 mesos o jornada setmanal inferior a 20 hores.
- Demandants que estan cursant estudis d'ensenyança oficial reglada sempre que siguin menors de 25 anys, o que superant esta edat siguin demandants de primera ocupació.
- Demandants assistents a cursos de Formació Professional Ocupacional de més de 20 hores lectives setmanals, tinguen una beca de manutenció i siguin demandants de primera ocupació.
- Demandants amb demanda suspesa mentre romanguen en esta situació ja que la suspensió de la demanda, que generalment es tramita a petició del demandant i per causa que ho justifique, interromp la recerca d'ocupació.
- Demandants beneficiaris de prestacions per desocupació en situació de compatibilitat d'ocupació per realitzar un treball a temps parcial.

- Demandants que estan percebent el subsidi agrari o que, havent-ho esgotat, no haja passat més d'un any des del dia del naixement del dret.

- Demandants que rebutgen accions d'inserció laboral adequades a les seues característiques, segons estableix el R.D.Legislatiu 5/2000.

- Demandants sense disponibilitat immediata per al treball o en situació incompatible amb el mateix, com demandants inscrits en les Oficines d'Ocupació com a requisit previ per a participar en un procés de selecció per a un lloc de treball determinat, sol·licitants d'una ocupació exclusivament per a l'estranger, demandants d'una ocupació només a domicili, demandants en suspensió o reducció de jornada o modificació de les condicions de treball per un expedient de regulació d'ocupació, demandants que són donats d'alta com a cotitzants de la Seguretat Social, etc.

Les dades mensuals oferides han sigut arreplegades utilitzant el Sistema d'Informació dels Servicis Públics d'Ocupació (SISPE).

Contractes registrats. Són els contractes comunicats cada mes a les Oficines d'Ocupació amb centre de treball a la ciutat de València.

Taxa de desocupació registrada. Es calcula com a quocient entre la població desocupada i prenent com a denominador la població activa de l'EPA, amb la data de l'últim trimestre del que disposem al moment d'arribar les dades del Servef.

Àmbits territorials:

- Desocupació a la ciutat són totes les persones demandants inscrites que tenen com a domicili el municipi de València.

- Desocupació a les oficines del Servef són totes les persones demandants inscrites a les oficines situades a la ciutat (excepte l'oficina de l'Institut Social de la Marina), que tenen el següent àmbit territorial:

Av. del Port: Districtes postals 46011, 46023, 46024 i 46027.

Joan Llorens: Districtes postals 46008, 46015 i 46018.

Felip Rinaldi: Districtes postals 46016, 46019, i 46025, i els municipis d'Alfara del Patriarca, Moncada, Tavernes Blanques i Vinalesa.

Av. del Cid: Districte postal 46014 i el municipi de Mislata.

Vila Barberà: Districtes postals 46001, 46002, 46004, 46007 i 46017.

Lluís Oliag: Districtes postals 46005, 46006, 46012, 46013 i 46026.

Alfambra: Districtes postals 46003, 46009 i 46020 i el municipi d'Alboraya.

CONCEPTOS

I. ACTIVIDAD ECONÓMICA

MERCADO DE TRABAJO

Paro registrado. Lo constituyen las demandas de empleo registradas por el Servicio Valenciano de Formación y Empleo (Servef) pendientes el último día del mes, excluyendo las siguientes situaciones:

- Demandantes que, estando ocupados, solicitan un empleo para compatibilizarlo con el actual o cambiarlo por el que ocupan.
- Demandantes perceptores de prestaciones por desempleo que participan en trabajos de Colaboración Social.
- Demandantes pensionistas por jubilación, pensionistas por gran invalidez o invalidez absoluta, o mayores de 64 años.
- Demandantes que solicitan un empleo por un período inferior a 3 meses o jornada semanal inferior a 20 horas.
- Demandantes que están cursando estudios de enseñanza oficial reglada siempre que sean menores de 25 años, o que superando esta edad sean demandantes de primer empleo.
- Demandantes asistentes a cursos de Formación Profesional Ocupacional de más de 20 horas lectivas semanales, tengan una beca de manutención y sean demandantes de primer empleo.
- Demandantes con demanda suspendida mientras permanezcan en esta situación ya que la suspensión de la demanda, que generalmente se tramita a petición del demandante y por causa que lo justifique, interrumpe la búsqueda de empleo.
- Demandantes beneficiarios de prestaciones por desempleo en situación de compatibilidad de empleo por realizar un trabajo a tiempo parcial.

- Demandantes que están percibiendo el subsidio agrario o que, habiéndolo agotado, no haya pasado más de un año desde el día del nacimiento del derecho.

- Demandantes que rechacen acciones de inserción laboral adecuadas a sus características, según establece el R.D. Legislativo 5/2000.

- Demandantes sin disponibilidad inmediata para el trabajo o en situación incompatible con el mismo, como demandantes inscritos en las Oficinas de Empleo como requisito previo para participar en un proceso de selección para un puesto de trabajo determinado, solicitantes de un empleo exclusivamente para el extranjero, demandantes de un empleo solo a domicilio, demandantes en suspensión o reducción de jornada o modificación de las condiciones de trabajo por un expediente de regulación de empleo, demandantes que son dados de alta como cotizantes de la Seg. Social, etc.

Los datos mensuales ofrecidos han sido recogidos utilizando el Sistema de Información de los Servicios Públicos de Empleo (SISPE).

Contratos registrados. Son los contratos comunicados cada mes a las Oficinas de Empleo con centro de trabajo en la ciudad de Valencia.

Tasa de paro registrado. Se calcula como cociente entre la población parada y tomando como denominador la población activa de la EPA, con el dato del último trimestre del que disponemos en el momento en que llegan los datos del Servef.

Ámbitos territoriales:

- Paro en la ciudad son todas las personas demandantes inscritas que tienen como domicilio el municipio de Valencia.

- Paro en las oficinas del Servef son todas las personas demandantes inscritas en las oficinas situadas en la ciudad (excepto la oficina del Instituto Social de la Marina), que tienen el siguiente ámbito territorial:

Av. Port: Distritos postales 46011, 46023, 46024 y 46027.

Juan Llorens: Distritos postales 46008, 46015 y 46018.

Felipe Rinaldi: Distritos postales 46016, 46019, y 46025, y los municipios de Alfara del Patriarca, Moncada, Tavernes Blanques y Vinalesa.

Av. Cid: Distritos postales 46014 y el municipio de Mislata.

Vila Barberà: Distritos postales 46001, 46002, 46004, 46007 y 46017.

Luis Oliag: Distritos postales 46005, 46006, 46012, 46013 y 46026.

Alfambra: Distritos postales 46003, 46009 y 46020 y el municipio de Alboraya.

Arts Gràfiques: Districtes postals 46010 (abans Alfambra), 46021 (abans Av. del Port) i 46022 (abans Av. del Port).

Nota: A partir del mes de març de 2009 les dades de demandants d'ocupació desocupats es presenten sobre la base de la Classificació Nacional d'Activitats Econòmiques 2009 (CNAE 2009), el que suposa una modificació en la distribució per sectors econòmics i per seccions respecte a la publicada en els mesos anteriors (que responia a la CNAE 1993).

Aquesta nova classificació afecta a la continuïtat i a la comparabilitat de les dades per activitats econòmiques, però no a la resta de la informació.

ENQUESTA DE POBLACIÓ ACTIVA

L'EPA (Enquesta de Població Activa) és una enquesta contínua, realitzada per l'INE, que té per finalitat conèixer l'activitat econòmica respecte al component humà. Està orientada per a oferir dades de les principals categories poblacionals en relació al mercat de treball. La informació que incloem dins d'aquest apartat es referix a la ciutat de València i s'obté d'una explotació específica de les seccions que formen la mostra a la ciutat, de manera que constitueix un estratí únic; per tant el nivell d'error és major que per a la resta d'àmbits territorials més amplis. Les dades corresponen a la nova metodologia del 2005.

Població activa. La població econòmicament activa consta de totes les persones de 16 i més anys que durant la setmana de referència (l'anterior a l'entrevista) tenen les condicions per ser incloses com a ocupats o desocupats.

Població ocupada. Les persones de 16 i més anys que durant la setmana de referència han tingut un treball per compte alié (assalariats) o exercixen una activitat pel seu compte.

Població desocupada. Les persones de 16 i més anys que durant les 4 setmanes anteriors a la entrevista han estat sense treball, buscant activament treball (segons Reglament 1897/2000) i disponibles per a treballar.

Població inactiva. La població inactiva està formada per totes les persones majors de 16 anys no classificades com a ocupades o desocupades durant la setmana de referència. Es classifiquen en estudiants, feines de la llar, persones jubilades, pensionistes, activitats benèfiques, incapacitats i resta de situacions.

Taxa d'activitat. És el quocient entre població activa i la població major de 16 anys.

Taxa de desocupació. És el quocient entre població desocupada i la activa.

Taxa de treball. És el quocient entre població ocupada i la població major de 16 anys.

AFILIACIÓ A LA SEGURETAT SOCIAL

En este apartat s'arreguen les dades de persones afiliades l'últim dia del mes a la ciutat de València, extreta de la pàgina Web de l'Institut Nacional de la Seguretat Social.

INVERSIÓ INDUSTRIAL

Inversió industrial. Volum d'inversió que consta en les actes d'inscripció del Registre Industrial. Inclou només la inversió realitzada als sectors industrials que corresponen als següents codis CNAE 09: Indústries extractives (05, 06, 07, 08, 09), Indústria d'alimentació (10), Indústria de begudes i tabac (11, 12), Indústria tèxtil (13), Confecció tèxtil (14), Indústria del cuir i del calçat (15), Fusta (16), Paper (17), Arts gràfiques (18), Coqueries i refinació de petroli (19), Indústria química i farmacèutica (20, 21), Cautxú i plàstic (22), Extracció minerals no metàl·lics (23), Metal·lúrgia (24), Fabricació productes metàl·lics (25), Fabricació productes informàtics, electrònics, òptics i equips elèctrics (26, 27), Fabricació de maquinària i equip n.c.a.p. (28), Fabricació material transport (29, 30), Fabricació de mobles (31), Altres indústries manufactureres (32, 33), Subministrament d'energia elèctrica, gas, vapor i aire condicionat (35), Subministrament d'aigua, activitats de sanejament, gestió de residus i descontaminació (36, 37, 38, 39).

Arts Gràfiques: Distritos postales 46010 (antes Alfambra), 46021 (antes Av. Port) y 46022 (antes Av. Port).

Nota: A partir del mes de marzo de 2009 los datos de demandantes de empleo parados se presentan en base a la Clasificación Nacional de Actividades Económicas 2009 (CNAE 2009), lo que supone una modificación en la distribución por sectores económicos y por secciones respecto a la publicada en los meses anteriores (que respondía a la CNAE 1993).

Esta nueva clasificación afecta a la continuidad y a la comparabilidad de los datos por actividades económicas, pero no al resto de la información.

ENCUESTA DE POBLACIÓN ACTIVA

La EPA (Encuesta de Población Activa) es una encuesta continua, realizada por el INE, con la finalidad de conocer la actividad económica en lo relativo al componente humano. Está orientada para ofrecer datos de las principales categorías poblacionales en relación al mercado de trabajo. La información que incluimos en este apartado se refiere a la ciudad de Valencia y se obtiene de una explotación específica de las secciones que forman la muestra en la ciudad, constituyendo un estrato único; por tanto el nivel de error es mayor que para otros ámbitos territoriales más amplios. Los datos corresponden a la nueva metodología del 2005.

Población activa. La población económicamente activa consta de todas las personas de 16 y más años que durante la semana de referencia (la anterior a la entrevista) tienen las condiciones para ser incluidas como ocupados o parados.

Población ocupada. Las personas de 16 y más años que durante la semana de referencia han tenido un trabajo por cuenta ajena (asalariados) o ejerciendo una actividad por cuenta propia.

Población parada. Las personas de 16 y más años que durante las 4 semanas anteriores a la entrevista han estado sin trabajo, buscando activamente trabajo (según R. 1897/2000) y disponibles para trabajar.

Población inactiva. La población inactiva esta formada por todas las personas mayores de 16 años no clasificadas como población ocupada o parada durante la semana de referencia. Se clasifican como estudiantes, tareas del hogar, personas jubiladas, pensionistas, actividades benéficas, incapacitados y otras situaciones.

Tasa de actividad. Es el cociente entre el número total de activos y la población mayor de 16 años.

Tasa de paro. Es el cociente entre el número de parados y el de activos.

Tasa de empleo. Es el cociente entre el número de ocupados y la población mayor de 16 años.

AFILIACIÓN A LA SEGURIDAD SOCIAL

En este apartado se recogen los datos de personas afiliadas el último día del mes en la ciudad de Valencia, extraída de la página Web del Instituto Nacional de la Seguridad Social.

INVERSIÓN INDUSTRIAL

Inversió industrial. Volumen de inversión que consta en las actas de inscripción del Registro Industrial. Incluye sólo la inversión realizada en los sectores industriales que corresponden a los siguientes códigos CNAE 09: Industrias extractivas (05, 06, 07, 08, 09), Industria de alimentación (10), Industria de bebidas y tabaco (11, 12), Industria textil (13), Confección textil (14), Industria del cuero y del calzado (15), Madera (16), Papel (17), Artes gráficas (18), Coqueries y refino de petróleo (19), Industria química y farmacéutica (20, 21), Caucho y plástico (22), Extracción minerales no metálicos (23), Metalurgia (24), Fabricación productos metálicos (25), Fabricación productos informáticos, electrónicos, ópticos y equipos eléctricos (26, 27), Fabricación de maquinaria y equipo n.c.o.p. (28), Fabricación de material transporte (29, 30), Fabricación de muebles (31), Otras industrias manufactureras (32, 33), Suministro de energía eléctrica, gas, vapor y aire acondicionado (35), Suministro de agua, actividades de saneamiento, gestión de residuos y descontaminación (36, 37, 38, 39).

Noves indústries. Inversió feta per les empreses en la creació de nous establiments industrials.

Ampliacions. Terme que assenyalava la inversió feta per les empreses en ampliació o modificació d'establiments ja existents.

Maquinària. Inclou tot l'equip industrial (maquinària, instal·lacions, motors, mitjans de treball) que l'empresa ha adquirit per a la posada en marxa de la nova indústria o l'ampliació.

Terrenys i edificis-construccions. Es considerarà el valor total de l'establiment quant a l'import que ha suposat la seua inversió en "terrenys i solars", "edificis industrials" i "resta de construccions i obres" (inclou les inversions en edificis administratius, habitatges per a empleats, obres d'infraestructura, etc.).

Altres inversions d'equip. Inclou certs béns d'equip industrial de difícil introducció dins l'apartat de maquinària, així com els béns d'equip sense caràcter d'equip industrial com són ara béns d'equip per a oficines (mobiliari, màquines d'oficina, procés de dades), mitjans de transport externs que no constitueixen equip industrial (turismes, camions).

Establiments. Correspon al nombre d'actes d'inscripció registrades durant un període de temps. S'identifica cada inscripció quan aquesta té l'existència d'un establiment que ha fet una inversió determinada.

Potència instal·lada. Potència dels motors o resta de receptors elèctrics que per motiu de la creació d'un nou establiment industrial o l'ampliació d'un que ja existia, s'hi instal·la.

Llocs de treball. Previsió (que pot arribar a fer-se realitat o no) que l'empresa fa sobre el personal que necessitarà per motiu de la creació d'una nova indústria o l'ampliació de la ja existent.

CONSTITUCIÓ I EXTENCIÓ DE SOCIETATS

L'estadística de constitució i extinció de societats es correspon a una explotació de les dades del Registre Mercantil que publica en el seu Butlletí Oficial del Registre Mercantil (BORME) de la província de València l'objecte del qual és la publicitat oficial de les situacions jurídiques de les societats i la resta d'entitats en ell inscrites. És obligatori la inscripció de les següents situacions: les persones titulars individuals d'empreses navilières, les societats mercantils, les societats de garantia recíproca, les cooperatives de crèdit, les mútues i cooperatives d'assegurances i les mutualitats de previsió social, les societats d'inversió col·lectiva, les agrupacions d'interés econòmic, les caixes d'estalvi, els fons d'inversió, els fons de pensions, les sucursals de qualsevol dels subjectes anteriorment indicats, les sucursals de societats estrangeres i d'altres entitats estrangeres amb personalitat jurídica i fi lucratiu, les societats estrangeres que traslladen el seu domicili a territori espanyol i la resta de persones o entitats que establisquen les lleis.

Constitucions. Es constituïx una empresa quan s'inscriu en el Registre Mercantil.

Extincions. S'extingix una empresa quan es cancel·len els seients referents a esta empresa.

II. CONSUM I PREUS

ÍNDIX DE PREUS DE CONSUM

IPC. Elaborat per l'INE, mesura l'evolució del conjunt de preus dels béns i servicis que consumix tota la població resident en habitatges familiars a Espanya. El conjunt d'articles (béns i servicis) l'evolució dels preus del qual es tracta de seguir s'anomena "cistella de la compra", i s'obté a partir de l'Enquesta de Pressuposts Familiars que es va implantar a gener de 2006. L'estructura de consum resultant d'esta enquesta, permet classificar els articles en parcel·les de consum, de les quals se selecciona un o més articles per a representar-la. En estos moments la "cistella de la compra" està constituïda per 489 articles.

Nuevas industrias. Inversión realizada por las empresas en la creación de nuevos establecimientos industriales.

Ampliaciones. Término que indica la inversión realizada por las empresas en ampliación o modificación de establecimientos ya existentes.

Maquinaria. Incluye todo el equipo industrial (maquinaria, instalaciones, motores, medios de trabajo) que la empresa ha adquirido para la puesta en marcha de la nueva industria o la ampliación.

Terrenos y edificios-construcciones. Se considera el valor total del establecimiento en cuanto al monto que ha supuesto su inversión en "Terrenos y Solares", "Edificios Industriales" y "Otras Construcciones y Obras" (recoge las inversiones en edificios administrativos, viviendas para empleados, obras de infraestructura, etc.).

Otras inversiones de equipo. Incluye ciertos bienes de equipo industrial difíciles de encajar en el apartado maquinaria, así como los bienes de equipo que no tengan propiamente carácter de equipo industrial, tales como bienes de equipo para oficinas (mobiliario, máquinas oficina, proceso de datos), medios de transporte externos que no constituyen equipo industrial (turismos, camiones).

Establecimientos. Corresponde al número de actas de inscripción registradas durante un período de tiempo. Se identifica cada inscripción con la existencia de un establecimiento que invierte.

Potencia instalada. Potencia de los motores u otros receptores eléctricos que con motivo de la creación de un nuevo establecimiento industrial o a la ampliación de uno ya existente, se instala.

Puestos de trabajo. Previsión (que puede o no llegar a hacerse realidad) que la empresa realiza sobre el personal que necesitará con motivo de la creación de una nueva industria o a la ampliación de la ya existente.

CONSTITUCIÓN Y EXTENCIÓN DE SOCIEDADES

La estadística de constitución y extinción de sociedades se corresponde a una explotación de los datos del Registro Mercantil que publica en su Boletín Oficial del Registro Mercantil (BORME) de la provincia de Valencia cuyo objeto es la publicidad oficial de las situaciones jurídicas de las sociedades y demás entidades en él inscritas. Es obligatorio la inscripción de los siguientes sujetos: las personas titulares individuales de navieras, las sociedades mercantiles, las sociedades de garantía recíproca, las cooperativas de crédito, las mutuas y cooperativas de seguros y las mutualidades de previsión social, las sociedades de inversión colectiva, las agrupaciones de interés económico, las cajas de ahorro, los fondos de inversión, los fondos de pensiones, las sucursales de cualquiera de los sujetos anteriormente indicados, las sucursales de sociedades extranjeras y de otras entidades extranjeras con personalidad jurídica y fin lucrativo, las sociedades extranjeras que trasladen su domicilio a territorio español y las demás personas o entidades que establezcan las leyes.

Constituciones. Se constituye una empresa cuando se inscribe en el Registro Mercantil.

Extinciones. Se extingue una empresa cuando se cancelan los asientos referentes a esta empresa.

II. CONSUMO Y PRECIOS

INDICE DE PRECIOS DE CONSUMO

IPC. Elaborado por el INE, mide la evolución del conjunto de precios de los bienes y servicios que consume toda la población residente en viviendas familiares en España. El conjunto de artículos (bienes y servicios) cuya evolución de precios se trata de seguir recibe el nombre de "cesta de la compra", y se obtiene a partir de la Encuesta de Presupuestos familiares que se implantó enero de 2006. La estructura de consumo resultante de esta encuesta permite clasificar los artículos en parcelas de consumo, de las cuales se selecciona uno o más artículos para representarla. En estos momentos la "cesta de la compra" está constituída por 489 artículos.

Les ponderacions de l'IPC representen les proporcions respecte a la despesa total efectuada per les famílies espanyoles en cadascun dels articles de la "cistella de la compra".

TRANSPORTS

Matriculació.

L'estadística de matriculació de turismes ha sigut obtinguda a partir dels fitxers desagregats provisionals de matriculacions mensuals de la DGT, seleccionant aquells registres corresponents a turismes de la ciutat de València y Comunitat Valenciana.

Metrovalència.

A les dades de Metrovalència, les línies corresponen a: línia 1 (Villanueva de Castellón / Torrent Av. a Lliria / Bétera), línia 3 (Aeroport a Rafelbunyol), línia 4 (Fira València / Ll. Llarga – Terramelar / Mas del Rosari a La Marina), línia 5 (Neptú a Aeroport) i Línia 6 (Marítim-Serrería a Tossal del Rei).

Port Autònom de València.

Navegació de cabotatge. Este concepte fa referència al tipus de navegació de vaixells, amb origen/destinació un port nacional.

TEU. Unitat per a mesurar la mercaderia containeritzada que correspon aproximadament a 39 metres cúbics.

Mercaderies a l'engròs. Són les que es transporten sense envasar i la seua mesura de control és el seu pes en tones.

Mercaderia general. Es presenta envasada en unitats de càrrega (sacs, bidons, caixes, etc) o unitats que poden ser comptades.

Aeroport de València.

Les dades d'activitat de l'aeroport de València s'arreglen de les estadístiques provisionals que AENA publica a la seua pàgina web, i mostren el total de passatgers/es, vols i mercaderies incloent les arribades, eixides i trànsits.

COMERCIALITZACIÓ DE PRODUCTES ALIMENTARIS

L'apartat inclou les dades corresponents als productes alimentaris comercialitzats a Mercavalència.

ENQUESTA D'OCUPACIÓ HOTELERA

Realitzada per l'INE publicada amb periodicitat anual. La metodologia utilitzada en el disseny de l'enquesta inclou les modificacions realitzades al 2006. Les dades que s'ofereixen corresponen a la ciutat de València. Es defineix establiment hotelier com aquell establiment que presta serveis d'allotjament col·lectiu per mitjà de preu amb o sense altres serveis complementaris (hotel, hotel-apartament, motel, hostel, pensió...) i que s'inscriu com a tal al corresponent registre de les Conselleries de Turisme de cada Comunitat Autònoma.

III. DEMOGRAFIA I POBLACIÓ

En este apartat s'arreglen els moviments registrats en el Padró Municipal d'Habitants durant el període estudiat. S'analitzen les altes, baixes i canvis de domicili registrats en el Padró. Les altes es classifiquen en naixements, immigracions i altres altes. Les baixes es classifiquen en defuncions, emigracions i altres baixes.

NAIXEMENTS I DEFUNCIONS

Naixement. Es considera naixement el de qualsevol ésser nascut viu, independentment del període que visca. Es tracta de naixements classificats segons el lloc de residència de la mare.

Defunció. Defunció de qualsevol ésser nascut viu.

Nota: A partir del primer trimestre del 2003 s'utilitza la delimitació territorial aprovada al Ple de l'Ajuntament de 31/01/2003, que modifica l'àmbit territorial dels districtes 10, 11, 15, 16, 17.

Las ponderaciones del IPC representan las proporciones respecto al gasto total efectuado por los hogares españoles en cada uno de los artículos de la "cesta de la compra".

TRANSPORTES

Matriculación.

La estadística de matriculación de turismos ha sido obtenida a partir de los ficheros desagregados provisionales de matriculación mensual de la Dirección General de Tráfico (DGT), seleccionando aquellos registros correspondientes a turismos de la ciudad de Valencia y Comunidad Valenciana.

Metrovalencia.

En los datos de Metrovalencia, las líneas corresponden a: línea 1 (Villanueva de Castellón / Torrent Av. a Lliria / Bétera), línea 3 (Aeroport a Rafelbunyol), línea 4 (Fira València / Ll. Llarga – Terramelar / Mas del Rosari a La Marina), línea 5 (Neptú a Aeroport) y línea 6 (Marítim-Serrería a Tossal del Rei).

Puerto Autónomo de Valencia.

Navegación de cabotaje. Este concepto hace referencia al tipo de navegación de buques cuyo origen/destino es un puerto nacional.

TEU. Unidad para medir la mercancía containerizada que equivale aproximadamente a 39 metros cúbicos.

Mercancías al por mayor. Son las que se transportan sin envasar y su medida de control es su peso en toneladas.

Mercancía general. Se presenta envasada en unidades de carga (sacos, bidones, cajas, etc) o unidades que pueden ser contadas.

Aeropuerto de Valencia.

Los datos de actividad del aeropuerto de Valencia se extraen de las estadísticas provisionales que AENA publica en su página web, y muestran el total de pasajeros/as, vuelos y mercancías incluyendo las llegadas, salidas y tránsitos.

COMERCIALIZACIÓN DE PRODUCTOS ALIMENTARIOS

En este apartado recogemos los datos correspondientes a los productos alimentarios comercializados en Mercavalencia.

ENCUESTA DE OCUPACIÓN HOTELERA

Realizada por el INE publicada con periodicidad anual. La metodología utilizada en el diseño de la encuesta incluye las modificaciones realizadas en 2006. Los datos que se ofrecen corresponden a la ciudad de Valencia. Se define establecimiento hotelero como aquel establecimiento que presta servicios de alojamiento colectivo mediante precio con o sin otros servicios complementarios (hotel, hotel-apartamento, motel, hostel, pensión,...) y que se inscribe como tal en el correspondiente registro de cada Comunidad Autónoma.

III. DEMOGRAFÍA Y POBLACIÓN

En este apartado se recogen los movimientos registrados en el Padrón Municipal de Habitantes durante el periodo estudiado. Se analizan las altas, bajas y cambios de domicilio registrados en el Padrón. Las altas se clasifican en nacimientos, inmigraciones y otras altas. Las bajas se clasifican en defunciones, emigraciones y otras bajas.

NACIMIENTOS Y DEFUNCIONES

Nacimiento. Se considera nacimiento el de cualquier ser nacido con vida, independientemente del período que viva. Se trata de nacimientos clasificados según el lugar de residencia de la madre.

Defunción. Defunción es la de cualquier ser nacido con vida.

Nota: A partir del primer trimestre del 2003 se utiliza la delimitación territorial aprobada en el Pleno del Ayuntamiento de 31/01/2003, que modifica el ámbito territorial de los distritos 10, 11, 15, 16, 17.

MIGRACIONES REGISTRADAS

Migracions. Procedents d'altres i baixes per canvi de residència entre municipis registrades en el Padró Municipal d'Habitants.

Immigració. Migracions originades fora de la ciutat de València i que tenen a esta com a destinació. Corresponen a una alta per immigració al Padró Municipal.

Emigració. Migracions originades a la ciutat de València i que tenen com a destinació un municipi diferent. Corresponen a una baixa per emigració al Padró Municipal.

CANVIS DE DOMICILI INTRAURBANS

Canvi de domicili intraurbà. És un canvi de residència que té com a origen i destinació la ciutat de València. Es classifiquen per sexe, edat, nivell d'estudis i valor cadastral del barri d'eixida i del d'arribada.

Valor cadastral. El valor cadastral dels béns immobles és integrat pel valor del sòl i de les construccions. Este es fixa prenent com a referència el valor de mercat, sense que mai no pugui excedir-lo.

El valor cadastral es fixa a partir de les dades existents als corresponents cadastres immobiliaris.

LLISTAT DELS BARRIS SEGONS VALOR CADASTRAL MITJÀ DELS HABITATGES**LISTADO DE LOS BARRIOS SEGÚN VALOR CADASTRAL MEDIO DE SUS VIVIENDAS**

Menys de 16.000 €	De 16.000 a 20.000 €	De 20.000 a 26.000 €	De 26.000 a 35.000 €	Més de 35.000 €
17.5 Mauella	16.2 Ciutat Fallera	12.3 la Creu del Grau	8.1 Patraix	3.4 Arrancapins
17.4 Cases de Bàrcena	11.3 la Malva-rosa	5.2 Morvedre	3.1 el Botànic	15.3 Sant Llorenç
11.5 Natzaret	10.4 Fonteta de Sant Lluís	12.1 Aiora	2.1 Russafa	17.6 Massarojos
19.1 el Forn d'Alcedo	9.4 Sant Marcel·lí	10.5 na Rovella	8.4 Safranar	6.4 Ciutat
7.4 la Font Santa	15.2 Torreïel	9.2 l'Hort de Senabre	13.2 Ciutat Jardí	Universitària
19.8 Faitanar	19.5 el Palmar	11.1 el Grau	14.2 Camí de Vera	6.2 Mestalla
11.2 el Cabanyal - el Canyameler	18.1 Benimàmet	10.2 en Corts	1.5 el Mercat	4.4 Sant Pau
4.3 el Calvari	17.7 Borbotó	9.5 Camí Real	3.2 la Roqueta	1.2 la Xerea
19.7 la Torre	5.4 Tormos	13.1 l'Illa Perduda	4.1 Campanar	2.3 Gran Via
15.1 Orriols	7.2 Soternes	17.1 Benifaraig	3.3 la Petxina	12.5 Penya-roja
17.2 Poble Nou	19.2 el Castellar- l'Oliverar	5.3 Trinitat	13.5 la Carrasca	1.6 Sant Francesc
7.3 Tres Forques	17.3 Carpesa	7.1 Nou Moles	18.2 Beniferri	6.1 Exposició
	5.1 Marxalenes	16.1 Benicalap	1.1 la Seu	6.3 Jaume Roig
	1.3 el Carme	13.3 l'Amistat	13.4 la Bega Baix	2.2 el Pla del Remei
	9.3 la Creu Coberta	8.5 Favara	10.7 Ciutat de les Arts i de les Ciències	
	10.6 la Punta	1.4 el Pilar		
	19.3 Pinedo	11.4 Beteró		
		4.2 les Tendetes		
		10.1 Mont-Olivet		
		9.1 la Raiosa		
		12.2 Albors		
		12.4 Camí Fondo		
		5.5 Sant Antoni		
		14.1 Benimaclet		
		10.3 Malilla		
		19.6 el Perellonet		
		7.5 la Llum		
		8.2 Sant Isidre		
		8.3 Vara de Quart		
		19.4 el Saler		

Font: Cadastre de Béns Immobles a 01/01/2011

MIGRACIONES REGISTRADAS

Migraciones. Procedentes de altas y bajas por cambio de residencia entre municipios registradas en el Padrón Municipal de Habitantes.

Inmigración. Migraciones originadas fuera de la ciudad de Valencia y que tienen esta como destino. Corresponden a un alta por inmigración en el Padrón Municipal.

Emigración. Migraciones originadas en la ciudad de Valencia y que tienen como destino otro municipio. Corresponden a una baja por emigración en el Padrón Municipal.

CAMBIOS DE DOMICILIO INTRAURBANOS

Cambio de domicilio intraurbano. Es un cambio de residencia que tiene como origen y destino la ciudad de Valencia. Se clasifican por sexo, edad, nivel de estudios y valor catastral del barrio de salida y el de llegada.

Valor catastral. El valor catastral de los bienes inmuebles está integrado por el valor del suelo y de las construcciones. Este se fija tomando como referencia el valor de mercado, sin que, en ningún caso, pueda exceder de éste.

El valor catastral se fija a partir de los datos obrantes en los correspondientes catastros inmobiliarios.

IV. EDIFICACIÓ I HABITATGE**LLICÈNCIES URBANÍSTIQUES MUNICIPALS**

Llicències municipals de construcció i ocupació. El Decret de 17 de juny de 1955 pel qual s'aprova el Reglament de Servicis de les Corporacions Locals, en el títol primer sobre la Intervenció Administrativa en l'Activitat Privada, regula a l'article 21 l'obligatorietat de l'obtenció d'una llicència prèvia en els casos de construcció d'obra nova i primera utilització dels edificis.

IV. EDIFICACIÓN Y VIVIENDA**LICENCIAS URBANÍSTICAS MUNICIPALES**

Licencias municipales de construcción y ocupación. El Decreto de 17 de Junio de 1955 por el que se aprueba el Reglamento de Servicios de las Corporaciones Locales, en su título primero sobre la Intervención Administrativa en la Actividad Privada, regula en el artículo 21 la obligatoriedad de la obtención de una licencia previa en los casos de construcción de obra nueva y primera utilización de los edificios.

Les dades publicades corresponen a les llicències de construcció i ocupació concedides per l'Ajuntament de València durant el període corresponent, oferint-se la informació per trimestre i districte.

Les llicències de construcció inclouen les llicències corresponents als habitatges que es té projectat construir en edificis de nova planta.

Les llicències de primera ocupació inclouen les llicències corresponents a tots els habitatges construïts a edificis de nova planta i rehabilitats.

HABITATGES VISATS

Habitatge. Es defineix com a habitatge un recinte amb diverses habitacions i annexos, que pot ocupar la totalitat d'un edifici (habitatge unifamiliar) o part d'este, estant en este cas el conjunt estructuralment separat i independent de la resta. L'habitatge és concebut per a ser habitat per persones, generalment famílies, i es troba dotat d'accés directe des de la via pública o de recintes comuns privats.

Habitatges visats. És el total d'habitatges d'obra nova i les reformes o restauracions a edificis d'habitatges en bloc o unifamiliars. S'obté mitjançant les fitxes de visat d'encàrrec professional de direcció d'obra. Es comptabilitzen totes les obres promogudes per promotors privats, així com les obres promogudes per organismes públics amb destinació edificis d'habitatges (no es computen, per tant, les obres promogudes per organismes públics que tinguen altres destinacions).

PREU MITJÀ DEL M² DELS HABITATGES

Preu mitjà per m² dels habitatges lliures. La informació procedix de l'Estadística de Preus de l'Habitatge del Ministeri de l'Habitatge. Esta Estadística té com a principal objectiu estimar el preu del m² dels habitatges en propietat del mercat immobiliari i conèixer la seua evolució trimestral i anual.

La unitat d'observació és l'habitatge que ha segut objecte de taxació per una empresa taxadora, d'acord amb les directrius de l'Orde Ministerial ECO/805/2003, de 27 de març. L'explotació de la informació s'efectua de manera exhaustiva.

Habitatge lliure. Es denomina habitatge lliure a aquell que per al seu accés al mercat immobiliari no hi ha restriccions legals, sobre preus, superfícies o qüestions referents al mercat hipotecari.

Antiguitat. Es calcula a partir de la data de terminació de les obres de construcció o de l'última gran rehabilitació de la vivenda o de l'edifici.

Los datos publicados corresponden a las licencias de construcción y ocupación concedidas por el Ayuntamiento de Valencia en el período correspondiente, ofreciéndose la información por trimestre y distrito.

Las licencias de construcción incluyen las licencias correspondientes a las viviendas que se tiene proyectado construir en edificios de nueva planta.

Las licencias de primera ocupación incluyen las licencias correspondientes a todas las viviendas construidas en edificios de nueva planta y rehabilitados.

VIVIENDAS VISADAS

Vivienda. Se define como vivienda un recinto con diversas estancias de habitación y anexos, que puede ocupar la totalidad de un edificio (vivienda unifamiliar) o parte del mismo, estando en este caso el conjunto estructuralmente separado e independiente del resto. La vivienda es concebida para ser habitada por personas, generalmente familias, estando dotada de acceso directo desde la vía pública o de recintos comunes privados.

Viviendas visadas. Es el total de viviendas de obra nueva y las reformas o restauraciones en edificios de viviendas en bloque o unifamiliares. Se obtiene a través de las fichas de visado de encargo profesional de dirección de obra. Se contabilizan todas las obras promovidas por promotores privados, así como las obras promovidas por organismos públicos cuyo destino sea edificios de viviendas (no se computan, por tanto, las obras promovidas por organismos públicos que tengan otros destinos).

PRECIO MEDIO DEL M² DE LAS VIVIENDAS

Precio medio por m² de las viviendas libres. La información procede de la Estadística de Precios de la Vivienda del Ministerio de la Vivienda. Esta Estadística tiene como principal objetivo estimar el precio del m² de la vivienda en propiedad del mercado inmobiliario y conocer su evolución trimestral y anual.

La unidad de observación es la vivienda que ha sido objeto de tasación por una empresa tasadora, de acuerdo con las directrices de la Orden Ministerial ECO/805/2003, de 27 de marzo. La explotación de la información se efectúa de manera exhaustiva.

Vivienda libre. Se denomina vivienda libre a aquella que para su acceso al mercado inmobiliario no existen restricciones legales, sobre precios, superficies o cuestiones referentes al mercado hipotecario.

Antigüedad. Se calcula a partir de la fecha de terminación de las obras de construcción o de la última gran rehabilitación de la vivienda o del edificio.

V. MEDI AMBIENT

OBSERVACIONES METEOROLÒGIQUES

Precipitació. Caiguda de productes de condensació del vapor d'aigua, sòlids o líquids, que arriben a terra amb una velocitat apreciable. Les mesures s'han obtingut considerant dies civils (de 0 a 24 h.).

Humitat relativa. Quocient entre la quantitat de vapor que conté l'atmosfera i la quantitat màxima que podria contindre a la mateixa temperatura, expressat en percentatge.

Dies clars. Aquells en els quals la suma de vuitens de cel tapat per núvols en les observacions efectuades a les 7 h., 13 h i 18 h. (del meridià de Greenwich) és inferior o igual a 4.

Dies núvols. Quan la suma és major de 4 i inferior a 20.

Dies coberts. Quan la suma és igual o superior a 20.

Insolació absoluta. Temps durant el qual el Sol ha lluit al cel en el transcurs d'un període determinat.

Insolació relativa. Relació entre la insolació absoluta i el nombre d'hores que el Sol ha estat sobre l'horitzó.

CONTAMINACIÓ ATMOSFÈRICA

Contaminació atmosfèrica. Es produïx quan en la composició de la capa d'aire hi ha substàncies estranyes, o bé les normals però en quantitats elevades.

V. MEDIO AMBIENTE

OBSERVACIONES METEOROLÓGICAS

Precipitación. Caída de productos de condensación del vapor de agua, sólidos o líquidos, que llegan al suelo con velocidad apreciable. Las medidas se han obtenido considerando días civiles (de 0 a 24 h.).

Humedad relativa. Cociente entre la cantidad de vapor que contiene la atmósfera y la cantidad máxima que podría contener a la misma temperatura, expresado en porcentaje.

Días despejados. Aquellos en que la suma de octavos de cielo tapado por nubes en las observaciones efectuadas a las 7 h., 13 h. y 18 h. (del meridiano de Greenwich) es inferior o igual a 4.

Días nubosos. Cuando la suma es mayor de 4 e inferior a 20.

Días cubiertos. Cuando la suma es igual o superior a 20.

Insolación absoluta. Tiempo durante el cual el Sol ha brillado en el cielo en el transcurso de un período determinado.

Insolación relativa. Relación entre la insolación absoluta y el número de horas en que el Sol haya permanecido sobre el horizonte.

CONTAMINACION ATMOSFÉRICA

Contaminación atmosférica. Se produce cuando en la composición de la capa de aire se encuentran sustancias extrañas, o bien las normales pero en cantidades elevadas.

PM10 y PM2.5. Partícules que passen a través d'un capçal de grandària selectiva per a un diàmetre aerodinàmic de 10 µg i 2.5 µg respectivament amb una eficiència de tall del 50%.

Monòxid de Carboni. Gas incolor sense sabor ni olor. En quantitats elevades pot afectar el metabolisme respiratori. Regulat a la Directiva 2000/69/CE.

Ozó. Oxidant fotoquímic present a l'atmosfera, la funció del qual és de protegir a la terra de la radiació ultraviolada del Sol. Regulat al R.D. 1494/1995.

Òxid Nítric i Diòxid de Nitrogen. Contaminants importants de l'aire, productes de l'oxidació del nitrogen atmosfèric o orgànic (dels combustibles). El NO pot combinar-se junt a l'hemoglobina de la sang reduint la seua capacitat de transport d'oxigen. El NO₂ irrita els alveòls pulmonars. Una font important de NO₂ poden ser les estufes de gas, cremadors o calderes industrials. Regulats al R.D. 717/1987 i Directiva 1999/30/CE.

Les dades de PM10 i PM2.5 de les estacions P. Silla, França i Molí del Sol han estat proporcionats per un analitzador GRIMM 1107 (pendent d'aplicar factor d'equivalència a mètode de referència gravimètric).

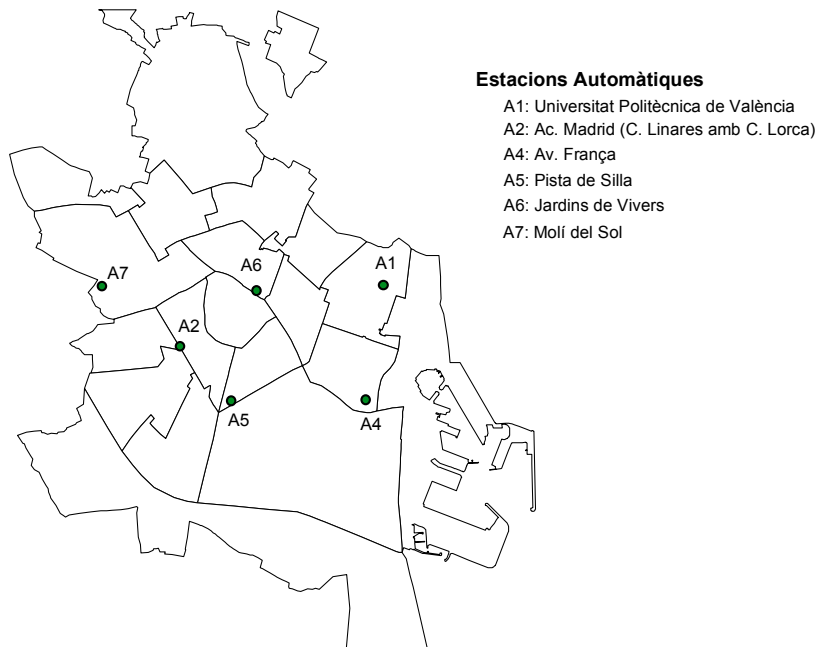
PM10 y PM2.5. Partículas que pasen a través de un cabezal de tamaño selectivo para un diámetro aerodinámico de 10 µg y 2.5 µg respectivamente con una eficiencia de corte del 50%.

Monóxido de Carbono. Gas incoloro sin sabor ni olor. En cantidades elevadas puede afectar el metabolismo respiratorio. Regulado en la Directiva 2000/69/CE.

Ozono. Oxidante fotoquímico presente en la atmósfera, cuya función es la de proteger a la tierra de la radiación ultravioleta del Sol. Regulado en el R.D. 1494/1995.

Óxido Nítrico y Dióxido de Nitrógeno. Contaminantes importantes del aire, productos de la oxidación del nitrógeno atmosférico u orgánico (del combustible). El NO puede combinarse con la hemoglobina de la sangre reduciendo su capacidad de transporte de oxígeno. El NO₂ irrita los alvéolos pulmonares. Una fuente importante de NO₂ pueden ser las estufas de gas, quemadores o calderas industriales. Regulados en el R.D. 717/1987 y en la Directiva 1999/30/CE.

Los datos de PM10 y PM2.5 de las estaciones P. Silla, Francia y Molí del Sol han sido proporcionados por un analizador GRIMM 1107 (pendiente de aplicar factor de equivalencia a método de referencia gravimétrico).



CONTAMINACIÓ ACÚSTICA

Les dades procedeixen del Servei del Laboratori Municipal i del Medi Ambient. Les mesures del nivell sonor es prenen a quatre punts de la ciutat: Molí del Sol, Pista de Silla, Vivers i Av. Ausiàs March.

La informació que publiquem són nivells mitjans al període de referència per als diferents espais horaris. El nivell sonor es mesura a partir d'un mínim que s'estableix al llindar de percepció de l'oïda humana, el qual és de 0 dB; al voltant de 130 dB se situa el nivell del dolor. L'OCDE estableix com a nivell recomanable valors inferiors als 65 dB.

Nivells sonors de referència:

- So de fons al camp: entre 15 i 20 dB.
- So a una biblioteca: al voltant de 35 dB.
- So d'una conversa: al voltant de 65 dB.
- So del trànsit: al voltant de 70 dB.
- So d'un avió envoltant-se: al voltant de 120 dB.

CONTAMINACIÓ ACÚSTICA

Los datos proceden del Servicio del Laboratorio Municipal y del Medio Ambiente. Las medidas del nivel sonoro se toman en cuatro puntos de la ciudad: Molí del Sol, Pista de Silla, Viveros y Av. Ausias March.

La información que publicamos son niveles promedios en el periodo de referencia para las distintas franjas horarias. El nivel sonoro se mide a partir de un mínimo que se establece en el umbral de percepción del oído humano, este es de 0 dB; entorno a 130 dB se sitúa el nivel del dolor. La OCDE establece como recomendable valores inferiores a los 65 dB.

Niveles sonoros de referencia:

- Sonido de fondo en el campo: entre 15 y 20 dB.
- Sonido en una biblioteca: en torno a 35 dB.
- Sonido de una conversación: en torno a 65 dB.
- Sonido del tráfico: en torno a 70 dB.
- Sonido de un avión despegando: en torno a 120 dB.