

# DADDES

ESTADÍSTIQUES  
DE LA CIUTAT  
DE VALÈNCIA

NUM. 1 - GENER - MARÇ 2013

---

# DADDES



**AJUNTAMENT DE VALENCIA**  
ÀREA DE DINAMITZACIÓ ECONÒMICA I OCUPACIÓ  
OFICINA D'ESTADÍSTICA

[www.valencia.es/estadistica](http://www.valencia.es/estadistica)  
[estadistica@valencia.es](mailto:estadistica@valencia.es)

ELABORACIÓ:

Oficina d'Estadística  
Martínez Ruiz, Francisco  
Morales Lorente, Tomás  
Moya Equiza, Carmiña  
Rodríguez Ciria, María

Ha col·laborat en la publicació:  
Iftimi, Adina Alexandra

**ÍNDIX**

RESUM DE DADES .....	4
I. ACTIVITAT ECONÒMICA .....	5
I.1. Mercat de treball. Quart trimestre 2012.....	7
I.2. Enquesta de Població Activa. Quart trimestre 2012 .....	12
I.3. Afiliació de treballadors a la Seguretat Social. Quart trimestre 2012 .....	16
I.4. Constitució i extinció de societats. Tercer trimestre 2012 .....	18
II. CONSUM I PREUS .....	19
II.1. Índex de preus de consum. Quart trimestre 2012 .....	20
II.2. Transports. Quart trimestre 2012.....	22
II.3. Comercialització de productes alimentaris. Quart trimestre 2012 .....	26
II.4. Demanda turística. Quart trimestre 2012.....	28
III. DEMOGRAFIA I POBLACIÓ .....	30
III.1. Resum de moviments registrats al Padró Municipal. ....	31
III.2. Naixements i defuncions. Tercer trimestre 2012.....	33
III.3. Migracions registrades. Tercer trimestre 2012.....	34
III.4. Canvis de domicili intraurbans. Tercer trimestre 2012 .....	38
IV. EDIFICACIÓ I HABITATGE.....	40
IV.1. Llicències urbanístiques municipals. Quart trimestre 2012	41
IV.2. Habitatges visats. Quart trimestre 2012 .....	42
IV.3. Preus per m <sup>2</sup> dels habitatges. Quart trimestre 2012.....	43
IV.4. Nombre de taxacions d'habitatges lliures. Quart trimestre 2012.....	44
V. MEDI AMBIENT .....	45
V.1. Observacions meteorològiques. Quart trimestre 2012.....	46
V.2. Contaminació atmosfèrica. Quart trimestre 2012.....	48
V.3. Contaminació acústica. Quart trimestre 2012.....	49
CONCEPTES.....	50

**ÍNDICE**

RESUMEN DE DATOS.....	4
I. ACTIVIDAD ECONÓMICA.....	5
I.1. Mercado de trabajo. Cuarto trimestre 2012.....	7
I.2. Encuesta de Población Activa. Cuarto trimestre 2012 .....	12
I.3. Afiliación de trabajadores a la Seguridad Social. Cuarto trimestre 2012 .....	16
I.4. Constitución y extinción de sociedades. Tercer trim. 2012....	18
II. CONSUMO Y PRECIOS .....	19
II.1. Índice de precios de consumo. Cuarto trimestre 2012.....	20
II.2. Transportes. Cuarto trimestre 2012 .....	22
II.3. Comercialización de productos alimentarios. Cuarto trimestre 2012 .....	26
II.4. Demanda turística. Cuarto trimestre 2012 .....	28
III. DEMOGRAFÍA Y POBLACIÓN .....	30
III.1. Resumen de movimientos registrados en el Padrón Municipal. ....	31
III.2. Nacimientos y defunciones. Tercer trimestre 2012.....	33
III.3. Migraciones registradas. Tercer trimestre 2012 .....	34
III.4. Cambios de domicilio intraurbanos. Tercer trim. 2012.....	38
IV. EDIFICACIÓN Y VIVIENDA .....	40
IV.1. Licencias urbanísticas municipales. Cuarto trim. 2012.....	41
IV.2. Viviendas visadas. Cuarto trimestre 2012.....	42
IV.3. Precios por m <sup>2</sup> de las viviendas. Cuarto trimestre 2012.....	43
IV.4. Número de tasaciones de viviendas libres. Cuarto trimestre 2012.....	44
V. MEDIO AMBIENTE.....	45
V.1. Observaciones meteorológicas. Cuarto trimestre 2012 .....	46
V.2. Contaminación atmosférica. Cuarto trimestre 2012 .....	48
V.3. Contaminación acústica. Cuarto trimestre 2012.....	49
CONCEPTOS.....	50

**RESUM DE DADES****RESUMEN DE DATOS****Desocupació registrada**

<i>Quart trimestre 2012</i>	<i>Total</i>	<i>Homes</i>	<i>Dones</i>
Octubre	82.195	40.214	41.981
Novembre	81.685	39.799	41.886
Desembre	81.015	39.740	41.275

**Paro registrado**

<i>Cuarto trimestre 2012</i>
Octubre
Noviembre
Diciembre

**Enquesta de Població Activa (EPA)**

<i>Quart trimestre 2012</i>	<i>Total</i>	<i>Homes</i>	<i>Dones</i>
Taxa d'activitat	59,7	65,1	54,8
Taxa de treball	44,3	45,7	43,0
Taxa de desocupació	25,8	29,7	21,5

**Encuesta de Población Activa (EPA)**

<i>Cuarto trimestre 2012</i>
Tasa de actividad
Tasa de empleo
Tasa de paro

**Demanda turística**

<i>Quart trimestre 2012</i>	<i>Grau d'ocupació</i>	<i>Pernoctacions</i>
Octubre	50,03	273.729
Novembre	41,59	219.542
Desembre	30,59	165.899

**Demanda turística**

<i>Cuarto trimestre 2012</i>
Octubre
Noviembre
Diciembre

**Naixements i defuncions**

<i>Tercer trimestre 2012</i>	<i>Naixements</i>	<i>Defuncions</i>	<i>Saldo</i>
	1.750	1.551	199

**Nacimientos y defunciones**

<i>Tercer trimestre 2012</i>
------------------------------

**Migracions**

<i>Tercer trimestre 2012</i>	<i>Immigracions</i>	<i>Emigracions</i>	<i>Saldo</i>
	7.755	7.153	602

**Migraciones**

<i>Tercer trimestre 2012</i>
------------------------------

**Canvis de domicili intraurbans**

<i>Tercer trimestre 2012</i>	<i>Saldo</i>
	10.188

**Cambios de domicilio intraurbanos**

<i>Tercer trimestre 2012</i>
------------------------------

**Llicències 1<sup>a</sup> Ocupació**

<i>Quart trimestre 2012</i>	<i>Llicències</i>
Llicències	35
Edificis	49
Habitatges	517

**Licencias 1<sup>a</sup> Ocupación**

<i>Cuarto trimestre 2012</i>	<i>Licencias</i>
Licencias	
Edificios	
Viviendas	

**Preu per m<sup>2</sup> dels habitatges lliures**

<i>Quart trimestre 2012</i>	<i>Euros</i>
Total	1.325,30
Fins a 2 anys d'antiguitat	-
Més de 2 anys d'antiguitat	1.316,60

**Precio por m<sup>2</sup> de las viviendas libres**

<i>Cuarto trimestre 2012</i>	<i>Total</i>
Hasta 2 años de antigüedad	
Más de 2 años de antigüedad	

# I. ACTIVITAT ECONÒMICA

## I. ACTIVIDAD ECONÓMICA

<b>ÍNDIX</b>	<b>5</b>	<b>ÍNDICE</b>	<b>5</b>
<b>I.1. Mercat de treball.</b>		<b>I.1. Mercado de trabajo.</b>	
1.1. Població desocupada i taxa de desocupació en diferents àmbits.....	7	1.1. Población parada y tasa de paro en diferentes ámbitos...	7
1.2. Evolució mensual de la taxa de desocupació en diferents àmbits.....	7	1.2. Evolución mensual de la tasa de paro en diferentes ámbitos .....	7
1.3. Evolució mensual desocupació registrada per sexe ..	8	1.3. Evolución mensual del paro registrado por sexo .....	8
1.4. Desocupació registrada en diferents àmbits. Mitjana trimestral per sectors .....	8	1.4. Paro registrado en diferentes ámbitos. Media trimestral por sectores.....	8
1.5. Desocupació registrada a la ciutat de València. Mitjana trimestral segons edat i sexe .....	8	1.5. Paro registrado en la ciudad de Valencia. Media trimestral según edad y sexo.....	8
1.6 Desocupació registrada a la ciutat de València. Mitjana trimestral segons grup professional i sexe .....	8	1.6. Paro registrado en la ciudad de Valencia. Media trimestral según grupo profesional y sexo .....	8
1.7 Desocupació registrada a la ciutat de València. Mitjana trimestral segons edat i temps d'inscripció.....	9	1.7. Paro registrado en la ciudad de Valencia. Media trimestral según edad y tiempo de inscripción.....	9
1.8. Desocupació registrada a la ciutat de València. Mitjana trimestral segons edat, sexe i nacionalitat.....	9	1.8. Paro registrado en la ciudad de Valencia. Media trimestral según edad, sexo y nacionalidad.....	9
1.9. Desocupació registrada a València ciutat al sector servicis. Mitjana trimestral segons secció d'activitat.....	9	1.9. Paro registrado en la ciudad de Valencia en el sector servicios. Media trimestral según sección de actividad.....	9
1.10. Desocupació registrada mensual a les oficines de col·locació de la ciutat de València segons sexe.....	9	1.10. Paro registrado mensual en las oficinas de empleo de la ciudad de Valencia según sexo .....	9
1.11. Contractes registrats segons tipus de contracte. Comparació amb altres àmbits .....	10	1.11. Contratos registrados según tipo de contrato. Comparación con otros ámbitos .....	10
1.12. Contractes registrats a la ciutat de València per mes, sexe i grup d'edat.....	10	1.12. Contratos registrados en la ciudad de Valencia por mes, sexo y grupo de edad.....	10
1.13. Contractes registrats a la ciutat de València per mes i grup ocupacional .....	11	1.13. Contratos registrados en la ciudad de Valencia por mes y grupo ocupacional .....	11
1.14. Contractes registrats a la ciutat de València per mes i sector d'activitat .....	11	1.14. Contratos registrados en la ciudad de Valencia por mes y sector de actividad.....	11
1.15. Contractes registrats a la ciutat de València en el trimestre segons tipus de contracte i sexe .....	11	1.15. Contratos registrados en la ciudad de Valencia en el trimestre según tipo de contrato y sexo .....	11
<b>I.2. Enquesta de Població Activa.</b>		<b>I.2. Encuesta de Población Activa.</b>	
2.1. Evolució de la població de 16 i més anys en relació amb a l'activitat econòmica .....	12	2.1. Evolución de la población de 16 y más años en relación con la actividad económica.....	12
2.2. Evolució de la població activa, ocupada i desocupada, comparació amb diferents àmbits .....	12	2.2. Evolución de la población activa, ocupada y parada, comparación con diferentes ámbitos.....	12
2.3. Evolució de les taxes d'activitat, treball i desocupació, comparació amb diferents àmbits .....	12	2.3. Evolución de las tasas de actividad, empleo y paro, comparación con diferentes ámbitos.....	12
2.4. Població de 16 i més anys en relació amb l'activitat econòmica i sexe .....	13	2.4. Población de 16 años y más años, en relación con la actividad económica y sexo .....	13
2.5. Població activa segons edat i sexe .....	13	2.5. Población activa según edad y sexo.....	13
2.6. Població activa segons sector econòmic .....	13	2.6. Población activa según sector económico.....	13
2.7. Població ocupada segons edat i sexe.....	13	2.7. Población ocupada según edad y sexo .....	13
2.8. Població ocupada segons sector econòmic.....	13	2.8. Población ocupada según sector económico.....	13
2.9. Població ocupada segons situació professional.....	14	2.9. Población ocupada según situación profesional.....	14
2.10. Població assalariada per sector econòmic .....	14	2.10. Población asalariada por sector económico .....	14
2.11. Població assalariada del sector públic per tipus d'administració .....	14	2.11. Población asalariada del sector público por tipo de administración .....	14
2.12. Població desocupada segons edat i sexe .....	14	2.12. Población parada según edad y sexo.....	14
2.13. Població desocupada segons sector econòmic .....	14	2.13. Población parada según sector económico.....	14
2.14. Població desocupada segons el temps que fa que busca treball .....	15	2.14. Población parada según el tiempo de búsqueda de empleo .....	15
2.15. Població desocupada segons situacions diverses. ...	15	2.15. Población parada según situaciones diversas.....	15
2.16. Població inactiva segons situació d'inactivitat .....	15	2.16. Población inactiva según situación de inactividad.....	15
2.17. Llars segons activitat dels membres.....	15	2.17. Hogares según actividad de los miembros.....	15

**I.3. Afiliació a la Seguretat Social.**

3.1. Persones afiliades a la Seguretat Social. Dades a finals de cada mes .....	16
3.2. Persones afiliades a la Seguretat Social segons règim. Dades a finals de cada mes .....	16
3.3. Persones afiliades a la Seguretat Social. Dades a finals del trimestre.....	17

**I.4. Constitució i extinció de Societats.**

4.1. Evolució mensual .....	18
4.2. Distribució per districte .....	18
4.3. Sectors més freqüents .....	18

**I.3. Afiliación a la Seguridad Social.**

3.1. Personas afiliadas a la Seguridad Social a final de cada mes .....	16
3.2. Personas afiliadas a la Seguridad Social según régimen. Datos a final de cada mes .....	16
3.3. Personas afiliadas a la Seguridad Social. Datos a final del trimestre.....	17

**I.4. Constitución y extinción de Sociedades.**

4.1. Evolución mensual .....	18
4.2. Distribución por distritos.....	18
4.3. Sectores más frecuentes.....	18

**I.1. Mercat de treball. Quart trimestre 2012***I.1. Mercado de trabajo. Cuarto trimestre 2012***1.1. Població desocupada i taxa de desocupació a diferents àmbits***1.1. Población parada y tasa de paro en diferentes ámbitos*

	Octubre		Desocupació		Desembre		Mitjana Trimestral
		Taxa	Novembre	Taxa		Taxa	
València ciutat	82.195	21,4%	81.685	21,2%	81.015	21,1%	81.632
València oficines Servef	92.716	-	92.096	-	91.277	-	92.030
Província de València	287.624	22,0%	284.292	21,8%	281.470	21,6%	284.462
Comunitat Valenciana	578.040	23,2%	574.939	23,1%	569.735	22,9%	574.238
Espanya	4.833.521	21,1%	4.907.817	21,4%	4.848.723	21,2%	4.863.354

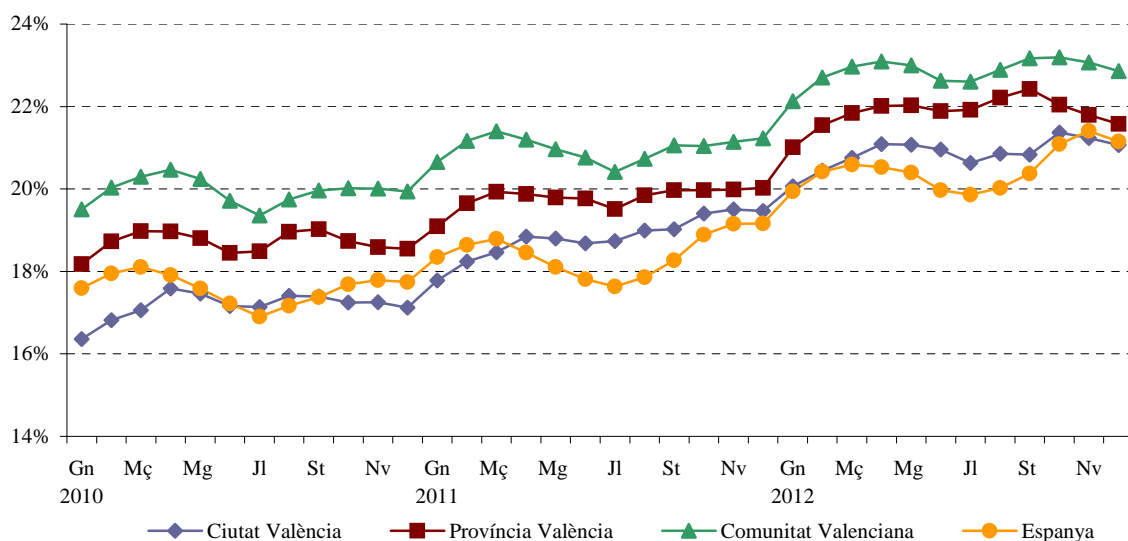
*Nota: Població activa de referència EPA amb la nova metodologia 2005.*

*Font: Servei Valencià d'Ocupació i Formació.*

**1.2. Evolució mensual de la taxa de desocupació en diferents àmbits***1.2. Evolución mensual de la tasa de paro en diferentes ámbitos*

		València ciutat	Província de València	Comunitat Valenciana	Espanya
<b>2011</b>	Octubre	19,4%	20,0%	21,0%	18,9%
	Novembre	19,5%	20,0%	21,1%	19,2%
	Desembre	19,5%	20,0%	21,2%	19,2%
<b>2012</b>	Gener	20,1%	21,0%	22,1%	19,9%
	Febrer	20,4%	21,5%	22,7%	20,4%
	Març	20,8%	21,8%	23,0%	20,6%
	Abril	21,1%	22,0%	23,1%	20,5%
	Maig	21,1%	22,0%	23,0%	20,4%
	Juny	21,0%	21,9%	22,6%	20,0%
	Juliol	20,6%	21,9%	22,6%	19,9%
	Agost	20,9%	22,2%	22,9%	20,0%
	Setembre	20,8%	22,4%	23,2%	20,4%
	Octubre	21,4%	22,0%	23,2%	21,1%
	Novembre	21,2%	21,8%	23,1%	21,4%
	Desembre	21,1%	21,6%	22,9%	21,2%

*Font: Servei Valencià d'Ocupació i Formació.*

**EVOLUCIÓ DE LA TAXA DE DESOCUPACIÓ**

**1.3. Evolució mensual de la desocupació registrada per sexe***1.3. Evolución mensual del paro registrado por sexo*

		Total Ciutat	Homes	Dones	Total Oficines	Homes	Dones
<b>2012</b>	Gener	77.736	38.446	39.290	87.501	43.295	44.206
	Febrer	79.189	39.361	39.828	89.172	44.305	44.867
	Març	80.390	40.204	40.186	90.391	45.171	45.220
	Abril	81.372	40.663	40.709	91.549	45.714	45.835
	Maig	81.295	40.389	40.906	91.545	45.466	46.079
	Juny	80.860	40.047	40.813	90.968	45.011	45.957
	Juliol	82.115	40.324	41.791	92.186	45.212	46.974
	Agost	83.032	40.642	42.390	93.294	45.614	47.680
	Setembre	82.924	40.877	42.047	93.329	45.944	47.385
	Octubre	82.195	40.214	41.981	92.716	45.329	47.387
	Novembre	81.685	39.799	41.886	92.096	44.840	47.256
	Desembre	81.015	39.740	41.275	91.277	44.774	46.503

Font: Servei Valencià d'Ocupació i Formació.

**1.4. Desocupació registrada en diferents àmbits. Mitjana trimestral per sectors***1.4. Paro registrado en diferentes ámbitos. Media trimestral por sectores*

	Total	Agricultura	Indústria	Construcció	Servicis	Sense ocupació anterior
València ciutat	81.632	1.283	8.462	9.666	58.382	3.839
València oficines Servef	92.030	1.458	9.855	11.112	65.200	4.404
Província de València	284.462	7.805	41.680	39.714	179.632	15.631
Comunitat Valenciana	574.238	16.462	91.509	84.693	345.917	35.656
Espanya	4.863.354	188.012	539.636	753.706	3.005.395	376.605

Font: Servei Valencià d'Ocupació i Formació.

**1.5. Desocupació registrada a la ciutat de València. Mitjana trimestral segons edat i sexe***1.5. Paro registrado en la ciudad de Valencia. Media trimestral según edad y sexo*

	Total	%	Homes	%	Dones	%
<b>Total</b>	<b>81.632</b>	<b>100,0%</b>	<b>39.918</b>	<b>100,0%</b>	<b>41.714</b>	<b>100,0%</b>
Menys de 20	1.314	1,6%	743	1,9%	571	1,4%
20 a 24 anys	4.789	5,9%	2.511	6,3%	2.278	5,5%
25 a 29 anys	8.279	10,1%	4.083	10,2%	4.196	10,1%
30 a 34 anys	10.696	13,1%	5.147	12,9%	5.549	13,3%
35 a 39 anys	11.771	14,4%	5.710	14,3%	6.062	14,5%
40 a 44 anys	11.010	13,5%	5.420	13,6%	5.590	13,4%
45 a 49 anys	10.677	13,1%	5.234	13,1%	5.443	13,0%
50 a 54 anys	9.654	11,8%	4.585	11,5%	5.069	12,2%
55 a 59 anys	8.476	10,4%	4.095	10,3%	4.381	10,5%
60 i més anys	4.965	6,1%	2.390	6,0%	2.575	6,2%

Font: Servei Valencià d'Ocupació i Formació.

**1.6. Desocupació registrada a la ciutat de València. Mitjana trimestral segons grup professional i sexe***1.6. Paro registrado a la ciudad de Valencia. Media trimestral según grupo profesional y sexo*

	Total	Homes	Dones
<b>Total</b>	<b>81.632</b>	<b>39.918</b>	<b>41.714</b>
Directors i gerents	1.511	1.086	425
Tècnics i professionals científics	9.944	4.063	5.882
Tècnics i professionals de suport	8.459	5.055	3.405
Empleats administratius	11.008	2.605	8.403
Treballadors dels servicis	17.791	5.085	12.705
Treball. de l'agricultura i pesca	544	416	129
Artesans i treballadors qualificats	11.978	10.899	1.079
Operadors de maquinària	4.991	4.096	895
Ocupacions elementals	15.357	6.575	8.782
Ocupacions militars	48	37	10

Font: Servei Valencià d'Ocupació i Formació.



**1.7. Desocupació registrada a la ciutat de València. Mitjana trimestral segons nivell formatiu***1.7. Paro registrado en la ciudad de Valencia. Media trimestral según nivel formativo*

	Total	%
<b>Total</b>	<b>81.632</b>	<b>100,0%</b>
Sense estudis	557	0,7%
Estudis primaris incomplets	1.314	1,6%
Estudis primaris complets	2.869	3,5%
Estudis secundaris	60.262	73,8%
Programes de formació professional	5.847	7,2%
Educació general	54.415	66,7%
Estudis postsecundaris	16.631	20,4%
Tècnics-professionals superiors	4.898	6,0%
Primer cicle	4.301	5,3%
Segon i tercer cicle	7.290	8,9%
Altres	142	0,2%
Nivell formatiu desconegut	0	0,0%

*Font: Servei Valencià d'Ocupació i Formació.***1.8. Desocupació registrada a la ciutat de València. Mitjana trimestral segons edat, sexe i nacionalitat***1.8. Paro registrado en la ciudad de Valencia. Media trimestral según edad, sexo y nacionalidad*

	Total		Homes		Dones	
	Espanyols	Estrangers	Espanyols	Estrangers	Espanyoles	Estrangeres
<b>Total</b>	<b>70.270</b>	<b>11.362</b>	<b>33.817</b>	<b>6.101</b>	<b>36.453</b>	<b>5.261</b>
Menys de 20	1.187	127	673	70	514	57
20 a 24 anys	4.232	556	2.260	251	1.972	305
25 a 29 anys	6.981	1.298	3.511	572	3.470	726
30 a 34 anys	8.447	2.249	4.090	1.057	4.357	1.192
35 a 39 anys	9.591	2.180	4.493	1.217	5.098	963
40 a 44 anys	9.303	1.707	4.376	1.044	4.927	663
45 a 49 anys	9.341	1.336	4.431	803	4.910	533
50 a 54 anys	8.658	996	4.013	572	4.645	424
55 a 59 anys	7.867	609	3.745	349	4.121	260
60 i més anys	4.662	303	2.224	166	2.437	138

*Font: Servei Valencià d'Ocupació i Formació.***1.9. Desocupació registrada a la ciutat de València al sector servicis. Mitjana trimestral segons secció d'activitat***1.9. Paro registrado en la ciudad de Valencia en el sector servicios. Media trimestral según sección de actividad*

	Total	
Sector Servicis	<b>58.382</b>	
Comerç, reparacions	11.359	Administració pública, defensa i Seg. Social
Transport i emmagatzemament	2.828	Educació
Hostaleria	7.826	Activitat sanitària i servicis socials
Informació i comunicacions	1.645	Activitats artístiques, recreatives i d'entreteniment
Activitats financeres i d'assegurances	898	Altres servicis
Activitats immobiliàries	648	Llars que col·loquen personal domèstic o
Activitats professionals, científiques i tècniques	8.575	productores de béns i servicis per a ús propi
Activitats administratives i servicis auxiliars	12.301	Organismes extraterritorials

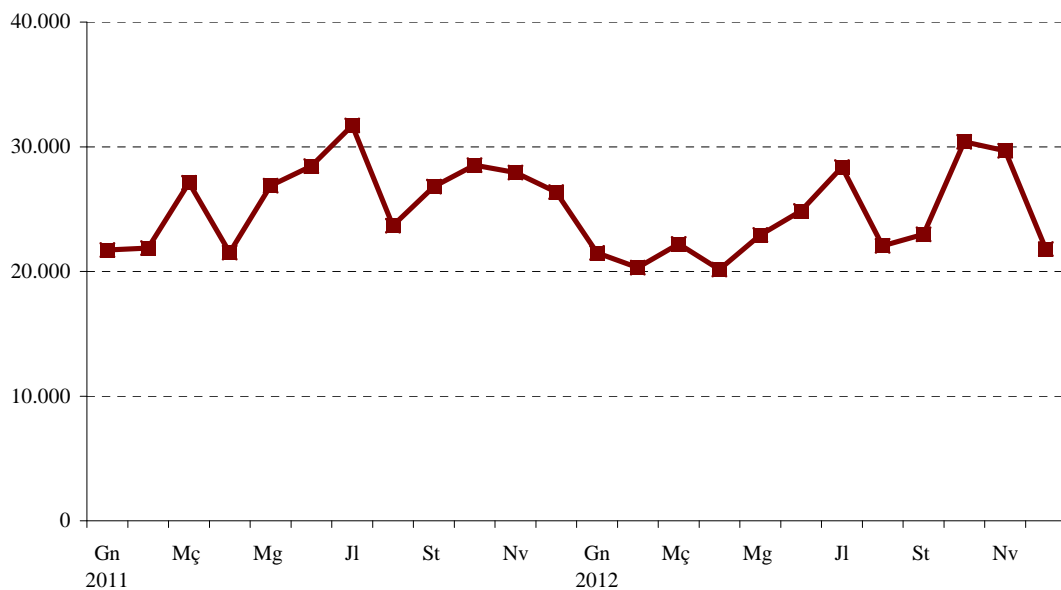
*Font: Servei Valencià d'Ocupació i Formació.***1.10. Desocupació registrada mensual a les oficines de col·locació de la ciutat de València segons sexe***1.10. Paro registrado mensual en las oficinas de empleo de la ciudad de Valencia según sexo*

		Total								
		Total	Av. Port	Felip Rinaldi	Vila Barberà	Av. Cid	Joan Llorens	Alfambra	Lluís Oliag	Arts Gràfiques
<b>Total</b>	Octubre	92.716	9.806	14.420	11.158	10.648	12.663	11.118	12.277	10.626
	Novembre	92.096	9.810	14.333	11.162	10.553	12.505	11.076	12.164	10.493
	Desembre	91.277	9.784	14.242	11.074	10.400	12.356	10.951	12.056	10.414
<b>Homes</b>	Octubre	45.329	4.842	7.311	5.392	5.097	6.175	5.404	6.030	5.078
	Novembre	44.840	4.831	7.222	5.370	4.996	6.094	5.355	5.966	5.006
	Desembre	44.774	4.825	7.228	5.361	4.942	6.059	5.397	5.961	5.001
<b>Dones</b>	Octubre	47.387	4.964	7.109	5.766	5.551	6.488	5.714	6.247	5.548
	Novembre	47.256	4.979	7.111	5.792	5.557	6.411	5.721	6.198	5.487
	Desembre	46.503	4.959	7.014	5.713	5.458	6.297	5.554	6.095	5.413

*Font: Servei Valencià d'Ocupació i Formació.*

**1.11. Contractes registrats segons tipus de contracte. Comparació amb altres àmbits***1.11. Contratos registrados según tipo de contrato. Comparación con otros ámbitos*

	València ciutat	%	València Província	Ciutat / Província	Comunitat Valenciana	Ciutat / Comunitat
Octubre	<b>30.391</b>	100,0%	<b>80.557</b>	37,7%	<b>139.578</b>	21,8%
Indefinitos	2.511	8,3%	7.165	35,0%	13.158	19,1%
Temporals	27.880	91,7%	73.392	38,0%	126.420	22,1%
Novembre	<b>29.667</b>	100,0%	<b>70.733</b>	41,9%	<b>125.720</b>	23,6%
Indefinitos	2.256	7,6%	5.845	38,6%	10.891	20,7%
Temporals	27.411	92,4%	64.888	42,2%	114.829	23,9%
Desembre	<b>21.790</b>	100,0%	<b>53.013</b>	41,1%	<b>91.954</b>	23,7%
Indefinitos	1.523	7,0%	3.774	40,4%	7.080	21,5%
Temporals	20.267	93,0%	49.239	41,2%	84.874	23,9%

*Font: Servei Valencià d'Ocupació i Formació (SERVEF).***EVOLUCIÓ DE CONTRACTES REGISTRATS****1.12. Contractes registrats a la ciutat de València per mes, sexe i grup d'edat***1.12. Contratos registrados en la ciudad de Valencia por mes, sexo y grupo de edad*

	Total	Homes	Dones
Octubre	<b>30.391</b>	<b>16.537</b>	<b>13.854</b>
Menys de 25	5.178	2.387	2.791
25 a 44 anys	20.482	11.820	8.662
45 i més anys	4.731	2.330	2.401
Novembre	<b>29.667</b>	<b>16.457</b>	<b>13.210</b>
Menys de 25	4.772	2.250	2.522
25 a 44 anys	20.101	11.757	8.344
45 i més anys	4.794	2.450	2.344
Desembre	<b>21.790</b>	<b>11.728</b>	<b>10.062</b>
Menys de 25	3.771	1.539	2.232
25 a 44 anys	14.709	8.479	6.230
45 i més anys	3.310	1.710	1.600

*Font: Servei Valencià d'Ocupació i Formació (SERVEF).*

**1.13. Contractes registrats a la ciutat de València per mes i grup ocupacional**

1.13. Contratos registrados en la ciudad de Valencia por mes y grupo ocupacional

	Octubre	%	Novembre	%	Desembre	%
<b>Total</b>	<b>30.391</b>	<b>100,0%</b>	<b>29.667</b>	<b>100,0%</b>	<b>21.790</b>	<b>100,0%</b>
Directors i gerents	56	0,2%	41	0,1%	35	0,2%
Tècnics i professionals científics	2.696	8,9%	2.008	6,8%	1.485	6,8%
Tècnics i professionals de suport	2.162	7,1%	1.795	6,1%	1.183	5,4%
Empleats administratius	2.130	7,0%	4.317	14,6%	1.321	6,1%
Treballadors dels servicis	7.377	24,3%	6.647	22,4%	6.224	28,6%
Treball. de l'agricultura i pesca	172	0,6%	43	0,1%	50	0,2%
Artesans i treballadors qualificats	1.280	4,2%	1.204	4,1%	830	3,8%
Operadors de maquinària	5.179	17,0%	4.744	16,0%	4.800	22,0%
Ocupacions elementals	9.339	30,7%	8.868	29,9%	5.862	26,9%
Ocupacions militars	0	0,0%	0	0,0%	0	0,0%

Font: Servei Valencià d'Ocupació i Formació (SERVEF).

**1.14. Contractes registrats a la ciutat de València per mes i sector d'activitat**

1.14. Contratos registrados en la ciudad de Valencia por mes y sector de actividad

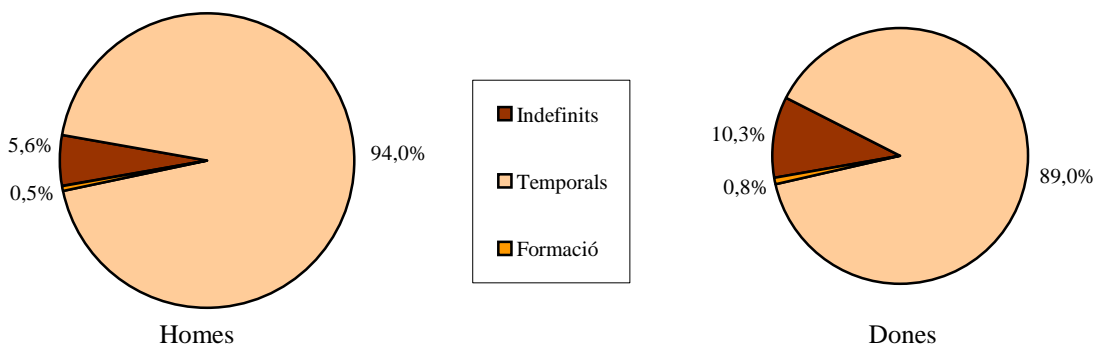
	Total	Agricultura	Indústria	Construcció	Servicis
<b>Total Trimestre</b>	<b>81.848</b>	<b>1.130</b>	<b>999</b>	<b>3.129</b>	<b>76.590</b>
%	100,0%	1,4%	1,2%	3,8%	93,6%
Octubre	30.391	595	392	1.224	28.180
Novembre	29.667	317	316	1.125	27.909
Desembre	21.790	218	291	780	20501

Font: Servei Valencià d'Ocupació i Formació (SERVEF).

**1.15. Contractes registrats a la ciutat de València en el trimestre segons tipus de contracte i sexe**

1.15. Contratos registrados en la ciudad de Valencia en el trimestre según tipo de contrato y sexo

	Total	%	Homes	%	Dones	%
<b>Total Trimestre</b>	<b>81.848</b>	<b>100,0%</b>	<b>44.722</b>	<b>100,0%</b>	<b>37.126</b>	<b>100,0%</b>
Indefinitos	6.290	7,7%	2.483	5,6%	3.807	10,3%
Temporals	75.048	91,7%	42.024	94,0%	33.024	89,0%
Formació	510	0,6%	215	0,5%	295	0,8%

**CONTRACTES REGISTRATS AL QUART TRIMESTRE SEGONS TIPUS I SEXE**

**I.2. Enquesta de Població Activa. Quart trimestre 2012***I.2. Encuesta de Población Activa. Cuarto trimestre 2012***2.1. Evolució de la població de 16 i més anys en relació amb l'activitat econòmica***2.1. Evolución de la población de 16 y más años en relación con la actividad económica*

	16 o més anys	Actius	Ocupats	Desocupats	Buscant 1r treball	Inactius
<b>2012</b> 1r trim	649,5	387,4	300,6	86,8	4,6	262,2
2n trim	650,7	385,8	302,0	83,8	6,2	264,9
3r trim	657,2	398,1	302,5	95,6	5,0	259,1
4t trim	644,5	384,6	285,6	99,1	3,8	259,9

Nota: Dades en milers.

Font: Enquesta de Població Activa. INE.

**2.2. Evolució de la població activa, ocupada i desocupada, comparació amb diferents àmbits***2.2. Evolución de la población activa, ocupada y parada, comparación con diferentes ámbitos*

	Actius				Ocupats				Desocupats			
	Ciutat	Província	Comunitat	Espanya	Ciutat	Província	Comunitat	Espanya	Ciutat	Província	Comunitat	Espanya
<b>Total</b>												
<b>2012</b> 1r trim	387,4	1.289,6	2.493,8	23.072,8	300,6	963,6	1.812,4	17.433,2	86,8	326,0	681,4	5.639,5
2n trim	385,8	1.291,6	2.492,9	23.110,4	302,0	948,3	1.817,3	17.417,3	83,8	343,4	675,5	5.693,1
3r trim	398,1	1.298,0	2.498,8	23.098,4	302,5	927,6	1.796,7	17.320,3	95,6	370,5	702,1	5.778,1
4t trim	384,6	1.304,6	2.492,0	22.922,4	285,6	941,2	1.791,8	16.957,1	99,1	363,4	700,2	5.965,4
<b>Homes</b>												
<b>2012</b> 1r trim	193,2	694,0	1.378,9	12.551,1	149,2	512,4	992,2	9.527,3	43,9	181,6	386,7	3.023,8
2n trim	195,3	691,3	1.377,4	12.590,5	150,2	501,7	995,2	9.496,7	45,1	189,7	382,2	3.093,8
3r trim	207,8	703,2	1.387,2	12.571,8	155,3	500,2	1.000,8	9.468,5	52,5	203,0	386,4	3.103,3
4t trim	198,1	697,1	1.380,1	12.411,0	139,3	499,3	997,4	9.236,6	58,9	197,7	382,7	3.174,4
<b>Dones</b>												
<b>2012</b> 1r trim	194,2	595,5	1.114,9	10.521,6	151,3	451,2	820,2	7.905,9	42,9	144,3	294,7	2.615,7
2n trim	190,5	600,3	1.115,5	10.519,8	151,8	446,6	822,1	7.920,5	38,7	153,7	293,3	2.599,3
3r trim	190,3	594,9	1.111,6	10.526,6	147,2	427,3	795,9	7.851,8	43,1	167,5	315,7	2.674,7
4t trim	186,5	607,5	1.112,0	10.511,4	146,3	441,9	794,5	7.720,4	40,2	165,7	317,5	2.791,0

Nota: Dades en milers.

Font: Enquesta de Població Activa. INE.

**2.3. Evolució de les taxes d'activitat, treball i desocupació, comparació amb diferents àmbits***2.3. Evolución de las tasas de actividad, empleo y paro, comparación con diferentes ámbitos*

	Taxa d'activitat				Taxa de treball				Taxa de desocupació			
	Ciutat	Província	Comunitat	Espanya	Ciutat	Província	Comunitat	Espanya	Ciutat	Província	Comunitat	Espanya
<b>Total</b>												
<b>2012</b> 1r trim	59,6	61,8	59,7	59,9	46,3	46,2	43,4	45,3	22,4	25,3	27,3	24,4
2n trim	59,3	61,9	59,7	60,1	46,4	45,4	43,5	45,3	21,7	26,6	27,1	24,6
3r trim	60,6	62,3	59,8	60,1	46,0	44,5	43,0	45,1	24,0	28,5	28,1	25,0
4t trim	59,7	62,8	59,8	59,8	44,3	45,3	43,0	44,2	25,8	27,9	28,1	26,0
<b>Homes</b>												
<b>2012</b> 1r trim	64,0	68,5	67,1	66,9	49,4	50,5	48,3	50,8	22,7	26,2	28,1	24,1
2n trim	63,8	68,0	67,0	67,2	49,1	49,3	48,4	50,7	23,1	27,4	27,8	24,6
3r trim	65,8	69,2	67,5	67,2	49,1	49,2	48,7	50,6	25,3	28,9	27,9	24,7
4t trim	65,1	69,1	67,4	66,5	45,7	49,5	48,7	49,5	29,7	28,4	27,7	25,6
<b>Dones</b>												
<b>2012</b> 1r trim	55,9	55,5	52,6	53,4	43,5	42,0	38,7	40,1	22,1	24,2	26,4	24,9
2n trim	55,3	56,1	52,6	53,4	44,1	41,7	38,8	40,2	20,3	25,6	26,3	24,7
3r trim	55,8	55,7	52,4	53,4	43,1	40,0	37,5	39,8	22,7	28,2	28,4	25,4
4t trim	54,8	56,8	52,5	53,4	43,0	41,3	37,5	39,2	21,5	27,3	28,6	26,6

Nota: Dades en percentatges.

Font: Enquesta de Població Activa. INE.

**2.4. Població de 16 i més anys en relació amb l'activitat econòmica i sexe***2.4. Población de 16 y más años en relación con la actividad económica y sexo*

	Total	Homes	Dones
Pobl. 16 i més anys	644,5	304,3	340,3
Actius	384,6	198,1	186,5
Ocupats	285,6	139,3	146,3
Desocupats	99,1	58,9	40,2
Buscant 1r treball	3,8	1,5	2,3
Inactius	259,9	106,2	153,8

Nota: Dades en milers.

Font: Enquesta de Població Activa. INE.

**2.5. Població activa segons edat i sexe***2.5. Población activa según edad y sexo*

	Total	Homes	Dones
<b>Total</b>	<b>384,6</b>	<b>198,1</b>	<b>186,5</b>
16 a 19 anys	2,6	1,3	1,3
20 a 24 anys	21,9	10,2	11,7
25 a 29 anys	42,2	19,8	22,4
30 a 54 anys	261,2	136,0	125,2
55 i més	56,7	30,8	25,9

Nota: Dades en milers.

Font: Enquesta de Població Activa. INE.

**2.6. Població activa segons sector econòmic***2.6. Población activa según sector económico*

	València	%
<b>Total</b>	<b>384,6</b>	<b>100,0%</b>
Agricultura	4,5	1,2%
Indústria	31,3	8,1%
Construcció	18,5	4,8%
Servicis	270,6	70,4%
Han deixat l'últim treball fa més d'un any	55,9	14,5%
Desocupats que busquen 1r treball	3,8	1,0%

Nota: Dades en milers.

Font: Enquesta de Població Activa. INE.

**2.7. Població ocupada segons edat i sexe***2.7. Población ocupada según edad y sexo*

	Total	Homes	Dones
<b>Total</b>	<b>285,6</b>	<b>139,3</b>	<b>146,3</b>
16 a 19 anys	1,7	1,0	0,7
20 a 24 anys	13,5	6,0	7,5
25 a 29 anys	24,1	7,4	16,7
30 a 54 anys	201,2	102,4	98,8
55 i més	45,1	22,5	22,6

Nota: Dades en milers.

Font: Enquesta de Població Activa. INE.

**2.8. Població ocupada segons sector econòmic***2.8. Población ocupada según sector económico*

	València	%
<b>Total</b>	<b>285,6</b>	<b>100,0%</b>
Agricultura	4,1	1,4%
Indústria	28,5	10,0%
Construcció	11,8	4,1%
Servicis	241,1	84,4%

Nota: Dades en milers.

Font: Enquesta de Població Activa. INE.

**2.9. Població ocupada segons situació professional***2.9. Población ocupada según situación profesional*

	València	%
<b>Total</b>	<b>285,6</b>	<b>100,0%</b>
Empresaris amb o sense assalariats	52,9	18,5%
Ajuda familiar	2,6	0,9%
Assalariats	230,0	80,5%
Sector públic	55,1	24,0%
Sector privat	174,9	76,0%
Altra situació	0,0	0,0%

Nota: Dades en milers.

Font: Enquesta de Població Activa. INE.

**2.10. Població assalariada per sector econòmic***2.10. Población asalariada por sector económico*

	Total	Agricultura	Indústria	Construcció	Servicis
València	230,0	2,9	23,5	7,8	195,8
%	100,0%	1,3%	10,2%	3,4%	85,1%

Nota: Dades en milers.

Font: Enquesta de Població Activa. INE.

**2.11. Població assalariada del sector públic per tipus d'administració***2.11. Población asalariada del sector público por tipo de administración*

	Total	Administ. Central	Seguretat Social	Administ. Autonòmica	Administ. Local	Empresa pública	Altres
València	55,1	9,3	1,2	34,5	8,5	1,6	-
%	100,0%	16,9%	2,2%	62,6%	15,4%	2,9%	-

Nota: Dades en milers.

Font: Enquesta de Població Activa. INE.

**2.12. Població desocupada segons edat i sexe***2.12. Población parada según edad y sexo*

	Total	Homes	Dones
<b>Total</b>	<b>99,1</b>	<b>58,9</b>	<b>40,2</b>
16 a 19 anys	0,9	0,3	0,6
20 a 24 anys	8,4	4,2	4,2
25 a 29 anys	18,1	12,5	5,7
30 a 54 anys	60,0	33,6	26,4
55 i més	11,6	8,3	3,3

Nota: Dades en milers.

Font: Enquesta de Població Activa. INE.

**2.13. Població desocupada segons sector econòmic***2.13. Población parada según sector económico*

	València	%
<b>Total</b>	<b>99,1</b>	<b>100,0%</b>
Agricultura	0,3	0,3%
Indústria	2,8	2,8%
Construcció	6,7	6,8%
Servicis	29,5	29,8%
Desocupats >1 any	55,9	56,4%
Busquen primera ocupació	3,8	3,8%

Nota: Dades en milers.

Font: Enquesta de Població Activa. INE.

**2.14. Població desocupada segons el temps que fa que busca treball***2.14. Población parada según el tiempo de búsqueda de empleo*

	València	%
<b>Total</b>	<b>99,1</b>	<b>100,0%</b>
Ja l'han trobat	2,6	2,6%
< de 3 mesos	12,9	13,0%
de 3 a 11 mesos	24,0	24,2%
d'1 a 2 anys	21,6	21,8%
més de 2 anys	38,0	38,3%

Nota: Dades en milers.

Font: Enquesta de Població Activa. INE.

**2.15. Població desocupada segons situacions diverses***2.15. Población parada según situaciones diversas*

	València	%
<b>Total</b>	<b>99,1</b>	<b>100,0%</b>
Estudiants	16,0	16,1%
Jubilats i pensionistes	2,9	2,9%
Feines de la llar	63,2	63,8%
Resta de situacions	2,8	2,8%
No classificables	14,1	14,2%

Nota: Dades en milers.

Font: Enquesta de Població Activa. INE.

**2.16. Població inactiva segons situació d'inactivitat***2.16. Población inactiva según situación de inactividad*

	València	%
<b>Total</b>	<b>259,9</b>	<b>100,0%</b>
Estudiants	45,3	17,4%
Jubilats i pensionistes	123,4	47,5%
Feines de la llar	61,6	23,7%
Incapacitat permanent	25,4	9,8%
Resta de situacions	4,2	1,6%
No classificable	0,0	0,0%

Nota: Dades en milers.

Font: Enquesta de Població Activa. INE.

**2.17. Llars segons activitat dels membres***2.17. Hogares según actividad de los miembros*

	València	%
<b>Total</b>	<b>303,0</b>	<b>100,0%</b>
Hi ha algú actiu	224,1	74,0%
Tots els actius ocupats	145,2	47,9%
Tots els actius aturats	30,8	10,2%
Sense cap actiu	78,8	26,0%

Nota: Dades en milers.

Font: Enquesta de Població Activa. INE.

**I.3. Persones afiliades a la Seguretat Social. Quart trimestre 2012***I.3. Personas afiliadas a la Seguridad Social. Cuarto trimestre 2012***3.1. Persones afiliades a la Seguretat Social. Dades a finals de cada mes***3.1. Personas afiliadas a la Seguridad Social. Datos a final de cada mes*

Període	València ciutat	Província de València	Comunitat Valenciana	Espanya
<b>2011</b> Octubre	347.838	897.281	1.655.928	17.206.525
Novembre	350.610	907.040	1.667.669	17.204.030
Desembre	347.955	899.231	1.651.342	17.111.792
<b>2012</b> Gener	339.409	881.474	1.620.209	16.839.803
Febrer	339.026	874.365	1.609.542	16.809.794
Març	339.154	870.550	1.605.832	16.885.759
Abril	337.236	865.104	1.600.365	16.863.390
Maig	334.548	856.767	1.592.619	16.893.799
Juny	334.347	852.365	1.597.694	16.966.420
Juliol	326.955	840.616	1.584.991	16.875.350
Agost	323.457	828.773	1.557.297	16.682.422
Setembre	327.463	829.845	1.559.832	16.793.649
Octubre	328.277	850.142	1.583.074	16.557.981
Novembre	329.032	853.973	1.585.417	16.381.817
Desembre	328.841	847.070	1.572.384	16.332.488

Nota: Persones afiliades en alta l'últim dia del mes.

Font: Ministeri d'Ocupació i Seguretat Social.

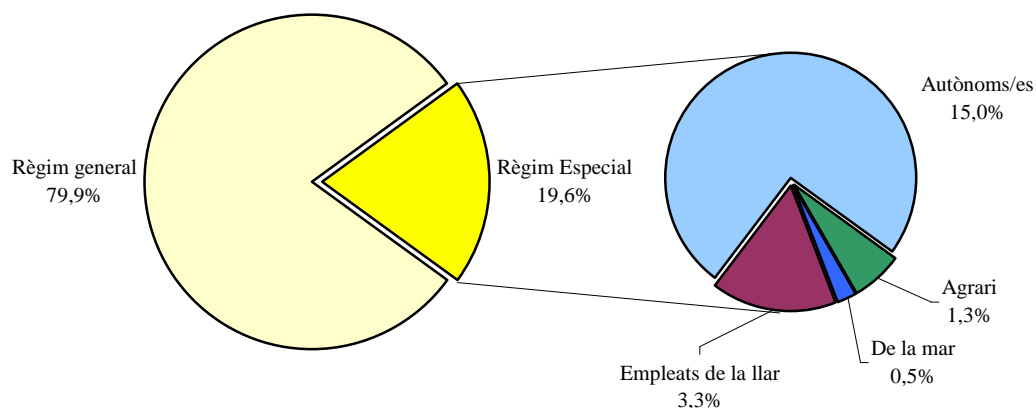
**3.2. Persones afiliades a la Seguretat Social segons règim. Dades a finals de cada mes***3.2. Personas afiliadas a la Seguridad Social según régimen. Datos a final de cada mes*

	Règim i Especial					
	Total	General (*)	Agrari	De la mar	Empleats de la llar	Autònoms/es
<b>2012</b> Juliol	326.955	262.666	3.305	1.639	9.813	49.532
Agost	323.457	259.432	3.344	1.629	9.901	49.151
Setembre	327.463	263.719	2.629	1.620	10.183	49.312
Octubre	328.277	262.722	4.199	1.602	10.505	49.249
Novembre	329.032	262.722	4.669	1.607	10.789	49.245
Desembre	328.841	262.755	4.326	1.621	10.904	49.235

Nota: Persones afiliades en alta l'últim dia del mes. (\*) Exclosos del Règim General el Sistema Especial Agrari i el Sistema Especial d'Empleats de Llar.

Font: Ministeri d'Ocupació i Seguretat Social.

**PERSONES AFILIADES A LA SEGURETAT SOCIAL PER RÈGIM.  
MITJANA MENSUAL QUART TRIMESTRE**





**3.3. Persones afiliades a la Seguretat Social. Dades a finals del trimestre***3.3. Personas afiliadas a la Seguridad Social. Datos a final del trimestre*

	Total	Règim		Altres	Autònoms/es
		General	Règims		
<b>Total</b>	<b>328.841</b>	<b>262.755</b>	<b>16.851</b>		<b>49.235</b>
A Agricultura, ramaderia, silvicultura i pesca	6.004	1.082	4.395		527
B Indústries extractives	132	122	0		10
C Indústria manufacturera	10.036	6.690	0		3.346
D Subministrament d'energia elèctrica, gas, vapor i aire condicionat	1.453	1.432	0		21
E Subministrament aigua, activitats sanejament, gestió residus i descontaminació	3.141	3.103	0		38
F Construcció	14.055	10.578	1		3.476
G Comerç a l'engròs i al detall; reparació de vehicles de motor i motocicletes	48.364	34.769	0		13.595
45 Venda i reparació de vehicles de motor i motocicletes	3.915	2.922	0		993
46 Comerç a l'engròs i intermediaris comerç, excepte vehicles motor i motocicletes	13.339	9.369	0		3.970
47 Comerç al detall, excepte de vehicles de motor i motocicletes	31.110	22.478	0		8.632
H Transport i emmagatzemament	19.486	14.507	1.542		3.437
49 Transport terrestre i per canonada	10.529	7.377	0		3.152
50 Transport marítim i per vies navegables interiors	157	44	100		13
51 Transport aeri	150	149	0		1
52 Emmagatzemament i activitats annexes al transport	6.845	5.194	1.442		209
53 Activitats postals i de correus	1.805	1.743	0		62
I Hostaleria	24.276	19.204	0		5.072
55 Servicis d'allotjament	2.256	2.173	0		83
56 Servicis de menjars i begudes	22.020	17.031	0		4.989
J Informació i comunicacions	9.726	8.649	0		1.077
K Activitats financeres i d'assegurances	16.978	15.820	0		1.158
64 Servicis financers, excepte assegurances i fons de pensions	11.895	11.875	0		20
65 Assegurances, reassegurances i fons pensions, exc. Seg. Social obligatòria	2.830	2.783	0		47
66 Activitats auxiliars als servicis financers i a les assegurances	2.253	1.162	0		1.091
L Activitats immobiliàries	2.906	2.104	0		802
M Activitats professionals, científiques i tècniques	22.018	15.823	0		6.195
69 Activitats jurídiques i de comptabilitat	9.414	6.719	0		2.695
70 Activitats de les seus centrals; activitats de consultoria de gestió empresarial	1.443	1.143	0		300
71 Servicis tècnics d'arquitectura i enginyeria; assajos i anàlisis tècniques	4.491	3.236	0		1.255
72 Investigació i desenrotllament	1.777	1.493	0		284
73 Publicitat i estudis de mercat	2.175	1.539	0		636
74 Altres activitats professionals, científiques i tècniques	2.340	1.478	0		862
75 Activitats veterinàries	378	215	0		163
N Activitats administratives i servicis auxiliars	27.764	24.747	0		3.017
77 Activitats de lloguer	3.157	1.762	0		1.395
78 Activitats relacionades amb l'ocupació	4.792	4.747	0		45
79 Activitats d'agències viatges, operadors turístics, serv. de reserves i activ. rel.	1.143	948	0		195
80 Activitats de seguretat i investigació	3.109	3.071	0		38
81 Servicis a edificis i activitats de jardineria	10.129	9.550	0		579
82 Activitats administratives d'oficina i altres activitats auxiliars a les empreses	5.434	4.669	0		765
O Administració Pública i defensa; Seguretat Social obligatòria	25.412	25.403	0		9
P Educació	21.552	20.256	0		1.296
Q Activitats sanitàries i de servicis socials	45.782	43.832	0		1.950
86 Activitats sanitàries	38.476	36.575	0		1.901
87 Assistència en establiments residencials	4.222	4.208	0		14
88 Activitats de servicis socials sense allotjament	3.084	3.049	0		35
R Activitats artístiques, recreatives i d'entreteniment	6.477	5.551	4		922
S Altres servicis	11.326	8.037	5		3.284
94 Activitats associatives	4.188	3.803	5		380
95 Reparació d'ordinadors, efectes personals i articles d'ús domèstic	1.762	789	0		973
96 Altres servicis personals	5.376	3.445	0		1.931
T Activ. llars com ocupadors pers. domèstic o produc. béns i serv. per a ús propi	11.913	1.006	10.904		3
U Activitats d'organitzacions i organismes extraterritorials	40	40	0		0

*Nota: Persones afiliades en alta l'últim dia del trimestre.*

*Font: Ministeri d'Ocupació i Seguretat Social.*

**I.4. Constitució i extinció de Societats. Tercer trimestre 2012***I.4. Constitución y extinción de Sociedades. Tercer trimestre 2012***4.1. Evolució mensual de la constitució i extinció de Societats***4.1. Evolución mesual de la constitución y extinción de Sociedades*

	Tercer trimestre	Juliol	Agost	Setembre
Constitucions	454	186	153	115
Extincions	119	43	52	24

Font: BORME. Registre Mercantil.

**4.2. Constitució i extinció de Societats per districte***4.2. Constitución y extinción de Sociedades por distrito*

	Constitucions	x10.000 hab	Extincions	x10.000 hab
<b>València</b>	<b>454</b>	<b>5,7</b>	<b>119</b>	<b>1,5</b>
1. Ciutat Vella	76	28,8	13	4,9
2. l'Eixample	69	16,0	22	5,1
3. Extramurs	44	8,9	12	2,4
4. Campanar	17	4,6	4	1,1
5. la Saïdia	17	3,5	6	1,2
6. el Pla del Real	26	8,4	6	1,9
7. l'Olivereta	12	2,4	5	1,0
8. Patraix	21	3,6	5	0,9
9. Jesús	16	3,0	8	1,5
10. Quatre Carreres	33	4,5	9	1,2
11. Pobles Marítims	15	2,5	7	1,2
12. Camins al Grau	24	3,7	6	0,9
13. Algirós	11	2,9	1	0,3
14. Benimaclet	17	5,8	1	0,3
15. Rascanya	21	4,0	7	1,3
16. Benicalap	19	4,2	2	0,4
17. Pobles del Nord	1	1,5	0	0,0
18. Pobles de l'Oest	9	6,3	2	1,4
19. Pobles del Sud	6	2,9	3	1,5

Font: BORME. Registre Mercantil.

**4.3. Constitució i extinció de Societats segons sectors d'activitat (CNAE 2009) més freqüents***4.3. Constitución y extinción de Sociedades según sectores de actividad (CNAE 2009) más frecuentes*

	Constitucions	Extincions
<b>Total</b>	<b>454</b>	<b>119</b>
Agricultura, ramaderia, silvicultura i pesca	3	0
Indústria	16	8
35 Subministrament d'energia elèctrica, gas i aire condicionat	4	1
Construcció	60	22
41 Construcció d'edificis	49	10
43 Activitats de construcció especialitzada	9	12
Servicis	375	89
46 Comerç a l'engròs i intermediaris comerç, excepte veh. motor i motocicletes	68	18
47 Comerç al detall, excepte de vehicles de motor i motocicletes	32	7
56 Servicis de menjars i begudes	29	5
62 Programació, consultoria i altres activitats relacionades amb la informàtica	13	2
66 Activitats auxiliars als servicis financers i als assegurances	6	4
68 Actividades inmobiliarias	52	9
69 Activitats jurídiques i de comptabilitat	25	5
70 Activitats de les seues centrals; activitats consultoria de gestió empresarial	11	2
71 Servicis tècnics d'arquitectura i enginyeria; assajos i anàlisis tècniques	11	6
73 Publicitat i estudis de mercat	7	6
85 Educació	13	0

Font: BORME. Registre Mercantil.

## II. CONSUM I PREUS

### II. CONSUMO Y PRECIOS

#### ÍNDIX

##### II.1. Índex de preus de consum

1.1. Evolució mensual de l'IPC.....	20
1.2. Evolució mensual de l'IPC per grups a Espanya i a la província de València .....	21

##### II.2. Transports

2.1. Matriculacions de turismes.....	22
2.2. Altes a l'Impost de Vehicles de Tracció Mecànica segons tipus.....	23
2.3. Altes a l'Impost de Vehicles de Tracció Mecànica segons districte.....	23
2.4. Trànsit de passatgers a Metrovalencia per línies.....	24
2.5. Trànsit de passatgers a l'EMT per títol de transport....	24
2.6. Trànsit de passatgers, operacions i càrrega a l'aeroport de València.....	25
2.7. Trànsit de mercaderies i de passatgers al Port Autònom de València.....	25
2.8. Trànsit de mercaderies segons tipus de càrrega al Port Autònom de València.....	25

##### II.3. Comercialització de productes alimentaris

3.1. Fruita i hortalisses. Evolució mensual del volum comercialitzat.....	26
3.2. Peix. Evolució mensual del volum comercialitzat.....	26
3.3. Carn. Evolució mensual del volum comercialitzat.....	27

##### II.4. Demanda turística

4.1. Nombre de viatgers i pernотacions.....	28
4.2. Viatgers, pernотacions i estada mitjana segons lloc de residència.....	28
4.3. Oferta hotelera.....	29

#### ÍNDICE

##### II.1. Índice de precios de consumo

1.1. Evolución mensual del IPC.....	20
1.2. Evolución mensual del IPC por grupos en España y en la provincia de Valencia .....	21

##### II.2. Transportes

2.1. Matriculaciones de turismos.....	22
2.2. Altas en el Impuesto de Vehículos de Tracción Mecánica según tipo.....	23
2.3. Altas en el Impuesto de Vehículos de Tracción Mecánica según distrito.....	23
2.4. Tráfico de pasajeros en Metrovalencia por líneas ...	24
2.5. Tráfico de pasajeros en la EMT por título de transporte.....	24
2.6. Tráfico de pasajeros, operaciones y carga en el aeropuerto de Valencia.....	25
2.7. Tráfico de mercancías y de pasajeros en el Puerto Autónomo de Valencia.....	25
2.8. Tráfico de mercancías según tipo de carga en el Puerto Autónomo de Valencia.....	25

##### II.3. Comercialización de productos alimentarios

3.1. Fruta y Hortalizas. Evolución mensual del volumen comercializado.....	26
3.2. Pescado. Evolución mensual del volumen comercializado.....	26
3.3. Carne. Evolución mensual del volumen comercializado.....	27

##### II.4. Demanda turística

4.1. Número de viajeros y pernотaciones.....	28
4.2. Viajeros, pernотaciones y estancia media según lugar de residencia.....	28
4.3. Oferta hotelera.....	29

## II.1. Índex de preus de consum. Quart trimestre 2012

### II.1. Índice de precios de consumo. Cuarto trimestre 2012

#### 1.1. Evolució mensual de l'IPC. 2012

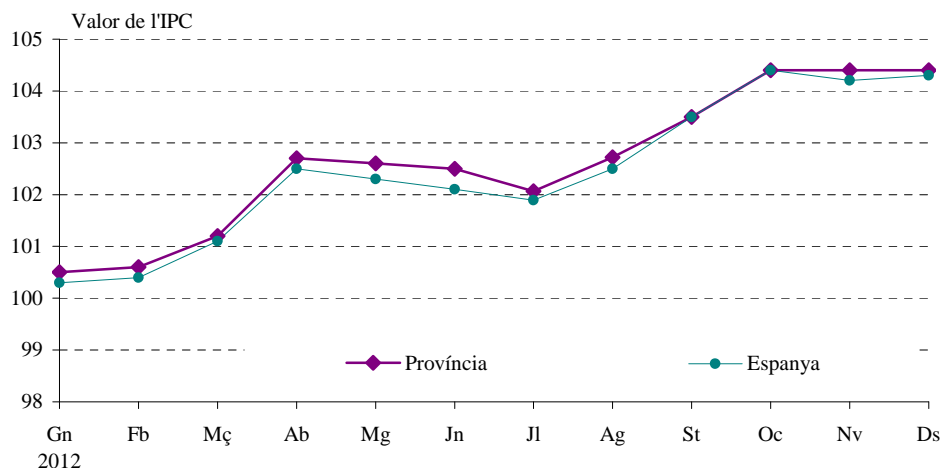
##### 1.1. Evolución mensual del IPC. 2012

		Índex Província València	% Var. mes anterior	% Var. anual	Índex Comunitat Valenciana	% Var. mes anterior	% Var. anual	Índex Conjunt Nacional	% Var. mes anterior	% Var. anual
<b>2012</b>	Gener	100,5	-0,7	2,0	100,3	-0,8	1,9	100,3	-1,1	2,0
	Febrer	100,6	0,1	2,1	100,5	0,2	2,0	100,4	0,1	2,0
	Març	101,2	0,6	2,0	101,1	0,6	1,9	101,1	0,7	1,9
	Abril	102,7	1,4	2,2	102,6	1,5	2,1	102,5	1,4	2,1
	Maig	102,6	-0,1	2,2	102,5	-0,1	2,0	102,3	-0,1	1,9
	Juny	102,5	-0,1	2,2	102,3	-0,2	1,9	102,1	-0,2	1,9
	Juliol	102,1	-0,4	2,3	101,9	-0,4	2,1	101,9	-0,2	2,2
	Agost	102,7	0,6	2,8	102,5	0,6	2,6	102,5	0,6	2,7
	Setembre	103,5	0,8	3,6	103,4	0,9	3,4	103,5	1,0	3,4
	Octubre	104,4	0,9	3,7	104,2	0,8	3,5	104,4	0,8	3,5
	Novembre	104,4	0,0	3,1	104,1	-0,1	2,9	104,2	-0,1	2,9
	Desembre	104,4	0,0	3,2	104,1	0,0	3,0	104,3	0,1	2,9

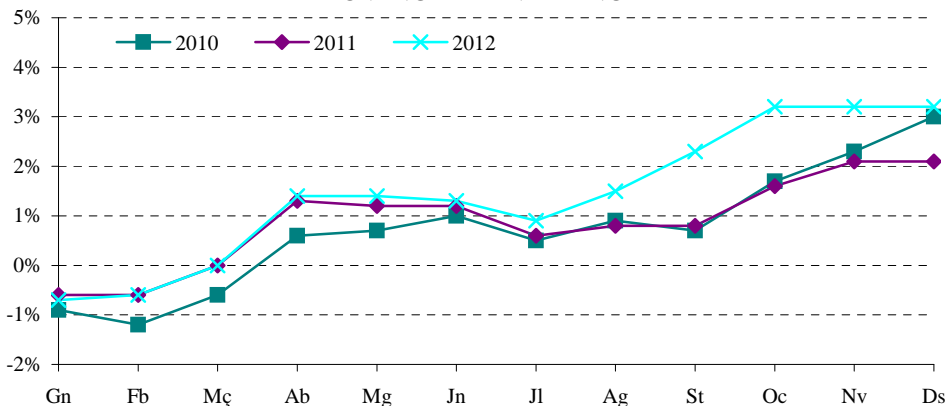
Base 2011 = 100.

Font: Institut Nacional d'Estadística.

### ÍNDIX DE PREUS DE CONSUM



### INFLACIÓ ACUMULADA DURANT L'ANY PROVÍNCIA DE VALÈNCIA



**1.2. Evolució mensual de l'IPC per grups a Espanya i a la província de València. Quart trimestre 2012***1.2. Evolución mensual del IPC por grupos en España y en la provincia de Valencia. Cuarto trimestre 2012*

	Índex		Variació mensual		Variació anual		Variació en el que portem d'any	
	València	Espanya	València	Espanya	València	Espanya	València	Espanya
<b>Aliments i begudes no alcohòliques</b>								
Octubre	103,6	103,1	0,4	0,3	3,3	2,5	2,7	2,0
Novembre	104,1	103,7	0,5	0,5	3,6	2,9	3,3	2,5
Desembre	104,5	104,2	0,3	0,5	3,6	3,0	3,6	3,0
<b>Begudes alcohòliques i tabac</b>								
Octubre	108,0	107,6	0,2	0,0	5,7	5,5	5,7	5,3
Novembre	108,1	107,4	0,1	-0,2	5,7	5,2	5,8	5,2
Desembre	108,3	107,6	0,1	0,2	5,9	5,4	5,9	5,4
<b>Vestit i calçat</b>								
Octubre	104,7	105,6	10,9	10,5	0,2	0,4	-2,9	-3,0
Novembre	110,1	111,0	5,2	5,1	0,4	0,5	2,2	1,9
Desembre	108,2	109,2	-1,8	-1,6	0,3	0,3	0,3	0,3
<b>Habitatge</b>								
Octubre	109,6	107,1	-0,6	-0,6	8,6	6,1	8,6	5,9
Novembre	109,0	107,0	-0,6	-0,1	7,8	5,8	8,0	5,7
Desembre	108,9	106,9	0,0	-0,1	7,9	5,6	7,9	5,6
<b>Utensilis de cuina i parament</b>								
Octubre	101,2	101,8	0,7	0,9	0,7	1,3	-0,1	0,8
Novembre	101,6	102,1	0,4	0,3	0,4	1,2	0,3	1,1
Desembre	101,8	102,2	0,2	0,1	0,5	1,2	0,5	1,2
<b>Medicina</b>								
Octubre	109,9	110,8	0,9	0,2	9,7	10,5	12,1	13,3
Novembre	110,0	110,9	0,0	0,0	12,4	13,5	12,1	13,4
Desembre	109,6	110,8	-0,4	-0,1	11,7	13,3	11,7	13,3
<b>Transport</b>								
Octubre	107,1	107,1	-0,7	-0,8	6,5	6,5	6,4	6,3
Novembre	104,1	104,1	-2,8	-2,8	3,2	3,1	3,4	3,3
Desembre	104,0	103,9	-0,1	-0,2	3,3	3,1	3,3	3,1
<b>Comunicacions</b>								
Octubre	97,4	97,4	0,0	0,0	-1,7	-1,7	-1,7	-1,6
Novembre	96,4	96,4	-1,0	-1,1	-2,8	-2,7	-2,7	-2,7
Desembre	96,4	96,4	0,0	0,0	-2,7	-2,7	-2,7	-2,7
<b>Oci i cultura</b>								
Octubre	101,1	101,7	-0,3	-0,1	1,2	2,0	0,5	0,3
Novembre	100,4	100,3	-0,7	-1,3	0,0	1,2	-0,1	-1,0
Desembre	110,9	102,1	1,7	1,8	1,2	0,8	1,5	0,8
<b>Ensenyança</b>								
Octubre	110,9	112,5	7,6	9,2	8,6	10,4	8,5	10,3
Novembre	111,1	112,6	0,2	0,0	8,7	10,4	8,7	10,4
Desembre	111,1	112,7	0,0	0,1	8,7	10,5	8,7	10,5
<b>Hotels, cafés i restaurants</b>								
Octubre	101,2	101,2	-0,4	-0,2	1,1	1,0	1,1	1,2
Novembre	101,2	100,8	0,0	-0,4	1,3	0,9	1,1	0,8
Desembre	101,1	100,8	-0,1	0,0	1,0	0,8	1,0	0,8
<b>Altres béns i servicis</b>								
Octubre	103,8	103,8	1,1	0,9	3,4	3,4	2,9	3,1
Novembre	104,2	104,0	0,4	0,2	3,7	3,5	3,3	3,3
Desembre	104,3	104,0	0,1	0,0	3,4	3,3	3,4	3,3

Base 2011 = 100.

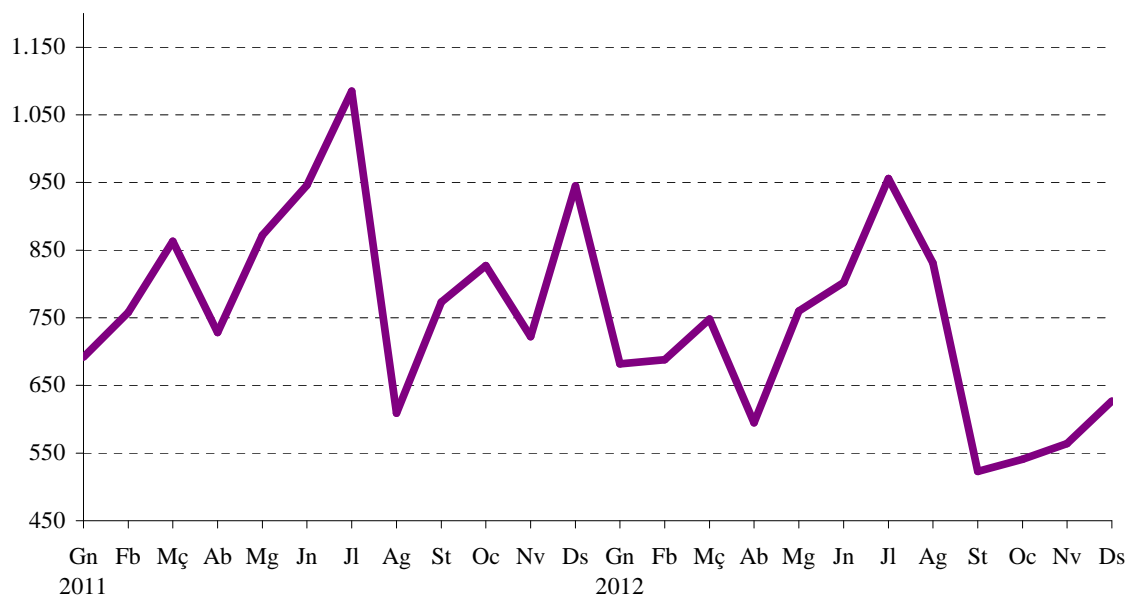
Font: Institut Nacional d'Estadística.

**II.2. Transports. Quart trimestre 2012***II.2. Transportes. Cuarto trimestre 2012***2.1. Matriculacions de turismes. 2008 - 2012***2.1. Matriculaciones de turismos. 2008 - 2012*

		València	Variació interanual	Comunitat Valenciana	Variació interanual
<b>2009</b>	Total	15.675	-9,1%	98.644	-26,6%
<b>2010</b>	Total	13.311	-15,1%	102.133	3,5%
<b>2011</b>	Total	9.820	-26,2%	86.216	-15,6%
<b>2012</b>	Total	8.317	-15,3%	76.832	-10,9%
	Gener	682	-1,4%	5.099	-12,4%
	Febrer	688	-9,2%	7.859	-9,6%
	Març	748	-13,3%	11.412	14,6%
	Abril	595	-18,3%	5.712	-39,2%
	Maig	760	-12,8%	10.034	14,5%
	Juny	802	-15,2%	8.501	-14,2%
	Juliol	956	-11,9%	6.518	-13,7%
	Agost	831	36,5%	5.550	23,6%
	Setembre	523	-32,3%	3.365	-34,5%
	Octubre	541	-34,6%	3.579	-34,4%
	Novembre	564	-21,9%	3.899	-15,8%
	Desembre	627	-33,7%	5.304	-17,1%

*Nota: Dades provisionals.*

*Font: Direcció General de Trànsit. Ministeri de l'Interior.*

**MATRICULACIÓ TURISMES A VALÈNCIA**

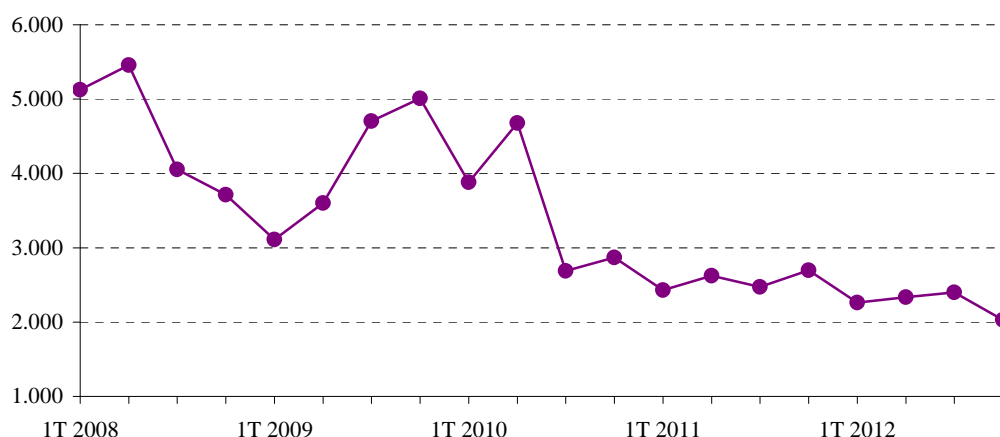
**2.2. Altes a l'Impost de Vehicles de Tracció Mecànica segons tipus. 2009 - 2012**2.2. *Altas en el Impuesto de Vehículos de Tracción Mecánica según tipo. 2009 - 2012*

		Total		Turismes		Motocicletes		Ciclomotors	
		Altes	Var. anual	Altes	Var. anual	Altes	Var. anual	Altes	Var. anual
<b>2009</b>	Total	20.251	-20,4%	16.426	-10,5%	2.470	-43,7%	557	-49,9%
<b>2010</b>	Total	17.806	-12,1%	14.110	-14,1%	2.433	-1,5%	416	-25,3%
<b>2011</b>	Total	13.536	-24,0%	10.226	-27,5%	1.989	-18,2%	296	-28,8%
	Quart trimestre	3.360	0,5%	2.697	9,0%	375	-30,2%	54	-38,6%
<b>2012</b>	Primer trimestre	2.829	-13,3%	2.260	-7,0%	366	-26,2%	63	-21,3%
	Segon trimestre	3.002	-15,9%	2.333	-11,1%	460	-20,8%	71	-4,1%
	Tercer trimestre	3.182	-4,8%	2.399	-3,1%	535	-0,4%	74	-15,9%
	Quart trimestre	2.515	-25,1%	2.030	-24,7%	325	-13,3%	45	-16,7%

		Autobusos		Camions		Tractors		Remols	
		Altes	Var. Anual	Altes	Var. anual	Altes	Var. anual	Altes	Var. anual
<b>2009</b>	Total	23	-23,3%	493	-45,2%	108	-71,2%	174	-39,6%
<b>2010</b>	Total	39	69,6%	554	12,4%	116	7,4%	138	-20,7%
<b>2011</b>	Total	15	-61,5%	763	37,7%	127	9,5%	120	-13,0%
	Quart trimestre	6	200,0%	167	-10,7%	39	69,6%	22	-26,7%
<b>2012</b>	Primer trimestre	3	0,0%	86	-48,8%	26	-44,7%	25	-34,2%
	Segon trimestre	2	-50,0%	71	-70,5%	43	138,9%	22	-26,7%
	Tercer trimestre	1	-50,0%	81	-56,7%	64	178,3%	28	-6,7%
	Quart trimestre	2	-66,7%	63	-62,3%	17	-56,4%	33	50,0%

Nota: L'últim trimestre dades provisionals. Font: Impost de Vehicles de Tracció Mecànica. Oficina d'Estadística. Ajuntament de València.

**EVOLUCIÓ TRIMESTRAL ALTES TURISMES A L'IVTM****2.3. Altes a l'Impost de Vehicles de Tracció Mecànica segons districte. Tercer i quart trimestre 2012**2.3. *Altas en el Impuesto de Vehículos de Tracción Mecánica según distrito. Tercer y cuarto trimestre 2012*

	3r trim 2012		4t trim 2012		3r trim 2012		4t trim 2012		
	Vehicles	Turismes	Vehicles	Turismes	Vehicles	Turismes	Vehicles	Turismes	
<b>València</b>	3.182	2.399	2.515	2.030	10. Quatre Carreres	244	168	194	162
1. Ciutat Vella	121	89	101	80	11. Poblats Marítims	195	115	124	91
2. l'Eixample	208	154	153	116	12. Camins al Grau	316	249	201	164
3. Extramurs	207	144	142	108	13. Algirós	140	110	102	88
4. Campanar	174	130	150	115	14. Benimaclet	114	88	87	77
5. la Saïdia	145	109	116	97	15. Rascanya	164	128	119	86
6. el Pla del Real	156	124	189	159	16. Benicalap	133	109	122	102
7. l'Olivereta	211	185	142	120	17. Pobles del Nord	25	16	23	21
8. Patraix	283	239	271	228	18. Pobles de l'Oest	45	29	37	27
9. Jesús	196	127	138	106	19. Pobles del Sud	86	71	95	77

Nota: L'últim trimestre dades provisionals. Font: Impost de Vehicles de Tracció Mecànica. Oficina d'Estadística. Ajuntament de València.

**2.4 Persones viatgeres a Metrovalencia per línies. 2009 - 2012**

2.4. Personas viajeras en Metrovalencia por líneas. 2009 - 2012

	Total	Línia 1	Línia 3	Línia 4	Línia 5	Línia 6
<b>2009</b> Total	66.486.034	18.863.042	24.986.379	4.259.729	16.992.363	1.384.521
<b>2010</b> Total	67.749.716	19.444.532	24.475.275	5.100.350	16.862.563	1.866.996
<b>2011</b> Total	63.814.791	18.809.798	21.512.498	6.057.172	15.926.511	2.608.812
<b>2012</b> Total	63.184.504	18.371.714	20.515.741	6.064.933	15.574.859	2.657.257
Gener	5.562.722	1.660.754	1.853.378	468.671	1.373.459	206.460
Febrer	5.685.777	1.654.996	1.864.004	540.175	1.392.577	234.025
Març	7.500.639	2.159.217	2.512.396	650.195	1.915.089	263.742
Abril	4.875.045	1.419.958	1.584.875	449.189	1.220.957	200.066
Maig	6.000.910	1.727.764	1.936.796	598.730	1.471.287	266.333
Juny	5.471.755	1.555.004	1.722.255	572.944	1.355.278	266.274
Juliol	4.914.874	1.406.077	1.566.339	502.988	1.221.068	218.402
Agost	3.344.160	970.033	1.030.759	342.891	847.747	152.730
Setembre	4.837.260	1.392.266	1.549.222	503.553	1.165.360	226.859
Octubre	5.423.354	1.579.585	1.760.766	546.943	1.296.981	239.079
Novembre	5.066.915	1.494.993	1.643.377	497.640	1.214.624	216.281
Desembre	4.501.093	1.351.067	1.491.574	391.014	1.100.432	167.006

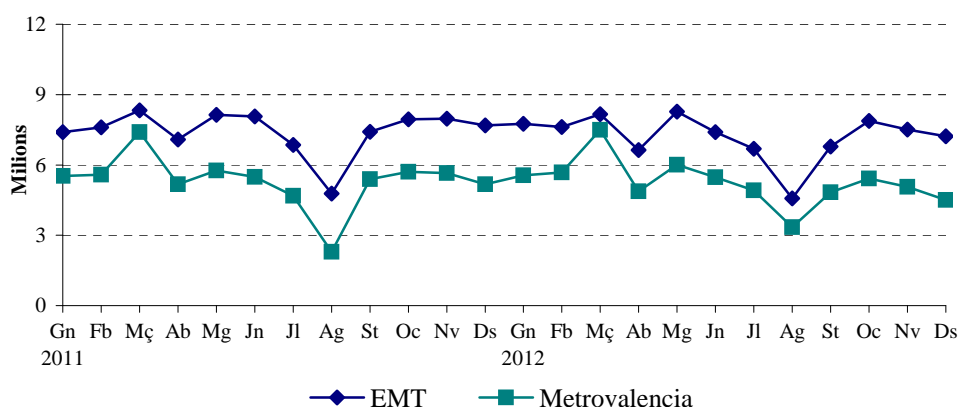
Font: Metrovalencia.

**2.5. Persones viatgeres a l'EMT per títol de transport. 2009 - 2012**

2.5. Personas viajeras en la EMT por título de transporte. 2009 - 2012

	Total	Bitllet Ordinari	Bonobus	Bono Transbord	Abonament Transport	T-1/T-2/T-3	Bono Oro	València Cards
<b>2009</b> Total	91.694.633	11.581.847	32.876.739	4.512.949	12.356.369	155.545	26.043.765	4.167.419
<b>2010</b> Total	90.157.382	10.883.599	34.303.758	4.264.636	9.017.239	263.627	27.243.427	4.181.096
<b>2011</b> Total	89.256.724	10.265.255	37.967.093	2.708.647	8.152.959	329.292	25.952.110	3.881.368
<b>2012</b> Total	86.479.786	8.549.666	37.776.792	2.703.336	6.814.952	244.453	26.240.647	4.149.940
Gener	7.755.921	725.628	3.417.967	224.689	657.246	11.074	2.348.787	370.530
Febrer	7.623.738	708.465	3.388.919	226.859	680.923	10.481	2.235.620	372.471
Març	8.167.107	875.606	3.592.975	247.819	641.950	16.662	2.388.872	403.223
Abril	6.635.065	661.050	2.838.022	207.639	530.608	23.670	2.057.371	316.705
Maig	8.273.651	734.838	3.549.942	255.682	678.279	22.099	2.617.739	415.072
Juny	7.394.204	722.540	3.197.798	244.378	577.164	21.023	2.275.744	355.557
Juliol	6.685.777	757.387	2.929.534	239.621	495.518	29.489	1.922.700	311.528
Agost	4.570.111	653.116	1.879.052	189.490	316.037	38.881	1.310.529	183.006
Setembre	6.780.847	699.765	2.995.416	228.095	498.575	25.586	2.007.285	326.125
Octubre	7.870.596	711.800	3.477.399	225.454	615.243	20.844	2.439.713	380.143
Novembre	7.502.590	633.307	3.343.793	211.716	604.602	12.467	2.325.803	370.902
Desembre	7.220.179	666.164	3.165.975	201.894	518.807	12.177	2.310.484	344.678

Font: Empresa Municipal de Transportes de València.

**EVOLUCIÓ MENSUAL DEL NOMBRE DE PERSONES VIATGERES**



**2.6. Persones passatgeres, vols i càrrega a l'aeroport de València. 2009 - 2012**2.6. *Personas pasajeras, vuelos y carga en el aeropuerto de Valencia. 2009 - 2012*

Persones passatgeres Var. Anual			Vols Var. Anual		Mercaderies Var. Anual	
<b>2009</b>	Total	4.748.981 -17,8%	81.113	-16,2%	9.801.228	-26,4%
<b>2010</b>	Total	4.934.272 3,9%	77.802	-4,1%	11.427.867	16,6%
<b>2011</b>	Total	4.979.629 0,9%	70.393	-9,5%	10.484.007	-8,3%
<b>2012</b>	Total	4.752.020 -4,6%	59.824	-15,0%	11.125.537	6,1%
	Gener	286.541 -10,0%	4.362	-27,8%	779.795	-5,6%
	Febrer	293.868 -11,0%	4.195	-29,9%	814.363	2,1%
	Març	367.545 -12,9%	4.596	-28,4%	936.935	-8,0%
	Abril	429.254 -1,7%	4.837	-17,9%	888.777	9,1%
	Maig	413.737 -3,0%	5.138	-16,0%	1.006.551	18,2%
	Juny	439.498 -1,5%	5.556	-11,3%	954.210	-7,3%
	Juliol	528.083 0,6%	5.975	-7,9%	944.206	2,2%
	Agost	551.366 0,2%	5.896	-5,1%	855.079	14,4%
	Setembre	459.687 -1,3%	5.548	-7,3%	997.953	4,7%
	Octubre	407.314 -3,6%	5.281	-7,9%	1.031.331	16,3%
	Novembre	290.024 -9,2%	4.336	-7,1%	988.596	10,1%
	Desembre	285.103 -10,1%	4.104	-10,8%	927.741	21,8%

Nota: Dades mensuals provisionals. Mercaderies expressades en kg. Font: Aeroports Espanyols i Navegació Aèrea (AENA).

**2.7. Trànsit de mercaderies i de persones passatgeres al Port Autònom de València. 2009 - 2012**2.7. *Tráfico de mercancías y personas pasajeras en el Puerto Autónomo de Valencia. 2009 - 2012*

		Mercaderies				Persones passatgeres			
		Total	Cabotatge		Exterior		Total	Embarcats	Desembarcats
			Carregades	Descarregades	Carregades	Descarregades			
<b>2009</b>	Total	50.421.381	2.973.683	2.022.717	22.572.722	22.852.259	431.917	157.277	274.640
<b>2010</b>	Total	56.621.361	2.997.973	2.245.902	26.465.420	24.912.066	503.278	169.958	333.320
<b>2011</b>	Total	59.214.048	3.267.147	2.507.422	28.142.206	25.297.273	716.443	225.951	490.492
<b>2012</b>	Total	59.999.446	3.358.252	2.757.521	29.507.706	24.375.967	778.687	211.637	567.050
	Gener	5.000.254	263.573	240.864	2.404.773	2.091.044	24.343	11.660	12.683
	Febrer	4.486.627	259.251	220.085	2.206.383	1.800.908	19.185	6.522	12.663
	Març	4.774.715	294.959	202.524	2.438.745	1.838.487	28.050	12.029	16.021
	Abril	4.924.007	298.098	214.030	2.343.986	2.067.893	69.805	20.282	49.523
	Maig	5.235.322	312.454	256.263	2.619.164	2.047.441	78.747	16.463	62.284
	Juny	5.218.429	299.889	265.627	2.566.360	2.086.553	88.732	25.731	63.001
	Juliol	5.382.598	327.380	215.281	2.757.253	2.082.684	96.324	28.955	67.369
	Agost	5.133.876	291.640	237.464	2.482.312	2.122.460	114.175	34.843	79.332
	Setembre	4.664.776	270.992	234.925	2.251.456	1.907.403	104.436	20.620	83.816
	Octubre	5.459.441	259.434	229.033	2.694.755	2.276.219	88.024	18.740	69.284
	Novembre	4.886.189	232.230	212.173	2.406.610	2.035.176	47.132	9.498	37.634
	Desembre	4.833.212	248.352	229.252	2.335.909	2.019.699	19.734	6.294	13.440

Nota: Mercaderia en tones. Els passatgers en trànsit han sigut inclosos com passatgers desembarcats. Dades mensuals provisionals.

Font: Port Autònom de València.

**2.8. Trànsit de mercaderies segons tipus de càrrega al Port Autònom de València. 2009 - 2012**2.8. *Tráfico de mercancías según tipo de carga en el Puerto Autónomo de Valencia. 2009 - 2012*

		Total	A l'engròs		General		Total
		Tones	Sòlids	Líquids	No Containeritzada	Containeritzada	TEUS
<b>2009</b>	Total	50.421.381	3.111.024	1.218.403	3.879.016	42.212.938	3.620.297
<b>2010</b>	Total	56.621.361	2.273.294	1.347.005	4.485.071	48.515.991	4.142.100
<b>2011</b>	Total	59.214.048	2.023.938	1.358.155	5.332.758	50.499.197	4.275.853
<b>2012</b>	Total	59.999.446	1.398.146	1.450.152	5.391.254	51.759.894	4.438.861
	Gener	5.000.254	99.426	202.529	361.024	4.337.275	366.693
	Febrer	4.486.627	111.764	124.411	452.393	3.798.059	325.092
	Març	4.774.715	129.493	109.781	495.197	4.040.244	343.033
	Abril	4.924.007	102.430	95.726	476.624	4.249.227	358.484
	Maig	5.235.322	76.454	115.386	534.311	4.509.171	385.680
	Juny	5.218.429	125.381	151.412	505.042	4.436.594	382.212
	Juliol	5.382.598	45.773	104.059	518.928	4.713.838	382.334
	Agost	5.133.876	143.382	73.937	393.195	4.523.362	392.522
	Setembre	4.664.776	116.265	151.342	449.002	3.948.167	364.965
	Octubre	5.459.441	116.193	129.096	413.878	4.800.274	417.716
	Novembre	4.886.189	159.298	118.240	390.885	4.217.766	362.214
	Desembre	4.833.212	172.287	74.233	400.775	4.185.917	357.916

Nota: Dades mensuals provisionals. Font: Port Autònom de València.

**II.3. Comercialització de productes alimentaris. Quart trimestre 2012***II.3. Comercialización de productos alimentarios. Cuarto trimestre 2012***3.1. Fruita i hortalisses. Evolució mensual del volum comercialitzat. 2011 - 2012***3.1. Fruta y hortalizas. Evolución mensual del volumen comercializado. 2011 - 2012*

		FRUITES			HORTALISSES		
		Total	% Variació mes anterior	% Variació anual	Total	% Variació mes anterior	% Variació anual
<b>2011</b>	Juliol	10.929,3	22,0	4,1	10.929,9	13,1	3,1
	Agost	8.488,4	-22,3	3,9	10.706,0	-2,0	9,3
	Setembre	9.131,7	7,6	4,2	10.019,2	-6,4	2,5
	Octubre	10.203,5	11,7	4,1	11.684,4	16,6	2,9
	Novembre	10.335,9	1,3	3,8	12.413,2	6,2	2,2
	Desembre	9.604,9	-7,1	3,9	13.730,9	10,6	2,8
<b>2012</b>	Gener	6.429,7	-33,1	4,0	10.073,1	-26,6	3,0
	Febrer	6.213,9	-3,4	3,9	8.065,2	-19,9	3,0
	Març	5.586,0	-10,1	3,7	8.136,3	0,9	3,0
	Abril	6.084,0	8,9	3,4	8.705,0	7,0	2,6
	Maig	7.556,2	24,2	4,2	9.419,1	8,2	3,9
	Juny	9.332,9	23,5	4,2	10.092,9	7,2	4,4
	Juliol	11.359,9	21,7	3,9	11.174,4	10,7	2,2
	Agost	8.795,9	-22,6	3,6	10.314,3	-7,7	-3,7
	Setembre	9.488,1	7,9	3,9	10.218,9	-0,9	2,0
	Octubre	10.609,0	11,8	4,0	11.929,8	16,7	2,1
	Novembre	10.754,7	1,4	4,1	12.745,4	6,8	2,7
	Desembre	9.966,4	-7,3	3,8	14.299,2	12,2	4,1

Nota: Volum en milers de kg.

Font: Mercavalència.

**3.2. Peix. Evolució mensual del volum comercialitzat. 2011 - 2012***3.2. Pescado. Evolución mensual del volumen comercializado. 2011 - 2012*

		PEIX FRESC			MARISC FRESC			CONGELATS		
		Total	% Variació mes anterior	% Variació anual	Total	% Variació mes anterior	% Variació anual	Total	% Variació mes anterior	% Variació anual
<b>2011</b>	Juliol	3.962,7	38,0	3,8	2.080,5	25,9	3,6	3.075,2	21,4	4,0
	Agost	3.810,6	-3,8	4,0	1.882,1	-9,5	3,5	2.842,0	-7,6	3,9
	Setembre	4.021,8	5,5	3,7	1.874,8	-0,4	3,7	2.719,4	-4,3	3,6
	Octubre	4.217,4	4,9	3,7	2.004,1	6,9	3,7	2.969,7	3,6	3,6
	Novembre	4.129,8	-2,1	3,8	2.126,7	6,1	3,7	3.902,9	3,7	3,7
	Desembre	4.599,6	11,4	3,7	3.186,8	49,8	3,7	4.142,0	3,7	3,7
<b>2012</b>	Gener	2.865,5	-37,7	4,4	1.824,7	-42,7	4,4	2.532,5	-38,9	4,4
	Febrer	2.398,2	-16,3	3,7	1.585,1	-13,1	3,7	2.429,7	-4,1	4,5
	Març	2.553,9	6,5	4,4	1.583,7	-0,1	3,9	2.274,9	-6,4	3,9
	Abril	2.489,2	-2,5	3,7	1.581,6	-0,1	3,9	2.327,0	2,3	4,0
	Maig	2.899,4	16,5	3,7	1.548,7	-2,1	3,1	2.165,3	-6,9	3,1
	Juny	3.001,3	3,5	4,5	1.710,4	10,4	3,5	2.629,0	21,4	3,8
	Juliol	4.114,9	37,1	3,8	2.155,7	26,0	3,6	3.197,4	21,6	4,0
	Agost	3.964,8	-3,6	4,0	1.948,5	-9,6	3,5	2.952,5	-7,7	3,9
	Setembre	4.172,4	5,2	3,7	1.944,6	-0,2	3,7	2.818,1	-4,6	3,6
	Octubre	4.375,7	4,9	3,8	2.078,5	6,9	3,7	3.077,8	9,2	3,6
	Novembre	4.284,5	-2,1	3,7	2.206,0	6,1	3,7	4.047,0	31,5	3,7
	Desembre	4.772,3	11,4	3,8	3.306,5	49,9	3,8	4.295,0	6,1	3,7

Nota: Volum en milers de kg.

Font: Mercavalència.

## 3.3. Carn. Evolució mensual del volum comercialitzat. 2011 - 2012

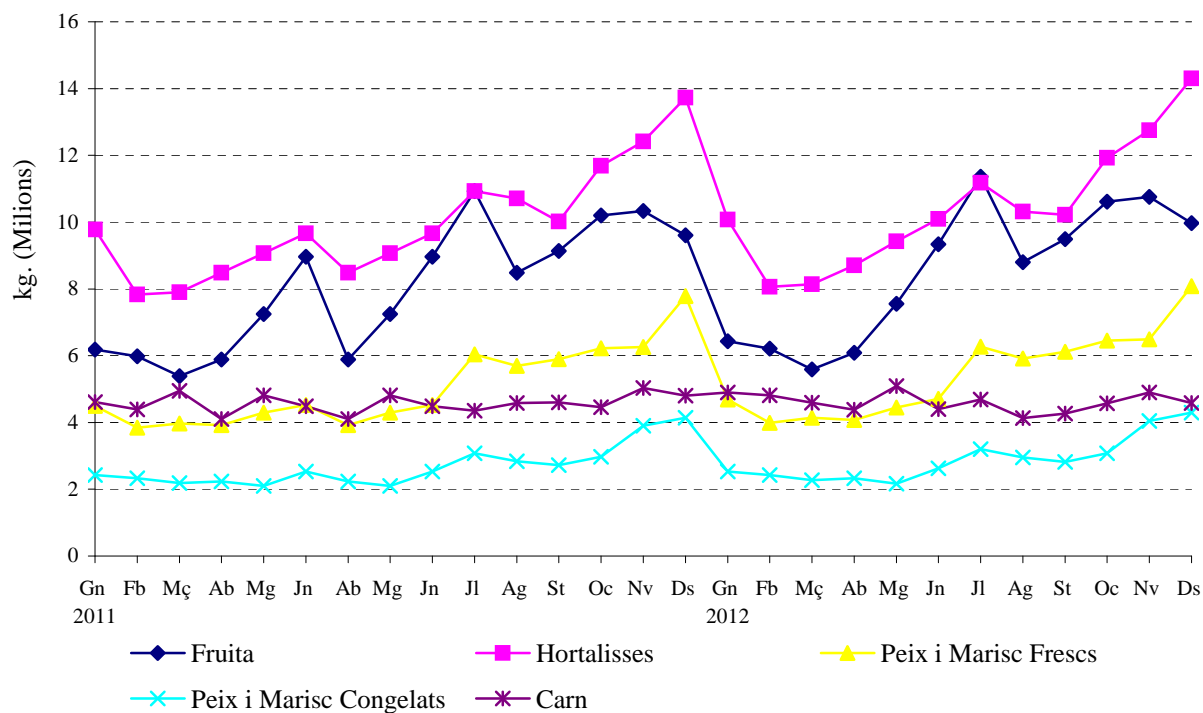
## 3.3. Carne. Evolución mensual del volumen comercializado. 2011 - 2012

		VAQUÍ			OVÍ			PORCÍ		
		Total	% Variació	% Variació	Total	% Variació	% Variació	Total	% Variació	% Variació
			mes anterior	anual		mes anterior	anual		mes anterior	anual
<b>2011</b>	Juliol	189,3	-5,7	5,1	58,9	1,5	4,4	4.106,2	-4,4	3,6
	Agost	130,3	-31,1	-1,2	56,1	-4,7	14,1	4.391,3	6,9	3,9
	Setembre	229,5	76,1	28,1	56,1	0,0	11,2	4.312,1	-1,8	6,4
	Octubre	187,6	-18,3	-12,9	58,2	3,7	5,3	4.212,4	-2,3	9,1
	Novembre	184,9	-1,4	3,8	53,9	-7,4	0,7	4.793,4	13,8	5,1
	Desembre	227,7	23,2	16,3	109,7	103,7	2,6	4.469,2	-6,8	7,2
<b>2012</b>	Gener	178,5	-21,6	-7,4	53,0	-51,7	11,3	4.671,5	4,5	6,9
	Febrer	183,2	2,6	5,0	48,5	-8,6	5,2	4.581,8	-1,9	9,9
	Març	209,5	14,4	13,3	58,5	20,7	13,4	4.322,9	-5,6	-8,2
	Abril	179,8	-14,2	0,2	54,9	-6,3	-1,3	4.144,9	-4,1	7,1
	Maig	177,9	-1,0	-25,6	53,4	-2,6	-9,9	4.862,2	17,3	7,7
	Juny	208,2	17,0	3,7	45,5	-14,9	-21,6	4.147,2	-14,7	-1,9
	Juliol	154,5	-25,8	-18,3	43,8	-3,6	-25,6	4.487,6	8,2	9,3
	Agost	140,9	-8,8	8,1	35,9	-17,9	-35,9	3.950,5	-12,0	-10,0
	Setembre	165,0	17,1	-28,1	35,9	-0,2	-36,0	4.062,0	2,8	-5,8
	Octubre	171,6	4,0	-8,5	44,3	23,6	-23,8	4.359,0	7,3	3,5
	Novembre	214,2	24,8	15,9	41,6	-6,2	-22,8	4.640,9	6,5	-3,2
	Desembre	196,0	-8,5	-13,9	87,9	111,5	-19,8	4.296,7	-7,4	-3,9

Nota: Volum en milers de kg.

Font: Mercavalència.

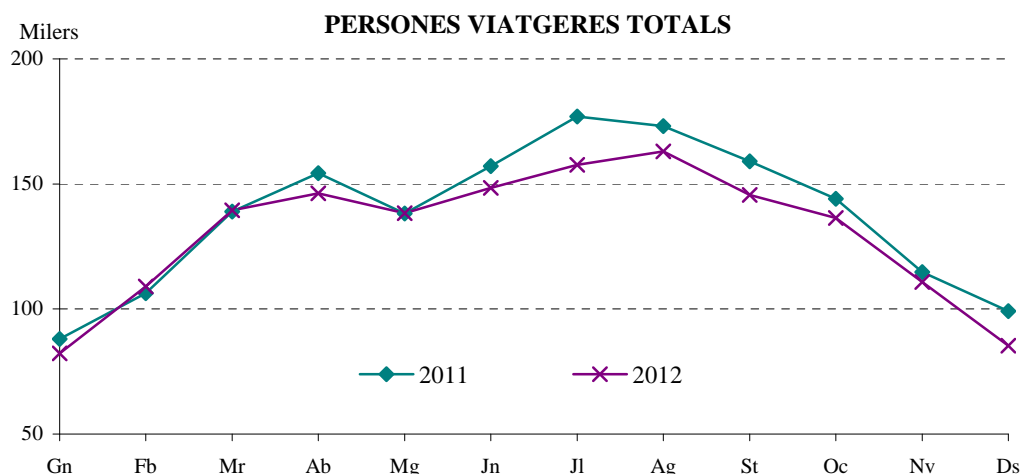
## COMERCIALIZACIÓ DE PRODUCTES ALIMENTARIS



**II.4. Demanda turística. Quart trimestre 2012***II.4. Demanda turística. Cuarto trimestre 2012***4.1. Nombre de personas viatgeres i pernoctacions. 2011 - 2012***4.1. Número de personas viajeras y pernoctaciones. 2011 - 2012*

		Persones viatgeres			Pernoctacions		
		València	Província	C. Valenciana	València	Província	C. Valenciana
<b>2011</b>	Octubre	144.032	206.968	581.664	301.511	442.277	1.064.148
	Novembre	114.799	168.722	422.673	215.751	358.317	856.733
	Desembre	99.133	143.959	370.096	183.388	290.110	764.173
<b>2012</b>	Gener	82.190	132.929	323.959	157.559	261.830	1.081.643
	Febrer	109.039	180.696	441.486	202.707	370.644	1.321.451
	Març	139.414	224.786	533.585	266.795	488.810	1.734.817
	Abril	146.242	236.974	629.655	301.529	529.377	2.058.719
	Maig	138.359	225.945	597.847	273.130	473.807	1.972.338
	Juny	148.481	268.818	721.393	291.080	589.630	2.452.770
	Juliol	157.603	272.644	801.684	330.364	696.539	3.112.774
	Agost	163.032	284.038	882.455	401.065	791.440	3.535.552
	Setembre	145.583	240.841	692.303	300.631	593.407	2.601.792
	Octubre	136.350	202.229	537.126	273.729	420.287	1.880.643
	Novembre	110.839	173.529	414.027	219.542	346.139	1.303.377
	Desembre	85.325	135.808	356.334	165.899	268.874	1.094.178

Nota: Des de gener de 2012 les dades són provisionals Font: Enquesta d'ocupació hotelera. INE.

**4.2. Persones viatgeres, pernoctacions i estada mitjana segons lloc de residència. 2011 - 2012***4.2. Personas viajeras, pernoctaciones y estancia media según lugar de residencia. 2011 - 2012*

		Viatgers			Pernoctacions			Estada mitjana
		Total	Res. a Espanya	Res. a Estranger	Total	Res. a Espanya	Res. a Estranger	
<b>2011</b>	Octubre	144.032	77.761	66.271	301.511	139.070	162.441	2,15
	Novembre	114.799	69.650	45.149	215.751	112.103	103.648	1,97
	Desembre	99.133	64.420	34.713	183.388	109.987	73.401	1,84
<b>2012</b>	Gener	82.190	51.627	30.563	157.559	84.541	73.018	1,92
	Febrer	109.039	68.366	40.673	202.707	107.861	94.846	1,86
	Març	139.414	85.884	53.530	266.795	145.881	120.914	1,91
	Abril	146.242	77.390	68.852	301.529	144.022	157.507	2,06
	Maig	138.359	72.093	66.266	273.130	120.687	152.443	1,97
	Juny	148.481	75.079	73.402	291.080	127.072	164.008	1,96
	Juliol	157.603	79.030	78.573	330.364	143.408	186.956	2,10
	Agost	163.032	70.530	92.502	401.065	149.811	251.254	2,46
	Setembre	145.583	66.205	79.378	300.631	111.147	189.484	2,07
	Octubre	136.350	63.647	72.703	273.729	109.396	164.333	2,01
	Novembre	110.839	63.619	47.220	219.542	106.707	112.835	1,98
	Desembre	85.325	52.813	32.512	165.899	91.393	74.506	1,94

Nota: Des de gener de 2012 les dades són provisionals Font: Enquesta d'ocupació hotelera. INE.

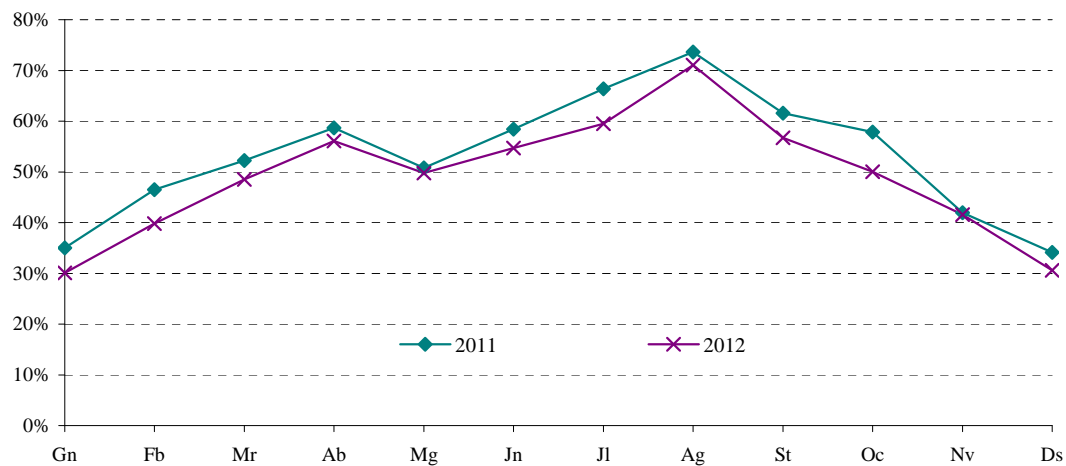
## 4.3. Oferta hotelera. 2011 - 2012

## 4.3. Oferta hotelera. 2011 - 2012

		Establiments oberts estimats	Places estimades	Grau d'ocupació			Personal ocupat
				Per plaça	Per plaça en cap de setmana	Per habitació	
<b>2011</b>	Octubre	119	17.102	57,83	66,37	67,67	2.155
	Novembre	119	17.102	41,94	56,75	50,99	2.101
	Desembre	118	17.053	34,15	37,52	35,34	2.082
<b>2012</b>	Gener	119	16.778	30,11	34,20	36,19	1.986
	Febrer	133	17.471	39,79	45,92	46,92	2.046
	Març	134	17.542	48,54	57,22	52,99	2.130
	Abril	134	17.542	56,08	67,30	61,21	2.135
	Maig	133	17.541	49,78	59,30	59,57	2.168
	Juny	133	17.537	54,71	66,47	65,37	2.306
	Juliol	133	17.539	59,50	73,53	65,37	2.168
	Agost	133	17.539	71,03	74,72	74,48	2.196
	Setembre	133	17.539	56,71	63,22	66,53	2.116
	Octubre	133	17.529	50,03	61,27	62,86	2.102
	Novembre	132	17.500	41,59	59,27	51,61	2.134
	Desembre	131	17.340	30,59	40,29	35,04	1.902

Nota: Des de gener de 2012 les dades són provisionals. Font: Enquesta d'ocupació hotelera. INE.

## GRAU D'OCUPACIÓ PER PLAÇA



# III. DEMOGRAFIA I POBLACIÓ

## III. DEMOGRAFÍA Y POBLACIÓN

### ÍNDIX

III.1. Resum de moviments registrats al Padró Municipal	
1.1 Resum moviments registrats al Padró Municipal per mesos .....	31
1.2. Resum moviments registrats al Padró Municipal per districtes .....	32
III.2. Naixements i defuncions	
2.1. Naixements i defuncions per sexe i trimestre.....	33
2.2. Naixements i defuncions per districte .....	33
III.3. Migracions registrades	
3.1. Immigrants, emigrants i saldo migratori per trimestre.....	34
3.2. Immigrants segons edat i sexe .....	34
3.3. Immigrants segons procedència i sexe.....	35
3.4. Immigrants segons continent de nacionalitat i sexe ....	35
3.5. Immigrants segons continent de nacionalitat i grups d'edat .....	35
3.6. Emigrants segons edat i sexe .....	36
3.7. Emigrants segons destinació i sexe .....	36
3.8. Emigrants segons continent de nacionalitat i sexe .....	36
3.9. Emigrants segons continent de nacionalitat i grups d'edat .....	37
3.10. Immigrants, emigrants i saldo migratori per districte .....	37
III.4. Canvis de domicili intraurbans	
4.1. Canvis de domicili per sexe i trimestre .....	38
4.2. Canvis de domicili segons edat i sexe .....	38
4.3. Canvis de domicili entre districtes .....	39
4.4. Canvis de domicili segons valor cadastral mitjà del barri d'eixida i d'arribada .....	39

### ÍNDICE

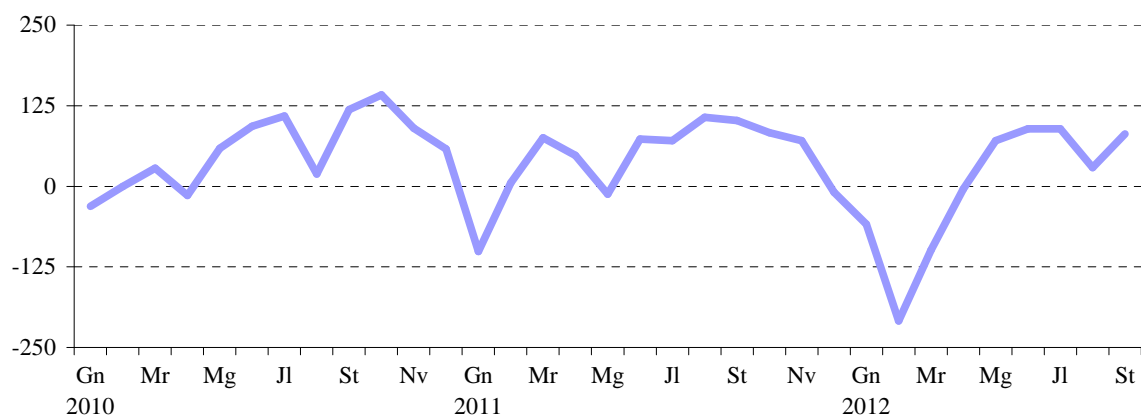
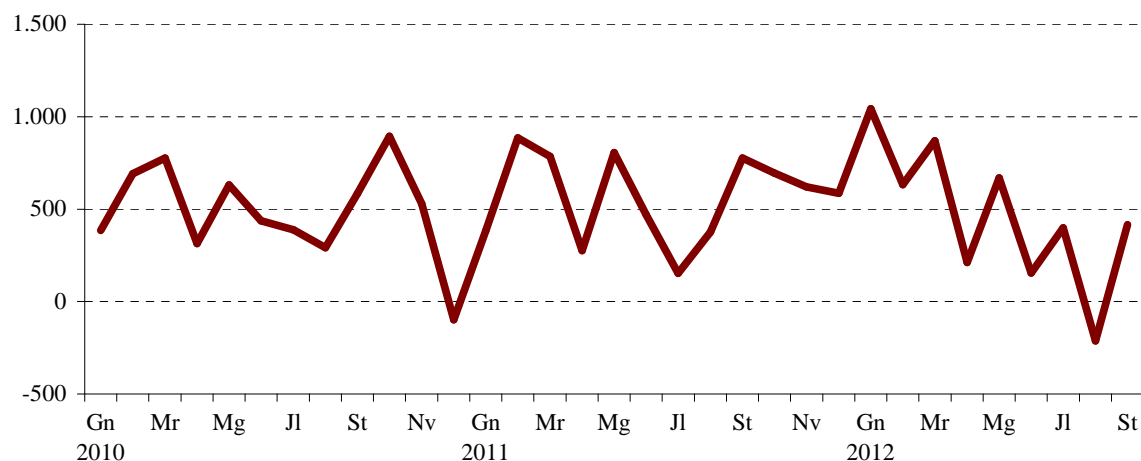
III.1. Resumen de movimientos registrados en el Padrón Municipal	
1.1. Resumen movimientos registrados en el Padrón Municipal por meses.....	31
1.2. Resumen movimientos registrados en el Padrón Municipal por distritos.....	32
III.2. Nacimientos y defunciones	
2.1. Nacimientos y defunciones por sexo y trimestre .....	33
2.2. Nacimientos y defunciones por distrito .....	33
III.3. Migraciones registradas	
3.1. Inmigrantes, emigrantes y saldo migratorio por trimestre.....	34
3.2. Inmigrantes según edad y sexo .....	34
3.3. Inmigrantes según procedencia y sexo .....	35
3.4. Inmigrantes según continente de nacionalidad y sexo	35
3.5. Inmigrantes según continente de nacionalidad y grupos de edad .....	35
3.6. Emigrantes según edad y sexo .....	36
3.7. Emigrantes según destino y sexo .....	36
3.8. Emigrantes según continente de nacionalidad y sexo .	36
3.9. Emigrantes según continente de nacionalidad y grupos de edad .....	37
3.10. Inmigrantes, emigrantes y saldo migratorio por distrito.....	37
III.4. Cambios de domicilio intraurbanos	
4.1. Cambios de domicilio por sexo y trimestre .....	38
4.2. Cambios de domicilio según edad y sexo .....	38
4.3. Cambios de domicilio entre distritos .....	39
4.4. Cambios de domicilio según valor catastral medio del barrio de salida y de llegada.....	39

**III.1. Resum de moviments registrats al Padró Municipal***III.1. Resumen de movimientos registrados en el Padrón Municipal***1.1. Resum moviments registrats al Padró Municipal per mesos***1.1. Resumen movimientos registrados en el Padrón Municipal por meses*

		Altes			Baixes		Canvis de		Saldos		
		Naixement	Immigració	Altres	Defunció	Emigració	Altres	domicili	Vegetatiu	Interurbà	Altres
<b>2007</b>	<b>Total</b>	<b>8.281</b>	<b>47.967</b>	<b>3.145</b>	<b>6.881</b>	<b>33.475</b>	<b>8.545</b>	<b>42.775</b>	<b>1.400</b>	<b>14.492</b>	<b>-5.400</b>
<b>2008</b>	<b>Total</b>	<b>8.345</b>	<b>41.250</b>	<b>3.096</b>	<b>6.840</b>	<b>31.673</b>	<b>7.779</b>	<b>44.988</b>	<b>1.505</b>	<b>9.577</b>	<b>-4.683</b>
<b>2009</b>	<b>Total</b>	<b>7.668</b>	<b>34.916</b>	<b>2.979</b>	<b>6.753</b>	<b>31.265</b>	<b>12.034</b>	<b>48.241</b>	<b>915</b>	<b>3.651</b>	<b>-9.055</b>
<b>2010</b>	<b>Total</b>	<b>7.502</b>	<b>37.204</b>	<b>4.672</b>	<b>6.830</b>	<b>31.385</b>	<b>20.541</b>	<b>50.624</b>	<b>672</b>	<b>5.819</b>	<b>-15.869</b>
<b>2011</b>	<b>Total</b>	<b>7.309</b>	<b>35.988</b>	<b>3.121</b>	<b>6.797</b>	<b>29.100</b>	<b>10.672</b>	<b>47.808</b>	<b>512</b>	<b>6.888</b>	<b>-7.551</b>
	Octubre	616	3.184	242	533	2.489	17	3.903	83	695	225
	Novembre	614	2.713	207	543	2.092	23	3.543	71	621	184
	Desembre	631	2.622	184	640	2.037	2.475	3.261	-9	585	-2.291
<b>2012</b>	Gener	607	3.170	414	666	2.127	778	3.994	-59	1.043	-364
	Febrer	564	2.889	313	773	2.257	685	3.883	-209	632	-372
	Març	519	2.960	244	618	2.090	638	3.727	-99	870	-394
	Abril	551	2.496	213	555	2.284	194	4.015	-4	212	19
	Maig	588	3.390	286	517	2.721	142	5.073	71	669	144
	Juny	549	2.511	201	460	2.357	395	3.680	89	154	-194
	Juliol	586	2.585	150	497	2.187	368	3.446	89	398	-218
	Agost	583	2.117	96	554	2.329	27	3.145	29	-212	69
	Setembre	581	3.053	125	500	2.637	13	3.597	81	416	112

Nota: L'últim trimestre dades provisionals.

Font: Fitxer d'altres i baixes del Padró Municipal d'Habitants. Oficina d'Estadística.

**EVOLUCIÓ DEL SALDO VEGETATIU AL PADRÓ MUNICIPAL****EVOLUCIÓ DEL SALDO INTERURBÀ AL PADRÓ MUNICIPAL**

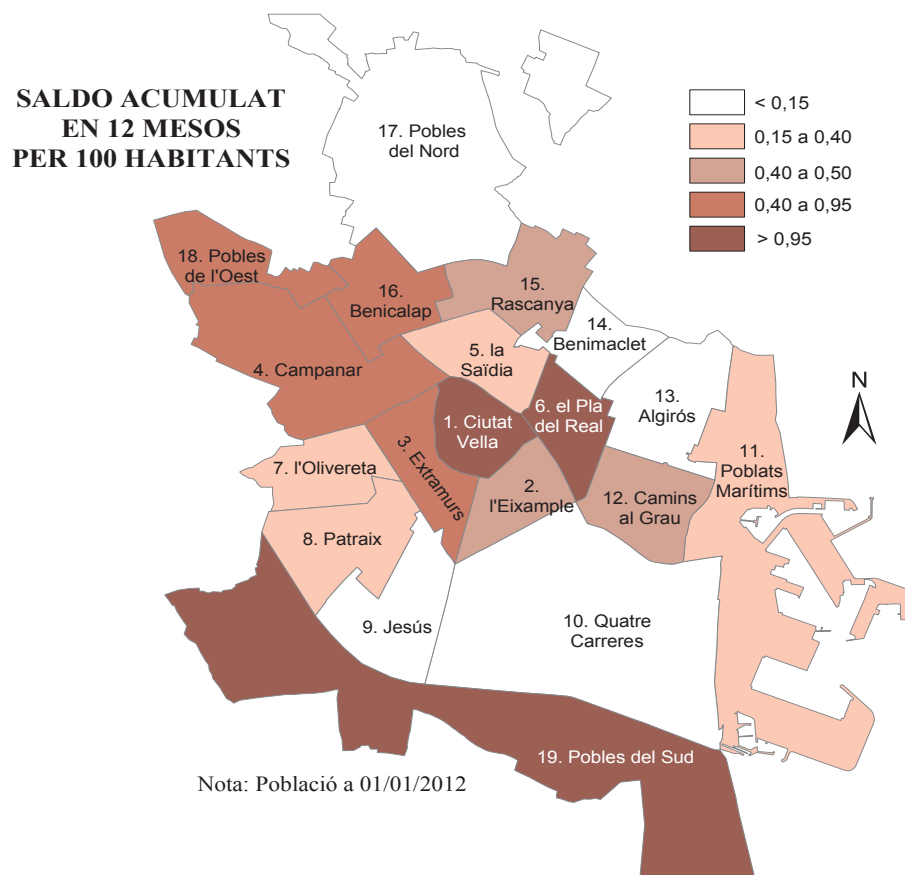
**1.2. Resum moviments registrats al Padró Municipal per districtes**

1.2. Resumen movimientos registrados en el Padrón Municipal por distritos

	2n trimestre 2012				3r trimestre 2012				Saldo acumulat en 12 mesos
	Creixement vegetatiu	Saldo Migratori	Saldo Migratori	Saldo Net*	Creixement vegetatiu	Saldo Migratori	Saldo Migratori	Saldo Net*	
		Interurbà	Intraurbà			Interurbà	Intraurbà		
<b>València</b>	<b>156</b>	<b>1.035</b>	<b>0</b>	<b>1.160</b>	<b>199</b>	<b>602</b>	<b>0</b>	<b>764</b>	<b>3.136</b>
1. Ciutat Vella	-18	87	-20	37	-12	125	-30	85	280
2. l'Eixample	1	105	-15	100	-14	40	62	81	208
3. Extramurs	-22	86	-57	4	-6	75	14	81	260
4. Campanar	42	49	139	206	31	-22	-26	-20	311
5. la Saïdia	-7	87	63	152	-22	71	53	89	81
6. el Pla del Real	5	65	84	156	9	8	57	69	333
7. l'Olivereta	-32	72	-1	38	-15	81	35	85	146
8. Patraix	0	64	5	67	15	47	-70	9	200
9. Jesús	12	-15	-39	5	0	-38	-19	-62	-89
10. Quatre Carreres	12	-14	-17	-36	-8	73	-41	50	83
11. Poblats Marítims	-21	81	-36	-10	17	12	53	44	174
12. Camins al Grau	25	162	-52	138	63	91	-58	124	277
13. Algirós	7	37	-75	-39	-2	17	17	38	-71
14. Benimaclet	0	64	-94	-30	5	13	42	50	28
15. Rascanya	64	31	70	184	41	29	-85	-24	240
16. Benicalap	59	96	-38	116	75	-37	6	43	362
17. Pobles del Nord	4	25	3	33	3	-5	9	8	6
18. Pobles de l'Oest	7	5	19	27	15	-12	8	13	103
19. Pobles del Sud	18	-52	61	12	4	34	-27	1	204

Nota: L'últim trimestre dades provisionals. \*Els Saldos Net i Acumulat inclouen altres altes i baixes.

Font: Fitxer d'altres i baixes del Padró Municipal d'Habitants. Oficina d'Estadística.





**III.2. Naixements i defuncions. Tercer trimestre 2012***III.2. Nacimientos y defunciones. Tercer trimestre 2012***2.1. Naixements i defuncions per sexe i trimestre. 2002-2012***2.1. Nacimientos y defunciones por sexo y trimestre. 2002-2012*

	Naixements			Defuncions			Creixement
	Total	Homes	Dones	Total	Homes	Dones	Vegetatiu
<b>2002 Total</b>	<b>7.232</b>	<b>3.766</b>	<b>3.466</b>	<b>6.981</b>	<b>3.649</b>	<b>3.332</b>	<b>251</b>
<b>2003 Total</b>	<b>7.666</b>	<b>3.868</b>	<b>3.798</b>	<b>7.177</b>	<b>3.683</b>	<b>3.494</b>	<b>489</b>
<b>2004 Total</b>	<b>7.866</b>	<b>4.008</b>	<b>3.858</b>	<b>6.830</b>	<b>3.475</b>	<b>3.355</b>	<b>1.036</b>
<b>2005 Total</b>	<b>8.086</b>	<b>4.067</b>	<b>4.019</b>	<b>7.118</b>	<b>3.519</b>	<b>3.599</b>	<b>968</b>
<b>2006 Total</b>	<b>8.001</b>	<b>4.109</b>	<b>3.892</b>	<b>6.831</b>	<b>3.424</b>	<b>3.407</b>	<b>1.170</b>
<b>2007 Total</b>	<b>8.281</b>	<b>4.308</b>	<b>3.973</b>	<b>6.881</b>	<b>3.378</b>	<b>3.503</b>	<b>1.400</b>
<b>2008 Total</b>	<b>8.345</b>	<b>4.326</b>	<b>4.019</b>	<b>6.840</b>	<b>3.399</b>	<b>3.441</b>	<b>1.505</b>
<b>2009 Total</b>	<b>7.668</b>	<b>4.087</b>	<b>3.581</b>	<b>6.753</b>	<b>3.409</b>	<b>3.344</b>	<b>915</b>
<b>2010 Total</b>	<b>7.502</b>	<b>3.845</b>	<b>3.657</b>	<b>6.830</b>	<b>3.461</b>	<b>3.369</b>	<b>672</b>
<b>2011 Total</b>	<b>7.309</b>	<b>3.705</b>	<b>3.604</b>	<b>6.797</b>	<b>3.374</b>	<b>3.423</b>	<b>512</b>
Quart Trimestre	1.861	934	927	1.716	831	885	145
<b>2012 Primer Trimestre</b>	<b>1.690</b>	<b>843</b>	<b>847</b>	<b>2.057</b>	<b>1.004</b>	<b>1.053</b>	<b>-367</b>
Segon Trimestre	1.688	888	800	1.532	778	754	156
Tercer Trimestre	1.750	891	859	1.551	767	784	199

Nota: L'últim trimestre dades provisionals.

Font: Fitxer d'altres i baixes del Padró Municipal d'Habitants. Oficina d'Estadística.

**2.2. Naixements i defuncions per districte. Segon i tercer trimestre 2012***2.2. Nacimientos y defunciones por distrito. Segundo y tercer trimestre 2012*

	2n trimestre 2012			3r trimestre 2012		
	Naixements	Defuncions	Creixement vegetatiu	Naixements	Defuncions	Creixement vegetatiu
<b>València</b>	<b>1.688</b>	<b>1.532</b>	<b>156</b>	<b>1.750</b>	<b>1.551</b>	<b>199</b>
1. Ciutat Vella	55	73	-18	62	74	-12
2. l'Eixample	88	87	1	88	102	-14
3. Extramurs	96	118	-22	108	114	-6
4. Campanar	96	54	42	88	57	31
5. la Saïdia	98	105	-7	108	130	-22
6. el Pla del Real	53	48	5	65	56	9
7. l'Olivereta	91	123	-32	98	113	-15
8. Patraix	99	99	0	115	100	15
9. Jesús	116	104	12	102	102	0
10. Quatre Carreres	164	152	12	145	153	-8
11. Poblat Marítims	120	141	-21	127	110	17
12. Camins al Grau	131	106	25	161	98	63
13. Algirós	74	67	7	72	74	-2
14. Benimaclet	52	52	0	51	46	5
15. Rascanya	136	72	64	123	82	41
16. Benicalap	119	60	59	140	65	75
17. Pobles del Nord	15	11	4	21	18	3
18. Pobles de l'Oest	29	22	7	36	21	15
19. Pobles del Sud	56	38	18	40	36	4

Nota: L'últim trimestre dades provisionals.

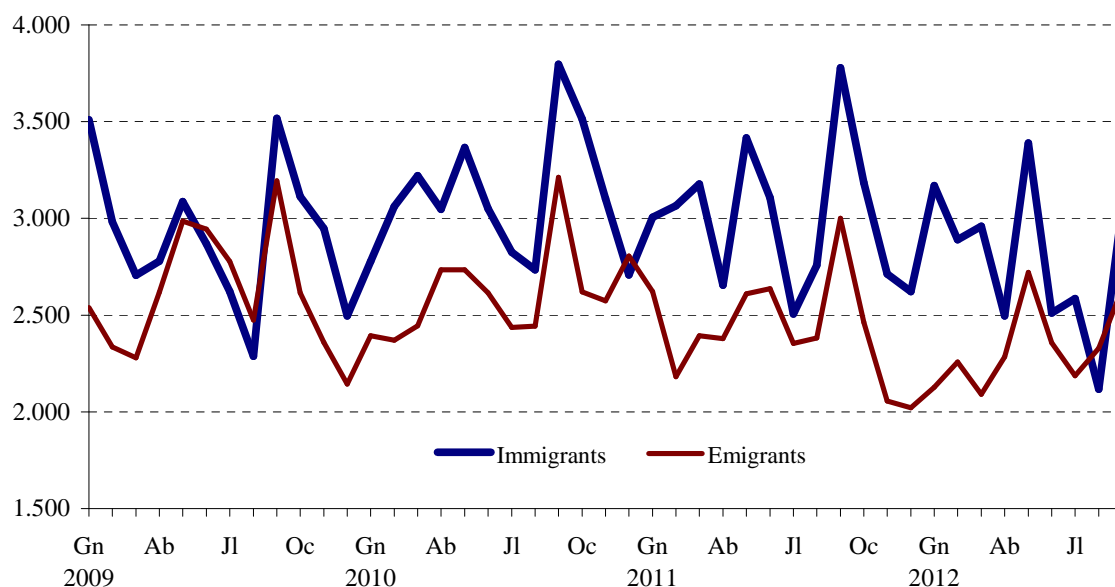
Font: Fitxer d'altres i baixes del Padró Municipal d'Habitants. Oficina d'Estadística.

**III.3. Migracions registrades. Tercer trimestre 2012***III.3. Migraciones registradas. Tercer trimestre 2012***3.1. Immigrants, emigrants i saldo migratori per trimestre. 2002 - 2012***3.1. Inmigrantes, emigrantes y saldo migratorio por trimestre. 2002 - 2012*

	<b>Immigrants</b>	<b>Emigrants</b>	<b>Saldo Migratori</b>
<b>2002 Total</b>	<b>37.203</b>	<b>25.853</b>	<b>11.350</b>
<b>2003 Total</b>	<b>37.799</b>	<b>29.339</b>	<b>8.460</b>
<b>2004 Total</b>	<b>39.359</b>	<b>29.271</b>	<b>10.088</b>
<b>2005 Total</b>	<b>40.577</b>	<b>31.756</b>	<b>8.821</b>
<b>2006 Total</b>	<b>42.958</b>	<b>33.011</b>	<b>9.947</b>
<b>2007 Total</b>	<b>47.967</b>	<b>33.475</b>	<b>14.492</b>
<b>2008 Total</b>	<b>41.250</b>	<b>31.673</b>	<b>9.577</b>
<b>2009 Total</b>	<b>34.916</b>	<b>31.265</b>	<b>3.651</b>
<b>2010 Total</b>	<b>37.204</b>	<b>31.385</b>	<b>5.819</b>
<b>2011 Total</b>	<b>35.988</b>	<b>29.178</b>	<b>6.810</b>
Quart Trimestre	8.519	6.618	1.901
<b>2012 Primer Trimestre</b>	9.019	6.474	2.545
Segon Trimestre	8.397	7.362	1.035
Tercer Trimestre	7.755	7.153	602

Nota: L'últim trimestre dades provisionals.

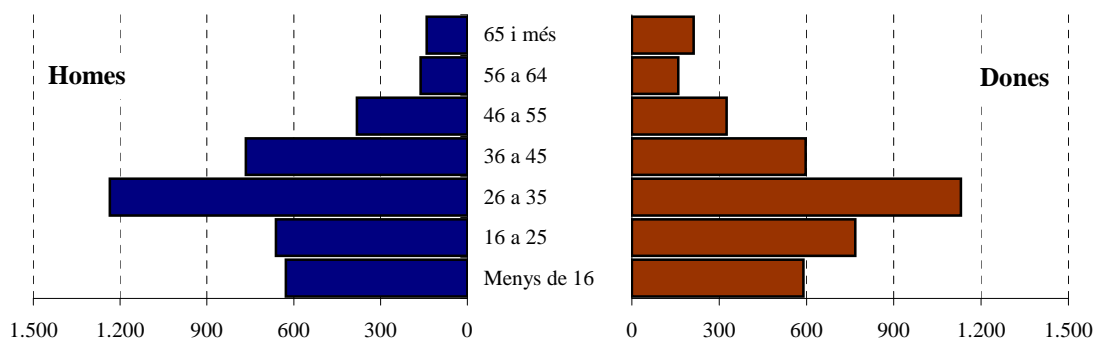
Font: Fitxer d'altres i baixes del Padró Municipal d'Habitants. Oficina d'Estadística.

**EVOLUCIÓ MENSUAL DE LA MIGRACIÓ REGISTRADA****3.2. Immigrants segons edat i sexe. Tercer trimestre 2012***3.2. Inmigrantes según edad y sexo. Tercer trimestre 2012*

	<b>Total</b>	<b>%</b>	<b>Homes</b>	<b>%</b>	<b>Dones</b>	<b>%</b>
<b>Total</b>	<b>7.755</b>	<b>100,0%</b>	<b>3.973</b>	<b>51,2%</b>	<b>3.782</b>	<b>48,8%</b>
Menys de 16	1.216	15,7%	627	8,1%	589	7,6%
16 a 25	1.430	18,4%	662	8,5%	768	9,9%
26 a 35	2.366	30,5%	1.236	15,9%	1.130	14,6%
36 a 45	1.362	17,6%	765	9,9%	597	7,7%
46 a 55	708	9,1%	382	4,9%	326	4,2%
56 a 64	321	4,1%	161	2,1%	160	2,1%
65 i més	352	4,5%	140	1,8%	212	2,7%

Font: Fitxer d'altres i baixes del Padró Municipal d'Habitants. Oficina d'Estadística.

## ESTRUCTURA D'EDAT I SEXE DELS IMMIGRANTS. TERCER TRIMESTRE 2012



## 3.3. Immigrants segons procedència i sexe. Tercer trimestre 2012

3.3. Inmigrantes según procedencia y sexo. Tercer trimestre 2012

	Total	%	Homes	%	Dones	%
<b>Total</b>	<b>7.755</b>	<b>100,0</b>	<b>3.973</b>	<b>51,2</b>	<b>3.782</b>	<b>48,8</b>
l'Horta	1.902	24,5	970	12,5	932	12,0
Resta de la Comunitat	1.759	22,7	884	11,4	875	11,3
Resta de l'Estat	2.342	30,2	1.273	16,4	1.069	13,8
Estranger	1.752	22,6	846	10,9	906	11,7

Font: Fitxer d'altres i baixes del Padró Municipal d'Habitants. Oficina d'Estadística.

## 3.4. Immigrants segons continent de nacionalitat i sexe. Tercer trimestre 2012

3.4. Inmigrantes según continente de nacionalidad y sexo. Tercer trimestre 2012

	Total	%	Homes	%	Dones	%
<b>Total</b>	<b>7.755</b>	<b>100,0</b>	<b>3.973</b>	<b>51,2</b>	<b>3.782</b>	<b>48,8</b>
Espanya	4.087	52,7	2.042	26,3	2.045	26,4
Unió Europea (26 països)	1.035	13,3	496	6,4	539	7,0
Resta d'Europa	128	1,7	47	0,6	81	1,0
Àfrica	455	5,9	290	3,7	165	2,1
Amèrica del Nord	59	0,8	21	0,3	38	0,5
Amèrica Central	182	2,3	78	1,0	104	1,3
Amèrica del Sud	962	12,4	399	5,1	563	7,3
Àsia, Oceania i Altres	847	10,9	600	7,7	247	3,2

Font: Fitxer d'altres i baixes del Padró Municipal d'Habitants. Oficina d'Estadística.

## 3.5. Immigrants segons continent de nacionalitat i grups d'edat. Tercer trimestre 2012

3.5. Inmigrantes según continente de nacionalidad y grupos de edad. Tercer trimestre 2012

	Total	%	Menys de 16 anys	%	16-64 anys	%	65 i més anys	%
<b>Total</b>	<b>7.755</b>	<b>100,0</b>	<b>1.216</b>	<b>15,7</b>	<b>6.187</b>	<b>79,8</b>	<b>352</b>	<b>4,5</b>
Espanya	4.087	52,7	680	8,8	3.110	40,1	297	3,8
Unió Europea (26 països)	1.035	13,3	146	1,9	869	11,2	20	0,3
Resta d'Europa	128	1,7	19	0,2	107	1,4	2	0,0
Àfrica	455	5,9	82	1,1	371	4,8	2	0,0
Amèrica del Nord	59	0,8	10	0,1	47	0,6	2	0,0
Amèrica Central	182	2,3	32	0,4	150	1,9	0	0,0
Amèrica del Sud	962	12,4	143	1,8	795	10,3	24	0,3
Àsia, Oceania i Altres	847	10,9	104	1,3	738	9,5	5	0,1

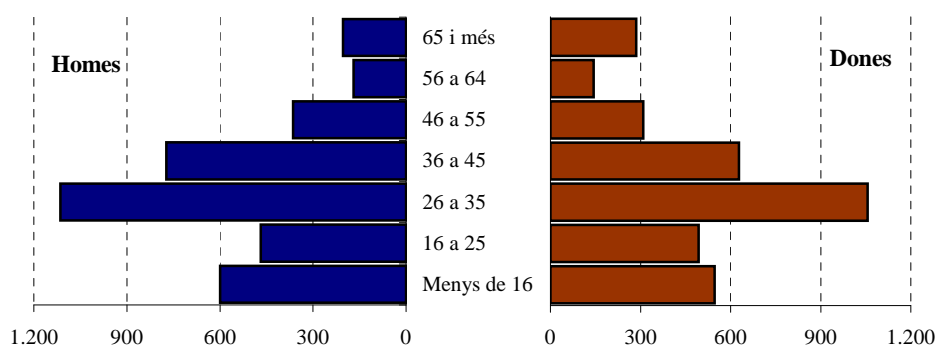
Font: Fitxer d'altres i baixes del Padró Municipal d'Habitants. Oficina d'Estadística.

**3.6. Emigrants segons edat i sexe. Tercer trimestre 2012**

3.6. Emigrantes según edad y sexo. Tercer trimestre 2012

	Total	%	Homes	%	Dones	%
<b>Total</b>	<b>7.153</b>	<b>100,0</b>	<b>3.690</b>	<b>51,6</b>	<b>3.463</b>	<b>48,4</b>
Menys de 16	1.146	16,0	599	8,4	547	7,6
16 a 25	961	13,4	468	6,5	493	6,9
26 a 35	2.170	30,3	1.114	15,6	1.056	14,8
36 a 45	1.401	19,6	773	10,8	628	8,8
46 a 55	673	9,4	364	5,1	309	4,3
56 a 64	313	4,4	169	2,4	144	2,0
65 i més	489	6,8	203	2,8	286	4,0

Font: Fitxer d'altres i baixes del Padró Municipal d'Habitants. Oficina d'Estadística.

**ESTRUCTURA D'EDAT I SEXE DELS EMIGRANTS. TERCER TRIMESTRE 2012****3.7. Emigrants segons destinació i sexe. Tercer trimestre 2012**

3.7. Emigrantes según destino y sexo. Tercer trimestre 2012

	Total	%	Homes	%	Dones	%
<b>Total</b>	<b>7.153</b>	<b>100,0</b>	<b>3.690</b>	<b>51,6</b>	<b>3.463</b>	<b>48,4</b>
l'Horta	2.258	31,6	1.125	15,7	1.133	15,8
Resta de la Comunitat	1.902	26,6	986	13,8	916	12,8
Resta de l'estat	2.487	34,8	1.307	18,3	1.180	16,5
Estranger	506	7,1	272	3,8	234	3,3

Font: Fitxer d'altres i baixes del Padró Municipal d'Habitants. Oficina d'Estadística.

**3.8. Emigrants segons continent de nacionalitat i sexe. Tercer trimestre 2012**

3.8. Emigrantes según continente de nacionalidad y sexo. Tercer trimestre 2012

	Total	%	Homes	%	Dones	%
<b>Total</b>	<b>7.153</b>	<b>100,0</b>	<b>3.690</b>	<b>51,6</b>	<b>3.463</b>	<b>48,4</b>
Espanya	5.024	70,2	2.490	34,8	2.534	35,4
Unió Europea (26 països)	467	6,5	225	3,1	242	3,4
Resta d'Europa	64	0,9	31	0,4	33	0,5
Àfrica	355	5,0	250	3,5	105	1,5
Amèrica del Nord	13	0,2	10	0,1	3	0,0
Amèrica Central	98	1,4	35	0,5	63	0,9
Amèrica del Sud	669	9,4	300	4,2	369	5,2
Àsia, Oceania i Altres	463	6,5	349	4,9	114	1,6

Font: Fitxer d'altres i baixes del Padró Municipal d'Habitants. Oficina d'Estadística.

**3.9. Emigrants segons continent de nacionalitat i grups d'edat. Tercer trimestre 2012**

3.9. Emigrantes según continente de nacionalidad y grupos de edad. Tercer trimestre 2012

	Total	%	Menys de 16 anys	%	16-64 anys	%	65 i més anys	%
<b>Total</b>	<b>7.153</b>	<b>100,0</b>	<b>1.146</b>	<b>16,0</b>	<b>5.518</b>	<b>77,1</b>	<b>489</b>	<b>6,8</b>
Espanya	5024	70,2	897	12,5	3657	51,1	470	6,6
Unió Europea (26 països)	467	6,5	68	1,0	389	5,4	10	0,1
Resta d'Europa	64	0,9	7	0,1	55	0,8	2	0,0
Àfrica	355	5,0	43	0,6	311	4,3	1	0,0
Amèrica del Nord	13	0,2	1	0,0	12	0,2	0	0,0
Amèrica Central	98	1,4	1	0,0	95	1,3	2	0,0
Amèrica del Sud	669	9,4	78	1,1	587	8,2	4	0,1
Àsia, Oceania i Altres	463	6,5	51	0,7	412	5,8	0	0,0

Font: Fitxer d'altres i baixes del Padró Municipal d'Habitants. Oficina d'Estadística.

**3.10. Immigrants, emigrants i saldo migratori per districte. Segon trimestre 2012 i tercer trimestre 2012**

3.10. Inmigrantes, emigrantes y saldo migratorio por distrito. Segundo trimestre 2012 y tercer trimestre 2012

	2n trimestre 2012			3r trimestre 2012		
	Immigrants	Emigrants	Saldo Migratori	Immigrants	Emigrants	Saldo Migratori
<b>València</b>	<b>8.397</b>	<b>7.362</b>	<b>1.035</b>	<b>7.755</b>	<b>7.153</b>	<b>602</b>
1. Ciutat Vella	357	270	87	383	258	125
2. l'Eixample	409	304	105	398	358	40
3. Extramurs	544	458	86	472	397	75
4. Campanar	415	366	49	383	405	-22
5. la Saïdia	512	425	87	462	391	71
6. el Pla del Real	286	221	65	257	249	8
7. l'Olivereta	616	544	72	575	494	81
8. Patraix	497	433	64	485	438	47
9. Jesús	524	539	-15	449	487	-38
10. Quatre Carreres	693	707	-14	711	638	73
11. Poblat Marítims	680	599	81	531	519	12
12. Camins al Grau	757	595	162	720	629	91
13. Algirós	347	310	37	373	356	17
14. Benimaclet	289	225	64	285	272	13
15. Rascanya	559	528	31	510	481	29
16. Benicalap	528	432	96	353	390	-37
17. Pobles del Nord	73	48	25	56	61	-5
18. Pobles de l'Oest	152	147	5	146	158	-12
19. Pobles del Sud	159	211	-52	206	172	34

Nota: L'últim trimestre dades provisionals.

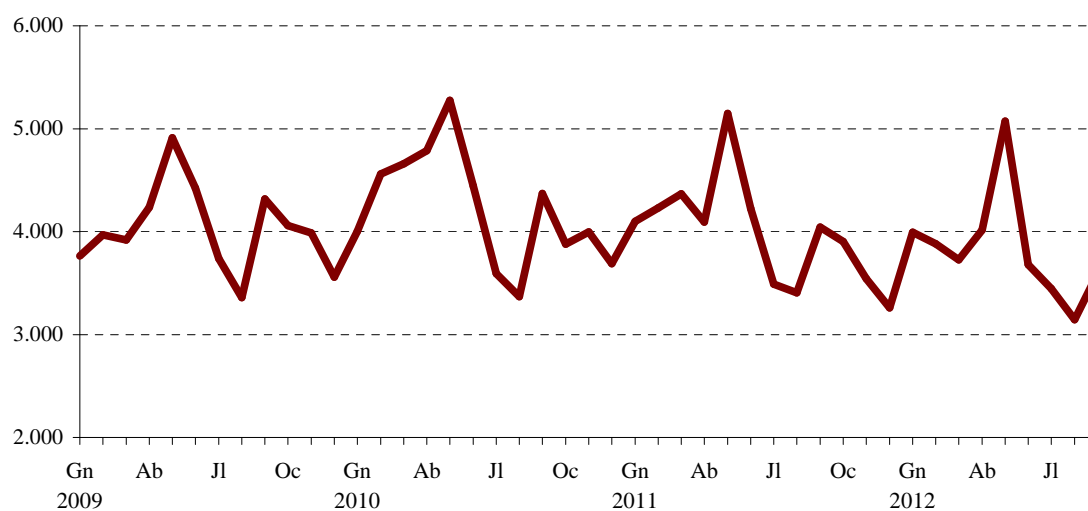
Font: Fitxer d'altres i baixes del Padró Municipal d'Habitants. Oficina d'Estadística.

**III.4. Canvis de domicili intraurbans. Tercer trimestre 2012***III.4. Cambios de domicilio intraurbanos. Tercer trimestre 2012***4.1. Canvis de domicili per sexe i trimestre. 2002-2012***4.1. Cambios de domicilio por sexo y trimestre. 2002-2012*

	Total	Homes	Dones
<b>2002 Total</b>	<b>34.573</b>	<b>16.846</b>	<b>17.727</b>
<b>2003 Total</b>	<b>42.151</b>	<b>20.628</b>	<b>21.523</b>
<b>2004 Total</b>	<b>44.542</b>	<b>21.993</b>	<b>22.549</b>
<b>2005 Total</b>	<b>43.316</b>	<b>21.693</b>	<b>21.623</b>
<b>2006 Total</b>	<b>44.490</b>	<b>22.252</b>	<b>22.238</b>
<b>2007 Total</b>	<b>42.775</b>	<b>21.200</b>	<b>21.575</b>
<b>2008 Total</b>	<b>44.988</b>	<b>22.380</b>	<b>22.608</b>
<b>2009 Total</b>	<b>48.241</b>	<b>23.872</b>	<b>24.369</b>
<b>2010 Total</b>	<b>50.624</b>	<b>25.047</b>	<b>25.577</b>
<b>2011 Total</b>	<b>47.808</b>	<b>23.503</b>	<b>24.305</b>
Quart Trimestre	10.707	5.280	5.427
<b>2012 Primer Trimestre</b>	<b>11.604</b>	<b>5.706</b>	<b>5.898</b>
Segon Trimestre	12.768	6.221	6.547
Tercer Trimestre	10.188	5.038	5.150

Nota: L'últim trimestre dades provisionals.

Font: Fitxer d'altres i baixes del Padró Municipal d'Habitants. Oficina d'Estadística.

**EVOLUCIÓ MENSUAL DELS CANVIS DE DOMICILI****4.2. Canvis de domicili segons edat i sexe. Tercer trimestre 2012***4.2. Cambios de domicilio según edad y sexo. Tercer trimestre 2012*

	Total	%	Homes	%	Dones	%
<b>Total</b>	<b>10.188</b>	<b>100,0</b>	<b>5.038</b>	<b>49,5</b>	<b>5.150</b>	<b>50,5</b>
Menys de 16 anys	1.914	18,8	1.037	10,2	877	8,6
De 16 a 25 anys	1.397	13,7	637	6,3	760	7,5
De 26 a 35 anys	2.918	28,6	1.422	14,0	1.496	14,7
De 36 a 45 anys	2.076	20,4	1.062	10,4	1.014	10,0
De 46 a 55 anys	1.075	10,6	515	5,1	560	5,5
De 56 a 64 anys	401	3,9	191	1,9	210	2,1
De 65 i més anys	407	4,0	174	1,7	233	2,3

Font: Fitxer d'altres i baixes del Padró Municipal d'Habitants. Oficina d'Estadística.

**4.3. Canvis de domicili entre districtes. Tercer trimestre 2012**

4.3. Cambios de domicilio entre distritos. Tercer trimestre 2012

	Districte d'eixida																			Total
	1	2	3	4	5	6	7	8	9	10	11	12	13	14	15	16	17	18	19	
<b>Districte d'arribada</b>																				
<b>1</b>	<b>106</b>	32	49	10	17	23	14	17	6	19	6	10	11	11	14	10	1	2	0	358
<b>2</b>	29	<b>174</b>	28	13	12	14	8	7	19	82	10	15	5	4	9	4	3	1	5	442
<b>3</b>	60	24	<b>247</b>	19	21	15	60	61	44	33	12	11	11	8	12	20	0	3	11	672
<b>4</b>	8	5	32	<b>144</b>	44	12	13	19	7	14	4	11	7	5	26	47	3	5	1	407
<b>5</b>	7	13	28	27	<b>303</b>	5	18	8	21	13	12	21	12	30	75	59	6	17	0	675
<b>6</b>	8	16	16	9	11	<b>75</b>	8	3	4	8	3	26	38	11	9	8	0	0	0	253
<b>7</b>	12	7	69	10	26	2	<b>320</b>	44	33	30	14	17	10	11	10	19	0	3	3	640
<b>8</b>	12	22	52	16	15	9	110	<b>275</b>	93	26	5	18	6	9	9	10	0	6	1	694
<b>9</b>	6	23	35	9	8	10	26	90	<b>357</b>	45	14	23	8	6	15	32	0	3	13	723
<b>10</b>	16	102	42	13	17	7	16	33	45	<b>554</b>	34	44	31	17	21	22	0	6	15	1.035
<b>11</b>	3	13	6	4	14	2	6	9	3	37	<b>410</b>	82	34	12	15	6	0	11	6	673
<b>12</b>	16	31	15	15	15	46	23	17	14	55	107	<b>466</b>	88	6	9	14	0	1	5	943
<b>13</b>	14	5	7	4	6	41	7	3	3	16	38	84	<b>153</b>	13	13	9	0	0	5	421
<b>14</b>	4	6	10	5	26	24	9	5	2	9	9	18	9	<b>185</b>	32	10	0	1	3	367
<b>15</b>	6	13	21	21	128	19	16	12	9	15	19	19	9	66	<b>413</b>	67	7	3	3	866
<b>16</b>	15	6	24	52	50	6	17	12	16	14	13	8	4	13	88	<b>259</b>	4	11	2	614
<b>17</b>	0	0	0	2	1	0	0	0	1	4	0	1	1	0	1	1	<b>18</b>	3	0	33
<b>18</b>	3	0	2	6	5	0	1	3	4	5	4	4	0	0	6	20	0	<b>107</b>	5	175
<b>19</b>	3	12	3	2	9	0	3	6	23	15	12	7	1	2	4	3	0	0	<b>92</b>	197
<b>Total</b>	328	504	686	381	728	310	675	624	704	994	726	885	438	409	781	620	42	183	170	<b>10.188</b>

Font: Fitxer d'altres i baixes del Padró Municipal d'Habitants. Oficina d'Estadística.

**4.4. Canvis de domicili segons valor cadastral mitjà del barri d'eixida i d'arribada. Tercer trimestre 2012**

4.4. Cambios de domicilio según valor catastral medio del barrio de salida y de llegada. Tercer trimestre 2012

	Valor cadastral mitjà dels habitatges del barri d'eixida					
	Total	<=15.000	15.001-19.000	19.001-25.000	25.001-35.000	>35.000
<b>Barri d'arribada</b>						
<b>Total</b>	<b>10.188</b>	<b>1.049</b>	<b>1.607</b>	<b>4.737</b>	<b>1.639</b>	<b>1.156</b>
Mateix barri	3.177	394	561	1.524	439	259
<= 15.000	621	59	165	293	73	31
15.000-19.000	1.027	169	169	516	126	47
19.001-25.000	3.218	320	526	1.413	591	368
25.001-35.000	1.256	77	105	635	206	233
>35.000	889	30	81	356	204	218

Nota: Dades en Euros. Vegeu apartat de conceptes.

Font: Fitxer d'altres i baixes del Padró Municipal d'Habitants. Oficina d'Estadística.

# IV. EDIFICACIÓ I HABITATGE

## IV. EDIFICACIÓN Y VIVIENDA

### ÍNDEX

#### IV.1. Llicències urbanístiques municipals.

1.1. Llicències de construcció i ocupació d'habitatges per districte. .... 41

#### IV.2. Habitatges visats.

2.1. Habitatges visats. .... 42

#### IV.3. Preus per m<sup>2</sup> dels habitatges lliures.

3.1. Preu mitjà trimestral per m<sup>2</sup> dels habitatges lliures..... 43

#### IV.4. Nombre de taxacions d'habitatges lliures.

4.1. Nombre de taxacions d'habitatges lliures ..... 44

### ÍNDICE

#### IV.1. Licencias urbanísticas municipales.

1.1. Licencias de construcción y ocupación de viviendas por distrito. .... 41

#### IV.2. Viviendas visadas.

2.1. Viviendas visadas. .... 42

#### IV.3. Precios por m<sup>2</sup> de las viviendas libres .

3.1. Precio medio trimestral por m<sup>2</sup> de las viviendas libres ..... 43

#### IV.4. Número de tasaciones de viviendas libres.

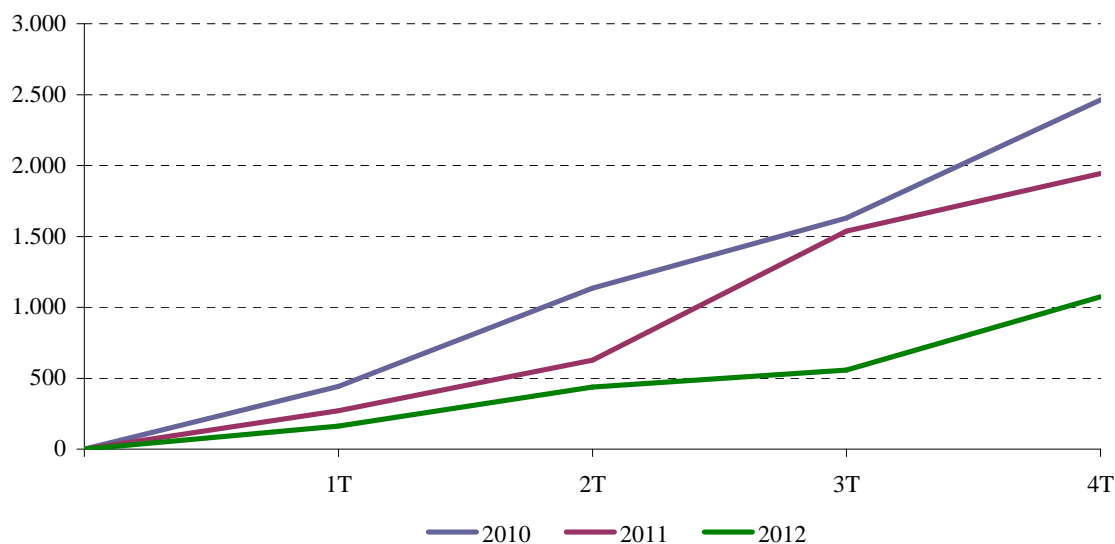
4.1. Número de tasaciones de viviendas libres..... 44



**IV.1. Llicències urbanístiques municipals. Quart trimestre 2012***IV.1. Licencias urbanísticas municipales. Cuarto trimestre 2012***1.1. Llicències de construcció i ocupació d'habitatges per districte. Quart trimestre 2012***1.1. Licencias de construcción y ocupación de viviendas por distrito. Cuarto trimestre 2012*

	Construcció			1ª Ocupació		
	Llicències	Edificis	Habitatges	Llicències	Edificis	Habitatges
<b>Total</b>	<b>12</b>	<b>13</b>	<b>259</b>	<b>35</b>	<b>49</b>	<b>517</b>
1. Ciutat Vella	0	0	0	6	9	64
2. l' Eixample	0	0	0	2	2	57
3. Extramurs	1	1	1	1	2	12
4. Campanar	0	0	0	0	0	0
5. la Saïdia	2	2	79	0	0	0
6. el Pla del Real	1	1	0	1	1	80
7. l' Olivereta	0	0	0	0	0	0
8. Patraix	0	0	0	1	2	74
9. Jesús	0	0	0	0	0	0
10. Quatre Carreres	1	1	13	3	9	130
11. Poblat Marítims	1	1	1	5	6	6
12. Camins al Grau	1	2	49	2	2	2
13. Algirós	0	0	0	0	0	0
14. Benimaclet	1	1	23	3	4	21
15. Rascanya	0	0	0	0	0	0
16. Benicalap	2	2	91	3	4	44
17. Pobles del Nord	1	1	1	4	4	4
18. Pobles de l'Oest	0	0	0	3	3	22
19. Pobles del Sud	1	1	1	1	1	1

Font: *Servici de Llicències Urbanístiques. Ajuntament de València.*

**HABITATGES AMB LLICÈNCIA D'OCUPACIÓ**

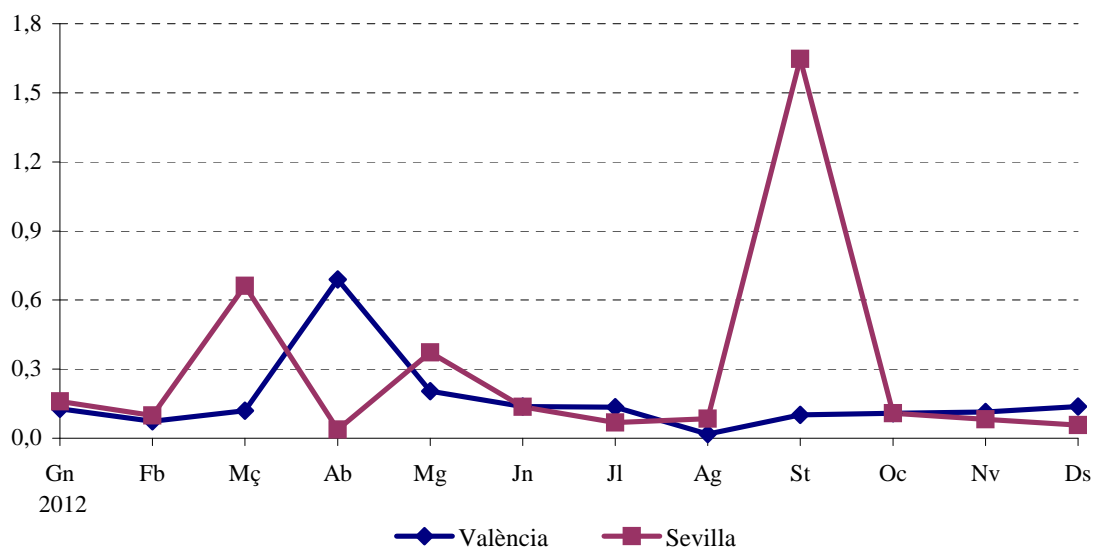
**IV.2. Habitatges visats. Quart trimestre 2012***IV.2. Viviendas visadas. Cuarto trimestre 2012***2.1. Habitatges visats***2.1. Viviendas visadas*

		València	Barcelona	Màlaga	Madrid	Saragossa	Sevilla	Comunitat Valenciana	Espanya
2005	<b>Total</b>	<b>4.176</b>	<b>7.117</b>	<b>6.382</b>	<b>24.678</b>	<b>4.755</b>	<b>3.448</b>	<b>106.516</b>	<b>786.257</b>
2006	<b>Total</b>	<b>5.007</b>	<b>6.143</b>	<b>6.416</b>	<b>16.326</b>	<b>8.030</b>	<b>4.063</b>	<b>125.877</b>	<b>911.568</b>
2007	<b>Total</b>	<b>3.576</b>	<b>4.826</b>	<b>6.408</b>	<b>13.972</b>	<b>7.347</b>	<b>4.717</b>	<b>93.607</b>	<b>688.851</b>
2008	<b>Total</b>	<b>2.554</b>	<b>2.839</b>	<b>2.379</b>	<b>8.025</b>	<b>2.193</b>	<b>3.781</b>	<b>31.677</b>	<b>299.551</b>
2009	<b>Total</b>	<b>1.338</b>	<b>2.584</b>	<b>808</b>	<b>3.375</b>	<b>2.269</b>	<b>1.677</b>	<b>11.464</b>	<b>146.640</b>
2010	<b>Total</b>	<b>1.363</b>	<b>4.149</b>	<b>687</b>	<b>5.087</b>	<b>3.053</b>	<b>2.402</b>	<b>9.596</b>	<b>127.543</b>
2011	<b>Total</b>	<b>1.021</b>	<b>3.528</b>	<b>584</b>	<b>9.392</b>	<b>1.652</b>	<b>1.547</b>	<b>7.271</b>	<b>109.866</b>
2012	<b>Total</b>	<b>742</b>	<b>1.731</b>	<b>494</b>	<b>3.652</b>	<b>1.105</b>	<b>1.036</b>	<b>4.895</b>	<b>69.656</b>
	Gener	48	140	14	386	82	47	339	6.794
	Febrer	28	220	20	279	113	29	410	6.864
	Març	45	175	19	297	113	195	366	7.321
	Abril	260	131	8	279	159	11	598	5.793
	Maig	77	154	17	529	31	110	603	6.474
	Juny	52	150	19	386	132	40	424	5.962
	Juliol	51	202	192	376	141	20	364	6.607
	Agost	7	73	9	266	84	25	115	4.146
	Setembre	38	114	43	417	32	486	395	5.075
	Octubre	41	162	12	171	51	32	496	5.365
	Novembre	43	162	115	153	39	24	397	5.098
	Desembre	52	48	26	113	128	17	388	4.157

Font: Ministerio de Fomento ([www.fomento.gob.es](http://www.fomento.gob.es)).

**HABITATGES VISATS**

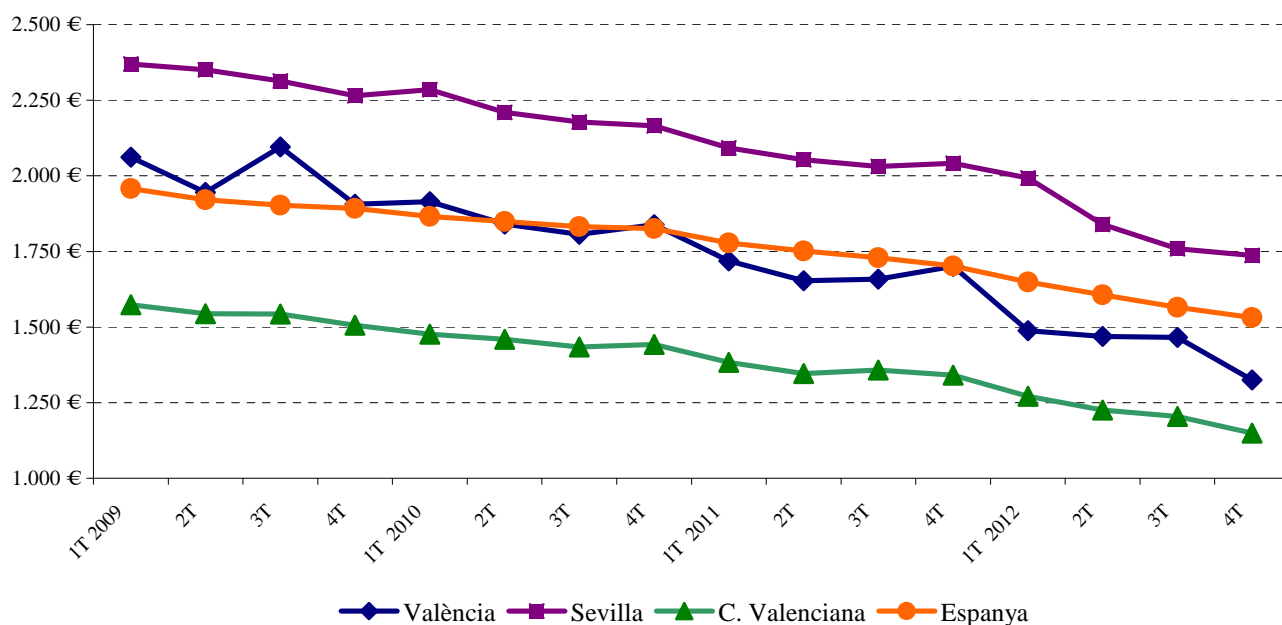
Per mil habitatges del Cens de 2001



**IV.3. Preus per m<sup>2</sup> dels habitatges lliures. Quart trimestre 2012**IV.3. Precios por m<sup>2</sup> de las viviendas libres. Cuarto trimestre 2012**3.1. Preu mitjà trimestral per m<sup>2</sup> dels habitatges lliures**3.1. Precio medio trimestral por m<sup>2</sup> de las viviendas libres

	Primer trimestre 12	Segon trimestre 12	Tercer trimestre 12	Quart trimestre 12
<b>Total</b>				
València	1.487,50	1.468,50	1.466,30	1.325,30
Barcelona	2.758,50	2.668,10	2.643,50	2.608,70
Màlaga	1.584,60	1.783,30	1.535,40	1.470,00
Madrid	2.772,10	2.551,50	2.524,50	2.480,80
Sevilla	1.993,10	1.839,90	1.759,40	1.736,60
Saragossa	1.713,50	1.632,30	1.552,80	1.577,20
C. Valenciana	1.271,40	1.225,90	1.204,10	1.149,10
Espanya	1.649,30	1.606,40	1.565,60	1.531,20
<b>fins a 2 anys de d'antiguitat</b>				
València	-	1.951,00	-	-
Barcelona	3.411,90	3.229,30	3.370,60	3.079,60
Málaga	2.043,90	2.509,70	-	2.046,50
Madrid	3.150,00	2.856,70	2.974,80	2.843,50
Sevilla	2.341,30	2.095,60	-	2.213,90
Saragossa	1.967,00	2.121,90	-	2.210,30
C. Valenciana	1.432,70	1.402,80	1.313,00	1.298,60
Espanya	1.671,50	1.645,00	1.603,70	1.587,70
<b>més de 2 anys d'antiguitat</b>				
València	1.485,60	1.447,10	1.459,00	1.316,60
Barcelona	2.742,00	2.652,70	2.591,00	2.578,30
Málaga	1.563,70	1.663,30	1.496,90	1.415,80
Madrid	2.764,10	2.533,20	2.485,40	2.459,30
Sevilla	1.985,80	1.831,60	1.754,80	1.715,20
Saragossa	1.706,80	1.602,20	1.555,20	1.517,00
C. Valenciana	1.174,70	1.132,20	1.115,90	1.057,10
Espanya	1.637,50	1.593,30	1.554,20	1.515,20

Nota: ( - ) la dada no és representatiu o no hi ha observacions. Font: Ministerio de Fomento (www.fomento.gob.es).

**PREU PER M<sup>2</sup> DELS HABITATGES LLIURES**

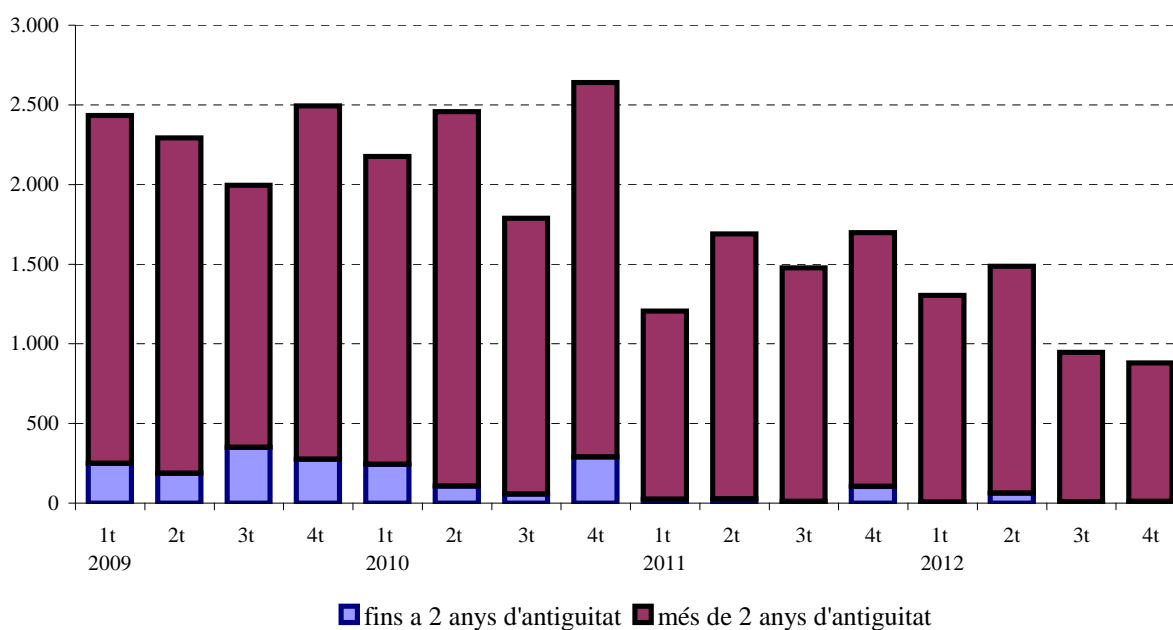
**IV.4. Nombre de taxacions d'habitatges lliures. Quart trimestre 2012**

IV.4. Número de tasaciones de viviendas libres. Cuarto trimestre 2012

**4.1. Nombre de taxacions d'habitatges lliures**

4.1. Número de tasaciones de viviendas libres

	Primer trimestre 12	Segon trimestre 12	Tercer trimestre 12	Quart trimestre 12
<b>Total</b>				
València	1.305	1.487	947	881
Barcelona	2.553	2.426	2.106	3.046
Màlaga	689	1.096	659	691
Madrid	5.087	4.454	3.675	4.421
Saragossa	1.040	1.088	844	779
Sevilla	802	759	518	576
C. Valenciana	15.276	14.488	9.393	9.421
Espanya	84.205	85.911	66.085	72.711
<b>fins a 2 anys de d'antiguitat</b>				
València	7	63	8	10
Barcelona	63	65	142	185
Màlaga	30	251	7	59
Madrid	105	252	294	248
Saragossa	27	63	9	68
Sevilla	17	24	10	25
<b>més de 2 anys d'antiguitat</b>				
València	1.298	1.424	939	871
Barcelona	2.490	2.361	1.964	2.861
Màlaga	659	845	652	632
Madrid	4.982	4.202	3.381	4.173
Saragossa	1.013	1.025	835	711
Sevilla	785	735	508	551

Font: Ministerio de Fomento ([www.fomento.gob.es](http://www.fomento.gob.es)).**TAXACIONS D'HABITATGES LLIURES A VALÈNCIA**

# V. MEDI AMBIENT

## V. MEDIO AMBIENTE

### ÍNDIX

#### V.1. Observacions meteorològiques.

- 1.1. Observacions meteorològiques. Mes a mes ..... 46  
 1.2. Observacions del vent. Mes a mes ..... 47

#### V.2. Contaminació atmosfèrica.

- 2.1. Contaminació atmosfèrica. Mitjana mensual ..... 48

#### V.3. Contaminació acústica.

- 3.1. Nivell sonor (soroll) en dBA. Mitjana per hora del dia ..... 49

### ÍNDICE

#### V.1. Observaciones meteorológicas.

- 1.1. Observaciones meteorológicas. Mes a mes ..... 46  
 1.2. Observaciones del viento. Mes a mes ..... 47

#### V.2. Contaminación atmosférica.

- 2.1. Contaminación atmosférica. Media mensual ..... 48

#### V.3. Contaminación acústica.

- 3.1. Nivel sonoro (ruido) en dBA. Media por hora del día ..... 49

**V.1. Observacions meteorològiques. Quart Trimestre 2012***V.1. Observaciones meteorológicas. Cuarto Trimestre 2012***1.1. Observacions meteorològiques. Mes a mes***1.1. Observaciones meteorológicas. Mes a mes*

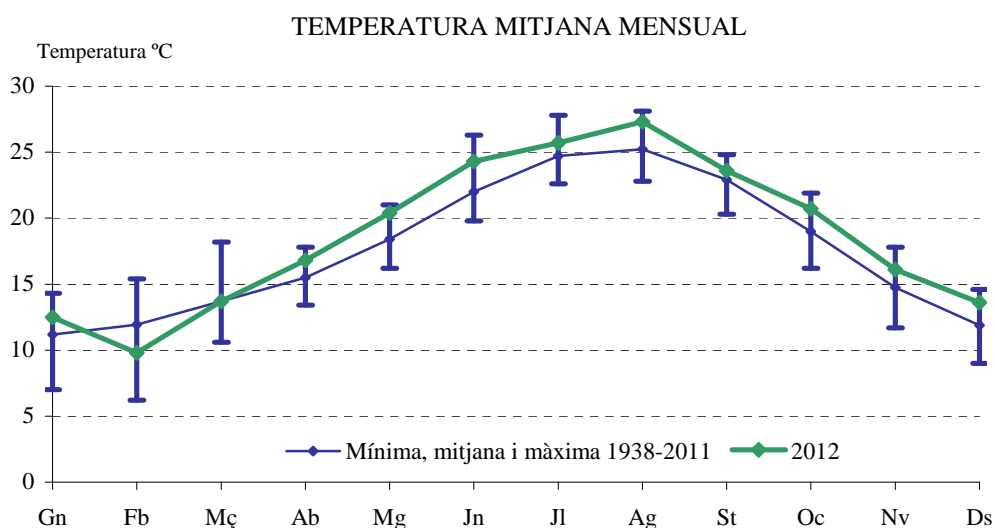
Temperatura en graus centígrads								
		Màxima		Mínima		Temperatura	Precipitació	
		absoluta	mitjana	absoluta	mitjana	Mitjana	l/m <sup>2</sup>	Dies
<b>2012</b>	Gener	25,6	17,6	4,4	7,4	12,5	53,0	3
	Febrer	25,6	15,3	0,0	4,2	9,8	0,0	2
	Març	26,1	19,0	5,9	8,4	13,7	44,4	5
	Abril	26,7	21,4	7,6	12,2	16,8	30,3	8
	Maig	30,9	24,6	11,0	16,1	20,4	0,7	3
	Juny	36,6	28,2	17,7	20,5	24,3	0,6	2
	Juliol	33,9	28,9	18,8	22,5	25,7	0,4	3
	Agost	37,8	30,8	18,7	23,7	27,3	0,0	0
	Setembre	31,0	27,4	15,8	19,8	23,6	61,2	6
	Octubre	30,4 *	25,2 *	10,0 *	16,2 *	20,7 *	27,1 *	7 *
	Novembre	27,7 *	19,8 *	6,0 *	12,2 *	16,1 *	27,3 *	7 *
	Desembre	21,7 *	18,5 *	3,2 *	8,8 *	13,6 *	5,1 *	2 *

Vent										
		Velocitat km/h		Insolació		% Humitat	Pressió	Dies segons nuvolositat		
		màxima	mitjana	Hores	%	relativa	hPa	Clars	Núvols	Coberts
<b>2012</b>	Gener	64	6	200,5	67	67 *	1.023,1 *	16	12	3
	Febrer	71 *	7	252,7	81	54 *	1.020,7 *	20	9	0
	Març	76	6	279,7**	75 **	62	1.016,6 **	13 **	16 **	1 **
	Abril	65 *	8	242,5**	61 **	61	1.001,2 **	5 **	21 **	4 **
	Maig	53	7	292,0**	70 **	65	1.008,5 **	8 **	21 **	2 **
	Juny	49	6	288,5**	64 **	73	1.007,5 **	8 **	19 **	3 **
	Juliol	51	7	-	-	74	1.008,2 **	9 **	21 **	1 **
	Agost	42	5	279,3**	66 **	63	1.008,2 **	11 **	20 **	0 **
	Setembre	60	7	215,7**	58 **	54	1.007,9 **	7 **	20 **	3 **
	Octubre	51 *	4 *	215,6**	62 **	56 *	1.005,3 **	7 **	19 **	5 **
	Novembre	78 **	4 *	120,1**	40 **	57 *	1.006,8 **	2 **	18 **	9 **
	Desembre	66 *	7	183,3**	63 **	50 *	1.012,6 **	8 **	22 **	1 **

Nota: (\*) corresponen a variables per a les quals pot ser no estiguen totes les mesures diàries. (\*\*) corresponen a l'estació de Manises.

Des de març de 2012 les dades referits a la nova estació meteorològica ubicada en el jardí de Viviers.

Font: Estació Viviers. Centre Meteorològic Territorial de València. Institut Nacional de Meteorologia.



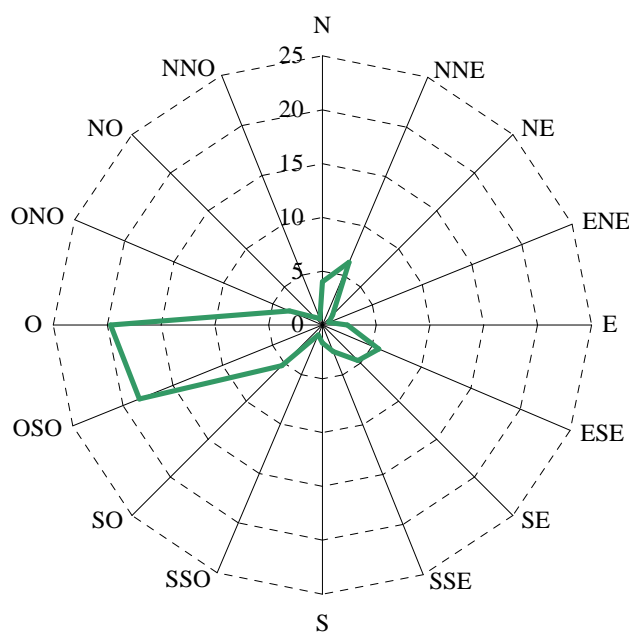
**1.2. Observacions del vent. Mes a mes***1.2. Observaciones del viento. Mes a mes*

			N	NNE	NE	ENE	E	ESE	SE	SSE	S	SSO	SO	OSO	O	ONO	NO	NNO	CALMA
<b>2012</b>	Gener	%	8	6	1	1	2	2	10	5	4	11	3	16	13	1	2	4	11
		km/h	6	10	2	4	6	4	5	5	4	5	6	6	8	2	6	11	
Febrer	%	6	6	1	2	1	7	14	9	3	2	5	9	16	2	7	7	3	
	km/h	9	7	3	4	3	7	8	7	4	3	6	7	6	8	8	10		
Març	%	4	9	5	1	4	16	4	6	1	2	1	16	11	4	1	2	13	
	km/h	5	5	4	3	3	9	8	6	5	10	4	7	7	6	4	11		
Abril	%	8	7	1	1	1	11	7	3	1	0	3	8	30	3	1	3	12	
	km/h	5	4	3	3	3	10	7	11	8	0	10	12	12	8	9	3		
Maig	%	4	17	2	1	1	27	8	2	2	1	9	8	10	3	0	1	4	
	km/h	4	6	4	2	4	9	6	8	8	9	6	11	9	7	0	2		
Juny	%	11	17	4	7	6	23	4	2	0	2	2	6	3	1	1	1	10	
	km/h	4	7	7	3	5	9	8	10	0	5	7	12	5	7	2	4		
Juliol	%	8	10	2	2	11	31	12	3	1	0	2	4	2	1	1	5	5	
	km/h	4	8	5	4	5	9	11	7	5	0	4	4	6	5	4	4		
Agost	%	6	16	8	1	5	23	11	3	0	0	0	8	2	1	1	2	13	
	km/h	4	5	4	4	4	8	7	6	0	0	0	5	4	2	2	4		
Setembre	%	7	12	1	1	1	19	16	4	1	1	4	9	11	1	2	0	10	
	km/h	6	9	2	2	4	8	9	8	4	8	4	8	10	3	4	0		
Octubre	%	6*	10*	3*	0*	3*	14*	10*	3*	1*	3*	1*	11*	12*	0*	0*	1*	22*	
	km/h	4*	4*	4*	0*	4*	8*	6*	4*	8*	5*	2*	8*	6*	0*	0*	5*		
Novembre	%	5*	9*	1*	2*	1*	2*	2*	3*	1*	0*	3*	17*	23*	1*	0*	0*	30*	
	km/h	4*	8*	9*	4*	3*	4*	6*	6*	3*	0*	4*	8*	7*	3*	0*	0*		
Desembre	%	1	0	0	0	3	1	2	2	3	0	12	27	24	9	3	1	12	
	km/h	29	0	0	0	11	8	4	5	8	0	13	18	17	8	9	28		

Nota: Es considera Calma quan la velocitat del vent és inferior a 1,8 km/h.

Font: Estació Vivers. Centre Meteorològic Territorial de València. Institut Nacional de Meteorologia.

**DISTRIBUCIÓ PERCENTUAL DE LA DIRECCIÓ DEL VENT**  
 Quart Trimestre 2012



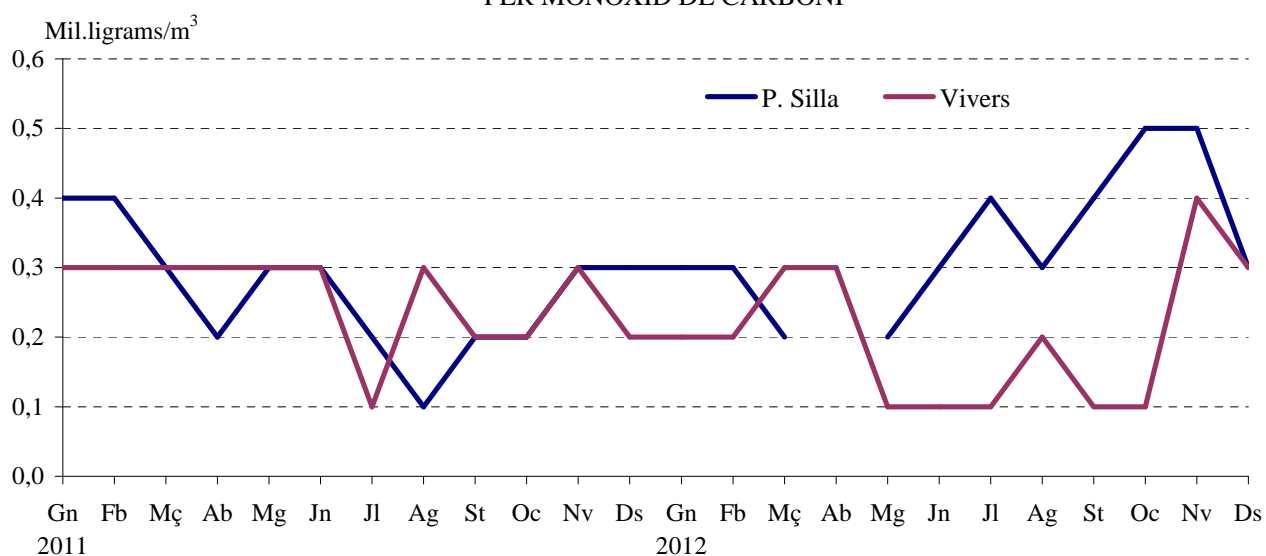
**V.2. Contaminació atmosfèrica. Quart Trimestre 2012***V.2. Contaminación atmosférica. Cuarto Trimestre 2012***2.1. Contaminació atmosfèrica. Mitjana mensual***2.1. Contaminación atmosférica. Media mensual*

4t trimestre 2012	P. Silla	Vivers U. Politècnica	Av. França	Molí del Sol	Bulevard Sud
<b>Diòxid de sofre (SO<sub>2</sub>)</b>					
Octubre	3	3	2	2	3
Novembre	3	2	2	3	2
Desembre	3	4	2	3	3
<b>PM10</b>					
Octubre	31	-	22	19	20
Novembre	25	-	18	17	18
Desembre	26	-	16	17	15
<b>PM2.5</b>					
Octubre	19	-	13	10	-
Novembre	17	-	12	9	-
Desembre	16	-	11	9	-
<b>Diòxid de nitrògen (NO<sub>2</sub>)</b>					
Octubre	37	30	19	20	58
Novembre	53	46	28	28	49
Desembre	23	52	25	46	41
<b>Ozó</b>					
Octubre	29	40	38	41	36
Novembre	27	21	32	30	28
Desembre	28	14	27	29	29
<b>Monòxid de carboni (CO)</b>					
Octubre	0,5	0,1	-	0,2	0,2
Novembre	0,5	0,4	-	0,2	0,3
Desembre	0,3	0,3	-	0,2	-

Nota: Dades en micrograms/m<sup>3</sup>, excepte dades de monòxid de carboni (CO), expressats en mil·ligrams/m<sup>3</sup>.

Font: Servei de Contaminació Acústica. Ajuntament de València.

CONTAMINACIÓ ATMOSFÈRICA MITJANA MENSUAL  
PER MONÒXID DE CARBONI



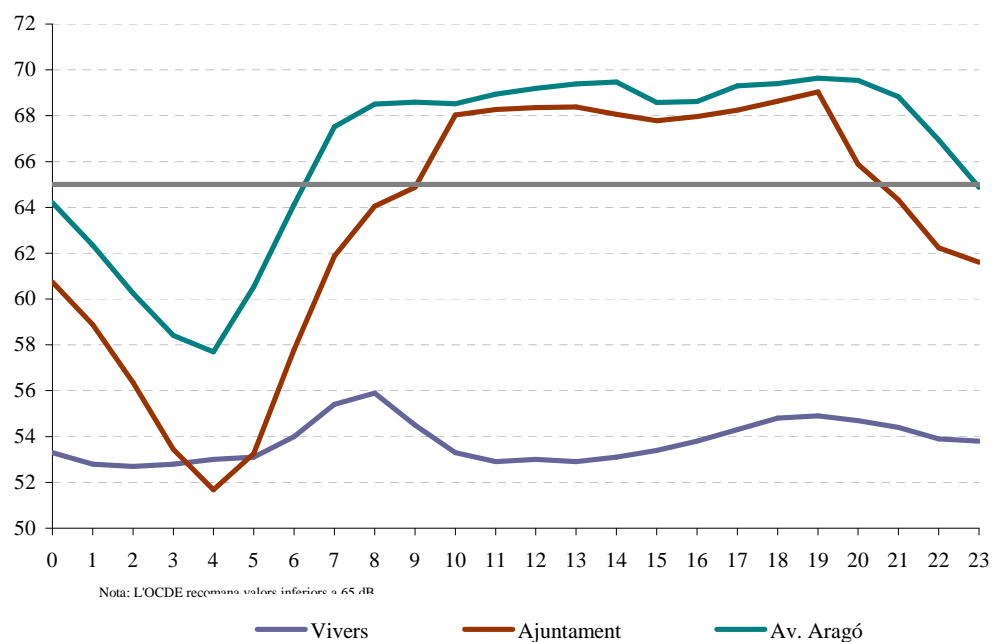


**V.3. Contaminació acústica. Quart Trimestre 2012***V.3. Contaminación acústica. Cuarto Trimestre 2012***3.1. Nivell sonor (soroll) en dBA. Mitjana per hora del dia***3.1. Nivel sonoro (ruido) en dBA. Media por hora del día*

	Pista Silla	Vivers	Molí del Sol	Ajuntament	Av. Aragó	D. Juan Austria
0	-	53,3	56,3	60,7	64,2	60,9
1	-	52,8	54,9	58,9	62,3	60,4
2	-	52,7	54,3	56,4	60,2	59,4
3	-	52,8	53,8	53,4	58,4	58,9
4	-	53,0	54,3	51,7	57,7	58,8
5	-	53,1	56,1	53,3	60,5	59,6
6	-	54,0	59,1	57,8	64,1	61,0
7	-	55,4	61,2	61,9	67,5	63,6
8	-	55,9	61,6	64,1	68,5	65,5
9	-	54,5	61,0	64,9	68,6	65,1
10	-	53,3	60,5	68,0	68,5	65,1
11	-	52,9	61,0	68,3	68,9	65,8
12	-	53,0	61,5	68,4	69,2	66,3
13	-	52,9	61,8	68,4	69,4	66,1
14	-	53,1	62,1	68,1	69,5	65,4
15	-	53,4	62,3	67,8	68,6	65,2
16	-	53,8	62,2	68,0	68,6	65,8
17	-	54,3	62,0	68,2	69,3	66,9
18	-	54,8	61,5	68,6	69,4	67,7
19	-	54,9	61,3	69,0	69,6	68,3
20	-	54,7	61,4	65,9	69,5	67,3
21	-	54,4	60,7	64,3	68,8	65,1
22	-	53,9	59,3	62,2	66,9	62,4
23	-	53,8	57,3	61,6	64,9	61,2

Font: Servei de Contaminació Acústica. Ajuntament de València.

**CONTAMINACIÓ ACÚSTICA. QUART TRIMESTRE**  
**NIVELL SONOR PER HORA DEL DIA**



## CONCEPTES

### I. ACTIVITAT ECONÒMICA

#### MERCAT DE TREBALL

**Desocupació registrada.** La constitueixen les demandes d'ocupació registrades pel Servei Valencià d'Ocupació i Formació (Servef) pendents el darrer dia del mes, excloent-hi les corresponents a les següents situacions:

- Demandants que, estant ocupats, sol·liciten una ocupació per a compatibilitzar-la amb l'actual o canviar-la per la que ocupen.
- Demandants perceptors de prestacions per desocupació que participen en treballs de Col·laboració Social.
- Demandants pensionistes per jubilació, pensionistes per gran invalidesa o invalidesa absoluta, o majors de 64 anys.
- Demandants que sol·liciten una ocupació per un període inferior a 3 mesos o jornada setmanal inferior a 20 hores.
- Demandants que estan cursant estudis d'ensenyança oficial reglada sempre que siguin menors de 25 anys, o que superant esta edat siguin demandants de primera ocupació.
- Demandants assistents a cursos de Formació Professional Ocupacional de més de 20 hores lectives setmanals, tinguen una beca de mantenció i siguin demandants de primera ocupació.
- Demandants amb demanda suspesa mentres romanguen en esta situació ja que la suspensió de la demanda, que generalment es tramita a petició del demandant i per causa que ho justifique, interromp la recerca d'ocupació.
- Demandants beneficiaris de prestacions per desocupació en situació de compatibilitat d'ocupació per realitzar un treball a temps parcial.

- Demandants que estan percebent el subsidi agrari o que, havent-ho esgotat, no haja passat més d'un any des del dia del naixement del dret.

- Demandants que rebutgen accions d'inserció laboral adequades a les seues característiques, segons estableix el R.D.Legislatiu 5/2000.

- Demandants sense disponibilitat immediata per al treball o en situació incompatible amb el mateix, com demandants inscrits en les Oficines d'Ocupació com a requisit previ per a participar en un procés de selecció per a un lloc de treball determinat, sol·licitants d'una ocupació exclusivament per a l'estranger, demandants d'una ocupació només a domicili, demandants en suspensió o reducció de jornada o modificació de les condicions de treball per un expedient de regulació d'ocupació, demandants que són donats d'alta com a cotitzants de la Seguretat Social, etc.

Les dades mensuals oferides han sigut arreplegades utilitzant el Sistema d'Informació dels Serveis Públics d'Ocupació (SISPE).

**Contractes registrats.** Són els contractes comunicats cada mes a les Oficines d'Ocupació amb centre de treball a la ciutat de València.

**Taxa de desocupació registrada.** Es calcula com a quocient entre la població desocupada i prenent com a denominador la població activa de l'EPA, amb la data de l'últim trimestre del que disposem al moment d'arribar les dades del Servef.

#### Àmbits territorials:

- Desocupació a la ciutat són totes les persones demandants inscrites que tenen com a domicili el municipi de València.

- Desocupació a les oficines del Servef són totes les persones demandants inscrites a les oficines situades a la ciutat (excepte l'oficina de l'Institut Social de la Marina), que tenen el següent àmbit territorial:

Av. del Port: Districtes postals 46011, 46023, 46024 i 46027.

Joan Llorens: Districtes postals 46008, 46015 i 46018.

Felip Rinaldi: Districtes postals 46016, 46019, i 46025, i els municipis d'Alfara del Patriarca, Moncada, Tavernes Blanques i Vinalesa.

Av. del Cid: Districte postal 46014 i el municipi de Mislata.

Vila Barberà: Districtes postals 46001, 46002, 46004, 46007 i 46017.

Lluís Oliag: Districtes postals 46005, 46006, 46012, 46013 i 46026.

Alfambra: Districtes postals 46003, 46009 i 46020 i el municipi d'Alboraya.

## CONCEPTOS

### I. ACTIVIDAD ECONÓMICA

#### MERCADO DE TRABAJO

**Paro registrado.** Lo constituyen las demandas de empleo registradas por el Servicio Valenciano de Formación y Empleo (Servef) pendientes el último día del mes, excluyendo las siguientes situaciones:

- Demandantes que, estando ocupados, solicitan un empleo para compatibilizarlo con el actual o cambiarlo por el que ocupan.
- Demandantes perceptores de prestaciones por desempleo que participan en trabajos de Colaboración Social.
- Demandantes pensionistas por jubilación, pensionistas por gran invalidez o invalidez absoluta, o mayores de 64 años.
- Demandantes que solicitan un empleo por un período inferior a 3 meses o jornada semanal inferior a 20 horas.
- Demandantes que están cursando estudios de enseñanza oficial reglada siempre que sean menores de 25 años, o que superando esta edad sean demandantes de primer empleo.
- Demandantes asistentes a cursos de Formación Profesional Ocupacional de más de 20 horas lectivas semanales, tengan una beca de mantención y sean demandantes de primer empleo.
- Demandantes con demanda suspendida mientras permanezcan en esta situación ya que la suspensión de la demanda, que generalmente se tramita a petición del demandante y por causa que lo justifique, interrumpe la búsqueda de empleo.
- Demandantes beneficiarios de prestaciones por desempleo en situación de compatibilidad de empleo por realizar un trabajo a tiempo parcial.

- Demandantes que están percibiendo el subsidio agrario o que, habiéndolo agotado, no haya pasado más de un año desde el día del nacimiento del derecho.

- Demandantes que rechacen acciones de inserción laboral adecuadas a sus características, según establece el R.D. Legislativo 5/2000.

- Demandantes sin disponibilidad inmediata para el trabajo o en situación incompatible con el mismo, como demandantes inscritos en las Oficinas de Empleo como requisito previo para participar en un proceso de selección para un puesto de trabajo determinado, solicitantes de un empleo exclusivamente para el extranjero, demandantes de un empleo solo a domicilio, demandantes en suspensión o reducción de jornada o modificación de las condiciones de trabajo por un expediente de regulación de empleo, demandantes que son dados de alta como cotizantes de la Seg. Social, etc.

Los datos mensuales ofrecidos han sido recogidos utilizando el Sistema de Información de los Servicios Públicos de Empleo (SISPE).

**Contratos registrados.** Son los contratos comunicados cada mes a las Oficinas de Empleo con centro de trabajo en la ciudad de Valencia.

**Tasa de paro registrado.** Se calcula como cociente entre la población parada y tomando como denominador la población activa de la EPA, con el dato del último trimestre del que disponemos en el momento en que llegan los datos del Servef.

#### Ámbitos territoriales:

- Paro en la ciudad son todas las personas demandantes inscritas que tienen como domicilio el municipio de Valencia.

- Paro en las oficinas del Servef son todas las personas demandantes inscritas en las oficinas situadas en la ciudad (excepto la oficina del Instituto Social de la Marina), que tienen el siguiente ámbito territorial:

Av. Port: Distritos postales 46011, 46023, 46024 y 46027.

Juan Llorens: Distritos postales 46008, 46015 y 46018.

Felipe Rinaldi: Distritos postales 46016, 46019, y 46025, y los municipios de Alfara del Patriarca, Moncada, Tavernes Blanques y Vinalesa.

Av. Cid: Distritos postales 46014 y el municipio de Mislata.

Vila Barberà: Distritos postales 46001, 46002, 46004, 46007 y 46017.

Luis Oliag: Distritos postales 46005, 46006, 46012, 46013 y 46026.

Alfambra: Distritos postales 46003, 46009 y 46020 y el municipio de Alboraya.

Arts Gràfiques: Districtes postals 46010 (abans Alfambra), 46021 (abans Av. del Port) i 46022 (abans Av. del Port).

**Nota:** A partir del mes de març de 2009 les dades de demandants d'ocupació desocupats es presenten sobre la base de la Classificació Nacional d'Activitats Econòmiques 2009 (CNAE 2009), el que suposa una modificació en la distribució per sectors econòmics i per seccions respecte a la publicada en els mesos anteriors (que responia a la CNAE 1993).

Aquesta nova classificació afecta a la continuïtat i a la comparabilitat de les dades per activitats econòmiques, però no a la resta de la informació.

## ENQUESTA DE POBLACIÓ ACTIVA

**L'EPA** (Enquesta de Població Activa) és una enquesta contínua, realitzada per l'INE, que té per finalitat conèixer l'activitat econòmica respecte al component humà. Està orientada per a oferir dades de les principals categories poblacionals en relació al mercat de treball. La informació que incloem dins d'aquest apartat es referix a la ciutat de València i s'obté d'una explotació específica de les seccions que formen la mostra a la ciutat, de manera que constitueix un estrat únic; per tant el nivell d'error és major que per a la resta d'àmbits territorials més amplis. Les dades corresponen a la nova metodologia del 2005.

**Població activa.** La població econòmicament activa consta de totes les persones de 16 i més anys que durant la setmana de referència (l'anterior a l'entrevista) tenen les condicions per ser incloses com a ocupats o desocupats.

**Població ocupada.** Les persones de 16 i més anys que durant la setmana de referència han tingut un treball per compte alié (assalariats) o exercixen una activitat pel seu compte.

**Població desocupada.** Les persones de 16 i més anys que durant les 4 setmanes anteriors a la entrevista han estat sense treball, buscant activament treball (segons Reglament 1897/2000) i disponibles per a treballar.

**Població inactiva.** La població inactiva està formada per totes les persones majors de 16 anys no classificades com a ocupades o desocupades durant la setmana de referència. Es classifiquen en estudiants, feines de la llar, persones jubilades, pensionistes, activitats benèfiques, incapacitats i resta de situacions.

**Taxa d'activitat.** És el quocient entre població activa i la població major de 16 anys.

**Taxa de desocupació.** És el quocient entre població desocupada i la activa.

**Taxa de treball.** És el quocient entre població ocupada i la població major de 16 anys.

## AFILIACIÓ A LA SEGURETAT SOCIAL

En este apartat s'arreguen les dades de persones afiliades l'últim dia del mes a la ciutat de València, extreta de la pàgina Web de l'Institut Nacional de la Seguretat Social.

## INVERSIÓ INDUSTRIAL

**Inversió industrial.** Volum d'inversió que consta en les actes d'inscripció del Registre Industrial. Inclou només la inversió realitzada als sectors industrials que corresponen als següents codis CNAE 09: Indústries extractives (05, 06, 07, 08, 09), Indústria d'alimentació (10), Indústria de begudes i tabac (11, 12), Indústria tèxtil (13), Confecció tèxtil (14), Indústria del cuir i del calçat (15), Fusta (16), Paper (17), Arts gràfiques (18), Coqueries i refinació de petroli (19), Indústria química i farmacèutica (20, 21), Cautxú i plàstic (22), Extracció minerals no metàl·lics (23), Metal·lúrgia (24), Fabricació productes metàl·lics (25), Fabricació productes informàtics, electrònics, òptics i equips elèctrics (26, 27), Fabricació de maquinària i equip n.c.a.p. (28), Fabricació material transport (29, 30), Fabricació de mobles (31), Altres indústries manufactureres (32, 33), Subministrament d'energia elèctrica, gas, vapor i aire condicionat (35), Subministrament d'aigua, activitats de sanejament, gestió de residus i descontaminació (36, 37, 38, 39).

Arts Gràfiques: Distritos postales 46010 (antes Alfambra), 46021 (antes Av. Port) y 46022 (antes Av. Port).

**Nota:** A partir del mes de marzo de 2009 los datos de demandantes de empleo parados se presentan en base a la Clasificación Nacional de Actividades Económicas 2009 (CNAE 2009), lo que supone una modificación en la distribución por sectores económicos y por secciones respecto a la publicada en los meses anteriores (que respondía a la CNAE 1993).

Esta nueva clasificación afecta a la continuidad y a la comparabilidad de los datos por actividades económicas, pero no al resto de la información.

## ENCUESTA DE POBLACIÓN ACTIVA

**La EPA** (Encuesta de Población Activa) es una encuesta continua, realizada por el INE, con la finalidad de conocer la actividad económica en lo relativo al componente humano. Está orientada para ofrecer datos de las principales categorías poblacionales en relación al mercado de trabajo. La información que incluimos en este apartado se refiere a la ciudad de Valencia y se obtiene de una explotación específica de las secciones que forman la muestra en la ciudad, constituyendo un estrato único; por tanto el nivel de error es mayor que para otros ámbitos territoriales más amplios. Los datos corresponden a la nueva metodología del 2005.

**Población activa.** La población económicamente activa consta de todas las personas de 16 y más años que durante la semana de referencia (la anterior a la entrevista) tienen las condiciones para ser incluidas como ocupados o parados.

**Población ocupada.** Las personas de 16 y más años que durante la semana de referencia han tenido un trabajo por cuenta ajena (asalariados) o ejerciendo una actividad por cuenta propia.

**Población parada.** Las personas de 16 y más años que durante las 4 semanas anteriores a la entrevista han estado sin trabajo, buscando activamente trabajo (según R. 1897/2000) y disponibles para trabajar.

**Población inactiva.** La población inactiva esta formada por todas las personas mayores de 16 años no clasificadas como población ocupada o parada durante la semana de referencia. Se clasifican como estudiantes, tareas del hogar, personas jubiladas, pensionistas, actividades benéficas, incapacitados y otras situaciones.

**Tasa de actividad.** Es el cociente entre el número total de activos y la población mayor de 16 años.

**Tasa de paro.** Es el cociente entre el número de parados y el de activos.

**Tasa de empleo.** Es el cociente entre el número de ocupados y la población mayor de 16 años.

## AFILIACIÓN A LA SEGURIDAD SOCIAL

En este apartado se recogen los datos de personas afiliadas el último día del mes en la ciudad de Valencia, extraída de la pàgina Web del Instituto Nacional de la Seguridad Social.

## INVERSIÓN INDUSTRIAL

**Inversió industrial.** Volumen de inversión que consta en las actas de inscripción del Registro Industrial. Incluye sólo la inversión realizada en los sectores industriales que corresponden a los siguientes códigos CNAE 09: Industrias extractivas (05, 06, 07, 08, 09), Industria de alimentación (10), Industria de bebidas y tabaco (11, 12), Industria textil (13), Confección textil (14), Industria del cuero y del calzado (15), Madera (16), Papel (17), Artes gráficas (18), Coqueries y refino de petróleo (19), Industria química y farmacéutica (20, 21), Caucho y plástico (22), Extracción minerales no metálicos (23), Metalurgia (24), Fabricación productos metálicos (25), Fabricación productos informáticos, electrónicos, ópticos y equipos eléctricos (26, 27), Fabricación de maquinaria y equipo n.c.o.p. (28), Fabricación de material transporte (29, 30), Fabricación de muebles (31), Otras industrias manufactureras (32, 33), Suministro de energía eléctrica, gas, vapor y aire acondicionado (35), Suministro de agua, actividades de saneamiento, gestión de residuos y descontaminación (36, 37, 38, 39).

**Noves indústries.** Inversió feta per les empreses en la creació de nous establiments industrials.

**Ampliacions.** Terme que assenyalava la inversió feta per les empreses en ampliació o modificació d'establiments ja existents.

**Maquinària.** Inclou tot l'equip industrial (maquinària, instal·lacions, motors, mitjans de treball) que l'empresa ha adquirit per a la posada en marxa de la nova indústria o l'ampliació.

**Terrenys i edificis-construccions.** Es considerarà el valor total de l'establiment quant a l'import que ha suposat la seua inversió en "terrenys i solars", "edificis industrials" i "resta de construccions i obres" (inclou les inversions en edificis administratius, habitatges per a empleats, obres d'infraestructura, etc.).

**Altres inversions d'equip.** Inclou certs béns d'equip industrial de difícil introducció dins l'apartat de maquinària, així com els béns d'equip sense caràcter d'equip industrial com són ara béns d'equip per a oficines (mobiliari, màquines d'oficina, procés de dades), mitjans de transport externs que no constitueixen equip industrial (turismes, camions).

**Establiments.** Correspon al nombre d'actes d'inscripció registrades durant un període de temps. S'identifica cada inscripció quan aquesta té l'existència d'un establiment que ha fet una inversió determinada.

**Potència instal·lada.** Potència dels motors o resta de receptors elèctrics que per motiu de la creació d'un nou establiment industrial o l'ampliació d'un que ja existia, s'hi instal·la.

**Llocs de treball.** Previsió (que pot arribar a fer-se realitat o no) que l'empresa fa sobre el personal que necessitarà per motiu de la creació d'una nova indústria o l'ampliació de la ja existent.

## CONSTITUCIÓ I EXTENSIÓ DE SOCIETATS

L'estadística de constitució i extinció de societats es correspon a una explotació de les dades del Registre Mercantil que publica en el seu Butlletí Oficial del Registre Mercantil (BORME) de la província de València l'objecte del qual és la publicitat oficial de les situacions jurídiques de les societats i la resta d'entitats en ell inscrites. És obligatori la inscripció de les següents situacions: les persones titulars individuals d'empreses navilières, les societats mercantils, les societats de garantia recíproca, les cooperatives de crèdit, les mútues i cooperatives d'assegurances i les mutualitats de previsió social, les societats d'inversió col·lectiva, les agrupacions d'interès econòmic, les caixes d'estalvi, els fons d'inversió, els fons de pensions, les sucursals de qualsevol dels subjectes anteriorment indicats, les sucursals de societats estrangeres i d'altres entitats estrangeres amb personalitat jurídica i fi lucratiu, les societats estrangeres que traslladen el seu domicili a territori espanyol i la resta de persones o entitats que establisquen les lleis.

**Constitucions.** Es constituïx una empresa quan s'inscriu en el Registre Mercantil.

**Extincions.** S'extingix una empresa quan es cancel·len els seients referents a esta empresa.

## II. CONSUM I PREUS

### ÍNDIX DE PREUS DE CONSUM

**IPC.** Elaborat per l'INE, mesura l'evolució del conjunt de preus dels béns i servicis que consumix tota la població resident en habitatges familiars a Espanya. El conjunt d'articles (béns i servicis) l'evolució dels preus del qual es tracta de seguir s'anomena "cistella de la compra", i s'obté a partir de l'Enquesta de Pressuposts Familiars que es va implantar a gener de 2006. L'estructura de consum resultant d'esta enquesta, permet classificar els articles en parcel·les de consum, de les quals se selecciona un o més articles per a representar-la. En estos moments la "cistella de la compra" està constituïda per 489 articles.

**Nuevas industrias.** Inversión realizada por las empresas en la creación de nuevos establecimientos industriales.

**Ampliaciones.** Término que indica la inversión realizada por las empresas en ampliación o modificación de establecimientos ya existentes.

**Maquinaria.** Incluye todo el equipo industrial (maquinaria, instalaciones, motores, medios de trabajo) que la empresa ha adquirido para la puesta en marcha de la nueva industria o la ampliación.

**Terrenos y edificios-construcciones.** Se considera el valor total del establecimiento en cuanto al monto que ha supuesto su inversión en "Terrenos y Solares", "Edificios Industriales" y "Otras Construcciones y Obras" (recoge las inversiones en edificios administrativos, viviendas para empleados, obras de infraestructura, etc.).

**Otras inversiones de equipo.** Incluye ciertos bienes de equipo industrial difíciles de encajar en el apartado maquinaria, así como los bienes de equipo que no tengan propiamente carácter de equipo industrial, tales como bienes de equipo para oficinas (mobiliario, máquinas oficina, proceso de datos), medios de transporte externos que no constituyen equipo industrial (turismos, camiones).

**Establecimientos.** Corresponde al número de actas de inscripción registradas durante un período de tiempo. Se identifica cada inscripción con la existencia de un establecimiento que invierte.

**Potencia instalada.** Potencia de los motores u otros receptores eléctricos que con motivo de la creación de un nuevo establecimiento industrial o a la ampliación de uno ya existente, se instala.

**Puestos de trabajo.** Previsión (que puede o no llegar a hacerse realidad) que la empresa realiza sobre el personal que necesitará con motivo de la creación de una nueva industria o a la ampliación de la ya existente.

## CONSTITUCIÓN Y EXTENSIÓN DE SOCIEDADES

La estadística de constitución y extinción de sociedades se corresponde a una explotación de los datos del Registro Mercantil que publica en su Boletín Oficial del Registro Mercantil (BORME) de la provincia de Valencia cuyo objeto es la publicidad oficial de las situaciones jurídicas de las sociedades y demás entidades en él inscritas. Es obligatorio la inscripción de los siguientes sujetos: las personas titulares individuales de navieras, las sociedades mercantiles, las sociedades de garantía recíproca, las cooperativas de crédito, las mutuas y cooperativas de seguros y las mutualidades de previsión social, las sociedades de inversión colectiva, las agrupaciones de interés económico, las cajas de ahorro, los fondos de inversión, los fondos de pensiones, las sucursales de cualquiera de los sujetos anteriormente indicados, las sucursales de sociedades extranjeras y de otras entidades extranjeras con personalidad jurídica y fin lucrativo, las sociedades extranjeras que trasladen su domicilio a territorio español y las demás personas o entidades que establezcan las leyes.

**Constituciones.** Se constituye una empresa cuando se inscribe en el Registro Mercantil.

**Extinciones.** Se extingue una empresa cuando se cancelan los asientos referentes a esta empresa.

## II. CONSUMO Y PRECIOS

### INDICE DE PRECIOS DE CONSUMO

**IPC.** Elaborado por el INE, mide la evolución del conjunto de precios de los bienes y servicios que consume toda la población residente en viviendas familiares en España. El conjunto de artículos (bienes y servicios) cuya evolución de precios se trata de seguir recibe el nombre de "cesta de la compra", y se obtiene a partir de la Encuesta de Presupuestos familiares que se implantó enero de 2006. La estructura de consumo resultante de esta encuesta permite clasificar los artículos en parcelas de consumo, de las cuales se selecciona uno o más artículos para representarla. En estos momentos la "cesta de la compra" está constituida por 489 artículos.

Les ponderacions de l'IPC representen les proporcions respecte a la despesa total efectuada per les famílies espanyoles en cadascun dels articles de la "cistella de la compra".

## TRANSPORTS

### Matriculació.

L'estadística de matriculació de turismes ha sigut obtinguda a partir dels fitxers desagregats provisionals de matriculacions mensuals de la DGT, seleccionant aquells registres corresponents a turismes de la ciutat de València y Comunitat Valenciana.

### Metrovalència.

A les dades de Metrovalència, les línies corresponen a: línia 1 (Villanueva de Castellón / Torrent Av. a Llíria / Bétera), línia 3 (Aeroport a Rafelbunyol), línia 4 (Fira València / Ll. Llarga – Terramelar / Mas del Rosari a La Marina), línia 5 (Neptú a Aeroport) i Línia 6 (Marítim-Serreria a Tossal del Rei).

### Port Autònom de València.

Navegació de cabotatge. Este concepte fa referència al tipus de navegació de vaixells, amb origen/destinació un port nacional.

TEU. Unitat per a mesurar la mercaderia containeritzada que correspon aproximadament a 39 metres cúbics.

Mercaderies a l'engròs. Són les que es transporten sense envasar i la seua mesura de control és el seu pes en tones.

Mercaderia general. Es presenta envasada en unitats de càrrega (sacs, bidons, caixes, etc) o unitats que poden ser comptades.

### Aeroport de València.

Les dades d'activitat de l'aeroport de València s'arreglen de les estadístiques provisionals que AENA publica a la seua pàgina web, i mostren el total de passatgers/es, vols i mercaderies incloent les arribades, eixides i trànsits.

## COMERCIALITZACIÓ DE PRODUCTES ALIMENTARIS

L'apartat inclou les dades corresponents als productes alimentaris comercialitzats a Mercavalència.

### ENQUESTA D'OCUPACIÓ HOTELERA

Realitzada per l'INE publicada amb periodicitat anual. La metodologia utilitzada en el disseny de l'enquesta inclou les modificacions realitzades al 2006. Les dades que s'oferixen corresponen a la ciutat de València. Es defineix establiment hotelier com aquell establiment que presta serveis d'allotjament col·lectiu per mitjà de preu amb o sense altres serveis complementaris (hotel, hotel-apartament, motel, hostel, pensió...) i que s'inscriu com a tal al corresponent registre de les Conselleries de Turisme de cada Comunitat Autònoma.

## III. DEMOGRAFIA I POBLACIÓ

En este apartat s'arreglen els moviments registrats en el Padró Municipal d'Habitants durant el període estudiat. S'analitzen les altes, baixes i canvis de domicili registrats en el Padró. Les altes es classifiquen en naixements, immigracions i altres altes. Les baixes es classifiquen en defuncions, emigracions i altres baixes.

### NAIXEMENTS I DEFUNCIONS

**Naixement.** Es considera naixement el de qualsevol ésser nascut viu, independentment del període que visca. Es tracta de naixements classificats segons el lloc de residència de la mare.

**Defunció.** Defunció de qualsevol ésser nascut viu.

**Nota:** A partir del primer trimestre del 2003 s'utilitza la delimitació territorial aprovada al Ple de l'Ajuntament de 31/01/2003, que modifica l'àmbit territorial dels districtes 10, 11, 15, 16, 17.

Las ponderaciones del IPC representan las proporciones respecto al gasto total efectuado por los hogares españoles en cada uno de los artículos de la "cesta de la compra".

## TRANSPORTES

### Matriculación.

La estadística de matriculación de turismos ha sido obtenida a partir de los ficheros desagregados provisionales de matriculación mensual de la Dirección General de Tráfico (DGT), seleccionando aquellos registros correspondientes a turismos de la ciudad de Valencia y Comunidad Valenciana.

### Metrovalencia.

En los datos de Metrovalencia, las líneas corresponden a: línea 1 (Villanueva de Castellón / Torrent Av. a Llíria / Bétera), línea 3 (Aeroport a Rafelbunyol), línea 4 (Fira València / Ll. Llarga – Terramelar / Mas del Rosari a La Marina), línea 5 (Neptú a Aeroport) y línea 6 (Marítim-Serreria a Tossal del Rei).

### Puerto Autónomo de Valencia.

Navegación de cabotaje. Este concepto hace referencia al tipo de navegación de buques cuyo origen/destino es un puerto nacional.

TEU. Unidad para medir la mercancía containerizada que equivale aproximadamente a 39 metros cúbicos.

Mercancías al por mayor. Son las que se transportan sin envasar y su medida de control es su peso en toneladas.

Mercancía general. Se presenta envasada en unidades de carga (sacos, bidones, cajas, etc) o unidades que pueden ser contadas.

### Aeropuerto de Valencia.

Los datos de actividad del aeropuerto de Valencia se extraen de las estadísticas provisionales que AENA publica en su página web, y muestran el total de pasajeros/as, vuelos y mercancías incluyendo las llegadas, salidas y tránsitos.

## COMERCIALIZACIÓN DE PRODUCTOS ALIMENTARIOS

En este apartado recogemos los datos correspondientes a los productos alimentarios comercializados en Mercavalencia.

### ENCUESTA DE OCUPACIÓN HOTELERA

Realizada por el INE publicada con periodicidad anual. La metodología utilizada en el diseño de la encuesta incluye las modificaciones realizadas en 2006. Los datos que se ofrecen corresponden a la ciudad de Valencia. Se define establecimiento hotelero como aquel establecimiento que presta servicios de alojamiento colectivo mediante precio con o sin otros servicios complementarios (hotel, hotel-apartamento, motel, hostel, pensión,...) y que se inscribe como tal en el correspondiente registro de cada Comunidad Autónoma.

## III. DEMOGRAFÍA Y POBLACIÓN

En este apartado se recogen los movimientos registrados en el Padrón Municipal de Habitantes durante el periodo estudiado. Se analizan las altas, bajas y cambios de domicilio registrados en el Padrón. Las altas se clasifican en nacimientos, inmigraciones y otras altas. Las bajas se clasifican en defunciones, emigraciones y otras bajas.

### NACIMIENTOS Y DEFUNCIONES

**Nacimiento.** Se considera nacimiento el de cualquier ser nacido con vida, independientemente del periodo que viva. Se trata de nacimientos clasificados según el lugar de residencia de la madre.

**Defunción.** Defunción es la de cualquier ser nacido con vida.

**Nota:** A partir del primer trimestre del 2003 se utiliza la delimitación territorial aprobada en el Pleno del Ayuntamiento de 31/01/2003, que modifica el ámbito territorial de los distritos 10, 11, 15, 16, 17.

**MIGRACIONES REGISTRADAS**

**Migracions.** Procedents d'altres i baixes per canvi de residència entre municipis registrades en el Padró Municipal d'Habitants.

**Immigració.** Migracions originades fora de la ciutat de València i que tenen a esta com a destinació. Corresponen a una alta per immigració al Padró Municipal.

**Emigració.** Migracions originades a la ciutat de València i que tenen com a destinació un municipi diferent. Corresponen a una baixa per emigració al Padró Municipal.

**CANVIS DE DOMICILI INTRAURBANS**

**Canvi de domicili intraurbà.** És un canvi de residència que té com a origen i destinació la ciutat de València. Es classifiquen per sexe, edat, nivell d'estudis i valor cadastral del barri d'eixida i del d'arribada.

**Valor cadastral.** El valor cadastral dels béns immobles és integrat pel valor del sòl i de les construccions. Este es fixa prenent com a referència el valor de mercat, sense que mai no pugui excedir-lo.

El valor cadastral es fixa a partir de les dades existents als corresponents cadastres immobiliaris.

**LLISTAT DELS BARRIS SEGONS VALOR CADASTRAL MITJÀ DELS HABITATGES****LISTADO DE LOS BARRIOS SEGÚN VALOR CADASTRAL MEDIO DE SUS VIVIENDAS**

Menys de 16.000 €	De 16.000 a 20.000 €	De 20.000 a 26.000 €	De 26.000 a 35.000 €	Més de 35.000 €
17.5 Mauella	16.2 Ciutat Fallera	12.3 la Creu del Grau	8.1 Patraix	3.4 Arrancapins
17.4 Cases de Bàrcena	11.3 la Malva-rosa	5.2 Morvedre	3.1 el Botànic	15.3 Sant Llorenç
11.5 Natzaret	10.4 Fonteta de Sant	12.1 Aiora	2.1 Russafa	17.6 Massarojos
19.1 el Forn d'Alcedo	Lluís	10.5 na Rovella	8.4 Safranar	6.4 Ciutat
7.4 la Font Santa	9.4 Sant Marcel·lí	9.2 l'Hort de Senabre	13.2 Ciutat Jardí	Universitària
19.8 Faitanar	15.2 Torreïel	11.1 el Grau	14.2 Camí de Vera	6.2 Mestalla
11.2 el Cabanyal - el	19.5 el Palmar	10.2 en Corts	1.5 el Mercat	4.4 Sant Pau
Canyamelar	18.1 Benimàmet	9.5 Camí Real	3.2 la Roqueta	1.2 la Xerea
4.3 el Calvari	17.7 Borbotó	13.1 l'Illa Perduda	4.1 Campanar	2.3 Gran Via
19.7 la Torre	5.4 Tormos	17.1 Benifaraig	3.3 la Petxina	12.5 Penya-roja
15.1 Orriols	7.2 Soternes	5.3 Trinitat	13.5 la Carrasca	1.6 Sant Francesc
17.2 Poble Nou	19.2 el Castellar-	7.1 Nou Moles	18.2 Beniferri	6.1 Exposició
7.3 Tres Forques	l'Oliverar	16.1 Benicalap	1.1 la Seu	6.3 Jaume Roig
	17.3 Carpesa	13.3 l'Amistat	13.4 la Bega Baix	2.2 el Pla del Remei
	5.1 Marxalenes	8.5 Favara	10.7 Ciutat de les	
	1.3 el Carme	1.4 el Pilar	Arts i de les Ciències	
	9.3 la Creu Coberta	11.4 Beteró		
	10.6 la Punta	4.2 les Tendetes		
	19.3 Pinedo	10.1 Mont-Olivet		
		9.1 la Raiosa		
		12.2 Albors		
		12.4 Camí Fondo		
		5.5 Sant Antoni		
		14.1 Benimaclet		
		10.3 Malilla		
		19.6 el Perellonet		
		7.5 la Llum		
		8.2 Sant Isidre		
		8.3 Vara de Quart		
		19.4 el Saler		

Font: Cadastre de Béns Immobles a 01/01/2011

**MIGRACIONES REGISTRADAS**

**Migraciones.** Procedentes de altas y bajas por cambio de residencia entre municipios registradas en el Padrón Municipal de Habitantes.

**Inmigración.** Migraciones originadas fuera de la ciudad de Valencia y que tienen esta como destino. Corresponden a un alta por inmigración en el Padrón Municipal.

**Emigración.** Migraciones originadas en la ciudad de Valencia y que tienen como destino otro municipio. Corresponden a una baja por emigración en el Padrón Municipal.

**CAMBIOS DE DOMICILIO INTRAURBANOS**

**Cambio de domicilio intraurbano.** Es un cambio de residencia que tiene como origen y destino la ciudad de Valencia. Se clasifican por sexo, edad, nivel de estudios y valor catastral del barrio de salida y el de llegada.

**Valor catastral.** El valor catastral de los bienes inmuebles está integrado por el valor del suelo y de las construcciones. Este se fija tomando como referencia el valor de mercado, sin que, en ningún caso, pueda exceder de éste.

El valor catastral se fija a partir de los datos obrantes en los correspondientes catastros inmobiliarios.

**IV. EDIFICACIÓ I HABITATGE****LLICÈNCIES URBANÍSTIQUES MUNICIPALS**

**Llicències municipals de construcció i ocupació.** El Decret de 17 de juny de 1955 pel qual s'aprova el Reglament de Servicis de les Corporacions Locals, en el títol primer sobre la Intervenció Administrativa en l'Activitat Privada, regula a l'article 21 l'obligatorietat de l'obtenció d'una llicència prèvia en els casos de construcció d'obra nova i primera utilització dels edificis.

**IV. EDIFICACIÓN Y VIVIENDA****LICENCIAS URBANÍSTICAS MUNICIPALES**

**Licencias municipales de construcción y ocupación.** El Decreto de 17 de Junio de 1955 por el que se aprueba el Reglamento de Servicios de las Corporaciones Locales, en su título primero sobre la Intervención Administrativa en la Actividad Privada, regula en el artículo 21 la obligatoriedad de la obtención de una licencia previa en los casos de construcción de obra nueva y primera utilización de los edificios.

Les dades publicades corresponen a les llicències de construcció i ocupació concedides per l'Ajuntament de València durant el període corresponent, oferint-se la informació per trimestre i districte.

Les llicències de construcció inclouen les llicències corresponents als habitatges que es té projectat construir en edificis de nova planta.

Les llicències de primera ocupació inclouen les llicències corresponents a tots els habitatges construïts a edificis de nova planta i rehabilitats.

## HABITATGES VISATS

**Habitatge.** Es defineix com a habitatge un recinte amb diverses habitacions i annexos, que pot ocupar la totalitat d'un edifici (habitatge unifamiliar) o part d'este, estant en este cas el conjunt estructuralment separat i independent de la resta. L'habitatge és concebut per a ser habitat per persones, generalment famílies, i es troba dotat d'accés directe des de la via pública o de recintes comuns privats.

**Habitatges visats.** És el total d'habitatges d'obra nova i les reformes o restauracions a edificis d'habitatges en bloc o unifamiliars. S'obté mitjançant les fitxes de visat d'encàrrec professional de direcció d'obra. Es comptabilitzen totes les obres promogudes per promotors privats, així com les obres promogudes per organismes públics amb destinació edificis d'habitatges (no es computen, per tant, les obres promogudes per organismes públics que tinguen altres destinacions).

## PREU MITJÀ DEL M<sup>2</sup> DELS HABITATGES

**Preu mitjà per m<sup>2</sup> dels habitatges lliures.** La informació procedix de l'Estadística de Preus de l'Habitatge del Ministeri de l'Habitatge. Esta Estadística té com a principal objectiu estimar el preu del m<sup>2</sup> dels habitatges en propietat del mercat immobiliari i conèixer la seua evolució trimestral i anual.

La unitat d'observació és l'habitatge que ha segut objecte de taxació per una empresa taxadora, d'acord amb les directrius de l'Orde Ministerial ECO/805/2003, de 27 de març. L'explotació de la informació s'efectua de manera exhaustiva.

**Habitatge lliure.** Es denomina habitatge lliure a aquell que per al seu accés al mercat immobiliari no hi ha restriccions legals, sobre preus, superfícies o qüestions referents al mercat hipotecari.

**Antiguitat.** Es calcula a partir de la data de terminació de les obres de construcció o de l'última gran rehabilitació de la vivenda o de l'edifici.

*Los datos publicados corresponden a las licencias de construcción y ocupación concedidas por el Ayuntamiento de Valencia en el período correspondiente, ofreciéndose la información por trimestre y distrito.*

*Las licencias de construcción incluyen las licencias correspondientes a las viviendas que se tiene proyectado construir en edificios de nueva planta.*

*Las licencias de primera ocupación incluyen las licencias correspondientes a todas las viviendas construidas en edificios de nueva planta y rehabilitados.*

## VIVIENDAS VISADAS

**Vivienda.** Se define como vivienda un recinto con diversas estancias de habitación y anexos, que puede ocupar la totalidad de un edificio (vivienda unifamiliar) o parte del mismo, estando en este caso el conjunto estructuralmente separado e independiente del resto. La vivienda es concebida para ser habitada por personas, generalmente familias, estando dotada de acceso directo desde la vía pública o de recintos comunes privados.

**Viviendas visadas.** Es el total de viviendas de obra nueva y las reformas o restauraciones en edificios de viviendas en bloque o unifamiliares. Se obtiene a través de las fichas de visado de encargo profesional de dirección de obra. Se contabilizan todas las obras promovidas por promotores privados, así como las obras promovidas por organismos públicos cuyo destino sea edificios de viviendas (no se computan, por tanto, las obras promovidas por organismos públicos que tengan otros destinos).

## PRECIO MEDIO DEL M<sup>2</sup> DE LAS VIVIENDAS

**Precio medio por m<sup>2</sup> de las viviendas libres.** La información procede de la Estadística de Precios de la Vivienda del Ministerio de la Vivienda. Esta Estadística tiene como principal objetivo estimar el precio del m<sup>2</sup> de la vivienda en propiedad del mercado inmobiliario y conocer su evolución trimestral y anual.

*La unidad de observación es la vivienda que ha sido objeto de tasación por una empresa tasadora, de acuerdo con las directrices de la Orden Ministerial ECO/805/2003, de 27 de marzo. La explotación de la información se efectúa de manera exhaustiva.*

**Vivienda libre.** Se denomina vivienda libre a aquella que para su acceso al mercado inmobiliario no existen restricciones legales, sobre precios, superficies o cuestiones referentes al mercado hipotecario.

**Antigüedad.** Se calcula a partir de la fecha de terminación de las obras de construcción o de la última gran rehabilitación de la vivienda o del edificio.

## V. MEDI AMBIENT

### OBSERVACIONES METEOROLÒGIQUES

**Precipitació.** Caiguda de productes de condensació del vapor d'aigua, sòlids o líquids, que arriben a terra amb una velocitat apreciable. Les mesures s'han obtingut considerant dies civils (de 0 a 24 h.).

**Humitat relativa.** Quocient entre la quantitat de vapor que conté l'atmosfera i la quantitat màxima que podria contindre a la mateixa temperatura, expressat en percentatge.

**Dies clars.** Aquells en els quals la suma de vuitens de cel tapat per núvols en les observacions efectuades a les 7 h., 13 h i 18 h. (del meridià de Greenwich) és inferior o igual a 4.

**Dies núvols.** Quan la suma és major de 4 i inferior a 20.

**Dies coberts.** Quan la suma és igual o superior a 20.

**Insolació absoluta.** Temps durant el qual el Sol ha lluit al cel en el transcurs d'un període determinat.

**Insolació relativa.** Relació entre la insolació absoluta i el nombre d'hores que el Sol ha estat sobre l'horitzó.

### CONTAMINACIÓ ATMOSFÈRICA

**Contaminació atmosfèrica.** Es produïx quan en la composició de la capa d'aire hi ha substàncies estranyes, o bé les normals però en quantitats elevades.

## V. MEDIO AMBIENTE

### OBSERVACIONES METEOROLÓGICAS

**Precipitación.** Caída de productos de condensación del vapor de agua, sólidos o líquidos, que llegan al suelo con velocidad apreciable. Las medidas se han obtenido considerando días civiles (de 0 a 24 h.).

**Humedad relativa.** Cociente entre la cantidad de vapor que contiene la atmósfera y la cantidad máxima que podría contener a la misma temperatura, expresado en porcentaje.

**Días despejados.** Aquellos en que la suma de octavos de cielo tapado por nubes en las observaciones efectuadas a las 7 h., 13 h. y 18 h. (del meridiano de Greenwich) es inferior o igual a 4.

**Días nubosos.** Cuando la suma es mayor de 4 e inferior a 20.

**Días cubiertos.** Cuando la suma es igual o superior a 20.

**Insolación absoluta.** Tiempo durante el cual el Sol ha brillado en el cielo en el transcurso de un período determinado.

**Insolación relativa.** Relación entre la insolación absoluta y el número de horas en que el Sol haya permanecido sobre el horizonte.

### CONTAMINACION ATMOSFÉRICA

**Contaminación atmosférica.** Se produce cuando en la composición de la capa de aire se encuentran sustancias extrañas, o bien las normales pero en cantidades elevadas.

**PM10 y PM2.5.** Partícules que passen a través d'un capçal de grandària selectiva per a un diàmetre aerodinàmic de 10 µg i 2.5 µg respectivament amb una eficiència de tall del 50%.

**Monòxid de Carboni.** Gas incolor sense sabor ni olor. En quantitats elevades pot afectar el metabolisme respiratori. Regulat a la Directiva 2000/69/CE.

**Ozó.** Oxidant fotoquímic present a l'atmosfera, la funció del qual és de protegir a la terra de la radiació ultraviolada del Sol. Regulat al R.D. 1494/1995.

**Òxid Nítric i Diòxid de Nitrogen.** Contaminants importants de l'aire, productes de l'oxidació del nitrogen atmosfèric o orgànic (dels combustibles). El NO pot combinar-se junt a l'hemoglobina de la sang reduint la seua capacitat de transport d'oxigen. El NO<sub>2</sub> irrita els alveòls pulmonars. Una font important de NO<sub>2</sub> poden ser les estufes de gas, cremadors o calderes industrials. Regulats al R.D. 717/1987 i Directiva 1999/30/CE.

Les dades de PM10 i PM2.5 de les estacions P. Silla, França i Moli del Sol han estat proporcionats per un analitzador GRIMM 1107 (pendent d'aplicar factor d'equivalència a mètode de referència gravimètric).

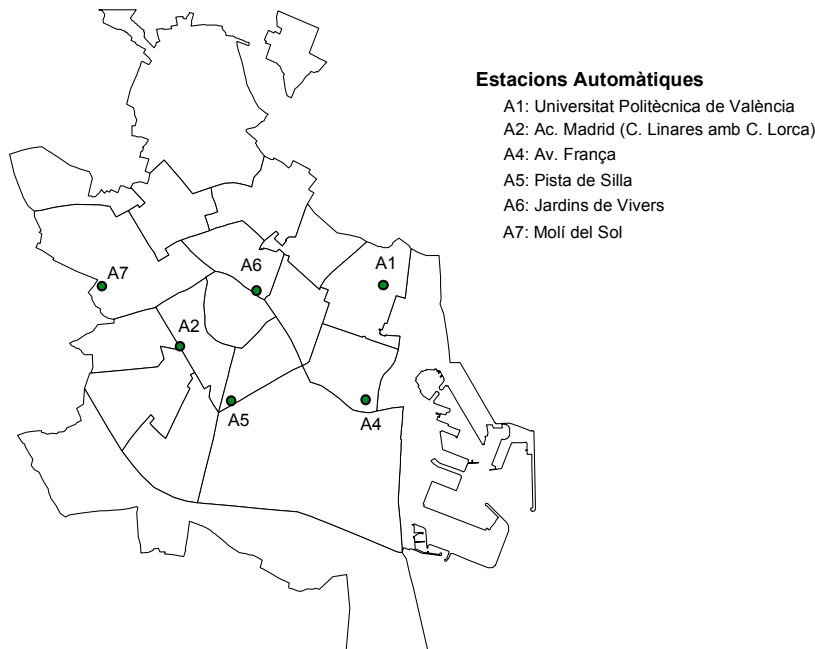
**PM10 y PM2.5.** Partículas que pasen a través de un cabezal de tamaño selectivo para un diámetro aerodinámico de 10 µg y 2.5 µg respectivamente con una eficiencia de corte del 50%.

**Monóxido de Carbono.** Gas incoloro sin sabor ni olor. En cantidades elevadas puede afectar el metabolismo respiratorio. Regulado en la Directiva 2000/69/CE.

**Ozono.** Oxidante fotoquímico presente en la atmósfera, cuya función es la de proteger a la tierra de la radiación ultravioleta del Sol. Regulado en el R.D. 1494/1995.

**Óxido Nítrico y Dióxido de Nitrógeno.** Contaminantes importantes del aire, productos de la oxidación del nitrógeno atmosférico u orgánico (del combustible). El NO puede combinarse con la hemoglobina de la sangre reduciendo su capacidad de transporte de oxígeno. El NO<sub>2</sub> irrita los alvéolos pulmonares. Una fuente importante de NO<sub>2</sub> pueden ser las estufas de gas, quemadores o calderas industriales. Regulados en el R.D. 717/1987 y en la Directiva 1999/30/CE.

Los datos de PM10 y PM2.5 de las estaciones P. Silla, Francia y Moli del Sol han sido proporcionados por un analizador GRIMM 1107 (pendiente de aplicar factor de equivalencia a método de referencia gravimétrico).



## CONTAMINACIÓ ACÚSTICA

Les dades procedeixen del Servei del Laboratori Municipal i del Medi Ambient. Les mesures del nivell sonor es prenen a quatre punts de la ciutat: Molí del Sol, Pista de Silla, Vivers i Av. Ausiàs March.

La informació que publiquem són nivells mitjans al període de referència per als diferents espais horaris. El nivell sonor es mesura a partir d'un mínim que s'estableix al llindar de percepció de l'oïda humana, el qual és de 0 dB; al voltant de 130 dB se situa el nivell del dolor. L'OCDE estableix com a nivell recomanable valors inferiors als 65 dB.

Nivells sonors de referència:

- So de fons al camp: entre 15 i 20 dB.
- So a una biblioteca: al voltant de 35 dB.
- So d'una conversa: al voltant de 65 dB.
- So del trànsit: al voltant de 70 dB.
- So d'un avió envoltant-se: al voltant de 120 dB.

## CONTAMINACIÓN ACÚSTICA

Los datos proceden del Servicio del Laboratorio Municipal y del Medio Ambiente. Las medidas del nivel sonoro se toman en cuatro puntos de la ciudad: Molí del Sol, Pista de Silla, Viveros y Av. Ausias March.

La información que publicamos son niveles promedios en el periodo de referencia para las distintas franjas horarias. El nivel sonoro se mide a partir de un mínimo que se establece en el umbral de percepción del oído humano, este es de 0 dB; entorno a 130 dB se sitúa el nivel del dolor. La OCDE establece como recomendable valores inferiores a los 65 dB.

Niveles sonoros de referencia:

- Sonido de fondo en el campo: entre 15 y 20 dB.
- Sonido en una biblioteca: en torno a 35 dB.
- Sonido de una conversación: en torno a 65 dB.
- Sonido del tráfico: en torno a 70 dB.
- Sonido de un avión despegando: en torno a 120 dB.