

DADDES

ESTADÍSTIQUES
DE LA CIUTAT
DE VALÈNCIA

NUM. 4 - OCTUBRE - DESEMBRE 2012

DADDES



AJUNTAMENT DE VALENCIA
ÀREA DE DINAMITZACIÓ ECONÒMICA I OCUPACIÓ
OFICINA D'ESTADÍSTICA

www.valencia.es/estadistica
estadistica@valencia.es

ELABORACIÓ:

Oficina d'Estadística
Martínez Ruiz, Francisco
Morales Lorente, Tomás
Moya Equiza, Carmiña
Rodríguez Ciria, María

Han col·laborat en la publicació:
Iftimi, Adina Alexandra
Requena Serra, Bernat

ÍNDIX

RESUM DE DADES	4
I. ACTIVITAT ECONÒMICA	5
I.1. Mercat de treball. Tercer trimestre 2012.....	7
I.2. Enquesta de Població Activa. Tercer i Quart trimestre 2012	12
I.3. Afiliació de treballadors a la Seguretat Social. Tercer trimestre 2012	16
I.4 Constitució i extinció de societats. Segon trimestre 2012.....	18
II. CONSUM I PREUS	19
II.1. Índex de preus de consum. Tercer trimestre 2012	20
II.2. Transports. Tercer trimestre 2012	22
II.3. Comercialització de productes alimentaris. Tercer trimestre 2012	26
II.4. Demanda turística. Tercer trimestre 2012	28
III. DEMOGRAFIA I POBLACIÓ	30
III.1. Resum de moviments registrats al Padró Municipal.	31
III.2. Naixements i defuncions. Segon trimestre 2012	33
III.3. Migracions registrades. Segon trimestre 2012	34
III.4. Canvis de domicili intraurbans. Segon trimestre 2012.....	38
IV. EDIFICACIÓ I HABITATGE.....	40
IV.1. Llicències urbanístiques municipals. Tercer trim. 2012.....	41
IV.2. Habitatges visats. Tercer trimestre 2012.....	42
IV.3. Preus per m ² dels habitatges. Tercer trimestre 2012	43
IV.4. Nombre de taxacions d'habitatges lliures. Tercer trimestre 2012.....	44
V. MEDI AMBIENT	45
V.1. Observacions meteorològiques. Tercer trimestre 2012	46
V.2. Contaminació atmosfèrica. Tercer trimestre 2012	48
V.3. Contaminació acústica. Tercer trimestre 2012	49
CONCEPTES.....	50

ÍNDICE

RESUMEN DE DATOS.....	4
I. ACTIVIDAD ECONÓMICA.....	5
I.1. Mercado de trabajo. Tercer trimestre 2012.....	7
I.2. Encuesta de Población Activa. Tercer y cuarto trimestre 2012	12
I.3. Afiliación de trabajadores a la Seguridad Social. Tercer trimestre 2012	16
I.4 Constitución y extinción de sociedades. Segundo trim. 2012.	18
II. CONSUMO Y PRECIOS	19
II.1. Índice de precios de consumo. Tercer trimestre 2012	20
II.2. Transportes. Tercer trimestre 2012.....	22
II.3. Comercialización de productos alimentarios. Tercer trimestre 2012	26
II.4. Demanda turística. Tercer trimestre 2012.....	28
III. DEMOGRAFÍA Y POBLACIÓN	30
III.1. Resumen de movimientos registrados en el Padrón Municipal.	31
III.2. Nacimientos y defunciones. Segundo trimestre 2012.....	33
III.3. Migraciones registradas. Segundo trimestre 2012.....	34
III.4. Cambios de domicilio intraurbanos. Segundo trim. 2012 ...	38
IV. EDIFICACIÓN Y VIVIENDA	40
IV.1. Licencias urbanísticas municipales. Tercer trim. 2012	41
IV.2. Viviendas visadas. Tercer trimestre 2012	42
IV.3. Precios por m ² de las viviendas. Tercer trimestre 2012	43
IV.4. Número de tasaciones de viviendas libres. Tercer trimestre 2012.....	44
V. MEDIO AMBIENTE.....	45
V.1. Observaciones meteorológicas. Tercer trimestre 2012.....	46
V.2. Contaminación atmosférica. Tercer trimestre 2012.....	48
V.3. Contaminación acústica. Tercer trimestre 2012	49
CONCEPTOS.....	50

RESUM DE DADES**RESUMEN DE DATOS****Desocupació registrada**

<i>Tercer trimestre 2012</i>	<i>Total</i>	<i>Homes</i>	<i>Dones</i>
Juliol	82.115	40.324	41.791
Agost	83.032	40.642	42.390
Setembre	82.924	40.877	42.047

Paro registrado

<i>Tercer trimestre 2012</i>
Julio
Agosto
Septiembre

Enquesta de Població Activa (EPA)

<i>Quart trimestre 2012</i>	<i>Total</i>	<i>Homes</i>	<i>Dones</i>
Taxa d'activitat	59,7	65,1	54,8
Taxa de treball	44,3	45,7	43,0
Taxa de desocupació	25,8	29,7	21,5

Encuesta de Población Activa (EPA)

<i>Cuarto trimestre 2012</i>
Tasa de actividad
Tasa de empleo
Tasa de paro

Demanda turística

<i>Tercer trimestre 2012</i>	<i>Grau d'ocupació</i>	<i>Pernoctacions</i>
Juliol	59,50	330.364
Agost	71,03	401.065
Setembre	56,71	300.631

Demanda turística

<i>Tercer trimestre 2012</i>
Julio
Agosto
Septiembre

Naixements i defuncions

<i>Segon trimestre 2012</i>	<i>Naixements</i>	<i>Defuncions</i>	<i>Saldo</i>
	1.684	1.532	152

Nacimientos y defunciones

<i>Segundo trimestre 2012</i>

Migracions

<i>Segon trimestre 2012</i>	<i>Immigracions</i>	<i>Emigracions</i>	<i>Saldo</i>
	8.398	7.358	1.040

Migraciones

<i>Segundo trimestre 2012</i>

Canvis de domicili intraurbans

<i>Segon trimestre 2012</i>	<i>Saldo</i>
	12.770

Cambios de domicilio intraurbanos

<i>Segundo trimestre 2012</i>

Llicències 1^a Ocupació

<i>Tercer trimestre 2012</i>	<i>Llicències</i>
Llicències	23
Edificis	27
Habitatges	120

Licencias 1^a Ocupación

<i>Tercer trimestre 2012</i>	<i>Licencias</i>
Licencias	
Edificios	
Viviendas	

Preu per m² dels habitatges lliures

<i>Tercer trimestre 2012</i>	<i>Euros</i>
Total	1.466,3
Fins a 2 anys d'antiguitat	-
Més de 2 anys d'antiguitat	1.459,0

Precio por m² de las viviendas libres

<i>Tercer trimestre 2012</i>	<i>Total</i>
Hasta 2 años de antigüedad	
Más de 2 años de antigüedad	

I. ACTIVITAT ECONÒMICA

I. ACTIVIDAD ECONÓMICA

ÍNDIX	5	ÍNDICE	5
I.1. Mercat de treball.		I.1. Mercado de trabajo.	
1.1. Població desocupada i taxa de desocupació en diferents àmbits.....	7	1.1. Población parada y tasa de paro en diferentes ámbitos...	7
1.2. Evolució mensual de la taxa de desocupació en diferents àmbits.....	7	1.2. Evolución mensual de la tasa de paro en diferentes ámbitos	7
1.3. Evolució mensual desocupació registrada per sexe ..	8	1.3. Evolución mensual del paro registrado por sexo	8
1.4. Desocupació registrada en diferents àmbits. Mitjana trimestral per sectors	8	1.4. Paro registrado en diferentes ámbitos. Media trimestral por sectores.....	8
1.5. Desocupació registrada a la ciutat de València. Mitjana trimestral segons edat i sexe	8	1.5. Paro registrado en la ciudad de Valencia. Media trimestral según edad y sexo.....	8
1.6. Desocupació registrada a la ciutat de València. Mitjana trimestral segons grup professional i sexe	8	1.6. Paro registrado en la ciudad de Valencia. Media trimestral según grupo profesional y sexo	8
1.7. Desocupació registrada a la ciutat de València. Mitjana trimestral segons edat i temps d'inscripció.....	9	1.7. Paro registrado en la ciudad de Valencia. Media trimestral según edad y tiempo de inscripción.....	9
1.8. Desocupació registrada a la ciutat de València. Mitjana trimestral segons edat, sexe i nacionalitat.....	9	1.8. Paro registrado en la ciudad de Valencia. Media trimestral según edad, sexo y nacionalidad.....	9
1.9. Desocupació registrada a València ciutat al sector servicis. Mitjana trimestral segons secció d'activitat.....	9	1.9. Paro registrado en la ciudad de Valencia en el sector servicios. Media trimestral según sección de actividad.....	9
1.10. Desocupació registrada mensual a les oficines de col·locació de la ciutat de València segons sexe.....	9	1.10. Paro registrado mensual en las oficinas de empleo de la ciudad de Valencia según sexo	9
1.11. Contractes registrats segons tipus de contracte. Comparació amb altres àmbits	10	1.11. Contratos registrados según tipo de contrato. Comparación con otros ámbitos	10
1.12. Contractes registrats a la ciutat de València per mes, sexe i grup d'edat.....	10	1.12. Contratos registrados en la ciudad de Valencia por mes, sexo y grupo de edad.....	10
1.13. Contractes registrats a la ciutat de València per mes i grup ocupacional	11	1.13. Contratos registrados en la ciudad de Valencia por mes y grupo ocupacional	11
1.14. Contractes registrats a la ciutat de València per mes i sector d'activitat	11	1.14. Contratos registrados en la ciudad de Valencia por mes y sector de actividad.....	11
1.15. Contractes registrats a la ciutat de València en el trimestre segons tipus de contracte i sexe	11	1.15. Contratos registrados en la ciudad de Valencia en el trimestre según tipo de contrato y sexo	11
I.2. Enquesta de Població Activa.		I.2. Encuesta de Población Activa.	
2.1. Evolució de la població de 16 i més anys en relació amb a l'activitat econòmica	12	2.1. Evolución de la población de 16 y más años en relación con la actividad económica.....	12
2.2. Evolució de la població activa, ocupada i desocupada, comparació amb diferents àmbits	12	2.2. Evolución de la población activa, ocupada y parada, comparación con diferentes ámbitos.....	12
2.3. Evolució de les taxes d'activitat, treball i desocupació, comparació amb diferents àmbits	12	2.3. Evolución de las tasas de actividad, empleo y paro, comparación con diferentes ámbitos.....	12
2.4. Població de 16 i més anys en relació amb l'activitat econòmica i sexe	13	2.4. Población de 16 años y más años, en relación con la actividad económica y sexo	13
2.5. Població activa segons edat i sexe	13	2.5. Población activa según edad y sexo.....	13
2.6. Població activa segons sector econòmic	13	2.6. Población activa según sector económico.....	13
2.7. Població ocupada segons edat i sexe.....	13	2.7. Población ocupada según edad y sexo	13
2.8. Població ocupada segons sector econòmic.....	13	2.8. Población ocupada según sector económico.....	13
2.9. Població ocupada segons situació professional.....	14	2.9. Población ocupada según situación profesional.....	14
2.10. Població assalariada per sector econòmic	14	2.10. Población asalariada por sector económico	14
2.11. Població assalariada del sector públic per tipus d'administració	14	2.11. Población asalariada del sector público por tipo de administración	14
2.12. Població desocupada segons edat i sexe	14	2.12. Población parada según edad y sexo.....	14
2.13. Població desocupada segons sector econòmic	14	2.13. Población parada según sector económico.....	14
2.14. Població desocupada segons el temps que fa que busca treball	15	2.14. Población parada según el tiempo de búsqueda de empleo	15
2.15. Població desocupada segons situacions diverses. ...	15	2.15. Población parada según situaciones diversas.....	15
2.16. Població inactiva segons situació d'inactivitat	15	2.16. Población inactiva según situación de inactividad.....	15
2.17. Llars segons activitat dels membres.....	15	2.17. Hogares según actividad de los miembros.....	15

I.3. Afiliació a la Seguretat Social.

3.1. Persones afiliades a la Seguretat Social. Dades a finals de cada mes	16
3.2. Persones afiliades a la Seguretat Social segons règim. Dades a finals de cada mes	16
3.3. Persones afiliades a la Seguretat Social. Dades a finals del trimestre.....	17

I.4. Constitució i extinció de Societats.

4.1. Evolució mensual	18
4.2. Distribució per districte	18
4.3. Sectors més freqüents	18

I.3. Afiliación a la Seguridad Social.

3.1. Personas afiliadas a la Seguridad Social a final de cada mes	16
3.2. Personas afiliadas a la Seguridad Social según régimen. Datos a final de cada mes	16
3.3. Personas afiliadas a la Seguridad Social. Datos a final del trimestre.....	17

I.4. Constitución y extinción de Sociedades.

4.1. Evolución mensual	18
4.2. Distribución por distritos.....	18
4.3. Sectores más frecuentes.....	18

I.1. Mercat de treball. Tercer trimestre 2012*I.1. Mercado de trabajo. Tercer trimestre 2012***1.1. Població desocupada i taxa de desocupació a diferents àmbits***1.1. Población parada y tasa de paro en diferentes ámbitos*

	Desocupació		Desocupació		Desocupació		Mitjana Trimestral
	Juliol	Taxa	Agost	Taxa	Setembre	Taxa	
València ciutat	82.115	20,6%	83.032	20,9%	82.924	20,8%	82.690
València oficines Servef	92.186	-	93.294	-	93.329	-	92.936
Província de València	284.495	21,9%	288.363	22,2%	291.030	22,4%	287.963
Comunitat Valenciana	564.768	22,6%	572.009	22,9%	578.907	23,2%	571.895
Espanya	4.587.455	19,9%	4.625.634	20,0%	4.705.279	20,4%	4.639.456

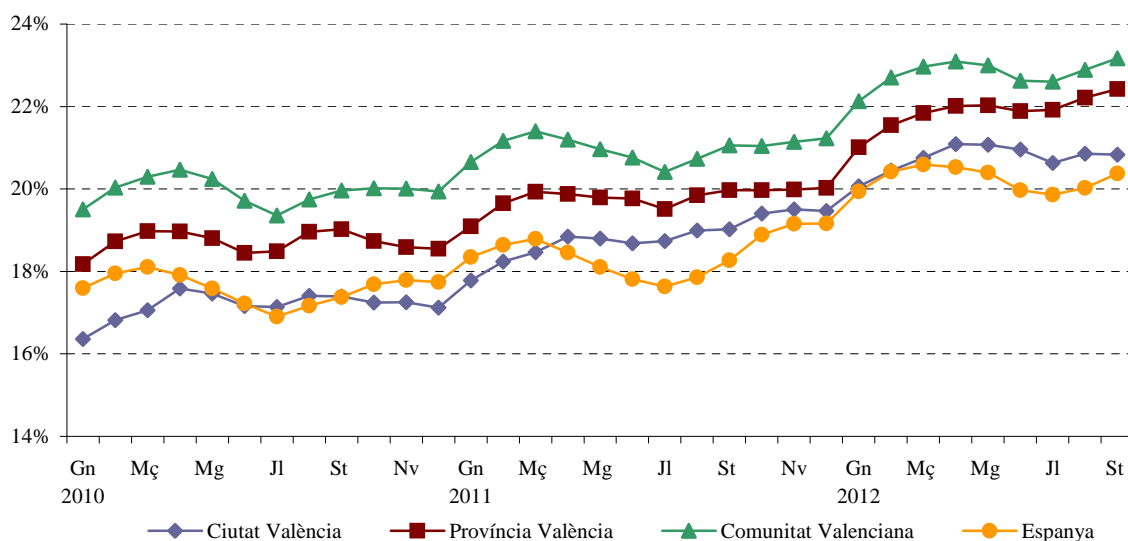
Nota: Població activa de referència EPA amb la nova metodologia 2005.

Font: Servei Valencià d'Ocupació i Formació.

1.2. Evolució mensual de la taxa de desocupació a diferents àmbits*1.2. Evolución mensual de la tasa de paro en diferentes ámbitos*

		València ciutat	Província de València	Comunitat Valenciana	Espanya
2011	Juliol	18,7%	19,5%	20,4%	17,6%
	Agost	19,0%	19,8%	20,7%	17,9%
	Setembre	19,0%	20,0%	21,1%	18,3%
	Octubre	19,4%	20,0%	21,0%	18,9%
	Novembre	19,5%	20,0%	21,1%	19,2%
	Desembre	19,5%	20,0%	21,2%	19,2%
2012	Gener	20,1%	21,0%	22,1%	19,9%
	Febrer	20,4%	21,5%	22,7%	20,4%
	Març	20,8%	21,8%	23,0%	20,6%
	Abril	21,1%	22,0%	23,1%	20,5%
	Maig	21,1%	22,0%	23,0%	20,4%
	Juny	21,0%	21,9%	22,6%	20,0%
	Juliol	20,6%	21,9%	22,6%	19,9%
	Agost	20,9%	22,2%	22,9%	20,0%
	Setembre	20,8%	22,4%	23,2%	20,4%

Font: Servei Valencià d'Ocupació i Formació.

EVOLUCIÓ DE LA TAXA DE DESOCUPACIÓ

1.3. Evolució mensual de la desocupació registrada per sexe*1.3. Evolución mensual del paro registrado por sexo*

		Total Ciutat	Homes	Dones	Total Oficines	Homes	Dones
2011	Octubre	75.105	37.266	37.839	84.500	41.867	42.633
	Novembre	75.491	37.268	38.223	84.946	41.883	43.063
	Desembre	75.324	37.375	37.949	84.708	41.973	42.735
2012	Gener	77.736	38.446	39.290	87.501	43.295	44.206
	Febrer	79.189	39.361	39.828	89.172	44.305	44.867
	Març	80.390	40.204	40.186	90.391	45.171	45.220
	Abril	81.372	40.663	40.709	91.549	45.714	45.835
	Maig	81.295	40.389	40.906	91.545	45.466	46.079
	Juny	80.860	40.047	40.813	90.968	45.011	45.957
	Juliol	82.115	40.324	41.791	92.186	45.212	46.974
	Agost	83.032	40.642	42.390	93.294	45.614	47.680
	Setembre	82.924	40.877	42.047	93.329	45.944	47.385

Font: Servei Valencià d'Ocupació i Formació.

1.4. Desocupació registrada a diferents àmbits. Mitjana trimestral per sectors*1.4. Paro registrado en diferentes ámbitos. Media trimestral por sectores*

	Total	Agricultura	Indústria	Construcció	Servicis	Sense ocupació anterior
València ciutat	82.690	1.583	8.361	10.039	58.640	4.068
València oficines Servef	92.936	1.760	9.727	11.492	65.304	4.653
Província de València	287.963	9.216	41.607	41.276	179.904	15.960
Comunitat Valenciana	571.895	18.808	91.154	88.218	337.585	36.129
Espanya	4.639.456	162.989	525.098	763.079	2.810.882	377.409

Font: Servei Valencià d'Ocupació i Formació.

1.5. Desocupació registrada a la ciutat de València. Mitjana trimestral segons edat i sexe*1.5. Paro registrado en la ciudad de Valencia. Media trimestral según edad y sexo*

	Total	%	Homes	%	Dones	%
Total	82.690	100,0%	40.614	100,0%	42.076	100,0%
Menys de 20	1.404	1,7%	776	1,9%	627	1,5%
20 a 24 anys	4.814	5,8%	2.540	6,3%	2.274	5,4%
25 a 29 anys	8.467	10,2%	4.129	10,2%	4.338	10,3%
30 a 34 anys	11.106	13,4%	5.405	13,3%	5.701	13,5%
35 a 39 anys	12.062	14,6%	5.908	14,5%	6.154	14,6%
40 a 44 anys	11.207	13,6%	5.613	13,8%	5.594	13,3%
45 a 49 anys	10.748	13,0%	5.301	13,1%	5.447	12,9%
50 a 54 anys	9.676	11,7%	4.524	11,1%	5.152	12,2%
55 a 59 anys	8.303	10,0%	4.017	9,9%	4.285	10,2%
60 i més anys	4.905	5,9%	2.401	5,9%	2.505	6,0%

Font: Servei Valencià d'Ocupació i Formació.

1.6. Desocupació registrada a la ciutat de València. Mitjana trimestral segons grup professional i sexe*1.6. Paro registrado a la ciudad de Valencia. Media trimestral según grupo profesional y sexo*

	Total	Homes	Dones
Total	82.690	40.614	42.076
Directors i gerents	1.503	1.083	420
Tècnics i professionals científics i intel·lectuals	10.825	4.284	6.541
Tècnics i professionals de suport	8.316	4.961	3.355
Empleats comptables, administratius i altres empleats d'oficina	10.767	2.532	8.235
Servicis de restauració, personals, protecció i venedors	17.342	4.880	12.462
Qualificats en el sector agrícola, ramader, forestal i pesquer	597	463	134
Artesans i qualificats d'indústries manufactureres i construcció	12.377	11.269	1.108
Operadors d'instal·lacions i maquinària, i muntadors	4.911	4.032	879
Ocupacions elementals	15.999	7.071	8.928
Ocupacions militars	53	39	14

Font: Servei Valencià d'Ocupació i Formació.

1.7. Desocupació registrada a la ciutat de València. Mitjana trimestral segons nivell formatiu*1.7. Paro registrado en la ciudad de Valencia. Media trimestral según nivel formativo*

Total			
Total	82.690	Estudis de grau mitjà de música i dansa	48
Sense estudis	634	Prog. Formació i Inserció Laboral que precisen	85
Estudis primaris incomplets	1.450	de tit. de 2 ^a etapa de secundària per fer-los(> 300 h.)	
Estudis primaris complets	2.940	Estudis de grau superior formació professional,	4.709
Prog. Formació i Inserció Laboral que no precisen	372	arts plàstiques, Disseny o esportius	
de tit. de 1 ^a etapa de secundària per fer-los (>300h)		Títols propis de les Universitats i altres que precisen	41
Estudis de 1 ^a etapa d'educació secundària sense	36.339	el títol de Batxillerat (2 o més anys)	
títol de graduat escolar o equivalent		Formació i Inserció Laboral que precise de tit.	36
Estudis de 1a. etapa d'educació secundària amb	12.795	de formació professional de grau superior (> 300 h.)	
títol de graduat escolar o equivalent		Diplomatura o 3 cursos complets de llicenciatura	4.460
Prog. Formació i Inserció Laboral que precisen de	28	Llicenciatura	7.053
tit. de 1 ^a etapa de secundària per fer-los(> 300 h.)		Estudis oficials d'especialització professional	82
Batxillerat	6.144	Estudis de Grau	130
Estudis de grau mitjà formació professional,	4.947	Estudis de Master	241
arts plàstiques, Disseny o esportius		Doctorat Universitari	156

Font: Servei Valencià d'Ocupació i Formació.

1.8. Desocupació registrada a la ciutat de València. Mitjana trimestral segons edat, sexe i nacionalitat*1.8. Paro registrado en la ciudad de Valencia. Media trimestral según edad, sexo y nacionalidad*

Nacionalitat	Total		Homes		Dones	
	Espanyola	Estrangera	Espanyola	Estrangera	Espanyola	Estrangera
Totes les edats	70.055	12.635	33.450	7.165	36.605	5.471
Menys de 20	1.258	145	698	79	561	67
20 a 24 anys	4.175	639	2.231	309	1.944	330
25 a 29 anys	6.984	1.482	3.429	699	3.555	783
30 a 34 anys	8.542	2.564	4.103	1.302	4.439	1.262
35 a 39 anys	9.637	2.425	4.457	1.452	5.180	974
40 a 44 anys	9.306	1.900	4.387	1.226	4.920	674
45 a 49 anys	9.269	1.479	4.368	933	4.901	546
50 a 54 anys	8.644	1.032	3.920	604	4.724	428
55 a 59 anys	7.634	669	3.626	391	4.008	277
60 i més anys	4.606	299	2.232	169	2.374	130

Font: Servei Valencià d'Ocupació i Formació.

1.9. Desocupació registrada a la ciutat de València al sector servicis. Mitjana trimestral segons secció d'activitat*1.9. Paro registrado en la ciudad de Valencia en el sector servicios. Media trimestral según sección de actividad*

Total			
Sector Servicis	58.640		
Comerç, reparacions	11.223	Administració pública, defensa i Seg. Social	1.972
Transport i magatzematge	2.713	Educació	3.181
Hostaleria	7.551	Activitat sanitària i serveis socials	2.856
Informació i comunicacions	1.618	Activitats artístiques, recreatives i d'entreteniment	1.656
Activitats financeres i d'assegurances	910	Altres serveis	2.680
Activitats immobiliàries	634	Llars que col·loquen personal domèstic o	470
Activitats professionals, científiques i tècniques	8.699	productores de béns i serveis per a ús propi	
Activitats administratives i serveis auxiliars	12.458	Organismes extraterritorials	18

Font: Servei Valencià d'Ocupació i Formació.

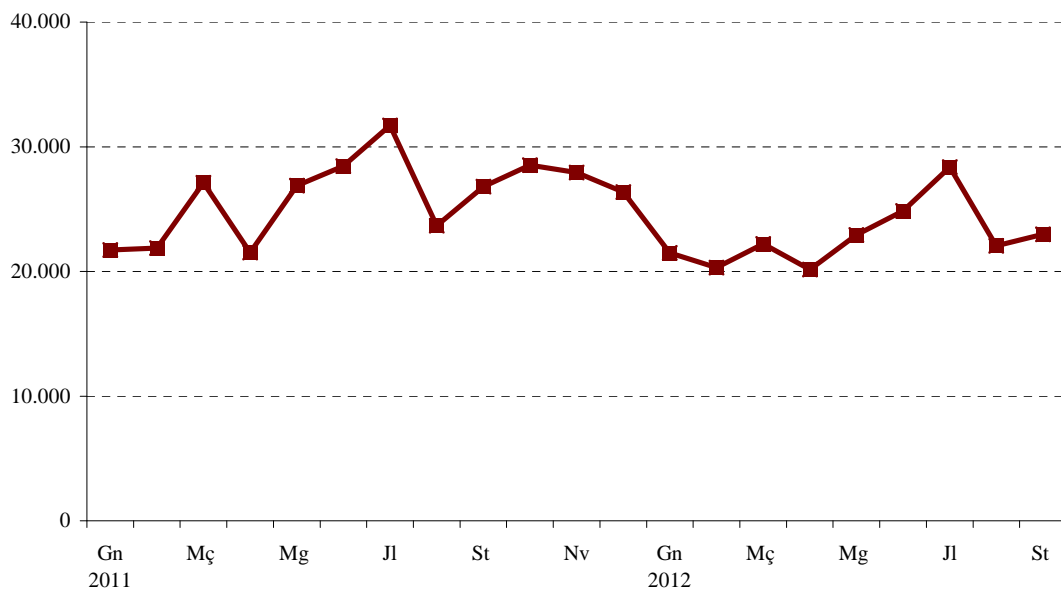
1.10. Desocupació registrada mensual a les oficines de col·locació de la ciutat de València segons sexe*1.10. Paro registrado mensual en las oficinas de empleo de la ciudad de Valencia según sexo*

	Total	Av.		Felip		Vila		Joan		Lluís		Arts	
		Port	Rinaldi	Barberà	Av. Cid	Llorens	Alfambra	Oliag	Gràfiques				
Total	Juliol	92.186	9.629	14.408	11.200	10.319	12.545	11.022	12.370	10.693			
	Agost	93.294	9.727	14.639	11.262	10.432	12.710	11.194	12.456	10.874			
	Setembre	93.329	9.840	14.579	11.292	10.571	12.758	11.155	12.369	10.765			
Homes	Juliol	45.212	4.723	7.411	5.464	4.913	6.155	5.397	6.057	5.092			
	Agost	45.614	4.755	7.520	5.466	4.949	6.248	5.457	6.102	5.117			
	Setembre	45.944	4.860	7.478	5.512	5.052	6.324	5.476	6.096	5.146			
Dones	Juliol	46.974	4.906	6.997	5.736	5.406	6.390	5.625	6.313	5.601			
	Agost	47.680	4.972	7.119	5.796	5.483	6.462	5.737	6.354	5.757			
	Setembre	47.385	4.980	7.101	5.780	5.519	6.434	5.679	6.273	5.619			

Font: Servei Valencià d'Ocupació i Formació.

1.11. Contractes registrats segons tipus de contracte. Comparació amb altres àmbits*1.11. Contratos registrados según tipo de contrato. Comparación con otros ámbitos*

	València ciutat	%	València Província	Ciutat / Província	Comunitat Valenciana	Ciutat / Comunitat
Juliol	28.360	100,0%	69.028	41,1%	131.873	21,5%
Indefinitos	1.805	6,4%	4.471	40,4%	9.176	19,7%
Temporals	26.555	93,6%	64.557	41,1%	122.697	21,6%
Agost	22.062	100,0%	50.720	43,5%	90.553	24,4%
Indefinitos	1.062	4,8%	2.579	41,2%	5.694	18,7%
Temporals	21.000	95,2%	48.141	43,6%	84.859	24,7%
Setembre	22.974	100,0%	61.920	37,1%	111.276	20,6%
Indefinitos	2.048	8,9%	5.193	39,4%	9.847	20,8%
Temporals	20.926	91,1%	56.727	36,9%	101.429	20,6%

Font: *Servici Valencià d'Ocupació i Formació (SERVEF).***EVOLUCIÓ DE CONTRACTES REGISTRATS****1.12. Contractes registrats a la ciutat de València per mes, sexe i grup d'edat***1.12. Contratos registrados en la ciudad de Valencia por mes, sexo y grupo de edad*

	Total	Homes	Dones
Juliol	28.360	15.699	12.661
Menys de 25	4.936	2.157	2.779
25 a 44 anys	19.410	11.503	7.907
45 i més anys	4.014	2.039	1.975
Agost	22.062	13.287	8.775
Menys de 25	3.328	1.514	1.814
25 a 44 anys	15.718	10.116	5.602
45 i més anys	3.016	1.657	1.359
Setembre	22.974	12.179	10.795
Menys de 25	3.869	1.584	2.285
25 a 44 anys	15.701	8.868	6.833
45 i més anys	3.404	1.727	1.677

Font: *Servici Valencià d'Ocupació i Formació (SERVEF).*

1.13. Contractes registrats a la ciutat de València per mes i grup ocupacional*1.13. Contratos registrados en la ciudad de Valencia por mes y grupo ocupacional*

	Juliol	%	Agost	%	Setembre	%
Total	28.360	100,0%	22.062	100,0%	22.974	100,0%
Direcció i gerència	55	0,2%	24	0,1%	56	0,2%
Personal Tècnic i professionals científics	1.955	6,9%	1.278	5,8%	2.618	11,4%
Personal Tècnic i professionals de suport	1.863	6,6%	852	3,9%	1.560	6,8%
Ocupacions administratives	3.161	11,1%	1.601	7,3%	1.647	7,2%
Treballs dels servicis	6.917	24,4%	4.404	20,0%	6.004	26,1%
Treball. de l'agricultura i pesca	39	0,1%	37	0,2%	72	0,3%
Professionals Artesans i treballs qualifica	1.453	5,1%	849	3,8%	1.256	5,5%
Treballs d'Operadors de maquinària	7.583	26,7%	8.760	39,7%	4.743	20,6%
Ocupacions elementals	5.334	18,8%	4.257	19,3%	5.018	21,8%
Ocupacions militars	0	0,0%	0	0,0%	0	0,0%

Font: Servei Valencià d'Ocupació i Formació (SERVEF).

1.14. Contractes registrats a la ciutat de València per mes i sector d'activitat*1.14. Contratos registrados en la ciudad de Valencia por mes y sector de actividad*

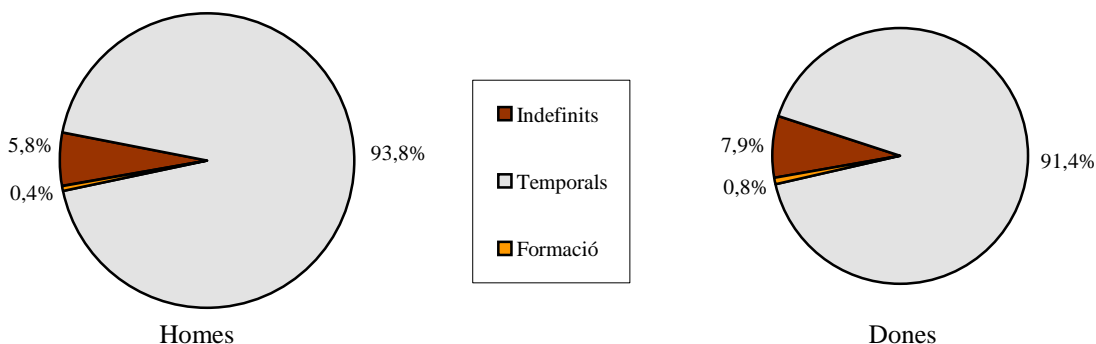
	Total	Agricultura	Indústria	Construcció	Servicis
Total Trimestre	73.396	441	1.074	3.287	68.594
%	100,0%	0,6%	1,5%	4,5%	93,5%
Juliol	28.360	97	450	1.345	26.468
Agost	22.062	113	251	797	20.901
Setembre	22.974	231	373	1.145	21.225

Font: Servei Valencià d'Ocupació i Formació (SERVEF).

1.15. Contractes registrats a la ciutat de València en el trimestre segons tipus de contracte i sexe*1.15. Contratos registrados en la ciudad de Valencia en el trimestre según tipo de contrato y sexo*

	Total	%	Homes	%	Dones	%
Total Trimestre	73.396	100,0%	41.165	100,0%	32.231	100,0%
Indefinits	4.915	6,7%	2.384	5,8%	2.531	7,9%
Temporals	68.055	92,7%	38.607	93,8%	29.448	91,4%
Formació	426	0,6%	174	0,4%	252	0,8%

Font: Servei Valencià d'Ocupació i Formació (SERVEF).

CONTRACTES REGISTRATS AL TERCER TRIMESTRE SEGONS TIPUS I SEXE

I.2 Enquesta de Població Activa. Tercer i quart trimestre 2012*I.2 Encuesta de Población Activa. Tercer y cuarto trimestre 2012***2.1. Evolució de la població de 16 i més anys en relació amb l'activitat econòmica***2.1. Evolución de la población de 16 y más años en relación con la actividad económica*

	16 o més anys	Població Activa	Població Ocupada	Població Desocupada	Buscant 1r treball	Població Inactiva
2011 4t trim	658,5	387,0	304,9	82,1	3,1	271,4
2012 1r trim	649,5	387,4	300,6	86,8	4,6	262,2
2n trim	650,7	385,8	302,0	83,8	6,2	264,9
3r trim	657,2	398,1	302,5	95,6	5,0	259,1
4t trim	644,5	384,6	285,6	99,1	3,8	259,9

Nota: Dades en milers. Font: Enquesta de Població Activa. INE.

2.2. Evolució de la població activa, ocupada i desocupada, comparació amb diferents àmbits*2.2. Evolución de la población activa, ocupada y parada, comparación con diferentes ámbitos*

	Població Activa				Població Ocupada				Població Desocupada			
	Ciutat	Província	Comunitat	Espanya	Ciutat	Província	Comunitat	Espanya	Ciutat	Província	Comunitat	Espanya
Total												
2011 4t trim	387,0	1.308,0	2.520,3	23.081,2	304,9	988,1	1.879,0	17.807,5	82,1	319,9	641,3	5.273,6
2012 1r trim	387,4	1.289,6	2.493,8	23.072,8	300,6	963,6	1.812,4	17.433,2	86,8	326,0	681,4	5.639,5
2n trim	385,8	1.291,6	2.492,9	23.110,4	302,0	948,3	1.817,3	17.417,3	83,8	343,4	675,5	5.693,1
3r trim	398,1	1.298,0	2.498,8	23.098,4	302,5	927,6	1.796,7	17.320,3	95,6	370,5	702,1	5.778,1
4t trim	384,6	1.304,6	2.492,0	22.922,4	285,6	941,2	1.791,8	16.957,1	99,1	363,4	700,2	5.965,4
Homes												
2011 4t trim	193,5	703,9	1.391,9	12.645,7	154,7	530,9	1.033,7	9.805,6	38,8	173,0	358,1	2.840,1
2012 1r trim	193,2	694,0	1.378,9	12.551,1	149,2	512,4	992,2	9.527,3	43,9	181,6	386,7	3.023,8
2n trim	195,3	691,3	1.377,4	12.590,5	150,2	501,7	995,2	9.496,7	45,1	189,7	382,2	3.093,8
3r trim	207,8	703,2	1.387,2	12.571,8	155,3	500,2	1.000,8	9.468,5	52,5	203,0	386,4	3.103,3
4t trim	198,1	697,1	1.380,1	12.411,0	139,3	499,3	997,4	9.236,6	58,9	197,7	382,7	3.174,4
Dones												
2011 4t trim	193,5	604,1	1.128,5	10.435,5	150,2	457,3	845,3	8.001,9	43,4	146,9	283,2	2.433,6
2012 1r trim	194,2	595,5	1.114,9	10.521,6	151,3	451,2	820,2	7.905,9	42,9	144,3	294,7	2.615,7
2n trim	190,5	600,3	1.115,5	10.519,8	151,8	446,6	822,1	7.920,5	38,7	153,7	293,3	2.599,3
3r trim	190,3	594,9	1.111,6	10.526,6	147,2	427,3	795,9	7.851,8	43,1	167,5	315,7	2.674,7
4t trim	186,5	607,5	1.112,0	10.511,4	146,3	441,9	794,5	7.720,4	40,2	165,7	317,5	2.791,0

Nota: Dades en milers. Font: Enquesta de Població Activa. INE.

2.3. Evolució de les taxes d'activitat, treball i desocupació, comparació amb diferents àmbits*2.3. Evolución de las tasas de actividad, empleo y paro, comparación con diferentes ámbitos*

	Taxa d'activitat				Taxa de treball				Taxa de desocupació			
	Ciutat	Província	Comunitat	Espanya	Ciutat	Província	Comunitat	Espanya	Ciutat	Província	Comunitat	Espanya
Total												
2011 4t trim	58,8	62,6	60,4	59,9	46,3	47,1	45,0	46,2	21,2	24,5	25,5	22,9
2012 1r trim	59,6	61,8	59,7	59,9	46,3	46,2	43,4	45,3	22,4	25,3	27,3	24,4
2n trim	59,3	61,9	59,7	60,1	46,4	45,4	43,5	45,3	21,7	26,6	27,1	24,6
3r trim	60,6	62,3	59,8	60,1	46,0	44,5	43,0	45,1	24,0	28,5	28,1	25,0
4t trim	59,7	62,8	59,8	59,8	44,3	45,3	43,0	44,2	25,8	27,9	28,1	26,0
Homes												
2011 4t trim	63,0	69,1	67,7	67,3	50,4	53,5	50,3	52,2	20,0	24,6	25,7	22,5
2012 1r trim	64,0	68,5	67,1	66,9	49,4	50,5	48,3	50,8	22,7	26,2	28,1	24,1
2n trim	63,8	68,0	67,0	67,2	49,1	49,3	48,4	50,7	23,1	27,4	27,8	24,6
3r trim	65,8	69,2	67,5	67,2	49,1	49,2	48,7	50,6	25,3	28,9	27,9	24,7
4t trim	65,1	69,1	67,4	66,5	45,7	49,5	48,7	49,5	29,7	28,4	27,7	25,6
Dones												
2011 4t trim	55,1	56,4	53,3	52,9	42,8	40,9	39,9	40,6	22,4	24,3	25,1	23,3
2012 1r trim	55,9	55,5	52,6	53,4	43,5	42,0	38,7	40,1	22,1	24,2	26,4	24,9
2n trim	55,3	56,1	52,6	53,4	44,1	41,7	38,8	40,2	20,3	25,6	26,3	24,7
3r trim	55,8	55,7	52,4	53,4	43,1	40,0	37,5	39,8	22,7	28,2	28,4	25,4
4t trim	54,8	56,8	52,5	53,4	43,0	41,3	37,5	39,2	21,5	27,3	28,6	26,6

Nota: Dades en percentatges. Font: Enquesta de Població Activa. INE.

2.4. Població de 16 i més anys en relació amb l'activitat econòmica i sexe. Tercer trimestre

2.4. Población de 16 años y más años en relación con la actividad económica y sexo. Tercer trimestre

	Total	Homes	Dones
Pobl. 16 i més anys	657,2	316,0	341,2
Activa	398,1	207,8	190,3
Ocupada	302,5	155,3	147,2
Desocupada	95,6	52,5	43,1
Buscant 1r treball	5,0	2,1	2,8
Inactiva	259,1	108,2	150,9

Nota: Dades en milers.

Font: Enquesta de Població Activa. INE.

2.5. Població activa segons edat i sexe. Tercer trimestre

2.5. Población activa según edad y sexo. Tercer trimestre

	Total	Homes	Dones
Total	398,1	207,8	190,3
16 a 19 anys	4,0	2,3	1,7
20 a 24 anys	23,3	12,4	11,0
25 a 29 anys	47,2	24,1	23,1
30 a 54 anys	267,8	139,2	128,6
55 i més	55,7	29,8	25,9

Nota: Dades en milers.

Font: Enquesta de Població Activa. INE.

2.6. Població activa segons sector econòmic. Tercer trimestre

2.6. Población activa según sector económico. Tercer trimestre

	València	%
Total	398,1	100,0%
Agricultura	4,5	1,1%
Indústria	31,5	7,9%
Construcció	22,1	5,6%
Servicis	284,2	71,4%
Han deixat l'últim treball fa més d'un any	50,8	12,8%
Desocupats que busquen 1r treball	5,0	1,3%

Nota: Dades en milers.

Font: Enquesta de Població Activa. INE.

2.7. Població ocupada segons edat i sexe. Tercer trimestre

2.7. Población ocupada según edad y sexo. Tercer trimestre

	Total	Homes	Dones
Total	302,5	155,3	147,2
16 a 19 anys	2,0	1,0	1,0
20 a 24 anys	13,6	6,6	7,0
25 a 29 anys	33,7	15,5	18,2
30 a 54 anys	207,2	109,2	98,0
55 i més	46,0	23,0	23,0

Nota: Dades en milers.

Font: Enquesta de Població Activa. INE.

2.8. Població ocupada segons sector econòmic. Tercer trimestre

2.8. Población ocupada según sector económico. Tercer trimestre

	València	%
Total	302,5	100,0%
Agricultura	2,4	0,8%
Indústria	28,5	9,4%
Construcció	17,8	5,9%
Servicis	253,7	83,9%

Nota: Dades en milers.

Font: Enquesta de Població Activa. INE.

2.4. Població de 16 i més anys en relació amb l'activitat econòmica i sexe. Quart trimestre

2.4. Población de 16 años y más años en relación con la actividad económica y sexo. Cuarto trimestre

	Total	Homes	Dones
Pobl. 16 i més anys	644,5	304,3	340,3
Activa	384,6	198,1	186,5
Ocupada	285,6	139,3	146,3
Desocupada	99,1	58,9	40,2
Buscant 1r treball	3,8	1,5	2,3
Inactiva	259,9	106,2	153,8

Nota: Dades en milers.

Font: Enquesta de Població Activa. INE.

2.5. Població activa segons edat i sexe. Quart trimestre

2.5. Población activa según edad y sexo. Cuarto trimestre

	Total	Homes	Dones
Total	384,6	198,1	186,5
16 a 19 anys	2,6	1,3	1,3
20 a 24 anys	21,9	10,2	11,7
25 a 29 anys	42,2	19,8	22,4
30 a 54 anys	261,2	136,0	125,2
55 i més	56,7	30,8	25,9

Nota: Dades en milers.

Font: Enquesta de Població Activa. INE.

2.6. Població activa segons sector econòmic. Quart trimestre

2.6. Población activa según sector económico. Cuarto trimestre

	València	%
Total	384,6	100,0%
Agricultura	4,5	1,2%
Indústria	31,3	8,1%
Construcció	18,5	4,8%
Servicis	270,6	70,4%
Han deixat l'últim treball fa més d'un any	55,9	14,5%
Desocupats que busquen 1r treball	3,8	1,0%

Nota: Dades en milers.

Font: Enquesta de Població Activa. INE.

2.7. Població ocupada segons edat i sexe. Quart trimestre

2.7. Población ocupada según edad y sexo. Cuarto trimestre

	Total	Homes	Dones
Total	285,6	139,3	146,3
16 a 19 anys	1,7	1,0	0,7
20 a 24 anys	13,5	6,0	7,5
25 a 29 anys	24,1	7,4	16,7
30 a 54 anys	201,2	102,4	98,8
55 i més	45,1	22,5	22,6

Nota: Dades en milers.

Font: Enquesta de Població Activa. INE.

2.8. Població ocupada segons sector econòmic. Quart trimestre

2.8. Población ocupada según sector económico. Cuarto trimestre

	València	%
Total	285,6	100,0%
Agricultura	4,1	1,4%
Indústria	28,5	10,0%
Construcció	11,8	4,1%
Servicis	241,1	84,4%

Nota: Dades en milers.

Font: Enquesta de Població Activa. INE.

2.9. Població ocupada segons situació professional. Tercer trimestre*2.9. Población ocupada según situación profesional. Tercer trimestre*

	València	%
Població Ocupada	302,5	100,0%
Empresària amb o sense assalariats	52,7	17,4%
Ajuda familiar	3,9	1,3%
Assalariada	245,2	81,1%
Sector públic	53,7	21,9%
Sector privat	191,5	78,1%
Altra situació	0,7	0,3%

Nota: Dades en milers.

Font: Enquesta de Població Activa. INE.

2.10. Població assalariada per sector econòmic. Tercer trimestre*2.10. Población asalariada por sector económico. Tercer trimestre*

	Total	Agricultura	Indústria	Construcció	Servicis
València	245,2	0,8	25,8	11,1	207,5
%	100,0%	0,3%	10,5%	4,5%	84,6%

Nota: Dades en milers.

Font: Enquesta de Població Activa. INE.

2.11. Població assalariada del sector públic per tipus d'administració. Tercer trimestre*2.11. Población asalariada del sector público por tipo de administración. Tercer trimestre*

	Total	Administ. Central	Seguretat Social	Administ. Autonòmica	Administ. Local	Empresa pública	Altres
València	53,7	10,2	1,2	32,0	8,6	1,7	-
%	100%	19,0%	2,2%	59,6%	16,0%	3,2%	-

Nota: Dades en milers.

Font: Enquesta de Població Activa. INE.

2.12. Població desocupada segons edat i sexe. Tercer trimestre*2.12. Población parada según edad y sexo. Tercer trimestre*

	Total	Homes	Dones
Total	95,6	52,5	43,1
16-19 anys	2,0	1,4	0,7
20-24 anys	9,7	5,8	4,0
25 a 29 anys	13,5	8,6	4,9
30 a 54 anys	60,6	30,0	30,6
55 i més	9,7	6,7	3,0

Nota: Dades en milers.

Font: Enquesta de Població Activa. INE.

2.13. Població desocupada segons sector econòmic. Tercer trimestre*2.13. Población parada según sector económico. Tercer trimestre*

	València	%
Total	95,6	100,0%
Agricultura	2,1	2,2%
Indústria	2,9	3,0%
Construcció	4,3	4,5%
Servicis	30,5	31,9%
Desocupada >1 any	50,8	53,1%
Busquen primera ocupació	5,0	5,2%

Nota: Dades en milers.

Font: Enquesta de Població Activa. INE.

2.9. Població ocupada segons situació professional. Quart trimestre

2.9. Población ocupada según situación profesional. Cuarto trimestre

	València	%
Població Ocupada	285,6	100,0%
Empresària amb o sense assalariats	52,9	18,5%
Ajuda familiar	2,6	0,9%
Assalariada	230,0	80,5%
Sector públic	55,1	24,0%
Sector privat	174,9	76,0%
Altra situació	0,0	0,0%

Nota: Dades en milers.

Font: Enquesta de Població Activa. INE.

2.10. Població assalariada per sector econòmic. Quart trimestre

2.10. Población asalariada por sector económico. Cuarto trimestre

	Total	Agricultura	Indústria	Construcció	Servicis
València	230,0	2,9	23,5	7,8	195,8
%	100,0%	1,3%	10,2%	3,4%	85,1%

Nota: Dades en milers.

Font: Enquesta de Població Activa. INE.

2.11. Població assalariada del sector públic per tipus d'administració. Quart trimestre

2.11. Población asalariada del sector público por tipo de administración. Cuarto trimestre

	Total	Administ. Central	Seguretat Social	Administ. Autonòmica	Administ. Local	Empresa pública	Altres
València	55,1	9,3	1,2	34,5	8,5	1,6	0,0
%	100%	16,9%	2,2%	62,6%	15,4%	2,9%	0,0%

Nota: Dades en milers.

Font: Enquesta de Població Activa. INE.

2.12. Població desocupada segons edat i sexe. Quart trimestre

2.12. Población parada según edad y sexo. Cuarto trimestre

	Total	Homes	Dones
Total	99,1	58,9	40,2
16-19 anys	0,9	0,3	0,6
20-24 anys	8,4	4,2	4,2
25 a 29 anys	18,1	12,5	5,7
30 a 54 anys	60,0	33,6	26,4
55 i més	11,6	8,3	3,3

Nota: Dades en milers.

Font: Enquesta de Població Activa. INE.

2.13. Població desocupada segons sector econòmic. Quart trimestre

2.13. Población parada según sector económico. Cuarto trimestre

	València	%
Total	99,1	100,0%
Agricultura	0,3	0,3%
Indústria	2,8	2,8%
Construcció	6,7	6,8%
Servicis	29,5	29,8%
Desocupada >1 any	55,9	56,4%
Busquen primera ocupació	3,8	3,8%

Nota: Dades en milers.

Font: Enquesta de Població Activa. INE.

2.14. Població desocupada segons el temps que fa que busca treball. Tercer trimestre*2.14. Población parada según el tiempo de búsqueda de empleo. Tercer trimestre*

	València	%
Total	95,6	100,0%
Ja l'han trobat	4,3	4,5%
< de 3 mesos	14,5	15,2%
de 3 a 11 mesos	20,4	21,3%
d'1 a 2 anys	21,3	22,3%
més de 2 anys	35,1	36,7%

*Nota: Dades en milers.**Font: Enquesta de Població Activa. INE.***2.15. Població desocupada segons situacions diverses. Tercer trimestre***2.15. Población parada según situaciones diversas. Tercer trimestre*

	València	%
Total	95,6	100,0%
Estudiant	8,8	9,2%
Pobl. Jubilada o pensionista	2,4	2,5%
Feines de la llar	69,7	72,9%
Resta de situacions	1,4	1,5%
No classificables	13,4	14,0%

*Nota: Dades en milers.**Font: Enquesta de Població Activa. INE.***2.16. Població inactiva segons situació d'inactivitat. Tercer trimestre***2.16. Población inactiva según situación de inactividad. Tercer trimestre*

	València	%
Total	259,1	100,0%
Estudiant	47,0	18,1%
Pobl. Jubilada o pensionista	119,6	46,2%
Feines de la llar	64,4	24,9%
Incapacitat permanent	25,0	9,6%
Resta de situacions	1,7	0,7%
No classificable	1,5	0,6%

*Nota: Dades en milers.**Font: Enquesta de Població Activa. INE.***2.17. Llars segons activitat dels membres. Tercer trimestre***2.17. Hogares según actividad de los miembros. Tercer trimestre*

	València	%
Total	309,5	100,0%
Hi ha alguna persona activa	232,7	75,2%
Totes les persones actives ocupades	158,2	51,1%
Totes les persones actives desocupades	30,0	9,7%
Sense cap persona activa	76,9	24,8%

*Nota: Dades en milers.**Font: Enquesta de Població Activa. INE.*

2.14. Població desocupada segons el temps que fa que busca treball. Quart trimestre

2.14. Población parada según el tiempo de búsqueda de empleo. Cuarto trimestre

	València	%
Total	99,1	100,0%
Ja l'han trobat	2,6	2,6%
< de 3 mesos	12,9	13,0%
de 3 a 11 mesos	24,0	24,2%
d'1 a 2 anys	21,6	21,8%
més de 2 anys	38,0	38,3%

Nota: Dades en milers.

Font: Enquesta de Població Activa. INE.

2.15. Població desocupada segons situacions diverses. Quart trimestre

2.15. Población parada según situaciones diversas. Cuarto trimestre

	València	%
Total	99,1	100,0%
Estudiant	16,0	16,1%
Pobl. Jubilada o pensionista	2,9	2,9%
Feines de la llar	63,2	63,8%
Resta de situacions	2,8	2,8%
No classificables	14,1	14,2%

Nota: Dades en milers.

Font: Enquesta de Població Activa. INE.

2.16. Població inactiva segons situació d'inactivitat. Quart trimestre

2.16. Población inactiva según situación de inactividad. Cuarto trimestre

	València	%
Total	259,9	100,0%
Estudiant	45,3	17,4%
Pobl. Jubilada o pensionista	123,4	47,5%
Feines de la llar	61,6	23,7%
Incapacitat permanent	25,4	9,8%
Resta de situacions	4,2	1,6%
No classificable	0,0	0,0%

Nota: Dades en milers.

Font: Enquesta de Població Activa. INE.

2.17. Llars segons activitat dels membres. Quart trimestre

2.17. Hogares según actividad de los miembros. Cuarto trimestre

	València	%
Total	303,0	100,0%
Hi ha alguna persona activa	224,1	74,0%
Totes les persones actives ocupades	145,2	47,9%
Totes les persones actives desocupades	30,8	10,2%
Sense cap persona activa	78,8	26,0%

Nota: Dades en milers.

Font: Enquesta de Població Activa. INE.

I.3. Afiliació a la Seguretat Social. Tercer trimestre 2012*I.3. Afiliación a la Seguridad Social. Tercer trimestre 2012***3.1. Persones afiliades a la Seguretat Social. Dades a finals de cada mes***3.1. Personas afiliadas a la Seguridad Social. Datos a final de cada mes*

Període	València ciutat	Província de València	Comunitat Valenciana	Espanya
2011 Juliol	348.395	894.544	1.677.145	17.591.403
Agost	342.343	874.011	1.636.630	17.287.084
Setembre	343.551	879.182	1.633.910	17.255.382
Octubre	347.838	897.281	1.655.928	17.206.525
Novembre	350.610	907.040	1.667.669	17.204.030
Desembre	347.955	899.231	1.651.342	17.111.792
2012 Gener	339.409	881.474	1.620.209	16.839.803
Febrer	339.026	874.365	1.609.542	16.809.794
Març	339.154	870.550	1.605.832	16.885.759
Abril	337.236	865.104	1.600.365	16.863.390
Maig	334.548	856.767	1.592.619	16.893.799
Juny	334.347	852.365	1.597.694	16.966.420
Juliol	326.955	840.616	1.584.991	16.875.350
Agost	323.457	828.773	1.557.297	16.682.422
Setembre	327.463	829.845	1.559.832	16.793.649

Nota: Persones afiliades en alta l'últim dia del mes.

Font: Ministeri d'Ocupació i Seguretat Social.

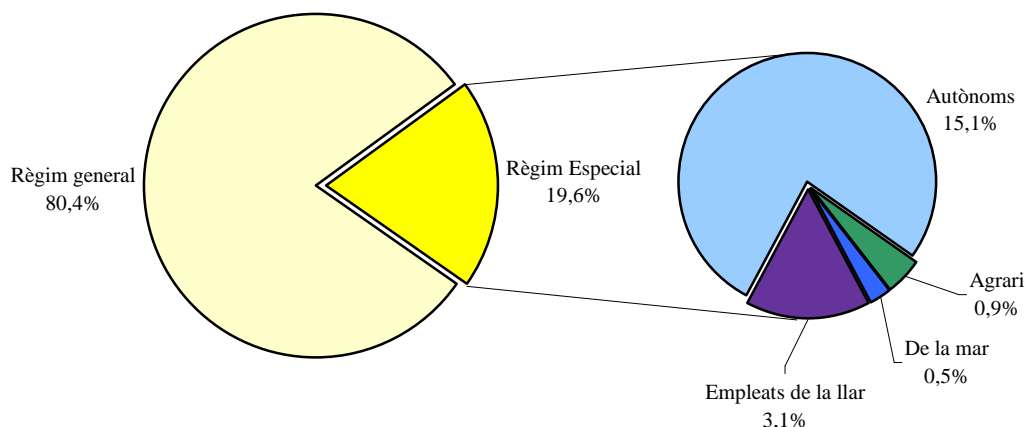
3.2. Persones afiliades a la Seguretat Social segons règim. Dades a finals de cada mes*3.2. Personas afiliadas a la Seguridad Social según régimen. Datos a final de cada mes*

	Total	Règim Especial				Règim d'Autònoms
		Règim General (*)	Agrari	De la mar	Empleats de la llar	
2012 Abril	337.236	273.269	4.628	1.588	7.672	50.079
Maig	334.548	270.941	4.318	1.584	7.654	50.051
Juny	334.347	269.889	3.539	1.605	9.283	50.031
Juliol	326.955	262.666	3.305	1.639	9.813	49.532
Agost	323.457	259.432	3.344	1.629	9.901	49.151
Setembre	327.463	263.719	2.629	1.620	10.183	49.312

Nota: Persones afiliades en alta l'últim dia del mes. () Exclosos del Règim General el Sistema Especial Agrari i el Sistema Especial d'Empleats de la Llar.*

Font: Ministeri d'Ocupació i Seguretat Social.

**PERSONES AFILIADES A LA SEGURETAT SOCIAL PER RÈGIM.
MITJANA MENSUAL TERCER TRIMESTRE**



3.3. Persones afiliades a la Seguretat Social. Dades a finals del trimestre*3.3. Personas afiliadas a la Seguridad Social. Datos a final del trimestre*

	Règim		Altres	
	Total	General	Règims Autònoms	
Total	327.463	263.719	14.432	49.312
A Agricultura, ramaderia, silvicultura i pesca	4.762	1.546	2.694	522
B Indústries extractives	138	128	0	10
C Indústria manufacturera	10.267	6.910	0	3.357
D Subministrament d'energia elèctrica, gas, vapor i aire condicionat	1.444	1.423	0	21
E Subministrament d'aigua, activitats sanejament, gestió residus i descontaminació	3.231	3.194	0	37
F Construcció	14.800	11.263	5	3.532
G Comerç a l'engròs i al detall; reparació de vehicles de motor i motocicletes	48.308	34.681	0	13.627
45 Venda i reparació de vehicles de motor i motocicletes	3.974	2.965	0	1.009
46 Comerç a l'engròs i intermediaris comerç, excepte vehicles motor i motocicletes	13.461	9.468	0	3.993
47 Comerç al detall, excepte de vehicles de motor i motocicletes	30.873	22.248	0	8.625
H Transport i emmagatzemament	20.028	15.015	1.537	3.476
49 Transport terrestre i per canonada	10.690	7.514	0	3.176
50 Transport marítim i per vies navegables interiors	176	53	106	17
51 Transport aeri	153	152	0	1
52 Emmagatzemament i activitats annexes al transport	6.945	5.301	1.431	213
53 Activitats postals i de correus	2.064	1.995	0	69
I Hostaleria	23.298	18.223	0	5.075
55 Servicis d'allotjament	2.526	2.447	0	79
56 Servicis de menjars i begudes	20.772	15.776	0	4.996
J Informació i comunicacions	9.764	8.705	0	1.059
K Activitats financeres i d'assegurances	17.058	15.917	0	1.141
64 Servicis financers, excepte assegurances i fons de pensions	11.965	11.946	0	19
65 Assegurances, reassegurances i fons pensions, exc. Seg. Social obligatòria	2.819	2.770	0	49
66 Activitats auxiliars als servicis financers i a les assegurances	2.274	1.201	0	1.073
L Activitats immobiliàries	2.875	2.087	0	788
M Activitats professionals, científiques i tècniques	22.419	16.249	0	6.170
69 Activitats jurídiques i de comptabilitat	9.433	6.756	0	2.677
70 Activitats de les seus centrals; activitats de consultoria de gestió empresarial	1.453	1.162	0	291
71 Servicis tècnics d'arquitectura i enginyeria; assajos i anàlisis tècniques	4.620	3.339	0	1.281
72 Investigació i desenrotllament	1.776	1.493	0	283
73 Publicitat i estudis de mercat	2.329	1.691	0	638
74 Altres activitats professionals, científiques i tècniques	2.435	1.596	0	839
75 Activitats veterinàries	373	212	0	161
N Activitats administratives i servicis auxiliars	28.271	25.211	0	3.060
77 Activitats de lloguer	3.217	1.780	0	1.437
78 Activitats relacionades amb l'ocupació	4.983	4.937	0	46
79 Activitats d'agències viatges, operadors turístics, serv. de reserves i activ. rel.	1.188	985	0	203
80 Activitats de seguretat i investigació	3.026	2.991	0	35
81 Servicis a edificis i activitats de jardineria	10.348	9.774	0	574
82 Activitats administratives d'oficina i altres activitats auxiliars a les empreses	5.509	4.744	0	765
O Administració Pública i defensa; Seguretat Social obligatòria	24.024	24.015	0	9
P Educació	19.390	18.180	0	1.210
Q Activitats sanitàries i de servicis socials	48.784	46.860	0	1.924
86 Activitats sanitàries	41.253	39.380	0	1.873
87 Assistència en establiments residencials	4.412	4.398	0	14
88 Activitats de servicis socials sense allotjament	3.119	3.082	0	37
R Activitats artístiques, recreatives i d'entreteniment	5.908	4.950	7	951
S Altres servicis	11.431	8.085	6	3.340
94 Activitats associatives	4.161	3.759	6	396
95 Reparació d'ordinadors, efectes personals i articles d'ús domèstic	1.774	785	0	989
96 Altres servicis personals	5.496	3.541	0	1.955
T Activ. llars com ocupadors pers. domèstic o produc. béns i serv. per a ús propi	11.226	1.040	10.183	3
U Activitats d'organitzacions i organismes extraterritorials	37	37	0	0

Nota: Persones afiliades en alta l'últim dia del trimestre.

Font: Ministeri d'Ocupació i Seguretat Social.

I.4. Constitució i extinció de Societats. Segon trimestre 2012*I.4. Constitución y extinción de Sociedades. Segundo trimestre 2012***4.1. Evolució mensual de la constitució i extinció de Societats***4.1. Evolución mensual de la constitución y extinción de Sociedades*

	Segon trimestre	Abril	Maig	Juny
Constitucions	485	125	192	168
Extincions	158	56	53	49

Font: BORME. Registre Mercantil.

4.2. Constitució i extinció de Societats per districte*4.2. Constitución y extinción de Sociedades por distrito*

	Constitucions	x10.000 hab	Extincions	x10.000 hab
València	485	6,1	158	2,0
1. Ciutat Vella	106	40,2	37	14,0
2. l'Eixample	66	15,3	18	4,2
3. Extramurs	56	11,3	19	3,8
4. Campanar	26	7,1	8	2,2
5. la Saïdia	17	3,5	8	1,7
6. el Pla del Real	34	11,0	11	3,6
7. l'Olivereta	12	2,4	6	1,2
8. Patraix	14	2,4	6	1,0
9. Jesús	19	3,6	7	1,3
10. Quatre Carreres	23	3,1	13	1,8
11. Pobles Marítims	11	1,9	3	0,5
12. Camins al Grau	34	5,2	6	0,9
13. Algirós	22	5,7	2	0,5
14. Benimaclet	9	3,1	7	2,4
15. Rascanya	9	1,7	4	0,8
16. Benicalap	13	2,9	1	0,2
17. Pobles del Nord	3	4,6	1	1,5
18. Pobles de l'Oest	5	3,5	0	0,0
19. Pobles del Sud	6	2,9	1	0,5

Font: BORME. Registre Mercantil.

4.3. Constitució i extinció de Societats segons sectors d'activitat (CNAE 2009) més freqüents*4.3. Constitución y extinción de Sociedades según sectores de actividad (CNAE 2009) más frecuentes*

	Constitucions	Extincions
Total	485	158
Agricultura, ramaderia, silvicultura i pesca	4	0
Indústria	35	16
35 Subministrament d'energia elèctrica, gas i aire condicionat	2	4
Construcció	36	31
41 Construcció d'edificis	20	23
43 Activitats de construcció especialitzada	10	7
Servicis	410	111
46 Comerç a l'engròs i intermediaris comerç, excepte veh. motor i motocicletes	84	25
47 Comerç al detall, excepte de vehicles de motor i motocicletes	33	9
56 Servicis de menjars i begudes	31	3
62 Programació, consultoria i altres activitats relacionades amb la informàtica	10	1
66 Activitats auxiliars als servicis financers i a les assegurances	9	4
68 Activitats immobiliàries	51	14
69 Activitats jurídiques i de comptabilitat	22	5
70 Activitats de les seues centrals; activitats consultoria de gestió empresarial	37	2
71 Servicis tècnics d'arquitectura i enginyeria; assajos i anàlisis tècniques	8	6
73 Publicitat i estudis de mercat	7	3
85 Educació	9	3

Font: BORME. Registre Mercantil.

II. CONSUM I PREUS

II. CONSUMO Y PRECIOS

ÍNDIX

II.1. Índex de preus de consum

1.1. Evolució mensual de l'IPC.....	20
1.2. Evolució mensual de l'IPC per grups a Espanya i a la província de València	21

II.2. Transports

2.1. Matriculacions de turismes.....	22
2.2. Altes a l'Impost de Vehicles de Tracció Mecànica segons tipus.....	23
2.3. Altes a l'Impost de Vehicles de Tracció Mecànica segons districte.....	23
2.4. Trànsit de passatgers a Metrovalencia per línies.....	24
2.5. Trànsit de passatgers a l'EMT per títol de transport....	24
2.6. Trànsit de passatgers, operacions i càrrega a l'aeroport de València.....	25
2.7. Trànsit de mercaderies i de passatgers al Port Autònom de València.....	25
2.8. Trànsit de mercaderies segons tipus de càrrega al Port Autònom de València.....	25

II.3. Comercialització de productes alimentaris

3.1. Fruita i hortalisses. Evolució mensual del volum comercialitzat.....	26
3.2. Peix. Evolució mensual del volum comercialitzat.....	26
3.3. Carn. Evolució mensual del volum comercialitzat.....	27

II.4. Demanda turística

4.1. Nombre de viatgers i pernотacions.....	28
4.2. Viatgers, pernотacions i estada mitjana segons lloc de residència.....	28
4.3. Oferta hotelera.....	29

ÍNDICE

II.1. Índice de precios de consumo

1.1. Evolución mensual del IPC.....	20
1.2. Evolución mensual del IPC por grupos en España y en la provincia de Valencia	21

II.2. Transportes

2.1. Matriculaciones de turismos.....	22
2.2. Altas en el Impuesto de Vehículos de Tracción Mecánica según tipo.....	23
2.3. Altas en el Impuesto de Vehículos de Tracción Mecánica según distrito.....	23
2.4. Tráfico de pasajeros en Metrovalencia por líneas ...	24
2.5. Tráfico de pasajeros en la EMT por título de transporte.....	24
2.6. Tráfico de pasajeros, operaciones y carga en el aeropuerto de Valencia.....	25
2.7. Tráfico de mercancías y de pasajeros en el Puerto Autónomo de Valencia.....	25
2.8. Tráfico de mercancías según tipo de carga en el Puerto Autónomo de València.....	25

II.3. Comercialización de productos alimentarios

3.1. Fruta y Hortalizas. Evolución mensual del volumen comercializado.....	26
3.2. Pescado. Evolución mensual del volumen comercializado.....	26
3.3. Carne. Evolución mensual del volumen comercializado.....	27

II.4. Demanda turística

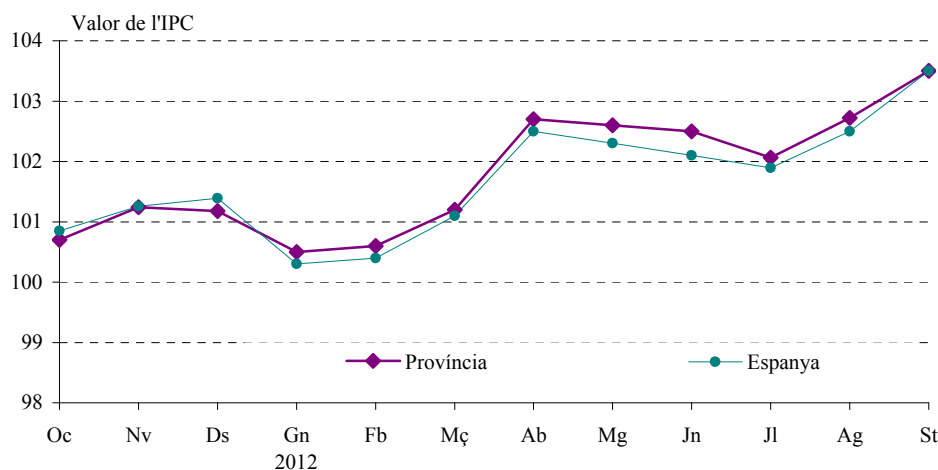
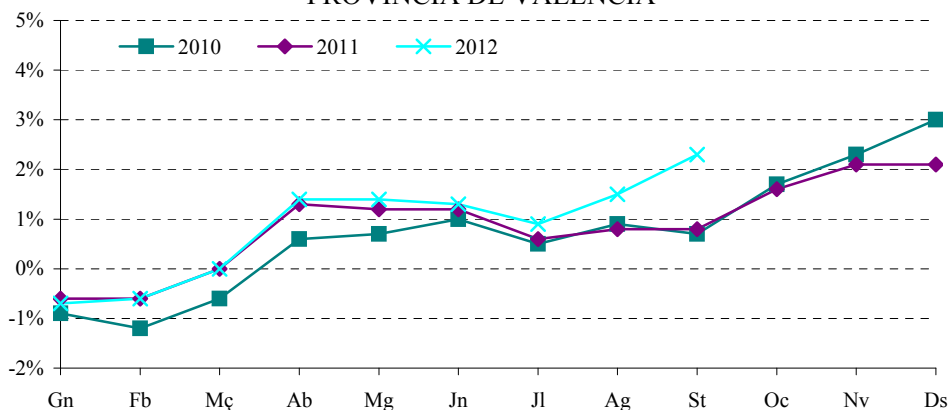
4.1. Número de viajeros y pernотaciones.....	28
4.2. Viajeros, pernотaciones y estancia media según lugar de residencia.....	28
4.3. Oferta hotelera.....	29

II.1. Índex de preus de consum. Tercer trimestre 2012*II.1. Índice de precios de consumo. Tercer trimestre 2012***1.1. Evolució mensual de l'IPC. 2011-2012***1.1. Evolución mensual del IPC. 2011-2012*

		Índex	% Var.	% Var.	Índex	% Var.	% Var.	Índex	% Var.	% Var.
		Província	mes	% Var.	Comunitat	mes	% Var.	Conjunt	mes	% Var.
		València	anterior	anual	Valenciana	anterior	anual	Nacional	anterior	anual
2011	Octubre	100,7	0,8	2,8	100,7	0,8	2,8	100,9	0,8	3,0
	Novembre	101,2	0,5	2,7	101,1	0,4	2,7	101,3	0,4	2,9
	Desembre	101,2	-0,1	2,1	101,1	0,0	2,1	101,4	0,1	2,4
2012	Gener	100,5	-0,7	2,0	100,3	-0,8	1,9	100,3	-1,1	2,0
	Febrer	100,6	0,1	2,1	100,5	0,2	2,0	100,4	0,1	2,0
	Març	101,2	0,6	2,0	101,1	0,6	1,9	101,1	0,7	1,9
	Abril	102,7	1,4	2,2	102,6	1,5	2,1	102,5	1,4	2,1
	Maig	102,6	-0,1	2,2	102,5	-0,1	2,0	102,3	-0,1	1,9
	Juny	102,5	-0,1	2,2	102,3	-0,2	1,9	102,1	-0,2	1,9
	Juliol	102,1	-0,4	2,3	101,9	-0,4	2,1	101,9	-0,2	2,2
	Agost	102,7	0,6	2,8	102,5	0,6	2,6	102,5	0,6	2,7
	Setembre	103,5	0,8	3,6	103,4	0,9	3,4	103,5	1,0	3,4

Base 2011 = 100.

Font: Institut Nacional d'Estadística.

ÍNDIX DE PREUS DE CONSUM**INFLACIÓ ACUMULADA DURANT L'ANY
PROVÍNCIA DE VALÈNCIA**

1.2. Evolució mensual de l'IPC per grups a Espanya i a la província de València. Tercer trimestre 2012*1.2. Evolución mensual del IPC por grupos en España y en la provincia de Valencia. Tercer trimestre 2012*

	Índex		Variació mensual		Variació anual		Variació en el que portem d'any	
	València	Espanya	València	Espanya	València	Espanya	València	Espanya
Aliments i begudes no alcohòliques								
Juliol	102,1	101,9	-0,3	-0,2	1,8	1,8	1,3	0,8
Agost	102,6	102,3	0,5	0,4	2,3	2,0	1,8	1,2
Setembre	103,2	102,8	0,6	0,5	2,9	2,3	2,4	1,7
Begudes alcohòliques i tabac								
Juliol	107,3	107,0	0,2	0,2	10,2	9,5	5,0	4,8
Agost	107,5	107,2	0,1	0,2	10,5	9,9	5,1	5,0
Setembre	107,8	107,5	0,3	0,3	6,8	6,5	5,4	5,3
Vestit i calçat								
Juliol	92,7	92,9	-12,4	-12,2	0,0	0,2	-14,0	-14,7
Agost	92,1	91,9	-0,7	-1,1	-0,1	0,0	-14,5	-15,7
Setembre	94,4	95,6	2,5	4,1	0,1	0,2	-12,4	-12,2
Habitatge								
Juliol	108,3	106,1	1,7	1,5	7,5	5,4	7,3	4,8
Agost	108,6	106,4	0,3	0,3	8,0	6,0	7,7	5,2
Setembre	110,2	107,8	1,5	1,3	9,5	7,2	9,2	6,5
Utensilis de cuina i parament								
Juliol	99,7	100,0	-1,3	-1,1	0,3	0,3	-1,6	-1,0
Agost	99,8	100,1	0,1	0,1	0,2	0,4	-1,5	-0,9
Setembre	100,5	100,9	0,7	0,8	0,6	0,9	-0,8	-0,1
Medicina								
Juliol	105,4	107,1	7,8	9,7	4,8	6,6	7,5	9,6
Agost	105,1	106,4	-0,4	-0,7	4,9	6,4	7,1	8,8
Setembre	109,0	110,6	3,8	4,0	8,7	10,5	11,1	13,1
Transport								
Juliol	104,2	104,2	1,1	1,5	3,9	3,8	3,5	3,3
Agost	106,2	106,3	1,9	2,1	6,1	6,1	5,5	5,5
Setembre	107,8	108,0	1,5	1,6	7,1	7,2	7,1	7,1
Comunicacions								
Juliol	95,1	95,0	-1,8	-1,8	-4,5	-4,6	-4,0	-4,1
Agost	95,1	95,0	0,0	0,0	-4,5	-4,6	-4,0	-4,1
Setembre	97,4	97,4	2,4	2,5	-2,3	-2,3	-1,7	-1,6
Oci i cultura								
Juliol	101,9	101,8	2,1	2,0	0,2	0,3	1,3	0,4
Agost	103,0	102,8	1,1	1,0	0,0	-0,2	2,4	1,5
Setembre	101,4	101,7	-1,6	-1,1	0,7	1,2	0,8	0,4
Ensenyança								
Juliol	102,5	102,1	0,2	0,0	3,3	2,8	0,2	0,1
Agost	102,4	102,1	0,0	0,0	3,2	2,8	0,2	0,1
Setembre	103,1	103,0	0,6	0,9	3,4	3,1	0,8	1,0
Hotels, cafés i restaurants								
Juliol	101,7	101,5	0,4	0,6	0,5	0,8	1,6	1,5
Agost	102,7	102,3	1,0	0,7	0,7	0,7	2,6	2,3
Setembre	101,6	101,4	-1,0	-0,9	1,1	0,9	1,5	1,4
Altres béns i servicis								
Juliol	101,5	101,5	-0,5	-0,2	1,5	1,4	0,6	0,8
Agost	102,1	102,0	0,6	0,5	2,0	1,8	1,2	1,3
Setembre	102,7	102,9	0,5	0,9	2,6	2,6	1,8	2,2

Base 2011 = 100.

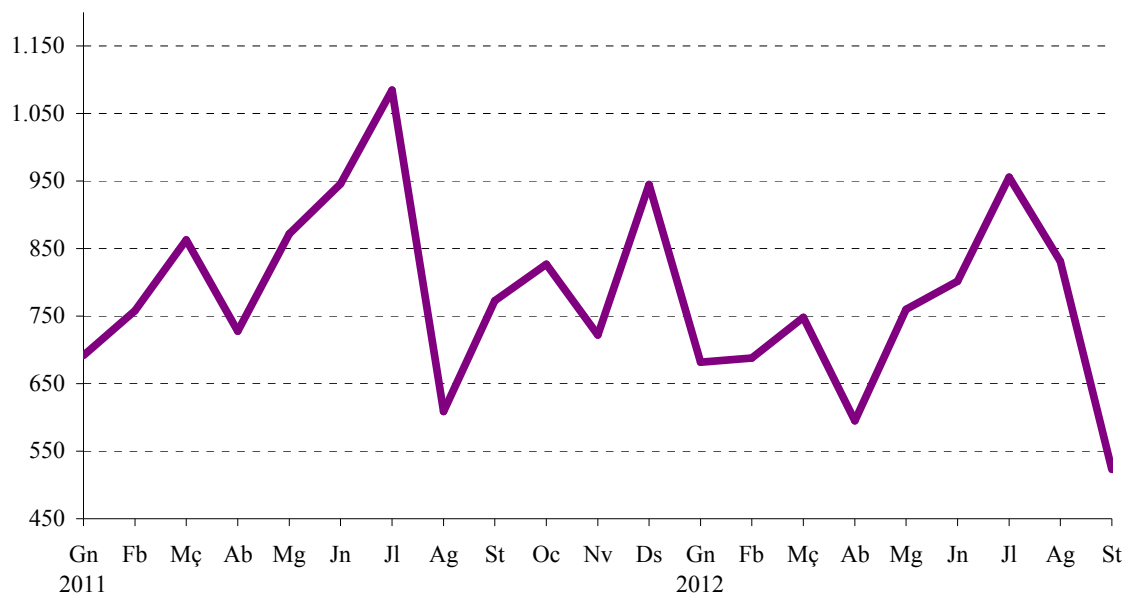
Font: Institut Nacional d'Estadística.

II.2. Transports. Tercer trimestre 2012*II.2. Transportes. Tercer trimestre 2012***2.1. Matriculacions de turismes. 2008 - 2012***2.1. Matriculaciones de turismos. 2008 - 2012*

		València	Variació interanual	Comunitat Valenciana	Variació interanual
2008	Total	17.249	-33,7%	134.348	-30,6%
2009	Total	15.675	-9,1%	98.644	-26,6%
2010	Total	13.311	-15,1%	102.133	3,5%
2011	Total	9.820	-26,2%	86.216	-15,6%
	Octubre	827	-7,8%	5.457	-2,8%
	Novembre	722	-11,7%	4.633	-20,3%
	Desembre	945	-4,2%	6.395	1,4%
2012	Gener	682	-1,4%	5.099	-12,4%
	Febrer	688	-9,2%	7.859	-9,6%
	Març	748	-13,3%	11.412	14,6%
	Abril	595	-18,3%	5.712	-39,2%
	Maig	760	-12,8%	10.034	14,5%
	Juny	802	-15,2%	8.501	-14,2%
	Juliol	956	-11,9%	6.518	-13,7%
	Agost	831	36,5%	5.550	23,6%
	Setembre	523	-32,3%	3.365	-34,5%

Nota: Dades provisionals.

Font: Direcció General de Trànsit. Ministeri de l'Interior.

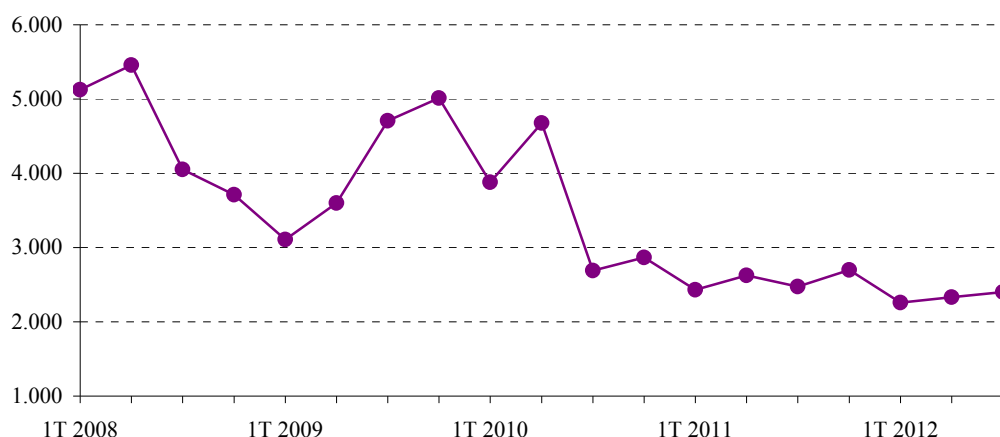
MATRICULACIÓ TURISMES A VALÈNCIA

2.2. Altes a l'Impost de Vehicles de Tracció Mecànica segons tipus. 2009 - 20122.2. *Altas en el Impuesto de Vehículos de Tracción Mecánica según tipo. 2009 - 2012*

		Total		Turismes		Motocicletes		Ciclomotors	
		Altes	Var. anual	Altes	Var. anual	Altes	Var. anual	Altes	Var. anual
2009	Total	20.251	-20,4%	16.426	-10,5%	2.470	-43,7%	557	-49,9%
2010	Total	17.806	-12,1%	14.110	-14,1%	2.433	-1,5%	416	-25,3%
2011	Total	13.536	-24,0%	10.226	-27,5%	1.989	-18,2%	296	-28,8%
	Tercer trimestre	3.342	-6,4%	2.475	-5,6%	537	-7,6%	88	18,9%
	Quart trimestre	3.360	0,5%	2.697	9,0%	375	-30,2%	54	-38,6%
2012	Primer trimestre	2.829	-13,3%	2.260	-7,0%	366	-26,2%	63	-21,3%
	Segon trimestre	3.002	-15,9%	2.333	-11,1%	460	-20,8%	71	-4,1%
	Tercer trimestre	3.182	-4,8%	2.399	-3,1%	535	-0,4%	74	-15,9%

		Autobusos		Camions		Tractors		Remoles	
		Altes	Var. Anual	Altes	Var. anual	Altes	Var. anual	Altes	Var. anual
2009	Total	23	-23,3%	493	-45,2%	108	-71,2%	174	-39,6%
2010	Total	39	69,6%	554	12,4%	116	7,4%	138	-20,7%
2011	Total	15	-61,5%	763	37,7%	127	9,5%	120	-13,0%
	Tercer trimestre	2	-50,0%	187	-22,4%	23	27,8%	30	0,0%
	Quart trimestre	6	200,0%	167	-10,7%	39	69,6%	22	-26,7%
2012	Primer trimestre	3	0,0%	86	-48,8%	26	-44,7%	25	-34,2%
	Segon trimestre	2	-50,0%	71	-70,5%	43	138,9%	22	-26,7%
	Tercer trimestre	1	-50,0%	81	-56,7%	64	178,3%	28	-6,7%

Nota: L'últim trimestre dades provisionals. Font: Impost de Vehicles de Tracció Mecànica. Oficina d'Estadística. Ajuntament de València.

EVOLUCIÓ TRIMESTRAL ALTES TURISMES A L'IVTM**2.3. Altes a l'Impost de Vehicles de Tracció Mecànica segons districte. Segon y tercer trimestre 2012**2.3. *Altas en el Impuesto de Vehículos de Tracción Mecánica según distrito. Segundo y tercer trimestre 2012*

	2n trim 2012		3r trim 2012		2n trim 2012		3r trim 2012		
	Vehicles	Turismes	Vehicles	Turismes	Vehicles	Turismes	Vehicles	Turismes	
València	3.002	2.333	3.182	2.399	10. Quatre Carreres	231	164	246	170
1. Ciutat Vella	118	96	122	90	11. Poblats Marítims	205	133	195	115
2. l'Eixample	196	145	206	152	12. Camins al Grau	298	246	317	250
3. Extramurs	169	129	207	144	13. Algirós	120	101	141	111
4. Campanar	180	136	174	130	14. Benimaclet	88	60	115	89
5. la Saïdia	143	111	144	108	15. Rascanya	114	89	163	127
6. el Pla del Real	168	145	156	124	16. Benicalap	151	119	134	110
7. l'Olivereta	176	142	211	185	17. Pobles del Nord	16	10	25	16
8. Patraix	311	265	283	239	18. Pobles de l'Oest	38	29	45	29
9. Jesús	196	151	196	127	19. Pobles del Sud	76	57	84	69

Nota: L'últim trimestre dades provisionals. Font: Impost de Vehicles de Tracció Mecànica. Oficina d'Estadística. Ajuntament de València.

2.4 Trànsit de passatgers a Metrovalencia per línies. 2008 - 2012*2.4. Tráfico de pasajeros en Metrovalencia por líneas. 2008 - 2012*

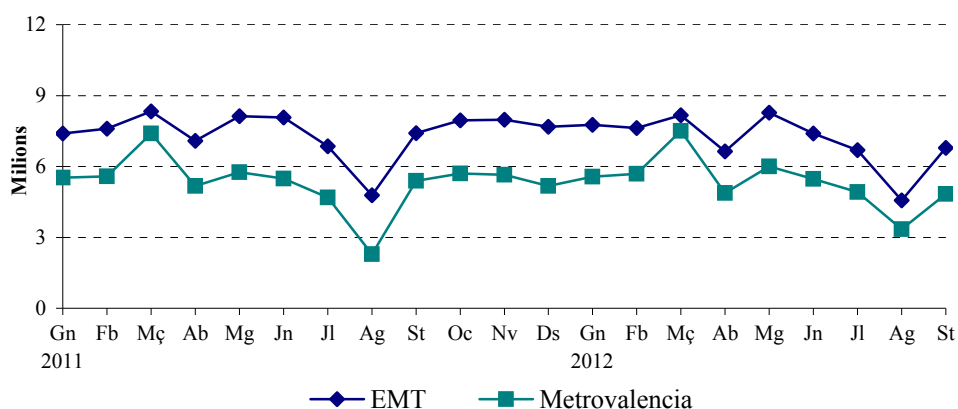
		Total	Línia 1	Línia 3	Línia 4	Línia 5	Línia 6
2008	Total	68.275.493	20.137.076	26.349.014	3.984.507	16.525.317	1.279.579
2009	Total	66.486.034	18.863.042	24.986.379	4.259.729	16.992.363	1.384.521
2010	Total	67.749.716	19.444.532	24.475.275	5.100.350	16.862.563	1.866.996
2011	Total	46.151.228	10.304.933	11.736.492	3.198.777	8.660.449	1.374.622
	Octubre	5.704.058	1.640.826	1.895.192	553.732	1.374.656	239.652
	Novembre	5.645.712	1.650.849	1.869.863	543.573	1.342.720	238.707
	Desembre	5.176.365	1.538.291	1.741.659	442.431	1.261.948	192.036
2012	Gener	5.562.722	1.660.754	1.853.378	468.671	1.373.459	206.460
	Febrer	5.685.777	1.654.996	1.864.004	540.175	1.392.577	234.025
	Març	7.500.639	2.159.217	2.512.396	650.195	1.915.089	263.742
	Abril	4.875.045	1.419.958	1.584.875	449.189	1.220.957	200.066
	Maig	6.000.910	1.727.764	1.936.796	598.730	1.471.287	266.333
	Juny	5.471.755	1.555.004	1.722.255	572.944	1.355.278	266.274
	Juliol	4.914.874	1.406.077	1.566.339	502.988	1.221.068	218.402
	Agost	3.344.160	970.033	1.030.759	342.891	847.747	152.730
	Setembre	4.837.260	1.392.266	1.549.222	503.553	1.165.360	226.859

Font: Metrovalencia.

2.5. Trànsit de passatgers a l'EMT per títol de transport. 2008 - 2012*2.5. Tráfico de pasajeros en la EMT por título de transporte. 2008 - 2012*

		Total	Bitllet Ordinari	Bonobus	Bono Transbord	Abonament Transport	T-1/T-2/T-3	Bono Oro	València Cards
2008	Total	98.350.192	12.673.697	34.825.023	4.414.168	13.383.834	376.368	28.510.109	4.166.993
2009	Total	91.694.633	11.581.847	32.876.739	4.512.949	12.356.369	155.545	26.043.765	4.167.419
2010	Total	90.157.382	10.883.599	34.303.758	4.264.636	9.017.239	263.627	27.243.427	4.181.096
2011	Total	89.256.724	10.265.255	37.967.093	2.708.647	8.152.959	329.292	25.952.110	3.881.368
	Octubre	7.946.434	851.874	3.377.230	234.161	753.033	28.014	2.355.104	347.018
	Novembre	7.971.557	787.291	3.467.664	227.774	802.282	13.155	2.309.432	363.959
	Desembre	7.679.971	837.332	3.308.812	221.684	678.400	12.555	2.279.132	342.056
2012	Gener	7.755.921	725.628	3.417.967	224.689	657.246	11.074	2.348.787	370.530
	Febrer	7.623.738	708.465	3.388.919	226.859	680.923	10.481	2.235.620	372.471
	Març	8.167.107	875.606	3.592.975	247.819	641.950	16.662	2.388.872	403.223
	Abril	6.635.065	661.050	2.838.022	207.639	530.608	23.670	2.057.371	316.705
	Maig	8.273.651	734.838	3.549.942	255.682	678.279	22.099	2.617.739	415.072
	Juny	7.394.204	722.540	3.197.798	244.378	577.164	21.023	2.275.744	355.557
	Juliol	6.685.777	757.387	2.929.534	239.621	495.518	29.489	1.922.700	311.528
	Agost	4.570.111	653.116	1.879.052	189.490	316.037	38.881	1.310.529	183.006
	Setembre	6.780.847	699.765	2.995.416	228.095	498.575	25.586	2.007.285	326.125

Font: Empresa Municipal de Transportes de València.

EVOLUCIÓ MENSUAL DEL NOMBRE DE PASSATGERS

2.6. Trànsit de passatgers, vols i càrrega a l'aeroport de València. 2008 - 2012

2.6. Tráfico de pasajeros, vuelos y carga en el aeropuerto de Valencia. 2008 - 2012

		Passatgers Var. Anual		Vols Var. Anual		Mercaderies Var. Anual	
2008	Total	5.779.336	-2,5%	96.782	0,2%	13.324.985	-0,3%
2009	Total	4.748.981	-17,8%	81.113	-16,2%	9.801.228	-26,4%
2010	Total	4.934.272	3,9%	77.802	-4,1%	11.427.867	16,6%
2011	Total	4.979.629	0,9%	70.393	-9,5%	10.484.007	-8,3%
	Octubre	422.502	-1,9%	5.735	-14,2%	886.519	-11,6%
	Novembre	319.450	-17,4%	4.668	-29,3%	898.069	-18,8%
	Desembre	317.000	-4,6%	4.602	-20,8%	761.811	-11,2%
2012	Gener	286.541	-10,0%	4.362	-27,8%	779.795	-5,6%
	Febrer	293.868	-11,0%	4.195	-29,9%	814.363	2,1%
	Març	367.545	-12,9%	4.596	-28,4%	936.935	-8,0%
	Abril	429.254	-1,7%	4.837	-17,9%	888.777	9,1%
	Maig	413.737	-3,0%	5.138	-16,0%	1.006.551	18,2%
	Juny	439.498	-1,5%	5.556	-11,3%	954.210	-7,3%
	Juliol	528.083	0,6%	5.975	-7,9%	944.206	2,2%
	Agost	551.366	0,2%	5.896	-5,1%	855.079	14,4%
	Setembre	459.687	-1,3%	5.548	-7,3%	997.953	4,7%

Nota: Dades mensuals provisionals. Mercaderies expressades en kg. Font: Aeroports Espanyols i Navegació Aèrea (AENA).

2.7. Trànsit de mercaderies i de passatgers al Port Autònom de València. 2008 - 2012

2.7. Tráfico de mercancías y pasajeros en el Puerto Autónomo de Valencia. 2008 - 2012

		Mercaderies					Passatgers		
		Cabotatge			Exterior		Total	Embarcats	Desembarcats
		Total	Carregades	Descarregades	Carregades	Descarregades			
2008	Total	51.594.659	3.282.849	2.066.600	22.295.307	23.949.903	436.012	144.078	291.934
2009	Total	50.421.381	2.973.683	2.022.717	22.572.722	22.852.259	431.917	157.277	274.640
2010	Total	56.621.361	2.997.973	2.245.902	26.465.420	24.912.066	503.278	169.958	333.320
2011	Total	59.214.048	3.267.147	2.507.422	28.142.206	25.297.273	716.443	225.951	490.492
	Octubre	5.026.709	233.696	205.075	2.461.930	2.126.008	78.779	10.082	68.697
	Novembre	5.106.379	226.783	245.313	2.503.025	2.131.258	31.831	8.552	23.279
	Desembre	4.855.948	240.208	225.766	2.295.094	2.094.880	29.164	6.433	22.731
2012	Gener	4.949.857	245.979	238.598	2.382.850	2.082.430	24.330	11.660	12.670
	Febrer	4.482.320	274.698	223.317	2.179.739	1.804.566	19.198	6.522	12.676
	Març	4.493.404	238.840	195.647	2.293.032	1.765.885	25.563	10.073	15.490
	Abril	4.918.135	263.491	210.499	2.343.930	2.100.215	56.055	19.900	36.155
	Maig	5.157.014	283.932	251.976	2.501.278	2.119.828	86.300	15.172	71.128
	Juny	5.327.737	308.712	256.599	2.696.437	2.065.989	81.954	21.807	60.147
	Juliol	4.961.675	199.963	173.134	2.714.943	1.873.635	72.475	13.898	58.577
	Agost	5.350.141	257.533	220.328	2.567.596	2.304.684	119.437	38.624	80.813
	Setembre	4.610.767	316.616	267.340	2.104.098	1.922.713	106.692	26.306	80.386

Nota: Mercaderia en tones. Els passatgers en trànsit han sigut inclosos com passatgers desembarcats. Dades mensuals provisionals.

Font: Port Autònom de València.

2.8. Trànsit de mercaderies segons tipus de càrrega al Port Autònom de València. 2008 - 2012

2.8. Tráfico de mercancías según tipo de carga en el Puerto Autónomo de Valencia. 2008 - 2012

		Total	A l'engròs		General		Total
		Tones	Sòlids	Líquids	No Containeritzada	Containeritzada	TEUS
2008	Total	51.594.659	4.881.784	1.368.141	4.329.936	41.014.798	3.589.336
2009	Total	50.421.381	3.111.024	1.218.403	3.879.016	42.212.938	3.620.297
2010	Total	56.621.361	2.273.294	1.347.005	4.485.071	48.515.991	4.142.100
2011	Total	59.214.048	2.023.938	1.358.155	5.332.758	50.499.197	4.275.853
	Octubre	5.026.709	175.778	130.111	460.345	4.260.475	358.510
	Novembre	5.106.379	131.027	124.522	448.174	4.402.656	366.449
	Desembre	4.855.948	174.462	109.091	401.815	4.170.580	352.321
2012	Gener	4.949.857	99.426	204.029	353.482	4.292.920	361.608
	Febrer	4.482.320	110.561	127.600	398.879	3.845.280	328.982
	Març	4.493.404	127.053	102.984	449.747	3.813.620	325.586
	Abril	4.918.135	108.246	96.452	415.890	4.297.547	358.237
	Maig	5.157.014	74.281	140.743	494.937	4.447.053	381.242
	Juny	5.327.737	115.783	151.412	528.678	4.531.864	396.886
	Juliol	4.961.675	55.371	80.084	347.078	4.479.142	363.784
	Agost	5.350.141	134.695	71.552	343.104	4.800.790	407.474
	Setembre	4.610.767	121.302	151.342	374.340	3.963.783	361.461

Nota: Dades mensuals provisionals. Font: Port Autònom de València.

II.3. Comercialització de productes alimentaris. Tercer trimestre 2012*II.3. Comercialización de productos alimentarios. Tercer trimestre 2012***3.1. Fruita i hortalisses. Evolució mensual del volum comercialitzat. 2011 - 2012***3.1. Fruta y hortalizas. Evolución mensual del volumen comercializado. 2011 - 2012*

		FRUITES			HORTALISSES		
		Total	% Variació mes anterior	% Variació anual	Total	% Variació mes anterior	% Variació anual
2011	Abril	5.884,3	9,2	3,9	8.485,1	7,4	3,2
	Maig	7.248,6	23,2	3,9	9.069,7	6,9	3,8
	Juny	8.959,0	23,6	3,1	9.666,8	6,6	2,1
	Juliol	10.929,3	22,0	4,1	10.929,9	13,1	3,1
	Agost	8.488,4	-22,3	3,9	10.706,0	-2,0	9,3
	Setembre	9.131,7	7,6	4,2	10.019,2	-6,4	2,5
	Octubre	10.203,5	11,7	4,1	11.684,4	16,6	2,9
	Novembre	10.335,9	1,3	3,8	12.413,2	6,2	2,2
	Desembre	9.604,9	-7,1	3,9	13.730,9	10,6	2,8
2012	Gener	6.429,7	-33,1	4,0	10.073,1	-26,6	3,0
	Febrer	6.213,9	-3,4	3,9	8.065,2	-19,9	3,0
	Març	5.586,0	-10,1	3,7	8.136,3	0,9	3,0
	Abril	6.084,0	8,9	3,4	8.705,0	7,0	2,6
	Maig	7.556,2	24,2	4,2	9.419,1	8,2	3,9
	Juny	9.332,9	23,5	4,2	10.092,9	7,2	4,4
	Juliol	11.359,9	21,7	3,9	11.174,4	10,7	2,2
	Agost	8.795,9	-22,6	3,6	10.314,3	-7,7	-3,7
	Setembre	9.488,1	7,9	3,9	10.218,9	-0,9	2,0

Nota: Volum en milers de kg.

Font: Mercavalència.

3.2. Peix. Evolució mensual del volum comercialitzat. 2011 - 2012*3.2. Pescado. Evolución mensual del volumen comercializado. 2011 - 2012*

		PEIX FRESC			MARISC FRESC			CONGELATS		
		Total	% Variació mes anterior	% Variació anual	Total	% Variació mes anterior	% Variació anual	Total	% Variació mes anterior	% Variació anual
2011	Abril	2.400,2	-1,9	3,7	1.522,2	-0,1	3,9	2.237,8	2,2	4,0
	Maig	2.795,1	16,5	3,7	1.502,3	-1,3	3,1	2.100,8	-6,1	3,1
	Juny	2.871,1	2,7	4,5	1.652,6	10,0	3,5	2.533,3	20,6	3,8
	Juliol	3.962,7	38,0	3,8	2.080,5	25,9	3,6	3.075,2	21,4	4,0
	Agost	3.810,6	-3,8	4,0	1.882,1	-9,5	3,5	2.842,0	-7,6	3,9
	Setembre	4.021,8	5,5	3,7	1.874,8	-0,4	3,7	2.719,4	-4,3	3,6
	Octubre	4.217,4	4,9	3,7	2.004,1	6,9	3,7	2.969,7	3,6	3,6
	Novembre	4.129,8	-2,1	3,8	2.126,7	6,1	3,7	3.902,9	3,7	3,7
	Desembre	4.599,6	11,4	3,7	3.186,8	49,8	3,7	4.142,0	3,7	3,7
2012	Gener	2.865,5	-37,7	4,4	1.824,7	-42,7	4,4	2.532,5	-38,9	4,4
	Febrer	2.398,2	-16,3	3,7	1.585,1	-13,1	3,7	2.429,7	-4,1	4,5
	Març	2.553,9	6,5	4,4	1.583,7	-0,1	3,9	2.274,9	-6,4	3,9
	Abril	2.489,2	-2,5	3,7	1.581,6	-0,1	3,9	2.327,0	2,3	4,0
	Maig	2.899,4	16,5	3,7	1.548,7	-2,1	3,1	2.165,3	-6,9	3,1
	Juny	3.001,3	3,5	4,5	1.710,4	10,4	3,5	2.629,0	21,4	3,8
	Juliol	4.114,9	37,1	3,8	2.155,7	26,0	3,6	3.197,4	21,6	4,0
	Agost	3.964,8	-3,6	4,0	1.948,5	-9,6	3,5	2.952,5	-7,7	3,9
	Setembre	4.172,4	5,2	3,7	1.944,6	-0,2	3,7	2.818,1	-4,6	3,6

Nota: Volum en milers de kg.

Font: Mercavalència.

3.3. Carn. Evolució mensual del volum comercialitzat. 2011 - 2012

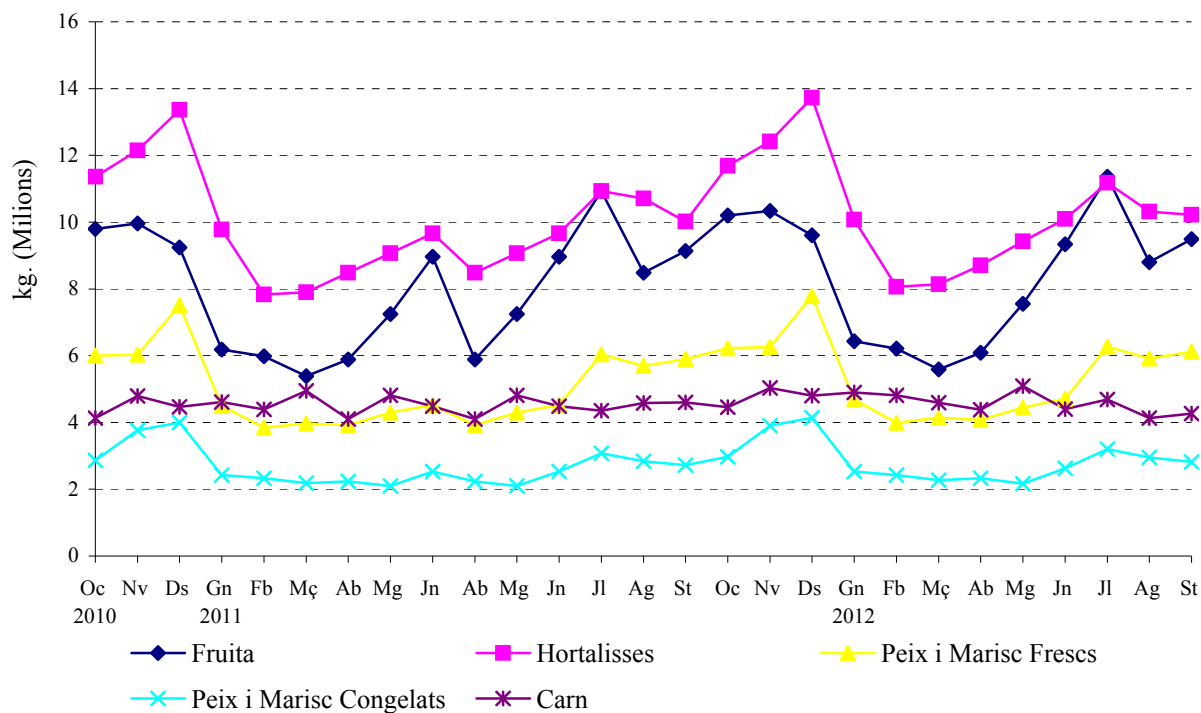
3.3. Carne. Evolución mensual del volumen comercializado. 2011 - 2012

		VAQUÍ			OVÍ			PORCÍ		
		Total	% Variació	% Variació	Total	% Variació	% Variació	Total	% Variació	% Variació
			mes anterior	anual		mes anterior	anual		mes anterior	anual
2011	Abril	179,3	-3,0	-19,2	55,6	7,7	-4,9	3.868,6	-17,8	0,4
	Maig	239,0	33,3	21,3	59,3	6,6	3,3	4.516,5	16,7	7,0
	Juny	200,8	-16,0	9,2	58,0	-2,1	-4,0	4.226,5	-6,4	0,1
	Juliol	189,3	-5,7	5,1	58,9	1,5	4,4	4.106,2	-2,8	3,6
	Agost	130,3	-31,1	-1,2	56,1	-4,7	14,1	4.391,3	6,9	3,9
	Setembre	229,5	76,1	28,1	56,1	0,0	11,2	4.312,1	-1,8	6,4
	Octubre	187,6	-18,3	-12,9	58,2	3,7	5,3	4.212,4	-2,3	9,1
	Novembre	184,9	-1,4	3,8	53,9	-7,4	0,7	4.793,4	13,8	5,1
	Desembre	227,7	23,2	16,3	109,7	103,7	2,6	4.469,2	-6,8	7,2
2012	Gener	178,5	-21,6	-7,4	53,0	-51,7	11,3	4.671,5	4,5	6,9
	Febrer	183,2	2,6	5,0	48,5	-8,6	5,2	4.581,8	-1,9	9,9
	Març	209,5	14,4	13,3	58,5	20,7	13,4	4.322,9	-5,6	-8,2
	Abril	179,8	-14,2	0,2	54,9	-6,3	-1,3	4.144,9	-4,1	7,1
	Maig	177,9	-1,0	-25,6	53,4	-2,6	-9,9	4.862,2	17,3	7,7
	Juny	208,2	17,0	3,7	45,5	-14,9	-21,6	4.147,2	-14,7	-1,9
	Juliol	154,5	-25,8	-18,3	43,8	-3,6	-25,6	4.487,6	8,2	9,3
	Agost	140,9	-8,8	8,1	35,9	-17,9	-35,9	3.950,5	-12,0	-10,0
	Setembre	165,0	17,1	-28,1	35,9	-0,2	-36,0	4.062,0	2,8	-5,8

Nota: Volum en milers de kg.

Font: Mercavalència.

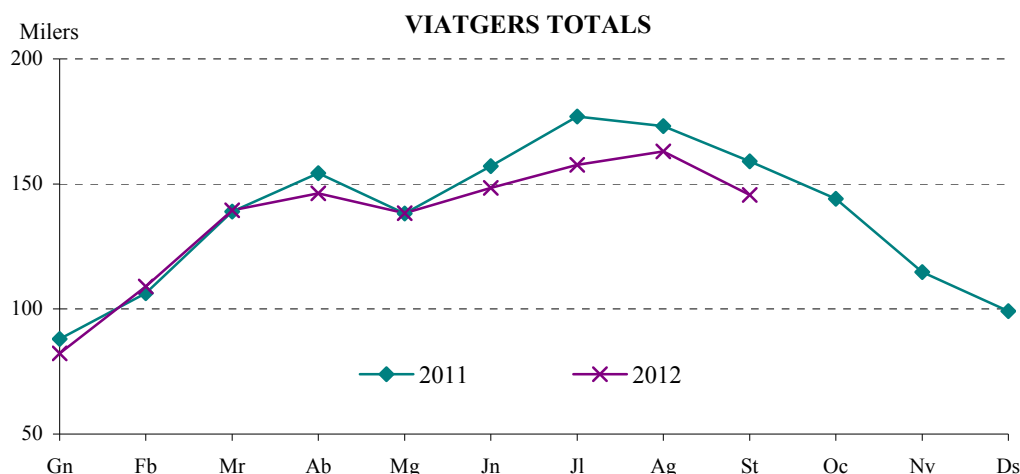
COMERCIALIZACIÓ DE PRODUCTES ALIMENTARIS



II.4. Demanda turística. Tercer trimestre 2012*II.4. Demanda turística. Tercer trimestre 2012***4.1. Nombre de viatgers i pernoctacions. 2011 - 2012***4.1. Número de viajeros y pernoctaciones. 2011 - 2012*

		Viatgers			Pernoctacions		
		València	Província	C. Valenciana	València	Província	C. Valenciana
2011	Juliol	176.900	289.752	838.611	356.106	720.730	3.191.788
	Agost	173.183	282.652	848.845	396.399	783.822	3.470.106
	Setembre	159.063	248.589	697.490	325.029	590.073	2.589.609
	Octubre	144.032	206.968	581.664	301.511	442.277	2.038.672
	Novembre	114.799	168.722	422.673	215.751	358.317	1.452.131
	Desembre	99.133	143.959	370.096	183.388	290.110	1.183.282
2012	Gener	82.190	132.929	323.959	157.559	261.830	1.081.643
	Febrer	109.039	180.696	441.486	202.707	370.644	1.321.451
	Març	139.414	224.786	533.585	266.795	488.810	1.734.817
	Abril	146.242	236.974	629.655	301.529	529.377	2.058.719
	Maig	138.359	225.945	597.847	273.130	473.807	1.972.338
	Juny	148.481	268.818	721.393	291.080	589.630	2.452.770
	Juliol	157.603	272.644	801.684	330.364	696.539	3.112.774
	Agost	163.032	284.038	882.455	401.065	791.440	3.535.552
	Setembre	145.583	240.841	692.303	300.631	593.407	2.601.792

Nota: Des de gener de 2012 les dades són provisionals. Font: Enquesta d'ocupació hotelera. INE.

**4.2. Viatgers, pernoctacions i estada mitjana segons lloc de residència. 2011 - 2012***4.2. Viajeros, pernoctaciones y estancia media según lugar de residencia. 2011 - 2012*

		Viatgers			Pernoctacions			Estada mitjana
		Total	Res. a Espanya	Res. a Estranger	Total	Res. a Espanya	Res. a Estranger	
2011	Juliol	176.900	92.144	84.756	356.106	163.953	192.153	2,01
	Agost	173.183	87.536	85.647	396.399	175.996	220.403	2,29
	Setembre	159.063	83.275	75.788	325.029	146.729	178.300	2,09
	Octubre	144.032	77.761	66.271	301.511	139.070	162.441	2,15
	Novembre	114.799	69.650	45.149	215.751	112.103	103.648	1,97
	Desembre	99.133	64.420	34.713	183.388	109.987	73.401	1,84
2012	Gener	82.190	51.627	30.563	157.559	84.541	73.018	1,92
	Febrer	109.039	68.366	40.673	202.707	107.861	94.846	1,86
	Març	139.414	85.884	53.530	266.795	145.881	120.914	1,91
	Abril	146.242	77.390	68.852	301.529	144.022	157.507	2,06
	Maig	138.359	72.093	66.266	273.130	120.687	152.443	1,97
	Juny	148.481	75.079	73.402	291.080	127.072	164.008	1,96
	Juliol	157.603	79.030	78.573	330.364	143.408	186.956	2,10
	Agost	163.032	70.530	92.502	401.065	149.811	251.254	2,46
	Setembre	145.583	66.205	79.378	300.631	111.147	189.484	2,07

Nota: Des de gener de 2012 les dades són provisionals. Font: Enquesta d'ocupació hotelera. INE.

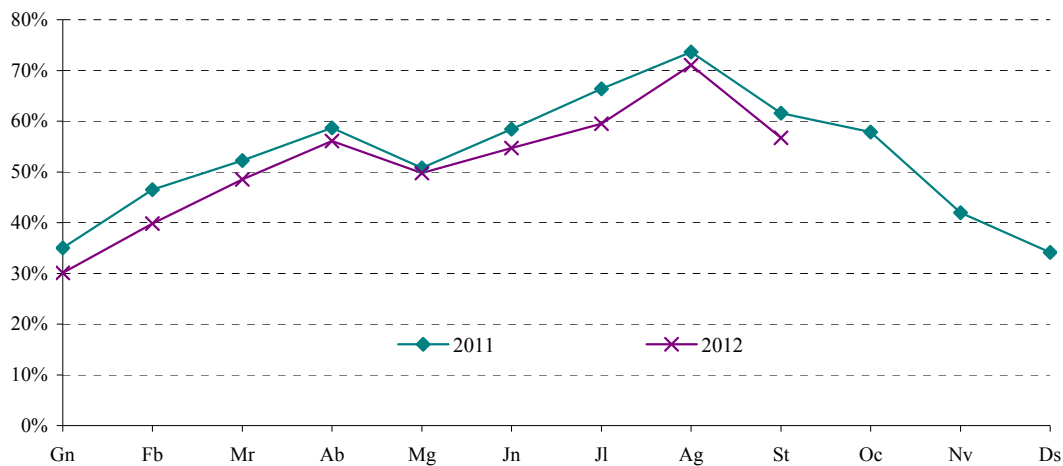
4.3. Oferta hotelera. 2011 - 2012

4.3. Oferta hotelera. 2011 - 2012

		Establiments oberts estimats	Places estimades	Grau d'ocupació			Personal ocupat
				Per plaça	Per plaça en cap de setmana	Per habitació	
2011	Juliol	119	17.090	66,36	72,92	69,93	2.226
	Agost	119	17.102	73,62	75,30	72,33	2.191
	Setembre	119	17.102	61,58	67,44	68,29	2.192
	Octubre	119	17.102	57,83	66,37	67,67	2.155
	Novembre	119	17.102	41,94	56,75	50,99	2.101
	Desembre	118	17.053	34,15	37,52	35,34	2.082
2012	Gener	119	16.778	30,11	34,20	36,19	1.986
	Febrer	133	17.471	39,79	45,92	46,92	2.046
	Març	134	17.542	48,54	57,22	52,99	2.130
	Abril	134	17.542	56,08	67,30	61,21	2.135
	Maig	133	17.541	49,78	59,30	59,57	2.168
	Juny	133	17.537	54,71	66,47	65,37	2.306
	Juliol	133	17.539	59,50	73,53	65,37	2.168
	Agost	133	17.539	71,03	74,72	74,48	2.196
	Setembre	133	17.539	56,71	63,22	66,53	2.116

Nota: Des de gener de 2012 les dades són provisionals. Font: Enquesta d'ocupació hotelera. INE.

GRAU D'OCUPACIÓ PER PLAÇA



III. DEMOGRAFIA I POBLACIÓ

III. DEMOGRAFÍA Y POBLACIÓN

ÍNDIX

III.1. Resum de moviments registrats al Padró Municipal	
1.1 Resum moviments registrats al Padró Municipal per mesos	31
1.2. Resum moviments registrats al Padró Municipal per districtes	32
III.2. Naixements i defuncions	
2.1. Naixements i defuncions per sexe i trimestre.....	33
2.2. Naixements i defuncions per districte	33
III.3. Migracions registrades	
3.1. Immigrants, emigrants i saldo migratori per trimestre.....	34
3.2. Immigrants segons edat i sexe	34
3.3. Immigrants segons procedència i sexe.....	35
3.4. Immigrants segons continent de nacionalitat i sexe	35
3.5. Immigrants segons continent de nacionalitat i grups d'edat	35
3.6. Emigrants segons edat i sexe	36
3.7. Emigrants segons destinació i sexe	36
3.8. Emigrants segons continent de nacionalitat i sexe	36
3.9. Emigrants segons continent de nacionalitat i grups d'edat	37
3.10. Immigrants, emigrants i saldo migratori per districte	37
III.4. Canvis de domicili intraurbans	
4.1. Canvis de domicili per sexe i trimestre	38
4.2. Canvis de domicili segons edat i sexe	38
4.3. Canvis de domicili entre districtes	39
4.4. Canvis de domicili segons valor cadastral mitjà del barri d'eixida i d'arribada	39

ÍNDICE

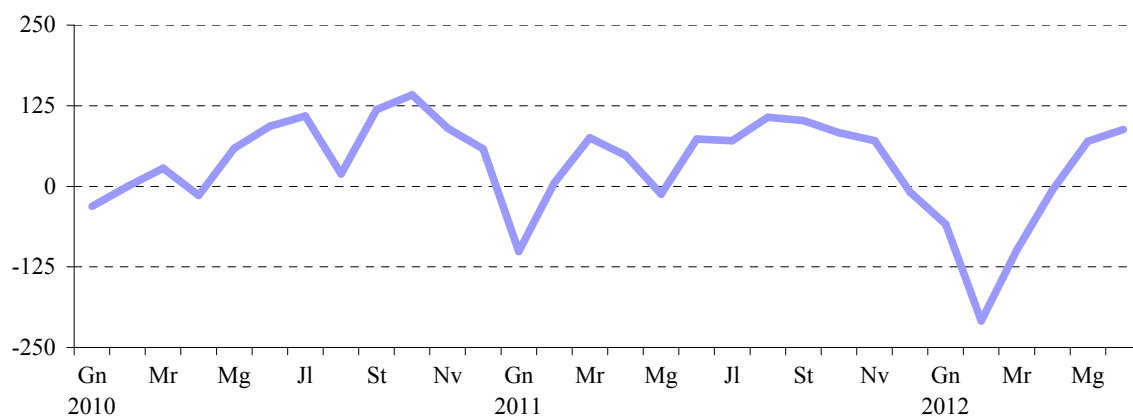
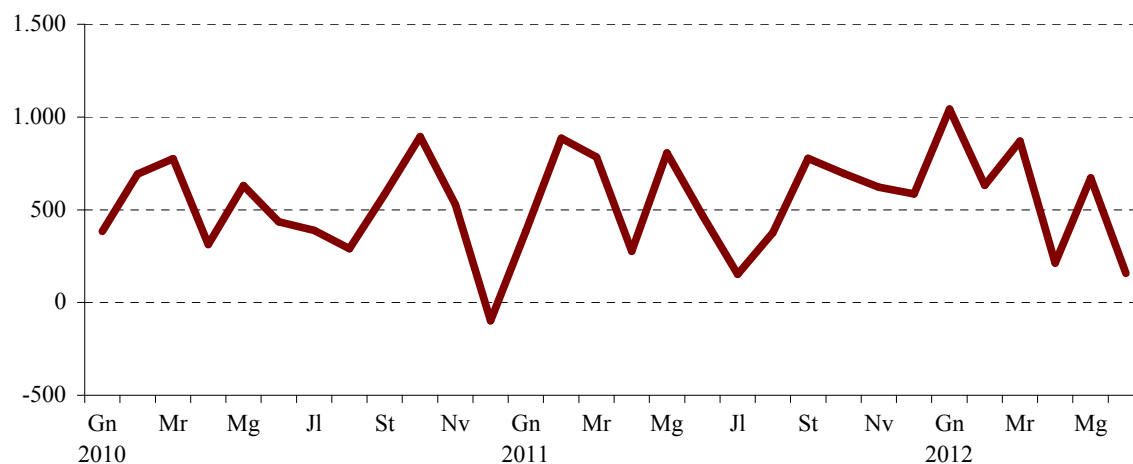
III.1. Resumen de movimientos registrados en el Padrón Municipal	
1.1. Resumen movimientos registrados en el Padrón Municipal por meses.....	31
1.2. Resumen movimientos registrados en el Padrón Municipal por distritos.....	32
III.2. Nacimientos y defunciones	
2.1. Nacimientos y defunciones por sexo y trimestre	33
2.2. Nacimientos y defunciones por distrito	33
III.3. Migraciones registradas	
3.1. Inmigrantes, emigrantes y saldo migratorio por trimestre.....	34
3.2. Inmigrantes según edad y sexo	34
3.3. Inmigrantes según procedencia y sexo	35
3.4. Inmigrantes según continente de nacionalidad y sexo	35
3.5. Inmigrantes según continente de nacionalidad y grupos de edad	35
3.6. Emigrantes según edad y sexo	36
3.7. Emigrantes según destino y sexo	36
3.8. Emigrantes según continente de nacionalidad y sexo .	36
3.9. Emigrantes según continente de nacionalidad y grupos de edad	37
3.10. Inmigrantes, emigrantes y saldo migratorio por distrito.....	37
III.4. Cambios de domicilio intraurbanos	
4.1. Cambios de domicilio por sexo y trimestre	38
4.2. Cambios de domicilio según edad y sexo	38
4.3. Cambios de domicilio entre distritos	39
4.4. Cambios de domicilio según valor catastral medio del barrio de salida y de llegada.....	39

III.1. Resum de moviments registrats al Padró Municipal*III.1. Resumen de movimientos registrados en el Padrón Municipal***1.1. Resum moviments registrats al Padró Municipal per mesos***1.1. Resumen movimientos registrados en el Padrón Municipal por meses*

		Altes			Baixes		Canvis de		Saldos		
		Naixement	Immigració	Altres	Defunció	Emigració	Altres	domicili	Vegetatiu	Interurbà	Altres
2007	Total	8.281	47.967	3.145	6.881	33.475	8.545	42.775	1.400	14.492	-5.400
2008	Total	8.345	41.250	3.096	6.840	31.673	7.779	44.988	1.505	9.577	-4.683
2009	Total	7.668	34.916	2.979	6.753	31.265	12.034	48.241	915	3.651	-9.055
2010	Total	7.502	37.204	4.672	6.830	31.385	20.541	50.624	672	5.819	-15.869
2011	Total	7.309	35.988	3.121	6.797	29.100	10.672	47.808	512	6.888	-7.551
	Juliol	601	2.506	257	530	2.354	4.803	3.491	71	152	-4.546
	Agost	643	2.758	242	536	2.382	19	3.405	107	376	223
	Setembre	639	3.778	289	537	3.001	1.002	4.045	102	777	-713
	Octubre	616	3.184	242	533	2.489	17	3.903	83	695	225
	Novembre	614	2.713	207	543	2.092	23	3.543	71	621	184
	Desembre	631	2.622	184	640	2.037	2.475	3.261	-9	585	-2.291
2012	Gener	607	3.170	414	666	2.127	778	3.994	-59	1.043	-364
	Febrer	564	2.889	313	773	2.257	685	3.883	-209	632	-372
	Març	519	2.960	244	618	2.090	638	3.727	-99	870	-394
	Abril	549	2.497	213	555	2.285	194	4.015	-6	212	19
	Maig	587	3.390	286	517	2.719	141	5.075	70	671	145
	Juny	548	2.511	201	460	2.354	391	3.680	88	157	-190

Nota: L'últim trimestre dades provisionals.

Font: Fitxer d'altres i baixes del Padró Municipal d'Habitants. Oficina d'Estadística.

EVOLUCIÓ DEL SALDO VEGETATIU AL PADRÓ MUNICIPAL**EVOLUCIÓ DEL SALDO INTERURBÀ AL PADRÓ MUNICIPAL**

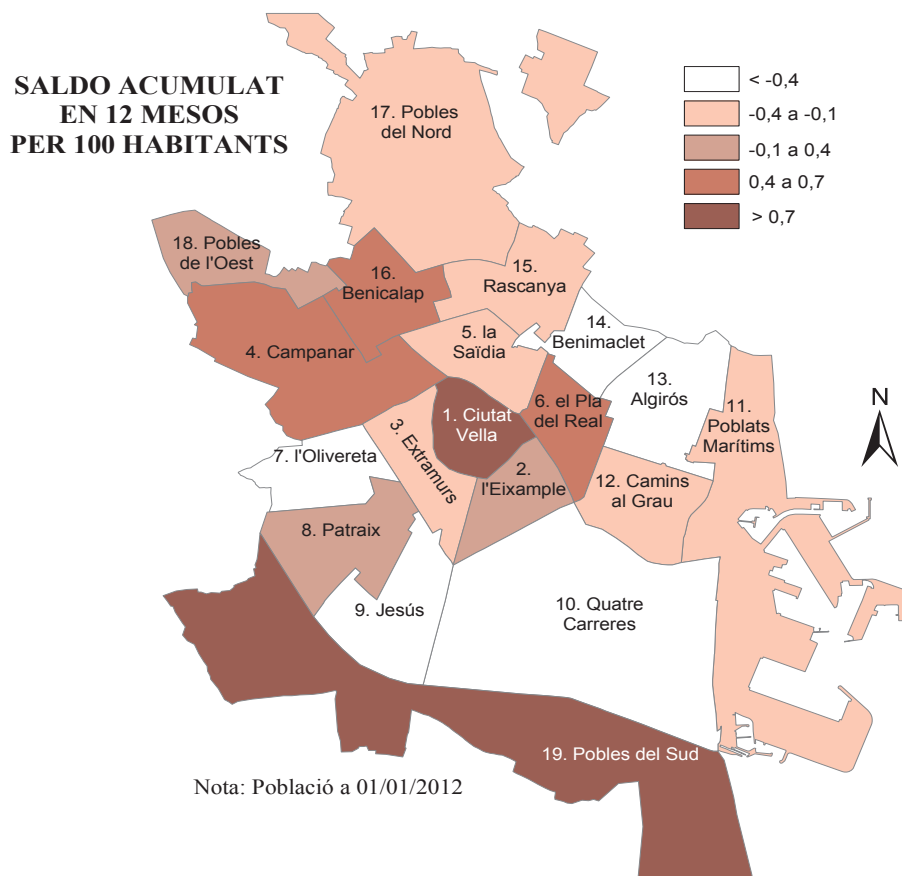
1.2. Resum moviments registrats al Padró Municipal per districtes

1.2. Resumen movimientos registrados en el Padrón Municipal por distritos

	1r trimestre 2011				2n trimestre 2012				Saldo acumulat en 12 mesos
	Creixement vegetatiu	Saldo Migratori Interurbà	Saldo		Creixement vegetatiu	Saldo Migratori Interurbà	Saldo		
			Migratori	Saldo Net*			Migratori	Saldo Net*	
València	-367	2.545	0	1.048	152	1.040	0	1.166	-1.073
1. Ciutat Vella	-40	171	-33	94	-18	87	-20	37	199
2. l'Eixample	-33	45	-7	-44	1	105	-15	100	-9
3. Extramurs	-70	197	76	120	-22	86	-57	4	-129
4. Campanar	11	100	0	65	41	49	139	205	210
5. la Saïdia	-68	72	12	-59	-7	87	63	152	-182
6. el Pla del Real	19	140	30	162	5	66	84	157	148
7. l'Olivereta	-69	221	52	87	-33	73	-1	38	-270
8. Patraix	-51	138	-2	11	-2	64	5	66	-8
9. Jesús	-52	149	7	19	12	-15	-39	5	-279
10. Quatre Carreres	-14	220	0	75	12	-12	-17	-33	-340
11. Pobles Marítims	-30	239	-86	36	-21	82	-36	-9	-154
12. Camins al Grau	7	189	-12	65	25	162	-52	138	-94
13. Algirós	-33	149	-121	-32	7	37	-75	-38	-331
14. Benimaclet	-15	89	6	52	0	64	-94	-29	-268
15. Rascanya	36	153	-39	58	64	31	70	184	-76
16. Benicalap	31	108	67	124	59	96	-38	116	219
17. Pobles del Nord	-3	12	6	15	4	25	3	33	-12
18. Pobles de l'Oest	11	68	4	87	7	5	19	28	56
19. Pobles del Sud	-4	85	40	113	18	-52	61	12	247

Nota: L'últim trimestre dades provisionals. *Els Saldos Net i Acumulat inclouen altres altes i baixes.

Font: Fitxer d'altres i baixes del Padró Municipal d'Habitants. Oficina d'Estadística.



III.2. Naixements i defuncions. Segon trimestre 2012*III.2. Nacimientos y defunciones. Segundo trimestre 2012***2.1. Naixements i defuncions per sexe i trimestre. 2002-2012***2.1. Nacimientos y defunciones por sexo y trimestre. 2002-2012*

	Naixements			Defuncions			Creixement
	Total	Homes	Dones	Total	Homes	Dones	Vegetatiu
2002 Total	7.232	3.766	3.466	6.981	3.649	3.332	251
2003 Total	7.666	3.868	3.798	7.177	3.683	3.494	489
2004 Total	7.866	4.008	3.858	6.830	3.475	3.355	1.036
2005 Total	8.086	4.067	4.019	7.118	3.519	3.599	968
2006 Total	8.001	4.109	3.892	6.831	3.424	3.407	1.170
2007 Total	8.281	4.308	3.973	6.881	3.378	3.503	1.400
2008 Total	8.345	4.326	4.019	6.840	3.399	3.441	1.505
2009 Total	7.668	4.087	3.581	6.753	3.409	3.344	915
2010 Total	7.502	3.845	3.657	6.830	3.461	3.369	672
2011 Total	7.309	3.705	3.604	6.797	3.374	3.423	512
Tercer Trimestre	1.883	967	916	1.603	823	780	280
Quart Trimestre	1.861	934	927	1.716	831	885	145
2012 Primer Trimestre	1.690	843	847	2.057	1.004	1.053	-367
Segon Trimestre	1.684	884	800	1.532	778	754	152

Nota: L'últim trimestre dades provisionals.

Font: Fitxer d'altres i baixes del Padró Municipal d'Habitants. Oficina d'Estadística.

2.2. Naixements i defuncions per districte. Primer i segon trimestre 2012*2.2. Nacimientos y defunciones por distrito. Primer y segundo trimestre 2012*

	1r trimestre 2011			2n trimestre 2012		
	Naixements	Defuncions	Creixement vegetatiu	Naixements	Defuncions	Creixement vegetatiu
València	1.690	2.057	-367	1.684	1.532	152
1. Ciutat Vella	56	96	-40	55	73	-18
2. l'Eixample	93	126	-33	88	87	1
3. Extramurs	89	159	-70	96	118	-22
4. Campanar	97	86	11	95	54	41
5. la Saïdia	100	168	-68	98	105	-7
6. el Pla del Real	84	65	19	53	48	5
7. l'Olivereta	90	159	-69	90	123	-33
8. Patraix	87	138	-51	97	99	-2
9. Jesús	79	131	-52	116	104	12
10. Quatre Carreres	152	166	-14	164	152	12
11. Poblat Marítim	139	169	-30	120	141	-21
12. Camins al Grau	152	145	7	131	106	25
13. Algirós	60	93	-33	74	67	7
14. Benimaclet	54	69	-15	52	52	0
15. Rascanya	140	104	36	136	72	64
16. Benicalap	121	90	31	119	60	59
17. Pobles del Nord	16	19	-3	15	11	4
18. Pobles de l'Oest	38	27	11	29	22	7
19. Pobles del Sud	43	47	-4	56	38	18

Nota: L'últim trimestre dades provisionals.

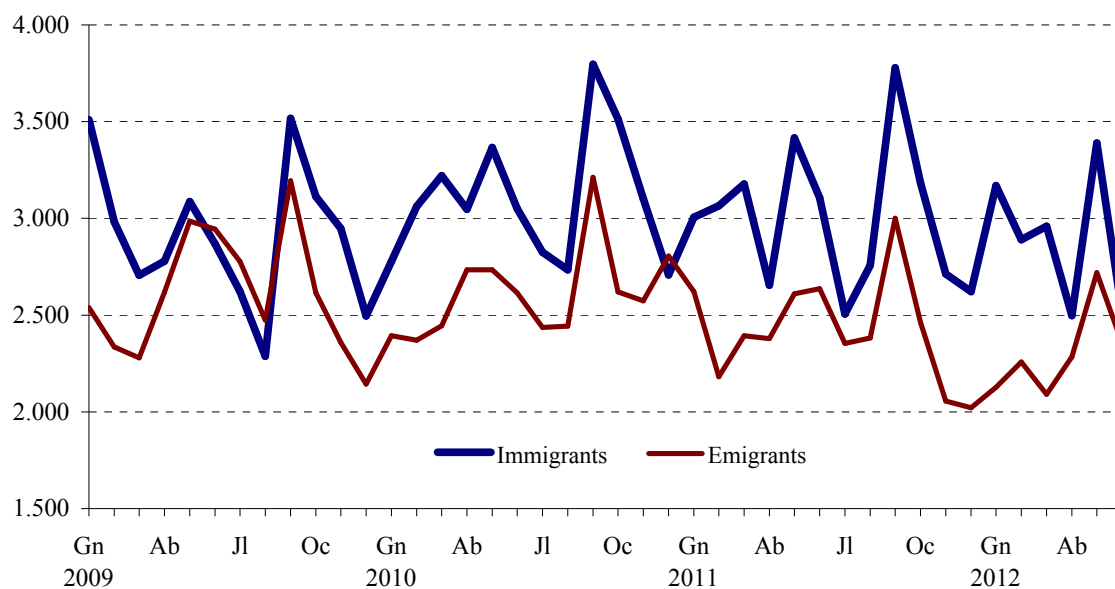
Font: Fitxer d'altres i baixes del Padró Municipal d'Habitants. Oficina d'Estadística.

III.3. Migracions registrades. Segon trimestre 2012*III.3. Migraciones registradas. Segundo trimestre 2012***3.1. Immigrants, emigrants i saldo migratori per trimestre. 2002 - 2012***3.1. Inmigrantes, emigrantes y saldo migratorio por trimestre. 2002 - 2012*

	Immigrants	Emigrants	Saldo Migratori
2002 Total	37.203	25.853	11.350
2003 Total	37.799	29.339	8.460
2004 Total	39.359	29.271	10.088
2005 Total	40.577	31.756	8.821
2006 Total	42.958	33.011	9.947
2007 Total	47.967	33.475	14.492
2008 Total	41.250	31.673	9.577
2009 Total	34.916	31.265	3.651
2010 Total	37.204	31.385	5.819
2011 Total	35.988	29.178	6.810
Tercer Trimestre	9.042	7.737	1.305
Quart Trimestre	8.519	6.618	1.901
2012 Primer Trimestre	9.019	6.474	2.545
Segon Trimestre	8.398	7.358	1.040

Nota: L'últim trimestre dades provisionals.

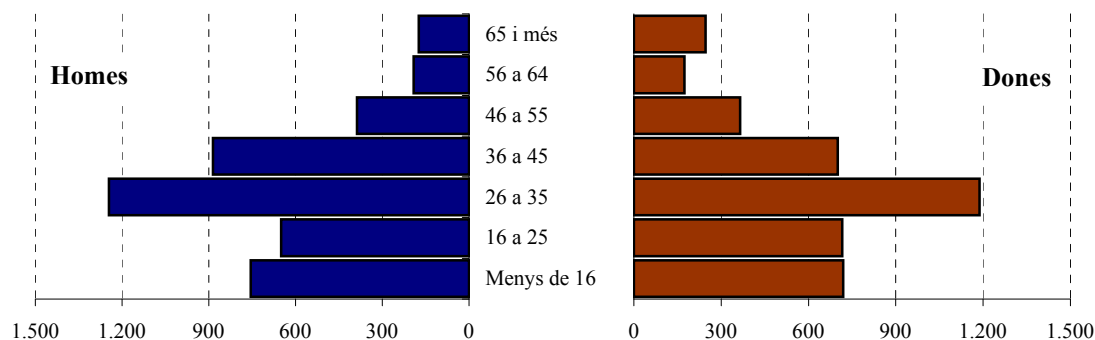
Font: Fitxer d'altres i baixes del Padró Municipal d'Habitants. Oficina d'Estadística.

EVOLUCIÓ MENSUAL DE LA MIGRACIÓ REGISTRADA**3.2. Immigrants segons edat i sexe. Segon trimestre 2012***3.2. Inmigrantes según edad y sexo. Segundo trimestre 2012*

	Total	%	Homes	%	Dones	%
Total	8.398	100,0%	4.290	51,1%	4.108	48,9%
Menys de 16	1.474	17,6%	755	9,0%	719	8,6%
16 a 25	1.366	16,3%	650	7,7%	716	8,5%
26 a 35	2.433	29,0%	1.245	14,8%	1.188	14,1%
36 a 45	1.586	18,9%	886	10,6%	700	8,3%
46 a 55	753	9,0%	388	4,6%	365	4,3%
56 a 64	366	4,4%	192	2,3%	174	2,1%
65 i més	420	5,0%	174	2,1%	246	2,9%

Font: Fitxer d'altres i baixes del Padró Municipal d'Habitants. Oficina d'Estadística.

ESTRUCTURA D'EDAT I SEXE DELS IMMIGRANTS. SEGON TRIMESTRE 2012



3.3. Immigrants segons procedència i sexe. Segon trimestre 2012

3.3. Inmigrantes según procedencia y sexo. Segundo trimestre 2012

	Total	%	Homes	%	Dones	%
Total	8.398	100,0	4.290	51,1	4.108	48,9
l'Horta	2.271	27,0	1.104	13,1	1.167	13,9
Resta de la Comunitat	2.098	25,0	1.018	12,1	1.080	12,9
Resta de l'Estat	2.392	28,5	1.331	15,8	1.061	12,6
Estranger	1.637	19,5	837	10,0	800	9,5

Font: Fitxer d'altres i baixes del Padró Municipal d'Habitants. Oficina d'Estadística.

3.4. Immigrants segons continent de nacionalitat i sexe. Segon trimestre 2012

3.4. Inmigrantes según continente de nacionalidad y sexo. Segundo trimestre 2012

	Total	%	Homes	%	Dones	%
Total	8.398	100,0	4.290	51,1	4.108	48,9
Espanya	4.648	55,3	2.271	27,0	2.377	28,3
Unió Europea (26 països)	927	11,0	456	5,4	471	5,6
Resta d'Europa	141	1,7	61	0,7	80	1,0
Àfrica	498	5,9	322	3,8	176	2,1
Amèrica del Nord	52	0,6	22	0,3	30	0,4
Amèrica Central	215	2,6	69	0,8	146	1,7
Amèrica del Sud	1.056	12,6	470	5,6	586	7,0
Àsia, Oceania i Altres	861	10,3	619	7,4	242	2,9

Font: Fitxer d'altres i baixes del Padró Municipal d'Habitants. Oficina d'Estadística.

3.5. Immigrants segons continent de nacionalitat i grups d'edat. Segon trimestre 2012

3.5. Inmigrantes según continente de nacionalidad y grupos de edad. Segundo trimestre 2012

	Total	%	Menys de 16 anys	%	16-64 anys	%	65 i més anys	%
Total	8.398	100,0	1.474	17,6	6.504	77,4	420	5,0
Espanya	4.648	55,3	988	11,8	3.290	39,2	370	4,4
Unió Europea (26 països)	927	11,0	123	1,5	785	9,3	19	0,2
Resta d'Europa	141	1,7	17	0,2	121	1,4	3	0,0
Àfrica	498	5,9	71	0,8	425	5,1	2	0,0
Amèrica del Nord	52	0,6	5	0,1	43	0,5	4	0,0
Amèrica Central	215	2,6	17	0,2	195	2,3	3	0,0
Amèrica del Sud	1.056	12,6	140	1,7	901	10,7	15	0,2
Àsia, Oceania i Altres	861	10,3	113	1,3	744	8,9	4	0,0

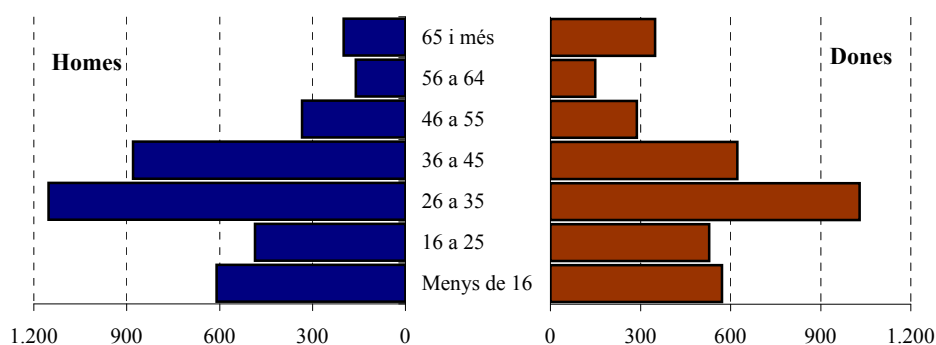
Font: Fitxer d'altres i baixes del Padró Municipal d'Habitants. Oficina d'Estadística.

3.6. Emigrants segons edat i sexe. Segon trimestre 2012

3.6. Emigrantes según edad y sexo. Segundo trimestre 2012

	Total	%	Homes	%	Dones	%
Total	7.358	100,0	3.821	51,9	3.537	48,1
Menys de 16	1.181	16,1	610	8,3	571	7,8
16 a 25	1.015	13,8	486	6,6	529	7,2
26 a 35	2.182	29,7	1.152	15,7	1.030	14,0
36 a 45	1.502	20,4	880	12,0	622	8,5
46 a 55	622	8,5	334	4,5	288	3,9
56 a 64	309	4,2	160	2,2	149	2,0
65 i més	547	7,4	199	2,7	348	4,7

Font: Fitxer d'altres i baixes del Padró Municipal d'Habitants. Oficina d'Estadística.

ESTRUCTURA D'EDAT I SEXE DELS EMIGRANTS. SEGON TRIMESTRE 2012**3.7. Emigrants segons destinació i sexe. Segon trimestre 2012**

3.7. Emigrantes según destino y sexo. Segundo trimestre 2012

	Total	%	Homes	%	Dones	%
Total	7.358	100,0	3.821	51,9	3.537	48,1
l'Horta	2.589	35,2	1.278	17,4	1.311	17,8
Resta de la Comunitat	1.968	26,7	971	13,2	997	13,5
Resta de l'estat	2.278	31,0	1.288	17,5	990	13,5
Estranger	523	7,1	284	3,9	239	3,2

Font: Fitxer d'altres i baixes del Padró Municipal d'Habitants. Oficina d'Estadística.

3.8. Emigrants segons continent de nacionalitat i sexe. Segon trimestre 2012

3.8. Emigrantes según continente de nacionalidad y sexo. Segundo trimestre 2012

	Total	%	Homes	%	Dones	%
Total	7.358	100,0	3.821	51,9	3.537	48,1
Espanya	5.000	68,0	2.449	33,3	2.551	34,7
Unió Europea (26 països)	394	5,4	193	2,6	201	2,7
Resta d'Europa	62	0,8	23	0,3	39	0,5
Àfrica	398	5,4	288	3,9	110	1,5
Amèrica del Nord	18	0,2	7	0,1	11	0,1
Amèrica Central	92	1,3	36	0,5	56	0,8
Amèrica del Sud	825	11,2	385	5,2	440	6,0
Àsia, Oceania i Altres	569	7,7	440	6,0	129	1,8

Font: Fitxer d'altres i baixes del Padró Municipal d'Habitants. Oficina d'Estadística.

3.9. Emigrants segons continent de nacionalitat i grups d'edat. Segon trimestre 2012

3.9. Emigrantes según continente de nacionalidad y grupos de edad. Segundo trimestre 2012

	Total	%	Menys de 16 anys	%	16-64 anys	%	65 i més anys	%
Total	7.358	100,0	1.181	16,1	5.630	76,5	547	7,4
Espanya	5.000	68,0	921	12,5	3.551	48,3	528	7,2
Unió Europea (26 països)	394	5,4	53	0,7	338	4,6	3	0,0
Resta d'Europa	62	0,8	6	0,1	54	0,7	2	0,0
Àfrica	398	5,4	57	0,8	338	4,6	3	0,0
Amèrica del Nord	18	0,2	1	0,0	17	0,2	0	0,0
Amèrica Central	92	1,3	5	0,1	86	1,2	1	0,0
Amèrica del Sud	825	11,2	78	1,1	740	10,1	7	0,1
Àsia, Oceania i Altres	569	7,7	60	0,8	506	6,9	3	0,0

Font: Fitxer d'altres i baixes del Padró Municipal d'Habitants. Oficina d'Estadística.

3.10. Immigrants, emigrants i saldo migratori per districte. Primer i segon trimestre 2012

3.10. Inmigrantes, emigrantes y saldo migratorio por distrito. Primer y segundo trimestre 2012

	1r trimestre 2011			2n trimestre 2012		
	Immigrants	Emigrants	Saldo Migratori	Immigrants	Emigrants	Saldo Migratori
València	9.019	6.474	2.545	8.398	7.358	1.040
1. Ciutat Vella	412	241	171	357	270	87
2. l'Eixample	424	379	45	409	304	105
3. Extramurs	577	380	197	544	458	86
4. Campanar	424	324	100	415	366	49
5. la Saïdia	463	391	72	512	425	87
6. el Pla del Real	308	168	140	286	220	66
7. l'Olivereta	697	476	221	616	543	73
8. Patraix	552	414	138	498	434	64
9. Jesús	592	443	149	524	539	-15
10. Quatre Carreres	817	597	220	693	705	-12
11. Pobles Marítims	697	458	239	680	598	82
12. Camins al Grau	723	534	189	757	595	162
13. Algirós	423	274	149	347	310	37
14. Benimaclet	348	259	89	289	225	64
15. Rascanya	603	450	153	559	528	31
16. Benicalap	483	375	108	528	432	96
17. Pobles del Nord	51	39	12	73	48	25
18. Pobles de l'Oest	195	127	68	152	147	5
19. Pobles del Sud	230	145	85	159	211	-52

Nota: L'últim trimestre dades provisionals.

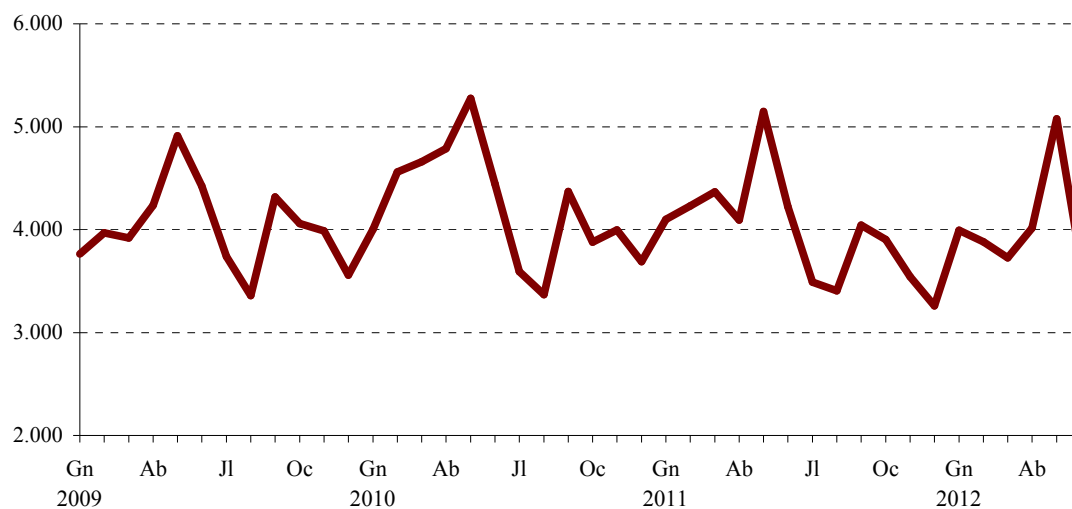
Font: Fitxer d'altres i baixes del Padró Municipal d'Habitants. Oficina d'Estadística.

III.4. Canvis de domicili intraurbans. Segon trimestre 2012*III.4. Cambios de domicilio intraurbanos. Segundo trimestre 2012***4.1. Canvis de domicili per sexe i trimestre. 2002-2012***4.1. Cambios de domicilio por sexo y trimestre. 2002-2012*

	Total	Homes	Dones
2002 Total	34.573	16.846	17.727
2003 Total	42.151	20.628	21.523
2004 Total	44.542	21.993	22.549
2005 Total	43.316	21.693	21.623
2006 Total	44.490	22.252	22.238
2007 Total	42.775	21.200	21.575
2008 Total	44.988	22.380	22.608
2009 Total	48.241	23.872	24.369
2010 Total	50.624	25.047	25.577
2011 Total	47.808	23.503	24.305
Tercer Trimestre	10.941	5.410	5.531
Quart Trimestre	10.707	5.280	5.427
2012 Primer Trimestre	11.604	5.706	5.898
Segon Trimestre	12.770	6.223	6.547

Nota: L'últim trimestre dades provisionals.

Font: Fitxer d'altres i baixes del Padró Municipal d'Habitants. Oficina d'Estadística.

EVOLUCIÓ MENSUAL DELS CANVIS DE DOMICILI**4.2. Canvis de domicili segons edat i sexe. Segon trimestre 2012***4.2. Cambios de domicilio según edad y sexo. Segundo trimestre 2012*

	Total	%	Homes	%	Dones	%
Total	12.770	100,0	6.223	48,7	6.547	51,3
Menys de 16 anys	2.998	23,5	1.554	12,2	1.444	11,3
De 16 a 25 anys	1.508	11,8	695	5,4	813	6,4
De 26 a 35 anys	3.415	26,7	1.622	12,7	1.793	14,0
De 36 a 45 anys	2.610	20,4	1.332	10,4	1.278	10,0
De 46 a 55 anys	1.256	9,8	581	4,5	675	5,3
De 56 a 64 anys	479	3,8	238	1,9	241	1,9
De 65 i més anys	504	3,9	201	1,6	303	2,4

Font: Fitxer d'altres i baixes del Padró Municipal d'Habitants. Oficina d'Estadística.

4.3. Canvis de domicili entre districtes. Segon trimestre 2012

4.3. Cambios de domicilio entre distritos. Segundo trimestre 2012

	Districte d'eixida																			Total
	1	2	3	4	5	6	7	8	9	10	11	12	13	14	15	16	17	18	19	
Districte d'arribada																				
1	126	27	60	8	16	14	16	12	11	11	7	13	10	13	11	2	0	4	4	365
2	32	233	35	7	11	24	16	13	17	125	16	37	10	7	2	8	0	4	11	608
3	51	32	271	37	20	12	56	73	49	50	12	11	11	14	25	13	1	0	1	739
4	13	13	29	201	40	8	39	15	31	22	9	18	17	9	15	80	1	11	3	574
5	20	16	30	53	316	9	22	9	18	27	36	28	8	25	142	81	2	7	6	855
6	35	37	15	6	6	87	3	6	3	8	9	64	78	29	17	12	2	0	5	422
7	9	16	96	16	29	6	448	97	25	31	26	28	7	18	31	20	0	1	4	908
8	11	19	66	10	16	7	99	336	112	32	11	16	12	4	20	9	0	1	7	788
9	19	18	65	9	11	6	47	112	439	71	13	8	13	2	17	15	1	4	11	881
10	21	132	33	9	30	12	28	33	71	796	64	61	22	2	20	15	3	4	31	1.387
11	7	20	18	7	22	12	14	7	21	35	479	148	57	19	15	13	1	7	13	915
12	11	17	18	9	11	45	16	17	36	74	142	588	91	22	22	18	4	2	7	1.150
13	3	9	14	6	13	32	18	8	14	15	60	94	169	13	7	3	0	0	1	479
14	2	8	4	1	27	23	8	10	3	18	20	3	6	178	21	9	1	1	0	343
15	7	11	19	18	117	27	30	8	9	20	24	41	24	59	498	119	9	2	2	1.044
16	7	7	8	27	90	10	32	18	28	20	16	16	5	16	95	318	2	14	2	731
17	1	1	1	0	8	0	1	1	0	0	1	8	1	0	7	1	22	0	0	53
18	1	1	8	5	7	2	7	4	2	3	1	8	0	5	2	25	0	106	0	187
19	9	6	6	6	2	2	9	4	31	46	5	12	13	2	7	8	1	0	172	341
Total	385	623	796	435	792	338	909	783	920	1.404	951	1.202	554	437	974	769	50	168	280	12.770

Font: Fitxer d'altres i baixes del Padró Municipal d'Habitants. Oficina d'Estadística.

4.4. Canvis de domicili segons valor cadastral mitjà del barri d'eixida i d'arribada. Segon trimestre 2012

4.4. Cambios de domicilio según valor catastral medio del barrio de salida y de llegada. Segundo trimestre 2012

	Valor cadastral mitjà dels habitatges del barri d'eixida					
	Total	<=16.000	16.001-20.000	20.001-26.000	26.001-35.000	>35.000
Barri d'arribada						
Total	12.770	1.376	2.091	5.962	1.983	1.358
Mateix barri	4.058	500	830	1.964	449	315
<= 16.000	894	85	201	476	85	47
16.001-20.000	1.298	185	253	626	142	92
20.001-26.000	3.816	448	567	1.737	682	382
26.001-35.000	1.476	97	163	716	241	259
>35.000	1.228	61	77	443	384	263

Nota: Dades en Euros. Vegeu apartat de conceptes.

Font: Fitxer d'altres i baixes del Padró Municipal d'Habitants. Oficina d'Estadística.

IV. EDIFICACIÓ I HABITATGE

IV. EDIFICACIÓN Y VIVIENDA

ÍNDEX

IV.1. Llicències urbanístiques municipals.

1.1. Llicències de construcció i ocupació d'habitatges per districte. 41

IV.2. Habitatges visats.

2.1. Habitatges visats. 42

IV.3. Preus per m² dels habitatges lliures.

3.1. Preu mitjà trimestral per m² dels habitatges lliures..... 43

IV.4. Nombre de taxacions d'habitatges lliures.

4.1. Nombre de taxacions d'habitatges lliures 44

ÍNDICE

IV.1. Licencias urbanísticas municipales.

1.1. Licencias de construcción y ocupación de viviendas por distrito. 41

IV.2. Viviendas visadas.

2.1. Viviendas visadas. 42

IV.3. Precios por m² de las viviendas libres .

3.1. Precio medio trimestral por m² de las viviendas libres 43

IV.4. Número de tasaciones de viviendas libres.

4.1. Número de tasaciones de viviendas libres..... 44

IV.1. Llicències urbanístiques municipals. Tercer trimestre 2012*IV.1. Licencias urbanísticas municipales. Tercer trimestre 2012***1.1. Llicències de construcció i ocupació d'habitatges per districte. Tercer trimestre 2012***1.1. Licencias de construcción y ocupación de viviendas por distrito. Tercer trimestre 2012*

	Construcció			1ª Ocupació		
	Llicències	Edificis	Habitatges	Llicències	Edificis	Habitatges
Total	5	9	163	23	27	120
1. Ciutat Vella	1	1	10	6	7	35
2. l' Eixample	2	3	38	2	2	13
3. Extramurs	0	0	0	0	0	0
4. Campanar	0	0	0	1	2	2
5. la Saïdia	0	0	0	0	0	0
6. el Pla del Real	0	0	0	0	0	0
7. l' Olivereta	0	0	0	0	0	0
8. Patraix	0	0	0	2	2	47
9. Jesús	0	0	0	0	0	0
10. Quatre Carreres	1	1	41	0	0	0
11. Poblat Marítims	0	0	0	3	4	12
12. Camins al Grau	0	0	0	0	0	0
13. Algirós	0	0	0	0	0	0
14. Benimaclet	0	0	0	2	2	4
15. Rascanya	1	4	74	1	1	1
16. Benicalap	0	0	0	0	0	0
17. Pobles del Nord	0	0	0	2	2	2
18. Pobles de l'Oest	0	0	0	3	4	3
19. Pobles del Sud	0	0	0	1	1	1

Font: *Servici de Llicències Urbanístiques. Ajuntament de València.*

HABITATGES AMB LLICÈNCIA D'OCUPACIÓ

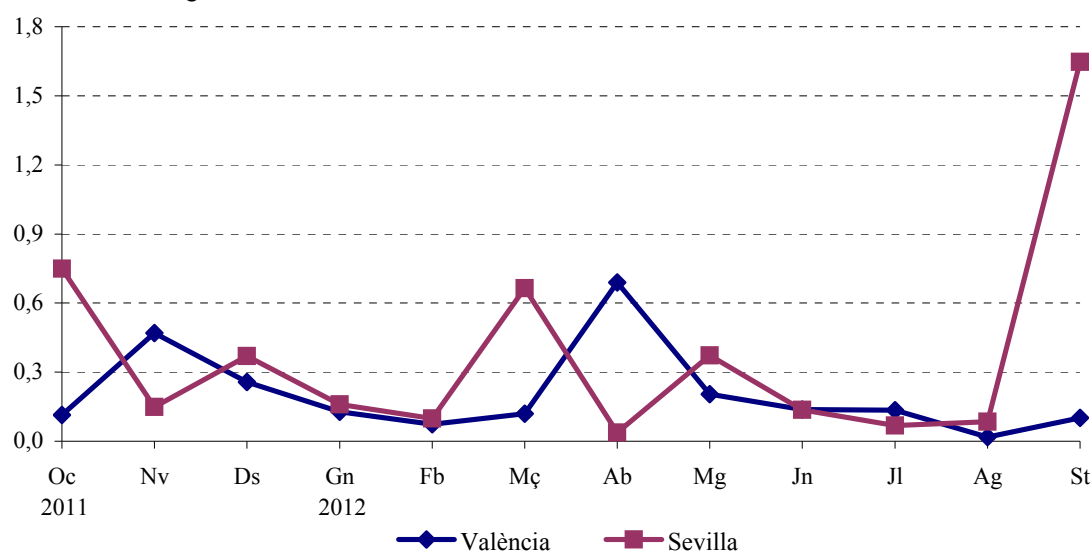
IV.2. Habitatges visats. Tercer trimestre 2012*IV.2. Viviendas visadas. Tercer trimestre 2012***2.1. Habitatges visats***2.1. Viviendas visadas*

		València	Barcelona	Màlaga	Madrid	Saragossa	Sevilla	Comunitat Valenciana	Espanya
2005	Total	4.176	7.117	6.382	24.678	4.755	3.448	106.516	786.257
2006	Total	5.007	6.143	6.416	16.326	8.030	4.063	125.877	911.568
2007	Total	3.576	4.826	6.408	13.972	7.347	4.717	93.607	688.851
2008	Total	2.554	2.839	2.379	8.025	2.193	3.781	31.677	299.551
2009	Total	1.338	2.584	808	3.375	2.269	1.677	11.464	146.640
2010	Total	1.363	4.149	687	5.087	3.053	2.402	9.596	127.543
2011	Total	1.021	3.528	584	9.392	1.652	1.547	7.271	109.866
	Octubre	43	243	48	691	179	221	615	8.204
	Novembre	177	127	33	417	78	44	504	7.120
	Desembre	97	250	39	406	114	109	739	7.460
2012	Gener	48	140	14	386	82	47	339	6.798
	Febrer	28	220	20	279	113	29	410	6.868
	Març	45	175	19	297	113	196	366	7.335
	Abril	260	131	8	279	159	11	601	5.819
	Maig	77	154	17	530	31	110	604	6.484
	Juny	52	150	19	387	132	40	425	5.978
	Juliol	51	202	192	376	141	20	365	6.616
	Agost	7	73	9	266	84	25	115	4.158
	Setembre	38	114	44	417	32	486	396	5.122

Font: Ministerio de Fomento (www.fomento.gob.es).

HABITATGES VISATS

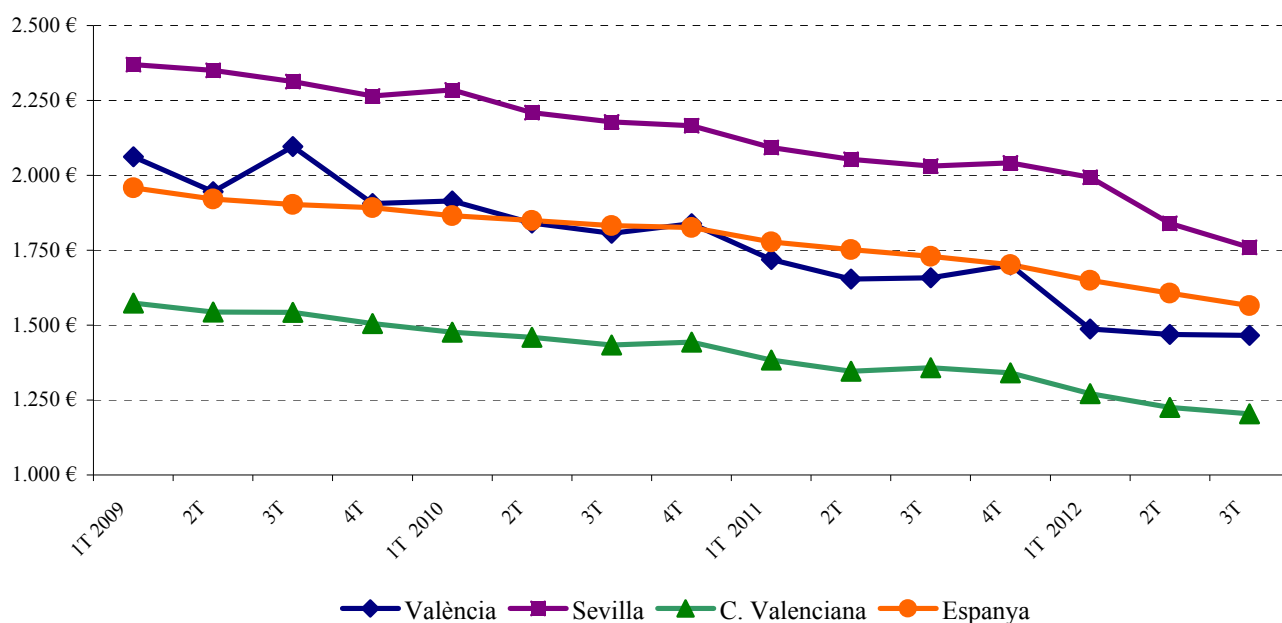
Per mil habitatges del Cens de 2001



IV.3. Preus per m² dels habitatges lliures. Tercer trimestre 2012*IV.3. Precios por m² de las viviendas libres. Tercer trimestre 2012***3.1. Preu mitjà trimestral per m² dels habitatges lliures***3.1. Precio medio trimestral por m² de las viviendas libres*

	Quart trimestre 11	Primer trimestre 12	Segon trimestre 12	Tercer trimestre 12
Total				
València	1.701,10	1.487,50	1.468,50	1.466,30
Barcelona	2.885,70	2.758,50	2.668,10	2.643,50
Màlaga	1.695,50	1.584,60	1.783,30	1.535,40
Madrid	2.863,80	2.772,10	2.551,50	2.524,50
Sevilla	2.041,40	1.993,10	1.839,90	1.759,40
Saragossa	1.769,40	1.713,50	1.632,30	1.552,80
C. Valenciana	1.340,40	1.271,40	1.225,90	1.204,10
Espanya	1.701,80	1.649,30	1.606,40	1.565,60
fins a 2 anys de d'antiguitat				
València	2.722,20	-	1.951,00	-
Barcelona	3.651,80	3.411,90	3.229,30	3.370,60
Màlaga	2.041,60	2.043,90	2.509,70	-
Madrid	3.493,90	3.150,00	2.856,70	2.974,80
Sevilla	2.443,80	2.341,30	2.095,60	-
Saragossa	1.987,80	1.967,00	2.121,90	-
C. Valenciana	1.513,00	1.432,70	1.402,80	1.313,00
Espanya	1.721,10	1.671,50	1.645,00	1.603,70
més de 2 anys d'antiguitat				
València	1.633,70	1.485,60	1.447,10	1.459,00
Barcelona	2.856,30	2.742,00	2.652,70	2.591,00
Màlaga	1.674,20	1.563,70	1.663,30	1.496,90
Madrid	2.812,90	2.764,10	2.533,20	2.485,40
Sevilla	2.012,60	1.985,80	1.831,60	1.754,80
Saragossa	1.758,60	1.706,80	1.602,20	1.555,20
C. Valenciana	1.234,70	1.174,70	1.132,20	1.115,90
Espanya	1.691,80	1.637,50	1.593,30	1.554,20

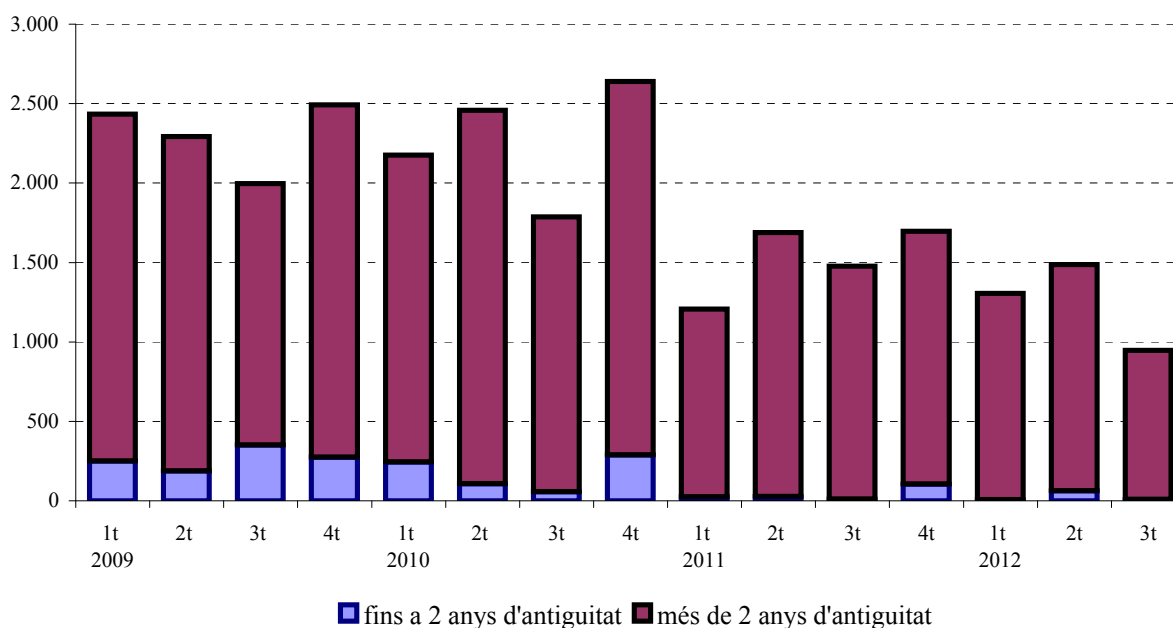
Nota: (-) la dada no és representatiu o no hi ha observacions. Font: Ministerio de Fomento (www.fomento.gob.es).

PREU PER M² DELS HABITATGES LLIURES

IV.4. Nombre de taxacions d'habitatges lliures. Tercer trimestre 2012*IV.4. Número de tasaciones de viviendas libres. Tercer trimestre 2012***4.1. Nombre de taxacions d'habitatges lliures***4.1. Número de tasaciones de viviendas libres*

	Quart trimestre 11	Primer trimestre 12	Segon trimestre 12	Tercer trimestre 12
Total				
València	1.697	1.305	1.487	947
Barcelona	3.205	2.553	2.426	2.106
Màlaga	1.009	689	1.096	659
Madrid	6.101	5.087	4.454	3.675
Saragossa	1.086	1.040	1.088	844
Sevilla	1.032	802	759	518
C. Valenciana	18.723	15.276	14.488	9.393
Espanya	108.798	84.205	85.911	66.085
fins a 2 anys de d'antiguitat				
València	105	7	63	8
Barcelona	119	63	65	142
Màlaga	59	30	251	7
Madrid	353	105	252	294
Saragossa	51	27	63	9
Sevilla	69	17	24	10
més de 2 anys d'antiguitat				
València	1.592	1.298	1.424	939
Barcelona	3.086	2.490	2.361	1.964
Màlaga	950	659	845	652
Madrid	5.748	4.982	4.202	3.381
Saragossa	1.035	1.013	1.025	835
Sevilla	963	785	735	508

Font: Ministerio de Fomento (www.fomento.gob.es).

TAXACIONS D'HABITATGES LLIURES A VALÈNCIA

V. MEDI AMBIENT

V. MEDIO AMBIENTE

ÍNDIX

V.1. Observacions meteorològiques.

- 1.1. Observacions meteorològiques. Mes a mes 46
 1.2. Observacions del vent. Mes a mes 47

V.2. Contaminació atmosfèrica.

- 2.1. Contaminació atmosfèrica. Mitjana mensual 48

V.3. Contaminació acústica.

- 3.1. Nivell sonor (soroll) en dBA. Mitjana per hora del dia 49

ÍNDICE

V.1. Observaciones meteorológicas.

- 1.1. Observaciones meteorológicas. Mes a mes 46
 1.2. Observaciones del viento. Mes a mes 47

V.2. Contaminación atmosférica.

- 2.1. Contaminación atmosférica. Media mensual 48

V.3. Contaminación acústica.

- 3.1. Nivel sonoro (ruido) en dBA. Media por hora del día 49

V.1. Observacions meteorològiques. Tercer Trimestre 2012*V.1. Observaciones meteorológicas. Tercer Trimestre 2012***1.1. Observacions meteorològiques. Mes a mes***1.1. Observaciones meteorológicas. Mes a mes*

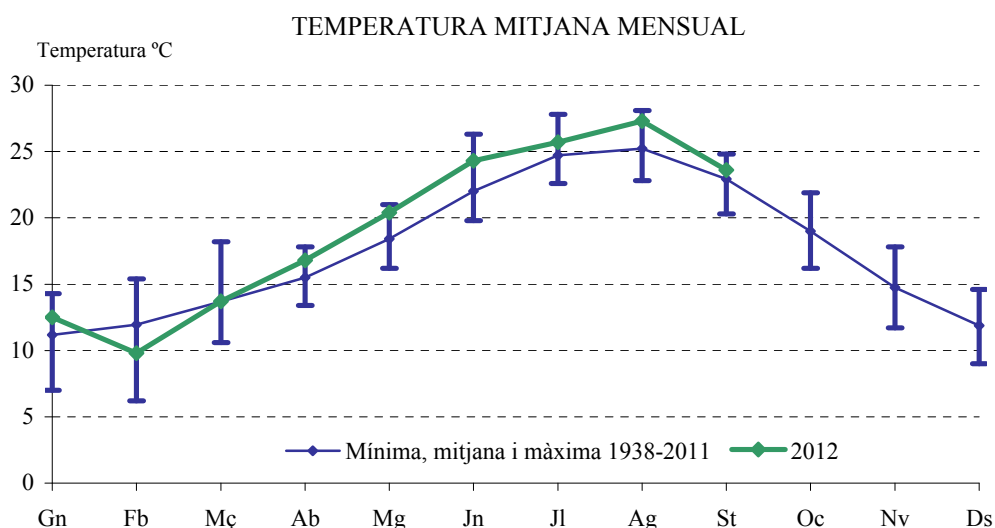
		Temperatura en graus centígrads				Temperatura Mitjana	Precipitació	
		Màxima		Mínima			l/m ²	Dies
		absoluta	mitjana	absoluta	mitjana			
2011	Octubre	31,0	25,2	11,6	15,8	20,5	32,1	6
	Novembre	25,0	20,1	8,5	12,2	16,2	100,7	14
	Desembre	23,4	18,5	5,0	8,6	13,6	8,7	2
2012	Gener	25,6	17,6	4,4	7,4	12,5	53,0	3
	Febrer	25,6	15,3	0,0	4,2	9,8	0,0	2
	Març	26,1	19,0	5,9	8,4	13,7	44,4	5
	Abril	26,7	21,4	7,6	12,2	16,8	30,3	8
	Maig	30,9	24,6	11,0	16,1	20,4	0,7	3
	Juny	36,6	28,2	17,7	20,5	24,3	0,6	2
	Juliol	33,9	28,9	18,8	22,5	25,7	0,4	3
	Agost	37,8	30,8	18,7	23,7	27,3	0,0	0
	Setembre	31,0	27,4	15,8	19,8	23,6	61,2	6

		Vent		Insolació Hores	% Humitat relativa	Pressió hPa	Dies segons nuvolositat			
		Velocitat km/h màxima	mitjana				Clars	Núvols	Coberts	
2011	Octubre	46	5	229,5	66	70 *	1.017,6	12	16	3
	Novembre	51	4	114,7*	40 *	81	1.015,7	6	18	6
	Desembre	88 *	7	179,0	61	62	1.023,1	14	16	1
2012	Gener	64	6	200,5	67	67 *	1.023,1 *	16	12	3
	Febrer	71 *	7	252,7	81	54 *	1.020,7 *	20	9	0
	Març	76	6	279,7**	75 **	62	1.016,6 **	13 **	16 **	1 **
	Abril	65 *	8	242,5**	61 **	61	1.001,2 **	5 **	21 **	4 **
	Maig	53	7	292,0**	70 **	65	1.008,5 **	8 **	21 **	2 **
	Juny	49	6	288,5**	64 **	73	1.007,5 **	8 **	19 **	3 **
	Juliol	51	7	-	-	74	1.008,2 **	9 **	21 **	1 **
	Agost	42	5	279,3**	66 **	63	1.008,2 **	11 **	20 **	0 **
	Setembre	60	7	215,7**	58 **	54	1.007,9 **	7 **	20 **	3 **

Nota: (*) corresponen a variables per a les quals pot ser no estiguen totes les mesures diàries. (**) corresponen a l'estació de Manises.

Des de març de 2012 les dades referides a la nova estació meteorològica ubicada al jardí de Vivers.

Font: Estació Vivers. Centre Meteorològic Territorial de València. Institut Nacional de Meteorologia.



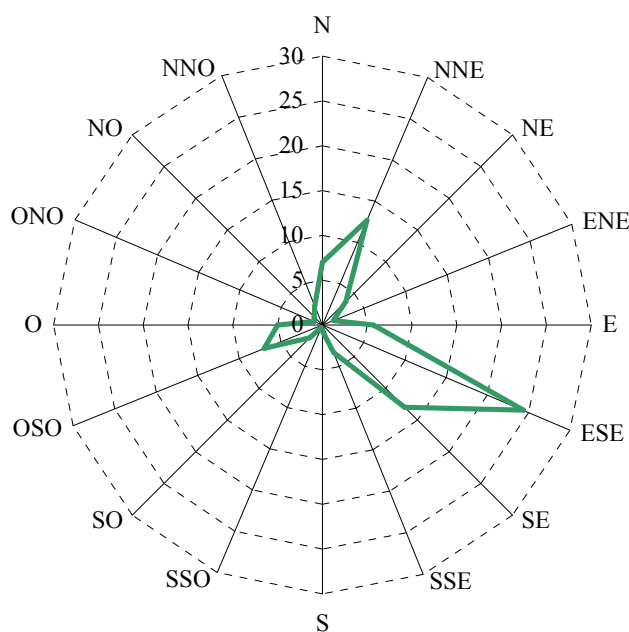
1.2. Observacions del vent. Mes a mes*1.2. Observaciones del viento. Mes a mes*

			N	NNE	NE	ENE	E	ESE	SE	SSE	S	SSO	SO	OSO	O	ONO	NO	NNO	CALMA	
2011	Octubre	%	6	13	2	0	0	15	17	6	2	0	2	9	9	3	0	0	0	16
		km/h	5	5	4	0	0	7	7	7	4	0	4	4	8	3	0	0	0	0
	Novembre	%	10	16	2	0	1	3	0	4	2	3	1	10	19	3	2	2	2	22
		km/h	5	5	6	0	3	6	0	6	6	5	4	5	6	7	6	3	3	3
	Desembre	%	4	2	1	1	0	1	1	3	2	0	11	24	28	0	4	3	3	15
		km/h	4	6	2	3	0	3	5	6	4	0	9	8	9	0	6	6	6	6
2012	Gener	%	8	6	1	1	2	2	10	5	4	11	3	16	13	1	2	4	4	11
		km/h	6	10	2	4	6	4	5	5	4	5	6	6	8	2	6	11	11	11
	Febrer	%	6	6	1	2	1	7	14	9	3	2	5	9	16	2	7	7	3	3
		km/h	9	7	3	4	3	7	8	7	4	3	6	7	6	8	8	10	10	10
	Març	%	4	9	5	1	4	16	4	6	1	2	1	16	11	4	1	2	13	13
		km/h	5	5	4	3	3	9	8	6	5	10	4	7	7	6	4	11	11	11
	Abril	%	8	7	1	1	1	11	7	3	1	0	3	8	30	3	1	3	12	12
		km/h	5	4	3	3	3	10	7	11	8	0	10	12	12	8	9	3	3	3
	Maig	%	4	17	2	1	1	27	8	2	2	1	9	8	10	3	0	1	4	4
		km/h	4	6	4	2	4	9	6	8	8	9	6	11	9	7	0	2	2	2
	Juny	%	11	17	4	7	6	23	4	2	0	2	2	6	3	1	1	1	10	10
		km/h	4	7	7	3	5	9	8	10	0	5	7	12	5	7	2	4	4	4
	Juliol	%	8	10	2	2	11	31	12	3	1	0	2	4	2	1	1	5	5	5
		km/h	4	8	5	4	5	9	11	7	5	0	4	4	6	5	4	4	4	4
	Agost	%	6	16	8	1	5	23	11	3	0	0	0	8	2	1	1	2	13	13
		km/h	4	5	4	4	4	8	7	6	0	0	0	5	4	2	2	4	4	4
	Setembre	%	7	12	1	1	1	19	16	4	1	1	4	9	11	1	2	0	10	10
		km/h	6	9	2	2	4	8	9	8	4	8	4	8	10	3	4	0	0	0

Nota: Es considera Calma quan la velocitat del vent és inferior a 1,8 km/h.

Font: Estació Vivers. Centre Meteorològic Territorial de València. Institut Nacional de Meteorologia.

DISTRIBUCIÓ PERCENTUAL DE LA DIRECCIÓ DEL VENT
Tercer Trimestre 2012



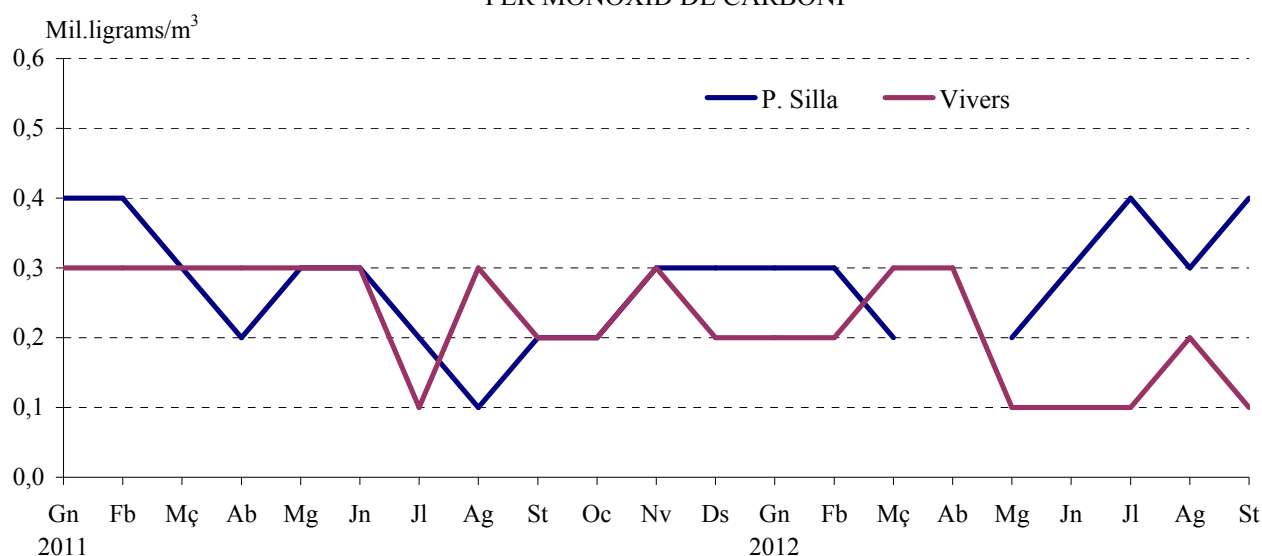
V.2. Contaminació atmosfèrica. Tercer Trimestre 2012*V.2. Contaminación atmosférica. Tercer Trimestre 2012***2.1. Contaminació atmosfèrica. Mitjana mensual***2.1. Contaminación atmosférica. Media mensual*

3r trimestre 2012	P. Silla	Vivers U. Politècnica	Av. França	Molí del Sol	Bulevard Sud
Diòxid de sofre (SO₂)					
Juliol	2	3	1	2	2
Agost	5	3	2	3	2
Setembre	3	2	4	2	3
PM10					
Juliol	31	-	24	17	30
Agost	43	-	33	19	33
Setembre	37	-	25	17	25
PM2.5					
Juliol	24	-	15	16	25
Agost	26	-	18	14	30
Setembre	20	-	13	12	21
Diòxid de nitrògen (NO₂)					
Juliol	21	13	12	9	19
Agost	25	15	13	10	17
Setembre	40	21	13	18	21
Ozó					
Juliol	46	59	69	62	71
Agost	44	63	72	56	65
Setembre	52	52	68	64	70
Monòxid de carboni (CO)					
Juliol	0,4	0,1	-	0,2	0,2
Agost	0,3	0,2	-	0,2	0,3
Setembre	0,4	0,1	-	0,2	0,3

Nota: Dades en micrograms/m³, excepte dades de monòxid de carboni (CO), expressats en mil·ligrams/m³.

Font: Servei de Contaminació Acústica. Ajuntament de València.

CONTAMINACIÓ ATMOSFÈRICA MITJANA MENSUAL
PER MONÒXID DE CARBONI

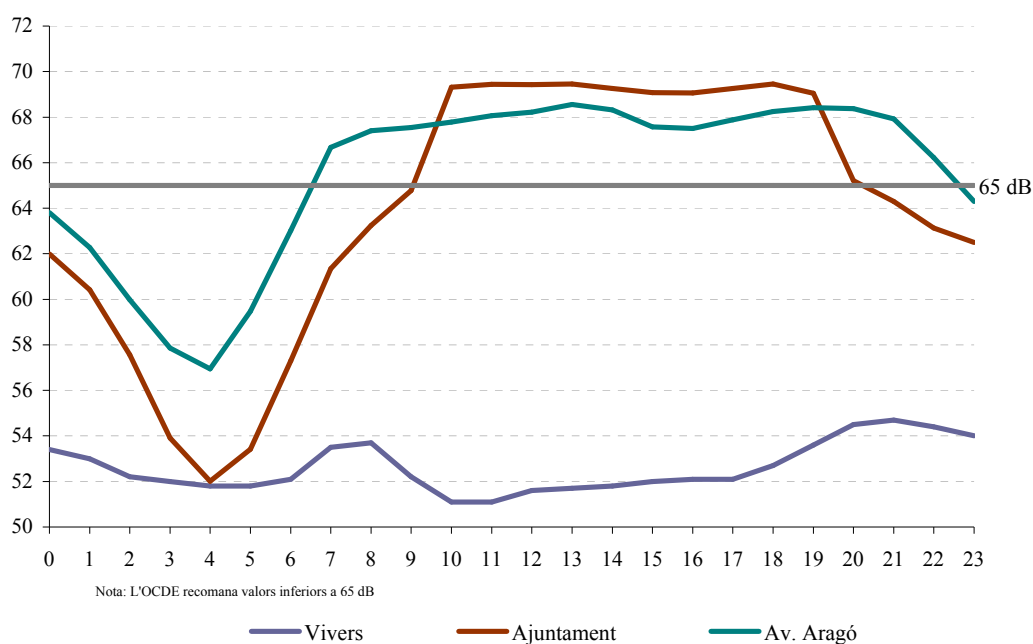


V.3. Contaminació acústica. Tercer Trimestre 2012*V.3. Contaminación acústica. Tercer Trimestre 2012***3.1. Nivell sonor (soroll) en dBA. Mitjana per hora del dia***3.1. Nivel sonoro (ruido) en dBA. Media por hora del día*

	Pista Silla	Vivers	Molí del Sol	Ajuntament	Av. Aragó	D. Juan Austria
0	-	53,4	56,3	62,0	63,8	59,3
1	-	53,0	55,5	60,4	62,3	59,4
2	-	52,2	54,3	57,6	60,0	57,7
3	-	52,0	53,6	53,9	57,9	57,0
4	-	51,8	53,1	52,0	57,0	57,0
5	-	51,8	54,2	53,4	59,5	57,9
6	-	52,1	55,8	57,3	63,0	59,5
7	-	53,5	57,8	61,3	66,7	62,3
8	-	53,7	58,7	63,2	67,4	64,0
9	-	52,2	58,4	64,8	67,5	64,0
10	-	51,1	58,0	69,3	67,8	64,5
11	-	51,1	58,8	69,4	68,1	65,4
12	-	51,6	59,7	69,4	68,2	65,8
13	-	51,7	61,1	69,5	68,6	65,3
14	-	51,8	62,3	69,3	68,3	64,5
15	-	52,0	62,9	69,1	67,6	64,2
16	-	52,1	63,1	69,1	67,5	64,6
17	-	52,1	62,7	69,3	67,9	65,4
18	-	52,7	62,3	69,5	68,2	66,6
19	-	53,6	61,5	69,1	68,4	66,9
20	-	54,5	60,9	65,2	68,4	66,5
21	-	54,7	60,4	64,3	67,9	64,2
22	-	54,4	58,9	63,1	66,2	61,0
23	-	54,0	57,0	62,5	64,3	59,7

Font: Servei de Contaminació Acústica. Ajuntament de València.

CONTAMINACIÓ ACÚSTICA. TERCER TRIMESTRE
NIVELL SONOR PER HORA DEL DIA



CONCEPTES

I. ACTIVITAT ECONÒMICA

MERCAT DE TREBALL

Desocupació registrada. La constitueixen les demandes d'ocupació registrades pel Servei Valencià d'Ocupació i Formació (Servef) pendents el darrer dia del mes, excloent-hi les corresponents a les següents situacions:

- Demandants que, estant ocupats, sol·liciten una ocupació per a compatibilitzar-la amb l'actual o canviar-la per la que ocupen.
- Demandants perceptors de prestacions per desocupació que participen en treballs de Col·laboració Social.
- Demandants pensionistes per jubilació, pensionistes per gran invalidesa o invalidesa absoluta, o majors de 64 anys.
- Demandants que sol·liciten una ocupació per un període inferior a 3 mesos o jornada setmanal inferior a 20 hores.
- Demandants que estan cursant estudis d'ensenyança oficial reglada sempre que siguin menors de 25 anys, o que superant esta edat siguin demandants de primera ocupació.
- Demandants assistents a cursos de Formació Professional Ocupacional de més de 20 hores lectives setmanals, tinguen una beca de mantenció i siguin demandants de primera ocupació.
- Demandants amb demanda suspesa mentres romanguen en esta situació ja que la suspensió de la demanda, que generalment es tramita a petició del demandant i per causa que ho justifique, interromp la recerca d'ocupació.
- Demandants beneficiaris de prestacions per desocupació en situació de compatibilitat d'ocupació per realitzar un treball a temps parcial.

- Demandants que estan percebent el subsidi agrari o que, havent-ho esgotat, no haja passat més d'un any des del dia del naixement del dret.

- Demandants que rebutgen accions d'inserció laboral adequades a les seues característiques, segons estableix el R.D.Legislatiu 5/2000.

- Demandants sense disponibilitat immediata per al treball o en situació incompatible amb el mateix, com demandants inscrits en les Oficines d'Ocupació com a requisit previ per a participar en un procés de selecció per a un lloc de treball determinat, sol·licitants d'una ocupació exclusivament per a l'estranger, demandants d'una ocupació només a domicili, demandants en suspensió o reducció de jornada o modificació de les condicions de treball per un expedient de regulació d'ocupació, demandants que són donats d'alta com a cotitzants de la Seguretat Social, etc.

Les dades mensuals oferides han sigut arreplegades utilitzant el Sistema d'Informació dels Serveis Públics d'Ocupació (SISPE).

Contractes registrats. Són els contractes comunicats cada mes a les Oficines d'Ocupació amb centre de treball a la ciutat de València.

Taxa de desocupació registrada. Es calcula com a quocient entre la població desocupada i prenent com a denominador la població activa de l'EPA, amb la data de l'últim trimestre del que disposem al moment d'arribar les dades del Servef.

Àmbits territorials:

- Desocupació a la ciutat són totes les persones demandants inscrites que tenen com a domicili el municipi de València.

- Desocupació a les oficines del Servef són totes les persones demandants inscrites a les oficines situades a la ciutat (excepte l'oficina de l'Institut Social de la Marina), que tenen el següent àmbit territorial:

Av. del Port: Districtes postals 46011, 46023, 46024 i 46027.

Joan Llorens: Districtes postals 46008, 46015 i 46018.

Felip Rinaldi: Districtes postals 46016, 46019, i 46025, i els municipis d'Alfara del Patriarca, Moncada, Tavernes Blanques i Vinalesa.

Av. del Cid: Districte postal 46014 i el municipi de Mislata.

Vila Barberà: Districtes postals 46001, 46002, 46004, 46007 i 46017.

Lluís Oliag: Districtes postals 46005, 46006, 46012, 46013 i 46026.

Alfambra: Districtes postals 46003, 46009 i 46020 i el municipi d'Alboraya.

CONCEPTOS

I. ACTIVIDAD ECONÓMICA

MERCADO DE TRABAJO

Paro registrado. Lo constituyen las demandas de empleo registradas por el Servicio Valenciano de Formación y Empleo (Servef) pendientes el último día del mes, excluyendo las siguientes situaciones:

- Demandantes que, estando ocupados, solicitan un empleo para compatibilizarlo con el actual o cambiarlo por el que ocupan.
- Demandantes perceptores de prestaciones por desempleo que participan en trabajos de Colaboración Social.
- Demandantes pensionistas por jubilación, pensionistas por gran invalidez o invalidez absoluta, o mayores de 64 años.
- Demandantes que solicitan un empleo por un período inferior a 3 meses o jornada semanal inferior a 20 horas.
- Demandantes que están cursando estudios de enseñanza oficial reglada siempre que sean menores de 25 años, o que superando esta edad sean demandantes de primer empleo.
- Demandantes asistentes a cursos de Formación Profesional Ocupacional de más de 20 horas lectivas semanales, tengan una beca de mantención y sean demandantes de primer empleo.
- Demandantes con demanda suspendida mientras permanezcan en esta situación ya que la suspensión de la demanda, que generalmente se tramita a petición del demandante y por causa que lo justifique, interrumpe la búsqueda de empleo.
- Demandantes beneficiarios de prestaciones por desempleo en situación de compatibilidad de empleo por realizar un trabajo a tiempo parcial.

- Demandantes que están percibiendo el subsidio agrario o que, habiéndolo agotado, no haya pasado más de un año desde el día del nacimiento del derecho.

- Demandantes que rechacen acciones de inserción laboral adecuadas a sus características, según establece el R.D. Legislativo 5/2000.

- Demandantes sin disponibilidad inmediata para el trabajo o en situación incompatible con el mismo, como demandantes inscritos en las Oficinas de Empleo como requisito previo para participar en un proceso de selección para un puesto de trabajo determinado, solicitantes de un empleo exclusivamente para el extranjero, demandantes de un empleo solo a domicilio, demandantes en suspensión o reducción de jornada o modificación de las condiciones de trabajo por un expediente de regulación de empleo, demandantes que son dados de alta como cotizantes de la Seg. Social, etc.

Los datos mensuales ofrecidos han sido recogidos utilizando el Sistema de Información de los Servicios Públicos de Empleo (SISPE).

Contratos registrados. Son los contratos comunicados cada mes a las Oficinas de Empleo con centro de trabajo en la ciudad de Valencia.

Tasa de paro registrado. Se calcula como cociente entre la población parada y tomando como denominador la población activa de la EPA, con el dato del último trimestre del que disponemos en el momento en que llegan los datos del Servef.

Ámbitos territoriales:

- Paro en la ciudad son todas las personas demandantes inscritas que tienen como domicilio el municipio de Valencia.

- Paro en las oficinas del Servef son todas las personas demandantes inscritas en las oficinas situadas en la ciudad (excepto la oficina del Instituto Social de la Marina), que tienen el siguiente ámbito territorial:

Av. Port: Distritos postales 46011, 46023, 46024 y 46027.

Juan Llorens: Distritos postales 46008, 46015 y 46018.

Felipe Rinaldi: Distritos postales 46016, 46019, y 46025, y los municipios de Alfara del Patriarca, Moncada, Tavernes Blanques y Vinalesa.

Av. Cid: Distritos postales 46014 y el municipio de Mislata.

Vila Barberà: Distritos postales 46001, 46002, 46004, 46007 y 46017.

Luis Oliag: Distritos postales 46005, 46006, 46012, 46013 y 46026.

Alfambra: Distritos postales 46003, 46009 y 46020 y el municipio de Alboraya.

Arts Gràfiques: Districtes postals 46010 (abans Alfambra), 46021 (abans Av. del Port) i 46022 (abans Av. del Port).

Nota: A partir del mes de març de 2009 les dades de demandants d'ocupació desocupats es presenten sobre la base de la Classificació Nacional d'Activitats Econòmiques 2009 (CNAE 2009), el que suposa una modificació en la distribució per sectors econòmics i per seccions respecte a la publicada en els mesos anteriors (que responia a la CNAE 1993).

Aquesta nova classificació afecta a la continuïtat i a la comparabilitat de les dades per activitats econòmiques, però no a la resta de la informació.

ENQUESTA DE POBLACIÓ ACTIVA

L'EPA (Enquesta de Població Activa) és una enquesta contínua, realitzada per l'INE, que té per finalitat conèixer l'activitat econòmica respecte al component humà. Està orientada per a oferir dades de les principals categories poblacionals en relació al mercat de treball. La informació que incloem dins d'aquest apartat es referix a la ciutat de València i s'obté d'una explotació específica de les seccions que formen la mostra a la ciutat, de manera que constitueix un estratí únic; per tant el nivell d'error és major que per a la resta d'àmbits territorials més amplis. Les dades corresponen a la nova metodologia del 2005.

Població activa. La població econòmicament activa consta de totes les persones de 16 i més anys que durant la setmana de referència (l'anterior a l'entrevista) tenen les condicions per ser incloses com a ocupats o desocupats.

Població ocupada. Les persones de 16 i més anys que durant la setmana de referència han tingut un treball per compte alié (assalariats) o exercixen una activitat pel seu compte.

Població desocupada. Les persones de 16 i més anys que durant les 4 setmanes anteriors a la entrevista han estat sense treball, buscant activament treball (segons Reglament 1897/2000) i disponibles per a treballar.

Població inactiva. La població inactiva està formada per totes les persones majors de 16 anys no classificades com a ocupades o desocupades durant la setmana de referència. Es classifiquen en estudiants, feines de la llar, persones jubilades, pensionistes, activitats benèfiques, incapacitats i resta de situacions.

Taxa d'activitat. És el quocient entre població activa i la població major de 16 anys.

Taxa de desocupació. És el quocient entre població desocupada i la activa.

Taxa de treball. És el quocient entre població ocupada i la població major de 16 anys.

AFILIACIÓ A LA SEGURETAT SOCIAL

En este apartat s'arreglen les dades de persones afiliades l'últim dia del mes a la ciutat de València, extreta de la pàgina Web de l'Institut Nacional de la Seguretat Social.

INVERSIÓ INDUSTRIAL

Inversió industrial. Volum d'inversió que consta en les actes d'inscripció del Registre Industrial. Inclou només la inversió realitzada als sectors industrials que corresponen als següents codis CNAE 09: Indústries extractives (05, 06, 07, 08, 09), Indústria d'alimentació (10), Indústria de begudes i tabac (11, 12), Indústria tèxtil (13), Confecció tèxtil (14), Indústria del cuir i del calçat (15), Fusta (16), Paper (17), Arts gràfiques (18), Coqueries i refinació de petroli (19), Indústria química i farmacèutica (20, 21), Cautxú i plàstic (22), Extracció minerals no metàl·lics (23), Metal·lúrgia (24), Fabricació productes metàl·lics (25), Fabricació productes informàtics, electrònics, òptics i equips elèctrics (26, 27), Fabricació de maquinària i equip n.c.a.p. (28), Fabricació material transport (29, 30), Fabricació de mobles (31), Altres indústries manufactureres (32, 33), Subministrament d'energia elèctrica, gas, vapor i aire condicionat (35), Subministrament d'aigua, activitats de sanejament, gestió de residus i descontaminació (36, 37, 38, 39).

Arts Gràfiques: Distritos postales 46010 (antes Alfambra), 46021 (antes Av. Port) y 46022 (antes Av. Port).

Nota: A partir del mes de marzo de 2009 los datos de demandantes de empleo parados se presentan en base a la Clasificación Nacional de Actividades Económicas 2009 (CNAE 2009), lo que supone una modificación en la distribución por sectores económicos y por secciones respecto a la publicada en los meses anteriores (que respondía a la CNAE 1993).

Esta nueva clasificación afecta a la continuidad y a la comparabilidad de los datos por actividades económicas, pero no al resto de la información.

ENCUESTA DE POBLACIÓN ACTIVA

La EPA (Encuesta de Población Activa) es una encuesta continua, realizada por el INE, con la finalidad de conocer la actividad económica en lo relativo al componente humano. Está orientada para ofrecer datos de las principales categorías poblacionales en relación al mercado de trabajo. La información que incluimos en este apartado se refiere a la ciudad de Valencia y se obtiene de una explotación específica de las secciones que forman la muestra en la ciudad, constituyendo un estrato único; por tanto el nivel de error es mayor que para otros ámbitos territoriales más amplios. Los datos corresponden a la nueva metodología del 2005.

Población activa. La población económicamente activa consta de todas las personas de 16 y más años que durante la semana de referencia (la anterior a la entrevista) tienen las condiciones para ser incluidas como ocupados o parados.

Población ocupada. Las personas de 16 y más años que durante la semana de referencia han tenido un trabajo por cuenta ajena (asalariados) o ejerciendo una actividad por cuenta propia.

Población parada. Las personas de 16 y más años que durante las 4 semanas anteriores a la entrevista han estado sin trabajo, buscando activamente trabajo (según R. 1897/2000) y disponibles para trabajar.

Población inactiva. La población inactiva esta formada por todas las personas mayores de 16 años no clasificadas como población ocupada o parada durante la semana de referencia. Se clasifican como estudiantes, tareas del hogar, personas jubiladas, pensionistas, actividades benéficas, incapacitados y otras situaciones.

Tasa de actividad. Es el cociente entre el número total de activos y la población mayor de 16 años.

Tasa de paro. Es el cociente entre el número de parados y el de activos.

Tasa de empleo. Es el cociente entre el número de ocupados y la población mayor de 16 años.

AFILIACIÓN A LA SEGURIDAD SOCIAL

En este apartado se recogen los datos de personas afiliadas el último día del mes en la ciudad de Valencia, extraída de la página Web del Instituto Nacional de la Seguridad Social.

INVERSIÓN INDUSTRIAL

Inversió industrial. Volumen de inversión que consta en las actas de inscripción del Registro Industrial. Incluye sólo la inversión realizada en los sectores industriales que corresponden a los siguientes códigos CNAE 09: Industrias extractivas (05, 06, 07, 08, 09), Industria de alimentación (10), Industria de bebidas y tabaco (11, 12), Industria textil (13), Confección textil (14), Industria del cuero y del calzado (15), Madera (16), Papel (17), Artes gráficas (18), Coqueries y refino de petróleo (19), Industria química y farmacéutica (20, 21), Caucho y plástico (22), Extracción minerales no metálicos (23), Metalurgia (24), Fabricación productos metálicos (25), Fabricación productos informáticos, electrónicos, ópticos y equipos eléctricos (26, 27), Fabricación de maquinaria y equipo n.c.o.p. (28), Fabricación de material transporte (29, 30), Fabricación de muebles (31), Otras industrias manufactureras (32, 33), Suministro de energía eléctrica, gas, vapor y aire acondicionado (35), Suministro de agua, actividades de saneamiento, gestión de residuos y descontaminación (36, 37, 38, 39).

Noves indústries. Inversió feta per les empreses en la creació de nous establiments industrials.

Ampliacions. Terme que assenyalava la inversió feta per les empreses en ampliació o modificació d'establiments ja existents.

Maquinària. Inclou tot l'equip industrial (maquinària, instal·lacions, motors, mitjans de treball) que l'empresa ha adquirit per a la posada en marxa de la nova indústria o l'ampliació.

Terrenys i edificis-construccions. Es considerarà el valor total de l'establiment quant a l'import que ha suposat la seua inversió en "terrenys i solars", "edificis industrials" i "resta de construccions i obres" (inclou les inversions en edificis administratius, habitatges per a empleats, obres d'infraestructura, etc.).

Altres inversions d'equip. Inclou certs béns d'equip industrial de difícil introducció dins l'apartat de maquinària, així com els béns d'equip sense caràcter d'equip industrial com són ara béns d'equip per a oficines (mobiliari, màquines d'oficina, procés de dades), mitjans de transport externs que no constitueixen equip industrial (turismes, camions).

Establiments. Correspon al nombre d'actes d'inscripció registrades durant un període de temps. S'identifica cada inscripció quan aquesta té l'existència d'un establiment que ha fet una inversió determinada.

Potència instal·lada. Potència dels motors o resta de receptors elèctrics que per motiu de la creació d'un nou establiment industrial o l'ampliació d'un que ja existia, s'hi instal·la.

Llocs de treball. Previsió (que pot arribar a fer-se realitat o no) que l'empresa fa sobre el personal que necessitarà per motiu de la creació d'una nova indústria o l'ampliació de la ja existent.

CONSTITUCIÓ I EXTENCIÓ DE SOCIETATS

L'estadística de constitució i extinció de societats es correspon a una explotació de les dades del Registre Mercantil que publica en el seu Butlletí Oficial del Registre Mercantil (BORME) de la província de València l'objecte del qual és la publicitat oficial de les situacions jurídiques de les societats i la resta d'entitats en ell inscrites. És obligatori la inscripció de les següents situacions: les persones titulars individuals d'empreses navilières, les societats mercantils, les societats de garantia recíproca, les cooperatives de crèdit, les mútues i cooperatives d'assegurances i les mutualitats de previsió social, les societats d'inversió col·lectiva, les agrupacions d'interès econòmic, les caixes d'estalvi, els fons d'inversió, els fons de pensions, les sucursals de qualsevol dels subjectes anteriorment indicats, les sucursals de societats estrangeres i d'altres entitats estrangeres amb personalitat jurídica i fi lucratiu, les societats estrangeres que traslladen el seu domicili a territori espanyol i la resta de persones o entitats que establisquen les lleis.

Constitucions. Es constituïx una empresa quan s'inscriu en el Registre Mercantil.

Extincions. S'extingix una empresa quan es cancel·len els seients referents a esta empresa.

II. CONSUM I PREUS

ÍNDIX DE PREUS DE CONSUM

IPC. Elaborat per l'INE, mesura l'evolució del conjunt de preus dels béns i servicis que consumix tota la població resident en habitatges familiars a Espanya. El conjunt d'articles (béns i servicis) l'evolució dels preus del qual es tracta de seguir s'anomena "cistella de la compra", i s'obté a partir de l'Enquesta de Pressuposts Familiars que es va implantar a gener de 2006. L'estructura de consum resultant d'esta enquesta, permet classificar els articles en parcel·les de consum, de les quals se selecciona un o més articles per a representar-la. En estos moments la "cistella de la compra" està constituïda per 489 articles.

Nuevas industrias. Inversión realizada por las empresas en la creación de nuevos establecimientos industriales.

Ampliaciones. Término que indica la inversión realizada por las empresas en ampliación o modificación de establecimientos ya existentes.

Maquinaria. Incluye todo el equipo industrial (maquinaria, instalaciones, motores, medios de trabajo) que la empresa ha adquirido para la puesta en marcha de la nueva industria o la ampliación.

Terrenos y edificios-construcciones. Se considera el valor total del establecimiento en cuanto al monto que ha supuesto su inversión en "Terrenos y Solares", "Edificios Industriales" y "Otras Construcciones y Obras" (recoge las inversiones en edificios administrativos, viviendas para empleados, obras de infraestructura, etc.).

Otras inversiones de equipo. Incluye ciertos bienes de equipo industrial difíciles de encajar en el apartado maquinaria, así como los bienes de equipo que no tengan propiamente carácter de equipo industrial, tales como bienes de equipo para oficinas (mobiliario, máquinas oficina, proceso de datos), medios de transporte externos que no constituyen equipo industrial (turismos, camiones).

Establecimientos. Corresponde al número de actas de inscripción registradas durante un período de tiempo. Se identifica cada inscripción con la existencia de un establecimiento que invierte.

Potencia instalada. Potencia de los motores u otros receptores eléctricos que con motivo de la creación de un nuevo establecimiento industrial o a la ampliación de uno ya existente, se instala.

Puestos de trabajo. Previsión (que puede o no llegar a hacerse realidad) que la empresa realiza sobre el personal que necesitará con motivo de la creación de una nueva industria o a la ampliación de la ya existente.

CONSTITUCIÓN Y EXTENCIÓN DE SOCIEDADES

La estadística de constitución y extinción de sociedades se corresponde a una explotación de los datos del Registro Mercantil que publica en su Boletín Oficial del Registro Mercantil (BORME) de la provincia de Valencia cuyo objeto es la publicidad oficial de las situaciones jurídicas de las sociedades y demás entidades en él inscritas. Es obligatorio la inscripción de los siguientes sujetos: las personas titulares individuales de navieras, las sociedades mercantiles, las sociedades de garantía recíproca, las cooperativas de crédito, las mutuas y cooperativas de seguros y las mutualidades de previsión social, las sociedades de inversión colectiva, las agrupaciones de interés económico, las cajas de ahorro, los fondos de inversión, los fondos de pensiones, las sucursales de cualquiera de los sujetos anteriormente indicados, las sucursales de sociedades extranjeras y de otras entidades extranjeras con personalidad jurídica y fin lucrativo, las sociedades extranjeras que trasladen su domicilio a territorio español y las demás personas o entidades que establezcan las leyes.

Constituciones. Se constituye una empresa cuando se inscribe en el Registro Mercantil.

Extinciones. Se extingue una empresa cuando se cancelan los asientos referentes a esta empresa.

II. CONSUMO Y PRECIOS

INDICE DE PRECIOS DE CONSUMO

IPC. Elaborado por el INE, mide la evolución del conjunto de precios de los bienes y servicios que consume toda la población residente en viviendas familiares en España. El conjunto de artículos (bienes y servicios) cuya evolución de precios se trata de seguir recibe el nombre de "cesta de la compra", y se obtiene a partir de la Encuesta de Presupuestos familiares que se implantó enero de 2006. La estructura de consumo resultante de esta encuesta permite clasificar los artículos en parcelas de consumo, de las cuales se selecciona uno o más artículos para representarla. En estos momentos la "cesta de la compra" está constituida por 489 artículos.

Les ponderacions de l'IPC representen les proporcions respecte a la despesa total efectuada per les famílies espanyoles en cadascun dels articles de la "cistella de la compra".

TRANSPORTS

Matriculació.

L'estadística de matriculació de turismes ha sigut obtinguda a partir dels fitxers desagregats provisionals de matriculacions mensuals de la DGT, seleccionant aquells registres corresponents a turismes de la ciutat de València y Comunitat Valenciana.

Metrovalència.

A les dades de Metrovalència, les línies corresponen a: línia 1 (Villanueva de Castellón / Torrent Av. a Llíria / Bétera), línia 3 (Aeroport a Rafelbunyol), línia 4 (Fira València / Ll. Llarga – Terramelar / Mas del Rosari a La Marina), línia 5 (Neptú a Aeroport) i Línia 6 (Marítim-Serreria a Tossal del Rei).

Port Autònom de València.

Navegació de cabotatge. Este concepte fa referència al tipus de navegació de vaixells, amb origen/destinació un port nacional.

TEU. Unitat per a mesurar la mercaderia containeritzada que correspon aproximadament a 39 metres cúbics.

Mercaderies a l'engròs. Són les que es transporten sense envasar i la seua mesura de control és el seu pes en tones.

Mercaderia general. Es presenta envasada en unitats de càrrega (sacs, bidons, caixes, etc) o unitats que poden ser comptades.

Aeroport de València.

Les dades d'activitat de l'aeroport de València s'arreglen de les estadístiques provisionals que AENA publica a la seua pàgina web, i mostren el total de passatgers/es, vols i mercaderies incloent les arribades, eixides i trànsits.

COMERCIALITZACIÓ DE PRODUCTES ALIMENTARIS

L'apartat inclou les dades corresponents als productes alimentaris comercialitzats a Mercavalència.

ENQUESTA D'OCUPACIÓ HOTELERA

Realitzada per l'INE publicada amb periodicitat anual. La metodologia utilitzada en el disseny de l'enquesta inclou les modificacions realitzades al 2006. Les dades que s'ofereixen corresponen a la ciutat de València. Es defineix establiment hotelier com aquell establiment que presta serveis d'allotjament col·lectiu per mitjà de preu amb o sense altres serveis complementaris (hotel, hotel-apartament, motel, hostel, pensió...) i que s'inscriu com a tal al corresponent registre de les Conselleries de Turisme de cada Comunitat Autònoma.

III. DEMOGRAFIA I POBLACIÓ

En este apartat s'arreglen els moviments registrats en el Padró Municipal d'Habitants durant el període estudiat. S'analitzen les altes, baixes i canvis de domicili registrats en el Padró. Les altes es classifiquen en naixements, immigracions i altres altes. Les baixes es classifiquen en defuncions, emigracions i altres baixes.

NAIXEMENTS I DEFUNCIONS

Naixement. Es considera naixement el de qualsevol ésser nascut viu, independentment del període que visca. Es tracta de naixements classificats segons el lloc de residència de la mare.

Defunció. Defunció de qualsevol ésser nascut viu.

Nota: A partir del primer trimestre del 2003 s'utilitza la delimitació territorial aprovada al Ple de l'Ajuntament de 31/01/2003, que modifica l'àmbit territorial dels districtes 10, 11, 15, 16, 17.

Las ponderaciones del IPC representan las proporciones respecto al gasto total efectuado por los hogares españoles en cada uno de los artículos de la "cesta de la compra".

TRANSPORTES

Matriculación.

La estadística de matriculación de turismos ha sido obtenida a partir de los ficheros desagregados provisionales de matriculación mensual de la Dirección General de Tráfico (DGT), seleccionando aquellos registros correspondientes a turismos de la ciudad de Valencia y Comunidad Valenciana.

Metrovalencia.

En los datos de Metrovalencia, las líneas corresponden a: línea 1 (Villanueva de Castellón / Torrent Av. a Llíria / Bétera), línea 3 (Aeroport a Rafelbunyol), línea 4 (Fira València / Ll. Llarga – Terramelar / Mas del Rosari a La Marina), línea 5 (Neptú a Aeroport) y línea 6 (Marítim-Serreria a Tossal del Rei).

Puerto Autónomo de Valencia.

Navegación de cabotaje. Este concepto hace referencia al tipo de navegación de buques cuyo origen/destino es un puerto nacional.

TEU. Unidad para medir la mercancía containerizada que equivale aproximadamente a 39 metros cúbicos.

Mercancías al por mayor. Son las que se transportan sin envasar y su medida de control es su peso en toneladas.

Mercancía general. Se presenta envasada en unidades de carga (sacos, bidones, cajas, etc) o unidades que pueden ser contadas.

Aeropuerto de Valencia.

Los datos de actividad del aeropuerto de Valencia se extraen de las estadísticas provisionales que AENA publica en su página web, y muestran el total de pasajeros/as, vuelos y mercancías incluyendo las llegadas, salidas y tránsitos.

COMERCIALIZACIÓN DE PRODUCTOS ALIMENTARIOS

En este apartado recogemos los datos correspondientes a los productos alimentarios comercializados en Mercavalencia.

ENCUESTA DE OCUPACIÓN HOTELERA

Realizada por el INE publicada con periodicidad anual. La metodología utilizada en el diseño de la encuesta incluye las modificaciones realizadas en 2006. Los datos que se ofrecen corresponden a la ciudad de Valencia. Se define establecimiento hotelero como aquel establecimiento que presta servicios de alojamiento colectivo mediante precio con o sin otros servicios complementarios (hotel, hotel-apartamento, motel, hostel, pensión,...) y que se inscribe como tal en el correspondiente registro de cada Comunidad Autónoma.

III. DEMOGRAFÍA Y POBLACIÓN

En este apartado se recogen los movimientos registrados en el Padrón Municipal de Habitantes durante el periodo estudiado. Se analizan las altas, bajas y cambios de domicilio registrados en el Padrón. Las altas se clasifican en nacimientos, inmigraciones y otras altas. Las bajas se clasifican en defunciones, emigraciones y otras bajas.

NACIMIENTOS Y DEFUNCIONES

Nacimiento. Se considera nacimiento el de cualquier ser nacido con vida, independientemente del periodo que viva. Se trata de nacimientos clasificados según el lugar de residencia de la madre.

Defunción. Defunción es la de cualquier ser nacido con vida.

Nota: A partir del primer trimestre del 2003 se utiliza la delimitación territorial aprobada en el Pleno del Ayuntamiento de 31/01/2003, que modifica el ámbito territorial de los distritos 10, 11, 15, 16, 17.

MIGRACIONES REGISTRADAS

Migracions. Procedents d'altres i baixes per canvi de residència entre municipis registrades en el Padró Municipal d'Habitants.

Immigració. Migracions originades fora de la ciutat de València i que tenen a esta com a destinació. Corresponen a una alta per immigració al Padró Municipal.

Emigració. Migracions originades a la ciutat de València i que tenen com a destinació un municipi diferent. Corresponen a una baixa per emigració al Padró Municipal.

CANVIS DE DOMICILI INTRAURBANS

Canvi de domicili intraurbà. És un canvi de residència que té com a origen i destinació la ciutat de València. Es classifiquen per sexe, edat, nivell d'estudis i valor cadastral del barri d'eixida i del d'arribada.

Valor cadastral. El valor cadastral dels béns immobles és integrat pel valor del sòl i de les construccions. Este es fixa prenent com a referència el valor de mercat, sense que mai no pugua excedir-lo.

El valor cadastral es fixa a partir de les dades existents als corresponents cadastres immobiliaris.

LLISTAT DELS BARRIS SEGONS VALOR CADASTRAL MITJÀ DELS HABITATGES**LISTADO DE LOS BARRIOS SEGÚN VALOR CADASTRAL MEDIO DE SUS VIVIENDAS**

Menys de 16.000 €	De 16.000 a 20.000 €	De 20.000 a 26.000 €	De 26.000 a 35.000 €	Més de 35.000 €
17.5 Mauella	16.2 Ciutat Fallera	12.3 la Creu del Grau	8.1 Patraix	3.4 Arrancapins
17.4 Cases de Bàrcena	11.3 la Malva-rosa	5.2 Morvedre	3.1 el Botànic	15.3 Sant Llorenç
11.5 Natzaret	10.4 Fonteta de Sant	12.1 Aiora	2.1 Russafa	17.6 Massarojos
19.1 el Forn d'Alcedo	Lluís	10.5 na Rovella	8.4 Safranar	6.4 Ciutat
7.4 la Font Santa	9.4 Sant Marcel·lí	9.2 l'Hort de Senabre	13.2 Ciutat Jardí	Universitària
19.8 Faitanar	15.2 Torreïel	11.1 el Grau	14.2 Camí de Vera	6.2 Mestalla
11.2 el Cabanyal - el	19.5 el Palmar	10.2 en Corts	1.5 el Mercat	4.4 Sant Pau
Canyamelar	18.1 Benimàmet	9.5 Camí Real	3.2 la Roqueta	1.2 la Xerea
4.3 el Calvari	17.7 Borbotó	13.1 l'Illa Perduda	4.1 Campanar	2.3 Gran Via
19.7 la Torre	5.4 Tormos	17.1 Benifaraig	3.3 la Petxina	12.5 Penya-roja
15.1 Orriols	7.2 Soternes	5.3 Trinitat	13.5 la Carrasca	1.6 Sant Francesc
17.2 Poble Nou	19.2 el Castellar-	7.1 Nou Moles	18.2 Beniferri	6.1 Exposició
7.3 Tres Forques	l'Oliverar	16.1 Benicalap	1.1 la Seu	6.3 Jaume Roig
	17.3 Carpesa	13.3 l'Amistat	13.4 la Bega Baix	2.2 el Pla del Remei
	5.1 Marxalenes	8.5 Favara	10.7 Ciutat de les	
	1.3 el Carme	1.4 el Pilar	Arts i de les Ciències	
	9.3 la Creu Coberta	11.4 Beteró		
	10.6 la Punta	4.2 les Tendetes		
	19.3 Pinedo	10.1 Mont-Olivet		
		9.1 la Raiosa		
		12.2 Albors		
		12.4 Camí Fondo		
		5.5 Sant Antoni		
		14.1 Benimaclet		
		10.3 Malilla		
		19.6 el Perellonet		
		7.5 la Llum		
		8.2 Sant Isidre		
		8.3 Vara de Quart		
		19.4 el Saler		

Font: Cadastre de Béns Immobles a 01/01/2011

IV. EDIFICACIÓ I HABITATGE**LLICÈNCIES URBANÍSTIQUES MUNICIPALS**

Llicències municipals de construcció i ocupació. El Decret de 17 de juny de 1955 pel qual s'aprova el Reglament de Servicis de les Corporacions Locals, en el títol primer sobre la Intervenció Administrativa en l'Activitat Privada, regula a l'article 21 l'obligatorietat de l'obtenció d'una llicència prèvia en els casos de construcció d'obra nova i primera utilització dels edificis.

MIGRACIONES REGISTRADAS

Migraciones. Procedentes de altas y bajas por cambio de residencia entre municipios registradas en el Padrón Municipal de Habitantes.

Inmigración. Migraciones originadas fuera de la ciudad de Valencia y que tienen esta como destino. Corresponden a un alta por inmigración en el Padrón Municipal.

Emigración. Migraciones originadas en la ciudad de Valencia y que tienen como destino otro municipio. Corresponden a una baja por emigración en el Padrón Municipal.

CAMBIOS DE DOMICILIO INTRAURBANOS

Cambio de domicilio intraurbano. Es un cambio de residencia que tiene como origen y destino la ciudad de Valencia. Se clasifican por sexo, edad, nivel de estudios y valor catastral del barrio de salida y el de llegada.

Valor catastral. El valor catastral de los bienes inmuebles está integrado por el valor del suelo y de las construcciones. Este se fija tomando como referencia el valor de mercado, sin que, en ningún caso, pueda exceder de éste.

El valor catastral se fija a partir de los datos obrantes en los correspondientes catastros inmobiliarios.

IV. EDIFICACIÓN Y VIVIENDA**LICENCIAS URBANÍSTICAS MUNICIPALES**

Licencias municipales de construcción y ocupación. El Decreto de 17 de Junio de 1955 por el que se aprueba el Reglamento de Servicios de las Corporaciones Locales, en su título primero sobre la Intervención Administrativa en la Actividad Privada, regula en el artículo 21 la obligatoriedad de la obtención de una licencia previa en los casos de construcción de obra nueva y primera utilización de los edificios.

Les dades publicades corresponen a les llicències de construcció i ocupació concedides per l'Ajuntament de València durant el període corresponent, oferint-se la informació per trimestre i districte.

Les llicències de construcció inclouen les llicències corresponents als habitatges que es té projectat construir en edificis de nova planta.

Les llicències de primera ocupació inclouen les llicències corresponents a tots els habitatges construïts a edificis de nova planta i rehabilitats.

HABITATGES VISATS

Habitatge. Es defineix com a habitatge un recinte amb diverses habitacions i annexos, que pot ocupar la totalitat d'un edifici (habitatge unifamiliar) o part d'este, estant en este cas el conjunt estructuralment separat i independent de la resta. L'habitatge és concebut per a ser habitat per persones, generalment famílies, i es troba dotat d'accés directe des de la via pública o de recintes comuns privats.

Habitatges visats. És el total d'habitatges d'obra nova i les reformes o restauracions a edificis d'habitatges en bloc o unifamiliars. S'obté mitjançant les fitxes de visat d'encàrrec professional de direcció d'obra. Es comptabilitzen totes les obres promogudes per promotors privats, així com les obres promogudes per organismes públics amb destinació edificis d'habitatges (no es computen, per tant, les obres promogudes per organismes públics que tinguen altres destinacions).

PREU MITJÀ DEL M² DELS HABITATGES

Preu mitjà per m² dels habitatges lliures. La informació procedix de l'Estadística de Preus de l'Habitatge del Ministeri de l'Habitatge. Esta Estadística té com a principal objectiu estimar el preu del m² dels habitatges en propietat del mercat immobiliari i conèixer la seua evolució trimestral i anual.

La unitat d'observació és l'habitatge que ha segut objecte de taxació per una empresa taxadora, d'acord amb les directrius de l'Orde Ministerial ECO/805/2003, de 27 de març. L'explotació de la informació s'efectua de manera exhaustiva.

Habitatge lliure. Es denomina habitatge lliure a aquell que per al seu accés al mercat immobiliari no hi ha restriccions legals, sobre preus, superfícies o qüestions referents al mercat hipotecari.

Antiguitat. Es calcula a partir de la data de terminació de les obres de construcció o de l'última gran rehabilitació de la vivenda o de l'edifici.

Los datos publicados corresponden a las licencias de construcción y ocupación concedidas por el Ayuntamiento de Valencia en el período correspondiente, ofreciéndose la información por trimestre y distrito.

Las licencias de construcción incluyen las licencias correspondientes a las viviendas que se tiene proyectado construir en edificios de nueva planta.

Las licencias de primera ocupación incluyen las licencias correspondientes a todas las viviendas construidas en edificios de nueva planta y rehabilitados.

VIVIENDAS VISADAS

Vivienda. Se define como vivienda un recinto con diversas estancias de habitación y anexos, que puede ocupar la totalidad de un edificio (vivienda unifamiliar) o parte del mismo, estando en este caso el conjunto estructuralmente separado e independiente del resto. La vivienda es concebida para ser habitada por personas, generalmente familias, estando dotada de acceso directo desde la vía pública o de recintos comunes privados.

Viviendas visadas. Es el total de viviendas de obra nueva y las reformas o restauraciones en edificios de viviendas en bloque o unifamiliares. Se obtiene a través de las fichas de visado de encargo profesional de dirección de obra. Se contabilizan todas las obras promovidas por promotores privados, así como las obras promovidas por organismos públicos cuyo destino sea edificios de viviendas (no se computan, por tanto, las obras promovidas por organismos públicos que tengan otros destinos).

PRECIO MEDIO DEL M² DE LAS VIVIENDAS

Precio medio por m² de las viviendas libres. La información procede de la Estadística de Precios de la Vivienda del Ministerio de la Vivienda. Esta Estadística tiene como principal objetivo estimar el precio del m² de la vivienda en propiedad del mercado inmobiliario y conocer su evolución trimestral y anual.

La unidad de observación es la vivienda que ha sido objeto de tasación por una empresa tasadora, de acuerdo con las directrices de la Orden Ministerial ECO/805/2003, de 27 de marzo. La explotación de la información se efectúa de manera exhaustiva.

Vivienda libre. Se denomina vivienda libre a aquella que para su acceso al mercado inmobiliario no existen restricciones legales, sobre precios, superficies o cuestiones referentes al mercado hipotecario.

Antigüedad. Se calcula a partir de la fecha de terminación de las obras de construcción o de la última gran rehabilitación de la vivienda o del edificio.

V. MEDI AMBIENT

OBSERVACIONES METEOROLÓGICAS

Precipitació. Caiguda de productes de condensació del vapor d'aigua, sòlids o líquids, que arriben a terra amb una velocitat apreciable. Les mesures s'han obtingut considerant dies civils (de 0 a 24 h.).

Humitat relativa. Quocient entre la quantitat de vapor que conté l'atmosfera i la quantitat màxima que podria contindre a la mateixa temperatura, expressat en percentatge.

Dies clars. Aquells en els quals la suma de vuitens de cel tapat per núvols en les observacions efectuades a les 7 h., 13 h i 18 h. (del meridià de Greenwich) és inferior o igual a 4.

Dies núvols. Quan la suma és major de 4 i inferior a 20.

Dies coberts. Quan la suma és igual o superior a 20.

Insolació absoluta. Temps durant el qual el Sol ha lluit al cel en el transcurs d'un període determinat.

Insolació relativa. Relació entre la insolació absoluta i el nombre d'hores que el Sol ha estat sobre l'horitzó.

CONTAMINACIÓ ATMOSFÈRICA

Contaminació atmosfèrica. Es produïx quan en la composició de la capa d'aire hi ha substàncies estranyes, o bé les normals però en quantitats elevades.

V. MEDIO AMBIENTE

OBSERVACIONES METEOROLÓGICAS

Precipitación. Caída de productos de condensación del vapor de agua, sólidos o líquidos, que llegan al suelo con velocidad apreciable. Las medidas se han obtenido considerando días civiles (de 0 a 24 h.).

Humedad relativa. Cociente entre la cantidad de vapor que contiene la atmósfera y la cantidad máxima que podría contener a la misma temperatura, expresado en porcentaje.

Días despejados. Aquellos en que la suma de octavos de cielo tapado por nubes en las observaciones efectuadas a las 7 h., 13 h. y 18 h. (del meridiano de Greenwich) es inferior o igual a 4.

Días nubosos. Cuando la suma es mayor de 4 e inferior a 20.

Días cubiertos. Cuando la suma es igual o superior a 20.

Insolación absoluta. Tiempo durante el cual el Sol ha brillado en el cielo en el transcurso de un período determinado.

Insolación relativa. Relación entre la insolación absoluta y el número de horas en que el Sol haya permanecido sobre el horizonte.

CONTAMINACION ATMOSFÉRICA

Contaminación atmosférica. Se produce cuando en la composición de la capa de aire se encuentran sustancias extrañas, o bien las normales pero en cantidades elevadas.

PM10 y PM2.5. Partícules que passen a través d'un capçal de grandària selectiva per a un diàmetre aerodinàmic de 10 µg i 2.5 µg respectivament amb una eficiència de tall del 50%.

Monòxid de Carboni. Gas incolor sense sabor ni olor. En quantitats elevades pot afectar el metabolisme respiratori. Regulat a la Directiva 2000/69/CE.

Ozó. Oxidant fotoquímic present a l'atmosfera, la funció del qual és de protegir a la terra de la radiació ultraviolada del Sol. Regulat al R.D. 1494/1995.

Òxid Nítric i Diòxid de Nitrogen. Contaminants importants de l'aire, productes de l'oxidació del nitrogen atmosfèric o orgànic (dels combustibles). El NO pot combinar-se junt a l'hemoglobina de la sang reduint la seua capacitat de transport d'oxigen. El NO₂ irrita els alveòls pulmonars. Una font important de NO₂ poden ser les estufes de gas, cremadors o calderes industrials. Regulats al R.D. 717/1987 i Directiva 1999/30/CE.

Les dades de PM10 i PM2.5 de les estacions P. Silla, França i Moli del Sol han estat proporcionats per un analitzador GRIMM 1107 (pendent d'aplicar factor d'equivalència a mètode de referència gravimètric).

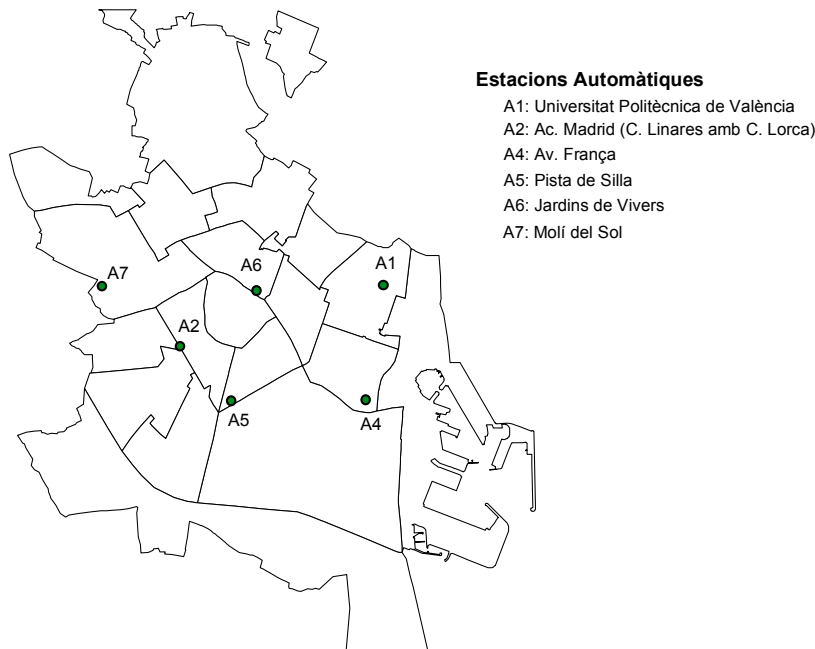
PM10 y PM2.5. Partículas que pasen a través de un cabezal de tamaño selectivo para un diámetro aerodinámico de 10 µg y 2.5 µg respectivamente con una eficiencia de corte del 50%.

Monóxido de Carbono. Gas incoloro sin sabor ni olor. En cantidades elevadas puede afectar el metabolismo respiratorio. Regulado en la Directiva 2000/69/CE.

Ozono. Oxidante fotoquímico presente en la atmósfera, cuya función es la de proteger a la tierra de la radiación ultravioleta del Sol. Regulado en el R.D. 1494/1995.

Óxido Nítrico y Dióxido de Nitrógeno. Contaminantes importantes del aire, productos de la oxidación del nitrógeno atmosférico u orgánico (del combustible). El NO puede combinarse con la hemoglobina de la sangre reduciendo su capacidad de transporte de oxígeno. El NO₂ irrita los alvéolos pulmonares. Una fuente importante de NO₂ pueden ser las estufas de gas, quemadores o calderas industriales. Regulados en el R.D. 717/1987 y en la Directiva 1999/30/CE.

Los datos de PM10 y PM2.5 de las estaciones P. Silla, Francia y Moli del Sol han sido proporcionados por un analizador GRIMM 1107 (pendiente de aplicar factor de equivalencia a método de referencia gravimétrico).



CONTAMINACIÓ ACÚSTICA

Les dades procedeixen del Servei del Laboratori Municipal i del Medi Ambient. Les mesures del nivell sonor es prenen a quatre punts de la ciutat: Moli del Sol, Pista de Silla, Vivers i Av. Ausiàs March.

La informació que publiquem són nivells mitjans al període de referència per als diferents espais horaris. El nivell sonor es mesura a partir d'un mínim que s'estableix al llindar de percepció de l'oïda humana, el qual és de 0 dB; al voltant de 130 dB se situa el nivell del dolor. L'OCDE estableix com a nivell recomanable valors inferiors als 65 dB.

Nivells sonors de referència:

- So de fons al camp: entre 15 i 20 dB.
- So a una biblioteca: al voltant de 35 dB.
- So d'una conversa: al voltant de 65 dB.
- So del trànsit: al voltant de 70 dB.
- So d'un avió envoltant-se: al voltant de 120 dB.

CONTAMINACIÓN ACÚSTICA

Los datos proceden del Servicio del Laboratorio Municipal y del Medio Ambiente. Las medidas del nivel sonoro se toman en cuatro puntos de la ciudad: Moli del Sol, Pista de Silla, Viveros y Av. Ausias March.

La información que publicamos son niveles promedios en el periodo de referencia para las distintas franjas horarias. El nivel sonoro se mide a partir de un mínimo que se establece en el umbral de percepción del oído humano, este es de 0 dB; entorno a 130 dB se sitúa el nivel del dolor. La OCDE establece como recomendable valores inferiores a los 65 dB.

Niveles sonoros de referencia:

- Sonido de fondo en el campo: entre 15 y 20 dB.
- Sonido en una biblioteca: en torno a 35 dB.
- Sonido de una conversación: en torno a 65 dB.
- Sonido del tráfico: en torno a 70 dB.
- Sonido de un avión despegando: en torno a 120 dB.