

# DADDES

ESTADÍSTIQUES  
DE LA CIUTAT  
DE VALÈNCIA

NUM. 2 - ABRIL - JUNY 2012

---

# DADDES



**AJUNTAMENT DE VALENCIA**  
ÀREA DE DINAMITZACIÓ ECONÒMICA I OCUPACIÓ  
OFICINA D'ESTADÍSTICA

[www.valencia.es/estadistica](http://www.valencia.es/estadistica)  
[estadistica@valencia.es](mailto:estadistica@valencia.es)

**ELABORACIÓ:**

Oficina d'Estadística  
Martínez Ruiz, Francisco  
Morales Lorente, Tomás  
Moya Equiza, Carmiña  
Rodríguez Ciria, María

**Han col·laborat en la publicació:**

Iftimi, Adina  
Moshuk, Marta  
Requena Serra, Bernat  
Tormo Soler, Jordi

**ÍNDIX**

RESUM DE DADES .....	4
I. ACTIVITAT ECONÒMICA .....	5
I.1. Mercat de treball. Primer trimestre 2012 .....	7
I.2. Enquesta de Població Activa. Primer trimestre 2012 .....	12
I.3. Afiliació de treballadors a la Seguretat Social. Primer trimestre 2012 .....	16
I.4. Inversió Industrial. Quart trimestre 2011 .....	17
I.5. Constitució i extinció de societats. Quart trimestre 2011 .....	18
II. CONSUM I PREUS .....	19
II.1. Índex de preus de consum. Primer trimestre 2012 .....	20
II.2. Transports. Primer trimestre 2012 .....	22
II.3. Comercialització de productes alimentaris. Primer trimestre 2012 .....	26
II.4. Demanda turística. Primer trimestre 2011 .....	28
III. DEMOGRAFIA I POBLACIÓ .....	30
III.1. Resum de moviments registrats al Padró Municipal. ....	31
III.2. Naixements i defuncions. Quart trimestre 2011 .....	33
III.3. Migracions registrades. Quart trimestre 2011 .....	34
III.4. Canvis de domicili intraurbans. Quart trimestre 2011 .....	38
IV. EDIFICACIÓ I HABITATGE .....	40
IV.1. Llicències urbanístiques municipals. Primer trim. 2012 ....	41
IV.2. Habitatges visats. Primer trimestre 2012 .....	42
IV.3. Preus per m <sup>2</sup> dels habitatges. Primer trimestre 2012 .....	43
IV.4. Nombre de taxacions d'habitatges lliures. Primer trimestre 2012 .....	44
V. MEDI AMBIENT .....	45
V.1. Observacions meteorològiques. Primer trimestre 2012 .....	46
V.2. Contaminació atmosfèrica. Primer trimestre 2012 .....	48
V.3. Contaminació acústica. Primer trimestre 2012 .....	49
CONCEPTES .....	50

**ÍNDICE**

RESUMEN DE DATOS .....	4
I. ACTIVIDAD ECONÓMICA .....	5
I.1. Mercado de trabajo. Primer trimestre 2012 .....	7
I.2. Encuesta de Población Activa. Primer trimestre 2012 .....	12
I.3. Afiliación de trabajadores a la Seguridad Social. Primer trimestre 2012 .....	16
I.4. Inversión Industrial. Cuarto trimestre 2011 .....	17
I.5. Constitución y extinción de sociedades. Cuarto trim. 2011 ....	18
II. CONSUMO Y PRECIOS .....	19
II.1. Índice de precios de consumo. Primer trimestre 2012 .....	20
II.2. Transportes. Primer trimestre 2012 .....	22
II.3. Comercialización de productos alimentarios. Primer trimestre 2012 .....	26
II.4. Demanda turística. Primer trimestre 2011 .....	28
III. DEMOGRAFÍA Y POBLACIÓN .....	30
III.1. Resumen de movimientos registrados en el Padrón Municipal. ....	31
III.2. Nacimientos y defunciones. Cuarto trimestre 2011 .....	33
III.3. Migraciones registradas. Cuarto trimestre 2011 .....	34
III.4. Cambios de domicilio intraurbanos. Cuarto trim. 2011 .....	38
IV. EDIFICACIÓN Y VIVIENDA .....	40
IV.1. Licencias urbanísticas municipales. Primer trim. 2012 .....	41
IV.2. Viviendas visadas. Primer trimestre 2012 .....	42
IV.3. Precios por m <sup>2</sup> de las viviendas. Primer trimestre 2012 .....	43
IV.4. Número de tasaciones de viviendas libres. Primer trimestre 2012 .....	44
V. MEDIO AMBIENTE .....	45
V.1. Observaciones meteorológicas. Primer trimestre 2012 .....	46
V.2. Contaminación atmosférica. Primer trimestre 2012 .....	48
V.3. Contaminación acústica. Primer trimestre 2012 .....	49
CONCEPTOS .....	50

**RESUM DE DADES****RESUMEN DE DATOS****Desocupació registrada**

<i>Primer trimestre 2012</i>	<i>Total</i>	<i>Homes</i>	<i>Dones</i>
Gener	77.736	38.446	39.290
Febrer	79.189	39.361	39.828
Març	80.390	40.204	40.186

**Paro registrado**

<i>Primer trimestre 2012</i>
Enero
Febrero
Marzo

**Enquesta de Població Activa (EPA)**

<i>Primer trimestre 2012</i>	<i>Total</i>	<i>Homes</i>	<i>Dones</i>
Taxa d'activitat	59,6	64,0	55,9
Taxa de treball	46,28	49,44	43,53
Taxa de desocupació	22,4	22,74	22,07

**Encuesta de Población Activa (EPA)**

<i>Primer trimestre 2012</i>
Tasa de actividad
Tasa de empleo
Tasa de paro

**Demanda turística**

<i>Primer trimestre 2012</i>	<i>Grau d'ocupació</i>	<i>Pernoctacions</i>
Gener	30,11	157.559
Febrer	39,79	202.707
Març	48,54	266.795

**Demanda turística**

<i>Primer trimestre 2012</i>
Enero
Febrero
Marzo

**Naixements i defuncions**

<i>Quart trimestre 2011</i>	<i>Naixements</i>	<i>Defuncions</i>	<i>Saldo</i>
	1.856	1.712	144

**Nacimientos y defunciones**

<i>Cuarto trimestre 2011</i>
------------------------------

**Migracions**

<i>Quart trimestre 2011</i>	<i>Immigracions</i>	<i>Emigracions</i>	<i>Saldo</i>
	8.519	6.540	1.979

**Migraciones**

<i>Cuarto trimestre 2011</i>
------------------------------

**Canvis de domicili intraurbans**

<i>Quart trimestre 2011</i>	<i>Saldo</i>
	10.704

**Cambios de domicilio intraurbanos**

<i>Cuarto trimestre 2011</i>
------------------------------

**Llicències 1<sup>a</sup> Ocupació**

<i>Primer trimestre 2012</i>	<i>Llicències</i>	<i>Edificis</i>	<i>Habitatges</i>
	7	9	119

**Licencias 1<sup>a</sup> Ocupación**

<i>Primer trimestre 2012</i>	<i>Licencias</i>	<i>Edificios</i>	<i>Viviendas</i>
------------------------------	------------------	------------------	------------------

**Preu per m<sup>2</sup> dels habitatges lliures**

<i>Primer trimestre 2012</i>	<i>Euros</i>
Total	1.633,6
Fins a 2 anys d'antiguitat	1.884,0
Més de 2 anys d'antiguitat	1.649,8

**Precio por m<sup>2</sup> de las viviendas libres**

<i>Primer trimestre 2012</i>	<i>Total</i>	<i>Hasta 2 años de antigüedad</i>	<i>Más de 2 años de antigüedad</i>
------------------------------	--------------	-----------------------------------	------------------------------------

# I. ACTIVITAT ECONÒMICA

## I. ACTIVIDAD ECONÓMICA

<b>ÍNDIX</b>	<b>5</b>	<b>ÍNDICE</b>	<b>5</b>
<b>I.1. Mercat de treball.</b>		<b>I.1. Mercado de trabajo.</b>	
1.1. Desocupats i taxa de desocupació en diferents àmbits.....	7	1.1. Parados y tasa de paro en diferentes ámbitos.....	7
1.2. Evolució mensual de la taxa de desocupació en diferents àmbits.....	7	1.2. Evolución mensual de la tasa de paro en diferentes ámbitos.....	7
1.3. Evolució mensual desocupació registrada per sexe ..	8	1.3. Evolución mensual del paro registrado por sexo .....	8
1.4. Desocupació registrada en diferents àmbits. Mitjana trimestral per sectors .....	8	1.4. Paro registrado en diferentes ámbitos. Media trimestral por sectores.....	8
1.5. Desocupació registrada a la ciutat de València. Mitjana trimestral segons edat i sexe .....	8	1.5. Paro registrado en la ciudad de Valencia. Media trimestral según edad y sexo.....	8
1.6. Desocupació registrada a la ciutat de València. Mitjana trimestral segons grup professional i sexe .....	8	1.6. Paro registrado en la ciudad de Valencia. Media trimestral según grupo profesional y sexo .....	8
1.7. Desocupació registrada a la ciutat de València. Mitjana trimestral segons edat i temps d'inscripció.....	9	1.7. Paro registrado a la ciudad de Valencia. Media trimestral según edad y tiempo de inscripción.....	9
1.8. Desocupació registrada a la ciutat de València. Mitjana trimestral segons edat, sexe i nacionalitat.....	9	1.8. Paro registrado en la ciudad de Valencia. Media trimestral según edad, sexo y nacionalidad.....	9
1.9. Desocupació registrada a València ciutat al sector servicis. Mitjana trimestral segons secció d'activitat.....	9	1.9. Paro registrado en la ciudad de Valencia en el sector servicios. Media trimestral según sección de actividad.....	9
1.10. Desocupació registrada mensual a les oficines de col·locació de la ciutat de València segons sexe.....	9	1.10. Paro registrado mensual en las oficinas de empleo de la ciudad de Valencia según sexo .....	9
1.11. Contractes registrats segons tipus de contracte. Comparació amb altres àmbits.....	10	1.11. Contratos registrados según tipo de contrato. Comparación con otros ámbitos .....	10
1.12. Contractes registrats a la ciutat de València per mes, sexe i grup d'edat.....	10	1.12. Contratos registrados en la ciudad de Valencia por mes, sexo y grupo de edad.....	10
1.13. Contractes registrats a la ciutat de València per mes i grup ocupacional .....	11	1.13. Contratos registrados en la ciudad de Valencia por mes y grupo ocupacional .....	11
1.14. Contractes registrats a la ciutat de València per mes i sector d'activitat .....	11	1.14. Contratos registrados en la ciudad de Valencia por mes y sector de actividad.....	11
1.15. Contractes registrats a la ciutat de València en el trimestre segons tipus de contracte i sexe .....	11	1.15. Contratos registrados en la ciudad de Valencia en el trimestre según tipo de contrato y sexo .....	11
<b>I.2. Enquesta de Població Activa.</b>		<b>I.2. Encuesta de Población Activa.</b>	
2.1. Evolució de la població de 16 i més anys en relació amb a l'activitat econòmica .....	12	2.1. Evolución de la población de 16 y más años en relación con la actividad económica.....	12
2.2. Evolució dels actius, ocupats i desocupats, comparació amb diferents àmbits.....	12	2.2. Evolución de los activos, ocupados y parados, comparación con diferentes ámbitos.....	12
2.3. Evolució de les taxes d'activitat, treball i desocupació, comparació amb diferents àmbits.....	12	2.3. Evolución de las tasas de actividad, empleo y paro, comparación con diferentes ámbitos.....	12
2.4. Població de 16 i més anys en relació amb l'activitat econòmica i sexe .....	13	2.4. Población de 16 años y más años, en relación con la actividad económica y sexo .....	13
2.5. Població activa segons edat i sexe .....	13	2.5. Población activa según edad y sexo.....	13
2.6. Població activa segons sector econòmic .....	13	2.6. Población activa según sector económico.....	13
2.7. Població ocupada segons edat i sexe.....	13	2.7. Población ocupada según edad y sexo .....	13
2.8. Població ocupada segons sector econòmic.....	13	2.8. Población ocupada según sector económico.....	13
2.9. Població ocupada segons situació professional.....	14	2.9. Población ocupada según situación profesional.....	14
2.10. Població assalariada per sector econòmic .....	14	2.10. Población asalariada por sector económico .....	14
2.11. Població assalariada del sector públic per tipus d'administració .....	14	2.11. Población asalariada del sector público por tipo de administración .....	14
2.12. Població desocupada segons edat i sexe .....	14	2.12. Población parada según edad y sexo.....	14
2.13. Població desocupada segons sector econòmic .....	14	2.13. Población parada según sector económico.....	14
2.14. Població desocupada segons el temps que fa que busca treball .....	15	2.14. Población parada según el tiempo de búsqueda de empleo .....	15
2.15. Població desocupada segons situacions diverses. ...	15	2.15. Población parada según situaciones diversas.....	15
2.16. Població inactiva segons situació d'inactivitat .....	15	2.16. Población inactiva según situación de inactividad.....	15
2.17. Llars segons activitat dels membres.....	15	2.17. Hogares según actividad de los miembros.....	15

**I.3. Afiliació de treballadors a la Seguretat Social.**

3.1. Treballadors afiliats a la Seguretat Social. Dades a finals de cada mes .....	16
3.2. Treballadors afiliats a la Seguretat Social segons règim. Dades a finals de cada mes .....	16

**I.4. Inversió Industrial.**

4.1. Evolució trimestral de la inversió .....	17
4.2. Distribució territorial de la inversió .....	17
4.3. Destinació final de la inversió. ....	17

**I.5. Constitució i extinció de Societats.**

5.1. Evolució mensual .....	18
5.2. Distribució per districte .....	18
5.3. Sectors més freqüents .....	18

**I.3. Afiliación de trabajadores a la Seguridad Social.**

3.1. Trabajadores afiliados a la Seguridad Social a final de cada mes .....	16
3.2. Trabajadores afiliados a la Seguridad Social según régimen. Datos a final de cada mes .....	16

**I.4. Inversión Industrial.**

4.1. Evolución trimestral de la inversión .....	17
4.2. Distribución territorial de la inversión .....	17
4.3. Destino final de la inversión. ....	17

**I.5. Constitución y extinción de Sociedades.**

5.1. Evolución mensual .....	18
5.2. Distribución por distritos .....	18
5.3. Sectores más frecuentes .....	18

**I.1. Mercat de treball. Primer trimestre 2012***I.1. Mercado de trabajo. Primer trimestre 2012***1.1. Desocupats i taxa de desocupació en diferents àmbits***1.1. Parados y tasa de paro en diferentes ámbitos*

	Gener	Taxa	Desocupació		Març	Taxa	Mitjana Trimestral
			Febrer	Taxa			
València ciutat	77.736	20,1%	79.189	20,4%	80.390	20,8%	79.105
València oficines Servef	87.501	-	89.172	-	90.391	-	89.021
Província de València	270.934	21,0%	277.832	21,5%	281.642	21,8%	276.803
Comunitat Valenciana	551.793	22,1%	566.131	22,7%	572.706	23,0%	563.543
Espanya	4.599.829	19,9%	4.712.098	20,4%	4.750.867	20,6%	4.687.598

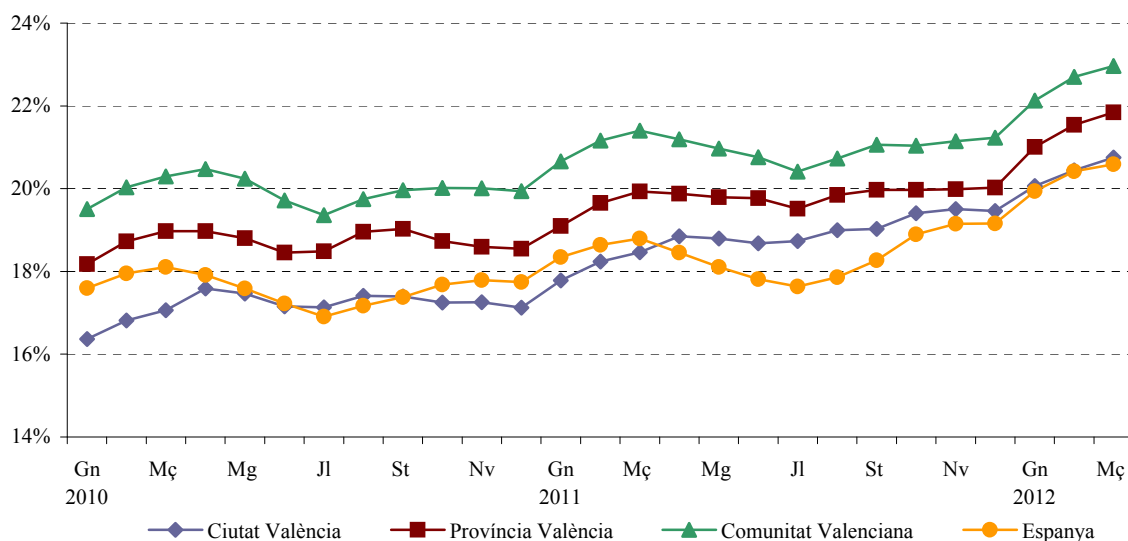
*Nota: Població activa de referència EPA amb la nova metodologia 2005.*

*Font: Servei Valencià d'Ocupació i Formació.*

**1.2. Evolució mensual de la taxa de desocupació en diferents àmbits***1.2. Evolución mensual de la tasa de paro en diferentes ámbitos*

		València ciutat	Província de València	Comunitat Valenciana	Espanya
<b>2011</b>	Gener	17,8%	19,1%	20,7%	18,3%
	Febrer	18,2%	19,7%	21,2%	18,6%
	Març	18,5%	19,9%	21,4%	18,8%
	Abril	18,8%	19,9%	21,2%	18,5%
	Maig	18,8%	19,8%	21,0%	18,1%
	Juny	18,7%	19,8%	20,8%	17,8%
	Juliol	18,7%	19,5%	20,4%	17,6%
	Agost	19,0%	19,8%	20,7%	17,9%
	Setembre	19,0%	20,0%	21,1%	18,3%
	Octubre	19,4%	20,0%	21,0%	18,9%
	Novembre	19,5%	20,0%	21,1%	19,2%
	Desembre	19,5%	20,0%	21,2%	19,2%
<b>2012</b>	Gener	20,1%	21,0%	22,1%	19,9%
	Febrer	20,4%	21,5%	22,7%	20,4%
	Març	20,8%	21,8%	23,0%	20,6%

*Font: Servei Valencià d'Ocupació i Formació.*

**EVOLUCIÓ DE LA TAXA DE DESOCUPACIÓ**

**1.3. Evolució mensual de la desocupació registrada per sexe***1.3. Evolución mensual del paro registrado por sexo*

		Total Ciutat	Homes	Dones	Total Oficines	Homes	Dones
<b>2011</b>	Abril	74.139	37.349	36.790	83.313	41.891	41.422
	Maig	73.952	36.844	37.108	83.043	41.330	41.713
	Juny	73.495	36.642	36.853	82.525	41.080	41.445
	Juliol	73.595	36.629	36.966	82.496	40.946	41.550
	Agost	74.602	37.191	37.411	83.688	41.606	42.082
	Setembre	74.735	37.199	37.536	84.084	41.779	42.305
	Octubre	75.105	37.266	37.839	84.500	41.867	42.633
	Novembre	75.491	37.268	38.223	84.946	41.883	43.063
	Desembre	75.324	37.375	37.949	84.708	41.973	42.735
<b>2012</b>	Gener	77.736	38.446	39.290	87.501	43.295	44.206
	Febrer	79.189	39.361	39.828	89.172	44.305	44.867
	Març	80.390	40.204	40.186	90.391	45.171	45.220

Font: Servei Valencià d'Ocupació i Formació.

**1.4. Desocupació registrada en diferents àmbits. Mitjana trimestral per sectors***1.4. Paro registrado en diferentes ámbitos. Media trimestral por sectores*

	Total	Agricultura	Indústria	Construcció	Servicis	Sense ocupació anterior
València ciutat	79.105	1.376	8.165	10.103	55.319	4.143
València oficines Servef	89.021	1.524	9.492	11.631	61.629	4.745
Província de València	276.803	7.915	41.084	41.735	170.294	15.774
Comunitat Valenciana	563.543	16.995	89.915	90.558	329.250	36.825
Espanya	4.687.598	161.350	533.084	803.527	2.789.617	400.020

Font: Servei Valencià d'Ocupació i Formació.

**1.5. Desocupació registrada a la ciutat de València. Mitjana trimestral segons edat i sexe***1.5. Paro registrado en la ciudad de Valencia. Media trimestral según edad y sexo*

	Total	%	Homes	%	Dones	%
Total	79.105	100,0	39.337	100,0	39.768	100,0
Menys de 20	1.417	1,8	811	2,1	606	1,5
20 a 24 anys	4.879	6,2	2.603	6,6	2.276	5,7
25 a 29 anys	8.792	11,1	4.473	11,4	4.319	10,9
30 a 34 anys	10.955	13,8	5.458	13,9	5.497	13,8
35 a 39 anys	11.517	14,6	5.669	14,4	5.848	14,7
40 a 44 anys	10.438	13,2	5.220	13,3	5.218	13,1
45 a 49 anys	9.790	12,4	4.844	12,3	4.946	12,4
50 a 54 anys	8.960	11,3	4.194	10,7	4.766	12,0
55 a 59 anys	7.760	9,8	3.788	9,6	3.973	10,0
60 i més anys	4.596	5,8	2.277	5,8	2.319	5,8

Font: Servei Valencià d'Ocupació i Formació.

**1.6. Desocupació registrada a la ciutat de València. Mitjana trimestral segons grup professional i sexe***1.6. Paro registrado a la ciudad de Valencia. Media trimestral según grupo profesional y sexo*

	Total	Homes	Dones
Total	79.105	39.337	39.768
Directors i gerents	1.382	1.000	382
Tècnics i professionals científics	8.836	3.680	5.155
Tècnics i professionals de suport	7.918	4.742	3.176
Empleats administratius	10.398	2.465	7.932
Treballadors dels servicis	16.996	4.890	12.106
Treball. de l'agricultura i pesca	581	445	136
Artesans i treballadors qualificats	12.328	11.237	1.091
Operadors de maquinària	4.867	3.961	907
Ocupacions elementals	15.739	6.870	8.869
Ocupacions militars	60	46	14

Font: Servei Valencià d'Ocupació i Formació.



**1.7. Desocupació registrada a la ciutat de València. Mitjana trimestral segons nivell formatiu**

1.7. Paro registrado en la ciudad de Valencia. Media trimestral según nivel formativo

Total			
Total	79.105	Estudis de grau mitjà de música i dansa	31
Sense estudis	618	Prog. Formació i Inserció Laboral que precisen de tit. de 2 <sup>a</sup> etapa de secundària per fer-los(> 300 h.)	83
Estudis primaris incomplets	1.653	Títols propis de les Universitats i altres que precisen el títol de Batxillerat (2 o més anys)	38
Estudis primaris complets	2.769	Estudis de grau superior formació professional, arts plàstiques, Disseny o esportives	4.365
Prog. Formació i Inserció Laboral que no precisen de tit. de 1 <sup>a</sup> etapa de secundària per fer-los (>300h)	375	Formació i Inserció Laboral que precise de tit. de formació professional de grau superior (> 300 h.)	34
Estudis de 1 <sup>a</sup> etapa d'educació secundària sense títol de graduat escolar o equivalent	35.590	Diplomats o 3 cursos complets de llicenciatura	3.852
Estudis de 1a. etapa d'educació secundària amb títol de graduat escolar o equivalent	12.612	Llicenciats	5.872
Prog. Formació i Inserció Laboral que precisen de tit. de 1 <sup>a</sup> etapa de secundària per fer-los(> 300 h.)	18	Estudis oficials d'especialització professional	77
Batxillerat	5.989	Estudis de Grau	108
Estudis de grau mitjà formació professional, arts plàstiques, Disseny o esportives	4.755	Estudis de Master	140
		Doctorat Universitari	128

Font: Servei Valencià d'Ocupació i Formació.

**1.8. Desocupació registrada a la ciutat de València. Mitjana trimestral segons edat, sexe i nacionalitat**

1.8. Paro registrado en la ciudad de Valencia. Media trimestral según edad, sexo y nacionalidad

	Total		Homes		Dones	
	Espanyols	Estrangers	Espanyols	Estrangers	Espanyoles	Estrangeres
Total	66.448	12.657	32.262	7.075	34.187	5.581
Menys de 20	1.270	147	744	67	526	80
20 a 24 anys	4.234	645	2.298	304	1.936	340
25 a 29 anys	7.228	1.565	3.723	750	3.505	814
30 a 34 anys	8.277	2.678	4.064	1.395	4.213	1.284
35 a 39 anys	9.061	2.456	4.217	1.453	4.845	1.003
40 a 44 anys	8.589	1.849	4.038	1.182	4.551	667
45 a 49 anys	8.351	1.439	3.971	873	4.380	566
50 a 54 anys	7.954	1.006	3.638	556	4.316	450
55 a 59 anys	7.152	609	3.436	351	3.715	257
60 i més anys	4.332	264	2.133	144	2.199	120

Font: Servei Valencià d'Ocupació i Formació.

**1.9. Desocupació registrada a la ciutat de València al sector servicis. Mitjana trimestral segons secció d'activitat**

1.9. Paro registrado en la ciudad de Valencia en el sector servicios. Media trimestral según sección de actividad

Total			
Sector Servicis	55.319	Administració pública, defensa i Seg. Social	1.715
Comerç, reparacions	10.710	Educació	1.829
Hostaleria	7.313	Activitat sanitària i servicis socials	3.182
Transport i emmagatzemament	2.638	Activitats artístiques, recreatives i d'entreteniment	1.509
Informació i comunicacions	1.410	Altres servicis	2.570
Activitats financeres i d'assegurances	860	Organismes extraterritorials	20
Activitats immobiliàries	613	Llars que col·loquen personal domèstic o productores de béns i servicis per a ús propi	465
Activitats professionals, científiques i tècniques	8.335		
Activitats administratives i servicis auxiliars	12.149		

Font: Servei Valencià d'Ocupació i Formació.

**1.10. Desocupació registrada mensual a les oficines de col·locació de la ciutat de València segons sexe**

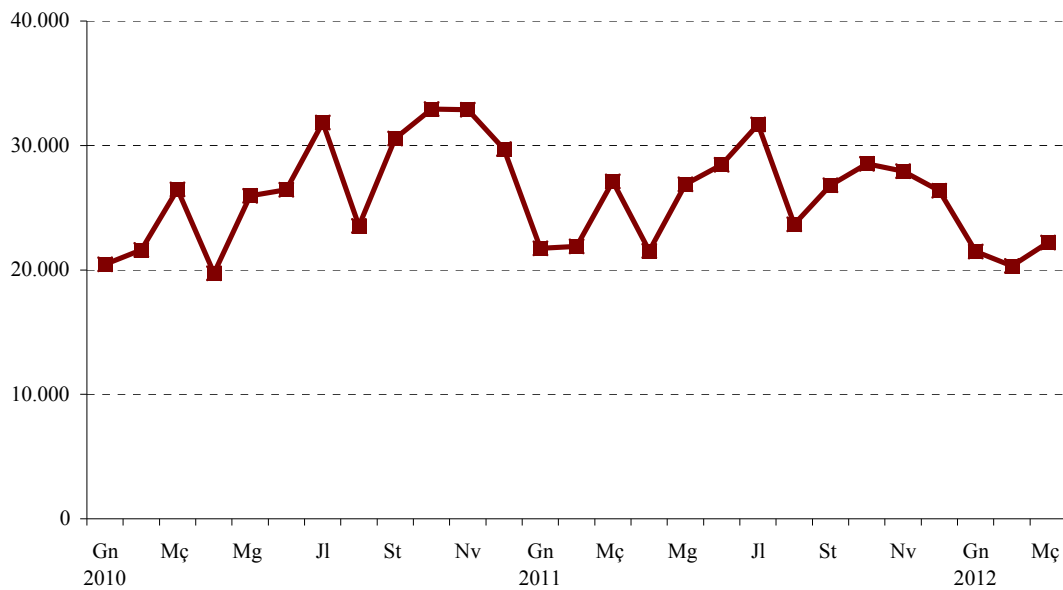
1.10. Paro registrado mensual en las oficinas de empleo de la ciudad de Valencia según sexo

		Total		Felip Vila		Joan		Lluís		Arts
		Total	Av. Port	Rinaldi	Barberà	Av. Cid	Llorens	Alfambra	Oliag	Gràfiques
<b>Total</b>	Gener	87.501	9.103	13.595	10.629	9.898	11.657	10.645	11.784	10.190
	Febrer	89.172	9.323	13.921	10.840	10.128	11.927	10.794	11.925	10.314
	Març	90.391	9.408	14.202	11.022	10.200	12.228	10.854	12.022	10.455
<b>Homes</b>	Gener	43.295	4.554	7.024	5.249	4.776	5.667	5.286	5.823	4.916
	Febrer	44.305	4.712	7.232	5.382	4.907	5.835	5.356	5.927	4.954
	Març	45.171	4.748	7.420	5.516	4.959	6.005	5.406	6.027	5.090
<b>Dones</b>	Gener	44.206	4.549	6.571	5.380	5.122	5.990	5.359	5.961	5.274
	Febrer	44.867	4.611	6.689	5.458	5.221	6.092	5.438	5.998	5.360
	Març	45.220	4.660	6.782	5.506	5.241	6.223	5.448	5.995	5.365

Font: Servei Valencià d'Ocupació i Formació.

**1.11. Contractes registrats segons tipus de contracte. Comparació amb altres àmbits***1.11. Contratos registrados según tipo de contrato. Comparación con otros ámbitos*

	València ciutat	%	València Província	Ciutat / Província	Comunitat Valenciana	Ciutat / Comunitat
Gener	21.480	100,0%	49.741	43,2%	86.734	24,8%
Indefinitos	1.592	7,4%	3.622	44,0%	6.716	23,7%
Temporals	19.888	92,6%	46.119	43,1%	80.018	24,9%
Febrer	20.313	100,0%	47.010	43,2%	84.050	24,2%
Indefinitos	1.374	6,8%	3.377	40,7%	6.612	20,8%
Temporals	18.939	93,2%	43.633	43,4%	77.438	24,5%
Març	22.200	100,0%	50.150	44,3%	91.092	24,4%
Indefinitos	1.863	8,4%	4.357	42,8%	9.112	20,4%
Temporals	20.337	91,6%	45.793	44,4%	81.980	24,8%

*Font: Servei Valencià d'Ocupació i Formació (SERVEF).***EVOLUCIÓ DE CONTRACTES REGISTRATS****1.12. Contractes registrats a la ciutat de València per mes, sexe i grup d'edat***1.12. Contratos registrados en la ciudad de Valencia por mes, sexo y grupo de edad*

	Total	Homes	Dones
Gener	<b>21.480</b>	<b>11.626</b>	<b>9.854</b>
Menys de 25	3.869	1.702	2.167
25 a 44 anys	14.346	8.283	6.063
45 i més anys	3.265	1.641	1.624
Febrer	<b>20.313</b>	<b>10.751</b>	<b>9.562</b>
Menys de 25	3.793	1.630	2.163
25 a 44 anys	13.475	7.523	5.952
45 i més anys	3.045	1.598	1.447
Març	<b>22.200</b>	<b>11.102</b>	<b>11.098</b>
Menys de 25	4.224	1.778	2.446
25 a 44 anys	14.662	7.738	6.924
45 i més anys	3.314	1.586	1.728

*Font: Servei Valencià d'Ocupació i Formació (SERVEF).*

**1.13. Contractes registrats a la ciutat de València per mes i grup ocupacional***1.13. Contratos registrados en la ciudad de Valencia por mes y grupo ocupacional*

	Gener	%	Febrer	%	Març	%
Total	21.480	100,0%	20.313	100,0%	22.200	100,0%
Directors i gerents	60	0,3%	51	0,3%	54	0,2%
Tècnics i professionals científics	1.872	8,7%	2.024	10,0%	1.927	8,7%
Tècnics i professionals de suport	1.839	8,6%	1.460	7,2%	1.627	7,3%
Empleats administratius	2.527	11,8%	2.023	10,0%	2.437	11,0%
Treballadors dels servicis	4.818	22,4%	5.044	24,8%	7.555	34,0%
Treball. de l'agricultura i pesca	48	0,2%	52	0,3%	51	0,2%
Artesans i treballadors qualificats	1.226	5,7%	1.153	5,7%	1.125	5,1%
Operadors de maquinària	3.730	17,4%	2.497	12,3%	2.618	11,8%
Ocupacions elementals	5.359	24,9%	6.009	29,6%	4.806	21,6%
Ocupacions militars	1	0,0%	0	0,0%	0	0,0%

Font: Servei Valencià d'Ocupació i Formació (SERVEF).

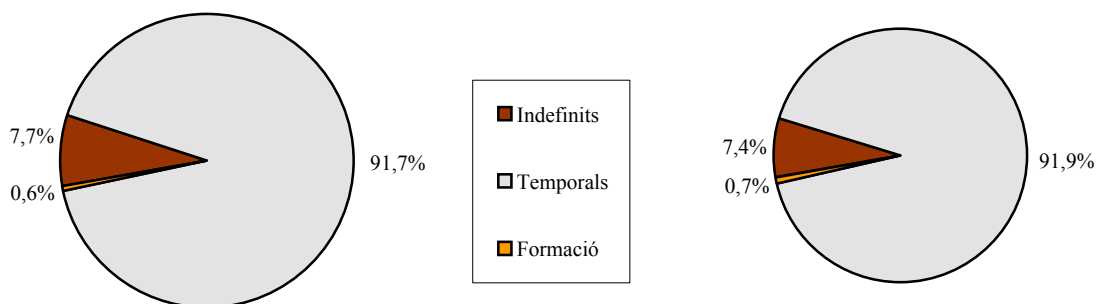
**1.14. Contractes registrats a la ciutat de València per mes i sector d'activitat***1.14. Contratos registrados en la ciudad de Valencia por mes y sector de actividad*

	Total	Agricultura	Indústria	Construcció	Servicis
Total Trimestre	63.993	792	1.141	3.483	58.577
%	100,0%	1,2%	1,8%	5,4%	91,5%
Gener	21.480	447	332	1.137	19.564
Febrer	20.313	182	333	1.290	18.508
Març	22.200	163	476	1.056	20.505

Font: Servei Valencià d'Ocupació i Formació (SERVEF).

**1.15. Contractes registrats a la ciutat de València en el trimestre segons tipus de contracte i sexe***1.15. Contratos registrados en la ciudad de Valencia en el trimestre según tipo de contrato y sexo*

	Total	%	Homes	%	Dones	%
Total Trimestre	63.993	100,0%	33.479	100,0%	30.514	100,0%
Indefinits	4.829	7,5%	2.564	7,7%	2.265	7,4%
Temporals	58.744	91,8%	30.709	91,7%	28.035	91,9%
Formació	420	0,7%	206	0,6%	214	0,7%

**CONTRACTES REGISTRATS AL PRIMER TRIMESTRE SEGONS TIPUS I SEXE**

**I.2. Enquesta de Població Activa. Primer trimestre 2012***I.2. Encuesta de Población Activa. Primer trimestre 2012***2.1. Evolució de la població de 16 i més anys en relació amb l'activitat econòmica***2.1. Evolución de la población de 16 y más años en relación con la actividad económica*

	16 o més anys	Actius	Ocupats	Desocupats	Buscant 1r treball	Inactius
<b>2011</b> 2n trim	663,1	393,4	312,9	80,5	2,4	269,7
3r trim	656,5	392,8	311,4	81,4	5,0	263,7
4t trim	658,5	387,0	304,9	82,1	3,1	271,4
<b>2012</b> 1r trim	649,5	387,4	300,6	86,8	4,6	262,2

Nota: Dades en milers.

Font: Enquesta de Població Activa. INE.

**2.2. Evolució dels actius, ocupats i desocupats, comparació amb diferents àmbits***2.2. Evolución de los activos, ocupados y parados, comparación con diferentes ámbitos*

	Actius				Ocupats				Desocupats			
	Ciutat	Província	Comunitat	Espanya	Ciutat	Província	Comunitat	Espanya	Ciutat	Província	Comunitat	Espanya
<b>Total</b>												
<b>2011</b> 2n trim	393,4	1.299,7	2.500,7	23.136,7	312,9	999,1	1.909,4	18.303,0	80,5	300,6	591,3	4.833,7
3r trim	392,8	1.304,2	2.496,6	23.134,6	311,4	978,3	1.879,3	18.156,3	81,4	325,9	617,3	4.978,3
4t trim	387,0	1.308,0	2.520,3	23.081,2	304,9	988,1	1.879,0	17.807,5	82,1	319,9	641,3	5.273,6
<b>2012</b> 1r trim	387,4	1.289,6	2.493,8	23.072,8	300,6	963,6	1.812,4	17.433,2	86,8	326,0	681,4	5.639,5
<b>Homes</b>												
<b>2011</b> 2n trim	205,0	711,0	1.381,0	12.675,0	167,1	555,5	1.060,0	10.066,8	37,9	155,5	321,1	2.608,1
3r trim	198,7	702,5	1.380,2	12.708,0	157,7	527,7	1.046,6	10.034,0	41,0	174,8	333,7	2.674,0
4t trim	193,5	703,9	1.391,9	12.645,7	154,7	530,9	1.033,7	9.805,6	38,8	173,0	358,1	2.840,1
<b>2012</b> 1r trim	193,2	694,0	1.378,9	12.551,1	149,2	512,4	992,2	9.527,3	43,9	181,6	386,7	3.023,8
<b>Dones</b>												
<b>2011</b> 2n trim	188,4	588,8	1.119,6	10.461,8	145,8	443,6	849,4	8.236,2	42,6	145,1	270,2	2.225,6
3r trim	194,1	601,7	1.116,4	10.426,6	153,7	450,5	832,7	8.122,2	40,4	151,1	283,7	2.304,4
4t trim	193,5	604,1	1.128,5	10.435,5	150,2	457,3	845,3	8.001,9	43,4	146,9	283,2	2.433,6
<b>2012</b> 1r trim	194,2	595,5	1.114,9	10.521,6	151,3	451,2	820,2	7.905,9	42,9	144,3	294,7	2.615,7

Nota: Dades en milers.

Font: Enquesta de Població Activa. INE.

**2.3. Evolució de les taxes d'activitat, treball i desocupació, comparació amb diferents àmbits***2.3. Evolución de las tasas de actividad, empleo y paro, comparación con diferentes ámbitos*

	Taxa d'activitat				Taxa de treball				Taxa de desocupació			
	Ciutat	Província	Comunitat	Espanya	Ciutat	Província	Comunitat	Espanya	Ciutat	Província	Comunitat	Espanya
<b>Total</b>												
<b>2011</b> 2n trim	59,3	62,1	60,0	60,1	47,2	47,8	45,8	47,6	20,5	23,1	23,7	20,9
3r trim	59,8	62,5	59,9	60,1	47,4	46,9	45,1	47,2	20,7	25,0	24,7	21,5
4t trim	58,8	62,6	60,4	59,9	46,3	47,1	45,0	46,2	21,2	24,5	25,5	22,9
<b>2012</b> 1r trim	59,6	61,8	59,7	59,9	46,3	46,2	43,4	45,3	22,4	25,3	27,3	24,4
<b>Homes</b>												
<b>2011</b> 2n trim	64,8	69,1	67,2	67,4	52,8	54,0	51,6	53,6	18,5	21,9	23,3	20,6
3r trim	64,2	68,9	67,2	67,6	51,0	51,8	51,0	53,4	20,6	24,9	24,2	21,0
4t trim	63,0	69,1	67,7	67,3	50,4	53,5	50,3	52,2	20,0	24,6	25,7	22,5
<b>2012</b> 1r trim	64,0	68,5	67,1	66,9	49,4	50,5	48,3	50,8	22,7	26,2	28,1	24,1
<b>Dones</b>												
<b>2011</b> 2n trim	54,3	55,4	53,0	53,1	42,0	41,7	40,2	41,8	22,6	24,7	24,1	21,3
3r trim	55,9	56,4	52,8	52,9	44,3	42,2	39,4	41,2	20,8	25,1	25,4	22,1
4t trim	55,1	56,4	53,3	52,9	42,8	40,9	39,9	40,6	22,4	24,3	25,1	23,3
<b>2012</b> 1r trim	55,9	55,5	52,6	53,4	43,5	42,0	38,7	40,1	22,1	24,2	26,4	24,9

Nota: Dades en percentatges.

Font: Enquesta de Població Activa. INE.

**2.4. Població de 16 i més anys en relació amb l'activitat econòmica i sexe***2.4. Población de 16 años y más años en relación con la actividad económica y sexo*

	Total	Homes	Dones
Pobl. 16 i més anys	649,5	301,9	347,7
Actius	387,4	193,2	194,2
Ocupats	300,6	149,2	151,3
Desocupats	86,8	43,9	42,9
Buscant 1r treball	4,6	1,6	3,0
Inactius	262,2	108,7	153,5

*Nota: Dades en milers.*

*Font: Enquesta de Població Activa. INE.*

**2.5. Població activa segons edat i sexe***2.5. Población activa según edad y sexo*

	Total	Homes	Dones
Total	387,4	193,2	194,2
16 a 19 anys	4,8	1,8	2,9
20 a 24 anys	19,3	9,5	9,8
25 a 29 anys	49,0	20,5	28,5
30 a 54 anys	263,3	133,5	129,8
55 i més	50,9	27,9	23,1

*Nota: Dades en milers.*

*Font: Enquesta de Població Activa. INE.*

**2.6. Població activa segons sector econòmic***2.6. Población activa según sector económico*

	València	%
Total	387,4	100,0%
Agricultura	5,6	1,4%
Indústria	36,7	9,5%
Construcció	27,3	7,0%
Servicis	278,4	71,9%
Han deixat l'últim treball fa més d'un any	34,8	9,0%
Desocupats que busquen 1r treball	4,6	1,2%

*Nota: Dades en milers.*

*Font: Enquesta de Població Activa. INE.*

**2.7. Població ocupada segons edat i sexe***2.7. Población ocupada según edad y sexo*

	Total	Homes	Dones
Total	300,6	149,2	151,3
16 a 19 anys	1,3	0,6	0,7
20 a 24 anys	11,1	4,4	6,7
25 a 29 anys	36,6	13,9	22,7
30 a 54 anys	208,4	107,0	101,4
55 i més	43,2	23,4	19,9

*Nota: Dades en milers.*

*Font: Enquesta de Població Activa. INE.*

**2.8. Població ocupada segons sector econòmic***2.8. Población ocupada según sector económico*

	València	%
Total	300,6	100,0%
Agricultura	1,7	0,6%
Indústria	33,4	11,1%
Construcció	20,2	6,7%
Servicis	245,4	81,6%

*Nota: Dades en milers.*

*Font: Enquesta de Població Activa. INE.*

**2.9. Població ocupada segons situació professional***2.9. Población ocupada según situación profesional*

	València	%
Total	300,6	100,0%
Empresaris amb o sense assalariats	48,9	16,3%
Ajuda familiar	2,4	0,8%
Assalariats	249,2	82,9%
Sector públic	57,0	22,9%
Sector privat	192,2	77,1%

Nota: Dades en milers.

Font: Enquesta de Població Activa. INE.

**2.10. Població assalariada per sector econòmic***2.10. Población asalariada por sector económico*

	Total	Agricultura	Indústria	Construcció	Servicis
València	249,2	0,7	30,1	13,1	205,4
%	100,0%	0,3%	12,1%	5,3%	82,4%

Nota: Dades en milers.

Font: Enquesta de Població Activa. INE.

**2.11. Població assalariada del sector públic per tipus d'administració***2.11. Población asalariada del sector público por tipo de administración*

	Total	Administ. Central	Seguretat Social	Administ. Autonòmica	Administ. Local	Empresa pública	Altres
València	57,0	10,2	0,8	35,7	7,3	2,9	-
%	100%	17,9%	1,4%	62,6%	12,8%	5,1%	-

Nota: Dades en milers.

Font: Enquesta de Població Activa. INE.

**2.12. Població desocupada segons edat i sexe***2.12. Población parada según edad y sexo*

	Total	Homes	Dones
Total	86,8	43,9	42,9
16-19 anys	3,5	1,2	2,3
20-24 anys	8,2	5,1	3,2
25 a 29 anys	12,4	6,6	5,8
30 a 54 anys	54,9	26,5	28,4
55 i més	7,7	4,5	3,2

Nota: Dades en milers.

Font: Enquesta de Població Activa. INE.

**2.13. Població desocupada segons sector econòmic***2.13. Población parada según sector económico*

	València	%
Total	86,8	100,0%
Agricultura	3,9	4,5%
Indústria	3,4	3,9%
Construcció	7,1	8,2%
Servicis	33,0	38,0%
Desocupats >1 any	34,8	40,1%
Busquen primera ocupació	4,6	5,3%

Nota: Dades en milers.

Font: Enquesta de Població Activa. INE.

**2.14. Població desocupada segons el temps que fa que busca treball***2.14. Población parada según el tiempo de búsqueda de empleo*

	València	%
Total	86,8	100,0%
< de 3 mesos	15,1	17,4%
de 3 a 11 mesos	27,7	31,9%
d'1 a 2 anys	15,4	17,7%
més de 2 anys	25,8	29,7%
Ja l'han trobat	2,7	3,1%

Nota: Dades en milers.

Font: Enquesta de Població Activa. INE.

**2.15. Població desocupada segons situacions diverses***2.15. Población parada según situaciones diversas*

	València	%
Total	86,8	100,0%
Estudiants	13,8	15,9%
Jubilats i pensionistes	1,6	1,8%
Feines de la llar	55,9	64,4%
Resta de situacions	0,5	0,6%
No classificables	15,0	17,3%

Nota: Dades en milers.

Font: Enquesta de Població Activa. INE.

**2.16. Població inactiva segons situació d'inactivitat***2.16. Población inactiva según situación de inactividad*

	València	%
Total	262,2	100,0%
Estudiants	50,4	19,2%
Jubilats i pensionistes	125,2	47,7%
Feines de la llar	58,4	22,3%
Incapacitat permanent	22,0	8,4%
Resta de situacions	5,3	2,0%
No classificable	0,8	0,3%

Nota: Dades en milers.

Font: Enquesta de Població Activa. INE.

**2.17. Llars segons activitat dels membres***2.17. Hogares según actividad de los miembros*

	València	%
Total	308,6	100,0%
Hi ha algú actiu	225,6	73,1%
Tots els actius ocupats	155,0	50,2%
Tots els actius aturats	24,3	7,9%
Sense cap actiu	83,0	26,9%

Nota: Dades en milers.

Font: Enquesta de Població Activa. INE.

**I.3. Afiliació de treballadors a la Seguretat Social. Primer trimestre 2012***I.3. Afiliación de trabajadores a la Seguridad Social. Primer trimestre 2012***3.1. Treballadors afiliats a la Seguretat Social. Dades a finals de cada mes***3.1. Trabajadores afiliados a la Seguridad Social. Datos a final de cada mes*

Període	València ciutat	Província de València	Comunitat Valenciana	Espanya
<b>2011</b> Gener	356.269	917.313	1.674.663	17.276.530
Febrer	354.868	912.878	1.669.067	17.298.626
Març	353.827	908.728	1.665.774	17.325.400
Abril	355.503	909.861	1.674.576	17.498.964
Maig	349.713	902.636	1.667.694	17.497.250
Juny	345.673	888.941	1.654.549	17.362.369
Juliol	348.395	894.544	1.677.145	17.591.403
Agost	342.343	874.011	1.636.630	17.287.084
Setembre	343.551	879.182	1.633.910	17.255.382
Octubre	347.838	897.281	1.655.928	17.206.525
Novembre	350.610	907.040	1.667.669	17.204.030
Desembre	347.955	899.231	1.651.342	17.111.792
<b>2012</b> Gener	-	-	-	-
Febrer	339.026	874.365	1.609.542	16.809.794
Març	339.154	870.550	1.605.832	16.885.759

Nota: Treballadors afiliats en alta l'últim dia del mes. Dades de gener de 2012 no disponibles.

Font: Ministeri d'Ocupació i Seguretat Social.

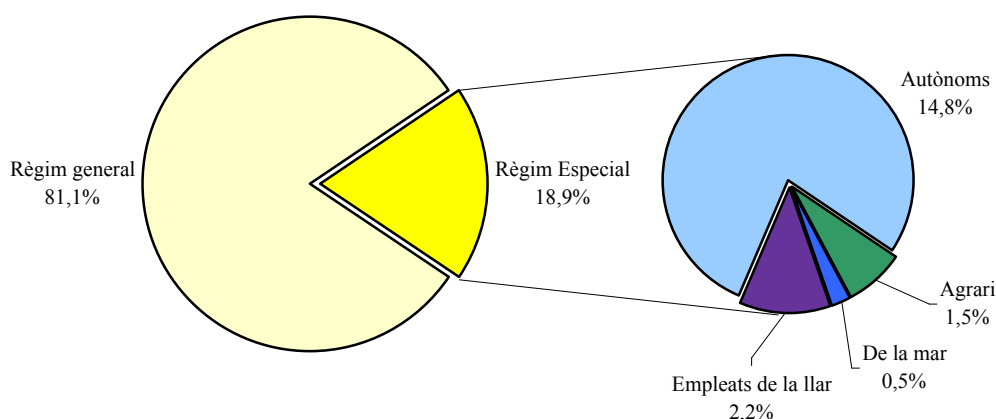
**3.2. Treballadors afiliats a la Seguretat Social segons règim. Dades a finals de cada mes***3.2. Trabajadores afiliados a la Seguridad Social según régimen. Datos a final de cada mes*

	Total	Règim			Règim Especial		Autònoms
		General (*)	Agrari	De la mar	Empleats de la llar		
<b>2011</b> Octubre	347.838	281.058	7.030	1.584	7.540	50.626	
Novembre	350.610	282.670	8.195	1.591	7.616	50.538	
Desembre	347.955	280.119	8.214	1.587	7.591	50.444	
<b>2012</b> Gener	-	-	-	-	-	-	
Febrer	339.026	274.860	5.350	1.591	7.239	49.986	
Març	339.154	274.895	4.750	1.577	7.817	50.115	

Nota: Treballadors afiliats en alta l'últim dia del mes. (\*) Excloso del Règim General el Sistema Especial Agrari i el Sistema Especial d'Empleats de Llar.

Font: Ministeri d'Ocupació i Seguretat Social.

**TREBALLADORS AFILIATS A LA SEGURETAT SOCIAL PER RÈGIM.  
MITJANA MENSUAL PRIMER TRIMESTRE**





**I.4. Inversió Industrial. Quart trimestre 2011***I.4. Inversión Industrial. Cuarto trimestre 2011***4.1. Evolució trimestral de la inversió***4.1. Evolución trimestral de la inversión*

Període	A: València	B: l'Horta	A/B %	C: València província	B/C %
<b>2008</b> Total	1.793,92	43.335,00	4,1	923.582,10	4,7
<b>2009</b> Total	2.139,45	87.903,56	2,4	264.263,08	33,3
<b>2010</b> Total	2.920,77	13.037,25	22,4	143.196,48	9,1
<b>2011</b> Total	1.158,34	182.208,06	0,6	527.846,70	34,5
2n trimestre	0,00	44.812,63	0,0	343.074,81	13,1
3r trimestre	0,00	3.494,65	0,0	21.753,33	16,1
4t trimestre	466,76	131.003,75	0,4	156.931,60	83,5

Nota: Dades en milers d'euros.

Font: Conselleria d'Indústria, Comerç i Innovació.

**4.2. Distribució territorial de la inversió. Dades trimestrals. Quart Trimestre***4.2. Distribución territorial de la inversión. Datos trimestrales. Cuarto Trimestre*

	A: València	%	B: l'Horta	%	A/B %
<b>AMPLIACIONS</b>					
Inversió (milers d'euros)	151,77	32,5	39.739,03	30,3	0,4
Llocs de treball	1	33,3	16	51,6	6,3
Potència instal·lada (kw)	283	83,5	7.217	66,9	3,9
<b>NOVES INDÚSTRIES</b>					
Inversió (milers d'euros)	314,99	67,5	91.264,72	69,7	0,3
Llocs de treball	2	66,7	15	48,4	13,3
Potència instal·lada (kw)	56	16,5	3.566	33,1	1,6
<b>INVERSIÓ TOTAL</b>					
Inversió (milers d'euros)	466,76	100,0	131.003,75	100,0	0,4
Llocs de treball	3	100,0	31	100,0	9,7
Potència instal·lada (kw)	339	100,0	10.783	100,0	3,1

Nota: Dades en milers d'euros.

Font: Conselleria d'Indústria, Comerç i Innovació.

**4.3. Destinació final de la inversió. Dades trimestrals. Quart Trimestre***4.3. Destino final de la inversión. Datos trimestrales. Cuarto Trimestre*

	València		l'Horta	
	Inversió	%	Inversió	%
<b>AMPLIACIONS</b>				
	151,77	32,5	39.739,03	30,3
Maquinària, instal·lacions i utilatge	110,99	43,2	20.067,80	76,4
Terrenys, edificis-construccions	40,78	40,5	17.666,71	57,9
Resta d'inversions d'equip	0,00	0,0	2004,52	2,7
<b>NOVES INDÚSTRIES</b>				
	314,99	67,5	91.264,72	69,7
Maquinària, instal·lacions i utilatge	145,73	56,8	6.187,80	23,6
Terrenys, edificis-construccions	60,00	59,5	12.853,63	42,1
Resta d'inversions d'equip	109,26	100,0	72.223,29	97,3
<b>INVERSIÓ TOTAL</b>				
	466,76	100,0	131.003,75	100,0
Maquinària, instal·lacions i utilatge	256,72	100,0	26.255,60	100,0
Terrenys, edificis-construccions	100,78	100,0	30.520,34	100,0
Resta d'inversions d'equip	109,26	100,0	74.227,81	100,0

Nota: Dades en milers d'euros.

Font: Conselleria d'Indústria, Comerç i Innovació.

**I.5. Constitució i extinció de Societats. Quart trimestre 2011***I.5. Constitución y extinción de Sociedades. Cuarto trimestre 2011***5.1. Evolució mensual de la constitució i extinció de Societats***5.1. Evolución mesual de la constitución y extinción de Sociedades*

	Quart trimestre	Octubre	Novembre	Desembre
Constitucions	453	138	141	174
Extincions	146	29	56	61

Font: BORME. Registre Mercantil.

**5.2. Constitució i extinció de Societats per districte***5.2. Constitución y extinción de Sociedades por distrito*

	Constitucions	x10.000 hab	Extincions	x10.000 hab
<b>València</b>	<b>453</b>	<b>5,6</b>	<b>146</b>	<b>1,8</b>
1. Ciutat Vella	91	35,1	32	12,3
2. l'Eixample	76	17,3	18	4,1
3. Extramurs	39	7,8	10	2,0
4. Campanar	22	6,0	7	1,9
5. la Saïdia	12	2,4	4	0,8
6. el Pla del Real	24	7,7	5	1,6
7. l'Olivereta	13	2,6	3	0,6
8. Patraix	10	1,7	3	0,5
9. Jesús	10	1,9	5	0,9
10. Quatre Carreres	34	4,5	10	1,3
11. Pobles Marítims	18	3,0	6	1,0
12. Camins al Grau	41	6,3	13	2,0
13. Algirós	13	3,3	11	2,8
14. Benimaclet	9	3,0	7	2,3
15. Rascanya	7	1,3	0	0,0
16. Benicalap	11	2,5	3	0,7
17. Pobles del Nord	2	3,0	0	0,0
18. Pobles de l'Oest	10	7,0	2	1,4
19. Pobles del Sud	11	5,4	7	3,4

Font: BORME. Registre Mercantil.

**5.3. Constitució i extinció de Societats segons sectors d'activitat (CNAE 2009) més freqüents***5.3. Constitución y extinción de Sociedades según sectores de actividad (CNAE 2009) más frecuentes*

	Constitucions	Extincions
<b>Total</b>	<b>453</b>	<b>146</b>
Agricultura, ramaderia, silvicultura i pesca	6	0
Indústria	22	12
35 Subministrament d'energia elèctrica, gas i aire condicionat	9	1
Construcció	38	31
41 Construcció d'edificis	26	25
43 Activitats de construcció especialitzada	10	5
Servicis	387	103
46 Comerç a l'engròs i intermediaris comerç, excepte veh. motor i motocicletes	82	16
47 Comerç al detall, excepte de vehicles de motor i motocicletes	49	16
56 Servicis de menjars i begudes	24	4
62 Programació, consultoria i altres activitats relacionades amb la informàtica	10	3
66 Activitats auxiliars als servicis financers i als assegurances	9	0
68 Actividades inmobiliarias	46	20
69 Activitats jurídiques i de comptabilitat	26	7
70 Activitats de les seues centrals; activitats consultoria de gestió empresarial	10	3
71 Servicis tècnics d'arquitectura i enginyeria; assajos i anàlisis tècniques	14	4
73 Publicitat i estudis de mercat	8	4
85 Educació	15	4

Font: BORME. Registre Mercantil.

## II. CONSUM I PREUS

### II. CONSUMO Y PRECIOS

#### ÍNDEX

##### II.1. Índex de preus de consum

1.1. Evolució mensual de l'IPC.....	20
1.2. Evolució mensual de l'IPC per grups a Espanya i a la província de València .....	21

##### II.2. Transports

2.1. Matriculacions de turismes.....	22
2.2. Altes a l'Impost de Vehicles de Tracció Mecànica segons tipus.....	23
2.3. Altes a l'Impost de Vehicles de Tracció Mecànica segons districte.....	23
2.4. Trànsit de passatgers a Metrovalencia per línies.....	24
2.5. Trànsit de passatgers a l'EMT per títol de transport....	24
2.6. Trànsit de passatgers, operacions i càrrega a l'aeroport de València.....	25
2.7. Trànsit de mercaderies i de passatgers al Port Autònom de València.....	25
2.8. Trànsit de mercaderies segons tipus de càrrega al Port Autònom de València.....	25

##### II.3. Comercialització de productes alimentaris

3.1. Fruita i hortalisses. Evolució mensual del volum comercialitzat.....	26
3.2. Peix. Evolució mensual del volum comercialitzat.....	26
3.3. Carn. Evolució mensual del volum comercialitzat.....	27

##### II.4. Demanda turística

4.1. Nombre de viatgers i pernотacions.....	28
4.2. Viatgers, pernотacions i estada mitjana segons lloc de residència.....	28
4.3. Oferta hotelera.....	29

#### ÍNDICE

##### II.1. Índice de precios de consumo

1.1. Evolución mensual del IPC.....	20
1.2. Evolución mensual del IPC por grupos en España y en la provincia de Valencia .....	21

##### II.2. Transportes

2.1. Matriculaciones de turismos.....	22
2.2. Altas en el Impuesto de Vehículos de Tracción Mecánica según tipo.....	23
2.3. Altas en el Impuesto de Vehículos de Tracción Mecánica según distrito.....	23
2.4. Tráfico de pasajeros en Metrovalencia por líneas ...	24
2.5. Tráfico de pasajeros en la EMT por título de transporte.....	24
2.6. Tráfico de pasajeros, operaciones y carga en el aeropuerto de Valencia.....	25
2.7. Tráfico de mercancías y de pasajeros en el Puerto Autónomo de Valencia.....	25
2.8. Tráfico de mercancías según tipo de carga en el Puerto Autónomo de València.....	25

##### II.3. Comercialización de productos alimentarios

3.1. Fruta y Hortalizas. Evolución mensual del volumen comercializado.....	26
3.2. Pescado. Evolución mensual del volumen comercializado.....	26
3.3. Carne. Evolución mensual del volumen comercializado.....	27

##### II.4. Demanda turística

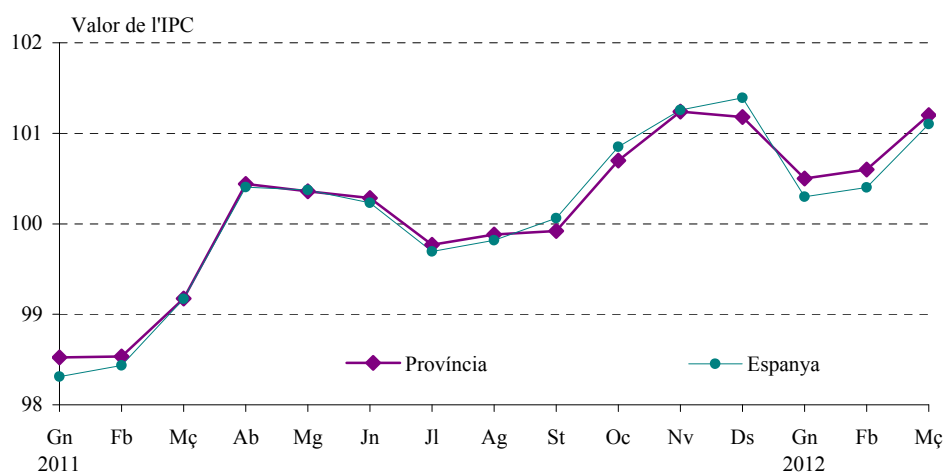
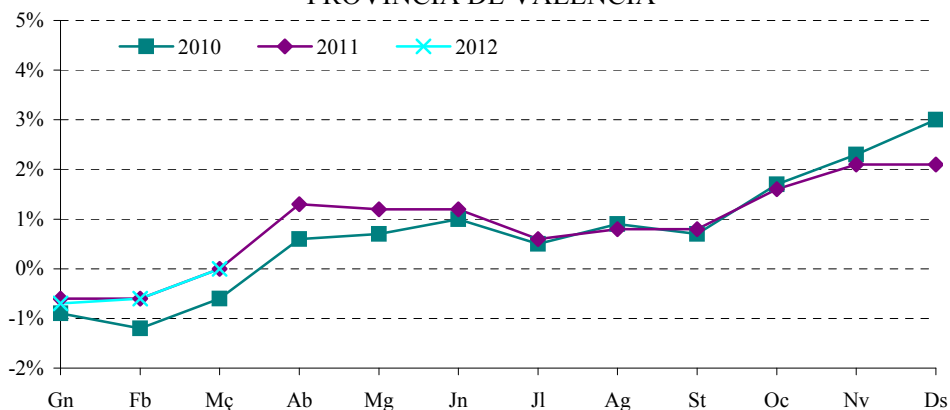
4.1. Número de viajeros y pernотaciones.....	28
4.2. Viajeros, pernотaciones y estancia media según lugar de residencia.....	28
4.3. Oferta hotelera.....	29

**II.1. Índex de preus de consum. Primer trimestre 2012***II.1. Índice de precios de consumo. Primer trimestre 2012***1.1. Evolució mensual de l'IPC. 2011-2012***1.1. Evolución mensual del IPC. 2011-2012*

		Índex Província València	% Var. mes anterior	% Var. anual	Índex Comunitat Valenciana	% Var. mes anterior	% Var. anual	Índex Conjunt Nacional	% Var. mes anterior	% Var. anual
<b>2011</b>	Abril	100,4	1,3	3,7	100,5	1,3	3,7	100,4	1,2	3,8
	Maig	100,4	-0,1	3,5	100,5	0,0	3,5	100,4	0,0	3,5
	Juny	100,3	-0,1	3,1	100,3	-0,1	3,1	100,2	-0,1	3,2
	Juliol	99,8	-0,5	3,1	99,7	-0,6	3,1	99,7	-0,5	3,1
	Agost	99,9	0,1	2,8	99,9	0,1	2,9	99,8	0,1	3,0
	Setembre	99,9	0,0	3,0	100,0	0,1	3,0	100,1	0,2	3,1
	Octubre	100,7	0,8	2,8	100,7	0,8	2,8	100,9	0,8	3,0
	Novembre	101,2	0,5	2,7	101,1	0,4	2,7	101,3	0,4	2,9
	Desembre	101,2	-0,1	2,1	101,1	0,0	2,1	101,4	0,1	2,4
<b>2012</b>	Gener	100,5	-0,7	2,0	100,3	-0,8	1,9	100,3	-1,1	2,0
	Febrer	100,6	0,1	2,1	100,5	0,2	2,0	100,4	0,1	2,0
	Març	101,2	0,6	2,0	101,1	0,6	1,9	101,1	0,7	1,9

Base 2011 = 100.

Font: Institut Nacional d'Estadística.

**ÍNDEX DE PREUS DE CONSUM****INFLACIÓ ACUMULADA DURANT L'ANY  
PROVÍNCIA DE VALÈNCIA**

**1.2. Evolució mensual de l'IPC per grups a Espanya i a la província de València. Primer trimestre 2012**

1.2. Evolución mensual del IPC por grupos en España y en la provincia de Valencia. Primer trimestre 2012

	Índex		Variació mensual		Variació anual		Variació en el que portem d'any	
	València	Espanya	València	Espanya	València	Espanya	València	Espanya
<b>Aliments i begudes no alcohòliques</b>								
Gener	101,4	101,4	0,2	0,3	1,7	2,3	0,2	0,3
Febrer	101,0	101,5	0,3	0,1	2,3	2,6	0,5	0,4
Març	101,7	101,6	0,3	0,1	2,3	2,3	0,9	0,5
<b>Begudes alcohòliques i tabac</b>								
Gener	102,4	102,3	0,1	0,2	2,1	2,2	0,1	0,2
Febrer	102,3	102,6	0,1	0,3	2,0	2,2	0,2	0,5
Març	102,6	102,7	0,1	0,1	1,9	2,1	0,3	0,5
<b>Vestit i calçat</b>								
Gener	92,3	93,2	-11,8	-14,4	0,1	0,1	-11,8	-14,4
Febrer	95,1	91,6	-2,9	-1,7	0,0	0,0	-14,4	-15,9
Març	94,8	95,1	2,7	3,9	0,2	0,2	-12,1	-12,7
<b>Habitatge</b>								
Gener	103,3	101,7	2,4	0,5	5,0	3,4	2,4	0,5
Febrer	103,3	101,9	-0,1	0,2	4,9	3,3	2,3	0,7
Març	103,3	102,2	0,0	0,2	4,4	3,1	2,4	0,9
<b>Utensilis de cuina i parament</b>								
Gener	99,3	100,1	-1,9	-0,9	0,4	1,1	-1,9	-0,9
Febrer	99,4	100,1	0,0	-0,1	0,4	1,1	-1,9	-1,0
Març	99,8	100,3	0,5	0,3	0,7	1,0	-1,4	-0,7
<b>Medicina</b>								
Gener	97,8	97,6	-0,5	-0,1	-2,8	-2,9	-0,5	-0,1
Febrer	97,5	97,7	0,3	0,1	-2,7	-2,9	-0,3	-0,1
Març	97,8	97,7	0,0	0,0	-2,8	-3,0	-0,3	-0,1
<b>Transport</b>								
Gener	104,4	102,7	2,6	1,8	5,4	5,3	2,6	1,8
Febrer	103,3	103,5	1,1	0,8	5,9	5,3	3,7	2,7
Març	105,7	105,1	1,3	1,5	5,9	5,2	5,0	4,2
<b>Comunicacions</b>								
Gener	97,1	97,0	-2,1	-2,1	-3,6	-3,6	-2,1	-2,1
Febrer	97,0	97,0	0,1	0,1	-3,5	-3,5	-2,0	-2,0
Març	97,2	97,2	0,2	0,1	-3,3	-3,4	-1,9	-1,9
<b>Oci i cultura</b>								
Gener	98,7	98,9	-2,2	-2,4	0,3	0,7	-2,2	-2,4
Febrer	98,3	99,1	0,4	0,2	0,2	0,4	-1,8	-2,2
Març	99,5	99,8	0,8	0,7	0,0	0,7	-1,0	-1,5
<b>Ensenyança</b>								
Gener	102,3	102,1	0,0	0,1	3,1	2,8	0,0	0,1
Febrer	102,2	102,1	0,0	0,0	3,1	2,8	0,0	0,1
Març	102,3	102,1	0,0	0,0	3,1	2,9	0,0	0,1
<b>Hotels, cafés i restaurants</b>								
Gener	100,1	99,9	0,0	-0,1	1,4	1,0	0,0	-0,1
Febrer	100,1	100,0	0,0	0,1	1,1	0,9	0,0	0,0
Març	100,4	100,2	0,3	0,2	1,1	0,9	0,3	0,2
<b>Altres béns i servicis</b>								
Gener	101,4	101,2	0,1	0,5	2,2	2,6	0,1	0,5
Febrer	101,0	101,5	0,4	0,3	2,0	2,3	0,5	0,8
Març	101,7	101,6	0,3	0,1	1,9	2,0	0,8	0,9

Base 2011 = 100.

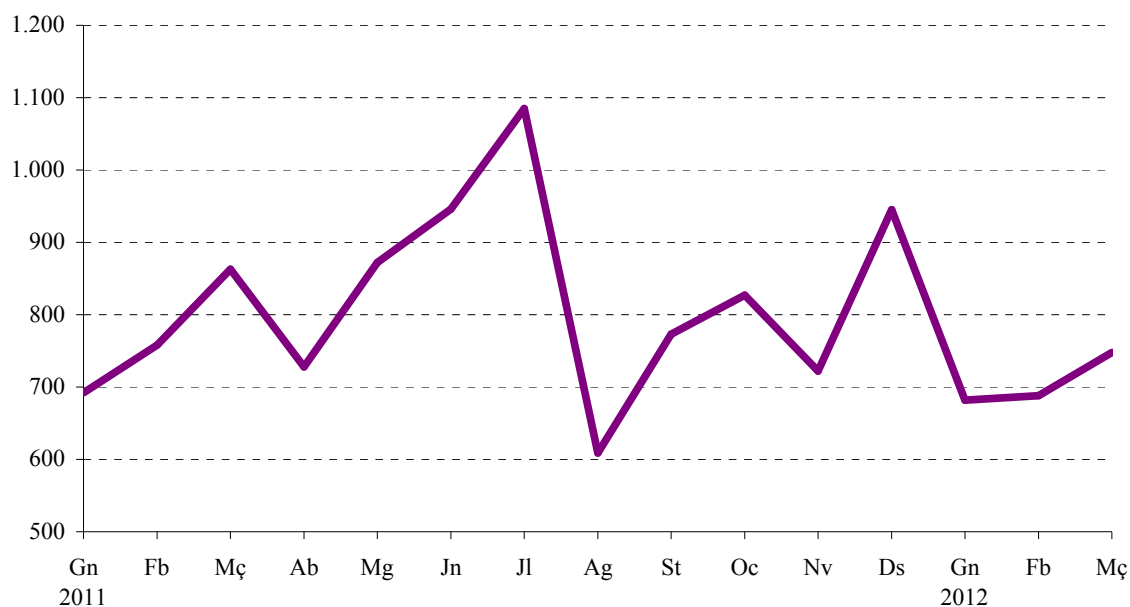
Font: Institut Nacional d'Estadística.

**II.2. Transports. Primer trimestre 2012***II.2. Transportes. Primer trimestre 2012***2.1. Matriculacions de turismes. 2008 - 2012***2.1. Matriculaciones de turismos. 2008 - 2012*

		València	Variació interanual	Comunitat Valenciana	Variació interanual
<b>2008</b>	Total	17.249	-33,7%	134.348	-30,6%
<b>2009</b>	Total	15.675	-9,1%	98.644	-26,6%
<b>2010</b>	Total	13.311	-15,1%	102.133	3,5%
<b>2011</b>	Total	9.820	-26,2%	86.216	-15,6%
	Abril	728	-46,5%	9.395	3,4%
	Maig	872	-38,2%	8.767	-32,2%
	Juny	946	-43,7%	9.909	-18,5%
	Juliol	1.085	-3,5%	7.552	3,6%
	Agost	609	-7,4%	4.490	5,2%
	Setembre	773	12,8%	5.140	10,0%
	Octubre	827	-7,8%	5.457	-2,8%
	Novembre	722	-11,7%	4.633	-20,3%
	Desembre	945	-4,2%	6.395	1,4%
<b>2012</b>	Gener	682	-1,4%	5.099	-12,4%
	Febrer	688	-9,2%	7.859	-9,6%
	Març	748	-13,3%	11.412	14,6%

*Nota: Dades provisionals.*

*Font: Direcció General de Trànsit. Ministeri de l'Interior.*

**MATRICULACIÓ TURISMES A VALÈNCIA**

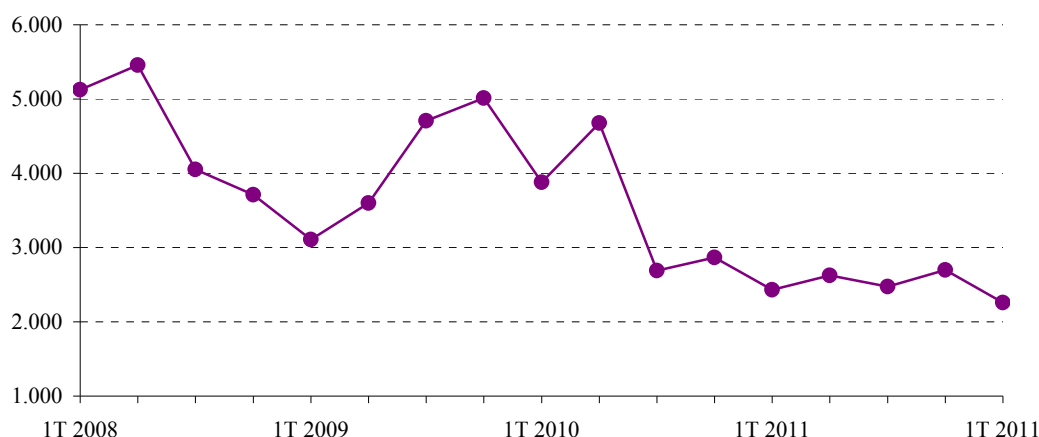
**2.2. Altes a l'Impost de Vehicles de Tracció Mecànica segons tipus. 2009 - 2012**2.2. *Altas en el Impuesto de Vehículos de Tracción Mecánica según tipo. 2009 - 2012*

		Total		Turismes		Motocicletes		Ciclomotors	
		Altes	Var. anual	Altes	Var. anual	Altes	Var. anual	Altes	Var. anual
<b>2009</b>	Total	20.251	-20,4%	16.426	-10,5%	2.470	-43,7%	557	-49,9%
<b>2010</b>	Total	17.806	-12,1%	14.110	-14,1%	2.433	-1,5%	416	-25,3%
<b>2011</b>	Total	13.536	-24,0%	10.226	-27,5%	1.989	-18,2%	296	-28,8%
	Primer trimestre	3.263	-10,3%	2.431	-15,2%	496	10,7%	80	-9,1%
	Segon trimestre	3.571	9,4%	2.623	7,9%	581	17,1%	74	-7,5%
	Tercer trimestre	3.342	-6,4%	2.475	-5,6%	537	-7,6%	88	18,9%
	Quart trimestre	3.360	0,5%	2.697	9,0%	375	-30,2%	54	-38,6%
<b>2012</b>	Primer trimestre	2.829	-13,3%	2.260	-7,0%	366	-26,2%	63	-21,3%

		Autobusos		Camions		Tractors		Remoles	
		Altes	Var. Anual	Altes	Var. anual	Altes	Var. anual	Altes	Var. anual
<b>2009</b>	Total	23	-23,3%	493	-45,2%	108	-71,2%	174	-39,6%
<b>2010</b>	Total	39	69,6%	554	12,4%	116	7,4%	138	-20,7%
<b>2011</b>	Total	15	-61,5%	763	37,7%	127	9,5%	120	-13,0%
	Primer trimestre	3	0,0%	168	-9,2%	47	123,8%	38	46,2%
	Segon trimestre	4	33,3%	241	43,5%	18	-61,7%	30	-21,1%
	Tercer trimestre	2	-50,0%	187	-22,4%	23	27,8%	30	0,0%
	Quart trimestre	6	200,0%	167	-10,7%	39	69,6%	22	-26,7%
<b>2012</b>	Primer trimestre	3	0,0%	86	-48,8%	26	-44,7%	25	-34,2%

Nota: L'últim trimestre dades provisionals. Font: Impost de Vehicles de Tracció Mecànica. Oficina d'Estadística. Ajuntament de València.

**EVOLUCIÓ TRIMESTRAL ALTES TURISMES A L'IVTM****2.3. Altes a l'Impost de Vehicles de Tracció Mecànica segons districte. Quart i Primer trimestre 2012**2.3. *Altas en el Impuesto de Vehículos de Tracción Mecánica según distrito. Cuarto y primer trimestre 2012*

	4t trim 2011		1r trim 2012			4t trim 2011		1r trim 2012	
	Vehicles	Turismes	Vehicles	Turismes		Vehicles	Turismes	Vehicles	Turismes
<b>València</b>	3.360	2.697	2.829	2.260	10. Quatre Carreres	233	187	226	183
1. Ciutat Vella	120	83	99	66	11. Poblats Marítims	193	141	157	119
2. l'Eixample	208	163	182	131	12. Camins al Grau	324	281	246	211
3. Extramurs	215	173	177	133	13. Algirós	133	107	110	85
4. Campanar	192	163	163	135	14. Benimaclet	116	100	92	78
5. la Saïdia	138	103	137	106	15. Rascanya	164	130	130	103
6. el Pla del Real	153	118	166	130	16. Benicalap	160	129	120	97
7. l'Olivereta	296	242	283	246	17. Pobles del Nord	38	28	16	10
8. Patraix	346	286	254	222	18. Pobles de l'Oest	35	30	30	24
9. Jesús	193	149	158	119	19. Pobles del Sud	95	77	76	59

Nota: L'últim trimestre dades provisionals. Font: Impost de Vehicles de Tracció Mecànica. Oficina d'Estadística. Ajuntament de València.

**2.4 Trànsit de passatgers a Metrovalencia per línies. 2008 - 2012***2.4. Tráfico de pasajeros en Metrovalencia por líneas. 2008 - 2012*

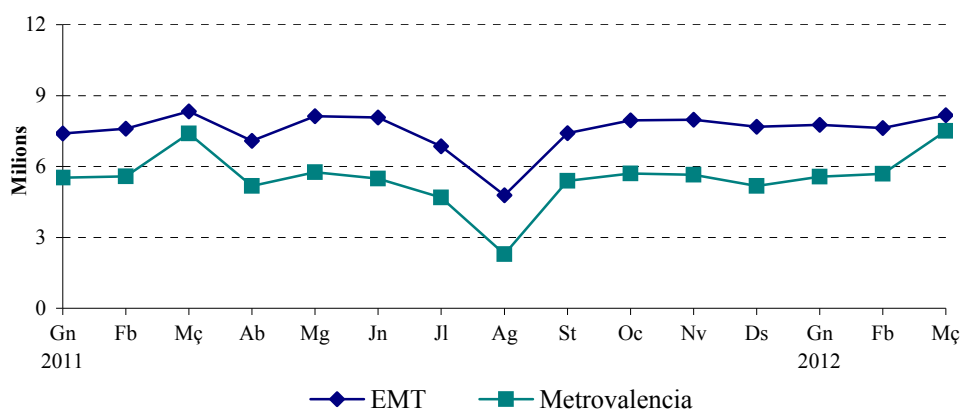
		Total	Línia 1	Línia 3	Línia 4	Línia 5	Línia 6
<b>2008</b>	Total	68.275.493	20.137.076	26.349.014	3.984.507	16.525.317	1.279.579
<b>2009</b>	Total	66.486.034	18.863.042	24.986.379	4.259.729	16.992.363	1.384.521
<b>2010</b>	Total	67.749.716	19.444.532	24.475.275	5.100.350	16.862.563	1.866.996
<b>2011</b>	Total	64.058.476	18.938.389	21.417.030	6.160.332	15.968.772	2.673.953
	Abril	5.168.160	1.492.739	1.710.690	484.866	1.269.332	210.533
	Maig	5.759.079	1.659.772	1.892.429	561.527	1.399.288	246.063
	Juny	5.487.437	1.576.387	1.760.203	554.285	1.346.739	249.823
	Juliol	4.682.192	1.366.322	1.509.332	456.061	1.152.205	198.272
	Agost	2.289.730	992.616	1.054.020	345.217	850.070	147.807
	Setembre	5.396.605	1.545.620	1.753.864	559.599	1.290.689	246.833
	Octubre	5.704.058	1.640.826	1.895.192	553.732	1.374.656	239.652
	Novembre	5.645.712	1.650.849	1.869.863	543.573	1.342.720	238.707
	Desembre	5.176.365	1.538.291	1.741.659	442.431	1.261.948	192.036
<b>2012</b>	Gener	5.562.722	1.660.754	1.853.378	468.671	1.373.459	206.460
	Febrer	5.685.777	1.654.996	1.864.004	540.175	1.392.577	234.025
	Març	7.500.639	2.159.217	2.512.396	650.195	1.915.089	263.742

Font: Metrovalencia.

**2.5. Trànsit de passatgers a l'EMT per títol de transport. 2008 - 2012***2.5. Tráfico de pasajeros en la EMT por título de transporte. 2008 - 2012*

		Total	Bitllet Ordinari	Bonobus	Bono Transbord	Abonament Transport	T-1/T-2/T-3	Bono Oro	València Cards
<b>2008</b>	Total	98.350.192	12.673.697	34.825.023	4.414.168	13.383.834	376.368	28.510.109	4.166.993
<b>2009</b>	Total	91.694.633	11.581.847	32.876.739	4.512.949	12.356.369	155.545	26.043.765	4.167.419
<b>2010</b>	Total	90.157.382	10.883.599	34.303.758	4.264.636	9.017.239	263.627	27.243.427	4.181.096
<b>2011</b>	Total	89.256.724	10.265.255	37.967.093	2.708.647	8.152.959	329.292	25.952.110	3.881.368
	Abril	7.087.384	808.884	2.962.059	215.211	661.543	27.684	2.103.274	308.729
	Maig	8.131.381	863.593	3.393.717	238.024	766.251	26.694	2.482.119	360.983
	Juny	8.074.380	922.099	3.410.727	244.194	718.175	28.237	2.398.597	352.351
	Juliol	6.851.311	915.864	2.949.593	230.624	569.021	34.287	1.872.162	279.760
	Agost	4.783.375	790.851	1.920.557	178.063	368.588	43.092	1.305.334	176.890
	Setembre	7.407.338	888.581	3.212.748	236.185	632.806	59.245	2.060.090	317.683
	Octubre	7.946.434	851.874	3.377.230	234.161	753.033	28.014	2.355.104	347.018
	Novembre	7.971.557	787.291	3.467.664	227.774	802.282	13.155	2.309.432	363.959
	Desembre	7.679.971	837.332	3.308.812	221.684	678.400	12.555	2.279.132	342.056
<b>2012</b>	Gener	7.755.921	725.628	3.417.967	224.689	657.246	11.074	2.348.787	370.530
	Febrer	7.623.738	708.465	3.388.919	226.859	680.923	10.481	2.235.620	372.471
	Març	8.167.107	875.606	3.592.975	247.819	641.950	16.662	2.388.872	403.223

Font: Empresa Municipal de Transportes de València.

**EVOLUCIÓ MENSUAL DEL NOMBRE DE PASSATGERS**



**2.6. Trànsit de passatgers, vols i càrrega a l'aeroport de València. 2008 - 2012**

2.6. Tráfico de pasajeros, vuelos y carga en el aeropuerto de Valencia. 2008 - 2012

		Passatgers Var. Anual		Vols Var. Anual		Mercaderies Var. Anual	
<b>2008</b>	Total	5.779.336	-2,5%	96.782	0,2%	13.324.985	-0,3%
<b>2009</b>	Total	4.748.981	-17,8%	81.113	-16,2%	9.801.228	-26,4%
<b>2010</b>	Total	4.934.272	3,9%	77.802	-4,1%	11.427.867	16,6%
<b>2011</b>	Total	4.979.629	0,9%	70.393	-9,5%	10.484.007	-8,3%
	Abril	436.974	8,3%	5.889	-11,1%	790.329	-12,7%
	Maig	426.354	0,5%	6.118	-13,5%	851.592	-12,7%
	Juny	445.970	-1,3%	6.262	-14,1%	1.029.025	-4,1%
	Juliol	525.063	2,3%	6.484	-11,5%	923.921	-3,5%
	Agost	550.247	0,1%	6.213	-10,1%	747.355	-4,5%
	Setembre	465.588	0,3%	5.981	-11,1%	953.275	-7,0%
	Octubre	422.502	-1,9%	5.735	-14,2%	886.519	-11,6%
	Novembre	319.450	-17,4%	4.668	-29,3%	898.069	-18,8%
	Desembre	317.000	-4,6%	4.602	-20,8%	761.811	-11,2%
<b>2012</b>	Gener	286.541	-10,0%	4.362	-27,8%	779.795	-5,6%
	Febrer	293.868	-11,0%	4.195	-29,9%	814.363	2,1%
	Març	367.545	-12,9%	4.596	-28,4%	936.935	-8,0%

Nota: Dades mensuals provisionals. Mercaderies expressades en kg. Font: Aeroports Espanyols i Navegació Aèrea (AENA).

**2.7. Trànsit de mercaderies i de passatgers al Port Autònom de València. 2008 - 2012**

2.7. Tráfico de mercancías y pasajeros en el Puerto Autónomo de Valencia. 2008 - 2012

		Mercaderies					Passatgers		
		Cabotatge			Exterior		Total	Embarcats	Desembarcats
		Total	Carregades	Descarregades	Carregades	Descarregades			
<b>2008</b>	Total	51.594.659	3.282.849	2.066.600	22.295.307	23.949.903	436.012	144.078	291.934
<b>2009</b>	Total	50.421.381	2.973.683	2.022.717	22.572.722	22.852.259	431.917	157.277	274.640
<b>2010</b>	Total	56.621.361	2.997.973	2.245.902	26.465.420	24.912.066	503.278	169.958	333.320
<b>2011</b>	Total	59.214.048	3.267.147	2.507.422	28.142.206	25.297.273	716.443	225.951	490.492
	Abril	4.870.854	262.964	172.345	2.325.938	2.109.607	54.543	23.470	31.073
	Maig	4.968.216	291.558	229.139	2.337.785	2.109.734	67.686	17.241	50.445
	Juny	5.137.078	303.588	235.434	2.438.732	2.159.324	77.802	26.408	51.394
	Juliol	5.550.664	303.191	209.106	2.607.484	2.430.883	107.165	35.969	71.196
	Agost	5.467.568	302.470	221.583	2.574.646	2.368.869	124.503	42.743	81.760
	Setembre	4.761.380	265.591	230.790	2.247.641	2.017.358	95.990	26.527	69.463
	Octubre	5.026.709	233.696	205.075	2.461.930	2.126.008	78.779	10.082	68.697
	Novembre	5.106.379	226.783	245.313	2.503.025	2.131.258	31.831	8.552	23.279
	Desembre	4.855.948	240.208	225.766	2.295.094	2.094.880	29.164	6.433	22.731
<b>2012</b>	Gener	4.949.857	245.979	238.598	2.382.850	2.082.430	24.330	11.660	12.670
	Febrer	4.482.320	274.698	223.317	2.179.739	1.804.566	19.198	6.522	12.676
	Març	4.493.404	238.840	195.647	2.293.032	1.765.885	25.563	10.073	15.490

Nota: Mercaderia en tones. Els passatgers en trànsit han sigut inclosos com passatgers desembarcats. Dades mensuals provisionals.

Font: Port Autònom de València.

**2.8. Trànsit de mercaderies segons tipus de càrrega al Port Autònom de València. 2008 - 2012**

2.8. Tráfico de mercancías según tipo de carga en el Puerto Autónomo de Valencia. 2008 - 2012

		Total	A l'engròs		General		Total
		Tones	Sòlids	Líquids	No Containeritzada	Containeritzada	TEUS
<b>2008</b>	Total	51.594.659	4.881.784	1.368.141	4.329.936	41.014.798	3.589.336
<b>2009</b>	Total	50.421.381	3.111.024	1.218.403	3.879.016	42.212.938	3.620.297
<b>2010</b>	Total	56.621.361	2.273.294	1.347.005	4.485.071	48.515.991	4.142.100
<b>2011</b>	Total	59.214.048	2.023.938	1.358.155	5.332.758	50.499.197	4.275.853
	Abril	4.870.854	101.018	91.328	452.452	4.226.056	356.883
	Maig	4.968.216	202.809	123.635	481.490	4.160.282	362.333
	Juny	5.137.078	123.932	84.160	495.984	4.433.002	357.812
	Juliol	5.550.664	198.944	120.803	517.456	4.713.461	376.905
	Agost	5.467.568	138.520	138.276	381.740	4.809.032	390.197
	Setembre	4.761.380	103.024	103.743	454.971	4.099.642	349.283
	Octubre	5.026.709	175.778	130.111	460.345	4.260.475	358.510
	Novembre	5.106.379	131.027	124.522	448.174	4.402.656	366.449
	Desembre	4.855.948	174.462	109.091	401.815	4.170.580	352.321
<b>2012</b>	Gener	4.949.857	99.426	204.029	353.482	4.292.920	361.608
	Febrer	4.482.320	110.561	127.600	398.879	3.845.280	328.982
	Març	4.493.404	127.053	102.984	449.747	3.813.620	325.586

Nota: Dades mensuals provisionals. Font: Port Autònom de València.

**II.3. Comercialització de productes alimentaris. Primer trimestre 2012***II.3. Comercialización de productos alimentarios. Primer trimestre 2012***3.1. Fruita i hortalisses. Evolució mensual del volum comercialitzat. 2010 - 2012***3.1. Fruta y hortalizas. Evolución mensual del volumen comercializado. 2010 - 2012*

		FRUITES			HORTALISSES		
		Total	% Variació mes anterior	% Variació anual	Total	% Variació mes anterior	% Variació anual
<b>2010</b>	Octubre	9.801,6	11,9	4,1	11.359,1	16,2	2,5
	Novembre	9.957,5	1,6	16,4	12.148,1	6,9	1,7
	Desembre	9.244,4	-7,2	4,3	13.359,7	10,0	3,7
<b>2011</b>	Gener	6.182,4	-33,1	4,1	9.782,1	-26,8	3,4
	Febrer	5.981,1	-3,3	3,4	7.828,7	-20,0	2,4
	Març	5.386,1	-9,9	3,9	7.901,3	0,9	3,3
	Abril	5.884,3	9,2	3,9	8.485,1	7,4	3,2
	Maig	7.248,6	23,2	3,9	9.069,7	6,9	3,8
	Juny	8.959,0	23,6	3,1	9.666,8	6,6	2,1
	Juliol	10.929,3	22,0	4,1	10.929,9	13,1	3,1
	Agost	8.488,4	-22,3	3,9	10.706,0	-2,0	9,3
	Setembre	9.131,7	7,6	4,2	10.019,2	-6,4	2,5
	Octubre	10.203,5	11,7	4,1	11.684,4	16,6	2,9
	Novembre	10.335,9	1,3	3,8	12.413,2	6,2	2,2
	Desembre	9.604,9	-7,1	3,9	13.730,9	10,6	2,8
<b>2012</b>	Gener	6.429,7	-33,1	4,0	10.073,1	-26,6	3,0
	Febrer	6.213,9	-3,4	3,9	8.065,2	-19,9	3,0
	Març	5.586,0	-10,1	3,7	8.136,3	0,9	3,0

Nota: Volum en milers de kg.

Font: Mercavalència.

**3.2. Peix. Evolució mensual del volum comercialitzat. 2010 - 2012***3.2. Pescado. Evolución mensual del volumen comercializado. 2010 - 2012*

		PEIX FRESC			MARISC FRESC			CONGELATS		
		Total	% Variació mes anterior	% Variació anual	Total	% Variació mes anterior	% Variació anual	Total	% Variació mes anterior	% Variació anual
<b>2010</b>	Octubre	4.065,2	4,9	3,7	1.932,5	6,9	3,7	2.865,4	9,2	3,6
	Novembre	3.980,1	-2,1	3,7	2.050,3	6,1	3,7	3.764,1	31,4	3,7
	Desembre	4.433,7	11,4	3,7	3.071,8	49,8	3,7	3.994,0	6,1	3,7
<b>2011</b>	Gener	2.744,1	-38,1	4,4	1.747,7	-43,1	4,4	2.425,4	-39,3	4,4
	Febrer	2.312,7	-15,7	3,7	1.528,6	-12,5	3,7	2.324,8	-4,1	4,5
	Març	2.446,2	5,8	4,4	1.524,3	-0,3	3,9	2.190,4	-5,8	3,9
	Abril	2.400,2	-1,9	3,7	1.522,2	-0,1	3,9	2.237,8	2,2	4,0
	Maig	2.795,1	16,5	3,7	1.502,3	-1,3	3,1	2.100,8	-6,1	3,1
	Juny	2.871,1	2,7	4,5	1.652,6	10,0	3,5	2.533,3	20,6	3,8
	Juliol	3.962,7	38,0	3,8	2.080,5	25,9	3,6	3.075,2	21,4	4,0
	Agost	3.810,6	-3,8	4,0	1.882,1	-9,5	3,5	2.842,0	-7,6	3,9
	Setembre	4.021,8	5,5	3,7	1.874,8	-0,4	3,7	2.719,4	-4,3	3,6
	Octubre	4.217,4	4,9	3,7	2.004,1	6,9	3,7	2.969,7	3,6	3,6
	Novembre	4.129,8	-2,1	3,8	2.126,7	6,1	3,7	3.902,9	3,7	3,7
	Desembre	4.599,6	11,4	3,7	3.186,8	49,8	3,7	4.142,0	3,7	3,7
<b>2012</b>	Gener	2.865,5	-37,7	4,4	1.824,7	-42,7	4,4	2.532,5	-38,9	4,4
	Febrer	2.398,2	-16,3	3,7	1.585,1	-13,1	3,7	2.429,7	-4,1	4,5
	Març	2.553,9	6,5	4,4	1.583,7	-0,1	3,9	2.274,9	-6,4	3,9

Nota: Volum en milers de kg.

Font: Mercavalència.

## 3.3. Carn. Evolució mensual del volum comercialitzat. 2010 - 2012

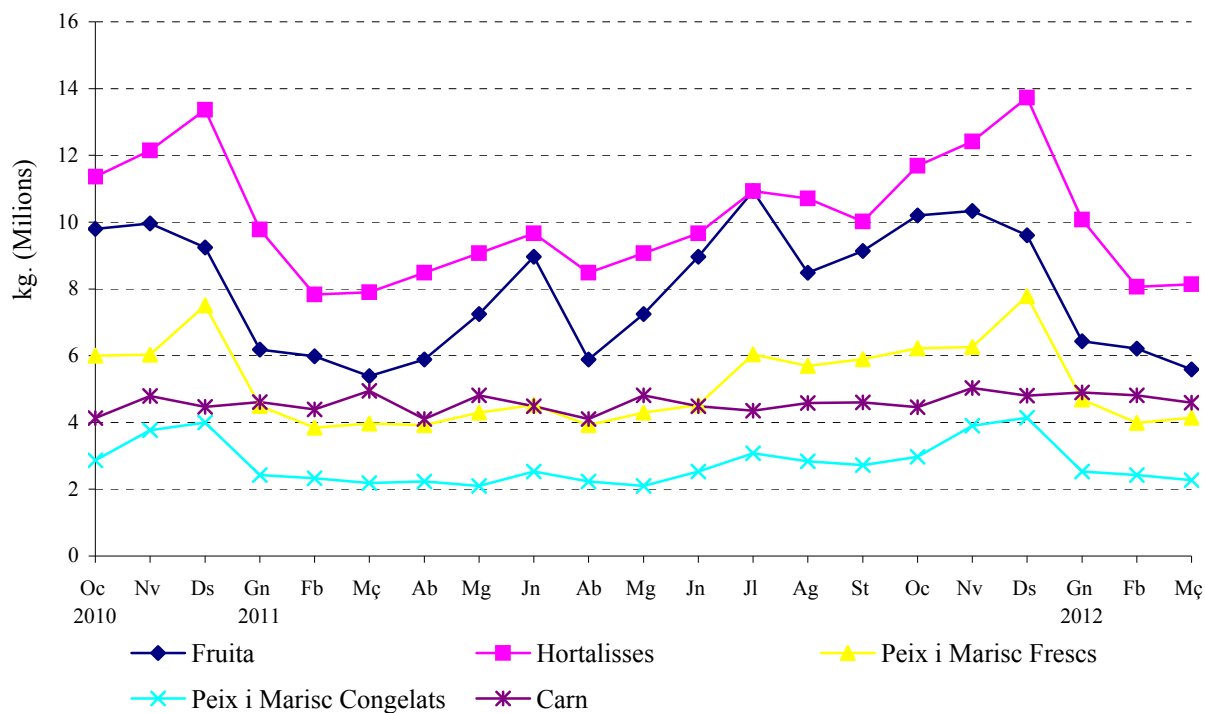
## 3.3. Carne. Evolución mensual del volumen comercializado. 2010 - 2012

		VAQUÍ			OVÍ			PORCÍ		
		Total	% Variació	% Variació	Total	% Variació	% Variació	Total	% Variació	% Variació
			mes anterior	anual		mes anterior	anual		mes anterior	anual
<b>2010</b>	Octubre	215,3	20,2	-4,2	55,3	9,6	9,2	3.859,9	-4,7	-5,6
	Novembre	178,1	-17,3	-9,9	53,5	-3,2	10,7	4.561,1	18,2	2,0
	Desembre	195,8	9,9	-3,2	106,9	100,0	4,3	4.169,2	-8,6	2,7
<b>2011</b>	Gener	192,8	-1,5	-16,6	47,6	-55,5	2,0	4.371,1	4,8	8,7
	Febrer	174,6	-9,4	-12,1	46,1	-3,3	-10,9	4.170,0	-4,6	5,4
	Març	184,9	5,9	-3,9	51,6	12,0	-27,4	4.708,6	12,9	6,7
	Abril	179,3	-3,0	-19,2	55,6	7,7	-4,9	3.868,6	-17,8	0,4
	Maig	239,0	33,3	21,3	59,3	6,6	3,3	4.516,5	16,7	7,0
	Juny	200,8	-16,0	9,2	58,0	-2,1	-4,0	4.226,5	-6,4	0,1
	Juliol	189,3	-5,7	5,1	58,9	1,5	4,4	4.106,2	-2,8	3,6
	Agost	130,3	-31,1	-1,2	56,1	-4,7	14,1	4.391,3	6,9	3,9
	Setembre	229,5	76,1	28,1	56,1	0,0	11,2	4.312,1	-1,8	6,4
	Octubre	187,6	-18,3	-12,9	58,2	3,7	5,3	4.212,4	-2,3	9,1
	Novembre	184,9	-1,4	3,8	53,9	-7,4	0,7	4.793,4	13,8	5,1
	Desembre	227,7	23,2	16,3	109,7	103,7	2,6	4.469,2	-6,8	7,2
<b>2012</b>	Gener	178,5	-21,6	-7,4	53,0	-51,7	11,3	4.671,5	4,5	6,9
	Febrer	183,2	2,6	5,0	48,5	-8,6	5,2	4.581,8	-1,9	9,9
	Març	209,5	14,4	13,3	58,5	20,7	13,4	4.322,9	-5,6	-8,2

Nota: Volum en milers de kg.

Font: Mercavalència.

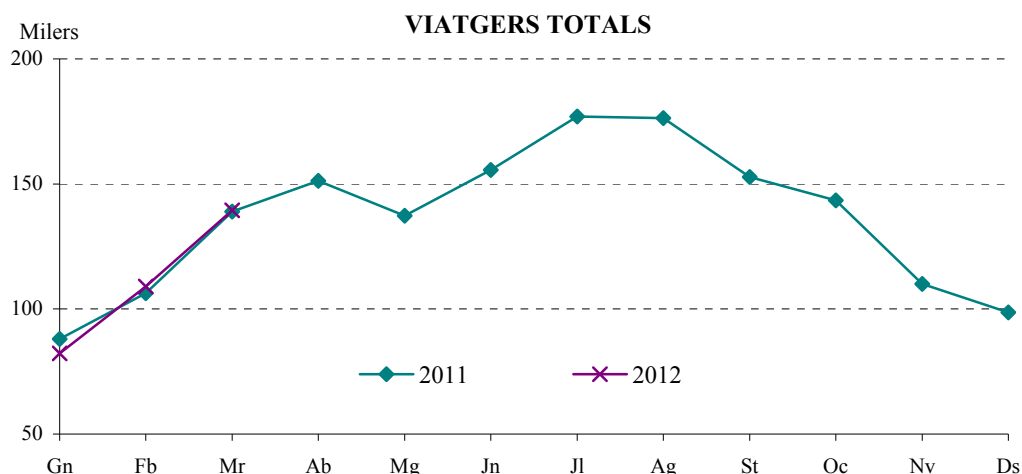
## COMERCIALIZACIÓ DE PRODUCTES ALIMENTARIS



**II.4. Demanda turística. Primer trimestre 2012***II.4. Demanda turística. Primer trimestre 2012***4.1. Nombre de viatgers i pernoctacions. 2011 - 2012***4.1. Número de viajeros y pernoctaciones. 2011 - 2012*

		Viatgers			Pernoctacions		
		València	Província	C. Valenciana	València	Província	C. Valenciana
<b>2011</b>	Gener	88.029	127.131	310.908	170.593	257.948	1.027.898
	Febrer	106.351	169.342	441.465	205.775	363.010	1.307.690
	Març	139.010	217.306	523.042	284.428	496.050	1.724.027
	Abril	151.255	242.316	640.163	308.684	554.373	2.069.574
	Maig	137.225	204.226	571.456	275.168	434.439	1.944.850
	Juny	155.560	252.653	695.045	302.000	559.238	2.433.831
	Juliol	176.900	292.110	839.665	356.106	729.124	3.174.804
	Agost	176.317	287.262	857.666	404.388	796.256	3.456.078
	Setembre	152.776	241.436	692.432	318.681	583.845	2.594.141
	Octubre	143.411	210.585	586.226	308.355	458.537	2.048.524
	Novembre	110.060	165.659	421.374	216.345	362.896	1.452.658
	Desembre	98.678	143.337	370.542	181.965	288.275	1.170.372
<b>2012</b>	Gener	82.190	132.929	323.959	157.559	261.830	1.081.643
	Febrer	109.039	180.696	441.486	202.707	370.644	1.321.451
	Març	139.414	224.786	533.585	266.795	488.810	1.734.817

Nota: Des d'abril de 2011 les dades són provisionals. Font: Enquesta d'ocupació hotelera. INE.

**4.2. Viatgers, pernoctacions i estada mitjana segons lloc de residència. 2011 - 2012***4.2. Viajeros, pernoctaciones y estancia media según lugar de residencia. 2011 - 2012*

		Viatgers			Pernoctacions			Estada mitjana
		Total	Res. a Espanya	Res. a Estranger	Total	Res. a Espanya	Res. a Estranger	
<b>2011</b>	Gener	88.029	57.324	30.705	170.593	97.438	73.155	1,94
	Febrer	106.351	65.952	40.399	205.775	107.884	97.891	1,93
	Març	139.010	84.841	54.169	284.428	146.767	137.661	2,05
	Abril	151.255	89.732	61.523	308.684	163.356	145.328	2,04
	Maig	137.225	73.186	64.039	275.168	127.597	147.571	2,01
	Juny	155.560	83.082	72.478	302.000	135.774	166.226	1,94
	Juliol	176.900	92.144	84.756	356.106	163.953	192.153	2,01
	Agost	176.317	89.344	86.973	404.388	180.570	223.818	2,29
	Setembre	152.776	81.083	71.693	318.681	144.371	174.310	2,09
	Octubre	143.411	75.908	67.503	308.355	136.462	171.893	2,15
	Novembre	110.060	65.630	44.430	216.345	109.864	106.481	1,97
	Desembre	98.678	64.636	34.042	181.965	109.827	72.138	1,84
<b>2012</b>	Gener	82.190	51.627	30.563	157.559	84.541	73.018	1,92
	Febrer	109.039	68.366	40.673	202.707	107.861	94.846	1,86
	Març	139.414	85.884	53.530	266.795	145.881	120.914	1,91

Nota: Des d'abril de 2011 les dades són provisionals. Font: Enquesta d'ocupació hotelera. INE.

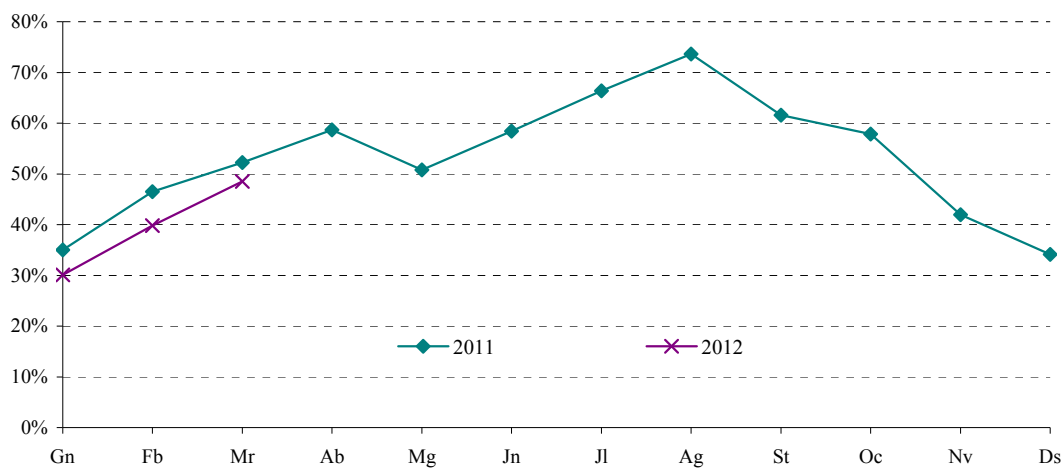
## 4.3. Oferta hotelera. 2011 - 2012

## 4.3. Oferta hotelera. 2011 - 2012

		Establiments oberts estimats	Places estimades	Grau d'ocupació			Personal ocupat
				Per plaça	Per plaça en cap de setmana	Per habitació	
<b>2011</b>	Gener	92	15.616	35,04	40,56	40,91	2.124
	Febrer	93	15.709	46,47	57,27	55,36	2.111
	Març	131	17.309	52,22	75,75	64,04	2.170
	Abril	131	17.327	58,69	68,28	61,32	2.150
	Maig	133	17.406	50,76	65,38	59,74	2.145
	Juny	119	17.090	58,43	69,79	65,41	2.164
	Juliol	119	17.090	66,36	72,92	69,93	2.226
	Agost	119	17.102	73,62	75,16	71,85	2.191
	Setembre	119	17.102	61,58	68,58	68,44	2.192
	Octubre	119	17.102	57,83	65,81	67,34	2.155
	Novembre	119	17.102	41,94	56,06	50,51	2.101
	Desembre	118	17.053	34,15	37,54	35,03	2.082
<b>2012</b>	Gener	119	16.778	30,11	34,20	36,19	1.986
	Febrer	133	17.471	39,79	45,92	46,92	2.046
	Març	134	17.542	48,54	57,22	52,99	2.130

Nota: Des d'abril de 2011 les dades són provisionals. Font: Enquesta d'ocupació hotelera. INE.

GRAU D'OCUPACIÓ PER PLAÇA



# III. DEMOGRAFIA I POBLACIÓ

## III. DEMOGRAFÍA Y POBLACIÓN

### ÍNDIX

III.1. Resum de moviments registrats al Padró Municipal	
1.1 Resum moviments registrats al Padró Municipal per mesos .....	31
1.2. Resum moviments registrats al Padró Municipal per districtes .....	32
III.2. Naixements i defuncions	
2.1. Naixements i defuncions per sexe i trimestre.....	33
2.2. Naixements i defuncions per districte .....	33
III.3. Migracions registrades	
3.1. Immigrants, emigrants i saldo migratori per trimestre.....	34
3.2. Immigrants segons edat i sexe .....	34
3.3. Immigrants segons procedència i sexe.....	35
3.4. Immigrants segons continent de nacionalitat i sexe ....	35
3.5. Immigrants segons continent de nacionalitat i grups d'edat .....	35
3.6. Emigrants segons edat i sexe .....	36
3.7. Emigrants segons destinació i sexe .....	36
3.8. Emigrants segons continent de nacionalitat i sexe .....	36
3.9. Emigrants segons continent de nacionalitat i grups d'edat .....	37
3.10. Immigrants, emigrants i saldo migratori per districte .....	37
III.4. Canvis de domicili intraurbans	
4.1. Canvis de domicili per sexe i trimestre .....	38
4.2. Canvis de domicili segons edat i sexe .....	38
4.3. Canvis de domicili entre districtes .....	39
4.4. Canvis de domicili segons valor cadastral mitjà del barri d'eixida i d'arribada .....	39

### ÍNDICE

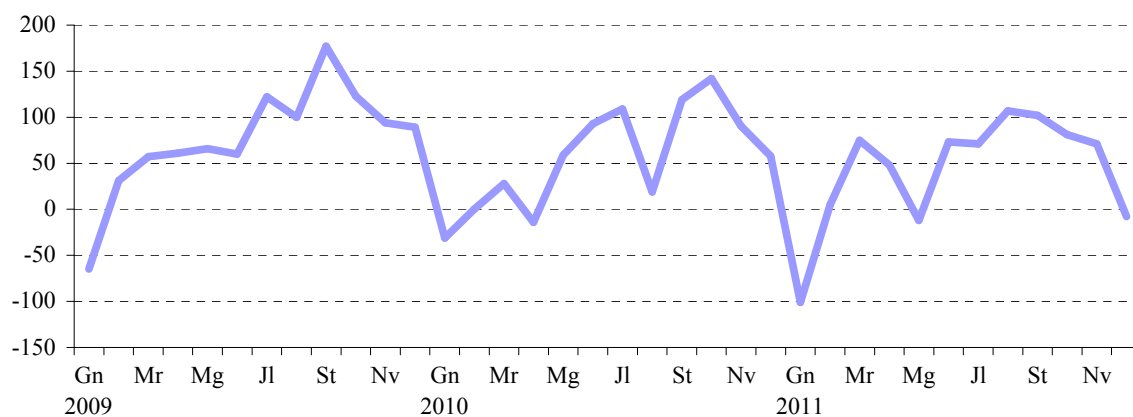
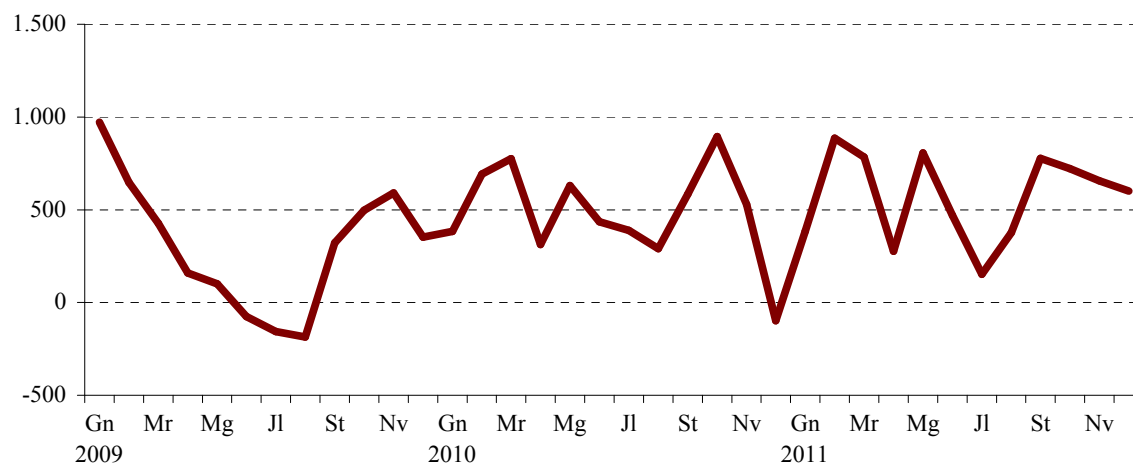
III.1. Resumen de movimientos registrados en el Padrón Municipal	
1.1. Resumen movimientos registrados en el Padrón Municipal por meses.....	31
1.2. Resumen movimientos registrados en el Padrón Municipal por distritos.....	32
III.2. Nacimientos y defunciones	
2.1. Nacimientos y defunciones por sexo y trimestre .....	33
2.2. Nacimientos y defunciones por distrito .....	33
III.3. Migraciones registradas	
3.1. Inmigrantes, emigrantes y saldo migratorio por trimestre.....	34
3.2. Inmigrantes según edad y sexo .....	34
3.3. Inmigrantes según procedencia y sexo .....	35
3.4. Inmigrantes según continente de nacionalidad y sexo ..	35
3.5. Inmigrantes según continente de nacionalidad y grupos de edad .....	35
3.6. Emigrantes según edad y sexo .....	36
3.7. Emigrantes según destino y sexo .....	36
3.8. Emigrantes según continente de nacionalidad y sexo ..	36
3.9. Emigrantes según continente de nacionalidad y grupos de edad .....	37
3.10. Inmigrantes, emigrantes y saldo migratorio por distrito.....	37
III.4. Cambios de domicilio intraurbanos	
4.1. Cambios de domicilio por sexo y trimestre .....	38
4.2. Cambios de domicilio según edad y sexo .....	38
4.3. Cambios de domicilio entre distritos .....	39
4.4. Cambios de domicilio según valor catastral medio del barrio de salida y de llegada.....	39

**III.1. Resum de moviments registrats al Padró Municipal***III.1. Resumen de movimientos registrados en el Padrón Municipal***1.1. Resum moviments registrats al Padró Municipal per mesos***1.1. Resumen movimientos registrados en el Padrón Municipal por meses*

		Altes			Baixes		Canvis de		Saldos		
		Naixement	Immigració	Altres	Defunció	Emigració	Altres	domicili	Vegetatiu	Interurbà	Altres
<b>2007</b>	<b>Total</b>	<b>8.281</b>	<b>47.967</b>	<b>3.145</b>	<b>6.881</b>	<b>33.475</b>	<b>8.545</b>	<b>42.775</b>	<b>1.400</b>	<b>14.492</b>	<b>-5.400</b>
<b>2008</b>	<b>Total</b>	<b>8.345</b>	<b>41.250</b>	<b>3.096</b>	<b>6.840</b>	<b>31.673</b>	<b>7.779</b>	<b>44.988</b>	<b>1.505</b>	<b>9.577</b>	<b>-4.683</b>
<b>2009</b>	<b>Total</b>	<b>7.668</b>	<b>34.916</b>	<b>2.979</b>	<b>6.753</b>	<b>31.265</b>	<b>12.034</b>	<b>48.241</b>	<b>915</b>	<b>3.651</b>	<b>-9.055</b>
<b>2010</b>	<b>Total</b>	<b>7.502</b>	<b>37.204</b>	<b>4.672</b>	<b>6.830</b>	<b>31.385</b>	<b>20.541</b>	<b>50.624</b>	<b>672</b>	<b>5.819</b>	<b>-15.869</b>
<b>2011</b>	<b>Total</b>	<b>7.309</b>	<b>35.988</b>	<b>3.121</b>	<b>6.797</b>	<b>29.100</b>	<b>10.672</b>	<b>47.808</b>	<b>512</b>	<b>6.888</b>	<b>-7.551</b>
	Gener	617	3.005	365	718	2.622	525	4.098	-101	383	-160
	Febrer	602	3.066	284	597	2.181	318	4.231	5	885	-34
	Març	627	3.178	265	552	2.394	750	4.367	75	784	-485
	Abril	596	2.655	221	548	2.379	15	4.094	48	276	206
	Maig	548	3.416	342	560	2.610	18	5.149	-12	806	324
	Juny	580	3.107	223	507	2.637	712	4.224	73	470	-489
	Juliol	601	2.506	257	530	2.354	4.803	3.491	71	152	-4.546
	Agost	643	2.758	242	536	2.382	19	3.405	107	376	223
	Setembre	639	3.778	289	537	3.001	1.002	4.045	102	777	-713
	Octubre	614	3.184	242	533	2.463	18	3.903	81	721	224
	Novembre	612	2.713	207	541	2.056	20	3.542	71	657	187
	Desembre	630	2.622	184	638	2.021	2.472	3.259	-8	601	-2.288

Nota: L'últim trimestre dades provisionals.

Font: Fitxer d'altres i baixes del Padró Municipal d'Habitants. Oficina d'Estadística.

**EVOLUCIÓ DEL SALDO VEGETATIU AL PADRÓ MUNICIPAL****EVOLUCIÓ DEL SALDO INTERURBÀ AL PADRÓ MUNICIPAL**

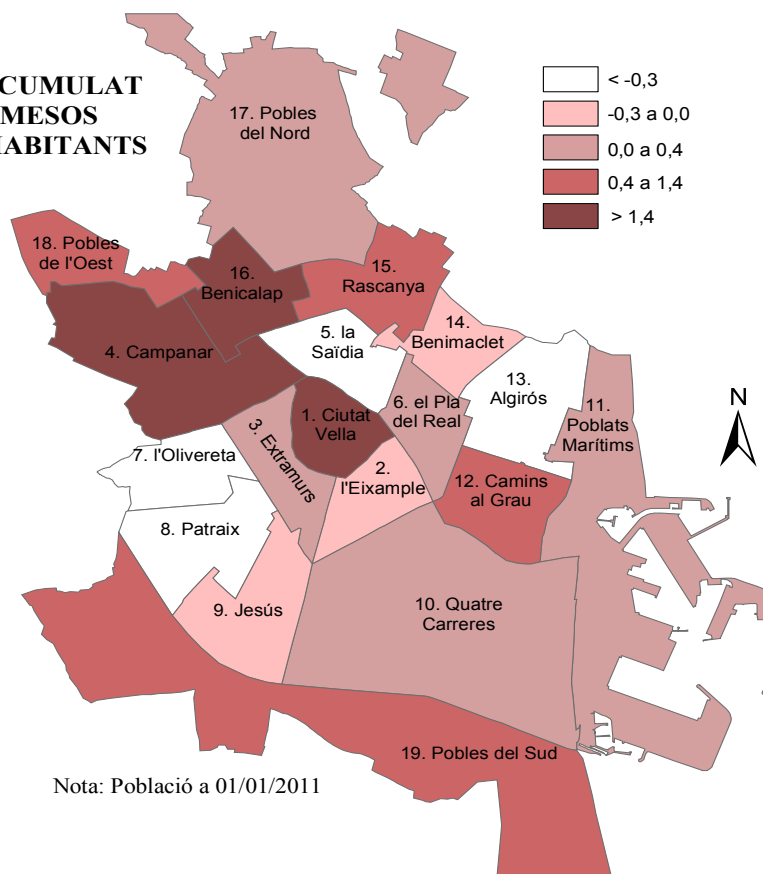
**1.2. Resum moviments registrats al Padró Municipal per districtes**

1.2. Resumen movimientos registrados en el Padrón Municipal por distritos

	3r trimestre 2011				4t trimestre 2011				Saldo acumulat en 12 mesos
	Creixement vegetatiu	Saldo Migratori Interurbà	Saldo Migratori Intraurbà	Saldo Net*	Creixement vegetatiu	Saldo Migratori Interurbà	Saldo Migratori Intraurbà	Saldo Net*	
<b>València</b>	<b>280</b>	<b>1.305</b>	<b>0</b>	<b>-3.451</b>	<b>144</b>	<b>1.979</b>	<b>0</b>	<b>246</b>	<b>-151</b>
1. Ciutat Vella	-13	190	1	4	-13	153	2	65	535
2. l'Eixample	-16	127	-13	-136	-23	170	13	72	130
3. Extramurs	-19	83	-86	-308	-28	161	37	62	17
4. Campanar	33	51	4	-120	32	97	-6	65	352
5. la Saïdia	-22	76	64	-174	-17	140	-77	-96	-81
6. el Pla del Real	16	88	-86	-117	9	52	-70	-53	15
7. l'Olivereta	2	39	24	-331	-32	70	32	-59	-379
8. Patraix	-1	10	16	-198	20	118	56	118	-138
9. Jesús	37	18	39	-252	10	158	-97	-46	-69
10. Quatre Carreres	2	61	31	-376	56	115	-15	4	-75
11. Poblats Marítims	39	123	-110	-285	-7	216	2	118	-239
12. Camins al Grau	79	121	101	-247	47	188	-21	-44	-28
13. Algirós	6	77	-61	-223	-10	140	-41	-38	-199
14. Benimaclet	-7	16	-33	-247	-19	86	-31	-41	-328
15. Rascanya	59	45	-3	-340	42	71	63	29	-47
16. Benicalap	52	69	37	-100	85	60	22	83	339
17. Pobles del Nord	3	4	3	-10	-15	-12	-12	-49	-99
18. Pobles de l'Oest	7	26	4	-35	20	-14	15	-24	-11
19. Pobles del Sud	23	81	68	44	-13	10	128	80	154

Nota: L'últim trimestre dades provisionals. \*Els Saldos Net i Acumulat inclouen altres altes i baixes.

Font: Fitxer d'altres i baixes del Padró Municipal d'Habitants. Oficina d'Estadística.

**SALDO ACUMULAT  
EN 12 MESOS  
PER 100 HABITANTS**



**III.2. Naixements i defuncions. Quart trimestre 2011***III.2. Nacimientos y defunciones. Cuarto trimestre 2011***2.1. Naixements i defuncions per sexe i trimestre. 2002-2011***2.1. Nacimientos y defunciones por sexo y trimestre. 2002-2011*

	Naixements			Defuncions			Creixement
	Total	Homes	Dones	Total	Homes	Dones	Vegetatiu
<b>2002 Total</b>	<b>7.232</b>	<b>3.766</b>	<b>3.466</b>	<b>6.981</b>	<b>3.649</b>	<b>3.332</b>	<b>251</b>
<b>2003 Total</b>	<b>7.666</b>	<b>3.868</b>	<b>3.798</b>	<b>7.177</b>	<b>3.683</b>	<b>3.494</b>	<b>489</b>
<b>2004 Total</b>	<b>7.866</b>	<b>4.008</b>	<b>3.858</b>	<b>6.830</b>	<b>3.475</b>	<b>3.355</b>	<b>1.036</b>
<b>2005 Total</b>	<b>8.086</b>	<b>4.067</b>	<b>4.019</b>	<b>7.118</b>	<b>3.519</b>	<b>3.599</b>	<b>968</b>
<b>2006 Total</b>	<b>8.001</b>	<b>4.109</b>	<b>3.892</b>	<b>6.831</b>	<b>3.424</b>	<b>3.407</b>	<b>1.170</b>
<b>2007 Total</b>	<b>8.281</b>	<b>4.308</b>	<b>3.973</b>	<b>6.881</b>	<b>3.378</b>	<b>3.503</b>	<b>1.400</b>
<b>2008 Total</b>	<b>8.345</b>	<b>4.326</b>	<b>4.019</b>	<b>6.840</b>	<b>3.399</b>	<b>3.441</b>	<b>1.505</b>
<b>2009 Total</b>	<b>7.668</b>	<b>4.087</b>	<b>3.581</b>	<b>6.753</b>	<b>3.409</b>	<b>3.344</b>	<b>915</b>
<b>2010 Total</b>	<b>7.502</b>	<b>3.845</b>	<b>3.657</b>	<b>6.830</b>	<b>3.461</b>	<b>3.369</b>	<b>672</b>
<b>2011 Total</b>	<b>7.309</b>	<b>3.705</b>	<b>3.604</b>	<b>6.797</b>	<b>3.374</b>	<b>3.423</b>	<b>512</b>
Primer Trimestre	1.846	932	914	1.867	918	949	-21
Segon Trimestre	1.724	875	849	1.615	805	810	109
Tercer Trimestre	1.883	967	916	1.603	823	780	280
Quart Trimestre	1.856	931	925	1.712	828	884	144

Nota: L'últim trimestre dades provisionals.

Font: Fitxer d'altres i baixes del Padró Municipal d'Habitants. Oficina d'Estadística.

**2.2. Naixements i defuncions per districte. Tercer i quart trimestre 2011***2.2. Nacimientos y defunciones por distrito. Tercer y cuarto trimestre 2011*

	3r trimestre 2011			4t trimestre 2011		
	Naixements	Defuncions	Creixement vegetatiu	Naixements	Defuncions	Creixement vegetatiu
<b>València</b>	<b>1.883</b>	<b>1.603</b>	<b>280</b>	<b>1.856</b>	<b>1.712</b>	<b>144</b>
1. Ciutat Vella	58	71	-13	65	78	-13
2. l'Eixample	96	112	-16	92	115	-23
3. Extramurs	110	129	-19	106	134	-28
4. Campanar	101	68	33	91	59	32
5. la Saïdia	92	114	-22	99	116	-17
6. el Pla del Real	84	68	16	75	66	9
7. l'Olivereta	100	98	2	97	129	-32
8. Patraix	98	99	-1	125	105	20
9. Jesús	132	95	37	119	109	10
10. Quatre Carreres	159	157	2	192	136	56
11. Poblat Marítim	157	118	39	137	144	-7
12. Camins al Grau	170	91	79	160	113	47
13. Algirós	71	65	6	69	79	-10
14. Benimaclet	62	69	-7	42	61	-19
15. Rascanya	151	92	59	140	98	42
16. Benicalap	132	80	52	156	71	85
17. Pobles del Nord	17	14	3	8	23	-15
18. Pobles de l'Oest	37	30	7	43	23	20
19. Pobles del Sud	56	33	23	40	53	-13

Nota: L'últim trimestre dades provisionals.

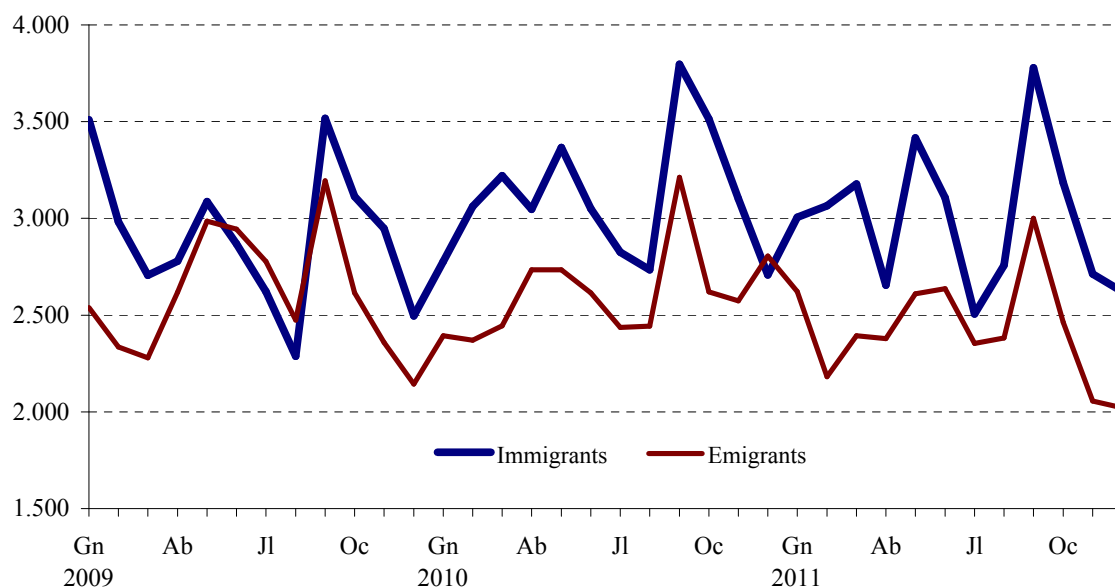
Font: Fitxer d'altres i baixes del Padró Municipal d'Habitants. Oficina d'Estadística.

**III.3. Migracions registrades. Quart trimestre 2011***III.3. Migraciones registradas. Cuarto trimestre 2011***3.1. Immigrants, emigrants i saldo migratori per trimestre. 2002 - 2011***3.1. Inmigrantes, emigrantes y saldo migratorio por trimestre. 2002 - 2011*

	<b>Immigrants</b>	<b>Emigrants</b>	<b>Saldo Migratori</b>
<b>2002 Total</b>	<b>37.203</b>	<b>25.853</b>	<b>11.350</b>
<b>2003 Total</b>	<b>37.799</b>	<b>29.339</b>	<b>8.460</b>
<b>2004 Total</b>	<b>39.359</b>	<b>29.271</b>	<b>10.088</b>
<b>2005 Total</b>	<b>40.577</b>	<b>31.756</b>	<b>8.821</b>
<b>2006 Total</b>	<b>42.958</b>	<b>33.011</b>	<b>9.947</b>
<b>2007 Total</b>	<b>47.967</b>	<b>33.475</b>	<b>14.492</b>
<b>2008 Total</b>	<b>41.250</b>	<b>31.673</b>	<b>9.577</b>
<b>2009 Total</b>	<b>34.916</b>	<b>31.265</b>	<b>3.651</b>
<b>2010 Total</b>	<b>37.204</b>	<b>31.385</b>	<b>5.819</b>
<b>2011 Total</b>	<b>35.988</b>	<b>29.100</b>	<b>6.888</b>
Primer Trimestre	9.249	7.197	2.052
Segon Trimestre	9.178	7.626	1.552
Tercer Trimestre	9.042	7.737	1.305
Quart Trimestre	8.519	6.540	1.979

Nota: L'últim trimestre dades provisionals.

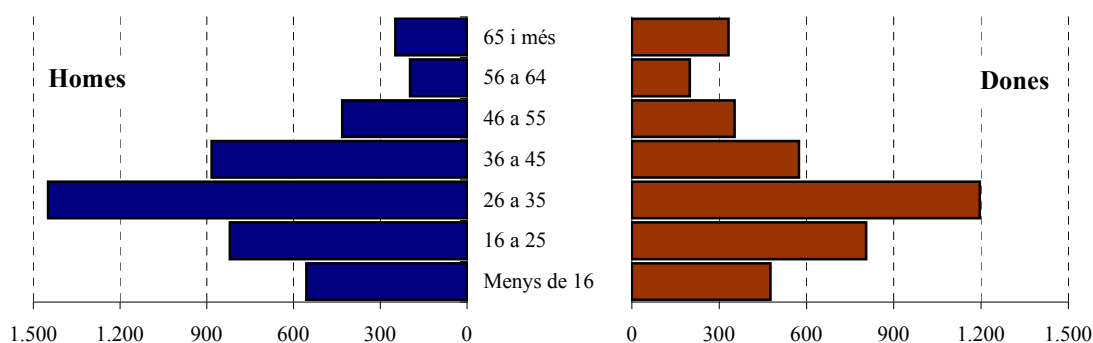
Font: Fitxer d'altres i baixes del Padró Municipal d'Habitants. Oficina d'Estadística.

**EVOLUCIÓ MENSUAL DE LA MIGRACIÓ REGISTRADA****3.2. Immigrants segons edat i sexe. Quart trimestre 2011***3.2. Inmigrantes según edad y sexo. Cuarto trimestre 2011*

	<b>Total</b>	<b>%</b>	<b>Homes</b>	<b>%</b>	<b>Dones</b>	<b>%</b>
<b>Total</b>	<b>8.519</b>	<b>100,0%</b>	<b>4.585</b>	<b>53,8%</b>	<b>3.934</b>	<b>46,2%</b>
Menys de 16	1.032	12,1%	556	6,5%	476	5,6%
16 a 25	1.625	19,1%	820	9,6%	805	9,4%
26 a 35	2.644	31,0%	1.449	17,0%	1.195	14,0%
36 a 45	1.457	17,1%	883	10,4%	574	6,7%
46 a 55	785	9,2%	432	5,1%	353	4,1%
56 a 64	396	4,6%	197	2,3%	199	2,3%
65 i més	580	6,8%	248	2,9%	332	3,9%

Font: Fitxer d'altres i baixes del Padró Municipal d'Habitants. Oficina d'Estadística.

## ESTRUCTURA D'EDAT I SEXE DELS IMMIGRANTS. QUART TRIMESTRE 2011



## 3.3. Immigrants segons procedència i sexe. Quart trimestre 2011

3.3. Inmigrantes según procedencia y sexo. Cuarto trimestre 2011

	Total	%	Homes	%	Dones	%
<b>Total</b>	<b>8.519</b>	<b>100,0</b>	<b>4.585</b>	<b>53,8</b>	<b>3.934</b>	<b>46,2</b>
l'Horta	1.941	22,8	1.000	11,7	941	11,0
Resta de la Comunitat	1.839	21,6	916	10,8	923	10,8
Resta de l'Estat	2.464	28,9	1.457	17,1	1.007	11,8
Estranger	2.275	26,7	1.212	14,2	1.063	12,5

Font: Fitxer d'altres i baixes del Padró Municipal d'Habitants. Oficina d'Estadística.

## 3.4. Immigrants segons continent de nacionalitat i sexe. Quart trimestre 2011

3.4. Inmigrantes según continente de nacionalidad y sexo. Cuarto trimestre 2011

	Total	%	Homes	%	Dones	%
<b>Total</b>	<b>8.519</b>	<b>100,0</b>	<b>4.585</b>	<b>53,8</b>	<b>3.934</b>	<b>46,2</b>
Espanya	4.056	47,6	2.061	24,2	1.995	23,4
Unió Europea (26 països)	1.193	14,0	607	7,1	586	6,9
Resta d'Europa	181	2,1	84	1,0	97	1,1
Àfrica	558	6,6	402	4,7	156	1,8
Amèrica del Nord	69	0,8	42	0,5	27	0,3
Amèrica Central	308	3,6	95	1,1	213	2,5
Amèrica del Sud	1.109	13,0	521	6,1	588	6,9
Àsia, Oceania i Altres	1.045	12,3	773	9,1	272	3,2

Font: Fitxer d'altres i baixes del Padró Municipal d'Habitants. Oficina d'Estadística.

## 3.5. Immigrants segons continent de nacionalitat i grups d'edat. Quart trimestre 2011

3.5. Inmigrantes según continente de nacionalidad y grupos de edad. Cuarto trimestre 2011

	Total	%	Menys de 16 anys	%	16-64 anys	%	65 i més anys	%
<b>Total</b>	<b>8.519</b>	<b>100,0</b>	<b>1.032</b>	<b>12,1</b>	<b>6.907</b>	<b>81,1</b>	<b>580</b>	<b>6,8</b>
Espanya	4.056	47,6	550	6,5	3.024	35,5	482	5,7
Unió Europea (26 països)	1.193	14,0	107	1,3	1.049	12,3	37	0,4
Resta d'Europa	181	2,1	22	0,3	152	1,8	7	0,1
Àfrica	558	6,6	54	0,6	496	5,8	8	0,1
Amèrica del Nord	69	0,8	5	0,1	58	0,7	6	0,1
Amèrica Central	308	3,6	27	0,3	278	3,3	3	0,0
Amèrica del Sud	1.109	13,0	133	1,6	944	11,1	32	0,4
Àsia, Oceania i Altres	1.045	12,3	134	1,6	906	10,6	5	0,1

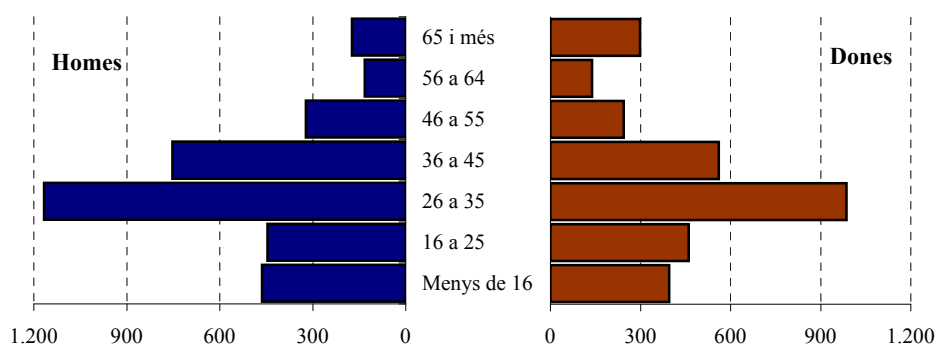
Font: Fitxer d'altres i baixes del Padró Municipal d'Habitants. Oficina d'Estadística.

**3.6. Emigrants segons edat i sexe. Quart trimestre 2011**

3.6. Emigrantes según edad y sexo. Cuarto trimestre 2011

	Total	%	Homes	%	Dones	%
<b>Total</b>	<b>6.540</b>	<b>100,0</b>	<b>3.457</b>	<b>52,9</b>	<b>3.083</b>	<b>47,1</b>
Menys de 16	859	13,1	464	7,1	395	6,0
16 a 25	906	13,9	446	6,8	460	7,0
26 a 35	2.153	32,9	1.167	17,8	986	15,1
36 a 45	1.314	20,1	753	11,5	561	8,6
46 a 55	566	8,7	322	4,9	244	3,7
56 a 64	271	4,1	132	2,0	139	2,1
65 i més	471	7,2	173	2,6	298	4,6

Font: Fitxer d'altres i baixes del Padró Municipal d'Habitants. Oficina d'Estadística.

**ESTRUCTURA D'EDAT I SEXE DELS EMIGRANTS. QUART TRIMESTRE 2011****3.7. Emigrants segons destinació i sexe. Quart trimestre 2011**

3.7. Emigrantes según destino y sexo. Cuarto trimestre 2011

	Total	%	Homes	%	Dones	%
<b>Total</b>	<b>6.540</b>	<b>100,0</b>	<b>3.457</b>	<b>52,9</b>	<b>3.083</b>	<b>47,1</b>
l'Horta	2.236	34,2	1.159	17,7	1.077	16,5
Resta de la Comunitat	1.718	26,3	889	13,6	829	12,7
Resta de l'estat	2.120	32,4	1.163	17,8	957	14,6
Estranger	466	7,1	246	3,8	220	3,4

Font: Fitxer d'altres i baixes del Padró Municipal d'Habitants. Oficina d'Estadística.

**3.8. Emigrants segons continent de nacionalitat i sexe. Quart trimestre 2011**

3.8. Emigrantes según continente de nacionalidad y sexo. Cuarto trimestre 2011

	Total	%	Homes	%	Dones	%
<b>Total</b>	<b>6.540</b>	<b>100,0</b>	<b>3.457</b>	<b>52,9</b>	<b>3.083</b>	<b>47,1</b>
Espanya	4.388	67,1	2.246	34,3	2.142	32,8
Unió Europea (26 països)	388	5,9	185	2,8	203	3,1
Resta d'Europa	73	1,1	28	0,4	45	0,7
Àfrica	401	6,1	295	4,5	106	1,6
Amèrica del Nord	12	0,2	8	0,1	4	0,1
Amèrica Central	81	1,2	30	0,5	51	0,8
Amèrica del Sud	763	11,7	334	5,1	429	6,6
Àsia, Oceania i Altres	434	6,6	331	5,1	103	1,6

Font: Fitxer d'altres i baixes del Padró Municipal d'Habitants. Oficina d'Estadística.

**3.9. Emigrants segons continent de nacionalitat i grups d'edat. Quart trimestre 2011***3.9. Emigrantes según continente de nacionalidad y grupos de edad. Cuarto trimestre 2011*

	Total	%	Menys de 16 anys	%	16-64 anys	%	65 i més anys	%
<b>Total</b>	<b>6.540</b>	<b>100,0</b>	<b>859</b>	<b>13,1</b>	<b>5.210</b>	<b>79,7</b>	<b>471</b>	<b>7,2</b>
Espanya	4.388	67,1	653	10,0	3.289	50,3	446	6,8
Unió Europea (26 països)	388	5,9	35	0,5	345	5,3	8	0,1
Resta d'Europa	73	1,1	10	0,2	63	1,0	0	0,0
Àfrica	401	6,1	44	0,7	356	5,4	1	0,0
Amèrica del Nord	12	0,2	0	0,0	12	0,2	0	0,0
Amèrica Central	81	1,2	6	0,1	75	1,1	0	0,0
Amèrica del Sud	763	11,7	72	1,1	679	10,4	12	0,2
Àsia, Oceania i Altres	434	6,6	39	0,6	391	6,0	4	0,1

*Font: Fitxer d'altres i baixes del Padró Municipal d'Habitants. Oficina d'Estadística.***3.10. Immigrants, emigrants i saldo migratori per districte. Tercer i quart trimestre 2011***3.10. Inmigrantes, emigrantes y saldo migratorio por distrito. Tercer y cuarto trimestre 2011*

	3r trimestre 2011			4t trimestre 2011		
	Immigrants	Emigrants	Saldo Migratori	Immigrants	Emigrants	Saldo Migratori
<b>València</b>	<b>9.042</b>	<b>7.737</b>	<b>1.305</b>	<b>8.519</b>	<b>6.540</b>	<b>1.979</b>
1. Ciutat Vella	470	280	190	403	250	153
2. l'Eixample	498	371	127	472	302	170
3. Extramurs	547	464	83	520	359	161
4. Campanar	438	387	51	451	354	97
5. la Saïdia	505	429	76	522	382	140
6. el Pla del Real	336	248	88	304	252	52
7. l'Olivereta	653	614	39	602	532	70
8. Patraix	498	488	10	499	381	118
9. Jesús	528	510	18	576	418	158
10. Quatre Carreres	820	759	61	679	564	115
11. Poblat Marítims	661	538	123	650	434	216
12. Camins al Grau	748	627	121	726	538	188
13. Algirós	449	372	77	422	282	140
14. Benimaclet	328	312	16	334	248	86
15. Rascanya	598	553	45	572	501	71
16. Benicalap	504	435	69	412	352	60
17. Pobles del Nord	63	59	4	56	68	-12
18. Pobles de l'Oest	171	145	26	124	138	-14
19. Pobles del Sud	227	146	81	195	185	10

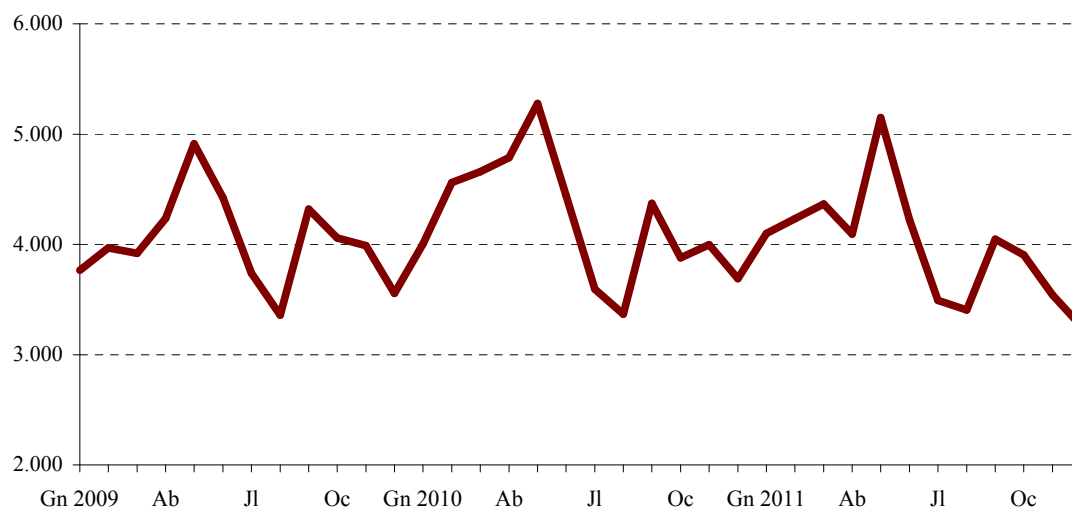
*Nota: L'últim trimestre dades provisionals.**Font: Fitxer d'altres i baixes del Padró Municipal d'Habitants. Oficina d'Estadística.*

**III.4. Canvis de domicili intraurbans. Quart trimestre 2011***III.4. Cambios de domicilio intraurbanos. Cuarto trimestre 2011***4.1. Canvis de domicili per sexe i trimestre. 2002-2011***4.1. Cambios de domicilio por sexo y trimestre. 2002-2011*

	Total	Homes	Dones
<b>2002 Total</b>	<b>34.573</b>	<b>16.846</b>	<b>17.727</b>
<b>2003 Total</b>	<b>42.151</b>	<b>20.628</b>	<b>21.523</b>
<b>2004 Total</b>	<b>44.542</b>	<b>21.993</b>	<b>22.549</b>
<b>2005 Total</b>	<b>43.316</b>	<b>21.693</b>	<b>21.623</b>
<b>2006 Total</b>	<b>44.490</b>	<b>22.252</b>	<b>22.238</b>
<b>2007 Total</b>	<b>42.775</b>	<b>21.200</b>	<b>21.575</b>
<b>2008 Total</b>	<b>44.988</b>	<b>22.380</b>	<b>22.608</b>
<b>2009 Total</b>	<b>48.241</b>	<b>23.872</b>	<b>24.369</b>
<b>2010 Total</b>	<b>50.624</b>	<b>25.047</b>	<b>25.577</b>
<b>2011 Total</b>	<b>47.808</b>	<b>23.503</b>	<b>24.305</b>
Primer Trimestre	12.696	6.286	6.410
Segon Trimestre	13.467	6.529	6.938
Tercer Trimestre	10.941	5.410	5.531
Quart Trimestre	10.704	5.278	5.426

Nota: L'últim trimestre dades provisionals.

Font: Fitxer d'altres i baixes del Padró Municipal d'Habitants. Oficina d'Estadística.

**EVOLUCIÓ MENSUAL DELS CANVIS DE DOMICILI****4.2. Canvis de domicili segons edat i sexe. Quart trimestre 2011***4.2. Cambios de domicilio según edad y sexo. Cuarto trimestre 2011*

	Total	%	Homes	%	Dones	%
<b>Total</b>	<b>10.704</b>	<b>100,0</b>	<b>5.278</b>	<b>49,3</b>	<b>5.426</b>	<b>50,7</b>
Menys de 16 anys	2.071	19,3	1.075	10,0	996	9,3
De 16 a 25 anys	1.315	12,3	596	5,6	719	6,7
De 26 a 35 anys	3.252	30,4	1.576	14,7	1.676	15,7
De 36 a 45 anys	2.244	21,0	1.173	11,0	1.071	10,0
De 46 a 55 anys	992	9,3	510	4,8	482	4,5
De 56 a 64 anys	391	3,7	180	1,7	211	2,0
De 65 i més anys	439	4,1	168	1,6	271	2,5

Font: Fitxer d'altres i baixes del Padró Municipal d'Habitants. Oficina d'Estadística.

**4.3. Canvis de domicili entre districtes. Quart trimestre 2011**

4.3. Cambios de domicilio entre distritos. Cuarto trimestre 2011

	Districte d'eixida																			Total
	1	2	3	4	5	6	7	8	9	10	11	12	13	14	15	16	17	18	19	
<b>Districte d'arribada</b>																				
<b>1</b>	<b>88</b>	19	36	14	14	13	16	17	7	23	15	21	13	9	10	15	0	3	1	334
<b>2</b>	24	<b>225</b>	44	9	8	33	7	12	14	90	16	32	18	6	8	10	0	1	8	565
<b>3</b>	49	25	<b>278</b>	28	20	10	52	49	66	32	9	21	18	13	18	19	0	4	2	713
<b>4</b>	16	12	29	<b>133</b>	28	6	33	22	7	26	5	19	5	3	20	40	1	2	3	410
<b>5</b>	13	22	6	45	<b>300</b>	16	10	21	8	19	10	17	5	22	112	53	3	3	0	685
<b>6</b>	14	15	2	0	7	<b>56</b>	3	0	6	10	7	32	37	19	19	8	0	0	1	236
<b>7</b>	19	13	61	21	23	4	<b>384</b>	85	29	21	19	19	6	2	25	24	1	2	2	760
<b>8</b>	15	23	74	26	14	3	86	<b>253</b>	117	26	5	16	7	10	12	10	1	2	9	709
<b>9</b>	20	14	43	11	20	4	21	74	<b>355</b>	47	7	18	6	3	11	5	0	2	9	670
<b>10</b>	8	111	23	10	21	13	26	28	47	<b>563</b>	40	75	19	8	19	15	0	7	15	1.048
<b>11</b>	8	9	13	9	15	5	8	6	14	49	<b>517</b>	136	30	14	28	8	1	1	4	875
<b>12</b>	13	28	16	12	17	54	15	17	25	52	111	<b>387</b>	90	12	27	13	1	0	10	900
<b>13</b>	8	5	6	7	15	42	10	2	6	19	42	60	<b>124</b>	14	1	10	5	0	3	379
<b>14</b>	5	8	5	5	41	15	8	13	3	5	7	11	15	<b>160</b>	35	8	0	1	4	349
<b>15</b>	16	5	11	27	120	19	16	9	9	33	32	30	6	56	<b>403</b>	75	11	4	0	882
<b>16</b>	3	6	15	48	79	6	17	18	5	13	19	15	12	18	57	<b>330</b>	1	16	3	681
<b>17</b>	1	1	0	0	4	0	0	0	2	2	0	0	1	0	2	0	<b>15</b>	0	0	28
<b>18</b>	2	2	4	7	8	0	4	3	6	9	2	1	2	3	2	8	0	<b>122</b>	0	185
<b>19</b>	10	9	10	4	8	7	12	24	41	24	10	11	6	8	10	8	0	0	<b>93</b>	295
<b>Total</b>	<b>332</b>	<b>552</b>	<b>676</b>	<b>416</b>	<b>762</b>	<b>306</b>	<b>728</b>	<b>653</b>	<b>767</b>	<b>1.063</b>	<b>873</b>	<b>921</b>	<b>420</b>	<b>380</b>	<b>819</b>	<b>659</b>	<b>40</b>	<b>170</b>	<b>167</b>	<b>10.704</b>

Font: Fitxer d'altres i baixes del Padró Municipal d'Habitants. Oficina d'Estadística.

**4.4. Canvis de domicili segons valor cadastral mitjà del barri d'eixida i d'arribada. Quart trimestre 2011**

4.4. Cambios de domicilio según valor catastral medio del barrio de salida y de llegada. Cuarto trimestre 2011

	Valor cadastral mitjà dels habitatges del barri d'eixida					
	Total	<=15.000	15.001-19.000	19.001-25.000	25.001-35.000	>35.000
<b>Barri d'arribada</b>						
<b>Total</b>	<b>10.704</b>	<b>584</b>	<b>1.853</b>	<b>4.858</b>	<b>2.196</b>	<b>1.213</b>
Mateix barri	3.304	230	692	1.498	609	275
<= 15.000	496	17	117	265	76	21
15.000-19.000	1.105	72	254	547	166	66
19.001-25.000	3.255	196	532	1.506	679	342
25.001-35.000	1.529	50	182	617	396	284
>35.000	1.015	19	76	425	270	225

Nota: Dades en Euros. Vegeu apartat de conceptes.

Font: Fitxer d'altres i baixes del Padró Municipal d'Habitants. Oficina d'Estadística.

# IV. EDIFICACIÓ I HABITATGE

## *IV. EDIFICACIÓN Y VIVIENDA*

### ÍNDEX

#### IV.1. Llicències urbanístiques municipals.

1.1. Llicències de construcció i ocupació d'habitatges per districte. .... 41

#### IV.2. Habitatges visats.

2.1. Habitatges visats. .... 42

#### IV.3. Preus per m<sup>2</sup> dels habitatges lliures.

3.1. Preu mitjà trimestral per m<sup>2</sup> dels habitatges lliures..... 43

#### IV.4. Nombre de taxacions d'habitatges lliures.

4.1. Nombre de taxacions d'habitatges lliures ..... 44

### ÍNDICE

#### IV.1. Licencias urbanísticas municipales.

1.1. Licencias de construcción y ocupación de viviendas por distrito. .... 41

#### IV.2. Viviendas visadas.

2.1. Viviendas visadas. .... 42

#### IV.3. Precios por m<sup>2</sup> de las viviendas libres .

3.1. Precio medio trimestral por m<sup>2</sup> de las viviendas libres ..... 43

#### IV.4. Número de tasaciones de viviendas libres.

4.1. Número de tasaciones de viviendas libres..... 44



**IV.1. Llicències urbanístiques municipals. Primer trimestre 2012***IV.1. Licencias urbanísticas municipales. Primer trimestre 2012***1.1. Llicències de construcció i ocupació d'habitatges per districte. Primer trimestre 2012***1.1. Licencias de construcción y ocupación de viviendas por distrito. Primer trimestre 2012*

	Construcció			1ª Ocupació		
	Llicències	Edificis	Habitatges	Llicències	Edificis	Habitatges
<b>Total</b>	<b>7</b>	<b>9</b>	<b>119</b>	<b>28</b>	<b>32</b>	<b>163</b>
1. Ciutat Vella	1	1	20	4	4	17
2. l' Eixample	1	1	1	2	2	25
3. Extramurs	1	1	7	0	0	0
4. Campanar	0	0	0	0	0	0
5. la Saïdia	1	1	1	1	3	0
6. el Pla del Real	0	0	0	0	0	0
7. l' Olivereta	0	0	0	1	1	1
8. Patraix	1	3	88	2	2	70
9. Jesús	0	0	0	1	1	11
10. Quatre Carreres	1	1	1	0	0	0
11. Poblats Marítims	0	0	0	7	7	12
12. Camins al Grau	0	0	0	0	0	0
13. Algirós	0	0	0	0	0	0
14. Benimaclet	0	0	0	1	1	7
15. Rascanya	0	0	0	0	0	0
16. Benicalap	0	0	0	1	1	8
17. Pobles del Nord	0	0	0	0	0	0
18. Pobles de l'Oest	1	1	1	4	6	7
19. Pobles del Sud	0	0	0	4	4	5

Font: *Servici de Llicències Urbanístiques. Ajuntament de València.*

**HABITATGES AMB LLICÈNCIA D'OCUPACIÓ**

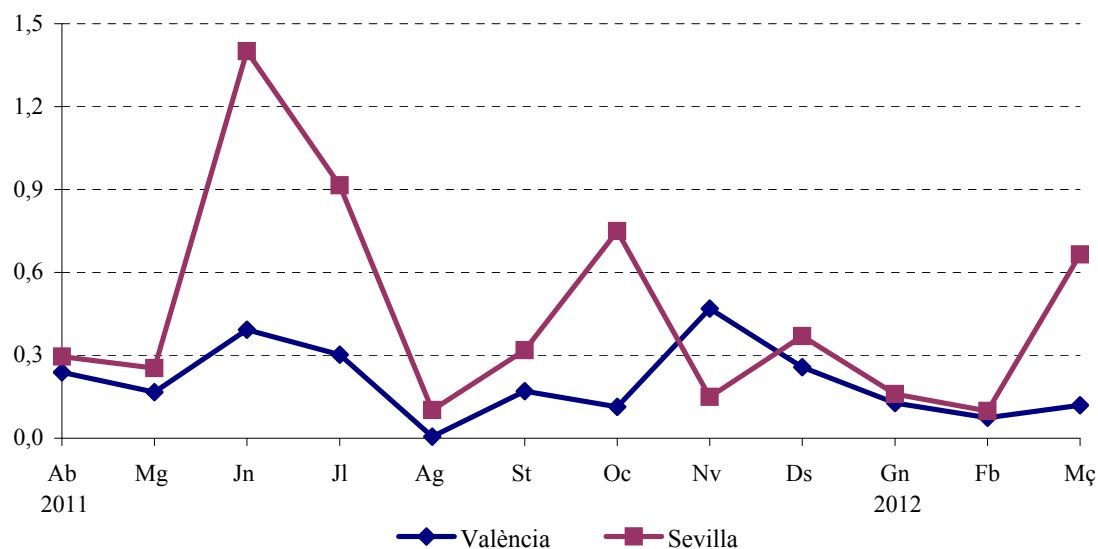
**IV.2. Habitatges visats. Primer trimestre 2012***IV.2. Viviendas visadas. Primer trimestre 2012***2.1. Habitatges visats***2.1. Viviendas visadas*

		València	Barcelona	Màlaga	Madrid	Saragossa	Sevilla	Comunitat Valenciana	Espanya
<b>2005</b>	<b>Total</b>	<b>4.176</b>	<b>7.117</b>	<b>6.382</b>	<b>24.678</b>	<b>4.755</b>	<b>3.448</b>	<b>106.516</b>	<b>786.257</b>
<b>2006</b>	<b>Total</b>	<b>5.007</b>	<b>6.143</b>	<b>6.416</b>	<b>16.326</b>	<b>8.030</b>	<b>4.063</b>	<b>125.877</b>	<b>911.568</b>
<b>2007</b>	<b>Total</b>	<b>3.576</b>	<b>4.826</b>	<b>6.408</b>	<b>13.972</b>	<b>7.347</b>	<b>4.717</b>	<b>93.607</b>	<b>688.851</b>
<b>2008</b>	<b>Total</b>	<b>2.554</b>	<b>2.839</b>	<b>2.379</b>	<b>8.025</b>	<b>2.193</b>	<b>3.781</b>	<b>31.677</b>	<b>299.551</b>
<b>2009</b>	<b>Total</b>	<b>1.338</b>	<b>2.584</b>	<b>808</b>	<b>3.375</b>	<b>2.269</b>	<b>1.677</b>	<b>11.464</b>	<b>146.640</b>
<b>2010</b>	<b>Total</b>	<b>1.363</b>	<b>4.149</b>	<b>687</b>	<b>5.087</b>	<b>3.053</b>	<b>2.402</b>	<b>9.596</b>	<b>127.543</b>
<b>2011</b>	<b>Total</b>	<b>1.021</b>	<b>3.528</b>	<b>584</b>	<b>9.392</b>	<b>1.652</b>	<b>1.547</b>	<b>7.271</b>	<b>109.866</b>
	Abril	90	272	30	622	46	87	545	8.612
	Maig	63	355	99	815	78	75	688	9.738
	Juny	148	474	74	993	189	413	852	11.874
	Juliol	114	438	22	687	39	270	531	10.517
	Agost	2	104	137	400	69	30	238	6.085
	Setembre	64	280	12	1.566	49	94	465	10.521
	Octubre	43	243	48	691	179	221	615	8.204
	Novembre	177	127	33	417	78	44	504	7.120
	Desembre	97	250	39	406	114	109	739	7.460
<b>2012</b>	<b>Gener</b>	48	140	14	386	82	47	339	6.798
	Febrer	28	220	20	279	113	29	410	6.868
	Març	45	175	19	297	113	196	366	7.335

Font: Ministerio de Fomento ([www.fomento.gob.es](http://www.fomento.gob.es)).

**HABITATGES VISATS**

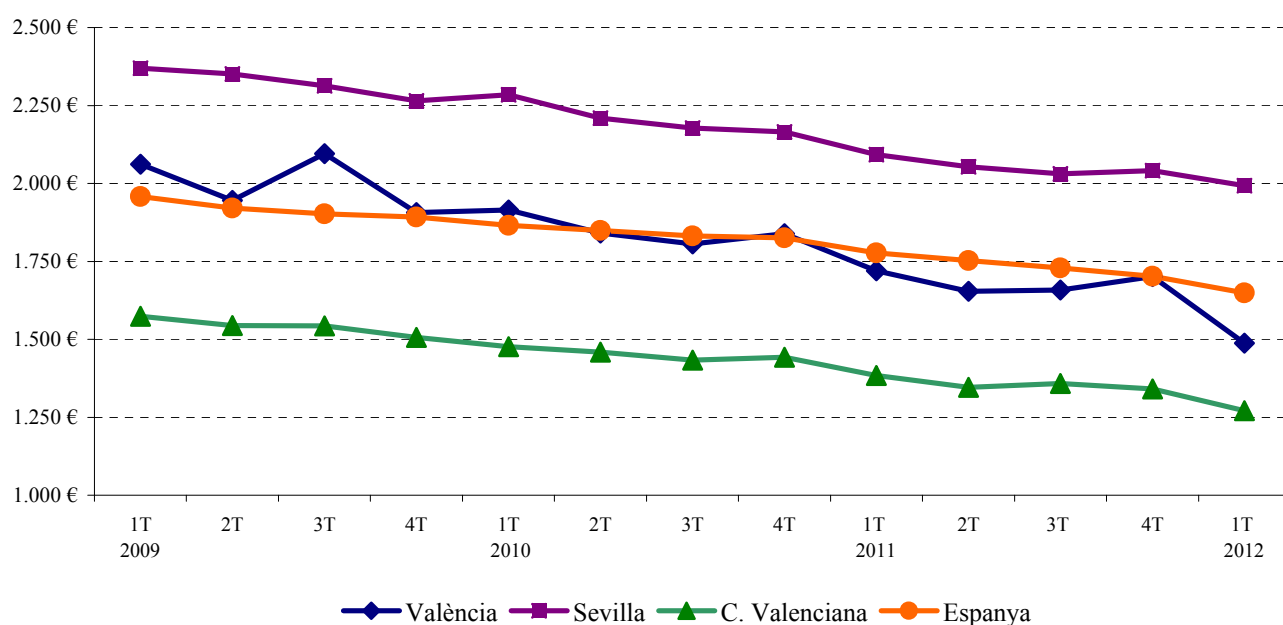
Per mil habitatges del Cens de 2001



**IV.3. Preus per m<sup>2</sup> dels habitatges lliures. Primer trimestre 2012**IV.3. Precios por m<sup>2</sup> de las viviendas libres. Primer trimestre 2012**3.1. Preu mitjà trimestral per m<sup>2</sup> dels habitatges lliures**3.1. Precio medio trimestral por m<sup>2</sup> de las viviendas libres

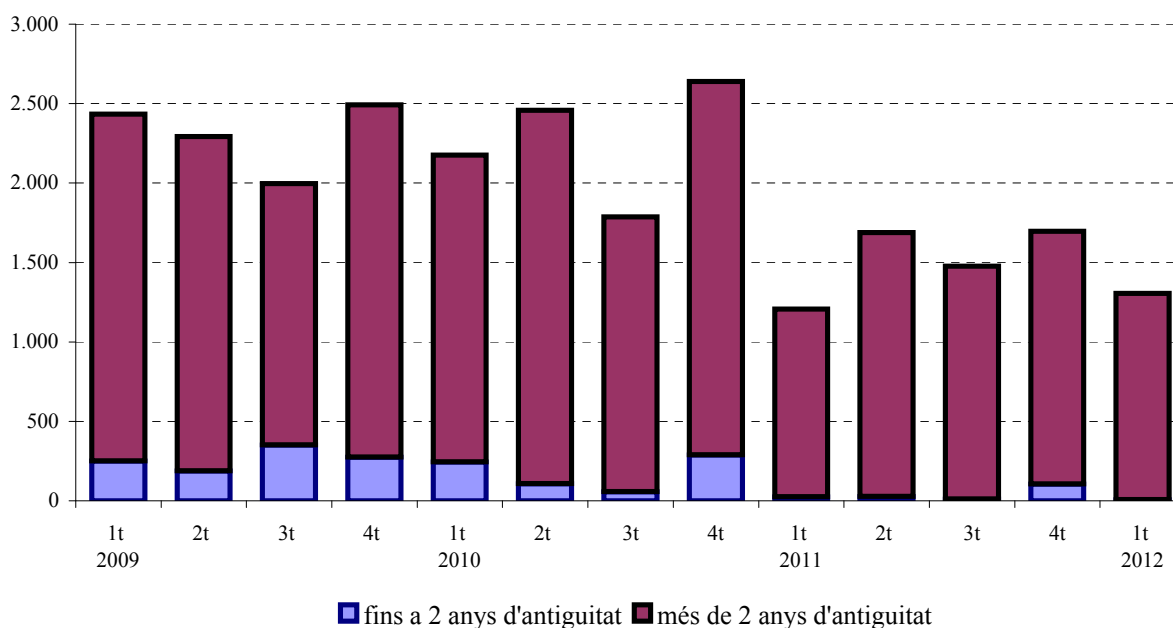
	Segon trimestre 11	Tercer trimestre 11	Quart trimestre 11	Primer trimestre 12
<b>Total</b>				
València	1.653,6	1.658,0	1.701,1	1.487,5
Barcelona	3.103,1	2.991,6	2.885,7	2.758,5
Màlaga	1.738,2	1.724,9	1.695,5	1.584,6
Madrid	2.886,8	2.861,8	2.863,8	2.772,1
Sevilla	2.052,9	2.031,0	2.041,4	1.993,1
Saragossa	1.880,9	1.835,5	1.769,4	1.713,5
C. Valenciana	1.346,1	1.357,9	1.340,4	1.271,4
Espanya	1.752,1	1.729,3	1.701,8	1.649,3
<b>fins a 2 anys de d'antiguitat</b>				
València	1.884,0	-	2.722,2	-
Barcelona	4.424,3	3.627,7	3.651,8	3.411,9
Màlaga	2.165,7	2.054,1	2.041,6	2.043,9
Madrid	3.081,1	3.071,5	3.493,9	3.150,0
Sevilla	2.306,3	-	2.443,8	2.341,3
Saragossa	2.253,5	2.093,0	1.987,8	1.967,0
C. Valenciana	1.549,2	1.531,9	1.513,0	1.432,7
Espanya	1.770,7	1.747,5	1.721,1	1.671,5
<b>més de 2 anys d'antiguitat</b>				
València	1.649,8	1.655,5	1.633,7	1.485,6
Barcelona	3.036,9	2.987,2	2.856,3	2.742,0
Màlaga	1.728,8	1.702,5	1.674,2	1.563,7
Madrid	2.876,5	2.845,8	2.812,9	2.764,1
Sevilla	2.046,4	2.026,1	2.012,6	1.985,8
Saragossa	1.863,1	1.824,8	1.758,6	1.706,8
C. Valenciana	1.244,7	1.258,5	1.234,7	1.174,7
Espanya	1.739,4	1.719,0	1.691,8	1.637,5

Nota: (-) la dada no és representatiu o no hi ha observacions. Font: Ministerio de Fomento (www.fomento.gob.es).

**PREU PER M<sup>2</sup> DELS HABITATGES LLIURES**

**IV.4. Nombre de taxacions d'habitatges lliures. Primer trimestre 2012***IV.4. Número de tasaciones de viviendas libres. Primer trimestre 2012***4.1. Nombre de taxacions d'habitatges lliures***4.1. Número de tasaciones de viviendas libres*

	Segon trimestre 11	Tercer trimestre 11	Quart trimestre 11	Primer trimestre 12
<b>Total</b>				
València	1.689	1.476	1.697	1.305
Barcelona	3.079	2.501	3.205	2.553
Màlaga	1.043	939	1.009	689
Madrid	6.875	4.360	6.101	5.087
Saragossa	1.214	899	1.086	1.040
Sevilla	1.208	755	1.032	802
C. Valenciana	15.702	13.473	18.723	15.276
Espanya	97.839	84.878	108.798	84.205
<b>fins a 2 anys de d'antiguitat</b>				
València	27	10	105	7
Barcelona	176	17	119	63
Màlaga	23	60	59	30
Madrid	348	309	353	105
Saragossa	56	36	51	27
Sevilla	30	8	69	17
<b>més de 2 anys d'antiguitat</b>				
València	1.662	1.466	1.592	1.298
Barcelona	2.903	2.484	3.086	2.490
Màlaga	1.020	879	950	659
Madrid	6.527	4.051	5.748	4.982
Saragossa	1.158	863	1.035	1.013
Sevilla	1.178	747	963	785

Font: Ministerio de Fomento ([www.fomento.gob.es](http://www.fomento.gob.es)).**TAXACIONS D'HABITATGES LLIURES A VALÈNCIA**

# V. MEDI AMBIENT

## V. MEDIO AMBIENTE

### ÍNDIX

#### V.1. Observacions meteorològiques.

- 1.1. Observacions meteorològiques. Mes a mes ..... 46  
 1.2. Observacions del vent. Mes a mes ..... 47

#### V.2. Contaminació atmosfèrica.

- 2.1. Contaminació atmosfèrica. Mitjana mensual ..... 48

#### V.3. Contaminació acústica.

- 3.1. Nivell sonor (soroll) en dBA. Mitjana per hora del dia ..... 49

### ÍNDICE

#### V.1. Observaciones meteorológicas.

- 1.1. Observaciones meteorológicas. Mes a mes ..... 46  
 1.2. Observaciones del viento. Mes a mes ..... 47

#### V.2. Contaminación atmosférica.

- 2.1. Contaminación atmosférica. Media mensual ..... 48

#### V.3. Contaminación acústica.

- 3.1. Nivel sonoro (ruido) en dBA. Media por hora del día ..... 49

**V.1. Observacions meteorològiques. Primer Trimestre 2012***V.1. Observaciones meteorológicas. Primer Trimestre 2012***1.1. Observacions meteorològiques. Mes a mes***1.1. Observaciones meteorológicas. Mes a mes*

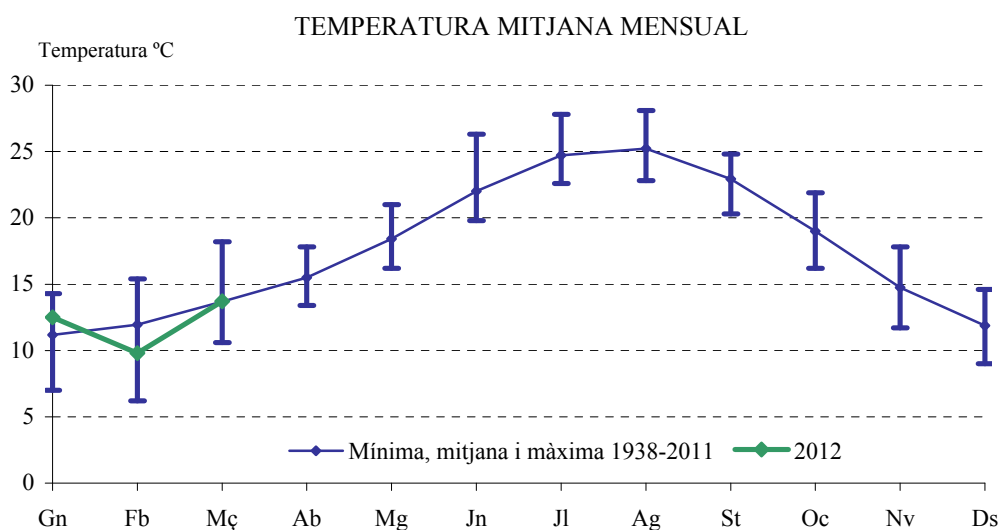
		Temperatura en graus centígrads				Temperatura Mitjana	Precipitació	
		Màxima		Mínima			l/m <sup>2</sup>	Dies
		absoluta	mitjana	absoluta	mitjana			
<b>2011</b>	Abril	30,2	21,8	9,1	13,0	17,4	58,4	9
	Maig	31,3	24,4	13,2	16,0	20,2	61,8	10
	Juny	28,8	26,2	13,8	18,7	22,5	22,6	7
	Juliol	37,1	28,7	20,2	21,9	25,3	7,5	6
	Agost	36,2	30,2	19,8	22,4	26,3	4,0	2
	Setembre	34,0	28,8	16,7	19,8	24,3	50,4	5
	Octubre	31,0	25,2	11,6	15,8	20,5	32,1	6
	Novembre	25,0	20,1	8,5	12,2	16,2	100,7	14
	Desembre	23,4	18,5	5,0	8,6	13,6	8,7	2
<b>2012</b>	Gener	25,6	17,6	4,4	7,4	12,5	53,0	3
	Febrer	25,6	15,3	0,0	4,2	9,8	0,0	2
	Març	26,1	19,0	5,9	8,4	13,7	44,4	5

		Vent		Insolació		% Humitat relativa	Pressió hPa	Dies segons nuvolositat		
		Velocitat km/h màxima	mitjana	Hores	%			Clars	Núvols	Coberts
<b>2011</b>	Abril	55	5	232,1	59	71	1.014,5	10	17	3
	Maig	51	6	243,2	55	69	1.016,3	7	19	5
	Juny	68	6	266,7	60	74	1.015,3	8	22	0
	Juliol	42	7	273,6	60	74	1.011,8	9	20	2
	Agost	55	6	301,1	71	71 *	1.013,1	12	19	0
	Setembre	44	5	280,4	75	72 *	1.015,6	17	13	0
	Octubre	46	5	229,5	66	70 *	1.017,6	12	16	3
	Novembre	51	4	114,7*	40 *	81	1.015,7	6	18	6
	Desembre	88 *	7	179,0	61	62	1.023,1	14	16	1
<b>2012</b>	Gener	64	6	200,5	67	67 *	1.023,1 *	16	12	3
	Febrer	71 *	7	252,7	81	54 *	1.020,7 *	20	9	0
	Març	76	6	-	-	62	-	-	-	-

Nota: (\*) corresponen a variables per a les quals pot ser no estiguen totes les mesures diàries.

Des de març de 2012 les dades referits a la nova estació meteorològica ubicada en el jardí de Vivers.

Font: Estació Vivers. Centre Meteorològic Territorial de València. Institut Nacional de Meteorologia.



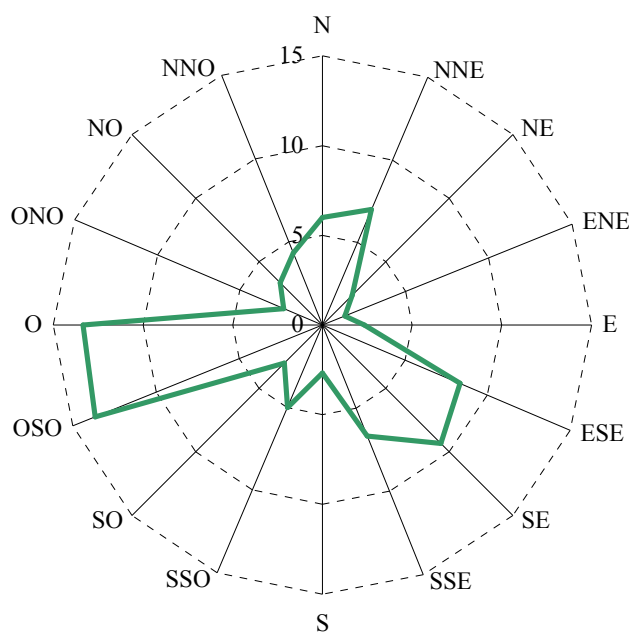
**1.2. Observacions del vent. Mes a mes***1.2. Observaciones del viento. Mes a mes*

			N	NNE	NE	ENE	E	ESE	SE	SSE	S	SSO	SO	OSO	O	ONO	NO	NNO	CALMA
<b>2011</b>	Abril	%	7	24	1	2	8	19	8	1	2	1	1	4	11	1	0	0	10
		km/h	4	6	4	2	4	9	7	6	6	9	4	4	5	3	0	0	0
	Maig	%	9	16	5	1	9	18	12	8	0	0	2	2	11	0	1	1	5
		km/h	6	6	5	5	4	9	7	8	0	0	5	3	4	0	4	5	5
	Juny	%	4	13	4	2	3	36	11	1	0	0	1	3	9	1	1	1	10
		km/h	4	7	3	4	4	8	9	8	0	0	6	4	4	3	3	4	4
	Juliol	%	12	13	2	3	3	33	11	2	1	0	1	5	8	0	0	0	6
		km/h	5	7	3	3	4	9	11	7	3	0	4	4	6	0	0	0	0
	Agost	%	8	11	3	4	4	31	9	2	1	1	2	5	5	1	1	0	12
		km/h	4	5	3	4	4	8	11	14	2	5	4	3	10	3	4	0	0
	Setembre	%	1	6	2	1	8	22	16	1	1	1	2	10	8	2	0	0	19
		km/h	4	7	3	4	4	8	9	8	0	0	6	4	4	3	3	4	4
	Octubre	%	6	13	2	0	0	15	17	6	2	0	2	9	9	3	0	0	16
		km/h	5	5	4	0	0	7	7	7	4	0	4	4	8	3	0	0	0
	Novembre	%	10	16	2	0	1	3	0	4	2	3	1	10	19	3	2	2	22
		km/h	5	5	6	0	3	6	0	6	6	5	4	5	6	7	6	3	3
	Desembre	%	4	2	1	1	0	1	1	3	2	0	11	24	28	0	4	3	15
		km/h	4	6	2	3	0	3	5	6	4	0	9	8	9	0	6	6	6
<b>2012</b>	Gener	%	8	6	1	1	2	2	10	5	4	11	3	16	13	1	2	4	11
		km/h	6	10	2	4	6	4	5	5	4	5	6	6	8	2	6	11	11
	Febrer	%	6	6	1	2	1	7	14	9	3	2	5	9	16	2	7	7	3
		km/h	9	7	3	4	3	7	8	7	4	3	6	7	6	8	8	10	10
	Març	%	4	9	5	1	4	16	4	6	1	2	1	16	11	4	1	2	13
		km/h	5	5	4	3	3	9	8	6	5	10	4	7	7	6	4	11	11

Nota: Es considera Calma quan la velocitat del vent és inferior a 1,8 km/h.

Font: Estació Vivers. Centre Meteorològic Territorial de València. Institut Nacional de Meteorologia.

**DISTRIBUCIÓ PERCENTUAL DE LA DIRECCIÓ DEL VENT**  
Primer Trimestre 2012



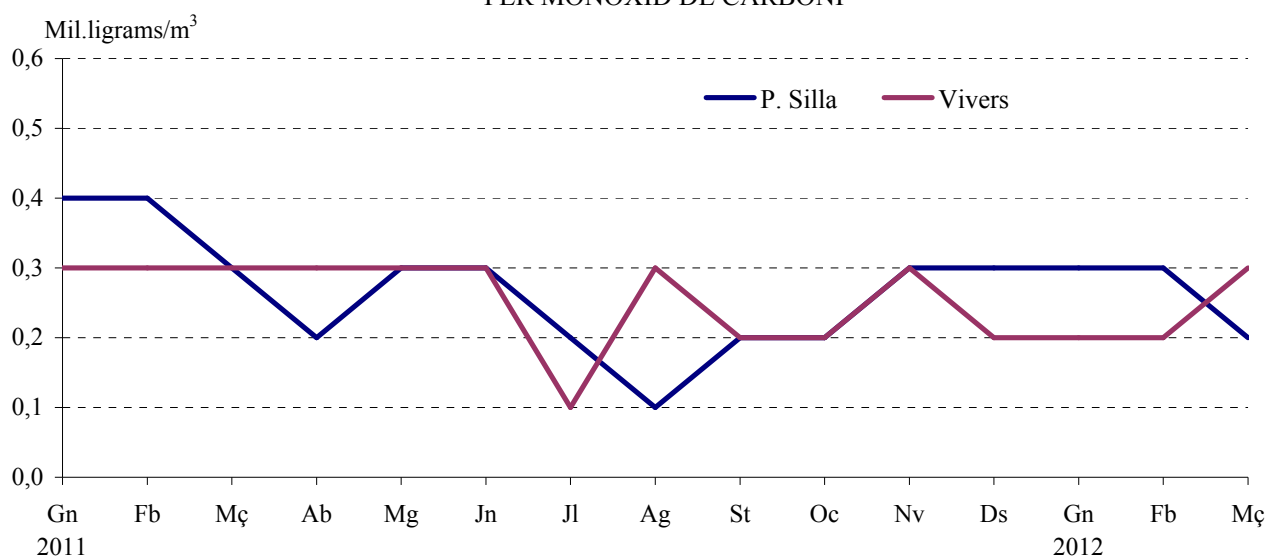
**V.2. Contaminació atmosfèrica. Primer Trimestre 2012***V.2. Contaminación atmosférica. Primer Trimestre 2012***2.1. Contaminació atmosfèrica. Mitjana mensual***2.1. Contaminación atmosférica. Media mensual*

1r trimestre 2012	P. Silla	Vivers U. Politècnica	Av. França	Molí del Sol	Bulevard Sud
<b>Diòxid de sofre (SO<sub>2</sub>)</b>					
Gener	3	2	2	3	4
Febrer	4	3	2	3	4
Març	5	2	1	3	5
<b>PM10</b>					
Gener	17	-	14	14	20
Febrer	28	-	-	12	-
Març	43	-	32	15	23
<b>PM2.5</b>					
Gener	13	-	11	12	-
Febrer	17	-	-	10	-
Març	25	-	21	12	-
<b>Diòxid de nitrògen (NO<sub>2</sub>)</b>					
Gener	38	38	26	36	33
Febrer	40	34	24	36	30
Març	58	32	26	35	30
<b>Ozó</b>					
Gener	23	22	26	24	23
Febrer	37	39	45	39	43
Març	44	33	59	55	56
<b>Monòxid de carboni (CO)</b>					
Gener	0,3	0,2	-	0,3	0,2
Febrer	0,3	0,2	-	0,2	0,3
Març	0,2	0,3	-	0,2	0,3

Nota: Dades en micrograms/m<sup>3</sup>, excepte dades de monòxid de carboni (CO), expressats en mil·ligrams/m<sup>3</sup>.

Font: Servei de Contaminació Acústica. Ajuntament de València.

CONTAMINACIÓ ATMOSFÈRICA MITJANA MENSUAL  
PER MONÒXID DE CARBONI



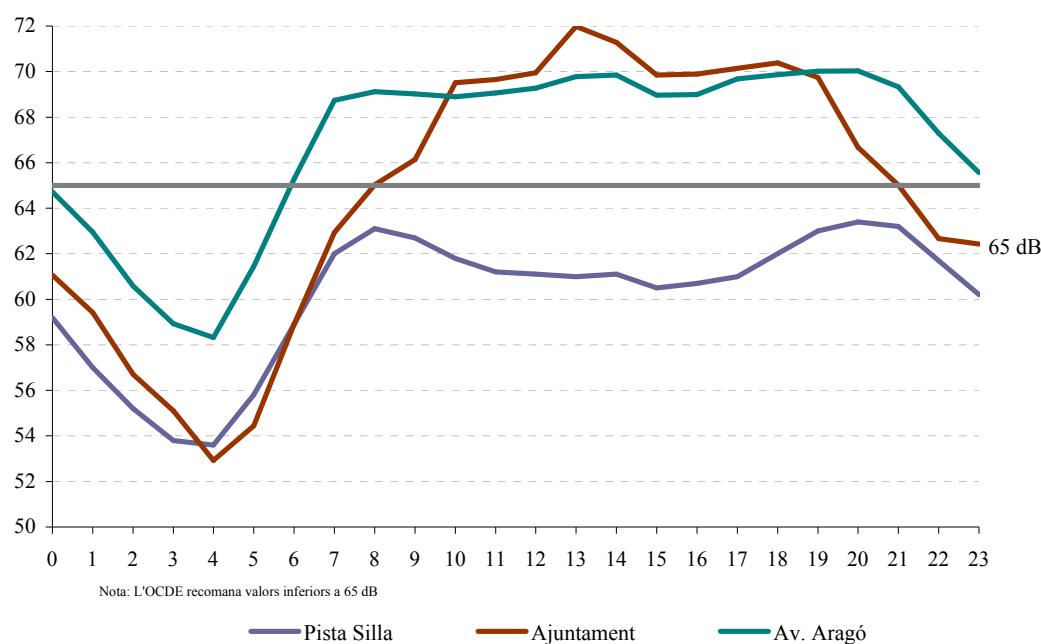


**V.3. Contaminació acústica. Primer Trimestre 2012***V.3. Contaminación acústica. Primer Trimestre 2012***3.1. Nivell sonor (soroll) en dBA. Mitjana per hora del dia***3.1. Nivel sonoro (ruido) en dBA. Media por hora del día*

	Pista Silla	Vivers	Molí del Sol	Ajuntament	Av. Aragó	D. Juan Austria
0	59,2	55,0	56,9	61,1	64,7	61,5
1	57,0	54,7	55,1	59,4	62,9	61,5
2	55,2	54,3	54,0	56,7	60,6	59,7
3	53,8	54,3	53,5	55,1	58,9	59,3
4	53,6	54,2	53,5	52,9	58,3	59,2
5	55,8	54,4	55,0	54,4	61,4	59,9
6	58,9	54,8	57,5	58,9	65,3	61,3
7	62,0	56,3	59,9	62,9	68,7	64,8
8	63,1	55,7	61,0	65,0	69,1	66,3
9	62,7	54,4	59,6	66,1	69,0	65,4
10	61,8	53,6	58,3	69,5	68,9	65,5
11	61,2	53,7	58,6	69,7	69,1	66,3
12	61,1	54,2	59,0	70,0	69,3	67,2
13	61,0	54,5	59,9	72,0	69,8	67,3
14	61,1	54,8	61,1	71,3	69,8	66,6
15	60,5	54,6	61,3	69,8	69,0	66,0
16	60,7	54,5	61,1	69,9	69,0	66,4
17	61,0	54,5	60,4	70,1	69,7	67,5
18	62,0	55,3	60,1	70,4	69,9	68,2
19	63,0	55,8	60,3	69,7	70,0	68,5
20	63,4	55,8	61,0	66,7	70,0	67,6
21	63,2	55,8	61,0	65,0	69,3	65,5
22	61,7	55,3	59,7	62,7	67,3	62,6
23	60,2	55,1	57,9	62,4	65,6	61,8

Font: Servici de Contaminació Acústica. Ajuntament de València.

**CONTAMINACIÓ ACÚSTICA. PRIMER TRIMESTRE**  
**NIVELL SONOR PER HORA DEL DIA**



# CONCEPTES

## I. ACTIVITAT ECONÒMICA

### MERCAT DE TREBALL

**Desocupació registrada.** La constitueixen les demandes d'ocupació registrades pel Servei Valencià d'Ocupació i Formació (Servef) pendents el darrer dia del mes, excloent-hi les corresponents a les següents situacions:

- Demandants que, estant ocupats, sol·liciten una ocupació per a compatibilitzar-la amb l'actual o canviar-la per la que ocupen.
  - Demandants perceptors de prestacions per desocupació que participen en treballs de Col·laboració Social.
  - Demandants pensionistes per jubilació, pensionistes per gran invalidesa o invalidesa absoluta, o majors de 64 anys.
  - Demandants que sol·liciten una ocupació per un període inferior a 3 mesos o jornada setmanal inferior a 20 hores.
  - Demandants que estan cursant estudis d'ensenyança oficial reglada sempre que siguin menors de 25 anys, o que superant esta edat siguin demandants de primera ocupació.
  - Demandants assistents a cursos de Formació Professional Ocupacional de més de 20 hores lectives setmanals, tinguen una beca de mantenció i siguin demandants de primera ocupació.
  - Demandants amb demanda suspesa mentre romanguen en esta situació ja que la suspensió de la demanda, que generalment es tramita a petició del demandant i per causa que ho justifique, interromp la recerca d'ocupació.
  - Demandants beneficiaris de prestacions per desocupació en situació de compatibilitat d'ocupació per realitzar un treball a temps parcial.
  - Demandants que estan percebent el subsidi agrari o que, havent-ho esgotat, no haja passat més d'un any des del dia del naixement del dret.
  - Demandants que rebutgen accions d'inserció laboral adequades a les seues característiques, segons estableix el R.D.Legislatiu 5/2000.
  - Demandants sense disponibilitat immediata per al treball o en situació incompatible amb el mateix, com demandants inscrits en les Oficines d'Ocupació com a requisit previ per a participar en un procés de selecció per a un lloc de treball determinat, sol·licitants d'una ocupació exclusivament per a l'estranger, demandants d'una ocupació només a domicili, demandants en suspensió o reducció de jornada o modificació de les condicions de treball per un expedient de regulació d'ocupació, demandants que són donats d'alta com a cotitzants de la Seguretat Social, etc.
- Les dades mensuals oferides han sigut arreplegades utilitzant el Sistema d'Informació dels Serveis Públics d'Ocupació (SISPE).

**Contractes registrats.** Són els contractes comunicats cada mes a les Oficines d'Ocupació amb centre de treball a la ciutat de València.

**Taxa de desocupació registrada.** Es calcula prenent com a denominador la població activa de l'EPA, amb la data de l'últim trimestre del que disposem al moment d'arribar les dades del Servef.

#### Àmbits territorials:

- Desocupació a la ciutat són totes les persones demandants inscrites que tenen com a domicili el municipi de València.
- Desocupació a les oficines del Servef són totes les persones demandants inscrites a les oficines situades a la ciutat, que tenen el següent àmbit territorial:

Av. del Port: Districtes postals 46011, 46023 i 46024.

Joan Llorens: Districtes postals 46008, 46015 i 46018.

Felip Rinaldi: Districtes postals 46016, 46019, i 46025, i els municipis d'Alfara del Patriarca, Moncada, Tavernes Blanques i Vinalesa.

Av. del Cid: Districte postal 46014 i el municipi de Mislata.

Vila Barberà: Districtes postals 46001, 46002, 46004, 46007 i 46017.

Lluís Oliag: Districtes postals 46005, 46006, 46012, 46013 i 46026.

Alfàmbra: Districtes postals 46003, 46009 i 46020 i el municipi d'Alboraya.

Arts Gràfiques: Districtes postals 46010 (abans Alfàmbra), 46021

# CONCEPTOS

## I. ACTIVIDAD ECONÓMICA

### MERCADO DE TRABAJO

**Paro registrado.** Lo constituyen las demandas de empleo registradas por el Servicio Valenciano de Formación y Empleo (Servef) pendientes el último día del mes, excluyendo las siguientes situaciones:

- Demandantes que, estando ocupados, solicitan un empleo para compatibilizarlo con el actual o cambiarlo por el que ocupan.
  - Demandantes perceptores de prestaciones por desempleo que participan en trabajos de Colaboración Social.
  - Demandantes pensionistas por jubilación, pensionistas por gran invalidez o invalidez absoluta, o mayores de 64 años.
  - Demandantes que solicitan un empleo por un período inferior a 3 meses o jornada semanal inferior a 20 horas.
  - Demandantes que están cursando estudios de enseñanza oficial reglada siempre que sean menores de 25 años, o que superando esta edad sean demandantes de primer empleo.
  - Demandantes asistentes a cursos de Formación Profesional Ocupacional de más de 20 horas lectivas semanales, tengan una beca de mantención y sean demandantes de primer empleo.
  - Demandantes con demanda suspendida mientras permanezcan en esta situación ya que la suspensión de la demanda, que generalmente se tramita a petición del demandante y por causa que lo justifique, interrumpe la búsqueda de empleo.
  - Demandantes beneficiarios de prestaciones por desempleo en situación de compatibilidad de empleo por realizar un trabajo a tiempo parcial.
  - Demandantes que están percibiendo el subsidio agrario o que, habiéndolo agotado, no haya pasado más de un año desde el día del nacimiento del derecho.
  - Demandantes que rechacen acciones de inserción laboral adecuadas a sus características, según establece el R.D. Legislativo 5/2000.
  - Demandantes sin disponibilidad inmediata para el trabajo o en situación incompatible con el mismo, como demandantes inscritos en las Oficinas de Empleo como requisito previo para participar en un proceso de selección para un puesto de trabajo determinado, solicitantes de un empleo exclusivamente para el extranjero, demandantes de un empleo solo a domicilio, demandantes en suspensión o reducción de jornada o modificación de las condiciones de trabajo por un expediente de regulación de empleo, demandantes que son dados de alta como cotizantes de la Seg. Social, etc.
- Los datos mensuales ofrecidos han sido recogidos utilizando el Sistema de Información de los Servicios Públicos de Empleo (SISPE).

**Contratos registrados.** Son los contratos comunicados cada mes a las Oficinas de Ocupación con centro de trabajo en la ciudad de Valencia.

**Tasa de paro registrado.** Se calcula tomando como denominador la población activa de la EPA, con el dato del último trimestre del que disponemos en el momento en que llegan los datos del Servef.

#### Ámbitos territoriales:

- Paro en la ciudad son todas las personas demandantes inscritas que tienen como domicilio el municipio de Valencia.
- Paro en las oficinas del Servef son todas las personas demandantes inscritas en las oficinas situadas en la ciudad, que tienen el siguiente ámbito territorial:

Av. Port: Distritos postales 46011, 46023 y 46024.

Juan Llorens: Distritos postales 46008, 46015 y 46018.

Felipe Rinaldi: Distritos postales 46016, 46019, y 46025, y los municipios de Alfara del Patriarca, Moncada, Tavernes Blanques y Vinalesa.

Av. Cid: Distritos postales 46014 y el municipio de Mislata.

Vila Barberà: Distritos postales 46001, 46002, 46004, 46007 y 46017.

Luis Oliag: Distritos postales 46005, 46006, 46012, 46013 y 46026.

Alfàmbra: Distritos postales 46003, 46009 y 46020 y el municipio de Alboraya.

Arts Gràfiques: Distritos postales 46010 (antes Alfàmbra), 46021

(abans Av. del Port) i 46022 (abans Av. del Port).

**Nota:** A partir del mes de març de 2009 les dades de demandants d'ocupació desocupats es presenten sobre la base de la Classificació Nacional d'Activitats Econòmiques 2009 (CNAE 2009), el que suposa una modificació en la distribució per sectors econòmics i per seccions respecte a la publicada en els mesos anteriors (que responia a la CNAE 1993).

Aquesta nova classificació afecta a la continuïtat i a la comparabilitat de les dades per activitats econòmiques, però no a la resta de la informació.

## ENQUESTA DE POBLACIÓ ACTIVA

**L'EPA** (Enquesta de Població Activa) és una enquesta contínua, realitzada per l'INE, que té per finalitat conèixer l'activitat econòmica respecte al component humà. Està orientada per oferir dades de les principals categories poblacionals en relació al mercat de treball. La informació que incloem dins d'aquest apartat es referix a la ciutat de València i s'obté d'una explotació específica de les seccions que formen la mostra a la ciutat, de manera que constitueix un estrat únic; per tant el nivell d'error és major que per a la resta d'àmbits territorials més amples. Les dades corresponen a la nova metodologia del 2005.

**Població activa.** La població econòmicament activa són totes les persones de 16 i més anys que durant la setmana de referència (l'anterior a l'entrevista) tenen les condicions per ser incloses com a ocupats o desocupats.

**Ocupats.** Les persones de 16 i més anys que durant la setmana de referència han tingut un treball per compte alié (assalariats) o exercixen una activitat pel seu compte.

**Desocupats.** Les persones de 16 i més anys que durant les 4 setmanes anteriors a la entrevista han estat sense treball, buscant activament treball (segons Reglament 1897/2000) i disponibles per a treballar.

**Inactius.** La població inactiva està formada per totes les persones majors de 16 anys no classificades com a ocupades o desocupades durant la setmana de referència. Es classifiquen en estudiants, feines de la llar, jubilats, pensionistes, activitats benèfiques, incapacitats i resta de situacions.

**Taxa d'activitat.** És el quocient entre el nombre total d'actius i la població major de 16 anys.

**Taxa de desocupació.** És el quocient entre el nombre de desocupats i el d'actius.

**Taxa de treball.** És el quocient entre el nombre d'ocupats i la població major de 16 anys.

## AFILIACIÓ A LA SEGURETAT SOCIAL

En este apartat s'arreglen les dades d'afiliats l'últim dia del mes a la ciutat de València, extreta de la pàgina Web de l'Institut Nacional de la Seguretat Social.

## INVERSIÓ INDUSTRIAL

**Inversió industrial.** Volum d'inversió que consta en les actes d'inscripció del Registre Industrial. Inclou només la inversió realitzada als sectors industrials que corresponen als següents codis CNAE 09: Indústries extractives (05, 06, 07, 08, 09), Indústria d'alimentació (10), Indústria de begudes i tabac (11, 12), Indústria tèxtil (13), Confecció tèxtil (14), Indústria del cuir i del calçat (15), Fusta (16), Paper (17), Arts gràfiques (18), Coqueries i refina de petroli (19), Indústria química i farmacèutica (20, 21), Cautxú i plàstic (22), Extracció minerals no metàl·lics (23), Metal·lúrgia (24), Fabricació productes metàl·lics (25), Fabricació productes informàtics, electrònics, òptics i equips elèctrics (26, 27), Fabricació de maquinària i equip n.c.o.p. (28), Fabricació material transport (29, 30), Fabricació de mobles (31), Altres indústries manufactureres (32, 33), Subministrament d'energia elèctrica, gas, vapor i aire condicionat (35), Subministrament d'aigua, activitats de sanejament, gestió de residus i descontaminació (36, 37, 38, 39).

**Noves indústries.** Inversió feta per les empreses en la creació de nous establiments industrials.

(antes Av. Port) y 46022 (antes Av. Port).

**Nota:** A partir del mes de marzo de 2009 los datos de demandantes de empleo parados se presentan en base a la Clasificación Nacional de Actividades Económicas 2009 (CNAE 2009), lo que supone una modificación en la distribución por sectores económicos y por secciones respecto a la publicada en los meses anteriores (que respondía a la CNAE 1993).

Esta nueva clasificación afecta a la continuidad y a la comparabilidad de los datos por actividades económicas, pero no al resto de la información.

## ENCUESTA DE POBLACIÓN ACTIVA

**La EPA** (Encuesta de Población Activa) es una encuesta continua, realizada por el INE, con la finalidad de conocer la actividad económica en lo relativo al componente humano. Está orientada para ofrecer datos de las principales categorías poblacionales en relación al mercado de trabajo. La información que incluimos en este apartado se refiere a la ciudad de Valencia y se obtiene de una explotación específica de las secciones que forman la muestra en la ciudad, constituyendo un estrato único; por tanto el nivel de error es mayor que para otros ámbitos territoriales más amplios. Los datos corresponden a la nueva metodología del 2005.

**Población activa.** La población económicamente activa son todas las personas de 16 y más años que durante la semana de referencia (la anterior a la entrevista) tienen las condiciones para ser incluidas como ocupados o parados.

**Ocupados.** Las personas de 16 y más años que durante la semana de referencia han tenido un trabajo por cuenta ajena (asalariados) o ejerciendo una actividad por cuenta propia.

**Parados.** Las personas de 16 y más años que durante las 4 semanas anteriores a la entrevista han estado sin trabajo, buscando activamente trabajo (según R. 1897/2000) y disponibles para trabajar.

**Inactivos.** La población inactiva esta formada por todas las personas mayores de 16 años no clasificadas como ocupados o parados durante la semana de referencia. Se clasifican como estudiantes, tareas del hogar, jubilados, pensionistas, actividades benéficas, incapacitados y otras situaciones.

**Tasa de actividad.** Es el cociente entre el número total de activos y la población mayor de 16 años.

**Tasa de paro.** Es el cociente entre el número de parados y el de activos.

**Tasa de empleo.** Es el cociente entre el número de ocupados y la población mayor de 16 años.

## AFILIACIÓN A LA SEGURIDAD SOCIAL

En este apartado se recogen los datos de afiliados el último día del mes en la ciudad de Valencia, extraída de la pàgina Web del Instituto Nacional de la Seguridad Social.

## INVERSIÓN INDUSTRIAL

**Inversión industrial.** Volumen de inversión que consta en las actas de inscripción del Registro Industrial. Incluye sólo la inversión realizada en los sectores industriales que corresponden a los siguientes códigos CNAE 09: Industrias extractivas (05, 06, 07, 08, 09), Industria de alimentación (10), Industria de bebidas y tabaco (11, 12), Industria textil (13), Confección textil (14), Industria del cuero y del calzado (15), Madera (16), Papel (17), Artes gráficas (18), Coquerías y refino de petróleo (19), Industria química y farmacéutica (20, 21), Caucho y plástico (22), Extracción minerales no metálicos (23), Metalurgia (24), Fabricación productos metálicos (25), Fabricación productos informáticos, electrónicos, ópticos y equipos eléctricos (26, 27), Fabricación de maquinaria y equipo n.c.o.p. (28), Fabricación de material transporte (29, 30), Fabricación de muebles (31), Otras industrias manufactureras (32, 33), Suministro de energía eléctrica, gas, vapor y aire acondicionado (35), Suministro de agua, actividades de saneamiento, gestión de residuos y descontaminación (36, 37, 38, 39).

**Nuevas industrias.** Inversión realizada por las empresas en la creación de nuevos establecimientos industriales.

**Ampliacions.** Terme que assenyala la inversió feta per les empreses en ampliació o modificació d'establiments ja existents.

**Maquinària.** Inclou tot l'equip industrial (maquinària, instal·lacions, motors, mitjans de treball) que l'empresa ha adquirit per a la posada en marxa de la nova indústria o l'ampliació.

**Terrenys i edificis-construccions.** Es considerarà el valor total de l'establiment quant a l'import que ha suposat la seua inversió en "terrenys i solars", "edificis industrials" i "resta de construccions i obres" (inclou les inversions en edificis administratius, habitatges per a empleats, obres d'infraestructura, etc.).

**Altres inversions d'equip.** Inclou certs béns d'equip industrial de difícil introducció dins l'apartat de maquinària, així com els béns d'equip sense caràcter d'equip industrial com són ara béns d'equip per a oficines (mobiliari, màquines d'oficina, procés de dades), mitjans de transport externs que no constitueixen equip industrial (turismes, camions).

**Establiments.** Correspon al nombre d'actes d'inscripció registrades durant un període de temps. S'identifica cada inscripció quan aquesta té l'existència d'un establiment que ha fet una inversió determinada.

**Potència instal·lada.** Potència dels motors o resta de receptors elèctrics que per motiu de la creació d'un nou establiment industrial o l'ampliació d'un que ja existia, s'hi instal·la.

**Llocs de treball.** Previsió (que pot arribar a fer-se realitat o no) que l'empresa fa sobre el personal que necessitarà per motiu de la creació d'una nova indústria o l'ampliació de la ja existent.

## CONSTITUCIÓ I EXTENCIÓ DE SOCIETATS

L'estadística de constitució i extinció de societats es correspon a una explotació de les dades del Registre Mercantil que publica en el seu Butlletí Oficial del Registre Mercantil (BORME) de la província de València l'objecte del qual és la publicitat oficial de les situacions jurídiques de les societats i la resta d'entitats en ell inscrites. És obligatori la inscripció dels següents subjectes: el navilier empresari individual, les societats mercantils, les societats de garantia recíproca, les cooperatives de crèdit, les mútues i cooperatives d'assegurances i les mutualitats de previsió social, les societats d'inversió col·lectiva, les agrupacions d'interès econòmic, les caixes d'estalvi, els fons d'inversió, els fons de pensions, les sucursals de qualsevol dels subjectes anteriorment indicats, les sucursals de societats estrangeres i d'altres entitats estrangeres amb personalitat jurídica i fi lucratiu, les societats estrangeres que traslladen el seu domicili a territori espanyol i les altres persones o entitats que establisquen les lleis.

**Constitucions.** Es constitueixen una empresa quan s'inscriu en el Registre Mercantil.

**Extincions.** S'extingix una empresa quan es cancel·len els seients referents a esta empresa.

## II. CONSUM I PREUS

### ÍNDIX DE PREUS DE CONSUM

**IPC.** Elaborat per l'INE, mesura l'evolució del conjunt de preus dels béns i servicis que consumix tota la població resident en habitatges familiars a Espanya. El conjunt d'articles (béns i servicis) l'evolució dels preus del qual es tracta de seguir s'anomena "cistella de la compra", i s'obté a partir de l'Enquesta Contínua de Pressuposts Familiars que es va implantar en el segon trimestre de l'any 1997. L'estructura de consum resultant d'esta enquesta, permet classificar els articles en parcel·les de consum, de les quals se selecciona un o més articles per a representar-la. En estos moments la "cistella de la compra" està constituïda per 491 articles.

Les ponderacions de l'IPC representen les proporcions respecte a la despesa total efectuada per les famílies espanyoles en cadascun dels articles de la "cistella de la compra".

**Ampliaciones.** Término que indica la inversión realizada por las empresas en ampliación o modificación de establecimientos ya existentes.

**Maquinaria.** Incluye todo el equipo industrial (maquinaria, instalaciones, motores, medios de trabajo) que la empresa ha adquirido para la puesta en marcha de la nueva industria o la ampliación.

**Terrenos y edificios-construcciones.** Se considera el valor total del establecimiento en cuanto al monto que ha supuesto su inversión en "Terrenos y Solares", "Edificios Industriales" y "Otras Construcciones y Obras" (recoge las inversiones en edificios administrativos, viviendas para empleados, obras de infraestructura, etc.).

**Otras inversiones de equipo.** Incluye ciertos bienes de equipo industrial difíciles de encajar en el apartado maquinaria, así como los bienes de equipo que no tengan propiamente carácter de equipo industrial, tales como bienes de equipo para oficinas (mobiliario, máquinas oficina, proceso de datos), medios de transporte externos que no constituyen equipo industrial (turismos, camiones).

**Establecimientos.** Corresponde al número de actas de inscripción registradas durante un período de tiempo. Se identifica cada inscripción con la existencia de un establecimiento que invierte.

**Potencia instalada.** Potencia de los motores u otros receptores eléctricos que con motivo de la creación de un nuevo establecimiento industrial o a la ampliación de uno ya existente, se instala.

**Puestos de trabajo.** Previsión (que puede o no llegar a hacerse realidad) que la empresa realiza sobre el personal que necesitará con motivo de la creación de una nueva industria o a la ampliación de la ya existente.

## CONSTITUCIÓN Y EXTENSIÓN DE SOCIEDADES

La estadística de constitución y extinción de sociedades se corresponde a una explotación de los datos del Registro Mercantil que publica en su Boletín Oficial del Registro Mercantil (BORME) de la provincia de Valencia cuyo objeto es la publicidad oficial de las situaciones jurídicas de las sociedades y demás entidades en él inscritas. Es obligatorio la inscripción de los siguientes sujetos: el naviero empresario individual, las sociedades mercantiles, las sociedades de garantía recíproca, las cooperativas de crédito, las mutuas y cooperativas de seguros y las mutualidades de previsión social, las sociedades de inversión colectiva, las agrupaciones de interés económico, las cajas de ahorro, los fondos de inversión, los fondos de pensiones, las sucursales de cualquiera de los sujetos anteriormente indicados, las sucursales de sociedades extranjeras y de otras entidades extranjeras con personalidad jurídica y fin lucrativo, las sociedades extranjeras que trasladen su domicilio a territorio español y las demás personas o entidades que establezcan las leyes.

**Constituciones.** Se constituyen una empresa cuando se inscribe en el Registro Mercantil.

**Extinciones.** Se extingue una empresa cuando se cancelan los asientos referentes a esta empresa.

## II. CONSUMO Y PRECIOS

### INDICE DE PRECIOS DE CONSUMO

**IPC.** Elaborado por el INE, mide la evolución del conjunto de precios de los bienes y servicios que consume toda la población residente en viviendas familiares en España. El conjunto de artículos (bienes y servicios) cuya evolución de precios se trata de seguir recibe el nombre de "cesta de la compra", y se obtiene a partir de la Encuesta Continua de Presupuestos familiares que se implantó en el segundo trimestre del año 1997. La estructura de consumo resultante de esta encuesta permite clasificar los artículos en parcelas de consumo, de las cuales se selecciona uno o más artículos para representarla. En estos momentos la "cesta de la compra" está constituída por 491 artículos.

Las ponderaciones del IPC representan las proporciones respecto al gasto total efectuado por los hogares españoles en cada uno de los artículos de la "cesta de la compra".

## TRANSPORTS

### Matriculació.

L'estadística de matriculació de turismes ha sigut obtinguda a partir dels fitxers desagregats provisionals de matriculacions mensuals de la DGT, seleccionant aquells registres corresponents a turismes de la ciutat de València y Comunitat Valenciana.

### Metrovalència.

A les dades de Metrovalència, les línies corresponen a: línia 1 (Villanueva de Castellón / Torrent Av. a Lliria / Bétera), línia 3 (Mislata-Almassil a Rafelbunol), línia 4 (Mas del Rosari / Llarga - Terramelar a La Marina) i línia 5 (Aiora a Av. Cid / Torrent Av.).

### Port Autònom de València.

Navegació de cabotatge. Este concepte fa referència al tipus de navegació de vaixells, amb origen/destinació un port nacional.

TEU. Unitat per a mesurar la mercaderia containeritzada que correspon aproximadament a 39 metres cúbics.

Mercaderies a l'engròs. Són les que es transporten sense envasar i la seua mesura de control és el seu pes en tones.

Mercaderia general. Es presenta envasada en unitats de càrrega (sacs, bidons, caixes, etc) o unitats que poden ser comptades.

### Aeroport de València.

Les dades d'activitat de l'aeroport de València s'arreglen de les estadístiques provisionals que AENA publica a la seua pàgina web, i mostren el total de passatgers, vols i mercaderies incloent les arribades, eixides i trànsits.

## COMERCIALIZACIÓ DE PRODUCTES ALIMENTARIS

L'apartat inclou les dades corresponents als productes alimentaris comercialitzats a Mercavalència.

### DEMANDA TURÍSTICA

Les dades provenen de l'Enquesta Turística de la Conselleria de Turisme i corresponen a la zona turística 3 de la Comunitat Valenciana, la qual inclou els municipis següents: València (excloent-hi El Saler i El Perellonet), hotels de l'aeroport de Manises i els hotels Vedat de Torrent i Monte Picayo de Puçol.

## III. DEMOGRAFIA I POBLACIÓ

En este apartat s'arreglen els moviments registrats en el Padró Municipal d'Habitants durant el període estudiat. S'analitzen les altes, baixes i canvis de domicili registrats en el Padró. Les altes es classifiquen en naixements, immigracions i altres altes. Les baixes es classifiquen en defuncions, emigracions i altres baixes.

### NAIXEMENTS I DEFUNCIONS

**Naixement.** Es considera naixement el de qualsevol ésser nascut viu, independentment del període que visca. Es tracta de naixements classificats segons el lloc de residència de la mare.

**Defunció.** Defunció de qualsevol ésser nascut viu.

**Nota:** A partir del primer trimestre del 2003 s'utilitza la delimitació territorial aprovada al Ple de l'Ajuntament de 31/01/2003, que modifica l'àmbit territorial dels districtes 10, 11, 15, 16, 17.

### MIGRACIONS REGISTRADES

**Migracions.** Procedents d'altres i baixes per canvi de residència entre municipis registrades en el Padró Municipal d'Habitants.

**Immigració.** Migracions originades fora de la ciutat de València i que

## TRANSPORTES

### Matriculación.

La estadística de matriculación de turismos ha sido obtenida a partir de los ficheros desagregados provisionales de matriculación mensual de la Dirección General de Tráfico (DGT), seleccionando aquellos registros correspondientes a turismos de la ciudad de Valencia y Comunidad Valenciana.

### Metrovalencia.

En los datos de Metrovalencia, las líneas corresponden a: línea 1 (Villanueva de Castellón / Torrent Av. a Lliria / Bétera), línea 3 (Mislata-Almassil a Rafelbunol), línea 4 (Mas del Rosari / Llarga - Terramelar a La Marina) y línea 5 (Aiora a Av. Cid / Torrent Av.).

### Puerto Autónomo de Valencia.

Navegación de cabotaje. Este concepto hace referencia al tipo de navegación de buques cuyo origen/destino es un puerto nacional.

TEU. Unidad para medir la mercancía containerizada que equivale aproximadamente a 39 metros cúbicos.

Mercancías al por mayor. Son las que se transportan sin envasar y su medida de control es su peso en toneladas.

Mercancía general. Se presenta envasada en unidades de carga (sacos, bidones, cajas, etc) o unidades que pueden ser contadas.

### Aeropuerto de Valencia.

Los datos de actividad del aeropuerto de Valencia se extraen de las estadísticas provisionales que AENA publica en su página web, y muestran el total de pasajeros, vuelos y mercancías incluyendo las llegadas, salidas y tránsitos.

## COMERCIALIZACIÓN DE PRODUCTOS ALIMENTARIOS

En este apartado recogemos los datos correspondientes a los productos alimentarios comercializados en Mercavalencia.

### DEMANDA TURÍSTICA

Los datos provienen de la Encuesta turística de la Conselleria de Turismo y corresponden a la zona turística 3 de la Comunidad Valenciana, la cual incluye los municipios siguientes: València (excluyendo El Saler y El Perellonet), hoteles del aeropuerto de Manises y los hoteles Vedat de Torrent y Monte Picayo de Puçol.

## III. DEMOGRAFÍA Y POBLACIÓN

En este apartado se recogen los movimientos registrados en el Padrón Municipal de Habitantes durante el periodo estudiado. Se analizan las altas, bajas y cambios de domicilio registrados en el Padrón. Las altas se clasifican en nacimientos, inmigraciones y otras altas. Las bajas se clasifican en defunciones, emigraciones y otras bajas.

### NACIMIENTOS Y DEFUNCIONES

**Nacimiento.** Se considera nacimiento el de cualquier ser nacido con vida, independientemente del periodo que viva. Se trata de nacimientos clasificados según el lugar de residencia de la madre.

**Defunción.** Defunción es la de cualquier ser nacido con vida.

**Nota:** A partir del primer trimestre del 2003 se utiliza la delimitación territorial aprobada en el Pleno del Ayuntamiento de 31/01/2003, que modifica el ámbito territorial de los distritos 10, 11, 15, 16, 17.

### MIGRACIONES REGISTRADAS

**Migraciones.** Procedentes de altas y bajas por cambio de residencia entre municipios registradas en el Padrón Municipal de Habitantes.

**Inmigración.** Migraciones originadas fuera de la ciudad de Valencia

tenen a esta com a destinació. Corresponen a una alta per immigració al Padró Municipal.

**Emigració.** Migracions originades a la ciutat de València i que tenen com a destinació un municipi diferent. Corresponen a una baixa per emigració al Padró Municipal.

#### CANVIS DE DOMICILI INTRAURBANS

**Canvi de domicili intraurbà.** És un canvi de residència que té com a origen i destinació la ciutat de València. Es classifiquen per sexe, edat, nivell d'estudis i valor cadastral del barri d'eixida i del d'arribada.

**Valor cadastral.** El valor cadastral dels béns immobles és integrat pel valor del sòl i de les construccions. Este es fixa prenent com a referència el valor de mercat, sense que mai no pugui excedir-lo.

El valor cadastral es fixa a partir de les dades existents als corresponents cadastres immobiliaris.

*y que tienen esta como destino. Corresponden a un alta por inmigración en el Padrón Municipal.*

**Emigración.** Migraciones originadas en la ciudad de Valencia y que tienen como destino otro municipio. Corresponden a una baja por emigración en el Padrón Municipal.

#### CAMBIOS DE DOMICILIO INTRAURBANOS

**Cambio de domicilio intraurbano.** Es un cambio de residencia que tiene como origen y destino la ciudad de Valencia. Se clasifican por sexo, edad, nivel de estudios y valor catastral del barrio de salida y el de llegada.

**Valor catastral.** El valor catastral de los bienes inmuebles está integrado por el valor del suelo y de las construcciones. Este se fija tomando como referencia el valor de mercado, sin que, en ningún caso, pueda exceder de éste.

El valor catastral se fija a partir de los datos obrantes en los correspondientes catastros inmobiliarios.

### LLISTAT DELS BARRIS SEGONS VALOR CADASTRAL MITJÀ DELS HABITATGES

#### LISTADO DE LOS BARRIOS SEGÚN VALOR CADASTRAL MEDIO DE SUS VIVIENDAS

Menys de 15.000 €	De 15.000 a 19.000 €	De 19.000 a 25.000 €	De 25.000 a 35.000 €	Més de 35.000 €
17.5 Mauella	19.7 la Torre	17.3 Carpesa	10.3 Malilla	3.4 Arrancapins
17.4 Cases de Bàrcena	15.1 Orriols	5.1 Marxalenes	7.5 la Llum	15.3 Sant Llorenç
19.8 Faitanar	17.2 Poble Nou	1.3 el Carme	19.6 el Perellonet	17.6 Massarajos
11.5 Natzaret	7.3 Tres Forques	9.3 la Creu Coberta	8.2 Sant Isidre	6.4 Ciutat
19.1 el Forn d'Alcedo	16.2 Ciutat Fallera	19.3 Pinedo	8.3 Vara de Quart	Universitària
7.4 la Font Santa	11.3 la Malva-rosa	12.3 la Creu del Grau	8.1 Patraix	6.2 Mestalla
11.2 el Cabanyal - el	10.6 la Punta	5.2 Morvedre	19.4 el Saler	4.4 Sant Pau
Canyamelar	10.4 Fonteta de Sant	12.1 Aiora	3.1 el Botànic	1.2 la Xerea
4.3 el Calvari	Lluís	10.5 na Rovella	2.1 Russafa	2.3 Gran Via
	19.5 el Palmar	9.2 l'Hort de Senabre	8.4 Safranar	1.6 Sant Francesc
	9.4 Sant Marcel·lí	11.1 el Grau	13.2 Ciutat Jardí	12.5 Penya-roja
	15.2 Torreïel	10.2 en Corts	14.2 Camí de Vera	6.1 Exposició
	18.1 Benimàmet	9.5 Camí Real	1.5 el Mercat	6.3 Jaume Roig
	17.7 Borbotó	13.1 l'Illa Perduda	3.2 la Roqueta	2.2 el Pla del Remei
	19.2 el Castellar-	17.1 Benifaraig	4.1 Campanar	
	l'Oliverar	5.3 Trinitat	3.3 la Petxina	
	5.4 Tormos	7.1 Nou Moles	13.5 la Carrasca	
	7.2 Soternes	16.1 Benicalap	18.2 Beniferri	
		1.4 el Pilar	1.1 la Seu	
		8.5 Favara	13.4 la Bega Baix	
		13.3 l'Amistat	10.7 Ciutat de les	
		11.4 Beteró	Arts i de les Ciències	
		4.2 les Tendetes		
		10.1 Mont-Olivet		
		9.1 la Raiosa		
		12.2 Albors		
		12.4 Camí Fondo		
		5.5 Sant Antoni		
		14.1 Benimaclet		

Font: Cadastre de Béns Immobles a 01/01/2010

## IV. EDIFICACIÓ I HABITATGE

### LLICÈNCIES URBANÍSTIQUES MUNICIPALS

**Llicències municipals de construcció i ocupació.** El Decret de 17 de juny de 1955 pel qual s'aprova el Reglament de Servicis de les Corporacions Locals, en el títol primer sobre la Intervenció Administrativa en l'Activitat Privada, regula a l'article 21 l'obligatorietat de l'obtenció d'una llicència prèvia en els casos de construcció d'obra nova i primera utilització dels edificis.

Les dades publicades corresponen a les llicències de construcció i ocupació concedides per l'Ajuntament de València durant el període

## IV. EDIFICACIÓN Y VIVIENDA

### LICENCIAS URBANÍSTICAS MUNICIPALES

**Licencias municipales de construcción y ocupación.** El Decreto de 17 de Junio de 1955 por el que se aprueba el Reglamento de Servicios de las Corporaciones Locales, en su título primero sobre la Intervención Administrativa en la Actividad Privada, regula en el artículo 21 la obligatoriedad de la obtención de una licencia previa en los casos de construcción de obra nueva y primera utilización de los edificios.

Los datos publicados corresponden a las licencias de construcción y ocupación concedidas por el Ayuntamiento de Valencia en el período

corresponent, oferint-se la informació per trimestre i districte. Les llicències de construcció inclouen les llicències corresponents als habitatges que es té projectat construir en edificis de nova planta.

Les llicències de primera ocupació inclouen les llicències corresponents a tots els habitatges construïts a edificis de nova planta i rehabilitats.

## HABITATGES VISATS

**Habitatge.** Es defineix com a habitatge un recinte amb diverses habitacions i annexos, que pot ocupar la totalitat d'un edifici (habitatge unifamiliar) o part d'este, estant en este cas el conjunt estructuralment separat i independent de la resta. L'habitatge és concebut per a ser habitat per persones, generalment famílies, i es troba dotat d'accés directe des de la via pública o de recintes comuns privats.

**Habitatges visats.** És el total d'habitatges d'obra nova i les reformes o restauracions a edificis d'habitatges en bloc o unifamiliars. S'obté mitjançant les fitxes de visat d'encàrrec professional de direcció d'obra. Es comptabilitzen totes les obres promogudes per promotors privats, així com les obres promogudes per organismes públics amb destinació edificis d'habitatges (no es computen, per tant, les obres promogudes per organismes públics que tinguen altres destinacions).

## PREU MITJÀ DEL M<sup>2</sup> DELS HABITATGES

**Preu mitjà per m<sup>2</sup> dels habitatges lliures.** La informació procedeix de l'Estadística de Preus de l'Habitatge del Ministeri de l'Habitatge. Esta Estadística té com a principal objectiu estimar el preu del m<sup>2</sup> dels habitatges en propietat del mercat immobiliari i conèixer la seua evolució trimestral i anual.

La unitat d'observació és l'habitatge que ha segut objecte de taxació per una empresa taxadora, d'acord amb les directrius de l'Orde Ministerial ECO/805/2003, de 27 de març. L'explotació de la informació s'efectua de manera exhaustiva.

**Habitatge lliure.** Es denomina habitatge lliure a aquell que per al seu accés al mercat immobiliari no hi ha restriccions legals, sobre preus, superfícies o qüestions referents al mercat hipotecari.

**Antiguitat.** Es calcula a partir de la data de terminació de les obres de construcció o de l'última gran rehabilitació de la vivenda o de l'edifici.

## V. MEDI AMBIENT

### OBSERVACIONS METEOROLÒGIQUES

**Precipitació.** Caiguda de productes de condensació del vapor d'aigua, sòlids o líquids, que arriben a terra amb una velocitat apreciable. Les mesures s'han obtingut considerant dies civils (de 0 a 24 h.).

**Humitat relativa.** Quocient entre la quantitat de vapor que conté l'atmosfera i la quantitat màxima que podria contindre a la mateixa temperatura, expressat en percentatge.

**Dies clars.** Aquells en els quals la suma de vuitens de cel tapat per núvols en les observacions efectuades a les 7 h., 13 h i 18 h. (del meridià de Greenwich) és inferior o igual a 4.

**Dies núvols.** Quan la suma és major de 4 i inferior a 20.

**Dies coberts.** Quan la suma és igual o superior a 20.

**Insolació absoluta.** Temps durant el qual el Sol ha lluit al cel en el transcurs d'un període determinat.

**Insolació relativa.** Relació entre la insolació absoluta i el nombre d'hores que el Sol ha estat sobre l'horitzó.

### CONTAMINACIÓ ATMOSFÈRICA

**Contaminació atmosfèrica.** Es produïx quan en la composició de la capa d'aire hi ha substàncies estranyes, o bé les normals però en quantitats elevades.

*correspondiente, ofreciéndose la información por trimestre y distrito. Las licencias de construcción incluyen las licencias correspondientes a las viviendas que se tiene proyectado construir en edificios de nueva planta.*

*Las licencias de primera ocupación incluyen las licencias correspondientes a todas las viviendas construidas en edificios de nueva planta y rehabilitados.*

## VIVIENDAS VISADAS

**Vivienda.** Se define como vivienda un recinto con diversas estancias de habitación y anexos, que puede ocupar la totalidad de un edificio (vivienda unifamiliar) o parte del mismo, estando en este caso el conjunto estructuralmente separado e independiente del resto. La vivienda es concebida para ser habitada por personas, generalmente familias, estando dotada de acceso directo desde la vía pública o de recintos comunes privados.

**Viviendas visadas.** Es el total de viviendas de obra nueva y las reformas o restauraciones en edificios de viviendas en bloque o unifamiliares. Se obtiene a través de las fichas de visado de encargo profesional de dirección de obra. Se contabilizan todas las obras promovidas por promotores privados, así como las obras promovidas por organismos públicos cuyo destino sea edificios de viviendas (no se computan, por tanto, las obras promovidas por organismos públicos que tengan otros destinos).

## PRECIO MEDIO DEL M<sup>2</sup> DE LAS VIVIENDAS

**Precio medio por m<sup>2</sup> de las viviendas libres.** La información procede de la Estadística de Precios de la Vivienda del Ministerio de la Vivienda. Esta Estadística tiene como principal objetivo estimar el precio del m<sup>2</sup> de la vivienda en propiedad del mercado inmobiliario y conocer su evolución trimestral y anual.

La unidad de observación es la vivienda que ha sido objeto de tasación por una empresa tasadora, de acuerdo con las directrices de la Orden Ministerial ECO/805/2003, de 27 de marzo. La explotación de la información se efectúa de manera exhaustiva.

**Vivienda libre.** Se denomina vivienda libre a aquella que para su acceso al mercado inmobiliario no existen restricciones legales, sobre precios, superficies o cuestiones referentes al mercado hipotecario.

**Antigüedad.** Se calcula a partir de la fecha de terminación de las obras de construcción o de la última gran rehabilitación de la vivienda o del edificio.

## V. MEDIO AMBIENTE

### OBSERVACIONES METEOROLÓGICAS

**Precipitación.** Caída de productos de condensación del vapor de agua, sòlidos o líquidos, que llegan al suelo con velocidad apreciable. Las medidas se han obtenido considerando días civiles (de 0 a 24 h.).

**Humedad relativa.** Cociente entre la cantidad de vapor que contiene la atmósfera y la cantidad máxima que podría contener a la misma temperatura, expresado en porcentaje.

**Días despejados.** Aquellos en que la suma de octavos de cielo tapado por nubes en las observaciones efectuadas a las 7 h., 13 h. y 18 h. (del meridià de Greenwich) es inferior o igual a 4.

**Días nubosos.** Cuando la suma es mayor de 4 e inferior a 20.

**Días cubiertos.** Cuando la suma es igual o superior a 20.

**Insolación absoluta.** Tiempo durante el cual el Sol ha brillado en el cielo en el transcurso de un periodo determinado.

**Insolación relativa.** Relación entre la insolación absoluta y el número de horas en que el Sol haya permanecido sobre el horizonte.

### CONTAMINACION ATMOSFÉRICA

**Contaminación atmosférica.** Se produce cuando en la composición de la capa de aire se encuentran substancias extrañas, o bien las normales pero en cantidades elevadas.

**PM10 y PM2.5.** Partícules que passen a través d'un capçal de grandària selectiva per a un diàmetre aerodinàmic de 10 µg i 2.5 µg respectivament amb una eficiència de tall del 50%.

**Monòxid de Carboni.** Gas incolor sense sabor ni olor. En quantitats elevades pot afectar el metabolisme respiratori. Regulat a la Directiva 2000/69/CE.

**Ozó.** Oxidant fotoquímic present a l'atmosfera, la funció del qual és de protegir a la terra de la radiació ultraviolada del Sol. Regulat al R.D. 1494/1995.

**Òxid Nítric i Diòxid de Nitrogen.** Contaminants importants de l'aire, productes de l'oxidació del nitrogen atmosfèric o orgànic (dels combustibles). El NO pot combinar-se junt a l'hemoglobina de la sang reduint la seua capacitat de transport d'oxigen. El NO<sub>2</sub> irrita els alveòls pulmonars. Una font important de NO<sub>2</sub> poden ser les estufes de gas, cremadors o calderes industrials. Regulats al R.D. 717/1987 i Directiva 1999/30/CE.

Les dades de PM10 i PM2.5 de les estacions P. Silla, França i Moli del Sol han estat proporcionats per un analitzador GRIMM 1107 (pendent d'aplicar factor d'equivalència a mètode de referència gravimètric).

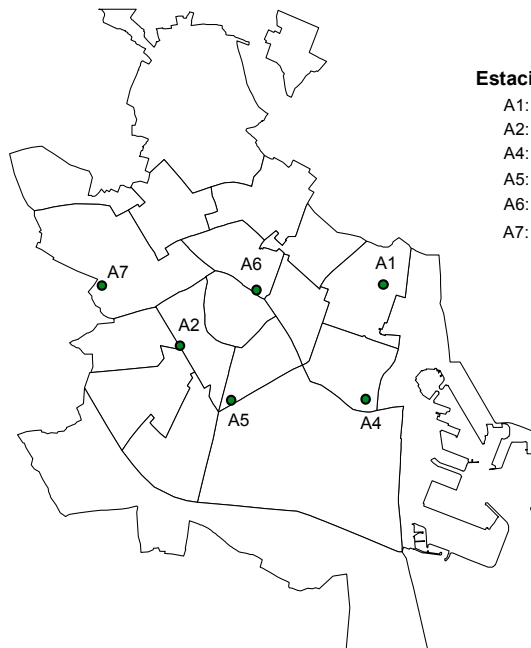
**PM10 y PM2.5.** Partículas que pasen a través de un cabezal de tamaño selectivo para un diámetro aerodinámico de 10 µg y 2.5 µg respectivamente con una eficiencia de corte del 50%.

**Monóxido de Carbono.** Gas incoloro sin sabor ni olor. En cantidades elevadas puede afectar el metabolismo respiratorio. Regulado en la Directiva 2000/69/CE.

**Ozono.** Oxidante fotoquímico presente en la atmósfera, cuya función es la de proteger a la tierra de la radiación ultravioleta del Sol. Regulado en el R.D. 1494/1995.

**Óxido Nítrico y Dióxido de Nitrógeno.** Contaminantes importantes del aire, productos de la oxidación del nitrógeno atmosférico u orgánico (del combustible). El NO puede combinarse con la hemoglobina de la sangre reduciendo su capacidad de transporte de oxígeno. El NO<sub>2</sub> irrita los alvéolos pulmonares. Una fuente importante de NO<sub>2</sub> pueden ser las estufas de gas, quemadores o calderas industriales. Regulados en el R.D. 717/1987 y en la Directiva 1999/30/CE.

Los datos de PM10 y PM2.5 de las estaciones P. Silla, Francia y Moli del Sol han sido proporcionados por un analizador GRIMM 1107 (pendiente de aplicar factor de equivalencia a método de referencia gravimétrico).



#### Estacions Automàtiques

- A1: Universitat Politècnica de València
- A2: Ac. Madrid (C. Linares amb C. Lorca)
- A4: Av. França
- A5: Pista de Silla
- A6: Jardins de Vivers
- A7: Moli del Sol

## CONTAMINACIÓ ACÚSTICA

Les dades procedeixen del Servei del Laboratori Municipal i del Medi Ambient. Les mesures del nivell sonor es prenen a quatre punts de la ciutat: Moli del Sol, Pista de Silla, Vivers i Av. Ausiàs March.

La informació que publiquem són nivells mitjans al període de referència per als diferents espais horaris. El nivell sonor es mesura a partir d'un mínim que s'establix al llindar de percepció de l'oïda humana, el qual és de 0 dB; al voltant de 130 dB se situa el nivell del dolor. L'OCDE estableix com a nivell recomanable valors inferiors als 65 dB.

Nivells sonors de referència:

- So de fons al camp: entre 15 i 20 dB.
- So a una biblioteca: al voltant de 35 dB.
- So d'una conversa: al voltant de 65 dB.
- So del trànsit: al voltant de 70 dB.
- So d'un avió envoltant-se: al voltant de 120 dB.

## CONTAMINACIÓN ACÚSTICA

Los datos proceden del Servicio del Laboratorio Municipal y del Medio Ambiente. Las medidas del nivel sonoro se toman en cuatro puntos de la ciudad: Moli del Sol, Pista de Silla, Viveros y Av. Ausias March.

La información que publicamos son niveles promedios en el periodo de referencia para las distintas franjas horarias. El nivel sonoro se mide a partir de un mínimo que se establece en el umbral de percepción del oído humano, este es de 0 dB; entorno a 130 dB se sitúa el nivel del dolor. La OCDE establece como recomendable valores inferiores a los 65 dB.

Niveles sonoros de referencia:

- Sonido de fondo en el campo: entre 15 y 20 dB.
- Sonido en una biblioteca: en torno a 35 dB.
- Sonido de una conversación: en torno a 65 dB.
- Sonido del tráfico: en torno a 70 dB.
- Sonido de un avión despegando: en torno a 120 dB.



