

DADDES

ESTADÍSTIQUES
DE LA CIUTAT
DE VALÈNCIA

NUM. 4 - OCTUBRE - DESEMBRE 2011

DADDES



AJUNTAMENT DE VALENCIA
ÀREA DE DINAMITZACIÓ ECONÒMICA I OCUPACIÓ
OFICINA D'ESTADÍSTICA

www.valencia.es/estadistica
estadistica@valencia.es

ELABORACIÓ:

Oficina d'Estadística
Martínez Ruiz, Francisco
Morales Lorente, Tomás
Moya Equiza, Carmiña
Rodríguez Ciria, María

Han col·laborat en la publicació:

Iftimi, Adina
Moshuk, Marta

ÍNDIX

RESUM DE DADES	4
I. ACTIVITAT ECONÒMICA	5
I.1. Mercat de treball. Tercer trimestre 2011.....	7
I.2. Enquesta de Població Activa. Tercer trimestre 2011	12
I.3. Afiliació de treballadors a la Seguretat Social. Tercer trimestre 2011	16
I.4. Inversió Industrial. Tercer trimestre 2011.....	17
I.5. Constitució i extinció de societats. Segon trimestre 2011.....	18
II. CONSUM I PREUS	19
II.1. Índex de preus de consum. Tercer trimestre 2011	20
II.2. Transports. Tercer trimestre 2011	22
II.3. Comercialització de productes alimentaris. Tercer trimestre 2011	25
II.4. Demanda turística. Tercer trimestre 2011	27
III. DEMOGRAFIA I POBLACIÓ	29
III.1. Resum de moviments registrats al Padró Municipal.	30
III.2. Naixements i defuncions. Primer i segon trimestre 2011 ...	32
III.3. Migracions registrades. Segon trimestre 2011	33
III.4. Canvis de domicili intraurbans. Segon trimestre 2011.....	37
III.3. Migracions registrades. Primer trimestre 2011	33B
III.4. Canvis de domicili intraurbans. Primer trimestre 2011.....	37B
IV. EDIFICACIÓ I HABITATGE.....	39
IV.1. Llicències urbanístiques municipals. Segon i Tercer trim. 2011	40
IV.2. Habitatges visats. Tercer trimestre 2011.....	41
IV.3. Preus per m ² dels habitatges. Tercer trimestre 2011	42
IV.4. Nombre de tasacions d'habitatges lliures. Tercer trimestre 2011	43
V. MEDI AMBIENT	44
V.1. Observacions meteorològiques. Tercer trimestre 2011	45
V.2. Contaminació atmosfèrica. Tercer trimestre 2011	47
V.3. Contaminació acústica. Tercer trimestre 2011	48
CONCEPTES.....	49

ÍNDICE

RESUMEN DE DATOS	4
I. ACTIVIDAD ECONÓMICA	5
I.1. Mercado de trabajo. Tercer trimestre 2011	7
I.2. Encuesta de Población Activa. Tercer trimestre 2011	12
I.3. Afiliación de trabajadores a la Seguridad Social. Tercer trimestre 2011.....	16
I.4. Inversión Industrial. Tercer trimestre 2011	17
I.5. Constitución y extinción sociedades. Segundo trim. 2011	18
II. CONSUMO Y PRECIOS	19
II.1. Índice de precios de consumo. Tercer trimestre 2011	20
II.2. Transportes. Tercer trimestre 2011	22
II.3. Comercialización de productos alimentarios. Tercer trimestre 2011.....	25
II.4. Demanda turística. Tercer trimestre 2011	27
III. DEMOGRAFÍA Y POBLACIÓN.....	29
III.1. Resumen de movimientos registrados en el Padrón Municipal.	30
III.2. Nacimientos y defunciones. Primer y segundo trim 2011 ..	32
III.3. Migraciones registradas. Segundo trimestre 2011	33
III.4. Cambios de domicilio intraurbanos. Segundo trim. 2011...	37
III.3. Migraciones registradas. Primer trimestre 2011	33B
III.4. Cambios de domicilio intraurbanos. Primer trim. 2011	37B
IV. EDIFICACIÓN Y VIVIENDA.....	39
IV.1. Licencias urbanísticas municipales. Segundo y Tercer trim. 2011	40
IV.2. Viviendas visadas. Tercer trimestre 2011.....	41
IV.3. Precios por m ² de las viviendas. Tercer trimestre 2011	42
IV.4. Número de tasaciones de viviendas libres. Tercer trimestre 2011.....	43
V. MEDIO AMBIENTE	44
V.1. Observaciones meteorológicas. Tercer trimestre 2011	45
V.2. Contaminación atmosférica. Tercer trimestre 2011	47
V.3. Contaminación acústica. Tercer trimestre 2011.....	48
CONCEPTOS	49

RESUM DE DADES**RESUMEN DE DATOS****Desocupació registrada**

<i>Tercer trimestre 2011</i>	<i>Total</i>	<i>Homes</i>	<i>Dones</i>
Juliol	73.595	36.629	36.966
Agost	74.602	37.191	37.411
Setembre	74.735	37.199	37.536

Paro registrado

<i>Tercer trimestre 2011</i>
Julio
Agosto
Septiembre

Enquesta de Població Activa (EPA)

<i>Tercer trimestre 2011</i>	<i>Total</i>	<i>Homes</i>	<i>Dones</i>
Taxa d'activitat	59,8	64,2	55,9
Taxa de treball	47,4	51,0	44,3
Taxa de desocupació	20,7	20,6	20,8

Encuesta de Población Activa (EPA)

<i>Tercer trimestre 2011</i>
Tasa de actividad
Tasa de empleo
Tasa de paro

Demanda turística

<i>Tercer trimestre 2011</i>	<i>Grau d'ocupació</i>	<i>Pernoctacions</i>
Juliol	66,36	356.106
Agost	73,62	404.388
Setembre	61,58	318.681

Demanda turística

<i>Tercer trimestre 2011</i>
Julio
Agosto
Septiembre

Naixements i defuncions

<i>Segon trimestre 2011</i>	<i>Naixements</i>	<i>Defuncions</i>	<i>Saldo</i>
	1.720	1.615	105

Nacimientos y defunciones

<i>Segundo trimestre 2011</i>

Migracions

<i>Segon trimestre 2011</i>	<i>Immigracions</i>	<i>Emigracions</i>	<i>Saldo</i>
	9.178	7.611	1.567

Migraciones

<i>Segundo trimestre 2011</i>

Canvis de domicili intraurbans

<i>Segon trimestre 2011</i>	<i>Saldo</i>
	13.467

Cambios de domicilio intraurbanos

<i>Segundo trimestre 2011</i>

Llicències 1^a Ocupació

<i>Tercer trimestre 2011</i>	<i>Llicències</i>
Llicències	40
Edificis	45
Habitatges	910

Licencias 1^a Ocupación

<i>Tercer trimestre 2011</i>
Licencias
Edificios
Viviendas

Preu per m² dels habitatges lliures

<i>Tercer trimestre 2011</i>	<i>Euros</i>
Total	1.658,0
Fins a 2 anys d'antiguitat	-
Més de 2 anys d'antiguitat	1.655,5

Precio por m² de las viviendas libres

<i>Tercer trimestre 2011</i>
Total
Hasta 2 años de antigüedad
Más de 2 años de antigüedad

I. ACTIVITAT ECONÒMICA

I. ACTIVIDAD ECONÓMICA

ÍNDIX	5	ÍNDICE	5
I.1. Mercat de treball.		I.1. Mercado de trabajo.	
1.1. Desocupats i taxa de desocupació en diferents àmbits.....	7	1.1. Parados y tasa de paro en diferentes ámbitos.....	7
1.2. Evolució mensual de la taxa de desocupació en diferents àmbits.....	7	1.2. Evolución mensual de la tasa de paro en diferentes ámbitos.....	7
1.3. Evolució mensual desocupació registrada per sexe ..	8	1.3. Evolución mensual del paro registrado por sexo	8
1.4. Desocupació registrada en diferents àmbits. Mitjana trimestral per sectors	8	1.4. Paro registrado en diferentes ámbitos. Media trimestral por sectores.....	8
1.5. Desocupació registrada a la ciutat de València. Mitjana trimestral segons edat i sexe	8	1.5. Paro registrado en la ciudad de Valencia. Media trimestral según edad y sexo.....	8
1.6. Desocupació registrada a la ciutat de València. Mitjana trimestral segons grup professional i sexe	8	1.6. Paro registrado en la ciudad de Valencia. Media trimestral según grupo profesional y sexo	8
1.7. Desocupació registrada a la ciutat de València. Mitjana trimestral segons edat i temps d'inscripció.....	9	1.7. Paro registrado a la ciudad de Valencia. Media trimestral según edad y tiempo de inscripción.....	9
1.8. Desocupació registrada a la ciutat de València. Mitjana trimestral segons edat, sexe i nacionalitat.....	9	1.8. Paro registrado en la ciudad de Valencia. Media trimestral según edad, sexo y nacionalidad.....	9
1.9. Desocupació registrada a València ciutat al sector servicis. Mitjana trimestral segons secció d'activitat.....	9	1.9. Paro registrado en la ciudad de Valencia en el sector servicios. Media trimestral según sección de actividad.....	9
1.10. Desocupació registrada mensual a les oficines de col·locació de la ciutat de València segons sexe.....	9	1.10. Paro registrado mensual en las oficinas de empleo de la ciudad de Valencia según sexo	9
1.11. Contractes registrats segons tipus de contracte. Comparació amb altres àmbits.....	10	1.11. Contratos registrados según tipo de contrato. Comparación con otros ámbitos	10
1.12. Contractes registrats a la ciutat de València per mes, sexe i grup d'edat.....	10	1.12. Contratos registrados en la ciudad de Valencia por mes, sexo y grupo de edad.....	10
1.13. Contractes registrats a la ciutat de València per mes i grup ocupacional	11	1.13. Contratos registrados en la ciudad de Valencia por mes y grupo ocupacional	11
1.14. Contractes registrats a la ciutat de València per mes i sector d'activitat	11	1.14. Contratos registrados en la ciudad de Valencia por mes y sector de actividad.....	11
1.15. Contractes registrats a la ciutat de València en el trimestre segons tipus de contracte i sexe	11	1.15. Contratos registrados en la ciudad de Valencia en el trimestre según tipo de contrato y sexo	11
I.2. Enquesta de Població Activa.		I.2. Encuesta de Población Activa.	
2.1. Evolució de la població de 16 i més anys en relació amb a l'activitat econòmica	12	2.1. Evolución de la población de 16 y más años en relación con la actividad económica.....	12
2.2. Evolució dels actius, ocupats i desocupats, comparació amb diferents àmbits.....	12	2.2. Evolución de los activos, ocupados y parados, comparación con diferentes ámbitos.....	12
2.3. Evolució de les taxes d'activitat, treball i desocupació, comparació amb diferents àmbits.....	12	2.3. Evolución de las tasas de actividad, empleo y paro, comparación con diferentes ámbitos.....	12
2.4. Població de 16 i més anys en relació amb l'activitat econòmica i sexe	13	2.4. Población de 16 años y más años, en relación con la actividad económica y sexo	13
2.5. Població activa segons edat i sexe	13	2.5. Población activa según edad y sexo.....	13
2.6. Població activa segons sector econòmic	13	2.6. Población activa según sector económico.....	13
2.7. Població ocupada segons edat i sexe.....	13	2.7. Población ocupada según edad y sexo	13
2.8. Població ocupada segons sector econòmic.....	13	2.8. Población ocupada según sector económico.....	13
2.9. Població ocupada segons situació professional.....	14	2.9. Población ocupada según situación profesional.....	14
2.10. Població assalariada per sector econòmic	14	2.10. Población asalariada por sector económico	14
2.11. Població assalariada del sector públic per tipus d'administració	14	2.11. Población asalariada del sector público por tipo de administración	14
2.12. Població desocupada segons edat i sexe	14	2.12. Población parada según edad y sexo.....	14
2.13. Població desocupada segons sector econòmic	14	2.13. Población parada según sector económico.....	14
2.14. Població desocupada segons el temps que fa que busca treball	15	2.14. Población parada según el tiempo de búsqueda de empleo	15
2.15. Població desocupada segons situacions diverses. ...	15	2.15. Población parada según situaciones diversas.....	15
2.16. Població inactiva segons situació d'inactivitat	15	2.16. Población inactiva según situación de inactividad.....	15
2.17. Llars segons activitat dels membres.....	15	2.17. Hogares según actividad de los miembros.....	15

I.3. Afiliació de treballadors a la Seguretat Social.

3.1. Treballadors afiliats a la Seguretat Social. Dades a finals de cada mes	16
3.2. Treballadors afiliats a la Seguretat Social segons règim. Dades a finals de cada mes	16

I.4. Inversió Industrial.

4.1. Evolució trimestral de la inversió	17
4.2. Distribució territorial de la inversió	17
4.3. Destinació final de la inversió.	17

I.5. Constitució i extinció de Societats.

5.1. Evolució mensual	18
5.2. Distribució per districte	18
5.3. Sectors més freqüents	18

I.3. Afiliación de trabajadores a la Seguridad Social.

3.1. Trabajadores afiliados a la Seguridad Social a final de cada mes	16
3.2. Trabajadores afiliados a la Seguridad Social según régimen. Datos a final de cada mes	16

I.4. Inversión Industrial.

4.1. Evolución trimestral de la inversión	17
4.2. Distribución territorial de la inversión	17
4.3. Destino final de la inversión.	17

I.5. Constitución y extinción de Sociedades.

5.1. Evolución mensual	18
5.2. Distribución por distritos	18
5.3. Sectores más frecuentes	18

I.1. Mercat de treball. Tercer trimestre 2011*I.1. Mercado de trabajo. Tercer trimestre 2011***1.1. Desocupats i taxa de desocupació en diferents àmbits***1.1. Parados y tasa de paro en diferentes ámbitos*

	Desocupació		Desocupació		Desocupació		Mitjana Trimestral
	Juliol	Taxa	Agost	Taxa	Setembre	Taxa	
València ciutat	73.595	18,7%	74.602	19,0%	74.735	19,0%	74.311
València oficines Servef	82.496	-	83.688	-	84.084	-	83.423
Província de València	254.460	19,5%	258.798	19,8%	260.501	20,0%	154.752
Comunitat Valenciana	509.558	20,4%	517.510	20,7%	525.732	21,1%	310.560
Espanya	4.079.742	17,6%	4.130.927	17,9%	4.226.744	18,3%	2.487.483

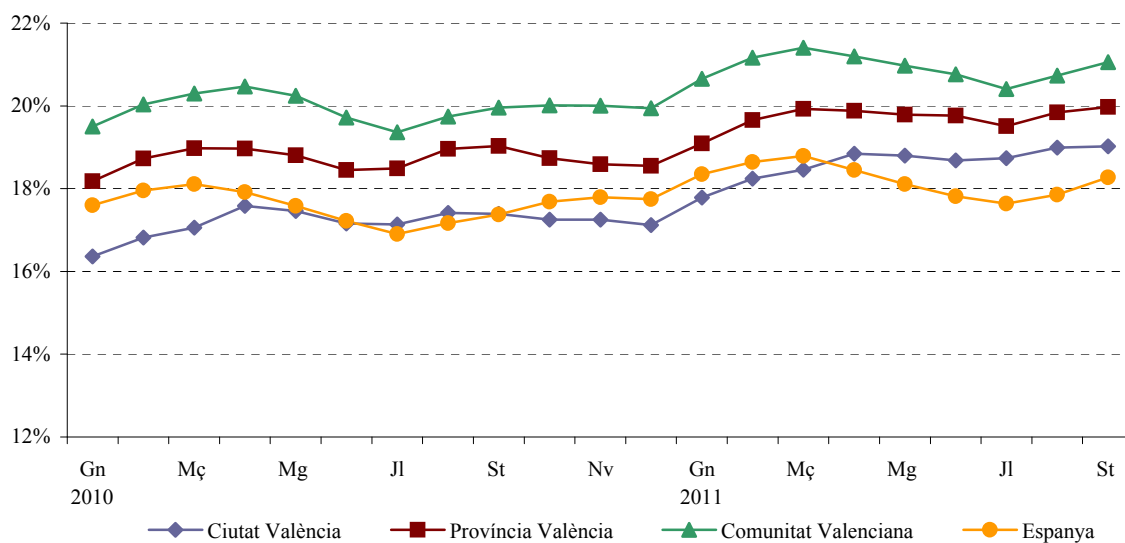
Nota: Població activa de referència EPA amb la nova metodologia 2005.

Font: Servei Valencià d'Ocupació i Formació.

1.2. Evolució mensual de la taxa de desocupació en diferents àmbits*1.2. Evolución mensual de la tasa de paro en diferentes ámbitos*

		València ciutat	Província de València	Comunitat Valenciana	Espanya
2010	Juliol	17,1%	18,5%	19,4%	16,9%
	Agost	17,4%	19,0%	19,7%	17,2%
	Setembre	17,4%	19,0%	20,0%	17,4%
	Octubre	17,2%	18,7%	20,0%	17,7%
	Novembre	17,3%	18,6%	20,0%	17,8%
	Desembre	17,1%	18,5%	19,9%	17,7%
2011	Gener	17,8%	19,1%	20,7%	18,3%
	Febrer	18,2%	19,7%	21,2%	18,6%
	Març	18,5%	19,9%	21,4%	18,8%
	Abril	18,8%	19,9%	21,2%	18,5%
	Maig	18,8%	19,8%	21,0%	18,1%
	Juny	18,7%	19,8%	20,8%	17,8%
	Juliol	18,7%	19,5%	20,4%	17,6%
	Agost	19,0%	19,8%	20,7%	17,9%
	Setembre	19,0%	20,0%	21,1%	18,3%

Font: Servei Valencià d'Ocupació i Formació.

EVOLUCIÓ DE LA TAXA DE DESOCUPACIÓ

1.3. Evolució mensual de la desocupació registrada per sexe*1.3. Evolución mensual del paro registrado por sexo*

		Total Ciutat	Homes	Dones	Total Oficines	Homes	Dones
2010	Octubre	70.302	35.096	35.206	78.943	39.340	39.603
	Novembre	70.328	34.996	35.332	78.952	39.197	39.755
	Desembre	69.795	35.028	34.767	78.310	39.231	39.079
2011	Gener	71.157	35.729	35.428	79.997	40.144	39.853
	Febrer	72.980	36.777	36.203	82.008	41.233	40.775
	Març	73.864	37.279	36.585	83.051	41.833	41.218
	Abril	74.139	37.349	36.790	83.313	41.891	41.422
	Maig	73.952	36.844	37.108	83.043	41.330	41.713
	Juny	73.495	36.642	36.853	82.525	41.080	41.445
	Juliol	73.595	36.629	36.966	82.496	40.946	41.550
	Agost	74.602	37.191	37.411	83.688	41.606	42.082
	Setembre	74.735	37.199	37.536	84.084	41.779	42.305

Font: Servei Valencià d'Ocupació i Formació.

1.4. Desocupació registrada en diferents àmbits. Mitjana trimestral per sectors*1.4. Paro registrado en diferentes ámbitos. Media trimestral por sectores*

	Total	Agricultura	Indústria	Construcció	Servicis	Sense ocupació anterior
València ciutat	74.311	1.374	7.822	10.113	50.796	4.206
València oficines Servef	83.423	1.523	8.997	11.574	56.471	4.858
Província de València	257.920	7.720	38.335	41.338	154.554	15.973
Comunitat Valenciana	517.600	15.541	85.101	90.048	290.244	36.666
Espanya	4.145.804	139.114	478.817	729.096	2.428.476	370.300

Font: Servei Valencià d'Ocupació i Formació.

1.5. Desocupació registrada a la ciutat de València. Mitjana trimestral segons edat i sexe*1.5. Paro registrado en la ciudad de Valencia. Media trimestral según edad y sexo*

	Total	%	Homes	%	Dones	%
Total	74.311	100,0	37.006	100,0	37.304	100,0
Menys de 20	1.659	2,2	957	2,6	702	1,9
20 a 24 anys	4.606	6,2	2.487	6,7	2.119	5,7
25 a 29 anys	8.384	11,3	4.160	11,2	4.224	11,3
30 a 34 anys	10.615	14,3	5.297	14,3	5.318	14,3
35 a 39 anys	10.896	14,7	5.383	14,5	5.513	14,8
40 a 44 anys	9.769	13,1	4.902	13,2	4.867	13,0
45 a 49 anys	9.049	12,2	4.513	12,2	4.536	12,2
50 a 54 anys	8.128	10,9	3.799	10,3	4.330	11,6
55 a 59 anys	7.056	9,5	3.431	9,3	3.625	9,7
60 i més anys	4.148	5,6	2.078	5,6	2.070	5,5

Font: Servei Valencià d'Ocupació i Formació.

1.6. Desocupació registrada a la ciutat de València. Mitjana trimestral segons grup professional i sexe*1.6. Paro registrado a la ciudad de Valencia. Media trimestral según grupo profesional y sexo*

	Total	Homes	Dones
Total	74.311	37.006	37.304
Directius	1.312	941	371
Tècnics i professionals científics	8.505	3.569	4.936
Tècnics i professionals de suport	7.265	4.328	2.938
Empleats administratius	9.507	2.173	7.334
Treballadors dels servicis	15.660	4.375	11.285
Treball. de l'agricultura i pesca	576	438	138
Treballadors qualificats	11.878	10.825	1.053
Operadors de maquinària	4.473	3.593	881
Treballadors no qualificats	15.070	6.721	8.349
Forces armades	63	43	20

Font: Servei Valencià d'Ocupació i Formació.

1.7. Desocupació registrada a la ciutat de València. Mitjana trimestral segons nivell formatiu*1.7. Paro registrado en la ciudad de Valencia. Media trimestral según nivel formativo*

Total			
Total	74.311	Estudis de grau mitjà de música i dansa	49
Sense estudis	643	Prog. Formació i Inserció Laboral que precisen de tit. de 2 ^a etapa de secundària per fer-los(> 300 h.)	97
Estudis primaris incomplets	1.740	Títols propis de les Universitats i altres que precisen el títol de Batxillerat (2 o més anys)	34
Estudis primaris complets	2.690	Estudis de grau superior formació professional, arts plàstiques, Disseny o esportives	3.851
Prog. Formació i Inserció Laboral que no precisen de tit. de 1 ^a etapa de secundària per fer-los (>300h)	381	Formació i Inserció Laboral que precise de tit. de formació professional de grau superior (> 300 h.)	27
Estudis de 1 ^a etapa d'educació secundària sense títol de graduat escolar o equivalent	34.005	Diplomats o 3 cursos complets de llicenciatura	3.466
Estudis de 1a. etapa d'educació secundària amb títol de graduat escolar o equivalent	11.753	Llicenciats	5.715
Prog. Formació i Inserció Laboral que precisen de tit. de 1 ^a etapa de secundària per fer-los(> 300 h.)	17	Estudis oficials d'especialització professional	55
Batxillerat	5.554	Estudis de Grau	45
Estudis de grau mitjà formació professional, arts plàstiques, Disseny o esportives	4.049	Estudis de Master	25
		Doctorat Universitari	114

*Font: Servei Valencià d'Ocupació i Formació.***1.8. Desocupació registrada a la ciutat de València. Mitjana trimestral segons edat, sexe i nacionalitat***1.8. Paro registrado en la ciudad de Valencia. Media trimestral según edad, sexo y nacionalidad*

	Total		Homes		Dones	
	Espanyols	Estrangers	Espanyols	Estrangers	Espanyoles	Estrangeres
Total	61.326	12.985	29.504	7.502	31.821	5.483
Menys de 20	1.466	194	856	101	610	92
20 a 24 anys	3.913	693	2.141	346	1.772	347
25 a 29 anys	6.715	1.669	3.360	800	3.355	869
30 a 34 anys	7.852	2.762	3.788	1.509	4.064	1.254
35 a 39 anys	8.398	2.499	3.861	1.522	4.536	977
40 a 44 anys	7.852	1.917	3.655	1.247	4.197	670
45 a 49 anys	7.617	1.432	3.603	910	4.014	522
50 a 54 anys	7.127	1.002	3.221	578	3.906	424
55 a 59 anys	6.475	582	3.084	347	3.391	234
60 i més anys	3.912	236	1.936	142	1.976	94

*Font: Servei Valencià d'Ocupació i Formació.***1.9. Desocupació registrada a la ciutat de València al sector servicis. Mitjana trimestral segons secció d'activitat***1.9. Paro registrado en la ciudad de Valencia en el sector servicios. Media trimestral según sección de actividad*

Total			
Sector Servicis	50.796	Administració pública, defensa i Seg. Social	1.630
Comerç, reparacions	9.852	Educació	2.381
Hostaleria	6.622	Activitat sanitària i servicis socials	2.352
Transport i emmagatzemament	2.313	Activitats artístiques, recreatives i d'entreteniment	1.423
Informació i comunicacions	1.288	Altres servicis	2.374
Activitats financeres i d'assegurances	672	Organismes extraterritorials	14
Activitats immobiliàries	595	Llars que col·loquen personal domèstic o productores de béns i servicis per a ús propi	387
Activitats professionals, científiques i tècniques	7.696		
Activitats administratives i servicis auxiliars	11.198		

*Font: Servei Valencià d'Ocupació i Formació.***1.10. Desocupació registrada mensual a les oficines de col·locació de la ciutat de València segons sexe***1.10. Paro registrado mensual en las oficinas de empleo de la ciudad de Valencia según sexo*

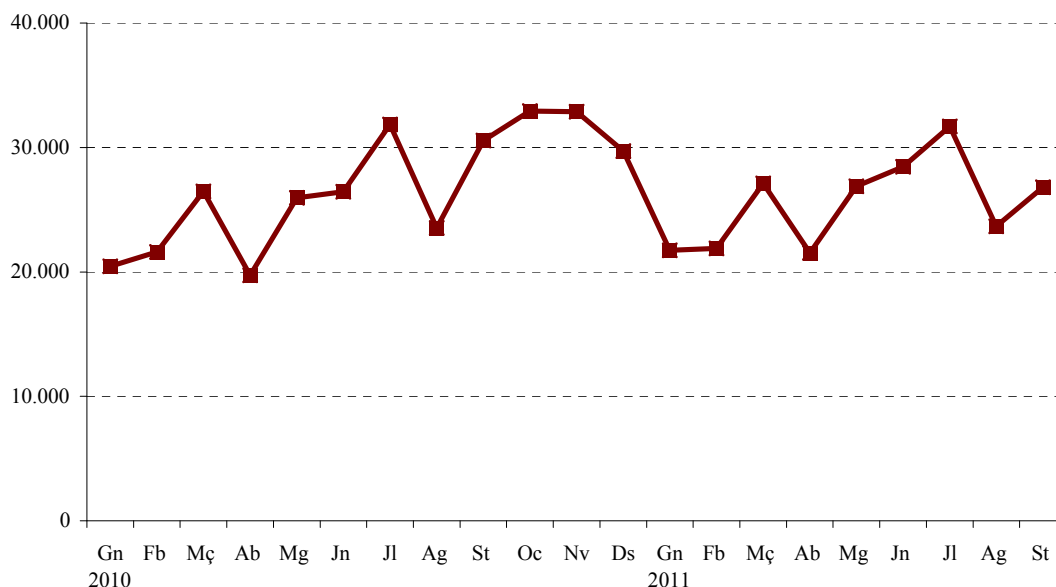
		Total		Felip		Vila		Joan		Lluís		Arts	
		Total	Av. Port	Rinaldi	Barberà	Av. Cid	Llorens	Alfambra	Oliag	Gràfiques			
Total	Juliol	82.496	8.701	12.994	9.796	9.186	10.933	10.069	11.140	9.677			
	Agost	83.688	8.802	13.181	9.956	9.320	11.129	10.243	11.215	9.842			
	Setembre	84.084	8.840	13.169	10.026	9.510	11.165	10.237	11.232	9.905			
Homes	Juliol	40.946	4.336	6.823	4.966	4.349	5.324	5.065	5.512	4.571			
	Agost	41.606	4.403	6.920	5.023	4.422	5.478	5.134	5.577	4.649			
	Setembre	41.779	4.378	6.956	5.044	4.496	5.457	5.135	5.572	4.741			
Dones	Juliol	41.550	4.365	6.171	4.830	4.837	5.609	5.004	5.628	5.106			
	Agost	42.082	4.399	6.261	4.933	4.898	5.651	5.109	5.638	5.193			
	Setembre	42.305	4.462	6.213	4.982	5.014	5.708	5.102	5.660	5.164			

Font: Servei Valencià d'Ocupació i Formació.

1.11. Contractes registrats segons tipus de contracte. Comparació amb altres àmbits1.11. *Contratos registrados según tipo de contrato. Comparación con otros ámbitos*

	València ciutat	%	València Província	Ciutat / Província	Comunitat Valenciana	Ciutat / Comunitat
Juliol	31.697	100,0%	73.973	42,8%	135.075	23,5%
Indefinitos	1.671	5,3%	4.107	40,7%	8.038	20,8%
Temporals	30.026	94,7%	69.866	43,0%	127.037	23,6%
Agost	23.663	100,0%	51.975	45,5%	92.373	25,6%
Indefinitos	1.089	4,6%	2.700	40,3%	5.726	19,0%
Temporals	22.574	95,4%	49.275	45,8%	86.647	26,1%
Setembre	26.815	100,0%	66.886	40,1%	118.725	22,6%
Indefinitos	2.023	7,5%	5.230	38,7%	9.800	20,6%
Temporals	24.792	92,5%	61.656	40,2%	108.925	22,8%

Font: Servei Valencià d'Ocupació i Formació (SERVEF).

EVOLUCIÓ DE CONTRACTES REGISTRATS**1.12. Contractes registrats a la ciutat de València per mes, sexe i grup d'edat**1.12. *Contratos registrados en la ciudad de Valencia por mes, sexo y grupo de edad*

	Total	Homes	Dones
Juliol	31.697	17.146	14.551
Menys de 25	6.566	2.756	3.810
25 a 44 anys	21.110	12.400	8.710
45 i més anys	4.021	1.990	2.031
Agost	23.663	13.738	9.925
Menys de 25	4.210	1.894	2.316
25 a 44 anys	16.513	10.324	6.189
45 i més anys	2.940	1.520	1.420
Setembre	26.815	14.055	12.760
Menys de 25	5.202	2.311	2.891
25 a 44 anys	17.766	9.907	7.859
45 i més anys	3.847	1.837	2.010

Font: Servei Valencià d'Ocupació i Formació (SERVEF).

1.13. Contractes registrats a la ciutat de València per mes i grup ocupacional*1.13. Contratos registrados en la ciudad de Valencia por mes y grupo ocupacional*

	Juliol	%	Agost	%	Setembre	%
Total	31.697	100,0%	23.663	100,0%	26.815	100,0%
Directius	81	0,3%	27	0,1%	69	0,3%
Tècnics i professionals científics	2.216	7,0%	1.360	5,7%	2.833	10,6%
Tècnics i professionals de suport	2.958	9,3%	1.220	5,2%	2.289	8,5%
Empleats administratius	2.680	8,5%	1.781	7,5%	2.457	9,2%
Treballadors dels servicis	7.334	23,1%	4.653	19,7%	6.828	25,5%
Treball. de l'agricultura i pesca	69	0,2%	19	0,1%	54	0,2%
Treballadors qualificats	1.613	5,1%	1.014	4,3%	1.540	5,7%
Operadors de maquinària	9.271	29,2%	9.258	39,1%	4.724	17,6%
Treballadors no qualificats	5.475	17,3%	4.331	18,3%	6.021	22,5%
Forces armades	0	0,0%	0	0,0%	0	0,0%

Font: Servei Valencià d'Ocupació i Formació (SERVEF).

1.14. Contractes registrats a la ciutat de València per mes i sector d'activitat*1.14. Contratos registrados en la ciudad de Valencia por mes y sector de actividad*

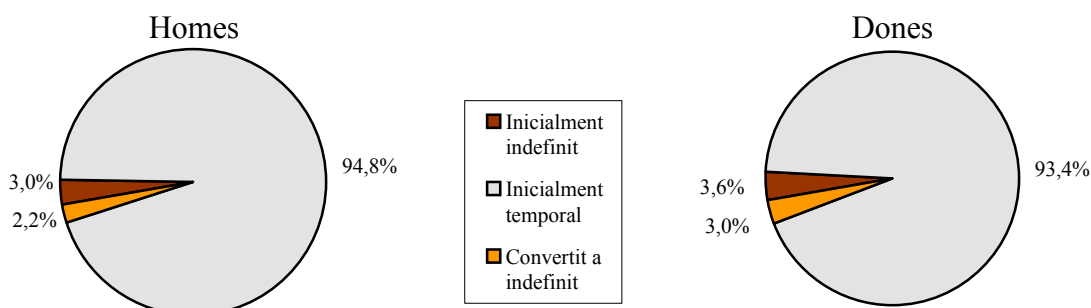
	Total	Agricultura	Indústria	Construcció	Servicis
Total Trimestre	82.175	449	1.105	4.285	76.336
%	100,0%	0,5%	1,3%	5,2%	92,9%
Juliol	31.697	145	456	1.504	29.592
Agost	23.663	74	226	1.193	22.170
Setembre	26.815	230	423	1.588	24.574

Font: Servei Valencià d'Ocupació i Formació (SERVEF).

1.15. Contractes registrats a la ciutat de València en el trimestre segons tipus de contracte i sexe*1.15. Contratos registrados en la ciudad de Valencia en el trimestre según tipo de contrato y sexo*

	Total	%	Homes	%	Dones	%
Total Trimestre	82.175	100,0%	44.937	100,0%	37.238	100,0%
Inicialment indefinit	2.700	3,3%	1.363	3,0%	1.337	3,6%
Inicialment temporal	77.392	94,2%	42.599	94,8%	34.793	93,4%
Convertit a indefinit	2.083	2,5%	975	2,2%	1.108	3,0%

Font: Servei Estatal Públic d'Ocupació.

CONTRACTES REGISTRATS AL TERCER TRIMESTRE SEGONS TIPUS I SEXE

I.2. Enquesta de Població Activa. Tercer trimestre 2011*I.2. Encuesta de Población Activa. Tercer trimestre 2011***2.1. Evolució de la població de 16 i més anys en relació amb l'activitat econòmica***2.1. Evolución de la población de 16 y más años en relación con la actividad económica*

	16 o més anys	Actius	Ocupats	Desocupats	Buscant 1r treball	Inactius
2010 4t trim	678,3	407,6	331,2	76,4	2,3	270,7
2011 1r trim	666,0	400,1	310,9	89,2	1,9	265,9
2n trim	663,1	393,4	312,9	80,5	2,4	269,7
3r trim	656,5	392,8	311,4	81,4	5,0	263,7

Nota: Dades en milers.

Font: Enquesta de Població Activa. INE.

2.2. Evolució dels actius, ocupats i desocupats, comparació amb diferents àmbits*2.2. Evolución de los activos, ocupados y parados, comparación con diferentes ámbitos*

	Actius				Ocupats				Desocupats			
	Ciutat	Província	Comunitat	Espanya	Ciutat	Província	Comunitat	Espanya	Ciutat	Província	Comunitat	Espanya
Total												
2010 4t trim	407,6	1292,0	2.513,8	23.104,8	331,2	1016,7	1.937,9	18.408,2	76,4	275,3	575,9	4.696,6
2011 1r trim	400,1	1.293,6	2.487,3	23.061,8	310,9	987,3	1.887,4	18.151,7	89,2	306,3	599,9	4.910,2
2n trim	393,4	1.299,7	2.500,7	23.136,7	312,9	999,1	1.909,4	18.303,0	80,5	300,6	591,3	4.833,7
3r trim	392,8	1.304,2	2.496,6	23.134,6	311,4	978,3	1.879,3	18.156,3	81,4	325,9	617,3	4.978,3
Homes												
2010 4t trim	219,9	722,4	1.399,0	12.754,9	179,6	571,9	1.083,2	10.209,7	40,3	150,5	315,7	2.545,2
2011 1r trim	212,8	712,8	1.375,4	12.694,0	169,8	553,4	1.048,4	10.059,0	43,0	159,4	327,0	2.635,0
2n trim	205,0	711,0	1.381,0	12.675,0	167,1	555,5	1.060,0	10.066,8	37,9	155,5	321,1	2.608,1
3r trim	198,7	702,5	1.380,2	12.708,0	157,7	527,7	1.046,6	10.034,0	41,0	174,8	333,7	2.674,0
Dones												
2010 4t trim	187,7	569,6	1.114,8	10.349,9	151,6	444,7	854,7	8.198,5	36,1	124,8	260,2	2.151,4
2011 1r trim	187,3	580,8	1.111,9	10.367,9	141,1	433,9	839,0	8.092,7	46,2	146,9	272,9	2.275,2
2n trim	188,4	588,8	1.119,6	10.461,8	145,8	443,6	849,4	8.236,2	42,6	145,1	270,2	2.225,6
3r trim	194,1	601,7	1.116,4	10.426,6	153,7	450,5	832,7	8.122,2	40,4	151,1	283,7	2.304,4

Nota: Dades en milers.

Font: Enquesta de Població Activa. INE.

2.3. Evolució de les taxes d'activitat, treball i desocupació, comparació amb diferents àmbits*2.3. Evolución de las tasas de actividad, empleo y paro, comparación con diferentes ámbitos*

	Taxa d'activitat				Taxa de treball				Taxa de desocupació			
	Ciutat	Província	Comunitat	Espanya	Ciutat	Província	Comunitat	Espanya	Ciutat	Província	Comunitat	Espanya
Total												
2010 4t trim	60,1	61,6	60,2	60,0	48,8	48,5	46,4	47,8	18,7	21,3	22,9	20,3
2011 1r trim	60,1	61,7	59,6	59,9	46,7	47,1	45,2	47,1	22,3	23,7	24,1	21,3
2n trim	59,3	62,1	60,0	60,1	47,2	47,8	45,8	47,6	20,5	23,1	23,7	20,9
3r trim	59,8	62,5	59,9	60,1	47,4	46,9	45,1	47,2	20,7	25,0	24,7	21,5
Homes												
2010 4t trim	66,2	69,6	67,9	67,7	54,1	55,1	52,6	54,2	18,3	20,8	22,6	20,0
2011 1r trim	66,1	68,9	66,8	67,4	52,7	53,5	50,9	53,4	20,2	22,4	23,8	20,8
2n trim	64,8	69,1	67,2	67,4	52,8	54,0	51,6	53,6	18,5	21,9	23,3	20,6
3r trim	64,2	68,9	67,2	67,6	51,0	51,8	51,0	53,4	20,6	24,9	24,2	21,0
Dones												
2010 4t trim	54,2	53,8	52,7	52,6	43,8	42,0	40,4	41,7	19,2	21,9	23,3	20,8
2011 1r trim	54,5	54,7	52,6	52,7	41,1	40,9	39,7	41,1	24,7	25,3	24,5	21,9
2n trim	54,3	55,4	53,0	53,1	42,0	41,7	40,2	41,8	22,6	24,7	24,1	21,3
3r trim	55,9	56,4	52,8	52,9	44,3	42,2	39,4	41,2	20,8	25,1	25,4	22,1

Nota: Dades en percentatges.

Font: Enquesta de Població Activa. INE.

2.4. Població de 16 i més anys en relació amb l'activitat econòmica i sexe*2.4. Población de 16 años y más años en relación con la actividad económica y sexo*

	Total	Homes	Dones
Pobl. 16 i més anys	656,5	309,4	347,1
Actius	392,8	198,7	194,1
Ocupats	311,4	157,7	153,7
Desocupats	81,4	41,0	40,4
Buscant 1r treball	5,0	1,3	3,7
Inactius	263,7	110,7	153,0

Nota: Dades en milers.

Font: Enquesta de Població Activa. INE.

2.5. Població activa segons edat i sexe*2.5. Población activa según edad y sexo*

	Total	Homes	Dones
Total	392,8	198,7	194,1
16 a 19 anys	5,6	2,1	3,5
20 a 24 anys	27,5	12,5	15,0
25 a 29 anys	56,0	28,3	27,7
30 a 54 anys	253,4	129,8	123,6
55 i més	50,4	26,0	24,4

Nota: Dades en milers.

Font: Enquesta de Població Activa. INE.

2.6. Població activa segons sector econòmic*2.6. Población activa según sector económico*

	València	%
Total	392,8	100,0
Agricultura	7,1	1,8
Indústria	35,7	9,1
Construcció	29,2	7,4
Servicis	275,4	70,1
Han deixat l'últim treball fa més d'un any	40,4	10,3
Desocupats que busquen 1r treball	5,0	1,3

Nota: Dades en milers.

Font: Enquesta de Població Activa. INE.

2.7. Població ocupada segons edat i sexe*2.7. Población ocupada según edad y sexo*

	Total	Homes	Dones
Total	311,4	157,7	153,7
16 a 19 anys	2,0	0,4	1,5
20 a 24 anys	13,4	4,9	8,5
25 a 29 anys	44,9	22,0	23,0
30 a 54 anys	206,5	107,6	98,8
55 i més	44,6	22,8	21,8

Nota: Dades en milers.

Font: Enquesta de Població Activa. INE.

2.8. Població ocupada segons sector econòmic*2.8. Población ocupada según sector económico*

	València	%
Total	311,4	100,0%
Agricultura	3,2	1,0%
Indústria	33,9	10,9%
Construcció	18,6	6,0%
Servicis	255,6	82,1%

Nota: Dades en milers.

Font: Enquesta de Població Activa. INE.

2.9. Població ocupada segons situació professional*2.9. Población ocupada según situación profesional*

	València	%
Total	311,4	100,0%
Empresaris amb o sense assalariats	46,1	14,8%
Ajuda familiar	2,6	0,8%
Assalariats	262,7	84,4%
Sector públic	57,8	22,0%
Sector privat	204,9	78,0%

Nota: Dades en milers.

Font: Enquesta de Població Activa. INE.

2.10. Població assalariada per sector econòmic*2.10. Población asalariada por sector económico*

	Total	Agricultura	Indústria	Construcció	Servicis
València	262,7	1,7	30,9	13,8	216,3
%	100,0%	0,6%	11,8%	5,3%	82,3%

Nota: Dades en milers.

Font: Enquesta de Població Activa. INE.

2.11. Població assalariada del sector públic per tipus d'administració*2.11. Población asalariada del sector público por tipo de administración*

	Total	Administ. Central	Seguretat Social	Administ. Autonòmica	Administ. Local	Empresa pública	No sap
València	57,8	11,8	0,5	36,7	5,2	3,5	-
%	100%	20,4%	0,9%	63,5%	9,0%	6,1%	-

Nota: Dades en milers.

Font: Enquesta de Població Activa. INE.

2.12. Població desocupada segons edat i sexe*2.12. Población parada según edad i sexo*

	Total	Homes	Dones
Total	81,4	41,0	40,4
16-19 anys	3,6	1,6	1,9
20-24 anys	14,1	7,6	6,5
25 a 29 anys	11,0	6,3	4,7
30 a 54 anys	46,9	22,2	24,7
55 i més	5,8	3,2	2,6

Nota: Dades en milers.

Font: Enquesta de Població Activa. INE.

2.13. Població desocupada segons sector econòmic*2.13. Población parada según sector económico*

	València	%
Total	81,4	100,0%
Agricultura	3,9	4,8%
Indústria	1,8	2,2%
Construcció	10,6	13,0%
Servicis	19,7	24,2%
Desocupats >1 any	40,4	49,6%
Busquen primera ocupació	5,0	6,1%

Nota: Dades en milers.

Font: Enquesta de Població Activa. INE.

2.14. Població desocupada segons el temps que fa que busca treball*2.14. Población parada según el tiempo de búsqueda de empleo*

	València	%
Total	81,4	100,0%
< de 3 mesos	14,5	17,8%
de 3 a 11 mesos	20,2	24,8%
d'1 a 2 anys	21,2	26,0%
més de 2 anys	20,8	25,6%
Ja l'han trobat	4,7	5,8%

Nota: Dades en milers.

Font: Enquesta de Població Activa. INE.

2.15. Població desocupada segons situacions diverses*2.15. Población parada según situaciones diversas*

	València	%
Total	81,4	100,0%
Estudiants	13,7	16,8%
Jubilats i pensionistes	0,6	0,7%
Feines de la llar	51,3	63,0%
Sense remuneració	0,9	1,1%
Resta de situacions	1,2	1,5%
No classificables	13,8	17,0%

Nota: Dades en milers.

Font: Enquesta de Població Activa. INE.

2.16. Població inactiva segons situació d'inactivitat*2.16. Población inactiva según situación de inactividad*

	València	%
Total	263,7	100,0%
Estudiants	43,2	16,4%
Jubilats i pensionistes	135,5	51,4%
Feines de la llar	58,0	22,0%
Incapacitat permanent	24,3	9,2%
Resta de situacions	2,3	0,9%
No classificable	0,3	0,1%

Nota: Dades en milers.

Font: Enquesta de Població Activa. INE.

2.17. Llars segons activitat dels membres*2.17. Hogares según actividad de los miembros*

	València	%
Total	305,7	100,0%
Hi ha algú actiu	219,3	71,7%
Tots els actius ocupats	153,7	50,3%
Tots els actius aturats	20,1	6,6%
Sense cap actiu	86,4	28,3%

Nota: Dades en milers.

Font: Enquesta de Població Activa. INE.

I.3. Afiliació de treballadors a la Seguretat Social. Tercer trimestre 2011*I.3. Afiliación de trabajadores a la Seguridad Social. Tercer trimestre 2011***3.1. Treballadors afiliats a la Seguretat Social. Dades a finals de cada mes***3.1. Trabajadores afiliados a la Seguridad Social. Datos a final de cada mes*

Període	València ciutat	Província de València	Comunitat Valenciana	Espanya
2010 Juliol	359.916	913.778	1.700.449	17.795.844
Agost	355.036	894.229	1.660.063	17.509.439
Setembre	356.297	903.657	1.664.459	17.554.774
Octubre	360.550	928.666	1.701.343	17.636.975
Novembre	361.505	935.841	1.707.540	17.539.607
Desembre	360.189	930.625	1.696.563	17.478.095
2011 Gener	356.269	917.313	1.674.663	17.276.530
Febrer	354.868	912.878	1.669.067	17.298.626
Març	353.827	908.728	1.665.774	17.325.400
Abril	355.503	909.861	1.674.576	17.498.964
Maig	349.713	902.636	1.667.694	17.497.250
Juny	345.673	888.941	1.654.549	17.362.369
Juliol	348.395	894.544	1.677.145	17.591.403
Agost	342.343	874.011	1.636.630	17.287.084
Setembre	343.551	879.182	1.633.910	17.255.382

Nota: Treballadors afiliats en alta l'últim dia del mes.

Font: Ministeri de Treball i Immigració.

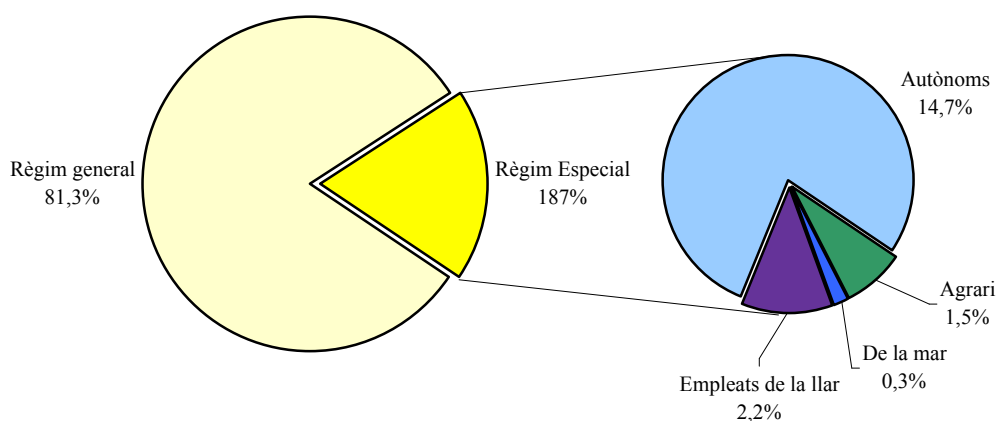
3.2. Treballadors afiliats a la Seguretat Social segons règim. Dades a finals de cada mes*3.2. Trabajadores afiliados a la Seguridad Social según régimen. Datos a final de cada mes*

	Total	Règim General		Règim Especial		
		General	Agrari	De la mar	Empleats de la llar	Autònoms
2011 Abril	355.503	288.827	6.080	1.545	7.516	51.535
Maig	349.713	282.865	6.362	1.547	7.522	51.417
Juny	345.673	279.904	5.292	1.567	7.569	51.341
Juliol	348.395	283.243	5.033	1.604	7.597	50.918
Agost	342.343	277.823	4.860	1.590	7.551	50.519
Setembre	343.551	279.301	5.748	326	7.521	50.655

Nota: Treballadors afiliats en alta l'últim dia del mes. Des de gener del 2008 s'ha procedit, en aplicació de la Llei 18/2007, a la integració en el Règim Especial dels Treballadors per Compte Propi o Autònoms dels treballadors per compte propi del Règim Especial Agrari.

Font: Ministeri de Treball i Immigració.

**TREBALLADORS AFILIATS A LA SEGURETAT SOCIAL PER RÈGIM.
MITJANA MENSUAL TERCER TRIMESTRE**



I.4. Inversió Industrial. Tercer trimestre 2011*I.4. Inversión Industrial. Tercer trimestre 2011***4.1. Evolució trimestral de la inversió***4.1. Evolución trimestral de la inversión*

Període	A: València	B: l'Horta	A/B %	C: València província	B/C %
2008 Total	1.793,92	43.335,00	4,1	923.582,10	4,7
2009 Total	2.139,45	87.903,56	2,4	264.263,08	33,3
2010 Total	2.920,77	13.037,25	22,4	143.196,48	9,1
4t trimestre	1.081,78	4.272,09	25,3	76.840,58	5,6
2011 1r trimestre	691,58	2.897,04	23,9	6.086,97	47,6
2n trimestre	0,00	44.812,63	0,0	343.074,81	13,1
3r trimestre	0,00	3.494,65	0,0	21.753,33	16,1

Nota: Dades en milers d'euros.

Font: Conselleria d'Indústria, Comerç i Innovació.

4.2. Distribució territorial de la inversió. Dades trimestrals. Tercer Trimestre*4.2. Distribución territorial de la inversión. Datos trimestrales. Tercer Trimestre*

	A: València	%	B: l'Horta	%	A/B %
AMPLIACIONS					
Inversió (milers d'euros)	0,00	-	499,60	14,3	0,0
Llocs de treball	0,00	-	3	21,4	0,0
Potència instal·lada (kw)	0,00	-	201	12,9	0,0
NOVES INDÚSTRIES					
Inversió (milers d'euros)	0,00	-	2.995,05	85,7	0,0
Llocs de treball	0,00	-	11	78,6	0,0
Potència instal·lada (kw)	0,00	-	1.357	87,1	0,0
INVERSIÓ TOTAL					
Inversió (milers d'euros)	0,00	-	3.494,65	100,0	0,0
Llocs de treball	0,00	-	14	100,0	0,0
Potència instal·lada (kw)	0,00	-	1.558	100,0	0,0

Nota: Dades en milers d'euros.

Font: Conselleria d'Indústria, Comerç i Innovació.

4.3. Destinació final de la inversió. Dades trimestrals. Tercer Trimestre*4.3. Destino final de la inversión. Datos trimestrales. Tercer Trimestre*

	València		l'Horta	
	Inversió	%	Inversió	%
AMPLIACIONS				
	0,00	-	499,60	14,3
Maquinària, instal·lacions i utilitatge	0,00	-	138,60	5,5
Terrenys, edificis-construccions	0,00	-	360,00	42,8
Resta d'inversions d'equip	0,00	-	1,00	0,9
NOVES INDÚSTRIES				
	0,00	-	2.995,05	85,7
Maquinària, instal·lacions i utilitatge	0,00	-	2.404,15	94,5
Terrenys, edificis-construccions	0,00	-	481,80	57,2
Resta d'inversions d'equip	0,00	-	109,10	99,1
INVERSIÓ TOTAL				
	0,00	-	3.494,65	100,0
Maquinària, instal·lacions i utilitatge	0,00	-	2.542,75	100,0
Terrenys, edificis-construccions	0,00	-	841,80	100,0
Resta d'inversions d'equip	0,00	-	110,10	100,0

Nota: Dades en milers d'euros.

Font: Conselleria d'Indústria, Comerç i Innovació.

I.5. Constitució i extinció de Societats. Segon trimestre 2011*I.5. Constitución y extinción de Sociedades. Segundo trimestre 2011***5.1. Evolució mensual de la constitució i extinció de Societats***5.1. Evolución mesual de la constitución y extinción de Sociedades*

	Segon trimestre	Abril	Maig	Juny
Constitucions	586	205	178	203
Extincions	144	47	45	52

Font: BORME. Registre Mercantil.

5.2. Constitució i extinció de Societats per districte*5.2. Constitución y extinción de Sociedades por distrito*

	Constitucions	x10.000 hab	Extincions	x10.000 hab
València	586	7,2	144	1,8
1. Ciutat Vella	85	32,8	31	11,9
2. l'Eixample	107	24,4	29	6,6
3. Extramurs	63	12,6	11	2,2
4. Campanar	26	7,1	4	1,1
5. la Saïdia	19	3,9	6	1,2
6. el Pla del Real	44	14,1	10	3,2
7. l'Olivereta	16	3,2	5	1,0
8. Patraix	25	4,3	4	0,7
9. Jesús	25	4,6	2	0,4
10. Quatre Carreres	42	5,6	1	0,1
11. Pobles Marítims	12	2,0	7	1,2
12. Camins al Grau	34	5,2	7	1,1
13. Algirós	17	4,3	7	1,8
14. Benimaclet	15	5,0	1	0,3
15. Rascanya	24	4,5	4	0,7
16. Benicalap	16	3,6	6	1,3
17. Pobles del Nord	5	7,6	3	4,5
18. Pobles de l'Oest	5	3,5	6	4,2
19. Pobles del Sud	6	2,9	0	0,0

Font: BORME. Registre Mercantil.

5.3. Constitució i extinció de Societats segons sectors d'activitat (CNAE 2009) més freqüents*5.3. Constitución y extinción de Sociedades según sectores de actividad (CNAE 2009) más frecuentes*

	Constitucions	Extincions
Total	586	144
Agricultura, ramaderia, silvicultura i pesca	8	3
Indústria	50	9
35 Subministrament d'energia elèctrica, gas i aire condicionat	14	2
Construcció	47	35
41 Construcció d'edificis	36	32
43 Activitats de construcció especialitzada	11	3
Servicis	481	97
46 Comerç a l'engròs i intermediaris comerç, excepte veh. motor i motocicletes	72	7
47 Comerç al detall, excepte de vehicles de motor i motocicletes	36	8
56 Servicis de menjars i begudes	40	6
62 Programació, consultoria i altres activitats relacionades amb la informàtica	20	2
66 Activitats auxiliars als servicis financers i als assegurances	17	0
68 Actividades inmobiliarias	70	20
69 Activitats jurídiques i de comptabilitat	36	4
70 Activitats de les seues centrals; activitats consultoria de gestió empresarial	12	3
71 Servicis tècnics d'arquitectura i enginyeria; assajos i anàlisis tècniques	24	10
73 Publicitat i estudis de mercat	11	4
85 Educació	14	1

Font: BORME. Registre Mercantil.

II. CONSUM I PREUS

II. CONSUMO Y PRECIOS

ÍNDEX

II.1. Índex de preus de consum

1.1. Evolució mensual de l'IPC.....	20
1.2. Evolució mensual de l'IPC per grups a Espanya i a la província de València	21

II.2. Transports

2.1. Matriculacions de turismes.....	22
2.2. Trànsit de passatgers a Metrovalencia per línies.....	23
2.3. Trànsit de passatgers a l'EMT per títol de transport....	23
2.4. Trànsit de passatgers, operacions i càrrega a l'aeroport de València.....	24
2.5. Trànsit de mercaderies i de passatgers al Port Autònom de València.....	24
2.6. Trànsit de mercaderies segons tipus de càrrega al Port Autònom de València.	24

II.3. Comercialització de productes alimentaris

3.1. Fruita i hortalisses. Evolució mensual del volum comercialitzat.....	25
3.2. Peix. Evolució mensual del volum comercialitzat.	25
3.3. Carn. Evolució mensual del volum comercialitzat.....	26

II.4. Demanda turística

4.1. Nombre de viatgers i pernoctacions.	27
4.2. Viatgers, pernoctacions i estada mitjana segons lloc de residència.	27
4.3. Oferta hotelera.....	28

ÍNDICE

II.1. Índice de precios de consumo

1.1. Evolución mensual del IPC.....	20
1.2. Evolución mensual del IPC por grupos en España y en la provincia de Valencia	21

II.2. Transportes

2.1. Matriculaciones de turismos.....	22
2.2. Tráfico de pasajeros en Metrovalencia por líneas ...	23
2.3. Tráfico de pasajeros en la EMT por título de transporte.....	23
2.4. Tráfico de pasajeros, operaciones y carga en el aeropuerto de Valencia.....	24
2.5. Tráfico de mercancías y de pasajeros en el Puerto Autónomo de Valencia.....	24
2.6. Tráfico de mercancías según tipo de carga en el Puerto Autónomo de València.....	24

II.3. Comercialización de productos alimentarios

3.1. Fruta y Hortalizas. Evolución mensual del volumen comercializado.....	25
3.2. Pescado. Evolución mensual del volumen comercializado.....	25
3.3. Carne. Evolución mensual del volumen comercializado.....	26

II.4. Demanda turística

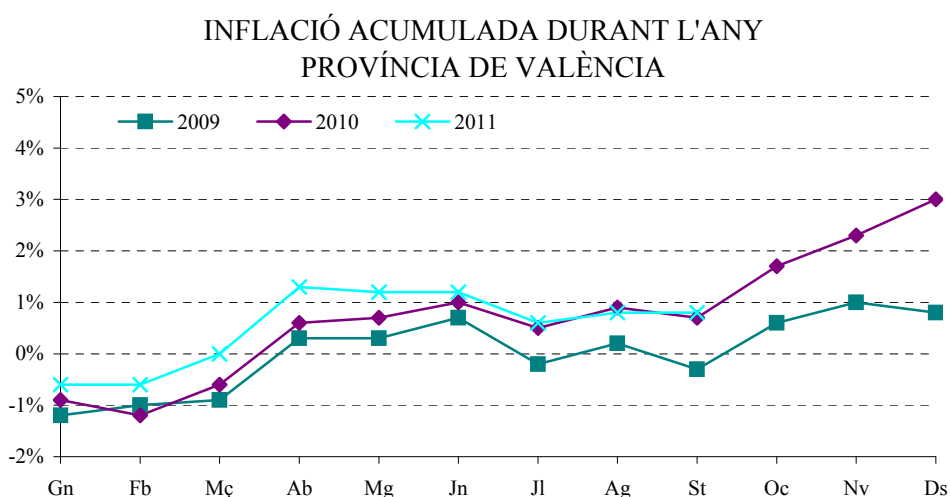
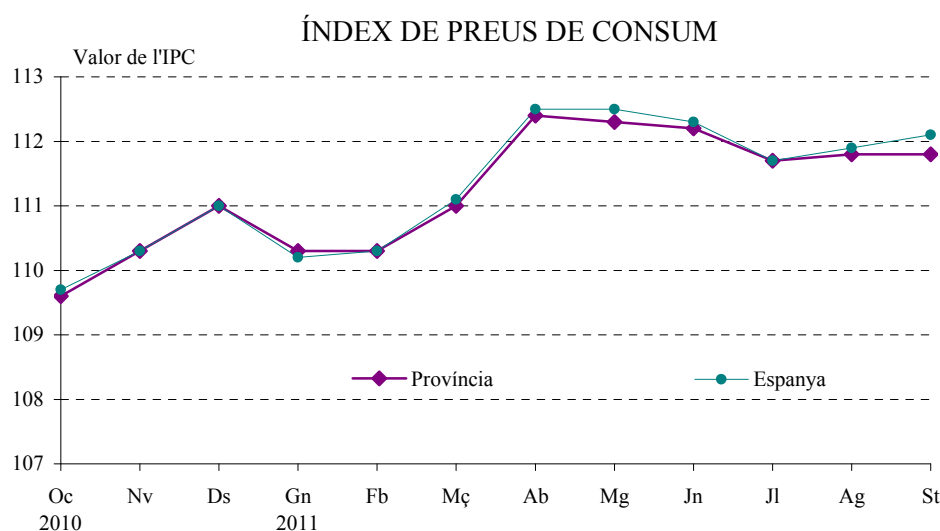
4.1. Número de viajeros y pernoctaciones.	27
4.2. Viajeros, pernoctaciones y estancia media según lugar de residencia.	27
4.3. Oferta hotelera.....	28

II.1. Índex de preus de consum. Tercer trimestre 2011*II.1. Índice de precios de consumo. Tercer trimestre 2011***1.1. Evolució mensual de l'IPC. 2010 - 2011***1.1. Evolución mensual del IPC. 2010 - 2011*

		Índex Província València	% Var. mes anterior	% Var. anual	Índex Comunitat Valenciana	% Var. mes anterior	% Var. anual	Índex Conjunt Nacional	% Var. mes anterior	% Var. anual
2010	Octubre	109,6	1,0	2,1	109,5	1,0	2,1	109,7	0,9	2,3
	Novembre	110,3	0,6	2,3	110,1	0,5	2,2	110,3	0,5	2,3
	Desembre	111,0	0,6	3,0	110,7	0,6	2,9	111,0	0,6	3,0
2011	Gener	110,3	-0,6	3,3	110,0	-0,6	3,3	110,2	-0,7	3,3
	Febrer	110,3	0,0	3,6	110,1	0,1	3,5	110,3	0,1	3,6
	Març	111,0	0,6	3,6	110,9	0,7	3,6	111,1	0,7	3,6
	Abril	112,4	1,3	3,7	112,3	1,3	3,7	112,5	1,2	3,8
	Maig	112,3	-0,1	3,5	112,3	0,0	3,5	112,5	0,0	3,5
	Juny	112,2	-0,1	3,1	112,2	-0,1	3,1	112,3	-0,1	3,2
	Juliol	111,7	-0,5	3,1	111,5	-0,6	3,1	111,7	-0,5	3,1
	Agost	111,8	0,1	2,8	111,6	0,1	2,9	111,9	0,1	3,0
	Setembre	111,8	0,0	3,0	111,7	0,1	3,0	112,1	0,2	3,1

Base 2006 = 100.

Font: Institut Nacional d'Estadística.



1.2. Evolució mensual de l'IPC per grups a Espanya i a la província de València. Tercer trimestre 2011*1.2. Evolución mensual del IPC por grupos en España y en la provincia de Valencia. Tercer trimestre 2011*

	Índex		Variació mensual		Variació anual		Variació en el que portem d'any	
	València	Espanya	València	Espanya	València	Espanya	València	Espanya
Aliments i begudes no alcohòliques								
Juliol	109,7	110,0	0,2	0,2	2,3	2,4	1,0	1,1
Agost	109,7	110,3	0,0	0,2	1,9	2,2	1,1	1,3
Setembre	109,8	110,5	0,0	0,2	2,1	2,3	1,1	1,5
Begudes alcohòliques i tabac								
Juliol	148,6	144,6	2,2	2,0	6,0	5,6	-0,5	-0,4
Agost	148,3	144,4	-0,2	-0,1	6,0	5,6	-0,7	-0,5
Setembre	154,0	149,5	3,8	3,5	10,0	9,2	3,1	3,0
Vestit i calçat								
Juliol	93,7	92,8	-12,0	-12,0	-0,1	0,0	-13,6	-14,6
Agost	93,1	91,9	-0,6	-0,9	-0,3	-0,2	-14,1	-15,4
Setembre	95,2	95,4	2,3	3,9	-0,1	-0,1	-12,1	-12,1
Habitatge								
Juliol	131,0	125,1	0,9	1,1	8,3	7,4	5,9	5,2
Agost	130,8	124,9	-0,2	-0,2	8,4	7,3	5,7	5,0
Setembre	130,8	125,0	0,0	0,1	8,3	7,2	5,8	5,1
Utensilis de cuina i parament								
Juliol	107,1	108,2	-1,4	-0,8	1,4	1,1	-0,9	-0,2
Agost	107,3	108,3	0,2	0,1	1,3	1,1	-0,7	-0,2
Setembre	107,6	108,7	0,3	0,3	1,0	1,0	-0,4	0,1
Medicina								
Juliol	96,6	96,2	0,1	-0,1	-0,3	-0,7	-0,1	-0,1
Agost	96,2	95,8	-0,4	-0,5	-0,7	-1,2	-0,5	-0,6
Setembre	96,3	95,8	0,1	0,1	-0,4	-1,1	-0,4	-0,5
Transport								
Juliol	116,4	117,9	0,5	0,6	7,1	7,7	3,7	4,4
Agost	116,2	117,6	-0,2	-0,2	6,6	7,5	3,5	4,2
Setembre	116,9	118,3	0,6	0,6	7,1	7,9	4,1	4,8
Comunicacions								
Juliol	96,1	97,6	-1,0	-1,0	-1,3	-1,2	-1,1	-1,0
Agost	96,1	97,6	0,0	0,0	-1,3	-1,2	-1,1	-1,0
Setembre	96,2	97,6	0,1	0,1	-1,2	-1,2	-1,0	-1,0
Oci i cultura								
Juliol	99,2	99,0	2,8	2,3	0,3	-0,1	1,8	1,5
Agost	100,4	100,5	1,2	1,5	0,2	0,1	3,1	3,0
Setembre	98,2	98,0	-2,2	-2,4	0,1	0,0	0,8	0,5
Ensenyança								
Juliol	112,2	117,2	0,0	0,0	2,4	2,3	0,1	0,1
Agost	112,2	117,2	0,0	0,0	2,4	2,2	0,1	0,1
Setembre	112,7	117,9	0,5	0,6	2,9	2,3	0,5	0,7
Hotels, cafés i restaurants								
Juliol	118,9	116,0	1,1	0,7	1,9	1,6	2,5	2,0
Agost	119,7	116,9	0,7	0,8	1,5	1,5	3,2	2,8
Setembre	118,0	115,6	-1,4	-1,1	1,4	1,4	1,7	1,7
Altres béns i servicis								
Juliol	113,4	115,2	-0,2	-0,2	2,6	3,0	1,4	2,0
Agost	113,5	115,4	0,1	0,1	2,7	2,9	1,5	2,1
Setembre	113,5	115,5	0,0	0,1	2,5	2,8	1,5	2,2

Base 2006 = 100.

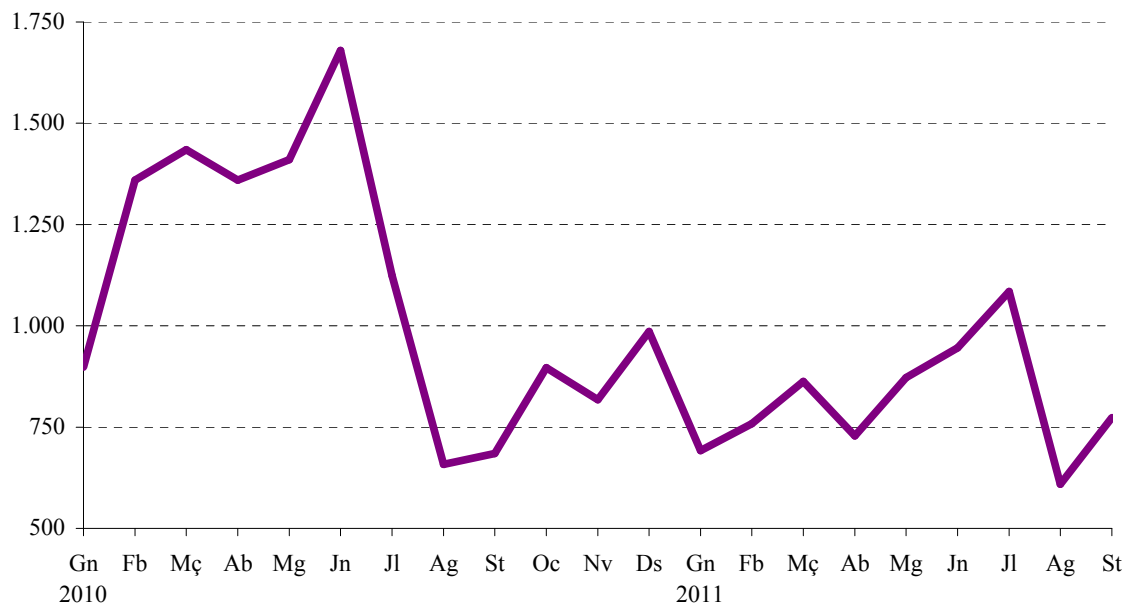
Font: Institut Nacional d'Estadística.

II.2. Transports. Tercer trimestre 2011*II.2. Transportes. Tercer trimestre 2011***2.1. Matriculacions de turismes. 2007 - 2011***2.1. Matriculaciones de turismos. 2007 - 2011*

		València	Variació interanual	Comunitat Valenciana	Variació interanual
2007	Total	26.015	-5,7%	193.633	-3,8%
2008	Total	17.249	-33,7%	134.348	-30,6%
2009	Total	15.675	-9,1%	98.644	-26,6%
2010	Total	13.311	-15,1%	102.133	3,5%
	Juliol	1.124	-44,7%	7.289	-33,8%
	Agost	658	-42,9%	4.267	-40,9%
	Setembre	685	-50,1%	4.672	-45,9%
	Octubre	897	-51,0%	5.612	-49,0%
	Novembre	818	-41,0%	5.812	-37,3%
	Desembre	986	-38,0%	6.308	-30,4%
2011	Gener	692	-22,9%	5.822	-24,3%
	Febrer	758	-44,3%	8.696	-15,4%
	Març	863	-39,9%	9.960	-37,9%
	Abril	728	-46,5%	9.395	3,4%
	Maig	872	-38,2%	8.767	-32,2%
	Juny	946	-43,7%	9.909	-18,5%
	Juliol	1.085	-3,5%	7.552	3,6%
	Agost	609	-7,4%	4.490	5,2%
	Setembre	773	12,8%	5.140	10,0%

Nota: Dades provisionals.

Font: Direcció General de Trànsit. Ministeri de l'Interior.

MATRICULACIÓ TURISMES A VALÈNCIA

2.2. Trànsit de passatgers a Metrovalencia per línies. 2007 - 2011*2.2. Tráfico de pasajeros en Metrovalencia por líneas. 2007 - 2011*

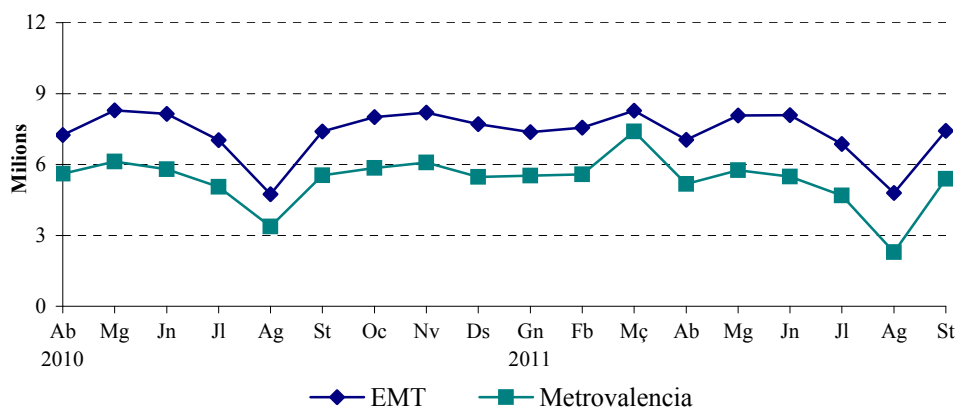
		Total	Línia 1	Línia 3	Línia 4	Línia 5	Línia 6
2007	Total	67.643.492	20.541.011	27.250.449	4.433.256	15.154.522	264.254
2008	Total	68.275.493	20.137.076	26.349.014	3.984.507	16.525.317	1.279.579
2009	Total	66.486.034	18.863.042	24.986.379	4.259.729	16.992.363	1.384.521
2010	Total	67.749.716	19.444.532	24.475.275	5.100.350	16.862.563	1.866.996
	Octubre	5.849.060	1.696.688	2.106.741	461.004	1.416.914	167.713
	Novembre	6.086.114	1.764.284	2.200.322	476.566	1.469.507	175.435
	Desembre	5.467.951	1.642.082	1.928.985	387.022	1.362.106	147.756
2011	Gener	5.526.350	1.608.725	1.965.247	376.901	1.425.284	150.193
	Febrer	5.586.081	1.635.249	1.846.806	532.629	1.345.500	225.897
	Març	7.393.022	2.102.402	2.513.193	646.351	1.868.080	262.996
	Abril	5.168.160	1.492.739	1.710.690	484.866	1.269.332	210.533
	Maig	5.759.079	1.659.772	1.892.429	561.527	1.399.288	246.063
	Juny	5.487.437	1.576.387	1.760.203	554.285	1.346.739	249.823
	Juliol	4.682.192	1.366.322	1.509.332	456.061	1.152.205	198.272
	Agost	2.289.730	992.616	1.054.020	345.217	850.070	147.807
	Setembre	5.396.605	1.545.620	1.753.864	559.599	1.290.689	246.833

Font: Metrovalencia.

2.3. Trànsit de passatgers a l'EMT per títol de transport. 2007 - 2011*2.3. Tráfico de pasajeros en la EMT por título de transporte. 2007 - 2011*

		Total	Bitllet Ordinari	Bonobus	Bono Transbord	Abonament Transport	T-1/T-2/T-3	Bono Oro	València Cards
2007	Total	102.537.112	14.049.716	36.595.626	4.698.638	12.700.785	82.005	30.332.045	4.078.297
2008	Total	98.350.192	12.673.697	34.825.023	4.414.168	13.383.834	376.368	28.510.109	4.166.993
2009	Total	91.694.633	11.581.847	32.876.739	4.512.949	12.356.369	155.545	26.043.765	4.167.419
2010	Total	90.157.382	10.883.599	34.303.758	4.264.636	9.017.239	263.627	27.243.427	4.181.096
	Octubre	8.008.599	876.137	3.245.737	254.386	772.329	25.246	2.471.347	363.417
	Novembre	8.191.303	819.195	3.383.690	243.611	828.301	16.028	2.507.037	393.441
	Desembre	7.706.202	868.286	3.175.364	225.714	690.336	15.327	2.369.934	361.241
2011	Gener	7.362.789	829.573	3.125.482	214.731	672.108	15.196	2.205.426	300.273
	Febrer	7.555.088	770.148	3.238.533	219.173	757.055	16.075	2.253.819	300.285
	Març	8.269.287	999.107	3.588.347	248.013	770.891	25.000	2.320.084	317.845
	Abril	7.039.118	808.664	2.962.017	215.207	661.525	27.684	2.103.240	260.781
	Maig	8.074.684	863.414	3.393.533	238.018	766.196	26.694	2.481.998	304.831
	Juny	8.085.279	922.028	3.410.687	244.189	718.153	28.237	2.398.568	363.417
	Juliol	6.871.511	915.383	2.947.811	230.481	568.715	34.281	1.871.032	303.808
	Agost	4.791.641	790.829	1.920.439	178.051	368.554	43.092	1.305.252	185.424
	Setembre	7.424.140	888.581	3.212.748	236.185	632.806	59.245	2.060.090	334.485

Font: Empresa Municipal de Transportes de València.

EVOLUCIÓ MENSUAL DEL NOMBRE DE PASSATGERS

2.4. Trànsit de passatgers, vols i càrrega a l'aeroport de València. 2007 - 2011

2.4. Tráfico de pasajeros, vuelos y carga en el aeropuerto de Valencia. 2007 - 2011

		Passatgers Var. Anual		Vols Var. Anual		Mercaderies Var. Anual	
2007	Total	5.929.916	19,3%	96.591	9,9%	13.367.069	2,3%
2008	Total	5.779.336	-2,5%	96.782	0,2%	13.324.985	-0,3%
2009	Total	4.748.981	-17,8%	81.113	-16,2%	9.801.228	-26,4%
2010	Total	4.934.272	3,9%	77.802	-4,1%	11.427.867	16,6%
	Octubre	430.670	4,6%	6.685	-2,8%	1.002.820	13,8%
	Novembre	386.852	20,8%	6.605	7,5%	1.105.527	22,8%
	Desembre	332.301	3,3%	5.811	5,4%	858.357	-10,7%
	Gener	318.455	13,8%	6.038	18,8%	825.626	10,0%
	Febrer	330.175	7,3%	5.987	9,8%	797.662	-0,5%
	Març	421.851	7,9%	6.416	3,2%	1.018.823	-14,4%
2011	Abril	436.974	8,3%	5.889	-11,1%	790.329	-12,7%
	Maig	426.354	0,5%	6.118	-13,5%	851.592	-12,7%
	Juny	445.970	-1,3%	6.262	-14,1%	1.029.025	-4,1%
	Juliol	525.063	2,3%	6.484	-11,5%	923.921	-3,5%
	Agost	550.247	0,1%	6.213	-10,1%	747.355	-4,5%
	Setembre	465.588	0,3%	5.981	-11,1%	953.275	-7,0%

Nota: Dades mensuals provisionals. Mercaderies expressades en kg. Font: Aeroports Espanyols i Navegació Aèrea (AENA).

2.5. Trànsit de mercaderies i de passatgers al Port Autònom de València. 2007 - 2011

2.5. Tráfico de mercancías y pasajeros en el Puerto Autónomo de Valencia. 2007 - 2011

		Mercaderies					Passatgers		
		Cabotatge			Exterior		Total	Embarcats	Desembarcats
		Total	Carregades	Descarregades	Carregades	Descarregades			
2007	Total	45.150.282	3.393.236	2.029.395	15.735.588	20.195.465	464.959	178.515	286.444
2008	Total	51.594.659	3.282.849	2.066.600	22.295.307	23.949.903	436.012	144.078	291.934
2009	Total	50.421.381	2.973.683	2.022.717	22.572.722	22.852.259	431.917	157.277	274.640
2010	Total	56.621.361	2.997.973	2.245.902	26.465.420	24.912.066	503.278	169.958	333.320
	Octubre	5.350.178	267.143	205.132	2.583.466	2.294.437	45.546	12.027	33.519
	Novembre	5.220.810	260.423	196.073	2.526.230	2.238.084	19.615	4.420	15.195
	Desembre	4.831.447	216.669	176.216	2.284.418	2.154.144	21.680	5.708	15.972
2011	Gener	4.640.818	232.408	160.780	2.175.713	2.071.917	220	18	202
	Febrer	4.391.016	285.798	180.239	2.028.296	1.896.683	27.774	17.685	10.089
	Març	4.708.880	313.239	185.723	2.216.761	1.993.157	20.902	10.638	10.264
	Abril	4.865.321	266.410	174.656	2.339.133	2.085.122	54.640	23.598	31.042
	Maig	4.862.684	292.133	224.731	2.259.646	2.086.174	66.585	16.630	49.955
	Juny	5.201.293	269.140	225.854	2.435.932	2.270.367	73.003	23.813	49.190
	Juliol	5.203.401	287.986	201.548	2.418.453	2.295.414	93.837	33.215	60.622
	Agost	5.666.688	345.575	240.704	2.714.679	2.365.730	135.660	47.152	88.508
	Setembre	4.740.970	277.699	236.687	2.300.839	1.925.745	104.655	28.153	76.502

Nota: Mercaderia en tones. Els passatgers en trànsit han sigut inclosos com passatgers desembarcats. Dades mensuals provisionals.

Font: Port Autònom de València.

2.6. Trànsit de mercaderies segons tipus de càrrega al Port Autònom de València. 2007 - 2011

2.6. Tráfico de mercancías según tipo de carga en el Puerto Autónomo de Valencia. 2007 - 2011

		Total	A l'engròs		General		Total
		Tones	Sòlids	Líquids	No Containeritzada	Containeritzada	TEUS
2007	Total	45.150.282	6.967.190	1.550.361	4.334.315	32.298.416	3.048.393
2008	Total	51.594.659	4.881.784	1.368.141	4.329.936	41.014.798	3.589.336
2009	Total	50.421.381	3.111.024	1.218.403	3.879.016	42.212.938	3.620.297
2010	Total	56.621.361	2.273.294	1.347.005	4.485.071	48.515.991	4.142.100
	Octubre	5.350.178	203.025	147.261	387.493	4.612.399	377.553
	Novembre	5.220.810	197.630	76.974	392.480	4.553.726	368.814
	Desembre	4.831.447	177.622	156.793	335.631	4.161.401	337.733
2011	Gener	4.640.818	150.345	88.826	412.080	3.989.567	341.235
	Febrer	4.391.016	257.857	120.102	399.205	3.613.852	323.521
	Març	4.708.880	262.237	117.534	454.365	3.874.744	329.961
	Abril	4.865.321	101.018	90.272	439.302	4.234.729	353.257
	Maig	4.862.684	199.904	125.647	419.037	4.118.096	392.565
	Juny	5.201.293	126.837	80.828	500.068	4.493.560	367.333
	Juliol	5.203.401	189.988	126.214	436.583	4.450.616	357.080
	Agost	5.666.688	146.074	116.624	488.838	4.915.152	401.222
	Setembre	4.740.970	100.081	123.905	451.654	4.065.330	346.582

Nota: Dades mensuals provisionals. Font: Port Autònom de València.

II.3. Comercialització de productes alimentaris. Tercer trimestre 2011*II.3. Comercialización de productos alimentarios. Tercer trimestre 2011***3.1. Fruita i hortalisses. Evolució mensual del volum comercialitzat. 2010 - 2011***3.1. Fruta y hortalizas. Evolución mensual del volumen comercializado. 2010 - 2011*

		FRUITES			HORTALISSES		
		Total	% Variació mes anterior	% Variació anual	Total	% Variació mes anterior	% Variació anual
2010	Abril	5.663,3	9,2	3,6	8.225,6	7,6	2,8
	Maig	6.977,2	23,2	4,4	8.741,3	6,3	3,2
	Juny	8.691,7	24,6	4,2	9.468,1	8,3	4,4
	Juliol	10.501,9	20,8	4,7	10.597,6	11,9	3,6
	Agost	8.170,6	-22,2	5,0	9.792,6	-7,6	2,3
	Setembre	8.761,8	7,2	3,9	9.776,1	-0,2	2,1
	Octubre	9.801,6	11,9	4,1	11.359,1	16,2	2,5
	Novembre	9.957,5	1,6	16,4	12.148,1	6,9	1,7
	Desembre	9.244,4	-7,2	4,3	13.359,7	10,0	3,7
2011	Gener	6.182,4	-33,1	4,1	9.782,1	-26,8	3,4
	Febrer	5.981,1	-3,3	3,4	7.828,7	-20,0	2,4
	Març	5.386,1	-9,9	3,9	7.901,3	0,9	3,3
	Abril	5.884,3	9,2	3,9	8.485,1	7,4	3,2
	Maig	7.248,6	23,2	3,9	9.069,7	6,9	3,8
	Juny	8.959,0	23,6	3,1	9.666,8	6,6	2,1
	Juliol	10.929,3	22,0	4,1	10.929,9	13,1	3,1
	Agost	8.488,4	-22,3	3,9	10.706,0	-2,0	9,3
	Setembre	9.131,7	7,6	4,2	10.019,2	-6,4	2,5

Nota: Volum en milers de kg.

Font: Mercavalència.

3.2. Peix. Evolució mensual del volum comercialitzat. 2010 - 2011*3.2. Pescado. Evolución mensual del volumen comercializado. 2010 - 2011*

		PEIX FRESC			MARISC FRESC			CONGELATS			
		Total	% Variació mes anterior	% Variació anual	Total	% Variació mes anterior	% Variació anual	Total	% Variació mes anterior	% Variació anual	
2010	Abril	2.314,7	-1,2	3,7	1.465,1	-0,1	3,9	2.152,2	2,0	4,0	
	Maig	2.695,0	16,4	3,7	1.457,2	-0,5	3,1	2.038,0	-5,3	3,1	
	Juny	2.746,5	1,9	4,5	1.596,8	9,6	3,5	2.441,2	19,8	3,8	
	Juliol	3.815,9	38,9	3,8	2.008,0	25,8	3,6	2.957,8	21,2	4,0	
	Agost	3.662,7	-4,0	4,0	1.818,1	-9,5	3,5	2.735,6	-7,5	3,9	
	Setembre	3.876,7	5,8	3,7	1.807,8	-0,6	3,7	2.624,3	-4,1	3,6	
	Octubre	4.065,2	4,9	3,7	1.932,5	6,9	3,7	2.865,4	9,2	3,6	
	Novembre	3.980,1	-2,1	3,7	2.050,3	6,1	3,7	3.764,1	31,4	3,7	
	Desembre	4.433,7	11,4	3,7	3.071,8	49,8	3,7	3.994,0	6,1	3,7	
	2011	Gener	2.744,1	-38,1	4,4	1.747,7	-43,1	4,4	2.425,4	-39,3	4,4
		Febrer	2.312,7	-15,7	3,7	1.528,6	-12,5	3,7	2.324,8	-4,1	4,5
		Març	2.446,2	5,8	4,4	1.524,3	-0,3	3,9	2.190,4	-5,8	3,9
Abril		2.400,2	-1,9	3,7	1.522,2	-0,1	3,9	2.237,8	2,2	4,0	
Maig		2.795,1	16,5	3,7	1.502,3	-1,3	3,1	2.100,8	-6,1	3,1	
Juny		2.871,1	2,7	4,5	1.652,6	10,0	3,5	2.533,3	20,6	3,8	
Juliol		3.962,7	38,0	3,8	2.080,5	25,9	3,6	3.075,2	21,4	4,0	
Agost		3.810,6	-3,8	4,0	1.882,1	-9,5	3,5	2.842,0	-7,6	3,9	
Setembre		4.021,8	5,5	3,7	1.874,8	-0,4	3,7	2.719,4	-4,3	3,6	

Nota: Volum en milers de kg.

Font: Mercavalència.

3.3. Carn. Evolució mensual del volum comercialitzat. 2010 - 2011

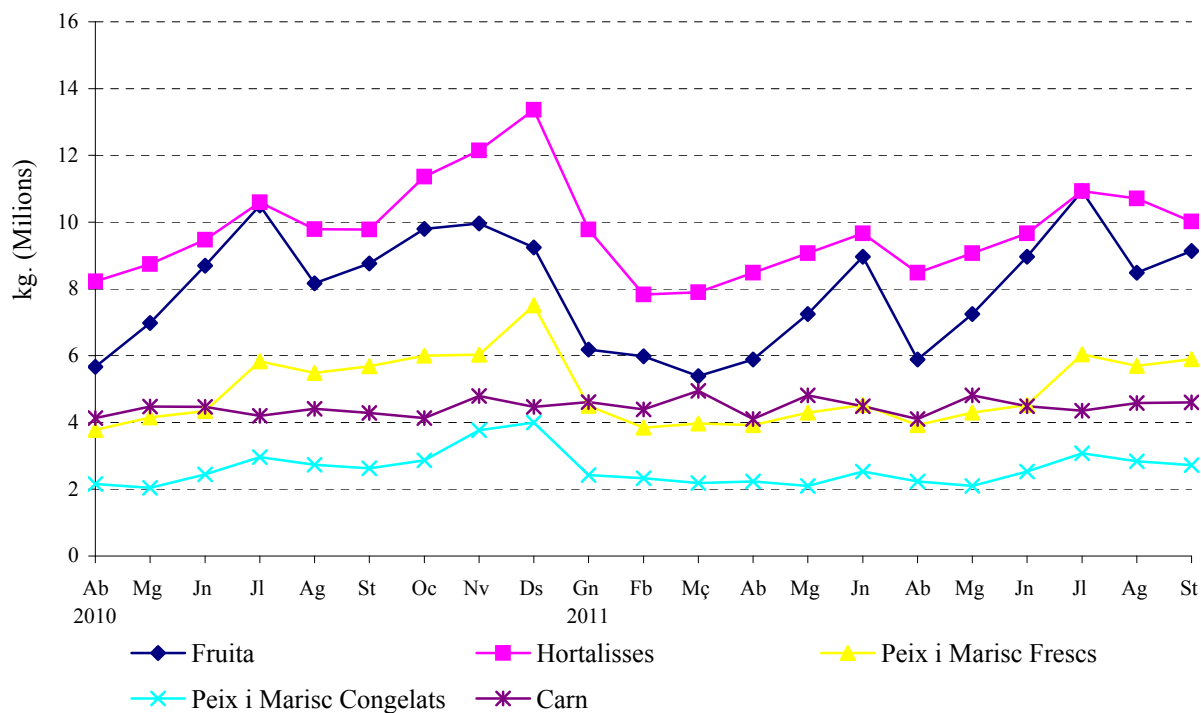
3.3. Carne. Evolución mensual del volumen comercializado. 2010 - 2011

		VAQUÍ			OVÍ			PORCÍ		
		Total	% Variació	% Variació	Total	% Variació	% Variació	Total	% Variació	% Variació
			mes anterior	anual		mes anterior	anual		mes anterior	anual
2010	Abril	221,9	15,3	8,8	58,4	-17,8	-1,3	3.852,5	-12,7	0,5
	Maig	197,0	-11,2	-28,9	57,4	-1,8	0,0	4.220,9	9,6	5,8
	Juny	183,9	-6,7	-11,5	60,4	5,4	-1,2	4.220,8	0,0	-2,2
	Juliol	180,0	-2,1	-20,2	56,4	-6,7	-8,2	3.964,4	-6,1	-5,5
	Agost	131,9	-26,7	-9,0	49,2	-12,9	0,3	4.225,2	6,6	2,8
	Setembre	179,1	35,8	-13,2	50,4	2,6	-11,2	4.051,9	-4,1	-6,8
	Octubre	215,3	20,2	-4,2	55,3	9,6	9,2	3.859,9	-4,7	-5,6
	Novembre	178,1	-17,3	-9,9	53,5	-3,2	10,7	4.561,1	18,2	2,0
	Desembre	195,8	9,9	-3,2	106,9	100,0	4,3	4.169,2	-8,6	2,7
2011	Gener	192,8	-1,5	-16,6	47,6	-55,5	2,0	4.371,1	4,8	8,7
	Febrer	174,6	-9,4	-12,1	46,1	-3,3	-10,9	4.170,0	-4,6	5,4
	Març	184,9	5,9	-3,9	51,6	12,0	-27,4	4.708,6	12,9	6,7
	Abril	179,3	-3,0	-19,2	55,6	7,7	-4,9	3.868,6	-17,8	0,4
	Maig	239,0	33,3	21,3	59,3	6,6	3,3	4.516,5	16,7	7,0
	Juny	200,8	-16,0	9,2	58,0	-2,1	-4,0	4.226,5	-6,4	0,1
	Juliol	189,3	-5,7	5,1	58,9	1,5	4,4	4.106,2	-2,8	3,6
	Agost	130,3	-31,1	-1,2	56,1	-4,7	14,1	4.391,3	6,9	3,9
	Setembre	229,5	76,1	28,1	56,1	0,0	11,2	4.312,1	-1,8	6,4

Nota: Volum en milers de kg.

Font: Mercavalència.

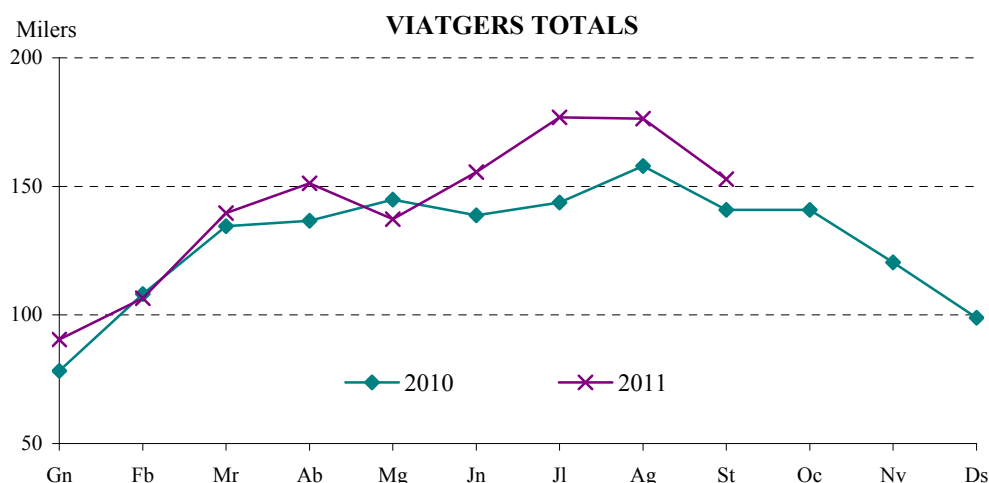
COMERCIALIZACIÓ DE PRODUCTES ALIMENTARIS



II.4. Demanda turística. Tercer trimestre 2011*II.4. Demanda turística. Tercer trimestre 2011***4.1. Nombre de viatgers i pernoctacions. 2010 - 2011***4.1. Número de viajeros y pernoctaciones. 2010 - 2011*

		Viatgers			Pernoctacions		
		València	Província	C. Valenciana	València	Província	C. Valenciana
2010	Juliol	145.535	257.348	783.156	312.801	656.797	2.950.041
	Agost	165.287	284.325	864.193	374.896	754.052	3.345.004
	Setembre	140.387	236.797	670.462	313.884	573.354	2.416.158
	Octubre	140.600	229.461	606.519	301.213	517.702	2.044.834
	Novembre	120.396	189.325	438.397	244.001	421.383	1.466.045
	Desembre	100.015	156.687	389.334	198.613	306.010	1.172.526
2011	Gener	90.499	129.031	314.182	175.058	262.007	1.035.876
	Febrer	106.517	171.572	441.515	206.211	367.730	1.318.946
	Març	139.624	217.454	519.740	284.110	496.193	1.729.483
	Abril	151.255	242.316	640.163	308.684	554.373	2.069.574
	Maig	137.225	204.226	571.456	275.168	434.439	1.944.850
	Juny	155.560	252.653	695.045	302.000	559.238	2.433.831
	Juliol	176.900	292.110	839.665	356.106	729.124	3.174.804
	Agost	176.317	287.262	857.666	404.388	796.256	3.456.078
Setembre	152.776	241.436	692.432	318.681	583.845	2.594.141	

Nota: Des de gener de 2011 les dades són provisionals. Font: Enquesta d'ocupació hotelera. INE.

**4.2. Viatgers, pernoctacions i estada mitjana segons lloc de residència. 2010 - 2011***4.2. Viajeros, pernoctaciones y estancia media según lugar de residencia. 2010 - 2011*

		Viatgers			Pernoctacions			Estada mitjana
		Total	Espanya	Estrangers	Total	Espanya	Estrangers	
2010	Juliol	145.535	81.064	64.471	312.801	159.408	153.393	2,15
	Agost	165.287	87.563	77.724	374.896	181.334	193.562	2,27
	Setembre	140.387	68.491	71.896	313.884	135.013	178.871	2,24
	Octubre	140.600	78.636	61.964	301.213	153.223	147.990	2,14
	Novembre	120.396	72.273	48.123	244.001	131.265	112.736	2,03
	Desembre	100.015	70.933	29.082	198.613	135.105	63.508	1,99
2011	Gener	90.499	58.520	31.979	175.058	99.376	75.682	1,93
	Febrer	106.517	65.638	40.879	206.211	107.260	98.951	1,94
	Març	139.624	84.625	54.999	284.110	145.489	138.621	2,03
	Abril	151.255	89.732	61.523	308.684	163.356	145.328	2,04
	Maig	137.225	73.186	64.039	275.168	127.597	147.571	2,01
	Juny	155.560	83.082	72.478	302.000	135.774	166.226	1,94
	Juliol	176.900	92.144	84.756	356.106	163.953	192.153	2,01
	Agost	176.317	89.344	86.973	404.388	180.570	223.818	2,29
Setembre	152.776	81.083	71.693	318.681	144.371	174.310	2,09	

Nota: Des de gener de 2011 les dades són provisionals. Font: Enquesta d'ocupació hotelera. INE.

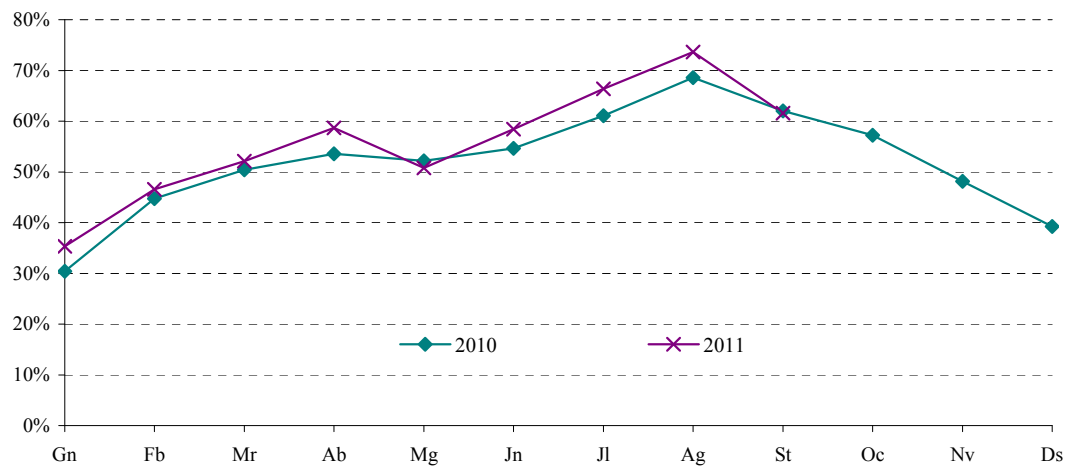
4.3. Oferta hotelera. 2010 - 2011

4.3. Oferta hotelera. 2010 - 2011

		Establiments oberts estimats	Places estimades	Grau d'ocupació			Personal ocupat
				Per plaça	Per plaça en cap de setmana	Per habitació	
2010	Juliol	116	16.440	60,54	66,00	64,17	2.202
	Agost	128	16.799	69,76	74,73	70,58	2.193
	Setembre	129	16.829	61,8	69,15	76,29	2.190
	Octubre	129	16.830	57,26	65,23	68,58	2.189
	Novembre	129	16.830	48,05	61,72	58,59	2.196
	Desembre	110	16.175	39,1	40,81	44,72	2.133
2011	Gener	100	15.882	35,35	40,30	40,66	2.116
	Febrer	92	15.719	46,53	58,42	56,33	2.133
	Març	131	17.309	52,14	77,09	65,61	2.311
	Abril	131	17.327	58,69	68,28	61,32	2.150
	Maig	133	17.406	50,76	65,38	59,74	2.145
	Juny	119	17.090	58,43	69,79	65,41	2.164
	Juliol	119	17.090	66,36	72,92	69,93	2.226
	Agost	119	17.102	73,62	75,16	71,85	2.191
	Setembre	119	17.102	61,58	68,58	68,44	2.192

Nota: Des de gener de 2011 les dades són provisionals. Font: Enquesta d'ocupació hotelera. INE.

GRAU D'OCCUPACIÓ PER PLAÇA



III. DEMOGRAFIA I POBLACIÓ

III. DEMOGRAFÍA Y POBLACIÓN

ÍNDIX

III.1. Resum de moviments registrats al Padró Municipal	
1.1 Resum moviments registrats al Padró Municipal per mesos	30
1.2. Resum moviments registrats al Padró Municipal per districtes	31
III.2. Naixements i defuncions	
2.1. Naixements i defuncions per sexe i trimestre.....	32
2.2. Naixements i defuncions per districte	32
III.3. Migracions registrades. Segon trimestre	
3.1. Immigrants, emigrants i saldo migratori per trimestre.....	33
3.2. Immigrants segons edat i sexe	33
3.3. Immigrants segons procedència i sexe.....	34
3.4. Immigrants segons continent de nacionalitat i sexe	34
3.5. Immigrants segons continent de nacionalitat i grups d'edat	34
3.6. Emigrants segons edat i sexe	35
3.7. Emigrants segons destinació i sexe	35
3.8. Emigrants segons continent de nacionalitat i sexe	35
3.9. Emigrants segons continent de nacionalitat i grups d'edat	36
3.10. Immigrants, emigrants i saldo migratori per districte	36
III.4. Canvis de domicili intraurbans. Segon trimestre	
4.1. Canvis de domicili per sexe i trimestre	37
4.2. Canvis de domicili segons edat i sexe.....	37
4.3. Canvis de domicili entre districtes	38
4.4. Canvis de domicili segons valor cadastral mitjà del barri d'eixida i d'arribada	38
III.3. Migracions registrades. Primer trimestre	33B
III.4. Canvis de domicili intraurbans. Primer trimestre	37B

ÍNDICE

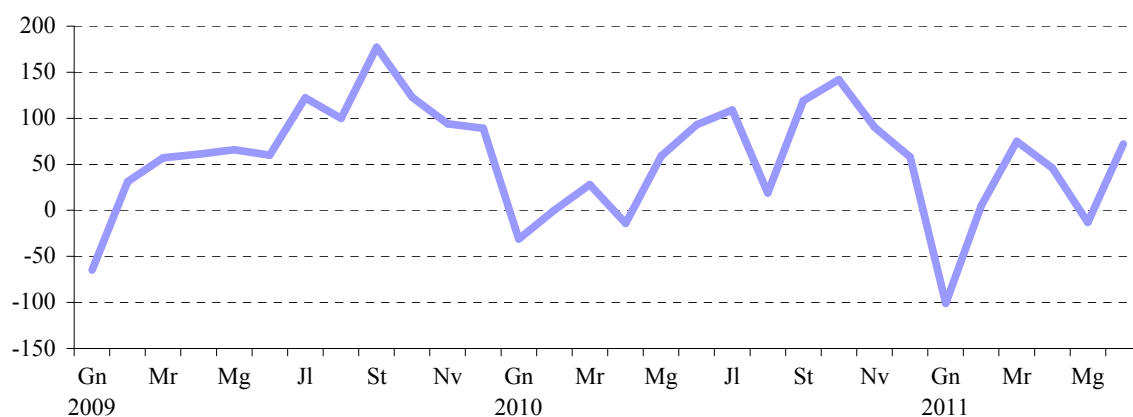
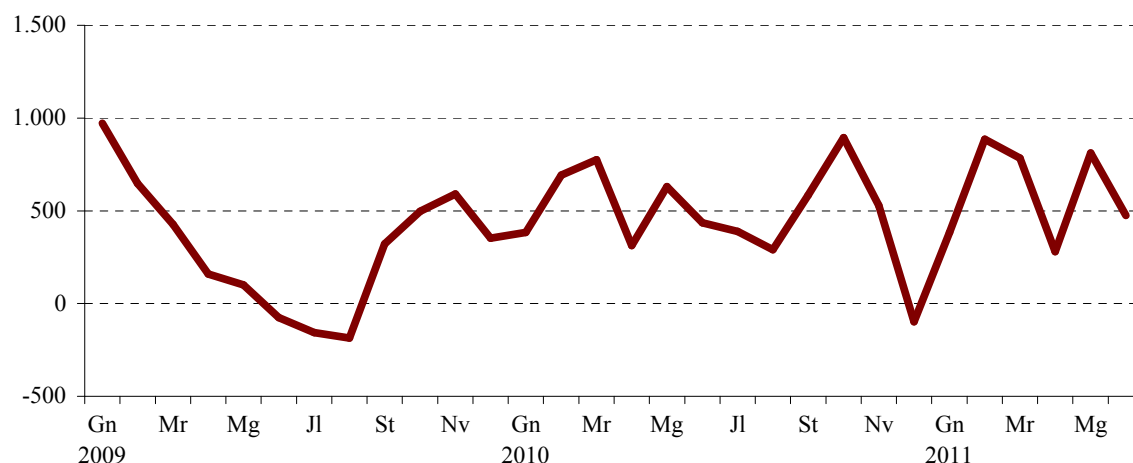
III.1. Resumen de movimientos registrados en el Padrón Municipal	
1.1. Resumen movimientos registrados en el Padrón Municipal por meses.....	30
1.2. Resumen movimientos registrados en el Padrón Municipal por distritos.....	31
III.2. Nacimientos y defunciones	
2.1. Nacimientos y defunciones por sexo y trimestre	32
2.2. Nacimientos y defunciones por distrito	32
III.3. Migraciones registradas. Segundo trimestre	
3.1. Inmigrantes, emigrantes y saldo migratorio por trimestre.....	33
3.2. Inmigrantes según edad y sexo	33
3.3. Inmigrantes según procedencia y sexo	34
3.4. Inmigrantes según continente de nacionalidad y sexo.....	34
3.5. Inmigrantes según continente de nacionalidad y grupos de edad.....	34
3.6. Emigrantes según edad y sexo	35
3.7. Emigrantes según destino y sexo	35
3.8. Emigrantes según continente de nacionalidad y sexo	35
3.9. Emigrantes según continente de nacionalidad y grupos de edad.....	36
3.10. Inmigrantes, emigrantes y saldo migratorio por distrito.....	36
III.4. Cambios de domicilio intraurbanos. Segundo trimestre	
4.1. Cambios de domicilio por sexo y trimestre	37
4.2. Cambios de domicilio según edad y sexo	37
4.3. Cambios de domicilio entre distritos	38
4.4. Cambios de domicilio según valor catastral medio del barrio de salida y de llegada	38
III.3. Migraciones registradas. Primer trimestre	33B
III.4. Cambios de domicilio intraurbanos. Primer trimestre	37B

III.1. Resum de moviments registrats al Padró Municipal*III.1. Resumen de movimientos registrados en el Padrón Municipal***1.1. Resum moviments registrats al Padró Municipal per mesos***1.1. Resumen movimientos registrados en el Padrón Municipal por meses*

		Altes			Baixes		Canvis de		Saldos		
		Naixement	Immigració	Altres	Defunció	Emigració	Altres	domicili	Vegetatiu	Interurbà	Altres
2006	Total	8.001	42.958	1.799	6.831	33.011	16.257	44.490	1.170	9.947	-14.458
2007	Total	8.281	47.967	3.145	6.881	33.475	8.545	42.775	1.400	14.492	-5.400
2008	Total	8.345	41.250	3.096	6.840	31.673	7.779	44.988	1.505	9.577	-4.683
2009	Total	7.668	34.916	2.979	6.753	31.265	12.034	48.241	915	3.651	-9.055
2010	Total	7.502	37.204	4.672	6.830	31.385	20.541	50.624	672	5.819	-15.869
	Juliol	640	2.825	440	531	2.437	1.472	3.593	109	388	-1.032
	Agost	598	2.734	417	579	2.443	18	3.368	19	291	399
	Setembre	613	3.797	364	494	3.213	13	4.371	119	584	351
	Octubre	688	3.514	312	546	2.620	1.600	3.878	142	894	-1.288
	Novembre	668	3.102	313	578	2.574	2.133	3.996	90	528	-1.820
	Desembre	746	2.707	264	688	2.805	546	3.688	58	-98	-282
2011	Gener	617	3.005	365	718	2.622	525	4.098	-101	383	-160
	Febrer	602	3.066	284	597	2.181	318	4.231	5	885	-34
	Març	627	3.178	265	552	2.394	750	4.367	75	784	-485
	Abril	594	2.655	217	548	2.375	14	4.094	46	280	203
	Maig	547	3.416	342	560	2.604	16	5.149	-13	812	326
	Juny	579	3.107	222	507	2.632	709	4.224	72	475	-487

Nota: L'últim trimestre dades provisionals.

Font: Fitxer d'altres i baixes del Padró Municipal d'Habitants. Oficina d'Estadística.

EVOLUCIÓ DEL SALDO VEGETATIU AL PADRÓ MUNICIPAL**EVOLUCIÓ DEL SALDO INTERURBÀ AL PADRÓ MUNICIPAL**

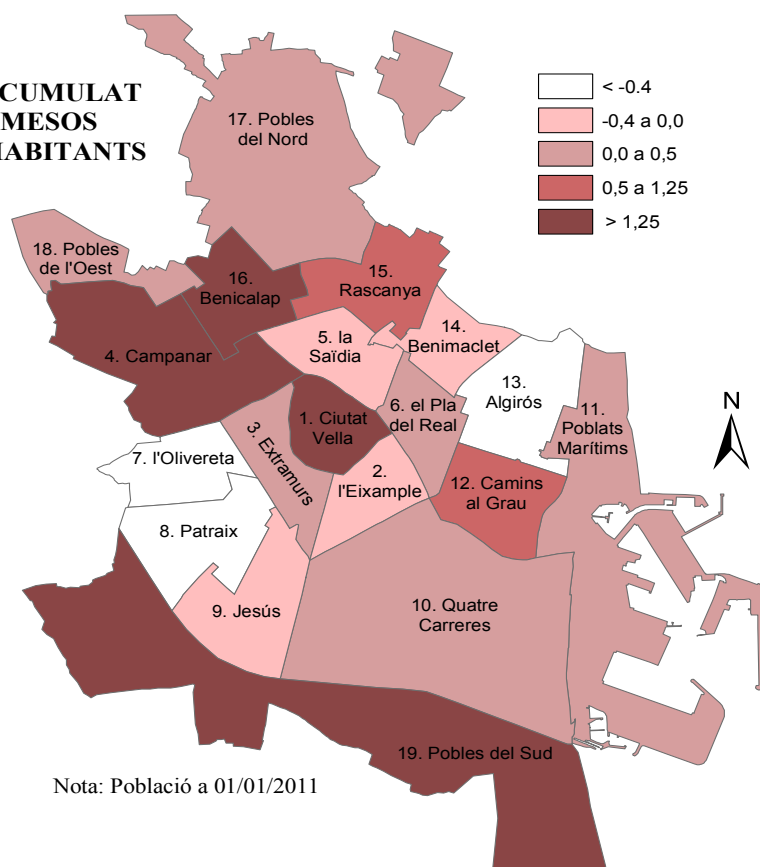
1.2. Resum moviments registrats al Padró Municipal per districtes

1.2. Resumen movimientos registrados en el Padrón Municipal por distritos

	1r trimestre 2011				2n trimestre 2011				Saldo acumulat en 12 mesos
	Creixement vegetatiu	Saldo Migratori Interurbà	Saldo Migratori Intraurbà	Saldo Net*	Creixement vegetatiu	Saldo Migratori Interurbà	Saldo Migratori Intraurbà	Saldo Net*	
València	-21	2.052	0	1.352	105	1.567	0	1.714	2.518
1. Ciutat Vella	-21	220	111	290	-27	176	29	176	712
2. l'Eixample	-58	145	-8	73	3	114	-11	123	-64
3. Extramurs	-50	146	10	104	-1	125	20	161	91
4. Campanar	54	124	107	251	28	122	13	155	566
5. la Saïdia	5	174	-99	44	-12	33	99	144	-167
6. el Pla del Real	27	83	-28	65	31	71	16	121	92
7. l'Olivereta	-29	145	-72	-29	-24	73	-16	39	-317
8. Patraix	8	-9	-5	-50	6	20	-34	-8	-237
9. Jesús	-17	159	22	113	-9	133	0	116	-5
10. Quatre Carreres	-22	152	-62	27	8	181	70	272	175
11. Poblots Marítims	-6	157	-82	-60	-20	94	-29	-11	17
12. Camins al Grau	24	185	-10	117	42	173	-54	148	627
13. Algirós	-4	118	23	114	-2	31	-82	-49	-163
14. Benimaclet	-30	9	-2	-41	4	35	-39	1	-65
15. Rascanya	59	101	3	148	61	31	-2	118	270
16. Benicalap	37	112	19	142	40	163	2	216	654
17. Pobles del Nord	-12	8	7	-5	-14	-26	4	-35	9
18. Pobles de l'Oest	22	24	17	39	-4	17	-1	9	59
19. Pobles del Sud	-8	-1	49	10	-5	1	15	18	264

Nota: L'últim trimestre dades provisionals. *Els Saldos Net i Acumulat inclouen altres altes i baixes.

Font: Fitxer d'altres i baixes del Padró Municipal d'Habitants. Oficina d'Estadística.

SALDO ACUMULAT EN 12 MESOS PER 100 HABITANTS

III.2. Naixements i defuncions. Segon trimestre 2011*III.2. Nacimientos y defunciones. Segundo trimestre 2011***2.1. Naixements i defuncions per sexe i trimestre. 2002-2011***2.1. Nacimientos y defunciones por sexo y trimestre. 2002-2011*

	Naixements			Defuncions			Creixement
	Total	Homes	Dones	Total	Homes	Dones	Vegetatiu
2002 Total	7.232	3.766	3.466	6.981	3.649	3.332	251
2003 Total	7.666	3.868	3.798	7.177	3.683	3.494	489
2004 Total	7.866	4.008	3.858	6.830	3.475	3.355	1.036
2005 Total	8.086	4.067	4.019	7.118	3.519	3.599	968
2006 Total	8.001	4.109	3.892	6.831	3.424	3.407	1.170
2007 Total	8.281	4.308	3.973	6.881	3.378	3.503	1.400
2008 Total	8.345	4.326	4.019	6.840	3.399	3.441	1.505
2009 Total	7.668	4.087	3.581	6.753	3.409	3.344	915
2010 Total	7.502	3.845	3.657	6.830	3.461	3.369	672
Tercer Trimestre	1.851	952	899	1.604	823	781	247
Quart Trimestre	2.102	1.071	1.031	1.812	938	874	290
2011 Primer Trimestre	1.846	932	914	1.867	918	949	-21
Segon Trimestre	1.720	874	846	1.615	805	810	105

Nota: L'últim trimestre dades provisionals.

Font: Fixer d'altres i baixes del Padró Municipal d'Habitants. Oficina d'Estadística.

2.2. Naixements i defuncions per districte. Primer i Segon trimestre 2011*2.2. Nacimientos y defunciones por distrito. Primer y Segundo trimestre 2011*

	1r trimestre 2011			2n trimestre 2011		
	Naixements	Defuncions	Creixement vegetatiu	Naixements	Defuncions	Creixement vegetatiu
València	1.846	1.867	-21	1.720	1.615	105
1. Ciutat Vella	62	83	-21	57	84	-27
2. l'Eixample	95	153	-58	122	119	3
3. Extramurs	108	158	-50	124	125	-1
4. Campanar	110	56	54	86	58	28
5. la Saïdia	106	101	5	95	107	-12
6. el Pla del Real	89	62	27	78	47	31
7. l'Olivereta	89	118	-29	87	111	-24
8. Patraix	122	114	8	115	109	6
9. Jesús	135	152	-17	101	110	-9
10. Quatre Carreres	151	173	-22	163	155	8
11. Pobles Marítims	143	149	-6	108	128	-20
12. Camins al Grau	156	132	24	144	102	42
13. Algirós	70	74	-4	64	66	-2
14. Benimaclet	38	68	-30	53	49	4
15. Rascanya	163	104	59	132	71	61
16. Benicalap	115	78	37	116	76	40
17. Pobles del Nord	13	25	-12	7	21	-14
18. Pobles de l'Oest	44	22	22	29	33	-4
19. Pobles del Sud	37	45	-8	39	44	-5

Nota: L'últim trimestre dades provisionals.

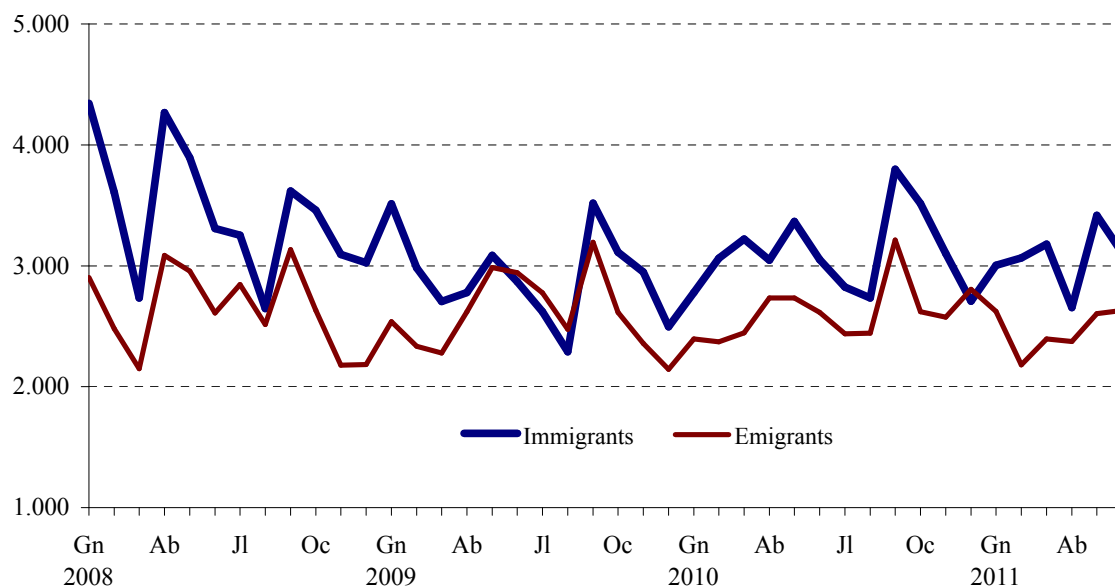
Font: Fixer d'altres i baixes del Padró Municipal d'Habitants. Oficina d'Estadística.

III.3. Migracions registrades. Segon trimestre 2011*III.3. Migraciones registradas. Segundo trimestre 2011***3.1. Immigrants, emigrants i saldo migratori per trimestre. 2002 - 2011***3.1. Inmigrantes, emigrantes y saldo migratorio por trimestre. 2002 - 2011*

	Immigrants	Emigrants	Saldo Migratori
2002 Total	37.203	25.853	11.350
2003 Total	37.799	29.339	8.460
2004 Total	39.359	29.271	10.088
2005 Total	40.577	31.756	8.821
2006 Total	42.958	33.011	9.947
2007 Total	47.967	33.475	14.492
2008 Total	41.250	31.673	9.577
2009 Total	34.916	31.265	3.651
2010 Total	37.204	31.385	5.819
Tercer Trimestre	9.356	8.093	1.263
Quart Trimestre	9.323	7.999	1.324
2011 Primer Trimestre	9.249	7.197	2.052
Segon Trimestre	9.178	7.611	1.567

Nota: L'últim trimestre dades provisionals.

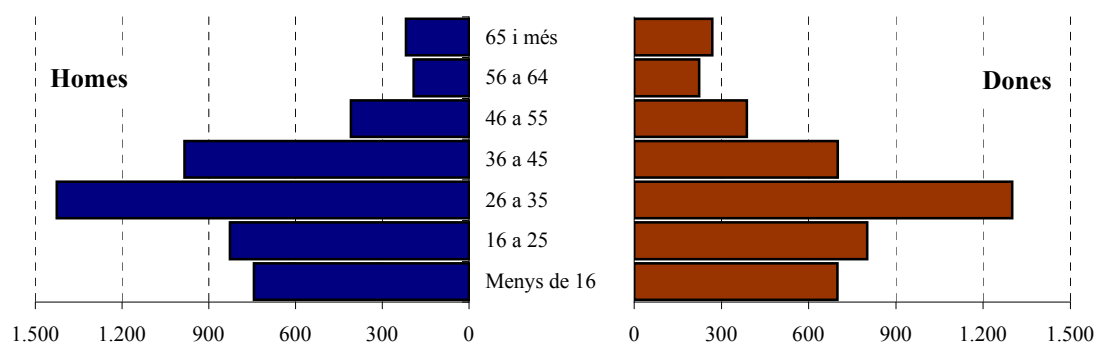
Font: Fitxer d'altres i baixes del Padró Municipal d'Habitants. Oficina d'Estadística.

EVOLUCIÓ MENSUAL DE LA MIGRACIÓ REGISTRADA**3.2. Immigrants segons edat i sexe. Segon trimestre 2011***3.2. Inmigrantes según edad y sexo. Segundo trimestre 2011*

	Total	%	Homes	%	Dones	%
Total	9.178	100,0%	4.799	52,3%	4.379	47,7%
Menys de 16	1.443	15,7%	744	8,1%	699	7,6%
16 a 25	1.628	17,7%	827	9,0%	801	8,7%
26 a 35	2.726	29,7%	1.426	15,5%	1.300	14,2%
36 a 45	1.684	18,3%	984	10,7%	700	7,6%
46 a 55	795	8,7%	408	4,4%	387	4,2%
56 a 64	415	4,5%	192	2,1%	223	2,4%
65 i més	487	5,3%	218	2,4%	269	2,9%

Font: Fitxer d'altres i baixes del Padró Municipal d'Habitants. Oficina d'Estadística.

ESTRUCTURA D'EDAT I SEXE DELS IMMIGRANTS. SEGON TRIMESTRE 2011



3.3. Immigrants segons procedència i sexe. Segon trimestre 2011

3.3. Inmigrantes según procedencia y sexo. Segundo trimestre 2011

	Total	%	Homes	%	Dones	%
Total	9.178	100,0	4.799	52,3	4.379	47,7
l'Horta	2.341	25,5	1.190	13,0	1.151	12,5
Resta de la Comunitat	2.256	24,6	1.104	12,0	1.152	12,6
Resta de l'Estat	2.401	26,2	1.357	14,8	1.044	11,4
Estranger	2.180	23,8	1.148	12,5	1.032	11,2

Font: Fitxer d'altres i baixes del Padró Municipal d'Habitants. Oficina d'Estadística.

3.4. Immigrants segons continent de nacionalitat i sexe. Segon trimestre 2011

3.4. Inmigrantes según continente de nacionalidad y sexo. Segundo trimestre 2011

	Total	%	Homes	%	Dones	%
Total	9.178	100,0	4.799	52,3	4.379	47,7
Espanya	4.801	52,3	2.399	26,1	2.402	26,2
Unió Europea (26 països)	1.341	14,6	725	7,9	616	6,7
Resta d'Europa	142	1,5	49	0,5	93	1,0
Àfrica	452	4,9	296	3,2	156	1,7
Amèrica del Nord	46	0,5	21	0,2	25	0,3
Amèrica Central	215	2,3	74	0,8	141	1,5
Amèrica del Sud	1.233	13,4	554	6,0	679	7,4
Àsia, Oceania i Altres	948	10,3	681	7,4	267	2,9

Font: Fitxer d'altres i baixes del Padró Municipal d'Habitants. Oficina d'Estadística.

3.5. Immigrants segons continent de nacionalitat i grups d'edat. Segon trimestre 2011

3.5. Inmigrantes según continente de nacionalidad y grupos de edad. Segundo trimestre 2011

	Total	%	Menys de 16 anys	%	16-64 anys	%	65 i més anys	%
Total	9.178	100,0	1.443	15,7	7.248	79,0	487	5,3
Espanya	4.801	52,3	906	9,9	3.454	37,6	441	4,8
Unió Europea (26 països)	1.341	14,6	152	1,7	1.168	12,7	21	0,2
Resta d'Europa	142	1,5	13	0,1	127	1,4	2	0,0
Àfrica	452	4,9	52	0,6	397	4,3	3	0,0
Amèrica del Nord	46	0,5	7	0,1	39	0,4	0	0,0
Amèrica Central	215	2,3	21	0,2	194	2,1	0	0,0
Amèrica del Sud	1.233	13,4	154	1,7	1.061	11,6	18	0,2
Àsia, Oceania i Altres	948	10,3	138	1,5	808	8,8	2	0,0

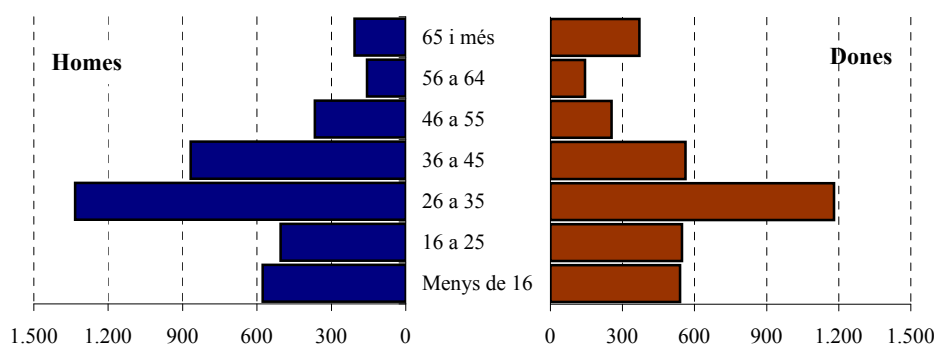
Font: Fitxer d'altres i baixes del Padró Municipal d'Habitants. Oficina d'Estadística.

3.6. Emigrants segons edat i sexe. Segon trimestre 2011

3.6. Emigrantes según edad y sexo. Segundo trimestre 2011

	Total	%	Homes	%	Dones	%
Total	7.611	100,0	4.012	52,7	3.599	47,3
Menys de 16	1.117	14,7	577	7,6	540	7,1
16 a 25	1.053	13,8	505	6,6	548	7,2
26 a 35	2.513	33,0	1.333	17,5	1.180	15,5
36 a 45	1.429	18,8	867	11,4	562	7,4
46 a 55	622	8,2	367	4,8	255	3,4
56 a 64	300	3,9	156	2,0	144	1,9
65 i més	577	7,6	207	2,7	370	4,9

Font: Fitxer d'altres i baixes del Padró Municipal d'Habitants. Oficina d'Estadística.

ESTRUCTURA D'EDAT I SEXE DELS EMIGRANTS. SEGON TRIMESTRE 2011**3.7. Emigrants segons destinació i sexe. Segon trimestre 2011**

3.7. Emigrantes según destino y sexo. Segundo trimestre 2011

	Total	%	Homes	%	Dones	%
Total	7.611	100,0	4.012	52,7	3.599	47,3
l'Horta	2.827	37,1	1.389	18,2	1.438	18,9
Resta de la Comunitat	2.059	27,1	1.070	14,1	989	13,0
Resta de l'estat	2.266	29,8	1.301	17,1	965	12,7
Estranger	459	6,0	252	3,3	207	2,7

Font: Fitxer d'altres i baixes del Padró Municipal d'Habitants. Oficina d'Estadística.

3.8. Emigrants segons continent de nacionalitat i sexe. Segon trimestre 2011

3.8. Emigrantes según continente de nacionalidad y sexo. Segundo trimestre 2011

	Total	%	Homes	%	Dones	%
Total	7.611	100,0	4.012	52,7	3.599	47,3
Espanya	5.197	68,3	2.603	34,2	2.594	34,1
Unió Europea (26 països)	422	5,5	220	2,9	202	2,7
Resta d'Europa	78	1,0	41	0,5	37	0,5
Àfrica	403	5,3	315	4,1	88	1,2
Amèrica del Nord	25	0,3	7	0,1	18	0,2
Amèrica Central	89	1,2	33	0,4	56	0,7
Amèrica del Sud	876	11,5	412	5,4	464	6,1
Àsia, Oceania i Altres	521	6,8	381	5,0	140	1,8

Font: Fitxer d'altres i baixes del Padró Municipal d'Habitants. Oficina d'Estadística.

3.9. Emigrants segons continent de nacionalitat i grups d'edat. Segon trimestre 2011

3.9. Emigrantes según continente de nacionalidad y grupos de edad. Segundo trimestre 2011

	Total	%	Menys de 16 anys	%	16-64 anys	%	65 i més anys	%
Total	7.611	100,0	1.117	14,7	5.917	77,7	577	7,6
Espanya	5.197	68,3	891	11,7	3.752	49,3	554	7,3
Unió Europea (26 països)	422	5,5	45	0,6	370	4,9	7	0,1
Resta d'Europa	78	1,0	14	0,2	63	0,8	1	0,0
Àfrica	403	5,3	30	0,4	371	4,9	2	0,0
Amèrica del Nord	25	0,3	2	0,0	23	0,3	0	0,0
Amèrica Central	89	1,2	3	0,0	83	1,1	3	0,0
Amèrica del Sud	876	11,5	76	1,0	792	10,4	8	0,1
Àsia, Oceania i Altres	521	6,8	56	0,7	463	6,1	2	0,0

Font: Fitxer d'altres i baixes del Padró Municipal d'Habitants. Oficina d'Estadística.

3.10. Immigrants, emigrants i saldo migratori per districte. Primer i Segon trimestre 2011

3.10. Inmigrantes, emigrantes y saldo migratorio por distrito. Primer y Segundo trimestre 2011

	1r trimestre 2011			2n trimestre 2011		
	Immigrants	Emigrants	Saldo Migratori	Immigrants	Emigrants	Saldo Migratori
València	9.249	7.197	2.052	9.178	7.611	1.567
1. Ciutat Vella	487	267	220	414	238	176
2. l'Eixample	491	346	145	452	338	114
3. Extramurs	574	428	146	550	425	125
4. Campanar	506	382	124	530	408	122
5. la Saïdia	579	405	174	521	488	33
6. el Pla del Real	299	216	83	332	261	71
7. l'Olivereta	700	555	145	696	623	73
8. Patraix	472	481	-9	494	474	20
9. Jesús	627	468	159	625	492	133
10. Quatre Carreres	781	629	152	856	675	181
11. Pobles Marítims	673	516	157	653	559	94
12. Camins al Grau	749	564	185	758	585	173
13. Algirós	429	311	118	374	343	31
14. Benimaclet	300	291	9	311	276	35
15. Rascanya	642	541	101	625	594	31
16. Benicalap	522	410	112	575	412	163
17. Pobles del Nord	55	47	8	40	66	-26
18. Pobles de l'Oest	192	168	24	174	157	17
19. Pobles del Sud	171	172	-1	198	197	1

Nota: L'últim trimestre dades provisionals.

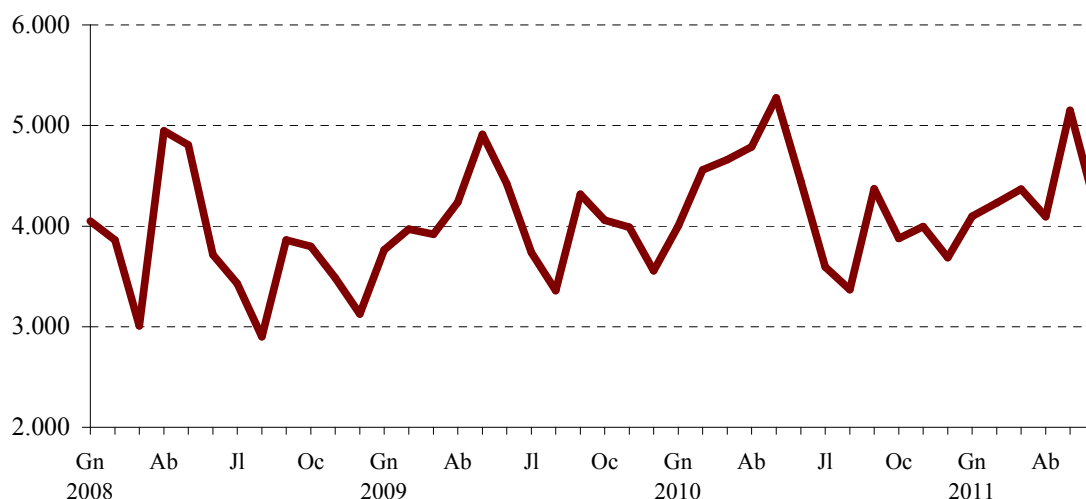
Font: Fitxer d'altres i baixes del Padró Municipal d'Habitants. Oficina d'Estadística.

III.4. Canvis de domicili intraurbans. Segon trimestre 2011*III.4. Cambios de domicilio intraurbanos. Segundo trimestre 2011***4.1. Canvis de domicili per sexe i trimestre. 2002-2011***4.1. Cambios de domicilio por sexo y trimestre. 2002-2011*

	Total	Homes	Dones
2002 Total	34.573	16.846	17.727
2003 Total	42.151	20.628	21.523
2004 Total	44.542	21.993	22.549
2005 Total	43.316	21.693	21.623
2006 Total	44.490	22.252	22.238
2007 Total	42.775	21.200	21.575
2008 Total	44.988	22.380	22.608
2009 Total	48.241	23.872	24.369
2010 Total	50.624	25.047	25.577
Tercer Trimestre	11.332	5.613	5.719
Quart Trimestre	11.562	5.788	5.774
2011 Primer Trimestre	12.696	6.286	6.410
Segon Trimestre	13.467	6.529	6.938

Nota: L'últim trimestre dades provisionals.

Font: Fitxer d'altres i baixes del Padró Municipal d'Habitants. Oficina d'Estadística.

EVOLUCIÓ MENSUAL DELS CANVIS DE DOMICILI**4.2. Canvis de domicili segons edat i sexe. Segon trimestre 2011***4.2. Cambios de domicilio según edad y sexo. Segundo trimestre 2011*

	Total	%	Homes	%	Dones	%
Total	13.467	100,0	6.529	48,5	6.938	51,5
Menys de 16 anys	2.985	22,2	1.480	11,0	1.505	11,2
De 16 a 25 anys	1.571	11,7	703	5,2	868	6,4
De 26 a 35 anys	3.938	29,2	1.878	13,9	2.060	15,3
De 36 a 45 anys	2.782	20,7	1.456	10,8	1.326	9,8
De 46 a 55 anys	1.211	9,0	600	4,5	611	4,5
De 56 a 64 anys	475	3,5	224	1,7	251	1,9
De 65 i més anys	505	3,7	188	1,4	317	2,4

Font: Fitxer d'altres i baixes del Padró Municipal d'Habitants. Oficina d'Estadística.

4.3. Canvis de domicili entre districtes. Segon trimestre 2011

4.3. Cambios de domicilio entre distritos. Segundo trimestre 2011

	Districte d'eixida																			Total
	1	2	3	4	5	6	7	8	9	10	11	12	13	14	15	16	17	18	19	
Districte d'arribada																				
1	129	41	62	14	27	17	11	16	22	16	7	17	17	9	15	21	0	6	6	453
2	34	222	41	18	14	42	26	19	9	142	11	39	14	11	10	18	0	1	7	678
3	53	43	335	25	21	19	77	78	69	34	12	24	10	6	30	14	5	5	12	872
4	18	6	53	185	52	7	24	13	27	33	7	21	8	5	31	69	0	13	2	574
5	24	17	32	53	392	11	44	17	22	29	18	32	19	50	146	86	15	16	11	1.034
6	21	20	15	11	21	90	9	12	4	14	21	64	55	29	20	4	0	0	6	416
7	17	10	66	28	18	6	442	106	51	26	16	20	13	12	31	22	1	3	4	892
8	16	9	71	19	7	10	92	301	96	31	26	17	5	11	16	11	4	0	7	749
9	10	31	51	16	9	7	36	104	444	61	16	32	19	9	11	19	0	0	22	897
10	21	183	34	37	38	20	40	47	50	704	46	53	22	11	34	22	1	4	26	1.393
11	9	12	16	12	13	13	16	12	7	48	534	159	68	19	24	15	0	3	8	988
12	14	49	17	10	11	56	19	11	24	53	162	576	125	17	14	26	0	1	10	1.195
13	4	3	13	6	10	32	6	7	10	15	59	117	167	20	11	7	1	1	1	490
14	5	2	3	6	34	43	6	3	8	11	28	12	11	205	49	12	0	5	0	443
15	13	12	16	25	162	16	20	11	15	29	25	30	11	52	554	92	12	4	3	1.102
16	20	7	22	87	88	7	23	10	10	25	11	19	8	13	87	328	1	15	3	784
17	4	5	0	1	10	0	0	0	0	6	2	3	0	1	9	3	18	1	0	63
18	2	3	1	4	5	0	11	7	3	11	12	3	0	0	4	11	0	88	0	165
19	10	14	4	4	3	4	6	9	26	35	4	11	0	2	8	2	1	0	136	279
Total	424	689	852	561	935	400	908	783	897	1.323	1.017	1.249	572	482	1.104	782	59	166	264	13.467

Font: Fitxer d'altres i baixes del Padró Municipal d'Habitants. Oficina d'Estadística.

4.4. Canvis de domicili segons valor cadastral mitjà del barri d'eixida i d'arribada. Segon trimestre 2011

4.4. Cambios de domicilio según valor catastral medio del barrio de salida y de llegada. Segundo trimestre 2011

	Valor cadastral mitjà dels habitatges del barri d'eixida					
	Total	<=15.000	15.001-19.000	19.001-25.000	25.001-35.000	>35.000
Barri d'arribada						
Total	13.467	734	2.366	6.024	2.806	1.537
Mateix barri	4.018	276	860	1.762	770	350
<= 15.000	450	17	100	254	56	23
15.000-19.000	1.506	114	380	738	210	64
19.001-25.000	4.286	217	736	1.936	912	485
25.001-35.000	1.909	87	208	816	472	326
>35.000	1.298	23	82	518	386	289

Nota: Dades en Euros. Vegeu apartat de conceptes.

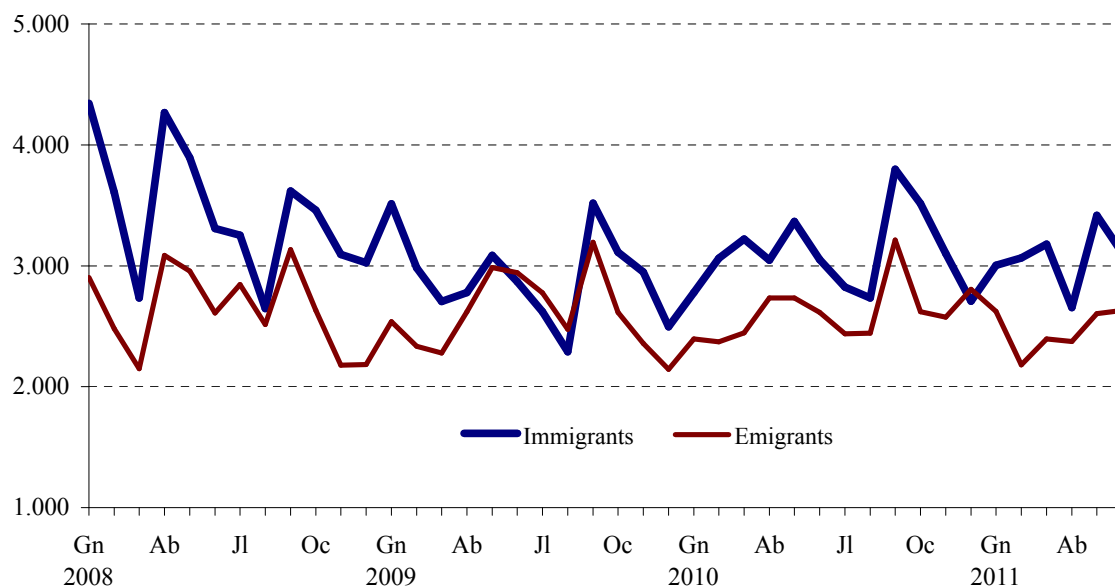
Font: Fitxer d'altres i baixes del Padró Municipal d'Habitants. Oficina d'Estadística.

III.3. Migracions registrades. Primer trimestre 2011*III.3. Migraciones registradas. Primer trimestre 2011***3.1. Immigrants, emigrants i saldo migratori per trimestre. 2002 - 2011***3.1. Inmigrantes, emigrantes y saldo migratorio por trimestre. 2002 - 2011*

	Immigrants	Emigrants	Saldo Migratori
2002 Total	37.203	25.853	11.350
2003 Total	37.799	29.339	8.460
2004 Total	39.359	29.271	10.088
2005 Total	40.577	31.756	8.821
2006 Total	42.958	33.011	9.947
2007 Total	47.967	33.475	14.492
2008 Total	41.250	31.673	9.577
2009 Total	34.916	31.265	3.651
2010 Total	37.204	31.385	5.819
Tercer Trimestre	9.356	8.093	1.263
Quart Trimestre	9.323	7.999	1.324
2011 Primer Trimestre	9.249	7.197	2.052
Segon Trimestre	9.178	7.611	1.567

Nota: L'últim trimestre dades provisionals.

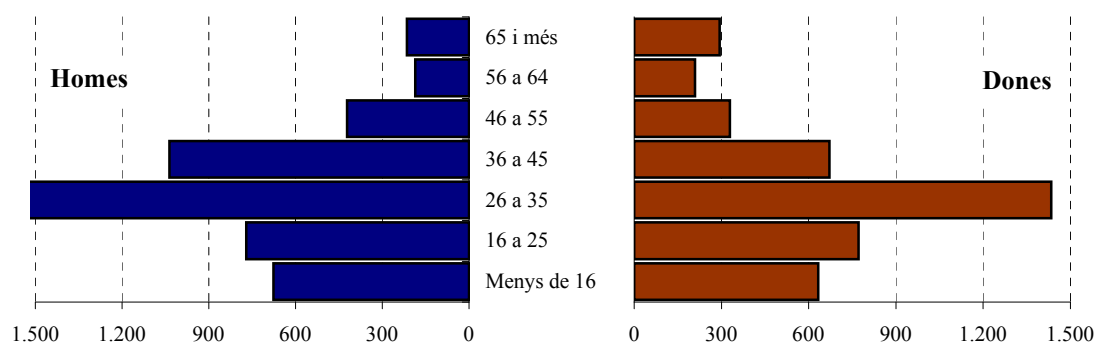
Font: Fitxer d'altres i baixes del Padró Municipal d'Habitants. Oficina d'Estadística.

EVOLUCIÓ MENSUAL DE LA MIGRACIÓ REGISTRADA**3.2. Immigrants segons edat i sexe. Primer trimestre 2011***3.2. Inmigrantes según edad y sexo. Primer trimestre 2011*

	Total	%	Homes	%	Dones	%
Total	9.249	100,0%	4.907	53,1%	4.342	46,9%
Menys de 16	1.309	14,2%	676	7,3%	633	6,8%
16 a 25	1.542	16,7%	770	8,3%	772	8,3%
26 a 35	3.036	32,8%	1.602	17,3%	1.434	15,5%
36 a 45	1.707	18,5%	1.036	11,2%	671	7,3%
46 a 55	751	8,1%	422	4,6%	329	3,6%
56 a 64	395	4,3%	186	2,0%	209	2,3%
65 i més	509	5,5%	215	2,3%	294	3,2%

Font: Fitxer d'altres i baixes del Padró Municipal d'Habitants. Oficina d'Estadística.

ESTRUCTURA D'EDAT I SEXE DELS IMMIGRANTS. SEGON TRIMESTRE 2011



3.3. Immigrants segons procedència i sexe. Primer trimestre 2011

3.3. *Inmigrantes según procedencia y sexo. Primer trimestre 2011*

	Total	%	Homes	%	Dones	%
Total	9.249	100,0	4.907	53,1	4.342	46,9
l'Horta	2.412	26,1	1.220	13,2	1.192	12,9
Resta de la Comunitat	2.243	24,3	1.114	12,0	1.129	12,2
Resta de l'Estat	2.540	27,5	1.476	16,0	1.064	11,5
Estranger	2.054	22,2	1.097	11,9	957	10,3

Font: Fitxer d'altres i baixes del Padró Municipal d'Habitants. Oficina d'Estadística.

3.4. Immigrants segons continent de nacionalitat i sexe. Primer trimestre 2011

3.4. *Inmigrantes según continente de nacionalidad y sexo. Primer trimestre 2011*

	Total	%	Homes	%	Dones	%
Total	9.249	100,0	4.907	53,1	4.342	46,9
Espanya	4.689	50,7	2.329	25,2	2.360	25,5
Unió Europea (26 països)	1.331	14,4	726	7,8	605	6,5
Resta d'Europa	156	1,7	64	0,7	92	1,0
Àfrica	553	6,0	390	4,2	163	1,8
Amèrica del Nord	60	0,6	29	0,3	31	0,3
Amèrica Central	242	2,6	80	0,9	162	1,8
Amèrica del Sud	1.225	13,2	537	5,8	688	7,4
Àsia, Oceania i Altres	993	10,7	752	8,1	241	2,6

Font: Fitxer d'altres i baixes del Padró Municipal d'Habitants. Oficina d'Estadística.

3.5. Immigrants segons continent de nacionalitat i grups d'edat. Primer trimestre 2011

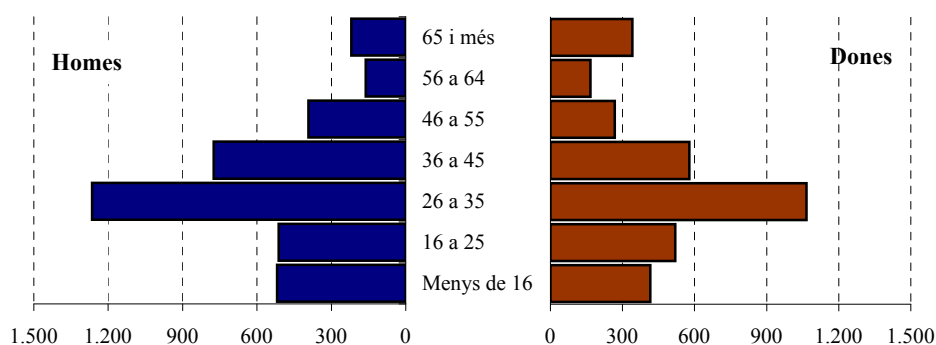
3.5. *Inmigrantes según continente de nacionalidad y grupos de edad. Primer trimestre 2011*

	Total	%	Menys de 16 anys	%	16-64 anys	%	65 i més anys	%
Total	9.249	100,0	1.309	14,2	7.431	80,3	509	5,5
Espanya	4.689	50,7	805	8,7	3.421	37,0	463	5,0
Unió Europea (26 països)	1.331	14,4	141	1,5	1.175	12,7	15	0,2
Resta d'Europa	156	1,7	16	0,2	136	1,5	4	0,0
Àfrica	553	6,0	52	0,6	500	5,4	1	0,0
Amèrica del Nord	60	0,6	7	0,1	52	0,6	1	0,0
Amèrica Central	242	2,6	20	0,2	217	2,3	5	0,1
Amèrica del Sud	1.225	13,2	152	1,6	1.061	11,5	12	0,1
Àsia, Oceania i Altres	993	10,7	116	1,3	869	9,4	8	0,1

Font: Fitxer d'altres i baixes del Padró Municipal d'Habitants. Oficina d'Estadística.

3.6. Emigrants segons edat i sexe. Primer trimestre 2011*3.6. Emigrantes según edad y sexo. Primer trimestre 2011*

	Total	%	Homes	%	Dones	%
Total	7.197	100,0	3.843	53,4	3.354	46,6
Menys de 16	934	13,0	519	7,2	415	5,8
16 a 25	1.032	14,3	512	7,1	520	7,2
26 a 35	2.331	32,4	1.265	17,6	1.066	14,8
36 a 45	1.353	18,8	775	10,8	578	8,0
46 a 55	660	9,2	392	5,4	268	3,7
56 a 64	327	4,5	161	2,2	166	2,3
65 i més	560	7,8	219	3,0	341	4,7

*Font: Fitxer d'altres i baixes del Padró Municipal d'Habitants. Oficina d'Estadística.***ESTRUCTURA D'EDAT I SEXE DELS EMIGRANTS. SEGON TRIMESTRE 2011****3.7. Emigrants segons destinació i sexe. Primer trimestre 2011***3.7. Emigrantes según destino y sexo. Primer trimestre 2011*

	Total	%	Homes	%	Dones	%
Total	7.197	100,0	3.843	53,4	3.354	46,6
l'Horta	2.348	32,6	1.179	16,4	1.169	16,2
Resta de la Comunitat	2.059	28,6	1.040	14,5	1.019	14,2
Resta de l'estat	2.359	32,8	1.392	19,3	967	13,4
Estranger	431	6,0	232	3,2	199	2,8

*Font: Fitxer d'altres i baixes del Padró Municipal d'Habitants. Oficina d'Estadística.***3.8. Emigrants segons continent de nacionalitat i sexe. Primer trimestre 2011***3.8. Emigrantes según continente de nacionalidad y sexo. Primer trimestre 2011*

	Total	%	Homes	%	Dones	%
Total	7.197	100,0	3.843	53,4	3.354	46,6
Espanya	4.852	67,4	2.447	34,0	2.405	33,4
Unió Europea (26 països)	440	6,1	220	3,1	220	3,1
Resta d'Europa	71	1,0	32	0,4	39	0,5
Àfrica	414	5,8	344	4,8	70	1,0
Amèrica del Nord	13	0,2	8	0,1	5	0,1
Amèrica Central	108	1,5	48	0,7	60	0,8
Amèrica del Sud	845	11,7	392	5,4	453	6,3
Àsia, Oceania i Altres	454	6,3	352	4,9	102	1,4

Font: Fitxer d'altres i baixes del Padró Municipal d'Habitants. Oficina d'Estadística.

3.9. Emigrants segons continent de nacionalitat i grups d'edat. Primer trimestre 2011

3.9. Emigrantes según continente de nacionalidad y grupos de edad. Primer trimestre 2011

	Total	%	Menys de 16 anys	%	16-64 anys	%	65 i més anys	%
Total	7.197	100,0	934	13,0	5.703	79,2	560	7,8
Espanya	4.852	67,4	711	9,9	3.599	50,0	542	7,5
Unió Europea (26 països)	440	6,1	46	0,6	387	5,4	7	0,1
Resta d'Europa	71	1,0	12	0,2	57	0,8	2	0,0
Àfrica	414	5,8	23	0,3	390	5,4	1	0,0
Amèrica del Nord	13	0,2	0	0,0	13	0,2	0	0,0
Amèrica Central	108	1,5	5	0,1	102	1,4	1	0,0
Amèrica del Sud	845	11,7	84	1,2	755	10,5	6	0,1
Àsia, Oceania i Altres	545	7,6	53	0,7	400	5,6	1	0,0

Font: Fitxer d'altres i baixes del Padró Municipal d'Habitants. Oficina d'Estadística.

3.10. Immigrants, emigrants i saldo migratori per districte. Primer i Segon trimestre 2011

3.10. Inmigrantes, emigrantes y saldo migratorio por distrito. Primer y Segundo trimestre 2011

	1r trimestre 2011			2n trimestre 2011		
	Immigrants	Emigrants	Saldo Migratori	Immigrants	Emigrants	Saldo Migratori
València	9.249	7.197	2.052	9.178	7.611	1.567
1. Ciutat Vella	487	267	220	414	238	176
2. l'Eixample	491	346	145	452	338	114
3. Extramurs	574	428	146	550	425	125
4. Campanar	506	382	124	530	408	122
5. la Saïdia	579	405	174	521	488	33
6. el Pla del Real	299	216	83	332	261	71
7. l'Olivereta	700	555	145	696	623	73
8. Patraix	472	481	-9	494	474	20
9. Jesús	627	468	159	625	492	133
10. Quatre Carreres	781	629	152	856	675	181
11. Pobles Marítims	673	516	157	653	559	94
12. Camins al Grau	749	564	185	758	585	173
13. Algirós	429	311	118	374	343	31
14. Benimaclet	300	291	9	311	276	35
15. Rascanya	642	541	101	625	594	31
16. Benicalap	522	410	112	575	412	163
17. Pobles del Nord	55	47	8	40	66	-26
18. Pobles de l'Oest	192	168	24	174	157	17
19. Pobles del Sud	171	172	-1	198	197	1

Nota: L'últim trimestre dades provisionals.

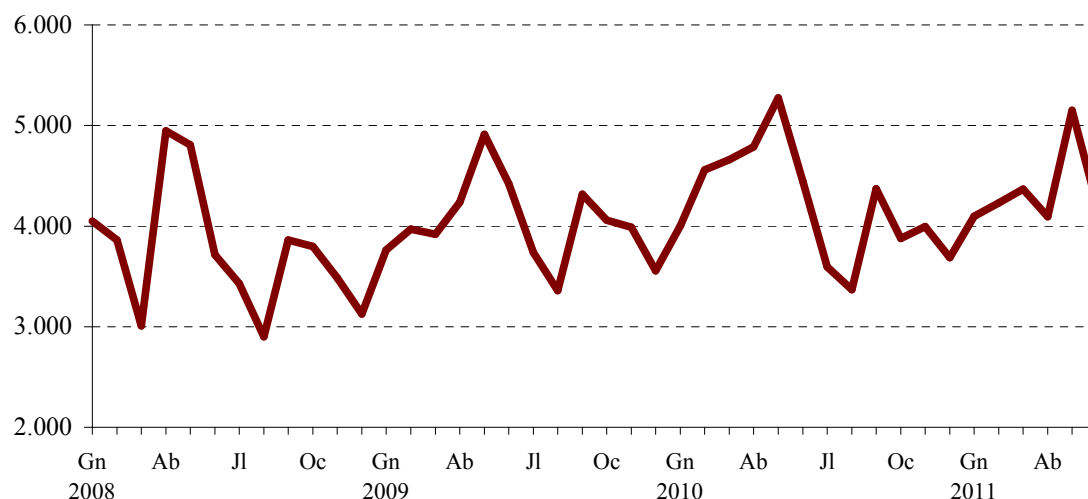
Font: Fitxer d'altres i baixes del Padró Municipal d'Habitants. Oficina d'Estadística.

III.4. Canvis de domicili intraurbans. Primer trimestre 2011*III.4. Cambios de domicilio intraurbanos. Primer trimestre 2011***4.1. Canvis de domicili per sexe i trimestre. 2002-2011***4.1. Cambios de domicilio por sexo y trimestre. 2002-2011*

	Total	Homes	Dones
2002 Total	34.573	16.846	17.727
2003 Total	42.151	20.628	21.523
2004 Total	44.542	21.993	22.549
2005 Total	43.316	21.693	21.623
2006 Total	44.490	22.252	22.238
2007 Total	42.775	21.200	21.575
2008 Total	44.988	22.380	22.608
2009 Total	48.241	23.872	24.369
2010 Total	50.624	25.047	25.577
Tercer Trimestre	11.332	5.613	5.719
Quart Trimestre	11.562	5.788	5.774
2011 Primer Trimestre	12.696	6.286	6.410
Segon Trimestre	13.467	6.529	6.938

Nota: L'últim trimestre dades provisionals.

Font: Fitxer d'altres i baixes del Padró Municipal d'Habitants. Oficina d'Estadística.

EVOLUCIÓ MENSUAL DELS CANVIS DE DOMICILI**4.2. Canvis de domicili segons edat i sexe. Primer trimestre 2011***4.2. Cambios de domicilio según edad y sexo. Primer trimestre 2011*

	Total	%	Homes	%	Dones	%
Total	12.696	100,0	6.286	49,5	6.410	50,5
Menys de 16 anys	2.755	21,7	1.402	11,0	1.353	10,7
De 16 a 25 anys	1.484	11,7	708	5,6	776	6,1
De 26 a 35 anys	3.785	29,8	1.839	14,5	1.946	15,3
De 36 a 45 anys	2.574	20,3	1.359	10,7	1.215	9,6
De 46 a 55 anys	1.095	8,6	560	4,4	535	4,2
De 56 a 64 anys	460	3,6	205	1,6	255	2,0
De 65 i més anys	543	4,3	213	1,7	330	2,6

Font: Fitxer d'altres i baixes del Padró Municipal d'Habitants. Oficina d'Estadística.

4.3. Canvis de domicili entre districtes. Primer trimestre 2011

4.3. Cambios de domicilio entre distritos. Primer trimestre 2011

	Districte d'eixida																			Total
	1	2	3	4	5	6	7	8	9	10	11	12	13	14	15	16	17	18	19	
Districte d'arribada																				
1	130	29	54	23	42	16	24	26	26	24	17	28	16	13	18	18	2	2	2	510
2	22	289	49	11	19	35	23	14	13	118	17	29	13	7	18	6	0	0	8	691
3	64	41	317	36	32	8	79	65	53	50	14	26	7	9	30	8	1	0	8	848
4	33	24	56	206	68	11	36	27	14	24	14	11	12	6	30	65	1	10	7	655
5	33	10	21	61	327	20	14	12	12	25	14	25	6	41	128	49	1	5	1	805
6	13	14	12	9	22	130	3	8	6	20	15	49	41	29	28	2	0	1	1	403
7	19	20	68	15	17	7	424	89	36	24	12	20	12	6	19	14	0	7	2	811
8	3	17	69	12	9	7	94	306	111	38	10	17	1	8	17	13	0	3	5	740
9	5	13	64	13	13	4	40	96	430	57	24	33	9	6	13	13	0	2	16	851
10	13	139	33	13	9	32	37	39	43	773	33	45	37	13	27	10	0	3	32	1.331
11	15	9	15	7	25	5	13	2	18	44	616	129	38	13	14	16	0	2	5	986
12	8	40	23	15	25	54	17	9	15	50	148	539	90	10	24	20	0	4	8	1.099
13	12	12	7	2	14	46	9	8	11	26	59	95	160	16	16	8	1	0	1	503
14	5	7	10	5	49	28	8	0	10	18	15	12	15	136	38	11	0	1	3	371
15	6	14	9	41	148	21	21	18	13	26	17	18	13	45	449	80	5	4	3	951
16	12	9	17	66	62	3	23	16	7	18	26	14	5	11	66	303	0	8	2	668
17	0	0	2	0	2	2	1	2	0	0	1	1	0	0	6	1	18	0	0	36
18	0	3	4	11	14	0	2	1	1	7	6	5	1	1	5	11	0	87	0	159
19	6	9	8	2	7	2	15	7	10	51	10	13	4	3	2	1	0	3	125	278
Total	399	699	838	548	904	431	883	745	829	1.393	1.068	1.109	480	373	948	649	29	142	229	12.696

Font: Fitxer d'altres i baixes del Padró Municipal d'Habitants. Oficina d'Estadística.

4.4. Canvis de domicili segons valor cadastral mitjà del barri d'eixida i d'arribada. Primer trimestre 2011

4.4. Cambios de domicilio según valor catastral medio del barrio de salida y de llegada. Primer trimestre 2011

	Valor cadastral mitjà dels habitatges del barri d'eixida					
	Total	<=15.000	15.001-19.000	19.001-25.000	25.001-35.000	>35.000
Barri d'arribada						
Total	12.696	770	2.035	5.697	2.650	1.544
Mateix barri	3.941	313	792	1.644	763	429
<= 15.000	474	16	89	289	66	14
15.000-19.000	1.283	101	278	656	199	49
19.001-25.000	3.825	258	614	1.766	802	385
25.001-35.000	1.944	55	179	866	473	371
>35.000	1.229	27	83	476	347	296

Nota: Dades en Euros. Vegeu apartat de conceptes.

Font: Fitxer d'altres i baixes del Padró Municipal d'Habitants. Oficina d'Estadística.

IV. EDIFICACIÓ I HABITATGE

IV. EDIFICACIÓN Y VIVIENDA

ÍNDEX

IV.1. Llicències urbanístiques municipals.

1.1. Llicències de construcció i ocupació d'habitatges per districte. 40

IV.2. Habitatges visats.

2.1. Habitatges visats. 41

IV.3. Preus per m² dels habitatges lliures.

3.1. Preu mitjà trimestral per m² dels habitatges lliures..... 42

IV.4. Nombre de taxacions d'habitatges lliures.

4.1. Nombre de taxacions d'habitatges lliures 43

ÍNDICE

IV.1. Licencias urbanísticas municipales.

1.1. Licencias de construcción y ocupación de viviendas por distrito. 40

IV.2. Viviendas visadas.

2.1. Viviendas visadas. 41

IV.3. Precios por m² de las viviendas libres .

3.1. Precio medio trimestral por m² de las viviendas libres 42

IV.4. Número de tasaciones de viviendas libres.

4.1. Número de tasaciones de viviendas libres..... 43

IV.1. Llicències urbanístiques municipals. Segon i Tercer trimestre 2011*IV.1. Licencias urbanísticas municipales. Segundo y Tercer trimestre 2011***1.1. Llicències de construcció i ocupació d'habitatges per districte. Segon i Tercer trimestre 2011***1.1. Licencias de construcción y ocupación de viviendas por distrito. Segundo y Tercer trimestre 2011*

	2n Trimestre						3r Trimestre					
	Construcció			1ª Ocupació			Construcció			1ª Ocupació		
	Llicències	Edificis	Habitatges	Llicències	Edificis	Habitatges	Llicències	Edificis	Habitatges	Llicències	Edificis	Habitatges
Total	8	13	218	38	59	357	3	3	96	40	45	910
1. Ciutat Vella	1	0	1	9	9	36	0	0	0	5	5	28
2. l' Eixample	0	0	0	1	1	1	1	1	1	0	0	0
3. Extramurs	0	0	0	1	1	8	0	0	0	1	2	28
4. Campanar	0	0	0	1	1	31	1	1	94	2	2	5
5. la Saïdia	0	0	0	0	0	0	0	0	0	2	3	28
6. el Pla del Real	0	0	0	0	0	0	0	0	0	0	0	0
7. l' Olivereta	1	1	18	0	0	0	0	0	0	1	2	40
8. Patraix	1	1	84	0	0	0	0	0	0	1	2	21
9. Jesús	0	0	0	0	0	0	0	0	0	0	0	0
10. Quatre Carreres	1	3	45	3	4	44	0	0	0	2	3	106
11. Poblats Marítims	1	1	3	3	4	62	0	0	0	6	6	21
12. Camins al Grau	0	0	0	3	2	27	0	0	0	0	0	0
13. Algirós	0	0	0	0	0	0	0	0	0	0	0	0
14. Benimaclet	0	0	0	2	2	16	0	0	0	0	0	0
15. Rascanya	0	0	0	2	2	29	0	0	0	2	2	20
16. Benicalap	0	0	0	2	1	22	0	0	0	2	2	170
17. Pobles del Nord	2	5	65	2	3	10	0	0	0	4	4	4
18. Pobles de l'Oest	1	2	2	6	26	59	1	1	1	2	2	7
19. Pobles del Sud	0	0	0	3	3	12	0	0	0	10	10	432

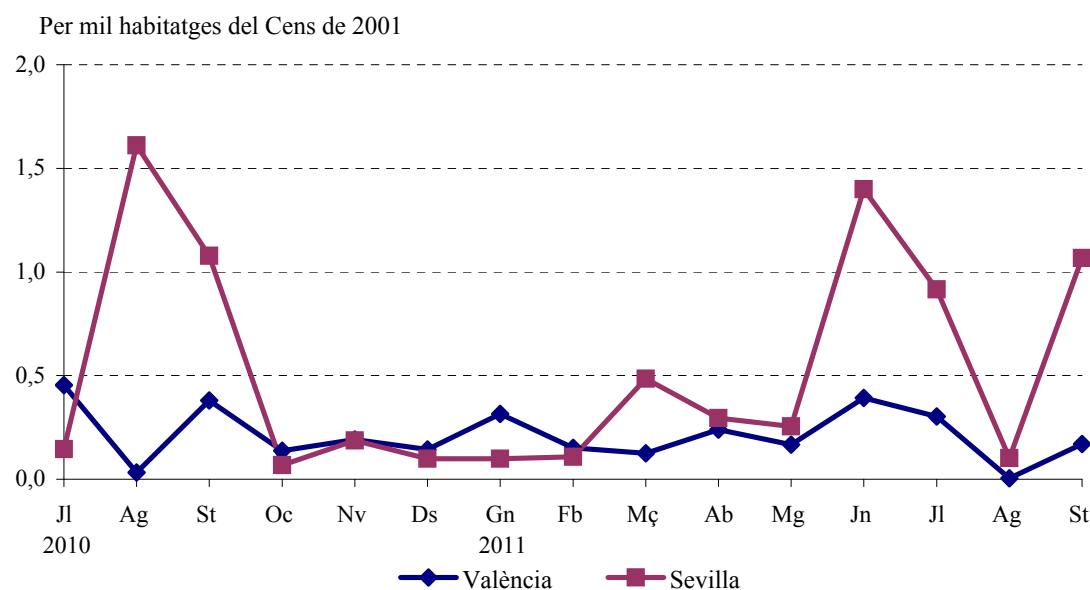
Font: *Servici de Llicències Urbanístiques. Ajuntament de València.*

HABITATGES AMB LLICÈNCIA D'OCUPACIÓ

IV.2. Habitatges visats. Tercer trimestre 2011*IV.2. Viviendas visadas. Tercer trimestre 2011***2.1. Habitatges visats***2.1. Viviendas visadas*

		València	Barcelona	Màlaga	Madrid	Saragossa	Sevilla	Comunitat Valenciana	Espanya
2005	Total	4.176	7.117	6.382	24.678	4.755	3.448	106.516	786.257
2006	Total	5.007	6.143	6.416	16.326	8.030	4.063	125.877	911.568
2007	Total	3.576	4.826	6.408	13.972	7.347	4.717	93.607	688.851
2008	Total	2.554	2.839	2.379	8.025	2.193	3.781	31.677	299.551
2009	Total	1.338	2.584	808	3.375	2.269	1.677	11.464	146.640
2010	Total	1.363	4.149	687	5.087	3.053	2.402	9.596	127.543
	Juliol	171	383	94	559	363	43	1.030	12.051
	Agost	12	115	142	392	260	475	301	7.048
	Setembre	143	378	22	656	32	318	876	10.522
	Octubre	52	273	39	417	50	20	579	8.449
	Novembre	72	322	143	250	876	55	629	10.396
	Desembre	54	392	8	1.142	391	29	615	10.350
2011	Gener	119	319	40	744	94	29	587	8.818
	Febrer	57	367	13	1.257	629	32	685	10.764
	Març	47	299	37	794	88	143	822	10.153
	Abril	90	272	30	622	46	87	545	8.612
	Maig	63	355	99	815	78	75	688	9.738
	Juny	148	474	74	993	189	413	852	11.874
	Juliol	114	438	22	687	39	270	531	10.517
	Agost	2	104	137	400	69	30	238	6.084
	Setembre	64	353	12	1.566	49	315	465	10.457

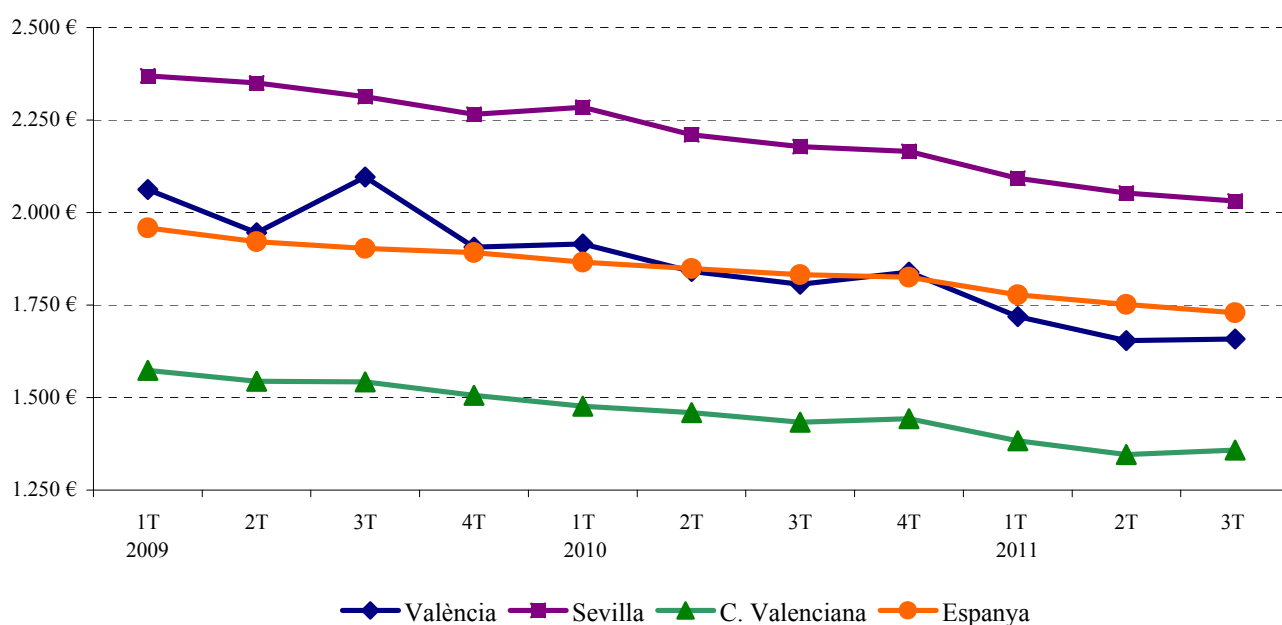
Font: Ministerio de Fomento (www.fomento.gob.es).

HABITATGES VISATS

IV.3. Preus per m² dels habitatges lliures. Tercer trimestre 2011*IV.3. Precios por m² de las viviendas libres. Tercer trimestre 2011***3.1. Preu mitjà trimestral per m² dels habitatges lliures***3.1. Precio medio trimestral por m² de las viviendas libres*

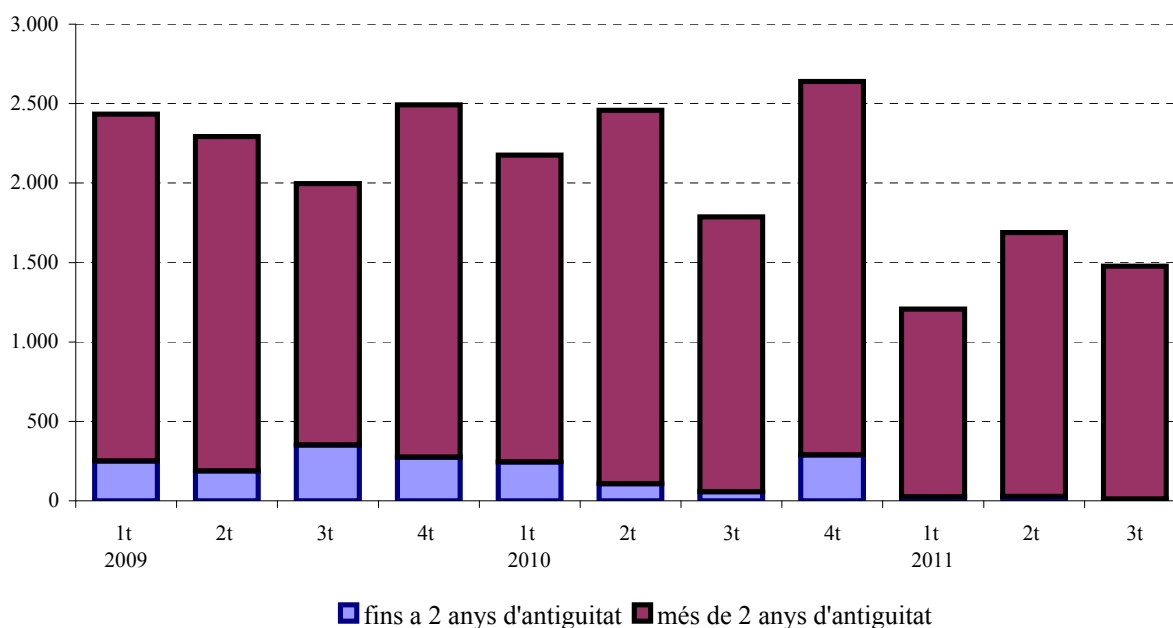
	Quart trimestre 10	Primer trimestre 11	Segon trimestre 11	Tercer trimestre 11
Total				
València	1.838,9	1.719,2	1.653,6	1.658,0
Barcelona	3.332,5	3.103,5	3.103,1	2.991,6
Màlaga	1.890,7	1.765,9	1.738,2	1.724,9
Madrid	3.067,9	2.921,0	2.886,8	2.861,8
Sevilla	2.165,4	2.092,8	2.052,9	2.031,0
Saragossa	2.055,6	1.914,5	1.880,9	1.835,5
C. Valenciana	1.442,9	1.383,5	1.346,1	1.357,9
Espanya	1.825,5	1.777,6	1.752,1	1.729,3
fins a 2 anys de d'antiguitat				
València	2.225,7	2.325,8	1.884,0	-
Barcelona	4.102,5	3.322,1	4.424,3	3.627,7
Màlaga	2.194,7	-	2.165,7	2.054,1
Madrid	3.263,9	3.131,2	3.081,1	3.071,5
Sevilla	2.491,5	2.354,9	2.306,3	-
Saragossa	2.411,9	2.278,5	2.253,5	2.093,0
C. Valenciana	1.607,5	1.643,7	1.549,2	1.531,9
Espanya	1.829,9	1.793,8	1.770,7	1.747,5
més de 2 anys d'antiguitat				
València	1.791,3	1.706,9	1.649,8	1.655,5
Barcelona	3.241,1	3.102,6	3.036,9	2.987,2
Màlaga	1.847,2	1.760,6	1.728,8	1.702,5
Madrid	3.050,6	2.915,2	2.876,5	2.845,8
Sevilla	2.123,3	2.086,1	2.046,4	2.026,1
Saragossa	1.987,9	1.909,9	1.863,1	1.824,8
C. Valenciana	1.349,8	1.278,5	1.244,7	1.258,5
Espanya	1.819,5	1.764,8	1.739,4	1.719,0

Nota: (-) la dada no és representatiu o no hi ha observacions. Font: Ministerio de Fomento (www.fomento.gob.es).

PREU PER M² DELS HABITATGES LLIURES

IV.4. Nombre de taxacions d'habitatges lliures. Tercer trimestre 2011*IV.4. Número de tasaciones de viviendas libres. Tercer trimestre 2011***4.1. Nombre de taxacions d'habitatges lliures***4.1. Número de tasaciones de viviendas libres*

	Quart trimestre 10	Primer trimestre 11	Segon trimestre 11	Tercer trimestre 11
Total				
València	2.640	1.206	1.689	1.476
Barcelona	4.398	2.029	3.079	2.501
Màlaga	1.501	787	1.043	939
Madrid	9.359	5.266	6.875	4.360
Saragossa	2.010	1.032	1.214	899
Sevilla	2.037	959	1.208	755
C. Valenciana	18.118	10.101	15.702	13.473
Espanya	135.840	65.855	97.839	84.878
fins a 2 anys de d'antiguitat				
València	289	24	27	10
Barcelona	288	15	176	17
Màlaga	188	10	23	60
Madrid	760	142	348	309
Saragossa	321	28	56	36
Sevilla	377	24	30	8
més de 2 anys d'antiguitat				
València	2.351	1.182	1.662	1.466
Barcelona	4.110	2.014	2.903	2.484
Màlaga	1.313	777	1.020	879
Madrid	8.599	5.124	6.527	4.051
Saragossa	1.689	1.004	1.158	863
Sevilla	1.660	935	1.178	747

Font: Ministerio de Fomento (www.fomento.gob.es).**TAXACIONS D'HABITATGES LLIURES A VALÈNCIA**

V. MEDI AMBIENT

V. MEDIO AMBIENTE

ÍNDIX

V.1. Observacions meteorològiques.

- 1.1. Observacions meteorològiques. Mes a mes 45
 1.2. Observacions del vent. Mes a mes 46

V.2. Contaminació atmosfèrica.

- 2.1. Contaminació atmosfèrica. Mitjana mensual 47

V.3. Contaminació acústica.

- 3.1. Nivell sonor (soroll) en dBA. Mitjana per hora del dia 48

ÍNDICE

V.1. Observaciones meteorológicas.

- 1.1. Observaciones meteorológicas. Mes a mes 45
 1.2. Observaciones del viento. Mes a mes 46

V.2. Contaminación atmosférica.

- 2.1. Contaminación atmosférica. Media mensual 47

V.3. Contaminación acústica.

- 3.1. Nivel sonoro (ruido) en dBA. Media por hora del día 48

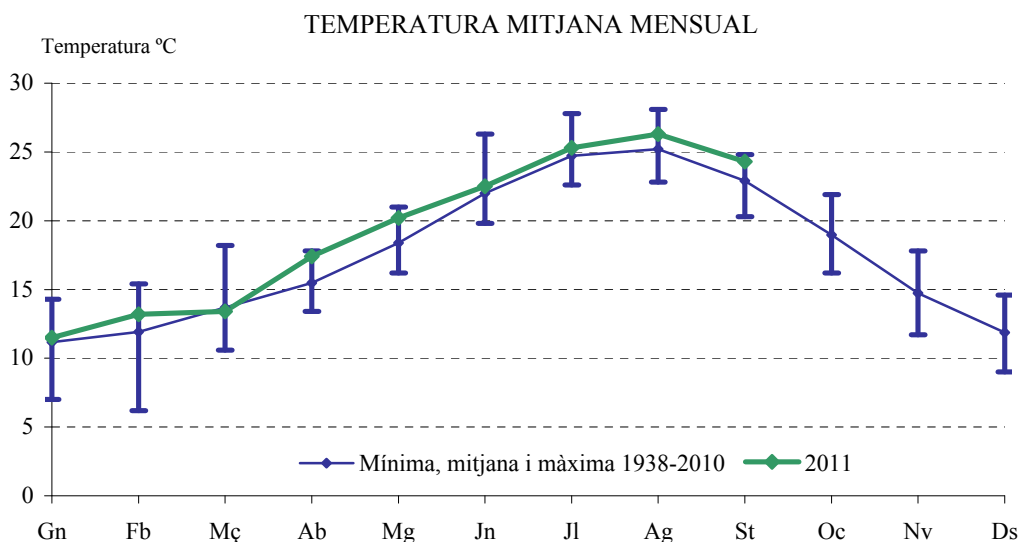
V.1. Observacions meteorològiques. Tercer Trimestre 2011*V.1. Observaciones meteorológicas. Tercer Trimestre 2011***1.1. Observacions meteorològiques. Mes a mes***1.1. Observaciones meteorológicas. Mes a mes*

		Temperatura en graus centígrads				Temperatura Mitjana	Precipitació	
		Màxima		Mínima			l/m ²	Dies
		absoluta	mitjana	absoluta	mitjana			
2010	Octubre	27,0	23,2	8,5	14,2	18,7	78,3	4
	Novembre	25,5	19,7	5,2	10,0	14,9	19,3	9
	Desembre	24,8	15,8	0,5	6,8	11,3	20,6	11
2011	Gener	23,0	16,0	-0,4	6,9	11,5	11,5	4
	Febrer	24,2	18,6	3,4	7,7	13,2	2,3	2
	Març	24,3	17,5	4,8	9,4	13,4	84,5	13
	Abril	30,2	21,8	9,1	13,0	17,4	58,4	9
	Maig	31,3	24,4	13,2	16,0	20,2	61,8	10
	Juny	28,8	26,2	13,8	18,7	22,5	22,6	7
	Juliol	37,1	28,7	20,2	21,9	25,3	7,5	6
	Agost	36,2	30,2	19,8	22,4	26,3	4,0	2
	Setembre	34,0	28,8	16,7	19,8	24,3	50,4	5

		Vent		Insolació Hores	% Humitat relativa	Pressió hPa	Dies segons nuvolositat		
		Velocitat km/h màxima	mitjana				%	Clars	Núvols
2010	Octubre	64	6	216,0	62	1.011,1	9	21	1
	Novembre	69	7	200,3	66	1.009,7	11	17	2
	Desembre	57	5	135,9	46	1.011,6	8	17	6
2011	Gener	41	5	180,7	60	1.017,3	10	17	4
	Febrer	57 *	6	195,7	65	1.017,6	10	17	1
	Març	56	7	181,0	49	1.017,0	4	19	8
	Abril	55	5	232,1	59	1.014,5	10	17	3
	Maig	51	6	243,2	55	1.016,3	7	19	5
	Juny	68	6	266,7	60	1.015,3	8	22	0
	Juliol	42	7	273,6	60	1.011,8	9	20	2
	Agost	55	6	301,1	71	1.013,1	12	19	0
	Setembre	44	5	280,4	75	1.015,6	17	13	0

Nota: (*) corresponen a variables per a les quals pot ser no estiguen totes les mesures diàries.

Font: Estació Vivers. Centre Meteorològic Territorial de València. Institut Nacional de Meteorologia.



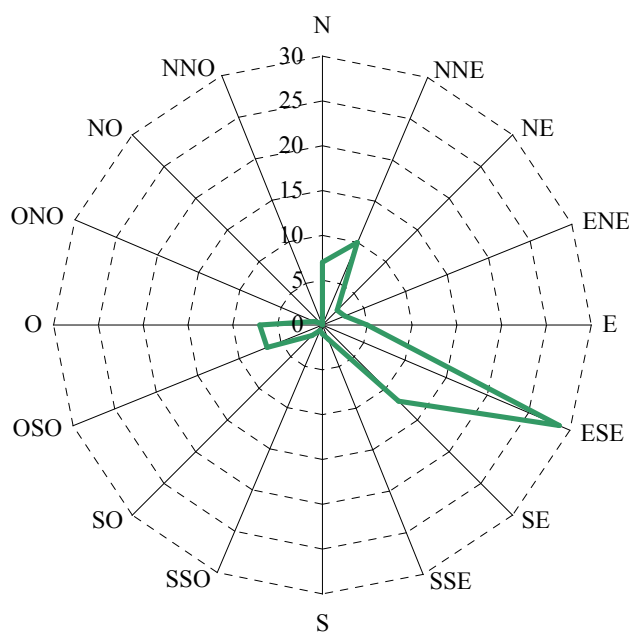
1.2. Observacions del vent. Mes a mes*1.2. Observaciones del viento. Mes a mes*

			N	NNE	NE	ENE	E	ESE	SE	SSE	S	SSO	SO	OSO	O	ONO	NO	NNO	CALMA
2010	Octubre	%	4	6	4	0	2	15	5	4	3	1	5	8	22	4	2	3	12
		km/h	5	4	2	0	4	7	6	7	5	5	8	8	8	8	5	10	11
	Novembre	%	7	2	1	1	0	2	4	8	1	1	4	19	27	6	2	4	11
		km/h	5	5	4	3	0	4	5	6	4	5	6	9	10	7	8	7	
	Desembre	%	13	5	0	0	0	2	3	2	3	5	1	13	28	2	2	3	18
		km/h	4	4	0	0	0	5	4	2	4	6	4	7	8	6	8	10	
2011	Gener	%	12	8	1	1	2	2	4	5	2	1	5	19	12	2	4	5	18
		km/h	4	5	3	3	2	6	6	7	8	5	9	6	9	4	5	4	
	Febrer	%	8	6	1	2	1	6	2	5	8	1	5	19	15	7	1	5	8
		km/h	5	4	2	2	4	8	6	5	6	3	8	9	8	7	8	10	
	Març	%	9	24	1	2	4	11	6	2	3	0	3	10	11	0	3	1	10
		km/h	5	8	3	4	3	7	7	7	7	0	7	11	10	0	8	4	
	Abril	%	7	24	1	2	8	19	8	1	2	1	1	4	11	1	0	0	10
		km/h	4	6	4	2	4	9	7	6	6	9	4	4	5	3	0	0	
	Maig	%	9	16	5	1	9	18	12	8	0	0	2	2	11	0	1	1	5
		km/h	6	6	5	5	4	9	7	8	0	0	5	3	4	0	4	5	
	Juny	%	4	13	4	2	3	36	11	1	0	0	1	3	9	1	1	1	10
		km/h	4	7	3	4	4	8	9	8	0	0	6	4	4	3	3	4	
	Juliol	%	12	13	2	3	3	33	11	2	1	0	1	5	8	0	0	0	6
		km/h	5	7	3	3	4	9	11	7	3	0	4	4	6	0	0	0	
	Agost	%	8	11	3	4	4	31	9	2	1	1	2	5	5	1	1	0	12
		km/h	4	5	3	4	4	8	11	14	2	5	4	3	10	3	4	0	
	Setembre	%	1	6	2	1	8	22	16	1	1	1	2	10	8	2	0	0	19
		km/h	2	6	4	3	9	7	9	10	3	9	6	6	3	3	0	0	

Nota: Es considera Calma quan la velocitat del vent és inferior a 1,8 km/h.

Font: Estació Vivers. Centre Meteorològic Territorial de València. Institut Nacional de Meteorologia.

DISTRIBUCIÓ PERCENTUAL DE LA DIRECCIÓ DEL VENT
Tercer Trimestre 2011



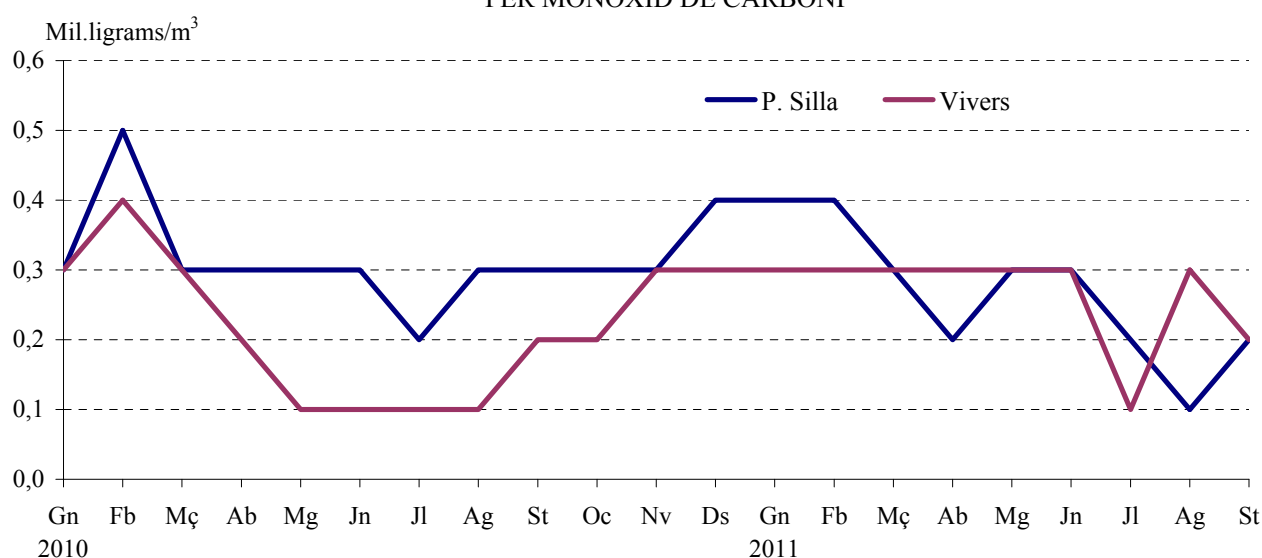
V.2. Contaminació atmosfèrica. Tercer Trimestre 2011*V.2. Contaminación atmosférica. Tercer Trimestre 2011***2.1. Contaminació atmosfèrica. Mitjana mensual***2.1. Contaminación atmosférica. Media mensual*

3r trimestre 2011	P. Silla	Vivers U. Politècnica	Av. França	Molí del Sol	Bulevard Sud
Diòxid de sofre (SO₂)					
Juliol	2	2	1	3	2
Agost	3	2	2	3	3
Setembre	3	2	2	1	2
PM10					
Juliol	19	-	15	32	19
Agost	21	-	12	30	22
Setembre	18	-	10	21	16
PM2.5					
Juliol	15	-	10	13	-
Agost	16	-	9	14	-
Setembre	13	-	8	12	-
Diòxid de nitrògen (NO₂)					
Juliol	20	13	13	16	21
Agost	17	12	15	19	20
Setembre	26	20	17	28	27
Ozó					
Juliol	61	49	68	54	60
Agost	53	44	65	55	53
Setembre	55	63	60	51	48
Monòxid de carboni (CO)					
Juliol	0,2	0,1	-	0,2	0,2
Agost	0,1	0,3	-	0,2	0,1
Setembre	0,2	0,2	-	0,2	0,1

Nota: Dades en micrograms/m³, excepte dades de monòxid de carboni (CO), expressats en mil·ligrams/m³.

Font: Servei de Contaminació Acústica. Ajuntament de València.

CONTAMINACIÓ ATMOSFÈRICA MITJANA MENSUAL
PER MONÒXID DE CARBONI

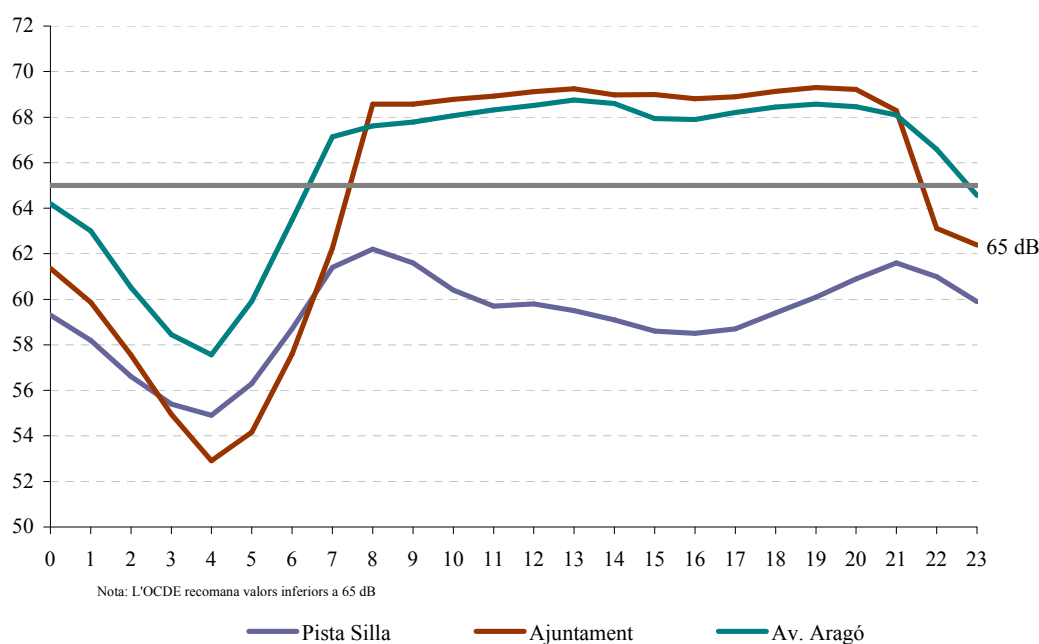


V.3. Contaminació acústica. Tercer Trimestre 2011*V.3. Contaminación acústica. Tercer Trimestre 2011***3.1. Nivell sonor (soroll) en dBA. Mitjana per hora del dia***3.1. Nivel sonoro (ruido) en dBA. Media por hora del día*

	Pista Silla	Vivers	Molí del Sol	Ajuntament	Av. Aragó	D. Juan Austria
0	59,3	52,6	56,3	61,4	64,2	60,4
1	58,2	51,9	55,0	59,9	63,0	60,8
2	56,6	51,6	53,6	57,6	60,5	59,4
3	55,4	51,7	53,0	55,0	58,4	58,8
4	54,9	51,5	53,0	52,9	57,6	58,4
5	56,3	51,5	54,1	54,2	59,9	59,1
6	58,7	51,9	55,6	57,6	63,5	60,3
7	61,4	54,2	57,4	62,2	67,1	62,9
8	62,2	55,0	57,8	68,6	67,6	65,0
9	61,6	53,4	56,8	68,6	67,8	65,4
10	60,4	52,2	56,9	68,8	68,1	65,2
11	59,7	52,0	57,4	68,9	68,3	66,0
12	59,8	52,3	58,4	69,1	68,5	66,1
13	59,5	52,5	59,6	69,2	68,8	65,7
14	59,1	52,6	60,8	69,0	68,6	65,1
15	58,6	52,6	61,4	69,0	67,9	65,1
16	58,5	52,8	61,3	68,8	67,9	65,4
17	58,7	52,8	61,1	68,9	68,2	66,2
18	59,4	52,9	60,6	69,1	68,4	67,5
19	60,1	53,2	60,1	69,3	68,6	67,9
20	60,9	54,3	59,7	69,2	68,5	67,2
21	61,6	54,4	59,6	68,3	68,1	64,7
22	61,0	54,1	58,7	63,1	66,6	62,0
23	59,9	53,6	57,1	62,4	64,6	60,4

Font: Servici de Contaminació Acústica. Ajuntament de València.

CONTAMINACIÓ ACÚSTICA. TERCER TRIMESTRE
NIVELL SONOR PER HORA DEL DIA



CONCEPTES

I. ACTIVITAT ECONÒMICA

MERCAT DE TREBALL

Desocupació registrada. La constitueixen les demandes d'ocupació registrades pel Servei Valencià d'Ocupació i Formació (Servef) pendents el darrer dia del mes, excloent-hi les corresponents a les següents situacions:

- Demandants que, estant ocupats, sol·liciten una ocupació per a compatibilitzar-la amb l'actual o canviar-la per la que ocupen.
 - Demandants perceptors de prestacions per desocupació que participen en treballs de Col·laboració Social.
 - Demandants pensionistes per jubilació, pensionistes per gran invalidesa o invalidesa absoluta, o majors de 64 anys.
 - Demandants que sol·liciten una ocupació per un període inferior a 3 mesos o jornada setmanal inferior a 20 hores.
 - Demandants que estan cursant estudis d'ensenyança oficial reglada sempre que siguin menors de 25 anys, o que superant esta edat siguin demandants de primera ocupació.
 - Demandants assistents a cursos de Formació Professional Ocupacional de més de 20 hores lectives setmanals, tinguen una beca de mantenció i siguin demandants de primera ocupació.
 - Demandants amb demanda suspesa mentres romanguen en esta situació ja que la suspensió de la demanda, que generalment es tramita a petició del demandant i per causa que ho justifique, interromp la recerca d'ocupació.
 - Demandants beneficiaris de prestacions per desocupació en situació de compatibilitat d'ocupació per realitzar un treball a temps parcial.
 - Demandants que estan percebent el subsidi agrari o que, havent-ho esgotat, no haja passat més d'un any des del dia del naixement del dret.
 - Demandants que rebutgen accions d'inserció laboral adequades a les seues característiques, segons estableix el R.D.Legislatiu 5/2000.
 - Demandants sense disponibilitat immediata per al treball o en situació incompatible amb el mateix, com demandants inscrits en les Oficines d'Ocupació com a requisit previ per a participar en un procés de selecció per a un lloc de treball determinat, sol·licitants d'una ocupació exclusivament per a l'estranger, demandants d'una ocupació només a domicili, demandants en suspensió o reducció de jornada o modificació de les condicions de treball per un expedient de regulació d'ocupació, demandants que són donats d'alta com a cotitzants de la Seguretat Social, etc.
- Les dades mensuals oferides han sigut arreplegades utilitzant el Sistema d'Informació dels Serveis Públics d'Ocupació (SISPE).

Contractes registrats. Són els contractes comunicats cada mes a les Oficines d'Ocupació amb centre de treball a la ciutat de València.

Taxa de desocupació registrada. Es calcula prenent com a denominador la població activa de l'EPA, amb la data de l'últim trimestre del que disposem al moment d'arribar les dades del Servef.

Àmbits territorials:

- Desocupació a la ciutat són totes les persones demandants inscrites que tenen com a domicili el municipi de València.
- Desocupació a les oficines del Servef són totes les persones demandants inscrites a les oficines situades a la ciutat, que tenen el següent àmbit territorial:

Av. del Port: Districtes postals 46011, 46023 i 46024.

Joan Llorens: Districtes postals 46008, 46015 i 46018.

Felip Rinaldi: Districtes postals 46016, 46019, i 46025, i els municipis d'Alfara del Patriarca, Moncada, Tavernes Blanques i Vinalesa.

Av. del Cid: Districte postal 46014 i el municipi de Mislata.

Vila Barberà: Districtes postals 46001, 46002, 46004, 46007 i 46017.

Lluís Oliag: Districtes postals 46005, 46006, 46012, 46013 i 46026.

Alfambra: Districtes postals 46003, 46009 i 46020 i el municipi d'Alboraya.

Arts Gràfiques: Districtes postals 46010 (abans Alfambra), 46021

CONCEPTOS

I. ACTIVIDAD ECONÓMICA

MERCADO DE TRABAJO

Paro registrado. Lo constituyen las demandas de empleo registradas por el Servicio Valenciano de Formación y Empleo (Servef) pendientes el último día del mes, excluyendo las siguientes situaciones:

- Demandantes que, estando ocupados, solicitan un empleo para compatibilizarlo con el actual o cambiarlo por el que ocupan.
 - Demandantes perceptores de prestaciones por desempleo que participan en trabajos de Colaboración Social.
 - Demandantes pensionistas por jubilación, pensionistas por gran invalidez o invalidez absoluta, o mayores de 64 años.
 - Demandantes que solicitan un empleo por un período inferior a 3 meses o jornada semanal inferior a 20 horas.
 - Demandantes que están cursando estudios de enseñanza oficial reglada siempre que sean menores de 25 años, o que superando esta edad sean demandantes de primer empleo.
 - Demandantes asistentes a cursos de Formación Profesional Ocupacional de más de 20 horas lectivas semanales, tengan una beca de mantención y sean demandantes de primer empleo.
 - Demandantes con demanda suspendida mientras permanezcan en esta situación ya que la suspensión de la demanda, que generalmente se tramita a petición del demandante y por causa que lo justifique, interrumpe la búsqueda de empleo.
 - Demandantes beneficiarios de prestaciones por desempleo en situación de compatibilidad de empleo por realizar un trabajo a tiempo parcial.
 - Demandantes que están percibiendo el subsidio agrario o que, habiéndolo agotado, no haya pasado más de un año desde el día del nacimiento del derecho.
 - Demandantes que rechacen acciones de inserción laboral adecuadas a sus características, según establece el R.D. Legislativo 5/2000.
 - Demandantes sin disponibilidad inmediata para el trabajo o en situación incompatible con el mismo, como demandantes inscritos en las Oficinas de Empleo como requisito previo para participar en un proceso de selección para un puesto de trabajo determinado, solicitantes de un empleo exclusivamente para el extranjero, demandantes de un empleo solo a domicilio, demandantes en suspensión o reducción de jornada o modificación de las condiciones de trabajo por un expediente de regulación de empleo, demandantes que son dados de alta como cotizantes de la Seg. Social, etc.
- Los datos mensuales ofrecidos han sido recogidos utilizando el Sistema de Información de los Servicios Públicos de Empleo (SISPE).

Contratos registrados. Son los contratos comunicados cada mes a las Oficinas de Ocupación con centro de trabajo en la ciudad de Valencia.

Tasa de paro registrado. Se calcula tomando como denominador la población activa de la EPA, con el dato del último trimestre del que disponemos en el momento en que llegan los datos del Servef.

Ámbitos territoriales:

- Paro en la ciudad son todas las personas demandantes inscritas que tienen como domicilio el municipio de Valencia.
- Paro en las oficinas del Servef son todas las personas demandantes inscritas en las oficinas situadas en la ciudad, que tienen el siguiente ámbito territorial:

Av. Port: Distritos postales 46011, 46023 y 46024.

Juan Llorens: Distritos postales 46008, 46015 y 46018.

Felipe Rinaldi: Distritos postales 46016, 46019, y 46025, y los municipios de Alfara del Patriarca, Moncada, Tavernes Blanques y Vinalesa.

Av. Cid: Distritos postales 46014 y el municipio de Mislata.

Vila Barberà: Distritos postales 46001, 46002, 46004, 46007 y 46017.

Luis Oliag: Distritos postales 46005, 46006, 46012, 46013 y 46026.

Alfambra: Distritos postales 46003, 46009 y 46020 y el municipio de Alboraya.

Arts Gràfiques: Distritos postales 46010 (antes Alfambra), 46021

(abans Av. del Port) i 46022 (abans Av. del Port).

Nota: A partir del mes de març de 2009 les dades de demandants d'ocupació desocupats es presenten sobre la base de la Classificació Nacional d'Activitats Econòmiques 2009 (CNAE 2009), el que suposa una modificació en la distribució per sectors econòmics i per seccions respecte a la publicada en els mesos anteriors (que responia a la CNAE 1993).

Aquesta nova classificació afecta a la continuïtat i a la comparabilitat de les dades per activitats econòmiques, però no a la resta de la informació.

ENQUESTA DE POBLACIÓ ACTIVA

L'EPA (Enquesta de Població Activa) és una enquesta contínua, realitzada per l'INE, que té per finalitat conèixer l'activitat econòmica respecte al component humà. Està orientada per oferir dades de les principals categories poblacionals en relació al mercat de treball. La informació que incloem dins d'aquest apartat es referix a la ciutat de València i s'obté d'una explotació específica de les seccions que formen la mostra a la ciutat, de manera que constitueix un estrat únic; per tant el nivell d'error és major que per a la resta d'àmbits territorials més amples. Les dades corresponen a la nova metodologia del 2005.

Població activa. La població econòmicament activa són totes les persones de 16 i més anys que durant la setmana de referència (l'anterior a l'entrevista) tenen les condicions per ser incloses com a ocupats o desocupats.

Ocupats. Les persones de 16 i més anys que durant la setmana de referència han tingut un treball per compte alié (assalariats) o exercixen una activitat pel seu compte.

Desocupats. Les persones de 16 i més anys que durant les 4 setmanes anteriors a la entrevista han estat sense treball, buscant activament treball (segons Reglament 1897/2000) i disponibles per a treballar.

Inactius. La població inactiva està formada per totes les persones majors de 16 anys no classificades com a ocupades o desocupades durant la setmana de referència. Es classifiquen en estudiants, feines de la llar, jubilats, pensionistes, activitats benèfiques, incapacitats i resta de situacions.

Taxa d'activitat. És el quocient entre el nombre total d'actius i la població major de 16 anys.

Taxa de desocupació. És el quocient entre el nombre de desocupats i el d'actius.

Taxa de treball. És el quocient entre el nombre d'ocupats i la població major de 16 anys.

AFILIACIÓ A LA SEURETAT SOCIAL

En este apartat s'arreglen les dades d'afiliats l'últim dia del mes a la ciutat de València, extreta de la pàgina Web de l'Institut Nacional de la Seguretat Social.

INVERSIÓ INDUSTRIAL

Inversió industrial. Volum d'inversió que consta en les actes d'inscripció del Registre Industrial. Inclou només la inversió realitzada als sectors industrials que corresponen als següents codis CNAE 09: Indústries extractives (05, 06, 07, 08, 09), Indústria d'alimentació (10), Indústria de begudes i tabac (11, 12), Indústria tèxtil (13), Confecció tèxtil (14), Indústria del cuir i del calçat (15), Fusta (16), Paper (17), Arts gràfiques (18), Coqueries i refina de petroli (19), Indústria química i farmacèutica (20, 21), Cautxú i plàstic (22), Extracció minerals no metàl·lics (23), Metal·lúrgia (24), Fabricació productes metàl·lics (25), Fabricació productes informàtics, electrònics, òptics i equips elèctrics (26, 27), Fabricació de maquinària i equip n.c.o.p. (28), Fabricació material transport (29, 30), Fabricació de mobles (31), Altres indústries manufactureres (32, 33), Subministrament d'energia elèctrica, gas, vapor i aire condicionat (35), Subministrament d'aigua, activitats de sanejament, gestió de residus i descontaminació (36, 37, 38, 39).

Noves indústries. Inversió feta per les empreses en la creació de nous establiments industrials.

(antes Av. Port) y 46022 (antes Av. Port).

Nota: A partir del mes de marzo de 2009 los datos de demandantes de empleo parados se presentan en base a la Clasificación Nacional de Actividades Económicas 2009 (CNAE 2009), lo que supone una modificación en la distribución por sectores económicos y por secciones respecto a la publicada en los meses anteriores (que respondía a la CNAE 1993).

Esta nueva clasificación afecta a la continuidad y a la comparabilidad de los datos por actividades económicas, pero no al resto de la información.

ENCUESTA DE POBLACIÓN ACTIVA

La EPA (Encuesta de Población Activa) es una encuesta continua, realizada por el INE, con la finalidad de conocer la actividad económica en lo relativo al componente humano. Está orientada para ofrecer datos de las principales categorías poblacionales en relación al mercado de trabajo. La información que incluimos en este apartado se refiere a la ciudad de Valencia y se obtiene de una explotación específica de las secciones que forman la muestra en la ciudad, constituyendo un estrato único; por tanto el nivel de error es mayor que para otros ámbitos territoriales más amplios. Los datos corresponden a la nueva metodología del 2005.

Población activa. La población económicamente activa son todas las personas de 16 y más años que durante la semana de referencia (la anterior a la entrevista) tienen las condiciones para ser incluidas como ocupados o parados.

Ocupados. Las personas de 16 y más años que durante la semana de referencia han tenido un trabajo por cuenta ajena (asalariados) o ejerciendo una actividad por cuenta propia.

Parados. Las personas de 16 y más años que durante las 4 semanas anteriores a la entrevista han estado sin trabajo, buscando activamente trabajo (según R. 1897/2000) y disponibles para trabajar.

Inactivos. La población inactiva esta formada por todas las personas mayores de 16 años no clasificadas como ocupados o parados durante la semana de referencia. Se clasifican como estudiantes, tareas del hogar, jubilados, pensionistas, actividades benéficas, incapacitados y otras situaciones.

Tasa de actividad. Es el cociente entre el número total de activos y la población mayor de 16 años.

Tasa de paro. Es el cociente entre el número de parados y el de activos.

Tasa de empleo. Es el cociente entre el número de ocupados y la población mayor de 16 años.

AFILIACIÓN A LA SEGURIDAD SOCIAL

En este apartado se recogen los datos de afiliados el último día del mes en la ciudad de Valencia, extraída de la página Web del Instituto Nacional de la Seguridad Social.

INVERSIÓN INDUSTRIAL

Inversión industrial. Volumen de inversión que consta en las actas de inscripción del Registro Industrial. Incluye sólo la inversión realizada en los sectores industriales que corresponden a los siguientes códigos CNAE 09: Industrias extractivas (05, 06, 07, 08, 09), Industria de alimentación (10), Industria de bebidas y tabaco (11, 12), Industria textil (13), Confección textil (14), Industria del cuero y del calzado (15), Madera (16), Papel (17), Artes gráficas (18), Coquerías y refino de petróleo (19), Industria química y farmacéutica (20, 21), Caucho y plástico (22), Extracción minerales no metálicos (23), Metalurgia (24), Fabricación productos metálicos (25), Fabricación productos informáticos, electrónicos, ópticos y equipos eléctricos (26, 27), Fabricación de maquinaria y equipo n.c.o.p. (28), Fabricación de material transporte (29, 30), Fabricación de muebles (31), Otras industrias manufactureras (32, 33), Suministro de energía eléctrica, gas, vapor y aire acondicionado (35), Suministro de agua, actividades de saneamiento, gestión de residuos y descontaminación (36, 37, 38, 39).

Nuevas industrias. Inversión realizada por las empresas en la creación de nuevos establecimientos industriales.

Ampliacions. Terme que assenyala la inversió feta per les empreses en ampliació o modificació d'establiments ja existents.

Maquinària. Inclou tot l'equip industrial (maquinària, instal·lacions, motors, mitjans de treball) que l'empresa ha adquirit per a la posada en marxa de la nova indústria o l'ampliació.

Terrenys i edificis-construccions. Es considerarà el valor total de l'establiment quant a l'import que ha suposat la seua inversió en "terrenys i solars", "edificis industrials" i "resta de construccions i obres" (inclou les inversions en edificis administratius, habitatges per a empleats, obres d'infraestructura, etc.).

Altres inversions d'equip. Inclou certs béns d'equip industrial de difícil introducció dins l'apartat de maquinària, així com els béns d'equip sense caràcter d'equip industrial com són ara béns d'equip per a oficines (mobiliari, màquines d'oficina, procés de dades), mitjans de transport externs que no constitueixen equip industrial (turismes, camions).

Establiments. Correspon al nombre d'actes d'inscripció registrades durant un període de temps. S'identifica cada inscripció quan aquesta té l'existència d'un establiment que ha fet una inversió determinada.

Potència instal·lada. Potència dels motors o resta de receptors elèctrics que per motiu de la creació d'un nou establiment industrial o l'ampliació d'un que ja existia, s'hi instal·la.

Llocs de treball. Previsió (que pot arribar a fer-se realitat o no) que l'empresa fa sobre el personal que necessitarà per motiu de la creació d'una nova indústria o l'ampliació de la ja existent.

CONSTITUCIÓ I EXTENCIÓ DE SOCIETATS

L'estadística de constitució i extinció de societats es correspon a una explotació de les dades del Registre Mercantil que publica en el seu Butlletí Oficial del Registre Mercantil (BORME) de la província de València l'objecte del qual és la publicitat oficial de les situacions jurídiques de les societats i la resta d'entitats en ell inscrites. És obligatori la inscripció dels següents subjectes: el navilier empresari individual, les societats mercantils, les societats de garantia recíproca, les cooperatives de crèdit, les mútues i cooperatives d'assegurances i les mutualitats de previsió social, les societats d'inversió col·lectiva, les agrupacions d'interès econòmic, les caixes d'estalvi, els fons d'inversió, els fons de pensions, les sucursals de qualsevol dels subjectes anteriorment indicats, les sucursals de societats estrangeres i d'altres entitats estrangeres amb personalitat jurídica i fi lucratiu, les societats estrangeres que traslladen el seu domicili a territori espanyol i les altres persones o entitats que estableixen les lleis.

Constitucions. Es constitueixen una empresa quan s'inscriu en el Registre Mercantil.

Extincions. S'extingix una empresa quan es cancel·len els seients referents a esta empresa.

II. CONSUM I PREUS

ÍNDIX DE PREUS DE CONSUM

IPC. Elaborat per l'INE, mesura l'evolució del conjunt de preus dels béns i servicis que consumix tota la població resident en habitatges familiars a Espanya. El conjunt d'articles (béns i servicis) l'evolució dels preus del qual es tracta de seguir s'anomena "cistella de la compra", i s'obté a partir de l'Enquesta Contínua de Pressuposts Familiars que es va implantar en el segon trimestre de l'any 1997. L'estructura de consum resultant d'esta enquesta, permet classificar els articles en parcel·les de consum, de les quals se selecciona un o més articles per a representar-la. En estos moments la "cistella de la compra" està constituïda per 491 articles.

Les ponderacions de l'IPC representen les proporcions respecte a la despesa total efectuada per les famílies espanyoles en cadascun dels articles de la "cistella de la compra".

Ampliaciones. Término que indica la inversión realizada por las empresas en ampliación o modificación de establecimientos ya existentes.

Maquinaria. Incluye todo el equipo industrial (maquinaria, instalaciones, motores, medios de trabajo) que la empresa ha adquirido para la puesta en marcha de la nueva industria o la ampliación.

Terrenos y edificios-construcciones. Se considera el valor total del establecimiento en cuanto al monto que ha supuesto su inversión en "Terrenos y Solares", "Edificios Industriales" y "Otras Construcciones y Obras" (recoge las inversiones en edificios administrativos, viviendas para empleados, obras de infraestructura, etc.).

Otras inversiones de equipo. Incluye ciertos bienes de equipo industrial difíciles de encajar en el apartado maquinaria, así como los bienes de equipo que no tengan propiamente carácter de equipo industrial, tales como bienes de equipo para oficinas (mobiliario, máquinas oficina, proceso de datos), medios de transporte externos que no constituyen equipo industrial (turismos, camiones).

Establecimientos. Corresponde al número de actas de inscripción registradas durante un período de tiempo. Se identifica cada inscripción con la existencia de un establecimiento que invierte.

Potencia instalada. Potencia de los motores u otros receptores eléctricos que con motivo de la creación de un nuevo establecimiento industrial o a la ampliación de uno ya existente, se instala.

Puestos de trabajo. Previsión (que puede o no llegar a hacerse realidad) que la empresa realiza sobre el personal que necesitará con motivo de la creación de una nueva industria o a la ampliación de la ya existente.

CONSTITUCIÓN Y EXTENSIÓN DE SOCIEDADES

La estadística de constitución y extinción de sociedades se corresponde a una explotación de los datos del Registro Mercantil que publica en su Boletín Oficial del Registro Mercantil (BORME) de la provincia de Valencia cuyo objeto es la publicidad oficial de las situaciones jurídicas de las sociedades y demás entidades en él inscritas. Es obligatorio la inscripción de los siguientes sujetos: el naviero empresario individual, las sociedades mercantiles, las sociedades de garantía recíproca, las cooperativas de crédito, las mutuas y cooperativas de seguros y las mutualidades de previsión social, las sociedades de inversión colectiva, las agrupaciones de interés económico, las cajas de ahorro, los fondos de inversión, los fondos de pensiones, las sucursales de cualquiera de los sujetos anteriormente indicados, las sucursales de sociedades extranjeras y de otras entidades extranjeras con personalidad jurídica y fin lucrativo, las sociedades extranjeras que trasladen su domicilio a territorio español y las demás personas o entidades que establezcan las leyes.

Constituciones. Se constituyen una empresa cuando se inscribe en el Registro Mercantil.

Extinciones. Se extingue una empresa cuando se cancelan los asientos referentes a esta empresa.

II. CONSUMO Y PRECIOS

INDICE DE PRECIOS DE CONSUMO

IPC. Elaborado por el INE, mide la evolución del conjunto de precios de los bienes y servicios que consume toda la población residente en viviendas familiares en España. El conjunto de artículos (bienes y servicios) cuya evolución de precios se trata de seguir recibe el nombre de "cesta de la compra", y se obtiene a partir de la Encuesta Continua de Presupuestos familiares que se implantó en el segundo trimestre del año 1997. La estructura de consumo resultante de esta encuesta permite clasificar los artículos en parcelas de consumo, de las cuales se selecciona uno o más artículos para representarla. En estos momentos la "cesta de la compra" está constituída por 491 artículos.

Las ponderaciones del IPC representan las proporciones respecto al gasto total efectuado por los hogares españoles en cada uno de los artículos de la "cesta de la compra".

TRANSPORTS

Matriculació.

L'estadística de matriculació de turismes ha sigut obtinguda a partir dels fitxers desagregats provisionals de matriculacions mensuals de la DGT, seleccionant aquells registres corresponents a turismes de la ciutat de València y Comunitat Valenciana.

Metrovalència.

A les dades de Metrovalència, les línies corresponen a: línia 1 (Villanueva de Castellón / Torrent Av. a Lliria / Bétera), línia 3 (Mislata-Almassil a Rafelbunol), línia 4 (Mas del Rosari / Llarga - Terramelar a La Marina) i línia 5 (Aiora a Av. Cid / Torrent Av.).

Port Autònom de València.

Navegació de cabotatge. Este concepte fa referència al tipus de navegació de vaixells, amb origen/destinació un port nacional.

TEU. Unitat per a mesurar la mercaderia containeritzada que correspon aproximadament a 39 metres cúbics.

Mercaderies a l'engròs. Són les que es transporten sense envasar i la seua mesura de control és el seu pes en tones.

Mercaderia general. Es presenta envasada en unitats de càrrega (sacs, bidons, caixes, etc) o unitats que poden ser comptades.

Aeroport de València.

Les dades d'activitat de l'aeroport de València s'arreglen de les estadístiques provisionals que AENA publica a la seua pàgina web, i mostren el total de passatgers, vols i mercaderies incloent les arribades, eixides i trànsits.

COMERCIALIZACIÓ DE PRODUCTES ALIMENTARIS

L'apartat inclou les dades corresponents als productes alimentaris comercialitzats a Mercavalència.

DEMANDA TURÍSTICA

Les dades provenen de l'Enquesta Turística de la Conselleria de Turisme i corresponen a la zona turística 3 de la Comunitat Valenciana, la qual inclou els municipis següents: València (excloent-hi El Saler i El Perellonet), hotels de l'aeroport de Manises i els hotels Vedat de Torrent i Monte Picayo de Puçol.

III. DEMOGRAFIA I POBLACIÓ

En este apartat s'arreglen els moviments registrats en el Padró Municipal d'Habitants durant el període estudiat. S'analitzen les altes, baixes i canvis de domicili registrats en el Padró. Les altes es classifiquen en naixements, immigracions i altres altes. Les baixes es classifiquen en defuncions, emigracions i altres baixes.

NAIXEMENTS I DEFUNCIONS

Naixement. Es considera naixement el de qualsevol ésser nascut viu, independentment del període que visca. Es tracta de naixements classificats segons el lloc de residència de la mare.

Defunció. Defunció de qualsevol ésser nascut viu.

Nota: A partir del primer trimestre del 2003 s'utilitza la delimitació territorial aprovada al Ple de l'Ajuntament de 31/01/2003, que modifica l'àmbit territorial dels districtes 10, 11, 15, 16, 17.

MIGRACIONS REGISTRADES

Migracions. Procedents d'altres i baixes per canvi de residència entre municipis registrades en el Padró Municipal d'Habitants.

Immigració. Migracions originades fora de la ciutat de València i que

TRANSPORTES

Matriculación.

La estadística de matriculación de turismos ha sido obtenida a partir de los ficheros desagregados provisionales de matriculación mensual de la Dirección General de Tráfico (DGT), seleccionando aquellos registros correspondientes a turismos de la ciudad de Valencia y Comunidad Valenciana.

Metrovalencia.

En los datos de Metrovalencia, las líneas corresponden a: línea 1 (Villanueva de Castellón / Torrent Av. a Lliria / Bétera), línea 3 (Mislata-Almassil a Rafelbunol), línea 4 (Mas del Rosari / Llarga - Terramelar a La Marina) y línea 5 (Aiora a Av. Cid / Torrent Av.).

Puerto Autónomo de Valencia.

Navegación de cabotaje. Este concepto hace referencia al tipo de navegación de buques cuyo origen/destino es un puerto nacional.

TEU. Unidad para medir la mercancía containerizada que equivale aproximadamente a 39 metros cúbicos.

Mercancías al por mayor. Son las que se transportan sin envasar y su medida de control es su peso en toneladas.

Mercancía general. Se presenta envasada en unidades de carga (sacos, bidones, cajas, etc) o unidades que pueden ser contadas.

Aeropuerto de Valencia.

Los datos de actividad del aeropuerto de Valencia se extraen de las estadísticas provisionales que AENA publica en su página web, y muestran el total de pasajeros, vuelos y mercancías incluyendo las llegadas, salidas y tránsitos.

COMERCIALIZACIÓN DE PRODUCTOS ALIMENTARIOS

En este apartado recogemos los datos correspondientes a los productos alimentarios comercializados en Mercavalencia.

DEMANDA TURÍSTICA

Los datos provienen de la Encuesta turística de la Conselleria de Turismo y corresponden a la zona turística 3 de la Comunidad Valenciana, la cual incluye los municipios siguientes: València (excluyendo El Saler y El Perellonet), hoteles del aeropuerto de Manises y los hoteles Vedat de Torrent y Monte Picayo de Puçol.

III. DEMOGRAFÍA Y POBLACIÓN

En este apartado se recogen los movimientos registrados en el Padrón Municipal de Habitantes durante el periodo estudiado. Se analizan las altas, bajas y cambios de domicilio registrados en el Padrón. Las altas se clasifican en nacimientos, inmigraciones y otras altas. Las bajas se clasifican en defunciones, emigraciones y otras bajas.

NACIMIENTOS Y DEFUNCIONES

Nacimiento. Se considera nacimiento el de cualquier ser nacido con vida, independientemente del periodo que viva. Se trata de nacimientos clasificados según el lugar de residencia de la madre.

Defunción. Defunción es la de cualquier ser nacido con vida.

Nota: A partir del primer trimestre del 2003 se utiliza la delimitación territorial aprobada en el Pleno del Ayuntamiento de 31/01/2003, que modifica el ámbito territorial de los distritos 10, 11, 15, 16, 17.

MIGRACIONES REGISTRADAS

Migraciones. Procedentes de altas y bajas por cambio de residencia entre municipios registradas en el Padrón Municipal de Habitantes.

Inmigración. Migraciones originadas fuera de la ciudad de Valencia

tenen a esta com a destinació. Corresponen a una alta per immigració al Padró Municipal.

Emigració. Migracions originades a la ciutat de València i que tenen com a destinació un municipi diferent. Corresponen a una baixa per emigració al Padró Municipal.

CANVIS DE DOMICILI INTRAURBANS

Canvi de domicili intraurbà. És un canvi de residència que té com a origen i destinació la ciutat de València. Es classifiquen per sexe, edat, nivell d'estudis i valor cadastral del barri d'eixida i del d'arribada.

Valor cadastral. El valor cadastral dels béns immobles és integrat pel valor del sòl i de les construccions. Este es fixa prenent com a referència el valor de mercat, sense que mai no pugui excedir-lo.

El valor cadastral es fixa a partir de les dades existents als corresponents cadastres immobiliaris.

y que tienen esta como destino. Corresponden a un alta por inmigración en el Padrón Municipal.

Emigración. Migraciones originadas en la ciudad de Valencia y que tienen como destino otro municipio. Corresponden a una baja por emigración en el Padrón Municipal.

CAMBIOS DE DOMICILIO INTRAURBANOS

Cambio de domicilio intraurbano. Es un cambio de residencia que tiene como origen y destino la ciudad de Valencia. Se clasifican por sexo, edad, nivel de estudios y valor catastral del barrio de salida y el de llegada.

Valor catastral. El valor catastral de los bienes inmuebles está integrado por el valor del suelo y de las construcciones. Este se fija tomando como referencia el valor de mercado, sin que, en ningún caso, pueda exceder de éste.

El valor catastral se fija a partir de los datos obrantes en los correspondientes catastros inmobiliarios.

LLISTAT DELS BARRIS SEGONS VALOR CADASTRAL MITJÀ DELS HABITATGES

LISTADO DE LOS BARRIOS SEGÚN VALOR CADASTRAL MEDIO DE SUS VIVIENDAS

Menys de 15.000 €	De 15.000 a 19.000 €	De 19.000 a 25.000 €	De 25.000 a 35.000 €	Més de 35.000 €
17.5 Mauella	19.7 la Torre	17.3 Carpesa	10.3 Malilla	3.4 Arrancapins
17.4 Cases de Bàrcena	15.1 Orriols	5.1 Marxalenes	7.5 la Llum	15.3 Sant Llorenç
19.8 Faitanar	17.2 Poble Nou	1.3 el Carme	19.6 el Perellonet	17.6 Massarajos
11.5 Natzaret	7.3 Tres Forques	9.3 la Creu Coberta	8.2 Sant Isidre	6.4 Ciutat
19.1 el Forn d'Alcedo	16.2 Ciutat Fallera	19.3 Pinedo	8.3 Vara de Quart	Universitària
7.4 la Font Santa	11.3 la Malva-rosa	12.3 la Creu del Grau	8.1 Patraix	6.2 Mestalla
11.2 el Cabanyal - el	10.6 la Punta	5.2 Morvedre	19.4 el Saler	4.4 Sant Pau
Canyamelar	10.4 Fonteta de Sant	12.1 Aiora	3.1 el Botànic	1.2 la Xerea
4.3 el Calvari	Lluís	10.5 na Rovella	2.1 Russafa	2.3 Gran Via
	19.5 el Palmar	9.2 l'Hort de Senabre	8.4 Safranar	1.6 Sant Francesc
	9.4 Sant Marcel·lí	11.1 el Grau	13.2 Ciutat Jardí	12.5 Penya-roja
	15.2 Torreïel	10.2 en Corts	14.2 Camí de Vera	6.1 Exposició
	18.1 Benimàmet	9.5 Camí Real	1.5 el Mercat	6.3 Jaume Roig
	17.7 Borbotó	13.1 l'Illa Perduda	3.2 la Roqueta	2.2 el Pla del Remei
	19.2 el Castellar-	17.1 Benifaraig	4.1 Campanar	
	l'Oliverar	5.3 Trinitat	3.3 la Petxina	
	5.4 Tormos	7.1 Nou Moles	13.5 la Carrasca	
	7.2 Soternes	16.1 Benicalap	18.2 Beniferri	
		1.4 el Pilar	1.1 la Seu	
		8.5 Favara	13.4 la Bega Baix	
		13.3 l'Amistat	10.7 Ciutat de les	
		11.4 Beteró	Arts i de les Ciències	
		4.2 les Tendetes		
		10.1 Mont-Olivet		
		9.1 la Raiosa		
		12.2 Albors		
		12.4 Camí Fondo		
		5.5 Sant Antoni		
		14.1 Benimaclet		

Font: Cadastre de Béns Immobles a 01/01/2010

IV. EDIFICACIÓ I HABITATGE

LLICÈNCIES URBANÍSTIQUES MUNICIPALS

Llicències municipals de construcció i ocupació. El Decret de 17 de juny de 1955 pel qual s'aprova el Reglament de Servicis de les Corporacions Locals, en el títol primer sobre la Intervenció Administrativa en l'Activitat Privada, regula a l'article 21 l'obligatorietat de l'obtenció d'una llicència prèvia en els casos de construcció d'obra nova i primera utilització dels edificis.

Les dades publicades corresponen a les llicències de construcció i ocupació concedides per l'Ajuntament de València durant el període

IV. EDIFICACIÓN Y VIVIENDA

LICENCIAS URBANÍSTICAS MUNICIPALES

Licencias municipales de construcción y ocupación. El Decreto de 17 de Junio de 1955 por el que se aprueba el Reglamento de Servicios de las Corporaciones Locales, en su título primero sobre la Intervención Administrativa en la Actividad Privada, regula en el artículo 21 la obligatoriedad de la obtención de una licencia previa en los casos de construcción de obra nueva y primera utilización de los edificios.

Los datos publicados corresponden a las licencias de construcción y ocupación concedidas por el Ayuntamiento de Valencia en el período

corresponent, oferint-se la informació per trimestre i districte. Les llicències de construcció inclouen les llicències corresponents als habitatges que es té projectat construir en edificis de nova planta.

Les llicències de primera ocupació inclouen les llicències corresponents a tots els habitatges construïts a edificis de nova planta i rehabilitats.

HABITATGES VISATS

Habitatge. Es defineix com a habitatge un recinte amb diverses habitacions i annexos, que pot ocupar la totalitat d'un edifici (habitatge unifamiliar) o part d'este, estant en este cas el conjunt estructuralment separat i independent de la resta. L'habitatge és concebut per a ser habitat per persones, generalment famílies, i es troba dotat d'accés directe des de la via pública o de recintes comuns privats.

Habitatges visats. És el total d'habitatges d'obra nova i les reformes o restauracions a edificis d'habitatges en bloc o unifamiliars. S'obté mitjançant les fitxes de visat d'encàrrec professional de direcció d'obra. Es comptabilitzen totes les obres promogudes per promotors privats, així com les obres promogudes per organismes públics amb destinació edificis d'habitatges (no es computen, per tant, les obres promogudes per organismes públics que tinguen altres destinacions).

PREU MITJÀ DEL M² DELS HABITATGES

Preu mitjà per m² dels habitatges lliures. La informació procedix de l'Estadística de Preus de l'Habitatge del Ministeri de l'Habitatge. Esta Estadística té com a principal objectiu estimar el preu del m² dels habitatges en propietat del mercat immobiliari i conèixer la seua evolució trimestral i anual.

La unitat d'observació és l'habitatge que ha segut objecte de taxació per una empresa taxadora, d'acord amb les directrius de l'Orde Ministerial ECO/805/2003, de 27 de març. L'explotació de la informació s'efectua de manera exhaustiva.

Habitatge lliure. Es denomina habitatge lliure a aquell que per al seu accés al mercat immobiliari no hi ha restriccions legals, sobre preus, superfícies o qüestions referents al mercat hipotecari.

Antiguitat. Es calcula a partir de la data de terminació de les obres de construcció o de l'última gran rehabilitació de la vivenda o de l'edifici.

V. MEDI AMBIENT

OBSERVACIONS METEOROLÒGIQUES

Precipitació. Caiguda de productes de condensació del vapor d'aigua, sòlids o líquids, que arriben a terra amb una velocitat apreciable. Les mesures s'han obtingut considerant dies civils (de 0 a 24 h.).

Humitat relativa. Quocient entre la quantitat de vapor que conté l'atmosfera i la quantitat màxima que podria contindre a la mateixa temperatura, expressat en percentatge.

Dies clars. Aquells en els quals la suma de vuitens de cel tapat per núvols en les observacions efectuades a les 7 h., 13 h i 18 h. (del meridià de Greenwich) és inferior o igual a 4.

Dies núvols. Quan la suma és major de 4 i inferior a 20.

Dies coberts. Quan la suma és igual o superior a 20.

Insolació absoluta. Temps durant el qual el Sol ha lluit al cel en el transcurs d'un període determinat.

Insolació relativa. Relació entre la insolació absoluta i el nombre d'hores que el Sol ha estat sobre l'horitzó.

CONTAMINACIÓ ATMOSFÈRICA

Contaminació atmosfèrica. Es produïx quan en la composició de la capa d'aire hi ha substàncies estranyes, o bé les normals però en quantitats elevades.

correspondiente, ofreciéndose la información por trimestre y distrito. Las licencias de construcción incluyen las licencias correspondientes a las viviendas que se tiene proyectado construir en edificios de nueva planta.

Las licencias de primera ocupación incluyen las licencias correspondientes a todas las viviendas construidas en edificios de nueva planta y rehabilitados.

VIVIENDAS VISADAS

Vivienda. Se define como vivienda un recinto con diversas estancias de habitación y anexos, que puede ocupar la totalidad de un edificio (vivienda unifamiliar) o parte del mismo, estando en este caso el conjunto estructuralmente separado e independiente del resto. La vivienda es concebida para ser habitada por personas, generalmente familias, estando dotada de acceso directo desde la vía pública o de recintos comunes privados.

Viviendas visadas. Es el total de viviendas de obra nueva y las reformas o restauraciones en edificios de viviendas en bloque o unifamiliares. Se obtiene a través de las fichas de visado de encargo profesional de dirección de obra. Se contabilizan todas las obras promovidas por promotores privados, así como las obras promovidas por organismos públicos cuyo destino sea edificios de viviendas (no se computan, por tanto, las obras promovidas por organismos públicos que tengan otros destinos).

PRECIO MEDIO DEL M² DE LAS VIVIENDAS

Precio medio por m² de las viviendas libres. La información procede de la Estadística de Precios de la Vivienda del Ministerio de la Vivienda. Esta Estadística tiene como principal objetivo estimar el precio del m² de la vivienda en propiedad del mercado inmobiliario y conocer su evolución trimestral y anual.

La unidad de observación es la vivienda que ha sido objeto de tasación por una empresa tasadora, de acuerdo con las directrices de la Orden Ministerial ECO/805/2003, de 27 de marzo. La explotación de la información se efectúa de manera exhaustiva.

Vivienda libre. Se denomina vivienda libre a aquella que para su acceso al mercado inmobiliario no existen restricciones legales, sobre precios, superficies o cuestiones referentes al mercado hipotecario.

Antigüedad. Se calcula a partir de la fecha de terminación de las obras de construcción o de la última gran rehabilitación de la vivienda o del edificio.

V. MEDIO AMBIENTE

OBSERVACIONES METEOROLÓGICAS

Precipitación. Caída de productos de condensación del vapor de agua, sòlidos o líquidos, que llegan al suelo con velocidad apreciable. Las medidas se han obtenido considerando días civiles (de 0 a 24 h.).

Humedad relativa. Cociente entre la cantidad de vapor que contiene la atmósfera y la cantidad máxima que podría contener a la misma temperatura, expresado en porcentaje.

Días despejados. Aquellos en que la suma de octavos de cielo tapado por nubes en las observaciones efectuadas a las 7 h., 13 h. y 18 h. (del meridià de Greenwich) es inferior o igual a 4.

Días nubosos. Cuando la suma es mayor de 4 e inferior a 20.

Días cubiertos. Cuando la suma es igual o superior a 20.

Insolación absoluta. Tiempo durante el cual el Sol ha brillado en el cielo en el transcurso de un periodo determinado.

Insolación relativa. Relación entre la insolación absoluta y el número de horas en que el Sol haya permanecido sobre el horizonte.

CONTAMINACION ATMOSFÉRICA

Contaminación atmosférica. Se produce cuando en la composición de la capa de aire se encuentran substancias extrañas, o bien las normales pero en cantidades elevadas.

PM10 y PM2.5. Partícules que passen a través d'un capçal de grandària selectiva per a un diàmetre aerodinàmic de 10 µg i 2.5 µg respectivament amb una eficiència de tall del 50%.

Monòxid de Carboni. Gas incolor sense sabor ni olor. En quantitats elevades pot afectar el metabolisme respiratori. Regulat a la Directiva 2000/69/CE.

Ozó. Oxidant fotoquímic present a l'atmosfera, la funció del qual és de protegir a la terra de la radiació ultraviolada del Sol. Regulat al R.D. 1494/1995.

Òxid Nítric i Diòxid de Nitrogen. Contaminants importants de l'aire, productes de l'oxidació del nitrogen atmosfèric o orgànic (dels combustibles). El NO pot combinar-se junt a l'hemoglobina de la sang reduint la seua capacitat de transport d'oxigen. El NO₂ irrita els alveòls pulmonars. Una font important de NO₂ poden ser les estufes de gas, cremadors o calderes industrials. Regulats al R.D. 717/1987 i Directiva 1999/30/CE.

Les dades de PM10 i PM2.5 de les estacions P. Silla, França i Moli del Sol han estat proporcionats per un analitzador GRIMM 1107 (pendent d'aplicar factor d'equivalència a mètode de referència gravimètric).

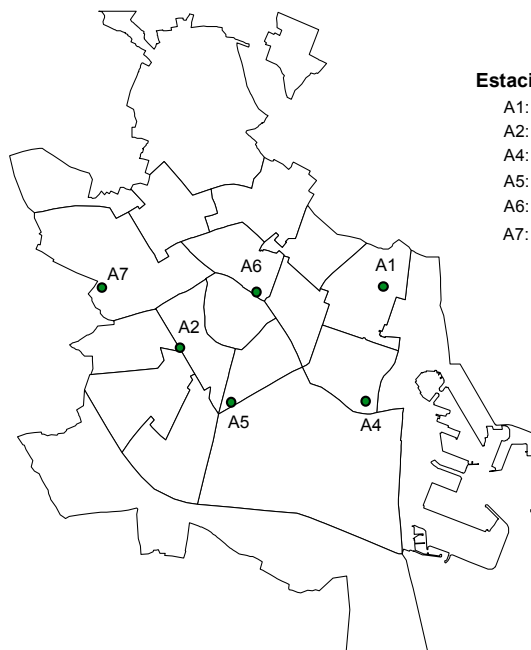
PM10 y PM2.5. Partículas que pasen a través de un cabezal de tamaño selectivo para un diámetro aerodinámico de 10 µg y 2.5 µg respectivamente con una eficiencia de corte del 50%.

Monóxido de Carbono. Gas incoloro sin sabor ni olor. En cantidades elevadas puede afectar el metabolismo respiratorio. Regulado en la Directiva 2000/69/CE.

Ozono. Oxidante fotoquímico presente en la atmósfera, cuya función es la de proteger a la tierra de la radiación ultravioleta del Sol. Regulado en el R.D. 1494/1995.

Óxido Nítrico y Dióxido de Nitrógeno. Contaminantes importantes del aire, productos de la oxidación del nitrógeno atmosférico u orgánico (del combustible). El NO puede combinarse con la hemoglobina de la sangre reduciendo su capacidad de transporte de oxígeno. El NO₂ irrita los alvéolos pulmonares. Una fuente importante de NO₂ pueden ser las estufas de gas, quemadores o calderas industriales. Regulados en el R.D. 717/1987 y en la Directiva 1999/30/CE.

Los datos de PM10 y PM2.5 de las estaciones P. Silla, Francia y Moli del Sol han sido proporcionados por un analizador GRIMM 1107 (pendiente de aplicar factor de equivalencia a método de referencia gravimétrico).



Estacions Automàtiques

- A1: Universitat Politècnica de València
- A2: Ac. Madrid (C. Linares amb C. Lorca)
- A4: Av. França
- A5: Pista de Silla
- A6: Jardins de Vivers
- A7: Moli del Sol

CONTAMINACIÓ ACÚSTICA

Les dades procedeixen del Servei del Laboratori Municipal i del Medi Ambient. Les mesures del nivell sonor es prenen a quatre punts de la ciutat: Moli del Sol, Pista de Silla, Vivers i Av. Ausiàs March.

La informació que publiquem són nivells mitjans al període de referència per als diferents espais horaris. El nivell sonor es mesura a partir d'un mínim que s'establix al llindar de percepció de l'oïda humana, el qual és de 0 dB; al voltant de 130 dB se situa el nivell del dolor. L'OCDE estableix com a nivell recomanable valors inferiors als 65 dB.

Nivells sonors de referència:

- So de fons al camp: entre 15 i 20 dB.
- So a una biblioteca: al voltant de 35 dB.
- So d'una conversa: al voltant de 65 dB.
- So del trànsit: al voltant de 70 dB.
- So d'un avió envoltant-se: al voltant de 120 dB.

CONTAMINACIÓN ACÚSTICA

Los datos proceden del Servicio del Laboratorio Municipal y del Medio Ambiente. Las medidas del nivel sonoro se toman en cuatro puntos de la ciudad: Moli del Sol, Pista de Silla, Viveros y Av. Ausias March.

La información que publicamos son niveles promedios en el periodo de referencia para las distintas franjas horarias. El nivel sonoro se mide a partir de un mínimo que se establece en el umbral de percepción del oído humano, este es de 0 dB; entorno a 130 dB se sitúa el nivel del dolor. La OCDE establece como recomendable valores inferiores a los 65 dB.

Niveles sonoros de referencia:

- Sonido de fondo en el campo: entre 15 y 20 dB.
- Sonido en una biblioteca: en torno a 35 dB.
- Sonido de una conversación: en torno a 65 dB.
- Sonido del tráfico: en torno a 70 dB.
- Sonido de un avión despegando: en torno a 120 dB.

