

DADDES

ESTADÍSTIQUES
DE LA CIUTAT
DE VALÈNCIA

NUM. 1 - GENER - MARÇ 2011

DADDES



AJUNTAMENT DE VALENCIA

ÀREA D'ECONOMIA I GRANS PROJECTES

DELEGACIÓ DE GRANS PROJECTES, TECNOLOGIES DE LA INFORMACIÓ I COMUNICACIÓ,
OFICINA D'ESTADÍSTICA I TURISME

www.valencia.es/estadistica

estadistica@valencia.es

ELABORACIÓ:

Oficina d'Estadística

Martínez Ruiz, Francisco

Morales Lorente, Tomás

Moya Equiza, Carmiña

Rodríguez Ciria, María

Han col·laborat en la publicació:

Estrugo Sendra, Rosa Ana

Illera Jiménez, Adolfo

Lara Giménez, Patricia

Moshuk, Marta

ÍNDIX

RESUM DE DADES	4
I. ACTIVITAT ECONÒMICA	5
I.1. Mercat de treball. Quart trimestre 2010.....	7
I.2. Enquesta de Població Activa. Quart trimestre 2010	12
I.3. Afiliació de treballadors a la Seguretat Social. Quart trimestre 2010	16
I.4. Inversió Industrial. Tercer i Quart trimestre 2010	17
I.5. Constitució i extinció de societats. Segon trimestre 2010.....	19
II. CONSUM I PREUS	20
II.1. Índex de preus de consum. Quart trimestre 2010	21
II.2. Transports. Quart trimestre 2010	23
II.3. Comercialització de productes alimentaris. Quart trimestre 2010	27
II.4. Demanda turística. Quart trimestre 2010	29
III. DEMOGRAFIA I POBLACIÓ	31
III.1. Resum de moviments registrats al Padró Municipal.	32
III.2. Naixements i defuncions. Tercer trimestre 2010.....	34
III.3. Migracions registrades. Tercer trimestre 2010.....	35
III.4. Canvis de domicili intraurbans. Tercer trimestre 2010	39
IV. EDIFICACIÓ I HABITATGE.....	41
IV.1. Llicències urbanístiques municipals. Quart trim. 2010.....	42
IV.2. Habitatges visats. Quart trimestre 2010	43
IV.3. Preus per m ² dels habitatges. Quart trimestre 2010.....	44
IV.4. Nombre de taxacions d'habitatges lliures. Quart trimestre 2010.....	45
V. MEDI AMBIENT	46
V.1. Observacions meteorològiques. Quart trimestre 2010.....	47
V.2. Contaminació atmosfèrica. Quart trimestre 2010.....	49
V.3. Contaminació acústica. Quart trimestre 2010.....	50
CONCEPTES.....	51

ÍNDICE

RESUMEN DE DATOS.....	4
I. ACTIVIDAD ECONÓMICA.....	5
I.1. Mercado de trabajo. Cuarto trimestre 2010.....	7
I.2. Encuesta de Población Activa. Cuarto trimestre 2010	12
I.3. Afiliación de trabajadores a la Seguridad Social. Cuarto trimestre 2010	16
I.4. Inversión Industrial. Tercer y Cuarto trimestre 2010	17
I.5. Constitución y extinción de sociedades. Segundo trim. 2010.	19
II. CONSUMO Y PRECIOS	20
II.1. Índice de precios de consumo. Cuarto trimestre 2010.....	21
II.2. Transportes. Cuarto trimestre 2010	23
II.3. Comercialización de productos alimentarios. Cuarto trimestre 2010	27
II.4. Demanda turística. Cuarto trimestre 2010.....	29
III. DEMOGRAFÍA Y POBLACIÓN	31
III.1. Resumen de movimientos registrados en el Padrón Municipal.	32
III.2. Nacimientos y defunciones. Tercer trimestre 2010.....	34
III.3. Migraciones registradas. Tercer trimestre 2010.....	35
III.4. Cambios de domicilio intraurbanos. Tercer trim. 2010.....	39
IV. EDIFICACIÓN Y VIVIENDA	41
IV.1. Licencias urbanísticas municipales. Cuarto trim. 2010.....	42
IV.2. Viviendas visadas. Cuarto trimestre 2010.....	43
IV.3. Precios por m ² de las viviendas. Cuarto trimestre 2010.....	44
IV.4. Número de tasaciones de viviendas libres. Cuarto trimestre 2010.....	45
V. MEDIO AMBIENTE.....	46
V.1. Observaciones meteorológicas. Cuarto trimestre 2010	47
V.2. Contaminación atmosférica. Cuarto trimestre 2010	49
V.3. Contaminación acústica. Cuarto trimestre 2010.....	50
CONCEPTOS.....	51

RESUM DE DADES**RESUMEN DE DATOS****Desocupació registrada**

<i>Quart trimestre 2010</i>	<i>Total</i>	<i>Homes</i>	<i>Dones</i>
Octubre	70.302	35.096	35.206
Novembre	70.328	34.996	35.332
Desembre	69.795	35.028	34.767

Paro registrado

<i>Cuarto trimestre 2010</i>
Octubre
Noviembre
Diciembre

Enquesta de Població Activa (EPA)

<i>Quart trimestre 2010</i>	<i>Total</i>	<i>Homes</i>	<i>Dones</i>
Taxa d'activitat	60,1	66,2	54,2
Taxa de treball	48,8	54,1	43,8
Taxa de desocupació	18,7	18,3	19,2

Encuesta de Población Activa (EPA)

<i>Cuarto trimestre 2010</i>
Tasa de actividad
Tasa de empleo
Tasa de paro

Impost Vehicles de Tracció Mecànica

<i>Tercer trimestre 2010</i>	<i>Altes</i>
Turismes	2.245

Impuesto Vehículos de Tracción Mecánica

<i>Variació en un any</i>	<i>Tercer trimestre 2010</i>
-52,3%	Turismos

Demanda turística

<i>Quart trimestre 2010</i>	<i>Grau d'ocupació</i>	<i>Pernoctacions</i>
Octubre	57,21	300.561
Novembre	48,11	244.240
Desembre	39,27	199.068

Demanda turística

<i>Cuarto trimestre 2010</i>
Octubre
Noviembre
Diciembre

Naixements i defuncions

<i>Tercer trimestre 2010</i>	<i>Naixements</i>	<i>Defuncions</i>	<i>Saldo</i>
	1.847	1.601	246

Nacimientos y defunciones*Tercer trimestre 2010***Migracions**

<i>Tercer trimestre 2010</i>	<i>Immigracions</i>	<i>Emigracions</i>	<i>Saldo</i>
	9.355	8.039	1.316

Migraciones*Tercer trimestre 2010***Canvis de domicili intraurbans***Tercer trimestre 2010***Cambios de domicilio intraurbanos***Tercer trimestre 2010***Llicències 1^a Ocupació**

<i>Quart trimestre 2010</i>	
Llicències	64
Edificis	84
Habitatges	832

Licencias 1^a Ocupación

<i>Cuarto trimestre 2010</i>
Licencias
Edificios
Viviendas

Preu per m² dels habitatges lliures

<i>Quart trimestre 2010</i>	<i>Euros</i>
Total	1.838,9
Fins a 2 anys d'antiguitat	2.225,7
Més de 2 anys d'antiguitat	1.791,3

Precio por m² de las viviendas libres

<i>Cuarto trimestre 2010</i>
Total
Hasta 2 años de antigüedad
Más de 2 años de antigüedad

I. ACTIVITAT ECONÒMICA

I. ACTIVIDAD ECONÓMICA

ÍNDIX	5	ÍNDICE	5
I.1. Mercat de treball.		I.1. Mercado de trabajo.	
1.1. Desocupats i taxa de desocupació en diferents àmbits.....	7	1.1. Parados y tasa de paro en diferentes ámbitos.....	7
1.2. Evolució mensual de la taxa de desocupació en diferents àmbits.....	7	1.2. Evolución mensual de la tasa de paro en diferentes ámbitos	7
1.3. Evolució mensual desocupació registrada per sexe ..	8	1.3. Evolución mensual del paro registrado por sexo	8
1.4. Desocupació registrada en diferents àmbits. Mitjana trimestral per sectors	8	1.4. Paro registrado en diferentes ámbitos. Media trimestral por sectores.....	8
1.5. Desocupació registrada a la ciutat de València. Mitjana trimestral segons edat i sexe	8	1.5. Paro registrado en la ciudad de Valencia. Media trimestral según edad y sexo.....	8
1.6. Desocupació registrada a la ciutat de València. Mitjana trimestral segons grup professional i sexe	8	1.6. Paro registrado en la ciudad de Valencia. Media trimestral según grupo profesional y sexo	8
1.7. Desocupació registrada a la ciutat de València. Mitjana trimestral segons edat i temps d'inscripció.....	9	1.7. Paro registrado a la ciudad de Valencia. Media trimestral según edad y tiempo de inscripción.....	9
1.8. Desocupació registrada a la ciutat de València. Mitjana trimestral segons edat, sexe i nacionalitat.....	9	1.8. Paro registrado en la ciudad de Valencia. Media trimestral según edad, sexo y nacionalidad.....	9
1.9. Desocupació registrada a València ciutat al sector servicis. Mitjana trimestral segons secció d'activitat.....	9	1.9. Paro registrado en la ciudad de Valencia en el sector servicios. Media trimestral según sección de actividad.....	9
1.10. Desocupació registrada mensual a les oficines de col·locació de la ciutat de València segons sexe.....	9	1.10. Paro registrado mensual en las oficinas de empleo de la ciudad de Valencia según sexo	9
1.11. Contractes registrats segons tipus de contracte. Comparació amb altres àmbits	10	1.11. Contratos registrados según tipo de contrato. Comparación con otros ámbitos	10
1.12. Contractes registrats a la ciutat de València per mes, sexe i grup d'edat.....	10	1.12. Contratos registrados en la ciudad de Valencia por mes, sexo y grupo de edad.....	10
1.13. Contractes registrats a la ciutat de València per mes i grup ocupacional	11	1.13. Contratos registrados en la ciudad de Valencia por mes y grupo ocupacional	11
1.14. Contractes registrats a la ciutat de València per mes i sector d'activitat	11	1.14. Contratos registrados en la ciudad de Valencia por mes y sector de actividad.....	11
1.15. Contractes registrats a la ciutat de València en el trimestre segons tipus de contracte i sexe	11	1.15. Contratos registrados en la ciudad de Valencia en el trimestre según tipo de contrato y sexo	11
I.2. Enquesta de Població Activa.		I.2. Encuesta de Población Activa.	
2.1. Evolució de la població de 16 i més anys en relació amb a l'activitat econòmica	12	2.1. Evolución de la población de 16 y más años en relación con la actividad económica.....	12
2.2. Evolució dels actius, ocupats i desocupats, comparació amb diferents àmbits.....	12	2.2. Evolución de los activos, ocupados y parados, comparación con diferentes ámbitos.....	12
2.3. Evolució de les taxes d'activitat, treball i desocupació, comparació amb diferents àmbits	12	2.3. Evolución de las tasas de actividad, empleo y paro, comparación con diferentes ámbitos.....	12
2.4. Població de 16 i més anys en relació amb l'activitat econòmica i sexe	13	2.4. Población de 16 años y más años, en relación con la actividad económica y sexo	13
2.5. Població activa segons edat i sexe	13	2.5. Población activa según edad y sexo.....	13
2.6. Població activa segons sector econòmic	13	2.6. Población activa según sector económico.....	13
2.7. Població ocupada segons edat i sexe.....	13	2.7. Población ocupada según edad y sexo	13
2.8. Població ocupada segons sector econòmic.....	13	2.8. Población ocupada según sector económico.....	13
2.9. Població ocupada segons situació professional.....	14	2.9. Población ocupada según situación profesional.....	14
2.10. Població assalariada per sector econòmic	14	2.10. Población asalariada por sector económico	14
2.11. Població assalariada del sector públic per tipus d'administració	14	2.11. Población asalariada del sector público por tipo de administración	14
2.12. Població desocupada segons edat i sexe	14	2.12. Población parada según edad y sexo.....	14
2.13. Població desocupada segons sector econòmic	14	2.13. Población parada según sector económico.....	14
2.14. Població desocupada segons el temps que fa que busca treball	15	2.14. Población parada según el tiempo de búsqueda de empleo	15
2.15. Població desocupada segons situacions diverses. ...	15	2.15. Población parada según situaciones diversas.....	15
2.16. Població inactiva segons situació d'inactivitat	15	2.16. Población inactiva según situación de inactividad.....	15
2.17. Llars segons activitat dels membres.....	15	2.17. Hogares según actividad de los miembros.....	15

I.3. Afiliació de treballadors a la Seguretat Social.

3.1. Treballadors afiliats a la Seguretat Social. Dades a finals de cada mes	16
3.2. Treballadors afiliats a la Seguretat Social segons règim. Dades a finals de cada mes	16

I.4. Inversió Industrial.

4.1. Evolució trimestral de la inversió	17
4.2. Distribució territorial de la inversió. Tercer Trim	17
4.3. Destinació final de la inversió. Tercer Trim	17
4.4. Distribució territorial de la inversió. Quart Trim	18
4.5. Destinació final de la inversió. Quart Trim	18

I.5. Constitució i extinció de Societats.

5.1. Evolució mensual	19
5.2. Distribució per districte	19
5.3. Sectors més freqüents	19

I.3. Afiliación de trabajadores a la Seguridad Social.

3.1. Trabajadores afiliados a la Seguridad Social a final de cada mes	16
3.2. Trabajadores afiliados a la Seguridad Social según régimen. Datos a final de cada mes	16

I.4. Inversión Industrial.

4.1. Evolución trimestral de la inversión	17
4.2. Distribución territorial de la inversión. Tercer Trim	17
4.3. Destino final de la inversión. Tercer Trim	17
4.4. Distribución territorial de la inversión. Cuarto Trim	18
4.5. Destino final de la inversión. Cuarto Trim	18

I.5. Constitución y extinción de Sociedades.

5.1. Evolución mensual	19
5.2. Distribución por distritos	19
5.3. Sectores más frecuentes	19

I.1. Mercat de treball. Quart trimestre 2010*I.1. Mercado de trabajo. Cuarto trimestre 2010***1.1. Desocupats i taxa de desocupació en diferents àmbits***1.1. Parados y tasa de paro en diferentes ámbitos*

	Desocupació		Desocupació		Desocupació		Mitjana Trimestral
	Octubre	Taxa	Novembre	Taxa	Desembre	Taxa	
València ciutat	70.302	17,2%	70.328	17,3%	69.795	17,1%	70.142
València oficines Servef	78.943	-	78.952	-	78.310	-	78.735
Província de València	242.059	18,7%	240.196	18,6%	239.649	18,5%	240.635
Comunitat Valenciana	503.109	20,0%	502.905	20,0%	501.315	19,9%	502.443
Espanya	4.085.976	17,7%	4.110.294	17,8%	4.100.073	17,7%	4.098.781

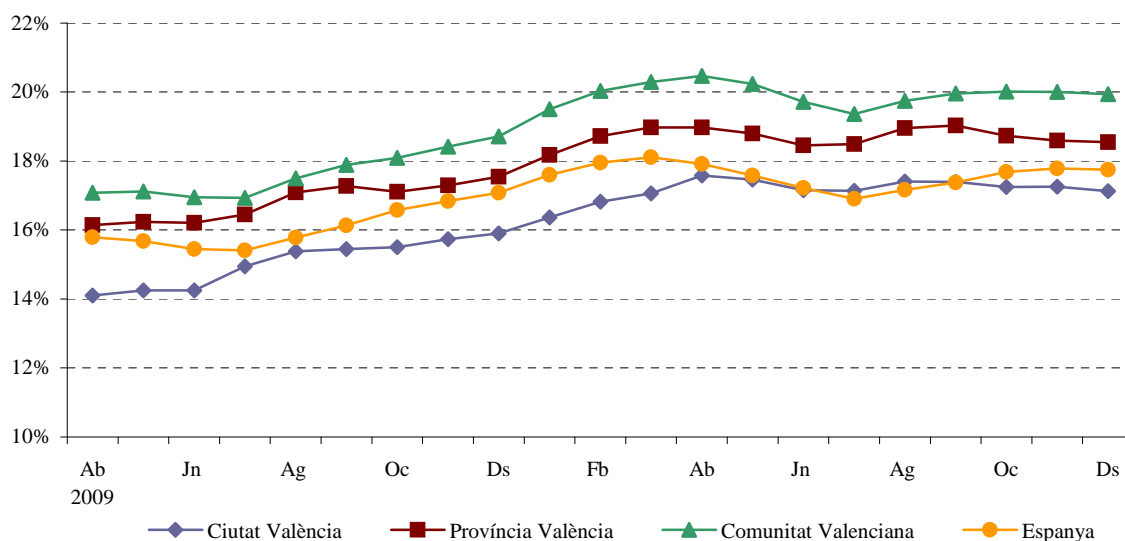
Nota: Població activa de referència EPA amb la nova metodologia 2005.

Font: Servei Valencià d'Ocupació i Formació.

1.2. Evolució mensual de la taxa de desocupació en diferents àmbits*1.2. Evolución mensual de la tasa de paro en diferentes ámbitos*

		València ciutat	Província de València	Comunitat Valenciana	Espanya
2009	Octubre	15,5%	17,1%	18,1%	16,6%
	Novembre	15,7%	17,3%	18,4%	16,8%
	Desembre	15,9%	17,5%	18,7%	17,1%
2010	Gener	16,4%	18,2%	19,5%	17,6%
	Febrer	16,8%	18,7%	20,0%	18,0%
	Març	17,1%	19,0%	20,3%	18,1%
	Abril	17,6%	19,0%	20,5%	17,9%
	Maig	17,5%	18,8%	20,2%	17,6%
	Juny	17,2%	18,5%	19,7%	17,2%
	Juliol	17,1%	18,5%	19,4%	16,9%
	Agost	17,4%	19,0%	19,7%	17,2%
	Setembre	17,4%	19,0%	20,0%	17,4%
	Octubre	17,2%	18,7%	20,0%	17,7%
	Novembre	17,3%	18,6%	20,0%	17,8%
	Desembre	17,1%	18,5%	19,9%	17,7%

Font: Servei Valencià d'Ocupació i Formació.

EVOLUCIÓ DE LA TAXA DE DESOCUPACIÓ

1.3. Evolució mensual de la desocupació registrada per sexe*1.3. Evolución mensual del paro registrado por sexo*

		Total Ciutat	Homes	Dones	Total Oficines	Homes	Dones
2010	Gener	67.956	34.690	33.266	76.319	38.901	37.418
	Febrer	69.845	35.804	34.041	78.462	40.131	38.331
	Març	70.857	36.482	34.375	79.591	40.915	38.676
	Abril	71.433	36.671	34.762	80.201	41.090	39.111
	Maig	70.938	36.304	34.634	79.640	40.644	38.996
	Juny	69.689	35.293	34.396	78.190	39.477	38.713
	Juliol	69.151	34.714	34.437	77.536	38.808	38.728
	Agost	70.267	35.312	34.955	78.798	39.494	39.304
	Setembre	70.199	35.317	34.882	78.842	39.555	39.287
	Octubre	70.302	35.096	35.206	78.943	39.340	39.603
	Novembre	70.328	34.996	35.332	78.952	39.197	39.755
	Desembre	69.795	35.028	34.767	78.310	39.231	39.079

Font: Servei Valencià d'Ocupació i Formació.

1.4. Desocupació registrada en diferents àmbits. Mitjana trimestral per sectors*1.4. Paro registrado en diferentes ámbitos. Media trimestral por sectores*

	Total	Agricultura	Indústria	Construcció	Servicis	Sense ocupació anterior
València ciutat	70.142	1.003	7.743	9.999	46.953	4.443
València oficines Servef	78.735	1.123	8.895	11.412	52.168	5.137
Província de València	240.635	5.638	37.258	40.654	141.428	15.656
Comunitat Valenciana	502.443	12.118	86.519	91.142	276.059	36.605
Espanya	4.098.781	130.595	488.088	734.006	2.386.959	359.133

Font: Servei Valencià d'Ocupació i Formació.

1.5. Desocupació registrada a la ciutat de València. Mitjana trimestral segons edat i sexe*1.5. Paro registrado en la ciudad de Valencia. Media trimestral según edad y sexo*

	Total	%	Homes	%	Dones	%
Total	70.142	100,0	35.040	100,0	35.102	100,0
Menys de 20	1.713	2,4	987	2,8	726	2,1
20 a 24 anys	5.006	7,1	2.708	7,7	2.298	6,5
25 a 29 anys	8.481	12,1	4.267	12,2	4.213	12,0
30 a 34 anys	10.350	14,8	5.245	15,0	5.105	14,5
35 a 39 anys	10.256	14,6	5.131	14,6	5.126	14,6
40 a 44 anys	8.861	12,6	4.413	12,6	4.448	12,7
45 a 49 anys	8.075	11,5	3.954	11,3	4.121	11,7
50 a 54 anys	7.275	10,4	3.338	9,5	3.937	11,2
55 a 59 anys	6.160	8,8	2.947	8,4	3.213	9,2
60 i més anys	3.963	5,7	2.049	5,8	1.915	5,5

Font: Servei Valencià d'Ocupació i Formació.

1.6. Desocupació registrada a la ciutat de València. Mitjana trimestral segons grup professional i sexe*1.6. Paro registrado a la ciudad de Valencia. Media trimestral según grupo profesional y sexo*

	Total	Homes	Dones
Total	70.142	35.040	35.102
Directius	1.280	894	387
Tècnics i professionals científics	6.315	2.562	3.753
Tècnics i professionals de suport	7.735	4.377	3.358
Empleats administratius	9.548	2.140	7.409
Treballadors dels servicis	13.399	3.403	9.996
Treball. de l'agricultura i pesca	555	374	181
Treballadors qualificats	11.056	10.075	981
Operadors de maquinària	5.020	4.093	927
Treballadors no qualificats	15.145	7.069	8.077
Forces armades	87	54	33

Font: Servei Valencià d'Ocupació i Formació.

1.7. Desocupació registrada a la ciutat de València. Mitjana trimestral segons nivell formatiu*1.7. Paro registrado en la ciudad de Valencia. Media trimestral según nivel formativo*

		Total	
Total	70.142	Estudis de grau mitjà de música i dansa	32
Sense estudis	589	Prog. Formació i Inserció Laboral que precisen	
Estudis primaris incomplets	1.645	de tit. de 2 ^a etapa de secundària per fer-los(> 300 h.)	118
Estudis primaris complets	2.624	Títols propis de les Universitats i altres que precisen	
Prog. Formació i Inserció Laboral que no precisen		el títol de Batxillerat (2 o més anys)	51
de tit. de 1 ^a etapa de secundària per fer-los (>300h)	436	Estudis de grau superior formació professional,	
Estudis de 1 ^a etapa d'educació secundària sense		arts plàstiques, Disseny o esportives	3.616
títol de graduat escolar o equivalent	31.246	Formació i Inserció Laboral que precise de tit.	
Estudis de 1a. etapa d'educació secundària amb		de formació professional de grau superior (> 300 h.)	27
títol de graduat escolar o equivalent	11.683	Diplomats o 3 cursos complets de llicenciatura	3.331
Prog. Formació i Inserció Laboral que precisen de		Llicenciats	5.087
tit. de 1 ^a etapa de secundària per fer-los(> 300 h.)	22	Estudis oficials d'especialització professional	43
Batxillerat	5.521	Estudis de Grau	5
Estudis de grau mitjà formació professional,		Estudis de Master	4
arts plàstiques, Disseny o esportives	3.968	Doctorat Universitari	94

Font: Servei Valencià d'Ocupació i Formació.

1.8. Desocupació registrada a la ciutat de València. Mitjana trimestral segons edat, sexe i nacionalitat*1.8. Paro registrado en la ciudad de Valencia. Media trimestral según edad, sexo y nacionalidad*

	Total		Homes		Dones	
	Espanyols	Estrangers	Espanyols	Estrangers	Espanyoles	Estrangeres
Total	58.367	11.775	28.348	6.692	30.018	5.083
Menys de 20	1.525	188	893	94	632	94
20 a 24 anys	4.335	671	2.390	318	1.945	353
25 a 29 anys	6.876	1.605	3.502	765	3.374	840
30 a 34 anys	7.779	2.572	3.820	1.426	3.959	1.146
35 a 39 anys	7.964	2.292	3.724	1.407	4.240	885
40 a 44 anys	7.161	1.700	3.351	1.062	3.810	638
45 a 49 anys	6.849	1.227	3.208	746	3.640	481
50 a 54 anys	6.434	841	2.853	484	3.580	357
55 a 59 anys	5.687	473	2.679	268	3.008	205
60 i més anys	3.758	206	1.928	120	1.829	85

Font: Servei Valencià d'Ocupació i Formació.

1.9. Desocupació registrada a la ciutat de València al sector servicis. Mitjana trimestral segons secció d'activitat*1.9. Paro registrado en la ciudad de Valencia en el sector servicios. Media trimestral según sección de actividad*

		Total	
Sector Servicis	46.953	Administració pública, defensa i Seg. Social	1.273
Comerç, reparacions	9.487	Educació	1.558
Hostaleria	6.398	Activitat sanitària i servicis socials	2.608
Transport i emmagatzemament		Activitats artístiques, recreatives i d'entreteniment	1.330
Informació i comunicacions	1.263	Altres servicis	2.124
Activitats financeres i d'assegurances	466	Organismes extraterritorials	10
Activitats immobiliàries	581	Llars que col·loquen personal domèstic o	329
Activitats professionals, científiques i tècniques	6.986	productores de béns i servicis per a ús propi	2.358
Activitats administratives i servicis auxiliars	10.182		

Font: Servei Valencià d'Ocupació i Formació.

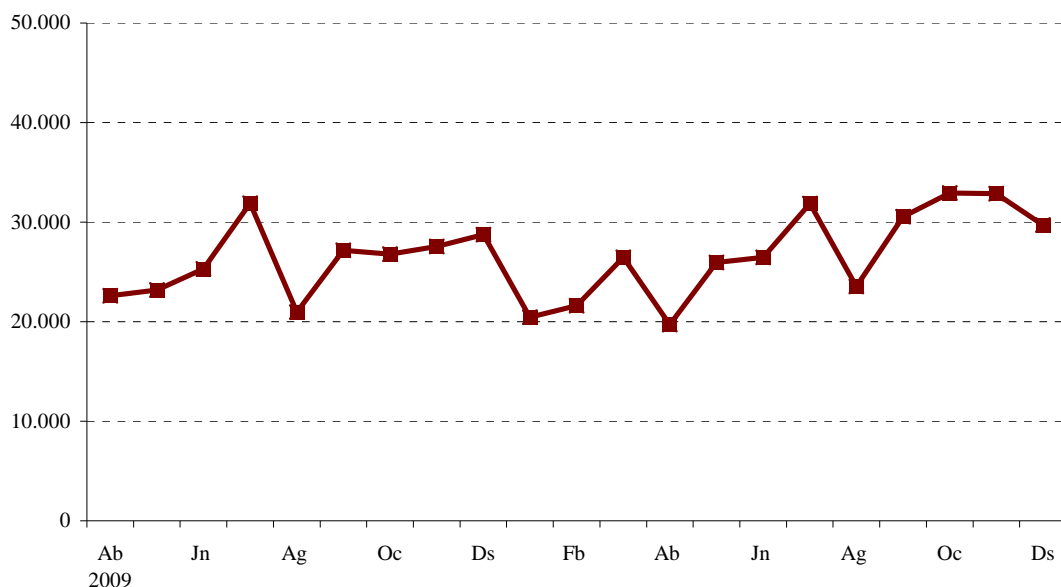
1.10. Desocupació registrada mensual a les oficines de col·locació de la ciutat de València segons sexe*1.10. Paro registrado mensual en las oficinas de empleo de la ciudad de Valencia según sexo*

		Total		Felip		Vila		Joan		Lluís		Arts	
		Total	Av. Port	Rinaldi	Barberà	Av. Cid	Llorens	Alfambra	Oliag	Gràfiques			
Total	Octubre	78.943	8.346	12.200	9.377	8.959	10.457	9.824	10.599	9.181			
	Novembre	78.952	8.340	12.211	9.345	8.997	10.464	9.811	10.638	9.146			
	Desembre	78.310	8.337	12.090	9.229	8.878	10.391	9.733	10.573	9.079			
Homes	Octubre	39.340	4.179	6.413	4.685	4.303	5.109	4.937	5.259	4.455			
	Novembre	39.197	4.193	6.362	4.668	4.323	5.094	4.866	5.249	4.442			
	Desembre	39.231	4.225	6.342	4.658	4.313	5.062	4.887	5.290	4.454			
Dones	Octubre	39.603	4.167	5.787	4.692	4.656	5.348	4.887	5.340	4.726			
	Novembre	39.755	4.147	5.849	4.677	4.674	5.370	4.945	5.389	4.704			
	Desembre	39.079	4.112	5.748	4.571	4.565	5.329	4.846	5.283	4.625			

Font: Servei Valencià d'Ocupació i Formació.

1.11. Contractes registrats segons tipus de contracte. Comparació amb altres àmbits*1.11. Contratos registrados según tipo de contrato. Comparación con otros ámbitos*

	València ciutat	%	València Província	Ciutat / Província	Comunitat Valenciana	Ciutat / Comunitat
Octubre	32.928	100,0%	79.676	41,3%	132.861	24,8%
Indefinitos	2.337	7,1%	7.397	31,6%	13.344	17,5%
Temporals	30.591	92,9%	72.279	42,3%	119.517	25,6%
Novembre	32.863	100,0%	77.093	42,6%	129.733	25,3%
Indefinitos	2.224	6,8%	5.823	38,2%	11.292	19,7%
Temporals	30.639	93,2%	71.270	43,0%	118.441	25,9%
Desembre	29.720	100,0%	63.751	46,6%	105.347	28,2%
Indefinitos	1.773	6,0%	4.232	41,9%	8.248	21,5%
Temporals	27.947	94,0%	59.519	47,0%	97.099	28,8%

*Font: Servei Valencià d'Ocupació i Formació (SERVEF).***EVOLUCIÓ DE CONTRACTES REGISTRATS****1.12. Contractes registrats a la ciutat de València per mes, sexe i grup d'edat***1.12. Contratos registrados en la ciudad de Valencia por mes, sexo y grupo de edad*

	Total	Homes	Dones
Octubre	32.928	17.984	14.944
Menys de 25	7.042	3.371	3.671
25 a 44 anys	21.446	12.375	9.071
45 i més anys	4.440	2.238	2.202
Novembre	32.863	18.240	14.623
Menys de 25	7.264	3.336	3.928
25 a 44 anys	20.869	12.349	8.520
45 i més anys	4.730	2.555	2.175
Desembre	29.720	16.638	13.082
Menys de 25	6.644	3.174	3.470
25 a 44 anys	19.298	11.426	7.872
45 i més anys	3.778	2.038	1.740

Font: Servei Valencià d'Ocupació i Formació (SERVEF).

1.13. Contractes registrats a la ciutat de València per mes i grup ocupacional*1.13. Contratos registrados en la ciudad de Valencia por mes y grupo ocupacional*

	Octubre	%	Novembre	%	Desembre	%
Total	32.928	100,0%	32.863	100,0%	29.720	100,0%
Directius	267	0,8%	141	0,4%	72	0,2%
Tècnics i professionals científics	3.176	9,6%	3.214	9,8%	2.077	7,0%
Tècnics i professionals de suport	3.653	11,1%	3.680	11,2%	3.044	10,2%
Empleats administratius	3.300	10,0%	3.350	10,2%	2.632	8,9%
Treballadors dels servicis	7.069	21,5%	7.248	22,1%	6.638	22,3%
Treball. de l'agricultura i pesca	53	0,2%	122	0,4%	132	0,4%
Treballadors qualificats	1.547	4,7%	1.898	5,8%	1.255	4,2%
Operadors de maquinària	5.100	15,5%	4.182	12,7%	5.528	18,6%
Treballadors no qualificats	8.754	26,6%	9.023	27,5%	8.339	28,1%
Forces armades	9	0,0%	5	0,0%	3	0,0%

Font: Servei Valencià d'Ocupació i Formació (SERVEF).

1.14. Contractes registrats a la ciutat de València per mes i sector d'activitat*1.14. Contratos registrados en la ciudad de Valencia por mes y sector de actividad*

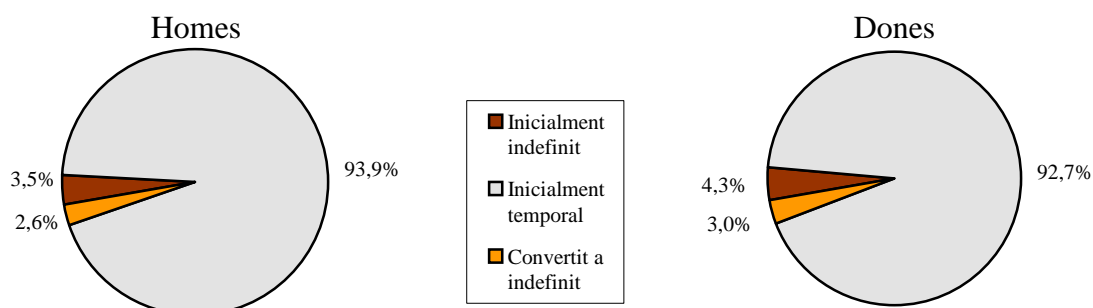
	Total	Agricultura	Indústria	Construcció	Servicis
Total Trimestre	95.511	991	1.169	4.861	88.490
%	100,0%	1,0%	1,2%	5,1%	92,6%
Octubre	32.928	208	436	1.682	30.602
Novembre	32.863	396	390	1.966	30.111
Desembre	29.720	387	343	1.213	27.777

Font: Servei Valencià d'Ocupació i Formació (SERVEF).

1.15. Contractes registrats a la ciutat de València en el trimestre segons tipus de contracte i sexe*1.15. Contratos registrados en la ciudad de Valencia en el trimestre según tipo de contrato y sexo*

	Total	%	Homes	%	Dones	%
Total Trimestre	95.511	100,0%	52.862	100,0%	42.649	100,0%
Inicialment indefinit	3.667	3,8%	1.842	3,5%	1.825	4,3%
Inicialment temporal	89.177	93,4%	49.651	93,9%	39.526	92,7%
Convertit a indefinit	2.667	2,8%	1.369	2,6%	1.298	3,0%

Font: Servei Estatal Públic d'Ocupació.

CONTRACTES REGISTRATS AL TERCER TRIMESTRE SEGONS TIPUS I SEXE

I.2. Enquesta de Població Activa. Quart trimestre 2010*I.2. Encuesta de Población Activa. Cuarto trimestre 2010***2.1. Evolució de la població de 16 i més anys en relació amb l'activitat econòmica***2.1. Evolución de la población de 16 y más años en relación con la actividad económica*

	16 o més anys	Actius	Ocupats	Desocupats	Buscant 1r treball	Inactius
2010 1r trim	683,7	415,3	336,9	78,4	3,3	268,4
2n trim	673,1	406,2	331,4	74,8	2,1	266,9
3r trim	677,4	403,6	328,6	75,0	5,2	273,8
4t trim	678,3	407,6	331,2	76,4	2,3	270,7

Nota: Dades en milers.

Font: Enquesta de Població Activa. INE.

2.2. Evolució dels actius, ocupats i desocupats, comparació amb diferents àmbits*2.2. Evolución de los activos, ocupados y parados, comparación con diferentes ámbitos*

	Actius				Ocupats				Desocupats			
	Ciutat	Província	Comunitat	Espanya	Ciutat	Província	Comunitat	Espanya	Ciutat	Província	Comunitat	Espanya
Total												
2010 1r trim	415,3	1.295,5	2.530,5	23.006,9	336,9	1.006,9	1.947,3	18.394,2	78,4	288,6	583,1	4.612,7
2n trim	406,2	1.304,5	2.524,7	23.122,3	331,4	998,8	1.922,9	18.476,9	74,8	305,7	601,7	4.645,5
3r trim	403,6	1.279,5	2.516,0	23.121,5	328,6	996,1	1.927,1	18.546,8	75,0	283,3	588,9	4.574,7
4t trim	407,6	1.292,0	2.513,8	23.104,8	331,2	1.016,7	1.937,9	18.408,2	76,4	275,3	575,9	4.696,6
Homes												
2010 1r trim	235,9	734,6	1.413,4	12.793,6	188,6	566,8	1.079,6	10.239,9	47,3	167,8	333,8	2.553,7
2n trim	230,0	734,9	1.418,9	12.871,9	185,4	566,5	1.079,5	10.333,9	44,6	168,4	339,4	2.538,0
3r trim	223,6	716,0	1.405,6	12.856,3	181,7	554,2	1.077,0	10.376,2	42,0	161,8	328,6	2.480,2
4t trim	219,9	722,4	1.399,0	12.754,9	179,6	571,9	1.083,2	10.209,7	40,3	150,5	315,7	2.545,2
Dones												
2010 1r trim	179,4	560,9	1.117,1	10.213,3	148,3	440,1	867,8	8.154,2	31,1	120,8	249,3	2.059,0
2n trim	176,2	569,6	1.105,7	10.250,5	146,0	432,2	843,4	8.142,9	30,2	137,4	262,3	2.107,5
3r trim	180,0	563,4	1.110,4	10.265,2	146,9	441,9	850,1	8.170,6	33,0	121,5	260,3	2.094,6
4t trim	187,7	569,6	1.114,8	10.349,9	151,6	444,7	854,7	8.198,5	36,1	124,8	260,2	2.151,4

Nota: Dades en milers.

Font: Enquesta de Població Activa. INE.

2.3. Evolució de les taxes d'activitat, treball i desocupació, comparació amb diferents àmbits*2.3. Evolución de las tasas de actividad, empleo y paro, comparación con diferentes ámbitos*

	Taxa d'activitat				Taxa de treball				Taxa de desocupació			
	Ciutat	Província	Comunitat	Espanya	Ciutat	Província	Comunitat	Espanya	Ciutat	Província	Comunitat	Espanya
Total												
2010 1r trim	60,7	61,8	60,7	59,8	49,3	48,0	46,7	46,7	18,9	22,3	23,0	20,1
2n trim	60,3	62,3	60,6	60,1	49,2	47,7	46,2	48,0	18,4	23,4	23,8	20,1
3r trim	59,6	61,2	60,4	60,1	48,5	47,6	46,3	48,2	18,6	22,1	23,4	19,8
4t trim	60,1	61,6	60,2	60,0	48,8	48,5	46,4	47,8	18,7	21,3	22,9	20,3
Homes												
2010 1r trim	69,2	70,2	68,6	68,0	55,3	54,2	52,4	54,4	20,0	22,9	23,6	20,0
2n trim	68,4	70,5	69,0	68,4	55,2	54,4	52,5	54,9	19,4	22,9	23,9	19,7
3r trim	66,7	69,2	68,4	68,3	54,2	53,6	52,4	55,1	18,8	22,6	23,4	19,3
4t trim	66,2	69,6	67,9	67,7	54,1	55,1	52,6	54,2	18,3	20,8	22,6	20,0
Dones												
2010 1r trim	52,4	53,4	52,9	52,1	43,3	41,9	41,1	41,6	17,3	21,5	22,3	20,2
2n trim	52,3	54,1	52,4	52,2	43,3	41,1	40,0	41,5	17,2	24,1	23,7	20,6
3r trim	52,6	53,3	52,6	52,2	43,0	41,8	40,3	41,6	18,4	21,6	23,4	20,4
4t trim	54,2	53,8	52,7	52,6	43,8	42,0	40,4	41,7	19,2	21,9	23,3	20,8

Nota: Dades en percentatges.

Font: Enquesta de Població Activa. INE.

2.4. Població de 16 i més anys en relació amb l'activitat econòmica i sexe*2.4. Población de 16 años y más años en relación con la actividad económica y sexo*

	Total	Homes	Dones
Pobl. 16 i més anys	678,3	332,2	346,1
Actius	407,6	219,9	187,7
Ocupats	331,2	179,6	151,6
Desocupats	76,4	40,3	36,1
Buscant 1r treball	2,3	1,1	1,2
Inactius	270,7	112,3	158,4

Nota: Dades en milers.

Font: Enquesta de Població Activa. INE.

2.5. Població activa segons edat i sexe*2.5. Población activa según edad y sexo*

	Total	Homes	Dones
Total	407,6	219,9	187,7
16 a 19 anys	4,7	2,3	2,4
20 a 24 anys	28,0	13,5	14,5
25 a 29 anys	57,1	29,5	27,6
30 a 54 anys	265,8	145,0	120,8
55 i més	52,0	29,6	22,5

Nota: Dades en milers.

Font: Enquesta de Població Activa. INE.

2.6. Població activa segons sector econòmic*2.6. Población activa según sector económico*

	València	%
Total	407,6	100,0
Agricultura	5,1	1,3
Indústria	39,6	9,7
Construcció	37,4	9,2
Servicis	288,1	70,7
Han deixat l'últim treball fa més d'un any	35,2	8,6
Desocupats que busquen 1r treball	2,3	0,6

Nota: Dades en milers.

Font: Enquesta de Població Activa. INE.

2.7. Població ocupada segons edat i sexe*2.7. Población ocupada según edad y sexo*

	Total	Homes	Dones
Total	331,2	179,6	151,6
16 a 19 anys	1,3	0,7	0,6
20 a 24 anys	18,6	9,4	9,3
25 a 29 anys	46,4	23,3	23,2
30 a 54 anys	218,4	120,3	98,0
55 i més	46,5	25,9	20,6

Nota: Dades en milers.

Font: Enquesta de Població Activa. INE.

2.8. Població ocupada segons sector econòmic*2.8. Población ocupada según sector económico*

	València	%
Total	331,2	100,0%
Agricultura	2,7	0,8%
Indústria	37,6	11,4%
Construcció	29,8	9,0%
Servicis	261,2	78,9%

Nota: Dades en milers.

Font: Enquesta de Població Activa. INE.

2.9. Població ocupada segons situació professional*2.9. Población ocupada según situación profesional*

	València	%
Total	331,2	100,0%
Empresaris amb o sense assalariats	43,8	13,2%
Ajuda familiar	3,3	1,0%
Assalariats	284,2	85,8%
Sector públic	56,1	19,7%
Sector privat	228,1	80,3%

Nota: Dades en milers.

Font: Enquesta de Població Activa. INE.

2.10. Població assalariada per sector econòmic*2.10. Población asalariada por sector económico*

	Total	Agricultura	Indústria	Construcció	Servicis
València	284,1	2,0	34,7	21,7	225,8
%	100,0%	0,7%	12,2%	7,6%	79,5%

Nota: Dades en milers.

Font: Enquesta de Població Activa. INE.

2.11. Població assalariada del sector públic per tipus d'administració*2.11. Población asalariada del sector público por tipo de administración*

	Total	Administ. Central	Seguretat Social	Administ. Autonòmica	Administ. Local	Empresa pública	No sap
València	56,1	9,2	0,3	35,6	6,3	4,7	-
%	100%	16,4%	0,5%	63,5%	11,2%	8,4%	-

Nota: Dades en milers.

Font: Enquesta de Població Activa. INE.

2.12. Població desocupada segons edat i sexe*2.12. Población parada según edad i sexo*

	Total	Homes	Dones
Total	76,4	40,3	36,1
16-19 anys	3,4	1,6	1,8
20-24 anys	9,3	4,1	5,2
25 a 29 anys	10,7	6,3	4,4
30 a 54 anys	47,4	24,7	22,8
55 i més	5,6	3,7	1,9

Nota: Dades en milers.

Font: Enquesta de Població Activa. INE.

2.13. Població desocupada segons sector econòmic*2.13. Población parada según sector económico*

	València	%
Total	76,4	100,0%
Agricultura	2,4	3,1%
Indústria	2,1	2,7%
Construcció	7,5	9,8%
Servicis	26,9	35,2%
Desocupats >1 any	35,2	46,1%
Busquen primera ocupació	2,3	3,0%

Nota: Dades en milers.

Font: Enquesta de Població Activa. INE.

2.14. Població desocupada segons el temps que fa que busca treball*2.14. Población parada según el tiempo de búsqueda de empleo*

	València	%
Total	76,4	100,0%
< de 3 mesos	14,6	19,1%
de 3 a 11 mesos	26,3	34,4%
d'1 a 2 anys	20,5	26,8%
més de 2 anys	13,4	17,5%
Ja l'han trobat	1,7	2,2%

Nota: Dades en milers.

Font: Enquesta de Població Activa. INE.

2.15. Població desocupada segons situacions diverses*2.15. Población parada según situaciones diversas*

	València	%
Total	76,4	100,0%
Estudiants	10,2	13,4%
Jubilats i pensionistes	1,8	2,4%
Feines de la llar	49,6	64,9%
Resta de situacions	1,0	1,3%
No classificables	13,7	17,9%

Nota: Dades en milers.

Font: Enquesta de Població Activa. INE.

2.16. Població inactiva segons situació d'inactivitat*2.16. Población inactiva según situación de inactividad*

	València	%
Total	270,7	100,0%
Estudiants	44,5	16,4%
Jubilats i pensionistes	131,6	48,6%
Feines de la llar	64,5	23,8%
Incapacitat permanent	26,5	9,8%
Resta de situacions	1,6	0,6%
No classificable	2,0	0,7%

Nota: Dades en milers.

Font: Enquesta de Població Activa. INE.

2.17. Llars segons activitat dels membres*2.17. Hogares según actividad de los miembros*

	València	%
Total	319,0	100,0%
Hi ha algú actiu	228,0	71,5%
Tots els actius ocupats	163,8	51,4%
Tots els actius aturats	17,9	5,6%
Sense cap actiu	91,0	28,5%

Nota: Dades en milers.

Font: Enquesta de Població Activa. INE.

I.3. Afiliació de treballadors a la Seguretat Social. Quart trimestre 2010*I.3. Afiliación de trabajadores a la Seguridad Social. Cuarto trimestre 2010***3.1. Treballadors afiliats a la Seguretat Social. Dades a finals de cada mes***3.1. Trabajadores afiliados a la Seguridad Social. Datos a final de cada mes*

Període	València ciutat	Província de València	Comunitat Valenciana	Espanya
2009 Octubre	369.954	947.980	1.739.017	17.870.659
Novembre	369.999	951.378	1.739.161	17.777.153
Desembre	368.715	944.568	1.722.749	17.640.018
2010 Gener	366.200	936.167	1.708.164	17.546.714
Febrer	366.213	933.543	1.705.137	17.550.412
Març	362.871	924.077	1.692.307	17.479.448
Abril	363.204	923.549	1.692.868	17.604.183
Maig	361.948	921.158	1.692.280	17.699.572
Juny	357.047	909.046	1.682.877	17.587.252
Juliol	359.916	913.778	1.700.449	17.795.844
Agost	355.036	894.229	1.660.063	17.509.439
Setembre	356.297	903.657	1.664.459	17.554.774
Octubre	360.550	928.666	1.701.343	17.636.975
Novembre	361.505	935.841	1.707.540	17.539.607
Desembre	360.189	930.625	1.696.563	17.478.095

Nota: Treballadors afiliats en alta l'últim dia del mes.

Font: Ministeri de Treball i Immigració.

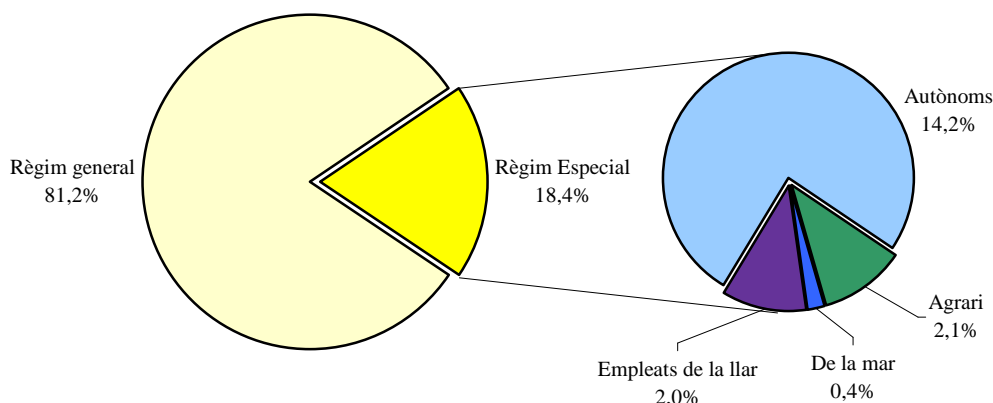
3.2. Treballadors afiliats a la Seguretat Social segons règim. Dades a finals de cada mes*3.2. Trabajadores afiliados a la Seguridad Social según régimen. Datos a final de cada mes*

	Total	Règim		Règim Especial		
		General	Agrari	De la mar	Empleats de la llar	Autònoms
2010 Juliol	359.916	294.848	4.516	1.623	7.360	51.569
Agost	355.036	290.435	4.449	1.624	7.328	51.200
Setembre	356.297	290.539	5.601	1.621	7.288	51.248
Octubre	360.550	293.659	6.676	1.581	7.320	51.314
Novembre	361.505	293.731	7.595	1.557	7.317	51.305
Desembre	360.189	291.687	8.300	1.543	7.360	51.299

Nota: Treballadors afiliats en alta l'últim dia del mes. Des de gener del 2008 s'ha procedit, en aplicació de la Llei 18/2007, a la integració en el Règim Especial dels Treballadors per Compte Propi o Autònoms dels treballadors per compte propi del Règim Especial Agrari.

Font: Ministeri de Treball i Immigració.

**TREBALLADORS AFILIATS A LA SEGURETAT SOCIAL PER RÈGIM.
MITJANA MENSUAL QUART TRIMESTRE**



I.4. Inversió Industrial. Tercer i Quart trimestre 2010*I.4. Inversión Industrial. Tercer y Cuarto trimestre 2010***4.1. Evolució trimestral de la inversió***4.1. Evolución trimestral de la inversión*

Període	A: València	B: l'Horta	A/B %	C: València província	B/C %
2008 Total	1.793,92	43.335,00	4,1	923.582,10	4,7
2009 Total	2.139,45	87.903,56	2,4	264.263,08	33,3
2010 Total	2.920,77	13.037,25	22,4	143.196,48	9,1
1r trimestre	1.407,91	3.624,50	38,8	20.586,56	17,6
2n trimestre	431,08	4.855,13	8,9	14.672,46	33,1
3r trimestre	0,00	285,53	0,0	31.096,88	0,9
4t trimestre	1.081,78	4.272,09	25,3	76.840,58	5,6

Nota: Dades en milers d'euros.

Font: Conselleria d'Indústria, Comerç i Innovació.

4.2. Distribució territorial de la inversió. Dades trimestrals. Tercer Trimestre*4.2. Distribución territorial de la inversión. Datos trimestrales. Tercer Trimestre*

	A: València	%	B: l'Horta	%	A/B %
AMPLIACIONS					
Inversió (milers d'euros)	0,00	-	194,23	68,0	0,0
Llocs de treball	0	-	0	-	-
Potència instal·lada (kw)	0	-	73	28,9	0,0
NOVES INDÚSTRIES					
Inversió (milers d'euros)	0,00	-	91,30	32,0	0,0
Llocs de treball	0	-	0	-	-
Potència instal·lada (kw)	0	-	180	71,1	0,0
INVERSIÓ TOTAL					
Inversió (milers d'euros)	0,00	-	285,53	100,0	0,0
Llocs de treball	0	-	0	-	-
Potència instal·lada (kw)	0	-	253	100,0	0,0

Nota: Dades en milers d'euros.

Font: Conselleria d'Indústria, Comerç i Innovació.

4.3. Destinació final de la inversió. Dades trimestrals. Tercer Trimestre*4.3. Destino final de la inversión. Datos trimestrales. Tercer Trimestre*

	València		l'Horta	
	Inversió	%	Inversió	%
AMPLIACIONS				
	0,00	-	194,23	68,0
Maquinària, instal·lacions i utilitatge	0,00	-	194,23	68,0
Terrenys, edificis-construccions	0,00	-	0,00	-
Resta d'inversions d'equip	0,00	-	0,00	-
NOVES INDÚSTRIES				
	0,00	-	91,30	32,0
Maquinària, instal·lacions i utilitatge	0,00	-	91,30	32,0
Terrenys, edificis-construccions	0,00	-	0,00	-
Resta d'inversions d'equip	0,00	-	0,00	-
INVERSIÓ TOTAL				
	0,00	-	285,53	100,0
Maquinària, instal·lacions i utilitatge	0,00	-	285,53	100,0
Terrenys, edificis-construccions	0,00	-	0,00	-
Resta d'inversions d'equip	0,00	-	0,00	-

Nota: Dades en milers d'euros.

Font: Conselleria d'Indústria, Comerç i Innovació.

4.4. Distribució territorial de la inversió. Dades trimestrals. Quart Trimestre*4.4. Distribución territorial de la inversión. Datos trimestrales. Cuarto Trimestre*

	A: València	%	B: l'Horta	%	A/B : %
AMPLIACIONS					
Inversió (milers d'euros)	499,73	46,2	616,47	14,4	81,1
Llocs de treball	0	0,0	0	0,0	-
Potència instal·lada (kw)	398	80,1	442	16,3	90,0
NOVES INDÚSTRIES					
Inversió (milers d'euros)	582,05	53,8	3.655,62	85,6	15,9
Llocs de treball	4	100,0	21	100,0	19,0
Potència instal·lada (kw)	99	19,9	2.276	83,7	4,3
INVERSIÓ TOTAL					
Inversió (milers d'euros)	1081,78	100,0	4.272,09	100,0	25,3
Llocs de treball	4	100,0	21	100,0	19,0
Potència instal·lada (kw)	497	100,0	2.718	100,0	18,3

Nota: Dades en milers d'euros.

Font: Conselleria d'Indústria, Comerç i Innovació.

4.5. Destinació final de la inversió. Dades trimestrals. Quart Trimestre*4.5. Destino final de la inversión. Datos trimestrales. Cuarto Trimestre*

	València		l'Horta	
	Inversió	%	Inversió	%
AMPLIACIONS				
	499,73	46,2	616,47	14,4
Maquinària, instal·lacions i utilatge	499,73	67,2	534,59	17,1
Terrenys, edificis-construccions	0,00	0,0	80,15	7,7
Resta d'inversions d'equip	0,00	0,0	1,73	1,6
NOVES INDÚSTRIES				
	582,05	53,8	3.655,62	85,6
Maquinària, instal·lacions i utilatge	243,77	32,8	2.594,03	82,9
Terrenys, edificis-construccions	325,09	100,0	955,90	92,3
Resta d'inversions d'equip	13,19	100,0	105,69	98,4
INVERSIÓ TOTAL				
	1.081,78	100,0	4.272,09	100,0
Maquinària, instal·lacions i utilatge	743,50	100,0	3.128,62	100,0
Terrenys, edificis-construccions	325,09	100,0	1.036,05	100,0
Resta d'inversions d'equip	13,19	100,0	107,42	100,0

Nota: Dades en milers d'euros.

Font: Conselleria d'Indústria, Comerç i Innovació.

I.5. Constitució i extinció de Societats. Segon trimestre 2010*I.5. Constitución y extinción de Sociedades. Segundo trimestre 2010***5.1. Evolució mensual de la constitució i extinció de Societats***5.1. Evolución mensual de la constitución y extinción de Sociedades*

	Segon trimestre	Abril	Maig	Juny
Constitucions	504	170	156	178
Extincions	115	31	34	50

Font: BORME. Registre Mercantil.

5.2. Constitució i extinció de Societats per districte*5.2. Constitución y extinción de Sociedades por distrito*

	Constitucions	x10.000 hab	Extincions	x10.000 hab
València	504	6,2	115	1,4
1. Ciutat Vella	71	27,4	20	7,7
2. l'Eixample	82	18,7	15	3,4
3. Extramurs	57	11,4	10	2,0
4. Campanar	25	6,9	5	1,4
5. la Saïdia	20	4,1	2	0,4
6. el Pla del Real	44	14,1	7	2,2
7. l'Olivereta	13	2,6	2	0,4
8. Patraix	17	2,9	5	0,9
9. Jesús	14	2,6	6	1,1
10. Quatre Carreres	25	3,3	6	0,8
11. Pobles Marítims	24	4,0	6	1,0
12. Camins al Grau	38	5,8	8	1,2
13. Algirós	19	4,8	6	1,5
14. Benimaclet	15	5,0	4	1,3
15. Rascanya	15	2,8	3	0,6
16. Benicalap	12	2,7	6	1,3
17. Pobles del Nord	1	1,5	0	0,0
18. Pobles de l'Oest	8	5,6	2	1,4
19. Pobles del Sud	4	2,0	2	1,0

Font: BORME. Registre Mercantil.

5.3. Constitució i extinció de Societats segons sectors d'activitat (CNAE 2009) més freqüents*5.3. Constitución y extinción de Sociedades según sectores de actividad (CNAE 2009) más frecuentes*

	Constitucions	Extincions
Total	504	115
Agricultura, ramaderia, silvicultura i pesca	3	0
Indústria	36	4
35 Subministrament d'energia elèctrica, gas i aire condicionat	14	1
Construcció	70	32
41 Construcció d'edificis	43	25
43 Activitats de construcció especialitzada	26	7
Servicis	395	79
46 Comerç a l'engròs i intermediaris comerç, excepte veh. motor i motocicletes	75	15
47 Comerç al detall, excepte de vehicles de motor i motocicletes	27	10
56 Servicis de menjars i begudes	42	7
62 Programació, consultoria i altres activitats relacionades amb la informàtica	12	2
66 Activitats auxiliars als servicis financers i als assegurances	23	0
68 Actividades inmobiliarias	18	3
69 Activitats jurídiques i de comptabilitat	21	1
70 Activitats de les seues centrals; activitats consultoria de gestió empresarial	24	2
71 Servicis tècnics d'arquitectura i enginyeria; assajos i anàlisis tècniques	35	4
73 Publicitat i estudis de mercat	11	4
85 Educació	8	1

Font: BORME. Registre Mercantil.

II. CONSUM I PREUS

II. CONSUMO Y PRECIOS

ÍNDEX

II.1. Índex de preus de consum

1.1. Evolució mensual de l'IPC.....	21
1.2. Evolució mensual de l'IPC per grups a Espanya i a la província de València	22

II.2. Transports

2.1. Matriculacions de turismes.....	23
2.2. Altes a l'Impost de Vehicles de Tracció Mecànica segons tipus.....	24
2.3. Altes a l'Impost de Vehicles de Tracció Mecànica segons districte.....	24
2.4. Trànsit de passatgers a Metrovalencia per línies.....	25
2.5. Trànsit de passatgers a l'EMT per títol de transport....	25
2.6. Trànsit de passatgers, operacions i càrrega a l'aeroport de València.....	26
2.7. Trànsit de mercaderies i de passatgers al Port Autònom de València.....	26
2.8. Trànsit de mercaderies segons tipus de càrrega al Port Autònom de València.....	26

II.3. Comercialització de productes alimentaris

3.1. Fruita i hortalisses. Evolució mensual del volum comercialitzat.....	27
3.2. Peix. Evolució mensual del volum comercialitzat.....	27
3.3. Carn. Evolució mensual del volum comercialitzat.....	28

II.4. Demanda turística

4.1. Nombre de viatgers i pernотacions.....	29
4.2. Viatgers, pernотacions i estada mitjana segons lloc de residència.....	29
4.3. Oferta hotelera.....	30

ÍNDICE

II.1. Índice de precios de consumo

1.1. Evolución mensual del IPC.....	21
1.2. Evolución mensual del IPC por grupos en España y en la provincia de Valencia	22

II.2. Transportes

2.1. Matriculaciones de turismos.....	23
2.2. Altas en el Impuesto de Vehículos de Tracción Mecánica según tipo.....	24
2.3. Altas en el Impuesto de Vehículos de Tracción Mecánica según distrito.....	24
2.4. Tráfico de pasajeros en Metrovalencia por líneas ...	25
2.5. Tráfico de pasajeros en la EMT por título de transporte.....	25
2.6. Tráfico de pasajeros, operaciones y carga en el aeropuerto de Valencia.....	26
2.7. Tráfico de mercancías y de pasajeros en el Puerto Autónomo de Valencia.....	26
2.8. Tráfico de mercancías según tipo de carga en el Puerto Autónomo de Valencia.....	26

II.3. Comercialización de productos alimentarios

3.1. Fruta y Hortalizas. Evolución mensual del volumen comercializado.....	27
3.2. Pescado. Evolución mensual del volumen comercializado.....	27
3.3. Carne. Evolución mensual del volumen comercializado.....	28

II.4. Demanda turística

4.1. Número de viajeros y pernотaciones.....	29
4.2. Viajeros, pernотaciones y estancia media según lugar de residencia.....	29
4.3. Oferta hotelera.....	30

II.1. Índex de preus de consum. Quart trimestre 2010

II.1. Índice de precios de consumo. Cuarto trimestre 2010

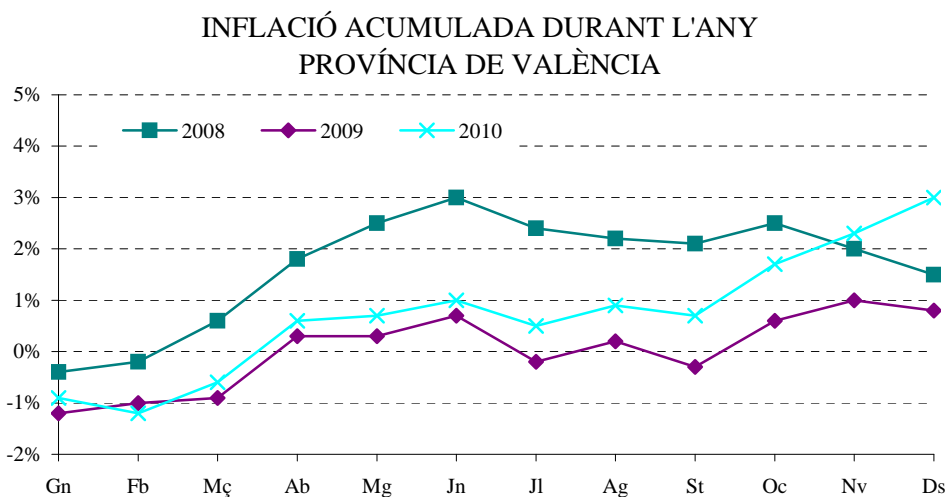
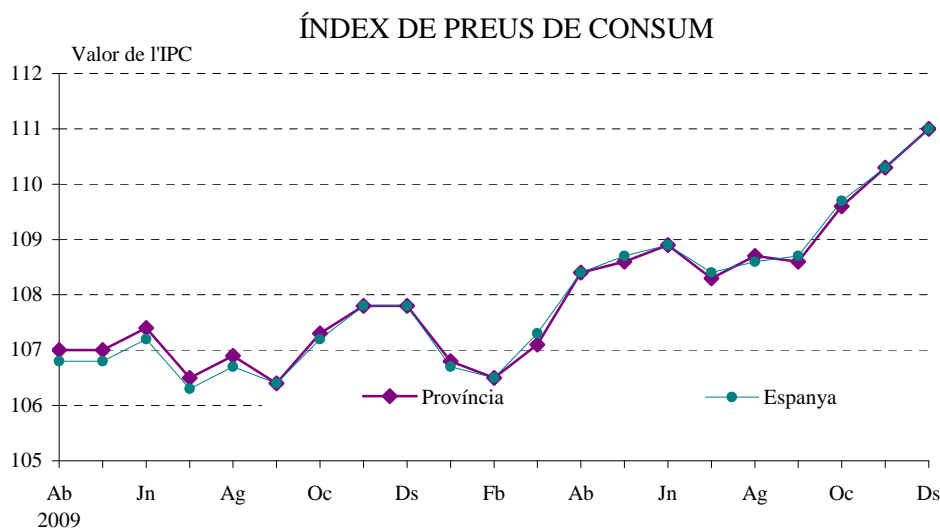
1.1. Evolució mensual de l'IPC. 2009 - 2010

1.1. Evolución mensual del IPC. 2009 - 2010

		Índex Província València	% Var. mes anterior	% Var. anual	Índex Comunitat Valenciana	% Var. mes anterior	% Var. anual	Índex Conjunt Nacional	% Var. mes anterior	% Var. anual
2010	Gener	106,8	-0,9	1,1	106,6	-1,0	0,9	106,7	-1,0	1,0
	Febrer	106,5	-0,3	0,8	106,4	-0,2	0,7	106,5	-0,2	0,8
	Març	107,1	0,6	1,3	107,0	0,6	1,2	107,3	0,7	1,4
	Abril	108,4	1,2	1,3	108,4	1,2	1,3	108,4	1,1	1,5
	Maig	108,6	0,1	1,4	108,6	0,2	1,5	108,7	0,2	1,8
	Juny	108,9	0,3	1,3	108,8	0,2	1,3	108,9	0,2	1,5
	Juliol	108,3	-0,5	1,7	108,2	-0,5	1,7	108,4	-0,4	1,9
	Agost	108,7	0,3	1,7	108,5	0,3	1,6	108,6	0,3	1,8
	Setembre	108,6	-0,1	2,0	108,4	-0,1	1,9	108,7	0,1	2,1
	Octubre	109,6	1,0	2,1	109,5	1,0	2,1	109,7	0,9	2,3
	Novembre	110,3	0,6	2,3	110,1	0,5	2,2	110,3	0,5	2,3
	Desembre	111,0	0,6	3,0	110,7	0,6	2,9	111,0	0,6	3,0

Base 2006 = 100.

Font: Institut Nacional d'Estadística.



1.2. Evolució mensual de l'IPC per grups a Espanya i a la província de València. Quart trimestre 2010*1.2. Evolución mensual del IPC por grupos en España y en la provincia de Valencia. Cuarto trimestre 2010*

	Índex		Variació mensual		Variació anual		Variació en el que portem d'any	
	València	Espanya	València	Espanya	València	Espanya	València	Espanya
Aliments i begudes no alcohòliques								
Octubre	107,8	108,2	0,2	0,1	0,7	0,4	0,5	0,1
Novembre	108,1	108,4	0,3	0,2	1,0	0,5	0,8	0,3
Desembre	108,6	108,8	0,5	0,4	1,3	0,7	1,3	0,7
Begudes alcohòliques i tabac								
Octubre	140,1	136,8	0,1	0,0	9,6	8,5	9,7	8,6
Novembre	140,3	136,8	0,2	0,1	9,9	8,5	9,8	8,6
Desembre	149,3	145,1	6,4	6,1	16,9	15,2	16,9	15,2
Vestit i calçat								
Octubre	105,0	104,9	10,1	9,8	0,2	0,3	-2,3	-2,8
Novembre	110,2	109,9	4,9	4,8	0,8	0,6	2,5	1,8
Desembre	108,4	108,6	-1,6	-1,2	0,8	0,6	0,8	0,6
Habitatge								
Octubre	122,8	118,2	1,6	1,4	5,1	5,4	5,3	5,0
Novembre	123,3	118,6	0,5	0,4	5,6	5,4	5,8	5,4
Desembre	123,7	119,0	0,3	0,3	6,1	5,7	6,1	5,7
Utensilis de cuina i parament								
Octubre	107,2	108,1	0,6	0,5	0,5	0,9	0,2	0,6
Novembre	107,6	108,3	0,4	0,2	0,8	0,9	0,6	0,8
Desembre	108,0	108,5	0,4	0,2	1,0	1,0	1,0	1,0
Medicina								
Octubre	96,5	96,5	-0,1	-0,4	-0,6	-1,0	-0,7	-1,1
Novembre	96,4	96,3	-0,2	-0,2	-0,7	-1,2	-0,9	-1,3
Desembre	96,7	96,3	0,3	0,0	-0,6	-1,2	-0,6	-1,2
Transport								
Octubre	109,5	109,8	0,3	0,2	6,7	6,9	6,1	6,3
Novembre	110,4	110,8	0,8	0,9	6,4	6,7	7,0	7,2
Desembre	112,3	112,9	1,7	1,9	8,8	9,2	8,8	9,2
Comunicacions								
Octubre	97,2	98,6	-0,2	-0,2	-0,9	-0,8	-0,8	-0,7
Novembre	97,2	98,6	0,0	0,0	-0,9	-0,7	-0,8	-0,7
Desembre	97,1	98,6	0,0	0,0	-0,8	-0,7	-0,8	-0,7
Oci i cultura								
Octubre	97,2	97,2	-1,0	-0,8	-1,7	-0,8	-2,4	-1,4
Novembre	96,0	96,3	-1,2	-0,9	-1,2	-1,0	-3,5	-2,4
Desembre	97,4	97,5	1,5	1,3	-2,1	-1,1	-2,1	-1,1
Ensenyança								
Octubre	111,2	116,9	1,5	1,4	1,6	2,3	1,6	2,1
Novembre	112,1	117,0	0,8	0,1	2,4	2,3	2,4	2,2
Desembre	112,1	117,1	0,0	0,0	2,4	2,3	2,4	2,3
Hotels, cafés i restaurants								
Octubre	116,0	113,7	-0,3	-0,2	1,6	1,5	1,9	1,7
Novembre	116,1	113,5	0,0	-0,2	1,7	1,5	1,9	1,5
Desembre	116,0	113,7	0,0	0,2	1,8	1,7	1,8	1,7
Altres béns i servicis								
Octubre	111,2	112,6	0,4	0,3	2,2	2,7	1,6	2,5
Novembre	111,5	112,7	0,3	0,1	2,1	2,7	1,9	2,6
Desembre	111,8	112,9	0,3	0,2	2,2	2,8	2,2	2,8

Base 2006 = 100.

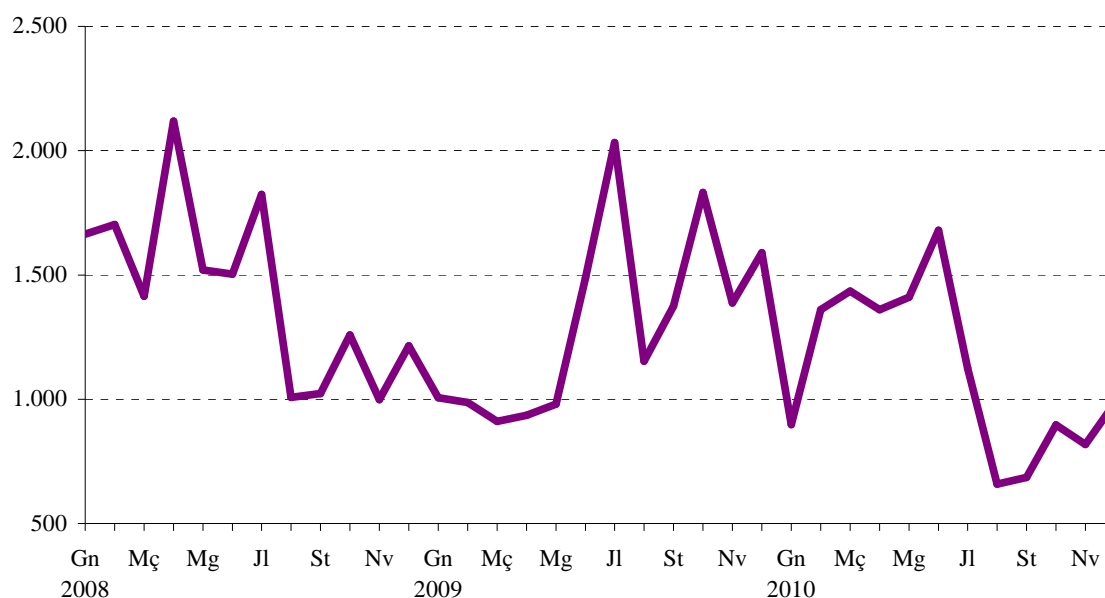
Font: Institut Nacional d'Estadística.

II.2. Transports. Quart trimestre 2010*II.2. Transportes. Cuarto trimestre 2010***2.1. Matriculacions de turismes. 2007 - 2010***2.1. Matriculaciones de turismos. 2007 - 2010*

		València	Variació interanual	Comunitat Valenciana	Variació interanual
2007	Total	26.015	-5,7%	193.633	-3,8%
2008	Total	17.249	-33,7%	134.348	-30,6%
2009	Total	15.675	-9,1%	98.644	-26,6%
	Octubre	1.831	45,5%	10.998	52,3%
	Novembre	1.387	39,0%	9.275	64,0%
	Desembre	1.590	30,9%	9.059	35,0%
2010	Gener	898	-10,7%	7.691	37,6%
	Febrer	1.360	37,8%	10.278	66,3%
	Març	1.435	57,5%	16.032	122,0%
	Abril	1.360	45,5%	9.089	42,5%
	Maig	1.410	43,9%	12.930	63,6%
	Juny	1.680	12,9%	12.153	32,4%
	Juliol	1.124	-44,7%	7.289	-33,8%
	Agost	658	-42,9%	4.267	-40,9%
	Setembre	685	-50,1%	4.672	-45,9%
	Octubre	897	-51,0%	5.612	-49,0%
	Novembre	818	-41,0%	5.812	-37,3%
	Desembre	986	-38,0%	6.308	-30,4%

Nota: Dades provisionals.

Font: Direcció General de Trànsit. Ministeri de l'Interior.

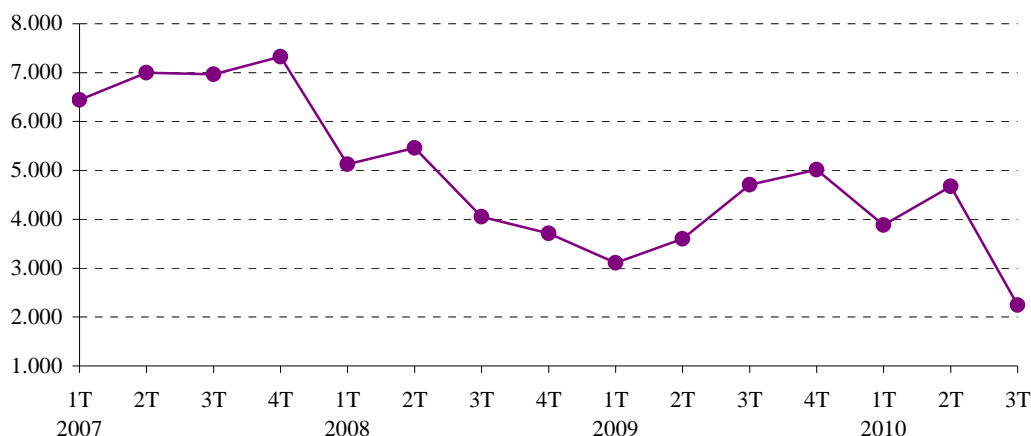
MATRICULACIÓ TURISMES A VALÈNCIA

2.2. Altes a l'Impost de Vehicles de Tracció Mecànica segons tipus. 2007 - 20102.2. *Altas en el Impuesto de Vehículos de Tracción Mecánica según tipo. 2007 - 2010*

		Total		Turismes		Motocicletes		Ciclomotors	
		Altes	Var. anual	Altes	Var. anual	Altes	Var. anual	Altes	Var. anual
2007	Total	39.494	-4,3%	27.728	-3,4%	6.190	1,7%	1.909	-3,1%
2008	Total	25.441	-35,6%	18.348	-33,8%	4.389	-29,1%	1.111	-41,8%
2009	Total	20.251	-20,4%	16.426	-10,5%	2.470	-43,7%	557	-49,9%
2010	Primer trimestre	4.769	22,1%	3.879	24,8%	590	28,5%	84	-38,7%
	Segon trimestre	5.813	28,1%	4.676	29,9%	806	26,7%	121	8,0%
	Tercer trimestre	3.026	-48,1%	2.245	-52,3%	510	-33,3%	112	-37,8%

		Autobusos		Camions		Tractors		Remolcs	
		Altes	Var. Anual	Altes	Var. anual	Altes	Var. anual	Altes	Var. anual
2007	Total	75	0,0%	2.577	-22,4%	605	7,5%	410	-24,1%
2008	Total	30	-60,0%	900	-65,1%	375	-38,0%	288	-29,8%
2009	Total	23	-23,3%	493	-45,2%	108	-71,2%	174	-39,6%
2010	Primer trimestre	6	500,0%	117	-8,6%	47	56,7%	46	9,5%
	Segon trimestre	7	75,0%	133	20,9%	30	-6,3%	40	-9,1%
	Tercer trimestre	23	27,8%	92	-1,1%	18	-25,0%	26	-45,8%

Nota: L'últim trimestre dades provisionals. Font: Impost de Vehicles de Tracció Mecànica. Oficina d'Estadística. Ajuntament de València.

EVOLUCIÓ TRIMESTRAL ALTES TURISMES A L'IVTM**2.3. Altes a l'Impost de Vehicles de Tracció Mecànica segons districte. Segon i Tercer trimestre 2010**2.3. *Altas en el Impuesto de Vehículos de Tracción Mecánica según distrito. Segundo y Tercer trimestre de 2010*

	2n trim 2010		3r trim 2010			2n trim 2010		3r trim 2010	
	Vehicles	Turismes	Vehicles	Turismes		Vehicles	Turismes	Vehicles	Turismes
València	5.813	4.676	3.026	2.245	10. Quatre Carreres	432	329	245	177
1. Ciutat Vella	269	187	142	93	11. Poblat Marítims	339	255	202	139
2. l'Eixample	408	331	198	138	12. Camins al Grau	478	389	229	183
3. Extramurs	412	349	215	164	13. Algirós	283	232	131	96
4. Campanar	312	248	178	135	14. Benimaclet	218	184	88	67
5. la Saïdia	321	268	145	105	15. Rascanya	265	211	133	91
6. el Pla del Real	289	239	178	140	16. Benicalap	265	215	131	97
7. l'Olivereta	330	269	190	151	17. Pobles del Nord	45	34	24	17
8. Patraix	538	453	305	252	18. Pobles de l'Oest	85	74	40	30
9. Jesús	353	267	164	109	19. Pobles del Sud	171	142	88	61

Nota: L'últim trimestre dades provisionals. Font: Impost de Vehicles de Tracció Mecànica. Oficina d'Estadística. Ajuntament de València.

2.4. Trànsit de passatgers a Metrovalencia per línies. 2007 - 2010*2.4. Tráfico de pasajeros en Metrovalencia por líneas. 2007 - 2010*

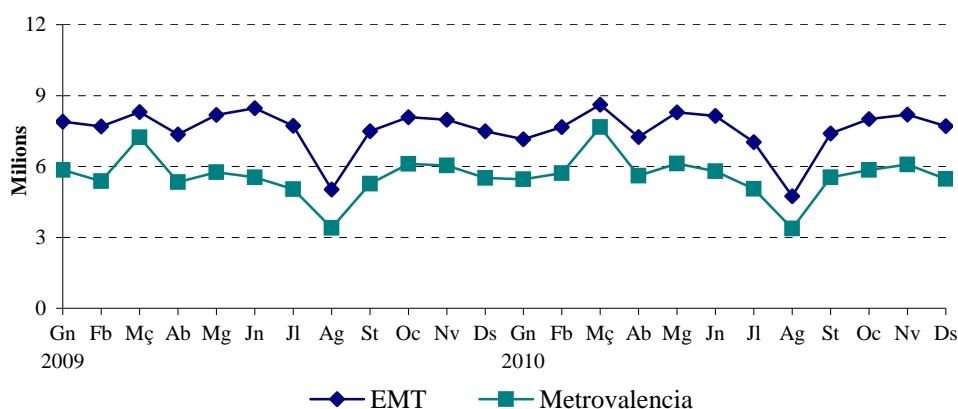
	Total	Línia 1	Línia 3	Línia 4	Línia 5	Línia 6
2007 Total	67.643.492	20.541.011	27.250.449	4.433.256	15.154.522	264.254
2008 Total	68.275.493	20.137.076	26.349.014	3.984.507	16.525.317	1.279.579
2009 Total	66.486.034	18.863.042	24.986.379	4.259.729	16.992.363	1.384.521
2010 Total	67.749.716	19.444.532	24.475.275	5.100.350	16.862.563	1.866.996
Gener	5.463.407	1.561.594	2.054.283	363.097	1.365.582	118.851
Febrer	5.714.035	1.604.239	2.119.523	422.307	1.422.596	145.370
Març	7.665.317	2.145.126	2.814.238	526.559	2.004.311	175.083
Abril	5.603.290	1.617.396	2.044.057	410.041	1.391.385	140.411
Maig	6.126.589	1.750.729	2.207.644	477.375	1.508.757	182.084
Juny	5.800.264	1.620.423	2.093.381	461.586	1.436.486	188.388
Juliol	5.054.602	1.459.301	1.750.212	400.309	1.282.490	162.290
Agost	3.375.966	989.724	1.168.332	266.591	848.567	102.752
Setembre	5.543.121	1.592.946	1.987.557	447.893	1.353.862	160.863
Octubre	5.849.060	1.696.688	2.106.741	461.004	1.416.914	167.713
Novembre	6.086.114	1.764.284	2.200.322	476.566	1.469.507	175.435
Desembre	5.467.951	1.642.082	1.928.985	387.022	1.362.106	147.756

Font: Metrovalencia.

2.5. Trànsit de passatgers a l'EMT per títol de transport. 2007 - 2010*2.5. Tráfico de pasajeros en la EMT por título de transporte. 2007 - 2010*

	Total	Bitllet Ordinari	Bonobus	Bono Transbord	Abonament Transport	T-1/T-2/T-3	Bono Oro	València Cards
2007 Total	102.537.112	14.049.716	36.595.626	4.698.638	12.700.785	82.005	30.332.045	4.078.297
2008 Total	98.350.192	12.673.697	34.825.023	4.414.168	13.383.834	376.368	28.510.109	4.166.993
2009 Total	91.694.633	11.581.847	32.876.739	4.512.949	12.356.369	155.545	26.043.765	4.167.419
2010 Total	90.157.382	10.883.599	34.303.758	4.264.636	9.017.239	263.627	27.243.427	4.181.096
Gener	7.151.873	896.900	2.646.577	384.073	741.829	9.006	2.125.302	348.186
Febrer	7.666.343	854.667	2.836.713	436.541	859.126	13.309	2.305.101	360.886
Març	8.609.156	1.100.584	3.198.094	474.745	863.391	18.094	2.556.732	397.516
Abril	7.240.361	854.239	2.598.571	410.694	769.421	20.559	2.250.150	336.727
Maig	8.285.260	949.407	2.951.444	455.697	898.225	22.070	2.619.182	389.235
Juny	8.134.372	991.693	2.922.414	454.453	824.421	19.461	2.536.872	385.058
Juliol	7.032.621	989.153	2.597.945	415.197	679.037	21.613	2.008.633	321.043
Agost	4.733.728	788.433	1.731.650	230.071	418.544	33.909	1.342.016	189.105
Setembre	7.397.564	894.905	3.015.559	279.454	672.279	49.005	2.151.121	335.241
Octubre	8.008.599	876.137	3.245.737	254.386	772.329	25.246	2.471.347	363.417
Novembre	8.191.303	819.195	3.383.690	243.611	828.301	16.028	2.507.037	393.441
Desembre	7.706.202	868.286	3.175.364	225.714	690.336	15.327	2.369.934	361.241

Font: Empresa Municipal de Transportes de València.

EVOLUCIÓ MENSUAL DEL NOMBRE DE PASSATGERS

2.6. Trànsit de passatgers, vols i càrrega a l'aeroport de València. 2007 - 2010*2.6. Tráfico de pasajeros, vuelos y carga en el aeropuerto de Valencia. 2007 - 2010*

		Passatgers Var. Anual		Vols Var. Anual		Mercaderies Var. Anual	
2007	Total	5.929.916	19,3%	96.591	9,9%	13.367.069	2,3%
2008	Total	5.779.336	-2,5%	96.782	0,2%	13.324.985	-0,3%
2009	Total	4.748.981	-17,8%	81.113	-16,2%	9.801.228	-26,4%
2010	Total	4.934.272	3,9%	77.802	-4,1%	11.427.867	16,6%
	Gener	279.738	4,6%	5.083	-12,2%	750.909	8,6%
	Febrer	307.716	1,2%	5.455	-12,8%	801.465	10,7%
	Març	390.846	5,5%	6.218	-8,5%	1.190.265	34,7%
	Abril	403.356	-3,9%	6.623	-7,9%	905.299	12,0%
	Maig	424.123	5,8%	7.071	-4,4%	974.955	33,6%
	Juny	451.694	5,0%	7.289	0,5%	1.073.057	28,6%
	Juliol	513.213	1,3%	7.324	-2,3%	956.996	2,2%
	Agost	549.446	0,3%	6.911	-7,4%	782.746	39,1%
	Setembre	464.317	3,6%	6.727	-3,1%	1.025.471	16,5%
	Octubre	430.670	4,6%	6.685	-2,8%	1.002.820	13,8%
	Novembre	386.852	20,8%	6.605	7,5%	1.105.527	22,8%
	Desembre	332.301	3,3%	5.811	5,4%	858.357	-10,7%

Nota: Dades mensuals provisionals. Mercaderies expressades en kg. Font: Aeroports Espanyols i Navegació Aèrea (AENA).

2.7. Trànsit de mercaderies i de passatgers al Port Autònom de València. 2007 - 2010*2.7. Tráfico de mercancías y pasajeros en el Puerto Autónomo de Valencia. 2007 - 2010*

		Mercaderies				Passatgers			
		Cabotatge		Exterior					
		Total	Carregades	Descarregades	Carregades	Descarregades	Total	Embarcats	Desembarcats
2007	Total	45.150.282	3.393.236	2.029.395	15.735.588	20.195.465	464.959	178.515	286.444
2008	Total	51.594.659	3.282.849	2.066.600	22.295.307	23.949.903	436.012	144.078	291.934
2009	Total	50.421.381	2.973.683	2.022.717	22.572.722	22.852.259	431.917	157.277	274.640
2010	Total	56.621.361	2.997.973	2.245.902	26.465.420	24.912.066	503.278	169.958	333.320
	Gener	3.666.056	193.285	127.569	1.619.069	1.726.133	20.522	11.948	8.574
	Febrer	3.787.080	208.259	160.885	1.723.889	1.694.047	19.251	6.357	12.894
	Març	4.535.610	252.427	172.068	2.133.798	1.977.317	20.417	9.800	10.617
	Abril	4.497.394	244.320	166.782	2.118.273	1.968.019	39.718	13.294	26.424
	Maig	5.023.078	268.377	223.262	2.347.853	2.183.586	45.287	15.600	29.687
	Juny	4.703.588	269.421	186.079	2.148.994	2.099.094	49.902	19.258	30.644
	Juliol	5.216.063	313.878	213.907	2.370.937	2.317.341	68.672	25.151	43.521
	Agost	5.111.530	260.283	213.317	2.484.491	2.153.439	90.898	32.351	58.547
	Setembre	4.678.527	243.488	204.612	2.124.002	2.106.425	61.770	14.044	47.726
	Octubre	5.350.178	267.143	205.132	2.583.466	2.294.437	45.546	12.027	33.519
	Novembre	5.220.810	260.423	196.073	2.526.230	2.238.084	19.615	4.420	15.195
	Desembre	4.831.447	216.669	176.216	2.284.418	2.154.144	21.680	5.708	15.972

Nota: Mercaderia en tones. Els passatgers en trànsit han sigut inclosos com passatgers desembarcats. Dades mensuals provisionals.

Font: Port Autònom de València.

2.8. Trànsit de mercaderies segons tipus de càrrega al Port Autònom de València. 2007 - 2010*2.8. Tráfico de mercancías según tipo de carga en el Puerto Autónomo de Valencia. 2007 - 2010*

		Total	A l'engròs		General		Total
		Tones	Sòlids	Líquids	No Containeritzada	Containeritzada	TEUS
2007	Total	45.150.282	6.967.190	1.550.361	4.334.315	32.298.416	3.048.393
2008	Total	51.594.659	4.881.784	1.368.141	4.329.936	41.014.798	3.589.336
2009	Total	50.421.381	3.111.024	1.218.403	3.879.016	42.212.938	3.620.297
2010	Total	56.621.361	2.273.294	1.347.005	4.485.071	48.515.991	4.142.100
	Gener	3.666.056	151.549	91.929	286.371	3.136.207	274.338
	Febrer	3.787.080	70.295	112.640	334.489	3.269.656	292.258
	Març	4.535.610	188.292	78.670	376.443	3.892.205	343.928
	Abril	4.497.394	156.640	123.284	389.349	3.828.121	339.218
	Maig	5.023.078	271.077	129.977	413.960	4.208.064	358.316
	Juny	4.703.588	233.343	57.941	416.962	3.995.342	342.883
	Juliol	5.216.063	242.663	171.916	446.653	4.354.831	368.305
	Agost	5.111.530	202.781	90.085	331.422	4.487.242	388.109
	Setembre	4.678.527	178.377	109.535	373.818	4.016.797	350.645
	Octubre	5.350.178	203.025	147.261	387.493	4.612.399	377.553
	Novembre	5.220.810	197.630	76.974	392.480	4.553.726	368.814
	Desembre	4.831.447	177.622	156.793	335.631	4.161.401	337.733

Nota: Dades mensuals provisionals. Font: Port Autònom de València.

II.3. Comercialització de productes alimentaris. Quart trimestre 2010*II.3. Comercialización de productos alimentarios. Cuarto trimestre 2010***3.1. Fruita i hortalisses. Evolució mensual del volum comercialitzat. 2009 - 2010***3.1. Fruta y hortalizas. Evolución mensual del volumen comercializado. 2009 - 2010*

		FRUITES			HORTALISSES		
		Total	% Variació mes anterior	% Variació anual	Total	% Variació mes anterior	% Variació anual
2009	Juliol	10.029,3	20,2	3,8	10.230,1	12,8	2,0
	Agost	7.779,9	-22,4	3,6	9.577,0	-6,4	2,2
	Setembre	8.434,1	8,4	4,0	9.577,2	0,0	2,1
	Octubre	9.419,9	11,7	3,9	11.082,6	15,7	2,2
	Novembre	8.551,4	-9,2	4,1	11.950,3	7,8	2,9
	Desembre	8.866,4	3,7	3,5	12.879,0	7,8	1,8
2010	Gener	5.939,8	-33,0	3,9	9.459,0	-26,6	3,3
	Febrer	5.786,0	-2,6	4,5	7.645,6	-19,2	3,9
	Març	5.185,1	-10,4	3,8	7.645,8	0,0	3,0
	Abril	5.663,3	9,2	3,6	8.225,6	7,6	2,8
	Maig	6.977,2	23,2	4,4	8.741,3	6,3	3,2
	Juny	8.691,7	24,6	4,2	9.468,1	8,3	4,4
	Juliol	10.501,9	20,8	4,7	10.597,6	11,9	3,6
	Agost	8.170,6	-22,2	5,0	9.792,6	-7,6	2,3
	Setembre	8.761,8	7,2	3,9	9.776,1	-0,2	2,1
	Octubre	9.801,6	11,9	4,1	11.359,1	16,2	2,5
	Novembre	9.957,5	1,6	16,4	12.148,1	6,9	1,7
	Desembre	9.244,4	-7,2	4,3	13.359,7	10,0	3,7

Nota: Volum en milers de kg.

Font: Mercavalència.

3.2. Peix. Evolució mensual del volum comercialitzat. 2009 - 2010*3.2. Pescado. Evolución mensual del volumen comercializado. 2009 - 2010*

		PEIX FRESC			MARISC FRESC			CONGELATS		
		Total	% Variació mes anterior	% Variació anual	Total	% Variació mes anterior	% Variació anual	Total	% Variació mes anterior	% Variació anual
2009	Juliol	3.675,0	39,9	3,8	1.937,6	25,6	3,6	2.844,9	20,9	4,0
	Agost	3.520,4	-4,2	4,0	1.755,9	-9,4	3,5	2.633,0	-7,4	3,9
	Setembre	3.737,0	6,2	3,7	1.743,2	-0,7	3,7	2.532,9	-3,8	3,6
	Octubre	3.918,3	4,9	3,7	1.863,1	6,9	3,7	2.765,2	9,2	3,6
	Novembre	3.836,6	-2,1	3,7	1.976,6	6,1	3,7	3.630,2	31,3	3,7
	Desembre	4.273,6	11,4	3,8	2.961,1	49,8	3,8	3.851,4	6,1	3,7
2010	Gener	2.627,8	-38,5	4,4	1.673,8	-43,5	4,4	2.322,3	-39,7	4,4
	Febrer	2.230,1	-15,1	3,7	1.474,1	-11,9	3,7	2.224,7	-4,2	4,5
	Març	2.342,8	5,1	4,4	1.467,2	-0,5	3,9	2.109,0	-5,2	3,9
	Abril	2.314,7	-1,2	3,7	1.465,1	-0,1	3,9	2.152,2	2,0	4,0
	Maig	2.695,0	16,4	3,7	1.457,2	-0,5	3,1	2.038,0	-5,3	3,1
	Juny	2.746,5	1,9	4,5	1.596,8	9,6	3,5	2.441,2	19,8	3,8
	Juliol	3.815,9	38,9	3,8	2.008,0	25,8	3,6	2.957,8	21,2	4,0
	Agost	3.662,7	-4,0	4,0	1.818,1	-9,5	3,5	2.735,6	-7,5	3,9
	Setembre	3.876,7	5,8	3,7	1.807,8	-0,6	3,7	2.624,3	-4,1	3,6
	Octubre	4.065,2	4,9	3,7	1.932,5	6,9	3,7	2.865,4	9,2	3,6
	Novembre	3.980,1	-2,1	3,7	2.050,3	6,1	3,7	3.764,1	31,4	3,7
	Desembre	4.433,7	11,4	3,7	3.071,8	49,8	3,7	3.994,0	6,1	3,7

Nota: Volum en milers de kg.

Font: Mercavalència.

3.3. Carn. Evolució mensual del volum comercialitzat. 2009 - 2010

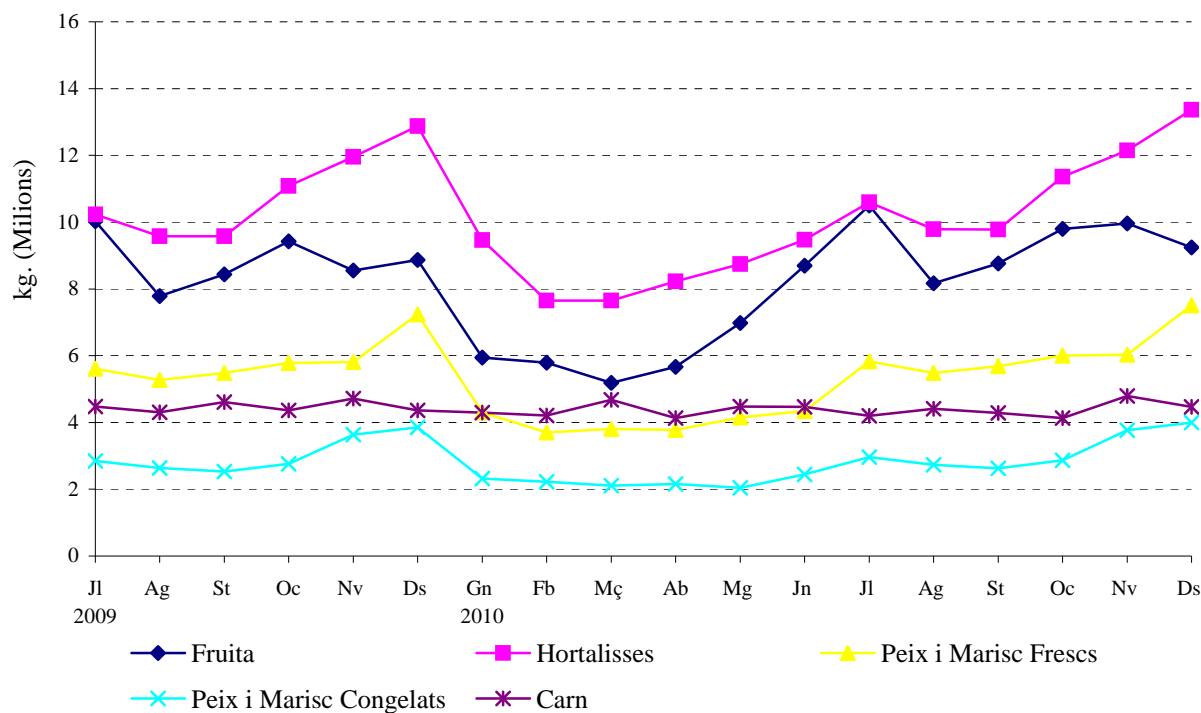
3.3. Carne. Evolución mensual del volumen comercializado. 2009 - 2010

		VAQUÍ			OVÍ			PORCÍ		
		Total	% Variació	% Variació	Total	% Variació	% Variació	Total	% Variació	% Variació
			mes anterior	anual		mes anterior	anual		mes anterior	anual
2009	Juliol	225,5	8,5	4,3	61,4	0,4	-6,8	4.193,6	-2,8	3,4
	Agost	144,9	-35,7	-9,7	49,0	-20,2	-1,2	4.111,2	-2,0	-6,5
	Setembre	206,2	42,3	-12,3	56,8	16,0	10,7	4.345,3	5,7	-1,8
	Octubre	224,7	9,0	-21,4	50,6	-11,0	-14,5	4.088,7	-5,9	-16,0
	Novembre	197,6	-12,1	-12,1	48,3	-4,5	-12,1	4.472,9	9,4	2,1
	Desembre	202,2	2,4	-11,6	102,5	112,2	-24,4	4.059,1	-9,3	-9,1
2010	Gener	231,2	14,3	-13,9	46,7	-54,5	-8,4	4.021,1	-0,9	2,2
	Febrer	198,5	-14,1	-12,6	51,7	10,7	-4,6	3.956,9	-1,6	2,2
	Març	192,4	-3,1	-16,7	71,0	37,3	14,3	4.412,1	11,5	-1,2
	Abril	221,9	15,3	8,8	58,4	-17,8	-1,3	3.852,5	-12,7	0,5
	Maig	197,0	-11,2	-28,9	57,4	-1,8	0,0	4.220,9	9,6	5,8
	Juny	183,9	-6,7	-11,5	60,4	5,4	-1,2	4.220,8	0,0	-2,2
	Juliol	180,0	-2,1	-20,2	56,4	-6,7	-8,2	3.964,4	-6,1	-5,5
	Agost	131,9	-26,7	-9,0	49,2	-12,9	0,3	4.225,2	6,6	2,8
	Setembre	179,1	35,8	-13,2	50,4	2,6	-11,2	4.051,9	-4,1	-6,8
	Octubre	215,3	20,2	-4,2	55,3	9,6	9,2	3.859,9	-4,7	-5,6
	Novembre	178,1	-17,3	-9,9	53,5	-3,2	10,7	4.561,1	18,2	2,0
	Desembre	195,8	9,9	-3,2	106,9	100,0	4,3	4.169,2	-8,6	2,7

Nota: Volum en milers de kg.

Font: Mercavalència.

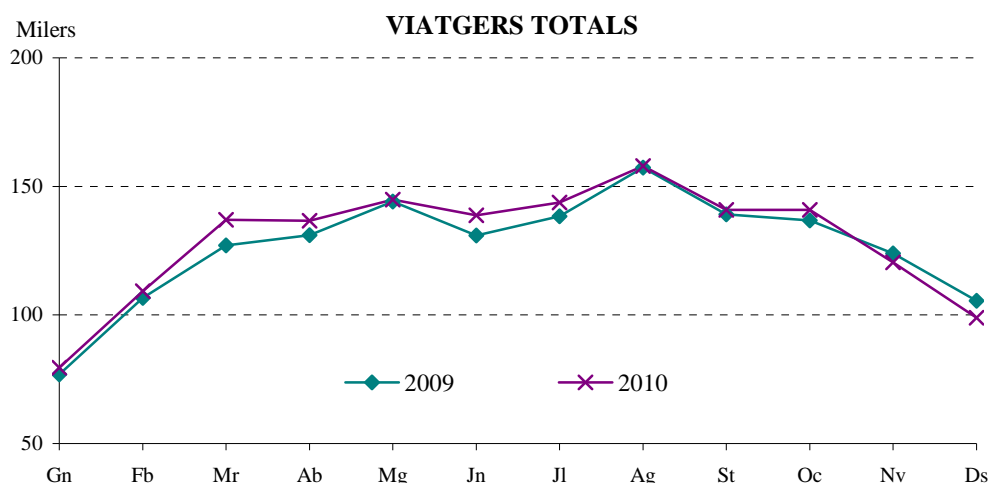
COMERCIALIZACIÓ DE PRODUCTES ALIMENTARIS



II.4. Demanda turística. Quart trimestre 2010*II.4. Demanda turística. Cuarto trimestre 2010***4.1. Nombre de viatgers i pernoctacions. 2009 - 2010***4.1. Número de viajeros y pernoctaciones. 2009 - 2010*

		Viatgers			Pernoctacions		
		València	Província	C. Valenciana	València	Província	C. Valenciana
2009	Octubre	136.703	222.189	579.298	264.616	488.341	1.954.615
	Novembre	123.943	198.205	458.436	236.768	455.477	1.471.579
	Desembre	105.517	160.871	406.657	199.786	324.219	1.201.342
2010	Gener	79.464	130.500	313.482	166.256	277.187	1.058.126
	Febrer	109.272	177.224	446.792	224.530	388.762	1.351.866
	Març	137.027	220.656	546.357	285.162	519.421	1.800.323
	Abril	136.658	227.938	602.873	287.336	526.074	1.943.080
	Maig	144.911	231.487	634.141	281.917	514.009	2.049.616
	Juny	138.756	245.669	685.269	285.375	553.130	2.333.997
	Juliol	143.735	259.102	791.207	314.679	665.113	2.945.899
	Agost	157.976	276.794	862.097	367.147	751.679	3.341.961
	Setembre	140.850	236.706	685.262	315.111	574.514	2.424.567
	Octubre	140.888	229.898	607.587	300.561	519.621	2.053.500
	Novembre	120.497	190.254	443.896	244.240	425.931	1.472.610
	Desembre	98.938	155.138	391.929	199.068	306.457	1.174.451

Nota: Des de gener de 2010 les dades són provisionals. Font: Enquesta d'ocupació hotelera. INE.

**4.2. Viatgers, pernoctacions i estada mitjana segons lloc de residència. 2009 - 2010***4.2. Viajeros, pernoctaciones y estancia media según lugar de residencia. 2009 - 2010*

		Viatgers			Pernoctacions			Estada mitjana
		Total	Espanya	Estrangers	Total	Espanya	Estrangers	
2009	Octubre	136.703	85.407	51.296	264.616	149.856	114.760	1,94
	Novembre	123.943	82.574	41.369	236.768	146.770	89.998	1,91
	Desembre	105.517	74.679	30.838	199.786	135.557	64.229	1,89
2010	Gener	79.464	53.633	25.831	166.256	104.884	61.372	2,09
	Febrer	109.272	70.164	39.108	224.530	131.267	93.263	2,05
	Març	137.027	88.235	48.792	285.162	167.567	117.595	2,08
	Abril	136.658	79.903	56.755	287.336	150.682	136.654	2,10
	Maig	144.911	83.557	61.354	281.917	141.824	140.093	1,95
	Juny	138.756	77.160	61.596	285.375	131.540	153.835	2,06
	Juliol	143.735	81.678	62.057	314.679	163.569	151.110	2,19
	Agost	157.976	82.278	75.698	367.147	176.829	190.318	2,32
	Setembre	140.850	67.060	73.790	315.111	129.661	185.450	2,24
	Octubre	140.888	78.806	62.082	300.561	152.885	147.676	2,13
	Novembre	120.497	71.485	49.012	244.240	129.881	114.359	2,03
	Desembre	98.938	69.678	29.260	199.068	134.140	64.928	2,01

Nota: Des de maig de 2009 les dades són provisionals. Font: Enquesta d'ocupació hotelera. INE.

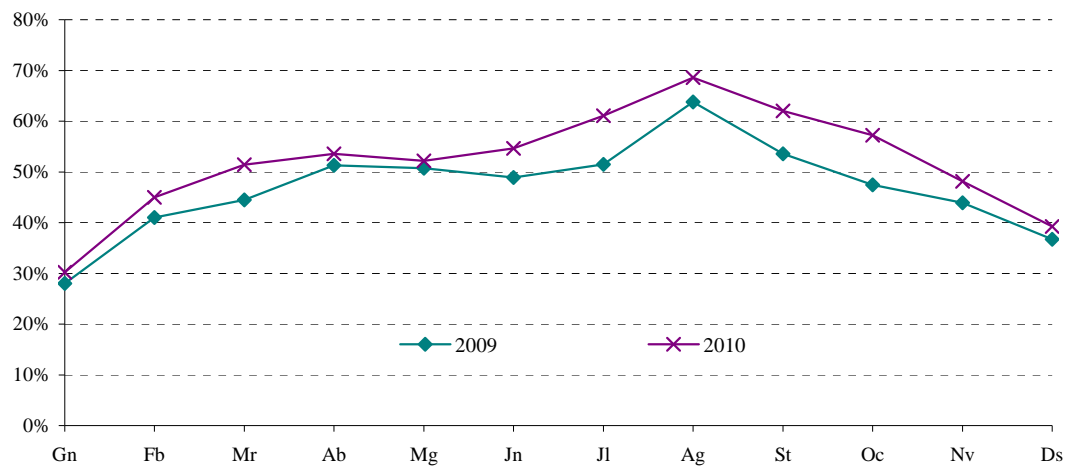
4.3. Oferta hotelera. 2009 - 2010

4.3. Oferta hotelera. 2009 - 2010

		Establiments oberts estimats	Places estimades	Grau d'ocupació			Personal ocupat
				Per plaça	Per plaça en cap de setmana	Per habitació	
2009	Octubre	130	17.814	47,42	57,16	55,54	2.445
	Novembre	130	17.896	43,93	56,65	54,02	2.423
	Desembre	120	17.399	36,69	43,18	41,73	2.385
2010	Gener	126	17.670	30,25	36,26	34,02	2.333
	Febrer	128	17.745	44,97	54,75	55,06	2.322
	Març	128	17.755	51,44	61,85	55,93	2.262
	Abril	129	17.743	53,57	64,07	58,82	2.310
	Maig	116	17.325	52,20	63,64	63,74	2.283
	Juny	116	17.341	54,61	66,48	65,51	2.320
	Juliol	115	16.408	61,06	66,37	64,71	2.245
	Agost	128	16.750	68,57	76,68	72,55	2.154
	Setembre	129	16.829	62,02	69,19	76,99	2.217
	Octubre	129	16.810	57,21	65,23	68,51	2.186
	Novembre	129	16.823	48,11	62,22	58,26	2.185
	Desembre	110	16.140	39,27	40,50	44,75	2.063

Nota: Des de maig de 2009 les dades són provisionals. Font: Enquesta d'ocupació hotelera. INE.

GRAU D'OCUPACIÓ PER PLAÇA



III. DEMOGRAFIA I POBLACIÓ

III. DEMOGRAFÍA Y POBLACIÓN

ÍNDIX

III.1. Resum de moviments registrats al Padró Municipal	
1.1 Resum moviments registrats al Padró Municipal per mesos	32
1.2. Resum moviments registrats al Padró Municipal per districtes	33
III.2. Naixements i defuncions	
2.1. Naixements i defuncions per sexe i trimestre.....	34
2.2. Naixements i defuncions per districte	34
III.3. Migracions registrades	
3.1. Immigrants, emigrants i saldo migratori per trimestre.....	35
3.2. Immigrants segons edat i sexe	35
3.3. Immigrants segons procedència i sexe.....	36
3.4. Immigrants segons continent de nacionalitat i sexe	36
3.5. Immigrants segons continent de nacionalitat i grups d'edat	36
3.6. Emigrants segons edat i sexe	37
3.7. Emigrants segons destinació i sexe	37
3.8. Emigrants segons continent de nacionalitat i sexe	37
3.9. Emigrants segons continent de nacionalitat i grups d'edat	38
3.10. Immigrants, emigrants i saldo migratori per districte	38
III.4. Canvis de domicili intraurbans	
4.1. Canvis de domicili per sexe i trimestre	39
4.2. Canvis de domicili segons edat i sexe	39
4.3. Canvis de domicili entre districtes	40
4.4. Canvis de domicili segons valor cadastral mitjà del barri d'eixida i d'arribada	40

ÍNDICE

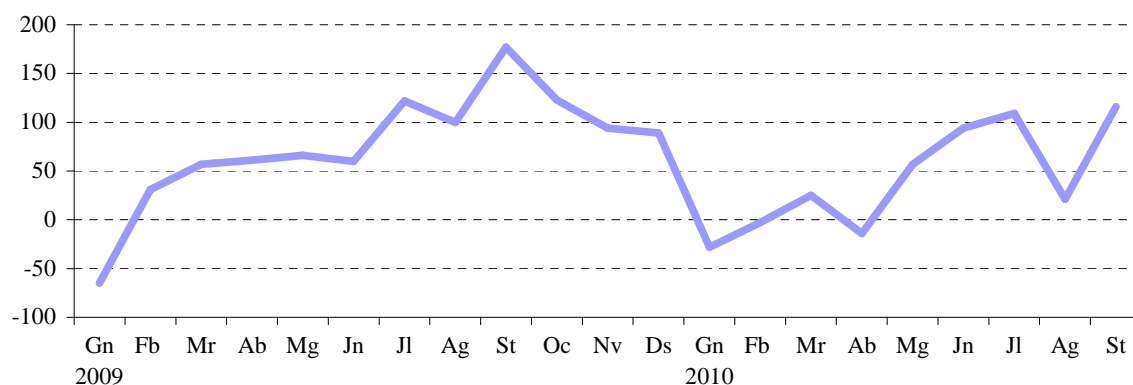
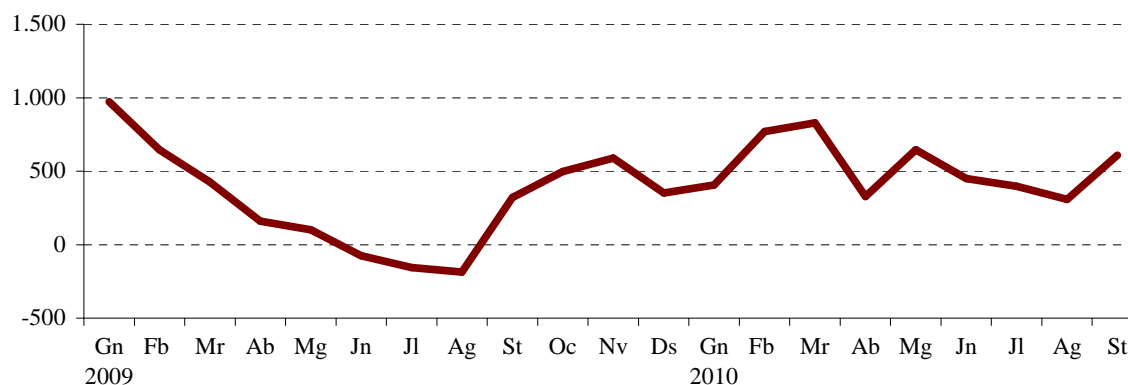
III.1. Resumen de movimientos registrados en el Padrón Municipal	
1.1. Resumen movimientos registrados en el Padrón Municipal por meses.....	32
1.2. Resumen movimientos registrados en el Padrón Municipal por distritos.....	33
III.2. Nacimientos y defunciones	
2.1. Nacimientos y defunciones por sexo y trimestre	34
2.2. Nacimientos y defunciones por distrito	34
III.3. Migraciones registradas	
3.1. Inmigrantes, emigrantes y saldo migratorio por trimestre.....	35
3.2. Inmigrantes según edad y sexo	35
3.3. Inmigrantes según procedencia y sexo	36
3.4. Inmigrantes según continente de nacionalidad y sexo	36
3.5. Inmigrantes según continente de nacionalidad y grupos de edad	36
3.6. Emigrantes según edad y sexo	37
3.7. Emigrantes según destino y sexo	37
3.8. Emigrantes según continente de nacionalidad y sexo .	37
3.9. Emigrantes según continente de nacionalidad y grupos de edad	38
3.10. Inmigrantes, emigrantes y saldo migratorio por distrito.....	38
III.4. Cambios de domicilio intraurbanos	
4.1. Cambios de domicilio por sexo y trimestre	39
4.2. Cambios de domicilio según edad y sexo	39
4.3. Cambios de domicilio entre distritos	40
4.4. Cambios de domicilio según valor catastral medio del barrio de salida y de llegada.....	40

III.1. Resum de moviments registrats al Padró Municipal*III.1. Resumen de movimientos registrados en el Padrón Municipal***1.1. Resum moviments registrats al Padró Municipal per mesos***1.1. Resumen movimientos registrados en el Padrón Municipal por meses*

		Altes			Baixes		Canvis de		Saldos		
		Naixement	Immigració	Altres	Defunció	Emigració	Altres	domicili	Vegetatiu	Interurbà	Altres
2006	Total	8.001	42.958	1.799	6.831	33.011	16.257	44.490	1.170	9.947	-14.458
2007	Total	8.281	47.967	3.145	6.881	33.475	8.545	42.775	1.400	14.492	-5.400
2008	Total	8.345	41.250	3.096	6.840	31.673	7.779	44.988	1.505	9.577	-4.683
2009	Total	7.668	34.916	2.979	6.753	31.265	12.034	48.241	915	3.651	-9.055
	Juliol	661	2.621	336	539	2.777	7	3.739	122	-156	329
	Agost	617	2.288	260	517	2.474	11	3.358	100	-186	249
	Setembre	657	3.517	221	480	3.195	1.992	4.318	177	322	-1.771
	Octubre	653	3.113	231	530	2.615	10	4.059	123	498	221
	Novembre	637	2.948	249	543	2.358	2.713	3.988	94	590	-2.464
	Desembre	721	2.496	231	632	2.144	4	3.557	89	352	227
2010	Gener	629	2.777	300	657	2.371	525	3.932	-28	406	-225
	Febrer	569	3.061	298	572	2.290	6.349	4.481	-3	771	-6.051
	Març	632	3.221	482	607	2.392	4.102	4.561	25	829	-3.620
	Abril	550	3.048	453	564	2.720	912	4.684	-14	328	-459
	Maig	569	3.366	499	512	2.719	2.829	5.160	57	647	-2.330
	Juny	587	3.051	530	493	2.602	17	4.361	94	449	513
	Juliol	639	2.825	440	530	2.427	1.470	3.534	109	398	-1.030
	Agost	599	2.734	417	578	2.426	9	3.291	21	308	408
	Setembre	609	3.796	364	493	3.186	8	4.285	116	610	356

Nota: L'últim trimestre dades provisionals.

Font: Fitxer d'altres i baixes del Padró Municipal d'Habitants. Oficina d'Estadística.

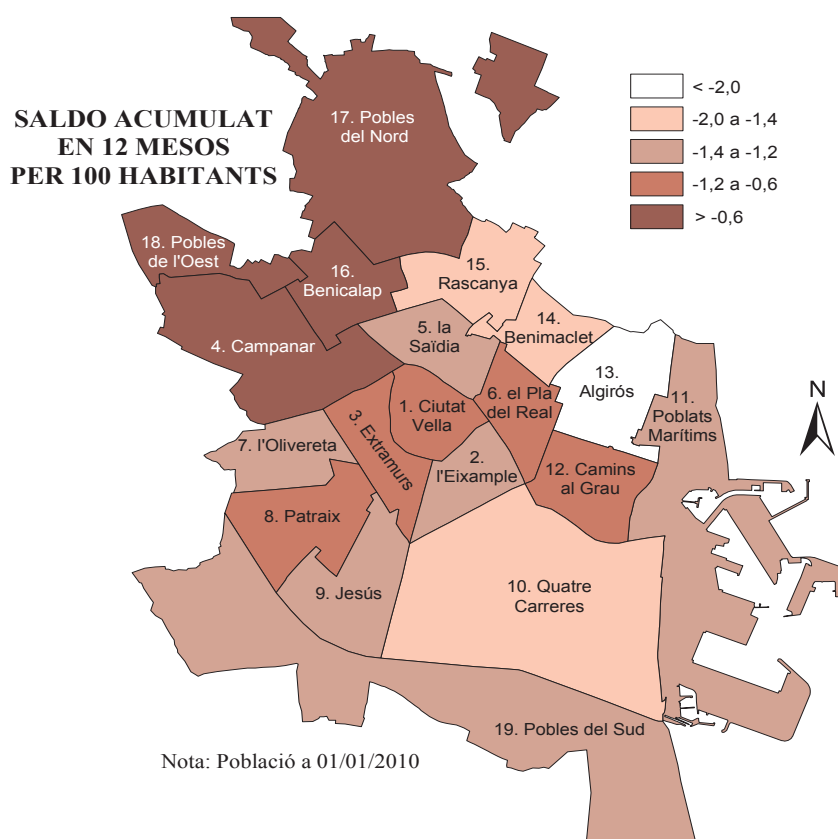
EVOLUCIÓ DEL SALDO VEGETATIU AL PADRÓ MUNICIPAL**EVOLUCIÓ DEL SALDO INTERURBÀ AL PADRÓ MUNICIPAL**

1.2. Resum moviments registrats al Padró Municipal per districtes*1.2. Resumen movimientos registrados en el Padrón Municipal por distritos*

	2n trimestre 2010				3r trimestre 2010				Saldo acumulat en 12 mesos
	Creixement vegetatiu	Saldo Migratori Interurbà	Saldo Migratori Intraurbà	Saldo Net*	Creixement vegetatiu	Saldo Migratori Interurbà	Saldo Migratori Intraurbà	Saldo Net*	
	València	137	1.424	0	-715	246	1.316	0	
1. Ciutat Vella	-21	101	5	44	-21	181	10	-21	-298
2. l'Eixample	-33	130	-36	7	-21	52	-111	-50	-602
3. Extramurs	-37	73	73	-28	-7	74	-40	-29	-380
4. Campanar	18	129	117	167	40	102	82	8	63
5. la Saïdia	3	109	51	-27	-20	59	-99	-39	-665
6. el Pla del Real	26	114	0	110	16	83	-115	-20	-215
7. l'Olivereta	-18	102	46	-66	12	31	-52	-43	-700
8. Patraix	19	-19	14	-118	32	-82	24	17	-413
9. Jesús	24	110	20	-21	20	60	-18	8	-654
10. Quatre Carreres	16	71	-135	-297	42	27	24	-9	-1.193
11. Pobles Marítims	7	163	-37	-12	13	175	-48	-70	-721
12. Camins al Grau	55	106	45	-3	29	276	86	-48	-679
13. Algirós	-3	34	-116	-225	-21	16	-23	-13	-802
14. Benimaclet	-1	77	-23	-18	-3	68	-47	-6	-469
15. Rascanya	48	79	-14	-66	41	3	104	7	-829
16. Benicalap	33	39	17	-86	67	67	138	32	-264
17. Pobles del Nord	-5	11	-23	-19	2	25	21	1	-16
18. Pobles de l'Oest	17	-11	17	-8	23	-24	1	4	-47
19. Pobles del Sud	-11	6	-21	-49	2	123	63	5	-263

Nota: L'últim trimestre dades provisionals. *Els Saldos Net i Acumulat inclouen altres altes i baixes.

Font: Fitxer d'altres i baixes del Padró Municipal d'Habitants. Oficina d'Estadística.



III.2. Naixements i defuncions. Tercer trimestre 2010*III.2. Nacimientos y defunciones. Tercer trimestre 2010***2.1. Naixements i defuncions per sexe i trimestre. 2002-2010***2.1. Nacimientos y defunciones por sexo y trimestre. 2002-2010*

	Naixements			Defuncions			Creixement
	Total	Homes	Dones	Total	Homes	Dones	Vegetatiu
2002 Total	7.232	3.766	3.466	6.981	3.649	3.332	251
2003 Total	7.666	3.868	3.798	7.177	3.683	3.494	489
2004 Total	7.866	4.008	3.858	6.830	3.475	3.355	1.036
2005 Total	8.086	4.067	4.019	7.118	3.519	3.599	968
2006 Total	8.001	4.109	3.892	6.831	3.424	3.407	1.170
2007 Total	8.281	4.308	3.973	6.881	3.378	3.503	1.400
2008 Total	8.345	4.326	4.019	6.840	3.399	3.441	1.505
2009 Total	7.668	4.087	3.581	6.753	3.409	3.344	915
Tercer Trimestre	1.935	1.008	927	1.536	758	778	399
Quart Trimestre	2.011	1.045	966	1.705	880	825	306
2010 Primer Trimestre	1.830	913	917	1.836	930	906	-6
Segon Trimestre	1.706	904	802	1.569	764	805	137
Tercer Trimestre	1.847	949	898	1.601	821	780	246

Nota: L'últim trimestre dades provisionals.

Font: Fitxer d'altres i baixes del Padró Municipal d'Habitants. Oficina d'Estadística.

2.2. Naixements i defuncions per districte. Segon i Tercer trimestre 2010*2.2. Nacimientos y defunciones por distrito. Segundo y Tercer trimestre 2010*

	2n trimestre 2010			3r trimestre 2010		
	Naixements	Defuncions	Creixement vegetatiu	Naixements	Defuncions	Creixement vegetatiu
València	1.706	1.569	137	1.847	1.601	246
1. Ciutat Vella	46	67	-21	55	76	-21
2. l'Eixample	91	124	-33	93	114	-21
3. Extramurs	81	118	-37	118	125	-7
4. Campanar	86	68	18	93	53	40
5. la Saïdia	95	92	3	112	132	-20
6. el Pla del Real	97	71	26	77	61	16
7. l'Olivereta	90	108	-18	117	105	12
8. Patraix	116	97	19	116	84	32
9. Jesús	111	87	24	127	107	20
10. Quatre Carreres	151	135	16	167	125	42
11. Pobllats Marítims	138	131	7	142	129	13
12. Camins al Grau	154	99	55	147	118	29
13. Algirós	66	69	-3	65	86	-21
14. Benimaclet	51	52	-1	52	55	-3
15. Rascanya	141	93	48	139	98	41
16. Benicalap	104	71	33	127	60	67
17. Pobles del Nord	14	19	-5	17	15	2
18. Pobles de l'Oest	37	20	17	45	22	23
19. Pobles del Sud	37	48	-11	38	36	2

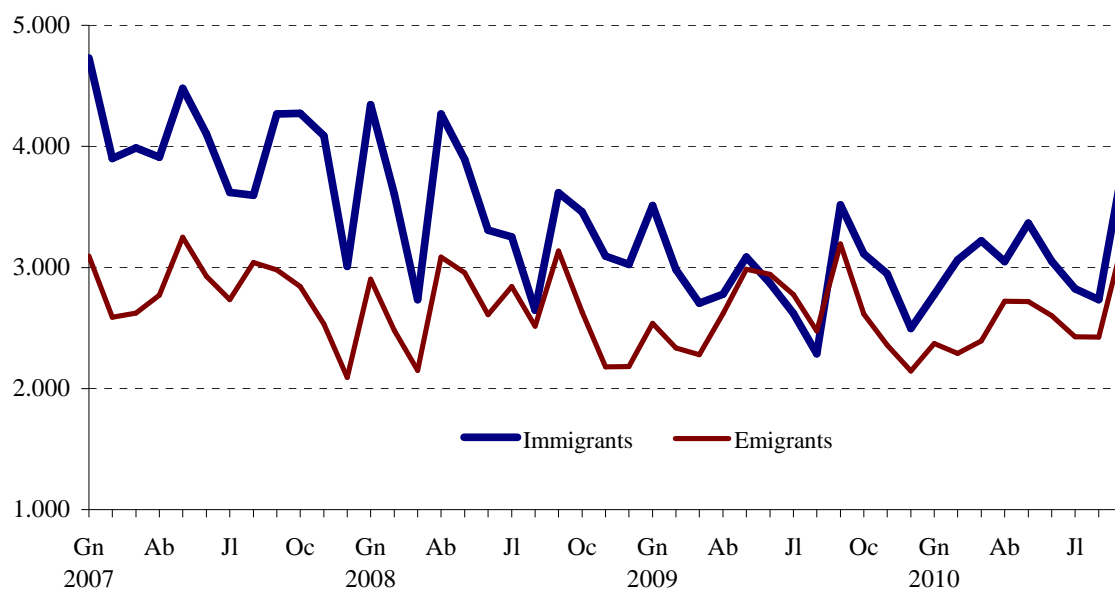
Font: Fitxer d'altres i baixes del Padró Municipal d'Habitants. Oficina d'Estadística.

III.3. Migracions registrades. Tercer trimestre 2010*III.3. Migraciones registradas. Tercer trimestre 2010***3.1. Immigrants, emigrants i saldo migratori per trimestre. 2002 - 2010***3.1. Inmigrantes, emigrantes y saldo migratorio por trimestre. 2002 - 2010*

	Immigrants	Emigrants	Saldo Migratori
2002 Total	37.203	25.853	11.350
2003 Total	37.799	29.339	8.460
2004 Total	39.359	29.271	10.088
2005 Total	40.577	31.756	8.821
2006 Total	42.958	33.011	9.947
2007 Total	47.967	33.475	14.492
2008 Total	41.250	31.673	9.577
2009 Total	34.916	31.265	3.651
Tercer Trimestre	8.426	8.446	-20
Quart Trimestre	8.557	7.117	1.440
2010 Primer Trimestre	9.059	7.053	2.006
Segon Trimestre	9.465	8.041	1.424
Tercer Trimestre	9.355	8.039	1.316

Nota: L'últim trimestre dades provisionals.

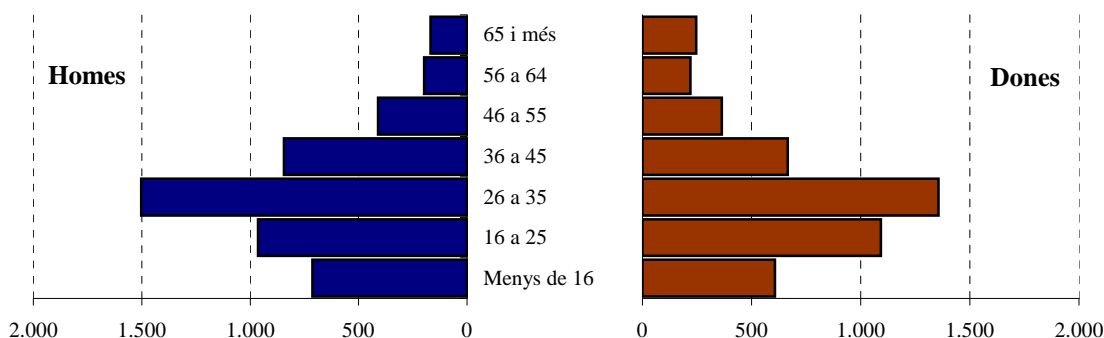
Font: Fitxer d'altres i baixes del Padró Municipal d'Habitants. Oficina d'Estadística.

EVOLUCIÓ MENSUAL DE LA MIGRACIÓ REGISTRADA**3.2. Immigrants segons edat i sexe. Tercer trimestre 2010***3.2. Inmigrantes según edad y sexo. Tercer trimestre 2010*

	Total	%	Homes	%	Dones	%
Total	9.355	100,0%	4.801	51,3%	4.554	48,7%
Menys de 16	1.320	14,1%	713	7,6%	607	6,5%
16 a 25	2.057	22,0%	964	10,3%	1.093	11,7%
26 a 35	2.860	30,6%	1.503	16,1%	1.357	14,5%
36 a 45	1.510	16,1%	844	9,0%	666	7,1%
46 a 55	774	8,3%	410	4,4%	364	3,9%
56 a 64	418	4,5%	198	2,1%	220	2,4%
65 i més	416	4,4%	169	1,8%	247	2,6%

Font: Fitxer d'altres i baixes del Padró Municipal d'Habitants. Oficina d'Estadística.

ESTRUCTURA D'EDAT I SEXE DELS IMMIGRANTS. TERCER TRIMESTRE 2010



3.3. Immigrants segons procedència i sexe. Tercer trimestre 2010

3.3. *Inmigrantes según procedencia y sexo. Tercer trimestre 2010*

	Total	%	Homes	%	Dones	%
Total	9.355	100,0	4.801	51,3	4.554	48,7
l'Horta	2.086	22,3	1.040	11,1	1.046	11,2
Resta de la Comunitat	1.893	20,2	938	10,0	955	10,2
Resta de l'Estat	2.677	28,6	1.421	15,2	1.256	13,4
Estranger	2.699	28,9	1.402	15,0	1.297	13,9

Font: Fitxer d'altres i baixes del Padró Municipal d'Habitants. Oficina d'Estadística.

3.4. Immigrants segons continent de nacionalitat i sexe. Tercer trimestre 2010

3.4. *Inmigrantes según continente de nacionalidad y sexo. Tercer trimestre 2010*

	Total	%	Homes	%	Dones	%
Total	9.355	100,0	4.801	51,3	4.554	48,7
Espanya	4.382	46,8	2.111	22,6	2.271	24,3
Unió Europea (26 països)	1.629	17,4	892	9,5	737	7,9
Resta d'Europa	169	1,8	59	0,6	110	1,2
Àfrica	557	6,0	351	3,8	206	2,2
Amèrica del Nord	77	0,8	35	0,4	42	0,4
Amèrica Central	225	2,4	83	0,9	142	1,5
Amèrica del Sud	1.308	14,0	568	6,1	740	7,9
Àsia, Oceania i Altres	1.008	10,8	702	7,5	306	3,3

Font: Fitxer d'altres i baixes del Padró Municipal d'Habitants. Oficina d'Estadística.

3.5. Immigrants segons continent de nacionalitat i grups d'edat. Tercer trimestre 2010

3.5. *Inmigrantes según continente de nacionalidad y grupos de edad. Tercer trimestre 2010*

	Total	%	Menys de 16 anys	%	16-64 anys	%	65 i més anys	%
Total	9.355	100,0	1.320	14,1	7.619	81,4	416	4,4
Espanya	4.382	46,8	685	7,3	3.340	35,7	357	3,8
Unió Europea (26 països)	1.629	17,4	146	1,6	1.461	15,6	22	0,2
Resta d'Europa	169	1,8	27	0,3	138	1,5	4	0,0
Àfrica	557	6,0	62	0,7	492	5,3	3	0,0
Amèrica del Nord	77	0,8	3	0,0	73	0,8	1	0,0
Amèrica Central	225	2,4	25	0,3	194	2,1	6	0,1
Amèrica del Sud	1.308	14,0	204	2,2	1.085	11,6	19	0,2
Àsia, Oceania i Altres	1.008	10,8	168	1,8	836	8,9	4	0,0

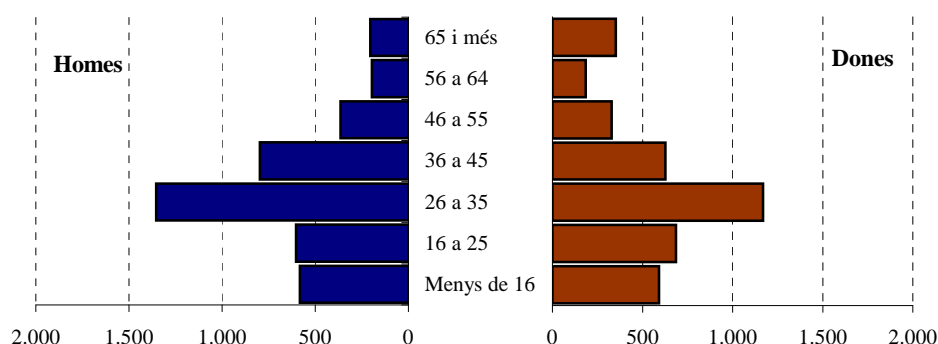
Font: Fitxer d'altres i baixes del Padró Municipal d'Habitants. Oficina d'Estadística.

3.6. Emigrants segons edat i sexe. Tercer trimestre 2010

3.6. Emigrantes según edad y sexo. Tercer trimestre 2010

	Total	%	Homes	%	Dones	%
Total	8.039	100,0	4.102	51,0	3.937	49,0
Menys de 16	1.174	14,6	582	7,2	592	7,4
16 a 25	1.288	16,0	603	7,5	685	8,5
26 a 35	2.522	31,4	1.354	16,8	1.168	14,5
36 a 45	1.425	17,7	798	9,9	627	7,8
46 a 55	694	8,6	365	4,5	329	4,1
56 a 64	381	4,7	196	2,4	185	2,3
65 i més	555	6,9	204	2,5	351	4,4

Font: Fitxer d'altres i baixes del Padró Municipal d'Habitants. Oficina d'Estadística.

ESTRUCTURA D'EDAT I SEXE DELS EMIGRANTS. TERCER TRIMESTRE 2010**3.7. Emigrants segons destinació i sexe. Tercer trimestre 2010**

3.7. Emigrantes según destino y sexo. Tercer trimestre 2010

	Total	%	Homes	%	Dones	%
Total	8.039	100,0	4.102	51,0	3.937	49,0
l'Horta	2.625	32,7	1.283	16,0	1.342	16,7
Resta de la Comunitat	2.579	32,1	1.259	15,7	1.320	16,4
Resta de l'estat	2.465	30,7	1.367	17,0	1.098	13,7
Estranger	370	4,6	193	2,4	177	2,2

Font: Fitxer d'altres i baixes del Padró Municipal d'Habitants. Oficina d'Estadística.

3.8. Emigrants segons continent de nacionalitat i sexe. Tercer trimestre 2010

3.8. Emigrantes según continente de nacionalidad y sexo. Tercer trimestre 2010

	Total	%	Homes	%	Dones	%
Total	8.039	100,0	4.102	51,0	3.937	49,0
Espanya	5.604	69,7	2.726	33,9	2.878	35,8
Unió Europea (26 països)	402	5,0	207	2,6	195	2,4
Resta d'Europa	73	0,9	27	0,3	46	0,6
Àfrica	390	4,9	277	3,4	113	1,4
Amèrica del Nord	18	0,2	5	0,1	13	0,2
Amèrica Central	100	1,2	40	0,5	60	0,7
Amèrica del Sud	950	11,8	456	5,7	494	6,1
Àsia, Oceania i Altres	502	6,2	364	4,5	138	1,7

Font: Fitxer d'altres i baixes del Padró Municipal d'Habitants. Oficina d'Estadística.

3.9. Emigrants segons continent de nacionalitat i grups d'edat. Tercer trimestre 2010

3.9. Emigrantes según continente de nacionalidad y grupos de edad. Tercer trimestre 2010

	Total	%	Menys de 16 anys	%	16-64 anys	%	65 i més anys	%
Total	8.039	100,0	1.174	14,6	6310	78,5	555	6,9
Espanya	5.604	69,7	880	10,9	4189	52,1	535	6,7
Unió Europea (26 països)	402	5,0	44	0,5	350	4,4	8	0,1
Resta d'Europa	73	0,9	7	0,1	64	0,8	2	0,0
Àfrica	390	4,9	44	0,5	345	4,3	1	0,0
Amèrica del Nord	18	0,2	3	0,0	15	0,2	0	0,0
Amèrica Central	100	1,2	13	0,2	87	1,1	0	0,0
Amèrica del Sud	950	11,8	125	1,6	816	10,2	9	0,1
Àsia, Oceania i Altres	502	6,2	58	0,7	444	5,5	0	0,0

Font: Fitxer d'altres i baixes del Padró Municipal d'Habitants. Oficina d'Estadística.

3.10. Immigrants, emigrants i saldo migratori per districte. Segon i Tercer trimestre 2010

3.10. Inmigrantes, emigrantes y saldo migratorio por distrito. Segundo y Tercer trimestre 2010

	2n trimestre 2010			3r trimestre 2010		
	Immigrants	Emigrants	Saldo Migratori	Immigrants	Emigrants	Saldo Migratori
València	9.465	8.041	1.424	9.355	8.039	1.316
1. Ciutat Vella	384	283	101	425	244	181
2. l'Eixample	499	369	130	424	372	52
3. Extramurs	586	513	73	526	452	74
4. Campanar	494	365	129	508	406	102
5. la Saïdia	573	464	109	537	478	59
6. el Pla del Real	346	232	114	344	261	83
7. l'Olivereta	713	611	102	686	655	31
8. Patraix	527	546	-19	504	586	-82
9. Jesús	653	543	110	614	554	60
10. Quatre Carreres	844	773	71	741	714	27
11. Pobles Marítims	700	537	163	647	472	175
12. Camins al Grau	737	631	106	857	581	276
13. Algirós	406	372	34	429	413	16
14. Benimaclet	377	300	77	373	305	68
15. Rascanya	674	595	79	657	654	3
16. Benicalap	521	482	39	544	477	67
17. Pobles del Nord	82	71	11	70	45	25
18. Pobles de l'Oest	162	173	-11	169	193	-24
19. Pobles del Sud	187	181	6	300	177	123

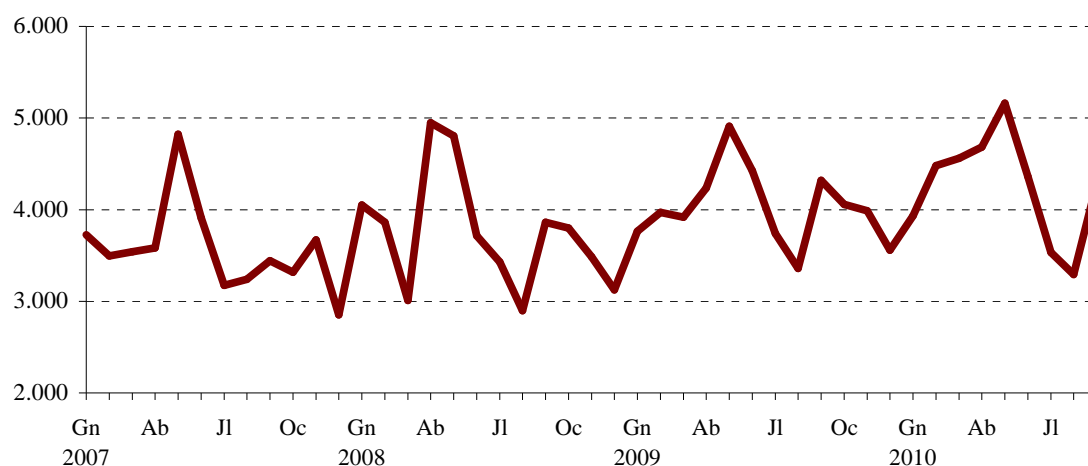
Font: Fitxer d'altres i baixes del Padró Municipal d'Habitants. Oficina d'Estadística.

III.4. Canvis de domicili intraurbans. Tercer trimestre 2010*III.4. Cambios de domicilio intraurbanos. Tercer trimestre 2010***4.1. Canvis de domicili per sexe i trimestre. 2002-2010***4.1. Cambios de domicilio por sexo y trimestre. 2002-2010*

	Total	Homes	Dones
2002 Total	34.573	16.846	17.727
2003 Total	42.151	20.628	21.523
2004 Total	44.542	21.993	22.549
2005 Total	43.316	21.693	21.623
2006 Total	44.490	22.252	22.238
2007 Total	42.775	21.200	21.575
2008 Total	44.988	22.380	22.608
2009 Total	48.241	23.872	24.369
Tercer Trimestre	11.415	5.692	5.723
Quart Trimestre	11.604	5.755	5.849
2010 Primer Trimestre	12.974	6.392	6.582
Segon Trimestre	14.205	6.966	7.239
Tercer Trimestre	11.110	5.506	5.604

Nota: L'últim trimestre dades provisionals.

Font: Fitxer d'altres i baixes del Padró Municipal d'Habitants. Oficina d'Estadística.

EVOLUCIÓ MENSUAL DELS CANVIS DE DOMICILI**4.2. Canvis de domicili segons edat i sexe. Tercer trimestre 2010***4.2. Cambios de domicilio según edad y sexo. Tercer trimestre 2010*

	Total	%	Homes	%	Dones	%
Total	11.110	100,0	5.506	49,6	5.604	50,4
Menys de 16 anys	2.033	18,3	1.051	9,5	982	8,8
De 16 a 25 anys	1.563	14,1	720	6,5	843	7,6
De 26 a 35 anys	3.560	32,0	1.764	15,9	1.796	16,2
De 36 a 45 anys	2.170	19,5	1.122	10,1	1.048	9,4
De 46 a 55 anys	1.007	9,1	506	4,6	501	4,5
De 56 a 64 anys	367	3,3	182	1,6	185	1,7
De 65 i més anys	410	3,7	161	1,4	249	2,2

Font: Fitxer d'altres i baixes del Padró Municipal d'Habitants. Oficina d'Estadística.

4.3. Canvis de domicili entre districtes. Tercer trimestre 2010

4.3. Cambios de domicilio entre distritos. Tercer trimestre 2010

	Districte d'eixida																			Total
	1	2	3	4	5	6	7	8	9	10	11	12	13	14	15	16	17	18	19	
Districte d'arribada																				
1	87	24	31	18	22	25	16	11	14	13	9	11	10	9	10	3	1	3	4	321
2	17	179	18	3	12	32	8	14	17	96	12	31	20	14	9	7	2	1	13	505
3	43	32	244	20	26	10	62	35	48	24	3	17	7	10	14	15	0	1	5	616
4	18	18	29	177	42	23	36	29	7	16	9	19	10	15	31	46	1	9	1	536
5	15	12	19	42	305	7	28	5	8	29	7	18	5	28	92	53	1	6	0	680
6	12	15	19	4	10	90	3	10	4	10	5	33	34	20	10	7	0	0	0	286
7	14	17	61	14	27	8	427	55	21	27	20	16	5	9	12	9	0	4	3	749
8	9	18	52	11	18	5	75	244	96	21	7	12	8	13	5	6	0	4	5	609
9	14	19	50	11	11	3	21	81	356	59	14	22	11	2	14	10	0	3	8	709
10	15	152	24	11	30	19	28	23	50	685	39	45	21	19	26	10	0	6	12	1.215
11	4	25	5	11	10	10	7	15	7	37	419	101	41	14	21	20	0	3	6	756
12	9	45	27	18	21	64	22	12	23	63	133	473	96	7	20	18	2	1	7	1.061
13	11	7	4	7	15	37	11	7	5	24	46	92	152	23	3	6	0	1	3	454
14	8	11	15	8	33	18	7	6	4	7	22	11	13	175	50	16	0	2	0	406
15	12	10	20	29	121	25	21	13	18	22	34	21	13	50	496	68	12	6	1	992
16	13	9	23	64	68	11	17	13	21	28	16	31	23	38	65	321	4	7	5	777
17	1	0	3	0	1	5	0	4	4	4	1	1	1	3	4	12	21	0	0	65
18	8	1	1	5	5	1	7	3	2	5	0	3	2	2	3	10	0	78	0	136
19	1	22	11	1	2	8	5	5	22	21	8	18	5	2	3	2	0	0	101	237
Total	311	616	656	454	779	401	801	585	727	1.191	804	975	477	453	888	639	44	135	174	11.110

Font: Fitxer d'altres i baixes del Padró Municipal d'Habitants. Oficina d'Estadística.

4.4. Canvis de domicili segons valor cadastral mitjà del barri d'eixida i d'arribada. Tercer trimestre 2010

4.4. Cambios de domicilio según valor catastral medio del barrio de salida y de llegada. Tercer trimestre 2010

	Valor cadastral mitjà dels habitatges del barri d'eixida					
	Total	<=15.000	15.001-19.000	19.001-25.000	25.001-35.000	>35.000
Barri d'arribada						
Total	11.110	601	1.913	5.001	2.265	1.330
Mateix barri	3.424	204	706	1.595	625	294
<= 15.000	405	23	74	218	60	30
15.000-19.000	1.184	80	308	558	154	84
19.001-25.000	3.505	241	580	1.512	766	406
25.001-35.000	1.589	40	167	752	385	245
>35.000	1.003	13	78	366	275	271

Nota: Dades en Euros. Vegeu apartat de conceptes.

Font: Fitxer d'altres i baixes del Padró Municipal d'Habitants. Oficina d'Estadística.

IV. EDIFICACIÓ I HABITATGE

IV. EDIFICACIÓN Y VIVIENDA

ÍNDEX

IV.1. Llicències urbanístiques municipals.

1.1. Llicències de construcció i ocupació d'habitatges per districte. 42

IV.2. Habitatges visats.

2.1. Habitatges visats. 43

IV.3. Preus per m² dels habitatges lliures.

3.1. Preu mitjà trimestral per m² dels habitatges lliures..... 44

IV.4. Nombre de taxacions d'habitatges lliures.

4.1. Nombre de taxacions d'habitatges lliures 45

ÍNDICE

IV.1. Licencias urbanísticas municipales.

1.1. Licencias de construcción y ocupación de viviendas por distrito. 42

IV.2. Viviendas visadas.

2.1. Viviendas visadas. 43

IV.3. Precios por m² de las viviendas libres .

3.1. Precio medio trimestral por m² de las viviendas libres 44

IV.4. Número de tasaciones de viviendas libres.

4.1. Número de tasaciones de viviendas libres..... 45

IV.1. Llicències urbanístiques municipals. Quart trimestre 2010*IV.1. Licencias urbanísticas municipales. Cuarto trimestre 2010***1.1. Llicències de construcció i ocupació d'habitatges per districte. Quart trimestre 2010***1.1. Licencias de construcción y ocupación de viviendas por distrito. Cuarto trimestre 2010*

	Construcció			1ª Ocupació		
	Llicències	Edificis	Habitatges	Llicències	Edificis	Habitatges
Total	7	11	96	64	84	832
1. Ciutat Vella	0	0	0	20	29	166
2. l' Eixample	1	3	38	2	2	15
3. Extramurs	1	1	10	1	1	34
4. Campanar	0	0	0	3	3	100
5. la Saïdia	1	2	42	2	3	17
6. el Pla del Real	0	0	0	1	2	30
7. l' Olivereta	0	0	0	1	1	39
8. Patraix	0	0	0	2	3	56
9. Jesús	0	0	0	1	1	8
10. Quatre Carreres	0	0	0	4	6	42
11. Poblat Marítims	1	1	1	6	7	11
12. Camins al Grau	0	0	0	2	3	55
13. Algirós	0	0	0	0	0	0
14. Benimaclet	1	1	1	2	2	33
15. Rascanya	0	0	0	0	0	0
16. Benicalap	0	0	0	1	2	68
17. Pobles del Nord	0	0	0	6	6	6
18. Pobles de l'Oest	0	0	0	7	10	130
19. Pobles del Sud	2	3	4	3	3	22

Font: *Servici de Llicències Urbanístiques. Ajuntament de València.*

HABITATGES AMB LICÈNCIA D'OCUPACIÓ

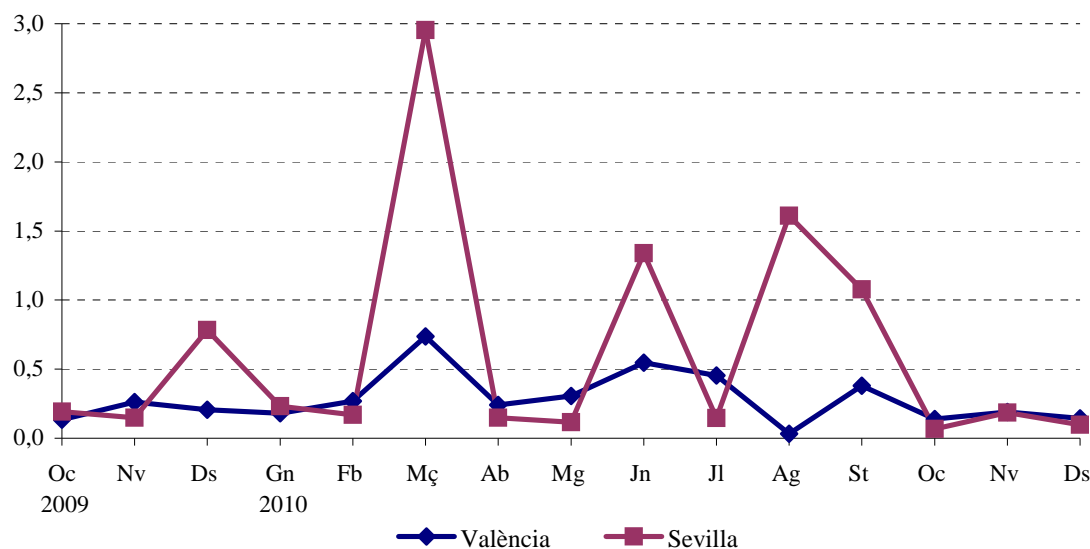
IV.2. Habitatges visats. Quart trimestre 2010*IV.2. Viviendas visadas. Cuarto trimestre 2010***2.1. Habitatges visats***2.1. Viviendas visadas*

		València	Barcelona	Màlaga	Madrid	Saragossa	Sevilla	Comunitat Valenciana	Espanya
2005	Total	4.176	7.117	6.382	24.678	4.755	3.448	106.516	786.257
2006	Total	5.007	6.143	6.416	16.326	8.030	4.063	125.877	911.568
2007	Total	3.576	4.826	6.408	13.972	7.347	4.717	93.607	688.851
2008	Total	2.554	2.839	2.379	8.025	2.193	3.781	31.677	299.551
2009	Total	1.338	2.584	808	3.375	2.269	1.677	11.464	146.640
	Octubre	51	320	47	174	211	57	876	12.793
	Novembre	99	397	31	143	45	44	915	12.488
	Desembre	78	505	32	298	420	231	654	11.046
2010	Total	1.363	4.149	687	5.087	3.053	2.402	9.596	127.543
	Gener	68	237	25	324	215	68	759	8.427
	Febrer	101	493	47	83	82	50	999	10.380
	Març	278	457	35	319	384	871	1.046	13.136
	Abril	91	486	64	233	194	44	664	11.254
	Maig	115	326	25	185	83	34	1.127	11.857
	Juny	206	287	43	527	123	395	971	13.673
	Juliol	171	383	94	559	363	43	1.030	12.051
	Agost	12	115	142	392	260	475	301	7.048
	Setembre	143	378	22	656	32	318	876	10.522
	Octubre	52	273	39	417	50	20	579	8.449
	Novembre	72	322	143	250	876	55	629	10.396
	Desembre	54	392	8	1.142	391	29	615	10.350

Font: Ministerio de Fomento (www.fomento.es).

HABITATGES VISATS

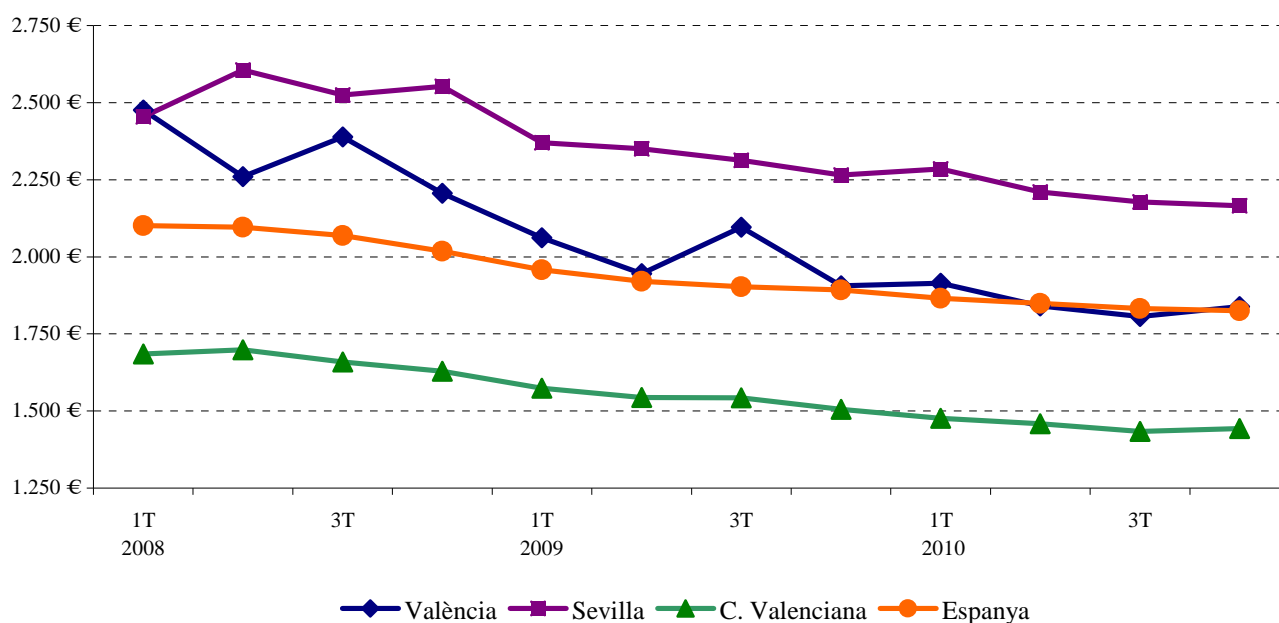
Per mil habitatges del Cens de 2001



IV.3. Preus per m² dels habitatges lliures. Quart trimestre 2010IV.3. Precios por m² de las viviendas libres. Cuarto trimestre 2010**3.1. Preu mitjà trimestral per m² dels habitatges lliures**3.1. Precio medio trimestral por m² de las viviendas libres

	Primer trimestre 10	Segon trimestre 10	Tercer trimestre 10	Quart trimestre 10
Total				
València	1.914,8	1.840,5	1.806,4	1.838,9
Barcelona	3.441,6	3.418,1	3.274,7	3.332,5
Màlaga	1.982,1	1.909,5	1.907,4	1.890,7
Madrid	3.296,3	3.275,0	3.180,5	3.067,9
Sevilla	2.284,9	2.209,9	2.178,0	2.165,4
Saragossa	2.178,7	2.119,2	2.127,0	2.055,6
C. Valenciana	1.476,7	1.459,1	1.433,5	1.442,9
Espanya	1.865,7	1.848,9	1.832,0	1.825,5
fins a 2 anys de d'antiguitat				
València	2.266,1	2.177,3	2.133,7	2.225,7
Barcelona	4.349,2	4.197,6	4.005,1	4.102,5
Málaga	2.317,9	2.213,4	2.284,9	2.194,7
Madrid	3.500,7	3.338,5	3.396,9	3.263,9
Sevilla	2.680,4	2.604,9	2.502,9	2.491,5
Saragossa	2.460,1	2.417,1	2.537,4	2.411,9
C. Valenciana	1.670,4	1.604,3	1.596,4	1.607,5
Espanya	1.869,9	1.846,7	1.846,7	1.829,9
més de 2 anys d'antiguitat				
València	1.870,6	1.796,0	1.789,6	1.791,3
Barcelona	3.363,7	3.340,0	3.208,5	3.241,1
Málaga	1.853,8	1.858,4	1.806,4	1.847,2
Madrid	3.273,4	3.267,4	3.151,4	3.050,6
Sevilla	2.218,6	2.175,9	2.148,8	2.123,3
Saragossa	2.091,0	2.034,0	2.037,6	1.987,9
C. Valenciana	1.378,6	1.366,1	1.338,6	1.349,8
Espanya	1.863,4	1.854,9	1.827,7	1.819,5

Font: Ministerio de la Vivienda (www.mviv.es).

PREU PER M² DELS HABITATGES LLIURES

IV.4. Nombre de taxacions d'habitatges lliures. Quart trimestre 2010

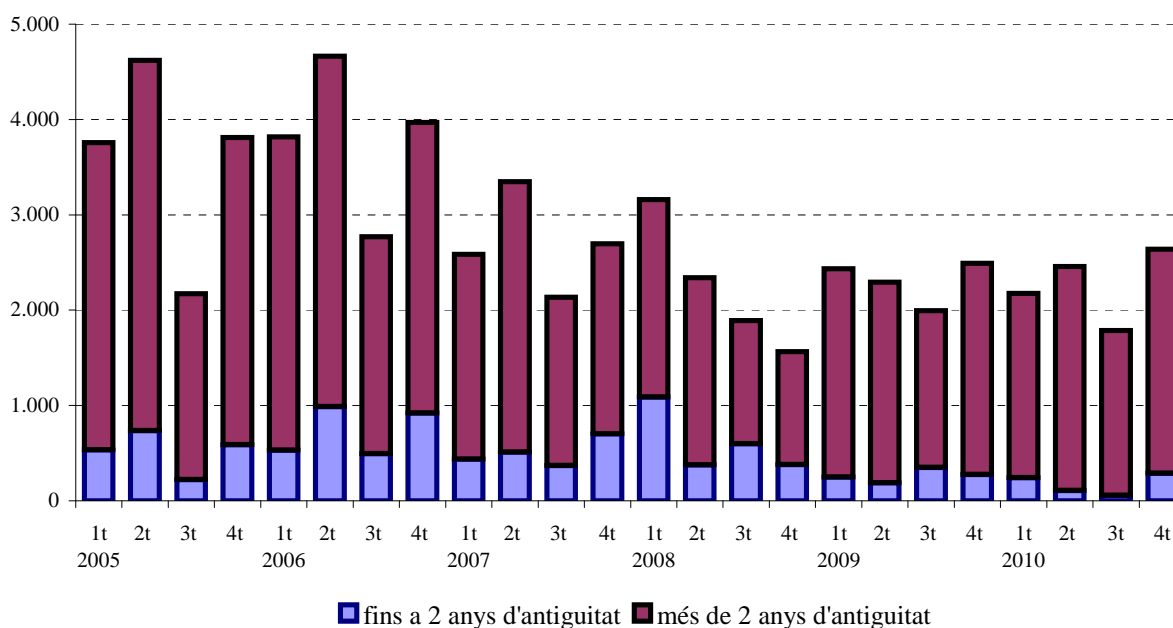
IV.4. Número de tasaciones de viviendas libres. Cuarto trimestre 2010

4.1. Nombre de taxacions d'habitatges lliures

4.1. Número de tasaciones de viviendas libres

	Primer trimestre 10	Segon trimestre 10	Tercer trimestre 10	Quart trimestre 10
Total				
València	2.176	2.458	1.788	2.640
Barcelona	3.517	4.481	2.820	4.398
Màlaga	1.440	1.496	1.274	1.501
Madrid	7.717	9.709	6.097	9.359
Saragossa	1.898	2.098	1.259	2.010
Sevilla	1.644	1.756	1.336	2.037
C. Valenciana	15.777	16.890	13.180	18.118
Espanya	122.819	134.037	102.188	135.840
fins a 2 anys de d'antiguitat				
València	243	106	56	289
Barcelona	278	408	305	288
Màlaga	398	131	269	188
Madrid	777	1.036	721	760
Saragossa	451	395	200	321
Sevilla	236	139	110	377
més de 2 anys d'antiguitat				
València	1.933	2.352	1.732	2.351
Barcelona	3.239	4.073	2.515	4.110
Màlaga	1.042	1.365	1.005	1.313
Madrid	6.940	8.673	5.376	8.599
Saragossa	1.447	1.703	1.059	1.689
Sevilla	1.408	1.617	1.226	1.660

Font: Ministerio de la Vivienda (www.mviv.es).

TAXACIONS D'HABITATGES LLIURES A VALÈNCIA

V. MEDI AMBIENT

V. MEDIO AMBIENTE

ÍNDIX

V.1. Observacions meteorològiques.

- 1.1. Observacions meteorològiques. Mes a mes 47
 1.2. Observacions del vent. Mes a mes 48

V.2. Contaminació atmosfèrica.

- 2.1. Contaminació atmosfèrica. Mitjana mensual 49

V.3. Contaminació acústica.

- 3.1. Nivell sonor (soroll) en dBA. Mitjana per hora del dia 50

ÍNDICE

V.1. Observaciones meteorológicas.

- 1.1. Observaciones meteorológicas. Mes a mes 47
 1.2. Observaciones del viento. Mes a mes 48

V.2. Contaminación atmosférica.

- 2.1. Contaminación atmosférica. Media mensual 49

V.3. Contaminación acústica.

- 3.1. Nivel sonoro (ruido) en dBA. Media por hora del día 50

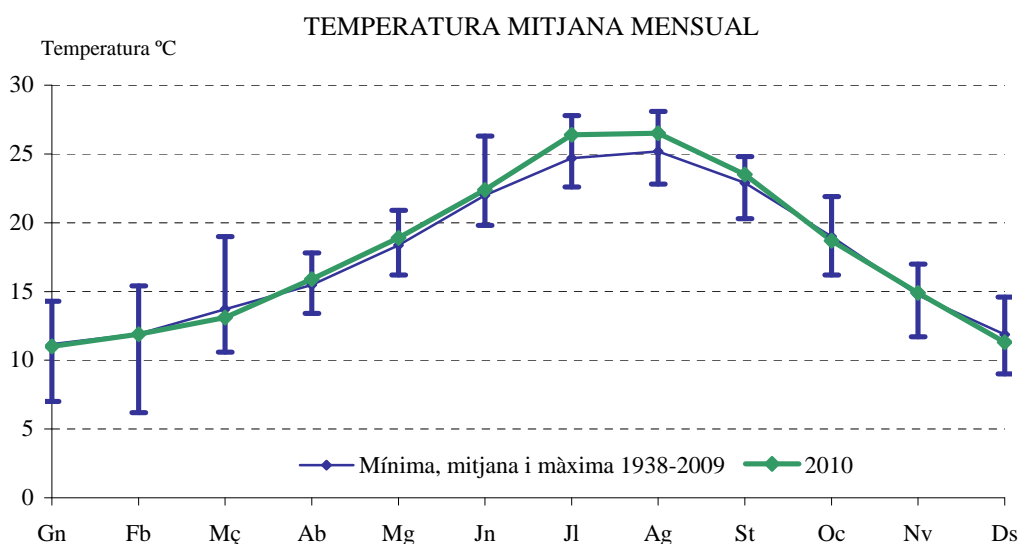
V.1. Observacions meteorològiques. Quart Trimestre 2010*V.1. Observaciones meteorológicas. Cuarto Trimestre 2010***1.1. Observacions meteorològiques. Mes a mes***1.1. Observaciones meteorológicas. Mes a mes*

	Temperatura en graus centígrads				Temperatura Mitjana	Precipitació	
	Màxima		Mínima			l/m ²	Dies
	absoluta	mitjana	absoluta	mitjana			
2010							
Gener	19,4	14,7	1,0	7,3	11,0	58,9	15
Febrer	22,8	15,9	2,8	7,9	11,9	40,0	10
Març	25,5	17,4	2,6	8,7	13,1	47,7	10
Abril	25,8	20,1	8,0	11,6	15,9	30,3	9
Maig	36,2	23,8	10,0	14,0	18,9	55,9	9
Juny	30,5	26,6	13,4	18,2	22,4	21,7	9
Juliol	31,7	30,1	20,3	22,7	26,4	1,7	2
Agost	43,0	30,5	19,0	22,5	26,5	21,8	4
Setembre	33,0	27,8	14,0	19,1	23,5	40,4	6
Octubre	27,0	23,2	8,5	14,2	18,7	78,3	4
Novembre	25,5	19,7	5,2	10,0	14,9	19,3	9
Desembre	24,8	15,8	0,5	6,8	11,3	20,6	11

	Vent		Insolació		% Humitat relativa	Pressió hPa	Dies segons nuvolositat		
	Velocitat km/h		Hores	%			Clars	Núvols	Coberts
	màxima	mitjana							
2010									
Gener	95	7	118,2	39	69 *	1.012,3	7	18	6
Febrer	70	8	141,0	47	66 *	1.006,6	6	16	6
Març	63	7	174,8	47	69 *	1.016,0	5	18	8
Abril	37	5	219,4	55	74 *	1.015,8	7	18	5
Maig	58	7	286,9	64	64 *	1.012,4	8	22	1
Juny	46	6	259,8	58	67	1.012,6 *	6	24	0
Juliol	39	6	305,6	67	69	1.014,5	11	19	1
Agost	44	6	279,4	66	67	1.014,0	11	18	2
Setembre	67	6	244,6	65	66 *	1.013,5	11	16	3
Octubre	64	6	216,0	62	64	1.011,1	9	21	1
Novembre	69	7	200,3	66	60 *	1.009,7	11	17	2
Desembre	57	5	135,9	46	64	991,3	8	17	6

Nota: (*) corresponen a variables per a les quals pot ser no estiguen totes les mesures diàries.

Font: Estació Vivers. Centre Meteorològic Territorial de València. Institut Nacional de Meteorologia.



1.2. Observacions del vent. Mes a mes

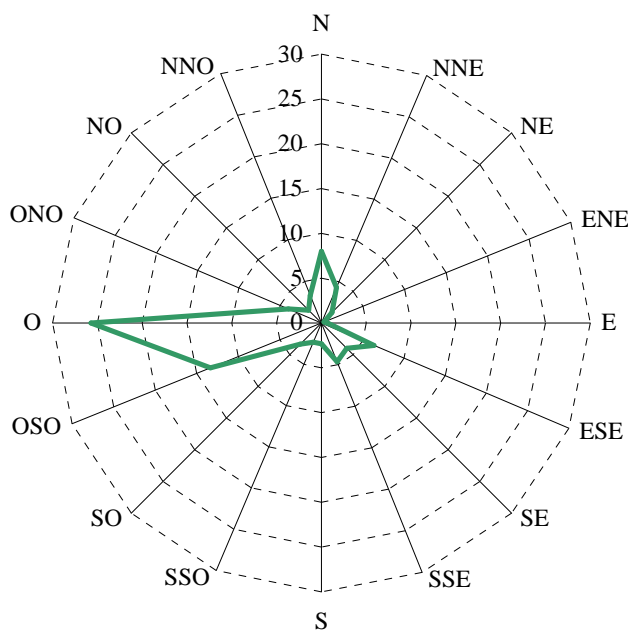
1.2. Observaciones del viento. Mes a mes

			N	NNE	NE	ENE	E	ESE	SE	SSE	S	SSO	SO	OSO	O	ONO	NO	NNO	CALMA
2010	Gener	%	10	11	2	1	0	1	3	2	2	1	4	15	19	6	5	5	13
		km/h	5	9	6	4	0	3	5	6	3	3	6	9	12	11	10	5	
Febrer	%	10	7	2	0	0	2	8	2	2	4	7	18	17	2	5	4	10	
	km/h	7	7	4	0	0	4	7	3	4	6	11	12	12	4	4	9		
Març	%	4	9	1	1	0	10	10	6	4	0	3	9	22	5	5	2	9	
	km/h	4	6	2	2	0	8	5	7	7	0	8	9	11	5	6	8		
Abril	%	7	14	6	3	6	20	8	6	2	0	1	3	8	2	0	2	12	
	km/h	5	5	4	3	4	8	7	8	4	0	7	5	4	4	0	3		
Maig	%	8	9	2	0	2	20	11	3	1	3	1	6	16	3	2	4	9	
	km/h	6	6	2	0	3	9	10	8	7	8	5	6	10	4	9	9		
Juny	%	7	6	1	1	7	17	18	7	2	0	0	4	10	1	1	6	12	
	km/h	5	6	2	3	6	8	9	8	8	0	0	5	10	3	4	6		
Juliol	%	9	9	4	2	8	26	16	4	0	1	1	3	5	0	1	0	11	
	km/h	5	6	3	3	5	9	9	8	0	2	2	4	4	0	2	0		
Agost	%	14	8	4	4	8	25	12	1	2	1	2	3	8	0	0	1	7	
	km/h	6	6	3	4	5	9	9	11	3	3	4	8	8	0	0	4		
Setembre	%	1	9	0	1	3	21	14	2	2	1	1	9	12	1	4	4	15	
	km/h	5	4	0	4	4	9	9	5	8	4	6	9	7	2	7	4		
Octubre	%	4	6	4	0	2	15	5	4	3	1	5	8	22	4	2	3	12	
	km/h	5	4	2	0	4	7	6	7	5	5	8	8	8	5	10	11		
Novembre	%	7	2	1	1	0	2	4	8	1	1	4	19	27	6	2	4	11	
	km/h	5	5	4	3	0	4	5	6	4	5	6	9	10	7	8	7		
Desembre	%	13	5	0	0	0	2	3	2	3	5	1	13	28	2	2	3	18	
	km/h	4	4	0	0	0	5	4	2	4	6	4	7	8	6	8	10		

Nota: Es considera Calma quan la velocitat del vent és inferior a 1,8 km/h.

Font: Estació Vivers. Centre Meteorològic Territorial de València. Institut Nacional de Meteorologia.

DISTRIBUCIÓ PERCENTUAL DE LA DIRECCIÓ DEL VENT
 Quart Trimestre 2010



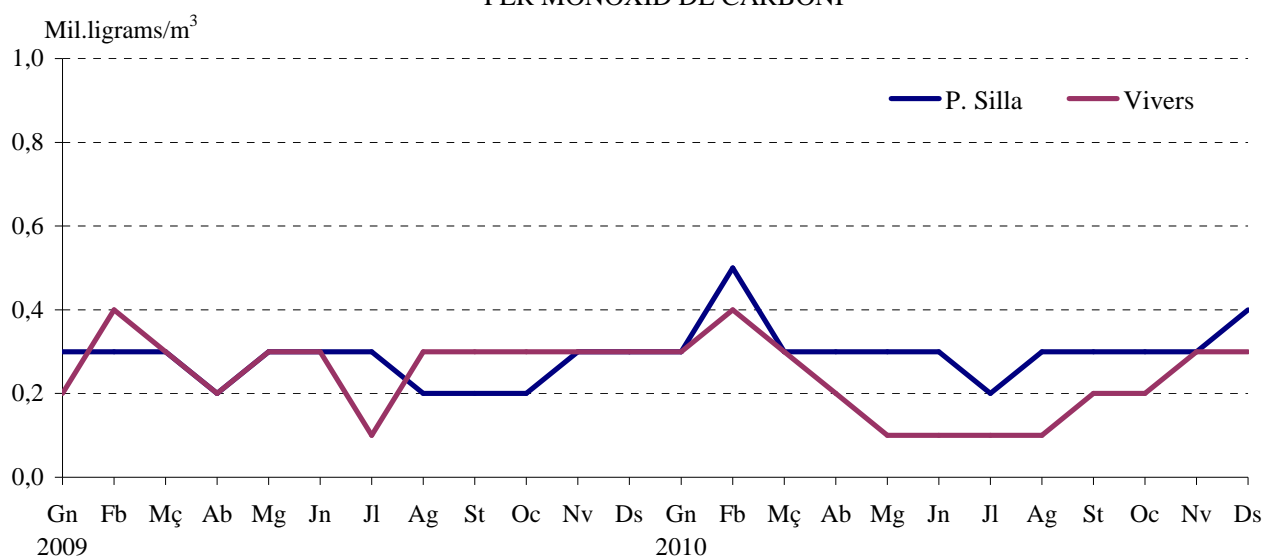
V.2. Contaminació atmosfèrica. Quart Trimestre 2010*V.2. Contaminación atmosférica. Cuarto Trimestre 2010***2.1. Contaminació atmosfèrica. Mitjana mensual***2.1. Contaminación atmosférica. Media mensual*

4t trimestre 2010	P. Silla	Vivers U. Politècnica	Av. França	Molí del Sol	Bulevard Sud
Diòxid de sofre (SO₂)					
Octubre	3	5	2	3	6
Novembre	4	5	3	4	5
Desembre	4	5	2	3	6
PM10					
Octubre	44	-	37	11	35
Novembre	30	-	16	9	25
Desembre	34	-	18	9	33
PM2.5					
Octubre	27	-	19	7	-
Novembre	17	-	8	6	-
Desembre	24	-	13	8	-
Diòxid de nitrògen (NO₂)					
Octubre	42	27	38	33	48
Novembre	40	32	39	39	45
Desembre	44	33	38	45	51
Ozó					
Octubre	38	36	49	42	40
Novembre	32	29	39	31	31
Desembre	22	20	32	21	21
Monòxid de carboni (CO)					
Octubre	0,3	0,2	-	0,3	0,5
Novembre	0,3	0,3	-	0,3	0,2
Desembre	0,4	0,3	-	0,4	0,4

Nota: Dades en micrograms/m³, excepte dades de monòxid de carboni (CO), expressats en mil·ligrams/m³.

Font: Servei de Contaminació Acústica. Ajuntament de València.

**CONTAMINACIÓ ATMOSFÈRICA MITJANA MENSUAL
PER MONÒXID DE CARBONI**

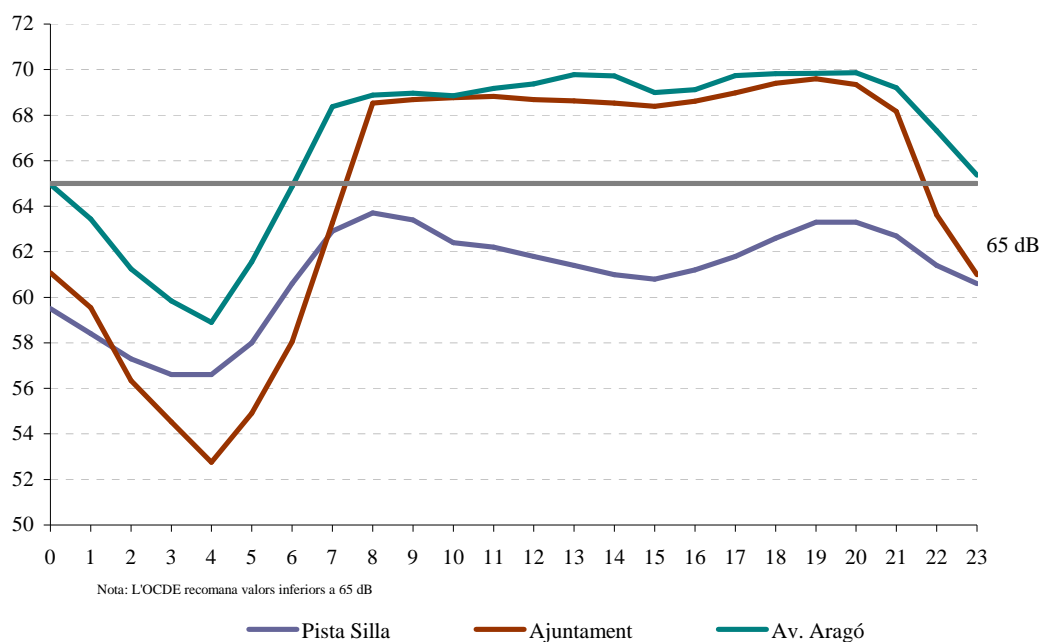


V.3. Contaminació acústica. Quart Trimestre 2010*V.3. Contaminación acústica. Cuarto Trimestre 2010***3.1. Nivell sonor (soroll) en dBA. Mitjana per hora del dia***3.1. Nivel sonoro (ruido) en dBA. Media por hora del día*

	Pista Silla	Vivers	Molí del Sol	Ajuntament	Av. Aragó	D. Juan Austria
0	59,5	54,9	56,9	61,1	65,0	61,7
1	58,4	54,7	56,4	59,6	63,4	61,3
2	57,3	54,5	56,0	56,3	61,2	60,2
3	56,6	54,5	56,1	54,5	59,8	59,8
4	56,6	54,6	56,1	52,7	58,9	59,5
5	58,0	54,7	57,1	54,9	61,6	60,2
6	60,6	55,1	58,3	58,0	64,9	61,6
7	62,9	57,0	59,5	63,3	68,4	64,7
8	63,7	57,4	60,1	68,5	68,9	65,6
9	63,4	56,6	59,5	68,7	69,0	65,5
10	62,4	55,9	59,0	68,8	68,9	65,4
11	62,2	55,8	59,2	68,8	69,2	66,1
12	61,8	55,9	59,4	68,7	69,4	66,4
13	61,4	55,9	60,3	68,6	69,8	66,4
14	61,0	56,1	60,9	68,5	69,7	65,7
15	60,8	56,4	61,1	68,4	69,0	65,8
16	61,2	56,4	61,2	68,6	69,1	66,3
17	61,8	56,9	60,7	69,0	69,7	67,3
18	62,6	57,4	60,3	69,4	69,8	68,1
19	63,3	57,0	60,2	69,6	69,8	68,1
20	63,3	56,9	60,0	69,4	69,9	67,4
21	62,7	56,2	59,4	68,2	69,2	66,0
22	61,4	55,6	58,5	63,6	67,3	63,9
23	60,6	55,2	57,4	61,0	65,4	61,9

Font: Servici de Contaminació Acústica. Ajuntament de València.

CONTAMINACIÓ ACÚSTICA. QUART TRIMESTRE
NIVELL SONOR PER HORA DEL DIA



CONCEPTES

I. ACTIVITAT ECONÒMICA

MERCAT DE TREBALL

Desocupació registrada. La constitueixen les demandes d'ocupació registrades pel Servei Valencià d'Ocupació i Formació (Servef) pendents el darrer dia del mes, excloent-hi les corresponents a les següents situacions:

- Demandants que, estant ocupats, sol·liciten una ocupació per a compatibilitzar-la amb l'actual o canviar-la per la que ocupen.
- Demandants perceptors de prestacions per desocupació que participen en treballs de Col·laboració Social.
- Demandants pensionistes per jubilació, pensionistes per gran invalidesa o invalidesa absoluta, o majors de 64 anys.
- Demandants que sol·liciten una ocupació per un període inferior a 3 mesos o jornada setmanal inferior a 20 hores.
- Demandants que estan cursant estudis d'ensenyança oficial reglada sempre que siguin menors de 25 anys, o que superant esta edat siguin demandants de primera ocupació.
- Demandants assistents a cursos de Formació Professional Ocupacional de més de 20 hores lectives setmanals, tinguen una beca de manutenció i siguin demandants de primera ocupació.
- Demandants amb demanda suspesa mentres romanguen en esta situació ja que la suspensió de la demanda, que generalment es tramita a petició del demandant i per causa que ho justifique, interromp la recerca d'ocupació.
- Demandants beneficiaris de prestacions per desocupació en situació de compatibilitat d'ocupació per realitzar un treball a temps parcial.

- Demandants que estan percebent el subsidi agrari o que, havent-ho esgotat, no haja passat més d'un any des del dia del naixement del dret.

- Demandants que rebutgen accions d'inserció laboral adequades a les seues característiques, segons estableix el R.D.Legislatiu 5/2000.

- Demandants sense disponibilitat immediata per al treball o en situació incompatible amb el mateix, com demandants inscrits en les Oficines d'Ocupació com a requisit previ per a participar en un procés de selecció per a un lloc de treball determinat, sol·licitants d'una ocupació exclusivament per a l'estranger, demandants d'una ocupació només a domicili, demandants en suspensió o reducció de jornada o modificació de les condicions de treball per un expedient de regulació d'ocupació, demandants que són donats d'alta com a cotitzants de la Seguretat Social, etc.

Les dades mensuals oferides han sigut arreplegades utilitzant el Sistema d'Informació dels Serveis Públics d'Ocupació (SISPE).

Contractes registrats. Són els contractes comunicats cada mes a les Oficines d'Ocupació amb centre de treball a la ciutat de València.

Taxa de desocupació registrada. Es calcula prenent com a denominador la població activa de l'EPA, amb la data de l'últim trimestre del que disposem al moment d'arribar les dades del Servef.

Àmbits territorials:

- Desocupació a la ciutat són totes les persones demandants inscrites que tenen com a domicili el municipi de València.

- Desocupació a les oficines del Servef són totes les persones demandants inscrites a les oficines situades a la ciutat, que tenen el següent àmbit territorial:

Av. del Port: Districtes postals 46011, 46023 i 46024.

Joan Llorens: Districtes postals 46008, 46015 i 46018.

Felip Rinaldi: Districtes postals 46016, 46019, i 46025, i els municipis d'Alfara del Patriarca, Moncada, Tavernes Blanques i Vinalesa.

Av. del Cid: Districte postal 46014 i el municipi de Mislata.

Vila Barberà: Districtes postals 46001, 46002, 46004, 46007 i 46017.

Lluís Oliag: Districtes postals 46005, 46006, 46012, 46013 i 46026.

Alfàmbra: Districtes postals 46003, 46009 i 46020 i el municipi d'Alboraya.

Arts Gràfiques: Districtes postals 46010 (abans Alfàmbra), 46021

CONCEPTOS

I. ACTIVIDAD ECONÓMICA

MERCADO DE TRABAJO

Paro registrado. Lo constituyen las demandas de empleo registradas por el Servicio Valenciano de Formación y Empleo (Servef) pendientes el último día del mes, excluyendo las siguientes situaciones:

- Demandantes que, estando ocupados, solicitan un empleo para compatibilizarlo con el actual o cambiarlo por el que ocupan.
- Demandantes perceptores de prestaciones por desempleo que participan en trabajos de Colaboración Social.
- Demandantes pensionistas por jubilación, pensionistas por gran invalidez o invalidez absoluta, o mayores de 64 años.
- Demandantes que solicitan un empleo por un período inferior a 3 meses o jornada semanal inferior a 20 horas.
- Demandantes que están cursando estudios de enseñanza oficial reglada siempre que sean menores de 25 años, o que superando esta edad sean demandantes de primer empleo.
- Demandantes asistentes a cursos de Formación Profesional Ocupacional de más de 20 horas lectivas semanales, tengan una beca de manutención y sean demandantes de primer empleo.
- Demandantes con demanda suspendida mientras permanezcan en esta situación ya que la suspensión de la demanda, que generalmente se tramita a petición del demandante y por causa que lo justifique, interrumpe la búsqueda de empleo.
- Demandantes beneficiarios de prestaciones por desempleo en situación de compatibilidad de empleo por realizar un trabajo a tiempo parcial.

- Demandantes que están percibiendo el subsidio agrario o que, habiéndolo agotado, no haya pasado más de un año desde el día del nacimiento del derecho.

- Demandantes que rechacen acciones de inserción laboral adecuadas a sus características, según establece el R.D. Legislativo 5/2000.

- Demandantes sin disponibilidad inmediata para el trabajo o en situación incompatible con el mismo, como demandantes inscritos en las Oficinas de Empleo como requisito previo para participar en un proceso de selección para un puesto de trabajo determinado, solicitantes de un empleo exclusivamente para el extranjero, demandantes de un empleo solo a domicilio, demandantes en suspensión o reducción de jornada o modificación de las condiciones de trabajo por un expediente de regulación de empleo, demandantes que son dados de alta como cotizantes de la Seg. Social, etc.

Los datos mensuales ofrecidos han sido recogidos utilizando el Sistema de Información de los Servicios Públicos de Empleo (SISPE).

Contratos registrados. Son los contratos comunicados cada mes a las Oficinas de Ocupación con centro de trabajo en la ciudad de Valencia.

Tasa de paro registrado. Se calcula tomando como denominador la población activa de la EPA, con el dato del último trimestre del que disponemos en el momento en que llegan los datos del Servef.

Ámbitos territoriales:

- Paro en la ciudad son todas las personas demandantes inscritas que tienen como domicilio el municipio de Valencia.

- Paro en las oficinas del Servef son todas las personas demandantes inscritas en las oficinas situadas en la ciudad, que tienen el siguiente ámbito territorial:

Av. Port: Distritos postales 46011, 46023 y 46024.

Juan Llorens: Distritos postales 46008, 46015 y 46018.

Felipe Rinaldi: Distritos postales 46016, 46019, y 46025, y los municipios de Alfara del Patriarca, Moncada, Tavernes Blanques y Vinalesa.

Av. Cid: Distritos postales 46014 y el municipio de Mislata.

Vila Barberà: Distritos postales 46001, 46002, 46004, 46007 y 46017.

Luis Oliag: Distritos postales 46005, 46006, 46012, 46013 y 46026.

Alfàmbra: Distritos postales 46003, 46009 y 46020 y el municipio de Alboraya.

Arts Gràfiques: Distritos postales 46010 (antes Alfàmbra), 46021

(abans Av. del Port) i 46022 (abans Av. del Port).

Nota: A partir del mes de març de 2009 les dades de demandants d'ocupació desocupats es presenten sobre la base de la Classificació Nacional d'Activitats Econòmiques 2009 (CNAE 2009), el que suposa una modificació en la distribució per sectors econòmics i per seccions respecte a la publicada en els mesos anteriors (que responia a la CNAE 1993).

Aquesta nova classificació afecta a la continuïtat i a la comparabilitat de les dades per activitats econòmiques, però no a la resta de la informació.

ENQUESTA DE POBLACIÓ ACTIVA

L'EPA (Enquesta de Població Activa) és una enquesta contínua, realitzada per l'INE, que té per finalitat conèixer l'activitat econòmica respecte al component humà. Està orientada per oferir dades de les principals categories poblacionals en relació al mercat de treball. La informació que incloem dins d'aquest apartat es referix a la ciutat de València i s'obté d'una explotació específica de les seccions que formen la mostra a la ciutat, de manera que constitueix un estrat únic; per tant el nivell d'error és major que per a la resta d'àmbits territorials més amples. Les dades corresponen a la nova metodologia del 2005.

Població activa. La població econòmicament activa són totes les persones de 16 i més anys que durant la setmana de referència (l'anterior a l'entrevista) tenen les condicions per ser incloses com a ocupats o desocupats.

Ocupats. Les persones de 16 i més anys que durant la setmana de referència han tingut un treball per compte alié (assalariats) o exercixen una activitat pel seu compte.

Desocupats. Les persones de 16 i més anys que durant les 4 setmanes anteriors a la entrevista han estat sense treball, buscant activament treball (segons Reglament 1897/2000) i disponibles per a treballar.

Inactius. La població inactiva està formada per totes les persones majors de 16 anys no classificades com a ocupades o desocupades durant la setmana de referència. Es classifiquen en estudiants, feines de la llar, jubilats, pensionistes, activitats benèfiques, incapacitats i resta de situacions.

Taxa d'activitat. És el quocient entre el nombre total d'actius i la població major de 16 anys.

Taxa de desocupació. És el quocient entre el nombre de desocupats i el d'actius.

Taxa de treball. És el quocient entre el nombre d'ocupats i la població major de 16 anys.

AFILIACIÓ A LA SEGURETAT SOCIAL

En este apartat s'arreglen les dades d'afiliats l'últim dia del mes a la ciutat de València, extreta de la pàgina Web de l'Institut Nacional de la Seguretat Social.

INVERSIÓ INDUSTRIAL

Inversió industrial. Volum d'inversió que consta en les actes d'inscripció del Registre Industrial. Inclou només la inversió realitzada als sectors industrials que corresponen als següents codis CNAE 09: Indústries extractives (05, 06, 07, 08, 09), Indústria d'alimentació (10), Indústria de begudes i tabac (11, 12), Indústria tèxtil (13), Confecció tèxtil (14), Indústria del cuir i del calçat (15), Fusta (16), Paper (17), Arts gràfiques (18), Coqueries i refina de petroli (19), Indústria química i farmacèutica (20, 21), Cautxú i plàstic (22), Extracció minerals no metàl·lics (23), Metal·lúrgia (24), Fabricació productes metàl·lics (25), Fabricació productes informàtics, electrònics, òptics i equips elèctrics (26, 27), Fabricació de maquinària i equip n.c.o.p. (28), Fabricació material transport (29, 30), Fabricació de mobles (31), Altres indústries manufactureres (32, 33), Subministrament d'energia elèctrica, gas, vapor i aire condicionat (35), Subministrament d'aigua, activitats de sanejament, gestió de residus i descontaminació (36, 37, 38, 39).

Noves indústries. Inversió feta per les empreses en la creació de nous establiments industrials.

(antes Av. Port) y 46022 (antes Av. Port).

Nota: A partir del mes de marzo de 2009 los datos de demandantes de empleo parados se presentan en base a la Clasificación Nacional de Actividades Económicas 2009 (CNAE 2009), lo que supone una modificación en la distribución por sectores económicos y por secciones respecto a la publicada en los meses anteriores (que respondía a la CNAE 1993).

Esta nueva clasificación afecta a la continuidad y a la comparabilidad de los datos por actividades económicas, pero no al resto de la información.

ENCUESTA DE POBLACIÓN ACTIVA

La EPA (Encuesta de Población Activa) es una encuesta continua, realizada por el INE, con la finalidad de conocer la actividad económica en lo relativo al componente humano. Está orientada para ofrecer datos de las principales categorías poblacionales en relación al mercado de trabajo. La información que incluimos en este apartado se refiere a la ciudad de Valencia y se obtiene de una explotación específica de las secciones que forman la muestra en la ciudad, constituyendo un estrato único; por tanto el nivel de error es mayor que para otros ámbitos territoriales más amplios. Los datos corresponden a la nueva metodología del 2005.

Población activa. La población económicamente activa son todas las personas de 16 y más años que durante la semana de referencia (la anterior a la entrevista) tienen las condiciones para ser incluidas como ocupados o parados.

Ocupados. Las personas de 16 y más años que durante la semana de referencia han tenido un trabajo por cuenta ajena (asalariados) o ejerciendo una actividad por cuenta propia.

Parados. Las personas de 16 y más años que durante las 4 semanas anteriores a la entrevista han estado sin trabajo, buscando activamente trabajo (según R. 1897/2000) y disponibles para trabajar.

Inactivos. La población inactiva esta formada por todas las personas mayores de 16 años no clasificadas como ocupados o parados durante la semana de referencia. Se clasifican como estudiantes, tareas del hogar, jubilados, pensionistas, actividades benéficas, incapacitados y otras situaciones.

Tasa de actividad. Es el cociente entre el número total de activos y la población mayor de 16 años.

Tasa de paro. Es el cociente entre el número de parados y el de activos.

Tasa de empleo. Es el cociente entre el número de ocupados y la población mayor de 16 años.

AFILIACIÓN A LA SEGURIDAD SOCIAL

En este apartado se recogen los datos de afiliados el último día del mes en la ciudad de Valencia, extraída de la página Web del Instituto Nacional de la Seguridad Social.

INVERSIÓN INDUSTRIAL

Inversión industrial. Volumen de inversión que consta en las actas de inscripción del Registro Industrial. Incluye sólo la inversión realizada en los sectores industriales que corresponden a los siguientes códigos CNAE 09: Industrias extractivas (05, 06, 07, 08, 09), Industria de alimentación (10), Industria de bebidas y tabaco (11, 12), Industria textil (13), Confección textil (14), Industria del cuero y del calzado (15), Madera (16), Papel (17), Artes gráficas (18), Coquerías y refino de petróleo (19), Industria química y farmacéutica (20, 21), Caucho y plástico (22), Extracción minerales no metálicos (23), Metalurgia (24), Fabricación productos metálicos (25), Fabricación productos informáticos, electrónicos, ópticos y equipos eléctricos (26, 27), Fabricación de maquinaria y equipo n.c.o.p. (28), Fabricación de material transporte (29, 30), Fabricación de muebles (31), Otras industrias manufactureras (32, 33), Suministro de energía eléctrica, gas, vapor y aire acondicionado (35), Suministro de agua, actividades de saneamiento, gestión de residuos y descontaminación (36, 37, 38, 39).

Nuevas industrias. Inversión realizada por las empresas en la creación de nuevos establecimientos industriales.

Ampliacions. Terme que assenyala la inversió feta per les empreses en ampliació o modificació d'establiments ja existents.

Maquinària. Inclou tot l'equip industrial (maquinària, instal·lacions, motors, mitjans de treball) que l'empresa ha adquirit per a la posada en marxa de la nova indústria o l'ampliació.

Terrenys i edificis-construccions. Es considerarà el valor total de l'establiment quant a l'import que ha suposat la seua inversió en "terrenys i solars", "edificis industrials" i "resta de construccions i obres" (inclou les inversions en edificis administratius, habitatges per a empleats, obres d'infraestructura, etc.).

Altres inversions d'equip. Inclou certs béns d'equip industrial de difícil introducció dins l'apartat de maquinària, així com els béns d'equip sense caràcter d'equip industrial com són ara béns d'equip per a oficines (mobiliari, màquines d'oficina, procés de dades), mitjans de transport externs que no constitueixen equip industrial (turismes, camions).

Establiments. Correspon al nombre d'actes d'inscripció registrades durant un període de temps. S'identifica cada inscripció quan aquesta té l'existència d'un establiment que ha fet una inversió determinada.

Potència instal·lada. Potència dels motors o resta de receptors elèctrics que per motiu de la creació d'un nou establiment industrial o l'ampliació d'un que ja existia, s'hi instal·la.

Llocs de treball. Previsió (que pot arribar a fer-se realitat o no) que l'empresa fa sobre el personal que necessitarà per motiu de la creació d'una nova indústria o l'ampliació de la ja existent.

CONSTITUCIÓ I EXTENSIÓ DE SOCIETATS

L'estadística de constitució i extinció de societats es correspon a una explotació de les dades del Registre Mercantil que publica en el seu Butlletí Oficial del Registre Mercantil (BORME) de la província de València l'objecte del qual és la publicitat oficial de les situacions jurídiques de les societats i la resta d'entitats en ell inscrites. És obligatori la inscripció dels següents subjectes: el navilier empresari individual, les societats mercantils, les societats de garantia recíproca, les cooperatives de crèdit, les mútues i cooperatives d'assegurances i les mutualitats de previsió social, les societats d'inversió col·lectiva, les agrupacions d'interès econòmic, les caixes d'estalvi, els fons d'inversió, els fons de pensions, les sucursals de qualsevol dels subjectes anteriorment indicats, les sucursals de societats estrangeres i d'altres entitats estrangeres amb personalitat jurídica i fi lucratiu, les societats estrangeres que traslladen el seu domicili a territori espanyol i les altres persones o entitats que establisquen les lleis.

Constitucions. Es constitueixen una empresa quan s'inscriu en el Registre Mercantil.

Extincions. S'extingix una empresa quan es cancel·len els seients referents a esta empresa.

II. CONSUM I PREUS

ÍNDIX DE PREUS DE CONSUM

IPC. Elaborat per l'INE, mesura l'evolució del conjunt de preus dels béns i servicis que consumix tota la població resident en habitatges familiars a Espanya. El conjunt d'articles (béns i servicis) l'evolució dels preus del qual es tracta de seguir s'anomena "cistella de la compra", i s'obté a partir de l'Enquesta Contínua de Pressuposts Familiars que es va implantar en el segon trimestre de l'any 1997. L'estructura de consum resultant d'esta enquesta, permet classificar els articles en parcel·les de consum, de les quals se selecciona un o més articles per a representar-la. En estos moments la "cistella de la compra" està constituïda per 491 articles.

Les ponderacions de l'IPC representen les proporcions respecte a la despesa total efectuada per les famílies espanyoles en cadascun dels articles de la "cistella de la compra".

Ampliaciones. Término que indica la inversión realizada por las empresas en ampliación o modificación de establecimientos ya existentes.

Maquinaria. Incluye todo el equipo industrial (maquinaria, instalaciones, motores, medios de trabajo) que la empresa ha adquirido para la puesta en marcha de la nueva industria o la ampliación.

Terrenos y edificios-construcciones. Se considera el valor total del establecimiento en cuanto al monto que ha supuesto su inversión en "Terrenos y Solares", "Edificios Industriales" y "Otras Construcciones y Obras" (recoge las inversiones en edificios administrativos, viviendas para empleados, obras de infraestructura, etc.).

Otras inversiones de equipo. Incluye ciertos bienes de equipo industrial difíciles de encajar en el apartado maquinaria, así como los bienes de equipo que no tengan propiamente carácter de equipo industrial, tales como bienes de equipo para oficinas (mobiliario, máquinas oficina, proceso de datos), medios de transporte externos que no constituyen equipo industrial (turismos, camiones).

Establecimientos. Corresponde al número de actas de inscripción registradas durante un período de tiempo. Se identifica cada inscripción con la existencia de un establecimiento que invierte.

Potencia instalada. Potencia de los motores u otros receptores eléctricos que con motivo de la creación de un nuevo establecimiento industrial o a la ampliación de uno ya existente, se instala.

Puestos de trabajo. Previsión (que puede o no llegar a hacerse realidad) que la empresa realiza sobre el personal que necesitará con motivo de la creación de una nueva industria o a la ampliación de la ya existente.

CONSTITUCIÓN Y EXTENSIÓN DE SOCIEDADES

La estadística de constitución y extinción de sociedades se corresponde a una explotación de los datos del Registro Mercantil que publica en su Boletín Oficial del Registro Mercantil (BORME) de la provincia de Valencia cuyo objeto es la publicidad oficial de las situaciones jurídicas de las sociedades y demás entidades en él inscritas. Es obligatorio la inscripción de los siguientes sujetos: el naviero empresario individual, las sociedades mercantiles, las sociedades de garantía recíproca, las cooperativas de crédito, las mutuas y cooperativas de seguros y las mutualidades de previsión social, las sociedades de inversión colectiva, las agrupaciones de interés económico, las cajas de ahorro, los fondos de inversión, los fondos de pensiones, las sucursales de cualquiera de los sujetos anteriormente indicados, las sucursales de sociedades extranjeras y de otras entidades extranjeras con personalidad jurídica y fin lucrativo, las sociedades extranjeras que trasladen su domicilio a territorio español y las demás personas o entidades que establezcan las leyes.

Constituciones. Se constituyen una empresa cuando se inscribe en el Registro Mercantil.

Extinciones. Se extingue una empresa cuando se cancelan los asientos referentes a esta empresa.

II. CONSUMO Y PRECIOS

INDICE DE PRECIOS DE CONSUMO

IPC. Elaborado por el INE, mide la evolución del conjunto de precios de los bienes y servicios que consume toda la población residente en viviendas familiares en España. El conjunto de artículos (bienes y servicios) cuya evolución de precios se trata de seguir recibe el nombre de "cesta de la compra", y se obtiene a partir de la Encuesta Continua de Presupuestos familiares que se implantó en el segundo trimestre del año 1997. La estructura de consumo resultante de esta encuesta permite clasificar los artículos en parcelas de consumo, de las cuales se selecciona uno o más artículos para representarla. En estos momentos la "cesta de la compra" está constituída por 491 artículos.

Las ponderaciones del IPC representan las proporciones respecto al gasto total efectuado por los hogares españoles en cada uno de los artículos de la "cesta de la compra".

TRANSPORTS

Matriculació.

L'estadística de matriculació de turismes ha sigut obtinguda a partir dels fitxers desagregats provisionals de matriculacions mensuals de la DGT, seleccionant aquells registres corresponents a turismes de la ciutat de València y Comunitat Valenciana.

Impost de Vehicles de Tracció Mecànica.

Es recullen també les altes en la matriculació fiscal de l'Impost sobre Vehicles de Tracció Mecànica del trimestre corresponent, classificades per tipus de vehicle sent aquest el que costa en la targeta de la Inspecció Tècnica del Vehicle.

Metrovalència.

A les dades de Metrovalència, les línies corresponen a: línia 1 (Villanueva de Castellón / Torrent Av. a Lliria / Bétera), línia 3 (Mislata-Almassil a Rafelbunyol), línia 4 (Mas del Rosari / Llarga - Terramelar a La Marina) i línia 5 (Aiora a Av. Cid / Torrent Av.).

Port Autònom de València.

Navegació de cabotatge. Este concepte fa referència al tipus de navegació de vaixells, amb origen/destinació un port nacional.

TEU. Unitat per a mesurar la mercaderia containeritzada que correspon aproximadament a 39 metres cúbics.

Mercaderies a l'engròs. Són les que es transporten sense envasar i la seua mesura de control és el seu pes en tones.

Mercaderia general. Es presenta envasada en unitats de càrrega (sacs, bidons, caixes, etc) o unitats que poden ser comptades.

Aeroport de València.

Les dades d'activitat de l'aeroport de València s'arreglen de les estadístiques provisionals que AENA publica a la seua pàgina web, i mostren el total de passatgers, vols i mercaderies incloent les arribades, eixides i trànsits.

COMERCIALITZACIÓ DE PRODUCTES ALIMENTARIS

L'apartat inclou les dades corresponents als productes alimentaris comercialitzats a Mercavalència.

DEMANDA TURÍSTICA

Les dades provenen de l'Enquesta Turística de la Conselleria de Turisme i corresponen a la zona turística 3 de la Comunitat Valenciana, la qual inclou els municipis següents: València (excloent-hi El Saler i El Perellonet), hotels de l'aeroport de Manises i els hotels Vedat de Torrent i Monte Picayo de Puçol.

III. DEMOGRAFIA I POBLACIÓ

En este apartat s'arreglen els moviments registrats en el Padró Municipal d'Habitants durant el període estudiat. S'analitzen les altes, baixes i canvis de domicili registrats en el Padró. Les altes es classifiquen en naixements, immigracions i altres altes. Les baixes es classifiquen en defuncions, emigracions i altres baixes.

NAIXEMENTS I DEFUNCIONS

Naixement. Es considera naixement el de qualsevol ésser nascut viu, independentment del període que visca. Es tracta de naixements classificats segons el lloc de residència de la mare.

Defunció. Defunció de qualsevol ésser nascut viu.

Nota: A partir del primer trimestre del 2003 s'utilitza la delimitació territorial aprovada al Ple de l'Ajuntament de 31/01/2003, que modifica l'àmbit territorial dels districtes 10, 11, 15, 16, 17.

TRANSPORTES

Matriculació.

La estadística de matriculació de turismos ha sido obtenida a partir de los ficheros desagregados provisionales de matriculación mensual de la Dirección General de Tráfico (DGT), seleccionando aquellos registros correspondientes a turismos de la ciudad de Valencia y Comunidad Valenciana.

Impuesto de Vehículos de Tracción Mecánica.

Se recogen también las altas en la matrícula fiscal del Impuesto sobre Vehículos de Tracción Mecánica del trimestre correspondiente, clasificadas por tipo de vehículo siendo este el que consta en la tarjeta de la Inspección Técnica del Vehículo.

Metrovalencia.

En los datos de Metrovalencia, las líneas corresponden a: línea 1 (Villanueva de Castellón / Torrent Av. a Lliria / Bétera), línea 3 (Mislata-Almassil a Rafelbunyol), línea 4 (Mas del Rosari / Llarga - Terramelar a La Marina) y línea 5 (Aiora a Av. Cid / Torrent Av.).

Puerto Autónomo de Valencia.

Navegación de cabotaje. Este concepto hace referencia al tipo de navegación de buques cuyo origen/destino es un puerto nacional.

TEU. Unidad para medir la mercancía containerizada que equivale aproximadamente a 39 metros cúbicos.

Mercancías al por mayor. Son las que se transportan sin envasar y su medida de control es su peso en toneladas.

Mercancía general. Se presenta envasada en unidades de carga (sacos, bidones, cajas, etc) o unidades que pueden ser contadas.

Aeropuerto de Valencia.

Los datos de actividad del aeropuerto de Valencia se extraen de las estadísticas provisionales que AENA publica en su página web, y muestran el total de pasajeros, vuelos y mercancías incluyendo las llegadas, salidas y tránsitos.

COMERCIALIZACIÓN DE PRODUCTOS ALIMENTARIOS

En este apartado recogemos los datos correspondientes a los productos alimentarios comercializados en Mercavalencia.

DEMANDA TURÍSTICA

Los datos provienen de la Encuesta turística de la Conselleria de Turismo y corresponden a la zona turística 3 de la Comunidad Valenciana, la cual incluye los municipios siguientes: València (excluyendo El Saler y El Perellonet), hoteles del aeropuerto de Manises y los hoteles Vedat de Torrent y Monte Picayo de Puçol.

III. DEMOGRAFÍA Y POBLACIÓN

En este apartado se recogen los movimientos registrados en el Padrón Municipal de Habitantes durante el periodo estudiado. Se analizan las altas, bajas y cambios de domicilio registrados en el Padrón. Las altas se clasifican en nacimientos, inmigraciones y otras altas. Las bajas se clasifican en defunciones, emigraciones y otras bajas.

NACIMIENTOS Y DEFUNCIONES

Nacimiento. Se considera nacimiento el de cualquier ser nacido con vida, independientemente del período que viva. Se trata de nacimientos clasificados según el lugar de residencia de la madre.

Defunción. Defunción es la de cualquier ser nacido con vida.

Nota: A partir del primer trimestre del 2003 se utiliza la delimitación territorial aprobada en el Pleno del Ayuntamiento de 31/01/2003, que modifica el ámbito territorial de los distritos 10, 11, 15, 16, 17.

MIGRACIONES REGISTRADAS

Migracions. Procedents d'altres i baixes per canvi de residència entre municipis registrades en el Padró Municipal d'Habitants.

Immigració. Migracions originades fora de la ciutat de València i que tenen a esta com a destinació. Corresponen a una alta per immigració al Padró Municipal.

Emigració. Migracions originades a la ciutat de València i que tenen com a destinació un municipi diferent. Corresponen a una baixa per emigració al Padró Municipal.

CANVIS DE DOMICILI INTRAURBANS

Canvi de domicili intraurbà. És un canvi de residència que té com a origen i destinació la ciutat de València. Es classifiquen per sexe, edat, nivell d'estudis i valor cadastral del barri d'eixida i del d'arribada.

Valor cadastral. El valor cadastral dels béns immobles és integrat pel valor del sòl i de les construccions. Este es fixa prenent com a referència el valor de mercat, sense que mai no pugui excedir-lo.

El valor cadastral es fixa a partir de les dades existents als corresponents cadastres immobiliaris.

MIGRACIONES REGISTRADAS

Migraciones. Procedentes de altas y bajas por cambio de residencia entre municipios registradas en el Padrón Municipal de Habitantes.

Inmigración. Migraciones originadas fuera de la ciudad de Valencia y que tienen esta como destino. Corresponden a un alta por inmigración en el Padrón Municipal.

Emigración. Migraciones originadas en la ciudad de Valencia y que tienen como destino otro municipio. Corresponden a una baja por emigración en el Padrón Municipal.

CAMBIOS DE DOMICILIO INTRAURBANOS

Cambio de domicilio intraurbano. Es un cambio de residencia que tiene como origen y destino la ciudad de Valencia. Se clasifican por sexo, edad, nivel de estudios y valor catastral del barrio de salida y el de llegada.

Valor catastral. El valor catastral de los bienes inmuebles está integrado por el valor del suelo y de las construcciones. Este se fija tomando como referencia el valor de mercado, sin que, en ningún caso, pueda exceder de éste.

El valor catastral se fija a partir de los datos obrantes en los correspondientes catastros inmobiliarios.

LLISTAT DELS BARRIS SEGONS VALOR CADASTRAL MITJÀ DELS HABITATGES**LISTADO DE LOS BARRIOS SEGÚN VALOR CADASTRAL MEDIO DE SUS VIVIENDAS**

Menys de 15.000 €	De 15.000 a 19.000 €	De 19.000 a 25.000 €	De 25.000 a 35.000 €	Més de 35.000 €
17.5 Mauella	19.7 la Torre	17.3 Carpesa	10.3 Malilla	3.4 Arrancapins
17.4 Cases de Bàrcena	15.1 Orriols	5.1 Marxalenes	19.6 el Perellonet	15.3 Sant Llorenç
19.8 Faitanar	17.2 Poble Nou	9.3 la Creu Coberta	7.5 la Llum	17.6 Massarajos
10.6 la Punta	7.3 Tres Forques	1.3 el Carme	8.2 Sant Isidre	6.4 Ciutat
11.5 Natzaret	16.2 Ciutat Fallera	19.3 Pinedo	8.3 Vara de Quart	Universitària
19.1 el Forn d'Alcedo	11.3 la Malva-rosa	12.3 la Creu del Grau	8.1 Patraix	6.2 Mestalla
7.4 la Fontanta	10.4 Fonteta de Sant	5.2 Morvedre	19.4 el Saler	4.4 Sant Pau
11.2 el Cabanyal - el	Lluís	12.1 Aiora	3.1 el Botànic	1.2 la Xerea
Canyamelar	15.2 Torreïel	10.5 na Rovella	2.1 Russafa	2.3 Gran Via
4.3 el Calvari	19.5 el Palmar	9.2 l'Hort de Senabre	8.4 Safranar	1.6 Sant Francesc
	18.1 Benimàmet	11.1 el Grau	13.2 Ciutat Jardí	12.5 Penya-roja
	9.4 Sant Marcel·lí	10.2 en Corts	14.2 Camí de Vera	6.1 Exposició
	17.7 Borbotó	9.5 Camí Real	1.5 el Mercat	6.3 Jaume Roig
	19.2 el Castellar-	13.1 l'Illa Perduda	3.2 la Roqueta	2.2 el Pla del Remei
	l'Oliverar	17.1 Benifaraig	4.1 Campanar	
	5.4 Tormos	5.3 Trinitat	3.3 la Petxina	
	7.2 Soternes	16.1 Benicalap	13.5 la Carrasca	
		7.1 Nou Moles	18.2 Beniferri	
		1.4 el Pilar	13.4 la Bega Baixa	
		8.5 Favara	1.1 la Seu	
		13.3 l'Amistat	10.7 Ciutat de les	
		11.4 Beteró	Arts i de les Ciències	
		4.2 les Tendetes		
		10.1 Mont-Olivet		
		9.1 la Raiosa		
		12.2 Albors		
		12.4 Camí Fondo		
		5.5 Sant Antoni		
		14.1 Benimaclet		

Font: Cadastre de Béns Immobles a 01/01/2009

IV. EDIFICACIÓ I HABITATGE**LLICÈNCIES URBANÍSTIQUES MUNICIPALS**

Llicències municipals de construcció i ocupació. El Decret de 17 de juny de 1955 pel qual s'aprova el Reglament de Servicis de les Corporacions Locals, en el títol primer sobre la Intervenció Administrativa en l'Activitat Privada, regula a l'article 21

IV. EDIFICACIÓN Y VIVIENDA**LICENCIAS URBANÍSTICAS MUNICIPALES**

Licencias municipales de construcción y ocupación. El Decreto de 17 de Junio de 1955 por el que se aprueba el Reglamento de Servicios de las Corporaciones Locales, en su título primero sobre la Intervención Administrativa en la Actividad Privada, regula en el

L'obligatorietat de l'obtenció d'una llicència prèvia en els casos de construcció d'obra nova i primera utilització dels edificis.

Les dades publicades corresponen a les llicències de construcció i ocupació concedides per l'Ajuntament de València durant el període corresponent, oferint-se la informació per trimestre i districte.

Les llicències de construcció inclouen les llicències corresponents als habitatges que es té projectat construir en edificis de nova planta.

Les llicències de primera ocupació inclouen les llicències corresponents a tots els habitatges construïts a edificis de nova planta i rehabilitats.

HABITATGES VISATS

Habitatge. Es defineix com a habitatge un recinte amb diverses habitacions i annexos, que pot ocupar la totalitat d'un edifici (habitatge unifamiliar) o part d'este, estant en este cas el conjunt estructuralment separat i independent de la resta. L'habitatge és concebut per a ser habitat per persones, generalment famílies, i es troba dotat d'accés directe des de la via pública o de recintes comuns privats.

Habitatges visats. És el total d'habitatges d'obra nova i les reformes o restauracions a edificis d'habitatges en bloc o unifamiliars. S'obté mitjançant les fitxes de visat d'encàrrec professional de direcció d'obra. Es comptabilitzen totes les obres promogudes per promotors privats, així com les obres promogudes per organismes públics amb destinació edificis d'habitatges (no es computen, per tant, les obres promogudes per organismes públics que tinguen altres destinacions).

PREU MITJÀ DEL M² DELS HABITATGES

Preu mitjà per m² dels habitatges lliures. La informació procedeix de l'Estadística de Preus de l'Habitatge del Ministeri de l'Habitatge. Esta Estadística té com a principal objectiu estimar el preu del m² dels habitatges en propietat del mercat immobiliari i conèixer la seua evolució trimestral i anual.

La unitat d'observació és l'habitatge que ha segut objecte de taxació per una empresa taxadora, d'acord amb les directrius de l'Orde Ministerial ECO/805/2003, de 27 de març. L'explotació de la informació s'efectua de manera exhaustiva.

Habitatge lliure. Es denomina habitatge lliure a aquell que per al seu accés al mercat immobiliari no hi ha restriccions legals, sobre preus, superfícies o qüestions referents al mercat hipotecari.

Antiguitat. Es calcula a partir de la data de terminació de les obres de construcció o de l'última gran rehabilitació de la vivenda o de l'edifici.

V. MEDI AMBIENT

OBSERVACIONS METEOROLÒGIQUES

Precipitació. Caiguda de productes de condensació del vapor d'aigua, sòlids o líquids, que arriben a terra amb una velocitat apreciable. Les mesures s'han obtingut considerant dies civils (de 0 a 24 h.).

Humitat relativa. Quocient entre la quantitat de vapor que conté l'atmosfera i la quantitat màxima que podria contindre a la mateixa temperatura, expressat en percentatge.

Dies clars. Aquells en els quals la suma de vuitens de cel tapat per núvols en les observacions efectuades a les 7 h, 13 h i 18 h. (del meridiana de Greenwich) és inferior o igual a 4.

Dies núvols. Quan la suma és major de 4 i inferior a 20.

Dies coberts. Quan la suma és igual o superior a 20.

Insolació absoluta. Temps durant el qual el Sol ha lluit al cel en el transcurs d'un període determinat.

Insolació relativa. Relació entre la insolació absoluta i el nombre d'hores que el Sol ha estat sobre l'horitzó.

artículo 21 la obligatoriedad de la obtención de una licencia previa en los casos de construcción de obra nueva y primera utilización de los edificios.

Los datos publicados corresponden a las licencias de construcción y ocupación concedidas por el Ayuntamiento de Valencia en el período correspondiente, ofreciéndose la información por trimestre y distrito.

Las licencias de construcción incluyen las licencias correspondientes a las viviendas que se tiene proyectado construir en edificios de nueva planta.

Las licencias de primera ocupación incluyen las licencias correspondientes a todas las viviendas construidas en edificios de nueva planta y rehabilitados.

VIVIENDAS VISADAS

Vivienda. Se define como vivienda un recinto con diversas estancias de habitación y anexos, que puede ocupar la totalidad de un edificio (vivienda unifamiliar) o parte del mismo, estando en este caso el conjunto estructuralmente separado e independiente del resto. La vivienda es concebida para ser habitada por personas, generalmente familias, estando dotada de acceso directo desde la vía pública o de recintos comunes privados.

Viviendas visadas. Es el total de viviendas de obra nueva y las reformas o restauraciones en edificios de viviendas en bloque o unifamiliares. Se obtiene a través de las fichas de visado de encargo profesional de dirección de obra. Se contabilizan todas las obras promovidas por promotores privados, así como las obras promovidas por organismos públicos cuyo destino sea edificios de viviendas (no se computan, por tanto, las obras promovidas por organismos públicos que tengan otros destinos).

PRECIO MEDIO DEL M² DE LAS VIVIENDAS

Precio medio por m² de las viviendas libres. La información procede de la Estadística de Precios de la Vivienda del Ministerio de la Vivienda. Esta Estadística tiene como principal objetivo estimar el precio del m² de la vivienda en propiedad del mercado inmobiliario y conocer su evolución trimestral y anual.

La unidad de observación es la vivienda que ha sido objeto de tasación por una empresa tasadora, de acuerdo con las directrices de la Orden Ministerial ECO/805/2003, de 27 de marzo. La explotación de la información se efectúa de manera exhaustiva.

Vivienda libre. Se denomina vivienda libre a aquella que para su acceso al mercado inmobiliario no existen restricciones legales, sobre precios, superficies o cuestiones referentes al mercado hipotecario.

Antigüedad. Se calcula a partir de la fecha de terminación de las obras de construcción o de la última gran rehabilitación de la vivienda o del edificio.

V. MEDIO AMBIENTE

OBSERVACIONES METEOROLÓGICAS

Precipitación. Caída de productos de condensación del vapor de agua, sólidos o líquidos, que llegan al suelo con velocidad apreciable. Las medidas se han obtenido considerando días civils (de 0 a 24 h.).

Humedad relativa. Cociente entre la cantidad de vapor que contiene la atmósfera y la cantidad máxima que podría contener a la misma temperatura, expresado en porcentaje.

Días despejados. Aquellos en que la suma de octavos de cielo tapado por nubes en las observaciones efectuadas a las 7 h., 13 h. y 18 h. (del meridiano de Greenwich) es inferior o igual a 4.

Días nubosos. Cuando la suma es mayor de 4 e inferior a 20.

Días cubiertos. Cuando la suma es igual o superior a 20.

Insolación absoluta. Tiempo durante el cual el Sol ha brillado en el cielo en el transcurso de un período determinado.

Insolación relativa. Relación entre la insolación absoluta y el número de horas en que el Sol haya permanecido sobre el horizonte.

CONTAMINACIÓ ATMOSFÈRICA

Contaminació atmosfèrica. Es produïx quan en la composició de la capa d'aire hi ha substàncies estranyes, o bé les normals però en quantitats elevades.

PM10 y PM2.5. Partícules que passen a través d'un capçal de grandària selectiva per a un diàmetre aerodinàmic de 10 µg i 2.5 µg respectivament amb una eficiència de tall del 50%.

Monòxid de Carboni. Gas incolor sense sabor ni olor. En quantitats elevades pot afectar el metabolisme respiratori. Regulat a la Directiva 2000/69/CE.

Ozó. Oxidant fotoquímic present a l'atmosfera, la funció del qual és de protegir a la terra de la radiació ultraviolada del Sol. Regulat al R.D. 1494/1995.

Òxid Nítric i Diòxid de Nitrogen. Contaminants importants de l'aire, productes de l'oxidació del nitrogen atmosfèric o orgànic (dels combustibles). El NO pot combinar-se junt a l'hemoglobina de la sang reduint la seua capacitat de transport d'oxigen. El NO₂ irrita els alveòls pulmonars. Una font important de NO₂ poden ser les estufes de gas, cremadors o calderes industrials. Regulats al R.D. 717/1987 i Directiva 1999/30/CE.

Les dades de PM10 i PM2.5 de les estacions P. Silla, França i Molí del Sol han estat proporcionats per un analitzador GRIMM 1107 (pendent d'aplicar factor d'equivalència a mètode de referència gravimètric).

CONTAMINACION ATMOSFÉRICA

Contaminación atmosférica. Se produce cuando en la composición de la capa de aire se encuentran sustancias extrañas, o bien las normales pero en cantidades elevadas.

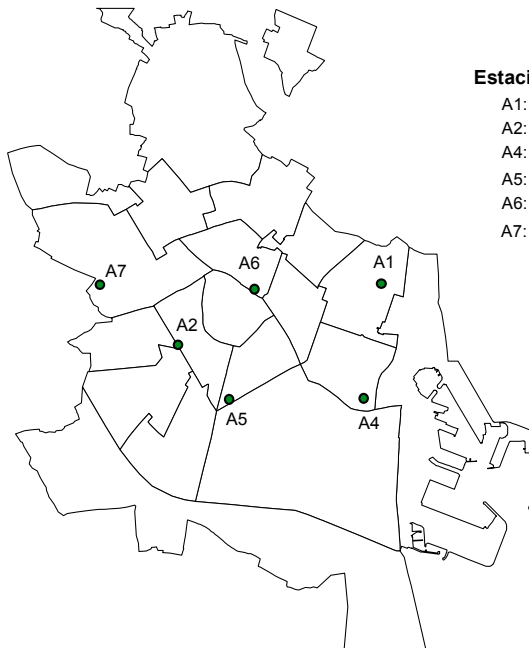
PM10 y PM2.5. Partículas que pasen a través de un cabezal de tamaño selectivo para un diámetro aerodinámico de 10 µg y 2.5 µg respectivamente con una eficiencia de corte del 50%.

Monóxido de Carbono. Gas incoloro sin sabor ni olor. En cantidades elevadas puede afectar el metabolismo respiratorio. Regulado en la Directiva 2000/69/CE.

Ozono. Oxidante fotoquímico presente en la atmósfera, cuya función es la de proteger a la tierra de la radiación ultravioleta del Sol. Regulado en el R.D. 1494/1995.

Óxido Nítrico y Dióxido de Nitrógeno. Contaminantes importantes del aire, productos de la oxidación del nitrógeno atmosférico u orgánico (del combustible). El NO puede combinarse con la hemoglobina de la sangre reduciendo su capacidad de transporte de oxígeno. El NO₂ irrita los alvéolos pulmonares. Una fuente importante de NO₂ pueden ser las estufas de gas, quemadores o calderas industriales. Regulados en el R.D. 717/1987 y en la Directiva 1999/30/CE.

Los datos de PM10 y PM2.5 de las estaciones P. Silla, Francia y Molí del Sol han sido proporcionados por un analizador GRIMM 1107 (pendiente de aplicar factor de equivalencia a método de referencia gravimétrico).



Estacions Automàtiques

- A1: Universitat Politècnica de València
- A2: Ac. Madrid (C. Linares amb C. Lorca)
- A4: Av. França
- A5: Pista de Silla
- A6: Jardins de Vivers
- A7: Molí del Sol

CONTAMINACIÓ ACÚSTICA

Les dades procedeixen del Servei del Laboratori Municipal i del Medi Ambient. Les mesures del nivell sonor es prenen a quatre punts de la ciutat: Molí del Sol, Pista de Silla, Vivers i Av. Ausiàs March.

La informació que publiquem són nivells mitjans al període de referència per als diferents espais horaris. El nivell sonor es mesura a partir d'un mínim que s'establix al llindar de percepció de l'oïda humana, el qual és de 0 dB; al voltant de 130 dB se situa el nivell del dolor. L'OCDE estableix com a nivell recomanable valors inferiors als 65 dB.

Nivells sonors de referència:

- So de fons al camp: entre 15 i 20 dB.
- So a una biblioteca: al voltant de 35 dB.
- So d'una conversa: al voltant de 65 dB.
- So del trànsit: al voltant de 70 dB.
- So d'un avió envoltant-se: al voltant de 120 dB.

CONTAMINACIÓN ACÚSTICA

Los datos proceden del Servicio del Laboratorio Municipal y del Medio Ambiente. Las medidas del nivel sonoro se toman en cuatro puntos de la ciudad: Molí del Sol, Pista de Silla, Viveros y Av. Ausias March.

La información que publicamos son niveles promedios en el periodo de referencia para las distintas franjas horarias. El nivel sonoro se mide a partir de un mínimo que se establece en el umbral de percepción del oído humano, este es de 0 dB; entorno a 130 dB se sitúa el nivel del dolor. La OCDE establece como recomendable valores inferiores a los 65 dB.

Niveles sonoros de referencia:

- Sonido de fondo en el campo: entre 15 y 20 dB.*
- Sonido en una biblioteca: en torno a 35 dB.*
- Sonido de una conversación: en torno a 65 dB.*
- Sonido del tráfico: en torno a 70 dB.*
- Sonido de un avión despegando: en torno a 120 dB.*