

DADDES

ESTADÍSTIQUES
DE LA CIUTAT
DE VALÈNCIA

NUM. 4 - OCTUBRE - DESEMBRE 2010

DADDES



AJUNTAMENT DE VALENCIA

ÀREA D'ECONOMIA I GRANS PROJECTES

DELEGACIÓ DE GRANS PROJECTES, TECNOLOGIES DE LA INFORMACIÓ I COMUNICACIÓ,
OFICINA D'ESTADÍSTICA I TURISME

www.valencia.es/estadistica

estadistica@valencia.es

ELABORACIÓ:

Oficina d'Estadística

Martínez Ruiz, Francisco

Morales Lorente, Tomás

Moya Equiza, Carmiña

Rodríguez Ciria, María

Han col·laborat en la publicació:

Estrugo Sendra, Rosa Ana

Illera Jiménez, Adolfo

Lara Giménez, Patricia

Moshuk, Marta

ÍNDIX

RESUM DE DADES	4
I. ACTIVITAT ECONÒMICA	5
I.1. Mercat de treball. Tercer trimestre 2010.....	7
I.2. Enquesta de Població Activa. Tercer trimestre 2010.....	12
I.3. Afiliació de treballadors a la Seguretat Social. Tercer trimestre 2010	16
I.4. Inversió Industrial. Segon trimestre 2010.....	17
I.5. Constitució i extinció de societats. Primer trimestre 2010.....	18
II. CONSUM I PREUS	19
II.1. Índex de preus de consum. Tercer trimestre 2010	20
II.2. Transports. Tercer trimestre 2010	22
II.3. Comercialització de productes alimentaris. Tercer trimestre 2010	26
II.4. Demanda turística. Tercer trimestre 2010	28
III. DEMOGRAFIA I POBLACIÓ.....	30
III.1. Resum de moviments registrats al Padró Municipal.	31
III.2. Naixements i defuncions. Segon trimestre 2010.....	33
III.3. Migracions registrades. Segon trimestre 2010	34
III.4. Canvis de domicili intraurbans. Segon trimestre 2010.....	38
IV. EDIFICACIÓ I HABITATGE.....	40
IV.1. Llicències urbanístiques municipals. Tercer trim. 2010.....	41
IV.2. Habitatges visats. Tercer trimestre 2010.....	42
IV.3. Preus per m ² dels habitatges. Tercer trimestre 2010	43
IV.4. Nombre de taxacions d'habitatges lliures. Tercer trimestre 2010.....	44
V. MEDI AMBIENT	45
V.1. Observacions meteorològiques. Tercer trimestre 2010	46
V.2. Contaminació atmosfèrica. Tercer trimestre 2010	48
V.3. Contaminació acústica. Tercer trimestre 2010	49
CONCEPTES.....	50

ÍNDICE

RESUMEN DE DATOS.....	4
I. ACTIVIDAD ECONÓMICA.....	5
I.1. Mercado de trabajo. Tercer trimestre 2010.....	7
I.2. Encuesta de Población Activa. Tercer trimestre 2010	12
I.3. Afiliación de trabajadores a la Seguridad Social. Tercer trimestre 2010	16
I.4. Inversión Industrial. Segundo trimestre 2010	17
I.5. Constitución y extinción de sociedades. Primer trim. 2010....	18
II. CONSUMO Y PRECIOS	19
II.1. Índice de precios de consumo. Tercer trimestre 2010	20
II.2. Transportes. Tercer trimestre 2010.....	22
II.3. Comercialización de productos alimentarios. Tercer trimestre 2010	26
II.4. Demanda turística. Tercer trimestre 2010.....	28
III. DEMOGRAFÍA Y POBLACIÓN	30
III.1. Resumen de movimientos registrados en el Padrón Municipal.	31
III.2. Nacimientos y defunciones. Segundo trimestre 2010.....	33
III.3. Migraciones registradas. Segundo trimestre 2010.....	34
III.4. Cambios de domicilio intraurbanos. Segundo trim. 2010 ...	38
IV. EDIFICACIÓN Y VIVIENDA	40
IV.1. Licencias urbanísticas municipales. Tercer trim. 2010	41
IV.2. Viviendas visadas. Tercer trimestre 2010	42
IV.3. Precios por m ² de las viviendas. Tercer trimestre 2010	43
IV.4. Número de tasaciones de viviendas libres. Tercer trimestre 2010.....	44
V. MEDIO AMBIENTE.....	45
V.1. Observaciones meteorológicas. Tercer trimestre 2010.....	46
V.2. Contaminación atmosférica. Tercer trimestre 2010.....	48
V.3. Contaminación acústica. Tercer trimestre 2010	49
CONCEPTOS.....	50

RESUM DE DADES**RESUMEN DE DATOS****Desocupació registrada**

<i>Tercer trimestre 2010</i>	<i>Total</i>	<i>Homes</i>	<i>Dones</i>
Juliol	69.151	34.714	34.437
Agost	70.267	35.312	34.955
Setembre	70.199	35.317	34.882

Paro registrado

<i>Tercer trimestre 2010</i>
Julio
Agosto
Septiembre

Enquesta de Població Activa (EPA)

<i>Tercer trimestre 2010</i>	<i>Total</i>	<i>Homes</i>	<i>Dones</i>
Taxa d'activitat	59,6	66,7	52,61
Taxa de treball	48,5	54,2	43,0
Taxa de desocupació	18,6	18,8	18,4

Encuesta de Población Activa (EPA)

<i>Tercer trimestre 2010</i>
Tasa de actividad
Tasa de empleo
Tasa de paro

Impost Vehicles de Tracció Mecànica

<i>Tercer trimestre 2010</i>	<i>Altes</i>
Turismes	2.245

Impuesto Vehículos de Tracción Mecánica

<i>Variació en un any</i>	<i>Tercer trimestre 2010</i>
-52,3%	Turismos

Demanda turística

<i>Tercer trimestre 2010</i>	<i>Grau d'ocupació</i>	<i>Pernoctacions</i>
Juliol	61,06	314.679
Agost	68,57	367.147
Setembre	62,02	315.111

Demanda turística

<i>Tercer trimestre 2010</i>
Julio
Agosto
Septiembre

Naixements i defuncions

<i>Segon trimestre 2010</i>	<i>Naixements</i>	<i>Defuncions</i>	<i>Saldo</i>
	1.700	1.560	140

Nacimientos y defunciones*Segundo trimestre 2010***Migracions**

<i>Segon trimestre 2010</i>	<i>Immigracions</i>	<i>Emigracions</i>	<i>Saldo</i>
	9.467	7.475	1.992

Migraciones*Segundo trimestre 2010***Canvis de domicili intraurbans**

<i>Segon trimestre 2010</i>	
	14.205

Cambios de domicilio intraurbanos*Segundo trimestre 2010***Llicències 1^a Ocupació**

<i>Tercer trimestre 2010</i>	
Llicències	37
Edificis	41
Habitatges	494

Licencias 1^a Ocupación

<i>Tercer trimestre 2010</i>
Licencias
Edificios
Viviendas

Preu per m² dels habitatges lliures

<i>Tercer trimestre 2010</i>	<i>Euros</i>
Total	1.806,4
Fins a 2 anys d'antiguitat	2.133,7
Més de 2 anys d'antiguitat	1.789,6

Precio por m² de las viviendas libres

<i>Tercer trimestre 2010</i>
Total
Hasta 2 años de antigüedad
Más de 2 años de antigüedad

I. ACTIVITAT ECONÒMICA

I. ACTIVIDAD ECONÓMICA

ÍNDIX	5	ÍNDICE	5
I.1. Mercat de treball.		I.1. Mercado de trabajo.	
1.1. Desocupats i taxa de desocupació en diferents àmbits.....	7	1.1. Parados y tasa de paro en diferentes ámbitos.....	7
1.2. Evolució mensual de la taxa de desocupació en diferents àmbits.....	7	1.2. Evolución mensual de la tasa de paro en diferentes ámbitos	7
1.3. Evolució mensual desocupació registrada per sexe ..	8	1.3. Evolución mensual del paro registrado por sexo	8
1.4. Desocupació registrada en diferents àmbits. Mitjana trimestral per sectors	8	1.4. Paro registrado en diferentes ámbitos. Media trimestral por sectores.....	8
1.5. Desocupació registrada a la ciutat de València. Mitjana trimestral segons edat i sexe	8	1.5. Paro registrado en la ciudad de Valencia. Media trimestral según edad y sexo	8
1.6. Desocupació registrada a la ciutat de València. Mitjana trimestral segons grup professional i sexe	8	1.6. Paro registrado en la ciudad de Valencia. Media trimestral según grupo profesional y sexo	8
1.7. Desocupació registrada a la ciutat de València. Mitjana trimestral segons edat i temps d'inscripció.....	9	1.7. Paro registrado a la ciudad de Valencia. Media trimestral según edad y tiempo de inscripción.....	9
1.8. Desocupació registrada a la ciutat de València. Mitjana trimestral segons edat, sexe i nacionalitat.....	9	1.8. Paro registrado en la ciudad de Valencia. Media trimestral según edad, sexo y nacionalidad.....	9
1.9. Desocupació registrada a València ciutat al sector servicis. Mitjana trimestral segons secció d'activitat.....	9	1.9. Paro registrado en la ciudad de Valencia en el sector servicios. Media trimestral según sección de actividad.....	9
1.10. Desocupació registrada mensual a les oficines de col·locació de la ciutat de València segons sexe.....	9	1.10. Paro registrado mensual en las oficinas de empleo de la ciudad de Valencia según sexo	9
1.11. Contractes registrats segons tipus de contracte. Comparació amb altres àmbits	10	1.11. Contratos registrados según tipo de contrato. Comparación con otros ámbitos	10
1.12. Contractes registrats a la ciutat de València per mes, sexe i grup d'edat.....	10	1.12. Contratos registrados en la ciudad de Valencia por mes, sexo y grupo de edad.....	10
1.13. Contractes registrats a la ciutat de València per mes i grup ocupacional	11	1.13. Contratos registrados en la ciudad de Valencia por mes y grupo ocupacional	11
1.14. Contractes registrats a la ciutat de València per mes i sector d'activitat	11	1.14. Contratos registrados en la ciudad de Valencia por mes y sector de actividad.....	11
1.15. Contractes registrats a la ciutat de València en el trimestre segons tipus de contracte i sexe	11	1.15. Contratos registrados en la ciudad de Valencia en el trimestre según tipo de contrato y sexo	11
I.2. Enquesta de Població Activa.		I.2. Encuesta de Población Activa.	
2.1. Evolució de la població de 16 i més anys en relació amb a l'activitat econòmica	12	2.1. Evolución de la población de 16 y más años en relación con la actividad económica.....	12
2.2. Evolució dels actius, ocupats i desocupats, comparació amb diferents àmbits.....	12	2.2. Evolución de los activos, ocupados y parados, comparación con diferentes ámbitos.....	12
2.3. Evolució de les taxes d'activitat, treball i desocupació, comparació amb diferents àmbits	12	2.3. Evolución de las tasas de actividad, empleo y paro, comparación con diferentes ámbitos.....	12
2.4. Població de 16 i més anys en relació amb l'activitat econòmica i sexe	13	2.4. Población de 16 años y más años, en relación con la actividad económica y sexo	13
2.5. Població activa segons edat i sexe	13	2.5. Población activa según edad y sexo.....	13
2.6. Població activa segons sector econòmic	13	2.6. Población activa según sector económico.....	13
2.7. Població ocupada segons edat i sexe.....	13	2.7. Población ocupada según edad y sexo	13
2.8. Població ocupada segons sector econòmic.....	13	2.8. Población ocupada según sector económico.....	13
2.9. Població ocupada segons situació professional.....	14	2.9. Población ocupada según situación profesional.....	14
2.10. Població assalariada per sector econòmic	14	2.10. Población asalariada por sector económico	14
2.11. Població assalariada del sector públic per tipus d'administració	14	2.11. Población asalariada del sector público por tipo de administración	14
2.12. Població desocupada segons edat i sexe	14	2.12. Población parada según edad y sexo.....	14
2.13. Població desocupada segons sector econòmic	14	2.13. Población parada según sector económico.....	14
2.14. Població desocupada segons el temps que fa que busca treball	15	2.14. Población parada según el tiempo de búsqueda de empleo	15
2.15. Població desocupada segons situacions diverses. ...	15	2.15. Población parada según situaciones diversas.....	15
2.16. Població inactiva segons situació d'inactivitat	15	2.16. Población inactiva según situación de inactividad.....	15
2.17. Llars segons activitat dels membres.....	15	2.17. Hogares según actividad de los miembros.....	15

I.3. Afiliació de treballadors a la Seguretat Social.

- 3.1. Treballadors afiliats a la Seguretat Social. Dades a finals de cada mes 16
- 3.2. Treballadors afiliats a la Seguretat Social segons règim. Dades a finals de cada mes 16

I.4. Inversió Industrial.

- 4.1. Evolució trimestral de la inversió 17
- 4.2. Distribució territorial de la inversió 17
- 4.3. Destinació final de la inversió 17

I.5. Constitució i extinció de Societats.

- 5.1. Evolució mensual 18
- 5.2. Distribució per districte 18
- 5.3. Sectors més freqüents 18

I.3. Afiliación de trabajadores a la Seguridad Social.

- 3.1. Trabajadores afiliados a la Seguridad Social a final de cada mes 16
- 3.2. Trabajadores afiliados a la Seguridad Social según régimen. Datos a final de cada mes 16

I.4. Inversión Industrial.

- 4.1. Evolución trimestral de la inversión 17
- 4.2. Distribución territorial de la inversión 17
- 4.3. Destino final de la inversión 17

I.5. Constitución y extinción de Sociedades.

- 5.1. Evolución mensual 18
- 5.2. Distribución por distritos 18
- 5.3. Sectores más frecuentes 18

I.1. Mercat de treball. Tercer trimestre 2010*I.1. Mercado de trabajo. Tercer trimestre 2010***1.1. Desocupats i taxa de desocupació en diferents àmbits***1.1. Parados y tasa de paro en diferentes ámbitos*

	Desocupació		Desocupació		Desocupació		Mitjana Trimestral
	Juliol	Taxa	Agost	Taxa	Setembre	Taxa	
València ciutat	69.151	17,1%	70.267	17,4%	70.199	17,4%	69.872
València oficines Servef	77.536	-	78.798	-	78.842	-	78.392
Província de València	236.559	18,5%	242.572	19,0%	243.451	19,0%	240.861
Comunitat Valenciana	487.098	19,4%	496.732	19,7%	502.237	20,0%	495.356
Espanya	3.908.578	16,9%	3.969.661	17,2%	4.017.763	17,4%	3.965.334

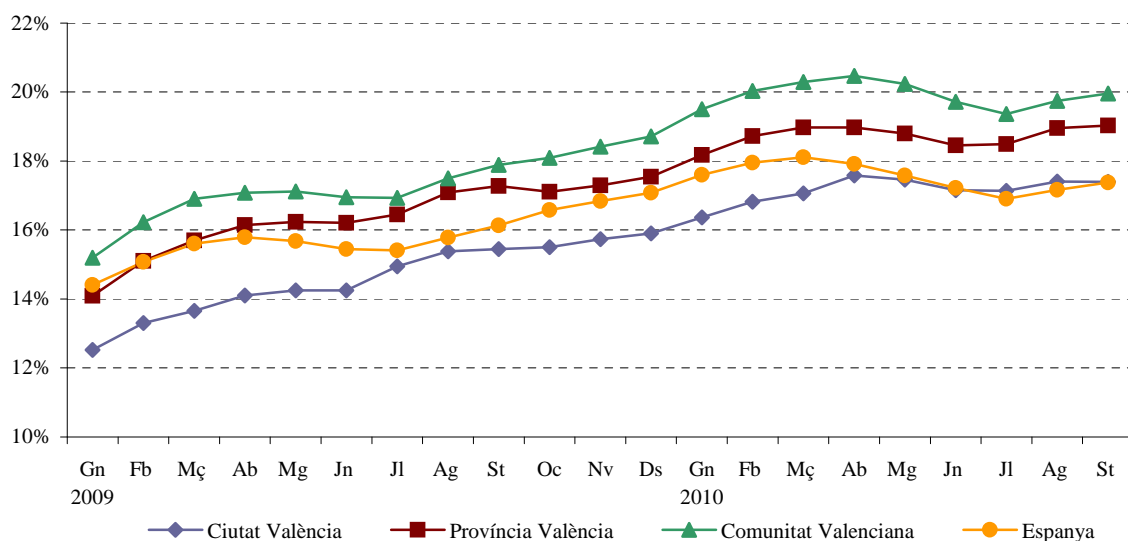
Nota: Població activa de referència EPA amb la nova metodologia 2005.

Font: Servei Valencià d'Ocupació i Formació.

1.2. Evolució mensual de la taxa de desocupació en diferents àmbits*1.2. Evolución mensual de la tasa de paro en diferentes ámbitos*

		València ciutat	Província de València	Comunitat Valenciana	Espanya
2009	Juliol	14,9%	16,4%	16,9%	15,4%
	Agost	15,4%	17,1%	17,5%	15,8%
	Setembre	15,4%	17,3%	17,9%	16,1%
	Octubre	15,5%	17,1%	18,1%	16,6%
	Novembre	15,7%	17,3%	18,4%	16,8%
	Desembre	15,9%	17,5%	18,7%	17,1%
2010	Gener	16,4%	18,2%	19,5%	17,6%
	Febrer	16,8%	18,7%	20,0%	18,0%
	Març	17,1%	19,0%	20,3%	18,1%
	Abril	17,6%	19,0%	20,5%	17,9%
	Maig	17,5%	18,8%	20,2%	17,6%
	Juny	17,2%	18,5%	19,7%	17,2%
	Juliol	17,1%	18,5%	19,4%	16,9%
	Agost	17,4%	19,0%	19,7%	17,2%
	Setembre	17,4%	19,0%	20,0%	17,4%

Font: Servei Valencià d'Ocupació i Formació.

EVOLUCIÓ DE LA TAXA DE DESOCUPACIÓ

1.3. Evolució mensual de la desocupació registrada per sexe*1.3. Evolución mensual del paro registrado por sexo*

		Total Ciutat	Homes	Dones	Total Oficines	Homes	Dones
2009	Octubre	64.054	32.469	31.585	72.026	36.374	35.652
	Novembre	65.035	33.014	32.021	73.011	36.930	36.081
	Desembre	65.721	33.750	31.971	73.792	37.831	35.961
2010	Gener	67.956	34.690	33.266	76.319	38.901	37.418
	Febrer	69.845	35.804	34.041	78.462	40.131	38.331
	Març	70.857	36.482	34.375	79.591	40.915	38.676
	Abril	71.433	36.671	34.762	80.201	41.090	39.111
	Maig	70.938	36.304	34.634	79.640	40.644	38.996
	Juny	69.689	35.293	34.396	78.190	39.477	38.713
	Juliol	69.151	34.714	34.437	77.536	38.808	38.728
	Agost	70.267	35.312	34.955	78.798	39.494	39.304
	Setembre	70.199	35.317	34.882	78.842	39.555	39.287

Font: Servei Valencià d'Ocupació i Formació.

1.4. Desocupació registrada en diferents àmbits. Mitjana trimestral per sectors*1.4. Paro registrado en diferentes ámbitos. Media trimestral por sectores*

	Total	Agricultura	Indústria	Construcció	Servicis	Sense ocupació anterior
València ciutat	69.872	1.139	7.760	10.192	46.542	4.239
València oficines Servef	78.392	1.262	8.910	11.610	51.675	4.934
Província de València	240.861	6.529	37.754	42.080	139.470	15.027
Comunitat Valenciana	495.356	13.112	87.532	94.540	264.979	35.192
Espanya	3.965.334	120.209	484.550	729.514	2.289.114	341.948

Font: Servei Valencià d'Ocupació i Formació.

1.5. Desocupació registrada a la ciutat de València. Mitjana trimestral segons edat i sexe*1.5. Paro registrado en la ciudad de Valencia. Media trimestral según edad y sexo*

	Total	%	Homes	%	Dones	%
Total	69.872	100,0	35.114	100,0	34.758	100,0
Menys de 20	1.688	2,4	976	2,8	712	2,0
20 a 24 anys	4.714	6,7	2.594	7,4	2.121	6,1
25 a 29 anys	8.589	12,3	4.276	12,2	4.313	12,4
30 a 34 anys	10.744	15,4	5.519	15,7	5.225	15,0
35 a 39 anys	10.322	14,8	5.243	14,9	5.079	14,6
40 a 44 anys	8.928	12,8	4.467	12,7	4.461	12,8
45 a 49 anys	7.949	11,4	3.875	11,0	4.074	11,7
50 a 54 anys	6.980	10,0	3.186	9,1	3.794	10,9
55 a 59 anys	6.080	8,7	2.942	8,4	3.138	9,0
60 i més anys	3.877	5,5	2.035	5,8	1.842	5,3

Font: Servei Valencià d'Ocupació i Formació.

1.6. Desocupació registrada a la ciutat de València. Mitjana trimestral segons grup professional i sexe*1.6. Paro registrado a la ciudad de Valencia. Media trimestral según grupo profesional y sexo*

	Total	Homes	Dones
Total	69.872	35.114	34.758
Directius	1.272	891	380
Tècnics i professionals científics	6.565	2.609	3.956
Tècnics i professionals de suport	7.758	4.366	3.392
Empleats administratius	9.402	2.044	7.358
Treballadors dels servicis	12.859	3.190	9.670
Treball. de l'agricultura i pesca	605	421	184
Treballadors qualificats	11.144	10.140	1.004
Operadors de maquinària	4.975	4.044	932
Treballadors no qualificats	15.204	7.357	7.847
Forces armades	89	53	36

Font: Servei Valencià d'Ocupació i Formació.

1.7. Desocupació registrada a la ciutat de València. Mitjana trimestral segons nivell formatiu*1.7. Paro registrado en la ciudad de Valencia. Media trimestral según nivel formativo*

Total			
Total	69.872	Estudis de grau mitjà formació professional, arts plàstiques, Disseny o esportives	3.739
Sense estudis	648	Estudis de grau mitjà de música i dansa	42
Estudis primaris incomplets	1.733	Prog. Formació i Inserció Laboral que precisen de tit. de 2ª etapa de secundària per fer-los(> 300 h.)	119
Estudis primaris complets	2.704	Títols propis de les Universitats i altres que precisen el títol de Batxillerat (2 o més anys)	48
Prog. Formació i Inserció Laboral que no precisen de tit. de 1ª etapa de secundària per fer-los (>300h)	448	Estudis de grau superior formació professional, arts plàstiques, Disseny o esportives	3.476
Estudis de 1ª etapa d'educació secundària sense títol de graduat escolar o equivalent	30.985	Formació i Inserció Laboral que precise de tit. de formació professional de grau superior (> 300 h.)	27
Estudis de 1a. etapa d'educació secundària amb títol de graduat escolar o equivalent	11.788	Diplomats o 3 cursos complets de llicenciatura	3.291
Prog. Formació i Inserció Laboral que precisen de tit. de 1ª etapa de secundària per fer-los(> 300 h.)	24	Llicenciats	5.191
Batxillerat	5.478	Estudis oficials d'especialització professional	32
		Doctorat Universitari	100

Font: Servei Valencià d'Ocupació i Formació.

1.8. Desocupació registrada a la ciutat de València. Mitjana trimestral segons edat, sexe i nacionalitat*1.8. Paro registrado en la ciudad de Valencia. Media trimestral según edad, sexo y nacionalidad*

	Total		Homes		Dones	
	Espanyols	Estrangers	Espanyols	Estrangers	Espanyoles	Estrangeres
Total	57.418	12.454	27.635	7.480	29.784	4.974
Menys de 20	1.500	188	870	107	630	82
20 a 24 anys	4.041	673	2.254	339	1.787	334
25 a 29 anys	6.811	1.778	3.373	903	3.438	875
30 a 34 anys	7.928	2.817	3.846	1.674	4.082	1.143
35 a 39 anys	7.887	2.435	3.663	1.580	4.224	855
40 a 44 anys	7.127	1.801	3.286	1.181	3.842	619
45 a 49 anys	6.694	1.255	3.087	788	3.607	467
50 a 54 anys	6.139	842	2.681	505	3.457	337
55 a 59 anys	5.611	470	2.657	285	2.954	184
60 i més anys	3.680	196	1.918	117	1.762	79

Font: Servei Valencià d'Ocupació i Formació.

1.9. Desocupació registrada a la ciutat de València al sector servicis. Mitjana trimestral segons secció d'activitat*1.9. Paro registrado en la ciudad de Valencia en el sector servicios. Media trimestral según sección de actividad*

Total			
Sector Servicis	46.542		
Comerç, reparacions	9.429	Administració pública, defensa i Seg. Social	1.328
Hostaleria	6.245	Educació	2.071
Transport i emmagatzemament	2.313	Activitat sanitària i servicis socials	2.094
Informació i comunicacions	1.261	Activitats artístiques, recreatives i d'entreteniment	1.358
Activitats financeres i d'assegurances	430	Altres servicis	2.080
Activitats immobiliàries	612	Organismes extraterritorials	11
Activitats professionals, científiques i tècniques	6.912	Llars que col·loquen personal domèstic o productores de béns i servicis per a ús propi	291
Activitats administratives i servicis auxiliars	10.106		

Font: Servei Valencià d'Ocupació i Formació.

1.10. Desocupació registrada mensual a les oficines de col·locació de la ciutat de València segons sexe*1.10. Paro registrado mensual en las oficinas de empleo de la ciudad de Valencia según sexo*

		Total		Felip		Vila		Joan		Lluís		Arts	
		Total	Av. Port	Rinaldi	Barberà	Av. Cid	Llorens	Alfambra	Oliag	Gràfiques			
Total	Juliol	77.536	8.076	12.036	9.259	8.795	10.184	9.638	10.545	9.003			
	Agost	78.798	8.214	12.353	9.313	8.926	10.346	9.745	10.738	9.163			
	Setembre	78.842	8.301	12.278	9.386	8.993	10.371	9.784	10.548	9.181			
Homes	Juliol	38.808	4.012	6.322	4.706	4.225	4.986	4.938	5.279	4.340			
	Agost	39.494	4.099	6.537	4.669	4.278	5.105	4.960	5.411	4.435			
	Setembre	39.555	4.170	6.484	4.713	4.320	5.094	4.987	5.324	4.463			
Dones	Juliol	38.728	4.064	5.714	4.553	4.570	5.198	4.700	5.266	4.663			
	Agost	39.304	4.115	5.816	4.644	4.648	5.241	4.785	5.327	4.728			
	Setembre	39.287	4.131	5.794	4.673	4.673	5.277	4.797	5.224	4.718			

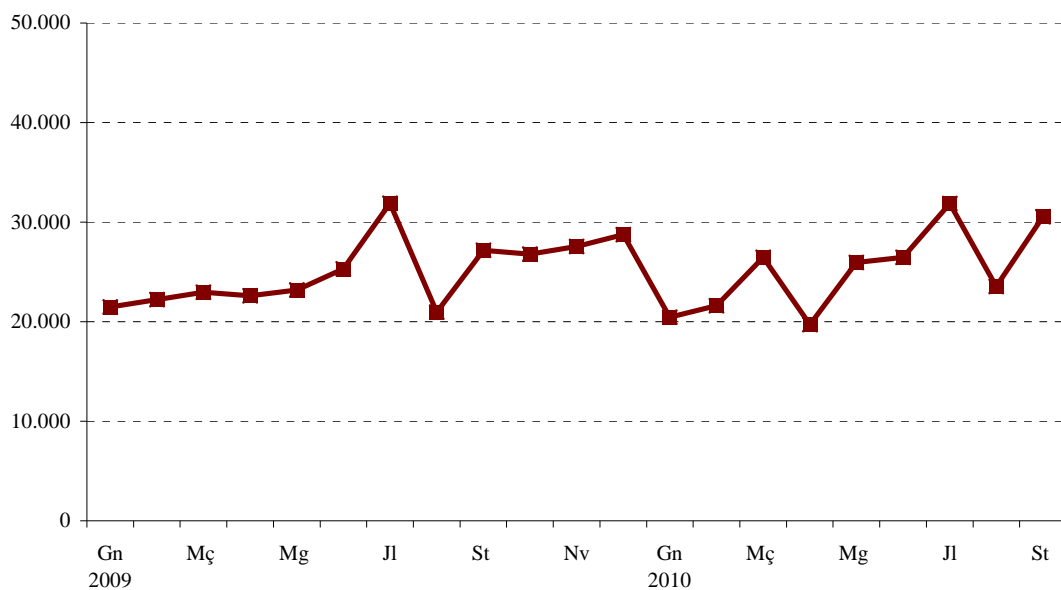
Font: Servei Valencià d'Ocupació i Formació.

1.11. Contractes registrats segons tipus de contracte. Comparació amb altres àmbits

1.11. Contratos registrados según tipo de contrato. Comparación con otros ámbitos

	València ciutat	%	València Província	Ciutat / Província	Comunitat Valenciana	Ciutat / Comunitat
Juliol	31.857	100,0%	74.651	42,7%	136.196	23,4%
Indefinit	1.800	5,7%	4.440	40,5%	8.241	21,8%
Temporals	30.057	94,3%	70.211	42,8%	127.955	23,5%
Agost	23.546	100,0%	49.903	47,2%	89.288	26,4%
Indefinit	1.064	4,5%	2.819	37,7%	5.941	17,9%
Temporals	22.482	95,5%	47.084	47,7%	83.347	27,0%
Setembre	30.561	100,0%	70.954	43,1%	123.772	24,7%
Indefinit	2.591	8,5%	6.680	38,8%	12.160	21,3%
Temporals	27.970	91,5%	64.274	43,5%	111.612	25,1%

Font: Servei Valencià d'Ocupació i Formació (SERVEF).

EVOLUCIÓ DE CONTRACTES REGISTRATS**1.12. Contractes registrats a la ciutat de València per mes, sexe i grup d'edat**

1.12. Contratos registrados en la ciudad de Valencia por mes, sexo y grupo de edad

	Total	Homes	Dones
Juliol	31.857	17.300	14.557
Menys de 25	7.327	3.261	4.066
25 a 44 anys	20.627	12.107	8.520
45 i més anys	3.903	1.932	1.971
Agost	23.546	13.774	9.772
Menys de 25	4.526	2.166	2.360
25 a 44 anys	16.063	10.111	5.952
45 i més anys	2.957	1.497	1.460
Setembre	30.561	15.710	14.851
Menys de 25	6.252	2.648	3.604
25 a 44 anys	20.171	11.082	9.089
45 i més anys	4.138	1.980	2.158

Font: Servei Valencià d'Ocupació i Formació (SERVEF).

1.13. Contractes registrats a la ciutat de València per mes i grup ocupacional

1.13. Contratos registrados en la ciudad de Valencia por mes y grupo ocupacional

	Juliol	%	Agost	%	Setembre	%
Total	31.857	100,0%	23.546	100,0%	30.561	100,0%
Directius	71	0,2%	39	0,2%	116	0,4%
Tècnics i professionals científics	2.335	7,3%	1.068	4,5%	2.936	9,6%
Tècnics i professionals de suport	2.915	9,2%	1.800	7,6%	3.746	12,3%
Empleats administratius	2.860	9,0%	1.984	8,4%	3.068	10,0%
Treballadors dels servicis	7.357	23,1%	3.917	16,6%	7.073	23,1%
Treball. de l'agricultura i pesca	53	0,2%	61	0,3%	49	0,2%
Treballadors qualificats	1.665	5,2%	1.106	4,7%	1.858	6,1%
Operadors de maquinària	8.248	25,9%	8.658	36,8%	5.160	16,9%
Treballadors no qualificats	6.339	19,9%	4.903	20,8%	6.537	21,4%
Forces armades	14	0,0%	10	0,0%	18	0,1%

Font: Servei Valencià d'Ocupació i Formació (SERVEF).

1.14. Contractes registrats a la ciutat de València per mes i sector d'activitat

1.14. Contratos registrados en la ciudad de Valencia por mes y sector de actividad

	Total	Agricultura	Indústria	Construcció	Servicis
Total Trimestre	85.964	486	1.377	4.986	79.115
%	100,0%	0,6%	1,6%	5,8%	92,0%
Juliol	31.857	248	558	1.769	29.282
Agost	23.546	70	314	1.206	21.956
Setembre	30.561	168	505	2.011	27.877

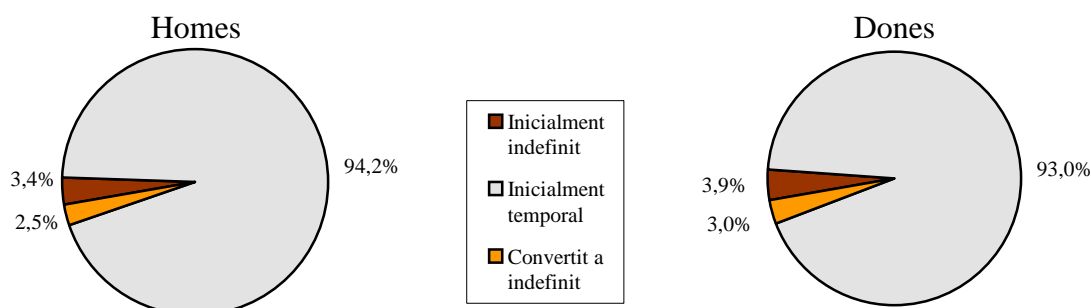
Font: Servei Valencià d'Ocupació i Formació (SERVEF).

1.15. Contractes registrats a la ciutat de València en el trimestre segons tipus de contracte i sexe

1.15. Contratos registrados en la ciudad de Valencia en el trimestre según tipo de contrato y sexo

	Total	%	Homes	%	Dones	%
Total Trimestre	85.964	100,0%	46.784	100,0%	39.180	100,0%
Inicialment indefinit	3.103	3,6%	1.569	3,4%	1.534	3,9%
Inicialment temporal	80.509	93,7%	44.056	94,2%	36.453	93,0%
Convertit a indefinit	2.352	2,7%	1.159	2,5%	1.193	3,0%

Font: Servei Estatal Públic d'Ocupació.

CONTRACTES REGISTRATS AL TERCER TRIMESTRE SEGONS TIPUS I SEXE

I.2. Enquesta de Població Activa. Tercer trimestre 2010*I.2. Encuesta de Población Activa. Tercer trimestre 2010***2.1. Evolució de la població de 16 i més anys en relació amb l'activitat econòmica***2.1. Evolución de la población de 16 y más años en relación con la actividad económica*

	16 o més anys	Actius	Ocupats	Desocupats	Buscant 1r treball	Inactius
2009 4t trim	675,9	413,2	337,8	75,3	5,8	262,8
2010 1r trim	683,7	415,3	336,9	78,4	3,3	268,4
2n trim	673,1	406,2	331,4	74,8	2,1	266,9
3r trim	677,4	403,6	328,6	75,0	5,2	273,8

Nota: Dades en milers.

Font: Enquesta de Població Activa. INE.

2.2. Evolució dels actius, ocupats i desocupats, comparació amb diferents àmbits*2.2. Evolución de los activos, ocupados y parados, comparación con diferentes ámbitos*

	Actius				Ocupats				Desocupats			
	Ciutat	Província	Comunitat	Espanya	Ciutat	Província	Comunitat	Espanya	Ciutat	Província	Comunitat	Espanya
Total												
2009 4t trim	413,2	1.295,0	2.552,8	22.972,5	337,8	1.011,5	1.976,8	18.645,9	75,3	283,5	576,0	4.326,5
2010 1r trim	415,3	1.295,5	2.530,5	23.006,9	336,9	1.006,9	1.947,3	18.394,2	78,4	288,6	583,1	4.612,7
2n trim	406,2	1.304,5	2.524,7	23.122,3	331,4	998,8	1.922,9	18.476,9	74,8	305,7	601,7	4.645,5
3r trim	403,6	1.279,5	2.516,0	23.121,5	328,6	996,1	1.927,1	18.546,8	75,0	283,3	588,9	4.574,7
Homes												
2009 4t trim	227,5	792,2	1.435,6	12.833,2	184,3	564,3	1.102,3	10.440,6	43,2	165	333,4	2.392,5
2010 1r trim	235,9	734,6	1.413,4	12.793,6	188,6	566,8	1.079,6	10.239,9	47,3	167,8	333,8	2.553,7
2n trim	230,0	734,9	1.418,9	12.871,9	185,4	566,5	1.079,5	10.333,9	44,6	168,4	339,4	2.538,0
3r trim	223,6	716,0	1.405,6	12.856,3	181,7	554,2	1.077,0	10.376,2	42,0	161,8	328,6	2.480,2
Dones												
2009 4t trim	185,7	565,8	1.117,2	10.139,3	153,5	447,2	874,5	8.205,3	32,2	118,6	242,6	1.934,0
2010 1r trim	179,4	560,9	1.117,1	10.213,3	148,3	440,1	867,8	8.154,2	31,1	120,8	249,3	2.059,0
2n trim	176,2	569,6	1.105,7	10.250,5	146,0	432,2	843,4	8.142,9	30,2	137,4	262,3	2.107,5
3r trim	180,0	563,4	1.110,4	10.265,2	146,9	441,9	850,1	8.170,6	33,0	121,5	260,3	2.094,6

Nota: Dades en milers.

Font: Enquesta de Població Activa. INE.

2.3. Evolució de les taxes d'activitat, treball i desocupació, comparació amb diferents àmbits*2.3. Evolución de las tasas de actividad, empleo y paro, comparación con diferentes ámbitos*

	Taxa d'activitat				Taxa de treball				Taxa de desocupació			
	Ciutat	Província	Comunitat	Espanya	Ciutat	Província	Comunitat	Espanya	Ciutat	Província	Comunitat	Espanya
Total												
2009 4t trim	61,1	61,7	61,2	59,8	50,0	48,2	47,4	48,5	18,2	21,9	22,6	18,8
2010 1r trim	60,7	61,8	60,7	59,8	49,3	48,0	46,7	46,7	18,9	22,3	23,0	20,1
2n trim	60,3	62,3	60,6	60,1	49,2	47,7	46,2	48,0	18,4	23,4	23,8	20,1
3r trim	59,6	61,2	60,4	60,1	48,5	47,6	46,3	48,2	18,6	22,1	23,4	19,8
Homes												
2009 4t trim	68,4	70,2	69,6	68,1	55,4	54,3	53,4	55,4	19,0	22,6	23,2	18,6
2010 1r trim	69,2	70,2	68,6	68,0	55,3	54,2	52,4	54,4	20,0	22,9	23,6	20,0
2n trim	68,4	70,5	69,0	68,4	55,2	54,4	52,5	54,9	19,4	22,9	23,9	19,7
3r trim	66,7	69,2	68,4	68,3	54,2	53,6	52,4	55,1	18,8	22,6	23,4	19,3
Dones												
2009 4t trim	54,1	53,4	52,9	51,7	44,7	42,2	41,4	41,8	17,3	21,0	21,7	19,1
2010 1r trim	52,4	53,4	52,9	52,1	43,3	41,9	41,1	41,6	17,3	21,5	22,3	20,2
2n trim	52,3	54,1	52,4	52,2	43,3	41,1	40,0	41,5	17,2	24,1	23,7	20,6
3r trim	52,6	53,3	52,6	52,2	43,0	41,8	40,3	41,6	18,4	21,6	23,4	20,4

Nota: Dades en percentatges.

Font: Enquesta de Població Activa. INE.

2.4. Població de 16 i més anys en relació amb l'activitat econòmica i sexe*2.4. Población de 16 años y más años en relación con la actividad económica y sexo*

	Total	Homes	Dones
Pobl. 16 i més anys	677,4	335,3	342,1
Actius	403,6	223,6	180,0
Ocupats	328,6	181,7	146,9
Desocupats	75,0	42,0	33,0
Buscant 1r treball	5,2	1,0	4,2
Inactius	273,8	111,7	162,1

Nota: Dades en milers.

Font: Enquesta de Població Activa. INE.

2.5. Població activa segons edat i sexe*2.5. Población activa según edad y sexo*

	Total	Homes	Dones
Total	403,6	223,6	180,0
16 a 19 anys	5,5	3,1	2,4
20 a 24 anys	30,2	14,2	16,0
25 a 29 anys	57,2	34,6	22,6
30 a 54 anys	258,1	143,3	114,8
55 i més	52,6	28,4	24,2

Nota: Dades en milers.

Font: Enquesta de Població Activa. INE.

2.6. Població activa segons sector econòmic*2.6. Población activa según sector económico*

	València	%
Total	403,6	100,0
Agricultura	5,6	1,4
Indústria	36,0	8,9
Construcció	39,2	9,7
Servicis	287,9	71,3
Han deixat l'últim treball fa més d'un any	29,8	7,4
Desocupats que busquen 1r treball	5,2	1,3

Nota: Dades en milers.

Font: Enquesta de Població Activa. INE.

2.7. Població ocupada segons edat i sexe*2.7. Población ocupada según edad y sexo*

	Total	Homes	Dones
Total	328,6	181,7	146,9
16 a 19 anys	1,2	1,2	0,0
20 a 24 anys	21,6	10,9	10,7
25 a 29 anys	45,1	28,1	17,0
30 a 54 anys	214,6	116,1	98,5
55 i més	46,1	25,4	20,7

Nota: Dades en milers.

Font: Enquesta de Població Activa. INE.

2.8. Població ocupada segons sector econòmic*2.8. Población ocupada según sector económico*

	València	%
Total	328,6	100,0%
Agricultura	3,5	1,1%
Indústria	34,3	10,4%
Construcció	32,2	9,8%
Servicis	258,5	78,7%

Nota: Dades en milers.

Font: Enquesta de Població Activa. INE.

2.9. Població ocupada segons situació professional*2.9. Población ocupada según situación profesional*

	València	%
Total	328,6	100,0%
Empresaris amb o sense assalariats	43,4	13,2%
Ajuda familiar	4,0	1,2%
Assalariats	281,1	85,5%
Sector públic	53,3	19,0%
Sector privat	227,8	81,0%

Nota: Dades en milers.

Font: Enquesta de Població Activa. INE.

2.10. Població assalariada per sector econòmic*2.10. Población asalariada por sector económico*

	Total	Agricultura	Indústria	Construcció	Servicis
València	281,2	2,9	31,5	25,3	221,5
%	100,0%	1,0%	11,2%	9,0%	78,8%

Nota: Dades en milers.

Font: Enquesta de Població Activa. INE.

2.11. Població assalariada del sector públic per tipus d'administració*2.11. Población asalariada del sector público por tipo de administración*

	Total	Administ. Central	Seguretat Social	Administ. Autonòmica	Administ. Local	Empresa pública	No sap
València	53,3	8,7	1,0	32,7	5,7	5,3	-
%	100%	16,3%	1,9%	61,4%	10,7%	9,9%	-

Nota: Dades en milers.

Font: Enquesta de Població Activa. INE.

2.12. Població desocupada segons edat i sexe*2.12. Población parada según edad i sexo*

	Total	Homes	Dones
Total	75,0	42,0	33,0
16-19 anys	4,3	1,9	2,4
20-24 anys	8,6	3,4	5,3
25 a 29 anys	12,1	6,4	5,6
30 a 54 anys	43,6	27,2	16,3
55 i més	6,4	3,0	3,4

Nota: Dades en milers.

Font: Enquesta de Població Activa. INE.

2.13. Població desocupada segons sector econòmic*2.13. Población parada según sector económico*

	València	%
Total	75,0	100,0%
Agricultura	2,1	2,8%
Indústria	1,7	2,3%
Construcció	6,9	9,2%
Servicis	29,3	39,1%
Desocupats >1 any	29,8	39,7%
Busquen primera ocupació	5,2	6,9%

Nota: Dades en milers.

Font: Enquesta de Població Activa. INE.

2.14. Població desocupada segons el temps que fa que busca treball*2.14. Población parada según el tiempo de búsqueda de empleo*

	València	%
Total	75,0	100,0%
< de 3 mesos	5,5	7,3%
de 3 a 11 mesos	13,6	18,1%
d'1 a 2 anys	20,1	26,8%
més de 2 anys	25,8	34,4%
Ja l'han trobat	10,0	13,3%

Nota: Dades en milers.

Font: Enquesta de Població Activa. INE.

2.15. Població desocupada segons situacions diverses*2.15. Población parada según situaciones diversas*

	València	%
Total	75,0	100,0%
Estudiants	10,0	13,3%
Jubilats i pensionistes	3,4	4,5%
Feines de la llar	48,3	64,4%
Resta de situacions	0,3	0,4%
No classificables	12,9	17,2%

Nota: Dades en milers.

Font: Enquesta de Població Activa. INE.

2.16. Població inactiva segons situació d'inactivitat*2.16. Población inactiva según situación de inactividad*

	València	%
Total	273,8	100,0%
Estudiants	43,0	15,7%
Jubilats i pensionistes	131,4	48,0%
Feines de la llar	70,6	25,8%
Incapacitat permanent	25,4	9,3%
Resta de situacions	2,8	1,0%
No classificable	0,6	0,2%

Nota: Dades en milers.

Font: Enquesta de Població Activa. INE.

2.17. Llars segons activitat dels membres*2.17. Hogares según actividad de los miembros*

	València	%
Total	313,7	100,0%
Hi ha algú actiu	224,2	71,5%
Tots els actius ocupats	162,4	51,8%
Tots els actius aturats	16,5	5,3%
Sense cap actiu	89,5	28,5%

Nota: Dades en milers.

Font: Enquesta de Població Activa. INE.

I.3. Afiliació de treballadors a la Seguretat Social. Tercer trimestre 2010*I.3. Afiliación de trabajadores a la Seguridad Social. Tercer trimestre 2010***3.1. Treballadors afiliats a la Seguretat Social. Dades a finals de cada mes***3.1. Trabajadores afiliados a la Seguridad Social. Datos a final de cada mes*

Període	València ciutat	Província de València	Comunitat Valenciana	Espanya
2009 Juliol	366.521	928.576	1.730.107	17.958.362
Agost	364.413	915.442	1.701.476	17.796.399
Setembre	366.508	922.720	1.701.495	17.791.858
Octubre	369.954	947.980	1.739.017	17.870.659
Novembre	369.999	951.378	1.739.161	17.777.153
Desembre	368.715	944.568	1.722.749	17.640.018
2010 Gener	366.200	936.167	1.708.164	17.546.714
Febrer	366.213	933.543	1.705.137	17.550.412
Març	362.871	924.077	1.692.307	17.479.448
Abril	363.204	923.549	1.692.868	17.604.183
Maig	361.948	921.158	1.692.280	17.699.572
Juny	357.047	909.046	1.682.877	17.587.252
Juliol	359.916	913.778	1.700.449	17.795.844
Agost	355.036	894.229	1.660.063	17.509.439
Setembre	356.297	903.657	1.664.459	17.554.774

Nota: Treballadors afiliats en alta l'últim dia del mes.

Font: Ministeri de Treball i Immigració.

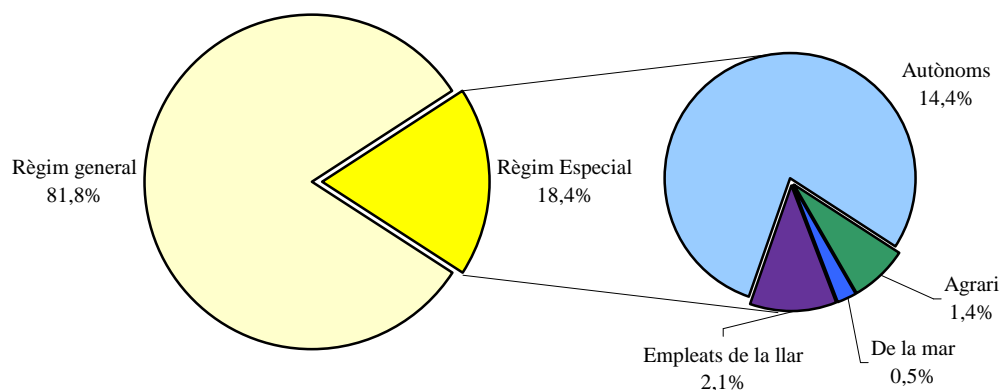
3.2. Treballadors afiliats a la Seguretat Social segons règim. Dades a finals de cada mes*3.2. Trabajadores afiliados a la Seguridad Social según régimen. Datos a final de cada mes*

	Total	Règim General		Règim Especial		
		General	Agrari	De la mar	Empleats de la llar	Autònoms
2010 Abril	363.204	296.582	5.565	1.609	7.326	52.122
Maig	361.948	295.617	5.292	1.596	7.370	52.073
Juny	357.047	291.251	4.779	1.607	7.373	52.037
Juliol	359.916	294.848	4.516	1.623	7.360	51.569
Agost	355.036	290.435	4.449	1.624	7.328	51.200
Setembre	356.297	290.539	5.601	1.621	7.288	51.248

Nota: Treballadors afiliats en alta l'últim dia del mes. Des de gener del 2008 s'ha procedit, en aplicació de la Llei 18/2007, a la integració en el Règim Especial dels Treballadors per Compte Propi o Autònoms dels treballadors per compte propi del Règim Especial Agrari.

Font: Ministeri de Treball i Immigració.

**TREBALLADORS AFILIATS A LA SEGURETAT SOCIAL PER RÈGIM.
MITJANA MENSUAL TERCER TRIMESTRE**



I.4. Inversió Industrial. Segon trimestre 2010*I.4. Inversión Industrial. Segundo trimestre 2010***4.1. Evolució trimestral de la inversió***4.1. Evolución trimestral de la inversión*

Període	A: València	B: l'Horta	A/B %	C: València província	B/C %
2007 Total	441,25	40.583,64	1,1	122.759,79	33,1
2008 Total	1.793,92	43.335,00	4,1	923.582,10	4,7
2009 Total	2.139,45	87.903,56	2,4	264.263,08	33,3
3r trimestre	0,00	7.729,86	0,0	51.012,65	15,2
4t trimestre	2.092,40	67.438,63	3,1	92.505,82	72,9
2010 1r trimestre	1.407,91	3.624,50	38,8	20.586,56	17,6
2n trimestre	431,08	4.855,13	8,9	14.672,46	33,1

Nota: Dades en milers d'euros.

Font: Conselleria d'Indústria, Comerç i Innovació.

4.2. Distribució territorial de la inversió. Dades trimestrals*4.2. Distribución territorial de la inversión. Datos trimestrales*

	A: València	%	B: l'Horta	%	A/B : %
AMPLIACIONS					
Inversió (milers d'euros)	32,98	7,6	3.133,96	64,5	1,1
Llocs de treball	0	-	0	-	-
Potència instal·lada (kw)	43	81,1	688	58,5	6,3
NOVES INDÚSTRIES					
Inversió (milers d'euros)	398,10	92,4	1.721,18	35,5	23,1
Llocs de treball	0	-	0	-	-
Potència instal·lada (kw)	10	18,9	489	41,5	2,0
INVERSIÓ TOTAL					
Inversió (milers d'euros)	431,08	100,0	4.855,13	100,0	8,9
Llocs de treball	0	-	0	-	-
Potència instal·lada (kw)	53	100,0	1.177	100,0	4,5

Nota: Dades en milers d'euros.

Font: Conselleria d'Indústria, Comerç i Innovació.

4.3. Destinació final de la inversió. Dades trimestrals*4.3. Destino final de la inversión. Datos trimestrales*

	València		l'Horta	
	Inversió	%	Inversió	%
AMPLIACIONS				
	32,98	7,6	3.133,96	64,5
Maquinària, instal·lacions i utilatge	32,98	7,7	2.118,76	59,1
Terrenys, edificis-construccions	0,00	-	24,00	10,0
Resta d'inversions d'equip	0,00	0,0	991,20	96,2
NOVES INDÚSTRIES				
	398,10	92,4	1.721,18	35,5
Maquinària, instal·lacions i utilatge	396,97	92,3	1.465,03	40,9
Terrenys, edificis-construccions	0,00	-	217,02	90,0
Resta d'inversions d'equip	1,13	100,0	39,13	3,8
INVERSIÓ TOTAL				
	431,08	100,0	4.855,13	100,0
Maquinària, instal·lacions i utilatge	429,95	100,0	3.583,79	100,0
Terrenys, edificis-construccions	0,00	-	241,02	100,0
Resta d'inversions d'equip	1,13	100,0	1.030,33	100,0

Nota: Dades en milers d'euros.

Font: Conselleria d'Indústria, Comerç i Innovació.

I.5. Constitució i extinció de Societats. Primer trimestre 2010*I.5. Constitución y extinción de Sociedades. Primer trimestre 2010***5.1. Evolució mensual de la constitució i extinció de Societats***5.1. Evolución mensual de la constitución y extinción de Sociedades*

	Primer trimestre	Gener	Febrer	Març
Constitucions	516	154	147	215
Extincions	211	73	71	67

Font: BORME. Registre Mercantil.

5.2. Constitució i extinció de Societats per districte*5.2. Constitución y extinción de Sociedades por distrito*

	Constitucions	x10.000 hab	Extincions	x10.000 hab
València	516	6,4	211	2,6
1. Ciutat Vella	69	26,6	41	15,8
2. l'Eixample	75	17,1	39	8,9
3. Extramurs	45	9,0	18	3,6
4. Campanar	28	7,7	8	2,2
5. la Saïdia	17	3,4	9	1,8
6. el Pla del Real	54	17,3	12	3,9
7. l'Olivereta	13	2,6	4	0,8
8. Patraix	24	4,1	7	1,2
9. Jesús	10	1,9	5	0,9
10. Quatre Carreres	30	4,0	21	2,8
11. Pobles Marítims	19	3,2	13	2,2
12. Camins al Grau	38	5,8	6	0,9
13. Algirós	18	4,5	7	1,8
14. Benimaclet	16	5,3	4	1,3
15. Rascanya	16	3,0	7	1,3
16. Benicalap	22	4,9	5	1,1
17. Pobles del Nord	5	7,6	0	3,0
18. Pobles de l'Oest	11	7,7	2	2,1
19. Pobles del Sud	6	2,9	3	1,5

Font: BORME. Registre Mercantil.

5.3. Constitució i extinció de Societats segons sectors d'activitat (CNAE 2009) més freqüents*5.3. Constitución y extinción de Sociedades según sectores de actividad (CNAE 2009) más frecuentes*

	Constitucions	Extincions
Total	516	211
Agricultura, ramaderia, silvicultura i pesca	13	0
Indústria	55	15
35 Subministrament d'energia elèctrica, gas i aire condicionat	16	4
Construcció	86	62
41 Construcció d'edificis	59	50
43 Activitats de construcció especialitzada	26	11
Servicis	362	134
46 Comerç a l'engròs i intermediaris comerç, excepte veh. motor i motocicletes	49	19
47 Comerç al detall, excepte de vehicles de motor i motocicletes	48	18
56 Servicis de menjars i begudes	53	8
62 Programació, consultoria i altres activitats relacionades amb la informàtica	15	0
66 Activitats auxiliars als servicis financers i als assegurances	9	6
69 Activitats jurídiques i de comptabilitat	26	3
70 Activitats de les seues centrals; activitats consultoria de gestió empresarial	20	4
71 Servicis tècnics d'arquitectura i enginyeria; assajos i anàlisis tècniques	24	6
73 Publicitat i estudis de mercat	10	5
85 Educació	12	5

Font: BORME. Registre Mercantil.

II. CONSUM I PREUS

II. CONSUMO Y PRECIOS

ÍNDIX

II.1. Índex de preus de consum

1.1. Evolució mensual de l'IPC.....	20
1.2. Evolució mensual de l'IPC per grups a Espanya i a la província de València	21

II.2. Transports

2.1. Matriculacions de turismes.....	22
2.2. Altes a l'Impost de Vehicles de Tracció Mecànica segons tipus.....	23
2.3. Altes a l'Impost de Vehicles de Tracció Mecànica segons districte.....	23
2.4. Trànsit de passatgers a Metrovalencia per línies.....	24
2.5. Trànsit de passatgers a l'EMT per títol de transport....	24
2.6. Trànsit de passatgers, operacions i càrrega a l'aeroport de València.....	25
2.7. Trànsit de mercaderies i de passatgers al Port Autònom de València.....	25
2.8. Trànsit de mercaderies segons tipus de càrrega al Port Autònom de València.....	25

II.3. Comercialització de productes alimentaris

3.1. Fruita i hortalisses. Evolució mensual del volum comercialitzat.....	26
3.2. Peix. Evolució mensual del volum comercialitzat.....	26
3.3. Carn. Evolució mensual del volum comercialitzat.....	27

II.4. Demanda turística

4.1. Nombre de viatgers i pernотacions.....	28
4.2. Viatgers, pernотacions i estada mitjana segons lloc de residència.....	28
4.3. Oferta hotelera.....	29

ÍNDICE

II.1. Índice de precios de consumo

1.1. Evolución mensual del IPC.....	20
1.2. Evolución mensual del IPC por grupos en España y en la provincia de Valencia	21

II.2. Transportes

2.1. Matriculaciones de turismos.....	21
2.2. Altas en el Impuesto de Vehículos de Tracción Mecánica según tipo.....	23
2.3. Altas en el Impuesto de Vehículos de Tracción Mecánica según distrito.....	23
2.4. Tráfico de pasajeros en Metrovalencia por líneas ...	24
2.5. Tráfico de pasajeros en la EMT por título de transporte.....	24
2.6. Tráfico de pasajeros, operaciones y carga en el aeropuerto de Valencia.....	25
2.7. Tráfico de mercancías y de pasajeros en el Puerto Autónomo de Valencia.....	25
2.8. Tráfico de mercancías según tipo de carga en el Puerto Autónomo de Valencia.....	25

II.3. Comercialización de productos alimentarios

3.1. Fruta y Hortalizas. Evolución mensual del volumen comercializado.....	26
3.2. Pescado. Evolución mensual del volumen comercializado.....	26
3.3. Carne. Evolución mensual del volumen comercializado.....	27

II.4. Demanda turística

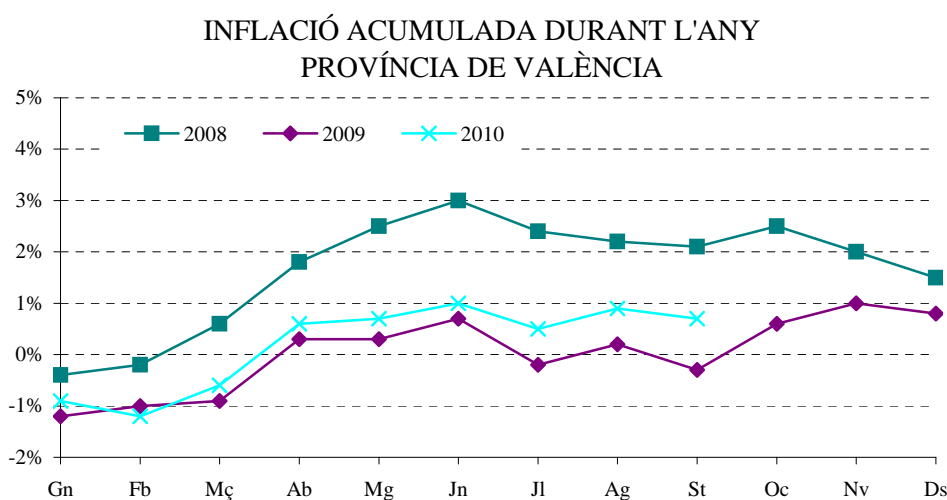
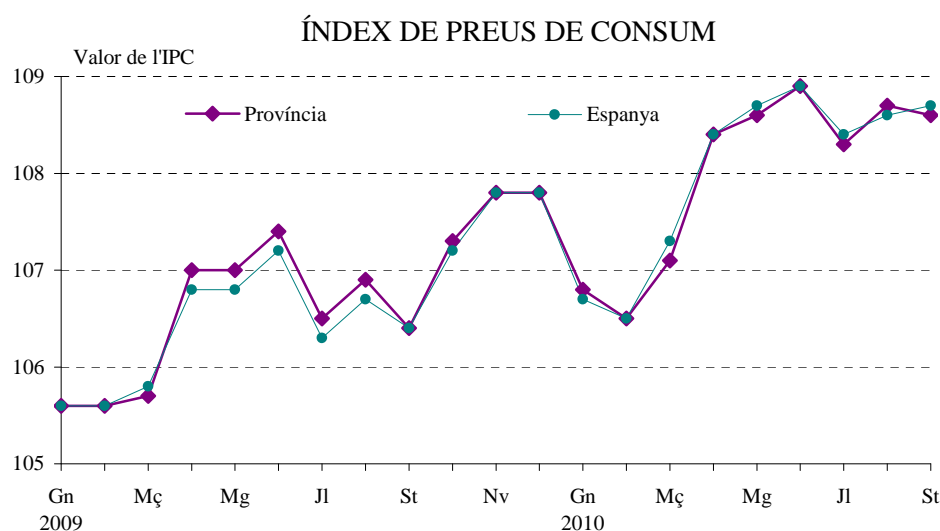
4.1. Número de viajeros y pernотaciones.....	28
4.2. Viajeros, pernотaciones y estancia media según lugar de residencia.....	28
4.3. Oferta hotelera.....	29

II.1. Índex de preus de consum. Tercer trimestre 2010*II.1. Índice de precios de consumo. Tercer trimestre 2010***1.1. Evolució mensual de l'IPC. 2009 - 2010***1.1. Evolución mensual del IPC. 2009 - 2010*

		Índex Província València	% Var. mes anterior	% Var. anual	Índex Comunitat Valenciana	% Var. mes anterior	% Var. anual	Índex Conjunt Nacional	% Var. mes anterior	% Var. anual
2009	Octubre	107,3	0,9	-0,3	107,2	0,8	-0,6	107,2	0,7	-0,7
	Novembre	107,8	0,4	0,5	107,7	0,4	0,3	107,8	0,5	0,3
	Desembre	107,8	0,0	1,0	107,6	-0,1	0,8	107,8	0,0	0,8
2010	Gener	106,8	-0,9	1,1	106,6	-1,0	0,9	106,7	-1,0	1,0
	Febrer	106,5	-0,3	0,8	106,4	-0,2	0,7	106,5	-0,2	0,8
	Març	107,1	0,6	1,3	107,0	0,6	1,2	107,3	0,7	1,4
	Abril	108,4	1,2	1,3	108,4	1,2	1,3	108,4	1,1	1,5
	Maig	108,6	0,1	1,4	108,6	0,2	1,5	108,7	0,2	1,8
	Juny	108,9	0,3	1,3	108,8	0,2	1,3	108,9	0,2	1,5
	Juliol	108,3	-0,5	1,7	108,2	-0,5	1,7	108,4	-0,4	1,9
	Agost	108,7	0,3	1,7	108,5	0,3	1,6	108,6	0,3	1,8
	Setembre	108,6	-0,1	2,0	108,4	-0,1	1,9	108,7	0,1	2,1

Base 2006 = 100.

Font: Institut Nacional d'Estadística.



1.2. Evolució mensual de l'IPC per grups a Espanya i a la província de València. Tercer trimestre 2010*1.2. Evolución mensual del IPC por grupos en España y en la provincia de Valencia. Tercer trimestre 2010*

	Índex		Variació mensual		Variació anual		Variació en el que portem d'any	
	València	Espanya	València	Espanya	València	Espanya	València	Espanya
Aliments i begudes no alcohòliques								
Juliol	107,2	107,5	0,3	0,2	0,0	-0,3	0,0	-0,5
Agost	107,6	107,9	0,4	0,4	0,3	-0,1	0,4	-0,1
Setembre	107,5	108,1	-0,1	0,1	0,3	0,1	0,3	0,0
Begudes alcohòliques i tabac								
Juliol	140,2	136,8	0,5	0,5	9,8	8,7	9,8	8,6
Agost	140,0	136,8	-0,2	0,0	9,6	8,6	9,6	8,6
Setembre	140,0	136,8	0,0	0,0	9,5	8,6	9,6	8,6
Vestit i calçat								
Juliol	93,7	92,8	-11,6	-11,7	0,1	-0,2	-12,8	-14,0
Agost	93,4	92,1	-0,4	-0,8	0,0	-0,1	-13,1	-14,7
Setembre	95,4	95,5	2,1	3,7	0,1	0,0	-11,3	-11,5
Habitatge								
Juliol	120,9	116,5	1,3	1,3	4,1	4,3	3,7	3,5
Agost	120,7	116,4	-0,2	-0,1	3,4	3,9	3,6	3,4
Setembre	120,8	116,6	0,1	0,1	3,5	4,2	3,6	3,6
Utensilis de cuina i parament								
Juliol	105,6	107,1	-0,9	-0,4	0,3	0,7	-1,3	-0,4
Agost	105,9	107,2	0,3	0,1	0,7	0,7	-1,0	-0,3
Setembre	106,6	107,6	0,6	0,4	0,9	0,8	-0,4	0,1
Medicina								
Juliol	96,9	96,9	-0,3	0,0	0,1	-0,4	-0,4	-0,6
Agost	96,9	96,9	0,0	0,0	0,1	-0,4	-0,3	-0,6
Setembre	96,7	96,9	-0,3	0,0	-1,2	-0,5	-0,6	-0,6
Transport								
Juliol	108,7	109,4	0,7	0,7	5,5	6,2	5,3	5,9
Agost	109,0	109,5	0,3	0,1	4,7	5,1	5,6	6,0
Setembre	109,2	109,6	0,1	0,1	6,4	6,8	5,8	6,1
Comunicacions								
Juliol	97,4	98,8	0,5	0,5	-0,7	-0,6	-0,6	-0,5
Agost	97,4	98,8	0,0	0,0	-0,7	-0,6	-0,6	-0,5
Setembre	97,4	98,8	0,0	0,0	-0,7	-0,5	-0,6	-0,5
Oci i cultura								
Juliol	98,9	99,1	1,5	1,6	-1,9	-0,7	-0,7	0,5
Agost	100,2	100,3	1,3	1,2	-0,8	-0,1	-0,7	1,7
Setembre	98,1	98,0	-2,1	-2,3	0,0	-0,7	-1,5	-0,6
Ensenyança								
Juliol	109,6	114,6	0,0	0,0	3,1	2,6	0,1	0,1
Agost	109,6	114,6	0,0	0,0	3,1	2,6	0,1	0,1
Setembre	109,6	115,3	0,0	0,6	2,4	2,5	0,1	0,7
Hotels, cafés i restaurants								
Juliol	116,7	114,1	1,0	0,9	1,4	1,2	2,4	2,0
Agost	117,9	115,1	1,1	0,9	1,3	1,2	3,5	2,9
Setembre	116,4	114,0	-1,3	-1,0	1,6	1,5	2,2	1,9
Altres béns i servicis								
Juliol	110,5	111,9	-0,3	0,0	2,0	2,4	1,0	1,9
Agost	110,6	112,2	0,1	0,2	1,8	2,6	1,1	2,1
Setembre	110,7	112,3	0,1	0,1	1,6	2,6	1,2	2,2

Base 2006 = 100.

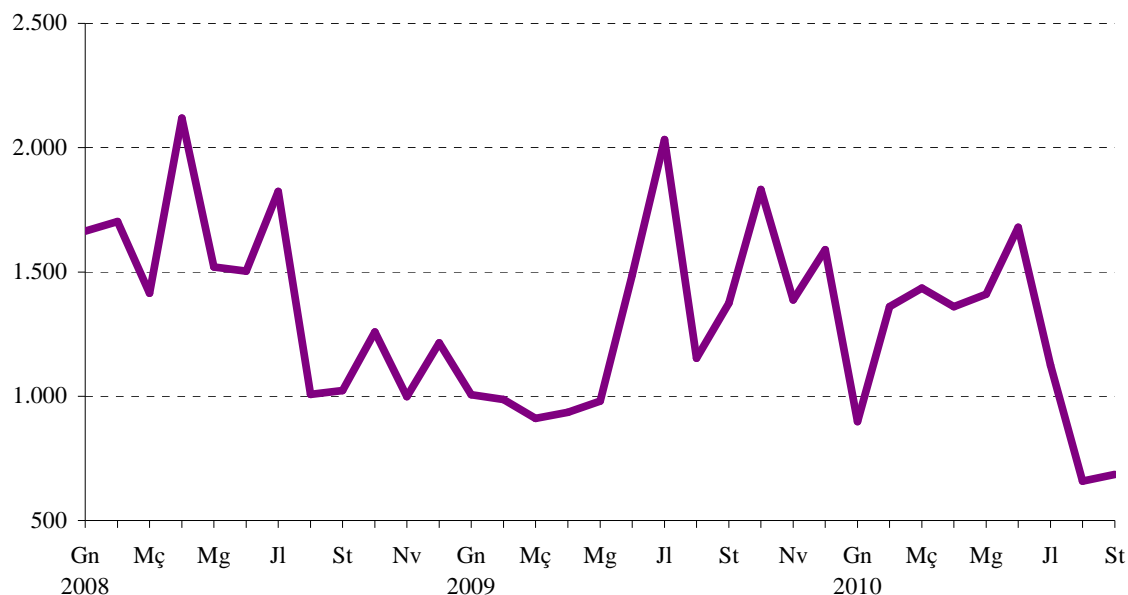
Font: Institut Nacional d'Estadística.

II.2. Transports. Tercer trimestre 2010*II.2. Transportes. Tercer trimestre 2010***2.1. Matriculacions de turismes. 2007 - 2010***2.1. Matriculaciones de turismos. 2007 - 2010*

		València	Variació interanual	Comunitat Valenciana	Variació interanual
2007	Total	26.015	-5,7%	193.633	-3,8%
2008	Total	17.249	-33,7%	134.348	-30,6%
2009	Total	15.675	-9,1%	98.644	-26,6%
	Juliol	2.033	11,5%	11.014	-30,2%
	Agost	1.153	14,4%	7.218	19,7%
	Setembre	1.374	34,3%	8.632	36,8%
	Octubre	1.831	45,5%	10.998	52,3%
	Novembre	1.387	39,0%	9.275	64,0%
	Desembre	1.590	30,9%	9.059	35,0%
2010	Gener	898	-10,7%	7.691	37,6%
	Febrer	1.360	37,8%	10.278	66,3%
	Març	1.435	57,5%	16.032	122,0%
	Abril	1.360	45,5%	9.089	42,5%
	Maig	1.410	43,9%	12.930	63,6%
	Juny	1.680	12,9%	12.153	32,4%
	Juliol	1.124	-44,7%	7.289	-33,8%
	Agost	658	-42,9%	4.267	-40,9%
	Setembre	685	-50,1%	4.672	-45,9%

Nota: Dades provisionals.

Font: Direcció General de Trànsit. Ministeri de l'Interior.

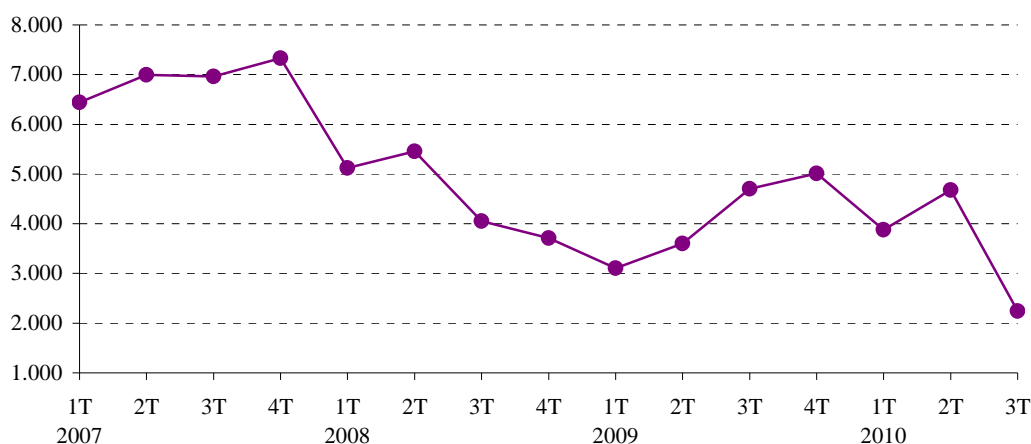
MATRICULACIÓ TURISMES A VALÈNCIA

2.2. Altes a l'Impost de Vehicles de Tracció Mecànica segons tipus. 2007 - 20102.2. *Altas en el Impuesto de Vehículos de Tracción Mecánica según tipo. 2007 - 2010*

		Total		Turismes		Motocicletes		Ciclomotors	
		Altes	Var. anual	Altes	Var. anual	Altes	Var. anual	Altes	Var. anual
2007	Total	39.494	-4,3%	27.728	-3,4%	6.190	1,7%	1.909	-3,1%
2008	Total	25.441	-35,6%	18.348	-33,8%	4.389	-29,1%	1.111	-41,8%
2009	Total	20.251	-20,4%	16.426	-10,5%	2.470	-43,7%	557	-49,9%
	Quart trimestre	5.973	15,8%	5.011	35,0%	610	-36,0%	128	-33,3%
2010	Primer trimestre	4.769	22,1%	3.879	24,8%	590	28,5%	84	-38,7%
	Segon trimestre	5.813	28,1%	4.676	29,9%	806	26,7%	121	8,0%
	Tercer trimestre	3.026	-48,1%	2.245	-52,3%	510	-33,3%	112	-37,8%

		Autobusos		Camions		Tractors		Remolcs	
		Altes	Var. Anual	Altes	Var. anual	Altes	Var. anual	Altes	Var. anual
2007	Total	75	0,0%	2.577	-22,4%	605	7,5%	410	-24,1%
2008	Total	30	-60,0%	900	-65,1%	375	-38,0%	288	-29,8%
2009	Total	23	-23,3%	493	-45,2%	108	-71,2%	174	-39,6%
	Quart trimestre	0	-100,0%	162	10,2%	22	-71,8%	40	-44,4%
2010	Primer trimestre	6	500,0%	117	-8,6%	47	56,7%	46	9,5%
	Segon trimestre	7	75,0%	133	20,9%	30	-6,3%	40	-9,1%
	Tercer trimestre	23	27,8%	92	-1,1%	18	-25,0%	26	-45,8%

Nota: L'últim trimestre dades provisionals. Font: Impost de Vehicles de Tracció Mecànica. Oficina d'Estadística. Ajuntament de València.

EVOLUCIÓ TRIMESTRAL ALTES TURISMES A L'IVTM**2.3. Altes a l'Impost de Vehicles de Tracció Mecànica segons districte. Segon i tercer trimestre 2010**2.3. *Altas en el Impuesto de Vehículos de Tracción Mecánica según distrito. Segundo y tercer trimestre de 2010*

	2n trim 2010		3r trim 2010		2n trim 2010		3r trim 2010		
	Vehicles	Turismes	Vehicles	Turismes	Vehicles	Turismes	Vehicles	Turismes	
València	5.813	4.676	3.026	2.245	10. Quatre Carreres	432	329	245	177
1. Ciutat Vella	269	187	142	93	11. Poblat Marítims	339	255	202	139
2. l'Eixample	408	331	198	138	12. Camins al Grau	478	389	229	183
3. Extramurs	412	349	215	164	13. Algirós	283	232	131	96
4. Campanar	312	248	178	135	14. Benimaclet	218	184	88	67
5. la Saïdia	321	268	145	105	15. Rascanya	265	211	133	91
6. el Pla del Real	289	239	178	140	16. Benicalap	265	215	131	97
7. l'Olivereta	330	269	190	151	17. Pobles del Nord	45	34	24	17
8. Patraix	538	453	305	252	18. Pobles de l'Oest	85	74	40	30
9. Jesús	353	267	164	109	19. Pobles del Sud	171	142	88	61

Nota: L'últim trimestre dades provisionals. Font: Impost de Vehicles de Tracció Mecànica. Oficina d'Estadística. Ajuntament de València.

2.4. Trànsit de passatgers a Metrovalencia per línies. 2007 - 2010

2.4. Tráfico de pasajeros en Metrovalencia por líneas. 2007 - 2010

	Total	Línia 1	Línia 3	Línia 4	Línia 5	Línia 6
2007 Total	67.643.492	20.541.011	27.250.449	4.433.256	15.154.522	264.254
2008 Total	68.275.493	20.137.076	26.349.014	3.984.507	16.525.317	1.279.579
2009 Total	66.486.034	18.863.042	24.986.379	4.259.729	16.992.363	1.384.521
Octubre	6.107.148	1.714.768	2.301.065	438.184	1.508.700	144.431
Novembre	6.041.920	1.705.341	2.249.812	443.314	1.498.303	145.150
Desembre	5.515.298	1.578.364	2.027.630	366.964	1.416.144	126.196
2010 Gener	5.463.407	1.561.594	2.054.283	363.097	1.365.582	118.851
Febrer	5.714.035	1.604.239	2.119.523	422.307	1.422.596	145.370
Març	7.665.317	2.145.126	2.814.238	526.559	2.004.311	175.083
Abril	5.603.290	1.617.396	2.044.057	410.041	1.391.385	140.411
Maig	6.126.589	1.750.729	2.207.644	477.375	1.508.757	182.084
Juny	5.800.264	1.620.423	2.093.381	461.586	1.436.486	188.388
Juliol	5.054.602	1.459.301	1.750.212	400.309	1.282.490	162.290
Agost	3.375.966	989.724	1.168.332	266.591	848.567	102.752
Setembre	5.543.121	1.592.946	1.987.557	447.893	1.353.862	160.863

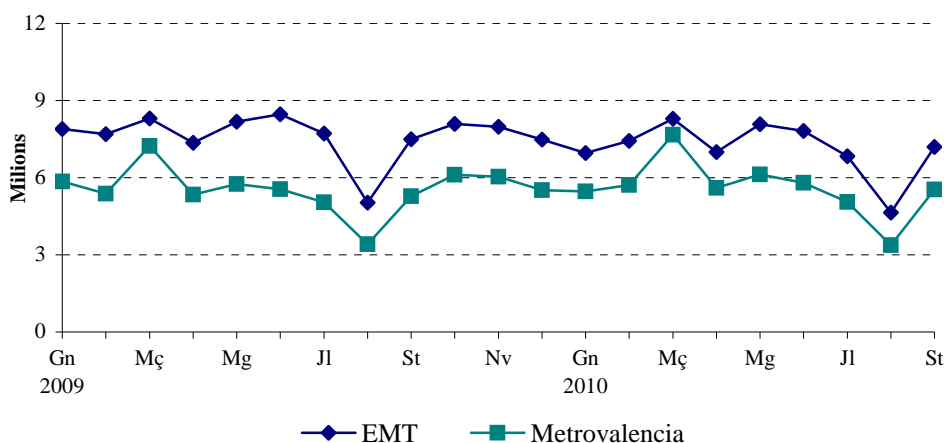
Font: Metrovalencia.

2.5. Trànsit de passatgers a l'EMT per títol de transport. 2007 - 2010

2.5. Tráfico de pasajeros en la EMT por título de transporte. 2007 - 2010

	Total	Bitllet Ordinari	Bonobus	Bono Transbord	Abonament Transport	T-1/ T-2/T-3	Bono Oro	València Cards
2007 Total	102.537.112	14.049.716	36.595.626	4.698.638	12.700.785	82.005	30.332.045	4.078.297
2008 Total	98.350.192	12.673.697	34.825.023	4.414.168	13.383.834	376.368	28.510.109	4.166.993
2009 Total	91.694.633	11.581.847	32.876.739	4.512.949	12.356.369	155.545	26.043.765	4.167.419
Octubre	8.089.147	1.000.683	2.935.988	437.845	1.050.836	14.454	2.291.095	358.246
Novembre	7.982.025	919.267	2.995.688	438.943	942.853	9.592	2.322.126	353.556
Desembre	7.487.457	970.781	2.816.591	398.528	808.160	11.568	2.116.199	365.630
2010 Gener	6.953.160	895.943	2.643.619	383.712	740.964	8.989	1.948.454	331.479
Febrer	7.433.485	855.624	2.839.671	436.902	859.991	13.326	2.119.073	308.898
Març	8.293.308	1.100.584	3.198.094	474.745	863.391	18.094	2.349.928	288.472
Abril	6.998.402	854.239	2.598.571	410.694	769.421	20.559	2.068.170	276.748
Maig	8.076.407	949.408	3.022.466	468.412	906.879	23.149	2.450.802	255.291
Juny	7.817.234	991.573	2.922.044	454.350	824.315	19.461	2.331.323	274.168
Juliol	6.831.518	989.153	2.597.945	415.197	679.037	21.613	1.845.777	282.796
Agost	4.648.818	788.433	1.731.650	230.071	418.544	33.909	1.233.626	212.585
Setembre	7.195.021	894.905	3.015.559	279.454	672.279	49.005	1.977.013	306.806

Font: Empresa Municipal de Transports de València.

EVOLUCIÓ MENSUAL DEL NOMBRE DE PASSATGERS

2.6. Trànsit de passatgers, vols i càrrega a l'aeroport de València. 2007 - 2010

2.6. Tráfico de pasajeros, vuelos y carga en el aeropuerto de Valencia. 2007 - 2010

		Passatgers Var. Anual		Vols Var. Anual		Mercaderies Var. Anual	
2007	Total	5.929.916	19,3%	96.591	9,9%	13.367.069	2,3%
2008	Total	5.779.336	-2,5%	96.782	0,2%	13.324.985	-0,3%
2009	Total	4.748.981	-17,8%	81.113	-16,2%	9.801.228	-26,4%
	Octubre	411.913	-14,7%	6.878	-15,0%	881.020	-31,6%
	Novembre	320.291	2,1%	6.144	-8,3%	904.766	18,8%
	Desembre	321.821	6,5%	5.517	-8,5%	961.227	17,6%
2010	Gener	279.738	4,6%	5.083	-12,2%	750.909	8,6%
	Febrer	307.716	1,2%	5.455	-12,8%	801.465	10,7%
	Març	390.846	5,5%	6.218	-8,5%	1.190.265	34,7%
	Abril	403.356	-3,9%	6.623	-7,9%	905.299	12,0%
	Maig	424.123	5,8%	7.071	-4,4%	974.955	33,6%
	Juny	451.694	5,0%	7.289	0,5%	1.073.057	28,6%
	Juliol	513.213	1,3%	7.324	-2,3%	956.996	2,2%
	Agost	549.446	0,3%	6.911	-7,4%	782.746	39,1%
	Setembre	464.317	3,6%	6.727	-3,1%	1.025.471	16,5%

Nota: Dades mensuals provisionals. Mercaderies expressades en kg. Font: Aeroports Espanyols i Navegació Aèrea (AENA).

2.7. Trànsit de mercaderies i de passatgers al Port Autònom de València. 2007 - 2010

2.7. Tráfico de mercancías y pasajeros en el Puerto Autónomo de Valencia. 2007 - 2010

		Mercaderies				Passatgers			
		Cabotatge		Exterior					
		Total	Carregades	Descarregades	Carregades	Descarregades	Total	Embarcats	Desembarcats
2007	Total	45.150.282	3.393.236	2.029.395	15.735.588	20.195.465	464.959	178.515	286.444
2008	Total	51.594.659	3.282.849	2.066.600	22.295.307	23.949.903	436.012	144.078	291.934
2009	Total	50.421.381	2.973.683	2.022.717	22.572.722	22.852.259	431.917	157.277	274.640
	Octubre	4.280.184	234.377	145.526	1.982.642	1.917.639	36.776	9.494	27.282
	Novembre	4.337.418	210.088	168.162	1.952.000	2.007.168	15.439	5.887	9.552
	Desembre	4.147.669	194.392	145.407	1.844.113	1.963.757	22.838	6.580	16.258
2010	Gener	3.858.818	197.453	133.298	1.715.399	1.812.668	20.247	11.577	8.670
	Febrer	3.714.934	204.658	150.948	1.653.228	1.706.100	18.291	6.282	12.009
	Març	4.345.011	240.085	172.609	2.016.258	1.916.059	19.379	9.519	9.860
	Abril	4.611.987	258.651	176.843	2.239.405	1.937.088	42.534	14.468	28.066
	Maig	5.063.169	263.785	225.712	2.385.211	2.188.461	42.649	14.547	28.102
	Juny	4.485.049	272.347	175.288	2.093.536	1.943.878	51.578	20.011	31.567
	Juliol	5.378.444	314.406	226.434	2.348.311	2.489.293	69.348	25.151	44.197
	Agost	4.964.257	213.458	175.223	2.489.008	2.086.568	66.877	24.986	41.891
	Setembre	4.817.846	290.577	238.601	2.152.646	2.136.022	71.300	17.660	53.640

Nota: Mercaderia en tones. Els passatgers en trànsit han sigut inclosos com passatgers desembarcats. Dades mensuals provisionals.

Font: Port Autònom de València.

2.8. Trànsit de mercaderies segons tipus de càrrega al Port Autònom de València. 2007 - 2010

2.8. Tráfico de mercancías según tipo de carga en el Puerto Autónomo de Valencia. 2007 - 2010

		Total	A l'engròs		General		Total
		Tones	Sòlids	Líquids	No Containeritzada	Containeritzada	TEUS
2007	Total	45.150.282	6.967.190	1.550.361	4.334.315	32.298.416	3.048.393
2008	Total	51.594.659	4.881.784	1.368.141	4.329.936	41.014.798	3.589.336
2009	Total	50.421.381	3.111.024	1.218.403	3.879.016	42.212.938	3.620.297
	Octubre	4.280.184	249.606	66.538	336.841	3.627.199	316.928
	Novembre	4.337.418	323.305	136.334	379.831	3.497.948	281.241
	Desembre	4.147.669	272.009	55.112	309.082	3.511.466	291.233
2010	Gener	3.858.818	155.735	91.929	289.523	3.321.631	283.153
	Febrer	3.714.934	110.072	104.688	299.190	3.200.984	297.622
	Març	4.345.011	180.763	61.316	385.509	3.717.423	327.327
	Abril	4.611.987	111.669	149.305	384.644	3.966.369	336.541
	Maig	5.063.169	287.577	134.269	387.860	4.253.463	367.167
	Juny	4.485.049	212.712	52.261	432.681	3.787.395	329.520
	Juliol	5.378.444	263.294	177.610	464.825	4.472.715	384.076
	Agost	4.964.257	185.625	36.626	279.382	4.462.624	381.990
	Setembre	4.817.846	176.940	158.007	436.985	4.045.914	344.363

Nota: Dades mensuals provisionals. Font: Port Autònom de València.

II.3. Comercialització de productes alimentaris. Tercer trimestre 2010*II.3. Comercialización de productos alimentarios. Tercer trimestre 2010***3.1. Fruita i hortalisses. Evolució mensual del volum comercialitzat. 2009 - 2010***3.1. Fruta y hortalizas. Evolución mensual del volumen comercializado. 2009 - 2010*

		FRUTES			HORTALISSES		
		Total	% Variació mes anterior	% Variació anual	Total	% Variació mes anterior	% Variació anual
2009	Abril	5.468,4	9,5	4,2	7.999,6	7,8	0,6
	Maig	6.683,3	22,2	1,4	8.473,3	5,9	3,3
	Juny	8.343,6	24,8	3,2	9.068,5	7,0	2,1
	Juliol	10.029,3	20,2	3,8	10.230,1	12,8	2,0
	Agost	7.779,9	-22,4	3,6	9.577,0	-6,4	2,2
	Setembre	8.434,1	8,4	4,0	9.577,2	0,0	2,1
	Octubre	9.419,9	11,7	3,9	11.082,6	15,7	2,2
	Novembre	8.551,4	-9,2	4,1	11.950,3	7,8	2,9
	Desembre	8.866,4	3,7	3,5	12.879,0	7,8	1,8
2010	Gener	5.939,8	-33,0	3,9	9.459,0	-26,6	3,3
	Febrer	5.786,0	-2,6	4,5	7.645,6	-19,2	3,9
	Març	5.185,1	-10,4	3,8	7.645,8	0,0	3,0
	Abril	5.663,3	9,2	3,6	8.225,6	7,6	2,8
	Maig	6.977,2	23,2	4,4	8.741,3	6,3	3,2
	Juny	8.691,7	24,6	4,2	9.468,1	8,3	4,4
	Juliol	10.501,9	20,8	4,7	10.597,6	11,9	3,6
	Agost	8.170,6	-22,2	5,0	9.792,6	-7,6	2,3
	Setembre	8.761,8	7,2	3,9	9.776,1	-0,2	2,1

Nota: Volum en milers de kg.

Font: Mercavalència.

3.2. Peix. Evolució mensual del volum comercialitzat. 2009 - 2010*3.2. Pescado. Evolución mensual del volumen comercializado. 2009 - 2010*

		PEIX FRESC			MARISC FRESC			CONGELATS		
		Total	% Variació mes anterior	% Variació anual	Total	% Variació mes anterior	% Variació anual	Total	% Variació mes anterior	% Variació anual
2009	Abril	2.232,1	-0,5	3,7	1.410,3	-0,1	3,9	2.069,9	1,9	4,0
	Maig	2.598,4	16,4	3,7	1.413,5	0,2	3,1	1.977,5	-4,5	3,1
	Juny	2.627,8	1,1	4,5	1.542,9	9,2	3,5	2.352,3	19,0	3,8
	Juliol	3.675,0	39,9	3,8	1.937,6	25,6	3,6	2.844,9	20,9	4,0
	Agost	3.520,4	-4,2	4,0	1.755,9	-9,4	3,5	2.633,0	-7,4	3,9
	Setembre	3.737,0	6,2	3,7	1.743,2	-0,7	3,7	2.532,9	-3,8	3,6
	Octubre	3.918,3	4,9	3,7	1.863,1	6,9	3,7	2.765,2	9,2	3,6
	Novembre	3.836,6	-2,1	3,7	1.976,6	6,1	3,7	3.630,2	31,3	3,7
	Desembre	4.273,6	11,4	3,8	2.961,1	49,8	3,8	3.851,4	6,1	3,7
2010	Gener	2.627,8	-38,5	4,4	1.673,8	-43,5	4,4	2.322,3	-39,7	4,4
	Febrer	2.230,1	-15,1	3,7	1.474,1	-11,9	3,7	2.224,7	-4,2	4,5
	Març	2.342,8	5,1	4,4	1.467,2	-0,5	3,9	2.109,0	-5,2	3,9
	Abril	2.314,7	-1,2	3,7	1.465,1	-0,1	3,9	2.152,2	2,0	4,0
	Maig	2.695,0	16,4	3,7	1.457,2	-0,5	3,1	2.038,0	-5,3	3,1
	Juny	2.746,5	1,9	4,5	1.596,8	9,6	3,5	2.441,2	19,8	3,8
	Juliol	3.815,9	38,9	3,8	2.008,0	25,8	3,6	2.957,8	21,2	4,0
	Agost	3.662,7	-4,0	4,0	1.818,1	-9,5	3,5	2.735,6	-7,5	3,9
	Setembre	3.876,7	5,8	3,7	1.807,8	-0,6	3,7	2.624,3	-4,1	3,6

Nota: Volum en milers de kg.

Font: Mercavalència.

3.3. Carn. Evolució mensual del volum comercialitzat. 2009 - 2010

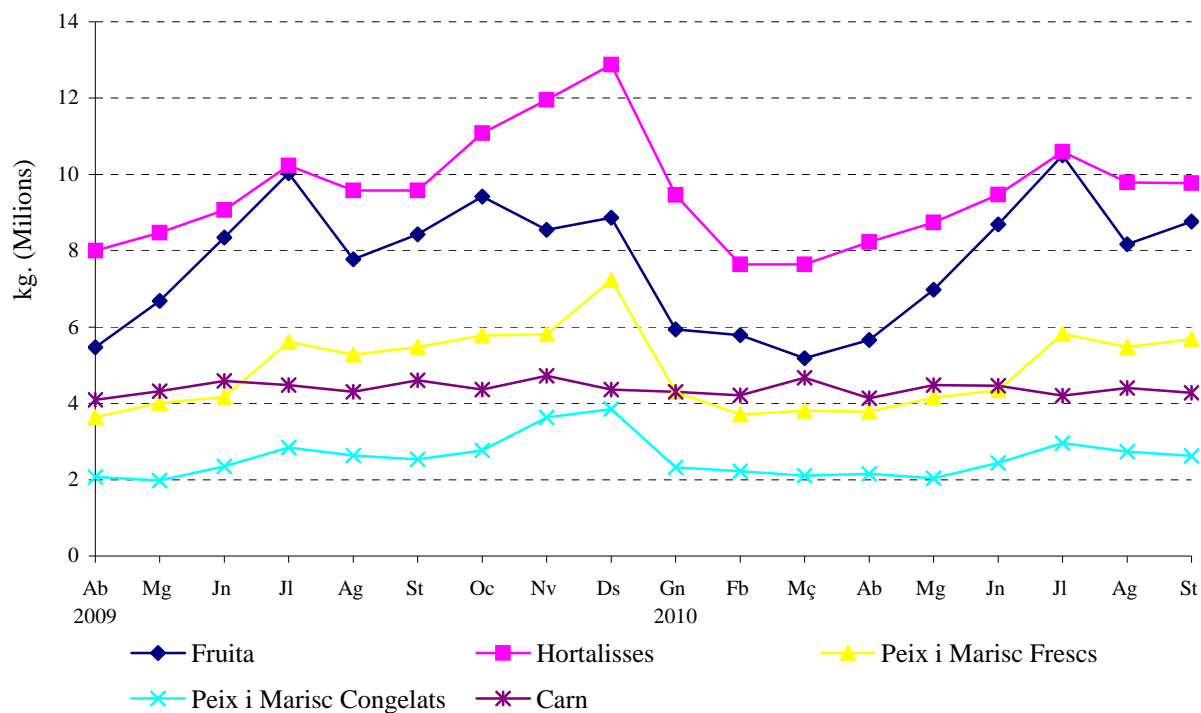
3.3. Carne. Evolución mensual del volumen comercializado. 2009 - 2010

		VAQUÍ			OVÍ			PORCÍ		
		Total	% Variació	% Variació	Total	% Variació	% Variació	Total	% Variació	% Variació
			mes anterior	anual		mes anterior	anual		mes anterior	anual
2009	Abril	204,0	-11,7	-25,7	59,2	-4,8	-25,2	3.831,4	-14,2	-22,6
	Maig	277,1	35,8	7,6	57,4	-3,0	-27,0	3.988,5	4,1	-18,5
	Juny	207,8	-25,0	-25,7	61,2	6,7	-22,0	4.316,6	8,2	-9,6
	Juliol	225,5	8,5	4,3	61,4	0,4	-6,8	4.193,6	-2,8	3,4
	Agost	144,9	-35,7	-9,7	49,0	-20,2	-1,2	4.111,2	-2,0	-6,5
	Setembre	206,2	42,3	-12,3	56,8	16,0	10,7	4.345,3	5,7	-1,8
	Octubre	224,7	9,0	-21,4	50,6	-11,0	-14,5	4.088,7	-5,9	-16,0
	Novembre	197,6	-12,1	-12,1	48,3	-4,5	-12,1	4.472,9	9,4	2,1
	Desembre	202,2	2,4	-11,6	102,5	112,2	-24,4	4.059,1	-9,3	-9,1
2010	Gener	231,2	14,3	-13,9	46,7	-54,5	-8,4	4.021,1	-0,9	2,2
	Febrer	198,5	-14,1	-12,6	51,7	10,7	-4,6	3.956,9	-1,6	2,2
	Març	192,4	-3,1	-16,7	71,0	37,3	14,3	4.412,1	11,5	-1,2
	Abril	221,9	15,3	8,8	58,4	-17,8	-1,3	3.852,5	-12,7	0,5
	Maig	197,0	-11,2	-28,9	57,4	-1,8	0,0	4.220,9	9,6	5,8
	Juny	183,9	-6,7	-11,5	60,4	5,4	-1,2	4.220,8	0,0	-2,2
	Juliol	180,0	-2,1	-20,2	56,4	-6,7	-8,2	3.964,4	-6,1	-5,5
	Agost	131,9	-26,7	-9,0	49,2	-12,9	0,3	4.225,2	6,6	2,8
	Setembre	179,1	35,8	-13,2	50,4	2,6	-11,2	4.051,9	-4,1	-6,8

Nota: Volum en milers de kg.

Font: Mercavalència.

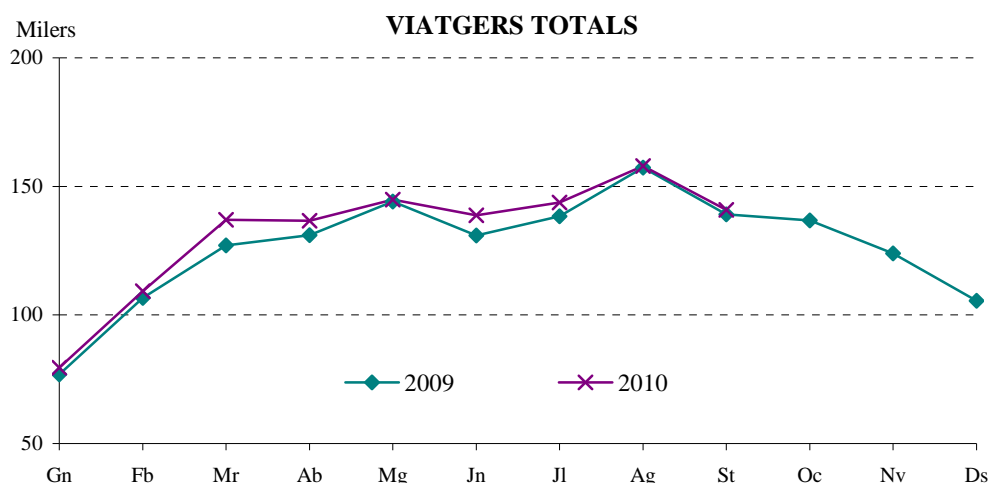
COMERCIALIZACIÓ DE PRODUCTES ALIMENTARIS



II.4. Demanda turística. Tercer trimestre 2010*II.4. Demanda turística. Tercer trimestre 2010***4.1. Nombre de viatgers i pernoctacions. 2009 - 2010***4.1. Número de viajeros y pernoctaciones. 2009 - 2010*

		Viatgers			Pernoctacions		
		València	Província	C. Valenciana	València	Província	C. Valenciana
2009	Juliol	138.414	245.614	764.875	287.858	627.297	2.871.011
	Agost	157.331	270.963	851.910	356.623	736.858	3.274.561
	Setembre	139.136	227.183	663.475	288.307	548.905	2.381.776
	Octubre	136.703	222.189	579.298	264.616	488.341	1.954.615
	Novembre	123.943	198.205	458.436	236.768	455.477	1.471.579
	Desembre	105.517	160.871	406.657	199.786	324.219	1.201.342
2010	Gener	79.464	130.500	313.482	166.256	277.187	1.058.126
	Febrer	109.272	177.224	446.792	224.530	388.762	1.351.866
	Març	137.027	220.656	546.357	285.162	519.421	1.800.323
	Abril	136.658	227.938	602.873	287.336	526.074	1.943.080
	Maig	144.911	231.487	634.141	281.917	514.009	2.049.616
	Juny	138.756	245.669	685.269	285.375	553.130	2.333.997
	Juliol	143.735	259.102	791.207	314.679	665.113	2.945.899
	Agost	157.976	276.794	862.097	367.147	751.679	3.341.961
Setembre	140.850	236.706	685.262	315.111	574.514	2.424.567	

Nota: Des de gener de 2010 les dades són provisionals. Font: Enquesta d'ocupació hotelera. INE.

**4.2. Viatgers, pernoctacions i estada mitjana segons lloc de residència. 2009 - 2010***4.2. Viajeros, pernoctaciones y estancia media según lugar de residencia. 2009 - 2010*

		Viatgers			Pernoctacions			Estada mitjana
		Total	Espanya	Estrangers	Total	Espanya	Estrangers	
2009	Juliol	138.414	79.213	59.201	287.858	148.689	139.169	2,08
	Agost	157.331	83.216	74.115	356.623	171.620	185.003	2,27
	Setembre	139.136	75.640	63.496	288.307	140.471	147.836	2,07
	Octubre	136.703	85.407	51.296	264.616	149.856	114.760	1,94
	Novembre	123.943	82.574	41.369	236.768	146.770	89.998	1,91
	Desembre	105.517	74.679	30.838	199.786	135.557	64.229	1,89
2010	Gener	79.464	53.633	25.831	166.256	104.884	61.372	2,09
	Febrer	109.272	70.164	39.108	224.530	131.267	93.263	2,05
	Març	137.027	88.235	48.792	285.162	167.567	117.595	2,08
	Abril	136.658	79.903	56.755	287.336	150.682	136.654	2,10
	Maig	144.911	83.557	61.354	281.917	141.824	140.093	1,95
	Juny	138.756	77.160	61.596	285.375	131.540	153.835	2,06
	Juliol	143.735	81.678	62.057	314.679	163.569	151.110	2,19
	Agost	157.976	82.278	75.698	367.147	176.829	190.318	2,32
Setembre	140.850	67.060	73.790	315.111	129.661	185.450	2,24	

Nota: Des de maig de 2009 les dades són provisionals. Font: Enquesta d'ocupació hotelera. INE.

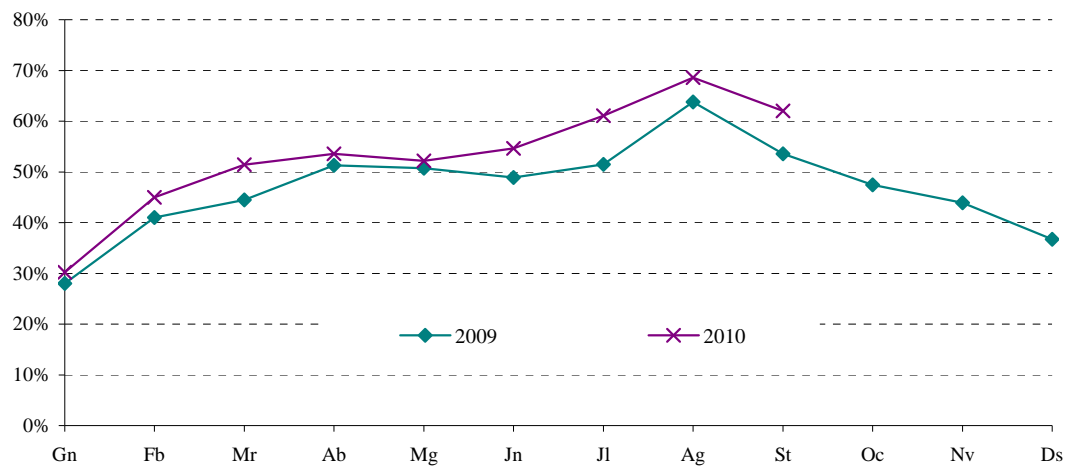
4.3. Oferta hotelera. 2009 - 2010

4.3. Oferta hotelera. 2009 - 2010

		Establiments oberts estimats	Places estimades	Grau d'ocupació		Personal ocupat
				Per plaça	Per plaça en cap de setmana	
2009	Juliol	129	17.758	51,46	59,22	2.415
	Agost	130	17.763	63,77	71,33	2.429
	Setembre	130	17.773	53,56	64,68	2.432
	Octubre	130	17.814	47,42	57,16	2.445
	Novembre	130	17.896	43,93	56,65	2.423
	Desembre	120	17.399	36,69	43,18	2.385
2010	Gener	126	17.670	30,25	36,26	2.333
	Febrer	128	17.745	44,97	54,75	2.322
	Març	128	17.755	51,44	61,85	2.262
	Abril	129	17.743	53,57	64,07	2.310
	Maig	116	17.325	52,20	63,64	2.283
	Juny	116	17.341	54,61	66,48	2.320
	Juliol	115	16.408	61,06	66,37	2.245
	Agost	128	16.750	68,57	76,68	2.154
	Setembre	129	16.829	62,02	69,19	2.217

Nota: Des de maig de 2009 les dades són provisionals. Font: Enquesta d'ocupació hotelera. INE.

GRAU D'OCUPACIÓ PER PLAÇA



III. DEMOGRAFIA I POBLACIÓ

III. DEMOGRAFÍA Y POBLACIÓN

ÍNDIX

III.1. Resum de moviments registrats al Padró Municipal	
1.1 Resum moviments registrats al Padró Municipal per mesos	31
1.2. Resum moviments registrats al Padró Municipal per districtes	32
III.2. Naixements i defuncions	
2.1. Naixements i defuncions per sexe i trimestre.....	33
2.2. Naixements i defuncions per districte	33
III.3. Migracions registrades	
3.1. Immigrants, emigrants i saldo migratori per trimestre.....	34
3.2. Immigrants segons edat i sexe	34
3.3. Immigrants segons procedència i sexe.....	35
3.4. Immigrants segons continent de nacionalitat i sexe	35
3.5. Immigrants segons continent de nacionalitat i grups d'edat	35
3.6. Emigrants segons edat i sexe	36
3.7. Emigrants segons destinació i sexe	36
3.8. Emigrants segons continent de nacionalitat i sexe	36
3.9. Emigrants segons continent de nacionalitat i grups d'edat	37
3.10. Immigrants, emigrants i saldo migratori per districte	37
III.4. Canvis de domicili intraurbans	
4.1. Canvis de domicili per sexe i trimestre	38
4.2. Canvis de domicili segons edat i sexe	38
4.3. Canvis de domicili entre districtes	39
4.4. Canvis de domicili segons valor cadastral mitjà del barri d'eixida i d'arribada	39

ÍNDICE

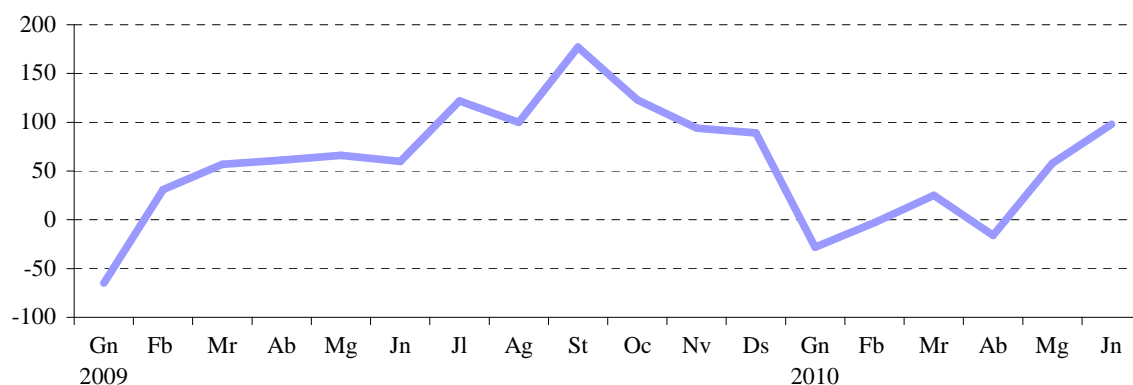
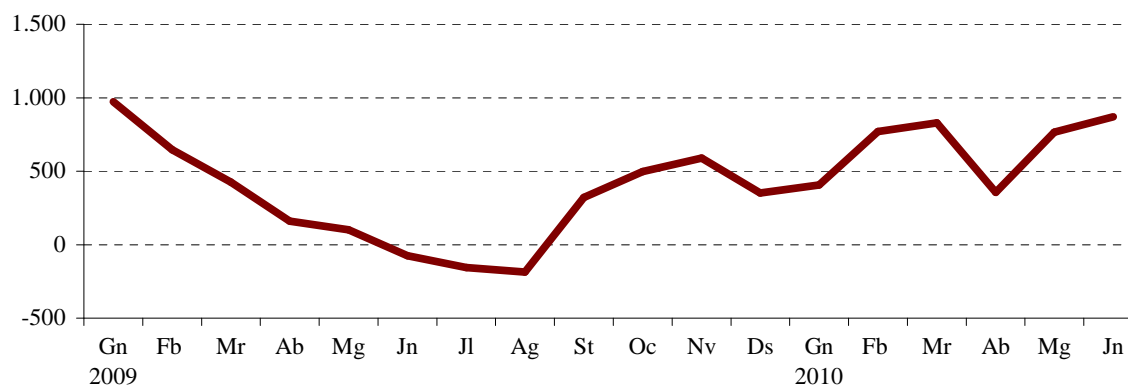
III.1. Resumen de movimientos registrados en el Padrón Municipal	
1.1. Resumen movimientos registrados en el Padrón Municipal por meses.....	31
1.2. Resumen movimientos registrados en el Padrón Municipal por distritos.....	32
III.2. Nacimientos y defunciones	
2.1. Nacimientos y defunciones por sexo y trimestre	33
2.2. Nacimientos y defunciones por distrito	33
III.3. Migraciones registradas	
3.1. Inmigrantes, emigrantes y saldo migratorio por trimestre.....	34
3.2. Inmigrantes según edad y sexo	34
3.3. Inmigrantes según procedencia y sexo	35
3.4. Inmigrantes según continente de nacionalidad y sexo	35
3.5. Inmigrantes según continente de nacionalidad y grupos de edad	35
3.6. Emigrantes según edad y sexo	36
3.7. Emigrantes según destino y sexo	36
3.8. Emigrantes según continente de nacionalidad y sexo .	36
3.9. Emigrantes según continente de nacionalidad y grupos de edad	37
3.10. Inmigrantes, emigrantes y saldo migratorio por distrito.....	37
III.4. Cambios de domicilio intraurbanos	
4.1. Cambios de domicilio por sexo y trimestre	38
4.2. Cambios de domicilio según edad y sexo	38
4.3. Cambios de domicilio entre distritos	39
4.4. Cambios de domicilio según valor catastral medio del barrio de salida y de llegada.....	39

III.1. Resum de moviments registrats al Padró Municipal*III.1. Resumen de movimientos registrados en el Padrón Municipal***1.1. Resum moviments registrats al Padró Municipal per mesos***1.1. Resumen movimientos registrados en el Padrón Municipal por meses*

		Altes			Baixes		Canvis de		Saldos		
		Naixement	Immigració	Altres	Defunció	Emigració	Altres	domicili	Vegetatiu	Interurbà	Altres
2006	Total	8.001	42.958	1.799	6.831	33.011	16.257	44.490	1.170	9.947	-14.458
2007	Total	8.281	47.967	3.145	6.881	33.475	8.545	42.775	1.400	14.492	-5.400
2008	Total	8.345	41.250	3.096	6.840	31.673	7.779	44.988	1.505	9.577	-4.683
2009	Total	7.668	34.916	2.979	6.753	31.265	12.034	48.241	915	3.651	-9.055
	Abril	591	2.779	215	530	2.619	725	4.236	61	160	-510
	Maig	616	3.087	293	550	2.986	8	4.911	66	101	285
	Juny	566	2.868	245	506	2.944	3.081	4.423	60	-76	-2.836
	Juliol	661	2.621	336	539	2.777	7	3.739	122	-156	329
	Agost	617	2.288	260	517	2.474	11	3.358	100	-186	249
	Setembre	657	3.517	221	480	3.195	1.992	4.318	177	322	-1.771
	Octubre	653	3.113	231	530	2.615	10	4.059	123	498	221
	Novembre	637	2.948	249	543	2.358	2.713	3.988	94	590	-2.464
	Desembre	721	2.496	231	632	2.144	4	3.557	89	352	227
2010	Gener	629	2.777	300	657	2.371	525	3.932	-28	406	-225
	Febrer	569	3.061	298	572	2.290	6.349	4.481	-3	771	-6.051
	Març	632	3.221	482	607	2.392	4.102	4.561	25	829	-3.620
	Abril	547	3.048	453	563	2.691	905	4.684	-16	357	-452
	Maig	568	3.368	499	510	2.603	2.827	5.160	58	765	-2.328
	Juny	585	3.051	530	487	2.181	14	4.361	98	870	516

Nota: L'últim trimestre dades provisionals.

Font: Fitxer d'altres i baixes del Padró Municipal d'Habitants. Oficina d'Estadística.

EVOLUCIÓ DEL SALDO VEGETATIU AL PADRÓ MUNICIPAL**EVOLUCIÓ DEL SALDO INTERURBÀ AL PADRÓ MUNICIPAL**

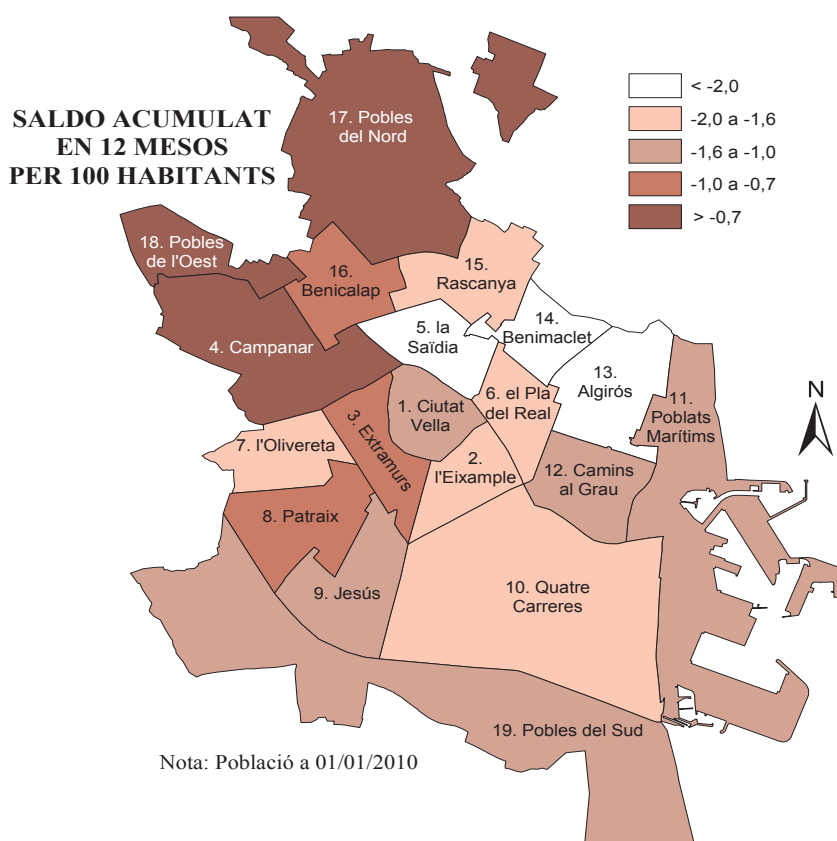
1.2. Resum moviments registrats al Padró Municipal per districtes

1.2. Resumen movimientos registrados en el Padrón Municipal por distritos

	1r trimestre 2010				2n trimestre 2010				Saldo acumulat en 12 mesos
	Creixement vegetatiu	Saldo Migratori Interurbà	Saldo Migratori Intraurbà	Saldo Net*	Creixement vegetatiu	Saldo Migratori Interurbà	Saldo Migratori Intraurbà	Saldo Net*	
València	-6	2.006	0	-7.896	140	1.992	0	-2.264	-11.244
1. Ciutat Vella	-32	149	49	-337	-21	122	5	-41	-272
2. l'Eixample	-7	161	-92	-539	-33	155	-36	-54	-722
3. Extramurs	-56	124	103	-377	-37	107	73	-137	-483
4. Campanar	45	27	42	-262	18	150	117	-96	-90
5. la Saïdia	-27	136	-4	-560	4	142	51	-190	-987
6. el Pla del Real	26	113	-10	-274	26	121	0	-28	-502
7. l'Olivereta	-11	209	12	-452	-16	157	46	-195	-915
8. Patraix	-9	124	40	-257	19	21	14	-132	-583
9. Jesús	-15	45	-62	-594	24	146	20	-174	-858
10. Quatre Carreres	-10	169	23	-744	16	122	-135	-246	-1.204
11. Pobles Marítims	-10	116	-36	-681	6	197	-37	-145	-766
12. Camins al Grau	39	171	1	-778	53	142	45	-208	-815
13. Algirós	-14	119	-59	-456	-2	67	-116	-140	-818
14. Benimaclet	3	41	-42	-384	0	99	-23	-71	-607
15. Rascanya	50	127	-100	-677	48	129	-14	-179	-961
16. Benicalap	26	67	159	-194	34	82	17	-172	-323
17. Pobles del Nord	3	21	-2	-31	-4	14	-23	-2	12
18. Pobles de l'Oest	4	62	19	-86	17	-4	17	-31	-91
19. Pobles del Sud	-11	25	-41	-213	-12	23	-21	-23	-259

Nota: L'últim trimestre dades provisionals. *Els Saldos Net i Acumulat inclouen altres altes i baixes.

Font: Fitxer d'altres i baixes del Padró Municipal d'Habitants. Oficina d'Estadística.



III.2. Naixements i defuncions. Segon trimestre 2010*III.2. Nacimientos y defunciones. Segundo trimestre 2010***2.1. Naixements i defuncions per sexe i trimestre. 2002-2010***2.1. Nacimientos y defunciones por sexo y trimestre. 2002-2010*

	Naixements			Defuncions			Creixement
	Total	Homes	Dones	Total	Homes	Dones	Vegetatiu
2002 Total	7.232	3.766	3.466	6.981	3.649	3.332	251
2003 Total	7.666	3.868	3.798	7.177	3.683	3.494	489
2004 Total	7.866	4.008	3.858	6.830	3.475	3.355	1.036
2005 Total	8.086	4.067	4.019	7.118	3.519	3.599	968
2006 Total	8.001	4.109	3.892	6.831	3.424	3.407	1.170
2007 Total	8.281	4.308	3.973	6.881	3.378	3.503	1.400
2008 Total	8.345	4.326	4.019	6.840	3.399	3.441	1.505
2009 Total	7.668	4.087	3.581	6.753	3.409	3.344	915
Segon Trimestre	1.773	963	810	1.586	783	803	187
Tercer Trimestre	1.935	1.008	927	1.536	758	778	399
Quart Trimestre	2.011	1.045	966	1.705	880	825	306
2010 Primer Trimestre	1.830	913	917	1.836	930	906	-6
Segon Trimestre	1.700	899	801	1.560	759	801	140

Nota: L'últim trimestre dades provisionals.

Font: Fitxer d'altres i baixes del Padró Municipal d'Habitants. Oficina d'Estadística.

2.2. Naixements i defuncions per districte. Primer i Segon trimestre 2010*2.2. Nacimientos y defunciones por distrito. Primer y Segundo trimestre 2010*

	1r trimestre 2010			2n trimestre 2010		
	Naixements	Defuncions	Creixement vegetatiu	Naixements	Defuncions	Creixement vegetatiu
València	1.830	1.836	-6	1.700	1.560	140
1. Ciutat Vella	58	90	-32	45	66	-21
2. l'Eixample	119	126	-7	91	124	-33
3. Extramurs	98	154	-56	81	118	-37
4. Campanar	104	59	45	85	67	18
5. la Saïdia	95	122	-27	95	91	4
6. el Pla del Real	80	54	26	97	71	26
7. l'Olivereta	109	120	-11	90	106	-16
8. Patraix	113	122	-9	115	96	19
9. Jesús	98	113	-15	111	87	24
10. Quatre Carreres	154	164	-10	151	135	16
11. Pobllats Marítims	144	154	-10	137	131	6
12. Camins al Grau	183	144	39	152	99	53
13. Algirós	69	83	-14	66	68	-2
14. Benimaclet	59	56	3	51	51	0
15. Rascanya	146	96	50	141	93	48
16. Benicalap	111	85	26	105	71	34
17. Pobles del Nord	16	13	3	14	18	-4
18. Pobles de l'Oest	39	35	4	37	20	17
19. Pobles del Sud	35	46	-11	36	48	-12

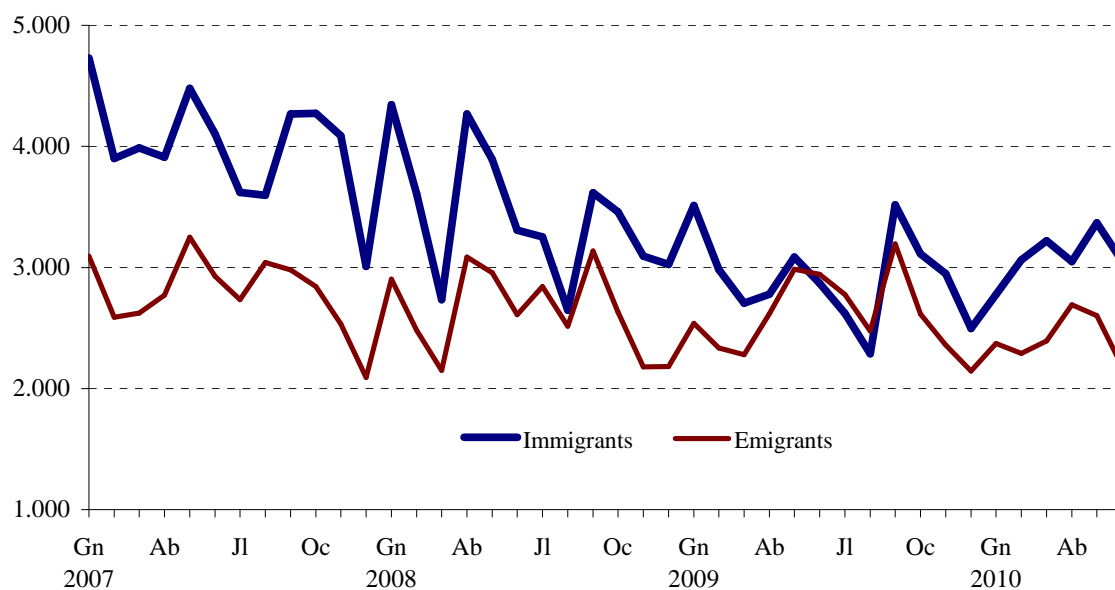
Font: Fitxer d'altres i baixes del Padró Municipal d'Habitants. Oficina d'Estadística.

III.3. Migracions registrades. Segon trimestre 2010*III.3. Migraciones registradas. Segundo trimestre 2010***3.1. Immigrants, emigrants i saldo migratori per trimestre. 2002 - 2010***3.1. Inmigrantes, emigrantes y saldo migratorio por trimestre. 2002 - 2010*

	Immigrants	Emigrants	Saldo Migratori
2002 Total	37.203	25.853	11.350
2003 Total	37.799	29.339	8.460
2004 Total	39.359	29.271	10.088
2005 Total	40.577	31.756	8.821
2006 Total	42.958	33.011	9.947
2007 Total	47.967	33.475	14.492
2008 Total	41.250	31.673	9.577
2009 Total	34.916	31.265	3.651
Segon Trimestre	8.734	8.549	185
Tercer Trimestre	8.426	8.446	-20
Quart Trimestre	8.557	7.117	1.440
2010 Primer Trimestre	9.059	7.053	2.006
Segon Trimestre	9.467	7.475	1.992

Nota: L'últim trimestre dades provisionals.

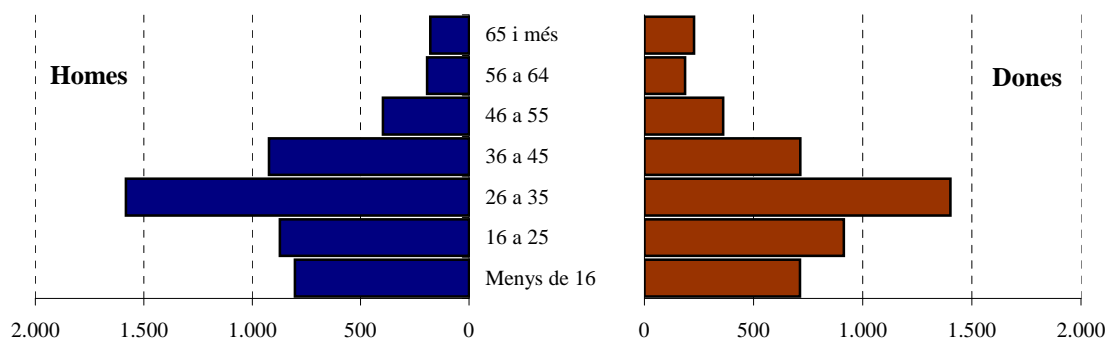
Font: Fitxer d'altres i baixes del Padró Municipal d'Habitants. Oficina d'Estadística.

EVOLUCIÓ MENSUAL DE LA MIGRACIÓ REGISTRADA**3.2. Immigrants segons edat i sexe. Segon trimestre 2010***3.2. Inmigrantes según edad y sexo. Segundo trimestre 2010*

	Total	%	Homes	%	Dones	%
Total	9.467	100,0%	4.949	52,3%	4.518	47,7%
Menys de 16	1.516	16,0%	803	8,5%	713	7,5%
16 a 25	1.787	18,9%	873	9,2%	914	9,7%
26 a 35	2.984	31,5%	1.582	16,7%	1.402	14,8%
36 a 45	1.637	17,3%	923	9,7%	714	7,5%
46 a 55	758	8,0%	397	4,2%	361	3,8%
56 a 64	379	4,0%	193	2,0%	186	2,0%
65 i més	406	4,3%	178	1,9%	228	2,4%

Font: Fitxer d'altres i baixes del Padró Municipal d'Habitants. Oficina d'Estadística.

ESTRUCTURA D'EDAT I SEXE DELS IMMIGRANTS. SEGON TRIMESTRE 2010



3.3. Immigrants segons procedència i sexe. Segon trimestre 2010

3.3. Inmigrantes según procedencia y sexo. Segundo trimestre 2010

	Total	%	Homes	%	Dones	%
Total	9.467	100,0	4.949	52,3	4.518	47,7
l'Horta	2.390	25,2	1.218	12,9	1.172	12,4
Resta de la Comunitat	2.268	24,0	1.101	11,6	1.167	12,3
Resta de l'Estat	2.545	26,9	1.439	15,2	1.106	11,7
Estranger	2.264	23,9	1.191	12,6	1.073	11,3

Font: Fitxer d'altres i baixes del Padró Municipal d'Habitants. Oficina d'Estadística.

3.4. Immigrants segons continent de nacionalitat i sexe. Segon trimestre 2010

3.4. Inmigrantes según continente de nacionalidad y sexo. Segundo trimestre 2010

	Total	%	Homes	%	Dones	%
Total	9.467	100,0	4.949	52,3	4.518	47,7
Espanya	4.811	50,8	2.383	25,2	2.428	25,6
Unió Europea (26 països)	1.204	12,7	646	6,8	558	5,9
Resta d'Europa	150	1,6	60	0,6	90	1,0
Àfrica	655	6,9	467	4,9	188	2,0
Amèrica del Nord	68	0,7	34	0,4	34	0,4
Amèrica Central	207	2,2	68	0,7	139	1,5
Amèrica del Sud	1.328	14,0	581	6,1	747	7,9
Àsia, Oceania i Altres	1.044	11,0	710	7,5	334	3,5

Font: Fitxer d'altres i baixes del Padró Municipal d'Habitants. Oficina d'Estadística.

3.5. Immigrants segons continent de nacionalitat i grups d'edat. Segon trimestre 2010

3.5. Inmigrantes según continente de nacionalidad y grupos de edad. Segundo trimestre 2010

	Total	%	Menys de 16 anys	%	16-64 anys	%	65 i més anys	%
Total	9.467	100,0	1.516	16,0	7.545	79,7	406	4,3
Espanya	4.811	50,8	949	10,0	3.510	37,1	352	3,7
Unió Europea (26 països)	1.204	12,7	103	1,1	1.080	11,4	21	0,2
Resta d'Europa	150	1,6	31	0,3	117	1,2	2	0,0
Àfrica	655	6,9	56	0,6	597	6,3	2	0,0
Amèrica del Nord	68	0,7	11	0,1	55	0,6	2	0,0
Amèrica Central	207	2,2	9	0,1	193	2,0	5	0,1
Amèrica del Sud	1.328	14,0	178	1,9	1.130	11,9	20	0,2
Àsia, Oceania i Altres	1.044	11,0	179	1,9	863	9,1	2	0,0

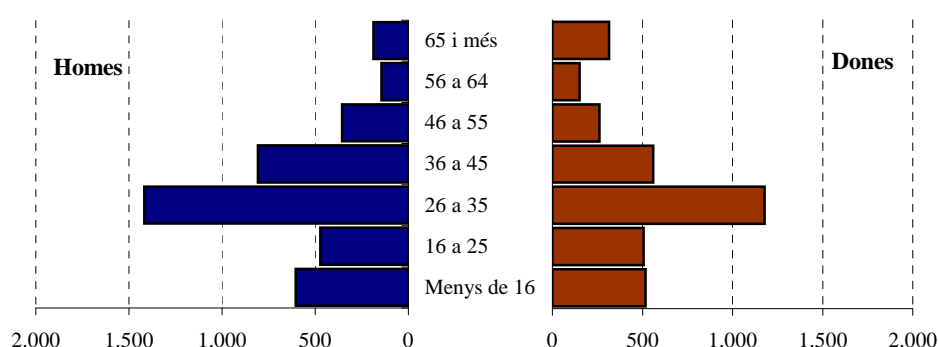
Font: Fitxer d'altres i baixes del Padró Municipal d'Habitants. Oficina d'Estadística.

3.6. Emigrants segons edat i sexe. Segon trimestre 2010

3.6. Emigrantes según edad y sexo. Segundo trimestre 2010

	Total	%	Homes	%	Dones	%
Total	7.475	100,0	3.990	53,4	3.485	46,6
Menys de 16	1.121	15,0	605	8,1	516	6,9
16 a 25	978	13,1	472	6,3	506	6,8
26 a 35	2.595	34,7	1.418	19,0	1.177	15,7
36 a 45	1.367	18,3	807	10,8	560	7,5
46 a 55	616	8,2	355	4,7	261	3,5
56 a 64	296	4,0	145	1,9	151	2,0
65 i més	502	6,7	188	2,5	314	4,2

Font: Fitxer d'altres i baixes del Padró Municipal d'Habitants. Oficina d'Estadística.

ESTRUCTURA D'EDAT I SEXE DELS EMIGRANTS. SEGON TRIMESTRE 2010**3.7. Emigrants segons destinació i sexe. Segon trimestre 2010**

3.7. Emigrantes según destino y sexo. Segundo trimestre 2010

	Total	%	Homes	%	Dones	%
Total	7.475	100,0	3.990	53,4	3.485	46,6
l'Horta	2.829	37,8	1.430	19,1	1.399	18,7
Resta de la Comunitat	2.089	27,9	1.056	14,1	1.033	13,8
Resta de l'estat	2.216	29,6	1.317	17,6	899	12,0
Estranger	341	4,6	187	2,5	154	2,1

Font: Fitxer d'altres i baixes del Padró Municipal d'Habitants. Oficina d'Estadística.

3.8. Emigrants segons continent de nacionalitat i sexe. Segon trimestre 2010

3.8. Emigrantes según continente de nacionalidad y sexo. Segundo trimestre 2010

	Total	%	Homes	%	Dones	%
Total	7.475	100,0	3.990	53,4	3.485	46,6
Espanya	5.201	69,6	2.609	34,9	2.592	34,7
Unió Europea (26 països)	378	5,1	203	2,7	175	2,3
Resta d'Europa	63	0,8	29	0,4	34	0,5
Àfrica	371	5,0	297	4,0	74	1,0
Amèrica del Nord	17	0,2	7	0,1	10	0,1
Amèrica Central	75	1,0	33	0,4	42	0,6
Amèrica del Sud	916	12,3	440	5,9	476	6,4
Àsia, Oceania i Altres	454	6,1	372	5,0	82	1,1

Font: Fitxer d'altres i baixes del Padró Municipal d'Habitants. Oficina d'Estadística.

3.9. Emigrants segons continent de nacionalitat i grups d'edat. Segon trimestre 2010

3.9. Emigrantes según continente de nacionalidad y grupos de edad. Segundo trimestre 2010

	Total	%	Menys de 16 anys	%	16-64 anys	%	65 i més anys	%
Total	7.475	100,0	1.121	15,0	5.852	78,3	502	6,7
Espanya	5.201	69,6	899	12,0	3.815	51,0	487	6,5
Unió Europea (26 països)	378	5,1	48	0,6	322	4,3	8	0,1
Resta d'Europa	63	0,8	8	0,1	55	0,7	0	0,0
Àfrica	371	5,0	35	0,5	334	4,5	2	0,0
Amèrica del Nord	17	0,2	4	0,1	13	0,2	0	0,0
Amèrica Central	75	1,0	3	0,0	72	1,0	0	0,0
Amèrica del Sud	916	12,3	80	1,1	831	11,1	5	0,1
Àsia, Oceania i Altres	454	6,1	44	0,6	410	5,5	0	0,0

Font: Fitxer d'altres i baixes del Padró Municipal d'Habitants. Oficina d'Estadística.

3.10. Immigrants, emigrants i saldo migratori per districte. Primer i Segon trimestre 2010

3.10. Inmigrantes, emigrantes y saldo migratorio por distrito. Primer y Segundo trimestre 2010

	1r trimestre 2010			2n trimestre 2010		
	Immigrants	Emigrants	Saldo Migratori	Immigrants	Emigrants	Saldo Migratori
València	9.059	7.053	2.006	9.467	7.475	1.992
1. Ciutat Vella	390	241	149	384	262	122
2. l'Eixample	450	289	161	499	344	155
3. Extramurs	565	441	124	587	480	107
4. Campanar	396	369	27	495	345	150
5. la Saïdia	535	399	136	573	431	142
6. el Pla del Real	319	206	113	346	225	121
7. l'Olivereta	774	565	209	713	556	157
8. Patraix	579	455	124	527	506	21
9. Jesús	567	522	45	653	507	146
10. Quatre Carreres	815	646	169	843	721	122
11. Poblat Marítims	586	470	116	700	503	197
12. Camins al Grau	756	585	171	737	595	142
13. Algirós	419	300	119	406	339	67
14. Benimaclet	310	269	41	377	278	99
15. Rascanya	646	519	127	674	545	129
16. Benicalap	501	434	67	521	439	82
17. Pobles del Nord	80	59	21	82	68	14
18. Pobles de l'Oest	178	116	62	162	166	-4
19. Pobles del Sud	193	168	25	188	165	23

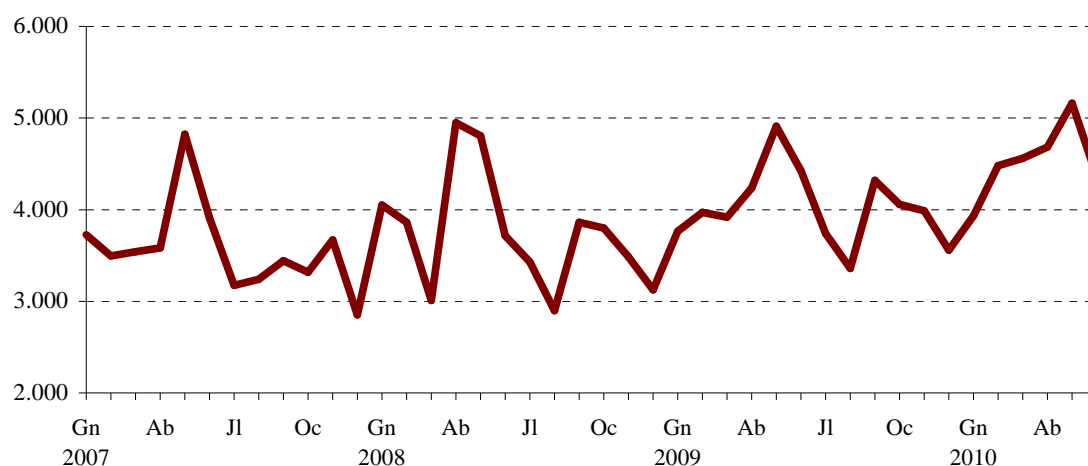
Font: Fitxer d'altres i baixes del Padró Municipal d'Habitants. Oficina d'Estadística.

III.4. Canvis de domicili intraurbans. Segon trimestre 2010*III.4. Cambios de domicilio intraurbanos. Segundo trimestre 2010***4.1. Canvis de domicili per sexe i trimestre. 2002-2010***4.1. Cambios de domicilio por sexo y trimestre. 2002-2010*

	Total	Homes	Dones
2002 Total	34.573	16.846	17.727
2003 Total	42.151	20.628	21.523
2004 Total	44.542	21.993	22.549
2005 Total	43.316	21.693	21.623
2006 Total	44.490	22.252	22.238
2007 Total	42.775	21.200	21.575
2008 Total	44.988	22.380	22.608
2009 Total	48.241	23.872	24.369
Segon Trimestre	13.570	6.643	6.927
Tercer Trimestre	11.415	5.692	5.723
Quart Trimestre	11.604	5.755	5.849
2010 Primer Trimestre	12.974	6.392	6.582
Segon Trimestre	14.205	6.967	7.238

Nota: L'últim trimestre dades provisionals.

Font: Fitxer d'altres i baixes del Padró Municipal d'Habitants. Oficina d'Estadística.

EVOLUCIÓ MENSUAL DELS CANVIS DE DOMICILI**4.2. Canvis de domicili segons edat i sexe. Segon trimestre 2010***4.2. Cambios de domicilio según edad y sexo. Segundo trimestre 2010*

	Total	%	Homes	%	Dones	%
Total	14.205	100,0	6.967	49,0	7.238	51,0
Menys de 16 anys	3.156	22,2	1.608	11,3	1.548	10,9
De 16 a 25 anys	1.760	12,4	798	5,6	962	6,8
De 26 a 35 anys	4.262	30,0	2.046	14,4	2.216	15,6
De 36 a 45 anys	2.832	19,9	1.503	10,6	1.329	9,4
De 46 a 55 anys	1.186	8,3	585	4,1	601	4,2
De 56 a 64 anys	428	3,0	209	1,5	219	1,5
De 65 i més anys	581	4,1	218	1,5	363	2,6

Font: Fitxer d'altres i baixes del Padró Municipal d'Habitants. Oficina d'Estadística.

4.3. Canvis de domicili entre districtes. Segon trimestre 2010

4.3. Cambios de domicilio entre distritos. Segundo trimestre 2010

	Districte d'eixida																			Total
	1	2	3	4	5	6	7	8	9	10	11	12	13	14	15	16	17	18	19	
Districte d'arribada																				
1	122	39	65	23	23	14	10	9	23	8	13	20	21	11	17	11	4	3	6	442
2	39	285	44	16	19	32	21	10	14	140	16	37	18	9	9	7	3	1	16	736
3	82	48	340	19	27	20	73	67	90	53	23	16	21	6	26	22	3	6	14	956
4	6	18	43	213	62	19	26	25	28	20	20	18	16	13	40	87	7	7	4	672
5	24	11	22	55	374	26	25	17	19	16	32	27	18	44	177	90	5	3	3	988
6	30	22	11	4	22	92	8	4	12	28	7	78	39	41	15	2	9	3	5	432
7	26	10	109	24	38	5	469	95	41	44	20	20	12	7	24	8	2	6	4	964
8	14	12	67	12	9	4	112	293	106	46	23	18	7	6	15	26	0	2	3	775
9	13	25	53	21	18	7	40	116	466	93	14	26	12	9	19	24	0	6	24	986
10	9	186	27	20	22	15	29	25	48	821	39	42	19	4	38	25	0	2	20	1.391
11	6	6	6	6	17	20	18	14	11	58	612	179	73	9	23	20	1	1	13	1.093
12	13	55	24	17	12	52	25	16	23	79	188	540	129	6	28	18	0	1	12	1.238
13	11	12	10	3	8	47	11	5	7	18	56	92	182	13	12	8	1	1	7	504
14	11	12	9	6	29	48	6	11	13	14	5	20	20	207	33	10	0	2	1	457
15	12	13	23	37	168	16	14	16	26	29	23	27	18	73	610	65	16	4	2	1.192
16	10	8	23	63	82	14	22	23	15	16	23	21	11	16	92	418	3	11	4	875
17	0	0	3	0	1	1	0	0	3	0	0	2	0	0	14	6	22	0	1	53
18	3	2	1	8	6	0	6	5	6	15	2	3	2	2	9	7	0	118	0	195
19	6	8	3	8	0	0	3	10	15	28	14	7	2	4	5	4	0	1	138	256
Total	437	772	883	555	937	432	918	761	966	1.526	1.130	1.193	620	480	1.206	858	76	178	277	14.205

Font: Fitxer d'altres i baixes del Padró Municipal d'Habitants. Oficina d'Estadística.

4.4. Canvis de domicili segons valor cadastral mitjà del barri d'eixida i d'arribada. Segon trimestre 2010

4.4. Cambios de domicilio según valor catastral medio del barrio de salida y de llegada. Segundo trimestre 2010

	Valor cadastral mitjà dels habitatges del barri d'eixida					
	Total	<=15.000	15.001-19.000	19.001-25.000	25.001-35.000	>35.000
Barri d'arribada						
Total	14.205	801	2.579	6.215	2.936	1.674
Mateix barri	4.222	346	918	1.787	776	395
<= 15.000	498	30	95	294	61	18
15.000-19.000	1.448	83	361	687	239	78
19.001-25.000	4.545	246	831	1.954	991	523
25.001-35.000	2.054	65	290	900	449	350
>35.000	1.438	31	84	593	420	310

Nota: Dades en Euros. Vegeu apartat de conceptes.

Font: Fitxer d'altres i baixes del Padró Municipal d'Habitants. Oficina d'Estadística.

IV. EDIFICACIÓ I HABITATGE

IV. EDIFICACIÓN Y VIVIENDA

ÍNDEX

IV.1. Llicències urbanístiques municipals.

1.1. Llicències de construcció i ocupació d'habitatges per districte. 41

IV.2. Habitatges visats.

2.1. Habitatges visats. 42

IV.3. Preus per m² dels habitatges lliures.

3.1. Preu mitjà trimestral per m² dels habitatges lliures..... 43

IV.4. Nombre de taxacions d'habitatges lliures.

4.1. Nombre de taxacions d'habitatges lliures 44

ÍNDICE

IV.1. Licencias urbanísticas municipales.

1.1. Licencias de construcción y ocupación de viviendas por distrito. 41

IV.2. Viviendas visadas.

2.1. Viviendas visadas. 42

IV.3. Precios por m² de las viviendas libres .

3.1. Precio medio trimestral por m² de las viviendas libres 43

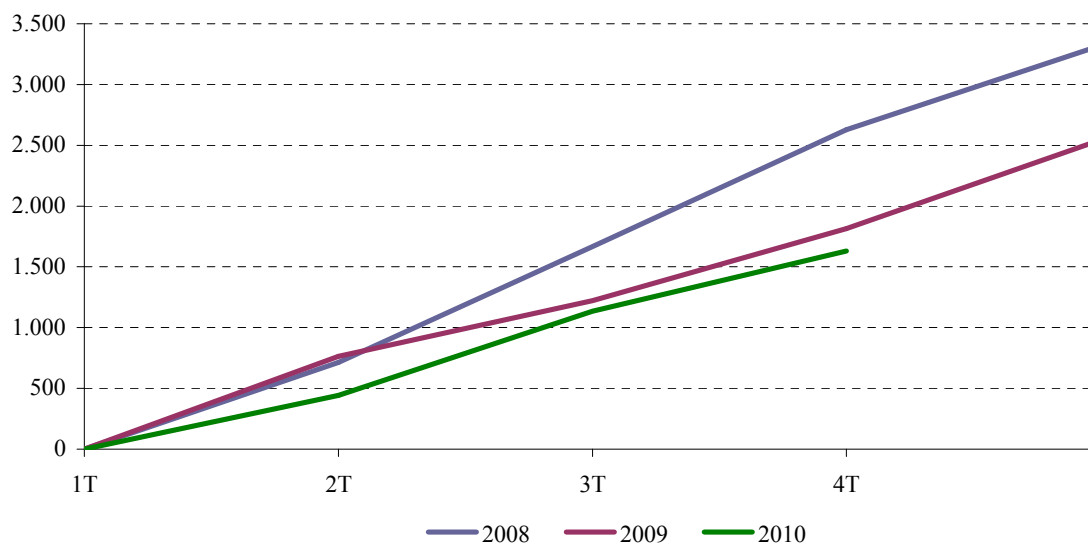
IV.4. Número de tasaciones de viviendas libres.

4.1. Número de tasaciones de viviendas libres..... 44

IV.1. Llicències urbanístiques municipals. Tercer trimestre 2010*IV.1. Licencias urbanísticas municipales. Tercer trimestre 2010***1.1. Llicències de construcció i ocupació d'habitatges per districte. Tercer trimestre 2010***1.1. Licencias de construcción y ocupación de viviendas por distrito. Tercer trimestre 2010*

	Construcció			1ª Ocupació		
	Llicències	Edificis	Habitatges	Llicències	Edificis	Habitatges
Total	17	19	444	37	41	494
1. Ciutat Vella	0	0	0	5	7	42
2. l' Eixample	3	3	25	1	1	13
3. Extramurs	0	0	0	1	1	0
4. Campanar	0	0	0	2	2	4
5. la Saïdia	0	0	0	1	1	2
6. el Pla del Real	1	1	14	0	0	0
7. l' Olivereta	0	0	0	3	4	41
8. Patraix	7	8	243	0	0	0
9. Jesús	0	0	0	0	0	0
10. Quatre Carreres	2	2	154	1	1	1
11. Poblat Marítims	3	4	7	5	5	14
12. Camins al Grau	0	0	0	2	3	130
13. Algirós	0	0	0	0	0	0
14. Benimaclet	0	0	0	3	3	34
15. Rascanya	0	0	0	1	1	12
16. Benicalap	0	0	0	4	4	152
17. Pobles del Nord	1	1	1	3	3	3
18. Pobles de l'Oest	0	0	0	2	2	2
19. Pobles del Sud	0	0	0	3	3	44

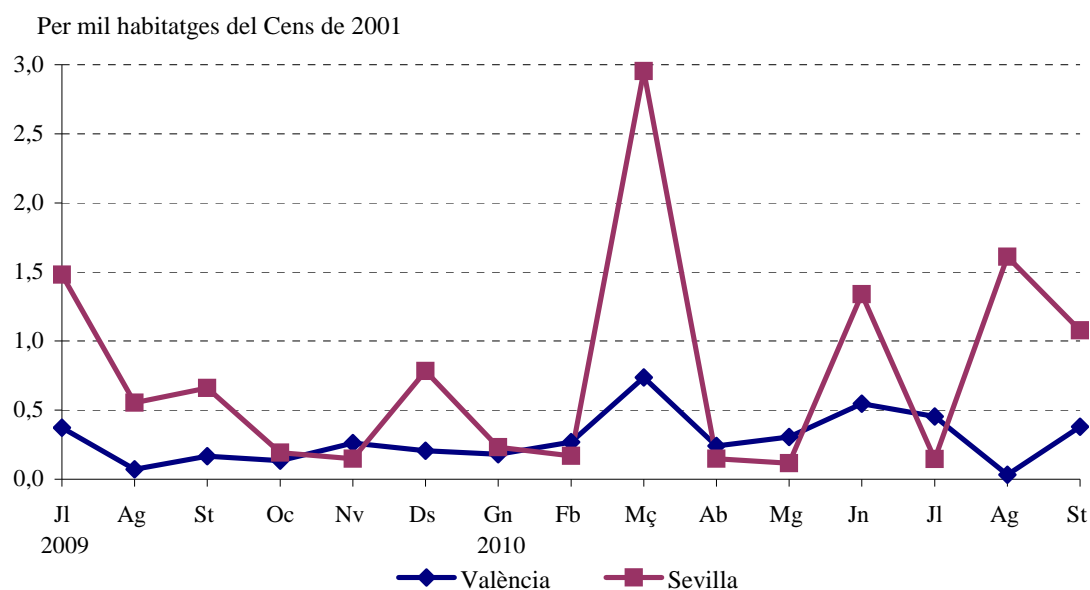
Font: *Servici de Llicències Urbanístiques. Ajuntament de València.*

HABITATGES AMB LLICÈNCIA D'OCUPACIÓ

IV.2. Habitatges visats. Tercer trimestre 2010*IV.2. Viviendas visadas. Tercer trimestre 2010***2.1. Habitatges visats***2.1. Viviendas visadas*

		València	Barcelona	Màlaga	Madrid	Saragossa	Sevilla	Comunitat Valenciana	Espanya
2005	Total	4.176	7.117	6.382	24.678	4.755	3.448	106.516	786.257
2006	Total	5.007	6.143	6.416	16.326	8.030	4.063	125.877	911.568
2007	Total	3.576	4.826	6.408	13.972	7.347	4.717	93.607	688.851
2008	Total	2.554	2.839	2.379	8.025	2.193	3.781	31.677	299.551
2009	Total	1.338	2.584	808	3.375	2.269	1.677	11.464	146.640
	Juliol	141	372	69	217	299	437	1.273	14.829
	Agost	27	86	41	102	67	163	326	6.975
	Setembre	63	346	48	452	19	195	743	11.134
	Octubre	51	320	47	174	211	57	876	12.793
	Novembre	99	397	31	143	45	44	915	12.488
	Desembre	78	505	32	298	420	231	654	11.046
2010	Gener	68	237	25	324	215	68	759	8.428
	Febrer	101	493	47	83	82	50	999	10.380
	Març	278	457	35	319	384	871	1.046	13.138
	Abril	91	486	64	233	194	44	664	11.254
	Maig	115	326	25	185	83	34	1.127	11.857
	Juny	206	287	43	527	123	395	971	13.673
	Juliol	171	383	94	559	363	43	1.030	12.503
	Agost	12	115	142	392	260	475	301	7.048
	Setembre	143	378	22	656	32	318	876	10.523

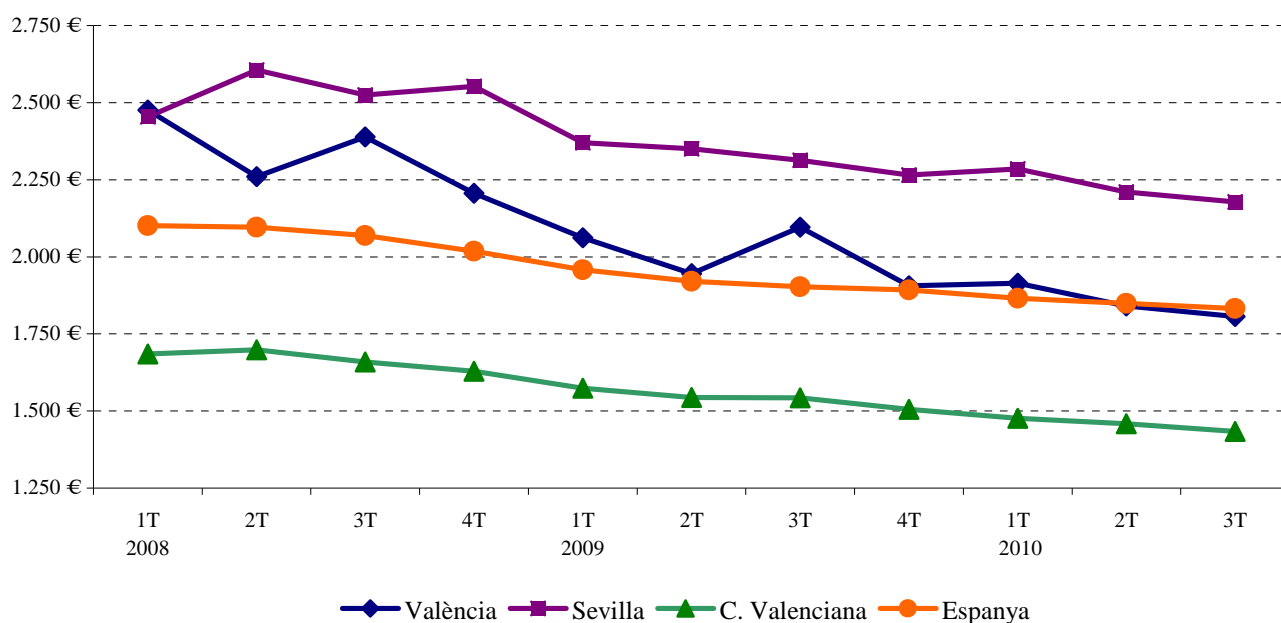
Font: Ministerio de Fomento (www.fomento.es).

HABITATGES VISATS

IV.3. Preus per m² dels habitatges lliures. Tercer trimestre 2010*IV.3. Precios por m² de las viviendas libres. Tercer trimestre 2010***3.1. Preu mitjà trimestral per m² dels habitatges lliures***3.1. Precio medio trimestral por m² de las viviendas libres*

	Quart trimestre 09	Primer trimestre 10	Segon trimestre 10	Tercer trimestre 10
Total				
València	1.906,3	1.914,8	1.840,5	1.806,4
Barcelona	3.516,1	3.441,6	3.418,1	3.274,7
Màlaga	1.938,7	1.982,1	1.909,5	1.907,4
Madrid	3.339,4	3.296,3	3.275,0	3.180,5
Sevilla	2.265,4	2.284,9	2.209,9	2.178,0
Saragossa	2.222,0	2.178,7	2.119,2	2.127,0
C. Valenciana	1.505,7	1.476,7	1.459,1	1.433,5
Espanya	1.892,3	1.865,7	1.848,9	1.832,0
fins a 2 anys de d'antiguitat				
València	2.309,6	2.266,1	2.177,3	2.133,7
Barcelona	4.546,0	4.349,2	4.197,6	4.005,1
Málaga	2.217,0	2.317,9	2.213,4	2.284,9
Madrid	3.664,1	3.500,7	3.338,5	3.396,9
Sevilla	2.525,4	2.680,4	2.604,9	2.502,9
Saragossa	2.599,0	2.460,1	2.417,1	2.537,4
C. Valenciana	1.731,8	1.670,4	1.604,3	1.596,4
Espanya	1.899,6	1.869,9	1.846,7	1.846,7
més de 2 anys d'antiguitat				
València	1.856,3	1.870,6	1.796,0	1.789,6
Barcelona	3.335,1	3.363,7	3.340,0	3.208,5
Málaga	1.873,5	1.853,8	1.858,4	1.806,4
Madrid	3.268,3	3.273,4	3.267,4	3.151,4
Sevilla	2.218,9	2.218,6	2.175,9	2.148,8
Saragossa	2.079,7	2.091,0	2.034,0	2.037,6
C. Valenciana	1.403,6	1.378,6	1.366,1	1.338,6
Espanya	1.878,7	1.863,4	1.854,9	1.827,7

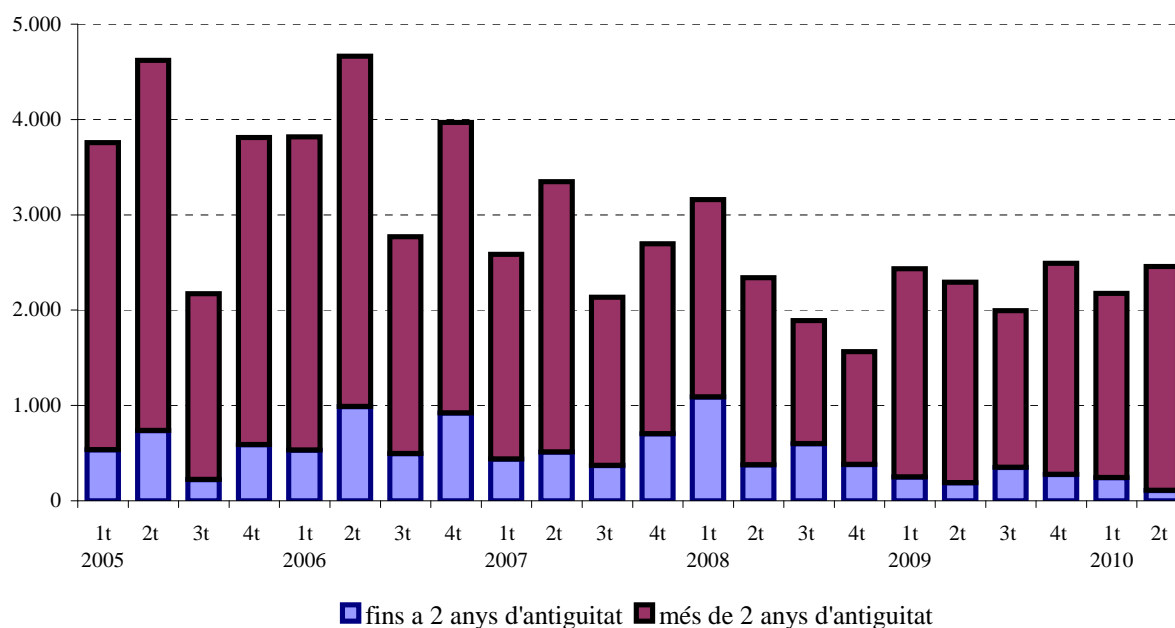
Font: Ministerio de la Vivienda (www.mviv.es).

PREU PER M² DELS HABITATGES LLIURES

IV.4. Nombre de taxacions d'habitatges lliures. Tercer trimestre 2010*IV.4. Número de tasaciones de viviendas libres. Tercer trimestre 2010***4.1. Nombre de taxacions d'habitatges lliures***4.1. Número de tasaciones de viviendas libres*

	Quart trimestre 09	Primer trimestre 10	Segon trimestre 10	Tercer trimestre 10
Total				
València	2.493	2.176	2.458	1.788
Barcelona	4.630	3.517	4.481	2.820
Màlaga	1.634	1.440	1.496	1.274
Madrid	9.368	7.717	9.709	6.097
Saragossa	1.887	1.898	2.098	1.259
Sevilla	2.037	1.644	1.756	1.336
C. Valenciana	17.791	15.777	16.890	13.180
Espanya	145.104	122.819	134.037	102.188
fins a 2 anys de d'antiguitat				
València	275	243	106	56
Barcelona	692	278	408	305
Màlaga	310	398	131	269
Madrid	1.683	777	1.036	721
Saragossa	517	451	395	200
Sevilla	309	236	139	110
més de 2 anys d'antiguitat				
València	2.218	1.933	2.352	1.732
Barcelona	3.938	3.239	4.073	2.515
Màlaga	1.324	1.042	1.365	1.005
Madrid	7.685	6.940	8.673	5.376
Saragossa	1.370	1.447	1.703	1.059
Sevilla	1.728	1.408	1.617	1.226

Font: Ministerio de la Vivienda (www.mviv.es).

TAXACIONS D'HABITATGES LLIURES A VALÈNCIA

V. MEDI AMBIENT

V. MEDIO AMBIENTE

ÍNDIX

V.1. Observacions meteorològiques.

- 1.1. Observacions meteorològiques. Mes a mes 46
 1.2. Observacions del vent. Mes a mes 47

V.2. Contaminació atmosfèrica.

- 2.1. Contaminació atmosfèrica. Mitjana mensual 48

V.3. Contaminació acústica.

- 3.1. Nivell sonor (soroll) en dBA. Mitjana per hora del dia 49

ÍNDICE

V.1. Observaciones meteorológicas.

- 1.1. Observaciones meteorológicas. Mes a mes 46
 1.2. Observaciones del viento. Mes a mes 47

V.2. Contaminación atmosférica.

- 2.1. Contaminación atmosférica. Media mensual 48

V.3. Contaminación acústica.

- 3.1. Nivel sonoro (ruido) en dBA. Media por hora del día 49

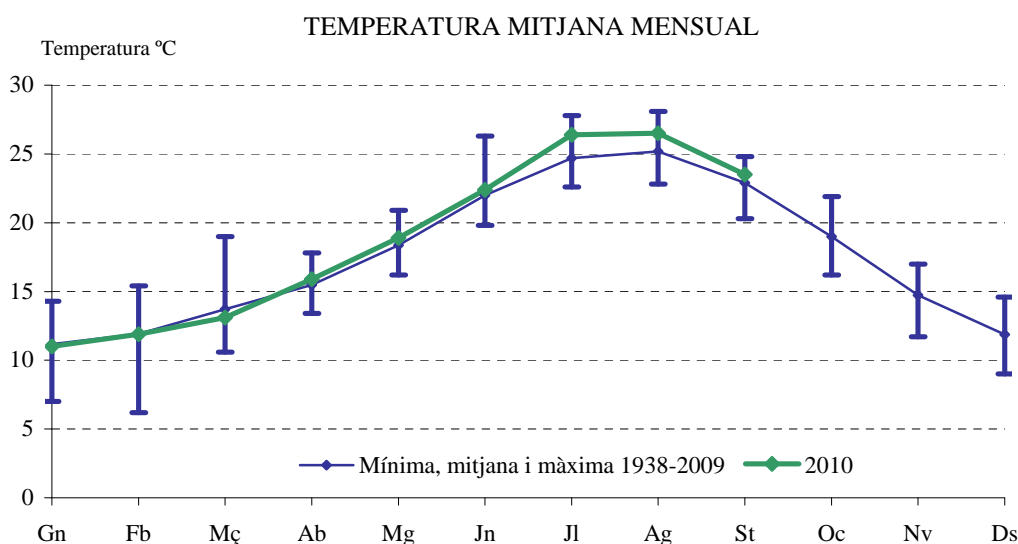
V.1. Observacions meteorològiques. Tercer Trimestre 2010*V.1. Observaciones meteorológicas. Tercer Trimestre 2010***1.1. Observacions meteorològiques. Mes a mes***1.1. Observaciones meteorológicas. Mes a mes*

		Temperatura en graus centígrads				Temperatura Mitjana	Precipitació	
		Màxima		Mínima			I/m ²	Dies
		absoluta	mitjana	absoluta	mitjana			
2009	Octubre	31,0	25,7	12,2	16,3	21,0	27,2	7
	Novembre	30,0	22,8	7,9	12,8	17,8	0,5	2
	Desembre	24,1	17,1	-0,3	8,6	12,9	56,4	13
2010	Gener	19,4	14,7	1,0	7,3	11,0	58,9	15
	Febrer	22,8	15,9	2,8	7,9	11,9	40,0	10
	Març	25,5	17,4	2,6	8,7	13,1	47,7	10
	Abril	25,8	20,1	8,0	11,6	15,9	30,3	9
	Maig	36,2	23,8	10,0	14,0	18,9	55,9	9
	Juny	30,5	26,6	13,4	18,2	22,4	21,7	9
	Juliol	31,7	30,1	20,3	22,7	26,4	1,7	2
	Agost	43,0	30,5	19,0	22,5	26,5	21,8	4
	Setembre	33,0	27,8	14,0	19,1	23,5	40,4	6

		Vent		Insolació		% Humitat relativa	Pressió hPa	Dies segons nuvolositat		
		Velocitat km/h màxima	mitjana	Hores	%			Clars	Núvols	Coberts
2009	Octubre	73	5	227,7	66	72 *	1.014,7	7	23	1
	Novembre	65	7	188,7	62	63 *	1.015,1	9	19	2
	Desembre	64 *	8	134,6	46	66 *	1.009,1	4	21	6
2010	Gener	95	7	118,2	39	69 *	1.012,3	7	18	6
	Febrer	70	8	141,0	47	66 *	1.006,6	6	16	6
	Març	63	7	174,8	47	69 *	1.016,0	5	18	8
	Abril	37	5	219,4	55	74 *	1.015,8	7	18	5
	Maig	58	7	286,9	64	64 *	1.012,4	8	22	1
	Juny	46	6	259,8	58	67	1.012,6 *	6	24	0
	Juliol	39	6	305,6	67	69	1.014,5	11	19	1
	Agost	44	6	279,4	66	67	1.014,0	11	18	2
	Setembre	67	6	244,6	65	66 *	1.013,5	11	16	3

Nota: (*) corresponen a variables per a les quals pot ser no estiguen totes les mesures diàries.

Font: Estació Viviers. Centre Meteorològic Territorial de València. Institut Nacional de Meteorologia.



1.2. Observacions del vent. Mes a mes

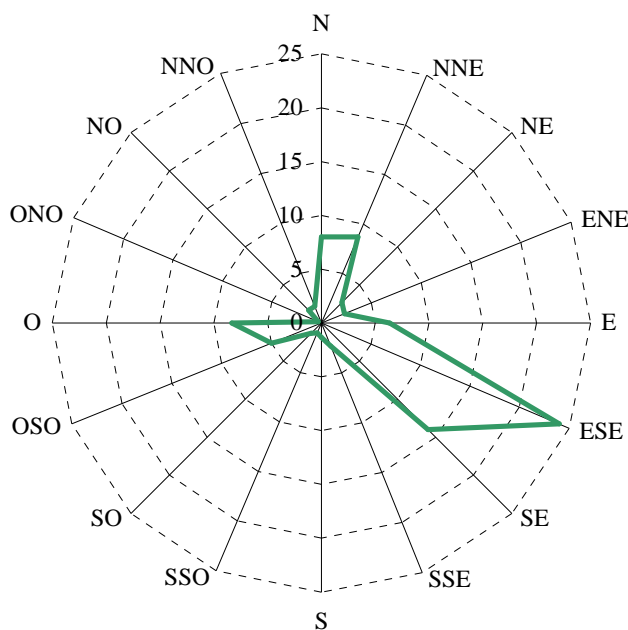
1.2. Observaciones del viento. Mes a mes

			N	NNE	NE	ENE	E	ESE	SE	SSE	S	SSO	SO	OSO	O	ONO	NO	NNO	CALMA
2009	Octubre	%	5	8	0	0	2	13	9	9	6	5	0	12	17	1	1	0	12
		km/h	3	6	0	0	4	5	8	6	5	4	0	5	8	2	4	0	0
	Novembre	%	10	0	1	1	1	1	3	4	4	1	4	18	30	4	2	3	13
		km/h	6	0	4	3	3	6	7	6	4	4	8	8	10	4	11	9	0
	Desembre	%	6	3	0	0	1	0	0	1	2	4	12	22	30	2	3	3	11
		km/h	5	9	0	0	3	0	0	4	3	12	9	10	9	4	7	6	0
2010	Gener	%	10	11	2	1	0	1	3	2	2	1	4	15	19	6	5	5	13
		km/h	5	9	6	4	0	3	5	6	3	3	6	9	12	11	10	5	0
	Febrer	%	10	7	2	0	0	2	8	2	2	4	7	18	17	2	5	4	10
		km/h	7	7	4	0	0	4	7	3	4	6	11	12	12	4	4	9	0
	Març	%	4	9	1	1	0	10	10	6	4	0	3	9	22	5	5	2	9
		km/h	4	6	2	2	0	8	5	7	7	0	8	9	11	5	6	8	0
	Abril	%	7	14	6	3	6	20	8	6	2	0	1	3	8	2	0	2	12
		km/h	5	5	4	3	4	8	7	8	4	0	7	5	4	4	0	3	0
	Maig	%	8	9	2	0	2	20	11	3	1	3	1	6	16	3	2	4	9
		km/h	6	6	2	0	3	9	10	8	7	8	5	6	10	4	9	9	0
	Juny	%	7	6	1	1	7	17	18	7	2	0	0	4	10	1	1	6	12
		km/h	5	6	2	3	6	8	9	8	8	0	0	5	10	3	4	6	0
	Juliol	%	9	9	4	2	8	26	16	4	0	1	1	3	5	0	1	0	11
		km/h	5	6	3	3	5	9	9	8	0	2	2	4	4	0	2	0	0
	Agost	%	14	8	4	4	8	25	12	1	2	1	2	3	8	0	0	1	7
		km/h	6	6	3	4	5	9	9	11	3	3	4	8	8	0	0	4	0
	Setembre	%	1	9	0	1	3	21	14	2	2	1	1	9	12	1	4	4	15
		km/h	5	4	0	4	4	9	9	5	8	4	6	9	7	2	7	4	0

Nota: Es considera Calma quan la velocitat del vent és inferior a 1,8 km/h.

Font: Estació Vivers. Centre Meteorològic Territorial de València. Institut Nacional de Meteorologia.

DISTRIBUCIÓ PERCENTUAL DE LA DIRECCIÓ DEL VENT
Tercer Trimestre 2010



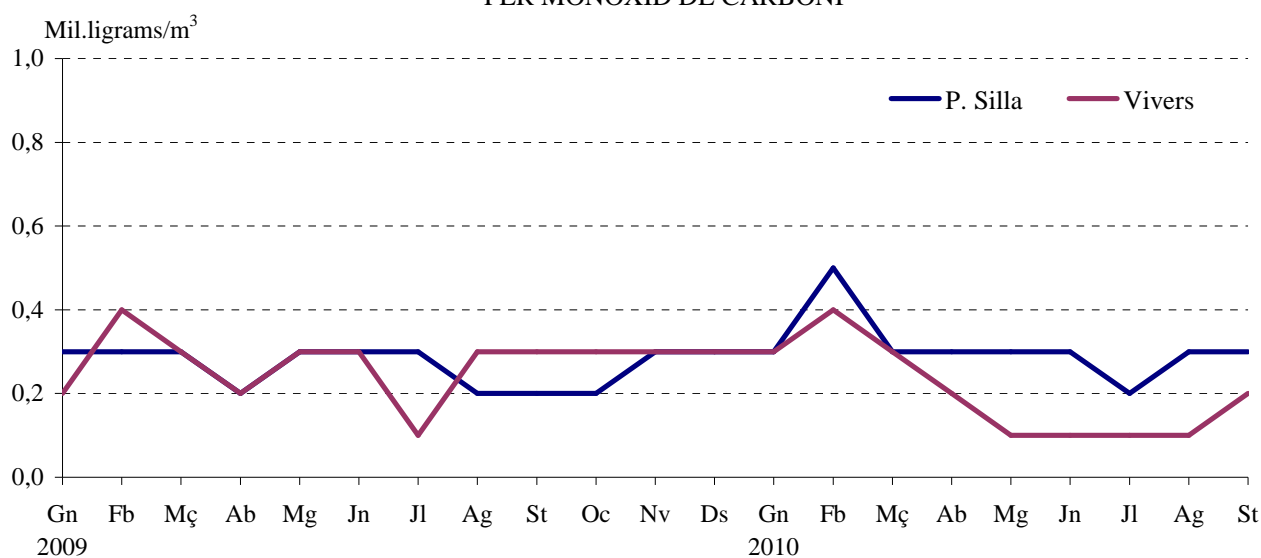
V.2. Contaminació atmosfèrica. Tercer Trimestre 2010*V.2. Contaminación atmosférica. Tercer Trimestre 2010***2.1. Contaminació atmosfèrica. Mitjana mensual***2.1. Contaminación atmosférica. Media mensual*

3r trimestre 2010	P. Silla	Vivers U. Politècnica	Av. França	Molí del Sol	Bulevard Sud
Diòxid de sofre (SO₂)					
Juliol	4	3	2	4	5
Agost	3	4	2	4	5
Setembre	3	4	2	3	6
PM10					
Juliol	38	-	28	21	37
Agost	35	-	26	21	30
Setembre	43	-	35	10	32
PM2.5					
Juliol	31	-	19	12	-
Agost	24	-	13	9	-
Setembre	26	-	18	6	-
Diòxid de nitrògen (NO₂)					
Juliol	48	22	18	18	36
Agost	31	12	17	16	34
Setembre	40	24	23	23	45
Ozó					
Juliol	61	53	62	54	66
Agost	60	51	59	55	64
Setembre	51	46	57	53	56
Monòxid de carboni (CO)					
Juliol	0,2	0,1	-	0,4	0,3
Agost	0,3	0,1	-	0,2	0,3
Setembre	0,3	0,2	-	0,2	0,3

Nota: Dades en micrograms/m³, excepte dades de monòxid de carboni (CO), expressats en mil·ligrams/m³.

Font: Servei de Contaminació Acústica. Ajuntament de València.

CONTAMINACIÓ ATMOSFÈRICA MITJANA MENSUAL
PER MONÒXID DE CARBONI

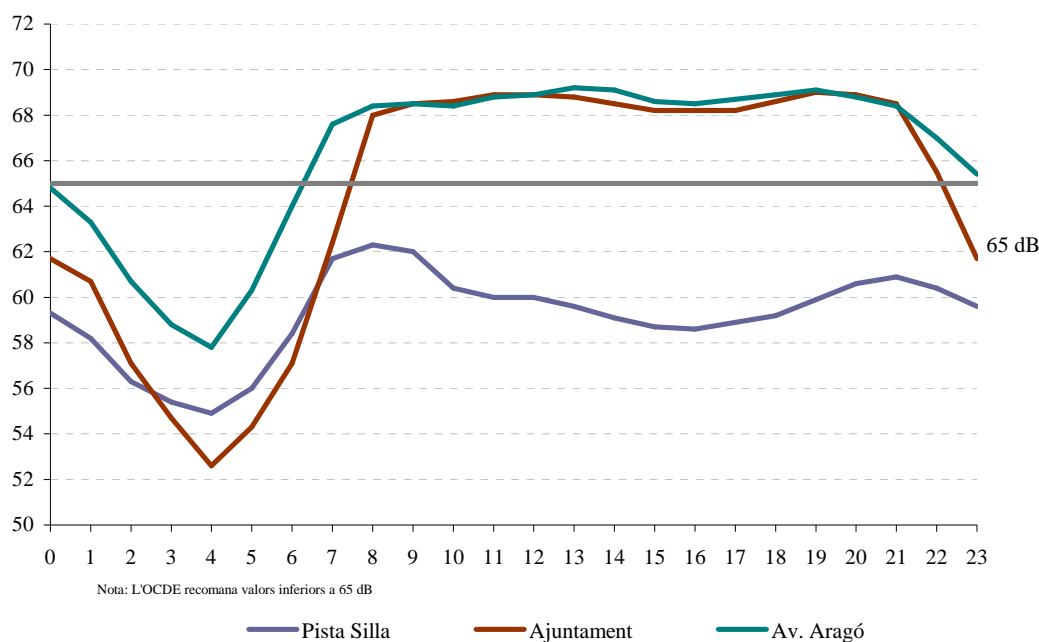


V.3. Contaminació acústica. Tercer Trimestre 2010*V.3. Contaminación acústica. Tercer Trimestre 2010***3.1. Nivell sonor (soroll) en dBA. Mitjana per hora del dia***3.1. Nivel sonoro (ruido) en dBA. Media por hora del día*

	Pista Silla	Vivers	Molí del Sol	Ajuntament	Av. Aragó	D. Juan Austria
0	59,3	54,3	57,8	61,7	64,8	61,2
1	58,2	53,5	57,3	60,7	63,3	61,2
2	56,3	53,2	56,9	57,1	60,7	59,4
3	55,4	53,0	56,8	54,7	58,8	58,7
4	54,9	52,8	56,6	52,6	57,8	58,6
5	56,0	52,8	56,9	54,3	60,3	59,1
6	58,4	53,3	57,4	57,1	64,0	60,7
7	61,7	55,1	58,2	62,4	67,6	63,9
8	62,3	56,4	58,5	68,0	68,4	65,3
9	62,0	55,3	57,7	68,5	68,5	65,3
10	60,4	54,2	57,2	68,6	68,4	65,4
11	60,0	54,3	57,2	68,9	68,8	66,0
12	60,0	54,5	58,3	68,9	68,9	66,3
13	59,6	54,5	59,7	68,8	69,2	66,2
14	59,1	54,6	61,0	68,5	69,1	65,4
15	58,7	54,4	61,3	68,2	68,6	65,3
16	58,6	54,4	61,2	68,2	68,5	65,6
17	58,9	54,7	61,1	68,2	68,7	66,4
18	59,2	54,9	60,7	68,6	68,9	67,2
19	59,9	55,2	60,0	69,0	69,1	67,6
20	60,6	55,2	59,3	68,9	68,8	67,3
21	60,9	55,6	59,3	68,5	68,4	65,6
22	60,4	55,0	58,9	65,5	67,0	64,2
23	59,6	54,8	58,0	61,7	65,4	61,0

Font: Servei de Contaminació Acústica. Ajuntament de València.

CONTAMINACIÓ ACÚSTICA. TERCER TRIMESTRE
NIVELL SONOR PER HORA DEL DIA



CONCEPTES

I. ACTIVITAT ECONÒMICA

MERCAT DE TREBALL

Desocupació registrada. La constitueixen les demandes d'ocupació registrades pel Servei Valencià d'Ocupació i Formació (Servef) pendents el darrer dia del mes, excloent-hi les corresponents a les següents situacions:

- Demandants que, estant ocupats, sol·liciten una ocupació per a compatibilitzar-la amb l'actual o canviar-la per la que ocupen.
 - Demandants perceptors de prestacions per desocupació que participen en treballs de Col·laboració Social.
 - Demandants pensionistes per jubilació, pensionistes per gran invalidesa o invalidesa absoluta, o majors de 64 anys.
 - Demandants que sol·liciten una ocupació per un període inferior a 3 mesos o jornada setmanal inferior a 20 hores.
 - Demandants que estan cursant estudis d'ensenyança oficial reglada sempre que siguin menors de 25 anys, o que superant esta edat siguin demandants de primera ocupació.
 - Demandants assistents a cursos de Formació Professional Ocupacional de més de 20 hores lectives setmanals, tinguen una beca de mantenció i siguin demandants de primera ocupació.
 - Demandants amb demanda suspesa mentres romanguen en esta situació ja que la suspensió de la demanda, que generalment es tramita a petició del demandant i per causa que ho justifique, interromp la recerca d'ocupació.
 - Demandants beneficiaris de prestacions per desocupació en situació de compatibilitat d'ocupació per realitzar un treball a temps parcial.
 - Demandants que estan percebent el subsidi agrari o que, havent-ho esgotat, no haja passat més d'un any des del dia del naixement del dret.
 - Demandants que rebutgen accions d'inserció laboral adequades a les seues característiques, segons estableix el R.D.Legislatiu 5/2000.
 - Demandants sense disponibilitat immediata per al treball o en situació incompatible amb el mateix, com demandants inscrits en les Oficines d'Ocupació com a requisit previ per a participar en un procés de selecció per a un lloc de treball determinat, sol·licitants d'una ocupació exclusivament per a l'estranger, demandants d'una ocupació només a domicili, demandants en suspensió o reducció de jornada o modificació de les condicions de treball per un expedient de regulació d'ocupació, demandants que són donats d'alta com a cotitzants de la Seguretat Social, etc.
- Les dades mensuals oferides han sigut arreplegades utilitzant el Sistema d'Informació dels Serveis Públics d'Ocupació (SISPE).

Contractes registrats. Són els contractes comunicats cada mes a les Oficines d'Ocupació amb centre de treball a la ciutat de València.

Taxa de desocupació registrada. Es calcula prenent com a denominador la població activa de l'EPA, amb la data de l'últim trimestre del que disposem al moment d'arribar les dades del Servef.

Àmbits territorials:

- Desocupació a la ciutat són totes les persones demandants inscrites que tenen com a domicili el municipi de València.
- Desocupació a les oficines del Servef són totes les persones demandants inscrites a les oficines situades a la ciutat, que tenen el següent àmbit territorial:

Av. del Port: Districtes postals 46011, 46023 i 46024.

Joan Llorens: Districtes postals 46008, 46015 i 46018.

Felip Rinaldi: Districtes postals 46016, 46019, i 46025, i els municipis d'Alfara del Patriarca, Moncada, Tavernes Blanques i Vinalesa.

Av. del Cid: Districte postal 46014 i el municipi de Mislata.

Vila Barberà: Districtes postals 46001, 46002, 46004, 46007 i 46017.

Lluís Oliag: Districtes postals 46005, 46006, 46012, 46013 i 46026.

Alfambra: Districtes postals 46003, 46009 i 46020 i el municipi d'Alboraya.

Arts Gràfiques: Districtes postals 46010 (abans Alfambra), 46021

CONCEPTOS

I. ACTIVIDAD ECONÓMICA

MERCADO DE TRABAJO

Paro registrado. Lo constituyen las demandas de empleo registradas por el Servicio Valenciano de Formación y Empleo (Servef) pendientes el último día del mes, excluyendo las siguientes situaciones:

- Demandantes que, estando ocupados, solicitan un empleo para compatibilizarlo con el actual o cambiarlo por el que ocupan.
 - Demandantes perceptores de prestaciones por desempleo que participan en trabajos de Colaboración Social.
 - Demandantes pensionistas por jubilación, pensionistas por gran invalidez o invalidez absoluta, o mayores de 64 años.
 - Demandantes que solicitan un empleo por un período inferior a 3 meses o jornada semanal inferior a 20 horas.
 - Demandantes que están cursando estudios de enseñanza oficial reglada siempre que sean menores de 25 años, o que superando esta edad sean demandantes de primer empleo.
 - Demandantes asistentes a cursos de Formación Profesional Ocupacional de más de 20 horas lectivas semanales, tengan una beca de mantención y sean demandantes de primer empleo.
 - Demandantes con demanda suspendida mientras permanezcan en esta situación ya que la suspensión de la demanda, que generalmente se tramita a petición del demandante y por causa que lo justifique, interrumpe la búsqueda de empleo.
 - Demandantes beneficiarios de prestaciones por desempleo en situación de compatibilidad de empleo por realizar un trabajo a tiempo parcial.
 - Demandantes que están percibiendo el subsidio agrario o que, habiéndolo agotado, no haya pasado más de un año desde el día del nacimiento del derecho.
 - Demandantes que rechacen acciones de inserción laboral adecuadas a sus características, según establece el R.D. Legislativo 5/2000.
 - Demandantes sin disponibilidad inmediata para el trabajo o en situación incompatible con el mismo, como demandantes inscritos en las Oficinas de Empleo como requisito previo para participar en un proceso de selección para un puesto de trabajo determinado, solicitantes de un empleo exclusivamente para el extranjero, demandantes de un empleo solo a domicilio, demandantes en suspensión o reducción de jornada o modificación de las condiciones de trabajo por un expediente de regulación de empleo, demandantes que son dados de alta como cotizantes de la Seg. Social, etc.
- Los datos mensuales ofrecidos han sido recogidos utilizando el Sistema de Información de los Servicios Públicos de Empleo (SISPE).

Contratos registrados. Son los contratos comunicados cada mes a las Oficinas de Ocupación con centro de trabajo en la ciudad de Valencia.

Tasa de paro registrado. Se calcula tomando como denominador la población activa de la EPA, con el dato del último trimestre del que disponemos en el momento en que llegan los datos del Servef.

Ámbitos territoriales:

- Paro en la ciudad son todas las personas demandantes inscritas que tienen como domicilio el municipio de Valencia.
- Paro en las oficinas del Servef son todas las personas demandantes inscritas en las oficinas situadas en la ciudad, que tienen el siguiente ámbito territorial:

Av. Port: Distritos postales 46011, 46023 y 46024.

Juan Llorens: Distritos postales 46008, 46015 y 46018.

Felipe Rinaldi: Distritos postales 46016, 46019, y 46025, y los municipios de Alfara del Patriarca, Moncada, Tavernes Blanques y Vinalesa.

Av. Cid: Distritos postales 46014 y el municipio de Mislata.

Vila Barberà: Distritos postales 46001, 46002, 46004, 46007 y 46017.

Luis Oliag: Distritos postales 46005, 46006, 46012, 46013 y 46026.

Alfambra: Distritos postales 46003, 46009 y 46020 y el municipio de Alboraya.

Arts Gràfiques: Distritos postales 46010 (antes Alfambra), 46021

(abans Av. del Port) i 46022 (abans Av. del Port).

Nota: A partir del mes de març de 2009 les dades de demandants d'ocupació desocupats es presenten sobre la base de la Classificació Nacional d'Activitats Econòmiques 2009 (CNAE 2009), el que suposa una modificació en la distribució per sectors econòmics i per seccions respecte a la publicada en els mesos anteriors (que responia a la CNAE 1993).

Aquesta nova classificació afecta a la continuïtat i a la comparabilitat de les dades per activitats econòmiques, però no a la resta de la informació.

ENQUESTA DE POBLACIÓ ACTIVA

L'EPA (Enquesta de Població Activa) és una enquesta contínua, realitzada per l'INE, que té per finalitat conèixer l'activitat econòmica respecte al component humà. Està orientada per oferir dades de les principals categories poblacionals en relació al mercat de treball. La informació que incloem dins d'aquest apartat es referix a la ciutat de València i s'obté d'una explotació específica de les seccions que formen la mostra a la ciutat, de manera que constitueix un estrat únic; per tant el nivell d'error és major que per a la resta d'àmbits territorials més amples. Les dades corresponen a la nova metodologia del 2005.

Població activa. La població econòmicament activa són totes les persones de 16 i més anys que durant la setmana de referència (l'anterior a l'entrevista) tenen les condicions per ser incloses com a ocupats o desocupats.

Ocupats. Les persones de 16 i més anys que durant la setmana de referència han tingut un treball per compte alié (assalariats) o exercixen una activitat pel seu compte.

Desocupats. Les persones de 16 i més anys que durant les 4 setmanes anteriors a la entrevista han estat sense treball, buscant activament treball (segons Reglament 1897/2000) i disponibles per a treballar.

Inactius. La població inactiva està formada per totes les persones majors de 16 anys no classificades com a ocupades o desocupades durant la setmana de referència. Es classifiquen en estudiants, feines de la llar, jubilats, pensionistes, activitats benèfiques, incapacitats i resta de situacions.

Taxa d'activitat. És el quocient entre el nombre total d'actius i la població major de 16 anys.

Taxa de desocupació. És el quocient entre el nombre de desocupats i el d'actius.

Taxa de treball. És el quocient entre el nombre d'ocupats i la població major de 16 anys.

AFILIACIÓ A LA SEGURETAT SOCIAL

En este apartat s'arreglen les dades d'afiliats l'últim dia del mes a la ciutat de València, extreta de la pàgina Web de l'Institut Nacional de la Seguretat Social.

INVERSIÓ INDUSTRIAL

Inversió industrial. Volum d'inversió que consta en les actes d'inscripció del Registre Industrial. Inclou només la inversió realitzada als sectors industrials que corresponen als següents codis CNAE 09: Indústries extractives (05, 06, 07, 08, 09), Indústria d'alimentació (10), Indústria de begudes i tabac (11, 12), Indústria tèxtil (13), Confecció tèxtil (14), Indústria del cuir i del calçat (15), Fusta (16), Paper (17), Arts gràfiques (18), Coqueries i refina de petroli (19), Indústria química i farmacèutica (20, 21), Cautxú i plàstic (22), Extracció minerals no metàl·lics (23), Metal·lúrgia (24), Fabricació productes metàl·lics (25), Fabricació productes informàtics, electrònics, òptics i equips elèctrics (26, 27), Fabricació de maquinària i equip n.c.o.p. (28), Fabricació material transport (29, 30), Fabricació de mobles (31), Altres indústries manufactureres (32, 33), Subministrament d'energia elèctrica, gas, vapor i aire condicionat (35), Subministrament d'aigua, activitats de sanejament, gestió de residus i descontaminació (36, 37, 38, 39).

Noves indústries. Inversió feta per les empreses en la creació de nous establiments industrials.

(antes Av. Port) y 46022 (antes Av. Port).

Nota: A partir del mes de marzo de 2009 los datos de demandantes de empleo parados se presentan en base a la Clasificación Nacional de Actividades Económicas 2009 (CNAE 2009), lo que supone una modificación en la distribución por sectores económicos y por secciones respecto a la publicada en los meses anteriores (que respondía a la CNAE 1993).

Esta nueva clasificación afecta a la continuidad y a la comparabilidad de los datos por actividades económicas, pero no al resto de la información.

ENCUESTA DE POBLACIÓN ACTIVA

La EPA (Encuesta de Población Activa) es una encuesta continua, realizada por el INE, con la finalidad de conocer la actividad económica en lo relativo al componente humano. Está orientada para ofrecer datos de las principales categorías poblacionales en relación al mercado de trabajo. La información que incluimos en este apartado se refiere a la ciudad de Valencia y se obtiene de una explotación específica de las secciones que forman la muestra en la ciudad, constituyendo un estrato único; por tanto el nivel de error es mayor que para otros ámbitos territoriales más amplios. Los datos corresponden a la nueva metodología del 2005.

Población activa. La población económicamente activa son todas las personas de 16 y más años que durante la semana de referencia (la anterior a la entrevista) tienen las condiciones para ser incluidas como ocupados o parados.

Ocupados. Las personas de 16 y más años que durante la semana de referencia han tenido un trabajo por cuenta ajena (asalariados) o ejerciendo una actividad por cuenta propia.

Parados. Las personas de 16 y más años que durante las 4 semanas anteriores a la entrevista han estado sin trabajo, buscando activamente trabajo (según R. 1897/2000) y disponibles para trabajar.

Inactivos. La población inactiva esta formada por todas las personas mayores de 16 años no clasificadas como ocupados o parados durante la semana de referencia. Se clasifican como estudiantes, tareas del hogar, jubilados, pensionistas, actividades benéficas, incapacitados y otras situaciones.

Tasa de actividad. Es el cociente entre el número total de activos y la población mayor de 16 años.

Tasa de paro. Es el cociente entre el número de parados y el de activos.

Tasa de empleo. Es el cociente entre el número de ocupados y la población mayor de 16 años.

AFILIACIÓN A LA SEGURIDAD SOCIAL

En este apartado se recogen los datos de afiliados el último día del mes en la ciudad de Valencia, extraída de la página Web del Instituto Nacional de la Seguridad Social.

INVERSIÓN INDUSTRIAL

Inversión industrial. Volumen de inversión que consta en las actas de inscripción del Registro Industrial. Incluye sólo la inversión realizada en los sectores industriales que corresponden a los siguientes códigos CNAE 09: Industrias extractivas (05, 06, 07, 08, 09), Industria de alimentación (10), Industria de bebidas y tabaco (11, 12), Industria textil (13), Confección textil (14), Industria del cuero y del calzado (15), Madera (16), Papel (17), Artes gráficas (18), Coquerías y refino de petróleo (19), Industria química y farmacéutica (20, 21), Caucho y plástico (22), Extracción minerales no metálicos (23), Metalurgia (24), Fabricación productos metálicos (25), Fabricación productos informáticos, electrónicos, ópticos y equipos eléctricos (26, 27), Fabricación de maquinaria y equipo n.c.o.p. (28), Fabricación de material transporte (29, 30), Fabricación de muebles (31), Otras industrias manufactureras (32, 33), Suministro de energía eléctrica, gas, vapor y aire acondicionado (35), Suministro de agua, actividades de saneamiento, gestión de residuos y descontaminación (36, 37, 38, 39).

Nuevas industrias. Inversión realizada por las empresas en la creación de nuevos establecimientos industriales.

Ampliacions. Terme que assenyala la inversió feta per les empreses en ampliació o modificació d'establiments ja existents.

Maquinària. Inclou tot l'equip industrial (maquinària, instal·lacions, motors, mitjans de treball) que l'empresa ha adquirit per a la posada en marxa de la nova indústria o l'ampliació.

Terrenys i edificis-construccions. Es considerarà el valor total de l'establiment quant a l'import que ha suposat la seua inversió en "terrenys i solars", "edificis industrials" i "resta de construccions i obres" (inclou les inversions en edificis administratius, habitatges per a empleats, obres d'infraestructura, etc.).

Altres inversions d'equip. Inclou certs béns d'equip industrial de difícil introducció dins l'apartat de maquinària, així com els béns d'equip sense caràcter d'equip industrial com són ara béns d'equip per a oficines (mobiliari, màquines d'oficina, procés de dades), mitjans de transport externs que no constitueixen equip industrial (turismes, camions).

Establiments. Correspon al nombre d'actes d'inscripció registrades durant un període de temps. S'identifica cada inscripció quan aquesta té l'existència d'un establiment que ha fet una inversió determinada.

Potència instal·lada. Potència dels motors o resta de receptors elèctrics que per motiu de la creació d'un nou establiment industrial o l'ampliació d'un que ja existia, s'hi instal·la.

Llocs de treball. Previsió (que pot arribar a fer-se realitat o no) que l'empresa fa sobre el personal que necessitarà per motiu de la creació d'una nova indústria o l'ampliació de la ja existent.

CONSTITUCIÓ I EXTENCIÓ DE SOCIETATS

L'estadística de constitució i extinció de societats es correspon a una explotació de les dades del Registre Mercantil que publica en el seu Butlletí Oficial del Registre Mercantil (BORME) de la província de València l'objecte del qual és la publicitat oficial de les situacions jurídiques de les societats i la resta d'entitats en ell inscrites. És obligatori la inscripció dels següents subjectes: el navilier empresari individual, les societats mercantils, les societats de garantia recíproca, les cooperatives de crèdit, les mútues i cooperatives d'assegurances i les mutualitats de previsió social, les societats d'inversió col·lectiva, les agrupacions d'interès econòmic, les caixes d'estalvi, els fons d'inversió, els fons de pensions, les sucursals de qualsevol dels subjectes anteriorment indicats, les sucursals de societats estrangeres i d'altres entitats estrangeres amb personalitat jurídica i fi lucratiu, les societats estrangeres que traslladen el seu domicili a territori espanyol i les altres persones o entitats que establisquen les lleis.

Constitucions. Es constitueixen una empresa quan s'inscriu en el Registre Mercantil.

Extincions. S'extingix una empresa quan es cancel·len els seients referents a esta empresa.

II. CONSUM I PREUS

ÍNDIX DE PREUS DE CONSUM

IPC. Elaborat per l'INE, mesura l'evolució del conjunt de preus dels béns i servicis que consumix tota la població resident en habitatges familiars a Espanya. El conjunt d'articles (béns i servicis) l'evolució dels preus del qual es tracta de seguir s'anomena "cistella de la compra", i s'obté a partir de l'Enquesta Contínua de Pressuposts Familiars que es va implantar en el segon trimestre de l'any 1997. L'estructura de consum resultant d'esta enquesta, permet classificar els articles en parcel·les de consum, de les quals se selecciona un o més articles per a representar-la. En estos moments la "cistella de la compra" està constituïda per 491 articles.

Les ponderacions de l'IPC representen les proporcions respecte a la despesa total efectuada per les famílies espanyoles en cadascun dels articles de la "cistella de la compra".

Ampliaciones. Término que indica la inversión realizada por las empresas en ampliación o modificación de establecimientos ya existentes.

Maquinaria. Incluye todo el equipo industrial (maquinaria, instalaciones, motores, medios de trabajo) que la empresa ha adquirido para la puesta en marcha de la nueva industria o la ampliación.

Terrenos y edificios-construcciones. Se considera el valor total del establecimiento en cuanto al monto que ha supuesto su inversión en "Terrenos y Solares", "Edificios Industriales" y "Otras Construcciones y Obras" (recoge las inversiones en edificios administrativos, viviendas para empleados, obras de infraestructura, etc.).

Otras inversiones de equipo. Incluye ciertos bienes de equipo industrial difíciles de encajar en el apartado maquinaria, así como los bienes de equipo que no tengan propiamente carácter de equipo industrial, tales como bienes de equipo para oficinas (mobiliario, máquinas oficina, proceso de datos), medios de transporte externos que no constituyen equipo industrial (turismos, camiones).

Establecimientos. Corresponde al número de actas de inscripción registradas durante un período de tiempo. Se identifica cada inscripción con la existencia de un establecimiento que invierte.

Potencia instalada. Potencia de los motores u otros receptores eléctricos que con motivo de la creación de un nuevo establecimiento industrial o a la ampliación de uno ya existente, se instala.

Puestos de trabajo. Previsión (que puede o no llegar a hacerse realidad) que la empresa realiza sobre el personal que necesitará con motivo de la creación de una nueva industria o a la ampliación de la ya existente.

CONSTITUCIÓN Y EXTENSIÓN DE SOCIEDADES

La estadística de constitución y extinción de sociedades se corresponde a una explotación de los datos del Registro Mercantil que publica en su Boletín Oficial del Registro Mercantil (BORME) de la provincia de Valencia cuyo objeto es la publicidad oficial de las situaciones jurídicas de las sociedades y demás entidades en él inscritas. Es obligatorio la inscripción de los siguientes sujetos: el naviero empresario individual, las sociedades mercantiles, las sociedades de garantía recíproca, las cooperativas de crédito, las mutuas y cooperativas de seguros y las mutualidades de previsión social, las sociedades de inversión colectiva, las agrupaciones de interés económico, las cajas de ahorro, los fondos de inversión, los fondos de pensiones, las sucursales de cualquiera de los sujetos anteriormente indicados, las sucursales de sociedades extranjeras y de otras entidades extranjeras con personalidad jurídica y fin lucrativo, las sociedades extranjeras que trasladen su domicilio a territorio español y las demás personas o entidades que establezcan las leyes.

Constituciones. Se constituyen una empresa cuando se inscribe en el Registro Mercantil.

Extinciones. Se extingue una empresa cuando se cancelan los asientos referentes a esta empresa.

II. CONSUMO Y PRECIOS

INDICE DE PRECIOS DE CONSUMO

IPC. Elaborado por el INE, mide la evolución del conjunto de precios de los bienes y servicios que consume toda la población residente en viviendas familiares en España. El conjunto de artículos (bienes y servicios) cuya evolución de precios se trata de seguir recibe el nombre de "cesta de la compra", y se obtiene a partir de la Encuesta Continua de Presupuestos familiares que se implantó en el segundo trimestre del año 1997. La estructura de consumo resultante de esta encuesta permite clasificar los artículos en parcelas de consumo, de las cuales se selecciona uno o más artículos para representarla. En estos momentos la "cesta de la compra" está constituída por 491 artículos.

Las ponderaciones del IPC representan las proporciones respecto al gasto total efectuado por los hogares españoles en cada uno de los artículos de la "cesta de la compra".

TRANSPORTS

Matriculació.

L'estadística de matriculació de turismes ha sigut obtinguda a partir dels fitxers desagregats provisionals de matriculacions mensuals de la DGT, seleccionant aquells registres corresponents a turismes de la ciutat de València y Comunitat Valenciana.

Impost de Vehícles de Tracció Mecànica.

Es recullen també les altes en la matriculació fiscal de l'Impost sobre Vehícles de Tracció Mecànica del trimestre corresponent, classificades per tipus de vehicle sent aquest el que costa en la targeta de la Inspecció Tècnica del Vehicle.

Metrovalència.

A les dades de Metrovalència, les línies corresponen a: línia 1 (Villanueva de Castellón / Torrent Av. a Lliria / Bétera), línia 3 (Mislata-Almassil a Rafelbunyol), línia 4 (Mas del Rosari / Llarga - Terramelar a La Marina) i línia 5 (Aiora a Av. Cid / Torrent Av.).

Port Autònom de València.

Navegació de cabotatge. Este concepte fa referència al tipus de navegació de vaixells, amb origen/destinació un port nacional.

TEU. Unitat per a mesurar la mercaderia containeritzada que correspon aproximadament a 39 metres cúbics.

Mercaderies a l'engròs. Són les que es transporten sense envasar i la seua mesura de control és el seu pes en tones.

Mercaderia general. Es presenta envasada en unitats de càrrega (sacs, bidons, caixes, etc) o unitats que poden ser comptades.

Aeroport de València.

Les dades d'activitat de l'aeroport de València s'arreglen de les estadístiques provisionals que AENA publica a la seua pàgina web, i mostren el total de passatgers, vols i mercaderies incloent les arribades, eixides i trànsits.

COMERCIALITZACIÓ DE PRODUCTES ALIMENTARIS

L'apartat inclou les dades corresponents als productes alimentaris comercialitzats a Mercavalència.

DEMANDA TURÍSTICA

Les dades provenen de l'Enquesta Turística de la Conselleria de Turisme i corresponen a la zona turística 3 de la Comunitat Valenciana, la qual inclou els municipis següents: València (excloent-hi El Saler i El Perellonet), hotels de l'aeroport de Manises i els hotels Vedat de Torrent i Monte Picayo de Puçol.

III. DEMOGRAFIA I POBLACIÓ

En este apartat s'arreglen els moviments registrats en el Padró Municipal d'Habitants durant el període estudiat. S'analitzen les altes, baixes i canvis de domicili registrats en el Padró. Les altes es classifiquen en naixements, immigracions i altres altes. Les baixes es classifiquen en defuncions, emigracions i altres baixes.

NAIXEMENTS I DEFUNCIONS

Naixement. Es considera naixement el de qualsevol ésser nascut viu, independentment del període que visca. Es tracta de naixements classificats segons el lloc de residència de la mare.

Defunció. Defunció de qualsevol ésser nascut viu.

Nota: A partir del primer trimestre del 2003 s'utilitza la delimitació territorial aprovada al Ple de l'Ajuntament de 31/01/2003, que modifica l'àmbit territorial dels districtes 10, 11, 15, 16, 17.

TRANSPORTES

Matriculació.

La estadística de matriculació de turismos ha sido obtenida a partir de los ficheros desagregados provisionales de matriculación mensual de la Dirección General de Tráfico (DGT), seleccionando aquellos registros correspondientes a turismos de la ciudad de Valencia y Comunidad Valenciana.

Impuesto de Vehículos de Tracción Mecánica.

Se recogen también las altas en la matrícula fiscal del Impuesto sobre Vehículos de Tracción Mecánica del trimestre correspondiente, clasificadas por tipo de vehículo siendo este el que consta en la tarjeta de la Inspección Técnica del Vehículo.

Metrovalencia.

En los datos de Metrovalencia, las líneas corresponden a: línea 1 (Villanueva de Castellón / Torrent Av. a Lliria / Bétera), línea 3 (Mislata-Almassil a Rafelbunyol), línea 4 (Mas del Rosari / Llarga - Terramelar a La Marina) y línea 5 (Aiora a Av. Cid / Torrent Av.).

Puerto Autónomo de Valencia.

Navegación de cabotaje. Este concepto hace referencia al tipo de navegación de buques cuyo origen/destino es un puerto nacional.

TEU. Unidad para medir la mercancía containerizada que equivale aproximadamente a 39 metros cúbicos.

Mercancías al por mayor. Son las que se transportan sin envasar y su medida de control es su peso en toneladas.

Mercancía general. Se presenta envasada en unidades de carga (sacos, bidones, cajas, etc) o unidades que pueden ser contadas.

Aeropuerto de Valencia.

Los datos de actividad del aeropuerto de Valencia se extraen de las estadísticas provisionales que AENA publica en su página web, y muestran el total de pasajeros, vuelos y mercancías incluyendo las llegadas, salidas y tránsitos.

COMERCIALIZACIÓN DE PRODUCTOS ALIMENTARIOS

En este apartado recogemos los datos correspondientes a los productos alimentarios comercializados en Mercavalencia.

DEMANDA TURÍSTICA

Los datos provienen de la Encuesta turística de la Conselleria de Turismo y corresponden a la zona turística 3 de la Comunidad Valenciana, la cual incluye los municipios siguientes: València (excluyendo El Saler y El Perellonet), hoteles del aeropuerto de Manises y los hoteles Vedat de Torrent y Monte Picayo de Puçol.

III. DEMOGRAFÍA Y POBLACIÓN

En este apartado se recogen los movimientos registrados en el Padrón Municipal de Habitantes durante el periodo estudiado. Se analizan las altas, bajas y cambios de domicilio registrados en el Padrón. Las altas se clasifican en nacimientos, inmigraciones y otras altas. Las bajas se clasifican en defunciones, emigraciones y otras bajas.

NACIMIENTOS Y DEFUNCIONES

Nacimiento. Se considera nacimiento el de cualquier ser nacido con vida, independientemente del período que viva. Se trata de nacimientos clasificados según el lugar de residencia de la madre.

Defunción. Defunción es la de cualquier ser nacido con vida.

Nota: A partir del primer trimestre del 2003 se utiliza la delimitación territorial aprobada en el Pleno del Ayuntamiento de 31/01/2003, que modifica el ámbito territorial de los distritos 10, 11, 15, 16, 17.

MIGRACIONES REGISTRADAS

Migracions. Procedents d'altres i baixes per canvi de residència entre municipis registrades en el Padró Municipal d'Habitants.

Immigració. Migracions originades fora de la ciutat de València i que tenen a esta com a destinació. Corresponen a una alta per immigració al Padró Municipal.

Emigració. Migracions originades a la ciutat de València i que tenen com a destinació un municipi diferent. Corresponen a una baixa per emigració al Padró Municipal.

CANVIS DE DOMICILI INTRAURBANS

Canvi de domicili intraurbà. És un canvi de residència que té com a origen i destinació la ciutat de València. Es classifiquen per sexe, edat, nivell d'estudis i valor cadastral del barri d'eixida i del d'arribada.

Valor cadastral. El valor cadastral dels béns immobles és integrat pel valor del sòl i de les construccions. Este es fixa prenent com a referència el valor de mercat, sense que mai no pugui excedir-lo.

El valor cadastral es fixa a partir de les dades existents als corresponents cadastres immobiliaris.

MIGRACIONES REGISTRADAS

Migraciones. Procedentes de altas y bajas por cambio de residencia entre municipios registradas en el Padrón Municipal de Habitantes.

Inmigración. Migraciones originadas fuera de la ciudad de Valencia y que tienen esta como destino. Corresponden a un alta por inmigración en el Padrón Municipal.

Emigración. Migraciones originadas en la ciudad de Valencia y que tienen como destino otro municipio. Corresponden a una baja por emigración en el Padrón Municipal.

CAMBIOS DE DOMICILIO INTRAURBANOS

Cambio de domicilio intraurbano. Es un cambio de residencia que tiene como origen y destino la ciudad de Valencia. Se clasifican por sexo, edad, nivel de estudios y valor catastral del barrio de salida y el de llegada.

Valor catastral. El valor catastral de los bienes inmuebles está integrado por el valor del suelo y de las construcciones. Este se fija tomando como referencia el valor de mercado, sin que, en ningún caso, pueda exceder de éste.

El valor catastral se fija a partir de los datos obrantes en los correspondientes catastros inmobiliarios.

LLISTAT DELS BARRIS SEGONS VALOR CADASTRAL MITJÀ DELS HABITATGES**LISTADO DE LOS BARRIOS SEGÚN VALOR CADASTRAL MEDIO DE SUS VIVIENDAS**

Menys de 15.000 €	De 15.000 a 19.000 €	De 19.000 a 25.000 €	De 25.000 a 35.000 €	Més de 35.000 €
17.5 Mauella	19.7 la Torre	17.3 Carpesa	10.3 Malilla	3.4 Arrancapins
17.4 Cases de Bàrcena	15.1 Orriols	5.1 Marxalenes	19.6 el Perellonet	15.3 Sant Llorenç
19.8 Faitanar	17.2 Poble Nou	9.3 la Creu Coberta	7.5 la Llum	17.6 Massarajos
10.6 la Punta	7.3 Tres Forques	1.3 el Carme	8.2 Sant Isidre	6.4 Ciutat
11.5 Natzaret	16.2 Ciutat Fallera	19.3 Pinedo	8.3 Vara de Quart	Universitària
19.1 el Forn d'Alcedo	11.3 la Malva-rosa	12.3 la Creu del Grau	8.1 Patraix	6.2 Mestalla
7.4 la Fontanta	10.4 Fonteta de Sant	5.2 Morvedre	19.4 el Saler	4.4 Sant Pau
11.2 el Cabanyal - el	Lluís	12.1 Aiora	3.1 el Botànic	1.2 la Xerea
Canyamelar	15.2 Torreïel	10.5 na Rovella	2.1 Russafa	2.3 Gran Via
4.3 el Calvari	19.5 el Palmar	9.2 l'Hort de Senabre	8.4 Safranar	1.6 Sant Francesc
	18.1 Benimàmet	11.1 el Grau	13.2 Ciutat Jardí	12.5 Penya-roja
	9.4 Sant Marcel·lí	10.2 en Corts	14.2 Camí de Vera	6.1 Exposició
	17.7 Borbotó	9.5 Camí Real	1.5 el Mercat	6.3 Jaume Roig
	19.2 el Castellar-	13.1 l'Illa Perduda	3.2 la Roqueta	2.2 el Pla del Remei
	l'Oliverar	17.1 Benifaraig	4.1 Campanar	
	5.4 Tormos	5.3 Trinitat	3.3 la Petxina	
	7.2 Soternes	16.1 Benicalap	13.5 la Carrasca	
		7.1 Nou Moles	18.2 Beniferri	
		1.4 el Pilar	13.4 la Bega Baixa	
		8.5 Favara	1.1 la Seu	
		13.3 l'Amistat	10.7 Ciutat de les	
		11.4 Beteró	Arts i de les Ciències	
		4.2 les Tendetes		
		10.1 Mont-Olivet		
		9.1 la Raiosa		
		12.2 Albors		
		12.4 Camí Fondo		
		5.5 Sant Antoni		
		14.1 Benimaclet		

Font: Cadastre de Béns Immobles a 01/01/2009

IV. EDIFICACIÓ I HABITATGE**LLICÈNCIES URBANÍSTIQUES MUNICIPALS**

Llicències municipals de construcció i ocupació. El Decret de 17 de juny de 1955 pel qual s'aprova el Reglament de Servicis de les Corporacions Locals, en el títol primer sobre la Intervenció Administrativa en l'Activitat Privada, regula a l'article 21

IV. EDIFICACIÓN Y VIVIENDA**LICENCIAS URBANÍSTICAS MUNICIPALES**

Licencias municipales de construcción y ocupación. El Decreto de 17 de Junio de 1955 por el que se aprueba el Reglamento de Servicios de las Corporaciones Locales, en su título primero sobre la Intervención Administrativa en la Actividad Privada, regula en el

l'obligatorietat de l'obtenció d'una llicència prèvia en els casos de construcció d'obra nova i primera utilització dels edificis.

Les dades publicades corresponen a les llicències de construcció i ocupació concedides per l'Ajuntament de València durant el període corresponent, oferint-se la informació per trimestre i districte.

Les llicències de construcció inclouen les llicències corresponents als habitatges que es té projectat construir en edificis de nova planta.

Les llicències de primera ocupació inclouen les llicències corresponents a tots els habitatges construïts a edificis de nova planta i rehabilitats.

HABITATGES VISATS

Habitatge. Es defineix com a habitatge un recinte amb diverses habitacions i annexos, que pot ocupar la totalitat d'un edifici (habitatge unifamiliar) o part d'este, estant en este cas el conjunt estructuralment separat i independent de la resta. L'habitatge és concebut per a ser habitat per persones, generalment famílies, i es troba dotat d'accés directe des de la via pública o de recintes comuns privats.

Habitatges visats. És el total d'habitatges d'obra nova i les reformes o restauracions a edificis d'habitatges en bloc o unifamiliars. S'obté mitjançant les fitxes de visat d'encàrrec professional de direcció d'obra. Es comptabilitzen totes les obres promogudes per promotors privats, així com les obres promogudes per organismes públics amb destinació edificis d'habitatges (no es computen, per tant, les obres promogudes per organismes públics que tinguen altres destinacions).

PREU MITJÀ DEL M² DELS HABITATGES

Preu mitjà per m² dels habitatges lliures. La informació procedeix de l'Estadística de Preus de l'Habitatge del Ministeri de l'Habitatge. Esta Estadística té com a principal objectiu estimar el preu del m² dels habitatges en propietat del mercat immobiliari i conèixer la seua evolució trimestral i anual.

La unitat d'observació és l'habitatge que ha segut objecte de taxació per una empresa taxadora, d'acord amb les directrius de l'Orde Ministerial ECO/805/2003, de 27 de març. L'explotació de la informació s'efectua de manera exhaustiva.

Habitatge lliure. Es denomina habitatge lliure a aquell que per al seu accés al mercat immobiliari no hi ha restriccions legals, sobre preus, superfícies o qüestions referents al mercat hipotecari.

Antiguitat. Es calcula a partir de la data de terminació de les obres de construcció o de l'última gran rehabilitació de la vivenda o de l'edifici.

V. MEDI AMBIENT

OBSERVACIONS METEOROLÒGIQUES

Precipitació. Caiguda de productes de condensació del vapor d'aigua, sòlids o líquids, que arriben a terra amb una velocitat apreciable. Les mesures s'han obtingut considerant dies civils (de 0 a 24 h.).

Humitat relativa. Quocient entre la quantitat de vapor que conté l'atmosfera i la quantitat màxima que podria contindre a la mateixa temperatura, expressat en percentatge.

Dies clars. Aquells en els quals la suma de vuitens de cel tapat per núvols en les observacions efectuades a les 7 h, 13 h i 18 h. (del meridiana de Greenwich) és inferior o igual a 4.

Dies núvols. Quan la suma és major de 4 i inferior a 20.

Dies coberts. Quan la suma és igual o superior a 20.

Insolació absoluta. Temps durant el qual el Sol ha lluit al cel en el transcurs d'un període determinat.

Insolació relativa. Relació entre la insolació absoluta i el nombre d'hores que el Sol ha estat sobre l'horitzó.

artículo 21 la obligatoriedad de la obtención de una licencia previa en los casos de construcción de obra nueva y primera utilización de los edificios.

Los datos publicados corresponden a las licencias de construcción y ocupación concedidas por el Ayuntamiento de Valencia en el período correspondiente, ofreciéndose la información por trimestre y distrito.

Las licencias de construcción incluyen las licencias correspondientes a las viviendas que se tiene proyectado construir en edificios de nueva planta.

Las licencias de primera ocupación incluyen las licencias correspondientes a todas las viviendas construidas en edificios de nueva planta y rehabilitados.

VIVIENDAS VISADAS

Vivienda. Se define como vivienda un recinto con diversas estancias de habitación y anexos, que puede ocupar la totalidad de un edificio (vivienda unifamiliar) o parte del mismo, estando en este caso el conjunto estructuralmente separado e independiente del resto. La vivienda es concebida para ser habitada por personas, generalmente familias, estando dotada de acceso directo desde la vía pública o de recintos comunes privados.

Viviendas visadas. Es el total de viviendas de obra nueva y las reformas o restauraciones en edificios de viviendas en bloque o unifamiliares. Se obtiene a través de las fichas de visado de encargo profesional de dirección de obra. Se contabilizan todas las obras promovidas por promotores privados, así como las obras promovidas por organismos públicos cuyo destino sea edificios de viviendas (no se computan, por tanto, las obras promovidas por organismos públicos que tengan otros destinos).

PRECIO MEDIO DEL M² DE LAS VIVIENDAS

Precio medio por m² de las viviendas libres. La información procede de la Estadística de Precios de la Vivienda del Ministerio de la Vivienda. Esta Estadística tiene como principal objetivo estimar el precio del m² de la vivienda en propiedad del mercado inmobiliario y conocer su evolución trimestral y anual.

La unidad de observación es la vivienda que ha sido objeto de tasación por una empresa tasadora, de acuerdo con las directrices de la Orden Ministerial ECO/805/2003, de 27 de marzo. La explotación de la información se efectúa de manera exhaustiva.

Vivienda libre. Se denomina vivienda libre a aquella que para su acceso al mercado inmobiliario no existen restricciones legales, sobre precios, superficies o cuestiones referentes al mercado hipotecario.

Antigüedad. Se calcula a partir de la fecha de terminación de las obras de construcción o de la última gran rehabilitación de la vivienda o del edificio.

V. MEDIO AMBIENTE

OBSERVACIONES METEOROLÓGICAS

Precipitación. Caída de productos de condensación del vapor de agua, sólidos o líquidos, que llegan al suelo con velocidad apreciable. Las medidas se han obtenido considerando días civiles (de 0 a 24 h.).

Humedad relativa. Cociente entre la cantidad de vapor que contiene la atmósfera y la cantidad máxima que podría contener a la misma temperatura, expresado en porcentaje.

Días despejados. Aquellos en que la suma de octavos de cielo tapado por nubes en las observaciones efectuadas a las 7 h., 13 h. y 18 h. (del meridiano de Greenwich) es inferior o igual a 4.

Días nubosos. Cuando la suma es mayor de 4 e inferior a 20.

Días cubiertos. Cuando la suma es igual o superior a 20.

Insolación absoluta. Tiempo durante el cual el Sol ha brillado en el cielo en el transcurso de un período determinado.

Insolación relativa. Relación entre la insolación absoluta y el número de horas en que el Sol haya permanecido sobre el horizonte.

CONTAMINACIÓ ATMOSFÈRICA

Contaminació atmosfèrica. Es produïx quan en la composició de la capa d'aire hi ha substàncies estranyes, o bé les normals però en quantitats elevades.

PM10 y PM2.5. Partícules que passen a través d'un capçal de grandària selectiva per a un diàmetre aerodinàmic de 10 µg i 2.5 µg respectivament amb una eficiència de tall del 50%.

Monòxid de Carboni. Gas incolor sense sabor ni olor. En quantitats elevades pot afectar el metabolisme respiratori. Regulat a la Directiva 2000/69/CE.

Ozó. Oxidant fotoquímic present a l'atmosfera, la funció del qual és de protegir a la terra de la radiació ultraviolada del Sol. Regulat al R.D. 1494/1995.

Òxid Nítric i Diòxid de Nitrogen. Contaminants importants de l'aire, productes de l'oxidació del nitrogen atmosfèric o orgànic (dels combustibles). El NO pot combinar-se junt a l'hemoglobina de la sang reduint la seua capacitat de transport d'oxigen. El NO₂ irrita els alveòls pulmonars. Una font important de NO₂ poden ser les estufes de gas, cremadors o calderes industrials. Regulats al R.D. 717/1987 i Directiva 1999/30/CE.

Les dades de PM10 i PM2.5 de les estacions P. Silla, França i Molí del Sol han estat proporcionats per un analitzador GRIMM 1107 (pendent d'aplicar factor d'equivalència a mètode de referència gravimètric).

CONTAMINACION ATMOSFÉRICA

Contaminación atmosférica. Se produce cuando en la composición de la capa de aire se encuentran sustancias extrañas, o bien las normales pero en cantidades elevadas.

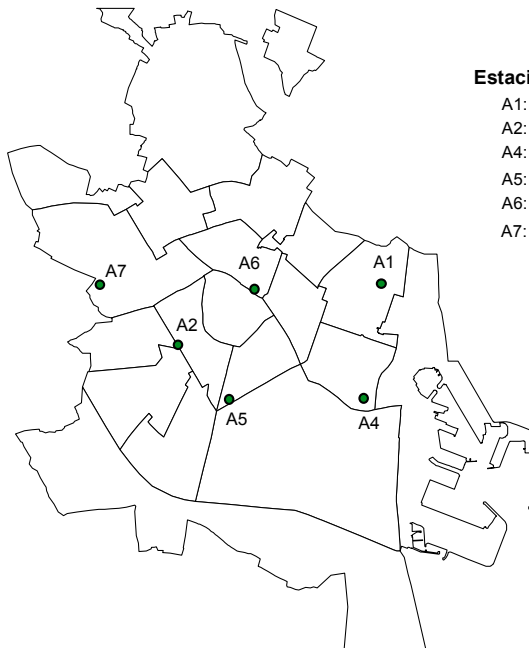
PM10 y PM2.5. Partículas que pasen a través de un cabezal de tamaño selectivo para un diámetro aerodinámico de 10 µg y 2.5 µg respectivamente con una eficiencia de corte del 50%.

Monóxido de Carbono. Gas incoloro sin sabor ni olor. En cantidades elevadas puede afectar el metabolismo respiratorio. Regulado en la Directiva 2000/69/CE.

Ozono. Oxidante fotoquímico presente en la atmósfera, cuya función es la de proteger a la tierra de la radiación ultravioleta del Sol. Regulado en el R.D. 1494/1995.

Óxido Nítrico y Dióxido de Nitrógeno. Contaminantes importantes del aire, productos de la oxidación del nitrógeno atmosférico u orgánico (del combustible). El NO puede combinarse con la hemoglobina de la sangre reduciendo su capacidad de transporte de oxígeno. El NO₂ irrita los alvéolos pulmonares. Una fuente importante de NO₂ pueden ser las estufas de gas, quemadores o calderas industriales. Regulados en el R.D. 717/1987 y en la Directiva 1999/30/CE.

Los datos de PM10 y PM2.5 de las estaciones P. Silla, Francia y Molí del Sol han sido proporcionados por un analizador GRIMM 1107 (pendiente de aplicar factor de equivalencia a método de referencia gravimétrico).



Estacions Automàtiques

- A1: Universitat Politècnica de València
- A2: Ac. Madrid (C. Linares amb C. Lorca)
- A4: Av. França
- A5: Pista de Silla
- A6: Jardins de Vivers
- A7: Molí del Sol

CONTAMINACIÓ ACÚSTICA

Les dades procedeixen del Servei del Laboratori Municipal i del Medi Ambient. Les mesures del nivell sonor es prenen a quatre punts de la ciutat: Molí del Sol, Pista de Silla, Vivers i Av. Ausiàs March.

La informació que publiquem són nivells mitjans al període de referència per als diferents espais horaris. El nivell sonor es mesura a partir d'un mínim que s'establix al llindar de percepció de l'oïda humana, el qual és de 0 dB; al voltant de 130 dB se situa el nivell del dolor. L'OCDE estableix com a nivell recomanable valors inferiors als 65 dB.

Nivells sonors de referència:

- So de fons al camp: entre 15 i 20 dB.
- So a una biblioteca: al voltant de 35 dB.
- So d'una conversa: al voltant de 65 dB.
- So del trànsit: al voltant de 70 dB.
- So d'un avió envoltant-se: al voltant de 120 dB.

CONTAMINACIÓN ACÚSTICA

Los datos proceden del Servicio del Laboratorio Municipal y del Medio Ambiente. Las medidas del nivel sonoro se toman en cuatro puntos de la ciudad: Molí del Sol, Pista de Silla, Viveros y Av. Ausias March.

La información que publicamos son niveles promedios en el periodo de referencia para las distintas franjas horarias. El nivel sonoro se mide a partir de un mínimo que se establece en el umbral de percepción del oído humano, este es de 0 dB; entorno a 130 dB se sitúa el nivel del dolor. La OCDE establece como recomendable valores inferiores a los 65 dB.

Niveles sonoros de referencia:

- Sonido de fondo en el campo: entre 15 y 20 dB.*
- Sonido en una biblioteca: en torno a 35 dB.*
- Sonido de una conversación: en torno a 65 dB.*
- Sonido del tráfico: en torno a 70 dB.*
- Sonido de un avión despegando: en torno a 120 dB.*