

DADDES

ESTADÍSTIQUES
DE LA CIUTAT
DE VALÈNCIA

NUM. 3 - JULIOL - SETEMBRE 2010

DADDES



AJUNTAMENT DE VALENCIA

ÀREA D'ECONOMIA I GRANS PROJECTES

DELEGACIÓ DE GRANS PROJECTES, TECNOLOGIES DE LA INFORMACIÓ I COMUNICACIÓ,
OFICINA D'ESTADÍSTICA I TURISME

www.valencia.es/estadistica

estadistica@valencia.es

ELABORACIÓ:

Oficina d'Estadística

Martínez Ruiz, Francisco

Morales Lorente, Tomás

Moya Equiza, Carmiña

Rodríguez Ciria, María

Han col·laborat en la publicació:

Estrugo Sendra, Rosa Ana

Illera Jiménez, Adolfo

Lara Giménez, Patricia

Moshuk, Marta

ÍNDIX

RESUM DE DADES	4
I. ACTIVITAT ECONÒMICA	5
I.1. Mercat de treball. Segon trimestre 2010	7
I.2. Enquesta de Població Activa. Segon trimestre 2010	12
I.3. Afiliació de treballadors a la Seguretat Social. Segon trimestre 2010	16
I.4. Inversió Industrial. Primer trimestre 2010	17
I.5. Constitució i extinció de societats. Quart trimestre 2009.....	18
II. CONSUM I PREUS	19
II.1. Índex de preus de consum. Segon trimestre 2010	20
II.2. Transports. Segon trimestre 2010	22
II.3. Comercialització de productes alimentaris. Segon trimestre 2010	26
II.4. Demanda turística. Segon trimestre 2010	28
III. DEMOGRAFIA I POBLACIÓ	30
III.1. Resum de moviments registrats al Padró Municipal.	31
III.2. Naixements i defuncions. Primer trimestre 2010	33
III.3. Migracions registrades. Primer trimestre 2010	34
III.4. Canvis de domicili intraurbans. Primer trimestre 2010.....	38
IV. EDIFICACIÓ I HABITATGE	40
IV.1. Llicències urbanístiques municipals. Primer i Segon trim. 2010	41
IV.2. Habitatges visats. Segon trimestre 2010	42
IV.3. Preus per m ² dels habitatges. Segon trimestre 2010.....	43
IV.4. Nombre de taxacions d'habitatges lliures. Segon trimestre 2010.....	44
V. MEDI AMBIENT	45
V.1. Observacions meteorològiques. Segon trimestre 2010.....	46
V.2. Contaminació atmosfèrica. Segon trimestre 2010.....	48
V.3. Contaminació acústica. Segon trimestre 2010.....	49
CONCEPTES.....	50

ÍNDICE

RESUMEN DE DATOS.....	4
I. ACTIVIDAD ECONÓMICA.....	5
I.1. Mercado de trabajo. Segundo trimestre 2010	7
I.2. Encuesta de Población Activa. Segundo trimestre 2010.....	12
I.3. Afiliación de trabajadores a la Seguridad Social. Segundo trimestre 2010	16
I.4. Inversión Industrial. Primer trimestre 2010	17
I.5. Constitución y extinción de sociedades. Cuarto trim. 2009....	18
II. CONSUMO Y PRECIOS	19
II.1. Índice de precios de consumo. Segundo trimestre 2010.....	20
II.2. Transportes. Segundo trimestre 2010	22
II.3. Comercialización de productos alimentarios. Segundo trimestre 2010	26
II.4. Demanda turística. Segundo trimestre 2010.....	28
III. DEMOGRAFÍA Y POBLACIÓN	30
III.1. Resumen de movimientos registrados en el Padrón Municipal.	31
III.2. Nacimientos y defunciones. Primer trimestre 2010.....	33
III.3. Migraciones registradas. Primer trimestre 2010.....	34
III.4. Cambios de domicilio intraurbanos. Primer trim. 2010.....	38
IV. EDIFICACIÓN Y VIVIENDA	40
IV.1. Licencias urbanísticas municipales. Primer y Segundo trim. 2010.....	41
IV.2. Viviendas visadas. Segundo trimestre 2010.....	42
IV.3. Precios por m ² de las viviendas. Segundo trimestre 2010...	43
IV.4. Número de tasaciones de viviendas libres. Segundo trimestre 2010.....	44
V. MEDIO AMBIENTE.....	45
V.1. Observaciones meteorológicas. Segundo trimestre 2010	46
V.2. Contaminación atmosférica. Segundo trimestre 2010.....	48
V.3. Contaminación acústica. Segundo trimestre 2010.....	49
CONCEPTOS.....	50

RESUM DE DADES**RESUMEN DE DATOS****Desocupació registrada**

<i>Segon trimestre 2010</i>	<i>Total</i>	<i>Homes</i>	<i>Dones</i>
Abril	71.433	36.671	34.762
Maig	70.938	36.304	34.634
Juny	69.689	35.293	34.396

Paro registrado

<i>Segundo trimestre 2010</i>
Abril
Mayo
Junio

Enquesta de Població Activa (EPA)

<i>Segon trimestre 2010</i>	<i>Total</i>	<i>Homes</i>	<i>Dones</i>
Taxa d'activitat	60,3	68,4	52,3
Taxa de treball	49,2	55,2	43,3
Taxa de desocupació	18,4	19,4	17,2

Encuesta de Población Activa (EPA)

<i>Segundo trimestre 2010</i>
Tasa de actividad
Tasa de empleo
Tasa de paro

Impost Vehicles de Tracció Mecànica

<i>Segon trimestre 2010</i>	<i>Altes</i>
Turismes	4.676

Impuesto Vehículos de Tracción Mecánica

<i>Variació en un any</i>	<i>Segundo trimestre 2010</i>
29,9%	Turismos

Demanda turística

<i>Segon trimestre 2010</i>	<i>Grau d'ocupació</i>	<i>Pernoctacions</i>
Abril	53,57	287.336
Maig	52,20	281.917
Juny	54,61	285.375

Demanda turística

<i>Segundo trimestre 2010</i>
Abril
Mayo
Junio

Naixements i defuncions

<i>Primer trimestre 2010</i>	<i>Naixements</i>	<i>Defuncions</i>	<i>Saldo</i>
	1.825	1.829	-4

Nacimientos y defunciones

<i>Primer trimestre 2010</i>

Migracions

<i>Primer trimestre 2010</i>	<i>Immigracions</i>	<i>Emigracions</i>	<i>Saldo</i>
	9.058	7.006	2.052

Migraciones

<i>Primer trimestre 2010</i>

Canvis de domicili intraurbans

<i>Primer trimestre 2010</i>	
	12.972

Cambios de domicilio intraurbanos

<i>Primer trimestre 2010</i>

Llicències 1^a Ocupació

<i>Segon trimestre 2010</i>	
Llicències	46
Edificis	62
Habitatges	693

Licencias 1^a Ocupación

<i>Segundo trimestre 2010</i>
Licencias
Edificios
Viviendas

Preu per m² dels habitatges lliures

<i>Segon trimestre 2010</i>	<i>Euros</i>
Total	1.840,5
Fins a 2 anys d'antiguitat	2.177,3
Més de 2 anys d'antiguitat	1.796,0

Precio por m² de las viviendas libres

<i>Segundo trimestre 2010</i>
Total
Hasta 2 años de antigüedad
Más de 2 años de antigüedad

I. ACTIVITAT ECONÒMICA

I. ACTIVIDAD ECONÓMICA

ÍNDIX	5	ÍNDICE	5
I.1. Mercat de treball.		I.1. Mercado de trabajo.	
1.1. Desocupats i taxa de desocupació en diferents àmbits.....	7	1.1. Parados y tasa de paro en diferentes ámbitos.....	7
1.2. Evolució mensual de la taxa de desocupació en diferents àmbits.....	7	1.2. Evolución mensual de la tasa de paro en diferentes ámbitos	7
1.3. Evolució mensual desocupació registrada per sexe ..	8	1.3. Evolución mensual del paro registrado por sexo	8
1.4. Desocupació registrada en diferents àmbits. Mitjana trimestral per sectors	8	1.4. Paro registrado en diferentes ámbitos. Media trimestral por sectores.....	8
1.5. Desocupació registrada a la ciutat de València. Mitjana trimestral segons edat i sexe	8	1.5. Paro registrado en la ciudad de Valencia. Media trimestral según edad y sexo.....	8
1.6. Desocupació registrada a la ciutat de València. Mitjana trimestral segons grup professional i sexe	8	1.6. Paro registrado en la ciudad de Valencia. Media trimestral según grupo profesional y sexo	8
1.7. Desocupació registrada a la ciutat de València. Mitjana trimestral segons edat i temps d'inscripció.....	9	1.7. Paro registrado a la ciudad de Valencia. Media trimestral según edad y tiempo de inscripción.....	9
1.8. Desocupació registrada a la ciutat de València. Mitjana trimestral segons edat, sexe i nacionalitat.....	9	1.8. Paro registrado en la ciudad de Valencia. Media trimestral según edad, sexo y nacionalidad.....	9
1.9. Desocupació registrada a València ciutat al sector servicis. Mitjana trimestral segons secció d'activitat.....	9	1.9. Paro registrado en la ciudad de Valencia en el sector servicios. Media trimestral según sección de actividad.....	9
1.10. Desocupació registrada mensual a les oficines de col·locació de la ciutat de València segons sexe.....	9	1.10. Paro registrado mensual en las oficinas de empleo de la ciudad de Valencia según sexo	9
1.11. Contractes registrats segons tipus de contracte. Comparació amb altres àmbits	10	1.11. Contratos registrados según tipo de contrato. Comparación con otros ámbitos	10
1.12. Contractes registrats a la ciutat de València per mes, sexe i grup d'edat.....	10	1.12. Contratos registrados en la ciudad de Valencia por mes, sexo y grupo de edad.....	10
1.13. Contractes registrats a la ciutat de València per mes i grup ocupacional	11	1.13. Contratos registrados en la ciudad de Valencia por mes y grupo ocupacional	11
1.14. Contractes registrats a la ciutat de València per mes i sector d'activitat	11	1.14. Contratos registrados en la ciudad de Valencia por mes y sector de actividad.....	11
1.15. Contractes registrats a la ciutat de València en el trimestre segons tipus de contracte i sexe	11	1.15. Contratos registrados en la ciudad de Valencia en el trimestre según tipo de contrato y sexo	11
I.2. Enquesta de Població Activa.		I.2. Encuesta de Población Activa.	
2.1. Evolució de la població de 16 i més anys en relació amb a l'activitat econòmica	12	2.1. Evolución de la población de 16 y más años en relación con la actividad económica.....	12
2.2. Evolució dels actius, ocupats i desocupats, comparació amb diferents àmbits.....	12	2.2. Evolución de los activos, ocupados y parados, comparación con diferentes ámbitos.....	12
2.3. Evolució de les taxes d'activitat, treball i desocupació, comparació amb diferents àmbits	12	2.3. Evolución de las tasas de actividad, empleo y paro, comparación con diferentes ámbitos.....	12
2.4. Població de 16 i més anys en relació amb l'activitat econòmica i sexe	13	2.4. Población de 16 años y más años, en relación con la actividad económica y sexo	13
2.5. Població activa segons edat i sexe	13	2.5. Población activa según edad y sexo.....	13
2.6. Població activa segons sector econòmic	13	2.6. Población activa según sector económico.....	13
2.7. Població ocupada segons edat i sexe.....	13	2.7. Población ocupada según edad y sexo	13
2.8. Població ocupada segons sector econòmic.....	13	2.8. Población ocupada según sector económico.....	13
2.9. Població ocupada segons situació professional.....	14	2.9. Población ocupada según situación profesional.....	14
2.10. Població assalariada per sector econòmic	14	2.10. Población asalariada por sector económico	14
2.11. Població assalariada del sector públic per tipus d'administració	14	2.11. Población asalariada del sector público por tipo de administración	14
2.12. Població desocupada segons edat i sexe	14	2.12. Población parada según edad y sexo.....	14
2.13. Població desocupada segons sector econòmic	14	2.13. Población parada según sector económico.....	14
2.14. Població desocupada segons el temps que fa que busca treball	15	2.14. Población parada según el tiempo de búsqueda de empleo	15
2.15. Població desocupada segons situacions diverses. ...	15	2.15. Población parada según situaciones diversas.....	15
2.16. Població inactiva segons situació d'inactivitat	15	2.16. Población inactiva según situación de inactividad.....	15
2.17. Llars segons activitat dels membres.....	15	2.17. Hogares según actividad de los miembros.....	15

I.3. Afiliació de treballadors a la Seguretat Social.

- 3.1. Treballadors afiliats a la Seguretat Social. Dades a finals de cada mes 16
- 3.2. Treballadors afiliats a la Seguretat Social segons règim. Dades a finals de cada mes 16

I.4. Inversió Industrial.

- 4.1. Evolució trimestral de la inversió 17
- 4.2. Distribució territorial de la inversió 17
- 4.3. Destinació final de la inversió 17

I.5. Constitució i extinció de Societats.

- 5.1. Evolució mensual 18
- 5.2. Distribució per districte 18
- 5.3. Sectors més freqüents 18

I.3. Afiliación de trabajadores a la Seguridad Social.

- 3.1. Trabajadores afiliados a la Seguridad Social a final de cada mes 16
- 3.2. Trabajadores afiliados a la Seguridad Social según régimen. Datos a final de cada mes 16

I.4. Inversión Industrial.

- 4.1. Evolución trimestral de la inversión 17
- 4.2. Distribución territorial de la inversión 17
- 4.3. Destino final de la inversión 17

I.5. Constitución y extinción de Sociedades.

- 5.1. Evolución mensual 18
- 5.2. Distribución por distritos 18
- 5.3. Sectores más frecuentes 18

I.1. Mercat de treball. Segon trimestre 2010*I.1. Mercado de trabajo. Segundo trimestre 2010***1.1. Desocupats i taxa de desocupació en diferents àmbits***1.1. Parados y tasa de paro en diferentes ámbitos*

	Abril		Desocupació		Juny		Mitjana Trimestral
		Taxa	Maig	Taxa		Taxa	
València ciutat	71.433	17,6%	70.938	17,5%	69.689	17,2%	70.687
València oficines Servef	80.201	-	79.640	-	78.190	-	79.344
Província de València	247.475	19,0%	245.280	18,8%	240.705	18,5%	244.487
Comunitat Valenciana	516.821	20,5%	511.014	20,2%	497.808	19,7%	508.548
Espanya	4.142.425	17,9%	4.066.202	17,6%	3.982.368	17,2%	4.063.665

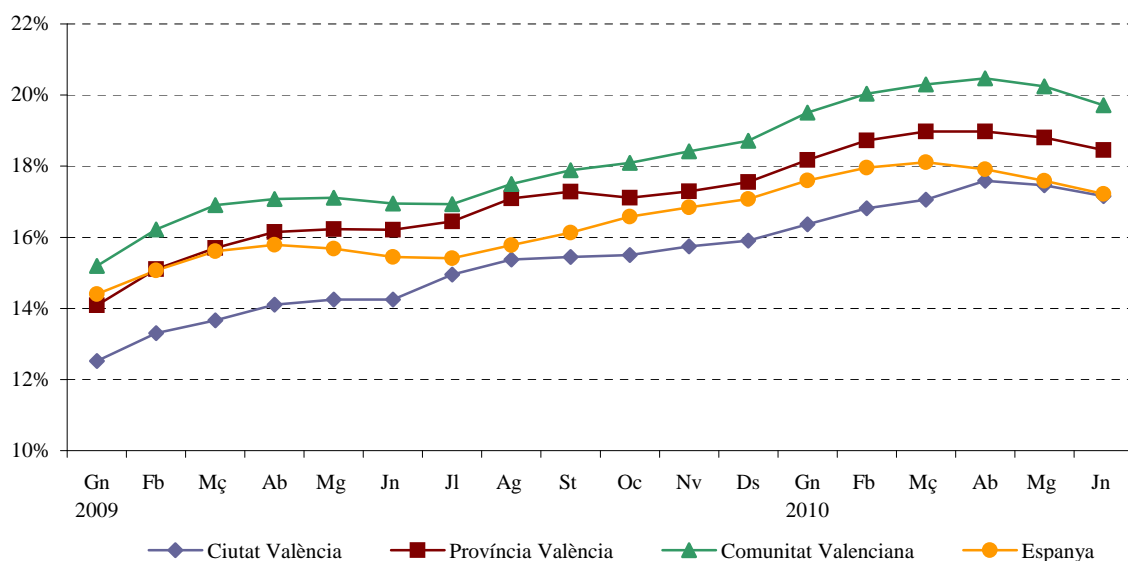
Nota: Població activa de referència EPA amb la nova metodologia 2005.

Font: Servei Valencià d'Ocupació i Formació.

1.2. Evolució mensual de la taxa de desocupació en diferents àmbits*1.2. Evolución mensual de la tasa de paro en diferentes ámbitos*

		València ciutat	Província de València	Comunitat Valenciana	Espanya
2009	Abril	14,1%	16,1%	17,1%	15,8%
	Maig	14,2%	16,2%	17,1%	15,7%
	Juny	14,2%	16,2%	17,0%	15,4%
	Juliol	14,9%	16,4%	16,9%	15,4%
	Agost	15,4%	17,1%	17,5%	15,8%
	Setembre	15,4%	17,3%	17,9%	16,1%
	Octubre	15,5%	17,1%	18,1%	16,6%
	Novembre	15,7%	17,3%	18,4%	16,8%
	Desembre	15,9%	17,5%	18,7%	17,1%
	2010	Gener	16,4%	18,2%	19,5%
Febrer		16,8%	18,7%	20,0%	18,0%
Març		17,1%	19,0%	20,3%	18,1%
Abril		17,6%	19,0%	20,5%	17,9%
Maig		17,5%	18,8%	20,2%	17,6%
Juny		17,2%	18,5%	19,7%	17,2%

Font: Servei Valencià d'Ocupació i Formació.

EVOLUCIÓ DE LA TAXA DE DESOCUPACIÓ

1.3. Evolució mensual de la desocupació registrada per sexe*1.3. Evolución mensual del paro registrado por sexo*

		Total Ciutat	Homes	Dones	Total Oficines	Homes	Dones
2009	Juliol	61.152	30.835	30.317	68.702	34.525	34.177
	Agost	62.913	31.862	31.051	70.710	35.712	34.998
	Setembre	63.199	32.106	31.093	71.138	36.049	35.089
	Octubre	64.054	32.469	31.585	72.026	36.374	35.652
	Novembre	65.035	33.014	32.021	73.011	36.930	36.081
	Desembre	65.721	33.750	31.971	73.792	37.831	35.961
2010	Gener	67.956	34.690	33.266	76.319	38.901	37.418
	Febrer	69.845	35.804	34.041	78.462	40.131	38.331
	Març	70.857	36.482	34.375	79.591	40.915	38.676
	Abril	71.433	36.671	34.762	80.201	41.090	39.111
	Maig	70.938	36.304	34.634	79.640	40.644	38.996
	Juny	69.689	35.293	34.396	78.190	39.477	38.713

Font: Servei Valencià d'Ocupació i Formació.

1.4. Desocupació registrada en diferents àmbits. Mitjana trimestral per sectors*1.4. Paro registrado en diferentes ámbitos. Media trimestral por sectores*

	Total	Agricultura	Indústria	Construcció	Servicis	Sense ocupació anterior
València ciutat	70.687	1.159	8.039	10.668	46.523	4.298
València oficines Servef	79.344	1.287	9.256	12.156	51.667	4.977
Província de València	244.487	6.716	39.281	43.315	140.387	14.788
Comunitat Valenciana	508.548	13.509	91.227	97.887	270.866	35.058
Espanya	4.063.665	123.738	506.996	761.237	2.337.992	333.702

Font: Servei Valencià d'Ocupació i Formació.

1.5. Desocupació registrada a la ciutat de València. Mitjana trimestral segons edat i sexe*1.5. Paro registrado en la ciudad de Valencia. Media trimestral según edad y sexo*

	Total	%	Homes	%	Dones	%
Total	70.687	100,0	36.089	100,0	34.597	100,0
Menys de 20	1.825	2,6	1.048	2,9	777	2,2
20 a 24 anys	5.060	7,2	2.835	7,9	2.225	6,4
25 a 29 anys	9.015	12,8	4.614	12,8	4.401	12,7
30 a 34 anys	10.937	15,5	5.720	15,9	5.217	15,1
35 a 39 anys	10.381	14,7	5.334	14,8	5.047	14,6
40 a 44 anys	8.964	12,7	4.577	12,7	4.388	12,7
45 a 49 anys	7.899	11,2	3.897	10,8	4.002	11,6
50 a 54 anys	6.848	9,7	3.157	8,7	3.691	10,7
55 a 59 anys	5.951	8,4	2.875	8,0	3.076	8,9
60 i més anys	3.806	5,4	2.033	5,6	1.773	5,1

Font: Servei Valencià d'Ocupació i Formació.

1.6. Desocupació registrada a la ciutat de València. Mitjana trimestral segons grup professional i sexe*1.6. Paro registrado a la ciudad de Valencia. Media trimestral según grupo profesional y sexo*

	Total	Homes	Dones
Total	70.687	36.089	34.597
Directius	1.283	903	380
Tècnics i professionals científics	5.995	2.409	3.586
Tècnics i professionals de suport	7.590	4.341	3.249
Empleats administratius	9.508	2.091	7.417
Treballadors dels servicis	13.118	3.296	9.822
Treball. de l'agricultura i pesca	678	474	204
Treballadors qualificats	11.625	10.607	1.018
Operadors de maquinària	5.207	4.260	946
Treballadors no qualificats	15.587	7.646	7.940
Forces armades	95	61	34

Font: Servei Valencià d'Ocupació i Formació.

1.7. Desocupació registrada a la ciutat de València. Mitjana trimestral segons nivell formatiu*1.7. Paro registrado en la ciudad de Valencia. Media trimestral según nivel formativo*

Total			
Total	70.687	Estudis de grau mitjà formació professional, arts plàstiques, Disseny o esportives	3.967
Sense estudis	692	Estudis de grau mitjà de música i dansa	34
Estudis primaris incomplets	1.806	Prog. Formació i Inserció Laboral que precisen de tit. de 2ª etapa de secundària per fer-los(> 300 h.)	111
Estudis primaris complets	2.745	Títols propis de les Universitats i altres que precisen el títol de Batxillerat (2 o més anys)	49
Prog. Formació i Inserció Laboral que no precisen de tit. de 1ª etapa de secundària per fer-los (>300h)	482	Estudis de grau superior formació professional, arts plàstiques, Disseny o esportives	3.464
Estudis de 1ª etapa d'educació secundària sense títol de graduat escolar o equivalent	31.336	Formació i Inserció Laboral que precise de tit. de formació professional de grau superior (> 300 h.)	26
Estudis de 1a. etapa d'educació secundària amb títol de graduat escolar o equivalent	12.191	Diplomats o 3 cursos complets de llicenciatura	3.147
Prog. Formació i Inserció Laboral que precisen de tit. de 1ª etapa de secundària per fer-los(> 300 h.)	31	Llicenciats	4.905
Batxillerat	5.572	Estudis oficials d'especialització professional	39
		Doctorat Universitari	90

Font: Servei Valencià d'Ocupació i Formació.

1.8. Desocupació registrada a la ciutat de València. Mitjana trimestral segons edat, sexe i nacionalitat*1.8. Paro registrado en la ciudad de Valencia. Media trimestral según edad, sexo y nacionalidad*

	Total		Homes		Dones	
	Espanyols	Estrangers	Espanyols	Estrangers	Espanyoles	Estrangeres
Total	57.806	12.881	28.242	7.847	29.563	5.034
Menys de 20	1.620	205	929	119	691	86
20 a 24 anys	4.327	733	2.452	383	1.875	350
25 a 29 anys	7.111	1.904	3.626	988	3.485	916
30 a 34 anys	8.066	2.871	3.978	1.743	4.088	1.128
35 a 39 anys	7.839	2.542	3.672	1.662	4.167	880
40 a 44 anys	7.081	1.883	3.336	1.241	3.745	642
45 a 49 anys	6.615	1.284	3.077	819	3.537	465
50 a 54 anys	6.018	830	2.647	510	3.371	320
55 a 59 anys	5.505	447	2.600	275	2.905	172
60 i més anys	3.625	182	1.926	107	1.699	75

Font: Servei Valencià d'Ocupació i Formació.

1.9. Desocupació registrada a la ciutat de València al sector servicis. Mitjana trimestral segons secció d'activitat*1.9. Paro registrado en la ciudad de Valencia en el sector servicios. Media trimestral según sección de actividad*

Total			
Sector Servicis	46.523		
Comerç, reparacions	9.710	Administració pública, defensa i Seg. Social	1.329
Hostaleria	6.086	Educació	1.412
Transport i emmagatzemament	2.452	Activitat sanitària i servicis socials	2.356
Informació i comunicacions	1.240	Activitats artístiques, recreatives i d'entreteniment	1.278
Activitats financeres i d'assegurances	441	Altres servicis	2.094
Activitats immobiliàries	629	Organismes extraterritorials	11
Activitats professionals, científiques i tècniques	6.713	Llars que col·loquen personal domèstic o productores de béns i servicis per a ús propi	281
Activitats administratives i servicis auxiliars	10.492		

Font: Servei Valencià d'Ocupació i Formació.

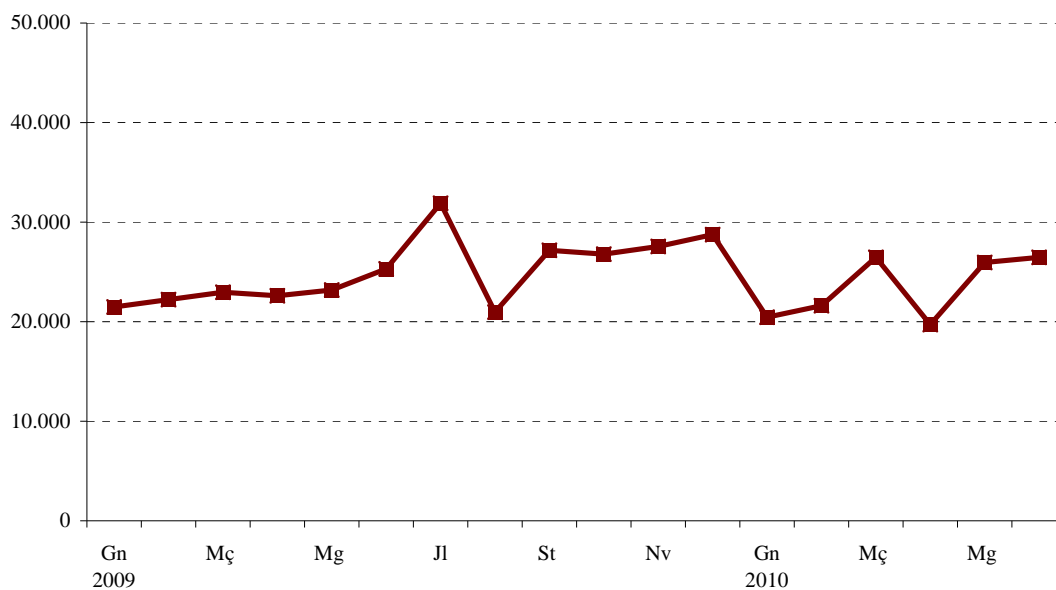
1.10. Desocupació registrada mensual a les oficines de col·locació de la ciutat de València segons sexe*1.10. Paro registrado mensual en las oficinas de empleo de la ciudad de Valencia según sexo*

		Total		Felip Vila		Joan		Lluís		Arts
		Total	Av. Port	Rinaldi	Barberà	Av. Cid	Llorens	Alfambra	Oliag	Gràfiques
Total	Abril	80.201	8.362	12.562	9.586	9.049	10.518	9.932	10.870	9.322
	Maig	79.640	8.308	12.404	9.556	9.004	10.383	9.891	10.825	9.269
	Juny	78.190	8.225	12.214	9.331	8.896	10.189	9.715	10.669	8.951
Homes	Abril	41.090	4.292	6.745	4.915	4.502	5.275	5.090	5.564	4.707
	Maig	40.644	4.203	6.616	4.921	4.469	5.179	5.091	5.518	4.647
	Juny	39.477	4.126	6.450	4.782	4.336	5.042	4.996	5.352	4.393
Dones	Abril	39.111	4.070	5.817	4.671	4.547	5.243	4.842	5.306	4.615
	Maig	37.099	3.930	5.541	4.406	4.331	4.940	4.564	5.031	4.356
	Juny	38.713	4.099	5.764	4.549	4.560	5.147	4.719	5.317	4.558

Font: Servei Valencià d'Ocupació i Formació.

1.11. Contractes registrats segons tipus de contracte. Comparació amb altres àmbits*1.11. Contratos registrados según tipo de contrato. Comparación con otros ámbitos*

	València ciutat	%	València Província	Ciutat / Província	Comunitat Valenciana	Ciutat / Comunitat
Abril	19.725	100,0%	49.332	40,0%	89.686	22,0%
Indefinitos	1.852	9,4%	4.648	39,8%	9.049	20,5%
Temporals	17.873	90,6%	44.684	40,0%	80.637	22,2%
Maig	25.961	100,0%	59.399	43,7%	103.915	25,0%
Indefinitos	2.560	9,9%	5.710	44,8%	10.145	25,2%
Temporals	23.401	90,1%	53.689	43,6%	93.770	25,0%
Juny	26.452	100,0%	65.098	40,6%	117.844	22,4%
Indefinitos	1.886	7,1%	4.871	38,7%	9.039	20,9%
Temporals	24.566	92,9%	60.227	40,8%	108.805	22,6%

*Font: Servei Valencià d'Ocupació i Formació (SERVEF).***EVOLUCIÓ DE CONTRACTES REGISTRATS****1.12. Contractes registrats a la ciutat de València per mes, sexe i grup d'edat***1.12. Contratos registrados en la ciudad de Valencia por mes, sexo y grupo de edad*

	Total	Homes	Dones
Abril	19.725	10.053	9.672
Menys de 25	4.355	1.894	2.461
25 a 44 anys	12.705	6.806	5.899
45 i més anys	2.665	1.353	1.312
Maig	25.961	13.446	12.515
Menys de 25	5.980	2.554	3.426
25 a 44 anys	16.556	9.164	7.392
45 i més anys	3.425	1.728	1.697
Juny	26.452	13.517	12.935
Menys de 25	6.776	2.983	3.793
25 a 44 anys	16.415	8.890	7.525
45 i més anys	3.261	1.644	1.617

Font: Servei Valencià d'Ocupació i Formació (SERVEF).

1.13. Contractes registrats a la ciutat de València per mes i grup ocupacional

1.13. Contratos registrados en la ciudad de Valencia por mes y grupo ocupacional

	Abril	%	Maig	%	Juny	%
Total	19.725	100,0%	25.961	100,0%	26.452	100,0%
Directius	74	0,4%	82	0,3%	71	0,3%
Tècnics i professionals científics	1.908	9,7%	2.307	8,9%	2.037	7,7%
Tècnics i professionals de suport	2.723	13,8%	3.806	14,7%	3.289	12,4%
Empleats administratius	2.288	11,6%	2.756	10,6%	2.982	11,3%
Treballadors dels servicis	5.658	28,7%	7.139	27,5%	7.659	29,0%
Treball. de l'agricultura i pesca	26	0,1%	54	0,2%	51	0,2%
Treballadors qualificats	1.536	7,8%	1.641	6,3%	1.567	5,9%
Operadors de maquinària	1.168	5,9%	2.407	9,3%	3.060	11,6%
Treballadors no qualificats	4.338	22,0%	5.766	22,2%	5.718	21,6%
Forces armades	6	0,0%	3	0,0%	18	0,1%

Font: Servei Valencià d'Ocupació i Formació (SERVEF).

1.14. Contractes registrats a la ciutat de València per mes i sector d'activitat

1.14. Contratos registrados en la ciudad de Valencia por mes y sector de actividad

	Total	Agricultura	Indústria	Construcció	Servicis
València	72.138	486	1.229	5.399	65.024
%	100,0%	0,7%	1,7%	7,5%	90,1%
Abril	19.725	121	354	1.769	17.481
Maig	25.961	174	432	1.914	23.441
Juny	26.452	191	443	1.716	24.102

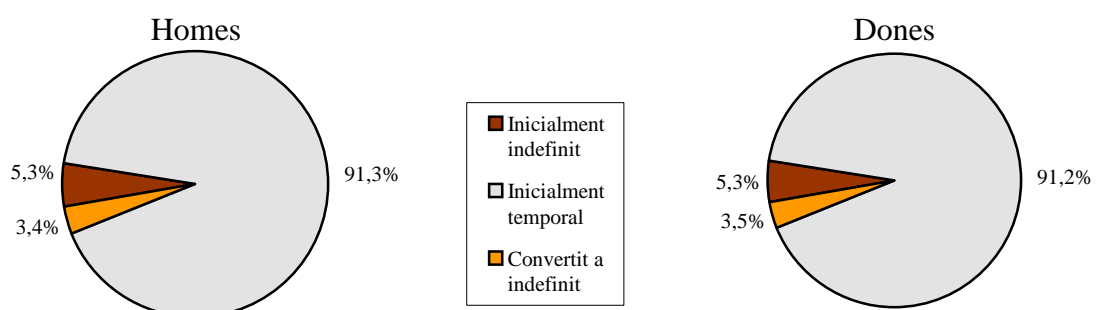
Font: Servei Valencià d'Ocupació i Formació (SERVEF).

1.15. Contractes registrats a la ciutat de València en el trimestre segons tipus de contracte i sexe

1.15. Contratos registrados en la ciudad de Valencia en el trimestre según tipo de contrato y sexo

	Total	%	Homes	%	Dones	%
Total	72.138	100,0%	37.016	100,0%	35.122	100,0%
Inicialment indefinit	3.822	5,3%	1.958	5,3%	1.864	5,3%
Inicialment temporal	65.840	91,3%	33.799	91,3%	32.041	91,2%
Convertit a indefinit	2.476	3,4%	1.259	3,4%	1.217	3,5%

Font: Servei Estatal Públic d'Ocupació.

CONTRACTES REGISTRATS AL SEGON TRIMESTRE SEGONS TIPUS I SEXE

I.2. Enquesta de Població Activa. Segon trimestre 2010*I.2. Encuesta de Población Activa. Segundo trimestre 2010***2.1. Evolució de la població de 16 i més anys en relació amb l'activitat econòmica***2.1. Evolución de la población de 16 y más años en relación con la actividad económica*

	16 o més anys	Actius	Ocupats	Desocupats	Buscant 1r treball	Inactius
2009 3r trim	675,8	409,1	336,3	72,8	4,0	266,7
4t trim	675,9	413,2	337,8	75,3	5,8	262,8
2010 1r trim	683,7	415,3	336,9	78,4	3,3	268,4
2n trim	673,1	406,2	331,4	74,8	2,1	266,9

Nota: Dades en milers.

Font: Enquesta de Població Activa. INE.

2.2. Evolució dels actius, ocupats i desocupats, comparació amb diferents àmbits*2.2. Evolución de los activos, ocupados y parados, comparación con diferentes ámbitos*

	Actius				Ocupats				Desocupats			
	Ciutat	Província	Comunitat	Espanya	Ciutat	Província	Comunitat	Espanya	Ciutat	Província	Comunitat	Espanya
Total												
2009 3r trim	409,1	1.285,8	2.569,7	22.993,5	336,3	1.004,3	2.005,5	18.870,2	72,8	281,5	564,2	4.123,3
4t trim	413,2	1.295,0	2.552,8	22.972,5	337,8	1.011,5	1.976,8	18.645,9	75,3	283,5	576,0	4.326,5
2010 1r trim	415,3	1.295,5	2.530,5	23.006,9	336,9	1.006,9	1.947,3	18.394,2	78,4	288,6	583,1	4.612,7
2n trim	406,2	1.304,5	2.524,7	23.122,3	331,4	998,8	1.922,9	18.476,9	74,8	305,7	601,7	4.645,5
Homes												
2009 3r trim	226,2	730,6	1.459,0	12.904,1	181,7	563,9	1.126,3	10.613,3	44,5	166,6	332,7	2.290,9
4t trim	227,5	792,2	1.435,6	12.833,2	184,3	564,3	1.102,3	10.440,6	43,2	165	333,4	2.392,5
2010 1r trim	235,9	734,6	1.413,4	12.793,6	188,6	566,8	1.079,6	10.239,9	47,3	167,8	333,8	2.553,7
2n trim	230,0	734,9	1.418,9	12.871,9	185,4	566,5	1.079,5	10.333,9	44,6	168,4	339,4	2.538,0
Dones												
2009 3r trim	182,9	555,2	1.110,7	10.089,4	154,6	440,3	879,2	8.256,9	28,3	114,9	231,5	1.832,5
4t trim	185,7	565,8	1.117,2	10.139,3	153,5	447,2	874,5	8.205,3	32,2	118,6	242,6	1.934,0
2010 1r trim	179,4	560,9	1.117,1	10.213,3	148,3	440,1	867,8	8.154,2	31,1	120,8	249,3	2.059,0
2n trim	176,2	569,6	1.105,7	10.250,5	146,0	432,2	843,4	8.142,9	30,2	137,4	262,3	2.107,5

Nota: Dades en milers.

Font: Enquesta de Població Activa. INE.

2.3. Evolució de les taxes d'activitat, treball i desocupació, comparació amb diferents àmbits*2.3. Evolución de las tasas de actividad, empleo y paro, comparación con diferentes ámbitos*

	Taxa d'activitat				Taxa de treball				Taxa de desocupació			
	Ciutat	Província	Comunitat	Espanya	Ciutat	Província	Comunitat	Espanya	Ciutat	Província	Comunitat	Espanya
Total												
2009 3r trim	60,5	60,9	61,3	59,8	49,8	47,6	47,8	49,1	17,8	21,9	22,0	17,9
4t trim	61,1	61,7	61,2	59,8	50,0	48,2	47,4	48,5	18,2	21,9	22,6	18,8
2010 1r trim	60,7	61,8	60,7	59,8	49,3	47,9	48,1	49,1	18,9	22,3	23,0	20,1
2n trim	60,3	62,3	60,6	60,1	49,2	47,7	46,2	48,0	18,4	23,4	23,8	20,1
Homes												
2009 3r trim	69,3	70,3	70,2	68,4	55,6	54,3	54,2	56,3	19,7	22,8	22,8	17,8
4t trim	68,4	70,2	69,6	68,1	55,4	54,3	53,4	55,4	19,0	22,6	23,2	18,6
2010 1r trim	69,2	70,2	68,6	68,0	55,3	53,9	54,7	56,4	20,0	22,9	23,6	20,0
2n trim	68,4	70,5	69,0	68,4	55,2	54,4	52,5	54,9	19,4	22,9	23,9	19,7
Dones												
2009 3r trim	52,4	51,8	52,4	51,5	44,3	41,1	41,5	42,2	15,5	20,7	20,8	18,2
4t trim	54,1	53,4	52,9	51,7	44,7	42,2	41,4	41,8	17,3	21,0	21,7	19,1
2010 1r trim	52,4	53,4	52,9	52,1	43,3	0,0	0,0	0,0	17,3	21,5	22,3	20,2
2n trim	52,3	54,1	52,4	52,2	43,3	41,1	40,0	41,5	17,2	24,1	23,7	20,6

Nota: Dades en percentatges.

Font: Enquesta de Població Activa. INE.

2.4. Població de 16 i més anys en relació amb l'activitat econòmica i sexe*2.4. Población de 16 años y más años en relación con la actividad económica y sexo*

	Total	Homes	Dones
Pobl. 16 i més anys	673,1	336,2	336,9
Actius	406,2	230,0	176,2
Ocupats	331,4	185,4	146,0
Desocupats	74,8	44,6	30,2
Buscant 1r treball	2,1	0,0	2,1
Inactius	266,9	106,2	160,7

Nota: Dades en milers.

Font: Enquesta de Població Activa. INE.

2.5. Població activa segons edat i sexe*2.5. Población activa según edad y sexo*

	Total	Homes	Dones
Total	406,2	230,0	176,2
16 a 19 anys	5,0	3,4	1,6
20 a 24 anys	25,9	13,3	12,6
25 a 29 anys	67,7	40,3	27,5
30 a 54 anys	251,9	142,6	109,3
55 i més	55,6	30,4	25,2

Nota: Dades en milers.

Font: Enquesta de Població Activa. INE.

2.6. Població activa segons sector econòmic*2.6. Población activa según sector económico*

	València	%
Total	406,2	100,0
Agricultura	3,1	0,8
Indústria	36,4	9,0
Construcció	38,6	9,5
Servicis	293,9	72,4
Han deixat l'últim treball fa més d'un any	32,1	7,9
Desocupats que busquen 1r treball	2,1	0,5

Nota: Dades en milers.

Font: Enquesta de Població Activa. INE.

2.7. Població ocupada segons edat i sexe*2.7. Población ocupada según edad y sexo*

	Total	Homes	Dones
Total	331,4	185,4	146,0
16 a 19 anys	3,0	2,4	0,6
20 a 24 anys	18,1	8,9	9,2
25 a 29 anys	51,1	28,5	22,6
30 a 54 anys	210,7	118,7	92,0
55 i més	48,4	26,9	21,5

Nota: Dades en milers.

Font: Enquesta de Població Activa. INE.

2.8. Població ocupada segons sector econòmic*2.8. Población ocupada según sector económico*

	València	%
Total	331,4	100,0%
Agricultura	1,6	0,5%
Indústria	33,0	10,0%
Construcció	28,4	8,6%
Servicis	268,3	81,0%

Nota: Dades en milers.

Font: Enquesta de Població Activa. INE.

2.9. Població ocupada segons situació professional*2.9. Población ocupada según situación profesional*

	València	%
Total	331,4	100,0%
Empresaris amb o sense assalariats	46,6	14,1%
Ajuda familiar	2,3	0,7%
Assalariats	282,4	85,2%
Sector públic	55,2	19,5%
Sector privat	227,2	80,5%

Nota: Dades en milers.

Font: Enquesta de Població Activa. INE.

2.10. Població assalariada per sector econòmic*2.10. Población asalariada por sector económico*

	Total	Agricultura	Indústria	Construcció	Servicis
València	282,4	0,6	29,8	22,0	230,1
%	100,0%	0,2%	10,6%	7,8%	81,5%

Nota: Dades en milers.

Font: Enquesta de Població Activa. INE.

2.11. Població assalariada del sector públic per tipus d'administració*2.11. Población asalariada del sector público por tipo de administración*

	Total	Administ. Central	Seguretat Social	Administ. Autonòmica	Administ. Local	Empresa pública	No sap
València	55,2	6,8	0,9	36,0	6,7	4,8	-
%	100%	12,3%	1,6%	65,2%	12,1%	8,7%	-

Nota: Dades en milers.

Font: Enquesta de Població Activa. INE.

2.12. Població desocupada segons edat i sexe*2.12. Población parada según edad i sexo*

	Total	Homes	Dones
Total	74,8	44,6	30,2
16-19 anys	2,0	0,9	1,0
20-24 anys	7,8	4,4	3,4
25 a 29 anys	16,6	11,8	4,9
30 a 54 anys	41,1	23,9	17,2
55 i més	7,2	3,5	3,7

Nota: Dades en milers.

Font: Enquesta de Població Activa. INE.

2.13. Població desocupada segons sector econòmic*2.13. Población parada según sector económico*

	València	%
Total	74,8	100,0%
Agricultura	1,5	2,0%
Indústria	3,4	4,5%
Construcció	10,2	13,6%
Servicis	25,6	34,2%
Desocupats >1 any	32,1	42,9%
Busquen primera ocupació	2,1	2,8%

Nota: Dades en milers.

Font: Enquesta de Població Activa. INE.

2.14. Població desocupada segons el temps que fa que busca treball*2.14. Población parada según el tiempo de búsqueda de empleo*

	València	%
Total	74,8	100,0%
< de 3 mesos	12,1	16,2%
de 3 a 11 mesos	26,5	35,4%
d'1 a 2 anys	21,1	28,2%
més de 2 anys	11,3	15,1%
Ja l'han trobat	3,8	5,1%

Nota: Dades en milers.

Font: Enquesta de Població Activa. INE.

2.15. Població desocupada segons situacions diverses*2.15. Población parada según situaciones diversas*

	València	%
Total	74,8	100,0%
Estudiants	12,4	16,6%
Jubilats i pensionistes	4,1	5,5%
Feines de la llar	44,9	60,0%
Resta de situacions	0,9	1,2%
No classificables	12,5	16,7%

Nota: Dades en milers.

Font: Enquesta de Població Activa. INE.

2.16. Població inactiva segons situació d'inactivitat*2.16. Población inactiva según situación de inactividad*

	València	%
Total	267,0	100,0%
Estudiants	42,2	15,8%
Jubilats i pensionistes	129,7	48,6%
Feines de la llar	69,0	25,8%
Incapacitat permanent	22,3	8,4%
Resta de situacions	2,1	0,8%
No classificable	1,6	0,6%

Nota: Dades en milers.

Font: Enquesta de Població Activa. INE.

2.17. Llars segons activitat dels membres*2.17. Hogares según actividad de los miembros*

	València	%
Total	317,2	100,0%
Hi ha algú actiu	231,5	73,0%
Tots els actius ocupats	172,6	54,4%
Tots els actius aturats	19,4	6,1%
Sense cap actiu	85,6	27,0%

Nota: Dades en milers.

Font: Enquesta de Població Activa. INE.

I.3. Afiliació de treballadors a la Seguretat Social. Segon trimestre 2010*I.3. Afiliación de trabajadores a la Seguridad Social. Segundo trimestre 2010***3.1. Treballadors afiliats a la Seguretat Social. Dades a finals de cada mes***3.1. Trabajadores afiliados a la Seguridad Social. Datos a final de cada mes*

Període	València ciutat	Província de València	Comunitat Valenciana	Espanya
2009 Abril	372.728	949.801	1.744.742	17.955.064
Maig	374.330	951.605	1.752.061	18.100.171
Juny	366.659	932.381	1.729.221	17.917.981
Juliol	366.521	928.576	1.730.107	17.958.362
Agost	364.413	915.442	1.701.476	17.796.399
Setembre	366.508	922.720	1.701.495	17.791.858
Octubre	369.954	947.980	1.739.017	17.870.659
Novembre	369.999	951.378	1.739.161	17.777.153
Desembre	368.715	944.568	1.722.749	17.640.018
2010 Gener	366.200	936.167	1.708.164	17.546.714
Febrer	366.213	933.543	1.705.137	17.550.412
Març	362.871	924.077	1.692.307	17.479.448
Abril	363.204	923.549	1.692.868	17.604.183
Maig	361.948	921.158	1.692.280	17.699.572
Juny	357.047	909.046	1.682.877	17.587.252

Nota: Treballadors afiliats en alta l'últim dia del mes.

Font: Ministeri de Treball i Immigració.

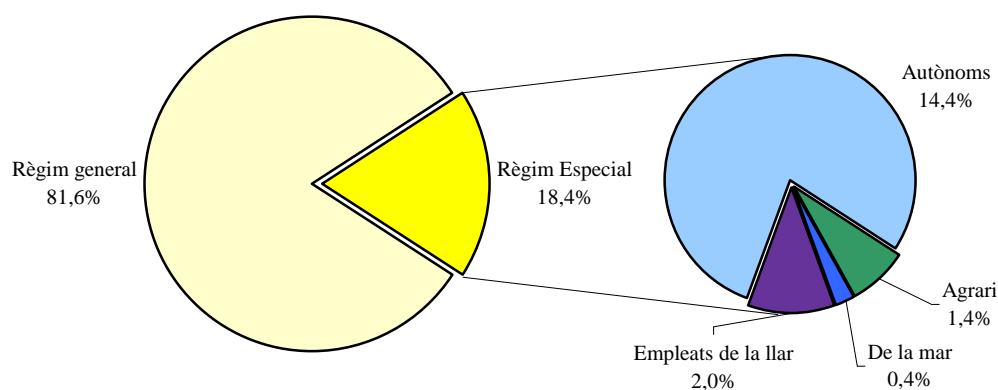
3.2. Treballadors afiliats a la Seguretat Social segons règim. Dades a finals de cada mes*3.2. Trabajadores afiliados a la Seguridad Social según régimen. Datos a final de cada mes*

	Total	Règim General		Règim Especial			Autònoms
		General	Agrari	De la mar	Empleats de la llar		
2010 Gener	366.200	298.065	7.195	1.582	7.020	52.338	
Febrer	366.213	298.701	6.567	1.586	7.134	52.225	
Març	362.871	295.990	5.883	1.580	7.221	52.197	
Abril	363.204	296.582	5.565	1.609	7.326	52.122	
Maig	361.948	295.617	5.292	1.596	7.370	52.073	
Juny	357.047	291.251	4.779	1.607	7.373	52.037	

Nota: Treballadors afiliats en alta l'últim dia del mes. Des de gener del 2008 s'ha procedit, en aplicació de la Llei 18/2007, a la integració en el Règim Especial dels Treballadors per Compte Propi o Autònoms dels treballadors per compte propi del Règim Especial Agrari.

Font: Ministeri de Treball i Immigració.

**TREBALLADORS AFILIATS A LA SEGURETAT SOCIAL PER RÈGIM.
MITJANA MENSUAL SEGON TRIMESTRE**



I.4. Inversió Industrial. Primer trimestre 2010*I.4. Inversión Industrial. Primer trimestre 2010***4.1. Evolució trimestral de la inversió***4.1. Evolución trimestral de la inversión*

Període	A: València	B: l'Horta	A/B %	C: València província	B/C %
2007 Total	441,25	40.583,64	1,1	122.759,79	33,1
2008 Total	1.793,92	43.335,00	4,1	923.582,10	4,7
2009 Total	2.139,45	87.903,56	2,4	264.263,08	33,3
2n trimestre	0,00	5.623,53	0,0	76.867,72	7,3
3r trimestre	0,00	7.729,86	0,0	51.012,65	15,2
4t trimestre	2.092,40	67.438,63	3,1	92.505,82	72,9
2010 1r trimestre	1.407,91	3.624,50	38,8	20.586,56	17,6

Nota: Dades en milers d'euros.

Font: Conselleria d'Indústria, Comerç i Innovació.

4.2. Distribució territorial de la inversió. Dades trimestrals*4.2. Distribución territorial de la inversión. Datos trimestrales*

	A: València	%	B: l'Horta	%	A/B %
AMPLIACIONS					
Inversió (milers d'euros)	754,67	53,6	1.078,92	29,8	69,9
Llocs de treball	0	0,0	3	37,5	0,0
Potència instal·lada (kw)	65	25,5	111	13,1	58,6
NOVES INDÚSTRIES					
Inversió (milers d'euros)	653,25	46,4	2.545,58	70,2	25,7
Llocs de treball	1	100,0	5	62,5	20,0
Potència instal·lada (kw)	190	74,5	735	86,9	25,9
INVERSIÓ TOTAL					
Inversió (milers d'euros)	1.407,91	100,0	3.624,50	100,0	38,8
Llocs de treball	1	100,0	8	100,0	12,5
Potència instal·lada (kw)	255	100,0	846	100,0	30,1

Nota: Dades en milers d'euros.

Font: Conselleria d'Indústria, Comerç i Innovació.

4.3. Destinació final de la inversió. Dades trimestrals*4.3. Destino final de la inversión. Datos trimestrales*

	València		l'Horta	
	Inversió	%	Inversió	%
AMPLIACIONS				
	754,67	53,6	1.078,92	29,8
Maquinària, instal·lacions i utilatge	51,67	8,0	375,92	17,5
Terrenys, edificis-construccions	700,00	92,2	700,00	0,0
Resta d'inversions d'equip	3,00	100,0	3,00	3,5
NOVES INDÚSTRIES				
	653,25	46,4	2.545,58	70,2
Maquinària, instal·lacions i utilatge	593,92	92,0	1.772,45	82,5
Terrenys, edificis-construccions	59,33	7,8	691,33	100,0
Resta d'inversions d'equip	0,00	0,0	81,80	96,5
INVERSIÓ TOTAL				
	1.407,91	100,0	3.624,50	100,0
Maquinària, instal·lacions i utilatge	645,58	100,0	2.148,37	100,0
Terrenys, edificis-construccions	759,33	100,0	1.391,33	100,0
Resta d'inversions d'equip	3,00	100,0	84,80	100,0

Nota: Dades en milers d'euros.

Font: Conselleria d'Indústria, Comerç i Innovació.

I.5. Constitució i extinció de Societats. Quart trimestre 2009*I.5. Constitución y extinción de Sociedades. Cuarto trimestre 2009***5.1. Evolució mensual de la constitució i extinció de Societats***5.1. Evolución mensual de la constitución y extinción de Sociedades*

	Quart trimestre	Octubre	Novembre	Desembre
Constitucions	466	129	173	164
Extincions	150	37	52	61

Font: BORME. Registre Mercantil.

5.2. Constitució i extinció de Societats per districte*5.2. Constitución y extinción de Sociedades por distrito*

	Constitucions	x10.000 hab	Extincions	x10.000 hab
València	466	5,7	150	1,8
1. Ciutat Vella	86	33,2	21	8,1
2. l'Eixample	69	15,6	25	5,7
3. Extramurs	45	9,0	12	2,4
4. Campanar	29	8,0	3	0,8
5. la Saïdia	12	2,4	5	1,0
6. el Pla del Real	33	10,5	18	5,7
7. l'Olivereta	11	2,1	2	0,4
8. Patraix	18	3,1	5	0,8
9. Jesús	17	3,1	0	0,0
10. Quatre Carreres	29	3,8	12	1,6
11. Pobles Marítims	15	2,5	8	1,3
12. Camins al Grau	48	7,3	11	1,7
13. Algirós	10	2,5	9	2,2
14. Benimaclet	7	2,3	5	1,6
15. Rascanya	11	2,0	3	0,6
16. Benicalap	6	1,3	2	0,4
17. Pobles del Nord	1	1,5	0	0,0
18. Pobles de l'Oest	7	4,9	1	0,7
19. Pobles del Sud	12	5,8	8	3,9

Font: BORME. Registre Mercantil.

5.3. Constitució i extinció de Societats segons sectors d'activitat (CNAE 2009) més freqüents*5.3. Constitución y extinción de Sociedades según sectores de actividad (CNAE 2009) más frecuentes*

	Constitucions	Extincions
Total	466	150
Agricultura, ramaderia, silvicultura i pesca	10	2
Indústria	40	17
35 Subministrament d'energia elèctrica, gas i aire condicionat	16	2
Construcció	101	34
41 Construcció d'edificis	82	30
43 Activitats de construcció especialitzada	19	4
Servicis	315	97
46 Comerç a l'engròs i intermediaris comerç, excepte veh. motor i motocicletes	70	19
47 Comerç al detall, excepte de vehicles de motor i motocicletes	22	6
56 Servicis de menjars i begudes	36	7
62 Programació, consultoria i altres activitats relacionades amb la informàtica	14	6
66 Activitats auxiliars als servicis financers i als assegurances	11	10
69 Activitats jurídiques i de comptabilitat	19	3
70 Activitats de les seues centrals; activitats consultoria de gestió empresarial	23	5
71 Servicis tècnics d'arquitectura i enginyeria; assajos i anàlisis tècniques	10	4
73 Publicitat i estudis de mercat	14	4
82 Activitats administratives d'oficina i altres activitats auxiliars a les empreses	9	0

Font: BORME. Registre Mercantil.

II. CONSUM I PREUS

II. CONSUMO Y PRECIOS

ÍNDEX

II.1. Índex de preus de consum

1.1. Evolució mensual de l'IPC.....	20
1.2. Evolució mensual de l'IPC per grups a Espanya i a la província de València	21

II.2. Transports

2.1. Matriculacions de turismes.....	22
2.2. Altes a l'Impost de Vehicles de Tracció Mecànica segons tipus.....	23
2.3. Altes a l'Impost de Vehicles de Tracció Mecànica segons districte.....	23
2.4. Trànsit de passatgers a Metrovalencia per línies.....	24
2.5. Trànsit de passatgers a l'EMT per títol de transport....	24
2.6. Trànsit de passatgers, operacions i càrrega a l'aeroport de València.....	25
2.7. Trànsit de mercaderies i de passatgers al Port Autònom de València.....	25
2.8. Trànsit de mercaderies segons tipus de càrrega al Port Autònom de València.....	25

II.3. Comercialització de productes alimentaris

3.1. Fruita i hortalisses. Evolució mensual del volum comercialitzat.....	26
3.2. Peix. Evolució mensual del volum comercialitzat.....	26
3.3. Carn. Evolució mensual del volum comercialitzat.....	27

II.4. Demanda turística

4.1. Nombre de viatgers i pernотacions.....	28
4.2. Viatgers, pernотacions i estada mitjana segons lloc de residència.....	28
4.3. Oferta hotelera.....	29

ÍNDICE

II.1. Índice de precios de consumo

1.1. Evolución mensual del IPC.....	20
1.2. Evolución mensual del IPC por grupos en España y en la provincia de Valencia	21

II.2. Transportes

2.1. Matriculaciones de turismos.....	21
2.2. Altes en el Impuesto de Vehículos de Tracción Mecánica según tipo.....	23
2.3. Altes en el Impuesto de Vehículos de Tracción Mecánica según distrito.....	23
2.4. Tráfico de pasajeros en Metrovalencia por líneas ...	24
2.5. Tráfico de pasajeros en la EMT por título de transporte.....	24
2.6. Tráfico de pasajeros, operaciones y carga en el aeropuerto de Valencia.....	25
2.7. Tráfico de mercancías y de pasajeros en el Puerto Autónomo de Valencia.....	25
2.8. Tráfico de mercancías según tipo de carga en el Puerto Autónomo de Valencia.....	25

II.3. Comercialización de productos alimentarios

3.1. Fruta y Hortalizas. Evolución mensual del volumen comercializado.....	26
3.2. Pescado. Evolución mensual del volumen comercializado.....	26
3.3. Carne. Evolución mensual del volumen comercializado.....	27

II.4. Demanda turística

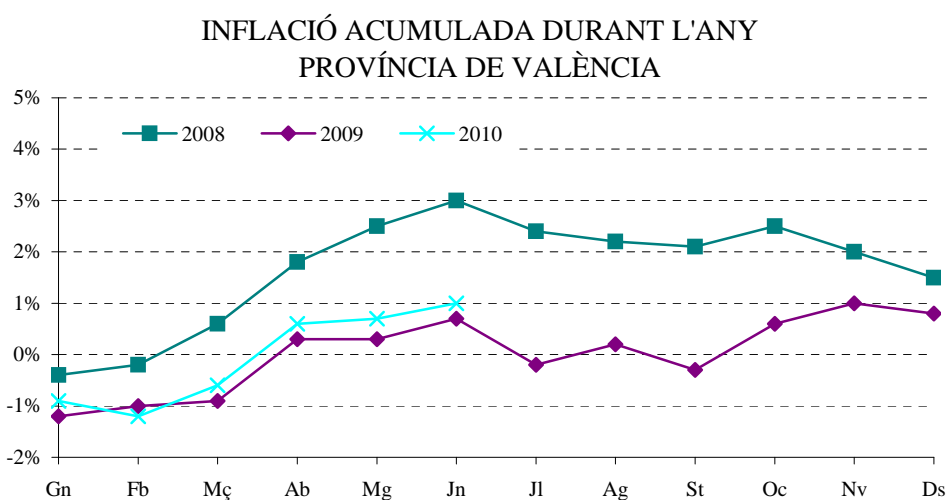
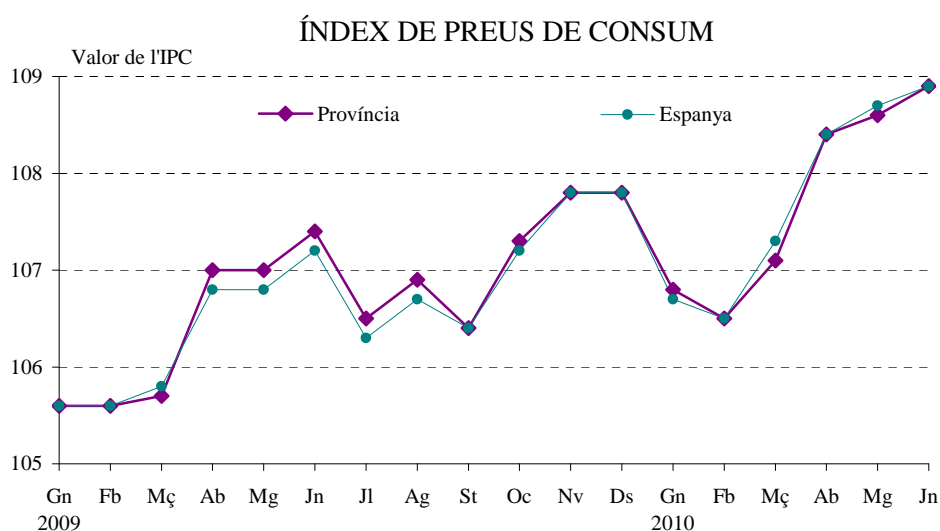
4.1. Número de viajeros y pernотaciones.....	28
4.2. Viajeros, pernотaciones y estancia media según lugar de residencia.....	28
4.3. Oferta hotelera.....	29

II.1. Índex de preus de consum. Segon trimestre 2010*II.1. Índice de precios de consumo. Segundo trimestre 2010***1.1. Evolució mensual de l'IPC. 2009 - 2010***1.1. Evolución mensual del IPC. 2009 - 2010*

		Índex Província València	% Var. mes anterior	% Var. anual	Índex Comunitat Valenciana	% Var. mes anterior	% Var. anual	Índex Conjunt Nacional	% Var. mes anterior	% Var. anual
2009	Juliol	106,5	-0,9	-1,0	106,4	-0,9	-1,3	106,3	-0,9	-1,4
	Agost	106,9	0,4	-0,4	106,8	0,4	-0,7	106,7	0,3	-0,8
	Setembre	106,4	-0,5	-0,8	106,4	-0,4	-1,0	106,4	-0,2	-1,0
	Octubre	107,3	0,9	-0,3	107,2	0,8	-0,6	107,2	0,7	-0,7
	Novembre	107,8	0,4	0,5	107,7	0,4	0,3	107,8	0,5	0,3
	Desembre	107,8	0,0	1,0	107,6	-0,1	0,8	107,8	0,0	0,8
2010	Gener	106,8	-0,9	1,1	106,6	-1,0	0,9	106,7	-1,0	1,0
	Febrer	106,5	-0,3	0,8	106,4	-0,2	0,7	106,5	-0,2	0,8
	Març	107,1	0,6	1,3	107,0	0,6	1,2	107,3	0,7	1,4
	Abril	108,4	1,2	1,3	108,4	1,2	1,3	108,4	1,1	1,5
	Maig	108,6	0,1	1,4	108,6	0,2	1,5	108,7	0,2	1,8
	Juny	108,9	0,3	1,3	108,8	0,2	1,3	108,9	0,2	1,5

Base 2006 = 100.

Font: Institut Nacional d'Estadística.



1.2. Evolució mensual de l'IPC per grups a Espanya i a la província de València. Segon trimestre 2010*1.2. Evolución mensual del IPC por grupos en España y en la provincia de Valencia. Segundo trimestre 2010*

	Índex		Variació mensual		Variació anual		Variació en el que portem d'any	
	València	Espanya	València	Espanya	València	Espanya	València	Espanya
Aliments i begudes no alcohòliques								
Abril	106,7	107,1	0,0	-0,1	-1,7	-1,9	-0,5	-0,9
Maig	106,6	107,0	-0,1	0,0	-1,2	-1,4	-0,5	-0,9
Juny	106,9	107,3	0,2	0,2	-0,6	-0,7	-0,3	-0,7
Begudes alcohòliques i tabac								
Abril	132,1	129,6	0,1	0,0	13,9	12,1	3,4	2,9
Maig	132,1	129,7	0,0	0,0	13,9	12,1	3,4	3,0
Juny	139,6	136,2	5,7	5,0	14,5	12,9	9,2	8,1
Vestit i calçat								
Abril	105,3	103,7	10,8	9,5	-0,8	-0,9	-2,1	-4,0
Maig	107,3	105,7	1,9	2,0	-0,4	-0,5	-0,2	-2,1
Juny	106,0	105,0	-1,2	-0,6	-0,2	-0,4	-1,3	-2,7
Habitatge								
Abril	119,1	114,8	1,0	0,7	2,8	3,4	2,2	2,0
Maig	119,3	115,2	0,1	0,3	3,3	3,8	2,3	2,3
Juny	119,3	115,1	0,0	-0,1	3,2	3,3	2,4	2,2
Utensilis de cuina i parament								
Abril	106,0	107,2	0,6	0,3	-0,8	0,2	-0,9	-0,3
Maig	106,0	107,4	0,0	0,2	-1,1	0,2	-0,9	0,0
Juny	106,6	107,5	0,5	0,1	-0,5	0,2	-0,4	0,1
Medicina								
Abril	97,7	97,6	0,1	0,0	-0,8	-1,7	0,5	0,1
Maig	97,1	96,9	-0,6	-0,7	0,7	-0,4	-0,1	-0,6
Juny	97,2	96,9	0,0	0,0	0,7	-0,4	-0,1	-0,6
Transport								
Abril	107,7	108,4	1,3	1,5	7,2	8,3	4,3	4,9
Maig	108,2	108,9	0,5	0,5	6,9	7,9	4,8	5,4
Juny	107,9	108,6	-0,2	-0,3	4,7	5,3	4,6	5,1
Comunicacions								
Abril	97,0	98,4	-0,8	-0,9	-1,6	-1,3	-1,0	-0,9
Maig	97,0	98,4	0,0	0,0	-1,3	-1,2	-1,0	-0,9
Juny	96,9	98,3	-0,1	-0,1	-1,3	-1,1	-1,1	-1,0
Oci i cultura								
Abril	97,7	97,5	0,1	-0,2	-1,9	-2,5	-1,9	-1,1
Maig	96,7	96,9	-0,9	-0,6	-2,5	-1,7	-2,8	-1,7
Juny	97,4	97,5	0,7	0,6	-2,4	-1,5	-2,1	-1,1
Ensenyança								
Abril	109,6	114,6	0,0	0,0	3,1	2,6	0,1	0,1
Maig	109,6	114,6	0,0	0,0	3,1	2,6	0,1	0,1
Juny	109,6	114,6	0,0	0,0	3,1	2,6	0,1	0,1
Hotels, cafés i restaurants								
Abril	114,8	112,8	0,4	0,5	0,8	0,9	0,7	0,9
Maig	114,8	112,8	0,0	0,0	1,0	1,0	0,8	0,9
Juny	115,5	113,1	0,6	0,3	1,1	1,0	1,4	1,1
Altres béns i servicis								
Abril	110,4	111,5	0,3	0,2	1,6	1,9	0,9	1,5
Maig	110,4	111,7	0,0	0,2	1,5	2,1	0,9	1,7
Juny	110,8	111,9	0,4	0,2	2,0	2,1	1,3	1,9

Base 2006 = 100.

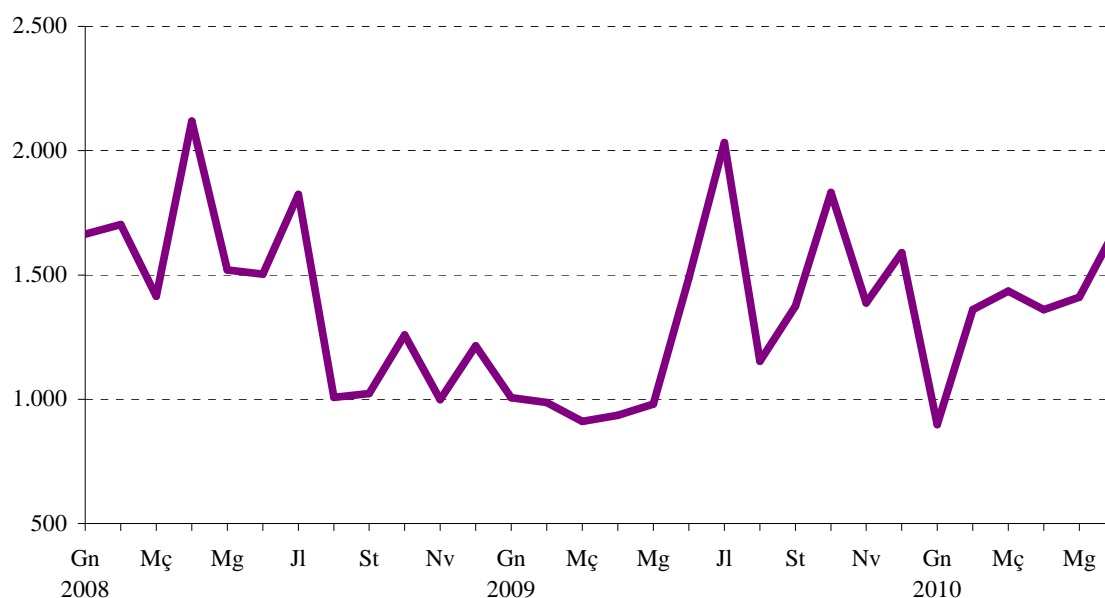
Font: Institut Nacional d'Estadística.

II.2. Transports. Segon trimestre 2010*II.2. Transportes. Segundo trimestre 2010***2.1. Matriculacions de turismes. 2007 - 2010***2.1. Matriculaciones de turismos. 2007 - 2010*

		València	Variació interanual	Comunitat Valenciana	Variació interanual
2007	Total	26.015	-5,7%	193.633	-3,8%
2008	Total	17.249	-33,7%	134.348	-30,6%
2009	Total	15.675	-9,1%	98.644	-26,6%
	Abril	935	-55,9%	6.378	-56,7%
	Maig	980	-35,5%	7.903	-46,3%
	Juny	1.488	-1,0%	9.177	-26,1%
	Juliol	2.033	11,5%	11.014	-30,2%
	Agost	1.153	14,4%	7.218	19,7%
	Setembre	1.374	34,3%	8.632	36,8%
	Octubre	1.831	45,5%	10.998	52,3%
	Novembre	1.387	39,0%	9.275	64,0%
	Desembre	1.590	30,9%	9.059	35,0%
2010	Gener	898	-10,7%	7.691	37,6%
	Febrer	1.360	37,8%	10.278	66,3%
	Març	1.435	57,5%	16.032	122,0%
	Abril	1.360	45,5%	9.089	42,5%
	Maig	1.410	43,9%	12.930	63,6%
	Juny	1.680	12,9%	12.153	32,4%

Nota: Dades provisionals.

Font: Direcció General de Trànsit. Ministeri de l'Interior.

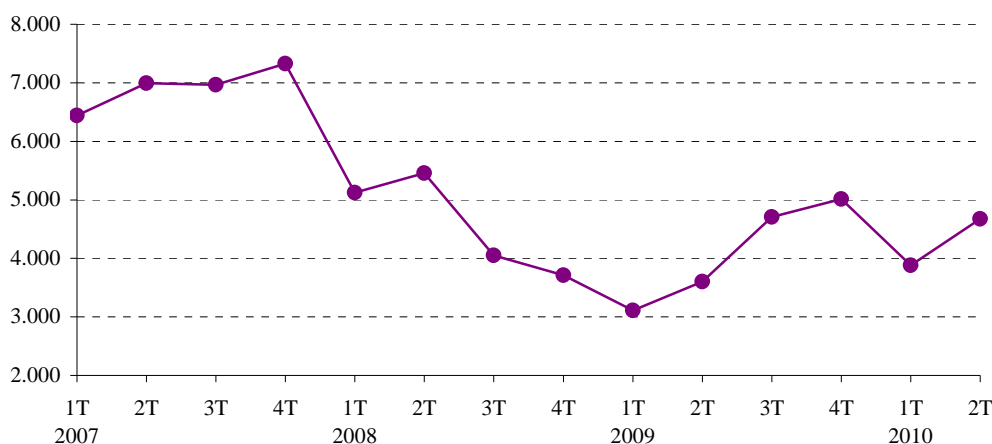
MATRICULACIÓ TURISMES A VALÈNCIA

2.2. Altes a l'Impost de Vehicles de Tracció Mecànica segons tipus. 2007 - 20102.2. *Altas en el Impuesto de Vehículos de Tracción Mecánica según tipo. 2007 - 2010*

		Total		Turismes		Motocicletes		Ciclomotors	
		Altes	Var. anual	Altes	Var. anual	Altes	Var. anual	Altes	Var. anual
2007	Total	39.494	-4,3%	27.728	-3,4%	6.190	1,7%	1.909	-3,1%
2008	Total	25.441	-35,6%	18.348	-33,8%	4.389	-29,1%	1.111	-41,8%
2009	Total	20.251	-20,4%	16.426	-10,5%	2.470	-43,7%	557	-49,9%
	Tercer trimestre	5.833	-0,3%	4.705	16,1%	765	-30,3%	180	-50,5%
	Quart trimestre	5.973	15,8%	5.011	35,0%	610	-36,0%	128	-33,3%
2010	Primer trimestre	4.769	22,1%	3.879	24,8%	590	28,5%	84	-38,7%
	Segon trimestre	5.813	28,1%	4.676	29,9%	806	26,7%	121	8,0%

		Autobusos		Camions		Tractors		Remolcs	
		Altes	Var. Anual	Altes	Var. anual	Altes	Var. anual	Altes	Var. anual
2007	Total	75	0,0%	2.577	-22,4%	605	7,5%	410	-24,1%
2008	Total	30	-60,0%	900	-65,1%	375	-38,0%	288	-29,8%
2009	Total	23	-23,3%	493	-45,2%	108	-71,2%	174	-39,6%
	Tercer trimestre	18	1700,0%	93	-53,7%	24	-72,1%	48	2,1%
	Quart trimestre	0	-100,0%	162	10,2%	22	-71,8%	40	-44,4%
2010	Primer trimestre	6	500,0%	117	-8,6%	47	56,7%	46	9,5%
	Segon trimestre	7	75,0%	133	20,9%	30	-6,3%	40	-9,1%

Nota: L'últim trimestre dades provisionals. Font: Impost de Vehicles de Tracció Mecànica. Oficina d'Estadística. Ajuntament de València.

EVOLUCIÓ TRIMESTRAL ALTES TURISMES A L'IVTM**2.3. Altes a l'Impost de Vehicles de Tracció Mecànica segons districte. Primer i segon trimestre 2010**2.3. *Altas en el Impuesto de Vehículos de Tracción Mecánica según distrito. Primer y segundo trimestre de 2010*

	1r trim 2010		2n trim 2010		1r trim 2010		2n trim 2010		
	Vehicles	Turismes	Vehicles	Turismes	Vehicles	Turismes	Vehicles	Turismes	
València	4.769	3.879	5.813	4.676	10. Quatre Carreres	391	319	430	327
1. Ciutat Vella	180	121	269	187	11. Poblat Marítims	415	325	339	255
2. l'Eixample	269	222	409	332	12. Camins al Grau	343	277	477	389
3. Extramurs	279	231	412	349	13. Algirós	221	174	277	226
4. Campanar	271	210	316	252	14. Benimaclet	173	144	217	183
5. la Saïdia	247	202	318	266	15. Rascanya	250	210	264	210
6. el Pla del Real	239	203	291	241	16. Benicalap	244	205	265	215
7. l'Olivereta	283	233	338	276	17. Pobles del Nord	43	36	45	34
8. Patraix	478	408	538	452	18. Pobles de l'Oest	63	52	85	74
9. Jesús	235	190	353	267	19. Pobles del Sud	145	117	170	141

Nota: L'últim trimestre dades provisionals. Font: Impost de Vehicles de Tracció Mecànica. Oficina d'Estadística. Ajuntament de València.

2.4. Trànsit de passatgers a Metrovalencia per línies. 2007 - 2010*2.4. Tráfico de pasajeros en Metrovalencia por líneas. 2007 - 2010*

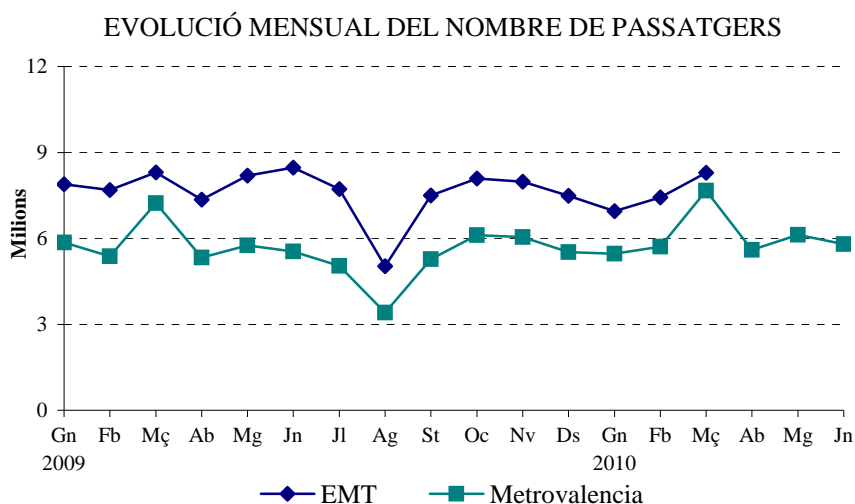
	Total	Línia 1	Línia 3	Línia 4	Línia 5	Línia 6
2007 Total	67.643.492	20.541.011	27.250.449	4.433.256	15.154.522	264.254
2008 Total	68.275.493	20.137.076	26.349.014	3.984.507	16.525.317	1.279.579
2009 Total	66.486.034	18.863.042	24.986.379	4.259.729	16.992.363	1.384.521
Juliol	5.044.261	1.462.478	1.819.059	334.494	1.305.770	122.460
Agost	3.405.038	997.680	1.199.312	230.093	889.618	88.335
Setembre	5.275.044	1.500.328	1.955.227	359.957	1.332.529	127.003
Octubre	6.107.148	1.714.768	2.301.065	438.184	1.508.700	144.431
Novembre	6.041.920	1.705.341	2.249.812	443.314	1.498.303	145.150
Desembre	5.515.298	1.578.364	2.027.630	366.964	1.416.144	126.196
2010 Gener	5.463.407	1.561.594	2.054.283	363.097	1.365.582	118.851
Febrer	5.714.035	1.604.239	2.119.523	422.307	1.422.596	145.370
Març	7.665.317	2.145.126	2.814.238	526.559	2.004.311	175.083
Abril	5.603.290	1.617.396	2.044.057	410.041	1.391.385	140.411
Maig	6.126.589	1.750.729	2.207.644	477.375	1.508.757	182.084
Juny	5.800.264	1.620.423	2.093.381	461.586	1.436.486	188.388

Font: Metrovalencia.

2.5. Trànsit de passatgers a l'EMT per títol de transport. 2007 - 2010*2.5. Tráfico de pasajeros en la EMT por título de transporte. 2007 - 2010*

	Total	Bitllet Ordinari	Bonobus	Bono Transbord	Abonament Transport	T-1/ T-2/T-3	Bono Oro	València Cards
2007 Total	102.537.112	14.049.716	36.595.626	4.698.638	12.700.785	82.005	30.332.045	4.078.297
2008 Total	98.350.192	12.673.697	34.825.023	4.414.168	13.383.834	376.368	28.510.109	4.166.993
2009 Total	91.694.633	11.581.847	32.876.739	4.512.949	12.356.369	155.545	26.043.765	4.167.419
Juliol	7.723.949	1.038.146	2.681.456	382.629	1.051.411	12.496	2.194.579	363.232
Agost	5.031.219	843.055	1.548.285	255.823	684.148	19.757	1.434.062	246.089
Setembre	7.496.494	971.107	2.663.657	405.457	1.075.401	41.213	1.991.023	348.636
Octubre	8.089.147	1.000.683	2.935.988	437.845	1.050.836	14.454	2.291.095	358.246
Novembre	7.982.025	919.267	2.995.688	438.943	942.853	9.592	2.322.126	353.556
Desembre	7.487.457	970.781	2.816.591	398.528	808.160	11.568	2.116.199	365.630
2010 Gener	6.953.160	895.943	2.643.619	383.712	740.964	8.989	1.948.454	331.479
Febrer	7.433.485	855.624	2.839.671	436.902	859.991	13.326	2.119.073	308.898
Març	8.293.308	1.100.584	3.198.094	474.745	863.391	18.094	2.349.928	288.472
Abril	-	-	-	-	-	-	-	-
Maig	-	-	-	-	-	-	-	-
Juny	-	-	-	-	-	-	-	-

Font: Empresa Municipal de Transports de València.



2.6. Trànsit de passatgers, vols i càrrega a l'aeroport de València. 2007 - 2010

2.6. Tráfico de pasajeros, vuelos y carga en el aeropuerto de Valencia. 2007 - 2010

		Passatgers Var. Anual		Vols Var. Anual		Mercaderies Var. Anual	
2007	Total	5.929.916	19,3%	96.591	9,9%	13.367.069	2,3%
2008	Total	5.779.336	-2,5%	96.782	0,2%	13.324.985	-0,3%
2009	Total	4.748.981	-17,8%	81.113	-16,2%	9.801.228	-26,4%
	Juliol	506.400	-14,1%	7.497	-20,1%	936.084	-13,0%
	Agost	547.864	-15,0%	7.460	-14,3%	562.748	-19,8%
	Setembre	448.046	-17,2%	6.942	-17,2%	884.514	-14,9%
	Octubre	411.913	-14,7%	6.878	-15,0%	881.020	-31,6%
	Novembre	320.291	2,1%	6.144	-8,3%	904.766	18,8%
	Desembre	321.821	6,5%	5.517	-8,5%	961.227	17,6%
2010	Gener	279.738	4,6%	5.083	-12,2%	750.909	8,6%
	Febrer	307.716	1,2%	5.455	-12,8%	801.465	10,7%
	Març	390.846	5,5%	6.218	-8,5%	1.190.265	34,7%
	Abril	403.356	-3,9%	6.623	-7,9%	905.299	12,0%
	Maig	424.123	5,8%	7.071	-4,4%	974.955	33,6%
	Juny	451.694	5,0%	7.289	0,5%	1.073.057	28,6%

Nota: Dades mensuals provisionals. Mercaderies expressades en kg. Font: Aeroports Espanyols i Navegació Aèrea (AENA).

2.7. Trànsit de mercaderies i de passatgers al Port Autònom de València. 2007 - 2010

2.7. Tráfico de mercancías y pasajeros en el Puerto Autónomo de Valencia. 2007 - 2010

		Mercaderies					Passatgers		
		Cabotatge		Exterior					
		Total	Carregades	Descarregades	Carregades	Descarregades	Total	Embarcats	Desembarcats
2007	Total	45.150.282	3.393.236	2.029.395	15.735.588	20.195.465	464.959	178.515	286.444
2008	Total	51.594.659	3.282.849	2.066.600	22.295.307	23.949.903	436.012	144.078	291.934
2009	Total	50.421.381	2.973.683	2.022.717	22.572.722	22.852.259	431.917	157.277	274.640
	Juliol	4.276.720	271.153	170.662	1.885.587	1.949.318	61.661	24.462	37.199
	Agost	4.368.282	260.435	165.170	2.043.933	1.898.744	91.053	34.704	56.349
	Setembre	4.141.211	232.118	179.051	1.804.557	1.925.485	43.913	13.891	30.022
	Octubre	4.280.184	234.377	145.526	1.982.642	1.917.639	36.776	9.494	27.282
	Novembre	4.337.418	210.088	168.162	1.952.000	2.007.168	15.439	5.887	9.552
	Desembre	4.147.669	194.392	145.407	1.844.113	1.963.757	22.838	6.580	16.258
2010	Gener	3.858.818	197.453	133.298	1.715.399	1.812.668	20.247	11.577	8.670
	Febrer	3.714.934	204.658	150.948	1.653.228	1.706.100	18.291	6.282	12.009
	Març	4.345.011	240.085	172.609	2.016.258	1.916.059	19.379	9.519	9.860
	Abril	4.611.987	258.651	176.843	2.239.405	1.937.088	42.534	14.468	28.066
	Maig	5.063.169	263.785	225.712	2.385.211	2.188.461	42.649	14.547	28.102
	Juny	4.485.049	272.347	175.288	2.093.536	1.943.878	51.578	20.011	31.567

Nota: Mercaderia en tones. Dades mensuals provisionals.

Font: Port Autònom de València.

2.8. Trànsit de mercaderies segons tipus de càrrega al Port Autònom de València. 2007 - 2010

2.8. Tráfico de mercancías según tipo de carga en el Puerto Autónomo de Valencia. 2007 - 2010

		Total	A l'engròs		General		Total
		Tones	Sòlids	Líquids	No Containeritzada	Containeritzada	TEUS
2007	Total	45.150.282	6.967.190	1.550.361	4.334.315	32.298.416	3.048.393
2008	Total	51.594.659	4.881.784	1.368.141	4.329.936	41.014.798	3.589.336
2009	Total	50.421.381	3.111.024	1.218.403	3.879.016	42.212.938	3.620.297
	Juliol	4.276.720	247.896	90.955	378.584	3.559.285	303.108
	Agost	4.368.282	219.209	116.307	258.475	3.774.291	329.089
	Setembre	4.141.211	256.547	143.918	335.410	3.405.336	301.026
	Octubre	4.280.184	249.606	66.538	336.841	3.627.199	316.928
	Novembre	4.337.418	323.305	136.334	379.831	3.497.948	281.241
	Desembre	4.147.669	272.009	55.112	309.082	3.511.466	291.233
2010	Gener	3.858.818	155.735	91.929	289.523	3.321.631	283.153
	Febrer	3.714.934	110.072	104.688	299.190	3.200.984	297.622
	Març	4.345.011	180.763	61.316	385.509	3.717.423	327.327
	Abril	4.611.987	111.669	149.305	384.644	3.966.369	336.541
	Maig	5.063.169	287.577	134.269	387.860	4.253.463	367.167
	Juny	4.485.049	212.712	52.261	432.681	3.787.395	329.520

Nota: Dades mensuals provisionals. Font: Port Autònom de València.

II.3. Comercialització de productes alimentaris. Segon trimestre 2010*II.3. Comercialización de productos alimentarios. Segundo trimestre 2010***3.1. Fruita i hortalisses. Evolució mensual del volum comercialitzat. 2009 - 2010***3.1. Fruta y hortalizas. Evolución mensual del volumen comercializado. 2009 - 2010*

		FRUITES			HORTALISSES		
		Total	% Variació mes anterior	% Variació anual	Total	% Variació mes anterior	% Variació anual
2009	Gener	5.719,2	-33,2	3,8	9.161,1	-27,6	3,1
	Febrer	5.538,8	-3,2	3,8	7.357,7	-19,7	2,9
	Març	4.995,6	-9,8	4,3	7.422,8	0,9	2,9
	Abril	5.468,4	9,5	4,2	7.999,6	7,8	0,6
	Maig	6.683,3	22,2	1,4	8.473,3	5,9	3,3
	Juny	8.343,6	24,8	3,2	9.068,5	7,0	2,1
	Juliol	10.029,3	20,2	3,8	10.230,1	12,8	2,0
	Agost	7.779,9	-22,4	3,6	9.577,0	-6,4	2,2
	Setembre	8.434,1	8,4	4,0	9.577,2	0,0	2,1
	Octubre	9.419,9	11,7	3,9	11.082,6	15,7	2,2
	Novembre	8.551,4	-9,2	4,1	11.950,3	7,8	2,9
	Desembre	8.866,4	3,7	3,5	12.879,0	7,8	1,8
2010	Gener	5.939,8	-33,0	3,9	9.459,0	-26,6	3,3
	Febrer	5.786,0	-2,6	4,5	7.645,6	-19,2	3,9
	Març	5.185,1	-10,4	3,8	7.645,8	0,0	3,0
	Abril	5.663,3	9,2	3,6	8.225,6	7,6	2,8
	Maig	6.977,2	23,2	4,4	8.741,3	6,3	3,2
	Juny	8.691,7	24,6	4,2	9.468,1	8,3	4,4

Nota: Volum en milers de kg.

Font: Mercavalència.

3.2. Peix. Evolució mensual del volum comercialitzat. 2009 - 2010*3.2. Pescado. Evolución mensual del volumen comercializado. 2009 - 2010*

		PEIX FRESC			MARISC FRESC			CONGELATS		
		Total	% Variació mes anterior	% Variació anual	Total	% Variació mes anterior	% Variació anual	Total	% Variació mes anterior	% Variació anual
2009	Gener	2.516,9	-38,9	4,4	1.603,5	-43,8	4,4	2.224,3	-40,1	4,4
	Febrer	2.150,7	-14,5	3,7	1.421,5	-11,4	3,7	2.129,4	-4,3	4,5
	Març	2.243,9	4,3	4,4	1.412,1	-0,7	3,9	2.030,6	-4,6	3,9
	Abril	2.232,1	-0,5	3,7	1.410,3	-0,1	3,9	2.069,9	1,9	4,0
	Maig	2.598,4	16,4	3,7	1.413,5	0,2	3,1	1.977,5	-4,5	3,1
	Juny	2.627,8	1,1	4,5	1.542,9	9,2	3,5	2.352,3	19,0	3,8
	Juliol	3.675,0	39,9	3,8	1.937,6	25,6	3,6	2.844,9	20,9	4,0
	Agost	3.520,4	-4,2	4,0	1.755,9	-9,4	3,5	2.633,0	-7,4	3,9
	Setembre	3.737,0	6,2	3,7	1.743,2	-0,7	3,7	2.532,9	-3,8	3,6
	Octubre	3.918,3	4,9	3,7	1.863,1	6,9	3,7	2.765,2	9,2	3,6
	Novembre	3.836,6	-2,1	3,7	1.976,6	6,1	3,7	3.630,2	31,3	3,7
	Desembre	4.273,6	11,4	3,8	2.961,1	49,8	3,8	3.851,4	6,1	3,7
2010	Gener	2.627,8	-38,5	4,4	1.673,8	-43,5	4,4	2.322,3	-39,7	4,4
	Febrer	2.230,1	-15,1	3,7	1.474,1	-11,9	3,7	2.224,7	-4,2	4,5
	Març	2.342,8	5,1	4,4	1.467,2	-0,5	3,9	2.109,0	-5,2	3,9
	Abril	2.314,7	-1,2	3,7	1.465,1	-0,1	3,9	2.152,2	2,0	4,0
	Maig	2.695,0	16,4	3,7	1.457,2	-0,5	3,1	2.038,0	-5,3	3,1
	Juny	2.746,5	1,9	4,5	1.596,8	9,6	3,5	2.441,2	19,8	3,8

Nota: Volum en milers de kg.

Font: Mercavalència.

3.3. Carn. Evolució mensual del volum comercialitzat. 2009 - 2010

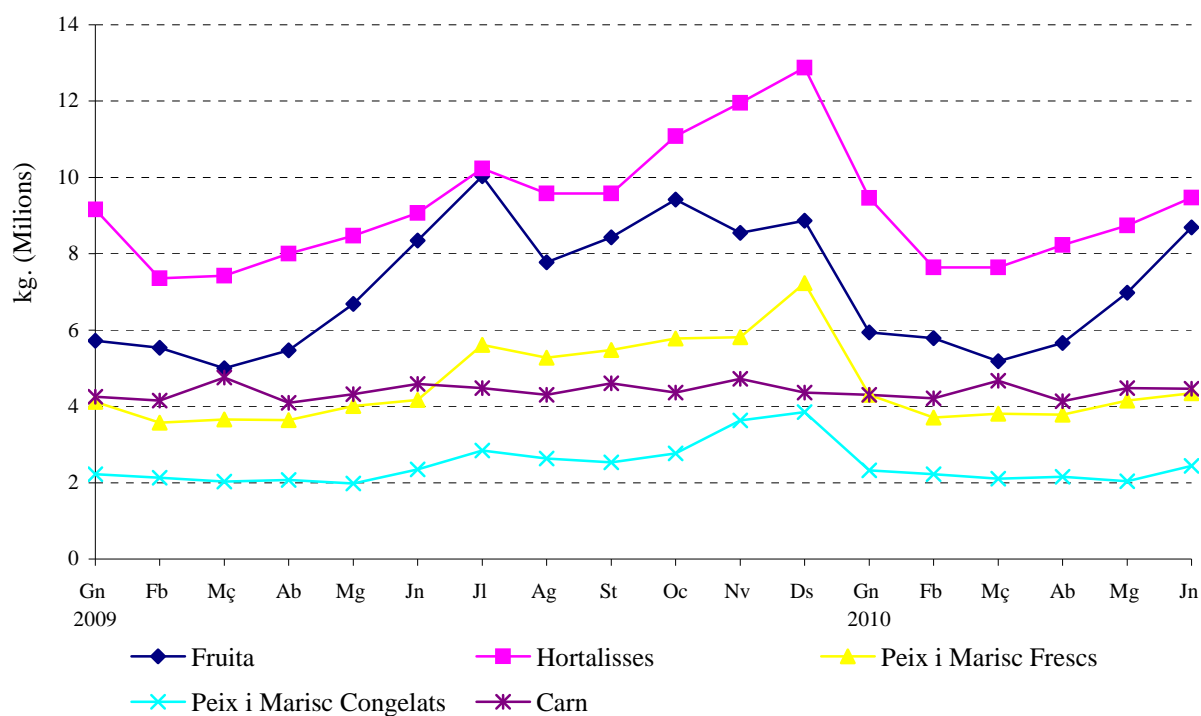
3.3. Carne. Evolución mensual del volumen comercializado. 2009 - 2010

		VAQUÍ			OVÍ			PORCÍ		
		Total	% Variació	% Variació	Total	% Variació	% Variació	Total	% Variació	% Variació
			mes anterior	anual		mes anterior	anual		mes anterior	anual
2009	Gener	268,5	17,4	12,6	51,0	-62,4	-29,8	3.934,4	-11,9	-27,9
	Febrer	227,1	-15,4	4,0	54,2	6,4	-16,1	3.872,9	-1,6	-17,6
	Març	230,9	1,7	22,0	62,1	14,6	-19,0	4.464,4	15,3	8,6
	Abril	204,0	-11,7	-25,7	59,2	-4,8	-25,2	3.831,4	-14,2	-22,6
	Maig	277,1	35,8	7,6	57,4	-3,0	-27,0	3.988,5	4,1	-18,5
	Juny	207,8	-25,0	-25,7	61,2	6,7	-22,0	4.316,6	8,2	-9,6
	Juliol	225,5	8,5	4,3	61,4	0,4	-6,8	4.193,6	-2,8	3,4
	Agost	144,9	-35,7	-9,7	49,0	-20,2	-1,2	4.111,2	-2,0	-6,5
	Setembre	206,2	42,3	-12,3	56,8	16,0	10,7	4.345,3	5,7	-1,8
	Octubre	224,7	9,0	-21,4	50,6	-11,0	-14,5	4.088,7	-5,9	-16,0
	Novembre	197,6	-12,1	-12,1	48,3	-4,5	-12,1	4.472,9	9,4	2,1
	Desembre	202,2	2,4	-11,6	102,5	112,2	-24,4	4.059,1	-9,3	-9,1
2010	Gener	231,2	14,3	-13,9	46,7	-54,5	-8,4	4.021,1	-0,9	2,2
	Febrer	198,5	-14,1	-12,6	51,7	10,7	-4,6	3.956,9	-1,6	2,2
	Març	192,4	-3,1	-16,7	71,0	37,3	14,3	4.412,1	11,5	-1,2
	Abril	221,9	15,3	8,8	58,4	-17,8	-1,3	3.852,5	-12,7	0,5
	Maig	197,0	-11,2	-28,9	57,4	-1,8	0,0	4.220,9	9,6	5,8
	Juny	183,9	-6,7	-11,5	60,4	5,4	-1,2	4.220,8	0,0	-2,2

Nota: Volum en milers de kg.

Font: Mercavalència.

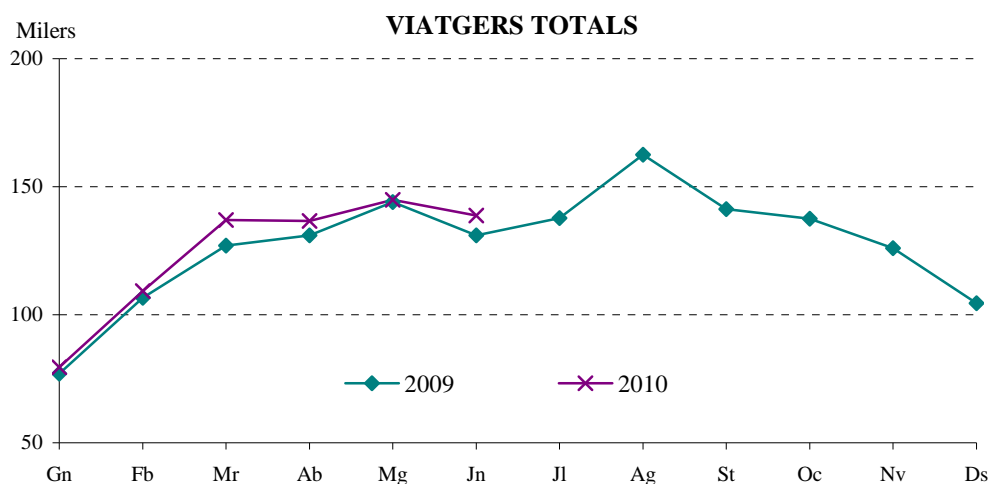
COMERCIALIZACIÓ DE PRODUCTES ALIMENTARIS



II.4. Demanda turística. Segon trimestre 2010*II.4. Demanda turística. Segundo trimestre 2010***4.1. Nombre de viatgers i pernoctacions. 2009 - 2010***4.1. Número de viajeros y pernoctaciones. 2009 - 2010*

		Viatgers			Pernoctacions		
		València	Província	C. Valenciana	València	Província	C. Valenciana
2009	Abril	130.997	214.573	595.943	272.456	517.389	1.925.454
	Maig	144.131	237.223	630.930	278.933	507.186	1.952.409
	Juny	130.918	224.411	655.273	259.712	513.247	2.241.147
	Juliol	138.414	245.614	764.875	287.858	627.297	2.871.011
	Agost	157.331	270.963	851.910	356.623	736.858	3.274.561
	Setembre	139.136	227.183	663.475	288.307	548.905	2.381.776
	Octubre	136.703	222.189	579.298	264.616	488.341	1.954.615
	Novembre	123.943	198.205	458.436	236.768	455.477	1.471.579
	Desembre	105.517	160.871	406.657	199.786	324.219	1.201.342
2010	Gener	79.464	130.500	313.482	166.256	277.187	1.058.126
	Febrer	109.272	177.224	446.792	224.530	388.762	1.351.866
	Març	137.027	220.656	546.357	285.162	519.421	1.800.323
	Abril	136.658	227.938	602.873	287.336	526.074	1.943.080
	Maig	144.911	231.487	634.141	281.917	514.009	2.049.616
	Juny	138.756	245.669	685.269	285.375	553.130	2.333.997

Nota: Des de gener de 2010 les dades són provisionals. Font: Enquesta d'ocupació hotelera. INE.

**4.2. Viatgers, pernoctacions i estada mitjana segons lloc de residència. 2009 - 2010***4.2. Viajeros, pernoctaciones y estancia media según lugar de residencia. 2009 - 2010*

		Viatgers			Pernoctacions			Estada mitjana
		Total	Espanya	Estrangers	Total	Espanya	Estrangers	
2009	Abril	130.997	79.200	51.797	272.456	152.906	119.550	2,08
	Maig	144.131	88.804	55.327	278.933	159.452	119.481	1,94
	Juny	130.918	77.134	53.784	259.712	136.764	122.948	1,98
	Juliol	138.414	79.213	59.201	287.858	148.689	139.169	2,08
	Agost	157.331	83.216	74.115	356.623	171.620	185.003	2,27
	Setembre	139.136	75.640	63.496	288.307	140.471	147.836	2,07
	Octubre	136.703	85.407	51.296	264.616	149.856	114.760	1,94
	Novembre	123.943	82.574	41.369	236.768	146.770	89.998	1,91
	Desembre	105.517	74.679	30.838	199.786	135.557	64.229	1,89
2010	Gener	79.464	53.633	25.831	166.256	104.884	61.372	2,09
	Febrer	109.272	70.164	39.108	224.530	131.267	93.263	2,05
	Març	137.027	88.235	48.792	285.162	167.567	117.595	2,08
	Abril	136.658	79.903	56.755	287.336	150.682	136.654	2,10
	Maig	144.911	83.557	61.354	281.917	141.824	140.093	1,95
	Juny	138.756	77.160	61.596	285.375	131.540	153.835	2,06

Nota: Des de maig de 2009 les dades són provisionals. Font: Enquesta d'ocupació hotelera. INE.

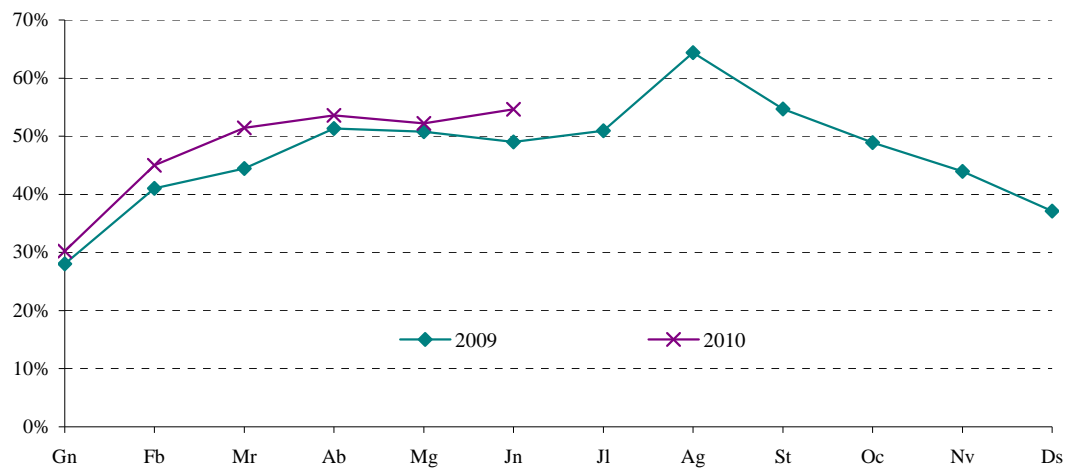
4.3. Oferta hotelera. 2009 - 2010

4.3. Oferta hotelera. 2009 - 2010

		Establiments oberts estimats	Places estimades	Grau d'ocupació		Personal ocupat
				Per plaça	Per plaça en cap de setmana	
2009	Abril	120	17.499	51,32	67,40	2.518
	Maig	121	17.594	50,73	64,84	2.478
	Juny	121	17.590	48,88	61,94	2.445
	Juliol	129	17.758	51,46	59,22	2.415
	Agost	130	17.763	63,77	71,33	2.429
	Setembre	130	17.773	53,56	64,68	2.432
	Octubre	130	17.814	47,42	57,16	2.445
	Novembre	130	17.896	43,93	56,65	2.423
	Desembre	120	17.399	36,69	43,18	2.385
2010	Gener	126	17.670	30,25	36,26	2.333
	Febrer	128	17.745	44,97	54,75	2.322
	Març	128	17.755	51,44	61,85	2.262
	Abril	129	17.743	53,57	64,07	2.310
	Maig	116	17.325	52,20	63,64	2.283
	Juny	116	17.341	54,61	66,48	2.320

Nota: Des de maig de 2009 les dades són provisionals. Font: Enquesta d'ocupació hotelera. INE.

GRAU D'OCUPACIÓ PER PLAÇA



III. DEMOGRAFIA I POBLACIÓ

III. DEMOGRAFÍA Y POBLACIÓN

ÍNDIX

III.1. Resum de moviments registrats al Padró Municipal	
1.1 Resum moviments registrats al Padró Municipal per mesos	31
1.2. Resum moviments registrats al Padró Municipal per districtes	32
III.2. Naixements i defuncions	
2.1. Naixements i defuncions per sexe i trimestre.....	33
2.2. Naixements i defuncions per districte	33
III.3. Migracions registrades	
3.1. Immigrants, emigrants i saldo migratori per trimestre.....	34
3.2. Immigrants segons edat i sexe	34
3.3. Immigrants segons procedència i sexe.....	35
3.4. Immigrants segons continent de nacionalitat i sexe	35
3.5. Immigrants segons continent de nacionalitat i grups d'edat	35
3.6. Emigrants segons edat i sexe	36
3.7. Emigrants segons destinació i sexe	36
3.8. Emigrants segons continent de nacionalitat i sexe	36
3.9. Emigrants segons continent de nacionalitat i grups d'edat	37
3.10. Immigrants, emigrants i saldo migratori per districte	37
III.4. Canvis de domicili intraurbans	
4.1. Canvis de domicili per sexe i trimestre	38
4.2. Canvis de domicili segons edat i sexe	38
4.3. Canvis de domicili entre districtes	39
4.4. Canvis de domicili segons valor cadastral mitjà del barri d'eixida i d'arribada	39

ÍNDICE

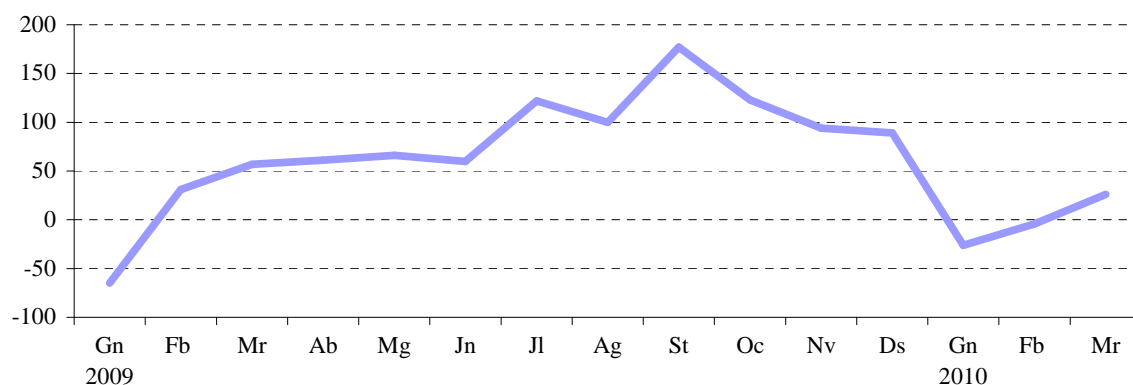
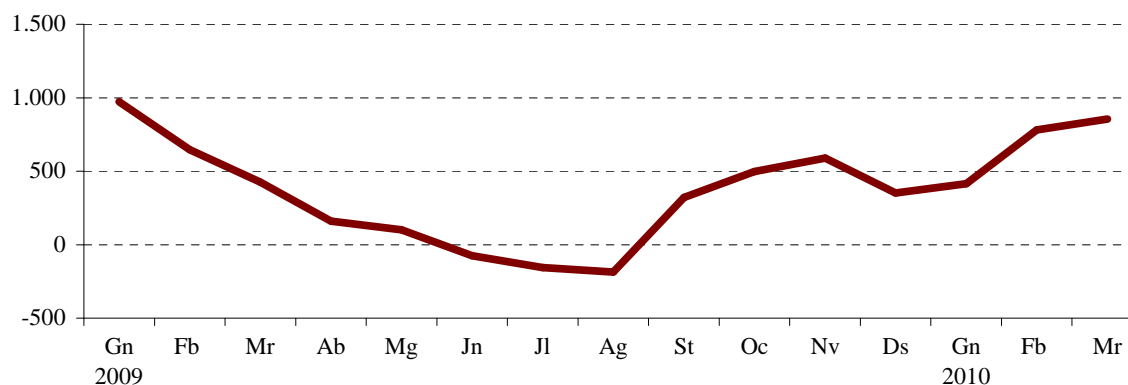
III.1. Resumen de movimientos registrados en el Padrón Municipal	
1.1. Resumen movimientos registrados en el Padrón Municipal por meses.....	31
1.2. Resumen movimientos registrados en el Padrón Municipal por distritos.....	32
III.2. Nacimientos y defunciones	
2.1. Nacimientos y defunciones por sexo y trimestre	33
2.2. Nacimientos y defunciones por distrito	33
III.3. Migraciones registradas	
3.1. Inmigrantes, emigrantes y saldo migratorio por trimestre.....	34
3.2. Inmigrantes según edad y sexo	34
3.3. Inmigrantes según procedencia y sexo	35
3.4. Inmigrantes según continente de nacionalidad y sexo	35
3.5. Inmigrantes según continente de nacionalidad y grupos de edad	35
3.6. Emigrantes según edad y sexo	36
3.7. Emigrantes según destino y sexo	36
3.8. Emigrantes según continente de nacionalidad y sexo .	36
3.9. Emigrantes según continente de nacionalidad y grupos de edad	37
3.10. Inmigrantes, emigrantes y saldo migratorio por distrito.....	37
III.4. Cambios de domicilio intraurbanos	
4.1. Cambios de domicilio por sexo y trimestre	38
4.2. Cambios de domicilio según edad y sexo	38
4.3. Cambios de domicilio entre distritos	39
4.4. Cambios de domicilio según valor catastral medio del barrio de salida y de llegada.....	39

III.1. Resum de moviments registrats al Padró Municipal*III.1. Resumen de movimientos registrados en el Padrón Municipal***1.1. Resum moviments registrats al Padró Municipal per mesos***1.1. Resumen movimientos registrados en el Padrón Municipal por meses*

		Altes			Baixes		Canvis de		Saldos		
		Naixement	Immigració	Altres	Defunció	Emigració	Altres	domicili	Vegetatiu	Interurbà	Altres
2006	Total	8.001	42.958	1.799	6.831	33.011	16.257	44.490	1.170	9.947	-14.458
2007	Total	8.281	47.967	3.145	6.881	33.475	8.545	42.775	1.400	14.492	-5.400
2008	Total	8.345	41.250	3.096	6.840	31.673	7.779	44.988	1.505	9.577	-4.683
2009	Total	7.668	34.916	2.979	6.753	31.265	12.034	48.241	915	3.651	-9.055
	Gener	659	3.511	245	724	2.539	230	3.764	-65	972	15
	Febrer	604	2.982	208	573	2.335	245	3.969	31	647	-37
	Març	686	2.706	245	629	2.279	3.008	3.919	57	427	-2.763
	Abril	591	2.779	215	530	2.619	725	4.236	61	160	-510
	Maig	616	3.087	293	550	2.986	8	4.911	66	101	285
	Juny	566	2.868	245	506	2.944	3.081	4.423	60	-76	-2.836
	Juliol	661	2.621	336	539	2.777	7	3.739	122	-156	329
	Agost	617	2.288	260	517	2.474	11	3.358	100	-186	249
	Setembre	657	3.517	221	480	3.195	1.992	4.318	177	322	-1.771
	Octubre	653	3.113	231	530	2.615	10	4.059	123	498	221
	Novembre	637	2.948	249	543	2.358	2.713	3.988	94	590	-2.464
	Desembre	721	2.496	231	632	2.144	4	3.557	89	352	227
2010	Gener	630	2.777	300	656	2.361	521	3.933	-26	416	-221
	Febrer	567	3.060	298	571	2.279	6.350	4.478	-4	781	-6.052
	Març	628	3.221	482	602	2.366	4.100	4.561	26	855	-3.618

Nota: L'últim trimestre dades provisionals.

Font: Fitxer d'altres i baixes del Padró Municipal d'Habitants. Oficina d'Estadística.

EVOLUCIÓ DEL SALDO VEGETATIU AL PADRÓ MUNICIPAL**EVOLUCIÓ DEL SALDO INTERURBÀ AL PADRÓ MUNICIPAL**

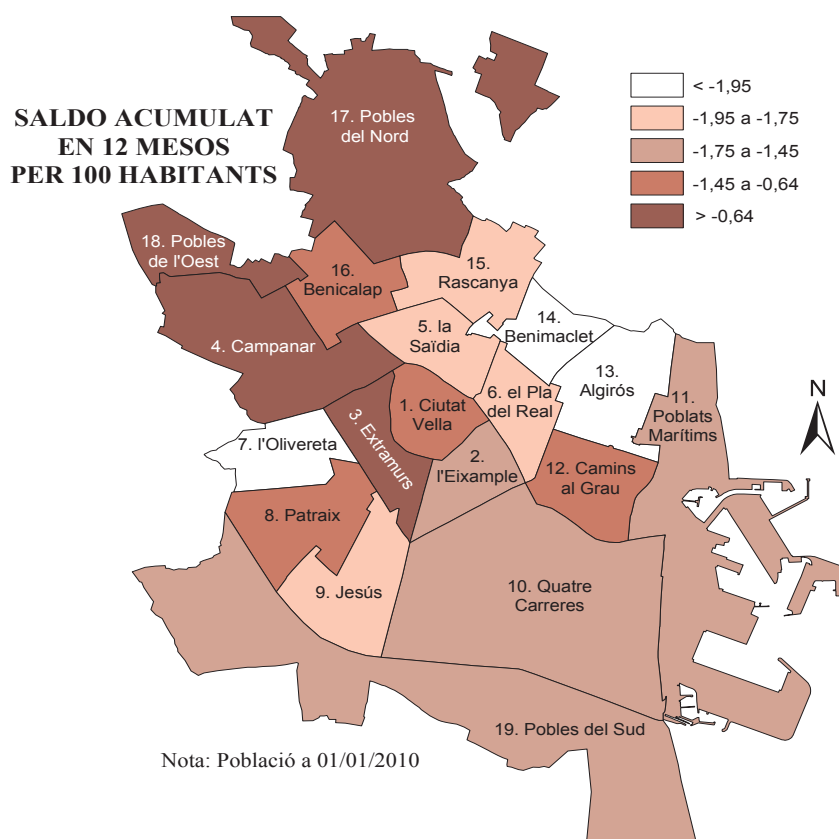
1.2. Resum moviments registrats al Padró Municipal per districtes

1.2. Resumen movimientos registrados en el Padrón Municipal por distritos

	4t trimestre 2009				1r trimestre 2010				Saldo acumulat en 12 mesos
	Creixement vegetatiu	Saldo Migratori Interurbà	Saldo Migratori Intraurbà	Saldo Net*	Creixement vegetatiu	Saldo Migratori Interurbà	Saldo Migratori Intraurbà	Saldo Net*	
València	306	1.440	0	-270	-4	2.052	0	-7.843	-11.616
1. Ciutat Vella	-23	126	-54	16	-32	154	49	-332	-304
2. l'Eixample	9	108	-42	-20	-6	161	-92	-538	-647
3. Extramurs	-21	108	43	54	-58	127	103	-376	-306
4. Campanar	35	120	64	150	45	28	42	-261	15
5. la Saïdia	-24	137	-15	-39	-26	140	-4	-554	-944
6. el Pla del Real	19	66	-73	-31	26	114	-10	-273	-603
7. l'Olivereta	12	55	16	-139	-11	210	13	-450	-1.095
8. Patraix	-11	37	7	-55	-7	125	39	-255	-575
9. Jesús	26	67	27	-47	-15	45	-62	-594	-950
10. Quatre Carreres	37	67	-31	-143	-9	173	23	-739	-1.283
11. Poblats Marítims	27	160	-16	42	-9	122	-36	-674	-964
12. Camins al Grau	53	179	69	150	38	176	1	-773	-769
13. Algirós	14	23	-27	-108	-14	123	-59	-452	-808
14. Benimaclet	-1	58	-14	-61	2	43	-42	-383	-726
15. Rascanya	91	88	-37	-93	51	130	-100	-671	-1.003
16. Benicalap	34	34	17	-16	25	71	159	-191	-287
17. Pobles del Nord	5	13	23	33	3	22	-2	-30	16
18. Pobles de l'Oest	29	15	16	43	4	62	19	-85	-47
19. Pobles del Sud	-5	-21	27	-6	-11	26	-41	-212	-336

Nota: L'últim trimestre dades provisionals. *Els Saldos Net i Acumulat inclouen altres altes i baixes.

Font: Fitxer d'altes i baixes del Padró Municipal d'Habitants. Oficina d'Estadística.



III.2. Naixements i defuncions. Primer trimestre 2010*III.2. Nacimientos y defunciones. Primer trimestre 2010***2.1. Naixements i defuncions per sexe i trimestre. 2002-2010***2.1. Nacimientos y defunciones por sexo y trimestre. 2002-2010*

	Naixements			Defuncions			Creixement
	Total	Homes	Dones	Total	Homes	Dones	Vegetatiu
2002 Total	7.232	3.766	3.466	6.981	3.649	3.332	251
2003 Total	7.666	3.868	3.798	7.177	3.683	3.494	489
2004 Total	7.866	4.008	3.858	6.830	3.475	3.355	1.036
2005 Total	8.086	4.067	4.019	7.118	3.519	3.599	968
2006 Total	8.001	4.109	3.892	6.831	3.424	3.407	1.170
2007 Total	8.281	4.308	3.973	6.881	3.378	3.503	1.400
2008 Total	8.345	4.326	4.019	6.840	3.399	3.441	1.505
2009 Total	7.668	4.087	3.581	6.753	3.409	3.344	915
Primer Trimestre	1.949	1.071	878	1.926	988	938	23
Segon Trimestre	1.773	963	810	1.586	783	803	187
Tercer Trimestre	1.935	1.008	927	1.536	758	778	399
Quart Trimestre	2.011	1.045	966	1.705	880	825	306
2010 Primer Trimestre	1.825	910	915	1.829	928	901	-4

Nota: L'últim trimestre dades provisionals.

Font: Fitxer d'altres i baixes del Padró Municipal d'Habitants. Oficina d'Estadística.

2.2. Naixements i defuncions per districte. Quart trimestre 2009 i Primer trimestre 2010*2.2. Nacimientos y defunciones por distrito. Cuarto trimestre 2009 y Primer trimestre 2010*

	4t trimestre 2009			1r trimestre 2010		
	Naixements	Defuncions	Creixement vegetatiu	Naixements	Defuncions	Creixement vegetatiu
València	2.011	1.705	306	1.825	1.829	-4
1. Ciutat Vella	55	78	-23	58	90	-32
2. l'Eixample	110	101	9	119	125	-6
3. Extramurs	108	129	-21	96	154	-58
4. Campanar	96	61	35	104	59	45
5. la Saïdia	99	123	-24	94	120	-26
6. el Pla del Real	84	65	19	80	54	26
7. l'Olivereta	125	113	12	109	120	-11
8. Patraix	129	140	-11	114	121	-7
9. Jesús	132	106	26	98	113	-15
10. Quatre Carreres	187	150	37	154	163	-9
11. Poblats Marítims	175	148	27	145	154	-9
12. Camins al Grau	181	128	53	181	143	38
13. Algirós	83	69	14	69	83	-14
14. Benimaclet	61	62	-1	58	56	2
15. Rascanya	166	75	91	146	95	51
16. Benicalap	109	75	34	110	85	25
17. Pobles del Nord	16	11	5	16	13	3
18. Pobles de l'Oest	55	26	29	39	35	4
19. Pobles del Sud	40	45	-5	35	46	-11

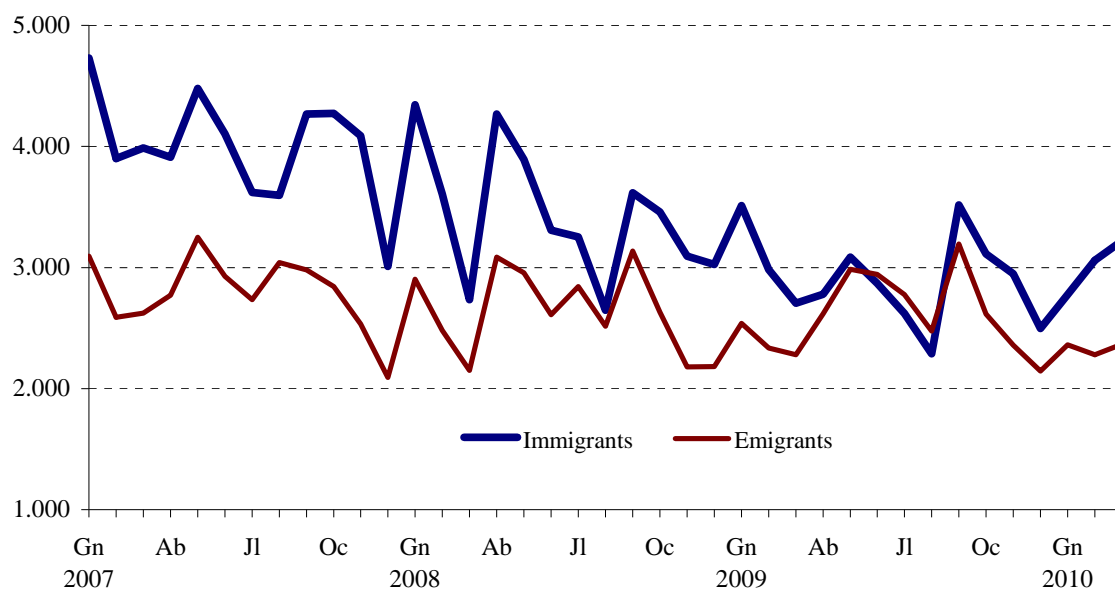
Font: Fitxer d'altres i baixes del Padró Municipal d'Habitants. Oficina d'Estadística.

III.3. Migracions registrades. Primer trimestre 2010*III.3. Migraciones registradas. Primer trimestre 2010***3.1. Immigrants, emigrants i saldo migratori per trimestre. 2002 - 2010***3.1. Inmigrantes, emigrantes y saldo migratorio por trimestre. 2002 - 2010*

	Immigrants	Emigrants	Saldo Migratori
2002 Total	37.203	25.853	11.350
2003 Total	37.799	29.339	8.460
2004 Total	39.359	29.271	10.088
2005 Total	40.577	31.756	8.821
2006 Total	42.958	33.011	9.947
2007 Total	47.967	33.475	14.492
2008 Total	41.250	31.673	9.577
2009 Total	34.916	31.265	3.651
Primer Trimestre	9.199	7.153	2.046
Segon Trimestre	8.734	8.549	185
Tercer Trimestre	8.426	8.446	-20
Quart Trimestre	8.557	7.117	1.440
2010 Primer Trimestre	9.058	7.006	2.052

Nota: L'últim trimestre dades provisionals.

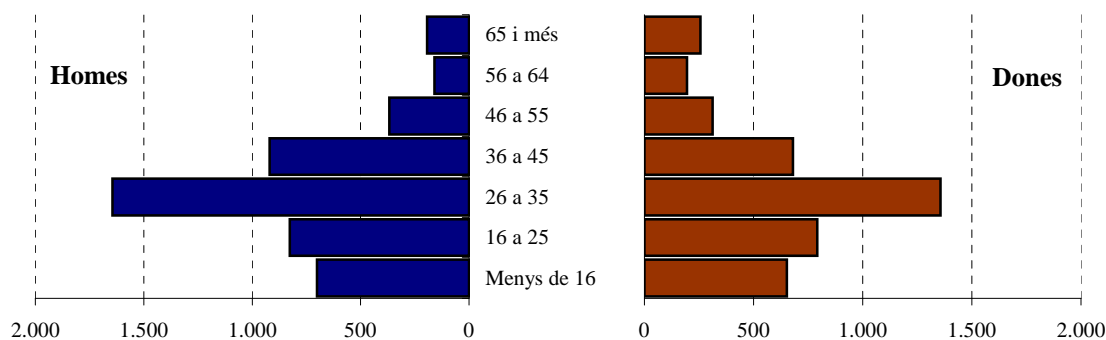
Font: Fitxer d'altres i baixes del Padró Municipal d'Habitants. Oficina d'Estadística.

EVOLUCIÓ MENSUAL DE LA MIGRACIÓ REGISTRADA**3.2. Immigrants segons edat i sexe. Primer trimestre 2010***3.2. Inmigrantes según edad y sexo. Primer trimestre 2010*

	Total	%	Homes	%	Dones	%
Total	9.058	100,0%	4.813	53,1%	4.245	46,9%
Menys de 16	1.353	14,9%	701	7,7%	652	7,2%
16 a 25	1.619	17,9%	827	9,1%	792	8,7%
26 a 35	3.000	33,1%	1.644	18,1%	1.356	15,0%
36 a 45	1.600	17,7%	920	10,2%	680	7,5%
46 a 55	681	7,5%	368	4,1%	313	3,5%
56 a 64	355	3,9%	160	1,8%	195	2,2%
65 i més	450	5,0%	193	2,1%	257	2,8%

Font: Fitxer d'altres i baixes del Padró Municipal d'Habitants. Oficina d'Estadística.

ESTRUCTURA D'EDAT I SEXE DELS IMMIGRANTS. PRIMER TRIMESTRE 2010



3.3. Immigrants segons procedència i sexe. Primer trimestre 2010

3.3. *Inmigrantes según procedencia y sexo. Primer trimestre 2010*

	Total	%	Homes	%	Dones	%
Total	9.058	100,0	4.813	53,1	4.245	46,9
l'Horta	2.347	25,9	1.200	13,2	1.147	12,7
Resta de la Comunitat	2.218	24,5	1.107	12,2	1.111	12,3
Resta de l'Estat	2.605	28,8	1.517	16,7	1.088	12,0
Estranger	1.888	20,8	989	10,9	899	9,9

Font: Fitxer d'altres i baixes del Padró Municipal d'Habitants. Oficina d'Estadística.

3.4. Immigrants segons continent de nacionalitat i sexe. Primer trimestre 2010

3.4. *Inmigrantes según continente de nacionalidad y sexo. Primer trimestre 2010*

	Total	%	Homes	%	Dones	%
Total	9.058	100,0	4.813	53,1	4.245	46,9
Espanya	4.577	50,5	2.244	24,8	2.333	25,8
Unió Europea (26 països)	975	10,8	509	5,6	466	5,1
Resta d'Europa	126	1,4	52	0,6	74	0,8
Àfrica	708	7,8	512	5,7	196	2,2
Amèrica del Nord	38	0,4	21	0,2	17	0,2
Amèrica Central	208	2,3	78	0,9	130	1,4
Amèrica del Sud	1.478	16,3	705	7,8	773	8,5
Àsia, Oceania i Altres	948	10,5	692	7,6	256	2,8

Font: Fitxer d'altres i baixes del Padró Municipal d'Habitants. Oficina d'Estadística.

3.5. Immigrants segons continent de nacionalitat i grups d'edat. Primer trimestre 2010

3.5. *Inmigrantes según continente de nacionalidad y grupos de edad. Primer trimestre 2010*

	Total	%	Menys de 16 anys	%	16-64 anys	%	65 i més anys	%
Total	9.058	100,0	1.353	14,9	7.255	80,1	450	5,0
Espanya	4.577	50,5	857	9,5	3.312	36,6	408	4,5
Unió Europea (26 països)	975	10,8	94	1,0	862	9,5	19	0,2
Resta d'Europa	126	1,4	15	0,2	109	1,2	2	0,0
Àfrica	708	7,8	47	0,5	654	7,2	7	0,1
Amèrica del Nord	38	0,4	6	0,1	32	0,4	0	0,0
Amèrica Central	208	2,3	23	0,3	184	2,0	1	0,0
Amèrica del Sud	1.478	16,3	186	2,1	1.282	14,2	10	0,1
Àsia, Oceania i Altres	948	10,5	125	1,4	820	9,1	3	0,0

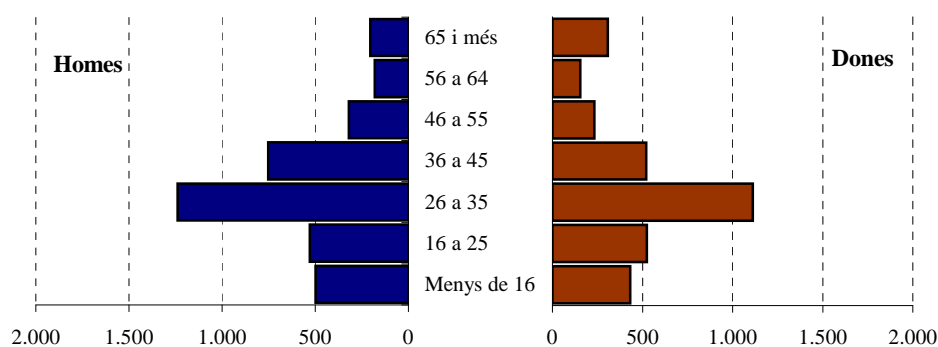
Font: Fitxer d'altres i baixes del Padró Municipal d'Habitants. Oficina d'Estadística.

3.6. Emigrants segons edat i sexe. Primer trimestre 2010

3.6. Emigrantes según edad y sexo. Primer trimestre 2010

	Total	%	Homes	%	Dones	%
Total	7.006	100,0	3.724	53,2	3.282	46,8
Menys de 16	929	13,3	498	7,1	431	6,2
16 a 25	1.054	15,0	530	7,6	524	7,5
26 a 35	2.350	33,5	1.238	17,7	1.112	15,9
36 a 45	1.272	18,2	752	10,7	520	7,4
46 a 55	553	7,9	320	4,6	233	3,3
56 a 64	336	4,8	181	2,6	155	2,2
65 i més	512	7,3	205	2,9	307	4,4

Font: Fitxer d'altres i baixes del Padró Municipal d'Habitants. Oficina d'Estadística.

ESTRUCTURA D'EDAT I SEXE DELS EMIGRANTS. PRIMER TRIMESTRE 2010**3.7. Emigrants segons destinació i sexe. Primer trimestre 2010**

3.7. Emigrantes según destino y sexo. Primer trimestre 2010

	Total	%	Homes	%	Dones	%
Total	7.006	100,0	3.724	53,2	3.282	46,8
l'Horta	2.530	36,1	1.280	18,3	1.250	17,8
Resta de la Comunitat	1.877	26,8	991	14,1	886	12,6
Resta de l'estat	2.238	31,9	1.257	17,9	981	14,0
Estranger	361	5,2	196	2,8	165	2,4

Font: Fitxer d'altres i baixes del Padró Municipal d'Habitants. Oficina d'Estadística.

3.8. Emigrants segons continent de nacionalitat i sexe. Primer trimestre 2010

3.8. Emigrantes según continente de nacionalidad y sexo. Primer trimestre 2010

	Total	%	Homes	%	Dones	%
Total	7.006	100,0	3.724	53,2	3.282	46,8
Espanya	4.624	66,0	2.377	33,9	2.247	32,1
Unió Europea (26 països)	418	6,0	206	2,9	212	3,0
Resta d'Europa	72	1,0	32	0,5	40	0,6
Àfrica	380	5,4	283	4,0	97	1,4
Amèrica del Nord	24	0,3	13	0,2	11	0,2
Amèrica Central	89	1,3	43	0,6	46	0,7
Amèrica del Sud	1.011	14,4	482	6,9	529	7,6
Àsia, Oceania i Altres	388	5,5	288	4,1	100	1,4

Font: Fitxer d'altres i baixes del Padró Municipal d'Habitants. Oficina d'Estadística.

3.9. Emigrants segons continent de nacionalitat i grups d'edat. Primer trimestre 2010*3.9. Emigrantes según continente de nacionalidad y grupos de edad. Primer trimestre 2010*

	Total	%	Menys de 16 anys	%	16-64 anys	%	65 i més anys	%
Total	7.006	100,0	929	13,3	5.565	79,4	512	7,3
Espanya	4.624	66,0	702	10,0	3.429	48,9	493	7,0
Unió Europea (26 països)	418	6,0	52	0,7	361	5,2	5	0,1
Resta d'Europa	72	1,0	6	0,1	65	0,9	1	0,0
Àfrica	380	5,4	32	0,5	347	5,0	1	0,0
Amèrica del Nord	24	0,3	1	0,0	22	0,3	1	0,0
Amèrica Central	89	1,3	8	0,1	79	1,1	2	0,0
Amèrica del Sud	1.011	14,4	101	1,4	901	12,9	9	0,1
Àsia, Oceania i Altres	388	5,5	27	0,4	361	5,2	0	0,0

*Font: Fitxer d'altres i baixes del Padró Municipal d'Habitants. Oficina d'Estadística.***3.10. Immigrants, emigrants i saldo migratori per districte. Quart trimestre 2009 i Primer trimestre 2010***3.10. Inmigrantes, emigrantes y saldo migratorio por distrito. Cuarto trimestre 2009 y Primer trimestre 2010*

	4t trimestre 2009			1r trimestre 2010		
	Immigrants	Emigrants	Saldo Migratori	Immigrants	Emigrants	Saldo Migratori
València	8.557	7.117	1.440	9.058	7.006	2.052
1. Ciutat Vella	375	249	126	390	236	154
2. l'Eixample	427	319	108	450	289	161
3. Extramurs	507	399	108	565	438	127
4. Campanar	448	328	120	396	368	28
5. la Saïdia	560	423	137	535	395	140
6. el Pla del Real	330	264	66	319	205	114
7. l'Olivereta	651	596	55	774	564	210
8. Patraix	517	480	37	579	454	125
9. Jesús	547	480	67	566	521	45
10. Quatre Carreres	718	651	67	815	642	173
11. Pobles Marítims	632	472	160	586	464	122
12. Camins al Grau	699	520	179	756	580	176
13. Algirós	390	367	23	419	296	123
14. Benimaclet	359	301	58	310	267	43
15. Rascanya	603	515	88	646	516	130
16. Benicalap	434	400	34	501	430	71
17. Pobles del Nord	54	41	13	80	58	22
18. Pobles de l'Oest	140	125	15	178	116	62
19. Pobles del Sud	166	187	-21	193	167	26

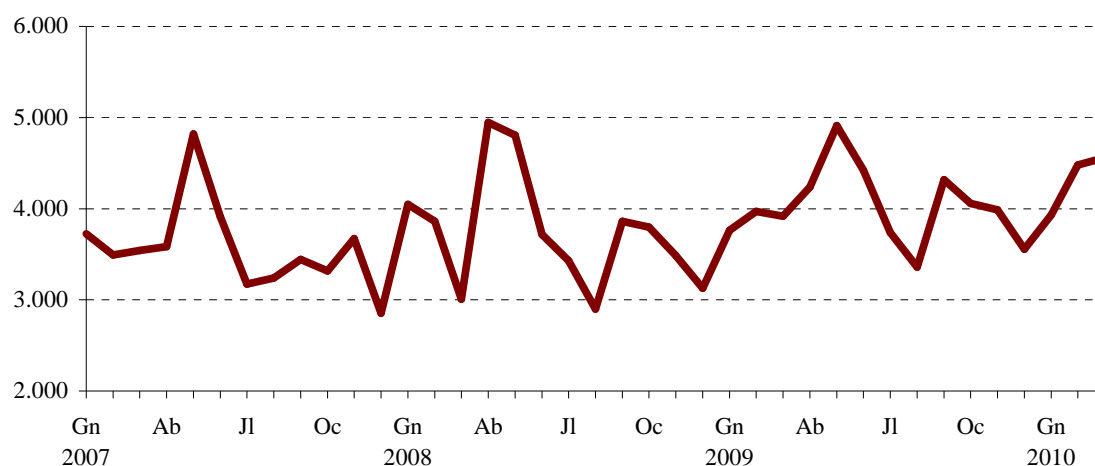
Font: Fitxer d'altres i baixes del Padró Municipal d'Habitants. Oficina d'Estadística.

III.4. Canvis de domicili intraurbans. Primer trimestre 2010*III.4. Cambios de domicilio intraurbanos. Primer trimestre 2010***4.1. Canvis de domicili per sexe i trimestre. 2002-2010***4.1. Cambios de domicilio por sexo y trimestre. 2002-2010*

	Total	Homes	Dones
2002 Total	34.573	16.846	17.727
2003 Total	42.151	20.628	21.523
2004 Total	44.542	21.993	22.549
2005 Total	43.316	21.693	21.623
2006 Total	44.490	22.252	22.238
2007 Total	42.775	21.200	21.575
2008 Total	44.988	22.380	22.608
2009 Total	48.241	23.872	24.369
Primer Trimestre	11.652	5.782	5.870
Segon Trimestre	13.570	6.643	6.927
Tercer Trimestre	11.415	5.692	5.723
Quart Trimestre	11.604	5.755	5.849
2010 Primer Trimestre	12.972	6.391	6.581

Nota: L'últim trimestre dades provisionals.

Font: Fitxer d'altres i baixes del Padró Municipal d'Habitants. Oficina d'Estadística.

EVOLUCIÓ MENSUAL DELS CANVIS DE DOMICILI**4.2. Canvis de domicili segons edat i sexe. Primer trimestre 2010***4.2. Cambios de domicilio según edad y sexo. Primer trimestre 2010*

	Total	%	Homes	%	Dones	%
Total	12.972	100,0	6.391	49,3	6.581	50,7
Menys de 16 anys	2.745	21,2	1.398	10,8	1.347	10,4
De 16 a 25 anys	1.651	12,7	760	5,9	891	6,9
De 26 a 35 anys	3.938	30,4	1.889	14,6	2.049	15,8
De 36 a 45 anys	2.587	19,9	1.363	10,5	1.224	9,4
De 46 a 55 anys	1.103	8,5	556	4,3	547	4,2
De 56 a 64 anys	450	3,5	221	1,7	229	1,8
De 65 i més anys	498	3,8	204	1,6	294	2,3

Font: Fitxer d'altres i baixes del Padró Municipal d'Habitants. Oficina d'Estadística.

4.3. Canvis de domicili entre districtes. Primer trimestre 2010

4.3. Cambios de domicilio entre distritos. Primer trimestre 2010

	Districte d'eixida																			Total
	1	2	3	4	5	6	7	8	9	10	11	12	13	14	15	16	17	18	19	
Districte d'arribada																				
1	129	29	43	18	24	18	11	12	16	25	17	21	14	5	13	11	0	2	5	413
2	22	272	26	17	23	22	11	20	14	134	6	41	11	5	4	9	3	0	21	661
3	64	44	347	39	29	24	81	95	73	37	8	16	10	7	23	26	2	4	5	934
4	25	23	48	184	50	7	30	13	15	13	12	11	19	10	42	57	0	9	1	569
5	25	18	24	52	296	11	11	20	14	42	28	16	10	25	160	65	2	1	5	825
6	12	26	25	3	19	131	6	5	5	17	16	47	44	37	21	7	0	3	3	427
7	12	20	81	29	33	4	466	78	40	32	15	18	8	10	23	25	0	5	9	908
8	14	19	71	17	12	15	98	309	110	34	12	18	5	4	23	18	0	3	7	789
9	4	18	60	6	18	9	33	83	402	59	7	20	10	3	16	20	3	2	19	792
10	14	172	35	16	28	20	31	34	55	698	55	62	27	19	16	9	1	6	18	1.316
11	4	17	11	6	16	13	22	7	19	29	535	141	58	11	25	9	0	0	15	938
12	11	48	12	24	15	45	15	16	28	64	129	517	91	13	25	20	1	3	6	1.083
13	5	8	12	5	11	35	10	4	9	22	46	88	193	17	21	6	1	1	1	495
14	1	8	11	5	39	29	11	8	9	7	17	12	10	169	45	8	0	0	3	392
15	9	13	7	21	123	32	30	13	11	21	34	21	17	63	580	73	5	3	6	1.082
16	9	13	13	76	82	22	18	17	23	24	25	25	21	28	123	405	0	10	8	942
17	2	0	1	1	2	0	1	0	1	1	2	1	0	0	4	0	7	0	0	23
18	0	2	2	5	9	0	8	4	1	4	6	3	1	2	14	10	0	109	0	180
19	2	3	2	3	0	0	2	12	9	30	4	4	5	6	4	5	0	0	112	203
Total	364	753	831	527	829	437	895	750	854	1.293	974	1.082	554	434	1.182	783	25	161	244	12.972

Font: Fitxer d'altres i baixes del Padró Municipal d'Habitants. Oficina d'Estadística.

4.4. Canvis de domicili segons valor cadastral mitjà del barri d'eixida i d'arribada. Primer trimestre 2010

4.4. Cambios de domicilio según valor catastral medio del barrio de salida y de llegada. Primer trimestre 2010

	Valor cadastral mitjà dels habitatges del barri d'eixida					
	Total	<=15.000	15.001-19.000	19.001-25.000	25.001-35.000	>35.000
Barri d'arribada						
Total	12.972	797	2.277	5.658	2.746	1.494
Mateix barri	4.030	306	824	1.716	784	400
<= 15.000	464	35	94	230	81	24
15.000-19.000	1.285	92	396	584	148	65
19.001-25.000	3.997	265	641	1.798	868	425
25.001-35.000	1.951	76	209	885	489	292
>35.000	1.245	23	113	445	376	288

Nota: Dades en Euros. Vegeu apartat de conceptes.

Font: Fitxer d'altres i baixes del Padró Municipal d'Habitants. Oficina d'Estadística.

IV. EDIFICACIÓ I HABITATGE

IV. EDIFICACIÓN Y VIVIENDA

ÍNDEX

IV.1. Llicències urbanístiques municipals.

1.1. Llicències de construcció i ocupació d'habitatges per districte. 41

IV.2. Habitatges visats.

2.1. Habitatges visats. 42

IV.3. Preus per m² dels habitatges lliures.

3.1. Preu mitjà trimestral per m² dels habitatges lliures..... 43

IV.4. Nombre de taxacions d'habitatges lliures.

4.1. Nombre de taxacions d'habitatges lliures 44

ÍNDICE

IV.1. Licencias urbanísticas municipales.

1.1. Licencias de construcción y ocupación de viviendas por distrito. 41

IV.2. Viviendas visadas.

2.1. Viviendas visadas. 42

IV.3. Precios por m² de las viviendas libres .

3.1. Precio medio trimestral por m² de las viviendas libres 43

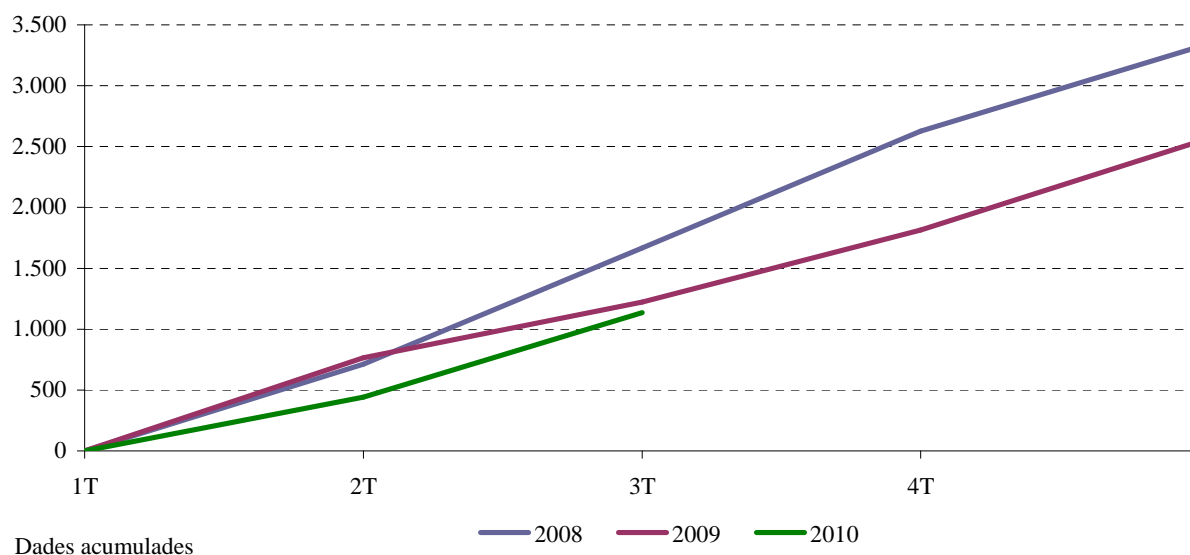
IV.4. Número de tasaciones de viviendas libres.

4.1. Número de tasaciones de viviendas libres..... 44

IV.1. Llicències urbanístiques municipals. Primer i segon trimestre 2010*IV.1. Licencias urbanísticas municipales. Primer y segundo trimestre 2010***1.1. Llicències de construcció i ocupació d'habitatges per districte. Primer i segon trimestre 2010***1.1. Licencias de construcción y ocupación de viviendas por distrito. Primer y segundo trimestre 2010*

	1r Trimestre						2n Trimestre					
	Construcció			1ª Ocupació			Construcció			1ª Ocupació		
	Llicències	Edificis	Habitatges	Llicències	Edificis	Habitatges	Llicències	Edificis	Habitatges	Llicències	Edificis	Habitatges
Total	15	23	380	37	50	443	15	38	451	46	62	693
1. Ciutat Vella	0	0	0	5	5	34	0	0	0	11	13	66
2. l' Eixample	1	1	67	3	3	20	0	0	0	1	1	11
3. Extramurs	0	0	0	1	1	10	0	0	0	2	3	57
4. Campanar	0	0	0	0	0	0	1	1	1	2	2	66
5. la Saïdia	1	2	16	1	1	10	0	0	0	1	1	10
6. el Pla del Real	0	0	0	0	0	0	0	0	0	0	0	0
7. l' Olivereta	0	0	0	2	2	20	0	0	0	0	0	0
8. Patraix	2	3	130	2	2	37	0	0	0	1	1	9
9. Jesús	0	0	0	2	3	35	0	0	0	0	0	0
10. Quatre Carreres	2	7	120	1	1	1	3	5	298	5	7	306
11. Poblat Marítims	1	1	1	6	6	28	2	3	16	9	12	18
12. Camins al Grau	0	0	0	0	0	0	1	2	33	4	5	84
13. Algirós	0	0	0	0	0	0	0	0	0	0	0	0
14. Benimaclet	1	1	1	1	1	1	1	1	3	1	1	2
15. Rascanya	0	0	0	3	6	163	0	0	0	2	4	15
16. Benicalap	1	1	2	1	4	68	4	12	86	0	0	0
17. Pobles del Nord	0	0	0	3	3	3	2	2	2	4	5	5
18. Pobles de l'Oest	4	5	40	4	10	10	1	12	12	1	1	1
19. Pobles del Sud	2	2	3	2	2	3	0	0	0	2	6	43

Font: *Servici de Llicències Urbanístiques. Ajuntament de València.*

HABITATGES AMB LLICÈNCIA D'OCUPACIÓ

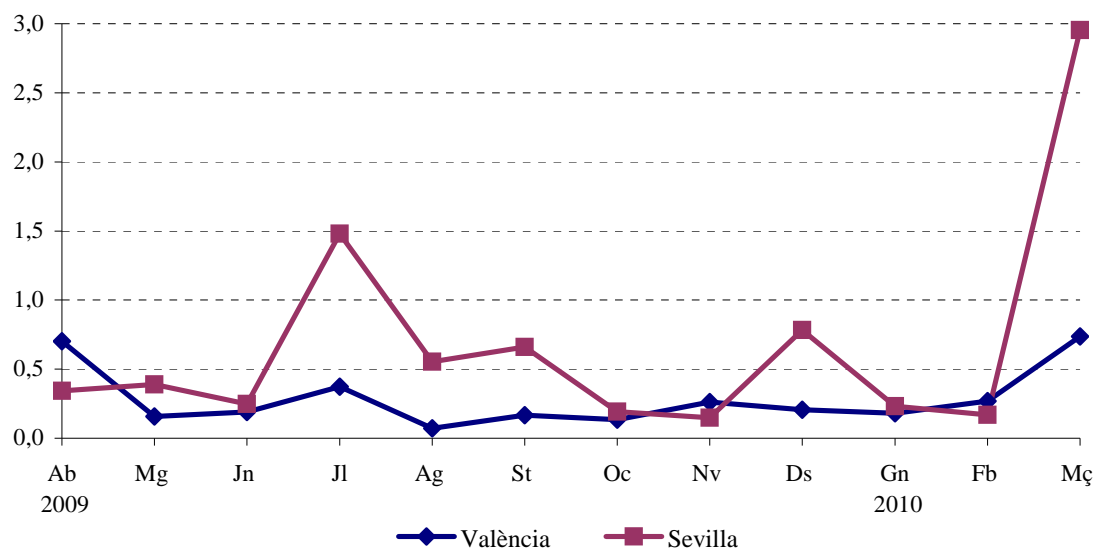
IV.2. Habitatges visats. Segon trimestre 2010*IV.2. Viviendas visadas. Segundo trimestre 2010***2.1. Habitatges visats***2.1. Viviendas visadas*

		València	Barcelona	Màlaga	Madrid	Saragossa	Sevilla	Comunitat Valenciana	Espanya
2005	Total	4.176	7.117	6.382	24.678	4.755	3.448	106.516	786.257
2006	Total	5.007	6.143	6.416	16.326	8.030	4.063	125.877	911.568
2007	Total	3.576	4.826	6.408	13.972	7.347	4.717	93.607	688.851
2008	Total	2.554	2.839	2.379	8.025	2.193	3.781	31.677	299.551
2009	Total	1.338	2.584	808	3.375	2.269	1.677	11.464	146.640
	Abril	265	22	104	404	101	101	901	13.292
	Maig	59	30	132	263	172	115	977	12.691
	Juny	72	215	45	185	38	73	848	12.178
	Juliol	141	372	69	217	299	437	1.273	14.829
	Agost	27	86	41	102	67	163	326	6.975
	Setembre	63	346	48	452	19	195	743	11.134
	Octubre	51	320	47	174	211	57	876	12.793
	Novembre	99	397	31	143	45	44	915	12.488
	Desembre	78	505	32	298	420	231	654	11.046
2010	Gener	68	237	25	324	215	68	759	8.428
	Febrer	101	493	47	83	82	50	999	10.380
	Març	278	457	35	319	384	871	1.046	13.138
	Abril	91	486	64	233	194	44	664	11.254
	Maig	115	326	25	185	83	34	1.127	11.857
	Juny	206	287	43	527	123	395	971	13.673

Font: Ministerio de Fomento (www.fomento.es).

HABITATGES VISATS

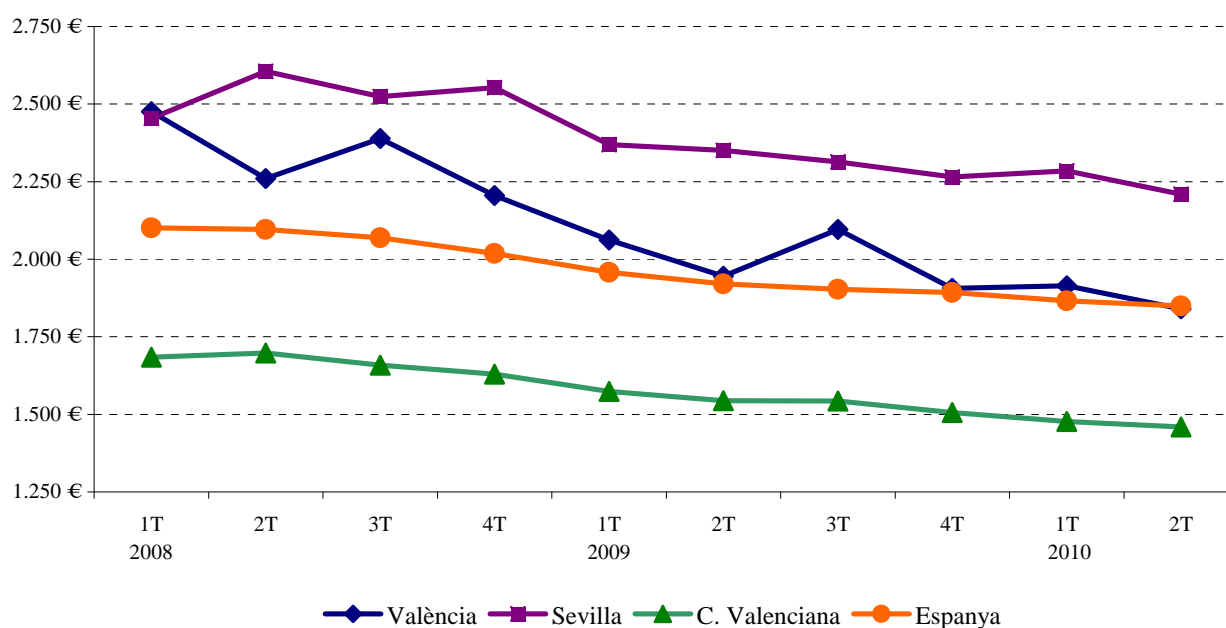
Per mil habitatges del Cens de 2001



IV.3. Preus per m² dels habitatges lliures. Segon trimestre 2010IV.3. Precios por m² de las viviendas libres. Segundo trimestre 2010**3.1. Preu mitjà trimestral per m² dels habitatges lliures**3.1. Precio medio trimestral por m² de las viviendas libres

	Tercer trimestre 09	Quart trimestre 09	Primer trimestre 10	Segon trimestre 10
Total				
València	2.095,8	1.906,3	1.914,8	1.840,5
Barcelona	3.410,2	3.516,1	3.441,6	3.418,1
Màlaga	1.965,5	1.938,7	1.982,1	1.909,5
Madrid	3.446,2	3.339,4	3.296,3	3.275,0
Sevilla	2.313,3	2.265,4	2.284,9	2.209,9
Saragossa	2.257,2	2.222,0	2.178,7	2.119,2
C. Valenciana	1.542,8	1.505,7	1.476,7	1.459,1
Espanya	1.902,8	1.892,3	1.865,7	1.848,9
fins a 2 anys de d'antiguitat				
València	2.289,4	2.309,6	2.266,1	2.177,3
Barcelona	4.615,4	4.546,0	4.349,2	4.197,6
Málaga	2.284,0	2.217,0	2.317,9	2.213,4
Madrid	3.813,5	3.664,1	3.500,7	3.338,5
Sevilla	2.765,3	2.525,4	2.680,4	2.604,9
Saragossa	2.806,2	2.599,0	2.460,1	2.417,1
C. Valenciana	1.774,3	1.731,8	1.670,4	1.604,3
Espanya	1.911,1	1.899,6	1.869,9	1.846,7
més de 2 anys d'antiguitat				
València	1.948,3	1.856,3	1.870,6	1.796,0
Barcelona	3.279,5	3.335,1	3.363,7	3.340,0
Málaga	1.910,6	1.873,5	1.853,8	1.858,4
Madrid	3.371,6	3.268,3	3.273,4	3.267,4
Sevilla	2.210,7	2.218,9	2.218,6	2.175,9
Saragossa	2.132,8	2.079,7	2.091,0	2.034,0
C. Valenciana	1.437,4	1.403,6	1.378,6	1.366,1
Espanya	1.890,5	1.878,7	1.863,4	1.854,9

Font: Ministerio de la Vivienda (www.mviv.es).

PREU PER M² DELS HABITATGES LLIURES

IV.4. Nombre de taxacions d'habitatges lliures. Segon trimestre 2010

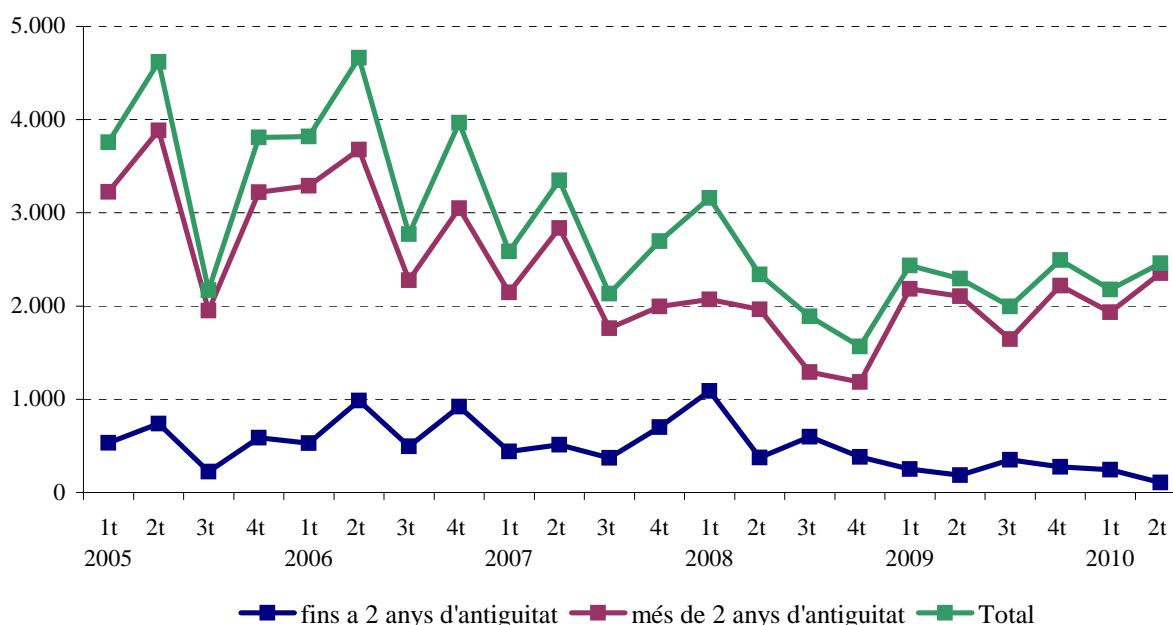
IV.4. Número de tasaciones de viviendas libres. Segundo trimestre 2010

4.1. Nombre de taxacions d'habitatges lliures

4.1. Número de tasaciones de viviendas libres

	Tercer trimestre 09	Quart trimestre 09	Primer trimestre 10	Segon trimestre 10
Total				
València	1.996	2.493	2.176	2.458
Barcelona	2.853	4.630	3.517	4.481
Màlaga	1.102	1.634	1.440	1.496
Madrid	6.712	9.368	7.717	9.709
Saragossa	1.504	1.887	1.898	2.098
Sevilla	1.429	2.037	1.644	1.756
C. Valenciana	16.272	17.791	15.777	16.890
Espanya	127.359	145.104	122.819	134.037
fins a 2 anys de d'antiguitat				
València	350	275	243	106
Barcelona	279	692	278	408
Màlaga	162	310	398	131
Madrid	1.134	1.683	777	1.036
Saragossa	278	517	451	395
Sevilla	215	309	236	139
més de 2 anys d'antiguitat				
València	1.646	2.218	1.933	2.352
Barcelona	2.574	3.938	3.239	4.073
Màlaga	940	1.324	1.042	1.365
Madrid	5.578	7.685	6.940	8.673
Saragossa	1.226	1.370	1.447	1.703
Sevilla	1.214	1.728	1.408	1.617

Font: Ministerio de la Vivienda (www.mviv.es).

TAXACIONS D'HABITATGES LLIURES A VALÈNCIA

V. MEDI AMBIENT

V. MEDIO AMBIENTE

ÍNDIX

V.1. Observacions meteorològiques.

- 1.1. Observacions meteorològiques. Mes a mes 46
 1.2. Observacions del vent. Mes a mes 47

V.2. Contaminació atmosfèrica.

- 2.1. Contaminació atmosfèrica. Mitjana mensual 48

V.3. Contaminació acústica.

- 3.1. Nivell sonor (soroll) en dBA. Mitjana per hora del dia 49

ÍNDICE

V.1. Observaciones meteorológicas.

- 1.1. Observaciones meteorológicas. Mes a mes 46
 1.2. Observaciones del viento. Mes a mes 47

V.2. Contaminación atmosférica.

- 2.1. Contaminación atmosférica. Media mensual 48

V.3. Contaminación acústica.

- 3.1. Nivel sonoro (ruido) en dBA. Media por hora del día 49

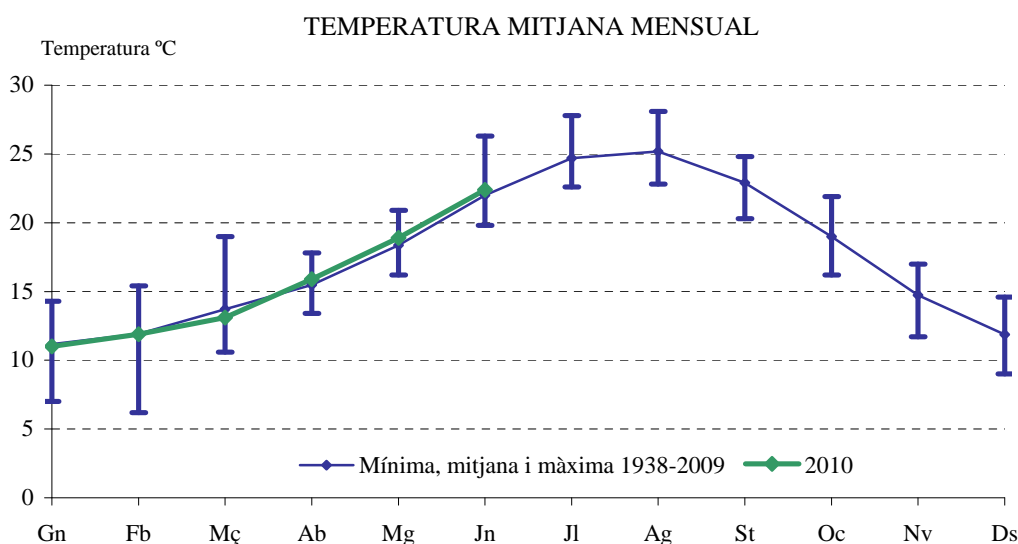
V.1. Observacions meteorològiques. Segon Trimestre 2010*V.1. Observaciones meteorológicas. Segundo Trimestre 2010***1.1. Observacions meteorològiques. Mes a mes***1.1. Observaciones meteorológicas. Mes a mes*

		Temperatura en graus centígrads				Temperatura Mitjana	Precipitació	
		Màxima		Mínima			I/m ²	Dies
		absoluta	mitjana	absoluta	mitjana			
2009	Juliol	39,5	30,0	18,6	22,4	26,2	33,9	1
	Agost	33,4	30,7	20,5	22,4	26,6	50,2	3
	Setembre	35,2	27,1	14,8	18,8	23,0	246,7	15
	Octubre	31,0	25,7	12,2	16,3	21,0	27,2	7
	Novembre	30,0	22,8	7,9	12,8	17,8	0,5	2
	Desembre	24,1	17,1	-0,3	8,6	12,9	56,4	13
2010	Gener	19,4	14,7	1,0	7,3	11,0	58,9	15
	Febrer	22,8	15,9	2,8	7,9	11,9	40,0	10
	Març	25,5	17,4	2,6	8,7	13,1	47,7	10
	Abril	25,8	20,1	8,0	11,6	15,9	30,3	9
	Maig	36,2	23,8	10,0	14,0	18,9	55,9	9
	Juny	30,5	26,6	13,4	18,2	22,4	21,7	9

		Vent		Insolació		% Humitat relativa	Pressió hPa	Dies segons nuvolositat		
		Velocitat km/h màxima	mitjana	Hores	%			Clars	Núvols	Coberts
2009	Juliol	54	7	300,8	66	71 *	1.014,4	10	19	2
	Agost	54	6	289,2	68	69 *	1.014,4	13	18	0
	Setembre	46 *	6	193,9	52	70 *	1.015,4	6	20	4
	Octubre	73	5	227,7	66	72 *	1.014,7	7	23	1
	Novembre	65	7	188,7	62	63 *	1.015,1	9	19	2
	Desembre	64 *	8	134,6	46	66 *	1.009,1	4	21	6
2010	Gener	95	7	118,2	39	69 *	1.012,3	7	18	6
	Febrer	70	8	141,0	47	66 *	1.006,6	6	16	6
	Març	63	7	174,8	47	69 *	1.016,0	5	18	8
	Abril	37	5	219,4	55	74 *	1.015,8	7	18	5
	Maig	58	7	286,9	64	64 *	1.012,4	8	22	1
	Juny	46	6	259,8	58	67	1.012,6 *	6	24	0

Nota: (*) corresponen a variables per a les quals pot ser no estiguen totes les mesures diàries.

Font: Estació Vivers. Centre Meteorològic Territorial de València. Institut Nacional de Meteorologia.



1.2. Observacions del vent. Mes a mes

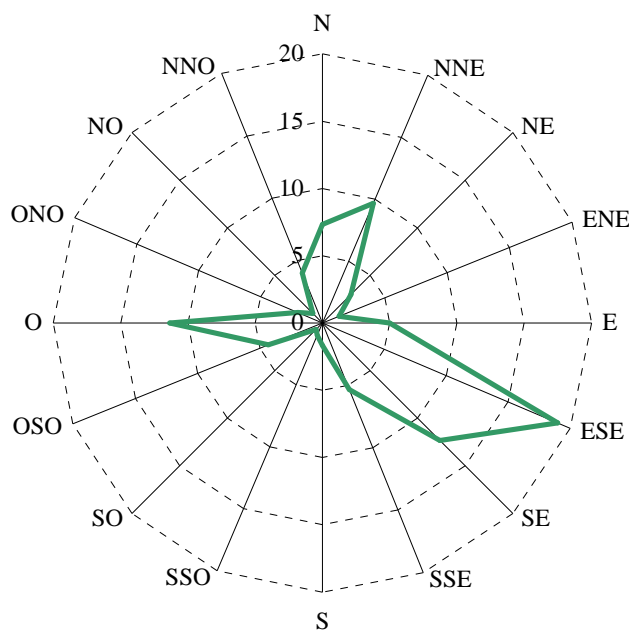
1.2. Observaciones del viento. Mes a mes

			N	NNE	NE	ENE	E	ESE	SE	SSE	S	SSO	SO	OSO	O	ONO	NO	NNO	CALMA	
2009	Juliol	%	15	14	9	2	3	28	14	1	1	0	1	2	6	1	0	0	0	3
		km/h	4	6	5	4	6	8	9	3	8	0	3	8	6	5	0	0	0	0
	Agost	%	10	4	3	3	5	40	4	6	0	0	0	10	9	0	1	0	0	5
		km/h	5	4	4	2	5	8	8	7	0	0	0	4	4	0	4	0	4	0
	Setembre	%	12	17	6	1	3	17	8	2	1	0	0	6	11	2	0	2	12	
		km/h	6	7	5	2	4	8	8	6	3	0	0	7	6	4	0	5		
	Octubre	%	5	8	0	0	2	13	9	9	6	5	0	12	17	1	1	0	12	
		km/h	3	6	0	0	4	5	8	6	5	4	0	5	8	2	4	0		
	Novembre	%	10	0	1	1	1	1	3	4	4	1	4	18	30	4	2	3	13	
		km/h	6	0	4	3	3	6	7	6	4	4	8	8	10	4	11	9		
	Desembre	%	6	3	0	0	1	0	0	1	2	4	12	22	30	2	3	3	11	
		km/h	5	9	0	0	3	0	0	4	3	12	9	10	9	4	7	6		
2010	Gener	%	10	11	2	1	0	1	3	2	2	1	4	15	19	6	5	5	13	
		km/h	5	9	6	4	0	3	5	6	3	3	6	9	12	11	10	5		
	Febrer	%	10	7	2	0	0	2	8	2	2	4	7	18	17	2	5	4	10	
		km/h	7	7	4	0	0	4	7	3	4	6	11	12	12	4	4	9		
	Març	%	4	9	1	1	0	10	10	6	4	0	3	9	22	5	5	2	9	
		km/h	4	6	2	2	0	8	5	7	7	0	8	9	11	5	6	8		
	Abril	%	7	14	6	3	6	20	8	6	2	0	1	3	8	2	0	2	12	
		km/h	5	5	4	3	4	8	7	8	4	0	7	5	4	4	0	3		
	Maig	%	8	9	2	0	2	20	11	3	1	3	1	6	16	3	2	4	9	
		km/h	6	6	2	0	3	9	10	8	7	8	5	6	10	4	9	9		
	Juny	%	7	6	1	1	7	17	18	7	2	0	0	4	10	1	1	6	12	
		km/h	5	6	2	3	6	8	9	8	8	0	0	5	10	3	4	6		

Nota: Es considera Calma quan la velocitat del vent és inferior a 1,8 km/h.

Font: Estació Vivers. Centre Meteorològic Territorial de València. Institut Nacional de Meteorologia.

DISTRIBUCIÓ PERCENTUAL DE LA DIRECCIÓ DEL VENT
Segon Trimestre 2010



V.2. Contaminació atmosfèrica. Segon Trimestre 2010*V.2. Contaminación atmosférica. Segundo Trimestre 2010***2.1. Contaminació atmosfèrica. Mitjana mensual***2.1. Contaminación atmosférica. Media mensual*

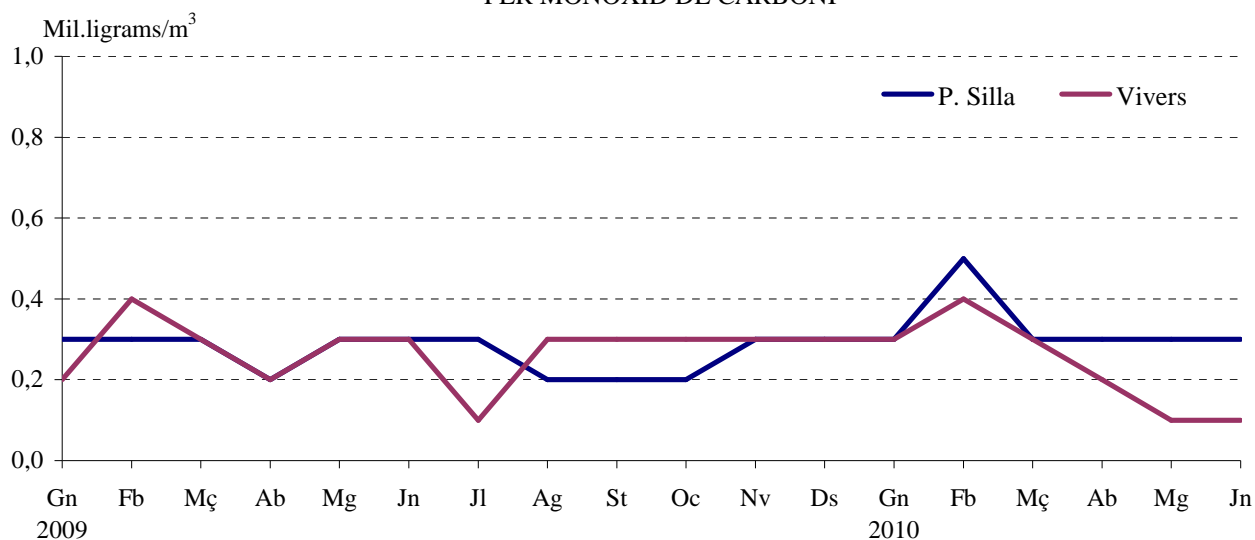
2n trimestre 2010	Linares ^(*)	P. Silla	Vivers	U. Politècnica	Av. França	Molí del Sol	Bulevard Sud ^(*)
Diòxid de sofre (SO₂)							
Gener	6	4	2	2	3	3	-
Febrer	7	4	2	2	3	3	-
Març	-	5	2	2	3	2	5
PM10							
Gener	-	37	-	23	16	23	-
Febrer	-	33	-	18	17	20	-
Març	-	30	-	19	16	18	21
PM2.5							
Gener	-	30	-	17	11	13	-
Febrer	-	24	-	12	9	10	-
Març	-	22	-	12	9	10	-
Diòxid de nitrògen (NO₂)							
Gener	87	49	27	32	45	32	-
Febrer	60	41	23	24	28	26	-
Març	-	45	25	20	27	20	44
Ozó							
Gener	46	63	56	68	56	62	-
Febrer	51	65	57	70	58	68	-
Març	-	59	55	66	54	64	59
Monòxid de carboni (CO)							
Gener	0,3	0,3	0,2	-	0,3	0,3	-
Febrer	0,3	0,3	0,1	-	0,2	0,3	-
Març	-	0,3	0,1	-	0,2	0,2	0,2

Nota: Dades en micrograms/m³, excepte dades de monòxid de carboni (CO), expressats en mil·ligrams/m³.

(*)L'estació Linares operativa fins al 23/05/2010. L'estació Bulevard Sud correspon a la nova i actual ubicació d'estació Linares, operativa des de juny 2010.

Font: Servei de Contaminació Acústica. Ajuntament de València.

**CONTAMINACIÓ ATMOSFÈRICA MITJANA MENSUAL
PER MONÒXID DE CARBONI**



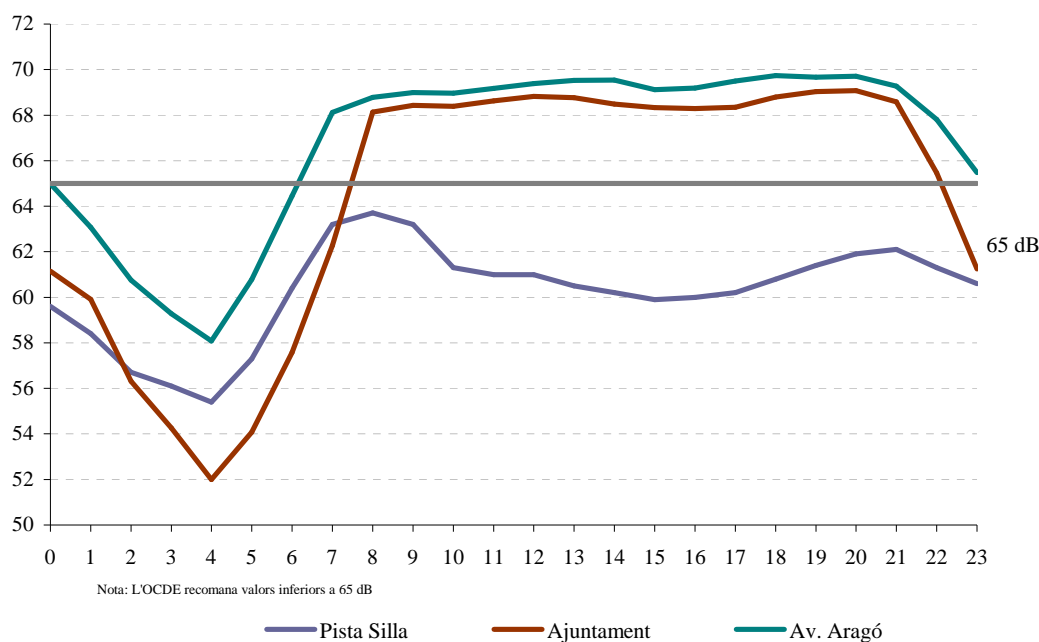
V.3. Contaminació acústica. Segon Trimestre 2010*V.3. Contaminación acústica. Segundo Trimestre 2010***3.1. Nivell sonor (soroll) en dBA. Mitjana per hora del dia***3.1. Nivel sonoro (ruido) en dBA. Media por hora del día*

	Pista Silla	Vivers	Molí del Sol	Ajuntament	Av. Aragó	D. Juan Austria
0	59,6	53,3	60,0	61,1	65,0	62,2
1	58,4	52,6	60,0	59,9	63,1	62,0
2	56,7	52,6	60,1	56,3	60,8	60,7
3	56,1	52,4	60,0	54,3	59,3	60,4
4	55,4	53,0	59,9	52,0	58,1	60,1
5	57,3	53,8	59,9	54,1	60,8	60,5
6	60,4	54,7	60,4	57,6	64,5	62,0
7	63,2	56,0	61,3	62,3	68,1	64,9
8	63,7	58,0	61,5	68,1	68,8	66,0
9	63,2	57,1	61,0	68,4	69,0	66,0
10	61,3	55,7	60,4	68,4	69,0	65,9
11	61,0	56,8	59,9	68,6	69,2	66,5
12	61,0	57,0	60,1	68,8	69,4	66,7
13	60,5	56,2	60,3	68,8	69,5	66,3
14	60,2	56,3	61,6	68,5	69,5	65,9
15	59,9	56,2	61,6	68,3	69,1	65,7
16	60,0	56,4	61,9	68,3	69,2	66,0
17	60,2	56,4	61,5	68,3	69,5	66,9
18	60,8	56,3	61,0	68,8	69,7	67,9
19	61,4	56,3	60,4	69,0	69,7	68,0
20	61,9	55,6	60,5	69,1	69,7	67,7
21	62,1	55,1	60,6	68,6	69,3	66,6
22	61,3	54,3	60,3	65,5	67,8	64,4
23	60,6	53,5	60,1	61,3	65,5	62,0

Nota: se ha inclòs nova estació de soroll D. Juan Austria.

Font: Servici de Contaminació Acústica. Ajuntament de València.

CONTAMINACIÓ ACÚSTICA. SEGON TRIMESTRE
NIVELL SONOR PER HORA DEL DIA



CONCEPTES

I. ACTIVITAT ECONÒMICA

MERCAT DE TREBALL

Desocupació registrada. La constitueixen les demandes d'ocupació registrades pel Servei Valencià d'Ocupació i Formació (Servef) pendents el darrer dia del mes, excloent-hi les corresponents a les següents situacions:

- Demandants que, estant ocupats, sol·liciten una ocupació per a compatibilitzar-la amb l'actual o canviar-la per la que ocupen.
- Demandants perceptors de prestacions per desocupació que participen en treballs de Col·laboració Social.
- Demandants pensionistes per jubilació, pensionistes per gran invalidesa o invalidesa absoluta, o majors de 64 anys.
- Demandants que sol·liciten una ocupació per un període inferior a 3 mesos o jornada setmanal inferior a 20 hores.
- Demandants que estan cursant estudis d'ensenyança oficial reglada sempre que siguin menors de 25 anys, o que superant esta edat siguin demandants de primera ocupació.
- Demandants assistents a cursos de Formació Professional Ocupacional de més de 20 hores lectives setmanals, tinguen una beca de manutenció i siguin demandants de primera ocupació.
- Demandants amb demanda suspesa mentres romanguen en esta situació ja que la suspensió de la demanda, que generalment es tramita a petició del demandant i per causa que ho justifique, interromp la recerca d'ocupació.
- Demandants beneficiaris de prestacions per desocupació en situació de compatibilitat d'ocupació per realitzar un treball a temps parcial.

- Demandants que estan percebent el subsidi agrari o que, havent-ho esgotat, no haja passat més d'un any des del dia del naixement del dret.

- Demandants que rebutgen accions d'inserció laboral adequades a les seues característiques, segons estableix el R.D.Legislatiu 5/2000.

- Demandants sense disponibilitat immediata per al treball o en situació incompatible amb el mateix, com demandants inscrits en les Oficines d'Ocupació com a requisit previ per a participar en un procés de selecció per a un lloc de treball determinat, sol·licitants d'una ocupació exclusivament per a l'estranger, demandants d'una ocupació només a domicili, demandants en suspensió o reducció de jornada o modificació de les condicions de treball per un expedient de regulació d'ocupació, demandants que són donats d'alta com a cotitzants de la Seguretat Social, etc.

Les dades mensuals oferides han sigut arreplegades utilitzant el Sistema d'Informació dels Serveis Públics d'Ocupació (SISPE).

Contractes registrats. Són els contractes comunicats cada mes a les Oficines d'Ocupació amb centre de treball a la ciutat de València.

Taxa de desocupació registrada. Es calcula prenent com a denominador la població activa de l'EPA, amb la data de l'últim trimestre del que disposem al moment d'arribar les dades del Servef.

Àmbits territorials:

- Desocupació a la ciutat són totes les persones demandants inscrites que tenen com a domicili el municipi de València.

- Desocupació a les oficines del Servef són totes les persones demandants inscrites a les oficines situades a la ciutat, que tenen el següent àmbit territorial:

Av. del Port: Districtes postals 46011, 46023 i 46024.

Joan Llorens: Districtes postals 46008, 46015 i 46018.

Felip Rinaldi: Districtes postals 46016, 46019, i 46025, i els municipis d'Alfara del Patriarca, Moncada, Tavernes Blanques i Vinalesa.

Av. del Cid: Districte postal 46014 i el municipi de Mislata.

Vila Barberà: Districtes postals 46001, 46002, 46004, 46007 i 46017.

Lluís Oliag: Districtes postals 46005, 46006, 46012, 46013 i 46026.

Alfambra: Districtes postals 46003, 46009 i 46020 i el municipi d'Alboraya.

Arts Gràfiques: Districtes postals 46010 (abans Alfambra), 46021

CONCEPTOS

I. ACTIVIDAD ECONÓMICA

MERCADO DE TRABAJO

Paro registrado. Lo constituyen las demandas de empleo registradas por el Servicio Valenciano de Formación y Empleo (Servef) pendientes el último día del mes, excluyendo las siguientes situaciones:

- Demandantes que, estando ocupados, solicitan un empleo para compatibilizarlo con el actual o cambiarlo por el que ocupan.
- Demandantes perceptores de prestaciones por desempleo que participan en trabajos de Colaboración Social.
- Demandantes pensionistas por jubilación, pensionistas por gran invalidez o invalidez absoluta, o mayores de 64 años.
- Demandantes que solicitan un empleo por un período inferior a 3 meses o jornada semanal inferior a 20 horas.
- Demandantes que están cursando estudios de enseñanza oficial reglada siempre que sean menores de 25 años, o que superando esta edad sean demandantes de primer empleo.
- Demandantes asistentes a cursos de Formación Profesional Ocupacional de más de 20 horas lectivas semanales, tengan una beca de manutención y sean demandantes de primer empleo.
- Demandantes con demanda suspendida mientras permanezcan en esta situación ya que la suspensión de la demanda, que generalmente se tramita a petición del demandante y por causa que lo justifique, interrumpe la búsqueda de empleo.
- Demandantes beneficiarios de prestaciones por desempleo en situación de compatibilidad de empleo por realizar un trabajo a tiempo parcial.

- Demandantes que están percibiendo el subsidio agrario o que, habiéndolo agotado, no haya pasado más de un año desde el día del nacimiento del derecho.

- Demandantes que rechacen acciones de inserción laboral adecuadas a sus características, según establece el R.D. Legislativo 5/2000.

- Demandantes sin disponibilidad inmediata para el trabajo o en situación incompatible con el mismo, como demandantes inscritos en las Oficinas de Empleo como requisito previo para participar en un proceso de selección para un puesto de trabajo determinado, solicitantes de un empleo exclusivamente para el extranjero, demandantes de un empleo solo a domicilio, demandantes en suspensión o reducción de jornada o modificación de las condiciones de trabajo por un expediente de regulación de empleo, demandantes que son dados de alta como cotizantes de la Seg. Social, etc.

Los datos mensuales ofrecidos han sido recogidos utilizando el Sistema de Información de los Servicios Públicos de Empleo (SISPE).

Contratos registrados. Son los contratos comunicados cada mes a las Oficinas de Ocupación con centro de trabajo en la ciudad de Valencia.

Tasa de paro registrado. Se calcula tomando como denominador la población activa de la EPA, con el dato del último trimestre del que disponemos en el momento en que llegan los datos del Servef.

Ámbitos territoriales:

- Paro en la ciudad son todas las personas demandantes inscritas que tienen como domicilio el municipio de Valencia.

- Paro en las oficinas del Servef son todas las personas demandantes inscritas en las oficinas situadas en la ciudad, que tienen el siguiente ámbito territorial:

Av. Port: Distritos postales 46011, 46023 y 46024.

Juan Llorens: Distritos postales 46008, 46015 y 46018.

Felipe Rinaldi: Distritos postales 46016, 46019, y 46025, y los municipios de Alfara del Patriarca, Moncada, Tavernes Blanques y Vinalesa.

Av. Cid: Distritos postales 46014 y el municipio de Mislata.

Vila Barberà: Distritos postales 46001, 46002, 46004, 46007 y 46017.

Luis Oliag: Distritos postales 46005, 46006, 46012, 46013 y 46026.

Alfambra: Distritos postales 46003, 46009 y 46020 y el municipio de Alboraya.

Arts Gràfiques: Distritos postales 46010 (antes Alfambra), 46021

(abans Av. del Port) i 46022 (abans Av. del Port).

Nota: A partir del mes de març de 2009 les dades de demandants d'ocupació desocupats es presenten sobre la base de la Classificació Nacional d'Activitats Econòmiques 2009 (CNAE 2009), el que suposa una modificació en la distribució per sectors econòmics i per seccions respecte a la publicada en els mesos anteriors (que responia a la CNAE 1993).

Aquesta nova classificació afecta a la continuïtat i a la comparabilitat de les dades per activitats econòmiques, però no a la resta de la informació.

ENQUESTA DE POBLACIÓ ACTIVA

L'EPA (Enquesta de Població Activa) és una enquesta contínua, realitzada per l'INE, que té per finalitat conèixer l'activitat econòmica respecte al component humà. Està orientada per oferir dades de les principals categories poblacionals en relació al mercat de treball. La informació que incloem dins d'aquest apartat es referix a la ciutat de València i s'obté d'una explotació específica de les seccions que formen la mostra a la ciutat, de manera que constitueix un estrat únic; per tant el nivell d'error és major que per a la resta d'àmbits territorials més amples. Les dades corresponen a la nova metodologia del 2005.

Població activa. La població econòmicament activa són totes les persones de 16 i més anys que durant la setmana de referència (l'anterior a l'entrevista) tenen les condicions per ser incloses com a ocupats o desocupats.

Ocupats. Les persones de 16 i més anys que durant la setmana de referència han tingut un treball per compte alié (assalariats) o exercixen una activitat pel seu compte.

Desocupats. Les persones de 16 i més anys que durant les 4 setmanes anteriors a la entrevista han estat sense treball, buscant activament treball (segons Reglament 1897/2000) i disponibles per a treballar.

Inactius. La població inactiva està formada per totes les persones majors de 16 anys no classificades com a ocupades o desocupades durant la setmana de referència. Es classifiquen en estudiants, feines de la llar, jubilats, pensionistes, activitats benèfiques, incapacitats i resta de situacions.

Taxa d'activitat. És el quocient entre el nombre total d'actius i la població major de 16 anys.

Taxa de desocupació. És el quocient entre el nombre de desocupats i el d'actius.

Taxa de treball. És el quocient entre el nombre d'ocupats i la població major de 16 anys.

AFILIACIÓ A LA SEGURETAT SOCIAL

En este apartat s'arreglen les dades d'afiliats l'últim dia del mes a la ciutat de València, extreta de la pàgina Web de l'Institut Nacional de la Seguretat Social.

INVERSIÓ INDUSTRIAL

Inversió industrial. Volum d'inversió que consta en les actes d'inscripció del Registre Industrial. Inclou només la inversió realitzada als sectors industrials que corresponen als següents codis CNAE 09: Indústries extractives (05, 06, 07, 08, 09), Indústria d'alimentació (10), Indústria de begudes i tabac (11, 12), Indústria tèxtil (13), Confecció tèxtil (14), Indústria del cuir i del calçat (15), Fusta (16), Paper (17), Arts gràfiques (18), Coqueries i refina de petroli (19), Indústria química i farmacèutica (20, 21), Cautxú i plàstic (22), Extracció minerals no metàl·lics (23), Metal·lúrgia (24), Fabricació productes metàl·lics (25), Fabricació productes informàtics, electrònics, òptics i equips elèctrics (26, 27), Fabricació de maquinària i equip n.c.o.p. (28), Fabricació material transport (29, 30), Fabricació de mobles (31), Altres indústries manufactureres (32, 33), Subministrament d'energia elèctrica, gas, vapor i aire condicionat (35), Subministrament d'aigua, activitats de sanejament, gestió de residus i descontaminació (36, 37, 38, 39).

Noves indústries. Inversió feta per les empreses en la creació de nous establiments industrials.

(antes Av. Port) y 46022 (antes Av. Port).

Nota: A partir del mes de marzo de 2009 los datos de demandantes de empleo parados se presentan en base a la Clasificación Nacional de Actividades Económicas 2009 (CNAE 2009), lo que supone una modificación en la distribución por sectores económicos y por secciones respecto a la publicada en los meses anteriores (que respondía a la CNAE 1993).

Esta nueva clasificación afecta a la continuidad y a la comparabilidad de los datos por actividades económicas, pero no al resto de la información.

ENCUESTA DE POBLACIÓN ACTIVA

La EPA (Encuesta de Población Activa) es una encuesta continua, realizada por el INE, con la finalidad de conocer la actividad económica en lo relativo al componente humano. Está orientada para ofrecer datos de las principales categorías poblacionales en relación al mercado de trabajo. La información que incluimos en este apartado se refiere a la ciudad de Valencia y se obtiene de una explotación específica de las secciones que forman la muestra en la ciudad, constituyendo un estrato único; por tanto el nivel de error es mayor que para otros ámbitos territoriales más amplios. Los datos corresponden a la nueva metodología del 2005.

Población activa. La población económicamente activa son todas las personas de 16 y más años que durante la semana de referencia (la anterior a la entrevista) tienen las condiciones para ser incluidas como ocupados o parados.

Ocupados. Las personas de 16 y más años que durante la semana de referencia han tenido un trabajo por cuenta ajena (asalariados) o ejerciendo una actividad por cuenta propia.

Parados. Las personas de 16 y más años que durante las 4 semanas anteriores a la entrevista han estado sin trabajo, buscando activamente trabajo (según R. 1897/2000) y disponibles para trabajar.

Inactivos. La población inactiva esta formada por todas las personas mayores de 16 años no clasificadas como ocupados o parados durante la semana de referencia. Se clasifican como estudiantes, tareas del hogar, jubilados, pensionistas, actividades benéficas, incapacitados y otras situaciones.

Tasa de actividad. Es el cociente entre el número total de activos y la población mayor de 16 años.

Tasa de paro. Es el cociente entre el número de parados y el de activos.

Tasa de empleo. Es el cociente entre el número de ocupados y la población mayor de 16 años.

AFILIACIÓN A LA SEGURIDAD SOCIAL

En este apartado se recogen los datos de afiliados el último día del mes en la ciudad de Valencia, extraída de la página Web del Instituto Nacional de la Seguridad Social.

INVERSIÓN INDUSTRIAL

Inversión industrial. Volumen de inversión que consta en las actas de inscripción del Registro Industrial. Incluye sólo la inversión realizada en los sectores industriales que corresponden a los siguientes códigos CNAE 09: Industrias extractivas (05, 06, 07, 08, 09), Industria de alimentación (10), Industria de bebidas y tabaco (11, 12), Industria textil (13), Confección textil (14), Industria del cuero y del calzado (15), Madera (16), Papel (17), Artes gráficas (18), Coquerías y refino de petróleo (19), Industria química y farmacéutica (20, 21), Caucho y plástico (22), Extracción minerales no metálicos (23), Metalurgia (24), Fabricación productos metálicos (25), Fabricación productos informáticos, electrónicos, ópticos y equipos eléctricos (26, 27), Fabricación de maquinaria y equipo n.c.o.p. (28), Fabricación de material transporte (29, 30), Fabricación de muebles (31), Otras industrias manufactureras (32, 33), Suministro de energía eléctrica, gas, vapor y aire acondicionado (35), Suministro de agua, actividades de saneamiento, gestión de residuos y descontaminación (36, 37, 38, 39).

Nuevas industrias. Inversión realizada por las empresas en la creación de nuevos establecimientos industriales.

Ampliacions. Terme que assenyala la inversió feta per les empreses en ampliació o modificació d'establiments ja existents.

Maquinària. Inclou tot l'equip industrial (maquinària, instal·lacions, motors, mitjans de treball) que l'empresa ha adquirit per a la posada en marxa de la nova indústria o l'ampliació.

Terrenys i edificis-construccions. Es considerarà el valor total de l'establiment quant a l'import que ha suposat la seua inversió en "terrenys i solars", "edificis industrials" i "resta de construccions i obres" (inclou les inversions en edificis administratius, habitatges per a empleats, obres d'infraestructura, etc.).

Altres inversions d'equip. Inclou certs béns d'equip industrial de difícil introducció dins l'apartat de maquinària, així com els béns d'equip sense caràcter d'equip industrial com són ara béns d'equip per a oficines (mobiliari, màquines d'oficina, procés de dades), mitjans de transport externs que no constitueixen equip industrial (turismes, camions).

Establiments. Correspon al nombre d'actes d'inscripció registrades durant un període de temps. S'identifica cada inscripció quan aquesta té l'existència d'un establiment que ha fet una inversió determinada.

Potència instal·lada. Potència dels motors o resta de receptors elèctrics que per motiu de la creació d'un nou establiment industrial o l'ampliació d'un que ja existia, s'hi instal·la.

Llocs de treball. Previsió (que pot arribar a fer-se realitat o no) que l'empresa fa sobre el personal que necessitarà per motiu de la creació d'una nova indústria o l'ampliació de la ja existent.

Ampliaciones. Término que indica la inversión realizada por las empresas en ampliación o modificación de establecimientos ya existentes.

Maquinaria. Incluye todo el equipo industrial (maquinaria, instalaciones, motores, medios de trabajo) que la empresa ha adquirido para la puesta en marcha de la nueva industria o la ampliación.

Terrenos y edificios-construcciones. Se considera el valor total del establecimiento en cuanto al monto que ha supuesto su inversión en "Terrenos y Solares", "Edificios Industriales" y "Otras Construcciones y Obras" (recoge las inversiones en edificios administrativos, viviendas para empleados, obras de infraestructura, etc.).

Otras inversiones de equipo. Incluye ciertos bienes de equipo industrial difíciles de encajar en el apartado maquinaria, así como los bienes de equipo que no tengan propiamente carácter de equipo industrial, tales como bienes de equipo para oficinas (mobiliario, máquinas oficina, proceso de datos), medios de transporte externos que no constituyen equipo industrial (turismos, camiones).

Establecimientos. Corresponde al número de actas de inscripción registradas durante un período de tiempo. Se identifica cada inscripción con la existencia de un establecimiento que invierte.

Potencia instalada. Potencia de los motores u otros receptores eléctricos que con motivo de la creación de un nuevo establecimiento industrial o a la ampliación de uno ya existente, se instala.

Puestos de trabajo. Previsión (que puede o no llegar a hacerse realidad) que la empresa realiza sobre el personal que necesitará con motivo de la creación de una nueva industria o a la ampliación de la ya existente.

II. CONSUM I PREUS

ÍNDIX DE PREUS DE CONSUM

IPC. Elaborat per l'INE, mesura l'evolució del conjunt de preus dels béns i servicis que consumix tota la població resident en habitatges familiars a Espanya. El conjunt d'articles (béns i servicis) l'evolució dels preus del qual es tracta de seguir s'anomena "cistella de la compra", i s'obté a partir de l'Enquesta Contínua de Pressuposts Familiars que es va implantar en el segon trimestre de l'any 1997. L'estructura de consum resultant d'esta enquesta, permet classificar els articles en parcel·les de consum, de les quals se selecciona un o més articles per a representar-la. En estos moments la "cistella de la compra" està constituïda per 491 articles.

Les ponderacions de l'IPC representen les proporcions respecte a la despesa total efectuada per les famílies espanyoles en cadascun dels articles de la "cistella de la compra".

TRANSPORTS

Matriculació.

L'estadística de matriculació de turismes ha sigut obtinguda a partir dels fitxers desagregats provisionals de matriculacions mensuals de la DGT, seleccionant aquells registres corresponents a turismes de la ciutat de València y Comunitat Valenciana.

Impost de Vehícles de Tracció Mecànica.

Es recullen també les altes en la matriculació fiscal de l'Impost sobre Vehícles de Tracció Mecànica del trimestre corresponent, classificades per tipus de vehicle sent aquest el que costa en la targeta de la Inspecció Tècnica del Vehicle.

Metrovalència.

A les dades de Metrovalència, les línies corresponen a: línia 1 (Villanueva de Castellón / Torrent Av. a Lliria / Bétera), línia 3 (Mislata-Almassil a Rafelbunyol), línia 4 (Mas del Rosari / Llarga - Terramelar a La Marina) i línia 5 (Aiora a Av. Cid / Torrent Av.).

II. CONSUMO Y PRECIOS

INDICE DE PRECIOS DE CONSUMO

IPC. Elaborado por el INE, mide la evolución del conjunto de precios de los bienes y servicios que consume toda la población residente en viviendas familiares en España. El conjunto de artículos (bienes y servicios) cuya evolución de precios se trata de seguir recibe el nombre de "cesta de la compra", y se obtiene a partir de la Encuesta Continua de Presupuestos familiares que se implantó en el segundo trimestre del año 1997. La estructura de consumo resultante de esta encuesta permite clasificar los artículos en parcelas de consumo, de las cuales se selecciona uno o más artículos para representarla. En estos momentos la "cesta de la compra" está constituida por 491 artículos.

Las ponderaciones del IPC representan las proporciones respecto al gasto total efectuado por los hogares españoles en cada uno de los artículos de la "cesta de la compra".

TRANSPORTES

Matriculación.

La estadística de matriculación de turismos ha sido obtenida a partir de los ficheros desagregados provisionales de matriculación mensual de la Dirección General de Tráfico (DGT), seleccionando aquellos registros correspondientes a turismos de la ciudad de Valencia y Comunidad Valenciana.

Impuesto de Vehículos de Tracción Mecánica.

Se recogen también las altas en la matricula fiscal del Impuesto sobre Vehículos de Tracción Mecánica del trimestre correspondiente, clasificadas por tipo de vehículo siendo este el que consta en la tarjeta de la Inspección Técnica del Vehículo.

Metrovalencia.

En los datos de Metrovalencia, las líneas corresponden a: línea 1 (Villanueva de Castellón / Torrent Av. a Lliria / Bétera), línea 3 (Mislata-Almassil a Rafelbunyol), línea 4 (Mas del Rosari / Llarga - Terramelar a La Marina) y línea 5 (Aiora a Av. Cid / Torrent Av.).

Port Autònom de València.

Navegació de cabotatge. Este concepte fa referència al tipus de navegació de vaixells, amb origen/destinació un port nacional.

TEU. Unitat per a mesurar la mercaderia containeritzada que correspon aproximadament a 39 metres cúbics.

Mercaderies a l'engròs. Són les que es transporten sense envasar i la seua mesura de control és el seu pes en tones.

Mercaderia general. Es presenta envasada en unitats de càrrega (sacs, bidons, caixes, etc) o unitats que poden ser comptades.

Aeroport de València.

Les dades d'activitat de l'aeroport de València s'arreglen de les estadístiques provisionals que AENA publica a la seua pàgina web, i mostren el total de passatgers, vols i mercaderies incloent les arribades, eixides i trànsits.

COMERCIALIZACIÓ DE PRODUCTES ALIMENTARIS

L'apartat inclou les dades corresponents als productes alimentaris comercialitzats a Mercavalència.

DEMANDA TURÍSTICA

Les dades provenen de l'Enquesta Turística de la Conselleria de Turisme i corresponen a la zona turística 3 de la Comunitat Valenciana, la qual inclou els municipis següents: València (excloent-hi El Saler i El Perellonet), hotels de l'aeroport de Manises i els hotels Vedat de Torrent i Monte Picayo de Puçol.

III. DEMOGRAFIA I POBLACIÓ

En este apartat s'arreglen els moviments registrats en el Padró Municipal d'Habitants durant el període estudiat. S'analitzen les altes, baixes i canvis de domicili registrats en el Padró. Les altes es classifiquen en naixements, immigracions i altres altes. Les baixes es classifiquen en defuncions, emigracions i altres baixes.

NAIXEMENTS I DEFUNCIONS

Naixement. Es considera naixement el de qualsevol ésser nascut viu, independentment del període que visca. Es tracta de naixements classificats segons el lloc de residència de la mare.

Defunció. Defunció de qualsevol ésser nascut viu.

Nota: A partir del primer trimestre del 2003 s'utilitza la delimitació territorial aprovada al Ple de l'Ajuntament de 31/01/2003, que modifica l'àmbit territorial dels districtes 10, 11, 15, 16, 17.

MIGRACIONS REGISTRADES

Migracions. Procedents d'altres i baixes per canvi de residència entre municipis registrades en el Padró Municipal d'Habitants.

Immigració. Migracions originades fora de la ciutat de València i que tenen a esta com a destinació. Corresponen a una alta per immigració al Padró Municipal.

Emigració. Migracions originades a la ciutat de València i que tenen com a destinació un municipi diferent. Corresponen a una baixa per emigració al Padró Municipal.

CANVIS DE DOMICILI INTRAURBANS

Canvi de domicili intraurbà. És un canvi de residència que té com a origen i destinació la ciutat de València. Es classifiquen per sexe, edat, nivell d'estudis i valor cadastral del barri d'eixida i del d'arribada.

Valor cadastral. El valor cadastral dels béns immobles és integrat pel valor del sòl i de les construccions. Este es fixa prenent com a referència el valor de mercat, sense que mai no puga excedir-lo.

El valor cadastral es fixa a partir de les dades existents als corresponents cadastres immobiliaris.

Puerto Autónomo de Valencia.

Navegación de cabotaje. Este concepto hace referencia al tipo de navegación de buques cuyo origen/destino es un puerto nacional.

TEU. Unidad para medir la mercancía containerizada que equivale aproximadamente a 39 metros cúbicos.

Mercancías al por mayor. Son las que se transportan sin envasar y su medida de control es su peso en toneladas.

Mercadería general. Se presenta envasada en unidades de carga (sacos, bidones, cajas, etc) o unidades que pueden ser contadas.

Aeropuerto de Valencia.

Los datos de actividad del aeropuerto de Valencia se extraen de las estadísticas provisionales que AENA publica en su página web, y muestran el total de pasajeros, vuelos y mercancías incluyendo las llegadas, salidas y tránsitos.

COMERCIALIZACIÓN DE PRODUCTOS ALIMENTARIOS

En este apartado recogemos los datos correspondientes a los productos alimentarios comercializados en Mercavalencia.

DEMANDA TURÍSTICA

Los datos provienen de la Encuesta turística de la Conselleria de Turismo y corresponden a la zona turística 3 de la Comunidad Valenciana, la cual incluye los municipios siguientes: València (excluyendo El Saler y El Perellonet), hoteles del aeropuerto de Manises y los hoteles Vedat de Torrent y Monte Picayo de Puçol.

III. DEMOGRAFÍA Y POBLACIÓN

En este apartado se recogen los movimientos registrados en el Padrón Municipal de Habitantes durante el periodo estudiado. Se analizan las altas, bajas y cambios de domicilio registrados en el Padrón. Las altas se clasifican en nacimientos, inmigraciones y otras altas. Las bajas se clasifican en defunciones, emigraciones y otras bajas.

NACIMIENTOS Y DEFUNCIONES

Nacimiento. Se considera nacimiento el de cualquier ser nacido con vida, independientemente del período que viva. Se trata de nacimientos clasificados según el lugar de residencia de la madre.

Defunción. Defunción es la de cualquier ser nacido con vida.

Nota: A partir del primer trimestre del 2003 se utiliza la delimitación territorial aprobada en el Pleno del Ayuntamiento de 31/01/2003, que modifica el ámbito territorial de los distritos 10, 11, 15, 16, 17.

MIGRACIONES REGISTRADAS

Migraciones. Procedentes de altas y bajas por cambio de residencia entre municipios registradas en el Padrón Municipal de Habitantes.

Immigración. Migraciones originadas fuera de la ciudad de Valencia y que tienen esta como destino. Corresponen a una alta por inmigración en el Padrón Municipal.

Emigración. Migraciones originadas en la ciudad de Valencia y que tienen como destino otro municipio. Corresponen a una baja por emigración en el Padrón Municipal.

CAMBIOS DE DOMICILIO INTRAURBANOS

Cambio de domicilio intraurbano. Es un cambio de residencia que tiene como origen y destino la ciudad de Valencia. Se clasifican por sexo, edad, nivel de estudios y valor catastral del barrio de salida y el de llegada.

Valor catastral. El valor catastral de los bienes inmuebles está integrado por el valor del suelo y de las construcciones. Este se fija tomando como referencia el valor de mercado, sin que, en ningún caso, pueda exceder de éste.

El valor catastral se fija a partir de los datos obrantes en los correspondientes catastros inmobiliarios.

LLISTAT DELS BARRIS SEGONS VALOR CADASTRAL MITJÀ DELS HABITATGES
 LISTADO DE LOS BARRIOS SEGÚN VALOR CATASTRAL MEDIO DE SUS VIVIENDAS

Menys de 15.000 €	De 15.000 a 19.000 €	De 19.000 a 25.000 €	De 25.000 a 35.000 €	Més de 35.000 €
17.5 Mauella	15.1 Orriols	1.3 el Carme	10.3 Malilla	3.4 Arrancapins
17.4 Cases de Bàrcena	17.2 Poble Nou	5.1 Marxalenes	7.5 la Llum	15.3 Sant Llorenç
19.8 Faitanar	7.3 Tres Forques	19.3 Pinedo	19.6 el Perellonet	17.6 Massarajos
10.6 la Punta	16.2 Ciutat Fallera	9.3 la Creu Coberta	8.2 Sant Isidre	6.4 Ciutat
11.5 Natzaret	11.3 la Malva-rosa	12.3 la Creu del Grau	8.3 Vara de Quart	Universitària
7.4 la Font Santa	10.4 Fonteta de Sant	5.2 Morvedre	8.1 Patraix	6.2 Mestalla
11.2 el Cabanyal - el	Lluís	12.1 Aiora	19.4 el Saler	4.4 Sant Pau
Canyamelar	18.1 Benimàmet	10.5 na Rovella	3.1 el Botànic	1.2 la Xerea
19.1 el Forn d'Alcedo	15.2 Torrefiel	11.1 el Grau	2.1 Russafa	2.3 Gran Via
4.3 el Calvari	19.5 el Palmar	9.2 l'Hort de Senabre	8.4 Safranar	1.6 Sant Francesc
19.7 la Torre	17.7 Borbotó	17.1 Benifaraig	13.2 Ciutat Jardí	12.5 Penya-roja
	9.4 Sant Marcel·lí	10.2 en Corts	14.2 Camí de Vera	6.1 Exposició
	19.2 el Castellar-	16.1 Benicalap	1.5 el Mercat	6.3 Jaume Roig
	l'Oliverar	9.5 Camí Real	3.2 la Roqueta	2.2 el Pla del Remei
	5.4 Tormos	13.1 l'Illa Perduda	4.1 Campanar	
	17.3 Carpesa	5.3 Trinitat	3.3 la Petxina	
	7.2 Soternes	1.4 el Pilar	13.5 la Carrasca	
		8.5 Favara	13.4 la Bega Baixa	
		7.1 Nou Moles	1.1 la Seu	
		13.3 l'Amistat	18.2 Beniferri	
		11.4 Beteró	10.7 Ciutat de les	
		4.2 les Tendetes	Arts i de les Ciències	
		10.1 Mont-Olivet		
		12.2 Albors		
		9.1 la Raiosa		
		5.5 Sant Antoni		
		12.4 Camí Fondo		
		14.1 Benimaclet		

Font: Cadastre de Béns Immobles a 01/01/2007

IV. EDIFICACIÓ I HABITATGE

LLICÈNCIES URBANÍSTIQUES MUNICIPALS

Llicències municipals de construcció i ocupació. El Decret de 17 de juny de 1955 pel qual s'aprova el Reglament de Servicis de les Corporacions Locals, en el títol primer sobre la Intervenció Administrativa en l'Activitat Privada, regula a l'article 21 l'obligatorietat de l'obtenció d'una llicència prèvia en els casos de construcció d'obra nova i primera utilització dels edificis.

Les dades publicades corresponen a les llicències de construcció i ocupació concedides per l'Ajuntament de València durant el període corresponent, oferint-se la informació per trimestre i districte.

Les llicències de construcció inclouen les llicències corresponents als habitatges que es té projectat construir en edificis de nova planta.

Les llicències de primera ocupació inclouen les llicències corresponents a tots els habitatges construïts a edificis de nova planta i rehabilitats.

HABITATGES VISATS

Habitatge. Es defineix com a habitatge un recinte amb diverses habitacions i annexos, que pot ocupar la totalitat d'un edifici (habitatge unifamiliar) o part d'este, estant en este cas el conjunt estructuralment separat i independent de la resta. L'habitatge és concebut per a ser habitat per persones, generalment famílies, i es troba dotat d'accés directe des de la via pública o de recintes comuns privats.

IV. EDIFICACIÓN Y VIVIENDA

LICENCIAS URBANÍSTICAS MUNICIPALES

Licencias municipales de construcción y ocupación. El Decreto de 17 de Junio de 1955 por el que se aprueba el Reglamento de Servicios de las Corporaciones Locales, en su título primero sobre la Intervención Administrativa en la Actividad Privada, regula en el artículo 21 la obligatoriedad de la obtención de una licencia previa en los casos de construcción de obra nueva y primera utilización de los edificios.

Los datos publicados corresponden a las licencias de construcción y ocupación concedidas por el Ayuntamiento de Valencia en el periodo correspondiente, ofreciéndose la información por trimestre y distrito.

Las licencias de construcción incluyen las licencias correspondientes a las viviendas que se tiene proyectado construir en edificios de nueva planta.

Las licencias de primera ocupación incluyen las licencias correspondientes a todas las viviendas construidas en edificios de nueva planta y rehabilitados.

VIVIENDAS VISADAS

Vivienda. Se define como vivienda un recinto con diversas estancias de habitación y anexos, que puede ocupar la totalidad de un edificio (vivienda unifamiliar) o parte del mismo, estando en este caso el conjunto estructuralmente separado e independiente del resto. La vivienda es concebida para ser habitada por personas, generalmente familias, estando dotada de acceso directo desde la vía pública o de recintos comunes privados.

Habitatges visats. És el total d'habitatges d'obra nova i les reformes o restauracions a edificis d'habitatges en bloc o unifamiliars. S'obté mitjançant les fitxes de visat d'encàrrec professional de direcció d'obra. Es comptabilitzen totes les obres promogudes per promotors privats, així com les obres promogudes per organismes públics amb destinació edificis d'habitatges (no es computen, per tant, les obres promogudes per organismes públics que tinguen altres destinacions).

PREU MITJÀ DEL M² DELS HABITATGES

Preu mitjà per m² dels habitatges lliures. La informació procedix de l'Estadística de Preus de l'Habitatge del Ministeri de l'Habitatge. Esta Estadística té com a principal objectiu estimar el preu del m² dels habitatges en propietat del mercat immobiliari i conèixer la seua evolució trimestral i anual.

La unitat d'observació és l'habitatge que ha segut objecte de taxació per una empresa taxadora, d'acord amb les directrius de l'Orde Ministerial ECO/805/2003, de 27 de març. L'explotació de la informació s'efectua de manera exhaustiva.

Habitatge lliure. Es denomina habitatge lliure a aquell que per al seu accés al mercat immobiliari no hi ha restriccions legals, sobre preus, superfícies o qüestions referents al mercat hipotecari.

Antiguitat. Es calcula a partir de la data de terminació de les obres de construcció o de l'última gran rehabilitació de la vivenda o de l'edifici.

Viviendas visadas. Es el total de viviendas de obra nueva y las reformas o restauraciones en edificios de viviendas en bloque o unifamiliares. Se obtiene a través de las fichas de visado de encargo profesional de dirección de obra. Se contabilizan todas las obras promovidas por promotores privados, así como las obras promovidas por organismos públicos cuyo destino sea edificios de viviendas (no se computan, por tanto, las obras promovidas por organismos públicos que tengan otros destinos).

PRECIO MEDIO DEL M² DE LAS VIVIENDAS

Precio medio por m² de las viviendas libres. La información procede de la Estadística de Precios de la Vivienda del Ministerio de la Vivienda. Esta Estadística tiene como principal objetivo estimar el precio del m² de la vivienda en propiedad del mercado inmobiliario y conocer su evolución trimestral y anual.

La unidad de observación es la vivienda que ha sido objeto de tasación por una empresa tasadora, de acuerdo con las directrices de la Orden Ministerial ECO/805/2003, de 27 de marzo. La explotación de la información se efectúa de manera exhaustiva.

Vivienda libre. Se denomina vivienda libre a aquella que para su acceso al mercado inmobiliario no existen restricciones legales, sobre precios, superficies o cuestiones referentes al mercado hipotecario.

Antigüedad. Se calcula a partir de la fecha de terminación de las obras de construcción o de la última gran rehabilitación de la vivienda o del edificio.

V. MEDI AMBIENT

OBSERVACIONES METEOROLÒGIQUES

Precipitació. Caiguda de productes de condensació del vapor d'aigua, sòlids o líquids, que arriben a terra amb una velocitat apreciable. Les mesures s'han obtingut considerant dies civils (de 0 a 24 h.).

Humitat relativa. Quocient entre la quantitat de vapor que conté l'atmosfera i la quantitat màxima que podria contindre a la mateixa temperatura, expressat en percentatge.

Dies clars. Aquells en els quals la suma de vuitens de cel tapat per núvols en les observacions efectuades a les 7 h, 13 h i 18 h. (del meridià de Greenwich) és inferior o igual a 4.

Dies núvols. Quan la suma és major de 4 i inferior a 20.

Dies coberts. Quan la suma és igual o superior a 20.

Insolació absoluta. Temps durant el qual el Sol ha lluit al cel en el transcurs d'un període determinat.

Insolació relativa. Relació entre la insolació absoluta i el nombre d'hores que el Sol ha estat sobre l'horitzó.

CONTAMINACIÓ ATMOSFÈRICA

Contaminació atmosfèrica. Es produïx quan en la composició de la capa d'aire hi ha substàncies estranyes, o bé les normals però en quantitats elevades.

PM10 y PM2.5. Partícules que passen a través d'un capçal de grandària selectiva per a un diàmetre aerodinàmic de 10 µg i 2.5 µg respectivament amb una eficiència de tall del 50%.

Monòxid de Carboni. Gas incolor sense sabor ni olor. En quantitats elevades pot afectar el metabolisme respiratori. Regulat a la Directiva 2000/69/CE.

Ozó. Oxidant fotoquímic present a l'atmosfera, la funció del qual és de protegir a la terra de la radiació ultraviolada del Sol. Regulat al R.D. 1494/1995.

Òxid Nítric i Diòxid de Nitrogen. Contaminants importants de l'aire, productes de l'oxidació del nitrogen atmosfèric o orgànic (dels combustibles). El NO pot combinar-se junt a l'hemoglobina de la sang reduint la seua capacitat de transport d'oxigen. El NO₂ irrita els alveòls pulmonars. Una font important de NO₂ poden ser les estufes de gas, cremadors o calderes industrials. Regulats al R.D. 717/1987 i Directiva 1999/30/CE.

V. MEDIO AMBIENTE

OBSERVACIONES METEOROLÓGICAS

Precipitación. Caída de productos de condensación del vapor de agua, sólidos o líquidos, que llegan al suelo con velocidad apreciable. Las medidas se han obtenido considerando días civiles (de 0 a 24 h.).

Humedad relativa. Cociente entre la cantidad de vapor que contiene la atmósfera y la cantidad máxima que podría contener a la misma temperatura, expresado en porcentaje.

Días despejados. Aquellos en que la suma de octavos de cielo tapado por nubes en las observaciones efectuadas a las 7 h., 13 h. y 18 h. (del meridiano de Greenwich) es inferior o igual a 4.

Días nubosos. Cuando la suma es mayor de 4 e inferior a 20.

Días cubiertos. Cuando la suma es igual o superior a 20.

Insolación absoluta. Tiempo durante el cual el Sol ha brillado en el cielo en el transcurso de un período determinado.

Insolación relativa. Relación entre la insolación absoluta y el número de horas en que el Sol haya permanecido sobre el horizonte.

CONTAMINACIÓN ATMOSFÉRICA

Contaminación atmosférica. Se produce cuando en la composición de la capa de aire se encuentran sustancias extrañas, o bien las normales pero en cantidades elevadas.

PM10 y PM2.5. Partículas que pasen a través de un cabezal de tamaño selectivo para un diámetro aerodinámico de 10 µg y 2.5 µg respectivamente con una eficiencia de corte del 50%.

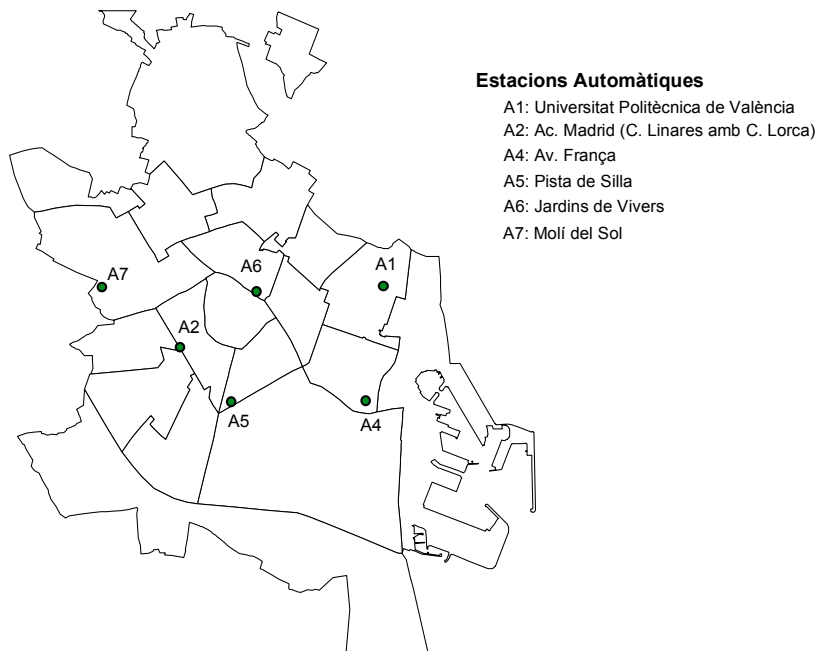
Monóxido de Carbono. Gas incoloro sin sabor ni olor. En cantidades elevadas puede afectar el metabolismo respiratorio. Regulado en la Directiva 2000/69/CE.

Ozono. Oxidante fotoquímico presente en la atmósfera, cuya función es la de proteger a la tierra de la radiación ultravioleta del Sol. Regulado en el R.D. 1494/1995.

Óxido Nítrico y Dióxido de Nitrógeno. Contaminantes importantes del aire, productos de la oxidación del nitrógeno atmosférico u orgánico (del combustible). El NO puede combinarse con la hemoglobina de la sangre reduciendo su capacidad de transporte de oxígeno. El NO₂ irrita los alvéolos pulmonares. Una fuente importante de NO₂ pueden ser las estufas de gas, quemadores o calderas industriales. Regulados en el R.D. 717/1987 y en la Directiva 1999/30/CE.

Les dades de PM10 i PM2.5 de les estacions P. Silla, França i Molí del Sol han estat proporcionats per un analitzador GRIMM 1107 (pendent d'aplicar factor d'equivalència a mètode de referència gravimètric).

Los datos de PM10 y PM2.5 de las estaciones P. Silla, Francia y Molí del Sol han sido proporcionados por un analizador GRIMM 1107 (pendiente de aplicar factor de equivalencia a método de referencia gravimétrico).



CONTAMINACIÓ ACÚSTICA

Les dades procedeixen del Servei del Laboratori Municipal i del Medi Ambient. Les mesures del nivell sonor es prenen a quatre punts de la ciutat: Molí del Sol, Pista de Silla, Vivers i Av. Ausiàs March.

La informació que publiquem són nivells mitjans al període de referència per als diferents espais horaris. El nivell sonor es mesura a partir d'un mínim que s'establix al llindar de percepció de l'oïda humana, el qual és de 0 dB; al voltant de 130 dB se situa el nivell del dolor. L'OCDE estableix com a nivell recomanable valors inferiors als 65 dB.

Nivells sonors de referència:

- So de fons al camp: entre 15 i 20 dB.
- So a una biblioteca: al voltant de 35 dB.
- So d'una conversa: al voltant de 65 dB.
- So del trànsit: al voltant de 70 dB.
- So d'un avió envoltant-se: al voltant de 120 dB.

CONTAMINACIÓN ACÚSTICA

Los datos proceden del Servicio del Laboratorio Municipal y del Medio Ambiente. Las medidas del nivel sonoro se toman en cuatro puntos de la ciudad: Molí del Sol, Pista de Silla, Viveros y Av. Ausias March.

La información que publicamos son niveles promedios en el periodo de referencia para las distintas franjas horarias. El nivel sonoro se mide a partir de un mínimo que se establece en el umbral de percepción del oído humano, este es de 0 dB; en torno a 130 dB se sitúa el nivel del dolor. La OCDE establece como recomendable valores inferiores a los 65 dB.

Niveles sonoros de referencia:

- Sonido de fondo en el campo: entre 15 y 20 dB.
- Sonido en una biblioteca: en torno a 35 dB.
- Sonido de una conversación: en torno a 65 dB.
- Sonido del tráfico: en torno a 70 dB.
- Sonido de un avión despegando: en torno a 120 dB.