

# DADDES

ESTADÍSTIQUES  
DE LA CIUTAT  
DE VALÈNCIA

NUM. 1 - GENER - MARÇ 2010

---

# DADDES



**AJUNTAMENT DE VALENCIA**  
ÀREA D'ECONOMIA I GRANS PROJECTES  
DELEGACIÓ DE TECNOLOGIES DE LA INFORMACIÓ I COMUNICACIÓ  
AMB L'OFICINA D'ESTADÍSTICA

[www.valencia.es/estadistica](http://www.valencia.es/estadistica)  
[estadistica@valencia.es](mailto:estadistica@valencia.es)

**ELABORACIÓ:**

Oficina d'Estadística  
Martínez Ruiz, Francisco  
Morales Lorente, Tomás  
Moya Equiza, Carmiña  
Rodríguez Ciria, María

Becaris de la Universitat de València:  
Moshuk, Marta  
Requena Serra, Bernat

**ÍNDIX**

RESUM DE DADES .....	4
I. ACTIVITAT ECONÒMICA .....	5
I.1. Mercat de treball. Quart trimestre 2009 .....	7
I.2. Enquesta de Població Activa. Quart trimestre 2009 .....	12
I.3. Afiliació de treballadors a la Seguretat Social. Quart trimestre 2009 .....	16
I.4. Inversió Industrial. Tercer trimestre 2009.....	17
I.5. Constitució i extinció de societats. Tercer trimestre 2009 .....	18
II. CONSUM I PREUS .....	19
II.1. Índex de preus de consum. Quart trimestre 2009 .....	20
II.2. Transports. Quart trimestre 2009 .....	22
II.3. Comercialització de productes alimentaris. Quart trimestre 2009 .....	26
II.4. Demanda turística. Quart trimestre 2009 .....	28
III. DEMOGRAFIA I POBLACIÓ .....	30
III.1. Resum de moviments registrats al Padró Municipal. ....	31
III.2. Naixements i defuncions. Tercer trimestre 2009.....	33
III.3. Migracions registrades. Tercer trimestre 2009.....	34
III.4. Canvis de domicili intraurbans. Tercer trimestre 2009 .....	38
IV. EDIFICACIÓ I HABITATGE.....	40
IV.1. Llicències urbanístiques municipals. Quart trim. 2009 .....	41
IV.2. Habitatges visats. Quart trimestre 2009 .....	42
IV.3. Preus per m <sup>2</sup> dels habitatges. Quart trimestre 2009.....	43
IV.4. Nombre de taxacions d'habitatges lliures. Quart trimestre 2009.....	44
V. MEDI AMBIENT .....	45
V.1. Observacions meteorològiques. Quart trimestre 2009.....	46
V.2. Contaminació atmosfèrica. Quart trimestre 2009.....	48
V.3. Contaminació acústica. Quart trimestre 2009.....	49
CONCEPTES.....	50

**ÍNDICE**

RESUMEN DE DATOS.....	4
I. ACTIVIDAD ECONÓMICA.....	5
I.1. Mercado de trabajo. Cuarto trimestre 2009.....	7
I.2. Encuesta de Población Activa. Cuarto trimestre 2009 .....	12
I.3. Afiliación de trabajadores a la Seguridad Social. Cuarto trimestre 2009 .....	16
I.4. Inversión Industrial. Tercer trimestre 2009.....	17
I.5. Constitución y extinción de sociedades. Tercer trim. 2009.....	18
II. CONSUMO Y PRECIOS .....	19
II.1. Índice de precios de consumo. Cuarto trimestre 2009 .....	20
II.2. Transportes. Cuarto trimestre 2009 .....	22
II.3. Comercialización de productos alimentarios. Cuarto trimestre 2009 .....	26
II.4. Demanda turística. Cuarto trimestre 2009 .....	28
III. DEMOGRAFÍA Y POBLACIÓN .....	30
III.1. Resumen de movimientos registrados en el Padrón Municipal. ....	31
III.2. Nacimientos y defunciones. Tercer trimestre 2009 .....	33
III.3. Migraciones registradas. Tercer trimestre 2009 .....	34
III.4. Cambios de domicilio intraurbanos. Tercer trim. 2009.....	38
IV. EDIFICACIÓN Y VIVIENDA .....	40
IV.1. Licencias urbanísticas municipales. Cuarto trim. 2009.....	41
IV.2. Viviendas visadas. Cuarto trimestre 2009.....	42
IV.3. Precios por m <sup>2</sup> de las viviendas. Cuarto trimestre 2009 .....	43
IV.4. Número de tasaciones de viviendas libres. Cuarto trimestre 2009.....	44
V. MEDIO AMBIENTE.....	45
V.1. Observaciones meteorológicas. Cuarto trimestre 2009 .....	46
V.2. Contaminación atmosférica. Cuarto trimestre 2009 .....	48
V.3. Contaminación acústica. Cuarto trimestre 2009.....	49
CONCEPTOS.....	50

**RESUM DE DADES****RESUMEN DE DATOS****Desocupació registrada**

<i>Quart trimestre 2009</i>	<i>Total</i>	<i>Homes</i>	<i>Dones</i>
Octubre	64.054	32.469	31.585
Novembre	65.035	33.014	32.021
Desembre	65.721	33.750	31.971

**Paro registrado**

<i>Cuarto trimestre 2009</i>
Octubre
Noviembre
Diciembre

**Enquesta de Població Activa (EPA)**

<i>Quart trimestre 2009</i>	<i>Total</i>	<i>Homes</i>	<i>Dones</i>
Taxa d'activitat	61,1	68,4	54,1
Taxa de treball	50,0	55,4	44,7
Taxa de desocupació	18,2	19,0	17,3

**Encuesta de Población Activa (EPA)**

<i>Cuarto trimestre 2009</i>
Tasa de actividad
Tasa de empleo
Tasa de paro

**Impost Vehicles de Tracció Mecànica**

<i>Quart trimestre 2009</i>	<i>Altes</i>
Turismes	4.865

**Impuesto Vehículos de Tracción Mecánica**

<i>Cuarto trimestre 2009</i>	<i>Variació en un any</i>
Turismos	31,0%

**Demanda turística**

<i>Quart trimestre 2009</i>	<i>Grau d'ocupació</i>	<i>Pernoctacions</i>
Octubre	49,8	285.684
Novembre	42,0	231.305
Desembre	-	-

**Demanda turística**

<i>Cuarto trimestre 2009</i>
Octubre
Noviembre
Diciembre

**Naixements i defuncions**

<i>Tercer trimestre 2009</i>	<i>Naixements</i>	<i>Defuncions</i>	<i>Saldo</i>
	1.923	1.524	399

**Nacimientos y defunciones***Tercer trimestre 2009***Migracions**

<i>Tercer trimestre 2009</i>	<i>Immigracions</i>	<i>Emigracions</i>	<i>Saldo</i>
	8.427	8.344	83

**Migraciones***Tercer trimestre 2009***Canvis de domicili intraurbans**

<i>Tercer trimestre 2009</i>	11.414
------------------------------	--------

**Cambios de domicilio intraurbanos***Tercer trimestre 2009***Llicències 1<sup>a</sup> Ocupació**

<i>Quart trimestre 2009</i>	
Llicències	45
Edificis	48
Habitatges	729

**Licencias 1<sup>a</sup> Ocupación**

<i>Cuarto trimestre 2009</i>
Licencias
Edificios
Viviendas

**Preu per m<sup>2</sup> dels habitatges lliures**

<i>Quart trimestre 2009</i>	<i>Euros</i>
Total	1.906,3
Fins a 2 anys d'antiguitat	2.309,6
Més de 2 anys d'antiguitat	1.856,3

**Precio por m<sup>2</sup> de las viviendas libres**

<i>Cuarto trimestre 2009</i>
Total
Hasta 2 años de antigüedad
Más de 2 años de antigüedad

# I. ACTIVITAT ECONÒMICA

## I. ACTIVIDAD ECONÓMICA

<b>ÍNDIX</b>	<b>5</b>	<b>ÍNDICE</b>	<b>5</b>
<b>I.1. Mercat de treball.</b>		<b>I.1. Mercado de trabajo.</b>	
1.1. Desocupats i taxa de desocupació en diferents àmbits.....	7	1.1. Parados y tasa de paro en diferentes ámbitos.....	7
1.2. Evolució mensual de la taxa de desocupació en diferents àmbits.....	7	1.2. Evolución mensual de la tasa de paro en diferentes ámbitos .....	7
1.3. Evolució mensual desocupació registrada per sexe ..	8	1.3. Evolución mensual del paro registrado por sexo .....	8
1.4. Desocupació registrada en diferents àmbits. Mitjana trimestral per sectors .....	8	1.4. Paro registrado en diferentes ámbitos. Media trimestral por sectores.....	8
1.5. Desocupació registrada a la ciutat de València. Mitjana trimestral segons edat i sexe .....	8	1.5. Paro registrado en la ciudad de Valencia. Media trimestral según edad y sexo.....	8
1.6. Desocupació registrada a la ciutat de València. Mitjana trimestral segons grup professional i sexe .....	8	1.6. Paro registrado en la ciudad de Valencia. Media trimestral según grupo profesional y sexo .....	8
1.7. Desocupació registrada a la ciutat de València. Mitjana trimestral segons edat i temps d'inscripció.....	9	1.7. Paro registrado a la ciudad de Valencia. Media trimestral según edad y tiempo de inscripción.....	9
1.8. Desocupació registrada a la ciutat de València. Mitjana trimestral segons edat, sexe i nacionalitat.....	9	1.8. Paro registrado en la ciudad de Valencia. Media trimestral según edad, sexo y nacionalidad.....	9
1.9. Desocupació registrada a València ciutat al sector servicis. Mitjana trimestral segons secció d'activitat.....	9	1.9. Paro registrado en la ciudad de Valencia en el sector servicios. Media trimestral según sección de actividad.....	9
1.10. Desocupació registrada mensual a les oficines de col·locació de la ciutat de València segons sexe.....	9	1.10. Paro registrado mensual en las oficinas de empleo de la ciudad de Valencia según sexo .....	9
1.11. Contractes registrats segons tipus de contracte. Comparació amb altres àmbits .....	10	1.11. Contratos registrados según tipo de contrato. Comparación con otros ámbitos .....	10
1.12. Contractes registrats a la ciutat de València per mes, sexe i grup d'edat.....	10	1.12. Contratos registrados en la ciudad de Valencia por mes, sexo y grupo de edad.....	10
1.13. Contractes registrats a la ciutat de València per mes i grup ocupacional .....	11	1.13. Contratos registrados en la ciudad de Valencia por mes y grupo ocupacional .....	11
1.14. Contractes registrats a la ciutat de València per mes i sector d'activitat .....	11	1.14. Contratos registrados en la ciudad de Valencia por mes y sector de actividad.....	11
1.15. Contractes registrats a la ciutat de València en el trimestre segons tipus de contracte i sexe .....	11	1.15. Contratos registrados en la ciudad de Valencia en el trimestre según tipo de contrato y sexo .....	11
<b>I.2. Enquesta de Població Activa.</b>		<b>I.2. Encuesta de Población Activa.</b>	
2.1. Evolució de la població de 16 i més anys en relació amb a l'activitat econòmica .....	12	2.1. Evolución de la población de 16 y más años en relación con la actividad económica.....	12
2.2. Evolució dels actius, ocupats i desocupats, comparació amb diferents àmbits.....	12	2.2. Evolución de los activos, ocupados y parados, comparación con diferentes ámbitos.....	12
2.3. Evolució de les taxes d'activitat, treball i desocupació, comparació amb diferents àmbits .....	12	2.3. Evolución de las tasas de actividad, empleo y paro, comparación con diferentes ámbitos.....	12
2.4. Població de 16 i més anys en relació amb l'activitat econòmica i sexe .....	13	2.4. Población de 16 años y más años, en relación con la actividad económica y sexo .....	13
2.5. Població activa segons edat i sexe .....	13	2.5. Población activa según edad y sexo.....	13
2.6. Població activa segons sector econòmic .....	13	2.6. Población activa según sector económico.....	13
2.7. Població ocupada segons edat i sexe.....	13	2.7. Población ocupada según edad y sexo .....	13
2.8. Població ocupada segons sector econòmic.....	13	2.8. Población ocupada según sector económico.....	13
2.9. Població ocupada segons situació professional.....	14	2.9. Población ocupada según situación profesional.....	14
2.10. Població assalariada per sector econòmic .....	14	2.10. Población asalariada por sector económico .....	14
2.11. Població assalariada del sector públic per tipus d'administració .....	14	2.11. Población asalariada del sector público por tipo de administración .....	14
2.12. Població desocupada segons edat i sexe .....	14	2.12. Población parada según edad y sexo.....	14
2.13. Població desocupada segons sector econòmic .....	14	2.13. Población parada según sector económico.....	14
2.14. Població desocupada segons el temps que fa que busca treball .....	15	2.14. Población parada según el tiempo de búsqueda de empleo .....	15
2.15. Població desocupada segons situacions diverses. ...	15	2.15. Población parada según situaciones diversas.....	15
2.16. Població inactiva segons situació d'inactivitat .....	15	2.16. Población inactiva según situación de inactividad.....	15
2.17. Llars segons activitat dels membres.....	15	2.17. Hogares según actividad de los miembros.....	15

**I.3. Afiliació de treballadors a la Seguretat Social.**

- 3.1. Treballadors afiliats a la Seguretat Social. Dades a finals de cada mes ..... 16
- 3.2. Treballadors afiliats a la Seguretat Social segons règim. Dades a finals de cada mes ..... 16

**I.4. Inversió Industrial.**

- 4.1. Evolució trimestral de la inversió ..... 17
- 4.2. Distribució territorial de la inversió ..... 17
- 4.3. Destinació final de la inversió ..... 17

**I.5. Constitució i extinció de Societats.**

- 5.1. Evolució mensual ..... 18
- 5.2. Distribució per districte ..... 18
- 5.3. Sectors més freqüents ..... 18

**I.3. Afiliación de trabajadores a la Seguridad Social.**

- 3.1. Trabajadores afiliados a la Seguridad Social a final de cada mes ..... 16
- 3.2. Trabajadores afiliados a la Seguridad Social según régimen. Datos a final de cada mes ..... 16

**I.4. Inversión Industrial.**

- 4.1. Evolución trimestral de la inversión ..... 17
- 4.2. Distribución territorial de la inversión ..... 17
- 4.3. Destino final de la inversión ..... 17

**I.5. Constitución y extinción de Sociedades.**

- 5.1. Evolución mensual ..... 18
- 5.2. Distribución por distritos ..... 18
- 5.3. Sectores más frecuentes ..... 18

**I.1. Mercat de treball. Quart trimestre 2009***I.1. Mercado de trabajo. Cuarto trimestre 2009***1.1. Desocupats i taxa de desocupació en diferents àmbits***1.1. Parados y tasa de paro en diferentes ámbitos*

	Desocupació		Desocupació		Desocupació		Mitjana Trimestral
	Octubre	Taxa	Novembre	Taxa	Desembre	Taxa	
València ciutat	64.054	15,5%	65.035	15,7%	65.721	15,9%	64.937
València oficines Servef	72.026	-	73.011	-	73.792	-	72.943
Província de València	221.558	17,1%	223.951	17,3%	227.257	17,5%	224.255
Comunitat Valenciana	461.818	18,1%	470.140	18,4%	477.847	18,7%	469.935
Espanya	3.808.353	16,6%	3.868.946	16,8%	3.923.603	17,1%	3.866.967

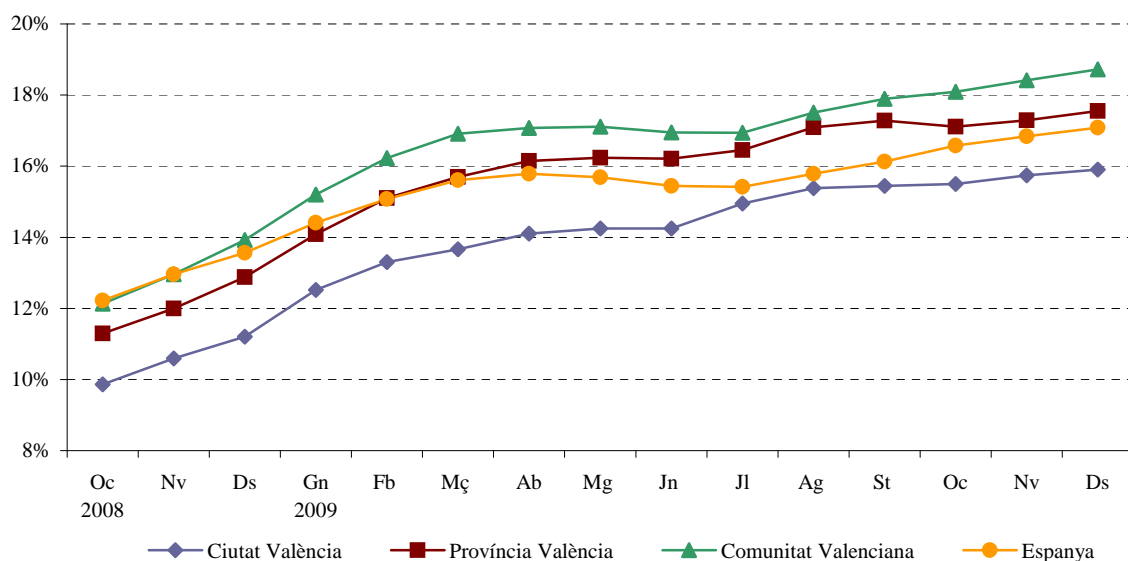
*Nota: Població activa de referència EPA amb la nova metodologia 2005.*

*Font: Servei Valencià d'Ocupació i Formació.*

**1.2. Evolució mensual de la taxa de desocupació en diferents àmbits***1.2. Evolución mensual de la tasa de paro en diferentes ámbitos*

		València ciutat	Província de València	Comunitat Valenciana	Espanya
<b>2008</b>	Octubre	9,9%	11,3%	12,1%	12,2%
	Novembre	10,6%	12,0%	13,0%	13,0%
	Desembre	11,2%	12,9%	13,9%	13,6%
<b>2009</b>	Gener	12,5%	14,1%	15,2%	14,4%
	Febrer	13,3%	15,1%	16,2%	15,1%
	Març	13,7%	15,7%	16,9%	15,6%
	Abril	14,1%	16,1%	17,1%	15,8%
	Maig	14,2%	16,2%	17,1%	15,7%
	Juny	14,2%	16,2%	17,0%	15,4%
	Juliol	14,9%	16,4%	16,9%	15,4%
	Agost	15,4%	17,1%	17,5%	15,8%
	Setembre	15,4%	17,3%	17,9%	16,1%
	Octubre	15,5%	17,1%	18,1%	16,6%
	Novembre	15,7%	17,3%	18,4%	16,8%
	Desembre	15,9%	17,5%	18,7%	17,1%

*Font: Servei Valencià d'Ocupació i Formació.*

**EVOLUCIÓ DE LA TAXA DE DESOCUPACIÓ**

**1.3. Evolució mensual de la desocupació registrada per sexe***1.3. Evolución mensual del paro registrado por sexo*

		Total Ciutat	Homes	Dones	Total Oficines	Homes	Dones
<b>2009</b>	Gener	54.079	27.435	26.644	60.720	30.689	30.031
	Febrer	57.440	29.509	27.931	64.466	32.992	31.474
	Març	59.000	30.538	28.462	66.330	34.190	32.140
	Abril	60.018	31.033	28.985	67.539	34.784	32.755
	Maig	60.643	31.233	29.410	68.184	34.981	33.203
	Junv	60.647	30.788	29.859	68.146	34.446	33.700
	Juliol	61.152	30.835	30.317	68.702	34.525	34.177
	Agost	62.913	31.862	31.051	70.710	35.712	34.998
	Setembre	63.199	32.106	31.093	71.138	36.049	35.089
	Octubre	64.054	32.469	31.585	72.026	36.374	35.652
	Novembre	65.035	33.014	32.021	73.011	36.930	36.081
	Desembre	65.721	33.750	31.971	73.792	37.831	35.961

Font: Servei Valencià d'Ocupació i Formació.

**1.4. Desocupació registrada en diferents àmbits. Mitjana trimestral per sectors***1.4. Paro registrado en diferentes ámbitos. Media trimestral por sectores*

	Total	Agricultura	Indústria	Construcció	Servicis	Sense ocupació anterior
València ciutat	64.937	768	7.719	9.959	42.812	3.679
València oficines Servef	72.943	859	8.883	11.369	47.534	4.298
Província de València	224.255	4.570	38.157	40.859	127.842	12.827
Comunitat Valenciana	469.935	9.430	89.166	93.227	248.984	29.129
Espanya	3.866.967	107.826	500.071	741.797	2.228.178	289.096

Font: Servei Valencià d'Ocupació i Formació.

**1.5. Desocupació registrada a la ciutat de València. Mitjana trimestral segons edat i sexe***1.5. Paro registrado en la ciudad de Valencia. Media trimestral según edad y sexo*

	Total	%	Homes	%	Dones	%
Total	64.937	100,0	33.078	100,0	31.859	100,0
Menys de 20	1.741	2,7	1.024	3,1	717	2,3
20 a 24 anys	5.061	7,8	2.834	8,6	2.227	7,0
25 a 29 anys	8.685	13,4	4.525	13,7	4.160	13,1
30 a 34 anys	10.067	15,5	5.231	15,8	4.836	15,2
35 a 39 anys	9.152	14,1	4.660	14,1	4.492	14,1
40 a 44 anys	7.958	12,3	3.997	12,1	3.961	12,4
45 a 49 anys	7.161	11,0	3.483	10,5	3.678	11,5
50 a 54 anys	6.212	9,6	2.845	8,6	3.368	10,6
55 a 59 anys	5.327	8,2	2.534	7,7	2.793	8,8
60 i més anys	3.571	5,5	1.944	5,9	1.627	5,1

Font: Servei Valencià d'Ocupació i Formació.

**1.6. Desocupació registrada a la ciutat de València. Mitjana trimestral segons grup professional i sexe***1.6. Paro registrado a la ciudad de Valencia. Media trimestral según grupo profesional y sexo*

	Total	Homes	Dones
Total	64.937	33.078	31.859
Directius	1.227	886	341
Tècnics i professionals científics	5.504	2.267	3.237
Tècnics i professionals de suport	7.223	4.176	3.047
Empleats administratius	9.029	1.966	7.063
Treballadors dels servicis	12.154	3.071	9.083
Treball. de l'agricultura i pesca	522	363	159
Treballadors qualificats	10.631	9.698	933
Operadors de maquinària	4.909	3.994	915
Treballadors no qualificats	13.680	6.618	7.062
Forces armades	58	38	20

Font: Servei Valencià d'Ocupació i Formació.



**1.7. Desocupació registrada a la ciutat de València. Mitjana trimestral segons nivell formatiu***1.7. Paro registrado en la ciudad de Valencia. Media trimestral según nivel formativo*

Total			
Total	64.937	Estudis de grau mitjà formació professional,	3.720
Sense estudis	570	Arts plàstiques, Disseny o esportives	31
Estudis primaris incomplets	1.710	Estudis de grau mitjà de música i dansa	98
Estudis primaris complets	2.653	Prog. Formació i Inserció Laboral que precisen	3.298
Prog. Formació i Inserció Laboral que no precisen	478	de tit. de 2 <sup>a</sup> etapa de secundària per fer-los(> 300 h.)	
de tit. de 1 <sup>a</sup> etapa de secundària per fer-los (>300h)		Títols propis de les Universitats i altres que precisen	50
Estudis de 1 <sup>a</sup> etapa d'educació secundària sense	27.719	el títol de Batxillerat (2 o més anys)	
títol de graduat escolar o equivalent		Formació i Inserció Laboral que precise de tit.	29
Estudis de 1a. etapa d'educació secundària amb	11.719	de formació professional de grau superior (> 300 h.)	
títol de graduat escolar o equivalent		Diplomats o 3 cursos complets de llicenciatura	2.977
Prog. Formació i Inserció Laboral que precisen de	29	Llicenciats	4.463
tit. de 1 <sup>a</sup> etapa de secundària per fer-los(> 300 h.)		Estudis oficials d'especialització professional	34
Batxillerat	5.301	Doctorat Universitari	60

*Font: Servei Valencià d'Ocupació i Formació.***1.8. Desocupació registrada a la ciutat de València. Mitjana trimestral segons edat, sexe i nacionalitat***1.8. Paro registrado en la ciudad de Valencia. Media trimestral según edad, sexo y nacionalidad*

	Total		Homes		Dones	
	Espanyols	Estrangers	Espanyols	Estrangers	Espanyoles	Estrangeres
Total	54.466	10.471	26.783	6.295	27.683	4.176
Menys de 20	1.628	113	955	69	673	44
20 a 24 anys	4.450	611	2.534	300	1.916	311
25 a 29 anys	6.972	1.713	3.605	920	3.367	793
30 a 34 anys	7.722	2.345	3.815	1.416	3.907	929
35 a 39 anys	7.174	1.978	3.401	1.259	3.773	719
40 a 44 anys	6.486	1.473	3.045	952	3.441	520
45 a 49 anys	6.105	1.055	2.834	649	3.271	407
50 a 54 anys	5.530	682	2.418	427	3.113	255
55 a 59 anys	4.975	353	2.327	207	2.648	145
60 i més anys	3.424	148	1.850	94	1.574	54

*Font: Servei Valencià d'Ocupació i Formació.***1.9. Desocupació registrada a la ciutat de València al sector servicis. Mitjana trimestral segons secció d'activitat***1.9. Paro registrado en la ciudad de Valencia en el sector servicios. Media trimestral según sección de actividad*

Total			
Sector Servicis	42.812		
Comerç, reparacions	9.363	Administració pública, defensa i Seg. Social	1.057
Hostaleria	2.366	Educació	1.311
Transport i emmagatzemament	5.641	Activitat sanitària i servicis socials	2.203
Informació i comunicacions	1.144	Activitats artístiques, recreatives i d'entreteniment	1.216
Activitats financeres i d'assegurances	415	Altres servicis	1.910
Activitats immobiliàries	665	Organismes extraterritorials	237
Activitats professionals, científiques i tècniques	5.972	Llars que col·loquen personal domèstic o	7
Activitats administratives i servicis auxiliars	9.304	productores de béns i servicis per a ús propi	

*Font: Servei Valencià d'Ocupació i Formació.***1.10. Desocupació registrada mensual a les oficines de col·locació de la ciutat de València segons sexe***1.10. Paro registrado mensual en las oficinas de empleo de la ciudad de Valencia según sexo*

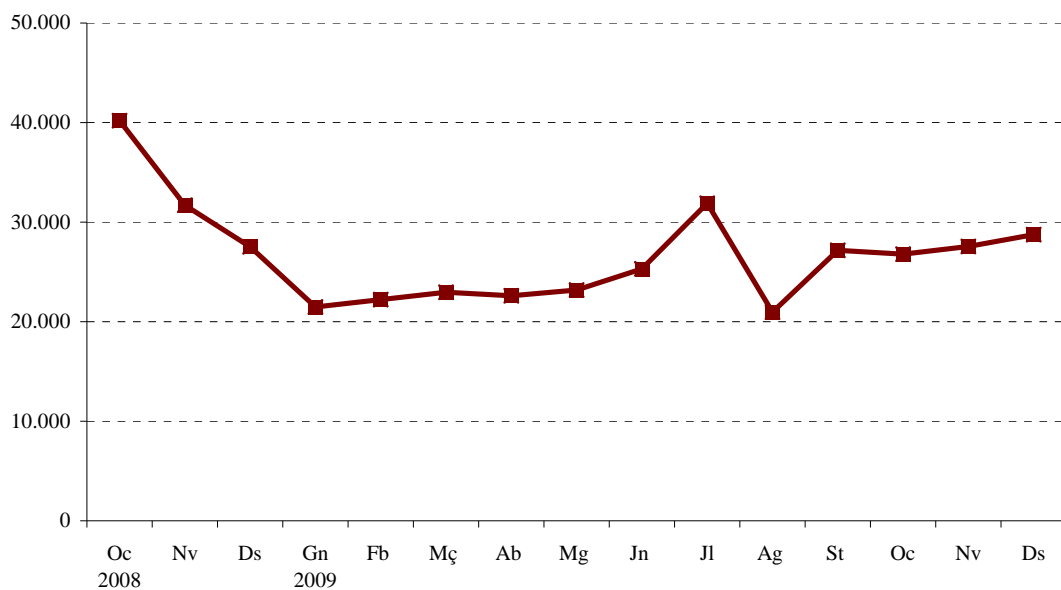
		Total		Av.		Felip		Vila		Joan		Lluís		Arts	
		Total	Av. Port	Rinaldi	Barberà	Av. Cid	Llorens	Alfambra	Oliag	Gràfiques					
<b>Total</b>	Octubre	72.026	7.457	11.033	8.590	8.343	9.424	8.911	9.779	8.489					
	Novembre	73.011	7.590	11.181	8.726	8.394	9.572	9.056	9.884	8.608					
	Desembre	73.792	7.589	11.415	8.847	8.425	9.730	9.155	9.935	8.696					
<b>Homes</b>	Octubre	36.374	3.782	5.820	4.321	4.042	4.671	4.531	4.950	4.257					
	Novembre	36.930	3.862	5.879	4.406	4.150	4.739	4.596	4.981	4.317					
	Desembre	37.831	3.890	6.128	4.503	4.237	4.910	4.738	5.067	4.358					
<b>Dones</b>	Octubre	35.652	3.675	5.213	4.269	4.301	4.753	4.380	4.829	4.232					
	Novembre	36.081	3.728	5.302	4.320	4.244	4.833	4.460	4.903	4.291					
	Desembre	35.961	3.699	5.287	4.344	4.188	4.820	4.417	4.868	4.338					

*Font: Servei Valencià d'Ocupació i Formació.*

**1.11. Contractes registrats segons tipus de contracte. Comparació amb altres àmbits**1.11. *Contratos registrados según tipo de contrato. Comparación con otros ámbitos*

	València ciutat	%	València Província	Ciutat / Província	Comunitat Valenciana	Ciutat / Comunitat
Octubre	26.783	100,0%	77.472	34,6%	132.177	20,3%
Indefinitos	2.802	10,5%	9.051	31,0%	14.863	18,9%
Temporals	23.981	89,5%	68.421	35,0%	117.314	20,4%
Novembre	27.560	100,0%	70.247	39,2%	121.097	22,8%
Indefinitos	2.217	8,0%	6.091	36,4%	10.922	20,3%
Temporals	25.343	92,0%	64.156	39,5%	110.175	23,0%
Desembre	28.738	100,0%	61.975	46,4%	101.190	28,4%
Indefinitos	1.720	6,0%	4.367	39,4%	7.741	22,2%
Temporals	27.018	94,0%	57.608	46,9%	93.449	28,9%

Font: Servei Valencià d'Ocupació i Formació (SERVEF).

**EVOLUCIÓ DE CONTRACTES REGISTRATS****1.12. Contractes registrats a la ciutat de València per mes, sexe i grup d'edat**1.12. *Contratos registrados en la ciudad de Valencia por mes, sexo y grupo de edad*

	Total	Homes	Dones
Octubre	26.783	13.080	13.703
Menys de 25	6.391	2.757	3.634
25 a 44 anys	16.301	8.360	7.941
45 i més anys	4.091	1.963	2.128
Novembre	27.560	13.940	13.620
Menys de 25	6.685	3.017	3.668
25 a 44 anys	16.798	8.871	7.927
45 i més anys	4.077	2.052	2.025
Desembre	28.738	15.326	13.412
Menys de 25	7.063	3.186	3.877
25 a 44 anys	17.960	10.180	7.780
45 i més anys	3.715	1.960	1.755

Font: Servei Valencià d'Ocupació i Formació (SERVEF).

**1.13. Contractes registrats a la ciutat de València per mes i grup ocupacional***1.13. Contratos registrados en la ciudad de Valencia por mes y grupo ocupacional*

	Octubre	%	Novembre	%	Desembre	%
Total	26.783	100,0%	27.560	100,0%	28.738	100,0%
Directius	131	0,5%	110	0,4%	103	0,4%
Tècnics i professionals científics	3.674	13,7%	3.547	12,9%	2.324	8,1%
Tècnics i professionals de suport	3.121	11,7%	2.548	9,2%	3.000	10,4%
Empleats administratius	2.559	9,6%	2.771	10,1%	3.050	10,6%
Treballadors dels servicis	6.954	26,0%	6.912	25,1%	7.441	25,9%
Treball. de l'agricultura i pesca	49	0,2%	49	0,2%	37	0,1%
Treballadors qualificats	2.082	7,8%	2.100	7,6%	1.402	4,9%
Operadors de maquinària	1.428	5,3%	1.100	4,0%	4.315	15,0%
Treballadors no qualificats	6.780	25,3%	8.420	30,6%	7.063	24,6%
Forces armades	5	0,0%	3	0,0%	3	0,0%

Font: Servei Valencià d'Ocupació i Formació (SERVEF).

**1.14. Contractes registrats a la ciutat de València per mes i sector d'activitat***1.14. Contratos registrados en la ciudad de Valencia por mes y sector de actividad*

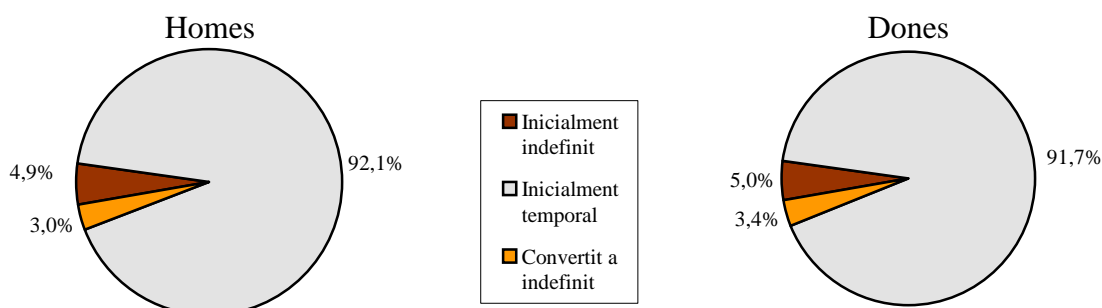
	Total	Agricultura	Indústria	Construcció	Servicis
València	83.081	417	1.317	6.385	74.962
%	100,0%	0,5%	1,6%	7,7%	90,2%
Octubre	26.783	130	517	2.322	23.814
Novembre	27.560	162	451	2.416	24.531
Desembre	28.738	125	349	1.647	26.617

Font: Servei Valencià d'Ocupació i Formació (SERVEF).

**1.15. Contractes registrats a la ciutat de València en el trimestre segons tipus de contracte i sexe***1.15. Contratos registrados en la ciudad de Valencia en el trimestre según tipo de contrato y sexo*

	Total	%	Homes	%	Dones	%
Total	83.081	100,0%	42.346	100,0%	40.735	100,0%
Inicialment indefinit	4.089	4,9%	2.072	4,9%	2.017	5,0%
Inicialment temporal	76.342	91,9%	38.998	92,1%	37.344	91,7%
Convertit a indefinit	2.650	3,2%	1.276	3,0%	1.374	3,4%

Font: Servei Estatal Públic d'Ocupació.

**CONTRACTES REGISTRATS AL QUART TRIMESTRE SEGONS TIPUS I SEXE**

**I.2. Enquesta de Població Activa. Quart trimestre 2009***I.2. Encuesta de Población Activa. Cuarto trimestre 2009***2.1. Evolució de la població de 16 i més anys en relació amb l'activitat econòmica***2.1. Evolución de la población de 16 y más años en relación con la actividad económica*

	16 o més anys	Actius	Ocupats	Desocupats	Buscant 1r treball	Inactius
<b>2009</b> 1r trim	684,2	431,9	360,9	71,0	4,6	252,3
2n trim	684,0	425,6	348,5	77,1	4,0	258,4
3r trim	675,8	409,1	336,3	72,8	4,0	266,7
4t trim	675,9	413,2	337,8	75,3	5,8	262,8

Nota: Dades en milers.

Font: Enquesta de Població Activa. INE.

**2.2. Evolució dels actius, ocupats i desocupats, comparació amb diferents àmbits***2.2. Evolución de los activos, ocupados y parados, comparación con diferentes ámbitos*

	Actius				Ocupats				Desocupats			
	Ciutat	Província	Comunitat	Espanya	Ciutat	Província	Comunitat	Espanya	Ciutat	Província	Comunitat	Espanya
<b>Total</b>												
<b>2009</b> 1r trim	431,9	1.311,2	2.558,4	23.101,5	360,9	1.079,8	2.067,2	19.090,8	71,0	231,4	491,2	4.010,7
2n trim	425,6	1.304,9	2.585,7	23.082,4	348,5	1.028,4	2.037,0	18.945,0	77,1	276,5	548,7	4.137,5
3r trim	409,1	1.285,8	2.569,7	22.993,5	336,3	1.004,3	2.005,5	18.870,2	72,8	281,5	564,2	4.123,3
4t trim	413,2	1.295,0	2.552,8	22.972,5	337,8	1.011,5	1.976,8	18.645,9	75,3	283,5	576,0	4.326,5
<b>Homes</b>												
<b>2009</b> 1r trim	236,3	746,7	1.450,5	13.026,7	195,9	613,5	1.179,5	10.830,9	40,4	133,3	271,0	2.195,8
2n trim	229,4	727,7	1.454,1	12.990,0	185,0	571,6	1.149,3	10.700,9	44,5	156,1	304,8	2.289,1
3r trim	226,2	730,6	1.459,0	12.904,1	181,7	563,9	1.126,3	10.613,3	44,5	166,6	332,7	2.290,9
4t trim	227,5	792,2	1.435,6	12.833,2	184,3	564,3	1.102,3	10.440,6	43,2	165,0	333,4	2.392,5
<b>Dones</b>												
<b>2009</b> 1r trim	195,5	564,5	1.107,8	10.074,8	165,0	466,3	887,7	8.259,9	30,5	98,2	220,1	1.814,9
2n trim	196,2	577,2	1.131,6	10.092,5	163,6	456,8	887,7	8.244,1	32,6	120,4	243,9	1.848,4
3r trim	182,9	555,2	1.110,7	10.089,4	154,6	440,3	879,2	8.256,9	28,3	114,9	231,5	1.832,5
4t trim	185,7	565,8	1.117,2	10.139,3	153,5	447,2	874,5	8.205,3	32,2	118,6	242,6	1.934,0

Nota: Dades en milers.

Font: Enquesta de Població Activa. INE.

**2.3. Evolució de les taxes d'activitat, treball i desocupació, comparació amb diferents àmbits***2.3. Evolución de las tasas de actividad, empleo y paro, comparación con diferentes ámbitos*

	Taxa d'activitat				Taxa de treball				Taxa de desocupació			
	Ciutat	Província	Comunitat	Espanya	Ciutat	Província	Comunitat	Espanya	Ciutat	Província	Comunitat	Espanya
<b>Total</b>												
<b>2009</b> 1r trim	63,1	62,2	61,1	60,2	52,7	51,2	49,4	49,7	16,4	17,6	19,2	17,4
2n trim	62,2	61,8	61,7	60,1	51,0	48,7	48,6	49,3	18,1	21,2	21,2	17,9
3r trim	60,5	60,9	61,3	59,8	49,8	47,6	47,8	49,1	17,8	21,9	22,0	17,9
4t trim	61,1	61,7	61,2	59,8	50,0	48,2	47,4	48,5	18,2	21,9	22,6	18,8
<b>Homes</b>												
<b>2009</b> 1r trim	71,2	71,7	70,0	69,1	59,0	58,9	56,9	57,5	17,1	17,9	18,7	16,9
2n trim	69,6	70,3	70,0	68,9	56,1	55,2	55,3	56,8	19,4	21,5	21,0	17,6
3r trim	69,3	70,3	70,2	68,4	55,6	54,3	54,2	56,3	19,7	22,8	22,8	17,8
4t trim	68,4	70,2	69,6	68,1	55,4	54,3	53,4	55,4	19,0	22,6	23,2	18,6
<b>Dones</b>												
<b>2009</b> 1r trim	55,5	53,0	52,5	51,5	46,9	43,8	42,0	42,2	15,6	17,4	19,9	18,0
2n trim	55,3	53,7	53,5	51,6	46,1	42,5	41,9	42,1	16,6	20,9	21,6	18,3
3r trim	52,4	51,8	52,4	51,5	44,3	41,1	41,5	42,2	15,5	20,7	20,8	18,2
4t trim	54,1	53,4	52,9	51,7	44,7	42,2	41,4	41,8	17,3	21,0	21,7	19,1

Nota: Dades en percentatges.

Font: Enquesta de Població Activa. INE.

**2.4. Població de 16 i més anys en relació amb l'activitat econòmica i sexe***2.4. Población de 16 años y más años en relación con la actividad económica y sexo*

	Total	Homes	Dones
Pobl. 16 i més anys	675,9	332,8	343,2
Actius	413,2	227,5	185,7
Ocupats	337,8	184,3	153,5
Desocupats	75,3	43,2	32,2
Buscant 1r treball	5,8	3,3	2,5
Inactius	262,8	105,3	157,5

Nota: Dades en milers.

Font: Enquesta de Població Activa. INE.

**2.5. Població activa segons edat i sexe***2.5. Población activa según edad y sexo*

	Total	Homes	Dones
Total	413,2	227,5	185,7
16 a 19 anys	5,8	3,8	2,0
20 a 24 anys	35,5	20,5	15,0
25 a 29 anys	61,2	32,3	28,8
30 a 54 anys	254,3	139,8	114,5
55 i més	56,4	31,1	25,3

Nota: Dades en milers.

Font: Enquesta de Població Activa. INE.

**2.6. Població activa segons sector econòmic***2.6. Población activa según sector económico*

	València	%
Total	413,2	100,0
Agricultura	5,8	1,4
Indústria	42,8	10,4
Construcció	42,7	10,3
Servicis	290,8	70,4
Han deixat l'últim treball fa més d'un any	25,2	6,1
Desocupats que busquen 1r treball	5,8	1,4

Nota: Dades en milers.

Font: Enquesta de Població Activa. INE.

**2.7. Població ocupada segons edat i sexe***2.7. Población ocupada según edad y sexo*

	Total	Homes	Dones
Total	337,8	184,3	153,5
16 a 19 anys	2,3	1,5	0,8
20 a 24 anys	23,2	13,1	10,0
25 a 29 anys	43,2	23,0	20,2
30 a 54 anys	220,0	120,2	99,8
55 i més	49,1	26,5	22,7

Nota: Dades en milers.

Font: Enquesta de Població Activa. INE.

**2.8. Població ocupada segons sector econòmic***2.8. Población ocupada según sector económico*

	València	%
Total	337,8	100,0%
Agricultura	5,1	1,5%
Indústria	35,8	10,6%
Construcció	32,0	9,5%
Servicis	264,9	78,4%

Nota: Dades en milers.

Font: Enquesta de Població Activa. INE.

**2.9. Població ocupada segons situació professional***2.9. Población ocupada según situación profesional*

	València	%
Total	337,8	100,0%
Empresaris amb o sense assalariats	43,1	12,8%
Ajuda familiar	2,0	0,6%
Assalariats	292,7	86,6%
Sector públic	55,1	18,8%
Sector privat	237,5	81,1%
Altres situacions	-	-

Nota: Dades en milers.

Font: Enquesta de Població Activa. INE.

**2.10. Població assalariada per sector econòmic***2.10. Población asalariada por sector económico*

	Total	Agricultura	Indústria	Construcció	Servicis
València	292,7	4,3	30,5	24,8	233,1
%	100,0%	1,5%	10,4%	8,5%	79,6%

Nota: Dades en milers.

Font: Enquesta de Població Activa. INE.

**2.11. Població assalariada del sector públic per tipus d'administració***2.11. Población asalariada del sector público por tipo de administración*

	Total	Administ. Central	Seguretat Social	Administ. Autonòmica	Administ. Local	Empresa pública	No sap
València	55,1	4,5	0,8	38,1	8,1	3,7	-
%	100%	8,2%	1,5%	69,1%	14,7%	6,7%	-

Nota: Dades en milers.

Font: Enquesta de Població Activa. INE.

**2.12. Població desocupada segons edat i sexe***2.12. Población parada según edad i sexo*

	Total	Homes	Dones
Total	75,3	43,2	32,2
16-19 anys	3,5	2,3	1,2
20-24 anys	12,4	7,4	5,0
25 a 29 anys	18,0	9,4	8,6
30 a 54 anys	34,2	19,5	14,7
55 i més	7,3	4,6	2,6

Nota: Dades en milers.

Font: Enquesta de Població Activa. INE.

**2.13. Població desocupada segons sector econòmic***2.13. Población parada según sector económico*

	València	%
Total	75,3	100,0%
Agricultura	0,7	0,9%
Indústria	7,0	9,3%
Construcció	10,7	14,2%
Servicis	25,9	34,4%
Desocupats >1 any	25,2	33,5%
Busquen primera ocupació	5,8	7,7%

Nota: Dades en milers.

Font: Enquesta de Població Activa. INE.

**2.14. Població desocupada segons el temps que fa que busca treball***2.14. Población parada según el tiempo de búsqueda de empleo*

	València	%
Total	75,3	100,0%
< de 3 mesos	16,1	21,4%
de 3 a 11 mesos	28,6	38,0%
d'1 a 2 anys	17,3	23,0%
més de 2 anys	7,2	9,6%
Ja l'han trobat	6,1	8,1%

Nota: Dades en milers.

Font: Enquesta de Població Activa. INE.

**2.15. Població desocupada segons situacions diverses***2.15. Población parada según situaciones diversas*

	València	%
Total	75,3	100,0%
Estudiants	10,4	13,8%
Jubilats i pensionistes	2,1	2,8%
Feines de la llar	44,4	59,0%
Resta de situacions	2,3	3,1%
No classificables	16,1	21,4%

Nota: Dades en milers.

Font: Enquesta de Població Activa. INE.

**2.16. Població inactiva segons situació d'inactivitat***2.16. Población inactiva según situación de inactividad*

	València	%
Total	262,8	100,0%
Estudiants	42,5	16,2%
Jubilats i pensionistes	125,9	47,9%
Feines de la llar	65,7	25,0%
Incapacitat permanent	22,9	8,7%
Resta de situacions	4,6	1,8%
No classificable	1,1	0,4%

Nota: Dades en milers.

Font: Enquesta de Població Activa. INE.

**2.17. Llars segons activitat dels membres***2.17. Hogares según actividad de los miembros*

	València	%
Total	314,8	100,0%
Hi ha algú actiu	231,9	73,7%
Tots els actius ocupats	175,2	55,7%
Tots els actius aturats	17,7	5,6%
Sense cap actiu	82,9	26,3%

Nota: Dades en milers.

Font: Enquesta de Població Activa. INE.

**I.3. Afiliació de treballadors a la Seguretat Social. Quart trimestre 2009***I.3. Afiliación de trabajadores a la Seguridad Social. Cuarto trimestre 2009***3.1. Treballadors afiliats a la Seguretat Social. Dades a finals de cada mes***3.1. Trabajadores afiliados a la Seguridad Social. Datos a final de cada mes*

Període	València ciutat	Província de València	Comunitat Valenciana	Espanya
<b>2008</b> Octubre	391.104	1.015.390	1.880.841	18.706.423
Novembre	393.183	1.018.545	1.879.079	18.659.607
Desembre	387.561	998.189	1.834.290	18.305.613
<b>2009</b> Gener	382.685	984.281	1.808.280	18.150.678
Febrer	378.890	972.710	1.785.160	18.075.777
Març	374.837	957.670	1.757.690	17.967.287
Abril	372.728	949.801	1.744.742	17.955.064
Maig	374.330	951.605	1.752.061	18.100.171
Juny	366.659	932.381	1.729.221	17.917.981
Juliol	366.521	928.576	1.730.107	17.958.362
Agost	364.413	915.442	1.701.476	17.796.399
Setembre	366.508	922.720	1.701.495	17.791.858
Octubre	369.954	947.980	1.739.017	17.870.659
Novembre	369.999	951.378	1.739.161	17.777.153
Desembre	368.715	944.568	1.722.749	17.640.018

*Nota: Treballadors afiliats en alta l'últim dia del mes.*

*Font: Ministeri de Treball i Immigració.*

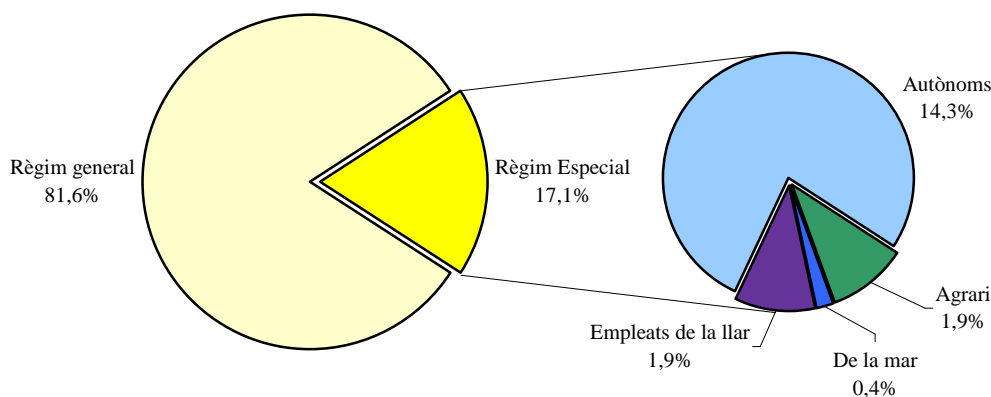
**3.2. Treballadors afiliats a la Seguretat Social segons règim. Dades a finals de cada mes***3.2. Trabajadores afiliados a la Seguridad Social según régimen. Datos a final de cada mes*

	Total	Règim General		Règim Especial		
		General	Agrari	De la mar	Empleats de la llar	Autònoms
<b>2009</b> Juliol	366.521	300.332	4.626	1.604	6.756	53.203
Agost	364.413	298.502	4.581	1.600	6.758	52.972
Setembre	366.508	299.784	5.451	1.583	6.757	52.933
Octubre	369.954	302.326	6.449	1.576	6.779	52.824
Novembre	369.999	301.796	6.952	1.593	6.921	52.737
Desembre	368.715	300.075	7.449	1.590	6.997	52.604

*Nota: Treballadors afiliats en alta l'últim dia del mes. Des de gener del 2008 s'ha procedit, en aplicació de la Llei 18/2007, a la integració en el Règim Especial dels Treballadors per Compte Propi o Autònoms dels treballadors per compte propi del Règim Especial Agrari.*

*Font: Ministeri de Treball i Immigració.*

**TREBALLADORS AFILIATS A LA SEGURETAT SOCIAL PER RÈGIM.  
MITJANA MENSUAL QUART TRIMESTRE**





**I.4. Inversió Industrial. Tercer trimestre 2009***I.4. Inversión Industrial. Tercer trimestre 2009***4.1. Evolució trimestral de la inversió***4.1. Evolución trimestral de la inversión*

Període	A: València	B: l'Horta	A/B %	C: València província	B/C %
<b>2007</b> Total	441,25	40.583,64	1,1	122.759,79	33,1
<b>2008</b> Total	1.793,92	43.335,00	4,1	923.582,10	4,7
3r trimestre	137,62	5.249,77	2,6	28.274,29	18,6
4t trimestre	24,34	11.462,12	0,2	34.786,70	32,9
<b>2009</b> 1r trimestre	47,05	7.064,49	0,7	36.765,34	19,2
2n trimestre	0,00	5.623,53	0,0	71.244,19	7,9
3r trimestre	0,00	7.729,86	0,0	43.282,79	17,9

Nota: Dades en milers d'euros.

Font: Conselleria d'Indústria, Comerç i Innovació.

**4.2. Distribució territorial de la inversió. Dades trimestrals***4.2. Distribución territorial de la inversión. Datos trimestrales*

	A: València	%	B: l'Horta	%	A/B %
<b>AMPLIACIONS</b>					
Inversió (milers d'euros)	0,0	-	2.002,47	25,9	0,0
Llocs de treball	0,0	-	6	25,0	0,0
Potència instal·lada (kw)	0,0	-	1.149	47,3	0,0
<b>NOVES INDÚSTRIES</b>					
Inversió (milers d'euros)	0,0	-	5.727,39	74,1	0,0
Llocs de treball	0,0	-	18	75,0	0,0
Potència instal·lada (kw)	0,0	-	1.281	52,7	0,0
<b>INVERSIÓ TOTAL</b>					
Inversió (milers d'euros)	0,0	-	7.729,86	100,0	0,0
Llocs de treball	0,0	-	24	100,0	0,0
Potència instal·lada (kw)	0,0	-	2.430	100,0	0,0

Nota: Dades en milers d'euros.

Font: Conselleria d'Indústria, Comerç i Innovació.

**4.3. Destinació final de la inversió. Dades trimestrals***4.3. Destino final de la inversión. Datos trimestrales*

	València		l'Horta	
	Inversió	%	Inversió	%
<b>AMPLIACIONS</b>				
	0,00	-	2.002,47	25,9
Maquinària, instal·lacions i utilitatge	0,00	-	2.002,47	33,2
Terrenys, edificis-construccions	0,00	-	0,00	0,0
Resta d'inversions d'equip	0,00	-	0,00	0,0
<b>NOVES INDÚSTRIES</b>				
	0,00	-	5.727,39	74,1
Maquinària, instal·lacions i utilitatge	0,00	-	4.033,82	66,8
Terrenys, edificis-construccions	0,00	-	1.421,40	100,0
Resta d'inversions d'equip	0,00	-	272,17	100,0
<b>INVERSIÓ TOTAL</b>				
	0,00	-	7.729,86	100,0
Maquinària, instal·lacions i utilitatge	0,00	-	6.036,29	100,0
Terrenys, edificis-construccions	0,00	-	1.421,40	100,0
Resta d'inversions d'equip	0,00	-	272,17	100,0

Nota: Dades en milers d'euros.

Font: Conselleria d'Indústria, Comerç i Innovació.

**I.5. Constitució i extinció de Societats. Tercer trimestre 2009***I.5. Constitución y extinción de Sociedades. Tercer trimestre 2009***5.1. Evolució mensual de la constitució i extinció de Societats***5.1. Evolución mesual de la constitución y extinción de Sociedades*

	Terçer trimestre	Juliol	Agost	Setembre
Constitucions	360	154	99	107
Extincions	65	31	16	18

Font: BORME. Registre Mercantil.

**5.2. Constitució i extinció de Societats per districte***5.2. Constitución y extinción de Sociedades por distrito*

	Constitucions	x10.000 hab	Extincions	x10.000 hab
<b>València</b>	<b>360</b>	<b>4,4</b>	<b>65</b>	<b>0,8</b>
1. Ciutat Vella	56	21,6	11	4,2
2. l'Eixample	64	14,5	11	2,5
3. Extramurs	32	6,4	7	1,4
4. Campanar	16	4,4	4	1,1
5. la Saïdia	20	4,0	2	0,4
6. el Pla del Real	21	6,7	6	1,9
7. l'Olivereta	20	3,9	2	0,4
8. Patraix	11	1,9	3	0,5
9. Jesús	10	1,8	3	0,6
10. Quatre Carreres	20	2,6	3	0,4
11. Pobles Marítims	9	1,5	0	0,0
12. Camins al Grau	29	4,4	1	0,2
13. Algirós	11	2,7	4	1,0
14. Benimaclet	14	4,6	2	0,7
15. Rascanya	12	2,2	1	0,2
16. Benicalap	8	1,8	4	0,9
17. Pobles del Nord	0	0,0	0	0,0
18. Pobles de l'Oest	4	2,8	0	0,0
19. Pobles del Sud	3	1,4	1	0,5

Font: BORME. Registre Mercantil.

**5.3. Constitució i extinció de Societats segons sectors d'activitat (CNAE 2009) més freqüents.***5.3. Constitución y extinción de Sociedades según sectores de actividad (CNAE 2009) más frecuentes.*

	Constitucions	Extincions
<b>Total</b>	<b>360</b>	<b>65</b>
Agricultura, ramaderia, silvicultura i pesca	7	0
Indústria	35	5
35 Subministrament d'energia elèctrica, gas i aire condicionat	13	0
Construcció	71	16
41 Construcció d'edificis	60	14
43 Activitats de construcció especialitzada	9	2
Servicis	247	44
46 Comerç a l'engròs i intermediaris comerç, excepte veh. motor i motocicletes	53	9
47 Comerç al detall, excepte de vehicles de motor i motocicletes	20	5
56 Servicis de menjars i begudes	25	1
62 Programació, consultoria i altres activitats relacionades amb la informàtica	12	2
68 Activitats immobiliàries	4	8
69 Activitats jurídiques i de comptabilitat	21	3
70 Activitats de les seues centrals; activitats consultoria de gestió empresarial	8	1
71 Servicis tècnics d'arquitectura i enginyeria; assajos i anàlisis tècniques	17	3
73 Publicitat i estudis de mercat	12	2
85 Educació	8	0

Font: BORME. Registre Mercantil.

## II. CONSUM I PREUS

### II. CONSUMO Y PRECIOS

#### ÍNDEX

##### II.1. Índex de preus de consum

1.1. Evolució mensual de l'IPC.....	20
1.2. Evolució mensual de l'IPC per grups a Espanya i a la província de València .....	21

##### II.2. Transports

2.1. Matriculacions de turismes.....	22
2.2. Altes a l'Impost de Vehicles de Tracció Mecànica segons tipus.....	23
2.3. Altes a l'Impost de Vehicles de Tracció Mecànica segons districte.....	23
2.4. Trànsit de passatgers a Metrovalencia per línies.....	24
2.5. Trànsit de passatgers, operacions i càrrega a l'aeroport de València.....	24
2.6. Trànsit de mercaderies i de passatgers al Port Autònom de València.....	25
2.7. Trànsit de mercaderies segons tipus de càrrega al Port Autònom de València.....	25

##### II.3. Comercialització de productes alimentaris

3.1. Fruita i hortalisses. Evolució mensual del volum comercialitzat.....	26
3.2. Peix. Evolució mensual del volum comercialitzat.....	26
3.3. Carn. Evolució mensual del volum comercialitzat.....	27

##### II.4. Demanda turística

4.1. Pernotacions i grau d'ocupació. Comparació amb altres àmbits.....	28
4.2. Grau d'ocupació.....	28
4.3. Pernotacions.....	29
4.4. Pernotacions d'estrangers per nacionalitats.....	29

#### ÍNDICE

##### II.1. Índice de precios de consumo

1.1. Evolución mensual del IPC.....	20
1.2. Evolución mensual del IPC por grupos en España y en la provincia de Valencia .....	21

##### II.2. Transportes

2.1. Matriculaciones de turismos.....	21
2.2. Altas en el Impuesto de Vehículos de Tracción Mecánica según tipo.....	23
2.3. Altas en el Impuesto de Vehículos de Tracción Mecánica según distrito.....	23
2.4. Tráfico de pasajeros en Metrovalencia por líneas ...	24
2.5. Tráfico de pasajeros, operaciones y carga en el aeropuerto de Valencia.....	24
2.6. Tráfico de mercancías y de pasajeros en el Puerto Autónomo de Valencia.....	25
2.7. Tráfico de mercancías según tipo de carga en el Puerto Autónomo de València.....	25

##### II.3. Comercialización de productos alimentarios

3.1. Fruta y Hortalizas. Evolución mensual del volumen comercializado.....	26
3.2. Pescado. Evolución mensual del volumen comercializado.....	26
3.3. Carne. Evolución mensual del volumen comercializado.....	27

##### II.4. Demanda turística

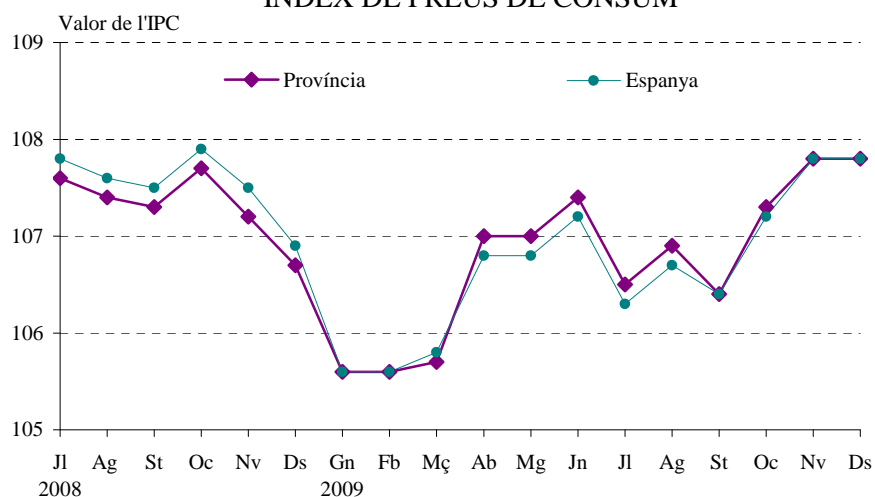
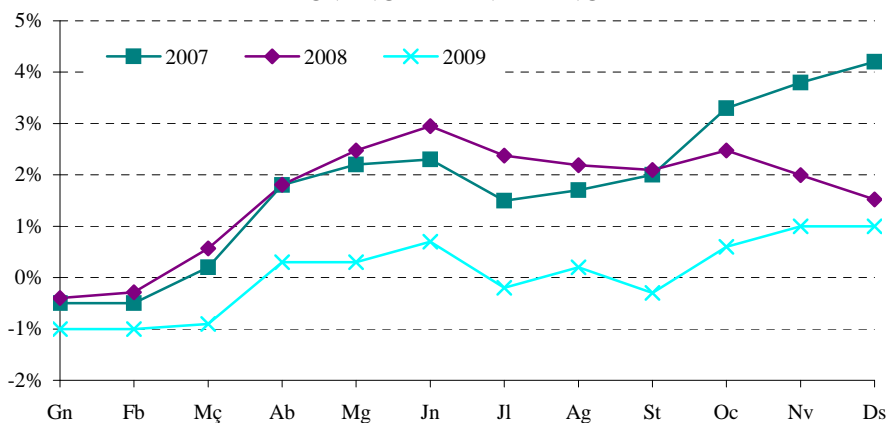
4.1. Pernotaciones y grado de ocupación. Comparación con otros ámbitos.....	28
4.2. Grado de ocupación.....	28
4.3. Pernotaciones.....	29
4.4. Pernotaciones de extranjeros por nacionalidades.....	29

**II.1. Índex de preus de consum. Quart trimestre 2009***II.1. Índice de precios de consumo. Cuarto trimestre 2009***1.1. Evolució mensual de l'IPC. 2009***1.1. Evolución mensual del IPC. 2009*

		Índex Província València	% Var. mes anterior	% Var. anual	Índex Comunitat Valenciana	% Var. mes anterior	% Var. anual	Índex Conjunt Nacional	% Var. mes anterior	% Var. anual
<b>2009</b>	Gener	105,6	-1,0	0,9	105,6	-1,1	0,9	105,6	-1,2	0,8
	Febrer	105,6	0,0	0,8	105,6	0,0	0,7	105,6	0,0	0,7
	Març	105,7	0,1	0,0	105,7	0,1	0,0	105,8	0,2	-0,1
	Abril	107,0	1,2	0,0	107,0	1,2	-0,1	106,8	1,0	-0,2
	Maig	107,0	0,0	-0,6	107,0	0,0	-0,8	106,8	0,0	-0,9
	Juny	107,4	0,4	-0,7	107,4	0,4	-0,9	107,2	0,4	-1,0
	Juliol	106,5	-0,9	-1,0	106,4	-0,9	-1,3	106,3	-0,9	-1,4
	Agost	106,9	0,4	-0,4	106,8	0,4	-0,7	106,7	0,3	-0,8
	Setembre	106,4	-0,5	-0,8	106,4	-0,4	-1,0	106,4	-0,2	-1,0
	Octubre	107,3	0,9	-0,3	107,2	0,8	-0,6	107,2	0,7	-0,7
	Novembre	107,8	0,4	0,5	107,7	0,4	0,3	107,8	0,5	0,3
	Desembre	107,8	0,0	1,0	107,6	-0,1	0,8	107,8	0,0	0,8

Base 2006 = 100.

Font: Institut Nacional d'Estadística.

**ÍNDEX DE PREUS DE CONSUM****INFLACIÓ ACUMULADA DURANT L'ANY  
PROVÍNCIA DE VALÈNCIA**

**1.2. Evolució mensual de l'IPC per grups a Espanya i a la província de València. Quart trimestre 2009**

1.2. Evolución mensual del IPC por grupos en España y en la provincia de Valencia. Cuarto trimestre 2009

	Índex		Variació mensual		Variació anual		Variació en el que portem d'any	
	València	Espanya	València	Espanya	València	Espanya	València	Espanya
<b>Aliments i begudes no alcohòliques</b>								
Octubre	107,0	107,8	-0,1	-0,2	-2,9	-2,4	-3,1	-2,6
Novembre	107,0	107,9	0,0	0,0	-3,1	-2,4	-3,1	-2,6
Desembre	107,2	108,1	0,2	0,2	-2,9	-2,4	-2,9	-2,4
<b>Begudes alcohòliques i tabac</b>								
Octubre	127,8	126,0	0,0	0,0	14,5	12,9	14,4	12,8
Novembre	127,7	126,1	-0,1	0,0	14,5	12,8	14,3	12,8
Desembre	127,8	126,0	0,0	-0,1	14,4	12,7	14,4	12,7
<b>Vestit i calçat</b>								
Octubre	104,7	104,6	9,9	9,6	-1,6	-1,9	-3,1	-3,9
Novembre	109,3	109,3	4,4	4,5	-0,4	-0,9	1,1	0,4
Desembre	107,5	108,0	-1,7	-1,2	-0,6	-0,8	-0,6	-0,8
<b>Habitatge</b>								
Octubre	116,8	112,1	0,1	0,2	1,4	-0,3	1,8	0,4
Novembre	116,8	112,5	0,0	0,3	1,4	0,3	1,9	0,8
Desembre	116,5	112,5	-0,2	0,0	1,6	0,8	1,6	0,8
<b>Utensilis de cuina i parament</b>								
Octubre	106,6	107,1	1,0	0,3	1,6	1,0	0,9	0,5
Novembre	106,8	107,4	0,1	0,2	1,3	0,9	1,0	0,7
Desembre	107,0	107,5	0,2	0,1	1,3	0,8	1,3	0,8
<b>Medicina</b>								
Octubre	97,1	97,5	-0,7	0,0	-0,9	-1,3	-0,6	-1,4
Novembre	97,1	97,5	-0,1	0,0	-0,9	-1,4	-0,7	-1,3
Desembre	97,2	97,5	0,2	0,0	-0,5	-1,3	-0,5	-1,3
<b>Transport</b>								
Octubre	102,7	102,7	0,1	0,0	-3,9	-4,4	3,0	3,2
Novembre	103,7	103,8	1,0	1,1	0,9	0,9	4,1	4,4
Desembre	103,2	103,3	-0,5	-0,5	3,6	3,9	3,6	3,9
<b>Comunicacions</b>								
Octubre	98,0	99,3	0,0	0,0	-1,3	-0,9	-0,6	-0,3
Novembre	98,0	99,3	0,0	0,0	-1,1	-0,8	-0,6	-0,3
Desembre	97,9	99,3	0,0	0,0	-0,7	-0,3	-0,7	-0,3
<b>Oci i cultura</b>								
Octubre	98,8	98,0	0,7	-0,7	0,1	-1,3	-0,5	-1,8
Novembre	97,2	97,3	-1,7	-0,7	-0,6	-1,1	-2,2	-2,5
Desembre	99,5	98,6	2,4	1,4	0,2	-1,1	0,2	-1,1
<b>Ensenyança</b>								
Octubre	109,4	114,3	2,3	1,6	-2,0	2,2	3,2	2,5
Novembre	109,5	114,4	0,1	0,1	3,3	2,7	3,2	2,6
Desembre	109,5	114,5	0,0	0,0	3,2	2,7	3,2	2,7
<b>Hotels, cafés i restaurants</b>								
Octubre	114,3	112,1	-0,3	-0,2	1,4	1,2	1,7	1,5
Novembre	114,1	111,8	-0,2	-0,3	1,5	1,2	1,5	1,2
Desembre	113,9	111,8	-0,1	0,0	1,4	1,2	1,4	1,2
<b>Altres béns i servicis</b>								
Octubre	108,8	109,6	-0,1	0,1	1,5	2,1	1,4	1,9
Novembre	109,2	109,7	0,4	0,1	2,0	2,1	1,8	2,0
Desembre	109,4	109,8	0,1	0,1	1,9	2,1	1,9	2,1

Base 2006 = 100.

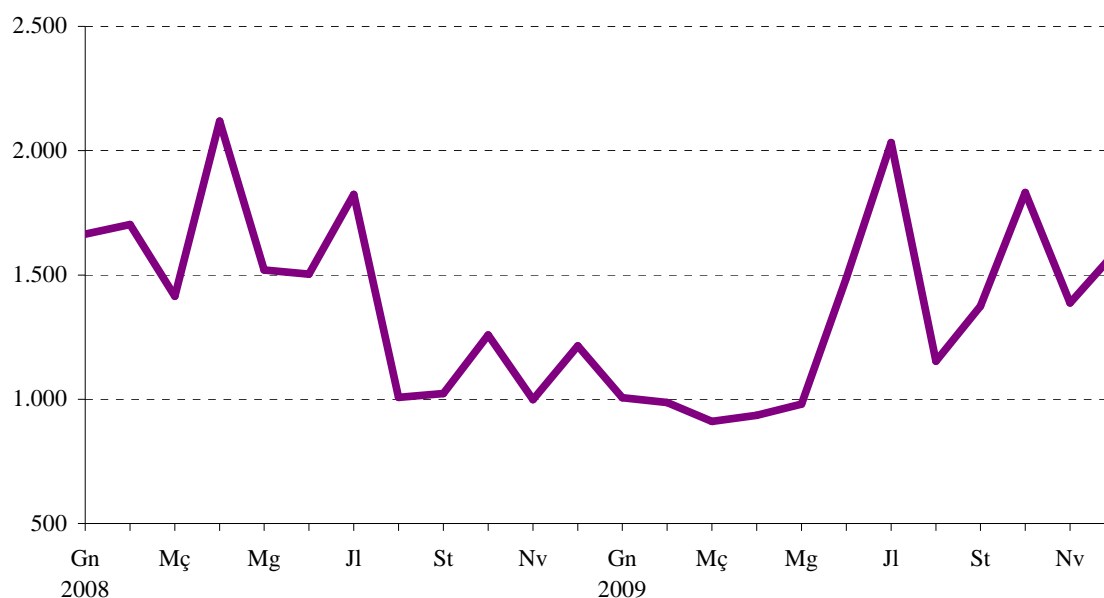
Font: Institut Nacional d'Estadística.

**II.2. Transports. Quart trimestre 2009***II.2. Transportes. Cuarto trimestre 2009***2.1. Matriculacions de turismes. 2007 - 2009***2.1. Matriculaciones de turismos. 2007 - 2009*

		València	Variació interanual	Comunitat Valenciana	Variació interanual
<b>2007</b>	Total	26.015	-5,7%	193.633	-3,8%
<b>2008</b>	Total	17.249	-33,7%	134.348	-30,6%
	Octubre	1.258	-40,4%	7.221	-46,6%
	Novembre	998	-51,9%	5.656	-57,4%
	Desembre	1.215	-49,4%	6.709	-53,2%
<b>2009</b>	Total	15.675	-9,1%	98.644	-26,6%
	Gener	1.006	-39,5%	5.589	-52,2%
	Febrer	987	-42,0%	6.179	-58,4%
	Març	911	-35,6%	7.222	-60,4%
	Abril	935	-55,9%	6.378	-56,7%
	Maig	980	-35,5%	7.903	-46,3%
	Juny	1.488	-1,0%	9.177	-26,1%
	Juliol	2.033	11,5%	11.014	-30,2%
	Agost	1.153	14,4%	7.218	19,7%
	Setembre	1.374	34,3%	8.632	36,8%
	Octubre	1.831	45,5%	10.998	52,3%
	Novembre	1.387	39,0%	9.275	64,0%
	Desembre	1.590	30,9%	9.059	35,0%

*Nota: Dades provisionals.*

*Font: Direcció General de Trànsit. Ministeri de l'Interior.*

**MATRICULACIÓ TURISMES A VALÈNCIA**

**2.2. Altes a l'Impost de Vehicles de Tracció Mecànica segons tipus. 2007 - 2009**2.2. *Altas en el Impuesto de Vehículos de Tracción Mecánica según tipo. 2007 - 2009*

		Total		Turismes		Motocicletes		Ciclomotors	
		Altes	Var. anual	Altes	Var. anual	Altes	Var. anual	Altes	Var. anual
<b>2007</b>	Total	39.494	-4,3%	27.728	-3,4%	6.190	1,7%	1.909	-3,1%
<b>2008</b>	Total	25.441	-35,6%	18.348	-33,8%	4.389	-29,1%	1.111	-41,8%
	Quart trimestre	5.158	-46,7%	3.713	-49,3%	953	-20,8%	192	-54,2%
<b>2009</b>	Primer trimestre	3.906	-43,6%	3.109	-39,3%	459	-55,0%	137	-47,7%
	Segon trimestre	4.539	-39,6%	3.601	-34,0%	636	-51,8%	112	-61,8%
	Tercer trimestre	5.833	-0,3%	4.705	16,1%	765	-30,3%	180	-50,5%
	Quart trimestre	5.973	15,8%	5.011	35,0%	610	-36,0%	128	-33,3%

		Autobusos		Camions		Tractors		Remolcs	
		Altes	Var. Anual	Altes	Var. anual	Altes	Var. anual	Altes	Var. anual
<b>2007</b>	Total	75	0,0%	2.577	-22,4%	605	7,5%	410	-24,1%
<b>2008</b>	Total	30	-60,0%	900	-65,1%	375	-38,0%	288	-29,8%
	Quart trimestre	3	-50,0%	147	-65,2%	78	-60,0%	72	-28,0%
<b>2009</b>	Primer trimestre	1	-87,5%	128	-58,7%	30	-72,2%	42	-54,8%
	Segon trimestre	4	-77,8%	110	-54,5%	32	-68,9%	44	-42,1%
	Tercer trimestre	18	1700,0%	93	-53,7%	24	-72,1%	48	2,1%
	Quart trimestre	0	-	162	10,2%	22	-71,8%	40	-44,4%

Nota: L'últim trimestre dades provisionals. Font: Impost de Vehicles de Tracció Mecànica. Oficina d'Estadística. Ajuntament de València.

**EVOLUCIÓ TRIMESTRAL ALTES TURISMES A L'IVTM****2.3. Altes a l'Impost de Vehicles de Tracció Mecànica segons districte. Tercer i quart trimestre 2009**2.3. *Altas en el Impuesto de Vehículos de Tracción Mecánica según distrito. Tercer y cuarto trimestre de 2009*

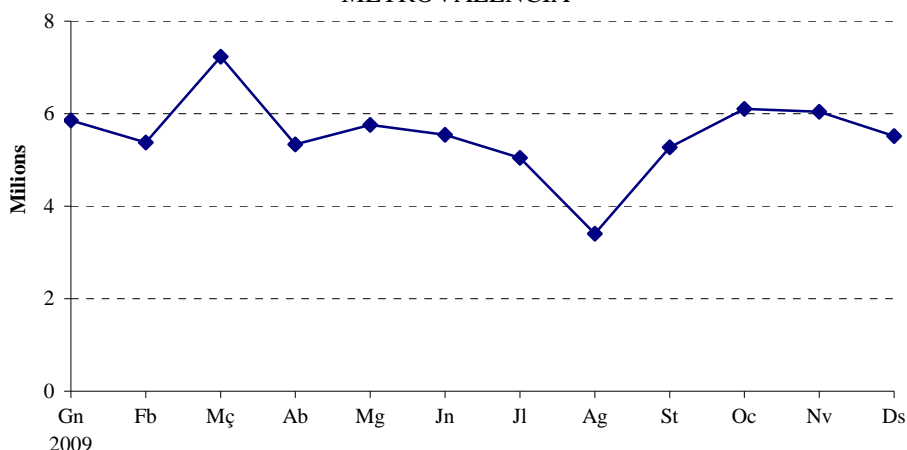
	3r trim 2009		4t trim 2009		3r trim 2009		4t trim 2009		
	Vehicles	Turismes	Vehicles	Turismes	Vehicles	Turismes	Vehicles	Turismes	
<b>València</b>	5.833	4.705	5.973	5.011	10. Quatre Carreres	502	401	478	399
1. Ciutat Vella	320	251	330	237	11. Poblats Marítims	357	281	349	281
2. l'Eixample	329	266	415	324	12. Camins al Grau	441	351	464	389
3. Extramurs	438	360	375	333	13. Algirós	250	203	275	238
4. Campanar	303	249	317	254	14. Benimaclet	231	189	220	192
5. la Saïdia	314	244	294	240	15. Rascanya	313	260	302	261
6. el Pla del Real	283	219	286	242	16. Benicalap	313	269	286	249
7. l'Olivereta	336	280	302	259	17. Pobles del Nord	59	50	58	49
8. Patraix	485	409	565	504	18. Pobles de l'Oest	95	72	95	80
9. Jesús	332	253	364	311	19. Pobles del Sud	132	98	198	169

Nota: L'últim trimestre dades provisionals. Font: Impost de Vehicles de Tracció Mecànica. Oficina d'Estadística. Ajuntament de València.

**2.4. Trànsit de passatgers a Metrovalencia per línies. 2007 - 2009***2.4. Tráfico de pasajeros en Metrovalencia por líneas. 2007 - 2009*

	Total	Línia 1	Línia 3	Línia 4	Línia 5	Línia 6
<b>2007</b> Total	67.643.492	20.541.011	27.250.449	4.433.256	15.154.522	264.254
<b>2008</b> Total	68.275.493	20.137.076	26.349.014	3.984.507	16.525.317	1.279.579
<b>2009</b> Total	66.486.034	18.863.042	24.986.379	4.259.729	16.992.363	1.384.521
Gener	5.855.724	1.487.493	2.541.409	280.995	1.486.885	58.942
Febrer	5.373.936	1.540.485	2.059.126	325.010	1.356.616	92.699
Març	7.230.444	1.977.486	2.803.172	388.500	1.943.346	117.940
Abril	5.335.002	1.587.411	1.941.590	330.393	1.366.531	109.077
Maig	5.756.520	1.689.321	2.097.569	377.526	1.472.655	119.449
Juny	5.545.699	1.621.887	1.991.408	384.299	1.415.266	132.839
Juliol	5.044.261	1.462.478	1.819.059	334.494	1.305.770	122.460
Agost	3.405.038	997.680	1.199.312	230.093	889.618	88.335
Setembre	5.275.044	1.500.328	1.955.227	359.957	1.332.529	127.003
Octubre	6.107.148	1.714.768	2.301.065	438.184	1.508.700	144.431
Novembre	6.041.920	1.705.341	2.249.812	443.314	1.498.303	145.150
Desembre	5.515.298	1.578.364	2.027.630	366.964	1.416.144	126.196

Font: Metrovalencia.

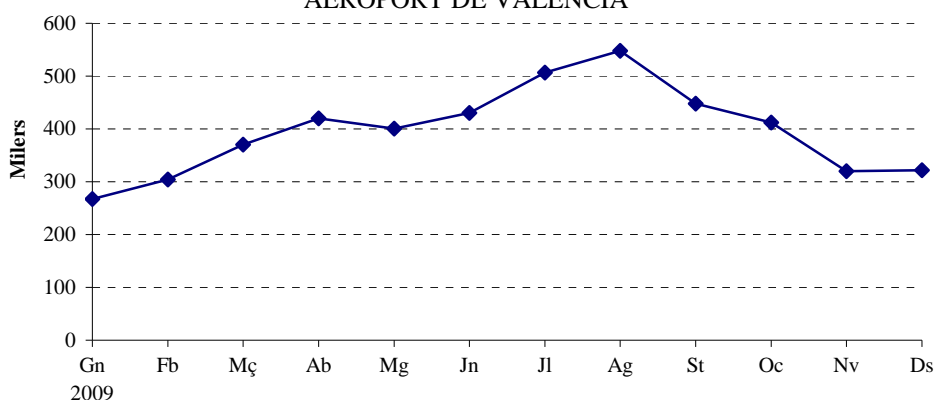
EVOLUCIÓ MENSUAL DEL NOMBRE DE PASSATGERS.  
METROVALENCIA**2.5. Trànsit de passatgers, vols i càrrega a l'aeroport de València. 2007 - 2009***2.5. Tráfico de pasajeros, vuelos y carga en el aeropuerto de Valencia. 2007 - 2009*

	Passatgers	Var. Anual	Vols	Var. Anual	Mercaderies	Var. Anual
<b>2007</b> Total	5.929.916	19,3%	96.591	9,9%	13.367.069	2,3%
<b>2008</b> Total	5.779.336	-2,5%	96.782	0,2%	13.324.985	-0,3%
<b>2009</b> Total	4.748.981	-17,8%	81.113	-16,2%	9.801.228	-26,4%
Gener	267.427	-31,8%	5.792	-25,5%	691.531	-38,5%
Febrer	303.974	-31,4%	6.256	-16,9%	723.777	38,2%
Març	370.431	-31,6%	6.798	-16,8%	883.318	-26,6%
Abril	419.910	-15,9%	7.184	-16,0%	808.232	-45,8%
Maig	400.757	-20,9%	7.396	-11,9%	729.819	-31,7%
Juny	430.147	-17,8%	7.249	-20,2%	834.192	-47,4%
Juliol	506.400	-14,1%	7.497	-20,1%	936.084	-13,0%
Agost	547.864	-15,0%	7.460	-14,3%	562.748	-19,8%
Setembre	448.046	-17,2%	6.942	-17,2%	884.514	-14,9%
Octubre	411.913	-14,7%	6.878	-15,0%	881.020	-31,6%
Novembre	320.291	2,1%	6.144	-8,3%	904.766	18,8%
Desembre	321.821	6,5%	5.517	-8,5%	961.227	17,6%

Nota: Dades mensuals provisionals. Mercaderies expressades en kg. Font: Aeroports Espanyols i Navegació Aèrea (AENA).



EVOLUCIÓ MENSUAL DEL NOMBRE DE PASSATGERS.  
AEROPORT DE VALÈNCIA



## 2.6. Trànsit de mercaderies i de passatgers al Port Autònom de València. 2007 - 2009

2.6. Tráfico de mercancías y pasajeros en el Puerto Autónomo de Valencia. 2007 - 2009

		Mercaderies					Passatgers		
		Total	Cabotatge		Exterior		Total	Embarcats	Desembarcats
			Carregades	Descarregades	Carregades	Descarregades			
<b>2007</b>	Total	45.150.282	3.393.236	2.029.395	15.735.588	20.195.465	464.959	178.515	286.444
<b>2008</b>	Total	51.594.659	3.282.849	2.066.600	22.295.307	23.949.903	436.012	144.078	291.934
<b>2009</b>	Total	50.421.381	2.973.683	2.022.717	22.572.722	22.852.259	431.917	157.277	274.640
	Gener	3.461.150	224.913	132.412	1.409.692	1.694.133	14.548	7.739	6.809
	Febrer	3.915.254	226.522	166.368	1.688.744	1.833.620	7.057	3.139	3.918
	Març	4.169.570	268.335	171.053	1.838.548	1.891.634	8.907	5.480	3.427
	Abril	4.482.391	280.739	179.502	2.001.258	2.020.892	40.285	14.826	25.459
	Maig	4.551.388	290.523	212.010	2.195.598	1.853.257	37.068	12.506	24.562
	Juny	4.290.144	280.088	187.394	1.926.050	1.896.612	52.372	18.569	33.803
	Juliol	4.276.720	271.153	170.662	1.885.587	1.949.318	61.661	24.462	37.199
	Agost	4.368.282	260.435	165.170	2.043.933	1.898.744	91.053	34.704	56.349
	Setembre	4.141.211	232.118	179.051	1.804.557	1.925.485	43.913	13.891	30.022
	Octubre	4.280.184	234.377	145.526	1.982.642	1.917.639	36.776	9.494	27.282
	Novembre	4.337.418	210.088	168.162	1.952.000	2.007.168	15.439	5.887	9.552
	Desembre	4.147.669	194.392	145.407	1.844.113	1.963.757	22.838	6.580	16.258

Nota: Mercaderia en tones. Dades mensuals provisionals.

Font: Port Autònom de València.

## 2.7. Trànsit de mercaderies segons tipus de càrrega al Port Autònom de València. 2007 - 2009

2.7. Tráfico de mercancías según tipo de carga en el Puerto Autónomo de Valencia. 2007 - 2009

		Total	A l'engròs		General		Total
		Tones	Sòlids	Líquids	No Containeritzada	Containeritzada	Teus
<b>2007</b>	Total	45.150.282	6.967.190	1.550.361	4.334.315	32.298.416	3.048.393
<b>2008</b>	Total	51.594.659	4.881.784	1.368.141	4.329.936	41.014.798	3.589.336
<b>2009</b>	Total	50.421.381	3.111.024	1.218.403	3.879.016	42.212.938	3.620.297
	Gener	3.461.150	273.541	97.964	247.311	2.842.334	265.967
	Febrer	3.915.254	376.203	79.915	295.274	3.163.862	287.043
	Març	4.169.570	134.497	133.469	315.274	3.586.330	302.889
	Abril	4.482.391	302.172	79.732	324.668	3.775.819	324.985
	Maig	4.551.388	171.815	100.612	337.723	3.941.238	326.548
	Juny	4.290.144	284.224	117.547	360.543	3.527.830	290.240
	Juliol	4.276.720	247.896	90.955	378.584	3.559.285	303.108
	Agost	4.368.282	219.209	116.307	258.475	3.774.291	329.089
	Setembre	4.141.211	256.547	143.918	335.410	3.405.336	301.026
	Octubre	4.280.184	249.606	66.538	336.841	3.627.199	316.928
	Novembre	4.337.418	323.305	136.334	379.831	3.497.948	281.241
	Desembre	4.147.669	272.009	55.112	309.082	3.511.466	291.233

Nota: Dades mensuals provisionals. Font: Port Autònom de València.

**II.3. Comercialització de productes alimentaris. Quart trimestre 2009***II.3. Comercialización de productos alimentarios. Cuarto trimestre 2009***3.1. Fruita i hortalisses. Evolució mensual del volum comercialitzat. 2008 - 2009***3.1. Fruta y hortalizas. Evolución mensual del volumen comercializado. 2008 - 2009*

		FRUTES			HORTALISSES		
		Total	% Variació mes anterior	% Variació anual	Total	% Variació mes anterior	% Variació anual
<b>2008</b>	Octubre	9.068,2	11,8	2,5	10.840,9	15,6	4,0
	Novembre	8.218,3	-9,4	4,0	11.614,8	7,1	3,0
	Desembre	8.567,6	4,3	4,2	12.650,9	8,9	4,7
<b>2009</b>	Gener	5.719,2	-33,2	3,8	9.161,1	-27,6	3,1
	Febrer	5.538,8	-3,2	3,8	7.357,7	-19,7	2,9
	Març	4.995,6	-9,8	4,3	7.422,8	0,9	2,9
	Abril	5.468,4	9,5	4,2	7.999,6	7,8	0,6
	Maig	6.683,3	22,2	1,4	8.473,3	5,9	3,3
	Juny	8.343,6	24,8	3,2	9.068,5	7,0	2,1
	Juliol	10.029,3	20,2	3,8	10.230,1	12,8	2,0
	Agost	7.779,9	-22,4	3,6	9.577,0	-6,4	2,2
	Setembre	8.434,1	8,4	4,0	9.577,2	0,0	2,1
	Octubre	9.419,9	11,7	3,9	11.082,6	15,7	2,2
	Novembre	8.551,4	-9,2	4,1	11.950,3	7,8	2,9
	Desembre	8.866,4	3,7	3,5	12.879,0	7,8	1,8

Nota: Volum en milers de kg.

Font: Mercavalència.

**3.2. Peix. Evolució mensual del volum comercialitzat. 2008 - 2009***3.2. Pescado. Evolución mensual del volumen comercializado. 2008 - 2009*

		PEIX FRESC			MARISC FRESC			CONGELATS		
		Total	% Variació mes anterior	% Variació anual	Total	% Variació mes anterior	% Variació anual	Total	% Variació mes anterior	% Variació anual
<b>2008</b>	Octubre	3.777,3	4,9	3,7	1.796,5	6,9	3,7	2.668,2	9,2	3,6
	Novembre	3.698,1	-2,1	3,7	1.906,1	6,1	3,7	3.501,4	31,2	3,7
	Desembre	4.119,1	11,4	3,7	2.854,0	49,7	3,7	3.714,0	6,1	3,7
<b>2009</b>	Gener	2.516,9	-38,9	4,4	1.603,5	-43,8	4,4	2.224,3	-40,1	4,4
	Febrer	2.150,7	-14,5	3,7	1.421,5	-11,4	3,7	2.129,4	-4,3	4,5
	Març	2.243,9	4,3	4,4	1.412,1	-0,7	3,9	2.030,6	-4,6	3,9
	Abril	2.232,1	-0,5	3,7	1.410,3	-0,1	3,9	2.069,9	1,9	4,0
	Maig	2.598,4	16,4	3,7	1.413,5	0,2	3,1	1.977,5	-4,5	3,1
	Juny	2.627,8	1,1	4,5	1.542,9	9,2	3,5	2.352,3	19,0	3,8
	Juliol	3.675,0	39,9	3,8	1.937,6	25,6	3,6	2.844,9	20,9	4,0
	Agost	3.520,4	-4,2	4,0	1.755,9	-9,4	3,5	2.633,0	-7,4	3,9
	Setembre	3.737,0	6,2	3,7	1.743,2	-0,7	3,7	2.532,9	-3,8	3,6
	Octubre	3.918,3	4,9	3,7	1.863,1	6,9	3,7	2.765,2	9,2	3,6
	Novembre	3.836,6	-2,1	3,7	1.976,6	6,1	3,7	3.630,2	31,3	3,7
	Desembre	4.273,6	11,4	3,8	2.961,1	49,8	3,8	3.851,4	6,1	3,7

Nota: Volum en milers de kg.

Font: Mercavalència.

## 3.3. Carn. Evolució mensual del volum comercialitzat. 2008 - 2009

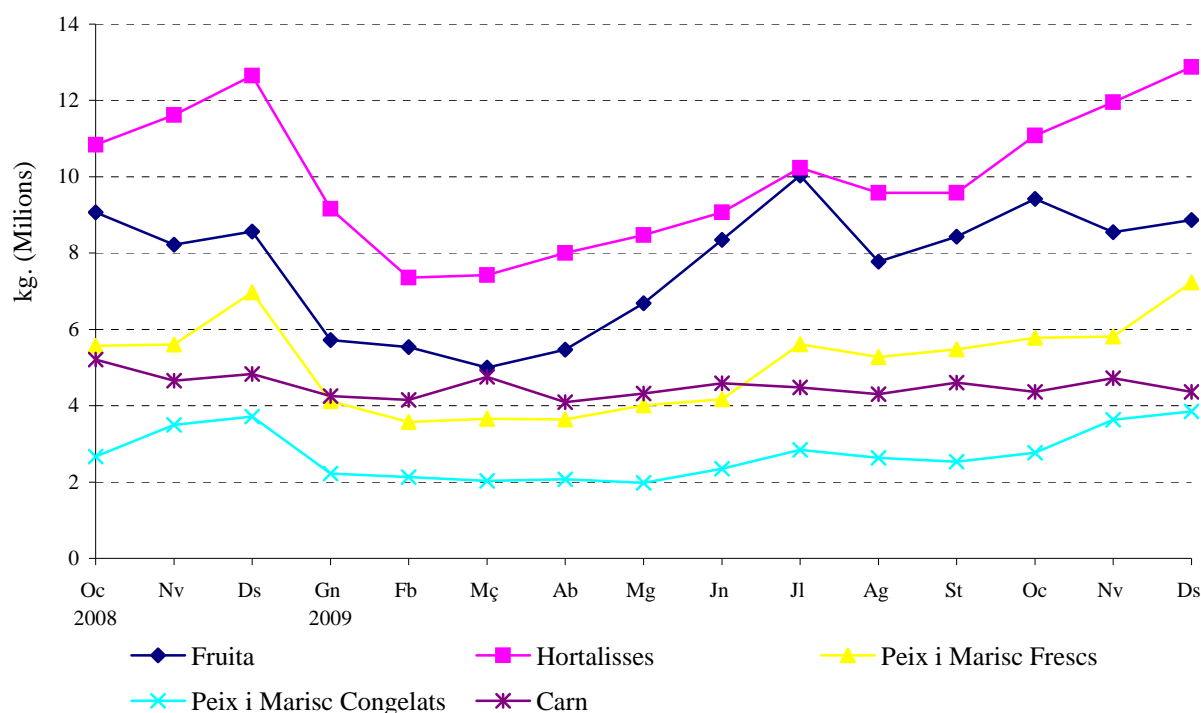
## 3.3. Carne. Evolución mensual del volumen comercializado. 2008 - 2009

		VAQUÍ			OVÍ			PORCÍ		
		Total	% Variació	% Variació	Total	% Variació	% Variació	Total	% Variació	% Variació
			mes anterior	anual		mes anterior	anual		mes anterior	anual
2008	Octubre	285,9	21,6	16,3	59,2	15,2	-24,0	4.865,5	10,0	-2,5
	Novembre	224,8	-21,4	-8,8	55,0	-7,1	-27,4	4.379,9	-10,0	-15,9
	Desembre	228,7	1,7	-16,2	135,6	146,8	-4,1	4.466,2	2,0	-0,8
2009	Gener	268,5	17,4	12,6	51,0	-62,4	-29,8	3.934,4	-11,9	-27,9
	Febrer	227,1	-15,4	4,0	54,2	6,4	-16,1	3.872,9	-1,6	-17,6
	Març	230,9	1,7	22,0	62,1	14,6	-19,0	4.464,4	15,3	8,6
	Abril	204,0	-11,7	-25,7	59,2	-4,8	-25,2	3.831,4	-14,2	-22,6
	Maig	277,1	35,8	7,6	57,4	-3,0	-27,0	3.988,5	4,1	-18,5
	Juny	207,8	-25,0	-25,7	61,2	6,7	-22,0	4.316,6	8,2	-9,6
	Juliol	225,5	8,5	4,3	61,4	0,4	-6,8	4.193,6	-2,8	3,4
	Agost	144,9	-35,7	-9,7	49,0	-20,2	-1,2	4.111,2	-2,0	-6,5
	Setembre	206,2	42,3	-12,3	56,8	16,0	10,7	4.345,3	5,7	-1,8
	Octubre	224,7	9,0	-21,4	50,6	-11,0	-14,5	4.088,7	-5,9	-16,0
	Novembre	197,6	-12,1	-12,1	48,3	-4,5	-12,1	4.472,9	9,4	2,1
	Desembre	202,2	2,4	-11,6	102,5	112,2	-24,4	4.059,1	-9,3	-9,1

Nota: Volum en milers de kg.

Font: Mercavalència.

## COMERCIALIZACIÓ DE PRODUCTES ALIMENTARIS



**II.4. Demanda turística. Quart trimestre 2009***II.4. Demanda turística. Cuarto trimestre 2009***4.1. Pernotacions i grau d'ocupació. Comparació amb altres àmbits. 2008 - 2009***4.1. Pernotaciones y grado de ocupación. Comparación con otros ámbitos. 2008 - 2009*

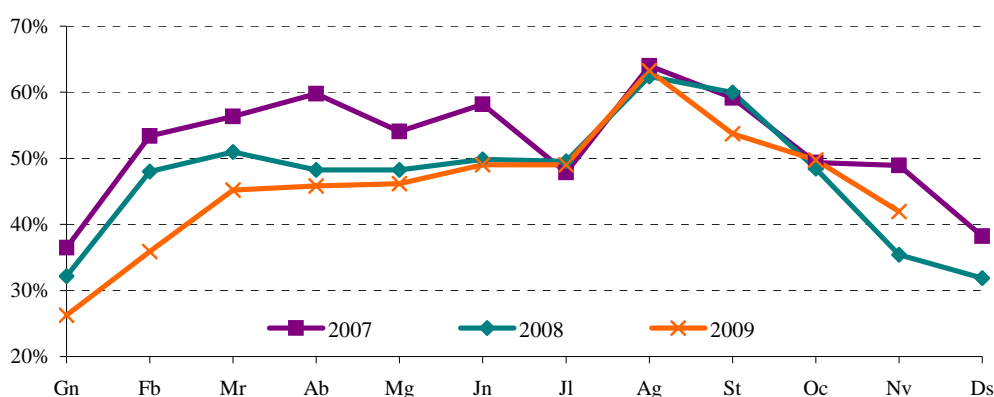
		Grau d'ocupació			Pernotacions		
		València	Província	C. Valenciana	València	Província	C. Valenciana
<b>2008</b>	Octubre	48,5	47,1	58,4	275.432	461.955	2.103.763
	Novembre	35,4	39,0	46,1	194.776	367.335	1.460.784
	Desembre	31,9	30,7	37,2	181.499	290.226	1.177.844
<b>2009</b>	Gener	26,3	25,1	34,2	150.211	234.140	1.053.024
	Febrer	35,9	34,9	42,4	186.648	305.816	1.253.078
	Març	45,2	44,2	48,7	260.115	441.272	1.684.322
	Abril	45,8	44,6	50,9	252.771	434.194	1.813.006
	Maig	46,2	45,6	51,4	263.163	471.092	1.915.180
	Juny	49,0	49,1	62,2	273.100	495.496	2.295.426
	Juliol	49,0	55,0	73,7	282.101	578.261	2.866.448
	Agost	63,3	65,1	82,0	363.966	685.348	3.195.943
	Setembre	53,7	52,0	64,1	298.908	528.649	2.393.264
	Octubre	49,8	44,6	52,9	285.684	448.040	1.886.326
	Novembre	42,0	41,4	45,6	231.305	395.901	1.439.273
	Desembre	-	-	-	-	-	-

Font: Conselleria de Turisme.

**4.2. Grau d'ocupació. 2008 - 2009***4.2. Grado de ocupación. 2008 - 2009*

		Hotels					Hostals	Total	
		*****	****	***	**	*	Total		
<b>2008</b>	Octubre	38,5	45,7	58,6	56,0	47,7	48,8	34,3	48,5
	Novembre	33,4	33,4	40,9	39,7	39,7	35,9	15,9	35,4
	Desembre	24,1	31,3	38,5	33,0	27,5	32,3	14,3	31,9
<b>2009</b>	Gener	29,8	24,6	26,3	28,1	28,1	26,0	36,1	26,3
	Febrer	33,2	32,9	39,6	47,5	34,8	35,7	43,2	35,9
	Març	41,7	44,1	53,4	38,6	34,9	45,6	30,0	45,2
	Abril	49,3	41,0	56,4	47,2	41,2	46,4	26,6	45,8
	Maig	47,7	40,5	61,2	36,3	29,7	46,2	45,9	46,2
	Juny	51,0	48,3	52,6	47,0	34,8	49,3	40,3	49,0
	Juliol	52,7	43,7	65,0	33,9	31,7	49,2	41,0	49,0
	Agost	53,5	63,1	70,9	50,8	46,3	62,7	85,5	63,3
	Setembre	59,4	50,0	67,3	33,8	33,4	54,0	41,8	53,7
	Octubre	51,0	48,9	52,3	47,2	37,1	49,6	55,4	49,8
	Novembre	32,0	39,1	54,8	39,7	32,4	42,0	40,8	42,0
	Desembre	-	-	-	-	-	-	-	-

Font: Conselleria de Turisme.

**GRAU D'OCUPACIÓ**

**4.3. Pernotacions. 2008 - 2009***4.3. Pernotaciones. 2008 - 2009*

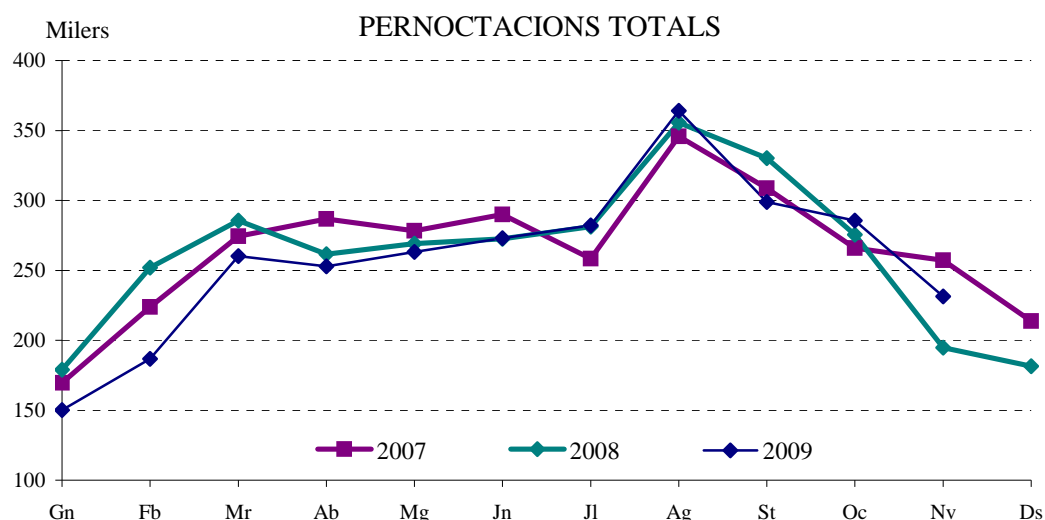
		Nacionals			Estrangers			Total
		Hotels	Hostals	Total	Hotels	Hostals	Total	
<b>2008</b>	Octubre	140.408	3.643	144.051	130.181	1.200	131.381	275.432
	Novembre	125.872	1.547	127.419	66.744	613	67.357	194.776
	Desembre	116.671	1.588	118.259	62.814	426	63.240	181.499
<b>2009</b>	Gener	94.565	2.728	97.293	50.741	2.177	52.918	150.211
	Febrer	109.745	4.143	113.888	71.417	1.343	72.760	186.648
	Març	171.742	3.223	174.965	83.835	1.315	85.150	260.115
	Abril	156.944	2.601	159.545	91.937	1.289	93.226	252.771
	Maig	148.868	4.934	153.802	107.359	2.002	109.361	263.163
	Juny	163.048	3.725	166.773	104.148	2.179	106.327	273.100
	Juliol	162.962	3.415	166.377	112.939	2.785	115.724	282.101
	Agost	188.414	7.583	195.997	162.616	5.353	167.969	363.966
	Setembre	147.088	3.547	150.635	145.886	2.387	148.273	298.908
	Octubre	164.893	4.613	169.506	112.653	3.525	116.178	285.684
	Novembre	146.239	4.862	151.101	79.261	943	80.204	231.305
	Desembre	-	-	-	-	-	-	-

Font: Conselleria de Turisme.

**4.4. Pernotacions d'estrangers per nacionalitats. 2008- 2009***4.4. Pernotaciones de extranjeros por nacionalidades. 2008 - 2009*

		Total	Estrangers						
			Alemanya	Bèlgica	Holanda	França	Itàlia	Regne Unit	Resta Països
<b>2008</b>	Octubre	131.381	12.036	3.914	10.593	7.980	19.679	15.721	61.458
	Novembre	67.357	4.889	2.512	4.363	3.892	12.476	7.527	31.698
	Desembre	63.240	4.247	4.786	3.411	4.068	18.505	4.769	23.454
<b>2009</b>	Gener	52.918	4.197	1.529	2.510	4.137	14.349	6.098	20.098
	Febrer	72.760	4.789	2.972	5.665	5.808	12.152	8.023	33.351
	Març	85.150	8.481	2.493	3.473	7.008	17.296	11.072	35.327
	Abril	93.226	7.219	3.827	8.865	7.556	18.233	11.882	35.644
	Maig	109.361	8.629	3.722	10.559	6.594	25.196	12.325	42.336
	Juny	106.327	8.287	3.966	8.641	6.292	22.051	12.521	44.569
	Juliol	115.724	7.976	5.923	8.611	9.405	22.053	14.565	47.191
	Agost	167.969	10.041	3.626	12.461	17.718	45.202	21.771	57.150
	Setembre	148.273	11.438	5.984	15.213	6.189	24.799	15.327	69.323
	Octubre	116.178	12.563	3.396	11.058	6.473	17.871	16.570	48.247
	Novembre	80.204	6.367	3.020	3.173	5.615	20.834	10.956	30.239
	Desembre	-	-	-	-	-	-	-	-

Font: Conselleria de Turisme.



# III. DEMOGRAFIA I POBLACIÓ

## III. DEMOGRAFÍA Y POBLACIÓN

### ÍNDIX

III.1. Resum de moviments registrats al Padró Municipal	
1.1 Resum moviments registrats al Padró Municipal per mesos .....	31
1.2. Resum moviments registrats al Padró Municipal per districtes .....	32
III.2. Naixements i defuncions	
2.1. Naixements i defuncions per sexe i trimestre.....	33
2.2. Naixements i defuncions per districte .....	33
III.3. Migracions registrades	
3.1. Immigrants, emigrants i saldo migratori per trimestre.....	34
3.2. Immigrants segons edat i sexe .....	34
3.3. Immigrants segons procedència i sexe.....	35
3.4. Immigrants segons continent de nacionalitat i sexe ....	35
3.5. Immigrants segons continent de nacionalitat i grups d'edat .....	35
3.6. Emigrants segons edat i sexe .....	36
3.7. Emigrants segons destinació i sexe .....	36
3.8. Emigrants segons continent de nacionalitat i sexe .....	36
3.9. Emigrants segons continent de nacionalitat i grups d'edat .....	37
3.10. Immigrants, emigrants i saldo migratori per districte .....	37
III.4. Canvis de domicili intraurbans	
4.1. Canvis de domicili per sexe i trimestre .....	38
4.2. Canvis de domicili segons edat i sexe .....	38
4.3. Canvis de domicili entre districtes .....	39
4.4. Canvis de domicili segons valor cadastral mitjà del barri d'eixida i d'arribada .....	39

### ÍNDICE

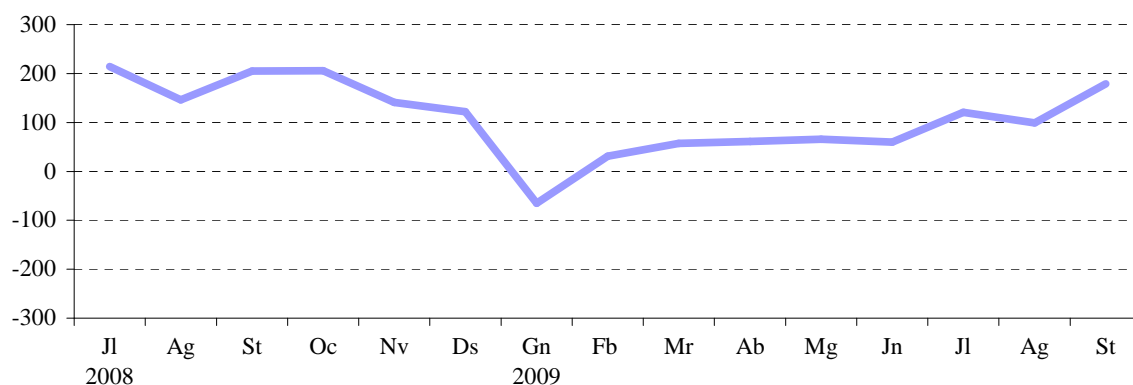
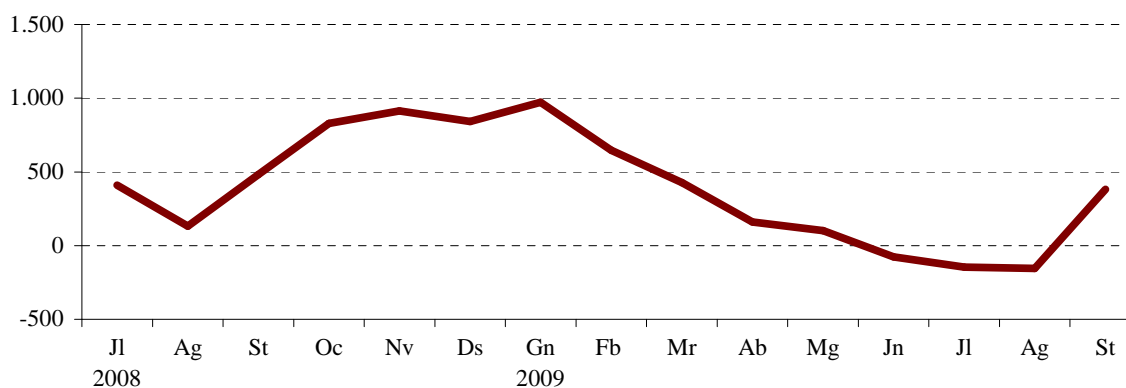
III.1. Resumen de movimientos registrados en el Padrón Municipal	
1.1. Resumen movimientos registrados en el Padrón Municipal por meses.....	31
1.2. Resumen movimientos registrados en el Padrón Municipal por distritos.....	32
III.2. Nacimientos y defunciones	
2.1. Nacimientos y defunciones por sexo y trimestre .....	33
2.2. Nacimientos y defunciones por distrito .....	33
III.3. Migraciones registradas	
3.1. Inmigrantes, emigrantes y saldo migratorio por trimestre.....	34
3.2. Inmigrantes según edad y sexo .....	34
3.3. Inmigrantes según procedencia y sexo .....	35
3.4. Inmigrantes según continente de nacionalidad y sexo	35
3.5. Inmigrantes según continente de nacionalidad y grupos de edad .....	35
3.6. Emigrantes según edad y sexo .....	36
3.7. Emigrantes según destino y sexo .....	36
3.8. Emigrantes según continente de nacionalidad y sexo .	36
3.9. Emigrantes según continente de nacionalidad y grupos de edad .....	37
3.10. Inmigrantes, emigrantes y saldo migratorio por distrito.....	37
III.4. Cambios de domicilio intraurbanos	
4.1. Cambios de domicilio por sexo y trimestre .....	38
4.2. Cambios de domicilio según edad y sexo .....	38
4.3. Cambios de domicilio entre distritos .....	39
4.4. Cambios de domicilio según valor catastral medio del barrio de salida y de llegada.....	39

**III.1. Resum de moviments registrats al Padró Municipal***III.1. Resumen de movimientos registrados en el Padrón Municipal***1.1. Resum moviments registrats al Padró Municipal per mesos***1.1. Resumen movimientos registrados en el Padrón Municipal por meses*

		Altes			Baixes		Canvis de		Saldos		
		Naixement	Immigració	Altres	Defunció	Emigració	Altres	domicili	Vegetatiu	Interurbà	Altres
<b>2006</b>	<b>Total</b>	<b>8.001</b>	<b>42.958</b>	<b>1.799</b>	<b>6.831</b>	<b>33.011</b>	<b>16.257</b>	<b>44.490</b>	<b>1.170</b>	<b>9.947</b>	<b>-14.458</b>
<b>2007</b>	<b>Total</b>	<b>8.281</b>	<b>47.967</b>	<b>3.145</b>	<b>6.881</b>	<b>33.475</b>	<b>8.545</b>	<b>42.775</b>	<b>1.400</b>	<b>14.492</b>	<b>-5.400</b>
<b>2008</b>	<b>Total</b>	<b>8.345</b>	<b>41.250</b>	<b>3.096</b>	<b>6.840</b>	<b>31.673</b>	<b>7.779</b>	<b>44.988</b>	<b>1.505</b>	<b>9.577</b>	<b>-4.683</b>
	Octubre	733	3.460	340	527	2.631	10	3.798	206	829	330
	Novembre	740	3.093	220	599	2.179	1.494	3.486	141	914	-1.274
	Desembre	758	3.024	207	636	2.183	7	3.126	122	841	200
<b>2009</b>	Gener	659	3.511	245	724	2.539	230	3.764	-65	972	15
	Febrer	604	2.982	208	573	2.335	245	3.969	31	647	-37
	Març	686	2.706	245	629	2.279	3.008	3.919	57	427	-2.763
	Abril	591	2.779	215	530	2.619	725	4.236	61	160	-510
	Maig	616	3.087	293	550	2.986	8	4.911	66	101	285
	Juny	566	2.868	245	506	2.944	3.081	4.423	60	-76	-2.836
	Juliol	659	2.621	336	538	2.766	5	3.739	121	-145	331
	Agost	614	2.289	260	515	2.443	11	3.357	99	-154	249
	Setembre	650	3.517	222	471	3.135	1.990	4.318	179	382	-1.768

Nota: L'últim trimestre dades provisionals.

Font: Fitxer d'altres i baixes del Padró Municipal d'Habitants. Oficina d'Estadística.

**EVOLUCIÓ DEL SALDO VEGETATIU AL PADRÓ MUNICIPAL****EVOLUCIÓ DEL SALDO INTERURBÀ AL PADRÓ MUNICIPAL**

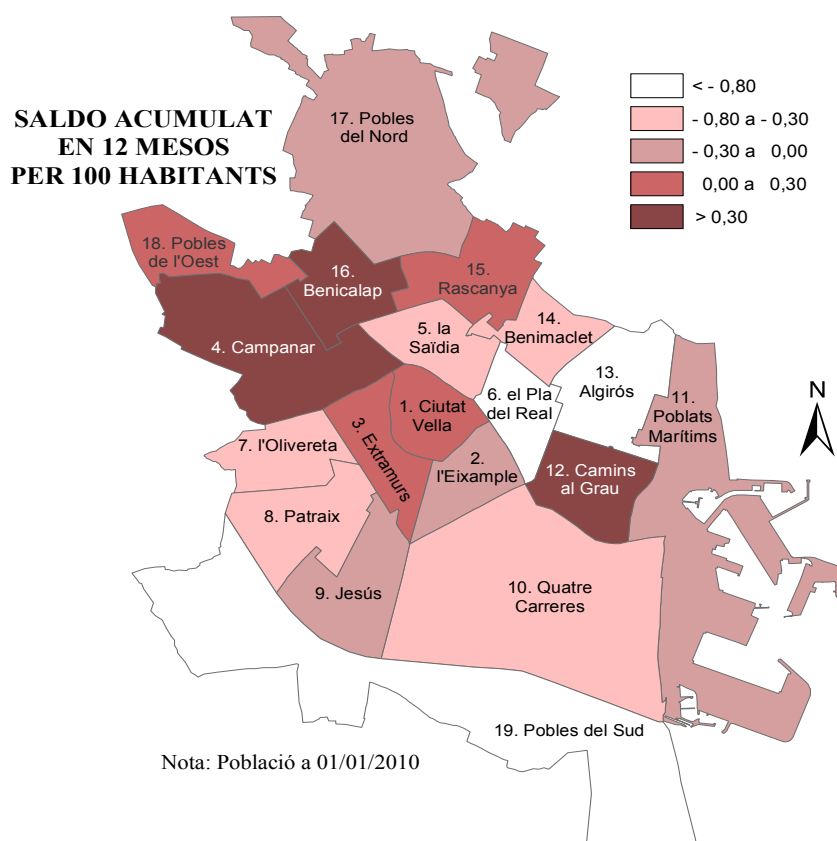
**1.2 Resum moviments registrats al Padró Municipal per districtes**

1.2. Resumen movimientos registrados en el Padrón Municipal por distritos

	2n trimestre 2009				3r trimestre 2009				Saldo acumulat en 12 mesos
	Creixement vegetatiu	Saldo Migratori	Saldo Migratori	Saldo Net*	Creixement vegetatiu	Saldo Migratori	Saldo Migratori	Saldo Net*	
		Interurbà	Intraurbà			Interurbà	Intraurbà		
<b>València</b>	<b>187</b>	<b>185</b>	<b>0</b>	<b>-2.689</b>	<b>399</b>	<b>83</b>	<b>0</b>	<b>-706</b>	<b>-1.802</b>
1. Ciutat Vella	-25	18	-8	-78	-8	66	39	91	31
2. l'Eixample	-1	85	44	20	-14	16	-53	-104	-120
3. Extramurs	-33	119	106	39	-29	69	-13	-16	117
4. Campanar	37	87	22	8	51	26	52	124	211
5. la Saïdia	-24	33	49	-153	-10	-33	-93	-191	-329
6. el Pla del Real	25	-13	-93	-130	21	-44	-84	-164	-287
7. l'Olivereta	-50	-16	-27	-377	-11	16	-24	-121	-406
8. Patraix	31	-69	68	-126	39	-155	54	-128	-186
9. Jesús	11	-10	-16	-266	42	-12	85	-34	-151
10. Quatre Carreres	17	12	-62	-330	74	70	-43	-63	-240
11. Pobles Marítims	9	-53	-77	-350	22	34	62	27	-147
12. Camins al Grau	97	-26	41	-167	67	92	-7	28	198
13. Algirós	2	4	-18	-134	-3	-11	-67	-110	-504
14. Benimaclet	-6	-20	-32	-191	-1	-34	-13	-87	-221
15. Rascanya	67	27	-65	-227	75	-10	10	-6	2
16. Benicalap	31	-1	38	-139	72	-23	102	63	393
17. Pobles del Nord	1	3	16	1	-6	14	9	13	0
18. Pobles de l'Oest	2	60	19	12	24	-12	-22	-14	39
19. Pobles del Sud	-4	-55	-5	-101	-6	14	6	-14	-202

Nota: L'últim trimestre dades provisionals. \*Els Saldos Net i Acumulat inclouen altres altes i baixes.

Font: Fitxer d'altres i baixes del Padró Municipal d'Habitants. Oficina d'Estadística.





**III.2. Naixements i defuncions. Tercer trimestre 2009***III.2. Nacimientos y defunciones. Tercer trimestre 2009***2.1. Naixements i defuncions per sexe i trimestre. 2002-2009***2.1. Nacimientos y defunciones por sexo y trimestre. 2002-2009*

	Naixements			Defuncions			Creixement
	Total	Homes	Dones	Total	Homes	Dones	Vegetatiu
<b>2002 Total</b>	<b>7.232</b>	<b>3.766</b>	<b>3.466</b>	<b>6.981</b>	<b>3.649</b>	<b>3.332</b>	<b>251</b>
<b>2003 Total</b>	<b>7.666</b>	<b>3.868</b>	<b>3.798</b>	<b>7.177</b>	<b>3.683</b>	<b>3.494</b>	<b>489</b>
<b>2004 Total</b>	<b>7.866</b>	<b>4.008</b>	<b>3.858</b>	<b>6.830</b>	<b>3.475</b>	<b>3.355</b>	<b>1.036</b>
<b>2005 Total</b>	<b>8.086</b>	<b>4.067</b>	<b>4.019</b>	<b>7.118</b>	<b>3.519</b>	<b>3.599</b>	<b>968</b>
<b>2006 Total</b>	<b>8.001</b>	<b>4.109</b>	<b>3.892</b>	<b>6.831</b>	<b>3.424</b>	<b>3.407</b>	<b>1.170</b>
<b>2007 Total</b>	<b>8.281</b>	<b>4.308</b>	<b>3.973</b>	<b>6.881</b>	<b>3.378</b>	<b>3.503</b>	<b>1.400</b>
<b>2008 Total</b>	<b>8.345</b>	<b>4.326</b>	<b>4.019</b>	<b>6.840</b>	<b>3.399</b>	<b>3.441</b>	<b>1.505</b>
Tercer Trimestre	2.135	1.088	1.047	1.570	785	785	565
Quart Trimestre	2.231	1.190	1.041	1.762	892	870	469
<b>2009 Primer Trimestre</b>	<b>1.949</b>	<b>1.071</b>	<b>878</b>	<b>1.926</b>	<b>988</b>	<b>938</b>	<b>23</b>
Segon Trimestre	1.773	963	810	1.586	783	803	187
Tercer Trimestre	1.923	1.003	920	1.524	750	774	399

Nota: L'últim trimestre dades provisionals.

Font: Fitxer d'altres i baixes del Padró Municipal d'Habitants. Oficina d'Estadística.

**2.2. Naixements i defuncions per districte. Segon i Tercer trimestre 2009***2.2. Nacimientos y defunciones por distrito. Segundo y Tercer trimestre 2009*

	2n trimestre 2009			3r trimestre 2009		
	Naixements	Defuncions	Creixement vegetatiu	Naixements	Defuncions	Creixement vegetatiu
<b>València</b>	<b>1.773</b>	<b>1.586</b>	<b>187</b>	<b>1.923</b>	<b>1.524</b>	<b>399</b>
1. Ciutat Vella	53	78	-25	54	62	-8
2. l'Eixample	110	111	-1	109	123	-14
3. Extramurs	98	131	-33	99	128	-29
4. Campanar	92	55	37	114	63	51
5. la Saïdia	86	110	-24	99	109	-10
6. el Pla del Real	73	48	25	80	59	21
7. l'Olivereta	82	132	-50	106	117	-11
8. Patraix	128	97	31	120	81	39
9. Jesús	110	99	11	126	84	42
10. Quatre Carreres	156	139	17	208	134	74
11. Pobllats Marítims	129	120	9	154	132	22
12. Camins al Grau	185	88	97	172	105	67
13. Algirós	72	70	2	52	55	-3
14. Benimaclet	52	58	-6	52	53	-1
15. Rascanya	160	93	67	151	76	75
16. Benicalap	98	67	31	131	59	72
17. Pobles del Nord	16	15	1	13	19	-6
18. Pobles de l'Oest	33	31	2	50	26	24
19. Pobles del Sud	40	44	-4	33	39	-6

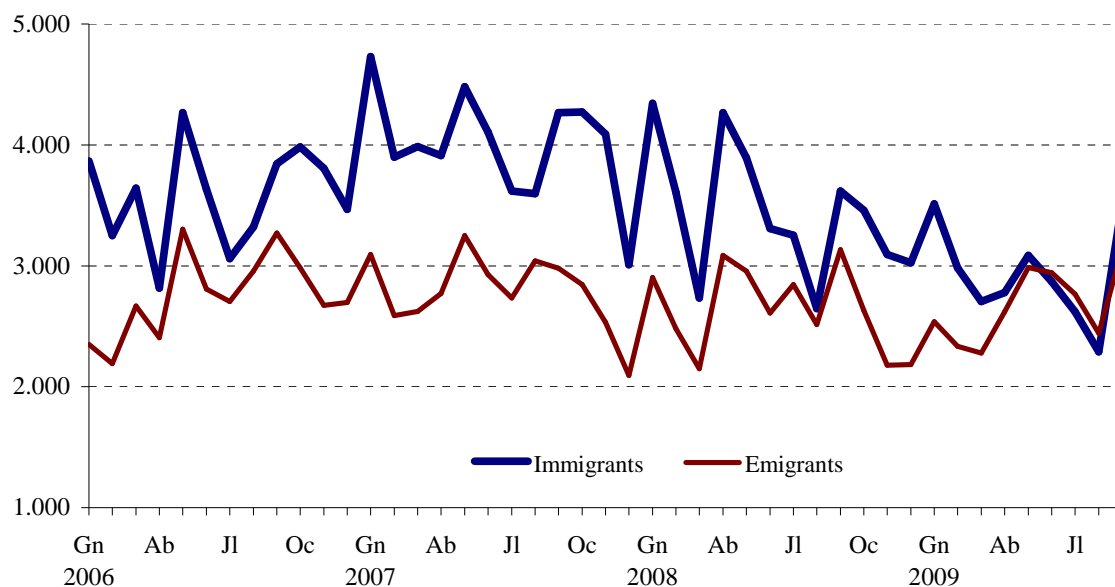
Font: Fitxer d'altres i baixes del Padró Municipal d'Habitants. Oficina d'Estadística.

**III.3. Migracions registrades. Tercer trimestre 2009***III.3. Migraciones registradas. Tercer trimestre 2009***3.1. Immigrants, emigrants i saldo migratori per trimestre. 2002-2009***3.1. Inmigrantes, emigrantes y saldo migratorio por trimestre. 2002-2009*

	Immigrants	Emigrants	Saldo Migratori
<b>2002 Total</b>	<b>37.203</b>	<b>25.853</b>	<b>11.350</b>
<b>2003 Total</b>	<b>37.799</b>	<b>29.339</b>	<b>8.460</b>
<b>2004 Total</b>	<b>39.359</b>	<b>29.271</b>	<b>10.088</b>
<b>2005 Total</b>	<b>40.577</b>	<b>31.756</b>	<b>8.821</b>
<b>2006 Total</b>	<b>42.958</b>	<b>33.011</b>	<b>9.947</b>
<b>2007 Total</b>	<b>47.967</b>	<b>33.475</b>	<b>14.492</b>
<b>2008 Total</b>	<b>41.250</b>	<b>31.673</b>	<b>9.577</b>
Tercer Trimestre	9.517	8.493	1.024
Quart Trimestre	9.577	6.993	2.584
<b>2009 Primer Trimestre</b>	<b>9.199</b>	<b>7.153</b>	<b>2.046</b>
Segon Trimestre	8.734	8.549	185
Tercer Trimestre	8.427	8.344	83

Nota: L'últim trimestre dades provisionals.

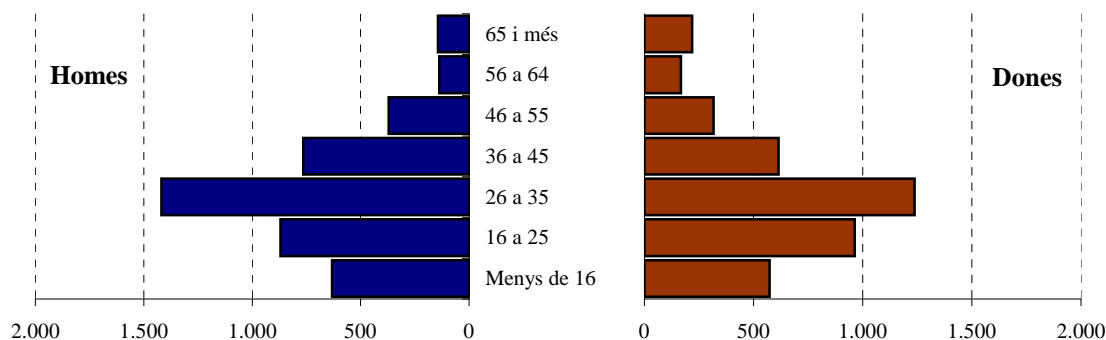
Font: Fitxer d'altres i baixes del Padró Municipal d'Habitants. Oficina d'Estadística.

**EVOLUCIÓ MENSUAL DE LA MIGRACIÓ REGISTRADA****3.2. Immigrants segons edat i sexe. Tercer trimestre 2009***3.2. Inmigrantes según edad y sexo. Tercer trimestre 2009*

	Total	%	Homes	%	Dones	%
<b>Total</b>	<b>8.427</b>	<b>100,0%</b>	<b>4.335</b>	<b>51,4%</b>	<b>4.092</b>	<b>48,6%</b>
Menys de 16	1.206	14,3%	632	7,5%	574	6,8%
16 a 25	1.833	21,8%	869	10,3%	964	11,4%
26 a 35	2.656	31,5%	1.419	16,8%	1.237	14,7%
36 a 45	1.379	16,4%	764	9,1%	615	7,3%
46 a 55	688	8,2%	371	4,4%	317	3,8%
56 a 64	304	3,6%	137	1,6%	167	2,0%
65 i més	361	4,3%	143	1,7%	218	2,6%

Font: Fitxer d'altres i baixes del Padró Municipal d'Habitants. Oficina d'Estadística.

## ESTRUCTURA D'EDAT I SEXE DELS IMMIGRANTS. Tercer trimestre 2009



## 3.3. Immigrants segons procedència i sexe. Tercer trimestre 2009

3.3. Inmigrantes según procedencia y sexo. Tercer trimestre 2009

	Total	%	Homes	%	Dones	%
<b>Total</b>	<b>8.427</b>	<b>100,0</b>	<b>4.335</b>	<b>51,4</b>	<b>4.092</b>	<b>48,6</b>
l'Horta	1.795	21,3	911	10,8	884	10,5
Resta de la Comunitat	1.823	21,6	888	10,5	935	11,1
Resta de l'Estat	2.623	31,1	1.438	17,1	1.185	14,1
Estranger	2.186	25,9	1.098	13,0	1.088	12,9

Font: Fitxer d'altres i baixes del Padró Municipal d'Habitants. Oficina d'Estadística.

## 3.4. Immigrants segons continent de nacionalitat i sexe. Tercer trimestre 2009

3.4. Inmigrantes según continente de nacionalidad y sexo. Tercer trimestre 2009

	Total	%	Homes	%	Dones	%
<b>Total</b>	<b>8.427</b>	<b>100,0</b>	<b>4.335</b>	<b>51,4</b>	<b>4.092</b>	<b>48,6</b>
Espanya	3.833	45,5	1.868	22,2	1.965	23,3
Unió Europea (26 països)	1.106	13,1	548	6,5	558	6,6
Resta d'Europa	127	1,5	57	0,7	70	0,8
Àfrica	696	8,3	479	5,7	217	2,6
Amèrica del Nord	85	1,0	39	0,5	46	0,5
Amèrica Central	172	2,0	68	0,8	104	1,2
Amèrica del Sud	1.642	19,5	724	8,6	918	10,9
Àsia, Oceania i Altres	766	9,1	552	6,6	214	2,5

Font: Fitxer d'altres i baixes del Padró Municipal d'Habitants. Oficina d'Estadística.

## 3.5. Immigrants segons continent de nacionalitat i grups d'edat. Tercer trimestre 2009

3.5. Inmigrantes según continente de nacionalidad y grupos de edad. Tercer trimestre 2009

	Total	%	Menys de 16 anys	%	16-64 anys	%	65 i més anys	%
<b>Total</b>	<b>8.427</b>	<b>100,0</b>	<b>1.206</b>	<b>14,3</b>	<b>6.860</b>	<b>81,4</b>	<b>361</b>	<b>4,3</b>
Espanya	3.833	45,5	618	7,3	2.908	34,5	307	3,6
Unió Europea (26 països)	1.106	13,1	143	1,7	945	11,2	18	0,2
Resta d'Europa	127	1,5	18	0,2	108	1,3	1	0,0
Àfrica	696	8,3	77	0,9	615	7,3	4	0,0
Amèrica del Nord	85	1,0	13	0,2	68	0,8	4	0,0
Amèrica Central	172	2,0	13	0,2	157	1,9	2	0,0
Amèrica del Sud	1.642	19,5	223	2,6	1.394	16,5	25	0,3
Àsia, Oceania i Altres	766	9,1	101	1,2	665	7,9	0	0,0

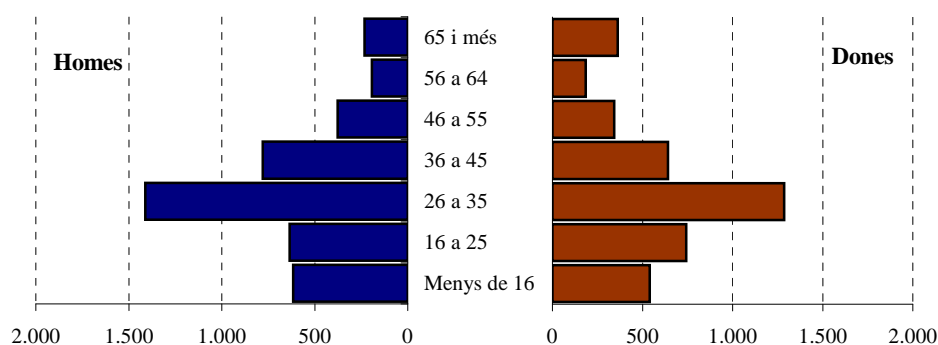
Font: Fitxer d'altres i baixes del Padró Municipal d'Habitants. Oficina d'Estadística.

**3.6. Emigrants segons edat i sexe. Tercer trimestre 2009**

3.6. Emigrantes según edad y sexo. Tercer trimestre 2009

	Total	%	Homes	%	Dones	%
<b>Total</b>	<b>8.344</b>	<b>100,0</b>	<b>4.244</b>	<b>50,9</b>	<b>4.100</b>	<b>49,1</b>
Menys de 16	1.157	13,9	617	7,4	540	6,5
16 a 25	1.377	16,5	635	7,6	742	8,9
26 a 35	2.697	32,3	1.411	16,9	1.286	15,4
36 a 45	1.421	17,0	779	9,3	642	7,7
46 a 55	719	8,6	377	4,5	342	4,1
56 a 64	378	4,5	193	2,3	185	2,2
65 i més	595	7,1	232	2,8	363	4,4

Font: Fitxer d'altres i baixes del Padró Municipal d'Habitants. Oficina d'Estadística.

**ESTRUCTURA D'EDAT I SEXE DELS EMIGRANTS. Tercer trimestre 2009****3.7. Emigrants segons destinació i sexe. Tercer trimestre 2009**

3.7. Emigrantes según destino y sexo. Tercer trimestre 2009

	Total	%	Homes	%	Dones	%
<b>Total</b>	<b>8.344</b>	<b>100,0</b>	<b>4.244</b>	<b>50,9</b>	<b>4.100</b>	<b>49,1</b>
l'Horta	2.880	34,5	1.392	16,7	1.488	17,8
Resta de la Comunitat	2.451	29,4	1.227	14,7	1.224	14,7
Resta de l'estat	2.673	32,0	1.430	17,1	1.243	14,9
Estranger	340	4,1	195	2,3	145	1,7

Font: Fitxer d'altres i baixes del Padró Municipal d'Habitants. Oficina d'Estadística.

**3.8. Emigrants segons continent de nacionalitat i sexe. Tercer trimestre 2009**

3.8. Emigrantes según continente de nacionalidad y sexo. Tercer trimestre 2009

	Total	%	Homes	%	Dones	%
<b>Total</b>	<b>8.344</b>	<b>100,0</b>	<b>4.244</b>	<b>50,9</b>	<b>4.100</b>	<b>49,1</b>
Espanya	5.673	68,0	2.788	33,4	2.885	34,6
Unió Europea (26 països)	507	6,1	256	3,1	251	3,0
Resta d'Europa	78	0,9	35	0,4	43	0,5
Àfrica	386	4,6	265	3,2	121	1,5
Amèrica del Nord	20	0,2	8	0,1	12	0,1
Amèrica Central	75	0,9	24	0,3	51	0,6
Amèrica del Sud	1.211	14,5	560	6,7	651	7,8
Àsia, Oceania i Altres	394	4,7	308	3,7	86	1,0

Font: Fitxer d'altres i baixes del Padró Municipal d'Habitants. Oficina d'Estadística.

**3.9. Emigrants segons continent de nacionalitat i grups d'edat. Tercer trimestre 2009**

3.9. Emigrantes según continente de nacionalidad y grupos de edad. Tercer trimestre 2009

	Total	%	Menys de 16 anys	%	16-64 anys	%	65 i més anys	%
<b>Total</b>	<b>8.344</b>	<b>100,0</b>	<b>1.157</b>	<b>13,9</b>	<b>6.592</b>	<b>79,0</b>	<b>595</b>	<b>7,1</b>
Espanya	5.673	68,0	850	10,2	4.248	50,9	575	6,9
Unió Europea (26 països)	507	6,1	59	0,7	444	5,3	4	0,0
Resta d'Europa	78	0,9	14	0,2	63	0,8	1	0,0
Àfrica	386	4,6	41	0,5	342	4,1	3	0,0
Amèrica del Nord	20	0,2	0	0,0	20	0,2	0	0,0
Amèrica Central	75	0,9	7	0,1	66	0,8	2	0,0
Amèrica del Sud	1.211	14,5	162	1,9	1.040	12,5	9	0,1
Àsia, Oceania i Altres	394	4,7	24	0,3	369	4,4	1	0,0

Font: Fitxer d'altres i baixes del Padró Municipal d'Habitants. Oficina d'Estadística.

**3.10. Immigrants, emigrants i saldo migratori per districte. Segon i Tercer trimestre 2009**

3.10. Inmigrantes, emigrantes y saldo migratorio por distrito. Segundo y Tercer trimestre 2009

	2n trimestre 2009			3r trimestre 2009		
	Immigrants	Emigrants	Saldo Migratori	Immigrants	Emigrants	Saldo Migratori
<b>València</b>	<b>8.734</b>	<b>8.549</b>	<b>185</b>	<b>8.427</b>	<b>8.344</b>	<b>83</b>
1. Ciutat Vella	310	292	18	344	278	66
2. l'Eixample	464	379	85	427	411	16
3. Extramurs	546	427	119	516	447	69
4. Campanar	460	373	87	414	388	26
5. la Saïdia	535	502	33	519	552	-33
6. el Pla del Real	282	295	-13	260	304	-44
7. l'Olivereta	720	736	-16	634	618	16
8. Patraix	496	565	-69	411	566	-155
9. Jesús	611	621	-10	562	574	-12
10. Quatre Carreres	788	776	12	788	718	70
11. Poblat Marítims	563	616	-53	570	536	34
12. Camins al Grau	662	688	-26	766	674	92
13. Algirós	382	378	4	397	408	-11
14. Benimaclet	335	355	-20	293	327	-34
15. Rascanya	642	615	27	649	659	-10
16. Benicalap	496	497	-1	452	475	-23
17. Pobles del Nord	71	68	3	78	64	14
18. Pobles de l'Oest	208	148	60	153	165	-12
19. Pobles del Sud	163	218	-55	194	180	14

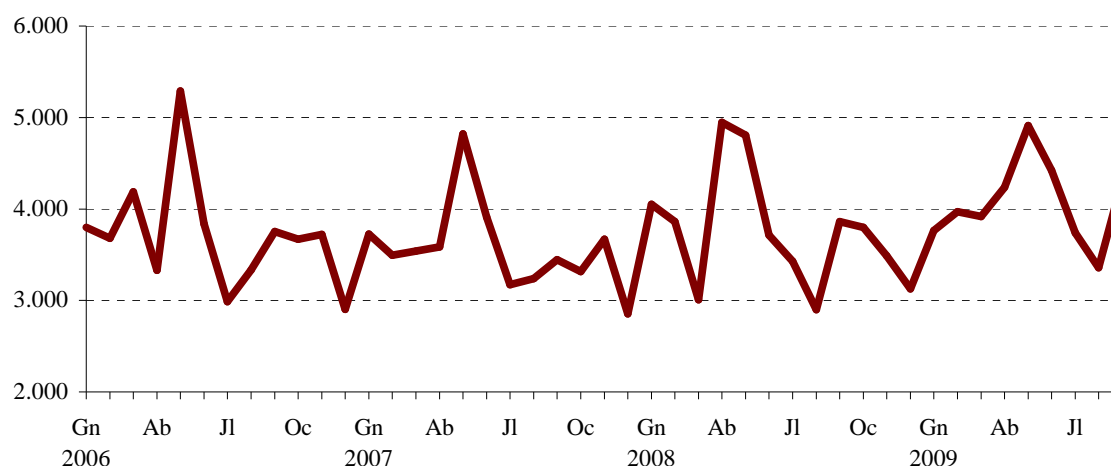
Font: Fitxer d'altres i baixes del Padró Municipal d'Habitants. Oficina d'Estadística.

**III.4. Canvis de domicili intraurbans. Tercer trimestre 2009***III.4. Cambios de domicilio intraurbanos. Tercer trimestre 2009***4.1. Canvis de domicili per sexe i trimestre. 2002-2009***4.1. Cambios de domicilio por sexo y trimestre. 2002-2009*

	Total	Homes	Dones
<b>2002 Total</b>	<b>34.573</b>	<b>16.846</b>	<b>17.727</b>
<b>2003 Total</b>	<b>42.151</b>	<b>20.628</b>	<b>21.523</b>
<b>2004 Total</b>	<b>44.542</b>	<b>21.993</b>	<b>22.549</b>
<b>2005 Total</b>	<b>43.316</b>	<b>21.693</b>	<b>21.623</b>
<b>2006 Total</b>	<b>44.490</b>	<b>22.252</b>	<b>22.238</b>
<b>2007 Total</b>	<b>42.775</b>	<b>21.200</b>	<b>21.575</b>
<b>2008 Total</b>	<b>44.988</b>	<b>22.380</b>	<b>22.608</b>
Tercer Trimestre	10.190	5.094	5.096
Quart Trimestre	10.410	5.175	5.235
<b>2009 Primer Trimestre</b>	<b>11.652</b>	<b>5.782</b>	<b>5.870</b>
Segon Trimestre	13.570	6.643	6.927
Tercer Trimestre	11.414	5.692	5.722

Nota: L'últim trimestre dades provisionals.

Font: Fitxer d'altres i baixes del Padró Municipal d'Habitants. Oficina d'Estadística.

**EVOLUCIÓ MENSUAL DELS CANVIS DE DOMICILI****4.2. Canvis de domicili segons edat i sexe. Tercer trimestre 2009***4.2. Cambios de domicilio según edad y sexo. Tercer trimestre 2009*

	Total	%	Homes	%	Dones	%
<b>Total</b>	<b>11.414</b>	<b>100,0</b>	<b>5.692</b>	<b>49,9</b>	<b>5.722</b>	<b>50,1</b>
Menys de 16 anys	2.095	18,4	1.094	9,6	1.001	8,8
De 16 a 25 anys	1.643	14,4	753	6,6	890	7,8
De 26 a 35 anys	3.731	32,7	1.850	16,2	1.881	16,5
De 36 a 45 anys	2.106	18,5	1.124	9,8	982	8,6
De 46 a 55 anys	984	8,6	488	4,3	496	4,3
De 56 a 64 anys	364	3,2	182	1,6	182	1,6
De 65 i més anys	491	4,3	201	1,8	290	2,5

Font: Fitxer d'altres i baixes del Padró Municipal d'Habitants. Oficina d'Estadística.

**4.3. Canvis de domicili entre districtes. Tercer trimestre 2009**

4.3. Cambios de domicilio entre distritos. Tercer trimestre 2009

	Districte d'eixida																			Total
	1	2	3	4	5	6	7	8	9	10	11	12	13	14	15	16	17	18	19	
<b>Districte d'arribada</b>																				
<b>1</b>	<b>87</b>	20	19	12	20	19	12	13	9	35	15	22	21	7	14	8	1	0	9	343
<b>2</b>	9	<b>194</b>	29	6	8	21	17	12	17	105	12	23	23	15	11	6	0	3	7	518
<b>3</b>	50	23	<b>275</b>	21	33	13	72	43	39	33	15	23	18	11	14	13	1	0	5	702
<b>4</b>	5	9	33	<b>137</b>	42	13	22	16	15	20	10	27	4	21	24	53	1	7	6	465
<b>5</b>	27	13	30	43	<b>286</b>	18	14	9	17	13	12	22	14	29	93	49	5	7	0	701
<b>6</b>	5	18	5	20	9	<b>97</b>	2	4	8	17	12	31	39	26	21	1	1	5	0	321
<b>7</b>	12	19	69	25	22	6	<b>391</b>	64	32	36	12	22	11	8	27	12	1	8	13	790
<b>8</b>	14	19	35	6	5	14	99	<b>238</b>	85	36	11	24	12	10	18	11	0	1	2	640
<b>9</b>	14	23	92	15	4	12	58	78	<b>404</b>	55	14	27	5	8	21	9	1	8	20	868
<b>10</b>	13	111	29	24	39	12	43	30	53	<b>579</b>	32	62	22	9	20	16	1	5	10	1.110
<b>11</b>	12	19	14	4	30	10	13	12	9	47	<b>493</b>	128	58	20	29	22	0	0	6	926
<b>12</b>	20	57	13	12	22	51	11	20	19	73	109	<b>472</b>	86	21	29	20	0	1	10	1.046
<b>13</b>	10	8	15	8	11	49	1	6	7	17	52	100	<b>166</b>	6	6	7	1	2	1	473
<b>14</b>	5	15	8	3	44	32	6	2	6	14	15	9	27	<b>149</b>	48	13	1	1	0	398
<b>15</b>	7	3	15	24	117	24	12	8	24	23	26	24	14	53	<b>534</b>	71	10	4	1	994
<b>16</b>	13	5	25	47	85	10	23	19	14	21	17	20	14	16	64	<b>254</b>	2	16	12	677
<b>17</b>	0	3	1	0	11	2	0	2	2	0	0	4	0	1	7	2	<b>16</b>	0	0	51
<b>18</b>	1	2	3	2	4	0	5	0	6	3	0	7	1	0	3	7	0	<b>141</b>	2	187
<b>19</b>	0	10	5	4	2	2	13	10	17	26	7	6	5	1	1	1	0	0	<b>94</b>	204
<b>Total</b>	304	571	715	413	<u>794</u>	405	814	586	783	1.153	864	1.053	540	411	984	575	42	209	198	<b>11.414</b>

Font: Fitxer d'altres i baixes del Padró Municipal d'Habitants. Oficina d'Estadística.

**4.4. Canvis de domicili segons valor cadastral mitjà del barri d'eixida i d'arribada. Tercer trimestre 2009**

4.4. Cambios de domicilio según valor catastral medio del barrio de salida y de llegada. Tercer trimestre 2009

	Valor cadastral mitjà dels habitatges del barri d'eixida					
	Total	<=15.000	15.001-19.000	19.001-25.000	25.001-35.000	>35.000
<b>Barri d'arribada</b>						
<b>Total</b>	<b>11.414</b>	<b>789</b>	<b>2.005</b>	<b>5.056</b>	<b>2.282</b>	<b>1.282</b>
Mateix barri	3.367	306	756	1.414	607	284
<= 15.000	484	35	106	251	75	17
15.000-19.000	1.212	99	302	560	194	57
19.001-25.000	3.677	251	622	1.630	737	437
25.001-35.000	1.661	59	163	780	382	277
>35.000	1.013	39	56	421	287	210

Nota: Dades en Euros. Vegeu apartat de conceptes.

Font: Fitxer d'altres i baixes del Padró Municipal d'Habitants. Oficina d'Estadística.

# IV. EDIFICACIÓ I HABITATGE

## IV. EDIFICACIÓN Y VIVIENDA

### ÍNDEX

#### IV.1. Llicències urbanístiques municipals.

1.1. Llicències de construcció i ocupació d'habitatges per districte. .... 41

#### IV.2. Habitatges visats.

2.1. Habitatges visats. .... 42

#### IV.3. Preus per m<sup>2</sup> dels habitatges lliures.

3.1. Preu mitjà trimestral per m<sup>2</sup> dels habitatges lliures..... 43

#### IV.4. Nombre de taxacions d'habitatges lliures.

4.1. Nombre de taxacions d'habitatges lliures ..... 44

### ÍNDICE

#### IV.1. Licencias urbanísticas municipales.

1.1. Licencias de construcción y ocupación de viviendas por distrito. .... 41

#### IV.2. Viviendas visadas.

2.1. Viviendas visadas. .... 42

#### IV.3. Precios por m<sup>2</sup> de las viviendas libres .

3.1. Precio medio trimestral por m<sup>2</sup> de las viviendas libres ..... 43

#### IV.4. Número de tasaciones de viviendas libres.

4.1. Número de tasaciones de viviendas libres..... 44



**IV.1. Llicències urbanístiques municipals. Quart trimestre 2009***IV.1. Licencias urbanísticas municipales. Cuarto trimestre 2009***1.1. Llicències de construcció i ocupació d'habitatges per districte. Quart trimestre 2009***1.1. Licencias de construcción y ocupación de viviendas por distrito. Cuarto trimestre 2009*

	Construcció			1ª Ocupació		
	Llicències	Edificis	Habitatges	Llicències	Edificis	Habitatges
<b>Total</b>	<b>24</b>	<b>27</b>	<b>265</b>	<b>45</b>	<b>48</b>	<b>729</b>
1. Ciutat Vella	1	1	3	3	3	7
2. l' Eixample	0	0	0	1	1	11
3. Extramurs	0	0	0	0	0	0
4. Campanar	2	3	3	4	4	185
5. la Saïdia	0	0	0	3	3	27
6. el Pla del Real	0	0	0	0	0	0
7. l' Olivereta	0	0	0	1	1	1
8. Patraix	1	1	14	4	4	33
9. Jesús	1	1	12	1	1	15
10. Quatre Carreres	4	3	62	1	1	17
11. Poblat Marítims	2	2	2	12	13	69
12. Camins al Grau	2	2	33	1	1	1
13. Algirós	0	0	0	0	0	0
14. Benimaclet	2	2	4	4	4	7
15. Rascanya	2	3	21	1	1	1
16. Benicalap	1	1	2	5	5	337
17. Pobles del Nord	2	2	2	2	2	2
18. Pobles de l'Oest	1	2	2	2	4	16
19. Pobles del Sud	3	4	105	0	0	0

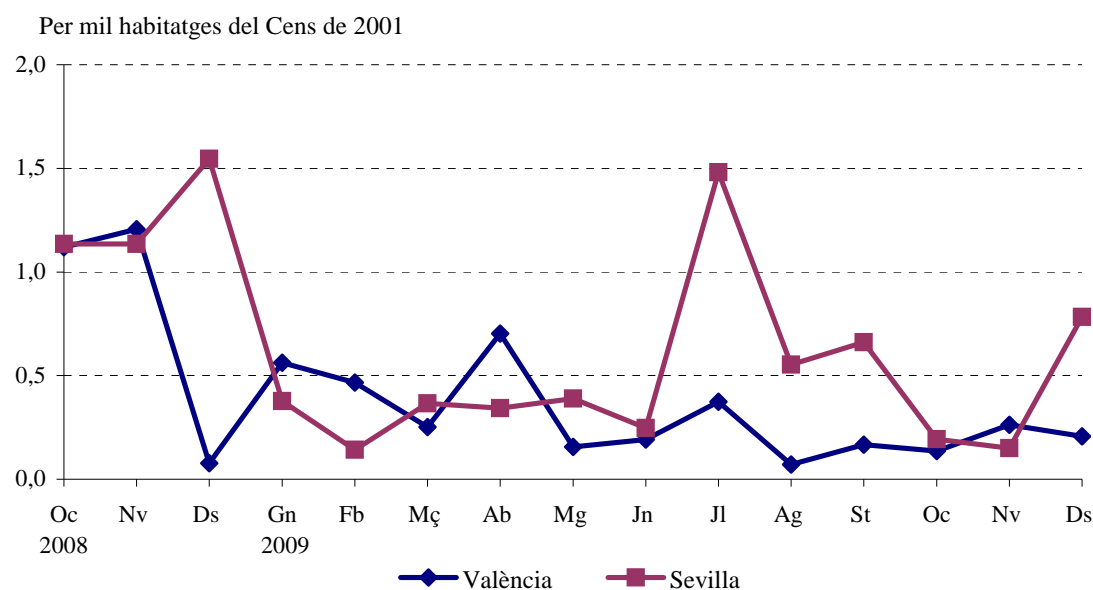
Font: *Servici de Llicències Urbanístiques. Ajuntament de València.*

**HABITATGES AMB LICÈNCIA D'OCUPACIÓ**

**IV.2. Habitatges visats. Quart trimestre 2009***IV.2. Viviendas visadas. Cuarto trimestre 2009***2.1. Habitatges visats***2.1. Viviendas visadas*

		València	Barcelona	Màlaga	Madrid	Saragossa	Sevilla	Comunitat Valenciana	Espanya
<b>2005</b>	<b>Total</b>	<b>4.176</b>	<b>7.117</b>	<b>6.382</b>	<b>24.678</b>	<b>4.755</b>	<b>3.448</b>	<b>106.516</b>	<b>786.257</b>
<b>2006</b>	<b>Total</b>	<b>5.007</b>	<b>6.143</b>	<b>6.416</b>	<b>16.326</b>	<b>8.030</b>	<b>4.063</b>	<b>125.877</b>	<b>911.568</b>
<b>2007</b>	<b>Total</b>	<b>3.576</b>	<b>4.826</b>	<b>6.408</b>	<b>13.972</b>	<b>7.347</b>	<b>4.717</b>	<b>93.607</b>	<b>688.851</b>
<b>2008</b>	<b>Total</b>	<b>2.554</b>	<b>2.839</b>	<b>2.379</b>	<b>8.025</b>	<b>2.193</b>	<b>3.781</b>	<b>31.677</b>	<b>299.551</b>
	Octubre	422	245	100	499	386	335	1.919	20.014
	Novembre	455	194	29	312	44	335	2.195	18.311
	Desembre	29	270	101	418	121	456	1.129	19.817
<b>2009</b>	<b>Total</b>	<b>1.338</b>	<b>2.584</b>	<b>808</b>	<b>3.375</b>	<b>2.269</b>	<b>1.677</b>	<b>11.464</b>	<b>146.640</b>
	Gener	212	182	41	132	471	111	1.213	11.964
	Febrer	176	23	118	379	69	42	1.113	13.022
	Març	95	86	100	626	357	108	1.625	14.228
	Abril	265	22	104	404	101	101	901	13.292
	Maig	59	30	132	263	172	115	977	12.691
	Juny	72	215	45	185	38	73	848	12.178
	Juliol	141	372	69	217	299	437	1.273	14.829
	Agost	27	86	41	102	67	163	326	6.975
	Setembre	63	346	48	452	19	195	743	11.134
	Octubre	51	320	47	174	211	57	876	12.793
	Novembre	99	397	31	143	45	44	915	12.488
	Desembre	78	505	32	298	420	231	654	11.046

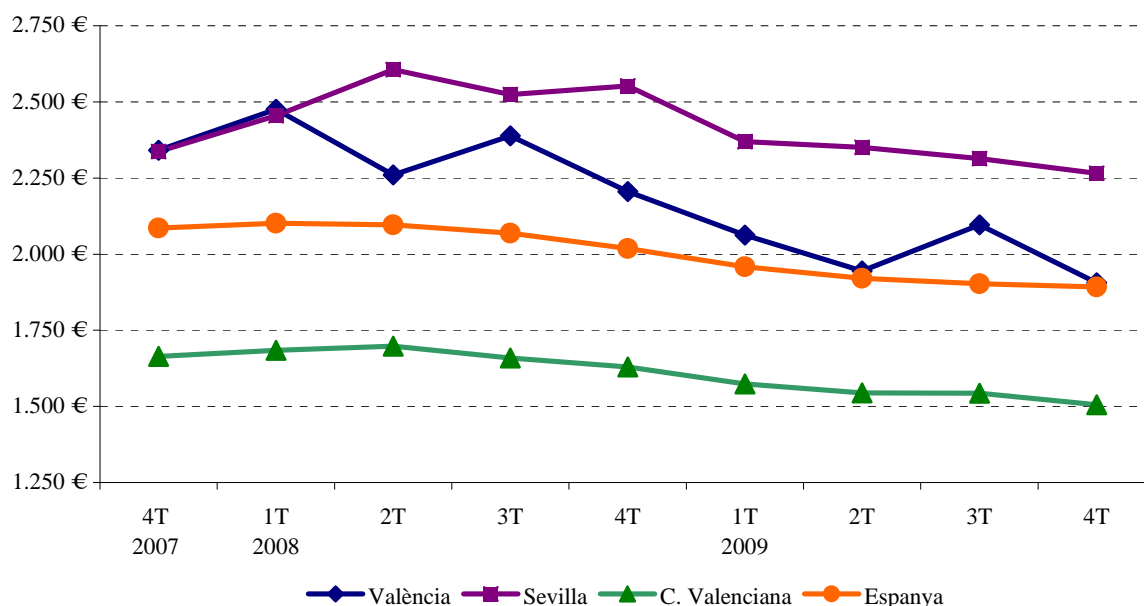
Font: Ministerio de Fomento ([www.fomento.es](http://www.fomento.es)).

**HABITATGES VISATS**

**IV.3. Preus per m<sup>2</sup> dels habitatges lliures. Quart trimestre 2009**IV.3. Precios por m<sup>2</sup> de las viviendas libres. Cuarto trimestre 2009**3.1. Preu mitjà trimestral per m<sup>2</sup> dels habitatges lliures**3.1. Precio medio trimestral por m<sup>2</sup> de las viviendas libres

	Primer trimestre 09	Segon trimestre 09	Tercer trimestre 09	Quart trimestre 09
<b>Total</b>				
València	2.062,1	1.945,3	2.095,8	1.906,3
Barcelona	3.657,3	3.461,8	3.410,2	3.516,1
Màlaga	2.184,4	2.109,8	1.965,5	1.938,7
Madrid	3.531,8	3.370,0	3.446,2	3.339,4
Sevilla	2.369,8	2.350,7	2.313,3	2.265,4
Saragossa	2.373,8	2.265,1	2.257,2	2.222,0
C. Valenciana	1.573,9	1.544,0	1.542,8	1.505,7
Espanya	1.958,1	1.920,9	1.902,8	1.892,3
<b>fins a 2 anys de d'antiguitat</b>				
València	2.543,3	2.259,7	2.289,4	2.309,6
Barcelona	4.561,2	4.247,9	4.615,4	4.546,0
Málaga	2.571,6	2.607,9	2.284,0	2.217,0
Madrid	3.872,6	3.609,7	3.813,5	3.664,1
Sevilla	2.619,7	2.641,1	2.765,3	2.525,4
Saragossa	2.655,3	2.603,8	2.806,2	2.599,0
C. Valenciana	1.779,1	1.788,0	1.774,3	1.731,8
Espanya	1.959,2	1.923,9	1.911,1	1.899,6
<b>més de 2 anys d'antiguitat</b>				
València	2.007,0	1.917,4	1.948,3	1.856,3
Barcelona	3.477,4	3.383,2	3.279,5	3.335,1
Málaga	2.043,1	1.970,7	1.910,6	1.873,5
Madrid	3.434,5	3.329,4	3.371,6	3.268,3
Sevilla	2.321,8	2.255,7	2.210,7	2.218,9
Saragossa	2.222,0	2.192,5	2.132,8	2.079,7
C. Valenciana	1.479,9	1.438,5	1.437,4	1.403,6
Espanya	1.956,8	1.917,7	1.890,5	1.878,7

Font: Ministerio de la Vivienda (www.mviv.es).

**PREU PER M<sup>2</sup> DELS HABITATGES LLIURES**

**IV.4. Nombre de taxacions d'habitatges lliures. Quart trimestre 2009**

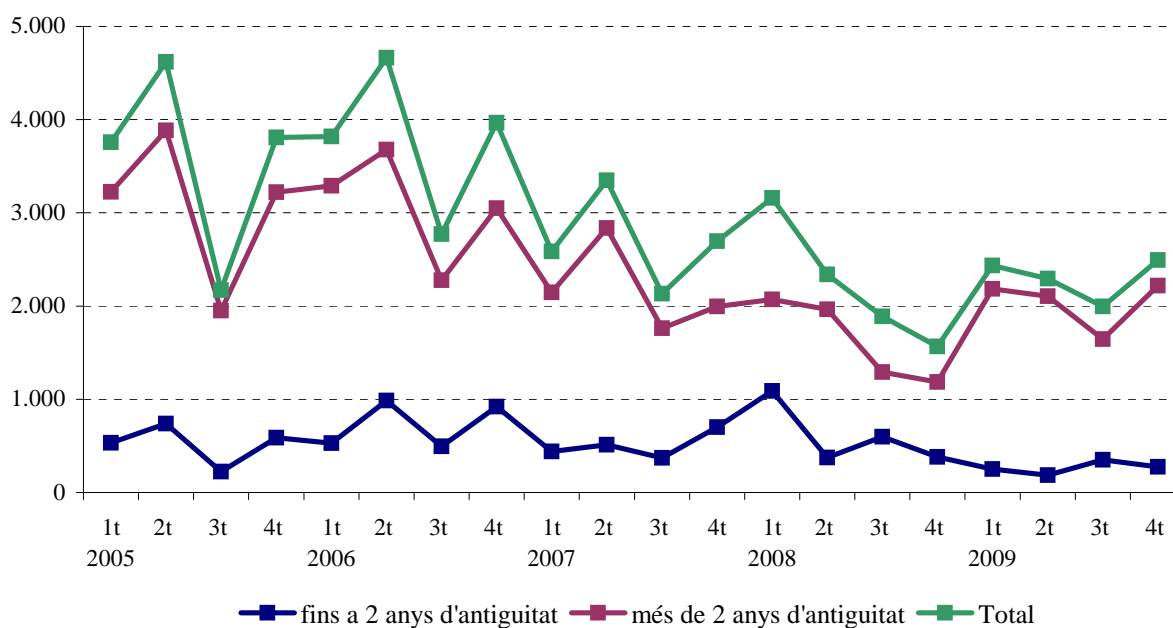
IV.4. Número de tasaciones de viviendas libres. Cuarto trimestre 2009

**4.1. Nombre de taxacions d'habitatges lliures**

4.1. Número de tasaciones de viviendas libres

	Primer trimestre 09	Segon trimestre 09	Tercer trimestre 09	Quart trimestre 09
<b>Total</b>				
València	2.434	2.293	1.996	2.493
Barcelona	4.229	4.709	2.853	4.630
Màlaga	1.702	1.915	1.102	1.634
Madrid	9.511	9.401	6.712	9.368
Saragossa	2.473	1.615	1.504	1.887
Sevilla	1.929	2.154	1.429	2.037
C. Valenciana	21.128	19.636	16.272	17.791
Espanya	152.681	139.433	127.359	145.104
<b>fins a 2 anys de d'antiguitat</b>				
València	250	187	350	275
Barcelona	702	428	279	692
Màlaga	455	418	162	310
Madrid	2.114	1.362	1.134	1.683
Saragossa	866	285	278	517
Sevilla	311	531	215	309
<b>més de 2 anys d'antiguitat</b>				
València	2.184	2.106	1.646	2.218
Barcelona	3.527	4.281	2.574	3.938
Màlaga	1.247	1.497	940	1.324
Madrid	7.397	8.039	5.578	7.685
Saragossa	1.607	1.330	1.226	1.370
Sevilla	1.618	1.623	1.214	1.728

Font: Ministerio de la Vivienda (www.mviv.es).

**TAXACIONS D'HABITATGES LLIURES A VALÈNCIA**

# V. MEDI AMBIENT

## V. MEDIO AMBIENTE

### ÍNDIX

#### V.1. Observacions meteorològiques.

- 1.1. Observacions meteorològiques. Mes a mes ..... 46  
 1.2. Observacions del vent. Mes a mes ..... 47

#### V.2. Contaminació atmosfèrica.

- 2.1. Contaminació atmosfèrica. Mitjana mensual ..... 48

#### V.3. Contaminació acústica.

- 3.1. Nivell sonor (soroll) en dBA. Mitjana per hora del dia ..... 49

### ÍNDICE

#### V.1. Observaciones meteorológicas.

- 1.1. Observaciones meteorológicas. Mes a mes ..... 46  
 1.2. Observaciones del viento. Mes a mes ..... 47

#### V.2. Contaminación atmosférica.

- 2.1. Contaminación atmosférica. Media mensual ..... 48

#### V.3. Contaminación acústica.

- 3.1. Nivel sonoro (ruido) en dBA. Media por hora del día ..... 49

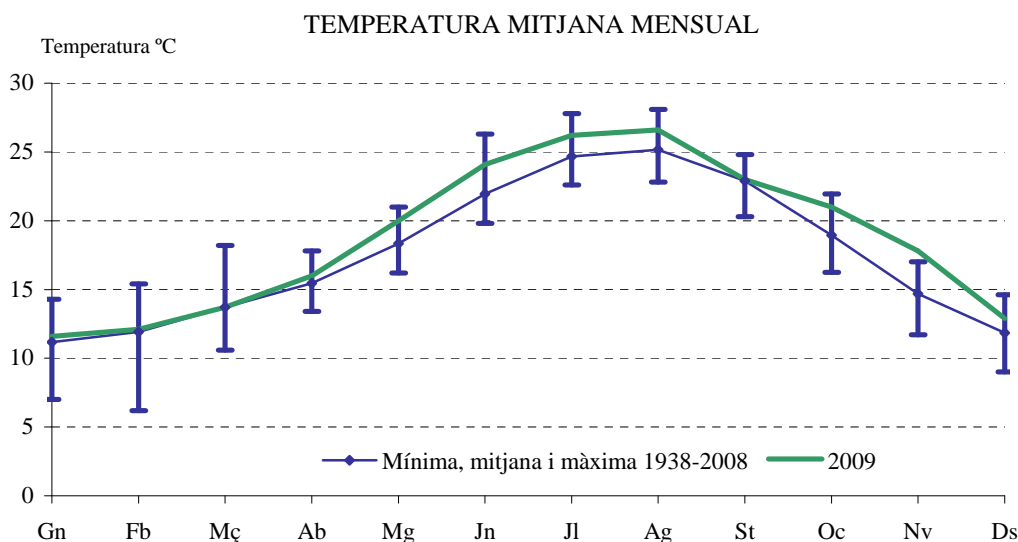
**V.1. Observacions meteorològiques. Quart Trimestre 2009***V.1. Observaciones meteorológicas. Cuarto Trimestre 2009***1.1. Observacions meteorològiques. Mes a mes***1.1. Observaciones meteorológicas. Mes a mes*

		Temperatura en graus centígrads				Temperatura Mitjana	Precipitació	
		Màxima		Mínima			I/m <sup>2</sup>	Dies
		absoluta	mitjana	absoluta	mitjana			
<b>2009</b>	Gener	22,6	15,8	1,3	7,3	11,6	46,4	9
	Febrer	21,4	16,5	5,1	7,6	12,1	26,4	5
	Març	24,0	18,4	7,3	9,0	13,7	117,7	8
	Abril	27,1	20,7	7,5	11,2	16,0	39,0	12
	Maig	28,5	24,1	12,4	15,8	20,0	2,0	4
	Juny	33,3	28,3	16,6	19,9	24,1	1,3	3
	Juliol	39,5	30,0	18,6	22,4	26,2	33,9	1
	Agost	33,4	30,7	20,5	22,4	26,6	50,2	3
	Setembre	35,2	27,1	14,8	18,8	23,0	246,7	15
	Octubre	31,0	25,7	12,2	16,3	21,0	27,2	7
	Novembre	30,0	22,8	7,9	12,8	17,8	0,5	2
	Desembre	24,1	17,1	-0,3	8,6	12,9	56,4	13

		Vent		Insolació		% Humitat relativa	Pressió hPa	Dies segons nuvolositat		
		Velocitat km/h màxima	mitjana	Hores	%			Clars	Núvols	Coberts
<b>2009</b>	Gener	81	8 *	144,2	48	67	1.013,2	7	21	3
	Febrer	71	6	167,4	56	68	1.013,5	9	15	4
	Març	81	7	227,9	62	69 *	1.014,9 *	11	16	4
	Abril	49	7	223,9	56	62	1.012,0	5	20	5
	Maig	45	5	264,6	60	68 *	1.015,5	12	17	2
	Juny	54	6	281,4	63	67 *	1.013,3	4	25	1
	Juliol	54	7	300,8	66	71 *	1.014,4	10	19	2
	Agost	54	6	289,2	68	69 *	1.014,4	13	18	0
	Setembre	46 *	6	193,9	52	70 *	1.015,4	6	20	4
	Octubre	73	5	227,7	66	72 *	1.014,7	7	23	1
	Novembre	65	7	188,7	62	63 *	1.015,1	9	19	2
	Desembre	64 *	8	134,6	46	66 *	1.009,1	4	21	6

Nota: (\*) corresponen a variables per a les quals pot ser no estiguen totes les mesures diàries.

Font: Estació Vivers. Centre Meteorològic Territorial de València. Institut Nacional de Meteorologia.



**1.2. Observacions del vent. Mes a mes**

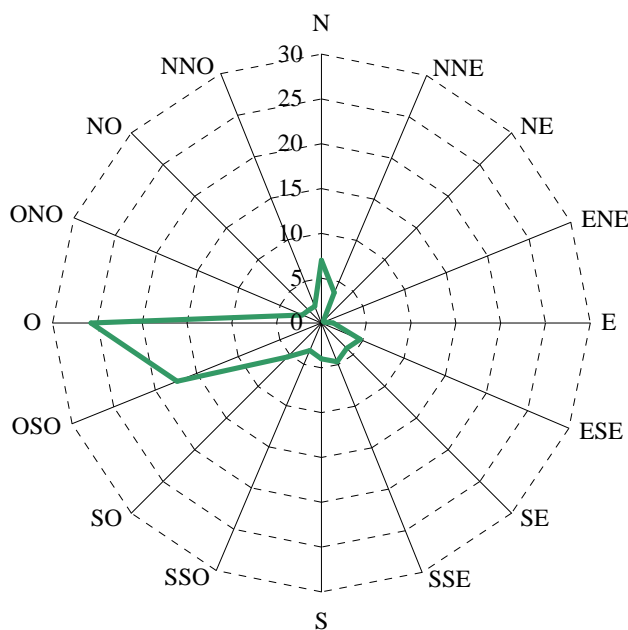
*1.2. Observaciones del viento. Mes a mes*

			N	NNE	NE	ENE	E	ESE	SE	SSE	S	SSO	SO	OSO	O	ONO	NO	NNO	CALMA
<b>2009</b>	Gener	%	12*	10*	0*	0*	0*	0*	0*	1*	0*	1*	5*	20*	26*	8*	2*	1*	14*
		km/h	4*	6*	0*	0*	0*	0*	0*	2*	0*	8*	11*	11*	11*	9*	8*	3*	
Febrer	%	7	2	1	1	4	11	6	2	7	2	4	13	25	1	1	2	11	
	km/h	4	4	2	4	3	5	5	4	4	4	7	7	11	16	8	4		
Març	%	12	17	1	2	5	12	5	4	2	0	0	10	11	1	5	4	9	
	km/h	5	6	22	3	6	9	10	8	10	0	0	5	7	9	10	12		
Abril	%	4	8	1	2	2	13	13	2	3	4	6	13	14	1	2	1	11	
	km/h	6	6	4	3	4	10	7	10	8	8	9	7	9	8	5	5		
Maig	%	11	13	4	2	6	20	13	2	3	0	2	3	6	1	1	1	12	
	km/h	4	5	3	4	3	8	10	5	7	0	4	4	4	16	6	7		
Juny	%	6	13	1	3	6	22	11	3	1	0	3	4	13	0	0	0	14	
	km/h	6	6	7	2	5	7	7	12	6	0	9	13	10	0	0	0		
Juliol	%	15	14	9	2	3	28	14	1	1	0	1	2	6	1	0	0	3	
	km/h	4	6	5	4	6	8	9	3	8	0	3	8	6	5	0	0		
Agost	%	10	4	3	3	5	40	4	6	0	0	0	10	9	0	1	0	5	
	km/h	5	4	4	2	5	8	8	7	0	0	0	4	4	0	4	0		
Setembre	%	12	17	6	1	3	17	8	2	1	0	0	6	11	2	0	2	12	
	km/h	6	7	5	2	4	8	8	6	3	0	0	7	6	4	0	5		
Octubre	%	5	8	0	0	2	13	9	9	6	5	0	12	17	1	1	0	12	
	km/h	3	6	0	0	4	5	8	6	5	4	0	5	8	2	4	0		
Novembre	%	10	0	1	1	1	1	3	4	4	1	4	18	30	4	2	3	13	
	km/h	6	0	4	3	3	6	7	6	4	4	8	8	10	4	11	9		
Desembre	%	6	3	0	0	1	0	0	1	2	4	12	22	30	2	3	3	11	
	km/h	5	9	0	0	3	0	0	4	3	12	9	10	9	4	7	6		

Nota: Es considera Calma quan la velocitat del vent és inferior a 1,8 km/h.

Font: Estació Vivers. Centre Meteorològic Territorial de València. Institut Nacional de Meteorologia.

**DISTRIBUCIÓ PERCENTUAL DE LA DIRECCIÓ DEL VENT**  
 Quart Trimestre 2009



**V.2. Contaminació atmosfèrica. Quart Trimestre 2009***V.2. Contaminación atmosférica. Cuarto Trimestre 2009***2.1. Contaminació atmosfèrica. Mitjana mensual***2.1. Contaminación atmosférica. Media mensual*

4t trimestre 2009	A1: U. Politècnica <sup>(2)</sup>	A2: Linares	A4: Av. França <sup>(4)</sup>	A5: P. Silla	A6: Vivers	A7: Molí del Sol <sup>(3)</sup>
<b>Diòxid de sofre (SO<sub>2</sub>)</b>						
Octubre	3	4	3	2	4	4
Novembre	3	5	3	3	4	5
Desembre	2	4	2	3	2	3
<b>PM10<sup>(5)</sup></b>						
Octubre	26	-	17	25	-	30
Novembre	31	-	24	26	-	33
Desembre	14	-	13	17	-	18
<b>PM2.5<sup>(5)</sup></b>						
Octubre	17	-	11	20	-	14
Novembre	15	-	9	18	-	12
Desembre	9	-	8	14	-	9
<b>Diòxid de nitrògen (NO<sub>2</sub>)</b>						
Octubre	15	71	34	51	30	21
Novembre	49	80	42	62	29	25
Desembre	39	78	37	50	38	25
<b>Ozó</b>						
Octubre	42	20	38	19	29	36
Novembre	35	16	28	21	27	32
Desembre	36	20	27	25	27	32
<b>Monòxid de carboni (CO)<sup>(1)</sup></b>						
Octubre	-	0,4	0,2	0,2	0,3	0,2
Novembre	-	0,4	0,4	0,3	0,3	0,3
Desembre	-	0,3	0,3	0,3	0,3	0,3

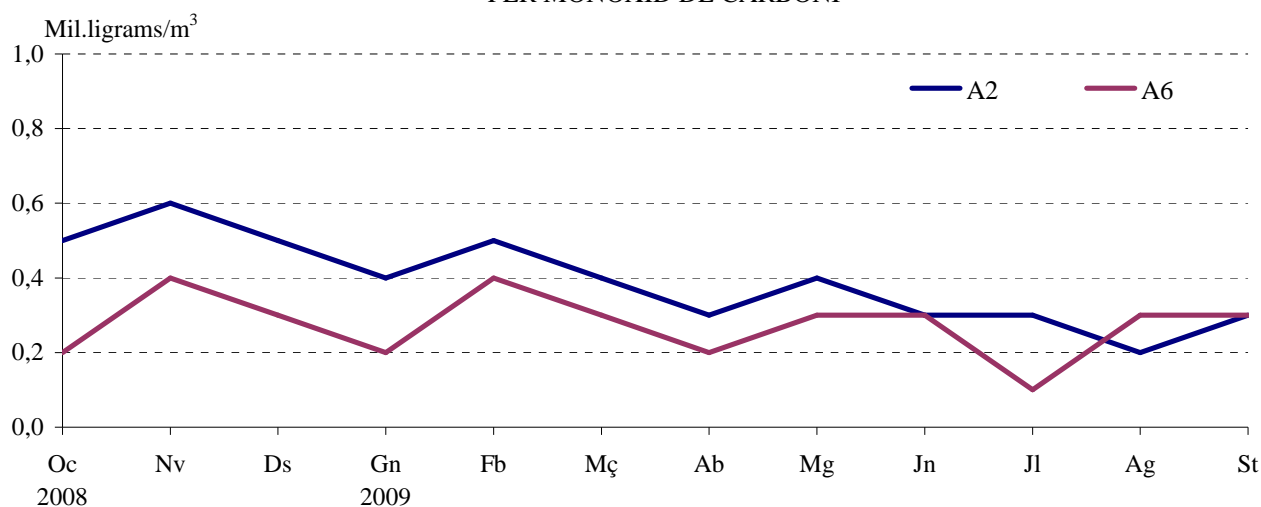
Nota: <sup>(1)</sup> Dades en mil·ligrams/m<sup>3</sup>. <sup>(2)</sup> L'estació A1 correspon a l'actual ubicació de l'anterior estació Av. Aragó.

<sup>(3)</sup> L'estació A7 correspon a l'actual ubicació de l'anterior estació N. Centro, la qual va permàneixer en actiu fins al 06/08/09.

<sup>(4)</sup> L'estació A3 correspon a l'actual ubicació de l'anterior estació Nazaret. <sup>(5)</sup> Les dades de les estacions A4, A5 i A7 s'han obtingudes amb un analitzador GRIMM1107 (pendent d'aplicar factor d'equivalència amb el mètode de referència graviomètric).

Font: Servei de Contaminació Acústica. Ajuntament de València.

**CONTAMINACIÓ ATMOSFÈRICA MITJANA MENSUAL  
PER MONÒXID DE CARBONI**





**V.3. Contaminació acústica. Quart Trimestre 2009**

*V.3. Contaminación acústica. Cuarto Trimestre 2009*

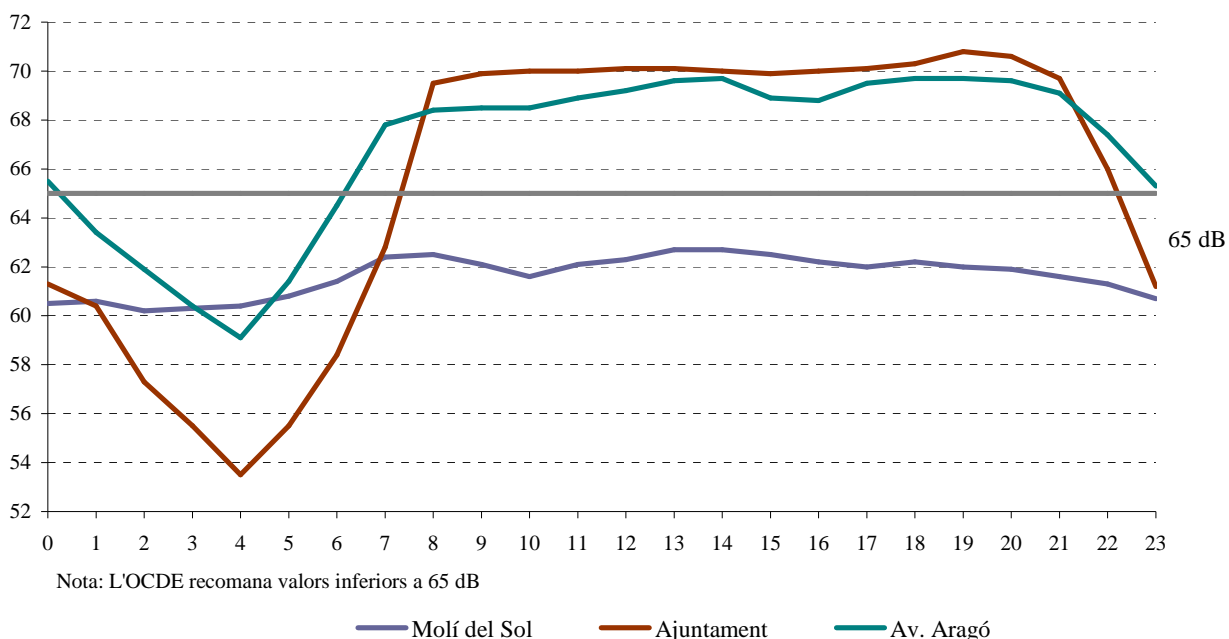
**3.1. Nivell sonor (soroll) en dBA. Mitjana per hora del dia**

*3.1. Nivel sonoro (ruido) en dBA. Media por hora del día*

	Molí del Sol	Pista de Silla	Vivers	Ajuntament	Av. Aragó
0	60,5	60,3	57,7	61,3	65,5
1	60,6	59,0	57,1	60,4	63,4
2	60,2	58,2	57,0	57,3	61,9
3	60,3	57,9	57,1	55,5	60,4
4	60,4	57,8	57,2	53,5	59,1
5	60,8	58,9	57,6	55,5	61,4
6	61,4	61,0	58,3	58,4	64,5
7	62,4	63,6	61,3	62,8	67,8
8	62,5	64,4	62,5	69,5	68,4
9	62,1	63,9	61,3	69,9	68,5
10	61,6	62,3	60,4	70,0	68,5
11	62,1	61,9	60,4	70,0	68,9
12	62,3	61,7	60,7	70,1	69,2
13	62,7	61,4	60,5	70,1	69,6
14	62,7	61,0	60,4	70,0	69,7
15	62,5	60,9	60,5	69,9	68,9
16	62,2	61,5	60,3	70,0	68,8
17	62,0	62,2	60,9	70,1	69,5
18	62,2	63,0	61,3	70,3	69,7
19	62,0	63,4	59,8	70,8	69,7
20	61,9	63,4	59,3	70,6	69,6
21	61,6	62,9	58,9	69,7	69,1
22	61,3	61,8	58,4	66,0	67,4
23	60,7	60,8	57,9	61,2	65,3

Font: Servici de Contaminació Acústica. Ajuntament de València.

**CONTAMINACIÓ ACÚSTICA. QUART TRIMESTRE**  
**NIVELL SONOR PER HORA DEL DIA**



# CONCEPTES

## I. ACTIVITAT ECONÒMICA

### MERCAT DE TREBALL

**Desocupació registrada.** La constitueixen les demandes d'ocupació registrades pel Servei Valencià d'Ocupació i Formació (Servef) pendents el darrer dia del mes, excloent-hi les corresponents a les següents situacions:

- Demandants que, estant ocupats, sol·liciten una ocupació per a compatibilitzar-la amb l'actual o canviar-la per la que ocupen.
- Demandants perceptors de prestacions per desocupació que participen en treballs de Col·laboració Social.
- Demandants pensionistes per jubilació, pensionistes per gran invalidesa o invalidesa absoluta, o majors de 64 anys.
- Demandants que sol·liciten una ocupació per un període inferior a 3 mesos o jornada setmanal inferior a 20 hores.
- Demandants que estan cursant estudis d'ensenyança oficial reglada sempre que siguin menors de 25 anys, o que superant esta edat siguin demandants de primera ocupació.
- Demandants assistents a cursos de Formació Professional Ocupacional de més de 20 hores lectives setmanals, tinguen una beca de manutenció i siguin demandants de primera ocupació.
- Demandants amb demanda suspesa mentres romanguen en esta situació ja que la suspensió de la demanda, que generalment es tramita a petició del demandant i per causa que ho justifique, interromp la recerca d'ocupació.
- Demandants beneficiaris de prestacions per desocupació en situació de compatibilitat d'ocupació per realitzar un treball a temps parcial.

- Demandants que estan percebent el subsidi agrari o que, havent-ho esgotat, no haja passat més d'un any des del dia del naixement del dret.

- Demandants que rebutgen accions d'inserció laboral adequades a les seues característiques, segons estableix el R.D.Legislatiu 5/2000.

- Demandants sense disponibilitat immediata per al treball o en situació incompatible amb el mateix, com demandants inscrits en les Oficines d'Ocupació com a requisit previ per a participar en un procés de selecció per a un lloc de treball determinat, sol·licitants d'una ocupació exclusivament per a l'estranger, demandants d'una ocupació només a domicili, demandants en suspensió o reducció de jornada o modificació de les condicions de treball per un expedient de regulació d'ocupació, demandants que són donats d'alta com a cotitzants de la Seguretat Social, etc.

Les dades mensuals oferides han sigut arreplegades utilitzant el Sistema d'Informació dels Serveis Públics d'Ocupació (SISPE).

**Contractes registrats.** Són els contractes comunicats cada mes a les Oficines d'Ocupació amb centre de treball a la ciutat de València.

**Taxa de desocupació registrada.** Es calcula prenent com a denominador la població activa de l'EPA, amb la data de l'últim trimestre del que disposem al moment d'arribar les dades del Servef.

#### Àmbits territorials:

- Desocupació a la ciutat són totes les persones demandants inscrites que tenen com a domicili el municipi de València.

- Desocupació a les oficines del Servef són totes les persones demandants inscrites a les oficines situades a la ciutat, que tenen el següent àmbit territorial:

Av. del Port: Districtes postals 46011, 46023 i 46024.

Joan Llorens: Districtes postals 46008, 46015 i 46018.

Felip Rinaldi: Districtes postals 46016, 46019, i 46025, i els municipis d'Alfara del Patriarca, Moncada, Tavernes Blanques i Vinalesa.

Av. del Cid: Districte postal 46014 i el municipi de Mislata.

Vila Barberà: Districtes postals 46001, 46002, 46004, 46007 i 46017.

Lluís Oliag: Districtes postals 46005, 46006, 46012, 46013 i 46026.

Alfàmbra: Districtes postals 46003, 46009 i 46020 i el municipi d'Alboraya.

Arts Gràfiques: Districtes postals 46010 (abans Alfàmbra), 46021

# CONCEPTOS

## I. ACTIVIDAD ECONÓMICA

### MERCADO DE TRABAJO

**Paro registrado.** Lo constituyen las demandas de empleo registradas por el Servicio Valenciano de Formación y Empleo (Servef) pendientes el último día del mes, excluyendo las siguientes situaciones:

- Demandantes que, estando ocupados, solicitan un empleo para compatibilizarlo con el actual o cambiarlo por el que ocupan.
- Demandantes perceptores de prestaciones por desempleo que participan en trabajos de Colaboración Social.
- Demandantes pensionistas por jubilación, pensionistas por gran invalidez o invalidez absoluta, o mayores de 64 años.
- Demandantes que solicitan un empleo por un período inferior a 3 meses o jornada semanal inferior a 20 horas.
- Demandantes que están cursando estudios de enseñanza oficial reglada siempre que sean menores de 25 años, o que superando esta edad sean demandantes de primer empleo.
- Demandantes asistentes a cursos de Formación Profesional Ocupacional de más de 20 horas lectivas semanales, tengan una beca de manutención y sean demandantes de primer empleo.
- Demandantes con demanda suspendida mientras permanezcan en esta situación ya que la suspensión de la demanda, que generalmente se tramita a petición del demandante y por causa que lo justifique, interrumpe la búsqueda de empleo.
- Demandantes beneficiarios de prestaciones por desempleo en situación de compatibilidad de empleo por realizar un trabajo a tiempo parcial.
- Demandantes que están percibiendo el subsidio agrario o que, habiéndolo agotado, no haya pasado más de un año desde el día del nacimiento del derecho.

- Demandantes que rechacen acciones de inserción laboral adecuadas a sus características, según establece el R.D. Legislativo 5/2000.

- Demandantes sin disponibilidad inmediata para el trabajo o en situación incompatible con el mismo, como demandantes inscritos en las Oficinas de Empleo como requisito previo para participar en un proceso de selección para un puesto de trabajo determinado, solicitantes de un empleo exclusivamente para el extranjero, demandantes de un empleo solo a domicilio, demandantes en suspensión o reducción de jornada o modificación de las condiciones de trabajo por un expediente de regulación de empleo, demandantes que son dados de alta como cotizantes de la Seg. Social, etc.

Los datos mensuales ofrecidos han sido recogidos utilizando el Sistema de Información de los Servicios Públicos de Empleo (SISPE).

**Contratos registrados.** Son los contratos comunicados cada mes a las Oficinas de Ocupación con centro de trabajo en la ciudad de Valencia.

**Tasa de paro registrado.** Se calcula tomando como denominador la población activa de la EPA, con el dato del último trimestre del que disponemos en el momento en que llegan los datos del Servef.

#### Ámbitos territoriales:

- Paro en la ciudad son todas las personas demandantes inscritas que tienen como domicilio el municipio de Valencia.

- Paro en las oficinas del Servef son todas las personas demandantes inscritas en las oficinas situadas en la ciudad, que tienen el siguiente ámbito territorial:

Av. Port: Distritos postales 46011, 46023 y 46024.

Juan Llorens: Distritos postales 46008, 46015 y 46018.

Felipe Rinaldi: Distritos postales 46016, 46019, y 46025, y los municipios de Alfara del Patriarca, Moncada, Tavernes Blanques y Vinalesa.

Av. Cid: Distritos postales 46014 y el municipio de Mislata.

Vila Barberà: Distritos postales 46001, 46002, 46004, 46007 y 46017.

Luis Oliag: Distritos postales 46005, 46006, 46012, 46013 y 46026.

Alfàmbra: Distritos postales 46003, 46009 y 46020 y el municipio de Alboraya.

Arts Gràfiques: Distritos postales 46010 (antes Alfàmbra), 46021

(abans Av. del Port) i 46022 (abans Av. del Port).

**Nota:** A partir del mes de març de 2009 les dades de demandants d'ocupació desocupats es presenten sobre la base de la Classificació Nacional d'Activitats Econòmiques 2009 (CNAE 2009), el que suposa una modificació en la distribució per sectors econòmics i per seccions respecte a la publicada en els mesos anteriors (que responia a la CNAE 1993).

Aquesta nova classificació afecta a la continuïtat i a la comparabilitat de les dades per activitats econòmiques, però no a la resta de la informació.

## ENQUESTA DE POBLACIÓ ACTIVA

**L'EPA** (Enquesta de Població Activa) és una enquesta contínua, realitzada per l'INE, que té per finalitat conèixer l'activitat econòmica respecte al component humà. Està orientada per oferir dades de les principals categories poblacionals en relació al mercat de treball. La informació que incloem dins d'aquest apartat es referix a la ciutat de València i s'obté d'una explotació específica de les seccions que formen la mostra a la ciutat, de manera que constitueix un estrat únic; per tant el nivell d'error és major que per a la resta d'àmbits territorials més amples. Les dades corresponen a la nova metodologia del 2005.

**Població activa.** La població econòmicament activa són totes les persones de 16 i més anys que durant la setmana de referència (l'anterior a l'entrevista) tenen les condicions per ser incloses com a ocupats o desocupats.

**Ocupats.** Les persones de 16 i més anys que durant la setmana de referència han tingut un treball per compte alié (assalariats) o exercixen una activitat pel seu compte.

**Desocupats.** Les persones de 16 i més anys que durant les 4 setmanes anteriors a la entrevista han estat sense treball, buscant activament treball (segons Reglament 1897/2000) i disponibles per a treballar.

**Inactius.** La població inactiva està formada per totes les persones majors de 16 anys no classificades com a ocupades o desocupades durant la setmana de referència. Es classifiquen en estudiants, feines de la llar, jubilats, pensionistes, activitats benèfiques, incapacitats i resta de situacions.

**Taxa d'activitat.** És el quocient entre el nombre total d'actius i la població major de 16 anys.

**Taxa de desocupació.** És el quocient entre el nombre de desocupats i el d'actius.

**Taxa de treball.** És el quocient entre el nombre d'ocupats i la població major de 16 anys.

## AFILIACIÓ A LA SEGURETAT SOCIAL

En este apartat s'arreglen les dades d'afiliats l'últim dia del mes a la ciutat de València, extreta de la pàgina Web de l'Institut Nacional de la Seguretat Social.

## INVERSIÓ INDUSTRIAL

**Inversió industrial.** Volum d'inversió que consta en les actes d'inscripció del Registre Industrial. Inclou només la inversió realitzada als sectors industrials que corresponen als següents codis CNAE 09: Indústries extractives (05, 06, 07, 08, 09), Indústria d'alimentació (10), Indústria de begudes i tabac (11, 12), Indústria tèxtil (13), Confecció tèxtil (14), Indústria del cuir i del calçat (15), Fusta (16), Paper (17), Arts gràfiques (18), Coqueries i refina de petroli (19), Indústria química i farmacèutica (20, 21), Cautxú i plàstic (22), Extracció minerals no metàl·lics (23), Metal·lúrgia (24), Fabricació productes metàl·lics (25), Fabricació productes informàtics, electrònics, òptics i equips elèctrics (26, 27), Fabricació de maquinària i equip n.c.o.p. (28), Fabricació material transport (29, 30), Fabricació de mobles (31), Altres indústries manufactureres (32, 33), Subministrament d'energia elèctrica, gas, vapor i aire condicionat (35), Subministrament d'aigua, activitats de sanejament, gestió de residus i descontaminació (36, 37, 38, 39).

**Noves indústries.** Inversió feta per les empreses en la creació de nous establiments industrials.

(antes Av. Port) y 46022 (antes Av. Port).

**Nota:** A partir del mes de marzo de 2009 los datos de demandantes de empleo parados se presentan en base a la Clasificación Nacional de Actividades Económicas 2009 (CNAE 2009), lo que supone una modificación en la distribución por sectores económicos y por secciones respecto a la publicada en los meses anteriores (que respondía a la CNAE 1993).

Esta nueva clasificación afecta a la continuidad y a la comparabilidad de los datos por actividades económicas, pero no al resto de la información.

## ENCUESTA DE POBLACIÓN ACTIVA

**La EPA** (Encuesta de Población Activa) es una encuesta continua, realizada por el INE, con la finalidad de conocer la actividad económica en lo relativo al componente humano. Está orientada para ofrecer datos de las principales categorías poblacionales en relación al mercado de trabajo. La información que incluimos en este apartado se refiere a la ciudad de Valencia y se obtiene de una explotación específica de las secciones que forman la muestra en la ciudad, constituyendo un estrato único; por tanto el nivel de error es mayor que para otros ámbitos territoriales más amplios. Los datos corresponden a la nueva metodología del 2005.

**Población activa.** La población económicamente activa son todas las personas de 16 y más años que durante la semana de referencia (la anterior a la entrevista) tienen las condiciones para ser incluidas como ocupados o parados.

**Ocupados.** Las personas de 16 y más años que durante la semana de referencia han tenido un trabajo por cuenta ajena (asalariados) o ejerciendo una actividad por cuenta propia.

**Parados.** Las personas de 16 y más años que durante las 4 semanas anteriores a la entrevista han estado sin trabajo, buscando activamente trabajo (según R. 1897/2000) y disponibles para trabajar.

**Inactivos.** La población inactiva esta formada por todas las personas mayores de 16 años no clasificadas como ocupados o parados durante la semana de referencia. Se clasifican como estudiantes, tareas del hogar, jubilados, pensionistas, actividades benéficas, incapacitados y otras situaciones.

**Tasa de actividad.** Es el cociente entre el número total de activos y la población mayor de 16 años.

**Tasa de paro.** Es el cociente entre el número de parados y el de activos.

**Tasa de empleo.** Es el cociente entre el número de ocupados y la población mayor de 16 años.

## AFILIACIÓN A LA SEGURIDAD SOCIAL

En este apartado se recogen los datos de afiliados el último día del mes en la ciudad de Valencia, extraída de la página Web del Instituto Nacional de la Seguridad Social.

## INVERSIÓN INDUSTRIAL

**Inversión industrial.** Volumen de inversión que consta en las actas de inscripción del Registro Industrial. Incluye sólo la inversión realizada en los sectores industriales que corresponden a los siguientes códigos CNAE 09: Industrias extractivas (05, 06, 07, 08, 09), Industria de alimentación (10), Industria de bebidas y tabaco (11, 12), Industria textil (13), Confección textil (14), Industria del cuero y del calzado (15), Madera (16), Papel (17), Artes gráficas (18), Coquerías y refino de petróleo (19), Industria química y farmacéutica (20, 21), Caucho y plástico (22), Extracción minerales no metálicos (23), Metalurgia (24), Fabricación productos metálicos (25), Fabricación productos informáticos, electrónicos, ópticos y equipos eléctricos (26, 27), Fabricación de maquinaria y equipo n.c.o.p. (28), Fabricación de material transporte (29, 30), Fabricación de muebles (31), Otras industrias manufactureras (32, 33), Suministro de energía eléctrica, gas, vapor y aire acondicionado (35), Suministro de agua, actividades de saneamiento, gestión de residuos y descontaminación (36, 37, 38, 39).

**Nuevas industrias.** Inversión realizada por las empresas en la creación de nuevos establecimientos industriales.

**Ampliacions.** Terme que assenyala la inversió feta per les empreses en ampliació o modificació d'establiments ja existents.

**Maquinària.** Inclou tot l'equip industrial (maquinària, instal·lacions, motors, mitjans de treball) que l'empresa ha adquirit per a la posada en marxa de la nova indústria o l'ampliació.

**Terrenys i edificis-construccions.** Es considerarà el valor total de l'establiment quant a l'import que ha suposat la seua inversió en "terrenys i solars", "edificis industrials" i "resta de construccions i obres" (inclou les inversions en edificis administratius, habitatges per a empleats, obres d'infraestructura, etc.).

**Altres inversions d'equip.** Inclou certs béns d'equip industrial de difícil introducció dins l'apartat de maquinària, així com els béns d'equip sense caràcter d'equip industrial com són ara béns d'equip per a oficines (mobiliari, màquines d'oficina, procés de dades), mitjans de transport externs que no constitueixen equip industrial (turismes, camions).

**Establiments.** Correspon al nombre d'actes d'inscripció registrades durant un període de temps. S'identifica cada inscripció quan aquesta té l'existència d'un establiment que ha fet una inversió determinada.

**Potència instal·lada.** Potència dels motors o resta de receptors elèctrics que per motiu de la creació d'un nou establiment industrial o l'ampliació d'un que ja existia, s'hi instal·la.

**Llocs de treball.** Previsió (que pot arribar a fer-se realitat o no) que l'empresa fa sobre el personal que necessitarà per motiu de la creació d'una nova indústria o l'ampliació de la ja existent.

**Ampliaciones.** Término que indica la inversión realizada por las empresas en ampliación o modificación de establecimientos ya existentes.

**Maquinaria.** Incluye todo el equipo industrial (maquinaria, instalaciones, motores, medios de trabajo) que la empresa ha adquirido para la puesta en marcha de la nueva industria o la ampliación.

**Terrenos y edificios-construcciones.** Se considera el valor total del establecimiento en cuanto al monto que ha supuesto su inversión en "Terrenos y Solares", "Edificios Industriales" y "Otras Construcciones y Obras" (recoge las inversiones en edificios administrativos, viviendas para empleados, obras de infraestructura, etc.).

**Otras inversiones de equipo.** Incluye ciertos bienes de equipo industrial difíciles de encajar en el apartado maquinaria, así como los bienes de equipo que no tengan propiamente carácter de equipo industrial, tales como bienes de equipo para oficinas (mobiliario, máquinas oficina, proceso de datos), medios de transporte externos que no constituyen equipo industrial (turismos, camiones).

**Establecimientos.** Corresponde al número de actas de inscripción registradas durante un período de tiempo. Se identifica cada inscripción con la existencia de un establecimiento que invierte.

**Potencia instalada.** Potencia de los motores u otros receptores eléctricos que con motivo de la creación de un nuevo establecimiento industrial o a la ampliación de uno ya existente, se instala.

**Puestos de trabajo.** Previsión (que puede o no llegar a hacerse realidad) que la empresa realiza sobre el personal que necesitará con motivo de la creación de una nueva industria o a la ampliación de la ya existente.

## II. CONSUM I PREUS

### ÍNDIX DE PREUS DE CONSUM

**IPC.** Elaborat per l'INE, mesura l'evolució del conjunt de preus dels béns i servicis que consumix tota la població resident en habitatges familiars a Espanya. El conjunt d'articles (béns i servicis) l'evolució dels preus del qual es tracta de seguir s'anomena "cistella de la compra", i s'obté a partir de l'Enquesta Contínua de Pressuposts Familiars que es va implantar en el segon trimestre de l'any 1997. L'estructura de consum resultant d'esta enquesta, permet classificar els articles en parcel·les de consum, de les quals se selecciona un o més articles per a representar-la. En estos moments la "cistella de la compra" està constituïda per 491 articles.

Les ponderacions de l'IPC representen les proporcions respecte a la despesa total efectuada per les famílies espanyoles en cadascun dels articles de la "cistella de la compra".

### TRANSPORTS

#### Matriculació.

L'estadística de matriculació de turismes ha sigut obtinguda a partir dels fitxers desagregats provisionals de matriculacions mensuals de la DGT, seleccionant aquells registres corresponents a turismes de la ciutat de València y Comunitat Valenciana.

#### Impost de Vehícles de Tracció Mecànica.

Es recullen també les altes en la matriculació fiscal de l'Impost sobre Vehícles de Tracció Mecànica del trimestre corresponent, classificades per tipus de vehicle sent aquest el que costa en la targeta de la Inspecció Tècnica del Vehicle.

#### Metrovalència.

A les dades de Metrovalència, les línies corresponen a: línia 1 (Villanueva de Castellón / Torrent Av. a Lliria / Bétera), línia 3 (Mislata-Almassil a Rafelbunyol), línia 4 (Mas del Rosari / Llarga - Terramelar a La Marina) i línia 5 (Aiora a Av. Cid / Torrent Av.).

## II. CONSUMO Y PRECIOS

### INDICE DE PRECIOS DE CONSUMO

**IPC.** Elaborado por el INE, mide la evolución del conjunto de precios de los bienes y servicios que consume toda la población residente en viviendas familiares en España. El conjunto de artículos (bienes y servicios) cuya evolución de precios se trata de seguir recibe el nombre de "cesta de la compra", y se obtiene a partir de la Encuesta Continua de Presupuestos familiares que se implantó en el segundo trimestre del año 1997. La estructura de consumo resultante de esta encuesta permite clasificar los artículos en parcelas de consumo, de las cuales se selecciona uno o más artículos para representarla. En estos momentos la "cesta de la compra" está constituida por 491 artículos.

Las ponderaciones del IPC representan las proporciones respecto al gasto total efectuado por los hogares españoles en cada uno de los artículos de la "cesta de la compra".

### TRANSPORTES

#### Matriculación.

La estadística de matriculación de turismos ha sido obtenida a partir de los ficheros desagregados provisionales de matriculación mensual de la Dirección General de Tráfico (DGT), seleccionando aquellos registros correspondientes a turismos de la ciudad de Valencia y Comunidad Valenciana.

#### Impuesto de Vehículos de Tracción Mecánica.

Se recogen también las altas en la matricula fiscal del Impuesto sobre Vehículos de Tracción Mecánica del trimestre correspondiente, clasificadas por tipo de vehículo siendo este el que consta en la tarjeta de la Inspección Técnica del Vehículo.

#### Metrovalencia.

En los datos de Metrovalencia, las líneas corresponden a: línea 1 (Villanueva de Castellón / Torrent Av. a Lliria / Bétera), línea 3 (Mislata-Almassil a Rafelbunyol), línea 4 (Mas del Rosari / Llarga - Terramelar a La Marina) y línea 5 (Aiora a Av. Cid / Torrent Av.).

**Port Autònom de València.**

Navegació de cabotatge. Este concepte fa referència al tipus de navegació de vaixells, amb origen/destinació un port nacional.

TEU. Unitat per a mesurar la mercaderia containeritzada que correspon aproximadament a 39 metres cúbics.

Mercaderies a l'engròs. Són les que es transporten sense envasar i la seua mesura de control és el seu pes en tones.

Mercaderia general. Es presenta envasada en unitats de càrrega (sacs, bidons, caixes, etc) o unitats que poden ser comptades.

**Aeroport de València.**

Les dades d'activitat de l'aeroport de València s'arreglen de les estadístiques provisionals que AENA publica a la seua pàgina web, i mostren el total de passatgers, vols i mercaderies incloent les arribades, eixides i trànsits.

**COMERCIALIZACIÓ DE PRODUCTES ALIMENTARIS**

L'apartat inclou les dades corresponents als productes alimentaris comercialitzats a Mercavalència.

**DEMANDA TURÍSTICA**

Les dades provenen de l'Enquesta Turística de la Conselleria de Turisme i corresponen a la zona turística 3 de la Comunitat Valenciana, la qual inclou els municipis següents: València (excloent-hi El Saler i El Perellonet), hotels de l'aeroport de Manises i els hotels Vedat de Torrent i Monte Picayo de Puçol.

**III. DEMOGRAFIA I POBLACIÓ**

En este apartat s'arreglen els moviments registrats en el Padró Municipal d'Habitants durant el període estudiat. S'analitzen les altes, baixes i canvis de domicili registrats en el Padró. Les altes es classifiquen en naixements, immigracions i altres altes. Les baixes es classifiquen en defuncions, emigracions i altres baixes.

**NAIXEMENTS I DEFUNCIONS**

**Naixement.** Es considera naixement el de qualsevol ésser nascut viu, independentment del període que visca. Es tracta de naixements classificats segons el lloc de residència de la mare.

**Defunció.** Defunció de qualsevol ésser nascut viu.

**Nota:** A partir del primer trimestre del 2003 s'utilitza la delimitació territorial aprovada al Ple de l'Ajuntament de 31/01/2003, que modifica l'àmbit territorial dels districtes 10, 11, 15, 16, 17.

**MIGRACIONS REGISTRADES**

**Migracions.** Procedents d'altres i baixes per canvi de residència entre municipis registrades en el Padró Municipal d'Habitants.

**Immigració.** Migracions originades fora de la ciutat de València i que tenen a esta com a destinació. Corresponen a una alta per immigració al Padró Municipal.

**Emigració.** Migracions originades a la ciutat de València i que tenen com a destinació un municipi diferent. Corresponen a una baixa per emigració al Padró Municipal.

**CANVIS DE DOMICILI INTRAURBANS**

**Canvi de domicili intraurbà.** És un canvi de residència que té com a origen i destinació la ciutat de València. Es classifiquen per sexe, edat, nivell d'estudis i valor cadastral del barri d'eixida i del d'arribada.

**Valor cadastral.** El valor cadastral dels béns immobles és integrat pel valor del sòl i de les construccions. Este es fixa prenent com a referència el valor de mercat, sense que mai no puga excedir-lo.

El valor cadastral es fixa a partir de les dades existents als corresponents cadastres immobiliaris.

**Puerto Autónomo de Valencia.**

Navegación de cabotaje. Este concepto hace referencia al tipo de navegación de buques cuyo origen/destino es un puerto nacional.

TEU. Unidad para medir la mercancía containerizada que equivale aproximadamente a 39 metros cúbicos.

Mercancías al por mayor. Son las que se transportan sin envasar y su medida de control es su peso en toneladas.

Mercancía general. Se presenta envasada en unidades de carga (sacos, bidones, cajas, etc) o unidades que pueden ser contadas.

**Aeropuerto de Valencia.**

Los datos de actividad del aeropuerto de Valencia se extraen de las estadísticas provisionales que AENA publica en su página web, y muestran el total de pasajeros, vuelos y mercancías incluyendo las llegadas, salidas y tránsitos.

**COMERCIALIZACIÓN DE PRODUCTOS ALIMENTARIOS**

En este apartado recogemos los datos correspondientes a los productos alimentarios comercializados en Mercavalencia.

**DEMANDA TURÍSTICA**

Los datos provienen de la Encuesta turística de la Conselleria de Turismo y corresponden a la zona turística 3 de la Comunidad Valenciana, la cual incluye los municipios siguientes: València (excluyendo El Saler y El Perellonet), hoteles del aeropuerto de Manises y los hoteles Vedat de Torrent y Monte Picayo de Puçol.

**III. DEMOGRAFÍA Y POBLACIÓN**

En este apartado se recogen los movimientos registrados en el Padrón Municipal de Habitantes durante el periodo estudiado. Se analizan las altas, bajas y cambios de domicilio registrados en el Padrón. Las altas se clasifican en nacimientos, inmigraciones y otras altas. Las bajas se clasifican en defunciones, emigraciones y otras bajas.

**NACIMIENTOS Y DEFUNCIONES**

**Nacimiento.** Se considera nacimiento el de cualquier ser nacido con vida, independientemente del período que viva. Se trata de nacimientos clasificados según el lugar de residencia de la madre.

**Defunción.** Defunción es la de cualquier ser nacido con vida.

**Nota:** A partir del primer trimestre del 2003 se utiliza la delimitación territorial aprobada en el Pleno del Ayuntamiento de 31/01/2003, que modifica el ámbito territorial de los distritos 10, 11, 15, 16, 17.

**MIGRACIONES REGISTRADAS**

**Migraciones.** Procedentes de altas y bajas por cambio de residencia entre municipios registradas en el Padrón Municipal de Habitantes.

**Immigración.** Migraciones originadas fuera de la ciudad de Valencia y que tienen esta como destino. Corresponen a una alta por inmigración en el Padrón Municipal.

**Emigración.** Migraciones originadas en la ciudad de Valencia y que tienen como destino otro municipio. Corresponen a una baja por emigración en el Padrón Municipal.

**CAMBIOS DE DOMICILIO INTRAURBANOS**

**Cambio de domicilio intraurbano.** Es un cambio de residencia que tiene como origen y destino la ciudad de Valencia. Se clasifican por sexo, edad, nivel de estudios y valor catastral del barrio de salida y el de llegada.

**Valor catastral.** El valor catastral de los bienes inmuebles está integrado por el valor del suelo y de las construcciones. Este se fija tomando como referencia el valor de mercado, sin que, en ningún caso, pueda exceder de éste.

El valor catastral se fija a partir de los datos obrantes en los correspondientes catastros inmobiliarios.

LLISTAT DELS BARRIS SEGONS VALOR CADASTRAL MITJÀ DELS HABITATGES  
 LISTADO DE LOS BARRIOS SEGÚN VALOR CATASTRAL MEDIO DE SUS VIVIENDAS

Menys de 15.000 €	De 15.000 a 19.000 €	De 19.000 a 25.000 €	De 25.000 a 35.000 €	Més de 35.000 €
17.5 Mauella	15.1 Orriols	1.3 el Carme	10.3 Malilla	3.4 Arrancapins
17.4 Cases de Bàrcena	17.2 Poble Nou	5.1 Marxalenes	7.5 la Llum	15.3 Sant Llorenç
19.8 Faitanar	7.3 Tres Forques	19.3 Pinedo	19.6 el Perellonet	17.6 Massarajos
10.6 la Punta	16.2 Ciutat Fallera	9.3 la Creu Coberta	8.2 Sant Isidre	6.4 Ciutat
11.5 Natzaret	11.3 la Malva-rosa	12.3 la Creu del Grau	8.3 Vara de Quart	Universitària
7.4 la Font Santa	10.4 Fonteta de Sant	5.2 Morvedre	8.1 Patraix	6.2 Mestalla
11.2 el Cabanyal - el	Lluís	12.1 Aiora	19.4 el Saler	4.4 Sant Pau
Canyamelar	18.1 Benimàmet	10.5 na Rovella	3.1 el Botànic	1.2 la Xerea
19.1 el Forn d'Alcedo	15.2 Torrefiel	11.1 el Grau	2.1 Russafa	2.3 Gran Via
4.3 el Calvari	19.5 el Palmar	9.2 l'Hort de Senabre	8.4 Safranar	1.6 Sant Francesc
19.7 la Torre	17.7 Borbotó	17.1 Benifaraig	13.2 Ciutat Jardí	12.5 Penya-roja
	9.4 Sant Marcel·lí	10.2 en Corts	14.2 Camí de Vera	6.1 Exposició
	19.2 el Castellar-	16.1 Benicalap	1.5 el Mercat	6.3 Jaume Roig
	l'Oliverar	9.5 Camí Real	3.2 la Roqueta	2.2 el Pla del Remei
	5.4 Tormos	13.1 l'Illa Perduda	4.1 Campanar	
	17.3 Carpesa	5.3 Trinitat	3.3 la Petxina	
	7.2 Soternes	1.4 el Pilar	13.5 la Carrasca	
		8.5 Favara	13.4 la Bega Baixa	
		7.1 Nou Moles	1.1 la Seu	
		13.3 l'Amistat	18.2 Beniferri	
		11.4 Beteró	10.7 Ciutat de les	
		4.2 les Tendetes	Arts i de les Ciències	
		10.1 Mont-Olivet		
		12.2 Albors		
		9.1 la Raiosa		
		5.5 Sant Antoni		
		12.4 Camí Fondo		
		14.1 Benimaclet		

Font: Cadastre de Béns Immobles a 01/01/2007

#### IV. EDIFICACIÓ I HABITATGE

##### LLICÈNCIES URBANÍSTIQUES MUNICIPALS

**Llicències municipals de construcció i ocupació.** El Decret de 17 de juny de 1955 pel qual s'aprova el Reglament de Servicis de les Corporacions Locals, en el títol primer sobre la Intervenció Administrativa en l'Activitat Privada, regula a l'article 21 l'obligatorietat de l'obtenció d'una llicència prèvia en els casos de construcció d'obra nova i primera utilització dels edificis.

Les dades publicades corresponen a les llicències de construcció i ocupació concedides per l'Ajuntament de València durant el període corresponent, oferint-se la informació per trimestre i districte.

Les llicències de construcció inclouen les llicències corresponents als habitatges que es té projectat construir en edificis de nova planta.

Les llicències de primera ocupació inclouen les llicències corresponents a tots els habitatges construïts a edificis de nova planta i rehabilitats.

##### HABITATGES VISATS

**Habitatge.** Es defineix com a habitatge un recinte amb diverses habitacions i annexos, que pot ocupar la totalitat d'un edifici (habitatge unifamiliar) o part d'este, estant en este cas el conjunt estructuralment separat i independent de la resta. L'habitatge és concebut per a ser habitat per persones, generalment famílies, i es troba dotat d'accés directe des de la via pública o de recintes comuns privats.

#### IV. EDIFICACIÓN Y VIVIENDA

##### LICENCIAS URBANÍSTICAS MUNICIPALES

**Licencias municipales de construcción y ocupación.** El Decreto de 17 de Junio de 1955 por el que se aprueba el Reglamento de Servicios de las Corporaciones Locales, en su título primero sobre la Intervención Administrativa en la Actividad Privada, regula en el artículo 21 la obligatoriedad de la obtención de una licencia previa en los casos de construcción de obra nueva y primera utilización de los edificios.

Los datos publicados corresponden a las licencias de construcción y ocupación concedidas por el Ayuntamiento de Valencia en el periodo correspondiente, ofreciéndose la información por trimestre y distrito.

Las licencias de construcción incluyen las licencias correspondientes a las viviendas que se tiene proyectado construir en edificios de nueva planta.

Las licencias de primera ocupación incluyen las licencias correspondientes a todas las viviendas construidas en edificios de nueva planta y rehabilitados.

##### VIVIENDAS VISADAS

**Vivienda.** Se define como vivienda un recinto con diversas estancias de habitación y anexos, que puede ocupar la totalidad de un edificio (vivienda unifamiliar) o parte del mismo, estando en este caso el conjunto estructuralmente separado e independiente del resto. La vivienda es concebida para ser habitada por personas, generalmente familias, estando dotada de acceso directo desde la vía pública o de recintos comunes privados.

**Habitatges visats.** És el total d'habitatges d'obra nova i les reformes o restauracions a edificis d'habitatges en bloc o unifamiliars. S'obté mitjançant les fitxes de visat d'encàrrec professional de direcció d'obra. Es comptabilitzen totes les obres promogudes per promotors privats, així com les obres promogudes per organismes públics amb destinació edificis d'habitatges (no es computen, per tant, les obres promogudes per organismes públics que tinguen altres destinacions).

## PREU MITJÀ DEL M<sup>2</sup> DELS HABITATGES

**Preu mitjà per m<sup>2</sup> dels habitatges lliures.** La informació procedix de l'Estadística de Preus de l'Habitatge del Ministeri de l'Habitatge. Esta Estadística té com a principal objectiu estimar el preu del m<sup>2</sup> dels habitatges en propietat del mercat immobiliari i conèixer la seua evolució trimestral i anual.

La unitat d'observació és l'habitatge que ha segut objecte de taxació per una empresa taxadora, d'acord amb les directrius de l'Orde Ministerial ECO/805/2003, de 27 de març. L'explotació de la informació s'efectua de manera exhaustiva.

**Habitatge lliure.** Es denomina habitatge lliure a aquell que per al seu accés al mercat immobiliari no hi ha restriccions legals, sobre preus, superfícies o qüestions referents al mercat hipotecari.

**Antiguitat.** Es calcula a partir de la data de terminació de les obres de construcció o de l'última gran rehabilitació de la vivenda o de l'edifici.

**Viviendas visadas.** Es el total de viviendas de obra nueva y las reformas o restauraciones en edificios de viviendas en bloque o unifamiliares. Se obtiene a través de las fichas de visado de encargo profesional de dirección de obra. Se contabilizan todas las obras promovidas por promotores privados, así como las obras promovidas por organismos públicos cuyo destino sea edificios de viviendas (no se computan, por tanto, las obras promovidas por organismos públicos que tengan otros destinos).

## PRECIO MEDIO DEL M<sup>2</sup> DE LAS VIVIENDAS

**Precio medio por m<sup>2</sup> de las viviendas libres.** La información procede de la Estadística de Precios de la Vivienda del Ministerio de la Vivienda. Esta Estadística tiene como principal objetivo estimar el precio del m<sup>2</sup> de la vivienda en propiedad del mercado inmobiliario y conocer su evolución trimestral y anual.

La unidad de observación es la vivienda que ha sido objeto de tasación por una empresa tasadora, de acuerdo con las directrices de la Orden Ministerial ECO/805/2003, de 27 de marzo. La explotación de la información se efectúa de manera exhaustiva.

**Vivienda libre.** Se denomina vivienda libre a aquella que para su acceso al mercado inmobiliario no existen restricciones legales, sobre precios, superficies o cuestiones referentes al mercado hipotecario.

**Antigüedad.** Se calcula a partir de la fecha de terminación de las obras de construcción o de la última gran rehabilitación de la vivienda o del edificio.

## V. MEDI AMBIENT

### OBSERVACIONES METEOROLÒGIQUES

**Precipitació.** Caiguda de productes de condensació del vapor d'aigua, sòlids o líquids, que arriben a terra amb una velocitat apreciable. Les mesures s'han obtingut considerant dies civils (de 0 a 24 h.).

**Humitat relativa.** Quocient entre la quantitat de vapor que conté l'atmosfera i la quantitat màxima que podria contindre a la mateixa temperatura, expressat en percentatge.

**Dies clars.** Aquells en els quals la suma de vuitens de cel tapat per núvols en les observacions efectuades a les 7 h, 13 h i 18 h. (del meridià de Greenwich) és inferior o igual a 4.

**Dies núvols.** Quan la suma és major de 4 i inferior a 20.

**Dies coberts.** Quan la suma és igual o superior a 20.

**Insolació absoluta.** Temps durant el qual el Sol ha lluit al cel en el transcurs d'un període determinat.

**Insolació relativa.** Relació entre la insolació absoluta i el nombre d'hores que el Sol ha estat sobre l'horitzó.

### CONTAMINACIÓ ATMOSFÈRICA

**Contaminació atmosfèrica.** Es produïx quan en la composició de la capa d'aire hi ha substàncies estranyes, o bé les normals però en quantitats elevades.

**PM10 y PM2.5.** Partícules que passen a través d'un capçal de grandària selectiva per a un diàmetre aerodinàmic de 10 µg i 2.5 µg respectivament amb una eficiència de tall del 50%.

**Monòxid de Carboni.** Gas incolor sense sabor ni olor. En quantitats elevades pot afectar el metabolisme respiratori. Regulat a la Directiva 2000/69/CE.

**Ozó.** Oxidant fotoquímic present a l'atmosfera, la funció del qual és de protegir a la terra de la radiació ultraviolada del Sol. Regulat al R.D. 1494/1995.

**Òxid Nítric i Diòxid de Nitrogen.** Contaminants importants de l'aire, productes de l'oxidació del nitrogen atmosfèric o orgànic (dels combustibles). El NO pot combinar-se junt a l'hemoglobina de la sang reduint la seua capacitat de transport d'oxigen. El NO<sub>2</sub> irrita els alveòls pulmonars. Una font important de NO<sub>2</sub> poden ser les estufes de gas, cremadors o calderes industrials. Regulats al R.D. 717/1987 i Directiva 1999/30/CE.

## V. MEDIO AMBIENTE

### OBSERVACIONES METEOROLÓGICAS

**Precipitación.** Caída de productos de condensación del vapor de agua, sólidos o líquidos, que llegan al suelo con velocidad apreciable. Las medidas se han obtenido considerando días civiles (de 0 a 24 h.).

**Humedad relativa.** Cociente entre la cantidad de vapor que contiene la atmósfera y la cantidad máxima que podría contener a la misma temperatura, expresado en porcentaje.

**Días despejados.** Aquellos en que la suma de octavos de cielo tapado por nubes en las observaciones efectuadas a las 7 h., 13 h. y 18 h. (del meridiano de Greenwich) es inferior o igual a 4.

**Días nubosos.** Cuando la suma es mayor de 4 e inferior a 20.

**Días cubiertos.** Cuando la suma es igual o superior a 20.

**Insolación absoluta.** Tiempo durante el cual el Sol ha brillado en el cielo en el transcurso de un período determinado.

**Insolación relativa.** Relación entre la insolación absoluta y el número de horas en que el Sol haya permanecido sobre el horizonte.

### CONTAMINACION ATMOSFÉRICA

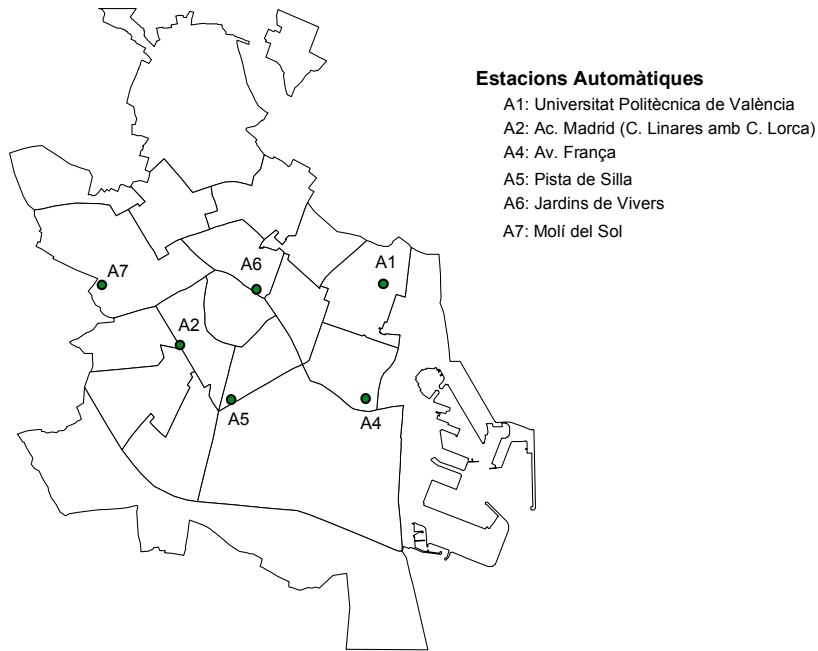
**Contaminación atmosférica.** Se produce cuando en la composición de la capa de aire se encuentran sustancias extrañas, o bien las normales pero en cantidades elevadas.

**PM10 y PM2.5.** Partículas que pasen a través de un cabezal de tamaño selectivo para un diámetro aerodinámico de 10 µg y 2.5 µg respectivamente con una eficiencia de corte del 50%.

**Monóxido de Carbono.** Gas incoloro sin sabor ni olor. En cantidades elevadas puede afectar el metabolismo respiratorio. Regulado en la Directiva 2000/69/CE.

**Ozono.** Oxidante fotoquímico presente en la atmósfera, cuya función es la de proteger a la tierra de la radiación ultravioleta del Sol. Regulado en el R.D. 1494/1995.

**Óxido Nítrico y Dióxido de Nitrógeno.** Contaminantes importantes del aire, productos de la oxidación del nitrógeno atmosférico u orgánico (del combustible). El NO puede combinarse con la hemoglobina de la sangre reduciendo su capacidad de transporte de oxígeno. El NO<sub>2</sub> irrita los alvéolos pulmonares. Una fuente importante de NO<sub>2</sub> pueden ser las estufas de gas, quemadores o calderas industriales. Regulados en el R.D. 717/1987 y en la Directiva 1999/30/CE.



## CONTAMINACIÓ ACÚSTICA

Les dades procedeixen del Servei del Laboratori Municipal i del Medi Ambient. Les mesures del nivell sonor es prenen a quatre punts de la ciutat: Molí del Sol, Pista de Silla, Vivers i Av. Ausiàs March.

La informació que publiquem són nivells mitjans al període de referència per als diferents espais horaris. El nivell sonor es mesura a partir d'un mínim que s'estableix al llindar de percepció de l'oïda humana, el qual és de 0 dB; al voltant de 130 dB se situa el nivell del dolor. L'OCDE estableix com a nivell recomanable valors inferiors als 65 dB.

Nivells sonors de referència:

- So de fons al camp: entre 15 i 20 dB.
- So a una biblioteca: al voltant de 35 dB.
- So d'una conversa: al voltant de 65 dB.
- So del trànsit: al voltant de 70 dB.
- So d'un avió envoltant-se: al voltant de 120 dB.

## CONTAMINACIÓN ACÚSTICA

Los datos proceden del Servicio del Laboratorio Municipal y del Medio Ambiente. Las medidas del nivel sonoro se toman en cuatro puntos de la ciudad: Molí del Sol, Pista de Silla, Viveros y Av. Ausias March.

La información que publicamos son niveles promedios en el periodo de referencia para las distintas franjas horarias. El nivel sonoro se mide a partir de un mínimo que se establece en el umbral de percepción del oído humano, este es de 0 dB; entorno a 130 dB se sitúa el nivel del dolor. La OCDE establece como recomendable valores inferiores a los 65 dB.

Niveles sonoros de referencia:

- Sonido de fondo en el campo: entre 15 y 20 dB.
- Sonido en una biblioteca: en torno a 35 dB.
- Sonido de una conversación: en torno a 65 dB.
- Sonido del tráfico: en torno a 70 dB.
- Sonido de un avión despegando: en torno a 120 dB.