

# DADDES

ESTADÍSTIQUES  
DE LA CIUTAT  
DE VALÈNCIA

NUM. 4 - OCTUBRE - DESEMBRE 2009

---

# DADDES



**AJUNTAMENT DE VALÈNCIA**  
ÀREA D'ECONOMIA I GRANS PROJECTES  
DELEGACIÓ DE TECNOLOGIES DE LA INFORMACIÓ I COMUNICACIÓ  
AMB L'OFICINA D'ESTADÍSTICA

[www.valencia.es/estadistica](http://www.valencia.es/estadistica)  
[estadistica@valencia.es](mailto:estadistica@valencia.es)

**ELABORACIÓ:**

Oficina d'Estadística  
Martínez Ruiz, Francisco  
Morales Lorente, Tomás  
Moya Equiza, Carmiña  
Rodríguez Ciria, María

**Becaris de la Universitat de València:**

Giner Campos, Neus  
Moshuk, Marta  
Requena Serra, Bernat

**ÍNDIX**

RESUM DE DADES .....	4
I. ACTIVITAT ECONÒMICA .....	5
I.1. Mercat de treball. Tercer trimestre 2009.....	7
I.2. Enquesta de Població Activa. Tercer trimestre 2009.....	12
I.3. Afiliació de treballadors a la Seguretat Social. Tercer trimestre 2009 .....	16
I.4. Inversió Industrial. Segon trimestre 2009.....	17
I.5 Constitució i extinció de societats. Segon trimestre 2009.....	18
II. CONSUM I PREUS .....	19
II.1. Índex de preus de consum. Tercer trimestre 2009.....	20
II.2. Transports. Tercer trimestre 2009 .....	22
II.3. Comercialització de productes alimentaris. Tercer trimestre 2009 .....	26
II.4. Demanda turística. Tercer trimestre 2009 .....	28
III. DEMOGRAFIA I POBLACIÓ.....	30
III.1. Resum de moviments registrats al Padró Municipal. ....	31
III.2. Naixements i defuncions. Segon trimestre 2009.....	33
III.3. Migracions registrades. Segon trimestre 2009 .....	34
III.4. Canvis de domicili intraurbans. Segon trimestre 2009.....	38
IV. EDIFICACIÓ I HABITATGE.....	40
IV.1. Llicències urbanístiques municipals. Tercer trim. 2009.....	41
IV.2. Habitatges visats. Tercer trimestre 2009.....	42
IV.3. Preus per m <sup>2</sup> dels habitatges. Tercer trimestre 2009 .....	43
IV.4. Nombre de taxacions d'habitatges lliures. Tercer trimestre 2009.....	44
V. MEDI AMBIENT .....	45
V.1. Observacions meteorològiques. Tercer trimestre 2009 .....	46
V.2. Contaminació atmosfèrica. Tercer trimestre 2009 .....	48
V.3. Contaminació acústica. Tercer trimestre 2009 .....	50
CONCEPTES.....	51

**ÍNDICE**

RESUMEN DE DATOS.....	4
I. ACTIVIDAD ECONÓMICA.....	5
I.1. Mercado de trabajo. Tercer trimestre 2009 .....	7
I.2. Encuesta de Población Activa. Tercer trimestre 2009 .....	12
I.3. Afiliación de trabajadores a la Seguridad Social. Tercer trimestre 2009 .....	16
I.4. Inversión Industrial. Segundo trimestre 2009 .....	17
I.5 Constitución y extinción de sociedades. Segundo trim. 2009. 18	
II. CONSUMO Y PRECIOS .....	19
II.1. Índice de precios de consumo. Tercer trimestre 2009 .....	20
II.2. Transportes. Tercer trimestre 2009.....	22
II.3. Comercialización de productos alimentarios. Tercer trimestre 2009 .....	26
II.4. Demanda turística. Tercer trimestre 2009.....	28
III. DEMOGRAFÍA Y POBLACIÓN .....	30
III.1. Resumen de movimientos registrados en el Padrón Municipal. ....	31
III.2. Nacimientos y defunciones. Segundo trimestre 2009.....	33
III.3. Migraciones registradas. Segundo trimestre 2009.....	34
III.4. Cambios de domicilio intraurbanos. Segundo trim. 2009 ...	38
IV. EDIFICACIÓN Y VIVIENDA .....	40
IV.1. Licencias urbanísticas municipales. Tercer trim. 2009 .....	41
IV.2. Viviendas visadas. Tercer trimestre 2009 .....	42
IV.3. Precios por m <sup>2</sup> de las viviendas. Tercer trimestre 2009 .....	43
IV.4. Número de tasaciones de viviendas libres. Tercer trimestre 2009.....	44
V. MEDIO AMBIENTE.....	45
V.1. Observaciones meteorológicas. Tercer trimestre 2009.....	46
V.2. Contaminación atmosférica. Tercer trimestre 2009.....	48
V.3. Contaminación acústica. Tercer trimestre 2009 .....	50
CONCEPTOS.....	51

**RESUM DE DADES****RESUMEN DE DATOS****Desocupació registrada**

<i>Tercer trimestre 2009</i>	<i>Total</i>	<i>Homes</i>	<i>Dones</i>
Juliol	61.152	30.835	30.317
Agost	62.913	31.862	31.051
Setembre	63.199	32.106	31.093

**Paro registrado**

<i>Tercer trimestre 2009</i>
Julio
Agosto
Septiembre

**Enquesta de Població Activa (EPA)**

<i>Tercer trimestre 2009</i>	<i>Total</i>	<i>Homes</i>	<i>Dones</i>
Taxa d'activitat	60,5	69,3	52,4
Taxa de treball	49,8	55,6	44,3
Taxa de desocupació	17,8	19,7	15,5

**Encuesta de Población Activa (EPA)**

<i>Tercer trimestre 2009</i>
Tasa de actividad
Tasa de empleo
Tasa de paro

**Impost Vehicles de Tracció Mecànica**

<i>Tercer trimestre 2009</i>	<i>Altes</i>
Turismes	4.705

**Impuesto Vehículos de Tracción Mecánica**

<i>Variació en un any</i>	<i>Tercer trimestre 2009</i>
16,1%	Turismos

**Demanda turística**

<i>Tercer trimestre 2009</i>	<i>Grau d'ocupació</i>	<i>Pernoctacions</i>
Juliol	49,0	282.101
Agost	-	-
Setembre	-	-

**Demanda turística**

<i>Tercer trimestre 2009</i>
Julio
Agosto
Septiembre

**Naixements i defuncions**

<i>Segon trimestre 2009</i>	<i>Naixements</i>	<i>Defuncions</i>	<i>Saldo</i>
	1.764	1.509	255

**Nacimientos y defunciones***Segundo trimestre 2009***Migracions**

<i>Segon trimestre 2009</i>	<i>Immigracions</i>	<i>Emigracions</i>	<i>Saldo</i>
	8.733	8.252	481

**Migraciones***Segundo trimestre 2009***Canvis de domicili intraurbans**

<i>Segon trimestre 2009</i>	11.654
-----------------------------	--------

**Cambios de domicilio intraurbanos***Segundo trimestre 2009***Llicències 1<sup>a</sup> Ocupació**

<i>Tercer trimestre 2009</i>	
Llicències	32
Edificis	55
Habitatges	592

**Licencias 1<sup>a</sup> Ocupación**

<i>Tercer trimestre 2009</i>
Licencias
Edificios
Viviendas

**Preu per m<sup>2</sup> dels habitatges lliures**

<i>Tercer trimestre 2009</i>	<i>Euros</i>
Total	2.095,8
Fins a 2 anys d'antiguitat	2.789,4
Més de 2 anys d'antiguitat	1.948,3

**Precio por m<sup>2</sup> de las viviendas libres**

<i>Tercer trimestre 2009</i>
Total
Hasta 2 años de antigüedad
Más de 2 años de antigüedad

# I. ACTIVITAT ECONÒMICA

## I. ACTIVIDAD ECONÓMICA

<b>ÍNDIX</b>	<b>5</b>	<b>ÍNDICE</b>	<b>5</b>
<b>I.1. Mercat de treball.</b>		<b>I.1. Mercado de trabajo.</b>	
1.1. Desocupats i taxa de desocupació en diferents àmbits.....	7	1.1. Parados y tasa de paro en diferentes ámbitos.....	7
1.2. Evolució mensual de la taxa de desocupació en diferents àmbits.....	7	1.2. Evolución mensual de la tasa de paro en diferentes ámbitos .....	7
1.3. Desocupació registrada en diferents àmbits. Mitjana trimestral per sectors .....	8	1.3. Paro registrado en diferentes ámbitos. Media trimestral por sectores.....	8
1.4. Evolució mensual desocupació registrada per sexe ..	8	1.4. Evolución mensual del paro registrado por sexo .....	8
1.5. Desocupació registrada a la ciutat de València. Mitjana trimestral segons edat i sexe .....	8	1.5. Paro registrado en la ciudad de Valencia. Media trimestral según edad y sexo .....	8
1.6. Desocupació registrada a la ciutat de València. Mitjana trimestral segons grup professional i sexe .....	8	1.6. Paro registrado en la ciudad de Valencia. Media trimestral según grupo profesional y sexo .....	8
1.7. Desocupació registrada a la ciutat de València. Mitjana trimestral segons edat i temps d'inscripció.....	9	1.7. Paro registrado a la ciudad de Valencia. Media trimestral según edad y tiempo de inscripción.....	9
1.8. Desocupació registrada a la ciutat de València. Mitjana trimestral segons edat, sexe i nacionalitat.....	9	1.8. Paro registrado en la ciudad de Valencia. Media trimestral según edad, sexo y nacionalidad.....	9
1.9. Desocupació registrada a València ciutat al sector servicis. Mitjana trimestral segons secció d'activitat.....	9	1.9. Paro registrado en la ciudad de Valencia en el sector servicios. Media trimestral según sección de actividad.....	9
1.10. Desocupació registrada mensual a les oficines de col·locació de la ciutat de València segons sexe.....	9	1.10. Paro registrado mensual en las oficinas de empleo de la ciudad de Valencia según sexo .....	9
1.11. Contractes registrats segons tipus de contracte. Comparació amb altres àmbits .....	10	1.11. Contratos registrados según tipo de contrato. Comparación con otros ámbitos .....	10
1.12. Contractes registrats a la ciutat de València per mes, sexe i grup d'edat.....	10	1.12. Contratos registrados en la ciudad de Valencia por mes, sexo y grupo de edad.....	10
1.13. Contractes registrats a la ciutat de València per mes i grup ocupacional .....	11	1.13. Contratos registrados en la ciudad de Valencia por mes y grupo ocupacional .....	11
1.14. Contractes registrats a la ciutat de València per mes i sector d'activitat .....	11	1.14. Contratos registrados en la ciudad de Valencia por mes y sector de actividad.....	11
1.15. Contractes registrats a la ciutat de València en el trimestre segons tipus de contracte i sexe .....	11	1.15. Contratos registrados en la ciudad de Valencia en el trimestre según tipo de contrato y sexo .....	11
<b>I.2. Enquesta de Població Activa.</b>		<b>I.2. Encuesta de Población Activa.</b>	
2.1. Evolució de la població de 16 i més anys en relació amb a l'activitat econòmica .....	12	2.1. Evolución de la población de 16 y más años en relación con la actividad económica.....	12
2.2. Evolució dels actius, ocupats i desocupats, comparació amb diferents àmbits.....	12	2.2. Evolución de los activos, ocupados y parados, comparación con diferentes ámbitos.....	12
2.3. Evolució de les taxes d'activitat, treball i desocupació, comparació amb diferents àmbits .....	12	2.3. Evolución de las tasas de actividad, empleo y paro, comparación con diferentes ámbitos.....	12
2.4. Població de 16 i més anys en relació amb l'activitat econòmica i sexe .....	13	2.4. Población de 16 años y más años, en relación con la actividad económica y sexo .....	13
2.5. Població activa segons edat i sexe .....	13	2.5. Población activa según edad y sexo.....	13
2.6. Població activa segons sector econòmic .....	13	2.6. Población activa según sector económico.....	13
2.7. Població ocupada segons edat i sexe.....	13	2.7. Población ocupada según edad y sexo .....	13
2.8. Població ocupada segons sector econòmic.....	13	2.8. Población ocupada según sector económico.....	13
2.9. Població ocupada segons situació professional.....	14	2.9. Población ocupada según situación profesional.....	14
2.10. Població assalariada per sector econòmic .....	14	2.10. Población asalariada por sector económico .....	14
2.11. Població assalariada del sector públic per tipus d'administració .....	14	2.11. Población asalariada del sector público por tipo de administración .....	14
2.12. Població desocupada segons edat i sexe .....	14	2.12. Población parada según edad y sexo.....	14
2.13. Població desocupada segons sector econòmic .....	14	2.13. Población parada según sector económico.....	14
2.14. Població desocupada segons el temps que fa que busca treball .....	15	2.14. Población parada según el tiempo de búsqueda de empleo .....	15
2.15. Població desocupada segons situacions diverses. ...	15	2.15. Población parada según situaciones diversas.....	15
2.16. Població inactiva segons situació d'inactivitat .....	15	2.16. Población inactiva según situación de inactividad.....	15
2.17. Llars segons activitat dels membres.....	15	2.17. Hogares según actividad de los miembros.....	15

**I.3. Afiliació de treballadors a la Seguretat Social.**

- 3.1. Treballadors afiliats a la Seguretat Social. Dades a finals de cada mes ..... 16
- 3.2. Treballadors afiliats a la Seguretat Social segons règim. Dades a finals de cada mes ..... 16

**I.4. Inversió Industrial.**

- 4.1. Evolució trimestral de la inversió ..... 17
- 4.2. Distribució territorial. Segon trimestre ..... 17
- 4.3. Destinació final de la inversió. Segon trimestre ..... 17

**I.5. Constitució i extinció de Societats.**

- 5.1. Evolució mensual. Segon trimestre ..... 18
- 5.2. Distribució per districte. Segon trimestre ..... 18
- 5.3. Sectors més freqüents. Segon trimestre ..... 18

**I.3. Afiliación de trabajadores a la Seguridad Social.**

- 3.1. Trabajadores afiliados a la Seguridad Social a final de cada mes ..... 16
- 3.2. Trabajadores afiliados a la Seguridad Social según régimen. Datos a final de cada mes ..... 16

**I.4. Inversión Industrial.**

- 4.1. Evolución trimestral de la inversión ..... 17
- 4.2. Distribución territorial. Segundo trimestre ..... 17
- 4.3. Destino final de la inversión. Segundo trimestre ..... 17

**I.5. Constitución y extinción de Sociedades.**

- 5.1. Evolución mensual. Segundo trimestre ..... 18
- 5.2. Distribución por distritos. Segundo trimestre ..... 18
- 5.3. Sectores más frecuentes. Segundo trimestre ..... 18

**I.1. Mercat de treball. Tercer trimestre 2009***I.1. Mercado de trabajo. Tercer trimestre 2009***1.1. Desocupats i taxa de desocupació en diferents àmbits***1.1. Parados y tasa de paro en diferentes ámbitos*

	Desocupació		Desocupació		Desocupació		Mitjana Trimestral
	Juliol	Taxa	Agost	Taxa	Setembre	Taxa	
València ciutat	61.152	14,9%	62.913	15,4%	63.199	15,4%	62.421
València oficines Servef	68.702	-	70.710	-	71.138	-	70.183
Província de València	211.505	16,4%	219.799	17,1%	222.166	17,3%	217.823
Comunitat Valenciana	435.184	16,9%	449.778	17,5%	459.724	17,9%	448.229
Espanya	3.544.095	15,4%	3.629.080	15,8%	3.709.447	16,1%	3.627.541

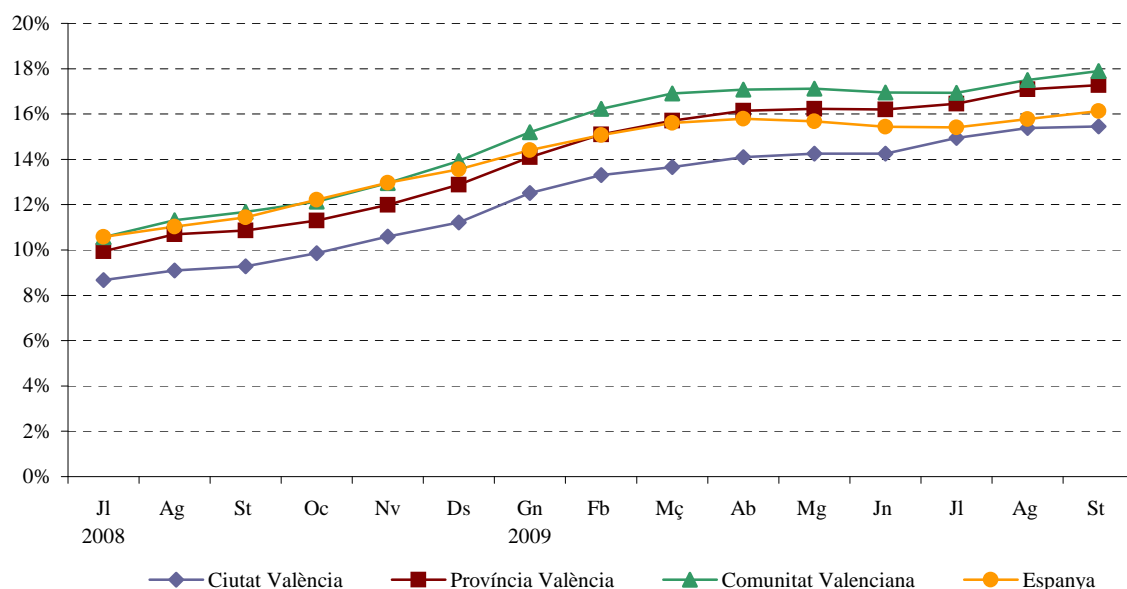
*Nota: Població activa de referència EPA amb la nova metodologia 2005.*

*Font: Servei Valencià d'Ocupació i Formació.*

**1.2. Evolució mensual de la taxa de desocupació en diferents àmbits***1.2. Evolución mensual de la tasa de paro en diferentes ámbitos*

		València ciutat	Província de València	Comunitat Valenciana	Espanya
<b>2008</b>	Agost	9,1%	10,7%	11,3%	11,0%
	Setembre	9,3%	10,9%	11,7%	11,4%
	Octubre	9,9%	11,3%	12,1%	12,2%
	Novembre	10,6%	12,0%	13,0%	13,0%
	Desembre	11,2%	12,9%	13,9%	13,6%
<b>2009</b>	Gener	12,5%	14,1%	15,2%	14,4%
	Febrer	13,3%	15,1%	16,2%	15,1%
	Març	13,7%	15,7%	16,9%	15,6%
	Abril	14,1%	16,1%	17,1%	15,8%
	Maig	14,2%	16,2%	17,1%	15,7%
	Juny	14,2%	16,2%	17,0%	15,4%
	Juliol	14,9%	16,4%	16,9%	15,4%
	Agost	15,4%	17,1%	17,5%	15,8%
	Setembre	15,4%	17,3%	17,9%	16,1%

*Font: Servei Valencià d'Ocupació i Formació.*

**EVOLUCIÓ DE LA TAXA DE DESOCUPACIÓ**

**1.3. Desocupació registrada en diferents àmbits. Mitjana trimestral per sectors***1.3. Paro registrado en diferentes ámbitos. Media trimestral por sectores*

	Total	Agricultura	Indústria	Construcció	Servicis	Sense ocupació anterior
València ciutat	62.421	793	7.447	9.642	41.328	3.211
València oficines Servef	70.183	883	8.594	11.031	45.910	3.766
Província de València	217.823	4.807	37.530	40.453	123.639	11.394
Comunitat Valenciana	448.229	9.349	87.603	92.068	233.560	25.649
Espanya	3.627.541	95.166	484.881	702.134	2.081.236	264.124

*Font: Servei Valencià d'Ocupació i Formació.***1.4. Evolució mensual de la desocupació registrada per sexe***1.4. Evolución mensual del paro registrado por sexo*

		Total Ciutat	Homes	Dones	Total Oficines	Homes	Dones
<b>2008</b>	Octubre	43.991	21.486	22.505	49.367	23.999	25.368
	Novembre	47.255	23.366	23.889	53.082	26.166	26.916
	Desembre	50.010	25.305	24.705	56.144	28.344	27.800
<b>2009</b>	Gener	54.079	27.435	26.644	60.720	30.689	30.031
	Febrer	57.440	29.509	27.931	64.466	32.992	31.474
	Marc	59.000	30.538	28.462	66.330	34.190	32.140
	Abril	60.018	31.033	28.985	67.539	34.784	32.755
	Maig	60.643	31.233	29.410	68.184	34.981	33.203
	Juny	60.647	30.788	29.859	68.146	34.446	33.700
	Juliol	61.152	30.835	30.317	68.702	34.525	34.177
	Agost	62.913	31.862	31.051	70.710	35.712	34.998
	Setembre	63.199	32.106	31.093	71.138	36.049	35.089

*Font: Servei Valencià d'Ocupació i Formació.***1.5. Desocupació registrada a la ciutat de València. Mitjana trimestral segons edat i sexe***1.5. Paro registrado en la ciudad de Valencia. Media trimestral según edad y sexo*

	Total	%	Homes	%	Dones	%
Total	62.421	100,0	31.601	100,0	30.820	100,0
Menys de 20	1.727	2,8	1.037	3,3	690	2,2
20 a 24 anys	4.682	7,5	2.648	8,4	2.034	6,6
25 a 29 anys	8.256	13,2	4.204	13,3	4.052	13,1
30 a 34 anys	9.909	15,9	5.106	16,2	4.803	15,6
35 a 39 anys	8.831	14,1	4.427	14,0	4.404	14,3
40 a 44 anys	7.737	12,4	3.858	12,2	3.879	12,6
45 a 49 anys	6.839	11,0	3.295	10,4	3.544	11,5
50 a 54 anys	5.887	9,4	2.722	8,6	3.165	10,3
55 a 59 anys	5.121	8,2	2.447	7,7	2.674	8,7
60 i més anys	3.432	5,5	1.858	5,9	1.575	5,1

*Font: Servei Valencià d'Ocupació i Formació.***1.6. Desocupació registrada a la ciutat de València. Mitjana trimestral segons grup professional i sexe***1.6. Paro registrado a la ciudad de Valencia. Media trimestral según grupo profesional y sexo*

	Total	Homes	Dones
Total	62.421	31.601	30.820
Directius	1.150	826	325
Tècnics i professionals científics	5.625	2.286	3.339
Tècnics i professionals de suport	7.088	4.039	3.050
Empleats administratius	8.729	1.879	6.850
Treballadors dels servicis	11.312	2.766	8.546
Treball. de l'agricultura i pesca	492	348	144
Treballadors qualificats	10.232	9.302	930
Operadors de maquinària	4.619	3.749	870
Treballadors no qualificats	13.125	6.370	6.755
Forces armades	49	37	12

*Font: Servei Valencià d'Ocupació i Formació.*



**1.7. Desocupació registrada a la ciutat de València. Mitjana trimestral segons edat i temps d'inscripció**1.7. *Paro registrado en la ciudad de Valencia. Media trimestral según edad y tiempo de inscripción*

	Total	< 6 mesos	De 6 a 12 mesos	D'1 a 2 anys	Més de 2 anys
Total	62.421	32.887	14.776	9.072	5.686
Menys de 20	1.727	1.377	254	89	7
20 a 24 anys	4.682	3.425	960	267	31
25 a 29 anys	8.256	5.570	1.829	719	138
30 a 34 anys	9.909	5.923	2.447	1.219	320
35 a 39 anys	8.831	4.680	2.310	1.363	478
40 a 44 anys	7.737	3.970	1.964	1.220	583
45 a 49 anys	6.839	3.192	1.713	1.208	725
50 a 54 anys	5.887	2.224	1.432	1.211	1.020
55 a 59 anys	5.121	1.575	1.118	1.037	1.391
60 i més anys	3.432	952	749	738	993

Font: Servei Valencià d'Ocupació i Formació.

**1.8. Desocupació registrada a la ciutat de València. Mitjana trimestral segons edat, sexe i nacionalitat**1.8. *Paro registrado en la ciudad de Valencia. Media trimestral según edad, sexo y nacionalidad*

	Total		Homes		Dones	
	Espanyols	Estrangers	Espanyols	Estrangers	Espanyoles	Estrangeres
Total	52.107	10.315	25.255	6.346	26.851	3.969
Menys de 20	1.611	116	962	74	649	41
20 a 24 anys	4.111	571	2.337	311	1.774	260
25 a 29 anys	6.565	1.691	3.310	894	3.255	798
30 a 34 anys	7.545	2.364	3.646	1.460	3.899	905
35 a 39 anys	6.862	1.969	3.156	1.271	3.706	698
40 a 44 anys	6.285	1.452	2.884	974	3.400	478
45 a 49 anys	5.815	1.024	2.652	643	3.162	381
50 a 54 anys	5.248	639	2.305	417	2.942	223
55 a 59 anys	4.773	348	2.237	210	2.536	138
60 i més anys	3.293	140	1.765	93	1.528	47

Font: Servei Valencià d'Ocupació i Formació.

**1.9. Desocupació registrada a la ciutat de València al sector servicis. Mitjana trimestral segons secció d'activitat**1.9. *Paro registrado en la ciudad de Valencia en el sector servicios. Media trimestral según sección de actividad*

	Total	Total
Sector Servicis	41.328	
Comerç, reparacions	9.126	Administració pública, defensa i Seg. Social 1.185
Hostaleria	5.371	Educació 1.820
Transport i emmagatzemament	2.258	Activitat sanitària i servicis socials 1.706
Informació i comunicacions	1.093	Activitats artístiques, recreatives i d'entreteniment 1.187
Activitats financeres i d'assegurances	405	Altres servicis 1.863
Activitats immobiliàries	669	Organismes extraterritorials 8
Activitats professionals, científiques i tècniques	5.779	Llars que col·loquen personal domèstic o 203
Activitats administratives i servicis auxiliars	8.655	productores de béns i servicis per a ús propi

Font: Servei Valencià d'Ocupació i Formació.

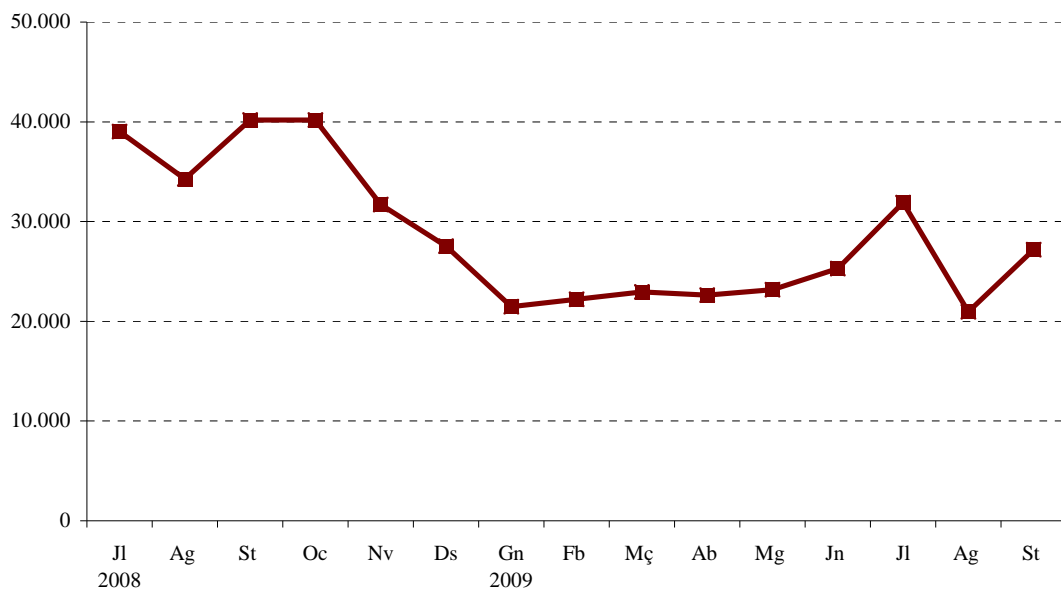
**1.10. Desocupació registrada mensual a les oficines de col·locació de la ciutat de València segons sexe**1.10. *Paro registrado mensual en las oficinas de empleo de la ciudad de Valencia según sexo*

		Av.		Felip		Vila		Joan		Lluís		Arts
		Total	Port	Rinaldi	Barberà	Av. Cid	Llorens	Alfambra	Oliag	Gràfiques		
<b>Total</b>	Juliol	68.702	7.059	10.780	8.040	7.885	8.972	8.581	9.310	8.075		
	Agost	70.710	7.224	11.157	8.327	8.112	9.164	8.824	9.600	8.302		
	Setembre	71.138	7.299	11.099	8.391	8.198	9.291	8.885	9.623	8.352		
<b>Homes</b>	Juliol	34.525	3.532	5.698	4.014	3.844	4.432	4.362	4.630	4.013		
	Agost	35.712	3.616	5.973	4.186	3.964	4.542	4.488	4.845	4.098		
	Setembre	36.049	3.673	5.979	4.232	3.993	4.612	4.530	4.884	4.146		
<b>Dones</b>	Juliol	34.177	3.527	5.082	4.026	4.041	4.540	4.219	4.680	4.062		
	Agost	34.998	3.608	5.184	4.141	4.148	4.622	4.336	4.755	4.204		
	Setembre	35.089	3.626	5.120	4.159	4.205	4.679	4.355	4.739	4.206		

Font: Servei Valencià d'Ocupació i Formació.

**1.11. Contractes registrats segons tipus de contracte. Comparació amb altres àmbits***1.11. Contratos registrados según tipo de contrato. Comparación con otros ámbitos*

	València ciutat	%	València Província	Ciutat / Província	Comunitat Valenciana	Ciutat / Comunitat
Juliol	31.891	100,0%	74.192	43,0%	136.622	23,3%
Indefinitos	2.180	6,8%	5.244	41,6%	10.139	21,5%
Temporals	29.711	93,2%	68.948	43,1%	126.483	23,5%
Agost	20.964	100,0%	44.047	47,6%	78.112	26,8%
Indefinitos	1.124	5,4%	2.773	40,5%	5.635	19,9%
Temporals	19.840	94,6%	41.274	48,1%	72.477	27,4%
Setembre	27.186	100,0%	67.677	40,2%	116.459	23,3%
Indefinitos	2.840	10,4%	7.034	40,4%	12.421	22,9%
Temporals	24.346	89,6%	60.643	40,1%	104.038	23,4%

*Font: Servei Valencià d'Ocupació i Formació (SERVEF).***EVOLUCIÓ DE CONTRACTES REGISTRATS****1.12. Contractes registrats a la ciutat de València per mes, sexe i grup d'edat***1.12. Contratos registrados en la ciudad de Valencia por mes, sexo y grupo de edad*

	Total	Homes	Dones
Juliol	31.891	15.902	15.989
Menys de 25	8.038	3.563	4.475
25 a 44 anys	19.376	10.390	8.986
45 i més anys	4.477	1.949	2.528
Agost	20.964	11.442	9.522
Menys de 25	5.018	2.422	2.596
25 a 44 anys	13.320	7.680	5.640
45 i més anys	2.626	1.340	1.286
Setembre	27.186	13.118	14.068
Menys de 25	6.293	2.688	3.605
25 a 44 anys	17.006	8.684	8.322
45 i més anys	3.887	1.746	2.141

*Font: Servei Valencià d'Ocupació i Formació (SERVEF).*

**1.13. Contractes registrats a la ciutat de València per mes i grup ocupacional***1.13. Contratos registrados en la ciudad de Valencia por mes y grupo ocupacional*

	Juliol	%	Agost	%	Setembre	%
Total	31.891	100,0%	20.964	100,0%	27.186	100,0%
Directius	102	0,3%	39	0,2%	116	0,4%
Tècnics i professionals científics	2.241	7,0%	1.102	5,3%	2.828	10,4%
Tècnics i professionals de suport	2.966	9,3%	1.155	5,5%	2.618	9,6%
Empleats administratius	3.864	12,1%	1.752	8,4%	2.671	9,8%
Treballadors dels servicis	7.599	23,8%	4.439	21,2%	6.762	24,9%
Treball. de l'agricultura i pesca	122	0,4%	40	0,2%	69	0,3%
Treballadors qualificats	2.639	8,3%	1.585	7,6%	2.524	9,3%
Operadors de maquinària	4.377	13,7%	4.900	23,4%	2.608	9,6%
Treballadors no qualificats	7.954	24,9%	5.948	28,4%	6.986	25,7%
Forces armades	27	0,1%	4	0,0%	4	0,0%

Font: Servei Valencià d'Ocupació i Formació (SERVEF).

**1.14. Contractes registrats a la ciutat de València per mes i sector d'activitat***1.14. Contratos registrados en la ciudad de Valencia por mes y sector de actividad*

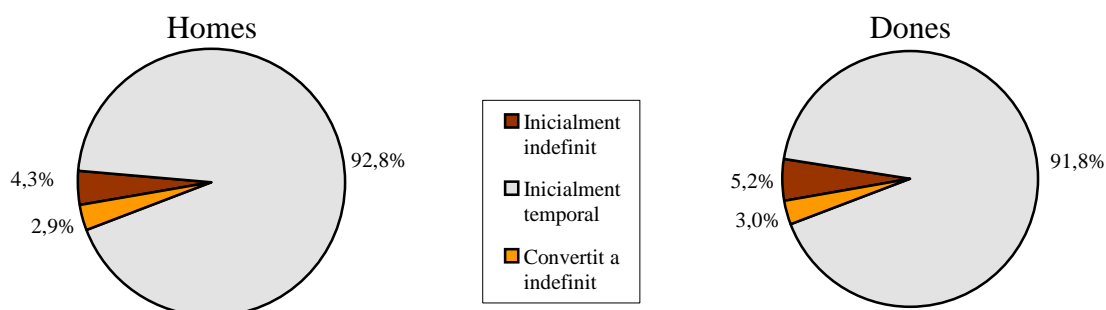
	Total	Agricultura	Indústria	Construcció	Servicis
València	80.041	820	1.500	7.210	70.511
%	100,0%	1,0%	1,9%	9,0%	88,1%
Juliol	31.891	365	635	2.830	28.061
Agost	20.964	91	328	1.778	18.767
Setembre	27.186	364	537	2.602	23.683

Font: Servei Valencià d'Ocupació i Formació (SERVEF).

**1.15. Contractes registrats a la ciutat de València en el trimestre segons tipus de contracte i sexe***1.15. Contratos registrados en la ciudad de Valencia en el trimestre según tipo de contrato y sexo*

	Total	%	Homes	%	Dones	%
Total	80.041	100,0%	40.462	100,0%	39.579	100,0%
Inicialment indefinit	3.772	4,7%	1.728	4,3%	2.044	5,2%
Inicialment temporal	73.897	92,3%	37.552	92,8%	36.345	91,8%
Convertit a indefinit	2.372	3,0%	1.182	2,9%	1.190	3,0%

Font: Servei Estatal Públic d'Ocupació.

**CONTRACTES REGISTRATS AL SEGON TRIMESTRE SEGONS TIPUS I SEXE**

**I.2. Enquesta de Població Activa. Tercer trimestre 2009***I.2. Encuesta de Población Activa. Tercer trimestre 2009***2.1. Evolució de la població de 16 i més anys en relació amb l'activitat econòmica***2.1. Evolución de la población de 16 y más años en relación con la actividad económica*

	16 o més anys	Actius	Ocupats	Desocupats	Buscant 1r treball	Inactius
<b>2008</b> 4t trim	703,1	446,2	383,4	62,8	2,3	256,9
<b>2009</b> 1r trim	684,2	431,9	360,9	71,0	4,6	252,3
2n trim	684,0	425,6	348,5	77,1	4,0	258,4
3r trim	675,8	409,1	336,3	72,8	4,0	266,7

Nota: Dades en milers.

Font: Enquesta de Població Activa. INE.

**2.2. Evolució dels actius, ocupats i desocupats, comparació amb diferents àmbits***2.2. Evolución de los activos, ocupados y parados, comparación con diferentes ámbitos*

	Actius				Ocupats				Desocupats			
	Ciutat	Província	Comunitat	Espanya	Ciutat	Província	Comunitat	Espanya	Ciutat	Província	Comunitat	Espanya
<b>Total</b>												
<b>2008</b> 4t trim	446,2	1.315,0	2.569,8	23.064,7	383,4	1.130,5	2.188,1	19.856,8	62,8	184,5	381,7	3.207,9
<b>2009</b> 1r trim	431,9	1.311,2	2.558,4	23.101,5	360,9	1.079,8	2.067,2	19.090,8	71,0	231,4	491,2	4.010,7
2n trim	425,6	1.304,9	2.585,7	23.082,4	348,5	1.028,4	2.037,0	18.945,0	77,1	276,5	548,7	4.137,5
3r trim	409,1	1.285,8	2.569,7	22.993,5	336,3	1.004,3	2.005,5	18.870,2	72,8	281,5	564,2	4.123,3
<b>Homes</b>												
<b>2008</b> 4t trim	239,9	746,8	1.452,2	13.029,5	207,0	641,4	1.249,5	11.340,6	32,9	105,4	202,7	1.688,8
<b>2009</b> 1r trim	236,3	746,8	1.450,5	13.026,7	195,9	613,5	1.179,5	10.830,9	40,4	133,3	271,0	2.195,8
2n trim	229,4	727,7	1.454,1	12.990,0	185,0	571,6	1.149,3	10.700,9	44,5	156,1	304,8	2.289,1
3r trim	226,2	730,6	1.459,0	12.904,1	181,7	563,9	1.126,3	10.613,3	44,5	166,6	332,7	2.290,9
<b>Dones</b>												
<b>2008</b> 4t trim	206,3	568,2	1.117,6	10.035,2	176,3	489,1	938,6	8.516,2	29,9	79,1	179,0	1.519,0
<b>2009</b> 1r trim	195,5	564,5	1.107,8	10.074,8	165,0	466,3	887,7	8.259,9	30,5	98,2	220,1	1.814,9
2n trim	196,2	577,2	1.131,6	10.092,5	163,6	456,8	887,7	8.244,1	32,6	120,4	243,9	1.848,4
3r trim	182,9	555,2	1.110,7	10.089,4	154,6	440,3	879,2	8.256,9	28,3	114,9	231,5	1.832,5

Nota: Dades en milers.

Font: Enquesta de Població Activa. INE.

**2.3. Evolució de les taxes d'activitat, treball i desocupació, comparació amb diferents àmbits***2.3. Evolución de las tasas de actividad, empleo y paro, comparación con diferentes ámbitos*

	Taxa d'activitat				Taxa de treball				Taxa de desocupació			
	Ciutat	Província	Comunitat	Espanya	Ciutat	Província	Comunitat	Espanya	Ciutat	Província	Comunitat	Espanya
<b>Total</b>												
<b>2008</b> 4t trim	63,5	62,5	61,6	60,1	54,5	53,7	52,4	51,8	14,1	14,0	14,9	13,9
<b>2009</b> 1r trim	63,1	62,2	61,2	60,2	52,7	51,2	49,4	49,7	16,4	17,7	19,2	17,4
2n trim	62,2	61,8	61,7	60,1	51,0	48,7	48,6	49,3	18,1	21,2	21,2	17,9
3r trim	60,5	60,9	61,3	59,8	49,8	47,6	47,8	49,1	17,8	21,9	22,0	17,9
<b>Homes</b>												
<b>2008</b> 4t trim	70,8	72,1	70,3	69,2	61,1	61,9	60,4	60,2	13,7	14,1	14,0	13,0
<b>2009</b> 1r trim	71,2	71,7	70,0	69,1	59,0	58,9	56,9	57,5	17,1	17,9	18,7	16,9
2n trim	69,6	70,3	70,0	68,9	56,1	55,2	55,3	56,8	19,4	21,5	21,0	17,6
3r trim	69,3	70,3	70,2	68,4	55,6	54,3	54,2	56,3	19,7	22,8	22,8	17,8
<b>Dones</b>												
<b>2008</b> 4t trim	56,7	53,2	53,1	51,4	48,4	45,8	44,6	43,6	14,5	13,9	16,0	15,1
<b>2009</b> 1r trim	55,5	53,0	52,5	51,5	46,9	43,8	42,1	42,2	15,6	17,4	19,9	18,0
2n trim	55,3	53,7	53,5	51,6	46,1	42,5	41,9	42,1	16,6	20,9	21,6	18,3
3r trim	52,4	51,8	52,4	51,5	44,3	41,1	41,5	42,2	15,5	20,7	20,8	18,2

Nota: Dades en percentatges.

Font: Enquesta de Població Activa. INE.

**2.4. Població de 16 i més anys en relació amb l'activitat econòmica i sexe***2.4. Población de 16 años y más años en relación con la actividad económica y sexo*

	Total	Homes	Dones
Pobl. 16 i més anys	675,8	326,5	349,2
Actius	409,1	226,2	182,9
Ocupats	336,3	181,7	154,6
Desocupats	72,8	44,5	28,3
Buscant 1r treball	4,0	2,0	2,0
Inactius	266,7	100,3	166,3

*Nota: Dades en milers.*

*Font: Enquesta de Població Activa. INE.*

**2.5. Població activa segons edat i sexe***2.5. Población activa según edad y sexo*

	Total	Homes	Dones
Total	409,1	226,2	182,9
16 a 19 anys	6,4	4,1	2,3
20 a 24 anys	34,3	19,3	15,0
25 a 29 anys	58,5	32,0	26,6
30 a 54 anys	249,7	138,4	111,3
55 i més	60,2	32,4	27,8

*Nota: Dades en milers.*

*Font: Enquesta de Població Activa. INE.*

**2.6. Població activa segons sector econòmic***2.6. Población activa según sector económico*

	València	%
Total	409,1	100,0
Agricultura	3,0	0,7
Indústria	48,1	11,8
Construcció	43,1	10,5
Servicis	293,2	71,7
Han deixat l'últim treball fa més d'un any	17,8	4,4
Desocupats que busquen 1r treball	4,0	1,0

*Nota: Dades en milers.*

*Font: Enquesta de Població Activa. INE.*

**2.7. Població ocupada segons edat i sexe***2.7. Población ocupada según edad y sexo*

	Total	Homes	Dones
Total	336,3	181,7	154,6
16 a 19 anys	3,5	2,7	0,9
20 a 24 anys	22,1	12,0	10,2
25 a 29 anys	44,9	23,7	21,2
30 a 54 anys	214,6	116,4	98,2
55 i més	51,2	26,9	24,3

*Nota: Dades en milers.*

*Font: Enquesta de Població Activa. INE.*

**2.8. Població ocupada segons sector econòmic***2.8. Población ocupada según sector económico*

	València	%
Total	336,3	100,0%
Agricultura	1,9	0,6%
Indústria	39,6	11,8%
Construcció	29,8	8,9%
Servicis	265,0	78,8%

*Nota: Dades en milers.*

*Font: Enquesta de Població Activa. INE.*

**2.9. Població ocupada segons situació professional***2.9. Población ocupada según situación profesional*

	València	%
Total	336,3	100,0%
Empresaris amb o sense assalariats	50,5	15,0%
Ajuda familiar	1,9	0,6%
Assalariats	283,9	84,4%
Sector públic	58,7	20,7%
Sector privat	225,2	79,3%
Altres situacions	-	-

Nota: Dades en milers.

Font: Enquesta de Població Activa. INE.

**2.10. Població assalariada per sector econòmic***2.10. Población asalariada por sector económico*

	Total	Agricultura	Indústria	Construcció	Servicis
València	283,9	0,7	35,2	23,5	224,5
%	100,0%	0,2%	12,4%	8,3%	79,1%

Nota: Dades en milers.

Font: Enquesta de Població Activa. INE.

**2.11. Població assalariada del sector públic per tipus d'administració***2.11. Población asalariada del sector público por tipo de administración*

	Total	Central	Seguretat Social	Administ. Autonòmica	Administ. Local	Empresa pública	No sap
València	58,7	7,9	2,0	39,0	6,6	2,7	0,4
%	100%	13,5%	3,4%	66,4%	11,2%	4,6%	0,7%

Nota: Dades en milers.

Font: Enquesta de Població Activa. INE.

**2.12. Població desocupada segons edat i sexe***2.12. Población parada según edad i sexo*

	Total	Homes	Dones
Total	72,8	44,5	28,3
16-19 anys	2,9	1,5	1,4
20-24 anys	12,2	7,3	4,8
25 a 29 anys	13,7	8,3	5,4
30 a 54 anys	35,1	22,0	13,1
55 i més	9,0	5,4	3,5

Nota: Dades en milers.

Font: Enquesta de Població Activa. INE.

**2.13. Població desocupada segons sector econòmic***2.13. Población parada según sector económico*

	València	%
Total	72,8	100,0%
Agricultura	1,1	1,5%
Indústria	8,5	11,7%
Construcció	13,2	18,1%
Servicis	28,2	38,7%
Desocupats >1 any	17,8	24,5%
Busquen primera ocupació	4,0	5,5%

Nota: Dades en milers.

Font: Enquesta de Població Activa. INE.

**2.14. Població desocupada segons el temps que fa que busca treball***2.14. Población parada según el tiempo de búsqueda de empleo*

	València	%
Total	72,8	100,0%
< de 3 mesos	15,6	21,4%
de 3 a 11 mesos	29,6	40,7%
d'1 a 2 anys	15,6	21,4%
més de 2 anys	6,4	8,8%
Ja l'han trobat	5,6	7,7%

Nota: Dades en milers.

Font: Enquesta de Població Activa. INE.

**2.15. Població desocupada segons situacions diverses***2.15. Población parada según situaciones diversas*

	València	%
Total	72,8	100,0%
Estudiants	8,1	11,1%
Jubilats i pensionistes	3,4	4,7%
Feines de la llar	46,4	63,7%
Resta de situacions	1,8	2,5%
No classificables	13,1	18,0%

Nota: Dades en milers.

Font: Enquesta de Població Activa. INE.

**2.16. Població inactiva segons situació d'inactivitat***2.16. Población inactiva según situación de inactividad*

	València	%
Total	266,7	100,0%
Estudiants	38,8	14,5%
Jubilats i pensionistes	119,7	44,9%
Feines de la llar	82,7	31,0%
Incapacitat permanent	23,5	8,8%
Resta de situacions	1,4	0,5%
No classificable	0,6	0,2%

Nota: Dades en milers.

Font: Enquesta de Població Activa. INE.

**2.17. Llars segons activitat dels membres***2.17. Hogares según actividad de los miembros*

	València	%
Total	314,2	100,0%
Hi ha algú actiu	234,3	74,6%
Tots els actius ocupats	179,9	57,3%
Tots els actius aturats	18,9	6,0%
Sense cap actiu	79,9	25,4%

Nota: Dades en milers.

Font: Enquesta de Població Activa. INE.

**I.3. Afiliació de treballadors a la Seguretat Social. Tercer trimestre 2009***I.3. Afiliación de trabajadores a la Seguridad Social. Tercer trimestre 2009***3.1. Treballadors afiliats a la Seguretat Social. Dades a finals de cada mes***3.1. Trabajadores afiliados a la Seguridad Social. Datos a final de cada mes*

Període	València ciutat	Província de València	Comunitat Valenciana	Espanya
<b>2009</b> Abril	372.728	949.801	1.744.742	17.955.064
Maig	374.330	951.605	1.752.061	18.100.171
Juny	366.659	932.381	1.729.221	17.917.981
Juliol	366.521	928.576	1.730.107	17.958.362
Agost	364.413	915.442	1.701.476	17.796.399
Setembre	366.508	922.720	1.701.495	17.791.858

*Nota: Treballadors afiliats en alta l'últim dia del mes.*

*Font: Ministeri de Treball i Immigració.*

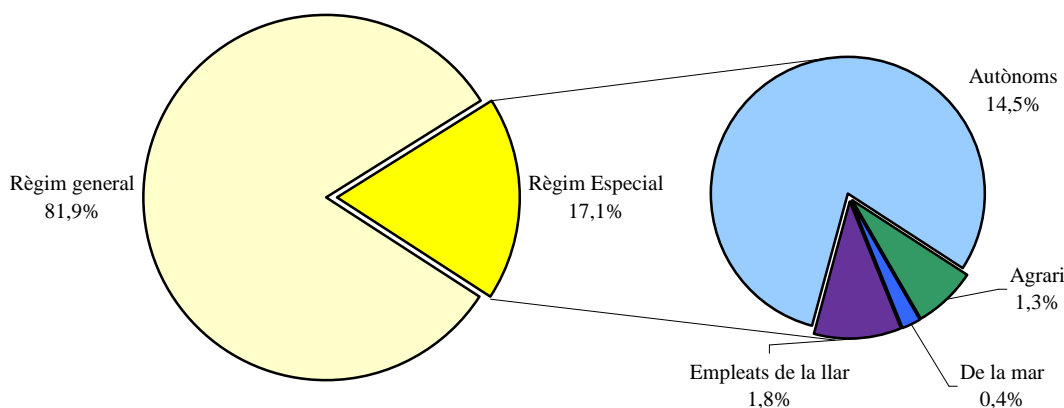
**3.2. Treballadors afiliats a la Seguretat Social segons règim. Dades a finals de cada mes***3.2. Trabajadores afiliados a la Seguridad Social según régimen. Datos a final de cada mes*

Període	Total	Règim General		Règim Especial		
		General	Agrari	De la mar	Empleats de la llar	Autònoms
<b>2009</b> Abril	372.728	304.788	5.483	1.613	6.692	54.152
Maig	374.330	306.445	5.590	1.603	6.723	53.969
Juny	366.659	299.609	4.975	1.611	6.736	53.728
Juliol	366.521	300.332	4.626	1.604	6.756	53.203
Agost	364.413	298.502	4.581	1.600	6.758	52.972
Setembre	366.508	299.784	5.451	1.583	6.757	52.933

*Nota: Treballadors afiliats en alta l'últim dia del mes. Des de gener del 2008 s'ha procedit, en aplicació de la Llei 18/2007, a la integració en el Règim Especial dels Treballadors per Compte Propi o Autònoms dels treballadors per compte propi del Règim Especial Agrari.*

*Font: Ministeri de Treball i Immigració.*

**TREBALLADORS AFILIATS A LA SEGURETAT SOCIAL PER RÈGIM.  
MITJANA MENSUAL TERCER TRIMESTRE**





**I.4. Inversió Industrial. Segon trimestre 2009***I.4. Inversión Industrial. Segundo trimestre 2009***4.1. Evolució trimestral de la inversió***4.1. Evolución trimestral de la inversión*

Període	A: València	B: l'Horta	A/B %	C: València província	B/C %
<b>2007</b> Total	441,25	40.583,64	1,1	122.759,79	33,1
<b>2008</b> Total	1.793,92	43.335,00	4,1	923.582,10	4,7
2n trimestre	108,38	10.433,66	1,0	733.182,68	1,4
3r trimestre	137,62	5.249,77	2,6	28.274,29	18,6
4t trimestre	24,34	11.462,12	0,2	34.786,70	32,9
<b>2009</b> 1r trimestre	47,05	7.064,49	0,7	36.765,34	19,2
2n trimestre	0,00	5.623,53	0,0	71.244,19	7,9

Nota: Dades en milers d'euros.

Font: Conselleria d'Indústria, Comerç i Innovació.

**4.2. Distribució territorial. Segon trimestre***4.2. Distribución territorial. Segundo trimestre*

	A: València	%	B: l'Horta	%	A/B %
<b>AMPLIACIONS</b>					
Inversió (milers d'euros)	0,0	-	4.611,98	82,0	0,0
Llocs de treball	0,0	-	7	58,3	0,0
Potència instal·lada (kw)	0,0	-	1.340	66,8	0,0
<b>NOVES INDÚSTRIES</b>					
Inversió (milers d'euros)	0,0	-	1.011,55	18,0	0,0
Llocs de treball	0,0	-	5	41,7	0,0
Potència instal·lada (kw)	0,0	-	667	33,2	0,0
<b>INVERSIÓ TOTAL</b>					
Inversió (milers d'euros)	0,0	-	5.623,53	100,0	0,0
Llocs de treball	0,0	-	12	100,0	0,0
Potència instal·lada (kw)	0,0	-	2.007	100,0	0,0

Nota: Dades en milers d'euros.

Font: Conselleria d'Indústria, Comerç i Innovació.

**4.3. Destinació final de la inversió. Segon trimestre***4.3. Destino final de la inversión. Segundo trimestre*

	València		l'Horta	
	Inversió	%	Inversió	%
<b>AMPLIACIONS</b>				
	0,00	-	4.611,98	82,0
Maquinària, instal·lacions i utilitatge	0,00	-	4.122,45	86,8
Terrenys, edificis-construccions	0,00	-	436,03	92,2
Resta d'inversions d'equip	0,00	-	53,50	13,4
<b>NOVES INDÚSTRIES</b>				
	0,00	-	1.011,55	18,0
Maquinària, instal·lacions i utilitatge	0,00	-	628,49	13,2
Terrenys, edificis-construccions	0,00	-	36,75	7,8
Resta d'inversions d'equip	0,00	-	346,32	86,6
<b>INVERSIÓ TOTAL</b>				
	0,00	-	5.623,53	100,0
Maquinària, instal·lacions i utilitatge	0,00	-	4.750,93	100,0
Terrenys, edificis-construccions	0,00	-	472,78	100,0
Resta d'inversions d'equip	0,00	-	399,82	100,0

Nota: Dades en milers d'euros.

Font: Conselleria d'Indústria, Comerç i Innovació.

**I.5. Constitució i extinció de Societats. Segon trimestre 2009***I.5. Constitución y extinción de Sociedades. Segundo trimestre 2009***5.1. Evolució mensual de la constitució i extinció de Societats***5.1. Evolución mesual de la constitución y extinción de Sociedades*

Període	Constitucions	Extincions
<b>2009 2n trimestre</b>	<b>428</b>	<b>84</b>
Abril	141	24
Maig	142	25
Juny	145	35

Font: BORME. Registre Mercantil.

**5.2. Constitució i extinció de Societats, distribució per districte***5.2. Constitución y extinción de Sociedades, distribución por distrito*

	Constitucions	x10.000 hab	Extincions	x10.000 hab
<b>València</b>	<b>428</b>	<b>5,2</b>	<b>84</b>	<b>1,0</b>
1. Ciutat Vella	79	30,5	13	5,0
2. l'Eixample	50	11,3	12	2,7
3. Extramurs	42	8,4	11	2,2
4. Campanar	22	6,1	3	0,8
5. la Saïdia	24	4,8	2	0,4
6. el Pla del Real	32	10,1	5	1,6
7. l'Olivereta	13	2,5	2	0,4
8. Patraix	19	3,2	6	1,0
9. Jesús	22	4,0	2	0,4
10. Quatre Carreres	16	2,1	1	0,1
11. Poblat Marítims	15	2,5	7	1,2
12. Camins al Grau	30	4,6	4	0,6
13. Algirós	13	3,2	1	0,2
14. Benimaclet	15	4,9	3	1,0
15. Rascanya	11	2,0	4	0,7
16. Benicalap	9	2,0	4	0,9
17. Pobles del Nord	1	1,5	1	1,5
18. Pobles de l'Oest	10	7,0	0	0,0
19. Pobles del Sud	5	2,4	3	1,4

Font: BORME. Registre Mercantil.

**5.3. Constitució i extinció de Societats, sectors més freqüents. CNAE 2009***5.3. Constitución y extinción de Sociedades, sectores más frecuentes. CNAE 2009.*

	Constitucions	Extincions
41 Construcció d'edificis	41	19
43 Activitats de construcció especialitzada	14	4
45 Venda i reparació de vehicles de motor i motocicletes	10	2
46 Comerç a l'engròs i intermediaris del comerç, excepte de vehicles de motor i motocicletes	55	12
47 Comerç al detall, excepte de vehicles de motor i motocicletes	14	2
56 Servicis de menjars i begudes	35	3
68 Activitats immobiliàries	36	3
69 Activitats jurídiques i de comptabilitat	27	3
70 Activitats de les seus centrals; activitats de consultoria de gestió empresarial	18	0
71 Servicis tècnics d'arquitectura i enginyeria; assajos i anàlisis tècniques	8	6
73 Publicitat i estudis de mercat	13	2
85 Educació	7	2
86 Activitats sanitàries	12	2

Font: BORME. Registre Mercantil.

## II. CONSUM I PREUS

### II. CONSUMO Y PRECIOS

#### ÍNDEX

##### II.1. Índex de preus de consum

1.1. Evolució mensual de l'IPC.....	20
1.2. Evolució mensual de l'IPC per grups a Espanya i a la província de València .....	21

##### II.2. Transports

2.1. Matriculacions de turismes.....	22
2.2. Altes a l'Impost de Vehicles de Tracció Mecànica segons tipus.....	23
2.3. Altes a l'Impost de Vehicles de Tracció Mecànica segons districte.....	23
2.4. Trànsit de passatgers a Metrovalencia per línies.....	24
2.5. Trànsit de passatgers a l'EMT per títol de transport ...	24
2.6. Trànsit de passatgers, operacions i càrrega a l'aeroport de València.....	25
2.7. Trànsit de mercaderies i de passatgers al Port Autònom de València.....	25
2.8. Trànsit de mercaderies segons tipus de càrrega al Port Autònom de València.....	25

##### II.3. Comercialització de productes alimentaris

3.1. Fruita i hortalisses. Evolució mensual del volum comercialitzat.....	26
3.2. Peix. Evolució mensual del volum comercialitzat.....	26
3.3. Carn. Evolució mensual del volum comercialitzat.....	27

##### II.4. Demanda turística

4.1. Pernotacions i grau d'ocupació. Comparació amb altres àmbits.....	28
4.2. Grau d'ocupació.....	28
4.3. Pernotacions.....	29
4.4. Pernotacions d'estrangers per nacionalitats.....	29

#### ÍNDICE

##### II.1. Índice de precios de consumo

1.1. Evolución mensual del IPC.....	20
1.2. Evolución mensual del IPC por grupos en España y en la provincia de Valencia .....	21

##### II.2. Transportes

2.1. Matriculaciones de turismos.....	22
2.2. Altas en el Impuesto de Vehículos de Tracción Mecánica según tipo.....	23
2.3. Altas en el Impuesto de Vehículos de Tracción Mecánica según distrito.....	23
2.4. Tráfico de pasajeros en Metrovalencia por líneas ...	24
2.5. Tráfico de pasajeros en la EMT por título de transporte.....	24
2.6. Tráfico de pasajeros, operaciones y carga en el aeropuerto de València.....	25
2.7. Tráfico de mercancías y de pasajeros en el Puerto Autónomo de Valencia.....	25
2.8. Tráfico de mercancías según tipo de carga en el Puerto Autónomo de València.....	25

##### II.3. Comercialización de productos alimentarios

3.1. Fruta y Hortalizas. Evolución mensual del volumen comercializado.....	26
3.2. Pescado. Evolución mensual del volumen comercializado.....	26
3.3. Carne. Evolución mensual del volumen comercializado.....	27

##### II.4. Demanda turística

4.1. Pernotaciones y grado de ocupación. Comparación con otros ámbitos.....	28
4.2. Grado de ocupación.....	28
4.3. Pernotaciones.....	29
4.4. Pernotaciones de extranjeros por nacionalidades.....	29

**II.1. Índex de preus de consum. Tercer trimestre 2009**

*II.1. Índice de precios de consumo. Tercer trimestre 2009*

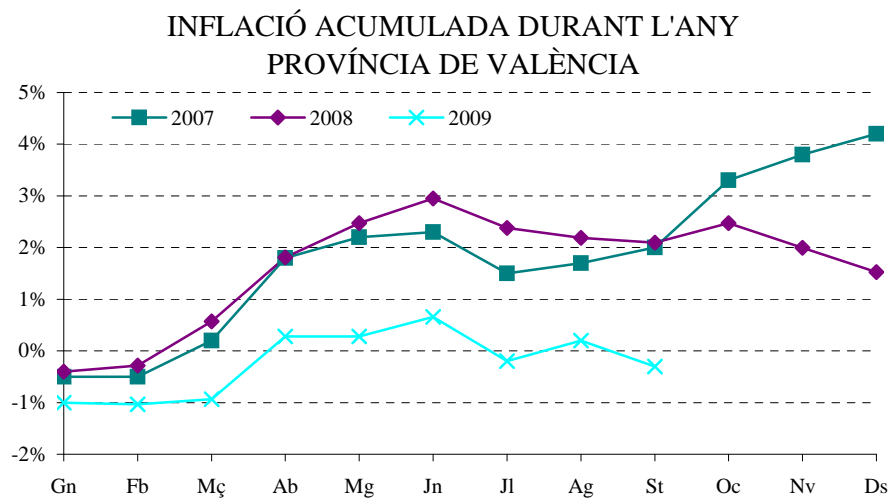
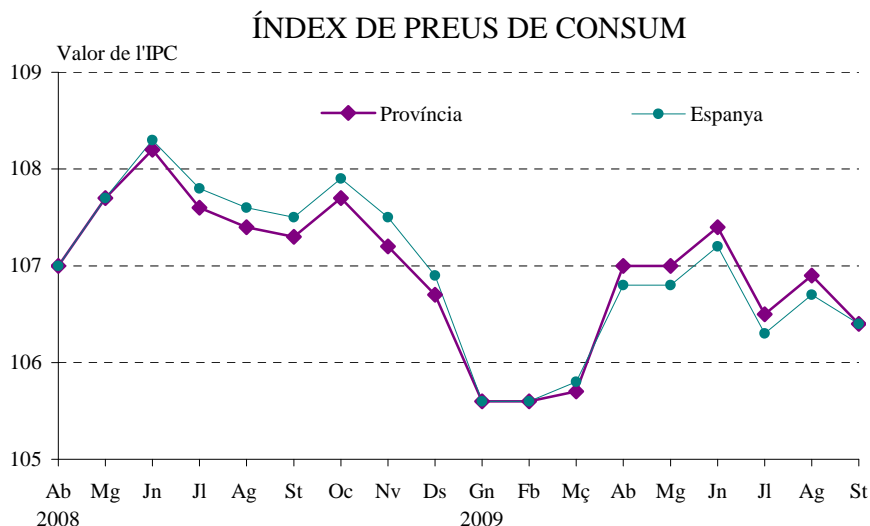
**1.1. Evolució mensual de l'IPC. 2008 - 2009**

*1.1. Evolución mensual del IPC. 2008 - 2009*

		Índex	% Var.	% Var.	Índex	% Var.	% Var.	Índex	% Var.	% Var.
		Província	mes	% Var.	Comunitat	mes	% Var.	Conjunt	mes	% Var.
		València	anterior	anual	Valenciana	anterior	anual	Nacional	anterior	anual
<b>2008</b>	Octubre	107,7	0,4	3,4	107,8	0,3	3,4	107,9	0,3	3,6
	Novembre	107,2	-0,5	2,3	107,3	-0,5	2,4	107,5	-0,4	2,4
	Desembre	106,7	-0,5	1,5	106,7	-0,5	1,5	106,9	-0,5	1,4
<b>2009</b>	Gener	105,6	-1,0	0,9	105,6	-1,1	0,9	105,6	-1,2	0,8
	Febrer	105,6	0,0	0,8	105,6	0,0	0,7	105,6	0,0	0,7
	Març	105,7	0,1	0,0	105,7	0,1	0,0	105,8	0,2	-0,1
	Abril	107,0	1,2	0,0	107,0	1,2	-0,1	106,8	1,0	-0,2
	Maig	107,0	0,0	-0,6	107,0	0,0	-0,8	106,8	0,0	-0,9
	Juny	107,4	0,4	-0,7	107,4	0,4	-0,9	107,2	0,4	-1,0
	Juliol	106,5	-0,9	-1,0	106,4	-0,9	-1,3	106,3	-0,9	-1,4
	Agost	106,9	0,4	-0,4	106,8	0,4	-0,7	106,7	0,3	-0,8
	Setembre	106,4	-0,5	-0,8	106,4	-0,4	-1,0	106,4	-0,2	-1,0

Base 2006 = 100.

Font: Institut Nacional d'Estadística.



**1.2. Evolució mensual de l'IPC per grups a Espanya i a la província de València. Tercer trimestre 2009***1.2. Evolución mensual del IPC por grupos en España y en la provincia de Valencia. Tercer trimestre 2009*

	Índex		Variació mensual		Variació anual		Variació en el que portem d'any	
	València	Espanya	València	Espanya	València	Espanya	València	Espanya
<b>Aliments i begudes no alcohòliques</b>								
Juliol	107,2	107,8	-0,3	-0,2	-2,6	-2,1	-2,9	-2,6
Agost	107,3	108,0	0,1	0,2	-2,4	-2,1	-2,8	-2,4
Setembre	107,2	108,0	-0,1	0,0	-2,8	-2,4	-2,9	-2,5
<b>Begudes alcohòliques i tabac</b>								
Juliol	127,7	125,9	4,8	4,3	14,5	13,0	14,3	12,6
Agost	127,8	125,9	0,1	0,1	14,6	13,0	14,4	12,7
Setembre	127,8	126,0	0,0	0,0	14,4	13,0	14,4	12,7
<b>Vestit i calçat</b>								
Juliol	93,6	92,9	-11,9	-11,8	-1,7	-2,1	-13,4	-14,6
Agost	93,3	92,2	-0,3	-0,8	-1,8	2,2	-13,7	-15,3
Setembre	95,3	95,5	2,1	3,6	-2,0	-2,2	-11,9	-12,3
<b>Habitatge</b>								
Juliol	116,2	111,8	0,5	0,3	1,2	-0,8	1,3	0,1
Agost	116,7	112,0	0,5	0,2	2,0	-0,2	1,8	0,4
Setembre	116,7	111,9	-0,1	-0,1	1,6	-0,3	1,7	0,2
<b>Utensilis de cuina i parament</b>								
Juliol	105,3	106,3	-1,8	-0,9	1,4	1,2	-0,3	-0,3
Agost	105,2	106,5	-0,1	0,1	1,4	1,3	-0,4	-0,1
Setembre	105,6	106,7	0,4	0,2	1,4	1,2	0,0	0,1
<b>Medicina</b>								
Juliol	96,8	97,3	0,3	0,0	-1,8	-1,2	-1,0	-1,5
Agost	96,8	97,3	0,0	0,0	-1,8	-1,3	-0,9	-1,5
Setembre	97,8	97,4	1,0	0,1	-0,5	-1,2	0,1	-1,4
<b>Transport</b>								
Juliol	103,0	103,0	-0,1	-0,1	-8,9	-9,5	3,4	3,6
Agost	104,1	104,2	1,1	1,1	-5,9	-6,4	4,5	4,8
Setembre	102,6	102,7	-1,4	-1,5	-6,3	-6,8	3,0	3,2
<b>Comunicacions</b>								
Juliol	98,0	99,4	-0,1	0,0	-1,3	-0,9	-0,6	-0,3
Agost	98,1	99,4	0,0	0,0	-1,1	-0,8	-0,6	-0,3
Setembre	98,0	99,4	0,0	0,0	-1,2	-0,8	-0,6	-0,3
<b>Oci i cultura</b>								
Juliol	100,7	99,8	0,9	0,8	1,4	-0,3	1,4	0,1
Agost	101,0	100,4	0,3	0,6	0,3	-1,1	1,7	0,7
Setembre	98,1	98,6	-2,9	-1,8	-1,0	-1,2	-1,2	-1,1
<b>Ensenyança</b>								
Juliol	106,2	111,7	0,0	0,0	-1,5	3,8	0,2	0,2
Agost	106,2	111,7	0,0	0,0	-1,5	3,8	0,2	0,2
Setembre	107,0	112,5	0,7	0,7	-2,3	3,2	0,9	0,9
<b>Hotels, cafés i restaurants</b>								
Juliol	115,1	112,7	0,7	0,7	1,9	1,5	2,6	2,0
Agost	116,4	113,7	1,2	0,9	2,0	1,5	3,6	2,9
Setembre	114,6	112,4	-1,5	-1,2	1,6	1,3	2,0	1,7
<b>Altres béns i servicis</b>								
Juliol	108,3	109,3	-0,3	-0,2	1,5	2,2	0,9	1,6
Agost	108,6	109,3	0,3	0,1	1,7	2,2	1,2	1,6
Setembre	108,9	109,5	0,3	0,1	1,7	2,1	1,5	1,8

Base 2006 = 100.

Font: Institut Nacional d'Estadística.

**II.2. Transports. Tercer trimestre 2009***II.2. Transportes. Tercer trimestre 2009***2.1. Matriculacions de turismes. 2007 - 2009***2.1. Matriculaciones de turismos. 2007 - 2009*

		València	Variació interanual	Comunitat Valenciana	Variació interanual
<b>2007</b>	Total	26.015	-5,7%	193.633	-3,8%
<b>2008</b>	Total	17.249	-33,7%	134.348	-30,6%
	Abril	2.119	10,0%	14.739	-7,1%
	Maig	1.520	-31,6%	14.720	-34,0%
	Juny	1.503	-40,7%	12.416	-33,9%
	Juliol	1.824	-36,1%	15.786	-17,2%
	Agost	1.008	-41,9%	6.030	-45,7%
	Setembre	1.023	-44,8%	6.308	-42,1%
	Octubre	1.258	-40,4%	7.221	-46,6%
	Novembre	998	-51,9%	5.656	-57,4%
	Desembre	1.215	-49,4%	6.709	-53,2%
<b>2009</b>	Gener	1.006	-39,5%	5.589	-52,2%
	Febrer	987	-42,0%	6.179	-58,4%
	Març	911	-35,6%	7.222	-60,4%
	Abril	935	-55,9%	6.378	-56,7%
	Maig	980	-35,5%	7.903	-46,3%
	Juny	1.488	-1,0%	9.177	-26,1%
	Juliol	2.033	11,5%	11.014	-30,2%
	Agost	1.153	14,4%	7.218	19,7%
	Setembre	1.374	34,3%	8.632	36,8%

Font: Direcció General de Trànsit. Ministeri de l'Interior.

**MATRICULACIÓ TURISMES A VALÈNCIA**

**2.2. Altes a l'Impost de Vehicles de Tracció Mecànica segons tipus. 2007 - 2009**2.2. *Altas en el Impuesto de Vehículos de Tracción Mecánica según tipo. 2007 - 2009*

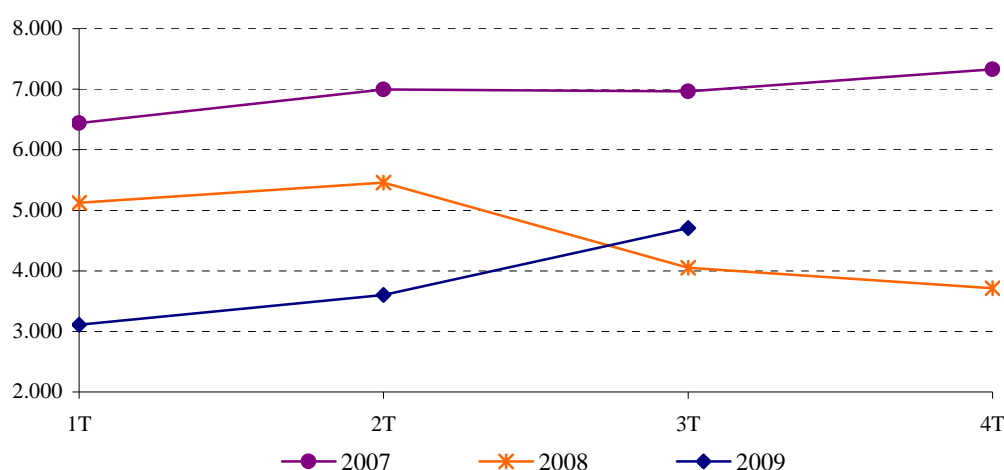
		Total		Turismes		Motocicletes		Ciclomotors	
		Altes	Var. anual	Altes	Var. anual	Altes	Var. anual	Altes	Var. anual
<b>2007</b>	Total	39.494	-4,3%	27.728	-3,4%	6.190	1,7%	1.909	-3,1%
<b>2008</b>	Total	25.441	-35,6%	18.348	-33,8%	4.389	-29,1%	1.111	-41,8%
	Tercer trimestre	5.850	-40,5%	4.053	-41,8%	1.098	-33,1%	364	-30,7%
	Quart trimestre	5.158	-46,7%	3.713	-49,3%	953	-20,8%	192	-54,2%
<b>2009</b>	Primer trimestre	3.906	-43,6%	3.109	-39,3%	459	-55,0%	137	-47,7%
	Segon trimestre	4.539	-39,6%	3.601	-34,0%	636	-51,8%	112	-61,8%
	Tercer trimestre	5.833	-0,3%	4.705	16,1%	765	-30,3%	180	-50,5%

		Autobusos		Camions		Tractors		Remolcs	
		Altes	Var. Anual	Altes	Var. anual	Altes	Var. anual	Altes	Var. anual
<b>2007</b>	Total	75	0,0%	2.577	-22,4%	605	7,5%	410	-24,1%
<b>2008</b>	Total	30	-60,0%	900	-65,1%	375	-38,0%	288	-29,8%
	Tercer trimestre	1	-85,7%	201	-60,2%	86	-30,6%	47	-26,6%
	Quart trimestre	3	-50,0%	147	-65,2%	78	-60,0%	72	-28,0%
<b>2009</b>	Primer trimestre	1	-87,5%	128	-58,7%	30	-72,2%	42	-54,8%
	Segon trimestre	4	-77,8%	110	-54,5%	32	-68,9%	44	-42,1%
	Tercer trimestre	18	1700,0%	93	-53,7%	24	-72,1%	48	2,1%

Nota: L'últim trimestre dades provisionals.

Font: Impost de Vehicles de Tracció Mecànica. Oficina d'Estadística. Ajuntament de València.

**EVOLUCIÓ TRIMESTRAL ALTES TURISMES A L'IVTM****2.3. Altes a l'Impost de Vehicles de Tracció Mecànica segons districte. Segon i tercer trimestre de 2009**2.3. *Altas en el Impuesto de Vehículos de Tracción Mecánica según distrito. Segundo y tercer trimestre de 2009*

	2n trim 2009		3r trim 2009		2n trim 2009		3r trim 2009		
	Vehicles	Turismes	Vehicles	Turismes	Vehicles	Turismes	Vehicles	Turismes	
<b>València</b>	4.539	3.601	5.833	4.705	10. Quatre Carreres	441	345	499	396
1. Ciutat Vella	166	130	317	249	11. Poblat Marítims	266	191	356	280
2. l'Eixample	285	228	332	269	12. Camins al Grau	378	310	444	354
3. Extramurs	256	202	439	361	13. Algirós	214	172	250	203
4. Campanar	216	155	303	249	14. Benimaclet	153	124	228	186
5. la Saldia	219	170	313	243	15. Rascanya	220	181	309	257
6. el Pla del Real	254	205	285	221	16. Benicalap	221	178	312	268
7. l'Olivereta	286	243	335	280	17. Pobles del Nord	39	27	59	50
8. Patraix	454	373	493	417	18. Pobles de l'Oest	56	48	95	72
9. Jesús	275	211	333	253	19. Pobles del Sud	140	108	131	97

Nota: L'últim trimestre dades provisionals.

Font: Impost de Vehicles de Tracció Mecànica. Oficina d'Estadística. Ajuntament de València.

**2.4. Trànsit de passatgers a Metrovalencia per línies. 2007 - 2009***2.4. Tráfico de pasajeros en Metrovalencia por líneas. 2007 - 2009*

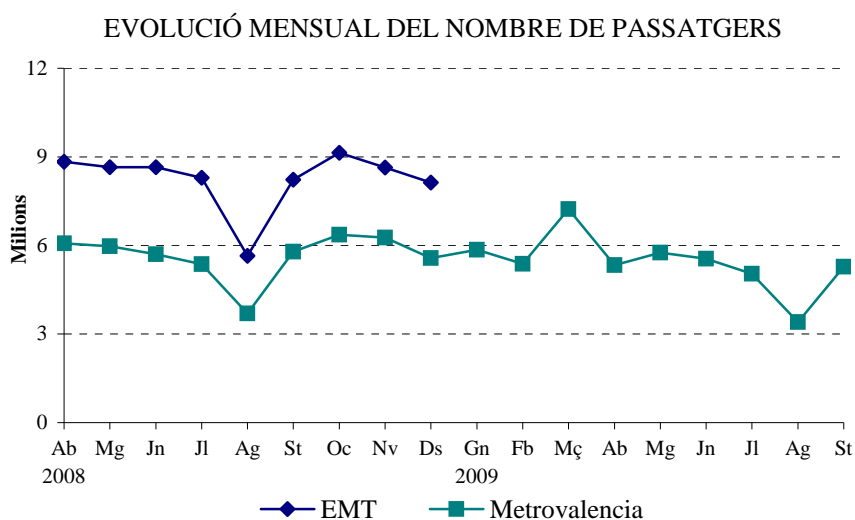
	Total	Línia 1	Línia 3	Línia 4	Línia 5	Línia 6
<b>2007</b> Total	67.643.492	20.541.011	27.250.449	4.433.256	15.154.522	264.254
<b>2008</b> Total	68.275.493	20.137.076	26.349.014	3.984.507	16.525.317	1.279.579
Novembre	6.264.045	1.856.056	2.475.373	351.105	1.455.893	125.618
Desembre	5.572.330	1.632.337	2.153.426	265.403	1.411.041	110.123
<b>2009</b> Gener	5.855.724	1.487.493	2.541.409	280.995	1.486.885	58.942
Febrer	5.373.936	1.540.485	2.059.126	325.010	1.356.616	92.699
Març	7.230.444	1.977.486	2.803.172	388.500	1.943.346	117.940
Abril	5.335.002	1.587.411	1.941.590	330.393	1.366.531	109.077
Maig	5.756.520	1.689.321	2.097.569	377.526	1.472.655	119.449
Juny	5.545.699	1.621.887	1.991.408	384.299	1.415.266	132.839
Juliol	5.044.261	1.462.478	1.819.059	334.494	1.305.770	122.460
Agost	3.405.038	997.680	1.199.312	230.093	889.618	88.335
Setembre	5.275.044	1.500.328	1.955.227	359.957	1.332.529	127.003

Font: Metrovalencia.

**2.5. Trànsit de passatgers a l'EMT per títol de transport. 2007 - 2009***2.5. Tráfico de pasajeros en la EMT por título de transporte. 2007 - 2009*

	Total	Bitllet Ordinari	Bonobus	Bono Transbord	Abonament Transport	T-1/T-2/T-3	Bono Oro	València Cards
<b>2007</b> Total	102.537.112	14.049.716	36.595.626	4.698.638	12.700.785	82.005	30.332.045	4.078.297
<b>2008</b> Total	98.350.192	12.673.697	34.825.023	4.414.168	13.383.834	376.368	28.510.109	4.166.993
Octubre	9.139.801	1.082.250	3.282.522	420.393	1.269.804	105.172	2.603.860	375.800
Novembre	8.639.426	948.486	3.094.118	386.159	1.160.161	6.493	2.692.706	351.303
Desembre	8.130.726	1.016.385	2.983.517	365.083	1.100.121	4.703	2.293.582	367.335
<b>2009</b> Gener	-	-	-	-	-	-	-	-
Febrer	-	-	-	-	-	-	-	-
Març	-	-	-	-	-	-	-	-
Abril	-	-	-	-	-	-	-	-
Maig	-	-	-	-	-	-	-	-
Juny	-	-	-	-	-	-	-	-
Juliol	-	-	-	-	-	-	-	-
Agost	-	-	-	-	-	-	-	-
Setembre	-	-	-	-	-	-	-	-

Font: Empresa Municipal de Transports de València.





**2.6. Trànsit de passatgers, vols i càrrega a l'aeroport de València. 2007 - 2009**

2.6. Tráfico de pasajeros, vuelos y carga en el aeropuerto de Valencia. 2007 - 2009

		Passatgers Var. Anual		Vols Var. Anual		Mercaderies Var. Anual	
<b>2007</b>	Total	5.929.916	19,3%	96.591	9,9%	13.367.069	2,3%
<b>2008</b>	Total	5.779.336	-2,5%	96.782	0,2%	13.324.985	-0,3%
	Octubre	483.011	-8,1%	8.089	-2,4%	1.287.913	3,6%
	Novembre	313.564	-31,6%	6.701	-17,3%	761.374	-34,9%
	Desembre	302.125	-29,8%	6.029	-18,2%	817.381	-28,7%
<b>2009</b>	Gener	267.427	-31,8%	5.792	-25,5%	691.531	-38,5%
	Febrer	303.974	-31,4%	6.256	-16,9%	723.777	38,2%
	Març	370.431	-31,6%	6.798	-16,8%	883.318	-26,6%
	Abril	419.910	-15,9%	7.184	-16,0%	808.232	-45,8%
	Maig	400.757	-20,9%	7.396	-11,9%	729.819	-31,7%
	Juny	430.147	-17,8%	7.249	-20,2%	834.192	-47,4%
	Juliol	506.400	-14,1%	7.497	-20,1%	936.084	-13,0%
	Agost	547.864	-15,0%	7.460	-14,3%	562.748	-19,8%
	Setembre	448.046	-17,2%	6.942	-17,2%	884.514	-14,9%

Nota: Dades mensuals provisionals. Mercaderies expressades en kg. Font: Aeroports Espanyols i Navegació Aèrea (AENA).

**2.7. Trànsit de mercaderies i de passatgers al Port Autònom de València. 2007 - 2009**

2.7. Tráfico de mercancías y pasajeros en el Puerto Autónomo de Valencia. 2007 - 2009

		Mercaderies				Passatgers			
		Cabotatge		Exterior		Total	Embarcats	Desembarcats	
		Total	Carregades	Descarregades	Carregades				Descarregades
<b>2007</b>	Total	45.150.282	3.393.236	2.029.395	15.735.588	20.195.465	464.959	178.515	286.444
<b>2008</b>	Total	51.594.659	3.282.849	2.066.600	22.295.307	23.949.903	436.012	144.078	291.934
	Octubre	4.434.059	259.705	173.788	2.177.135	1.823.431	34.076	5.092	28.984
	Novembre	4.133.948	236.459	146.859	1.964.437	1.786.193	16.617	3.623	12.994
	Desembre	3.771.435	213.353	166.169	1.704.693	1.687.220	14.528	4.320	10.208
<b>2009</b>	Gener	3.740.939	233.478	134.973	1.436.444	1.936.044	14.357	7.962	6.395
	Febrer	3.875.208	224.812	166.529	1.683.741	1.800.126	7.332	3.139	4.193
	Març	3.941.654	257.373	164.258	1.793.735	1.726.288	8.676	5.280	3.396
	Abril	4.101.921	202.553	149.956	1.856.637	1.892.775	35.588	11.859	23.729
	Maig	4.988.738	379.094	243.908	2.364.302	2.001.434	42.047	15.623	26.424
	Juny	4.257.447	276.664	190.321	1.916.092	1.874.370	51.407	17.776	33.631
	Juliol	4.141.356	277.616	170.400	1.720.058	1.973.282	61.179	24.433	36.746
	Agost	4.243.035	249.674	165.001	2.128.686	1.699.674	91.827	35.353	56.474
	Setembre	4.328.744	233.282	179.051	1.839.562	2.076.849	43.341	13.899	29.442

Nota: Mercaderia en tones. Dades mensuals provisionals.

Font: Port Autònom de València.

**2.8. Trànsit de mercaderies segons tipus de càrrega al Port Autònom de València. 2007 - 2009**

2.8. Tráfico de mercancías según tipo de carga en el Puerto Autónomo de Valencia. 2007 - 2009

		Total	A l'engròs		General		Total
		Tones	Sòlids	Líquids	No Containeritzada	Containeritzada	TEUS
<b>2007</b>	Total	45.150.282	6.967.190	1.550.361	4.334.315	32.298.416	3.048.393
<b>2008</b>	Total	51.594.659	4.881.784	1.368.141	4.329.936	41.014.798	3.589.336
	Octubre	4.434.059	240.297	103.062	392.562	3.698.138	314.829
	Novembre	4.133.948	202.272	99.674	300.163	3.531.839	298.980
	Desembre	3.771.435	368.989	104.335	273.765	3.024.346	259.795
<b>2009</b>	Gener	3.740.939	243.809	94.196	250.162	3.152.772	286.887
	Febrer	3.875.208	372.653	85.713	292.288	3.124.554	278.110
	Març	3.941.654	119.439	99.418	279.443	3.443.354	292.604
	Abril	4.101.921	253.871	61.599	142.378	3.644.073	307.619
	Maig	4.988.738	220.192	113.315	542.641	4.112.590	342.108
	Juny	4.257.447	288.106	154.501	355.329	3.459.511	284.715
	Juliol	4.141.356	254.196	89.744	382.623	3.414.793	286.522
	Agost	4.243.035	205.193	85.127	272.864	3.679.851	314.042
	Setembre	4.328.744	251.815	173.979	335.252	3.567.698	316.306

Nota: Dades mensuals provisionals. Font: Port Autònom de València.

**II.3. Comercialització de productes alimentaris. Tercer trimestre 2009***II.3. Comercialización de productos alimentarios. Tercer trimestre 2009***3.1. Fruita i hortalisses. Evolució mensual del volum comercialitzat. 2008 - 2009***3.1. Fruta y hortalizas. Evolución mensual del volumen comercializado. 2008 - 2009*

		FRUITES			HORTALISSES		
		Total	% Variació mes anterior	% Variació anual	Total	% Variació mes anterior	% Variació anual
<b>2008</b>	Juliol	9.657,5	19,4	1,9	10.029,9	12,9	3,9
	Agost	7.512,8	-22,2	-0,3	9.373,1	-6,5	2,6
	Setembre	8.111,7	8,0	2,8	9.376,1	0,0	3,5
	Octubre	9.068,2	11,8	2,5	10.840,9	15,6	4,0
	Novembre	8.218,3	-9,4	4,0	11.614,8	7,1	3,0
	Desembre	8.567,6	4,3	4,2	12.650,9	8,9	4,7
<b>2009</b>	Gener	5.719,2	-33,2	3,8	9.161,1	-27,6	3,1
	Febrer	5.538,8	-3,2	3,8	7.357,7	-19,7	2,9
	Març	4.995,6	-9,8	4,3	7.422,8	0,9	2,9
	Abril	5.468,4	9,5	4,2	7.999,6	7,8	0,6
	Maig	6.683,3	22,2	1,4	8.473,3	5,9	3,3
	Juny	8.343,6	24,8	3,2	9.068,5	7,0	2,1
	Juliol	10.029,3	20,2	3,8	10.230,1	12,8	2,0
	Agost	7.779,9	-22,4	3,6	9.577,0	-6,4	2,2
	Setembre	8.434,1	8,4	4,0	9.577,2	0,0	2,1

Nota: Volum en milers de kg.

Font: Mercavalència.

**3.2. Peix. Evolució mensual del volum comercialitzat. 2008 - 2009***3.2. Pescado. Evolución mensual del volumen comercializado. 2008 - 2009*

		PEIX FRESC			MARISC FRESC			CONGELATS		
		Total	% Variació mes anterior	% Variació anual	Total	% Variació mes anterior	% Variació anual	Total	% Variació mes anterior	% Variació anual
<b>2008</b>	Juliol	3.539,1	40,8	3,8	1.869,8	25,4	3,6	2.736,3	20,7	4,0
	Agost	3.383,8	-4,4	4,0	1.696,3	-9,3	3,5	2.534,5	-7,4	3,9
	Setembre	3.602,4	6,5	3,7	1.680,8	-0,9	3,7	2.444,5	-3,6	7,4
	Octubre	3.777,3	4,9	3,7	1.796,5	6,9	3,7	2.668,2	9,2	3,6
	Novembre	3.698,1	-2,1	3,7	1.906,1	6,1	3,7	3.501,4	31,2	3,7
	Desembre	4.119,1	11,4	3,7	2.854,0	49,7	3,7	3.714,0	6,1	3,7
<b>2009</b>	Gener	2.516,9	-38,9	4,4	1.603,5	-43,8	4,4	2.224,3	-40,1	4,4
	Febrer	2.150,7	-14,5	3,7	1.421,5	-11,4	3,7	2.129,4	-4,3	4,5
	Març	2.243,9	4,3	4,4	1.412,1	-0,7	3,9	2.030,6	-4,6	3,9
	Abril	2.232,1	-0,5	3,7	1.410,3	-0,1	3,9	2.069,9	1,9	4,0
	Maig	2.598,4	16,4	3,7	1.413,5	0,2	3,1	1.977,5	-4,5	3,1
	Juny	2.627,8	1,1	4,5	1.542,9	9,2	3,5	2.352,3	19,0	3,8
	Juliol	3.675,0	39,9	3,8	1.937,6	25,6	3,6	2.844,9	20,9	4,0
	Agost	3.520,4	-4,2	4,0	1.755,9	-9,4	3,5	2.633,0	-7,4	3,9
	Setembre	3.737,0	6,2	3,7	1.743,2	-0,7	3,7	2.532,9	-3,8	3,6

Nota: Volum en milers de kg.

Font: Mercavalència.

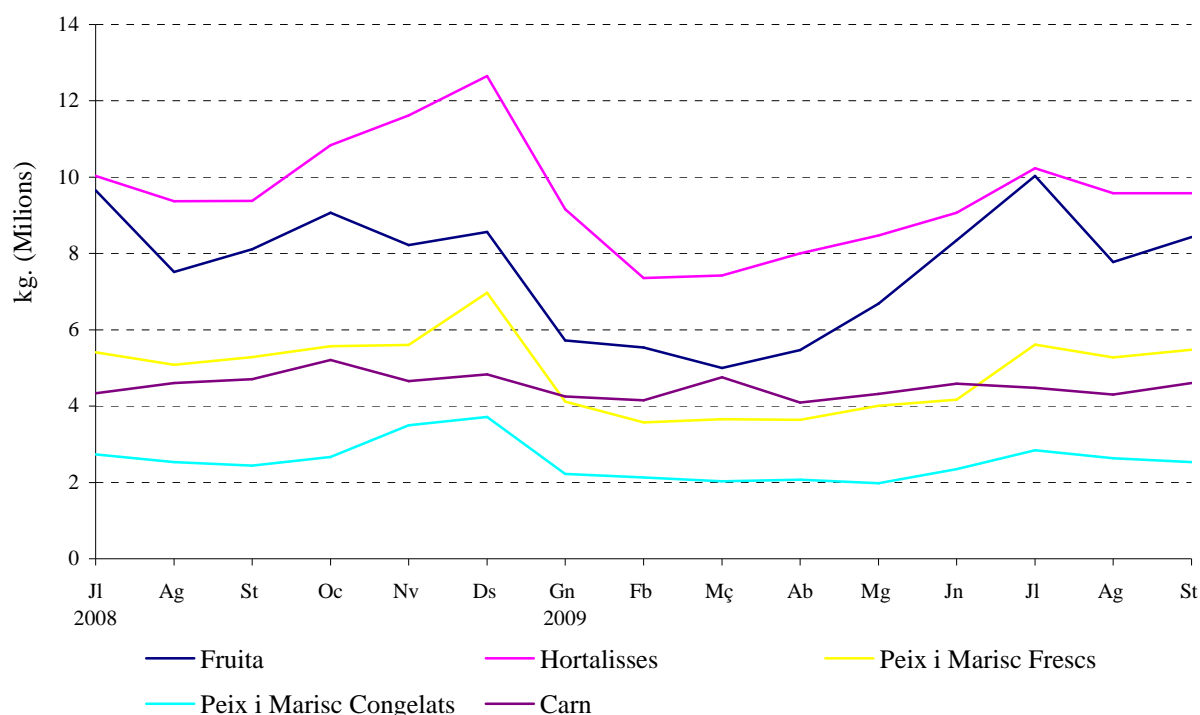
**3.3. Carn. Evolució mensual del volum comercialitzat. 2008 - 2009**

3.3. Carne. Evolución mensual del volumen comercializado. 2008 - 2009

		VAQUÍ			OVÍ			PORCÍ		
		Total	% Variació	% Variació	Total	% Variació	% Variació	Total	% Variació	% Variació
			mes anterior	anual		mes anterior	anual		mes anterior	anual
<b>2008</b>	Juliol	216,3	-22,6	-12,5	65,9	-16,0	-24,5	4.054,0	-15,1	-17,4
	Agost	160,6	-25,8	2,5	49,6	-24,7	-23,3	4.399,1	8,5	-8,5
	Setembre	235,1	46,4	-18,5	51,3	3,5	-36,7	4.423,6	0,6	-9,6
	Octubre	285,9	21,6	16,3	59,2	15,2	-24,0	4.865,5	10,0	-2,5
	Novembre	224,8	-21,4	-8,8	55,0	-7,1	-27,4	4.379,9	-10,0	-15,9
	Desembre	228,7	1,7	-16,2	135,6	146,8	-4,1	4.466,2	2,0	-0,8
<b>2009</b>	Gener	268,5	17,4	12,6	51,0	-62,4	-29,8	3.934,4	-11,9	-27,9
	Febrer	227,1	-15,4	4,0	54,2	6,4	-16,1	3.872,9	-1,6	-17,6
	Març	230,9	1,7	22,0	62,1	14,6	-19,0	4.464,4	15,3	8,6
	Abril	204,0	-11,7	-25,7	59,2	-4,8	-25,2	3.831,4	-14,2	-22,6
	Maig	277,1	35,8	7,6	57,4	-3,0	-27,0	3.988,5	4,1	-18,5
	Juny	207,8	-25,0	-25,7	61,2	6,7	-22,0	4.316,6	8,2	-9,6
	Juliol	225,5	8,5	4,3	61,4	0,4	-6,8	4.193,6	-2,8	3,4
	Agost	144,9	-35,7	-9,7	49,0	-20,2	-1,2	4.111,2	-2,0	-6,5
	Setembre	206,2	42,3	-12,3	56,8	16,0	10,7	4.345,3	5,7	-1,8

Nota: Volum en milers de kg.

Font: Mercavalència.

**COMERCIALIZACIÓ DE PRODUCTES ALIMENTARIS**

**II.4. Demanda turística. Tercer trimestre 2009***II.4. Demanda turística. Tercer trimestre 2009***4.1. Pernotacions i grau d'ocupació. Comparació amb altres àmbits. 2008 - 2009***4.1. Pernotaciones y grado de ocupación. Comparación con otros ámbitos. 2008 - 2009*

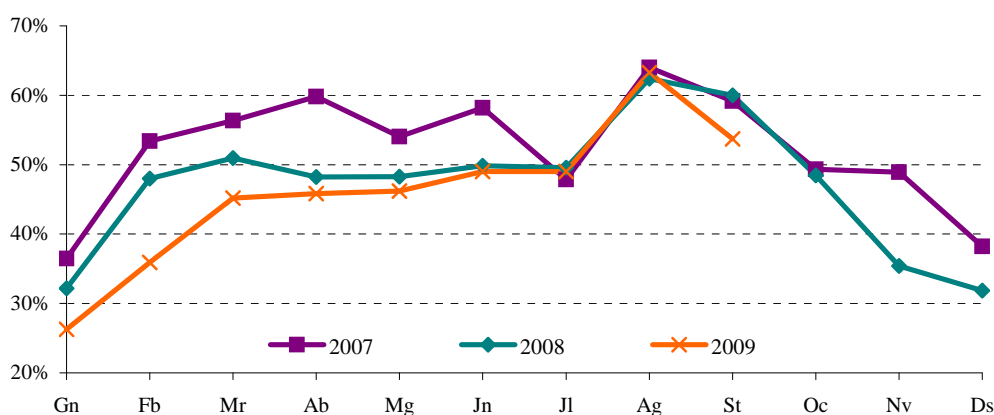
		Grau d'ocupació			Pernotacions		
		València	Província	C. Valenciana	València	Província	C. Valenciana
<b>2008</b>	Juliol	49,6	57,2	75,6	281.252	595.254	2.849.361
	Agost	62,4	67,5	86,8	355.517	700.350	3.324.057
	Setembre	60,0	60,0	68,0	330.269	594.301	2.494.336
	Octubre	48,5	47,1	58,4	275.432	461.955	2.103.763
	Novembre	35,4	39,0	46,1	194.776	367.335	1.460.784
	Desembre	31,9	30,7	37,2	181.499	290.226	1.177.844
<b>2009</b>	Gener	26,3	25,1	34,2	150.211	234.140	1.053.024
	Febrer	35,9	34,9	42,4	186.648	305.816	1.253.078
	Març	45,2	44,2	48,7	260.115	441.272	1.684.322
	Abril	45,8	44,6	50,9	252.771	434.194	1.813.006
	Maig	46,2	45,6	51,4	263.163	471.092	1.915.180
	Juny	49,0	49,1	62,2	273.100	495.496	2.295.426
	Juliol	49,0	55,0	73,7	282.101	578.261	2.866.448
	Agost	63,3	65,1	82,0	363.966	685.348	3.195.943
	Setembre	53,7	52,0	64,1	298.908	528.649	2.393.264

Font: Conselleria de Turisme.

**4.2. Grau d'ocupació. 2008 - 2009***4.2. Grado de ocupación. 2008 - 2009*

		Hotels					Hostals	Total	
		*****	****	***	**	*	Total		
<b>2008</b>	Juliol	34,4	46,4	61,2	50,3	57,6	49,2	62,2	49,6
	Agost	38,0	61,1	78,2	50,9	67,8	62,2	68,5	62,4
	Setembre	50,3	56,4	69,6	63,4	70,9	59,9	63,6	60,0
	Octubre	38,5	45,7	58,6	56,0	47,7	48,8	34,3	48,5
	Novembre	33,4	33,4	40,9	39,7	39,7	35,9	15,9	35,4
	Desembre	24,1	31,3	38,5	33,0	27,5	32,3	14,3	31,9
<b>2009</b>	Gener	29,8	24,6	26,3	28,1	28,1	26,0	36,1	26,3
	Febrer	33,2	32,9	39,6	47,5	34,8	35,7	43,2	35,9
	Març	41,7	44,1	53,4	38,6	34,9	45,6	30,0	45,2
	Abril	49,3	41,0	56,4	47,2	41,2	46,4	26,6	45,8
	Maig	47,7	40,5	61,2	36,3	29,7	46,2	45,9	46,2
	Juny	51,0	48,3	52,6	47,0	34,8	49,3	40,3	49,0
	Juliol	52,7	43,7	65,0	33,9	31,7	49,2	41,0	49,0
	Agost	53,5	63,1	70,9	50,8	46,3	62,7	85,5	63,3
	Setembre	59,4	50,0	67,3	33,8	33,4	54,0	41,8	53,7

Font: Conselleria de Turisme.

**GRAU D'OCUPACIÓ**

**4.3. Pernotacions. 2008 - 2009***4.3. Pernotaciones. 2008 - 2009*

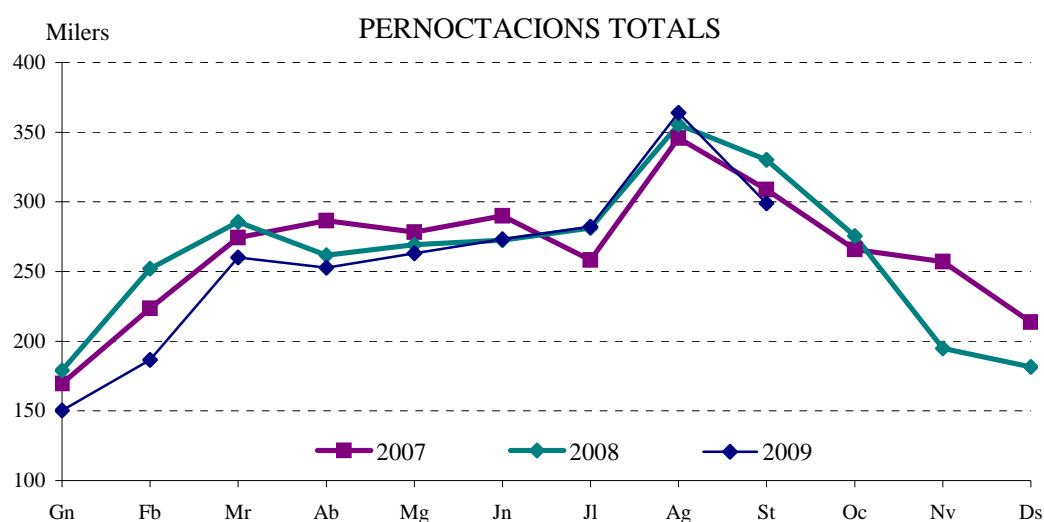
		Nacionals			Estrangers			Total
		Hotels	Hostals	Total	Hotels	Hostals	Total	
<b>2008</b>	Juliol	146.904	5.944	152.848	125.454	2.950	128.404	281.252
	Agost	185.249	4.257	189.506	160.019	5.992	166.011	355.517
	Setembre	160.486	5.228	165.714	160.870	3.685	164.555	330.269
	Octubre	140.408	3.643	144.051	130.181	1.200	131.381	275.432
	Novembre	125.872	1.547	127.419	66.744	613	67.357	194.776
	Desembre	116.671	1.588	118.259	62.814	426	63.240	181.499
<b>2009</b>	Gener	94.565	2.728	97.293	50.741	2.177	52.918	150.211
	Febrer	109.745	4.143	113.888	71.417	1.343	72.760	186.648
	Març	171.742	3.223	174.965	83.835	1.315	85.150	260.115
	Abril	156.944	2.601	159.545	91.937	1.289	93.226	252.771
	Maig	148.868	4.934	153.802	107.359	2.002	109.361	263.163
	Juny	163.048	3.725	166.773	104.148	2.179	106.327	273.100
	Juliol	162.962	3.415	166.377	112.939	2.785	115.724	282.101
	Agost	188.414	7.583	195.997	162.616	5.353	167.969	363.966
	Setembre	147.088	3.547	150.635	145.886	2.387	148.273	298.908

Font: Conselleria de Turisme.

**4.4. Pernotacions d'estrangers per nacionalitats. 2008 - 2009***4.4. Pernotaciones de extranjeros por nacionalidades. 2008 - 2009*

		Total	Alemanya	Bèlgica	Holanda	França	Itàlia	Regne Unit	Resta Països
<b>2008</b>	Juliol	128.404	7.602	4.150	11.971	9.366	22.509	18.488	54.318
	Agost	166.011	10.472	4.333	8.213	13.812	47.586	23.609	57.986
	Setembre	164.555	23.686	4.722	10.673	9.147	22.965	19.734	73.628
	Octubre	131.381	12.036	3.914	10.593	7.980	19.679	15.721	61.458
	Novembre	67.357	4.889	2.512	4.363	3.892	12.476	7.527	31.698
	Desembre	63.240	4.247	4.786	3.411	4.068	18.505	4.769	23.454
<b>2009</b>	Gener	52.918	4.197	1.529	2.510	4.137	14.349	6.098	20.098
	Febrer	72.760	4.789	2.972	5.665	5.808	12.152	8.023	33.351
	Març	85.150	8.481	2.493	3.473	7.008	17.296	11.072	35.327
	Abril	93.226	7.219	3.827	8.865	7.556	18.233	11.882	35.644
	Maig	109.361	8.629	3.722	10.559	6.594	25.196	12.325	42.336
	Juny	106.327	8.287	3.966	8.641	6.292	22.051	12.521	44.569
	Juliol	115.724	7.976	5.923	8.611	9.405	22.053	14.565	47.191
	Agost	167.969	10.041	3.626	12.461	17.718	45.202	21.771	57.150
	Setembre	148.273	11.438	5.984	15.213	6.189	24.799	15.327	69.323

Font: Conselleria de Turisme.



# III. DEMOGRAFIA I POBLACIÓ

## III. DEMOGRAFÍA Y POBLACIÓN

### ÍNDIX

III.1. Resum de moviments registrats al Padró Municipal	
1.1 Resum moviments registrats al Padró Municipal per mesos .....	31
1.2. Resum moviments registrats al Padró Municipal per districtes .....	32
III.2. Naixements i defuncions	
2.1. Naixements i defuncions per sexe i trimestre.....	33
2.2. Naixements i defuncions per districte .....	33
III.3. Migracions registrades	
3.1. Immigrants, emigrants i saldo migratori per trimestre.....	34
3.2. Immigrants segons edat i sexe .....	34
3.3. Immigrants segons procedència i sexe.....	35
3.4. Immigrants segons continent de nacionalitat i sexe ....	35
3.5. Immigrants segons continent de nacionalitat i grups d'edat .....	35
3.6. Emigrants segons edat i sexe .....	36
3.7. Emigrants segons destinació i sexe .....	36
3.8. Emigrants segons continent de nacionalitat i sexe .....	36
3.9. Emigrants segons continent de nacionalitat i grups d'edat .....	37
3.10. Immigrants, emigrants i saldo migratori per districte .....	37
III.4. Canvis de domicili intraurbans	
4.1. Canvis de domicili per sexe i trimestre .....	38
4.2. Canvis de domicili segons edat i sexe .....	38
4.3. Canvis de domicili entre districtes .....	39
4.4. Canvis de domicili segons valor cadastral mitjà del barri d'eixida i d'arribada .....	39

### ÍNDICE

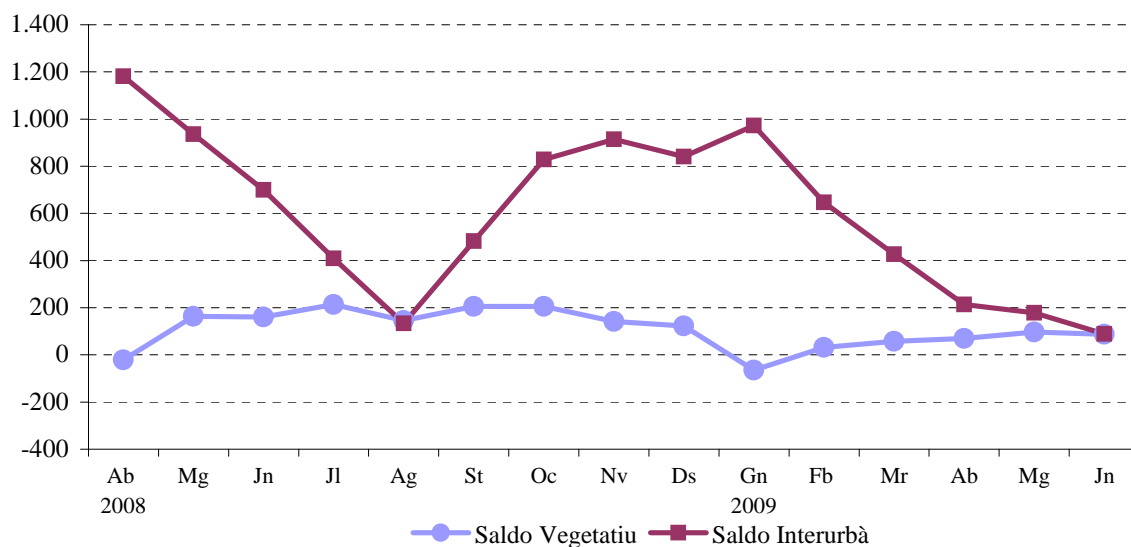
III.1. Resumen de movimientos registrados en el Padrón Municipal	
1.1. Resumen movimientos registrados en el Padrón Municipal por meses.....	31
1.2. Resumen movimientos registrados en el Padrón Municipal por distritos.....	32
III.2. Nacimientos y defunciones	
2.1. Nacimientos y defunciones por sexo y trimestre .....	33
2.2. Nacimientos y defunciones por distrito .....	33
III.3. Migraciones registradas	
3.1. Inmigrantes, emigrantes y saldo migratorio por trimestre.....	34
3.2. Inmigrantes según edad y sexo .....	34
3.3. Inmigrantes según procedencia y sexo .....	35
3.4. Inmigrantes según continente de nacionalidad y sexo	35
3.5. Inmigrantes según continente de nacionalidad y grupos de edad .....	35
3.6. Emigrantes según edad y sexo .....	36
3.7. Emigrantes según destino y sexo .....	36
3.8. Emigrantes según continente de nacionalidad y sexo .	36
3.9. Emigrantes según continente de nacionalidad y grupos de edad .....	37
3.10. Inmigrantes, emigrantes y saldo migratorio por distrito.....	37
III.4. Cambios de domicilio intraurbanos	
4.1. Cambios de domicilio por sexo y trimestre .....	38
4.2. Cambios de domicilio según edad y sexo .....	38
4.3. Cambios de domicilio entre distritos .....	39
4.4. Cambios de domicilio según valor catastral medio del barrio de salida y de llegada.....	39

**III.1. Resum de moviments registrats al Padró Municipal***III.1. Resumen de movimientos registrados en el Padrón Municipal***1.1. Resum moviments registrats al Padró Municipal per mesos***1.1. Resumen movimientos registrados en el Padrón Municipal por meses*

		Altes			Baixes		Canvis de			Saldos	
		Naixement	Immigració	Altres	Defunció	Emigració	Altres	domicili	Vegetatiu	Interurbà	Altres
<b>2006</b>	<b>Total</b>	<b>8.001</b>	<b>42.958</b>	<b>1.799</b>	<b>6.831</b>	<b>33.011</b>	<b>16.257</b>	<b>44.490</b>	<b>1.170</b>	<b>9.947</b>	<b>-14.458</b>
<b>2007</b>	<b>Total</b>	<b>8.281</b>	<b>47.967</b>	<b>3.145</b>	<b>6.881</b>	<b>33.475</b>	<b>8.545</b>	<b>42.775</b>	<b>1.400</b>	<b>14.492</b>	<b>-5.400</b>
<b>2008</b>	<b>Total</b>	<b>8.345</b>	<b>41.250</b>	<b>3.096</b>	<b>6.840</b>	<b>31.673</b>	<b>7.779</b>	<b>44.988</b>	<b>1.505</b>	<b>9.577</b>	<b>-4.683</b>
	Abril	538	4.267	268	559	3.085	1.265	4.947	-21	1.182	-997
	Maig	690	3.893	288	527	2.957	1.135	4.806	163	936	-847
	Juny	674	3.309	276	513	2.610	123	3.716	161	699	153
	Juliol	741	3.253	250	527	2.844	1.538	3.428	214	409	-1.288
	Agost	710	2.647	226	564	2.514	5	2.899	146	133	221
	Setembre	684	3.617	276	479	3.135	1.831	3.863	205	482	-1.555
	Octubre	733	3.460	340	527	2.631	10	3.798	206	829	330
	Novembre	740	3.093	220	599	2.179	1.494	3.486	141	914	-1.274
	Desembre	758	3.024	207	636	2.183	7	3.126	122	841	200
<b>2009</b>	Gener	659	3.511	245	724	2.539	230	3.764	-65	972	15
	Febrer	604	2.982	208	573	2.335	245	3.969	31	647	-37
	Març	686	2.706	245	629	2.279	3.008	3.919	57	427	-2.763
	Abril	589	2.779	215	519	2.565	723	4.225	70	214	-508
	Maig	612	3.087	293	515	2.909	4	4.911	97	178	289
	Juny	563	2.867	245	475	2.778	3.081	4.426	88	89	-2.836

Nota: L'últim trimestre dades provisionals.

Font: Fitxer d'altres i baixes del Padró Municipal d'Habitants. Oficina d'Estadística.

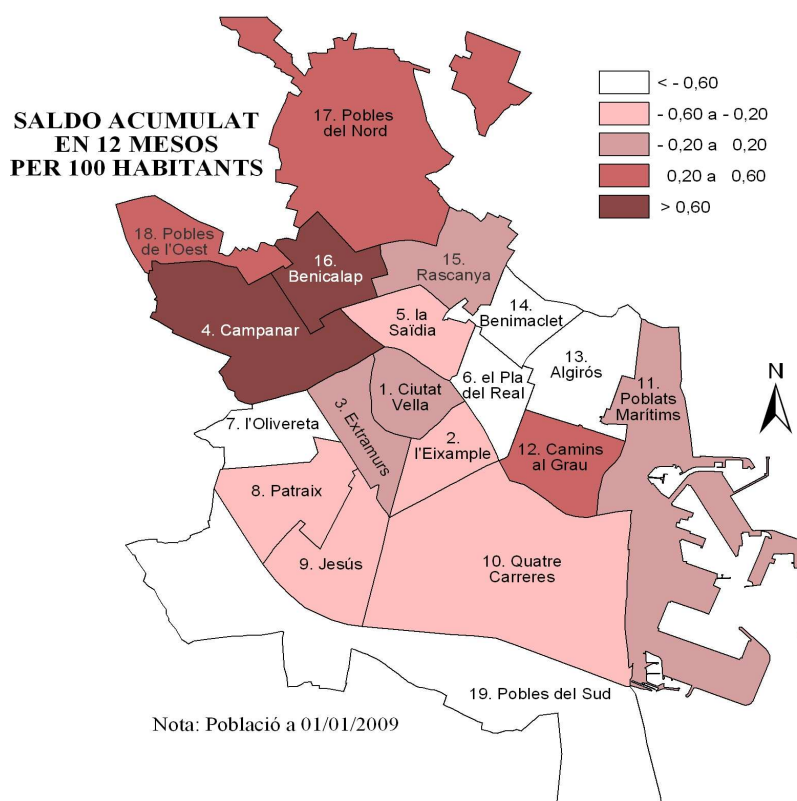
**RESUM DE SALDOS AL PADRÓ MUNICIPAL**

**1.2 Resum moviments registrats al Padró Municipal per districtes***1.2. Resumen movimientos registrados en el Padrón Municipal por distritos*

	1r trimestre 2009				2n trimestre 2009				Saldo acumulat en 12 mesos
	Creixement vegetatiu	Saldo Migratori	Saldo Migratori	Saldo Net*	Creixement vegetatiu	Saldo Migratori	Saldo Migratori	Saldo Net*	
		Interurbà	Intraurbà			Interurbà	Intraurbà		
<b>València</b>	<b>23</b>	<b>2.046</b>	<b>0</b>	<b>-716</b>	<b>255</b>	<b>481</b>	<b>0</b>	<b>-2.319</b>	<b>-1.759</b>
1. Ciutat Vella	-41	138	15	26	-23	25	-8	-68	-14
2. l'Eixample	-76	144	0	-52	2	93	48	35	-104
3. Extramurs	-41	190	19	28	-20	133	106	66	-78
4. Campanar	51	46	0	5	40	104	22	29	270
5. la Saïdia	-40	125	52	-28	-24	47	48	-139	-204
6. el Pla del Real	18	74	-33	-23	27	-7	-95	-123	-280
7. l'Olivereta	-27	140	49	-49	-43	9	-29	-347	-384
8. Patraix	-3	88	54	20	34	-46	68	-100	-122
9. Jesús	45	173	-20	11	14	3	-14	-248	-149
10. Quatre Carreres	2	75	29	-194	27	36	-67	-301	-308
11. Pobles Marítims	-10	172	-11	-82	14	-26	-75	-316	-104
12. Camins al Grau	41	204	52	71	100	-1	40	-140	210
13. Algirós	-5	-11	-109	-300	2	21	-17	-116	-618
14. Benimaclet	-3	80	-4	-12	-5	-13	-32	-182	-267
15. Rascanya	45	224	-92	-119	73	55	-63	-191	82
16. Benicalap	49	160	20	71	33	21	38	-115	351
17. Pobles del Nord	3	-4	-2	-12	3	12	16	12	15
18. Pobles de l'Oest	19	27	13	11	3	63	19	17	70
19. Pobles del Sud	-4	1	-32	-88	-2	-48	-5	-92	-125

Nota: L'últim trimestre dades provisionals. \*Els Saldos Net i Acumulat inclouen altres altes i baixes.

Font: Fitxer d'altres i baixes del Padró Municipal d'Habitants. Oficina d'Estadística





**III.2. Naixements i defuncions. Segon trimestre 2009***III.2. Nacimientos y defunciones. Segundo trimestre 2009***2.1. Naixements i defuncions per sexe i trimestre. 2002-2009***2.1. Nacimientos y defunciones por sexo y trimestre. 2002-2009*

	Naixements			Defuncions			Creixement
	Total	Homes	Dones	Total	Homes	Dones	Vegetatiu
<b>2002 Total</b>	<b>7.232</b>	<b>3.766</b>	<b>3.466</b>	<b>6.981</b>	<b>3.649</b>	<b>3.332</b>	<b>251</b>
<b>2003 Total</b>	<b>7.666</b>	<b>3.868</b>	<b>3.798</b>	<b>7.177</b>	<b>3.683</b>	<b>3.494</b>	<b>489</b>
<b>2004 Total</b>	<b>7.866</b>	<b>4.008</b>	<b>3.858</b>	<b>6.830</b>	<b>3.475</b>	<b>3.355</b>	<b>1.036</b>
<b>2005 Total</b>	<b>8.086</b>	<b>4.067</b>	<b>4.019</b>	<b>7.118</b>	<b>3.519</b>	<b>3.599</b>	<b>968</b>
<b>2006 Total</b>	<b>8.001</b>	<b>4.109</b>	<b>3.892</b>	<b>6.831</b>	<b>3.424</b>	<b>3.407</b>	<b>1.170</b>
<b>2007 Total</b>	<b>8.281</b>	<b>4.308</b>	<b>3.973</b>	<b>6.881</b>	<b>3.378</b>	<b>3.503</b>	<b>1.400</b>
<b>2008 Total</b>	<b>8.345</b>	<b>4.326</b>	<b>4.019</b>	<b>6.840</b>	<b>3.399</b>	<b>3.441</b>	<b>1.505</b>
Segon Trimestre	1.902	941	961	1.599	782	817	303
Tercer Trimestre	2.135	1.088	1.047	1.570	785	785	565
Quart Trimestre	2.231	1.190	1.041	1.762	892	870	469
<b>2009 Primer Trimestre</b>	<b>1.949</b>	<b>1.071</b>	<b>878</b>	<b>1.926</b>	<b>988</b>	<b>938</b>	<b>23</b>
Segon Trimestre	1.764	958	806	1.509	745	764	255

Nota: L'últim trimestre dades provisionals.

Font: Fitxer d'altres i baixes del Padró Municipal d'Habitants. Oficina d'Estadística.

**2.2. Naixements i defuncions per districte. Primer i Segon trimestre 2009***2.2. Nacimientos y defunciones por distrito. Primer y Segundo trimestre 2009*

	1r trimestre 2009			2n trimestre 2009		
	Naixements	Defuncions	Creixement vegetatiu	Naixements	Defuncions	Creixement vegetatiu
<b>València</b>	<b>1.949</b>	<b>1.926</b>	<b>23</b>	<b>1.764</b>	<b>1.509</b>	<b>255</b>
1. Ciutat Vella	53	94	-41	53	76	-23
2. l'Eixample	81	157	-76	110	108	2
3. Extramurs	104	145	-41	98	118	-20
4. Campanar	120	69	51	92	52	40
5. la Saïdia	96	136	-40	85	109	-24
6. el Pla del Real	81	63	18	72	45	27
7. l'Olivereta	122	149	-27	82	125	-43
8. Patraix	113	116	-3	127	93	34
9. Jesús	150	105	45	109	95	14
10. Quatre Carreres	191	189	2	156	129	27
11. Pobllats Marítims	154	164	-10	129	115	14
12. Camins al Grau	170	129	41	185	85	100
13. Algirós	72	77	-5	69	67	2
14. Benimaclet	47	50	-3	51	56	-5
15. Rascanya	154	109	45	160	87	73
16. Benicalap	130	81	49	97	64	33
17. Pobles del Nord	25	22	3	16	13	3
18. Pobles de l'Oest	46	27	19	33	30	3
19. Pobles del Sud	40	44	-4	40	42	-2

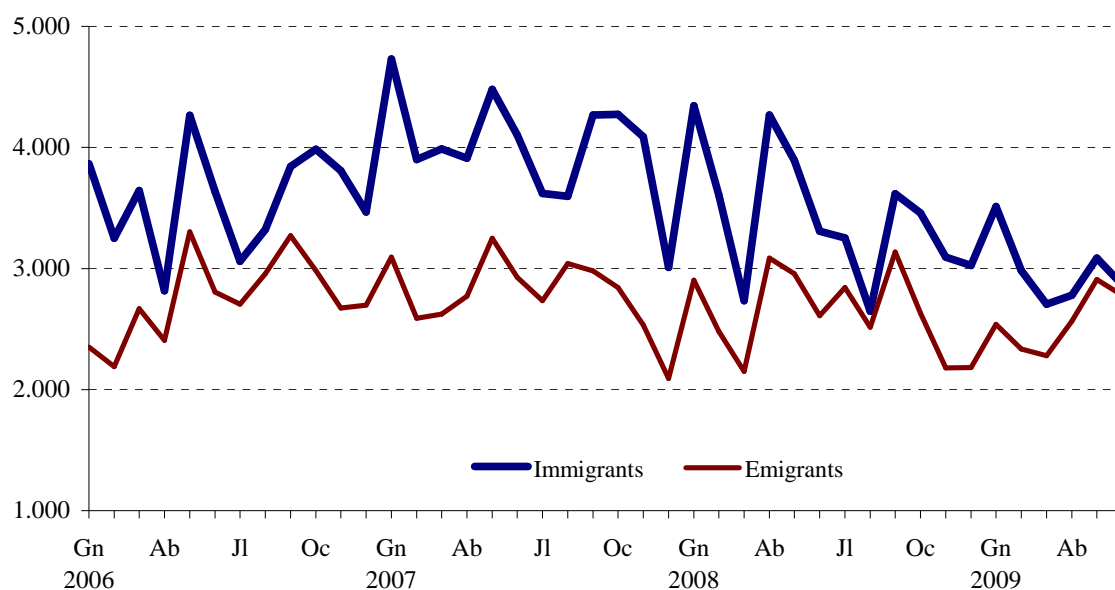
Font: Fitxer d'altres i baixes del Padró Municipal d'Habitants. Oficina d'Estadística.

**III.3. Migracions registrades. Segon trimestre 2009***III.3. Migraciones registradas. Segundo trimestre 2009***3.1. Immigrants, emigrants i saldo migratori per trimestre. 2002-2009***3.1. Inmigrantes, emigrantes y saldo migratorio por trimestre. 2002-2009*

	Immigrants	Emigrants	Saldo Migratori
<b>2002 Total</b>	<b>37.203</b>	<b>25.853</b>	<b>11.350</b>
<b>2003 Total</b>	<b>37.799</b>	<b>29.339</b>	<b>8.460</b>
<b>2004 Total</b>	<b>39.359</b>	<b>29.271</b>	<b>10.088</b>
<b>2005 Total</b>	<b>40.577</b>	<b>31.756</b>	<b>8.821</b>
<b>2006 Total</b>	<b>42.958</b>	<b>33.011</b>	<b>9.947</b>
<b>2007 Total</b>	<b>47.967</b>	<b>33.475</b>	<b>14.492</b>
<b>2008 Total</b>	<b>41.250</b>	<b>31.673</b>	<b>9.577</b>
Segon Trimestre	11.469	8.652	2.817
Tercer Trimestre	9.517	8.493	1.024
Quart Trimestre	9.577	6.993	2.584
<b>2009 Primer Trimestre</b>	<b>9.199</b>	<b>7.153</b>	<b>2.046</b>
Segon Trimestre	8.733	8.252	481

Nota: L'últim trimestre dades provisionals.

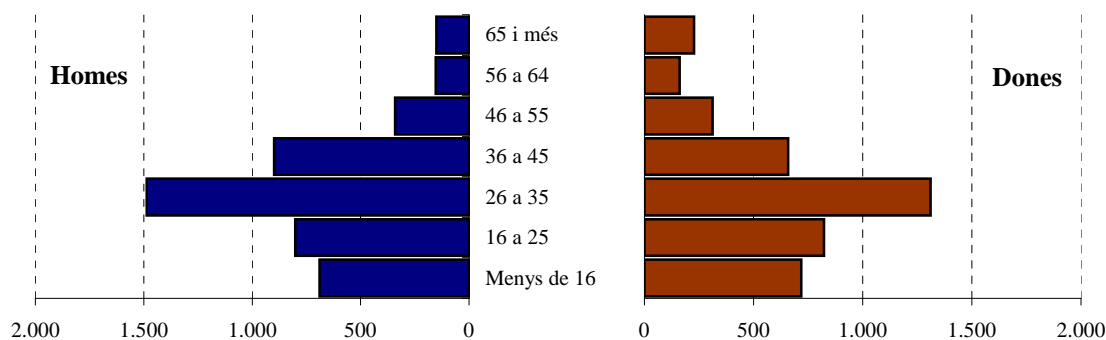
Font: Fitxer d'altres i baixes del Padró Municipal d'Habitants. Oficina d'Estadística.

**EVOLUCIÓ MENSUAL DE LA MIGRACIÓ REGISTRADA****3.2. Immigrants segons edat i sexe. Segon trimestre 2009***3.2. Inmigrantes según edad y sexo. Segundo trimestre 2009*

	Total	%	Homes	%	Dones	%
<b>Total</b>	<b>8.733</b>	<b>100,0%</b>	<b>4.521</b>	<b>51,8%</b>	<b>4.212</b>	<b>48,2%</b>
Menys de 16	1.407	16,1%	689	7,9%	718	8,2%
16 a 25	1.624	18,6%	802	9,2%	822	9,4%
26 a 35	2.797	32,0%	1.486	17,0%	1.311	15,0%
36 a 45	1.558	17,8%	899	10,3%	659	7,5%
46 a 55	653	7,5%	341	3,9%	312	3,6%
56 a 64	315	3,6%	153	1,8%	162	1,9%
65 i més	379	4,3%	151	1,7%	228	2,6%

Font: Fitxer d'altres i baixes del Padró Municipal d'Habitants. Oficina d'Estadística.

## ESTRUCTURA D'EDAT I SEXE DELS IMMIGRANTS. Segon trimestre 2009



## 3.3. Immigrants segons procedència i sexe. Segon trimestre 2009

3.3. Inmigrantes según procedencia y sexo. Segundo trimestre 2009

	Total	%	Homes	%	Dones	%
<b>Total</b>	<b>8.733</b>	<b>100,0</b>	<b>4.521</b>	<b>51,8</b>	<b>4.212</b>	<b>48,2</b>
l'Horta	2.459	28,2	1.210	13,9	1.249	14,3
Resta de la Comunitat	2.023	23,2	945	10,8	1.078	12,3
Resta de l'Estat	2.460	28,2	1.416	16,2	1.044	12,0
Estranger	1.791	20,5	950	10,9	841	9,6

Font: Fitxer d'altres i baixes del Padró Municipal d'Habitants. Oficina d'Estadística.

## 3.4. Immigrants segons continent de nacionalitat i sexe. Segon trimestre 2009

3.4. Inmigrantes según continente de nacionalidad y sexo. Segundo trimestre 2009

	Total	%	Homes	%	Dones	%
<b>Total</b>	<b>8.733</b>	<b>100,0</b>	<b>4.521</b>	<b>51,8</b>	<b>4.212</b>	<b>48,2</b>
Espanya	4.341	49,7	2.102	24,1	2.239	25,6
Unió Europea (26 països)	832	9,5	428	4,9	404	4,6
Resta d'Europa	100	1,1	39	0,4	61	0,7
Àfrica	744	8,5	530	6,1	214	2,5
Amèrica del Nord	62	0,7	25	0,3	37	0,4
Amèrica Central	211	2,4	76	0,9	135	1,5
Amèrica del Sud	1.686	19,3	761	8,7	925	10,6
Àsia, Oceania i Altres	757	8,7	560	6,4	197	2,3

Font: Fitxer d'altres i baixes del Padró Municipal d'Habitants. Oficina d'Estadística.

## 3.5. Immigrants segons continent de nacionalitat i grups d'edat. Segon trimestre 2009

3.5. Inmigrantes según continente de nacionalidad y grupos de edad. Segundo trimestre 2009

	Total	%	Menys de 16 anys	%	16-64 anys	%	65 i més anys	%
<b>Total</b>	<b>8.733</b>	<b>100,0</b>	<b>1.407</b>	<b>16,1</b>	<b>6.947</b>	<b>79,5</b>	<b>379</b>	<b>4,3</b>
Espanya	4.341	49,7	919	10,5	3.090	35,4	332	3,8
Unió Europea (26 països)	832	9,5	72	0,8	743	8,5	17	0,2
Resta d'Europa	100	1,1	9	0,1	88	1,0	3	0,0
Àfrica	744	8,5	74	0,8	669	7,7	1	0,0
Amèrica del Nord	62	0,7	7	0,1	54	0,6	1	0,0
Amèrica Central	211	2,4	19	0,2	188	2,2	4	0,0
Amèrica del Sud	1.686	19,3	233	2,7	1.433	16,4	20	0,2
Àsia, Oceania i Altres	757	8,7	74	0,8	682	7,8	1	0,0

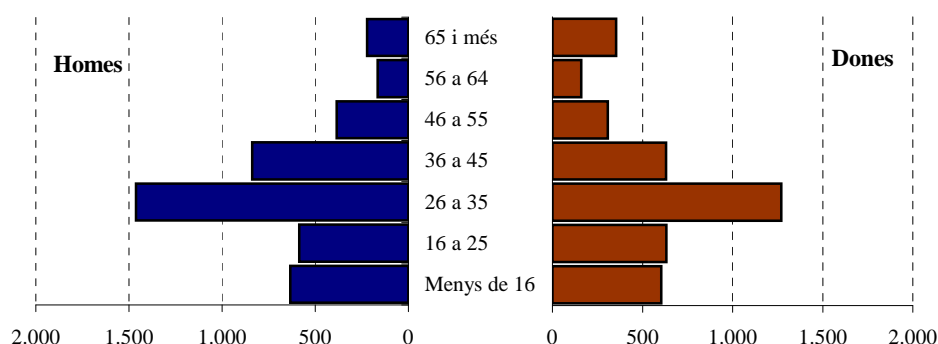
Font: Fitxer d'altres i baixes del Padró Municipal d'Habitants. Oficina d'Estadística.

**3.6. Emigrants segons edat i sexe. Segon trimestre 2009**

3.6. Emigrantes según edad y sexo. Segon trimestre 2009

	Total	%	Homes	%	Dones	%
<b>Total</b>	<b>8.252</b>	<b>100,0</b>	<b>4.294</b>	<b>52,0</b>	<b>3.958</b>	<b>48,0</b>
Menys de 16	1.238	15,0	634	7,7	604	7,3
16 a 25	1.218	14,8	586	7,1	632	7,7
26 a 35	2.733	33,1	1.463	17,7	1.270	15,4
36 a 45	1.470	17,8	839	10,2	631	7,6
46 a 55	693	8,4	385	4,7	308	3,7
56 a 64	325	3,9	165	2,0	160	1,9
65 i més	575	7,0	222	2,7	353	4,3

Font: Fitxer d'altres i baixes del Padró Municipal d'Habitants. Oficina d'Estadística.

**ESTRUCTURA D'EDAT I SEXE DELS EMIGRANTS. Segon trimestre 2009****3.7. Emigrants segons destinació i sexe. Segon trimestre 2009**

3.7. Emigrantes según destino y sexo. Segundo trimestre 2009

	Total	%	Homes	%	Dones	%
<b>Total</b>	<b>8.252</b>	<b>100,0</b>	<b>4.294</b>	<b>52,0</b>	<b>3.958</b>	<b>48,0</b>
l'Horta	3.179	38,5	1.562	18,9	1.617	19,6
Resta de la Comunitat	2.302	27,9	1.159	14,0	1.143	13,9
Resta de l'estat	2.503	30,3	1.416	17,2	1.087	13,2
Estranger	268	3,2	157	1,9	111	1,3

Font: Fitxer d'altres i baixes del Padró Municipal d'Habitants. Oficina d'Estadística.

**3.8. Emigrants segons continent de nacionalitat i sexe. Segon trimestre 2009**

3.8. Emigrantes según continente de nacionalidad y sexo. Segundo trimestre 2009

	Total	%	Homes	%	Dones	%
<b>Total</b>	<b>8.252</b>	<b>100,0</b>	<b>4.294</b>	<b>52,0</b>	<b>3.958</b>	<b>48,0</b>
Espanya	5.399	65,4	2.657	32,2	2.742	33,2
Unió Europea (26 països)	479	5,8	248	3,0	231	2,8
Resta d'Europa	83	1,0	33	0,4	50	0,6
Àfrica	423	5,1	298	3,6	125	1,5
Amèrica del Nord	32	0,4	20	0,2	12	0,1
Amèrica Central	106	1,3	46	0,6	60	0,7
Amèrica del Sud	1.249	15,1	601	7,3	648	7,9
Àsia, Oceania i Altres	481	5,8	391	4,7	90	1,1

Font: Fitxer d'altres i baixes del Padró Municipal d'Habitants. Oficina d'Estadística.

**3.9. Emigrants segons continent de nacionalitat i grups d'edat. Segon trimestre 2009**

3.9. Emigrantes según continente de nacionalidad y grupos de edad. Segundo trimestre 2009

	Total	%	Menys de 16 anys	%	16-64 anys	%	65 i més anys	%
<b>Total</b>	<b>8.252</b>	<b>100,0</b>	<b>1.238</b>	<b>15,0</b>	<b>6.439</b>	<b>78,0</b>	<b>575</b>	<b>7,0</b>
Espanya	5.399	65,4	925	11,2	3.920	47,5	554	6,7
Unió Europea (26 països)	479	5,8	66	0,8	404	4,9	9	0,1
Resta d'Europa	83	1,0	8	0,1	75	0,9	0	0,0
Àfrica	423	5,1	41	0,5	381	4,6	1	0,0
Amèrica del Nord	32	0,4	5	0,1	26	0,3	1	0,0
Amèrica Central	106	1,3	7	0,1	99	1,2	0	0,0
Amèrica del Sud	1.249	15,1	155	1,9	1.085	13,1	9	0,1
Àsia, Oceania i Altres	481	5,8	31	0,4	449	5,4	1	0,0

Font: Fitxer d'altres i baixes del Padró Municipal d'Habitants. Oficina d'Estadística.

**3.10. Immigrants, emigrants i saldo migratori per districte. Primer i Segon trimestre 2009**

3.10. Inmigrantes, emigrantes y saldo migratorio por distrito. Primer y Segundo trimestre 2009

	1r trimestre 2009			2n trimestre 2009		
	Immigrants	Emigrants	Saldo Migratori	Immigrants	Emigrants	Saldo Migratori
<b>València</b>	<b>9.199</b>	<b>7.153</b>	<b>2.046</b>	<b>8.733</b>	<b>8.252</b>	<b>481</b>
1. Ciutat Vella	345	207	138	310	285	25
2. l'Eixample	491	347	144	464	371	93
3. Extramurs	535	345	190	546	413	133
4. Campanar	421	375	46	460	356	104
5. la Saïdia	577	452	125	535	488	47
6. el Pla del Real	285	211	74	282	289	-7
7. l'Olivereta	703	563	140	720	711	9
8. Patraix	570	482	88	496	542	-46
9. Jesús	643	470	173	611	608	3
10. Quatre Carreres	801	726	75	788	752	36
11. Poblat Marítims	648	476	172	563	589	-26
12. Camins al Grau	758	554	204	662	663	-1
13. Algirós	379	390	-11	382	361	21
14. Benimaclet	335	255	80	335	348	-13
15. Rascanya	790	566	224	641	586	55
16. Benicalap	511	351	160	496	475	21
17. Pobles del Nord	60	64	-4	71	59	12
18. Pobles de l'Oest	157	130	27	208	145	63
19. Pobles del Sud	190	189	1	163	211	-48

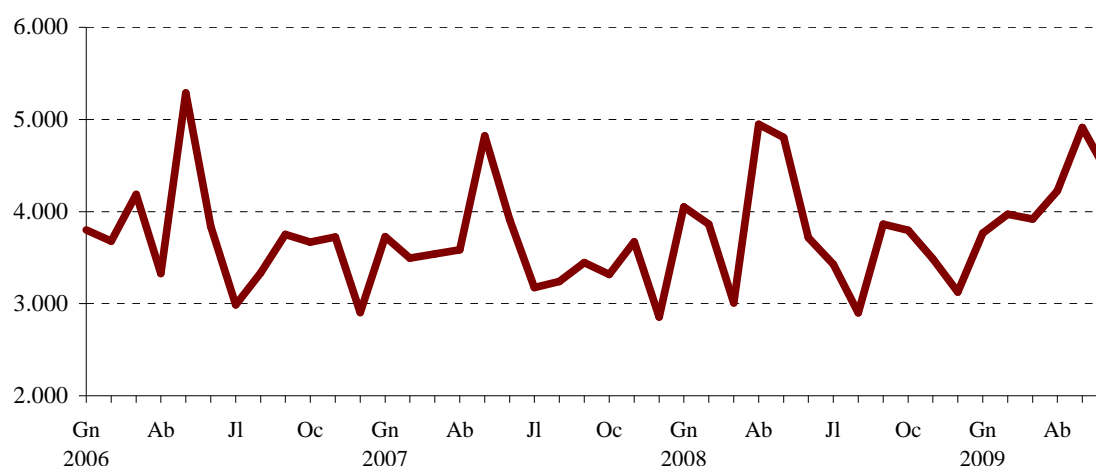
Font: Fitxer d'altres i baixes del Padró Municipal d'Habitants. Oficina d'Estadística.

**III.4. Canvis de domicili intraurbans. Segon trimestre 2009***III.4. Cambios de domicilio intraurbanos. Segundo trimestre 2009***4.1. Canvis de domicili per sexe i trimestre. 2002-2009***4.1. Cambios de domicilio por sexo y trimestre. 2002-2009*

	Total	Homes	Dones
<b>2002 Total</b>	<b>34.573</b>	<b>16.846</b>	<b>17.727</b>
<b>2003 Total</b>	<b>42.151</b>	<b>20.628</b>	<b>21.523</b>
<b>2004 Total</b>	<b>44.542</b>	<b>21.993</b>	<b>22.549</b>
<b>2005 Total</b>	<b>43.316</b>	<b>21.693</b>	<b>21.623</b>
<b>2006 Total</b>	<b>44.490</b>	<b>22.252</b>	<b>22.238</b>
<b>2007 Total</b>	<b>42.775</b>	<b>21.200</b>	<b>21.575</b>
<b>2008 Total</b>	<b>44.988</b>	<b>22.380</b>	<b>22.608</b>
Segon Trimestre	13.469	6.724	6.745
Tercer Trimestre	10.190	5.094	5.096
Quart Trimestre	10.410	5.175	5.235
<b>2009 Primer Trimestre</b>	<b>11.652</b>	<b>5.782</b>	<b>5.870</b>
Segon Trimestre	13.562	6.640	6.922

Nota: L'últim trimestre dades provisionals.

Font: Fitxer d'altres i baixes del Padró Municipal d'Habitants. Oficina d'Estadística.

**EVOLUCIÓ MENSUAL DELS CANVIS DE DOMICILI****4.2. Canvis de domicili segons edat i sexe. Segon trimestre 2009***4.2. Cambios de domicilio según edad y sexo. Segundo trimestre 2009*

	Total	%	Homes	%	Dones	%
<b>Total</b>	<b>13.562</b>	<b>100,0</b>	<b>6.640</b>	<b>49,0</b>	<b>6.922</b>	<b>51,0</b>
Menys de 16 anys	2.938	21,7	1.485	10,9	1.453	10,7
De 16 a 25 anys	1.777	13,1	804	5,9	973	7,2
De 26 a 35 anys	4.250	31,3	2.035	15,0	2.215	16,3
De 36 a 45 anys	2.596	19,1	1.373	10,1	1.223	9,0
De 46 a 55 anys	1.065	7,9	526	3,9	539	4,0
De 56 a 64 anys	435	3,2	217	1,6	218	1,6
De 65 i més anys	501	3,7	200	1,5	301	2,2

Font: Fitxer d'altres i baixes del Padró Municipal d'Habitants. Oficina d'Estadística.

**4.3. Canvis de domicili entre districtes. Segon trimestre 2009**

4.3. Cambios de domicilio entre distritos. Segundo trimestre 2009

	Districte d'eixida																			Total
	1	2	3	4	5	6	7	8	9	10	11	12	13	14	15	16	17	18	19	
<b>Districte d'arribada</b>																				
<b>1</b>	<b>107</b>	30	42	13	21	15	27	17	13	12	19	16	6	4	9	8	0	0	2	361
<b>2</b>	32	<b>286</b>	29	18	10	39	18	14	22	176	8	52	28	11	26	23	1	1	14	808
<b>3</b>	50	45	<b>232</b>	42	27	18	66	68	83	39	16	26	13	6	22	14	2	2	13	784
<b>4</b>	19	12	28	<b>164</b>	65	10	37	15	11	22	13	27	10	4	43	76	1	8	8	573
<b>5</b>	20	15	20	41	<b>369</b>	21	28	13	17	34	28	9	19	62	174	99	0	4	6	979
<b>6</b>	20	27	11	6	22	<b>106</b>	4	12	5	16	9	42	32	29	11	8	0	0	7	367
<b>7</b>	16	18	66	25	19	4	<b>569</b>	89	46	52	27	15	20	15	29	27	0	1	6	1.044
<b>8</b>	9	35	59	19	7	14	112	<b>333</b>	120	34	18	14	11	13	20	12	1	2	9	842
<b>9</b>	12	20	71	10	28	8	39	88	<b>443</b>	75	30	22	23	4	17	10	0	5	10	915
<b>10</b>	14	153	29	37	22	10	41	49	65	<b>685</b>	48	63	25	10	35	16	0	4	15	1.321
<b>11</b>	9	13	12	6	12	14	26	8	17	65	<b>590</b>	141	53	13	28	17	0	2	14	1.040
<b>12</b>	15	42	14	12	24	70	24	14	21	51	167	<b>492</b>	128	26	35	6	0	4	7	1.152
<b>13</b>	8	18	8	13	10	43	9	4	5	25	68	125	<b>189</b>	24	10	15	0	0	4	578
<b>14</b>	8	6	13	7	45	47	10	6	6	15	17	19	13	<b>170</b>	59	10	0	0	1	452
<b>15</b>	15	8	14	44	144	22	29	18	14	33	27	15	10	80	<b>537</b>	69	8	6	9	1.102
<b>16</b>	10	8	21	85	89	9	25	16	14	21	11	23	7	7	95	<b>339</b>	0	5	10	795
<b>17</b>	0	0	1	2	1	3	2	0	3	2	1	0	2	0	8	4	<b>10</b>	0	0	39
<b>18</b>	2	1	3	5	10	4	5	2	1	3	3	8	5	4	3	4	0	<b>129</b>	1	193
<b>19</b>	3	23	5	2	6	5	2	8	23	28	15	3	1	2	4	0	0	1	<b>86</b>	217
<b>Total</b>	369	760	678	551	931	462	1.073	774	929	1.388	1.115	1.112	595	484	1.165	757	23	174	222	<b>13.562</b>

Font: Fitxer d'altres i baixes del Padró Municipal d'Habitants. Oficina d'Estadística.

**4.4. Canvis de domicili segons valor cadastral mitjà del barri d'eixida i d'arribada. Segon trimestre 2009**

4.4. Cambios de domicilio según valor catastral medio del barrio de salida y de llegada. Segundo trimestre 2009

	Valor cadastral mitjà dels habitatges del barri d'eixida					
	Total	<=15.000	15.001-19.000	19.001-25.000	25.001-35.000	>35.000
<b>Barri d'arribada</b>						
<b>Total</b>	<b>13.562</b>	<b>958</b>	<b>2.375</b>	<b>6.017</b>	<b>2.729</b>	<b>1.483</b>
Mateix barri	3.865	324	834	1.678	728	301
<= 15.000	535	68	112	278	55	22
15.000-19.000	1.438	130	394	636	208	70
19.001-25.000	4.329	297	735	1.936	897	464
25.001-35.000	2.122	98	212	1.006	482	324
>35.000	1.273	41	88	483	359	302

Nota: Dades en Euros. Vegeu apartat de conceptes.

Font: Fitxer d'altres i baixes del Padró Municipal d'Habitants. Oficina d'Estadística.

# IV. EDIFICACIÓ I HABITATGE

## IV. EDIFICACIÓN Y VIVIENDA

### ÍNDEX

#### IV.1. Llicències urbanístiques municipals.

1.1. Llicències de construcció i ocupació d'habitatges per districte. .... 41

#### IV.2. Habitatges visats.

2.1. Habitatges visats. .... 42

#### IV.3. Preus per m<sup>2</sup> dels habitatges lliures.

3.1. Preu mitjà trimestral per m<sup>2</sup> dels habitatges lliures..... 43

#### IV.4. Nombre de taxacions d'habitatges lliures.

4.1. Nombre de taxacions d'habitatges lliures ..... 44

### ÍNDICE

#### IV.1. Licencias urbanísticas municipales.

1.1. Licencias de construcción y ocupación de viviendas por distrito. .... 41

#### IV.2. Viviendas visadas.

2.1. Viviendas visadas. .... 42

#### IV.3. Precios por m<sup>2</sup> de las viviendas libres .

3.1. Precio medio trimestral por m<sup>2</sup> de las viviendas libres ..... 43

#### IV.4. Número de tasaciones de viviendas libres.

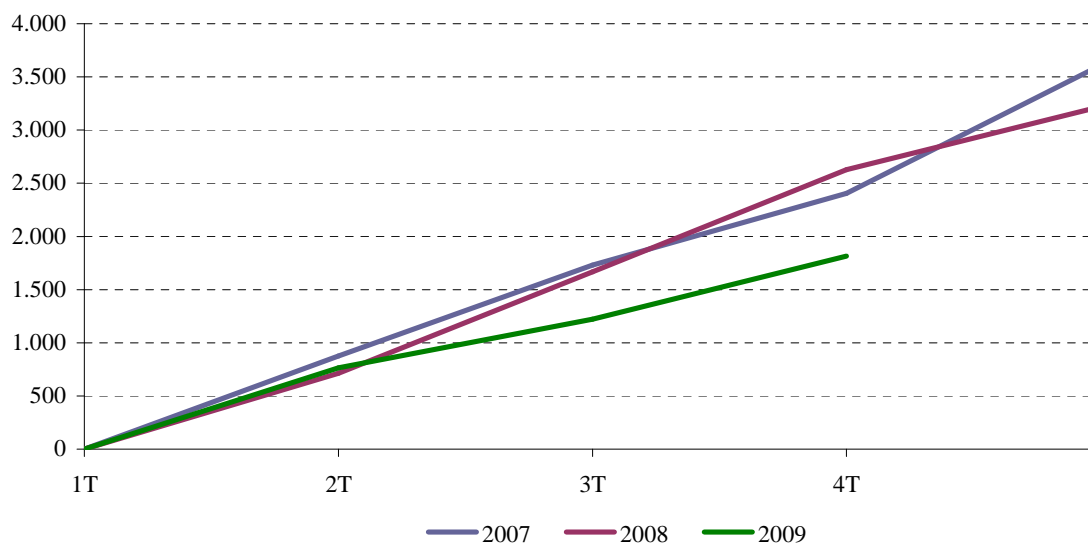
4.1. Número de tasaciones de viviendas libres..... 44



**IV.1. Llicències urbanístiques municipals. Tercer trimestre 2009***IV.1. Licencias urbanísticas municipales. Tercer trimestre 2009***1.1. Llicències de construcció i ocupació d'habitatges per districte. Tercer trimestre 2009***1.1. Licencias de construcción y ocupación de viviendas por distrito. Tercer trimestre 2009*

	Construcció			1ª Ocupació		
	Llicències	Edificis	Habitatges	Llicències	Edificis	Habitatges
<b>Total</b>	<b>29</b>	<b>36</b>	<b>260</b>	<b>32</b>	<b>55</b>	<b>592</b>
1. Ciutat Vella	1	5	12	5	6	42
2. l' Eixample	1	1	8	3	4	18
3. Extramurs	1	1	14	0	0	0
4. Campanar	1	1	1	0	0	0
5. la Saïdia	1	1	15	0	0	0
6. el Pla del Real	0	0	0	2	2	28
7. l' Olivereta	0	0	0	0	0	0
8. Patraix	0	0	0	0	0	0
9. Jesús	3	3	38	1	4	29
10. Quatre Carreres	4	4	42	4	10	172
11. Poblat Marítims	3	3	24	5	5	12
12. Camins al Grau	0	0	0	0	0	0
13. Algirós	0	0	0	0	0	0
14. Benimaclet	2	2	8	1	1	1
15. Rascanya	1	1	9	2	3	25
16. Benicalap	2	2	46	3	5	208
17. Pobles del Nord	3	4	3	3	12	26
18. Pobles de l'Oest	3	4	36	2	2	26
19. Pobles del Sud	3	4	4	1	1	5

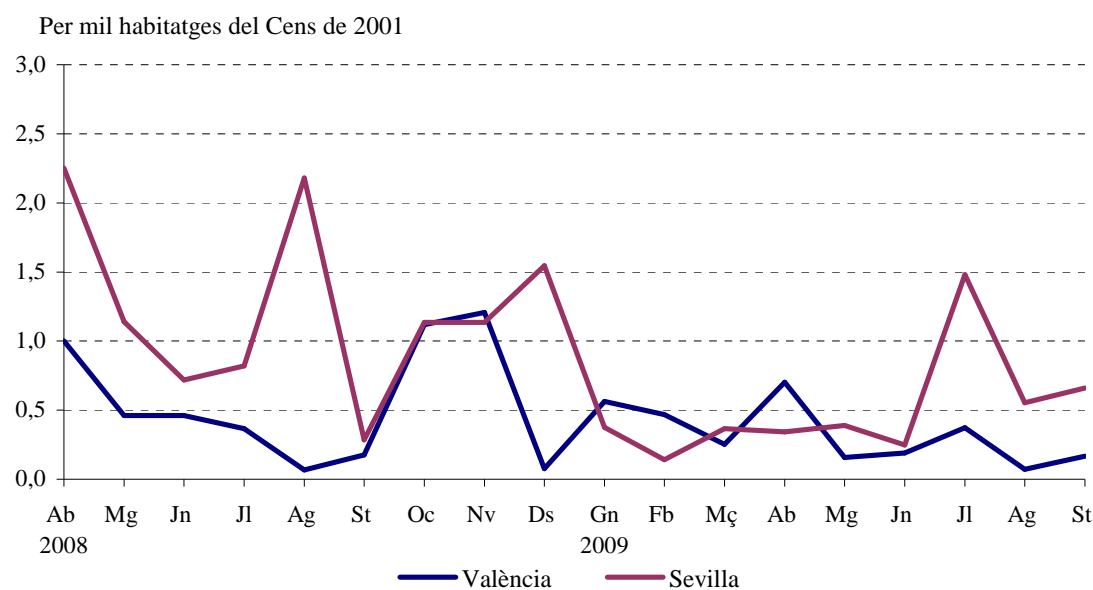
Font: *Servici de Llicències Urbanístiques. Ajuntament de València.*

**HABITATGES AMB LLICÈNCIA D'OCUPACIÓ**

**IV.2. Habitatges visats. Tercer trimestre 2009***IV.2. Viviendas visadas. Tercer trimestre 2009***2.1. Habitatges visats***2.1. Viviendas visadas*

		València	Barcelona	Màlaga	Madrid	Saragossa	Sevilla	Comunitat Valenciana	Espanya
<b>2005</b>	<b>Total</b>	<b>4.176</b>	<b>7.117</b>	<b>6.382</b>	<b>24.678</b>	<b>4.755</b>	<b>3.448</b>	<b>106.516</b>	<b>786.257</b>
<b>2006</b>	<b>Total</b>	<b>5.007</b>	<b>6.143</b>	<b>6.416</b>	<b>16.326</b>	<b>8.030</b>	<b>4.063</b>	<b>125.877</b>	<b>911.568</b>
<b>2007</b>	<b>Total</b>	<b>3.576</b>	<b>4.826</b>	<b>6.408</b>	<b>13.972</b>	<b>7.347</b>	<b>4.717</b>	<b>93.607</b>	<b>688.851</b>
<b>2008</b>	<b>Total</b>	<b>2.554</b>	<b>2.839</b>	<b>2.379</b>	<b>8.025</b>	<b>2.193</b>	<b>3.781</b>	<b>31.677</b>	<b>299.551</b>
	Abril	377	449	390	967	263	664	3.907	36.458
	Maig	174	128	401	1.013	189	336	3.098	26.346
	Juny	174	250	254	933	247	212	2.591	24.825
	Juliol	138	188	190	904	423	242	2.886	26.336
	Agost	25	309	88	626	49	643	496	12.733
	Setembre	66	20	162	486	104	84	1.526	19.111
	Octubre	422	245	100	499	386	335	1.919	20.014
	Novembre	455	194	29	312	44	335	2.195	18.311
	Desembre	29	270	101	418	121	456	1.129	19.817
<b>2009</b>	Gener	212	182	41	132	471	111	1.213	11.964
	Febrer	176	23	118	379	69	42	1.113	13.054
	Març	95	86	100	626	357	108	1.625	14.405
	Abril	265	22	104	404	101	101	901	13.298
	Maig	59	30	132	263	172	115	977	12.705
	Juny	72	215	45	185	38	73	848	12.181
	Juliol	141	372	69	217	299	437	1.273	14.923
	Agost	27	86	41	102	67	163	326	6.975
	Setembre	63	346	48	452	19	195	743	11.141

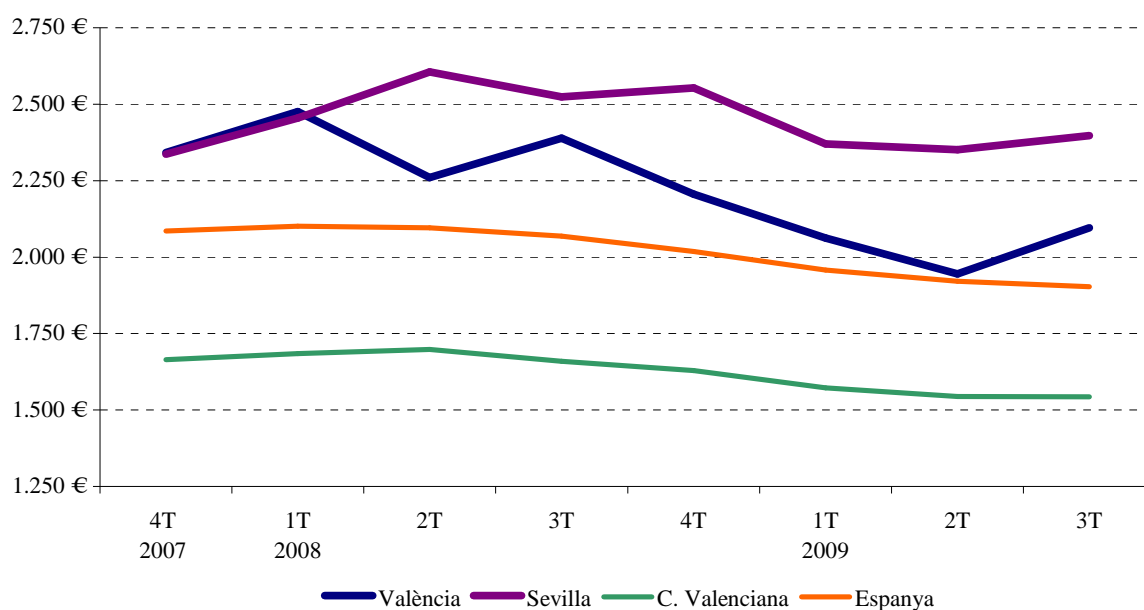
Font: Ministerio de Fomento ([www.fomento.es](http://www.fomento.es)).

**HABITATGES VISATS**

**IV.3. Preus per m<sup>2</sup> dels habitatges lliures. Tercer trimestre 2009***IV.3. Precios por m<sup>2</sup> de las viviendas libres. Tercer trimestre 2009***3.1. Preu mitjà trimestral per m<sup>2</sup> dels habitatges lliures***3.1. Precio medio trimestral por m<sup>2</sup> de las viviendas libres*

	Quart trimestre 08	Primer trimestre 09	Segon trimestre 09	Tercer trimestre 09
<b>Total</b>				
València	2.205,7	2.062,1	1.945,3	2.095,8
Barcelona	3.681,0	3.657,3	3.461,8	3.410,2
Màlaga	2.414,5	2.184,4	2.109,8	1.949,5
Madrid	3.568,8	3.531,8	3.370,0	3.274,4
Sevilla	2.552,9	2.369,8	2.350,7	2.397,4
Saragossa	2.550,0	2.373,8	2.265,1	2.257,2
C. Valenciana	1.629,3	1.571,9	1.544,0	1.542,8
Espanya	2.018,5	1.958,1	1.920,9	1.902,8
<b>fins a 2 anys de d'antiguitat</b>				
València	2.736,6	2.543,3	2.259,7	2.789,4
Barcelona	4.255,4	4.561,2	4.247,9	4.615,4
Màlaga	2801	2.571,6	2.607,9	2.175,4
Madrid	3.790,5	3.872,6	3.609,7	3.887,9
Sevilla	2.951,9	2.619,7	2.641,1	3.451,7
Saragossa	2.902,2	2.655,3	2.603,8	2.806,2
C. Valenciana	1.883,0	1.779,1	1.788,0	1.774,3
Espanya	2.022,0	1.959,2	1.923,9	1.911,1
<b>més de 2 anys d'antiguitat</b>				
València	2.035,4	2.007,0	1.917,4	1.948,3
Barcelona	3.592,5	3.477,4	3.383,2	3.279,5
Màlaga	2.414,5	2.043,1	1.970,7	1.910,6
Madrid	3.461,3	3.434,5	3.329,4	3.149,7
Sevilla	2.348,0	2.321,8	2.255,7	2.210,7
Saragossa	2.550,0	2.222,0	2.192,5	2.132,8
C. Valenciana	1.533,7	1.479,9	1.438,5	1.437,4
Espanya	2.007,7	1.956,8	1.917,7	1.890,5

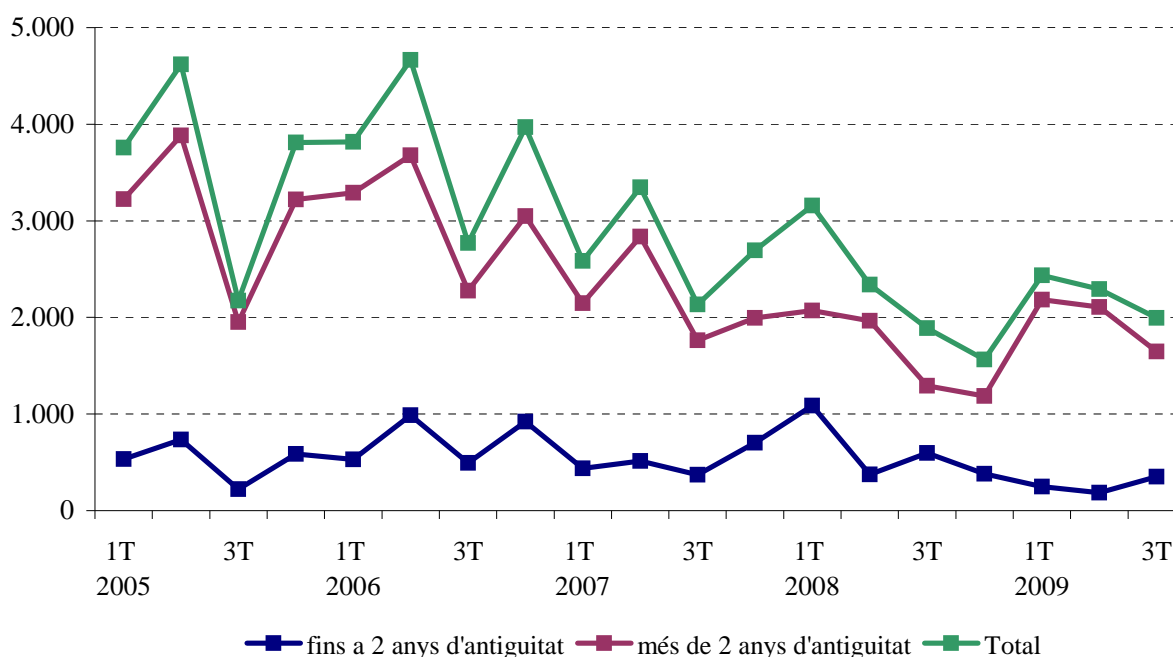
Font: Ministerio de la Vivienda (www.mviv.es).

**PREU PER M<sup>2</sup> DELS HABITATGES LLIURES**

**IV.4. Nombre de taxacions d'habitatges lliures. Tercer trimestre 2009***IV.4. Número de tasaciones de viviendas libres. Tercer trimestre 2009***4.1. Nombre de taxacions d'habitatges lliures***4.1. Número de tasaciones de viviendas libres*

	Quart trimestre 08	Primer trimestre 09	Segon trimestre 09	Tercer trimestre 09
<b>Total</b>				
València	1.565	2.434	2.293	1.996
Barcelona	2.525	4.229	4.709	2.853
Màlaga	1.378	1.702	1.915	1.102
Madrid	6.879	9.511	9.401	6.712
Saragossa	1.462	2.473	1.615	1.504
Sevilla	1.698	1.929	2.154	1.429
C. Valenciana	12.639	21.128	19.636	16.272
Espanya	111.719	152.681	139.433	127.359
<b>fins a 2 anys de d'antiguitat</b>				
València	380	250	187	350
Barcelona	337	702	428	279
Màlaga	639	455	418	162
Madrid	2.246	2.114	1.362	1.134
Saragossa	499	866	285	278
Sevilla	576	311	531	215
<b>més de 2 anys d'antiguitat</b>				
València	1.185	2.184	2.106	1.646
Barcelona	2.188	3.527	4.281	2.574
Màlaga	739	1.247	1.497	940
Madrid	4.633	7.397	8.039	5.578
Saragossa	963	1.607	1.330	1.226
Sevilla	1.122	1.618	1.623	1.214

Font: Ministerio de la Vivienda ([www.mviv.es](http://www.mviv.es)).

**TAXACIONS D'HABITATGES LLIURES A VALÈNCIA**

# V. MEDI AMBIENT

## V. MEDIO AMBIENTE

### ÍNDEX

#### V.1. Observacions meteorològiques.

- 1.1. Observacions meteorològiques. Mes a mes ..... 46  
 1.2. Observacions del vent. Mes a mes ..... 47

#### V.2. Contaminació atmosfèrica.

- 2.1. Fum segons estacions manuals de mostreig. Mitjana setmanal ..... 48  
 2.2. Diversos contaminants segons estacions automàtiques de mostreig. Mitjana mensual ..... 49

#### V.3. Contaminació acústica.

- 3.1. Nivell sonor (soroll) en dBA. Mitjana per hora del dia .. ..... 50

### ÍNDICE

#### V.1. Observaciones meteorológicas.

- 1.1. Observaciones meteorológicas. Mes a mes..... 46  
 1.2. Observaciones del viento. Mes a mes ..... 47

#### V.2. Contaminación atmosférica.

- 2.1. Humo según estaciones manuales de muestreo. Media semanal ..... 48  
 2.2. Diversos contaminantes según estaciones automáticas de muestreo. Media mensual ..... 49

#### V.3. Contaminación acústica.

- 3.1. Nivel sonoro (ruido) en dBA. Media por hora del día ..... 50

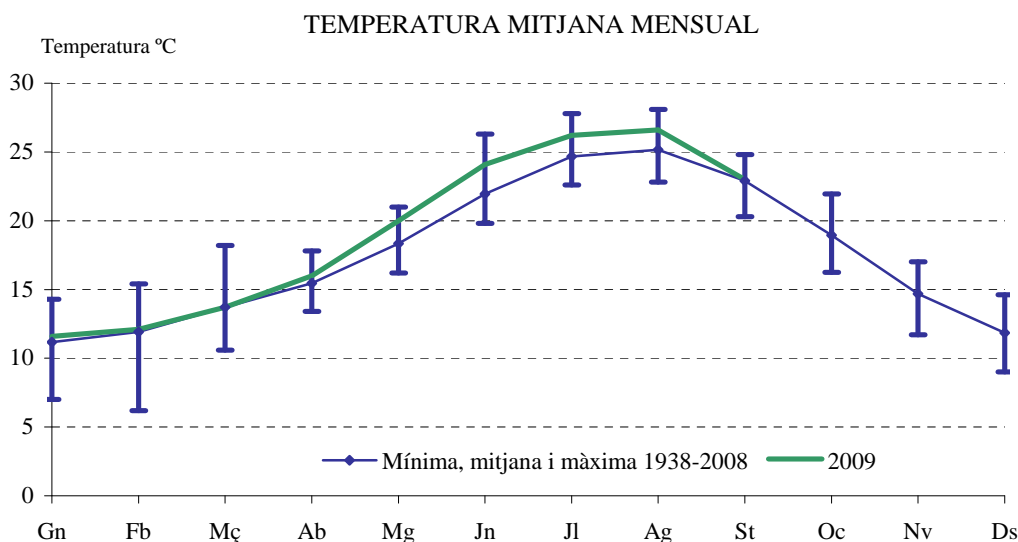
**V.1. Observacions meteorològiques. Tercer Trimestre 2009***V.1. Observaciones meteorológicas. Tercer Trimestre 2009***1.1. Observacions meteorològiques. Mes a mes***1.1. Observaciones meteorológicas. Mes a mes*

		Temperatura en graus centígrads				Temperatura Mitjana	Precipitació	
		Màxima		Mínima			I/m <sup>2</sup>	Dies
		absoluta	mitjana	absoluta	mitjana			
<b>2008</b>	Octubre	30,5	22,7	7,4	14,9	18,8	212,8	17
	Novembre	24,5	18,9	3,5	9,1	14,0	29,1	8
	Desembre	21,8	15,5	3,1	6,9	11,3	69,7	8
<b>2009</b>	Gener	22,6	15,8	1,3	7,3	11,6	46,4	9
	Febrer	21,4	16,5	5,1	7,6	12,1	26,4	5
	Març	24,0	18,4	7,3	9,0	13,7	117,7	8
	Abril	27,1	20,7	7,5	11,2	16,0	39,0	12
	Maig	28,5	24,1	12,4	15,8	20,0	2,0	4
	Juny	33,3	28,3	16,6	19,9	24,1	1,3	3
	Juliol	39,5	30,0	18,6	22,4	26,2	33,9	1
	Agost	33,4	30,7	20,5	22,4	26,6	50,2	3
	Setembre	35,2	27,1	14,8	18,8	23,0	246,7	15

		Vent		Insolació		% Humitat relativa	Pressió hPa	Dies segons nuvolositat		
		Velocitat km/h màxima	mitjana	Hores	%			Clars	Núvols	Coberts
<b>2008</b>	Octubre	69	5	131,2	38	77	1.016,1	6	16	9
	Novembre	62	5	200,0	67	65	1.014,7	10	20	0
	Desembre	55 *	6	147,2	50	70 *	1.015,9	7	19	5
<b>2009</b>	Gener	81	8 *	144,2	48	67	1.013,2	7	21	3
	Febrer	71	6	167,4	56	68	1.013,5	9	15	4
	Març	81	7	227,9	62	69 *	1.014,9 *	11	16	4
	Abril	49	7	223,9	56	62	1.012,0	5	20	5
	Maig	45	5	264,6	60	68 *	1.015,5	12	17	2
	Juny	54	6	281,4	63	67 *	1.013,3	4	25	1
	Juliol	54	7	300,8	66	71 *	1.014,4	10	19	2
	Agost	54	6	289,2	68	69 *	1.014,4	13	18	0
	Setembre	46 *	6	193,9	52	70 *	1.015,4	6	20	4

Nota: (\*) corresponen a variables per a les quals pot ser no estiguen totes les mesures diàries.

Font: Estació Vivers. Centre Meteorològic Territorial de València. Institut Nacional de Meteorologia.



**1.2. Observacions del vent. Mes a mes**

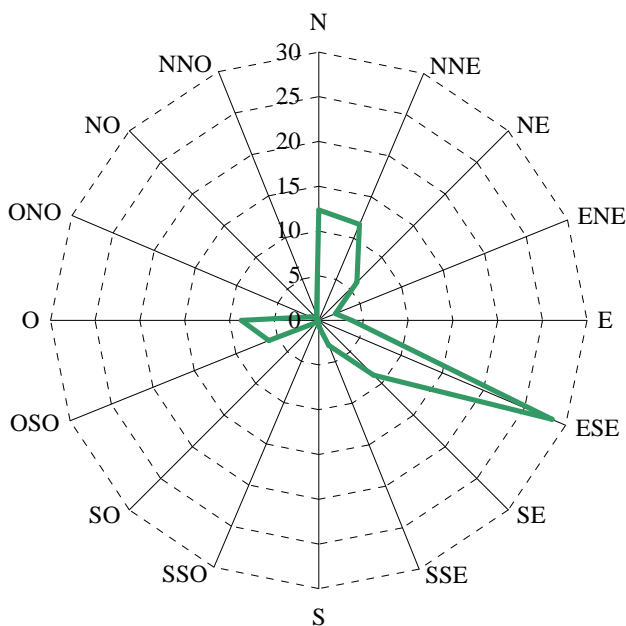
*1.2. Observaciones del viento. Mes a mes*

			N	NNE	NE	ENE	E	ESE	SE	SSE	S	SSO	SO	OSO	O	ONO	NO	NNO	CALMA
<b>2008</b>	Octubre	%	12	19	0	2	3	6	4	3	1	1	1	6	13	3	2	5	19
		km/h	5	8	0	2	3	5	9	5	2	3	17	8	6	4	4	4	5
	Novembre	%	7	3	1	1	1	4	7	3	0	2	8	12	24	3	3	8	13
		km/h	4	6	3	2	5	5	6	2	0	4	5	6	10	4	5	5	
	Desembre	%	10	5	0	1	1	2	0	2	1	4	3	17	23	3	8	8	12
		km/h	4	8	0	3	2	7	0	4	2	5	7	7	10	7	8	6	
<b>2009</b>	Gener	%	12*	10*	0*	0*	0*	0*	0*	1*	0*	1*	5*	20*	26*	8*	2*	1*	14*
		km/h	4*	6*	0*	0*	0*	0*	0*	2*	0*	8*	11*	11*	11*	9*	8*	3*	
	Febrer	%	7	2	1	1	4	11	6	2	7	2	4	13	25	1	1	2	11
		km/h	4	4	2	4	3	5	5	4	4	4	7	7	11	16	8	4	
	Març	%	12	17	1	2	5	12	5	4	2	0	0	10	11	1	5	4	9
		km/h	5	6	22	3	6	9	10	8	10	0	0	5	7	9	10	12	
	Abril	%	4	8	1	2	2	13	13	2	3	4	6	13	14	1	2	1	11
		km/h	6	6	4	3	4	10	7	10	8	8	9	7	9	8	5	5	
	Maig	%	11	13	4	2	6	20	13	2	3	0	2	3	6	1	1	1	12
		km/h	4	5	3	4	3	8	10	5	7	0	4	4	4	16	6	7	
	Juny	%	6	13	1	3	6	22	11	3	1	0	3	4	13	0	0	0	14
		km/h	6	6	7	2	5	7	7	12	6	0	9	13	10	0	0	0	
	Juliol	%	15	14	9	2	3	28	14	1	1	0	1	2	6	1	0	0	3
		km/h	4	6	5	4	6	8	9	3	8	0	3	8	6	5	0	0	
	Agost	%	10	4	3	3	5	40	4	6	0	0	0	10	9	0	1	0	5
		km/h	5	4	4	2	5	8	8	7	0	0	0	4	4	0	4	0	
	Setembre	%	12	17	6	1	3	17	8	2	1	0	0	6	11	2	0	2	12
		km/h	6	7	5	2	4	8	8	6	3	0	0	7	6	4	0	5	

Nota: Es considera Calma quan la velocitat del vent és inferior a 1,8 km/h.

Font: Estació Vivers. Centre Meteorològic Territorial de València. Institut Nacional de Meteorologia.

**DISTRIBUCIÓ PERCENTUAL DE LA DIRECCIÓ DEL VENT**  
Tercer Trimestre 2009



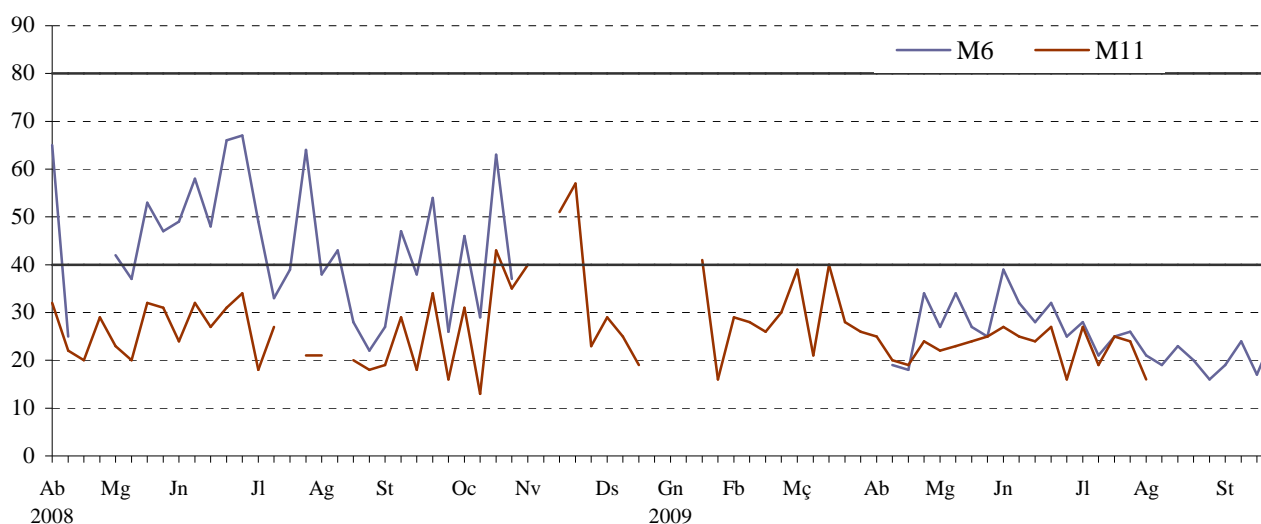
**V.2. Contaminació atmosfèrica. Tercer Trimestre 2009***V.2. Contaminación atmosférica. Tercer Trimestre 2009***2.1. Fum segons estacions manuals de mostreig. Mitjana setmanal***2.1. Humo según estaciones manuales de muestreo. Media semanal*

	M1	M2(*)	M3	M4	M5	M6	M7	M8	M9	M11(*)	M12	M14
Tercer Trimestre 2009												
29/06 a 05/07	-	18	23	48	17	28	16	21	40	27	25	9
06/07 a 12/07	-	14	19	56	12	21	11	15	34	19	13	8
13/07 a 19/07	-	14	23	84	21	25	15	25	33	25	18	10
20/07 a 26/07	-	18	30	55	11	26	23	21	35	24	20	10
27/07 a 02/08	-	-	19	43	12	21	-	14	29	16	15	7
03/08 a 09/08	-	-	14	38	11	19	-	13	27	-	16	7
10/08 a 16/08	-	-	-	56	21	23	-	22	34	-	26	8
17/08 a 23/08	-	-	-	53	18	20	-	16	29	-	21	10
24/08 a 30/08	-	-	-	50	16	16	-	19	27	-	19	9
31/08 a 06/09	-	-	-	58	21	19	-	21	35	-	23	9
07/09 a 13/09	-	-	-	65	21	24	14	26	39	-	27	5
14/09 a 20/09	-	-	37	75	24	17	13	24	43	-	24	9
21/09 a 27/09	-	-	30	78	26	25	18	30	48	-	30	17
Valor mitjà	-	16	25	57	19	22	15	21	35	22	21	9
Mediana	-	16	23	57	17	20	14	19	35	20	20	8
P98	-	24	58	104	38	40	39	48	60	46	40	22

Nota: Dades en micrograms/m<sup>3</sup>. (-) Dades insuficients.

(\*) L'estació M2 Pl. Amèrica operativa fins al 24/07/2009. L'estació M11 N. Centro operativa fins al 02/08/2009.

Font: Servei de Contaminació Acústica. Ajuntament de València.

**CONTAMINACIÓ ATMOSFÈRICA PER FUM**



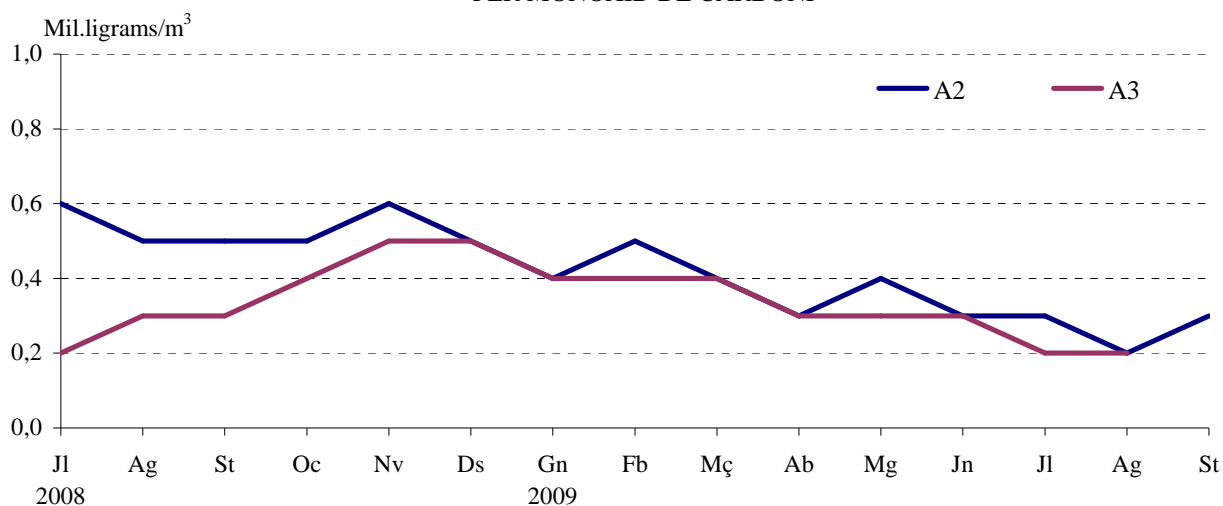
**2.2. Diversos contaminants segons estacions automàtiques de mostreig. Mitjana mensual**

2.2. Diversos contaminantes según estaciones automáticas de muestreo. Media mensual

3r trimestre 2009	A1: U. Politècnica <sup>(1)</sup>	A2: Linares	A3: N. Centro <sup>(2)</sup>	A4: Av. França <sup>(3)</sup>	A5: P. Silla	A6: Vivers	A7: Molí del Sol <sup>(2)</sup>
<b>Diòxid de sofre (SO<sub>2</sub>)</b>							
Juliol	3,5	4,5	1,9	1,6	1,3	1,9	-
Agost	4,0	1,9	1,1	3,7	1,3	2,7	4,4
Setembre	2,2	2,5	-	2,8	1,4	3,5	3,7
<b>PST</b>							
Juliol	-	48,4	-	-	61,4	-	-
Agost	-	30,1	-	-	40,0	-	-
Setembre	-	29,2	-	-	43,9	-	-
<b>PM10</b>							
Juliol	32,5	-	-	22,6	-	-	-
Agost	25,9	-	-	24,7	-	-	37,0
Setembre	22,1	-	-	16,8	-	-	23,8
<b>PM2.5</b>							
Juliol	18,4	-	11,8	11,3	-	-	-
Agost	14,9	-	7,7	12,0	-	-	31,3
Setembre	13,0	-	-	9,7	-	-	18,8
<b>Diòxid de nitrògen (NO<sub>2</sub>)</b>							
Juliol	14,6	-	32,0	10,6	38,6	9,9	-
Agost	9,5	49,8	29,2	19,1	39,3	18,4	23,3
Setembre	10,6	75,6	-	19,6	49,0	22,1	20,1
<b>Ozó</b>							
Juliol	75,8	32,8	27,5	39,6	32,1	44,0	-
Agost	67,1	40,5	18,8	45,8	34,0	52,9	50,6
Setembre	67,2	35,8	-	55,0	32,4	53,9	61,3
<b>Monòxid de carboni (CO)<sup>(4)</sup></b>							
Juliol	-	0,3	0,2	0,3	0,3	0,1	-
Agost	-	0,2	0,2	0,3	0,2	0,3	0,2
Setembre	-	0,3	-	0,2	0,2	0,3	0,2

Nota: <sup>(1)</sup> L'estació de U. Politècnica correspon a l'actual ubicació de l'anterior estació Av. Aragó.<sup>(2)</sup> L'estació Molí del Sol correspon a l'actual ubicació de l'anterior estació N. Centro, la qual va permàneixer en actiu fins al 06/08/09.<sup>(3)</sup> L'estació de Av.França correspon a l'actual ubicació de l'anterior estació Nazaret. <sup>(4)</sup> Dades en mil·ligrams/m<sup>3</sup>.

Font: Servei de Contaminació Acústica. Ajuntament de València.

CONTAMINACIÓ ATMOSFÈRICA MITJANA MENSUAL  
PER MONÒXID DE CARBONI

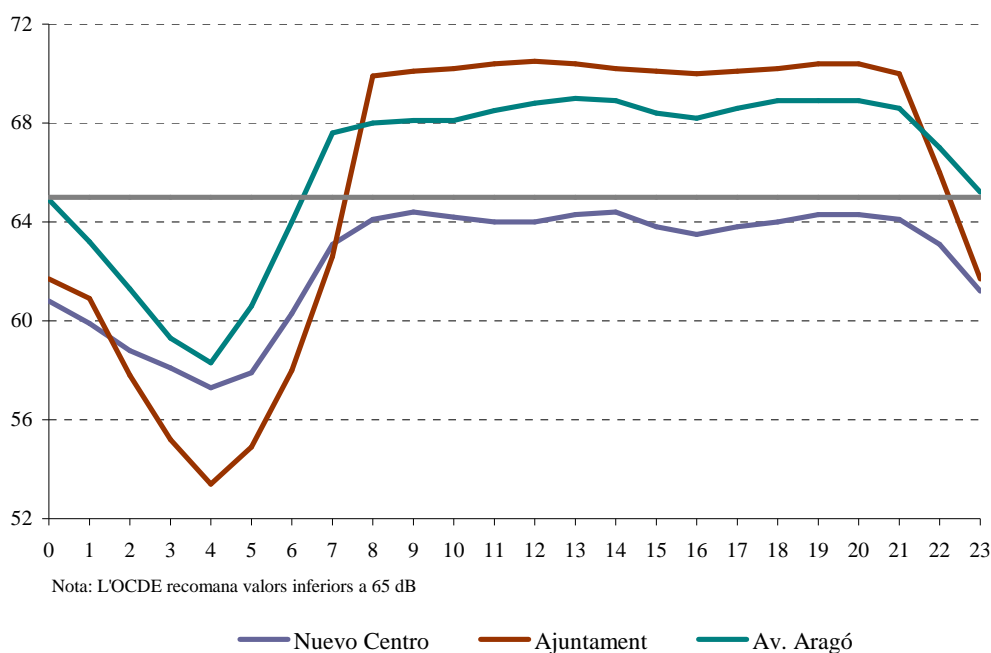
**V.3. Contaminació acústica. Tercer Trimestre 2009***V.3. Contaminación acústica. Tercer Trimestre 2009***3.1. Nivell sonor (soroll) en dBA. Mitjana per hora del dia***3.1. Nivel sonoro (ruido) en dBA. Media por hora del día*

	Nuevo Centro <sup>(1)</sup>	P. Silla	Vivers	Ajuntament	Av. Aragón	Molí del Sol <sup>(1)</sup>
0	60,8	60,9	58,4	61,7	64,9	59,2
1	59,9	60,3	57,8	60,9	63,2	58,5
2	58,8	59,4	57,2	57,8	61,3	58,3
3	58,1	58,7	56,8	55,2	59,3	58,3
4	57,3	58,2	56,5	53,4	58,3	58,6
5	57,9	58,8	56,3	54,9	60,6	59,0
6	60,3	60,3	56,9	58,0	64,0	60,1
7	63,1	62,7	59,1	62,6	67,6	61,2
8	64,1	63,5	61,0	69,9	68,0	61,4
9	64,4	62,6	60,8	70,1	68,1	61,2
10	64,2	61,4	59,9	70,2	68,1	60,5
11	64,0	61,0	60,1	70,4	68,5	61,6
12	64,0	61,0	60,1	70,5	68,8	62,2
13	64,3	60,8	59,8	70,4	69,0	62,4
14	64,4	60,4	59,7	70,2	68,9	62,4
15	63,8	59,9	59,3	70,1	68,4	61,6
16	63,5	59,9	59,6	70,0	68,2	61,9
17	63,8	60,0	59,7	70,1	68,6	62,1
18	64,0	60,6	60,0	70,2	68,9	61,7
19	64,3	61,2	60,5	70,4	68,9	62,0
20	64,3	61,9	59,7	70,4	68,9	61,1
21	64,1	62,7	59,4	70,0	68,6	61,5
22	63,1	62,0	59,3	66,0	67,0	60,2
23	61,2	61,3	59,4	61,7	65,2	59,2

Nota: <sup>(1)</sup> L'estació Molí del Sol correspon a l'actual ubicació de l'anterior estació N. Centro, la qual va permàneixer en actiu fins al 06/08/09.

Font: Servei de Contaminació Acústica. Ajuntament de València.

**CONTAMINACIÓ ACÚSTICA. TERCER TRIMESTRE**  
**NIVELL SONOR PER HORA DEL DIA**



# CONCEPTES

## I. ACTIVITAT ECONÒMICA

### MERCAT DE TREBALL

**Desocupació registrada.** La constitueixen les demandes d'ocupació registrades pel Servei Valencià d'Ocupació i Formació (Servef) pendents el darrer dia del mes, excloent-hi les corresponents a les següents situacions:

- Demandants que, estant ocupats, sol·liciten una ocupació per a compatibilitzar-la amb l'actual o canviar-la per la que ocupen.
- Demandants perceptors de prestacions per desocupació que participen en treballs de Col·laboració Social.
- Demandants pensionistes per jubilació, pensionistes per gran invalidesa o invalidesa absoluta, o majors de 64 anys.
- Demandants que sol·liciten una ocupació per un període inferior a 3 mesos o jornada setmanal inferior a 20 hores.
- Demandants que estan cursant estudis d'ensenyança oficial reglada sempre que siguin menors de 25 anys, o que superant esta edat siguin demandants de primera ocupació.
- Demandants assistents a cursos de Formació Professional Ocupacional de més de 20 hores lectives setmanals, tinguen una beca de mantenció i siguin demandants de primera ocupació.
- Demandants amb demanda suspesa mentres romanguen en esta situació ja que la suspensió de la demanda, que generalment es tramita a petició del demandant i per causa que ho justifique, interromp la recerca d'ocupació.
- Demandants beneficiaris de prestacions per desocupació en situació de compatibilitat d'ocupació per realitzar un treball a temps parcial.

- Demandants que estan percebent el subsidi agrari o que, havent-ho esgotat, no haja passat més d'un any des del dia del naixement del dret.

- Demandants que rebutgen accions d'inserció laboral adequades a les seues característiques, segons estableix el R.D.Legislatiu 5/2000.

- Demandants sense disponibilitat immediata per al treball o en situació incompatible amb el mateix, com demandants inscrits en les Oficines d'Ocupació com a requisit previ per a participar en un procés de selecció per a un lloc de treball determinat, sol·licitants d'una ocupació exclusivament per a l'estranger, demandants d'una ocupació només a domicili, demandants en suspensió o reducció de jornada o modificació de les condicions de treball per un expedient de regulació d'ocupació, demandants que són donats d'alta com a cotitzants de la Seguretat Social, etc.

Les dades mensuals oferides han sigut arreplegades utilitzant el Sistema d'Informació dels Serveis Públics d'Ocupació (SISPE).

**Contractes registrats.** Són els contractes comunicats cada mes a les Oficines d'Ocupació amb centre de treball a la ciutat de València.

**Taxa de desocupació registrada.** Es calcula prenent com a denominador la població activa de l'EPA, amb la data de l'últim trimestre del que disposem al moment d'arribar les dades del Servef.

#### Àmbits territorials:

- Desocupació a la ciutat són totes les persones demandants inscrites que tenen com a domicili el municipi de València.

- Desocupació a les oficines del Servef són totes les persones demandants inscrites a les oficines situades a la ciutat, que tenen el següent àmbit territorial:

Av. del Port: Districtes postals 46011, 46023 i 46024.

Joan Llorens: Districtes postals 46008, 46015 i 46018.

Felip Rinaldi: Districtes postals 46016, 46019, i 46025, i els municipis d'Alfara del Patriarca, Moncada, Tavernes Blanques i Vinalesa.

Av. del Cid: Districte postal 46014 i el municipi de Mislata.

Vila Barberà: Districtes postals 46001, 46002, 46004, 46007 i 46017.

Lluís Oliag: Districtes postals 46005, 46006, 46012, 46013 i 46026.

Alfàmbra: Districtes postals 46003, 46009 i 46020 i el municipi d'Alboraya.

Arts Gràfiques: Districtes postals 46010 (abans Alfàmbra), 46021

# CONCEPTOS

## I. ACTIVIDAD ECONÓMICA

### MERCADO DE TRABAJO

**Paro registrado.** Lo constituyen las demandas de empleo registradas por el Servicio Valenciano de Formación y Empleo (Servef) pendientes el último día del mes, excluyendo las siguientes situaciones:

- Demandantes que, estando ocupados, solicitan un empleo para compatibilizarlo con el actual o cambiarlo por el que ocupan.
- Demandantes perceptores de prestaciones por desempleo que participan en trabajos de Colaboración Social.
- Demandantes pensionistas por jubilación, pensionistas por gran invalidez o invalidez absoluta, o mayores de 64 años.
- Demandantes que solicitan un empleo por un período inferior a 3 meses o jornada semanal inferior a 20 horas.
- Demandantes que están cursando estudios de enseñanza oficial reglada siempre que sean menores de 25 años, o que superando esta edad sean demandantes de primer empleo.
- Demandantes asistentes a cursos de Formación Profesional Ocupacional de más de 20 horas lectivas semanales, tengan una beca de mantención y sean demandantes de primer empleo.
- Demandantes con demanda suspendida mientras permanezcan en esta situación ya que la suspensión de la demanda, que generalmente se tramita a petición del demandante y por causa que lo justifique, interrumpe la búsqueda de empleo.
- Demandantes beneficiarios de prestaciones por desempleo en situación de compatibilidad de empleo por realizar un trabajo a tiempo parcial.
- Demandantes que están percibiendo el subsidio agrario o que, habiéndolo agotado, no haya pasado más de un año desde el día del nacimiento del derecho.
- Demandantes que rechacen acciones de inserción laboral adecuadas a sus características, según establece el R.D. Legislativo 5/2000.
- Demandantes sin disponibilidad inmediata para el trabajo o en situación incompatible con el mismo, como demandantes inscritos en las Oficinas de Empleo como requisito previo para participar en un proceso de selección para un puesto de trabajo determinado, solicitantes de un empleo exclusivamente para el extranjero, demandantes de un empleo solo a domicilio, demandantes en suspensión o reducción de jornada o modificación de las condiciones de trabajo por un expediente de regulación de empleo, demandantes que son dados de alta como cotizantes de la Seg. Social, etc.

Los datos mensuales ofrecidos han sido recogidos utilizando el Sistema de Información de los Servicios Públicos de Empleo (SISPE).

- Demandantes que rechacen acciones de inserción laboral adecuadas a sus características, según establece el R.D. Legislativo 5/2000.

- Demandantes sin disponibilidad inmediata para el trabajo o en situación incompatible con el mismo, como demandantes inscritos en las Oficinas de Empleo como requisito previo para participar en un proceso de selección para un puesto de trabajo determinado, solicitantes de un empleo exclusivamente para el extranjero, demandantes de un empleo solo a domicilio, demandantes en suspensión o reducción de jornada o modificación de las condiciones de trabajo por un expediente de regulación de empleo, demandantes que son dados de alta como cotizantes de la Seg. Social, etc.

Los datos mensuales ofrecidos han sido recogidos utilizando el Sistema de Información de los Servicios Públicos de Empleo (SISPE).

**Contratos registrados.** Son los contratos comunicados cada mes a las Oficinas de Ocupación con centro de trabajo en la ciudad de Valencia.

**Tasa de paro registrado.** Se calcula tomando como denominador la población activa de la EPA, con el dato del último trimestre del que disponemos en el momento en que llegan los datos del Servef.

#### Ámbitos territoriales:

- Paro en la ciudad son todas las personas demandantes inscritas que tienen como domicilio el municipio de Valencia.

- Paro en las oficinas del Servef son todas las personas demandantes inscritas en las oficinas situadas en la ciudad, que tienen el siguiente ámbito territorial:

Av. Port: Distritos postales 46011, 46023 y 46024.

Juan Llorens: Distritos postales 46008, 46015 y 46018.

Felipe Rinaldi: Distritos postales 46016, 46019, y 46025, y los municipios de Alfara del Patriarca, Moncada, Tavernes Blanques y Vinalesa.

Av. Cid: Distritos postales 46014 y el municipio de Mislata.

Vila Barberà: Distritos postales 46001, 46002, 46004, 46007 y 46017.

Luis Oliag: Distritos postales 46005, 46006, 46012, 46013 y 46026.

Alfàmbra: Distritos postales 46003, 46009 y 46020 y el municipio de Alboraya.

Arts Gràfiques: Distritos postales 46010 (antes Alfàmbra), 46021

(abans Av. del Port) i 46022 (abans Av. del Port).

**Nota:** A partir del mes de març de 2009 les dades de demandants d'ocupació desocupats es presenten sobre la base de la Classificació Nacional d'Activitats Econòmiques 2009 (CNAE 2009), el que suposa una modificació en la distribució per sectors econòmics i per seccions respecte a la publicada en els mesos anteriors (que responia a la CNAE 1993).

Aquesta nova classificació afecta a la continuïtat i a la comparabilitat de les dades per activitats econòmiques, però no a la resta de la informació.

## ENQUESTA DE POBLACIÓ ACTIVA

**L'EPA** (Enquesta de Població Activa) és una enquesta contínua, realitzada per l'INE, que té per finalitat conèixer l'activitat econòmica respecte al component humà. Està orientada per oferir dades de les principals categories poblacionals en relació al mercat de treball. La informació que incloem dins d'aquest apartat es referix a la ciutat de València i s'obté d'una explotació específica de les seccions que formen la mostra a la ciutat, de manera que constitueix un estrat únic; per tant el nivell d'error és major que per a la resta d'àmbits territorials més amples. Les dades corresponen a la nova metodologia del 2005.

**Població activa.** La població econòmicament activa són totes les persones de 16 i més anys que durant la setmana de referència (l'anterior a l'entrevista) tenen les condicions per ser incloses com a ocupats o desocupats.

**Ocupats.** Les persones de 16 i més anys que durant la setmana de referència han tingut un treball per compte alié (assalariats) o exercixen una activitat pel seu compte.

**Desocupats.** Les persones de 16 i més anys que durant les 4 setmanes anteriors a la entrevista han estat sense treball, buscant activament treball (segons Reglament 1897/2000) i disponibles per a treballar.

**Inactius.** La població inactiva està formada per totes les persones majors de 16 anys no classificades com a ocupades o desocupades durant la setmana de referència. Es classifiquen en estudiants, feines de la llar, jubilats, pensionistes, activitats benèfiques, incapacitats i resta de situacions.

**Taxa d'activitat.** És el quocient entre el nombre total d'actius i la població major de 16 anys.

**Taxa de desocupació.** És el quocient entre el nombre de desocupats i el d'actius.

**Taxa de treball.** És el quocient entre el nombre d'ocupats i la població major de 16 anys.

## AFILIACIÓ A LA SEGURETAT SOCIAL

En este apartat s'arreglen les dades d'afiliats l'últim dia del mes a la ciutat de València, extreta de la pàgina Web de l'Institut Nacional de la Seguretat Social.

## INVERSIÓ INDUSTRIAL

**Inversió industrial.** Volum d'inversió que consta en les actes d'inscripció del Registre Industrial. Inclou només la inversió realitzada als sectors industrials que corresponen als següents codis CNAE 09: Indústries extractives (05, 06, 07, 08, 09), Indústria d'alimentació (10), Indústria de begudes i tabac (11, 12), Indústria tèxtil (13), Confecció tèxtil (14), Indústria del cuir i del calçat (15), Fusta (16), Paper (17), Arts gràfiques (18), Coqueries i refina de petroli (19), Indústria química i farmacèutica (20, 21), Cautxú i plàstic (22), Extracció minerals no metàl·lics (23), Metal·lúrgia (24), Fabricació productes metàl·lics (25), Fabricació productes informàtics, electrònics, òptics i equips elèctrics (26, 27), Fabricació de maquinària i equip n.c.o.p. (28), Fabricació material transport (29, 30), Fabricació de mobles (31), Altres indústries manufactureres (32, 33), Subministrament d'energia elèctrica, gas, vapor i aire condicionat (35), Subministrament d'aigua, activitats de sanejament, gestió de residus i descontaminació (36, 37, 38, 39).

**Noves indústries.** Inversió feta per les empreses en la creació de nous establiments industrials.

(antes Av. Port) y 46022 (antes Av. Port).

**Nota:** A partir del mes de marzo de 2009 los datos de demandantes de empleo parados se presentan en base a la Clasificación Nacional de Actividades Económicas 2009 (CNAE 2009), lo que supone una modificación en la distribución por sectores económicos y por secciones respecto a la publicada en los meses anteriores (que respondía a la CNAE 1993).

Esta nueva clasificación afecta a la continuidad y a la comparabilidad de los datos por actividades económicas, pero no al resto de la información.

## ENCUESTA DE POBLACIÓN ACTIVA

**La EPA** (Encuesta de Población Activa) es una encuesta continua, realizada por el INE, con la finalidad de conocer la actividad económica en lo relativo al componente humano. Está orientada para ofrecer datos de las principales categorías poblacionales en relación al mercado de trabajo. La información que incluimos en este apartado se refiere a la ciudad de Valencia y se obtiene de una explotación específica de las secciones que forman la muestra en la ciudad, constituyendo un estrato único; por tanto el nivel de error es mayor que para otros ámbitos territoriales más amplios. Los datos corresponden a la nueva metodología del 2005.

**Población activa.** La población económicamente activa son todas las personas de 16 y más años que durante la semana de referencia (la anterior a la entrevista) tienen las condiciones para ser incluidas como ocupados o parados.

**Ocupados.** Las personas de 16 y más años que durante la semana de referencia han tenido un trabajo por cuenta ajena (asalariados) o ejerciendo una actividad por cuenta propia.

**Parados.** Las personas de 16 y más años que durante las 4 semanas anteriores a la entrevista han estado sin trabajo, buscando activamente trabajo (según R. 1897/2000) y disponibles para trabajar.

**Inactivos.** La población inactiva esta formada por todas las personas mayores de 16 años no clasificadas como ocupados o parados durante la semana de referencia. Se clasifican como estudiantes, tareas del hogar, jubilados, pensionistas, actividades benéficas, incapacitados y otras situaciones.

**Tasa de actividad.** Es el cociente entre el número total de activos y la población mayor de 16 años.

**Tasa de paro.** Es el cociente entre el número de parados y el de activos.

**Tasa de empleo.** Es el cociente entre el número de ocupados y la población mayor de 16 años.

## AFILIACIÓN A LA SEGURIDAD SOCIAL

En este apartado se recogen los datos de afiliados el último día del mes en la ciudad de Valencia, extraída de la página Web del Instituto Nacional de la Seguridad Social.

## INVERSIÓN INDUSTRIAL

**Inversión industrial.** Volumen de inversión que consta en las actas de inscripción del Registro Industrial. Incluye sólo la inversión realizada en los sectores industriales que corresponden a los siguientes códigos CNAE 09: Industrias extractivas (05, 06, 07, 08, 09), Industria de alimentación (10), Industria de bebidas y tabaco (11, 12), Industria textil (13), Confección textil (14), Industria del cuero y del calzado (15), Madera (16), Papel (17), Artes gráficas (18), Coquerías y refino de petróleo (19), Industria química y farmacéutica (20, 21), Caucho y plástico (22), Extracción minerales no metálicos (23), Metalurgia (24), Fabricación productos metálicos (25), Fabricación productos informáticos, electrónicos, ópticos y equipos eléctricos (26, 27), Fabricación de maquinaria y equipo n.c.o.p. (28), Fabricación de material transporte (29, 30), Fabricación de muebles (31), Otras industrias manufactureras (32, 33), Suministro de energía eléctrica, gas, vapor y aire acondicionado (35), Suministro de agua, actividades de saneamiento, gestión de residuos y descontaminación (36, 37, 38, 39).

**Nuevas industrias.** Inversión realizada por las empresas en la creación de nuevos establecimientos industriales.

**Ampliacions.** Terme que assenyala la inversió feta per les empreses en ampliació o modificació d'establiments ja existents.

**Maquinària.** Inclou tot l'equip industrial (maquinària, instal·lacions, motors, mitjans de treball) que l'empresa ha adquirit per a la posada en marxa de la nova indústria o l'ampliació.

**Terrenys i edificis-construccions.** Es considerarà el valor total de l'establiment quant a l'import que ha suposat la seua inversió en "terrenys i solars", "edificis industrials" i "resta de construccions i obres" (inclou les inversions en edificis administratius, habitatges per a empleats, obres d'infraestructura, etc.).

**Altres inversions d'equip.** Inclou certs béns d'equip industrial de difícil introducció dins l'apartat de maquinària, així com els béns d'equip sense caràcter d'equip industrial com són ara béns d'equip per a oficines (mobiliari, màquines d'oficina, procés de dades), mitjans de transport externs que no constitueixen equip industrial (turismes, camions).

**Establiments.** Correspon al nombre d'actes d'inscripció registrades durant un període de temps. S'identifica cada inscripció quan aquesta té l'existència d'un establiment que ha fet una inversió determinada.

**Potència instal·lada.** Potència dels motors o resta de receptors elèctrics que per motiu de la creació d'un nou establiment industrial o l'ampliació d'un que ja existia, s'hi instal·la.

**Llocs de treball.** Previsió (que pot arribar a fer-se realitat o no) que l'empresa fa sobre el personal que necessitarà per motiu de la creació d'una nova indústria o l'ampliació de la ja existent.

**Ampliaciones.** Término que indica la inversión realizada por las empresas en ampliación o modificación de establecimientos ya existentes.

**Maquinaria.** Incluye todo el equipo industrial (maquinaria, instalaciones, motores, medios de trabajo) que la empresa ha adquirido para la puesta en marcha de la nueva industria o la ampliación.

**Terrenos y edificios-construcciones.** Se considera el valor total del establecimiento en cuanto al monto que ha supuesto su inversión en "Terrenos y Solares", "Edificios Industriales" y "Otras Construcciones y Obras" (recoge las inversiones en edificios administrativos, viviendas para empleados, obras de infraestructura, etc.).

**Otras inversiones de equipo.** Incluye ciertos bienes de equipo industrial difíciles de encajar en el apartado maquinaria, así como los bienes de equipo que no tengan propiamente carácter de equipo industrial, tales como bienes de equipo para oficinas (mobiliario, máquinas oficina, proceso de datos), medios de transporte externos que no constituyen equipo industrial (turismos, camiones).

**Establecimientos.** Corresponde al número de actas de inscripción registradas durante un período de tiempo. Se identifica cada inscripción con la existencia de un establecimiento que invierte.

**Potencia instalada.** Potencia de los motores u otros receptores eléctricos que con motivo de la creación de un nuevo establecimiento industrial o a la ampliación de uno ya existente, se instala.

**Puestos de trabajo.** Previsión (que puede o no llegar a hacerse realidad) que la empresa realiza sobre el personal que necesitará con motivo de la creación de una nueva industria o a la ampliación de la ya existente.

## II. CONSUM I PREUS

### ÍNDIX DE PREUS DE CONSUM

**IPC.** Elaborat per l'INE, mesura l'evolució del conjunt de preus dels béns i servicis que consumix tota la població resident en habitatges familiars a Espanya. El conjunt d'articles (béns i servicis) l'evolució dels preus del qual es tracta de seguir s'anomena "cistella de la compra", i s'obté a partir de l'Enquesta Contínua de Pressuposts Familiars que es va implantar en el segon trimestre de l'any 1997. L'estructura de consum resultant d'esta enquesta, permet classificar els articles en parcel·les de consum, de les quals se selecciona un o més articles per a representar-la. En estos moments la "cistella de la compra" està constituïda per 491 articles.

Les ponderacions de l'IPC representen les proporcions respecte a la despesa total efectuada per les famílies espanyoles en cadascun dels articles de la "cistella de la compra".

### TRANSPORTS

#### Matriculació.

L'estadística de matriculació de turismes ha sigut obtinguda a partir dels fitxers desagregats provisionals de matriculacions mensuals de la DGT, seleccionant aquells registres corresponents a turismes de la ciutat de València y Comunitat Valenciana.

#### Impost de Vehícles de Tracció Mecànica.

Es recullen també les altes en la matriculació fiscal de l'Impost sobre Vehícles de Tracció Mecànica del trimestre corresponent, classificades per tipus de vehicle sent aquest el que costa en la targeta de la Inspecció Tècnica del Vehicle.

#### Metrovalència.

A les dades de Metrovalència, les línies corresponen a: línia 1 (Villanueva de Castellón / Torrent Av. a Lliria / Bétera), línia 3 (Mislata-Almassil a Rafelbunyol), línia 4 (Mas del Rosari / Llarga - Terramelar a La Marina) i línia 5 (Aiora a Av. Cid / Torrent Av.).

#### EMT.

Els títols de transport de l'EMT es classifiquen en: bitllet ordinari

## II. CONSUMO Y PRECIOS

### INDICE DE PRECIOS DE CONSUMO

**IPC.** Elaborado por el INE, mide la evolución del conjunto de precios de los bienes y servicios que consume toda la población residente en viviendas familiares en España. El conjunto de artículos (bienes y servicios) cuya evolución de precios se trata de seguir recibe el nombre de "cesta de la compra", y se obtiene a partir de la Encuesta Continua de Presupuestos familiares que se implantó en el segundo trimestre del año 1997. La estructura de consumo resultante de esta encuesta permite clasificar los artículos en parcelas de consumo, de las cuales se selecciona uno o más artículos para representarla. En estos momentos la "cesta de la compra" está constituida por 491 artículos.

Las ponderaciones del IPC representan las proporciones respecto al gasto total efectuado por los hogares españoles en cada uno de los artículos de la "cesta de la compra".

### TRANSPORTES

#### Matriculación.

La estadística de matriculación de turismos ha sido obtenida a partir de los ficheros desagregados provisionales de matriculación mensual de la Dirección General de Tráfico (DGT), seleccionando aquellos registros correspondientes a turismos de la ciudad de Valencia y Comunidad Valenciana.

#### Impuesto de Vehículos de Tracción Mecánica.

Se recogen también las altas en la matrícula fiscal del Impuesto sobre Vehículos de Tracción Mecánica del trimestre correspondiente, clasificadas por tipo de vehículo siendo este el que consta en la tarjeta de la Inspección Técnica del Vehículo.

#### Metrovalencia.

En los datos de Metrovalencia, las líneas corresponden a: línea 1 (Villanueva de Castellón / Torrent Av. a Lliria / Bétera), línea 3 (Mislata-Almassil a Rafelbunyol), línea 4 (Mas del Rosari / Llarga - Terramelar a La Marina) y línea 5 (Aiora a Av. Cid / Torrent Av.).

#### EMT.

Los títulos de transporte de la EMT se clasifican en: billete ordinario

(només per a un viatge), bono-bus (vàlid per a 10 viatges), bono transbord (vàlid per a 10 viatges de l'EMT i Metrovalència), abonament transport (mensual, personal i intransferible, sense limitació de viatges), "bono oro" (per a majors de 64 anys, pensionistes i discapacitats), T1/T2/T3 (permet viatges sense límits per a 1, 2 o 3 dies a l'EMT i FGV), Valencia Cards (per a viatjar sense límits 1, 2 o 3 dies amb descomptes en museus, comerços i restaurants).

#### **Port Autònom de València.**

Navegació de cabotatge. Este concepte fa referència al tipus de navegació de vaixells, amb origen/destinació un port nacional.

TEU. Unitat per a mesurar la mercaderia containeritzada que correspon aproximadament a 39 metres cúbics.

Mercaderies a l'engròs. Són les que es transporten sense envasar i la seua mesura de control és el seu pes en tones.

Mercaderia general. Es presenta envasada en unitats de càrrega (sacs, bidons, caixes, etc) o unitats que poden ser comptades.

#### **Aeroport de València.**

Les dades d'activitat de l'aeroport de València s'arreglen de les estadístiques provisionals que AENA publica a la seua pàgina web, i mostren el total de passatgers, vols i mercaderies incloent les arribades, eixides i trànsits.

### **COMERCIALIZACIÓ DE PRODUCTES ALIMENTARIS**

L'apartat inclou les dades corresponents als productes alimentaris comercialitzats a Mercavalència.

#### **DEMANDA TURÍSTICA**

Les dades provenen de l'Enquesta Turística de la Conselleria de Turisme i corresponen a la zona turística 3 de la Comunitat Valenciana, la qual inclou els municipis següents: València (excloent-hi El Saler i El Perellonet), hotels de l'aeroport de Manises i els hotels Vedat de Torrent i Monte Picayo de Puçol.

### **III. DEMOGRAFIA I POBLACIÓ**

En este apartat s'arreglen els moviments registrats en el Padró Municipal d'Habitants durant el període estudiat. S'analitzen les altes, baixes i canvis de domicili registrats en el Padró. Les altes es classifiquen en naixements, immigracions i altres altes. Les baixes es classifiquen en defuncions, emigracions i altres baixes.

#### **NAIXEMENTS I DEFUNCIONS**

**Naixement.** Es considera naixement el de qualsevol ésser nascut viu, independentment del període que visca. Es tracta de naixements classificats segons el lloc de residència de la mare.

**Defunció.** Defunció de qualsevol ésser nascut viu.

**Nota:** A partir del primer trimestre del 2003 s'utilitza la delimitació territorial aprovada al Ple de l'Ajuntament de 31/01/2003, que modifica l'àmbit territorial dels districtes 10, 11, 15, 16, 17.

#### **MIGRACIONS REGISTRADES**

**Migracions.** Procedents d'altres i baixes per canvi de residència entre municipis registrades en el Padró Municipal d'Habitants.

**Immigració.** Migracions originades fora de la ciutat de València i que tenen a esta com a destinació. Corresponen a una alta per immigració al Padró Municipal.

**Emigració.** Migracions originades a la ciutat de València i que tenen com a destinació un municipi diferent. Corresponen a una baixa per emigració al Padró Municipal.

#### **CANVIS DE DOMICILI INTRAURBANS**

(sólo para un viaje), bono-bus (válido para 10 viajes), bono trasbordo (10 viajes en la EMT o Metrovalencia), abono transporte (mensual, personal e intransferible, sin limitación de viajes), bono oro (para mayores de 64 años, pensionistas y discapacitados), T1/T2/T3 (permite viajes sin límites para 1, 2 o 3 días en la EMT y FGV), Valencia Cards (para viajar sin límites para 1,2 o 3 días con descuentos en museos, comercios y restaurantes).

#### **Puerto Autónomo de Valencia.**

Navegación de cabotaje. Este concepto hace referencia al tipo de navegación de buques cuyo origen/destino es un puerto nacional.

TEU. Unidad para medir la mercancía containerizada que equivale aproximadamente a 39 metros cúbicos.

Mercancías al por mayor. Son las que se transportan sin envasar y su medida de control es su peso en toneladas.

Mercancía general. Se presenta envasada en unidades de carga (sacos, bidones, cajas, etc) o unidades que pueden ser contadas.

#### **Aeropuerto de Valencia.**

Los datos de actividad del aeropuerto de Valencia se extraen de las estadísticas provisionales que AENA publica en su página web, y muestran el total de pasajeros, vuelos y mercancías incluyendo las llegadas, salidas y tránsitos.

### **COMERCIALIZACIÓN DE PRODUCTOS ALIMENTARIOS**

En este apartado recogemos los datos correspondientes a los productos alimentarios comercializados en Mercavalencia.

#### **DEMANDA TURÍSTICA**

Los datos provienen de la Encuesta turística de la Conselleria de Turismo y corresponden a la zona turística 3 de la Comunidad Valenciana, la cual incluye los municipios siguientes: València (excluyendo El Saler y El Perellonet), hoteles del aeropuerto de Manises y los hoteles Vedat de Torrent y Monte Picayo de Puçol.

### **III. DEMOGRAFÍA Y POBLACIÓN**

En este apartado se recogen los movimientos registrados en el Padrón Municipal de Habitantes durante el periodo estudiado. Se analizan las altas, bajas y cambios de domicilio registrados en el Padrón. Las altas se clasifican en nacimientos, inmigraciones y otras altas. Las bajas se clasifican en defunciones, emigraciones y otras bajas.

#### **NACIMIENTOS Y DEFUNCIONES**

**Nacimiento.** Se considera nacimiento el de cualquier ser nacido con vida, independientemente del período que viva. Se trata de nacimientos clasificados según el lugar de residencia de la madre.

**Defunción.** Defunción es la de cualquier ser nacido con vida.

**Nota:** A partir del primer trimestre del 2003 se utiliza la delimitación territorial aprobada en el Pleno del Ayuntamiento de 31/01/2003, que modifica el ámbito territorial de los distritos 10, 11, 15, 16, 17.

#### **MIGRACIONES REGISTRADAS**

**Migraciones.** Procedentes de altas y bajas por cambio de residencia entre municipios registradas en el Padrón Municipal de Habitantes.

**Immigración.** Migraciones originadas fuera de la ciudad de Valencia y que tienen esta como destino. Corresponen a un alta por inmigración en el Padrón Municipal.

**Emigración.** Migraciones originadas en la ciudad de Valencia y que tienen como destino otro municipio. Corresponen a una baja por emigración en el Padrón Municipal.

#### **CAMBIOS DE DOMICILIO INTRAURBANOS**

**Canvi de domicili intraurbà.** És un canvi de residència que té com a origen i destinació la ciutat de València. Es classifiquen per sexe, edat, nivell d'estudis i valor cadastral del barri d'eixida i del d'arribada.

**Valor cadastral.** El valor cadastral dels béns immobles és integrat pel valor del sòl i de les construccions. Este es fixa prenent com a referència el valor de mercat, sense que mai no pugui excedir-lo.

El valor cadastral es fixa a partir de les dades existents als corresponents cadastres immobiliaris.

**Cambio de domicilio intraurbano.** Es un cambio de residencia que tiene como origen y destino la ciudad de Valencia. Se clasifican por sexo, edad, nivel de estudios y valor catastral del barrio de salida y el de llegada.

**Valor catastral.** El valor catastral de los bienes inmuebles está integrado por el valor del suelo y de las construcciones. Este se fija tomando como referencia el valor de mercado, sin que, en ningún caso, pueda exceder de éste.

El valor catastral se fija a partir de los datos obrantes en los correspondientes catastros inmobiliarios.

#### LLISTAT DELS BARRIS SEGONS VALOR CADASTRAL MITJÀ DELS HABITATGES

##### LISTADO DE LOS BARRIOS SEGÚN VALOR CADASTRAL MEDIO DE SUS VIVIENDAS

Menys de 15.000 €	De 15.000 a 19.000 €	De 19.000 a 25.000 €	De 25.000 a 35.000 €	Més de 35.000 €
17.5 Mauella	15.1 Orriols	1.3 el Carme	10.3 Malilla	3.4 Arrancapins
17.4 Cases de Bàrcena	17.2 Poble Nou	5.1 Marxalenes	7.5 la Llum	15.3 Sant Llorenç
19.8 Faitanar	7.3 Tres Forques	19.3 Pinedo	19.6 el Perellonet	17.6 Massarajos
10.6 la Punta	16.2 Ciutat Fallera	9.3 la Creu Coberta	8.2 Sant Isidre	6.4 Ciutat
11.5 Natzaret	11.3 la Malva-rosa	12.3 la Creu del Grau	8.3 Vara de Quart	Universitària
7.4 la Font Santa	10.4 Fonteta de Sant	5.2 Morvedre	8.1 Patraix	6.2 Mestalla
11.2 el Cabanyal - el	Lluís	12.1 Aiora	19.4 el Saler	4.4 Sant Pau
Canyamelar	18.1 Benimàmet	10.5 na Rovella	3.1 el Botànic	1.2 la Xerea
19.1 el Forn d'Alcedo	15.2 Torreïel	11.1 el Grau	2.1 Russafa	2.3 Gran Via
4.3 el Calvari	19.5 el Palmar	9.2 l'Hort de Senabre	8.4 Safranar	1.6 Sant Francesc
19.7 la Torre	17.7 Borbotó	17.1 Benifaraig	13.2 Ciutat Jardí	12.5 Penya-roja
	9.4 Sant Marcel·lí	10.2 en Corts	14.2 Camí de Vera	6.1 Exposició
	19.2 el Castellar-	16.1 Benicalap	1.5 el Mercat	6.3 Jaume Roig
	l'Oliverar	9.5 Camí Real	3.2 la Roqueta	2.2 el Pla del Remei
	5.4 Tormos	13.1 l'Illa Perduda	4.1 Campanar	
	17.3 Carpesa	5.3 Trinitat	3.3 la Petxina	
	7.2 Soternes	1.4 el Pilar	13.5 la Carrasca	
		8.5 Favara	13.4 la Bega Baixa	
		7.1 Nou Moles	1.1 la Seu	
		13.3 l'Amistat	18.2 Beniferri	
		11.4 Beteró	10.7 Ciutat de les	
		4.2 les Tendetes	Arts i de les Ciències	
		10.1 Mont-Olivet		
		12.2 Albors		
		9.1 la Raiosa		
		5.5 Sant Antoni		
		12.4 Camí Fondo		
		14.1 Benimaclet		

Font: Cadastre de Béns Immobles a 01/01/2007

#### IV. EDIFICACIÓ I HABITATGE

##### LLICÈNCIES URBANÍSTIQUES MUNICIPALS

**Llicències municipals de construcció i ocupació.** El Decret de 17 de juny de 1955 pel qual s'aprova el Reglament de Servicis de les Corporacions Locals, en el títol primer sobre la Intervenció Administrativa en l'Activitat Privada, regula a l'article 21 l'obligatorietat de l'obtenció d'una llicència prèvia en els casos de construcció d'obra nova i primera utilització dels edificis.

Les dades publicades corresponen a les llicències de construcció i ocupació concedides per l'Ajuntament de València durant el període corresponent, oferint-se la informació per trimestre i districte.

Les llicències de construcció inclouen les llicències corresponents als habitatges que es té projectat construir en edificis de nova planta.

Les llicències de primera ocupació inclouen les llicències corresponents a tots els habitatges construïts a edificis de nova planta i rehabilitats.

#### IV. EDIFICACIÓN Y VIVIENDA

##### LICENCIAS URBANÍSTICAS MUNICIPALES

**Licencias municipales de construcción y ocupación.** El Decreto de 17 de Junio de 1955 por el que se aprueba el Reglamento de Servicios de las Corporaciones Locales, en su título primero sobre la Intervención Administrativa en la Actividad Privada, regula en el artículo 21 la obligatoriedad de la obtención de una licencia previa en los casos de construcción de obra nueva y primera utilización de los edificios.

Los datos publicados corresponden a las licencias de construcción y ocupación concedidas por el Ayuntamiento de Valencia en el período correspondiente, ofreciéndose la información por trimestre y distrito.

Las licencias de construcción incluyen las licencias correspondientes a las viviendas que se tiene proyectado construir en edificios de nueva planta.

Las licencias de primera ocupación incluyen las licencias correspondientes a todas las viviendas construidas en edificios de nueva planta y rehabilitados.

## HABITATGES VISATS

**Habitatge.** Es defineix com a habitatge un recinte amb diverses habitacions i annexos, que pot ocupar la totalitat d'un edifici (habitatge unifamiliar) o part d'este, estant en este cas el conjunt estructuralment separat i independent de la resta. L'habitatge és concebut per a ser habitat per persones, generalment famílies, i es troba dotat d'accés directe des de la via pública o de recintes comuns privats.

**Habitatges visats.** És el total d'habitatges d'obra nova i les reformes o restauracions a edificis d'habitatges en bloc o unifamiliars. S'obté mitjançant les fitxes de visat d'encàrrec professional de direcció d'obra. Es comptabilitzen totes les obres promogudes per promotors privats, així com les obres promogudes per organismes públics amb destinació edificis d'habitatges (no es computen, per tant, les obres promogudes per organismes públics que tinguen altres destinacions).

## PREU MITJÀ DEL M<sup>2</sup> DELS HABITATGES

**Preu mitjà per m<sup>2</sup> dels habitatges lliures.** La informació procedix de l'Estadística de Preus de l'Habitatge del Ministeri de l'Habitatge. Esta Estadística té com a principal objectiu estimar el preu del m<sup>2</sup> dels habitatges en propietat del mercat immobiliari i conèixer la seua evolució trimestral i anual.

La unitat d'observació és l'habitatge que ha segut objecte de taxació per una empresa taxadora, d'acord amb les directrius de l'Orde Ministerial ECO/805/2003, de 27 de març. L'explotació de la informació s'efectua de manera exhaustiva.

**Habitatge lliure.** Es denomina habitatge lliure a aquell que per al seu accés al mercat immobiliari no hi ha restriccions legals, sobre preus, superfícies o qüestions referents al mercat hipotecari.

**Antiguitat.** Es calcula a partir de la data de terminació de les obres de construcció o de l'última gran rehabilitació de la vivenda o de l'edifici.

## V. MEDI AMBIENT

### OBSERVACIONS METEOROLÒGIQUES

**Precipitació.** Caiguda de productes de condensació del vapor d'aigua, sòlids o líquids, que arriben a terra amb una velocitat apreciable. Les mesures s'han obtingut considerant dies civils (de 0 a 24 h.).

**Humitat relativa.** Quocient entre la quantitat de vapor que conté l'atmosfera i la quantitat màxima que podria contindre a la mateixa temperatura, expressat en percentatge.

**Dies clars.** Aquells en els quals la suma de vuitens de cel tapat per núvols en les observacions efectuades a les 7 h, 13 h i 18 h. (del meridià de Greenwich) és inferior o igual a 4.

**Dies núvols.** Quan la suma és major de 4 i inferior a 20.

**Dies coberts.** Quan la suma és igual o superior a 20.

**Insolació absoluta.** Temps durant el qual el Sol ha lluït al cel en el transcurs d'un període determinat.

**Insolació relativa.** Relació entre la insolació absoluta i el nombre d'hores que el Sol ha estat sobre l'horitzó.

### CONTAMINACIÓ ATMOSFÈRICA

**Contaminació atmosfèrica.** Es produïx quan en la composició de la capa d'aire hi ha substàncies estranyes, o bé les normals però en quantitats elevades.

**Fums.** Són les partícules fines, d'origen carbonós, suspeses en el medi ambient atmosfèric, que absorvixen llum i poden ser mesures per reflectometria després d'haver sigut arreplegat sobre un filtre. Regulat al R.D. 1321/1992.

**Partícules en suspensió totals (PST).** Total de partícules en suspensió existents en l'atmosfera, avaluades per mitjà de mostratge d'alt volum.

**PM10 y PM2.5.** Partícules que passen a través d'un capçal de grandària selectiva per a un diàmetre aerodinàmic de 10 µg i 2.5 µg

## VIVIENDAS VISADAS

**Vivienda.** Se define como vivienda un recinto con diversas estancias de habitación y anexos, que puede ocupar la totalidad de un edificio (vivienda unifamiliar) o parte del mismo, estando en este caso el conjunto estructuralmente separado e independiente del resto. La vivienda es concebida para ser habitada por personas, generalmente familias, estando dotada de acceso directo desde la vía pública o de recintos comunes privados.

**Viviendas visadas.** Es el total de viviendas de obra nueva y las reformas o restauraciones en edificios de viviendas en bloque o unifamiliares. Se obtiene a través de las fichas de visado de encargo profesional de dirección de obra. Se contabilizan todas las obras promovidas por promotores privados, así como las obras promovidas por organismos públicos cuyo destino sea edificios de viviendas (no se computan, por tanto, las obras promovidas por organismos públicos que tengan otros destinos).

## PRECIO MEDIO DEL M<sup>2</sup> DE LAS VIVIENDAS

**Precio medio por m<sup>2</sup> de las viviendas libres.** La información procede de la Estadística de Precios de la Vivienda del Ministerio de la Vivienda. Esta Estadística tiene como principal objetivo estimar el precio del m<sup>2</sup> de la vivienda en propiedad del mercado inmobiliario y conocer su evolución trimestral y anual.

La unidad de observación es la vivienda que ha sido objeto de tasación por una empresa tasadora, de acuerdo con las directrices de la Orden Ministerial ECO/805/2003, de 27 de marzo. La explotación de la información se efectúa de manera exhaustiva.

**Vivienda libre.** Se denomina vivienda libre a aquella que para su acceso al mercado inmobiliario no existen restricciones legales, sobre precios, superficies o cuestiones referentes al mercado hipotecario.

**Antigüedad.** Se calcula a partir de la fecha de terminación de las obras de construcción o de la última gran rehabilitación de la vivienda o del edificio.

## V. MEDIO AMBIENTE

### OBSERVACIONES METEOROLÓGICAS

**Precipitación.** Caída de productos de condensación del vapor de agua, sòlidos o líquidos, que llegan al suelo con velocidad apreciable. Las medidas se han obtenido considerando días civiles (de 0 a 24 h.).

**Humedad relativa.** Cociente entre la cantidad de vapor que contiene la atmósfera y la cantidad máxima que podría contener a la misma temperatura, expresado en porcentaje.

**Días despejados.** Aquellos en que la suma de octavos de cielo tapado por nubes en las observaciones efectuadas a las 7 h., 13 h. y 18 h. (del meridià de Greenwich) es inferior o igual a 4.

**Días nubosos.** Cuando la suma es mayor de 4 e inferior a 20.

**Días cubiertos.** Cuando la suma es igual o superior a 20.

**Insolación absoluta.** Tiempo durante el cual el Sol ha brillado en el cielo en el transcurso de un período determinado.

**Insolación relativa.** Relación entre la insolación absoluta y el número de horas en que el Sol haya permanecido sobre el horizonte.

### CONTAMINACION ATMOSFÉRICA

**Contaminación atmosférica.** Se produce cuando en la composición de la capa de aire se encuentran substancias extrañas, o bien las normales pero en cantidades elevadas.

**Humos.** Son las partículas finas, de origen carbonoso, suspendidas en el medio ambiente atmosférico, que absorben luz y pueden ser medidas por reflectometría después de haber sido recogido sobre un filtro. Regulado en el R.D. 1321/1992.

**Partículas en suspensión totales (PST).** Total de partículas en suspensión existentes en la atmósfera, evaluadas mediante muestreo de alto volumen.

**PM10 y PM2.5.** Partículas que pasen a través de un cabezal de tamaño selectivo para un diámetro aerodinámico de 10 µg y 2.5 µg



respectivament amb una eficiència de tall del 50%.

**Monòxid de Carboni.** Gas incolor sense sabor ni olor. En quantitats elevades pot afectar el metabolisme respiratori. Regulat a la Directiva 2000/69/CE.

**Ozó.** Oxidant fotoquímic present a l'atmosfera, la funció del qual és de protegir a la terra de la radiació ultraviolada del Sol. Regulat al R.D. 1494/1995.

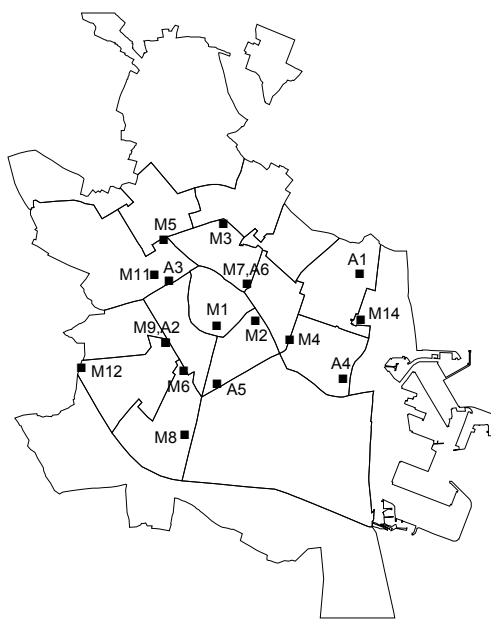
**Òxid Nítric i Diòxid de Nitrogen.** Contaminants importants de l'aire, productes de l'oxidació del nitrogen atmosfèric o orgànic (dels combustibles). El NO pot combinar-se junt a l'hemoglobina de la sang reduint la seua capacitat de transport d'oxigen. El NO<sub>2</sub> irrita els alveòls pulmonars. Una font important de NO<sub>2</sub> poden ser les estufes de gas, cremadors o calderes industrials. Regulats al R.D. 717/1987 i Directiva 1999/30/CE.

respectivamente con una eficiencia de corte del 50%.

**Monóxido de Carbono.** Gas incoloro sin sabor ni olor. En cantidades elevadas puede afectar el metabolismo respiratorio. Regulado en la Directiva 2000/69/CE.

**Ozono.** Oxidante fotoquímico presente en la atmósfera, cuya función es la de proteger a la tierra de la radiación ultravioleta del Sol. Regulado en el R.D. 1494/1995.

**Óxido Nítrico y Dióxido de Nitrógeno.** Contaminantes importantes del aire, productos de la oxidación del nitrógeno atmosférico u orgánico (del combustible). El NO puede combinarse con la hemoglobina de la sangre reduciendo su capacidad de transporte de oxígeno. El NO<sub>2</sub> irrita los alvéolos pulmonares. Una fuente importante de NO<sub>2</sub> pueden ser las estufas de gas, quemadores o calderas industriales. Regulados en el R.D. 717/1987 y en la Directiva 1999/30/CE.



#### Estacions Manuales

Zona de trànsit dens:

- M3: C. Sagunt amb Avda. Primado Reig
- M4: Av. Port amb C. Eduard Boscà
- M5: Av. Burjassot
- M6: Av. Giorgeta amb C. Albacete
- M9: C. Linares amb C. Lorca
- M11: Av. Menéndez Pidal amb C. Prof. Beltrán Báguena

Zona de trànsit mitjà:

- M1: Pl. del Ajuntament
- M2: Pl. América
- M8: C. San Vicent, 311

Zona de trànsit baix:

- M14: C. Serreria

Fons Ciutat:

- M7: Vivers Municipals

Pol. Vara de Quart:

- M12: C. dels Gremis

#### Estacions Automàtiques

- A1: Universitat Politècnica
- A2: C. Linares amb C. Lorca
- A3: Av. Menéndez Pidal amb C. Prof. Beltrán Báguena
- A4: Av. de França
- A5: Pista de Silla
- A6: Vivers

## CONTAMINACIÓ ACÚSTICA

Les dades procedixen del Servei del Laboratori Municipal i del Medi Ambient. Les mesures del nivell sonor es prenen a tres punts de la ciutat: Nuevo Centro, Vivers i Av. Ausiàs March.

La informació que publiquem són nivells mitjans al període de referència per als diferents espais horaris. El nivell sonor es mesura a partir d'un mínim que s'establix al llindar de percepció de l'oïda humana, el qual és de 0 dB; al voltant de 130 dB se situa el nivell del dolor. L'OCDE estableix com a nivell recomanable valors inferiors als 65 dB.

Nivells sonors de referència:

- So de fons al camp: entre 15 i 20 dB.
- So a una biblioteca: al voltant de 35 dB.
- So d'una conversa: al voltant de 65 dB.
- So del trànsit: al voltant de 70 dB.
- So d'un avió envoltant-se: al voltant de 120 dB.

## CONTAMINACIÓN ACÚSTICA

Los datos proceden del Servicio del Laboratorio Municipal y del Medio Ambiente. Las medidas del nivel sonoro se toman en tres puntos de la ciudad: Nuevo Centro, Viveros y Av. Ausias March.

La información que publicamos son niveles promedios en el periodo de referencia para las distintas franjas horarias. El nivel sonoro se mide a partir de un mínimo que se establece en el umbral de percepción del oído humano, este es de 0 dB; entorno a 130 dB se sitúa el nivel del dolor. La OCDE establece como recomendable valores inferiores a los 65 dB.

Niveles sonoros de referencia:

- Sonido de fondo en el campo: entre 15 y 20 dB.
- Sonido en una biblioteca: en torno a 35 dB.
- Sonido de una conversación: en torno a 65 dB.
- Sonido del tráfico: en torno a 70 dB.
- Sonido de un avión despegando: en torno a 120 dB.