

# DADDES

ESTADÍSTIQUES  
DE LA CIUTAT  
DE VALÈNCIA

NUM. 3 - JULIOL - SETEMBRE 2009

---

# DADDES



**AJUNTAMENT DE VALENCIA**  
ÀREA D'ECONOMIA I GRANS PROJECTES  
DELEGACIÓ DE TECNOLOGIES DE LA INFORMACIÓ I COMUNICACIÓ  
AMB L'OFICINA D'ESTADÍSTICA

[www.valencia.es/estadistica](http://www.valencia.es/estadistica)  
[estadistica@valencia.es](mailto:estadistica@valencia.es)

**ELABORACIÓ:**

Oficina d'Estadística  
Martínez Ruiz, Francisco  
Morales Lorente, Tomás  
Moya Equiza, Carmiña  
Rodríguez Ciria, María

Becaris de la Universitat de València:  
Giner Campos, Neus  
Moshuk, Marta

**ÍNDIX**

RESUM DE DADES .....	4
I. ACTIVITAT ECONÒMICA .....	5
I.1. Mercat de treball. Segon trimestre 2009 .....	7
I.2. Enquesta de Població Activa. Segon trimestre 2009 .....	12
I.3. Afiliació de treballadors a la Seguretat Social. Segon trimestre 2009 .....	16
I.4. Inversió Industrial. Primer trimestre 2009 .....	17
I.5. Constitució i extinció de societats. Segon trimestre 2009 .....	18
II. CONSUM I PREUS .....	19
II.1. Índex de preus de consum. Segon trimestre 2009 .....	20
II.2. Transports. Segon trimestre 2009 .....	22
II.3. Comercialització de productes alimentaris. Segon trimestre 2009 .....	26
II.4. Demanda turística. Segon trimestre 2009 .....	28
III. DEMOGRAFIA I POBLACIÓ .....	30
III.1. Resum de moviments registrats al Padró Municipal. ....	31
III.2. Naixements i defuncions. Primer trimestre 2009 .....	33
III.3. Migracions registrades. Primer trimestre 2009 .....	34
III.4. Canvis de domicili intraurbans. Primer trimestre 2009 .....	38
IV. EDIFICACIÓ I HABITATGE .....	40
IV.1. Llicències urbanístiques municipals. Segon trim. 2009 .....	41
IV.2. Habitatges visats. Segon trimestre 2009 .....	42
IV.3. Preus per m <sup>2</sup> dels habitatges. Segon trimestre 2009 .....	43
IV.4. Nombre de taxacions d'habitatges lliures. Segon trimestre 2009 .....	44
V. MEDI AMBIENT .....	45
V.1. Observacions meteorològiques. Segon trimestre 2009 .....	46
V.2. Contaminació atmosfèrica. Segon trimestre 2009 .....	48
V.3. Contaminació acústica. Segon trimestre 2009 .....	50
CONCEPTES .....	51

**ÍNDICE**

RESUMEN DE DATOS .....	4
I. ACTIVIDAD ECONÓMICA .....	5
I.1. Mercado de trabajo. Segundo trimestre 2009 .....	7
I.2. Encuesta de Población Activa. Segundo trimestre 2009 .....	12
I.3. Afiliación de trabajadores a la Seguridad Social. Segundo trimestre 2009 .....	16
I.4. Inversión Industrial. Segundo trimestre 2008 .....	17
I.5. Constitución y extinción de sociedades. Segundo trim. 2009 ..	18
II. CONSUMO Y PRECIOS .....	19
II.1. Índice de precios de consumo. Segundo trimestre 2009 .....	20
II.2. Transportes. Segundo trimestre 2009 .....	22
II.3. Comercialización de productos alimentarios. Segundo trimestre 2009 .....	26
II.4. Demanda turística. Segundo trimestre 2009 .....	28
III. DEMOGRAFÍA Y POBLACIÓN .....	30
III.1. Resumen de movimientos registrados en el Padrón Municipal. ....	31
III.2. Nacimientos y defunciones. Primer trimestre 2009 .....	33
III.3. Migraciones registradas. Primer trimestre 2009 .....	34
III.4. Cambios de domicilio intraurbanos. Prim. trimestre 2009 ..	38
IV. EDIFICACIÓN Y VIVIENDA .....	40
IV.1. Licencias urbanísticas municipales. Segundo trim. 2009 .....	41
IV.2. Viviendas visadas. Segundo trimestre 2009 .....	42
IV.3. Precios por m <sup>2</sup> de las viviendas. Segundo trimestre 2009 ..	43
IV.4. Número de tasaciones de viviendas libres. Segundo trimestre 2009 .....	44
V. MEDIO AMBIENTE .....	45
V.1. Observaciones meteorológicas. Segundo trimestre 2009 .....	46
V.2. Contaminación atmosférica. Segundo trimestre 2009 .....	48
V.3. Contaminación acústica. Segundo trimestre 2009 .....	50
CONCEPTOS .....	51

## RESUM DE DADES

## RESUMEN DE DATOS

**Desocupació registrada**

<i>Segon trimestre 2009</i>	<i>Total</i>	<i>Homes</i>	<i>Dones</i>
Abril	60.018	31.033	28.985
Maig	60.643	31.233	29.410
Juny	60.647	30.788	29.859

**Paro registrado**

<i>Segundo trimestre 2009</i>
Abril
Mayo
Junio

**Enquesta de Població Activa (EPA)**

<i>Segon trimestre 2009</i>	<i>Total</i>	<i>Homes</i>	<i>Dones</i>
Taxa d'activitat	62,2	69,6	55,3
Taxa de treball	51,0	56,1	46,1
Taxa de desocupació	18,1	19,4	16,6

**Encuesta de Población Activa (EPA)**

<i>Segundo trimestre 2009</i>
Tasa de actividad
Tasa de empleo
Tasa de paro

**Impost Vehicles de Tracció Mecànica**

<i>Segon trimestre 2009</i>	<i>Altes</i>
Turismes	2.450

**Impuesto Vehículos de Tracción Mecánica**

<i>Variació en un any</i>	<i>Segundo trimestre 2009</i>
-55,1%	Turismos

**Demanda turística**

<i>Segon trimestre 2009</i>	<i>Grau d'ocupació</i>	<i>Pernoctacions</i>
Abril	45,8	252.771
Maig	46,2	263.163
Juny	-	-

**Demanda turística**

<i>Segundo trimestre 2009</i>
Abril
Mayo
Junio

**Naixements i defuncions**

<i>Pimer trimestre 2009</i>	<i>Naixements</i>	<i>Defuncions</i>	<i>Saldo</i>
	1.896	1.776	120

**Nacimientos y defunciones***Pimer trimestre 2009***Migracions**

<i>Pimer trimestre 2009</i>	<i>Immigracions</i>	<i>Emigracions</i>	<i>Saldo</i>
	9.196	6.920	2.276

**Migraciones***Pimer trimestre 2009***Canvis de domicili intraurbans**

<i>Pimer trimestre 2009</i>	11.654
-----------------------------	--------

**Cambios de domicilio intraurbanos***Pimer trimestre 2009***Llicències 1<sup>a</sup> Ocupació**

<i>Segon trimestre 2009</i>	
Llicències	54
Edificis	61
Habitatges	459

**Licencias 1<sup>a</sup> Ocupación**

<i>Segundo trimestre 2009</i>
Licencias
Edificios
Viviendas

**Preu per m<sup>2</sup> dels habitatges lliures**

<i>Segon trimestre 2009</i>	<i>Euros</i>
Total	1.945,3
Fins a 2 anys d'antiguitat	2.259,7
Més de 2 anys d'antiguitat	1.917,4

**Precio por m<sup>2</sup> de las viviendas libres**

<i>Segundo trimestre 2009</i>
Total
Hasta 2 años de antigüedad
Más de 2 años de antigüedad

# I. ACTIVITAT ECONÒMICA

## I. ACTIVIDAD ECONÓMICA

<b>ÍNDIX</b>	<b>5</b>	<b>ÍNDICE</b>	<b>5</b>
<b>I.1. Mercat de treball.</b>		<b>I.1. Mercado de trabajo.</b>	
1.1. Desocupats i taxa de desocupació en diferents àmbits.....	7	1.1. Parados y tasa de paro en diferentes ámbitos.....	7
1.2. Evolució mensual de la taxa de desocupació en diferents àmbits.....	7	1.2. Evolución mensual de la tasa de paro en diferentes ámbitos .....	7
1.3. Desocupació registrada en diferents àmbits. Mitjana trimestral per sectors .....	8	1.3. Paro registrado en diferentes ámbitos. Media trimestral por sectores.....	8
1.4. Evolució mensual desocupació registrada per sexe ..	8	1.4. Evolución mensual del paro registrado por sexo .....	8
1.5. Desocupació registrada a la ciutat de València. Mitjana trimestral segons edat i sexe .....	8	1.5. Paro registrado en la ciudad de Valencia. Media trimestral según edad y sexo.....	8
1.6. Desocupació registrada a la ciutat de València. Mitjana trimestral segons grup professional i sexe .....	8	1.6. Paro registrado en la ciudad de Valencia. Media trimestral según grupo profesional y sexo .....	8
1.7. Desocupació registrada a la ciutat de València. Mitjana trimestral segons edat i temps d'inscripció .....	9	1.7. Paro registrado a la ciudad de Valencia. Media trimestral según edad y tiempo de inscripción.....	9
1.8. Desocupació registrada a la ciutat de València. Mitjana trimestral segons edat, sexe i nacionalitat.....	9	1.8. Paro registrado en la ciudad de Valencia. Media trimestral según edad, sexo y nacionalidad.....	9
1.9. Desocupació registrada a València ciutat al sector servicis. Mitjana trimestral segons secció d'activitat.....	9	1.9. Paro registrado en la ciudad de Valencia en el sector servicios. Media trimestral según sección de actividad .....	9
1.10. Desocupació registrada mensual a les oficines de col·locació de la ciutat de València segons sexe .....	9	1.10. Paro registrado mensual en las oficinas de empleo de la ciudad de Valencia según sexo .....	9
1.11. Contractes registrats segons tipus de contracte. Comparació amb altres àmbits .....	10	1.11. Contratos registrados según tipo de contrato. Comparación con otros ámbitos .....	10
1.12. Contractes registrats a la ciutat de València per mes, sexe i grup d'edat.....	10	1.12. Contratos registrados en la ciudad de Valencia por mes, sexo y grupo de edad.....	10
1.13. Contractes registrats a la ciutat de València per mes i grup ocupacional .....	11	1.13. Contratos registrados en la ciudad de Valencia por mes y grupo ocupacional .....	11
1.14. Contractes registrats a la ciutat de València per mes i sector d'activitat .....	11	1.14. Contratos registrados en la ciudad de Valencia por mes y sector de actividad.....	11
1.15. Contractes registrats a la ciutat de València en el trimestre segons tipus de contracte i sexe .....	11	1.15. Contratos registrados en la ciudad de Valencia en el trimestre según tipo de contrato y sexo .....	11
<b>I.2. Enquesta de Població Activa.</b>		<b>I.2. Encuesta de Población Activa.</b>	
2.1. Evolució de la població de 16 i més anys en relació amb a l'activitat econòmica .....	12	2.1. Evolución de la población de 16 y más años en relación con la actividad económica .....	12
2.2. Evolució dels actius, ocupats i desocupats, comparació amb diferents àmbits.....	12	2.2. Evolución de los activos, ocupados y parados, comparación con diferentes ámbitos.....	12
2.3. Evolució de les taxes d'activitat, treball i desocupació, comparació amb diferents àmbits .....	12	2.3. Evolución de las tasas de actividad, empleo y paro, comparación con diferentes ámbitos.....	12
2.4. Població de 16 i més anys en relació amb l'activitat econòmica i sexe .....	13	2.4. Población de 16 años y más años, en relación con la actividad económica y sexo .....	13
2.5. Població activa segons edat i sexe .....	13	2.5. Población activa según edad y sexo.....	13
2.6. Població activa segons sector econòmic .....	13	2.6. Población activa según sector económico.....	13
2.7. Població ocupada segons edat i sexe.....	13	2.7. Población ocupada según edad y sexo .....	13
2.8. Població ocupada segons sector econòmic.....	13	2.8. Población ocupada según sector económico.....	13
2.9. Població ocupada segons situació professional.....	14	2.9. Población ocupada según situación profesional.....	14
2.10. Població assalariada per sector econòmic .....	14	2.10. Población asalariada por sector económico .....	14
2.11. Població assalariada del sector públic per tipus d'administració .....	14	2.11. Población asalariada del sector público por tipo de administración .....	14
2.12. Població desocupada segons edat i sexe .....	14	2.12. Población parada según edad y sexo.....	14
2.13. Població desocupada segons sector econòmic .....	14	2.13. Población parada según sector económico.....	14
2.14. Població desocupada segons el temps que fa que busca treball .....	15	2.14. Población parada según el tiempo de búsqueda de empleo .....	15
2.15. Població desocupada segons situacions diverses. ...	15	2.15. Población parada según situaciones diversas.....	15
2.16. Població inactiva segons situació d'inactivitat .....	15	2.16. Población inactiva según situación de inactividad.....	15
2.17. Llars segons activitat dels membres.....	15	2.17. Hogares según actividad de los miembros.....	15



**I.3. Afiliació de treballadors a la Seguretat Social.**

- 3.1. Treballadors afiliats a la Seguretat Social. Dades a finals de cada mes ..... 16
- 3.2. Treballadors afiliats a la Seguretat Social segons règim. Dades a finals de cada mes ..... 16

**I.4. Inversió Industrial.**

- 4.1. Evolució trimestral de la inversió ..... 17
- 4.2. Distribució territorial. Primer trimestre ..... 17
- 4.3. Destinació final de la inversió. Primer trimestre ..... 17

**I.5. Constitució i extinció de Societats.**

- 5.1. Evolució mensual. Segon trimestre ..... 18
- 5.2. Distribució per districte. Segon trimestre ..... 18
- 5.3. Sectors més freqüents. Segon trimestre ..... 18

**I.3. Afiliación de trabajadores a la Seguridad Social.**

- 3.1. Trabajadores afiliados a la Seguridad Social a final de cada mes ..... 16
- 3.2. Trabajadores afiliados a la Seguridad Social según régimen. Datos a final de cada mes ..... 16

**I.4. Inversión Industrial.**

- 4.1. Evolución trimestral de la inversión ..... 17
- 4.2. Distribución territorial. Primer trimestre ..... 17
- 4.3. Destino final de la inversión. Primer trimestre ..... 17

**I.5. Constitución y extinción de Sociedades.**

- 5.1. Evolución mensual. Segundo trimestre ..... 18
- 5.2. Distribución por distritos. Segundo trimestre ..... 18
- 5.3. Sectores más frecuentes. Segundo trimestre ..... 18

**I.1. Mercat de treball. Segon trimestre 2009***I.1. Mercado de trabajo. Segundo trimestre 2009***1.1. Desocupats i taxa de desocupació en diferents àmbits***1.1. Parados y tasa de paro en diferentes ámbitos*

	Abril		Desocupació		Juny		Mitjana Trimestral
		Taxa	Maig	Taxa		Taxa	
València ciutat	60.018	14,1%	60.643	14,2%	60.647	14,2%	60.436
València oficines Servef	67.539	-	68.184	-	68.146	-	67.956
Província de València	210.694	16,1%	211.822	16,2%	211.489	16,2%	211.335
Comunitat Valenciana	441.597	17,1%	442.522	17,1%	438.336	17,0%	440.818
Espanya	3.644.880	15,8%	3.620.139	15,7%	3.564.889	15,4%	3.609.969

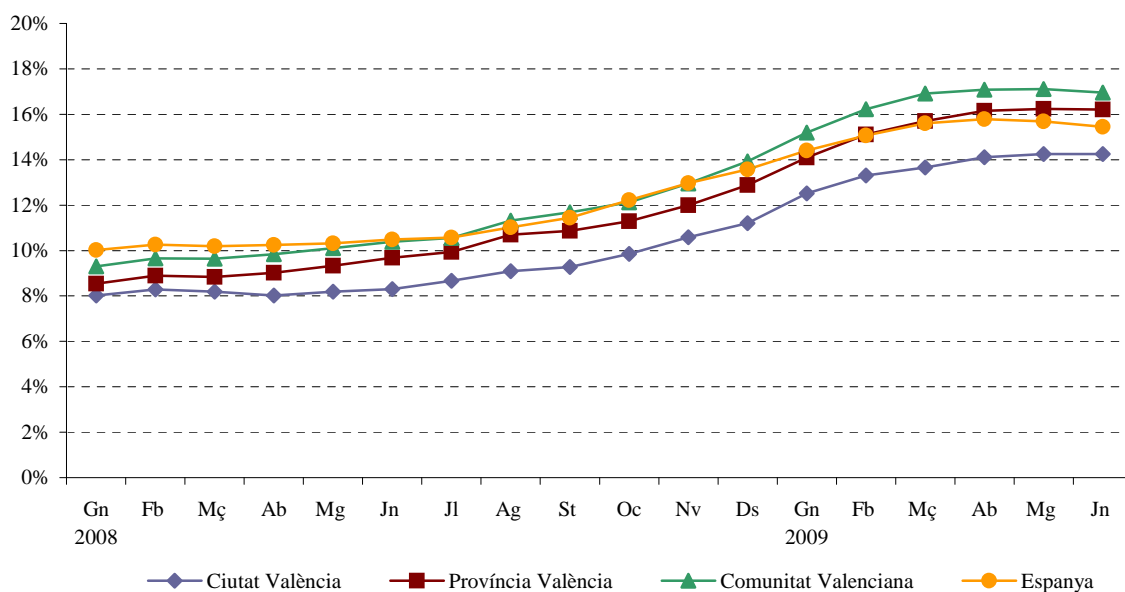
*Nota: Població activa de referència EPA amb la nova metodologia 2005.*

*Font: Servei Valencià d'Ocupació i Formació.*

**1.2. Evolució mensual de la taxa de desocupació en diferents àmbits***1.2. Evolución mensual de la tasa de paro en diferentes ámbitos*

		València ciutat	Província de València	Comunitat Valenciana	Espanya
<b>2008</b>	Abril	8,0%	9,0%	9,8%	10,3%
	Maig	8,2%	9,3%	10,1%	10,3%
	Juny	8,3%	9,7%	10,4%	10,5%
	Juliol	8,7%	9,9%	10,6%	10,6%
	Agost	9,1%	10,7%	11,3%	11,0%
	Setembre	9,3%	10,9%	11,7%	11,4%
	Octubre	9,9%	11,3%	12,1%	12,2%
	Novembre	10,6%	12,0%	13,0%	13,0%
	Desembre	11,2%	12,9%	13,9%	13,6%
	<b>2009</b>	Gener	12,5%	14,1%	15,2%
Febrer		13,3%	15,1%	16,2%	15,1%
Març		13,7%	15,7%	16,9%	15,6%
Abril		14,1%	16,1%	17,1%	15,8%
Maig		14,2%	16,2%	17,1%	15,7%
Juny		14,2%	16,2%	17,0%	15,4%

*Font: Servei Valencià d'Ocupació i Formació.*

**EVOLUCIÓ DE LA TAXA DE DESOCUPACIÓ**

**1.3. Desocupació registrada en diferents àmbits. Mitjana trimestral per sectors***1.3. Paro registrado en diferentes ámbitos. Media trimestral por sectores*

	Total	Agricultura	Indústria	Construcció	Servicis	Sense ocupació anterior
València ciutat	60.436	778	7.399	9.673	39.919	2.667
València oficines Servef	67.956	867	8.548	11.071	44.411	3.059
Província de València	211.335	4.508	37.455	39.807	120.018	9.547
Comunitat Valenciana	440.818	8.947	87.616	90.901	231.325	22.029
Espanya	3.609.969	94.248	492.340	712.467	2.067.436	243.479

*Font: Servei Valencià d'Ocupació i Formació.***1.4. Evolució mensual de la desocupació registrada per sexe***1.4. Evolución mensual del paro registrado por sexo*

	Total Ciutat	Homes	Dones	Total Oficines	Homes	Dones
<b>2008</b>						
Juliol	38.717	17.853	20.864	43.317	19.848	23.469
Agost	40.625	19.124	21.501	45.590	21.367	24.223
Setembre	41.438	19.969	21.469	46.515	22.283	24.232
Octubre	43.991	21.486	22.505	49.367	23.999	25.368
Novembre	47.255	23.366	23.889	53.082	26.166	26.916
Desembre	50.010	25.305	24.705	56.144	28.344	27.800
<b>2009</b>						
Gener	54.079	27.435	26.644	60.720	30.689	30.031
Febrer	57.440	29.509	27.931	64.466	32.992	31.474
Març	59.000	30.538	28.462	66.330	34.190	32.140
Abril	60.018	31.033	28.985	67.539	34.784	32.755
Maig	60.643	31.233	29.410	68.184	34.981	33.203
Juny	60.647	30.788	29.859	68.146	34.446	33.700

*Font: Servei Valencià d'Ocupació i Formació.***1.5. Desocupació registrada a la ciutat de València. Mitjana trimestral segons edat i sexe***1.5. Paro registrado en la ciudad de Valencia. Media trimestral según edad y sexo*

	Total	%	Homes	%	Dones	%
Total	60.436	100,0	31.018	100,0	29.418	100,0
Menys de 20	1.698	2,8	1.024	3,3	673	2,3
20 a 24 anys	4.726	7,8	2.750	8,9	1.976	6,7
25 a 29 anys	8.226	13,6	4.272	13,8	3.954	13,4
30 a 34 anys	9.578	15,8	5.014	16,2	4.564	15,5
35 a 39 anys	8.608	14,2	4.397	14,2	4.211	14,3
40 a 44 anys	7.440	12,3	3.753	12,1	3.687	12,5
45 a 49 anys	6.400	10,6	3.115	10,0	3.285	11,2
50 a 54 anys	5.671	9,4	2.614	8,4	3.057	10,4
55 a 59 anys	4.871	8,1	2.344	7,6	2.527	8,6
60 i més anys	3.219	5,3	1.735	5,6	1.484	5,0

*Font: Servei Valencià d'Ocupació i Formació.***1.6. Desocupació registrada a la ciutat de València. Mitjana trimestral segons grup professional i sexe***1.6. Paro registrado a la ciudad de Valencia. Media trimestral según grupo profesional y sexo*

	Total	Homes	Dones
Total	60.436	31.018	29.418
Directius	1.076	783	294
Tècnics i professionals científics	4.820	1.949	2.871
Tècnics i professionals de suport	6.656	3.817	2.839
Empleats administratius	8.581	1.872	6.709
Treballadors dels servicis	10.938	2.734	8.204
Treball. de l'agricultura i pesca	464	326	138
Treballadors qualificats	10.199	9.290	909
Operadors de maquinària	4.638	3.785	853
Treballadors no qualificats	13.012	6.421	6.590
Forces armades	51	41	10

*Font: Servei Valencià d'Ocupació i Formació.*



**1.7. Desocupació registrada a la ciutat de València. Mitjana trimestral segons edat i temps d'inscripció**1.7. *Paro registrado en la ciudad de Valencia. Media trimestral según edad y tiempo de inscripción*

	Total	< 6 mesos	De 6 a 12 mesos	D'1 a 2 anys	Més de 2 anys
Total	60.436	34.246	13.543	7.385	5.261
Menys de 20	1.698	1.372	251	67	7
20 a 24 anys	4.726	3.624	885	191	26
25 a 29 anys	8.226	5.718	1.834	549	125
30 a 34 anys	9.578	6.100	2.215	980	283
35 a 39 anys	8.608	4.997	2.112	1.079	420
40 a 44 anys	7.440	4.144	1.809	972	515
45 a 49 anys	6.400	3.224	1.556	970	650
50 a 54 anys	5.671	2.401	1.261	1.051	957
55 a 59 anys	4.871	1.678	991	876	1.327
60 i més anys	3.219	988	630	650	952

Font: Servei Valencià d'Ocupació i Formació.

**1.8. Desocupació registrada a la ciutat de València. Mitjana trimestral segons edat, sexe i nacionalitat**1.8. *Paro registrado en la ciudad de Valencia. Media trimestral según edad, sexo y nacionalidad*

	Total		Homes		Dones	
	Espanyols	Estrangers	Espanyols	Estrangers	Espanyoles	Estrangeres
Total	50.250	10.186	24.681	6.337	25.569	3.849
Menys de 20	1.586	112	957	68	629	44
20 a 24 anys	4.133	593	2.424	327	1.710	266
25 a 29 anys	6.522	1.704	3.354	918	3.168	786
30 a 34 anys	7.252	2.326	3.558	1.455	3.694	871
35 a 39 anys	6.672	1.936	3.112	1.285	3.560	651
40 a 44 anys	5.999	1.441	2.788	965	3.210	477
45 a 49 anys	5.433	967	2.495	620	2.938	347
50 a 54 anys	5.028	643	2.204	409	2.824	233
55 a 59 anys	4.533	338	2.139	205	2.394	133
60 i més anys	3.093	127	1.650	85	1.442	42

Font: Servei Valencià d'Ocupació i Formació.

**1.9. Desocupació registrada a la ciutat de València al sector servicis. Mitjana trimestral segons secció d'activitat**1.9. *Paro registrado en la ciudad de Valencia en el sector servicios. Media trimestral según sección de actividad*

	Total	Total
Sector Servicis	39.919	
Comerç, reparacions	9.105	Administració pública, defensa i Seg. Social 1.107
Hostaleria	5.058	Educació 1.207
Transport i emmagatzemament	2.316	Activitat sanitària i servicis socials 1.940
Informació i comunicacions	1.023	Activitats artístiques, recreatives i d'entreteniment 1.045
Activitats financeres i d'assegurances	383	Altres servicis 1.799
Activitats immobiliàries	677	Organismes extraterritorials 7
Activitats professionals, científiques i tècniques	5.281	Llars que col·loquen personal domèstic o 195
Activitats administratives i servicis auxiliars	8.776	productores de béns i servicis per a ús propi

Font: Servei Valencià d'Ocupació i Formació.

**1.10. Desocupació registrada mensual a les oficines de col·locació de la ciutat de València segons sexe**1.10. *Paro registrado mensual en las oficinas de empleo de la ciudad de Valencia según sexo*

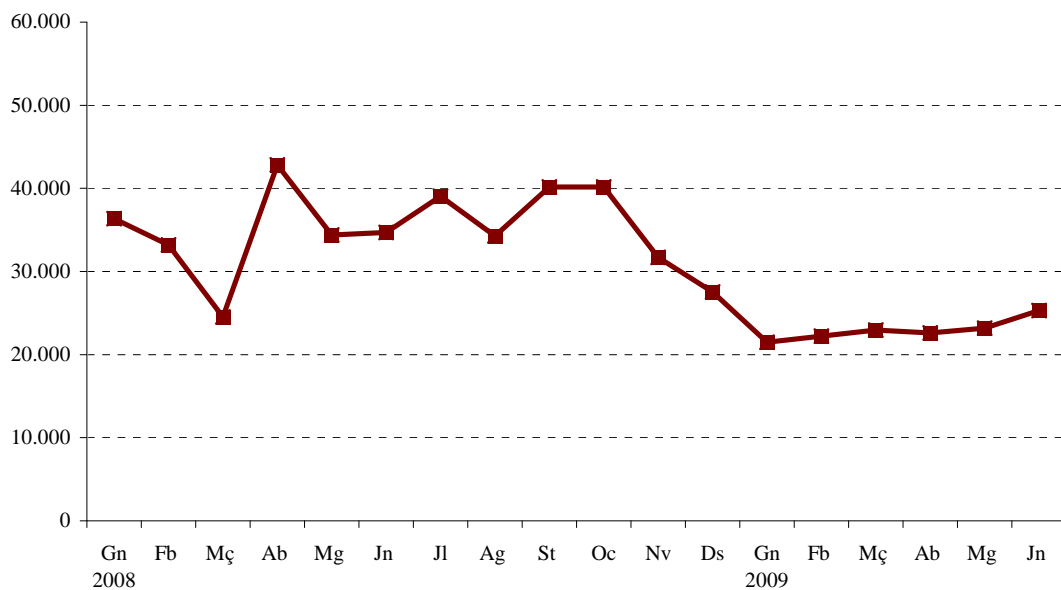
		Total		Av.		Felip		Vila		Joan		Lluís		Arts	
		Port	Rinaldi	Barberà	Av. Cid	Llorens	Alfambra	Oliag	Gràfiques						
<b>Total</b>	Abril	67.539	7.035	10.618	7.910	7.779	8.745	8.362	9.194	7.896					
	Maig	68.184	7.122	10.705	8.029	7.857	8.829	8.469	9.224	7.949					
	Juny	68.146	7.039	10.687	8.050	7.894	8.871	8.521	9.181	7.903					
<b>Homes</b>	Abril	34.784	3.628	5.757	4.025	3.857	4.469	4.273	4.761	4.014					
	Maig	34.981	3.673	5.731	4.067	3.901	4.507	4.335	4.758	4.009					
	Juny	34.446	3.545	5.646	4.039	3.876	4.431	4.326	4.637	3.946					
<b>Dones</b>	Abril	32.755	3.407	4.861	3.885	3.922	4.276	4.089	4.433	3.882					
	Maig	33.203	3.449	4.974	3.962	3.956	4.322	4.134	4.466	3.940					
	Juny	33.700	3.494	5.041	4.011	4.018	4.440	4.195	4.544	3.957					

Font: Servei Valencià d'Ocupació i Formació.

**1.11. Contractes registrats segons tipus de contracte. Comparació amb altres àmbits***1.11. Contratos registrados según tipo de contrato. Comparación con otros ámbitos*

	València ciutat	%	València Província	Ciutat / Província	Comunitat Valenciana	Ciutat / Comunitat
Abril	22.612	100,0%	49.592	45,6%	88.478	25,6%
Indefinitos	2.058	9,1%	5.234	39,3%	10.536	19,5%
Temporals	20.554	90,9%	44.358	46,3%	77.942	26,4%
Maig	23.182	100,0%	55.514	41,8%	98.984	23,4%
Indefinitos	2.065	8,9%	5.327	38,8%	10.134	20,4%
Temporals	21.117	91,1%	50.187	42,1%	88.850	23,8%
Juny	25.290	100,0%	63.080	40,1%	114.927	22,0%
Indefinitos	2.076	8,2%	5.138	40,4%	10.147	20,5%
Temporals	23.214	91,8%	57.942	40,1%	104.780	22,2%

Font: Servei Valencià d'Ocupació i Formació (SERVEF).

**EVOLUCIÓ DE CONTRACTES REGISTRATS****1.12. Contractes registrats a la ciutat de València per mes, sexe i grup d'edat***1.12. Contratos registrados en la ciudad de Valencia por mes, sexo y grupo de edad*

	Total	Homes	Dones
Abril	22.612	10.485	12.127
Menys de 25	5.072	2.095	2.977
25 a 44 anys	14.073	6.892	7.181
45 i més anys	3.467	1.498	1.969
Maig	23.182	11.422	11.760
Menys de 25	5.365	2.220	3.145
25 a 44 anys	14.458	7.549	6.909
45 i més anys	3.359	1.653	1.706
Juny	25.290	12.495	12.795
Menys de 25	6.628	2.851	3.777
25 a 44 anys	15.243	7.969	7.274
45 i més anys	3.419	1.675	1.744

Font: Servei Valencià d'Ocupació i Formació (SERVEF).

**1.13. Contractes registrats a la ciutat de València per mes i grup ocupacional***1.13. Contratos registrados en la ciudad de Valencia por mes y grupo ocupacional*

	Abril	%	Maig	%	Juny	%
Total	22.612	100,0%	23.182	100,0%	25.290	100,0%
Directius	65	0,3%	99	0,4%	81	0,3%
Tècnics i professionals científics	1.972	8,7%	2.043	8,8%	1.949	7,7%
Tècnics i professionals de suport	1.773	7,8%	2.032	8,8%	2.473	9,8%
Empleats administratius	2.412	10,7%	2.437	10,5%	2.830	11,2%
Treballadors dels servicis	5.784	25,6%	6.318	27,3%	7.591	30,0%
Treball. de l'agricultura i pesca	26	0,1%	88	0,4%	61	0,2%
Treballadors qualificats	1.487	6,6%	2.391	10,3%	2.511	9,9%
Operadors de maquinària	1.811	8,0%	1.961	8,5%	1.453	5,7%
Treballadors no qualificats	7.279	32,2%	5.799	25,0%	6.326	25,0%
Forces armades	3	0,0%	14	0,1%	15	0,1%

Font: Servei Valencià d'Ocupació i Formació (SERVEF).

**1.14. Contractes registrats a la ciutat de València per mes i sector d'activitat***1.14. Contratos registrados en la ciudad de Valencia por mes y sector de actividad*

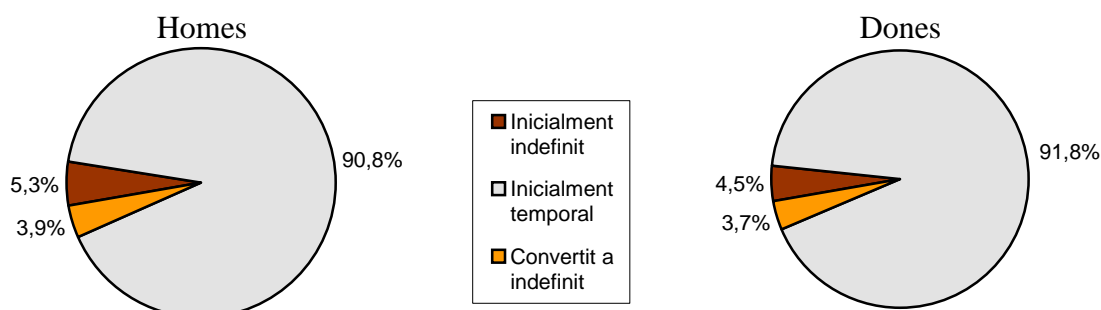
	Total	Agricultura	Indústria	Construcció	Servicis
València	71.084	527	1.668	6.854	62.035
%	100,0%	0,7%	2,3%	9,6%	87,3%
Abril	22.612	136	499	1.684	20.293
Maig	23.182	247	552	2.541	19.842
Juny	25.290	144	617	2.629	21.900

Font: Servei Valencià d'Ocupació i Formació (SERVEF).

**1.15. Contractes registrats a la ciutat de València en el trimestre segons tipus de contracte i sexe***1.15. Contratos registrados en la ciudad de Valencia en el trimestre según tipo de contrato y sexo*

	Total	%	Homes	%	Dones	%
Total	71.084	100,0%	34.402	100,0%	36.682	100,0%
Inicialment indefinit	3.496	4,9%	1.834	5,3%	1.662	4,5%
Inicialment temporal	64.885	91,3%	31.224	90,8%	33.661	91,8%
Convertit a indefinit	2.703	3,8%	1.344	3,9%	1.359	3,7%

Font: Insitut Nacional d'Ocupació (INEM).

**CONTRACTES REGISTRATS AL SEGON TRIMESTRE SEGONS TIPUS I SEXE**

**I.2. Enquesta de Població Activa. Segon trimestre 2009***I.2. Encuesta de Población Activa. Segundo trimestre 2009***2.1. Evolució de la població de 16 i més anys en relació amb l'activitat econòmica***2.1. Evolución de la población de 16 y más años en relación con la actividad económica*

	16 o més anys	Actius	Ocupats	Desocupats	Buscant 1r treball	Inactius
<b>2008</b> 3r trim	705,5	446,8	396,1	50,7	2,2	258,7
4t trim	703,1	446,2	383,4	62,8	2,3	256,9
<b>2009</b> 1r trim	684,2	431,9	360,9	71,0	4,6	252,3
2n trim	684,0	425,6	348,5	77,1	4,0	258,4

Nota: Dades en milers.

Font: Enquesta de Població Activa. INE.

**2.2. Evolució dels actius, ocupats i desocupats, comparació amb diferents àmbits***2.2. Evolución de los activos, ocupados y parados, comparación con diferentes ámbitos*

	Actius				Ocupats				Desocupats			
	Ciutat	Província	Comunitat	Espanya	Ciutat	Província	Comunitat	Espanya	Ciutat	Província	Comunitat	Espanya
<b>Total</b>												
<b>2008</b> 3r trim	446,8	1.307,4	2.525,4	22.945,1	396,1	1.151,1	2.212,6	20.346,3	50,7	156,3	312,8	2.598,8
4t trim	446,2	1.315,0	2.569,8	23.064,7	383,4	1.130,5	2.188,1	19.856,8	62,8	184,5	381,7	3.207,9
<b>2009</b> 1r trim	431,9	1.311,2	2.558,4	23.101,5	360,9	1.079,8	2.067,2	19.090,8	71,0	231,4	491,2	4.010,7
2n trim	425,6	1.304,9	2.585,7	23.082,4	348,5	1.028,4	2.037,0	18.945,0	77,1	276,5	548,7	4.137,5
<b>Homes</b>												
<b>2008</b> 3r trim	243,3	755,2	1.464,2	13.112,5	215,9	670,8	1.292,5	11.758,9	27,3	84,4	171,7	1.353,6
4t trim	239,9	746,8	1.452,2	13.029,5	207,0	641,4	1.249,5	11.340,6	32,9	105,4	202,7	1.688,8
<b>2009</b> 1r trim	236,3	746,8	1.450,5	13.026,7	195,9	613,5	1.179,5	10.830,9	40,4	133,3	271,0	2.195,8
2n trim	229,4	727,7	1.454,1	12.990,0	185,0	571,6	1.149,3	10.700,9	44,5	156,1	304,8	2.289,1
<b>Dones</b>												
<b>2008</b> 3r trim	203,5	552,2	1.061,2	9.832,6	180,1	480,3	920,1	8.587,4	23,4	71,9	141,1	1.245,2
4t trim	206,3	568,2	1.117,6	10.035,2	176,3	489,1	938,6	8.516,2	29,9	79,1	179,0	1.519,0
<b>2009</b> 1r trim	195,5	564,5	1.107,8	10.074,8	165,0	466,3	887,7	8.259,9	30,5	98,2	220,1	1.814,9
2n trim	196,2	577,2	1.131,6	10.092,5	163,6	456,8	887,7	8.244,1	32,6	120,4	243,9	1.848,4

Nota: Dades en milers.

Font: Enquesta de Població Activa. INE.

**2.3. Evolució de les taxes d'activitat, treball i desocupació, comparació amb diferents àmbits***2.3. Evolución de las tasas de actividad, empleo y paro, comparación con diferentes ámbitos*

	Taxa d'activitat				Taxa de treball				Taxa de desocupació			
	Ciutat	Província	Comunitat	Espanya	Ciutat	Província	Comunitat	Espanya	Ciutat	Província	Comunitat	Espanya
<b>Total</b>												
<b>2008</b> 3r trim	63,3	62,3	60,8	60,0	56,1	54,8	53,2	53,2	11,4	12,0	12,4	11,3
4t trim	63,5	62,5	61,6	60,1	54,5	53,7	52,4	51,8	14,1	14,0	14,9	13,9
<b>2009</b> 1r trim	63,1	62,2	61,2	60,2	52,7	51,2	49,4	49,7	16,4	17,7	19,2	17,4
2n trim	62,2	61,8	61,7	60,1	51,0	48,7	48,6	49,3	18,1	21,2	21,2	17,9
<b>Homes</b>												
<b>2008</b> 3r trim	72,1	73,0	71,1	69,8	64,0	64,8	62,8	62,6	11,2	11,2	11,7	10,3
4t trim	70,8	72,1	70,3	69,2	61,1	61,9	60,4	60,2	13,7	14,1	14,0	13,0
<b>2009</b> 1r trim	71,2	71,7	70,0	69,1	59,0	58,9	56,9	57,5	17,1	17,9	18,7	16,9
2n trim	69,6	70,3	70,0	68,9	56,1	55,2	55,3	56,8	19,4	21,5	21,0	17,6
<b>Dones</b>												
<b>2008</b> 3r trim	55,3	51,9	50,6	50,5	49,0	45,2	43,9	44,1	11,5	13,0	13,3	12,7
4t trim	56,7	53,2	53,1	51,4	48,4	45,8	44,6	43,6	14,5	13,9	16,0	15,1
<b>2009</b> 1r trim	55,5	53,0	52,5	51,5	46,9	43,8	42,1	42,2	15,6	17,4	19,9	18,0
2n trim	55,3	53,7	53,5	51,6	46,1	42,5	41,9	42,1	16,6	20,9	21,6	18,3

Nota: Dades en percentatges.

Font: Enquesta de Població Activa. INE.

**2.4. Població de 16 i més anys en relació amb l'activitat econòmica i sexe***2.4. Población de 16 años y más años en relación con la actividad económica y sexo*

	Total	Homes	Dones
Pobl. 16 i més anys	684,0	329,6	354,5
Actius	425,6	229,4	196,2
Ocupats	348,5	185,0	163,6
Desocupats	77,1	44,5	32,6
Buscant 1r treball	4,0	0,9	3,1
Inactius	258,4	100,2	158,3

*Nota: Dades en milers.*

*Font: Enquesta de Població Activa. INE.*

**2.5. Població activa segons edat i sexe***2.5. Población activa según edad y sexo*

	Total	Homes	Dones
Total	425,6	229,4	196,2
16 a 19 anys	6,3	3,2	3,1
20 a 24 anys	29,8	15,0	14,9
25 a 29 anys	61,7	34,4	27,3
30 a 54 anys	270,9	144,5	126,4
55 i més	56,8	32,4	24,4

*Nota: Dades en milers.*

*Font: Enquesta de Població Activa. INE.*

**2.6. Població activa segons sector econòmic***2.6. Población activa según sector económico*

	València	%
Total	425,6	100,0
Agricultura	3,5	0,8
Indústria	51,9	12,2
Construcció	42,6	10,0
Servicis	305,8	71,9
Han deixat l'últim treball fa més d'un any	17,9	4,2
Desocupats que busquen 1r treball	4,0	0,9

*Nota: Dades en milers.*

*Font: Enquesta de Població Activa. INE.*

**2.7. Població ocupada segons edat i sexe***2.7. Población ocupada según edad y sexo*

	Total	Homes	Dones
Total	348,5	185,0	163,6
16 a 19 anys	2,7	1,7	1,0
20 a 24 anys	21,9	10,7	11,2
25 a 29 anys	45,9	26,4	19,5
30 a 54 anys	226,4	116,7	109,7
55 i més	51,6	29,5	22,1

*Nota: Dades en milers.*

*Font: Enquesta de Població Activa. INE.*

**2.8. Població ocupada segons sector econòmic***2.8. Población ocupada según sector económico*

	València	%
Total	348,5	100,0
Agricultura	1,2	0,3
Indústria	42,9	12,3
Construcció	28,3	8,1
Servicis	276,2	79,3

*Nota: Dades en milers.*

*Font: Enquesta de Població Activa. INE.*

**2.9. Població ocupada segons situació professional***2.9. Población ocupada según situación profesional*

	València	%
Total	348,5	100,0%
Empresaris amb o sense assalariats	45,7	13,1%
Ajuda familiar	1,4	0,4%
Assalariats	301,4	86,5%
Sector públic	57,0	18,9%
Sector privat	244,4	81,1%
Altres situacions	-	-

Nota: Dades en milers.

Font: Enquesta de Població Activa. INE.

**2.10. Població assalariada per sector econòmic***2.10. Población asalariada por sector económico*

	Total	Agricultura	Indústria	Construcció	Servicis
València	301,4	0,3	39,0	21,8	240,3
%	100,0%	0,1%	12,9%	7,2%	79,7%

Nota: Dades en milers.

Font: Enquesta de Població Activa. INE.

**2.11. Població assalariada del sector públic per tipus d'administració***2.11. Población asalariada del sector público por tipo de administración*

	Total	Central	Seguretat Social	Administ. Autonòmica	Administ. Local	Empresa pública	No sap
València	57,0	8,7	1,2	36,9	6,7	3,5	-
%	100%	15,3%	2,1%	64,7%	11,8%	6,1%	-

Nota: Dades en milers.

Font: Enquesta de Població Activa. INE.

**2.12. Població desocupada segons edat i sexe***2.12. Población parada según edad i sexo*

	Total	Homes	Dones
Total	77,1	44,5	32,6
16-19 anys	3,5	1,4	2,1
20-24 anys	7,9	4,3	3,6
25 a 29 anys	15,9	8,0	7,9
30 a 54 anys	44,6	27,8	16,7
55 i més	5,2	3,0	2,3

Nota: Dades en milers.

Font: Enquesta de Població Activa. INE.

**2.13. Població desocupada segons sector econòmic***2.13. Población parada según sector económico*

	València	%
Total	77,1	100,0%
Agricultura	2,3	3,0%
Indústria	9,0	11,7%
Construcció	14,3	18,5%
Servicis	29,6	38,4%
Desocupats >1 any	17,9	23,2%
Busquen primera ocupació	4,0	5,2%

Nota: Dades en milers.

Font: Enquesta de Població Activa. INE.



**2.14. Població desocupada segons el temps que fa que busca treball***2.14. Población parada según el tiempo de búsqueda de empleo*

	València	%
Total	77,1	100,0%
< de 3 mesos	4,3	5,6%
de 3 a 11 mesos	16,4	21,3%
d'1 a 2 anys	37,2	48,2%
més de 2 anys	14,0	18,2%
Ja l'han trobat	5,2	6,7%

*Nota: Dades en milers.*

*Font: Enquesta de Població Activa. INE.*

**2.15. Població desocupada segons situacions diverses***2.15. Población parada según situaciones diversas*

	València	%
Total	77,1	100,0%
Estudiants	8,6	11,2%
Jubilats i pensionistes	3,0	3,9%
Feines de la llar	53,7	69,6%
Resta de situacions	2,2	2,9%
No classificables	9,6	12,5%

*Nota: Dades en milers.*

*Font: Enquesta de Població Activa. INE.*

**2.16. Població inactiva segons situació d'inactivitat***2.16. Población inactiva según situación de inactividad*

	València	%
Total	258,4	100,0%
Estudiants	42,4	16,4%
Jubilats i pensionistes	112,9	43,7%
Feines de la llar	71,8	27,8%
Incapacitat permanent	27,3	10,6%
Resta de situacions	3,6	1,4%
No classificable	0,3	-

*Nota: Dades en milers.*

*Font: Enquesta de Població Activa. INE.*

**2.17. Llars segons activitat dels membres***2.17. Hogares según actividad de los miembros*

	València	%
Total	315,0	100,0%
Hi ha algú actiu	244,0	77,5%
Tots els actius ocupats	181,8	57,7%
Tots els actius aturats	18,5	5,9%
Sense cap actiu	71,0	22,5%

*Nota: Dades en milers.*

*Font: Enquesta de Població Activa. INE.*

**I.3. Afiliació de treballadors a la Seguretat Social. Segon trimestre 2009***I.3. Afiliación de trabajadores a la Seguridad Social. Segundo trimestre 2009***3.1. Treballadors afiliats a la Seguretat Social. Dades a finals de cada mes***3.1. Trabajadores afiliados a la Seguridad Social. Datos a final de cada mes*

Període	València ciutat	Província de València	Comunitat Valenciana	Espanya
<b>2009</b> Gener	382.685	984.281	1.808.280	18.150.678
Febrer	378.890	972.710	1.785.160	18.075.777
Març	374.837	957.670	1.757.690	17.967.287
Abril	372.728	949.801	1.744.742	17.955.064
Maig	374.330	951.605	1.752.061	18.100.171
Juny	366.659	932.381	1.729.221	17.917.981

*Nota: Treballadors afiliats en alta l'últim dia del mes.*

*Font: Ministeri de Treball i Immigració.*

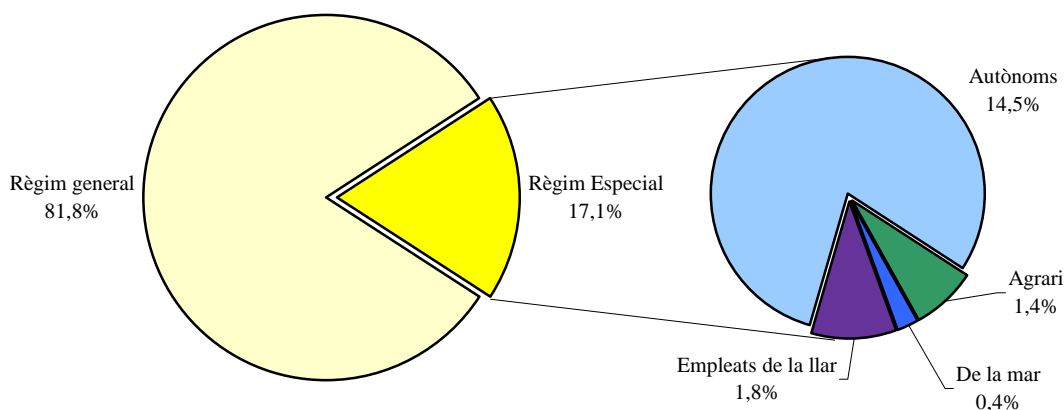
**3.2. Treballadors afiliats a la Seguretat Social segons règim. Dades a finals de cada mes***3.2. Trabajadores afiliados a la Seguridad Social según régimen. Datos a final de cada mes*

	Total	Règim General		Règim Especial			Autònoms
		General	Agrari	De la mar	Empleats de la llar		
<b>2009</b> Gener	382.685	313.116	6.212	1.638	6.530	55.189	
Febrer	378.890	310.344	5.545	1.617	6.624	54.760	
Març	374.837	306.850	5.272	1.613	6.670	54.432	
Abril	372.728	304.788	5.483	1.613	6.692	54.152	
Maig	374.330	306.445	5.590	1.603	6.723	53.969	
Juny	366.659	299.609	4.975	1.611	6.736	53.728	

*Nota: Treballadors afiliats en alta l'últim dia del mes. Des de gener del 2008 s'ha procedit, en aplicació de la Llei 18/2007, a la integració en el Règim Especial dels Treballadors per Compte Propi o Autònoms dels treballadors per compte propi del Règim Especial Agrari.*

*Font: Ministeri de Treball i Immigració.*

**TREBALLADORS AFILIATS A LA SEGURETAT SOCIAL PER RÈGIM.  
MITJANA MENSUAL SEGON TRIMESTRE**



**I.4. Inversió Industrial. Primer trimestre 2009***I.4. Inversión Industrial. Primer trimestre 2009***4.1. Evolució trimestral de la inversió***4.1. Evolución trimestral de la inversión*

Període	A: València	B: L'Horta	A/B %	C: València província	B/C %
<b>2006</b> Total	34.965,46	55.293,90	63,2	343.991,79	16,1
<b>2007</b> Total	441,25	40.583,64	1,1	122.759,79	33,1
<b>2008</b> Total	1.793,91	43.226,63	13,3	923.582,10	
1r trimestre	1.523,57	16.189,46	9,4	127.338,42	12,7
2n trimestre	108,38	10.325,28	1,0	733.182,68	1,4
3r trimestre	137,62	5.249,77	2,6	28.274,29	18,6
4t trimestre	24,34	11.462,12	0,2	34.786,70	32,9
<b>2009</b> 1r trimestre	47,05	7.064,49	0,7	36.765,34	19,2

Nota: Dades en milers d'euros.

Font: Conselleria d'Indústria, Comerç i Innovació.

**4.2. Distribució territorial. Primer trimestre***4.2. Distribución territorial. Primer trimestre*

	A: València	%	B: L'Horta	%	A/B %
<b>AMPLIACIONS</b>					
Inversió (milers d'euros)	0,0	0,0	1.748,11	24,7	0,0
Llocs de treball	0	0,0	7	21,9	0,0
Potència instal·lada (kw)	0	0,0	411	29,6	0,0
<b>NOVES INDÚSTRIES</b>					
Inversió (milers d'euros)	47,05	100,0	5.316,39	75,3	0,9
Llocs de treball	1	100,0	25	78,1	4,0
Potència instal·lada (kw)	19	100,0	977	70,4	1,9
<b>INVERSIÓ TOTAL</b>					
Inversió (milers d'euros)	47,05	100,0	7.064,49	100,0	0,7
Llocs de treball	1	100,0	32	100,0	3,1
Potència instal·lada (kw)	19	100,0	1.388	100,0	1,4

Nota: Dades en milers d'euros.

Font: Conselleria d'Indústria, Comerç i Innovació.

**4.3. Destinació final de la inversió. Primer trimestre***4.3. Destino final de la inversión. Primer trimestre*

	València		L'Horta	
	Inversió	%	Inversió	%
<b>AMPLIACIONS</b>				
Maquinària, instal·lacions i utilatge	0,00	0,0	1.748,11	24,7
Terrenys, edificis-construccions	0,00	-	0,00	0,0
Resta d'inversions d'equip	0,00	-	0,00	0,0
<b>NOVES INDÚSTRIES</b>				
Maquinària, instal·lacions i utilatge	47,05	100,0	5.316,39	75,3
Terrenys, edificis-construccions	0,00	-	549,32	100,0
Resta d'inversions d'equip	0,00	-	175,00	100,0
<b>INVERSIÓ TOTAL</b>				
Maquinària, instal·lacions i utilatge	47,05	100,0	7.064,49	100,0
Terrenys, edificis-construccions	0,00	-	549,32	100,0
Resta d'inversions d'equip	0,00	-	175,00	100,0

Nota: Dades en milers d'euros.

Font: Conselleria d'Indústria, Comerç i Innovació.

**I.5. Constitució i extinció de Societats. Segon trimestre 2009***I.5. Constitución y extinción de Sociedades. Segundo trimestre 2009***5.1. Evolució mensual de la constitució i extinció de Societats***5.1. Evolución mesual de la constitución y extinción de Sociedades*

Període	Constitucions	Extincions
<b>2009 2r trimestre</b>	<b>428</b>	<b>84</b>
Abril	141	24
Maig	142	25
Juny	145	35

Font: BORME. Registre Mercantil.

**5.2. Constitució i extinció de Societats, distribució per districte***5.2. Constitución y extinción de Sociedades, distribución por distrito*

	Constitucions	x10.000 hab	Extincions	x10.000 hab
<b>València</b>	<b>428</b>	<b>5,2</b>	<b>84</b>	<b>1,0</b>
1. Ciutat Vella	79	30,5	13	5,0
2. l'Eixample	50	11,3	12	2,7
3. Extramurs	42	8,4	11	2,2
4. Campanar	22	6,1	3	0,8
5. la Saïdia	24	4,8	2	0,4
6. el Pla del Real	32	10,1	5	1,6
7. l'Olivereta	13	2,5	2	0,4
8. Patraix	19	3,2	6	1,0
9. Jesús	22	4,0	2	0,4
10. Quatre Carreres	16	2,1	1	0,1
11. Pobles Marítims	15	2,5	7	1,2
12. Camins al Grau	30	4,6	4	0,6
13. Algirós	13	3,2	1	0,2
14. Benimaclet	15	4,9	3	1,0
15. Rascanya	11	2,0	4	0,7
16. Benicalap	9	2,0	4	0,9
17. Pobles del Nord	1	1,5	1	1,5
18. Pobles de l'Oest	10	7,0	0	0,0
19. Pobles del Sud	5	2,4	3	1,4

Font: BORME. Registre Mercantil.

**5.3. Constitució i extinció de Societats, sectors més freqüents. CNAE 2009***5.3. Constitución y extinción de Sociedades, sectores más frecuentes. CNAE 2009.*

	Constitucions	Extincions
41 Construcció d'edificis	41	19
43 Activitats de construcció especialitzada	14	4
45 Venda i reparació de vehicles de motor i motocicletes	10	2
46 Comerç a l'engròs i intermediaris del comerç, excepte de vehicles de motor i motocicletes	55	12
47 Comerç al detall, excepte de vehicles de motor i motocicletes	14	2
56 Servicis de menjars i begudes	35	3
68 Activitats immobiliàries	36	3
69 Activitats jurídiques i de comptabilitat	27	3
70 Activitats de les seus centrals; activitats de consultoria de gestió empresarial	18	0
71 Servicis tècnics d'arquitectura i enginyeria; assajos i anàlisis tècniques	8	6
73 Publicitat i estudis de mercat	13	2
85 Educació	7	2
86 Activitats sanitàries	12	2

Font: BORME. Registre Mercantil.

## II. CONSUM I PREUS

### II. CONSUMO Y PRECIOS

#### ÍNDIX

##### II.1. Índex de preus de consum

1.1. Evolució mensual de l'IPC.....	20
1.2. Evolució mensual de l'IPC per grups a Espanya i a la província de València .....	21

##### II.2. Transports

2.1. Matriculacions de turismes.....	22
2.2. Altes a l'Impost de Vehicles de Tracció Mecànica segons tipus.....	23
2.3. Altes a l'Impost de Vehicles de Tracció Mecànica segons districte.....	23
2.4. Trànsit de passatgers a Metrovalencia per línies.....	24
2.5. Trànsit de passatgers a l'EMT per títol de transport ...	24
2.6. Trànsit de passatgers, operacions i càrrega a l'aeroport de València.....	25
2.7. Trànsit de mercaderies i de passatgers al Port Autònom de València.....	25
2.8. Trànsit de mercaderies segons tipus de càrrega al Port Autònom de València.....	25

##### II.3. Comercialització de productes alimentaris

3.1. Fruita i hortalisses. Evolució mensual del volum comercialitzat.....	26
3.2. Peix. Evolució mensual del volum comercialitzat.....	26
3.3. Carn. Evolució mensual del volum comercialitzat.....	27

##### II.4. Demanda turística

4.1. Pernotacions i grau d'ocupació. Comparació amb altres àmbits.....	28
4.2. Grau d'ocupació.....	28
4.3. Pernotacions.....	29
4.4. Pernotacions d'estrangers per nacionalitats.....	29

#### ÍNDICE

##### II.1. Índice de precios de consumo

1.1. Evolución mensual del IPC.....	20
1.2. Evolución mensual del IPC por grupos en España y en la provincia de Valencia .....	21

##### II.2. Transportes

2.1. Matriculaciones de turismos.....	22
2.2. Altas en el Impuesto de Vehículos de Tracción Mecánica según tipo.....	23
2.3. Altas en el Impuesto de Vehículos de Tracción Mecánica según distrito.....	23
2.4. Tráfico de pasajeros en Metrovalencia por líneas ...	24
2.5. Tráfico de pasajeros en la EMT por título de transporte.....	24
2.6. Tráfico de pasajeros, operaciones y carga en el aeropuerto de València.....	25
2.7. Tráfico de mercancías y de pasajeros en el Puerto Autónomo de Valencia.....	25
2.8. Tráfico de mercancías según tipo de carga en el Puerto Autónomo de València.....	25

##### II.3. Comercialización de productos alimentarios

3.1. Fruta y Hortalizas. Evolución mensual del volumen comercializado.....	26
3.2. Pescado. Evolución mensual del volumen comercializado.....	26
3.3. Carne. Evolución mensual del volumen comercializado.....	27

##### II.4. Demanda turística

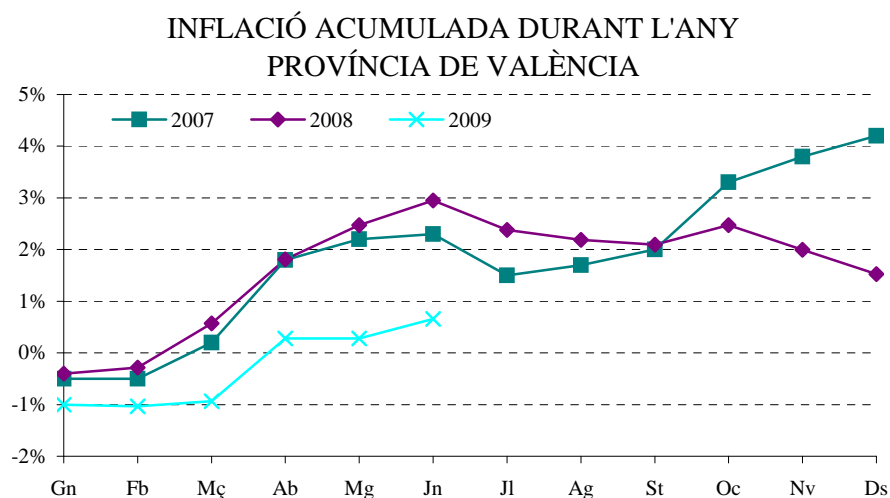
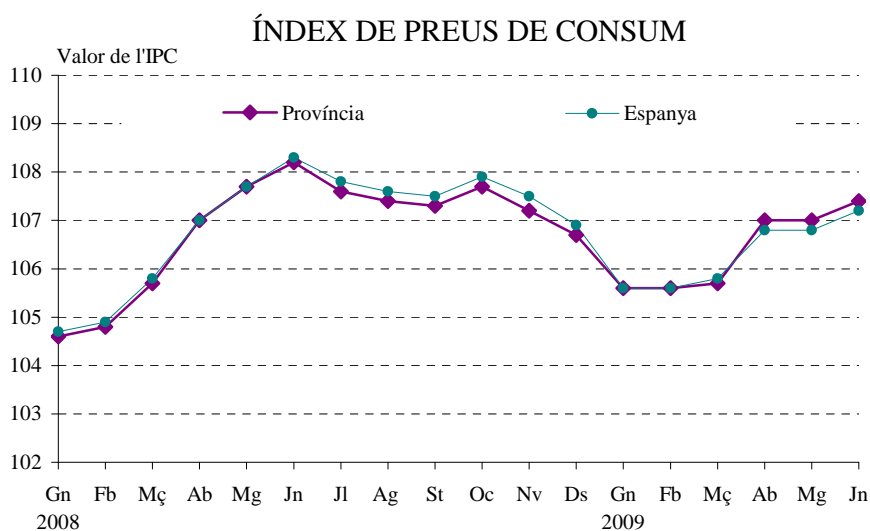
4.1. Pernotaciones y grado de ocupación. Comparación con otros ámbitos.....	28
4.2. Grado de ocupación.....	28
4.3. Pernotaciones.....	29
4.4. Pernotaciones de extranjeros por nacionalidades.....	29

**II.1. Índex de preus de consum. Segon trimestre 2009***II.1. Índice de precios de consumo. Segundo trimestre 2009***1.1. Evolució mensual de l'IPC. 2008 - 2009***1.1. Evolución mensual del IPC. 2008 - 2009*

		Índex Província València	% Var. mes anterior	% Var. anual	Índex Comunitat Valenciana	% Var. mes anterior	% Var. anual	Índex Conjunt Nacional	% Var. mes anterior	% Var. anual
<b>2008</b>	Juliol	107,6	-0,6	5,0	107,8	-0,6	5,2	107,8	-0,5	5,3
	Agost	107,4	-0,2	4,7	107,6	-0,2	4,8	107,6	-0,2	4,9
	Setembre	107,3	-0,1	4,2	107,4	-0,1	4,4	107,5	-0,1	4,5
	Octubre	107,7	0,4	3,4	107,8	0,3	3,4	107,9	0,3	3,6
	Novembre	107,2	-0,5	2,3	107,3	-0,5	2,4	107,5	-0,4	2,4
	Desembre	106,7	-0,5	1,5	106,7	-0,5	1,5	106,9	-0,5	1,4
<b>2009</b>	Gener	105,6	-1,0	0,9	105,6	-1,1	0,9	105,6	-1,2	0,8
	Febrer	105,6	0,0	0,8	105,6	0,0	0,7	105,6	0,0	0,7
	Març	105,7	0,1	0,0	105,7	0,1	0,0	105,8	0,2	-0,1
	Abril	107,0	1,2	0,0	107,0	1,2	-0,1	106,8	1,0	-0,2
	Maig	107,0	0,0	-0,6	107,0	0,0	-0,8	106,8	0,0	-0,9
	Juny	107,4	0,4	-0,7	107,4	0,4	-0,9	107,2	0,4	-1,0

Base 2006 = 100.

Font: Institut Nacional d'Estadística.





**1.2. Evolució mensual de l'IPC per grups a Espanya i a la província de València. Segundo trimestre 2009***1.2. Evolución mensual del IPC por grupos en España y en la provincia de Valencia. Según trimestre 2009*

	Índex		Variació mensual		Variació anual		Variació en el que portem d'any	
	València	Espanya	València	Espanya	València	Espanya	València	Espanya
<b>Aliments i begudes no alcohòliques</b>								
Abril	108,6	109,1	-0,2	-0,3	-0,3	-0,1	-1,7	-1,4
Maig	107,9	108,5	-0,6	-0,5	-1,1	-0,8	-2,2	-2,0
Juny	107,5	108,1	-0,4	-0,4	-2,1	-1,8	-2,6	-2,4
<b>Begudes alcohòliques i tabac</b>								
Abril	116,0	115,7	0,0	0,0	4,0	4,0	3,8	3,5
Maig	116,0	115,6	0,0	0,0	3,9	3,9	3,8	3,5
Juny	121,9	120,7	5,1	4,3	9,2	8,3	9,1	8,0
<b>Vestit i calçat</b>								
Abril	106,1	104,6	10,9	9,4	-1,4	-1,7	-1,8	-3,9
Maig	107,7	106,2	1,5	1,6	-1,2	-1,5	-0,4	-2,4
Juny	106,3	105,4	-1,3	-0,8	-1,3	-1,5	-1,7	-3,2
<b>Habitatge</b>								
Abril	115,9	111,1	-1,3	-1,4	3,7	1,6	1,1	-0,5
Maig	115,5	110,1	-0,4	-0,1	3,0	0,8	0,7	-0,6
Juny	115,6	111,4	0,1	0,4	2,8	0,6	0,8	-0,2
<b>Utensilis de cuina i parament</b>								
Abril	106,8	106,9	0,9	0,5	2,0	1,8	1,1	0,3
Maig	107,2	107,2	0,4	0,3	2,0	1,6	1,5	0,6
Juny	107,2	107,3	0,0	0,0	1,4	1,4	1,4	0,6
<b>Medicina</b>								
Abril	98,4	99,4	0,8	0,3	0,4	0,7	0,7	0,6
Maig	96,5	97,3	-2,0	-2,1	-1,3	-0,9	-1,3	-1,5
Juny	96,5	97,3	0,0	0,0	-1,5	-1,0	-1,3	-1,5
<b>Transport</b>								
Abril	100,5	100,1	1,2	1,4	-7,0	-7,5	0,8	0,7
Maig	101,2	100,9	0,7	0,8	-8,4	-9,1	1,5	1,4
Juny	103,1	103,1	1,9	2,2	-8,2	-8,8	3,4	3,7
<b>Comunicacions</b>								
Abril	98,5	99,7	-0,1	0,0	-0,8	-0,5	-0,1	0,1
Maig	98,3	99,5	-0,3	-0,2	-1,1	-0,7	-0,4	-0,1
Juny	98,1	99,4	-0,2	-0,1	-1,3	-0,9	-0,5	-0,2
<b>Oci i cultura</b>								
Abril	99,5	100,0	1,5	1,4	1,8	1,6	0,2	0,3
Maig	99,2	98,6	-0,3	-1,5	1,3	0,0	-0,1	-1,2
Juny	99,8	99,1	0,6	0,5	1,5	0,1	0,5	-0,7
<b>Ensenyança</b>								
Abril	106,2	111,7	0,0	0,0	-1,2	3,9	0,2	0,2
Maig	106,2	111,7	0,0	0,0	-1,3	3,9	0,2	0,2
Juny	106,2	111,7	0,0	0,0	-1,4	3,9	0,2	0,2
<b>Hotels, cafés i restaurants</b>								
Abril	113,9	111,9	0,7	0,6	2,6	2,4	1,3	1,3
Maig	113,7	111,7	-0,2	-0,1	2,2	2,1	1,2	1,1
Juny	114,2	112,0	0,5	0,2	2,2	1,8	1,7	1,3
<b>Altres béns i servicis</b>								
Abril	108,7	109,4	0,4	0,2	2,3	2,8	1,3	1,7
Maig	108,7	109,4	0,0	0,0	2,0	2,7	1,3	1,7
Juny	108,7	109,5	-0,1	0,1	1,5	2,4	1,3	1,8

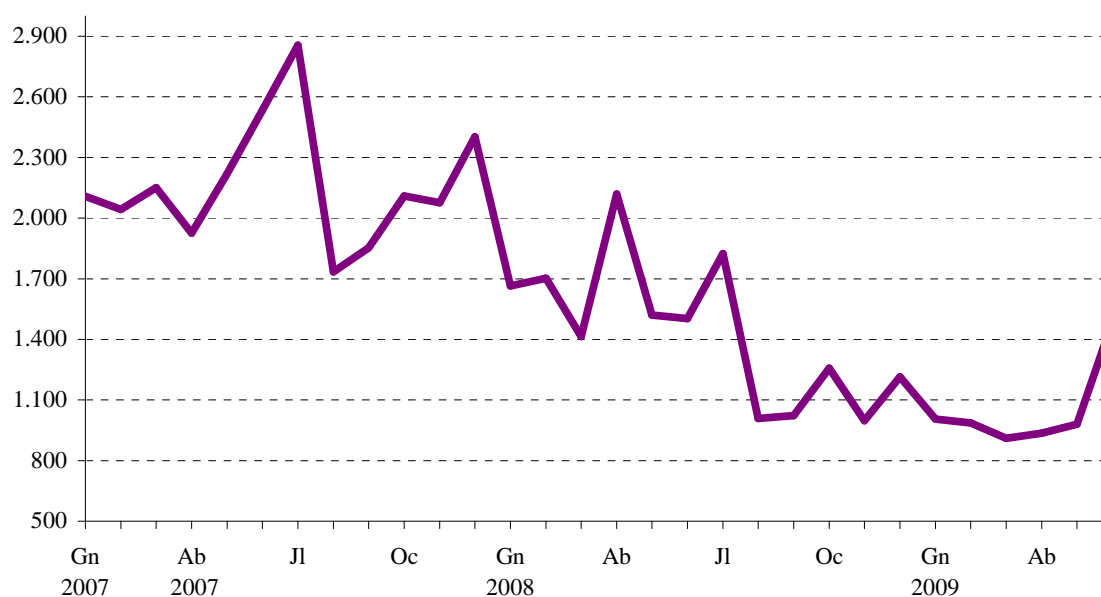
Base 2006 = 100.

Font: Institut Nacional d'Estadística.

**II.2. Transports. Segon trimestre 2009***II.2. Transportes. Segundo trimestre 2009***2.1. Matriculacions de turismes. 2007 - 2009***2.1. Matriculaciones de turismos. 2007 - 2009*

		València	Variació interanual	Comunitat Valenciana	Variació interanual
<b>2007</b>	Total	26.015	-5,7%	193.633	-3,8%
<b>2008</b>	Total	17.249	-33,7%	134.348	-30,6%
	Gener	1.664	-21,1%	11.694	-13,6%
	Febrer	1.703	-16,6%	14.848	-12,4%
	Març	1.414	-34,3%	18.221	-24,0%
	Abril	2.119	10,0%	14.739	-7,1%
	Maig	1.520	-31,6%	14.720	-34,0%
	Juny	1.503	-40,7%	12.416	-33,9%
	Juliol	1.824	-36,1%	15.786	-17,2%
	Agost	1.008	-41,9%	6.030	-45,7%
	Setembre	1.023	-44,8%	6.308	-42,1%
	Octubre	1.258	-40,4%	7.221	-46,6%
	Novembre	998	-51,9%	5.656	-57,4%
	Desembre	1.215	-49,4%	6.709	-53,2%
<b>2009</b>	Gener	1.006	-39,5%	5.589	-52,2%
	Febrer	987	-42,0%	6.179	-58,4%
	Març	911	-35,6%	7.222	-60,4%
	Abril	935	-55,9%	6.378	-56,7%
	Maig	980	-35,5%	7.903	-46,3%
	Juny	1.488	-1,0%	9.177	-26,1%

Font: Direcció General de Trànsit. Ministeri de l'Interior.

**MATRICULACIÓ TURISMES A VALÈNCIA**

**2.2. Altes a l'Impost de Vehicles de Tracció Mecànica segons tipus. 2007 - 2009**2.2. *Altas en el Impuesto de Vehículos de Tracción Mecánica según tipo. 2007 - 2009*

		Total		Turismes		Motocicletes		Ciclomotors	
		Altes	Var. anual	Altes	Var. anual	Altes	Var. anual	Altes	Var. anual
<b>2007</b>	Total	39.494	-4,3%	27.728	-3,4%	6.190	1,7%	1.909	-3,1%
<b>2008</b>	Total	25.441	-35,6%	18.348	-33,8%	4.389	-29,1%	1.111	-41,8%
	Segon trimestre	7.509	-28,7%	5.458	-22,0%	1.319	-26,8%	293	-47,2%
	Tercer trimestre	5.850	-40,5%	4.053	-41,8%	1.098	-33,1%	364	-30,7%
	Quart trimestre	5.158	-46,7%	3.713	-49,3%	953	-20,8%	192	-54,2%
<b>2009</b>	Primer trimestre	3.906	-43,6%	3.109	-39,3%	459	-55,0%	137	-47,7%
	Segon trimestre	3.096	-58,8%	2.450	-55,1%	437	-66,9%	78	-73,4%

		Autobusos		Camions		Tractors		Remolcs	
		Altes	Var. Anual	Altes	Var. anual	Altes	Var. anual	Altes	Var. anual
<b>2007</b>	Total	75	0,0%	2.577	-22,4%	605	7,5%	410	-24,1%
<b>2008</b>	Total	30	-60,0%	900	-65,1%	375	-38,0%	288	-29,8%
	Segon trimestre	18	-30,8%	242	-71,6%	103	-4,6%	76	-18,3%
	Tercer trimestre	1	-85,7%	201	-60,2%	86	-30,6%	47	-26,6%
	Quart trimestre	3	-50,0%	147	-65,2%	78	-60,0%	72	-28,0%
<b>2009</b>	Primer trimestre	1	-87,5%	128	-58,7%	30	-72,2%	42	-54,8%
	Segon trimestre	2	-88,9%	73	-69,8%	23	-77,7%	33	-56,6%

Nota: L'últim trimestre dades provisionals. Font: Impost de Vehicles de Tracció Mecànica. Oficina d'Estadística. Ajuntament de València.

**EVOLUCIÓ TRIMESTRAL ALTES TURISMES A L'IVTM****2.3. Altes a l'Impost de Vehicles de Tracció Mecànica segons districte. Primer trimestre de 2009 i segon trimestre de 2009**2.3. *Altas en el Impuesto de Vehículos de Tracción Mecánica según distrito. Primer trimestre de 2009 y segundo trimestre de 2009*

	1 r trim 2009		2 n trim 2009		1r trim 2009		2 n trim 2009		
	Vehicles	Turismes	Vehicles	Turismes	Vehicles	Turismes	Vehicles	Turismes	
<b>València</b>	3.906	3.109	3.096	2.450	10. Quatre Carreres	361	282	295	230
1. Ciutat Vella	176	140	108	79	11. Poblat Marítims	225	166	187	136
2. l'Eixample	276	222	199	159	12. Camins al Grau	306	244	264	211
3. Extramurs	224	180	179	144	13. Algirós	174	144	141	114
4. Campanar	183	143	149	108	14. Benimaclet	145	126	106	84
5. la Saïdia	182	149	161	122	15. Rascanya	189	149	158	130
6. el Pla del Real	212	167	170	141	16. Benicalap	166	132	153	124
7. l'Olivereta	188	149	205	183	17. Pobles del Nord	45	34	27	19
8. Patraix	412	343	289	228	18. Pobles de l'Oest	65	47	36	32
9. Jesús	240	177	183	143	19. Pobles del Sud	137	115	86	63

Nota: L'últim trimestre dades provisionals. Font: Impost de Vehicles de Tracció Mecànica. Oficina d'Estadística. Ajuntament de València.

**2.4. Trànsit de passatgers a Metrovalencia per línies. 2007 - 2009**

2.4. Tráfico de pasajeros en Metrovalencia por líneas. 2007 - 2009

	Total	Línia 1	Línia 3	Línia 4	Línia 5	Línia 6
<b>2007</b> Total	67.643.492	20.541.011	27.250.449	4.433.256	15.154.522	264.254
<b>2008</b> Juliol	5.367.259	1.635.401	1.947.375	322.507	1.347.771	114.205
Agost	3.696.985	1.098.342	1.262.555	276.635	944.923	114.530
Setembre	5.793.873	1.720.223	2.207.728	365.002	1.392.880	108.040
Octubre	-	-	-	-	-	-
Novembre	-	-	-	-	-	-
Desembre	-	-	-	-	-	-
<b>2009</b> Gener	5.855.724	1.487.493	2.541.409	280.995	1.486.885	58.942
Febrer	5.373.936	1.540.485	2.059.126	325.010	1.356.616	92.699
Març	7.230.444	1.977.486	2.803.172	388.500	1.943.346	117.940
Abril	-	-	-	-	-	-
Maig	-	-	-	-	-	-
Juny	-	-	-	-	-	-

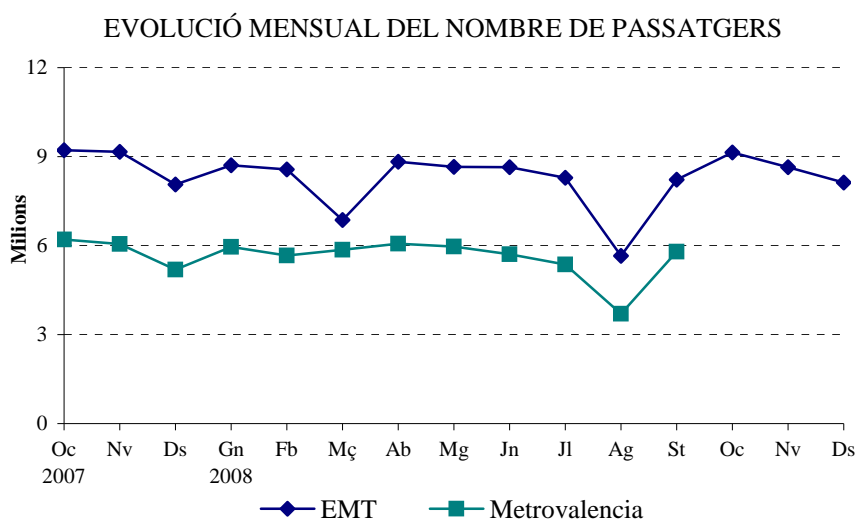
Font: Metrovalencia.

**2.5. Trànsit de passatgers a l'EMT per títol de transport. 2007 - 2009**

2.5. Tráfico de pasajeros en la EMT por título de transporte. 2007 - 2009

	Total	Bitllet Ordinari	Bonobus	Bono Traspord	Abonament Transport	T-1/T-2/T-3	Bono Oro	València Cards
<b>2007</b> Total	102.537.112	14.049.716	36.595.626	4.698.638	12.700.785	82.005	30.332.045	4.078.297
<b>2008</b> Total	98.350.192	12.673.697	34.825.023	4.414.168	13.383.834	376.368	28.510.109	4.166.993
Juliol	8.289.778	1.172.487	2.945.623	387.300	1.145.993	9.479	2.272.136	356.760
Agost	5.649.581	1.005.613	1.715.414	260.247	752.495	122.276	1.545.872	247.664
Setembre	8.227.220	1.095.507	2.959.064	397.062	1.193.457	37.119	2.197.163	347.848
Octubre	9.139.801	1.082.250	3.282.522	420.393	1.269.804	105.172	2.603.860	375.800
Novembre	8.639.426	948.486	3.094.118	386.159	1.160.161	6.493	2.692.706	351.303
Desembre	8.130.726	1.016.385	2.983.517	365.083	1.100.121	4.703	2.293.582	367.335
<b>2009</b> Gener	-	-	-	-	-	-	-	-
Febrer	-	-	-	-	-	-	-	-
Març	-	-	-	-	-	-	-	-
Abril	-	-	-	-	-	-	-	-
Maig	-	-	-	-	-	-	-	-
Juny	-	-	-	-	-	-	-	-

Font: Empresa Municipal de Transportes de València.



**2.6. Trànsit de passatgers, vols i càrrega a l'aeroport de València. 2007 - 2009**

2.6. Tráfico de pasajeros, vuelos y carga en el aeropuerto de Valencia. 2007 - 2009

		Passatgers Var. Anual		Vols Var. Anual		Mercaderies Var. Anual	
<b>2007</b>	Total	5.929.916	19,3%	96.591	9,9%	13.367.069	2,3%
<b>2008</b>	Total	5.779.336	-2,5%	96.782	0,2%	13.324.985	-0,3%
	Juliol	589.507	0,5%	9.376	6,6%	1.076.259	-5,3%
	Agost	644.417	1,9%	8.703	8,9%	701.459	-12,1%
	Setembre	541.055	1,2%	8.389	5,9%	1.039.755	-2,3%
	Octubre	483.011	-8,1%	8.089	-2,4%	1.287.913	3,6%
	Novembre	313.564	-31,6%	6.701	-17,3%	761.374	-34,9%
	Desembre	302.125	-29,8%	6.029	-18,2%	817.381	-28,7%
<b>2009</b>	Gener	267.427	-31,8%	5.792	-25,5%	691.531	-38,5%
	Febrer	303.974	-31,4%	6.256	-16,9%	723.777	38,2%
	Març	370.431	-31,6%	6.798	-16,8%	883.318	-26,6%
	Abril	419.910	-15,9%	7.184	-16,0%	808.232	-45,8%
	Maig	400.757	-20,9%	7.396	-11,9%	729.819	-31,7%
	Juny	430.147	-17,8%	7.249	-20,2%	834.192	-47,4%

Nota: Dades mensuals provisionals. Mercaderies expressades en kg. Font: Aeroports Espanyols i Navegació Aèrea (AENA).

**2.7. Trànsit de mercaderies i de passatgers al Port Autònom de València. 2007 - 2009**

2.7. Tráfico de mercancías y pasajeros en el Puerto Autónomo de Valencia. 2007 - 2009

		Mercaderies					Passatgers		
		Cabotatge		Exterior					
		Total	Carregades	Descarregades	Carregades	Descarregades	Total	Embarcats	Desembarcat
<b>2007</b>	Total	45.150.282	3.393.236	2.029.395	15.735.588	20.195.465	464.959	178.515	286.444
<b>2008</b>	Total	51.594.659	3.282.849	2.066.600	22.295.307	23.949.903	436.012	144.078	291.934
	Juliol	4.799.822	312.222	186.544	2.061.501	2.239.555	62.479	22.132	40.347
	Agost	5.080.298	267.575	169.322	2.109.766	2.533.635	81.836	31.404	50.432
	Setembre	4.568.128	268.201	169.144	1.973.777	2.157.006	50.404	11.850	38.554
	Octubre	4.434.059	259.705	173.788	2.177.135	1.823.431	34.076	5.092	28.984
	Novembre	4.133.948	236.459	146.859	1.964.437	1.786.193	16.617	3.623	12.994
	Desembre	3.771.435	213.353	166.169	1.704.693	1.687.220	14.528	4.320	10.208
<b>2009</b>	Gener	3.740.939	233.478	134.973	1.436.444	1.936.044	14.357	7.962	6.395
	Febrer	3.875.208	224.812	166.529	1.683.741	1.800.126	7.332	3.139	4.193
	Març	3.941.654	257.373	164.258	1.793.735	1.726.288	8.676	5.280	3.396
	Abril	-	-	-	-	-	-	-	-
	Maig	-	-	-	-	-	-	-	-
	Juny	-	-	-	-	-	-	-	-

Nota: Mercaderia en tones. Dades mensuals provisionals.

Font: Port Autònom de València.

**2.8. Trànsit de mercaderies segons tipus de càrrega al Port Autònom de València. 2007 - 2009**

2.8. Tráfico de mercancías según tipo de carga en el Puerto Autónomo de Valencia. 2007 - 2009

		Total	A l'engròs		General		Total
		Tones	Sòlids	Líquids	No Containeritzada	Containeritzada	Teus
<b>2007</b>	Total	45.150.282	6.967.190	1.550.361	4.334.315	32.298.416	3.048.393
<b>2008</b>	Total	51.594.659	4.881.784	1.368.141	4.329.936	41.014.798	3.589.336
	Juliol	4.799.822	451.418	133.356	420.139	3.794.909	328.212
	Agost	5.080.298	726.306	87.890	289.892	3.976.210	348.033
	Setembre	4.568.128	354.494	101.564	329.337	3.782.733	328.308
	Octubre	4.434.059	240.297	103.062	392.562	3.698.138	314.829
	Novembre	4.133.948	202.272	99.674	300.163	3.531.839	298.980
	Desembre	3.771.435	368.989	104.335	273.765	3.024.346	259.795
<b>2009</b>	Gener	3.740.939	243.809	94.196	250.162	3.152.772	286.887
	Febrer	3.875.208	372.653	85.713	292.288	3.124.554	278.110
	Març	3.941.654	119.439	99.418	279.443	3.443.354	292.604
	Abril	-	-	-	-	-	-
	Maig	-	-	-	-	-	-
	Juny	-	-	-	-	-	-

Nota: Dades mensuals provisionals. Font: Port Autònom de València.

**II.3. Comercialització de productes alimentaris. Segon trimestre 2009***II.3. Comercialización de productos alimentarios. Segundo trimestre 2009***3.1. Fruita i hortalisses. Evolució mensual del volum comercialitzat. 2008 - 2009***3.1. Fruta y hortalizas. Evolución mensual del volumen comercializado. 2008 - 2009*

		FRUITES			HORTALISSES		
		Total	% Variació mes anterior	% Variació anual	Total	% Variació mes anterior	% Variació anual
<b>2008</b>	Abril	5.246,2	9,6	4,5	7.952,4	10,2	3,9
	Maig	6.592,7	25,7	6,5	8.200,0	3,1	2,9
	Juny	8.086,0	22,7	3,2	8.884,2	8,3	2,8
	Juliol	9.657,5	19,4	1,9	10.029,9	12,9	3,9
	Agost	7.512,8	-22,2	-0,3	9.373,1	-6,5	2,6
	Setembre	8.111,7	8,0	2,8	9.376,1	0,0	3,5
	Octubre	9.068,2	11,8	2,5	10.840,9	15,6	4,0
	Novembre	8.218,3	-9,4	4,0	11.614,8	7,1	3,0
	Desembre	8.567,6	4,3	4,2	12.650,9	8,9	4,7
<b>2009</b>	Gener	5.719,2	-33,2	3,8	9.161,1	-27,6	3,1
	Febrer	5.538,8	-3,2	3,8	7.357,7	-19,7	2,9
	Març	4.995,6	-9,8	4,3	7.422,8	0,9	2,9
	Abril	5.468,4	9,5	4,2	7.999,6	7,8	0,6
	Maig	6.683,3	22,2	1,4	8.473,3	5,9	3,3
	Juny	8.343,6	24,8	3,2	9.068,5	7,0	2,1

Nota: Volum en milers de kg.

Font: Mercavalència.

**3.2. Peix. Evolució mensual del volum comercialitzat. 2008 - 2009***3.2. Pescado. Evolución mensual del volumen comercializado. 2008 - 2009*

		PEIX FRESC			MARISC FRESC			CONGELATS		
		Total	% Variació mes anterior	% Variació anual	Total	% Variació mes anterior	% Variació anual	Total	% Variació mes anterior	% Variació anual
<b>2008</b>	Abril	2.152,4	0,1	3,7	1.357,5	-0,1	3,9	1.991,1	1,8	4,0
	Maig	2.505,2	16,4	3,7	1.371,0	1,0	3,1	1.918,5	-3,6	3,1
	Juny	2.514,0	0,4	4,5	1.490,8	8,7	3,5	2.266,8	18,2	3,8
	Juliol	3.539,1	40,8	3,8	1.869,8	25,4	3,6	2.736,3	20,7	4,0
	Agost	3.383,8	-4,4	4,0	1.696,3	-9,3	3,5	2.534,5	-7,4	3,9
	Setembre	3.602,4	6,5	3,7	1.680,8	-0,9	3,7	2.444,5	-3,6	7,4
	Octubre	3.777,3	4,9	3,7	1.796,5	6,9	3,7	2.668,2	9,2	3,6
	Novembre	3.698,1	-2,1	3,7	1.906,1	6,1	3,7	3.501,4	31,2	3,7
	Desembre	4.119,1	11,4	3,7	2.854,0	49,7	3,7	3.714,0	6,1	3,7
<b>2009</b>	Gener	2.516,9	-38,9	4,4	1.603,5	-43,8	4,4	2.224,3	-40,1	4,4
	Febrer	2.150,7	-14,5	3,7	1.421,5	-11,4	3,7	2.129,4	-4,3	4,5
	Març	2.243,9	4,3	4,4	1.412,1	-0,7	3,9	2.030,6	-4,6	3,9
	Abril	2.232,1	-0,5	3,7	1.410,3	-0,1	3,9	2.069,9	1,9	4,0
	Maig	2.598,4	16,4	3,7	1.413,5	0,2	3,1	1.977,5	-4,5	3,1
	Juny	2.627,8	1,1	4,5	1.542,9	9,2	3,5	2.352,3	19,0	3,8

Nota: Volum en milers de kg.

Font: Mercavalència.



**3.3. Carn. Evolució mensual del volum comercialitzat. 2008 - 2009**

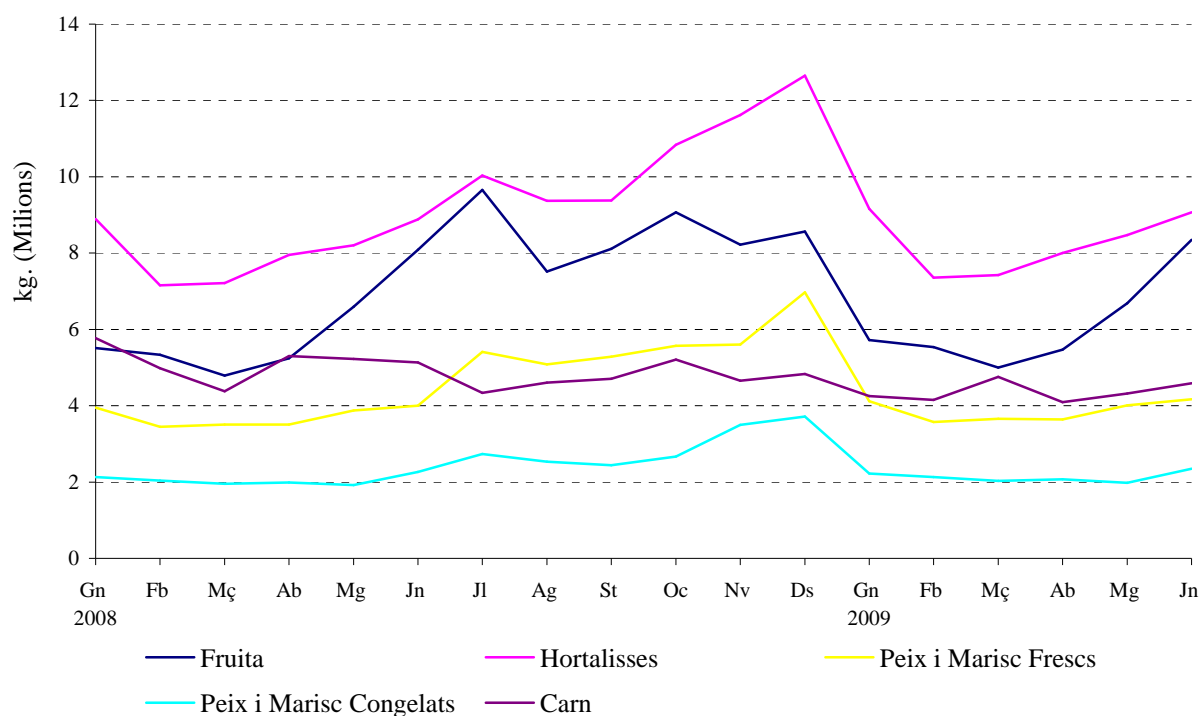
## 3.3. Carne. Evolución mensual del volumen comercializado. 2008 - 2009

		VAQUÍ			OVÍ			PORCÍ		
		Total	% Variació	% Variació	Total	% Variació	% Variació	Total	% Variació	% Variació
			mes anterior	anual		mes anterior	anual		mes anterior	anual
<b>2008</b>	Abril	274,5	45,1	21,2	79,1	3,2	-6,5	4.948,2	20,4	22,2
	Maig	257,5	-6,2	1,4	78,6	-0,6	-9,3	4.893,6	-1,1	-10,0
	Juny	279,5	8,6	20,7	78,5	-0,1	5,3	4.773,1	-2,5	4,6
	Juliol	216,3	-22,6	-12,5	65,9	-16,0	-24,5	4.054,0	-15,1	-17,4
	Agost	160,6	-25,8	2,5	49,6	-24,7	-23,3	4.399,1	8,5	-8,5
	Setembre	235,1	46,4	-18,5	51,3	3,5	-36,7	4.423,6	0,6	-9,6
	Octubre	285,9	21,6	16,3	59,2	15,2	-24,0	4.865,5	10,0	-2,5
	Novembre	224,8	-21,4	-8,8	55,0	-7,1	-27,4	4.379,9	-10,0	-15,9
	Desembre	228,7	1,7	-16,2	135,6	146,8	-4,1	4.466,2	2,0	-0,8
<b>2009</b>	Gener	268,5	17,4	12,6	51,0	-62,4	-29,8	3.934,4	-11,9	-27,9
	Febrer	227,1	-15,4	4,0	54,2	6,4	-16,1	3.872,9	-1,6	-17,6
	Març	230,9	1,7	22,0	62,1	14,6	-19,0	4.464,4	15,3	8,6
	Abril	204,0	-11,7	-25,7	59,2	-4,8	-25,2	3.831,4	-14,2	-22,6
	Maig	277,1	35,8	7,6	57,4	-3,0	-27,0	3.988,5	4,1	-18,5
	Juny	207,8	-25,0	-25,7	61,2	6,7	-22,0	4.316,6	8,2	-9,6

Nota: Volum en milers de kg.

Font: Mercavalència.

## COMERCIALIZACIÓ DE PRODUCTES ALIMENTARIS



**II.4. Demanda turística. Segon trimestre 2009***II.4. Demanda turística. Segundo trimestre 2009***4.1. Pernotacions i grau d'ocupació. Comparació amb altres àmbits. 2008 - 2009***4.1. Pernotaciones y grado de ocupación. Comparación con otros ámbitos. 2008 - 2009*

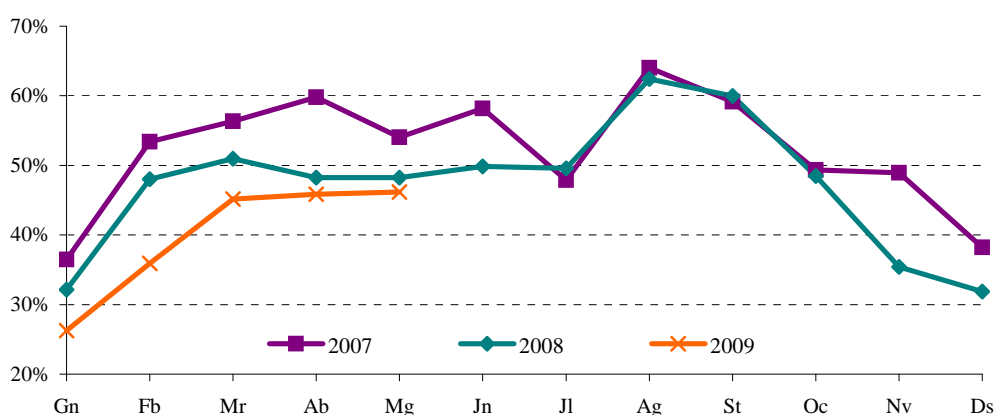
		Grau d'ocupació			Pernotacions		
		València	Província	C. Valenciana	València	Província	C. Valenciana
<b>2008</b>	Abril	48,2	47,3	52,6	261.625	453.020	1.773.313
	Maig	48,3	49,2	57,6	269.219	498.269	2.055.502
	Juny	49,9	51,6	63,2	272.500	514.045	2.271.252
	Juliol	49,6	57,2	75,6	281.252	595.254	2.849.361
	Agost	62,4	67,5	86,8	355.517	700.350	3.324.057
	Setembre	60,0	60,0	68,0	330.269	594.301	2.494.336
	Octubre	48,5	47,1	58,4	275.432	461.955	2.103.763
	Novembre	35,4	39,0	46,1	194.776	367.335	1.460.784
<b>2009</b>	Desembre	31,9	30,7	37,2	181.499	290.226	1.177.844
	Gener	26,3	25,1	34,2	150.211	234.140	1.053.024
	Febrer	35,9	34,9	42,4	186.648	305.816	1.253.078
	Març	45,2	44,2	48,7	260.115	441.272	1.684.322
	Abril	45,8	44,6	50,9	252.771	434.194	1.813.006
	Maig	46,2	45,6	51,4	263.163	471.092	1.915.180
	Juny	-	-	-	-	-	-
	Juny	-	-	-	-	-	-

Font: Conselleria de Turisme.

**4.2. Grau d'ocupació. 2008 - 2009***4.2. Grado de ocupación. 2008 - 2009*

		Hotels					Total	Hostals	Total
		*****	****	***	**	*			
<b>2008</b>	Abril	29,4	44,7	64,5	51,7	52,7	48,1	52,6	48,2
	Maig	40,6	45,8	55,9	58,3	41,5	48,4	44,2	48,3
	Juny	46,4	47,0	58,4	50,3	52,3	50,2	38,2	49,9
	Juliol	34,4	46,4	61,2	50,3	57,6	49,2	62,2	49,6
	Agost	38,0	61,1	78,2	50,9	67,8	62,2	68,5	62,4
	Setembre	50,3	56,4	69,6	63,4	70,9	59,9	63,6	60,0
	Octubre	38,5	45,7	58,6	56,0	47,7	48,8	34,3	48,5
	Novembre	33,4	33,4	40,9	39,7	39,7	35,9	15,9	35,4
<b>2009</b>	Desembre	24,1	31,3	38,5	33,0	27,5	32,3	14,3	31,9
	Gener	29,8	24,6	26,3	28,1	28,1	26,0	36,1	26,3
	Febrer	33,2	32,9	39,6	47,5	34,8	35,7	43,2	35,9
	Març	41,7	44,1	53,4	38,6	34,9	45,6	30,0	45,2
	Abril	49,3	41,0	56,4	47,2	41,2	46,4	26,6	45,8
	Maig	47,7	40,5	61,2	36,3	29,7	46,2	45,9	46,2
	Juny	-	-	-	-	-	-	-	-
	Juny	-	-	-	-	-	-	-	-

Font: Conselleria de Turisme.

**GRAU D'OCUPACIÓ**

**4.3. Pernotacions. 2008 - 2009***4.3. Pernotaciones. 2008 - 2009*

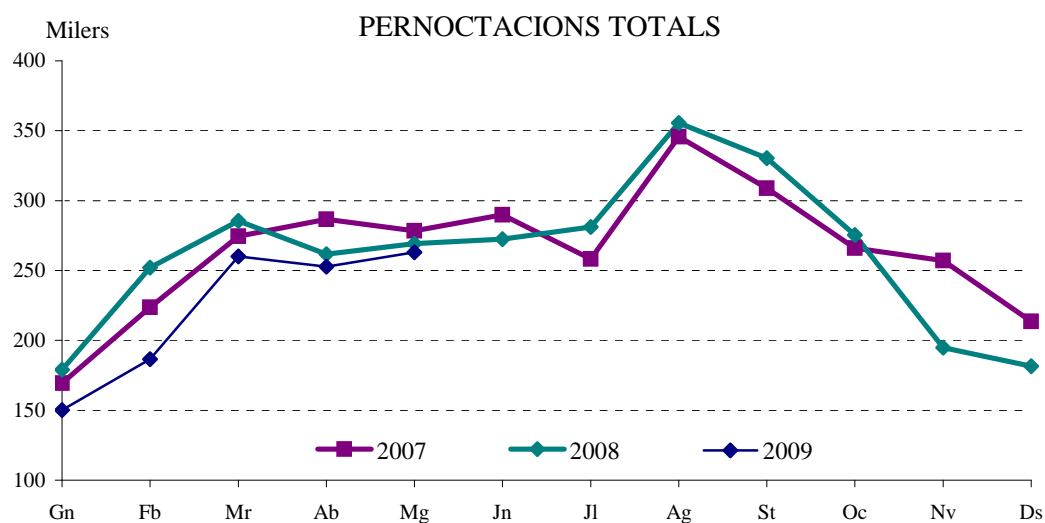
		Nacionals			Estrangers			Total
		Hotels	Hostals	Total	Hotels	Hostals	Total	
<b>2008</b>	Abril	150.159	4.060	154.219	104.377	3.029	107.406	261.625
	Maig	142.321	3.748	146.069	120.577	2.573	123.150	269.219
	Juny	153.328	3.693	157.021	113.643	1.836	115.479	272.500
	Juliol	146.904	5.944	152.848	125.454	2.950	128.404	281.252
	Agost	185.249	4.257	189.506	160.019	5.992	166.011	355.517
	Setembre	160.486	5.228	165.714	160.870	3.685	164.555	330.269
	Octubre	140.408	3.643	144.051	130.181	1.200	131.381	275.432
	Novembre	125.872	1.547	127.419	66.744	613	67.357	194.776
<b>2009</b>	Desembre	116.671	1.588	118.259	62.814	426	63.240	181.499
	Gener	94.565	2.728	97.293	50.741	2.177	52.918	150.211
	Febrer	109.745	4.143	113.888	71.417	1.343	72.760	186.648
	Març	171.742	3.223	174.965	83.835	1.315	85.150	260.115
	Abril	156.944	2.601	159.545	91.937	1.289	93.226	252.771
	Maig	148.868	4.934	153.802	107.359	2.002	109.361	263.163
	Juny	-	-	-	-	-	-	-

Font: Conselleria de Turisme.

**4.4. Pernotacions d'estrangers per nacionalitats. 2008 - 2009***4.4. Pernotaciones de extranjeros por nacionalidades. 2008 - 2009*

		Total	Estrangers						Resta Països
			Alemanya	Bèlgica	Holanda	França	Itàlia	Regne Unit	
<b>2008</b>	Abril	107.406	8.623	3.500	8.622	9.416	18.722	13.365	45.158
	Maig	123.150	10.528	6.319	12.711	8.282	19.338	18.806	47.166
	Juny	115.479	8.227	8.063	8.759	5.794	21.241	17.494	45.901
	Juliol	128.404	7.602	4.150	11.971	9.366	22.509	18.488	54.318
	Agost	166.011	10.472	4.333	8.213	13.812	47.586	23.609	57.986
	Setembre	164.555	23.686	4.722	10.673	9.147	22.965	19.734	73.628
	Octubre	131.381	12.036	3.914	10.593	7.980	19.679	15.721	61.458
	Novembre	67.357	4.889	2.512	4.363	3.892	12.476	7.527	31.698
<b>2009</b>	Desembre	63.240	4.247	4.786	3.411	4.068	18.505	4.769	23.454
	Gener	52.918	4.197	1.529	2.510	4.137	14.349	6.098	20.098
	Febrer	72.760	4.789	2.972	5.665	5.808	12.152	8.023	33.351
	Març	85.150	8.481	2.493	3.473	7.008	17.296	11.072	35.327
	Abril	93.226	7.219	3.827	8.865	7.556	18.233	11.882	35.644
	Maig	109.361	8.629	3.722	10.559	6.594	25.196	12.325	42.336
	Juny	-	-	-	-	-	-	-	-

Font: Conselleria de Turisme.



# III. DEMOGRAFIA I POBLACIÓ

## III. DEMOGRAFÍA Y POBLACIÓN

### ÍNDIX

III.1. Resum de moviments registrats al Padró Municipal	
1.1 Resum moviments registrats al Padró Municipal per mesos .....	31
1.2. Resum moviments registrats al Padró Municipal per districtes .....	32
III.2. Naixements i defuncions	
2.1. Naixements i defuncions per sexe i trimestre.....	33
2.2. Naixements i defuncions per districte .....	33
III.3. Migracions registrades	
3.1. Immigrants, emigrants i saldo migratori per trimestre.....	34
3.2. Immigrants segons edat i sexe .....	34
3.3. Immigrants segons procedència i sexe.....	35
3.4. Immigrants segons continent de nacionalitat i sexe ....	35
3.5. Immigrants segons continent de nacionalitat i grups d'edat .....	35
3.6. Emigrants segons edat i sexe .....	36
3.7. Emigrants segons destinació i sexe .....	36
3.8. Emigrants segons continent de nacionalitat i sexe .....	36
3.9. Emigrants segons continent de nacionalitat i grups d'edat .....	37
3.10. Immigrants, emigrants i saldo migratori per districte .....	37
III.4. Canvis de domicili intraurbans	
4.1. Canvis de domicili per sexe i trimestre .....	38
4.2. Canvis de domicili segons edat i sexe .....	38
4.3. Canvis de domicili entre districtes .....	39
4.4. Canvis de domicili segons valor cadastral mitjà del barri d'eixida i d'arribada .....	39

### ÍNDICE

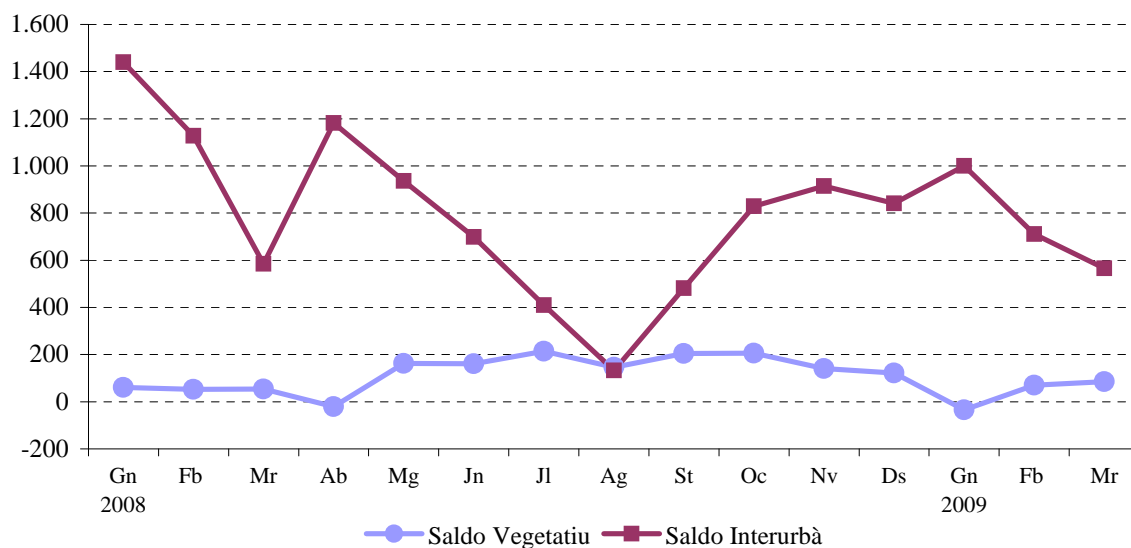
III.1. Resumen de movimientos registrados en el Padrón Municipal	
1.1. Resumen movimientos registrados en el Padrón Municipal por meses.....	31
1.2. Resumen movimientos registrados en el Padrón Municipal por distritos.....	32
III.2. Nacimientos y defunciones	
2.1. Nacimientos y defunciones por sexo y trimestre .....	33
2.2. Nacimientos y defunciones por distrito .....	33
III.3. Migraciones registradas	
3.1. Inmigrantes, emigrantes y saldo migratorio por trimestre.....	34
3.2. Inmigrantes según edad y sexo .....	34
3.3. Inmigrantes según procedencia y sexo .....	35
3.4. Inmigrantes según continente de nacionalidad y sexo	35
3.5. Inmigrantes según continente de nacionalidad y grupos de edad .....	35
3.6. Emigrantes según edad y sexo .....	36
3.7. Emigrantes según destino y sexo .....	36
3.8. Emigrantes según continente de nacionalidad y sexo .	36
3.9. Emigrantes según continente de nacionalidad y grupos de edad .....	37
3.10. Inmigrantes, emigrantes y saldo migratorio por distrito.....	37
III.4. Cambios de domicilio intraurbanos	
4.1. Cambios de domicilio por sexo y trimestre .....	38
4.2. Cambios de domicilio según edad y sexo .....	38
4.3. Cambios de domicilio entre distritos .....	39
4.4. Cambios de domicilio según valor catastral medio del barrio de salida y de llegada.....	39

**III.1. Resum de moviments registrats al Padró Municipal***III.1. Resumen de movimientos registrados en el Padrón Municipal***1.1. Resum moviments registrats al Padró Municipal per mesos***1.1. Resumen movimientos registrados en el Padrón Municipal por meses*

		Altes			Baixes		Canvis de		Saldos		
		Naixement	Immigració	Altres	Defunció	Emigració	Altres	domicili	Vegetatiu	Interurbà	Altres
<b>2006</b>	<b>Total</b>	<b>8.001</b>	<b>42.958</b>	<b>1.799</b>	<b>6.831</b>	<b>33.011</b>	<b>16.257</b>	<b>44.490</b>	<b>1.170</b>	<b>9.947</b>	<b>-14.458</b>
<b>2007</b>	<b>Total</b>	<b>8.281</b>	<b>47.967</b>	<b>3.145</b>	<b>6.881</b>	<b>33.475</b>	<b>8.545</b>	<b>42.775</b>	<b>1.400</b>	<b>14.492</b>	<b>-5.400</b>
<b>2008</b>	<b>Total</b>	<b>8.345</b>	<b>41.250</b>	<b>3.096</b>	<b>6.840</b>	<b>31.673</b>	<b>7.779</b>	<b>44.988</b>	<b>1.505</b>	<b>9.577</b>	<b>-4.683</b>
	Gener	744	4.344	307	683	2.904	9	4.049	61	1.440	298
	Febrer	658	3.608	271	605	2.481	12	3.862	53	1.127	259
	Març	675	2.735	167	621	2.150	350	3.008	54	585	-183
	Abril	538	4.267	268	559	3.085	1.265	4.947	-21	1.182	-997
	Maig	690	3.893	288	527	2.957	1.135	4.806	163	936	-847
	Juny	674	3.309	276	513	2.610	123	3.716	161	699	153
	Juliol	741	3.253	250	527	2.844	1.538	3.428	214	409	-1.288
	Agost	710	2.647	226	564	2.514	5	2.899	146	133	221
	Setembre	684	3.617	276	479	3.135	1.831	3.863	205	482	-1.555
	Octubre	733	3.460	340	527	2.631	10	3.798	206	829	330
	Novembre	740	3.093	220	599	2.179	1.494	3.486	141	914	-1.274
	Desembre	758	3.024	207	636	2.183	7	3.126	122	841	200
<b>2009</b>	Gener	652	3.511	245	687	2.511	229	3.766	-35	1.000	16
	Febrer	599	2.982	209	529	2.271	245	3.968	70	711	-36
	Març	645	2.703	245	560	2.138	3.005	3.920	85	565	-2.760

Nota: L'últim trimestre dades provisionals.

Font: Fitxer d'altres i baixes del Padró Municipal d'Habitants. Oficina d'Estadística.

**RESUM DE SALDOS AL PADRÓ MUNICIPAL**

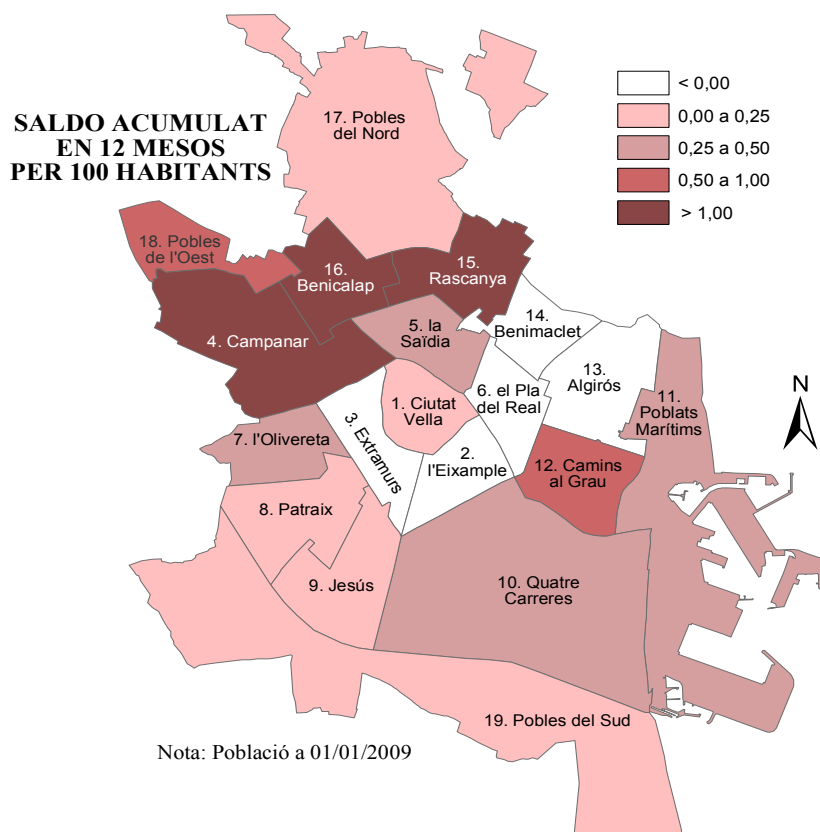
**1.2 Resum moviments registrats al Padró Municipal per districtes**

1.2. Resumen movimientos registrados en el Padrón Municipal por distritos

	4t trimestre 2008				1 r trimestre 2009				Saldo acumulat en 12 mesos
	Creixement vegetatiu	Saldo Migratori Interurbà	Saldo Migratori Intraurbà	Saldo Net*	Creixement vegetatiu	Saldo Migratori Interurbà	Saldo Migratori Intraurbà	Saldo Net*	
	<b>València</b>	<b>469</b>	<b>2.584</b>	<b>0</b>	<b>2.309</b>	<b>120</b>	<b>2.276</b>	<b>0</b>	
1. Ciutat Vella	-44	87	-47	-8	-35	146	14	39	63
2. l'Eixample	3	129	-91	16	-64	155	0	-28	-42
3. Extramurs	-37	174	-40	66	-37	201	19	43	-149
4. Campanar	20	92	-9	74	53	60	0	21	540
5. la Saïdia	-2	162	-108	43	-30	143	52	0	189
6. el Pla del Real	32	100	-83	30	20	82	-33	-13	-100
7. l'Olivereta	19	147	52	141	-18	153	49	-27	133
8. Patraix	67	59	18	48	10	107	54	52	88
9. Jesús	37	183	-34	138	50	189	-20	33	54
10. Quatre Carreres	81	279	69	347	7	94	29	-170	218
11. Pobles Marítims	27	249	56	258	-2	190	-11	-56	253
12. Camins al Grau	92	233	1	266	40	226	52	92	595
13. Algirós	11	88	-22	40	-2	3	-109	-283	-622
14. Benimaclet	9	95	-11	69	2	90	-3	4	-110
15. Rascanya	72	302	22	354	51	238	-92	-96	551
16. Benicalap	66	182	208	398	51	169	20	82	522
17. Pobles del Nord	-13	-13	23	-2	3	-3	-2	-11	12
18. Pobles de l'Oest	21	22	1	30	23	27	13	14	85
19. Pobles del Sud	8	14	-5	1	-2	6	-32	-80	41

Nota: L'últim trimestre dades provisionals. \*Els Saldos Net i Acumulat inclouen altres altes i baixes.

Font: Fitxer d'altres i baixes del Padró Municipal d'Habitants. Oficina d'Estadística



**III.2. Naixements i defuncions. Primer trimestre 2009***III.2. Nacimientos y defunciones. Primer trimestre 2009***2.1. Naixements i defuncions per sexe i trimestre. 2002-2009***2.1. Nacimientos y defunciones por sexo y trimestre. 2002-2009*

	Naixements			Defuncions			Creixement
	Total	Homes	Dones	Total	Homes	Dones	Vegetatiu
<b>2002 Total</b>	<b>7.232</b>	<b>3.766</b>	<b>3.466</b>	<b>6.981</b>	<b>3.649</b>	<b>3.332</b>	<b>251</b>
<b>2003 Total</b>	<b>7.666</b>	<b>3.868</b>	<b>3.798</b>	<b>7.177</b>	<b>3.683</b>	<b>3.494</b>	<b>489</b>
<b>2004 Total</b>	<b>7.866</b>	<b>4.008</b>	<b>3.858</b>	<b>6.830</b>	<b>3.475</b>	<b>3.355</b>	<b>1.036</b>
<b>2005 Total</b>	<b>8.086</b>	<b>4.067</b>	<b>4.019</b>	<b>7.118</b>	<b>3.519</b>	<b>3.599</b>	<b>968</b>
<b>2006 Total</b>	<b>8.001</b>	<b>4.109</b>	<b>3.892</b>	<b>6.831</b>	<b>3.424</b>	<b>3.407</b>	<b>1.170</b>
<b>2007 Total</b>	<b>8.281</b>	<b>4.308</b>	<b>3.973</b>	<b>6.881</b>	<b>3.378</b>	<b>3.503</b>	<b>1.400</b>
<b>2008 Total</b>	<b>8.345</b>	<b>4.326</b>	<b>4.019</b>	<b>6.840</b>	<b>3.399</b>	<b>3.441</b>	<b>1.505</b>
Primer Trimestre	2.077	1.107	970	1.909	940	969	168
Segon Trimestre	1.902	941	961	1.599	782	817	303
Tercer Trimestre	2.135	1.088	1.047	1.570	785	785	565
Quart Trimestre	2.231	1.190	1.041	1.762	892	870	469
<b>2009 Primer Trimestre</b>	<b>1.896</b>	<b>1.045</b>	<b>851</b>	<b>1.776</b>	<b>910</b>	<b>866</b>	<b>120</b>

Nota: L'últim trimestre dades provisionals.

Font: Fitxer d'altres i baixes del Padró Municipal d'Habitants. Oficina d'Estadística.

**2.2. Naixements i defuncions per districte. Quart trimestre 2008 i Primer trimestre 2009***2.2. Nacimientos y defunciones por distrito. Cuarto trimestre 2008 y Primer trimestre 2009*

	4t trimestre 2008			1r trimestre 2009		
	Naixements	Defuncions	Creixement vegetatiu	Naixements	Defuncions	Creixement vegetatiu
<b>València</b>	<b>2.231</b>	<b>1.762</b>	<b>469</b>	<b>1.896</b>	<b>1.776</b>	<b>120</b>
1. Ciutat Vella	58	102	-44	53	88	-35
2. l'Eixample	122	119	3	80	144	-64
3. Extramurs	110	147	-37	99	136	-37
4. Campanar	100	80	20	115	62	53
5. la Saïdia	120	122	-2	93	123	-30
6. el Pla del Real	81	49	32	80	60	20
7. l'Olivereta	139	120	19	118	136	-18
8. Patraix	165	98	67	112	102	10
9. Jesús	159	122	37	145	95	50
10. Quatre Carreres	226	145	81	186	179	7
11. Poblats Marítims	169	142	27	150	152	-2
12. Camins al Grau	200	108	92	163	123	40
13. Algirós	102	91	11	69	71	-2
14. Benimaclet	65	56	9	47	45	2
15. Rascanya	170	98	72	150	99	51
16. Benicalap	130	64	66	126	75	51
17. Pobles del Nord	15	28	-13	25	22	3
18. Pobles de l'Oest	43	22	21	46	23	23
19. Pobles del Sud	57	49	8	39	41	-2

Font: Fitxer d'altres i baixes del Padró Municipal d'Habitants. Oficina d'Estadística.

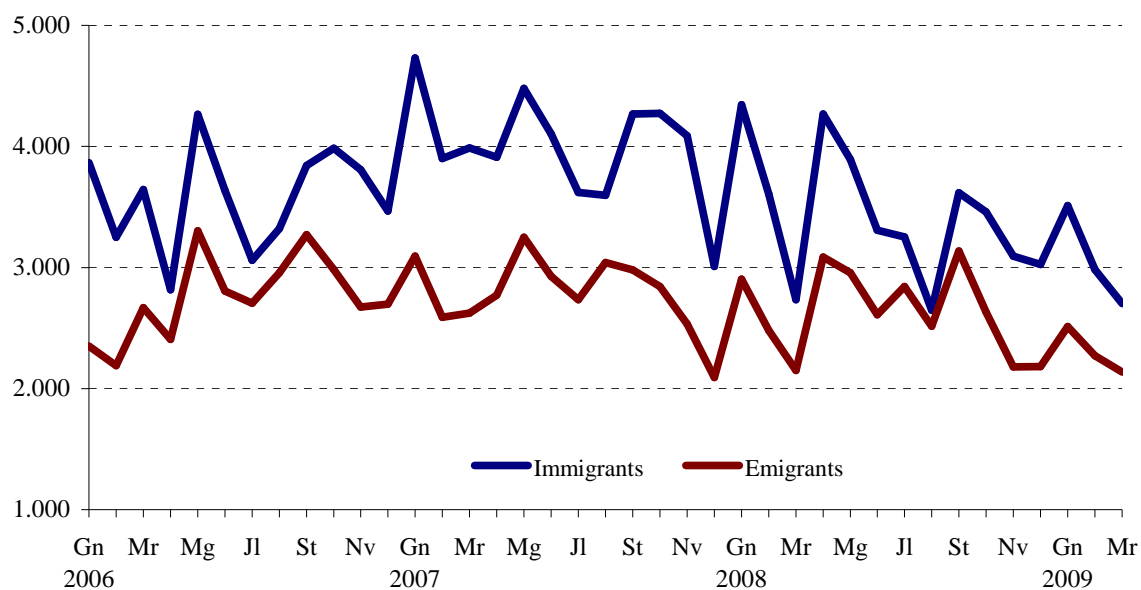


**III.3. Migracions registrades. Primer trimestre 2009***III.3. Migraciones registradas. Primer trimestre 2009***3.1. Immigrants, emigrants i saldo migratori per trimestre. 2002-2009***3.1. Inmigrantes, emigrantes y saldo migratorio por trimestre. 2002-2009*

	Immigrants	Emigrants	Saldo Migratori
<b>2002 Total</b>	<b>37.203</b>	<b>25.853</b>	<b>11.350</b>
<b>2003 Total</b>	<b>37.799</b>	<b>29.339</b>	<b>8.460</b>
<b>2004 Total</b>	<b>39.359</b>	<b>29.271</b>	<b>10.088</b>
<b>2005 Total</b>	<b>40.577</b>	<b>31.756</b>	<b>8.821</b>
<b>2006 Total</b>	<b>42.958</b>	<b>33.011</b>	<b>9.947</b>
<b>2007 Total</b>	<b>47.967</b>	<b>33.475</b>	<b>14.492</b>
<b>2008 Total</b>	<b>41.250</b>	<b>31.673</b>	<b>9.577</b>
Primer Trimestre	10.687	7.535	3.152
Segon Trimestre	11.469	8.652	2.817
Tercer Trimestre	9.517	8.493	1.024
Quart Trimestre	9.577	6.993	2.584
<b>2009 Primer Trimestre</b>	<b>9.196</b>	<b>6.920</b>	<b>2.276</b>

Nota: L'últim trimestre dades provisionals.

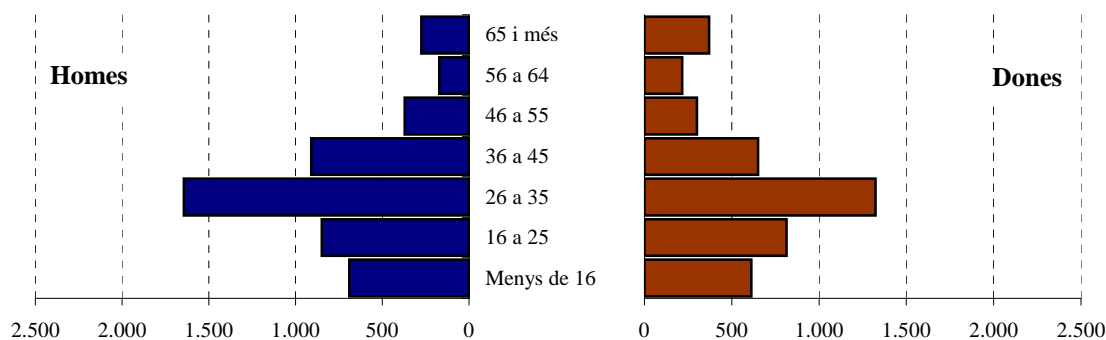
Font: Fitxer d'altres i baixes del Padró Municipal d'Habitants. Oficina d'Estadística.

**EVOLUCIÓ MENSUAL DE LA MIGRACIÓ REGISTRADA****3.2. Immigrants segons edat i sexe. Primer trimestre 2009***3.2. Inmigrantes según edad y sexo. Primer trimestre 2009*

	Total	%	Homes	%	Dones	%
<b>Total</b>	<b>9.196</b>	<b>100,0%</b>	<b>4.909</b>	<b>53,4%</b>	<b>4.287</b>	<b>46,6%</b>
Menys de 16	1.302	14,2%	690	7,5%	612	6,7%
16 a 25	1.662	18,1%	849	9,2%	813	8,8%
26 a 35	2.968	32,3%	1.644	17,9%	1.324	14,4%
36 a 45	1.560	17,0%	910	9,9%	650	7,1%
46 a 55	670	7,3%	370	4,0%	300	3,3%
56 a 64	388	4,2%	171	1,9%	217	2,4%
65 i més	646	7,0%	275	3,0%	371	4,0%

Font: Fitxer d'altres i baixes del Padró Municipal d'Habitants. Oficina d'Estadística.

## ESTRUCTURA D'EDAT I SEXE DELS IMMIGRANTS. Primer trimestre 2009



## 3.3. Immigrants segons procedència i sexe. Primer trimestre 2009

3.3. Inmigrantes según procedencia y sexo. Primer trimestre 2009

	Total	%	Homes	%	Dones	%
<b>Total</b>	<b>9.196</b>	<b>100,0</b>	<b>4.909</b>	<b>53,4</b>	<b>4.287</b>	<b>46,6</b>
l'Horta	2.281	24,8	1.129	12,3	1.152	12,5
Resta de la Comunitat	2.086	22,7	1.049	11,4	1.037	11,3
Resta de l'Estat	2.638	28,7	1.545	16,8	1.093	11,9
Estranger	2.191	23,8	1.186	12,9	1.005	10,9

Font: Fitxer d'altres i baixes del Padró Municipal d'Habitants. Oficina d'Estadística.

## 3.4. Immigrants segons continent de nacionalitat i sexe. Primer trimestre 2009

3.4. Inmigrantes según continente de nacionalidad y sexo. Primer trimestre 2009

	Total	%	Homes	%	Dones	%
<b>Total</b>	<b>9.196</b>	<b>100,0</b>	<b>4.909</b>	<b>53,4</b>	<b>4.287</b>	<b>46,6</b>
Espanya	4.237	46,1	2.068	22,5	2.169	23,6
Unió Europea (26 països)	1.028	11,2	543	5,9	485	5,3
Resta d'Europa	166	1,8	80	0,9	86	0,9
Àfrica	888	9,7	684	7,4	204	2,2
Amèrica del Nord	74	0,8	33	0,4	41	0,4
Amèrica Central	206	2,2	83	0,9	123	1,3
Amèrica del Sud	1.849	20,1	879	9,6	970	10,5
Àsia, Oceania i Altres	748	8,1	539	5,9	209	2,3

Font: Fitxer d'altres i baixes del Padró Municipal d'Habitants. Oficina d'Estadística.

## 3.5. Immigrants segons continent de nacionalitat i grups d'edat. Primer trimestre 2009

3.5. Inmigrantes según continente de nacionalidad y grupos de edad. Primer trimestre 2009

	Total	%	Menys de 16 anys	%	16-64 anys	%	65 i més anys	%
<b>Total</b>	<b>9.196</b>	<b>100,0</b>	<b>1.302</b>	<b>14,2</b>	<b>7.248</b>	<b>78,8</b>	<b>646</b>	<b>7,0</b>
Espanya	4.237	46,1	728	7,9	2.908	31,6	601	6,5
Unió Europea (26 països)	1.028	11,2	96	1,0	920	10,0	12	0,1
Resta d'Europa	166	1,8	26	0,3	134	1,5	6	0,1
Àfrica	888	9,7	66	0,7	816	8,9	6	0,1
Amèrica del Nord	74	0,8	6	0,1	65	0,7	3	0,0
Amèrica Central	206	2,2	21	0,2	183	2,0	2	0,0
Amèrica del Sud	1.849	20,1	275	3,0	1.560	17,0	14	0,2
Àsia, Oceania i Altres	748	8,1	84	0,9	662	7,2	2	0,0

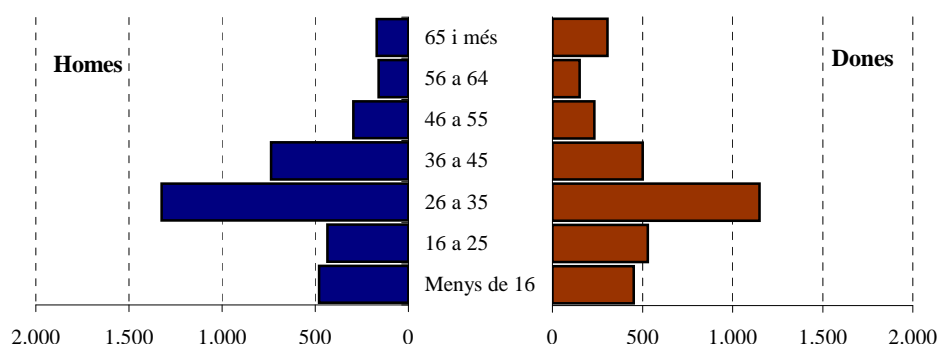
Font: Fitxer d'altres i baixes del Padró Municipal d'Habitants. Oficina d'Estadística.

**3.6. Emigrants segons edat i sexe. Primer trimestre 2009**

3.6. Emigrantes según edad y sexo. Primer trimestre 2009

	Total	%	Homes	%	Dones	%
<b>Total</b>	<b>6.920</b>	<b>100,0</b>	<b>3.598</b>	<b>52,0</b>	<b>3.322</b>	<b>48,0</b>
Menys de 16	931	13,5	479	6,9	452	6,5
16 a 25	964	13,9	434	6,3	530	7,7
26 a 35	2.474	35,8	1.324	19,1	1.150	16,6
36 a 45	1.237	17,9	737	10,7	500	7,2
46 a 55	528	7,6	295	4,3	233	3,4
56 a 64	310	4,5	159	2,3	151	2,2
65 i més	476	6,9	170	2,5	306	4,4

Font: Fitxer d'altres i baixes del Padró Municipal d'Habitants. Oficina d'Estadística.

**ESTRUCTURA D'EDAT I SEXE DELS EMIGRANTS. Primer trimestre 2009****3.7. Emigrants segons destinació i sexe. Primer trimestre 2009**

3.7. Emigrantes según destino y sexo. Primer trimestre 2009

	Total	%	Homes	%	Dones	%
<b>Total</b>	<b>6.920</b>	<b>100,0</b>	<b>3.598</b>	<b>52,0</b>	<b>3.322</b>	<b>48,0</b>
l'Horta	2.676	38,7	1.294	18,7	1.382	20,0
Resta de la Comunitat	1.770	25,6	921	13,3	849	12,3
Resta de l'estat	2.185	31,6	1.221	17,6	964	13,9
Estranger	289	4,2	162	2,3	127	1,8

Font: Fitxer d'altres i baixes del Padró Municipal d'Habitants. Oficina d'Estadística.

**3.8. Emigrants segons continent de nacionalitat i sexe. Primer trimestre 2009**

3.8. Emigrantes según continente de nacionalidad y sexo. Primer trimestre 2009

	Total	%	Homes	%	Dones	%
<b>Total</b>	<b>6.920</b>	<b>100,0</b>	<b>3.598</b>	<b>52,0</b>	<b>3.322</b>	<b>48,0</b>
Espanya	4.385	63,4	2.170	31,4	2.215	32,0
Unió Europea (26 països)	443	6,4	218	3,2	225	3,3
Resta d'Europa	60	0,9	29	0,4	31	0,4
Àfrica	414	6,0	308	4,5	106	1,5
Amèrica del Nord	24	0,3	11	0,2	13	0,2
Amèrica Central	103	1,5	37	0,5	66	1,0
Amèrica del Sud	1.118	16,2	520	7,5	598	8,6
Àsia, Oceania i Altres	373	5,4	305	4,4	68	1,0

Font: Fitxer d'altres i baixes del Padró Municipal d'Habitants. Oficina d'Estadística.

**3.9. Emigrants segons continent de nacionalitat i grups d'edat. Primer trimestre 2009**

3.9. Emigrantes según continente de nacionalidad y grupos de edad. Primer trimestre 2009

	Total	%	Menys de 16 anys	%	16-64 anys	%	65 i més anys	%
<b>Total</b>	<b>6.920</b>	<b>100,0</b>	<b>931</b>	<b>13,5</b>	<b>5.513</b>	<b>79,7</b>	<b>476</b>	<b>6,9</b>
Espanya	4.385	63,4	684	9,9	3.245	46,9	456	6,6
Unió Europea (26 països)	443	6,4	44	0,6	392	5,7	7	0,1
Resta d'Europa	60	0,9	8	0,1	51	0,7	1	0,0
Àfrica	414	6,0	39	0,6	373	5,4	2	0,0
Amèrica del Nord	24	0,3	0	0,0	24	0,3	0	0,0
Amèrica Central	103	1,5	6	0,1	97	1,4	0	0,0
Amèrica del Sud	1.118	16,2	121	1,7	987	14,3	10	0,1
Àsia, Oceania i Altres	373	5,4	29	0,4	344	5,0	0	0,0

Font: Fitxer d'altres i baixes del Padró Municipal d'Habitants. Oficina d'Estadística.

**3.10. Immigrants, emigrants i saldo migratori per districte. Quart trimestre 2008 i Primer trimestre 2009**

3.10. Inmigrantes, emigrantes y saldo migratorio por distrito. Cuarto trimestre 2008 y Primer trimestre 2009

	4t trimestre 2008			1r trimestre 2009		
	Immigrants	Emigrants	Saldo Migratori	Immigrants	Emigrants	Saldo Migratori
<b>València</b>	<b>9.577</b>	<b>6.993</b>	<b>2.584</b>	<b>9.196</b>	<b>6.920</b>	<b>2.276</b>
1. Ciutat Vella	300	213	87	345	199	146
2. l'Eixample	437	308	129	491	336	155
3. Extramurs	587	413	174	535	334	201
4. Campanar	388	296	92	421	361	60
5. la Saïdia	589	427	162	577	434	143
6. el Pla del Real	330	230	100	285	203	82
7. l'Olivereta	718	571	147	702	549	153
8. Patraix	525	466	59	570	463	107
9. Jesús	654	471	183	643	454	189
10. Quatre Carreres	896	617	279	801	707	94
11. Poblat Marítims	785	536	249	648	458	190
12. Camins al Grau	748	515	233	758	532	226
13. Algirós	436	348	88	379	376	3
14. Benimaclet	353	258	95	334	244	90
15. Rascanya	851	549	302	789	551	238
16. Benicalap	569	387	182	511	342	169
17. Pobles del Nord	69	82	-13	60	63	-3
18. Pobles de l'Oest	157	135	22	157	130	27
19. Pobles del Sud	185	171	14	190	184	6

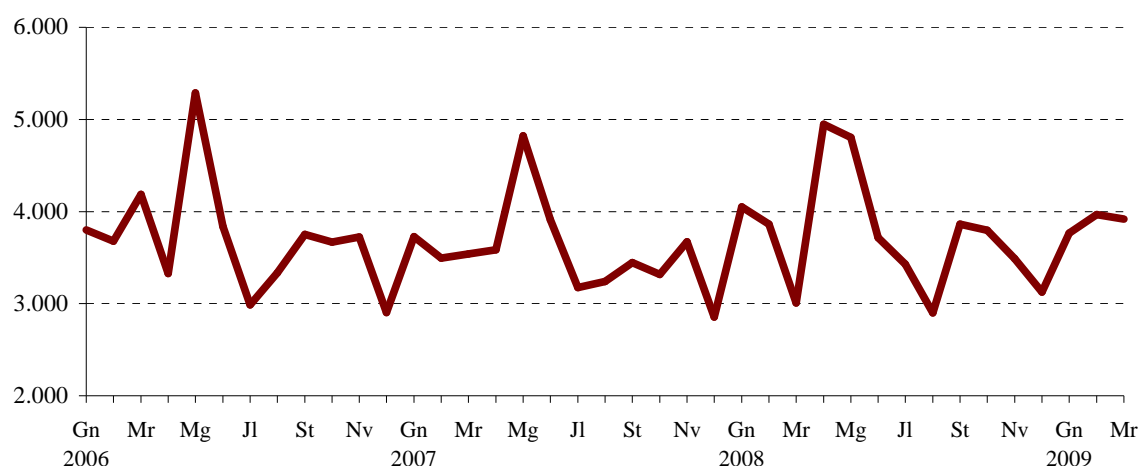
Font: Fitxer d'altres i baixes del Padró Municipal d'Habitants. Oficina d'Estadística.

**III.4. Canvis de domicili intraurbans. Primer trimestre 2009***III.4. Cambios de domicilio intraurbanos. Primer trimestre 2009***4.1. Canvis de domicili per sexe i trimestre. 2002-2009***4.1. Cambios de domicilio por sexo y trimestre. 2002-2009*

	Total	Homes	Dones
<b>2002 Total</b>	<b>34.573</b>	<b>16.846</b>	<b>17.727</b>
<b>2003 Total</b>	<b>42.151</b>	<b>20.628</b>	<b>21.523</b>
<b>2004 Total</b>	<b>44.542</b>	<b>21.993</b>	<b>22.549</b>
<b>2005 Total</b>	<b>43.316</b>	<b>21.693</b>	<b>21.623</b>
<b>2006 Total</b>	<b>44.490</b>	<b>22.252</b>	<b>22.238</b>
<b>2007 Total</b>	<b>42.775</b>	<b>21.200</b>	<b>21.575</b>
<b>2008 Total</b>	<b>44.988</b>	<b>22.380</b>	<b>22.608</b>
Primer Trimestre	10.919	5.387	5.532
Segon Trimestre	13.469	6.724	6.745
Tercer Trimestre	10.190	5.094	5.096
Quart Trimestre	10.410	5.175	5.235
<b>2009 Primer Trimestre</b>	<b>11.654</b>	<b>5.784</b>	<b>5.870</b>

*Nota: L'últim trimestre dades provisionals.*

*Font: Fitxer d'altres i baixes del Padró Municipal d'Habitants. Oficina d'Estadística.*

**EVOLUCIÓ MENSUAL DELS CANVIS DE DOMICILI****4.2. Canvis de domicili segons edat i sexe. Primer trimestre 2009***4.2. Cambios de domicilio según edad y sexo. Primer trimestre 2009*

	Total	%	Homes	%	Dones	%
<b>Total</b>	<b>11.654</b>	<b>100,0</b>	<b>5.784</b>	<b>49,6</b>	<b>5.870</b>	<b>50,4</b>
Menys de 16 anys	2.284	19,6	1.158	9,9	1.126	9,7
De 16 a 25 anys	1.623	13,9	728	6,2	895	7,7
De 26 a 35 anys	3.767	32,3	1.899	16,3	1.868	16,0
De 36 a 45 anys	2.180	18,7	1.144	9,8	1.036	8,9
De 46 a 55 anys	958	8,2	496	4,3	462	4,0
De 56 a 64 anys	375	3,2	183	1,6	192	1,6
De 65 i més anys	467	4,0	176	1,5	291	2,5

*Font: Fitxer d'altres i baixes del Padró Municipal d'Habitants. Oficina d'Estadística.*

**4.3. Canvis de domicili entre districtes. Primer trimestre 2009**

4.3. Cambios de domicilio entre distritos. Primer trimestre 2009

	Districte d'eixida																			Total
	1	2	3	4	5	6	7	8	9	10	11	12	13	14	15	16	17	18	19	
<b>Districte d'arribada</b>																				
<b>1</b>	<b>106</b>	21	33	23	22	12	14	20	14	11	7	18	20	18	11	10	1	3	1	365
<b>2</b>	37	<b>189</b>	37	8	7	21	32	18	13	150	14	48	18	13	11	9	2	1	9	637
<b>3</b>	47	40	<b>250</b>	24	26	16	88	55	61	48	12	20	8	13	32	14	0	4	13	771
<b>4</b>	16	8	29	<b>149</b>	29	21	38	22	22	14	5	10	5	2	27	49	3	4	5	458
<b>5</b>	17	12	29	55	<b>274</b>	11	21	11	18	23	14	18	13	32	152	79	1	4	4	788
<b>6</b>	34	23	5	4	16	<b>98</b>	5	14	3	8	15	28	51	35	18	6	0	2	3	368
<b>7</b>	15	17	89	30	14	10	<b>361</b>	87	43	36	19	17	7	10	29	32	0	3	4	823
<b>8</b>	7	13	73	21	16	5	69	<b>210</b>	81	37	19	19	7	10	18	22	1	2	6	636
<b>9</b>	10	31	65	11	20	2	24	64	<b>364</b>	69	16	15	13	7	18	19	0	4	15	767
<b>10</b>	10	182	34	13	13	27	26	22	59	<b>640</b>	40	60	29	11	31	16	2	3	31	1.249
<b>11</b>	13	9	16	9	13	14	16	9	14	38	<b>489</b>	109	66	11	27	14	0	2	8	877
<b>12</b>	13	35	25	12	13	66	17	20	26	57	135	<b>374</b>	91	11	33	20	0	2	5	955
<b>13</b>	5	22	11	4	10	29	12	4	8	18	31	72	<b>155</b>	12	6	3	0	1	1	404
<b>14</b>	3	9	8	4	38	35	11	5	6	7	16	12	7	<b>115</b>	74	16	2	1	1	370
<b>15</b>	10	10	19	24	129	20	14	6	22	29	23	40	13	42	<b>474</b>	80	10	4	8	977
<b>16</b>	7	7	22	60	83	11	16	8	25	21	15	24	6	22	84	<b>368</b>	4	11	2	796
<b>17</b>	1	0	1	1	3	1	0	0	2	3	1	1	1	1	8	0	<b>18</b>	0	0	42
<b>18</b>	0	3	3	5	8	1	5	0	1	2	7	3	1	4	6	14	0	<b>113</b>	1	177
<b>19</b>	0	6	3	1	2	1	5	7	5	9	10	15	2	4	10	5	0	0	<b>109</b>	194
<b>Total</b>	351	637	752	458	<u>736</u>	401	774	582	787	1.220	888	903	513	373	1.069	776	44	164	226	11.654

Font: Fitxer d'altres i baixes del Padró Municipal d'Habitants. Oficina d'Estadística.

**4.4. Canvis de domicili segons valor cadastral mitjà del barri d'eixida i d'arribada. Primer trimestre 2009**

4.4. Cambios de domicilio según valor catastral medio del barrio de salida y de llegada. Primer trimestre 2009

	Valor cadastral mitjà dels habitatges del barri d'eixida					
	Total	<=15.000	15.001-19.000	19.001-25.000	25.001-35.000	>35.000
Barri d'arribada						
<b>Total</b>	<b>11.654</b>	<b>732</b>	<b>2.061</b>	<b>5.089</b>	<b>2.384</b>	<b>1.388</b>
Mateix barri	3.246	228	756	1.415	596	251
<= 15.000	455	33	95	229	71	27
15.000-19.000	1.349	105	348	623	176	97
19.001-25.000	3.674	246	608	1.579	793	448
25.001-35.000	1.790	85	169	822	432	282
>35.000	1.140	35	85	421	316	283

Nota: Dades en Euros. Vegeu apartat de conceptes.

Font: Fitxer d'altres i baixes del Padró Municipal d'Habitants. Oficina d'Estadística.

# IV. EDIFICACIÓ I HABITATGE

## IV. EDIFICACIÓN Y VIVIENDA

### ÍNDEX

#### IV.1. Llicències urbanístiques municipals.

1.1. Llicències de construcció i ocupació d'habitatges per districte. .... 41

#### IV.2. Habitatges visats.

2.1. Habitatges visats. .... 42

#### IV.3. Preus per m<sup>2</sup> dels habitatges lliures.

3.1. Preu mitjà trimestral per m<sup>2</sup> dels habitatges lliures..... 43

#### IV.4. Nombre de taxacions d'habitatges lliures.

4.1. Nombre de taxacions d'habitatges lliures ..... 44

### ÍNDICE

#### IV.1. Licencias urbanísticas municipales.

1.1. Licencias de construcción y ocupación de viviendas por distrito. .... 41

#### IV.2. Viviendas visadas.

2.1. Viviendas visadas. .... 42

#### IV.3. Precios por m<sup>2</sup> de las viviendas libres .

3.1. Precio medio trimestral por m<sup>2</sup> de las viviendas libres ..... 43

#### IV.4. Número de tasaciones de viviendas libres.

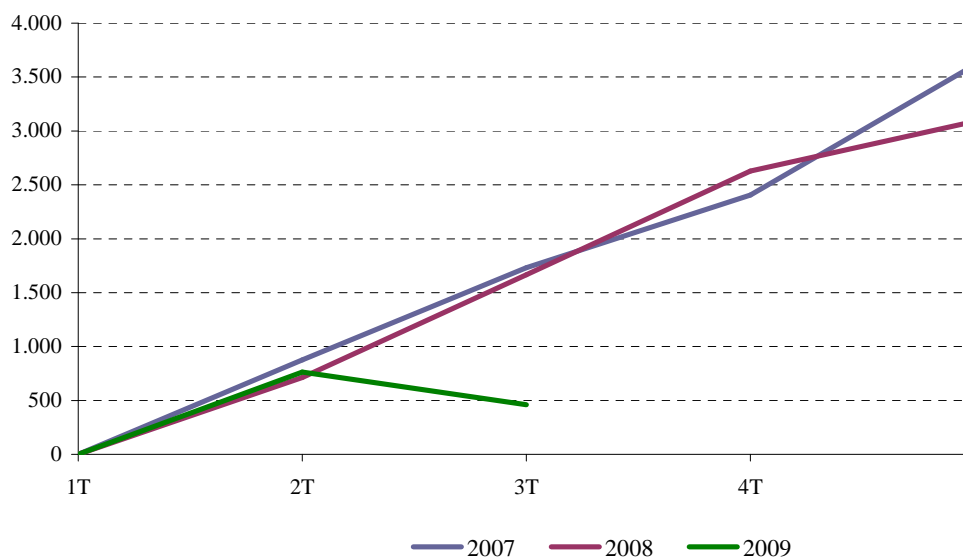
4.1. Número de tasaciones de viviendas libres..... 44



**IV.1. Llicències urbanístiques municipals. Segon trimestre 2009***IV.1. Licencias urbanísticas municipales. Segundo trimestre 2009***1.1. Llicències de construcció i ocupació d'habitatges per districte. Segon trimestre 2009***1.1. Licencias de construcción y ocupación de viviendas por distrito. Segundo trimestre 2009*

	Construcció			1ª Ocupació		
	Llicències	Edificis	Habitatges	Llicències	Edificis	Habitatges
<b>Total</b>	<b>26</b>	<b>36</b>	<b>552</b>	<b>54</b>	<b>61</b>	<b>459</b>
1. Ciutat Vella	1	4	44	6	6	20
2. l' Eixample	0	0	0	1	1	12
3. Extramurs	0	0	0	2	2	17
4. Campanar	0	0	0	1	1	23
5. la Saïdia	0	0	0	2	3	20
6. el Pla del Real	0	0	0	0	0	0
7. l' Olivereta	1	1	13	0	0	0
8. Patraix	2	3	152	0	0	0
9. Jesús	0	0	0	4	6	102
10. Quatre Carreres	3	3	90	2	2	14
11. Poblat Marítims	7	13	92	13	13	23
12. Camins al Grau	0	0	0	4	6	121
13. Algirós	0	0	0	0	0	0
14. Benimaclet	4	4	46	3	4	8
15. Rascanya	0	0	0	2	2	19
16. Benicalap	4	4	106	4	5	59
17. Pobles del Nord	0	0	0	5	5	5
18. Pobles de l'Oest	3	3	8	4	4	15
19. Pobles del Sud	1	1	1	1	1	1

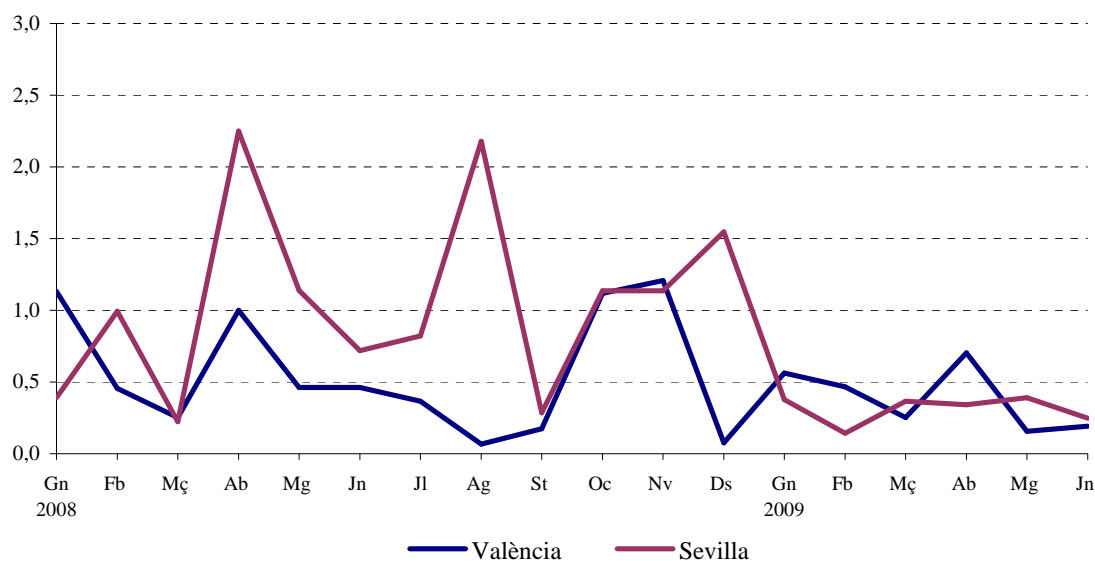
Font: *Servici de Llicències Urbanístiques. Ajuntament de València.*

**HABITATGES AMB LLICÈNCIA D'OCUPACIÓ**

**IV.2. Habitatges visats. Segon trimestre 2009***IV.2. Viviendas visadas. Segundo trimestre 2009***2.1. Habitatges visats***2.1. Viviendas visadas*

		València	Barcelona	Màlaga	Madrid	Saragossa	Sevilla	Comunitat Valenciana	Espanya
<b>2005</b>	<b>Total</b>	<b>4.176</b>	<b>7.117</b>	<b>6.382</b>	<b>24.678</b>	<b>4.755</b>	<b>3.448</b>	<b>106.516</b>	<b>786.257</b>
<b>2006</b>	<b>Total</b>	<b>5.007</b>	<b>6.143</b>	<b>6.416</b>	<b>16.326</b>	<b>8.030</b>	<b>4.063</b>	<b>125.877</b>	<b>911.568</b>
<b>2007</b>	<b>Total</b>	<b>3.576</b>	<b>4.826</b>	<b>6.408</b>	<b>13.972</b>	<b>7.347</b>	<b>4.717</b>	<b>93.607</b>	<b>688.851</b>
<b>2008</b>	<b>Total</b>	<b>2.554</b>	<b>2.839</b>	<b>2.379</b>	<b>8.025</b>	<b>2.193</b>	<b>3.781</b>	<b>31.677</b>	<b>299.551</b>
	Gener	427	233	308	335	127	115	4.344	32.198
	Febrer	172	282	212	959	155	293	3.199	32.889
	Març	95	271	144	573	85	66	4.387	30.513
	Abril	377	449	390	967	263	664	3.907	36.458
	Maig	174	128	401	1.013	189	336	3.098	26.346
	Juny	174	250	254	933	247	212	2.591	24.825
	Juliol	138	188	190	904	423	242	2.886	26.336
	Agost	25	309	88	626	49	643	496	12.733
	Setembre	66	20	162	486	104	84	1.526	19.111
	Octubre	422	245	100	499	386	335	1.919	20.014
	Novembre	455	194	29	312	44	335	2.195	18.311
	Desembre	29	270	101	418	121	456	1.129	19.817
<b>2009</b>	Gener	212	182	41	132	471	111	1.213	11.964
	Febrer	176	23	118	379	69	42	1.113	13.054
	Març	95	86	100	626	357	108	1.625	14.405
	Abril	265	22	104	404	101	101	901	13.298
	Maig	59	30	132	263	172	115	977	12.705
	Juny	72	215	45	185	38	73	848	12.181

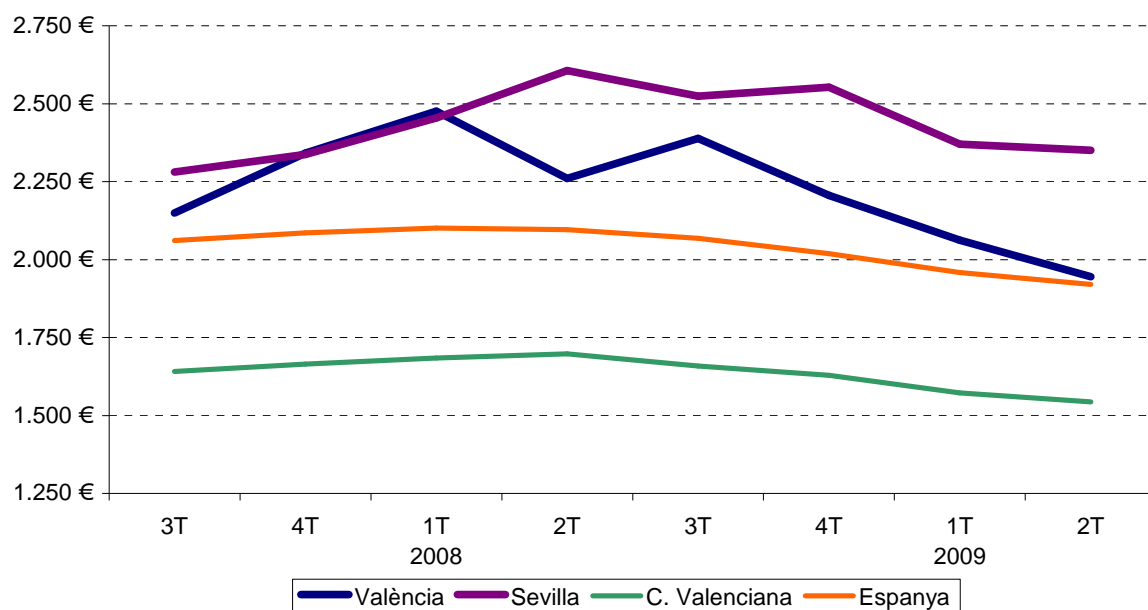
Font: Ministerio de Fomento ([www.fomento.es](http://www.fomento.es)).

**HABITATGES VISATS**

**IV.3. Preus per m<sup>2</sup> dels habitatges lliures. Segon trimestre 2009**IV.3. Precios por m<sup>2</sup> de las viviendas libres. Segundo trimestre 2009**3.1. Preu mitjà trimestral per m<sup>2</sup> dels habitatges lliures**3.1. Precio medio trimestral por m<sup>2</sup> de las viviendas libres

	Tercer trimestre 08	Quart trimestre 08	Primer trimestre 09	Segon trimestre 09
<b>Total</b>				
València	2.388,8	2.205,7	2.062,1	1.945,3
Barcelona	3.810,7	3.681,0	3.657,3	3.461,8
Màlaga	2.252,4	2.414,5	2.184,4	2.109,8
Madrid	3.813,2	3.568,8	3.531,8	3.370,0
Sevilla	2.524,4	2.552,9	2.369,8	2.265,1
Saragossa	2.671,0	2.550,0	2.373,8	2.350,7
C. Valenciana	1.658,9	1.629,3	1.571,9	1.544,0
Espanya	2.068,7	2.018,5	1.958,1	1.920,9
<b>fins a 2 anys de d'antiguitat</b>				
València	2.873,7	2.736,6	2.543,3	2.259,7
Barcelona	4.877,1	4.255,4	4.561,2	4.247,9
Málaga	2573,3	2801	2.571,6	2.607,9
Madrid	4.207,2	3.790,5	3.872,6	3.609,7
Sevilla	3.495,6	2.951,9	2.619,7	2.603,8
Saragossa	3.099,2	2.902,2	2.655,3	2.641,1
C. Valenciana	1.895,6	1.883,0	1.779,1	1.788,0
Espanya	2.071,6	2.022,0	1.959,2	1.923,9
<b>més de 2 anys d'antiguitat</b>				
València	2.164,2	2.035,4	2.007,0	1.917,4
Barcelona	3.633,3	3.592,5	3.477,4	3.383,2
Málaga	2.252,4	2.414,5	2.043,1	1.970,7
Madrid	3.678,6	3.461,3	3.434,5	3.329,4
Sevilla	2.326,9	2.348,0	2.321,8	2.192,5
Saragossa	2.671,0	2.550,0	2.222,0	2.255,7
C. Valenciana	1.566,3	1.533,7	1.479,9	1.438,5
Espanya	2.062,1	2.007,7	1.956,8	1.917,7

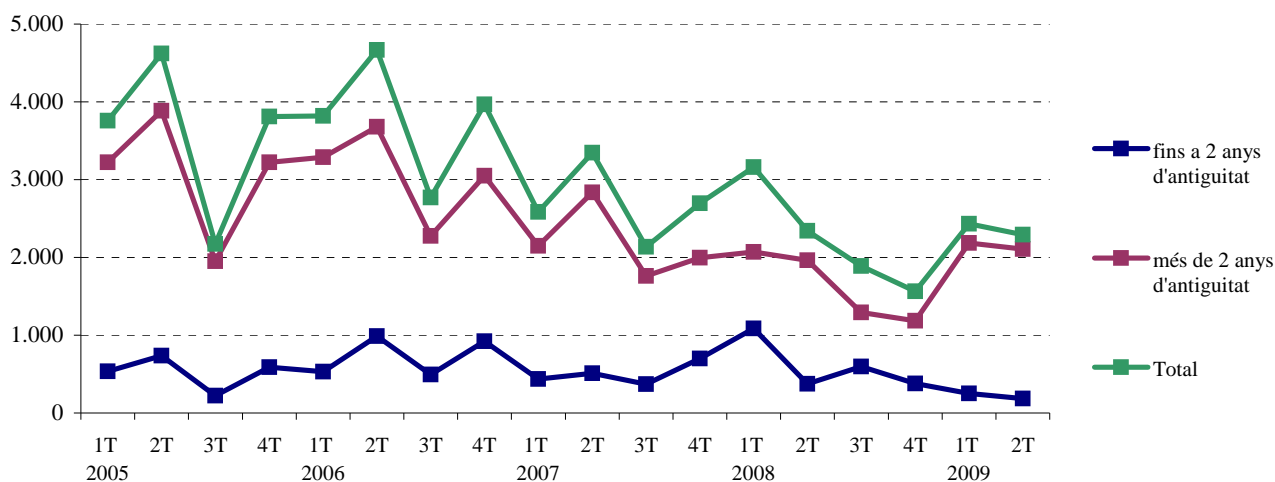
Font: Ministerio de la Vivienda (www.mviv.es).

**PREU PER M<sup>2</sup> DELS HABITATGES LLIURES**

**IV.4. Nombre de taxacions d'habitatges lliures. Segon trimestre 2009***IV.4. Número de tasaciones de viviendas libres. Segundo trimestre 2009***4.1. Nombre de taxacions d'habitatges lliures***4.1. Número de tasaciones de viviendas libres*

	Tercer trimestre 08	Quart trimestre 08	Primer trimestre 09	Segon trimestre 09
<b>Total</b>				
València	1.889	1.565	2.434	2.293
Barcelona	2.503	2.525	4.229	4.709
Màlaga	1.220	1.378	1.702	1.915
Madrid	6.044	6.879	9.511	9.401
Saragossa	1.422	1.462	2.473	1.615
Sevilla	1.290	1.698	1.929	2.154
C. Valenciana	16.814	12.639	21.128	19.636
Espanya	124.445	111.719	152.681	139.433
<b>fins a 2 anys de d'antiguitat</b>				
València	598	380	250	187
Barcelona	357	337	702	428
Màlaga	317	639	455	418
Madrid	1.539	2.246	2.114	1.362
Saragossa	413	499	866	285
Sevilla	218	576	311	531
<b>més de 2 anys d'antiguitat</b>				
València	1.291	1.185	2.184	2.106
Barcelona	2.146	2.188	3.527	4.281
Màlaga	903	739	1.247	1.497
Madrid	4.505	4.633	7.397	8.039
Saragossa	1.009	963	1.607	1.330
Sevilla	1.072	1.122	1.618	1.623

Font: Ministerio de la Vivienda ([www.mviv.es](http://www.mviv.es)).

**TAXACIONS D'HABITATGES LLIURES A VALÈNCIA**

# V. MEDI AMBIENT

## V. MEDIO AMBIENTE

### ÍNDEX

#### V.1. Observacions meteorològiques.

- 1.1. Observacions meteorològiques. Mes a mes. .... 46  
 1.2. Observacions del vent. Mes a mes. .... 47

#### V.2. Contaminació atmosfèrica.

- 2.1. Fum segons estacions manuals de mostreig. Mitjana setmanal. .... 48  
 2.2. Diversos contaminants segons estacions automàtiques de mostreig. Mitjana mensual. .... 49

#### V.3. Contaminació acústica.

- 3.1. Nivell sonor (soroll) en dBA. Mitjana per hora del dia. .... 50

### ÍNDICE

#### V.1. Observaciones meteorológicas.

- 1.1. Observaciones meteorológicas. Mes a mes. .... 46  
 1.2. Observaciones del viento. Mes a mes. .... 47

#### V.2. Contaminación atmosférica.

- 2.1. Humo según estaciones manuales de muestreo. Media semanal. .... 48  
 2.2. Diversos contaminantes según estaciones automáticas de muestreo. Media mensual. .... 49

#### V.3. Contaminación acústica.

- 3.1. Nivel sonoro (ruido) en dBA. Media por hora del día. .... 50

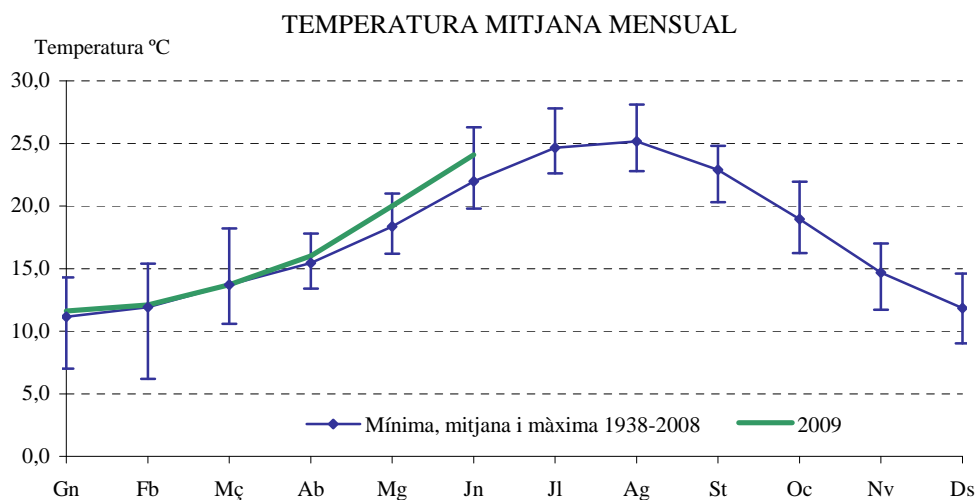
**V.1. Observacions meteorològiques. Segon Trimestre 2009***V.1. Observaciones meteorológicas. Segundo Trimestre 2009***1.1. Observacions meteorològiques. Mes a mes***1.1. Observaciones meteorológicas. Mes a mes*

		Temperatura en graus centígrads				Temperatura Mitjana	Precipitació	
		Màxima		Mínima			l/m <sup>2</sup>	Dies
		absoluta	mitjana	absoluta	mitjana			
<b>2008</b>	Juliol	31,5	29,0	18,1	21,9	25,5	12,6	4
	Agost	38,5	30,1	19,0	22,6	26,4	11,5	5
	Setembre	36,0	27,6	14,2	19,3	23,4	35,2	9
	Octubre	30,5	22,7	7,4	14,9	18,8	212,8	17
	Novembre	24,5	18,9	3,5	9,1	14,0	29,1	8
	Desembre	21,8	15,5	3,1	6,9	11,3	69,7	8
<b>2009</b>	Gener	22,6	15,8	1,3	7,3	11,6	46,4	9
	Febrer	21,4	16,5	5,1	7,6	12,1	26,4	5
	Març	24,0	18,4	7,3	9,0	13,7	117,7	8
	Abril	27,1	20,7	7,5	11,2	16,0	39,0	12
	Maig	28,5	24,1	12,4	15,8	20,0	2,0	4
	Juny	33,3	28,3	16,6	19,9	24,1	1,3	3

		Vent		Insolació		% Humitat relativa	Pressió hPa	Dies segons nuvolositat		
		Velocitat km/h màxima	mitjana	Hores	%			Clars	Núvols	Coberts
<b>2008</b>	Juliol	37	6	295,5	65	58	1.013,8	11	19	1
	Agost	49	6	278,5	66	*69	1.013,0	8	22	1
	Setembre	43	6	198,4	53	67	1.013,6	8	20	2
	Octubre	69	5	131,2	38	77	1.016,1	6	16	9
	Novembre	62	5	200,0	67	65	1.014,7	10	20	0
	Desembre	*55	6	147,2	50	*70	1.015,9	7	19	5
<b>2009</b>	Gener	81	*8	144,2	48	67	1.013,2	7	21	3
	Febrer	71	6	167,4	56	68	1.013,5	9	15	4
	Març	81	7	227,9	62	*69	*1.014,9	11	16	4
	Abril	49	7	223,9	56	62	1.012,0	5	20	5
	Maig	45	5	264,6	60	*68	1.015,5	12	17	2
	Juny	54	6	281,4	63	*67	1.013,3	4	25	1

Nota: (\*) corresponen a variables per a les quals pot ser no estiguen totes les mesures diàries.

Font: Estació Vivers. Centre Meteorològic Territorial de València. Institut Nacional de Meteorologia.



**1.2. Observacions del vent. Mes a mes**

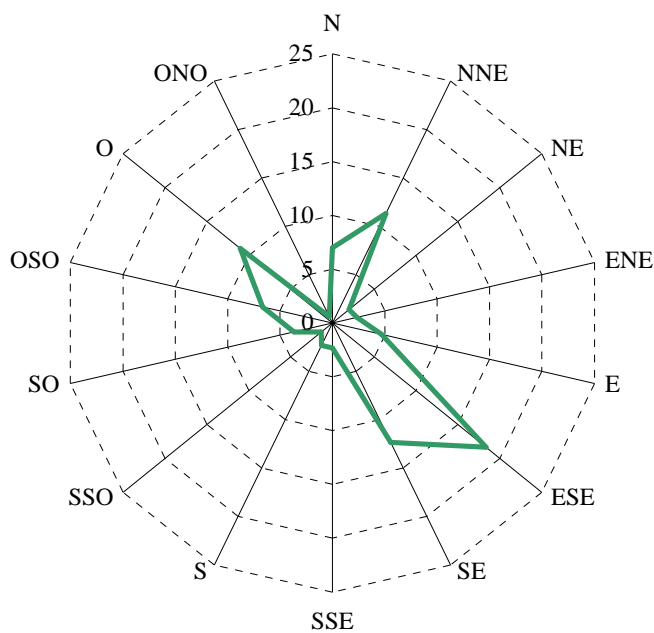
*1.2. Observaciones del viento. Mes a mes*

			N	NNE	NE	ENE	E	ESE	SE	SSE	S	SSO	SO	OSO	O	ONO	NO	NNO	CALMA
<b>2008</b>	Juliol	%	5	16	3	6	3	27	15	2	0	0	1	1	3	4	1	2	11
		km/h	3	6	4	3	4	9	9	6	0	0	8	2	3	2	3	2	2
	Agost	%	6	13	1	1	5	29	15	2	1	0	2	3	5	2	1	1	13
		km/h	5	7	2	4	3	8	9	4	6	0	8	3	9	4	4	4	5
	Setembre	%	11	12	2	0	6	14	10	9	1	0	2	7	8	4	2	1	11
		km/h	5	7	4	0	4	7	8	6	6	0	11	9	6	5	2	3	3
	Octubre	%	12	19	0	2	3	6	4	3	1	1	1	6	13	3	2	5	19
		km/h	5	8	0	2	3	5	9	5	2	3	17	8	6	4	4	5	5
	Novembre	%	7	3	1	1	1	4	7	3	0	2	8	12	24	3	3	8	13
		km/h	4	6	3	2	5	5	6	2	0	4	5	6	10	4	5	5	5
	Desembre	%	10	5	0	1	1	2	0	2	1	4	3	17	23	3	8	8	12
		km/h	4	8	0	3	2	7	0	4	2	5	7	7	10	7	8	6	6
<b>2009</b>	Gener	%	12*	10*	0*	0*	0*	0*	0*	1*	0*	1*	5*	20*	26*	8*	2*	1*	14*
		km/h	4*	6*	0*	0*	0*	0*	0*	2*	0*	8*	11*	11*	11*	9*	8*	3*	3*
	Febrer	%	7	2	1	1	4	11	6	2	7	2	4	13	25	1	1	2	11
		km/h	4	4	2	4	3	5	5	4	4	4	7	7	11	16	8	4	4
	Març	%	12	17	1	2	5	12	5	4	2	0	0	10	11	1	5	4	9
		km/h	5	6	22	3	6	9	10	8	10	0	0	5	7	9	10	12	12
	Abril	%	4	8	1	2	2	13	13	2	3	4	6	13	14	1	2	1	11
		km/h	6	6	4	3	4	10	7	10	8	8	9	7	9	8	5	5	5
	Maig	%	11	13	4	2	6	20	13	2	3	0	2	3	6	1	1	1	12
		km/h	4	5	3	4	3	8	10	5	7	0	4	4	4	16	6	7	7
	Juny	%	6	13	1	3	6	22	11	3	1	0	3	4	13	0	0	0	14
		km/h	6	6	7	2	5	7	7	12	6	0	9	13	10	0	0	0	0

Nota: Es considera Calma quan la velocitat del vent és inferior a 1,8 km/h.

Font: Estació Vivers. Centre Meteorològic Territorial de València. Institut Nacional de Meteorologia.

**DISTRIBUCIÓ PERCENTUAL DE LA DIRECCIÓ DEL VENT**  
Segon Trimestre 2009





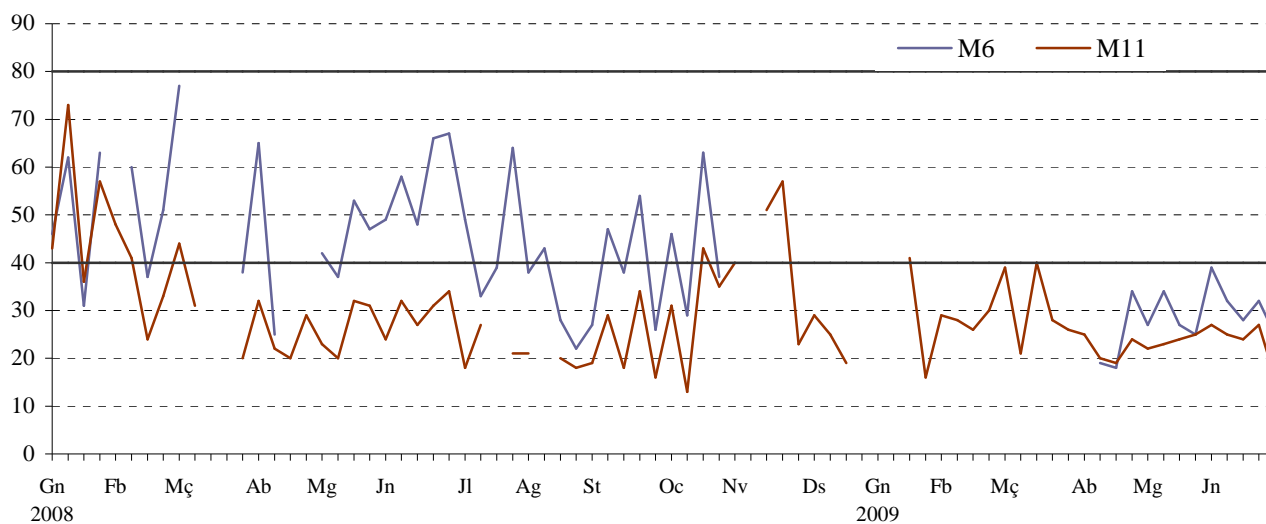
**V.2. Contaminació atmosfèrica. Segon Trimestre 2009***V.2. Contaminación atmosférica. Segundo Trimestre 2009***2.1. Fum segons estacions manuals de mostreig. Mitjana setmanal***2.1. Humo según estaciones manuales de muestreo. Media semanal*

	M1	M2	M3	M4	M5	M6	M7	M8	M9	M11	M12	M14
Segundo Trimestre 2009												
30/03 a 05/04	-	19	33	47	27	-	20	29	44	25	39	13
06/04 a 12/04	-	11	19	37	17	19	12	18	30	20	23	9
13/04 a 19/04	-	11	23	48	22	18	19	17	34	19	21	11
20/04 a 26/04	-	17	29	34	24	34	34	28	46	24	36	15
27/04 a 03/05	-	13	23	-	18	27	21	20	33	22	29	7
04/05 a 10/05	-	15	24	38	20	34	-	17	35	23	32	11
11/05 a 17/05	-	20	24	39	18	27	-	22	35	24	26	10
18/05 a 24/05	-	16	22	32	15	25	-	26	34	25	24	9
25/05 a 31/05	-	19	26	39	18	39	-	24	40	27	33	11
01/06 a 07/06	-	14	24	47	16	32	-	22	35	25	25	9
08/06 a 14/06	-	17	29	55	20	28	-	24	40	24	23	13
15/06 a 21/06	-	20	28	50	18	32	-	26	41	27	24	12
22/06 a 28/06	-	14	22	43	13	25	-	18	34	16	19	9
Valor mitjà	-	16	25	43	19	28	21 (*)	22	37	23	27	11
Mediana	-	15	25	42	17	27	19 (*)	22	37	22	26	10
P98	-	31	55	90	43	53	64 (*)	42	68	48	55	19

Nota: Dades en micrograms/m<sup>3</sup>. (\*) Dades insuficients. L'estació M10 Av. Aragó no està operativa des d'abril de 2008.

L'estació M13 Cementeri del Grau no està operativa per obres en 2008.

Font: Servei de Contaminació Acústica. Ajuntament de València.

**CONTAMINACIÓ ATMOSFÈRICA PER FUM**

Valors < 40 contaminació òptima i > 80 contaminació elevada

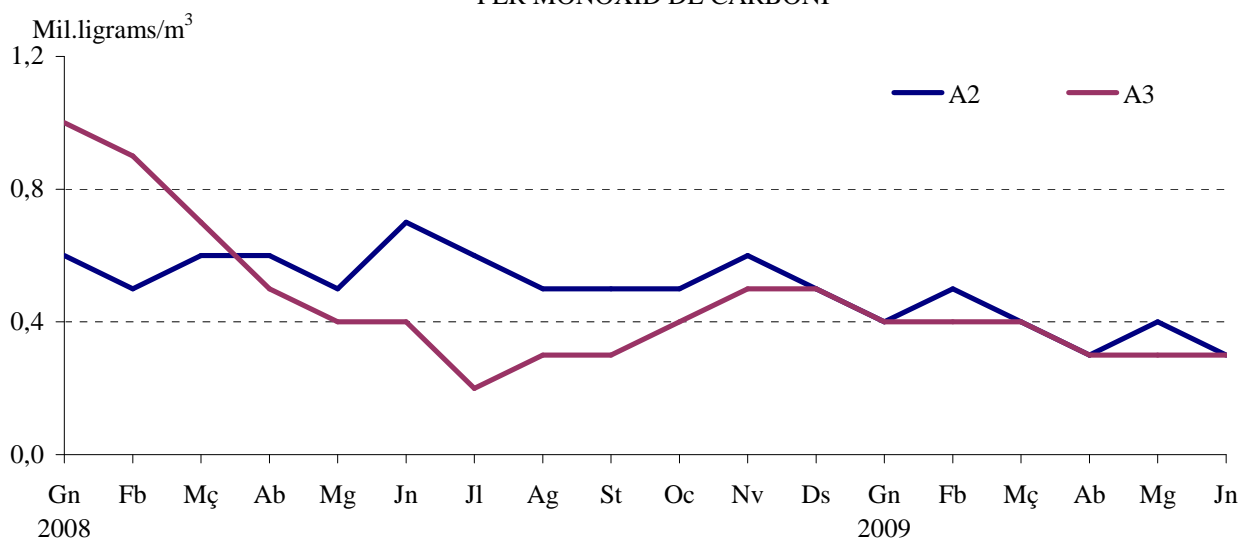
**2.2. Diversos contaminants segons estacions automàtiques de mostreig. Mitjana mensual**

2.2. Diversos contaminantes según estaciones automáticas de muestreo. Media mensual

2n trimestre 2009	A1: U. Politècnica <sup>(1)</sup>	A2: Linares	A3: Nuevo Centro	A4: Av. França <sup>(2)</sup>	A5: P. Silla	A6: Vivers
<b>Diòxid de sofre (SO<sub>2</sub>)</b>						
Abril	5,8	3,9	1,4	4,1	1,5	3,1
Maig	4,5	4,2	2,7	3,5	1,8	3,5
Juny	4,2	2,2	3,0	2,5	2,0	1,8
<b>PST</b>						
Abril	-	55,9	-	-	54,4	-
Maig	-	60,6	-	-	59,4	-
Juny	-	51,4	-	-	60,3	-
<b>PM10</b>						
Abril	22,2	-	-	17,1	-	-
Maig	36,3	-	-	29,4	-	-
Juny	33,0	-	-	29,3	-	-
<b>PM2.5</b>						
Abril	14,1	-	18,5	10,1	-	-
Maig	21,2	-	21,1	13,5	-	-
Juny	18,4	-	13,0	11,0	-	-
<b>Diòxid de nitrògen (NO<sub>2</sub>)</b>						
Abril	44,6	54,5	63,6	26,0	62,8	28,7
Maig	31,4	34,1	59,6	24,7	35,9	24,3
Juny	30,0	48,0	44,9	24,4	35,0	17,8
<b>Ozó</b>						
Abril	64,0	35,3	44,3	70,3	46,1	58,2
Maig	73,0	38,1	44,8	73,7	55,6	56,3
Juny	76,3	34,4	43,1	61,9	61,5	51,7
<b>Monòxid de carboni (CO) <sup>(3)</sup></b>						
Abril	-	0,3	0,3	0,1	0,2	0,2
Maig	-	0,4	0,3	0,3	0,3	0,1
Juny	-	0,3	0,3	0,2	0,3	0,2

Nota: Dades en micrograms/m<sup>3</sup>. <sup>(1)</sup> L'estació de U. Politècnica correspon a l'actual ubicació de l'anterior estació Av. Aragó.<sup>(2)</sup> L'estació de Av.França correspon a l'actual ubicació de l'anterior estació Nazaret. <sup>(3)</sup> Dades en mil·ligrams/m<sup>3</sup>.

Font: Servei de Contaminació Acústica. Ajuntament de València.

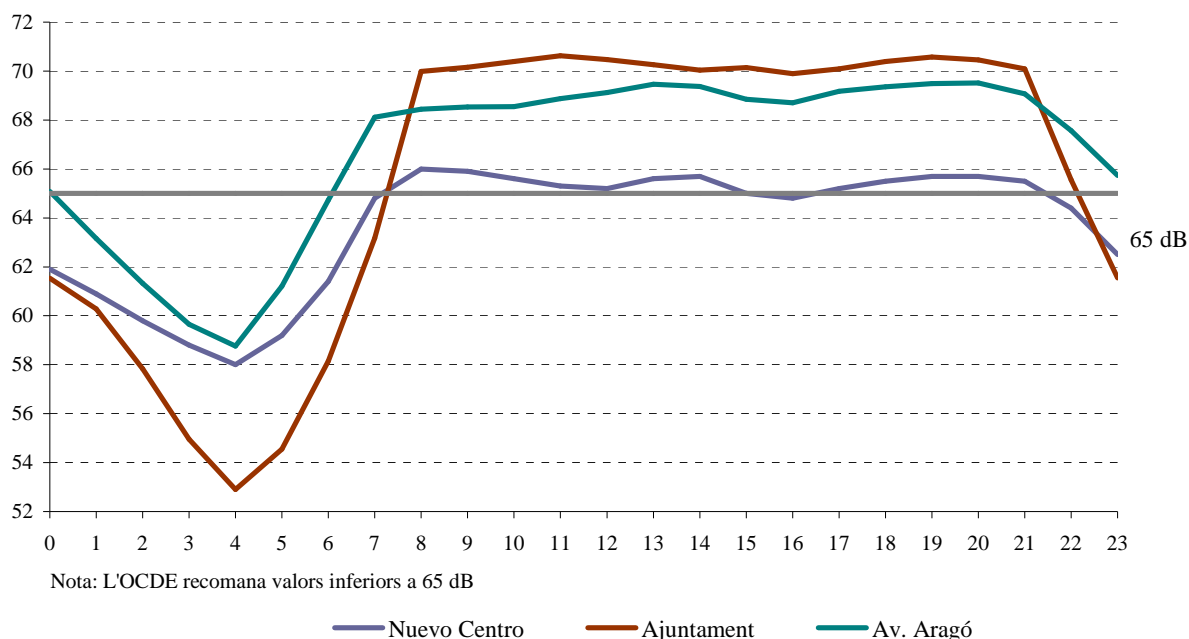
**CONTAMINACIÓ ATMOSFÈRICA MITJANA MENSUAL  
PER MONÒXID DE CARBONI**

**V.3. Contaminació acústica. Segon Trimestre 2009***V.3. Contaminación acústica. Segundo Trimestre 2009***3.1. Nivell sonor (soroll) en dBA. Mitjana per hora del dia***3.1. Nivel sonoro (ruido) en dBA. Media por hora del día*

	Nuevo Centro	Pista de Silla	Vivers	Ajuntament	Av. Aragón
0	61,9	61,5	-	61,5	65,1
1	60,9	60,8	-	60,3	63,2
2	59,8	59,6	-	57,8	61,3
3	58,8	59,3	-	55,0	59,6
4	58,0	58,8	-	52,9	58,8
5	59,2	59,6	-	54,6	61,2
6	61,4	61,6	-	58,1	64,7
7	64,8	64,1	-	63,2	68,1
8	66,0	64,9	-	70,0	68,4
9	65,9	63,8	-	70,2	68,5
10	65,6	62,5	-	70,4	68,6
11	65,3	62	-	70,6	68,9
12	65,2	61,8	-	70,5	69,1
13	65,6	61,7	-	70,3	69,5
14	65,7	61,2	-	70,0	69,4
15	65,0	60,8	-	70,1	68,8
16	64,8	60,9	-	69,9	68,7
17	65,2	61,2	-	70,1	69,2
18	65,5	61,8	-	70,4	69,4
19	65,7	62,6	-	70,6	69,5
20	65,7	63,3	-	70,5	69,5
21	65,5	63,7	-	70,1	69,1
22	64,4	63,0	-	65,5	67,6
23	62,5	62,0	-	61,5	65,7

Font: Servici de Contaminació Acústica. Ajuntament de València.

**CONTAMINACIÓ ACÚSTICA. SEGON TRIMESTRE**  
**NIVELL SONOR PER HORA DEL DIA**



# CONCEPTES

## I. ACTIVITAT ECONÒMICA

### MERCAT DE TREBALL

**Desocupació registrada.** La constitueixen les demandes d'ocupació registrades pel Servei Valencià d'Ocupació i Formació (Servef) pendents el darrer dia del mes, excloent-hi les corresponents a les següents situacions:

- Demandants que, estant ocupats, sol·liciten una ocupació per a compatibilitzar-la amb l'actual o canviar-la per la que ocupen.
  - Demandants perceptors de prestacions per desocupació que participen en treballs de Col·laboració Social.
  - Demandants pensionistes per jubilació, pensionistes per gran invalidesa o invalidesa absoluta, o majors de 64 anys.
  - Demandants que sol·liciten una ocupació per un període inferior a 3 mesos o jornada setmanal inferior a 20 hores.
  - Demandants que estan cursant estudis d'ensenyança oficial reglada sempre que siguin menors de 25 anys, o que superant esta edat siguin demandants de primera ocupació.
  - Demandants assistents a cursos de Formació Professional Ocupacional de més de 20 hores lectives setmanals, tinguen una beca de manutenció i siguin demandants de primera ocupació.
  - Demandants amb demanda suspesa mentres romanguen en esta situació ja que la suspensió de la demanda, que generalment es tramita a petició del demandant i per causa que ho justifique, interromp la recerca d'ocupació.
  - Demandants beneficiaris de prestacions per desocupació en situació de compatibilitat d'ocupació per realitzar un treball a temps parcial.
  - Demandants que estan percebent el subsidi agrari o que, havent-ho esgotat, no haja passat més d'un any des del dia del naixement del dret.
  - Demandants que rebutgen accions d'inserció laboral adequades a les seues característiques, segons estableix el R.D.Legislatiu 5/2000.
  - Demandants sense disponibilitat immediata per al treball o en situació incompatible amb el mateix, com demandants inscrits en les Oficines d'Ocupació com a requisit previ per a participar en un procés de selecció per a un lloc de treball determinat, sol·licitants d'una ocupació exclusivament per a l'estranger, demandants d'una ocupació només a domicili, demandants en suspensió o reducció de jornada o modificació de les condicions de treball per un expedient de regulació d'ocupació, demandants que són donats d'alta com a cotitzants de la Seguretat Social, etc.
- Les dades mensuals oferides han sigut arreplegades utilitzant el Sistema d'Informació dels Serveis Públics d'Ocupació (SISPE).

**Contractes registrats.** Són els contractes comunicats cada mes a les Oficines d'Ocupació amb centre de treball a la ciutat de València.

**Taxa de desocupació registrada.** Es calcula prenent com a denominador la població activa de l'EPA, amb la data de l'últim trimestre del que disposem al moment d'arribar les dades del Servef.

#### Àmbits territorials:

- Desocupació a la ciutat són totes les persones demandants inscrites que tenen com a domicili el municipi de València.
- Desocupació a les oficines del Servef són totes les persones demandants inscrites a les oficines situades a la ciutat, que tenen el següent àmbit territorial:

Av. del Port: Districtes postals 46011, 46023 i 46024.

Joan Llorens: Districtes postals 46008, 46015 i 46018.

Felip Rinaldi: Districtes postals 46016, 46019, i 46025, i els municipis d'Alfara del Patriarca, Moncada, Tavernes Blanques i Vinalesa.

Av. del Cid: Districte postal 46014 i el municipi de Mislata.

Vila Barberà: Districtes postals 46001, 46002, 46004, 46007 i 46017.

Lluís Oliag: Districtes postals 46005, 46006, 46012, 46013 i 46026.

Alfambra: Districtes postals 46003, 46009 i 46020 i el municipi d'Alboraya.

Arts Gràfiques: Districtes postals 46010 (abans Alfambra), 46021

# CONCEPTOS

## I. ACTIVIDAD ECONÓMICA

### MERCADO DE TRABAJO

**Paro registrado.** Lo constituyen las demandas de empleo registradas por el Servicio Valenciano de Formación y Empleo (Servef) pendientes el último día del mes, excluyendo las siguientes situaciones:

- Demandantes que, estando ocupados, solicitan un empleo para compatibilizarlo con el actual o cambiarlo por el que ocupan.
  - Demandantes perceptores de prestaciones por desempleo que participan en trabajos de Colaboración Social.
  - Demandantes pensionistas por jubilación, pensionistas por gran invalidez o invalidez absoluta, o mayores de 64 años.
  - Demandantes que solicitan un empleo por un período inferior a 3 meses o jornada semanal inferior a 20 horas.
  - Demandantes que están cursando estudios de enseñanza oficial reglada siempre que sean menores de 25 años, o que superando esta edad sean demandantes de primer empleo.
  - Demandantes asistentes a cursos de Formación Profesional Ocupacional de más de 20 horas lectivas semanales, tengan una beca de manutención y sean demandantes de primer empleo.
  - Demandantes con demanda suspendida mientras permanezcan en esta situación ya que la suspensión de la demanda, que generalmente se tramita a petición del demandante y por causa que lo justifique, interrumpe la búsqueda de empleo.
  - Demandantes beneficiarios de prestaciones por desempleo en situación de compatibilidad de empleo por realizar un trabajo a tiempo parcial.
  - Demandantes que están percibiendo el subsidio agrario o que, habiéndolo agotado, no haya pasado más de un año desde el día del nacimiento del derecho.
  - Demandantes que rechacen acciones de inserción laboral adecuadas a sus características, según establece el R.D. Legislativo 5/2000.
  - Demandantes sin disponibilidad inmediata para el trabajo o en situación incompatible con el mismo, como demandantes inscritos en las Oficinas de Empleo como requisito previo para participar en un proceso de selección para un puesto de trabajo determinado, solicitantes de un empleo exclusivamente para el extranjero, demandantes de un empleo solo a domicilio, demandantes en suspensión o reducción de jornada o modificación de las condiciones de trabajo por un expediente de regulación de empleo, demandantes que son dados de alta como cotizantes de la Seg. Social, etc.
- Los datos mensuales ofrecidos han sido recogidos utilizando el Sistema de Información de los Servicios Públicos de Empleo (SISPE).

**Contratos registrados.** Son los contratos comunicados cada mes a las Oficinas de Ocupación con centro de trabajo en la ciudad de Valencia.

**Tasa de paro registrado.** Se calcula tomando como denominador la población activa de la EPA, con el dato del último trimestre del que disponemos en el momento en que llegan los datos del Servef.

#### Ámbitos territoriales:

- Paro en la ciudad son todas las personas demandantes inscritas que tienen como domicilio el municipio de Valencia.
- Paro en las oficinas del Servef son todas las personas demandantes inscritas en las oficinas situadas en la ciudad, que tienen el siguiente ámbito territorial:

Av. Port: Distritos postales 46011, 46023 y 46024.

Juan Llorens: Distritos postales 46008, 46015 y 46018.

Felipe Rinaldi: Distritos postales 46016, 46019, y 46025, y los municipios de Alfara del Patriarca, Moncada, Tavernes Blanques y Vinalesa.

Av. Cid: Distritos postales 46014 y el municipio de Mislata.

Vila Barberà: Distritos postales 46001, 46002, 46004, 46007 y 46017.

Luis Oliag: Distritos postales 46005, 46006, 46012, 46013 y 46026.

Alfambra: Distritos postales 46003, 46009 y 46020 y el municipio de Alboraya.

Arts Gràfiques: Distritos postales 46010 (antes Alfambra), 46021

(abans Av. del Port) i 46022 (abans Av. del Port).

**Nota:** A partir del mes de març de 2009 les dades de demandants d'ocupació desocupats es presenten sobre la base de la Classificació Nacional d'Activitats Econòmiques 2009 (CNAE 2009), el que suposa una modificació en la distribució per sectors econòmics i per seccions respecte a la publicada en els mesos anteriors (que responia a la CNAE 1993).

Aquesta nova classificació afecta a la continuïtat i a la comparabilitat de les dades per activitats econòmiques, però no a la resta de la informació.

## ENQUESTA DE POBLACIÓ ACTIVA

**L'EPA** (Enquesta de Població Activa) és una enquesta contínua, realitzada per l'INE, que té per finalitat conèixer l'activitat econòmica respecte al component humà. Està orientada per oferir dades de les principals categories poblacionals en relació al mercat de treball. La informació que incloem dins d'aquest apartat es referix a la ciutat de València i s'obté d'una explotació específica de les seccions que formen la mostra a la ciutat, de manera que constitueix un estrat únic; per tant el nivell d'error és major que per a la resta d'àmbits territorials més amples. Les dades corresponen a la nova metodologia del 2005.

**Població activa.** La població econòmicament activa són totes les persones de 16 i més anys que durant la setmana de referència (l'anterior a l'entrevista) tenen les condicions per ser incloses com a ocupats o desocupats.

**Ocupats.** Les persones de 16 i més anys que durant la setmana de referència han tingut un treball per compte alié (assalariats) o exercixen una activitat pel seu compte.

**Desocupats.** Les persones de 16 i més anys que durant les 4 setmanes anteriors a la entrevista han estat sense treball, buscant activament treball (segons Reglament 1897/2000) i disponibles per a treballar.

**Inactius.** La població inactiva està formada per totes les persones majors de 16 anys no classificades com a ocupades o desocupades durant la setmana de referència. Es classifiquen en estudiants, feines de la llar, jubilats, pensionistes, activitats benèfiques, incapacitats i resta de situacions.

**Taxa d'activitat.** És el quocient entre el nombre total d'actius i la població major de 16 anys.

**Taxa de desocupació.** És el quocient entre el nombre de desocupats i el d'actius.

**Taxa de treball.** És el quocient entre el nombre d'ocupats i la població major de 16 anys.

## AFILIACIÓ A LA SEURETAT SOCIAL

En este apartat s'arreglegen les dades d'afiliats l'últim dia del mes a la ciutat de València, extreta de la pàgina Web de l'Institut Nacional de la Seguretat Social.

## INVERSIÓ INDUSTRIAL

**Inversió industrial.** Volum d'inversió que consta en les actes d'inscripció del Registre Industrial. Inclou només la inversió realitzada als sectors industrials que corresponen als següents codis CNAE 93: Energia i aigua (10, 11, 12, 23, 40, 41), Producció metalls (13, 27), Extracció minerals no metàl·lics (14), Fabricació materials construcció (264, 265, 266, 2681), Indústria de la pedra natural (267, 2682), Vidre i ceràmica (261, 262, 263), Indústria química (24), Fabricació productes metàl·lics (28), Construcció maquinària (29), Construcció material elèctric (30, 31, 32), Construcció material transport (34, 35), Instruments de precisió i òptica (33), Alimentació (151, 152, 153, 154, 155, 156, 157, 158), Begudes i tabac (159, 16), Indústria tèxtil (17), Cuir (191, 192), Calcer (193), Confecció tèxtil (18), Fusta (20, 3662), Mobles de fusta (361), Paper (21), Arts gràfiques i edició (22), Cautxú i plàstic (25), Joieria i bijuteria (362, 3661), Joguet (364, 365), Indústries manufactureres diverses (363, 3663, 37)

**Noves indústries.** Inversió feta per les empreses en la creació de nous establiments industrials.

**Ampliacions.** Terme que assenyalava la inversió feta per les empreses

(antes Av. Port) y 46022 (antes Av. Port).

**Nota:** A partir del mes de marzo de 2009 los datos de demandantes de empleo parados se presentan en base a la Clasificación Nacional de Actividades Económicas 2009 (CNAE 2009), lo que supone una modificación en la distribución por sectores económicos y por secciones respecto a la publicada en los meses anteriores (que respondía a la CNAE 1993).

Esta nueva clasificación afecta a la continuidad y a la comparabilidad de los datos por actividades económicas, pero no al resto de la información.

## ENCUESTA DE POBLACIÓN ACTIVA

**La EPA** (Encuesta de Población Activa) es una encuesta continua, realizada por el INE, con la finalidad de conocer la actividad económica en lo relativo al componente humano. Está orientada para ofrecer datos de las principales categorías poblacionales en relación al mercado de trabajo. La información que incluimos en este apartado se refiere a la ciudad de Valencia y se obtiene de una explotación específica de las secciones que forman la muestra en la ciudad, constituyendo un estrato único; por tanto el nivel de error es mayor que para otros ámbitos territoriales más amplios. Los datos corresponden a la nueva metodología del 2005.

**Población activa.** La población económicamente activa son todas las personas de 16 y más años que durante la semana de referencia (la anterior a la entrevista) tienen las condiciones para ser incluidas como ocupados o parados.

**Ocupados.** Las personas de 16 y más años que durante la semana de referencia han tenido un trabajo por cuenta ajena (asalariados) o ejerciendo una actividad por cuenta propia.

**Parados.** Las personas de 16 y más años que durante las 4 semanas anteriores a la entrevista han estado sin trabajo, buscando activamente trabajo (según R. 1897/2000) y disponibles para trabajar.

**Inactivos.** La población inactiva esta formada por todas las personas mayores de 16 años no clasificadas como ocupados o parados durante la semana de referencia. Se clasifican como estudiantes, tareas del hogar, jubilados, pensionistas, actividades benéficas, incapacitados y otras situaciones.

**Tasa de actividad.** Es el cociente entre el número total de activos y la población mayor de 16 años.

**Tasa de paro.** Es el cociente entre el número de parados y el de activos.

**Tasa de empleo.** Es el cociente entre el número de ocupados y la población mayor de 16 años.

## AFILIACIÓN A LA SEGURIDAD SOCIAL

En este apartado se recogen los datos de afiliados el último día del mes en la ciudad de Valencia, extraída de la página Web del Instituto Nacional de la Seguridad Social.

## INVERSIÓN INDUSTRIAL

**Inversión industrial.** Volumen de inversión que consta en las actas de inscripción del Registro Industrial. Incluye sólo la inversión realizada en los sectores industriales que corresponden a los siguientes códigos CNAE 93: Energía y agua (10, 11, 12, 23, 40, 41), Producción metales (13, 27), Extracción minerales no metálicos (14), Fabricación materiales construcción (264, 265, 266, 2681), Industria de la piedra natural (267, 2682), Vidrio y cerámica (261, 262, 263), Industria química (24), Fabricación productos metálicos (28), Construcción maquinaria (29), Construcción material eléctricos (30, 31, 32), Construcción material transporte (34, 35), Instrumentos de precisión y óptica (33), Alimentación (151, 152, 153, 154, 155, 156, 157, 158), Bebidas y tabaco (159, 16), Industria textil (17), Cuero (191, 192), Calzado (193), Confección textil (18), Madera (20, 3662), Muebles de madera (361), Papel (21), Artes gráficas y edición (22), Caucho y plástico (25), Joyería y bisutería (362, 3661), Juguetes (364, 365), Industrias manufactureras diversas (363, 3663, 37)

**Nuevas industrias.** Inversión realizada por las empresas en la creación de nuevos establecimientos industriales.

**Ampliaciones.** Término que indica la inversión realizada por las



en ampliació o modificació d'establiments ja existents.

**Maquinària.** Inclou tot l'equip industrial (maquinària, instal·lacions, motors, mitjans de treball) que l'empresa ha adquirit per a la posada en marxa de la nova indústria o l'ampliació.

**Terrenys i edificis-construccions.** Es considerarà el valor total de l'establiment quant a l'import que ha suposat la seua inversió en "terrenys i solars", "edificis industrials" i "resta de construccions i obres" (inclou les inversions en edificis administratius, habitatges per a empleats, obres d'infraestructura, etc.).

**Altres inversions d'equip.** Inclou certs béns d'equip industrial de difícil introducció dins l'apartat de maquinària, així com els béns d'equip sense caràcter d'equip industrial com són ara béns d'equip per a oficines (mobiliari, màquines d'oficina, procés de dades), mitjans de transport externs que no constitueixen equip industrial (turismes, camions).

**Establiments.** Correspon al nombre d'actes d'inscripció registrades durant un període de temps. S'identifica cada inscripció quan aquesta té l'existència d'un establiment que ha fet una inversió determinada.

**Potència instal·lada.** Potència dels motors o resta de receptors elèctrics que per motiu de la creació d'un nou establiment industrial o l'ampliació d'un que ja existia, s'hi instal·la.

**Llocs de treball.** Previsió (que pot arribar a fer-se realitat o no) que l'empresa fa sobre el personal que necessitarà per motiu de la creació d'una nova indústria o l'ampliació de la ja existent.

*empresas en ampliación o modificación de establecimientos ya existentes.*

**Maquinaria.** Incluye todo el equipo industrial (maquinaria, instalaciones, motores, medios de trabajo) que la empresa ha adquirido para la puesta en marcha de la nueva industria o la ampliación.

**Terrenos y edificios-construcciones.** Se considera el valor total del establecimiento en cuanto al monto que ha supuesto su inversión en "Terrenos y Solares", "Edificios Industriales" y "Otras Construcciones y Obras" (recoge las inversiones en edificios administrativos, viviendas para empleados, obras de infraestructura, etc.).

**Otras inversiones de equipo.** Incluye ciertos bienes de equipo industrial difíciles de encajar en el apartado maquinaria, así como los bienes de equipo que no tengan propiamente carácter de equipo industrial, tales como bienes de equipo para oficinas (mobiliario, máquinas oficina, proceso de datos), medios de transporte externos que no constituyen equipo industrial (turismos, camiones).

**Establecimientos.** Corresponde al número de actas de inscripción registradas durante un período de tiempo. Se identifica cada inscripción con la existencia de un establecimiento que invierte.

**Potencia instalada.** Potencia de los motores u otros receptores eléctricos que con motivo de la creación de un nuevo establecimiento industrial o a la ampliación de uno ya existente, se instala.

**Puestos de trabajo.** Previsión (que puede o no llegar a hacerse realidad) que la empresa realiza sobre el personal que necesitará con motivo de la creación de una nueva industria o a la ampliación de la ya existente.

## II. CONSUM I PREUS

### ÍNDIX DE PREUS DE CONSUM

**IPC.** Elaborat per l'INE, mesura l'evolució del conjunt de preus dels béns i servicis que consumix tota la població resident en habitatges familiars a Espanya. El conjunt d'articles (béns i servicis) l'evolució dels preus del qual es tracta de seguir s'anomena "cistella de la compra", i s'obté a partir de l'Enquesta Contínua de Pressuposts Familiars que es va implantar en el segon trimestre de l'any 1997. L'estructura de consum resultant d'esta enquesta, permet classificar els articles en parcel·les de consum, de les quals se selecciona un o més articles per a representar-la. En estos moments la "cistella de la compra" està constituïda per 491 articles.

Les ponderacions de l'IPC representen les proporcions respecte a la despesa total efectuada per les famílies espanyoles en cadascun dels articles de la "cistella de la compra".

### TRANSPORTS

#### Matriculació.

L'estadística de matriculació de turismes ha sigut obtinguda a partir dels fitxers desagregats provisionals de matriculacions mensuals de la DGT, seleccionant aquells registres corresponents a turismes de la ciutat de València y Comunitat Valenciana.

#### Impost de Vehícles de Tracció Mecànica.

Es recullen també les altes en la matriculació fiscal de l'Impost sobre Vehícles de Tracció Mecànica del trimestre corresponent, classificades per tipus de vehicle sent aquest el que costa en la targeta de la Inspecció Tècnica del Vehicle.

#### Metrovalència.

A les dades de Metrovalència, les línies corresponen a: línia 1 (Villanueva de Castellón / Torrent Av. a Lliria / Bétera), línia 3 (Mislata-Almassil a Rafelbunyol), línia 4 (Mas del Rosari / Llarga - Terramelar a La Marina) i línia 5 (Aiora a Av. Cid / Torrent Av.).

#### EMT.

Els títols de transport de l'EMT es classifiquen en: bitllet ordinari (només per a un viatge), bono-bus (vàlid per a 10 viatges), bono

## II. CONSUMO Y PRECIOS

### INDICE DE PRECIOS DE CONSUMO

**IPC.** Elaborado por el INE, mide la evolución del conjunto de precios de los bienes y servicios que consume toda la población residente en viviendas familiares en España. El conjunto de artículos (bienes y servicios) cuya evolución de precios se trata de seguir recibe el nombre de "cesta de la compra", y se obtiene a partir de la Encuesta Continua de Presupuestos familiares que se implantó en el segundo trimestre del año 1997. La estructura de consumo resultante de esta encuesta permite clasificar los artículos en parcelas de consumo, de las cuales se selecciona uno o más artículos para representarla. En estos momentos la "cesta de la compra" está constituida por 491 artículos.

Las ponderaciones del IPC representan las proporciones respecto al gasto total efectuado por los hogares españoles en cada uno de los artículos de la "cesta de la compra".

### TRANSPORTES

#### Matriculación.

La estadística de matriculación de turismos ha sido obtenida a partir de los ficheros desagregados provisionales de matriculación mensual de la Dirección General de Tráfico (DGT), seleccionando aquellos registros correspondientes a turismos de la ciudad de Valencia y Comunidad Valenciana.

#### Impuesto de Vehículos de Tracción Mecánica.

Se recogen también las altas en la matricula fiscal del Impuesto sobre Vehículos de Tracción Mecánica del trimestre correspondiente, clasificadas por tipo de vehículo siendo este el que consta en la tarjeta de la Inspección Técnica del Vehículo.

#### Metrovalencia.

En los datos de Metrovalencia, las líneas corresponden a: línea 1 (Villanueva de Castellón / Torrent Av. a Lliria / Bétera), línea 3 (Mislata-Almassil a Rafelbunyol), línea 4 (Mas del Rosari / Llarga - Terramelar a La Marina) y línea 5 (Aiora a Av. Cid / Torrent Av.).

#### EMT.

Los títulos de transporte de la EMT se clasifican en: billete ordinario (sólo para un viaje), bono-bus (válido para 10 viajes), bono

transbord (vàlid per a 10 viatges de l'EMT i Metrovalència), abonament transport (mensual, personal i intransferible, sense limitació de viatges), "bono oro" (per a majors de 64 anys, pensionistes i discapacitats), T1/T2/T3 (permet viatges sense límits per a 1, 2 o 3 dies a l'EMT i FGV), Valencia Cards (per a viatjar sense límits 1, 2 o 3 dies amb descomptes en museus, comerços i restaurants).

#### **Port Autònom de València.**

Navegació de cabotatge. Este concepte fa referència al tipus de navegació de vaixells, amb origen/destinació un port nacional.

TEU. Unitat per a mesurar la mercaderia containeritzada que correspon aproximadament a 39 metres cúbics.

Mercaderies a l'engròs. Són les que es transporten sense envasar i la seua mesura de control és el seu pes en tones.

Mercaderia general. Es presenta envasada en unitats de càrrega (sacs, bidons, caixes, etc) o unitats que poden ser comptades.

#### **Aeroport de València.**

Les dades d'activitat de l'aeroport de València s'arreglen de les estadístiques provisionals que AENA publica a la seua pàgina web, i mostren el total de passatgers, vols i mercaderies incloent les arribades, eixides i trànsits.

### COMERCIALIZACIÓ DE PRODUCTES ALIMENTARIS

L'apartat inclou les dades corresponents als productes alimentaris comercialitzats a Mercavalència.

#### DEMANDA TURÍSTICA

Les dades provenen de l'Enquesta Turística de la Conselleria de Turisme i corresponen a la zona turística 3 de la Comunitat Valenciana, la qual inclou els municipis següents: València (excloent-hi El Saler i El Perellonet), hotels de l'aeroport de Manises i els hotels Vedat de Torrent i Monte Picayo de Puçol.

### III. DEMOGRAFIA I POBLACIÓ

En este apartat s'arreglen els moviments registrats en el Padró Municipal d'Habitants durant el període estudiat. S'analitzen les altes, baixes i canvis de domicili registrats en el Padró. Les altes es classifiquen en naixements, immigracions i altres altes. Les baixes es classifiquen en defuncions, emigracions i altres baixes.

#### NAIXEMENTS I DEFUNCIONS

**Naixement.** Es considera naixement el de qualsevol ésser nascut viu, independentment del període que visca. Es tracta de naixements classificats segons el lloc de residència de la mare.

**Defunció.** Defunció de qualsevol ésser nascut viu.

**Nota:** A partir del primer trimestre del 2003 s'utilitza la delimitació territorial aprovada al Ple de l'Ajuntament de 31/01/2003, que modifica l'àmbit territorial dels districtes 10, 11, 15, 16, 17.

#### MIGRACIONS REGISTRADES

**Migracions.** Procedents d'altres i baixes per canvi de residència entre municipis registrades en el Padró Municipal d'Habitants.

**Inmigració.** Migracions originades fora de la ciutat de València i que tenen a esta com a destinació. Corresponen a una alta per immigració al Padró Municipal.

**Emigració.** Migracions originades a la ciutat de València i que tenen com a destinació un municipi diferent. Corresponen a una baixa per emigració al Padró Municipal.

#### CANVIS DE DOMICILI INTRAURBANS

**Canvi de domicili intraurbà.** És un canvi de residència que té com a

(10 viajes en la EMT o Metrovalencia), abono transporte (mensual, personal e intransferible, sin limitación de viajes), bono oro (para mayores de 64 años, pensionistas y discapacitados), T1/T2/T3 (permite viajes sin límites para 1, 2 o 3 días en la EMT y FGV), Valencia Cards (para viajar sin límites para 1,2 o 3 días con descuentos en museos, comercios y restaurantes).

#### **Puerto Autónomo de Valencia.**

Navegación de cabotaje. Este concepto hace referencia al tipo de navegación de buques cuyo origen/destino es un puerto nacional.

TEU. Unidad para medir la mercancía containerizada que equivale aproximadamente a 39 metros cúbicos.

Mercancías al por mayor. Son las que se transportan sin envasar y su medida de control es su peso en toneladas.

Mercancía general. Se presenta envasada en unidades de carga (sacos, bidones, cajas, etc) o unidades que pueden ser contadas.

#### **Aeropuerto de Valencia.**

Los datos de actividad del aeropuerto de Valencia se extraen de las estadísticas provisionales que AENA publica en su página web, y muestran el total de pasajeros, vuelos y mercancías incluyendo las llegadas, salidas y tránsitos.

### COMERCIALIZACIÓN DE PRODUCTOS ALIMENTARIOS

En este apartado recogemos los datos correspondientes a los productos alimentarios comercializados en Mercavalencia.

#### DEMANDA TURÍSTICA

Los datos provienen de la Encuesta turística de la Conselleria de Turismo y corresponden a la zona turística 3 de la Comunidad Valenciana, la cual incluye los municipios siguientes: València (excluyendo El Saler y El Perellonet), hoteles del aeropuerto de Manises y los hoteles Vedat de Torrent y Monte Picayo de Puçol.

### III. DEMOGRAFÍA Y POBLACIÓN

En este apartado se recogen los movimientos registrados en el Padrón Municipal de Habitantes durante el periodo estudiado. Se analizan las altas, bajas y cambios de domicilio registrados en el Padrón. Las altas se clasifican en nacimientos, inmigraciones y otras altas. Las bajas se clasifican en defunciones, emigraciones y otras bajas.

#### NACIMIENTOS Y DEFUNCIONES

**Nacimiento.** Se considera nacimiento el de cualquier ser nacido con vida, independientemente del período que viva. Se trata de nacimientos clasificados según el lugar de residencia de la madre.

**Defunción.** Defunción es la de cualquier ser nacido con vida.

**Nota:** A partir del primer trimestre del 2003 se utiliza la delimitación territorial aprobada en el Pleno del Ayuntamiento de 31/01/2003, que modifica el ámbito territorial de los distritos 10, 11, 15, 16, 17.

#### MIGRACIONES REGISTRADAS

**Migraciones.** Procedentes de altas y bajas por cambio de residencia entre municipios registradas en el Padrón Municipal de Habitantes.

**Inmigración.** Migraciones originadas fuera de la ciudad de Valencia y que tienen esta como destino. Corresponen a una alta por inmigración en el Padrón Municipal.

**Emigración.** Migraciones originadas en la ciudad de Valencia y que tienen como destino otro municipio. Corresponen a una baja por emigración en el Padrón Municipal.

#### CAMBIOS DE DOMICILIO INTRAURBANOS

**Cambio de domicilio intraurbano.** Es un cambio de residencia que



origen i destinació la ciutat de València. Es classifiquen per sexe, edat, nivell d'estudis i valor cadastral del barri d'eixida i del d'arribada.

**Valor cadastral.** El valor cadastral dels béns immobles és integrat pel valor del sòl i de les construccions. Este es fixa prenent com a referència el valor de mercat, sense que mai no puga excedir-lo.

El valor cadastral es fixa a partir de les dades existents als corresponents cadastres immobiliaris.

*tiene como origen y destino la ciudad de Valencia. Se clasifican por sexo, edad, nivel de estudios y valor catastral del barrio de salida y el de llegada.*

**Valor catastral.** El valor catastral de los bienes inmuebles está integrado por el valor del suelo y de las construcciones. Este se fija tomando como referencia el valor de mercado, sin que, en ningún caso, pueda exceder de éste.

*El valor catastral se fija a partir de los datos obrantes en los correspondientes catastros inmobiliarios.*

#### LLISTAT DELS BARRIS SEGONS VALOR CADASTRAL MITJÀ DELS HABITATGES

##### LISTADO DE LOS BARRIOS SEGÚN VALOR CADASTRAL MEDIO DE SUS VIVIENDAS

Menys de 15.000 €	De 15.000 a 19.000 €	De 19.000 a 25.000 €	De 25.000 a 35.000 €	Més de 35.000 €
17.5 Mauella	15.1 Orriols	1.3 el Carme	10.3 Malilla	3.4 Arrancapins
17.4 Cases de Bàrcena	17.2 Poble Nou	5.1 Marxalenes	7.5 la Llum	15.3 Sant Llorenç
19.8 Faitanar	7.3 Tres Forques	19.3 Pinedo	19.6 el Perellonet	17.6 Massarajos
10.6 la Punta	16.2 Ciutat Fallera	9.3 la Creu Coberta	8.2 Sant Isidre	6.4 Ciutat
11.5 Natzaret	11.3 la Malva-rosa	12.3 la Creu del Grau	8.3 Vara de Quart	Universitària
7.4 la Font Santa	10.4 Fonteta de Sant Lluís	5.2 Morvedre	8.1 Patraix	6.2 Mestalla
11.2 el Cabanyal - el Canyamelar	18.1 Benimàmet	12.1 Aiora	19.4 el Saler	4.4 Sant Pau
19.1 el Forn d'Alcedo	15.2 Torreïel	10.5 na Rovella	3.1 el Botànic	1.2 la Xerea
4.3 el Calvari	19.5 el Palmar	11.1 el Grau	2.1 Russafa	2.3 Gran Via
19.7 la Torre	17.7 Borbotó	9.2 l'Hort de Senabre	8.4 Safranar	1.6 Sant Francesc
	9.4 Sant Marcel·lí	17.1 Benifaraig	13.2 Ciutat Jardí	12.5 Penya-roja
	19.2 el Castellar-l'Oliverar	10.2 en Corts	14.2 Camí de Vera	6.1 Exposició
	5.4 Tormos	16.1 Benicalap	1.5 el Mercat	6.3 Jaume Roig
	17.3 Carpesa	9.5 Camí Real	3.2 la Roqueta	2.2 el Pla del Remei
	7.2 Soternes	13.1 l'Illa Perduda	4.1 Campanar	
		5.3 Trinitat	3.3 la Petxina	
		1.4 el Pilar	13.5 la Carrasca	
		8.5 Favara	13.4 la Bega Baixa	
		7.1 Nou Moles	1.1 la Seu	
		13.3 l'Amistat	18.2 Beniferri	
		11.4 Beteró	10.7 Ciutat de les Arts i de les Ciències	
		4.2 les Tendetes		
		10.1 Mont-Olivet		
		12.2 Albors		
		9.1 la Raiosa		
		5.5 Sant Antoni		
		12.4 Camí Fondo		
		14.1 Benimaclet		

Font: Cadastre de Béns Immobles a 01/01/2007

#### IV. EDIFICACIÓ I HABITATGE

##### LLICÈNCIES URBANÍSTIQUES MUNICIPALS

**Llicències municipals de construcció i ocupació.** El Decret de 17 de juny de 1955 pel qual s'aprova el Reglament de Servicis de les Corporacions Locals, en el títol primer sobre la Intervenció Administrativa en l'Activitat Privada, regula a l'article 21 l'obligatorietat de l'obtenció d'una llicència prèvia en els casos de construcció d'obra nova i primera utilització dels edificis.

Les dades publicades corresponen a les llicències de construcció i ocupació concedides per l'Ajuntament de València durant el període corresponent, oferint-se la informació per trimestre i districte.

Les llicències de construcció inclouen les llicències corresponents als habitatges que es té projectat construir en edificis de nova planta.

Les llicències de primera ocupació inclouen les llicències corresponents a tots els habitatges construïts a edificis de nova planta i rehabilitats.

#### IV. EDIFICACIÓN Y VIVIENDA

##### LICENCIAS URBANÍSTICAS MUNICIPALES

**Licencias municipales de construcción y ocupación.** El Decreto de 17 de Junio de 1955 por el que se aprueba el Reglamento de Servicios de las Corporaciones Locales, en su título primero sobre la Intervención Administrativa en la Actividad Privada, regula en el artículo 21 la obligatoriedad de la obtención de una licencia previa en los casos de construcción de obra nueva y primera utilización de los edificios.

Los datos publicados corresponden a las licencias de construcción y ocupación concedidas por el Ayuntamiento de Valencia en el período correspondiente, ofreciéndose la información por trimestre y distrito.

Las licencias de construcción incluyen las licencias correspondientes a las viviendas que se tiene proyectado construir en edificios de nueva planta.

Las licencias de primera ocupación incluyen las licencias correspondientes a todas las viviendas construidas en edificios de nueva planta y rehabilitados.

## HABITATGES VISATS

**Habitatge.** Es defineix com a habitatge un recinte amb diverses habitacions i annexos, que pot ocupar la totalitat d'un edifici (habitatge unifamiliar) o part d'este, estant en este cas el conjunt estructuralment separat i independent de la resta. L'habitatge és concebut per a ser habitat per persones, generalment famílies, i es troba dotat d'accés directe des de la via pública o de recintes comuns privats.

**Habitatges visats.** És el total d'habitatges d'obra nova i les reformes o restauracions a edificis d'habitatges en bloc o unifamiliars. S'obté mitjançant les fitxes de visat d'encàrrec professional de direcció d'obra. Es comptabilitzen totes les obres promogudes per promotors privats, així com les obres promogudes per organismes públics amb destinació edificis d'habitatges (no es computen, per tant, les obres promogudes per organismes públics que tinguen altres destinacions).

## PREU MITJÀ DEL M<sup>2</sup> DELS HABITATGES

**Preu mitjà per m<sup>2</sup> dels habitatges lliures.** La informació procedix de l'Estadística de Preus de l'Habitatge del Ministeri de l'Habitatge. Esta Estadística té com a principal objectiu estimar el preu del m<sup>2</sup> dels habitatges en propietat del mercat immobiliari i conèixer la seua evolució trimestral i anual.

La unitat d'observació és l'habitatge que ha segut objecte de taxació per una empresa taxadora, d'acord amb les directrius de l'Orde Ministerial ECO/805/2003, de 27 de març. L'explotació de la informació s'efectua de manera exhaustiva.

**Habitatge lliure.** Es denomina habitatge lliure a aquell que per al seu accés al mercat immobiliari no hi ha restriccions legals, sobre preus, superfícies o qüestions referents al mercat hipotecari.

**Antiguitat.** Es calcula a partir de la data de terminació de les obres de construcció o de l'última gran rehabilitació de la vivenda o de l'edifici.

## V. MEDI AMBIENT

### OBSERVACIONS METEOROLÒGIQUES

**Precipitació.** Caiguda de productes de condensació del vapor d'aigua, sòlids o líquids, que arriben a terra amb una velocitat apreciable. Les mesures s'han obtingut considerant dies civils (de 0 a 24 h.).

**Humitat relativa.** Quocient entre la quantitat de vapor que conté l'atmosfera i la quantitat màxima que podria contindre a la mateixa temperatura, expressat en percentatge.

**Dies clars.** Aquells en els quals la suma de vuitens de cel tapat per núvols en les observacions efectuades a les 7 h., 13 h i 18 h. (del meridà de Greenwich) és inferior o igual a 4.

**Dies núvols.** Quan la suma és major de 4 i inferior a 20.

**Dies coberts.** Quan la suma és igual o superior a 20.

**Insolació absoluta.** Temps durant el qual el Sol ha lluit al cel en el transcurs d'un període determinat.

**Insolació relativa.** Relació entre la insolació absoluta i el nombre d'hores que el Sol ha estat sobre l'horitzó.

### CONTAMINACIÓ ATMOSFÈRICA

**Contaminació atmosfèrica.** Es produïx quan en la composició de la capa d'aire hi ha substàncies estranyes, o bé les normals però en quantitats elevades.

**Fums.** Són les partícules fines, d'origen carbonós, suspeses en el medi ambient atmosfèric, que absorvixen llum i poden ser mesures per reflectometria després d'haver sigut arreplegat sobre un filtre. Regulat al R.D. 1321/1992.

**Partícules en suspensió totals (PST).** Total de partícules en suspensió existents en l'atmosfera, avaluades per mitjà de mostratge d'alt volum.

**PM10 y PM2.5.** Partícules que passen a través d'un capçal de grandària selectiva per a un diàmetre aerodinàmic de 10 µg i 2.5 µg respectivament amb una eficiència de tall del 50%.

## VIVIENDAS VISADAS

**Vivienda.** Se define como vivienda un recinto con diversas estancias de habitación y anexos, que puede ocupar la totalidad de un edificio (vivienda unifamiliar) o parte del mismo, estando en este caso el conjunto estructuralmente separado e independiente del resto. La vivienda es concebida para ser habitada por personas, generalmente familias, estando dotada de acceso directo desde la vía pública o de recintos comunes privados.

**Viviendas visadas.** Es el total de viviendas de obra nueva y las reformas o restauraciones en edificios de viviendas en bloque o unifamiliares. Se obtiene a través de las fichas de visado de encargo profesional de dirección de obra. Se contabilizan todas las obras promovidas por promotores privados, así como las obras promovidas por organismos públicos cuyo destino sea edificios de viviendas (no se computan, por tanto, las obras promovidas por organismos públicos que tengan otros destinos).

## PRECIO MEDIO DEL M<sup>2</sup> DE LAS VIVIENDAS

**Precio medio por m<sup>2</sup> de las viviendas libres.** La información procede de la Estadística de Precios de la Vivienda del Ministerio de la Vivienda. Esta Estadística tiene como principal objetivo estimar el precio del m<sup>2</sup> de la vivienda en propiedad del mercado inmobiliario y conocer su evolución trimestral y anual.

La unidad de observación es la vivienda que ha sido objeto de tasación por una empresa tasadora, de acuerdo con las directrices de la Orden Ministerial ECO/805/2003, de 27 de marzo. La explotación de la información se efectúa de manera exhaustiva.

**Vivienda libre.** Se denomina vivienda libre a aquella que para su acceso al mercado inmobiliario no existen restricciones legales, sobre precios, superficies o cuestiones referentes al mercado hipotecario.

**Antigüedad.** Se calcula a partir de la fecha de terminación de las obras de construcción o de la última gran rehabilitación de la vivienda o del edificio.

## V. MEDIO AMBIENTE

### OBSERVACIONES METEOROLÓGICAS

**Precipitación.** Caída de productos de condensación del vapor de agua, sólidos o líquidos, que llegan al suelo con velocidad apreciable. Las medidas se han obtenido considerando días civiles (de 0 a 24 h.).

**Humedad relativa.** Cociente entre la cantidad de vapor que contiene la atmósfera y la cantidad máxima que podría contener a la misma temperatura, expresado en porcentaje.

**Días despejados.** Aquellos en que la suma de octavos de cielo tapado por nubes en las observaciones efectuadas a las 7 h., 13 h. y 18 h. (del meridiano de Greenwich) es inferior o igual a 4.

**Días nubosos.** Cuando la suma es mayor de 4 e inferior a 20.

**Días cubiertos.** Cuando la suma es igual o superior a 20.

**Insolación absoluta.** Tiempo durante el cual el Sol ha brillado en el cielo en el transcurso de un periodo determinado.

**Insolación relativa.** Relación entre la insolación absoluta y el número de horas en que el Sol haya permanecido sobre el horizonte.

### CONTAMINACION ATMOSFÉRICA

**Contaminación atmosférica.** Se produce cuando en la composición de la capa de aire se encuentran substancias extrañas, o bien las normales pero en cantidades elevadas.

**Humos.** Son las partículas finas, de origen carbonoso, suspendidas en el medio ambiente atmosférico, que absorben luz y pueden ser medidas por reflectometría después de haber sido recogido sobre un filtro. Regulado en el R.D. 1321/1992.

**Partículas en suspensión totales (PST).** Total de partículas en suspensión existentes en la atmósfera, evaluadas mediante muestreo de alto volumen.

**PM10 y PM2.5.** Partículas que pasen a través de un cabezal de tamaño selectivo para un diámetro aerodinámico de 10 µg y 2.5 µg respectivamente con una eficiencia de corte del 50%.

**Monòxid de Carboni.** Gas incolor sense sabor ni olor. En quantitats elevades pot afectar el metabolisme respiratori. Regulat a la Directiva 2000/69/CE.

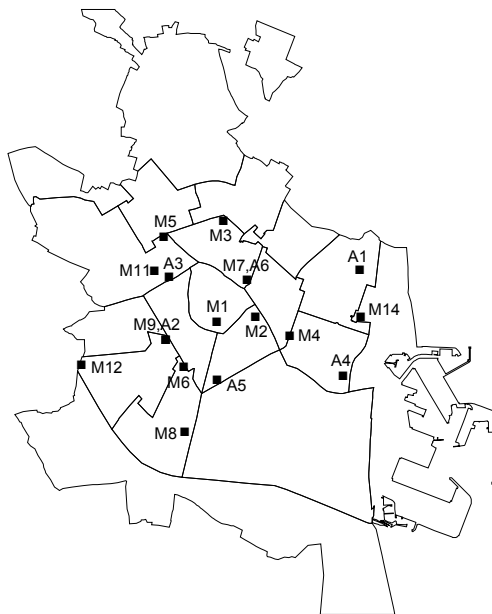
**Ozó.** Oxidant fotoquímic present a l'atmosfera, la funció del qual és de protegir a la terra de la radiació ultraviolada del Sol. Regulat al R.D. 1494/1995.

**Òxid Nítric i Diòxid de Nitrogen.** Contaminants importants de l'aire, productes de l'oxidació del nitrogen atmosfèric o orgànic (dels combustibles). El NO pot combinar-se junt a l'hemoglobina de la sang reduint la seua capacitat de transport d'oxigen. El NO<sub>2</sub> irrita els alveòls pulmonars. Una font important de NO<sub>2</sub> poden ser les estufes de gas, cremadors o calderes industrials. Regulats al R.D. 717/1987 i Directiva 1999/30/CE.

**Monóxido de Carbono.** Gas incoloro sin sabor ni olor. En cantidades elevadas puede afectar el metabolismo respiratorio. Regulado en la Directiva 2000/69/CE.

**Ozono.** Oxidante fotoquímico presente en la atmósfera, cuya función es la de proteger a la tierra de la radiación ultravioleta del Sol. Regulado en el R.D. 1494/1995.

**Óxido Nítrico y Dióxido de Nitrógeno.** Contaminantes importantes del aire, productos de la oxidación del nitrógeno atmosférico u orgánico (del combustible). El NO puede combinarse con la hemoglobina de la sangre reduciendo su capacidad de transporte de oxígeno. El NO<sub>2</sub> irrita los alvéolos pulmonares. Una fuente importante de NO<sub>2</sub> pueden ser las estufas de gas, quemadores o calderas industriales. Regulados en el R.D. 717/1987 y en la Directiva 1999/30/CE.



#### Estacions Manuales

Zona de trànsit dens:

- M3: C. Sagunt amb Avda. Primado Reig
- M4: Av. Port amb C. Eduard Boscà
- M5: Av. Burjassot
- M6: Av. Giorgeta amb C. Albacete
- M9: C. Linares amb C. Lorca
- M11: Av. Menéndez Pidal amb C. Prof. Beltrán Bágüena

Zona de trànsit mitjà:

- M1: Pl. del Ajuntament
- M2: Pl. Amèrica
- M8: C. San Vicent, 311

Zona de trànsit baix:

- M14: C. Serreria

Fons Ciutat:

- M7: Vivers Municipals

Pol. Vara de Quart:

- M12: C. dels Gremis

#### Estacions Automàtiques

- A1: Universitat Politècnica
- A2: C. Linares amb C. Lorca
- A3: Av. Menéndez Pidal amb C. Prof. Beltrán Bágüena
- A4: Av. de França
- A5: Pista de Silla
- A6: Vivers

## CONTAMINACIÓ ACÚSTICA

Les dades procedeixen del Servei del Laboratori Municipal i del Medi Ambient. Les mesures del nivell sonor es prenen a tres punts de la ciutat: Nuevo Centro, Vivers i Av. Ausiàs March.

La informació que publiquem són nivells mitjans al període de referència per als diferents espais horaris. El nivell sonor es mesura a partir d'un mínim que s'estableix al llindar de percepció de l'oïda humana, el qual és de 0 dB; al voltant de 130 dB se situa el nivell del dolor. L'OCDE estableix com a nivell recomanable valors inferiors als 65 dB.

Nivells sonors de referència:

- So de fons al camp: entre 15 i 20 dB.
- So a una biblioteca: al voltant de 35 dB.
- So d'una conversa: al voltant de 65 dB.
- So del trànsit: al voltant de 70 dB.
- So d'un avió envoltant-se: al voltant de 120 dB.

## CONTAMINACIÓN ACÚSTICA

Los datos proceden del Servicio del Laboratorio Municipal y del Medio Ambiente. Las medidas del nivel sonoro se toman en tres puntos de la ciudad: Nuevo Centro, Viveros y Av. Ausias March.

La información que publicamos son niveles promedios en el periodo de referencia para las distintas franjas horarias. El nivel sonoro se mide a partir de un mínimo que se establece en el umbral de percepción del oído humano, este es de 0 dB; entorno a 130 dB se sitúa el nivel del dolor. La OCDE establece como recomendable valores inferiores a los 65 dB.

Niveles sonoros de referencia:

- Sonido de fondo en el campo: entre 15 y 20 dB.
- Sonido en una biblioteca: en torno a 35 dB.
- Sonido de una conversación: en torno a 65 dB.
- Sonido del tráfico: en torno a 70 dB.
- Sonido de un avión despegando: en torno a 120 dB.