

DADDES

ESTADÍSTIQUES
DE LA CIUTAT
DE VALÈNCIA

NUM. 2 - ABRIL - JUNY 2009

DADDES



AJUNTAMENT DE VALENCIA
ÀREA D'ECONOMIA I GRANS PROJECTES
DELEGACIÓ DE TECNOLOGIES DE LA INFORMACIÓ I COMUNICACIÓ
AMB L'OFICINA D'ESTADÍSTICA

www.valencia.es/estadistica
estadistica@valencia.es

ELABORACIÓ:

Oficina d'Estadística
Martínez Ruiz, Francisco
Morales Lorente, Tomás
Moya Equiza, Carmiña
Rodríguez Ciria, María

Becaris de la Universitat de València:

Giner Campos, Neus
Moraga Serrano, Paula
Moshuk, Marta

ÍNDIX

RESUM DE DADES	4
I. ACTIVITAT ECONÒMICA	5
I.1. Mercat de treball. Primer trimestre 2009	7
I.2. Enquesta de Població Activa. Primer trimestre 2009.....	13
I.3. Afiliació de treballadors a la Seguretat Social. Primer trimestre 2009	17
I.4. Inversió Industrial. Quart trimestre 2008.....	18
I.5. Constitució i extinció de societats. Primer trimestre 2009.....	19
II. CONSUM I PREUS	20
II.1. Índex de preus de consum. Primer trimestre 2009.....	21
II.2. Transports. Primer trimestre 2009.....	23
II.3. Comercialització de productes alimentaris. Primer trimestre 2009	27
II.4. Demanda turística. Primer trimestre 2009.....	29
III. DEMOGRAFIA I POBLACIÓ.....	31
III.1. Resum de moviments registrats al Padró Municipal.	32
III.2. Naixements i defuncions. Quart trimestre 2008.....	34
III.3. Migracions registrades. Quart trimestre 2008.....	35
III.4. Canvis de domicili intraurbans. Quart trimestre 2008.....	39
IV. EDIFICACIÓ I HABITATGE.....	41
IV.1. Llicències urbanístiques municipals. Primer trim. 2009	42
IV.2. Habitatges visats. Primer trimestre 2009	43
IV.3. Preus per m ² dels habitatges. Primer trimestre 2009.....	44
IV.4. Nombre de taxacions d'habitatges lliures. Primer trimestre 2009.....	45
V. MEDI AMBIENT	46
V.1. Observacions meteorològiques. Primer trimestre 2009.....	47
V.2. Contaminació atmosfèrica. Primer trimestre 2009	49
V.3. Contaminació acústica. Primer trimestre 2009.....	51
CONCEPTES.....	52

ÍNDICE

RESUMEN DE DATOS.....	4
I. ACTIVIDAD ECONÓMICA.....	5
I.1. Mercado de trabajo. Primer trimestre 2009.....	7
I.2. Encuesta de Población Activa. Primer trimestre 2009.....	13
I.3. Afiliación de trabajadores a la Seguridad Social. Primer trimestre 2009	17
I.4. Inversión Industrial. Cuarto trimestre 2008.....	18
I.5. Constitución y extinción de sociedades. Primer trim. 2009....	19
II. CONSUMO Y PRECIOS	20
II.1. Índice de precios de consumo. Primer trimestre 2009.....	21
II.2. Transportes. Primer trimestre 2009	23
II.3. Comercialización de productos alimentarios. Primer trimestre 2009	27
II.4. Demanda turística. Primer trimestre 2009.....	29
III. DEMOGRAFÍA Y POBLACIÓN	31
III.1. Resumen de movimientos registrados en el Padrón Municipal.	32
III.2. Nacimientos y defunciones. Tercer trimestre 2008.....	34
III.3. Migraciones registradas. Tercer trimestre 2008.....	35
III.4. Cambios de domicilio intraurbanos. Tercer trim. 2008.....	39
IV. EDIFICACIÓN Y VIVIENDA	41
IV.1. Licencias urbanísticas municipales. Primer trim. 2009.....	42
IV.2. Viviendas visadas. Primer trimestre 2009.....	43
IV.3. Precios por m ² de las viviendas. Primer trimestre 2009.....	44
IV.4. Número de tasaciones de viviendas libres. Primer trimestre 2009.....	45
V. MEDIO AMBIENTE.....	46
V.1. Observaciones meteorológicas. Primer trimestre 2009.....	47
V.2. Contaminación atmosférica. Primer trimestre 2009	49
V.3. Contaminación acústica. Primer trimestre 2009.....	51
CONCEPTOS.....	52

RESUM DE DADES

RESUMEN DE DATOS

Desocupació registrada

<i>Pimer trimestre 2009</i>	<i>Total</i>	<i>Homes</i>	<i>Dones</i>
Gener	54.079	27.435	26.644
Febrer	57.440	29.509	27.931
Març	59.000	30.538	28.462

Paro registrado

<i>Primer trimestre 2009</i>
Enero
Febrero
Marzo

Enquesta de Població Activa (EPA)

<i>Pimer trimestre 2009</i>	<i>Total</i>	<i>Homes</i>	<i>Dones</i>
Taxa d'activitat	63,1	71,2	55,5
Taxa de treball	52,7	59,0	46,9
Taxa de desocupació	16,4	17,1	15,6

Encuesta de Población Activa (EPA)

<i>Pimer trimestre 2009</i>
Tasa de actividad
Tasa de empleo
Tasa de paro

Impost Vehicles de Tracció Mecànica

<i>Pimer trimestre 2009</i>	<i>Altes</i>
Turismes	3.045

Impuesto Vehículos de Tracción Mecánica

<i>Variació en un any</i>	<i>Pimer trimestre 2009</i>
-40,6%	Turismos

Demanda turística

<i>Pimer trimestre 2009</i>	<i>Grau d'ocupació</i>	<i>Pernoctacions</i>
Gener	26,3	150.211
Febrer	35,9	186.648
Març	45,2	260.115

Demanda turística

<i>Pimer trimestre 2009</i>
Enero
Febrero
Marzo

Naixements i defuncions

<i>Quart trimestre 2008</i>	<i>Naixements</i>	<i>Defuncions</i>	<i>Saldo</i>
	2.223	1.755	468

Nacimientos y defunciones

Cuarto trimestre 2008

Migracions

<i>Quart trimestre 2008</i>	<i>Immigracions</i>	<i>Emigracions</i>	<i>Saldo</i>
	9.576	6.929	2.647

Migraciones

Cuarto trimestre 2008

Canvis de domicili intraurbans

<i>Quart trimestre 2008</i>	10.408
-----------------------------	--------

Cambios de domicilio intraurbanos

Cuarto trimestre 2008

Llicències 1^a Ocupació

<i>Pimer trimestre 2009</i>	
Llicències	42
Edificis	53
Habitatges	764

Licencias 1^a Ocupación

<i>Pimer trimestre 2009</i>
Licencias
Edificios
Viviendas

Preu per m² dels habitatges lliures

<i>Pimer trimestre 2009</i>	<i>Euros</i>
Total	2.062,1
Fins a 2 anys d'antiguitat	2.543,3
Més de 2 anys d'antiguitat	2.007,0

Precio por m² de las viviendas libres

<i>Pimer trimestre 2009</i>
Total
Hasta 2 años de antigüedad
Más de 2 años de antigüedad

I. ACTIVITAT ECONÒMICA

I. ACTIVIDAD ECONÓMICA

ÍNDIX	5	ÍNDICE	5
I.1. Mercat de treball.		I.1. Mercado de trabajo.	
1.1. Desocupats i taxa de desocupació en diferents àmbits.....	7	1.1. Parados y tasa de paro en diferentes ámbitos.....	7
1.2. Evolució mensual de la taxa de desocupació en diferents àmbits.....	7	1.2. Evolución mensual de la tasa de paro en diferentes ámbitos	7
1.3. Desocupació registrada en diferents àmbits. Dades mensuals per sectors	8	1.3. Paro registrado en diferentes ámbitos. Datos mensuales por sectores.	8
1.4. Evolució mensual desocupació registrada per sexe ..	8	1.4. Evolución mensual del paro registrado por sexo	8
1.5. Desocupació registrada a la ciutat de València. Dades mensuals segons edat i sexe	8	1.5. Paro registrado en la ciudad de Valencia. Datos mensuales según edad y sexo	8
1.6. Desocupació registrada a la ciutat de València. Dades mensuals segons grup professional i sexe	9	1.6. Paro registrado en la ciudad de Valencia. Datos mensuales según grupo profesional y sexo	9
1.7. Desocupació registrada a la ciutat de València. Dades mensuals segons edat i temps d'inscripció.....	9	1.7. Paro registrado a la ciudad de Valencia. Media trimestral según edad y tiempo de inscripción.....	9
1.8. Desocupació registrada a València ciutat al sector servicis. Dades mensuals segons secció d'activitat.....	9	1.8. Paro registrado en la ciudad de Valencia en el sector servicios. Datos mensuales según sección de actividad.....	9
1.9. Desocupació registrada a la ciutat de València. Dades mensuals segons edat, sexe i nacionalitat.....	10	1.9. Paro registrado en la ciudad de Valencia. Datos mensuales según edad, sexo y nacionalidad	10
1.10. Desocupació registrada mensual a les oficines de col·locació de la ciutat de València segons sexe	10	1.10. Paro registrado en las oficinas de empleo de la ciudad de Valencia mensual según sexo.....	10
1.11. Contractes registrats segons tipus de contracte. Comparació amb altres àmbits	11	1.11. Contratos registrados según tipo de contrato. Comparación con otros ámbitos	11
1.12. Contractes registrats a la ciutat de València per mes, sexe i grup d'edat.....	11	1.12. Contratos registrados en la ciudad de Valencia por mes, sexo y grupo de edad.....	11
1.13. Contractes registrats a la ciutat de València per mes i grup ocupacional	12	1.11. Contratos registrados en la ciudad de Valencia por mes y grupo ocupacional	12
1.14. Contractes registrats a la ciutat de València per mes i sector d'activitat	12	1.12. Contratos registrados en la ciudad de Valencia por mes y sector de actividad.....	12
1.15. Contractes registrats a la ciutat de València en el trimestre segons tipus de contracte i sexe	12	1.11. Contratos registrados en la ciudad de Valencia en el trimestre según tipo de contrato y sexo	12
I.2. Enquesta de Població Activa.		I.2. Encuesta de Población Activa.	
2.1. Evolució de la població de 16 i més anys en relació amb a l'activitat econòmica	13	2.1. Evolución de la población de 16 y más años en relación con la actividad económica	13
2.2. Evolució dels actius, ocupats i desocupats, comparació amb diferents àmbits.....	13	2.2. Evolución de los activos, ocupados y parados, comparación con diferentes ámbitos.....	13
2.3. Evolució de les taxes d'activitat, treball i desocupació, comparació amb diferents àmbits	13	2.3. Evolución de las tasas de actividad, empleo y paro, comparación con diferentes ámbitos.....	13
2.4. Població de 16 i més anys en relació amb l'activitat econòmica i sexe	14	2.4. Población de 16 años y más años, en relación con la actividad económica y sexo	14
2.5. Població activa segons edat i sexe	14	2.5. Población activa según edad y sexo.....	14
2.6. Població activa segons sector econòmic	14	2.6. Población activa según sector económico.....	14
2.7. Població ocupada segons edat i sexe.....	14	2.7. Población ocupada según edad y sexo	14
2.8. Població ocupada segons sector econòmic.....	14	2.8. Población ocupada según sector económico.....	14
2.9. Població ocupada segons situació professional.....	15	2.9. Población ocupada según situación profesional.....	15
2.10. Població assalariada per sector econòmic	15	2.10. Población asalariada por sector económico	15
2.11. Població assalariada del sector públic per tipus d'administració	15	2.11. Población asalariada del sector público por tipo de administración	15
2.12. Població desocupada segons edat i sexe	15	2.12. Población parada según edad y sexo.....	15
2.13. Població desocupada segons sector econòmic	15	2.13. Población parada según sector económico.....	15
2.14. Població desocupada segons el temps que fa que busca treball	16	2.14. Población parada según el tiempo de búsqueda de empleo	16
2.15. Població desocupada segons situacions diverses. ...	16	2.15. Población parada según situaciones diversas.....	16
2.16. Població inactiva segons situació d'inactivitat	16	2.16. Población inactiva según situación de inactividad.....	16
2.17. Llars segons activitat dels membres.....	16	2.17. Hogares según actividad de los miembros.....	16

I.3. Afiliació de treballadors a la Seguretat Social.

- 3.1. Treballadors afiliats a la Seguretat Social. Dades a finals de cada mes 17
- 3.2. Treballadors afiliats a la Seguretat Social segons règim. Dades a finals de cada mes 17

I.4. Inversió Industrial.

- 4.1. Evolució trimestral de la inversió 18
- 4.2. Distribució territorial. Quart trimestre 18
- 4.3. Destinació final de la inversió. Quart trimestre 18

I.5. Constitució i extinció de Societats.

- 5.1. Evolució mensual. Primer trimestre 19
- 5.2. Distribució per districte. Primer trimestre 19
- 5.3. Sector més freqüents. Primer trimestre 19

I.3. Afiliación de trabajadores a la Seguridad Social.

- 3.1. Trabajadores afiliados a la Seguridad Social a final de cada mes 17
- 3.2. Trabajadores afiliados a la Seguridad Social según régimen. Datos a final de cada mes 17

I.4. Inversión Industrial.

- 4.1. Evolución trimestral de la inversión 18
- 4.2. Distribución territorial. Cuarto trimestre 18
- 4.3. Destino final de la inversión. Cuarto trimestre 18

I.5. Constitución y extinción de Sociedades.

- 5.1. Evolución mensual. Primer trimestre 19
- 5.2. Distribución por distritos. Primer trimestre 19
- 5.3. Sectores más frecuentes. Primer trimestre 19

I.1. Mercat de treball. Primer trimestre 2009*I.1. Mercado de trabajo. Primer trimestre 2009***1.1. Desocupats i taxa de desocupació en diferents àmbits***1.1. Parados y tasa de paro en diferentes ámbitos*

	Desocupació		Desocupació		Desocupació		Mitjana Trimestral
	Gener	Taxa	Febrer	Taxa	Març	Taxa	
València ciutat	54.079	12,5%	57.440	13,3%	59.000	13,7%	56.840
València oficines Servef	60.720	-	64.466	-	66.330	-	63.839
Província de València	184.739	14,1%	198.021	15,1%	205.848	15,7%	196.203
Comunitat Valenciana	388.845	15,2%	415.091	16,2%	432.582	16,9%	412.173
Espanya	3.327.801	14,4%	3.481.859	15,1%	3.605.402	15,6%	3.471.687

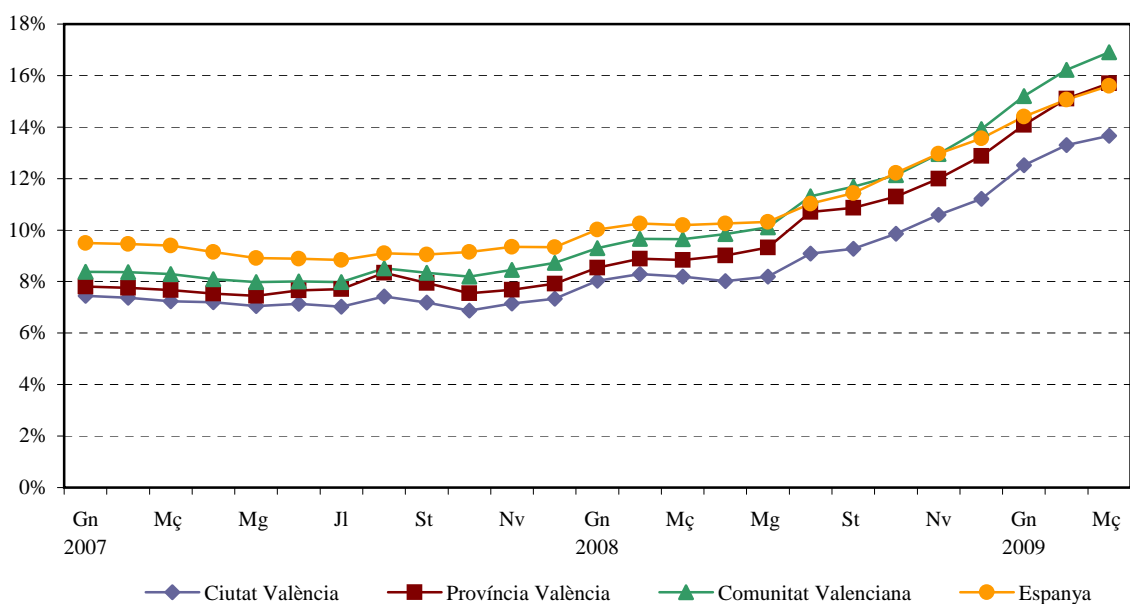
Nota: Població activa de referència EPA amb la nova metodologia 2005.

Font: Servei Valencià d'Ocupació i Formació.

1.2. Evolució mensual de la taxa de desocupació en diferents àmbits*1.2. Evolución mensual de la tasa de paro en diferentes ámbitos*

		València ciutat	Província de València	Comunitat Valenciana	Espanya
2008	Gener	8,0%	8,5%	9,3%	10,0%
	Febrer	8,3%	8,9%	9,7%	10,3%
	Març	8,2%	8,8%	9,6%	10,2%
	Abril	8,0%	9,0%	9,8%	10,3%
	Maig	8,2%	9,3%	10,1%	10,3%
	Juny	8,3%	9,7%	10,4%	10,5%
	Juliol	8,7%	9,9%	10,6%	10,6%
	Agost	9,1%	10,7%	11,3%	11,0%
	Setembre	9,3%	10,9%	11,7%	11,4%
	Octubre	9,9%	11,3%	12,1%	12,2%
	Novembre	10,6%	12,0%	13,0%	13,0%
	Desembre	11,2%	12,9%	13,9%	13,6%
2009	Gener	12,5%	14,1%	15,2%	14,4%
	Febrer	13,3%	15,1%	16,2%	15,1%
	Març	13,7%	15,7%	16,9%	15,6%

Font: Servei Valencià d'Ocupació i Formació.

EVOLUCIÓ DE LA TAXA DE DESOCUPACIÓ

1.3. Desocupació registrada en diferents àmbits. Dades mensuals per sectors*1.3. Paro registrado en diferentes ámbitos. Datos mensuales por sectores*

	Total	Agricultura	Indústria	Construcció	Servicis	Sense ocupació anterior
Gener						
València ciutat	54.079	754	5.632	7.364	37.603	2.726
València oficines Servef	60.720	844	6.517	8.435	41.818	3.106
Província de València	184.739	3.876	29.728	31.355	110.445	9.335
Comunitat Valenciana	388.845	8.274	72.077	72.848	213.896	21.750
Espanya	3.327.801	106.876	431.148	607.905	1.912.660	269.212
Febrer						
València ciutat	57.440	910	5.990	7.901	39.737	2.902
València oficines Servef	64.466	1.009	6.913	9.025	44.217	3.302
Província de València	198.021	4.734	31.660	33.681	117.861	10.085
Comunitat Valenciana	415.091	9.735	76.590	77.598	227.726	23.442
Espanya	3.481.859	86.031	468.573	706.734	2.017.144	203.377
Març						
València ciutat	59.000	746	7.181	9.707	39.066	2.300
València oficines Servef	66.330	832	8.296	11.096	43.494	2.612
Província de València	205.848	4.109	36.405	39.729	117.226	8.379
Comunitat Valenciana	432.582	8.426	85.618	90.444	228.636	19.458
Espanya	3.605.402	93.715	488.895	723.347	2.075.035	224.410

Font: Servei Valencià d'Ocupació i Formació.

1.4. Evolució mensual de la desocupació registrada per sexe*1.4. Evolución mensual del paro registrado por sexo*

	Total Ciutat	Homes	Dones	Total Oficines	Homes	Dones	
2008	Abril	36.502	16.602	19.900	40.796	18.357	22.439
	Maig	37.302	17.090	20.212	41.636	18.932	22.704
	Juny	37.795	17.320	20.475	42.238	19.222	23.016
	Juliol	38.717	17.853	20.864	43.317	19.848	23.469
	Agost	40.625	19.124	21.501	45.590	21.367	24.223
	Setembre	41.438	19.969	21.469	46.515	22.283	24.232
	Octubre	43.991	21.486	22.505	49.367	23.999	25.368
	Novembre	47.255	23.366	23.889	53.082	26.166	26.916
	Desembre	50.010	25.305	24.705	56.144	28.344	27.800
2009	Gener	54.079	27.435	26.644	60.720	30.689	30.031
	Febrer	57.440	29.509	27.931	64.466	32.992	31.474
	Març	59.000	30.538	28.462	66.330	34.190	32.140

Font: Servei Valencià d'Ocupació i Formació.

1.5. Desocupació registrada a la ciutat de València. Dades mensuals segons edat i sexe*1.5. Paro registrado en la ciudad de Valencia. Datos mensuales según edad y sexo*

	Gener			Febrer			Març		
	Total	Homes	Dones	Total	Homes	Dones	Total	Homes	Dones
Total	54.079	27.435	26.644	57.440	29.509	27.931	59.000	30.538	28.462
Menys de 20	1.655	1.021	634	1.759	1.076	683	1.704	1.036	668
20 a 24 anys	4.456	2.606	1.850	4.736	2.747	1.989	4.836	2.844	1.992
25 a 29 anys	7.562	3.896	3.666	8.001	4.187	3.814	8.169	4.306	3.863
30 a 34 anys	8.424	4.347	4.077	9.097	4.744	4.353	9.378	4.919	4.459
35 a 39 anys	7.646	3.851	3.795	8.104	4.168	3.936	8.399	4.350	4.049
40 a 44 anys	6.478	3.220	3.258	6.949	3.494	3.455	7.189	3.685	3.504
45 a 49 anys	5.471	2.591	2.880	5.878	2.847	3.031	6.079	2.964	3.115
50 a 54 anys	4.979	2.185	2.794	5.255	2.355	2.900	5.467	2.487	2.980
55 a 59 anys	4.369	2.056	2.313	4.548	2.176	2.372	4.646	2.229	2.417
60 i més anys	3.039	1.662	1.377	3.113	1.715	1.398	3.133	1.718	1.415

Font: Servei Valencià d'Ocupació i Formació.

1.6. Desocupació registrada a la ciutat de València. Dades mensuals segons grup professional i sexe1.6. *Paro registrado a la ciudad de Valencia. Datos mensuales según grupo profesional y sexo*

	Gener			Febrer			Març		
	Total	Homes	Dones	Total	Homes	Dones	Total	Homes	Dones
Total	54.079	27.435	26.644	57.440	29.509	27.931	59.000	30.538	28.462
Directius	976	708	268	1.007	728	279	1.043	751	292
Tècnics i professionals científics	4.434	1.743	2.691	4.553	1.766	2.787	4.659	1.827	2.832
Tècnics i professionals de suport	5.911	3.342	2.569	6.214	3.551	2.663	6.414	3.674	2.740
Empleats administratius	7.766	1.689	6.077	8.183	1.809	6.374	8.394	1.888	6.506
Treballadors dels servicis	10.010	2.589	7.421	10.574	2.740	7.834	10.611	2.728	7.883
Treball. de l'agricultura i pesca	423	290	133	459	319	140	473	334	139
Treballadors qualificats	8.829	8.006	823	9.575	8.740	835	10.053	9.179	874
Operadors de maquinària	4.138	3.338	800	4.449	3.631	818	4.548	3.718	830
Treballadors no qualificats	11.553	5.701	5.852	12.379	6.190	6.189	12.763	6.405	6.358
Forces armades	39	29	10	47	35	12	42	34	8

Font: Servei Valencià d'Ocupació i Formació.

1.7. Desocupació registrada a la ciutat de València. Dades mensuals segons edat i temps d'inscripció1.7. *Paro registrado en la ciudad de Valencia. Datos mensuales según edad y tiempo de inscripción*

	Total	Menys de 20 anys	20 a 24 anys	25 a 29 anys	30 a 34 anys	35 a 39 anys	40 a 44 anys	45 a 49 anys	50 a 54 anys	55 a 59 anys	60 i més
Gener											
< 6 mesos	34.047	1.409	3.787	5.818	5.902	5.014	4.054	3.117	2.334	1.677	935
De 6 a 12 mesos	9.403	198	520	1.200	1.520	1.468	1.253	1.045	912	721	566
D'1 a 2 anys	5.806	45	126	436	761	806	711	742	826	758	595
Més de 2 anys	4.823	3	23	108	241	358	460	567	907	1.213	943
Febrer											
< 6 mesos	36.553	1.505	4.044	6.164	6.409	5.332	4.407	3.403	2.521	1.769	999
De 6 a 12 mesos	9.777	197	534	1.264	1.633	1.538	1.303	1.086	940	736	546
D'1 a 2 anys	6.181	53	137	463	798	871	771	798	879	799	612
Més de 2 anys	4.929	4	21	110	257	363	468	591	915	1.244	956
Març											
< 6 mesos	35.820	1.412	3.968	6.023	6.331	5.253	4.303	3.327	2.515	1.723	965
De 6 a 12 mesos	11.688	236	701	1.562	1.926	1.820	1.581	1.321	1.102	847	592
D'1 a 2 anys	6.486	51	146	461	859	938	829	831	924	821	626
Més de 2 anys	5.006	5	21	123	262	388	476	600	926	1.255	950

Font: Servei Valencià d'Ocupació i Formació.

1.8. Desocupació registrada a la ciutat de València al sector servicis. Dades mensuals segons secció d'activitat1.8. *Paro registrado en la ciudad de Valencia en el sector servicios. Datos mensuales según sección de actividad*

	Gener	Febrer	Març
Sector Servicis			Sector Servicis
Comerç i reparacions	7.610	8.053	Comerç, reparacions 8.916
Hostaleria	4.349	4.565	Hostaleria 4.934
Transport i comunicació	2.064	2.184	Transport i emmagatzemament 2.282
Intermediació financera	301	323	Informació i comunicacions 1.002
Immobiliàries i lloguer	15.796	16.921	Activitats financeres i d'assegurances 369
Administració pública, defensa i Seg. Social	1.181	1.154	Activitats immobiliàries 701
Educació	940	940	Activitats professionals, científiques i tècniques 4.874
Activitat sanitària i servicis socials	1.674	1.792	Activitats administratives i servicis auxiliars 8.914
Altres activitats socials	3.503	3.615	Administració pública, defensa i Seg. Social 1.018
Personal domèstic	180	186	Educació 1.119
Organismes extraterritorials	5	4	Activitat sanitària i servicis socials 1.970
			Activitats artístiques, recreatives i d'entreteniment 1.031
			Altres servicis 1.759
			Llars que col·loquen personal domèstic o productors de béns i servicis per a ús propi 171
			Organismes extraterritorials 6

Nota: Canvi metodològic CNAE 2009 a partir de març.

Font: Servei Valencià d'Ocupació i Formació.

1.9. Desocupació registrada a la ciutat de València. Dades mensuals segons edat, sexe i nacionalitat

1.9. Paro registrado en la ciudad de Valencia. Datos mensuales según edad, sexo y nacionalidad

	Total		Homes		Dones	
	Espanyols	Estrangers	Espanyols	Estrangers	Espanyoles	Estrangeres
Gener	45.564	8.515	22.205	5.230	23.359	3.285
Menys de 20	1.565	90	965	56	600	34
20 a 24 anys	3.903	553	2.316	290	1.587	263
25 a 29 anys	6.054	1.508	3.084	812	2.970	696
30 a 34 anys	6.517	1.907	3.158	1.189	3.359	718
35 a 39 anys	6.059	1.587	2.815	1.036	3.244	551
40 a 44 anys	5.258	1.220	2.402	818	2.856	402
45 a 49 anys	4.713	758	2.113	478	2.600	280
50 a 54 anys	4.466	513	1.877	308	2.589	205
55 a 59 anys	4.087	282	1.881	175	2.206	107
60 i més anys	2.942	97	1.594	68	1.348	29
Febrer	47.731	9.709	23.423	6.086	24.308	3.623
Menys de 20	1.644	115	998	78	646	37
20 a 24 anys	4.137	599	2.419	328	1.718	271
25 a 29 anys	6.325	1.676	3.266	921	3.059	755
30 a 34 anys	6.883	2.214	3.341	1.403	3.542	811
35 a 39 anys	6.295	1.809	2.962	1.206	3.333	603
40 a 44 anys	5.546	1.403	2.552	942	2.994	461
45 a 49 anys	4.963	915	2.263	584	2.700	331
50 a 54 anys	4.676	579	1.993	362	2.683	217
55 a 59 anys	4.255	293	1.988	188	2.267	105
60 i més anys	3.007	106	1.641	74	1.366	32
Març	48.874	10.126	24.135	6.403	24.739	3.723
Menys de 20	1.581	123	952	84	629	39
20 a 24 anys	4.217	619	2.500	344	1.717	275
25 a 29 anys	6.451	1.718	3.363	943	3.088	775
30 a 34 anys	7.048	2.330	3.431	1.488	3.617	842
35 a 39 anys	6.498	1.901	3.058	1.292	3.440	609
40 a 44 anys	5.745	1.444	2.701	984	3.044	460
45 a 49 anys	5.133	946	2.361	603	2.772	343
50 a 54 anys	4.853	614	2.100	387	2.753	227
55 a 59 anys	4.330	316	2.030	199	2.300	117
60 i més anys	3.018	115	1.639	79	1.379	36

Font: Servei Valencià d'Ocupació i Formació.

1.10. Desocupació registrada mensual a les oficines de col·locació de la ciutat de València segons sexe

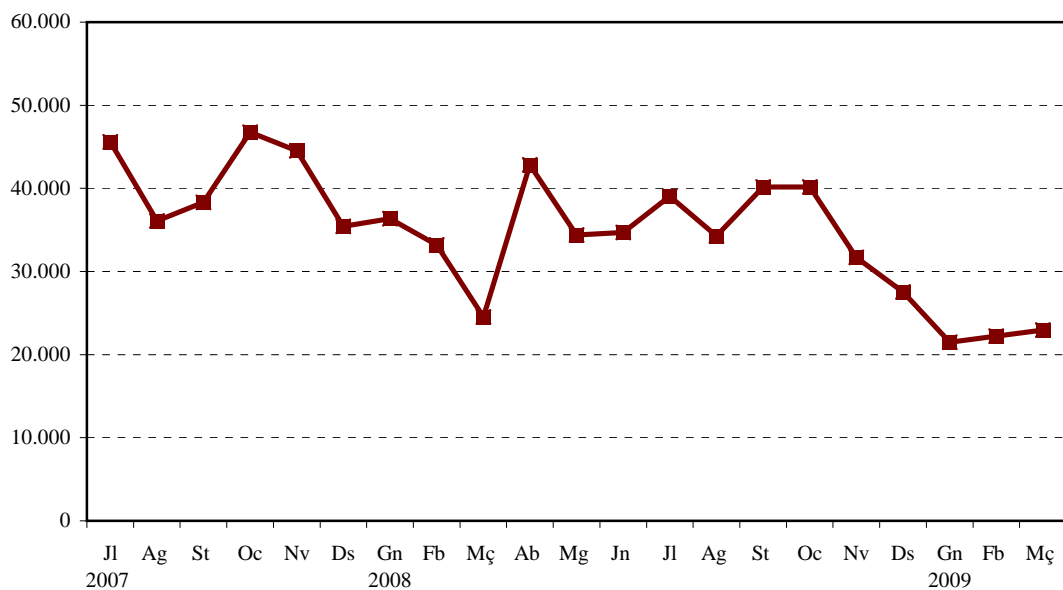
1.10. Paro registrado mensual en las oficinas de empleo de la ciudad de Valencia según sexo

		Total		Felip Vila		Joan Llorens		Lluís Oliag		Arts Gràfiques
		Total	Av. Port	Rinaldi	Barberà	Av. Cid	Alfambra	Oliag	Gràfiques	
Total	Gener	60.720	6.436	9.497	7.049	6.967	7.851	7.548	8.267	7.105
	Febrer	64.466	6.794	10.158	7.501	7.386	8.340	8.014	8.752	7.521
	Març	66.330	6.919	10.440	7.790	7.615	8.595	8.218	9.028	7.725
Homes	Gener	30.689	3.306	5.029	3.530	3.429	3.884	3.747	4.203	3.561
	Febrer	32.992	3.528	5.455	3.789	3.653	4.193	4.070	4.519	3.785
	Març	34.190	3.575	5.683	3.981	3.770	4.371	4.190	4.696	3.924
Dones	Gener	30.031	3.130	4.468	3.519	3.538	3.967	3.801	4.064	3.544
	Febrer	31.474	3.266	4.703	3.712	3.733	4.147	3.944	4.233	3.736
	Març	32.140	3.344	4.757	3.809	3.845	4.224	4.028	4.332	3.801

Font: Servei Valencià d'Ocupació i Formació.

1.11. Contractes registrats segons tipus de contracte. Comparació amb altres àmbits*1.11. Contratos registrados según tipo de contrato. Comparación con otros ámbitos*

	València ciutat	%	València Província	Ciutat / Província	Comunitat Valenciana	Ciutat / Comunitat
Gener	21.480	100,0%	51.924	41,4%	91.301	23,5%
Indefinitos	2.267	10,6%	5.617	40,4%	10.753	21,1%
Temporals	19.213	89,4%	46.307	41,5%	80.548	23,9%
Febrer	22.221	100,0%	49.473	44,9%	86.232	25,8%
Indefinitos	2.500	11,3%	5.947	42,0%	11.564	21,6%
Temporals	19.721	88,7%	43.526	45,3%	74.668	26,4%
Març	22.950	100,0%	49.611	46,3%	87.585	26,2%
Indefinitos	2.454	10,7%	5.815	42,2%	11.486	21,4%
Temporals	20.496	89,3%	43.796	46,8%	76.099	26,9%

*Font: Servei Valencià d'Ocupació i Formació (SERVEF).***EVOLUCIÓ DE CONTRACTES REGISTRATS****1.12. Contractes registrats a la ciutat de València per mes, sexe i grup d'edat***1.12. Contratos registrados en la ciudad de Valencia por mes, sexo y grupo de edad*

	Total	Homes	Dones
Gener	21.480	9.937	11.543
Menys de 25	5.707	2.279	3.428
25 a 44 anys	12.838	6.288	6.550
45 i més anys	2.935	1.370	1.565
Febrer	22.221	10.142	12.079
Menys de 25	5.341	2.163	3.178
25 a 44 anys	13.561	6.543	7.018
45 i més anys	3.319	1.436	1.883
Març	22.950	10.872	12.078
Menys de 25	5.816	2.335	3.481
25 a 44 anys	13.921	7.036	6.885
45 i més anys	3.213	1.501	1.712

Font: Servei Valencià d'Ocupació i Formació (SERVEF).

1.13. Contractes registrats a la ciutat de València per mes i grup ocupacional

1.13. Contratos registrados en la ciudad de Valencia por mes y grupo ocupacional

	Gener	%	Febrer	%	Març	%
Total	21.480	100,0%	22.221	100,0%	22.950	100,0%
Directius	113	0,5%	88	0,4%	84	0,4%
Tècnics i professionals científics	2.338	10,9%	2.481	11,2%	2.125	9,3%
Tècnics i professionals de suport	2.324	10,8%	1.984	8,9%	1.891	8,2%
Empleats administratius	2.758	12,8%	2.949	13,3%	2.530	11,0%
Treballadors dels servicis	5.503	25,6%	5.668	25,5%	7.059	30,8%
Treball. de l'agricultura i pesca	61	0,3%	47	0,2%	41	0,2%
Treballadors qualificats	1.823	8,5%	2.007	9,0%	1.718	7,5%
Operadors de maquinària	1.416	6,6%	807	3,6%	1.984	8,6%
Treballadors no qualificats	5.115	23,8%	6.173	27,8%	5.510	24,0%
Forces armades	29	0,1%	17	0,1%	8	0,0%

Font: Servei Valencià d'Ocupació i Formació (SERVEF).

1.14. Contractes registrats a la ciutat de València per mes i sector d'activitat

1.14. Contratos registrados en la ciudad de Valencia por mes y sector de actividad

	Total	Agricultura	Indústria	Construcció	Servicis
València	66.651	506	1.736	5.498	58.911
%	100,0%	0,8%	2,6%	8,2%	88,4%
Gener	21.480	217	585	1.848	18.830
Febrer	22.221	138	507	1.936	19.640
Març	22.950	151	644	1.714	20.441

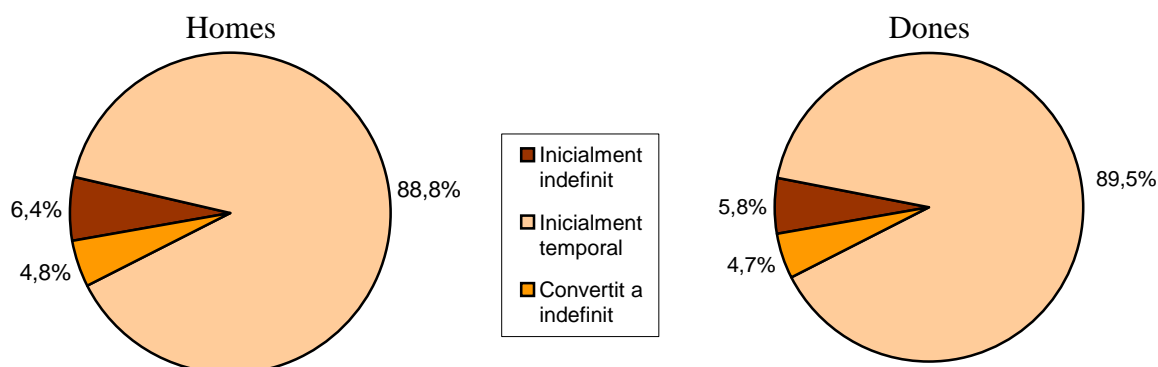
Font: Servei Valencià d'Ocupació i Formació (SERVEF).

1.15. Contractes registrats a la ciutat de València en el trimestre segons tipus de contracte i sexe

1.15. Contratos registrados en la ciudad de Valencia en el trimestre según tipo de contrato y sexo

	Total	%	Homes	%	Dones	%
Total	66.651	100,0%	30.951	100,0%	35.700	100,0%
Inicialment indefinit	4.063	6,1%	1.988	6,4%	2.075	5,8%
Inicialment temporal	59.430	89,2%	27.483	88,8%	31.947	89,5%
Convertit a indefinit	3.158	4,7%	1.480	4,8%	1.678	4,7%

Font: Insitut Nacional d'Ocupació (INEM).

CONTRACTES REGISTRATS AL PRIMER TRIMESTRE SEGONS TIPUS I SEXE

I.2. Enquesta de Població Activa. Primer trimestre 2009*I.2. Encuesta de Población Activa. Primer trimestre 2009***2.1. Evolució de la població de 16 i més anys en relació amb l'activitat econòmica***2.1. Evolución de la población de 16 y más años en relación con la actividad económica*

	16 o més anys	Actius	Ocupats	Desocupats	Buscant 1r treball	Inactius
2008 2n trim	704,0	455,5	408,5	47,0	4,2	248,5
3r trim	705,5	446,8	396,1	50,7	2,2	258,7
4t trim	703,1	446,2	383,4	62,8	2,3	256,9
2009 1r trim	684,2	431,9	360,9	71,0	4,6	252,3

Nota: Dades en milers.

Font: Enquesta de Població Activa. INE.

2.2. Evolució dels actius, ocupats i desocupats, comparació amb diferents àmbits*2.2. Evolución de los activos, ocupados y parados, comparación con diferentes ámbitos*

	Actius				Ocupats				Desocupats			
	Ciutat	Província	Comunitat	Espanya	Ciutat	Província	Comunitat	Espanya	Ciutat	Província	Comunitat	Espanya
Total												
2008 2n trim	455,5	1.316,0	2.530,8	22.806,7	408,5	1.175,4	2.237,6	20.425,1	47,0	140,6	293,2	2.381,5
3r trim	446,8	1.307,4	2.525,4	22.945,1	396,1	1.151,1	2.212,6	20.346,3	50,7	156,3	312,8	2.598,8
4t trim	446,2	1.315,0	2.569,8	23.064,7	383,4	1.130,5	2.188,1	19.856,8	62,8	184,5	381,7	3.207,9
2009 1r trim	431,9	1.311,2	2.558,4	23.101,5	360,9	1.079,8	2.067,2	19.090,8	71,0	231,4	491,2	4.010,7
Homes												
2008 2n trim	247,5	760,3	1.461,7	13.042,3	226,0	688,0	1.309,8	11.859,4	21,6	72,3	151,9	1.182,9
3r trim	243,3	755,2	1.464,2	13.112,5	215,9	670,8	1.292,5	11.758,9	27,3	84,4	171,7	1.353,6
4t trim	239,9	746,8	1.452,2	13.029,5	207,0	641,4	1.249,5	11.340,6	32,9	105,4	202,7	1.688,8
2009 1r trim	236,3	746,8	1.450,5	13.026,7	195,9	613,5	1.179,5	10.830,9	40,4	133,3	271,0	2.195,8
Dones												
2008 2n trim	207,9	555,7	1.069,2	9.764,4	182,5	487,4	927,8	8.565,8	25,4	68,3	141,4	1.198,6
3r trim	203,5	552,2	1.061,2	9.832,6	180,1	480,3	920,1	8.587,4	23,4	71,9	141,1	1.245,2
4t trim	206,3	568,2	1.117,6	10.035,2	176,3	489,1	938,6	8.516,2	29,9	79,1	179,0	1.519,0
2009 1r trim	195,5	564,5	1.107,8	10.074,8	165,0	466,3	887,7	8.259,9	30,5	98,2	220,1	1.814,9

Nota: Dades en milers.

Font: Enquesta de Població Activa. INE.

2.3. Evolució de les taxes d'activitat, treball i desocupació, comparació amb diferents àmbits*2.3. Evolución de las tasas de actividad, empleo y paro, comparación con diferentes ámbitos*

	Taxa d'activitat				Taxa de treball				Taxa de desocupació			
	Ciutat	Província	Comunitat	Espanya	Ciutat	Província	Comunitat	Espanya	Ciutat	Província	Comunitat	Espanya
Total												
2008 2n trim	64,7	62,9	61,2	59,8	58,0	56,2	54,1	53,5	10,3	10,7	11,6	10,4
3r trim	63,3	62,3	60,8	60,0	56,1	54,8	53,2	53,2	11,4	12,0	12,4	11,3
4t trim	63,5	62,5	61,6	60,1	54,5	53,7	52,4	51,8	14,1	14,0	14,9	13,9
2009 1r trim	63,1	62,2	61,2	60,2	52,7	51,2	49,4	49,7	16,4	17,7	19,2	17,4
Homes												
2008 2n trim	71,9	73,2	71,4	69,6	65,7	66,3	63,9	63,3	8,7	9,5	10,4	9,1
3r trim	72,1	73,0	71,1	69,8	64,0	64,8	62,8	62,6	11,2	11,2	11,7	10,3
4t trim	70,8	72,1	70,3	69,2	61,1	61,9	60,4	60,2	13,7	14,1	14,0	13,0
2009 1r trim	71,2	71,7	70,0	69,1	59,0	58,9	56,9	57,5	17,1	17,9	18,7	16,9
Dones												
2008 2n trim	57,8	52,7	51,2	50,3	50,7	46,3	44,5	44,1	12,2	12,3	13,2	12,3
3r trim	55,3	51,9	50,6	50,5	49,0	45,2	43,9	44,1	11,5	13,0	13,3	12,7
4t trim	56,7	53,2	53,1	51,4	48,4	45,8	44,6	43,6	14,5	13,9	16,0	15,1
2009 1r trim	55,5	53,0	52,5	51,5	46,9	43,8	42,1	42,2	15,6	17,4	19,9	18,0

Nota: Dades en percentatges.

Font: Enquesta de Població Activa. INE.

2.4. Població de 16 i més anys en relació amb l'activitat econòmica i sexe*2.4. Población de 16 años y más años en relación con la actividad económica y sexo*

	Total	Homes	Dones
Pobl. 16 i més anys	684,2	332,0	352,1
Actius	431,9	236,3	195,5
Ocupats	360,9	195,9	165,0
Desocupats	71,0	40,5	30,6
Buscant 1r treball	4,6	1,6	3,0
Inactius	252,3	95,7	156,6

Nota: Dades en milers.

Font: Enquesta de Població Activa. INE.

2.5. Població activa segons edat i sexe*2.5. Población activa según edad y sexo*

	Total	Homes	Dones
Total	431,9	236,3	195,5
16 a 19 anys	8,2	3,8	4,4
20 a 24 anys	30,1	15,8	14,2
25 a 29 anys	63,3	35,6	27,7
30 a 54 anys	270,9	143,9	127,0
55 i més	59,4	37,2	22,2

Nota: Dades en milers.

Font: Enquesta de Població Activa. INE.

2.6. Població activa segons sector econòmic*2.6. Población activa según sector económico*

	València	%
Total	431,9	100,0
Agricultura	3,4	0,8
Indústria	49,8	11,5
Construcció	44,2	10,2
Servicis	312,7	72,4
Han deixat l'últim treball fa més d'un any	17,1	4,0
Desocupats que busquen 1r treball	4,6	1,1

Nota: Dades en milers.

Font: Enquesta de Població Activa. INE.

2.7. Població ocupada segons edat i sexe*2.7. Población ocupada según edad y sexo*

	Total	Homes	Dones
Total	360,9	195,9	165,0
16 a 19 anys	3,4	2,1	1,3
20 a 24 anys	22,8	11,3	11,5
25 a 29 anys	47,3	25,1	22,2
30 a 54 anys	235,4	124,2	111,2
55 i més	52,0	33,2	18,7

Nota: Dades en milers.

Font: Enquesta de Població Activa. INE.

2.8. Població ocupada segons sector econòmic*2.8. Población ocupada según sector económico*

	València	%
Total	360,9	100,0
Agricultura	1,2	0,3
Indústria	41,7	11,6
Construcció	33,2	9,2
Servicis	284,7	78,9

Nota: Dades en milers.

Font: Enquesta de Població Activa. INE.

2.9. Població ocupada segons situació professional*2.9. Población ocupada según situación profesional*

	València	%
Total	360,9	100,0%
Empresaris amb o sense assalariats	48,9	13,5%
Ajuda familiar	1,3	0,4%
Assalariats	310,7	86,1%
Sector públic	61,5	19,8%
Sector privat	249,2	80,2%
Altres situacions	-	-

Nota: Dades en milers.

Font: Enquesta de Població Activa. INE.

2.10. Població assalariada per sector econòmic*2.10. Población asalariada por sector económico*

	Total	Agricultura	Indústria	Construcció	Servicis
València	310,7	0,3	37,1	23,7	249,6
%	100,0%	0,1%	11,9%	7,6%	80,3%

Nota: Dades en milers.

Font: Enquesta de Població Activa. INE.

2.11. Població assalariada del sector públic per tipus d'administració*2.11. Población asalariada del sector público por tipo de administración*

	Total	Central	Seguretat Social	Administ. Autonòmica	Administ. Local	Empresa pública	No sap
València	61,5	10,2	0,7	40,4	6,1	4,1	-
%	100%	16,6%	1,1%	65,7%	9,9%	6,7%	-

Nota: Dades en milers.

Font: Enquesta de Població Activa. INE.

2.12. Població desocupada segons edat i sexe*2.12. Población parada según edad i sexo*

	Total	Homes	Dones
Total	71,0	40,5	30,6
16-19 anys	4,8	1,7	3,1
20-24 anys	7,3	4,5	2,7
25 a 29 anys	16,0	10,5	5,5
30 a 54 anys	35,4	19,7	15,8
55 i més	7,5	4,0	3,5

Nota: Dades en milers.

Font: Enquesta de Població Activa. INE.

2.13. Població desocupada segons sector econòmic*2.13. Población parada según sector económico*

	València	%
Total	71,0	100,0%
Agricultura	2,3	3,2%
Indústria	8,1	11,4%
Construcció	10,9	15,4%
Servicis	28,0	39,4%
Desocupats >1 any	17,1	24,1%
Busquen primera ocupació	4,6	6,5%

Nota: Dades en milers.

Font: Enquesta de Població Activa. INE.

2.14. Població desocupada segons el temps que fa que busca treball*2.14. Población parada según el tiempo de búsqueda de empleo*

	València	%
Total	71,0	100,0%
< de 3 mesos	26,3	37,0%
de 3 a 11 mesos	25,1	35,4%
d'1 a 2 anys	10,0	14,1%
més de 2 anys	5,4	7,6%
Ja l'han trobat	4,2	5,9%

Nota: Dades en milers.

Font: Enquesta de Població Activa. INE.

2.15. Població desocupada segons situacions diverses*2.15. Población parada según situaciones diversas*

	València	%
Total	71,0	100,0%
Estudiants	7,1	10,0%
Jubilats i pensionistes	2,0	2,8%
Feines de la llar	51,1	72,0%
Resta de situacions	0,9	1,3%
No classificables	9,9	13,9%

Nota: Dades en milers.

Font: Enquesta de Població Activa. INE.

2.16. Població inactiva segons situació d'inactivitat*2.16. Población inactiva según situación de inactividad*

	València	%
Total	252,3	100,0%
Estudiants	41,3	16,4%
Jubilats i pensionistes	109,1	43,2%
Feines de la llar	71,5	28,3%
Incapacitat permanent	26,9	10,7%
Resta de situacions	3,5	1,4%
No classificable	-	-

Nota: Dades en milers.

Font: Enquesta de Població Activa. INE.

2.17. Llars segons activitat dels membres*2.17. Hogares según actividad de los miembros*

	València	%
Total	310,7	100,0%
Hi ha algú actiu	244,1	78,6%
Tots els actius ocupats	184,2	59,3%
Tots els actius aturats	17,3	5,6%
Sense cap actiu	66,6	21,4%

Nota: Dades en milers.

Font: Enquesta de Població Activa. INE.

I.3. Afiliació de treballadors a la Seguretat Social. Primer trimestre 2009*I.3. Afiliación de trabajadores a la Seguridad Social. Primer trimestre 2009***3.1. Treballadors afiliats a la Seguretat Social. Dades a finals de cada mes***3.1. Trabajadores afiliados a la Seguridad Social. Datos a final de cada mes*

Període	València ciutat	Província de València	Comunitat Valenciana	Espanya
2008 Octubre	391.104	1.015.390	1.880.841	18.706.423
Novembre	393.183	1.018.545	1.879.079	18.659.607
Desembre	387.561	998.189	1.834.290	18.305.613
2009 Gener	382.685	984.281	1.808.280	18.150.678
Febrer	378.890	972.710	1.785.160	18.075.777
Març	374.837	957.670	1.757.690	17.967.287

Nota: Treballadors afiliats en alta l'últim dia del mes.

Font: Ministeri de Treball i Immigració.

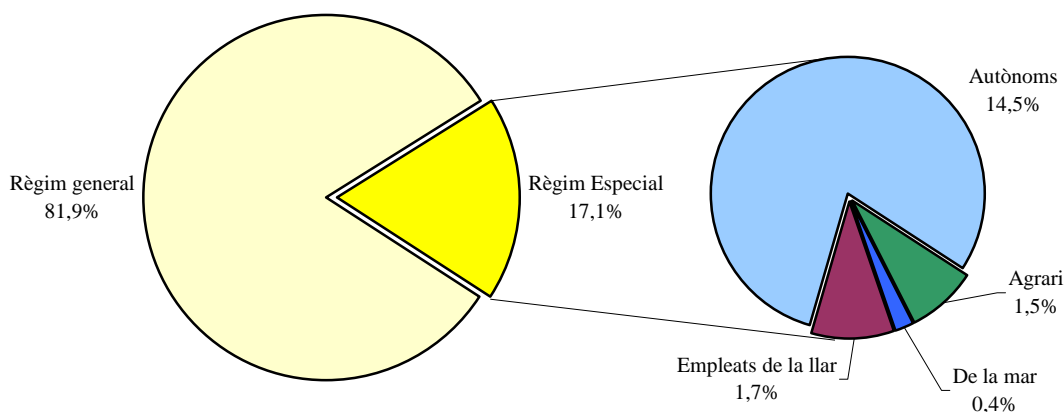
3.2. Treballadors afiliats a la Seguretat Social segons règim. Dades a finals de cada mes*3.2. Trabajadores afiliados a la Seguridad Social según régimen. Datos a final de cada mes*

	Total	Règim General		Règim Especial			Autònoms
		General	Agrari	De la mar	Empleats de la llar		
2008 Octubre	391.104	321.321	5.421	1.622	6.444	56.296	
Novembre	393.183	322.883	6.093	1.626	6.463	56.118	
Desembre	387.561	317.219	6.405	1.617	6.511	55.809	
2009 Gener	382.685	313.116	6.212	1.638	6.530	55.189	
Febrer	378.890	310.344	5.545	1.617	6.624	54.760	
Març	374.837	306.850	5.272	1.613	6.670	54.432	

Nota: Treballadors afiliats en alta l'últim dia del mes. Des de gener del 2008 s'ha procedit, en aplicació de la Llei 18/2007, a la integració en el Règim Especial dels Treballadors per Compte Propi o Autònoms dels treballadors per compte propi del Règim Especial Agrari.

Font: Ministeri de Treball i Immigració.

**TREBALLADORS AFILIATS A LA SEGURETAT SOCIAL PER RÈGIM.
MITJANA MENSUAL PRIMER TRIMESTRE**



I.4. Inversió Industrial. Quart trimestre 2008*I.4. Inversión Industrial. Cuarto trimestre 2008***4.1. Evolució trimestral de la inversió***4.1. Evolución trimestral de la inversión*

Període	A: València	B: L'Horta	A/B %	C: València província	B/C %
2006 Total	34.965,46	55.293,90	63,2	343.991,79	16,1
2007 Total	441,25	40.583,64	1,1	122.759,79	33,1
3r trimestre	100,31	8.528,82	1,2	58.132,56	14,7
4t trimestre	117,09	8.374,91	1,4	17.515,15	47,8
2008 1r trimestre	1.523,57	16.189,46	9,4	127.338,42	12,7
2n trimestre	108,38	10.325,28	1,0	733.182,68	1,4
3r trimestre	137,62	5.249,77	2,6	28.274,29	18,6
4t trimestre	24,34	11.462,12	0,2	34.786,70	32,9

Nota: Dades en milers d'euros.

Font: Conselleria d'Indústria, Comerç i Innovació.

4.2. Distribució territorial. Quart trimestre*4.2. Distribución territorial. Cuarto trimestre*

	A: València	%	B: L'Horta	%	A/B : %
AMPLIACIONS					
Inversió (milers d'euros)	0,0	0,0	6.567,40	57,3	0,0
Llocs de treball	0	0,0	51	27,4	0,0
Potència instal·lada (kw)	0	0,0	2.763	66,9	0,0
NOVES INDÚSTRIES					
Inversió (milers d'euros)	24,34	100,0	4.894,71	42,7	0,5
Llocs de treball	3	100,0	135	72,6	2,2
Potència instal·lada (kw)	28	100,0	1.366	33,1	2,0
INVERSIÓ TOTAL					
Inversió (milers d'euros)	24,34	100,0	11.462,12	100,0	0,2
Llocs de treball	3	100,0	186	100,0	1,6
Potència instal·lada (kw)	28	100,0	4.129	100,0	0,7

Nota: Dades en milers d'euros.

Font: Conselleria d'Indústria, Comerç i Innovació.

4.3. Destinació final de la inversió. Quart trimestre*4.3. Destino final de la inversión. Cuarto trimestre*

	València		L'Horta	
	Inversió	%	Inversió	%
AMPLIACIONS				
Maquinària, instal·lacions i utilatge	0,00	0,0	5.913,80	66,5
Terrenys, edificis-construccions	0,00	-	600,00	24,8
Resta d'inversions d'equip	0,00	0,0	53,61	36,7
NOVES INDÚSTRIES				
Maquinària, instal·lacions i utilatge	23,56	100,0	2.985,24	33,5
Terrenys, edificis-construccions	0,00	-	1.817,18	75,2
Resta d'inversions d'equip	0,78	100,0	92,29	63,3
INVERSIÓ TOTAL				
Maquinària, instal·lacions i utilatge	23,56	100,0	8.899,04	100,0
Terrenys, edificis-construccions	0,00	-	2.417,18	100,0
Resta d'inversions d'equip	0,78	100,0	145,89	100,0

Nota: Dades en milers d'euros.

Font: Conselleria d'Indústria, Comerç i Innovació.

I.5. Constitució i extinció de Societats. Primer trimestre 2009*I.5. Constitución y extinción de Sociedades. Primer trimestre 2009***5.1. Evolució mensual de la constitució i extinció de Societats.***5.1. Evolución mesual de la constitución y extinción de Sociedades.*

Període	Constitucions	Extincions
2009 1r trimestre	423	174
Gener	129	63
Febrer	140	68
Març	154	43

Font: BORME. Registre Mercantil.

5.2. Constitució i extinció de Societats, distribució per districte.*5.2. Constitución y extinción de Sociedades, distribución por distrito.*

	Constitucions	x10.000 hab	Extincions	x10.000 hab
València	423	5,2	174	2,1
1. Ciutat Vella	78	30,1	23	8,9
2. l'Eixample	62	14,1	29	6,6
3. Extramurs	37	7,4	19	3,8
4. Campanar	19	5,3	15	4,2
5. la Saïdia	11	2,2	6	1,2
6. el Pla del Real	25	7,9	6	1,9
7. l'Olivereta	14	2,7	7	1,4
8. Patraix	18	3,1	10	1,7
9. Jesús	16	2,9	1	0,2
10. Quatre Carreres	31	4,1	5	0,7
11. Pobles Marítims	18	3,0	18	3,0
12. Camins al Grau	33	5,0	8	1,2
13. Algirós	9	2,2	5	1,2
14. Benimaclet	10	3,3	8	2,6
15. Rascanya	15	2,8	7	1,3
16. Benicalap	8	1,8	2	0,4
17. Pobles del Nord	0	0,0	0	0,0
18. Pobles de l'Oest	13	9,1	3	2,1
19. Pobles del Sud	6	2,9	2	1,0

Font: BORME. Registre Mercantil.

5.3. Constitució i extinció de Societats, sectors més freqüents. CNAE 2009*5.3. Constitución y extinción de Sociedades, sectores más frecuentes. CNAE 2009.*

	Constitucions	Extincions
41 Construcció d'edificis	36	25
43 Activitats de construcció especialitzada	20	11
45 Venda i reparació de vehicles de motor i motocicletes	9	1
46 Comerç a l'engròs i intermediaris del comerç, excepte de vehicles de motor i motocicletes	61	26
47 Comerç al detall, excepte de vehicles de motor i motocicletes	19	12
56 Servicis de menjars i begudes	31	12
68 Activitats immobiliàries	32	13
69 Activitats jurídiques i de comptabilitat	20	7
70 Activitats de les seues centrals; activitats de consultoria de gestió empresarial	25	6
71 Servicis tècnics d'arquitectura i enginyeria; assajos i anàlisis tècniques	21	7
73 Publicitat i estudis de mercat	12	4
82 Activitats administratives d'oficina i altres activitats auxiliars a les empreses.	11	3
86 Activitats sanitàries	13	4

Font: BORME. Registre Mercantil.

II. CONSUM I PREUS

II. CONSUMO Y PRECIOS

ÍNDEX

II.1. Índex de preus de consum

1.1. Evolució mensual de l'IPC.....	21
1.2. Evolució mensual de l'IPC per grups a Espanya i a la província de València	22

II.2. Transports

2.1. Matriculacions de turismes.....	23
2.2. Altes a l'Impost de Vehicles de Tracció Mecànica segons tipus.....	24
2.3. Altes a l'Impost de Vehicles de Tracció Mecànica segons districte.....	24
2.4. Trànsit de passatgers a Metrovalencia per línies.....	25
2.5. Trànsit de passatgers a l'EMT per títol de transport ...	25
2.6. Trànsit de passatgers, operacions i càrrega a l'aeroport de València.....	26
2.7. Trànsit de mercaderies i de passatgers al Port Autònom de València.....	26
2.8. Trànsit de mercaderies segons tipus de càrrega al Port Autònom de València.....	26

II.3. Comercialització de productes alimentaris

3.1. Fruita i hortalisses. Evolució mensual del volum comercialitzat.....	27
3.2. Peix. Evolució mensual del volum comercialitzat.....	27
3.3. Carn. Evolució mensual del volum comercialitzat.....	28

II.4. Demanda turística

4.1. Pernotacions i grau d'ocupació. Comparació amb altres àmbits.....	29
4.2. Grau d'ocupació.....	29
4.3. Pernotacions.....	30
4.4. Pernotacions d'estrangers per nacionalitats.....	30

ÍNDICE

II.1. Índice de precios de consumo

1.1. Evolución mensual del IPC.....	21
1.2. Evolución mensual del IPC por grupos en España y en la provincia de Valencia	22

II.2. Transportes

2.1. Matriculaciones de turismos.....	23
2.2. Altas en el Impuesto de Vehículos de Tracción Mecánica según tipo.....	24
2.3. Altas en el Impuesto de Vehículos de Tracción Mecánica según distrito.....	24
2.4. Tráfico de pasajeros en Metrovalencia por líneas ...	25
2.5. Tráfico de pasajeros en la EMT por título de transporte.....	25
2.6. Tráfico de pasajeros, operaciones y carga en el aeropuerto de València.....	26
2.7. Tráfico de mercancías y de pasajeros en el Puerto Autónomo de Valencia.....	26
2.8. Tráfico de mercancías según tipo de carga en el Puerto Autónomo de València.....	26

II.3. Comercialización de productos alimentarios

3.1. Fruta y Hortalizas. Evolución mensual del volumen comercializado.....	27
3.2. Pescado. Evolución mensual del volumen comercializado.....	27
3.3. Carne. Evolución mensual del volumen comercializado.....	28

II.4. Demanda turística

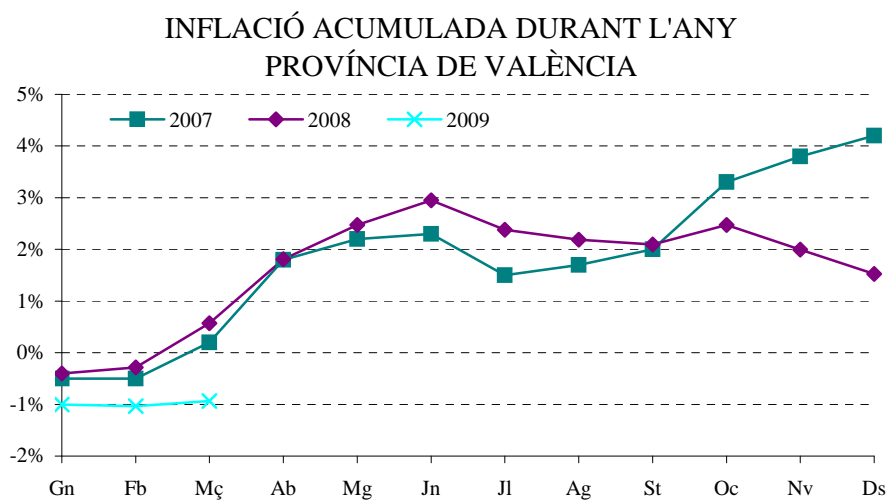
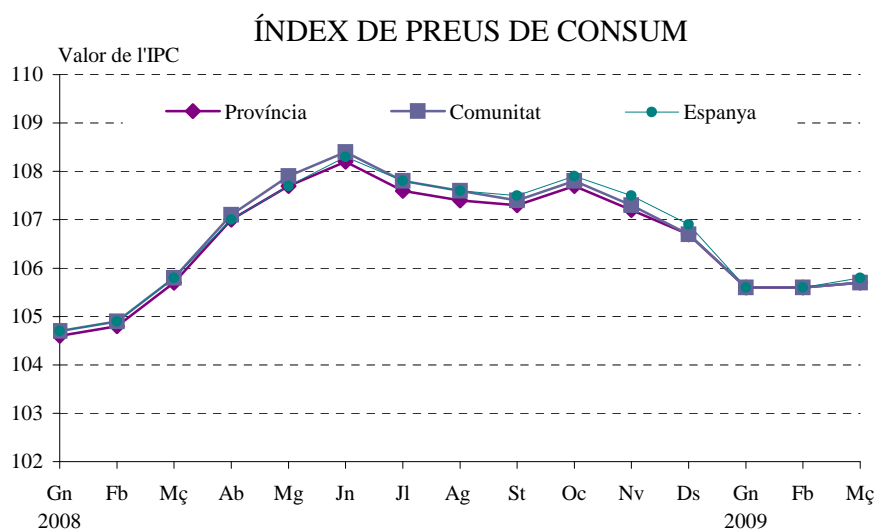
4.1. Pernotaciones y grado de ocupación. Comparación con otros ámbitos.....	29
4.2. Grado de ocupación.....	29
4.3. Pernotaciones.....	30
4.4. Pernotaciones de extranjeros por nacionalidades.....	30

II.1. Índex de preus de consum. Primer trimestre 2009*II.1. Índice de precios de consumo. Primer trimestre 2009***1.1. Evolució mensual de l'IPC. 2008 - 2009***1.1. Evolución mensual del IPC. 2008 - 2009*

		Índex Província València	% Var. mes anterior	% Var. anual	Índex Comunitat Valenciana	% Var. mes anterior	% Var. anual	Índex Conjunt Nacional	% Var. mes anterior	% Var. anual
2008	Gener	104,6	-0,4	4,2	104,7	-0,5	4,2	104,7	-0,6	4,3
	Febrer	104,8	0,2	4,5	104,9	0,2	4,4	104,9	0,2	4,4
	Març	105,7	0,8	4,5	105,8	0,8	4,5	105,8	0,9	4,5
	Abril	107,0	1,2	4,1	107,1	1,2	4,1	107,0	1,1	4,2
	Maig	107,7	0,7	4,5	107,9	0,7	4,6	107,7	0,7	4,6
	Juny	108,2	0,5	4,8	108,4	0,5	4,9	108,3	0,6	4,9
	Juliol	107,6	-0,6	5,0	107,8	-0,6	5,2	107,8	-0,5	5,3
	Agost	107,4	-0,2	4,7	107,6	-0,2	4,8	107,6	-0,2	4,9
	Setembre	107,3	-0,1	4,2	107,4	-0,1	4,4	107,5	-0,1	4,5
	Octubre	107,7	0,4	3,4	107,8	0,3	3,4	107,9	0,3	3,6
	Novembre	107,2	-0,5	2,3	107,3	-0,5	2,4	107,5	-0,4	2,4
	Desembre	106,7	-0,5	1,5	106,7	-0,5	1,5	106,9	-0,5	1,4
2009	Gener	105,6	-1,0	0,9	105,6	-1,1	0,9	105,6	-1,2	0,8
	Febrer	105,6	0,0	0,8	105,6	0,0	0,7	105,6	0,0	0,7
	Març	105,7	0,1	0,0	105,7	0,1	0,0	105,8	0,2	-0,1

Base 2006 = 100.

Font: Institut Nacional d'Estadística.



1.2. Evolució mensual de l'IPC per grups a Espanya i a la província de València. Primer trimestre 2009*1.2. Evolución mensual del IPC por grupos en España y en la provincia de Valencia. Primer trimestre 2009*

	Índex		Variació mensual		Variació anual		Variació en el que portem d'any	
	València	Espanya	València	Espanya	València	Espanya	València	Espanya
Aliments i begudes no alcohòliques								
Gener	110,1	110,7	-0,3	0,0	2,0	1,9	-0,3	0,0
Febrer	109,7	110,2	-0,4	-0,5	1,5	1,5	-0,7	-0,4
Març	108,8	109,5	-0,8	-0,7	0,3	0,6	-1,5	-1,1
Begudes alcohòliques i tabac								
Gener	114,3	114,1	2,3	2,1	3,8	4,0	2,3	2,1
Febrer	115,9	115,5	1,3	1,2	4,1	4,2	3,7	3,3
Març	115,9	115,6	0,1	0,1	4,0	4,1	3,8	3,5
Vestit i calçat								
Gener	96,4	93,8	-10,8	-13,8	-1,6	-1,7	-10,8	-13,8
Febrer	93,8	92,5	-2,7	-1,4	-1,8	-1,8	-13,3	-15,0
Març	95,7	95,6	2,1	3,4	-1,7	-1,8	-11,5	-12,2
Despeses de l'habitatge								
Gener	115,7	112,2	0,9	0,5	6,8	4,6	0,9	0,5
Febrer	117,5	112,6	1,6	0,4	7,3	4,7	2,5	0,9
Març	117,4	112,7	-0,1	0,0	6,7	4,0	2,4	0,9
Utensilis de cuina i parament								
Gener	104,8	105,9	-0,9	-0,7	1,5	2,1	-0,9	-0,7
Febrer	105,5	106,0	0,7	0,1	2,1	2,2	-0,2	-0,5
Març	105,9	106,4	0,4	0,3	1,8	2,0	0,2	-0,2
Medicina								
Gener	97,3	99,0	-0,5	0,2	-1,3	0,1	-0,5	0,2
Febrer	97,5	99,2	0,3	0,2	-1,3	-0,1	-0,2	0,4
Març	97,6	99,0	0,1	-0,1	-0,1	0,9	-0,2	0,2
Transport								
Gener	99,3	98,9	-0,3	-0,6	-5,6	-6,2	-0,3	-0,6
Febrer	99,6	99,2	0,3	0,3	-5,6	-6,2	0,0	-0,2
Març	99,2	98,8	-0,4	-0,5	-7,5	-8,2	-0,4	-0,7
Comunicacions								
Gener	98,6	99,8	0,0	0,1	-0,8	-0,5	0,0	0,1
Febrer	98,6	99,7	0,0	0,0	-0,7	-0,5	0,0	0,1
Març	98,6	99,7	0,0	0,0	-0,8	-0,5	0,0	0,1
Oci i cultura								
Gener	98,1	98,3	-1,3	-1,4	0,0	0,3	-1,3	-1,4
Febrer	98,0	98,5	-0,1	0,2	-0,3	0,2	-1,4	-1,2
Març	98,0	98,7	0,0	0,2	-0,9	-0,8	-1,4	-1,0
Ensenyança								
Gener	106,1	111,6	0,1	0,1	-1,2	3,9	0,1	0,1
Febrer	106,1	111,6	0,0	0,0	-1,3	3,9	0,1	0,1
Març	106,2	111,7	0,1	0,1	-1,2	4,0	0,2	0,2
Hotels, cafés i restaurants								
Gener	112,7	110,7	0,3	0,2	4,1	3,5	0,3	0,2
Febrer	112,8	110,9	0,0	0,2	3,6	3,1	0,4	0,4
Març	113,1	111,2	0,3	0,2	2,4	2,4	0,6	0,6
Altres béns i servicis								
Gener	107,6	108,6	0,2	0,9	3,1	3,5	0,2	0,9
Febrer	107,9	108,9	0,3	0,3	2,3	3,0	0,5	1,2
Març	108,3	109,2	0,4	0,3	2,4	3,0	0,9	1,5

Base 2006 = 100.

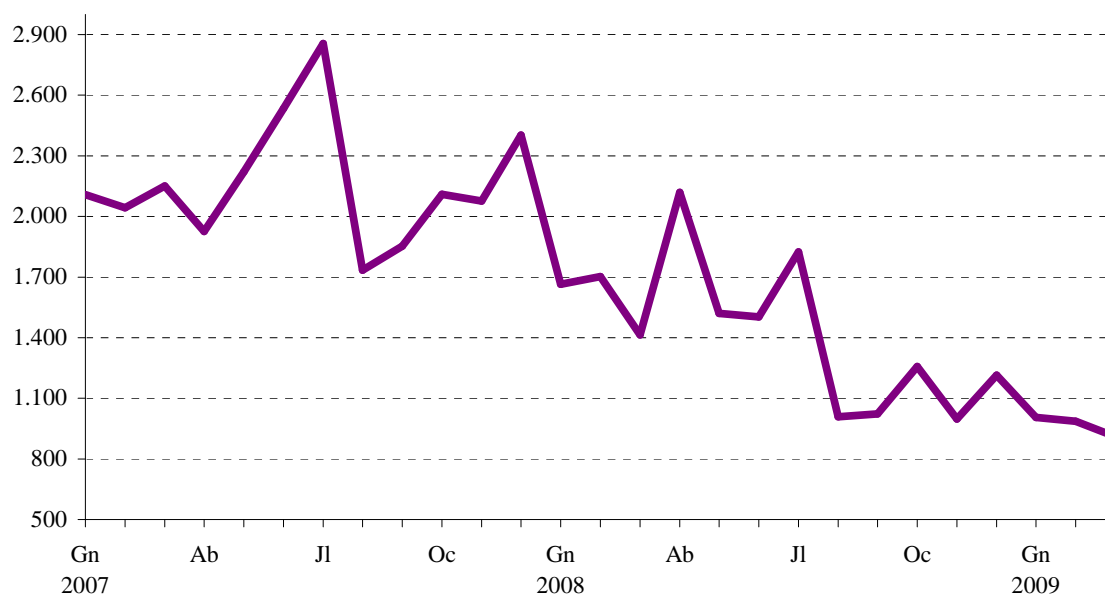
Font: Institut Nacional d'Estadística.

II.2. Transports. Primer trimestre 2009*II.2. Transportes. Primer trimestre 2009***2.1. Matriculacions de turismes. 2007 - 2009***2.1. Matriculaciones de turismos. 2007 - 2009*

		València	Variació interanual	Comunitat Valenciana	Variació interanual
2007	Total	26.015	-5,7%	193.633	-3,8%
2008	Total	17.249	-33,7%	134.348	-30,6%
	Gener	1.664	-21,1%	11.694	-13,6%
	Febrer	1.703	-16,6%	14.848	-12,4%
	Març	1.414	-34,3%	18.221	-24,0%
	Abril	2.119	10,0%	14.739	-7,1%
	Maig	1.520	-31,6%	14.720	-34,0%
	Juny	1.503	-40,7%	12.416	-33,9%
	Juliol	1.824	-36,1%	15.786	-17,2%
	Agost	1.008	-41,9%	6.030	-45,7%
	Setembre	1.023	-44,8%	6.308	-42,1%
	Octubre	1.258	-40,4%	7.221	-46,6%
	Novembre	998	-51,9%	5.656	-57,4%
	Desembre	1.215	-49,4%	6.709	-53,2%
2009	Gener	1.006	-39,5%	5.589	-52,2%
	Febrer	987	-42,0%	6.179	-58,4%
	Març	911	-35,6%	7.222	-60,4%

Font: Direcció General de Trànsit. Ministeri de l'Interior.

MATRICULACIÓ TURISMES A VALÈNCIA

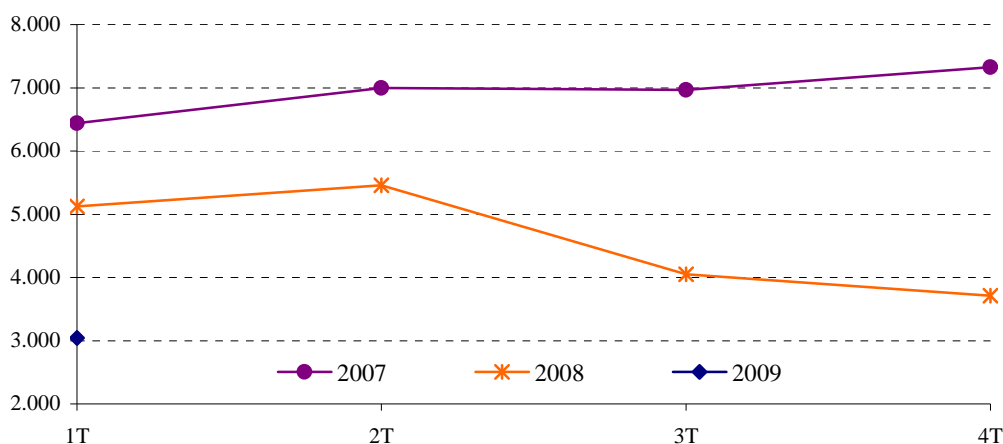


2.2. Altes a l'Impost de Vehicles de Tracció Mecànica segons tipus. 2007 - 20092.2. *Altas en el Impuesto de Vehículos de Tracción Mecánica según tipo. 2007 - 2009*

		Total		Turismes		Motocicletes		Ciclomotors	
		Altes	Var. anual	Altes	Var. anual	Altes	Var. anual	Altes	Var. anual
2007	Total	39.494	-4,3%	27.728	-3,4%	6.190	1,7%	1.909	-3,1%
2008	Total	25.441	-35,6%	18.348	-33,8%	4.389	-29,1%	1.111	-41,8%
	Primer trimestre	6.924	-26,8%	5.124	-20,4%	1.019	-34,0%	262	-36,1%
	Segon trimestre	7.509	-28,7%	5.458	-22,0%	1.319	-26,8%	293	-47,2%
	Tercer trimestre	5.850	-40,5%	4.053	-41,8%	1.098	-33,1%	364	-30,7%
	Quart trimestre	5.158	-46,7%	3.713	-49,3%	953	-20,8%	192	-54,2%
2009	Primer trimestre	3.826	-44,7%	3.045	-40,6%	449	-55,9%	137	-47,7%

		Autobusos		Camions		Tractors		Remolcs	
		Altes	Var. Anual	Altes	Var. anual	Altes	Var. anual	Altes	Var. anual
2007	Total	75	0,0%	2.577	-22,4%	605	7,5%	410	-24,1%
2008	Total	30	-60,0%	900	-65,1%	375	-38,0%	288	-29,8%
	Primer trimestre	8	-77,8%	310	-61,1%	108	-18,8%	93	-3,1%
	Segon trimestre	18	-30,8%	242	-71,6%	103	-4,6%	76	-18,3%
	Tercer trimestre	1	-85,7%	201	-60,2%	86	-30,6%	47	-26,6%
	Quart trimestre	3	-50,0%	147	-65,2%	78	-60,0%	72	-28,0%
2009	Primer trimestre	0	-100,0%	123	-60,3%	30	-72,2%	42	-54,8%

Nota: L'últim trimestre dades provisionals. Font: Impost de Vehicles de Tracció Mecànica. Oficina d'Estadística. Ajuntament de València.

EVOLUCIÓ TRIMESTRAL ALTES TURISMES A L'IVTM**2.3. Altes a l'Impost de Vehicles de Tracció Mecànica segons districte. Quart trimestre de 2008 i primer trimestre de 2009**2.3. *Altas en el Impuesto de Vehículos de Tracción Mecánica según distrito. Cuarto trimestre de 2008 y primer trimestre de 2009*

	4t trim 2008		1r trim 2009			4t trim 2008		1r trim 2009	
	Vehicles	Turismes	Vehicles	Turismes		Vehicles	Turismes	Vehicles	Turismes
València	5.158	3.713	3.826	3.045	10. Quatre Carreres	410	307	352	274
1. Ciutat Vella	265	196	172	136	11. Poblats Marítims	317	211	223	165
2. l'Eixample	374	226	268	216	12. Camins al Grau	407	304	304	248
3. Extramurs	304	226	217	173	13. Algirós	255	196	170	140
4. Campanar	230	177	178	141	14. Benimaclet	175	134	144	125
5. la Saïdia	242	179	179	145	15. Rascanya	228	173	186	146
6. el Pla del Real	304	197	210	165	16. Benicalap	199	140	165	131
7. l'Olivereta	323	196	182	144	17. Pobles del Nord	50	38	43	32
8. Patraix	510	414	394	328	18. Pobles de l'Oest	67	52	65	47
9. Jesús	293	202	235	172	19. Pobles del Sud	205	145	139	117

Nota: L'últim trimestre dades provisionals. Font: Impost de Vehicles de Tracció Mecànica. Oficina d'Estadística. Ajuntament de València.

2.4. Trànsit de passatgers a Metrovalencia per línies. 2007 - 2009*2.4. Tráfico de pasajeros en Metrovalencia por líneas. 2007 - 2009*

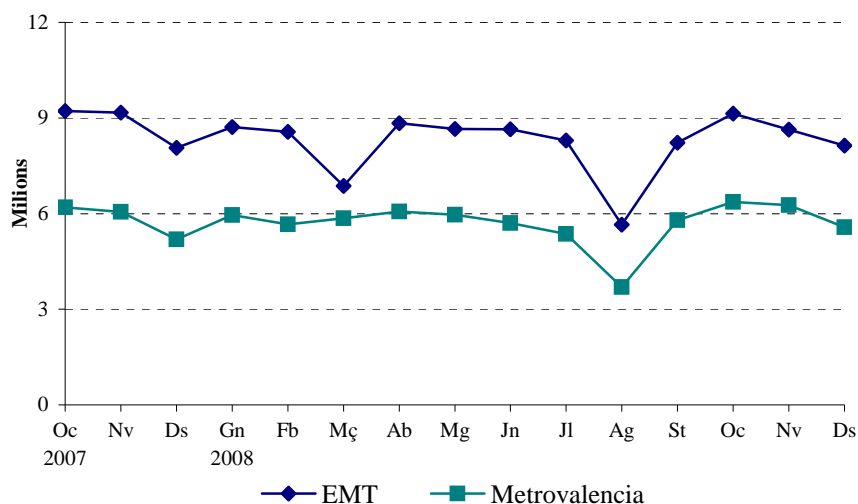
	Total	Línia 1	Línia 3	Línia 4	Línia 5	Línia 6
2007 Total	67.643.492	20.541.011	27.250.449	4.433.256	15.154.522	264.254
2008 Total	68.275.493	20.137.076	26.349.014	3.984.507	16.525.317	1.279.579
Abril	6.066.727	1.772.602	2.395.339	362.520	1.430.840	105.426
Maig	5.967.551	1.768.170	2.296.391	353.018	1.441.762	108.210
Juny	5.706.904	1.692.192	2.134.785	354.136	1.410.300	115.491
Juliol	5.367.259	1.635.401	1.947.375	322.507	1.347.771	114.205
Agost	3.696.985	1.098.342	1.262.555	276.635	944.923	114.530
Setembre	5.793.873	1.720.223	2.207.728	365.002	1.392.880	108.040
Octubre	6.362.663	1.875.894	2.448.469	407.535	1.515.361	115.404
Novembre	6.264.045	1.856.056	2.475.373	351.105	1.455.893	125.618
Desembre	5.572.330	1.632.337	2.153.426	265.403	1.411.041	110.123
2009 Gener	-	-	-	-	-	-
Febrer	-	-	-	-	-	-
Març	-	-	-	-	-	-

Font: Metrovalencia

2.5. Trànsit de passatgers a l'EMT per títol de transport. 2007 - 2009*2.5. Tráfico de pasajeros en la EMT por título de transporte. 2007 - 2009*

	Total	Bitllet Ordinari	Bonobus	Bono Trasbord	Abonament Transport	T-1/T-2/T-3	Bono Oro	València Cards
2007 Total	102.537.112	14.049.716	36.595.626	4.698.638	12.700.785	82.005	30.332.045	4.078.297
2008 Total	98.350.192	12.673.697	34.825.023	4.414.168	13.383.834	376.368	28.510.109	4.166.993
Abril	8.832.212	1.081.073	3.202.962	394.547	1.192.157	12.800	2.582.743	365.930
Maig	8.653.236	1.098.087	3.134.713	391.090	1.179.460	13.579	2.470.072	366.235
Juny	8.645.720	1.132.978	3.087.183	392.242	1.173.071	11.172	2.483.545	365.529
Juliol	8.289.778	1.172.487	2.945.623	387.300	1.145.993	9.479	2.272.136	356.760
Agost	5.649.581	1.005.613	1.715.414	260.247	752.495	122.276	1.545.872	247.664
Setembre	8.227.220	1.095.507	2.959.064	397.062	1.193.457	37.119	2.197.163	347.848
Octubre	9.139.801	1.082.250	3.282.522	420.393	1.269.804	105.172	2.603.860	375.800
Novembre	8.639.426	948.486	3.094.118	386.159	1.160.161	6.493	2.692.706	351.303
Desembre	8.130.726	1.016.385	2.983.517	365.083	1.100.121	4.703	2.293.582	367.335
2009 Gener	-	-	-	-	-	-	-	-
Febrer	-	-	-	-	-	-	-	-
Març	-	-	-	-	-	-	-	-

Font: Empresa Municipal de Transports de València.

EVOLUCIÓ MENSUAL DEL NOMBRE DE PASSATGERS

2.6. Trànsit de passatgers, vols i càrrega a l'aeroport de València. 2007 - 2009

2.6. Tráfico de pasajeros, vuelos y carga en el aeropuerto de Valencia. 2007 - 2009

		Passatgers Var. Anual		Vols Var. Anual		Mercaderies Var. Anual	
2007	Total	5.929.916	19,3%	96.591	9,9%	13.367.069	2,3%
2008	Total	5.779.336	-2,5%	96.782	0,2%	13.324.985	-0,3%
	Abril	499.121	-3,3%	8.553	7,2%	1.490.088	51,3%
	Maig	506.705	-0,2%	8.389	-4,1%	1.068.038	-5,9%
	Juny	523.322	-2,1%	9.084	2,6%	1.584.986	31,5%
	Juliol	589.507	0,5%	9.376	6,6%	1.076.259	-5,3%
	Agost	644.417	1,9%	8.703	8,9%	701.459	-12,1%
	Setembre	541.055	1,2%	8.389	5,9%	1.039.755	-2,3%
	Octubre	483.011	-8,1%	8.089	-2,4%	1.287.913	3,6%
	Novembre	313.564	-31,6%	6.701	-17,3%	761.374	-34,9%
	Desembre	302.125	-29,8%	6.029	-18,2%	817.381	-28,7%
2009	Gener	267.427	-31,8%	5.792	-25,5%	691.531	-38,5%
	Febrer	303.974	-31,4%	6.256	-16,9%	723.777	38,2%
	Març	370.431	-31,6%	6.798	-16,8%	883.318	-26,6%

Nota: Dades mensuals provisionals. Mercaderies expressades en kg. Font: Aeroports Espanyols i Navegació Aèrea (AENA).

2.7. Trànsit de mercaderies i de passatgers al Port Autònom de València. 2007 - 2009

2.7. Tráfico de mercancías y pasajeros en el Puerto Autónomo de Valencia. 2007 - 2009

		Mercaderies					Passatgers		
		Cabotatge			Exterior		Total	Embarcats	Desembarcat
		Total	Carregades	Descarregades	Carregades	Descarregades			
2007	Total	45.150.282	3.393.236	2.029.395	15.735.588	20.195.465	464.959	178.515	286.444
2008	Total	51.594.659	3.282.849	2.066.600	22.295.307	23.949.903	436.012	144.078	291.934
	Abril	4.250.960	316.763	161.848	1.808.463	1.963.886	35.803	9.088	26.715
	Maig	4.419.170	304.385	199.289	1.876.878	2.038.618	42.162	11.435	30.727
	Juny	4.513.799	284.602	183.388	1.925.574	2.120.235	44.597	15.491	29.106
	Juliol	4.799.822	312.222	186.544	2.061.501	2.239.555	62.479	22.132	40.347
	Agost	5.080.298	267.575	169.322	2.109.766	2.533.635	81.836	31.404	50.432
	Setembre	4.568.128	268.201	169.144	1.973.777	2.157.006	50.404	11.850	38.554
	Octubre	4.434.059	259.705	173.788	2.177.135	1.823.431	34.076	5.092	28.984
	Novembre	4.133.948	236.459	146.859	1.964.437	1.786.193	16.617	3.623	12.994
	Desembre	3.771.435	213.353	166.169	1.704.693	1.687.220	14.528	4.320	10.208
2009	Gener	3.740.939	233.478	134.973	1.436.444	1.936.044	14.357	7.962	6.395
	Febrer	3.875.208	224.812	166.529	1.683.741	1.800.126	7.332	3.139	4.193
	Març	3.941.654	257.373	164.258	1.793.735	1.726.288	8.676	5.280	3.396

Nota: Mercaderia en tones. Dades mensuals provisionals.

Font: Port Autònom de València.

2.8. Trànsit de mercaderies segons tipus de càrrega al Port Autònom de València. 2007 - 2009

2.8. Tráfico de mercancías según tipo de carga en el Puerto Autónomo de Valencia. 2007 - 2009

		Total	A l'engròs		General		Total
		Tones	Sòlids	Líquids	No Containeritzada	Containeritzada	Teus
2007	Total	45.150.282	6.967.190	1.550.361	4.334.315	32.298.416	3.048.393
2008	Total	51.594.659	4.881.784	1.368.141	4.329.936	41.014.798	3.589.336
	Abril	4.250.960	403.798	145.888	419.270	3.282.004	285.223
	Maig	4.419.170	432.554	122.148	413.117	3.451.351	300.529
	Juny	4.513.799	432.833	131.084	384.108	3.565.774	316.675
	Juliol	4.799.822	451.418	133.356	420.139	3.794.909	328.212
	Agost	5.080.298	726.306	87.890	289.892	3.976.210	348.033
	Setembre	4.568.128	354.494	101.564	329.337	3.782.733	328.308
	Octubre	4.434.059	240.297	103.062	392.562	3.698.138	314.829
	Novembre	4.133.948	202.272	99.674	300.163	3.531.839	298.980
	Desembre	3.771.435	368.989	104.335	273.765	3.024.346	259.795
2009	Gener	3.740.939	243.809	94.196	250.162	3.152.772	286.887
	Febrer	3.875.208	372.653	85.713	292.288	3.124.554	278.110
	Març	3.941.654	119.439	99.418	279.443	3.443.354	292.604

Nota: Dades mensuals provisionals. Font: Port Autònom de València.

II.3. Comercialització de productes alimentaris. Primer trimestre 2009*II.3. Comercialización de productos alimentarios. Primer trimestre 2009***3.1. Fruita i hortalisses. Evolució mensual del volum comercialitzat. 2008 - 2009***3.1. Fruta y hortalizas. Evolución mensual del volumen comercializado. 2008 - 2009*

		FRUITES			HORTALISSES		
		Total	% Variació mes anterior	% Variació anual	Total	% Variació mes anterior	% Variació anual
2008	Gener	5.511,9	-33,0	3,9	8.889,3	-26,4	3,3
	Febrer	5.337,6	-3,2	3,9	7.152,9	-19,5	3,2
	Març	4.788,1	-10,3	3,8	7.214,9	0,9	3,0
	Abril	5.246,2	9,6	4,5	7.952,4	10,2	3,9
	Maig	6.592,7	25,7	6,5	8.200,0	3,1	2,9
	Juny	8.086,0	22,7	3,2	8.884,2	8,3	2,8
	Juliol	9.657,5	19,4	1,9	10.029,9	12,9	3,9
	Agost	7.512,8	-22,2	-0,3	9.373,1	-6,5	2,6
	Setembre	8.111,7	8,0	2,8	9.376,1	0,0	3,5
	Octubre	9.068,2	11,8	2,5	10.840,9	15,6	4,0
	Novembre	8.218,3	-9,4	4,0	11.614,8	7,1	3,0
	Desembre	8.567,6	4,3	4,2	12.650,9	8,9	4,7
2009	Gener	5.719,2	-33,2	3,8	9.161,1	-27,6	3,1
	Febrer	5.538,8	-3,2	3,8	7.357,7	-19,7	2,9
	Març	4.995,6	-9,8	4,3	7.422,8	0,9	2,9

Nota: Volum en milers de kg.

Font: Mercavalència.

3.2. Peix. Evolució mensual del volum comercialitzat. 2008 - 2009*3.2. Pescado. Evolución mensual del volumen comercializado. 2008 - 2009*

		PEIX FRESC			MARISC FRESC			CONGELATS		
		Total	% Variació mes anterior	% Variació anual	Total	% Variació mes anterior	% Variació anual	Total	% Variació mes anterior	% Variació anual
2008	Gener	2.411,1	12,2	4,4	1.536,0	13,0	4,4	2.130,2	-40,5	4,4
	Febrer	2.074,2	-14,0	3,7	1.370,7	-10,8	3,7	2.037,8	-4,3	4,5
	Març	2.149,4	3,6	4,4	1.359,2	-0,8	3,9	1.955,3	-4,0	3,9
	Abril	2.152,4	0,1	3,7	1.357,5	-0,1	3,9	1.991,1	1,8	4,0
	Maig	2.505,2	16,4	3,7	1.371,0	1,0	3,1	1.918,5	-3,6	3,1
	Juny	2.514,0	0,4	4,5	1.490,8	8,7	3,5	2.266,8	18,2	3,8
	Juliol	3.539,1	40,8	3,8	1.869,8	25,4	3,6	2.736,3	20,7	4,0
	Agost	3.383,8	-4,4	4,0	1.696,3	-9,3	3,5	2.534,5	-7,4	3,9
	Setembre	3.602,4	6,5	3,7	1.680,8	-0,9	3,7	2.444,5	-3,6	7,4
	Octubre	3.777,3	4,9	3,7	1.796,5	6,9	3,7	2.668,2	9,2	3,6
	Novembre	3.698,1	-2,1	3,7	1.906,1	6,1	3,7	3.501,4	31,2	3,7
	Desembre	4.119,1	11,4	3,7	2.854,0	49,7	3,7	3.714,0	6,1	3,7
2009	Gener	2.516,9	-38,9	4,4	1.603,5	-43,8	4,4	2.224,3	-40,1	4,4
	Febrer	2.150,7	-14,5	3,7	1.421,5	-11,4	3,7	2.129,4	-4,3	4,5
	Març	2.243,9	4,3	4,4	1.412,1	-0,7	3,9	2.030,6	-4,6	3,9

Nota: Volum en milers de kg.

Font: Mercavalència.

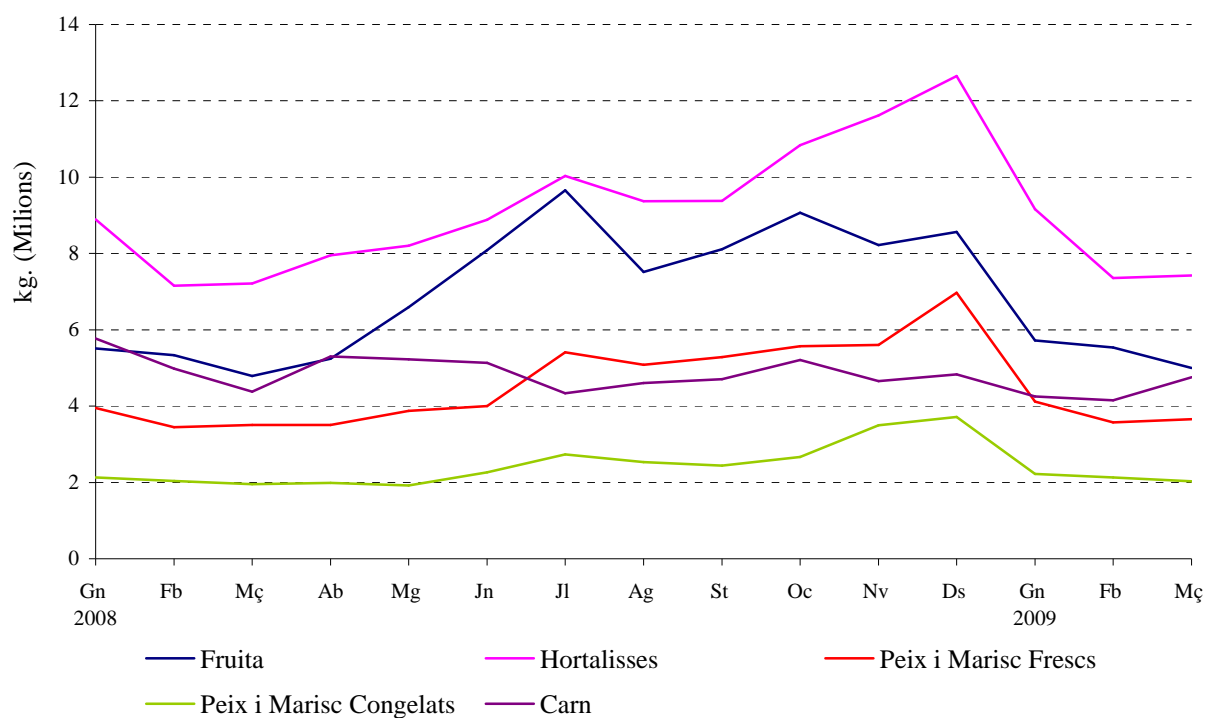
3.3. Carn. Evolució mensual del volum comercialitzat. 2008 - 2009

3.3. Carne. Evolución mensual del volumen comercializado. 2008 - 2009

		VAQUÍ			OVÍ			PORCÍ		
		Total	% Variació	% Variació	Total	% Variació	% Variació	Total	% Variació	% Variació
			mes anterior	anual		mes anterior	anual		mes anterior	anual
2008	Gener	238,4	-12,6	-11,7	72,6	-48,7	-25,1	5.456,7	21,2	6,2
	Febrer	218,3	-8,4	-8,7	64,6	-11,0	-21,4	4.701,9	-13,8	2,9
	Març	189,2	-13,3	-23,6	76,7	18,7	-11,6	4.111,0	-12,6	-8,6
	Abril	274,5	45,1	21,2	79,1	3,2	-6,5	4.948,2	20,4	22,2
	Maig	257,5	-6,2	1,4	78,6	-0,6	-9,3	4.893,6	-1,1	-10,0
	Juny	279,5	8,6	20,7	78,5	-0,1	5,3	4.773,1	-2,5	4,6
	Juliol	216,3	-22,6	-12,5	65,9	-16,0	-24,5	4.054,0	-15,1	-17,4
	Agost	160,6	-25,8	2,5	49,6	-24,7	-23,3	4.399,1	8,5	-8,5
	Setembre	235,1	46,4	-18,5	51,3	3,5	-36,7	4.423,6	0,6	-9,6
	Octubre	285,9	21,6	16,3	59,2	15,2	-24,0	4.865,5	10,0	-2,5
	Novembre	224,8	-21,4	-8,8	55,0	-7,1	-27,4	4.379,9	-10,0	-15,9
	Desembre	228,7	1,7	-16,2	135,6	146,8	-4,1	4.466,2	2,0	-0,8
2009	Gener	268,5	17,4	12,6	51,0	-62,4	-29,8	3.934,4	-11,9	-27,9
	Febrer	227,1	-15,4	4,0	54,2	6,4	-16,1	3.872,9	-1,6	-17,6
	Març	230,9	1,7	22,0	62,1	14,6	-19,0	4.464,4	15,3	8,6

Nota: Volum en milers de kg.

Font: Mercavalència.

COMERCIALIZACIÓ DE PRODUCTES ALIMENTARIS

II.4. Demanda turística. Primer trimestre 2009*II.4. Demanda turística. Primer trimestre 2009***4.1. Pernotacions i grau d'ocupació. Comparació amb altres àmbits. 2008 - 2009***4.1. Pernotaciones y grado de ocupación. Comparación con otros ámbitos. 2008 - 2009*

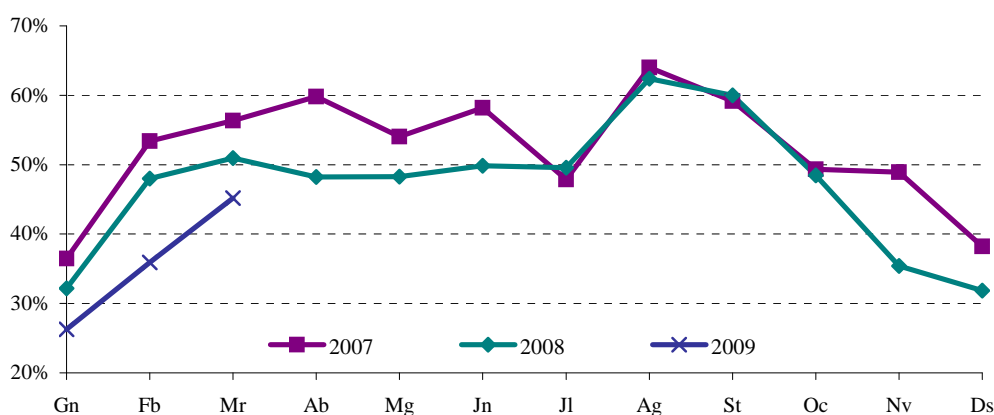
		Grau d'ocupació			Pernotacions		
		València	Província	C. Valenciana	València	Província	C. Valenciana
2008	Gener	32,2	32,6	42,7	178.986	296.103	1.244.123
	Febrer	48,0	47,2	50,8	251.982	419.026	1.487.474
	Març	51,0	51,3	56,7	285.514	499.440	1.925.726
	Abril	48,2	47,3	52,6	261.625	453.020	1.773.313
	Maig	48,3	49,2	57,6	269.219	498.269	2.055.502
	Juny	49,9	51,6	63,2	272.500	514.045	2.271.252
	Juliol	49,6	57,2	75,6	281.252	595.254	2.849.361
	Agost	62,4	67,5	86,8	355.517	700.350	3.324.057
	Setembre	60,0	60,0	68,0	330.269	594.301	2.494.336
	Octubre	48,5	47,1	58,4	275.432	461.955	2.103.763
	Novembre	35,4	39,0	46,1	194.776	367.335	1.460.784
	Desembre	31,9	30,7	37,2	181.499	290.226	1.177.844
2009	Gener	26,3	25,1	34,2	150.211	234.140	1.053.024
	Febrer	35,9	34,9	42,4	186.648	305.816	1.253.078
	Març	45,2	44,2	48,7	260.115	441.272	1.684.322

Font: Conselleria de Turisme.

4.2. Grau d'ocupació. 2008 - 2009*4.2. Grado de ocupación. 2008 - 2009*

		Hotels					Hostals	Total	
		*****	****	***	**	*	Total		
2008	Gener	13,4	29,4	45,3	41,6	34,0	31,9	45,3	32,2
	Febrer	36,3	44,5	59,1	52,9	49,8	47,7	61,0	48,0
	Març	27,2	50,0	65,0	44,7	61,7	51,0	76,1	51,0
	Abril	29,4	44,7	64,5	51,7	52,7	48,1	52,6	48,2
	Maig	40,6	45,8	55,9	58,3	41,5	48,4	44,2	48,3
	Juny	46,4	47,0	58,4	50,3	52,3	50,2	38,2	49,9
	Juliol	34,4	46,4	61,2	50,3	57,6	49,2	62,2	49,6
	Agost	38,0	61,1	78,2	50,9	67,8	62,2	68,5	62,4
	Setembre	50,3	56,4	69,6	63,4	70,9	59,9	63,6	60,0
	Octubre	38,5	45,7	58,6	56,0	47,7	48,8	34,3	48,5
	Novembre	33,4	33,4	40,9	39,7	39,7	35,9	15,9	35,4
	Desembre	24,1	31,3	38,5	33,0	27,5	32,3	14,3	31,9
2009	Gener	29,8	24,6	26,3	28,1	28,1	26,0	36,1	26,3
	Febrer	33,2	32,9	39,6	47,5	34,8	35,7	43,2	35,9
	Març	41,7	44,1	53,4	38,6	34,9	45,6	30,0	45,2

Font: Conselleria de Turisme.

GRAU D'OCUPACIÓ

4.3. Pernoctacions. 2008 - 2009*4.3. Pernoctaciones. 2008 - 2009*

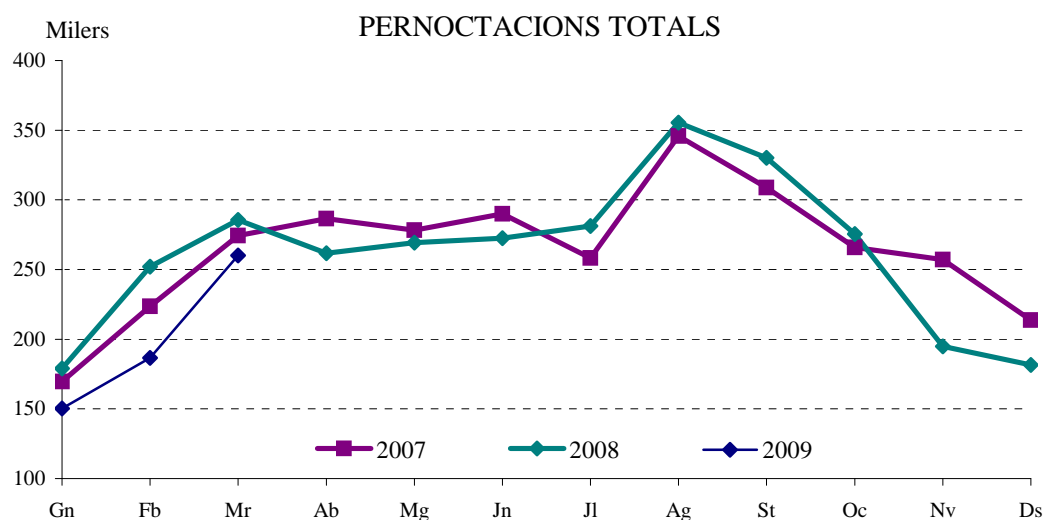
		Nacionals			Estrangers			Total
		Hotels	Hostals	Total	Hotels	Hostals	Total	
2008	Gener	97.237	2.485	99.722	76.246	3.018	79.264	178.986
	Febrer	123.173	4.511	127.684	120.473	3.825	124.298	251.982
	Març	165.698	7.331	173.029	109.223	3.262	112.485	285.514
	Abril	150.159	4.060	154.219	104.377	3.029	107.406	261.625
	Maig	142.321	3.748	146.069	120.577	2.573	123.150	269.219
	Juny	153.328	3.693	157.021	113.643	1.836	115.479	272.500
	Juliol	146.904	5.944	152.848	125.454	2.950	128.404	281.252
	Agost	185.249	4.257	189.506	160.019	5.992	166.011	355.517
	Setembre	160.486	5.228	165.714	160.870	3.685	164.555	330.269
	Octubre	140.408	3.643	144.051	130.181	1.200	131.381	275.432
	Novembre	125.872	1.547	127.419	66.744	613	67.357	194.776
	Desembre	116.671	1.588	118.259	62.814	426	63.240	181.499
2009	Gener	94.565	2.728	97.293	50.741	2.177	52.918	150.211
	Febrer	109.745	4.143	113.888	71.417	1.343	72.760	186.648
	Març	171.742	3.223	174.965	83.835	1.315	85.150	260.115

Font: Conselleria de Turisme.

4.4. Pernoctacions d'estrangers per nacionalitats. 2008 - 2009*4.4. Pernoctaciones de extranjeros por nacionalidades. 2008 - 2009*

		Total	Estrangers						Resta Països
			Alemanya	Bèlgica	Holanda	França	Itàlia	Regne Unit	
2008	Gener	79.264	5.025	1.493	4.594	4.219	20.184	11.549	32.200
	Febrer	124.298	7.005	3.321	7.552	9.035	22.903	15.666	58.816
	Març	112.485	12.529	3.319	7.062	6.988	16.118	15.733	50.736
	Abril	107.406	8.623	3.500	8.622	9.416	18.722	13.365	45.158
	Maig	123.150	10.528	6.319	12.711	8.282	19.338	18.806	47.166
	Juny	115.479	8.227	8.063	8.759	5.794	21.241	17.494	45.901
	Juliol	128.404	7.602	4.150	11.971	9.366	22.509	18.488	54.318
	Agost	166.011	10.472	4.333	8.213	13.812	47.586	23.609	57.986
	Setembre	164.555	23.686	4.722	10.673	9.147	22.965	19.734	73.628
	Octubre	131.381	12.036	3.914	10.593	7.980	19.679	15.721	61.458
	Novembre	67.357	4.889	2.512	4.363	3.892	12.476	7.527	31.698
	Desembre	63.240	4.247	4.786	3.411	4.068	18.505	4.769	23.454
2009	Gener	52.918	4.197	1.529	2.510	4.137	14.349	6.098	20.098
	Febrer	72.760	4.789	2.972	5.665	5.808	12.152	8.023	33.351
	Març	85.150	8.481	2.493	3.473	7.008	17.296	11.072	35.327

Font: Conselleria de Turisme.



III. DEMOGRAFIA I POBLACIÓ

III. DEMOGRAFÍA Y POBLACIÓN

ÍNDIX

III.1. Resum de moviments registrats al Padró Municipal	
1.1 Resum moviments registrats al Padró Municipal per mesos	32
1.2. Resum moviments registrats al Padró Municipal per districtes	33
III.2. Naixements i defuncions	
2.1. Naixements i defuncions per sexe i trimestre.....	34
2.2. Naixements i defuncions per districte	34
III.3. Migracions registrades	
3.1. Immigrants, emigrants i saldo migratori per trimestre.....	35
3.2. Immigrants segons edat i sexe	35
3.3. Immigrants segons procedència i sexe.....	36
3.4. Immigrants segons continent de nacionalitat i sexe	36
3.5. Immigrants segons continent de nacionalitat i grups d'edat	36
3.6. Emigrants segons edat i sexe	37
3.7. Emigrants segons destinació i sexe	37
3.8. Emigrants segons continent de nacionalitat i sexe	37
3.9. Emigrants segons continent de nacionalitat i grups d'edat	38
3.10. Immigrants, emigrants i saldo migratori per districte	38
III.4. Canvis de domicili intraurbans	
4.1. Canvis de domicili per sexe i trimestre	39
4.2. Canvis de domicili segons edat i sexe	39
4.3. Canvis de domicili entre districtes	40
4.4. Canvis de domicili segons valor cadastral mitjà del barri d'eixida i d'arribada	40

ÍNDICE

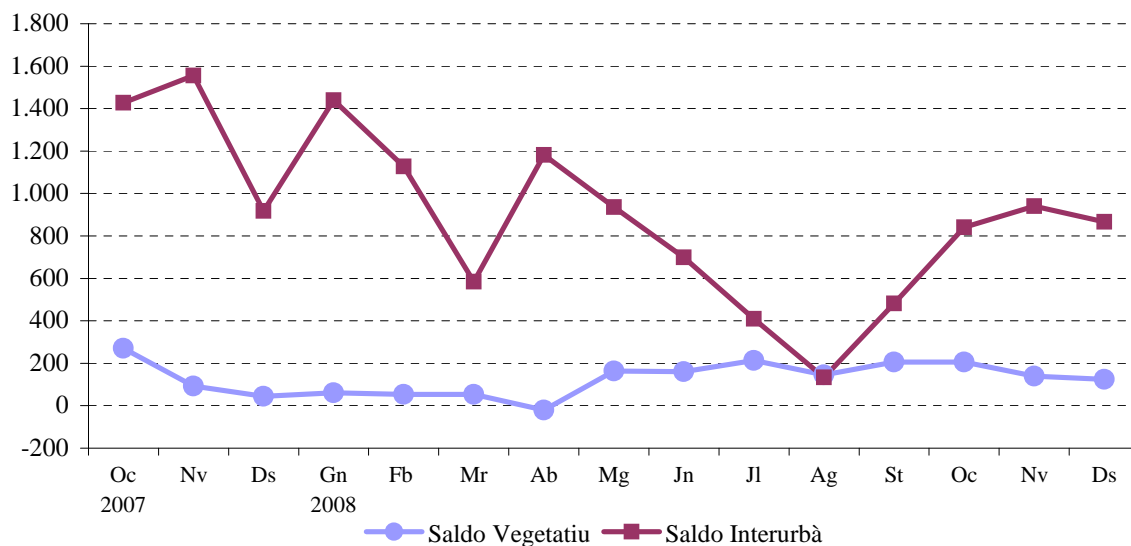
III.1. Resumen de movimientos registrados en el Padrón Municipal	
1.1. Resumen movimientos registrados en el Padrón Municipal por meses.....	32
1.2. Resumen movimientos registrados en el Padrón Municipal por distritos.....	33
III.2. Nacimientos y defunciones	
2.1. Nacimientos y defunciones por sexo y trimestre	34
2.2. Nacimientos y defunciones por distrito	34
III.3. Migraciones registradas	
3.1. Inmigrantes, emigrantes y saldo migratorio por trimestre.....	35
3.2. Inmigrantes según edad y sexo	35
3.3. Inmigrantes según procedencia y sexo	36
3.4. Inmigrantes según continente de nacionalidad y sexo	36
3.5. Inmigrantes según continente de nacionalidad y grupos de edad	36
3.6. Emigrantes según edad y sexo	37
3.7. Emigrantes según destino y sexo	37
3.8. Emigrantes según continente de nacionalidad y sexo .	37
3.9. Emigrantes según continente de nacionalidad y grupos de edad	38
3.10. Inmigrantes, emigrantes y saldo migratorio por distrito.....	38
III.4. Cambios de domicilio intraurbanos	
4.1. Cambios de domicilio por sexo y trimestre	39
4.2. Cambios de domicilio según edad y sexo	39
4.3. Cambios de domicilio entre distritos	40
4.4. Cambios de domicilio según valor catastral medio del barrio de salida y de llegada.....	40

III.1. Resum de moviments registrats al Padró Municipal*III.1. Resumen de movimientos registrados en el Padrón Municipal***1.1. Resum moviments registrats al Padró Municipal per mesos***1.1. Resumen movimientos registrados en el Padrón Municipal por meses*

		Altes			Baixes		Canvis de		Saldos		
		Naixement	Immigració	Altres	Defunció	Emigració	Altres	domicili	Vegetatiu	Interurbà	Altres
2006	Total	8.001	42.958	1.799	6.831	33.011	16.257	44.490	1.170	9.947	-14.458
2007	Total	8.281	47.967	3.145	6.881	33.475	8.545	42.775	1.400	14.492	-5.400
	Octubre	770	4.272	284	500	2.844	619	3.317	270	1.428	-335
	Novembre	724	4.089	355	632	2.534	1.138	3.670	92	1.555	-783
	Desembre	723	3.010	274	679	2.092	4	2.854	44	918	270
2008	Total	8.337	41.249	3.096	6.833	31.609	7.777	44.986	1.504	9.640	-4.681
	Gener	744	4.344	307	683	2.904	9	4.049	61	1.440	298
	Febrer	658	3.608	271	605	2.481	12	3.862	53	1.127	259
	Març	675	2.735	167	621	2.150	350	3.008	54	585	-183
	Abril	538	4.267	268	559	3.085	1.265	4.947	-21	1.182	-997
	Maig	690	3.893	288	527	2.957	1.135	4.806	163	936	-847
	Juny	674	3.309	276	513	2.610	123	3.716	161	699	153
	Juliol	741	3.253	250	527	2.844	1.538	3.428	214	409	-1.288
	Agost	710	2.647	226	564	2.514	5	2.899	146	133	221
	Setembre	684	3.617	276	479	3.135	1.831	3.863	205	482	-1.555
	Octubre	731	3.458	340	526	2.617	8	3.797	205	841	332
	Novembre	738	3.093	220	599	2.153	1.494	3.485	139	940	-1.274
	Desembre	754	3.025	207	630	2.159	7	3.126	124	866	200

Nota: L'últim trimestre dades provisionals.

Font: Fitxer d'altres i baixes del Padró Municipal d'Habitants. Oficina d'Estadística.

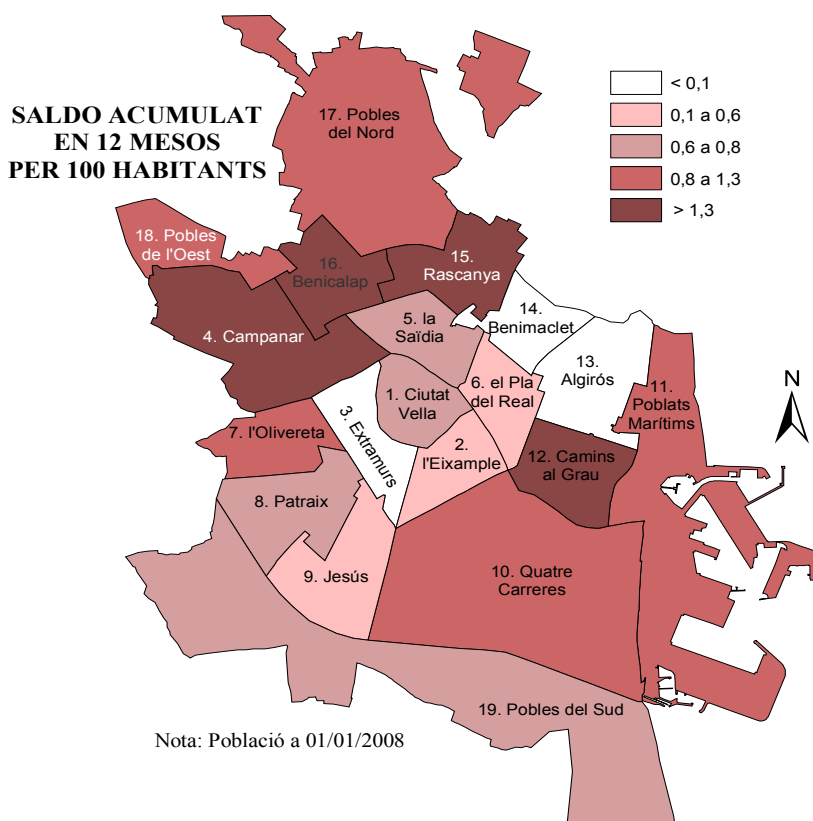
RESUM DE SALDOS AL PADRÓ MUNICIPAL

1.2 Resum moviments registrats al Padró Municipal per districtes*1.2. Resumen movimientos registrados en el Padrón Municipal por distritos*

	3r trimestre 2008				4t trimestre 2008				Saldo acumulat en 12 mesos
	Creixement vegetatiu	Saldo Migratori Interurbà	Saldo Migratori Intraurbà	Saldo Net*	Creixement vegetatiu	Saldo Migratori Interurbà	Saldo Migratori Intraurbà	Saldo Net*	
	València	565	1.024	0	-1.033	468	2.647	0	
1. Ciutat Vella	-8	108	7	36	-44	88	-47	-7	180
2. l'Eixample	-11	62	-45	-103	1	131	-91	16	75
3. Extramurs	-14	19	-111	-238	-36	176	-40	69	-125
4. Campanar	56	108	67	162	20	93	-9	75	822
5. la Saïdia	26	125	-15	-80	-2	168	-108	49	362
6. el Pla del Real	18	-3	-109	-164	32	102	-83	32	47
7. l'Olivereta	31	13	33	-129	16	154	52	145	453
8. Patraix	36	-5	15	-90	67	61	18	50	359
9. Jesús	58	78	-12	-50	38	188	-34	144	197
10. Quatre Carreres	32	50	-14	-160	81	286	68	354	656
11. Pobles Marítims	29	92	54	36	28	256	57	267	628
12. Camins al Grau	84	152	91	13	93	238	1	272	924
13. Algirós	5	-5	-108	-242	11	88	-22	40	-318
14. Benimaclet	11	19	-30	-142	8	98	-11	71	-117
15. Rascanya	95	173	38	38	71	310	22	361	1.246
16. Benicalap	75	-9	71	-3	67	186	208	403	708
17. Pobles del Nord	19	6	3	17	-13	-13	23	-2	82
18. Pobles de l'Oest	7	-1	37	12	22	23	1	32	138
19. Pobles del Sud	16	42	28	54	8	14	-5	2	146

Nota: L'últim trimestre dades provisionals. *Els Saldos Net i Acumulat inclouen altres altes i baixes.

Font: Fitxer d'altres i baixes del Padró Municipal d'Habitants. Oficina d'Estadística



III.2. Naixements i defuncions. Quart trimestre 2008*III.2. Nacimientos y defunciones. Cuarto trimestre 2008***2.1. Naixements i defuncions per sexe i trimestre. 2002-2008***2.1. Nacimientos y defunciones por sexo y trimestre. 2002-2008*

	Naixements			Defuncions			Creixement
	Total	Homes	Dones	Total	Homes	Dones	Vegetatiu
2002 Total	7.232	3.766	3.466	6.981	3.649	3.332	251
2003 Total	7.666	3.868	3.798	7.177	3.683	3.494	489
2004 Total	7.866	4.008	3.858	6.830	3.475	3.355	1.036
2005 Total	8.086	4.067	4.019	7.118	3.519	3.599	968
2006 Total	8.001	4.109	3.892	6.831	3.424	3.407	1.170
2007 Total	8.281	4.308	3.973	6.881	3.378	3.503	1.400
Segon Trimestre	1.979	1.033	946	1.636	828	808	343
Tercer Trimestre	2.182	1.144	1.038	1.493	738	755	689
Quart Trimestre	2.217	1.122	1.095	1.811	867	944	406
2008 Total	8.337	4.326	4.011	6.833	3.396	3.437	1.504
Primer Trimestre	2.077	1.107	970	1.909	940	969	168
Segon Trimestre	1.902	941	961	1.599	782	817	303
Tercer Trimestre	2.135	1.088	1.047	1.570	785	785	565
Quart Trimestre	2.223	1.190	1.033	1.755	889	866	468

Nota: L'últim trimestre dades provisionals.

Font: Fitxer d'altres i baixes del Padró Municipal d'Habitants. Oficina d'Estadística.

2.2. Naixements i defuncions per districte. Tercer i Quart trimestre 2008*2.2. Nacimientos y defunciones por distrito. Tercer y Cuarto trimestre 2008*

	3r trimestre 2008			4t trimestre 2008		
	Naixements	Defuncions	Creixement vegetatiu	Naixements	Defuncions	Creixement vegetatiu
València	2.135	1.570	565	2.223	1.755	468
1. Ciutat Vella	59	67	-8	58	102	-44
2. l'Eixample	101	112	-11	120	119	1
3. Extramurs	113	127	-14	110	146	-36
4. Campanar	120	64	56	100	80	20
5. la Saïdia	137	111	26	120	122	-2
6. el Pla del Real	82	64	18	81	49	32
7. l'Olivereta	127	96	31	135	119	16
8. Patraix	129	93	36	165	98	67
9. Jesús	157	99	58	158	120	38
10. Quatre Carreres	181	149	32	226	145	81
11. Pobles Marítims	184	155	29	169	141	28
12. Camins al Grau	188	104	84	200	107	93
13. Algirós	77	72	5	102	91	11
14. Benimaclet	57	46	11	64	56	8
15. Rascanya	178	83	95	169	98	71
16. Benicalap	131	56	75	131	64	67
17. Pobles del Nord	28	9	19	15	28	-13
18. Pobles de l'Oest	33	26	7	43	21	22
19. Pobles del Sud	53	37	16	57	49	8

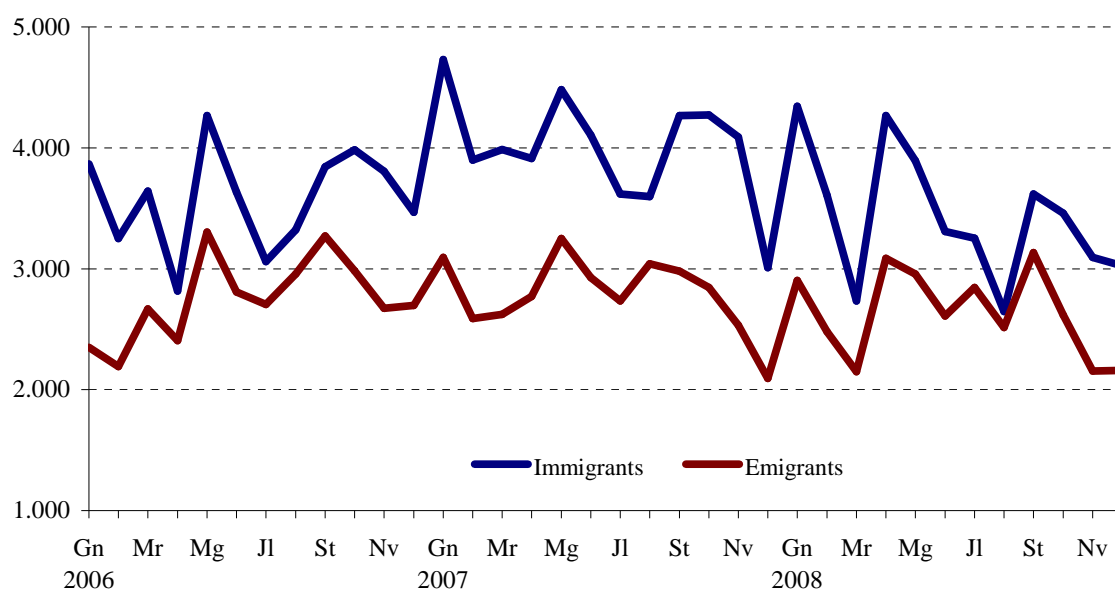
Font: Fitxer d'altres i baixes del Padró Municipal d'Habitants. Oficina d'Estadística.

III.3. Migracions registrades. Quart trimestre 2008*III.3. Migraciones registradas. Cuarto trimestre 2008***3.1. Immigrants, emigrants i saldo migratori per trimestre. 2002-2008***3.1. Inmigrantes, emigrantes y saldo migratorio por trimestre. 2002-2008*

	Immigrants	Emigrants	Saldo Migratori
2002 Total	37.203	25.853	11.350
2003 Total	37.799	29.339	8.460
2004 Total	39.359	29.271	10.088
2005 Total	40.577	31.756	8.821
2006 Total	42.958	33.011	9.947
2007 Total	47.967	33.475	14.492
Segon Trimestre	12.497	8.946	3.551
Tercer Trimestre	11.483	8.754	2.729
Quart Trimestre	11.371	7.470	3.901
2008 Total	41.249	31.609	9.640
Primer Trimestre	10.687	7.535	3.152
Segon Trimestre	11.469	8.652	2.817
Tercer Trimestre	9.517	8.493	1.024
Quart Trimestre	9.576	6.929	2.647

Nota: L'últim trimestre dades provisionals.

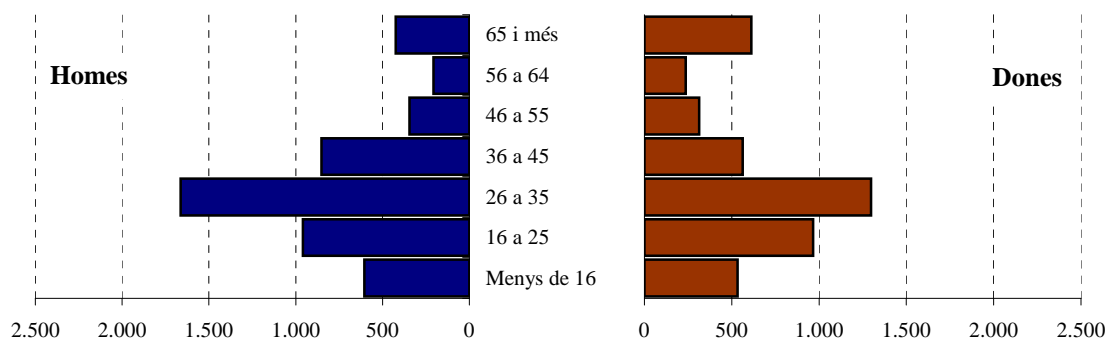
Font: Fitxer d'altres i baixes del Padró Municipal d'Habitants. Oficina d'Estadística.

EVOLUCIÓ MENSUAL DE LA MIGRACIÓ REGISTRADA**3.2. Immigrants segons edat i sexe. Quart trimestre 2008***3.2. Inmigrantes según edad y sexo. Cuarto trimestre 2008*

	Total	%	Homes	%	Dones	%
Total	9.576	100,0%	5.054	52,8%	4.522	47,2%
Menys de 16	1.138	11,9%	605	6,3%	533	5,6%
16 a 25	1.925	20,1%	959	10,0%	966	10,1%
26 a 35	2.960	30,9%	1.663	17,4%	1.297	13,5%
36 a 45	1.413	14,8%	851	8,9%	562	5,9%
46 a 55	659	6,9%	345	3,6%	314	3,3%
56 a 64	444	4,6%	207	2,2%	237	2,5%
65 i més	1.037	10,8%	424	4,4%	613	6,4%

Font: Fitxer d'altres i baixes del Padró Municipal d'Habitants. Oficina d'Estadística.

ESTRUCTURA D'EDAT I SEXE DELS IMMIGRANTS. Quart trimestre 2008



3.3. Immigrants segons procedència i sexe. Quart trimestre 2008

3.3. Inmigrantes según procedencia y sexo. Cuarto trimestre 2008

	Total	%	Homes	%	Dones	%
Total	9.576	100,0	5.054	52,8	4.522	47,2
l'Horta	1.974	20,6	982	10,3	992	10,4
Resta de la Comunitat	2.108	22,0	1.034	10,8	1.074	11,2
Resta de l'Estat	2.889	30,2	1.682	17,6	1.207	12,6
Estranger	2.605	27,2	1.356	14,2	1.249	13,0

Font: Fitxer d'altres i baixes del Padró Municipal d'Habitants. Oficina d'Estadística.

3.4. Immigrants segons continent de nacionalitat i sexe. Quart trimestre 2008

3.4. Inmigrantes según continente de nacionalidad y sexo. Cuarto trimestre 2008

	Total	%	Homes	%	Dones	%
Total	9.576	100,0	5.054	52,8	4.522	47,2
Espanya	4.297	44,9	2.030	21,2	2.267	23,7
Unió Europea (26 països)	1.062	11,1	530	5,5	532	5,6
Resta d'Europa	153	1,6	74	0,8	79	0,8
Àfrica	1.003	10,5	764	8,0	239	2,5
Amèrica del Nord	88	0,9	32	0,3	56	0,6
Amèrica Central	226	2,4	93	1,0	133	1,4
Amèrica del Sud	1.949	20,4	939	9,8	1.010	10,5
Àsia, Oceania i Altres	798	8,3	592	6,2	206	2,2

Font: Fitxer d'altres i baixes del Padró Municipal d'Habitants. Oficina d'Estadística.

3.5. Immigrants segons continent de nacionalitat i grups d'edat. Quart trimestre 2008

3.5. Inmigrantes según continente de nacionalidad y grupos de edad. Cuarto trimestre 2008

	Total	%	Menys de 16 anys	%	16-64 anys	%	65 i més anys	%
Total	9.576	100,0	1.138	11,9	7.401	77,3	1.037	10,8
Espanya	4.297	44,9	527	5,5	2.790	29,1	980	10,2
Unió Europea (26 països)	1.062	11,1	109	1,1	937	9,8	16	0,2
Resta d'Europa	153	1,6	13	0,1	139	1,5	1	0,0
Àfrica	1.003	10,5	75	0,8	921	9,6	7	0,1
Amèrica del Nord	88	0,9	14	0,1	70	0,7	4	0,0
Amèrica Central	226	2,4	16	0,2	206	2,2	4	0,0
Amèrica del Sud	1.949	20,4	313	3,3	1.614	16,9	22	0,2
Àsia, Oceania i Altres	798	8,3	71	0,7	724	7,6	3	0,0

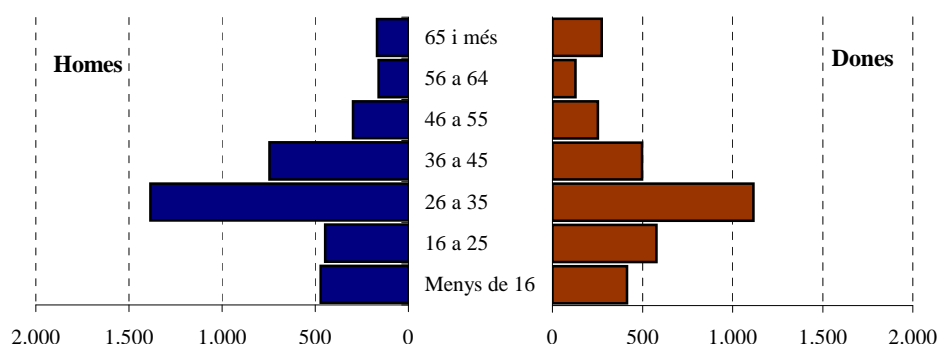
Font: Fitxer d'altres i baixes del Padró Municipal d'Habitants. Oficina d'Estadística.

3.6. Emigrants segons edat i sexe. Quart trimestre 2008

3.6. Emigrantes según edad y sexo. Cuarto trimestre 2008

	Total	%	Homes	%	Dones	%
Total	6.929	100,0	3.673	53,0	3.256	47,0
Menys de 16	884	12,8	471	6,8	413	6,0
16 a 25	1.023	14,8	446	6,4	577	8,3
26 a 35	2.500	36,1	1.385	20,0	1.115	16,1
36 a 45	1.243	17,9	746	10,8	497	7,2
46 a 55	550	7,9	298	4,3	252	3,6
56 a 64	287	4,1	159	2,3	128	1,8
65 i més	442	6,4	168	2,4	274	4,0

Font: Fitxer d'altres i baixes del Padró Municipal d'Habitants. Oficina d'Estadística.

ESTRUCTURA D'EDAT I SEXE DELS EMIGRANTS. Quart trimestre 2008**3.7. Emigrants segons destinació i sexe. Quart trimestre 2008**

3.7. Emigrantes según destino y sexo. Cuarto trimestre 2008

	Total	%	Homes	%	Dones	%
Total	6.929	100,0	3.673	53,0	3.256	47,0
l'Horta	2.606	37,6	1.333	19,2	1.273	18,4
Resta de la Comunitat	1.873	27,0	977	14,1	896	12,9
Resta de l'estat	2.124	30,7	1.174	16,9	950	13,7
Estranger	326	4,7	189	2,7	137	2,0

Font: Fitxer d'altres i baixes del Padró Municipal d'Habitants. Oficina d'Estadística.

3.8. Emigrants segons continent de nacionalitat i sexe. Quart trimestre 2008

3.8. Emigrantes según continente de nacionalidad y sexo. Cuarto trimestre 2008

	Total	%	Homes	%	Dones	%
Total	6.929	100,0	3.673	53,0	3.256	47,0
Espanya	4.502	65,0	2.282	32,9	2.220	32,0
Unió Europea (26 països)	418	6,0	216	3,1	202	2,9
Resta d'Europa	69	1,0	32	0,5	37	0,5
Àfrica	389	5,6	294	4,2	95	1,4
Amèrica del Nord	22	0,3	8	0,1	14	0,2
Amèrica Central	66	1,0	26	0,4	40	0,6
Amèrica del Sud	1.129	16,3	541	7,8	588	8,5
Àsia, Oceania i Altres	334	4,8	274	4,0	60	0,9

Font: Fitxer d'altres i baixes del Padró Municipal d'Habitants. Oficina d'Estadística.

3.9. Emigrants segons continent de nacionalitat i grups d'edat. Quart trimestre 2008

3.9. Emigrantes según continente de nacionalidad y grupos de edad. Cuarto trimestre 2008

	Total	%	Menys de 16 anys	%	16-64 anys	%	65 i més anys	%
Total	6.929	100,0	884	12,8	5.603	80,9	442	6,4
Espanya	4.502	65,0	666	9,6	3.405	49,1	431	6,2
Unió Europea (26 països)	418	6,0	41	0,6	373	5,4	4	0,1
Resta d'Europa	69	1,0	10	0,1	59	0,9	0	0,0
Àfrica	389	5,6	32	0,5	354	5,1	3	0,0
Amèrica del Nord	22	0,3	2	0,0	18	0,3	2	0,0
Amèrica Central	66	1,0	3	0,0	63	0,9	0	0,0
Amèrica del Sud	1.129	16,3	101	1,5	1.026	14,8	2	0,0
Àsia, Oceania i Altres	334	4,8	29	0,4	305	4,4	0	0,0

Font: Fitxer d'altres i baixes del Padró Municipal d'Habitants. Oficina d'Estadística.

3.10. Immigrants, emigrants i saldo migratori per districte. Tercer i Quart trimestre 2008

3.10. Inmigrantes, emigrantes y saldo migratorio por distrito. Tercer y Cuarto trimestre 2008

	3r trimestre 2008			4t trimestre 2008		
	Immigrants	Emigrants	Saldo Migratori	Immigrants	Emigrants	Saldo Migratori
València	9.517	8.493	1.024	9.576	6.929	2.647
1. Ciutat Vella	351	243	108	300	212	88
2. l'Eixample	453	391	62	437	306	131
3. Extramurs	502	483	19	587	411	176
4. Campanar	496	388	108	388	295	93
5. la Saïdia	613	488	125	589	421	168
6. el Pla del Real	279	282	-3	330	228	102
7. l'Olivereta	667	654	13	718	564	154
8. Patraix	536	541	-5	525	464	61
9. Jesús	705	627	78	654	466	188
10. Quatre Carreres	894	844	50	897	611	286
11. Poblets Marítims	663	571	92	784	528	256
12. Camins al Grau	827	675	152	748	510	238
13. Algirós	427	432	-5	436	348	88
14. Benimaclet	364	345	19	353	255	98
15. Rascanya	826	653	173	851	541	310
16. Benicalap	476	485	-9	569	383	186
17. Pobles del Nord	59	53	6	69	82	-13
18. Pobles de l'Oest	166	167	-1	157	134	23
19. Pobles del Sud	213	171	42	184	170	14

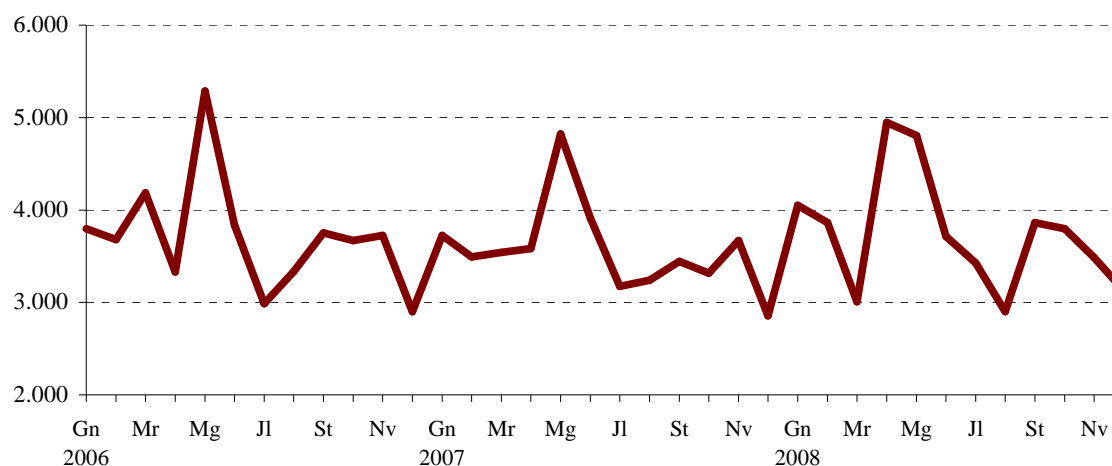
Font: Fitxer d'altres i baixes del Padró Municipal d'Habitants. Oficina d'Estadística.

III.4. Canvis de domicili intraurbans. Quart trimestre 2008*III.4. Cambios de domicilio intraurbanos. Cuarto trimestre 2008***4.1. Canvis de domicili per sexe i trimestre. 2002-2008***4.1. Cambios de domicilio por sexo y trimestre. 2002-2008*

	Total	Homes	Dones
2002 Total	34.573	16.846	17.727
2003 Total	42.151	20.628	21.523
2004 Total	44.542	21.993	22.549
2005 Total	43.316	21.693	21.623
2006 Total	44.490	22.252	22.238
2007 Total	42.775	21.200	21.575
Segon Trimestre	12.317	6.114	6.203
Tercer Trimestre	9.856	4.880	4.976
Quart Trimestre	9.841	4.868	4.973
2008 Total	44.986	22.378	22.608
Primer Trimestre	10.919	5.387	5.532
Segon Trimestre	13.469	6.724	6.745
Tercer Trimestre	10.190	5.094	5.096
Quart Trimestre	10.408	5.173	5.235

Nota: L'últim trimestre dades provisionals.

Font: Fitxer d'altres i baixes del Padró Municipal d'Habitants. Oficina d'Estadística.

EVOLUCIÓ MENSUAL DELS CANVIS DE DOMICILI**4.2. Canvis de domicili segons edat i sexe. Quart trimestre 2008***4.2. Cambios de domicilio según edad y sexo. Cuarto trimestre 2008*

	Total	%	Homes	%	Dones	%
Total	10.408	100,0	5.173	49,7	5.235	50,3
Menys de 16 anys	1.871	18,0	965	9,3	906	8,7
De 16 a 25 anys	1.464	14,1	693	6,7	771	7,4
De 26 a 35 anys	3.367	32,4	1.663	16,0	1.704	16,4
De 36 a 45 anys	1.914	18,4	1.032	9,9	882	8,5
De 46 a 55 anys	843	8,1	410	3,9	433	4,2
De 56 a 64 anys	368	3,5	176	1,7	192	1,8
De 65 i més anys	581	5,6	234	2,2	347	3,3

Font: Fitxer d'altres i baixes del Padró Municipal d'Habitants. Oficina d'Estadística.

4.3. Canvis de domicili entre districtes. Quart trimestre 2008

4.3. Cambios de domicilio entre distritos. Cuarto trimestre 2008

	Districte d'eixida																			Total
	1	2	3	4	5	6	7	8	9	10	11	12	13	14	15	16	17	18	19	
Districte d'arribada																				
1	120	30	30	14	18	16	8	11	16	8	7	11	10	7	13	4	1	3	2	329
2	29	200	36	13	22	16	10	9	23	73	15	22	16	9	10	9	0	1	9	522
3	58	41	189	37	24	12	55	51	56	20	11	16	11	1	9	9	0	4	8	612
4	11	10	32	110	41	5	19	14	17	22	6	22	4	13	21	42	0	5	1	395
5	18	12	16	30	266	11	17	13	19	31	14	21	17	20	86	56	0	0	0	647
6	8	32	14	9	5	112	6	6	5	9	11	38	32	13	9	4	0	1	5	319
7	8	19	99	12	22	5	336	69	45	25	13	14	13	8	13	23	1	3	6	734
8	12	17	63	10	10	3	82	207	68	14	18	18	8	5	15	10	0	5	7	572
9	19	20	36	16	19	4	21	71	344	45	21	15	12	14	23	10	0	6	16	712
10	17	111	30	22	27	11	20	33	61	500	48	49	10	7	30	19	1	4	26	1.026
11	17	15	12	4	25	17	13	10	11	39	464	128	63	23	16	12	0	4	15	888
12	8	51	21	13	14	72	22	18	10	68	104	344	71	3	9	15	0	7	5	855
13	15	3	15	6	14	52	13	5	8	28	27	76	107	18	14	6	1	2	4	414
14	7	9	5	9	23	31	9	8	7	6	15	12	13	102	41	3	0	4	0	304
15	10	13	8	28	127	16	24	7	7	20	17	17	18	51	384	58	13	9	5	832
16	11	17	33	52	84	15	13	17	16	23	32	39	27	14	104	288	0	2	5	792
17	1	5	3	6	2	3	1	0	1	1	2	2	1	0	3	6	16	3	0	56
18	1	0	3	9	5	1	9	1	2	6	2	6	1	2	7	8	0	102	1	166
19	6	8	7	4	7	0	4	4	30	20	4	4	2	5	3	2	0	0	123	233
Total	376	613	652	404	<u>755</u>	402	682	554	746	958	831	854	436	315	810	584	33	165	238	10.408

Font: Fitxer d'altres i baixes del Padró Municipal d'Habitants. Oficina d'Estadística.

4.4. Canvis de domicili segons valor cadastral mitjà del barri d'eixida i d'arribada. Quart trimestre 2008

4.4. Cambios de domicilio según valor catastral medio del barrio de salida y de llegada. Cuarto trimestre 2008

	Valor cadastral mitjà dels habitatges del barri d'eixida					
	Total	<=15.000	15.001-19.000	19.001-25.000	25.001-35.000	>35.000
Barri d'arribada						
Total	10.408	662	1.864	4.484	2.150	1.248
Mateix barri	2.889	196	689	1.225	517	262
<= 15.000	433	32	68	242	72	19
15.000-19.000	1.183	99	291	563	174	56
19.001-25.000	3.355	262	566	1.416	738	373
25.001-35.000	1.561	57	178	680	370	276
>35.000	987	16	72	358	279	262

Nota: Dades en Euros. Vegeu apartat de conceptes.

Font: Fitxer d'altres i baixes del Padró Municipal d'Habitants. Oficina d'Estadística.

IV. EDIFICACIÓ I HABITATGE

IV. EDIFICACIÓN Y VIVIENDA

ÍNDEX

IV.1. Llicències urbanístiques municipals.

1.1. Llicències de construcció i ocupació d'habitatges per districte. 42

IV.2. Habitatges visats.

2.1. Habitatges visats. 43

IV.3. Preus per m² dels habitatges lliures.

3.1. Preu mitjà trimestral per m² dels habitatges lliures..... 44

IV.4. Nombre de taxacions d'habitatges lliures.

4.1. Nombre de taxacions d'habitatges lliures 45

ÍNDICE

IV.1. Licencias urbanísticas municipales.

1.1. Licencias de construcción y ocupación de viviendas por distrito. 42

IV.2. Viviendas visadas.

2.1. Viviendas visadas. 43

IV.3. Precios por m² de las viviendas libres .

3.1. Precio medio trimestral por m² de las viviendas libres 44

IV.4. Número de tasaciones de viviendas libres.

4.1. Número de tasaciones de viviendas libres..... 45

IV.1. Llicències urbanístiques municipals. Primer trimestre 2009*IV.1. Licencias urbanísticas municipales. Primer trimestre 2009***1.1. Llicències de construcció i ocupació d'habitatges per districte. Primer trimestre 2009***1.1. Licencias de construcción y ocupación de viviendas por distrito. Primer trimestre 2009*

	Construcció			1ª Ocupació		
	Llicències	Edificis	Habitatges	Llicències	Edificis	Habitatges
Total	27	47	401	42	53	764
1. Ciutat Vella	1	4	4	12	17	88
2. l' Eixample	0	0	0	1	2	2
3. Extramurs	0	0	0	1	1	1
4. Campanar	0	0	0	0	0	0
5. la Saïdia	1	1	14	2	2	24
6. el Pla del Real	0	0	0	1	1	6
7. l' Olivereta	2	4	67	1	1	162
8. Patraix	2	3	56	0	0	0
9. Jesús	0	0	0	3	3	49
10. Quatre Carreres	2	2	21	0	0	0
11. Poblat Marítims	6	13	66	8	9	55
12. Camins al Grau	1	2	124	0	0	0
13. Algirós	0	0	0	0	0	0
14. Benimaclet	1	1	11	1	1	1
15. Rascanya	0	0	0	2	3	55
16. Benicalap	1	1	8	4	6	314
17. Pobles del Nord	1	1	1	3	3	3
18. Pobles de l'Oest	4	5	7	3	4	4
19. Pobles del Sud	5	10	22	0	0	0

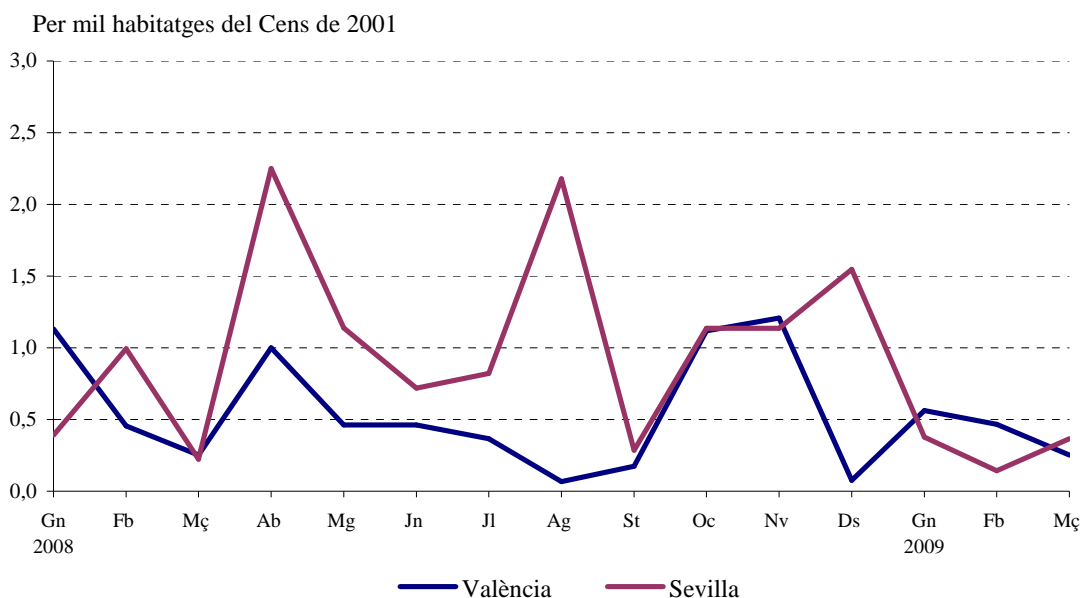
Font: *Servici de Llicències Urbanístiques. Ajuntament de València.*

HABITATGES AMB LLICÈNCIA D'Ocupació

IV.2. Habitatges visats. Primer trimestre 2009*IV.2. Viviendas visadas. Primer trimestre 2009***2.1. Habitatges visats***2.1. Viviendas visadas*

		València	Barcelona	Màlaga	Madrid	Saragossa	Sevilla	Comunitat Valenciana	Espanya
2005	Total	4.176	7.117	6.382	24.678	4.755	3.448	106.516	786.257
2006	Total	5.007	6.143	6.416	16.326	8.030	4.063	125.877	911.568
2007	Total	3.576	4.826	6.408	13.972	7.347	4.717	93.607	688.851
2008	Total	2.554	2.839	2.379	8.025	2.193	3.781	31.677	299.551
	Gener	427	233	308	335	127	115	4.344	32.198
	Febrer	172	282	212	959	155	293	3.199	32.889
	Març	95	271	144	573	85	66	4.387	30.513
	Abril	377	449	390	967	263	664	3.907	36.458
	Maig	174	128	401	1.013	189	336	3.098	26.346
	Juny	174	250	254	933	247	212	2.591	24.825
	Juliol	138	188	190	904	423	242	2.886	26.336
	Agost	25	309	88	626	49	643	496	12.733
	Setembre	66	20	162	486	104	84	1.526	19.111
	Octubre	422	245	100	499	386	335	1.919	20.014
	Novembre	455	194	29	312	44	335	2.195	18.311
	Desembre	29	270	101	418	121	456	1.129	19.817
2009	Gener	212	182	41	132	471	111	1.213	11.964
	Febrer	176	23	118	379	69	42	1.113	13.054
	Març	95	86	100	626	357	108	1.625	14.405

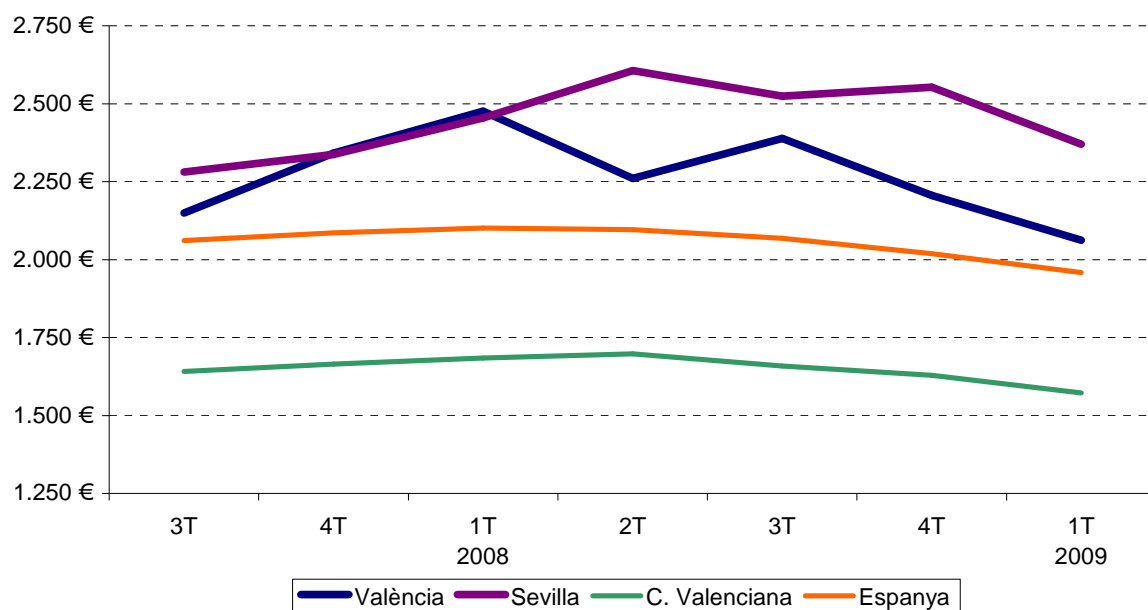
Font: Ministerio de Fomento (www.fomento.es).

HABITATGES VISATS

IV.3. Preus per m² dels habitatges lliures. Primer trimestre 2009*IV.3. Precios por m² de las viviendas libres. Primer trimestre 2009***3.1. Preu mitjà trimestral per m² dels habitatges lliures***3.1. Precio medio trimestral por m² de las viviendas libres*

	Segon trimestre 08	Tercer trimestre 08	Quart trimestre 08	Primer trimestre 09
Total				
València	2.260,3	2.388,8	2.205,7	2.062,1
Barcelona	3.950,2	3.810,7	3.681,0	3.657,3
Màlaga	2.409,9	2.252,4	2.414,5	2.184,4
Madrid	3.873,7	3.813,2	3.568,8	3.531,8
Sevilla	2.605,9	2.524,4	2.552,9	2.369,8
Saragossa	2.672,7	2.671,0	2.550,0	2.373,8
C. Valenciana	1.698,0	1.658,9	1.629,3	1.571,9
Espanya	2.095,7	2.068,7	2.018,5	1.958,1
fins a 2 anys de d'antiguitat				
València	2.877,3	2.873,7	2.736,6	2.543,3
Barcelona	5.129,7	4.877,1	4.255,4	4.561,2
Málaga	2855,3	2573,3	2801	2.571,6
Madrid	4.128,6	4.207,2	3.790,5	3.872,6
Sevilla	3.399,3	3.495,6	2.951,9	2.619,7
Saragossa	3.102,0	3.099,2	2.902,2	2.655,3
C. Valenciana	1.952,3	1.895,6	1.883,0	1.779,1
Espanya	2.088,1	2.071,6	2.022,0	1.959,2
més de 2 anys d'antiguitat				
València	2.142,5	2.164,2	2.035,4	2.007,0
Barcelona	3.676,5	3.633,3	3.592,5	3.477,4
Málaga	2.176,0	2.252,4	2.414,5	2.043,1
Madrid	3.794,0	3.678,6	3.461,3	3.434,5
Sevilla	2.326,9	2.326,9	2.348,0	2.321,8
Saragossa	2.511,2	2.671,0	2.550,0	2.222,0
C. Valenciana	1.595,0	1.566,3	1.533,7	1.479,9
Espanya	2.098,5	2.062,1	2.007,7	1.956,8

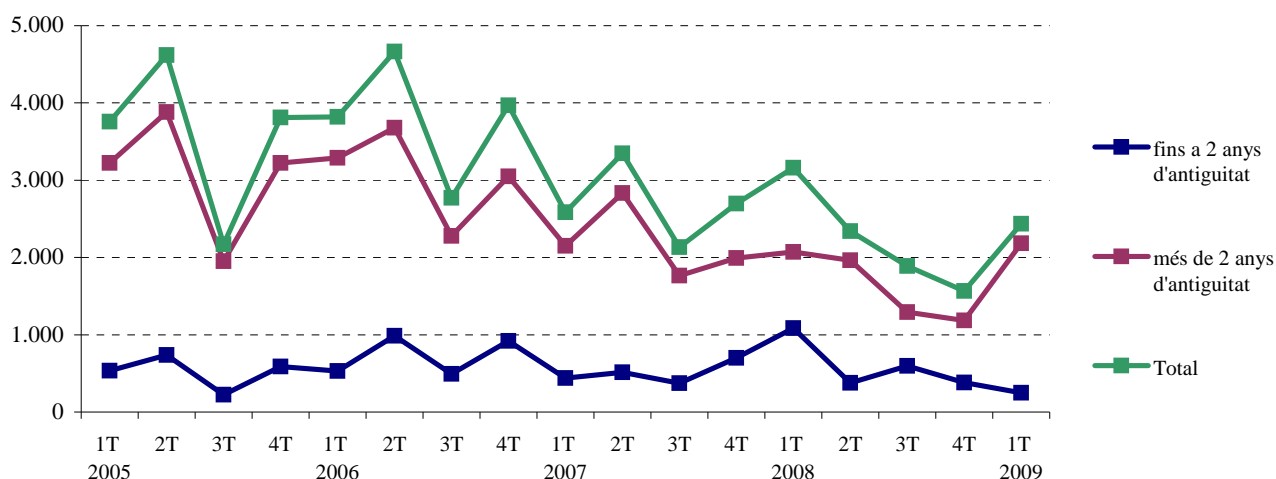
Font: Ministerio de la Vivienda (www.mviv.es).

PREU PER M² DELS HABITATGES LLIURES

IV.4. Nombre de taxacions d'habitatges lliures. Primer trimestre 2009*IV.4. Número de tasaciones de viviendas libres. Primer trimestre 2009***4.1. Nombre de taxacions d'habitatges lliures***4.1. Número de tasaciones de viviendas libres*

	Segon trimestre 08	Tercer trimestre 08	Quart trimestre 08	Primer trimestre 09
Total				
València	2.340	1.889	1.565	2.434
Barcelona	4.120	2.503	2.525	4.229
Màlaga	2.262	1.220	1.378	1.702
Madrid	9.573	6.044	6.879	9.511
Saragossa	2.205	1.422	1.462	2.473
Sevilla	2.333	1.290	1.698	1.929
C. Valenciana	26.038	16.814	12.639	21.128
Espanya	182.897	124.445	111.719	152.681
fins a 2 anys de d'antiguitat				
València	375	598	380	250
Barcelona	776	357	337	702
Màlaga	779	317	639	455
Madrid	2.280	1.539	2.246	2.114
Saragossa	603	413	499	866
Sevilla	607	218	576	311
més de 2 anys d'antiguitat				
València	1.965	1.291	1.185	2.184
Barcelona	3.344	2.146	2.188	3.527
Màlaga	1.483	903	739	1.247
Madrid	7.293	4.505	4.633	7.397
Saragossa	1.602	1.009	963	1.607
Sevilla	1.726	1.072	1.122	1.618

Font: Ministerio de la Vivienda (www.mviv.es).

TAXACIONS D'HABITATGES LLIURES A VALÈNCIA

V. MEDI AMBIENT

V. MEDIO AMBIENTE

ÍNDEX

V.1. Observacions meteorològiques.

- 1.1. Observacions meteorològiques. Mes a mes. 47
 1.2. Observacions del vent. Mes a mes. 48

V.2. Contaminació atmosfèrica.

- 2.1. Fum segons estacions manuals de mostreig. Mitjana setmanal. 49
 2.2. Diversos contaminants segons estacions automàtiques de mostreig. Mitjana mensual. 50

V.3. Contaminació acústica.

- 3.1. Nivell sonor (soroll) en dBA. Mitjana per hora del dia. 51

ÍNDICE

V.1. Observaciones meteorológicas.

- 1.1. Observaciones meteorológicas. Mes a mes. 47
 1.2. Observaciones del viento. Mes a mes. 48

V.2. Contaminación atmosférica.

- 2.1. Humo según estaciones manuales de muestreo. Media semanal. 49
 2.2. Diversos contaminantes según estaciones automáticas de muestreo. Media mensual. 50

V.3. Contaminación acústica.

- 3.1. Nivel sonoro (ruido) en dBA. Media por hora del día. 51

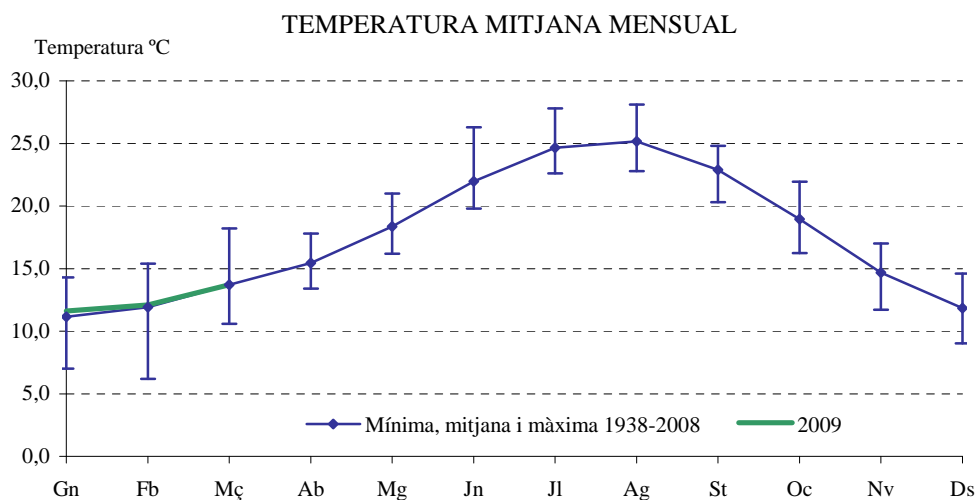
V.1. Observacions meteorològiques. Primer Trimestre 2009*V.1. Observaciones meteorológicas. Primer Trimestre 2009***1.1. Observacions meteorològiques. Mes a mes***1.1. Observaciones meteorológicas. Mes a mes*

		Temperatura en graus centígrads				Temperatura Mitjana	Precipitació	
		Màxima		Mínima			l/m ²	Dies
		absoluta	mitjana	absoluta	mitjana			
2008	Abril	27,2	22,1	9,5	12,9	17,6	7,8	7
	Maig	29,3	22,7	12,0	14,9	18,8	143,2	18
	Juny	*31,4	*26,2	*13,8	*18,1	*22,2	51,5	8
	Juliol	31,5	29,0	18,1	21,9	25,5	12,6	4
	Agost	38,5	30,1	19,0	22,6	26,4	11,5	5
	Setembre	36,0	27,6	14,2	19,3	23,4	35,2	9
	Octubre	30,5	22,7	7,4	14,9	18,8	212,8	17
	Novembre	24,5	18,9	3,5	9,1	14,0	29,1	8
	Desembre	21,8	15,5	3,1	6,9	11,3	69,7	8
2009	Gener	22,6	15,8	1,3	7,3	11,6	46,4	9
	Febrer	21,4	16,5	5,1	7,6	12,1	26,4	5
	Març	24,0	18,4	7,3	9,0	13,7	117,7	8

		Vent		Insolació		% Humitat relativa	Pressió hPa	Dies segons nuvolositat		
		Velocitat km/h màxima	mitjana	Hores	%			Clars	Núvols	Coberts
2008	Abril	71	9	253,7	64	57	1.011,3	9	19	2
	Maig	44	7	180,2	41	71	1.010,2	0	22	9
	Juny	*47	6	272,0	61	*66	1.014,7	15	12	3
	Juliol	37	6	295,5	*62	58	1.007,9	11	19	1
	Agost	49	6	278,5	66	*69	1.013,0	8	22	1
	Setembre	43	6	198,4	53	67	1.013,6	8	20	2
	Octubre	69	5	131,2	38	77	1.016,1	6	16	9
	Novembre	62	5	200,0	67	65	1.014,7	10	20	0
	Desembre	*55	6	147,2	50	*70	1.015,9	7	19	5
2009	Gener	81	*8	144,2	48	67	1.013,2	7	21	3
	Febrer	71	6	167,4	56	68	1.013,5	9	15	4
	Març	81	7	227,9	62	*69	*1.014,9	11	16	4

Nota: (*) corresponen a variables per a les quals pot ser no estiguen totes les mesures diàries.

Font: Estació Vivers. Centre Meteorològic Territorial de València. Institut Nacional de Meteorologia.



1.2. Observacions del vent. Mes a mes

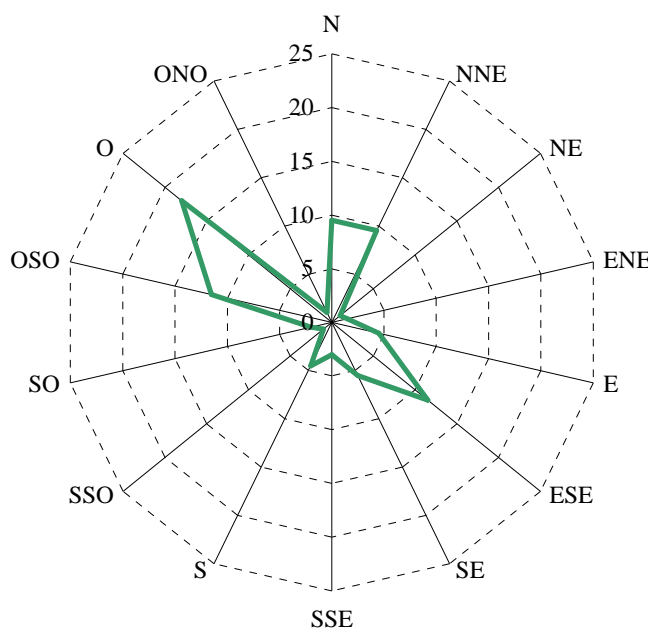
1.2. Observaciones del viento. Mes a mes

			N	NNE	NE	ENE	E	ESE	SE	SSE	S	SSO	SO	OSO	O	ONO	NO	NNO	CALMA
2008	Abril	%	8	6	4	0	4	12	7	4	6	2	2	8	29	3	2	0	3
		km/h	6	6	4	0	10	12	10	8	5	12	7	10	13	7	6	0	
	Maig	%	9	15	2	2	6	17	13	4	0	1	4	2	13	1	3	0	8
		km/h	6	7	3	4	4	9	8	8	0	11	11	6	6	5	4	0	
	Juny	%	6	10	3	3	4	20	17	2	2	3	3	4	7	2	1	2	11
		km/h	7	6	4	2	6	7	9	8	11	3	6	5	7	4	4	4	
	Juliol	%	5	16	3	6	3	27	15	2	0	0	1	1	3	4	1	2	11
		km/h	3	6	4	3	4	9	9	6	0	0	8	2	3	2	3	2	
	Agost	%	6	13	1	1	5	29	15	2	1	0	2	3	5	2	1	1	13
		km/h	5	7	2	4	3	8	9	4	6	0	8	3	9	4	4	5	
	Setembre	%	11	12	2	0	6	14	10	9	1	0	2	7	8	4	2	1	11
		km/h	5	7	4	0	4	7	8	6	6	0	11	9	6	5	2	3	
	Octubre	%	12	19	0	2	3	6	4	3	1	1	1	6	13	3	2	5	19
		km/h	5	8	0	2	3	5	9	5	2	3	17	8	6	4	4	5	
	Novembre	%	7	3	1	1	1	4	7	3	0	2	8	12	24	3	3	8	13
		km/h	4	6	3	2	5	5	6	2	0	4	5	6	10	4	5	5	
	Desembre	%	10	5	0	1	1	2	0	2	1	4	3	17	23	3	8	8	12
		km/h	4	8	0	3	2	7	0	4	2	5	7	7	10	7	8	6	
Gener	%	12*	10*	0*	0*	0*	0*	0*	1*	0*	1*	5*	20*	26*	8*	2*	1*	14*	
	km/h	4*	6*	0*	0*	0*	0*	0*	2*	0*	8*	11*	11*	11*	9*	8*	3*		
Febrer	%	7	2	1	1	4	11	6	2	7	2	4	13	25	1	1	2	11	
	km/h	4	4	2	4	3	5	5	4	4	4	7	7	11	16	8	4		
Març	%	12	17	1	2	5	12	5	4	2	0	0	10	11	1	5	4	9	
	km/h	5	6	22	3	6	9	10	8	10	0	0	5	7	9	10	12		

Nota: Es considera Calma quan la velocitat del vent és inferior a 1,8 km/h.

Font: Estació Vivers. Centre Meteorològic Territorial de València. Institut Nacional de Meteorologia.

DISTRIBUCIÓ PERCENTUAL DE LA DIRECCIÓ DEL VENT
Primer Trimestre 2009



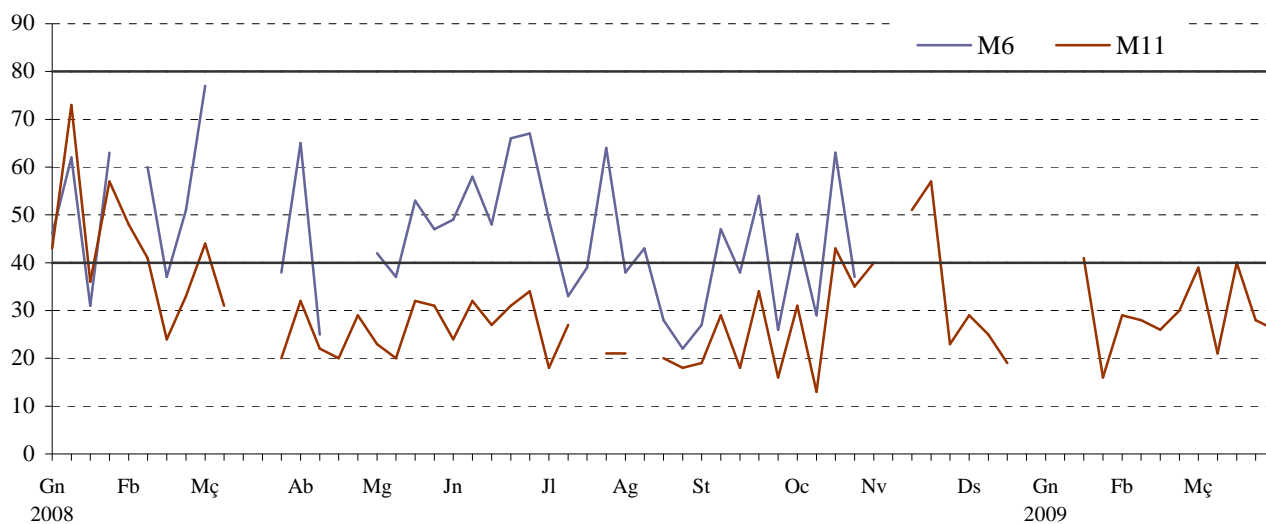
V.2. Contaminació atmosfèrica. Primer Trimestre 2009*V.2. Contaminación atmosférica. Primer Trimestre 2009***2.1. Fum segons estacions manuals de mostreig. Mitjana setmanal***2.1. Humo según estaciones manuales de muestreo. Media semanal*

	M1	M2	M3	M4	M5	M6	M7	M8	M9	M11	M12	M14
Primer Trimestre 2009												
29/12 a 04/01	-	-	-	-	-	-	-	-	-	-	-	-
05/01 a 11/01	27	29	50	-	37	-	26	-	-	-	-	-
12/01 a 18/01	26	29	44	59	36	-	35	23	56	41	44	18
19/01 a 25/01	12	12	30	61	18	-	14	11	29	16	22	10
26/01 a 01/02	22	18	32	40	28	-	18	21	49	29	34	14
02/02 a 08/02	20	20	34	68	35	-	23	22	50	28	35	10
09/02 a 15/02	25	18	30	41	24	-	20	23	42	26	28	15
16/02 a 22/02	26	28	34	54	28	-	28	29	43	30	48	18
23/02 a 01/03	32	30	39	56	38	-	37	44	52	39	59	16
02/03 a 08/03	22	15	25	37	21	-	17	22	33	21	-	9
09/03 a 15/03	36	31	36	55	36	-	42	37	52	40	65	14
16/03 a 22/03	-	23	32	43	24	-	29	31	39	28	39	15
23/03 a 29/03	22	24	31	46	23	-	28	31	48	26	38	12
Valor mitjà	24	23	34	49	29	-	26	26	45	30	39	14
Mediana	24	22	32	48	27	-	22	25	41	28	38	13
P98	50	50	65	78	61	-	59	54	80	58	70	26

Nota: Dades en micrograms/m³. (-) Dades insuficients. L'estació M10 Av. Aragó no està operativa des d'abril de 2008.

L'estació M13 Cementeri del Grau no està operativa per obres a 2008.

Font: Servei de Contaminació Acústica. Ajuntament de València.

CONTAMINACIÓ ATMOSFÈRICA PER FUM

Valors < 40 contaminació òptima i > 80 contaminació elevada

2.2. Diversos contaminants segons estacions automàtiques de mostreig. Mitjana mensual

2.2. Diversos contaminantes según estaciones automáticas de muestreo. Media mensual

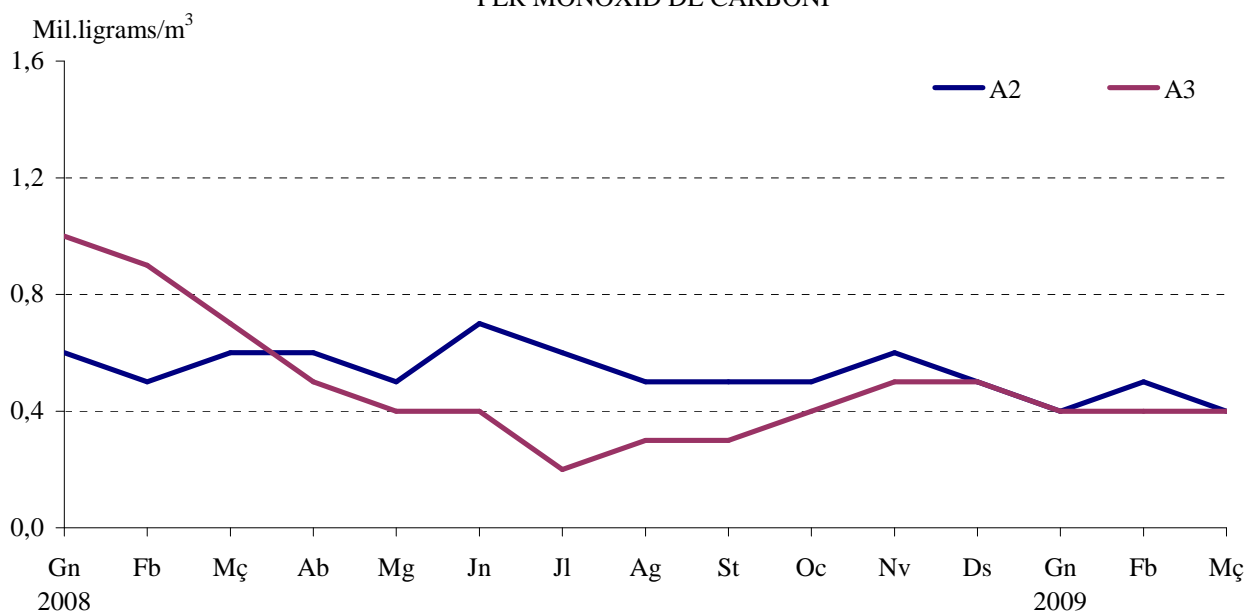
1r trimestre 2009	A1: U. Politècnica ⁽¹⁾	A2: Linares	A3: Nuevo Centro	A4: Av. França ⁽²⁾	A5: P. Silla	A6: Vivers
Diòxid de sofre (SO₂)						
Gener	4,6	5,1	2,7	2,1	1,9	3,8
Febrer	4,3	5,4	1,9	2,7	1,9	4,9
Març	4,2	5,5	1,0	3,4	1,9	3,4
PST						
Gener	-	-	50,3	-	48,9	-
Febrer	-	-	55,4	-	58,5	-
Març	-	68,2	-	-	63,2	-
PM10						
Gener	21,4	-	-	15,7	-	-
Febrer	27,4	-	-	18,7	-	-
Març	27,9	-	-	19,9	-	-
Diòxid de nitrògen (NO₂)						
Gener	45,4	-	59,5	-	-	40,3
Febrer	55,8	-	79,7	38,8	-	42,8
Març	46,2	68,9	72,6	32,6	75,1	37,2
Ozó						
Gener	36,9	13,8	24,6	32,7	36,2	30,2
Febrer	39,5	16,3	29,3	35,5	31,5	31,2
Març	55,0	25,8	44,1	53,9	43,1	44,5
Monòxid de carboni (CO) ⁽³⁾						
Gener	-	0,4	0,4	0,4	0,3	0,2
Febrer	-	0,5	0,4	0,4	0,3	0,4
Març	-	0,4	0,4	0,2	0,3	0,3

Nota: Dades en micrograms/m³. ⁽¹⁾ L'estació de U. Politècnica correspon a l'actual ubicació de l'anterior estació Av. Aragón.

⁽²⁾ L'estació de Av.França correspon a l'actual ubicació de l'anterior estació Nazaret. ⁽³⁾ Dades en mil·ligrams/m³.

Font: Servei de Contaminació Acústica. Ajuntament de València.

**CONTAMINACIÓ ATMOSFÈRICA MITJANA MENSUAL
PER MONÒXID DE CARBONI**



V.3. Contaminació acústica. Primer Trimestre 2009

V.3. Contaminación acústica. Primer Trimestre 2009

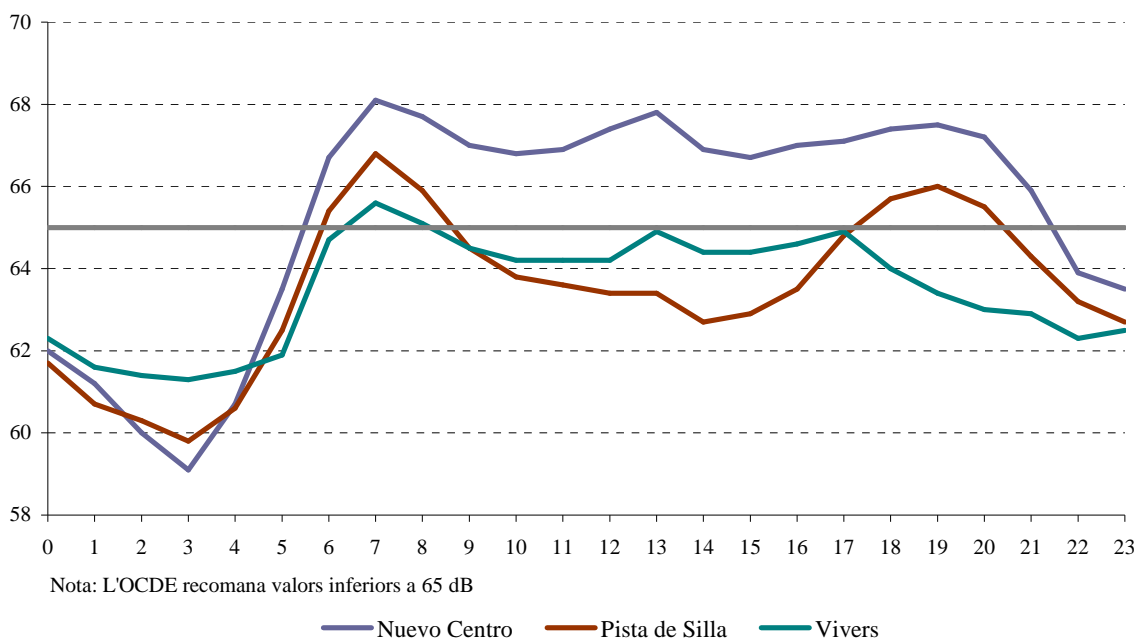
3.1. Nivell sonor (soroll) en dBA. Mitjana per hora del dia

3.1. Nivel sonoro (ruido) en dBA. Media por hora del día

	Nuevo Centro	Pista de Silla	Vivers
0	62,0	61,7	62,3
1	61,2	60,7	61,6
2	60,0	60,3	61,4
3	59,1	59,8	61,3
4	60,7	60,6	61,5
5	63,5	62,5	61,9
6	66,7	65,4	64,7
7	68,1	66,8	65,6
8	67,7	65,9	65,1
9	67,0	64,5	64,5
10	66,8	63,8	64,2
11	66,9	63,6	64,2
12	67,4	63,4	64,2
13	67,8	63,4	64,9
14	66,9	62,7	64,4
15	66,7	62,9	64,4
16	67,0	63,5	64,6
17	67,1	64,8	64,9
18	67,4	65,7	64,0
19	67,5	66,0	63,4
20	67,2	65,5	63,0
21	65,9	64,3	62,9
22	63,9	63,2	62,3
23	63,5	62,7	62,5

Font: Servici de Contaminació Acústica. Ajuntament de València.

CONTAMINACIÓ ACÚSTICA. PRIMER TRIMESTRE
NIVELL SONOR PER HORA DEL DIA



CONCEPTES

I. ACTIVITAT ECONÒMICA

MERCAT DE TREBALL

Desocupació registrada. La constitueixen les demandes d'ocupació registrades pel Servei Valencià d'Ocupació i Formació (Servef) pendents el darrer dia del mes, excloent-hi les corresponents a les següents situacions:

- Demandants que, estant ocupats, sol·liciten una ocupació per a compatibilitzar-la amb l'actual o canviar-la per la que ocupen.
- Demandants perceptors de prestacions per desocupació que participen en treballs de Col·laboració Social.
- Demandants pensionistes per jubilació, pensionistes per gran invalidesa o invalidesa absoluta, o majors de 64 anys.
- Demandants que sol·liciten una ocupació per un període inferior a 3 mesos o jornada setmanal inferior a 20 hores.
- Demandants que estan cursant estudis d'ensenyança oficial reglada sempre que siguin menors de 25 anys, o que superant esta edat siguin demandants de primera ocupació.
- Demandants assistents a cursos de Formació Professional Ocupacional de més de 20 hores lectives setmanals, tinguen una beca de mantenció i siguin demandants de primera ocupació.
- Demandants amb demanda suspesa mentres romanguen en esta situació ja que la suspensió de la demanda, que generalment es tramita a petició del demandant i per causa que ho justifique, interromp la recerca d'ocupació.
- Demandants beneficiaris de prestacions per desocupació en situació de compatibilitat d'ocupació per realitzar un treball a temps parcial.

- Demandants que estan percebent el subsidi agrari o que, havent-ho esgotat, no haja passat més d'un any des del dia del naixement del dret.

- Demandants que rebutgen accions d'inserció laboral adequades a les seues característiques, segons estableix el R.D.Legislatiu 5/2000.

- Demandants sense disponibilitat immediata per al treball o en situació incompatible amb el mateix, com demandants inscrits en les Oficines d'Ocupació com a requisit previ per a participar en un procés de selecció per a un lloc de treball determinat, sol·licitants d'una ocupació exclusivament per a l'estranger, demandants d'una ocupació només a domicili, demandants en suspensió o reducció de jornada o modificació de les condicions de treball per un expedient de regulació d'ocupació, demandants que són donats d'alta com a cotitzants de la Seguretat Social, etc.

Les dades mensuals oferides han sigut arreplegades utilitzant el Sistema d'Informació dels Serveis Públics d'Ocupació (SISPE).

Contractes registrats. Són els contractes comunicats cada mes a les Oficines d'Ocupació amb centre de treball a la ciutat de València.

Taxa de desocupació registrada. Es calcula prenent com a denominador la població activa de l'EPA, amb la data de l'últim trimestre del que disposem al moment d'arribar les dades del Servef.

Àmbits territorials:

- Desocupació a la ciutat són totes les persones demandants inscrites que tenen com a domicili el municipi de València.

- Desocupació a les oficines del Servef són totes les persones demandants inscrites a les oficines situades a la ciutat, que tenen el següent àmbit territorial:

Av. del Port: Districtes postals 46011, 46023 i 46024.

Joan Llorens: Districtes postals 46008, 46015 i 46018.

Felip Rinaldi: Districtes postals 46016, 46019, i 46025, i els municipis d'Alfara del Patriarca, Moncada, Tavernes Blanques i Vinalesa.

Av. del Cid: Districte postal 46014 i el municipi de Mislata.

Vila Barberà: Districtes postals 46001, 46002, 46004, 46007 i 46017.

Lluís Oliag: Districtes postals 46005, 46006, 46012, 46013 i 46026.

Alfàmbra: Districtes postals 46003, 46009 i 46020 i el municipi d'Alboraya.

Arts Gràfiques: Districtes postals 46010 (abans Alfàmbra), 46021

CONCEPTOS

I. ACTIVIDAD ECONÓMICA

MERCADO DE TRABAJO

Paro registrado. Lo constituyen las demandas de empleo registradas por el Servicio Valenciano de Formación y Empleo (Servef) pendientes el último día del mes, excluyendo las siguientes situaciones:

- Demandantes que, estando ocupados, solicitan un empleo para compatibilizarlo con el actual o cambiarlo por el que ocupan.
- Demandantes perceptores de prestaciones por desempleo que participan en trabajos de Colaboración Social.
- Demandantes pensionistas por jubilación, pensionistas por gran invalidez o invalidez absoluta, o mayores de 64 años.
- Demandantes que solicitan un empleo por un período inferior a 3 meses o jornada semanal inferior a 20 horas.
- Demandantes que están cursando estudios de enseñanza oficial reglada siempre que sean menores de 25 años, o que superando esta edad sean demandantes de primer empleo.
- Demandantes asistentes a cursos de Formación Profesional Ocupacional de más de 20 horas lectivas semanales, tengan una beca de mantención y sean demandantes de primer empleo.
- Demandantes con demanda suspendida mientras permanezcan en esta situación ya que la suspensión de la demanda, que generalmente se tramita a petición del demandante y por causa que lo justifique, interrumpe la búsqueda de empleo.
- Demandantes beneficiarios de prestaciones por desempleo en situación de compatibilidad de empleo por realizar un trabajo a tiempo parcial.

- Demandantes que están percibiendo el subsidio agrario o que, habiéndolo agotado, no haya pasado más de un año desde el día del nacimiento del derecho.

- Demandantes que rechacen acciones de inserción laboral adecuadas a sus características, según establece el R.D. Legislativo 5/2000.

- Demandantes sin disponibilidad inmediata para el trabajo o en situación incompatible con el mismo, como demandantes inscritos en las Oficinas de Empleo como requisito previo para participar en un proceso de selección para un puesto de trabajo determinado, solicitantes de un empleo exclusivamente para el extranjero, demandantes de un empleo solo a domicilio, demandantes en suspensión o reducción de jornada o modificación de las condiciones de trabajo por un expediente de regulación de empleo, demandantes que son dados de alta como cotizantes de la Seg. Social, etc.

Los datos mensuales ofrecidos han sido recogidos utilizando el Sistema de Información de los Servicios Públicos de Empleo (SISPE).

Contratos registrados. Son los contratos comunicados cada mes a las Oficinas de Ocupación con centro de trabajo en la ciudad de Valencia.

Tasa de paro registrado. Se calcula tomando como denominador la población activa de la EPA, con el dato del último trimestre del que disponemos en el momento en que llegan los datos del Servef.

Ámbitos territoriales:

- Paro en la ciudad son todas las personas demandantes inscritas que tienen como domicilio el municipio de Valencia.

- Paro en las oficinas del Servef son todas las personas demandantes inscritas en las oficinas situadas en la ciudad, que tienen el siguiente ámbito territorial:

Av. Port: Distritos postales 46011, 46023 y 46024.

Juan Llorens: Distritos postales 46008, 46015 y 46018.

Felipe Rinaldi: Distritos postales 46016, 46019, y 46025, y los municipios de Alfara del Patriarca, Moncada, Tavernes Blanques y Vinalesa.

Av. Cid: Distritos postales 46014 y el municipio de Mislata.

Vila Barberà: Distritos postales 46001, 46002, 46004, 46007 y 46017.

Luis Oliag: Distritos postales 46005, 46006, 46012, 46013 y 46026.

Alfàmbra: Distritos postales 46003, 46009 y 46020 y el municipio de Alboraya.

Arts Gràfiques: Distritos postales 46010 (antes Alfàmbra), 46021

(abans Av. del Port) i 46022 (abans Av. del Port).

Nota: A partir del mes de març de 2009 les dades de demandants d'ocupació desocupats es presenten sobre la base de la Classificació Nacional d'Activitats Econòmiques 2009 (CNAE 2009), el que suposa una modificació en la distribució per sectors econòmics i per seccions respecte a la publicada en els mesos anteriors (que responia a la CNAE 1993).

Aquesta nova classificació afecta a la continuïtat i a la comparabilitat de les dades per activitats econòmiques, però no a la resta de la informació.

ENQUESTA DE POBLACIÓ ACTIVA

L'EPA (Enquesta de Població Activa) és una enquesta contínua, realitzada per l'INE, que té per finalitat conèixer l'activitat econòmica respecte al component humà. Està orientada per oferir dades de les principals categories poblacionals en relació al mercat de treball. La informació que incloem dins d'aquest apartat es referix a la ciutat de València i s'obté d'una explotació específica de les seccions que formen la mostra a la ciutat, de manera que constitueix un estrat únic; per tant el nivell d'error és major que per a la resta d'àmbits territorials més amples. Les dades corresponen a la nova metodologia del 2005.

Població activa. La població econòmicament activa són totes les persones de 16 i més anys que durant la setmana de referència (l'anterior a l'entrevista) tenen les condicions per ser incloses com a ocupats o desocupats.

Ocupats. Les persones de 16 i més anys que durant la setmana de referència han tingut un treball per compte alí (assalariats) o exercixen una activitat pel seu compte.

Desocupats. Les persones de 16 i més anys que durant les 4 setmanes anteriors a la entrevista han estat sense treball, buscant activament treball (segons Reglament 1897/2000) i disponibles per a treballar.

Inactius. La població inactiva està formada per totes les persones majors de 16 anys no classificades com a ocupades o desocupades durant la setmana de referència. Es classifiquen en estudiants, feines de la llar, jubilats, pensionistes, activitats benèfiques, incapacitats i resta de situacions.

Taxa d'activitat. És el quocient entre el nombre total d'actius i la població major de 16 anys.

Taxa de desocupació. És el quocient entre el nombre de desocupats i el d'actius.

Taxa de treball. És el quocient entre el nombre d'ocupats i la població major de 16 anys.

AFILIACIÓ A LA SEGURETAT SOCIAL

En este apartat s'arreglen les dades d'afiliats l'últim dia del mes a la ciutat de València, extreta de la pàgina Web de l'Institut Nacional de la Seguretat Social.

II. CONSUM I PREUS

ÍNDIX DE PREUS DE CONSUM

IPC. Elaborat per l'INE, mesura l'evolució del conjunt de preus dels béns i servicis que consumix tota la població resident en habitatges familiars a Espanya. El conjunt d'articles (béns i servicis) l'evolució dels preus del qual es tracta de seguir s'anomena "cistella de la compra", i s'obté a partir de l'Enquesta Contínua de Pressuposts Familiars que es va implantar en el segon trimestre de l'any 1997. L'estructura de consum resultant d'esta enquesta, permet classificar els articles en parcel·les de consum, de les quals se selecciona un o més articles per a representar-la. En estos moments la "cistella de la compra" està constituïda per 491 articles.

Les ponderacions de l'IPC representen les proporcions respecte a la despesa total efectuada per les famílies espanyoles en cadascun dels articles de la "cistella de la compra".

(antes Av. Port) y 46022 (antes Av. Port).

Nota: A partir del mes de marzo de 2009 los datos de demandantes de empleo parados se presentan en base a la Clasificación Nacional de Actividades Económicas 2009 (CNAE 2009), lo que supone una modificación en la distribución por sectores económicos y por secciones respecto a la publicada en los meses anteriores (que respondía a la CNAE 1993).

Esta nueva clasificación afecta a la continuidad y a la comparabilidad de los datos por actividades económicas, pero no al resto de la información.

ENCUESTA DE POBLACIÓN ACTIVA

La EPA (Encuesta de Población Activa) es una encuesta continua, realizada por el INE, con la finalidad de conocer la actividad económica en lo relativo al componente humano. Está orientada para ofrecer datos de las principales categorías poblacionales en relación al mercado de trabajo. La información que incluimos en este apartado se refiere a la ciudad de Valencia y se obtiene de una explotación específica de las secciones que forman la muestra en la ciudad, constituyendo un estrato único; por tanto el nivel de error es mayor que para otros ámbitos territoriales más amplios. Los datos corresponden a la nueva metodología del 2005.

Población activa. La población económicamente activa son todas las personas de 16 y más años que durante la semana de referencia (la anterior a la entrevista) tienen las condiciones para ser incluidas como ocupados o parados.

Ocupados. Las personas de 16 y más años que durante la semana de referencia han tenido un trabajo por cuenta ajena (asalariados) o ejerciendo una actividad por cuenta propia.

Parados. Las personas de 16 y más años que durante las 4 semanas anteriores a la entrevista han estado sin trabajo, buscando activamente trabajo (según R. 1897/2000) y disponibles para trabajar.

Inactivos. La población inactiva esta formada por todas las personas mayores de 16 años no clasificadas como ocupados o parados durante la semana de referencia. Se clasifican como estudiantes, tareas del hogar, jubilados, pensionistas, actividades benéficas, incapacitados y otras situaciones.

Tasa de actividad. Es el cociente entre el número total de activos y la población mayor de 16 años.

Tasa de paro. Es el cociente entre el número de parados y el de activos.

Tasa de empleo. Es el cociente entre el número de ocupados y la población mayor de 16 años.

AFILIACIÓN A LA SEGURIDAD SOCIAL

En este apartado se recogen los datos de afiliados el último día del mes en la ciudad de Valencia, extraída de la página Web del Instituto Nacional de la Seguridad Social.

II. CONSUMO Y PRECIOS

INDICE DE PRECIOS DE CONSUMO

IPC. Elaborado por el INE, mide la evolución del conjunto de precios de los bienes y servicios que consume toda la población residente en viviendas familiares en España. El conjunto de artículos (bienes y servicios) cuya evolución de precios se trata de seguir recibe el nombre de "cesta de la compra", y se obtiene a partir de la Encuesta Continua de Presupuestos familiares que se implantó en el segundo trimestre del año 1997. La estructura de consumo resultante de esta encuesta permite clasificar los artículos en parcelas de consumo, de las cuales se selecciona uno o más artículos para representarla. En estos momentos la "cesta de la compra" está constituída por 491 artículos.

Las ponderaciones del IPC representan las proporciones respecto al gasto total efectuado por los hogares españoles en cada uno de los artículos de la "cesta de la compra".

TRANSPORTS**Matriculació.**

L'estadística de matriculació de turismes ha sigut obtinguda a partir dels fitxers desagregats provisionals de matriculacions mensuals de la DGT, seleccionant aquells registres corresponents a turismes de la ciutat de València y Comunitat Valenciana.

Impost de Vehicles de Tracció Mecànica.

Es recullen també les altes en la matriculació fiscal de l'Impost sobre Vehicles de Tracció Mecànica del trimestre corresponent, classificades per tipus de vehicle sent aquest el que costa en la targeta de la Inspecció Tècnica del Vehicle.

Metrovalència.

A les dades de Metrovalència, les línies corresponen a: línia 1 (Villanueva de Castellón / Torrent Av. a Lliria / Bétera), línia 3 (Mislata-Almassil a Rafelbunyol), línia 4 (Mas del Rosari / Llarga - Terramelar a La Marina) i línia 5 (Aiora a Av. Cid / Torrent Av.).

EMT.

Els títols de transport de l'EMT es classifiquen en: bitllet ordinari (només per a un viatge), bono-bus (vàlid per a 10 viatges), bono transbord (vàlid per a 10 viatges de l'EMT i Metrovalència), abonament transport (mensual, personal i intransferible, sense limitació de viatges), "bono oro" (per a majors de 64 anys, pensionistes i discapacitats), T1/T2/T3 (permet viatges sense límits per a 1, 2 o 3 dies a l'EMT i FGV), Valencia Cards (per a viatjar sense límits 1, 2 o 3 dies amb descomptes en museus, comerços i restaurants).

Port Autònom de València.

Navegació de cabotatge. Este concepte fa referència al tipus de navegació de vaixells, amb origen/destinació un port nacional.

TEU. Unitat per a mesurar la mercaderia containeritzada que correspon aproximadament a 39 metres cúbics.

Mercaderies a l'engròs. Són les que es transporten sense envasar i la seua mesura de control és el seu pes en tones.

Mercaderia general. Es presenta envasada en unitats de càrrega (sacs, bidons, caixes, etc) o unitats que poden ser comptades.

Aeroport de València.

Les dades d'activitat de l'aeroport de València s'arreglen de les estadístiques provisionals que AENA publica a la seua pàgina web, i mostren el total de passatgers, vols i mercaderies incloent les arribades, eixides i trànsits.

COMERCIALITZACIÓ DE PRODUCTES ALIMENTARIS

L'apartat inclou les dades corresponents als productes alimentaris comercialitzats a Mercavalència.

DEMANDA TURÍSTICA

Les dades provenen de l'Enquesta Turística de la Conselleria de Turisme i corresponen a la zona turística 3 de la Comunitat Valenciana, la qual inclou els municipis següents: València (excloent-hi El Saler i El Perellonet), hotels de l'aeroport de Manises i els hotels Vedat de Torrent i Monte Picayo de Puçol.

III. DEMOGRAFIA I POBLACIÓ

En este apartat s'arreglen els moviments registrats en el Padró Municipal d'Habitants durant el període estudiat. S'analitzen les altes, baixes i canvis de domicili registrats en el Padró. Les altes es classifiquen en naixements, immigracions i altres altes. Les baixes es classifiquen en defuncions, emigracions i altres baixes.

TRANSPORTES**Matriculación.**

La estadística de matriculación de turismos ha sido obtenida a partir de los ficheros desagregados provisionales de matriculación mensual de la Dirección General de Tráfico (DGT), seleccionando aquellos registros correspondientes a turismos de la ciudad de Valencia y Comunidad Valenciana.

Impuesto de Vehículos de Tracción Mecánica.

Se recogen también las altas en la matrícula fiscal del Impuesto sobre Vehículos de Tracción Mecánica del trimestre correspondiente, clasificadas por tipo de vehículo siendo este el que consta en la tarjeta de la Inspección Técnica del Vehículo.

Metrovalencia.

En los datos de Metrovalencia, las líneas corresponden a: línea 1 (Villanueva de Castellón / Torrent Av. a Lliria / Bétera), línea 3 (Mislata-Almassil a Rafelbunyol), línea 4 (Mas del Rosari / Llarga - Terramelar a La Marina) y línea 5 (Aiora a Av. Cid / Torrent Av.).

EMT.

Los títulos de transporte de la EMT se clasifican en: billete ordinario (sólo para un viaje), bono-bus (válido para 10 viajes), bono trasbordo (10 viajes en la EMT o Metrovalencia), abono transporte (mensual, personal e intransferible, sin limitación de viajes), bono oro (para mayores de 64 años, pensionistas y discapacitados), T1/T2/T3 (permite viajes sin límites para 1, 2 o 3 días en la EMT y FGV), Valencia Cards (para viajar sin límites para 1,2 o 3 días con descuentos en museos, comercios y restaurantes).

Puerto Autónomo de Valencia.

Navegación de cabotaje. Este concepto hace referencia al tipo de navegación de buques cuyo origen/destino es un puerto nacional.

TEU. Unidad para medir la mercancía containerizada que equivale aproximadamente a 39 metros cúbicos.

Mercancías al por mayor. Son las que se transportan sin envasar y su medida de control es su peso en toneladas.

Mercancía general. Se presenta envasada en unidades de carga (sacos, bidones, cajas, etc) o unidades que pueden ser contadas.

Aeropuerto de Valencia.

Los datos de actividad del aeropuerto de Valencia se extraen de las estadísticas provisionales que AENA publica en su página web, y muestran el total de pasajeros, vuelos y mercancías incluyendo las llegadas, salidas y tránsitos.

COMERCIALIZACIÓN DE PRODUCTOS ALIMENTARIOS

En este apartado recogemos los datos correspondientes a los productos alimentarios comercializados en Mercavalencia.

DEMANDA TURÍSTICA

Los datos provienen de la Encuesta turística de la Conselleria de Turismo y corresponden a la zona turística 3 de la Comunidad Valenciana, la cual incluye los municipios siguientes: València (excluyendo El Saler y El Perellonet), hoteles del aeropuerto de Manises y los hoteles Vedat de Torrent y Monte Picayo de Puçol.

III. DEMOGRAFÍA Y POBLACIÓN

En este apartado se recogen los movimientos registrados en el Padrón Municipal de Habitantes durante el periodo estudiado. Se analizan las altas, bajas y cambios de domicilio registrados en el Padrón. Las altas se clasifican en nacimientos, inmigraciones y otras altas. Las bajas se clasifican en defunciones, emigraciones y otras bajas.

NAIXEMENTS I DEFUNCIONS

Naixement. Es considera naixement el de qualsevol ésser nascut viu, independentment del període que visca. Es tracta de naixements classificats segons el lloc de residència de la mare.

Defunció. Defunció de qualsevol ésser nascut viu.

Nota: A partir del primer trimestre del 2003 s'utilitza la delimitació territorial aprovada al Ple de l'Ajuntament de 31/01/2003, que modifica l'àmbit territorial dels districtes 10, 11, 15, 16, 17.

MIGRACIONS REGISTRADES

Migracions. Procedents d'altres i baixes per canvi de residència entre municipis registrades en el Padró Municipal d'Habitants.

Immigració. Migracions originades fora de la ciutat de València i que tenen a esta com a destinació. Corresponen a una alta per immigració al Padró Municipal.

Emigració. Migracions originades a la ciutat de València i que tenen com a destinació un municipi diferent. Corresponen a una baixa per emigració al Padró Municipal.

CANVIS DE DOMICILI INTRAURBANS

Canvi de domicili intraurbà. És un canvi de residència que té com a origen i destinació la ciutat de València. Es classifiquen per sexe, edat, nivell d'estudis i valor cadastral del barri d'eixida i del d'arribada.

Valor cadastral. El valor cadastral dels béns immobles és integrat pel valor del sòl i de les construccions. Este es fixa prenent com a referència el valor de mercat, sense que mai no pugua excedir-lo.

El valor cadastral es fixa a partir de les dades existents als corresponents cadastres immobiliaris.

NACIMIENTOS Y DEFUNCIONES

Nacimiento. Se considera nacimiento el de cualquier ser nacido con vida, independientemente del período que viva. Se trata de nacimientos clasificados según el lugar de residencia de la madre.

Defunción. Defunción es la de cualquier ser nacido con vida.

Nota: A partir del primer trimestre del 2003 se utiliza la delimitación territorial aprobada en el Pleno del Ayuntamiento de 31/01/2003, que modifica el ámbito territorial de los distritos 10, 11, 15, 16, 17.

MIGRACIONES REGISTRADAS

Migraciones. Procedentes de altas y bajas por cambio de residencia entre municipios registradas en el Padrón Municipal de Habitantes.

Inmigración. Migraciones originadas fuera de la ciudad de Valencia y que tienen esta como destino. Corresponden a un alta por inmigración en el Padrón Municipal.

Emigración. Migraciones originadas en la ciudad de Valencia y que tienen como destino otro municipio. Corresponden a una baja por emigración en el Padrón Municipal.

CAMBIOS DE DOMICILIO INTRAURBANOS

Cambio de domicilio intraurbano. Es un cambio de residencia que tiene como origen y destino la ciudad de Valencia. Se clasifican por sexo, edad, nivel de estudios y valor catastral del barrio de salida y el de llegada.

Valor catastral. El valor catastral de los bienes inmuebles está integrado por el valor del suelo y de las construcciones. Este se fija tomando como referencia el valor de mercado, sin que, en ningún caso, pueda exceder de éste.

El valor catastral se fija a partir de los datos obrantes en los correspondientes catastros inmobiliarios.

LLISTAT DELS BARRIS SEGONS VALOR CADASTRAL MITJÀ DELS HABITATGES**LISTADO DE LOS BARRIOS SEGÚN VALOR CADASTRAL MEDIO DE SUS VIVIENDAS**

Menys de 15.000 €	De 15.000 a 19.000 €	De 19.000 a 25.000 €	De 25.000 a 35.000 €	Més de 35.000 €
17.5 Mauella	15.1 Orriols	1.3 el Carme	10.3 Malilla	3.4 Arrancapins
17.4 Cases de Bàrcena	17.2 Poble Nou	5.1 Marxalenes	7.5 la Llum	15.3 Sant Llorenç
19.8 Faitanar	7.3 Tres Forques	19.3 Pinedo	19.6 el Perellonet	17.6 Massarojos
10.6 la Punta	16.2 Ciutat Fallera	9.3 la Creu Coberta	8.2 Sant Isidre	6.4 Ciutat
11.5 Natzaret	11.3 la Malva-rosa	12.3 la Creu del Grau	8.3 Vara de Quart	Universitària
7.4 la Font Santa	10.4 Fonteta de Sant	5.2 Morvedre	8.1 Patraix	6.2 Mestalla
11.2 el Cabanyal - el	Lluís	12.1 Aiora	19.4 el Saler	4.4 Sant Pau
Canyamelar	18.1 Benimàmet	10.5 na Rovella	3.1 el Botànic	1.2 la Xerea
19.1 el Forn d'Alcedo	15.2 Torrefiel	11.1 el Grau	2.1 Russafa	2.3 Gran Via
4.3 el Calvari	19.5 el Palmar	9.2 l'Hort de Senabre	8.4 Safranar	1.6 Sant Francesc
19.7 la Torre	17.7 Borbotó	17.1 Benifaraig	13.2 Ciutat Jardí	12.5 Penya-roja
	9.4 Sant Marcel·lí	10.2 en Corts	14.2 Camí de Vera	6.1 Exposició
	19.2 el Castellar-	16.1 Benicalap	1.5 el Mercat	6.3 Jaume Roig
	l'Oliverar	9.5 Camí Real	3.2 la Roqueta	2.2 el Pla del Remei
	5.4 Tormos	13.1 l'Illa Perduda	4.1 Campanar	
	17.3 Carpesa	5.3 Trinitat	3.3 la Petxina	
	7.2 Soternes	1.4 el Pilar	13.5 la Carrasca	
		8.5 Favara	13.4 la Bega Baixa	
		7.1 Nou Moles	1.1 la Seu	
		13.3 l'Amistat	18.2 Beniferri	
		11.4 Beteró	10.7 Ciutat de les	
		4.2 les Tendetes	Arts i de les Ciències	
		10.1 Mont-Olivet		
		12.2 Albors		
		9.1 la Raiosa		
		5.5 Sant Antoni		
		12.4 Camí Fondo		
		14.1 Benimaclet		

Font: Cadastre de Béns Immobles a 01/01/2007

IV. EDIFICACIÓ I HABITATGE

LLICÈNCIES URBANÍSTIQUES MUNICIPALS

Llicències municipals de construcció i ocupació. El Decret de 17 de juny de 1955 pel qual s'aprova el Reglament de Servicis de les Corporacions Locals, en el títol primer sobre la Intervenció Administrativa en l'Activitat Privada, regula a l'article 21 l'obligatorietat de l'obtenció d'una llicència prèvia en els casos de construcció d'obra nova i primera utilització dels edificis.

Les dades publicades corresponen a les llicències de construcció i ocupació concedides per l'Ajuntament de València durant el període corresponent, oferint-se la informació per trimestre i districte.

Les llicències de construcció inclouen les llicències corresponents als habitatges que es té projectat construir en edificis de nova planta.

Les llicències de primera ocupació inclouen les llicències corresponents a tots els habitatges construïts a edificis de nova planta i rehabilitats.

HABITATGES VISATS

Habitatge. Es defineix com a habitatge un recinte amb diverses habitacions i annexos, que pot ocupar la totalitat d'un edifici (habitatge unifamiliar) o part d'este, estant en este cas el conjunt estructuralment separat i independent de la resta. L'habitatge és concebut per a ser habitat per persones, generalment famílies, i es troba dotat d'accés directe des de la via pública o de recintes comuns privats.

Habitatges visats. És el total d'habitatges d'obra nova i les reformes o restauracions a edificis d'habitatges en bloc o unifamiliars. S'obté mitjançant les fitxes de visat d'encàrrec professional de direcció d'obra. Es comptabilitzen totes les obres promogudes per promotors privats, així com les obres promogudes per organismes públics amb destinació edificis d'habitatges (no es computen, per tant, les obres promogudes per organismes públics que tinguen altres destinacions).

PREU MITJÀ DEL M² DELS HABITATGES

Preu mitjà per m² dels habitatges lliures. La informació procedeix de l'Estadística de Preus de l'Habitatge del Ministeri de l'Habitatge. Esta Estadística té com a principal objectiu estimar el preu del m² dels habitatges en propietat del mercat immobiliari i conèixer la seua evolució trimestral i anual.

La unitat d'observació és l'habitatge que ha segut objecte de taxació per una empresa taxadora, d'acord amb les directrius de l'Orde Ministerial ECO/805/2003, de 27 de març. L'explotació de la informació s'efectua de manera exhaustiva.

Habitatge lliure. Es denomina habitatge lliure a aquell que per al seu accés al mercat immobiliari no hi ha restriccions legals, sobre preus, superfícies o qüestions referents al mercat hipotecari.

Antiguitat. Es calcula a partir de la data de terminació de les obres de construcció o de l'última gran rehabilitació de la vivenda o de l'edifici.

V. MEDI AMBIENT

OBSERVACIONS METEOROLÒGIQUES

Precipitació. Caiguda de productes de condensació del vapor d'aigua, sòlids o líquids, que arriben a terra amb una velocitat apreciable. Les mesures s'han obtingut considerant dies civils (de 0 a 24 h.).

Humitat relativa. Quocient entre la quantitat de vapor que conté l'atmosfera i la quantitat màxima que podria contindre a la mateixa temperatura, expressat en percentatge.

Dies clars. Aquells en els quals la suma de vuitens de cel tapat per

IV. EDIFICACIÓN Y VIVIENDA

LICENCIAS URBANÍSTICAS MUNICIPALES

Licencias municipales de construcción y ocupación. El Decreto de 17 de Junio de 1955 por el que se aprueba el Reglamento de Servicios de las Corporaciones Locales, en su título primero sobre la Intervención Administrativa en la Actividad Privada, regula en el artículo 21 la obligatoriedad de la obtención de una licencia previa en los casos de construcción de obra nueva y primera utilización de los edificios.

Los datos publicados corresponden a las licencias de construcción y ocupación concedidas por el Ayuntamiento de Valencia en el periodo correspondiente, ofreciéndose la información por trimestre y distrito.

Las licencias de construcción incluyen las licencias correspondientes a las viviendas que se tiene proyectado construir en edificios de nueva planta.

Las licencias de primera ocupación incluyen las licencias correspondientes a todas las viviendas construidas en edificios de nueva planta y rehabilitados.

VIVIENDAS VISADAS

Vivienda. Se define como vivienda un recinto con diversas estancias de habitación y anexos, que puede ocupar la totalidad de un edificio (vivienda unifamiliar) o parte del mismo, estando en este caso el conjunto estructuralmente separado e independiente del resto. La vivienda es concebida para ser habitada por personas, generalmente familias, estando dotada de acceso directo desde la vía pública o de recintos comunes privados.

Viviendas visadas. Es el total de viviendas de obra nueva y las reformas o restauraciones en edificios de viviendas en bloque o unifamiliares. Se obtiene a través de las fichas de visado de encargo profesional de dirección de obra. Se contabilizan todas las obras promovidas por promotores privados, así como las obras promovidas por organismos públicos cuyo destino sea edificios de viviendas (no se computan, por tanto, las obras promovidas por organismos públicos que tengan otros destinos).

PRECIO MEDIO DEL M² DE LAS VIVIENDAS

Precio medio por m² de las viviendas libres. La información procede de la Estadística de Precios de la Vivienda del Ministerio de la Vivienda. Esta Estadística tiene como principal objetivo estimar el precio del m² de la vivienda en propiedad del mercado inmobiliario y conocer su evolución trimestral y anual.

La unidad de observación es la vivienda que ha sido objeto de tasación por una empresa tasadora, de acuerdo con las directrices de la Orden Ministerial ECO/805/2003, de 27 de marzo. La explotación de la información se efectúa de manera exhaustiva.

Vivienda libre. Se denomina vivienda libre a aquella que para su acceso al mercado inmobiliario no existen restricciones legales, sobre precios, superficies o cuestiones referentes al mercado hipotecario.

Antigüedad. Se calcula a partir de la fecha de terminación de las obras de construcción o de la última gran rehabilitación de la vivienda o del edificio.

V. MEDIO AMBIENTE

OBSERVACIONES METEOROLÓGICAS

Precipitación. Caída de productos de condensación del vapor de agua, sòlidos o líquidos, que llegan al suelo con velocidad apreciable. Las medidas se han obtenido considerando días civiles (de 0 a 24 h.).

Humedad relativa. Cociente entre la cantidad de vapor que contiene la atmósfera y la cantidad máxima que podría contener a la misma temperatura, expresado en porcentaje.

Días despejados. Aquellos en que la suma de octavos de cielo tapado

núvols en les observacions efectuades a les 7 h, 13 h i 18 h. (del meridià de Greenwich) és inferior o igual a 4.

Dies núvols. Quan la suma és major de 4 i inferior a 20.

Dies coberts. Quan la suma és igual o superior a 20.

Insolació absoluta. Temps durant el qual el Sol ha lluit al cel en el transcurs d'un període determinat.

Insolació relativa. Relació entre la insolació absoluta i el nombre d'hores que el Sol ha estat sobre l'horitzó.

CONTAMINACIÓ ATMOSFÈRICA

Contaminació atmosfèrica. Es produïx quan en la composició de la capa d'aire hi ha substàncies estranyes, o bé les normals però en quantitats elevades.

Fums. Són les partícules fines, d'origen carbonós, suspeses en el medi ambient atmosfèric, que absorben llum i poden ser mesures per reflectometria després d'haver sigut arplegat sobre un filtre. Regulat al R.D. 1321/1992.

Partícules en suspensió totals (PST). Total de partícules en suspensió existents en l'atmosfera, avaluades per mitjà de mostratge d'alt volum.

PM10. Partícules que passen a través d'un capçal de grandària selectiva per a un diàmetre aerodinàmic de 10 µg amb una eficiència de tall del 50%.

Monòxid de Carboni. Gas incolor sense sabor ni olor. En quantitats elevades pot afectar el metabolisme respiratori. Regulat a la Directiva 2000/69/CE.

Ozó. Oxidant fotoquímic present a l'atmosfera, la funció del qual és de protegir a la terra de la radiació ultraviolada del Sol. Regulat al R.D. 1494/1995.

Oxid Nítric i Diòxid de Nitrogen. Contaminants importants de l'aire, productes de l'oxidació del nitrogen atmosfèric o orgànic (dels combustibles). El NO pot combinar-se junt a l'hemoglobina de la sang reduint la seua capacitat de transport d'oxigen. El NO₂ irrita els alveòls pulmonars. Una font important de NO₂ poden ser les estufes de gas, cremadors o calderes industrials. Regulats al R.D. 717/1987 i Directiva 1999/30/CE.

por nubes en las observaciones efectuadas a las 7 h., 13 h. y 18 h. (del meridiano de Greenwich) es inferior o igual a 4.

Días nubosos. Cuando la suma es mayor de 4 e inferior a 20.

Días cubiertos. Cuando la suma es igual o superior a 20.

Insolación absoluta. Tiempo durante el cual el Sol ha brillado en el cielo en el transcurso de un período determinado.

Insolación relativa. Relación entre la insolación absoluta y el número de horas en que el Sol haya permanecido sobre el horizonte.

CONTAMINACION ATMOSFÉRICA

Contaminación atmosférica. Se produce cuando en la composición de la capa de aire se encuentran sustancias extrañas, o bien las normales pero en cantidades elevadas.

Humos. Son las partículas finas, de origen carbonoso, suspendidas en el medio ambiente atmosférico, que absorben luz y pueden ser medidas por reflectometría después de haber sido recogido sobre un filtro. Regulado en el R.D. 1321/1992.

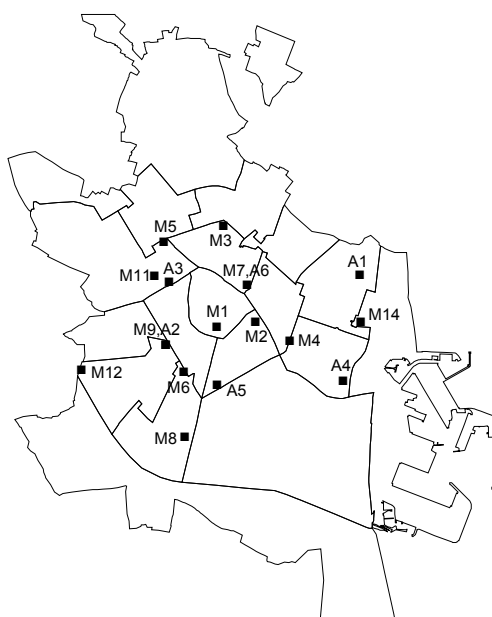
Partículas en suspensión totales (PST). Total de partículas en suspensión existentes en la atmósfera, evaluadas mediante muestreo de alto volumen.

PM10. Partículas que pasen a través de un cabezal de tamaño selectivo para un diámetro aerodinámico de 10 µg con una eficiencia de corte del 50%.

Monóxido de Carbono. Gas incoloro sin sabor ni olor. En cantidades elevadas puede afectar el metabolismo respiratorio. Regulado en la Directiva 2000/69/CE.

Ozono. Oxidante fotoquímico presente en la atmósfera, cuya función es la de proteger a la tierra de la radiación ultravioleta del Sol. Regulado en el R.D. 1494/1995.

Oxido Nítrico y Dióxido de Nitrógeno. Contaminantes importantes del aire, productos de la oxidación del nitrógeno atmosférico u orgánico (del combustible). El NO puede combinarse con la hemoglobina de la sangre reduciendo su capacidad de transporte de oxígeno. El NO₂ irrita los alvéolos pulmonares. Una fuente importante de NO₂ pueden ser las estufas de gas, quemadores o calderas industriales. Regulados en el R.D. 717/1987 y en la Directiva 1999/30/CE.



Estacions Manuales

Zona de trànsit dens:

- M3: C. Sagunt amb Avda. Primado Reig
- M4: Av. Port amb C. Eduard Boscà
- M5: Av. Burjassot
- M6: Av. Giorgeta amb C. Albacete
- M9: C. Linares amb C. Lorca
- M11: Av. Menéndez Pidal amb C. Prof. Beltrán Bâguena

Zona de trànsit mitjà:

- M1: Pl. del Ajuntament
- M2: Pl. Amèrica
- M8: C. San Vicent, 311

Zona de trànsit baix:

- M14: C. Serreria

Fons Ciutat:

- M7: Vivers Municipals

Pol. Vara de Quart:

- M12: C. dels Gremis

Estacions Automàtiques

- A1: Universitat Politècnica
- A2: C. Linares amb C. Lorca
- A3: Av. Menéndez Pidal amb C. Prof. Beltrán Bâguena
- A4: Av. de França
- A5: Pista de Silla
- A6: Vivers

CONTAMINACIÓ ACÚSTICA

Les dades procedeixen del Servei del Laboratori Municipal i del Medi Ambient. Les mesures del nivell sonor es prenen a tres punts de la ciutat: Nuevo Centro, Vivers i Av. Ausiàs March.

La informació que publiquem són nivells mitjans al període de referència per als diferents espais horaris. El nivell sonor es mesura a partir d'un mínim que s'establix al llindar de percepció de l'oïda humana, el qual és de 0 dB; al voltant de 130 dB se situa el nivell del dolor. L'OCDE estableix com a nivell recomanable valors inferiors als 65 dB.

Nivells sonors de referència:

- So de fons al camp: entre 15 i 20 dB.
- So a una biblioteca: al voltant de 35 dB.
- So d'una conversa: al voltant de 65 dB.
- So del trànsit: al voltant de 70 dB.
- So d'un avió envolant-se: al voltant de 120 dB.

CONTAMINACIÓN ACÚSTICA

Los datos proceden del Servicio del Laboratorio Municipal y del Medio Ambiente. Las medidas del nivel sonoro se toman en tres puntos de la ciudad: Nuevo Centro, Viveros y Av. Ausias March.

La información que publicamos son niveles promedios en el periodo de referencia para las distintas franjas horarias. El nivel sonoro se mide a partir de un mínimo que se establece en el umbral de percepción del oído humano, este es de 0 dB; entorno a 130 dB se sitúa el nivel del dolor. La OCDE establece como recomendable valores inferiores a los 65 dB.

Niveles sonoros de referencia:

- Sonido de fondo en el campo: entre 15 y 20 dB.*
- Sonido en una biblioteca: en torno a 35 dB.*
- Sonido de una conversación: en torno a 65 dB.*
- Sonido del tráfico: en torno a 70 dB.*
- Sonido de un avión despegando: en torno a 120 dB.*