

DADDES

ESTADÍSTIQUES
DE LA CIUTAT
DE VALÈNCIA

NUM. 1 - GENER - MARÇ 2009

DADDES



AJUNTAMENT DE VALENCIA
ÀREA D'ECONOMIA I GRANS PROJECTES
DELEGACIÓ DE TECNOLOGIES DE LA INFORMACIÓ I COMUNICACIÓ
AMB L'OFICINA D'ESTADÍSTICA

www.valencia.es/estadistica
estadistica@valencia.es

ELABORACIÓ:

Oficina d'Estadística
Martínez Ruiz, Francisco
Morales Lorente, Tomás
Moya Equiza, Carmiña
Rodríguez Ciria, María

Becaris de la Universitat de València:

Giner Campos, Neus
Moraga Serrano, Paula
Moshuk, Marta

ÍNDIX

RESUM DE DADES	4
I. ACTIVITAT ECONÒMICA	5
I.1. Mercat de treball. Quart trimestre 2008	7
I.2. Enquesta de Població Activa. Quart trimestre 2008	12
I.3. Afiliació de treballadors a la Seguretat Social. Quart trimestre 2008	16
I.4. Inversió Industrial. Tercer trimestre 2008.....	17
II. CONSUM I PREUS	19
II.1. Índex de preus de consum. Quart trimestre 2008	20
II.2. Transports. Quart trimestre 2008	22
II.3. Comercialització de productes alimentaris. Quart trimestre 2008	26
II.4. Demanda turística. Quart trimestre 2008	28
III. DEMOGRAFIA I POBLACIÓ	30
III.1. Resum de moviments registrats al Padró Municipal.	31
III.2. Naixements i defuncions. Tercer trimestre 2008.....	33
III.3. Migracions registrades. Tercer trimestre 2008.....	34
III.4. Canvis de domicili intraurbans. Tercer trimestre 2008	38
IV. EDIFICACIÓ I HABITATGE.....	40
IV.1. Llicències urbanístiques municipals. Quart trim. 2008.....	41
IV.2. Habitatges visats. Quart trimestre 2008	42
IV.3. Preus per m ² dels habitatges. Quart trimestre 2008.....	43
IV.4. Nombre de taxacions d'habitatges lliures. Quart trimestre 2008.....	44
V. MEDI AMBIENT	45
V.1. Observacions meteorològiques. Quart trimestre 2008.....	46
V.2. Contaminació atmosfèrica. Quart trimestre 2008.....	48
V.3. Contaminació acústica. Quart trimestre 2008.....	50
CONCEPTES.....	51

ÍNDICE

RESUMEN DE DATOS.....	4
I. ACTIVIDAD ECONÓMICA.....	5
I.1. Mercado de trabajo. Cuarto trimestre 2008.....	7
I.2. Encuesta de Población Activa. Cuarto trimestre 2008	12
I.3. Afiliación de trabajadores a la Seguridad Social. Cuarto trimestre 2008	16
I.4. Inversión Industrial. Tercer trimestre 2008.....	17
II. CONSUMO Y PRECIOS	19
II.1. Índice de precios de consumo. Cuarto trimestre 2008	20
II.2. Transportes. Cuarto trimestre 2008	22
II.3. Comercialización de productos alimentarios. Cuarto trimestre 2008	26
II.4. Demanda turística. Cuarto trimestre 2008	28
III. DEMOGRAFÍA Y POBLACIÓN	30
III.1. Resumen de movimientos registrados en el Padrón Municipal.	31
III.2. Nacimientos y defunciones. Tercer trimestre 2008	33
III.3. Migraciones registradas. Tercer trimestre 2008	34
III.4. Cambios de domicilio intraurbanos. Tercer trim. 2008.....	38
IV. EDIFICACIÓN Y VIVIENDA	40
IV.1. Licencias urbanísticas municipales. Cuarto trim. 2008.....	41
IV.2. Viviendas visadas. Cuarto trimestre 2008.....	42
IV.3. Precios por m ² de las viviendas. Cuarto trimestre 2008.....	43
IV.4. Número de tasaciones de viviendas libres. Cuarto trimestre 2008.....	44
V. MEDIO AMBIENTE.....	45
V.1. Observaciones meteorológicas. Cuarto trimestre 2008	46
V.2. Contaminación atmosférica. Cuarto trimestre 2008	48
V.3. Contaminación acústica. Cuarto trimestre 2008.....	50
CONCEPTOS.....	51

RESUM DE DADES

RESUMEN DE DATOS

Desocupació registrada

<i>Quart trimestre 2008</i>	<i>Total</i>	<i>Homes</i>	<i>Dones</i>
Octubre	43.991	21.486	22.505
Novembre	47.255	23.366	23.889
Desembre	50.010	25.305	24.705

Paro registrado

<i>Cuarto trimestre 2008</i>
Octubre
Noviembre
Diciembre

Enquesta de Població Activa (EPA)

<i>Quart trimestre 2008</i>	<i>Total</i>	<i>Homes</i>	<i>Dones</i>
Taxa d'activitat	63,5	70,8	56,7
Taxa de treball	54,5	61,1	48,4
Taxa de desocupació	14,1	13,7	14,5

Encuesta de Población Activa (EPA)

<i>Cuarto trimestre 2008</i>
Tasa de actividad
Tasa de empleo
Tasa de paro

Impost Vehicles de Tracció Mecànica

<i>Quart trimestre 2008</i>	<i>Altes</i>
Turismes	4.855

Impuesto Vehículos de Tracción Mecánica

<i>Cuarto trimestre 2008</i>	<i>Variació en un any</i>
Turismos	-49,8%

Demanda turística

<i>Quart trimestre 2008</i>	<i>Grau d'ocupació</i>	<i>Pernoctacions</i>
Octubre	48,5	275.432
Novembre	35,4	194.776
Desembre	31,9	181.499

Demanda turística

<i>Cuarto trimestre 2008</i>
Octubre
Noviembre
Diciembre

Naixements i defuncions

<i>Tercer trimestre 2008</i>	<i>Naixements</i>	<i>Defuncions</i>	<i>Saldo</i>
	2.126	1.559	567

Nacimientos y defunciones

<i>Tercer trimestre 2008</i>

Migracions

<i>Tercer trimestre 2008</i>	<i>Immigracions</i>	<i>Emigracions</i>	<i>Saldo</i>
	9.517	8.428	1.089

Migraciones

<i>Tercer trimestre 2008</i>

Canvis de domicili intraurbans

<i>Tercer trimestre 2008</i>	10.192
------------------------------	--------

Cambios de domicilio intraurbanos

<i>Tercer trimestre 2008</i>

Llicències 1^a Ocupació

<i>Quart trimestre 2008</i>	
Llicències	50
Edificis	69
Habitatges	715

Licencias 1^a Ocupación

<i>Cuarto trimestre 2008</i>
Licencias
Edificios
Viviendas

Preu per m² dels habitatges lliures

<i>Quart trimestre 2008</i>	<i>Euros</i>
Total	2.205,7
Fins a 2 anys d'antiguitat	2.736,6
Més de 2 anys d'antiguitat	2.035,4

Precio por m² de las viviendas libres

<i>Cuarto trimestre 2008</i>
Total
Hasta 2 años de antigüedad
Más de 2 años de antigüedad

I. ACTIVITAT ECONÒMICA

I. ACTIVIDAD ECONÓMICA

ÍNDIX	5	ÍNDICE	5
I.1. Mercat de treball.		I.1. Mercado de trabajo.	
1.1. Desocupats i taxa de desocupació en diferents àmbits.....	7	1.1. Parados y tasa de paro en diferentes ámbitos.....	7
1.2. Evolució mensual de la taxa de desocupació en diferents àmbits.....	7	1.2. Evolución mensual de la tasa de paro en diferentes ámbitos.....	7
1.3. Desocupació registrada en diferents àmbits. Mitjana trimestral per sectors.....	8	1.3. Paro registrado en diferentes ámbitos. Media trimestral por sectores.....	8
1.4. Evolució mensual desocupació registrada per sexe ..	8	1.4. Evolución mensual del paro registrado por sexo.....	8
1.5. Desocupació registrada a la ciutat de València. Mitjana trimestral segons edat i sexe.....	8	1.5. Paro registrado en la ciudad de Valencia. Media trimestral según edad y sexo.....	8
1.6. Desocupació registrada a la ciutat de València. Mitjana trimestral segons grup professional i sexe.....	8	1.6. Paro registrado en la ciudad de Valencia. Media trimestral según grupo profesional y sexo.....	8
1.7. Desocupació registrada a la ciutat de València. Mitjana trimestral segons edat i temps d'inscripció.....	9	1.7. Paro registrado a la ciudad de Valencia. Media trimestral según edad y tiempo de inscripción.....	9
1.8. Desocupació registrada a la ciutat de València. Mitjana trimestral segons edat, sexe i nacionalitat.....	9	1.8. Paro registrado en la ciudad de Valencia. Media trimestral según edad, sexo y nacionalidad.....	9
1.9. Desocupació registrada a València ciutat al sector servicis. Mitjana trimestral segons secció d'activitat.....	9	1.9. Paro registrado en la ciudad de Valencia en el sector servicios. Media trimestral según sección de actividad.....	9
1.10. Desocupació registrada mensual a les oficines de col·locació de la ciutat de València segons sexe.....	9	1.10. Paro registrado en las oficinas de empleo de la ciudad de Valencia mensual según sexo.....	9
1.11. Contractes registrats segons tipus de contracte. Comparació amb altres àmbits.....	10	1.11. Contratos registrados según tipo de contrato. Comparación con otros ámbitos.....	10
1.12. Contractes registrats a la ciutat de València per mes, sexe i grup d'edat.....	10	1.12. Contratos registrados en la ciudad de Valencia por mes, sexo y grupo de edad.....	10
1.13. Contractes registrats a la ciutat de València per mes i grup ocupacional.....	11	1.11. Contratos registrados en la ciudad de Valencia por mes y grupo ocupacional.....	11
1.14. Contractes registrats a la ciutat de València per mes i sector d'activitat.....	11	1.12. Contratos registrados en la ciudad de Valencia por mes y sector de actividad.....	11
1.15. Contractes registrats a la ciutat de València en el trimestre segons tipus de contracte i sexe.....	11	1.11. Contratos registrados en la ciudad de Valencia en el trimestre según tipo de contrato y sexo.....	11
I.2. Enquesta de Població Activa.		I.2. Encuesta de Población Activa.	
2.1. Evolució de la població de 16 i més anys en relació amb a l'activitat econòmica.....	12	2.1. Evolución de la población de 16 y más años en relación con la actividad económica.....	12
2.2. Evolució dels actius, ocupats i desocupats, comparació amb diferents àmbits.....	12	2.2. Evolución de los activos, ocupados y parados, comparación con diferentes ámbitos.....	12
2.3. Evolució de les taxes d'activitat, treball i desocupació, comparació amb diferents àmbits.....	12	2.3. Evolución de las tasas de actividad, empleo y paro, comparación con diferentes ámbitos.....	12
2.4. Població de 16 i més anys en relació amb l'activitat econòmica i sexe.....	13	2.4. Población de 16 años y más años, en relación con la actividad económica y sexo.....	13
2.5. Població activa segons edat i sexe.....	13	2.5. Población activa según edad y sexo.....	13
2.6. Població activa segons sector econòmic.....	13	2.6. Población activa según sector económico.....	13
2.7. Població ocupada segons edat i sexe.....	13	2.7. Población ocupada según edad y sexo.....	13
2.8. Població ocupada segons sector econòmic.....	13	2.8. Población ocupada según sector económico.....	13
2.9. Població ocupada segons situació professional.....	14	2.9. Población ocupada según situación profesional.....	14
2.10. Població assalariada per sector econòmic.....	14	2.10. Población asalariada por sector económico.....	14
2.11. Població assalariada del sector públic per tipus d'administració.....	14	2.11. Población asalariada del sector público por tipo de administración.....	14
2.12. Població desocupada segons edat i sexe.....	14	2.12. Población parada según edad y sexo.....	14
2.13. Població desocupada segons sector econòmic.....	14	2.13. Población parada según sector económico.....	14
2.14. Població desocupada segons el temps que fa que busca treball.....	15	2.14. Población parada según el tiempo de búsqueda de empleo.....	15
2.15. Població desocupada segons situacions diverses.....	15	2.15. Población parada según situaciones diversas.....	15
2.16. Població inactiva segons situació d'inactivitat.....	15	2.16. Población inactiva según situación de inactividad.....	15
2.17. Llars segons activitat dels membres.....	15	2.17. Hogares según actividad de los miembros.....	15

I.3. Afiliació de treballadors a la Seguretat Social.

- 3.1. Treballadors afiliats a la Seguretat Social. Dades a finals de cada mes 16
- 3.2. Treballadors afiliats a la Seguretat Social segons règim. Dades a finals de cada mes 16

I.4. Inversió Industrial.

- 4.1. Evolució trimestral de la inversió 17
- 4.2. Distribució territorial. Primer trimestre 17
- 4.3. Destinació final de la inversió. Primer trimestre 17

I.3. Afiliación de trabajadores a la Seguridad Social.

- 3.1. Trabajadores afiliados a la Seguridad Social a final de cada mes 16
- 3.2. Trabajadores afiliados a la Seguridad Social según régimen a final de cada mes 16

I.4. Inversión Industrial.

- 4.1. Evolución trimestral de la inversión 17
- 4.2. Distribución territorial. Primer trimestre 17
- 4.3. Destino final de la inversión. Primer trimestre 17

I.1. Mercat de treball. Quart trimestre 2008*I.1. Mercado de trabajo. Cuarto trimestre 2008***1.1. Desocupats i taxa de desocupació en diferents àmbits***1.1. Parados y tasa de paro en diferentes ámbitos*

	Desocupació		Desocupació		Desocupació		Mitjana Trimestral
	Octubre	Taxa	Novembre	Taxa	Desembre	Taxa	
València ciutat	43.991	9,9%	47.255	10,6%	50.010	11,2%	47.085
València oficines Servef	49.367	-	53.082	-	56.144	-	52.864
Província de València	148.537	11,3%	157.777	12,0%	169.357	12,9%	158.557
Comunitat Valenciana	311.659	12,1%	332.987	13,0%	357.824	13,9%	334.157
Espanya	2.818.026	12,2%	2.989.269	13,0%	3.128.963	13,6%	2.978.753

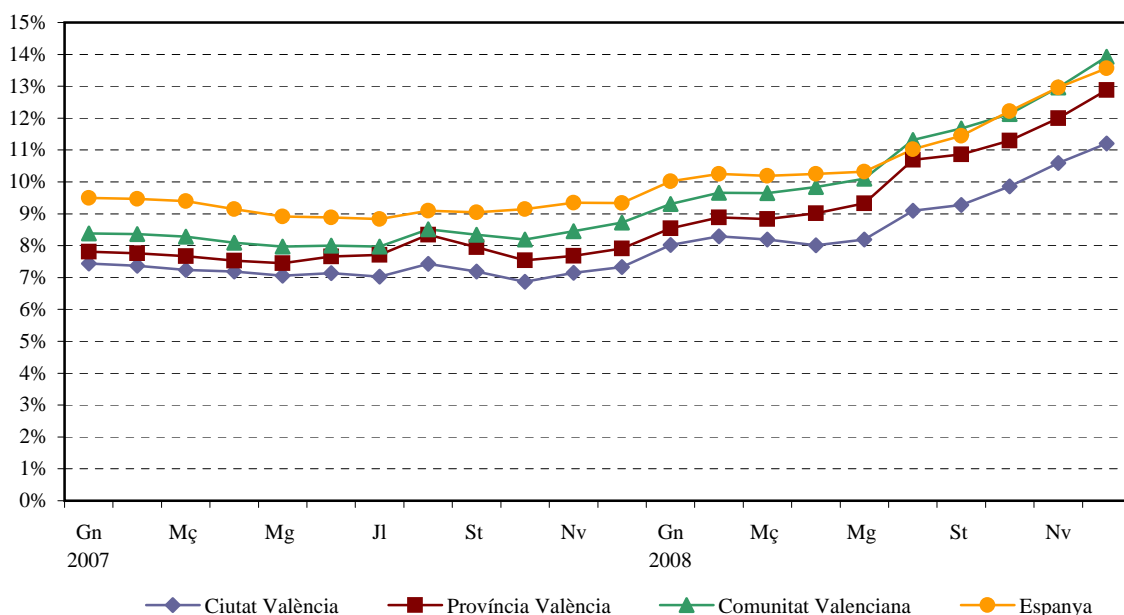
Nota: Població activa de referència EPA amb la nova metodologia 2005

Font: Servei Valencià d'Ocupació i Formació

1.2. Evolució mensual de la taxa de desocupació en diferents àmbits*1.2. Evolución mensual de la tasa de paro en diferentes ámbitos*

		València ciutat	Província de València	Comunitat Valenciana	Espanya
2007	Octubre	6,9%	7,5%	8,2%	9,1%
	Novembre	7,1%	7,7%	8,5%	9,3%
	Desembre	7,3%	7,9%	8,7%	9,5%
2008	Gener	8,0%	8,5%	9,3%	10,0%
	Febrer	8,3%	8,9%	9,7%	10,3%
	Març	8,2%	8,8%	9,6%	10,2%
	Abril	8,0%	9,0%	9,8%	10,3%
	Maig	8,2%	9,3%	10,1%	10,3%
	Juny	8,3%	9,7%	10,4%	10,5%
	Juliol	8,7%	9,9%	10,6%	10,6%
	Agost	9,1%	10,7%	11,3%	11,0%
	Setembre	9,3%	10,9%	11,7%	11,4%
	Octubre	9,9%	11,3%	12,1%	12,2%
	Novembre	10,6%	12,0%	13,0%	13,0%
	Desembre	11,2%	12,9%	13,9%	13,6%

Font: Servei Valencià d'Ocupació i Formació

EVOLUCIÓ DE LA TAXA DE DESOCUPACIÓ

1.3. Desocupació registrada en diferents àmbits. Mitjana trimestral per sectors*1.3. Paro registrado en diferentes ámbitos. Media trimestral por sectores*

	Total	Agricultura	Indústria	Construcció	Servicis	Sense ocupació anterior
València ciutat	47.085	594	4.968	6.232	32.747	2.544
València oficines Servef	52.864	653	5.727	7.146	36.455	2.884
Província de València	158.557	2.973	25.327	26.517	95.365	8.375
Comunitat Valenciana	334.157	6.359	63.094	61.864	183.428	19.412
Espanya	2.978.753	98.797	373.816	530.112	1.712.504	263.524

*Font: Servei Valencià d'Ocupació i Formació***1.4. Evolució mensual de la desocupació registrada per sexe***1.4. Evolución mensual del paro registrado por sexo*

		Total Ciutat	Homes	Dones	Total Oficines	Homes	Dones
2008	Gener	35.030	15.398	19.632	39.178	17.068	22.110
	Febrer	36.183	16.059	20.124	40.416	17.747	22.669
	Març	35.747	16.115	19.632	39.977	17.846	22.131
	Abril	36.502	16.602	19.900	40.796	18.357	22.439
	Maig	37.302	17.090	20.212	41.636	18.932	22.704
	Juny	37.795	17.320	20.475	42.238	19.222	23.016
	Juliol	38.717	17.853	20.864	43.317	19.848	23.469
	Agost	40.625	19.124	21.501	45.590	21.367	24.223
	Setembre	41.438	19.969	21.469	46.515	22.283	24.232
	Octubre	43.991	21.486	22.505	49.367	23.999	25.368
	Novembre	47.255	23.366	23.889	53.082	26.166	26.916
	Desembre	50.010	25.305	24.705	56.144	28.344	27.800

*Font: Servei Valencià d'Ocupació i Formació***1.5. Desocupació registrada a la ciutat de València. Mitjana trimestral segons edat i sexe***1.5. Paro registrado en la ciudad de Valencia. Media trimestral según edad y sexo*

	Total	%	Homes	%	Dones	%
Total	47.085	100,0	23.386	100,0	23.700	100,0
Menys de 20	1.532	3,3	922	3,9	610	2,6
20 a 24 anys	3.867	8,2	2.221	9,5	1.646	6,9
25 a 29 anys	6.513	13,8	3.367	14,4	3.146	13,3
30 a 34 anys	7.177	15,2	3.625	15,5	3.552	15,0
35 a 39 anys	6.542	13,9	3.183	13,6	3.359	14,2
40 a 44 anys	5.507	11,7	2.644	11,3	2.864	12,1
45 a 49 anys	4.714	10,0	2.168	9,3	2.546	10,7
50 a 54 anys	4.394	9,3	1.891	8,1	2.503	10,6
55 a 59 anys	3.994	8,5	1.849	7,9	2.145	9,0
60 i més anys	2.846	6,0	1.515	6,5	1.330	5,6

*Font: Servei Valencià d'Ocupació i Formació***1.6. Desocupació registrada a la ciutat de València. Mitjana trimestral segons grup professional i sexe***1.6. Paro registrado a la ciudad de Valencia. Media trimestral según grupo profesional y sexo*

	Total	Homes	Dones
Total	47.085	23.386	23.700
Directius	846	617	230
Tècnics i professionals científics	3.972	1.515	2.457
Tècnics i professionals de suport	5.222	2.924	2.298
Empleats administratius	6.777	1.441	5.336
Treballadors dels servicis	8.916	2.226	6.689
Treball. de l'agricultura i pesca	352	246	106
Treballadors qualificats	7.455	6.729	726
Operadors de maquinària	3.448	2.750	698
Treballadors no qualificats	10.065	4.915	5.150
Forces armades	32	22	10

Font: Servei Valencià d'Ocupació i Formació

1.7. Desocupació registrada a la ciutat de València. Mitjana trimestral segons edat i temps d'inscripció1.7. *Paro registrado en la ciudad de Valencia. Media trimestral según edad y tiempo de inscripción*

	Total	< 6 mesos	De 6 a 12 mesos	D'1 a 2 anys	Més de 2 anys
Total	47.085	30.158	7.354	5.055	4.518
Menys de 20	1.532	1.353	144	31	4
20 a 24 anys	3.867	3.370	374	103	20
25 a 29 anys	6.513	5.205	888	335	85
30 a 34 anys	7.177	5.158	1.148	659	212
35 a 39 anys	6.542	4.386	1.113	709	334
40 a 44 anys	5.507	3.561	926	600	421
45 a 49 anys	4.714	2.730	835	619	530
50 a 54 anys	4.394	2.033	817	715	829
55 a 59 anys	3.994	1.497	618	698	1.181
60 i més anys	2.846	866	491	586	903

Font: Servei Valencià d'Ocupació i Formació

1.8. Desocupació registrada a la ciutat de València. Mitjana trimestral segons edat, sexe i nacionalitat1.8. *Paro registrado en la ciudad de Valencia. Media trimestral según edad, sexo y nacionalidad*

	Total		Homes		Dones	
	Espanyols	Estrangers	Espanyols	Estrangers	Espanyoles	Estrangeres
Total	40.317	6.769	19.258	4.127	21.058	2.641
Menys de 20	1.455	77	876	46	579	31
20 a 24 anys	3.426	441	1.988	234	1.438	207
25 a 29 anys	5.301	1.212	2.716	652	2.585	561
30 a 34 anys	5.656	1.520	2.675	949	2.981	571
35 a 39 anys	5.263	1.279	2.357	826	2.905	454
40 a 44 anys	4.572	936	2.026	618	2.546	318
45 a 49 anys	4.128	586	1.799	369	2.329	217
50 a 54 anys	3.989	405	1.651	240	2.338	165
55 a 59 anys	3.771	223	1.715	135	2.057	88
60 i més anys	2.756	90	1.456	59	1.299	31

Font: Servei Valencià d'Ocupació i Formació

1.9. Desocupació registrada a la ciutat de València al sector servicis. Mitjana trimestral segons secció d'activitat.1.9. *Paro registrado en la ciudad de Valencia en el sector servicios. Media trimestral según sección de actividad.*

	Total	Total
Sector Servicis	32.747	Administració pública, defensa i Seg. Social 1.081
Comerç i reparacions	6.546	Educació 846
Hostaleria	3.827	Activitat sanitària i servicis socials 1.520
Transport i comunicació	1.747	Altres activitats socials 3.157
Intermediació financera	269	Personal domèstic 167
Inmobiliàries i lloguer	13.585	Organismes extraterritorials 4

Font: Servei Valencià d'Ocupació i Formació

1.10. Desocupació registrada mensual a les oficines de col·locació de la ciutat de València segons sexe.1.10. *Paro registrado mensual en las oficinas de empleo de la ciudad de Valencia según sexo.*

		Total		Felip Vila		Joan		Lluís		Arts Gràfiques
		Total	Av. Port	Rinaldi	Barberà	Av. Cid	Llorens Alfambra	Oliag		
Total	Octubre	49.367	5.174	7.440	5.792	5.683	6.466	6.204	6.696	5.912
	Novembre	53.082	5.524	8.091	6.170	6.185	6.935	6.628	7.224	6.325
	Desembre	56.144	5.832	8.731	6.553	6.441	7.346	7.031	7.610	6.600
Homes	Octubre	23.999	2.546	3.792	2.811	2.648	3.121	2.983	3.278	2.820
	Novembre	26.166	2.735	4.155	3.025	2.968	3.379	3.213	3.599	3.092
	Desembre	28.344	2.947	4.637	3.282	3.162	3.663	3.488	3.880	3.285
Dones	Octubre	25.368	2.628	3.648	2.981	3.035	3.345	3.221	3.418	3.092
	Novembre	26.916	2.789	3.936	3.145	3.217	3.556	3.415	3.625	3.233
	Desembre	27.800	2.885	4.094	3.271	3.279	3.683	3.543	3.730	3.315

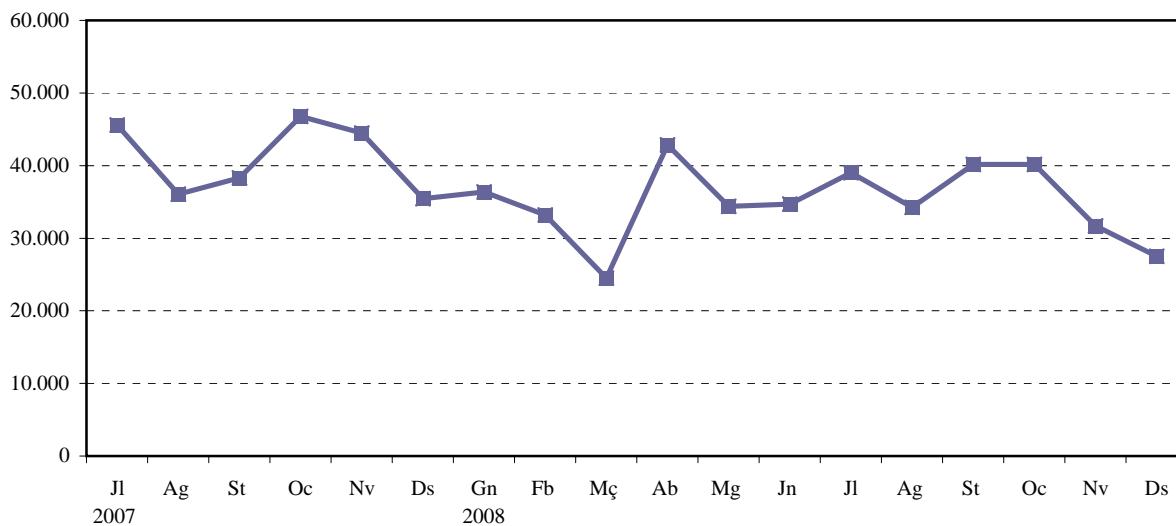
Font: Servei Valencià d'Ocupació i Formació

1.11. Contractes registrats segons tipus de contracte. Comparació amb altres àmbits

1.11. Contratos registrados según tipo de contrato. Comparación con otros ámbitos

	València ciutat	%	València Província	Ciutat / Província	Comunitat Valenciana	Ciutat / Comunitat
Octubre	40.182	100,0%	100.802	39,9%	166.793	24,1%
Indefinitos	3.576	8,9%	10.897	32,8%	19.263	18,6%
Temporals	36.606	91,1%	89.905	40,7%	147.530	24,8%
Novembre	31.708	100,0%	72.149	43,9%	123.418	25,7%
Indefinitos	2.830	8,9%	7.109	39,8%	13.906	20,4%
Temporals	28.878	91,1%	65.040	44,4%	109.512	26,4%
Desembre	27.528	100,0%	56.617	48,6%	95.245	28,9%
Indefinitos	2.271	8,2%	5.295	42,9%	9.816	23,1%
Temporals	25.257	91,8%	51.322	49,2%	85.429	29,6%

Font: Servei Valencià d'Ocupació i Formació (SERVEF)

EVOLUCIÓ DE CONTRACTES REGISTRATS**1.12. Contractes registrats a la ciutat de València per mes, sexe i grup d'edat**

1.12. Contratos registrados en la ciudad de Valencia por mes, sexo y grupo de edad

	Total	Homes	Dones
Octubre	40.182	19.785	20.397
Menys de 25	10.469	4.610	5.859
25 a 44 anys	24.334	12.812	11.522
45 i més anys	5.379	2.363	3.016
Novembre	31.708	15.325	16.383
Menys de 25	8.292	3.551	4.741
25 a 44 anys	19.353	9.997	9.356
45 i més anys	4.063	1.777	2.286
Desembre	27.528	12.997	14.531
Menys de 25	7.879	3.149	4.730
25 a 44 anys	16.196	8.291	7.905
45 i més anys	3.453	1.557	1.896

Font: Servei Valencià d'Ocupació i Formació (SERVEF)

1.13. Contractes registrats a la ciutat de València per mes i grup ocupacional*1.13. Contratos registrados en la ciudad de Valencia por mes y grupo ocupacional*

	Octubre	%	Novembre	%	Desembre	%
Total	40.182	100,0%	31.708	100,0%	27.528	100,0%
Directius	121	0,3%	90	0,3%	81	0,3%
Tècnics i professionals científics	4.290	10,7%	3.173	10,0%	2.081	7,6%
Tècnics i professionals de suport	3.685	9,2%	2.591	8,2%	2.546	9,2%
Empleats administratius	4.408	11,0%	3.793	12,0%	3.341	12,1%
Treballadors dels servicis	9.249	23,0%	7.768	24,5%	7.314	26,6%
Treball. de l'agricultura i pesca	62	0,2%	90	0,3%	120	0,4%
Treballadors qualificats	2.533	6,3%	2.487	7,8%	1.853	6,7%
Operadors de maquinària	6.765	16,8%	4.254	13,4%	3.542	12,9%
Treballadors no qualificats	8.987	22,4%	7.414	23,4%	6.618	24,0%
Forces armades	82	0,2%	48	0,2%	32	0,1%

Font: Servei Valencià d'Ocupació i Formació (SERVEF)

1.14. Contractes registrats a la ciutat de València per mes i sector d'activitat*1.14. Contratos registrados en la ciudad de Valencia por mes y sector de actividad*

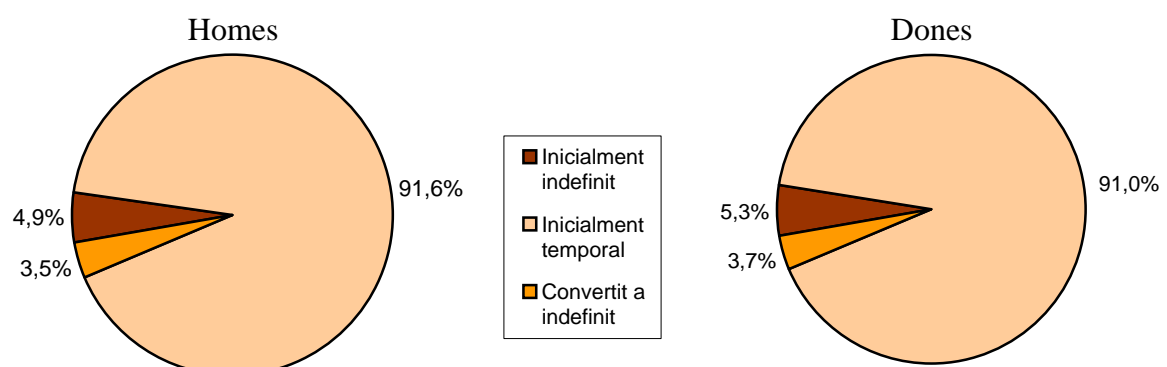
	Total	Agricultura	Indústria	Construcció	Servicis
València	99.418	862	1.793	6.299	90.464
%	100,0%	0,9%	1,8%	6,3%	91,0%
Octubre	40.182	416	730	2.432	36.604
Novembre	31.708	259	608	2.234	28.607
Desembre	27.528	187	455	1.633	25.253

Font: Servei Valencià d'Ocupació i Formació (SERVEF)

1.15. Contractes registrats a la ciutat de València en el trimestre segons tipus de contracte i sexe*1.15. Contratos registrados en la ciudad de Valencia en el trimestre según tipo de contrato y sexo*

	Total	%	Homes	%	Dones	%
Total	99.418	100,0%	48.107	100,0%	51.311	100,0%
Inicialment indefinit	5.100	5,1%	2.363	4,9%	2.737	5,3%
Inicialment temporal	90.741	91,3%	44.052	91,6%	46.689	91,0%
Convertit a indefinit	3.577	3,6%	1.692	3,5%	1.885	3,7%

Font: Insitut Nacional d'Ocupació (INEM)

CONTRACTES REGISTRATS AL TERCER TRIMESTRE SEGONS TIPUS I SEXE

I.2. Enquesta de Població Activa. Quart trimestre 2008*I.2. Encuesta de Población Activa. Cuarto trimestre 2008***2.1. Evolució de la població de 16 i més anys en relació amb l'activitat econòmica***2.1. Evolución de la población de 16 y más años en relación con la actividad económica*

	16 o més anys	Actius	Ocupats	Desocupats	Buscant 1r treball	Inactius
2008 1r trim	691,0	436,5	399,1	37,4	2,6	254,5
2n trim	704,0	455,5	408,5	47,0	4,2	248,5
3r trim	705,5	446,8	396,1	50,7	2,2	258,7
4t trim	703,1	446,2	383,4	62,8	2,3	256,9

Nota: Dades en milers.

Font: Enquesta de Població Activa. INE.

2.2. Evolució dels actius, ocupats i desocupats, comparació amb diferents àmbits*2.2. Evolución de los activos, ocupados y parados, comparación con diferentes ámbitos*

	Actius				Ocupats				Desocupats			
	Ciutat	Província	Comunitat	Espanya	Ciutat	Província	Comunitat	Espanya	Ciutat	Província	Comunitat	Espanya
Total												
2008 1r trim	436,5	1.311,0	2.507,4	22.576,5	399,1	1.191,2	2.266,4	20.402,3	37,4	119,8	241,0	2.174,2
2n trim	455,5	1.316,0	2.530,8	22.806,7	408,5	1.175,4	2.237,6	20.425,1	47,0	140,6	293,2	2.381,5
3r trim	446,8	1.307,4	2.525,4	22.945,1	396,1	1.151,1	2.212,6	20.346,3	50,7	156,3	312,8	2.598,8
4t trim	446,2	1.315,0	2.569,8	23.064,7	383,4	1.130,5	2.188,1	19.856,8	62,8	184,5	381,7	3.207,9
Homes												
1r trim	241,3	749,1	1.437,2	12.942,5	222,8	696,2	1.321,4	11.923,9	18,5	52,9	115,8	1.018,6
2n trim	247,5	760,3	1.461,7	13.042,3	226,0	688,0	1.309,8	11.859,4	21,6	72,3	151,9	1.182,9
3r trim	243,3	755,2	1.464,2	13.112,5	215,9	670,8	1.292,5	11.758,9	27,3	84,4	171,7	1.353,6
4t trim	239,9	746,8	1.452,2	13.029,5	207,0	641,4	1.249,5	11.340,6	32,9	105,4	202,7	1.688,8
Dones												
2008 1r trim	195,2	562,0	1.070,2	9.633,9	176,3	495,1	945,0	8.478,4	18,9	66,9	125,2	1.155,6
2n trim	207,9	555,7	1.069,2	9.764,4	182,5	487,4	927,8	8.565,8	25,4	68,3	141,4	1.198,6
3r trim	203,5	552,2	1.061,2	9.832,6	180,1	480,3	920,1	8.587,4	23,4	71,9	141,1	1.245,2
4t trim	206,3	568,2	1.117,6	10.035,2	176,3	489,1	938,6	8.516,2	29,9	79,1	179,0	1.519,0

Nota: Dades en milers.

Font: Enquesta de Població Activa. INE.

2.3. Evolució de les taxes d'activitat, treball i desocupació, comparació amb diferents àmbits*2.3. Evolución de las tasas de actividad, empleo y paro, comparación con diferentes ámbitos*

	Taxa d'activitat				Taxa de treball				Taxa de desocupació			
	Ciutat	Província	Comunitat	Espanya	Ciutat	Província	Comunitat	Espanya	Ciutat	Província	Comunitat	Espanya
Total												
2008 1r trim	63,2	62,9	61,0	59,4	57,8	57,2	55,1	53,6	8,6	9,1	9,6	9,6
2n trim	64,7	62,9	61,2	59,8	58,0	56,2	54,1	53,5	10,3	10,7	11,6	10,4
3r trim	63,3	62,3	60,8	60,0	56,1	54,8	53,2	53,2	11,4	12,0	12,4	11,3
4t trim	63,5	62,5	61,6	60,1	54,5	53,7	52,4	51,8	14,1	14,0	14,9	13,9
Homes												
2008 1r trim	71,4	72,6	70,6	69,3	65,9	67,5	64,9	63,9	7,7	7,1	8,1	7,9
2n trim	71,9	73,2	71,4	69,6	65,7	66,3	63,9	63,3	8,7	9,5	10,4	9,1
3r trim	72,1	73,0	71,1	69,8	64,0	64,8	62,8	62,6	11,2	11,2	11,7	10,3
4t trim	70,8	72,1	70,3	69,2	61,1	61,9	60,4	60,2	13,7	14,1	14,0	13,0
Dones												
2008 1r trim	55,3	53,4	51,5	49,7	50,0	47,0	45,5	43,8	9,7	11,9	11,7	12,0
2n trim	57,8	52,7	51,2	50,3	50,7	46,3	44,5	44,1	12,2	12,3	13,2	12,3
3r trim	55,3	51,9	50,6	50,5	49,0	45,2	43,9	44,1	11,5	13,0	13,3	12,7
4t trim	56,7	53,2	53,1	51,4	48,4	45,8	44,6	43,6	14,5	13,9	16,0	15,1

Nota: Dades en percentatges.

Font: Enquesta de Població Activa. INE.

2.4. Població de 16 i més anys en relació amb l'activitat econòmica i sexe*2.4. Población de 16 años y más años en relación con la actividad económica y sexo*

	Total	Homes	Dones
Pobl. 16 i més anys	703,1	339,1	364,0
Actius	446,2	239,9	206,3
Ocupats	383,4	207,0	176,3
Desocupats	62,8	32,9	29,9
Buscant 1r treball	2,3	0,6	1,8
Inactius	256,9	99,2	157,7

Nota: Dades en milers.

Font: Enquesta de Població Activa. INE.

2.5. Població activa segons edat i sexe*2.5. Población activa según edad y sexo*

	Total	Homes	Dones
Total	446,2	239,9	206,3
16 a 19 anys	7,7	2,7	5,0
20 a 24 anys	38,1	20,4	17,7
25 a 29 anys	61,2	31,6	29,5
30 a 54 anys	276,8	145,7	131,0
55 i més	62,5	39,5	23,0

Nota: Dades en milers.

Font: Enquesta de Població Activa. INE.

2.6. Població activa segons sector econòmic*2.6. Población activa según sector económico*

	València	%
Total	446,2	100,0
Agricultura	4,9	1,1
Indústria	52,1	11,7
Construcció	51,0	11,4
Servicis	322,0	72,2
Han deixat l'últim treball fa més d'un any	13,8	3,1
Desocupats que busquen 1r treball	2,3	0,5

Nota: Dades en milers.

Font: Enquesta de Població Activa. INE.

2.7. Població ocupada segons edat i sexe*2.7. Población ocupada según edad y sexo*

	Total	Homes	Dones
Total	383,4	207,0	176,3
16 a 19 anys	3,3	1,2	2,1
20 a 24 anys	27,7	15,6	12,1
25 a 29 anys	50,4	25,7	24,7
30 a 54 anys	244,2	127,5	116,7
55 i més	57,8	37,0	20,8

Nota: Dades en milers.

Font: Enquesta de Població Activa. INE.

2.8. Població ocupada segons sector econòmic*2.8. Población ocupada según sector económico*

	València	%
Total	383,4	100,0
Agricultura	3,2	0,8
Indústria	44,6	11,6
Construcció	41,7	10,9
Servicis	293,8	76,6

Nota: Dades en milers.

Font: Enquesta de Població Activa. INE.

2.9. Població ocupada segons situació professional*2.9. Población ocupada según situación profesional*

	València	%
Total	383,4	100,0%
Empresaris amb o sense assalariats	46,2	12,1%
Ajuda familiar	1,6	0,4%
Assalariats	335,6	87,5%
Sector públic	65,3	17,0%
Sector privat	270,3	70,5%
Altres situacions	0,0	0,0%

Nota: Dades en milers.

Font: Enquesta de Població Activa. INE.

2.10. Població assalariada per sector econòmic*2.10. Población asalariada por sector económico*

	Total	Agricultura	Indústria	Construcció	Servicis
València	335,5	2,4	40,2	33,8	259,2
%	100,0%	0,7%	12,0%	10,1%	77,3%

Nota: Dades en milers.

Font: Enquesta de Població Activa. INE.

2.11. Població assalariada del sector públic per tipus d'administració*2.11. Población asalariada del sector público por tipo de administración*

	Total	Central	Seguretat Social	Administ. Autonòmica	Administ. Local	Empresa pública	No sap
València	65,3	8,8	0,9	44,6	6,5	4,6	0,0
%	100%	13,5%	1,4%	68,3%	10,0%	7,0%	0,0%

Nota: Dades en milers.

Font: Enquesta de Població Activa. INE.

2.12. Població desocupada segons edat i sexe*2.12. Población parada según edad i sexo*

	Total	Homes	Dones
Total	62,8	32,9	29,9
16-19 anys	4,4	1,5	3,0
20-24 anys	10,4	4,8	5,6
25 a 29 anys	10,8	5,9	4,9
30 a 54 anys	32,6	18,2	14,4
55 i més	4,7	2,5	2,2

Nota: Dades en milers.

Font: Enquesta de Població Activa. INE.

2.13. Població desocupada segons sector econòmic*2.13. Población parada según sector económico*

	València	%
Total	62,8	100,0%
Agricultura	1,7	2,7%
Indústria	7,5	11,9%
Construcció	9,3	14,8%
Servicis	28,2	44,9%
Desocupats >1 any	13,8	22,0%
Busquen primera ocupació	2,3	3,7%

Nota: Dades en milers.

Font: Enquesta de Població Activa. INE.

2.14. Població desocupada segons el temps que fa que busca treball*2.14. Población parada según el tiempo de búsqueda de empleo*

	València	%
Total	62,8	100,0%
< de 3 mesos	27,4	43,6%
de 3 a 11 mesos	20,5	32,6%
d'1 a 2 anys	6,3	10,0%
més de 2 anys	2,7	4,3%
Ja l'han trobat	5,9	9,4%

Nota: Dades en milers.

Font: Enquesta de Població Activa. INE.

2.15. Població desocupada segons situacions diverses*2.15. Población parada según situaciones diversas*

	València	%
Total	62,8	100,0%
Estudiants	9,3	14,8%
Jubilats i pensionistes	2,7	4,3%
Feines de la llar	42,4	67,5%
Resta de situacions	0,8	1,3%
No classificables	7,6	12,1%

Nota: Dades en milers.

Font: Enquesta de Població Activa. INE.

2.16. Població inactiva segons situació d'inactivitat*2.16. Población inactiva según situación de inactividad*

	València	%
Total	256,9	100,0%
Estudiants	41,5	16,2%
Jubilats i pensionistes	114,5	44,6%
Feines de la llar	70,5	27,4%
Incapacitat permanent	25,8	10,0%
Resta de situacions	4,6	1,8%
No classificable	0,0	0,0%

Nota: Dades en milers.

Font: Enquesta de Població Activa. INE.

2.17. Llars segons activitat dels membres*2.17. Hogares según actividad de los miembros*

	València	%
Total	320,4	100,0%
Hi ha algú actiu	245,8	76,7%
Tots els actius ocupats	193,9	60,5%
Tots els actius aturats	12,6	3,9%
Sense cap actiu	74,5	23,3%

Nota: Dades en milers.

Font: Enquesta de Població Activa. INE.

I.3. Afiliació de treballadors a la Seguretat Social. Quart trimestre 2008*I.3. Afiliación de trabajadores a la Seguridad Social. Cuarto trimestre 2008***3.1. Treballadors afiliats a la Seguretat Social. Dades a finals de cada mes***3.1. Trabajadores afiliados a la Seguridad Social. Datos a final de cada mes*

Període	València ciutat	Província de València	Comunitat Valenciana	Espanya
2008 Juliol	396.135	1.022.195	1.925.597	19.169.826
Agost	393.640	1.006.848	1.893.510	19.055.340
Setembre	392.351	1.005.422	1.872.466	18.837.302
Octubre	391.104	1.015.390	1.880.841	18.706.423
Novembre	393.183	1.018.545	1.879.079	18.659.607
Desembre	387.561	998.189	1.834.290	18.305.613

Nota: Treballadors afiliats en alta l'últim dia del mes.

Font: Ministeri de Treball i Immigració.

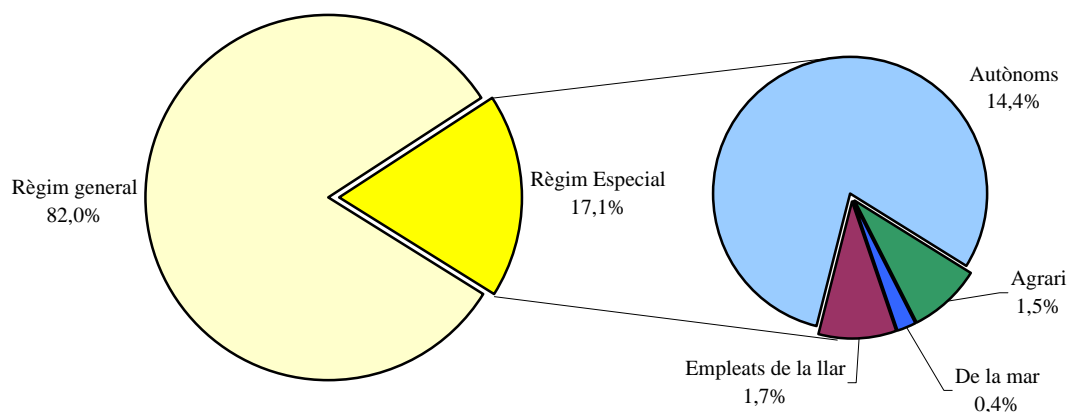
3.2. Treballadors afiliats a la Seguretat Social segons règim. Dades a finals de cada mes*3.2. Trabajadores afiliados a la Seguridad Social según régimen. Datos a final de cada mes*

	Total	Règim General		Règim Especial			Autònoms
		General	Agrari	De la mar	Empleats de la llar		
2008 Juliol	396.135	327.537	3.436	1.583	6.636	56.943	
Agost	393.640	325.477	3.404	1.590	6.577	56.592	
Setembre	392.351	323.559	4.204	1.619	6.503	56.466	
Octubre	391.104	321.321	5.421	1.622	6.444	56.296	
Novembre	393.183	322.883	6.093	1.626	6.463	56.118	
Desembre	387.561	317.219	6.405	1.617	6.511	55.809	

Nota: Treballadors afiliats en alta l'últim dia del mes. Des de gener del 2008 s'ha procedit, en aplicació de la Llei 18/2007, a la integració en el Règim Especial dels Treballadors per Compte Propi o Autònoms dels treballadors per compte propi del Règim Especial Agrari.

Font: Ministeri de Treball i Immigració.

**TREBALLADORS AFILIATS A LA SEGURETAT SOCIAL PER RÈGIM.
MITJANA MENSUAL QUART TRIMESTRE**



I.4. Inversió Industrial. Tercer trimestre 2008*I.4. Inversión Industrial. Tercer trimestre 2008***4.1. Evolució trimestral de la inversió***4.1. Evolución trimestral de la inversión*

Període	A: València	B: L'Horta	A/B %	C: València província	B/C %
2006 Total	34.965,46	55.293,90	63,2	343.991,79	16,1
2007 Total	441,25	40.583,64	1,1	122.759,79	33,1
2n trimestre	72,45	5.731,50	1,3	20.548,02	27,9
3r trimestre	100,31	8.528,82	1,2	58.132,56	14,7
4t trimestre	117,09	8.374,91	1,4	17.515,15	47,8
2008 1r trimestre	1.523,57	16.189,46	9,4	127.338,42	12,7
2n trimestre	108,38	10.325,28	1,0	733.182,68	1,4
3r trimestre	137,62	5.249,77	2,6	28.274,29	18,6

Nota: Dades en milers d'euros.

Font: Conselleria d'Indústria, Comerç i Innovació.

4.2. Distribució territorial. Tercer trimestre*4.2. Distribución territorial. Tercer trimestre*

	A: València	%	B: L'Horta	%	A/B : %
AMPLIACIONS					
Inversió (milers d'euros)	0,0	0,0	4.979,53	94,9	0,0
Llocs de treball	0	0,0	43	40,6	0,0
Potència instal·lada (kw)	0	0,0	855	51,5	0,0
NOVES INDÚSTRIES					
Inversió (milers d'euros)	137,62	100,0	270,24	5,1	50,9
Llocs de treball	5	100,0	63	59,4	7,9
Potència instal·lada (kw)	9	100,0	806	48,5	1,1
INVERSIÓ TOTAL					
Inversió (milers d'euros)	137,62	100,0	5.249,77	100,0	2,6
Llocs de treball	5	100,0	106	100,0	4,7
Potència instal·lada (kw)	9	100,0	1.661	100,0	0,5

Nota: Dades en milers d'euros.

Font: Conselleria d'Indústria, Comerç i Innovació.

4.3. Destinació final de la inversió. Tercer trimestre*4.3. Destino final de la inversión. Tercer trimestre*

	València		L'Horta	
	Inversió	%	Inversió	%
AMPLIACIONS				
	0,00	0,0	4.979,53	94,9
Maquinària, instal·lacions i utilatge	0,00	0,0	2.633,71	91,5
Terrenys, edificis-construccions	0,00	0,0	2.325,32	99,2
Resta d'inversions d'equip	0,00	-	20,50	77,4
NOVES INDÚSTRIES				
	137,62	100,0	270,24	5,1
Maquinària, instal·lacions i utilatge	121,37	100,0	246,11	8,5
Terrenys, edificis-construccions	16,25	100,0	18,13	0,8
Resta d'inversions d'equip	0,00	-	6,00	22,6
INVERSIÓ TOTAL				
	137,62	100,0	5.249,77	100,0
Maquinària, instal·lacions i utilatge	121,37	100,0	2.879,83	100,0
Terrenys, edificis-construccions	16,25	100,0	2.343,45	100,0
Resta d'inversions d'equip	0,00	-	26,50	100,0

Nota: Dades en milers d'euros.

Font: Conselleria d'Indústria, Comerç i Innovació.

II. CONSUM I PREUS

II. CONSUMO Y PRECIOS

ÍNDIX

II.1. Índex de preus de consum

1.1. Evolució mensual de l'IPC.....	19
1.2. Evolució mensual de l'IPC per grups a Espanya i a la província de València	20

II.2. Transports

2.1. Matriculacions de turismes.....	21
2.2. Altes a l'Impost de Vehicles de Tracció Mecànica segons tipus.....	22
2.3. Altes a l'Impost de Vehicles de Tracció Mecànica segons districte.....	22
2.4. Trànsit de passatgers a Metrovalencia per línies.....	23
2.5. Trànsit de passatgers a l'EMT per títol de transport ...	23
2.6. Trànsit de passatgers, operacions i càrrega a l'aeroport de València.....	24
2.7. Trànsit de mercaderies i de passatgers al Port Autònom de València.....	24
2.8. Trànsit de mercaderies segons tipus de càrrega al Port Autònom de València.....	24

II.3. Comercialització de productes alimentaris

3.1. Fruita i hortalisses. Evolució mensual del volum comercialitzat.....	25
3.2. Peix. Evolució mensual del volum comercialitzat.....	25
3.3. Carn. Evolució mensual del volum comercialitzat.....	26

II.4. Demanda turística

4.1. Pernotacions i grau d'ocupació. Comparació amb altres àmbits.....	27
4.2. Grau d'ocupació.....	27
4.3. Pernotacions.....	28
4.4. Pernotacions d'estrangers per nacionalitats.....	28

ÍNDICE

II.1. Índice de precios de consumo

1.1. Evolución mensual del IPC.....	19
1.2. Evolución mensual del IPC por grupos en España y en la provincia de Valencia	20

II.2. Transportes

2.1. Matriculaciones de turismos.....	21
2.2. Altas en el Impuesto de Vehículos de Tracción Mecánica según tipo.....	22
2.3. Altas en el Impuesto de Vehículos de Tracción Mecánica según distrito.....	22
2.4. Tráfico de pasajeros en Metrovalencia por líneas ...	23
2.5. Tráfico de pasajeros en la EMT por título de transporte.....	23
2.6. Tráfico de pasajeros, operaciones y carga en el aeropuerto de València.....	24
2.7. Tráfico de mercancías y de pasajeros en el Puerto Autónomo de Valencia.....	24
2.8. Tráfico de mercancías según tipo de carga en el Puerto Autónomo de València.....	24

II.3. Comercialización de productos alimentarios

3.1. Fruta y Hortalizas. Evolución mensual del volumen comercializado.....	25
3.2. Pescado. Evolución mensual del volumen comercializado.....	25
3.3. Carne. Evolución mensual del volumen comercializado.....	26

II.4. Demanda turística

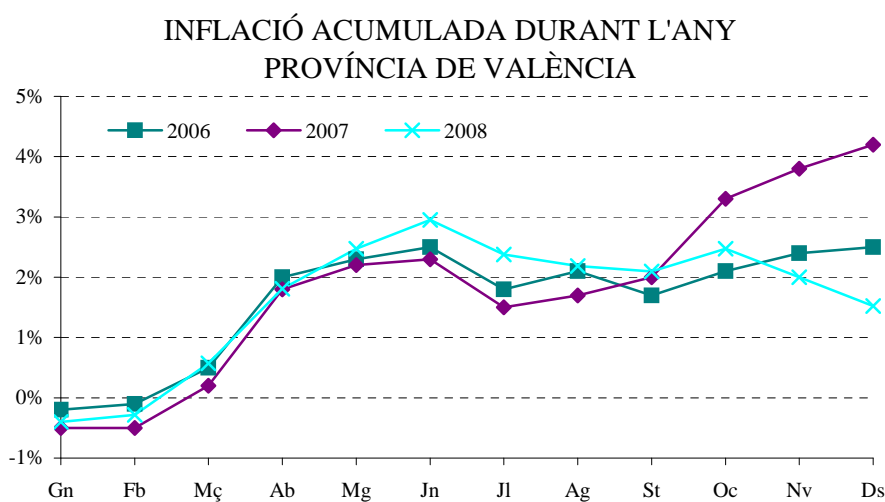
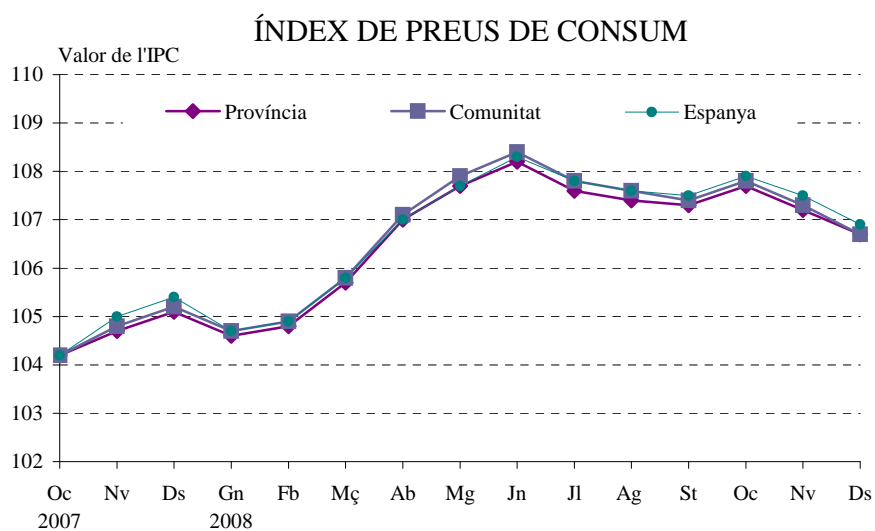
4.1. Pernotaciones y grado de ocupación. Comparación con otros ámbitos.....	27
4.2. Grado de ocupación.....	27
4.3. Pernotaciones.....	28
4.4. Pernotaciones de extranjeros por nacionalidades.....	28

II.1. Índex de preus de consum. Quart trimestre 2008*II.1. Índice de precios de consumo. Cuarto trimestre 2008***1.1. Evolució mensual de l'IPC. 2007 - 2008***1.1. Evolución mensual del IPC. 2007 - 2008*

		Índex Província València	% Var. mes anterior	% Var. anual	Índex Comunitat Valenciana	% Var. mes anterior	% Var. anual	Índex Conjunt Nacional	% Var. mes anterior	% Var. anual
2007	Octubre	104,2	1,3	3,7	104,2	1,3	3,7	104,2	1,3	3,6
	Novembre	104,7	0,5	4,0	104,8	0,6	4,1	105,0	0,7	4,1
	Desembre	105,1	0,3	4,2	105,2	0,3	4,3	105,4	0,4	4,2
2008	Gener	104,6	-0,4	4,2	104,7	-0,5	4,2	104,7	-0,6	4,3
	Febrer	104,8	0,2	4,5	104,9	0,2	4,4	104,9	0,2	4,4
	Març	105,7	0,8	4,5	105,8	0,8	4,5	105,8	0,9	4,5
	Abril	107,0	1,2	4,1	107,1	1,2	4,1	107,0	1,1	4,2
	Maig	107,7	0,7	4,5	107,9	0,7	4,6	107,7	0,7	4,6
	Juny	108,2	0,5	4,8	108,4	0,5	4,9	108,3	0,6	4,9
	Juliol	107,6	-0,6	5,0	107,8	-0,6	5,2	107,8	-0,5	5,3
	Agost	107,4	-0,2	4,7	107,6	-0,2	4,8	107,6	-0,2	4,9
	Setembre	107,3	-0,1	4,2	107,4	-0,1	4,4	107,5	-0,1	4,5
	Octubre	107,7	0,4	3,4	107,8	0,3	3,4	107,9	0,3	3,6
	Novembre	107,2	-0,5	2,3	107,3	-0,5	2,4	107,5	-0,4	2,4
	Desembre	106,7	-0,5	1,5	106,7	-0,5	1,5	106,9	-0,5	1,4

Base 2006 = 100.

Font: Institut Nacional d'Estadística



1.2. Evolució mensual de l'IPC per grups a Espanya i a la província de València. Quart trimestre 2008*1.2. Evolución mensual del IPC por grupos en España y en la provincia de Valencia. Cuarto trimestre 2008*

	Índex		Variació mensual		Variació anual		Variació en el que portem d'any	
	València	Espanya	València	Espanya	València	Espanya	València	Espanya
Aliments i begudes no alcohòliques								
Octubre	110,2	110,5	0,0	-0,1	3,9	4,0	2,6	2,2
Novembre	110,4	110,5	0,2	0,0	3,4	3,1	2,8	2,2
Desembre	110,4	110,7	0,0	0,2	2,8	2,4	2,8	2,4
Begudes alcohòliques i tabac								
Octubre	111,6	111,6	-0,1	0,1	3,8	4,0	3,7	3,8
Novembre	111,6	111,7	0,0	0,1	3,6	4,0	3,6	3,9
Desembre	111,7	111,8	0,2	0,0	3,8	3,9	3,8	3,9
Vestit i calçat								
Octubre	106,4	106,7	9,4	9,2	0,8	0,7	-0,9	-1,5
Novembre	109,7	110,3	3,1	3,4	0,9	0,8	2,2	1,8
Desembre	108,1	108,9	-1,5	-1,3	0,7	0,5	0,7	0,5
Habitatge								
Octubre	115,2	112,4	0,3	0,1	8,2	7,4	8,3	6,6
Novembre	115,2	112,2	0,0	-0,2	8,2	6,6	8,3	6,4
Desembre	114,7	111,6	-0,5	-0,5	7,8	5,9	7,8	5,9
Utensilis de cuina i parament								
Octubre	105,0	106,0	0,8	0,5	1,8	2,7	0,8	2,1
Novembre	105,4	106,4	0,4	0,4	1,6	2,8	1,2	2,5
Desembre	105,7	106,6	0,3	0,2	1,5	2,6	1,5	2,6
Medicina								
Octubre	98,1	98,8	-0,3	0,2	-0,4	0,5	-0,5	0,3
Novembre	98,0	98,9	-0,1	0,1	-0,5	0,5	-0,5	0,4
Desembre	97,8	98,8	-0,2	-0,1	-0,8	0,3	-0,8	0,3
Transport								
Octubre	106,9	107,3	-2,4	-2,5	3,8	4,2	1,8	1,9
Novembre	102,8	102,9	-3,8	-4,1	-1,3	-1,5	-2,1	-2,3
Desembre	99,7	99,5	-3,1	-3,4	-5,1	-5,6	-5,1	-5,6
Comunicacions								
Octubre	99,3	100,2	0,1	0,0	-0,2	0,0	0,2	0,3
Novembre	99,1	100,1	-0,2	-0,1	-0,2	0,0	0,0	0,2
Desembre	98,6	99,6	-0,5	-0,5	-0,5	-0,3	-0,5	-0,3
Oci i cultura								
Octubre	98,7	99,3	-0,4	-0,5	0,0	0,4	-0,3	-0,2
Novembre	97,8	98,3	-0,9	-0,9	0,0	0,3	-1,2	-1,1
Desembre	99,3	99,7	1,6	1,4	0,3	0,3	0,3	0,3
Ensenyança								
Octubre	111,6	111,9	2,0	2,7	4,4	4,6	3,8	4,3
Novembre	106,0	111,4	-5,0	-0,4	-1,4	4,0	-1,4	3,9
Desembre	106,1	111,5	0,0	0,1	-1,4	4,0	-1,4	4,0
Hotels, cafés i restaurants								
Octubre	112,7	110,7	-0,1	-0,2	5,3	4,7	5,1	4,3
Novembre	112,4	110,5	-0,2	-0,3	5,2	4,5	4,9	4,0
Desembre	112,4	110,5	0,0	0,0	4,9	4,0	4,9	4,0
Altres béns i servicis								
Octubre	107,2	107,4	0,1	0,2	3,4	3,7	3,0	3,4
Novembre	107,1	107,5	-0,1	0,0	3,2	3,6	2,9	3,4
Desembre	107,3	107,6	0,2	0,1	3,1	3,5	3,1	3,5

Base 2006 = 100.

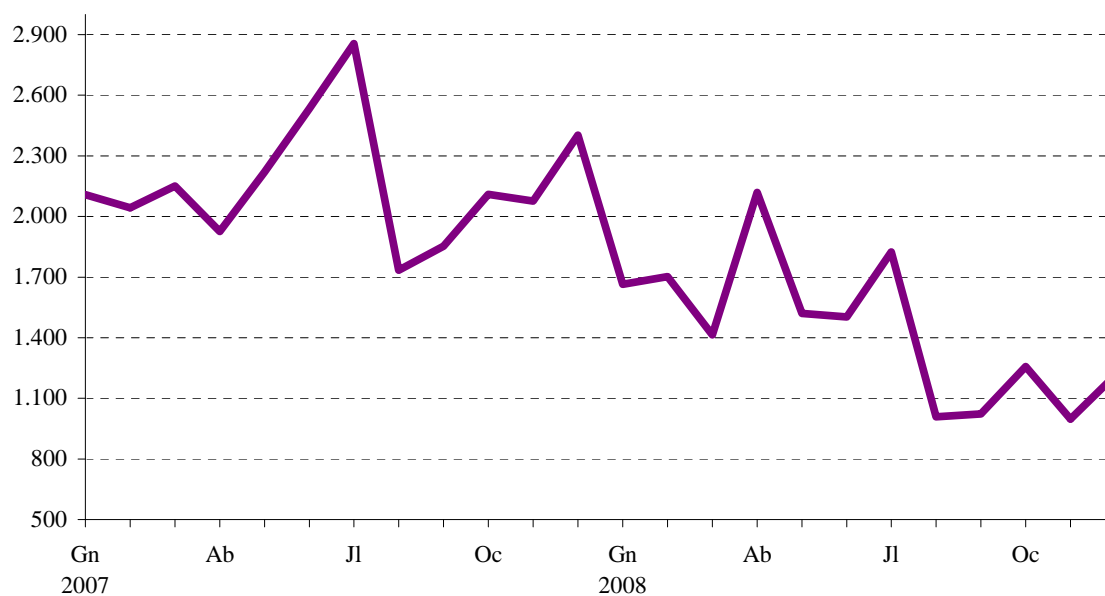
Font: Institut Nacional d'Estadística

II.2. Transports. Quart trimestre 2008*II.2. Transportes. Cuarto trimestre 2008***2.1. Matriculacions de turismes. 2006 - 2008***2.1. Matriculaciones de turismos. 2006 - 2008*

		València	Variació interanual	Comunitat Valenciana	Variació interanual
2006	Total	27.574	-3,2%	201.366	-1,3%
2007	Total	26.015	-5,7%	193.633	-3,8%
	Octubre	2.110	-4,3%	13.525	-2,9%
	Novembre	2.077	-13,8%	13.279	-12,7%
	Desembre	2.402	0,0%	14.332	-10,0%
2008	Gener	1.664	-21,1%	11.694	-13,6%
	Febrer	1.703	-16,6%	14.848	-12,4%
	Març	1.414	-34,3%	18.221	-24,0%
	Abril	2.119	10,0%	14.739	-7,1%
	Maig	1.520	-31,6%	14.720	-34,0%
	Juny	1.503	-40,7%	12.416	-33,9%
	Juliol	1.824	-36,1%	15.786	-17,2%
	Agost	1.008	-41,9%	6.030	-45,7%
	Setembre	1.023	-44,8%	6.308	-42,1%
	Octubre	1.258	-40,4%	7.221	-46,6%
	Novembre	998	-51,9%	5.656	-57,4%
	Desembre	1.215	-49,4%	6.709	-53,2%

Font: Direcció General de Trànsit. Ministeri de l'Interior.

MATRICULACIÓ TURISMES A VALÈNCIA

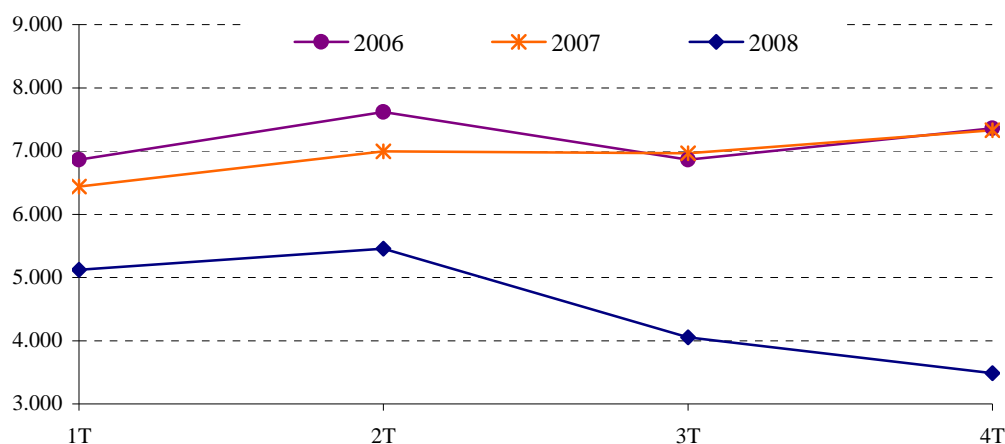


2.2. Altes a l'Impost de Vehicles de Tracció Mecànica segons tipus. 2006 - 20082.2. *Altas en el Impuesto de Vehículos de Tracción Mecánica según tipo. 2006 - 2008*

		Total		Turismes		Motocicletes		Ciclomotors	
		Altes	Var. anual	Altes	Var. anual	Altes	Var. anual	Altes	Var. anual
2006	Total	41.259	-0,2%	28.703	-3,2%	6.088	21,2%	1.971	1,8%
2007	Total	39.494	-4,3%	27.728	-3,4%	6.190	1,7%	1.909	-3,1%
	Quart trimestre	9.674	-5,7%	7.328	-0,4%	1.203	-10,2%	419	-7,7%
2008	Primer trimestre	6.924	-26,8%	5.124	-20,4%	1.019	-34,0%	262	-36,1%
	Segon trimestre	7.509	-28,7%	5.458	-22,0%	1.319	-26,8%	293	-47,2%
	Tercer trimestre	5.850	-40,5%	4.053	-41,8%	1.098	-33,1%	364	-30,7%
	Quart trimestre	4.855	-49,8%	3.485	-52,4%	890	-26,0%	192	-54,2%

		Autobusos		Camions		Tractors		Remolcs	
		Altes	Var. Anual	Altes	Var. anual	Altes	Var. anual	Altes	Var. anual
2006	Total	75	108,3%	3.319	-4,9%	563	-29,3%	540	32,7%
2007	Total	75	0,0%	2.577	-22,4%	605	7,5%	410	-24,1%
	Quart trimestre	6	-76,9%	423	-46,5%	195	39,3%	100	-35,1%
2008	Primer trimestre	8	-77,8%	310	-61,1%	108	-18,8%	93	-3,1%
	Segon trimestre	18	-30,8%	242	-71,6%	103	-4,6%	76	-18,3%
	Tercer trimestre	1	-85,7%	201	-60,2%	86	-30,6%	47	-26,6%
	Quart trimestre	3	-50,0%	137	-67,6%	76	-61,0%	72	-29,0%

Nota: L'últim trimestre dades provisionals. Font: Impost de Vehicles de Tracció Mecànica. Oficina d'Estadística. Ajuntament de València

EVOLUCIÓ TRIMESTRAL ALTES TURISMES A L'IVTM.**2.3. Altes a l'Impost de Vehicles de Tracció Mecànica segons districte. Tercer i quart trimestre 2008**2.3. *Altas en el Impuesto de Vehículos de Tracción Mecánica según distrito. Tercer y cuarto trimestre de 2008*

	3r trim 2008		4t trim 2008		3r trim 2008		4t trim 2008		
	Vehicles	Turismes	Vehicles	Turismes	Vehicles	Turismes	Vehicles	Turismes	
València	5.850	4.053	4.855	3.485	10. Quatre Carreres	489	347	394	293
1. Ciutat Vella	373	295	238	171	11. Poblat Marítims	442	234	296	196
2. l'Eixample	395	272	344	205	12. Camins al Grau	470	353	412	314
3. Extramurs	358	238	254	184	13. Algirós	233	157	235	179
4. Campanar	259	198	215	170	14. Benimaclet	202	158	178	138
5. la Saïdia	297	194	232	169	15. Rascanya	291	179	214	161
6. el Pla del Real	245	168	276	169	16. Benicalap	254	180	192	134
7. l'Olivereta	322	245	301	184	17. Pobles del Nord	68	46	45	35
8. Patraix	541	401	483	393	18. Pobles de l'Oest	96	59	63	48
9. Jesús	346	228	271	188	19. Pobles del Sud	169	101	212	154

Nota: L'últim trimestre dades provisionals. Font: Impost de Vehicles de Tracció Mecànica. Oficina d'Estadística. Ajuntament de València

2.4. Trànsit de passatgers a Metrovalencia per línies. 2007 - 2008*2.4. Tráfico de pasajeros en Metrovalencia por líneas. 2007 - 2008*

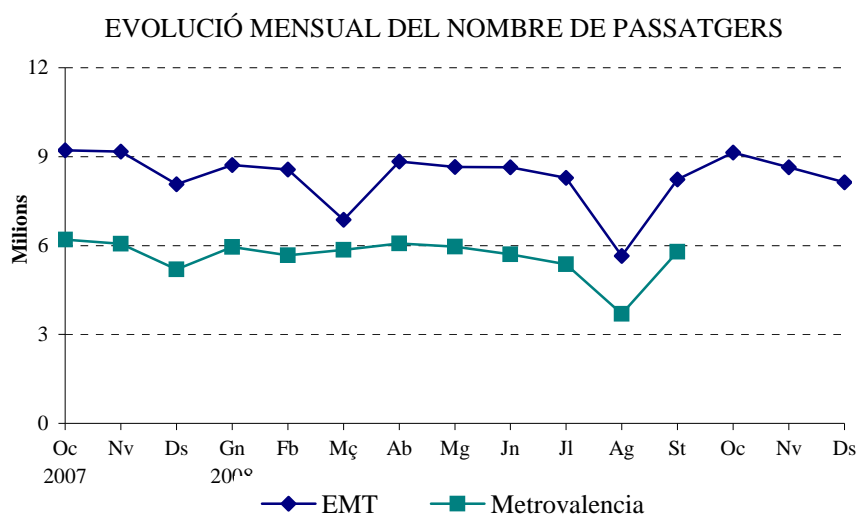
	Total	Línia 1	Línia 3	Línia 4	Línia 5	Línia 6
2007 Total	67.643.492	20.541.011	27.250.449	4.433.256	15.154.522	264.254
2008 Gener	5.954.408	1.738.957	2.418.210	306.001	1.403.837	87.403
Febrer	5.667.138	1.659.307	2.294.608	312.351	1.314.723	86.149
Març	5.855.610	1.687.595	2.314.755	308.294	1.455.986	88.980
Abril	6.066.727	1.772.602	2.395.339	362.520	1.430.840	105.426
Maig	5.967.551	1.768.170	2.296.391	353.018	1.441.762	108.210
Juny	5.706.904	1.692.192	2.134.785	354.136	1.410.300	115.491
Juliol	5.367.259	1.635.401	1.947.375	322.507	1.347.771	114.205
Agost	3.696.985	1.098.342	1.262.555	276.635	944.923	114.530
Setembre	5.793.873	1.720.223	2.207.728	365.002	1.392.880	108.040
Octubre	-	-	-	-	-	-
Novembre	-	-	-	-	-	-
Desembre	-	-	-	-	-	-

Font: Metrovalencia

2.5. Trànsit de passatgers a l'EMT per títol de transport. 2006 - 2008*2.5. Tráfico de pasajeros en la EMT por título de transporte. 2006 - 2008*

	Total	Bitllet Ordinari	Bonobus	Bono Trasbord	Abonament Transport	T-1/T-2/T-3	Bono Oro	València Cards
2006 Total	103.644.031	14.556.259	36.652.773	4.873.263	12.841.439	455.217	30.337.767	3.927.313
2007 Total	102.537.112	14.049.716	36.595.626	4.698.638	12.700.785	82.005	30.332.045	4.078.297
2008 Total	98.350.192	12.673.697	34.825.023	4.414.168	13.383.834	376.368	28.510.109	4.166.993
Gener	8.713.499	1.068.513	3.162.712	386.649	1.216.579	1.057	2.528.537	349.452
Febrer	8.564.643	1.021.223	3.038.796	368.318	1.167.966	10.032	2.614.547	343.761
Març	6.864.350	951.095	2.218.399	265.078	832.570	42.486	2.225.346	329.376
Abril	8.832.212	1.081.073	3.202.962	394.547	1.192.157	12.800	2.582.743	365.930
Maig	8.653.236	1.098.087	3.134.713	391.090	1.179.460	13.579	2.470.072	366.235
Juny	8.645.720	1.132.978	3.087.183	392.242	1.173.071	11.172	2.483.545	365.529
Juliol	8.289.778	1.172.487	2.945.623	387.300	1.145.993	9.479	2.272.136	356.760
Agost	5.649.581	1.005.613	1.715.414	260.247	752.495	122.276	1.545.872	247.664
Setembre	8.227.220	1.095.507	2.959.064	397.062	1.193.457	37.119	2.197.163	347.848
Octubre	9.139.801	1.082.250	3.282.522	420.393	1.269.804	105.172	2.603.860	375.800
Novembre	8.639.426	948.486	3.094.118	386.159	1.160.161	6.493	2.692.706	351.303
Desembre	8.130.726	1.016.385	2.983.517	365.083	1.100.121	4.703	2.293.582	367.335

Font: Empresa Municipal de Transports de València



2.6. Trànsit de passatgers, vols i càrrega a l'aeroport de València. 2006 - 2008

2.6. Tráfico de pasajeros, vuelos y carga en el aeropuerto de Valencia. 2006 - 2008

		Passatgers Var. Anual		Vols Var. Anual		Mercaderies	Var. Anual
2007	Total	5.929.916	19,3%	96.591	9,9%	13.367.069	2,3%
2008	Total	5.779.336	-2,5%	96.782	0,2%	13.324.985	-0,3%
	Gener	392.015	10,9%	7.777	3,5%	1.123.970	12,5%
	Febrer	443.009	18,6%	7.525	4,7%	1.171.061	-1,2%
	Març	541.485	13,6%	8.167	4,0%	1.202.701	-7,2%
	Abril	499.121	-3,3%	8.553	7,2%	1.490.088	51,3%
	Maig	506.705	-0,2%	8.389	-4,1%	1.068.038	-5,9%
	Juny	523.322	-2,1%	9.084	2,6%	1.584.986	31,5%
	Juliol	589.507	0,5%	9.376	6,6%	1.076.259	-5,3%
	Agost	644.417	1,9%	8.703	8,9%	701.459	-12,1%
	Setembre	541.055	1,2%	8.389	5,9%	1.039.755	-2,3%
	Octubre	483.011	-8,1%	8.089	-2,4%	1.287.913	3,6%
	Novembre	313.564	-31,6%	6.701	-17,3%	761.374	-34,9%
	Desembre	302.125	-29,8%	6.029	-18,2%	817.381	-28,7%

Nota: Dades mensuals provisionals. Mercaderies expressades en kg. Font: Aeroports Espanyols i Navegació Aèrea (AENA).

2.7. Trànsit de mercaderies i de passatgers al Port Autònom de València. 2006 - 2008

2.7. Tráfico de mercancías y pasajeros en el Puerto Autónomo de Valencia. 2006 - 2008

		Mercaderies					Passatgers		
		Cabotatge			Exterior		Total	Embarcats	Desembarcats
		Total	Carregades	Descarregades	Carregades	Descarregades			
2007	Total	45.150.282	3.393.236	2.029.395	15.735.588	20.195.465	464.959	178.515	286.444
2008	Total	51.594.659	3.282.849	2.066.600	22.295.307	23.949.903	436.012	144.078	291.934
	Gener	3.712.006	271.156	155.585	1.374.700	1.910.565	15.511	11.083	4.428
	Febrer	3.886.595	270.001	187.242	1.604.486	1.824.866	7.248	3.994	3.254
	Març	4.024.439	278.427	167.422	1.713.897	1.864.693	30.751	14.566	16.185
	Abril	4.250.960	316.763	161.848	1.808.463	1.963.886	35.803	9.088	26.715
	Maig	4.419.170	304.385	199.289	1.876.878	2.038.618	42.162	11.435	30.727
	Juny	4.513.799	284.602	183.388	1.925.574	2.120.235	44.597	15.491	29.106
	Juliol	4.799.822	312.222	186.544	2.061.501	2.239.555	62.479	22.132	40.347
	Agost	5.080.298	267.575	169.322	2.109.766	2.533.635	81.836	31.404	50.432
	Setembre	4.568.128	268.201	169.144	1.973.777	2.157.006	50.404	11.850	38.554
	Octubre	4.434.059	259.705	173.788	2.177.135	1.823.431	34.076	5.092	28.984
	Novembre	4.133.948	236.459	146.859	1.964.437	1.786.193	16.617	3.623	12.994
	Desembre	3.771.435	213.353	166.169	1.704.693	1.687.220	14.528	4.320	10.208

Nota: Mercaderia en tones. Dades mensuals provisionals.

Font: Port Autònom de València.

2.8. Trànsit de mercaderies segons tipus de càrrega al Port Autònom de València. 2006 - 2008

2.8. Tráfico de mercancías según tipo de carga en el Puerto Autónomo de Valencia. 2006 - 2008

		Total	A l'engròs		General		Total
		Tones	Sòlids	Líquids	No Containeritzada	Containeritzada	Teus
2007	Total	45.150.282	6.967.190	1.550.361	4.334.315	32.298.416	3.048.393
2008	Total	51.594.659	4.881.784	1.368.141	4.329.936	41.014.798	3.589.336
	Gener	3.712.006	474.422	111.077	337.250	2.789.257	265.818
	Febrer	3.886.595	408.193	137.329	394.809	2.946.264	271.999
	Març	4.024.439	386.208	90.734	375.524	3.171.973	270.935
	Abril	4.250.960	403.798	145.888	419.270	3.282.004	285.223
	Maig	4.419.170	432.554	122.148	413.117	3.451.351	300.529
	Juny	4.513.799	432.833	131.084	384.108	3.565.774	316.675
	Juliol	4.799.822	451.418	133.356	420.139	3.794.909	328.212
	Agost	5.080.298	726.306	87.890	289.892	3.976.210	348.033
	Setembre	4.568.128	354.494	101.564	329.337	3.782.733	328.308
	Octubre	4.434.059	240.297	103.062	392.562	3.698.138	314.829
	Novembre	4.133.948	202.272	99.674	300.163	3.531.839	298.980
	Desembre	3.771.435	368.989	104.335	273.765	3.024.346	259.795

Nota: Dades mensuals provisionals. Font: Port Autònom de València.

II.3. Comercialització de productes alimentaris. Quart trimestre 2008*II.3. Comercialización de productos alimentarios. Cuarto trimestre 2008***3.1. Fruita i hortalisses. Evolució mensual del volum comercialitzat. 2007 - 2008***3.1. Fruta y hortalizas. Evolución mensual del volumen comercializado. 2007 - 2008*

		FRUITES			HORTALISSES		
		Total	% Variació mes anterior	% Variació anual	Total	% Variació mes anterior	% Variació anual
2007	Octubre	8.849,8	12,1	5,8	10.422,9	15,0	1,8
	Novembre	7.901,6	-10,7	4,7	11.271,8	8,1	3,1
	Desembre	8.221,2	4,0	4,5	12.080,8	7,2	4,1
2008	Gener	5.511,9	-33,0	3,9	8.889,3	-26,4	3,3
	Febrer	5.337,6	-3,2	3,9	7.152,9	-19,5	3,2
	Març	4.788,1	-10,3	3,8	7.214,9	0,9	3,0
	Abril	5.246,2	9,6	4,5	7.952,4	10,2	3,9
	Maig	6.592,7	25,7	6,5	8.200,0	3,1	2,9
	Juny	8.086,0	22,7	3,2	8.884,2	8,3	2,8
	Juliol	9.657,5	19,4	1,9	10.029,9	12,9	3,9
	Agost	7.512,8	-22,2	-0,3	9.373,1	-6,5	2,6
	Setembre	8.111,7	8,0	2,8	9.376,1	0,0	3,5
	Octubre	9.068,2	11,8	2,5	10.840,9	15,6	4,0
	Novembre	8.218,3	-9,4	4,0	11.614,8	7,1	3,0
	Desembre	8.567,6	4,3	4,2	12.650,9	8,9	4,7

Nota: Volum en milers de kg.

Font: Mercavalència.

3.2. Peix. Evolució mensual del volum comercialitzat. 2007 - 2008*3.2. Pescado. Evolución mensual del volumen comercializado. 2007 - 2008*

		PEIX FRESC			MARISC FRESC			CONGELATS		
		Total	% Variació mes anterior	% Variació anual	Total	% Variació mes anterior	% Variació anual	Total	% Variació mes anterior	% Variació anual
2007	Octubre	3.641,0	4,9	3,7	1.732,3	6,9	3,7	2.575,2	9,2	3,6
	Novembre	3.564,9	-2,1	3,7	1.838,1	6,1	3,7	3.377,3	31,1	3,7
	Desembre	3.970,4	3,6	3,7	2.750,9	49,7	3,7	3.582,0	6,1	3,7
2008	Gener	2.411,1	12,2	4,4	1.536,0	13,0	4,4	2.130,2	-40,5	4,4
	Febrer	2.074,2	-14,0	3,7	1.370,7	-10,8	3,7	2.037,8	-4,3	4,5
	Març	2.149,4	3,6	4,4	1.359,2	-0,8	3,9	1.955,3	-4,0	3,9
	Abril	2.152,4	0,1	3,7	1.357,5	-0,1	3,9	1.991,1	1,8	4,0
	Maig	2.505,2	16,4	3,7	1.371,0	1,0	3,1	1.918,5	-3,6	3,1
	Juny	2.514,0	0,4	4,5	1.490,8	8,7	3,5	2.266,8	18,2	3,8
	Juliol	3.539,1	40,8	3,8	1.869,8	25,4	3,6	2.736,3	20,7	4,0
	Agost	3.383,8	-4,4	4,0	1.696,3	-9,3	3,5	2.534,5	-7,4	3,9
	Setembre	3.602,4	6,5	3,7	1.680,8	-0,9	3,7	2.444,5	-3,6	7,4
	Octubre	3.777,3	4,9	3,7	1.796,5	6,9	3,7	2.668,2	9,2	3,6
	Novembre	3.698,1	-2,1	3,7	1.906,1	6,1	3,7	3.501,4	31,2	3,7
	Desembre	4.119,1	11,4	3,7	2.854,0	49,7	3,7	3.714,0	6,1	3,7

Nota: Volum en milers de kg.

Font: Mercavalència.

3.3. Carn. Evolució mensual del volum comercialitzat. 2007 - 2008

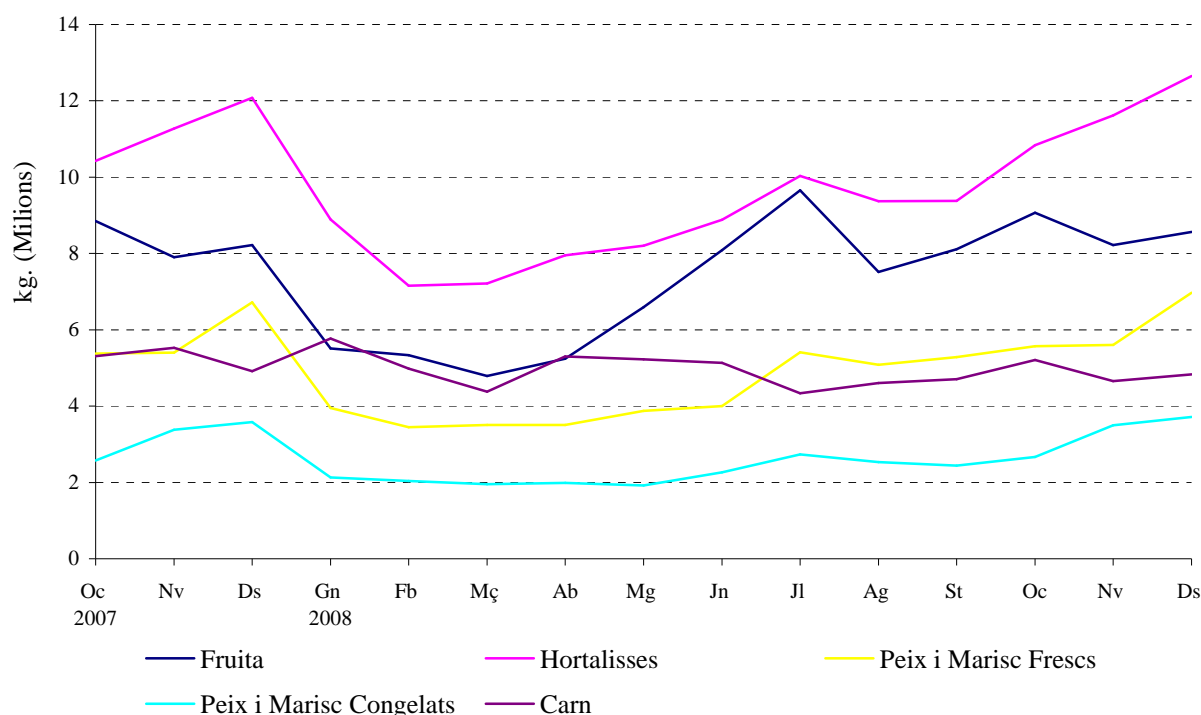
3.3. Carne. Evolución mensual del volumen comercializado. 2007 - 2008

		VAQUÍ			OVÍ			PORCÍ		
		Total	% Variació	% Variació	Total	% Variació	% Variació	Total	% Variació	% Variació
			mes anterior	anual		mes anterior	anual		mes anterior	anual
2007	Octubre	245,8	-14,8	-40,8	77,8	-4,0	-9,4	4.988,8	2,0	13,1
	Novembre	246,5	0,3	-37,5	75,7	-2,8	-17,9	5.208,8	4,4	12,0
	Desembre	272,9	10,7	-10,7	141,4	86,8	-14,5	4.500,6	-13,6	17,6
2008	Gener	238,4	-12,6	-11,7	72,6	-48,7	-25,1	5.456,7	21,2	6,2
	Febrer	218,3	-8,4	-8,7	64,6	-11,0	-21,4	4.701,9	-13,8	2,9
	Març	189,2	-13,3	-23,6	76,7	18,7	-11,6	4.111,0	-12,6	-8,6
	Abril	274,5	45,1	21,2	79,1	3,2	-6,5	4.948,2	20,4	22,2
	Maig	257,5	-6,2	1,4	78,6	-0,6	-9,3	4.893,6	-1,1	-10,0
	Juny	279,5	8,6	20,7	78,5	-0,1	5,3	4.773,1	-2,5	4,6
	Juliol	216,3	-22,6	-12,5	65,9	-16,0	-24,5	4.054,0	-15,1	-17,4
	Agost	160,6	-25,8	2,5	49,6	-24,7	-23,3	4.399,1	8,5	-8,5
	Setembre	235,1	46,4	-18,5	51,3	3,5	-36,7	4.423,6	0,6	-9,6
	Octubre	285,9	21,6	16,3	59,2	15,2	-24,0	4.865,5	10,0	-2,5
	Novembre	224,8	-21,4	-8,8	55,0	-7,1	-27,4	4.379,9	-10,0	-15,9
	Desembre	228,7	1,7	-16,2	135,6	146,8	-4,1	4.466,2	2,0	-0,8

Nota: Volum en milers de kg.

Font: Mercavalència.

COMERCIALIZACIÓ DE PRODUCTES ALIMENTARIS



II.4. Demanda turística. Quart trimestre 2008*II.4. Demanda turística. Cuarto trimestre 2008***4.1. Pernotacions i grau d'ocupació. Comparació amb altres àmbits. 2007 - 2008***4.1. Pernotaciones y grado de ocupación. Comparación con otros ámbitos. 2007 - 2008*

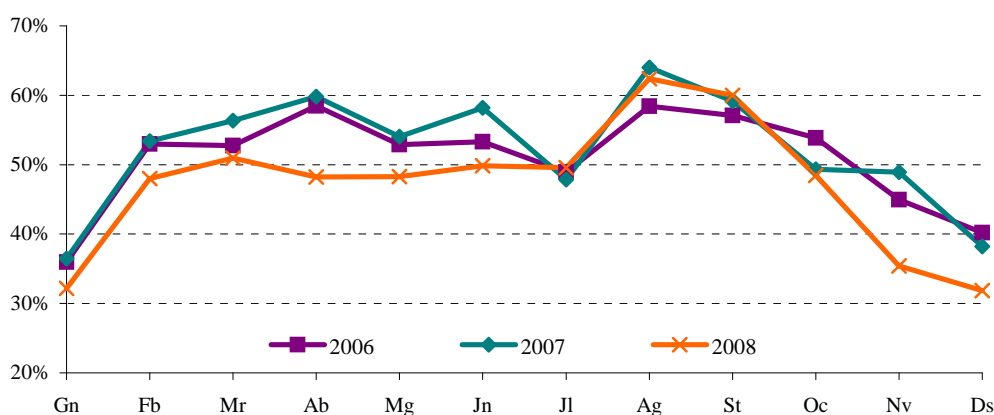
		Grau d'ocupació			Pernotacions		
		València	Província	C. Valenciana	València	Província	C. Valenciana
2007	Octubre	49,4	49,3	60,8	265.949	465.438	2.060.394
	Novembre	48,9	49,9	55,1	257.171	455.470	1.638.720
	Desembre	38,2	36,1	46,6	213.657	335.150	1.397.113
2008	Gener	32,2	32,6	42,7	178.986	296.103	1.244.123
	Febrer	48,0	47,2	50,8	251.982	419.026	1.487.474
	Març	51,0	51,3	56,7	285.514	499.440	1.925.726
	Abril	48,2	47,3	52,6	261.625	453.020	1.773.313
	Maig	48,3	49,2	57,6	269.219	498.269	2.055.502
	Juny	49,9	51,6	63,2	272.500	514.045	2.271.252
	Juliol	49,6	57,2	75,6	281.252	595.254	2.849.361
	Agost	62,4	67,5	86,8	355.517	700.350	3.324.057
	Setembre	60,0	60,0	68,0	330.269	594.301	2.494.336
	Octubre	48,5	47,1	58,4	275.432	461.955	2.103.763
	Novembre	35,4	39,0	46,1	194.776	367.335	1.460.784
	Desembre	31,9	30,7	37,2	181.499	290.226	1.177.844

Font: Conselleria de Turisme.

4.2. Grau d'ocupació. 2007 - 2008*4.2. Grado de ocupación. 2007 - 2008*

		Hotels					Hostals	Total	
		*****	****	***	**	*	Total		
2007	Octubre	24,3	52,9	58,4	58,7	54,3	50,1	16,9	49,4
	Novembre	24,3	50,1	57,0	55,6	49,3	49,4	-	48,9
	Desembre	18,7	35,7	52,4	39,5	51,6	38,0	46,5	38,2
2008	Gener	13,4	29,4	45,3	41,6	34,0	31,9	45,3	32,2
	Febrer	36,3	44,5	59,1	52,9	49,8	47,7	61,0	48,0
	Març	27,2	50,0	65,0	44,7	61,7	51,0	76,1	51,0
	Abril	29,4	44,7	64,5	51,7	52,7	48,1	52,6	48,2
	Maig	40,6	45,8	55,9	58,3	41,5	48,4	44,2	48,3
	Juny	46,4	47,0	58,4	50,3	52,3	50,2	38,2	49,9
	Juliol	34,4	46,4	61,2	50,3	57,6	49,2	62,2	49,6
	Agost	38,0	61,1	78,2	50,9	67,8	62,2	68,5	62,4
	Setembre	50,3	56,4	69,6	63,4	70,9	59,9	63,6	60,0
	Octubre	38,5	45,7	58,6	56,0	47,7	48,8	34,3	48,5
	Novembre	33,4	33,4	40,9	39,7	39,7	35,9	15,9	35,4
	Desembre	24,1	31,3	38,5	33,0	27,5	32,3	14,3	31,9

Font: Conselleria de Turisme.

GRAU D'OCUPACIÓ

4.3. Pernotacions. 2007 - 2008*4.3. Pernotaciones. 2007 - 2008*

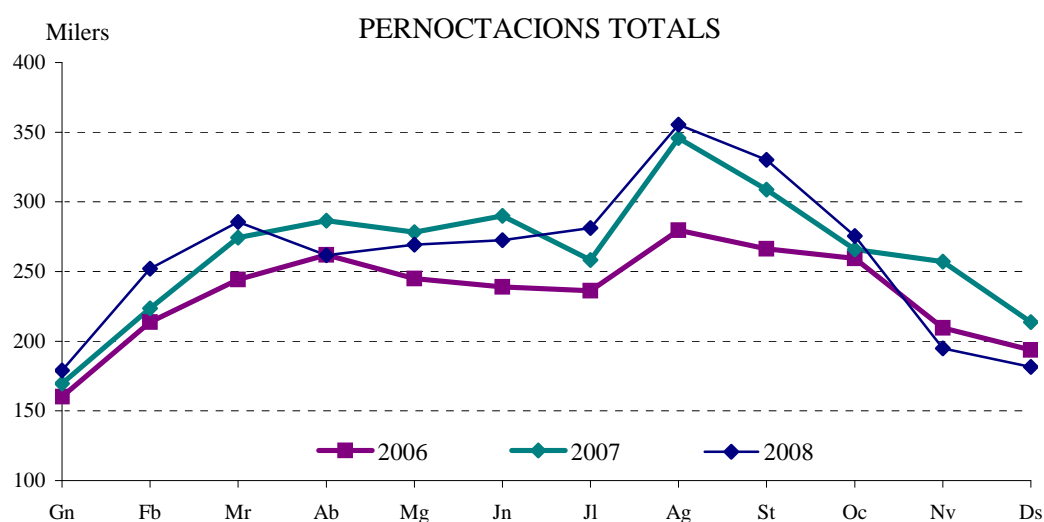
		Nacionals			Estrangers			Total
		Hotels	Hostals	Total	Hotels	Hostals	Total	
2007	Octubre	156.702	1.490	158.192	107.107	650	107.757	265.949
	Novembre	147.699	2.638	150.337	106.058	776	106.834	257.171
	Desembre	124.930	4.839	129.769	82.847	1.041	83.888	213.657
2008	Gener	97.237	2.485	99.722	76.246	3.018	79.264	178.986
	Febrer	123.173	4.511	127.684	120.473	3.825	124.298	251.982
	Març	165.698	7.331	173.029	109.223	3.262	112.485	285.514
	Abril	150.159	4.060	154.219	104.377	3.029	107.406	261.625
	Maig	142.321	3.748	146.069	120.577	2.573	123.150	269.219
	Juny	153.328	3.693	157.021	113.643	1.836	115.479	272.500
	Juliol	146.904	5.944	152.848	125.454	2.950	128.404	281.252
	Agost	185.249	4.257	189.506	160.019	5.992	166.011	355.517
	Setembre	160.486	5.228	165.714	160.870	3.685	164.555	330.269
	Octubre	140.408	3.643	144.051	130.181	1.200	131.381	275.432
	Novembre	125.872	1.547	127.419	66.744	613	67.357	194.776
	Desembre	116.671	1.588	118.259	62.814	426	63.240	181.499

Font: Conselleria de Turisme.

4.4. Pernotacions d'estrangers per nacionalitats. 2007 - 2008*4.4. Pernotaciones de extranjeros por nacionalidades. 2007 - 2008*

		Total	Alemanya	Bèlgica	Holanda	França	Itàlia	Regne Unit	Resta
									Països
2007	Octubre	107.757	8.983	4.170	6.555	6.230	15.073	19.083	47.663
	Novembre	106.834	10.821	3.977	7.059	5.786	19.244	15.814	44.133
	Desembre	83.888	5.792	2.620	5.849	6.736	24.326	10.511	28.054
2008	Gener	79.264	5.025	1.493	4.594	4.219	20.184	11.549	32.200
	Febrer	124.298	7.005	3.321	7.552	9.035	22.903	15.666	58.816
	Març	112.485	12.529	3.319	7.062	6.988	16.118	15.733	50.736
	Abril	107.406	8.623	3.500	8.622	9.416	18.722	13.365	45.158
	Maig	123.150	10.528	6.319	12.711	8.282	19.338	18.806	47.166
	Juny	115.479	8.227	8.063	8.759	5.794	21.241	17.494	45.901
	Juliol	128.404	7.602	4.150	11.971	9.366	22.509	18.488	54.318
	Agost	166.011	10.472	4.333	8.213	13.812	47.586	23.609	57.986
	Setembre	164.555	23.686	4.722	10.673	9.147	22.965	19.734	73.628
	Octubre	131.381	12.036	3.914	10.593	7.980	19.679	15.721	61.458
	Novembre	67.357	4.889	2.512	4.363	3.892	12.476	7.527	31.698
	Desembre	63.236	4.247	4.786	3.411	4.068	18.505	4.769	23.450

Font: Conselleria de Turisme.



III. DEMOGRAFIA I POBLACIÓ

III. DEMOGRAFÍA Y POBLACIÓN

ÍNDIX

III.1. Resum de moviments registrats al Padró Municipal	
1.1 Resum moviments registrats al Padró Municipal per mesos	30
1.2. Resum moviments registrats al Padró Municipal per districtes	31
III.2. Naixements i defuncions	
2.1. Naixements i defuncions per sexe i trimestre.....	32
2.2. Naixements i defuncions per districte	32
III.3. Migracions registrades	
3.1. Immigrants, emigrants i saldo migratori per trimestre.....	33
3.2. Immigrants segons edat i sexe	33
3.3. Immigrants segons procedència i sexe.....	34
3.4. Immigrants segons continent de nacionalitat i sexe	34
3.5. Immigrants segons continent de nacionalitat i grups d'edat	34
3.6. Emigrants segons edat i sexe	35
3.7. Emigrants segons destinació i sexe	35
3.8. Emigrants segons continent de nacionalitat i sexe	35
3.9. Emigrants segons continent de nacionalitat i grups d'edat	36
3.10. Immigrants, emigrants i saldo migratori per districte	36
III.4. Canvis de domicili intraurbans	
4.1. Canvis de domicili per sexe i trimestre	37
4.2. Canvis de domicili segons edat i sexe	37
4.3. Canvis de domicili entre districtes	38
4.4. Canvis de domicili segons valor cadastral mitjà del barri d'eixida i d'arribada	38

ÍNDICE

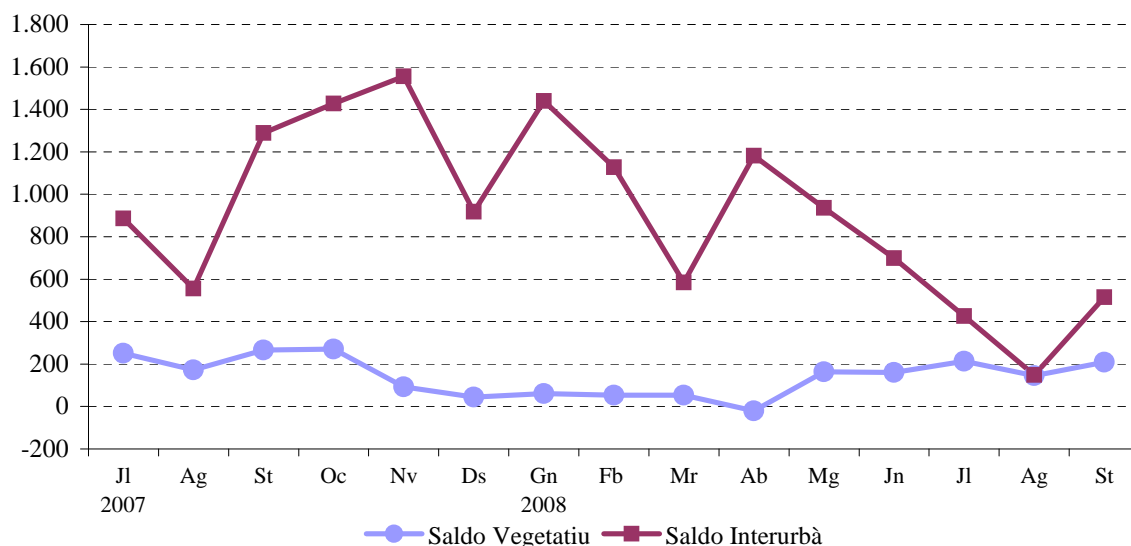
III.1. Resumen de movimientos registrados en el Padrón Municipal	
1.1. Resumen movimientos registrados en el Padrón Municipal por meses.....	30
1.2. Resumen movimientos registrados en el Padrón Municipal por distritos.....	31
III.2. Nacimientos y defunciones	
2.1. Nacimientos y defunciones por sexo y trimestre	32
2.2. Nacimientos y defunciones por distrito	32
III.3. Migraciones registradas	
3.1. Inmigrantes, emigrantes y saldo migratorio por trimestre.....	33
3.2. Inmigrantes según edad y sexo	33
3.3. Inmigrantes según procedencia y sexo	34
3.4. Inmigrantes según continente de nacionalidad y sexo	34
3.5. Inmigrantes según continente de nacionalidad y grupos de edad	34
3.6. Emigrantes según edad y sexo	35
3.7. Emigrantes según destino y sexo	35
3.8. Emigrantes según continente de nacionalidad y sexo .	35
3.9. Emigrantes según continente de nacionalidad y grupos de edad	36
3.10. Inmigrantes, emigrantes y saldo migratorio por distrito.....	36
III.4. Cambios de domicilio intraurbanos	
4.1. Cambios de domicilio por sexo y trimestre	37
4.2. Cambios de domicilio según edad y sexo	37
4.3. Cambios de domicilio entre distritos	38
4.4. Cambios de domicilio según valor catastral medio del barrio de salida y de llegada.....	38

III.1. Resum de moviments registrats al Padró Municipal.*III.1. Resumen de movimientos registrados en el Padrón Municipal.***1.1. Resum moviments registrats al Padró Municipal per mesos***1.1. Resumen movimientos registrados en el Padrón Municipal por meses*

		Altes			Baixes		Canvis de		Saldos		
		Naixements	Immigració	Altres	Defunció	Emigració	Altres	domicili	Vegetatiu	Interurbà	Altres
2006	Total	8.001	42.958	1.799	6.831	33.011	16.257	44.490	1.170	9.947	-14.458
2007	Total	8.281	47.967	3.145	6.881	33.475	8.545	42.775	1.400	14.492	-5.400
	Juliol	747	3.619	198	496	2.733	1.668	3.173	251	886	-1.470
	Agost	683	3.597	229	511	3.042	20	3.239	172	555	209
	Setembre	752	4.267	226	486	2.979	1.495	3.444	266	1.288	-1.269
	Octubre	770	4.272	284	500	2.844	619	3.317	270	1.428	-335
	Novembre	724	4.089	355	632	2.534	1.138	3.670	92	1.555	-783
	Desembre	723	3.010	274	679	2.092	4	2.854	44	918	270
2008	Gener	744	4.344	307	683	2.904	9	4.049	61	1.440	298
	Febrer	658	3.608	271	605	2.481	12	3.862	53	1.127	259
	Març	675	2.735	167	621	2.150	350	3.008	54	585	-183
	Abril	538	4.267	268	559	3.085	1.265	4.947	-21	1.182	-997
	Maig	690	3.893	288	527	2.957	1.135	4.806	163	936	-847
	Juny	674	3.309	276	513	2.610	123	3.716	161	699	153
	Juliol	739	3.253	250	526	2.827	1.538	3.428	213	426	-1.288
	Agost	709	2.647	226	563	2.499	5	2.900	146	148	221
	Setembre	678	3.617	276	470	3.102	1.830	3.864	208	515	-1.554

Nota: L'últim trimestre dades provisionals.

Font: Fitxer d'altres i baixes del Padró Municipal d'Habitants. Oficina d'Estadística.

RESUM DE SALDOS AL PADRÓ MUNICIPAL

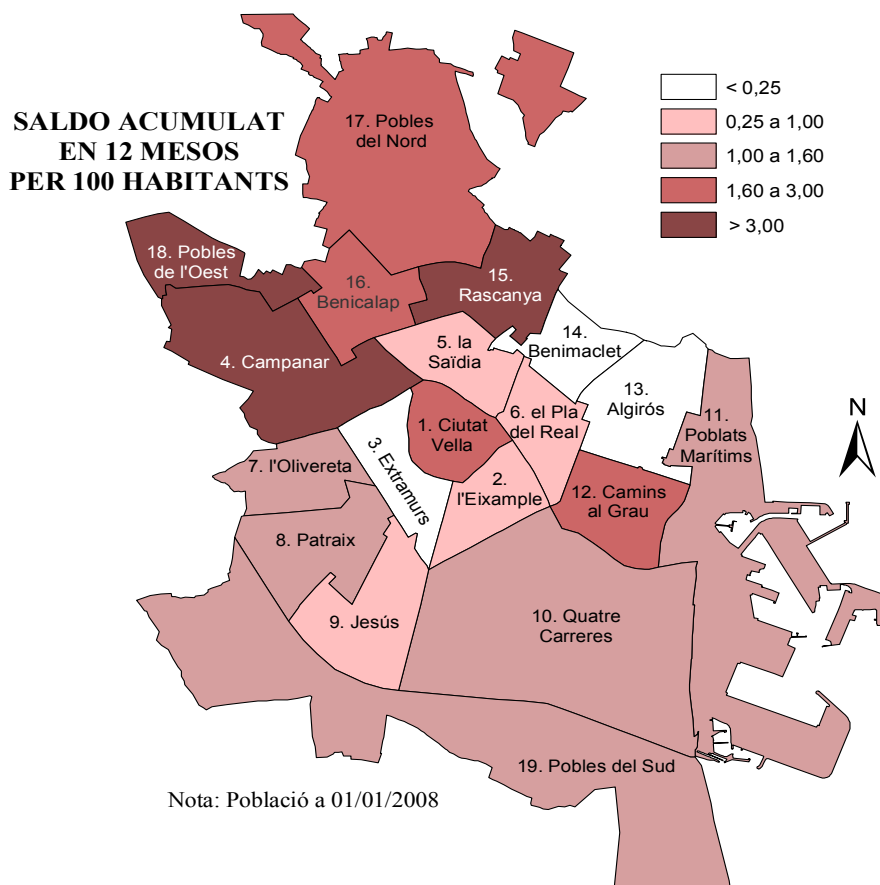
1.2 Resum moviments registrats al Padró Municipal per districtes

1.2. Resumen movimientos registrados en el Padrón Municipal por distritos

	2n trimestre 2008				3r trimestre 2008				Saldo acumulat en 12 mesos
	Creixement vegetatiu	Saldo Migratori	Saldo Migratori	Saldo Net*	Creixement vegetatiu	Saldo Migratori	Saldo Migratori	Saldo Net*	
		Interurbà	Intraurbà			Interurbà	Intraurbà		
València	303	2.817	0	1.429	567	1.089	0	-965	7.617
1. Ciutat Vella	-30	112	-49	-4	-8	111	7	39	363
2. l'Eixample	16	182	-37	73	-11	63	-45	-102	37
3. Extramurs	-44	134	-28	-20	-12	21	-111	-234	-32
4. Campanar	59	164	110	283	55	112	67	165	890
5. la Saïdia	-5	267	40	226	26	132	-15	-73	340
6. el Pla del Real	9	123	-65	47	18	3	-109	-158	105
7. l'Olivereta	-14	269	21	148	31	17	33	-125	580
8. Patraix	38	175	-44	78	36	-3	15	-88	423
9. Jesús	6	-7	76	-67	59	84	-12	-43	314
10. Quatre Carreres	52	362	-11	201	32	57	-14	-153	608
11. Poblats Marítims	18	175	-32	15	29	100	54	44	696
12. Camins al Grau	81	282	-3	224	84	156	91	17	1.116
13. Algirós	-16	51	-105	-137	4	-5	-108	-243	-422
14. Benimaclet	10	108	-96	-41	12	19	-30	-141	-42
15. Rascanya	73	233	120	255	96	178	38	45	1.354
16. Benicalap	36	122	36	45	74	-6	71	-1	645
17. Pobles del Nord	-7	-6	22	8	19	6	3	17	102
18. Pobles de l'Oest	7	9	34	29	8	-1	37	13	297
19. Pobles del Sud	14	62	11	66	15	45	28	56	243

Nota: L'últim trimestre dades provisionals. *Els Saldos Net i Acumulat inclouen altres altes i baixes.

Font: Fitxer d'altres i baixes del Padró Municipal d'Habitants. Oficina d'Estadística



III.2. Naixements i defuncions. Tercer trimestre 2008*III.2. Nacimientos y defunciones. Tercer trimestre 2008***2.1. Naixements i defuncions per sexe i trimestre. 2002-2008***2.1. Nacimientos y defunciones por sexo y trimestre. 2002-2008*

	Naixements			Defuncions			Creixement
	Total	Homes	Dones	Total	Homes	Dones	Vegetatiu
2002 Total	7.232	3.766	3.466	6.981	3.649	3.332	251
2003 Total	7.666	3.868	3.798	7.177	3.683	3.494	489
2004 Total	7.866	4.008	3.858	6.830	3.475	3.355	1.036
2005 Total	8.086	4.067	4.019	7.118	3.519	3.599	968
2006 Total	8.001	4.109	3.892	6.831	3.424	3.407	1.170
2007 Total	8.281	4.308	3.973	6.881	3.378	3.503	1.400
Primer Trimestre	1.903	1.009	894	1.941	945	996	-38
Segon Trimestre	1.979	1.033	946	1.636	828	808	343
Tercer Trimestre	2.182	1.144	1.038	1.493	738	755	689
Quart Trimestre	2.217	1.122	1.095	1.811	867	944	406
2008 Primer Trimestre	2.077	1.107	970	1.909	940	969	168
Segon Trimestre	1.902	941	961	1.599	782	817	303
Tercer Trimestre	2.126	1.083	1.043	1.559	776	783	567

Nota: L'últim trimestre dades provisionals.

Font: Fitxer d'altres i baixes del Padró Municipal d'Habitants. Oficina d'Estadística.

2.2. Naixements i defuncions per districte. Segon i Tercer trimestre 2008*2.2. Nacimientos y defunciones por distrito. Segundo y Tercer trimestre 2008*

	2n trimestre 2008			3r trimestre 2008		
	Naixements	Defuncions	Creixement vegetatiu	Naixements	Defuncions	Creixement vegetatiu
València	1.902	1.599	303	2.126	1.559	567
1. Ciutat Vella	43	73	-30	59	67	-8
2. l'Eixample	108	92	16	101	112	-11
3. Extramurs	78	122	-44	113	125	-12
4. Campanar	108	49	59	119	64	55
5. la Saïdia	102	107	-5	136	110	26
6. el Pla del Real	64	55	9	81	63	18
7. l'Olivereta	116	130	-14	127	96	31
8. Patraix	145	107	38	128	92	36
9. Jesús	107	101	6	157	98	59
10. Quatre Carreres	190	138	52	181	149	32
11. Poblats Marítims	146	128	18	183	154	29
12. Camins al Grau	184	103	81	187	103	84
13. Algirós	64	80	-16	76	72	4
14. Benimaclet	60	50	10	57	45	12
15. Rascanya	169	96	73	178	82	96
16. Benicalap	113	77	36	130	56	74
17. Pobles del Nord	11	18	-7	28	9	19
18. Pobles de l'Oest	36	29	7	33	25	8
19. Pobles del Sud	58	44	14	52	37	15

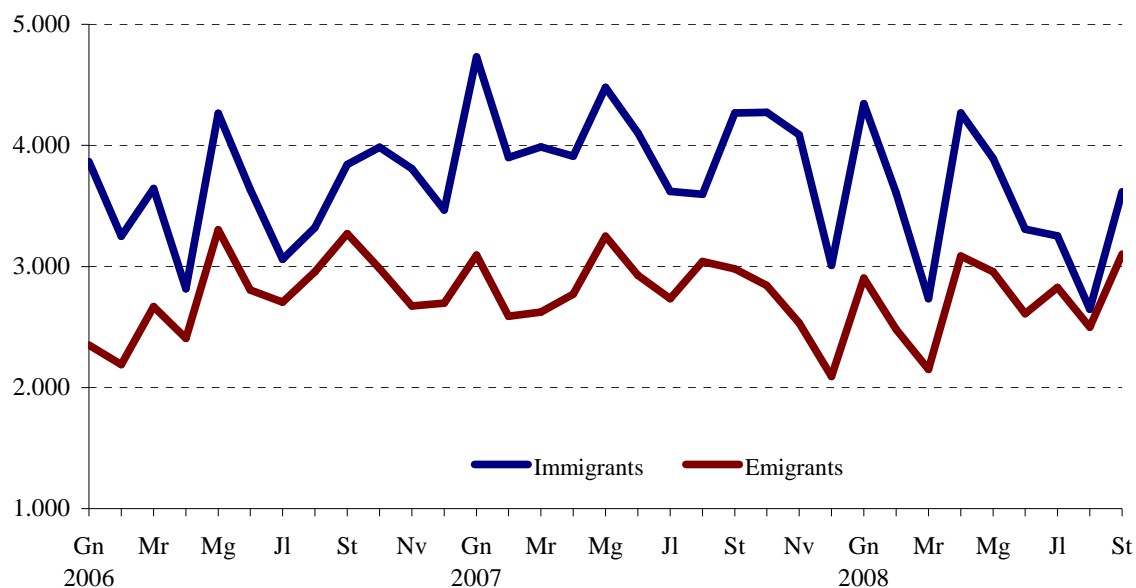
Font: Fitxer d'altres i baixes del Padró Municipal d'Habitants. Oficina d'Estadística.

III.3. Migracions registrades. Tercer trimestre 2008*III.3. Migraciones registradas. Tercer trimestre 2008***3.1. Immigrants, emigrants i saldo migratori per trimestre. 2002-2008***3.1. Inmigrantes, emigrantes y saldo migratorio por trimestre. 2002-2008*

	Immigrants	Emigrants	Saldo Migratori
2002 Total	37.203	25.853	11.350
2003 Total	37.799	29.339	8.460
2004 Total	39.359	29.271	10.088
2005 Total	40.577	31.756	8.821
2006 Total	42.958	33.011	9.947
2007 Total	47.967	33.475	14.492
Primer Trimestre	12.616	8.305	4.311
Segon Trimestre	12.497	8.946	3.551
Tercer Trimestre	11.483	8.754	2.729
Quart Trimestre	11.371	7.470	3.901
2008 Primer Trimestre	10.687	7.535	3.152
Segon Trimestre	11.469	8.652	2.817
Tercer Trimestre	9.517	8.428	1.089

Nota: L'últim trimestre dades provisionals.

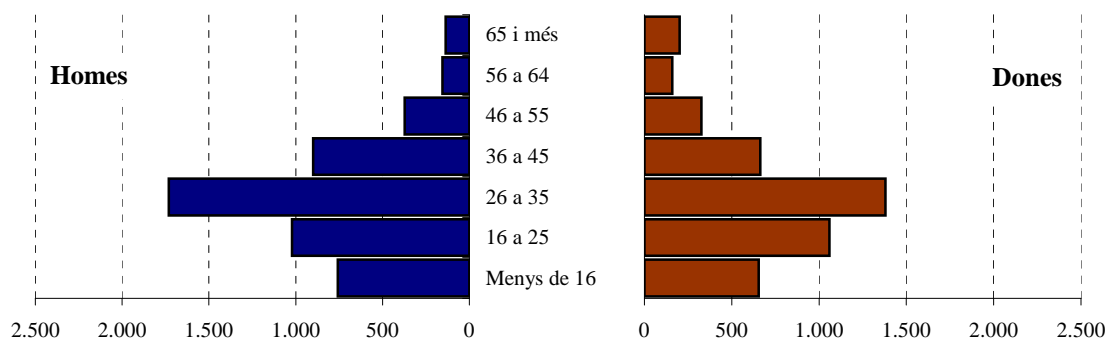
Font: Fitxer d'altres i baixes del Padró Municipal d'Habitants. Oficina d'Estadística.

EVOLUCIÓ MENSUAL DE LA MIGRACIÓ REGISTRADA**3.2. Immigrants segons edat i sexe. Tercer trimestre 2008***3.2. Inmigrantes según edad y sexo. Tercer trimestre 2008*

	Total	%	Homes	%	Dones	%
Total	9.517	100,0%	5.072	53,3%	4.445	46,7%
Menys de 16	1.412	14,8%	757	8,0%	655	6,9%
16 a 25	2.080	21,9%	1.021	10,7%	1.059	11,1%
26 a 35	3.112	32,7%	1.731	18,2%	1.381	14,5%
36 a 45	1.563	16,4%	900	9,5%	663	7,0%
46 a 55	698	7,3%	372	3,9%	326	3,4%
56 a 64	314	3,3%	154	1,6%	160	1,7%
65 i més	338	3,6%	137	1,4%	201	2,1%

Font: Fitxer d'altres i baixes del Padró Municipal d'Habitants. Oficina d'Estadística.

ESTRUCTURA D'EDAT I SEXE DELS IMMIGRANTS. Tercer trimestre 2008



3.3. Immigrants segons procedència i sexe. Tercer trimestre 2008

3.3. *Inmigrantes según procedencia y sexo. Tercer trimestre 2008*

	Total	%	Homes	%	Dones	%
Total	9.517	100,0	5.072	53,3	4.445	46,7
l'Horta	1.634	17,2	833	8,8	801	8,4
Resta de la Comunitat	1.783	18,7	866	9,1	917	9,6
Resta de l'Estat	2.865	30,1	1.659	17,4	1.206	12,7
Estranger	3.235	34,0	1.714	18,0	1.521	16,0

Font: Fitxer d'altres i baixes del Padró Municipal d'Habitants. Oficina d'Estadística.

3.4. Immigrants segons continent de nacionalitat i sexe. Tercer trimestre 2008

3.4. *Inmigrantes según continente de nacionalidad y sexo. Tercer trimestre 2008*

	Total	%	Homes	%	Dones	%
Total	9.517	100,0	5.072	53,3	4.445	46,7
Espanya	3.565	37,5	1.757	18,5	1.808	19,0
Unió Europea (26 països)	1.409	14,8	710	7,5	699	7,3
Resta d'Europa	197	2,1	76	0,8	121	1,3
Àfrica	1.027	10,8	758	8,0	269	2,8
Amèrica del Nord	93	1,0	50	0,5	43	0,5
Amèrica Central	217	2,3	64	0,7	153	1,6
Amèrica del Sud	2.220	23,3	1.070	11,2	1.150	12,1
Àsia, Oceania i Altres	789	8,3	587	6,2	202	2,1

Font: Fitxer d'altres i baixes del Padró Municipal d'Habitants. Oficina d'Estadística.

3.5. Immigrants segons continent de nacionalitat i grups d'edat. Tercer trimestre 2008

3.5. *Inmigrantes según continente de nacionalidad y grupos de edad. Tercer trimestre 2008*

	Total	%	Menys de 16 anys	%	16-64 anys	%	65 i més anys	%
Total	9.517	100,0	1.412	14,8	7.767	81,6	338	3,6
Espanya	3.565	37,5	588	6,2	2.700	28,4	277	2,9
Unió Europea (26 països)	1.409	14,8	192	2,0	1.198	12,6	19	0,2
Resta d'Europa	197	2,1	31	0,3	163	1,7	3	0,0
Àfrica	1.027	10,8	89	0,9	931	9,8	7	0,1
Amèrica del Nord	93	1,0	9	0,1	82	0,9	2	0,0
Amèrica Central	217	2,3	23	0,2	189	2,0	5	0,1
Amèrica del Sud	2.220	23,3	388	4,1	1.814	19,1	18	0,2
Àsia, Oceania i Altres	789	8,3	92	1,0	690	7,3	7	0,1

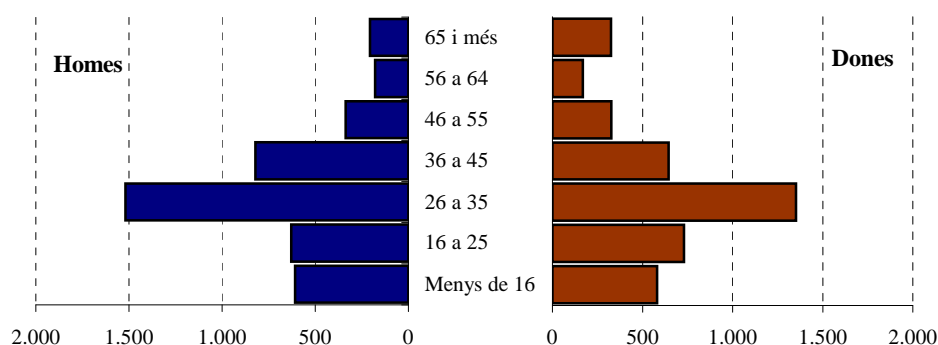
Font: Fitxer d'altres i baixes del Padró Municipal d'Habitants. Oficina d'Estadística.

3.6. Emigrants segons edat i sexe. Tercer trimestre 2008

3.6. Emigrantes según edad y sexo. Tercer trimestre 2008

	Total	%	Homes	%	Dones	%
Total	8.428	100,0	4.299	51,0	4.129	49,0
Menys de 16	1.189	14,1	608	7,2	581	6,9
16 a 25	1.359	16,1	629	7,5	730	8,7
26 a 35	2.871	34,1	1.519	18,0	1.352	16,0
36 a 45	1.466	17,4	821	9,7	645	7,7
46 a 55	663	7,9	336	4,0	327	3,9
56 a 64	348	4,1	179	2,1	169	2,0
65 i més	532	6,3	207	2,5	325	3,9

Font: Fitxer d'altres i baixes del Padró Municipal d'Habitants. Oficina d'Estadística.

ESTRUCTURA D'EDAT I SEXE DELS EMIGRANTS. Tercer trimestre 2008**3.7. Emigrants segons destinació i sexe. Tercer trimestre 2008**

3.7. Emigrantes según destino y sexo. Tercer trimestre 2008

	Total	%	Homes	%	Dones	%
Total	8.428	100,0	4.299	51,0	4.129	49,0
l'Horta	2.913	34,6	1.430	17,0	1.483	17,6
Resta de la Comunitat	2.501	29,7	1.262	15,0	1.239	14,7
Resta de l'estat	2.684	31,8	1.415	16,8	1.269	15,1
Estranger	330	3,9	192	2,3	138	1,6

Font: Fitxer d'altres i baixes del Padró Municipal d'Habitants. Oficina d'Estadística.

3.8. Emigrants segons continent de nacionalitat i sexe. Tercer trimestre 2008

3.8. Emigrantes según continente de nacionalidad y sexo. Tercer trimestre 2008

	Total	%	Homes	%	Dones	%
Total	8.428	100,0	4.299	51,0	4.129	49,0
Espanya	5.520	65,5	2.720	32,3	2.800	33,2
Unió Europea (26 països)	504	6,0	240	2,8	264	3,1
Resta d'Europa	99	1,2	45	0,5	54	0,6
Àfrica	385	4,6	257	3,0	128	1,5
Amèrica del Nord	22	0,3	12	0,1	10	0,1
Amèrica Central	84	1,0	29	0,3	55	0,7
Amèrica del Sud	1.320	15,7	595	7,1	725	8,6
Àsia, Oceania i Altres	494	5,9	401	4,8	93	1,1

Font: Fitxer d'altres i baixes del Padró Municipal d'Habitants. Oficina d'Estadística.

3.9. Emigrants segons continent de nacionalitat i grups d'edat. Tercer trimestre 2008

3.9. Emigrantes según continente de nacionalidad y grupos de edad. Tercer trimestre 2008

	Total	%	Menys de 16 anys	%	16-64 anys	%	65 i més anys	%
Total	8.428	100,0	1.189	14,1	6.707	79,6	532	6,3
Espanya	5.520	65,5	851	10,1	4.159	49,3	510	6,1
Unió Europea (26 països)	504	6,0	70	0,8	426	5,1	8	0,1
Resta d'Europa	99	1,2	10	0,1	89	1,1	0	0,0
Àfrica	385	4,6	35	0,4	347	4,1	3	0,0
Amèrica del Nord	22	0,3	4	0,0	16	0,2	2	0,0
Amèrica Central	84	1,0	4	0,0	80	0,9	0	0,0
Amèrica del Sud	1.320	15,7	182	2,2	1.130	13,4	8	0,1
Àsia, Oceania i Altres	494	5,9	33	0,4	460	5,5	1	0,0

Font: Fitxer d'altres i baixes del Padró Municipal d'Habitants. Oficina d'Estadística.

3.10. Immigrants, emigrants i saldo migratori per districte. Segon i Tercer trimestre 2008

3.10. Inmigrantes, emigrantes y saldo migratorio por distrito. Segundo y Tercer trimestre 2008

	2n trimestre 2008			3r trimestre 2008		
	Immigrants	Emigrants	Saldo Migratori	Immigrants	Emigrants	Saldo Migratori
València	11.469	8.652	2.817	9.517	8.428	1.089
1. Ciutat Vella	381	269	112	351	240	111
2. l'Eixample	571	389	182	453	390	63
3. Extramurs	647	513	134	502	481	21
4. Campanar	551	387	164	496	384	112
5. la Saïdia	694	427	267	613	481	132
6. el Pla del Real	378	255	123	279	276	3
7. l'Olivereta	884	615	269	667	650	17
8. Patraix	682	507	175	536	539	-3
9. Jesús	756	763	-7	705	621	84
10. Quatre Carreres	1.079	717	362	894	837	57
11. Pobles Marítims	786	611	175	663	563	100
12. Camins al Grau	1.017	735	282	827	671	156
13. Algirós	494	443	51	427	432	-5
14. Benimaclet	425	317	108	364	345	19
15. Rascanya	938	705	233	826	648	178
16. Benicalap	637	515	122	476	482	-6
17. Pobles del Nord	71	77	-6	59	53	6
18. Pobles de l'Oest	209	200	9	166	167	-1
19. Pobles del Sud	269	207	62	213	168	45

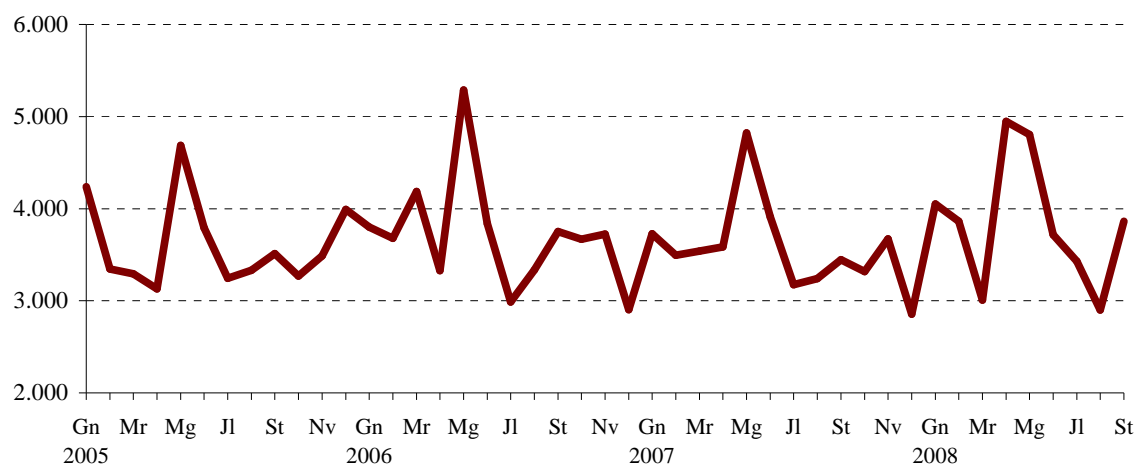
Font: Fitxer d'altres i baixes del Padró Municipal d'Habitants. Oficina d'Estadística.

III.4. Canvis de domicili intraurbans. Tercer trimestre 2008*III.4. Cambios de domicilio intraurbanos. Tercer trimestre 2008***4.1. Canvis de domicili per sexe i trimestre. 2002-2008***4.1. Cambios de domicilio por sexo y trimestre. 2002-2008*

	Total	Homes	Dones
2002 Total	34.573	16.846	17.727
2003 Total	42.151	20.628	21.523
2004 Total	44.542	21.993	22.549
2005 Total	43.316	21.693	21.623
2006 Total	44.490	22.252	22.238
2007 Total	42.775	21.200	21.575
Primer Trimestre	10.761	5.338	5.423
Segon Trimestre	12.317	6.114	6.203
Tercer Trimestre	9.856	4.880	4.976
Quart Trimestre	9.841	4.868	4.973
2008 Primer Trimestre	10.919	5.387	5.532
2008 Segon Trimestre	13.469	6.724	6.745
2008 Tercer Trimestre	10.192	5.097	5.095

Nota: L'últim trimestre dades provisionals.

Font: Fitxer d'altres i baixes del Padró Municipal d'Habitants. Oficina d'Estadística.

EVOLUCIÓ MENSUAL DELS CANVIS DE DOMICILI**4.2. Canvis de domicili segons edat i sexe. Tercer trimestre 2008***4.2. Cambios de domicilio según edad y sexo. Tercer trimestre 2008*

	Total	%	Homes	%	Dones	%
Total	10.192	100,0	5.097	50,0	5.095	50,0
Menys de 16 anys	1.734	17,0	881	8,6	853	8,4
De 16 a 25 anys	1.528	15,0	690	6,8	838	8,2
De 26 a 35 anys	3.427	33,6	1.762	17,3	1.665	16,3
De 36 a 45 anys	1.916	18,8	1.017	10,0	899	8,8
De 46 a 55 anys	839	8,2	434	4,3	405	4,0
De 56 a 64 anys	331	3,2	148	1,5	183	1,8
De 65 i més anys	417	4,1	165	1,6	252	2,5

Font: Fitxer d'altres i baixes del Padró Municipal d'Habitants. Oficina d'Estadística.

4.3. Canvis de domicili entre districtes. Tercer trimestre 2008

4.3. Cambios de domicilio entre distritos. Tercer trimestre 2008

	Districte d'eixida																			Total
	1	2	3	4	5	6	7	8	9	10	11	12	13	14	15	16	17	18	19	
Districte d'arribada																				
1	89	16	27	9	18	23	11	12	18	15	6	12	9	13	5	5	0	0	0	288
2	12	156	21	11	12	19	4	10	16	88	6	30	9	11	15	5	0	0	4	429
3	34	19	235	15	24	8	53	37	41	14	8	16	15	6	10	10	0	2	7	554
4	15	8	16	151	43	12	27	23	18	16	7	16	8	8	29	31	1	4	2	435
5	19	8	30	23	185	12	16	13	17	31	20	24	16	52	106	57	4	3	3	639
6	6	12	2	2	19	82	0	6	4	10	3	36	19	16	9	5	0	0	2	233
7	13	7	81	17	37	7	321	37	23	32	15	20	7	9	20	34	1	3	1	685
8	8	6	54	12	10	5	51	192	88	33	14	12	8	6	15	14	3	2	11	544
9	11	24	50	17	16	7	31	80	317	54	12	23	12	8	19	8	0	4	14	707
10	9	117	25	8	27	12	37	21	60	567	39	45	23	14	43	10	1	0	27	1.085
11	19	9	22	9	29	10	21	15	18	56	436	99	63	8	14	16	0	1	5	850
12	13	36	33	17	21	38	10	14	12	53	107	384	117	18	28	18	1	5	2	927
13	3	8	12	2	4	39	9	18	8	25	39	42	156	24	10	0	2	0	1	402
14	2	17	8	3	34	32	7	8	8	23	12	17	19	143	29	6	0	0	0	368
15	17	13	8	22	110	18	26	21	27	22	32	29	15	47	500	57	8	7	3	982
16	4	7	25	37	62	14	18	5	15	25	19	17	9	13	74	213	5	10	3	575
17	2	4	1	1	0	0	3	2	2	0	0	1	1	1	11	0	24	0	0	53
18	3	1	1	12	2	3	3	9	14	6	6	2	0	0	5	11	0	128	0	206
19	2	6	14	0	1	1	4	6	13	29	15	11	4	1	2	4	0	0	117	230
Total	281	474	665	368	654	342	652	529	719	1.099	796	836	510	398	944	504	50	169	202	10.192

Font: Fitxer d'altres i baixes del Padró Municipal d'Habitants. Oficina d'Estadística.

4.4. Canvis de domicili segons valor cadastral mitjà del barri d'eixida i d'arribada. Tercer trimestre 2008

4.4. Cambios de domicilio según valor catastral medio del barrio de salida y de llegada. Tercer trimestre 2008

	Valor cadastral mitjà dels habitatges del barri d'eixida					
	Total	<=15.000	15.001-19.000	19.001-25.000	25.001-35.000	>35.000
Barri d'arribada						
Total	10.192	654	1.849	4.495	2.079	1.115
Mateix barri	2.927	240	695	1.223	494	275
<= 15.000	488	44	64	277	79	24
15.000-19.000	1.164	91	322	534	160	57
19.001-25.000	3.392	208	579	1.511	741	353
25.001-35.000	1.386	51	131	616	361	227
>35.000	835	20	58	334	244	179

Nota: Dades en Euros. Vegeu apartat de conceptes.

Font: Fitxer d'altres i baixes del Padró Municipal d'Habitants. Oficina d'Estadística.

IV. EDIFICACIÓ I HABITATGE

IV. EDIFICACIÓN Y VIVIENDA

ÍNDEX

IV.1. Llicències urbanístiques municipals.

1.1. Llicències de construcció i ocupació d'habitatges per districte. 40

IV.2. Habitatges visats.

2.1. Habitatges visats. 41

IV.3. Preus per m² dels habitatges lliures.

3.1. Preu mitjà trimestral per m² dels habitatges lliures..... 42

IV.4. Nombre de taxacions d'habitatges lliures.

4.1. Nombre de taxacions d'habitatges lliures 43

ÍNDICE

IV.1. Licencias urbanísticas municipales.

1.1. Licencias de construcción y ocupación de viviendas por distrito. 40

IV.2. Viviendas visadas.

2.1. Viviendas visadas. 41

IV.3. Precios por m² de las viviendas libres .

3.1. Precio medio trimestral por m² de las viviendas libres 42

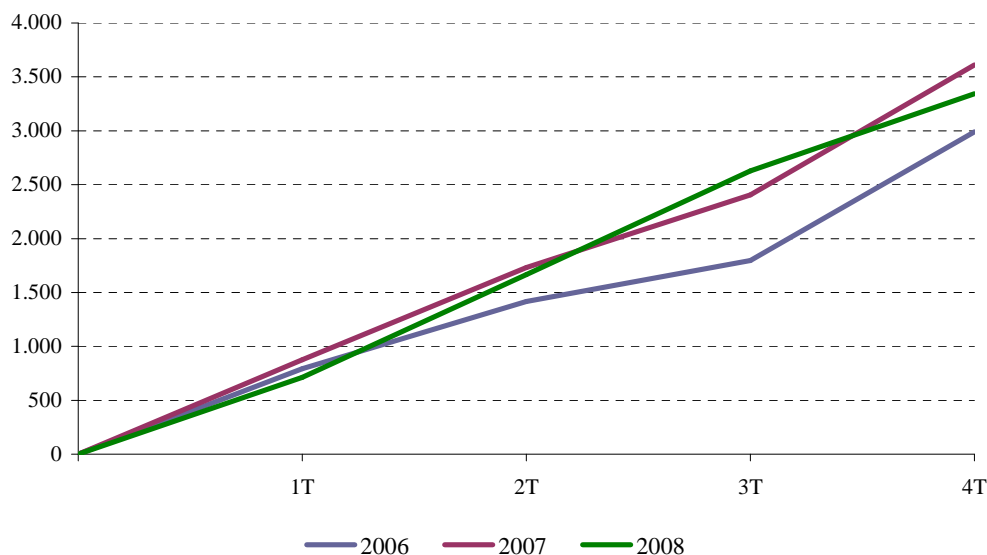
IV.4. Número de tasaciones de viviendas libres.

4.1. Número de tasaciones de viviendas libres..... 43

IV.1. Llicències urbanístiques municipals. Quart trimestre 2008*IV.1. Licencias urbanísticas municipales. Cuarto trimestre 2008***1.1. Llicències de construcció i ocupació d'habitatges per districte. Quart trimestre 2008***1.1. Licencias de construcción y ocupación de viviendas por distrito. Cuarto trimestre 2008*

	Construcció			1ª Ocupació		
	Llicències	Edificis	Habitatges	Llicències	Edificis	Habitatges
Total	38	45	693	50	69	715
1. Ciutat Vella	1	1	6	14	18	66
2. l' Eixample	0	0	0	0	0	0
3. Extramurs	4	5	58	8	8	100
4. Campanar	1	1	4	3	3	179
5. la Saïdia	2	2	17	0	0	0
6. el Pla del Real	0	0	0	1	1	6
7. l' Olivereta	0	0	0	1	1	7
8. Patraix	2	3	88	1	2	2
9. Jesús	0	0	0	1	2	34
10. Quatre Carreres	6	7	271	2	3	20
11. Poblats Marítims	6	6	35	8	10	57
12. Camins al Grau	4	4	67	0	0	0
13. Algirós	0	0	0	0	0	0
14. Benimaclet	0	0	0	2	3	28
15. Rascanya	1	1	24	4	11	182
16. Benicalap	0	0	0	2	4	31
17. Pobles del Nord	2	3	3	2	2	2
18. Pobles de l'Oest	6	9	113	1	1	1
19. Pobles del Sud	3	3	7	0	0	0

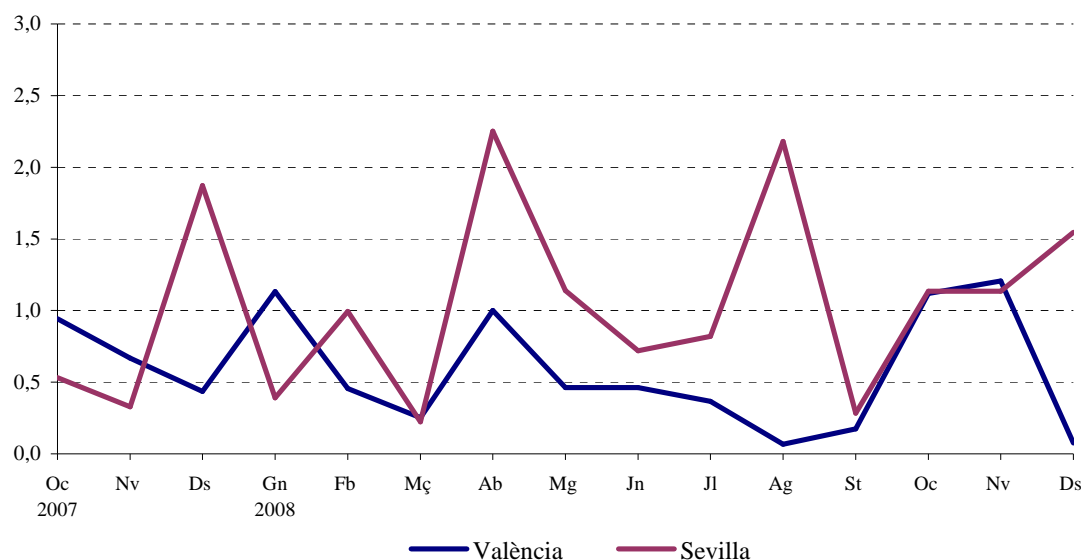
Font: *Servici de Llicències Urbanístiques. Ajuntament de València.*

HABITATGES AMB LLICÈNCIA D'OcupACIÓ

IV.2. Habitatges visats. Quart trimestre 2008*IV.2. Viviendas visadas. Cuarto trimestre 2008***2.1. Habitatges visats***2.1. Viviendas visadas*

		València	Barcelona	Màlaga	Madrid	Saragossa	Sevilla	Comunitat Valenciana	Espanya
2005	Total	4.176	7.117	6.382	24.678	4.755	3.448	106.516	786.257
2006	Total	5.007	6.143	6.416	16.326	8.030	4.063	125.877	911.568
2007	Total	3.576	4.826	6.408	13.972	7.347	4.717	93.607	688.851
	Octubre	355	778	825	1.069	134	157	5.988	50.723
	Novembre	252	414	400	1.279	216	97	6.570	47.404
	Desembre	164	190	206	1.154	976	552	4.742	35.553
2008	Total	2.554	2.839	2.379	8.025	2.193	3.781	31.677	299.551
	Gener	427	233	308	335	127	115	4.344	32.198
	Febrer	172	282	212	959	155	293	3.199	32.889
	Març	95	271	144	573	85	66	4.387	30.513
	Abril	377	449	390	967	263	664	3.907	36.458
	Maig	174	128	401	1.013	189	336	3.098	26.346
	Juny	174	250	254	933	247	212	2.591	24.825
	Juliol	138	188	190	904	423	242	2.886	26.336
	Agost	25	309	88	626	49	643	496	12.733
	Setembre	66	20	162	486	104	84	1.526	19.111
	Octubre	422	245	100	499	386	335	1.919	20.014
	Novembre	455	194	29	312	44	335	2.195	18.311
	Desembre	29	270	101	418	121	456	1.129	19.817

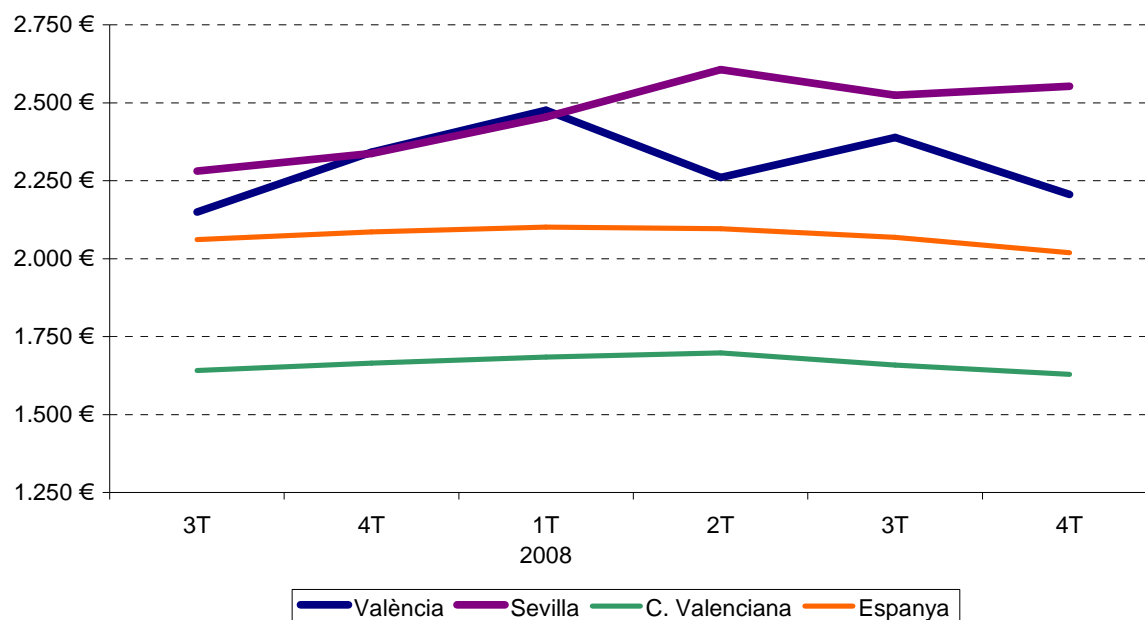
Font: Ministerio de Fomento (www.mfom.es).

HABITATGES VISATS

IV.3. Preus per m² dels habitatges lliures. Quart trimestre 2008IV.3. Precios por m² de las viviendas libres. Cuarto trimestre 2008**3.1. Preu mitjà trimestral per m² dels habitatges lliures**3.1. Precio medio trimestral por m² de las viviendas libres

	Primer trimestre 08	Segon trimestre 08	Tercer trimestre 08	Quart trimestre 08
Total				
València	2.475,6	2.260,3	2.388,8	2.205,7
Barcelona	3.802,6	3.950,2	3.810,7	3.681,0
Màlaga	2.366,3	2.409,9	2.252,4	2.414,5
Madrid	3.842,7	3.873,7	3.813,2	3.568,8
Sevilla	2.454,3	2.605,9	2.524,4	2.552,9
Saragossa	2.732,0	2.672,7	2.671,0	2.550,0
C. Valenciana	1.684,6	1.698,0	1.658,9	1.629,3
Espanya	2.101,4	2.095,7	2.068,7	2.018,5
fins a 2 anys de d'antiguitat				
València	3.158,6	2.877,3	2.873,7	2.736,6
Barcelona	4.938,6	5.129,7	4.877,1	4.255,4
Málaga	2758	2855,3	2573,3	2801
Madrid	4.149,3	4.128,6	4.207,2	3.790,5
Sevilla	3.019,2	3.399,3	3.495,6	2.951,9
Saragossa	2.945,0	3.102,0	3.099,2	2.902,2
C. Valenciana	1.953,8	1.952,3	1.895,6	1.883,0
Espanya	2.094,7	2.088,1	2.071,6	2.022,0
més de 2 anys d'antiguitat				
València	2.117,3	2.142,5	2.164,2	2.035,4
Barcelona	3.628,8	3.676,5	3.633,3	3.592,5
Málaga	2.224,8	2.176,0	2.252,4	2.414,5
Madrid	3.760,3	3.794,0	3.678,6	3.461,3
Sevilla	2.284,3	2.326,9	2.326,9	2.348,0
Saragossa	2.607,4	2.511,2	2.671,0	2.550,0
C. Valenciana	1.568,8	1.595,0	1.566,3	1.533,7
Espanya	2.102,1	2.098,5	2.062,1	2.007,7

Font: Ministerio de la Vivienda (www.mviv.es).

PREU PER M² DELS HABITATGES LLIURES

IV.4. Nombre de taxacions d'habitatges lliures. Quart trimestre 2008

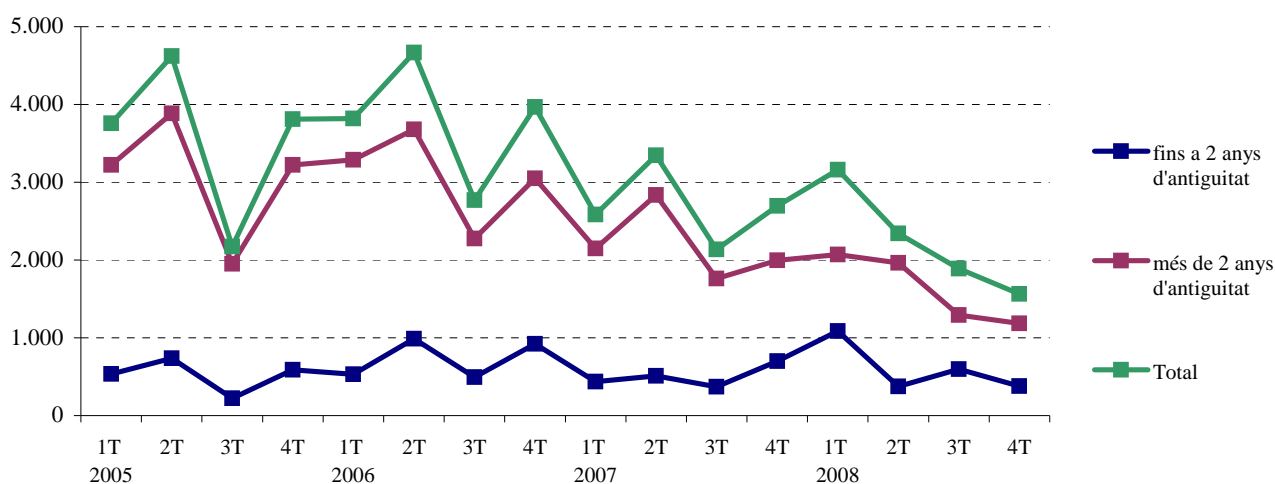
IV.4. Número de tasaciones de viviendas libres. Cuarto trimestre 2008

4.1. Nombre de taxacions d'habitatges lliures

4.1. Número de tasaciones de viviendas libres

	Primer trimestre 08	Segon trimestre 08	Tercer trimestre 08	Quart trimestre 08
Total				
València	3.159	2.340	1.889	1.565
Barcelona	3.827	4.120	2.503	2.525
Màlaga	1.816	2.262	1.220	1.378
Madrid	9.235	9.573	6.044	6.879
Saragossa	2.371	2.205	1.422	1.462
Sevilla	2.529	2.333	1.290	1.698
C. Valenciana	24.220	26.038	16.814	12.639
Espanya	185.648	182.897	124.445	111.719
fins a 2 anys de d'antiguitat				
València	1.087	375	598	380
Barcelona	508	776	357	337
Màlaga	482	779	317	639
Madrid	1.957	2.280	1.539	2.246
Saragossa	875	603	413	499
Sevilla	585	607	218	576
més de 2 anys d'antiguitat				
València	2.072	1.965	1.291	1.185
Barcelona	3.319	3.344	2.146	2.188
Màlaga	1.334	1.483	903	739
Madrid	7.278	7.293	4.505	4.633
Saragossa	1.496	1.602	1.009	963
Sevilla	1.944	1.726	1.072	1.122

Font: Ministerio de la Vivienda (www.mviv.es).

TAXACIONS D'HABITATGES LLIURES A VALÈNCIA

V. MEDI AMBIENT

V. MEDIO AMBIENTE

ÍNDIX

V.1. Observacions meteorològiques.

- 1.1. Observacions meteorològiques. Mes a mes. 45
 1.2. Observacions del vent. Mes a mes. 46

V.2. Contaminació atmosfèrica.

- 2.1. Fum segons estacions manuals de mostreig. Mitjana setmanal. 47
 2.2. Diversos contaminants segons estacions automàtiques de mostreig. Mitjana mensual. 48

V.3. Contaminació acústica.

- 3.1. Nivell sonor (soroll) en dBA. Mitjana per hora del dia. 49

ÍNDICE

V.1. Observaciones meteorológicas.

- 1.1. Observaciones meteorológicas. Mes a mes. 45
 1.2. Observaciones del viento. Mes a mes. 46

V.2. Contaminación atmosférica.

- 2.1. Humo según estaciones manuales de muestreo. Media semanal. 47
 2.2. Diversos contaminantes según estaciones automáticas de muestreo. Media mensual. 48

V.3. Contaminación acústica.

- 3.1. Nivel sonoro (ruido) en dBA. Media por hora del día. 49

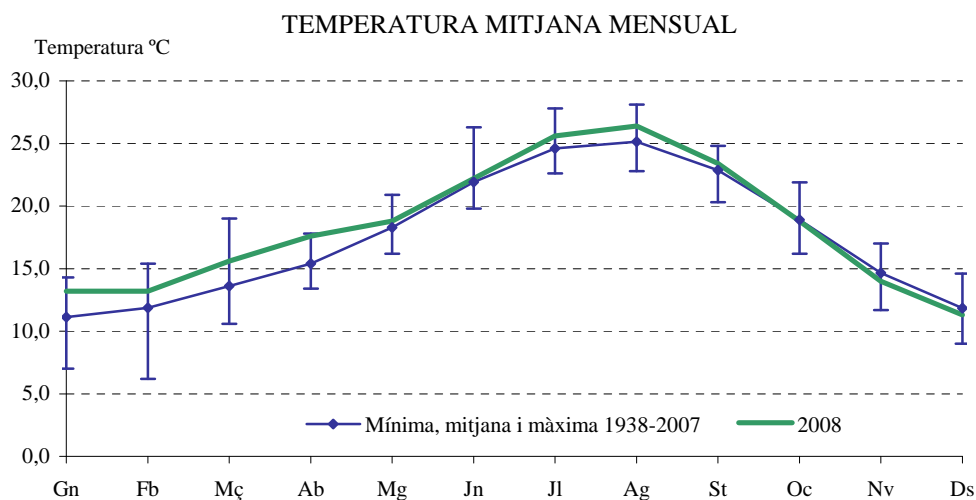
V.1. Observacions meteorològiques. Quart Trimestre 2008*V.1. Observaciones meteorológicas. Cuarto Trimestre 2008***1.1. Observacions meteorològiques. Mes a mes***1.1. Observaciones meteorológicas. Mes a mes*

		Temperatura en graus centígrads				Temperatura Mitjana	Precipitació	
		Màxima		Mínima			l/m ²	Dies
		absoluta	mitjana	absoluta	mitjana			
2008	Gener	25,3	18,3	3,6	8,1	13,2	8,4	3
	Febrer	22,6	17,1	4,6	9,3	13,2	49,1	10
	Març	26,0	21,0	4,9	10,1	15,6	6,3	1
	Abril	27,2	22,1	9,5	12,9	17,6	7,8	7
	Maig	29,3	22,7	12,0	14,9	18,8	143,2	18
	Juny	*31,4	*26,2	*13,8	*18,1	*22,2	51,5	8
	Juliol	31,5	29,0	18,1	21,9	25,5	12,6	4
	Agost	38,5	30,1	19,0	22,6	26,4	11,5	5
	Setembre	36,0	27,6	14,2	19,3	23,4	35,2	9
	Octubre	30,5	22,7	7,4	14,9	18,8	212,8	17
	Novembre	24,5	18,9	3,5	9,1	14,0	29,1	8
	Desembre	21,8	15,5	3,1	6,9	11,3	69,7	8

		Vent		Insolació		% Humitat relativa	Pressió hPa	Dies segons nuvolositat		
		Velocitat km/h màxima	mitjana	Hores	%			Clars	Núvols	Coberts
2008	Gener	75	5	198,5	65	*68	1.021,5	15	16	0
	Febrer	37	5	145,1	47	77	1.024,4	7	15	7
	Març	66	9	240,8	65	52	1.012,6	7	22	2
	Abril	71	9	253,7	64	57	1.011,3	9	19	2
	Maig	44	7	180,2	41	71	1.010,2	0	22	9
	Juny	*47	6	272,0	61	*66	1.014,7	15	12	3
	Juliol	37	6	295,5	65	58	1.013,8	11	19	1
	Agost	49	6	278,5	66	*69	1.013,0	8	22	1
	Setembre	43	6	198,4	53	67	1.013,6	8	20	2
	Octubre	69	5	131,2	38	77	1.016,1	6	16	9
	Novembre	62	5	200,0	67	65	1.014,7	10	20	0
	Desembre	55	6	147,2	50	70	1.015,9	7	19	5

Nota: (*) corresponen a variables per a les quals pot ser no estiguen totes les mesures diàries.

Font: Estació Vivers. Centre Meteorològic Territorial de València. Institut Nacional de Meteorologia.



1.2. Observacions del vent. Mes a mes

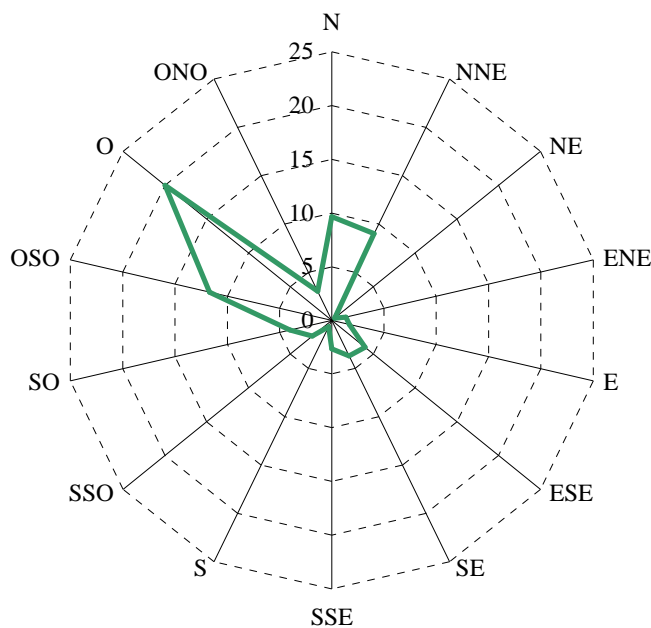
1.2. Observaciones del viento. Mes a mes

			N	NNE	NE	ENE	E	ESE	SE	SSE	S	SSO	SO	OSO	O	ONO	NO	NNO	CALMA
2008	Gener	%	6	0	1	0	2	4	5	4	3	1	14	16	17	2	3	0	22
		km/h	4	0	2	0	3	4	5	5	3	7	9	7	9	9	4	0	
Febrer	%	22	21	3	3	0	10	9	0	2	0	3	6	9	1	1	1	9	
	km/h	6	6	3	3	0	5	4	0	4	0	6	3	5	13	3	3		
Març	%	8	9	2	1	0	11	4	3	4	1	8	20	14	3	1	6	5	
	km/h	10	6	4	3	0	7	9	8	4	4	8	10	12	7	11	13		
Abril	%	8	6	4	0	4	12	7	4	6	2	2	8	29	3	2	0	3	
	km/h	6	6	4	0	10	12	10	8	5	12	7	10	13	7	6	0		
Maig	%	9	15	2	2	6	17	13	4	0	1	4	2	13	1	3	0	8	
	km/h	6	7	3	4	4	9	8	8	0	11	11	6	6	5	4	0		
Juny	%	6	10	3	3	4	20	17	2	2	3	3	4	7	2	1	2	11	
	km/h	7	6	4	2	6	7	9	8	11	3	6	5	7	4	4	4		
Juliol	%	5	16	3	6	3	27	15	2	0	0	1	1	3	4	1	2	11	
	km/h	3	6	4	3	4	9	9	6	0	0	8	2	3	2	3	2		
Agost	%	6	13	1	1	5	29	15	2	1	0	2	3	5	2	1	1	13	
	km/h	5	7	2	4	3	8	9	4	6	0	8	3	9	4	4	5		
Setembre	%	11	12	2	0	6	14	10	9	1	0	2	7	8	4	2	1	11	
	km/h	5	7	4	0	4	7	8	6	6	0	11	9	6	5	2	3		
Octubre	%	12	19	0	2	3	6	4	3	1	1	1	6	13	3	2	5	19	
	km/h	5	8	0	2	3	5	9	5	2	3	17	8	6	4	4	5		
Novembre	%	7	3	1	1	1	4	7	3	0	2	8	12	24	3	3	8	13	
	km/h	4	6	3	2	5	5	6	2	0	4	5	6	10	4	5	5		
Desembre	%	10	5	0	1	1	2	0	2	1	4	3	17	23	3	8	8	12	
	km/h	4	8	0	3	2	7	0	4	2	5	7	7	10	7	8	6		

Nota: Es considera Calma quan la velocitat del vent és inferior a 1,8 km/h.

Font: Estació Vivers. Centre Meteorològic Territorial de València. Institut Nacional de Meteorologia.

DISTRIBUCIÓ PERCENTUAL DE LA DIRECCIÓ DEL VENT
Quart Trimestre 2008



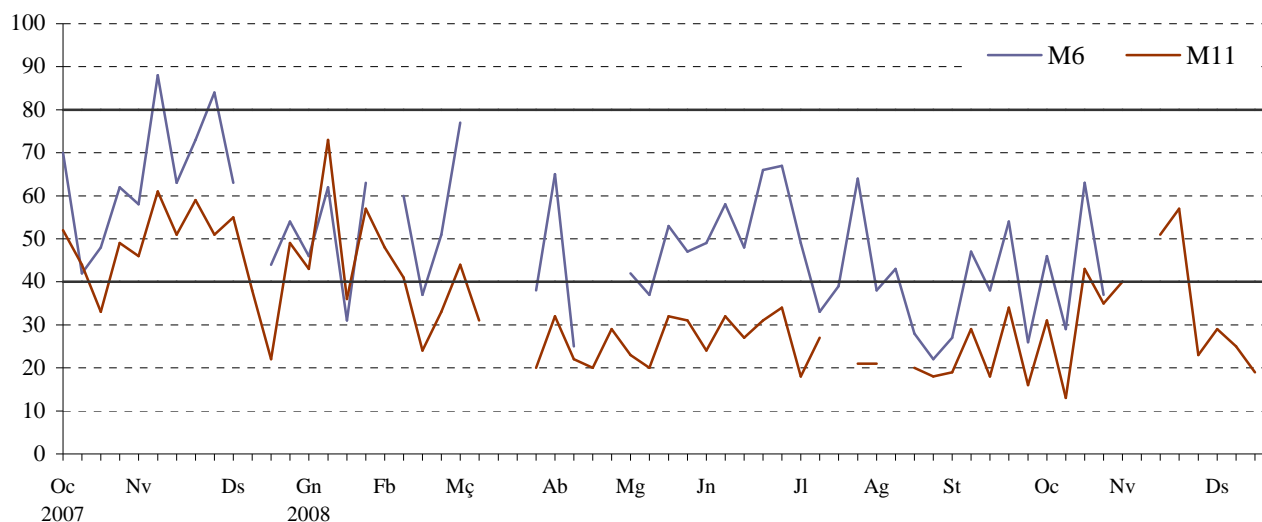
V.2. Contaminació atmosfèrica. Quart Trimestre 2008*V.2. Contaminación atmosférica. Cuarto Trimestre 2008***2.1. Fum segons estacions manuals de mostreig. Mitjana setmanal***2.1. Humo según estaciones manuales de muestreo. Media semanal*

	M1	M2	M3	M4	M5	M6	M7	M8	M9	M11	M12	M14
Quart Trimestre 2008												
29/09 a 05/10	30	21	37	52	31	46	22	24	50	31	39	15
06/10 a 12/10	22	16	28	40	34	29	18	17	42	13	57	10
13/10 a 19/10	38	34	49	73	41	63	35	41	72	43	66	25
20/10 a 26/10	31	36	43	69	44	37	27	35	63	35	45	18
27/10 a 02/11	26	33	46	72	42	-	26	32	61	40	46	19
03/11 a 09/11	27	28	45	67	42	-	26	33	59	-	52	12
10/11 a 16/11	33	42	52	73	55	-	35	40	67	51	67	6
17/11 a 23/11	53	47	55	77	55	-	35	49	69	57	68	7
24/11 a 30/11	15	18	31	49	29	-	14	20	44	23	34	5
01/12 a 07/12	19	18	42	58	38	-	18	20	47	29	37	5
08/12 a 14/12	19	18	32	59	41	-	15	17	45	25	33	7
15/12 a 21/12	36	43	-	57	65	-	11	21	38	19	46	8
22/12 a 28/12	-	-	-	-	-	-	-	-	-	-	-	-
Valor mitjà	29	29	42	62	43	43	24	30	56	35	49	12
Mediana	26	26	42	64	38	36	20	24	55	33	43	9
P98	79	65	73	105	72	104	54	65	93	78	93	35

Nota: Dades en micrograms/m³. (-) Dades insuficients. L'estació M10 Av. Aragó no està operativa des d'abril de 2008.

L'estació M13 Cementeri del Grau no està operativa per obres a 2008.

Font: Servei de Contaminació Acústica. Ajuntament de València.

CONTAMINACIÓ ATMOSFÈRICA PER FUM

Valors < 40 contaminació òptima i > 80 contaminació elevada

2.2. Diversos contaminants segons estacions automàtiques de mostreig. Mitjana mensual

2.2. Diversos contaminantes según estaciones automáticas de muestreo. Media mensual

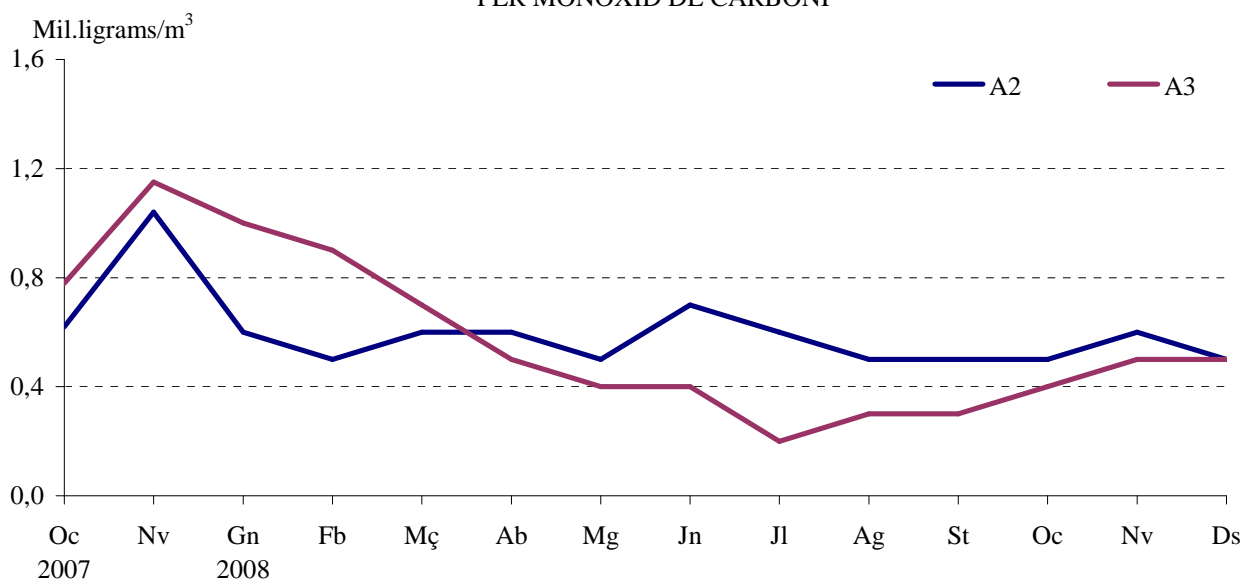
4t trimestre 2008	A1: U. Politècnica ⁽¹⁾	A2: Linares	A3: Nuevo Centro	A4: Av. França ⁽²⁾	A5: P. Silla	A6: Vivers
Diòxid de sofre (SO₂)						
Octubre	5,7	3,8	5,4	3,2	1,4	4,6
Novembre	5,3	6,2	4,6	1,9	2,1	5,2
Desembre	5,7	6,9	3,5	2,2	2,1	5,1
PST						
Octubre	-	59,0	63,8	-	72,0	-
Novembre	-	36,6	56,4	-	82,7	-
Desembre	-	36,7	52,2	-	66,2	-
PM10						
Octubre	16,8	-	-	-	-	-
Novembre	26,4	-	-	-	-	-
Desembre	25,6	-	-	18,3	-	-
Diòxid de nitrògen (NO₂)						
Octubre	44,6	61,9	70,3	54,1	65,3	33,5
Novembre	48,3	57,8	83,4	-	74,4	36,0
Desembre	60,0	48,8	78,9	-	41,0	32,5
Ozó						
Octubre	51,9	18,8	19,8	33,0	33,9	34,1
Novembre	40,0	11,4	19,0	29,8	29,1	27,5
Desembre	25,6	10,4	17,0	30,0	20,6	24,7
Monòxid de carboni (CO) ⁽³⁾						
Octubre	-	0,5	0,4	0,2	0,2	0,2
Novembre	-	0,6	0,5	0,2	0,3	0,4
Desembre	-	0,5	0,5	0,4	0,3	0,3

Nota: Dades en micrograms/m³. ⁽¹⁾ L'estació de U. Politècnica correspon a l'actual ubicació de l'anterior estació Av. Aragó.

⁽²⁾ L'estació de Av.França correspon a l'actual ubicació de l'anterior estació Nazaret. ⁽³⁾ Dades en mil·ligrams/m³.

Font: Servei de Contaminació Acústica. Ajuntament de València.

**CONTAMINACIÓ ATMOSFÈRICA MITJANA MENSUAL
PER MONÒXID DE CARBONI**

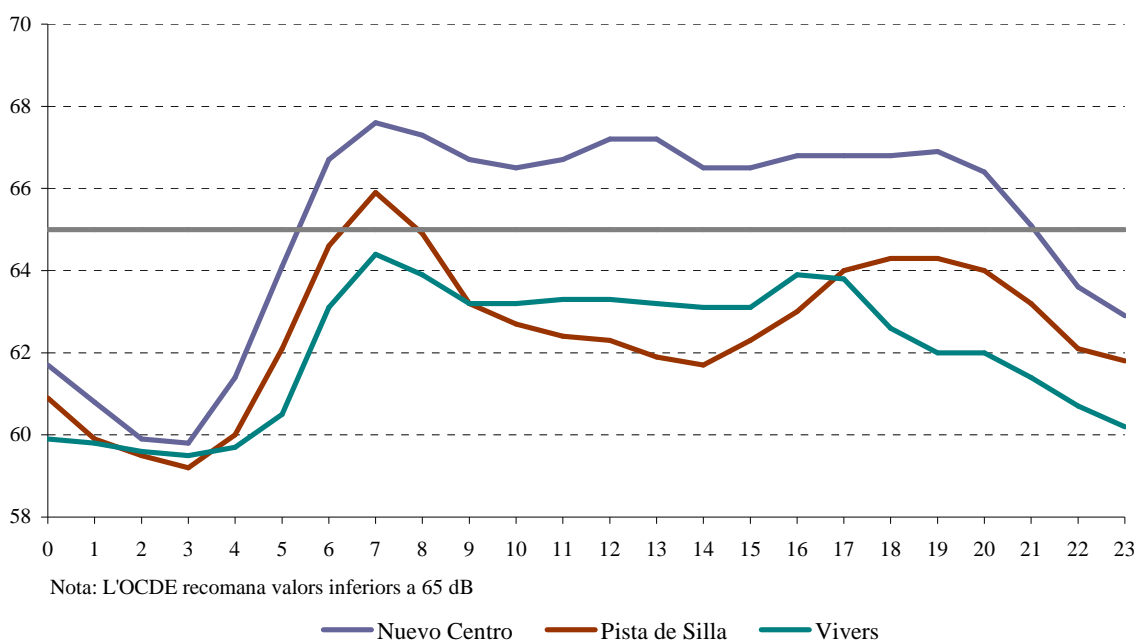


V.3. Contaminació acústica. Quart Trimestre 2008*V.3. Contaminación acústica. Cuarto Trimestre 2008***3.1. Nivell sonor (soroll) en dBA. Mitjana per hora del dia***3.1. Nivel sonoro (ruido) en dBA. Media por hora del día*

	Nuevo Centro	Pista de Silla	Vivers
0	61,7	60,9	59,9
1	60,8	59,9	59,8
2	59,9	59,5	59,6
3	59,8	59,2	59,5
4	61,4	60,0	59,7
5	64,1	62,1	60,5
6	66,7	64,6	63,1
7	67,6	65,9	64,4
8	67,3	64,9	63,9
9	66,7	63,2	63,2
10	66,5	62,7	63,2
11	66,7	62,4	63,3
12	67,2	62,3	63,3
13	67,2	61,9	63,2
14	66,5	61,7	63,1
15	66,5	62,3	63,1
16	66,8	63,0	63,9
17	66,8	64,0	63,8
18	66,8	64,3	62,6
19	66,9	64,3	62,0
20	66,4	64,0	62,0
21	65,1	63,2	61,4
22	63,6	62,1	60,7
23	62,9	61,8	60,2

Font: Servici de Contaminació Acústica. Ajuntament de València.

CONTAMINACIÓ ACÚSTICA. QUART TRIMESTRE
NIVELL SONOR PER HORA DEL DIA



CONCEPTES

I. ACTIVITAT ECONÒMICA

MERCAT DE TREBALL

Desocupació registrada. La constitueixen les demandes d'ocupació registrades pel Servei Valencià d'Ocupació i Formació (Servef) pendents el darrer dia del mes, excloent-hi les corresponents a les següents situacions:

- Demandants que, estant ocupats, sol·liciten una ocupació per a compatibilitzar-la amb l'actual o canviar-la per la que ocupen.
- Demandants perceptors de prestacions per desocupació que participen en treballs de Col·laboració Social.
- Demandants pensionistes per jubilació, pensionistes per gran invalidesa o invalidesa absoluta, o majors de 64 anys.
- Demandants que sol·liciten una ocupació per un període inferior a 3 mesos o jornada setmanal inferior a 20 hores.
- Demandants que estan cursant estudis d'ensenyança oficial reglada sempre que siguin menors de 25 anys, o que superant esta edat siguin demandants de primera ocupació.
- Demandants assistents a cursos de Formació Professional Ocupacional de més de 20 hores lectives setmanals, tinguen una beca de manutenció i siguin demandants de primera ocupació.
- Demandants amb demanda suspesa mentres romanguen en esta situació ja que la suspensió de la demanda, que generalment es tramita a petició del demandant i per causa que ho justifique, interromp la recerca d'ocupació.
- Demandants beneficiaris de prestacions per desocupació en situació de compatibilitat d'ocupació per realitzar un treball a temps parcial.

- Demandants que estan percebent el subsidi agrari o que, havent-ho esgotat, no haja passat més d'un any des del dia del naixement del dret.

- Demandants que rebutgen accions d'inserció laboral adequades a les seues característiques, segons estableix el R.D.Legislatiu 5/2000.

- Demandants sense disponibilitat immediata per al treball o en situació incompatible amb el mateix, com demandants inscrits en les Oficines d'Ocupació com a requisit previ per a participar en un procés de selecció per a un lloc de treball determinat, sol·licitants d'una ocupació exclusivament per a l'estranger, demandants d'una ocupació només a domicili, demandants en suspensió o reducció de jornada o modificació de les condicions de treball per un expedient de regulació d'ocupació, demandants que són donats d'alta com a cotitzants de la Seguretat Social, etc.

Les dades mensuals oferides han sigut arreplegades utilitzant el Sistema d'Informació dels Servicis Públics d'Ocupació (SISPE).

Contractes registrats. Són els contractes comunicats cada mes a les Oficines d'Ocupació amb centre de treball a la ciutat de València.

Taxa de desocupació registrada. Es calcula prenent com a denominador la població activa de l'EPA, amb la data de l'últim trimestre del que disposem al moment d'arribar les dades del Servef.

Àmbits territorials:

- Desocupació a la ciutat són totes les persones demandants inscrites que tenen com a domicili el municipi de València.

- Desocupació a les oficines del Servef són totes les persones demandants inscrites a les oficines situades a la ciutat, que tenen el següent àmbit territorial:

Av. del Port: Districtes postals 46011, 46023 i 46024.

Joan Llorens: Districtes postals 46008, 46015 i 46018.

Felip Rinaldi: Districtes postals 46016, 46019, i 46025, i els municipis d'Alfara del Patriarca, Montcada, Tavernes Blanques i Vinalesa.

Av. del Cid: Districte postal 46014 i el municipi de Mislata.

Vila Barberà: Districtes postals 46001, 46002, 46004, 46007 i 46017.

Lluís Oliag: Districtes postals 46005, 46006, 46012, 46013 i 46026.

Alfambra: Districtes postals 46003, 46009 i 46020 i el municipi d'Alboraya.

Arts Gràfiques: Districtes postals 46010 (abans Alfambra), 46021 (abans Av. del Port) i 46022 (abans Av. del Port).

CONCEPTOS

I. ACTIVIDAD ECONÓMICA

MERCADO DE TRABAJO

Paro registrado. Lo constituyen las demandas de empleo registradas por el Servicio Valenciano de Formación y Empleo (Servef) pendientes el último día del mes, excluyendo las siguientes situaciones:

- Demandantes que, estando ocupados, solicitan un empleo para compatibilizarlo con el actual o cambiarlo por el que ocupan.
- Demandantes perceptores de prestaciones por desempleo que participan en trabajos de Colaboración Social.
- Demandantes pensionistas por jubilación, pensionistas por gran invalidez o invalidez absoluta, o mayores de 64 años.
- Demandantes que solicitan un empleo por un período inferior a 3 meses o jornada semanal inferior a 20 horas.
- Demandantes que están cursando estudios de enseñanza oficial reglada siempre que sean menores de 25 años, o que superando esta edad sean demandantes de primer empleo.
- Demandantes asistentes a cursos de Formación Profesional Ocupacional de más de 20 horas lectivas semanales, tengan una beca de manutención y sean demandantes de primer empleo.
- Demandantes con demanda suspendida mientras permanezcan en esta situación ya que la suspensión de la demanda, que generalmente se tramita a petición del demandante y por causa que lo justifique, interrumpe la búsqueda de empleo.
- Demandantes beneficiarios de prestaciones por desempleo en situación de compatibilidad de empleo por realizar un trabajo a tiempo parcial.

- Demandantes que están percibiendo el subsidio agrario o que, habiéndolo agotado, no haya pasado más de un año desde el día del nacimiento del derecho.

- Demandantes que rechacen acciones de inserción laboral adecuadas a sus características, según establece el R.D. Legislativo 5/2000.

- Demandantes sin disponibilidad inmediata para el trabajo o en situación incompatible con el mismo, como demandantes inscritos en las Oficinas de Empleo como requisito previo para participar en un proceso de selección para un puesto de trabajo determinado, solicitantes de un empleo exclusivamente para el extranjero, demandantes de un empleo solo a domicilio, demandantes en suspensión o reducción de jornada o modificación de las condiciones de trabajo por un expediente de regulación de empleo, demandantes que son dados de alta como cotizantes de la Seg. Social, etc.

Los datos mensuales ofrecidos han sido recogidos utilizando el Sistema de Información de los Servicios Públicos de Empleo (SISPE).

Contratos registrados. Son los contratos comunicados cada mes a las Oficinas de Ocupación con centro de trabajo en la ciudad de Valencia.

Tasa de paro registrado. Se calcula tomando como denominador la población activa de la EPA, con el dato del último trimestre del que disponemos en el momento en que llegan los datos del Servef.

Ámbitos territoriales:

- Paro en la ciudad son todas las personas demandantes inscritas que tienen como domicilio el municipio de Valencia.

- Paro en las oficinas del Servef son todas las personas demandantes inscritas en las oficinas situadas en la ciudad, que tienen el siguiente ámbito territorial:

Av. Port: Distritos postales 46011, 46023 y 46024.

Juan Llorens: Distritos postales 46008, 46015 y 46018.

Felipe Rinaldi: Distritos postales 46016, 46019, y 46025, y los municipios de Alfara del Patriarca, Montcada, Tavernes Blanques y Vinalesa.

Av. Cid: Distritos postales 46014 y el municipio de Mislata.

Vila Barberà: Distritos postales 46001, 46002, 46004, 46007 y 46017.

Luis Oliag: Distritos postales 46005, 46006, 46012, 46013 y 46026.

Alfambra: Distritos postales 46003, 46009 y 46020 y el municipio de Alboraya.

Arts Gràfiques: Distritos postales 46010 (antes Alfambra), 46021 (antes Av. Port) y 46022 (antes Av. Port).

ENQUESTA DE POBLACIÓ ACTIVA

L'EPA (Enquesta de Població Activa) és una enquesta contínua, realitzada per l'INE, que te per finalitat conèixer l'activitat econòmica respecte al component humà. Està orientada per oferir dades de les principals categories poblacionals en relació al mercat de treball. La informació que incloem dins d'aquest apartat es referix a la ciutat de València i s'obté d'una explotació específica de les seccions que formen la mostra a la ciutat, de manera que constitueix un estrat únic; per tant el nivell d'error és major que per a la resta d'àmbits territorials més amples. Les dades corresponen a la nova metodologia del 2005.

Població activa. La població econòmicament activa són totes les persones de 16 i més anys que durant la setmana de referència (l'anterior a l'entrevista) tenen les condicions per ser incloses com a ocupats o desocupats.

Ocupats. Les persones de 16 i més anys que durant la setmana de referència han tingut un treball per compte alié (assalariats) o exercixen una activitat pel seu compte.

Desocupats. Les persones de 16 i més anys que durant les 4 setmanes anteriors a la entrevista han estat sense treball, buscant activament treball (segons Reglament 1897/2000) i disponibles per a treballar.

Inactius. La població inactiva està formada per totes les persones majors de 16 anys no classificades com a ocupades o desocupades durant la setmana de referència. Es classifiquen en estudiants, feines de la llar, jubilats, pensionistes, activitats benèfiques, incapacitats i resta de situacions.

Taxa d'activitat. És el quocient entre el nombre total d'actius i la població major de 16 anys.

Taxa de desocupació. És el quocient entre el nombre de desocupats i el d'actius.

Taxa de treball. És el quocient entre el nombre d'ocupats i la població major de 16 anys.

AFILIACIÓ A LA SEGURETAT SOCIAL

En este apartat s'arpleguen les dades d'afiliats l'últim dia del mes a la ciutat de València, extreta de la pàgina Web de l'Institut Nacional de la Seguretat Social.

II. CONSUM I PREUS

ÍNDIX DE PREUS DE CONSUM

IPC. Elaborat per l'INE, mesura l'evolució del conjunt de preus dels béns i servicis que consumix tota la població resident en habitatges familiars a Espanya. El conjunt d'articles (béns i servicis) l'evolució dels preus del qual es tracta de seguir s'anomena "cistella de la compra", i s'obté a partir de l'Enquesta Contínua de Pressuposts Familiars que es va implantar en el segon trimestre de l'any 1997. L'estructura de consum resultant d'esta enquesta, permet classificar els articles en parcel·les de consum, de les quals se selecciona un o més articles per a representar-la. En estos moments la "cistella de la compra" està constituïda per 491 articles.

Les ponderacions de l'IPC representen les proporcions respecte a la despesa total efectuada per les famílies espanyoles en cadascun dels articles de la "cistella de la compra".

TRANSPORTS

Matriculació.

L'estadística de matriculació de turismes ha sigut obtinguda a partir dels fitxers desagregats provisionals de matriculacions mensuals de la DGT, seleccionant aquells registres corresponents a turismes de la ciutat de València y Comunitat Valenciana.

Impost de Vehícles de Tracció Mecànica.

Es recullen també les altes en la matriculació fiscal de l'Impost sobre

ENCUESTA DE POBLACIÓN ACTIVA

La EPA (Encuesta de Población Activa) es una encuesta continua, realizada por el INE, con la finalidad de conocer la actividad económica en lo relativo al componente humano. Está orientada para ofrecer datos de las principales categorías poblacionales en relación al mercado de trabajo. La información que incluimos en este apartado se refiere a la ciudad de Valencia y se obtiene de una explotación específica de las secciones que forman la muestra en la ciudad, constituyendo un estrato único; por tanto el nivel de error es mayor que para otros ámbitos territoriales más amplios. Los datos corresponden a la nueva metodología del 2005.

Población activa. La población económicamente activa son todas las personas de 16 y más años que durante la semana de referencia (la anterior a la entrevista) tienen las condiciones para ser incluidas como ocupados o parados.

Ocupados. Las personas de 16 y más años que durante la semana de referencia han tenido un trabajo por cuenta ajena (asalariados) o ejerciendo una actividad por cuenta propia.

Parados. Las personas de 16 y más años que durante las 4 semanas anteriores a la entrevista han estado sin trabajo, buscando activamente trabajo (según R. 1897/2000) y disponibles para trabajar.

Inactivos. La población inactiva esta formada por todas las personas mayores de 16 años no clasificadas como ocupados o parados durante la semana de referencia. Se clasifican como estudiantes, tareas del hogar, jubilados, pensionistas, actividades benéficas, incapacitados y otras situaciones.

Tasa de actividad. Es el cociente entre el número total de activos y la población mayor de 16 años.

Tasa de paro. Es el cociente entre el número de parados y el de activos.

Tasa de empleo. Es el cociente entre el número de ocupados y la población mayor de 16 años.

AFILIACIÓN A LA SEGURIDAD SOCIAL

En este apartado se recogen los datos de afiliados el último día del mes en la ciudad de Valencia, extraída de la página Web del Instituto Nacional de la Seguridad Social.

II. CONSUMO Y PRECIOS

INDICE DE PRECIOS DE CONSUMO

IPC. Elaborado por el INE, mide la evolución del conjunto de precios de los bienes y servicios que consume toda la población residente en viviendas familiares en España. El conjunto de artículos (bienes y servicios) cuya evolución de precios se trata de seguir recibe el nombre de "cesta de la compra", y se obtiene a partir de la Encuesta Continua de Presupuestos familiares que se implantó en el segundo trimestre del año 1997. La estructura de consumo resultante de esta encuesta permite clasificar los artículos en parcelas de consumo, de las cuales se selecciona uno o más artículos para representarla. En estos momentos la "cesta de la compra" está constituída por 491 artículos.

Las ponderaciones del IPC representan las proporciones respecto al gasto total efectuado por los hogares españoles en cada uno de los artículos de la "cesta de la compra".

TRANSPORTES

Matriculación.

La estadística de matriculación de turismos ha sido obtenida a partir de los ficheros desagregados provisionales de matriculación mensual de la Dirección General de Tráfico (DGT), seleccionando aquellos registros correspondientes a turismos de la ciudad de Valencia y Comunidad Valenciana.

Impuesto de Vehículos de Tracción Mecánica.

Se recogen también las altas en la matrícula fiscal del Impuesto sobre

Vehículos de Tracción Mecánica del trimestre correspondiente, clasificadas por tipo de vehículo sent aquest el que consta en la tarjeta de la Inspección Técnica del Vehículo.

Metrovalència.

A les dades de Metrovalència, les línies corresponen a: línia 1 (Villanueva de Castellón / Torrent Av. a Lliria / Bétera), línia 3 (Mislata-Almassil a Rafelbunyol), línia 4 (Mas del Rosari / Llarga - Terramelar a La Marina) i línia 5 (Aiora a Av. Cid / Torrent Av.).

EMT.

Els títols de transport de l'EMT es classifiquen en: bitllet ordinari (només per a un viatge), bono-bus (vàlid per a 10 viatges), bono transbord (vàlid per a 10 viatges de l'EMT i Metrovalència), abonament transport (mensual, personal i intransferible, sense limitació de viatges), "bono oro" (per a majors de 64 anys, pensionistes i discapacitats), T1/T2/T3 (permet viatges sense límits per a 1, 2 o 3 dies a l'EMT i FGV), Valencia Cards (per a viatjar sense límits 1, 2 o 3 dies amb descomptes en museus, comerços i restaurants).

Port Autònom de València.

Navegació de cabotatge. Este concepte fa referència al tipus de navegació de vaixells, amb origen/destinació un port nacional.

TEU. Unitat per a mesurar la mercaderia containeritzada que correspon aproximadament a 39 metres cúbics.

Mercaderies a l'engròs. Són les que es transporten sense envasar i la seua mesura de control és el seu pes en tones.

Mercaderia general. Es presenta envasada en unitats de càrrega (sacs, bidons, caixes, etc) o unitats que poden ser comptades.

Aeroport de València.

Les dades d'activitat de l'aeroport de València s'arreglen de les estadístiques provisionals que AENA publica a la seua pàgina web, i mostren el total de passatgers, vols i mercaderies incloent les arribades, eixides i trànsits.

COMERCIALIZACIÓ DE PRODUCTES ALIMENTARIS

L'apartat inclou les dades corresponents als productes alimentaris comercialitzats a Mercavalència.

DEMANDA TURÍSTICA

Les dades provenen de l'Enquesta Turística de la Conselleria de Turisme i corresponen a la zona turística 3 de la Comunitat Valenciana, la qual inclou els municipis següents: València (excloent-hi El Saler i El Perellonet), hotels de l'aeroport de Manises i els hotels Vedat de Torrent i Monte Picayo de Puçol.

III. DEMOGRAFIA I POBLACIÓ

En este apartat s'arreglen els moviments registrats en el Padró Municipal d'Habitants durant el període estudiat. S'analitzen les altes, baixes i canvis de domicili registrats en el Padró. Les altes es classifiquen en naixements, immigracions i altres altes. Les baixes es classifiquen en defuncions, emigracions i altres baixes.

NAIXEMENTS I DEFUNCIONS

Naixement. Es considera naixement el de qualsevol ésser nascut viu, independentment del període que visca. Es tracta de naixements classificats segons el lloc de residència de la mare.

Defunció. Defunció de qualsevol ésser nascut viu.

Nota: A partir del primer trimestre del 2003 s'utilitza la delimitació territorial aprovada al Ple de l'Ajuntament de 31/01/2003, que modifica l'àmbit territorial dels districtes 10, 11, 15, 16, 17.

Vehículos de Tracción Mecánica del trimestre correspondiente, clasificadas por tipo de vehículo siendo este el que consta en la tarjeta de la Inspección Técnica del Vehículo.

Metrovalencia.

En los datos de Metrovalencia, las líneas corresponden a: línea 1 (Villanueva de Castellón / Torrent Av. a Lliria / Bétera), línea 3 (Mislata-Almassil a Rafelbunyol), línea 4 (Mas del Rosari / Llarga - Terramelar a La Marina) y línea 5 (Aiora a Av. Cid / Torrent Av.).

EMT.

Los títulos de transporte de la EMT se clasifican en: billete ordinario (sólo para un viaje), bono-bus (válido para 10 viajes), bono trasbordo (10 viajes en la EMT o Metrovalencia), abono transporte (mensual, personal e intransferible, sin limitación de viajes), bono oro (para mayores de 64 años, pensionistas y discapacitados), T1/T2/T3 (permite viajes sin límites para 1, 2 o 3 días en la EMT y FGV), Valencia Cards (para viajar sin límites para 1,2 o 3 días con descuentos en museos, comercios y restaurantes).

Puerto Autónomo de Valencia.

Navegación de cabotaje. Este concepto hace referencia al tipo de navegación de buques cuyo origen/destino es un puerto nacional.

TEU. Unidad para medir la mercancía containerizada que equivale aproximadamente a 39 metros cúbicos.

Mercancías al por mayor. Son las que se transportan sin envasar y su medida de control es su peso en toneladas.

Mercancía general. Se presenta envasada en unidades de carga (sacos, bidones, cajas, etc) o unidades que pueden ser contadas.

Aeropuerto de Valencia.

Los datos de actividad del aeropuerto de Valencia se extraen de las estadísticas provisionales que AENA publica en su página web, y muestran el total de pasajeros, vuelos y mercancías incluyendo las llegadas, salidas y tránsitos.

COMERCIALIZACIÓN DE PRODUCTOS ALIMENTARIOS

En este apartado recogemos los datos correspondientes a los productos alimentarios comercializados en Mercavalencia.

DEMANDA TURÍSTICA

Los datos provienen de la Encuesta turística de la Conselleria de Turismo y corresponden a la zona turística 3 de la Comunidad Valenciana, la cual incluye los municipios siguientes: València (excluyendo El Saler y El Perellonet), hoteles del aeropuerto de Manises y los hoteles Vedat de Torrent y Monte Picayo de Puçol.

III. DEMOGRAFÍA Y POBLACIÓN

En este apartado se recogen los movimientos registrados en el Padrón Municipal de Habitantes durante el periodo estudiado. Se analizan las altas, bajas y cambios de domicilio registrados en el Padrón. Las altas se clasifican en nacimientos, inmigraciones y otras altas. Las bajas se clasifican en defunciones, emigraciones y otras bajas.

NACIMIENTOS Y DEFUNCIONES

Nacimiento. Se considera nacimiento el de cualquier ser nacido con vida, independientemente del periodo que viva. Se trata de nacimientos clasificados según el lugar de residencia de la madre.

Defunción. Defunción es la de cualquier ser nacido con vida.

Nota: A partir del primer trimestre del 2003 se utiliza la delimitación territorial aprobada en el Pleno del Ayuntamiento de 31/01/2003, que modifica el ámbito territorial de los distritos 10, 11, 15, 16, 17.

MIGRACIONES REGISTRADAS

Migracions. Procedents d'altres i baixes per canvi de residència entre municipis registrades en el Padró Municipal d'Habitants.

Immigració. Migracions originades fora de la ciutat de València i que tenen a esta com a destinació. Corresponen a una alta per immigració al Padró Municipal.

Emigració. Migracions originades a la ciutat de València i que tenen com a destinació un municipi diferent. Corresponen a una baixa per emigració al Padró Municipal.

CANVIS DE DOMICILI INTRAURBANS

Canvi de domicili intraurbà. És un canvi de residència que té com a origen i destinació la ciutat de València. Es classifiquen per sexe, edat, nivell d'estudis i valor cadastral del barri d'eixida i del d'arribada.

Valor cadastral. El valor cadastral dels béns immobles és integrat pel valor del sòl i de les construccions. Este es fixa prenent com a referència el valor de mercat, sense que mai no pugua excedir-lo.

El valor cadastral es fixa a partir de les dades existents als corresponents cadastres immobiliaris.

MIGRACIONES REGISTRADAS

Migraciones. Procedentes de altas y bajas por cambio de residencia entre municipios registradas en el Padrón Municipal de Habitantes.

Inmigración. Migraciones originadas fuera de la ciudad de Valencia y que tienen esta como destino. Corresponden a un alta por inmigración en el Padrón Municipal.

Emigración. Migraciones originadas en la ciudad de Valencia y que tienen como destino otro municipio. Corresponden a una baja por emigración en el Padrón Municipal.

CAMBIOS DE DOMICILIO INTRAURBANOS

Cambio de domicilio intraurbano. Es un cambio de residencia que tiene como origen y destino la ciudad de Valencia. Se clasifican por sexo, edad, nivel de estudios y valor catastral del barrio de salida y el de llegada.

Valor catastral. El valor catastral de los bienes inmuebles está integrado por el valor del suelo y de las construcciones. Este se fija tomando como referencia el valor de mercado, sin que, en ningún caso, pueda exceder de éste.

El valor catastral se fija a partir de los datos obrantes en los correspondientes catastros inmobiliarios.

LLISTAT DELS BARRIS SEGONS VALOR CADASTRAL MITJÀ DELS HABITATGES**LISTADO DE LOS BARRIOS SEGÚN VALOR CATASTRAL MEDIO DE SUS VIVIENDAS**

Menys de 15.000 €	De 15.000 a 19.000 €	De 19.000 a 25.000 €	De 25.000 a 35.000 €	Més de 35.000 €
17.5 Mauella	15.1 Orriols	1.3 el Carme	10.3 Malilla	3.4 Arrancapins
17.4 Cases de Bàrcena	17.2 Poble Nou	5.1 Marxalenes	7.5 la Llum	15.3 Sant Llorenç
19.8 Faitanar	7.3 Tres Forques	19.3 Pinedo	19.6 el Perellonet	17.6 Massarajos
10.6 la Punta	16.2 Ciutat Fallera	9.3 la Creu Coberta	8.2 Sant Isidre	6.4 Ciutat
11.5 Natzaret	11.3 la Malva-rosa	12.3 la Creu del Grau	8.3 Vara de Quart	Universitària
7.4 la Fontanta	10.4 Fonteta de Sant	5.2 Morvedre	8.1 Patraix	6.2 Mestalla
11.2 el Cabanyal - el	Lluís	12.1 Aiora	19.4 el Saler	4.4 Sant Pau
Canyamelar	18.1 Benimàmet	10.5 na Rovella	3.1 el Botànic	1.2 la Xerea
19.1 el Forn d'Alcedo	15.2 Torrefiel	11.1 el Grau	2.1 Russafa	2.3 Gran Via
4.3 el Calvari	19.5 el Palmar	9.2 l'Hort de Senabre	8.4 Safranar	1.6 Sant Francesc
19.7 la Torre	17.7 Borbotó	17.1 Benifaraig	13.2 Ciutat Jardí	12.5 Penya-roja
	9.4 Sant Marcel·lí	10.2 en Corts	14.2 Camí de Vera	6.1 Exposició
	19.2 el Castellar-	16.1 Benicalap	1.5 el Mercat	6.3 Jaume Roig
	l'Oliverar	9.5 Camí Real	3.2 la Roqueta	2.2 el Pla del Remei
	5.4 Tormos	13.1 l'Illa Perduda	4.1 Campanar	
	17.3 Carpesa	5.3 Trinitat	3.3 la Petxina	
	7.2 Soternes	1.4 el Pilar	13.5 la Carrasca	
		8.5 Favara	13.4 la Bega Baixa	
		7.1 Nou Moles	1.1 la Seu	
		13.3 l'Amistat	18.2 Beniferri	
		11.4 Beteró	10.7 Ciutat de les	
		4.2 les Tendetes	Arts i de les Ciències	
		10.1 Mont-Olivet		
		12.2 Albors		
		9.1 la Raïosa		
		5.5 Sant Antoni		
		12.4 Camí Fondo		
		14.1 Benimaclet		

Font: Cadastre de Béns Immobles a 01/01/2007

IV. EDIFICACIÓ I HABITATGE**LLICÈNCIES URBANÍSTIQUES MUNICIPALS**

Llicències municipals de construcció i ocupació. El Decret de 17 de juny de 1955 pel qual s'aprova el Reglament de Servicis de les Corporacions Locals, en el títol primer sobre la Intervenció Administrativa en l'Activitat Privada, regula a l'article 21 l'obligatorietat de l'obtenció d'una llicència prèvia en els casos de construcció d'obra nova i primera utilització dels edificis.

Les dades publicades corresponen a les llicències de construcció i

IV. EDIFICACIÓN Y VIVIENDA**LICENCIAS URBANÍSTICAS MUNICIPALES**

Licencias municipales de construcción y ocupación. El Decreto de 17 de Junio de 1955 por el que se aprueba el Reglamento de Servicios de las Corporaciones Locales, en su título primero sobre la Intervención Administrativa en la Actividad Privada, regula en el artículo 21 la obligatoriedad de la obtención de una licencia previa en los casos de construcción de obra nueva y primera utilización de los edificios.

Los datos publicados corresponden a las licencias de construcción y

ocupació concedides per l'Ajuntament de València durant el període corresponent, oferint-se la informació per trimestre i districte.

Les llicències de construcció inclouen les llicències corresponents als habitatges que es té projectat construir en edificis de nova planta.

Les llicències de primera ocupació inclouen les llicències corresponents a tots els habitatges construïts a edificis de nova planta i rehabilitats.

HABITATGES VISATS

Habitatge. Es defineix com a habitatge un recinte amb diverses habitacions i annexos, que pot ocupar la totalitat d'un edifici (habitatge unifamiliar) o part d'este, estant en este cas el conjunt estructuralment separat i independent de la resta. L'habitatge és concebut per a ser habitat per persones, generalment famílies, i es troba dotat d'accés directe des de la via pública o de recintes comuns privats.

Habitatges visats. És el total d'habitatges d'obra nova i les reformes o restauracions a edificis d'habitatges en bloc o unifamiliars. S'obté mitjançant les fitxes de visat d'encàrrec professional de direcció d'obra. Es comptabilitzen totes les obres promogudes per promotors privats, així com les obres promogudes per organismes públics amb destinació edificis d'habitatges (no es computen, per tant, les obres promogudes per organismes públics que tinguen altres destinacions).

PREU MITJÀ DEL M² DELS HABITATGES

Preu mitjà per m² dels habitatges lliures. La informació procedix de l'Estadística de Preus de l'Habitatge del Ministeri de l'Habitatge. Esta Estadística té com a principal objectiu estimar el preu del m² dels habitatges en propietat del mercat immobiliari i conèixer la seua evolució trimestral i anual.

La unitat d'observació és l'habitatge que ha segut objecte de taxació per una empresa taxadora, d'acord amb les directrius de l'Orde Ministerial ECO/805/2003, de 27 de març. L'explotació de la informació s'efectua de manera exhaustiva.

Habitatge lliure. Es denomina habitatge lliure a aquell que per al seu accés al mercat immobiliari no hi ha restriccions legals, sobre preus, superfícies o qüestions referents al mercat hipotecari.

Antiguitat. Es calcula a partir de la data de terminació de les obres de construcció o de l'última gran rehabilitació de la vivenda o de l'edifici.

V. MEDI AMBIENT

OBSERVACIONS METEOROLÒGIQUES

Precipitació. Caiguda de productes de condensació del vapor d'aigua, sòlids o líquids, que arriben a terra amb una velocitat apreciable. Les mesures s'han obtingut considerant dies civils (de 0 a 24 h.).

Humitat relativa. Quocient entre la quantitat de vapor que conté l'atmosfera i la quantitat màxima que podria contindre a la mateixa temperatura, expressat en percentatge.

Dies clars. Aquells en els quals la suma de vuitens de cel tapat per núvols en les observacions efectuades a les 7 h., 13 h i 18 h. (del meridià de Greenwich) és inferior o igual a 4.

Dies núvols. Quan la suma és major de 4 i inferior a 20.

Dies coberts. Quan la suma és igual o superior a 20.

Insolació absoluta. Temps durant el qual el Sol ha lluït al cel en el transcurs d'un període determinat.

Insolació relativa. Relació entre la insolació absoluta i el nombre d'hores que el Sol ha estat sobre l'horitzó.

CONTAMINACIÓ ATMOSFÈRICA

Contaminació atmosfèrica. Es produïx quan en la composició de la capa d'aire hi ha substàncies estranyes, o bé les normals però en quantitats elevades.

Fums. Són les partícules fines, d'origen carbonós, suspeses en el

ocupación concedidas por el Ayuntamiento de Valencia en el período correspondiente, ofreciéndose la información por trimestre y distrito.

Las licencias de construcción incluyen las licencias correspondientes a las viviendas que se tiene proyectado construir en edificios de nueva planta.

Las licencias de primera ocupación incluyen las licencias correspondientes a todas las viviendas construidas en edificios de nueva planta y rehabilitados.

VIVIENDAS VISADAS

Vivienda. Se define como vivienda un recinto con diversas estancias de habitación y anexos, que puede ocupar la totalidad de un edificio (vivienda unifamiliar) o parte del mismo, estando en este caso el conjunto estructuralmente separado e independiente del resto. La vivienda es concebida para ser habitada por personas, generalmente familias, estando dotada de acceso directo desde la vía pública o de recintos comunes privados.

Viviendas visadas. Es el total de viviendas de obra nueva y las reformas o restauraciones en edificios de viviendas en bloque o unifamiliares. Se obtiene a través de las fichas de visado de encargo profesional de dirección de obra. Se contabilizan todas las obras promovidas por promotores privados, así como las obras promovidas por organismos públicos cuyo destino sea edificios de viviendas (no se computan, por tanto, las obras promovidas por organismos públicos que tengan otros destinos).

PRECIO MEDIO DEL M² DE LAS VIVIENDAS

Precio medio por m² de las viviendas libres. La información procede de la Estadística de Precios de la Vivienda del Ministerio de la Vivienda. Esta Estadística tiene como principal objetivo estimar el precio del m² de la vivienda en propiedad del mercado inmobiliario y conocer su evolución trimestral y anual.

La unidad de observación es la vivienda que ha sido objeto de tasación por una empresa tasadora, de acuerdo con las directrices de la Orden Ministerial ECO/805/2003, de 27 de marzo. La explotación de la información se efectúa de manera exhaustiva.

Vivienda libre. Se denomina vivienda libre a aquella que para su acceso al mercado inmobiliario no existen restricciones legales, sobre precios, superficies o cuestiones referentes al mercado hipotecario.

Antigüedad. Se calcula a partir de la fecha de terminación de las obras de construcción o de la última gran rehabilitación de la vivienda o del edificio.

V. MEDIO AMBIENTE

OBSERVACIONES METEOROLÓGICAS

Precipitación. Caída de productos de condensación del vapor de agua, sòlidos o líquidos, que llegan al suelo con velocidad apreciable. Las medidas se han obtenido considerando días civiles (de 0 a 24 h.).

Humedad relativa. Cociente entre la cantidad de vapor que contiene la atmósfera y la cantidad máxima que podría contener a la misma temperatura, expresado en porcentaje.

Días despejados. Aquellos en que la suma de octavos de cielo tapado por nubes en las observaciones efectuadas a las 7 h., 13 h. y 18 h. (del meridiano de Greenwich) es inferior o igual a 4.

Días nubosos. Cuando la suma es mayor de 4 e inferior a 20.

Días cubiertos. Cuando la suma es igual o superior a 20.

Insolación absoluta. Tiempo durante el cual el Sol ha brillado en el cielo en el transcurso de un período determinado.

Insolación relativa. Relación entre la insolación absoluta y el número de horas en que el Sol haya permanecido sobre el horizonte.

CONTAMINACION ATMOSFÉRICA

Contaminación atmosférica. Se produce cuando en la composición de la capa de aire se encuentran substancias extrañas, o bien las normales pero en cantidades elevadas.

Humos. Son las partículas finas, de origen carbonoso, suspendidas en

medi ambient atmosfèric, que absorvixen llum i poden ser mesures per reflectometria després d'haver sigut arreplegat sobre un filtre. Regulat al R.D. 1321/1992.

Partícules en suspensió totals (PST). Total de partícules en suspensió existents en l'atmosfera, avaluades per mitjà de mostratge d'alt volum.

PM10. Partícules que passen a través d'un capçal de grandària selectiva per a un diàmetre aerodinàmic de 10 µg amb una eficiència de tall del 50%.

Monòxid de Carboni. Gas incolor sense sabor ni olor. En quantitats elevades pot afectar el metabolisme respiratori. Regulat a la Directiva 2000/69/CE.

Ozó. Oxidant fotoquímic present a l'atmosfera, la funció del qual és de protegir a la terra de la radiació ultraviolada del Sol. Regulat al R.D. 1494/1995.

Òxid Nítric i Diòxid de Nitrogen. Contaminants importants de l'aire, productes de l'oxidació del nitrogen atmosfèric o orgànic (dels combustibles). El NO pot combinar-se junt a l'hemoglobina de la sang reduint la seua capacitat de transport d'oxigen. El NO₂ irrita els alveòls pulmonars. Una font important de NO₂ poden ser les estufes de gas, cremadors o calderes industrials. Regulats al R.D. 717/1987 i Directiva 1999/30/CE.

el medio ambiente atmosférico, que absorben luz y pueden ser medidas por reflectometría después de haber sido recogido sobre un filtro. Regulado en el R.D. 1321/1992.

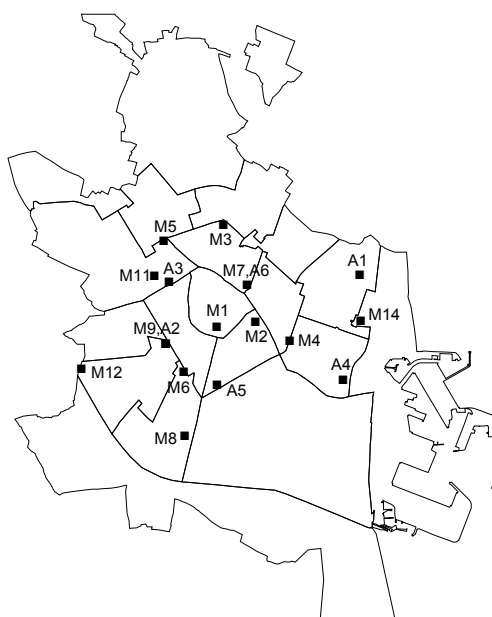
Partículas en suspensión totales (PST). Total de partículas en suspensión existentes en la atmósfera, evaluadas mediante muestreo de alto volumen.

PM10. Partículas que pasen a través de un cabezal de tamaño selectivo para un diámetro aerodinámico de 10 µg con una eficiencia de corte del 50%.

Monóxido de Carbono. Gas incoloro sin sabor ni olor. En cantidades elevadas puede afectar el metabolismo respiratorio. Regulado en la Directiva 2000/69/CE.

Ozono. Oxidante fotoquímico presente en la atmósfera, cuya función es la de proteger a la tierra de la radiación ultravioleta del Sol. Regulado en el R.D. 1494/1995.

Óxido Nítrico y Dióxido de Nitrógeno. Contaminantes importantes del aire, productos de la oxidación del nitrógeno atmosférico u orgánico (del combustible). El NO puede combinarse con la hemoglobina de la sangre reduciendo su capacidad de transporte de oxígeno. El NO₂ irrita los alveolos pulmonares. Una fuente importante de NO₂ pueden ser las estufas de gas, quemadores o calderas industriales. Regulados en el R.D. 717/1987 y en la Directiva 1999/30/CE.



Estacions Manuales

Zona de trànsit dens:

- M3: C. Sagunt amb Avda. Primado Reig
- M4: Av. Port amb C. Eduard Boscà
- M5: Av. Burjassot
- M6: Av. Giorgeta amb C. Albacete
- M9: C. Linares amb C. Lorca
- M11: Av. Menéndez Pidal amb C. Prof. Beltrán Bágüena

Zona de trànsit mitjà:

- M1: Pl. del Ajuntament
- M2: Pl. Amèrica
- M8: C. San Vicent, 311

Zona de trànsit baix:

- M14: C. Serreria

Fons Ciutat:

- M7: Vivers Municipals

Pol. Vara de Quart:

- M12: C. dels Gremis

Estacions Automàtiques

- A1: Universitat Politècnica
- A2: C. Linares amb C. Lorca
- A3: Av. Menéndez Pidal amb C. Prof. Beltrán Bágüena
- A4: Av. de França
- A5: Pista de Silla
- A6: Vivers

CONTAMINACIÓ ACÚSTICA

Les dades procedeixen del Servei del Laboratori Municipal i del Medi Ambient. Les mesures del nivell sonor es prenen a tres punts de la ciutat: Nuevo Centro, Vivers i Av. Ausiàs March.

La informació que publiquem són nivells mitjans al període de referència per als diferents espais horaris. El nivell sonor es mesura a partir d'un mínim que s'estableix al llindar de percepció de l'oïda humana, el qual és de 0 dB; al voltant de 130 dB se situa el nivell del dolor. L'OCDE estableix com a nivell recomanable valors inferiors als 65 dB.

Nivells sonors de referència:

- So de fons al camp: entre 15 i 20 dB.
- So a una biblioteca: al voltant de 35 dB.
- So d'una conversa: al voltant de 65 dB.
- So del trànsit: al voltant de 70 dB.
- So d'un avió envoltant-se: al voltant de 120 dB.

CONTAMINACIÓN ACÚSTICA

Los datos proceden del Servicio del Laboratorio Municipal y del Medio Ambiente. Las medidas del nivel sonoro se toman en tres puntos de la ciudad: Nuevo Centro, Viveros y Av. Ausias March.

La información que publicamos son niveles promedios en el periodo de referencia para las distintas franjas horarias. El nivel sonoro se mide a partir de un mínimo que se establece en el umbral de percepción del oído humano, este es de 0 dB; entorno a 130 dB se sitúa el nivel del dolor. La OCDE establece como recomendable valores inferiores a los 65 dB.

Niveles sonoros de referencia:

- Sonido de fondo en el campo: entre 15 y 20 dB.*
- Sonido en una biblioteca: en torno a 35 dB.*
- Sonido de una conversación: en torno a 65 dB.*
- Sonido del tráfico: en torno a 70 dB.*
- Sonido de un avión despegando: en torno a 120 dB.*