

DADDES

ESTADÍSTIQUES
DE LA CIUTAT
DE VALÈNCIA

NUM. 4 - OCTUBRE - DESEMBRE 2008

DADDES



AJUNTAMENT DE VALENCIA
ÀREA D'ECONOMIA I GRANS PROJECTES
DELEGACIÓ DE TECNOLOGIES DE LA INFORMACIÓ I COMUNICACIÓ
AMB L'OFICINA D'ESTADÍSTICA

www.valencia.es/estadistica
estadistica@valencia.es

ELABORACIÓ:

Oficina d'Estadística
Martínez Ruiz, Francisco
Morales Lorente, Tomás
Moya Equiza, Carmiña
Rodríguez Ciria, María

Becaris de la Universitat de València:
Moraga Serrano, Paula
Moshuk, Marta

ÍNDIX

RESUM DE DADES	4
I. ACTIVITAT ECONÒMICA	5
I.1. Mercat de treball. Tercer trimestre 2008.....	7
I.2. Enquesta de Població Activa. Tercer trimestre 2008.....	12
I.3. Afiliació de treballadors a la Seguretat Social. Tercer trimestre 2008.....	16
I.4. Inversió Industrial. Primer i segon trimestre 2008.....	17
II. CONSUM I PREUS	19
II.1. Índex de preus de consum. Tercer trimestre 2008	20
II.2. Transports. Tercer trimestre 2008	22
II.3. Comercialització de productes alimentaris. Tercer trimestre 2008	26
II.4. Demanda turística. Tercer trimestre 2008	28
III. DEMOGRAFIA I POBLACIÓ	30
III.1. Resum de moviments registrats al Padró Municipal.	31
III.2. Naixements i defuncions. Segon trimestre 2008.....	33
III.3. Migracions registrades. Segon trimestre 2008	34
III.4. Canvis de domicili intraurbans. Segon trimestre 2008.....	38
IV. EDIFICACIÓ I HABITATGE.....	40
IV.1. Llicències urbanístiques municipals. Tercer trim. 2008.....	41
IV.2. Habitatges visats. Tercer trimestre 2008.....	42
IV.3. Preus per m ² dels habitatges. Tercer trimestre 2008	43
IV.4. Nombre de taxacions d'habitatges lliures. Tercer trimestre 2008.....	44
V. MEDI AMBIENT	45
V.1. Observacions meteorològiques. Tercer trimestre 2008	46
V.2. Contaminació atmosfèrica. Tercer trimestre 2008	48
V.3. Contaminació acústica. Tercer trimestre 2008	50
CONCEPTES.....	51

ÍNDICE

RESUMEN DE DATOS.....	4
I. ACTIVIDAD ECONÓMICA.....	5
I.1. Mercado de trabajo. Tercer trimestre 2008.....	7
I.2. Encuesta de Población Activa. Tercer trimestre 2008	12
I.3. Afiliación de trabajadores a la Seguridad Social. Tercer trimestre 2008	16
I.4. Inversión Industrial. Primer y segundo trimestre 2008	17
II. CONSUMO Y PRECIOS	19
II.1. Índice de precios de consumo. Tercer trimestre 2008	20
II.2. Transportes. Tercer trimestre 2008.....	22
II.3. Comercialización de productos alimentarios. Tercer trimestre 2008	26
II.4. Demanda turística. Tercer trimestre 2008.....	28
III. DEMOGRAFÍA Y POBLACIÓN	30
III.1. Resumen de movimientos registrados en el Padrón Municipal.	31
III.2. Nacimientos y defunciones. Segundo trimestre 2008.....	33
III.3. Migraciones registradas. Segundo trimestre 2008.....	34
III.4. Cambios de domicilio intraurbanos. Segundo trim. 2008 ...	38
IV. EDIFICACIÓN Y VIVIENDA	40
IV.1. Licencias urbanísticas municipales. Tercer trim. 2008	41
IV.2. Viviendas visadas. Tercer trimestre 2008	42
IV.3. Precios por m ² de las viviendas. Tercer trimestre 2008	43
IV.4. Número de tasaciones de viviendas libres. Tercer trimestre 2008.....	44
V. MEDIO AMBIENTE.....	45
V.1. Observaciones meteorológicas. Tercer trimestre 2008.....	46
V.2. Contaminación atmosférica. Tercer trimestre 2008.....	48
V.3. Contaminación acústica. Tercer trimestre 2008	50
CONCEPTOS.....	51

RESUM DE DADES

RESUMEN DE DATOS

Desocupació registrada

<i>Tercer trimestre 2008</i>	<i>Total</i>	<i>Homes</i>	<i>Dones</i>
Juliol	38.717	17.853	20.864
Agost	40.625	19.124	21.501
Setembre	41.438	19.969	21.469

Paro registrado

<i>Tercer trimestre 2008</i>
Julio
Agosto
Septiembre

Enquesta de Població Activa (EPA)

<i>Tercer trimestre 2008</i>	<i>Total</i>	<i>Homes</i>	<i>Dones</i>
Taxa d'activitat	63,3	72,1	55,3
Taxa de treball	56,1	64,0	49,0
Taxa de desocupació	11,4	11,2	11,5

Encuesta de Población Activa (EPA)

<i>Tercer trimestre 2008</i>
Tasa de actividad
Tasa de empleo
Tasa de paro

Impost Vehicles de Tracció Mecànica

<i>Tercer trimestre 2008</i>	<i>Altes</i>
Turismes	5.579

Impuesto Vehículos de Tracción Mecánica

<i>Variació en un any</i>	<i>Tercer trimestre 2008</i>
-43,3%	Turismos

Demanda turística

<i>Tercer trimestre 2008</i>	<i>Grau d'ocupació</i>	<i>Pernoctacions</i>
Juliol	49,6	281.252
Agost	62,4	355.517
Setembre	60,0	330.269

Demanda turística

<i>Tercer trimestre 2008</i>
Julio
Agosto
Septiembre

Naixements i defuncions

<i>Segon trimestre 2008</i>	<i>Naixements</i>	<i>Defuncions</i>	<i>Saldo</i>
	1.871	1.558	313

Nacimientos y defunciones*Segundo trimestre 2008***Migracions**

<i>Segon trimestre 2008</i>	<i>Immigracions</i>	<i>Emigracions</i>	<i>Saldo</i>
	11.470	8.341	3.129

Migraciones*Segundo trimestre 2008***Canvis de domicili intraurbans**

<i>Segon trimestre 2008</i>	13.467
-----------------------------	--------

Cambios de domicilio intraurbanos*Segundo trimestre 2008***Llicències 1^a Ocupació**

<i>Tercer trimestre 2008</i>	
Llicències	54
Edificis	92
Habitatges	961

Licencias 1^a Ocupación

<i>Tercer trimestre 2008</i>
Licencias
Edificios
Viviendas

Preu per m² dels habitatges lliures

<i>Tercer trimestre 2008</i>	<i>Euros</i>
Total	2.388,8
Fins a 2 anys d'antiguitat	2.873,7
Més de 2 anys d'antiguitat	2.164,2

Precio por m² de las viviendas libres

<i>Tercer trimestre 2008</i>
Total
Hasta 2 años de antigüedad
Más de 2 años de antigüedad

I. ACTIVITAT ECONÒMICA

I. ACTIVIDAD ECONÓMICA

ÍNDIX

I.1. Mercat de treball.

1.1. Desocupats i taxa de desocupació en diferents àmbits.....	7
1.2. Evolució mensual de la taxa de desocupació en diferents àmbits.....	7
1.3. Desocupació registrada en diferents àmbits. Mitjana trimestral per sectors	8
1.4. Evolució mensual desocupació registrada per sexe	8
1.5. Desocupació registrada a la ciutat de València. Mitjana trimestral segons edat i sexe	8
1.6. Desocupació registrada a la ciutat de València. Mitjana trimestral segons grup professional i sexe	8
1.7. Desocupació registrada a la ciutat de València. Mitjana trimestral segons edat i temps d'inscripció	9
1.8. Desocupació registrada a la ciutat de València. Mitjana trimestral segons edat, sexe i nacionalitat.....	9
1.9. Desocupació registrada a València ciutat al sector servicis. Mitjana trimestral segons secció d'activitat.....	9
1.10. Desocupació registrada mensual a les oficines de col·locació de la ciutat de València segons sexe	9
1.11. Contractes registrats segons tipus de contracte. Comparació amb altres àmbits	10
1.12. Contractes registrats a la ciutat de València per mes, sexe i grup d'edat.....	10
1.13. Contractes registrats a la ciutat de València per mes i grup ocupacional	11
1.14. Contractes registrats a la ciutat de València per mes i sector d'activitat	11
1.15. Contractes registrats a la ciutat de València en el trimestre segons tipus de contracte i sexe	11

I.2. Enquesta de Població Activa.

2.1. Evolució de la població de 16 i més anys en relació amb a l'activitat econòmica	12
2.2. Evolució dels actius, ocupats i desocupats, comparació amb diferents àmbits.....	12
2.3. Evolució de les taxes d'activitat, treball i desocupació, comparació amb diferents àmbits	12
2.4. Població de 16 i més anys en relació amb l'activitat econòmica i sexe	13
2.5. Població activa segons edat i sexe	13
2.6. Població activa segons sector econòmic	13
2.7. Població ocupada segons edat i sexe.....	13
2.8. Població ocupada segons sector econòmic.....	13
2.9. Població ocupada segons situació professional.....	14
2.10. Població assalariada per sector econòmic	14
2.11. Població assalariada del sector públic per tipus d'administració	14
2.12. Població desocupada segons edat i sexe	14
2.13. Població desocupada segons sector econòmic	14
2.14. Població desocupada segons el temps que fa que busca treball	15
2.15. Població desocupada segons situacions diverses.	15
2.16. Població inactiva segons situació d'inactivitat	15
2.17. Llars segons activitat dels membres.....	15

ÍNDICE

I.1. Mercado de trabajo.

1.1. Parados y tasa de paro en diferentes ámbitos.....	7
1.2. Evolución mensual de la tasa de paro en diferentes ámbitos	7
1.3. Paro registrado en diferentes ámbitos. Media trimestral por sectores.....	8
1.4. Evolución mensual del paro registrado por sexo	8
1.5. Paro registrado en la ciudad de Valencia. Media trimestral según edad y sexo	8
1.6. Paro registrado en la ciudad de Valencia. Media trimestral según grupo profesional y sexo	8
1.7. Paro registrado a la ciudad de Valencia. Media trimestral según edad y tiempo de inscripción.....	9
1.8. Paro registrado en la ciudad de Valencia. Media trimestral según edad, sexo y nacionalidad.....	9
1.9. Paro registrado en la ciudad de Valencia en el sector servicios. Media trimestral según sección de actividad	9
1.10. Paro registrado en las oficinas de empleo de la ciudad de Valencia mensual según sexo	9
1.11. Contratos registrados según tipo de contrato. Comparación con otros ámbitos	10
1.12. Contratos registrados en la ciudad de Valencia por mes, sexo y grupo de edad.....	10
1.11. Contratos registrados en la ciudad de Valencia por mes y grupo ocupacional	11
1.12. Contratos registrados en la ciudad de Valencia por mes y sector de actividad	11
1.11. Contratos registrados en la ciudad de Valencia en el trimestre según tipo de contrato y sexo	11

I.2. Encuesta de Población Activa.

2.1. Evolución de la población de 16 y más años en relación con la actividad económica	12
2.2. Evolución de los activos, ocupados y parados, comparación con diferentes ámbitos.....	12
2.3. Evolución de las tasas de actividad, empleo y paro, comparación con diferentes ámbitos.....	12
2.4. Población de 16 años y más años, en relación con la actividad económica y sexo	13
2.5. Población activa según edad y sexo.....	13
2.6. Población activa según sector económico.....	13
2.7. Población ocupada según edad y sexo	13
2.8. Población ocupada según sector económico.....	13
2.9. Población ocupada según situación profesional.....	14
2.10. Población asalariada por sector económico	14
2.11. Población asalariada del sector público por tipo de administración	14
2.12. Población parada según edad y sexo.....	14
2.13. Población parada según sector económico.....	14
2.14. Población parada según el tiempo de búsqueda de empleo	15
2.15. Población parada según situaciones diversas.....	15
2.16. Población inactiva según situación de inactividad.....	15
2.17. Hogares según actividad de los miembros.....	15

I.3. Afiliació de treballadors a la Seguretat Social.

- 3.1. Treballadors afiliats a la Seguretat Social. Dades a finals de cada mes 16
- 3.2. Treballadors afiliats a la Seguretat Social segons règim. Dades a finals de cada mes 16

I.4. Inversió Industrial.

- 4.1. Evolució trimestral de la inversió 17
- 4.2. Distribució territorial. Primer trimestre 17
- 4.3. Destinació final de la inversió. Primer trimestre 17
- 4.4. Distribució territorial. Segon trimestre 18
- 4.5. Destinació final de la inversió. Segon trimestre 18

I.3. Afiliación de trabajadores a la Seguridad Social.

- 3.1. Trabajadores afiliados a la Seguridad Social a final de cada mes 16
- 3.2. Trabajadores afiliados a la Seguridad Social según régimen a final de cada mes 16

I.4. Inversión Industrial.

- 4.1. Evolución trimestral de la inversión 17
- 4.2. Distribución territorial. Primer trimestre 17
- 4.3. Destino final de la inversión. Primer trimestre 17
- 4.4. Distribución territorial. Segundo trimestre 18
- 4.5. Destino final de la inversión. Segundo trimestre 18

I.1. Mercat de treball. Tercer trimestre 2008*I.1. Mercado de trabajo. Tercer trimestre 2008***1.1. Desocupats i taxa de desocupació en diferents àmbits***1.1. Parados y tasa de paro en diferentes ámbitos*

	Desocupació		Desocupació		Desocupació		Mitjana Trimestral
	Juliol	Taxa	Agost	Taxa	Setembre	Taxa	
València ciutat	38.717	8,7%	40.625	9,1%	41.438	9,3%	40.260
València oficines Servef	43.317	-	45.590	-	46.515	-	45.141
Província de València	129.926	9,9%	139.869	10,7%	142.061	10,9%	137.286
Comunitat Valenciana	266.772	10,6%	285.660	11,3%	295.010	11,7%	282.481
Espanya	2.426.916	10,6%	2.530.001	11,0%	2.625.368	11,4%	2.527.428

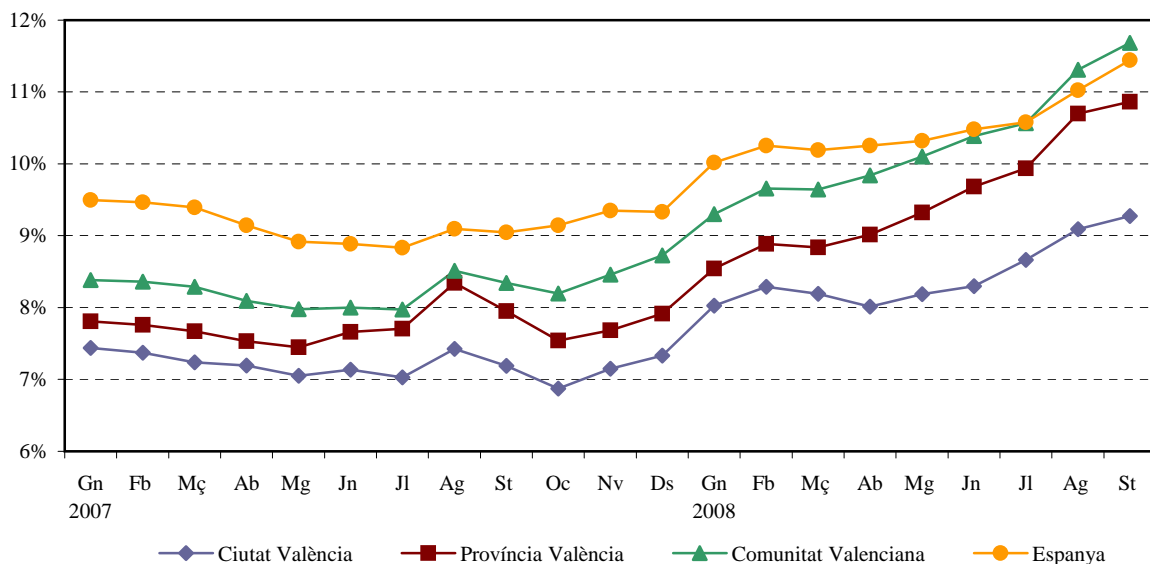
Nota: Població activa de referència EPA amb la nova metodologia 2005

Font: Servei Valencià d'Ocupació i Formació (SERVEF). Institut Nacional d'Ocupació (INEM)

1.2. Evolució mensual de la taxa de desocupació en diferents àmbits*1.2. Evolución mensual de la tasa de paro en diferentes ámbitos*

		València ciutat	Província de València	Comunitat Valenciana	Espanya
2007	Juliol	7,0%	7,7%	8,0%	8,8%
	Agost	7,4%	8,3%	8,5%	9,1%
	Setembre	7,2%	7,9%	8,3%	9,0%
	Octubre	6,9%	7,5%	8,2%	9,1%
	Novembre	7,1%	7,7%	8,5%	9,3%
	Desembre	7,3%	7,9%	8,7%	9,5%
2008	Gener	8,0%	8,5%	9,3%	10,0%
	Febrer	8,3%	8,9%	9,7%	10,3%
	Març	8,2%	8,8%	9,6%	10,2%
	Abril	8,0%	9,0%	9,8%	10,3%
	Maig	8,2%	9,3%	10,1%	10,3%
	Juny	8,3%	9,7%	9,8%	10,3%
	Juliol	8,7%	9,9%	10,6%	10,6%
	Agost	9,1%	10,7%	11,3%	11,0%
	Setembre	9,3%	10,9%	11,7%	11,4%

Font: Servei Valencià d'Ocupació i Formació (SERVEF). Institut Nacional d'Ocupació (INEM)

EVOLUCIÓ DE LA TAXA DE DESOCUPACIÓ

1.3. Desocupació registrada en diferents àmbits. Mitjana trimestral per sectors*1.3. Paro registrado en diferentes ámbitos. Media trimestral por sectores*

	Total	Agricultura	Indústria	Construcció	Servicis	Sense ocupació anterior
València ciutat	40.260	488	4.195	5.024	28.264	2.288
València oficines Servef	45.141	536	4.860	5.766	31.396	2.583
Província de València	137.286	2.839	21.571	22.365	82.824	7.687
Comunitat Valenciana	282.480	5.756	54.050	50.770	154.309	17.595
Espanya	2.527.428	83.604	319.324	420.963	1.464.783	238.754

Font: Servei Valencià d'Ocupació i Formació (SERVEF)

1.4. Evolució mensual de la desocupació registrada per sexe*1.4. Evolución mensual del paro registrado por sexo*

		Total Ciutat	Homes	Dones	Total Oficines	Homes	Dones
2008	Gener	35.030	15.398	19.632	39.178	17.068	22.110
	Febrer	36.183	16.059	20.124	40.416	17.747	22.669
	Març	35.747	16.115	19.632	39.977	17.846	22.131
	Abril	36.502	16.602	19.900	40.796	18.357	22.439
	Maig	37.302	17.090	20.212	41.636	18.932	22.704
	Juny	37.795	17.320	20.475	42.238	19.222	23.016
	Juliol	38.717	17.853	20.864	43.317	19.848	23.469
	Agost	40.625	19.124	21.501	45.590	21.367	24.223
	Setembre	41.438	19.969	21.469	46.515	22.283	24.232

Font: Servei Valencià d'Ocupació i Formació (SERVEF)

1.5. Desocupació registrada a la ciutat de València. Mitjana trimestral segons edat i sexe*1.5. Paro registrado en la ciudad de Valencia. Media trimestral según edad y sexo*

	Total	%	Homes	%	Dones	%
Total	40.260	100,0	18.982	100,0	21.278	100,0
Menys de 20	1.362	3,4	797	4,2	565	2,7
20 a 24 anys	2.825	7,0	1.585	8,3	1.240	5,8
25 a 29 anys	5.444	13,5	2.676	14,1	2.768	13,0
30 a 34 anys	6.141	15,3	2.912	15,3	3.228	15,2
35 a 39 anys	5.508	13,7	2.508	13,2	2.999	14,1
40 a 44 anys	4.694	11,7	2.114	11,1	2.580	12,1
45 a 49 anys	4.094	10,2	1.787	9,4	2.307	10,8
50 a 54 anys	3.877	9,6	1.576	8,3	2.301	10,8
55 a 59 anys	3.677	9,1	1.653	8,7	2.024	9,5
60 i més anys	2.638	6,6	1.373	7,2	1.265	5,9

Font: Servei Valencià d'Ocupació i Formació (SERVEF)

1.6. Desocupació registrada a la ciutat de València. Mitjana trimestral segons grup professional i sexe*1.6. Paro registrado a la ciudad de Valencia. Media trimestral según grupo profesional y sexo*

	Total	Homes	Dones
Total	40.260	18.982	21.278
Directius	746	536	210
Tècnics i professionals científics	3.905	1.435	2.470
Tècnics i professionals de suport	4.478	2.407	2.071
Empleats administratius	5.848	1.216	4.632
Treballadors dels servicis	7.648	1.762	5.886
Treball. de l'agricultura i pesca	322	215	107
Treballadors qualificats	5.876	5.206	670
Operadors de maquinària	2.665	2.035	630
Treballadors no qualificats	8.746	4.151	4.595
Forces armades	27	20	7

Font: Servei Valencià d'Ocupació i Formació (SERVEF)

1.7. Desocupació registrada a la ciutat de València. Mitjana trimestral segons edat i temps d'inscripció1.7. *Paro registrado en la ciudad de Valencia. Media trimestral según edad y tiempo de inscripción*

	Total	< 6 mesos	De 6 a 12 mesos	D'1 a 2 anys	Més de 2 anys
Total	40.260	25.290	6.106	4.455	4.409
Menys de 20	1.362	1.242	91	26	3
20 a 24 anys	2.825	2.464	262	76	23
25 a 29 anys	5.444	4.368	715	284	76
30 a 34 anys	6.141	4.407	967	569	197
35 a 39 anys	5.508	3.658	925	597	328
40 a 44 anys	4.694	3.022	730	540	402
45 a 49 anys	4.094	2.328	719	535	512
50 a 54 anys	3.877	1.753	708	607	808
55 a 59 anys	3.677	1.266	572	661	1.178
60 i més anys	2.638	781	415	560	882

Font: Servei Valencià d'Ocupació i Formació (SERVEF)

1.8. Desocupació registrada a la ciutat de València. Mitjana trimestral segons edat, sexe i nacionalitat.1.8. *Paro registrado en la ciudad de Valencia. Media trimestral según edad, sexo y nacionalidad.*

	Total		Homes		Dones	
	Espanyols	Estrangers	Espanyols	Estrangers	Espanyoles	Estrangeres
Total	34.673	5.587	15.517	3.465	19.156	2.123
Menys de 20	1.287	75	749	48	538	27
20 a 24 anys	2.476	349	1.394	190	1.082	159
25 a 29 anys	4.467	977	2.138	539	2.329	438
30 a 34 anys	4.858	1.282	2.112	801	2.747	482
35 a 39 anys	4.466	1.042	1.828	680	2.638	362
40 a 44 anys	3.950	744	1.622	492	2.328	252
45 a 49 anys	3.588	506	1.453	334	2.135	173
50 a 54 anys	3.544	333	1.371	205	2.173	128
55 a 59 anys	3.477	201	1.531	122	1.946	79
60 i més anys	2.560	78	1.320	54	1.241	24

Font: Servei Valencià d'Ocupació i Formació (SERVEF)

1.9. Desocupació registrada a la ciutat de València al sector servicis. Mitjana trimestral segons secció d'activitat.1.9. *Paro registrado en la ciudad de Valencia en el sector servicios. Media trimestral según sección de actividad.*

	Total	Total
Sector Servicis	28.264	Administració pública, defensa i Seg. Social 1.115
Comerç i reparacions	5.520	Educació 1.191
Hostaleria	3.300	Activitat sanitària i servicis socials 1.084
Transport i comunicació	1.398	Altres activitats socials 2.859
Intermediació financera	231	Personal domèstic 138
Immobilitàries i lloguer	11.425	Organismes extraterritorials 3

Font: Servei Valencià d'Ocupació i Formació (SERVEF)

1.10. Desocupació registrada mensual a les oficines de col·locació de la ciutat de València segons sexe.1.10. *Paro registrado mensual en las oficinas de empleo de la ciudad de Valencia según sexo.*

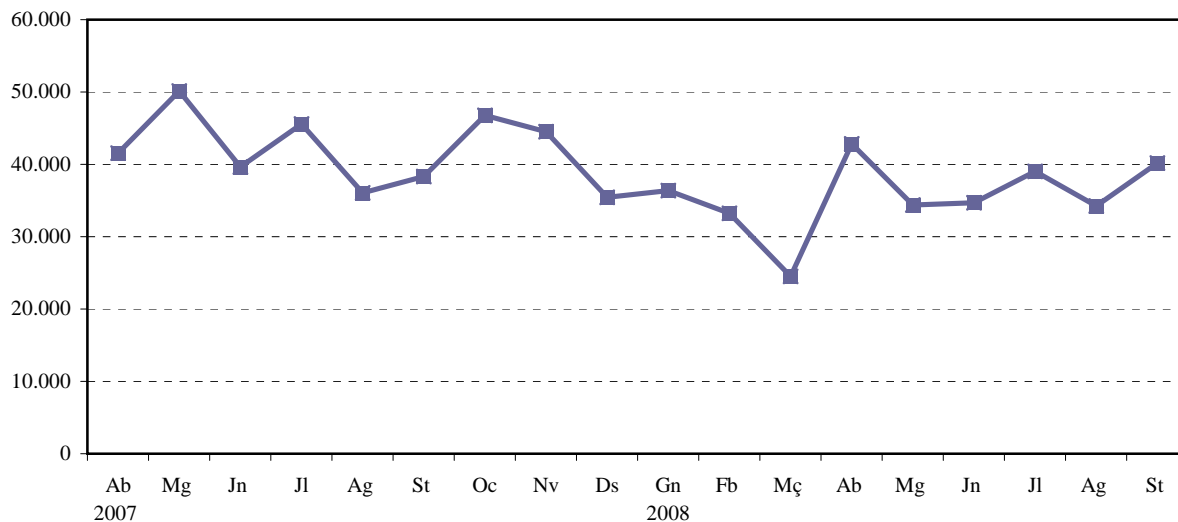
		Total		Felip		Vila		Joan		Lluís		Arts	
		Total	Av. Port	Rinaldi	Barberà	Av. Cid	Llorens	Alfambra	Oliag	Gràfiques			
Total	Juliol	43.317	4.389	6.439	5.025	4.984	5.808	5.507	5.993	5.172			
	Agost	45.590	4.606	7.002	5.274	5.229	6.046	5.814	6.254	5.365			
	Setembre	46.515	4.778	7.103	5.424	5.310	6.096	5.860	6.340	5.604			
Homes	Juliol	19.848	2.047	3.073	2.376	2.139	2.630	2.505	2.796	2.282			
	Agost	21.367	2.210	3.492	2.490	2.313	2.769	2.681	2.979	2.433			
	Setembre	22.283	2.316	3.599	2.608	2.420	2.891	2.785	3.062	2.602			
Dones	Juliol	23.469	2.342	3.366	2.649	2.845	3.178	3.002	3.197	2.890			
	Agost	24.223	2.396	3.510	2.784	2.916	3.277	3.133	3.275	2.932			
	Setembre	24.232	2.462	3.504	2.816	2.890	3.205	3.075	3.278	3.002			

Font: Servei Valencià d'Ocupació i Formació (SERVEF)

1.11. Contractes registrats segons tipus de contracte. Comparació amb altres àmbits1.11. *Contratos registrados según tipo de contrato. Comparación con otros ámbitos*

	València ciutat	%	València Província	Ciutat / Província	Comunitat Valenciana	Ciutat / Comunitat
Juliol	39.033	100,0%	87.508	44,6%	159.271	24,5%
Indefinitos	3.287	8,4%	7.542	43,6%	14.483	22,7%
Temporals	35.746	91,6%	79.966	44,7%	144.788	24,7%
Agost	34.259	100,0%	60.407	56,7%	101.427	33,8%
Indefinitos	1.811	5,3%	4.131	43,8%	8.097	22,4%
Temporals	32.448	94,7%	56.276	57,7%	93.330	34,8%
Setembre	40.178	100,0%	88.249	45,5%	147.950	27,2%
Indefinitos	3.581	8,9%	9.240	38,8%	16.613	21,6%
Temporals	36.597	91,1%	79.009	46,3%	131.337	27,9%

Font: Servei Valencià d'Ocupació i Formació (SERVEF)

EVOLUCIÓ DE CONTRACTES REGISTRATS**1.12. Contractes registrats a la ciutat de València per mes, sexe i grup d'edat**1.12. *Contratos registrados en la ciudad de Valencia por mes, sexo y grupo de edad*

	Total	Homes	Dones
Juliol	39.033	20.510	18.523
Menys de 25	12.301	5.773	6.528
25 a 44 anys	22.406	12.597	9.809
45 i més anys	4.326	2.140	2.186
Agost	34.259	19.894	14.365
Menys de 25	9.097	4.527	4.570
25 a 44 anys	21.907	13.856	8.051
45 i més anys	3.255	1.511	1.744
Setembre	40.178	20.889	19.289
Menys de 25	10.665	4.932	5.733
25 a 44 anys	24.789	13.729	11.060
45 i més anys	4.724	2.228	2.496

Font: Servei Valencià d'Ocupació i Formació (SERVEF)

1.13. Contractes registrats a la ciutat de València per mes i grup ocupacional

1.13. Contratos registrados en la ciudad de Valencia por mes y grupo ocupacional

	Juliol	%	Agost	%	Setembre	%
Total	39.033	100,0%	34.259	100,0%	40.178	100,0%
Directius	95	0,2%	50	0,1%	106	0,3%
Tècnics i professionals científics	2.306	5,9%	1.071	3,1%	2.863	7,1%
Tècnics i professionals de suport	3.741	9,6%	1.731	5,1%	3.500	8,7%
Empleats administratius	4.360	11,2%	2.387	7,0%	4.050	10,1%
Treballadors dels servicis	9.185	23,5%	6.060	17,7%	9.134	22,7%
Treball. de l'agricultura i pesca	123	0,3%	37	0,1%	24	0,1%
Treballadors qualificats	2.960	7,6%	1.458	4,3%	2.699	6,7%
Operadors de maquinària	7.540	19,3%	13.841	40,4%	8.785	21,9%
Treballadors no qualificats	8.553	21,9%	7.491	21,9%	8.892	22,1%
Forces armades	170	0,4%	133	0,4%	125	0,3%

Font: Servei Valencià d'Ocupació i Formació (SERVEF)

1.14. Contractes registrats a la ciutat de València per mes i sector d'activitat

1.14. Contratos registrados en la ciudad de Valencia por mes y sector de actividad

	Total	Agricultura	Indústria	Construcció	Servicis
València	113.470	763	1.781	7.569	103.357
%	100,0%	0,7%	1,6%	6,7%	91,1%
Juliol	39.033	460	675	3.123	34.775
Agost	34.259	94	338	1.579	32.248
Setembre	40.178	209	768	2.867	36.334

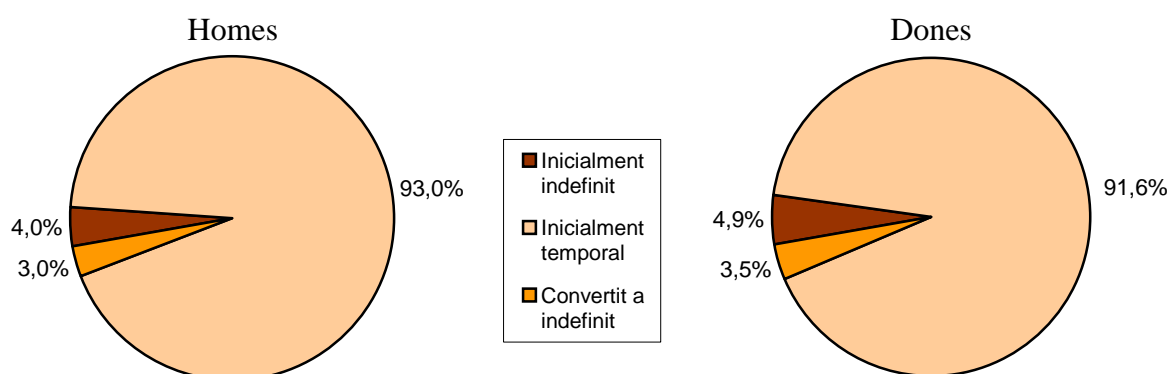
Font: Servei Valencià d'Ocupació i Formació (SERVEF)

1.15. Contractes registrats a la ciutat de València en el trimestre segons tipus de contracte i sexe

1.15. Contratos registrados en la ciudad de Valencia en el trimestre según tipo de contrato y sexo

	Total	%	Homes	%	Dones	%
Total	113.470	100,0%	61.293	100,0%	52.177	100,0%
Inicialment indefinit	4.984	4,4%	2.442	4,0%	2.542	4,9%
Inicialment temporal	104.791	92,4%	57.006	93,0%	47.785	91,6%
Convertit a indefinit	3.695	3,3%	1.845	3,0%	1.850	3,5%

Font: Insitut Nacional d'Ocupació (INEM)

CONTRACTES REGISTRATS AL TERCER TRIMESTRE SEGONS TIPUS I SEXE

I.2. Enquesta de Població Activa. Tercer trimestre 2008*I.2. Encuesta de Población Activa. Tercer trimestre 2008***2.1. Evolució de la població de 16 i més anys en relació amb l'activitat econòmica***2.1. Evolución de la población de 16 y más años en relación con la actividad económica*

	16 o més anys	Actius	Ocupats	Desocupats	Buscant 1r treball	Inactius
2007 4t trim	696,4	442,1	403,7	38,5	3,3	254,3
2008 1r trim	691,0	436,5	399,1	37,4	2,6	254,5
2n trim	704,0	455,5	408,5	47,0	4,2	248,5
3r trim	705,5	446,8	396,1	50,7	2,2	258,7

Nota: Dades en milers.

Font: Enquesta de Població Activa. INE.

2.2. Evolució dels actius, ocupats i desocupats, comparació amb diferents àmbits*2.2. Evolución de los activos, ocupados y parados, comparación con diferentes ámbitos*

	Actius				Ocupats				Desocupats			
	Ciutat	Província	Comunitat	Espanya	Ciutat	Província	Comunitat	Espanya	Ciutat	Província	Comunitat	Espanya
Total												
2007 4t trim	442,1	1.296,0	2.472,3	22.404,5	403,7	1.192,4	2.249,1	20.476,9	38,5	103,6	223,2	1.927,6
2008 1r trim	436,5	1.311,0	2.507,4	22.576,5	399,1	1.191,2	2.266,4	20.402,3	37,4	119,8	241,0	2.174,2
2n trim	455,5	1.316,0	2.530,8	22.806,7	408,5	1.175,4	2.237,6	20.425,1	47,0	140,6	293,2	2.381,5
3r trim	446,8	1.307,4	2.525,4	22.945,1	396,1	1.151,1	2.212,6	20.346,3	50,7	156,3	312,8	2.598,8
Homes												
2007 4t trim	245,3	746,9	1.430,9	12.876,3	227,0	696,1	1.317,9	11.997,1	18,3	50,8	113,0	879,2
2008 1r trim	241,3	749,1	1.437,2	12.942,5	222,8	696,2	1.321,4	11.923,9	18,5	52,9	115,8	1.018,6
2n trim	247,5	760,3	1.461,7	13.042,3	226,0	688,0	1.309,8	11.859,4	21,6	72,3	151,9	1.182,9
3r trim	243,3	755,2	1.464,2	13.112,5	215,9	670,8	1.292,5	11.758,9	27,3	84,4	171,7	1.353,6
Dones												
2007 4t trim	196,9	549,2	1.041,4	9.528,1	176,7	496,3	931,2	8.479,8	20,2	52,9	110,2	1.048,3
2008 1r trim	195,2	562,0	1.070,2	9.633,9	176,3	495,1	945,0	8.478,4	18,9	66,9	125,2	1.155,6
2n trim	207,9	555,7	1.069,2	9.764,4	182,5	487,4	927,8	8.565,8	25,4	68,3	141,4	1.198,6
3r trim	203,5	552,2	1.061,2	9.832,6	180,1	480,3	920,1	8.587,4	23,4	71,9	141,1	1.245,2

Nota: Dades en milers.

Font: Enquesta de Població Activa. INE.

2.3. Evolució de les taxes d'activitat, treball i desocupació, comparació amb diferents àmbits*2.3. Evolución de las tasas de actividad, empleo y paro, comparación con diferentes ámbitos*

	Taxa d'activitat				Taxa de treball				Taxa de desocupació			
	Ciutat	Província	Comunitat	Espanya	Ciutat	Província	Comunitat	Espanya	Ciutat	Província	Comunitat	Espanya
Total												
2007 4t trim	63,5	62,5	60,5	59,1	58,0	57,5	55,0	54,0	8,7	8,0	9,0	8,6
2008 1r trim	63,2	62,9	61,0	59,4	57,8	57,2	55,1	53,6	8,6	9,1	9,6	9,6
2n trim	64,7	62,9	61,2	59,8	58,0	56,2	54,1	53,5	10,3	10,7	11,6	10,4
3r trim	63,3	62,3	60,8	60,0	56,1	54,8	53,2	53,2	11,4	12,0	12,4	11,3
Homes												
2007 4t trim	71,4	72,6	70,7	69,2	66,1	67,7	65,1	64,5	7,5	6,8	7,9	6,8
2008 1r trim	71,4	72,6	70,6	69,3	65,9	67,5	64,9	63,9	7,7	7,1	8,1	7,9
2n trim	71,9	73,2	71,4	69,6	65,7	66,3	63,9	63,3	8,7	9,5	10,4	9,1
3r trim	72,1	73,0	71,1	69,8	64,0	64,8	62,8	62,6	11,2	11,2	11,7	10,3
Dones												
2007 4t trim	55,8	52,5	50,5	49,4	50,1	47,4	45,1	44,0	10,3	9,6	10,6	11,0
2008 1r trim	55,3	53,4	51,5	49,7	50,0	47,0	45,5	43,8	9,7	11,9	11,7	12,0
2n trim	57,8	52,7	51,2	50,3	50,7	46,3	44,5	44,1	12,2	12,3	13,2	12,3
3r trim	55,3	51,9	50,6	50,5	49,0	45,2	43,9	44,1	11,5	13,0	13,3	12,7

Nota: Dades en percentatges.

Font: Enquesta de Població Activa. INE.

2.4. Població de 16 i més anys en relació amb l'activitat econòmica i sexe*2.4. Población de 16 años y más años en relación con la actividad económica y sexo*

	Total	Homes	Dones
Pobl. 16 i més anys	705,5	337,7	367,8
Actius	446,8	243,3	203,5
Ocupats	396,1	215,9	180,1
Desocupats	50,7	27,3	23,4
Buscant 1r treball	2,2	0,5	1,6
Inactius	258,7	94,4	164,3

Nota: Dades en milers.

Font: Enquesta de Població Activa. INE.

2.5. Població activa segons edat i sexe*2.5. Población activa según edad y sexo*

	Total	Homes	Dones
Total	446,8	243,3	203,5
16 a 19 anys	6,1	2,7	3,3
20 a 24 anys	36,8	18,9	17,9
25 a 29 anys	66,0	37,6	28,4
30 a 54 anys	283,4	148,6	134,8
55 i més	54,6	35,5	19,1

Nota: Dades en milers.

Font: Enquesta de Població Activa. INE.

2.6. Població activa segons sector econòmic*2.6. Población activa según sector económico*

	València	%
Total	446,8	100,0%
Agricultura	5,3	1,2%
Indústria	55,4	12,4%
Construcció	51,5	11,5%
Servicis	321,7	72,0%
Han deixat l'últim treball fa més d'un any	10,7	2,4%
Desocupats que busquen 1r treball	2,2	0,5%

Nota: Dades en milers.

Font: Enquesta de Població Activa. INE.

2.7. Població ocupada segons edat i sexe*2.7. Población ocupada según edad y sexo*

	Total	Homes	Dones
Total	396,1	215,9	180,1
16 a 19 anys	2,6	1,0	1,6
20 a 24 anys	26,2	13,3	12,9
25 a 29 anys	57,2	33,6	23,6
30 a 54 anys	258,2	134,7	123,5
55 i més	51,9	33,3	18,5

Nota: Dades en milers.

Font: Enquesta de Població Activa. INE.

2.8. Població ocupada segons sector econòmic*2.8. Población ocupada según sector económico*

	València	%
Total	396,1	100,0%
Agricultura	4,9	1,2%
Indústria	51,9	13,1%
Construcció	44,6	11,3%
Servicis	294,7	74,4%

Nota: Dades en milers.

Font: Enquesta de Població Activa. INE.

2.9. Població ocupada segons situació professional*2.9. Población ocupada según situación profesional*

	València	%
Total	396,1	100,0%
Empresaris amb o sense assalariats	56,4	14,2%
Ajuda familiar	3,5	0,9%
Assalariats	336,0	84,8%
Sector públic	64,5	16,3%
Sector privat	271,5	68,5%
Altres situacions	0,2	0,1%

Nota: Dades en milers.

Font: Enquesta de Població Activa. INE.

2.10. Població assalariada per sector econòmic*2.10. Población asalariada por sector económico*

	Total	Agricultura	Indústria	Construcció	Servicis
València	336,0	4,0	48,2	36,2	247,5
%	100,0%	1,2%	14,3%	10,8%	73,7%

Nota: Dades en milers.

Font: Enquesta de Població Activa. INE.

2.11. Població assalariada del sector públic per tipus d'administració*2.11. Población asalariada del sector público por tipo de administración*

	Total	Central	Seguretat Social	Administ. Autonòmica	Administ. Local	Empresa pública	No sap
València	64,5	10,1	0,6	43,2	4,8	5,4	0,4
%	100%	15,7%	0,9%	67,0%	7,4%	8,4%	0,6%

Nota: Dades en milers.

Font: Enquesta de Població Activa. INE.

2.12. Població desocupada segons edat i sexe*2.12. Población parada según edad i sexo*

	Total	Homes	Dones
Total	50,7	27,3	23,4
16-19 anys	3,4	1,7	1,8
20-24 anys	10,5	5,6	5,0
25 a 29 anys	8,8	4,0	4,8
30 a 54 anys	25,2	13,9	11,3
55 i més	2,8	2,2	0,6

Nota: Dades en milers.

Font: Enquesta de Població Activa. INE.

2.13. Població desocupada segons sector econòmic*2.13. Población parada según sector económico*

	València	%
Total	50,7	100,0%
Agricultura	0,4	0,8%
Indústria	3,5	6,9%
Construcció	7,0	13,8%
Servicis	27,0	53,3%
Desocupats >1 any	10,7	21,1%
Busquen primera ocupació	2,2	4,3%

Nota: Dades en milers.

Font: Enquesta de Població Activa. INE.

2.14. Població desocupada segons el temps que fa que busca treball*2.14. Población parada según el tiempo de búsqueda de empleo*

	València	%
Total	50,7	100,0%
< de 3 mesos	22,5	44,4%
de 3 a 11 mesos	12,2	24,1%
d'1 a 2 anys	4,7	9,3%
més de 2 anys	3,6	7,1%
Ja l'han trobat	7,8	15,4%

Nota: Dades en milers.

Font: Enquesta de Població Activa. INE.

2.15. Població desocupada segons situacions diverses*2.15. Población parada según situaciones diversas*

	València	%
Total	50,7	100,0%
Estudiants	7,0	13,8%
Jubilats i pensionistes	2,7	5,3%
Feines de la llar	33,0	65,1%
Resta de situacions	0,8	1,6%
No classificables	7,2	14,2%

Nota: Dades en milers.

Font: Enquesta de Població Activa. INE.

2.16. Població inactiva segons situació d'inactivitat*2.16. Población inactiva según situación de inactividad*

	València	%
Total	258,7	100,0%
Estudiants	38,5	14,9%
Jubilats i pensionistes	114,4	44,2%
Feines de la llar	76,9	29,7%
Incapacitat permanent	21,7	8,4%
Resta de situacions	5,3	2,0%
No classificable	1,9	0,7%

Nota: Dades en milers.

Font: Enquesta de Població Activa. INE.

2.17. Llars segons activitat dels membres*2.17. Hogares según actividad de los miembros*

	València	%
Total	322,66	100,0%
Hi ha algú actiu	250,05	77,5%
Tots els actius ocupats	205,63	63,7%
Tots els actius aturats	8,07	2,5%
Sense cap actiu	72,61	22,5%

Nota: Dades en milers.

Font: Enquesta de Població Activa. INE.

I.3. Afiliació de treballadors a la Seguretat Social. Tercer trimestre 2008*I.3. Afiliación de trabajadores a la Seguridad Social. Tercer trimestre 2008***3.1. Treballadors afiliats a la Seguretat Social. Dades a finals de cada mes***3.1. Trabajadores afiliados a la Seguridad Social. Datos a final de cada mes*

Període	València ciutat	Província de València	Comunitat Valenciana	Espanya
2008 Gener	410.489	1.063.590	1.982.232	19.111.058
Febrer	410.492	1.060.250	1.978.403	19.176.237
Març	409.937	1.056.803	1.972.387	19.230.480
Abril	408.873	1.052.242	1.962.721	19.251.454
Maig	409.501	1.049.212	1.961.457	19.384.101
Juny	399.784	1.030.624	1.934.306	19.184.842
Juliol	396.135	1.022.195	1.925.597	19.169.826
Agost	393.640	1.006.848	1.893.510	19.055.340
Setembre	392.351	1.005.422	1.872.466	18.837.302

Nota: Treballadors afiliats en alta l'últim dia del mes.

Font: Ministeri de Treball i Immigració.

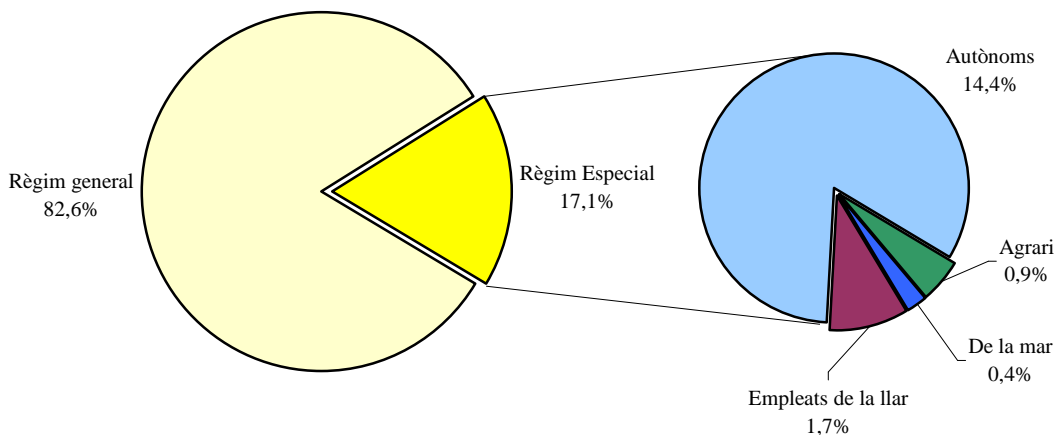
3.2. Treballadors afiliats a la Seguretat Social segons règim. Dades a finals de cada mes*3.2. Trabajadores afiliados a la Seguridad Social según régimen. Datos a final de cada mes*

	Total	Règim General		Règim Especial		
		General	Agrari	De la mar	Empleats de la llar	Autònoms
2008 Gener	410.489	340.290	4.675	1.524	6.424	57.576
Febrer	410.492	340.425	4.358	1.524	6.530	57.655
Març	409.937	339.871	4.251	1.514	6.609	57.692
Abril	408.873	339.037	4.112	1.547	6.634	57.543
Maig	409.501	339.687	3.946	1.568	6.683	57.617
Juny	399.784	330.484	3.591	1.586	6.684	57.439
Juliol	396.135	327.537	3.436	1.583	6.636	56.943
Agost	393.640	325.477	3.404	1.590	6.577	56.592
Setembre	392.351	323.559	4.204	1.619	6.503	56.466

Nota: Treballadors afiliats en alta l'últim dia del mes. Des de gener del 2008 s'ha procedit, en aplicació de la Llei 18/2007, a la integració en el Règim Especial dels Treballadors per Compte Propi o Autònoms dels treballadors per compte propi del Règim Especial Agrari.

Font: Ministeri de Treball i Immigració.

**TREBALLADORS AFILIATS A LA SEGURETAT SOCIAL PER RÈGIM.
MITJANA MENSUAL TERCER TRIMESTRE**



I.4. Inversió Industrial. Primer i segon trimestre 2008*I.4. Inversión Industrial. Primer y segundo trimestre 2008***4.1. Evolució trimestral de la inversió***4.1. Evolución trimestral de la inversión*

Període	A: València	B: L'Horta	A/B %	C: València província	B/C %
2006 Total	34.965,46	55.293,90	63,2	343.991,79	16,1
2007 Total	441,25	40.583,64	1,1	122.759,79	33,1
1r trimestre	151,40	17.948,41	0,8	26.564,06	67,6
2n trimestre	72,45	5.731,50	1,3	20.548,02	27,9
3r trimestre	100,31	8.528,82	1,2	58.132,56	14,7
4t trimestre	117,09	8.374,91	1,4	17.515,15	47,8
2008 1r trimestre	1.523,57	16.189,46	9,4	127.338,42	12,7
2n trimestre	108,38	10.433,66	1,0	733.182,68	1,4

Nota: Dades en milers d'euros.

Font: Conselleria d'Indústria, Comerç i Innovació.

4.2. Distribució territorial. Primer trimestre*4.2. Distribución territorial. Primer trimestre*

	A: València	%	B: L'Horta	%	A/B %
AMPLIACIONS					
Inversió (milers d'euros)	0,0	0,0	6.795,44	42,0	0,0
Llocs de treball	0	0,0	104	29,0	0,0
Potència instal·lada (kw)	0	0,0	1.796	35,7	0,0
NOVES INDÚSTRIES					
Inversió (milers d'euros)	1.523,57	100,0	9.394,02	58,0	16,2
Llocs de treball	53	100,0	255	71,0	20,8
Potència instal·lada (kw)	500	100,0	3.230	64,3	15,5
INVERSIÓ TOTAL					
Inversió (milers d'euros)	1.523,57	100,0	16.189,46	100,0	9,4
Llocs de treball	53	100,0	359	100,0	14,8
Potència instal·lada (kw)	500	100,0	5.026	100,0	9,9

Nota: Dades en milers d'euros.

Font: Conselleria d'Indústria, Comerç i Innovació.

4.3. Destinació final de la inversió. Primer trimestre*4.3. Destino final de la inversión. Primer trimestre*

	València		L'Horta	
	Inversió	%	Inversió	%
AMPLIACIONS				
Maquinària, instal·lacions i utilatge	0,00	0,0	6.795,44	42,0
Terrenys, edificis-construccions	0,00	0,0	960,57	24,7
Resta d'inversions d'equip	0,00	0,0	4.786,76	48,7
NOVES INDÚSTRIES	1.523,57	100,0	1.048,11	42,4
Maquinària, instal·lacions i utilatge	486,62	100,0	9.394,02	58,0
Terrenys, edificis-construccions	969,07	100,0	2.926,89	75,3
Resta d'inversions d'equip	67,88	100,0	5.045,61	51,3
INVERSIÓ TOTAL	1.523,57	100,0	1.421,52	57,6
Maquinària, instal·lacions i utilatge	486,62	100,0	16.189,46	100,0
Terrenys, edificis-construccions	969,07	100,0	3.887,46	100,0
Resta d'inversions d'equip	67,88	100,0	9.832,37	100,0
			2.469,63	100,0

Nota: Dades en milers d'euros.

Font: Conselleria d'Indústria, Comerç i Innovació.

4.4. Distribució territorial. Segon trimestre*4.4. Distribución territorial. Segundo trimestre*

	A: València	%	B: L'Horta	%	A/B : %
AMPLIACIONS					
Inversió (milers d'euros)	1,39	1,3	4.562,13	43,7	0,0
Llocs de treball	0	0,0	35	23,0	0,0
Potència instal·lada (kw)	0	0,0	876	36,8	0,0
NOVES INDÚSTRIES					
Inversió (milers d'euros)	106,99	98,7	5.871,53	56,3	1,8
Llocs de treball	5	100,0	117	77,0	4,3
Potència instal·lada (kw)	51	100,0	1.504	63,2	3,4
INVERSIÓ TOTAL					
Inversió (milers d'euros)	108,38	100,0	10.433,66	100,0	1,0
Llocs de treball	5	100,0	152	100,0	3,3
Potència instal·lada (kw)	51	100,0	2.380	100,0	2,1

Nota: Dades en milers d'euros.

Font: Conselleria d'Indústria, Comerç i Innovació.

4.5. Destinació final de la inversió. Segon trimestre*4.5. Destino final de la inversión. Segundo trimestre*

	València		L'Horta	
	Inversió	%	Inversió	%
AMPLIACIONS				
	1,39	1,3	4.562,14	43,7
Maquinària, instal·lacions i utilitatge	1,39	1,4	1.662,73	39,7
Terrenys, edificis-construccions	0,00	0,0	1.105,28	29,8
Resta d'inversions d'equip	0,00	0,0	1.794,13	71,0
NOVES INDÚSTRIES				
	106,99	98,7	5.871,52	56,3
Maquinària, instal·lacions i utilitatge	99,99	98,6	2.530,04	60,3
Terrenys, edificis-construccions	3,00	100,0	2.608,94	70,2
Resta d'inversions d'equip	4,00	100,0	732,54	29,0
INVERSIÓ TOTAL				
	108,38	100,0	10.433,66	100,0
Maquinària, instal·lacions i utilitatge	101,38	100,0	4.192,77	100,0
Terrenys, edificis-construccions	3,00	100,0	3.714,22	100,0
Resta d'inversions d'equip	4,00	100,0	2.526,67	100,0

Nota: Dades en milers d'euros.

Font: Conselleria d'Indústria, Comerç i Innovació.

II. CONSUM I PREUS

II. CONSUMO Y PRECIOS

ÍNDIX

II.1. Índex de preus de consum

1.1. Evolució mensual de l'IPC.....	20
1.2. Evolució mensual de l'IPC per grups a Espanya i a la província de València	21

II.2. Transports

2.1. Matriculacions de turismes.....	22
2.2. Altes a l'Impost de Vehicles de Tracció Mecànica segons tipus.....	23
2.3. Altes a l'Impost de Vehicles de Tracció Mecànica segons districte.....	23
2.4. Trànsit de passatgers a Metrovalencia per línies.....	24
2.5. Trànsit de passatgers a l'EMT per títol de transport ...	24
2.6. Trànsit de passatgers, operacions i càrrega a l'aeroport de València.....	25
2.7. Trànsit de mercaderies i de passatgers al Port Autònom de València.....	25
2.8. Trànsit de mercaderies segons tipus de càrrega al Port Autònom de València.....	25

II.3. Comercialització de productes alimentaris

3.1. Fruita i hortalisses. Evolució mensual del volum comercialitzat.....	26
3.2. Peix. Evolució mensual del volum comercialitzat.....	26
3.3. Carn. Evolució mensual del volum comercialitzat.....	27

II.4. Demanda turística

4.1. Pernotacions i grau d'ocupació. Comparació amb altres àmbits.....	28
4.2. Grau d'ocupació.....	28
4.3. Pernotacions.....	29
4.4. Pernotacions d'estrangers per nacionalitats.....	29

ÍNDICE

II.1. Índice de precios de consumo

1.1. Evolución mensual del IPC.....	20
1.2. Evolución mensual del IPC por grupos en España y en la provincia de Valencia	21

II.2. Transportes

2.1. Matriculaciones de turismos.....	22
2.2. Altas en el Impuesto de Vehículos de Tracción Mecánica según tipo.....	23
2.3. Altas en el Impuesto de Vehículos de Tracción Mecánica según distrito.....	23
2.4. Tráfico de pasajeros en Metrovalencia por líneas ...	24
2.5. Tráfico de pasajeros en la EMT por título de transporte.....	24
2.6. Tráfico de pasajeros, operaciones y carga en el aeropuerto de València.....	25
2.7. Tráfico de mercancías y de pasajeros en el Puerto Autónomo de Valencia.....	25
2.8. Tráfico de mercancías según tipo de carga en el Puerto Autónomo de València.....	25

II.3. Comercialización de productos alimentarios

3.1. Fruta y Hortalizas. Evolución mensual del volumen comercializado.....	26
3.2. Pescado. Evolución mensual del volumen comercializado.....	26
3.3. Carne. Evolución mensual del volumen comercializado.....	27

II.4. Demanda turística

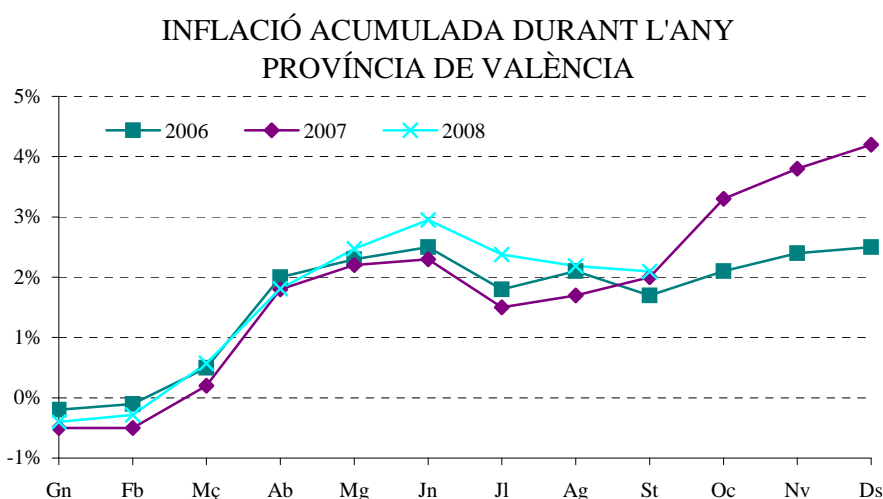
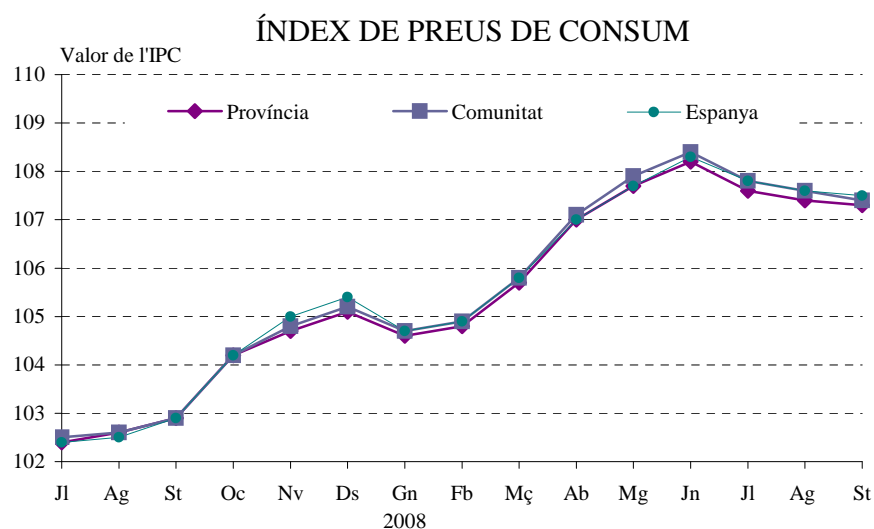
4.1. Pernotaciones y grado de ocupación. Comparación con otros ámbitos.....	28
4.2. Grado de ocupación.....	28
4.3. Pernotaciones.....	29
4.4. Pernotaciones de extranjeros por nacionalidades.....	29

II.1. Índex de preus de consum. Tercer trimestre 2008*II.1. Índice de precios de consumo. Tercer trimestre 2008***1.1. Evolució mensual de l'IPC. 2007 - 2008***1.1. Evolución mensual del IPC. 2007 - 2008*

		Índex	% Var.	% Var.	Índex	% Var.	% Var.	Índex	% Var.	% Var.
		Província	mes	% Var.	Comunitat	mes	% Var.	Conjunt	mes	% Var.
		València	anterior	anual	Valenciana	anterior	anual	Nacional	anterior	anual
2007	Juliol	102,4	-0,8	2,3	102,5	-0,8	2,3	102,4	-0,7	2,2
	Agost	102,6	0,2	2,2	102,6	0,2	2,3	102,5	0,1	2,2
	Setembre	102,9	0,3	2,8	102,9	0,3	2,9	102,9	0,3	2,7
	Octubre	104,2	1,3	3,7	104,2	1,3	3,7	104,2	1,3	3,6
	Novembre	104,7	0,5	4,0	104,8	0,6	4,1	105,0	0,7	4,1
	Desembre	105,1	0,3	4,2	105,2	0,3	4,3	105,4	0,4	4,2
2008	Gener	104,6	-0,4	4,2	104,7	-0,5	4,2	104,7	-0,6	4,3
	Febrer	104,8	0,2	4,5	104,9	0,2	4,4	104,9	0,2	4,4
	Març	105,7	0,8	4,5	105,8	0,8	4,5	105,8	0,9	4,5
	Abril	107,0	1,2	4,1	107,1	1,2	4,1	107,0	1,1	4,2
	Maig	107,7	0,7	4,5	107,9	0,7	4,6	107,7	0,7	4,6
	Juny	108,2	0,5	4,8	108,4	0,5	4,9	108,3	0,6	4,9
	Juliol	107,6	-0,6	5,0	107,8	-0,6	5,2	107,8	-0,5	5,3
	Agost	107,4	-0,2	4,7	107,6	-0,2	4,8	107,6	-0,2	4,9
	Setembre	107,3	-0,1	4,2	107,4	-0,1	4,4	107,5	0,0	4,5

Base 2006 = 100.

Font: Institut Nacional d'Estadística



1.2. Evolució mensual de l'IPC per grups a Espanya i a la província de València. Tercer trimestre 2008*1.2. Evolución mensual del IPC por grupos en España y en la provincia de Valencia. Tercer trimestre 2008*

	Índex		Variació mensual		Variació anual		Variació en el que portem d'any	
	València	Espanya	València	Espanya	València	Espanya	València	Espanya
Aliments i begudes no alcohòliques								
Juliol	110,1	110,2	0,2	0,1	6,9	7,0	2,5	1,9
Agost	110,0	110,3	0,0	0,1	6,6	6,8	2,4	2,1
Setembre	110,3	110,6	0,2	0,2	5,8	6,1	2,6	2,3
Begudes alcohòliques i tabac								
Juliol	111,5	111,4	-0,1	0,0	3,8	4,0	3,6	3,6
Agost	111,5	111,4	0,0	0,0	3,8	4,0	3,6	3,6
Setembre	11,7	111,5	0,2	0,1	4,1	4,2	3,8	3,7
Vestit i calçat								
Juliol	95,2	94,9	-11,6	-11,3	0,8	0,4	-11,3	-12,3
Agost	95,0	94,3	-0,2	-0,7	0,6	0,4	-11,5	-12,9
Setembre	97,2	97,7	2,3	3,6	0,6	0,5	-9,4	-9,8
Habitatge								
Juliol	114,8	112,6	2,1	1,7	9,6	8,4	7,9	6,9
Agost	114,4	112,3	-0,3	-0,3	9,1	7,9	7,5	6,5
Setembre	114,8	112,3	0,4	0,0	9,2	7,9	7,9	6,5
Utensilis de cuina i parament								
Juliol	103,9	105,1	-1,7	-0,6	1,8	2,5	-0,2	1,2
Agost	103,8	105,1	-0,1	0,0	1,7	2,5	-0,3	1,2
Setembre	104,1	105,5	0,3	0,4	1,6	2,6	0,0	1,6
Medicina								
Juliol	98,6	98,5	0,7	0,3	0,1	0,5	0,1	0,0
Agost	98,6	98,6	0,0	0,0	-0,1	0,5	0,1	0,1
Setembre	98,4	98,6	-0,2	0,1	-0,3	0,6	-0,2	0,1
Transport								
Juliol	113,1	113,9	0,7	0,7	9,8	10,6	7,7	8,1
Agost	110,7	111,3	-2,1	-2,3	8,0	8,6	5,4	5,7
Setembre	109,5	110,1	-1,1	-1,1	6,6	7,2	4,3	4,5
Comunicacions								
Juliol	99,3	100,2	-0,1	0,0	-0,4	-0,2	0,3	0,3
Agost	99,2	100,1	-0,2	-0,1	-0,4	-0,1	0,1	0,2
Setembre	99,2	100,1	0,0	0,0	-0,4	-0,1	0,1	0,2
Oci i cultura								
Juliol	99,4	100,1	1,0	1,1	-0,2	0,1	0,4	0,7
Agost	100,7	101,5	1,3	1,4	-0,2	0,2	1,7	2,1
Setembre	99,1	99,8	-1,6	-1,7	-0,5	0,2	0,1	0,4
Ensenyança								
Juliol	107,9	107,6	0,1	0,1	4,8	3,9	0,3	0,4
Agost	107,9	107,6	0,0	0,0	4,8	3,9	0,3	0,4
Setembre	109,5	108,9	1,5	1,2	6,2	4,4	1,8	1,6
Hotels, cafés i restaurants								
Juliol	113,0	111,1	1,1	1,0	5,1	4,8	5,4	4,6
Agost	114,1	112,0	1,0	0,8	5,3	4,9	6,5	5,5
Setembre	112,8	110,9	-1,2	-0,9	5,1	4,8	5,3	4,5
Altres béns i servicis								
Juliol	106,8	106,9	-0,3	-0,1	3,5	3,5	2,6	2,9
Agost	106,8	107,0	0,0	0,0	3,5	3,5	2,6	3,0
Setembre	107,1	107,3	0,3	0,3	3,5	3,6	2,9	3,2

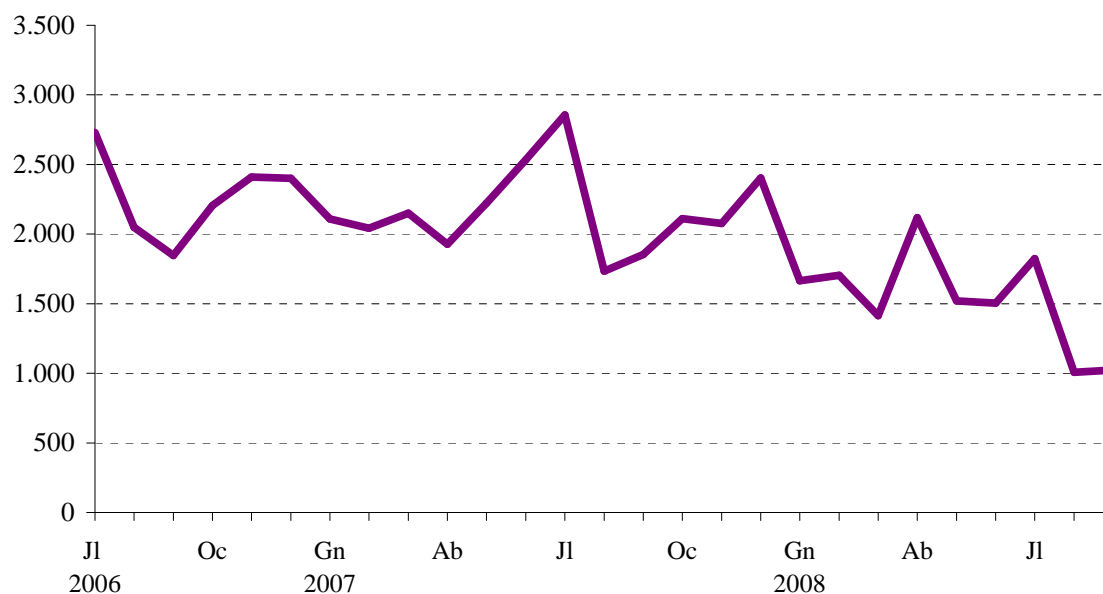
Base 2006 = 100.

Font: Institut Nacional d'Estadística

II.2. Transports. Tercer trimestre 2008*II.2. Transportes. Tercer trimestre 2008***2.1. Matriculacions de turismes. 2006 - 2008***2.1. Matriculaciones de turismos. 2006 - 2008*

		València	Variació interanual	Comunitat Valenciana	Variació interanual
2006	Total	27.574	-3,2%	201.366	-1,3%
2007	Total	26.015	-5,7%	193.633	-3,8%
	Juliol	2.856	4,6%	19.070	-2,2%
	Agost	1.734	-15,3%	11.108	-10,5%
	Setembre	1.853	0,4%	10.897	-9,4%
	Octubre	2.110	-4,3%	13.525	-2,9%
	Novembre	2.077	-13,8%	13.279	-12,7%
	Desembre	2.402	0,0%	14.332	-10,0%
2008	Gener	1.664	-21,1%	11.694	-13,6%
	Febrer	1.703	-16,6%	14.848	-12,4%
	Març	1.414	-34,3%	18.221	-24,0%
	Abril	2.119	10,0%	14.739	-7,1%
	Maig	1.520	-31,6%	14.720	-34,0%
	Juny	1.503	-40,7%	12.416	-33,9%
	Juliol	1.824	-36,1%	15.786	-17,2%
	Agost	1.008	-41,9%	6.030	-45,7%
	Setembre	1.023	-44,8%	6.308	-42,1%

Font: Direcció General de Trànsit. Ministeri de l'Interior.

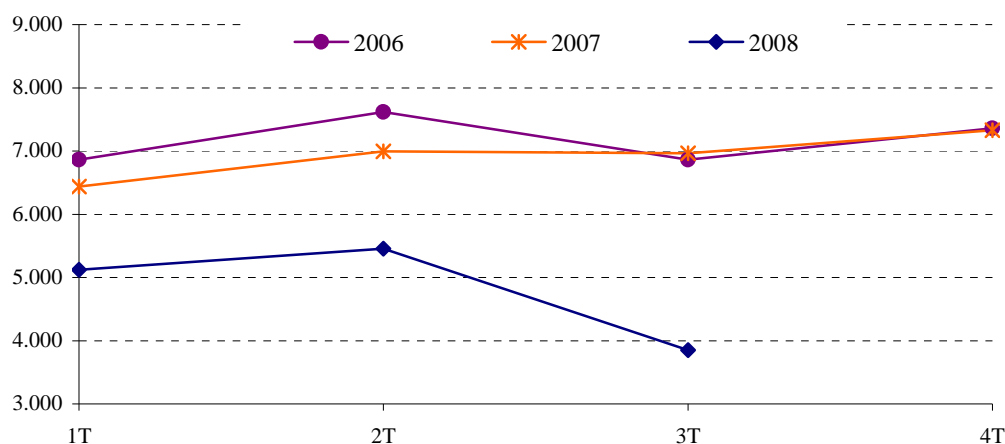
MATRICULACIÓ TURISMES A VALÈNCIA

2.2. Altes a l'Impost de Vehicles de Tracció Mecànica segons tipus. 2006 - 20082.2. *Altas en el Impuesto de Vehículos de Tracción Mecánica según tipo. 2006 - 2008*

		Total		Turismes		Motocicletes		Ciclomotors	
		Altes	Var. anual	Altes	Var. anual	Altes	Var. anual	Altes	Var. anual
2006	Total	41.259	-0,2%	28.703	-3,2%	6.088	21,2%	1.971	1,8%
2007	Total	39.494	-4,3%	27.728	-3,4%	6.190	1,7%	1.909	-3,1%
	Tercer trimestre	9.833	-1,4%	6.966	1,5%	1.642	5,3%	525	-14,7%
	Quart trimestre	9.674	-5,7%	7.328	-0,4%	1.203	-10,2%	419	-7,7%
2008	Primer trimestre	6.924	-26,8%	5.124	-20,4%	1.019	-34,0%	262	-36,1%
	Segon trimestre	7.509	-28,7%	5.458	-22,0%	1.319	-26,8%	293	-47,2%
	Tercer trimestre	5.579	-43,3%	3.853	-44,7%	1.056	-35,7%	363	-30,9%

		Autobusos		Camions		Tractors		Remolcs	
		Altes	Var. Anual	Altes	Var. anual	Altes	Var. anual	Altes	Var. anual
2006	Total	75	108,3%	3.319	-4,9%	563	-29,3%	540	32,7%
2007	Total	75	0,0%	2.577	-22,4%	605	7,5%	410	-24,1%
	Tercer trimestre	7	-56,3%	505	-27,3%	124	-11,4%	64	-39,6%
	Quart trimestre	6	-76,9%	423	-46,5%	195	39,3%	100	-35,1%
2008	Primer trimestre	8	-77,8%	310	-61,1%	108	-18,8%	93	-3,1%
	Segon trimestre	18	-30,8%	242	-71,6%	103	-32,7%	76	-49,3%
	Tercer trimestre	0	-100,0%	177	-65,0%	83	-33,1%	47	-26,6%

Nota: L'últim trimestre dades provisionals. Font: Impost de Vehicles de Tracció Mecànica. Oficina d'Estadística. Ajuntament de València

EVOLUCIÓ TRIMESTRAL ALTES TURISMES A L'IVTM.**2.3. Altes a l'Impost de Vehicles de Tracció Mecànica segons districte. Segon i tercer trimestre 2008**2.3. *Altas en el Impuesto de Vehículos de Tracción Mecánica según distrito. Segundo y tercer trimestre de 2008*

	2n trim 2008		3r trim 2008			2n trim 2008		3r trim 2008	
	Vehicles	Turismes	Vehicles	Turismes		Vehicles	Turismes	Vehicles	Turismes
València	7.509	5.458	5.579	3.853	10. Quatre Carreres	640	449	462	323
1. Ciutat Vella	468	371	325	250	11. Poblat Marítims	454	302	427	222
2. l'Eixample	515	366	371	251	12. Camins al Grau	763	615	475	363
3. Extramurs	414	264	338	225	13. Algirós	319	231	225	151
4. Campanar	332	235	244	187	14. Benimaclet	237	172	191	147
5. la Saïdia	340	243	281	185	15. Rascanya	339	228	281	172
6. el Pla del Real	333	220	231	158	16. Benicalap	327	236	247	176
7. l'Olivereta	492	386	318	243	17. Pobles del Nord	36	27	62	40
8. Patraix	705	583	501	370	18. Pobles de l'Oest	102	71	94	58
9. Jesús	446	302	334	221	19. Pobles del Sud	247	157	172	111

Nota: L'últim trimestre dades provisionals. Font: Impost de Vehicles de Tracció Mecànica. Oficina d'Estadística. Ajuntament de València

2.4. Trànsit de passatgers a Metrovalencia per línies. 2007 - 2008

2.4. Tráfico de pasajeros en Metrovalencia por líneas. 2007 - 2008

	Total	Línia 1	Línia 3	Línia 4	Línia 5	Línia 6
2007 Total	67.643.492	20.541.011	27.250.449	4.433.256	15.154.522	264.254
Octubre	6.200.198	1.874.228	2.438.889	337.489	1.457.037	92.555
Novembre	6.056.771	1.815.214	2.437.350	331.544	1.382.614	90.049
Desembre	5.194.611	1.521.282	2.085.643	258.930	1.249.815	78.941
2008 Gener	5.954.408	1.738.957	2.418.210	306.001	1.403.837	87.403
Febrer	5.667.138	1.659.307	2.294.608	312.351	1.314.723	86.149
Març	5.855.610	1.687.595	2.314.755	308.294	1.455.986	88.980
Abril	6.066.727	1.772.602	2.395.339	362.520	1.430.840	105.426
Maig	5.967.551	1.768.170	2.296.391	353.018	1.441.762	108.210
Juny	5.706.904	1.692.192	2.134.785	354.136	1.410.300	115.491
Juliol	5.367.259	1.635.401	1.947.375	322.507	1.347.771	114.205
Agost	3.696.985	1.098.342	1.262.555	276.635	944.923	114.530
Setembre	5.793.873	1.720.223	2.207.728	365.002	1.392.880	108.040

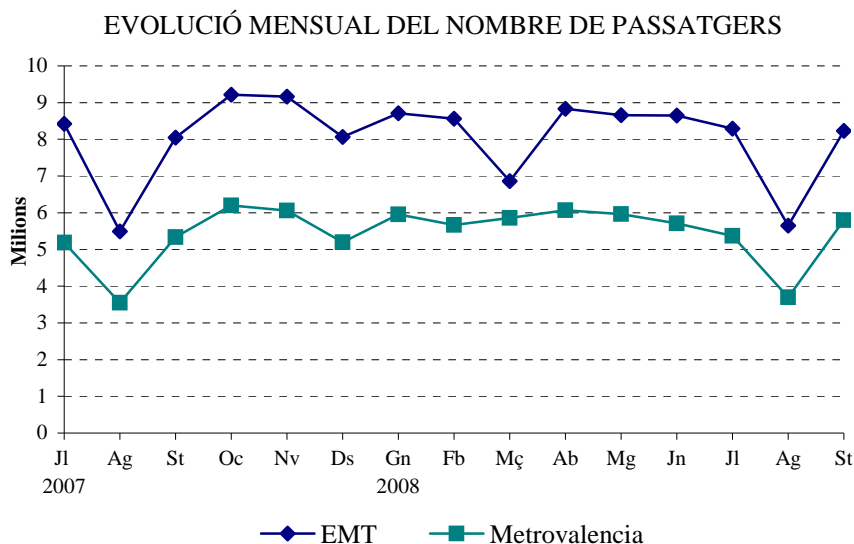
Font: Metrovalencia

2.5. Trànsit de passatgers a l'EMT per títol de transport. 2006 - 2008

2.5. Tráfico de pasajeros en la EMT por título de transporte. 2006 - 2008

	Total	Bitllet Ordinari	Bonobus	Bono Transbord	Abonament Transport	T-1/ T-2/T-3	Bono Oro	València Cards
2006 Total	103.644.031	14.556.259	36.652.773	4.873.263	12.841.439	455.217	30.337.767	3.927.313
2007 Total	102.537.112	14.049.716	36.595.626	4.698.638	12.700.785	82.005	30.332.045	4.078.297
Octubre	9.217.123	1.173.046	3.309.463	414.962	1.120.603	4.056	2.820.833	374.160
Novembre	9.166.751	1.078.487	3.267.003	399.911	1.091.580	3.481	2.959.022	367.267
Desembre	8.064.826	1.105.475	2.894.844	347.445	942.737	2.352	2.422.012	349.961
2008 Gener	8.713.499	1.068.513	3.162.712	386.649	1.216.579	1.057	2.528.537	349.452
Febrer	8.564.643	1.021.223	3.038.796	368.318	1.167.966	10.032	2.614.547	343.761
Març	6.864.350	951.095	2.218.399	265.078	832.570	42.486	2.225.346	329.376
Abril	8.832.212	1.081.073	3.202.962	394.547	1.192.157	12.800	2.582.743	365.930
Maig	8.653.236	1.098.087	3.134.713	391.090	1.179.460	13.579	2.470.072	366.235
Juny	8.645.720	1.132.978	3.087.183	392.242	1.173.071	11.172	2.483.545	365.529
Juliol	8.289.778	1.172.487	2.945.623	387.300	1.145.993	9.479	2.272.136	356.760
Agost	5.649.581	1.005.613	1.715.414	260.247	752.495	122.276	1.545.872	247.664
Setembre	8.227.220	1.095.507	2.959.064	397.062	1.193.457	37.119	2.197.163	347.848

Font: Empresa Municipal de Transportes de València



2.6. Trànsit de passatgers, vols i càrrega a l'aeroport de València. 2006 - 2008

2.6. Tráfico de pasajeros, vuelos y carga en el aeropuerto de Valencia. 2006 - 2008

		Passatgers Var. Anual		Vols Var. Anual		Mercaderies Var. Anual	
2006	Total	4.969.176	7,1%	87.906	1,0%	13.067.720	7,0%
2007	Total	5.929.916	19,3%	96.591	9,9%	13.367.069	2,3%
	Octubre	525.510	17,0%	8.291	6,6%	1.245.957	13,7%
	Novembre	458.249	22,9%	8.096	5,8%	1.168.762	0,3%
	Desembre	430.502	15,3%	7.362	5,4%	1.147.110	0,3%
2008	Gener	392.015	10,9%	7.777	3,5%	1.123.970	12,5%
	Febrer	443.009	18,6%	7.525	4,7%	1.171.061	-1,2%
	Març	541.485	13,6%	8.167	4,0%	1.202.701	-7,2%
	Abril	499.121	-3,3%	8.553	7,2%	1.490.088	51,3%
	Maig	506.705	-0,2%	8.389	-4,1%	1.068.038	-5,9%
	Juny	523.322	-2,1%	9.084	2,6%	1.584.986	31,5%
	Juliol	589.507	0,5%	9.376	6,6%	1.076.259	-5,3%
	Agost	644.417	1,9%	8.703	8,9%	701.459	-12,1%
	Setembre	541.055	1,2%	8.389	5,9%	1.039.755	-2,3%

Nota: Dades mensuals provisionals. Mercaderies expressades en kg. Font: Aeroports Espanyols i Navegació Aèrea (AENA).

2.7. Trànsit de mercaderies i de passatgers al Port Autònom de València. 2006 - 2008

2.7. Tráfico de mercancías y pasajeros en el Puerto Autónomo de Valencia. 2006 - 2008

		Mercaderies				Passatgers			
		Cabotatge		Exterior		Total	Embarcats	Desembarcats	
		Total	Carregades	Descarregades	Carregades	Descarregades			
2006	Total	40.061.272	3.371.015	1.820.114	15.545.038	19.325.105	345.063	138.203	206.860
2007	Total	45.150.282	3.393.236	2.029.395	15.735.588	20.195.465	464.959	178.515	286.444
	Octubre	3.948.348	305.874	186.151	1.609.369	1.846.954	50.946	11.084	39.862
	Novembre	3.942.647	287.406	185.278	1.645.937	1.824.026	24.327	5.241	19.086
	Desembre	3.610.215	245.115	199.475	1.516.072	1.649.553	19.856	6.519	13.337
2008	Gener	3.977.412	267.067	167.424	1.603.591	1.939.330	16.601	11.305	5.296
	Febrer	3.917.611	279.603	191.463	1.612.409	1.834.136	7.248	3.994	3.254
	Març	3.744.425	263.619	159.704	1.561.279	1.759.823	29.487	14.566	14.921
	Abril	3.979.745	285.141	157.467	1.598.378	1.938.759	29.741	9.086	20.655
	Maig	4.132.850	272.643	190.740	1.741.285	1.928.182	48.782	11.267	37.515
	Juny	4.472.532	340.597	199.866	1.736.013	2.196.056	45.303	15.661	29.642
	Juliol	4.936.979	284.453	182.650	2.221.876	2.248.000	61.989	21.845	40.144
	Agost	4.495.999	257.850	151.697	1.989.377	2.097.075	71.653	27.614	44.039
	Setembre	5.043.173	278.339	178.441	2.385.701	2.200.692	58.265	15.025	43.240

Nota: Mercaderia en tones. Dades mensuals provisionals.

Font: Port Autònom de València.

2.8. Trànsit de mercaderies segons tipus de càrrega al Port Autònom de València. 2006 - 2008

2.8. Tráfico de mercancías según tipo de carga en el Puerto Autónomo de Valencia. 2006 - 2008

		Total	A l'engròs		General		Total
		Tones	Sòlids	Líquids	No Containeritzada	Containeritzada	Teus
2006	Total	40.061.272	6.863.684	1.353.539	3.784.279	28.059.770	2.603.067
2007	Total	45.150.282	6.967.190	1.550.361	4.334.315	32.298.416	3.048.393
	Octubre	3.948.348	632.720	148.016	408.400	2.759.212	263.708
	Novembre	3.942.647	692.707	163.811	364.071	2.722.058	259.217
	Desembre	3.610.215	517.322	179.120	311.704	2.602.069	277.911
2008	Gener	3.977.412	582.255	97.894	336.804	2.960.459	263.370
	Febrer	3.917.611	405.167	156.426	411.144	2.944.874	259.794
	Març	3.744.425	392.229	91.539	375.398	2.885.259	256.903
	Abril	3.979.745	399.232	134.618	385.754	3.060.141	274.943
	Maig	4.132.850	432.013	93.956	392.538	3.214.343	281.892
	Juny	4.472.532	508.059	145.701	435.650	3.383.122	297.407
	Juliol	4.936.979	443.866	179.589	413.359	3.900.165	332.288
	Agost	4.495.999	567.128	77.257	240.445	3.611.169	308.879
	Setembre	5.043.173	383.437	66.392	309.321	4.284.023	379.137

Nota: Dades mensuals provisionals. Font: Port Autònom de València.

II.3. Comercialització de productes alimentaris. Tercer trimestre 2008*II.3. Comercialización de productos alimentarios. Tercer trimestre 2008***3.1. Fruita i hortalisses. Evolució mensual del volum comercialitzat. 2007 - 2008***3.1. Fruta y hortalizas. Evolución mensual del volumen comercializado. 2007 - 2008*

		FRUITES			HORTALISSES		
		Total	% Variació mes anterior	% Variació anual	Total	% Variació mes anterior	% Variació anual
2007	Juliol	9.481,2	21,0	5,1	9.651,9	11,7	1,5
	Agost	7.538,4	-20,5	3,9	9.135,1	-5,4	2,3
	Setembre	7.893,0	4,7	5,4	9.061,5	-0,8	3,5
	Octubre	8.849,8	12,1	5,8	10.422,9	15,0	1,8
	Novembre	7.901,6	-10,7	4,7	11.271,8	8,1	3,1
	Desembre	8.221,2	4,0	4,5	12.080,8	7,2	4,1
2008	Gener	5.511,9	-33,0	3,9	8.889,3	-26,4	3,3
	Febrer	5.337,6	-3,2	3,9	7.152,9	-19,5	3,2
	Març	4.788,1	-10,3	3,8	7.214,9	0,9	3,0
	Abril	5.246,2	9,6	4,5	7.952,4	10,2	3,9
	Maig	6.592,7	25,7	6,5	8.200,0	3,1	2,9
	Juny	8.086,0	22,7	3,2	8.884,2	8,3	2,8
	Juliol	9.657,5	19,4	1,9	10.029,9	12,9	3,9
	Agost	7.512,8	-22,2	-0,3	9.373,1	-6,5	2,6
Setembre	8.111,7	8,0	2,8	9.376,1	0,0	3,5	

Nota: Volum en milers de kg.

Font: Mercavalència.

3.2. Peix. Evolució mensual del volum comercialitzat. 2007 - 2008*3.2. Pescado. Evolución mensual del volumen comercializado. 2007 - 2008*

		PEIX FRESC			MARISC FRESC			CONGELATS		
		Total	% Variació mes anterior	% Variació anual	Total	% Variació mes anterior	% Variació anual	Total	% Variació mes anterior	% Variació anual
2007	Juliol	3.408,5	41,7	3,8	1.804,7	25,3	3,6	2.632,0	20,5	4,0
	Agost	3.252,5	-4,6	4,0	1.639,0	-9,2	3,5	2.440,0	-7,3	3,9
	Setembre	3.472,4	6,8	3,7	1.620,7	-1,1	3,7	2.359,3	-3,3	3,6
	Octubre	3.641,0	4,9	3,7	1.732,3	6,9	3,7	2.575,2	9,2	3,6
	Novembre	3.564,9	-2,1	3,7	1.838,1	6,1	3,7	3.377,3	31,1	3,7
	Desembre	3.970,4	3,6	3,7	2.750,9	49,7	3,7	3.582,0	6,1	3,7
2008	Gener	2.411,1	12,2	4,4	1.536,0	13,0	4,4	2.130,2	-40,5	4,4
	Febrer	2.074,2	-14,0	3,7	1.370,7	-10,8	3,7	2.037,8	-4,3	4,5
	Març	2.149,4	3,6	4,4	1.359,2	-0,8	3,9	1.955,3	-4,0	3,9
	Abril	2.152,4	0,1	3,7	1.357,5	-0,1	3,9	1.991,1	1,8	4,0
	Maig	2.505,2	16,4	3,7	1.371,0	1,0	3,1	1.918,5	-3,6	3,1
	Juny	2.514,0	0,4	4,5	1.490,8	8,7	3,5	2.266,8	18,2	3,8
	Juliol	3.539,1	40,8	3,8	1.869,8	25,4	3,6	2.736,3	20,7	4,0
	Agost	3.383,8	-4,4	4,0	1.696,3	-9,3	3,5	2.534,5	-7,4	3,9
	Setembre	3.602,4	6,5	3,7	1.680,8	-0,9	3,7	2.444,5	-3,6	3,6

Nota: Volum en milers de kg.

Font: Mercavalència.

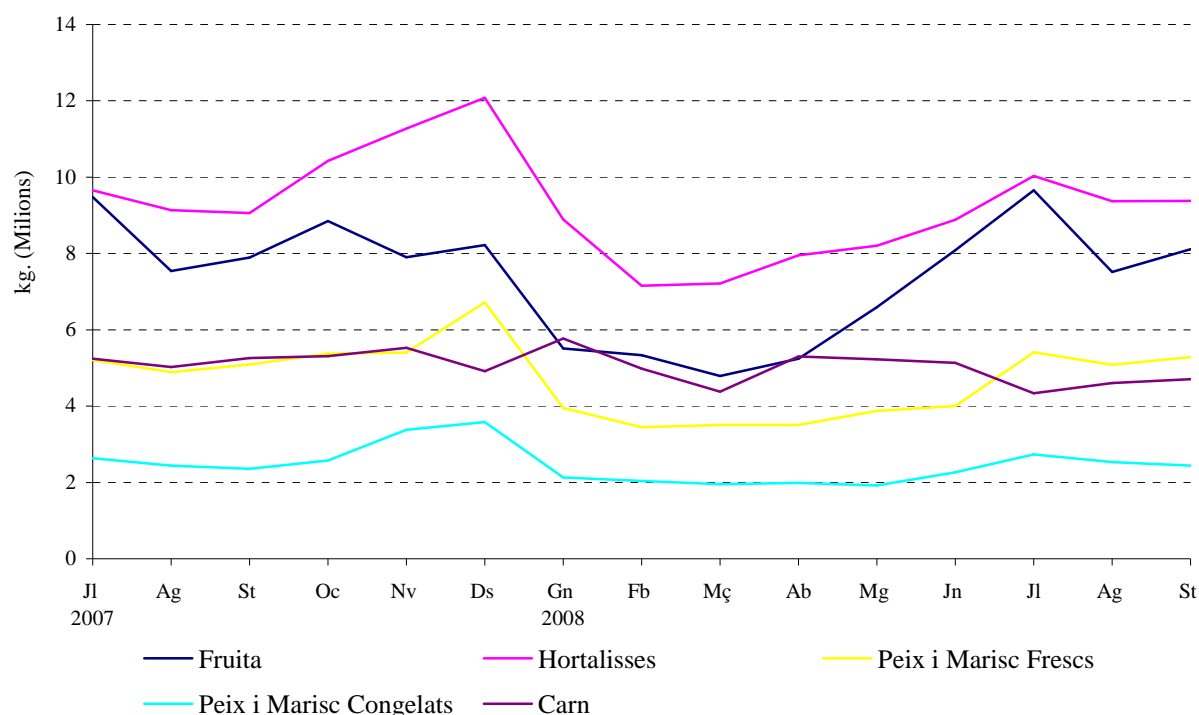
3.3. Carn. Evolució mensual del volum comercialitzat. 2007 - 2008

3.3. Carne. Evolución mensual del volumen comercializado. 2007 - 2008

		VAQUÍ			OVÍ			PORCÍ		
		Total	% Variació	% Variació	Total	% Variació	% Variació	Total	% Variació	% Variació
			mes anterior	anual		mes anterior	anual		mes anterior	anual
2007	Juliol	247,3	6,8	-18,7	87,3	17,2	13,2	4.910,5	7,6	25,9
	Agost	156,6	-36,7	-46,3	64,7	-25,9	-2,1	4.806,2	-2,1	12,0
	Setembre	288,5	84,2	-18,9	81,1	25,3	17,7	4.891,1	1,8	17,5
	Octubre	245,8	-14,8	-40,8	77,8	-4,0	-9,4	4.988,8	2,0	13,1
	Novembre	246,5	0,3	-37,5	75,7	-2,8	-17,9	5.208,8	4,4	12,0
	Desembre	272,9	10,7	-10,7	141,4	86,8	-14,5	4.500,6	-13,6	17,6
2008	Gener	238,4	-12,6	-11,7	72,6	-48,7	-25,1	5.456,7	21,2	6,2
	Febrer	218,3	-8,4	-8,7	64,6	-11,0	-21,4	4.701,9	-13,8	2,9
	Març	189,2	-13,3	-23,6	76,7	18,7	-11,6	4.111,0	-12,6	-8,6
	Abril	274,5	45,1	21,2	79,1	3,2	-6,5	4.948,2	20,4	22,2
	Maig	257,5	-6,2	1,4	78,6	-0,6	-9,3	4.893,6	-1,1	-10,0
	Juny	279,5	8,6	20,7	78,5	-0,1	5,3	4.773,1	-2,5	4,6
	Juliol	216,3	-22,6	-12,5	65,9	-16,0	-24,5	4.054,0	-15,1	-17,4
	Agost	160,6	-25,8	2,5	49,6	-24,7	-23,3	4.399,1	8,5	-8,5
	Setembre	235,1	46,4	-18,5	51,3	3,5	-36,7	4.423,4	0,6	-9,6

Nota: Volum en milers de kg.

Font: Mercavalència.

COMERCIALIZACIÓ DE PRODUCTES ALIMENTARIS

II.4. Demanda turística. Tercer trimestre 2008*II.4. Demanda turística. Tercer trimestre 2008***4.1. Pernotacions i grau d'ocupació. Comparació amb altres àmbits. 2007 - 2008***4.1. Pernotaciones y grado de ocupación. Comparación con otros ámbitos. 2007 - 2008*

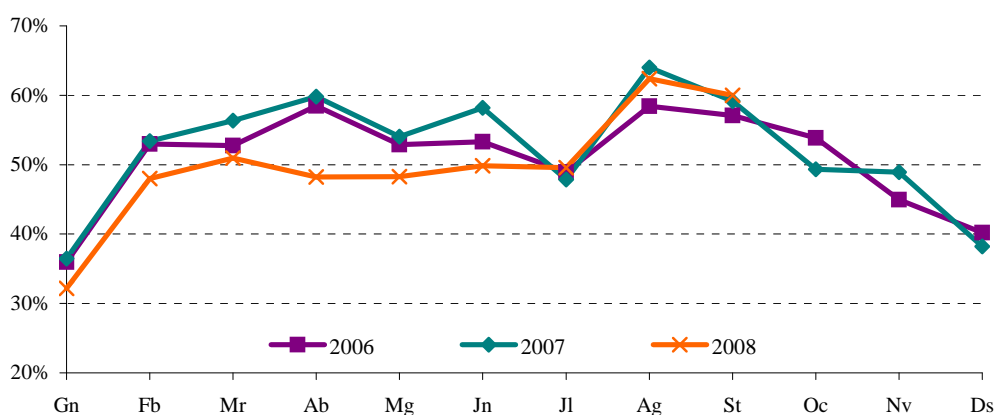
		Grau d'ocupació			Pernotacions		
		València	Província	C. Valenciana	València	Província	C. Valenciana
2007	Juliol	47,9	59,0	80,4	258.355	583.135	2.962.301
	Agost	64,0	71,2	88,9	345.691	704.122	3.274.929
	Setembre	59,2	61,1	69,9	308.809	585.236	2.482.179
	Octubre	49,4	49,3	60,8	265.949	465.438	2.060.394
	Novembre	48,9	49,9	55,1	257.171	455.470	1.638.720
	Desembre	38,2	36,1	46,6	213.657	335.150	1.397.113
2008	Gener	32,2	32,6	42,7	178.986	296.103	1.244.123
	Febrer	48,0	47,2	50,8	251.982	419.026	1.487.474
	Març	51,0	51,3	56,7	285.514	499.440	1.925.726
	Abril	48,2	47,3	52,6	261.625	453.020	1.773.313
	Maig	48,3	49,2	57,6	269.219	498.269	2.055.502
	Juny	49,9	51,6	63,2	272.500	514.045	2.271.252
	Juliol	49,6	57,2	75,6	281.252	595.254	2.849.361
	Agost	62,4	67,5	86,8	355.517	700.350	3.324.057
	Setembre	60,0	60,0	68,0	330.269	594.301	2.494.336

Font: Conselleria de Turisme.

4.2. Grau d'ocupació. 2007 - 2008*4.2. Grado de ocupación. 2007 - 2008*

		Hotels					Hostals	Total	
		*****	****	***	**	*	Total		
2007	Juliol	26,2	48,9	53,4	66,9	49,4	47,6	59,9	47,9
	Agost	36,0	65,3	75,4	79,5	56,1	63,9	68,8	64,0
	Setembre	63,0	53,6	70,0	58,3	56,7	60,0	27,2	59,2
	Octubre	24,3	52,9	58,4	58,7	54,3	50,1	16,9	49,4
	Novembre	24,3	50,1	57,0	55,6	49,3	49,4	-	48,9
	Desembre	18,7	35,7	52,4	39,5	51,6	38,0	46,5	38,2
2008	Gener	13,4	29,4	45,3	41,6	34,0	31,9	45,3	32,2
	Febrer	36,3	44,5	59,1	52,9	49,8	47,7	61,0	48,0
	Març	27,2	50,0	65,0	44,7	61,7	51,0	76,1	51,0
	Abril	29,4	44,7	64,5	51,7	52,7	48,1	52,6	48,2
	Maig	40,6	45,8	55,9	58,3	41,5	48,4	44,2	48,3
	Juny	46,4	47,0	58,4	50,3	52,3	50,2	38,2	49,9
	Juliol	34,4	46,4	61,2	50,3	57,6	49,2	62,2	49,6
	Agost	38,0	61,1	78,2	50,9	67,8	62,2	68,5	62,4
	Setembre	50,3	56,4	69,6	63,4	70,9	59,9	63,6	60,0

Font: Conselleria de Turisme.

GRAU D'OCUPACIÓ

4.3. Pernotacions. 2007 - 2008*4.3. Pernotaciones. 2007 - 2008*

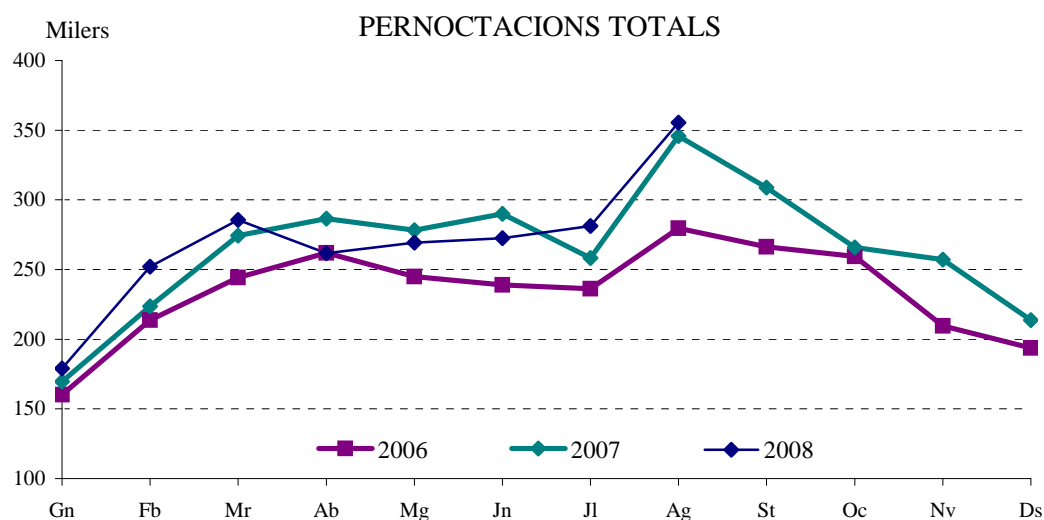
		Nacionals			Estrangers			Total
		Hotels	Hostals	Total	Hotels	Hostals	Total	
2007	Juliol	156.610	3.354	159.964	93.535	4.856	98.391	258.355
	Agost	182.144	4.584	186.728	154.125	4.838	158.963	345.691
	Setembre	175.049	2.082	177.131	130.283	1.395	131.678	308.809
	Octubre	156.702	1.490	158.192	107.107	650	107.757	265.949
	Novembre	147.699	2.638	150.337	106.058	776	106.834	257.171
	Desembre	124.930	4.839	129.769	82.847	1.041	83.888	213.657
2008	Gener	97.237	2.485	99.722	76.246	3.018	79.264	178.986
	Febrer	123.173	4.511	127.684	120.473	3.825	124.298	251.982
	Març	165.698	7.331	173.029	109.223	3.262	112.485	285.514
	Abril	150.159	4.060	154.219	104.377	3.029	107.406	261.625
	Maig	142.321	3.748	146.069	120.577	2.573	123.150	269.219
	Juny	153.328	3.693	157.021	113.643	1.836	115.479	272.500
	Juliol	146.904	5.944	152.848	125.454	2.950	128.404	281.252
	Agost	185.249	4.257	189.506	160.019	5.992	166.011	355.517
	Setembre	160.486	5.228	165.714	160.870	3.685	164.555	330.269

Font: Conselleria de Turisme.

4.4. Pernotacions d'estrangers per nacionalitats. 2007 - 2008*4.4. Pernotaciones de extranjeros por nacionalidades. 2007 - 2008*

		Total	Alemanya	Bèlgica	Holanda	França	Itàlia	Regne Unit	Resta Països
2007	Juliol	98.391	5.691	4.677	2.727	7.359	18.465	15.553	43.919
	Agost	158.963	6.325	5.577	6.132	17.089	57.700	20.132	46.008
	Setembre	131.678	7.588	10.880	5.836	8.077	18.916	23.072	57.309
	Octubre	107.757	8.983	4.170	6.555	6.230	15.073	19.083	47.663
	Novembre	106.834	10.821	3.977	7.059	5.786	19.244	15.814	44.133
	Desembre	83.888	5.792	2.620	5.849	6.736	24.326	10.511	28.054
2008	Gener	79.264	5.025	1.493	4.594	4.219	20.184	11.549	32.200
	Febrer	124.298	7.005	3.321	7.552	9.035	22.903	15.666	58.816
	Març	112.485	12.529	3.319	7.062	6.988	16.118	15.733	50.736
	Abril	107.406	8.623	3.500	8.622	9.416	18.722	13.365	45.158
	Maig	123.150	10.528	6.319	12.711	8.282	19.338	18.806	47.166
	Juny	115.479	8.227	8.063	8.759	5.794	21.241	17.494	45.901
	Juliol	128.404	7.602	4.150	11.971	9.366	22.509	18.488	54.318
	Agost	166.011	10.472	4.333	8.213	13.812	47.586	23.609	57.986
	Setembre	164.555	23.686	4.722	10.673	9.147	22.965	19.734	73.628

Font: Conselleria de Turisme.



III. DEMOGRAFIA I POBLACIÓ

III. DEMOGRAFÍA Y POBLACIÓN

ÍNDIX

III.1. Resum de moviments registrats al Padró Municipal	
1.1 Resum moviments registrats al Padró Municipal per mesos	31
1.2. Resum moviments registrats al Padró Municipal per districtes	32
III.2. Naixements i defuncions	
2.1. Naixements i defuncions per sexe i trimestre.....	33
2.2. Naixements i defuncions per districte	33
III.3. Migracions registrades	
3.1. Immigrants, emigrants i saldo migratori per trimestre.....	34
3.2. Immigrants segons edat i sexe	34
3.3. Immigrants segons procedència i sexe.....	35
3.4. Immigrants segons continent de nacionalitat i sexe	35
3.5. Immigrants segons continent de nacionalitat i grups d'edat	35
3.6. Emigrants segons edat i sexe	36
3.7. Emigrants segons destinació i sexe	36
3.8. Emigrants segons continent de nacionalitat i sexe	36
3.9. Emigrants segons continent de nacionalitat i grups d'edat	37
3.10. Immigrants, emigrants i saldo migratori per districte	37
III.4. Canvis de domicili intraurbans	
4.1. Canvis de domicili per sexe i trimestre	38
4.2. Canvis de domicili segons edat i sexe	38
4.3. Canvis de domicili entre districtes	39
4.4. Canvis de domicili segons valor cadastral mitjà del barri d'eixida i d'arribada	39

ÍNDICE

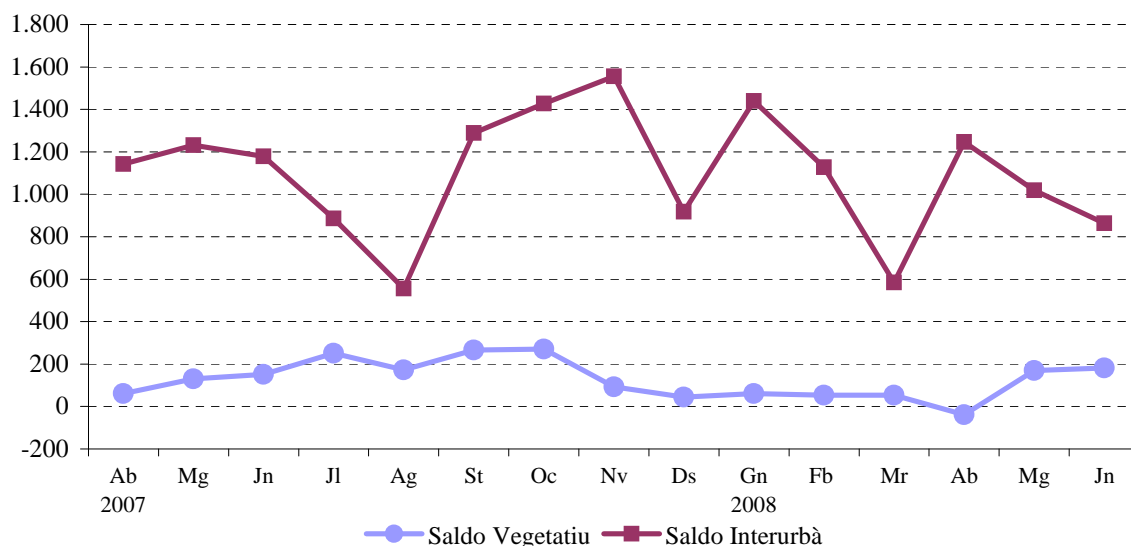
III.1. Resumen de movimientos registrados en el Padrón Municipal	
1.1. Resumen movimientos registrados en el Padrón Municipal por meses.....	31
1.2. Resumen movimientos registrados en el Padrón Municipal por distritos.....	32
III.2. Nacimientos y defunciones	
2.1. Nacimientos y defunciones por sexo y trimestre	33
2.2. Nacimientos y defunciones por distrito	33
III.3. Migraciones registradas	
3.1. Inmigrantes, emigrantes y saldo migratorio por trimestre.....	34
3.2. Inmigrantes según edad y sexo	34
3.3. Inmigrantes según procedencia y sexo	35
3.4. Inmigrantes según continente de nacionalidad y sexo	35
3.5. Inmigrantes según continente de nacionalidad y grupos de edad	35
3.6. Emigrantes según edad y sexo	36
3.7. Emigrantes según destino y sexo	36
3.8. Emigrantes según continente de nacionalidad y sexo	36
3.9. Emigrantes según continente de nacionalidad y grupos de edad	37
3.10. Inmigrantes, emigrantes y saldo migratorio por distrito.....	37
III.4. Cambios de domicilio intraurbanos	
4.1. Cambios de domicilio por sexo y trimestre	38
4.2. Cambios de domicilio según edad y sexo	38
4.3. Cambios de domicilio entre distritos	39
4.4. Cambios de domicilio según valor catastral medio del barrio de salida y de llegada.....	39

III.1. Resum de moviments registrats al Padró Municipal.*III.1. Resumen de movimientos registrados en el Padrón Municipal.***1.1. Resum moviments registrats al Padró Municipal per mesos***1.1. Resumen movimientos registrados en el Padrón Municipal por meses*

		Altes			Baixes		Canvis de		Saldos		
		Naixements	Immigració	Altres	Defunció	Emigració	Altres	domicili	Vegetatiu	Interurbà	Altres
2006	Total	8.001	42.958	1.799	6.831	33.011	16.257	44.490	1.170	9.947	-14.458
2007	Total	8.281	47.967	3.145	6.881	33.475	8.545	42.775	1.400	14.492	-5.400
	Abril	645	3.912	260	584	2.770	6	3.584	61	1.142	254
	Maig	678	4.480	292	548	3.249	12	4.821	130	1.231	280
	Juny	656	4.105	233	504	2.927	1.604	3.912	152	1.178	-1.371
	Juliol	747	3.619	198	496	2.733	1.668	3.173	251	886	-1.470
	Agost	683	3.597	229	511	3.042	20	3.239	172	555	209
	Setembre	752	4.267	226	486	2.979	1.495	3.444	266	1.288	-1.269
	Octubre	770	4.272	284	500	2.844	619	3.317	270	1.428	-335
	Novembre	724	4.089	355	632	2.534	1.138	3.670	92	1.555	-783
	Desembre	723	3.010	274	679	2.092	4	2.854	44	918	270
2008	Gener	744	4.344	307	683	2.904	9	4.049	61	1.440	298
	Febrer	658	3.608	271	605	2.481	12	3.862	53	1.127	259
	Març	675	2.735	167	621	2.150	350	3.008	54	585	-183
	Abril	518	4.267	269	557	3.020	1.265	4.946	-39	1.247	-996
	Maig	686	3.894	288	516	2.876	1.134	4.807	170	1.018	-846
	Juny	667	3.309	276	485	2.445	123	3.714	182	864	153

Nota: L'últim trimestre dades provisionals.

Font: Fitxer d'altres i baixes del Padró Municipal d'Habitants. Oficina d'Estadística.

RESUM DE SALDOS AL PADRÓ MUNICIPAL

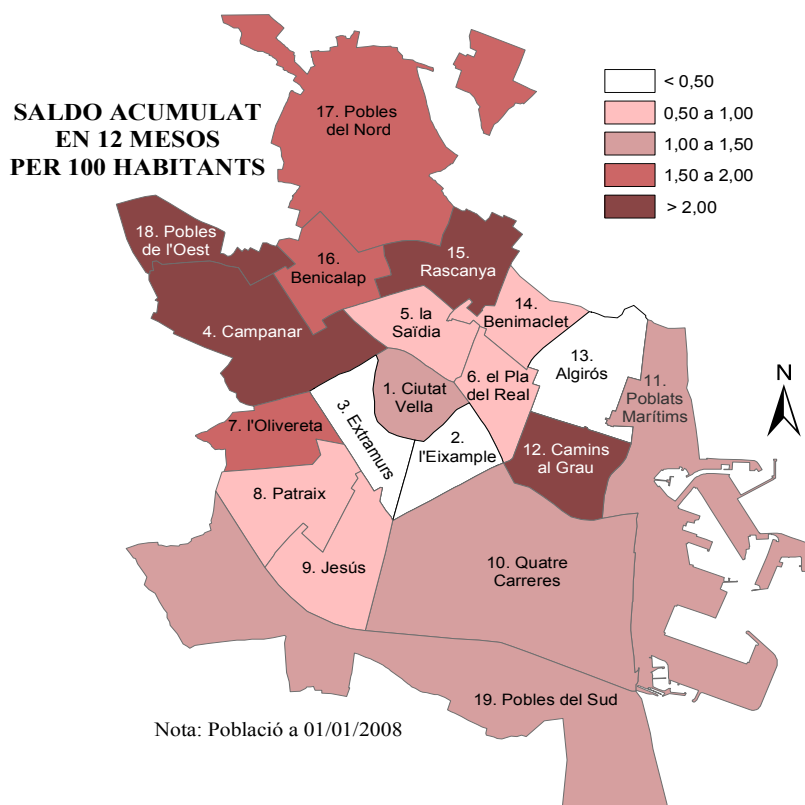
1.2 Resum moviments registrats al Padró Municipal per districtes

1.2. Resumen movimientos registrados en el Padrón Municipal por distritos

	1r trimestre 2008				2n trimestre 2008				Saldo acumulat en 12 mesos
	Creixement vegetatiu	Saldo Migratori Interurbà	Saldo Migratori Intraurbà	Saldo Net*	Creixement vegetatiu	Saldo Migratori Interurbà	Saldo Migratori Intraurbà	Saldo Net*	
València	168	3.152	0	3.694	313	3.129	0	1.753	9.794
1. Ciutat Vella	-19	178	-14	155	-30	123	-49	7	351
2. l'Eixample	-25	158	-39	89	15	198	-37	88	135
3. Extramurs	-52	185	-94	64	-42	154	-28	2	164
4. Campanar	25	183	78	302	58	184	110	302	764
5. la Saïdia	-22	212	-45	167	-4	288	40	248	476
6. el Pla del Real	19	104	1	132	11	137	-66	63	263
7. l'Olivereta	-24	254	36	289	-16	291	20	167	813
8. Patraix	16	187	94	321	36	189	-44	90	492
9. Jesús	28	149	-34	170	7	18	76	-41	379
10. Quatre Carreres	28	214	-29	261	52	388	-11	227	875
11. Poblats Marítims	-13	227	46	310	17	186	-32	25	802
12. Camins al Grau	51	316	32	415	81	313	-3	255	1.422
13. Algirós	-1	132	-109	21	-9	63	-105	-118	-147
14. Benimaclet	11	83	-100	-5	13	115	-95	-30	178
15. Rascanya	73	334	126	592	72	255	120	276	1.389
16. Benicalap	42	152	36	263	38	144	37	70	754
17. Pobles del Nord	9	15	34	59	-5	-3	22	13	124
18. Pobles de l'Oest	18	52	-12	65	5	15	34	33	328
19. Pobles del Sud	4	17	-7	24	14	71	11	76	232

Nota: L'últim trimestre dades provisionals. *Els Saldos Net i Acumulat inclouen altres altes i baixes.

Font: Fitxer d'altres i baixes del Padró Municipal d'Habitants. Oficina d'Estadística



III.2. Naixements i defuncions. Segon trimestre 2008*III.2. Nacimientos y defunciones. Segundo trimestre 2008***2.1. Naixements i defuncions per sexe i trimestre. 2002-2008***2.1. Nacimientos y defunciones por sexo y trimestre. 2002-2008*

	Naixements			Defuncions			Creixement
	Total	Homes	Dones	Total	Homes	Dones	Vegetatiu
2002 Total	7.232	3.766	3.466	6.981	3.649	3.332	251
2003 Total	7.666	3.868	3.798	7.177	3.683	3.494	489
2004 Total	7.866	4.008	3.858	6.830	3.475	3.355	1.036
2005 Total	8.086	4.067	4.019	7.118	3.519	3.599	968
2006 Total	8.001	4.109	3.892	6.831	3.424	3.407	1.170
Tercer Trimestre	2.021	1.036	985	1.603	793	810	418
Quart Trimestre	2.074	1.063	1.011	1.805	941	864	269
2007 Total	8.281	4.308	3.973	6.881	3.378	3.503	1.400
Primer Trimestre	1.903	1.009	894	1.941	945	996	-38
Segon Trimestre	1.979	1.033	946	1.636	828	808	343
Tercer Trimestre	2.182	1.144	1.038	1.493	738	755	689
Quart Trimestre	2.217	1.122	1.095	1.811	867	944	406
2008 Primer Trimestre	2.077	1.107	970	1.909	940	969	168
Segon Trimestre	1.871	929	942	1.558	762	796	313

Nota: L'últim trimestre dades provisionals.

Font: Fitxer d'altres i baixes del Padró Municipal d'Habitants. Oficina d'Estadística.

2.2. Naixements i defuncions per districte. Primer i Segon trimestre 2008*2.2. Nacimientos y defunciones por distrito. Primero y Segundo trimestre 2008*

	1r trimestre 2008			2n trimestre 2008		
	Naixements	Defuncions	Creixement vegetatiu	Naixements	Defuncions	Creixement vegetatiu
València	2.077	1.909	168	1.871	1.558	313
1. Ciutat Vella	65	84	-19	43	73	-30
2. l'Eixample	129	154	-25	106	91	15
3. Extramurs	107	159	-52	78	120	-42
4. Campanar	97	72	25	106	48	58
5. la Saïdia	113	135	-22	101	105	-4
6. el Pla del Real	82	63	19	62	51	11
7. l'Olivereta	134	158	-24	111	127	-16
8. Patraix	131	115	16	143	107	36
9. Jesús	144	116	28	105	98	7
10. Quatre Carreres	192	164	28	189	137	52
11. Poblats Marítims	152	165	-13	143	126	17
12. Camins al Grau	166	115	51	181	100	81
13. Algirós	79	80	-1	62	71	-9
14. Benimaclet	70	59	11	59	46	13
15. Rascanya	180	107	73	167	95	72
16. Benicalap	130	88	42	113	75	38
17. Pobles del Nord	18	9	9	11	16	-5
18. Pobles de l'Oest	44	26	18	34	29	5
19. Pobles del Sud	44	40	4	57	43	14

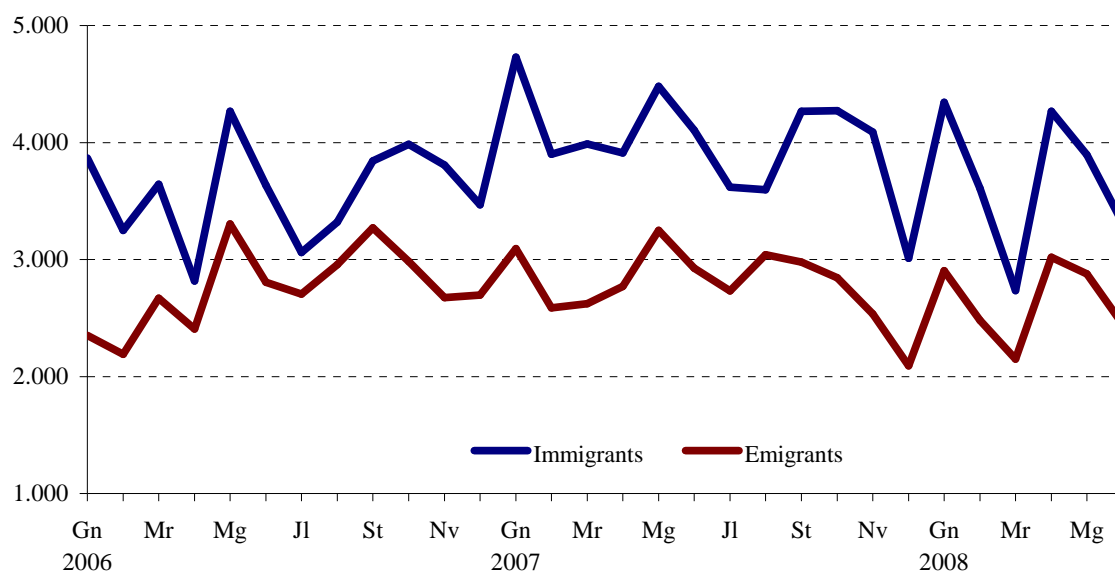
Font: Fitxer d'altres i baixes del Padró Municipal d'Habitants. Oficina d'Estadística.

III.3. Migracions registrades. Segon trimestre 2008*III.3. Migraciones registradas. Segundo trimestre 2008***3.1. Immigrants, emigrants i saldo migratori per trimestre. 2002-2008***3.1. Inmigrantes, emigrantes y saldo migratorio por trimestre. 2002-2008*

	Immigrants	Emigrants	Saldo Migratori
2002 Total	37.203	25.853	11.350
2003 Total	37.799	29.339	8.460
2004 Total	39.359	29.271	10.088
2005 Total	40.577	31.756	8.821
2006 Total	42.958	33.011	9.947
Tercer Trimestre	10.223	8.931	1.292
Quart Trimestre	11.258	8.354	2.904
2007 Total	47.967	33.475	14.492
Primer Trimestre	12.616	8.305	4.311
Segon Trimestre	12.497	8.946	3.551
Tercer Trimestre	11.483	8.754	2.729
Quart Trimestre	11.371	7.470	3.901
2008 Primer Trimestre	10.687	7.535	3.152
Segon Trimestre	11.470	8.341	3.129

Nota: L'últim trimestre dades provisionals.

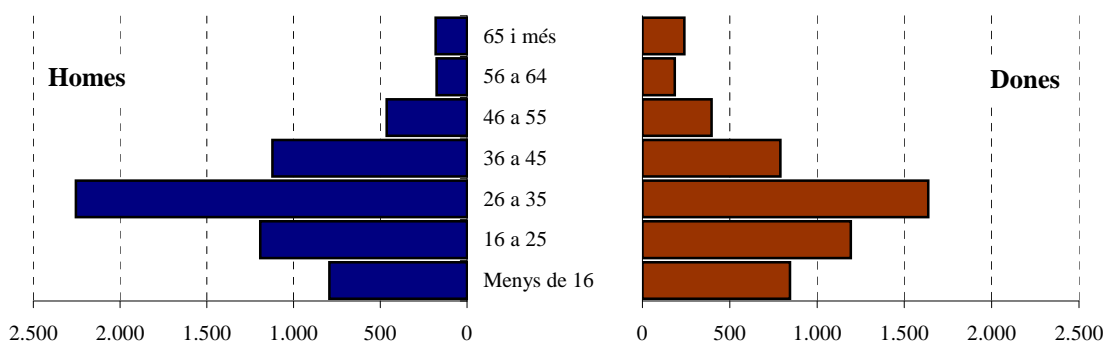
Font: Fitxer d'altres i baixes del Padró Municipal d'Habitants. Oficina d'Estadística.

EVOLUCIÓ MENSUAL DE LA MIGRACIÓ REGISTRADA**3.2. Immigrants segons edat i sexe. Segon trimestre 2008***3.2. Inmigrantes según edad y sexo. Segundo trimestre 2008*

	Total	%	Homes	%	Dones	%
Total	11.470	100,0	6.182	53,9	5.288	46,1
Menys de 16	1.639	14,3	794	6,9	845	7,4
16 a 25	2.385	20,8	1.191	10,4	1.194	10,4
26 a 35	3.892	33,9	2.255	19,7	1.637	14,3
36 a 45	1.912	16,7	1.122	9,8	790	6,9
46 a 55	860	7,5	464	4,0	396	3,5
56 a 64	360	3,1	175	1,5	185	1,6
65 i més	422	3,7	181	1,6	241	2,1

Font: Fitxer d'altres i baixes del Padró Municipal d'Habitants. Oficina d'Estadística.

ESTRUCTURA D'EDAT I SEXE DELS IMMIGRANTS. Segon trimestre 2008



3.3. Immigrants segons procedència i sexe. Segon trimestre 2008

3.3. Inmigrantes según procedencia y sexo. Segundo trimestre 2008

	Total	%	Homes	%	Dones	%
Total	11.470	100,0	6.182	53,9	5.288	46,1
l'Horta	2.169	18,9	1.091	9,5	1.078	9,4
Resta de la Comunitat	2.317	20,2	1.158	10,1	1.159	10,1
Resta de l'Estat	3.168	27,6	1.809	15,8	1.359	11,8
Estranger	3.816	33,3	2.124	18,5	1.692	14,8

Font: Fitxer d'altres i baixes del Padró Municipal d'Habitants. Oficina d'Estadística.

3.4. Immigrants segons continent de nacionalitat i sexe. Segon trimestre 2008

3.4. Inmigrantes según continente de nacionalidad y sexo. Segundo trimestre 2008

	Total	%	Homes	%	Dones	%
Total	11.470	100,0	6.182	53,9	5.288	46,1
Espanya	4.458	38,9	2.153	18,8	2.305	20,1
Unió Europea (26 països)	1.483	12,9	773	6,7	710	6,2
Resta d'Europa	226	2,0	107	0,9	119	1,0
Àfrica	1.287	11,2	963	8,4	324	2,8
Amèrica del Nord	76	0,7	37	0,3	39	0,3
Amèrica Central	246	2,1	105	0,9	141	1,2
Amèrica del Sud	2.697	23,5	1.313	11,4	1.384	12,1
Àsia, Oceania i Altres	997	8,7	731	6,4	265	2,3

Font: Fitxer d'altres i baixes del Padró Municipal d'Habitants. Oficina d'Estadística.

3.5. Immigrants segons continent de nacionalitat i grups d'edat. Segon trimestre 2008

3.5. Inmigrantes según continente de nacionalidad y grupos de edad. Segundo trimestre 2008

	Total	%	Menys de 16 anys	%	16-64 anys	%	65 i més anys	%
Total	11.470	100,0	1.639	14,3	9.409	82,0	422	3,7
Espanya	4.458	38,9	856	7,5	3.232	28,2	370	3,2
Unió Europea (26 països)	1.483	12,9	136	1,2	1.336	11,6	11	0,1
Resta d'Europa	226	2,0	28	0,2	192	1,7	6	0,1
Àfrica	1.287	11,2	85	0,7	1.199	10,5	3	0,0
Amèrica del Nord	76	0,7	10	0,1	64	0,6	2	0,0
Amèrica Central	246	2,1	17	0,1	227	2,0	2	0,0
Amèrica del Sud	2.697	23,5	386	3,4	2.287	19,9	24	0,2
Àsia, Oceania i Altres	997	8,7	121	1,1	872	7,6	4	0,0

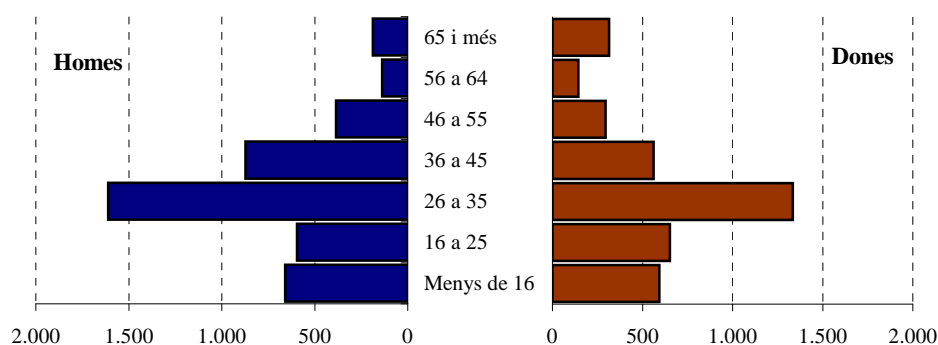
Font: Fitxer d'altres i baixes del Padró Municipal d'Habitants. Oficina d'Estadística.

3.6. Emigrants segons edat i sexe. Segon trimestre 2008

3.6. Emigrantes según edad y sexo. Segundo trimestre 2008

	Total	%	Homes	%	Dones	%
Total	8.341	100,0	4.448	53,3	3.893	46,7
Menys de 16	1.252	15,0	659	7,9	593	7,1
16 a 25	1.246	14,9	595	7,1	651	7,8
26 a 35	2.945	35,3	1.611	19,3	1.334	16,0
36 a 45	1.434	17,2	872	10,5	562	6,7
46 a 55	680	8,2	385	4,6	295	3,5
56 a 64	281	3,4	138	1,7	143	1,7
65 i més	503	6,0	188	2,3	315	3,8

Font: Fitxer d'altres i baixes del Padró Municipal d'Habitants. Oficina d'Estadística.

ESTRUCTURA D'EDAT I SEXE DELS EMIGRANTS. Segon trimestre 2008**3.7. Emigrants segons destinació i sexe. Segon trimestre 2008**

3.7. Emigrantes según destino y sexo. Segundo trimestre 2008

	Total	%	Homes	%	Dones	%
Total	8.341	100,0	4.448	53,3	3.893	46,7
l'Horta	3.222	38,6	1.630	19,5	1.592	19,1
Resta de la Comunitat	2.443	29,3	1.251	15,0	1.192	14,3
Resta de l'estat	2.421	29,0	1.408	16,9	1.013	12,1
Estranger	255	3,1	159	1,9	96	1,2

Font: Fitxer d'altres i baixes del Padró Municipal d'Habitants. Oficina d'Estadística.

3.8. Emigrants segons continent de nacionalitat i sexe. Segon trimestre 2008

3.8. Emigrantes según continente de nacionalidad y sexo. Segundo trimestre 2008

	Total	%	Homes	%	Dones	%
Total	8.341	100,0	4.448	53,3	3.893	46,7
Espanya	5.406	64,8	2.674	32,1	2.732	32,8
Unió Europea (26 països)	470	5,6	252	3,0	218	2,6
Resta d'Europa	73	0,9	40	0,5	33	0,4
Àfrica	434	5,2	315	3,8	119	1,4
Amèrica del Nord	6	0,1	3	0,0	3	0,0
Amèrica Central	87	1,0	44	0,5	43	0,5
Amèrica del Sud	1.271	15,2	612	7,3	659	7,9
Àsia, Oceania i Altres	594	7,1	508	6,1	86	1,0

Font: Fitxer d'altres i baixes del Padró Municipal d'Habitants. Oficina d'Estadística.

3.9. Emigrants segons continent de nacionalitat i grups d'edat. Segonr trimestre 2008

3.9. Emigrantes según continente de nacionalidad y grupos de edad. Segundo trimestre 2008

	Total	%	Menys de 16 anys	%	16-64 anys	%	65 i més anys	%
Total	8.341	100,0	1.252	15,0	6.586	79,0	503	6,0
Espanya	5.406	64,8	987	11,8	3.937	47,2	482	5,8
Unió Europea (26 països)	470	5,6	49	0,6	418	5,0	3	0,0
Resta d'Europa	73	0,9	4	0,0	65	0,8	4	0,0
Àfrica	434	5,2	28	0,3	406	4,9	0	0,0
Amèrica del Nord	6	0,1	1	0,0	3	0,0	2	0,0
Amèrica Central	87	1,0	3	0,0	82	1,0	2	0,0
Amèrica del Sud	1.271	15,2	143	1,7	1.118	13,4	10	0,1
Àsia, Oceania i Altres	594	7,1	37	0,4	557	6,7	0	0,0

Font: Fitxer d'altres i baixes del Padró Municipal d'Habitants. Oficina d'Estadística.

3.10. Immigrants, emigrants i saldo migratori per districte. Primer i Segon trimestre 2008

3.10. Inmigrantes, emigrantes y saldo migratorio por distrito. Primero y Segundo trimestre 2008

	1r trimestre 2008			2n trimestre 2008		
	Immigrants	Emigrants	Saldo Migratori	Immigrants	Emigrants	Saldo Migratori
	10.687	7.535	3.152	11.470	8.341	3.129
1. Ciutat Vella	412	234	178	381	258	123
2. l'Eixample	530	372	158	571	373	198
3. Extramurs	589	404	185	647	493	154
4. Campanar	545	362	183	551	367	184
5. la Saïdia	716	504	212	694	406	288
6. el Pla del Real	340	236	104	378	241	137
7. l'Olivereta	877	623	254	884	593	291
8. Patraix	650	463	187	682	493	189
9. Jesús	704	555	149	756	738	18
10. Quatre Carreres	915	701	214	1079	691	388
11. Poblat Marítims	787	560	227	786	600	186
12. Camins al Grau	882	566	316	1017	704	313
13. Algirós	448	316	132	494	431	63
14. Benimaclet	367	284	83	425	310	115
15. Rascanya	858	524	334	938	683	255
16. Benicalap	603	451	152	638	494	144
17. Pobles del Nord	62	47	15	71	74	-3
18. Pobles de l'Oest	192	140	52	209	194	15
19. Pobles del Sud	210	193	17	269	198	71

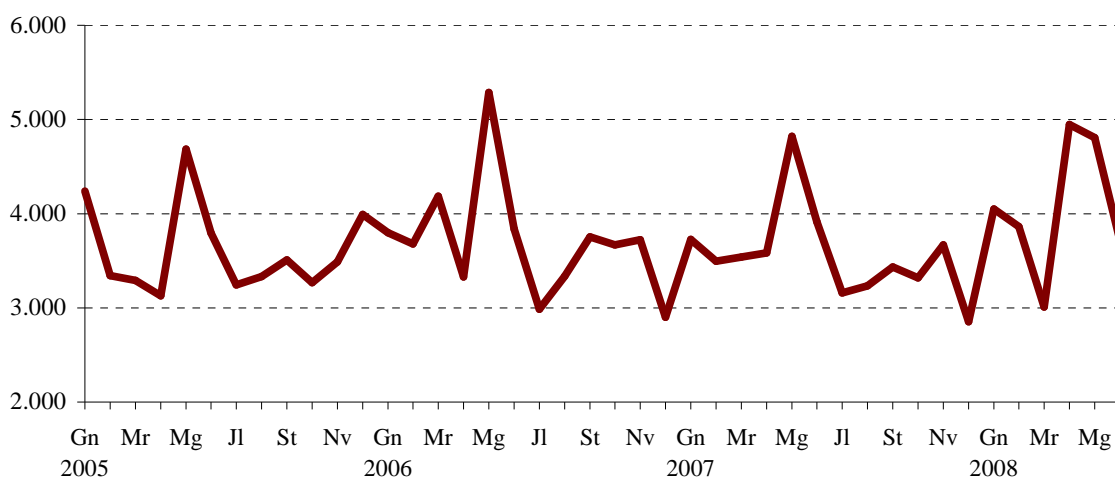
Font: Fitxer d'altres i baixes del Padró Municipal d'Habitants. Oficina d'Estadística.

III.4. Canvis de domicili intraurbans. Segon trimestre 2008*III.4. Cambios de domicilio intraurbanos. Segundo trimestre 2008***4.1. Canvis de domicili per sexe i trimestre. 2002-2008***4.1. Cambios de domicilio por sexo y trimestre. 2002-2008*

	Total	Homes	Dones
2002 Total	34.573	16.855	17.718
2003 Total	42.151	20.639	21.512
2004 Total	44.542	21.995	22.547
2005 Total	43.316	21.693	21.623
2006 Total	44.490	22.252	22.238
Tercer Trimestre	10.073	5.158	4.915
Quart Trimestre	10.298	5.116	5.182
2007 Total	42.775	21.200	21.575
Primer Trimestre	10.761	5.336	5.425
Segon Trimestre	12.317	6.114	6.203
Tercer Trimestre	9.856	4.882	4.974
Quart Trimestre	9.841	4.868	4.973
2008 Primer Trimestre	10.919	5.387	5.532
Segon Trimestre	13.467	6.723	6.744

Nota: L'últim trimestre dades provisionals.

Font: Fitxer d'altres i baixes del Padró Municipal d'Habitants. Oficina d'Estadística.

EVOLUCIÓ MENSUAL DELS CANVIS DE DOMICILI**4.2. Canvis de domicili segons edat i sexe. Segon trimestre 2008***4.2. Cambios de domicilio según edad y sexo. Segundo trimestre 2008*

	Total	%	Homes	%	Dones	%
Total	13.467	100,0	6.723	49,9	6.744	50,1
Menys de 16 anys	2.814	20,9	1.456	10,8	1.358	10,1
De 16 a 25 anys	1.819	13,5	844	6,3	975	7,2
De 26 a 35 anys	4.247	31,5	2.135	15,9	2.112	15,7
De 36 a 45 anys	2.618	19,4	1.364	10,1	1.254	9,3
De 46 a 55 anys	1.087	8,1	554	4,1	533	4,0
De 56 a 64 anys	394	2,9	180	1,3	214	1,6
De 65 i més anys	488	3,6	190	1,4	298	2,2

Font: Fitxer d'altres i baixes del Padró Municipal d'Habitants. Oficina d'Estadística.

4.3. Canvis de domicili entre districtes. Segon trimestre 2008

4.3. Cambios de domicilio entre distritos. Segundo trimestre 2008

	Districte d'eixida																			Total
	1	2	3	4	5	6	7	8	9	10	11	12	13	14	15	16	17	18	19	
Districte d'arribada																				
1	108	27	45	16	31	14	13	28	18	13	11	16	5	8	2	7	1	2	4	369
2	38	264	38	14	12	24	25	16	18	142	16	68	21	9	19	6	0	5	5	740
3	48	44	229	47	27	17	72	71	82	39	11	21	12	13	18	9	0	4	5	769
4	20	14	67	114	39	23	30	30	20	6	18	44	12	7	52	60	2	17	2	577
5	29	21	37	41	267	14	23	10	13	32	18	26	18	34	174	83	5	7	2	854
6	16	37	17	13	11	92	3	2	7	15	10	60	75	32	19	5	2	1	3	420
7	15	30	67	27	27	9	448	97	30	43	25	29	10	13	19	25	0	6	13	933
8	10	14	60	15	20	15	101	294	80	44	14	21	17	13	23	23	1	3	4	772
9	13	25	67	9	15	7	43	111	449	82	20	34	23	8	33	27	0	2	15	983
10	20	159	29	19	19	22	37	38	66	625	58	64	19	20	28	24	3	7	35	1.292
11	15	20	17	8	21	27	13	14	21	50	605	131	46	19	25	17	0	4	13	1066
12	19	35	29	10	25	77	18	19	14	62	165	475	136	29	32	12	0	3	10	1170
13	4	16	19	5	8	40	13	7	14	29	59	98	187	17	12	2	0	2	1	533
14	16	3	15	11	27	24	8	19	5	11	12	14	19	159	46	10	0	2	0	401
15	28	35	17	40	185	53	35	21	23	33	24	28	24	88	582	67	8	6	9	1306
16	11	15	24	54	59	16	21	16	21	24	14	29	8	20	81	297	6	11	3	730
17	2	0	7	5	9	1	2	0	0	4	1	1	0	1	16	1	26	0	0	76
18	1	8	4	13	9	6	5	14	7	10	4	8	0	3	4	18	0	95	2	211
19	5	10	9	6	3	5	3	9	19	39	13	6	6	3	1	0	0	0	128	265
Total	418	777	797	467	814	486	913	816	907	1.303	1.098	1.173	638	496	1.186	693	54	177	254	13.467

Font: Fitxer d'altres i baixes del Padró Municipal d'Habitants. Oficina d'Estadística.

4.4. Canvis de domicili segons valor cadastral mitjà del barri d'eixida i d'arribada. Segon trimestre 2008

4.4. Cambios de domicilio según valor catastral medio del barrio de salida y de llegada. Segundo trimestre 2008

	Valor cadastral mitjà dels habitatges del barri d'eixida					
	Total	<=15.000	15.001-19.000	19.001-25.000	25.001-35.000	>35.000
Barri d'arribada						
Total	13.467	869	2.273	5.757	2.908	1.660
Mateix barri	3.609	326	793	1.492	686	312
<= 15.000	607	48	123	323	96	17
15.000-19.000	1.526	127	384	647	264	104
19.001-25.000	4.219	274	658	1.831	938	518
25.001-35.000	2.082	63	213	893	535	378
>35.000	1.424	31	102	571	389	331

Nota: Dades en Euros. Vegeu apartat de conceptes.

Font: Fitxer d'altres i baixes del Padró Municipal d'Habitants. Oficina d'Estadística.

IV. EDIFICACIÓ I HABITATGE

IV. EDIFICACIÓN Y VIVIENDA

ÍNDEX

IV.1. Llicències urbanístiques municipals.

1.1. Llicències de construcció i ocupació d'habitatges per districte. 41

IV.2. Habitatges visats.

2.1. Habitatges visats. 42

IV.3. Preus per m² dels habitatges lliures.

3.1. Preu mitjà trimestral per m² dels habitatges lliures..... 43

IV.4. Nombre de taxacions d'habitatges lliures.

4.1. Nombre de taxacions d'habitatges lliures 44

ÍNDICE

IV.1. Licencias urbanísticas municipales.

1.1. Licencias de construcción y ocupación de viviendas por distrito. 41

IV.2. Viviendas visadas.

2.1. Viviendas visadas. 42

IV.3. Precios por m² de las viviendas libres .

3.1. Precio medio trimestral por m² de las viviendas libres 43

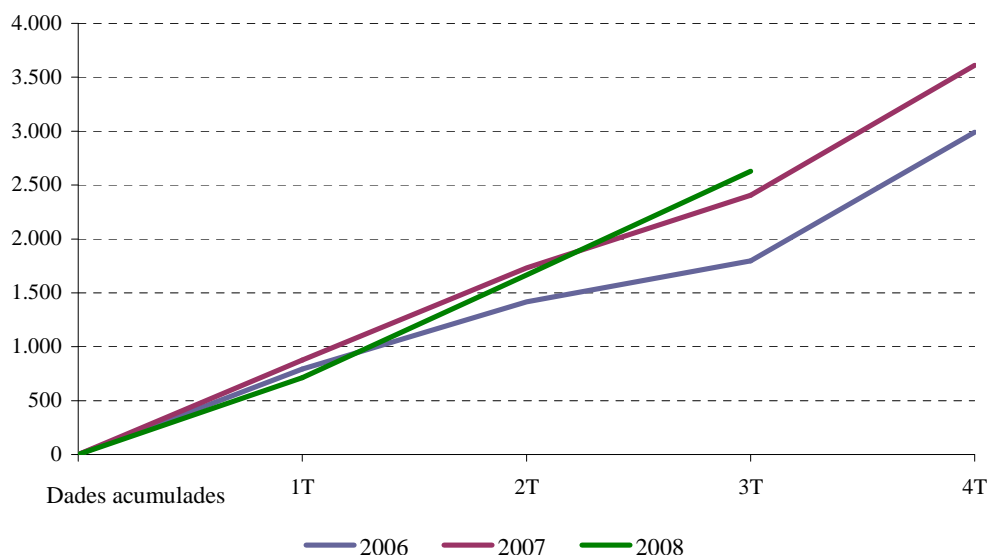
IV.4. Número de tasaciones de viviendas libres.

4.1. Número de tasaciones de viviendas libres..... 44

IV.1. Llicències urbanístiques municipals. Tercer trimestre 2008*IV.1. Licencias urbanísticas municipales. Tercer trimestre 2008***1.1. Llicències de construcció i ocupació d'habitatges per districte. Tercer trimestre 2008***1.1. Licencias de construcción y ocupación de viviendas por distrito. Tercer trimestre 2008*

	Construcció			1ª Ocupació		
	Llicències	Edificis	Habitatges	Llicències	Edificis	Habitatges
Total	22	25	700	54	92	961
1. Ciutat Vella	1	2	2	14	17	99
2. l' Eixample	0	0	0	2	2	9
3. Extramurs	0	0	0	3	4	19
4. Campanar	1	1	76	0	0	0
5. la Saïdia	2	2	50	4	4	50
6. el Pla del Real	0	0	0	0	0	0
7. l' Olivereta	0	0	0	1	1	14
8. Patraix	0	0	0	1	2	71
9. Jesús	1	1	11	4	5	44
10. Quatre Carreres	2	2	149	2	2	23
11. Poblats Marítims	4	4	85	5	14	154
12. Camins al Grau	0	0	0	1	1	31
13. Algirós	0	0	0	0	0	0
14. Benimaclet	0	0	0	1	3	11
15. Rascanya	0	0	0	4	4	120
16. Benicalap	4	6	182	3	3	187
17. Pobles del Nord	3	3	42	1	1	1
18. Pobles de l'Oest	1	1	13	6	24	89
19. Pobles del Sud	3	3	90	2	5	39

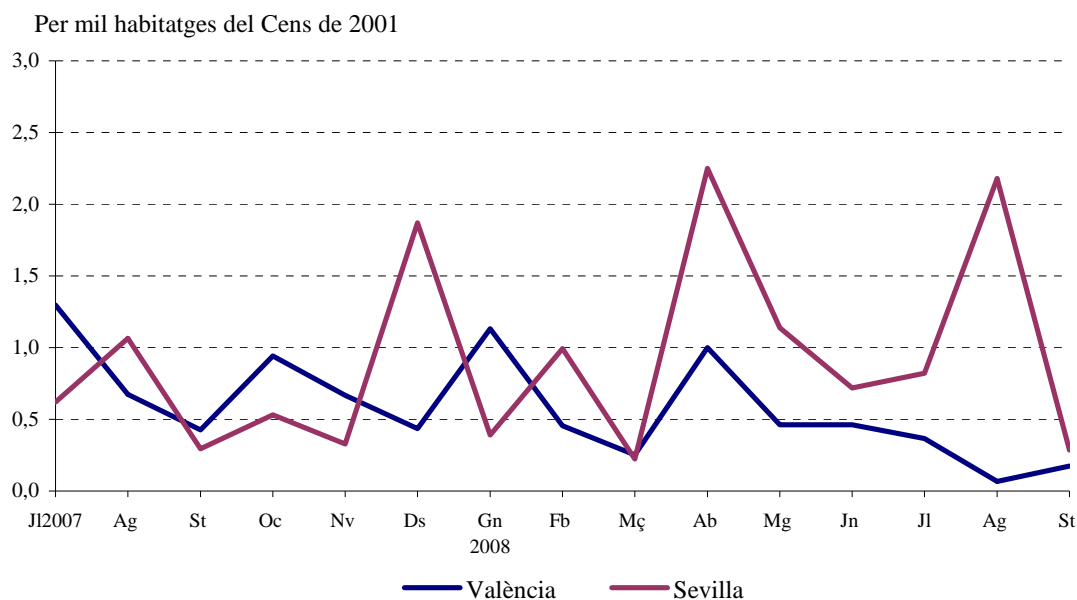
Font: *Servici de Llicències Urbanístiques. Ajuntament de València*

HABITATGES AMB LLICÈNCIA D'Ocupació

IV.2. Habitatges visats. Tercer trimestre 2008*IV.2. Viviendas visadas. Tercer trimestre 2008***2.1. Habitatges visats***2.1. Viviendas visadas*

		València	Barcelona	Madrid	Sevilla	C. Valenciana	Espanya
2005	Total	4.176	7.117	24.678	3.448	106.516	786.257
2006	Total	5.007	6.143	16.326	4.063	125.877	911.568
2007	Total	3.576	4.826	13.972	4.717	93.607	688.851
	Juliol	489	492	1.115	183	8.032	58.034
	Agost	254	131	353	314	3.856	36.436
	Setembre	161	124	469	87	6.553	47.099
	Octubre	355	778	1.069	157	5.988	50.723
	Novembre	252	414	1.279	97	6.570	47.404
	Desembre	164	190	1.154	552	4.742	35.553
2008	Gener	427	233	335	115	4.344	32.198
	Febrer	172	282	959	293	3.199	32.889
	Març	95	271	573	66	4.387	30.513
	Abril	377	449	967	664	3.907	36.458
	Maig	174	128	1.013	336	3.098	26.346
	Juny	174	250	933	212	2.591	24.825
	Juliol	138	188	904	242	2.886	26.336
	Agost	25	309	626	643	496	12.733
	Setembre	66	20	486	84	1.526	19.111

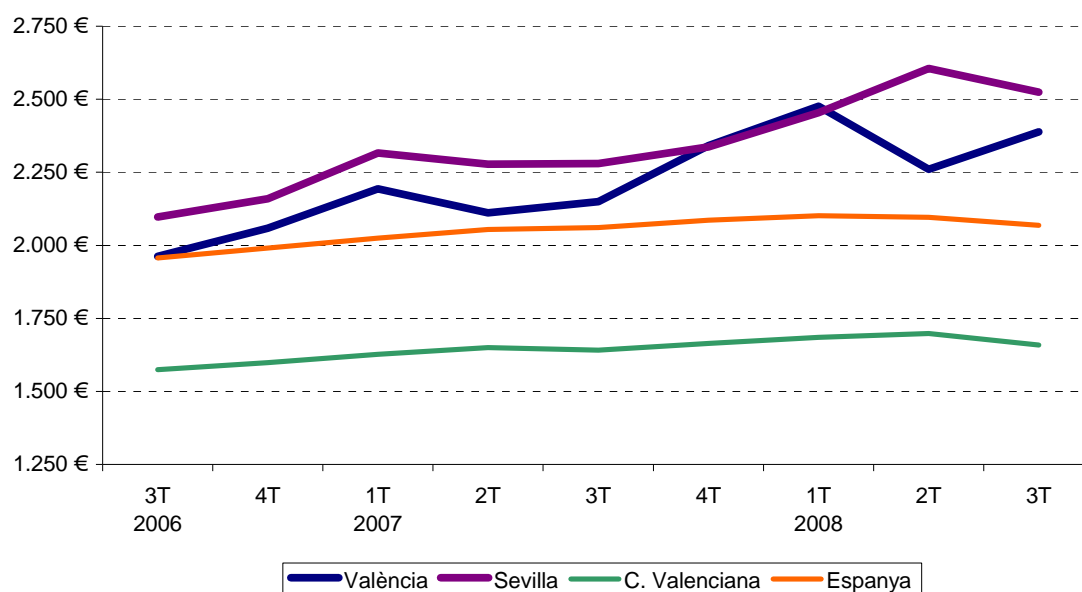
Font: Ministerio de Fomento (www.fomento.es)

HABITATGES VISATS

IV.3. Preus per m² dels habitatges lliures. Tercer trimestre 2008*IV.3. Precios por m² de las viviendas libres. Tercer trimestre 2008***3.1. Preu mitjà trimestral per m² dels habitatges lliures***3.1. Precio medio trimestral por m² de las viviendas libres*

	Quart trimestre 07	Primer trimestre 08	Segon trimestre 08	Tercer trimestre 08
Total				
València	2.341,6	2.475,6	2.260,3	2.388,8
Barcelona	3.810,7	3.802,6	3.950,2	3.810,7
Madrid	3.861,2	3.842,7	3.873,7	3.813,2
Sevilla	2.336,8	2.454,3	2.605,9	2.524,4
C. Valenciana	1.664,3	1.684,6	1.698,0	1.658,9
Espanya	2.085,5	2.101,4	2.095,7	2.068,7
fins a 2 anys de d'antiguitat				
València	3.288,4	3.158,6	2.877,3	2.873,7
Barcelona	4.615,8	4.938,6	5.129,7	4.877,1
Madrid	4.092,5	4.149,3	4.128,6	4.207,2
Sevilla	2.924,0	3.019,2	3.399,3	3.495,6
C. Valenciana	1.936,5	1.953,8	1.952,3	1.895,6
Espanya	2.069,9	2.094,7	2.088,1	2.071,6
més de 2 anys d'antiguitat				
València	2.008,7	2.117,3	2.142,5	2.164,2
Barcelona	3.630,2	3.628,8	3.676,5	3.633,3
Madrid	3.777,3	3.760,3	3.794,0	3.678,6
Sevilla	2.176,0	2.284,3	2.326,9	2.326,9
C. Valenciana	1.545,0	1.568,8	1.595,0	1.566,3
Espanya	2.085,9	2.102,1	2.098,5	2.062,1

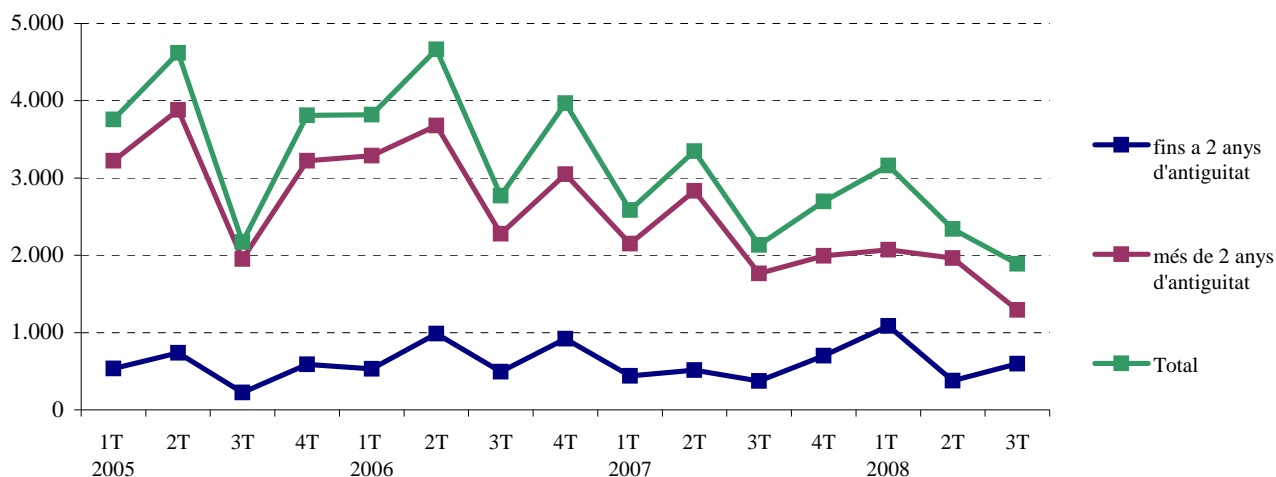
Font: Ministerio de la Vivienda (www.mviv.es)

PREU PER M² DELS HABITATGES LLIURES

IV.4. Nombre de taxacions d'habitatges lliures. Tercer trimestre 2008*IV.4. Número de tasaciones de viviendas libres. Tercer trimestre 2008***4.1. Nombre de taxacions d'habitatges lliures***4.1. Número de tasaciones de viviendas libres*

	Quart trimestre 07	Primer trimestre 08	Segon trimestre 08	Tercer trimestre 08
Total				
València	2.695	3.159	2.340	1.889
Barcelona	3.975	3.827	4.120	2.503
Madrid	8.977	9.235	9.573	6.044
Sevilla	2.447	2.529	2.333	1.290
C. Valenciana	25.756	24.220	26.038	16.814
Espanya	189.795	185.648	182.897	124.445
fins a 2 anys de d'antiguitat				
València	701	1.087	375	598
Barcelona	728	508	776	357
Madrid	2.389	1.957	2.280	1.539
Sevilla	526	585	607	218
més de 2 anys d'antiguitat				
València	1.994	2.072	1.965	1.291
Barcelona	3.247	3.319	3.344	2.146
Madrid	6.588	7.278	7.293	4.505
Sevilla	1.921	1.944	1.726	1.072

Font: Ministerio de la Vivienda (www.mviv.es)

TAXACIONS D'HABITATGES LLIURES A VALÈNCIA

V. MEDI AMBIENT

V. MEDIO AMBIENTE

ÍNDEX

V.1. Observacions meteorològiques.

- 1.1. Observacions meteorològiques. Mes a mes. 46
 1.2. Observacions del vent. Mes a mes. 47

V.2. Contaminació atmosfèrica.

- 2.1. Fum segons estacions manuals de mostreig. Mitjana setmanal. 48
 2.2. Diversos contaminants segons estacions automàtiques de mostreig. Mitjana mensual. 49

V.3. Contaminació acústica.

- 3.1. Nivell sonor (soroll) en dBA. Mitjana per hora del dia. 50

ÍNDICE

V.1. Observaciones meteorológicas.

- 1.1. Observaciones meteorológicas. Mes a mes. 46
 1.2. Observaciones del viento. Mes a mes. 47

V.2. Contaminación atmosférica.

- 2.1. Humo según estaciones manuales de muestreo. Media semanal. 48
 2.2. Diversos contaminantes según estaciones automáticas de muestreo. Media mensual. 49

V.3. Contaminación acústica.

- 3.1. Nivel sonoro (ruido) en dBA. Media por hora del día. 50

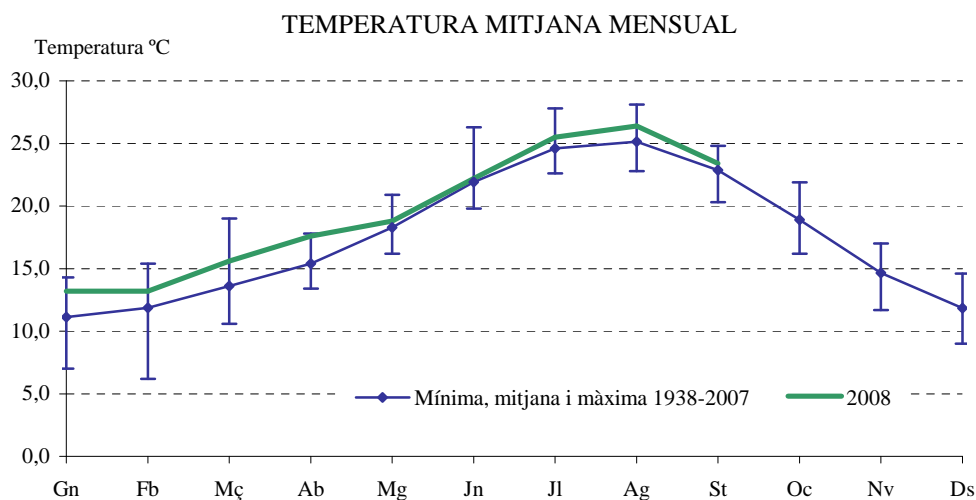
V.1. Observacions meteorològiques. Tercer Trimestre 2008*V.1. Observaciones meteorológicas. Tercer Trimestre 2008***1.1. Observacions meteorològiques. Mes a mes***1.1. Observaciones meteorológicas. Mes a mes*

		Temperatura en graus centígrads				Temperatura Mitjana	Precipitació	
		Màxima		Mínima			l/m ²	Dies
		absoluta	mitjana	absoluta	mitjana			
2007	Octubre	30,6	23,3	10,0	15,0	19,2	336,9	15
	Novembre	23,4	19,2	2,4	8,6	13,9	0,3	2
	Desembre	23,7	17,3	3,6	7,9	12,7	45,7	11
2008	Gener	25,3	18,3	3,6	8,1	13,2	8,4	3
	Febrer	22,6	17,1	4,6	9,3	13,2	49,1	10
	Març	26,0	21,0	4,9	10,1	15,6	6,3	1
	Abril	27,2	22,1	9,5	12,9	17,6	7,8	7
	Maig	29,3	22,7	12	14,9	18,8	143,2	18
	Juny	*31,4	*26,2	*13,8	*18,1	*22,2	51,5	8
	Juliol	31,5	29	18,1	21,9	25,5	12,6	4
	Agost	38,5	30,1	19,0	22,6	26,4	11,5	5
	Setembre	36,0	27,6	14,2	19,3	23,4	35,2	9

		Vent		Insolació		% Humitat relativa	Pressió hPa	Dies segons nuvolositat		
		Velocitat km/h màxima	mitjana	Hores	%			Clars	Núvols	Coberts
2007	Octubre	*52	5	169,2	49	73	1.016,7	3	25	3
	Novembre	53	4	188,1	62	*63	1.017,0	15	14	1
	Desembre	58	6	161,8	55	67	1.022,5	12	16	3
2008	Gener	75	5	198,5	65	*68	1.021,5	15	16	0
	Febrer	37	5	145,1	47	77	1.024,4	7	15	7
	Març	66	9	240,8	65	52	1.012,6	7	22	2
	Abril	71	9	253,7	64	57	1.011,3	9	19	2
	Maig	44	7	180,2	41	71	1.010,2	0	22	9
	Juny	*47	6	272,0	61	*66	1.014,7	15	12	3
	Juliol	37	6	295,5	65	*73	1.013,8	11	19	1
	Agost	49	6	278,5	66	*69	1.013,0	8	22	1
	Setembre	43	6	198,4	53	67	1.013,6	8	20	2

Nota: (*) corresponen a variables per a les quals pot ser no estiguen totes les mesures diàries.

Font: Estació Vivers. Centre Meteorològic Territorial de València. Institut Nacional de Meteorologia.



1.2. Observacions del vent. Mes a mes

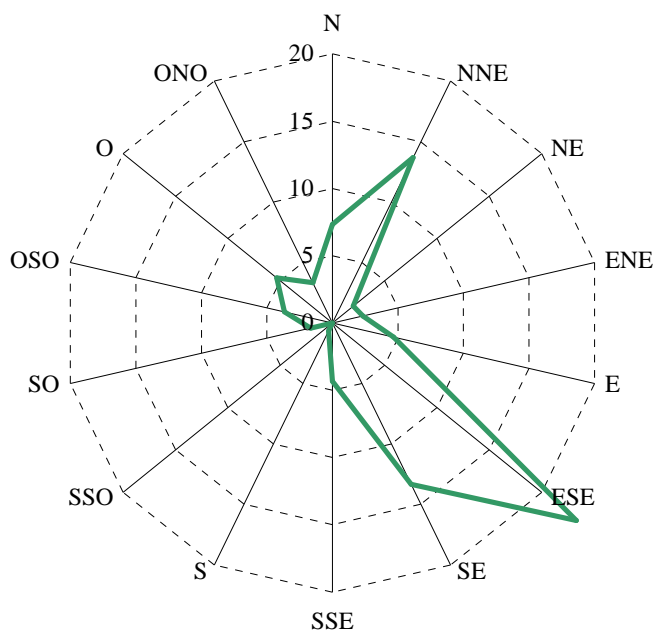
1.2. Observaciones del viento. Mes a mes

			N	NNE	NE	ENE	E	ESE	SE	SSE	S	SSO	SO	OSO	O	ONO	NO	NNO	CALMA
2007	Octubre	%	20	11	9	1	0	11	11	3	3	1	0	2	11	0	3	1	13
		km/h	4	9	6	7	0	6	6	5	5	2	0	3	6	0	4	2	
	Novembre	%	20	7	2	1	1	2	6	4	4	6	2	4	10	2	2	1	26
		km/h	5	3	3	3	11	3	4	4	5	6	6	4	5	6	6	3	
	Desembre	%	13	8	1	0	2	10	1	3	2	6	6	14	13	2	2	3	14
		km/h	6	7	3	0	5	8	7	6	3	5	7	7	6	8	8	6	
2008	Gener	%	6	0	1	0	2	4	5	4	3	1	14	16	17	2	3	0	22
		km/h	4	0	2	0	3	4	5	5	3	7	9	7	9	9	4	0	
	Febrer	%	22	21	3	3	0	10	9	0	2	0	3	6	9	1	1	1	9
		km/h	6	6	3	3	0	5	4	0	4	0	6	3	5	13	3	3	
	Març	%	8	9	2	1	0	11	4	3	4	1	8	20	14	3	1	6	5
		km/h	10	6	4	3	0	7	9	8	4	4	8	10	12	7	11	13	
	Abril	%	8	6	4	0	4	12	7	4	6	2	2	8	29	3	2	0	3
		km/h	6	6	4	0	10	12	10	8	5	12	7	10	13	7	6	0	
	Maig	%	9	15	2	2	6	17	13	4	0	1	4	2	13	1	3	0	8
		km/h	6	7	3	4	4	9	8	8	0	11	11	6	6	5	4	0	
	Juny	%	6	10	3	3	4	20	17	2	2	3	3	4	7	2	1	2	11
		km/h	7	6	4	2	6	7	9	8	11	3	6	5	7	4	4	4	
	Juliol	%	5	16	3	6	3	27	15	2	0	0	1	1	3	4	1	2	11
		km/h	3	6	4	3	4	9	9	6	0	0	8	2	3	2	3	2	
	Agost	%	6	13	1	1	5	29	15	2	1	0	2	3	5	2	1	1	13
		km/h	5	7	2	4	3	8	9	4	6	0	8	3	9	4	4	5	
	Setembre	%	11	12	2	0	6	14	10	9	1	0	2	7	8	4	2	1	11
		km/h	5	7	4	0	4	7	8	6	6	0	11	9	6	5	2	3	

Nota: Es considera Calma quan la velocitat del vent és inferior a 1,8 km/h.

Font: Estació Vivers. Centre Meteorològic Territorial de València. Institut Nacional de Meteorologia.

DISTRIBUCIÓ PERCENTUAL DE LA DIRECCIÓ DEL VENT
Tercer Trimestre 2008

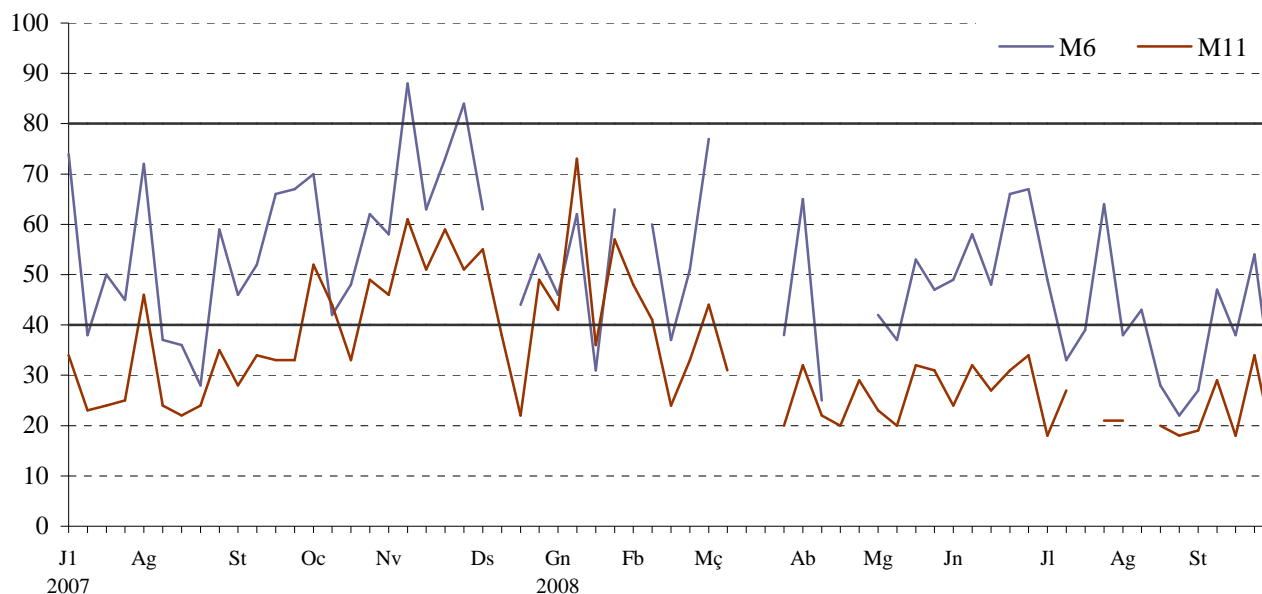


V.2. Contaminació atmosfèrica. Tercer Trimestre 2008*V.2. Contaminación atmosférica. Tercer Trimestre 2008***2.1. Fum segons estacions manuals de mostreig. Mitjana setmanal***2.1. Humo según estaciones manuales de muestreo. Media semanal*

	M1	M2	M3	M4	M5	M6	M7	M8	M9	M11	M12	M13	M14
Tercer Trimestre 2008													
30/06 a 06/07	20	16	25	30	18	49	14	18	41	18	30	-	9
07/07 a 13/07	19	13	20	28	15	33	18	14	32	27	16	-	7
14/07 a 20/07	25	21	28	34	21	39	23	23	49	-	26	-	11
21/07 a 27/07	25	17	24	32	16	64	18	22	37	21	25	-	9
28/07 a 03/08	-	18	27	33	20	38	16	17	38	21	28	-	10
04/08 a 10/08	16	13	24	28	19	43	14	17	33	-	26	-	11
11/08 a 17/08	19	15	20	33	14	28	16	12	28	20	16	-	8
18/08 a 24/08	15	10	21	26	13	22	12	11	28	18	15	-	6
25/08 a 31/08	17	14	21	32	16	27	15	17	30	19	24	-	11
01/09 a 07/09	27	20	35	50	28	47	18	17	43	29	28	-	13
08/09 a 14/09	25	16	28	40	21	38	17	16	39	18	25	-	9
15/09 a 21/09	30	22	26	45	26	54	14	23	49	34	35	-	14
22/09 a 28/09	20	20	25	43	20	26	15	21	47	16	27	-	11
Valor mitjà	22	17	25	35	19	39	16	17	38	21	25	-	10
Mediana	21	16	24	33	18	39	16	16	36	19	24	-	9
P98	40	37	58	62	41	74	35	33	67	48	53	-	19

Nota: Dades en micrograms/m³. (-) Dades insuficients. L'estació M10 Av. Aragó no està operativa des d'abril de 2008.

Font: Serv. Laboratori Municipal i del Medi Ambient. Ajuntament de València.

CONTAMINACIÓ ATMOSFÈRICA PER FUM

Valors < 40 contaminació òptima i > 80 contaminació elevada

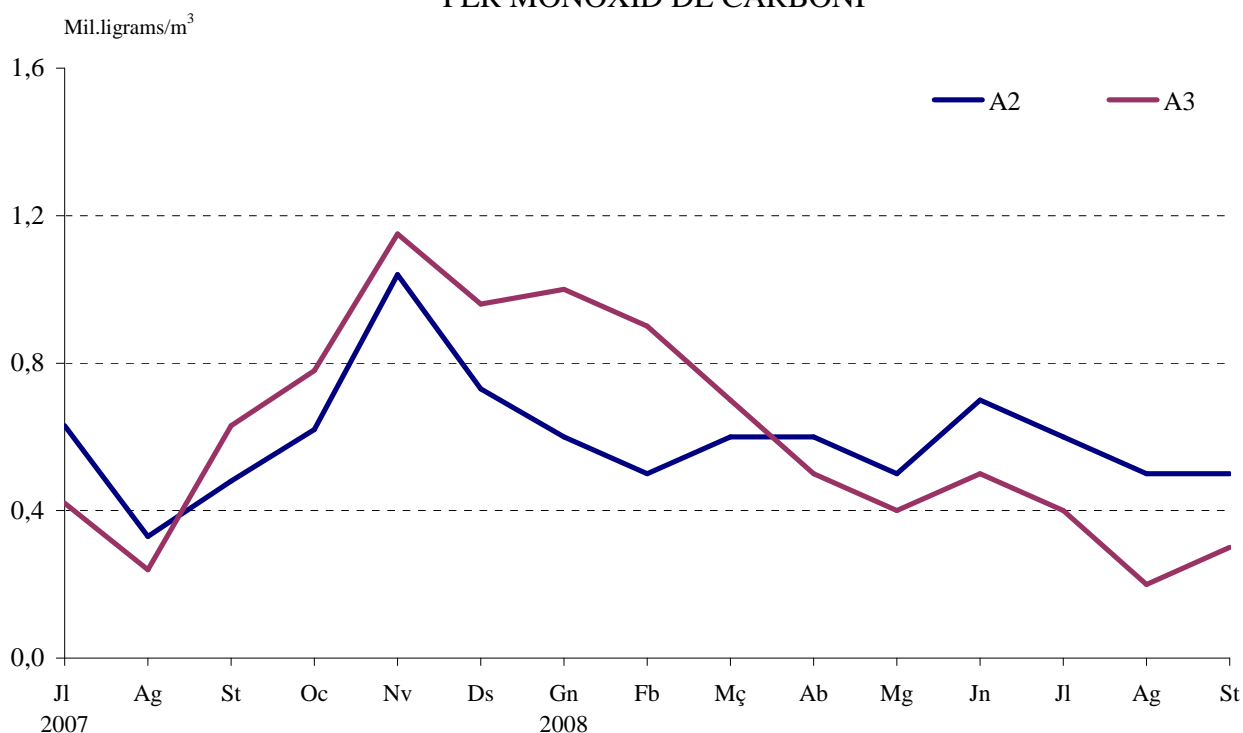
2.2. Diversos contaminants segons estacions automàtiques de mostreig. Mitjana mensual

2.2. Diversos contaminantes según estaciones automáticas de muestreo. Media mensual

	A1: U. Politècnica ⁽¹⁾	A2: Linares	A3: Nuevo Centro	A4: Av. França ⁽²⁾	A5: P. Silla	A6: Vivers
Diòxid de sofre (SO₂)						
Juliol	2,9	1,8	4,6	6,1	3,4	3,1
Agost	2,9	1,6	3,9	-	1,4	2,3
Setembre	4,9	2,4	5,3	2,0	1,5	3,9
Partícules						
Juliol	28,5 ⁽³⁾	-	73,4	27,2 ⁽³⁾	51,5	-
Agost	23,2 ⁽³⁾	48,2	74,7	22,2 ⁽³⁾	65,7	-
Setembre	12,6 ⁽³⁾	49,9	63,8	12,7 ⁽³⁾	62,3	-
Diòxid de nitrògen (NO₂)						
Juliol	26,1	47,5	38,7	-	29,6	16,4
Agost	21,9	19,7	27,7	22,7	20,4	15,0
Setembre	30,7	61,9	52,0	41,5	41,5	26,0
Ozó						
Juliol	70,1	35,7	21,9	56,0	62,1	40,2
Agost	65,4	37,2	32,2	45,5	66,7	37,0
Setembre	55,7	27,6	25,5	42,8	50,7	48,7
Monòxid de carboni (CO) ⁽⁴⁾						
Juliol	-	0,6	0,4	0,3	0,4	0,3
Agost	-	0,5	0,2	0,4	0,3	0,2
Setembre	-	0,5	0,3	0,3	0,3	0,2

Nota: ⁽¹⁾ L'estació de U. Politècnica correspon a l'actual ubicació de l'anterior estació Av. Aragó.⁽²⁾ L'estació de Av.França correspon a l'actual ubicació de l'anterior estació Nazaret.⁽³⁾ Partícules en suspensió inferiors a 10 µm.⁽⁴⁾ Dades en mil·ligrams/m³.

Font: Serv. Laboratori Municipal i del Medi ambient. Ajuntament de València.

**CONTAMINACIÓ ATMOSFÈRICA MITJANA MENSUAL
PER MONÒXID DE CARBONI**

V.3. Contaminació acústica.Tercer Trimestre 2008

V.3. Contaminación acústica. Tercer Trimestre 2008

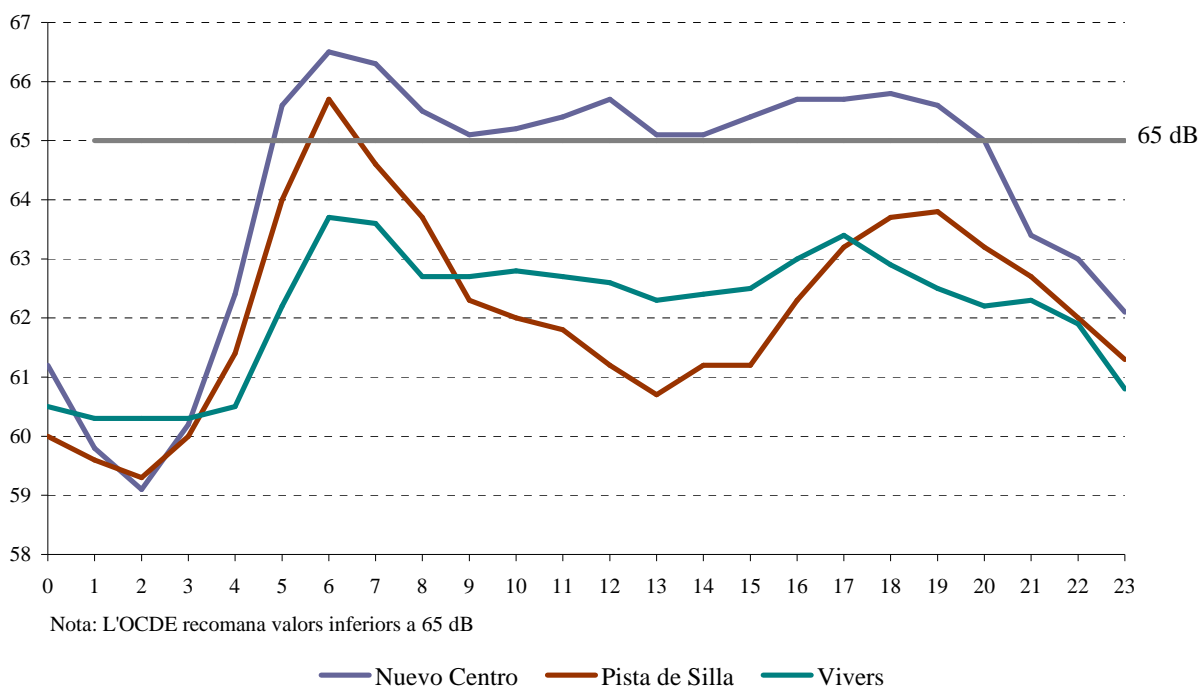
3.1. Nivell sonor (soroll) en dBA. Mitjana per hora del dia

3.1. Nivel sonoro (ruido) en dBA. Media por hora del día

	Nuevo Centro	Pista de Silla	Vivers
0	61,2	60,0	60,5
1	59,8	59,6	60,3
2	59,1	59,3	60,3
3	60,2	60,0	60,3
4	62,4	61,4	60,5
5	65,6	64,0	62,2
6	66,5	65,7	63,7
7	66,3	64,6	63,6
8	65,5	63,7	62,7
9	65,1	62,3	62,7
10	65,2	62,0	62,8
11	65,4	61,8	62,7
12	65,7	61,2	62,6
13	65,1	60,7	62,3
14	65,1	61,2	62,4
15	65,4	61,2	62,5
16	65,7	62,3	63,0
17	65,7	63,2	63,4
18	65,8	63,7	62,9
19	65,6	63,8	62,5
20	65,0	63,2	62,2
21	63,4	62,7	62,3
22	63,0	62,0	61,9
23	62,1	61,3	60,8

Font: Serv. Laboratori Municipal i del Medi ambient. Ajuntament de València.

**CONTAMINACIÓ ACÚSTICA. TERCER TRIMESTRE
NIVELL SONOR PER HORA DEL DIA**



CONCEPTES

I. ACTIVITAT ECONÒMICA

MERCAT DE TREBALL

Desocupació registrada. La constitueixen les demandes d'ocupació registrades pel Servei Valencià d'Ocupació i Formació (Servef) pendents el darrer dia del mes, excloent-hi les corresponents a les següents situacions:

- Demandants que, estant ocupats, sol·liciten una ocupació per a compatibilitzar-la amb l'actual o canviar-la per la que ocupen.
- Demandants perceptors de prestacions per desocupació que participen en treballs de Col·laboració Social.
- Demandants pensionistes per jubilació, pensionistes per gran invalidesa o invalidesa absoluta, o majors de 64 anys.
- Demandants que sol·liciten una ocupació per un període inferior a 3 mesos o jornada setmanal inferior a 20 hores.
- Demandants que estan cursant estudis d'ensenyança oficial reglada sempre que siguin menors de 25 anys, o que superant esta edat siguin demandants de primera ocupació.
- Demandants assistents a cursos de Formació Professional Ocupacional de més de 20 hores lectives setmanals, tinguen una beca de mantenció i siguin demandants de primera ocupació.
- Demandants amb demanda suspesa mentre romanguen en esta situació ja que la suspensió de la demanda, que generalment es tramita a petició del demandant i per causa que ho justifique, interromp la recerca d'ocupació.
- Demandants beneficiaris de prestacions per desocupació en situació de compatibilitat d'ocupació per realitzar un treball a temps parcial.

- Demandants que estan percebent el subsidi agrari o que, havent-ho esgotat, no haja passat més d'un any des del dia del naixement del dret.

- Demandants que rebutgen accions d'inserció laboral adequades a les seues característiques, segons estableix el R.D.Legislatiu 5/2000.

- Demandants sense disponibilitat immediata per al treball o en situació incompatible amb el mateix, com demandants inscrits en les Oficines d'Ocupació com a requisit previ per a participar en un procés de selecció per a un lloc de treball determinat, sol·licitants d'una ocupació exclusivament per a l'estranger, demandants d'una ocupació només a domicili, demandants en suspensió o reducció de jornada o modificació de les condicions de treball per un expedient de regulació d'ocupació, demandants que són donats d'alta com a cotitzants de la Seguretat Social, etc.

Les dades mensuals oferides han sigut arreplegades utilitzant el Sistema d'Informació dels Servicis Públics d'Ocupació (SISPE).

Contractes registrats. Són els contractes comunicats cada mes a les Oficines d'Ocupació amb centre de treball a la ciutat de València.

Taxa de desocupació registrada. Es calcula prenent com a denominador la població activa de l'EPA, amb la data de l'últim trimestre del que disposem al moment d'arribar les dades del Servef.

Àmbits territorials:

- Desocupació a la ciutat són totes les persones demandants inscrites que tenen com a domicili el municipi de València.

- Desocupació a les oficines del Servef són totes les persones demandants inscrites a les oficines situades a la ciutat, que tenen el següent àmbit territorial:

Av. del Port: Districtes postals 46011, 46023 i 46024.

Joan Llorens: Districtes postals 46008, 46015 i 46018.

Felip Rinaldi: Districtes postals 46016, 46019, i 46025, i els municipis d'Alfara del Patriarca, Montcada, Tavernes Blanques i Vinalesa.

Av. del Cid: Districte postal 46014 i el municipi de Mislata.

Vila Barberà: Districtes postals 46001, 46002, 46004, 46007 i 46017.

Lluís Oliag: Districtes postals 46005, 46006, 46012, 46013 i 46026.

Alfambra: Districtes postals 46003, 46009 i 46020 i el municipi d'Alboraya.

Arts Gràfiques: Districtes postals 46010 (abans Alfambra), 46021 (abans Av. del Port) i 46022 (abans Av. del Port).

CONCEPTOS

I. ACTIVIDAD ECONÓMICA

MERCADO DE TRABAJO

Paro registrado. Lo constituyen las demandas de empleo registradas por el Servicio Valenciano de Formación y Empleo (Servef) pendientes el último día del mes, excluyendo las siguientes situaciones:

- Demandantes que, estando ocupados, solicitan un empleo para compatibilizarlo con el actual o cambiarlo por el que ocupan.
- Demandantes perceptores de prestaciones por desempleo que participan en trabajos de Colaboración Social.
- Demandantes pensionistas por jubilación, pensionistas por gran invalidez o invalidez absoluta, o mayores de 64 años.
- Demandantes que solicitan un empleo por un período inferior a 3 meses o jornada semanal inferior a 20 horas.
- Demandantes que están cursando estudios de enseñanza oficial reglada siempre que sean menores de 25 años, o que superando esta edad sean demandantes de primer empleo.
- Demandantes asistentes a cursos de Formación Profesional Ocupacional de más de 20 horas lectivas semanales, tengan una beca de mantención y sean demandantes de primer empleo.
- Demandantes con demanda suspendida mientras permanezcan en esta situación ya que la suspensión de la demanda, que generalmente se tramita a petición del demandante y por causa que lo justifique, interrumpe la búsqueda de empleo.
- Demandantes beneficiarios de prestaciones por desempleo en situación de compatibilidad de empleo por realizar un trabajo a tiempo parcial.
- Demandantes que están percibiendo el subsidio agrario o que, habiéndolo agotado, no haya pasado más de un año desde el día del nacimiento del derecho.

- Demandantes que rechacen acciones de inserción laboral adecuadas a sus características, según establece el R.D. Legislativo 5/2000.

- Demandantes sin disponibilidad inmediata para el trabajo o en situación incompatible con el mismo, como demandantes inscritos en las Oficinas de Empleo como requisito previo para participar en un proceso de selección para un puesto de trabajo determinado, solicitantes de un empleo exclusivamente para el extranjero, demandantes de un empleo solo a domicilio, demandantes en suspensión o reducción de jornada o modificación de las condiciones de trabajo por un expediente de regulación de empleo, demandantes que son dados de alta como cotizantes de la Seg. Social, etc.

Los datos mensuales ofrecidos han sido recogidos utilizando el Sistema de Información de los Servicios Públicos de Empleo (SISPE).

Contratos registrados. Son los contratos comunicados cada mes a las Oficinas de Ocupación con centro de trabajo en la ciudad de Valencia.

Tasa de paro registrado. Se calcula tomando como denominador la población activa de la EPA, con el dato del último trimestre del que disponemos en el momento en que llegan los datos del Servef.

Ámbitos territoriales:

- Paro en la ciudad son todas las personas demandantes inscritas que tienen como domicilio el municipio de Valencia.

- Paro en las oficinas del Servef son todas las personas demandantes inscritas en las oficinas situadas en la ciudad, que tienen el siguiente ámbito territorial:

Av. Port: Distritos postales 46011, 46023 y 46024.

Juan Llorens: Distritos postales 46008, 46015 y 46018.

Felipe Rinaldi: Distritos postales 46016, 46019, y 46025, y los municipios de Alfara del Patriarca, Montcada, Tavernes Blanques y Vinalesa.

Av. Cid: Distritos postales 46014 y el municipio de Mislata.

Vila Barberà: Distritos postales 46001, 46002, 46004, 46007 y 46017.

Luis Oliag: Distritos postales 46005, 46006, 46012, 46013 y 46026.

Alfambra: Distritos postales 46003, 46009 y 46020 y el municipio de Alboraya.

Arts Gràfiques: Distritos postales 46010 (antes Alfambra), 46021 (antes Av. Port) y 46022 (antes Av. Port).

ENQUESTA DE POBLACIÓ ACTIVA

L'**EPA** (Enquesta de Població Activa) és una enquesta contínua, realitzada per l'INE, que te per finalitat conèixer l'activitat econòmica respecte al component humà. Està orientada per oferir dades de les principals categories poblacionals en relació al mercat de treball. La informació que incloem dins d'aquest apartat es referix a la ciutat de València i s'obté d'una explotació específica de les seccions que formen la mostra a la ciutat, de manera que constitueix un estrat únic; per tant el nivell d'error és major que per a la resta d'àmbits territorials més amples. Les dades corresponen a la nova metodologia del 2005.

Població activa. La població econòmicament activa són totes les persones de 16 i més anys que durant la setmana de referència (l'anterior a l'entrevista) tenen les condicions per ser incloses com a ocupats o desocupats.

Ocupats. Les persones de 16 i més anys que durant la setmana de referència han tingut un treball per compte alié (assalariats) o exercixen una activitat pel seu compte.

Desocupats. Les persones de 16 i més anys que durant les 4 setmanes anteriors a la entrevista han estat sense treball, buscant activament treball (segons Reglament 1897/2000) i disponibles per a treballar.

Inactius. La població inactiva està formada per totes les persones majors de 16 anys no classificades com a ocupades o desocupades durant la setmana de referència. Es classifiquen en estudiants, feines de la llar, jubilats, pensionistes, activitats benèfiques, incapacitats i resta de situacions.

Taxa d'activitat. És el quocient entre el nombre total d'actius i la població major de 16 anys.

Taxa de desocupació. És el quocient entre el nombre de desocupats i el d'actius.

Taxa de treball. És el quocient entre el nombre d'ocupats i la població major de 16 anys.

AFILIACIÓ A LA SEGURETAT SOCIAL

En este apartat s'arpleguen les dades d'afiliats l'últim dia del mes a la ciutat de València, extreta de la pàgina Web de l'Institut Nacional de la Seguretat Social.

II. CONSUM I PREUS

ÍNDIX DE PREUS DE CONSUM

IPC. Elaborat per l'INE, mesura l'evolució del conjunt de preus dels béns i servicis que consumix tota la població resident en habitatges familiars a Espanya. El conjunt d'articles (béns i servicis) l'evolució dels preus del qual es tracta de seguir s'anomena "cistella de la compra", i s'obté a partir de l'Enquesta Contínua de Pressuposts Familiars que es va implantar en el segon trimestre de l'any 1997. L'estructura de consum resultant d'esta enquesta, permet classificar els articles en parcel·les de consum, de les quals se selecciona un o més articles per a representar-la. En estos moments la "cistella de la compra" està constituïda per 491 articles.

Les ponderacions de l'IPC representen les proporcions respecte a la despesa total efectuada per les famílies espanyoles en cadascun dels articles de la "cistella de la compra".

TRANSPORTS

Matriculació.

L'estadística de matriculació de turismes ha sigut obtinguda a partir dels fitxers desagregats provisionals de matriculacions mensuals de la DGT, seleccionant aquells registres corresponents a turismes de la ciutat de València y Comunitat Valenciana.

Impost de Vehicles de Tracció Mecànica.

Es recullen també les altes en la matriculació fiscal de l'Impost sobre

ENCUESTA DE POBLACIÓN ACTIVA

La EPA (Encuesta de Población Activa) es una encuesta continua, realizada por el INE, con la finalidad de conocer la actividad económica en lo relativo al componente humano. Está orientada para ofrecer datos de las principales categorías poblacionales en relación al mercado de trabajo. La información que incluimos en este apartado se refiere a la ciudad de Valencia y se obtiene de una explotación específica de las secciones que forman la muestra en la ciudad, constituyendo un estrato único; por tanto el nivel de error es mayor que para otros ámbitos territoriales más amplios. Los datos corresponden a la nueva metodología del 2005.

Población activa. La población económicamente activa son todas las personas de 16 y más años que durante la semana de referencia (la anterior a la entrevista) tienen las condiciones para ser incluidas como ocupados o parados.

Ocupados. Las personas de 16 y más años que durante la semana de referencia han tenido un trabajo por cuenta ajena (asalariados) o ejerciendo una actividad por cuenta propia.

Parados. Las personas de 16 y más años que durante las 4 semanas anteriores a la entrevista han estado sin trabajo, buscando activamente trabajo (según R. 1897/2000) y disponibles para trabajar.

Inactivos. La población inactiva esta formada por todas las personas mayores de 16 años no clasificadas como ocupados o parados durante la semana de referencia. Se clasifican como estudiantes, tareas del hogar, jubilados, pensionistas, actividades benéficas, incapacitados y otras situaciones.

Tasa de actividad. Es el cociente entre el número total de activos y la población mayor de 16 años.

Tasa de paro. Es el cociente entre el número de parados y el de activos.

Tasa de empleo. Es el cociente entre el número de ocupados y la población mayor de 16 años.

AFILIACIÓN A LA SEGURIDAD SOCIAL

En este apartado se recogen los datos de afiliados el último día del mes en la ciudad de Valencia, extraída de la página Web del Instituto Nacional de la Seguridad Social.

II. CONSUMO Y PRECIOS

INDICE DE PRECIOS DE CONSUMO

IPC. Elaborado por el INE, mide la evolución del conjunto de precios de los bienes y servicios que consume toda la población residente en viviendas familiares en España. El conjunto de artículos (bienes y servicios) cuya evolución de precios se trata de seguir recibe el nombre de "cesta de la compra", y se obtiene a partir de la Encuesta Continua de Presupuestos familiares que se implantó en el segundo trimestre del año 1997. La estructura de consumo resultante de esta encuesta permite clasificar los artículos en parcelas de consumo, de las cuales se selecciona uno o más artículos para representarla. En estos momentos la "cesta de la compra" está constituída por 491 artículos.

Las ponderaciones del IPC representan las proporciones respecto al gasto total efectuado por los hogares españoles en cada uno de los artículos de la "cesta de la compra".

TRANSPORTES

Matriculación.

La estadística de matriculación de turismos ha sido obtenida a partir de los ficheros desagregados provisionales de matriculación mensual de la Dirección General de Tráfico (DGT), seleccionando aquellos registros correspondientes a turismos de la ciudad de Valencia y Comunidad Valenciana.

Impuesto de Vehículos de Tracción Mecánica.

Se recogen también las altas en la matrícula fiscal del Impuesto sobre

Vehículos de Tracción Mecánica del trimestre correspondiente, clasificadas por tipo de vehículo sent aquest el que consta en la tarjeta de la Inspección Técnica del Vehículo.

Metrovalència.

A les dades de Metrovalència, les línies corresponen a: línia 1 (Villanueva de Castellón / Torrent Av. a Lliria / Bétera), línia 3 (Mislata-Almassil a Rafelbunyol), línia 4 (Mas del Rosari / Llarga - Terramelar a La Marina) i línia 5 (Aiora a Av. Cid / Torrent Av.).

EMT.

Els títols de transport de l'EMT es classifiquen en: bitllet ordinari (només per a un viatge), bono-bus (vàlid per a 10 viatges), bono transbord (vàlid per a 10 viatges de l'EMT i Metrovalència), abonament transport (mensual, personal i intransferible, sense limitació de viatges), "bono oro" (per a majors de 64 anys, pensionistes i discapacitats), T1/T2/T3 (permet viatges sense límits per a 1, 2 o 3 dies a l'EMT i FGV), Valencia Cards (per a viatjar sense límits 1, 2 o 3 dies amb descomptes en museus, comerços i restaurants).

Port Autònom de València.

Navegació de cabotatge. Este concepte fa referència al tipus de navegació de vaixells, amb origen/destinació un port nacional.

TEU. Unitat per a mesurar la mercaderia containeritzada que correspon aproximadament a 39 metres cúbics.

Mercaderies a l'engròs. Són les que es transporten sense envasar i la seua mesura de control és el seu pes en tones.

Mercaderia general. Es presenta envasada en unitats de càrrega (sacs, bidons, caixes, etc) o unitats que poden ser comptades.

Aeroport de València.

Les dades d'activitat de l'aeroport de València s'arreglen de les estadístiques provisionals que AENA publica a la seua pàgina web, i mostren el total de passatgers, vols i mercaderies incloent les arribades, eixides i trànsits.

COMERCIALIZACIÓ DE PRODUCTES ALIMENTARIS

L'apartat inclou les dades corresponents als productes alimentaris comercialitzats a Mercavalència.

DEMANDA TURÍSTICA

Les dades provenen de l'Enquesta Turística de la Conselleria de Turisme i corresponen a la zona turística 3 de la Comunitat Valenciana, la qual inclou els municipis següents: València (excloent-hi El Saler i El Perellonet), hotels de l'aeroport de Manises i els hotels Vedat de Torrent i Monte Picayo de Puçol.

III. DEMOGRAFIA I POBLACIÓ

En este apartat s'arreglen els moviments registrats en el Padró Municipal d'Habitants durant el període estudiat. S'analitzen les altes, baixes i canvis de domicili registrats en el Padró. Les altes es classifiquen en naixements, immigracions i altres altes. Les baixes es classifiquen en defuncions, emigracions i altres baixes.

NAIXEMENTS I DEFUNCIONS

Naixement. Es considera naixement el de qualsevol ésser nascut viu, independentment del període que visca. Es tracta de naixements classificats segons el lloc de residència de la mare.

Defunció. Defunció de qualsevol ésser nascut viu.

Nota: A partir del primer trimestre del 2003 s'utilitza la delimitació territorial aprovada al Ple de l'Ajuntament de 31/01/2003, que modifica l'àmbit territorial dels districtes 10, 11, 15, 16, 17.

Vehículos de Tracción Mecánica del trimestre correspondiente, clasificadas por tipo de vehículo siendo este el que consta en la tarjeta de la Inspección Técnica del Vehículo.

Metrovalencia.

En los datos de Metrovalencia, las líneas corresponden a: línea 1 (Villanueva de Castellón / Torrent Av. a Lliria / Bétera), línea 3 (Mislata-Almassil a Rafelbunyol), línea 4 (Mas del Rosari / Llarga - Terramelar a La Marina) y línea 5 (Aiora a Av. Cid / Torrent Av.).

EMT.

Los títulos de transporte de la EMT se clasifican en: billete ordinario (sólo para un viaje), bono-bus (válido para 10 viajes), bono trasbordo (10 viajes en la EMT o Metrovalencia), abono transporte (mensual, personal e intransferible, sin limitación de viajes), bono oro (para mayores de 64 años, pensionistas y discapacitados), T1/T2/T3 (permite viajes sin límites para 1, 2 o 3 días en la EMT y FGV), Valencia Cards (para viajar sin límites para 1,2 o 3 días con descuentos en museos, comercios y restaurantes).

Puerto Autónomo de Valencia.

Navegación de cabotaje. Este concepto hace referencia al tipo de navegación de buques cuyo origen/destino es un puerto nacional.

TEU. Unidad para medir la mercancía containerizada que equivale aproximadamente a 39 metros cúbicos.

Mercancías al por mayor. Son las que se transportan sin envasar y su medida de control es su peso en toneladas.

Mercancía general. Se presenta envasada en unidades de carga (sacos, bidones, cajas, etc) o unidades que pueden ser contadas.

Aeropuerto de Valencia.

Los datos de actividad del aeropuerto de Valencia se extraen de las estadísticas provisionales que AENA publica en su página web, y muestran el total de pasajeros, vuelos y mercancías incluyendo las llegadas, salidas y tránsitos.

COMERCIALIZACIÓN DE PRODUCTOS ALIMENTARIOS

En este apartado recogemos los datos correspondientes a los productos alimentarios comercializados en Mercavalencia.

DEMANDA TURÍSTICA

Los datos provienen de la Encuesta turística de la Conselleria de Turismo y corresponden a la zona turística 3 de la Comunidad Valenciana, la cual incluye los municipios siguientes: València (excluyendo El Saler y El Perellonet), hoteles del aeropuerto de Manises y los hoteles Vedat de Torrent y Monte Picayo de Puçol.

III. DEMOGRAFÍA Y POBLACIÓN

En este apartado se recogen los movimientos registrados en el Padrón Municipal de Habitantes durante el periodo estudiado. Se analizan las altas, bajas y cambios de domicilio registrados en el Padrón. Las altas se clasifican en nacimientos, inmigraciones y otras altas. Las bajas se clasifican en defunciones, emigraciones y otras bajas.

NACIMIENTOS Y DEFUNCIONES

Nacimiento. Se considera nacimiento el de cualquier ser nacido con vida, independientemente del periodo que viva. Se trata de nacimientos clasificados según el lugar de residencia de la madre.

Defunción. Defunción es la de cualquier ser nacido con vida.

Nota: A partir del primer trimestre del 2003 se utiliza la delimitación territorial aprobada en el Pleno del Ayuntamiento de 31/01/2003, que modifica el ámbito territorial de los distritos 10, 11, 15, 16, 17.

MIGRACIONES REGISTRADAS

Migracions. Procedents d'altres i baixes per canvi de residència entre municipis registrades en el Padró Municipal d'Habitants.

Immigració. Migracions originades fora de la ciutat de València i que tenen a esta com a destinació. Corresponen a una alta per immigració al Padró Municipal.

Emigració. Migracions originades a la ciutat de València i que tenen com a destinació un municipi diferent. Corresponen a una baixa per emigració al Padró Municipal.

CANVIS DE DOMICILI INTRAURBANS

Canvi de domicili intraurbà. És un canvi de residència que té com a origen i destinació la ciutat de València. Es classifiquen per sexe, edat, nivell d'estudis i valor cadastral del barri d'eixida i del d'arribada.

Valor cadastral. El valor cadastral dels béns immobles és integrat pel valor del sòl i de les construccions. Este es fixa prenent com a referència el valor de mercat, sense que mai no pugua excedir-lo.

El valor cadastral es fixa a partir de les dades existents als corresponents cadastres immobiliaris.

MIGRACIONES REGISTRADAS

Migraciones. Procedentes de altas y bajas por cambio de residencia entre municipios registradas en el Padrón Municipal de Habitantes.

Inmigración. Migraciones originadas fuera de la ciudad de Valencia y que tienen esta como destino. Corresponden a un alta por inmigración en el Padrón Municipal.

Emigración. Migraciones originadas en la ciudad de Valencia y que tienen como destino otro municipio. Corresponden a una baja por emigración en el Padrón Municipal.

CAMBIOS DE DOMICILIO INTRAURBANOS

Cambio de domicilio intraurbano. Es un cambio de residencia que tiene como origen y destino la ciudad de Valencia. Se clasifican por sexo, edad, nivel de estudios y valor catastral del barrio de salida y el de llegada.

Valor catastral. El valor catastral de los bienes inmuebles está integrado por el valor del suelo y de las construcciones. Este se fija tomando como referencia el valor de mercado, sin que, en ningún caso, pueda exceder de éste.

El valor catastral se fija a partir de los datos obrantes en los correspondientes catastros inmobiliarios.

LLISTAT DELS BARRIS SEGONS VALOR CADASTRAL MITJÀ DELS HABITATGES**LISTADO DE LOS BARRIOS SEGÚN VALOR CATASTRAL MEDIO DE SUS VIVIENDAS**

Menys de 15.000 €	De 15.000 a 19.000 €	De 19.000 a 25.000 €	De 25.000 a 35.000 €	Més de 35.000 €
17.5 Mauella	15.1 Orriols	1.3 el Carme	10.3 Malilla	3.4 Arrancapins
17.4 Cases de Bàrcena	17.2 Poble Nou	5.1 Marxalenes	7.5 la Llum	15.3 Sant Llorenç
19.8 Faitanar	7.3 Tres Forques	19.3 Pinedo	19.6 el Perellonet	17.6 Massarajos
10.6 la Punta	16.2 Ciutat Fallera	9.3 la Creu Coberta	8.2 Sant Isidre	6.4 Ciutat
11.5 Natzaret	11.3 la Malva-rosa	12.3 la Creu del Grau	8.3 Vara de Quart	Universitària
7.4 la Fontanta	10.4 Fonteta de Sant	5.2 Morvedre	8.1 Patraix	6.2 Mestalla
11.2 el Cabanyal - el	Lluís	12.1 Aiora	19.4 el Saler	4.4 Sant Pau
Canyamelar	18.1 Benimàmet	10.5 na Rovella	3.1 el Botànic	1.2 la Xerea
19.1 el Forn d'Alcedo	15.2 Torrefiel	11.1 el Grau	2.1 Russafa	2.3 Gran Via
4.3 el Calvari	19.5 el Palmar	9.2 l'Hort de Senabre	8.4 Safranar	1.6 Sant Francesc
19.7 la Torre	17.7 Borbotó	17.1 Benifaraig	13.2 Ciutat Jardí	12.5 Penya-roja
	9.4 Sant Marcel·lí	10.2 en Corts	14.2 Camí de Vera	6.1 Exposició
	19.2 el Castellar-	16.1 Benicalap	1.5 el Mercat	6.3 Jaume Roig
	l'Oliverar	9.5 Camí Real	3.2 la Roqueta	2.2 el Pla del Remei
	5.4 Tormos	13.1 l'Illa Perduda	4.1 Campanar	
	17.3 Carpesa	5.3 Trinitat	3.3 la Petxina	
	7.2 Soternes	1.4 el Pilar	13.5 la Carrasca	
		8.5 Favara	13.4 la Bega Baixa	
		7.1 Nou Moles	1.1 la Seu	
		13.3 l'Amistat	18.2 Beniferri	
		11.4 Beteró	10.7 Ciutat de les	
		4.2 les Tendetes	Arts i de les Ciències	
		10.1 Mont-Olivet		
		12.2 Albors		
		9.1 la Raïosa		
		5.5 Sant Antoni		
		12.4 Camí Fondo		
		14.1 Benimaclet		

Font: Cadastre de Béns Immobles a 01/01/2007

IV. EDIFICACIÓ I HABITATGE**LLICÈNCIES URBANÍSTIQUES MUNICIPALS**

Llicències municipals de construcció i ocupació. El Decret de 17 de juny de 1955 pel qual s'aprova el Reglament de Servicis de les Corporacions Locals, en el títol primer sobre la Intervenció Administrativa en l'Activitat Privada, regula a l'article 21 l'obligatorietat de l'obtenció d'una llicència prèvia en els casos de construcció d'obra nova i primera utilització dels edificis.

Les dades publicades corresponen a les llicències de construcció i

IV. EDIFICACIÓN Y VIVIENDA**LICENCIAS URBANÍSTICAS MUNICIPALES**

Licencias municipales de construcción y ocupación. El Decreto de 17 de Junio de 1955 por el que se aprueba el Reglamento de Servicios de las Corporaciones Locales, en su título primero sobre la Intervención Administrativa en la Actividad Privada, regula en el artículo 21 la obligatoriedad de la obtención de una licencia previa en los casos de construcción de obra nueva y primera utilización de los edificios.

Los datos publicados corresponden a las licencias de construcción y

ocupació concedides per l'Ajuntament de València durant el període corresponent, oferint-se la informació per trimestre i districte.

Les llicències de construcció inclouen les llicències corresponents als habitatges que es té projectat construir en edificis de nova planta.

Les llicències de primera ocupació inclouen les llicències corresponents a tots els habitatges construïts a edificis de nova planta i rehabilitats.

HABITATGES VISATS

Habitatge. Es defineix com a habitatge un recinte amb diverses habitacions i annexos, que pot ocupar la totalitat d'un edifici (habitatge unifamiliar) o part d'este, estant en este cas el conjunt estructuralment separat i independent de la resta. L'habitatge és concebut per a ser habitat per persones, generalment famílies, i es troba dotat d'accés directe des de la via pública o de recintes comuns privats.

Habitatges visats. És el total d'habitatges d'obra nova i les reformes o restauracions a edificis d'habitatges en bloc o unifamiliars. S'obté mitjançant les fitxes de visat d'encàrrec professional de direcció d'obra. Es comptabilitzen totes les obres promogudes per promotors privats, així com les obres promogudes per organismes públics amb destinació edificis d'habitatges (no es computen, per tant, les obres promogudes per organismes públics que tinguen altres destinacions).

PREU MITJÀ DEL M² DELS HABITATGES

Preu mitjà per m² dels habitatges lliures. La informació procedix de l'Estadística de Preus de l'Habitatge del Ministeri de l'Habitatge. Esta Estadística té com a principal objectiu estimar el preu del m² dels habitatges en propietat del mercat immobiliari i conèixer la seua evolució trimestral i anual.

La unitat d'observació és l'habitatge que ha segut objecte de taxació per una empresa taxadora, d'acord amb les directrius de l'Orde Ministerial ECO/805/2003, de 27 de març. L'explotació de la informació s'efectua de manera exhaustiva.

Habitatge lliure. Es denomina habitatge lliure a aquell que per al seu accés al mercat immobiliari no hi ha restriccions legals, sobre preus, superfícies o qüestions referents al mercat hipotecari.

Antiguitat. Es calcula a partir de la data de terminació de les obres de construcció o de l'última gran rehabilitació de la vivenda o de l'edifici.

V. MEDI AMBIENT

OBSERVACIONS METEOROLÒGIQUES

Precipitació. Caiguda de productes de condensació del vapor d'aigua, sòlids o líquids, que arriben a terra amb una velocitat apreciable.

Humitat relativa. Quocient entre la quantitat de vapor que conté l'atmosfera i la quantitat màxima que podria contindre a la mateixa temperatura, expressat en percentatge.

Dies clars. Aquells en els quals la suma de vuitens de cel tapat per núvols en les observacions efectuades a les 7 h, 13 h i 18 h. (del meridiana de Greenwich) és inferior o igual a 4.

Dies núvols. Quan la suma és major de 4 i inferior a 20.

Dies coberts. Quan la suma és igual o superior a 20.

Insolació absoluta. Temps durant el qual el Sol ha lluit al cel en el transcurs d'un període determinat.

Insolació relativa. Relació entre la insolació absoluta i el nombre d'hores que el Sol ha estat sobre l'horitzó.

CONTAMINACIÓ ATMOSFÈRICA

Contaminació atmosfèrica. Es produïx quan en la composició de la capa d'aire hi ha substàncies estranyes, o bé les normals però en quantitats elevades.

Fums. Són les partícules en suspensió que pel seu reduït diàmetre

ocupación concedidas por el Ayuntamiento de Valencia en el período correspondiente, ofreciéndose la información por trimestre y distrito.

Las licencias de construcción incluyen las licencias correspondientes a las viviendas que se tiene proyectado construir en edificios de nueva planta.

Las licencias de primera ocupación incluyen las licencias correspondientes a todas las viviendas construidas en edificios de nueva planta y rehabilitados.

VIVIENDAS VISADAS

Vivienda. Se define como vivienda un recinto con diversas estancias de habitación y anexos, que puede ocupar la totalidad de un edificio (vivienda unifamiliar) o parte del mismo, estando en este caso el conjunto estructuralmente separado e independiente del resto. La vivienda es concebida para ser habitada por personas, generalmente familias, estando dotada de acceso directo desde la vía pública o de recintos comunes privados.

Viviendas visadas. Es el total de viviendas de obra nueva y las reformas o restauraciones en edificios de viviendas en bloque o unifamiliares. Se obtiene a través de las fichas de visado de encargo profesional de dirección de obra. Se contabilizan todas las obras promovidas por promotores privados, así como las obras promovidas por organismos públicos cuyo destino sea edificios de viviendas (no se computan, por tanto, las obras promovidas por organismos públicos que tengan otros destinos).

PRECIO MEDIO DEL M² DE LAS VIVIENDAS

Precio medio por m² de las viviendas libres. La información procede de la Estadística de Precios de la Vivienda del Ministerio de la Vivienda. Esta Estadística tiene como principal objetivo estimar el precio del m² de la vivienda en propiedad del mercado inmobiliario y conocer su evolución trimestral y anual.

La unidad de observación es la vivienda que ha sido objeto de tasación por una empresa tasadora, de acuerdo con las directrices de la Orden Ministerial ECO/805/2003, de 27 de marzo. La explotación de la información se efectúa de manera exhaustiva.

Vivienda libre. Se denomina vivienda libre a aquella que para su acceso al mercado inmobiliario no existen restricciones legales, sobre precios, superficies o cuestiones referentes al mercado hipotecario.

Antigüedad. Se calcula a partir de la fecha de terminación de las obras de construcción o de la última gran rehabilitación de la vivienda o del edificio.

V. MEDIO AMBIENTE

OBSERVACIONES METEOROLÓGICAS

Precipitación. Caída de productos de condensación del vapor de agua, sòlidos o líquidos, que llegan al suelo con velocidad apreciable.

Humedad relativa. Cociente entre la cantidad de vapor que contiene la atmósfera y la cantidad máxima que podría contener a la misma temperatura, expresado en porcentaje.

Días despejados. Aquellos en que la suma de octavos de cielo tapado por nubes en las observaciones efectuadas a las 7 h., 13 h. y 18 h. (del meridiano de Greenwich) es inferior o igual a 4.

Días nubosos. Cuando la suma es mayor de 4 e inferior a 20.

Días cubiertos. Cuando la suma es igual o superior a 20.

Insolación absoluta. Tiempo durante el cual el Sol ha brillado en el cielo en el transcurso de un período determinado.

Insolación relativa. Relación entre la insolación absoluta y el número de horas en que el Sol haya permanecido sobre el horizonte.

CONTAMINACION ATMOSFÉRICA

Contaminación atmosférica. Se produce cuando en la composición de la capa de aire se encuentran substancias extrañas, o bien las normales pero en cantidades elevadas.

Humos. Son las partículas en suspensión que por su pequeño

poden ser transportades a grans distàncies. Tenen menys de 5 µm de diàmetre i exemples d'estes són els aerosols, la cendra,... Regulat al R.D. 1321/1992.

Monòxid de Carboni. Gas incolor sense sabor ni olor. En quantitats elevades pot afectar el metabolisme respiratori. Regulat a la Directiva 2000/69/CE.

Ozó. Oxidant fotoquímic present a l'atmosfera, la funció del qual és de protegir a la terra de la radiació ultraviolada del Sol. Regulat al R.D. 1494/1995.

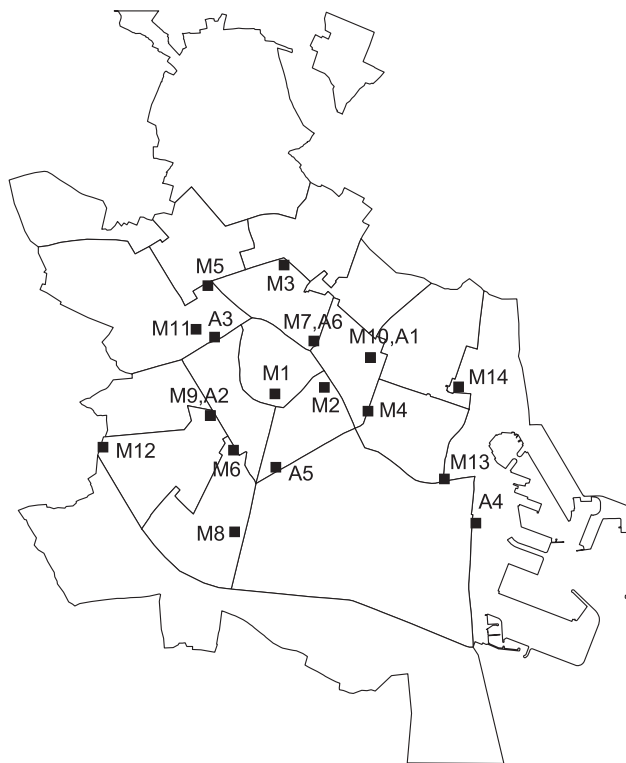
Òxid Nítric i Diòxid de Nitrogen. Contaminants importants de l'aire, productes de l'oxidació del nitrogen atmosfèric o orgànic (dels combustibles). El NO pot combinar-se junt a l'hemoglobina de la sang reduint la seua capacitat de transport d'oxigen. El NO₂ irrita els alveòls pulmonars. Una font important de NO₂ poden ser les estufes de gas, cremadors o calderes industrials. Regulats al R.D. 717/1987 i Directiva 1999/30/CE.

diámetro pueden ser transportadas a grandes distancias. Tienen menos de 5 µm de diámetro y ejemplos de estas son los aerosoles, las cenizas,... Regulado en el R.D. 1321/1992.

Monóxido de Carbono. Gas incoloro sin sabor ni olor. En cantidades elevadas puede afectar el metabolismo respiratorio. Regulado en la Directiva 2000/69/CE.

Ozono. Oxidante fotoquímico presente en la atmósfera, cuya función es la de proteger a la tierra de la radiación ultravioleta del Sol. Regulado en el R.D. 1494/1995.

Óxido Nítrico y Dióxido de Nitrógeno. Contaminantes importantes del aire, productos de la oxidación del nitrógeno atmosférico u orgánico (del combustible). El NO puede combinarse con la hemoglobina de la sangre reduciendo su capacidad de transporte de oxígeno. El NO₂ irrita los alveolos pulmonares. Una fuente importante de NO₂ pueden ser las estufas de gas, quemadores o calderas industriales. Regulados en el R.D. 717/1987 y en la Directiva 1999/30/CE.



Estacions Manuales

Zona de trànsit dens:

- M3: C. Sagunt amb Avda. Primado Reig
- M4: Av. Port amb C. Eduard Boscà
- M5: Av. Burjassot
- M6: Av. Giorgeta amb C. Albacete
- M9: C. Linares amb C. Lorca
- M10: Av. Aragó amb Av. Blasco Ibañez
- M11: Av. Menéndez Pidal amb C. Prof. Beltrán Bágüena

Zona de trànsit mitjà:

- M1: Pl. del Ajuntament
- M2: Pl. Amèrica
- M8: C. San Vicent, 311

Zona de trànsit baix:

- M13: Cementeri del Grau
- M14: C. Serreria

Fons Ciutat:

- M7: Viviers Municipals

Pol. Vara de Quart:

- M12: C. dels Gremis

Estacions Automàtiques

- A1: Av. Aragó amb Av. Blasco Ibañez
- A2: C. Linares amb C. Lorca
- A3: Av. Menéndez Pidal amb C. Prof. Beltrán Bágüena
- A4: Pl. Aras de Alpuente
- A5: Pista de Silla
- A6: Viviers

CONTAMINACIÓ ACÚSTICA

Les dades procedixen del Servei del Laboratori Municipal i del Medi Ambient. Les mesures del nivell sonor es prenen a tres punts de la ciutat: Nuevo Centro, Viviers i Av. Ausiàs March.

La informació que publiquem són nivells mitjans al període de referència per als diferents espais horaris. El nivell sonor es mesura a partir d'un mínim que s'estableix al lllindar de percepció de l'oïda humana, el qual és de 0 dBA; al voltant de 130 dBA se situa el nivell del dolor. L'OCDE estableix com a nivell recomanable valors inferiors als 65 dBA.

Nivells sonors de referència:

- So de fons al camp: entre 15 i 20 dBA.
- So a una biblioteca: al voltant de 35 dBA.
- So d'una conversa: al voltant de 65 dBA.
- So del trànsit: al voltant de 70 dBA.
- So d'un avió envoltant-se: al voltant de 120 dBA.

CONTAMINACIÓ ACÚSTICA

Los datos proceden del Servicio del Laboratorio Municipal y del Medio Ambiente. Las medidas del nivel sonoro se toman en tres puntos de la ciudad: Nuevo Centro, Vivieros y Av. Ausias March.

La información que publicamos son niveles promedios en el periodo de referencia para las distintas franjas horarias. El nivel sonoro se mide a partir de un mínimo que se establece en el umbral de percepción del oído humano, este es de 0 dBA; entorno a 130 dBA se sitúa el nivel del dolor. La OCDE establece como recomendable valores inferiores a los 65 dBA.

Niveles sonoros de referencia:

- Sonido de fondo en el campo: entre 15 y 20 dBA.*
- Sonido en una biblioteca: en torno a 35 dBA.*
- Sonido de una conversación: en torno a 65 dBA.*
- Sonido del tráfico: en torno a 70 dBA.*
- Sonido de un avión despegando: en torno a 120 dBA.*