

# DADDES

ESTADÍSTIQUES  
DE LA CIUTAT  
DE VALÈNCIA

NUM. 3 - JULIOL - SETEMBRE 2008

---

# DADDES



**AJUNTAMENT DE VALÈNCIA**  
ÀREA D'ECONOMIA I GRANS PROJECTES  
DELEGACIÓ DE TECNOLOGIES DE LA INFORMACIÓ I COMUNICACIÓ  
AMB L'OFICINA D'ESTADÍSTICA

[www.valencia.es/estadistica](http://www.valencia.es/estadistica)  
[estadistica@valencia.es](mailto:estadistica@valencia.es)

**ELABORACIÓ:**

Oficina d'Estadística  
Martínez Ruiz, Francisco  
Morales Lorente, Tomás  
Moya Equiza, Carmiña  
Rodríguez Ciria, María

Becaris de la Universitat de València:  
García Anguita, Javier  
Valero Navasquillo, Cristina  
Moshuk, Marta

**ÍNDIX**

RESUM DE DADES .....	4
I. ACTIVITAT ECONÒMICA .....	5
I.1. Mercat de treball. Segon trimestre 2008 .....	6
I.2. Enquesta de Població Activa. Segon trimestre 2008 .....	10
I.3. Afiliació de treballadors a la Seguretat Social. Segon trimestre 2008 .....	14
II. CONSUM I PREUS .....	15
II.1. Índex de preus de consum. Segon trimestre 2008 .....	16
II.2. Transports. Segon trimestre 2008 .....	18
II.3. Comercialització de productes alimentaris. Segon trimestre 2008 .....	22
II.4. Demanda turística. Segon trimestre 2008 .....	24
III. DEMOGRAFIA I POBLACIÓ .....	26
III.1. Resum de moviments registrats al Padró Municipal. ....	27
III.2. Naixements i defuncions. Primer trimestre 2008 .....	29
III.3. Migracions registrades. Primer trimestre 2008 .....	30
III.4. Canvis de domicili intraurbans. Primer trimestre 2008 .....	34
IV. EDIFICACIÓ I HABITATGE .....	36
IV.1. Llicències urbanístiques municipals. Segon trim. 2008 .....	37
IV.2. Habitatges visats. Segon trimestre 2008 .....	38
IV.3. Preus per m <sup>2</sup> dels habitatges. Segon trimestre 2008 .....	39
V. MEDI AMBIENT .....	40
V.1. Observacions meteorològiques. Segon trimestre 2008 .....	41
V.2. Contaminació atmosfèrica. Segon trimestre 2008 .....	43
V.3. Contaminació acústica. Segon trimestre 2008 .....	45
CONCEPTES .....	46

**ÍNDICE**

RESUMEN DE DATOS .....	4
I. ACTIVIDAD ECONÓMICA .....	5
I.1. Mercado de trabajo. Segundo trimestre 2008 .....	6
I.2. Encuesta de Población Activa. Segundo trimestre 2008 .....	10
I.3. Afiliación de trabajadores a la Seguridad Social. Segundo trimestre 2008 .....	14
II. CONSUMO Y PRECIOS .....	15
II.1. Índice de precios de consumo. Segundo trimestre 2008 .....	16
II.2. Transportes. Segundo trimestre 2008 .....	18
II.3. Comercialización de productos alimentarios. Segundo trimestre 2008 .....	22
II.4. Demanda turística. Segundo trimestre 2008 .....	24
III. DEMOGRAFÍA Y POBLACIÓN .....	26
III.1. Resumen de movimientos registrados en el Padrón Municipal. ....	27
III.2. Nacimientos y defunciones. Primer trimestre 2008 .....	29
III.3. Migraciones registradas. Primer trimestre 2008 .....	30
III.4. Cambios de domicilio intraurbanos. Primer trim. 2008 .....	34
IV. EDIFICACIÓN Y VIVIENDA .....	36
IV.1. Licencias urbanísticas municipales. Segundo trim. 2008 .....	37
IV.2. Viviendas visadas. Segundo trimestre 2008 .....	38
IV.3. Precios por m <sup>2</sup> de las viviendas. Segundo trimestre 2008 .....	39
V. MEDIO AMBIENTE .....	40
V.1. Observaciones meteorológicas. Segundo trimestre 2008 .....	41
V.2. Contaminación atmosférica. Segundo trimestre 2008 .....	43
V.3. Contaminación acústica. Segundo trimestre 2008 .....	45
CONCEPTOS .....	46

## RESUM DE DADES

## RESUMEN DE DATOS

**Desocupació registrada**

<i>Segon trimestre 2008</i>	<i>Total</i>	<i>Homes</i>	<i>Dones</i>
Abril	36.502	16.602	19.900
Maig	37.302	17.090	20.212
Juny	37.795	17.320	20.475

**Paro registrado**

<i>Segundo trimestre 2008</i>
Abril
Mayo
Junio

**Enquesta de Població Activa (EPA)**

<i>Segon trimestre 2008</i>	<i>Total</i>	<i>Homes</i>	<i>Dones</i>
Taxa d'activitat	64,7	71,9	57,8
Taxa de treball	58,0	65,7	50,7
Taxa de desocupació	10,3	8,7	12,2

**Encuesta de Población Activa (EPA)**

<i>Segundo trimestre 2008</i>
Tasa de actividad
Tasa de empleo
Tasa de paro

**Impost Vehicles de Tracció Mecànica**

<i>Segon trimestre 2008</i>	<i>Altes</i>
Turismes	7.508

**Impuesto Vehículos de Tracción Mecánica**

<i>Variació en un any</i>	<i>Segundo trimestre 2008</i>
-28,7%	Turismos

**Demanda turística**

<i>Segon trimestre 2008</i>	<i>Grau d'ocupació</i>	<i>Pernoctacions</i>
Abril	48,2	261.625
Maig	48,3	269.219
Juny	49,9	272.500

**Demanda turística**

<i>Segundo trimestre 2008</i>
Abril
Mayo
Junio

**Naixements i defuncions**

<i>Primer trimestre 2008</i>	<i>Naixements</i>	<i>Defuncions</i>	<i>Saldo</i>
	2.066	1.897	169

**Nacimientos y defunciones**

<i>Primer trimestre 2008</i>
------------------------------

**Migracions**

<i>Primer trimestre 2008</i>	<i>Immigracions</i>	<i>Emigracions</i>	<i>Saldo</i>
	10.690	7.497	3.193

**Migraciones**

<i>Primer trimestre 2008</i>
------------------------------

**Canvis de domicili intraurbans**

<i>Primer trimestre 2008</i>	
	10.913

**Cambios de domicilio intraurbanos**

<i>Primer trimestre 2008</i>
------------------------------

**Llicències 1<sup>a</sup> Ocupació**

<i>Segon trimestre 2008</i>	
Llicències	954
Edificis	90
Habitatges	70

**Licencias 1<sup>a</sup> Ocupación**

<i>Segundo trimestre 2008</i>
Licencias
Edificios
Viviendas

**Preu per m<sup>2</sup> dels habitatges lliures**

<i>Segon trimestre 2008</i>	<i>Euros</i>
Total	2.260,3
Fins a 2 anys d'antiguitat	2.877,3
Més de 2 anys d'antiguitat	2.142,5

**Precio por m<sup>2</sup> de las viviendas libres**

<i>Segundo trimestre 2008</i>
Total
Hasta 2 años de antigüedad
Más de 2 años de antigüedad

# I. ACTIVITAT ECONÒMICA

## I. ACTIVIDAD ECONÓMICA

### ÍNDIX

#### I.1. Mercat de treball.

1.1. Desocupats i taxa de desocupació en diferents àmbits.....	6
1.2. Evolució mensual de la taxa de desocupació en diferents àmbits.....	6
1.3. Desocupació registrada en diferents àmbits. Mitjana trimestral per sectors .....	7
1.4. Evolució mensual desocupació registrada per sexe ..	7
1.5. Desocupació registrada a la ciutat de València. Mitjana trimestral segons edat i sexe .....	7
1.6. Desocupació registrada a la ciutat de València. Mitjana trimestral segons grup professional i sexe .....	7
1.7. Desocupació registrada a la ciutat de València. Mitjana trimestral segons edat i temps d'inscripció.....	8
1.8. Desocupació registrada a la ciutat de València. Mitjana trimestral segons edat, sexe i nacionalitat.....	8
1.9. Desocupació registrada a València ciutat al sector servicis. Mitjana trimestral segons secció d'activitat.....	8
1.10. Desocupació registrada mensual a les oficines de col·locació de la ciutat de València segons sexe .....	8
1.11. Contractes registrats a la ciutat de València en el trimestre segons tipus de contracte i sexe .....	9
1.12. Contractes registrats a la ciutat de València per mes segons sector d'activitat.....	9

#### I.2. Enquesta de Població Activa.

2.1. Evolució de la població de 16 i més anys en relació amb a l'activitat econòmica .....	10
2.2. Evolució dels actius, ocupats i desocupats, comparació amb diferents àmbits.....	10
2.3. Evolució de les taxes d'activitat, treball i desocupació, comparació amb diferents àmbits .....	10
2.4. Població de 16 i més anys en relació amb l'activitat econòmica i sexe .....	11
2.5. Població activa segons edat i sexe .....	11
2.6. Població activa segons sector econòmic .....	11
2.7. Població ocupada segons edat i sexe.....	11
2.8. Població ocupada segons sector econòmic.....	11
2.9. Població ocupada segons situació professional.....	12
2.10. Població desocupada segons edat i sexe .....	12
2.11. Població desocupada segons sector econòmic .....	12
2.12. Població desocupada segons el temps que fa que busca treball .....	12
2.13. Població desocupada segons situacions diverses. ...	12
2.14. Població inactiva segons situació d'inactivitat .....	13
2.15. Llars segons activitat dels membres.....	13
2.16. Població assalariada per sector econòmic .....	13
2.17. Població assalariada segons relació laboral .....	13
2.18. Població assalariada del sector públic per tipus d'administració .....	13

#### I.3. Afiliació de treballadors a la Seguretat Social.

3.1. Treballadors afiliats a la Seguretat Social. Dades a finals de cada mes .....	14
3.2. Treballadors afiliats a la Seguretat Social segons règim. Dades a finals de cada mes .....	14

### ÍNDICE

#### I.1. Mercado de trabajo.

1.1. Parados y tasa de paro en diferentes ámbitos.....	6
1.2. Evolución mensual de la tasa de paro en diferentes ámbitos .....	6
1.3. Paro registrado en diferentes ámbitos. Media trimestral por sectores.....	7
1.4. Evolución mensual del paro registrado por sexo .....	7
1.5. Paro registrado en la ciudad de Valencia. Media trimestral según edad y sexo.....	7
1.6. Paro registrado en la ciudad de Valencia. Media trimestral según grupo profesional y sexo .....	7
1.7. Paro registrado a la ciudad de Valencia. Media trimestral según edad y tiempo de inscripción.....	8
1.8. Paro registrado en la ciudad de Valencia. Media trimestral según edad, sexo y nacionalidad.....	8
1.9. Paro registrado en la ciudad de Valencia en el sector servicios. Media trimestral según sección de actividad .....	8
1.10. Paro registrado en las oficinas de empleo de la ciudad de Valencia mensual según sexo .....	8
1.11. Contratos registrados en la ciudad de València en el trimestre según tipo de contrato y sexo .....	9
1.12. Contratos registrados en la ciudad de Valencia por mes según sector de actividad.....	9

#### I.2. Encuesta de Población Activa.

2.1. Evolución de la población de 16 y más años en relación con la actividad económica .....	10
2.2. Evolución de los activos, ocupados y parados, comparación con diferentes ámbitos.....	10
2.3. Evolución de las tasas de actividad, empleo y paro, comparación con diferentes ámbitos.....	10
2.4. Población de 16 años y más años, en relación con la actividad económica y sexo .....	11
2.5. Población activa según edad y sexo.....	11
2.6. Población activa según sector económico.....	11
2.7. Población ocupada según edad y sexo .....	11
2.8. Población ocupada según sector económico.....	11
2.9. Población ocupada según situación profesional.....	12
2.10. Población parada según edad y sexo.....	12
2.11. Población parada según sector económico.....	12
2.12. Población parada según el tiempo de búsqueda de empleo .....	12
2.13. Población parada según situaciones diversas.....	12
2.14. Población inactiva según situación de inactividad.....	13
2.15. Hogares según actividad de los miembros.....	13
2.16. Población asalariada por sector económico .....	13
2.17. Población asalariada según relación laboral .....	13
2.18. Población asalariada del sector público por tipo de administración .....	13

#### I.3. Afiliación de trabajadores a la Seguridad Social.

3.1. Trabajadores afiliados a la Seguridad Social a final de cada mes .....	14
3.2. Trabajadores afiliados a la Seguridad Social según régimen a final de cada mes .....	14

**I.1. Mercat de treball. Segon trimestre 2008***I.1. Mercado de trabajo. Segundo trimestre 2008***1.1. Desocupats i taxa de desocupació en diferents àmbits***1.1. Parados y tasa de paro en diferentes ámbitos*

	Abril		Desocupació		Juny		Mitjana Trimestral
		Taxa	Maig	Taxa		Taxa	
València ciutat	36.502	8,0%	37.302	8,2%	37.795	8,3%	37.200
València oficines Servef	40.796	-	41.636	-	42.238	-	41.557
Província de València	118.671	9,0%	122.702	9,3%	127.432	9,7%	122.935
Comunitat Valenciana	249.027	9,8%	255.643	10,1%	262.865	10,4%	255.845
Espanya	2.338.517	10,3%	2.353.575	10,3%	2.390.424	10,5%	2.360.839

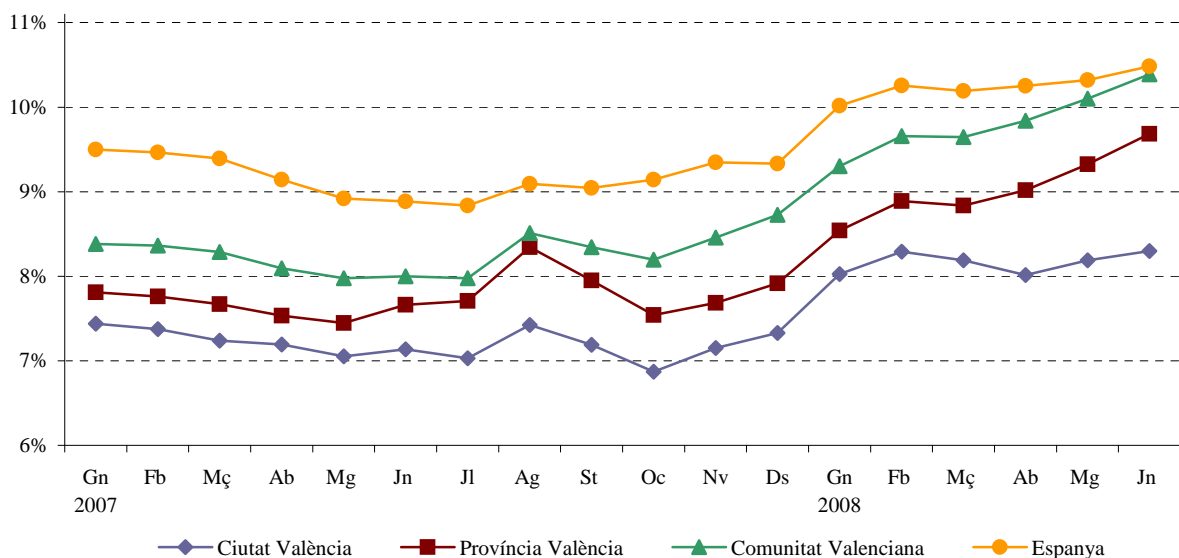
*Nota: Població activa de referència EPA amb la nova metodologia 2005*

*Font: Servei Valencià d'Ocupació i Formació*

**1.2. Evolució mensual de la taxa de desocupació en diferents àmbits***1.2. Evolución mensual de la tasa de paro en diferentes ámbitos*

		València ciutat	Província de València	Comunitat Valenciana	Espanya
<b>2007</b>	Abril	7,2%	7,5%	8,1%	9,1%
	Maig	7,1%	7,4%	8,0%	8,9%
	Juny	7,1%	7,7%	8,0%	8,9%
	Juliol	7,0%	7,7%	8,0%	8,8%
	Agost	7,4%	8,3%	8,5%	9,1%
	Setembre	7,2%	7,9%	8,3%	9,0%
	Octubre	6,9%	7,5%	8,2%	9,1%
	Novembre	7,1%	7,7%	8,5%	9,3%
	Desembre	7,3%	7,9%	8,7%	9,5%
	<b>2008</b>	Gener	8,0%	8,5%	9,3%
Febrer		8,3%	8,9%	9,7%	10,3%
Març		8,2%	8,8%	9,6%	10,2%
Abril		8,0%	9,0%	9,8%	10,3%
Maig		8,2%	9,3%	10,1%	10,3%
Juny		8,3%	9,7%	10,4%	10,5%

*Font: Servei Valencià d'Ocupació i Formació*

**EVOLUCIÓ DE LA TAXA DE DESOCUPACIÓ**



**1.3. Desocupació registrada en diferents àmbits. Mitjana trimestral per sectors***1.3. Paro registrado en diferentes ámbitos. Media trimestral por sectores*

	Total	Agricultura	Indústria	Construcció	Servicis	Sense ocupació anterior
València ciutat	37.200	541	3.786	4.121	26.488	2.263
València oficines Servef	41.557	592	4.381	4.673	29.343	2.568
Província de València	122.935	2.860	19.088	16.953	76.298	7.736
Comunitat Valenciana	255.845	5.828	48.709	39.332	144.901	17.075
Espanya	2.360.839	78.466	299.306	350.991	1.400.574	231.501

Font: Servei Valencià d'Ocupació i Formació

**1.4. Evolució mensual de la desocupació registrada per sexe***1.4. Evolución mensual del paro registrado por sexo*

		Total Ciutat	Homes	Dones	Total Oficines	Homes	Dones
<b>2007</b>	Octubre	30.379	12.957	17.422	34.034	14.360	19.674
	Novembre	31.607	13.602	18.005	35.325	15.006	20.319
	Desembre	32.405	14.345	18.060	36.222	15.868	20.354
<b>2008</b>	Gener	35.030	15.398	19.632	39.178	17.068	22.110
	Febrer	36.183	16.059	20.124	40.416	17.747	22.669
	Març	35.747	16.115	19.632	39.977	17.846	22.131
	Abril	36.502	16.602	19.900	40.796	18.357	22.439
	Maig	37.302	17.090	20.212	41.636	18.932	22.704
	Juny	37.795	17.320	20.475	42.238	19.222	23.016

Font: Servei Valencià d'Ocupació i Formació

**1.5. Desocupació registrada a la ciutat de València. Mitjana trimestral segons edat i sexe***1.5. Paro registrado en la ciudad de Valencia. Media trimestral según edad y sexo*

	Total	%	Homes	%	Dones	%
Total	37.200	100,0	17.004	100,0	20.196	100,0
Menys de 20	1.333	3,6	772	4,5	561	2,8
20 a 24 anys	2.720	7,3	1.466	8,6	1.254	6,2
25 a 29 anys	4.888	13,1	2.387	14,0	2.501	12,4
30 a 34 anys	5.512	14,8	2.530	14,9	2.982	14,8
35 a 39 anys	4.961	13,3	2.176	12,8	2.784	13,8
40 a 44 anys	4.283	11,5	1.832	10,8	2.451	12,1
45 a 49 anys	3.834	10,3	1.602	9,4	2.232	11,1
50 a 54 anys	3.653	9,8	1.429	8,4	2.223	11,0
55 a 59 anys	3.519	9,5	1.528	9,0	1.991	9,9
60 i més anys	2.497	6,7	1.281	7,5	1.217	6,0

Font: Servei Valencià d'Ocupació i Formació

**1.6. Desocupació registrada a la ciutat de València. Mitjana trimestral segons grup professional i sexe***1.6. Paro registrado a la ciudad de Valencia. Media trimestral según grupo profesional y sexo*

	Total	Homes	Dones
Total	37.200	17.004	20.196
Directius	700	506	193
Tècnics i professionals científics	3.168	1.179	1.989
Tècnics i professionals de suport	4.009	2.144	1.865
Empleats administratius	5.630	1.158	4.472
Treballadors dels servicis	7.353	1.701	5.652
Treball. de l'agricultura i pesca	338	216	122
Treballadors qualificats	4.981	4.323	658
Operadors de maquinària	2.455	1.842	613
Treballadors no qualificats	8.538	3.917	4.621
Forces armades	26	17	10

Font: Servei Valencià d'Ocupació i Formació

**1.7. Desocupació registrada a la ciutat de València. Mitjana trimestral segons edat i temps d'inscripció**1.7. *Paro registrado en la ciudad de Valencia. Media trimestral según edad y tiempo de inscripción*

	Total	< 6 mesos	De 6 a 12 mesos	D'1 a 2 anys	Més de 2 anys
Total	37.200	22.856	5.803	4.122	4.419
Menys de 20	1.333	1.205	103	23	2
20 a 24 anys	2.720	2.373	247	74	26
25 a 29 anys	4.888	3.833	723	250	81
30 a 34 anys	5.512	3.895	913	506	198
35 a 39 anys	4.961	3.217	850	562	332
40 a 44 anys	4.283	2.635	728	500	420
45 a 49 anys	3.834	2.174	672	468	520
50 a 54 anys	3.653	1.660	621	578	793
55 a 59 anys	3.519	1.158	560	625	1.177
60 i més anys	2.497	707	385	535	870

Font: Servei Valencià d'Ocupació i Formació

**1.8. Desocupació registrada a la ciutat de València. Mitjana trimestral segons edat, sexe i nacionalitat.**1.8. *Paro registrado en la ciudad de Valencia. Media trimestral según edad, sexo y nacionalidad.*

	Total		Homes		Dones	
	Espanyols	Estrangers	Espanyols	Estrangers	Espanyoles	Estrangeres
Total	31.875	5.325	13.905	3.100	17.970	3.996
Menys de 20	1.250	83	721	50	528	33
20 a 24 anys	2.368	352	1.290	177	1.078	175
25 a 29 anys	3.916	975	1.881	509	2.035	466
30 a 34 anys	4.330	1.181	1.833	696	2.497	485
35 a 39 anys	3.981	979	1.549	627	2.432	352
40 a 44 anys	3.590	693	1.416	416	2.174	277
45 a 49 anys	3.327	506	1.293	309	2.035	197
50 a 54 anys	3.341	311	1.250	179	2.092	1.903
55 a 59 anys	3.340	179	1.437	91	1.903	88
60 i més anys	2.432	65	1.236	45	1.196	21

Font: Servei Valencià d'Ocupació i Formació

**1.9. Desocupació registrada a la ciutat de València al sector servicis. Mitjana trimestral segons secció d'activitat.**1.9. *Paro registrado en la ciudad de Valencia en el sector servicios. Media trimestral según sección de actividad.*

	Total	Total
Sector Servicis	26.488	Administració pública, defensa i Seg. Social
Comerç i reparacions	5.166	Educació
Hostaleria	3.041	Activitat sanitària i servicis socials
Transport i comunicació	1.298	Altres activitats socials
Intermediació financera	221	Personal domèstic
Immobilitàries i lloguer	10.808	Organismes extraterritorials
		2

Font: Servei Valencià d'Ocupació i Formació

**1.10. Desocupació registrada mensual a les oficines de col·locació de la ciutat de València segons sexe.**1.10. *Paro registrado mensual en las oficinas de empleo de la ciudad de Valencia según sexo.*

		Total		Felip		Vila		Joan		Lluís		Arts	
		Total	Av. Port	Rinaldi	Barberà	Av. Cid	Llorens	Alfambra	Oliag	Gràfiques			
<b>Total</b>	Abril	40.796	4.227	6.040	4.814	4.634	5.437	5.159	5.505	4.980			
	Maig	41.636	4.244	6.160	4.876	4.698	5.609	5.289	5.744	5.016			
	Juny	42.238	4.288	6.317	5.002	4.787	5.600	5.439	5.751	5.054			
<b>Homes</b>	Abril	18.357	1.919	2.777	2.215	1.910	2.436	2.323	2.564	2.213			
	Maig	18.932	1.947	2.898	2.239	1.953	2.536	2.429	2.701	2.229			
	Juny	19.222	1.986	2.943	2.343	2.032	2.527	2.478	2.684	2.229			
<b>Dones</b>	Abril	22.439	2.308	3.263	2.599	2.724	3.001	2.836	2.941	2.767			
	Maig	22.704	2.297	3.262	2.637	2.745	3.073	2.860	3.043	2.787			
	Juny	23.016	2.302	3.374	2.659	2.755	3.073	2.961	3.067	2.825			

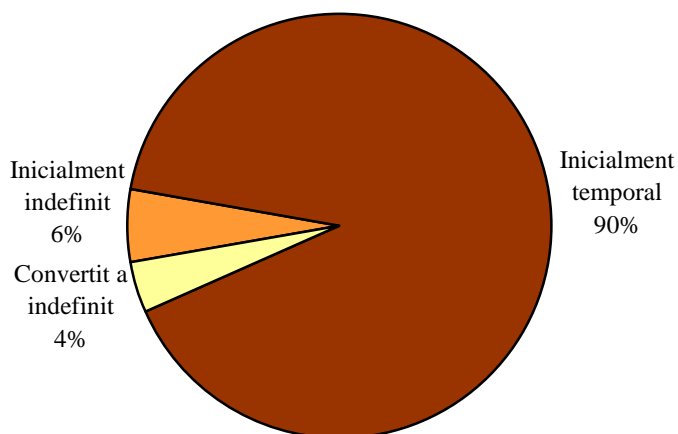
Font: Servei Valencià d'Ocupació i Formació



**1.11. Contractes registrats a la ciutat de València al trimestre segons tipus de contracte i sexe***1.11. Contratos registrados en la ciudad de Valencia en el trimestre según tipo de contrato y sexo*

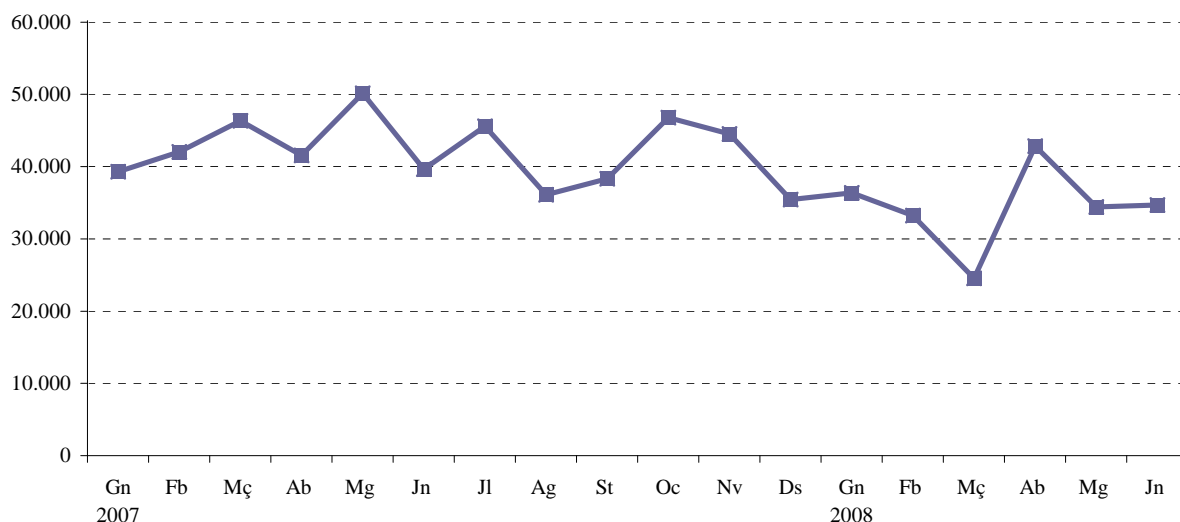
	Total	%	Homes	%	Dones	%
Total	111.925	100,0	57.920	100,0	54.005	100,0
Inicialment indefinit	6.264	5,6	3.225	5,6	3.039	5,6
Inicialment temporal	101.243	90,5	52.504	90,6	48.739	90,2
Convertit a indefinit	4.418	3,9	2.191	3,8	2.227	4,1

Font: www.inem.es

**CONTRACTES REGISTRATS SEGONS TIPUS****1.12. Contractes registrats a la ciutat de València per mes segons sector d'activitat***1.12. Contratos registrados en la ciudad de Valencia por mes según sector de actividad*

	Total	Agricultura	Indústria	Construcció	Servicis
València	111.925	680	2.242	9.273	99.730
%	100,0	0,6	2,0	8,3	89,1
Abril	42.830	228	934	3.515	38.153
Maig	34.398	212	724	2.838	30.624
Juny	34.697	240	584	2.920	30.953

Font: www.inem.es

**EVOLUCIÓ DE CONTRACTES REGISTRATS**

**I.2. Enquesta de Població Activa. Segon trimestre 2008***I.2. Encuesta de Población Activa. Segundo trimestre 2008***2.1. Evolució de la població de 16 i més anys en relació amb l'activitat econòmica***2.1. Evolución de la población de 16 y más años en relación con la actividad económica*

	16 o més anys	Actius	Ocupats	Desocupats	Buscant 1r treball	Inactius
<b>2007</b> 3r trim	683,3	426,0	385,2	40,8	3,3	257,3
4t trim	696,4	442,1	403,7	38,5	3,3	254,3
<b>2008</b> 1r trim	691,0	436,5	399,1	37,4	2,6	254,5
2n trim	704,0	455,5	408,5	47,0	4,2	248,5

Nota: Dades en milers.

Font: Enquesta de Població Activa. INE.

**2.2. Evolució dels actius, ocupats i desocupats, comparació amb diferents àmbits***2.2. Evolución de los activos, ocupados y parados, comparación con diferentes ámbitos*

	Actius				Ocupats				Desocupats			
	Ciutat	Província	Comunitat	Espanya	Ciutat	Província	Comunitat	Espanya	Ciutat	Província	Comunitat	Espanya
<b>Total</b>												
<b>2007</b> 3r trim	426,0	1.267,0	2.444,2	22.302,5	385,2	1.154,9	2.230,8	20.510,6	40,8	112,1	213,4	1.791,9
4t trim	442,1	1.296,0	2.472,3	22.404,5	403,7	1.192,4	2.249,1	20.476,9	38,5	103,6	223,2	1.927,6
<b>2008</b> 1r trim	436,5	1.311,0	2.507,4	22.576,5	399,1	1.191,2	2.266,4	20.402,3	37,4	119,8	241,0	2.174,2
2n trim	455,5	1.316,0	2.530,8	22.806,7	408,5	1.175,4	2.237,6	20.425,1	47,0	140,6	293,2	2.381,5
<b>Homes</b>												
<b>2007</b> 3r trim	237,8	736,9	1.415,2	12.890,6	217,6	687,0	1.322,0	12.089,6	20,2	49,9	93,2	800,9
4t trim	245,3	746,9	1.430,9	12.876,3	227,0	696,1	1.317,9	11.997,1	18,3	50,8	113,0	879,2
<b>2008</b> 1r trim	241,3	749,1	1.437,2	12.942,5	222,8	696,2	1.321,4	11.923,9	18,5	52,9	115,8	1.018,6
2n trim	247,5	760,3	1.461,7	13.042,3	226,0	688,0	1.309,8	11.859,4	21,6	72,3	151,9	1.182,9
<b>Dones</b>												
<b>2007</b> 3r trim	188,3	530,1	1.028,9	9.411,9	167,7	467,9	908,7	8.421,0	20,6	62,2	120,2	991,0
4t trim	196,9	549,2	1.041,4	9.528,1	176,7	496,3	931,2	8.479,8	20,2	52,9	110,2	1.048,3
<b>2008</b> 1r trim	195,2	562,0	1.070,2	9.633,9	176,3	495,1	945,0	8.478,4	18,9	66,9	125,2	1.155,6
2n trim	207,9	555,7	1.069,2	9.764,4	182,5	487,4	927,8	8.565,8	25,4	68,3	141,4	1.198,6

Nota: Dades en milers.

Font: Enquesta de Població Activa. INE.

**2.3. Evolució de les taxes d'activitat, treball i desocupació, comparació amb diferents àmbits***2.3. Evolución de las tasas de actividad, empleo y paro, comparación con diferentes ámbitos*

	Taxa d'activitat				Taxa de treball				Taxa de desocupació			
	Ciutat	Província	Comunitat	Espanya	Ciutat	Província	Comunitat	Espanya	Ciutat	Província	Comunitat	Espanya
<b>Total</b>												
<b>2007</b> 3r trim	62,4	61,4	60,2	59,1	56,4	55,9	54,9	54,4	9,6	8,8	8,7	8,0
4t trim	63,5	62,5	60,5	59,1	58,0	57,5	55,0	54,0	8,7	8,0	9,0	8,6
<b>2008</b> 1r trim	63,2	62,9	61,0	59,4	57,8	57,2	55,1	53,6	8,6	9,1	9,6	9,6
2n trim	64,7	62,9	61,2	59,8	58,0	56,2	54,1	53,5	10,3	10,7	11,6	10,4
<b>Homes</b>												
<b>2007</b> 3r trim	70,6	71,8	70,4	69,6	64,6	67,0	65,8	65,3	8,5	6,8	6,6	6,2
4t trim	71,4	72,6	70,7	69,2	66,1	67,7	65,1	64,5	7,5	6,8	7,9	6,8
<b>2008</b> 1r trim	71,4	72,6	70,6	69,3	65,9	67,5	64,9	63,9	7,7	7,1	8,1	7,9
2n trim	71,9	73,2	71,4	69,6	65,7	66,3	63,9	63,3	8,7	9,5	10,4	9,1
<b>Dones</b>												
<b>2007</b> 3r trim	54,3	51,1	50,2	49,0	48,4	45,1	43,3	43,8	10,9	11,7	11,7	10,5
4t trim	55,8	52,5	50,5	49,4	50,1	47,4	45,2	44,0	10,3	9,6	10,6	11,0
<b>2008</b> 1r trim	55,3	53,4	51,5	49,7	50,0	47,0	45,5	43,8	9,7	11,9	11,7	12,0
2n trim	57,8	52,7	51,2	50,3	50,7	46,3	44,5	44,1	12,2	12,3	13,2	12,3

Nota: Dades en percentatges.

Font: Enquesta de Població Activa. INE.

**2.4. Població de 16 i més anys en relació amb l'activitat econòmica i sexe***2.4. Población de 16 años y más años en relación con la actividad económica y sexo*

	Total	Homes	Dones
Pobl. 16 i més anys	704,0	344,2	359,7
Actius	455,5	247,5	207,9
Ocupats	408,5	226,0	182,5
Desocupats	47,0	21,6	25,4
Buscant 1r treball	4,2	2,2	2,0
Inactius	248,5	96,7	151,8

*Nota: Dades en milers.*

*Font: Enquesta de Població Activa. INE.*

**2.5. Població activa segons edat i sexe***2.5. Población activa según edad y sexo*

	Total	Homes	Dones
Total	455,5	247,5	207,9
16 a 19 anys	9,0	3,9	5,2
20 a 24 anys	34,7	19,1	15,6
25 a 29 anys	69,4	35,8	33,7
30 a 54 anys	289,1	154,7	134,4
55 i més	53,2	34,1	19,1

*Nota: Dades en milers.*

*Font: Enquesta de Població Activa. INE.*

**2.6. Població activa segons sector econòmic***2.6. Población activa según sector económico*

	València	%
Total	455,5	100,0
Agricultura	9,8	2,2
Indústria	55,5	12,2
Construcció	45,0	9,9
Servicis	330,1	72,5
Han deixat l'últim treball fa més d'un any	10,8	2,4
Desocupats que busquen 1r treball	4,2	0,9

*Nota: Dades en milers.*

*Font: Enquesta de Població Activa. INE.*

**2.7. Població ocupada segons edat i sexe***2.7. Población ocupada según edad y sexo*

	Total	Homes	Dones
Total	408,5	226,0	182,5
16 a 19 anys	4,2	2,4	1,8
20 a 24 anys	25,3	13,3	12,0
25 a 29 anys	62,6	32,9	29,7
30 a 54 anys	265,5	145,1	120,4
55 i més	50,8	32,3	18,5

*Nota: Dades en milers.*

*Font: Enquesta de Població Activa. INE.*

**2.8. Població ocupada segons sector econòmic***2.8. Población ocupada según sector económico*

	València	%
Total	408,5	100,0
Agricultura	6,9	1,7
Indústria	52,0	12,7
Construcció	41,2	10,1
Servicis	308,4	75,5

*Nota: Dades en milers.*

*Font: Enquesta de Població Activa. INE.*

**2.9. Població ocupada segons situació professional***2.9. Población ocupada según situación profesional*

	València	%
Total	408,5	100,0
Empleadors i empresaris sense assalariats	57,3	14,0
Assalariats	351,1	85,9
Sector públic	63,5	15,5
Sector privat	287,6	70,4

*Nota: Dades en milers. Font: Enquesta de Població Activa. INE.*

**2.10. Població desocupada segons edat i sexe***2.10. Población parada según edad i sexo*

	Total	Homes	Dones
Total	47,0	21,6	25,4
16-19 anys	4,8	1,5	3,3
20-24 anys	9,4	5,8	3,6
25 a 29 anys	6,8	2,9	4,0
30 a 54 anys	23,5	9,5	14,0
55 i més	2,4	1,8	0,6

*Nota: Dades en milers. Font: Enquesta de Població Activa. INE.*

**2.11. Població desocupada segons sector econòmic***2.11. Población parada según sector económico*

	València	%
Total	47,0	100,0
Agricultura	2,9	6,2
Indústria	3,5	7,4
Construcció	3,8	8,1
Servicis	21,7	46,2
Desocupats >1 any	10,8	23,0
Busquen primera ocupació	4,2	8,9

*Nota: Dades en milers. Font: Enquesta de Població Activa. INE.*

**2.12. Població desocupada segons el temps que fa que busca treball***2.12. Población parada según el tiempo de búsqueda de empleo*

	València	%
Total	47,0	100,0
< de 3 mesos	20,1	42,8
de 3 a 11 mesos	12,9	27,4
d'1 a 2 anys	7,6	16,2
més de 2 anys	1,4	3,0
Ja l'han trobat	4,8	10,2

*Nota: Dades en milers. Font: Enquesta de Població Activa. INE.*

**2.13. Població desocupada segons situacions diverses***2.13. Población parada según situaciones diversas*

	València	%
Total	47,0	100,0
Estudiants	10,6	22,6
Jubilats i pensionistes	2,3	4,9
Feines de la llar	25,9	55,1
Resta de situacions	1,1	2,3
No classificables	7,1	15,1

*Nota: Dades en milers. Font: Enquesta de Població Activa. INE.*

**2.14. Població inactiva segons situació d'inactivitat***2.14. Población inactiva según situación de inactividad*

	València	%
Total	248,5	100,0
Estudiants	37,0	14,9
Jubilats i pensionistes	113,2	45,6
Feines de la llar	72,1	29,0
Incapacitat permanent	23,1	9,3
Resta de situacions	3,2	1,3

Nota: Dades en milers.

Font: Enquesta de Població Activa. INE.

**2.15. Llars segons activitat dels membres***2.15. Hogares según actividad de los miembros*

	Total	Hi ha algú actiu	Tots els actius ocupats	Tots els actius aturats	Sense cap actiu
València	323,1	253,9	214,7	8,9	69,2
%	100%	78,6%	66,5%	2,8%	21,4%

Nota: Dades en milers.

Font: Enquesta de Població Activa. INE.

**2.16. Població assalariada per sector econòmic***2.16. Población asalariada por sector económico*

	Total	Agricultura	Indústria	Construcció	Servicis
València	351,2	6,0	47,8	32,7	264,6
%	100%	1,7%	13,6%	9,3%	75,3%

Nota: Dades en milers.

Font: Enquesta de Població Activa. INE.

**2.17. Població assalariada del sector públic per tipus d'administració***2.17. Población asalariada del sector público por tipo de administración*

	Total	Central	Seguretat Social	Administració autonòmica	Administració local	Empresa pública	No sap
València	63,5	12,5	0,7	39,2	4,8	6,0	0,4
%	100%	19,7%	1,1%	61,7%	7,6%	9,4%	0,6%

Nota: Dades en milers.

Font: Enquesta de Població Activa. INE.

**I.3. Afiliació de treballadors a la Seguretat Social. Segon trimestre 2008***I.3. Afiliación de trabajadores a la Seguridad Social. Segundo trimestre 2008***3.1. Treballadors afiliats a la Seguretat Social. Dades a finals de cada mes***3.1. Trabajadores afiliados a la Seguridad Social. Datos a final de cada mes*

Període	València ciutat	Província de València	Comunitat Valenciana	Espanya
<b>2008</b> Gener	410.489	1.063.590	1.982.232	19.111.058
Febrer	410.492	1.060.250	1.978.403	19.176.237
Març	409.937	1.056.803	1.972.387	19.230.480
Abril	408.873	1.052.242	1.962.721	19.251.454
Maig	409.501	1.049.212	1.961.457	19.384.101
Juny	399.784	1.030.624	1.934.306	19.184.842

*Nota: Treballadors afiliats en alta l'últim dia del mes.*

*Font: Ministeri de Treball i Afers Socials.*

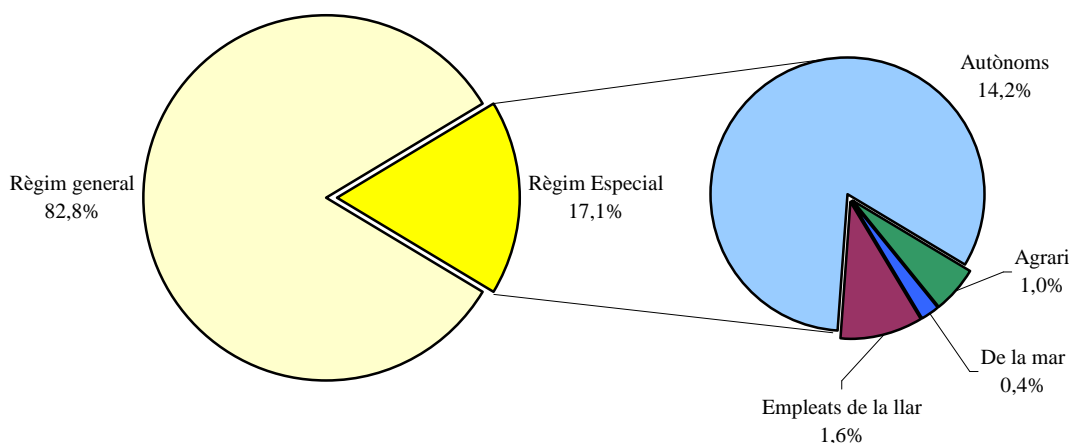
**3.2. Treballadors afiliats a la Seguretat Social segons règim. Dades a finals de cada mes***3.2. Trabajadores afiliados a la Seguridad Social según régimen. Datos a final de cada mes*

	Total	Règim General		Règim Especial			Autònoms
		General	Agrari	De la mar	Empleats de la llar		
<b>2008</b> Gener	410.489	340.290	4.675	1.524	6.424	57.576	
Febrer	410.492	340.425	4.358	1.524	6.530	57.655	
Març	409.937	339.871	4.251	1.514	6.609	57.692	
Abril	408.873	339.037	4.112	1.547	6.634	57.543	
Maig	409.501	339.687	3.946	1.568	6.683	57.617	
Juny	399.784	330.484	3.591	1.586	6.684	57.439	

*Nota: Treballadors afiliats en alta l'últim dia del mes.*

*Font: Ministeri de Treball i Afers Socials.*

**TREBALLADORS AFILIATS A LA SEGURETAT SOCIAL PER RÈGIM.  
MITJANA MENSUAL SEGON TRIMESTRE**





## II. CONSUM I PREUS

### II. CONSUMO Y PRECIOS

#### ÍNDEX

##### II.1. Índex de preus de consum.

1.1. Evolució mensual de l'IPC.....	16
1.2. Evolució mensual de l'IPC.....	17

##### II.2. Transports.

2.1. Matriculacions de turismes.....	18
2.2. Altes a l'Impost de Vehicles de Tracció Mecànica segons tipus.....	19
2.3. Altes a l'Impost de Vehicles de Tracció Mecànica segons districte.....	19
2.4. Trànsit de passatgers a Metrovalencia per línies.....	20
2.5. Trànsit de passatgers a l'EMT per títol de transport ...	20
2.6. Trànsit de passatgers, operacions i càrrega a l'aeroport de València.....	21
2.7. Trànsit de mercaderies i de passatgers al Port Autònom de València.....	21
2.8. Trànsit de mercaderies segons tipus de càrrega al Port Autònom de València.....	21

##### II.3. Comercialització de productes alimentaris.

3.1. Fruita i hortalisses. Evolució mensual del volum comercialitzat.....	22
3.2. Peix. Evolució mensual del volum comercialitzat.....	22
3.3. Carn. Evolució mensual del volum comercialitzat.....	23

##### II.4. Demanda turística.

4.1. Pernotacions i grau d'ocupació. Comparació amb altres àmbits.....	24
4.2. Grau d'ocupació.....	24
4.3. Pernotacions.....	25
4.4. Pernotacions d'estrangers per nacionalitats.....	25

#### ÍNDICE

##### II.1. Índice de precios de consumo.

1.1. Evolución mensual del IPC.....	16
1.2. Evolución mensual del IPC por grupos.....	17

##### II.2. Transportes.

2.1. Matriculaciones de turismos.....	18
2.2. Altes en el Impuesto de Vehículos de Tracción Mecánica según tipo.....	19
2.3. Altes en el Impuesto de Vehículos de Tracción Mecánica según distrito.....	19
2.4. Tráfico de pasajeros en Metrovalencia por líneas ...	20
2.5. Tráfico de pasajeros en la EMT por título de transporte.....	20
2.6. Tráfico de pasajeros, operaciones y carga en el aeropuerto de València.....	21
2.7. Tráfico de mercancías y de pasajeros en el Puerto Autónomo de Valencia.....	21
2.8. Tráfico de mercancías según tipo de carga en el Puerto Autónomo de València.....	21

##### II.3. Comercialización de productos alimentarios.

3.1. Fruta y Hortalizas. Evolución mensual del volumen comercializado.....	22
3.2. Pescado. Evolución mensual del volumen comercializado.....	22
3.3. Carne. Evolución mensual del volumen comercializado.....	23

##### II.4. Demanda turística.

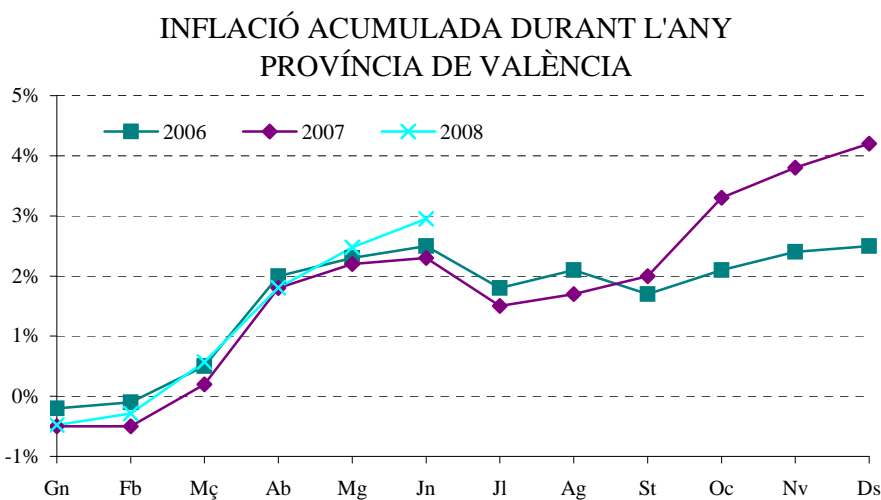
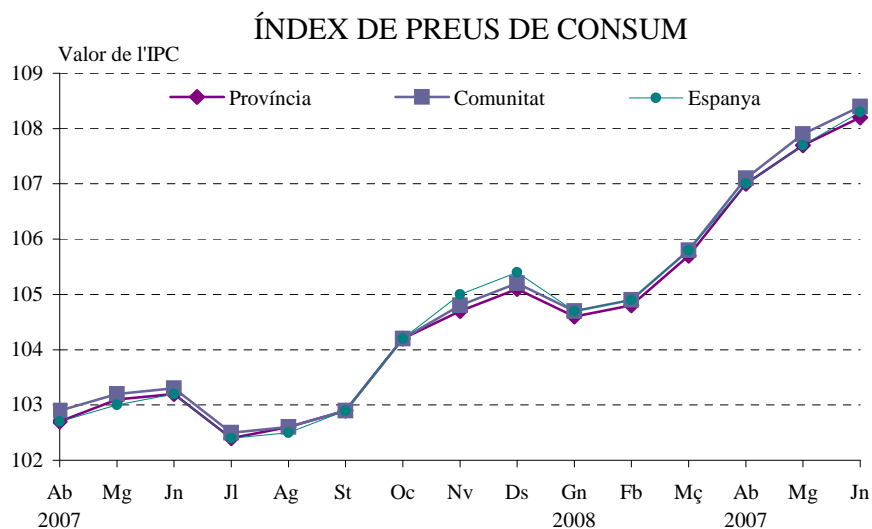
4.1. Pernotaciones y grado de ocupación. Comparación con otros ámbitos.....	24
4.2. Grado de ocupación.....	24
4.3. Pernotaciones.....	25
4.4. Pernotaciones de extranjeros por nacionalidades.....	25

**II.1. Índex de preus de consum. Segon trimestre 2008***II.1. Índice de precios de consumo. Segundo trimestre 2008***1.1. Evolució mensual de l'IPC. 2007 - 2008***1.1. Evolución mensual del IPC. 2007 - 2008*

		Índex Província València	% Var. mes anterior	% Var. anual	Índex Comunitat Valenciana	% Var. mes anterior	% Var. anual	Índex Conjunt Nacional	% Var. mes anterior	% Var. anual
<b>2007</b>	Abril	102,7	1,6	2,4	102,9	1,6	2,5	102,7	1,4	2,4
	Maig	103,1	0,4	2,4	103,2	0,3	2,4	103,0	0,3	2,3
	Juny	103,2	0,1	2,4	103,3	0,1	2,4	103,2	0,2	2,4
	Juliol	102,4	-0,8	2,3	102,5	-0,8	2,3	102,4	-0,7	2,2
	Agost	102,6	0,2	2,2	102,6	0,2	2,3	102,5	0,1	2,2
	Setembre	102,9	0,3	2,8	102,9	0,3	2,9	102,9	0,3	2,7
	Octubre	104,2	1,3	3,7	104,2	1,3	3,7	104,2	1,3	3,6
	Novembre	104,7	0,5	4,0	104,8	0,6	4,1	105,0	0,7	4,1
	Desembre	105,1	0,3	4,2	105,2	0,3	4,3	105,4	0,4	4,2
<b>2008</b>	Gener	104,6	-0,4	4,2	104,7	-0,5	4,2	104,7	-0,6	4,3
	Febrer	104,8	0,2	4,5	104,9	0,2	4,4	104,9	0,2	4,4
	Març	105,7	0,8	4,5	105,8	0,8	4,5	105,8	0,9	4,5
	Abril	107,0	1,2	4,1	107,1	1,2	4,1	107,0	1,1	4,2
	Maig	107,7	0,7	4,5	107,9	0,7	4,6	107,7	0,7	4,6
	Juny	108,2	0,5	4,8	108,4	0,5	4,9	108,3	0,6	4,9

Base 2006 = 100.

Font: Institut Nacional d'Estadística



**1.2. Evolució mensual de l'IPC per grups a Espanya i a la província de València. Segon trimestre 2008***1.2. Evolución mensual del IPC por grupos en España y en la provincia de Valencia. Segundo trimestre 2008*

	Índex		Variació mensual		Variació anual		Variació en el que portem d'any	
	València	Espanya	València	Espanya	València	Espanya	València	Espanya
<b>Aliments i begudes no alcohòliques</b>								
Abril	108,9	109,2	0,4	0,3	6,5	6,6	1,4	1,0
Maig	109,2	109,4	0,3	0,2	6,5	6,7	1,6	1,2
Juny	109,8	110,1	0,6	0,6	7,0	7,2	2,2	1,8
<b>Begudes alcohòliques i tabac</b>								
Abril	111,5	111,2	0,1	0,2	3,9	4,1	3,6	3,4
Maig	111,6	111,3	0,1	0,1	4,0	4,1	3,7	3,5
Juny	111,6	111,4	0,0	0,1	3,9	4,1	3,7	3,6
<b>Vestit i calçat</b>								
Abril	107,7	106,5	10,6	9,3	1,0	0,8	0,3	-1,7
Maig	109,0	107,9	1,2	1,3	1,1	0,8	1,5	-0,4
Juny	107,7	107,0	-1,2	-0,8	1,0	0,7	0,3	-1,1
<b>Habitatge</b>								
Abril	111,7	109,3	1,5	0,9	7,8	6,0	5,0	3,7
Maig	112,2	110,1	0,4	0,7	7,5	6,6	5,4	4,4
Juny	112,4	110,7	0,2	0,6	7,8	6,9	5,7	5,1
<b>Utensilis de cuina i parament</b>								
Abril	104,7	105,0	0,6	0,7	1,9	2,5	0,6	1,1
Maig	105,1	105,5	0,4	0,5	1,7	2,5	1,0	1,6
Juny	105,6	105,8	0,5	0,3	1,9	2,5	1,5	1,8
<b>Medicina</b>								
Abril	98,0	98,7	0,3	0,6	-0,2	1,1	-0,5	0,2
Maig	97,8	98,1	-0,2	-0,6	-0,4	0,4	-0,7	-0,4
Juny	97,9	98,3	0,1	0,1	-0,4	0,4	-0,6	-0,2
<b>Transport</b>								
Abril	108,0	108,2	0,7	0,6	6,3	6,7	2,8	2,7
Maig	110,5	111,0	2,3	2,5	7,9	8,4	5,2	5,3
Juny	112,3	113,1	1,7	1,9	9,3	10,0	7,0	7,3
<b>Comunicacions</b>								
Abril	99,3	100,2	0,0	0,0	-0,7	-0,3	0,3	0,3
Maig	99,4	100,3	0,0	0,0	-0,2	0,1	0,3	0,3
Juny	99,4	100,3	0,0	0,0	-0,7	-0,3	0,3	0,4
<b>Oci i cultura</b>								
Abril	97,7	98,4	-1,2	-1,1	-1,9	-1,5	-1,3	-1,0
Maig	97,9	98,5	0,2	0,1	-0,8	-0,6	-1,1	-0,9
Juny	98,4	99,0	0,4	0,4	-0,3	-0,2	-0,6	-0,5
<b>Ensenyança</b>								
Abril	107,6	107,5	0,0	0,1	4,5	3,8	0,0	0,2
Maig	107,7	107,5	0,1	0,0	4,6	3,9	0,1	0,3
Juny	107,7	107,5	0,0	0,0	4,7	3,8	0,2	0,3
<b>Hotels, cafés i restaurants</b>								
Abril	111,0	109,2	0,5	0,5	5,9	4,5	3,6	2,8
Maig	111,2	109,4	0,2	0,2	5,6	4,8	3,8	3,1
Juny	111,8	110,0	0,5	0,5	5,3	4,8	4,3	3,6
<b>Altres béns i servicis</b>								
Abril	106,2	106,4	0,5	0,3	3,3	3,1	2,1	2,4
Maig	106,6	106,6	0,3	0,1	3,5	3,2	2,4	2,6
Juny	107,0	107,0	0,4	0,4	3,7	3,5	2,9	3,0

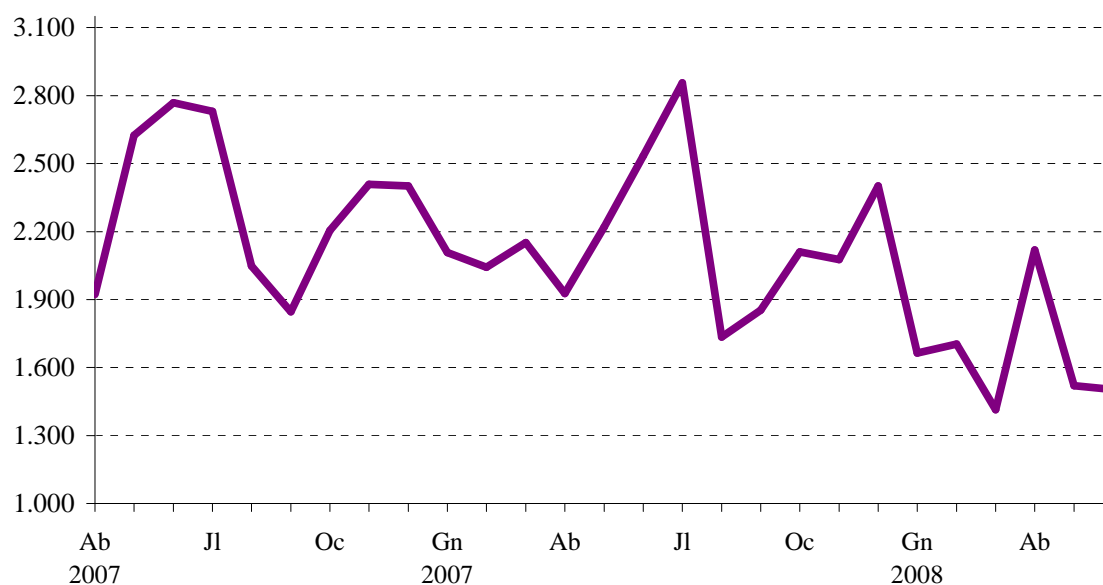
Base 2006 = 100.

Font: Institut Nacional d'Estadística

**II.2. Transports. Segon trimestre 2008***II.2. Transportes. Segundo trimestre 2008***2.1. Matriculacions de turismes. 2006 - 2008***2.1. Matriculaciones de turismos. 2006 - 2008*

		València	Variació interanual	Comunitat Valenciana	Variació interanual
<b>2006</b>	Total	27.574	-3,2%	201.366	-1,3%
<b>2007</b>	Total	26.015	-5,7%	193.633	-3,8%
	Abril	1.926	0,2%	15.868	-7,9%
	Maig	2.221	-15,4%	22.301	4,9%
	Juny	2.534	-8,5%	18.771	-17,7%
	Juliol	2.856	4,6%	19.070	-2,2%
	Agost	1.734	-15,3%	11.108	-10,5%
	Setembre	1.853	0,4%	10.897	-9,4%
	Octubre	2.110	-4,3%	13.525	-2,9%
	Novembre	2.077	-13,8%	13.279	-12,7%
	Desembre	2.402	0,0%	14.332	-10,0%
<b>2008</b>	Gener	1.664	-21,1%	11.694	-13,6%
	Febrer	1.703	-16,6%	14.848	-12,4%
	Març	1.414	-34,3%	18.221	-24,0%
	Abril	2.119	10,0%	14.739	-7,1%
	Maig	1.520	-31,6%	14.720	-34,0%
	Juny	1.503	-40,7%	12.416	-33,9%

Font: Direcció General de Trànsit. Ministeri de l'Interior.

**MATRICULACIÓ TURISMES A VALÈNCIA**

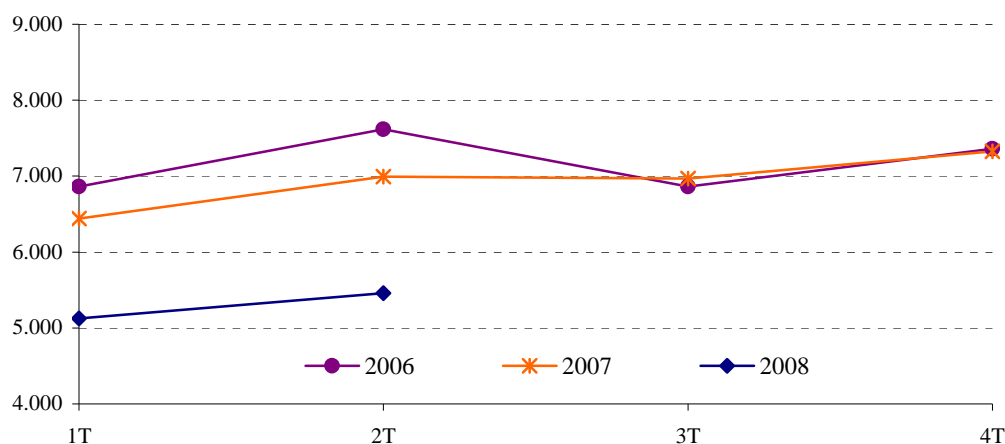
**2.2. Altes a l'Impost de Vehicles de Tracció Mecànica segons tipus. 2006 - 2008**2.2. *Altas en el Impuesto de Vehículos de Tracción Mecánica según tipo. 2006 - 2008*

		Total		Turismes		Motocicletes		Ciclomotors	
		Altes	Var. anual	Altes	Var. anual	Altes	Var. anual	Altes	Var. anual
<b>2006</b>	Total	41.259	-0,2%	28.703	-3,2%	6.088	21,2%	1.971	1,8%
<b>2007</b>	Total	39.494	-4,3%	27.728	-3,4%	6.190	1,7%	1.909	-3,1%
	Segon trimestre	10.533	-6,4%	6.995	-8,2%	1.801	-3,8%	555	12,3%
	Tercer trimestre	9.833	-1,4%	6.966	1,5%	1.642	5,3%	525	-14,7%
	Quart trimestre	9.674	-5,7%	7.328	-0,4%	1.203	-10,2%	419	-7,7%
<b>2008</b>	Primer trimestre	6.924	-26,8%	5.124	-20,4%	1.019	-34,0%	262	-36,1%
	Segon trimestre	7.508	-28,7%	5.457	-22,0%	1.319	-26,8%	293	-47,2%

		Autobusos		Camions		Tractors		Remolcs	
		Altes	Var. Anual	Altes	Var. anual	Altes	Var. anual	Altes	Var. anual
<b>2006</b>	Total	75	108,3%	3.319	-4,9%	563	-29,3%	540	32,7%
<b>2007</b>	Total	75	0,0%	2.577	-22,4%	605	7,5%	410	-24,1%
	Segon trimestre	26	8,3%	853	-6,6%	153	-11,6%	150	-3,2%
	Tercer trimestre	7	-56,3%	505	-27,3%	124	-11,4%	64	-39,6%
	Quart trimestre	6	-76,9%	423	-46,5%	195	39,3%	100	-35,1%
<b>2008</b>	Primer trimestre	8	-77,8%	310	-61,1%	108	-18,8%	93	-3,1%
	Segon trimestre	18	-30,8%	242	-71,6%	103	-32,7%	76	-49,3%

Nota: L'últim trimestre dades provisionals. Font: Impost de Vehicles de Tracció Mecànica. Oficina d'Estadística. Ajuntament de València

**EVOLUCIÓ TRIMESTRAL ALTES TURISMES A L'IVTM.****2.3. Altes a l'Impost de Vehicles de Tracció Mecànica segons districte. Quart trimestre 2007 i primer trimestre 2008**2.3. *Altas en el Impuesto de Vehículos de Tracción Mecánica según distrito. Cuarto trimestre 2007 y primer trim. de 2008*

	1r trim 2008		2n trim 2008		1r trim 2008		2n trim 2008		
	Vehicles	Turismes	Vehicles	Turismes	Vehicles	Turismes	Vehicles	Turismes	
<b>València</b>	6.924	5.124	7.508	5.457	10. Quatre Carreres	631	451	635	445
1. Ciutat Vella	435	360	467	369	11. Poblat Marítims	442	280	446	294
2. l'Eixample	426	307	514	365	12. Camins al Grau	618	483	791	644
3. Extramurs	346	255	407	259	13. Algirós	324	243	314	226
4. Campanar	332	256	332	235	14. Benimaclet	201	140	236	171
5. la Saïdia	327	235	335	239	15. Rascanya	308	226	336	227
6. el Pla del Real	331	254	331	218	16. Benicalap	315	228	323	232
7. l'Olivereta	437	347	497	388	17. Pobles del Nord	56	37	34	25
8. Patraix	634	488	725	600	18. Pobles de l'Oest	112	82	100	69
9. Jesús	407	282	440	296	19. Pobles del Sud	242	170	245	155

Nota: L'últim trimestre dades provisionals. Font: Impost de Vehicles de Tracció Mecànica. Oficina d'Estadística. Ajuntament de València

**2.4. Trànsit de passatgers a Metrovalencia per línies. 2007 - 2008**

2.4. Tráfico de pasajeros en Metrovalencia por líneas. 2007 - 2008

	Total	Línia 1	Línia 3	Línia 4	Línia 5	Línia 6
<b>2007</b> Total	67.643.492	20.541.011	27.250.449	4.433.256	15.154.522	264.254
Juliol	5.191.718	1.591.929	2.033.994	343.270	1.222.525	-
Agost	3.547.563	1.073.142	1.368.956	242.266	863.199	-
Setembre	5.335.901	1.602.943	2.137.619	359.183	1.233.447	2.709
Octubre	6.200.198	1.874.228	2.438.889	337.489	1.457.037	92.555
Novembre	6.056.771	1.815.214	2.437.350	331.544	1.382.614	90.049
Desembre	5.194.611	1.521.282	2.085.643	258.930	1.249.815	78.941
<b>2008</b> Gener	5.954.408	1.738.957	2.418.210	306.001	1.403.837	87.403
Febrer	5.667.138	1.659.307	2.294.608	312.351	1.314.723	86.149
Març	5.855.610	1.687.595	2.314.755	308.294	1.455.986	88.980
Abril	6.066.727	1.772.602	2.395.339	362.520	1.430.840	105.426
Maig	5.967.551	1.768.170	2.296.391	353.018	1.441.762	108.210
Juny	5.706.904	1.692.192	2.134.785	354.136	1.410.300	115.491

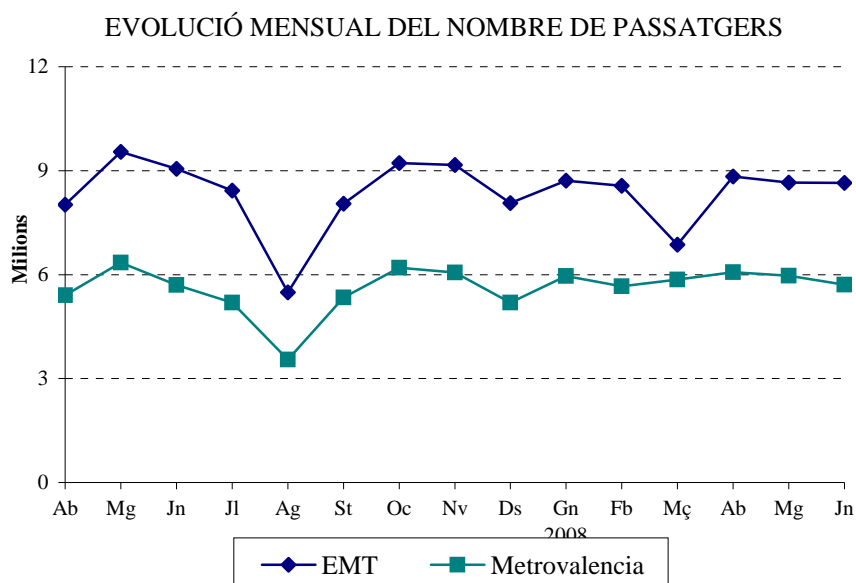
Font: Metrovalencia

**2.5. Trànsit de passatgers a l'EMT per títol de transport. 2006 - 2008**

2.5. Tráfico de pasajeros en la EMT por título de transporte. 2006 - 2008

	Total	Bitllet Ordinari	Bonobus	Bono Traspbord	Abonament Transport	T-1/T-2/T-3	Bono Oro	València Cards
<b>2006</b> Total	103.644.031	14.556.259	36.652.773	4.873.263	12.841.439	455.217	30.337.767	3.927.313
<b>2007</b> Total	102.537.112	14.049.716	36.595.626	4.698.638	12.700.785	82.005	30.332.045	4.078.297
Juliol	8.425.317	1.223.666	2.979.545	388.532	1.052.160	2.355	2.432.172	346.887
Agost	5.488.318	1.009.028	1.799.553	257.867	698.656	2.157	1.481.794	239.263
Setembre	8.050.609	1.118.032	2.823.965	374.984	1.019.701	50.091	2.309.539	354.297
Octubre	9.217.123	1.173.046	3.309.463	414.962	1.120.603	4.056	2.820.833	374.160
Novembre	9.166.751	1.078.487	3.267.003	399.911	1.091.580	3.481	2.959.022	367.267
Desembre	8.064.826	1.105.475	2.894.844	347.445	942.737	2.352	2.422.012	349.961
<b>2008</b> Gener	8.713.499	1.068.513	3.162.712	386.649	1.216.579	1.057	2.528.537	349.452
Febrer	8.564.643	1.021.223	3.038.796	368.318	1.167.966	10.032	2.614.547	343.761
Març	6.864.350	951.095	2.218.399	265.078	832.570	42.486	2.225.346	329.376
Abril	8.832.212	1.081.073	3.202.962	394.547	1.192.157	12.800	2.582.743	365.930
Maig	8.653.236	1.098.087	3.134.713	391.090	1.179.460	13.579	2.470.072	366.235
Juny	8.645.720	1.132.978	3.087.183	392.242	1.173.071	11.172	2.483.545	365.529

Font: Empresa Municipal de Transportes de València





**2.6. Trànsit de passatgers, vols i càrrega a l'aeroport de València. 2006 - 2008**

2.6. Tráfico de pasajeros, vuelos y carga en el aeropuerto de Valencia. 2006 - 2008

		Passatgers Var. Anual		Vols Var. Anual		Mercaderies Var. Anual	
<b>2006</b>	Total	4.969.176	7,1%	87.906	1,0%	13.067.720	7,0%
<b>2007</b>	Total	5.929.916	19,3%	96.591	9,9%	13.367.069	2,3%
	Juliol	586.375	19,1%	8.795	9,0%	1.136.194	10,3%
	Agost	632.441	20,6%	7.991	0,0%	798.023	4,0%
	Setembre	534.559	15,1%	7.918	6,7%	1.064.522	-7,5%
	Octubre	525.510	17,0%	8.291	6,6%	1.245.957	13,7%
	Novembre	458.249	22,9%	8.096	5,8%	1.168.762	0,3%
	Desembre	430.502	15,3%	7.362	5,4%	1.147.110	0,3%
<b>2008</b>	Gener	392.015	10,9%	7.777	3,5%	1.123.970	12,5%
	Febrer	443.009	18,6%	7.525	4,7%	1.171.061	-1,2%
	Març	541.485	13,6%	8.167	4,0%	1.202.701	-7,2%
	Abril	499.121	-3,3%	8.553	7,2%	1.490.088	51,3%
	Maig	506.705	-0,2%	8.389	-4,1%	1.068.038	-5,9%
	Juny	523.322	-2,1%	9.084	2,6%	1.584.986	31,5%

Nota: Dades mensuals provisionals. Mercaderies expressades en kg. Font: Aeroports Espanyols i Navegació Aèrea (AENA).

**2.7. Trànsit de mercaderies i de passatgers al Port Autònom de València. 2006 - 2008**

2.7. Tráfico de mercancías y pasajeros en el Puerto Autónomo de Valencia. 2006 - 2008

		Mercaderies				Passatgers			
		Cabotatge		Exterior		Total	Embarcats	Desembarcats	
		Total	Carregades	Descarregades	Carregades	Descarregades			
<b>2006</b>	Total	40.061.272	3.371.015	1.820.114	15.545.038	19.325.105	345.063	138.203	206.860
<b>2007</b>	Total	45.150.282	3.393.236	2.029.395	15.735.588	20.195.465	464.959	178.515	286.444
	Juliol	3.570.824	265.139	197.972	1.478.753	1.628.960	55.257	23.400	31.857
	Agost	4.237.676	366.795	205.445	1.571.768	2.093.668	96.944	40.017	56.927
	Setembre	3.587.671	253.564	163.591	1.316.254	1.854.262	47.248	17.809	29.439
	Octubre	3.948.348	305.874	186.151	1.609.369	1.846.954	50.946	11.084	39.862
	Novembre	3.942.647	287.406	185.278	1.645.937	1.824.026	24.327	5.241	19.086
	Desembre	3.610.215	245.115	199.475	1.516.072	1.649.553	19.856	6.519	13.337
<b>2008</b>	Gener	3.977.412	267.067	167.424	1.603.591	1.939.330	16.601	11.305	5.296
	Febrer	3.917.611	279.603	191.463	1.612.409	1.834.136	7.248	3.994	3.254
	Març	3.744.425	263.619	159.704	1.561.279	1.759.823	29.487	14.566	14.921
	Abril	3.979.745	285.141	157.467	1.598.378	1.938.759	29.741	9.086	20.655
	Maig	4.132.850	272.643	190.740	1.741.285	1.928.182	48.782	11.267	37.515
	Juny	4.472.532	340.597	199.866	1.736.013	2.196.056	45.303	15.661	29.642

Nota: Mercaderia en tones. Dades mensuals provisionals

Font: Port Autònom de València.

**2.8. Trànsit de mercaderies segons tipus de càrrega al Port Autònom de València. 2006 - 2008**

2.8. Tráfico de mercancías según tipo de carga en el Puerto Autónomo de Valencia. 2006 - 2008

		Total	A l'engròs		General		Total
		Tones	Sòlids	Líquids	No Containeritzada	Containeritzada	Teus
<b>2006</b>	Total	40.061.272	6.863.684	1.353.539	3.784.279	28.059.770	2.603.067
<b>2007</b>	Total	45.150.282	6.967.190	1.550.361	4.334.315	32.298.416	3.048.393
	Juliol	3.570.824	343.239	131.431	338.807	2.757.347	261.252
	Agost	4.237.676	737.122	142.651	397.027	2.960.876	269.409
	Setembre	3.587.671	646.767	92.479	329.161	2.519.264	244.874
	Octubre	3.948.348	632.720	148.016	408.400	2.759.212	263.708
	Novembre	3.942.647	692.707	163.811	364.071	2.722.058	259.217
	Desembre	3.610.215	517.322	179.120	311.704	2.602.069	277.911
<b>2008</b>	Gener	3.977.412	582.255	97.894	336.804	2.960.459	263.370
	Febrer	3.917.611	405.167	156.426	411.144	2.944.874	259.794
	Març	3.744.425	392.229	91.539	375.398	2.885.259	256.903
	Abril	3.979.745	399.232	134.618	385.754	3.060.141	274.943
	Maig	4.132.850	432.013	93.956	392.538	3.214.343	281.892
	Juny	4.472.532	508.059	145.701	435.650	3.383.122	297.407

Nota: Dades mensuals provisionals. Font: Port Autònom de València.

**II.3. Comercialització de productes alimentaris. Segon trimestre 2008***II.3. Comercialización de productos alimentarios. Segundo trimestre 2008***3.1. Fruita i hortalisses. Evolució mensual del volum comercialitzat. 2007 - 2008***3.1. Fruta y hortalizas. Evolución mensual del volumen comercializado. 2007 - 2008*

		FRUITES			HORTALISSES		
		Total	% Variació mes anterior	% Variació anual	Total	% Variació mes anterior	% Variació anual
<b>2007</b>	Abril	5.022,5	8,9	0,9	7.654,4	9,3	2,6
	Maig	6.189,0	23,2	2,4	7.969,1	4,1	2,5
	Juny	7.835,9	26,6	1,3	8.642,1	8,4	1,2
	Juliol	9.481,2	21,0	5,1	9.651,9	11,7	1,5
	Agost	7.538,4	-20,5	3,9	9.135,1	-5,4	2,3
	Setembre	7.893,0	4,7	5,4	9.061,5	-0,8	3,5
	Octubre	8.849,8	12,1	5,8	10.422,9	15,0	1,8
	Novembre	7.901,6	-10,7	4,7	11.271,8	8,1	3,1
	Desembre	8.221,2	4,0	4,5	12.080,8	7,2	4,1
<b>2008</b>	Gener	5.511,9	-33,0	3,9	8.889,3	-26,4	3,3
	Febrer	5.337,6	-3,2	3,9	7.152,9	-19,5	3,2
	Març	4.788,1	-10,3	3,8	7.214,9	0,9	3,0
	Abril	5.246,2	9,6	4,5	7.952,4	10,2	3,9
	Maig	6.592,7	25,7	6,5	8.200,0	3,1	2,9
	Juny	8.086,0	22,7	3,2	8.884,2	8,3	2,8

Nota: Volum en milers de kg.

Font: Mercavalència

**3.2. Peix. Evolució mensual del volum comercialitzat. 2007 - 2008***3.2. Pescado. Evolución mensual del volumen comercializado. 2007 - 2008*

		PEIX FRESC			MARISC FRESC			CONGELATS		
		Total	% Variació mes anterior	% Variació anual	Total	% Variació mes anterior	% Variació anual	Total	% Variació mes anterior	% Variació anual
<b>2007</b>	Abril	2.075,7	0,8	3,7	1.306,7	-0,1	3,9	1.915,4	1,7	3,9
	Maig	2.415,4	16,4	3,7	1.329,8	1,8	3,1	1.861,7	-2,8	3,1
	Juny	2.405,5	-0,4	4,5	1.440,5	8,3	3,5	2.184,5	17,3	3,8
	Juliol	3.408,5	41,7	3,8	1.804,7	25,3	3,6	2.632,0	20,5	4,0
	Agost	3.252,5	-4,6	4,0	1.639,0	-9,2	3,5	2.440,0	-7,3	3,9
	Setembre	3.472,4	6,8	3,7	1.620,7	-1,1	3,7	2.359,3	-3,3	3,6
	Octubre	3.641,0	4,9	3,7	1.732,3	6,9	3,7	2.575,2	9,2	3,6
	Novembre	3.564,9	-2,1	3,7	1.838,1	6,1	3,7	3.377,3	31,1	3,7
	Desembre	3.970,4	3,6	3,7	2.750,9	49,7	3,7	3.582,0	6,1	3,7
<b>2008</b>	Gener	2.411,1	12,2	4,4	1.536,0	13,0	4,4	2.130,2	-40,5	4,4
	Febrer	2.074,2	-14,0	3,7	1.370,7	-10,8	3,7	2.037,8	-4,3	4,5
	Març	2.149,4	3,6	4,4	1.359,2	-0,8	3,9	1.955,3	-4,0	3,9
	Abril	2.152,4	0,1	3,7	1.357,5	-0,1	3,9	1.991,1	1,8	4,0
	Maig	2.505,2	16,4	3,7	1.371,0	1,0	3,1	1.918,5	-3,6	3,1
	Juny	2.514,0	0,4	4,5	1.490,8	8,7	3,5	2.266,8	18,2	3,8

Nota: Volum en milers de kg.

Font: Mercavalència

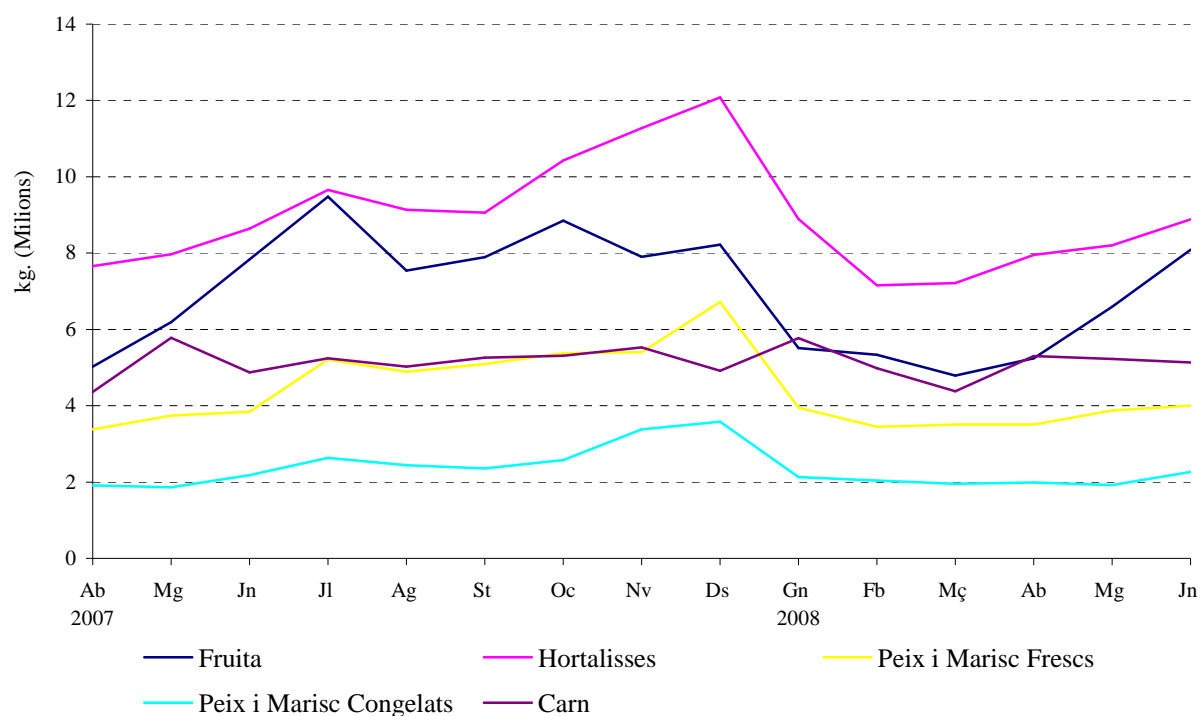
**3.3. Carn. Evolució mensual del volum comercialitzat. 2007 - 2008**

3.3. Carne. Evolución mensual del volumen comercializado. 2007 - 2008

		VAQUÍ			OVÍ			PORCÍ		
		Total	% Variació	% Variació	Total	% Variació	% Variació	Total	% Variació	% Variació
			mes anterior	anual		mes anterior	anual		mes anterior	anual
<b>2007</b>	Abril	226,4	-8,6	-16,4	84,6	-2,4	-5,0	4.047,7	-10,0	52,3
	Maig	254,0	12,2	-36,5	86,6	2,4	-13,9	5.436,3	34,3	60,6
	Juny	231,6	-8,8	-30,8	74,5	-14,0	-7,8	4.563,8	-16,0	42,0
	Juliol	247,3	6,8	-18,7	87,3	17,2	13,2	4.910,5	7,6	25,9
	Agost	156,6	-36,7	-46,3	64,7	-25,9	-2,1	4.806,2	-2,1	12,0
	Setembre	288,5	84,2	-18,9	81,1	25,3	17,7	4.891,1	1,8	17,5
	Octubre	245,8	-14,8	-40,8	77,8	-4,0	-9,4	4.988,8	2,0	13,1
	Novembre	246,5	0,3	-37,5	75,7	-2,8	-17,9	5.208,8	4,4	12,0
	Desembre	272,9	10,7	-10,7	141,4	86,8	-14,5	4.500,6	-13,6	17,6
<b>2008</b>	Gener	238,4	-12,6	-11,7	72,6	-48,7	-25,1	5.456,7	21,2	6,2
	Febrer	218,3	-8,4	-8,7	64,6	-11,0	-21,4	4.701,9	-13,8	2,9
	Març	189,2	-13,3	-23,6	76,7	18,7	-11,6	4.111,0	-12,6	-8,6
	Abril	274,5	45,1	21,2	79,1	3,2	-6,5	4.948,2	20,4	22,2
	Maig	257,5	-6,2	1,4	78,6	-0,6	-9,3	4.893,6	-1,1	-10,0
	Juny	279,5	8,6	20,7	78,5	-0,1	5,3	4.773,1	-2,5	4,6

Nota: Volum en milers de kg.

Font: Mercavalència

**COMERCIALIZACIÓ DE PRODUCTES ALIMENTARIS**

**II.4. Demanda turística. Segon trimestre 2008***II.4. Demanda turística. Segundo trimestre 2008***4.1. Pernotacions i grau d'ocupació. Comparació amb altres àmbits. 2007 - 2008***4.1. Pernotaciones y grado de ocupación. Comparación con otros ámbitos. 2007 - 2008*

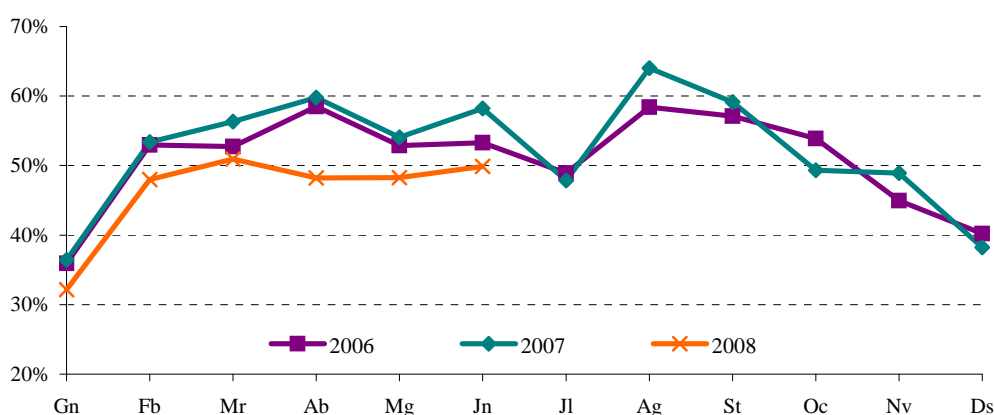
		Grau d'ocupació			Pernotacions		
		València	Província	C. Valenciana	València	Província	C. Valenciana
<b>2007</b>	Abril	59,8	55,2	61,9	286.616	478.997	2.054.344
	Maig	54,1	53,4	62,6	278.322	500.957	2.202.885
	Juny	58,2	59,9	70,1	289.945	557.608	2.456.280
	Juliol	47,9	59,0	80,4	258.355	583.135	2.962.301
	Agost	64,0	71,2	88,9	345.691	704.122	3.274.929
	Setembre	59,2	61,1	69,9	308.809	585.236	2.482.179
	Octubre	49,4	49,3	60,8	265.949	465.438	2.060.394
	Novembre	48,9	49,9	55,1	257.171	455.470	1.638.720
<b>2008</b>	Desembre	38,2	36,1	46,6	213.657	335.150	1.397.113
	Gener	32,2	32,6	42,7	178.986	296.103	1.244.123
	Febrer	48,0	47,2	50,8	251.982	419.026	1.487.474
	Març	51,0	51,3	56,7	285.514	499.440	1.925.726
	Abril	48,2	47,3	52,6	261.625	453.020	1.773.313
	Maig	48,3	49,2	57,6	269.219	498.269	2.055.502
	Juny	49,9	51,6	63,2	272.500	514.045	2.271.252

Font: Conselleria de Turisme

**4.2. Grau d'ocupació. 2007 - 2008***4.2. Grado de ocupación. 2007 - 2008*

		Hotels					Hostals	Total
		*****	****	***	**	*	Total	
<b>2007</b>	Abril	42,5	57,8	69,5	67,2	70,6	60,0	59,8
	Maig	47,3	51,5	60,2	64,8	44,0	54,1	54,1
	Juny	33,2	59,1	64,8	70,8	62,5	58,2	58,2
	Juliol	26,2	48,9	53,4	66,9	49,4	47,6	47,9
	Agost	36,0	65,3	75,4	79,5	56,1	63,9	64,0
	Setembre	63,0	53,6	70,0	58,3	56,7	60,0	59,2
	Octubre	24,3	52,9	58,4	58,7	54,3	50,1	49,4
	Novembre	24,3	50,1	57,0	55,6	49,3	49,4	48,9
<b>2008</b>	Desembre	18,7	35,7	52,4	39,5	51,6	38,0	38,2
	Gener	13,4	29,4	45,3	41,6	34,0	31,9	32,2
	Febrer	36,3	44,5	59,1	52,9	49,8	47,7	48,0
	Març	27,2	50,0	65,0	44,7	61,7	51,0	51,0
	Abril	29,4	44,7	64,5	51,7	52,7	48,1	48,2
	Maig	40,6	45,8	55,9	58,3	41,5	48,4	48,3
	Juny	46,4	47,0	58,4	50,3	52,3	50,2	49,9

Font: Conselleria de Turisme

**GRAU D'OCUPACIÓ**

**4.3. Pernotacions. 2007 - 2008***4.3. Pernotaciones. 2007 - 2008*

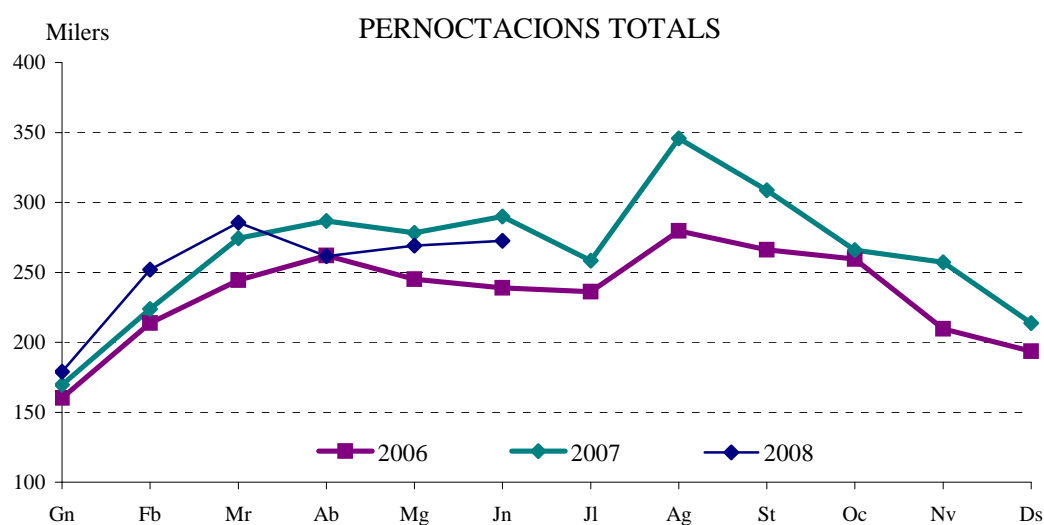
		Nacionals			Estrangers			Total
		Hotels	Hostals	Total	Hotels	Hostals	Total	
<b>2007</b>	Abril	165.156	3.856	169.012	114.302	3.302	117.604	286.616
	Maig	148.277	4.238	152.515	122.690	3.117	125.807	278.322
	Juny	157.831	3.816	161.647	124.285	4.013	128.298	289.945
	Juliol	156.610	3.354	159.964	93.535	4.856	98.391	258.355
	Agost	182.144	4.584	186.728	154.125	4.838	158.963	345.691
	Setembre	175.049	2.082	177.131	130.283	1.395	131.678	308.809
	Octubre	156.702	1.490	158.192	107.107	650	107.757	265.949
	Novembre	147.699	2.638	150.337	106.058	776	106.834	257.171
<b>2008</b>	Desembre	124.930	4.839	129.769	82.847	1.041	83.888	213.657
	Gener	97.237	2.485	99.722	76.246	3.018	79.264	178.986
	Febrer	123.173	4.511	127.684	120.473	3.825	124.298	251.982
	Març	165.698	7.331	173.029	109.223	3.262	112.485	285.514
	Abril	150.159	4.060	154.219	104.377	3.029	107.406	261.625
	Maig	142.321	3.748	146.069	120.577	2.573	123.150	269.219
	Juny	153.328	3.693	157.021	113.643	1.836	115.479	272.500

Font: Conselleria de Turisme

**4.4. Pernotacions d'estrangers per nacionalitats. 2007 - 2008***4.4. Pernotaciones de extranjeros por nacionalidades. 2007 - 2008*

		Total	Nacionalitat						Resta Països
			Alemanya	Bèlgica	Holanda	França	Itàlia	Regne Unit	
<b>2007</b>	Abril	117.604	12.355	4.738	2.951	9.708	24.646	20.340	42.866
	Maig	125.807	10.267	3.544	3.385	9.597	37.701	16.913	44.400
	Juny	128.298	9.841	3.075	3.144	8.380	32.860	21.037	49.961
	Juliol	98.391	5.691	4.677	2.727	7.359	18.465	15.553	43.919
	Agost	158.963	6.325	5.577	6.132	17.089	57.700	20.132	46.008
	Setembre	131.678	7.588	10.880	5.836	8.077	18.916	23.072	57.309
	Octubre	107.757	8.983	4.170	6.555	6.230	15.073	19.083	47.663
	Novembre	106.834	10.821	3.977	7.059	5.786	19.244	15.814	44.133
<b>2008</b>	Desembre	83.888	5.792	2.620	5.849	6.736	24.326	10.511	28.054
	Gener	79.264	5.025	1.493	4.594	4.219	20.184	11.549	32.200
	Febrer	124.298	7.005	3.321	7.552	9.035	22.903	15.666	58.816
	Març	112.485	12.529	3.319	7.062	6.988	16.118	15.733	50.736
	Abril	107.406	8.623	3.500	8.622	9.416	18.722	13.365	58.523
	Maig	123.150	10.528	6.319	12.711	8.282	19.338	18.806	65.972
	Juny	115.479	8.227	8.063	8.759	5.794	21.241	17.494	63.395

Font: Conselleria de Turisme



# III. DEMOGRAFIA I POBLACIÓ

## III. DEMOGRAFÍA Y POBLACIÓN

### ÍNDIX

III.1. Resum de moviments registrats al Padró Municipal	
1.1 Resum moviments registrats al Padró Municipal per mesos .....	27
1.2. Resum moviments registrats al Padró Municipal per districtes .....	28
III.2. Naixements i defuncions	
2.1. Naixements i defuncions per sexe i trimestre.....	29
2.2. Naixements i defuncions per districte .....	29
III.3. Migracions registrades	
3.1. Immigrants, emigrants i saldo migratori per trimestre.....	30
3.2. Immigrants segons edat i sexe .....	30
3.3. Immigrants segons procedència i sexe.....	31
3.4. Immigrants segons continent de nacionalitat i sexe ....	31
3.5. Immigrants segons continent de nacionalitat i grups d'edat .....	31
3.6. Emigrants segons edat i sexe .....	32
3.7. Emigrants segons destinació i sexe .....	32
3.8. Emigrants segons continent de nacionalitat i sexe .....	32
3.9. Emigrants segons continent de nacionalitat i grups d'edat .....	33
3.10. Immigrants, emigrants i saldo migratori per districte .....	33
III.4. Canvis de domicili intraurbans	
4.1. Canvis de domicili per sexe i trimestre .....	34
4.2. Canvis de domicili segons edat i sexe .....	34
4.3. Canvis de domicili entre districtes .....	35
4.4. Canvis de domicili segons valor cadastral mitjà del barri d'eixida i d'arribada .....	35

### ÍNDICE

III.1. Resumen de movimientos registrados en el Padrón Municipal	
1.1. Resumen movimientos registrados en el Padrón Municipal por meses.....	27
1.2. Resumen movimientos registrados en el Padrón Municipal por distritos.....	28
III.2. Nacimientos y defunciones	
2.1. Nacimientos y defunciones por sexo y trimestre .....	29
2.2. Nacimientos y defunciones por distrito .....	29
III.3. Migraciones registradas	
3.1. Inmigrantes, emigrantes y saldo migratorio por trimestre.....	30
3.2. Inmigrantes según edad y sexo .....	30
3.3. Inmigrantes según procedencia y sexo .....	31
3.4. Inmigrantes según continente de nacionalidad y sexo	31
3.5. Inmigrantes según continente de nacionalidad y grupos de edad .....	31
3.6. Emigrantes según edad y sexo .....	32
3.7. Emigrantes según destino y sexo .....	32
3.8. Emigrantes según continente de nacionalidad y sexo .	32
3.9. Emigrantes según continente de nacionalidad y grupos de edad .....	33
3.10. Inmigrantes, emigrantes y saldo migratorio por distrito.....	33
III.4. Cambios de domicilio intraurbanos	
4.1. Cambios de domicilio por sexo y trimestre .....	34
4.2. Cambios de domicilio según edad y sexo .....	34
4.3. Cambios de domicilio entre distritos .....	35
4.4. Cambios de domicilio según valor catastral medio del barrio de salida y de llegada.....	35

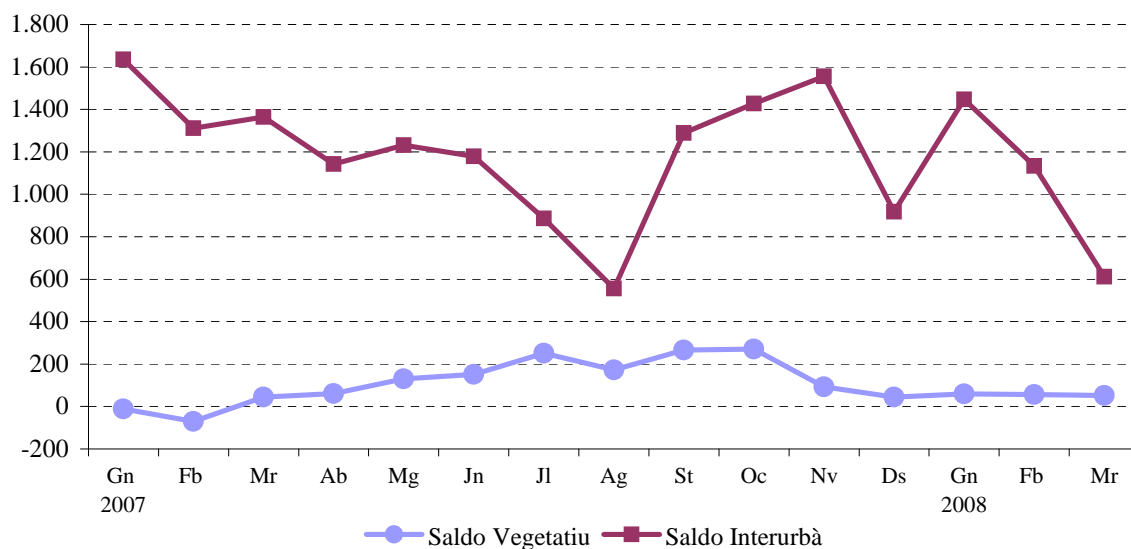


**III.1. Resum de moviments registrats al Padró Municipal.***III.1. Resumen de movimientos registrados en el Padrón Municipal.***1.1. Resum moviments registrats al Padró Municipal per mesos***1.1. Resumen movimientos registrados en el Padrón Municipal por meses*

		Altes			Baixes		Canvis de		Saldos		
		Naixements	Immigració	Altres	Defunció	Emigració	Altres	domicili	Vegetatiu	Interurbà	Altres
<b>2006</b>	<b>Total</b>	<b>8.001</b>	<b>42.958</b>	<b>1.799</b>	<b>6.831</b>	<b>33.011</b>	<b>16.257</b>	<b>44.490</b>	<b>1.170</b>	<b>9.947</b>	<b>-14.458</b>
<b>2007</b>	<b>Total</b>	<b>8.281</b>	<b>47.967</b>	<b>3.145</b>	<b>6.881</b>	<b>33.475</b>	<b>8.545</b>	<b>42.775</b>	<b>1.400</b>	<b>14.492</b>	<b>-5.400</b>
	Gener	676	4.730	314	688	3.094	385	3.726	-12	1.636	-71
	Febrer	558	3.899	259	628	2.588	9	3.494	-70	1.311	250
	Març	669	3.987	221	625	2.623	1.585	3.541	44	1.364	-1.364
	Abril	645	3.912	260	584	2.770	6	3.584	61	1.142	254
	Maig	678	4.480	292	548	3.249	12	4.821	130	1.231	280
	Juny	656	4.105	233	504	2.927	1.604	3.912	152	1.178	-1.371
	Juliol	747	3.619	198	496	2.733	1.668	3.173	251	886	-1.470
	Agost	683	3.597	229	511	3.042	20	3.239	172	555	209
	Setembre	752	4.267	226	486	2.979	1.495	3.444	266	1.288	-1.269
	Octubre	770	4.272	284	500	2.844	619	3.317	270	1.428	-335
	Novembre	724	4.089	355	632	2.534	1.138	3.670	92	1.555	-783
	Desembre	723	3.010	274	679	2.092	4	2.854	44	918	270
<b>2008</b>	Gener	743	4.346	307	683	2.899	8	4.047	60	1.447	299
	Febrer	657	3.609	271	600	2.475	10	3.859	57	1.134	261
	Març	666	2.735	167	614	2.123	349	3.007	52	612	-182

Nota: L'últim trimestre dades provisionals.

Font: Fitxer d'altres i baixes del Padró Municipal d'Habitants. Oficina d'Estadística

**RESUM DE SALDOS AL PADRÓ MUNICIPAL**

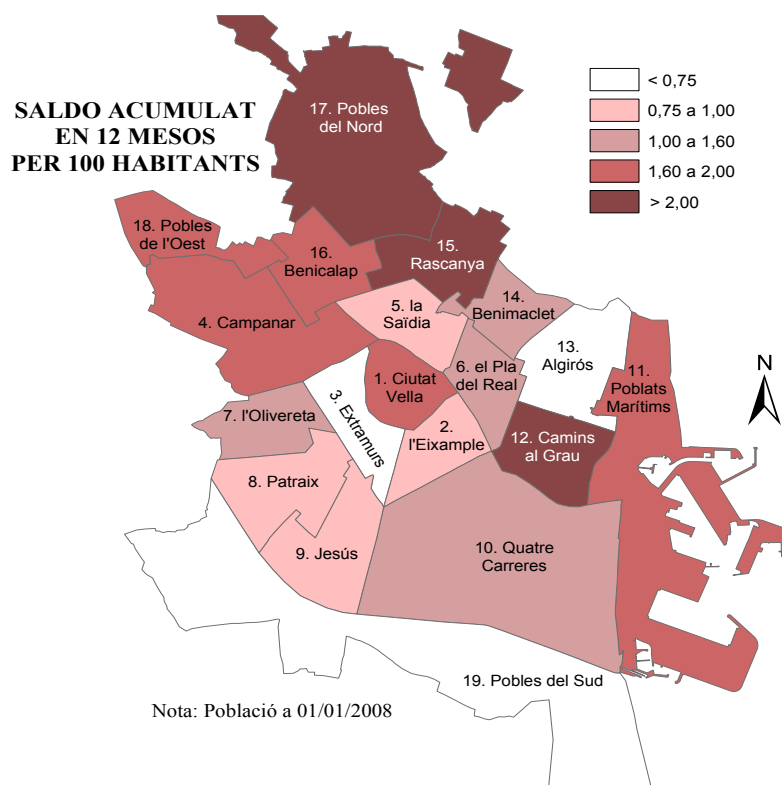
## 1.2 Resum moviments registrats al Padró Municipal per districtes

### 1.2. Resumen movimientos registrados en el Padrón Municipal por distritos

	4t trimestre 2007				1r trimestre 2008				Saldo acumulat en 12 mesos
	Creixement vegetatiu	Saldo Migratori Interurbà	Saldo Migratori Intraurbà	Saldo Net*	Creixement vegetatiu	Saldo Migratori Interurbà	Saldo Migratori Intraurbà	Saldo Net*	
<b>València</b>	<b>406</b>	<b>3.901</b>	<b>0</b>	<b>3.459</b>	<b>169</b>	<b>3.193</b>	<b>0</b>	<b>3.740</b>	<b>11.144</b>
1. Ciutat Vella	4	202	-6	173	-21	181	-14	156	484
2. l'Eixample	-34	155	-84	-23	-26	161	-39	91	378
3. Extramurs	-17	224	-14	158	-52	188	-94	67	357
4. Campanar	61	80	35	140	25	183	78	302	639
5. la Saïdia	-15	185	-95	20	-23	215	-45	169	460
6. el Pla del Real	24	107	-29	84	19	106	1	135	332
7. l'Olivereta	-1	251	107	268	-24	257	36	292	807
8. Patraix	46	149	-42	112	16	187	94	321	492
9. Jesús	5	277	46	254	26	152	-34	171	526
10. Quatre Carreres	58	336	-16	299	34	221	-29	275	902
11. Pobllats Marítims	48	332	-15	327	-11	231	46	316	1.092
12. Camins al Grau	83	421	13	460	51	319	32	419	1.465
13. Algirós	-18	172	-155	-63	-1	132	-109	22	-9
14. Benimaclet	-6	177	0	145	11	83	-100	-5	361
15. Rascanya	112	329	113	462	73	339	126	597	1.438
16. Benicalap	40	278	63	338	42	153	36	264	877
17. Pobles del Nord	0	1	16	18	9	16	34	60	148
18. Pobles de l'Oest	20	131	54	190	17	52	-12	64	260
19. Pobles del Sud	-4	94	9	97	4	17	-7	24	135

Nota: L'últim trimestre dades provisionals. \*Els Saldos Net i Acumulat inclouen altres altes i baixes.

Font: Fitxer d'altres i baixes del Padró Municipal d'Habitants. Oficina d'Estadística



**III.2. Naixements i defuncions. Primer trimestre 2008***III.2. Nacimientos y defunciones. Primer trimestre 2008***2.1. Naixements i defuncions per sexe i trimestre. 2002-2008***2.1. Nacimientos y defunciones por sexo y trimestre. 2002-2008*

	Naixements			Defuncions			Creixement
	Total	Homes	Dones	Total	Homes	Dones	Vegetatiu
<b>2002 Total</b>	<b>7.232</b>	<b>3.766</b>	<b>3.466</b>	<b>6.981</b>	<b>3.649</b>	<b>3.332</b>	<b>251</b>
<b>2003 Total</b>	<b>7.666</b>	<b>3.868</b>	<b>3.798</b>	<b>7.177</b>	<b>3.683</b>	<b>3.494</b>	<b>489</b>
<b>2004 Total</b>	<b>7.866</b>	<b>4.008</b>	<b>3.858</b>	<b>6.830</b>	<b>3.475</b>	<b>3.355</b>	<b>1.036</b>
<b>2005 Total</b>	<b>8.086</b>	<b>4.067</b>	<b>4.019</b>	<b>7.118</b>	<b>3.519</b>	<b>3.599</b>	<b>968</b>
<b>2006 Total</b>	<b>8.001</b>	<b>4.109</b>	<b>3.892</b>	<b>6.831</b>	<b>3.424</b>	<b>3.407</b>	<b>1.170</b>
Segon Trimestre	1.913	1.008	905	1.563	755	808	350
Tercer Trimestre	2.021	1.036	985	1.603	793	810	418
Quart Trimestre	2.074	1.063	1.011	1.805	941	864	269
<b>2007 Total</b>	<b>8.281</b>	<b>4.308</b>	<b>3.973</b>	<b>6.881</b>	<b>3.378</b>	<b>3.503</b>	<b>1.400</b>
Primer Trimestre	1.903	1.009	894	1.941	945	996	-38
Segon Trimestre	1.979	1.033	946	1.636	828	808	343
Tercer Trimestre	2.182	1.144	1.038	1.493	738	755	689
Quart Trimestre	2.217	1.122	1.095	1.811	867	944	406
<b>2008 Primer Trimestre</b>	<b>2.066</b>	<b>1.102</b>	<b>964</b>	<b>1.897</b>	<b>932</b>	<b>965</b>	<b>169</b>

Nota: L'últim trimestre dades provisionals.

Font: Fitxer d'altres i baixes del Padró Municipal d'Habitants. Oficina d'Estadística

**2.2. Naixements i defuncions per districte. Quart trimestre 2007 i Primer trimestre 2008***2.2. Nacimientos y defunciones por distrito. Cuarto trimestre 2007 y Primer trimestre 2008*

	4t trimestre 2007			1r trimestre 2008		
	Naixements	Defuncions	Creixement vegetatiu	Naixements	Defuncions	Creixement vegetatiu
<b>València</b>	<b>2.217</b>	<b>1.811</b>	<b>406</b>	<b>2.066</b>	<b>1.897</b>	<b>169</b>
1. Ciutat Vella	67	63	4	63	84	-21
2. l'Eixample	104	138	-34	127	153	-26
3. Extramurs	123	140	-17	107	159	-52
4. Campanar	116	55	61	97	72	25
5. la Saïdia	113	128	-15	112	135	-23
6. el Pla del Real	83	59	24	82	63	19
7. l'Olivereta	135	136	-1	134	158	-24
8. Patraix	156	110	46	130	114	16
9. Jesús	120	115	5	141	115	26
10. Quatre Carreres	209	151	58	192	158	34
11. Pobles Marítims	191	143	48	152	163	-11
12. Camins al Grau	210	127	83	165	114	51
13. Algirós	72	90	-18	79	80	-1
14. Benimaclet	63	69	-6	70	59	11
15. Rascanya	215	103	112	180	107	73
16. Benicalap	132	92	40	130	88	42
17. Pobles del Nord	18	18	0	18	9	9
18. Pobles de l'Oest	49	29	20	43	26	17
19. Pobles del Sud	41	45	-4	44	40	4

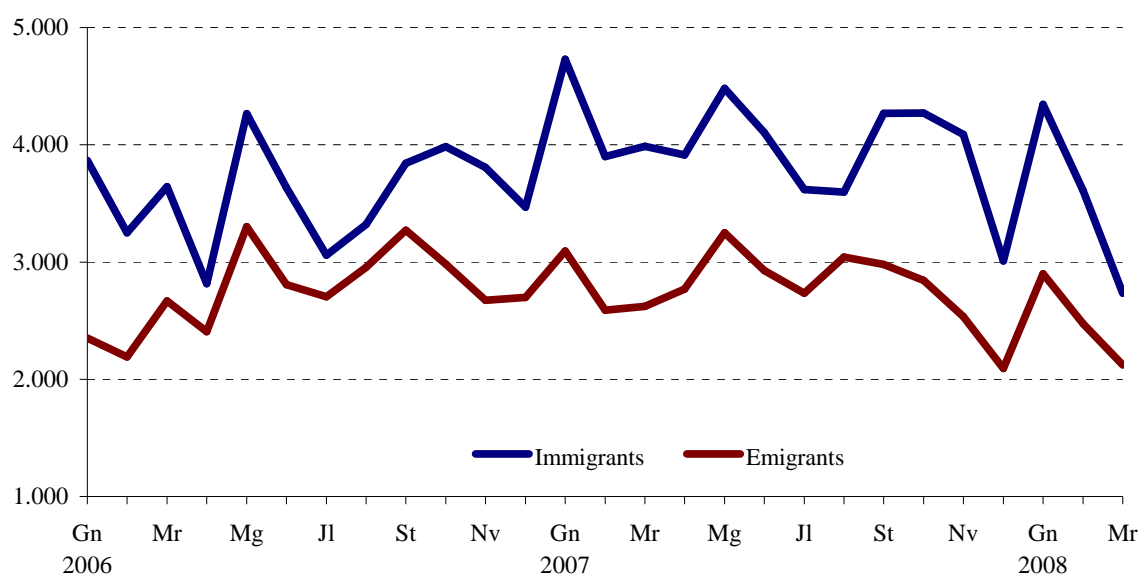
Font: Fitxer d'altres i baixes del Padró Municipal d'Habitants. Oficina d'Estadística

**III.3. Migracions registrades. Primer trimestre 2008***III.3. Migraciones registradas. Primer trimestre 2008***3.1. Immigrants, emigrants i saldo migratori per trimestre. 2002-2008***3.1. Inmigrantes, emigrantes y saldo migratorio por trimestre. 2002-2008*

	<b>Immigrants</b>	<b>Emigrants</b>	<b>Saldo Migratori</b>
<b>2002 Total</b>	<b>37.203</b>	<b>25.853</b>	<b>11.350</b>
<b>2003 Total</b>	<b>37.799</b>	<b>29.339</b>	<b>8.460</b>
<b>2004 Total</b>	<b>39.359</b>	<b>29.271</b>	<b>10.088</b>
<b>2005 Total</b>	<b>40.577</b>	<b>31.756</b>	<b>8.821</b>
<b>2006 Total</b>	<b>42.958</b>	<b>33.011</b>	<b>9.947</b>
Segon Trimestre	10.718	8.517	2.201
Tercer Trimestre	10.223	8.931	1.292
Quart Trimestre	11.258	8.354	2.904
<b>2007 Total</b>	<b>47.967</b>	<b>33.475</b>	<b>14.492</b>
Primer Trimestre	12.616	8.305	4.311
Segon Trimestre	12.497	8.946	3.551
Tercer Trimestre	11.483	8.754	2.729
Quart Trimestre	11.371	7.470	3.901
<b>2008 Primer Trimestre</b>	<b>10.690</b>	<b>7.497</b>	<b>3.193</b>

Nota: L'últim trimestre dades provisionals.

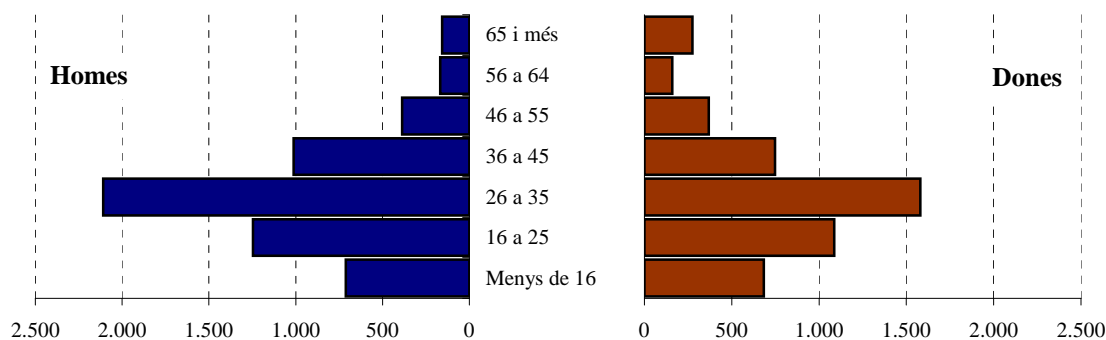
Font: Fitxer d'altres i baixes del Padró Municipal d'Habitants. Oficina d'Estadística

**EVOLUCIÓ MENSUAL DE LA MIGRACIÓ REGISTRADA****3.2. Immigrants segons edat i sexe. Primer trimestre 2008***3.2. Inmigrantes según edad y sexo. Primer trimestre 2008*

	<b>Total</b>	<b>%</b>	<b>Homes</b>	<b>%</b>	<b>Dones</b>	<b>%</b>
<b>Total</b>	<b>10.690</b>	<b>100,0</b>	<b>5.790</b>	<b>54,2</b>	<b>4.900</b>	<b>45,8</b>
Menys de 16	1.395	13,0	711	6,7	684	6,4
16 a 25	2.333	21,8	1.246	11,7	1.087	10,2
26 a 35	3.688	34,5	2.109	19,7	1.579	14,8
36 a 45	1.760	16,5	1.013	9,5	747	7,0
46 a 55	755	7,1	387	3,6	368	3,4
56 a 64	328	3,1	168	1,6	160	1,5
65 i més	431	4,0	156	1,5	275	2,6

Font: Fitxer d'altres i baixes del Padró Municipal d'Habitants. Oficina d'Estadística

## ESTRUCTURA D'EDAT I SEXE DELS IMMIGRANTS. Primer trimestre 2008



## 3.3. Immigrants segons procedència i sexe. Primer trimestre 2008

3.3. Inmigrantes según procedencia y sexo. Primer trimestre 2008

	Total	%	Homes	%	Dones	%
<b>Total</b>	<b>10.690</b>	<b>100,0</b>	<b>5.790</b>	<b>54,2</b>	<b>4.900</b>	<b>45,8</b>
l'Horta	1.966	18,4	986	9,2	980	9,2
Resta de la Comunitat	1.969	18,4	931	8,7	1.038	9,7
Resta de l'Estat	2.976	27,8	1.674	15,7	1.302	12,2
Estranger	3.779	35,4	2.199	20,6	1.580	14,8

Font: Fitxer d'altres i baixes del Padró Municipal d'Habitants. Oficina d'Estadística

## 3.4. Immigrants segons continent de nacionalitat i sexe. Primer trimestre 2008

3.4. Inmigrantes según continente de nacionalidad y sexo. Primer trimestre 2008

	Total	%	Homes	%	Dones	%
<b>Total</b>	<b>10.690</b>	<b>100,0</b>	<b>5.790</b>	<b>54,2</b>	<b>4.900</b>	<b>45,8</b>
Espanya	4.118	38,5	1.982	18,5	2.136	20,0
Unió Europea (26 països)	1.580	14,8	840	7,9	740	6,9
Resta d'Europa	201	1,9	95	0,9	106	1,0
Àfrica	1.028	9,6	795	7,4	233	2,2
Amèrica del Nord	78	0,7	42	0,4	36	0,3
Amèrica Central	249	2,3	106	1,0	143	1,3
Amèrica del Sud	2.541	23,8	1.231	11,5	1.310	12,3
Àsia, Oceania i Altres	895	8,4	699	6,5	196	1,8

Font: Fitxer d'altres i baixes del Padró Municipal d'Habitants. Oficina d'Estadística

## 3.5. Immigrants segons continent de nacionalitat i grups d'edat. Primer trimestre 2008

3.5. Inmigrantes según continente de nacionalidad y grupos de edad. Primer trimestre 2008

	Total	%	Menys de 16 anys	%	16-64 anys	%	65 i més anys	%
<b>Total</b>	<b>10.690</b>	<b>100,0</b>	<b>1.395</b>	<b>13,0</b>	<b>8.864</b>	<b>82,9</b>	<b>431</b>	<b>4,0</b>
Espanya	4.118	38,5	719	6,7	3.029	28,3	370	3,5
Unió Europea (26 països)	1.580	14,8	146	1,4	1.416	13,2	18	0,2
Resta d'Europa	201	1,9	24	0,2	169	1,6	8	0,1
Àfrica	1.028	9,6	80	0,7	942	8,8	6	0,1
Amèrica del Nord	78	0,7	9	0,1	68	0,6	1	0,0
Amèrica Central	249	2,3	8	0,1	234	2,2	7	0,1
Amèrica del Sud	2.541	23,8	348	3,3	2.177	20,4	16	0,1
Àsia, Oceania i Altres	895	8,4	61	0,6	829	7,8	5	0,0

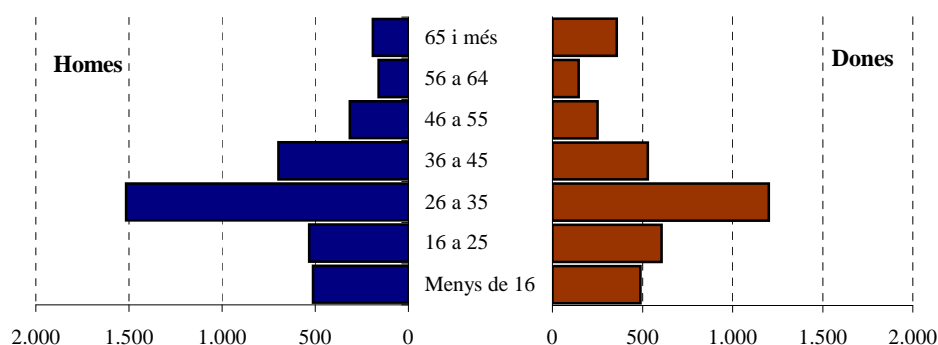
Font: Fitxer d'altres i baixes del Padró Municipal d'Habitants. Oficina d'Estadística

**3.6. Emigrants segons edat i sexe. Primer trimestre 2008**

3.6. Emigrantes según edad y sexo. Primer trimestre 2008

	Total	%	Homes	%	Dones	%
<b>Total</b>	<b>7.497</b>	<b>100,0</b>	<b>3.920</b>	<b>52,3</b>	<b>3.577</b>	<b>47,7</b>
Menys de 16	1.000	13,3	512	6,8	488	6,5
16 a 25	1.137	15,2	532	7,1	605	8,1
26 a 35	2.716	36,2	1.515	20,2	1.201	16,0
36 a 45	1.227	16,4	697	9,3	530	7,1
46 a 55	565	7,5	315	4,2	250	3,3
56 a 64	305	4,1	159	2,1	146	1,9
65 i més	547	7,3	190	2,5	357	4,8

Font: Fitxer d'altres i baixes del Padró Municipal d'Habitants. Oficina d'Estadística

**ESTRUCTURA D'EDAT I SEXE DELS EMIGRANTS. Primer trimestre 2008****3.7. Emigrants segons destinació i sexe. Primer trimestre 2008**

3.7. Emigrantes según destino y sexo. Primer trimestre 2008

	Total	%	Homes	%	Dones	%
<b>Total</b>	<b>7.497</b>	<b>100,0</b>	<b>3.920</b>	<b>52,3</b>	<b>3.577</b>	<b>47,7</b>
l'Horta	2.789	37,2	1.412	18,8	1.377	18,4
Resta de la Comunitat	2.084	27,8	1.033	13,8	1.051	14,0
Resta de l'estat	2.303	30,7	1.311	17,5	992	13,2
Estranger	321	4,3	164	2,2	157	2,1

Font: Fitxer d'altres i baixes del Padró Municipal d'Habitants. Oficina d'Estadística

**3.8. Emigrants segons continent de nacionalitat i sexe. Primer trimestre 2008**

3.8. Emigrantes según continente de nacionalidad y sexo. Primer trimestre 2008

	Total	%	Homes	%	Dones	%
<b>Total</b>	<b>7.497</b>	<b>100,0</b>	<b>3.920</b>	<b>52,3</b>	<b>3.577</b>	<b>47,7</b>
Espanya	4.865	64,9	2.365	31,5	2.500	33,3
Unió Europea (26 països)	410	5,5	234	3,1	176	2,3
Resta d'Europa	93	1,2	43	0,6	50	0,7
Àfrica	370	4,9	273	3,6	97	1,3
Amèrica del Nord	14	0,2	4	0,1	10	0,1
Amèrica Central	100	1,3	41	0,5	59	0,8
Amèrica del Sud	1.172	15,6	559	7,5	613	8,2
Àsia, Oceania i Altres	473	6,3	399	5,3	72	1,0

Font: Fitxer d'altres i baixes del Padró Municipal d'Habitants. Oficina d'Estadística



**3.9. Emigrants segons continent de nacionalitat i grups d'edat. Primer trimestre 2008**

3.9. Emigrantes según continente de nacionalidad y grupos de edad. Primer trimestre 2008

	Total	%	Menys de 16 anys	%	16-64 anys	%	65 i més anys	%
<b>Total</b>	<b>7.497</b>	<b>100,0</b>	<b>1.000</b>	<b>13,3</b>	<b>5.950</b>	<b>79,4</b>	<b>547</b>	<b>7,3</b>
Espanya	4.865	64,9	750	10,0	3.592	47,9	523	7,0
Unió Europea (26 països)	410	5,5	45	0,6	358	4,8	7	0,1
Resta d'Europa	93	1,2	9	0,1	83	1,1	1	0,0
Àfrica	370	4,9	26	0,3	342	4,6	2	0,0
Amèrica del Nord	14	0,2	2	0,0	11	0,1	1	0,0
Amèrica Central	100	1,3	6	0,1	93	1,2	1	0,0
Amèrica del Sud	1.172	15,6	134	1,8	1.027	13,7	11	0,1
Àsia, Oceania i Altres	473	6,3	28	0,4	444	5,9	1	0,0

Font: Fitxer d'altres i baixes del Padró Municipal d'Habitants. Oficina d'Estadística

**3.10. Immigrants, emigrants i saldo migratori per districte. Quart trimestre 2007 i Primer trimestre 2008**

3.10. Inmigrantes, emigrantes y saldo migratorio por distrito. Cuarto trimestre 2007 y Primer trimestre 2008

	4t trimestre 2007			1r trimestre 2008		
	Immigrants	Emigrants	Saldo Migratori	Immigrants	Emigrants	Saldo Migratori
<b>València</b>	<b>11.371</b>	<b>7.470</b>	<b>3.901</b>	<b>10.690</b>	<b>7.497</b>	<b>3.193</b>
1. Ciutat Vella	467	265	202	412	231	181
2. l'Eixample	558	403	155	530	369	161
3. Extramurs	664	440	224	589	401	188
4. Campanar	448	368	80	545	362	183
5. la Saïdia	718	533	185	716	501	215
6. el Pla del Real	347	240	107	340	234	106
7. l'Olivereta	834	583	251	877	620	257
8. Patraix	620	471	149	650	463	187
9. Jesús	741	464	277	705	553	152
10. Quatre Carreres	963	627	336	915	694	221
11. Poblat Marítims	838	506	332	787	556	231
12. Camins al Grau	1.003	582	421	884	565	319
13. Algirós	560	388	172	448	316	132
14. Benimaclet	450	273	177	367	284	83
15. Rascanya	877	548	329	858	519	339
16. Benicalap	691	413	278	603	450	153
17. Pobles del Nord	54	53	1	62	46	16
18. Pobles de l'Oest	248	117	131	192	140	52
19. Pobles del Sud	290	196	94	210	193	17

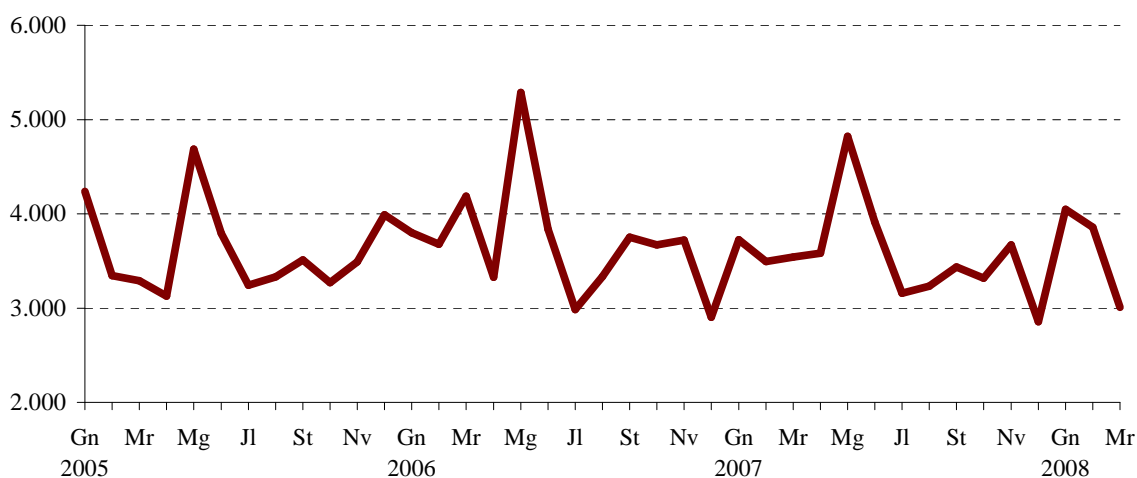
Font: Fitxer d'altres i baixes del Padró Municipal d'Habitants. Oficina d'Estadística

**III.4. Canvis de domicili intraurbans. Primer trimestre 2008***III.4. Cambios de domicilio intraurbanos. Primer trimestre 2008***4.1. Canvis de domicili per sexe i trimestre. 2002-2008***4.1. Cambios de domicilio por sexo y trimestre. 2002-2008*

	Total	Homes	Dones
<b>2002 Total</b>	<b>34.573</b>	<b>16.855</b>	<b>17.718</b>
<b>2003 Total</b>	<b>42.151</b>	<b>20.639</b>	<b>21.512</b>
<b>2004 Total</b>	<b>44.542</b>	<b>21.995</b>	<b>22.547</b>
<b>2005 Total</b>	<b>43.316</b>	<b>21.693</b>	<b>21.623</b>
<b>2006 Total</b>	<b>44.490</b>	<b>22.252</b>	<b>22.238</b>
Segon Trimestre	12.455	6.185	6.270
Tercer Trimestre	10.073	5.158	4.915
Quart Trimestre	10.298	5.116	5.182
<b>2007 Total</b>	<b>42.775</b>	<b>21.200</b>	<b>21.575</b>
Primer Trimestre	10.761	5.336	5.425
Segon Trimestre	12.317	6.114	6.203
Tercer Trimestre	9.856	4.882	4.974
Quart Trimestre	9.841	4.868	4.973
<b>2008 Primer Trimestre</b>	<b>10.913</b>	<b>5.384</b>	<b>5.529</b>

Nota: L'últim trimestre dades provisionals.

Font: Fitxer d'altres i baixes del Padró Municipal d'Habitants. Oficina d'Estadística

**EVOLUCIÓ MENSUAL DELS CANVIS DE DOMICILI****4.2. Canvis de domicili segons edat i sexe. Primer trimestre 2008***4.2. Cambios de domicilio según edad y sexo. Primer trimestre 2008*

	Total	%	Homes	%	Dones	%
<b>Total</b>	<b>10.913</b>	<b>100,0</b>	<b>5.384</b>	<b>49,3</b>	<b>5.529</b>	<b>50,7</b>
Menys de 16 anys	2.084	19,1	1.057	9,7	1.027	9,4
De 16 a 25 anys	1.584	14,5	697	6,4	887	8,1
De 26 a 35 anys	3.433	31,5	1.749	16,0	1.684	15,4
De 36 a 45 anys	2.061	18,9	1.095	10,0	966	8,9
De 46 a 55 anys	861	7,9	410	3,8	451	4,1
De 56 a 64 anys	369	3,4	183	1,7	186	1,7
De 65 i més anys	521	4,8	193	1,8	328	3,0

Font: Fitxer d'altres i baixes del Padró Municipal d'Habitants. Oficina d'Estadística

**4.3. Canvis de domicili entre districtes. Primer trimestre 2008**

4.3. Cambios de domicilio entre distritos. Primer trimestre 2008

	Districte d'eixida																			Total
	1	2	3	4	5	6	7	8	9	10	11	12	13	14	15	16	17	18	19	
<b>Districte d'arribada</b>																				
<b>1</b>	<b>77</b>	23	44	11	15	14	9	13	5	23	7	10	15	9	7	5	0	2	10	299
<b>2</b>	24	<b>201</b>	35	7	16	31	15	11	26	131	4	64	13	8	4	5	0	1	10	606
<b>3</b>	33	46	<b>193</b>	33	16	16	70	40	44	38	9	23	12	9	13	15	0	8	5	623
<b>4</b>	11	15	29	<b>138</b>	35	12	23	29	21	25	25	18	12	5	25	53	4	6	1	487
<b>5</b>	20	14	38	31	<b>230</b>	12	14	6	12	14	17	11	14	39	104	68	2	6	1	653
<b>6</b>	15	30	22	10	7	<b>85</b>	11	9	16	8	18	51	33	27	23	2	0	2	8	377
<b>7</b>	15	21	92	25	22	2	<b>327</b>	60	50	43	11	24	10	7	26	25	1	6	5	772
<b>8</b>	18	28	61	17	10	1	<b>86</b>	<b>227</b>	106	26	19	12	11	9	16	21	0	3	5	676
<b>9</b>	4	24	45	9	14	8	34	68	<b>330</b>	59	27	23	10	7	24	24	2	1	15	728
<b>10</b>	24	140	47	14	27	18	23	38	47	<b>557</b>	41	61	27	8	22	7	1	4	36	1.142
<b>11</b>	11	9	23	13	18	27	14	16	10	38	<b>511</b>	115	51	21	25	8	0	3	2	915
<b>12</b>	19	41	18	8	22	49	23	9	20	62	107	<b>390</b>	112	18	28	9	1	4	2	942
<b>13</b>	11	13	15	8	15	32	14	4	0	26	28	52	<b>170</b>	12	5	5	0	4	2	416
<b>14</b>	9	12	9	5	24	20	6	2	6	13	6	7	8	<b>129</b>	28	6	0	1	0	291
<b>15</b>	10	15	8	29	135	29	32	12	26	32	21	22	14	70	<b>419</b>	67	3	13	7	964
<b>16</b>	6	4	26	46	71	6	25	24	18	26	10	19	7	11	53	<b>225</b>	4	8	11	600
<b>17</b>	0	4	2	1	10	6	1	1	0	4	2	1	1	0	9	8	<b>31</b>	2	0	83
<b>18</b>	6	0	2	4	6	5	3	6	8	6	1	2	1	1	5	6	0	<b>64</b>	0	126
<b>19</b>	0	5	8	0	5	3	6	7	17	40	5	5	4	1	2	5	0	0	<b>100</b>	213
<b>Total</b>	313	645	717	409	698	376	736	582	762	1.171	869	910	525	391	838	564	49	138	220	<b>10.913</b>

Font: Fitxer d'altres i baixes del Padró Municipal d'Habitants. Oficina d'Estadística

**4.4. Canvis de domicili segons valor cadastral mitjà del barri d'eixida i d'arribada. Primer trimestre 2008**

4.4. Cambios de domicilio según valor catastral medio del barrio de salida y de llegada. Primer trimestre 2008

	Valor cadastral mitjà dels habitatges del barri d'eixida					
	Total	<=15.000	15.001-19.000	19.001-25.000	25.001-35.000	>35.000
Barri d'arribada						
<b>Total</b>	<b>10.913</b>	<b>713</b>	<b>1.771</b>	<b>5.014</b>	<b>2.062</b>	<b>1.353</b>
Mateix barri	2.952	306	546	1.350	469	281
<= 15.000	490	29	73	288	68	32
15.000-19.000	1.244	88	315	619	133	89
19.001-25.000	3.514	211	572	1.597	730	404
25.001-35.000	1.514	53	154	706	358	243
>35.000	1.199	26	111	454	304	304

Nota: Dades en Euros. Vegeu apartat de conceptes.

Font: Fitxer d'altres i baixes del Padró Municipal d'Habitants. Oficina d'Estadística

## IV. EDIFICACIÓ I HABITATGE

### IV. EDIFICACIÓN Y VIVIENDA

#### ÍNDEX

IV.1. Llicències urbanístiques municipals.	
1.1. Llicències de construcció i ocupació d'habitatges per districte. ....	37
IV.2. Habitatges visats.	
2.1. Habitatges visats. ....	38
IV.3. Preus per m <sup>2</sup> dels habitatges lliures.	
3.1. Preu mitjà trimestral per m <sup>2</sup> dels habitatges lliures.....	39

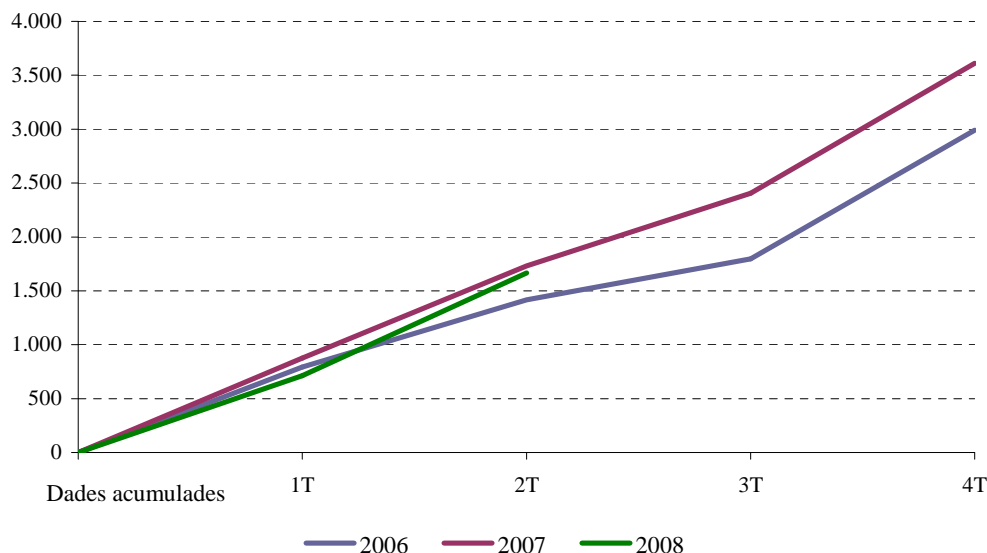
#### ÍNDICE

IV.1. Licencias urbanísticas municipales.	
1.1. Licencias de construcción y ocupación de viviendas por distrito. ....	37
IV.2. Viviendas visadas.	
2.1. Viviendas visadas. ....	38
IV.3. Precios por m <sup>2</sup> de las viviendas libres .	
3.1. Precio medio trimestral por m <sup>2</sup> de las viviendas libres .....	39

**IV.1. Llicències urbanístiques municipals. Segon trimestre 2008***IV.1. Licencias urbanísticas municipales. Segundo trimestre 2008***1.1. Llicències de construcció i ocupació d'habitatges per districte. Segon trimestre 2008***1.1. Licencias de construcción y ocupación de viviendas por distrito. Segundo trimestre 2008*

	Construcció			1ª Ocupació		
	Llicències	Edificis	Habitatges	Llicències	Edificis	Habitatges
<b>Total</b>	<b>44</b>	<b>103</b>	<b>1.067</b>	<b>70</b>	<b>90</b>	<b>954</b>
1. Ciutat Vella	1	1	3	7	8	33
2. l' Eixample	1	1	12	2	2	11
3. Extramurs	1	1	23	5	6	48
4. Campanar	0	0	0	1	2	98
5. la Saïdia	1	1	8	5	6	115
6. el Pla del Real	1	2	34	2	2	18
7. l' Olivereta	1	1	8	0	0	0
8. Patraix	1	2	23	4	4	39
9. Jesús	3	5	42	3	4	36
10. Quatre Carreres	8	12	384	4	4	53
11. Poblat Marítims	10	14	122	11	17	115
12. Camins al Grau	1	2	28	2	2	63
13. Algirós	0	0	0	1	1	24
14. Benimaclet	1	1	35	4	4	12
15. Rascanya	0	0	0	3	3	72
16. Benicalap	1	2	49	5	5	51
17. Pobles del Nord	6	7	14	3	12	13
18. Pobles de l'Oest	2	2	5	4	4	15
19. Pobles del Sud	5	49	277	4	4	138

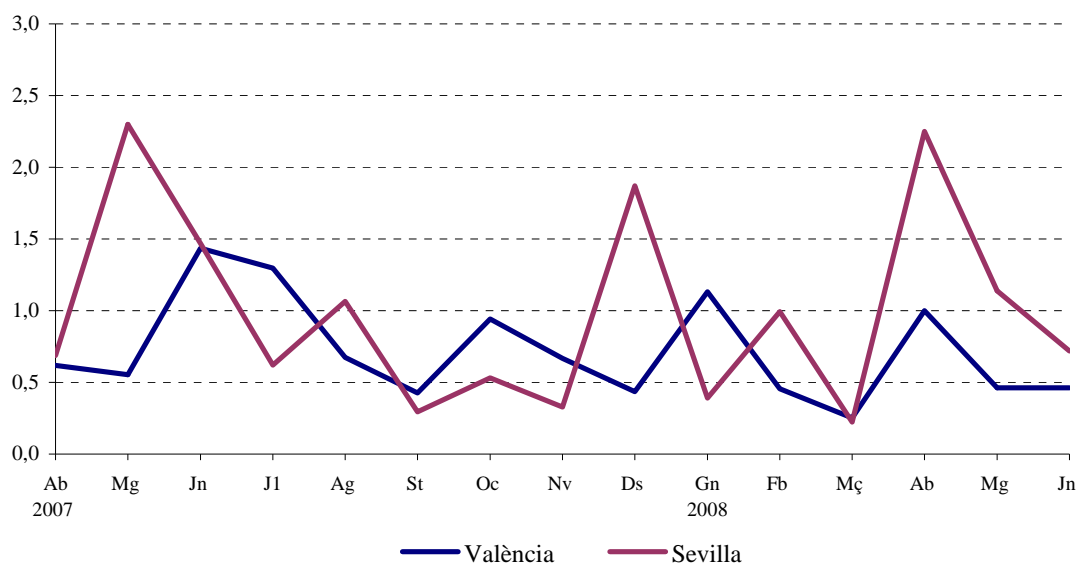
Font: *Servici de Llicències Urbanístiques. Ajuntament de València*

**HABITATGES AMB LLICÈNCIA D'Ocupació**

**IV.2. Habitatges visats. Segon trimestre 2008***IV.2. Viviendas visadas. Segundo trimestre 2008***2.1. Habitatges visats***2.1. Viviendas visadas*

		València	Barcelona	Madrid	Sevilla	C. Valenciana	Espanya
<b>2005</b>	<b>Total</b>	<b>4.176</b>	<b>7.117</b>	<b>24.678</b>	<b>3.448</b>	<b>106.516</b>	<b>786.257</b>
<b>2006</b>	<b>Total</b>	<b>5.007</b>	<b>6.143</b>	<b>16.326</b>	<b>4.063</b>	<b>125.877</b>	<b>911.568</b>
<b>2007</b>	<b>Total</b>	<b>3.576</b>	<b>4.826</b>	<b>13.972</b>	<b>4.717</b>	<b>93.607</b>	<b>688.851</b>
	Abril	233	231	1.301	203	9.424	62.129
	Maig	209	665	1.226	678	7.474	63.058
	Juny	541	345	1.349	433	8.470	61.750
	Juliol	489	492	1.115	183	8.032	58.034
	Agost	254	131	353	314	3.856	36.436
	Setembre	161	124	469	87	6.553	47.099
	Octubre	355	778	1.069	157	5.988	50.723
	Novembre	252	414	1.279	97	6.570	47.404
	Desembre	164	190	1.154	552	4.742	35.553
<b>2008</b>	<b>Gener</b>	427	233	335	115	4.344	32.198
	Febrer	172	282	959	293	3.199	32.889
	Març	95	271	573	66	4.387	30.513
	Abril	377	449	967	664	3.907	36.458
	Maig	174	128	1.013	336	3.098	26.346
	Juny	174	250	933	212	2.591	26.040

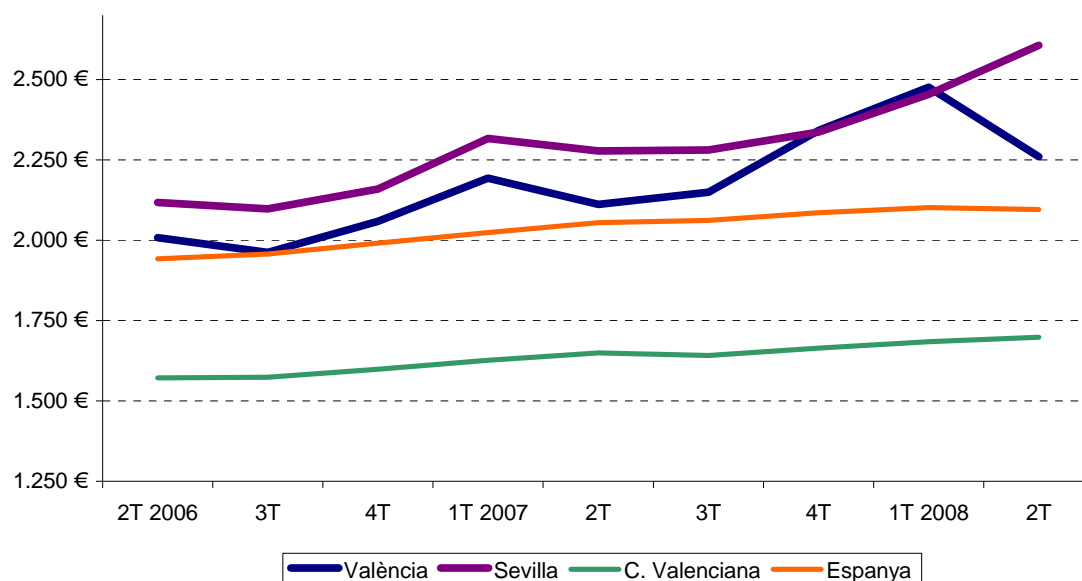
Font: Ministerio de Fomento ([www.fomento.es](http://www.fomento.es))

**HABITATGES VISATS**

**IV.3. Preus per m<sup>2</sup> dels habitatges lliures. Segon trimestre 2008***IV.3. Precios por m<sup>2</sup> de las viviendas libres. Segundo trimestre 2008***3.1. Preu mitjà trimestral per m<sup>2</sup> dels habitatges lliures***3.1. Precio medio trimestral por m<sup>2</sup> de las viviendas libres*

	Tercer trimestre 07	Quart trimestre 07	Primer trimestre 08	Segon trimestre 08
<b>Total</b>				
València	2.149,5	2.341,6	2.475,6	2.260,3
Barcelona	3.666,3	3.810,7	3.802,6	3.950,2
Madrid	3.842,7	3.861,2	3.842,7	3.873,7
Sevilla	2.280,4	2.336,8	2.454,3	2.605,9
C. Valenciana	1.641,4	1.664,3	1.684,6	1.698,0
Espanya	2.061,2	2.085,5	2.101,4	2.095,7
<b>fins a 2 anys de d'antiguitat</b>				
València	2.824,0	3.288,4	3.158,6	2.877,3
Barcelona	4.302,5	4.615,8	4.938,6	5.129,7
Madrid	4.093,2	4.092,5	4.149,3	4.128,6
Sevilla	3.077,4	2.924,0	3.019,2	3.399,3
C. Valenciana	1.900,3	1.936,5	1.953,8	1.952,3
Espanya	2.036,9	2.069,9	2.094,7	2.088,1
<b>més de 2 anys d'antiguitat</b>				
València	2.007,6	2.008,7	2.117,3	2.142,5
Barcelona	3.553,1	3.630,2	3.628,8	3.676,5
Madrid	3.759,8	3.777,3	3.760,3	3.794,0
Sevilla	2.114,0	2.176,0	2.284,3	2.326,9
C. Valenciana	1.533,7	1.545,0	1.568,8	1.595,0
Espanya	2.068,9	2.085,9	2.102,1	2.098,5

Font: Ministerio de la Vivienda ([www.mviv.es](http://www.mviv.es))

**PREU PER M2 DELS HABITATGES LLIURES**



# V. MEDI AMBIENT

## V. MEDIO AMBIENTE

### ÍNDIX

#### V.1. Observacions meteorològiques.

- 1.1. Observacions meteorològiques. Mes a mes. ... 41  
1.2. Observacions del vent. Mes a mes. ... 42

#### V.2. Contaminació atmosfèrica.

- 2.1. Fum segons estacions manuals de mostreig. Mitjana setmanal. ... 43  
2.2. Diversos contaminants segons estacions automàtiques de mostreig. Mitjana mensual. ... 44

#### V.3. Contaminació acústica.

- 3.1. Nivell sonor (soroll) en dB. Mitjana per hora del dia.. 45

### ÍNDICE

#### V.1. Observaciones meteorológicas.

- 1.1. Observaciones meteorológicas. Mes a mes. .... 41  
1.2. Observaciones del viento. Mes a mes. .... 42

#### V.2. Contaminación atmosférica.

- 2.1. Humo según estaciones manuales de muestreo. Media semanal. .... 43  
2.2. Diversos contaminantes según estaciones automáticas de muestreo. Media mensual. .... 44

#### V.3. Contaminación acústica.

- 3.1. Nivel sonoro (ruido) en dB. Media por hora del día.. 45

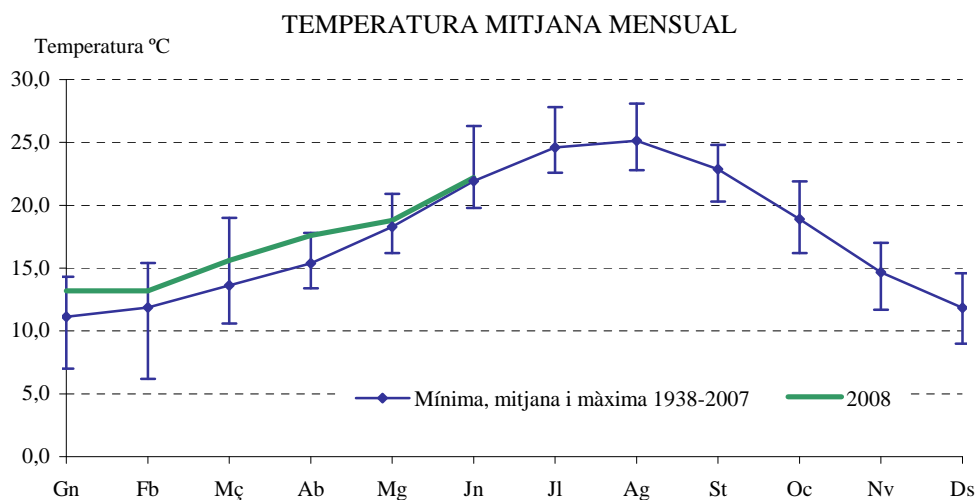
**V.1. Observacions meteorològiques. Segon Trimestre 2008***V.1. Observaciones meteorológicas. Segundo Trimestre 2008***1.1. Observacions meteorològiques. Mes a mes***1.1. Observaciones meteorológicas. Mes a mes*

		Temperatura en graus centígrads				Temperatura Mitjana	Precipitació	
		Màxima		Mínima			l/m <sup>2</sup>	Dies
		absoluta	mitjana	absoluta	mitjana			
2007	Juliol	37,0	28,8	19,4	21,7	25,2	0,0	0
	Agost	39,0	29,2	17,8	21,8	25,5	23,9	9
	Setembre	28,8	26,8	13,1	19,0	22,9	148,0	7
	Octubre	30,6	23,3	10,0	15,0	19,2	336,9	15
	Novembre	23,4	19,2	2,4	8,6	13,9	0,3	2
	Desembre	23,7	17,3	3,6	7,9	12,7	45,7	11
2008	Gener	25,3	18,3	3,6	8,1	13,2	8,4	3
	Febrer	22,6	17,1	4,6	9,3	13,2	49,1	10
	Març	26,0	21,0	4,9	10,1	15,6	6,3	1
	Abril	27,2	22,1	9,5	12,9	17,6	7,8	7
	Maig	29,3	22,7	12	14,9	18,8	143,2	18
	Juny	31,4 *	26,2 *	13,8 *	18,1 *	22,2 *	51,5	8

		Vent		Insolació		% Humitat relativa	Pressió hPa	Dies segons nuvolositat		
		Velocitat km/h màxima	mitjana	Hores	%			Clars	Núvols	Coberts
2007	Juliol	49	7	332,6	73	72	1.014,5	16	15	0
	Agost	49	7	257,4	61	69	1.012,9	8	22	1
	Setembre	44	6	222,8	59	71	1.016,3	5	21	4
	Octubre	52 *	5	169,2	49	73	1.016,7	3	25	3
	Novembre	53	4	188,1	62	63 *	1.017,0	15	14	1
	Desembre	58	6	161,8	55	67	1.022,5	12	16	3
2008	Gener	75	5	198,5	65	68 *	1.021,5	15	16	0
	Febrer	37	5	145,1	47	77	1.024,4	7	15	7
	Març	66	9	240,8	65	52	1.012,6	7	22	2
	Abril	71	9	253,7	64	57	1.011,3	9	19	2
	Maig	44	7	180,2	41	71	1.010,2	0	22	9
	Juny	47 *	6	272,0	61	66 *	1.014,7	15	12	3

Nota: (\*) corresponen a variables per a les quals pot ser no estiguen totes les mesures diàries.

Font: Estació Vivers. Centre Meteorològic Territorial de València. Institut Nacional de Meteorologia.



**1.2. Observacions del vent. Mes a mes**

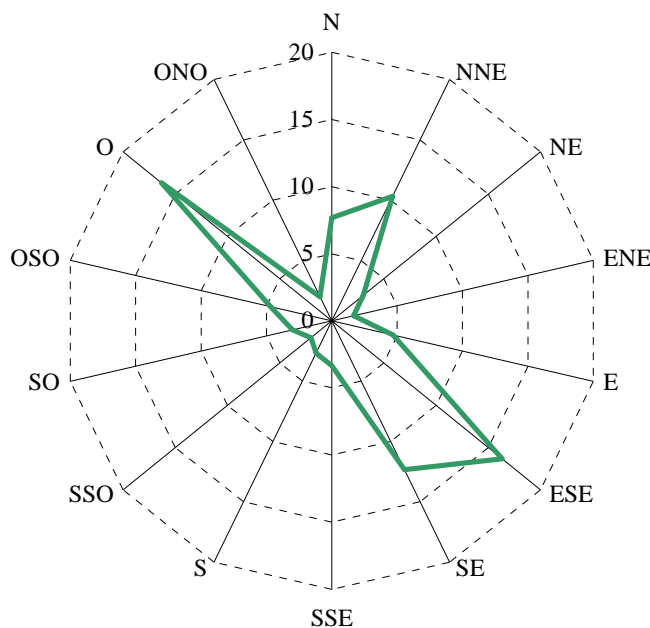
*1.2. Observaciones del viento. Mes a mes*

			N	NNE	NE	ENE	E	ESE	SE	SSE	S	SSO	SO	OSO	O	ONO	NO	NNO	CALMA
<b>Estació Vivers</b>																			
<b>2007</b>	Juliol	%	2	17	9	1	2	24	24	2	1	0	0	2	8	2	1	2	3
		km/h	4	4	5	4	6	9	11	12	11	0	0	14	7	4	7	3	
	Agost	%	5	15	8	3	0	16	19	9	0	0	1	3	9	2	1	2	7
		km/h	4	9	4	5	0	10	8	8	0	0	4	5	5	6	3	8	
	Setembre	%	9	16	3	2	0	9	17	11	1	0	0	2	9	1	2	2	16
		km/h	6	7	6	3	0	10	9	8	7	0	0	4	5	4	4	7	
	Octubre	%	20	11	9	1	0	11	11	3	3	1	0	2	11	0	3	1	13
		km/h	4	9	6	7	0	6	6	5	5	2	0	3	6	0	4	2	
	Novembre	%	20	7	2	1	1	2	6	4	4	6	2	4	10	2	2	1	26
		km/h	5	3	3	3	11	3	4	4	5	6	6	4	5	6	6	3	
	Desembre	%	13	8	1	0	2	10	1	3	2	6	6	14	13	2	2	3	14
		km/h	6	7	3	0	5	8	7	6	3	5	7	7	6	8	8	6	
<b>2008</b>	Gener	%	6	0	1	0	2	4	5	4	3	1	14	16	17	2	3	0	22
		km/h	4	0	2	0	3	4	5	5	3	7	9	7	9	9	4	0	
	Febrer	%	22	21	3	3	0	10	9	0	2	0	3	6	9	1	1	1	9
		km/h	6	6	3	3	0	5	4	0	4	0	6	3	5	13	3	3	
	Març	%	8	9	2	1	0	11	4	3	4	1	8	20	14	3	1	6	5
		km/h	10	6	4	3	0	7	9	8	4	4	8	10	12	7	11	13	
	Abril	%	8	6	4	0	4	12	7	4	6	2	2	8	29	3	2	0	3
		km/h	6	6	4	0	10	12	10	8	5	12	7	10	13	7	6	0	
	Maig	%	9	15	2	2	6	17	13	4	0	1	4	2	13	1	3	0	8
		km/h	6	7	3	4	4	9	8	8	0	11	11	6	6	5	4	0	
	Juny	%	6	10	3	3	4	20	17	2	2	3	3	4	7	2	1	2	11
		km/h	7	6	4	2	6	7	9	8	11	3	6	5	7	4	4	4	

*Nota: Es considera Calma quan la velocitat del vent és inferior a 1,8 km/h.*

*Font: Estació Vivers. Centre Meteorològic Territorial de València. Institut Nacional de Meteorologia.*

**DISTRIBUCIÓ PERCENTUAL DE LA DIRECCIÓ DEL VENT**  
Segon Trimestre 2008



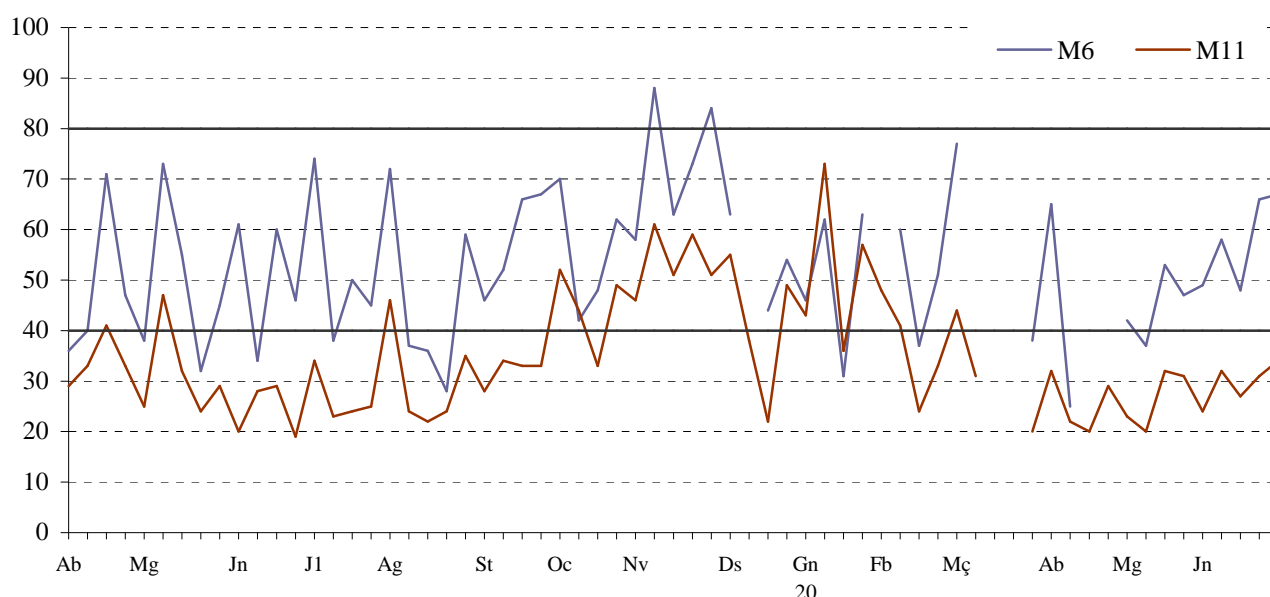
**V.2. Contaminació atmosfèrica. Segon Trimestre 2008***V.2. Contaminación atmosférica. Segon Trimestre 2008***2.1. Fum segons estacions manuals de mostreig. Mitjana setmanal***2.1. Humo según estaciones manuales de muestreo. Media semanal*

	M1	M2	M3	M4	M5	M6	M7	M8	M9	M11	M12	M13	M14
Segon Trimestre 2008													
31/03 a 06/04	20	-	31	56	30	65	14	11	40	32	18	-	18
07/04 a 13/04	16	-	30	55	30	25	12	-	42	22	31	-	10
14/04 a 20/04	15	-	25	46	24	-	9	-	42	20	25	-	10
21/04 a 27/04	24	-	26	51	26	-	9	21	45	29	39	-	10
28/04 a 04/05	21	-	24	35	19	42	12	19	36	23	27	-	10
05/05 a 11/05	23	-	22	49	20	37	11	23	44	20	27	-	11
12/05 a 18/05	28	-	26	47	25	53	16	25	46	32	40	-	13
19/05 a 25/05	24	-	29	46	26	47	15	21	44	31	31	-	13
26/05 a 01/06	21	13	-	41	26	49	16	18	41	24	39	-	9
02/06 a 08/06	21	21	27	42	26	58	18	21	45	32	31	-	12
09/06 a 15/06	26	22	32	46	25	48	22	20	48	27	34	-	13
16/06 a 22/06	21	18	31	43	26	66	21	20	48	31	31	-	13
23/06 a 29/06	24	18	30	41	22	67	20	19	42	34	25	-	13
Valor mitjà	22	19	28	46	25	51	16	21	43	27	30	-	12
Mediana	21	18	27	46	24	52	16	21	42	26	30	-	11
P98	34	39	48	74	42	92	30	31	64	54	53	-	24

Nota: Dades en micrograms/m<sup>3</sup>. (-) Dades insuficients.

L'estació M10 Av. Aragó no està operativa des d'abril de 2008.

Font: Serv. Laboratori Municipal i del Medi Ambient. Ajuntament de València

**CONTAMINACIÓ ATMOSFÈRICA PER FUM**

**2.2. Diversos contaminants segons estacions automàtiques de mostreig. Mitjana mensual**

2.2. Diversos contaminantes según estaciones automáticas de muestreo. Media mensual

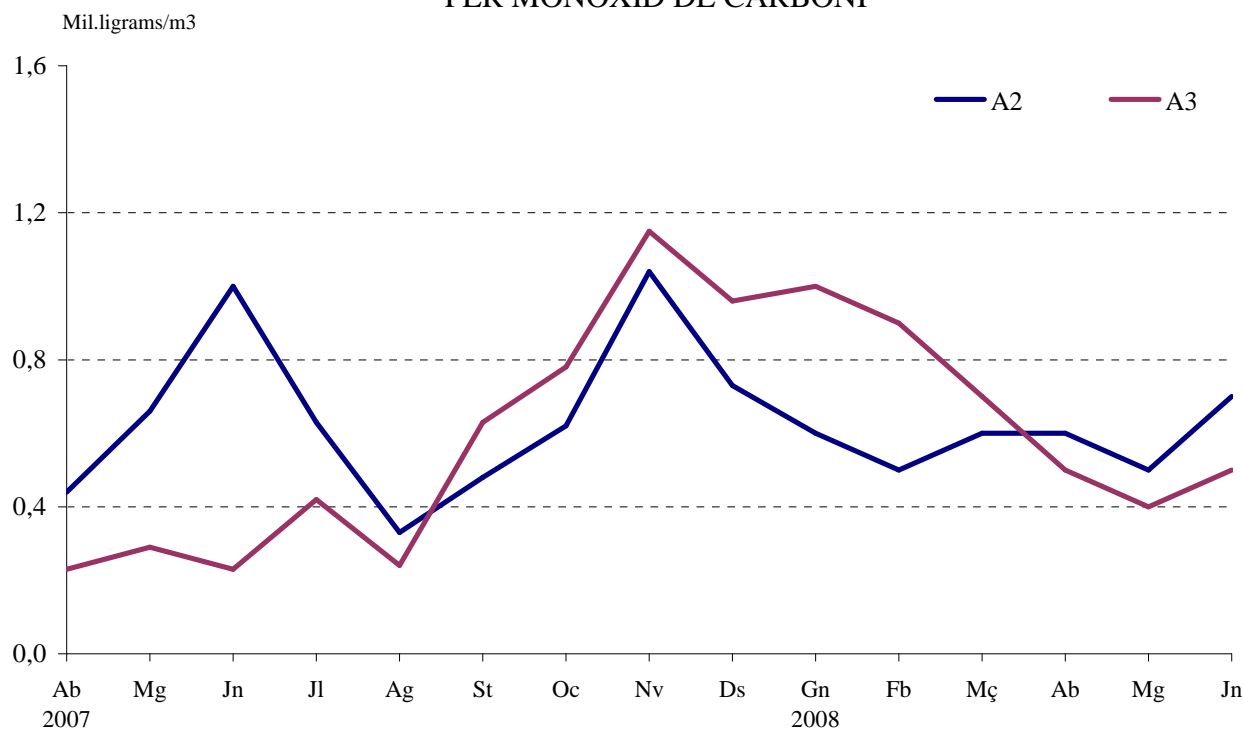
2n trimestre 2008	A1: U. Politècnica (1)	A2: Linares	A3: Menéndez Pidal	A4: Natzaret	A5: Pista de Silla	A6: Vivers
<b>Diòxid de sofre (SO<sub>2</sub>)</b>						
Abril	6,0	6,6	6,6	-	3,2	4,2
Maig	4,4	5,3	4,9	-	2,7	3,3
Juny	3,6	2,7	4,5	-	3,3	3,6
<b>Partícules</b>						
Abril	30,8(2)	-	70,0	-	60,4	-
Maig	30,7(2)	-	44,8	-	46,7	-
Juny	28,8(2)	-	60,4	-	48,3	-
<b>Diòxid de nitrògen (NO<sub>2</sub>)</b>						
Abril	19,1	32,4	54,9	-	38,3	19,2
Maig	38,5	58,2	56,2	-	37,9	17,4
Juny	34,3	60,3	46,9	-	31,8	15,2
<b>Ozó</b>						
Abril	56,9	33,3	45,4	-	26,6	58,1
Maig	57,3	33,0	40,3	-	29,2	52,4
Juny	63,3	32,5	31,3	-	43,3	49,2
<b>Monòxid de carboni (CO) (3)</b>						
Abril	-	0,6	0,5	-	0,3	0,3
Maig	-	0,5	0,4	-	0,3	0,2
Juny	-	0,7	0,5	-	0,3	0,2

Nota: (1) L'estació de U. Politècnica correspon a l'actual ubicació de l'anterior estació Av. Aragó

(2) Partícules en suspensió inferiors a 10 µm

(3) Dades en micrograms/m<sup>3</sup>. Dades en mil·ligrams/m<sup>3</sup>.

Font: Serv. Laboratori Municipal i del Medi ambient. Ajuntament de València

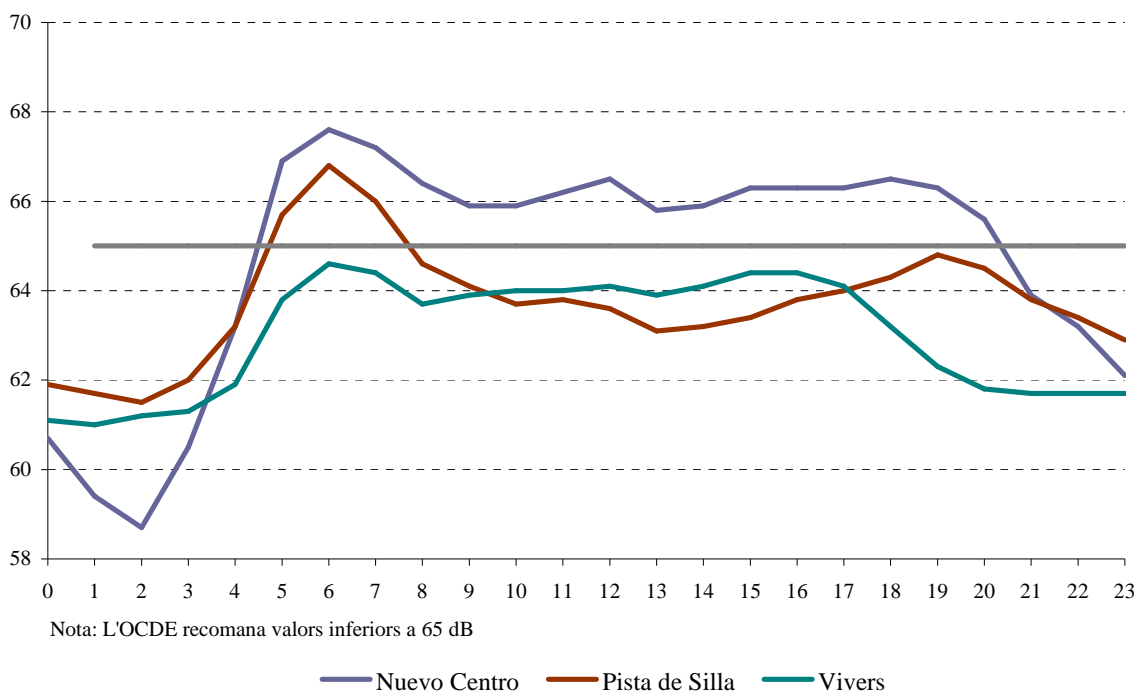
**CONTAMINACIÓ ATMOSFÈRICA MITJANA MENSUAL  
PER MONÒXID DE CARBONI**

**V.3. Contaminació acústica. Segon Trimestre 2008***V.3. Contaminación acústica. Segundo Trimestre 2008***3.1. Nivell sonor (soroll) en dBA. Mitjana per hora del dia***3.1. Nivel sonoro (ruido) en dBA. Media por hora del día*

2n trimestre 2008	Nuevo Centro	Pista de Silla	Vivers
0	60,7	61,9	61,1
1	59,4	61,7	61,0
2	58,7	61,5	61,2
3	60,5	62,0	61,3
4	63,2	63,2	61,9
5	66,9	65,7	63,8
6	67,6	66,8	64,6
7	67,2	66,0	64,4
8	66,4	64,6	63,7
9	65,9	64,1	63,9
10	65,9	63,7	64,0
11	66,2	63,8	64,0
12	66,5	63,6	64,1
13	65,8	63,1	63,9
14	65,9	63,2	64,1
15	66,3	63,4	64,4
16	66,3	63,8	64,4
17	66,3	64,0	64,1
18	66,5	64,3	63,2
19	66,3	64,8	62,3
20	65,6	64,5	61,8
21	63,9	63,8	61,7
22	63,2	63,4	61,7
23	62,1	62,9	61,7

Font: Serv. Laboratori Municipal i del Medi ambient. Ajuntament de València

**CONTAMINACIÓ ACÚSTICA SEGON TRIMESTRE  
NIVELL SONOR PER HORA DEL DIA**



# CONCEPTES

## I. ACTIVITAT ECONÒMICA

### MERCAT DE TREBALL

**Desocupació registrada.** La constitueixen les demandes d'ocupació registrades pel Servei Valencià d'Ocupació i Formació (Servef) pendents el darrer dia del mes, excloent-hi les corresponents a les següents situacions:

- Demandants que, estant ocupats, sol·liciten una ocupació per a compatibilitzar-la amb l'actual o canviar-la per la que ocupen.
- Demandants perceptors de prestacions per desocupació que participen en treballs de Col·laboració Social.
- Demandants pensionistes per jubilació, pensionistes per gran invalidesa o invalidesa absoluta, o majors de 64 anys.
- Demandants que sol·liciten una ocupació per un període inferior a 3 mesos o jornada setmanal inferior a 20 hores.
- Demandants que estan cursant estudis d'ensenyança oficial reglada sempre que siguin menors de 25 anys, o que superant esta edat siguin demandants de primera ocupació.
- Demandants assistents a cursos de Formació Professional Ocupacional de més de 20 hores lectives setmanals, tinguen una beca de manutenció i siguin demandants de primera ocupació.
- Demandants amb demanda suspesa mentres romanguen en esta situació ja que la suspensió de la demanda, que generalment es tramita a petició del demandant i per causa que ho justifique, interromp la recerca d'ocupació.
- Demandants beneficiaris de prestacions per desocupació en situació de compatibilitat d'ocupació per realitzar un treball a temps parcial.

- Demandants que estan percebent el subsidi agrari o que, havent-ho esgotat, no haja passat més d'un any des del dia del naixement del dret.

- Demandants que rebutgen accions d'inserció laboral adequades a les seues característiques, segons estableix el R.D.Legislatiu 5/2000.

- Demandants sense disponibilitat immediata per al treball o en situació incompatible amb el mateix, com demandants inscrits en les Oficines d'Ocupació com a requisit previ per a participar en un procés de selecció per a un lloc de treball determinat, sol·licitants d'una ocupació exclusivament per a l'estranger, demandants d'una ocupació només a domicili, demandants en suspensió o reducció de jornada o modificació de les condicions de treball per un expedient de regulació d'ocupació, demandants que són donats d'alta com a cotitzants de la Seguretat Social, etc.

Les dades mensuals oferides han sigut arreplegades utilitzant el Sistema d'Informació dels Servicis Públics d'Ocupació (SISPE).

**Contractes registrats.** Són els contractes comunicats cada mes a les Oficines d'Ocupació amb centre de treball a la ciutat de València.

**Taxa de desocupació registrada.** Es calcula prenent com a denominador la població activa de l'EPA, amb la data de l'últim trimestre del que disposem al moment d'arribar les dades del Servef.

#### Àmbits territorials:

- Desocupació a la ciutat són totes les persones demandants inscrites que tenen com a domicili el municipi de València.

- Desocupació a les oficines del Servef són totes les persones demandants inscrites a les oficines situades a la ciutat, que tenen el següent àmbit territorial:

Av. del Port: Districtes postals 46011, 46023 i 46024.

Joan Llorens: Districtes postals 46008, 46015 i 46018.

Felip Rinaldi: Districtes postals 46016, 46019, i 46025, i els municipis d'Alfara del Patriarca, Montcada, Tavernes Blanques i Vinalesa.

Av. del Cid: Districte postal 46014 i el municipi de Mislata.

Vila Barberà: Districtes postals 46001, 46002, 46004, 46007 i 46017.

Lluís Oliag: Districtes postals 46005, 46006, 46012, 46013 i 46026.

Alfambra: Districtes postals 46003, 46009 i 46020 i el municipi d'Alboraya.

Arts Gràfiques: Districtes postals 46010 (abans Alfambra), 46021 (abans Av. del Port) i 46022 (abans Av. del Port).

# CONCEPTOS

## I. ACTIVIDAD ECONÓMICA

### MERCADO DE TRABAJO

**Paro registrado.** Lo constituyen las demandas de empleo registradas por el Servicio Valenciano de Formación y Empleo (Servef) pendientes el último día del mes, excluyendo las siguientes situaciones:

- Demandantes que, estando ocupados, solicitan un empleo para compatibilizarlo con el actual o cambiarlo por el que ocupan.
- Demandantes perceptores de prestaciones por desempleo que participan en trabajos de Colaboración Social.
- Demandantes pensionistas por jubilación, pensionistas por gran invalidez o invalidez absoluta, o mayores de 64 años.
- Demandantes que solicitan un empleo por un período inferior a 3 meses o jornada semanal inferior a 20 horas.
- Demandantes que están cursando estudios de enseñanza oficial reglada siempre que sean menores de 25 años, o que superando esta edad sean demandantes de primer empleo.
- Demandantes asistentes a cursos de Formación Profesional Ocupacional de más de 20 horas lectivas semanales, tengan una beca de manutención y sean demandantes de primer empleo.
- Demandantes con demanda suspendida mientras permanezcan en esta situación ya que la suspensión de la demanda, que generalmente se tramita a petición del demandante y por causa que lo justifique, interrumpe la búsqueda de empleo.
- Demandantes beneficiarios de prestaciones por desempleo en situación de compatibilidad de empleo por realizar un trabajo a tiempo parcial.

- Demandantes que están percibiendo el subsidio agrario o que, habiéndolo agotado, no haya pasado más de un año desde el día del nacimiento del derecho.

- Demandantes que rechacen acciones de inserción laboral adecuadas a sus características, según establece el R.D. Legislativo 5/2000.

- Demandantes sin disponibilidad inmediata para el trabajo o en situación incompatible con el mismo, como demandantes inscritos en las Oficinas de Empleo como requisito previo para participar en un proceso de selección para un puesto de trabajo determinado, solicitantes de un empleo exclusivamente para el extranjero, demandantes de un empleo solo a domicilio, demandantes en suspensión o reducción de jornada o modificación de las condiciones de trabajo por un expediente de regulación de empleo, demandantes que son dados de alta como cotizantes de la Seg. Social, etc.

Los datos mensuales ofrecidos han sido recogidos utilizando el Sistema de Información de los Servicios Públicos de Empleo (SISPE).

**Contratos registrados.** Son los contratos comunicados cada mes a las Oficinas de Ocupación con centro de trabajo en la ciudad de Valencia.

**Tasa de paro registrado.** Se calcula tomando como denominador la población activa de la EPA, con el dato del último trimestre del que disponemos en el momento en que llegan los datos del Servef.

#### Ámbitos territoriales:

- Paro en la ciudad son todas las personas demandantes inscritas que tienen como domicilio el municipio de Valencia.

- Paro en las oficinas del Servef son todas las personas demandantes inscritas en las oficinas situadas en la ciudad, que tienen el siguiente ámbito territorial:

Av. Port: Distritos postales 46011, 46023 y 46024.

Juan Llorens: Distritos postales 46008, 46015 y 46018.

Felipe Rinaldi: Distritos postales 46016, 46019, y 46025, y los municipios de Alfara del Patriarca, Montcada, Tavernes Blanques y Vinalesa.

Av. Cid: Distritos postales 46014 y el municipio de Mislata.

Vila Barberà: Distritos postales 46001, 46002, 46004, 46007 y 46017.

Luis Oliag: Distritos postales 46005, 46006, 46012, 46013 y 46026.

Alfambra: Distritos postales 46003, 46009 y 46020 y el municipio de Alboraya.

Arts Gràfiques: Distritos postales 46010 (antes Alfambra), 46021 (antes Av. Port) y 46022 (antes Av. Port).



## ENQUESTA DE POBLACIÓ ACTIVA

**L'EPA** (Enquesta de Població Activa) és una enquesta contínua, realitzada per l'INE, que te per finalitat conèixer l'activitat econòmica respecte al component humà. Està orientada per oferir dades de les principals categories poblacionals en relació al mercat de treball. La informació que incloem dins d'aquest apartat es referix a la ciutat de València i s'obté d'una explotació específica de les seccions que formen la mostra a la ciutat, de manera que constitueix un estrat únic; per tant el nivell d'error és major que per a la resta d'àmbits territorials més amples. Les dades corresponen a la nova metodologia del 2005.

**Població activa.** La població econòmicament activa són totes les persones de 16 i més anys que durant la setmana de referència (l'anterior a l'entrevista) tenen les condicions per ser incloses com a ocupats o desocupats.

**Ocupats.** Les persones de 16 i més anys que durant la setmana de referència han tingut un treball per compte alié (assalariats) o exercixen una activitat pel seu compte.

**Desocupats.** Les persones de 16 i més anys que durant les 4 setmanes anteriors a la entrevista han estat sense treball, buscant activament treball (segons Reglament 1897/2000) i disponibles per a treballar.

**Inactius.** La població inactiva està formada per totes les persones majors de 16 anys no classificades com a ocupades o desocupades durant la setmana de referència. Es classifiquen en estudiants, feines de la llar, jubilats, pensionistes, activitats benèfiques, incapacitats i resta de situacions.

**Taxa d'activitat.** És el quocient entre el nombre total d'actius i la població major de 16 anys.

**Taxa de desocupació.** És el quocient entre el nombre de desocupats i el d'actius.

**Taxa de treball.** És el quocient entre el nombre d'ocupats i la població major de 16 anys.

## AFILIACIÓ A LA SEGURETAT SOCIAL

En este apartat s'arreguen les dades d'afiliats l'últim dia del mes a la ciutat de València, extreta de la pàgina Web de l'Institut Nacional de la Seguretat Social.

## II. CONSUM I PREUS

### ÍNDIX DE PREUS DE CONSUM

**IPC.** Elaborat per l'INE, mesura l'evolució del conjunt de preus dels béns i servicis que consumix tota la població resident en habitatges familiars a Espanya. El conjunt d'articles (béns i servicis) l'evolució dels preus del qual es tracta de seguir s'anomena "cistella de la compra", i s'obté a partir de l'Enquesta Contínua de Pressuposts Familiars que es va implantar en el segon trimestre de l'any 1997. L'estructura de consum resultant d'esta enquesta, permet classificar els articles en parcel·les de consum, de les quals se selecciona un o més articles per a representar-la. En estos moments la "cistella de la compra" està constituïda per 491 articles.

Les ponderacions de l'IPC representen les proporcions respecte a la despesa total efectuada per les famílies espanyoles en cadascun dels articles de la "cistella de la compra".

### TRANSPORTS

#### Matriculació.

L'estadística de matriculació de turismes ha sigut obtinguda a partir dels fitxers desagregats provisionals de matriculacions mensuals de la DGT, seleccionant aquells registres corresponents a turismes de la ciutat de València y Comunitat Valenciana.

#### Impost de Vehícles de Tracció Mecànica.

Es recullen també les altes en la matriculació fiscal de l'Impost sobre

## ENCUESTA DE POBLACIÓN ACTIVA

**La EPA** (Encuesta de Población Activa) es una encuesta continua, realizada por el INE, con la finalidad de conocer la actividad económica en lo relativo al componente humano. Está orientada para ofrecer datos de las principales categorías poblacionales en relación al mercado de trabajo. La información que incluimos en este apartado se refiere a la ciudad de Valencia y se obtiene de una explotación específica de las secciones que forman la muestra en la ciudad, constituyendo un estrato único; por tanto el nivel de error es mayor que para otros ámbitos territoriales más amplios. Los datos corresponden a la nueva metodología del 2005.

**Población activa.** La población económicamente activa son todas las personas de 16 y más años que durante la semana de referencia (la anterior a la entrevista) tienen las condiciones para ser incluidas como ocupados o parados.

**Ocupados.** Las personas de 16 y más años que durante la semana de referencia han tenido un trabajo por cuenta ajena (asalariados) o ejerciendo una actividad por cuenta propia.

**Parados.** Las personas de 16 y más años que durante las 4 semanas anteriores a la entrevista han estado sin trabajo, buscando activamente trabajo (según R. 1897/2000) y disponibles para trabajar.

**Inactivos.** La población inactiva esta formada por todas las personas mayores de 16 años no clasificadas como ocupados o parados durante la semana de referencia. Se clasifican como estudiantes, tareas del hogar, jubilados, pensionistas, actividades benéficas, incapacitados y otras situaciones.

**Tasa de actividad.** Es el cociente entre el número total de activos y la población mayor de 16 años.

**Tasa de paro.** Es el cociente entre el número de parados y el de activos.

**Tasa de empleo.** Es el cociente entre el número de ocupados y la población mayor de 16 años.

## AFILIACIÓN A LA SEGURIDAD SOCIAL

En este apartado se recogen los datos de afiliados el último día del mes en la ciudad de Valencia, extraída de la página Web del Instituto Nacional de la Seguridad Social.

## II. CONSUMO Y PRECIOS

### INDICE DE PRECIOS DE CONSUMO

**IPC.** Elaborado por el INE, mide la evolución del conjunto de precios de los bienes y servicios que consume toda la población residente en viviendas familiares en España. El conjunto de artículos (bienes y servicios) cuya evolución de precios se trata de seguir recibe el nombre de "cesta de la compra", y se obtiene a partir de la Encuesta Continua de Presupuestos familiares que se implantó en el segundo trimestre del año 1997. La estructura de consumo resultante de esta encuesta permite clasificar los artículos en parcelas de consumo, de las cuales se selecciona uno o más artículos para representarla. En estos momentos la "cesta de la compra" está constituída por 491 artículos.

Las ponderaciones del IPC representan las proporciones respecto al gasto total efectuado por los hogares españoles en cada uno de los artículos de la "cesta de la compra".

### TRANSPORTES

#### Matriculación.

La estadística de matriculación de turismos ha sido obtenida a partir de los ficheros desagregados provisionales de matriculación mensual de la Dirección General de Tráfico (DGT), seleccionando aquellos registros correspondientes a turismos de la ciudad de Valencia y Comunidad Valenciana.

#### Impuesto de Vehículos de Tracción Mecánica.

Se recogen también las altas en la matrícula fiscal del Impuesto sobre

Vehículos de Tracción Mecánica del trimestre correspondiente, clasificadas por tipo de vehículo sent aquest el que consta en la tarjeta de la Inspección Técnica del Vehículo.

#### **Metrovalència.**

A les dades de Metrovalència, les línies corresponen a: línia 1 (Villanueva de Castellón / Torrent Av. a Lliria / Bétera), línia 3 (Mislata-Almassil a Rafelbunyol), línia 4 (Mas del Rosari / Llarga - Terramelar a La Marina) i línia 5 (Aiora a Av. Cid / Torrent Av.).

#### **EMT.**

Els títols de transport de l'EMT es classifiquen en: bitllet ordinari (només per a un viatge), bono-bus (vàlid per a 10 viatges), bono transbord (vàlid per a 10 viatges de l'EMT i Metrovalència), abonament transport (mensual, personal i intransferible, sense limitació de viatges), "bono oro" (per a majors de 64 anys, pensionistes i discapacitats), T1/T2/T3 (permet viatges sense límits per a 1, 2 o 3 dies a l'EMT i FGV), Valencia Cards (per a viatjar sense límits 1, 2 o 3 dies amb descomptes en museus, comerços i restaurants).

#### **Port Autònom de València.**

Navegació de cabotatge. Este concepte fa referència al tipus de navegació de vaixells, amb origen/destinació un port nacional.

TEU. Unitat per a mesurar la mercaderia containeritzada que correspon aproximadament a 39 metres cúbics.

Mercaderies a l'engròs. Són les que es transporten sense envasar i la seua mesura de control és el seu pes en tones.

Mercaderia general. Es presenta envasada en unitats de càrrega (sacs, bidons, caixes, etc) o unitats que poden ser comptades.

#### **Aeroport de València.**

Les dades d'activitat de l'aeroport de València s'arreglen de les estadístiques provisionals que AENA publica a la seua pàgina web, i mostren el total de passatgers, vols i mercaderies incloent les arribades, eixides i trànsits.

### **COMERCIALIZACIÓ DE PRODUCTES ALIMENTARIS**

L'apartat inclou les dades corresponents als productes alimentaris comercialitzats a Mercavalència.

#### **DEMANDA TURÍSTICA**

Les dades provenen de l'Enquesta Turística de la Conselleria de Turisme i corresponen a la zona turística 3 de la Comunitat Valenciana, la qual inclou els municipis següents: València (excloent-hi El Saler i El Perellonet), hotels de l'aeroport de Manises i els hotels Vedat de Torrent i Monte Picayo de Puçol.

### **III. DEMOGRAFIA I POBLACIÓ**

En este apartat s'arreglen els moviments registrats en el Padró Municipal d'Habitants durant el període estudiat. S'analitzen les altes, baixes i canvis de domicili registrats en el Padró. Les altes es classifiquen en naixements, immigracions i altres altes. Les baixes es classifiquen en defuncions, emigracions i altres baixes.

#### **NAIXEMENTS I DEFUNCIONS**

**Naixement.** Es considera naixement el de qualsevol ésser nascut viu, independentment del període que visca. Es tracta de naixements classificats segons el lloc de residència de la mare.

**Defunció.** Defunció de qualsevol ésser nascut viu.

**Nota:** A partir del primer trimestre del 2003 s'utilitza la delimitació territorial aprovada al Ple de l'Ajuntament de 31/01/2003, que modifica l'àmbit territorial dels districtes 10, 11, 15, 16, 17.

Vehículos de Tracción Mecánica del trimestre correspondiente, clasificadas por tipo de vehículo siendo este el que consta en la tarjeta de la Inspección Técnica del Vehículo.

#### **Metrovalencia.**

En los datos de Metrovalencia, las líneas corresponden a: línea 1 (Villanueva de Castellón / Torrent Av. a Lliria / Bétera), línea 3 (Mislata-Almassil a Rafelbunyol), línea 4 (Mas del Rosari / Llarga - Terramelar a La Marina) y línea 5 (Aiora a Av. Cid / Torrent Av.).

#### **EMT.**

Los títulos de transporte de la EMT se clasifican en: billete ordinario (sólo para un viaje), bono-bus (válido para 10 viajes), bono trasbordo (10 viajes en la EMT o Metrovalencia), abono transporte (mensual, personal e intransferible, sin limitación de viajes), bono oro (para mayores de 64 años, pensionistas y discapacitados), T1/T2/T3 (permite viajes sin límites para 1, 2 o 3 días en la EMT y FGV), Valencia Cards (para viajar sin límites para 1,2 o 3 días con descuentos en museos, comercios y restaurantes).

#### **Puerto Autónomo de Valencia.**

Navegación de cabotaje. Este concepto hace referencia al tipo de navegación de buques cuyo origen/destino es un puerto nacional.

TEU. Unidad para medir la mercancía containerizada que equivale aproximadamente a 39 metros cúbicos.

Mercancías al por mayor. Son las que se transportan sin envasar y su medida de control es su peso en toneladas.

Mercancía general. Se presenta envasada en unidades de carga (sacos, bidones, cajas, etc) o unidades que pueden ser contadas.

#### **Aeropuerto de Valencia.**

Los datos de actividad del aeropuerto de Valencia se extraen de las estadísticas provisionales que AENA publica en su página web, y muestran el total de pasajeros, vuelos y mercancías incluyendo las llegadas, salidas y tránsitos.

### **COMERCIALIZACIÓN DE PRODUCTOS ALIMENTARIOS**

En este apartado recogemos los datos correspondientes a los productos alimentarios comercializados en Mercavalencia.

#### **DEMANDA TURÍSTICA**

Los datos provienen de la Encuesta turística de la Conselleria de Turismo y corresponden a la zona turística 3 de la Comunidad Valenciana, la cual incluye los municipios siguientes: València (excluyendo El Saler y El Perellonet), hoteles del aeropuerto de Manises y los hoteles Vedat de Torrent y Monte Picayo de Puçol.

### **III. DEMOGRAFÍA Y POBLACIÓN**

En este apartado se recogen los movimientos registrados en el Padrón Municipal de Habitantes durante el periodo estudiado. Se analizan las altas, bajas y cambios de domicilio registrados en el Padrón. Las altas se clasifican en nacimientos, inmigraciones y otras altas. Las bajas se clasifican en defunciones, emigraciones y otras bajas.

#### **NACIMIENTOS Y DEFUNCIONES**

**Nacimiento.** Se considera nacimiento el de cualquier ser nacido con vida, independientemente del periodo que viva. Se trata de nacimientos clasificados según el lugar de residencia de la madre.

**Defunción.** Defunción es la de cualquier ser nacido con vida.

**Nota:** A partir del primer trimestre del 2003 se utiliza la delimitación territorial aprobada en el Pleno del Ayuntamiento de 31/01/2003, que modifica el ámbito territorial de los distritos 10, 11, 15, 16, 17.

**MIGRACIONES REGISTRADAS**

**Migracions.** Procedents d'altres i baixes per canvi de residència entre municipis registrades en el Padró Municipal d'Habitants.

**Immigració.** Migracions originades fora de la ciutat de València i que tenen a esta com a destinació. Corresponen a una alta per immigració al Padró Municipal.

**Emigració.** Migracions originades a la ciutat de València i que tenen com a destinació un municipi diferent. Corresponen a una baixa per emigració al Padró Municipal.

**CANVIS DE DOMICILI INTRAURBANS**

**Canvi de domicili intraurbà.** És un canvi de residència que té com a origen i destinació la ciutat de València. Es classifiquen per sexe, edat, nivell d'estudis i valor cadastral del barri d'eixida i del d'arribada.

**Valor cadastral.** El valor cadastral dels béns immobles és integrat pel valor del sòl i de les construccions. Este es fixa prenent com a referència el valor de mercat, sense que mai no pugua excedir-lo.

El valor cadastral es fixa a partir de les dades existents als corresponents cadastres immobiliaris.

**MIGRACIONES REGISTRADAS**

**Migraciones.** Procedentes de altas y bajas por cambio de residencia entre municipios registradas en el Padrón Municipal de Habitantes.

**Inmigración.** Migraciones originadas fuera de la ciudad de Valencia y que tienen esta como destino. Corresponden a un alta por inmigración en el Padrón Municipal.

**Emigración.** Migraciones originadas en la ciudad de Valencia y que tienen como destino otro municipio. Corresponden a una baja por emigración en el Padrón Municipal.

**CAMBIOS DE DOMICILIO INTRAURBANOS**

**Cambio de domicilio intraurbano.** Es un cambio de residencia que tiene como origen y destino la ciudad de Valencia. Se clasifican por sexo, edad, nivel de estudios y valor catastral del barrio de salida y el de llegada.

**Valor catastral.** El valor catastral de los bienes inmuebles está integrado por el valor del suelo y de las construcciones. Este se fija tomando como referencia el valor de mercado, sin que, en ningún caso, pueda exceder de éste.

El valor catastral se fija a partir de los datos obrantes en los correspondientes catastros inmobiliarios.

**LLISTAT DELS BARRIS SEGONS VALOR CADASTRAL MITJÀ DELS HABITATGES****LISTADO DE LOS BARRIOS SEGÚN VALOR CATASTRAL MEDIO DE SUS VIVIENDAS**

Menys de 15.000 €	De 15.000 a 19.000 €	De 19.000 a 25.000 €	De 25.000 a 35.000 €	Més de 35.000 €
17.5 Mauella	19.1 El Forn d'Alcedo	1.3 El Carne	7.5 La Llum	17.6 Massarojos
17.4 Cases de Bàrcena	15.1 Orriols	19.3 Pinedo	19.6 El Perellonet	3.4 Arrancapins
19.8 Faitanar	17.2 Poble Nou	5.1 Marxalenes	8.2 Sant Isidre	15.3 Sant Llorenç
10.6 La Punta	7.3 Tres Forques	9.3 La Creu Coberta	8.3 Vara de Quart	6.2 Mestalla
11.5 Natzaret	16.2 Ciutat Fallera	12.3 La Creu del Grau	3.1 El Botànic	6.4 Ciutat
7.4 La Font Santa	11.3 La Malva-rosa	5.2 Morvedre	8.1 Patraix	Universitària
11.2 El Cabanyal - el	18.1 Benimàmet	17.1 Benifaraig	19.4 El Saler	4.4 Sant Pau
Canyamelar	10.4 Fonteta de Sant	12.1 Aiora	2.1 Russafa	1.2 La Xerea
4.3 El Calvari	Lluís	11.1 El Grau	8.4 Safranar	2.3 Gran Via
19.7 La Torre	15.2 Torreïel	10.2 En Corts	13.2 Ciutat Jardí	1.6 Sant Francesc
	19.5 El Palmar	10.5 Na Rovella	14.2 Camí de Vera	12.5 Penya-roja
	17.7 Borbotó	9.2 L'Hort de Senabre	1.5 El Mercat	6.1 Exposició
	9.4 Sant Marcel·lí	16.1 Benicalap	3.2 La Roqueta	6.3 Jaume Roig
	19.2 El Castellar-	13.1 L'Illa Perduda	4.1 Campanar	2.2 El Pla del Remei
	l'Oliverar	9.5 Camí Real	3.3 La Petxina	
	17.3 Carpesa	5.3 Trinitat	13.5 La Carrasca	
	5.4 Tormos	7.1 Nou Moles	1.1 La Seu	
	7.2 Soternes	8.5 Favara	13.4 La Bega Baixa	
		1.4 El Pilar	18.2 Beniferri	
		13.3 L'Amistat	10.7 Ciutat de les	
		11.4 Beteró	Arts i de les Ciències	
		4.2 Les Tendetes		
		10.1 Mont-Olivet		
		12.2 Albors		
		9.1 La Raiosa		
		5.5 Sant Antoni		
		12.4 Camí Fondo		
		14.1 Benimaclet		
		10.3 Malilla		

Font: Cadastre de Béns Immobles a 01/01/2006

**IV. EDIFICACIÓ I HABITATGE****LLICÈNCIES URBANÍSTIQUES MUNICIPALS**

**Llicències municipals de construcció i ocupació.** El Decret de 17 de juny de 1955 pel qual s'aprova el Reglament de Servicis de les Corporacions Locals, en el títol primer sobre la Intervenció Administrativa en l'Activitat Privada, regula a l'article 21 l'obligatorietat de l'obtenció d'una llicència prèvia en els casos de construcció d'obra nova i primera utilització dels edificis.

**IV. EDIFICACIÓN Y VIVIENDA****LICENCIAS URBANÍSTICAS MUNICIPALES**

**Licencias municipales de construcción y ocupación.** El Decreto de 17 de Junio de 1955 por el que se aprueba el Reglamento de Servicios de las Corporaciones Locales, en su título primero sobre la Intervención Administrativa en la Actividad Privada, regula en el artículo 21 la obligatoriedad de la obtención de una licencia previa en los casos de construcción de obra nueva y primera utilización de los edificios.



Les dades publicades corresponen a les llicències de construcció i ocupació concedides per l'Ajuntament de València durant el període corresponent, oferint-se la informació per trimestre i districte.

Les llicències de construcció inclouen les llicències corresponents als habitatges que es té projectat construir en edificis de nova planta.

Les llicències de primera ocupació inclouen les llicències corresponents a tots els habitatges construïts a edificis de nova planta i rehabilitats.

## HABITATGES VISATS

**Habitatge.** Es defineix com a habitatge un recinte amb diverses habitacions i annexos, que pot ocupar la totalitat d'un edifici (habitatge unifamiliar) o part d'este, estant en este cas el conjunt estructuralment separat i independent de la resta. L'habitatge és concebut per a ser habitat per persones, generalment famílies, i es troba dotat d'accés directe des de la via pública o de recintes comuns privats.

**Habitatges visats.** És el total d'habitatges d'obra nova i les reformes o restauracions a edificis d'habitatges en bloc o unifamiliars. S'obté mitjançant les fitxes de visat d'encàrrec professional de direcció d'obra. Es comptabilitzen totes les obres promogudes per promotors privats, així com les obres promogudes per organismes públics amb destinació edificis d'habitatges (no es computen, per tant, les obres promogudes per organismes públics que tinguen altres destinacions).

## PREU MITJÀ DEL M<sup>2</sup> DELS HABITATGES

**Preu mitjà per m<sup>2</sup> dels habitatges lliures.** La informació procedix de l'Estadística de Preus de l'Habitatge del Ministeri de l'Habitatge. Esta Estadística té com a principal objectiu estimar el preu del m<sup>2</sup> dels habitatges en propietat del mercat immobiliari i conèixer la seua evolució trimestral i anual.

La unitat d'observació és l'habitatge que ha segut objecte de taxació per una empresa taxadora, d'acord amb les directrius de l'Orde Ministerial ECO/805/2003, de 27 de març. L'explotació de la informació s'efectua de manera exhaustiva.

**Habitatge lliure.** Es denomina habitatge lliure a aquell que per al seu accés al mercat immobiliari no hi ha restriccions legals, sobre preus, superfícies o qüestions referents al mercat hipotecari.

**Antiguitat.** Es calcula a partir de la data de terminació de les obres de construcció o de l'última gran rehabilitació de la vivenda o de l'edifici.

*Los datos publicados corresponden a las licencias de construcción y ocupación concedidas por el Ayuntamiento de Valencia en el período correspondiente, ofreciéndose la información por trimestre y distrito.*

*Las licencias de construcción incluyen las licencias correspondientes a las viviendas que se tiene proyectado construir en edificios de nueva planta.*

*Las licencias de primera ocupación incluyen las licencias correspondientes a todas las viviendas construidas en edificios de nueva planta y rehabilitados.*

## VIVIENDAS VISADAS

**Vivienda.** Se define como vivienda un recinto con diversas estancias de habitación y anexos, que puede ocupar la totalidad de un edificio (vivienda unifamiliar) o parte del mismo, estando en este caso el conjunto estructuralmente separado e independiente del resto. La vivienda es concebida para ser habitada por personas, generalmente familias, estando dotada de acceso directo desde la vía pública o de recintos comunes privados.

**Viviendas visadas.** Es el total de viviendas de obra nueva y las reformas o restauraciones en edificios de viviendas en bloque o unifamiliares. Se obtiene a través de las fichas de visado de encargo profesional de dirección de obra. Se contabilizan todas las obras promovidas por promotores privados, así como las obras promovidas por organismos públicos cuyo destino sea edificios de viviendas (no se computan, por tanto, las obras promovidas por organismos públicos que tengan otros destinos).

## PRECIO MEDIO DEL M<sup>2</sup> DE LAS VIVIENDAS

**Precio medio por m<sup>2</sup> de las viviendas libres.** La información procede de la Estadística de Precios de la Vivienda del Ministerio de la Vivienda. Esta Estadística tiene como principal objetivo estimar el precio del m<sup>2</sup> de la vivienda en propiedad del mercado inmobiliario y conocer su evolución trimestral y anual.

*La unidad de observación es la vivienda que ha sido objeto de tasación por una empresa tasadora, de acuerdo con las directrices de la Orden Ministerial ECO/805/2003, de 27 de marzo. La explotación de la información se efectúa de manera exhaustiva.*

**Vivienda libre.** Se denomina vivienda libre a aquella que para su acceso al mercado inmobiliario no existen restricciones legales, sobre precios, superficies o cuestiones referentes al mercado hipotecario.

**Antigüedad.** Se calcula a partir de la fecha de terminación de las obras de construcción o de la última gran rehabilitación de la vivienda o del edificio.

## V. MEDI AMBIENT

### OBSERVACIONES METEOROLÒGIQUES

**Precipitació.** Caiguda de productes de condensació del vapor d'aigua, sòlids o líquids, que arriben a terra amb una velocitat apreciable.

**Humitat relativa.** Quocient entre la quantitat de vapor que conté l'atmosfera i la quantitat màxima que podria contindre a la mateixa temperatura, expressat en percentatge.

**Dies clars.** Aquells en els quals la suma de vuitens de cel tapat per núvols en les observacions efectuades a les 7 h, 13 h i 18 h. (del meridià de Greenwich) és inferior o igual a 4.

**Dies núvols.** Quan la suma és major de 4 i inferior a 20.

**Dies coberts.** Quan la suma és igual o superior a 20.

**Insolació absoluta.** Temps durant el qual el Sol ha lluit al cel en el transcurs d'un període determinat.

**Insolació relativa.** Relació entre la insolació absoluta i el nombre d'hores que el Sol ha estat sobre l'horitzó.

### CONTAMINACIÓ ATMOSFÈRICA

**Contaminació atmosfèrica.** Es produïx quan en la composició de la capa d'aire hi ha substàncies estranyes, o bé les normals però en quantitats elevades.

## V. MEDIO AMBIENTE

### OBSERVACIONES METEOROLÓGICAS

**Precipitación.** Caída de productos de condensación del vapor de agua, sólidos o líquidos, que llegan al suelo con velocidad apreciable.

**Humedad relativa.** Cociente entre la cantidad de vapor que contiene la atmósfera y la cantidad máxima que podría contener a la misma temperatura, expresado en porcentaje.

**Días despejados.** Aquellos en que la suma de octavos de cielo tapado por nubes en las observaciones efectuadas a las 7 h., 13 h. y 18 h. (del meridiano de Greenwich) es inferior o igual a 4.

**Días nubosos.** Cuando la suma es mayor de 4 e inferior a 20.

**Días cubiertos.** Cuando la suma es igual o superior a 20.

**Insolación absoluta.** Tiempo durante el cual el Sol ha brillado en el cielo en el transcurso de un período determinado.

**Insolación relativa.** Relación entre la insolación absoluta y el número de horas en que el Sol haya permanecido sobre el horizonte.

### CONTAMINACION ATMOSFÉRICA

**Contaminación atmosférica.** Se produce cuando en la composición de la capa de aire se encuentran sustancias extrañas, o bien las normales pero en cantidades elevadas.

**Fums.** Són les partícules en suspensió que pel seu reduït diàmetre poden ser transportades a grans distàncies. Tenen menys de 5 µm de diàmetre i exemples d'estes són els aerosols, la cendra,... Regulat al R.D. 1321/1992.

**Monòxid de Carboni.** Gas incolor sense sabor ni olor. En quantitats elevades pot afectar el metabolisme respiratori. Regulat a la Directiva 2000/69/CE.

**Ozó.** Oxidant fotoquímic present a l'atmosfera, la funció del qual és de protegir a la terra de la radiació ultraviolada del Sol. Regulat al R.D. 1494/1995.

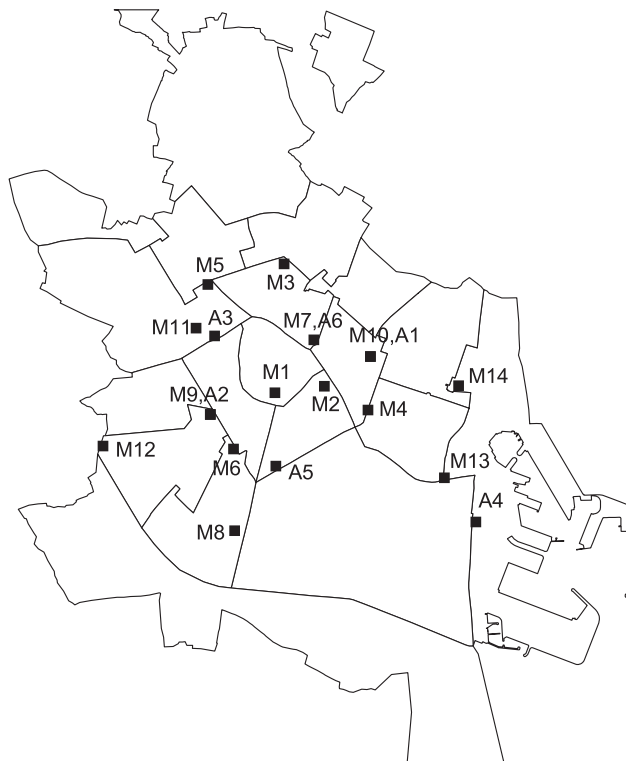
**Òxid Nítric i Diòxid de Nitrogen.** Contaminants importants de l'aire, productes de l'oxidació del nitrogen atmosfèric o orgànic (dels combustibles). El NO pot combinar-se junt a l'hemoglobina de la sang reduint la seua capacitat de transport d'oxigen. El NO<sub>2</sub> irrita els alveòls pulmonars. Una font important de NO<sub>2</sub> poden ser les estufes de gas, cremadors o calderes industrials. Regulats al R.D. 717/1987 i Directiva 1999/30/CE.

**Humos.** Son las partículas en suspensión que por su pequeño diámetro pueden ser transportadas a grandes distancias. Tienen menos de 5 µm de diámetro y ejemplos de estas son los aerosoles, las cenizas,... Regulado en el R.D. 1321/1992.

**Monóxido de Carbono.** Gas incoloro sin sabor ni olor. En cantidades elevadas puede afectar el metabolismo respiratorio. Regulado en la Directiva 2000/69/CE.

**Ozono.** Oxidante fotoquímico presente en la atmósfera, cuya función es la de proteger a la tierra de la radiación ultravioleta del Sol. Regulado en el R.D. 1494/1995.

**Óxido Nítrico y Dióxido de Nitrógeno.** Contaminantes importantes del aire, productos de la oxidación del nitrógeno atmosférico u orgánico (del combustible). El NO puede combinarse con la hemoglobina de la sangre reduciendo su capacidad de transporte de oxígeno. El NO<sub>2</sub> irrita los alveolos pulmonares. Una fuente importante de NO<sub>2</sub> pueden ser las estufas de gas, quemadores o calderas industriales. Regulados en el R.D. 717/1987 y en la Directiva 1999/30/CE.



#### Estacions Manuales

Zona de trànsit dens:

- M3: C. Sagunt amb Avda. Primado Reig
- M4: Av. Port amb C. Eduard Boscà
- M5: Av. Burjassot
- M6: Av. Giorgeta amb C. Albacete
- M9: C. Linares amb C. Lorca
- M10: Av. Aragó amb Av. Blasco Ibañez
- M11: Av. Menéndez Pidal amb C. Prof. Beltrán Bágüena

Zona de trànsit mitjà:

- M1: Pl. del Ajuntament
- M2: Pl. Amèrica
- M8: C. San Vicent, 311

Zona de trànsit baix:

- M13: Cementeri del Grau
- M14: C. Serreria

Fons Ciutat:

- M7: Viviers Municipals

Pol. Vara de Quart:

- M12: C. dels Gremis

#### Estacions Automàtiques

- A1: Av. Aragó amb Av. Blasco Ibañez
- A2: C. Linares amb C. Lorca
- A3: Av. Menéndez Pidal amb C. Prof. Beltrán Bágüena
- A4: Pl. Aras de Alpuente
- A5: Pista de Silla
- A6: Viviers

## CONTAMINACIÓ ACÚSTICA

Les dades procedixen del Servei del Laboratori Municipal i del Medi Ambient. Les mesures del nivell sonor es prenen a tres punts de la ciutat: Nuevo Centro, Viviers i Av. Ausiàs March.

La informació que publiquem són nivells mitjans al període de referència per als diferents espais horaris. El nivell sonor es mesura a partir d'un mínim que s'estableix al llindar de percepció de l'oïda humana, el qual és de 0 dB; al voltant de 130 dB se situa el nivell del dolor. L'OCDE estableix com a nivell recomanable valors inferiors als 65 dB.

Nivells sonors de referència:

- So de fons al camp: entre 15 i 20 dB.
- So a una biblioteca: al voltant de 35 dB.
- So d'una conversa: al voltant de 65 dB.
- So del trànsit: al voltant de 70 dB.
- So d'un avió envoltant-se: al voltant de 120 dB.

## CONTAMINACIÓN ACÚSTICA

Los datos proceden del Servicio del Laboratorio Municipal y del Medio Ambiente. Las medidas del nivel sonoro se toman en tres puntos de la ciudad: Nuevo Centro, Vivieros y Av. Ausias March.

La información que publicamos son niveles promedios en el periodo de referencia para las distintas franjas horarias. El nivel sonoro se mide a partir de un mínimo que se establece en el umbral de percepción del oído humano, este es de 0 dB; entorno a 130 dB se sitúa el nivel del dolor. La OCDE establece como recomendable valores inferiores a los 65 dB.

Niveles sonoros de referencia:

- Sonido de fondo en el campo: entre 15 y 20 dB.
- Sonido en una biblioteca: en torno a 35 dB.
- Sonido de una conversación: en torno a 65 dB.
- Sonido del tráfico: en torno a 70 dB.
- Sonido de un avión despegando: en torno a 120 dB.