

DADDES

ESTADÍSTIQUES
DE LA CIUTAT
DE VALÈNCIA

NUM. 2 - ABRIL - JUNY 2008

DADDES



AJUNTAMENT DE VALENCIA
ÀREA D'ECONOMIA I GRANS PROJECTES
DELEGACIÓ DE TECNOLOGIES DE LA INFORMACIÓ I COMUNICACIÓ
AMB L'OFICINA D'ESTADÍSTICA

www.valencia.es/estadistica
estadistica@valencia.es

ELABORACIÓ:

Oficina d'Estadística
Martínez Ruiz, Francisco
Morales Lorente, Tomás
Moya Equiza, Carmiña
Rodríguez Ciria, María

Becaris de la Universitat de València:
García Anguita, Javier
Valero Navasquillo, Cristina
Moshuk, Marta

ÍNDIX

RESUM DE DADES	4
I. ACTIVITAT ECONÒMICA	5
I.1. Mercat de treball. Primer trimestre 2008	6
I.2. Enquesta de Població Activa. Primer trimestre 2008.....	10
I.3. Afiliació de treballadors a la Seguretat Social. Primer trimestre 2008	14
I.4. Inversió Industrial. Quart trimestre 2007	15
II. CONSUM I PREUS	16
II.1. Índex de preus de consum. Primer trimestre 2008	17
II.2. Transports. Primer trimestre 2008	19
II.3. Comercialització de productes alimentaris. Primer trimestre 2008	23
II.4. Demanda turística. Primer trimestre 2008	25
III. DEMOGRAFIA I POBLACIÓ	27
III.1. Resum de moviments registrats al Padró Municipal.	28
III.2. Naixements i defuncions. Primer trimestre 2008	31
III.3. Migracions registrades. Primer trimestre 2008	31
III.4. Canvis de domicili intraurbans. Primer trimestre 2008	35
IV. EDIFICACIÓ I HABITATGE	37
IV.1. Llicències urbanístiques municipals. Primer trim. 2008	38
IV.2. Habitatges visats. Primer trimestre 2008	39
IV.3. Preus per m2 dels habitatges. Primer trimestre 2008	40
V. MEDI AMBIENT	41
V.1. Observacions meteorològiques. Primer trimestre 2008.....	42
V.2. Contaminació atmosfèrica. Primer trimestre 2008	44
V.3. Contaminació acústica. Primer trimestre 2008.....	46
CONCEPTES.....	47

ÍNDICE

RESUMEN DE DATOS	4
I. ACTIVIDAD ECONÓMICA	5
I.1. Mercado de trabajo. Primer trimestre 2008.....	6
I.2. Encuesta de Población Activa. Primer trimestre 2008	10
I.3. Afiliación de trabajadores a la Seguridad Social. Primer trimestre 2008.....	14
I.4. Inversión Industrial. Cuarto trimestre 2007.....	15
II. CONSUMO Y PRECIOS	16
II.1. Índice de precios de consumo. Primer trimestre 2008	17
II.2. Transportes. Primer trimestre 2008.....	19
II.3. Comercialización de productos alimentarios. Primer trimestre 2008.....	23
II.4. Demanda turística. Primer trimestre 2008	25
III. DEMOGRAFÍA Y POBLACIÓN.....	27
III.1. Resumen de movimientos registrados en el Padrón Municipal.	28
III.2. Nacimientos y defunciones. Primer trimestre 2008	31
III.3. Migraciones registradas. Primer trimestre 2008	31
III.4. Cambios de domicilio intraurbanos. Primer trim. 2008.....	35
IV. EDIFICACIÓN Y VIVIENDA.....	37
IV.1. Licencias urbanísticas municipales. Primer trim. 2008	38
IV.2. Viviendas visadas. Primer trimestre 2008	39
IV.3. Precios por m2 de las viviendas. Primer trimestre 2008.....	40
V. MEDIO AMBIENTE	41
V.1. Observaciones meteorológicas. Primer trimestre 2008.....	42
V.2. Contaminación atmosférica. Primer trimestre 2008.....	44
V.3. Contaminación acústica. Primer trimestre 2008	46
CONCEPTOS	47

RESUM DE DADES

RESUMEN DE DATOS

Desocupació registrada

<i>Primer trimestre 2008</i>	<i>Total</i>	<i>Homes</i>	<i>Dones</i>
Gener	35.030	15.398	19.632
Febrer	36.183	16.059	20.124
Març	35.747	16.115	19.632

Paro registrado

<i>Primer trimestre 2008</i>
Enero
Febrero
Marzo

Enquesta de Població Activa (EPA)

<i>Primer trimestre 2008</i>	<i>Total</i>	<i>Homes</i>	<i>Dones</i>
Taxa d'activitat	63,2	71,4	55,3
Taxa de treball	57,8	65,9	50,0
Taxa de desocupació	8,6	7,7	9,7

Encuesta de Población Activa (EPA)

<i>Primer trimestre 2008</i>
Tasa de actividad
Tasa de empleo
Tasa de paro

Impost Vehicles de Tracció Mecànica

<i>Primer trimestre 2008</i>	<i>Altes</i>
Turismes	5.124

Impuesto Vehículos de Tracción Mecánica

<i>Primer trimestre 2008</i>	<i>Variació en un any</i>
Turismos	-20,4%

Demanda turística

<i>Primer trimestre 2008</i>	<i>Grau d'ocupació</i>	<i>Pernoctacions</i>
Gener	32,2	178.986
Febrer	48,0	251.982
Març	51,0	285.514

Demanda turística

<i>Primer trimestre 2008</i>
Enero
Febrero
Marzo

Naixements i defuncions

<i>Quart trimestre 2007</i>	<i>Naixements</i>	<i>Defuncions</i>	<i>Saldo</i>
	2.214	1.803	411

Nacimientos y defunciones*Cuarto trimestre 2007***Migracions**

<i>Quart trimestre 2007</i>	<i>Immigracions</i>	<i>Emigracions</i>	<i>Saldo</i>
	11.366	7.385	3.981

Migraciones*Cuarto trimestre 2007***Canvis de domicili intraurbans**

<i>Quart trimestre 2007</i>	9.825
-----------------------------	-------

Cambios de domicilio intraurbanos*Cuarto trimestre 2007***Llicències 1^a Ocupació**

<i>Primer trimestre 2008</i>	
Llicències	61
Edificis	77
Habitatges	713

Licencias 1^a Ocupación

<i>Primer trimestre 2008</i>
Licencias
Edificios
Viviendas

Preu per m² dels habitatges lliures

<i>Primer trimestre 2008</i>	<i>Euros</i>
Total	2.475,6
Fins a 2 anys d'antiguitat	3.158,6
Més de 2 anys d'antiguitat	2.177,3

Precio por m² de las viviendas libres

<i>Primer trimestre 2008</i>
Total
Hasta 2 años de antigüedad
Más de 2 años de antigüedad

I. ACTIVITAT ECONÒMICA

I. ACTIVIDAD ECONÓMICA

ÍNDIX

I.1. Mercat de treball.

1.1. Desocupats i taxa de desocupació en diferents àmbits.....	6
1.2. Evolució mensual de la taxa de desocupació en diferents àmbits.....	6
1.3. Desocupació registrada en diferents àmbits. Mitjana trimestral per sectors	7
1.4. Evolució mensual desocupació registrada per sexe ..	7
1.5. Desocupació registrada a la ciutat de València. Mitjana trimestral segons edat i sexe	7
1.6. Desocupació registrada a la ciutat de València. Mitjana trimestral segons grup professional i sexe	7
1.7. Desocupació registrada a la ciutat de València. Mitjana trimestral segons edat i temps d'inscripció.....	8
1.8. Desocupació registrada a la ciutat de València. Mitjana trimestral segons edat, sexe i nacionalitat.....	8
1.9. Desocupació registrada a València ciutat al sector servicis. Mitjana trimestral segons secció d'activitat.....	8
1.10. Desocupació registrada mensual a les oficines de col·locació de la ciutat de València segons sexe	8
1.11. Contractes registrats a la ciutat de València en el trimestre segons tipus de contracte i sexe	9
1.12. Contractes registrats a la ciutat de València per mes segons sector d'activitat.....	9

I.2. Enquesta de Població Activa.

2.1. Evolució de la població de 16 i més anys en relació amb a l'activitat econòmica	10
2.2. Evolució dels actius, ocupats i desocupats, comparació amb diferents àmbits.....	10
2.3. Evolució de les taxes d'activitat, treball i desocupació, comparació amb diferents àmbits	10
2.4. Població de 16 i més anys en relació amb l'activitat econòmica i sexe	11
2.5. Població activa segons edat i sexe	11
2.6. Població activa segons sector econòmic	11
2.7. Població ocupada segons edat i sexe.....	11
2.8. Població ocupada segons sector econòmic.....	11
2.9. Població ocupada segons situació professional.....	12
2.10. Població desocupada segons edat i sexe	12
2.11. Població desocupada segons sector econòmic	12
2.12. Població desocupada segons el temps que fa que busca treball	12
2.13. Població desocupada segons situacions diverses. ...	12
2.14. Població inactiva segons situació d'inactivitat	13
2.15. Llars segons activitat dels membres.....	13
2.16. Població assalariada per sector econòmic	13
2.17. Població assalariada segons relació laboral	13
2.18. Població assalariada del sector públic per tipus d'administració	13

I.3. Afiliació de treballadors a la Seguretat Social.

3.1. Treballadors afiliats a la Seguretat Social. Dades a finals de cada mes	14
3.2. Treballadors afiliats a la Seguretat Social segons règim. Dades a finals de cada mes	14

I.4. Inversió Industrial.

4.1. Evolució trimestral de la inversió	15
4.2. Distribució territorial.....	15
4.3. Destinació final de la inversió.....	15

ÍNDICE

I.1. Mercado de trabajo.

1.1. Parados y tasa de paro en diferentes ámbitos.....	6
1.2. Evolución mensual de la tasa de paro en diferentes ámbitos	6
1.3. Paro registrado en diferentes ámbitos. Media trimestral por sectores.....	7
1.4. Evolución mensual del paro registrado por sexo	7
1.5. Paro registrado en la ciudad de Valencia. Media trimestral según edad y sexo.....	7
1.6. Paro registrado en la ciudad de Valencia. Media trimestral según grupo profesional y sexo	7
1.7. Paro registrado a la ciudad de Valencia. Media trimestral según edad y tiempo de inscripción.....	8
1.8. Paro registrado en la ciudad de Valencia. Media trimestral según edad, sexo y nacionalidad.....	8
1.9. Paro registrado en la ciudad de Valencia en el sector servicios. Media trimestral según sección de actividad	8
1.10. Paro registrado en las oficinas de empleo de la ciudad de Valencia mensual según sexo.....	8
1.11. Contratos registrados en la ciudad de València en el trimestre según tipo de contrato y sexo	9
1.12. Contratos registrados en la ciudad de Valencia por mes según sector de actividad.....	9

I.2. Encuesta de Población Activa.

2.1. Evolución de la población de 16 y más años en relación con la actividad económica	10
2.2. Evolución de los activos, ocupados y parados, comparación con diferentes ámbitos.....	10
2.3. Evolución de las tasas de actividad, empleo y paro, comparación con diferentes ámbitos.....	10
2.4. Población de 16 años y más años, en relación con la actividad económica y sexo	11
2.5. Población activa según edad y sexo.....	11
2.6. Población activa según sector económico.....	11
2.7. Población ocupada según edad y sexo	11
2.8. Población ocupada según sector económico.....	11
2.9. Población ocupada según situación profesional.....	12
2.10. Población parada según edad y sexo.....	12
2.11. Población parada según sector económico.....	12
2.12. Población parada según el tiempo de búsqueda de empleo	12
2.13. Población parada según situaciones diversas.....	12
2.14. Población inactiva según situación de inactividad.....	13
2.15. Hogares según actividad de los miembros.....	13
2.16. Población asalariada por sector económico	13
2.17. Población asalariada según relación laboral	13
2.18. Población asalariada del sector público por tipo de administración	13

I.3. Afiliación de trabajadores a la Seguridad Social.

3.1. Trabajadores afiliados a la Seguridad Social a final de cada mes	14
3.2. Trabajadores afiliados a la Seguridad Social según régimen a final de cada mes	14

I.4. Inversión Industrial.

4.1. Evolución trimestral de la inversión.....	15
4.2. Distribución territorial.....	15
4.3. Destino final de la inversión.....	15

I.1. Mercat de treball. Primer trimestre 2008*I.1. Mercado de trabajo. Primer trimestre 2008***1.1. Desocupats i taxa de desocupació en diferents àmbits***1.1. Parados y tasa de paro en diferentes ámbitos*

	Gener	Taxa	Desocupació		Març	Taxa	Mitjana Trimestral
			Febrer	Taxa			
València ciutat	35.030	8,0%	36.183	8,3%	35.747	8,2%	35.653
València oficines Servef	39.178	-	40.416	-	39.977	-	39.857
Província de València	111.977	8,5%	116.519	8,9%	115.836	8,8%	114.777
Comunitat Valenciana	233.250	9,3%	242.154	9,7%	241.836	9,6%	239.080
Espanya	2.261.925	10,0%	2.315.331	10,3%	2.300.975	10,2%	2.292.744

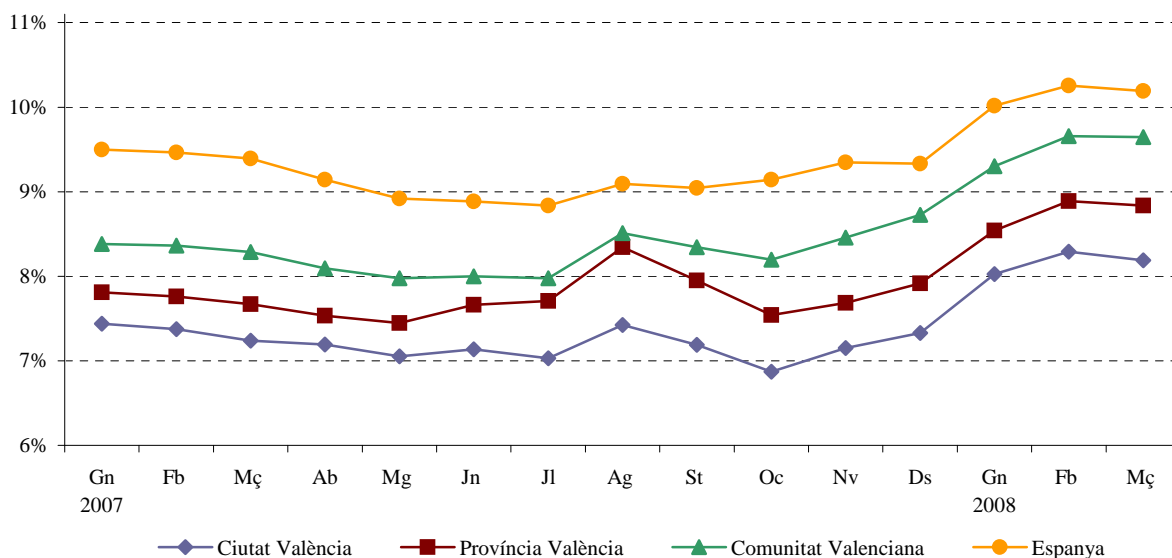
Nota: Població activa de referència EPA amb la nova metodologia 2005

Font: Servei Valencià d'Ocupació i Formació

1.2. Evolució mensual de la taxa de desocupació en diferents àmbits*1.2. Evolución mensual de la tasa de paro en diferentes ámbitos*

		València ciutat	Província de València	Comunitat Valenciana	Espanya
2007	Gener	7,4%	7,8%	8,4%	9,5%
	Febrer	7,4%	7,8%	8,4%	9,5%
	Març	7,2%	7,7%	8,3%	9,4%
	Abril	7,2%	7,5%	8,1%	9,1%
	Maig	7,1%	7,4%	8,0%	8,9%
	Juny	7,1%	7,7%	8,0%	8,9%
	Juliol	7,0%	7,7%	8,0%	8,8%
	Agost	7,4%	8,3%	8,5%	9,1%
	Setembre	7,2%	7,9%	8,3%	9,0%
	Octubre	6,9%	7,5%	8,2%	9,1%
	Novembre	7,1%	7,7%	8,5%	9,3%
	Desembre	7,3%	7,9%	8,7%	9,5%
2008	Gener	8,0%	8,5%	9,3%	10,0%
	Febrer	8,3%	8,9%	9,7%	10,3%
	Març	8,2%	8,8%	9,6%	10,2%

Font: Servei Valencià d'Ocupació i Formació

EVOLUCIÓ DE LA TAXA DE DESOCUPACIÓ

1.3. Desocupació registrada en diferents àmbits. Mitjana trimestral per sectors*1.3. Paro registrado en diferentes ámbitos. Media trimestral por sectores*

	Total	Agricultura	Indústria	Construcció	Servicis	Sense ocupació anterior
València ciutat	35.653	541	3.663	3.539	25.833	2.077
València oficines Servef	39.857	595	4.253	4.004	28.647	2.358
Província de València	114.777	2.660	18.020	13.988	73.219	6.891
Comunitat Valenciana	239.080	5.628	45.957	31.908	140.510	15.077
Espanya	2.292.744	78.424	290.998	305.017	1.390.826	227.480

Font: Servei Valencià d'Ocupació i Formació

1.4. Evolució mensual de la desocupació registrada per sexe*1.4. Evolución mensual del paro registrado por sexo*

		Total Ciutat	Homes	Dones	Total Oficines	Homes	Dones
2007	Juliol	29.944	12.437	17.507	33.526	13.795	19.731
	Agost	31.632	13.644	17.988	35.538	15.217	20.321
	Setembre	30.630	13.042	17.588	34.240	14.422	19.818
	Octubre	30.379	12.957	17.422	34.034	14.360	19.674
	Novembre	31.607	13.602	18.005	35.325	15.006	20.319
	Desembre	32.405	14.345	18.060	36.222	15.868	20.354
2008	Gener	35.030	15.398	19.632	39.178	17.068	22.110
	Febrer	36.183	16.059	20.124	40.416	17.747	22.669
	Març	35.747	16.115	19.632	39.977	17.846	22.131

Font: Servei Valencià d'Ocupació i Formació

1.5. Desocupació registrada a la ciutat de València. Mitjana trimestral segons edat i sexe*1.5. Paro registrado en la ciudad de Valencia. Media trimestral según edad y sexo*

	Total	%	Homes	%	Dones	%
Total	35.653	100,0	15.857	100,0	19.796	100,0
Menys de 20	1.261	3,5	773	4,9	488	2,5
20 a 24 anys	2.567	7,2	1.355	8,5	1.212	6,1
25 a 29 anys	4.783	13,4	2.324	14,7	2.459	12,4
30 a 34 anys	5.318	14,9	2.323	14,6	2.995	15,1
35 a 39 anys	4.733	13,3	2.006	12,7	2.727	13,8
40 a 44 anys	4.106	11,5	1.692	10,7	2.414	12,2
45 a 49 anys	3.604	10,1	1.407	8,9	2.197	11,1
50 a 54 anys	3.445	9,7	1.268	8,0	2.177	11,0
55 a 59 anys	3.423	9,6	1.477	9,3	1.946	9,8
60 i més anys	2.413	6,8	1.232	7,8	1.181	6,0

Font: Servei Valencià d'Ocupació i Formació

1.6. Desocupació registrada a la ciutat de València. Mitjana trimestral segons grup professional i sexe*1.6. Paro registrado a la ciudad de Valencia. Media trimestral según grupo profesional y sexo*

	Total	Homes	Dones
Total	35.653	15.857	19.796
Directius	682	494	188
Tècnics i professionals científics	3.201	1.168	2.033
Tècnics i professionals de suport	3.874	2.054	1.820
Empleats administratius	5.632	1.162	4.470
Treballadors dels servicis	7.100	1.645	5.455
Treball. de l'agricultura i pesca	323	213	110
Treballadors qualificats	4.412	3.732	680
Operadors de maquinària	2.313	1.706	607
Treballadors no qualificats	8.090	3.669	4.421
Forces armades	26	14	12

Font: Servei Valencià d'Ocupació i Formació

1.7. Desocupació registrada a la ciutat de València. Mitjana trimestral segons edat i temps d'inscripció*1.7. Paro registrado en la ciudad de Valencia. Media trimestral según edad y tiempo de inscripción*

	Total	< 6 mesos	De 6 a 12 mesos	D'1 a 2 anys	Més de 2 anys
Total	35.653	21.881	5.360	4.012	4.401
Menys de 20	1.262	1.103	136	20	2
20 a 24 anys	2.567	2.222	258	64	23
25 a 29 anys	4.782	3.815	621	264	82
30 a 34 anys	5.318	3.803	822	505	188
35 a 39 anys	4.733	3.071	769	548	345
40 a 44 anys	4.106	2.542	682	477	406
45 a 49 anys	3.604	2.019	603	460	521
50 a 54 anys	3.446	1.538	566	551	791
55 a 59 anys	3.423	1.119	515	606	1.184
60 i més anys	2.413	649	389	517	859

Font: Servei Valencià d'Ocupació i Formació

1.8. Desocupació registrada a la ciutat de València. Mitjana trimestral segons edat, sexe i nacionalitat.*1.8. Paro registrado en la ciudad de Valencia. Media trimestral según edad, sexo y nacionalidad.*

	Total		Homes		Dones	
	Espanyols	Estrangers	Espanyols	Estrangers	Espanyoles	Estrangeres
Total	30.570	5.083	12.971	2.886	17.599	2.197
Menys de 20	1.141	121	681	92	460	29
20 a 24 anys	2.218	349	1.190	165	1.028	185
25 a 29 anys	3.807	975	1.807	516	2.000	459
30 a 34 anys	4.177	1.141	1.673	650	2.504	492
35 a 39 anys	3.837	896	1.449	557	2.388	339
40 a 44 anys	3.449	657	1.302	390	2.147	267
45 a 49 anys	3.137	466	1.152	255	1.986	211
50 a 54 anys	3.173	273	1.121	148	2.052	125
55 a 59 anys	3.277	146	1.403	74	1.874	71
60 i més anys	2.355	58	1.193	39	1.162	20

Font: Servei Valencià d'Ocupació i Formació

1.9. Desocupació registrada a la ciutat de València al sector servicis. Mitjana trimestral segons secció d'activitat.*1.9. Paro registrado en la ciudad de Valencia en el sector servicios. Media trimestral según sección de actividad.*

	Total	Total
Sector Servicis	25.833	Administració pública, defensa i Seg. Social 992
Comerç i reparacions	4.993	Educació 752
Hostaleria	2.854	Activitat sanitària i servicis socials 1310
Transport i comunicació	1.244	Altres activitats socials 2712
Intermediació financera	208	Personal domèstic 143
Immobilitàries i lloguer	10.623	Organismes extraterritorials 1

Font: Servei Valencià d'Ocupació i Formació

1.10. Desocupació registrada mensual a les oficines de col·locació de la ciutat de València segons sexe.*1.10. Paro registrado mensual en las oficinas de empleo de la ciudad de Valencia según sexo.*

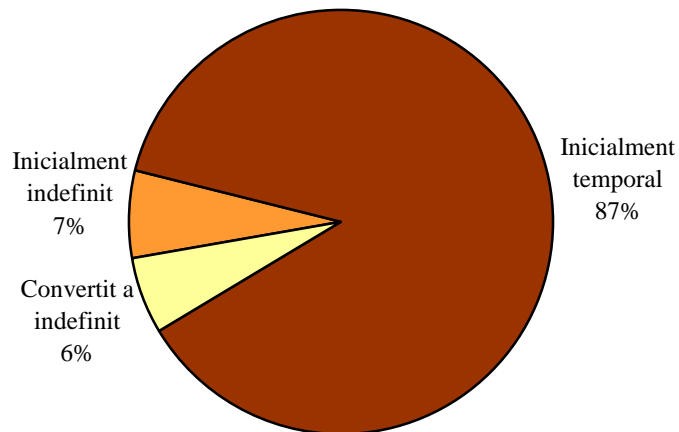
		Total		Felip Vila		Joan		Lluís		Arts
		Total	Av. Port	Rinaldi	Barberà	Av. Cid	Llorens Alfambra	Oliag	Gràfiques	
Total	Gener	39.178	4.045	5.655	4.646	4.442	5.210	5.078	5.242	4.860
	Febrer	40.416	4.201	5.890	4.808	4.574	5.329	5.213	5.435	4.966
	Març	39.977	4.181	5.848	4.724	4.553	5.284	5.155	5.345	4.887
Homes	Gener	17.068	1.777	2.486	2.053	1.771	2.224	2.264	2.410	2.083
	Febrer	17.747	1.898	2.605	2.146	1.825	2.283	2.311	2.551	2.128
	Març	17.846	1.931	2.666	2.141	1.854	2.288	2.309	2.532	2.125
Dones	Gener	22.110	2.268	3.169	2.593	2.671	2.986	2.814	2.832	2.777
	Febrer	22.669	2.303	3.285	2.662	2.749	3.046	2.902	2.884	2.838
	Març	22.131	2.250	3.182	2.583	2.699	2.996	2.846	2.813	2.762

Font: Servei Valencià d'Ocupació i Formació

1.11. Contractes registrats a la ciutat de València al trimestre segons tipus de contracte i sexe*1.11. Contratos registrados en la ciudad de Valencia en el trimestre según tipo de contrato y sexo*

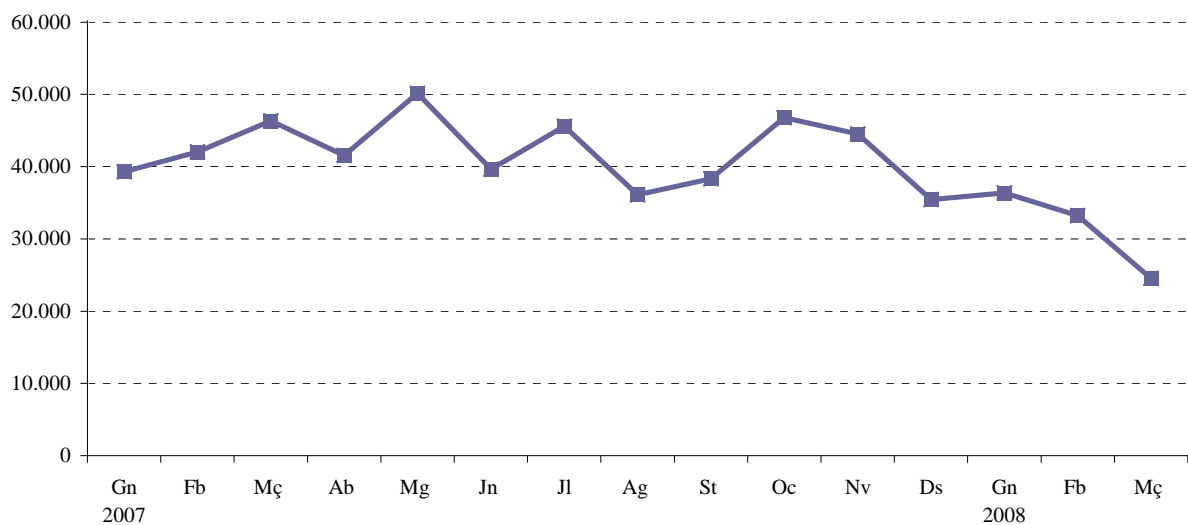
	Total	%	Homes	%	Dones	%
Total	94.111	100,0	45.105	100,0	49.006	100,0
Inicialment indefinit	6.241	6,6	3.108	6,9	3.133	6,4
Inicialment temporal	82.475	87,6	39.540	87,7	42.935	87,6
Convertit a indefinit	5.395	5,7	2.457	5,4	2.938	6,0

Font: www.inem.es

CONTRACTES REGISTRATS SEGONS TIPUS**1.12. Contractes registrats a la ciutat de València per mes segons sector d'activitat***1.12. Contratos registrados en la ciudad de Valencia por mes según sector de actividad*

	Total	Agricultura	Indústria	Construcció	Servicis
València	94.111	730	2.349	8.796	82.236
%	100,0	0,8	2,5	9,3	87,4
Gener	36.373	279	791	3.244	32.059
Febrer	33.213	270	936	3.375	28.632
Març	24.525	181	622	2.177	21.545

Font: www.inem.es

EVOLUCIÓ DE CONTRACTES REGISTRATS

I.2. Enquesta de Població Activa. Primer trimestre 2008*I.2. Encuesta de Población Activa. Primer trimestre 2008***2.1. Evolució de la població de 16 i més anys en relació amb l'activitat econòmica***2.1. Evolución de la población de 16 y más años en relación con la actividad económica*

	16 o més anys	Actius	Ocupats	Desocupats	Buscant 1r treball	Inactius
2007 2n trim	676,0	417,0	380,4	36,7	2,8	259,0
3r trim	683,3	426,0	385,2	40,8	3,3	257,3
4t trim	696,4	442,1	403,7	38,5	3,3	254,3
2008 1r trim	691,0	436,5	399,1	37,4	2,6	254,5

Nota: Dades en milers.

Font: Enquesta de Població Activa. INE.

2.2. Evolució dels actius, ocupats i desocupats, comparació amb diferents àmbits*2.2. Evolución de los activos, ocupados y parados, comparación con diferentes ámbitos*

	Actius				Ocupats				Desocupats			
	Ciutat	Província	Comunitat	Espanya	Ciutat	Província	Comunitat	Espanya	Ciutat	Província	Comunitat	Espanya
Total												
2007 2n trim	417,0	1.258,4	2.425,2	22.127,3	380,4	1.156,6	2.213,6	20.367,3	36,7	101,9	211,6	1.760,0
3r trim	426,0	1.267,0	2.444,2	22.302,5	385,2	1.154,9	2.230,8	20.510,6	40,8	112,1	213,4	1.791,9
4t trim	442,1	1.296,0	2.472,3	22.404,5	403,7	1.192,4	2.249,1	20.476,9	38,5	103,6	223,2	1.927,6
2008 1r trim	436,5	1.311,0	2.507,4	22.576,5	399,1	1.191,2	2.266,4	20.402,3	37,4	119,8	241,0	2.174,2
Homes												
2007 2n trim	236,3	738,5	1.410,8	12.788,3	219,3	689,5	1.314,3	12.007,7	17,0	49,1	96,4	780,6
3r trim	237,8	736,9	1.415,2	12.890,6	217,6	687,0	1.322,0	12.089,6	20,2	49,9	93,2	800,9
4t trim	245,3	746,9	1.430,9	12.876,3	227,0	696,1	1.317,9	11.997,1	18,3	50,8	113,0	879,2
2008 1r trim	241,3	749,1	1.437,2	12.942,5	222,8	696,2	1.321,4	11.923,9	18,5	52,9	115,8	1.018,6
Dones												
2007 2n trim	180,7	519,9	1.014,5	9.338,9	161,0	467,1	899,3	8.359,6	19,7	52,8	115,2	979,3
3r trim	188,3	530,1	1.028,9	9.411,9	167,7	467,9	908,7	8.421,0	20,6	62,2	120,2	991,0
4t trim	196,9	549,2	1.041,4	9.528,1	176,7	496,3	931,2	8.479,8	20,2	52,9	110,2	1.048,3
2008 1r trim	195,2	562,0	1.070,2	9.633,9	176,3	495,1	945,0	8.478,4	18,9	66,9	125,2	1.155,6

Nota: Dades en milers.

Font: Enquesta de Població Activa. INE.

2.3. Evolució de les taxes d'activitat, treball i desocupació, comparació amb diferents àmbits*2.3. Evolución de las tasas de actividad, empleo y paro, comparación con diferentes ámbitos*

	Taxa d'activitat				Taxa de treball				Taxa de desocupació			
	Ciutat	Província	Comunitat	Espanya	Ciutat	Província	Comunitat	Espanya	Ciutat	Província	Comunitat	Espanya
Total												
2007 2n trim	61,7	61,2	60,1	58,9	56,3	56,3	54,9	54,2	8,8	8,1	8,7	8,0
3r trim	62,4	61,4	60,2	59,1	56,4	55,9	54,9	54,4	9,6	8,8	8,7	8,0
4t trim	63,5	62,5	60,5	59,1	58,0	57,5	55,0	54,0	8,7	8,0	9,0	8,6
2008 1r trim	63,2	62,9	61,0	59,4	57,8	57,2	55,1	53,6	8,6	9,1	9,6	9,6
Homes												
2007 2n trim	70,5	71,7	70,6	69,3	65,4	67,0	65,8	65,1	7,2	6,6	6,8	6,1
3r trim	70,6	71,8	70,4	69,6	64,6	67,0	65,8	65,3	8,5	6,8	6,6	6,2
4t trim	71,4	72,6	70,7	69,2	66,1	67,7	65,1	64,5	7,5	6,8	7,9	6,8
2008 1r trim	71,4	72,6	70,6	69,3	65,9	67,5	64,9	63,9	7,7	7,1	8,1	7,9
Dones												
2007 2n trim	53,0	50,7	49,8	48,8	47,2	45,6	44,1	43,7	10,9	10,2	11,4	10,5
3r trim	54,3	51,1	50,2	49,0	48,4	45,1	43,3	43,8	10,9	11,7	11,7	10,5
4t trim	55,8	52,5	50,5	49,4	50,1	47,4	45,2	44,0	10,3	9,6	10,6	11,0
2008 1r trim	55,3	53,4	51,5	49,7	50,0	47,0	45,5	43,8	9,7	11,9	11,7	12,0

Nota: Dades en percentatges.

Font: Enquesta de Població Activa. INE.

2.4. Població de 16 i més anys en relació amb l'activitat econòmica i sexe*2.4. Población de 16 años y más años en relación con la actividad económica y sexo*

	Total	Homes	Dones
Pobl. 16 i més anys	691,0	338,1	352,9
Actius	436,5	241,3	195,2
Ocupats	399,1	222,8	176,3
Desocupats	37,4	18,5	18,9
Buscant 1r treball	2,6	1,2	1,4
Inactius	254,5	96,8	157,7

Nota: Dades en milers.

Font: Enquesta de Població Activa. INE.

2.5. Població activa segons edat i sexe*2.5. Población activa según edad y sexo*

	Total	Homes	Dones
Total	436,5	241,3	195,2
16 a 19 anys	7,9	3,3	4,6
20 a 24 anys	26,1	13,8	12,3
25 a 29 anys	60,4	32,1	28,3
30 a 54 anys	288,0	157,7	130,3
55 i més	54,0	34,4	19,6

Nota: Dades en milers.

Font: Enquesta de Població Activa. INE.

2.6. Població activa segons sector econòmic*2.6. Población activa según sector económico*

	València	%
Total	436,5	100,0
Agricultura	7,4	1,7
Indústria	56,2	12,9
Construcció	43,7	10,0
Servicis	318,6	73,0
Han deixat l'últim treball fa més d'un any	8,0	1,8
Desocupats que busquen 1r treball	2,6	0,6

Nota: Dades en milers.

Font: Enquesta de Població Activa. INE.

2.7. Població ocupada segons edat i sexe*2.7. Población ocupada según edad y sexo*

	Total	Homes	Dones
Total	399,1	222,8	176,3
16 a 19 anys	5,7	2,6	3,2
20 a 24 anys	21,6	11,4	10,2
25 a 29 anys	57,4	30,7	26,6
30 a 54 anys	264,4	146,8	117,6
55 i més	50,1	31,4	18,8

Nota: Dades en milers.

Font: Enquesta de Població Activa. INE.

2.8. Població ocupada segons sector econòmic*2.8. Población ocupada según sector económico*

	València	%
Total	399,1	100,0
Agricultura	6,4	1,6
Indústria	53,0	13,3
Construcció	38,9	9,7
Servicis	300,9	75,4

Nota: Dades en milers.

Font: Enquesta de Població Activa. INE.

2.9. Població ocupada segons situació professional*2.9. Población ocupada según situación profesional*

	València	%
Total	399,1	100,0
Empleadors i empresaris sense assalariats	62,5	15,7
Ajuda familiar	2,7	0,7
Assalariats	333,9	83,7
Sector públic	65,3	16,4
Sector privat	268,6	67,3

Nota: Dades en milers. Font: Enquesta de Població Activa. INE.

2.10. Població desocupada segons edat i sexe*2.10. Población parada según edad i sexo*

	Total	Homes	Dones
Total	37,4	18,5	18,9
16-19 anys	2,2	0,8	1,4
20-24 anys	4,6	2,4	2,2
25 a 29 anys	3,0	1,4	1,6
30 a 54 anys	23,7	10,9	12,7
55 i més	3,9	3,0	0,9

Nota: Dades en milers. Font: Enquesta de Població Activa. INE.

2.11. Població desocupada segons sector econòmic*2.11. Población parada según sector económico*

	València	%
Total	37,4	100,0
Agricultura	1,1	2,9
Indústria	3,2	8,6
Construcció	4,8	12,8
Servicis	17,7	47,3
Desocupats >1 any	8,0	21,4
Busquen primera ocupació	2,6	7,0

Nota: Dades en milers. Font: Enquesta de Població Activa. INE.

2.12. Població desocupada segons el temps que fa que busca treball*2.12. Población parada según el tiempo de búsqueda de empleo*

	València	%
Total	37,4	100,0
< de 3 mesos	12,7	34,0
de 3 a 11 mesos	10,8	28,9
d'1 a 2 anys	6,0	16,0
més de 2 anys	1,9	5,1
Ja l'han trobat	6,0	16,0

Nota: Dades en milers. Font: Enquesta de Població Activa. INE.

2.13. Població desocupada segons situacions diverses*2.13. Población parada según situaciones diversas*

	València	%
Total	37,4	100,0
Estudiants	5,1	13,6
Jubilats i pensionistes	3,4	9,1
Feines de la llar	23,7	63,4
Resta de situacions	1,0	2,7
No classificables	4,2	11,2

Nota: Dades en milers. Font: Enquesta de Població Activa. INE.

2.14. Població inactiva segons situació d'inactivitat*2.14. Población inactiva según situación de inactividad*

	València	%
Total	254,5	100,0
Estudiants	44,7	17,6
Jubilats i pensionistes	116,0	45,6
Feines de la llar	69,7	27,4
Incapacitat permanent	20,2	7,9
Resta de situacions	2,8	1,1
No classificable	1,1	0,4

Nota: Dades en milers.

Font: Enquesta de Població Activa. INE.

2.15. Llars segons activitat dels membres*2.15. Hogares según actividad de los miembros*

	Total	Hi ha algú actiu	Tots els actius ocupats	Tots els actius aturats	Sense cap actiu
València	321,9	251,5	216,0	9,1	70,3
%	100%	78,1%	67,1%	2,8%	21,9%

Nota: Dades en milers.

Font: Enquesta de Població Activa. INE.

2.16. Població assalariada per sector econòmic*2.16. Población asalariada por sector económico*

	Total	Agricultura	Indústria	Construcció	Servicis
València	333,9	5,9	47,6	30,6	249,9
%	100%	1,8%	14,3%	9,2%	74,8%

Nota: Dades en milers.

Font: Enquesta de Població Activa. INE.

2.17. Població assalariada segons relació laboral*2.17. Población asalariada según relación laboral*

	Total	Indefinitos permanents	Indefinitos discontinus	Temporal aprenentatge	Temporal estacional	Altres temporals	No sap
València	333,9	234,3	3,8	3,7	4,9	67,8	19,4
%	100%	70,2%	1,1%	1,1%	1,5%	20,3%	5,8%

Nota: Dades en milers.

Font: Enquesta de Població Activa. INE.

2.18. Població assalariada del sector públic per tipus d'administració*2.18. Población asalariada del sector público por tipo de administración*

	Total	Central	Seguretat Social	Administració autonòmica	Administració local	Empresa pública	No sap
València	65,3	12,2	0,6	40,7	6,0	5,9	0,0
%	100%	18,7%	0,9%	62,3%	9,2%	9,0%	0,0%

Nota: Dades en milers.

Font: Enquesta de Població Activa. INE.

I.3. Afiliació de treballadors a la Seguretat Social. Primer trimestre 2008*I.3. Afiliación de trabajadores a la Seguridad Social. Primer trimestre 2008***3.1. Treballadors afiliats a la Seguretat Social. Dades a finals de cada mes***3.1. Trabajadores afiliados a la Seguridad Social. Datos a final de cada mes*

Període	València ciutat	Província de València	Comunitat Valenciana	Espanya
2007 Octubre	410.878	1.064.213	1.992.751	19.232.271
Novembre	414.567	1.077.176	2.011.550	19.325.697
Desembre	413.481	1.070.463	1.992.296	19.195.755
2008 Gener	410.489	1.063.590	1.982.232	19.111.058
Febrer	410.492	1.060.250	1.978.403	19.176.237
Març	409.937	1.056.803	1.972.387	19.230.480

Nota: Treballadors afiliats en alta l'últim dia del mes.

Font: Ministeri de Treball i Afers Socials.

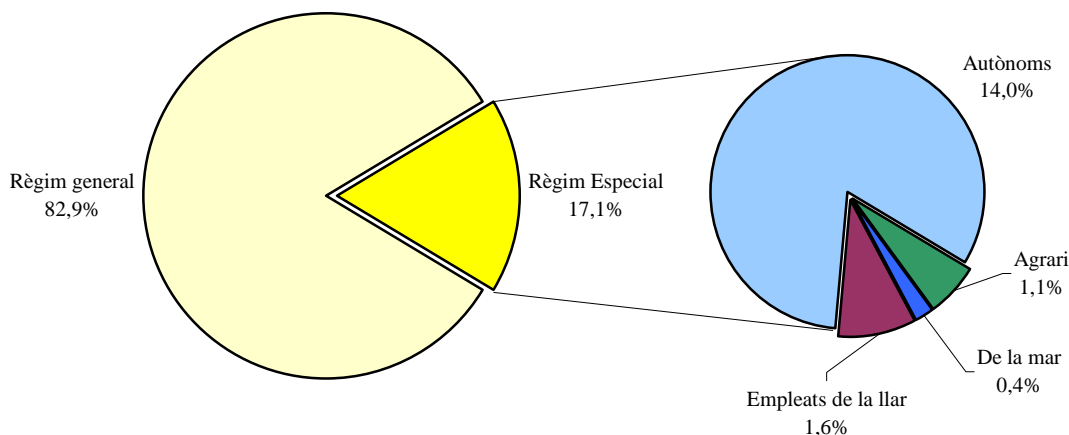
3.2. Treballadors afiliats a la Seguretat Social segons règim. Dades a finals de cada mes*3.2. Trabajadores afiliados a la Seguridad Social según régimen. Datos a final de cada mes*

	Total	Règim General		Règim Especial		
		General	Agrari	De la mar	Empleats de la llar	Autònoms
2007 Octubre	410.878	340.715	4.880	1.533	6.479	57.271
Novembre	414.567	343.963	5.276	1.536	6.459	57.333
Desembre	413.481	342.730	5.360	1.525	6.423	57.443
2008 Gener	410.489	340.290	4.675	1.524	6.424	57.576
Febrer	410.492	340.425	4.358	1.524	6.530	57.655
Març	409.937	339.871	4.251	1.514	6.609	57.692

Nota: Treballadors afiliats en alta l'últim dia del mes.

Font: Ministeri de Treball i Afers Socials.

**TREBALLADORS AFILIATS A LA SEGURETAT SOCIAL PER RÈGIM.
MITJANA MENSUAL PRIMER TRIMESTRE**



I.4. Inversió Industrial. Quart trimestre 2007*I.4. Inversión Industrial. Cuarto trimestre 2007***4.1. Evolució trimestral de la inversió***4.1. Evolución trimestral de la inversión*

Període	A: València	B: L'Horta	A/B %	C: València província	B/C %
2005 Total	1.756,68	69.128,85	2,5	161.545,71	42,8
2006 Total	34.965,46	55.293,90	0,6	343.991,79	0,2
3r trimestre	90,78	3.751,43	2,4	6.231,47	60,2
4t trimestre	16,74	816,10	2,1	26.473,45	3,1
2007 1r trimestre	151,40	17.948,41	0,8	26.564,06	67,6
2n trimestre	72,45	5.731,50	1,3	20.548,02	27,9
3r trimestre	100,31	8.528,82	1,2	58.132,56	14,7
4t trimestre	117,09	8.374,91	1,4	17.515,15	47,8

Nota: Dades en milers d'euros.

Font: Conselleria d'Indústria, Comerç i Innovació

4.2. Distribució territorial*4.2. Distribución territorial*

	A: València	%	B: L'Horta	%	A/B %
AMPLIACIONS					
Inversió (milers d'euros)	0,0	0,0	0,00	0,0	-
Llocs de treball	0	0,0	0	0,0	-
Potència instal·lada (kw)	0	0,0	0	0,0	-
NOVES INDÚSTRIES					
Inversió (milers d'euros)	117,09	100,0	8.374,91	100,0	1,4
Llocs de treball	5	100,0	115	100,0	4,3
Potència instal·lada (kw)	79	100,0	2.292	100,0	3,4
INVERSIÓ TOTAL					
Inversió (milers d'euros)	117,09	100,0	8.374,91	100,0	1,4
Llocs de treball	5	100,0	115	100,0	4,3
Potència instal·lada (kw)	79	100,0	2.292	100,0	3,4

Nota: Dades en milers d'euros.

Font: Conselleria d'Indústria, Comerç i Innovació

4.3. Destinació final de la inversió*4.3. Destino final de la inversión*

	València		L'Horta	
	Inversió	Indefinits discontinus	Inversió	%
AMPLIACIONS				
Maquinària, instal·lacions i utilatge	0,00	0,0	0,00	0,0
Terrenys, edificis-construccions	0,00	0,0	0,00	0,0
Resta d'inversions d'equip	0,00	0,0	0,00	0,0
NOVES INDÚSTRIES				
Maquinària, instal·lacions i utilatge	117,09	100,0	8.374,91	100,0
Terrenys, edificis-construccions	102,89	100,0	4.933,64	100,0
Resta d'inversions d'equip	4,60	100,0	2.861,83	100,0
INVERSIÓ TOTAL	9,60	100,0	579,44	100,0
INVERSIÓ TOTAL				
Maquinària, instal·lacions i utilatge	117,09	100,0	8.374,91	100,0
Terrenys, edificis-construccions	102,89	100,0	4.933,64	100,0
Resta d'inversions d'equip	4,60	100,0	2.861,83	100,0
INVERSIÓ TOTAL	9,60	100,0	579,44	100,0

Nota: Dades en milers d'euros.

Font: Conselleria d'Indústria, Comerç i Innovació

II. CONSUM I PREUS

II. CONSUMO Y PRECIOS

ÍNDEX

II.1. Índex de preus de consum.

1.1. Evolució mensual de l'IPC.....	17
1.2. Evolució mensual de l'IPC.....	18

II.2. Transports.

2.1. Matriculacions de turismes.....	19
2.2. Altes a l'Impost de Vehicles de Tracció Mecànica segons tipus.....	20
2.3. Altes a l'Impost de Vehicles de Tracció Mecànica segons districte.....	20
2.4. Trànsit de passatgers a Metrovalencia per línies.....	21
2.5. Trànsit de passatgers a l'EMT per títol de transport ...	21
2.6. Trànsit de passatgers, operacions i càrrega a l'aeroport de València.....	22
2.7. Trànsit de mercaderies i de passatgers al Port Autònom de València.....	22
2.8. Trànsit de mercaderies segons tipus de càrrega al Port Autònom de València.....	22

II.3. Comercialització de productes alimentaris.

3.1. Fruita i hortalisses. Evolució mensual del volum comercialitzat.....	23
3.2. Peix. Evolució mensual del volum comercialitzat.....	23
3.3. Carn. Evolució mensual del volum comercialitzat.....	24

II.4. Demanda turística.

4.1. Pernotacions i grau d'ocupació. Comparació amb altres àmbits.....	25
4.2. Grau d'ocupació.....	25
4.3. Pernotacions.....	26
4.4. Pernotacions d'estrangers per nacionalitats.....	26

ÍNDICE

II.1. Índice de precios de consumo.

1.1. Evolución mensual del IPC.....	17
1.2. Evolución mensual del IPC por grupos.....	18

II.2. Transportes.

2.1. Matriculaciones de turismos.....	19
2.2. Altas en el Impuesto de Vehículos de Tracción Mecánica según tipo.....	20
2.3. Altas en el Impuesto de Vehículos de Tracción Mecánica según distrito.....	20
2.4. Tráfico de pasajeros en Metrovalencia por líneas ...	21
2.5. Tráfico de pasajeros en la EMT por título de transporte.....	21
2.6. Tráfico de pasajeros, operaciones y carga en el aeropuerto de València.....	22
2.7. Tráfico de mercancías y de pasajeros en el Puerto Autónomo de Valencia.....	22
2.8. Tráfico de mercancías según tipo de carga en el Puerto Autónomo de València.....	22

II.3. Comercialización de productos alimentarios.

3.1. Fruta y Hortalizas. Evolución mensual del volumen comercializado.....	23
3.2. Pescado. Evolución mensual del volumen comercializado.....	23
3.3. Carne. Evolución mensual del volumen comercializado.....	24

II.4. Demanda turística.

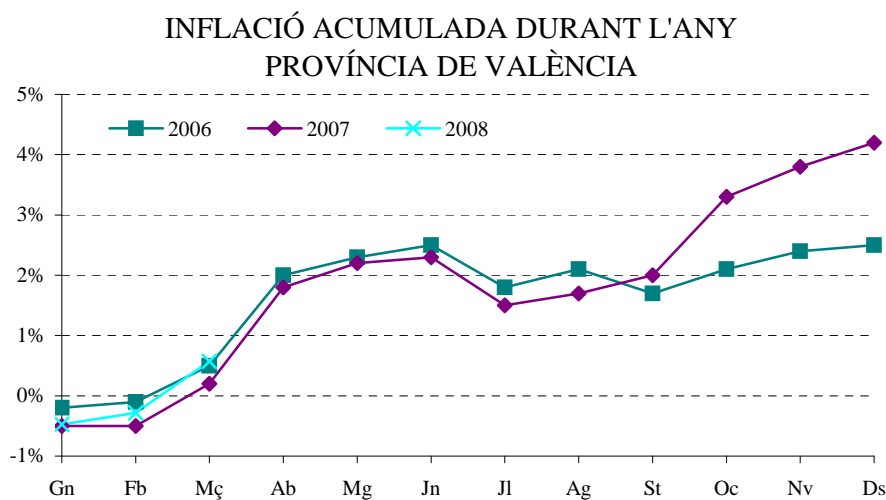
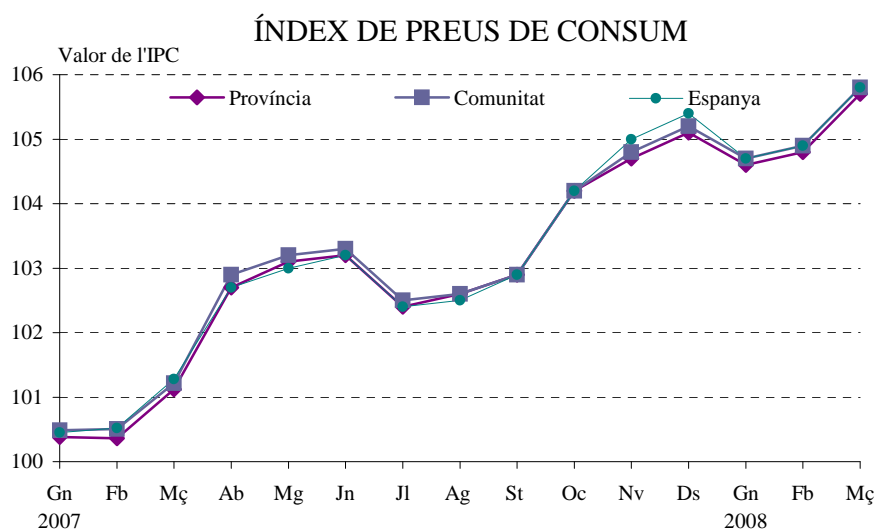
4.1. Pernotaciones y grado de ocupación. Comparación con otros ámbitos.....	25
4.2. Grado de ocupación.....	25
4.3. Pernotaciones.....	26
4.4. Pernotaciones de extranjeros por nacionalidades.....	26

II.1. Índex de preus de consum. Primer trimestre 2008*II.1. Índice de precios de consumo. Primer trimestre 2008***1.1. Evolució mensual de l'IPC. 2007 - 2008***1.1. Evolución mensual del IPC. 2007 - 2008*

		Índex	% Var.	% Var.	Índex	% Var.	% Var.	Índex	% Var.	% Var.
		Província	mes	% Var.	Comunitat	mes	% Var.	Conjunt	mes	% Var.
		València	anterior	anual	Valenciana	anterior	anual	Nacional	anterior	anual
2007	Gener	100,4	-0,5	2,2	100,5	-0,4	2,4	100,5	-0,7	2,4
	Febrer	100,4	0,0	2,1	100,5	0,0	2,3	100,5	0,1	2,4
	Març	101,1	0,8	2,2	101,2	0,7	2,4	101,3	0,8	2,5
	Abril	102,7	1,6	2,4	102,9	1,6	2,5	102,7	1,4	2,4
	Maig	103,1	0,4	2,4	103,2	0,3	2,4	103,0	0,3	2,3
	Juny	103,2	0,1	2,4	103,3	0,1	2,4	103,2	0,2	2,4
	Juliol	102,4	-0,8	2,3	102,5	-0,8	2,3	102,4	-0,7	2,2
	Agost	102,6	0,2	2,2	102,6	0,2	2,3	102,5	0,1	2,2
	Setembre	102,9	0,3	2,8	102,9	0,3	2,9	102,9	0,3	2,7
	Octubre	104,2	1,3	3,7	104,2	1,3	3,7	104,2	1,3	3,6
	Novembre	104,7	0,5	4,0	104,8	0,6	4,1	105,0	0,7	4,1
	Desembre	105,1	0,3	4,2	105,2	0,3	4,3	105,4	0,4	4,2
2008	Gener	104,6	-0,4	4,2	104,7	-0,5	4,2	104,7	-0,6	4,3
	Febrer	104,8	0,2	4,5	104,9	0,2	4,4	104,9	0,2	4,4
	Març	105,7	0,8	4,5	105,8	0,8	4,5	105,8	0,9	4,5

Base 2006 = 100.

Font: Institut Nacional d'Estadística



1.2. Evolució mensual de l'IPC per grups a Espanya i a la província de València. Primer trimestre 2008*1.2. Evolución mensual del IPC por grupos en Espanya y en la provincia de Valencia. Primer trimestre 2008*

	Índex		Variació mensual		Variació anual		Variació en el que portem d'any	
	València	Espanya	València	Espanya	València	Espanya	València	Espanya
Aliments i begudes no alcohòliques								
Gener	108,0	108,7	0,5	0,5	6,9	7,0	0,5	0,5
Febrer	108,0	108,5	0,1	-0,1	7,1	7,0	0,5	0,4
Març	108,5	108,8	0,4	0,3	7,1	6,9	0,9	0,6
Begudes alcohòliques i tabac								
Gener	110,1	109,7	2,3	2,1	3,0	3,1	2,3	2,1
Febrer	111,3	110,8	1,1	1,0	3,8	3,9	3,4	3,1
Març	111,5	111,0	0,2	0,2	4,0	4,0	3,6	3,3
Vestit i calçat								
Gener	98,0	95,4	-8,8	-11,9	1,3	0,9	-8,8	-11,9
Febrer	95,5	94,2	-2,5	-1,3	1,0	0,8	-11,1	-13,0
Març	97,4	97,4	2,0	3,4	1,1	0,8	-9,3	-10,0
Habitatge								
Gener	108,4	107,2	1,9	1,7	6,2	5,3	1,9	1,7
Febrer	109,5	107,6	1,0	0,3	7,2	5,3	2,9	2,0
Març	110,0	108,3	0,5	0,7	5,8	5,4	3,4	2,8
Utensilis de cuina i parament								
Gener	103,2	103,7	-0,9	-0,2	2,5	2,5	-0,9	-0,2
Febrer	103,3	103,8	0,2	0,1	2,9	2,6	-0,8	-0,1
Març	104,1	104,2	0,7	0,5	2,8	2,5	-0,1	0,4
Medicina								
Gener	98,5	98,9	0,0	0,4	-2,4	-1,9	0,0	0,4
Febrer	98,8	99,3	0,2	0,4	-2,3	-1,8	0,3	0,8
Març	97,7	98,1	-1,1	-1,2	0,2	0,9	-0,8	-0,4
Transport								
Gener	105,2	105,4	0,2	0,1	6,7	7,3	0,2	0,1
Febrer	105,6	105,8	0,4	0,3	6,7	7,3	0,6	0,4
Març	107,2	107,6	1,5	1,7	6,8	7,5	2,1	2,1
Comunicacions								
Gener	99,4	100,3	0,4	0,4	0,2	0,7	0,4	0,4
Febrer	99,3	100,2	-0,2	-0,1	0,5	0,9	0,2	0,3
Març	99,3	100,3	0,1	0,1	-0,9	-0,5	0,3	0,3
Oci i cultura								
Gener	98,1	98,1	-1,0	-1,4	0,0	-0,4	-1,0	-1,4
Febrer	98,2	98,3	0,2	0,3	-1,0	-0,5	-0,8	-1,1
Març	98,9	99,5	0,7	1,2	-0,1	0,2	-0,1	0,0
Ensenyança								
Gener	107,4	107,4	-0,1	0,1	4,4	3,9	-0,1	0,1
Febrer	107,6	107,4	0,2	0,0	4,5	3,8	0,0	0,2
Març	107,6	107,4	0,0	0,0	4,5	3,8	0,0	0,2
Hotels, cafés i restaurants								
Gener	108,3	106,9	1,0	0,7	6,0	4,8	1,0	0,7
Febrer	108,9	107,6	0,5	0,6	6,3	4,8	1,6	1,3
Març	110,4	108,6	1,5	1,0	6,8	5,2	3,0	2,3
Altres béns i servicis								
Gener	104,3	104,8	0,2	0,9	2,3	2,4	0,2	0,9
Febrer	105,4	105,7	1,0	0,8	3,3	3,1	1,3	1,7
Març	105,7	106,1	0,3	0,4	3,2	3,1	1,6	2,1

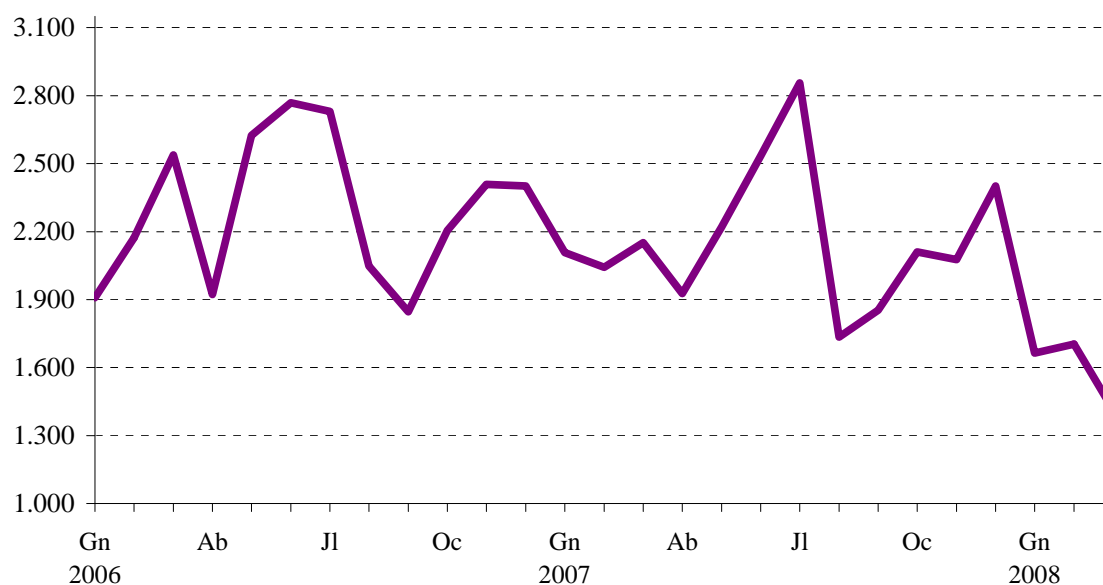
Base 2006 = 100.

Font: Institut Nacional d'Estadística

II.2. Transports. Primer trimestre 2008*II.2. Transportes. Primer trimestre 2008***2.1. Matriculacions de turismes. 2006 - 2008***2.1. Matriculaciones de turismos. 2006 - 2008*

		València	Variació interanual	Comunitat Valenciana	Variació interanual
2006	Total	27.574	-3,2%	201.366	-1,3%
2007	Total	26.015	-5,7%	193.633	-3,8%
	Gener	2.108	10,5%	13.542	13,7%
	Febrer	2.043	-6,0%	16.954	12,5%
	Març	2.151	-15,3%	23.986	-0,4%
	Abril	1.926	0,2%	15.868	-7,9%
	Maig	2.221	-15,4%	22.301	4,9%
	Juny	2.534	-8,5%	18.771	-17,7%
	Juliol	2.856	4,6%	19.070	-2,2%
	Agost	1.734	-15,3%	11.108	-10,5%
	Setembre	1.853	0,4%	10.897	-9,4%
	Octubre	2.110	-4,3%	13.525	-2,9%
	Novembre	2.077	-13,8%	13.279	-12,7%
	Desembre	2.402	0,0%	14.332	-10,0%
2008	Gener	1.664	-21,1%	11.694	-13,6%
	Febrer	1.703	-16,6%	14.848	-12,4%
	Març	1.414	-34,3%	18.221	-24,0%

Font: Direcció General de Trànsit. Ministeri de l'Interior.

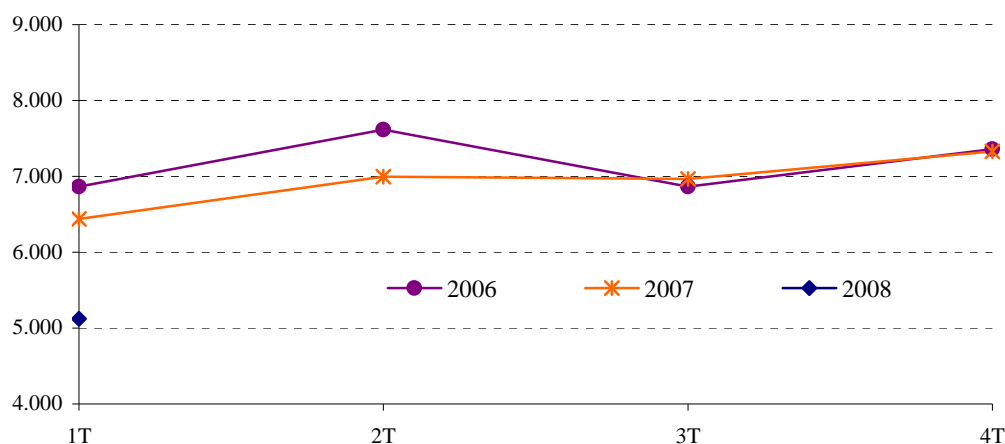
MATRICULACIÓ TURISMES A VALÈNCIA

2.2. Altes a l'Impost de Vehicles de Tracció Mecànica segons tipus. 2006 - 20082.2. *Altas en el Impuesto de Vehículos de Tracción Mecánica según tipo. 2006 - 2008*

		Total		Turismes		Motocicletes		Ciclomotors	
		Altes	Var. anual	Altes	Var. anual	Altes	Var. anual	Altes	Var. anual
2006	Total	41.259	-0,2%	28.703	-3,2%	6.088	21,2%	1.971	1,8%
2007	Total	39.494	-4,3%	27.728	-3,4%	6.190	1,7%	1.909	-3,1%
	Primer trimestre	9.456	-3,3%	6.440	-6,2%	1.544	17,2%	410	-2,6%
	Segon trimestre	10.533	-6,4%	6.995	-8,2%	1.801	-3,8%	555	12,3%
	Tercer trimestre	9.833	-1,4%	6.966	1,5%	1.642	5,3%	525	-14,7%
	Quart trimestre	9.674	-5,7%	7.328	-0,4%	1.203	-10,2%	419	-7,7%
2008	Primer trimestre	6.924	-26,8%	5.124	-20,4%	1.019	-34,0%	262	-36,1%

		Autobusos		Camions		Tractors		Remolcs	
		Altes	Var. Anual	Altes	Var. anual	Altes	Var. anual	Altes	Var. anual
2006	Total	75	108,3%	3.319	-4,9%	563	-29,3%	540	32,7%
2007	Total	75	0,0%	2.577	-22,4%	605	7,5%	410	-24,1%
	Primer trimestre	36	300,0%	797	-13,4%	133	9,0%	96	-23,2%
	Segon trimestre	26	8,3%	853	-6,6%	153	-11,6%	150	-3,2%
	Tercer trimestre	7	-56,3%	505	-27,3%	124	-11,4%	64	-39,6%
	Quart trimestre	6	-76,9%	423	-46,5%	195	39,3%	100	-35,1%
2008	Primer trimestre	8	-77,8%	310	-61,1%	108	-18,8%	93	-3,1%

Nota: L'últim trimestre dades provisionals. Font: Impost de Vehicles de Tracció Mecànica. Oficina d'Estadística. Ajuntament de València

EVOLUCIÓ TRIMESTRAL ALTES TURISMES A L'IVTM.**2.3. Altes a l'Impost de Vehicles de Tracció Mecànica segons districte. Quart trimestre 2007 i primer trimestre 2008**2.3. *Altas en el Impuesto de Vehículos de Tracción Mecánica según distrito. Cuarto trimestre 2007 y primer trim. de 2008*

	4t trim 2007		1er trim 2008			4t trim 2007		1er trim 2008	
	Vehicles	Turismes	Vehicles	Turismes		Vehicles	Turismes	Vehicles	Turismes
València	9.674	7.328	6.924	5.124	10. Quatre Carreres	806	558	635	456
1. Ciutat Vella	572	474	432	357	11. Poblat Marítims	626	411	435	275
2. l'Eixample	604	476	420	301	12. Camins al Grau	924	750	653	517
3. Extramurs	568	420	340	249	13. Algirós	359	282	319	238
4. Campanar	475	391	335	257	14. Benimaclet	320	253	203	142
5. la Saïdia	463	333	321	229	15. Rascanya	414	309	303	221
6. el Pla del Real	473	333	338	261	16. Benicalap	420	323	309	222
7. l'Olivereta	644	537	427	336	17. Pobles del Nord	102	61	56	37
8. Patraix	824	599	641	497	18. Pobles de l'Oest	129	96	108	78
9. Jesús	643	481	402	277	19. Pobles del Sud	308	241	247	174

Nota: L'últim trimestre dades provisionals. Font: Impost de Vehicles de Tracció Mecànica. Oficina d'Estadística. Ajuntament de València

2.4. Trànsit de passatgers a Metrovalencia per línies. 2007 - 2008

2.4. Tráfico de pasajeros en Metrovalencia por líneas. 2007 - 2008

	Total	Línia 1	Línia 3	Línia 4	Línia 5	Línia 6
2007 Total	67.643.492	20.541.011	27.250.449	4.433.256	15.154.522	264.254
Abril	5.404.259	1.644.624	2.198.648	382.966	1.178.021	-
Maig	6.349.656	1.899.666	2.569.686	427.046	1.453.258	-
Juny	5.699.885	1.713.360	2.251.752	386.543	1.348.230	-
Juliol	5.191.718	1.591.929	2.033.994	343.270	1.222.525	-
Agost	3.547.563	1.073.142	1.368.956	242.266	863.199	-
Setembre	5.335.901	1.602.943	2.137.619	359.183	1.233.447	2.709
Octubre	6.200.198	1.874.228	2.438.889	337.489	1.457.037	92.555
Novembre	6.056.771	1.815.214	2.437.350	331.544	1.382.614	90.049
Desembre	5.194.611	1.521.282	2.085.643	258.930	1.249.815	78.941
2008 Gener	5.954.408	1.738.957	2.418.210	306.001	1.403.837	87.403
Febrer	5.667.138	1.659.307	2.294.608	312.351	1.314.723	86.149
Març	5.855.610	1.687.595	2.314.755	308.294	1.455.986	88.980

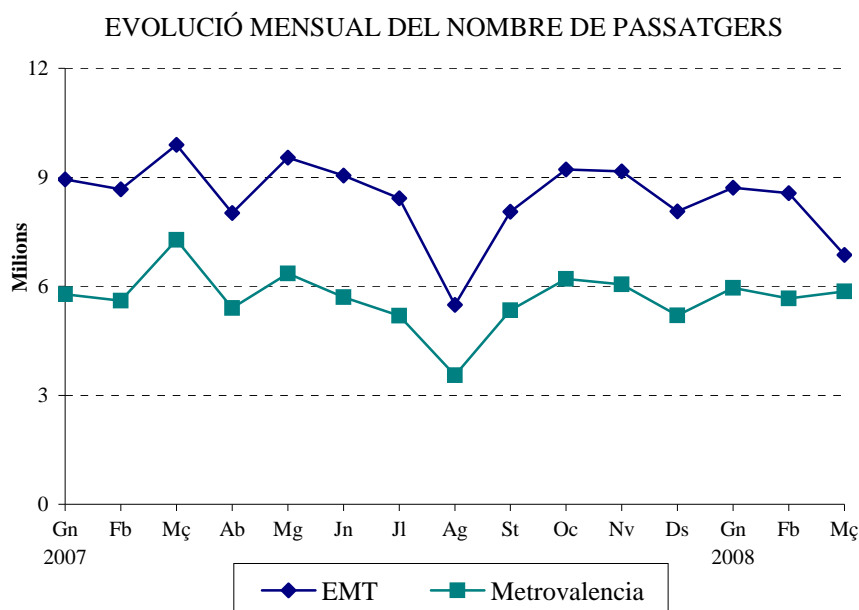
Font: Metrovalencia

2.5. Trànsit de passatgers a l'EMT per títol de transport. 2006 - 2008

2.5. Tráfico de pasajeros en la EMT por título de transporte. 2006 - 2008

	Total	Bitllet Ordinari	Bonobus	Bono Traspord	Abonament Transport	T-1/ T-2/T-3	Bono Oro	València Cards
2006 Total	103.644.031	14.556.259	36.652.773	4.873.263	12.841.439	455.217	30.337.767	3.927.313
2007 Total	102.537.112	14.049.716	36.595.626	4.698.638	12.700.785	82.005	30.332.045	4.078.297
Abril	8.019.674	1.113.440	2.835.988	373.021	1.006.029	2.184	2.334.208	354.804
Maig	9.544.906	1.253.986	3.510.168	450.607	1.220.868	2.641	2.746.440	360.196
Juny	9.051.502	1.267.913	3.284.039	420.054	1.137.745	2.853	2.587.596	351.302
Juliol	8.425.317	1.223.666	2.979.545	388.532	1.052.160	2.355	2.432.172	346.887
Agost	5.488.318	1.009.028	1.799.553	257.867	698.656	2.157	1.481.794	239.263
Setembre	8.050.609	1.118.032	2.823.965	374.984	1.019.701	50.091	2.309.539	354.297
Octubre	9.217.123	1.173.046	3.309.463	414.962	1.120.603	4.056	2.820.833	374.160
Novembre	9.166.751	1.078.487	3.267.003	399.911	1.091.580	3.481	2.959.022	367.267
Desembre	8.064.826	1.105.475	2.894.844	347.445	942.737	2.352	2.422.012	349.961
2008 Gener	8.713.499	1.068.513	3.162.712	386.649	1.216.579	1.057	2.528.537	349.452
Febrer	8.564.643	1.021.223	3.038.796	368.318	1.167.966	10.032	2.614.547	343.761
Març	6.864.350	951.095	2.218.399	265.078	832.570	42.486	2.225.346	329.376

Font: Empresa Municipal de Transportes de València



2.6. Trànsit de passatgers, vols i càrrega a l'aeroport València. 2006 - 2008

2.6. Tráfico de pasajeros, vuelos y carga en el aeropuerto de Valencia. 2006 - 2008

		Passatgers Var. Anual		Vols Var. Anual		Mercaderies	Var. Anual
2006	Total	4.969.176	7,1%	87.906	1,0%	13.067.720	7,0%
2007	Total	5.929.916	19,3%	96.591	9,9%	13.367.069	2,3%
	Abril	516.224	20,3%	7.980	13,7%	985.162	-28,3%
	Maig	507.946	17,6%	8.748	12,3%	1.135.438	1,8%
	Juny	534.478	19,8%	8.855	13,9%	1.205.365	8,0%
	Juliol	586.375	19,1%	8.795	9,0%	1.136.194	10,3%
	Agost	632.441	20,6%	7.991	0,0%	798.023	4,0%
	Setembre	534.559	15,1%	7.918	6,7%	1.064.522	-7,5%
	Octubre	525.510	17,0%	8.291	6,6%	1.245.957	13,7%
	Novembre	458.249	22,9%	8.096	5,8%	1.168.762	0,3%
	Desembre	430.502	15,3%	7.362	5,4%	1.147.110	0,3%
2008	Gener	392.015	10,9%	7.777	3,5%	1.123.970	12,5%
	Febrer	443.009	18,6%	7.525	4,7%	1.171.061	-1,2%
	Març	541.485	13,6%	8.167	4,0%	1.202.701	-7,2%

Nota: Dades mensuals provisionals. Mercaderies expressades en kg. Font: Aeroports Espanyols i Navegació Aèrea (AENA).

2.7. Trànsit de mercaderies i de passatgers al Port Autònom de València. 2006 - 2008

2.7. Tráfico de mercancías y pasajeros en el Puerto Autónomo de Valencia. 2006 - 2008

		Mercaderies				Passatgers			
		Cabotatge		Exterior		Total	Embarcats	Desembarcats	
		Total	Carregades	Descarregades	Carregades	Descarregades			
2006	Total	40.061.272	3.371.015	1.820.114	15.545.038	19.325.105	345.063	138.203	206.860
2007	Total	45.150.282	3.393.236	2.029.395	15.735.588	20.195.465	464.959	178.515	286.444
	Abril	3.731.225	302.796	167.383	1.425.368	1.835.678	46.294	18.851	27.443
	Maig	3.918.859	324.628	183.374	1.419.699	1.991.158	41.670	13.870	27.800
	Juny	3.729.335	323.028	183.579	1.396.339	1.826.389	43.377	19.864	23.513
	Juliol	3.570.824	265.139	197.972	1.478.753	1.628.960	55.257	23.400	31.857
	Agost	4.237.676	366.795	205.445	1.571.768	2.093.668	96.944	40.017	56.927
	Setembre	3.587.671	253.564	163.591	1.316.254	1.854.262	47.248	17.809	29.439
	Octubre	3.948.348	305.874	186.151	1.609.369	1.846.954	50.946	11.084	39.862
	Novembre	3.942.647	287.406	185.278	1.645.937	1.824.026	24.327	5.241	19.086
	Desembre	3.610.215	245.115	199.475	1.516.072	1.649.553	19.856	6.519	13.337
2008	Gener	3.977.412	267.067	167.424	1.603.591	1.939.330	16.601	11.305	5.296
	Febrer	3.917.611	279.603	191.463	1.612.409	1.834.136	7.248	3.994	3.254
	Març	3.744.425	263.619	159.704	1.561.279	1.759.823	29.487	14.566	14.921

Nota: Mercaderia en tones. Dades mensuals provisionals

Font: Port Autònom de València.

2.8. Trànsit de mercaderies segons tipus de càrrega al Port Autònom de València. 2006 - 2008

2.8. Tráfico de mercancías según tipo de carga en el Puerto Autónomo de Valencia. 2006 - 2008

		Total	A l'engròs		General		Total
		Tones	Sòlids	Líquids	No Containeritzada	Containeritzada	Teus
2006	Total	40.061.272	6.863.684	1.353.539	3.784.279	28.059.770	2.603.067
2007	Total	45.150.282	6.967.190	1.550.361	4.334.315	32.298.416	3.048.393
	Abril	3.731.225	445.419	110.406	359.861	2.815.539	254.021
	Maig	3.918.859	687.997	141.057	400.873	2.688.932	248.552
	Juny	3.729.335	500.102	102.727	393.048	2.733.458	255.057
	Juliol	3.570.824	343.239	131.431	338.807	2.757.347	261.252
	Agost	4.237.676	737.122	142.651	397.027	2.960.876	269.409
	Setembre	3.587.671	646.767	92.479	329.161	2.519.264	244.874
	Octubre	3.948.348	632.720	148.016	408.400	2.759.212	263.708
	Novembre	3.942.647	692.707	163.811	364.071	2.722.058	259.217
	Desembre	3.610.215	517.322	179.120	311.704	2.602.069	277.911
2008	Gener	3.977.412	582.255	97.894	336.804	2.960.459	263.370
	Febrer	3.917.611	405.167	156.426	411.144	2.944.874	259.794
	Març	3.744.425	392.229	91.539	375.398	2.885.259	256.903

Nota: Dades mensuals provisionals. Font: Port Autònom de València.

II.3. Comercialització de productes alimentaris. Primer trimestre 2008*II.3. Comercialización de productos alimentarios. Primer trimestre 2008***3.1. Fruita i hortalisses. Evolució mensual del volum comercialitzat. 2007 - 2008***3.1. Fruta y hortalizas. Evolución mensual del volumen comercializado. 2007 - 2008*

		FRUITES			HORTALISSES		
		Total	% Variació mes anterior	% Variació anual	Total	% Variació mes anterior	% Variació anual
2007	Gener	5.302,8	-32,6	4,2	8.605,2	-25,8	3,7
	Febrer	5.137,4	-3,1	4,1	6.932,9	-19,4	3,3
	Març	4.613,2	-10,2	4,0	7.004,9	1,0	3,3
	Abril	5.022,5	8,9	0,9	7.654,4	9,3	2,6
	Maig	6.189,0	23,2	2,4	7.969,1	4,1	2,5
	Juny	7.835,9	26,6	1,3	8.642,1	8,4	1,2
	Juliol	9.481,2	21,0	5,1	9.651,9	11,7	1,5
	Agost	7.538,4	-20,5	3,9	9.135,1	-5,4	2,3
	Setembre	7.893,0	4,7	5,4	9.061,5	-0,8	3,5
	Octubre	8.849,8	12,1	5,8	10.422,9	15,0	1,8
	Novembre	7.901,6	-10,7	4,7	11.271,8	8,1	3,1
	Desembre	8.221,2	4,0	4,5	12.080,8	7,2	4,1
2008	Gener	5.511,9	-33,0	3,9	8.889,3	-26,4	3,3
	Febrer	5.337,6	-3,2	3,9	7.152,9	-19,5	3,2
	Març	4.788,1	-10,3	3,8	7.214,9	0,9	3,0

Nota: Volum en milers de kg.

Font: Mercavalència

3.2. Peix. Evolució mensual del volum comercialitzat. 2007 - 2008*3.2. Pescado. Evolución mensual del volumen comercializado. 2007 - 2008*

		PEIX FRESC			MARISC FRESC			CONGELATS		
		Total	% Variació mes anterior	% Variació anual	Total	% Variació mes anterior	% Variació anual	Total	% Variació mes anterior	% Variació anual
2007	Gener	2.309,4	-39,7	4,4	1.471,5	-44,5	4,4	2.040,0	-41,0	4,4
	Febrer	2.000,2	-13,4	3,7	1.321,8	-10,2	3,7	1.950,4	-4,4	4,5
	Març	2.058,7	2,9	4,4	1.308,4	-1,0	3,9	1.882,8	-3,5	3,8
	Abril	2.075,7	0,8	3,7	1.306,7	-0,1	3,9	1.915,4	1,7	3,9
	Maig	2.415,4	16,4	3,7	1.329,8	1,8	3,1	1.861,7	-2,8	3,1
	Juny	2.405,5	-0,4	4,5	1.440,5	8,3	3,5	2.184,5	17,3	3,8
	Juliol	3.408,5	41,7	3,8	1.804,7	25,3	3,6	2.632,0	20,5	4,0
	Agost	3.252,5	-4,6	4,0	1.639,0	-9,2	3,5	2.440,0	-7,3	3,9
	Setembre	3.472,4	6,8	3,7	1.620,7	-1,1	3,7	2.359,3	-3,3	3,6
	Octubre	3.641,0	4,9	3,7	1.732,3	6,9	3,7	2.575,2	9,2	3,6
	Novembre	3.564,9	-2,1	3,7	1.838,1	6,1	3,7	3.377,3	31,1	3,7
	Desembre	3.970,4	11,4	3,7	2.750,9	49,7	3,7	3.582,0	6,1	3,7
2008	Gener	2.411,1	-39,3	4,4	1.536,0	-44,2	4,4	2.130,2	-40,5	4,4
	Febrer	2.074,2	-14,0	3,7	1.370,7	-10,8	3,7	2.037,8	-4,3	4,5
	Març	2.149,4	3,6	4,4	1.359,2	-0,8	3,9	1.955,3	-4,0	3,9

Nota: Volum en milers de kg.

Font: Mercavalència

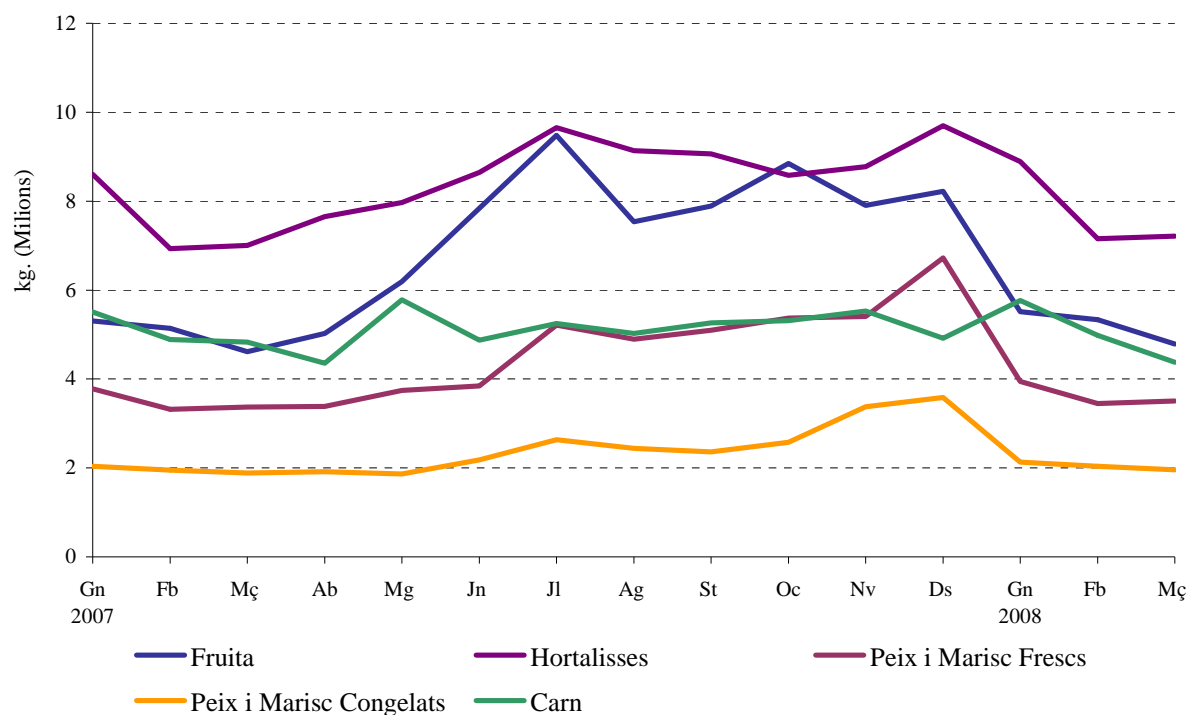
3.3. Carn. Evolució mensual del volum comercialitzat. 2007 - 2008

3.3. Carne. Evolución mensual del volumen comercializado. 2007 - 2008

		VAQUÍ			OVÍ			PORCÍ		
		Total	% Variació	% Variació	Total	% Variació	% Variació	Total	% Variació	% Variació
			mes anterior	anual		mes anterior	anual		mes anterior	anual
2007	Gener	269,9	-11,7	-29,8	96,9	-41,4	24,6	5.137,2	34,2	63,7
	Febrer	239,0	-11,4	-17,1	82,2	-15,2	-0,1	4.567,4	-11,1	67,4
	Març	247,8	3,7	-16,5	86,7	5,5	-10,9	4.499,1	-1,5	47,4
	Abril	226,4	-8,6	-16,4	84,6	-2,4	-5,0	4.047,7	-10,0	52,3
	Maig	254,0	12,2	-36,5	86,6	2,4	-13,9	5.436,3	34,3	60,6
	Juny	231,6	-8,8	-30,8	74,5	-14,0	-7,8	4.563,8	-16,0	42,0
	Juliol	247,3	6,8	-18,7	87,3	17,2	13,2	4.910,5	7,6	25,9
	Agost	156,6	-36,7	-46,3	64,7	-25,9	-2,1	4.806,2	-2,1	12,0
	Setembre	288,5	84,2	-18,9	81,1	25,3	17,7	4.891,1	1,8	17,5
	Octubre	245,8	-14,8	-40,8	77,8	-4,0	-9,4	4.988,8	2,0	13,1
	Novembre	246,5	0,3	-37,5	75,7	-2,8	-17,9	5.208,8	4,4	12,0
	Desembre	272,9	10,7	-10,7	141,4	86,8	-14,5	4.500,6	-13,6	17,6
2008	Gener	238,4	-12,6	-11,7	72,6	-48,7	-25,1	5.456,7	21,2	6,2
	Febrer	218,3	-8,4	-8,7	64,6	-11,0	-21,4	4.701,9	-13,8	2,9
	Març	189,2	-13,3	-23,6	76,7	18,7	-11,6	4.111,0	-12,6	-8,6

Nota: Volum en milers de kg.

Font: Mercavalència

COMERCIALIZACIÓ DE PRODUCTES ALIMENTARIS

II.4. Demanda turística. Primer trimestre 2008*II.4. Demanda turística. Primer trimestre 2008***4.1. Pernotacions i grau d'ocupació. Comparació amb altres àmbits. 2007 - 2008***4.1. Pernotaciones y grado de ocupación. Comparación con otros ámbitos. 2007 - 2008*

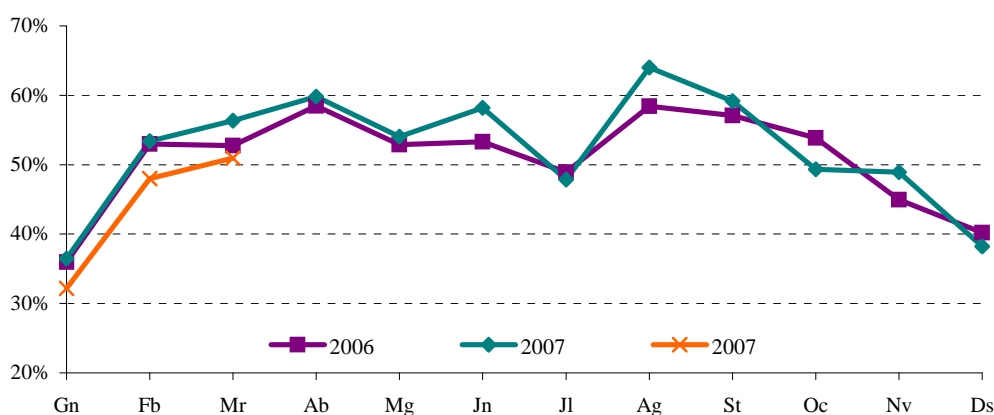
		Grau d'ocupació			Pernotacions		
		València	Província	C. Valenciana	València	Província	C. Valenciana
2007	Gener	36,5	34,0	42,2	169.488	274.272	1.194.518
	Febrer	53,4	47,4	52,2	223.695	361.296	1.404.941
	Març	56,3	52,0	58,6	274.408	456.173	1.869.168
	Abril	59,8	55,2	61,9	286.616	478.997	2.054.344
	Maig	54,1	53,4	62,6	278.322	500.957	2.202.885
	Juny	58,2	59,9	70,1	289.945	557.608	2.456.280
	Juliol	47,9	59,0	80,4	258.355	583.135	2.962.301
	Agost	64,0	71,2	88,9	345.691	704.122	3.274.929
	Setembre	59,2	61,1	69,9	308.809	585.236	2.482.179
	Octubre	49,4	49,3	60,8	265.949	465.438	2.060.394
	Novembre	48,9	49,9	55,1	257.171	455.470	1.638.720
	Desembre	38,2	36,1	46,6	213.657	335.150	1.397.113
2008	Gener	32,2	32,6	42,7	178.986	296.103	1.244.123
	Febrer	48,0	47,2	50,8	251.982	419.026	1.487.474
	Març	51,0	51,3	56,7	285.514	499.440	1.925.726

Font: Conselleria de Turisme

4.2. Grau d'ocupació. 2007 - 2008*4.2. Grado de ocupación. 2007 - 2008*

		Hotels					Hostals	Total	
		*****	****	***	**	*	Total		
2007	Gener	21,4	34,0	43,7	46,2	39,3	36,7	28,2	36,5
	Febrer	37,4	53,8	61,9	46,5	39,0	53,7	43,2	53,4
	Març	31,9	55,6	66,1	66,2	47,4	56,2	62,6	56,3
	Abril	42,5	57,8	69,5	67,2	70,6	60,0	54,0	59,8
	Maig	47,3	51,5	60,2	64,8	44,0	54,1	53,7	54,1
	Juny	33,2	59,1	64,8	70,8	62,5	58,2	59,0	58,2
	Juliol	26,2	48,9	53,4	66,9	49,4	47,6	59,9	47,9
	Agost	36,0	65,3	75,4	79,5	56,1	63,9	68,8	64,0
	Setembre	63,0	53,6	70,0	58,3	56,7	60,0	27,2	59,2
	Octubre	24,3	52,9	58,4	58,7	54,3	50,1	16,9	49,4
	Novembre	24,3	50,1	57,0	55,6	49,3	49,4	-	48,9
	Desembre	18,7	35,7	52,4	39,5	51,6	38,0	46,5	38,2
2008	Gener	13,4	29,4	45,3	41,6	34,0	31,9	45,3	32,2
	Febrer	36,3	44,5	59,1	52,9	49,8	47,7	61,0	48,0
	Març	27,2	50,0	65,0	44,7	61,7	51,0	76,1	51,0

Font: Conselleria de Turisme

GRAU D'OCUPACIÓ

4.3. Pernotacions. 2007 - 2008*4.3. Pernotaciones. 2007 - 2008*

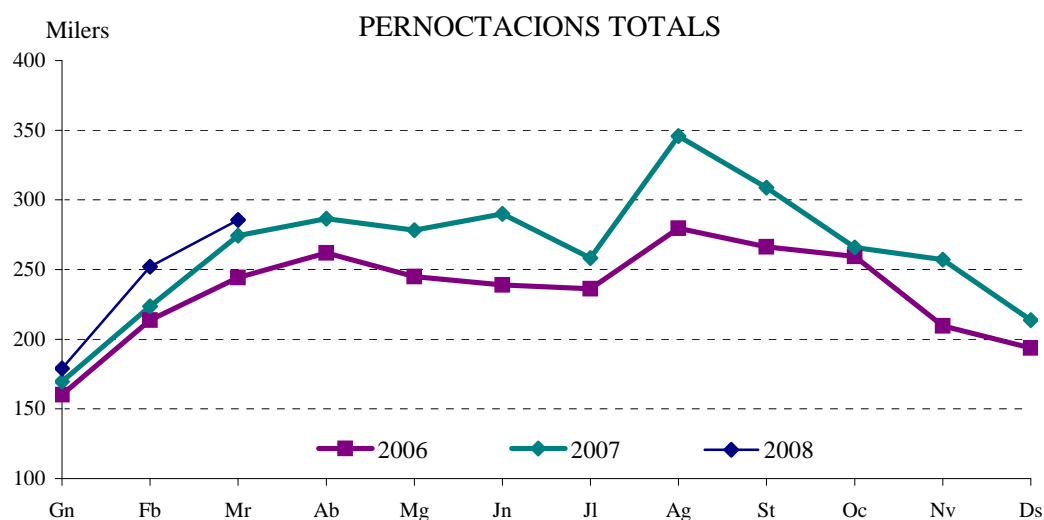
		Nacionals			Estrangers			Total
		Hotels	Hostals	Total	Hotels	Hostals	Total	
2007	Gener	101.284	2.379	103.663	64.608	1.217	65.825	169.488
	Febrer	123.207	3.444	126.651	95.313	1.731	97.044	223.695
	Març	163.075	4.855	167.930	102.754	3.724	106.478	274.408
	Abril	165.156	3.856	169.012	114.302	3.302	117.604	286.616
	Maig	148.277	4.238	152.515	122.690	3.117	125.807	278.322
	Juny	157.831	3.816	161.647	124.285	4.013	128.298	289.945
	Juliol	156.610	3.354	159.964	93.535	4.856	98.391	258.355
	Agost	182.144	4.584	186.728	154.125	4.838	158.963	345.691
	Setembre	175.049	2.082	177.131	130.283	1.395	131.678	308.809
	Octubre	156.702	1.490	158.192	107.107	650	107.757	265.949
	Novembre	147.699	2.638	150.337	106.058	776	106.834	257.171
	Desembre	124.930	4.839	129.769	82.847	1.041	83.888	213.657
2008	Gener	97.237	2.485	99.722	76.246	3.018	79.264	178.986
	Febrer	123.173	4.511	127.684	120.473	3.825	124.298	251.982
	Març	165.698	7.331	173.029	109.223	3.262	112.485	285.514

Font: Conselleria de Turisme

4.4. Pernotacions d'estrangers per nacionalitats. 2007 - 2008*4.4. Pernotaciones de extranjeros por nacionalidades. 2007 - 2008*

		Total	Alemanya	Bèlgica	Holanda	França	Itàlia	Regne Unit	Resta Països
2007	Gener	65.825	3.950	1.880	1.705	4.450	16.108	8.716	29.016
	Febrer	97.044	12.553	3.141	2.718	6.225	17.012	9.730	45.665
	Març	106.478	14.778	4.015	3.396	7.915	19.730	13.881	42.763
	Abril	117.604	12.355	4.738	2.951	9.708	24.646	20.340	42.866
	Maig	125.807	10.267	3.544	3.385	9.597	37.701	16.913	44.400
	Juny	128.298	9.841	3.075	3.144	8.380	32.860	21.037	49.961
	Juliol	98.391	5.691	4.677	2.727	7.359	18.465	15.553	43.919
	Agost	158.963	6.325	5.577	6.132	17.089	57.700	20.132	46.008
	Setembre	131.678	7.588	10.880	5.836	8.077	18.916	23.072	57.309
	Octubre	107.757	8.983	4.170	6.555	6.230	15.073	19.083	47.663
	Novembre	106.834	10.821	3.977	7.059	5.786	19.244	15.814	44.133
	Desembre	83.888	5.792	2.620	5.849	6.736	24.326	10.511	28.054
2008	Gener	79.264	5.025	1.493	4.594	4.219	20.184	11.549	32.200
	Febrer	124.298	7.005	3.321	7.552	9.035	22.903	15.666	58.816
	Març	112.485	12.529	3.319	7.062	6.988	16.118	15.733	50.736

Font: Conselleria de Turisme



III DEMOGRAFIA I POBLACIÓ

III DEMOGRAFÍA Y POBLACIÓN

ÍNDIX

III.1. Resum de moviments registrats al Padró Municipal	
1.1 Resum moviments registrats al Padró Municipal per mesos	28
1.2. Resum moviments registrats al Padró Municipal per districtes	29
III.2. Naixements i defuncions	
2.1. Naixements i defuncions per sexe i trimestre.....	30
2.2. Naixements i defuncions per districte	30
III.3. Migracions registrades	
3.1. Immigrants, emigrants i saldo migratori per trimestre.....	31
3.2. Immigrants segons edat i sexe	31
3.3. Immigrants segons procedència i sexe.....	32
3.4. Immigrants segons continent de nacionalitat i sexe	32
3.5. Immigrants segons continent de nacionalitat i grups d'edat	32
3.6. Emigrants segons edat i sexe	33
3.7. Emigrants segons destinació i sexe	33
3.8. Emigrants segons continent de nacionalitat i sexe	33
3.9. Emigrants segons continent de nacionalitat i grups d'edat	34
3.10. Immigrants, emigrants i saldo migratori per districte	34
III.4. Canvis de domicili intraurbans	
4.1. Canvis de domicili per sexe i trimestre	35
4.2. Canvis de domicili segons edat i sexe	35
4.3. Canvis de domicili entre districtes	36
4.4. Canvis de domicili segons valor cadastral mitjà del barri d'eixida i d'arribada	36

ÍNDICE

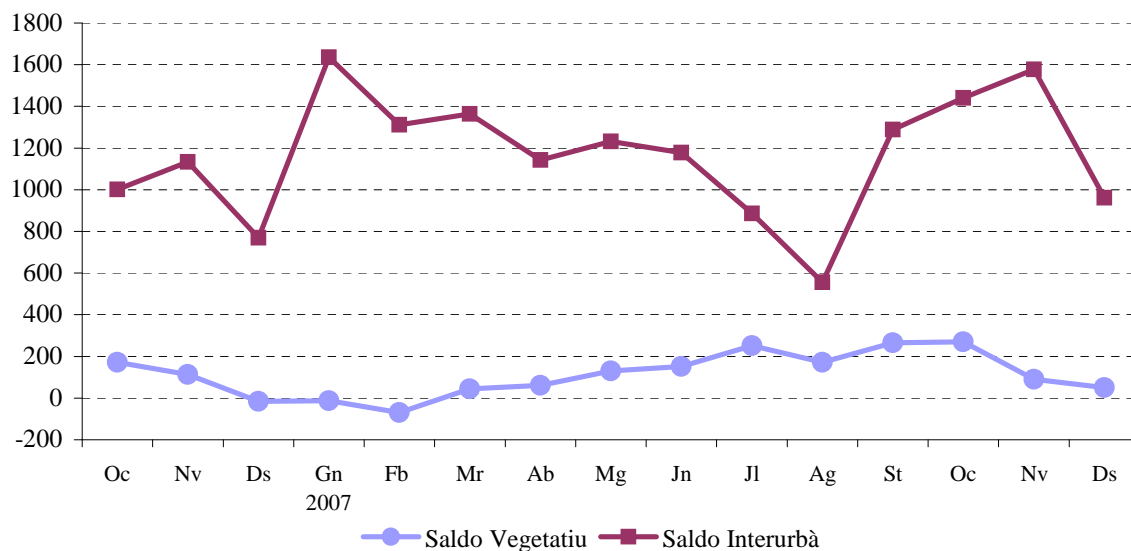
III.1. Resumen de movimientos registrados en el Padrón Municipal	
1.1. Resumen movimientos registrados en el Padrón Municipal por meses.....	28
1.2. Resumen movimientos registrados en el Padrón Municipal por distritos.....	29
III.2. Nacimientos y defunciones	
2.1. Nacimientos y defunciones por sexo y trimestre	30
2.2. Nacimientos y defunciones por distrito	30
III.3. Migraciones registradas	
3.1. Inmigrantes, emigrantes y saldo migratorio por trimestre.....	31
3.2. Inmigrantes según edad y sexo	31
3.3. Inmigrantes según procedencia y sexo	32
3.4. Inmigrantes según continente de nacionalidad y sexo	32
3.5. Inmigrantes según continente de nacionalidad y grupos de edad	32
3.6. Emigrantes según edad y sexo	33
3.7. Emigrantes según destino y sexo	33
3.8. Emigrantes según continente de nacionalidad y sexo .	33
3.9. Emigrantes según continente de nacionalidad y grupos de edad	34
3.10. Inmigrantes, emigrantes y saldo migratorio por distrito.....	34
III.4. Cambios de domicilio intraurbanos	
4.1. Cambios de domicilio por sexo y trimestre	35
4.2. Cambios de domicilio según edad y sexo	35
4.3. Cambios de domicilio entre distritos	36
4.4. Cambios de domicilio según valor catastral medio del barrio de salida y de llegada.....	36

III.1. Resum de moviments registrats al Padró Municipal.*III.1. Resumen de movimientos registrados en el Padrón Municipal.***1.1. Resum moviments registrats al Padró Municipal per mesos***1.1. Resumen movimientos registrados en el Padrón Municipal por meses*

		Altes			Baixes		Canvis de		Saldos		
		Naixements	Immigració	Altres	Defunció	Emigració	Altres	domicili	Vegetatiu	Interurbà	Altres
2006	Total	8.001	42.958	1.799	6.831	33.011	16.257	44.490	1.170	9.947	-14.458
	Octubre	745	3.984	319	574	2.983	15	3.668	171	1.001	304
	Novembre	696	3.807	284	582	2.674	2.917	3.724	114	1.133	-2.633
	Desembre	633	3.467	227	649	2.697	4	2.906	-16	770	223
2007	Total	8.278	47.962	3.145	6.873	33.390	8.545	42.759	1.405	14.572	-20.137
	Gener	676	4.730	314	688	3.094	385	3.726	-12	1.636	-71
	Febrer	558	3.899	259	628	2.588	9	3.494	-70	1.311	250
	Març	669	3.987	221	625	2.623	1.585	3.541	44	1.364	-1.364
	Abril	645	3.912	260	584	2.770	6	3.584	61	1.142	254
	Maig	678	4.480	292	548	3.249	12	4.821	130	1.231	280
	Juny	656	4.105	233	504	2.927	1.604	3.912	152	1.178	-1.371
	Juliol	747	3.619	198	496	2.733	1.668	3.173	251	886	-2.975
	Agost	683	3.597	229	511	3.042	20	3.239	172	555	-3.010
	Setembre	752	4.267	226	486	2.979	1.495	3.444	266	1.288	-3.218
	Octubre	769	4.270	284	499	2.829	619	3.315	270	1.441	-3.031
	Novembre	722	4.086	355	632	2.508	1.138	3.664	90	1.578	-3.309
	Desembre	723	3.010	274	672	2.048	4	2.846	51	962	-2.572

Nota: L'últim trimestre dades provisionals.

Font: Fitxer d'altres i baixes del Padró Municipal d'Habitants. Oficina d'Estadística

RESUM DE SALDOS AL PADRÓ MUNICIPAL

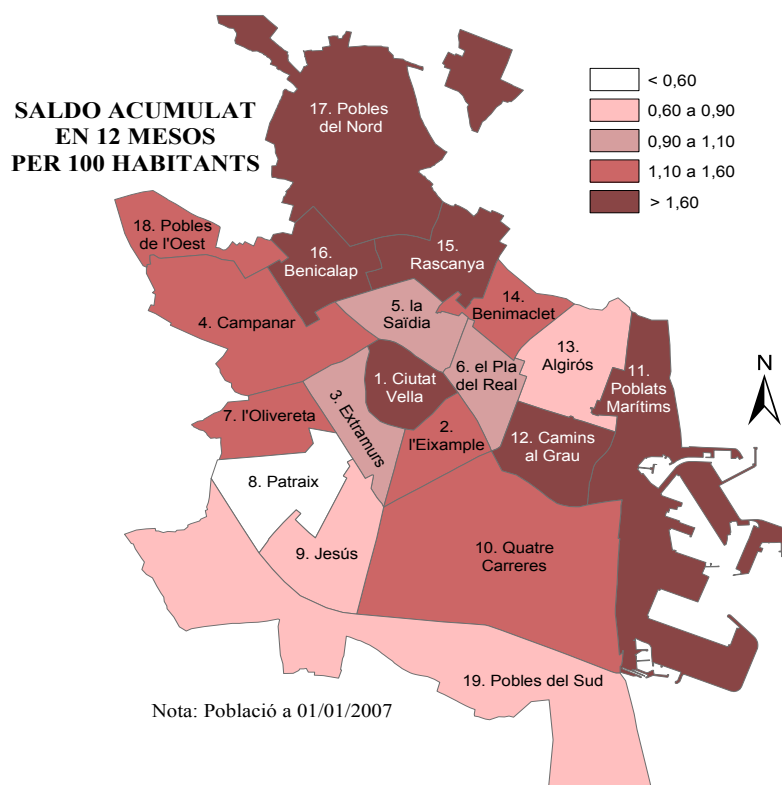
1.2 Resum moviments registrats al Padró Municipal per districtes

1.2. Resumen movimientos registrados en el Padrón Municipal por distritos

	3r trimestre 2007				4t trimestre 2007				Saldo acumulat en 12 mesos				
	Creixement vegetatiu	Saldo Migratori Interurbà	Saldo Migratori Intraurbà	Saldo Net*	Creixement vegetatiu	Saldo Migratori Interurbà	Saldo Migratori Intraurbà	Saldo Net*					
València	689	2.729	0	888	411	3.981	0	3.544	10.577				
1. Ciutat Vella	-5	117	-37	16	5	207	-6	185	540				
2. l'Eixample	-4	124	-181	-19	-33	160	-84	67	506				
3. Extramurs	-21	95	-149	-60	-16	233	-15	182	489				
4. Campanar	37	108	37	20	61	88	36	113	460				
5. la Saïdia	18	182	-86	41	-16	188	-95	117	497				
6. el Pla del Real	24	11	-94	-16	24	112	-29	118	309				
7. l'Olivereta	43	273	38	89	0	258	107	169	662				
8. Patraix	38	47	-21	-31	45	153	-42	157	236				
9. Jesús	58	147	107	-4	6	281	46	213	478				
10. Quatre Carreres	94	240	89	88	60	339	-16	320	923				
11. Pobllats Marítims	10	289	73	140	48	340	-13	350	1.090				
12. Camins al Grau	120	362	33	292	84	428	8	455	1.300				
13. Algirós	30	82	-69	13	-18	175	-152	95	312				
14. Benimaclet	18	119	-12	68	-6	176	0	144	445				
15. Rascanya	127	203	68	59	112	333	113	353	1.097				
16. Benicalap	67	200	147	83	39	282	63	278	756				
17. Pobles del Nord	7	31	30	34	0	1	16	2	102				
18. Pobles de l'Oest	18	48	45	40	20	133	54	138	195				
19. Pobles del Sud	10	51	-18	35	-4	94	9	88	180				

Nota: L'últim trimestre dades provisionals. *Els Saldos Net i Acumulat inclouen altres altes i baixes.

Font: Fitxer d'altres i baixes del Padró Municipal d'Habitants. Oficina d'Estadística



III.2. Naixements i defuncions. Quart trimestre 2007*III.2. Nacimientos y defunciones. Quart trimestre 2007***2.1. Naixements i defuncions per sexe i trimestre. 2002-2007***2.1. Nacimientos y defunciones por sexo y trimestre. 2002-2007*

	Naixements			Defuncions			Creixement
	Total	Homes	Dones	Total	Homes	Dones	Vegetatiu
2002 Total	7.232	3.766	3.466	6.981	3.649	3.332	251
2003 Total	7.666	3.868	3.798	7.177	3.683	3.494	489
2004 Total	7.866	4.008	3.858	6.830	3.475	3.355	1.036
2005 Total	8.086	4.067	4.019	7.118	3.519	3.599	968
2006 Total	8.001	4.109	3.892	6.831	3.424	3.407	1.170
Primer Trimestre	1.993	1.002	991	1.860	935	925	133
Segon Trimestre	1.913	1.008	905	1.563	755	808	350
Tercer Trimestre	2.021	1.036	985	1.603	793	810	418
Quart Trimestre	2.074	1.063	1.011	1.805	941	864	269
2007 Total	8.278	4.308	3.970	6.873	3.374	3.499	1.398
Primer Trimestre	1.903	1.009	894	1.941	945	996	-38
Segon Trimestre	1.979	1.033	946	1.636	828	808	343
Tercer Trimestre	2.182	1.144	1.038	1.493	738	755	682
Quart Trimestre	2.214	1.122	1.092	1.803	863	940	411

Nota: L'últim trimestre dades provisionals.

Font: Fitxer d'altres i baixes del Padró Municipal d'Habitants. Oficina d'Estadística

2.2. Naixements i defuncions per districte. Tercer i Quart trimestre 2007*2.2. Nacimientos y defunciones por distrito. Tercero y Cuarto trimestre 2007*

	3r trimestre 2007			4t trimestre 2007		
	Naixements	Defuncions	Creixement vegetatiu	Naixements	Defuncions	Creixement vegetatiu
València	2.182	1.493	689	2.214	1.803	411
1. Ciutat Vella	71	76	-5	67	62	5
2. l'Eixample	100	104	-4	104	137	-33
3. Extramurs	111	132	-21	123	139	-16
4. Campanar	93	56	37	116	55	61
5. la Saïdia	125	107	18	112	128	-16
6. el Pla del Real	80	56	24	83	59	24
7. l'Olivereta	153	110	43	135	135	0
8. Patraix	134	96	38	155	110	45
9. Jesús	146	88	58	121	115	6
10. Quatre Carreres	238	144	94	209	149	60
11. Poblats Marítims	150	140	10	191	143	48
12. Camins al Grau	210	90	120	210	126	84
13. Algirós	75	45	30	72	90	-18
14. Benimaclet	65	47	18	63	69	-6
15. Rascanya	201	74	127	214	102	112
16. Benicalap	126	59	67	131	92	39
17. Pobles del Nord	18	11	7	18	18	0
18. Pobles de l'Oest	42	24	18	49	29	20
19. Pobles del Sud	44	34	10	41	45	-4

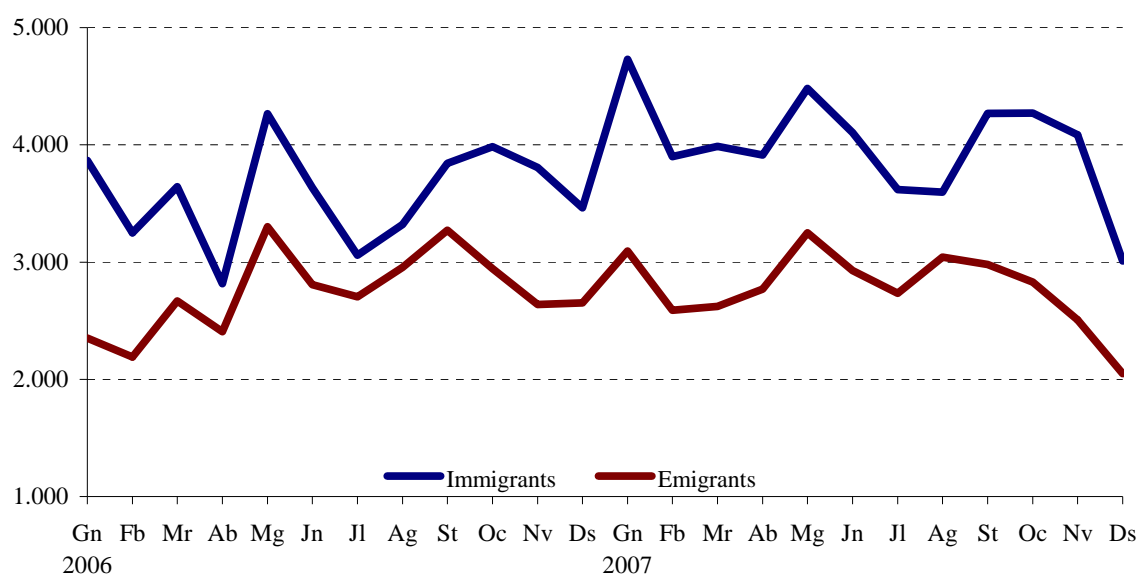
Font: Fitxer d'altres i baixes del Padró Municipal d'Habitants. Oficina d'Estadística

III.3. Migracions registrades. Quart trimestre 2007*III.3. Migraciones registradas. Cuarto trimestre 2007***3.1. Immigrants, emigrants i saldo migratori per trimestre. 2002-2007***3.1. Inmigrantes, emigrantes y saldo migratorio por trimestre. 2002-2007*

	Immigrants	Emigrants	Saldo Migratori
2002 Total	37.203	25.853	11.350
2003 Total	37.799	29.339	8.460
2004 Total	39.359	29.271	10.088
2005 Total	40.577	31.756	8.821
2006 Total	42.958	33.011	9.947
Primer Trimestre	10.759	7.209	3.550
Segon Trimestre	10.718	8.517	2.201
Tercer Trimestre	10.223	8.931	1.292
Quart Trimestre	11.258	8.354	2.904
2007 Total	47.962	33.390	14.572
Primer Trimestre	12.616	8.305	4.311
Segon Trimestre	12.497	8.946	3.551
Tercer Trimestre	11.483	8.754	2.729
Quart Trimestre	11.366	7.385	3.981

Nota: L'últim trimestre dades provisionals.

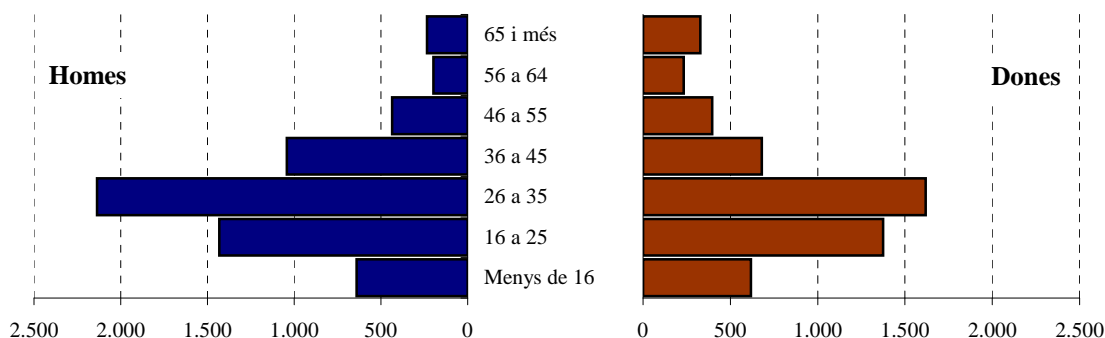
Font: Fitxer d'altres i baixes del Padró Municipal d'Habitants. Oficina d'Estadística

EVOLUCIÓ MENSUAL DE LA MIGRACIÓ REGISTRADA**3.2. Immigrants segons edat i sexe. Quart trimestre 2007***3.2. Inmigrantes según edad y sexo. Cuarto trimestre 2007*

	Total	%	Homes	%	Dones	%
Total	11.366	100,0	6.119	53,8	5.247	46,2
Menys de 16	1.258	11,1	641	5,6	617	5,4
16 a 25	2.807	24,7	1.432	12,6	1.375	12,1
26 a 35	3.756	33,0	2.137	18,8	1.619	14,2
36 a 45	1.722	15,2	1.042	9,2	680	6,0
46 a 55	832	7,3	436	3,8	396	3,5
56 a 64	429	3,8	197	1,7	232	2,0
65 i més	562	4,9	234	2,1	328	2,9

Font: Fitxer d'altres i baixes del Padró Municipal d'Habitants. Oficina d'Estadística

ESTRUCTURA D'EDAT I SEXE DELS IMMIGRANTS. Quart trimestre 2007



3.3. Immigrants segons procedència i sexe. Quart trimestre 2007

3.3. Inmigrantes según procedencia y sexo. Cuarto trimestre 2007

	Total	%	Homes	%	Dones	%
Total	11.366	100,0	6.119	53,8	5.247	46,2
l'Horta	1.593	14,0	807	7,1	786	49,3
Resta de la Comunitat	1.867	16,4	932	8,2	935	50,1
Resta de l'Estat	3.229	28,4	1.745	15,4	1.484	46,0
Estranger	4.677	41,1	2.635	23,2	2.042	43,7

Font: Fitxer d'altres i baixes del Padró Municipal d'Habitants. Oficina d'Estadística

3.4. Immigrants segons continent de nacionalitat i sexe. Quart trimestre 2007

3.4. Inmigrantes según continente de nacionalidad y sexo. Cuarto trimestre 2007

	Total	%	Homes	%	Dones	%
Total	11.366	100,0	6.119	53,8	5.247	46,2
Espanya	3.847	33,8	1.853	16,3	1.994	17,5
Unió Europea (26 països)	2.287	20,1	1.261	11,1	1.026	9,0
Resta d'Europa	222	2,0	105	0,9	117	1,0
Àfrica	1.057	9,3	781	6,9	276	2,4
Amèrica del Nord	75	0,7	34	0,3	41	0,4
Amèrica Central	255	2,2	102	0,9	153	1,3
Amèrica del Sud	2.779	24,5	1.335	11,7	1.444	12,7
Àsia, Oceania i Altres	844	7,4	648	5,7	196	1,7

Font: Fitxer d'altres i baixes del Padró Municipal d'Habitants. Oficina d'Estadística

3.5. Immigrants segons continent de nacionalitat i grups d'edat. Quart trimestre 2007

3.5. Inmigrantes según continente de nacionalidad y grupos de edad. Cuarto trimestre 2007

	Total	%	Menys de 16 anys	%	16-64 anys	%	65 i més anys	%
Total	11.366	100,0	1.258	11,1	9.546	84,0	562	4,9
Espanya	3.847	33,8	472	4,2	2.871	25,3	504	4,4
Unió Europea (26 països)	2.287	20,1	197	1,7	2.071	18,2	19	0,2
Resta d'Europa	222	2,0	20	0,2	201	1,8	1	0,0
Àfrica	1.057	9,3	65	0,6	988	8,7	4	0,0
Amèrica del Nord	75	0,7	9	0,1	64	0,6	2	0,0
Amèrica Central	255	2,2	23	0,2	227	2,0	5	0,0
Amèrica del Sud	2.779	24,5	410	3,6	2.342	20,6	27	0,2
Àsia, Oceania i Altres	844	7,4	62	0,5	782	6,9	0	0,0

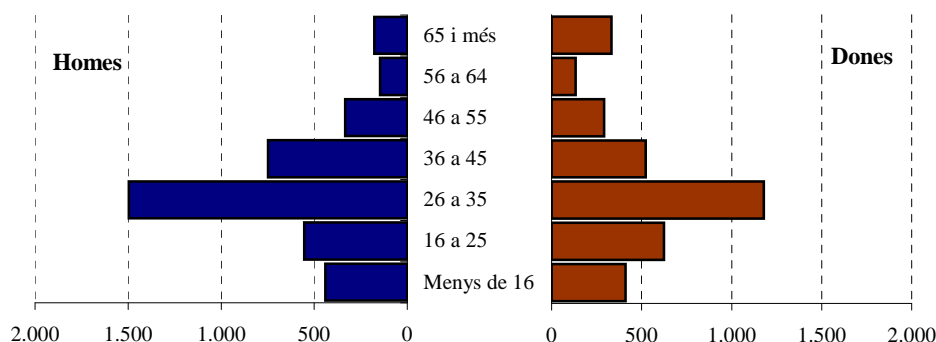
Font: Fitxer d'altres i baixes del Padró Municipal d'Habitants. Oficina d'Estadística

3.6. Emigrants segons edat i sexe. Quart trimestre 2007

3.6. Emigrantes según edad y sexo. Cuarto trimestre 2007

	Total	%	Homes	%	Dones	%
Total	7.385	100,0	3.894	52,7	3.491	47,3
Menys de 16	850	11,5	440	6,0	410	5,6
16 a 25	1.177	15,9	553	7,5	624	8,4
26 a 35	2.674	36,2	1.496	20,3	1.178	16,0
36 a 45	1.271	17,2	748	10,1	523	7,1
46 a 55	625	8,5	334	4,5	291	3,9
56 a 64	279	3,8	146	2,0	133	1,8
65 i més	509	6,9	177	2,4	332	4,5

Font: Fitxer d'altres i baixes del Padró Municipal d'Habitants. Oficina d'Estadística

ESTRUCTURA D'EDAT I SEXE DELS EMIGRANTS. Quart trimestre 2007**3.7. Emigrants segons destinació i sexe. Quart trimestre 2007**

3.7. Emigrantes según destino y sexo. Cuarto trimestre 2007

	Total	%	Homes	%	Dones	%
Total	7.385	100,0	3.894	52,7	3.491	47,3
l'Horta	2.668	36,1	1.368	18,5	1.300	17,6
Resta de la Comunitat	2.112	28,6	1.088	14,7	1.024	13,9
Resta de l'estat	2.324	31,5	1.294	17,5	1.030	13,9
Estranger	281	3,8	144	1,9	137	1,9

Font: Fitxer d'altres i baixes del Padró Municipal d'Habitants. Oficina d'Estadística

3.8. Emigrants segons continent de nacionalitat i sexe. Quart trimestre 2007

3.8. Emigrantes según continente de nacionalidad y sexo. Cuarto trimestre 2007

	Total	%	Homes	%	Dones	%
Total	7.385	100,0	3.894	52,7	3.491	47,3
Espanya	4.779	64,7	2.404	32,6	2.375	32,2
Unió Europea (26 països)	502	6,8	263	3,6	239	3,2
Resta d'Europa	106	1,4	53	0,7	53	0,7
Àfrica	346	4,7	258	3,5	88	1,2
Amèrica del Nord	16	0,2	10	0,1	6	0,1
Amèrica Central	84	1,1	42	0,6	42	0,6
Amèrica del Sud	1.150	15,6	534	7,2	616	8,3
Àsia, Oceania i Altres	402	5,4	330	4,5	72	1,0

Font: Fitxer d'altres i baixes del Padró Municipal d'Habitants. Oficina d'Estadística

3.9. Emigrants segons continent de nacionalitat i grups d'edat. Quart trimestre 2007

3.9. Emigrantes según continente de nacionalidad y grupos de edad. Cuarto trimestre 2007

	Total	%	Menys de 16 anys	%	16-64 anys	%	65 i més anys	%
Total	7.385	100,0	850	11,5	6.026	81,6	509	6,9
Espanya	4.779	64,7	594	8,0	3.694	50,0	491	6,6
Unió Europea (26 països)	502	6,8	44	0,6	455	6,2	3	0,0
Resta d'Europa	106	1,4	17	0,2	88	1,2	1	0,0
Àfrica	346	4,7	14	0,2	332	4,5	0	0,0
Amèrica del Nord	16	0,2	1	0,0	15	0,2	0	0,0
Amèrica Central	84	1,1	6	0,1	77	1,0	1	0,0
Amèrica del Sud	1.150	15,6	143	1,9	998	13,5	9	0,1
Àsia, Oceania i Altres	402	5,4	31	0,4	367	5,0	4	0,1

Font: Fitxer d'altres i baixes del Padró Municipal d'Habitants. Oficina d'Estadística

3.10. Immigrants, emigrants i saldo migratori per districte. Tercer trimestre 2007 i Quart trimestre 2007

3.10. Inmigrantes, emigrantes y saldo migratorio por distrito. Tercer trimestre 2007 y Cuarto trimestre 2007

	3r trimestre 2007			4t trimestre 2007		
	Immigrants	Emigrants	Saldo Migratori	Immigrants	Emigrants	Saldo Migratori
València	11.483	8.754	2.729	11.366	7.385	3.981
1. Ciutat Vella	406	289	117	466	259	207
2. l'Eixample	543	419	124	558	398	160
3. Extramurs	622	527	95	664	431	233
4. Campanar	507	399	108	448	360	88
5. la Saïdia	749	567	182	716	528	188
6. el Pla del Real	314	303	11	346	234	112
7. l'Olivereta	935	662	273	834	576	258
8. Patraix	658	611	47	619	466	153
9. Jesús	729	582	147	741	460	281
10. Quatre Carreres	1.050	810	240	963	624	339
11. Poblat Marítims	833	544	289	838	498	340
12. Camins al Grau	1.043	681	362	1.003	575	428
13. Algirós	489	407	82	560	385	175
14. Benimaclet	468	349	119	450	274	176
15. Rascanya	902	699	203	877	544	333
16. Benicalap	646	446	200	691	409	282
17. Pobles del Nord	95	64	31	54	53	1
18. Pobles de l'Oest	226	178	48	248	115	133
19. Pobles del Sud	268	217	51	290	196	94

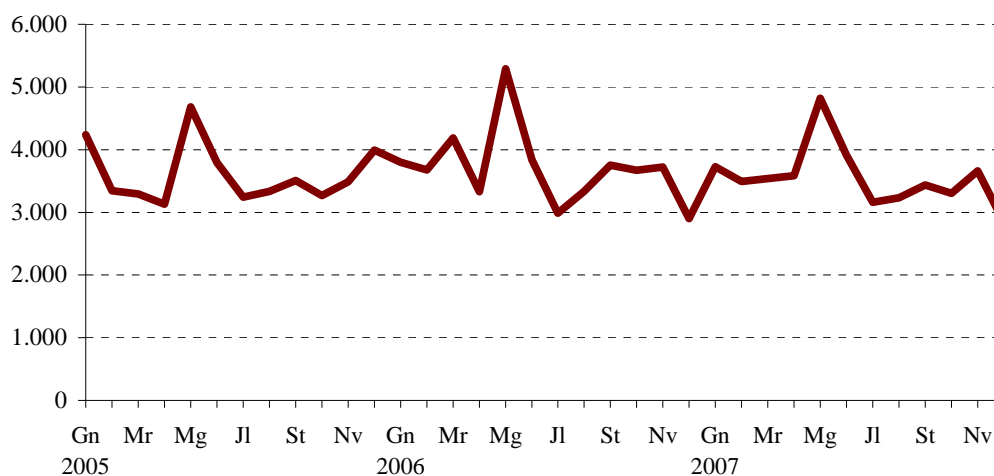
Font: Fitxer d'altres i baixes del Padró Municipal d'Habitants. Oficina d'Estadística

III.4. Canvis de domicili intraurbans. Quart trimestre 2007*III.4. Cambios de domicilio intraurbanos. Cuarto trimestre 2007***4.1. Canvis de domicili per sexe i trimestre. 2002-2007***4.1. Cambios de domicilio por sexo y trimestre. 2002-2007*

	Total	Homes	Dones
2002 Total	34.573	16.855	17.718
2003 Total	42.151	20.639	21.512
2004 Total	44.542	21.995	22.547
2005 Total	43.316	21.693	21.623
2006 Total	44.490	22.252	22.238
Primer Trimestre	11.664	5.793	5.871
Segon Trimestre	12.455	6.185	6.270
Tercer Trimestre	10.073	5.158	4.915
Quart Trimestre	10.298	5.116	5.182
2007 Total	42.759	21.197	21.562
Primer Trimestre	10.761	5.336	5.425
Segon Trimestre	12.317	6.114	6.203
Tercer Trimestre	9.856	4.882	4.974
Quart Trimestre	9.825	4.865	4.960

Nota: L'últim trimestre dades provisionals.

Font: Fitxer d'altres i baixes del Padró Municipal d'Habitants. Oficina d'Estadística

EVOLUCIÓ MENSUAL DELS CANVIS DE DOMICILI**4.2. Canvis de domicili segons edat i sexe. Quart trimestre 2007***4.2. Cambios de domicilio según edad y sexo. Cuarto trimestre 2007*

	Total	%	Homes	%	Dones	%
Total	9.825	100,0	4.865	49,5	4.960	50,5
Menys de 16 anys	1.662	16,9	804	8,2	858	8,7
De 16 a 25 anys	1.447	14,7	658	6,7	789	8,0
De 26 a 35 anys	3.154	32,1	1.626	16,5	1.528	15,6
De 36 a 45 anys	1.893	19,3	1.006	10,2	887	9,0
De 46 a 55 anys	846	8,6	423	4,3	423	4,3
De 56 a 64 anys	369	3,8	179	1,8	190	1,9
De 65 i més anys	454	4,6	169	1,7	285	2,9

Font: Fitxer d'altres i baixes del Padró Municipal d'Habitants. Oficina d'Estadística

4.3. Canvis de domicili entre districtes. Quart trimestre 2007

4.3. Cambios de domicilio entre distritos. Quart trimestre 2007

	Districte d'eixida																			Total
	1	2	3	4	5	6	7	8	9	10	11	12	13	14	15	16	17	18	19	
Districte d'arribada																				
1	105	24	55	21	21	23	12	12	7	18	7	17	7	4	12	2	0	1	5	353
2	30	160	23	6	3	28	13	16	10	92	19	38	17	7	17	3	0	3	14	499
3	38	50	194	39	26	10	46	59	39	30	17	19	15	10	14	22	2	7	1	638
4	10	13	27	110	46	7	25	24	15	18	2	10	13	5	18	45	0	9	4	401
5	13	9	19	35	216	3	22	11	9	20	14	18	16	23	123	49	1	2	0	603
6	20	35	6	7	5	78	6	8	4	17	7	38	45	11	14	10	0	0	6	317
7	25	24	83	23	23	7	284	78	23	35	20	14	10	14	25	18	5	7	8	726
8	11	17	50	13	9	3	68	213	61	33	15	17	9	1	18	9	0	0	5	552
9	14	17	55	11	12	3	44	77	238	38	10	9	7	6	16	15	4	1	6	583
10	17	117	33	10	24	19	20	22	42	401	33	42	14	9	21	7	1	3	17	852
11	4	21	7	6	21	20	9	10	15	40	400	79	56	17	12	12	0	2	8	739
12	10	38	18	12	12	49	16	10	16	28	103	368	97	10	8	12	1	2	5	815
13	3	12	11	4	11	27	7	2	7	13	33	49	115	8	12	5	0	2	5	326
14	13	3	15	6	25	26	9	4	7	9	17	17	10	134	28	15	0	0	4	342
15	12	15	17	8	168	28	20	17	17	28	23	22	29	66	430	59	6	1	5	971
16	24	11	16	40	69	10	11	14	10	20	11	32	6	12	70	265	0	5	3	629
17	6	1	2	1	2	2	1	1	0	1	1	6	3	1	7	3	27	0	0	65
18	3	5	11	10	0	2	4	10	6	10	3	7	7	0	5	14	2	65	0	164
19	1	11	11	3	5	1	2	6	11	17	17	5	2	4	8	1	0	0	145	250
Total	359	583	653	365	698	346	619	594	537	868	752	807	478	342	858	566	49	110	241	9.825

Font: Fitxer d'altres i baixes del Padró Municipal d'Habitants. Oficina d'Estadística

4.4. Canvis de domicili segons valor cadastral mitjà del barri d'eixida i d'arribada. Quart trimestre 2007

4.4. Cambios de domicilio según valor catastral medio del barrio de salida y de llegada. Quart trimestre 2007

	Valor cadastral mitjà dels habitatges del barri d'eixida					
	Total	<=15.000	15.001-19.000	19.001-25.000	25.001-35.000	>35.000
Barri d'arribada						
Total	9.825	680	1.671	4.302	1.975	1.197
Mateix barri	2.610	198	582	1.188	422	220
<= 15.000	412	29	95	202	60	26
15.000-19.000	1.158	89	291	532	173	73
19.001-25.000	3.080	259	464	1.360	657	340
25.001-35.000	1.460	76	167	580	374	263
>35.000	1.105	29	72	440	289	275

Nota: Dades en Euros. Vegeu apartat de conceptes.

Font: Fitxer d'altres i baixes del Padró Municipal d'Habitants. Oficina d'Estadística

IV. EDIFICACIÓ I HABITATGE

IV. EDIFICACIÓN Y VIVIENDA

ÍNDEX

IV.1. Llicències urbanístiques municipals.	
1.1. Llicències de construcció i ocupació d'habitatges per districte.	38
IV.2. Habitatges visats.	
2.1. Habitatges visats.	39
IV.3. Preus per m ² dels habitatges lliures.	
3.1. Preu mitjà trimestral per m ² dels habitatges lliures.....	40

ÍNDICE

IV.1. Licencias urbanísticas municipales.	
1.1. Licencias de construcción y ocupación de viviendas por distrito.	38
IV.2. Viviendas visadas.	
2.1. Viviendas visadas.	39
IV.3. Precios por m ² de las viviendas libres .	
3.1. Precio medio trimestral por m ² de las viviendas libres	40

IV.1. Llicències urbanístiques municipals. Primer trimestre 2008*IV.1. Licencias urbanísticas municipales. Primer trimestre 2008***1.1. Llicències de construcció i ocupació d'habitatges per districte. Primer trimestre 2008***1.1. Licencias de construcción y ocupación de viviendas por distrito. Primer trimestre 2008*

	Construcció			1ª Ocupació		
	Llicències	Edificis	Habitatges	Llicències	Edificis	Habitatges
Total 1er trimestre 2008	31	36	342	61	77	713
1. Ciutat Vella	3	5	68	12	15	80
2. l' Eixample	1	1	7	3	5	38
3. Extramurs	2	2	25	2	2	29
4. Campanar	0	0	0	1	1	19
5. la Saïdia	2	2	20	2	2	12
6. el Pla del Real	0	0	0	0	0	0
7. l' Olivereta	2	3	73	2	2	15
8. Patraix	1	1	11	2	2	7
9. Jesús	2	2	27	3	3	98
10. Quatre Carreres	0	0	0	3	3	21
11. Poblat Marítims	10	11	65	9	13	57
12. Camins al Grau	0	0	0	2	3	59
13. Algirós	0	0	0	0	0	0
14. Benimaclet	1	1	3	4	4	7
15. Rascanya	0	0	0	2	3	139
16. Benicalap	2	2	11	4	4	67
17. Pobles del Nord	1	1	1	4	9	26
18. Pobles de l'Oest	1	1	25	2	2	2
19. Pobles del Sud	3	4	6	4	4	37

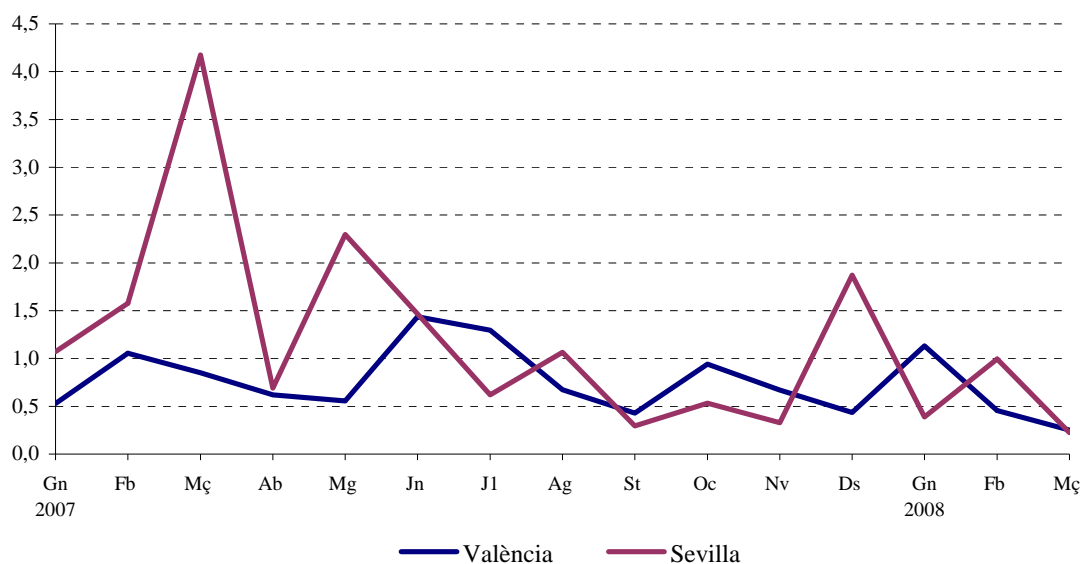
Font: *Servici de Llicències Urbanístiques. Ajuntament de València*

HABITATGES AMB LLICÈNCIA D'OCCUPACIÓ

IV.2. Habitatges visats. Primer trimestre 2008*IV.2. Viviendas visadas. Primer trimestre 2008***2.1. Habitatges visats***2.1. Viviendas visadas*

		València	Barcelona	Madrid	Sevilla	C. Valenciana	Espanya
2005	Total	4.176	7.117	24.678	3.448	106.516	786.257
2006	Total	5.007	6.143	16.326	4.063	125.877	911.568
2007	Total	3.576	4.826	13.972	4.717	93.607	688.851
	Gener	199	135	1.536	316	7.837	62.002
	Febrer	398	499	1.402	465	9.112	62.333
	Març	321	822	1.719	1.232	15.549	102.330
	Abril	233	231	1.301	203	9.424	62.129
	Maig	209	665	1.226	678	7.474	63.058
	Juny	541	345	1.349	433	8.470	61.750
	Juliol	489	492	1.115	183	8.032	58.034
	Agost	254	131	353	314	3.856	36.436
	Setembre	161	124	469	87	6.553	47.099
	Octubre	355	778	1.069	157	5.988	50.723
	Novembre	252	414	1.279	97	6.570	47.404
	Desembre	164	190	1.154	552	4.742	35.553
2008	Gener	427	233	335	115	4.344	32.198
	Febrer	172	282	959	293	3.199	32.889
	Març	95	271	573	66	4.387	30.513

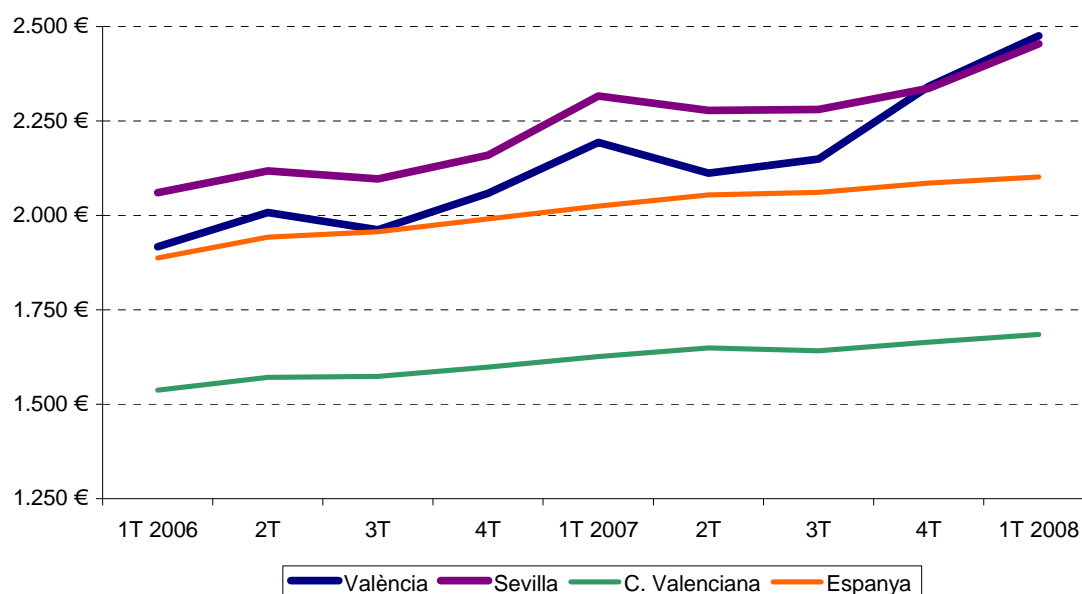
Font: Ministerio de Fomento (www.fomento.es)

HABITATGES VISATS

IV.3. Preus per m² dels habitatges lliures. Primer trimestre 2008*IV.3. Precios por m² de las viviendas libres. Primer trimestre 2008***3.1. Preu mitjà trimestral per m² dels habitatges lliures***3.1. Precio medio trimestral por m² de las viviendas libres*

	Segon trimestre 07	Tercer trimestre 07	Quart trimestre 07	Primer trimestre 08
Total				
València	2.111,5	2.149,5	2.341,6	2.475,6
Barcelona	3.777,6	3.666,3	3.810,7	3.802,6
Madrid	3.786,0	3.842,7	3.861,2	3.842,7
Sevilla	2.277,7	2.280,4	2.336,8	2.454,3
C. Valenciana	1.649,5	1.641,4	1.664,3	1.684,6
Espanya	2.054,5	2.061,2	2.085,5	2.101,4
fins a 2 anys de d'antiguitat				
València	2.754,3	2.824,0	3.288,4	3.158,6
Barcelona	5.150,4	4.302,5	4.615,8	4.938,6
Madrid	3.990,5	4.093,2	4.092,5	4.149,3
Sevilla	3.221,5	3.077,4	2.924,0	3.019,2
C. Valenciana	1.914,5	1.900,3	1.936,5	1.953,8
Espanya	2.028,6	2.036,9	2.069,9	2.094,7
més de 2 anys d'antiguitat				
València	1.995,4	2.007,6	2.008,7	2.117,3
Barcelona	3.530,0	3.553,1	3.630,2	3.628,8
Madrid	3.738,8	3.759,8	3.777,3	3.760,3
Sevilla	2.127,9	2.114,0	2.176,0	2.284,3
C. Valenciana	1.535,0	1.533,7	1.545,0	1.568,8
Espanya	2.062,1	2.068,9	2.085,9	2.102,1

Font: Ministerio de la Vivienda (www.mviv.es)

PREU PER M2 DELS HABITATGES LLIURES

V. MEDI AMBIENT

V. MEDIO AMBIENTE

ÍNDIX

V.1. Observacions meteorològiques.

- 1.1. Observacions meteorològiques. Mes a mes. 42
 1.2. Observacions del vent. Mes a mes. 43

V.2. Contaminació atmosfèrica.

- 2.1. Fum segons estacions manuals de mostreig. Mitjana setmanal. 44
 2.2. Diversos contaminants segons estacions automàtiques de mostreig. Mitjana mensual. 45

V.3. Contaminació acústica.

- 3.1. Nivell sonor (soroll) en dB. Mitjana per hora del dia.. 46

ÍNDICE

V.1. Observaciones meteorológicas.

- 1.1. Observaciones meteorológicas. Mes a mes. 42
 1.2. Observaciones del viento. Mes a mes. 43

V.2. Contaminación atmosférica.

- 2.1. Humo según estaciones manuales de muestreo. Media semanal. 44
 2.2. Diversos contaminantes según estaciones automáticas de muestreo. Media mensual. 45

V.3. Contaminación acústica.

- 3.1. Nivel sonoro (ruido) en dB. Media por hora del día.. 46

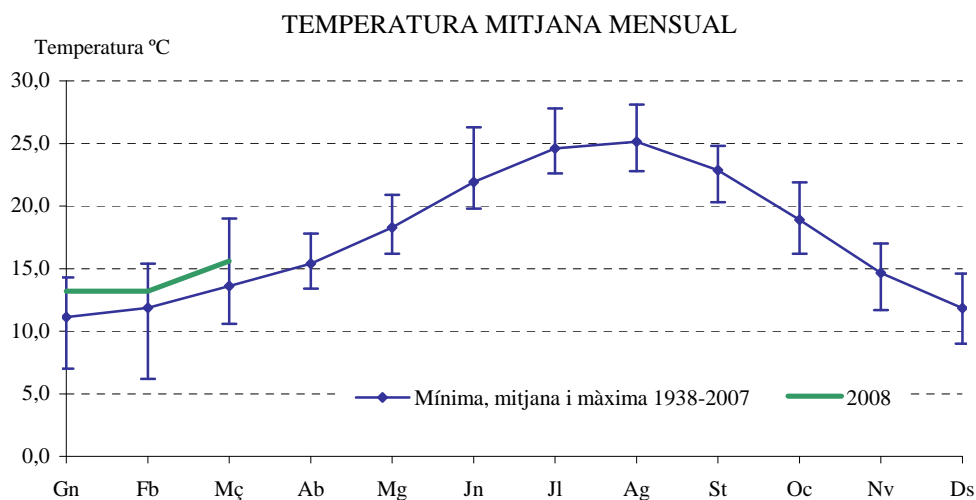
V.1. Observacions meteorològiques. Primer Trimestre 2008*V.1. Observaciones meteorológicas. Primer Trimestre 2008***1.1. Observacions meteorològiques. Mes a mes***1.1. Observaciones meteorológicas. Mes a mes*

		Temperatura en graus centígrads				Temperatura Mitjana	Precipitació	
		Màxima		Mínima			l/m ²	Dies
		absoluta	mitjana	absoluta	mitjana			
2007	Abril	26,8	20,3	7,2	12,3	16,3	52,9	18
	Maig	33,8	25,8	11,5	16,1	21,0	36,9	6
	Juny	38,2	27,5	15,3	19,4	23,5	5,9	5
	Juliol	37,0	28,8	19,4	21,7	25,2	0,0	0
	Agost	39,0	29,2	17,8	21,8	25,5	23,9	9
	Setembre	28,8	26,8	13,1	19,0	22,9	148,0	7
	Octubre	30,6	23,3	10,0	15,0	19,2	336,9	15
	Novembre	23,4	19,2	2,4	8,6	13,9	0,3	2
	Desembre	23,7	17,3	3,6	7,9	12,7	45,7	11
2008	Gener	25,3	18,3	3,6	8,1	13,2	8,4	3
	Febrer	22,6	17,1	4,6	9,3	13,2	49,1	10
	Març	26,0	21,0	4,9	10,1	15,6	6,3	1

		Vent		Insolació		% Humitat relativa	Pressió hPa	Dies segons nuvolositat		
		Velocitat km/h màxima	mitjana	Hores	%			Clars	Núvols	Coberts
2007	Abril	43	5	155,2	39	74 *	1.014,5	4	18	8
	Maig	61	9	294,5	66	59 *	1.012,4	12	17	2
	Juny	51	7	278,9	62	65	1.012,8	9	20	1
	Juliol	49	7	332,6	73	72	1.014,5	16	15	0
	Agost	49	7	257,4	61	69	1.012,9	8	22	1
	Setembre	44	6	222,8	59	71	1.016,3	5	21	4
	Octubre	52 *	5	169,2	49	73	1.016,7	3	25	3
	Novembre	53	4	188,1	62	63 *	1.017,0	15	14	1
	Desembre	58	6	161,8	55	67	1.022,5	12	16	3
2008	Gener	75	5	198,5	65	68 *	1.021,5	15	16	0
	Febrer	37	5	145,1	47	77	1.024,4	7	15	7
	Març	66	9	240,8	65	52	1.012,6	7	22	2

Nota: (*) corresponen a variables per a les quals pot ser no estiguen totes les mesures diàries.

Font: Estació Vivers. Centre Meteorològic Territorial de València. Institut Nacional de Meteorologia.



1.2. Observacions del vent. Mes a mes

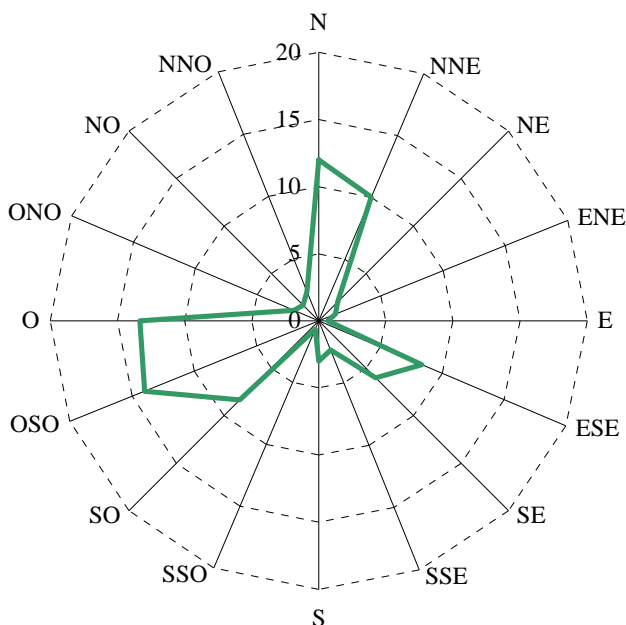
1.2. Observaciones del viento. Mes a mes

			N	NNE	NE	ENE	E	ESE	SE	SSE	S	SSO	SO	OSO	O	ONO	NO	NNO	CALMA
Estació Vivers																			
2007	Abril	%	2	12	14	2	2	12	9	1	2	1	2	6	11	2	0	1	21
		km/h	4	5	5	2	3	7	6	8	7	3	4	9	7	4	0	2	
	Maig	%	9	5	9	2	3	10	12	4	5	2	0	4	24	4	1	1	5
		km/h	6	13	7	4	3	7	11	9	6	6	0	15	11	6	9	18	
	Juny	%	3	13	8	2	3	17	21	3	3	1	1	2	18	2	0	0	3
		km/h	4	5	4	5	3	9	10	9	7	7	5	5	6	6	0	0	
	Juliol	%	2	17	9	1	2	24	24	2	1	0	0	2	8	2	1	2	3
		km/h	4	4	5	4	6	9	11	12	11	0	0	14	7	4	7	3	
	Agost	%	5	15	8	3	0	16	19	9	0	0	1	3	9	2	1	2	7
		km/h	4	9	4	5	0	10	8	8	0	0	4	5	5	6	3	8	
	Setembre	%	9	16	3	2	0	9	17	11	1	0	0	2	9	1	2	2	16
		km/h	6	7	6	3	0	10	9	8	7	0	0	4	5	4	4	7	
	Octubre	%	20	11	9	1	0	11	11	3	3	1	0	2	11	0	3	1	13
		km/h	4	9	6	7	0	6	6	5	5	2	0	3	6	0	4	2	
	Novembre	%	20	7	2	1	1	2	6	4	4	6	2	4	10	2	2	1	26
		km/h	5	3	3	3	11	3	4	4	5	6	6	4	5	6	6	3	
	Desembre	%	13	8	1	0	2	10	1	3	2	6	6	14	13	2	2	3	14
		km/h	6	7	3	0	5	8	7	6	3	5	7	7	6	8	8	6	
2008	Gener	%	6	0	1	0	2	4	5	4	3	1	14	16	17	2	3	0	22
		km/h	4	0	2	0	3	4	5	5	3	7	9	7	9	9	4	0	
	Febrer	%	22	21	3	3	0	10	9	0	2	0	3	6	9	1	1	1	9
		km/h	6	6	3	3	0	5	4	0	4	0	6	3	5	13	3	3	
	Març	%	8	9	2	1	0	11	4	3	4	1	8	20	14	3	1	6	5
		km/h	10	6	4	3	0	7	9	8	4	4	4	8	10	12	7	11	13

Nota: Es considera Calma quan la velocitat del vent és inferior a 1,8 km/h.

Font: Estació Vivers. Centre Meteorològic Territorial de València. Institut Nacional de Meteorologia.

DISTRIBUCIÓ PERCENTUAL DE LA DIRECCIÓ DEL VENT
Primer Trimestre 2008

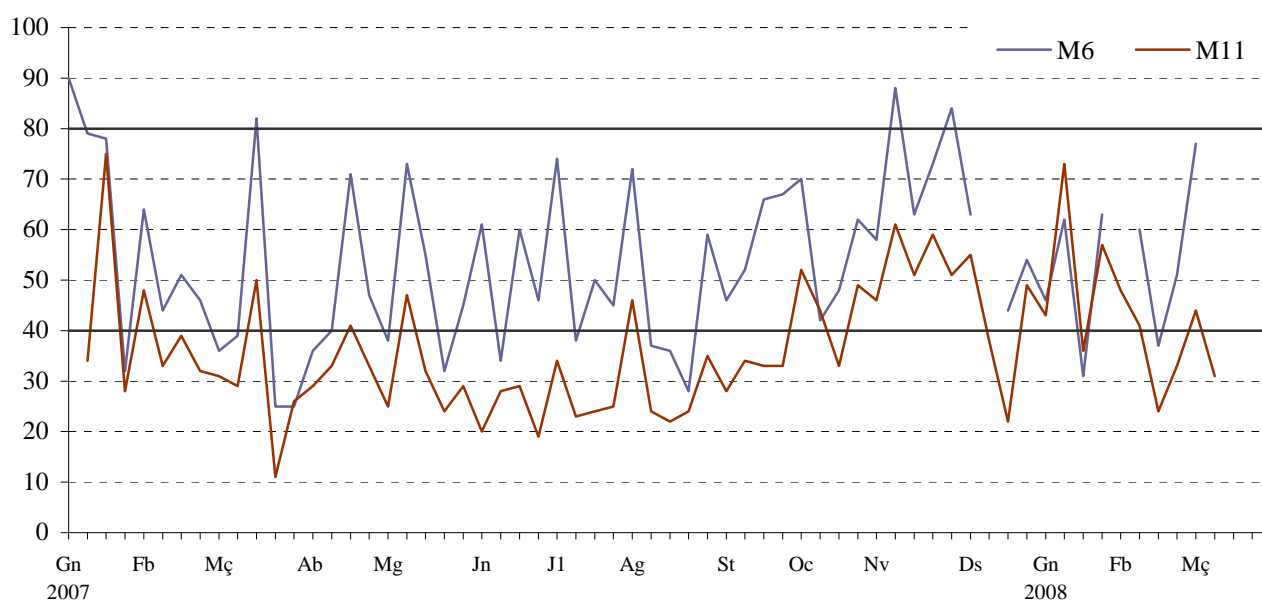


V.2. Contaminació atmosfèrica. Primer Trimestre 2008*V.2. Contaminación atmosférica. Primer Trimestre 2008***2.1. Fum segons estacions manuals de mostreig. Mitjana setmanal***2.1. Humo según estaciones manuales de muestreo. Media semanal*

	M1	M2	M3	M4	M5	M6	M7	M8	M9	M10	M11	M12	M13	M14
Primer Trimestre 2008														
31/12 a 06/01	26	-	56	71	42	46	19	29	-	51	43	49	-	21
07/01 a 13/01	36	-	50	83	51	62	25	41	75	63	73	89	-	30
14/01 a 20/01	34	-	49	84	38	31	26	30	56	51	36	61	-	19
21/01 a 27/01	36	-	59	71	50	63	33	54	76	60	57	80	-	27
28/01 a 03/02	38	-	52	68	52	-	35	44	76	56	48	102	-	29
04/02 a 10/02	38	-	46	63	45	60	26	38	55	56	41	71	-	26
11/02 a 17/02	26	-	30	46	19	37	15	20	47	40	24	29	-	12
18/02 a 24/02	30	-	41	64	33	51	20	27	56	49	33	22	-	20
25/02 a 02/03	36	-	50	72	47	77	30	38	62	51	44	58	-	24
03/03 a 09/03	32	-	35	59	35	-	21	24	52	38	31	83	-	15
10/03 a 16/03	-	-	39	69	48	-	21	15	44	49	-	-	-	10
17/03 a 23/03	-	-	-	-	-	-	-	-	-	-	-	-	-	-
24/03 a 30/03	-	-	21	35	22	38	9	17	40	-	20	32	-	9
Valor mitjà	33	-	45	66	40	54	24	33	59	51	39	62	-	21
Mediana	33	-	47	67	37	55	25	34	58	51	37	59	-	20
P98	53	-	86	102	80	111	47	70	101	81	82	131	-	44

Nota: Dades en micrograms/m³. (-) Dades insuficients.

Font: Serv. Laboratori Municipal i del Medi Ambient. Ajuntament de València

CONTAMINACIÓ ATMOSFÈRICA PER FUM

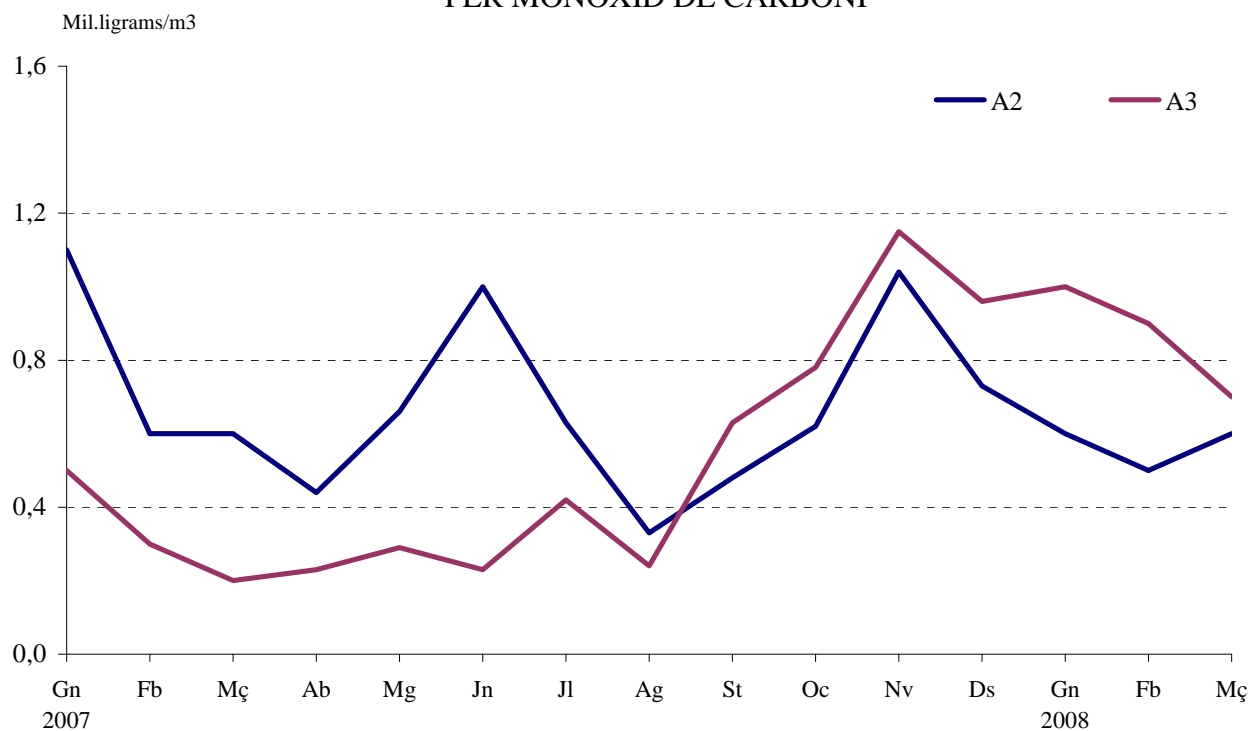
2.2. Diversos contaminants segons estacions automàtiques de mostreig. Mitjana mensual

2.2. Diversos contaminantes según estaciones automáticas de muestreo. Media mensual

1er trimestre 2008	A1: Aragó	A2: Linares	A3: Menéndez Pidal	A4: Natzaret	A5: Pista de Silla	A6: Vivers
Diòxid de sofre (SO2)						
Gener	9,1	10,5	6,6	-	5,4	4,5
Febrer	8,5	8,0	5,8	-	3,9	4,6
Març	7,1	7,3	6,6	-	3,2	4,3
Partícules						
Gener	-	72,8	60,0	-	127,8	-
Febrer	-	59,2	63,8	-	101,7	-
Març	-	44,7	72,8	-	76,1	-
Diòxid de nitrògen (NO2)						
Gener	26,5	61,3	71,5	-	46,5	32,5
Febrer	58,7	56,9	63,9	-	50,2	28,0
Març	47,8	50,2	52,3	-	37,5	20,0
Ozó						
Gener	8,1	6,6	10,7	-	14,4	19,0
Febrer	19,4	16,7	24,2	-	19,2	34,9
Març	30,8	24,3	34,5	-	24,9	45,5
Monòxid de carboni (CO) (*)						
Gener	-	0,6	1,0	-	0,5	0,4
Febrer	-	0,5	0,9	-	0,5	0,3
Març	-	0,6	0,7	-	0,3	0,3

Nota: Dades en micrograms/m³. (*) Dades en mil·ligrams/m³.

Font: Serv. Laboratori Municipal i del Medi ambient. Ajuntament de València

**CONTAMINACIÓ ATMOSFÈRICA MITJANA MENSUAL
PER MONÒXID DE CARBONI**

V.3. Contaminació acústica. Primer Trimestre 2008

V.3. Contaminación acústica. Primer Trimestre 2008

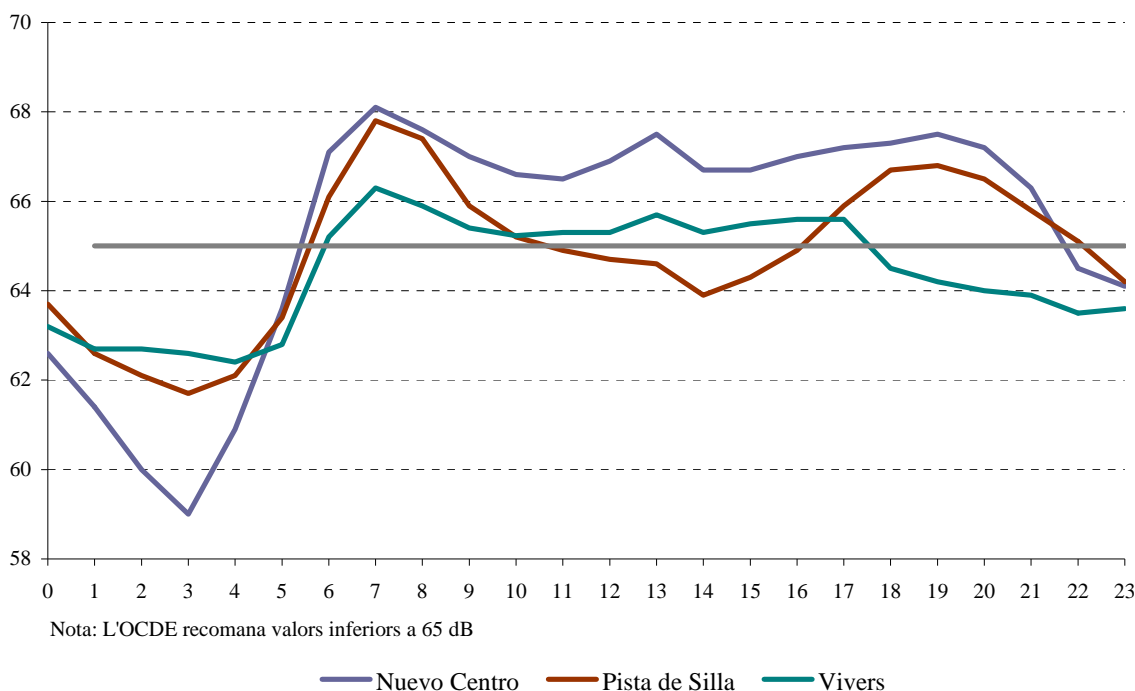
3.1. Nivell sonor (soroll) en dBA. Mitjana per hora del dia

3.1. Nivel sonoro (ruido) en dBA. Media por hora del día

1er trimestre 2008	Nuevo Centro	Pista de Silla	Vivers
0	62,6	63,7	63,2
1	61,4	62,6	62,7
2	60,0	62,1	62,7
3	59,0	61,7	62,6
4	60,9	62,1	62,4
5	63,6	63,4	62,8
6	67,1	66,1	65,2
7	68,1	67,8	66,3
8	67,6	67,4	65,9
9	67,0	65,9	65,4
10	66,6	65,2	65,2
11	66,5	64,9	65,3
12	66,9	64,7	65,3
13	67,5	64,6	65,7
14	66,7	63,9	65,3
15	66,7	64,3	65,5
16	67,0	64,9	65,6
17	67,2	65,9	65,6
18	67,3	66,7	64,5
19	67,5	66,8	64,2
20	67,2	66,5	64,0
21	66,3	65,8	63,9
22	64,5	65,1	63,5
23	64,1	64,2	63,6

Font: Serv. Laboratori Municipal i del Medi ambient. Ajuntament de València

**CONTAMINACIÓ ACÚSTICA PRIMER TRIMESTRE
NIVELL SONOR PER HORA DEL DIA**



CONCEPTES

I. ACTIVITAT ECONÒMICA

MERCAT DE TREBALL

Desocupació registrada. La constitueixen les demandes d'ocupació registrades pel Servei Valencià d'Ocupació i Formació (Servef) pendents el darrer dia del mes, excloent-hi les corresponents a les següents situacions:

- Demandants que, estant ocupats, sol·liciten una ocupació per a compatibilitzar-la amb l'actual o canviar-la per la que ocupen.
 - Demandants perceptors de prestacions per desocupació que participen en treballs de Col·laboració Social.
 - Demandants pensionistes per jubilació, pensionistes per gran invalidesa o invalidesa absoluta, o majors de 64 anys.
 - Demandants que sol·liciten una ocupació per un període inferior a 3 mesos o jornada setmanal inferior a 20 hores.
 - Demandants que estan cursant estudis d'ensenyança oficial reglada sempre que siguin menors de 25 anys, o que superant esta edat siguin demandants de primera ocupació.
 - Demandants assistents a cursos de Formació Professional Ocupacional de més de 20 hores lectives setmanals, tinguen una beca de manutenció i siguin demandants de primera ocupació.
 - Demandants amb demanda suspesa mentre romanguen en esta situació ja que la suspensió de la demanda, que generalment es tramita a petició del demandant i per causa que ho justifique, interromp la recerca d'ocupació.
 - Demandants beneficiaris de prestacions per desocupació en situació de compatibilitat d'ocupació per realitzar un treball a temps parcial.
- Demandants que estan percebent el subsidi agrari o que, havent-ho esgotat, no haja passat més d'un any des del dia del naixement del dret.
- Demandants que rebutgen accions d'inserció laboral adequades a les seues característiques, segons estableix el R.D.Legislatiu 5/2000.
- Demandants sense disponibilitat immediata per al treball o en situació incompatible amb el mateix, com demandants inscrits en les Oficines d'Ocupació com a requisit previ per a participar en un procés de selecció per a un lloc de treball determinat, sol·licitants d'una ocupació exclusivament per a l'estranger, demandants d'una ocupació només a domicili, demandants en suspensió o reducció de jornada o modificació de les condicions de treball per un expedient de regulació d'ocupació, demandants que són donats d'alta com a cotitzants de la Seguretat Social, etc.

Les dades mensuals oferides han sigut arreplegades utilitzant el Sistema d'Informació dels Servicis Públics d'Ocupació (SISPE).

Contractes registrats. Són els contractes comunicats cada mes a les Oficines d'Ocupació amb centre de treball a la ciutat de València.

CONCEPTOS

I. ACTIVIDAD ECONÓMICA

MERCADO DE TRABAJO

Paro registrado. Lo constituyen las demandas de empleo registradas por el Servicio Valenciano de Formación y Empleo (Servef) pendientes el último día del mes, excluyendo las siguientes situaciones:

- Demandantes que, estando ocupados, solicitan un empleo para compatibilizarlo con el actual o cambiarlo por el que ocupan.
 - Demandantes perceptores de prestaciones por desempleo que participan en trabajos de Colaboración Social.
 - Demandantes pensionistas por jubilación, pensionistas por gran invalidez o invalidez absoluta, o mayores de 64 años.
 - Demandantes que solicitan un empleo por un período inferior a 3 meses o jornada semanal inferior a 20 horas.
 - Demandantes que están cursando estudios de enseñanza oficial reglada siempre que sean menores de 25 años, o que superando esta edad sean demandantes de primer empleo.
 - Demandantes asistentes a cursos de Formación Profesional Ocupacional de más de 20 horas lectivas semanales, tengan una beca de manutención y sean demandantes de primer empleo.
 - Demandantes con demanda suspendida mientras permanezcan en esta situación ya que la suspensión de la demanda, que generalmente se tramita a petición del demandante y por causa que lo justifique, interrumpe la búsqueda de empleo.
 - Demandantes beneficiarios de prestaciones por desempleo en situación de compatibilidad de empleo por realizar un trabajo a tiempo parcial.
 - Demandantes que están percibiendo el subsidio agrario o que, habiéndolo agotado, no haya pasado más de un año desde el día del nacimiento del derecho.
 - Demandantes que rechacen acciones de inserción laboral adecuadas a sus características, según establece el R.D. Legislativo 5/2000.
 - Demandantes sin disponibilidad inmediata para el trabajo o en situación incompatible con el mismo, como demandantes inscritos en las Oficinas de Empleo como requisito previo para participar en un proceso de selección para un puesto de trabajo determinado, solicitantes de un empleo exclusivamente para el extranjero, demandantes de un empleo solo a domicilio, demandantes en suspensión o reducción de jornada o modificación de las condiciones de trabajo por un expediente de regulación de empleo, demandantes que son dados de alta como cotizantes de la Seg. Social, etc.
- Los datos mensuales ofrecidos han sido recogidos utilizando el Sistema de Información de los Servicios Públicos de Empleo (SISPE).

Contratos registrados. Son los contratos comunicados cada mes a las Oficinas de Ocupación con centro de trabajo en la ciudad de Valencia.

Taxa de desocupació registrada. Es calcula prenent com a denominador la població activa de l'EPA, amb la data de l'últim trimestre del que disposem al moment d'arribar les dades del Servef.

Àmbits territorials:

- Desocupació a la ciutat són totes les persones demandants inscrites que tenen com a domicili el municipi de València.

- Desocupació a les oficines del Servef són totes les persones demandants inscrites a les oficines situades a la ciutat, que tenen el següent àmbit territorial:

Av. del Port: Districtes postals 46011, 46023 i 46024.

Joan Llorens: Districtes postals 46008, 46015 i 46018.

Felip Rinaldi: Districtes postals 46016, 46019, i 46025, i els municipis d'Alfara del Patriarca, Montcada, Tavernes Blanques i Vinalesa.

Av. del Cid: Districte postal 46014 i el municipi de Mislata.

Vila Barberà: Districtes postals 46001, 46002, 46004, 46007 i 46017.

Lluís Oliag: Districtes postals 46005, 46006, 46012, 46013 i 46026.

Alfambra: Districtes postals 46003, 46009 i 46020 i el municipi d'Alboraya.

Arts Gràfiques: Districtes postals 46010 (abans Alfambra), 46021 (abans Av. del Port) i 46022 (abans Av. del Port).

ENQUESTA DE POBLACIÓ ACTIVA

L'EPA (Enquesta de Població Activa) és una enquesta contínua, realitzada per l'INE, que te per finalitat conèixer l'activitat econòmica respecte al component humà. Està orientada per oferir dades de les principals categories poblacionals en relació al mercat de treball. La informació que incloem dins d'aquest apartat es referix a la ciutat de València i s'obté d'una explotació específica de les seccions que formen la mostra a la ciutat, de manera que constitueix un estrat únic; per tant el nivell d'error és major que per a la resta d'àmbits territorials més amples. Les dades corresponen a la nova metodologia del 2005.

Població activa. La població econòmicament activa són totes les persones de 16 i més anys que durant la setmana de referència (l'anterior a l'entrevista) tenen les condicions per ser inclosos com a ocupats o desocupats.

Ocupats. Les persones de 16 i més anys que durant la setmana de referència han tingut un treball per compte alié (assalariats) o exercixen una activitat pel seu compte.

Desocupats. Les persones de 16 i més anys que durant les 4 setmanes anteriors a la entrevista han estat sense treball, buscant activament treball (segons Reglament 1897/2000) i disponibles per a treballar.

Inactius. La població inactiva està formada per totes les persones majors de 16 anys no classificades com a ocupades o desocupades durant la setmana de referència. Es classifiquen en estudiants, feines de la llar, jubilats, pensionistes, activitats benèfiques, incapacitats i resta de situacions.

Taxa d'activitat. És el quocient entre el nombre total d'actius i la població major de 16 anys.

Taxa de desocupació. És el quocient entre el nombre de desocupats i el d'actius.

Taxa de treball. És el quocient entre el nombre d'ocupats i la població major de 16 anys.

AFILIACIÓ A LA SEGURETAT SOCIAL

En este apartat s'arreguen les dades d'afiliats l'últim dia del mes a la ciutat de València, extreta de la pàgina Web de l'Institut Nacional de la Seguretat Social.

INVERSIÓ INDUSTRIAL

Inversió industrial. Volum d'inversió que consta en les actes d'inscripció del Registre Industrial. Inclou només la inversió realitzada als sectors industrials que corresponen als següents codis CNAE 93: Energia i aigua (10, 11, 12, 23, 40, 41), Producció metalls (13, 27), Extracció minerals no metàl·lics (14), Fabricació materials construcció (264, 265, 266, 2681), Indústria de la pedra natural (267, 2682), Vidre i ceràmica (261, 262, 263), Indústria química (24), Fabricació productes metàl·lics (28), Construcció maquinària (29), Construcció material elèctric (30, 31, 32), Construcció material

Tasa de paro registrado. Se calcula tomando como denominador la población activa de la EPA, con el dato del último trimestre del que disponemos en el momento en que llegan los datos del Servef.

Ámbitos territoriales:

- Paro en la ciudad son todas las personas demandantes inscritas que tienen como domicilio el municipio de Valencia.

- Paro en las oficinas del Servef son todas las personas demandantes inscritas en las oficinas situadas en la ciudad, que tienen el siguiente ámbito territorial:

Av. Port: Distritos postales 46011, 46023 y 46024.

Juan Llorens: Distritos postales 46008, 46015 y 46018.

Felipe Rinaldi: Distritos postales 46016, 46019, y 46025, y los municipios de Alfara del Patriarca, Montcada, Tavernes Blanques y Vinalesa.

Av. Cid: Distritos postales 46014 y el municipio de Mislata..

Vila Barberà: Distritos postales 46001, 46002, 46004, 46007 y 46017.

Luis Oliag: Distritos postales 46005, 46006, 46012, 46013 y 46026.

Alfambra: Distritos postales 46003, 46009 y 46020 y el municipio de Alboraya.

Arts Gràfiques: Distritos postales 46010 (antes Alfambra), 46021 (antes Av. Port) y 46022 (antes Av. Port).

ENCUESTA DE POBLACIÓN ACTIVA

La EPA (Encuesta de Población Activa) es una encuesta continua, realizada por el INE, con la finalidad de conocer la actividad económica en lo relativo al componente humano. Está orientada para ofrecer datos de las principales categorías poblacionales en relación al mercado de trabajo. La información que incluimos en este apartado se refiere a la ciudad de Valencia y se obtiene de una explotación específica de las secciones que forman la muestra en la ciudad, constituyendo un estrato único; por tanto el nivel de error es mayor que para otros ámbitos territoriales más amplos. Los datos corresponden a la nueva metodología del 2005.

Población activa. La población económicamente activa son todas las personas de 16 y más años que durante la semana de referencia (la anterior a la entrevista) tienen las condiciones para ser incluidas como ocupados o parados.

Ocupados. Las personas de 16 y más años que durante la semana de referencia han tenido un trabajo por cuenta ajena (asalariados) o ejerciendo una actividad por cuenta propia.

Parados. Las personas de 16 y más años que durante las 4 semanas anteriores a la entrevista han estado sin trabajo, buscando activamente trabajo (según R. 1897/2000) y disponibles para trabajar.

Inactivos. La población inactiva esta formada por todas las personas mayores de 16 años no clasificadas como ocupados o parados durante la semana de referencia. Se clasifican como estudiantes, tareas del hogar, jubilados, pensionistas, actividades benéficas, incapacitados y otras situaciones.

Tasa de actividad. Es el cociente entre el número total de activos y la población mayor de 16 años.

Tasa de paro. Es el cociente entre el número de parados y el de activos.

Tasa de empleo. Es el cociente entre el número de ocupados y la población mayor de 16 años.

AFILIACIÓN A LA SEGURIDAD SOCIAL

En este apartado se recogen los datos de afiliados el último día del mes en la ciudad de Valencia, extraída de la página Web del Instituto Nacional de la Seguridad Social.

INVERSIÓN INDUSTRIAL

Inversión industrial. Volumen de inversión que consta en las actas de inscripción del Registro Industrial. Incluye sólo la inversión realizada en los sectores industriales que corresponden a los siguientes códigos CNAE 93: Energía y agua (10, 11, 12, 23, 40, 41), Producción metales (13, 27), Extracción minerales no metálicos (14), Fabricación materiales construcción (264, 265, 266, 2681), Industria de la piedra natural (267, 2682), Vidrio y cerámica (261, 262, 263), Industria química (24), Fabricación productos metálicos (28), Construcción maquinaria (29), Construcción material eléctricos (30, 31, 32),

transport (34, 35), Instruments de precisió i òptica (33), Alimentació (151, 152, 153, 154, 155, 156, 157, 158), Begudes i tabac (159, 16), Indústria tèxtil (17), Cuiro (191, 192), Calcer (193), Confecció tèxtil (18), Fusta (20, 3662), Mobles de fusta (361), Paper (21), Arts gràfiques i edició (22), Cautxú i plàstic (25), Joieria i bijuteria (362, 3661), Juguets (364, 365), Indústries manufactureres diverses (363, 3663, 37)

Noves indústries. Inversió feta per les empreses en la creació de nous establiments industrials.

Ampliacions. Terme que assenyalava la inversió feta per les empreses en ampliació o modificació d'establiments ja existents.

Maquinària. Inclou tot l'equip industrial (maquinària, instal·lacions, motors, mitjans de treball) que l'empresa ha adquirit per a la posada en marxa de la nova indústria o l'ampliació.

Terrenys i edificis-construccions. Es considerarà el valor total de l'establiment quant a l'import que ha suposat la seua inversió en "terrenys i solars", "edificis industrials" i "resta de construccions i obres" (inclou les inversions en edificis administratius, habitatges per a empleats, obres d'infraestructura, etc.).

Altres inversions d'equip. Inclou certs béns d'equip industrial de difícil introducció dins l'apartat de maquinària, així com els béns d'equip sense caràcter d'equip industrial com són ara béns d'equip per a oficines (mobiliari, màquines d'oficina, procés de dades), mitjans de transport externs que no constitueixen equip industrial (turismes, camions).

Establiments. Correspon al nombre d'actes d'inscripció registrades durant un període de temps. S'identifica cada inscripció quan aquesta té l'existència d'un establiment que ha fet una inversió determinada.

Potència instal·lada. Potència dels motors o resta de receptors elèctrics que per motiu de la creació d'un nou establiment industrial o l'ampliació d'un que ja existia, s'hi instal·la.

Llocs de treball. Previsió (que pot arribar a fer-se realitat o no) que l'empresa fa sobre el personal que necessitarà per motiu de la creació d'una nova indústria o l'ampliació de la ja existent.

Construcción material transporte (34, 35), Instrumentos de precisión y óptica (33), Alimentación (151, 152, 153, 154, 155, 156, 157, 158), Bebidas y tabaco (159, 16), Industria textil (17), Cuero (191, 192), Calzado (193), Confección textil (18), Madera (20, 3662), Muebles de madera (361), Papel (21), Artes gráficas y edición (22), Caucho y plástico (25), Joyería y bisutería (362, 3661), Juguetes (364, 365), Industrias manufactureras diversas (363, 3663, 37)

Nuevas industrias. Inversión realizada por las empresas en la creación de nuevos establecimientos industriales.

Ampliaciones. Término que indica la inversión realizada por las empresas en ampliación o modificación de establecimientos ya existentes.

Maquinaria. Incluye todo el equipo industrial (maquinaria, instalaciones, motores, medios de trabajo) que la empresa ha adquirido para la puesta en marcha de la nueva industria o la ampliación.

Terrenos y edificios-construcciones. Se considera el valor total del establecimiento en cuanto al monto que ha supuesto su inversión en "Terrenos y Solares", "Edificios Industriales" y "Otras Construcciones y Obras" (recoge las inversiones en edificios administrativos, viviendas para empleados, obras de infraestructura, etc.).

Otras inversiones de equipo. Incluye ciertos bienes de equipo industrial difíciles de encajar en el apartado maquinaria, así como los bienes de equipo que no tengan propiamente carácter de equipo industrial, tales como bienes de equipo para oficinas (mobiliario, máquinas oficina, proceso de datos), medios de transporte externos que no constituyen equipo industrial (turismos, camiones).

Establecimientos. Corresponde al número de actas de inscripción registradas durante un período de tiempo. Se identifica cada inscripción con la existencia de un establecimiento que invierte.

Potencia instalada. Potencia de los motores u otros receptores eléctricos que con motivo de la creación de un nuevo establecimiento industrial o a la ampliación de uno ya existente, se instala.

Puestos de trabajo. Previsión (que puede o no llegar a hacerse realidad) que la empresa realiza sobre el personal que necesitará con motivo de la creación de una nueva industria o a la ampliación de la ya existente.

II. CONSUM I PREUS

ÍNDIX DE PREUS DE CONSUM

IPC. Elaborat per l'INE, mesura l'evolució del conjunt de preus dels béns i servicis que consumix tota la població resident en habitatges familiars a Espanya. El conjunt d'articles (béns i servicis) l'evolució dels preus del qual es tracta de seguir s'anomena "cistella de la compra", i s'obté a partir de l'Enquesta Contínua de Pressuposts Familiars que es va implantar en el segon trimestre de l'any 1997. L'estructura de consum resultant d'esta enquesta, permet classificar els articles en parcel·les de consum, de les quals se selecciona un o més articles per a representar-la. En estos moments la "cistella de la compra" està constituïda per 491 articles.

Les ponderacions de l'IPC representen les proporcions respecte a la despesa total efectuada per les famílies espanyoles en cadascun dels articles de la "cistella de la compra".

TRANSPORTS

Matriculació.

L'estadística de matriculació de turismes ha sigut obtinguda a partir dels fitxers desagregats provisionals de matriculacions mensuals de la DGT, seleccionant aquells registres corresponents a turismes de la ciutat de València i Comunitat Valenciana.

Impost de Vehicles de Tracció Mecànica.

Es recullen també les altes en la matriculació fiscal de l'Impost sobre Vehicles de Tracció Mecànica del trimestre corresponent, classificades per tipus de vehicle sent aquest el que costa en la targeta de la Inspecció Tècnica del Vehicle.

II. CONSUMO Y PRECIOS

INDICE DE PRECIOS DE CONSUMO

IPC. Elaborado por el INE, mide la evolución del conjunto de precios de los bienes y servicios que consume toda la población residente en viviendas familiares en España. El conjunto de artículos (bienes y servicios) cuya evolución de precios se trata de seguir recibe el nombre de "cesta de la compra", y se obtiene a partir de la Encuesta Continua de Presupuestos familiares que se implantó en el segundo trimestre del año 1997. La estructura de consumo resultante de esta encuesta permite clasificar los artículos en parcelas de consumo, de las cuales se selecciona uno o más artículos para representarla. En estos momentos la "cesta de la compra" está constituída por 491 artículos.

Las ponderaciones del IPC representan las proporciones respecto al gasto total efectuado por los hogares españoles en cada uno de los artículos de la "cesta de la compra".

TRANSPORTES

Matriculación.

La estadística de matriculación de turismos ha sido obtenida a partir de los ficheros desagregados provisionales de matriculación mensual de la Dirección General de Tráfico (DGT), seleccionando aquellos registros correspondientes a turismos de la ciudad de Valencia y Comunidad Valenciana.

Impuesto de Vehículos de Tracción Mecánica.

Se recogen también las altas en la matrícula fiscal del Impuesto sobre Vehículos de Tracción Mecánica del trimestre correspondiente, clasificadas por tipo de vehículo siendo este el que consta en la tarjeta de la Inspección Técnica del Vehículo.

Metrovalència.

A les dades de Metrovalència, les línies corresponen a: línia 1 (Villanueva de Castellón / Torrent Av. a Lliria / Bétera), línia 3 (Mislata-Almassil a Rafelbunyol), línia 4 (Mas del Rosari / Llarga - Terramelar a La Marina) i línia 5 (Aiora a Av. Cid / Torrent Av.).

EMT.

Els títols de transport de l'EMT es classifiquen en: bitllet ordinari (només per a un viatge), bono-bus (vàlid per a 10 viatges), bono transbord (vàlid per a 10 viatges de l'EMT i Metrovalència), abonament transport (mensual, personal i intransferible, sense limitació de viatges), "bono oro" (per a majors de 64 anys, pensionistes i discapacitats), T1/T2/T3 (permet viatges sense límits per a 1, 2 o 3 dies a l'EMT i FGV), Valencia Cards (per a viatjar sense límits 1, 2 o 3 dies amb descomptes en museus, comerços i restaurants).

Port Autònom de València.

Navegació de cabotatge. Este concepte fa referència al tipus de navegació de vaixells, amb origen/destinació un port nacional.

TEU. Unitat per a mesurar la mercaderia containeritzada que correspon aproximadament a 39 metres cúbics.

Mercaderies a l'engròs. Són les que es transporten sense envasar i la seua mesura de control és el seu pes en tones.

Mercaderia general. Es presenta envasada en unitats de càrrega (sacs, bidons, caixes, etc) o unitats que poden ser comptades.

Aeroport de València.

Les dades d'activitat de l'aeroport de València s'arreguen de les estadístiques provisionals que AENA publica a la seua pàgina web, i mostren el total de passatgers, vols i mercaderies incloent les arribades, eixides i trànsits.

COMERCIALIZACIÓ DE PRODUCTES ALIMENTARIS

L'apartat inclou les dades corresponents als productes alimentaris comercialitzats a Mercavalència.

DEMANDA TURÍSTICA

Les dades provenen de l'Enquesta Turística de la Conselleria de Turisme i corresponen a la zona turística 3 de la Comunitat Valenciana, la qual inclou els municipis següents: València (excloent-hi El Saler i El Perellonet), hotels de l'aeroport de Manises i els hotels Vedat de Torrent i Monte Picayo de Puçol.

III. DEMOGRAFIA I POBLACIÓ

En este apartat s'arreguen els moviments registrats en el Padró Municipal d'Habitants durant el període estudiat. S'analitzen les altes, baixes i canvis de domicili registrats en el Padró. Les altes es classifiquen en naixements, immigracions i altres altes. Les baixes es classifiquen en defuncions, emigracions i altres baixes.

NAIXEMENTS I DEFUNCIONS

Naixement. Es considera naixement el de qualsevol ésser nascut viu, independentment del període que visca. Es tracta de naixements classificats segons el lloc de residència de la mare.

Defunció. Defunció de qualsevol ésser nascut viu.

Nota: A partir del primer trimestre del 2003 s'utilitza la delimitació territorial aprovada al Ple de l'Ajuntament de 31/01/2003, que modifica l'àmbit territorial dels districtes 10, 11, 15, 16, 17.

MIGRACIONS REGISTRADES

Migracions. Procedents d'altres i baixes per canvi de residència entre municipis registrades en el Padró Municipal d'Habitants.

Immigració. Migracions originades fora de la ciutat de València i que

Metrovalencia.

En los datos de Metrovalencia, las líneas corresponden a: línea 1 (Villanueva de Castellón / Torrent Av. a Lliria / Bétera), línea 3 (Mislata-Almassil a Rafelbunyol), línea 4 (Mas del Rosari / Llarga - Terramelar a La Marina) y línea 5 (Aiora a Av. Cid / Torrent Av.).

EMT.

Los títulos de transporte de la EMT se clasifican en: billete ordinario (sólo para un viaje), bono-bus (válido para 10 viajes), bono trasbordo (10 viajes en la EMT o Metrovalencia), abono transporte (mensual, personal e intransferible, sin limitación de viajes), bono oro (para mayores de 64 años, pensionistas y discapacitados), T1/T2/T3 (permite viajes sin límites para 1, 2 o 3 días en la EMT y FGV), Valencia Cards (para viajar sin límites para 1,2 o 3 días con descuentos en museos, comercios y restaurantes).

Puerto Autónomo de Valencia.

Navegación de cabotaje. Este concepto hace referencia al tipo de navegación de buques cuyo origen/destino es un puerto nacional.

TEU. Unidad para medir la mercancía containerizada que equivale aproximadamente a 39 metros cúbicos.

Mercancías al por mayor. Son las que se transportan sin envasar y su medida de control es su peso en toneladas.

Mercancía general. Se presenta envasada en unidades de carga (sacos, bidones, cajas, etc) o unidades que pueden ser contadas.

Aeropuerto de Valencia.

Los datos de actividad del aeropuerto de Valencia se extraen de las estadísticas provisionales que AENA publica en su página web, y muestran el total de pasajeros, vuelos y mercancías incluyendo las llegadas, salidas y tránsitos.

COMERCIALIZACIÓN DE PRODUCTOS ALIMENTARIOS

En este apartado recogemos los datos correspondientes a los productos alimentarios comercializados en Mercavalencia.

DEMANDA TURÍSTICA

Los datos provienen de la Encuesta turística de la Conselleria de Turismo y corresponden a la zona turística 3 de la Comunidad Valenciana, la cual incluye los municipios siguientes: València (excluyendo El Saler y El Perellonet), hoteles del aeropuerto de Manises y los hoteles Vedat de Torrent y Monte Picayo de Puçol.

III. DEMOGRAFÍA Y POBLACIÓN

En este apartado se recogen los movimientos registrados en el Padrón Municipal de Habitantes durante el periodo estudiado. Se analizan las altas, bajas y cambios de domicilio registrados en el Padrón. Las altas se clasifican en nacimientos, inmigraciones y otras altas. Las bajas se clasifican en defunciones, emigraciones y otras bajas.

NACIMIENTOS Y DEFUNCIONES

Nacimiento. Se considera nacimiento el de cualquier ser nacido con vida, independientemente del período que viva. Se trata de nacimientos clasificados según el lugar de residencia de la madre.

Defunción. Defunción es la de cualquier ser nacido con vida.

Nota: A partir del primer trimestre del 2003 se utiliza la delimitación territorial aprobada en el Pleno del Ayuntamiento de 31/01/2003, que modifica el ámbito territorial de los distritos 10, 11, 15, 16, 17.

MIGRACIONES REGISTRADAS

Migraciones. Procedentes de altas y bajas por cambio de residencia entre municipios registradas en el Padrón Municipal de Habitantes.

Inmigración. Migraciones originadas fuera de la ciudad de Valencia

tenen a esta com a destinació. Corresponen a una alta per immigració al Padró Municipal.

Emigració. Migracions originades a la ciutat de València i que tenen com a destinació un municipi diferent. Corresponen a una baixa per emigració al Padró Municipal.

CANVIS DE DOMICILI INTRAURBANS

Canvi de domicili intraurbà. És un canvi de residència que té com a origen i destinació la ciutat de València. Es classifiquen per sexe, edat, nivell d'estudis i valor cadastral del barri d'eixida i del d'arribada.

Valor cadastral. El valor cadastral dels béns immobles és integrat pel valor del sòl i de les construccions. Este es fixa prenent com a referència el valor de mercat, sense que mai no pugui excedir-lo.

El valor cadastral es fixa a partir de les dades existents als corresponents cadastres immobiliaris.

LLISTAT DELS BARRIS SEGONS VALOR CADASTRAL MITJÀ DELS HABITATGES LISTADO DE LOS BARRIOS SEGÚN VALOR CADASTRAL MEDIO DE SUS VIVIENDAS

Menys de 15.000 €	De 15.000 a 19.000 €	De 19.000 a 25.000 €	De 25.000 a 35.000 €	Més de 35.000 €
17.5 Mauella	19.1 El Forn d'Alcedo	1.3 El Carme	7.5 La Llum	17.6 Massarajos
17.4 Cases de Bàrcena	15.1 Orriols	19.3 Pinedo	19.6 El Perellonet	3.4 Arrancapins
19.8 Faitanar	17.2 Poble Nou	5.1 Marxalenes	8.2 Sant Isidre	15.3 Sant Llorenç
10.6 La Punta	7.3 Tres Forques	9.3 La Creu Coberta	8.3 Vara de Quart	6.2 Mestalla
11.5 Natzaret	16.2 Ciutat Fallera	12.3 La Creu del Grau	3.1 El Botànic	6.4 Ciutat
7.4 La Font Santa	11.3 La Malva-rosa	5.2 Morvedre	8.1 Patraix	Universitària
11.2 El Cabanyal - el	18.1 Benimàmet	17.1 Benifaraig	19.4 El Saler	4.4 Sant Pau
Canyamelar	10.4 Fonteta de Sant	12.1 Aiora	2.1 Russafa	1.2 La Xerea
4.3 El Calvari	Lluís	11.1 El Grau	8.4 Safranar	2.3 Gran Via
19.7 La Torre	15.2 Torrefiel	10.2 En Corts	13.2 Ciutat Jardí	1.6 Sant Francesc
	19.5 El Palmar	10.5 Na Rovella	14.2 Camí de Vera	12.5 Penya-roja
	17.7 Borbotó	9.2 L'Hort de Senabre	1.5 El Mercat	6.1 Exposició
	9.4 Sant Marcel·lí	16.1 Benicalap	3.2 La Roqueta	6.3 Jaume Roig
	19.2 El Castellar-	13.1 L'Illa Perduda	4.1 Campanar	2.2 El Pla del Remei
	l'Oliverar	9.5 Camí Real	3.3 La Petxina	
	17.3 Carpesa	5.3 Trinitat	13.5 La Carrasca	
	5.4 Tormos	7.1 Nou Moles	1.1 La Seu	
	7.2 Soternes	8.5 Favara	13.4 La Bega Baixa	
		1.4 El Pilar	18.2 Beniferri	
		13.3 L'Amistat	10.7 Ciutat de les	
		11.4 Beteró	Arts i de les Ciències	
		4.2 Les Tendetes		
		10.1 Mont-Olivet		
		12.2 Albors		
		9.1 La Raiosa		
		5.5 Sant Antoni		
		12.4 Camí Fondo		
		14.1 Benimaclet		
		10.3 Malilla		

Font: Cadastre de Béns Immobles a 01/01/2006

IV. EDIFICACIÓ I HABITATGE

LLICÈNCIES URBANÍSTIQUES MUNICIPALS

Llicències municipals de construcció i ocupació. El Decret de 17 de juny de 1955 pel qual s'aprova el Reglament de Servicis de les Corporacions Locals, en el títol primer sobre la Intervenció Administrativa en l'Activitat Privada, regula a l'article 21 l'obligatorietat de l'obtenció d'una llicència prèvia en els casos de construcció d'obra nova i primera utilització dels edificis.

Les dades publicades corresponen a les llicències de construcció i ocupació concedides per l'Ajuntament de València durant el període corresponent, oferint-se la informació per trimestre i districte.

Les llicències de construcció inclouen les llicències corresponents als habitatges que es té projectat construir en edificis de nova planta.

y que tienen esta como destino. Corresponden a un alta por inmigración en el Padrón Municipal.

Emigración. Migraciones originadas en la ciudad de Valencia y que tienen como destino otro municipio. Corresponden a una baja por emigración en el Padrón Municipal.

CAMBIOS DE DOMICILIO INTRAURBANOS

Cambio de domicilio intraurbano. Es un cambio de residencia que tiene como origen y destino la ciudad de Valencia. Se clasifican por sexo, edad, nivel de estudios y valor catastral del barrio de salida y el de llegada.

Valor catastral. El valor catastral de los bienes inmuebles está integrado por el valor del suelo y de las construcciones. Este se fija tomando como referencia el valor de mercado, sin que, en ningún caso, pueda exceder de éste.

El valor catastral se fija a partir de los datos obrantes en los correspondientes catastros inmobiliarios.

IV. EDIFICACIÓN Y VIVIENDA

LICENCIAS URBANÍSTICAS MUNICIPALES

Licencias municipales de construcción y ocupación. El Decreto de 17 de Junio de 1955 por el que se aprueba el Reglamento de Servicios de las Corporaciones Locales, en su título primero sobre la Intervención Administrativa en la Actividad Privada, regula en el artículo 21 la obligatoriedad de la obtención de una licencia previa en los casos de construcción de obra nueva y primera utilización de los edificios.

Los datos publicados corresponden a las licencias de construcción y ocupación concedidas por el Ayuntamiento de Valencia en el periodo correspondiente, ofreciéndose la información por trimestre y distrito.

Las licencias de construcción incluyen las licencias correspondientes a las viviendas que se tiene proyectado construir en edificios de nueva planta.

Les llicències de primera ocupació inclouen les llicències corresponents a tots els habitatges construïts a edificis de nova planta i rehabilitats.

HABITATGES VISATS

Habitatge. Es defineix com a habitatge un recinte amb diverses habitacions i annexos, que pot ocupar la totalitat d'un edifici (habitatge unifamiliar) o part d'este, estant en este cas el conjunt estructuralment separat i independent de la resta. L'habitatge és concebut per a ser habitat per persones, generalment famílies, i es troba dotat d'accés directe des de la via pública o de recintes comuns privats.

Habitatges visats. És el total d'habitatges d'obra nova i les reformes o restauracions a edificis d'habitatges en bloc o unifamiliars. S'obté mitjançant les fitxes de visat d'encàrrec professional de direcció d'obra. Es comptabilitzen totes les obres promogudes per promotors privats, així com les obres promogudes per organismes públics amb destinació edificis d'habitatges (no es computen, per tant, les obres promogudes per organismes públics que tinguen altres destinacions).

PREU MITJÀ DEL M² DELS HABITATGES

Preu mitjà per m² dels habitatges lliures. La informació procedix de l'Estadística de Preus de l'Habitatge del Ministeri de l'Habitatge. Esta Estadística té com a principal objectiu estimar el preu del m² dels habitatges en propietat del mercat immobiliari i conèixer la seua evolució trimestral i anual.

La unitat d'observació és l'habitatge que ha segut objecte de taxació per una empresa taxadora, d'acord amb les directrius de l'Orde Ministerial ECO/805/2003, de 27 de març. L'explotació de la informació s'efectua de manera exhaustiva.

Habitatge lliure. Es denomina habitatge lliure a aquell que per al seu accés al mercat immobiliari no hi ha restriccions legals, sobre preus, superfícies o qüestions referents al mercat hipotecari.

Antiguitat. Es calcula a partir de la data de terminació de les obres de construcció o de l'última gran rehabilitació de la vivenda o de l'edifici.

Las licencias de primera ocupación incluyen las licencias correspondientes a todas las viviendas construidas en edificios de nueva planta y rehabilitados.

VIVIENDAS VISADAS

Vivienda. Se define como vivienda un recinto con diversas estancias de habitación y anexos, que puede ocupar la totalidad de un edificio (vivienda unifamiliar) o parte del mismo, estando en este caso el conjunto estructuralmente separado e independiente del resto. La vivienda es concebida para ser habitada por personas, generalmente familias, estando dotada de acceso directo desde la vía pública o de recintos comunes privados.

Viviendas visadas. Es el total de viviendas de obra nueva y las reformas o restauraciones en edificios de viviendas en bloque o unifamiliares. Se obtiene a través de las fichas de visado de encargo profesional de dirección de obra. Se contabilizan todas las obras promovidas por promotores privados, así como las obras promovidas por organismos públicos cuyo destino sea edificios de viviendas (no se computan, por tanto, las obras promovidas por organismos públicos que tengan otros destinos).

PRECIO MEDIO DEL M² DE LAS VIVIENDAS

Precio medio por m² de las viviendas libres. La información procede de la Estadística de Precios de la Vivienda del Ministerio de la Vivienda. Esta Estadística tiene como principal objetivo estimar el precio del m² de la vivienda en propiedad del mercado inmobiliario y conocer su evolución trimestral y anual.

La unidad de observación es la vivienda que ha sido objeto de tasación por una empresa tasadora, de acuerdo con las directrices de la Orden Ministerial ECO/805/2003, de 27 de marzo. La explotación de la información se efectúa de manera exhaustiva.

Vivienda libre. Se denomina vivienda libre a aquella que para su acceso al mercado inmobiliario no existen restricciones legales, sobre precios, superficies o cuestiones referentes al mercado hipotecario.

Antigüedad. Se calcula a partir de la fecha de terminación de las obras de construcción o de la última gran rehabilitación de la vivienda o del edificio.

V. MEDI AMBIENT

OBSERVACIONES METEOROLÓGICAS

Precipitació. Caiguda de productes de condensació del vapor d'aigua, sòlids o líquids, que arriben a terra amb una velocitat apreciable.

Humitat relativa. Quocient entre la quantitat de vapor que conté l'atmosfera i la quantitat màxima que podria contindre a la mateixa temperatura, expressat en percentatge.

Dies clars. Aquells en els quals la suma de vuitens de cel tapat per núvols en les observacions efectuades a les 7 h, 13 h i 18 h. (del meridià de Greenwich) és inferior o igual a 4.

Dies núvols. Quan la suma és major de 4 i inferior a 20.

Dies coberts. Quan la suma és igual o superior a 20.

Insolació absoluta. Temps durant el qual el Sol ha lluit al cel en el transcurs d'un període determinat.

Insolació relativa. Relació entre la insolació absoluta i el nombre d'hores que el Sol ha estat sobre l'horitzó.

CONTAMINACIÓ ATMOSFÈRICA

Contaminació atmosfèrica. Es produïx quan en la composició de la capa d'aire hi ha substàncies estranyes, o bé les normals però en quantitats elevades.

Fums. Són les partícules en suspensió que pel seu reduït diàmetre poden ser transportades a grans distàncies. Tenen menys de 5 µm de diàmetre i exemples d'estes són els aerosols, la cendra,... Regulat al R.D. 1321/1992.

Monòxid de Carboni. Gas incolor sense sabor ni olor. En quantitats elevades pot afectar el metabolisme respiratori. Regulat a la Directiva

V. MEDIO AMBIENTE

OBSERVACIONES METEOROLÓGICAS

Precipitación. Caída de productos de condensación del vapor de agua, sólidos o líquidos, que llegan al suelo con velocidad apreciable.

Humedad relativa. Cociente entre la cantidad de vapor que contiene la atmósfera y la cantidad máxima que podría contener a la misma temperatura, expresado en porcentaje.

Días despejados. Aquellos en que la suma de octavos de cielo tapado por nubes en las observaciones efectuadas a las 7 h., 13 h. y 18 h. (del meridiano de Greenwich) es inferior o igual a 4.

Días nubosos. Cuando la suma es mayor de 4 e inferior a 20.

Días cubiertos. Cuando la suma es igual o superior a 20.

Insolación absoluta. Tiempo durante el cual el Sol ha brillado en el cielo en el transcurso de un período determinado.

Insolación relativa. Relación entre la insolación absoluta y el número de horas en que el Sol haya permanecido sobre el horizonte.

CONTAMINACION ATMOSFÉRICA

Contaminación atmosférica. Se produce cuando en la composición de la capa de aire se encuentran sustancias extrañas, o bien las normales pero en cantidades elevadas.

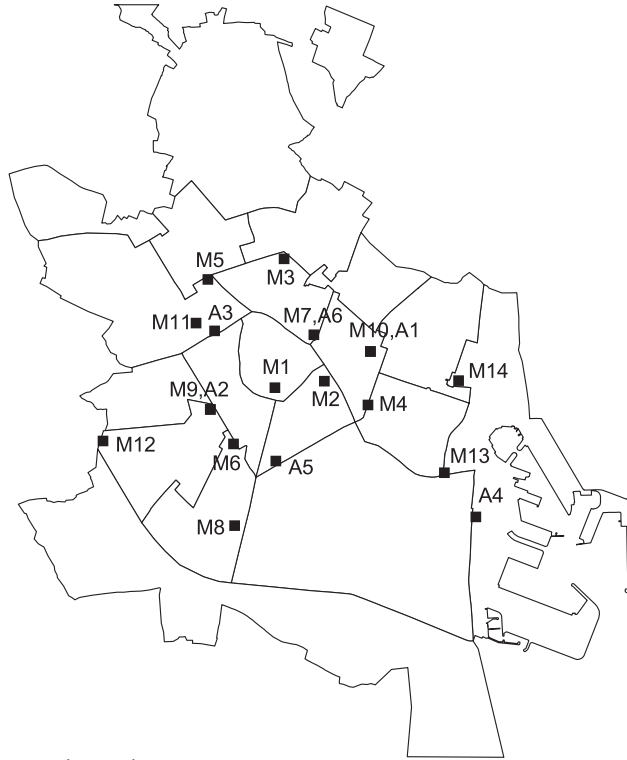
Humos. Son las partículas en suspensión que por su pequeño diámetro pueden ser transportadas a grandes distancias. Tienen menos de 5 µm de diámetro y ejemplos de estas son los aerosoles, las cenizas,... Regulado en el R.D. 1321/1992.

Monóxido de Carbono. Gas incoloro sin sabor ni olor. En cantidades elevadas puede afectar el metabolismo respiratorio. Regulado en la

2000/69/CE.

Ozó. Oxidant fotoquímico present a l'atmosfera, la funció del qual és de protegir a la terra de la radiació ultraviolada del Sol. Regulat al R.D. 1494/1995.

Òxid Nítric i Diòxid de Nitrogen. Contaminants importants de l'aire, productes de l'oxidació del nitrogen atmosfèric o orgànic (dels combustibles). El NO pot combinar-se junt a l'hemoglobina de la sang reduint la seua capacitat de transport d'oxigen. El NO₂ irrita els alveòls pulmonars. Una font important de NO₂ poden ser les estufes de gas, cremadors o calderes industrials. Regulats al R.D. 717/1987 i Directiva 1999/30/CE.



Directiva 2000/69/CE.

Ozono. Oxidante fotoquímico presente en la atmósfera, cuya función es la de proteger a la tierra de la radiación ultravioleta del Sol. Regulado en el R.D. 1494/1995.

Óxido Nítrico y Dióxido de Nitrógeno. Contaminantes importantes del aire, productos de la oxidación del nitrógeno atmosférico u orgánico (del combustible). El NO puede combinarse con la hemoglobina de la sangre reduciendo su capacidad de transporte de oxígeno. El NO₂ irrita los alveolos pulmonares. Una fuente importante de NO₂ pueden ser las estufas de gas, quemadores o calderas industriales. Regulados en el R.D. 717/1987 y en la Directiva 1999/30/CE.

Estacions Manuales

Zona de trànsit dens:

- M3: C. Sagunt amb Avda. Primado Reig
- M4: Av. Port amb C. Eduard Boscà
- M5: Av. Burjassot
- M6: Av. Giorgeta amb C. Albacete
- M9: C. Linares amb C. Lorca
- M10: Av. Aragó amb Av. Blasco Ibañez
- M11: Av. Menéndez Pidal amb C. Prof. Beltrán Bágüena

Zona de trànsit mitjà:

- M1: Pl. del Ajuntament
- M2: Pl. Amèrica
- M8: C. San Vicent, 311

Zona de trànsit baix:

- M13: Cementeri del Grau
- M14: C. Serreria

Fons Ciutat:

- M7: Viviers Municipals

Pol. Vara de Quart:

- M12: C. dels Gremis

Estacions Automàtiques

- A1: Av. Aragó amb Av. Blasco Ibañez
- A2: C. Linares amb C. Lorca
- A3: Av. Menéndez Pidal amb C. Prof. Beltrán Bágüena
- A4: Pl. Aras de Alpuente
- A5: Pista de Silla
- A6: Viviers

CONTAMINACIÓ ACÚSTICA

Les dades procedixen del Servei del Laboratori Municipal i del Medi Ambient. Les mesures del nivell sonor es prenen a tres punts de la ciutat: Nuevo Centro, Viviers i Av. Ausiàs March.

La informació que publiquem són nivells mitjans al període de referència per als diferents espais horaris. El nivell sonor es mesura a partir d'un mínim que s'estableix al llindar de percepció de l'oïda humana, el qual és de 0 dB; al voltant de 130 dB se situa el nivell del dolor. L'OCDE estableix com a nivell recomanable valors inferiors als 65 dB.

Nivells sonors de referència:

- So de fons al camp: entre 15 i 20 dB.
- So a una biblioteca: al voltant de 35 dB.
- So d'una conversa: al voltant de 65 dB.
- So del trànsit: al voltant de 70 dB.
- So d'un avió envoltant-se: al voltant de 120 dB.

CONTAMINACION ACÚSTICA

Los datos proceden del Servicio del Laboratorio Municipal y del Medio Ambiente. Las medidas del nivel sonoro se toman en tres puntos de la ciudad: Nuevo Centro, Viveros y Av. Ausias March.

La información que publicamos son niveles promedios en el periodo de referencia para las distintas franjas horarias. El nivel sonoro se mide a partir de un mínimo que se establece en el umbral de percepción del oído humano, este es de 0 dB; entorno a 130 dB se sitúa el nivel del dolor. La OCDE establece como recomendable valores inferiores a los 65 dB.

Niveles sonoros de referencia:

- Sonido de fondo en el campo: entre 15 y 20 dB.
- Sonido en una biblioteca: en torno a 35 dB.
- Sonido de una conversación: en torno a 65 dB.
- Sonido del tráfico: en torno a 70 dB.
- Sonido de un avión despegando: en torno a 120 dB.