

DADDES

ESTADÍSTIQUES
DE LA CIUTAT
DE VALÈNCIA

NUM. 1 - GENER - MARÇ 2008

DADDES



AJUNTAMENT DE VALENCIA

DELEGACIÓ D'INNOVACIÓ I SOCIETAT DE LA INFORMACIÓ, TIC I RELACIONS INTERNACIONALS

www.valencia.es/estadistica

estadistica@valencia.es

ELABORACIÓ:

Oficina d'Estadística - Oficina d'Estudis

Martínez Ruiz, Francisco

Morales Lorente, Tomás

Moya Equiza, Carmiña

Rodríguez Ciria, María

Becaris de la Universitat de València:

García Anguita, Javier

Valero Navasquillo, Cristina

ÍNDIX

RESUM DE DADES	4
I. ACTIVITAT ECONÒMICA	5
I.1. Mercat de treball. Quart trimestre 2007	6
I.2. Enquesta de Població Activa. Quart trimestre 2007	10
I.3. Afiliació de treballadors a la Seguretat Social. Quart trimestre 2007	14
I.4. Inversió Industrial. Quart trimestre 2007	15
II. CONSUM I PREUS	16
II.1. Índex de preus de consum. Quart trimestre 2007	17
II.2. Transports. Quart trimestre 2007	18
II.3. Comercialització de productes alimentaris. Quart trimestre 2007	22
II.4. Demanda turística. Quart trimestre 2007	24
III. DEMOGRAFIA I POBLACIÓ	26
III.1. Resum de moviments registrats al Padró Municipal.	27
III.2. Naixements i defuncions. Tercer trimestre 2007.....	29
III.3. Migracions registrades. Tercer trimestre 2007.....	30
III.4. Canvis de domicili intraurbans. Tercer trimestre 2007	34
IV. EDIFICACIÓ I HABITATGE.....	36
IV.1. Llicències urbanístiques municipals. Quart trim. 2007	37
IV.2. Habitatges visats. Quart trimestre 2007	38
IV.3. Preus per m2 dels habitatges. Quart trimestre 2007.....	39
V. MEDI AMBIENT	40
V.1. Observacions meteorològiques. Quart trimestre 2007.....	41
V.2. Contaminació atmosfèrica. Quart trimestre 2007.....	43
V.3. Contaminació acústica. Quart trimestre 2007.....	45
CONCEPTES.....	46

ÍNDICE

RESUMEN DE DATOS	4
I. ACTIVIDAD ECONÓMICA	5
I.1. Mercado de trabajo. Cuarto trimestre 2007.....	6
I.2. Encuesta de Población Activa. Cuarto trimestre 2007	10
I.3. Afiliación de trabajadores a la Seguridad Social. Cuarto trimestre 2007.....	14
I.4. Inversión Industrial. Cuarto trimestre 2007.....	15
II. CONSUMO Y PRECIOS	16
II.1. Índice de precios de consumo. Cuarto trimestre 2007	17
II.2. Transportes. Cuarto trimestre 2007.....	18
II.3. Comercialización de productos alimentarios. Cuarto trimestre 2007.....	22
II.4. Demanda turística. Cuarto trimestre 2007	24
III. DEMOGRAFÍA Y POBLACIÓN.....	26
III.1. Resumen de movimientos registrados en el Padrón Municipal.	27
III.2. Nacimientos y defunciones. Tercer trimestre 2007	29
III.3. Migraciones registradas. Tercer trimestre 2007.....	30
III.4. Cambios de domicilio intraurbanos. Tercer trim. 2007	34
IV. EDIFICACIÓN Y VIVIENDA.....	36
IV.1. Licencias urbanísticas municipales. Cuarto trim. 2007	37
IV.2. Viviendas visadas. Cuarto trimestre 2007	38
IV.3. Precios por m2 de las viviendas. Cuarto trimestre 2007.....	39
V. MEDIO AMBIENTE	40
V.1. Observaciones meteorológicas. Cuarto trimestre 2007.....	41
V.2. Contaminación atmosférica. Cuarto trimestre 2007.....	43
V.3. Contaminación acústica. Cuarto trimestre 2007	45
CONCEPTOS	46

RESUM DE DADES

RESUMEN DE DATOS

Desocupació registrada

<i>Quart trimestre 2007</i>	<i>Total</i>	<i>Homes</i>	<i>Dones</i>
Octubre	30.379	12.957	17.422
Novembre	31.607	13.602	18.005
Desembre	32.405	14.345	18.060

Paro registrado

<i>Cuarto trimestre 2007</i>
Octubre
Noviembre
Diciembre

Enquesta de Població Activa (EPA)

<i>Quart trimestre 2007</i>	<i>Total</i>	<i>Homes</i>	<i>Dones</i>
Taxa d'activitat	63,5	71,4	55,8
Taxa de treball	58,0	66,1	50,1
Taxa de desocupació	8,7	7,5	10,3

Encuesta de Población Activa (EPA)

<i>Cuarto trimestre 2007</i>
Tasa de actividad
Tasa de empleo
Tasa de paro

Impost Vehicles de Tracció Mecànica

<i>Quart trimestre 2007</i>	<i>Altes</i>
Turismes	7.327

Impuesto Vehículos de Tracción Mecánica

<i>Cuarto trimestre 2007</i>	<i>Variació en un any</i>
Turismos	-0,4%

Demanda turística

<i>Quart trimestre 2007</i>	<i>Grau d'ocupació</i>	<i>Pernoctacions</i>
Octubre	49,4	265.949
Novembre	48,9	257.171
Desembre	38,2	213.657

Demanda turística

<i>Cuarto trimestre 2007</i>
Octubre
Noviembre
Diciembre

Naixements i defuncions

<i>Tercer trimestre 2007</i>	<i>Naixements</i>	<i>Defuncions</i>	<i>Saldo</i>
	2.168	1.486	682

Nacimientos y defunciones*Tercer trimestre 2007***Migracions**

<i>Tercer trimestre 2007</i>	<i>Immigracions</i>	<i>Emigracions</i>	<i>Saldo</i>
	11.480	8.609	2.871

Migraciones*Tercer trimestre 2007***Canvis de domicili intraurbans**

<i>Tercer trimestre 2007</i>	9.859
------------------------------	-------

Cambios de domicilio intraurbanos*Tercer trimestre 2007***Llicències 1^a Ocupació**

<i>Quart trimestre 2007</i>	
Llicències	41
Edificis	60
Habitatges	1.206

Licencias 1^a Ocupación

<i>Cuarto trimestre 2007</i>
Licencias
Edificios
Viviendas

Preu per m² dels habitatges lliures

<i>Quart trimestre 2007</i>	<i>Euros</i>
Total	2.341,6
Fins a 2 anys d'antiguitat	3.288,4
Més de 2 anys d'antiguitat	2.008,7

Precio por m² de las viviendas libres

<i>Cuarto trimestre 2007</i>
Total
Hasta 2 años de antigüedad
Más de 2 años de antigüedad

I. ACTIVITAT ECONÒMICA

I. ACTIVIDAD ECONÓMICA

ÍNDIX

I.1. Mercat de treball.

1.1. Desocupats i taxa de desocupació en diferents àmbits.....	6
1.2. Evolució mensual de la taxa de desocupació en diferents àmbits.....	6
1.3. Desocupació registrada en diferents àmbits. Mitjana trimestral per sectors	7
1.4. Evolució mensual desocupació registrada per sexe ..	7
1.5. Desocupació registrada a la ciutat de València. Mitjana trimestral segons edat i sexe	7
1.6. Desocupació registrada a la ciutat de València. Mitjana trimestral segons grup professional i sexe	7
1.7. Desocupació registrada a la ciutat de València. Mitjana trimestral segons edat i temps d'inscripció.....	8
1.8. Desocupació registrada a la ciutat de València. Mitjana trimestral segons edat, sexe i nacionalitat.....	8
1.9. Desocupació registrada a València ciutat al sector servicis. Mitjana trimestral segons secció d'activitat.....	8
1.10. Desocupació registrada mensual a les oficines de col·locació de la ciutat de València segons sexe	8
1.11. Contractes registrats a la ciutat de València en el trimestre segons tipus de contracte i sexe	9
1.12. Contractes registrats a la ciutat de València per mes segons sector d'activitat.....	9

I.2. Enquesta de Població Activa.

2.1. Evolució de la població de 16 i més anys en relació amb a l'activitat econòmica	10
2.2. Evolució dels actius, ocupats i desocupats, comparació amb diferents àmbits.....	10
2.3. Evolució de les taxes d'activitat, treball i desocupació, comparació amb diferents àmbits	10
2.4. Població de 16 i més anys en relació amb l'activitat econòmica i sexe	11
2.5. Població activa segons edat i sexe	11
2.6. Població activa segons sector econòmic	11
2.7. Població ocupada segons edat i sexe.....	11
2.8. Població ocupada segons sector econòmic.....	11
2.9. Població ocupada segons situació professional.....	12
2.10. Població desocupada segons edat i sexe	12
2.11. Població desocupada segons sector econòmic	12
2.12. Població desocupada segons el temps que fa que busca treball	12
2.13. Població desocupada segons situacions diverses. ...	12
2.14. Població inactiva segons situació d'inactivitat	13
2.15. Llars segons activitat dels membres.....	13
2.16. Població assalariada per sector econòmic	13
2.17. Població assalariada segons relació laboral	13
2.18. Població assalariada del sector públic per tipus d'administració	13

I.3. Afiliació de treballadors a la Seguretat Social.

3.1. Treballadors afiliats a la Seguretat Social. Dades a finals de cada mes	14
3.2. Treballadors afiliats a la Seguretat Social segons règim. Dades a finals de cada mes	14

I.4. Inversió Industrial.

4.1. Evolució trimestral de la inversió	15
4.2. Distribució territorial.....	15
4.3. Destinació final de la inversió.....	15

ÍNDICE

I.1. Mercado de trabajo.

1.1. Parados y tasa de paro en diferentes ámbitos.....	6
1.2. Evolución mensual de la tasa de paro en diferentes ámbitos	6
1.3. Paro registrado en diferentes ámbitos. Media trimestral por sectores.....	7
1.4. Evolución mensual del paro registrado por sexo	7
1.5. Paro registrado en la ciudad de Valencia. Media trimestral según edad y sexo.....	7
1.6. Paro registrado en la ciudad de Valencia. Media trimestral según grupo profesional y sexo	7
1.7. Paro registrado a la ciudad de Valencia. Media trimestral según edad y tiempo de inscripción.....	8
1.8. Paro registrado en la ciudad de Valencia. Media trimestral según edad, sexo y nacionalidad.....	8
1.9. Paro registrado en la ciudad de Valencia en el sector servicios. Media trimestral según sección de actividad	8
1.10. Paro registrado en las oficinas de empleo de la ciudad de Valencia mensual según sexo	8
1.11. Contratos registrados en la ciudad de València en el trimestre según tipo de contrato y sexo	9
1.12. Contratos registrados en la ciudad de Valencia por mes según sector de actividad.....	9

I.2. Encuesta de Población Activa.

2.1. Evolución de la población de 16 y más años en relación con la actividad económica	10
2.2. Evolución de los activos, ocupados y parados, comparación con diferentes ámbitos.....	10
2.3. Evolución de las tasas de actividad, empleo y paro, comparación con diferentes ámbitos.....	10
2.4. Población de 16 años y más años, en relación con la actividad económica y sexo	11
2.5. Población activa según edad y sexo.....	11
2.6. Población activa según sector económico.....	11
2.7. Población ocupada según edad y sexo	11
2.8. Población ocupada según sector económico.....	11
2.9. Población ocupada según situación profesional.....	12
2.10. Población parada según edad y sexo.....	12
2.11. Población parada según sector económico.....	12
2.12. Población parada según el tiempo de búsqueda de empleo	12
2.13. Población parada según situaciones diversas.....	12
2.14. Población inactiva según situación de inactividad.....	13
2.15. Hogares según actividad de los miembros.....	13
2.16. Población asalariada por sector económico	13
2.17. Población asalariada según relación laboral	13
2.18. Población asalariada del sector público por tipo de administración	13

I.3. Afiliación de trabajadores a la Seguridad Social.

3.1. Trabajadores afiliados a la Seguridad Social a final de cada mes	14
3.2. Trabajadores afiliados a la Seguridad Social según régimen a final de cada mes	14

I.4. Inversión Industrial.

4.1. Evolución trimestral de la inversión.....	15
4.2. Distribución territorial.....	15
4.3. Destino final de la inversión.....	15

I.1. Mercat de treball. Quart trimestre 2007*I.1. Mercado de trabajo. Cuarto trimestre 2007***1.1. Desocupats i taxa de desocupació en diferents àmbits***1.1. Parados y tasa de paro en diferentes ámbitos*

	Desocupació		Desocupació		Desocupació		Mitjana Trimestral
	Octubre	Taxa	Novembre	Taxa	Desembre	Taxa	
València ciutat	30.379	6,9%	31.607	7,1%	32.405	7,3%	31.464
València oficines Servef	34.034	-	35.325	-	36.222	-	35.194
Província de València	97.749	7,5%	99.863	7,7%	102.575	7,9%	100.062
Comunitat Valenciana	202.645	8,2%	209.099	8,5%	215.693	8,7%	209.146
Espanya	2.048.577	9,1%	2.094.473	9,3%	2.129.547	9,5%	2.090.866

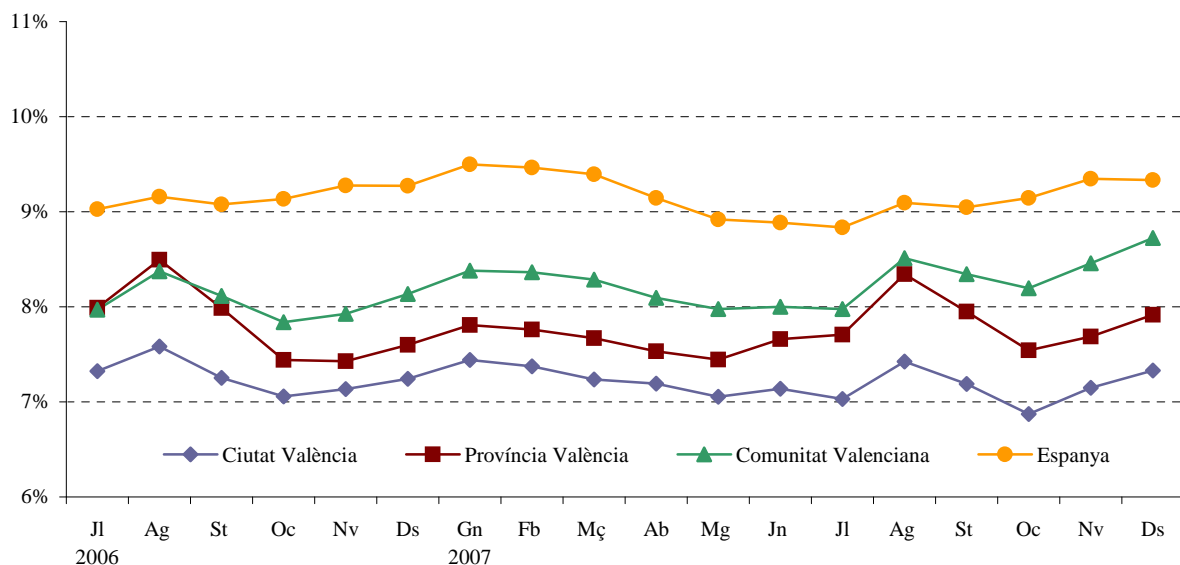
Nota: Població activa de referència EPA amb la nova metodologia 2005

Font: Servei Valencià d'Ocupació i Formació

1.2. Evolució mensual de la taxa de desocupació en diferents àmbits*1.2. Evolución mensual de la tasa de paro en diferentes ámbitos*

		València ciutat	Província de València	Comunitat Valenciana	Espanya
2006	Octubre	7,1%	7,4%	7,8%	9,1%
	Novembre	7,1%	7,4%	7,9%	9,3%
	Desembre	7,2%	7,6%	8,1%	9,3%
2007	Gener	7,4%	7,8%	8,4%	9,5%
	Febrer	7,4%	7,8%	8,4%	9,5%
	Març	7,2%	7,7%	8,3%	9,4%
	Abril	7,2%	7,5%	8,1%	9,1%
	Maig	7,1%	7,4%	8,0%	8,9%
	Juny	7,1%	7,7%	8,0%	8,9%
	Juliol	7,0%	7,7%	8,0%	8,8%
	Agost	7,4%	8,3%	8,5%	9,1%
	Setembre	7,2%	7,9%	8,3%	9,0%
	Octubre	6,9%	7,5%	8,2%	9,1%
	Novembre	7,1%	7,7%	8,5%	9,3%
	Desembre	7,3%	7,9%	8,7%	9,5%

Font: Servei Valencià d'Ocupació i Formació

EVOLUCIÓ DE LA TAXA DE DESOCUPACIÓ

1.3. Desocupació registrada en diferents àmbits. Mitjana trimestral per sectors*1.3. Paro registrado en diferentes ámbitos. Media trimestral por sectores*

	Total	Agricultura	Indústria	Construcció	Servicis	Sense ocupació anterior
València ciutat	31.463	376	3.393	2.844	22.957	1.893
València oficines Servef	35.194	418	3.941	3.200	25.500	2.135
Província de València	100.062	1.950	16.403	11.003	64.344	6.362
Comunitat Valenciana	209.146	4.083	42.915	25.689	122.760	13.699
Espanya	2.090.866	68.262	274.025	258.606	1.273.913	216.060

Font: Servei Valencià d'Ocupació i Formació

1.4. Evolució mensual de la desocupació registrada per sexe*1.4. Evolución mensual del paro registrado por sexo*

		Total Ciutat	Homes	Dones	Total Oficines	Homes	Dones
2007	Abril	29.993	12.512	17.481	33.553	13.777	19.776
	Maig	29.412	12.247	17.165	32.875	13.473	19.402
	Juny	29.762	12.351	17.411	33.263	13.600	19.663
	Juliol	29.944	12.437	17.507	33.526	13.795	19.731
	Agost	31.632	13.644	17.988	35.538	15.217	20.321
	Setembre	30.630	13.042	17.588	34.240	14.422	19.818
	Octubre	30.379	12.957	17.422	34.034	14.360	19.674
	Novembre	31.607	13.602	18.005	35.325	15.006	20.319
	Desembre	32.405	14.345	18.060	36.222	15.868	20.354

Font: Servei Valencià d'Ocupació i Formació

1.5. Desocupació registrada a la ciutat de València. Mitjana trimestral segons edat i sexe*1.5. Paro registrado en la ciudad de Valencia. Media trimestral según edad y sexo*

	Total	%	Homes	%	Dones	%
Total	31.463	100,0	13.635	100,0	17.828	100,0
Menys de 20	1.140	3,6	705	5,2	435	2,4
20 a 24 anys	2.182	6,9	1.137	8,3	1.045	5,9
25 a 29 anys	4.102	13,0	1.949	14,3	2.153	12,1
30 a 34 anys	4.502	14,3	1.903	14,0	2.599	14,6
35 a 39 anys	4.120	13,1	1.655	12,1	2.465	13,8
40 a 44 anys	3.572	11,4	1.410	10,3	2.162	12,1
45 a 49 anys	3.153	10,0	1.157	8,5	1.996	11,2
50 a 54 anys	3.103	9,9	1.114	8,2	1.989	11,2
55 a 59 anys	3.217	10,2	1.392	10,2	1.825	10,2
60 i més anys	2.372	7,5	1.213	8,9	1.159	6,5

Font: Servei Valencià d'Ocupació i Formació

1.6. Desocupació registrada a la ciutat de València. Mitjana trimestral segons grup professional i sexe*1.6. Paro registrado a la ciudad de Valencia. Media trimestral según grupo profesional y sexo*

	Total	Homes	Dones
Total	31.463	13.634	17.829
Directius	612	455	157
Tècnics i professionals científics	2.974	1.079	1.895
Tècnics i professionals de suport	3.530	1.905	1.625
Empleats administratius	5.062	1.047	4.015
Treballadors dels servicis	6.352	1.415	4.937
Treball. de l'agricultura i pesca	251	160	91
Treballadors qualificats	3.718	3.088	630
Operadors de maquinària	2.019	1.455	564
Treballadors no qualificats	6.919	3.013	3.906
Forces armades	26	17	9

Font: Servei Valencià d'Ocupació i Formació

1.7. Desocupació registrada a la ciutat de València. Mitjana trimestral segons edat i temps d'inscripció*1.7. Paro registrado en la ciudad de Valencia. Media trimestral según edad y tiempo de inscripción*

	Total	< 6 mesos	De 6 a 12 mesos	D'1 a 2 anys	Més de 2 anys
Total	31.463	18.893	4.595	3.779	4.196
Menys de 20	1.141	1.024	100	14	3
20 a 24 anys	2.182	1.903	200	55	24
25 a 29 anys	4.102	3.297	489	240	76
30 a 34 anys	4.502	3.176	697	462	167
35 a 39 anys	4.120	2.615	637	540	328
40 a 44 anys	3.572	2.191	570	444	367
45 a 49 anys	3.153	1.709	500	434	510
50 a 54 anys	3.103	1.342	524	502	735
55 a 59 anys	3.216	1.010	475	585	1.146
60 i més anys	2.372	626	403	503	840

Font: Servei Valencià d'Ocupació i Formació

1.8. Desocupació registrada a la ciutat de València. Mitjana trimestral segons edat, sexe i nacionalitat.*1.8. Paro registrado en la ciudad de Valencia. Media trimestral según edad, sexo y nacionalidad.*

	Total		Homes		Dones	
	Espanyols	Estrangers	Espanyols	Estrangers	Espanyoles	Estrangeres
Total	27.703	3.760	11.557	2.078	16.145	1.683
Menys de 20	1.050	90	637	68	413	22
20 a 24 anys	1.932	250	1.017	120	915	130
25 a 29 anys	3.357	746	1.582	366	1.774	379
30 a 34 anys	3.682	820	1.438	465	2.244	355
35 a 39 anys	3.453	667	1.251	404	2.202	263
40 a 44 anys	3.095	477	1.133	277	1.962	200
45 a 49 anys	2.809	343	978	179	1.831	165
50 a 54 anys	2.892	212	996	118	1.896	95
55 a 59 anys	3.110	107	1.341	52	1.769	55
60 i més anys	2.323	48	1.184	29	1.139	19

Font: Servei Valencià d'Ocupació i Formació

1.9. Desocupació registrada a la ciutat de València al sector servicis. Mitjana trimestral segons secció d'activitat.*1.9. Paro registrado en la ciudad de Valencia en el sector servicios. Media trimestral según sección de actividad.*

	Total	Total
Sector Servicis	22.956	Administració pública, defensa i Seg. Social 917
Comercí, reparacions	4.349	Educació 686
Hostaleria	2.586	Activitat sanitària i servicis socials 1237
Transport i comunicació	1.088	Altres activitats socials 2418
Intermediació financera	185	Personal domèstic 130
Immobilitàries i lloguer	9.358	Organismes extraterritorials 2

Font: Servei Valencià d'Ocupació i Formació

1.10. Desocupació registrada mensual a les oficines de col·locació de la ciutat de València segons sexe.*1.10. Paro registrado mensual en las oficinas de empleo de la ciudad de Valencia según sexo.*

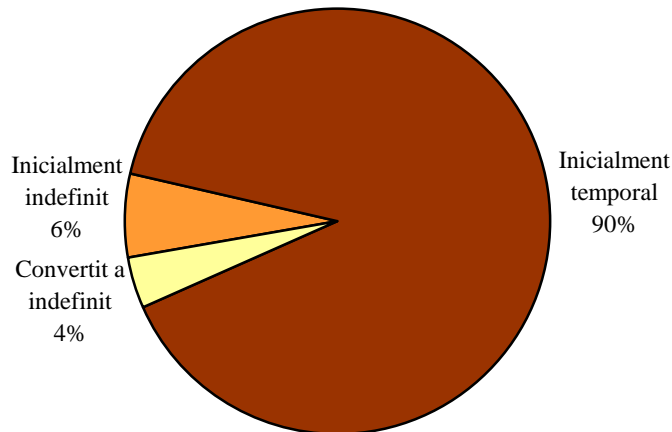
		Total		Felip		Vila		Joan		Lluís		Arts	
		Total	Av. Port	Rinaldi	Barberà	Av. Cid	Llorens	Alfambra	Oliag	Gràfiques			
Total	Octubre	34.034	3.466	4.835	4.164	3.870	4.454	4.521	4.464	4.260			
	Novembre	35.325	3.602	5.045	4.266	3.977	4.717	4.628	4.673	4.417			
	Desembre	36.222	3.725	5.239	4.336	4.030	4.849	4.664	4.851	4.528			
Homes	Octubre	14.360	1.488	1.998	1.804	1.492	1.838	1.950	2.013	1.777			
	Novembre	15.006	1.521	2.099	1.888	1.521	1.994	1.995	2.120	1.868			
	Desembre	15.868	1.627	2.277	1.952	1.613	2.106	2.080	2.253	1.960			
Dones	Octubre	19.674	1.978	2.837	2.360	2.378	2.616	2.571	2.451	2.483			
	Novembre	20.319	2.081	2.946	2.378	2.456	2.723	2.633	2.553	2.549			
	Desembre	20.354	2.098	2.962	2.384	2.417	2.743	2.584	2.598	2.568			

Font: Servei Valencià d'Ocupació i Formació

1.11. Contractes registrats a la ciutat de València al trimestre segons tipus de contracte i sexe*1.11. Contratos registrados en la ciudad de Valencia en el trimestre según tipo de contrato y sexo*

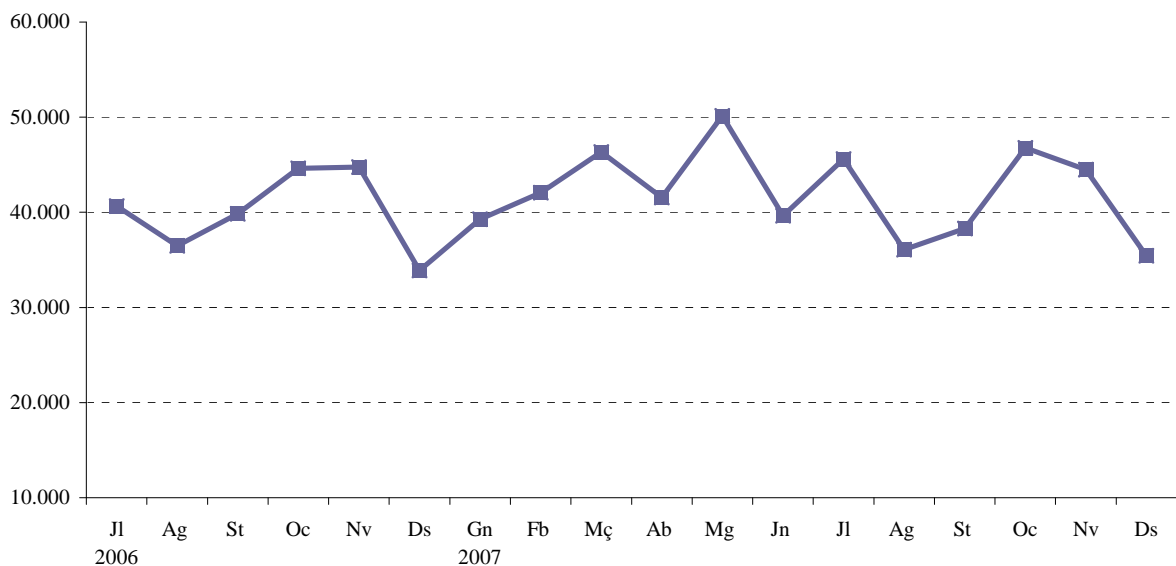
	Total	%	Homes	%	Dones	%
Total	126.723	100,0	62.825	100,0	63.898	100,0
Inicialment indefinit	7.925	6,3	3.524	5,6	4.401	6,9
Inicialment temporal	114.012	90,0	56.955	90,7	57.057	89,3
Convertit a indefinit	4.786	3,8	2.346	3,7	2.440	3,8

Font: www.inem.es

CONTRACTES REGISTRATS SEGONS TIPUS**1.12. Contractes registrats a la ciutat de València per mes segons sector d'activitat***1.12. Contratos registrados en la ciudad de Valencia por mes según sector de actividad*

	Total	Agricultura	Indústria	Construcció	Servicis
València	126.723	1.080	2.528	9.453	113.662
%	100,0	0,9	2,0	7,5	89,7
Octubre	46.771	507	1.023	3.656	41.585
Novembre	44.504	398	923	3.484	39.699
Desembre	35.448	175	582	2.313	32.378

Font: www.inem.es

EVOLUCIÓ DE CONTRACTES REGISTRATS

I.2. Enquesta de Població Activa. Quart trimestre 2007*I.2. Encuesta de Población Activa. Cuarto trimestre 2007***2.1. Evolució de la població de 16 i més anys en relació amb l'activitat econòmica***2.1. Evolución de la población de 16 y más años en relación con la actividad económica*

	16 o més anys	Actius	Ocupats	Desocupats	Buscant 1r treball	Inactius
2007 1r trim	678,1	420,1	383,3	36,8	2,1	258,0
2n trim	676,0	417,0	380,4	36,7	2,8	259,0
3r trim	683,3	426,0	385,2	40,8	3,3	257,3
4t trim	696,4	442,1	403,7	38,5	3,3	254,3

Nota: Dades en milers.

Font: Enquesta de Població Activa. INE.

2.2. Evolució dels actius, ocupats i desocupats, comparació amb diferents àmbits*2.2. Evolución de los activos, ocupados y parados, comparación con diferentes ámbitos*

	Actius				Ocupats				Desocupats			
	Ciutat	Província	Comunitat	Espanya	Ciutat	Província	Comunitat	Espanya	Ciutat	Província	Comunitat	Espanya
Total												
2007 1r trim	420,1	1.249,0	2.393,2	21.925,3	383,3	1.154,1	2.188,5	20.069,2	36,8	94,9	204,7	1.856,1
2n trim	417,0	1.258,4	2.425,2	22.127,3	380,4	1.156,6	2.213,6	20.367,3	36,7	101,9	211,6	1.760,0
3r trim	426,0	1.267,0	2.444,2	22.302,5	385,2	1.154,9	2.230,8	20.510,6	40,8	112,1	213,4	1.791,9
4t trim	442,1	1.296,0	2.472,3	22.404,5	403,7	1.192,4	2.249,1	20.476,9	38,5	103,6	223,2	1.927,6
Homes												
2007 1r trim	239,3	727,5	1.394,1	12.654,6	221,1	688,2	1.308,3	11.854,6	18,2	39,2	85,8	800,1
2n trim	236,3	738,5	1.410,8	12.788,3	219,3	689,5	1.314,3	12.007,7	17,0	49,1	96,4	780,6
3r trim	237,8	736,9	1.415,2	12.890,6	217,6	687,0	1.322,0	12.089,6	20,2	49,9	93,2	800,9
4t trim	245,3	746,9	1.430,9	12.876,3	227,0	696,1	1.317,9	11.997,1	18,3	50,8	113,0	879,2
Dones												
2007 1r trim	180,7	521,5	999,1	9.270,7	162,2	465,9	880,2	8.214,7	18,6	55,7	118,9	1.056,0
2n trim	180,7	519,9	1.014,5	9.338,9	161,0	467,1	899,3	8.359,6	19,7	52,8	115,2	979,3
3r trim	188,3	530,1	1.028,9	9.411,9	167,7	467,9	908,7	8.421,0	20,6	62,2	120,2	991,0
4t trim	196,9	549,2	1.041,4	9.528,1	176,7	496,3	931,2	8.479,8	20,2	52,9	110,2	1.048,3

Nota: Dades en milers.

Font: Enquesta de Població Activa. INE.

2.3. Evolució de les taxes d'activitat, treball i desocupació, comparació amb diferents àmbits*2.3. Evolución de las tasas de actividad, empleo y paro, comparación con diferentes ámbitos*

	Taxa d'activitat				Taxa de treball				Taxa de desocupació			
	Ciutat	Província	Comunitat	Espanya	Ciutat	Província	Comunitat	Espanya	Ciutat	Província	Comunitat	Espanya
Total												
2007 1r trim	62,0	61,1	59,7	58,6	56,5	56,4	54,6	53,6	8,8	7,6	8,6	8,5
2n trim	61,7	61,2	60,1	58,9	56,3	56,3	54,9	54,2	8,8	8,1	8,7	8,0
3r trim	62,4	61,4	60,2	59,1	56,4	55,9	54,9	54,4	9,6	8,8	8,7	8,0
4t trim	63,5	62,5	60,5	59,1	58,0	57,5	55,0	54,0	8,7	8,0	9,0	8,6
Homes												
2007 1r trim	71,8	71,3	70,3	68,9	66,3	67,5	66,0	64,6	7,6	5,4	6,2	6,3
2n trim	70,5	71,7	70,6	69,3	65,4	67,0	65,8	65,1	7,2	6,6	6,8	6,1
3r trim	70,6	71,8	70,4	69,6	64,6	67,0	65,8	65,3	8,5	6,8	6,6	6,2
4t trim	71,4	72,6	70,7	69,2	66,1	67,7	65,1	64,5	7,5	6,8	7,9	6,8
Dones												
2007 1r trim	52,5	50,9	49,3	48,6	47,1	45,4	43,5	43,1	10,3	10,7	11,9	11,4
2n trim	53,0	50,7	49,8	48,8	47,2	45,6	44,1	43,7	10,9	10,2	11,4	10,5
3r trim	54,3	51,1	50,2	49,0	48,4	45,1	43,3	43,8	10,9	11,7	11,7	10,5
4t trim	55,8	52,5	50,5	49,4	50,1	47,4	45,2	44,0	10,3	9,6	10,6	11,0

Nota: Dades en milers.

Font: Enquesta de Població Activa. INE.

2.4. Població de 16 i més anys en relació amb l'activitat econòmica i sexe*2.4. Población de 16 años y más años en relación con la actividad económica y sexo*

	Total	Homes	Dones
Pobl. 16 i més anys	696,4	343,7	352,7
Actius	442,1	245,3	196,9
Ocupats	403,7	227,0	176,7
Desocupats	38,5	18,3	20,2
Buscant 1r treball	3,3	1,1	2,2
Inactius	254,3	98,4	155,8

Nota: Dades en milers.

Font: Enquesta de Població Activa. INE.

2.5. Població activa segons edat i sexe*2.5. Población activa según edad y sexo*

	Total	Homes	Dones
Total	442,1	245,3	196,9
16 a 19 anys	11,1	5,3	5,8
20 a 24 anys	27,9	14,8	13,1
25 a 29 anys	70,2	36,8	33,4
30 a 54 anys	281,6	157,6	124,0
55 i més	51,4	30,9	20,5

Nota: Dades en milers.

Font: Enquesta de Població Activa. INE.

2.6. Població activa segons sector econòmic*2.6. Población activa según sector económico*

	València	%
Total	442,1	100,0
Agricultura	7,5	1,7
Indústria	57,8	13,1
Construcció	47,6	10,8
Servicis	316,5	71,6
Han deixat l'últim treball fa més d'un any	9,4	2,1
Desocupats que busquen 1r treball	3,4	0,8

Nota: Dades en milers.

Font: Enquesta de Població Activa. INE.

2.7. Població ocupada segons edat i sexe*2.7. Población ocupada según edad y sexo*

	Total	Homes	Dones
Total	403,7	227,0	176,7
16 a 19 anys	6,3	3,8	2,5
20 a 24 anys	23,0	12,7	10,4
25 a 29 anys	64,4	33,6	30,8
30 a 54 anys	263,2	149,0	114,2
55 i més	46,7	27,9	18,8

Nota: Dades en milers.

Font: Enquesta de Població Activa. INE.

2.8. Població ocupada segons sector econòmic*2.8. Población ocupada según sector económico*

	València	%
Total	403,7	100,0
Agricultura	7,2	1,8
Indústria	55,2	13,7
Construcció	41,2	10,2
Servicis	300,1	74,3

Nota: Dades en milers.

Font: Enquesta de Població Activa. INE.

2.9. Població ocupada segons situació professional*2.9. Población ocupada según situación profesional*

	València	%
Total	403,7	100,0
Empleadors i empresaris sense assalariats	62,3	15,4
Ajuda familiar	2,2	0,5
Assalariats	339,2	84,0
Sector públic	59,7	14,8
Sector privat	279,5	69,2

Nota: Dades en milers. Font: Enquesta de Població Activa. INE.

2.10. Població desocupada segons edat i sexe*2.10. Población parada según edad i sexo*

	Total	Homes	Dones
Total	38,5	18,3	20,2
16-19 anys	4,8	1,5	3,3
20-24 anys	4,9	2,1	2,8
25 a 29 anys	5,7	3,2	2,6
30 a 54 anys	18,4	8,6	9,8
55 i més	4,7	3,0	1,7

Nota: Dades en milers. Font: Enquesta de Població Activa. INE.

2.11. Població desocupada segons sector econòmic*2.11. Población parada según sector económico*

	València	%
Total	38,5	100,0
Agricultura	0,3	0,8
Indústria	2,6	6,8
Construcció	6,4	16,6
Servicis	16,4	42,6
Desocupats >1 any	9,4	24,4
Busquen primera ocupació	3,3	8,6

Nota: Dades en milers. Font: Enquesta de Població Activa. INE.

2.12. Població desocupada segons el temps que fa que busca treball*2.12. Población parada según el tiempo de búsqueda de empleo*

	València	%
Total	38,5	100,0
< de 3 mesos	18,1	47,0
de 3 a 11 mesos	9,8	25,5
d'1 a 2 anys	4,4	11,4
més de 2 anys	2,4	6,2
Ja l'han trobat	3,7	9,6

Nota: Dades en milers. Font: Enquesta de Població Activa. INE.

2.13. Població desocupada segons situacions diverses*2.13. Población parada según situaciones diversas*

	València	%
Total	38,5	100,0
Estudiants	6,9	17,9
Jubilats i pensionistes	2,3	6,0
Feines de la llar	24,0	62,3
Resta de situacions	0,5	1,3
No classificables	4,6	11,9

Nota: Dades en milers. Font: Enquesta de Població Activa. INE.

2.14. Població inactiva segons situació d'inactivitat*2.14. Población inactiva según situación de inactividad*

	València	%
Total	254,2	100,0
Estudiants	47,7	18,8
Jubilats i pensionistes	114,8	45,2
Feines de la llar	71,8	28,2
Incapacitat permanent	17,6	6,9
Resta de situacions	1,9	0,7
No classificable	0,3	0,1

Nota: Dades en milers.

Font: Enquesta de Població Activa. INE.

2.15. Llars segons activitat dels membres*2.15. Hogares según actividad de los miembros*

	Total	Hi ha algú actiu	Tots els actius ocupats	Tots els actius aturats	Sense cap actiu
València	315,7	248,1	215,1	6,6	67,6
%	100,0	78,6	68,1	2,1	21,4

Nota: Dades en milers.

Font: Enquesta de Població Activa. INE.

2.16. Població assalariada per sector econòmic*2.16. Población asalariada por sector económico*

	Total	Agricultura	Indústria	Construcció	Servicis
València	339,2	7,0	49,7	34,6	248,0
%	100,0	2,1	14,7	10,2	73,1

Nota: Dades en milers.

Font: Enquesta de Població Activa. INE.

2.17. Població assalariada segons relació laboral*2.17. Población asalariada según relación laboral*

	Total	Indefinits permanents	Indefinits discontinus	Temporal aprenentatge	Temporal estacional	Altres temporals	No sap
València	339,2	228,9	3,7	6,9	3,5	80,0	16,1
%	100,0	67,5	1,1	2,0	1,0	23,6	4,7

Nota: Dades en milers.

Font: Enquesta de Població Activa. INE.

2.18. Població assalariada del sector públic per tipus d'administració*2.18. Población asalariada del sector público por tipo de administración*

	Total	Central	Seguretat Social	Administració autonòmica	Administració local	Empresa pública	No sap
València	59,7	9,4	0,8	40,8	4,9	3,4	0,4
%	100,0	15,7	1,3	68,3	8,2	5,7	0,7

Nota: Dades en milers.

Font: Enquesta de Població Activa. INE.

I.3. Afiliació de treballadors a la Seguretat Social. Quart trimestre 2007*I.3. Afiliación de trabajadores a la Seguridad Social. Cuarto trimestre 2007***3.1. Treballadors afiliats a la Seguretat Social. Dades a finals de cada mes***3.1. Trabajadores afiliados a la Seguridad Social. Datos a final de cada mes*

Període	València ciutat	Província de València	Comunitat Valenciana	Espanya
2007 Juliol	407.357	1.047.177	1.988.302	19.302.685
Agost	400.365	1.022.074	1.939.601	19.047.968
Setembre	411.505	1.049.492	1.977.910	19.307.990
Octubre	410.878	1.064.213	1.992.751	19.232.271
Novembre	414.567	1.077.176	2.011.550	19.325.697
Desembre	413.481	1.070.463	1.992.296	19.195.755

Nota: Treballadors afiliats en alta l'últim dia del mes.

Font: Ministeri de Treball i Afers Socials.

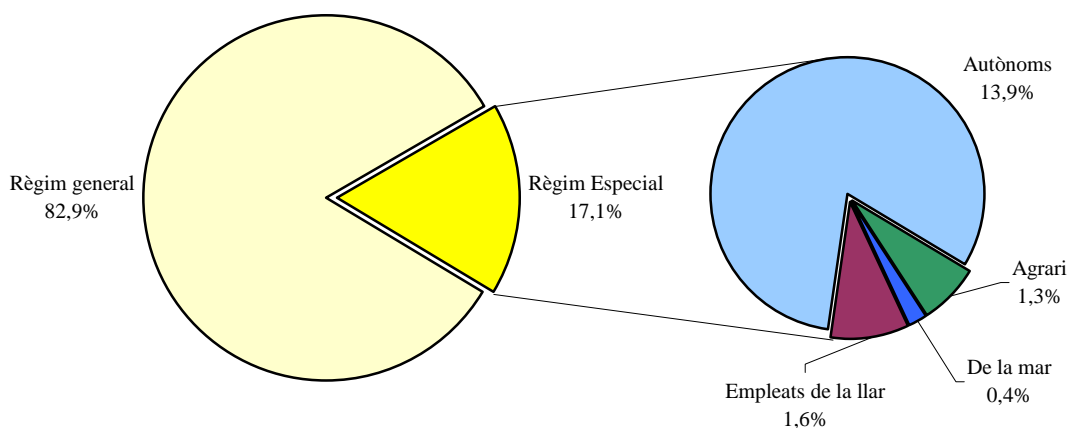
3.2. Treballadors afiliats a la Seguretat Social segons règim. Dades a finals de cada mes*3.2. Trabajadores afiliados a la Seguridad Social según régimen. Datos a final de cada mes*

Període	Total	Règim General		Règim Especial			Autònoms
		General	Agrari	De la mar	Empleats de la llar	Autònoms	
2007 Juliol	407.357	338.453	3.648	1.529	6.829	56.898	
Agost	400.365	331.902	3.475	1.512	6.692	56.784	
Setembre	411.505	342.296	4.082	1.546	6.552	57.029	
Octubre	410.878	340.715	4.880	1.533	6.479	57.271	
Novembre	414.567	343.963	5.276	1.536	6.459	57.333	
Desembre	413.481	342.730	5.360	1.525	6.423	57.443	

Nota: Treballadors afiliats en alta l'últim dia del mes.

Font: Ministeri de Treball i Afers Socials.

**TREBALLADORS AFILIATS A LA SEGURETAT SOCIAL
MITJANA MENSUAL QUART TRIMESTRE PER RÈGIM**



I.4. Inversió Industrial. Quart trimestre 2007*I.4. Inversión Industrial. Cuarto trimestre 2007***4.1. Evolució trimestral de la inversió***4.1. Evolución trimestral de la inversión*

Període	A: València	B: L'Horta	A/B %	C: València província	B/C %
2005 Total	1.756,68	69.128,85	2,5	161.545,71	42,8
2006 Total	34.965,46	55.293,90	0,6	343.991,79	0,2
3r trimestre	90,78	3.751,43	2,4	6.231,47	60,2
4t trimestre	16,74	816,10	2,1	26.473,45	3,1
2007 1r trimestre	151,40	17.948,41	0,8	26.564,06	67,6
2n trimestre	72,45	5.731,50	1,3	20.548,02	27,9
3r trimestre	100,31	8.528,82	1,2	58.132,56	14,7
4t trimestre	117,09	8.374,91	1,4	17.515,15	47,8

Nota: Dades en milers d'euros.

Font: Conselleria d'Indústria, Comerç i Innovació

4.2. Distribució territorial*4.2. Distribución territorial*

	A: València	%	B: L'Horta	%	A/B %
AMPLIACIONS					
Inversió (milers d'euros)	0,0	0,0	0,00	0,0	-
Llocs de treball	0	0,0	0	0,0	-
Potència instal·lada (kw)	0	0,0	0	0,0	-
NOVES INDÚSTRIES					
Inversió (milers d'euros)	117,09	100,0	8.374,91	100,0	1,4
Llocs de treball	5	100,0	115	100,0	4,3
Potència instal·lada (kw)	79	100,0	2.292	100,0	3,4
INVERSIÓ TOTAL					
Inversió (milers d'euros)	117,09	100,0	8.374,91	100,0	1,4
Llocs de treball	5	100,0	115	100,0	4,3
Potència instal·lada (kw)	79	100,0	2.292	100,0	3,4

Nota: Dades en milers d'euros.

Font: Conselleria d'Indústria, Comerç i Innovació

4.3. Destinació final de la inversió*4.3. Destino final de la inversión*

	València		L'Horta	
	Inversió	%	Inversió	%
AMPLIACIONS				
Maquinària, instal·lacions i utilatge	0,00	0,0	0,00	0,0
Terrenys, edificis-construccions	0,00	0,0	0,00	0,0
Resta d'inversions d'equip	0,00	0,0	0,00	0,0
NOVES INDÚSTRIES				
Maquinària, instal·lacions i utilatge	117,09	100,0	8.374,91	100,0
Terrenys, edificis-construccions	102,89	100,0	4933,64	100,0
Maquinària, instal·lacions i utilatge	4,60	100,0	2.861,83	100,0
Resta d'inversions d'equip	9,60	100,0	579,44	100,0
INVERSIÓ TOTAL				
Maquinària, instal·lacions i utilatge	117,09	100,0	8.374,91	100,0
Terrenys, edificis-construccions	102,89	100,0	4.933,64	100,0
Maquinària, instal·lacions i utilatge	4,60	100,0	2.861,83	100,0
Resta d'inversions d'equip	9,60	100,0	579,44	100,0

Nota: Dades en milers d'euros.

Font: Conselleria d'Indústria, Comerç i Innovació

II. CONSUM I PREUS

II. CONSUMO Y PRECIOS

ÍNDEX

II.1. Índex de preus de consum.

1.1. Evolució mensual de l'IPC.....	17
-------------------------------------	----

II.2. Transports.

2.1. Matriculacions de turismes.....	18
2.2. Altes a l'Impost de Vehicles de Tracció Mecànica segons tipus.....	19
2.3. Altes a l'Impost de Vehicles de Tracció Mecànica segons districte.....	19
2.4. Trànsit de passatgers a Metrovalencia per línies.....	20
2.5. Trànsit de passatgers a l'EMT per títol de transport ...	20
2.6. Trànsit de passatgers, operacions i càrrega a l'aeroport de València.....	21
2.7. Trànsit de mercaderies i de passatgers al Port Autònom de València.....	21
2.8. Trànsit de mercaderies segons tipus de càrrega al Port Autònom de València.....	21

II.3. Comercialització de productes alimentaris.

3.1. Fruita i hortalisses. Evolució mensual del volum comercialitzat.....	22
3.2. Peix. Evolució mensual del volum comercialitzat.....	22
3.3. Carn. Evolució mensual del volum comercialitzat.....	23

II.4. Demanda turística.

4.1. Pernotacions i grau d'ocupació. Comparació amb altres àmbits.....	24
4.2. Grau d'ocupació.....	24
4.3. Pernotacions.....	25
4.4. Pernotacions d'estrangers per nacionalitats.....	25

ÍNDICE

II.1. Índice de precios de consumo.

1.1. Evolución mensual del IPC.....	17
-------------------------------------	----

II.2. Transportes.

2.1. Matriculaciones de turismos.....	18
2.2. Altas en el Impuesto de Vehículos de Tracción Mecánica según tipo.....	19
2.3. Altas en el Impuesto de Vehículos de Tracción Mecánica según distrito.....	19
2.4. Tráfico de pasajeros en Metrovalencia por líneas ...	20
2.5. Tráfico de pasajeros en la EMT por título de transporte.....	20
2.6. Tráfico de pasajeros, operaciones y carga en el aeropuerto de València.....	21
2.7. Tráfico de mercancías y de pasajeros en el Puerto Autónomo de Valencia.....	21
2.8. Tráfico de mercancías según tipo de carga en el Puerto Autónomo de València.....	21

II.3. Comercialización de productos alimentarios.

3.1. Fruta y Hortalizas. Evolución mensual del volumen comercializado.....	22
3.2. Pescado. Evolución mensual del volumen comercializado.....	22
3.3. Carne. Evolución mensual del volumen comercializado.....	23

II.4. Demanda turística.

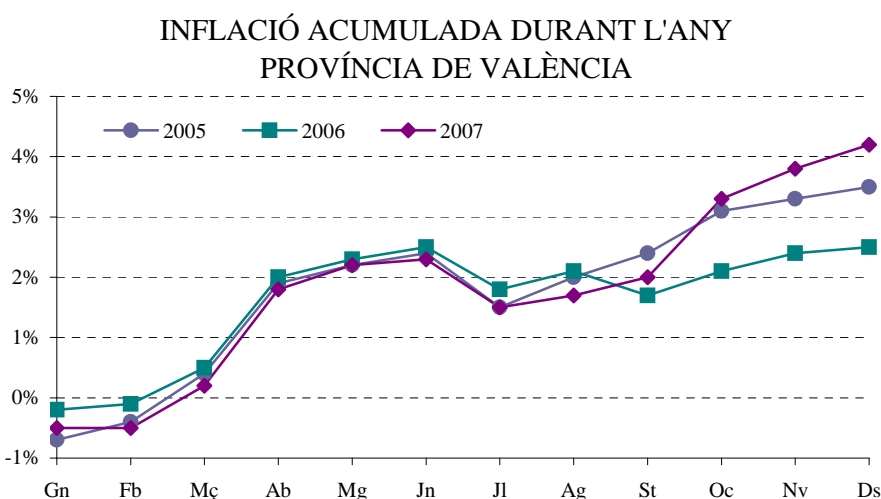
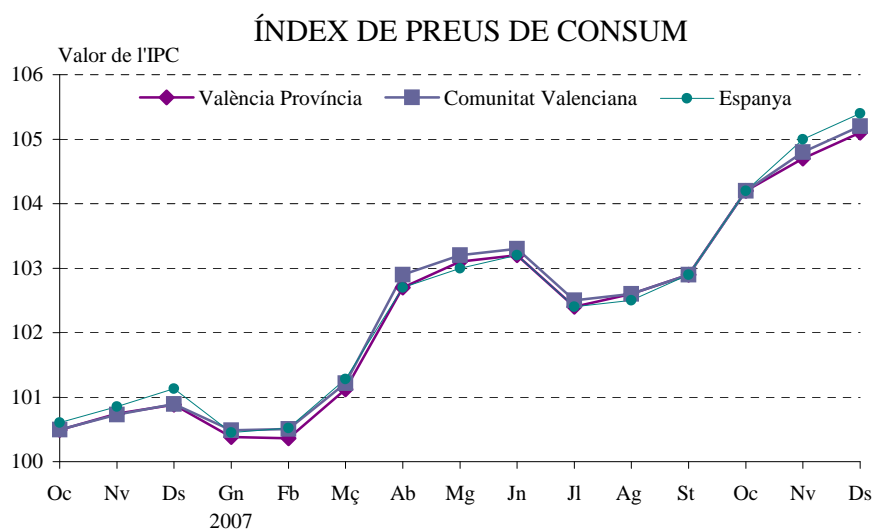
4.1. Pernotaciones y grado de ocupación. Comparación con otros ámbitos.....	24
4.2. Grado de ocupación.....	24
4.3. Pernotaciones.....	25
4.4. Pernotaciones de extranjeros por nacionalidades.....	25

II.1. Índex de preus de consum. Quart trimestre 2007*II.1. Índice de precios de consumo. Cuarto trimestre 2007***1.1. Evolució mensual de l'IPC. 2006 - 2007***1.1. Evolución mensual del IPC. 2006 - 2007*

		Índex Província València	% Var. mes anterior	% Var. anual	Índex Comunitat Valenciana	% Var. mes anterior	% Var. anual	Índex Conjunt Nacional	% Var. mes anterior	% Var. anual
2006	Octubre	100,5	0,4	2,5	100,5	0,4	2,5	100,6	0,4	2,5
	Novembre	100,7	0,2	2,6	100,7	0,2	2,6	100,9	0,2	2,6
	Desembre	100,9	0,1	2,5	100,9	0,2	2,6	101,1	0,3	2,7
2007	Gener	100,4	-0,5	2,2	100,5	-0,4	2,4	100,5	-0,7	2,4
	Febrer	100,4	0,0	2,1	100,5	0,0	2,3	100,5	0,1	2,4
	Març	101,1	0,8	2,2	101,2	0,7	2,4	101,3	0,8	2,5
	Abril	102,7	1,6	2,4	102,9	1,6	2,5	102,7	1,4	2,4
	Maig	103,1	0,4	2,4	103,2	0,3	2,4	103,0	0,3	2,3
	Juny	103,2	0,1	2,4	103,3	0,1	2,4	103,2	0,2	2,4
	Juliol	102,4	-0,8	2,3	102,5	-0,8	2,3	102,4	-0,7	2,2
	Agost	102,6	0,2	2,2	102,6	0,2	2,3	102,5	0,1	2,2
	Setembre	102,9	0,3	2,8	102,9	0,3	2,9	102,9	0,3	2,7
	Octubre	104,2	1,3	3,7	104,2	1,3	3,7	104,2	1,3	3,6
	Novembre	104,7	0,5	4,0	104,8	0,6	4,1	105,0	0,7	4,1
	Desembre	105,1	0,3	4,2	105,2	0,3	4,3	105,4	0,4	4,2

Base 2006 = 100.

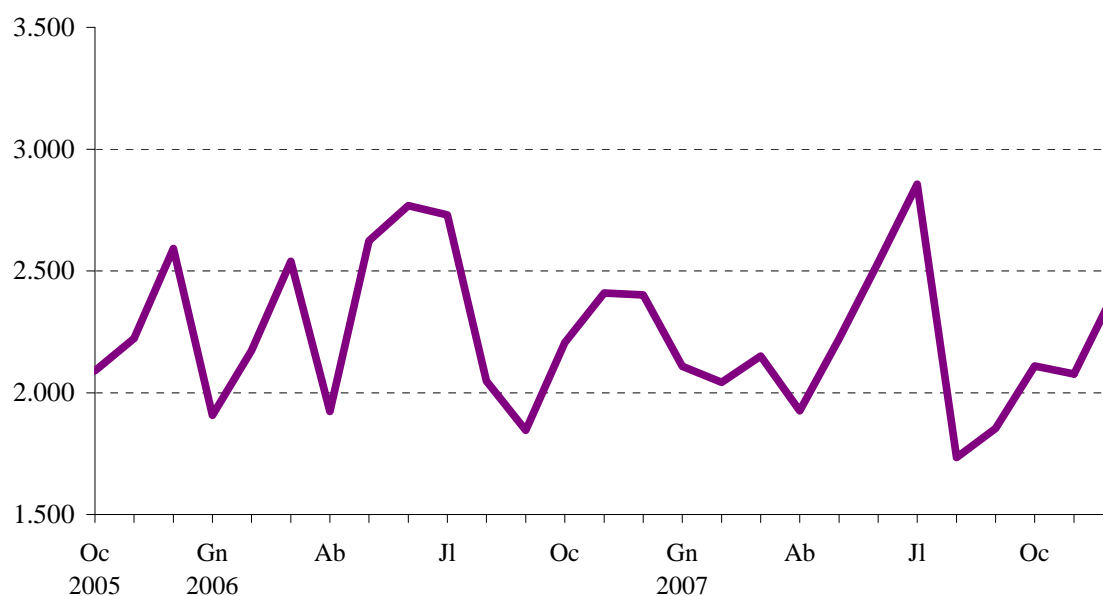
Font: Institut Nacional d'Estadística



II.2. Transports. Quart trimestre 2007*II.2. Transportes. Cuarto trimestre 2007***2.1. Matriculacions de turismes. 2006 - 2007***2.1. Matriculaciones de turismos. 2006 - 2007*

		València	Variació interanual	Comunitat Valenciana	Variació interanual
2006	Total	27.574	-3,2%	201.366	-1,3%
	Octubre	2.205	5,5%	13.936	0,1%
	Novembre	2.409	8,4%	15.217	10,3%
	Desembre	2.401	-7,4%	15.923	6,8%
2007	Total	26.015	-5,7%	193.633	-3,8%
	Gener	2.108	10,5%	13.542	13,7%
	Febrer	2.043	-6,0%	16.954	12,5%
	Març	2.151	-15,3%	23.986	-0,4%
	Abril	1.926	0,2%	15.868	-7,9%
	Maig	2.221	-15,4%	22.301	4,9%
	Juny	2.534	-8,5%	18.771	-17,7%
	Juliol	2.856	4,6%	19.070	-2,2%
	Agost	1.734	-15,3%	11.108	-10,5%
	Setembre	1.853	0,4%	10.897	-9,4%
	Octubre	2.110	-4,3%	13.525	-2,9%
	Novembre	2.077	-13,8%	13.279	-12,7%
	Desembre	2.402	0,0%	14.332	-10,0%

Font: Direcció General de Trànsit. Ministeri de l'Interior.

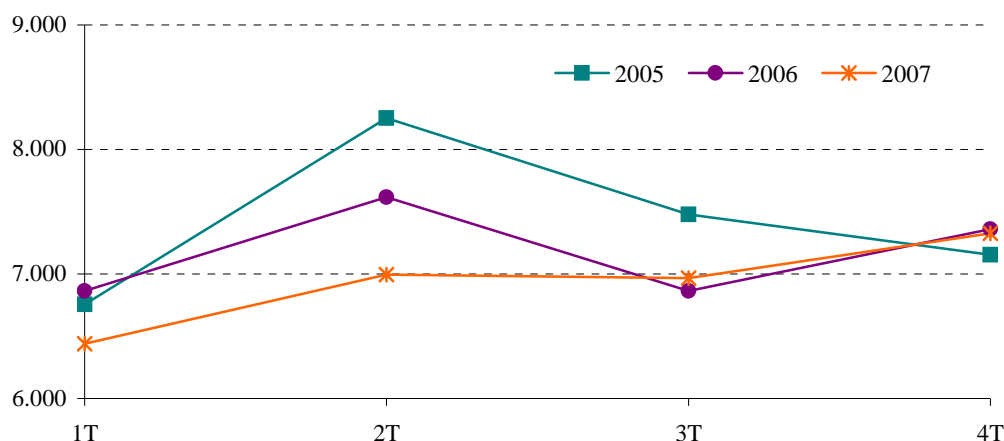
MATRICULACIÓ TURISMES A VALÈNCIA

2.2. Altes a l'Impost de Vehicles de Tracció Mecànica segons tipus. 2006 - 20072.2. *Altas en el Impuesto de Vehículos de Tracción Mecánica según tipo. 2006 - 2007*

		Total		Turismes		Motocicletes		Ciclomotors	
		Altes	Var. anual	Altes	Var. anual	Altes	Var. anual	Altes	Var. anual
2006	Total	41.259	-0,2%	28.703	-3,2%	6.088	21,2%	1.971	1,8%
	Tercer trimestre	9.970	-5,7%	6.864	-8,2%	1.559	8,5%	602	-1,0%
	Quart trimestre	10.264	2,1%	7.359	2,9%	1.340	15,3%	454	-0,2%
2007	Total	39.494	-4,3%	27.728	-3,4%	6.190	1,7%	1.909	-3,1%
	Primer trimestre	9.456	-3,3%	6.440	-6,2%	1.544	17,2%	410	-2,6%
	Segon trimestre	10.533	-6,4%	6.995	-8,2%	1.801	-3,8%	555	12,3%
	Tercer trimestre	9.833	-1,4%	6.966	1,5%	1.642	5,3%	525	-14,7%
	Quart trimestre	9.672	-5,8%	7.327	-0,4%	1.203	-10,2%	419	-8,4%

		Autobusos		Camions		Tractors		Remoles	
		Altes	Var. Anual	Altes	Var. anual	Altes	Var. anual	Altes	Var. anual
2006	Total	75	108,3%	3.319	-4,9%	563	-29,3%	540	32,7%
	Tercer trimestre	16	60,0%	695	-13,1%	128	-20,5%	106	32,5%
	Quart trimestre	26	188,9%	791	-16,0%	140	-44,9%	154	92,5%
2007	Total	75	0,0%	2.577	-22,4%	605	7,5%	410	-24,1%
	Primer trimestre	36	300,0%	797	-13,4%	133	9,0%	96	-23,2%
	Segon trimestre	26	8,3%	853	-6,6%	153	-11,6%	150	-3,2%
	Tercer trimestre	7	-56,3%	505	-27,3%	124	-11,4%	64	-39,6%
	Quart trimestre	6	-76,9%	422	-46,6%	195	39,3%	100	-35,1%

Nota: L'últim trimestre dades provisionals. Font: Impost de Vehicles de Tracció Mecànica. Oficina d'Estadística. Ajuntament de València

EVOLUCIÓ TRIMESTRAL ALTES TURISMES A L'IVTM.**2.3. Altes a l'Impost de Vehicles de Tracció Mecànica segons districte. Tercer i quart trimestre 2007.**2.3. *Altas en el Impuesto de Vehículos de Tracción Mecánica según distrito. Tercer y cuarto trimestre 2007*

	3r trim 2007		4t trim 2007		3r trim 2007		4t trim 2007		
	Vehicles	Turismes	Vehicles	Turismes	Vehicles	Turismes	Vehicles	Turismes	
València	9.833	6.966	9.672	7.327	10. Quatre Carreres	815	544	811	560
1. Ciutat Vella	560	450	559	460	11. Poblats Marítims	681	419	623	406
2. l'Eixample	641	481	611	484	12. Camins al Grau	868	639	958	786
3. Extramurs	633	459	560	409	13. Algirós	412	304	353	275
4. Campanar	471	329	478	394	14. Benimaclet	332	232	321	256
5. la Saïdia	463	312	453	323	15. Rascanya	492	351	405	300
6. el Pla del Real	446	300	468	326	16. Benicalap	451	300	423	327
7. l'Olivereta	621	437	647	542	17. Pobles del Nord	95	68	102	61
8. Patraix	855	641	822	605	18. Pobles de l'Oest	128	99	128	95
9. Jesús	575	395	642	478	19. Pobles del Sud	294	206	308	240

Nota: L'últim trimestre dades provisionals. Font: Impost de Vehicles de Tracció Mecànica. Oficina d'Estadística. Ajuntament de València

2.4. Trànsit de passatgers a Metrovalencia per línies. 2006 - 2007*2.4. Tráfico de pasajeros en Metrovalencia por líneas. 2006 - 2007*

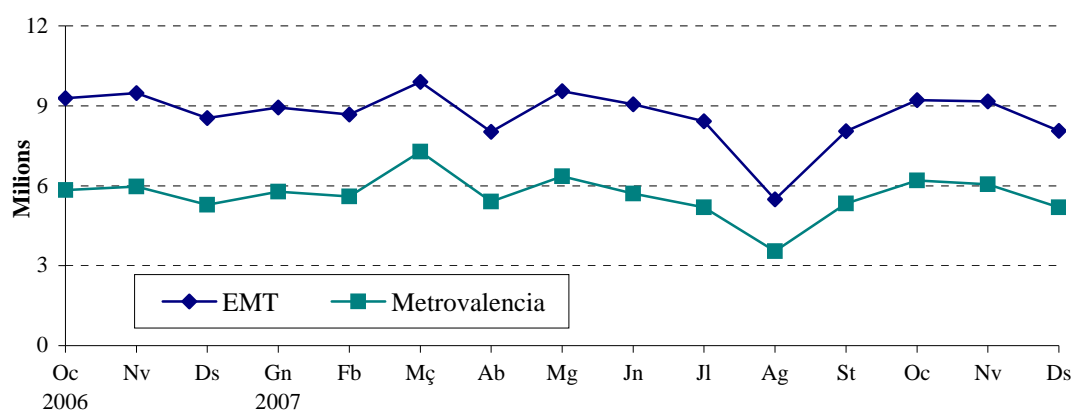
	Total	Línia 1	Línia 3	Línia 4	Línia 5	Línia 6
2006 Total	64.588.903	20.022.184	26.621.990	5.114.723	12.830.006	-
2007 Total	67.643.492	20.541.011	27.250.449	4.433.256	15.154.522	264.254
Gener	5.780.803	1.816.733	2.391.646	407.233	1.165.191	-
Febrer	5.601.537	1.749.687	2.332.435	424.712	1.094.703	-
Març	7.280.590	2.238.203	3.003.831	532.074	1.506.482	-
Abril	5.404.259	1.644.624	2.198.648	382.966	1.178.021	-
Maig	6.349.656	1.899.666	2.569.686	427.046	1.453.258	-
Juny	5.699.885	1.713.360	2.251.752	386.543	1.348.230	-
Juliol	5.191.718	1.591.929	2.033.994	343.270	1.222.525	-
Agost	3.547.563	1.073.142	1.368.956	242.266	863.199	-
Setembre	5.335.901	1.602.943	2.137.619	359.183	1.233.447	2.709
Octubre	6.200.198	1.874.228	2.438.889	337.489	1.457.037	92.555
Novembre	6.056.771	1.815.214	2.437.350	331.544	1.382.614	90.049
Desembre	5.194.611	1.521.282	2.085.643	258.930	1.249.815	78.941

Font: Metrovalencia

2.5. Trànsit de passatgers a l'EMT per títol de transport. 2005 - 2007*2.5. Tráfico de pasajeros en la EMT por título de transporte. 2005 - 2007*

	Total	Billete Ordinario	Bono-bus	Bono Traslado	Abono Transporte	T-1/ T-2/T-3	Bono Oro	València Cards
2005 Total	102.788.205	15.635.552	35.933.107	4.750.383	11.444.953	97.551	30.831.366	4.095.293
2006 Total	103.644.031	14.556.259	36.652.773	4.873.263	12.841.439	455.217	30.337.767	3.927.313
2007 Total	102.537.112	14.049.716	36.595.626	4.698.638	12.700.785	82.005	30.332.045	4.078.297
Gener	8.939.643	1.150.737	3.221.133	418.682	1.118.901	4.207	2.684.778	341.205
Febrer	8.672.599	1.087.497	3.119.834	408.383	1.105.445	2.047	2.632.548	316.845
Març	9.895.844	1.468.409	3.550.091	444.190	1.186.360	3.581	2.921.103	322.110
Abril	8.019.674	1.113.440	2.835.988	373.021	1.006.029	2.184	2.334.208	354.804
Maig	9.544.906	1.253.986	3.510.168	450.607	1.220.868	2.641	2.746.440	360.196
Juny	9.051.502	1.267.913	3.284.039	420.054	1.137.745	2.853	2.587.596	351.302
Juliol	8.425.317	1.223.666	2.979.545	388.532	1.052.160	2.355	2.432.172	346.887
Agost	5.488.318	1.009.028	1.799.553	257.867	698.656	2.157	1.481.794	239.263
Setembre	8.050.609	1.118.032	2.823.965	374.984	1.019.701	50.091	2.309.539	354.297
Octubre	9.217.123	1.173.046	3.309.463	414.962	1.120.603	4.056	2.820.833	374.160
Novembre	9.166.751	1.078.487	3.267.003	399.911	1.091.580	3.481	2.959.022	367.267
Desembre	8.064.826	1.105.475	2.894.844	347.445	942.737	2.352	2.422.012	349.961

Font: Empresa Municipal de Transportes de València

EVOLUCIÓ MENSUAL DEL NOMBRE DE PASSATGERS

2.6. Trànsit de passatgers, vols i càrrega a l'aeroport València. 2006 - 2007

2.6. Tráfico de pasajeros, vuelos y carga en el aeropuerto de Valencia. 2006 - 2007

		Passatgers Var. Anual		Vols Var. Anual		Mercaderies	Var. Anual
2006	Total	4.969.176	7,1%	87.906	1,0%	13.067.720	7,0%
2007	Total	5.929.916	19,3%	96.591	9,9%	13.367.069	2,3%
	Gener	353.398	19,1%	7.513	18,3%	999.216	2,3%
	Febrer	373.460	22,7%	7.190	17,8%	1.185.353	26,9%
	Març	476.774	24,0%	7.852	12,3%	1.295.967	8,9%
	Abril	516.224	20,3%	7.980	13,7%	985.162	-28,3%
	Maig	507.946	17,6%	8.748	12,3%	1.135.438	1,8%
	Juny	534.478	19,8%	8.855	13,9%	1.205.365	8,0%
	Juliol	586.375	19,1%	8.795	9,0%	1.136.194	10,3%
	Agost	632.441	20,6%	7.991	0,0%	798.023	4,0%
	Setembre	534.559	15,1%	7.918	6,7%	1.064.522	-7,5%
	Octubre	525.510	17,0%	8.291	6,6%	1.245.957	13,7%
	Novembre	458.249	22,9%	8.096	5,8%	1.168.762	0,3%
	Desembre	430.502	15,3%	7.362	5,4%	1.147.110	0,3%

Nota: Dades mensuals provisionals. Mercaderies expressades en kg. Font: Aeroports Espanyols i Navegació Aèrea (AENA).

2.7. Trànsit de mercaderies i de passatgers al Port Autònom de València. 2006 - 2007

2.7. Tráfico de mercancías y pasajeros en el Puerto Autónomo de Valencia. 2006 - 2007

		Mercaderies				Passatgers			
		Cabotatge		Exterior		Total	Embarcats	Desembarcats	
		Total	Carregades	Descarregades	Carregades	Descarregades			
2006	Total	40.061.272	3.371.015	1.820.114	15.545.038	19.325.105	345.063	138.203	206.860
2007	Total	45.150.282	3.393.236	2.029.395	15.735.588	20.195.465	464.959	178.515	286.444
	Gener	3.272.586	263.789	154.279	1.271.668	1.582.850	13.329	7.858	5.471
	Febrer	3.500.871	259.067	140.235	1.401.085	1.700.484	5.448	3.013	2.435
	Març	4.100.025	317.484	183.876	1.485.108	2.113.557	20.263	10.989	9.274
	Abril	3.731.225	302.796	167.383	1.425.368	1.835.678	46.294	18.851	27.443
	Maig	3.918.859	324.628	183.374	1.419.699	1.991.158	41.670	13.870	27.800
	Juny	3.729.335	323.028	183.579	1.396.339	1.826.389	43.377	19.864	23.513
	Juliol	3.570.824	265.139	197.972	1.478.753	1.628.960	55.257	23.400	31.857
	Agost	4.237.676	366.795	205.445	1.571.768	2.093.668	96.944	40.017	56.927
	Setembre	3.587.671	253.564	163.591	1.316.254	1.854.262	47.248	17.809	29.439
	Octubre	3.948.348	266.077	145.392	1.011.508	1.257.017	50.946	11.084	39.862
	Novembre	3.942.647	243.148	155.473	1.069.825	1.226.631	24.327	5.241	19.086
	Desembre	3.610.215	207.721	148.796	888.213	1.084.811	19.856	6.519	13.337

Nota: Mercaderia en tones. Dades mensuals provisionals

Font: Port Autònom de València.

2.8. Trànsit de mercaderies segons tipus de càrrega al Port Autònom de València. 2006 - 2007

2.8. Tráfico de mercancías según tipo de carga en el Puerto Autónomo de Valencia. 2006 - 2007

		Total	A l'engròs		General		Total
		Tones	Sòlids	Líquids	No Containeritzada	Containeritzada	Teus
2006	Total	40.061.272	6.863.684	1.353.539	3.784.279	28.059.770	2.603.067
2007	Total	45.150.282	6.967.190	1.550.361	4.334.315	32.298.416	3.048.393
	Gener	3.272.586	472.060	96.981	307.340	2.396.205	233.061
	Febrer	3.500.871	533.544	98.492	332.896	2.535.939	235.378
	Març	4.100.025	758.191	143.190	391.127	2.807.517	245.953
	Abril	3.731.225	445.419	110.406	359.861	2.815.539	254.021
	Maig	3.918.859	687.997	141.057	400.873	2.688.932	248.552
	Juny	3.729.335	500.102	102.727	393.048	2.733.458	255.057
	Juliol	3.570.824	343.239	131.431	338.807	2.757.347	261.252
	Agost	4.237.676	737.122	142.651	397.027	2.960.876	269.409
	Setembre	3.587.671	646.767	92.479	329.161	2.519.264	244.874
	Octubre	3.948.348	632.720	148.016	408.400	2.759.212	263.708
	Novembre	3.942.647	692.707	163.811	364.071	2.722.058	259.217
	Desembre	3.610.215	517.322	179.120	311.704	2.602.069	277.911

Nota: Dades mensuals provisionals. Font: Port Autònom de València.

II.3. Comercialització de productes alimentaris. Quart trimestre 2007*II.3. Comercialización de productos alimentarios. Cuarto trimestre 2007***3.1. Fruita i hortalisses. Evolució mensual del volum comercialitzat. 2006 - 2007***3.1. Fruta y hortalizas. Evolución mensual del volumen comercializado. 2006 - 2007*

		FRUITES			HORTALISSES		
		Total	% Variació mes anterior	% Variació anual	Total	% Variació mes anterior	% Variació anual
2006	Octubre	8.362,1	11,7	3,6	10.235,2	16,9	1,0
	Novembre	7.544,3	-9,8	3,7	10.930,5	6,8	1,9
	Desembre	7.869,5	4,3	3,5	11.601,0	6,1	12,4
2007	Gener	5.302,8	-32,6	4,2	8.605,2	-25,8	3,7
	Febrer	5.137,4	-3,1	4,1	6.932,9	-19,4	3,3
	Març	4.613,2	-10,2	4,0	7.004,9	1,0	3,3
	Abril	5.022,5	8,9	0,9	7.654,4	9,3	2,6
	Maig	6.189,0	23,2	2,4	7.969,1	4,1	2,5
	Juny	7.835,9	26,6	1,3	8.642,1	8,4	1,2
	Juliol	9.481,2	21,0	5,1	9.651,9	11,7	1,5
	Agost	7.538,4	-20,5	3,9	9.135,1	-5,4	2,3
	Setembre	7.893,0	4,7	5,4	9.061,5	-0,8	3,5
	Octubre	8.849,8	12,1	5,8	10.422,9	15,0	1,8
	Novembre	7.901,6	-10,7	4,7	11.271,8	8,1	3,1
	Desembre	8.221,2	4,0	4,5	12.080,8	7,2	4,1

Nota: Volum en milers de kg.

Font: Mercavalència

3.2. Peix. Evolució mensual del volum comercialitzat. 2006 - 2007*3.2. Pescado. Evolución mensual del volumen comercializado. 2006 - 2007*

		PEIX FRESC			MARISC FRESC			CONGELATS		
		Total	% Variació mes anterior	% Variació anual	Total	% Variació mes anterior	% Variació anual	Total	% Variació mes anterior	% Variació anual
2006	Octubre	3.509,4	4,8	3,7	1.670,5	6,9	3,7	2.485,2	9,1	3,6
	Novembre	3.436,7	-2,1	3,7	1.772,2	6,1	3,7	3.257,6	31,1	3,7
	Desembre	3.827,0	11,4	3,7	2.651,8	49,6	3,7	3.454,7	6,1	3,7
2007	Gener	2.309,4	-39,7	4,4	1.471,5	-44,5	4,4	2.040,0	-41,0	4,4
	Febrer	2.000,2	-13,4	3,7	1.321,8	-10,2	3,7	1.950,4	-4,4	4,5
	Març	2.058,7	2,9	4,4	1.308,4	-1,0	3,9	1.882,8	-3,5	3,8
	Abril	2.075,7	0,8	3,7	1.306,7	-0,1	3,9	1.915,4	1,7	3,9
	Maig	2.415,4	16,4	3,7	1.329,8	1,8	3,1	1.861,7	-2,8	3,1
	Juny	2.405,5	-0,4	4,5	1.440,5	8,3	3,5	2.184,5	17,3	3,8
	Juliol	3.408,5	41,7	3,8	1.804,7	25,3	3,6	2.632,0	20,5	4,0
	Agost	3.252,5	-4,6	4,0	1.639,0	-9,2	3,5	2.440,0	-7,3	3,9
	Setembre	3.472,4	6,8	3,7	1.620,7	-1,1	3,7	2.359,3	-3,3	3,6
	Octubre	3.641,0	4,9	3,7	1.732,3	6,9	3,7	2.575,2	9,2	3,6
	Novembre	3.564,9	-2,1	3,7	1.838,1	6,1	3,7	3.377,3	31,1	3,7
	Desembre	3.970,4	11,4	3,7	2.750,9	49,7	3,7	3.582,0	6,1	3,7

Nota: Volum en milers de kg.

Font: Mercavalència

3.3. Carn. Evolució mensual del volum comercialitzat. 2006 - 2007

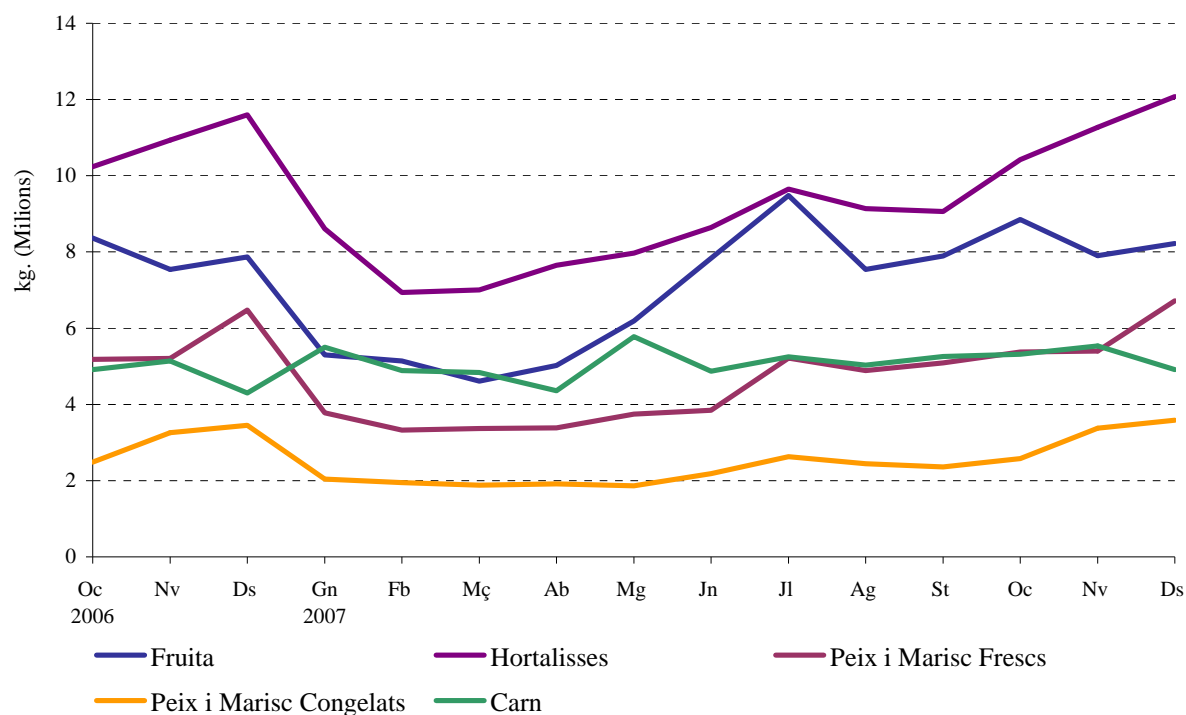
3.3. Carne. Evolución mensual del volumen comercializado. 2006 - 2007

		VAQUÍ			OVÍ			PORCÍ		
		Total	% Variació	% Variació	Total	% Variació	% Variació	Total	% Variació	% Variació
			mes anterior	anual		mes anterior	anual		mes anterior	anual
2006	Octubre	415,1	16,7	-14,8	85,9	24,6	-1,1	4.411,6	6,0	61,4
	Novembre	394,1	-5,0	-27,6	92,2	7,4	14,3	4.650,5	5,4	53,0
	Desembre	305,5	-22,5	-21,8	165,3	79,3	10,6	3.827,9	-17,7	39,6
2007	Gener	269,9	-11,7	-29,8	96,9	-41,4	24,6	5.137,2	34,2	63,7
	Febrer	239,0	-11,4	-17,1	82,2	-15,2	-0,1	4.567,4	-11,1	67,4
	Març	247,8	3,7	-16,5	86,7	5,5	-10,9	4.499,1	-1,5	47,4
	Abril	226,4	-8,6	-16,4	84,6	-2,4	-5,0	4.047,7	-10,0	52,3
	Maig	254,0	12,2	-36,5	86,6	2,4	-13,9	5.436,3	34,3	60,6
	Juny	231,6	-8,8	-30,8	74,5	-14,0	-7,8	4.563,8	-16,0	42,0
	Juliol	247,3	6,8	-18,7	87,3	17,2	13,2	4.910,5	7,6	25,9
	Agost	156,6	-36,7	-46,3	64,7	-25,9	-2,1	4.806,2	-2,1	12,0
	Setembre	288,5	84,2	-18,9	81,1	25,3	17,7	4.891,1	1,8	17,5
	Octubre	245,8	-14,8	-40,8	77,8	-4,0	-9,4	4.988,8	2,0	13,1
	Novembre	246,5	0,3	-37,5	75,7	-2,8	-17,9	5.208,8	4,4	12,0
	Desembre	272,9	10,7	-10,7	141,4	86,8	-14,5	4.500,6	-13,6	17,6

Nota: Volum en milers de kg.

Font: Mercavalència

COMERCIALIZACIÓ DE PRODUCTES ALIMENTARIS



II.4. Demanda turística. Quart trimestre 2007*II.4. Demanda turística. Cuarto trimestre 2007***4.1. Pernotacions i grau d'ocupació. Comparació amb altres àmbits. 2006 - 2007***4.1. Pernotaciones y grado de ocupación. Comparación con otros ámbitos. 2006 - 2007*

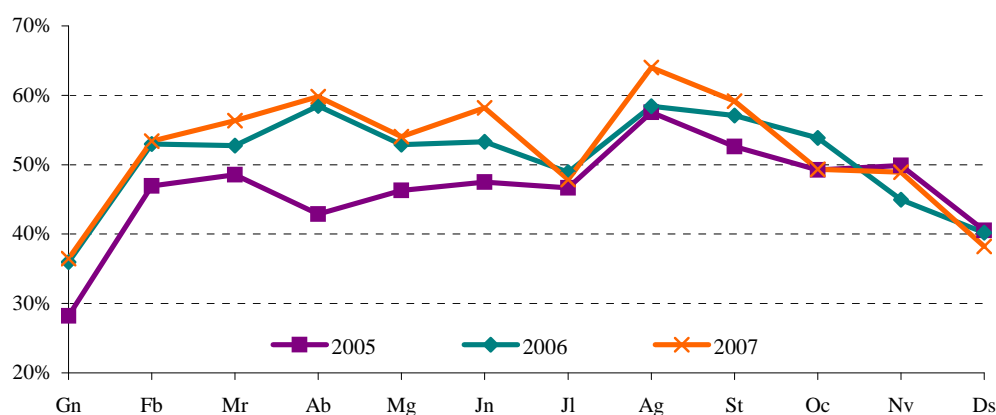
		Grau d'ocupació			Pernotacions		
		València	Província	C. Valenciana	València	Província	C. Valenciana
2006	Octubre	53,9	51,2	64,9	259.512	450.398	2.164.875
	Novembre	45,0	44,4	53,4	209.628	369.567	1.568.260
	Desembre	40,2	39,8	49,2	193.706	334.350	1.423.497
2007	Gener	36,5	34,0	42,2	169.488	274.272	1.194.518
	Febrer	53,4	47,4	52,2	223.695	361.296	1.404.941
	Març	56,3	52,0	58,6	274.408	456.173	1.869.168
	Abril	59,8	55,2	61,9	286.616	478.997	2.054.344
	Maig	54,1	53,4	62,6	278.322	500.957	2.202.885
	Juny	58,2	59,9	70,1	289.945	557.608	2.456.280
	Juliol	47,9	59,0	80,4	258.355	583.135	2.962.301
	Agost	64,0	71,2	88,9	345.691	704.122	3.274.929
	Setembre	59,2	61,1	69,9	308.809	585.236	2.482.179
	Octubre	49,4	49,3	60,8	265.949	465.438	2.060.394
	Novembre	48,9	49,9	55,1	257.171	455.470	1.638.720
	Desembre	38,2	36,1	46,6	213.657	335.150	1.397.113

Font: Conselleria de Turisme

4.2. Grau d'ocupació. 2006 - 2007*4.2. Grado de ocupación. 2006 - 2007*

		Hotels					Hostals	Total	
		*****	****	***	**	*	Total		
2006	Octubre	44,7	50,9	60,5	60,9	60,3	54,0	48,1	53,9
	Novembre	36,3	41,0	52,4	63,6	40,8	45,4	29,0	45,0
	Desembre	31,9	35,9	49,1	55,4	33,7	40,6	25,1	40,2
2007	Gener	21,4	34,0	43,7	46,2	39,3	36,7	28,2	36,5
	Febrer	37,4	53,8	61,9	46,5	39,0	53,7	43,2	53,4
	Març	31,9	55,6	66,1	66,2	47,4	56,2	62,6	56,3
	Abril	42,5	57,8	69,5	67,2	70,6	60,0	54,0	59,8
	Maig	47,3	51,5	60,2	64,8	44,0	54,1	53,7	54,1
	Juny	33,2	59,1	64,8	70,8	62,5	58,2	59,0	58,2
	Juliol	26,2	48,9	53,4	66,9	49,4	47,6	59,9	47,9
	Agost	36,0	65,3	75,4	79,5	56,1	63,9	68,8	64,0
	Setembre	63,0	53,6	70,0	58,3	56,7	60,0	27,2	59,2
	Octubre	24,3	52,9	58,4	58,7	54,3	50,1	16,9	49,4
	Novembre	24,3	50,1	57,0	55,6	49,3	49,4	-	48,9
	Desembre	18,7	35,7	52,4	39,5	51,6	38,0	46,5	38,2

Font: Conselleria de Turisme

GRAU D'OCUPACIÓ

4.3. Pernotacions. 2006 - 2007*4.3. Pernotaciones. 2006 - 2007*

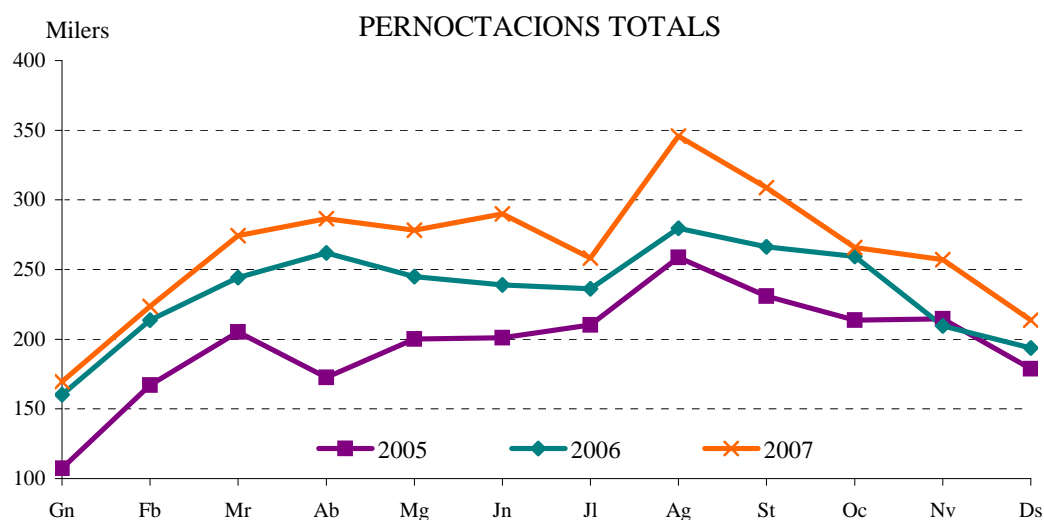
		Nacionals			Estrangers			Total
		Hotels	Hostals	Total	Hotels	Hostals	Total	
2006	Octubre	154.794	3.847	158.641	98.333	2.538	100.871	259.512
	Novembre	130.682	2.614	133.296	75.221	1.111	76.332	209.628
	Desembre	127.591	2.075	129.666	62.791	1.249	64.040	193.706
2007	Gener	101.284	2.379	103.663	64.608	1.217	65.825	169.488
	Febrer	123.207	3.444	126.651	95.313	1.731	97.044	223.695
	Març	163.075	4.855	167.930	102.754	3.724	106.478	274.408
	Abril	165.156	3.856	169.012	114.302	3.302	117.604	286.616
	Maig	148.277	4.238	152.515	122.690	3.117	125.807	278.322
	Juny	157.831	3.816	161.647	124.285	4.013	128.298	289.945
	Juliol	156.610	3.354	159.964	93.535	4.856	98.391	258.355
	Agost	182.144	4.584	186.728	154.125	4.838	158.963	345.691
	Setembre	175.049	2.082	177.131	130.283	1.395	131.678	308.809
	Octubre	156.702	1.490	158.192	107.107	650	107.757	265.949
	Novembre	147.699	2.638	150.337	106.058	776	106.834	257.171
	Desembre	124.930	4.839	129.769	82.847	1.041	83.888	213.657

Font: Conselleria de Turisme

4.4. Pernotacions d'estrangers per nacionalitats. 2006 - 2007*4.4. Pernotaciones de extranjeros por nacionalidades. 2006 - 2007*

		Total	Nacionalitat						Resta Països
			Alemanya	Bèlgica	Holanda	França	Itàlia	Regne Unit	
2006	Octubre	100.871	6.752	4.035	3.577	5.417	14.553	15.095	51.442
	Novembre	76.332	5.009	4.980	2.722	5.032	13.685	11.306	33.598
	Desembre	64.040	3.607	2.202	2.098	5.217	18.673	6.514	25.729
2007	Gener	65.825	3.950	1.880	1.705	4.450	16.108	8.716	29.016
	Febrer	97.044	12.553	3.141	2.718	6.225	17.012	9.730	45.665
	Març	106.478	14.778	4.015	3.396	7.915	19.730	13.881	42.763
	Abril	117.604	12.355	4.738	2.951	9.708	24.646	20.340	42.866
	Maig	125.807	10.267	3.544	3.385	9.597	37.701	16.913	44.400
	Juny	128.298	9.841	3.075	3.144	8.380	32.860	21.037	49.961
	Juliol	98.391	5.691	4.677	2.727	7.359	18.465	15.553	43.919
	Agost	158.963	6.325	5.577	6.132	17.089	57.700	20.132	46.008
	Setembre	131.678	7.588	10.880	5.836	8.077	18.916	23.072	57.309
	Octubre	107.757	8.983	4.170	6.555	6.230	15.073	19.083	47.663
	Novembre	106.834	10.821	3.977	7.059	5.786	19.244	15.814	44.133
	Desembre	83.888	5.792	2.620	5.849	6.736	24.326	10.511	28.054

Font: Conselleria de Turisme



III DEMOGRAFIA I POBLACIÓ

III DEMOGRAFÍA Y POBLACIÓN

ÍNDIX

III.1. Resum de moviments registrats al Padró Municipal	
1.1 Resum moviments registrats al Padró Municipal per mesos	27
1.2. Resum moviments registrats al Padró Municipal per districtes	28
III.2. Naixements i defuncions	
2.1. Naixements i defuncions per sexe i trimestre.....	29
2.2. Naixements i defuncions per districte	29
III.3. Migracions registrades	
3.1. Immigrants, emigrants i saldo migratori per trimestre.....	30
3.2. Immigrants segons edat i sexe	30
3.3. Immigrants segons procedència i sexe.....	31
3.4. Immigrants segons continent de nacionalitat i sexe	31
3.5. Immigrants segons continent de nacionalitat i grups d'edat	31
3.6. Emigrants segons edat i sexe	32
3.7. Emigrants segons destinació i sexe	32
3.8. Emigrants segons continent de nacionalitat i sexe	32
3.9. Emigrants segons continent de nacionalitat i grups d'edat	33
3.10. Immigrants, emigrants i saldo migratori per districte	33
III.4. Canvis de domicili intraurbans	
4.1. Canvis de domicili per sexe i trimestre	34
4.2. Canvis de domicili segons edat i sexe	34
4.3. Canvis de domicili entre districtes	35
4.4. Canvis de domicili segons valor cadastral mitjà del barri d'eixida i d'arribada	35

ÍNDICE

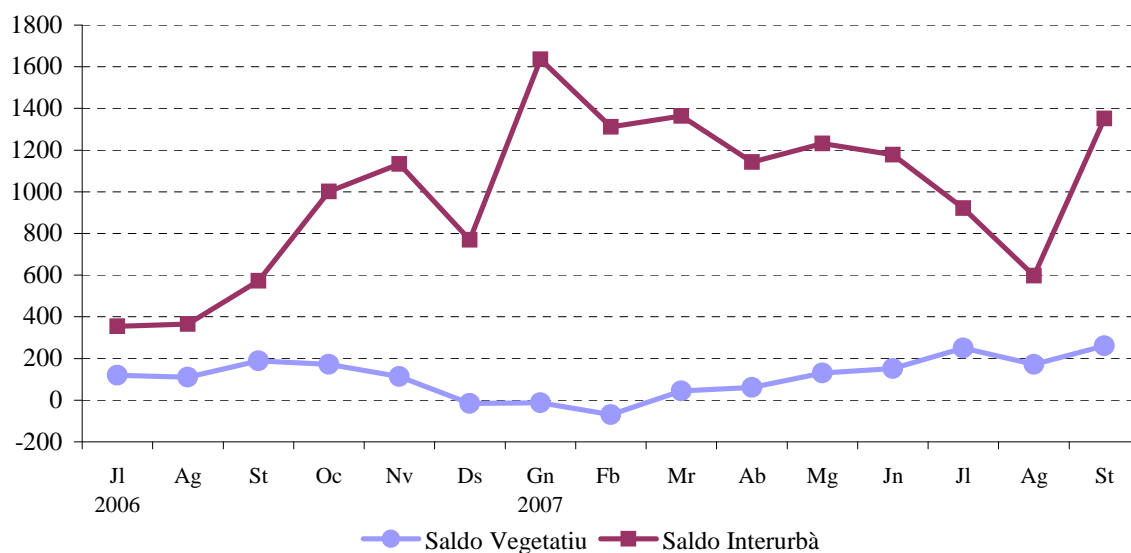
III.1. Resumen de movimientos registrados en el Padrón Municipal	
1.1. Resumen movimientos registrados en el Padrón Municipal por meses.....	27
1.2. Resumen movimientos registrados en el Padrón Municipal por distritos.....	28
III.2. Nacimientos y defunciones	
2.1. Nacimientos y defunciones por sexo y trimestre	29
2.2. Nacimientos y defunciones por distrito	29
III.3. Migraciones registradas	
3.1. Inmigrantes, emigrantes y saldo migratorio por trimestre.....	30
3.2. Inmigrantes según edad y sexo	30
3.3. Inmigrantes según procedencia y sexo	31
3.4. Inmigrantes según continente de nacionalidad y sexo	31
3.5. Inmigrantes según continente de nacionalidad y grupos de edad	31
3.6. Emigrantes según edad y sexo	32
3.7. Emigrantes según destino y sexo	32
3.8. Emigrantes según continente de nacionalidad y sexo .	32
3.9. Emigrantes según continente de nacionalidad y grupos de edad	33
3.10. Inmigrantes, emigrantes y saldo migratorio por distrito.....	33
III.4. Cambios de domicilio intraurbanos	
4.1. Cambios de domicilio por sexo y trimestre	34
4.2. Cambios de domicilio según edad y sexo	34
4.3. Cambios de domicilio entre distritos	35
4.4. Cambios de domicilio según valor catastral medio del barrio de salida y de llegada.....	35

III.1. Resum de moviments registrats al Padró Municipal.*III.1. Resumen de movimientos registrados en el Padrón Municipal.***1.1. Resum moviments registrats al Padró Municipal per mesos***1.1. Resumen movimientos registrados en el Padrón Municipal por meses*

		Altes			Baixes		Canvis de		Saldos		
		Naixements	Immigració	Altres	Defunció	Emigració	Altres	domicili	Vegetatiu	Interurbà	Altres
2006	Total	8.001	42.958	1.799	6.831	33.011	16.257	44.490	1.170	9.947	-14.458
	Juliol	685	3.059	98	566	2.704	10.633	2.986	119	355	-10.535
	Agost	647	3.321	205	536	2.956	5	3.335	111	365	200
	Setembre	689	3.843	263	501	3.271	1.916	3.752	188	572	-1.653
	Octubre	745	3.984	319	574	2.983	15	3.668	171	1.001	304
	Novembre	696	3.807	284	582	2.674	2.917	3.724	114	1.133	-2.633
	Desembre	633	3.467	227	649	2.697	4	2.906	-16	770	223
2007	Gener	676	4.730	314	688	3.094	385	3.726	-12	1.636	-71
	Febrer	558	3.899	259	628	2.588	9	3.494	-70	1.311	250
	Març	669	3.987	221	625	2.623	1.585	3.541	44	1.364	-1.364
	Abril	645	3.912	260	584	2.770	6	3.584	61	1.142	254
	Maig	678	4.480	292	548	3.249	12	4.821	130	1.231	280
	Juny	656	4.105	233	504	2.927	1.604	3.912	152	1.178	-1.371
	Juliol	745	3.618	198	495	2.696	1.664	3.173	250	922	-1.466
	Agost	679	3.596	229	508	2.998	16	3.241	171	598	213
	Setembre	744	4.266	226	483	2.915	1.488	3.445	261	1.351	-1.262

Nota: L'últim trimestre dades provisionals.

Font: Fitxer d'altres i baixes del Padró Municipal d'Habitants. Oficina d'Estadística

RESUM DE SALDOS AL PADRÓ MUNICIPAL

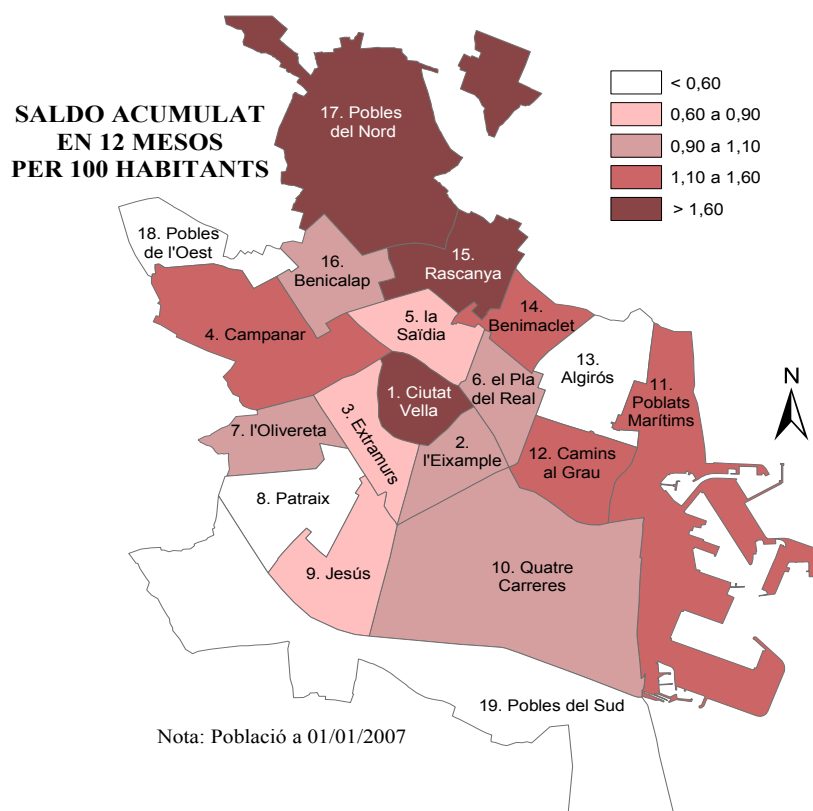
1.2 Resum moviments registrats al Padró Municipal per districtes

1.2. Resumen movimientos registrados en el Padrón Municipal por distritos

	2n trimestre 2007				3r trimestre 2007				Saldo acumulat en 12 mesos
	Creixement vegetatiu	Saldo Migratori Interurbà	Saldo Migratori Intraurbà	Saldo Net*	Creixement vegetatiu	Saldo Migratori Interurbà	Saldo Migratori Intraurbà	Saldo Net*	
València	343	3.551	0	3.057	682	2.871	0	3.553	10.765
1. Ciutat Vella	-24	202	17	139	-6	120	-37	18	466
2. l'Eixample	4	371	-75	329	-4	135	-181	-7	412
3. Extramurs	-39	281	-154	192	-21	109	-149	-46	442
4. Campanar	42	179	101	177	36	114	37	25	425
5. la Saïdia	-16	305	-33	230	19	190	-86	50	367
6. el Pla del Real	38	102	30	129	24	17	-96	-10	313
7. l'Olivereta	-17	234	45	158	41	287	38	103	520
8. Patraix	41	98	141	90	37	55	-21	-23	44
9. Jesús	24	168	-14	105	58	149	108	-1	412
10. Quatre Carreres	55	263	-85	240	94	256	89	106	720
11. Pobllats Marítims	17	286	22	309	10	295	73	147	883
12. Camins al Grau	81	305	-56	294	119	381	34	311	979
13. Algirós	3	66	-115	19	29	87	-69	17	232
14. Benimaclet	2	158	-47	153	17	121	-12	69	359
15. Rascanya	105	299	9	320	128	212	68	74	930
16. Benicalap	15	212	145	192	66	204	147	86	468
17. Pobles del Nord	0	33	31	36	7	32	30	35	124
18. Pobles de l'Oest	16	-25	5	-34	18	50	45	42	78
19. Pobles del Sud	-4	14	33	-21	10	57	-18	42	76

Nota: L'últim trimestre dades provisionals. *Els Saldos Net i Acumulat inclouen altres altes i baixes.

Font: Fitxer d'altres i baixes del Padró Municipal d'Habitants. Oficina d'Estadística



III.2. Naixements i defuncions. Tercer trimestre 2007*III.2. Nacimientos y defunciones. Tercer trimestre 2007***2.1. Naixements i defuncions per sexe i trimestre. 2002-2007***2.1. Nacimientos y defunciones por sexo y trimestre. 2002-2007*

	Naixements			Defuncions			Creixement
	Total	Homes	Dones	Total	Homes	Dones	Vegetatiu
2002 Total	7.232	3.766	3.466	6.981	3.649	3.332	251
2003 Total	7.666	3.868	3.798	7.177	3.683	3.494	489
2004 Total	7.866	4.008	3.858	6.830	3.475	3.355	1.036
2005 Total	8.086	4.067	4.019	7.118	3.519	3.599	968
Tercer Trimestre	2.045	1.044	1.001	1.493	743	750	552
Quart Trimestre	2.078	1.052	1.026	1.666	859	807	412
2006 Total	8.001	4.109	3.892	6.831	3.424	3.407	1.170
Primer Trimestre	1.993	1.002	991	1.860	935	925	133
Segon Trimestre	1.913	1.008	905	1.563	755	808	350
Tercer Trimestre	2.021	1.036	985	1.603	793	810	418
Quart Trimestre	2.074	1.063	1.011	1.805	941	864	269
2007 Primer Trimestre	1.903	1.009	894	1.941	945	996	-38
Segon Trimestre	1.979	1.033	946	1.636	828	808	343
Tercer Trimestre	2.168	1.136	1.032	1.486	733	753	682

Nota: L'últim trimestre dades provisionals.

Font: Fitxer d'altres i baixes del Padró Municipal d'Habitants. Oficina d'Estadística

2.2. Naixements i defuncions per districte. Segon trimestre 2007 i Tercer trimestre 2007*2.2. Nacimientos y defunciones por distrito. Segundo trimestre 2007 y Tercer trimestre 2007*

	2n trimestre 2007			3r trimestre 2007		
	Naixements	Defuncions	Creixement vegetatiu	Naixements	Defuncions	Creixement vegetatiu
València	1.979	1.636	343	2.168	1.486	682
1. Ciutat Vella	61	85	-24	70	76	-6
2. l'Eixample	104	100	4	100	104	-4
3. Extramurs	109	148	-39	111	132	-21
4. Campanar	100	58	42	92	56	36
5. la Saïdia	103	119	-16	124	105	19
6. el Pla del Real	85	47	38	80	56	24
7. l'Olivereta	106	123	-17	151	110	41
8. Patraix	137	96	41	133	96	37
9. Jesús	128	104	24	145	87	58
10. Quatre Carreres	197	142	55	237	143	94
11. Poblats Marítims	151	134	17	148	138	10
12. Camins al Grau	187	106	81	209	90	119
13. Algirós	68	65	3	74	45	29
14. Benimaclet	65	63	2	64	47	17
15. Rascanya	191	86	105	201	73	128
16. Benicalap	94	79	15	125	59	66
17. Pobles del Nord	15	15	0	18	11	7
18. Pobles de l'Oest	37	21	16	42	24	18
19. Pobles del Sud	41	45	-4	44	34	10

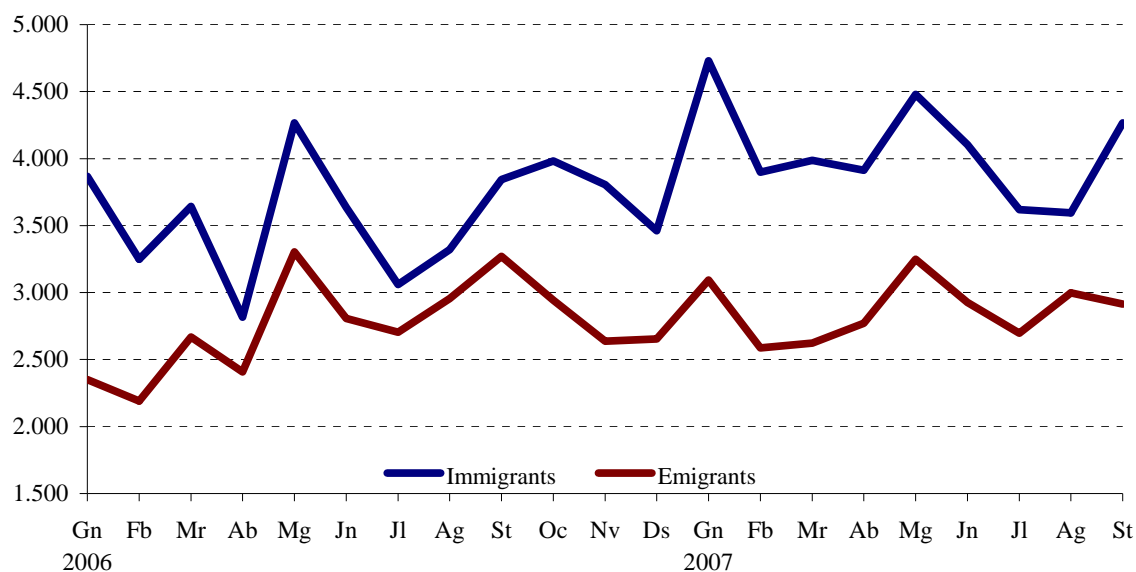
Font: Fitxer d'altres i baixes del Padró Municipal d'Habitants. Oficina d'Estadística

III.3. Migracions registrades. Tercer trimestre 2007*III.3. Migraciones registradas. Tercer trimestre 2007***3.1. Immigrants, emigrants i saldo migratori per trimestre. 2002-2007***3.1. Inmigrantes, emigrantes y saldo migratorio por trimestre. 2002-2007*

	Immigrants	Emigrants	Saldo Migratori
2002 Total	37.203	25.853	11.350
2003 Total	37.799	29.339	8.460
2004 Total	39.359	29.271	10.088
2005 Total	40.577	31.756	8.821
Tercer Trimestre	9.086	8.361	725
Quart Trimestre	9.046	7.621	1.425
2006 Total	42.958	33.011	9.947
Primer Trimestre	10.759	7.209	3.550
Segon Trimestre	10.718	8.517	2.201
Tercer Trimestre	10.223	8.931	1.292
Quart Trimestre	11.258	8.354	2.904
2007 Primer Trimestre	12.616	8.305	4.311
Segon Trimestre	12.497	8.946	3.551
Tercer Trimestre	11.480	8.609	2.871

Nota: L'últim trimestre dades provisionals.

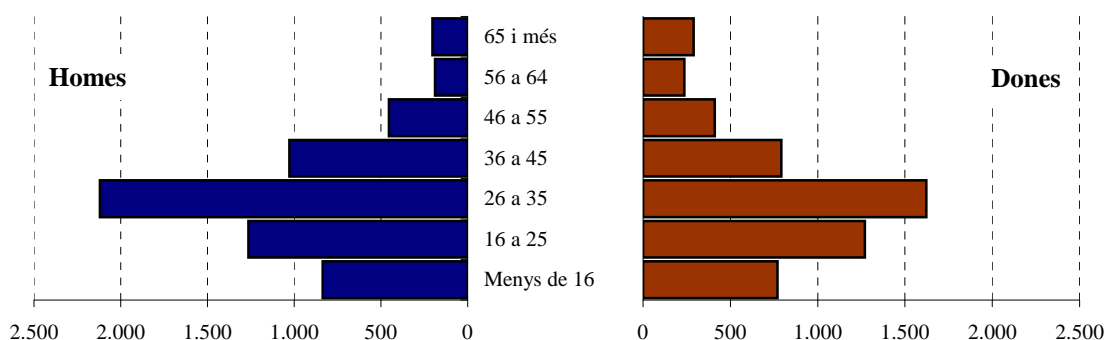
Font: Fitxer d'altres i baixes del Padró Municipal d'Habitants. Oficina d'Estadística

EVOLUCIÓ MENSUAL DE LA MIGRACIÓ REGISTRADA**3.2. Immigrants segons edat i sexe. Tercer trimestre 2007***3.2. Inmigrantes según edad y sexo. Tercer trimestre 2007*

	Total	%	Homes	%	Dones	%
Total	11.480	100,0	6.090	53,0	5.390	47,0
Menys de 16	1.605	14,0	835	7,3	770	6,7
16 a 25	2.534	22,1	1.264	11,0	1.270	11,1
26 a 35	3.742	32,6	2.120	18,5	1.622	14,1
36 a 45	1.819	15,8	1.027	8,9	792	6,9
46 a 55	864	7,5	453	3,9	411	3,6
56 a 64	424	3,7	188	1,6	236	2,1
65 i més	492	4,3	203	1,8	289	2,5

Font: Fitxer d'altres i baixes del Padró Municipal d'Habitants. Oficina d'Estadística

ESTRUCTURA D'EDAT I SEXE DELS IMMIGRANTS. Tercer trimestre 2007



3.3. Immigrants segons procedència i sexe. Tercer trimestre 2007

3.3. Inmigrantes según procedencia y sexo. Tercer trimestre 2007

	Total	%	Homes	%	Dones	%
Total	11.480	100,0	6.090	53,0	5.390	47,0
l'Horta	1.686	14,7	857	7,5	829	7,2
Resta de la Comunitat	1.755	15,3	875	7,6	880	7,7
Resta de l'Estat	3.417	29,8	1.809	15,8	1.608	14,0
Estranger	4.622	40,3	2.549	22,2	2.073	18,1

Font: Fitxer d'altres i baixes del Padró Municipal d'Habitants. Oficina d'Estadística

3.4. Immigrants segons continent de nacionalitat i sexe. Tercer trimestre 2007

3.4. Inmigrantes según continente de nacionalidad y sexo. Tercer trimestre 2007

	Total	%	Homes	%	Dones	%
Total	11.480	100,0	6.090	53,0	5.390	47,0
Espanya	4.064	35,4	1.999	17,4	2.065	18,0
Unió Europea (26 països)	2.184	19,0	1.168	10,2	1.016	8,9
Resta d'Europa	266	2,3	123	1,1	143	1,2
Àfrica	1.031	9,0	761	6,6	270	2,4
Amèrica del Nord	80	0,7	36	0,3	44	0,4
Amèrica Central	267	2,3	98	0,9	169	1,5
Amèrica del Sud	2.869	25,0	1.354	11,8	1.515	13,2
Àsia, Oceania i Altres	719	6,3	551	4,8	168	1,5

Font: Fitxer d'altres i baixes del Padró Municipal d'Habitants. Oficina d'Estadística

3.5. Immigrants segons continent de nacionalitat i grups d'edat. Tercer trimestre 2007

3.5. Inmigrantes según continente de nacionalidad y grupos de edad. Tercer trimestre 2007

	Total	%	Menys de 16 anys	%	16-64 anys	%	65 i més anys	%
Total	11.480	100,0	1.605	14,0	9.383	81,7	492	4,3
Espanya	4.064	35,4	589	5,1	3.044	26,5	431	3,8
Unió Europea (26 països)	2.184	19,0	270	2,4	1.889	16,5	25	0,2
Resta d'Europa	266	2,3	47	0,4	213	1,9	6	0,1
Àfrica	1.031	9,0	79	0,7	946	8,2	6	0,1
Amèrica del Nord	80	0,7	17	0,1	61	0,5	2	0,0
Amèrica Central	267	2,3	28	0,2	238	2,1	1	0,0
Amèrica del Sud	2.869	25,0	501	4,4	2.348	20,5	20	0,2
Àsia, Oceania i Altres	719	6,3	74	0,6	644	5,6	1	0,0

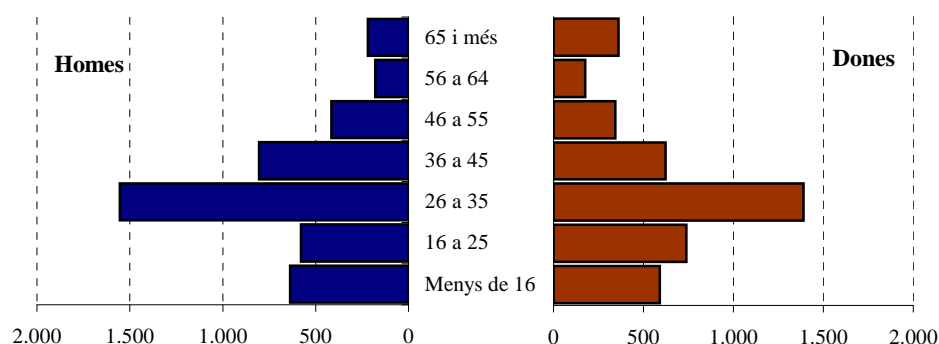
Font: Fitxer d'altres i baixes del Padró Municipal d'Habitants. Oficina d'Estadística

3.6. Emigrants segons edat i sexe. Tercer trimestre 2007

3.6. Emigrantes según edad y sexo. Tercer trimestre 2007

	Total	%	Homes	%	Dones	%
Total	8.609	100,0	4.387	51,0	4.222	49,0
Menys de 16	1.227	14,3	637	7,4	590	6,9
16 a 25	1.317	15,3	579	6,7	738	8,6
26 a 35	2.943	34,2	1.553	18,0	1.390	16,1
36 a 45	1.428	16,6	805	9,4	623	7,2
46 a 55	759	8,8	415	4,8	344	4,0
56 a 64	355	4,1	179	2,1	176	2,0
65 i més	580	6,7	219	2,5	361	4,2

Font: Fitxer d'altres i baixes del Padró Municipal d'Habitants. Oficina d'Estadística

ESTRUCTURA D'EDAT I SEXE DELS EMIGRANTS. Tercer trimestre 2007**3.7. Emigrants segons destinació i sexe. Tercer trimestre 2007**

3.7. Emigrantes según destino y sexo. Tercer trimestre 2007

	Total	%	Homes	%	Dones	%
Total	8.609	100,0	4.387	51,0	4.222	49,0
l'Horta	3.388	39,4	1.707	19,8	1.681	19,5
Resta de la Comunitat	2.639	30,7	1.333	15,5	1.306	15,2
Resta de l'estat	2.345	27,2	1.214	14,1	1.131	13,1
Estranger	237	2,8	133	1,5	104	1,2

Font: Fitxer d'altres i baixes del Padró Municipal d'Habitants. Oficina d'Estadística

3.8. Emigrants segons continent de nacionalitat i sexe. Tercer trimestre 2007

3.8. Emigrantes según continente de nacionalidad y sexo. Tercer trimestre 2007

	Total	%	Homes	%	Dones	%
Total	8.609	100,0	4.387	51,0	4.222	49,0
Espanya	6.081	70,6	2.972	34,5	3.109	51,1
Unió Europea (26 països)	516	6,0	264	3,1	252	48,8
Resta d'Europa	77	0,9	36	0,4	41	53,2
Àfrica	358	4,2	241	2,8	117	32,7
Amèrica del Nord	18	0,2	6	0,1	12	66,7
Amèrica Central	73	0,8	32	0,4	41	56,2
Amèrica del Sud	1.159	13,5	563	6,5	596	51,4
Àsia, Oceania i Altres	327	3,8	273	3,2	54	16,5

Font: Fitxer d'altres i baixes del Padró Municipal d'Habitants. Oficina d'Estadística

3.9. Emigrants segons continent de nacionalitat i grups d'edat. Tercer trimestre 2007

3.9. Emigrantes según continente de nacionalidad y grupos de edad. Tercer trimestre 2007

	Total	%	Menys de 16 anys	%	16-64 anys	%	65 i més anys	%
Total	8.609	100,0	1.227	14,3	6.802	79,0	580	6,7
Espanya	6.081	70,6	913	10,6	4.608	53,5	560	6,5
Unió Europea (26 països)	516	6,0	54	0,6	453	5,3	9	0,1
Resta d'Europa	77	0,9	10	0,1	67	0,8	0	0,0
Àfrica	358	4,2	40	0,5	316	3,7	2	0,0
Amèrica del Nord	18	0,2	2	0,0	15	0,2	1	0,0
Amèrica Central	73	0,8	9	0,1	63	0,7	1	0,0
Amèrica del Sud	1.159	13,5	175	2,0	979	11,4	5	0,1
Àsia, Oceania i Altres	327	3,8	24	0,3	301	3,5	2	0,0

Font: Fitxer d'altres i baixes del Padró Municipal d'Habitants. Oficina d'Estadística

3.10. Immigrants, emigrants i saldo migratori per districte. Segon trimestre 2007 i Tercer trimestre 2007

3.10. Inmigrantes, emigrantes y saldo migratorio por distrito. Segundo trimestre 2007 y Tercer trimestre 2007

	2n trimestre 2007			3r trimestre 2007		
	Immigrants	Emigrants	Saldo Migratori	Immigrants	Emigrants	Saldo Migratori
València	12.497	8.946	3.551	11.480	8.609	2.871
1. Ciutat Vella	479	277	202	406	286	120
2. l'Eixample	744	373	371	543	408	135
3. Extramurs	772	491	281	622	513	109
4. Campanar	587	408	179	507	393	114
5. la Saïdia	839	534	305	749	559	190
6. el Pla del Real	409	307	102	314	297	17
7. l'Olivereta	921	687	234	933	646	287
8. Patraix	697	599	98	658	603	55
9. Jesús	774	606	168	729	580	149
10. Quatre Carreres	1.081	818	263	1.050	794	256
11. Pobles Marítims	891	605	286	833	538	295
12. Camins al Grau	1.001	696	305	1.042	661	381
13. Algirós	499	433	66	489	402	87
14. Benimaclet	504	346	158	468	347	121
15. Rascanya	1.031	732	299	902	690	212
16. Benicalap	728	516	212	646	442	204
17. Pobles del Nord	96	63	33	95	63	32
18. Pobles de l'Oest	202	227	-25	226	176	50
19. Pobles del Sud	242	228	14	268	211	57

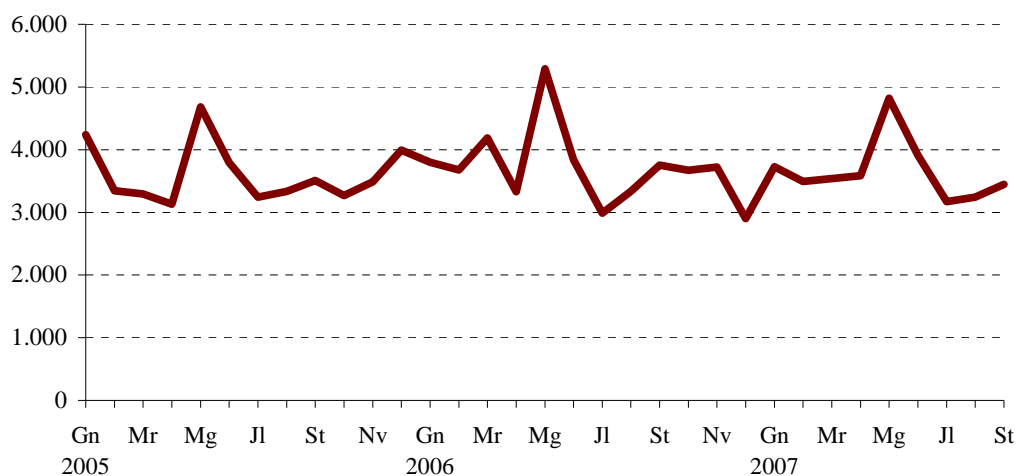
Font: Fitxer d'altres i baixes del Padró Municipal d'Habitants. Oficina d'Estadística

III.4. Canvis de domicili intraurbans. Tercer trimestre 2007*III.4. Cambios de domicilio intraurbanos. Tercer trimestre 2007***4.1. Canvis de domicili per sexe i trimestre. 2002-2007***4.1. Cambios de domicilio por sexo y trimestre. 2002-2007*

	Total	Homes	Dones
2002 Total	34.573	16.855	17.718
2003 Total	42.151	20.639	21.512
2004 Total	44.542	21.995	22.547
2005 Total	43.316	21.693	21.623
Tercer Trimestre	10.086	5.005	5.081
Quart Trimestre	10.749	5.479	5.270
2006 Total	44.490	22.252	22.238
Primer Trimestre	11.664	5.793	5.871
Segon Trimestre	12.455	6.185	6.270
Tercer Trimestre	10.073	5.158	4.915
Quart Trimestre	10.298	5.116	5.182
2007 Primer Trimestre	10.761	5.336	5.425
Segon Trimestre	12.317	6.114	6.203
Tercer Trimestre	9.859	4.883	4.976

Nota: L'últim trimestre dades provisionals.

Font: Fitxer d'altres i baixes del Padró Municipal d'Habitants. Oficina d'Estadística

EVOLUCIÓ MENSUAL DELS CANVIS DE DOMICILI**4.2. Canvis de domicili segons edat i sexe. Tercer trimestre 2007***4.2. Cambios de domicilio según edad y sexo. Tercer trimestre 2007*

	Total	%	Homes	%	Dones	%
Total	9.859	100,0	4.883	49,5	4.976	50,5
Menys de 16 anys	1.674	17,0	861	8,7	813	8,2
De 16 a 25 anys	1.400	14,2	623	6,3	777	7,9
De 26 a 35 anys	3.309	33,6	1.641	16,6	1.668	16,9
De 36 a 45 anys	1.920	19,5	1.028	10,4	892	9,0
De 46 a 55 anys	823	8,3	425	4,3	398	4,0
De 56 a 64 anys	340	3,4	172	1,7	168	1,7
De 65 i més anys	393	4,0	133	1,3	260	2,6

Font: Fitxer d'altres i baixes del Padró Municipal d'Habitants. Oficina d'Estadística

4.3. Canvis de domicili entre districtes. Tercer trimestre 2007

4.3. Cambios de domicilio entre distritos. Tercer trimestre 2007

	Districte d'eixida																			Total
	1	2	3	4	5	6	7	8	9	10	11	12	13	14	15	16	17	18	19	
Districte d'arribada																				
1	85	23	26	11	13	23	5	13	10	8	7	12	8	9	8	8	0	3	1	273
2	14	186	16	14	1	26	8	16	16	77	13	16	13	7	7	5	2	4	1	442
3	39	29	185	27	19	8	33	41	46	17	8	4	13	17	18	12	4	2	5	527
4	17	13	41	104	36	5	27	19	8	11	6	11	8	3	25	47	0	8	12	401
5	33	15	19	33	241	13	7	11	16	13	19	12	14	17	66	55	2	6	2	594
6	17	20	13	3	17	70	4	8	3	25	4	28	28	13	12	2	1	1	4	273
7	8	20	103	19	19	11	303	64	17	27	11	22	9	3	27	25	0	2	3	693
8	5	14	61	17	7	10	63	219	70	39	10	11	5	14	18	12	0	4	7	586
9	10	24	65	15	11	6	35	69	310	68	12	28	8	5	23	9	0	2	15	715
10	23	152	31	8	16	15	43	34	31	465	38	54	31	17	17	11	0	11	19	1016
11	11	17	11	15	20	10	24	11	15	25	349	107	56	23	12	3	0	0	17	726
12	9	47	36	10	18	44	19	20	13	60	78	305	96	16	17	5	0	0	4	797
13	11	10	9	7	16	47	7	14	11	10	33	78	162	14	13	2	0	0	4	448
14	9	8	6	10	30	39	7	13	6	6	12	16	21	185	40	7	0	0	5	420
15	8	14	16	15	122	28	45	15	11	21	17	24	27	70	333	43	3	2	8	822
16	9	9	25	40	82	10	16	25	12	26	21	21	7	17	97	294	0	10	1	722
17	0	1	3	2	8	2	0	5	0	0	1	1	0	0	10	7	9	2	0	51
18	2	1	0	12	3	0	5	1	7	12	5	9	10	1	10	23	0	87	1	189
19	0	20	10	2	1	2	4	9	5	17	9	4	1	1	1	5	0	0	73	164
Total	310	623	676	364	680	369	655	607	607	927	653	763	517	432	754	575	21	144	182	9859

Font: Fitxer d'altres i baixes del Padró Municipal d'Habitants. Oficina d'Estadística

4.4. Canvis de domicili segons valor cadastral mitjà del barri d'eixida i d'arribada. Tercer trimestre 2007

4.4. Cambios de domicilio según valor catastral medio del barrio de salida y de llegada. Tercer trimestre 2007

	Valor cadastral mitjà dels habitatges del barri d'eixida					
	Total	<=15.000	15.001-19.000	19.001-25.000	25.001-35.000	>35.000
Barri d'arribada						
Total	9.859	501	1.576	4.551	2.033	1.198
Mateix barri	2.657	160	521	1.355	450	171
<= 15.000	394	31	66	219	59	19
15.000-19.000	1.123	71	265	551	163	73
19.001-25.000	3.397	160	528	1.529	759	421
25.001-35.000	1.353	60	124	515	352	302
>35.000	935	19	72	382	250	212

Nota: Dades en Euros. Vegeu apartat de conceptes.

Font: Fitxer d'altres i baixes del Padró Municipal d'Habitants. Oficina d'Estadística

IV. EDIFICACIÓ I HABITATGE

IV. EDIFICACIÓN Y VIVIENDA

ÍNDEX

IV.1. Llicències urbanístiques municipals.	
1.1. Llicències de construcció i ocupació d'habitatges per districte.	37
IV.2. Habitatges visats.	
2.1. Habitatges visats.	38
IV.3. Preus per m ² dels habitatges lliures.	
3.1. Preu mitjà trimestral per m ² dels habitatges lliures.....	39

ÍNDICE

IV.1. Licencias urbanísticas municipales.	
1.1. Licencias de construcción y ocupación de viviendas por distrito.	37
IV.2. Viviendas visadas.	
2.1. Viviendas visadas.	38
IV.3. Precios por m ² de las viviendas libres .	
3.1. Precio medio trimestral por m ² de las viviendas libres	39

IV.1. Llicències urbanístiques municipals. Quart trimestre 2007*IV.1. Licencias urbanísticas municipales. Cuarto trimestre 2007***1.1. Llicències de construcció i ocupació d'habitatges per districte. Quart trimestre 2007***1.1. Licencias de construcción y ocupación de viviendas por distrito. Cuarto trimestre 2007*

	Construcció			1ª Ocupació		
	Llicències	Edificis	Habitatges	Llicències	Edificis	Habitatges
Total	29	36	721	41	60	1.206
1. Ciutat Vella	2	3	14	8	9	42
2. l' Eixample	1	2	28	5	8	15
3. Extramurs	1	1	8	2	2	27
4. Campanar	1	1	59	4	8	440
5. la Saïdia	1	1	14	2	4	48
6. el Pla del Real	0	0	0	2	2	19
7. l' Olivereta	0	0	0	0	0	0
8. Patraix	1	2	8	1	3	47
9. Jesús	2	2	21	2	2	100
10. Quatre Carreres	2	2	125	4	8	63
11. Pobles Marítims	8	9	58	4	6	59
12. Camins al Grau	2	3	92	3	3	87
13. Algirós	0	0	0	0	0	0
14. Benimaclet	1	1	3	0	0	0
15. Rascanya	2	2	26	2	3	248
16. Benicalap	0	0	0	1	1	10
17. Pobles del Nord	2	2	2	0	0	0
18. Pobles de l'Oest	2	3	25	1	1	1
19. Pobles del Sud	1	2	238	0	0	0

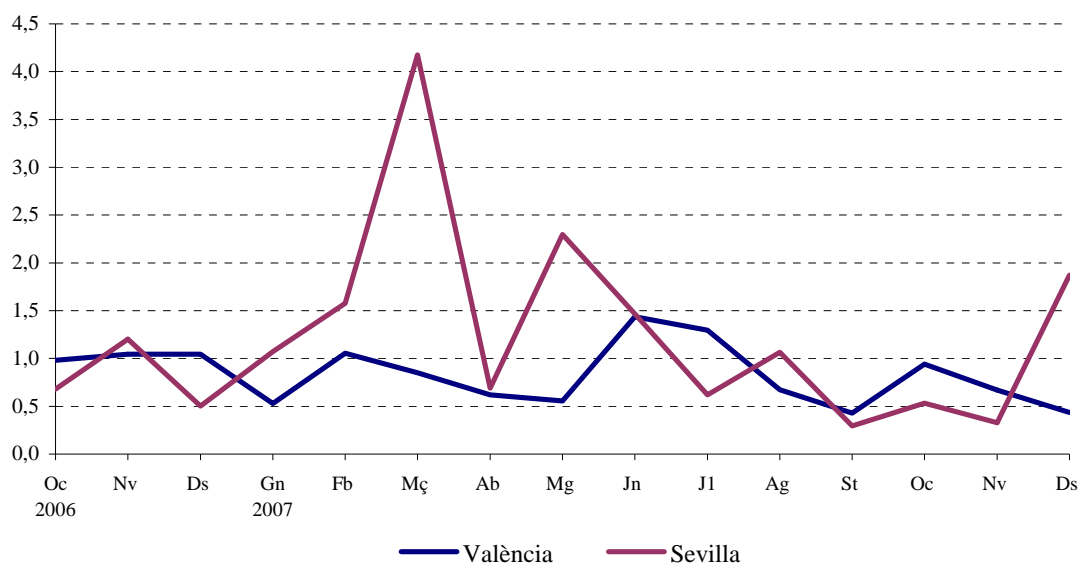
Font: *Servici de Llicències Urbanístiques. Ajuntament de València*

HABITATGES AMB LLICÈNCIA D'OCUPACIÓ

IV.2. Habitatges visats. Quart trimestre 2007*IV.2. Viviendas visadas. Cuarto trimestre 2007***2.1. Habitatges visats***2.1. Viviendas visadas*

		València	Barcelona	Madrid	Sevilla	C. Valenciana	Espanya
2005	Total	4.176	7.117	24.678	3.448	106.516	786.257
2006	Total	5.007	6.143	16.326	4.063	125.877	911.568
	Octubre	370	698	1.274	201	10.089	73.482
	Novembre	394	444	1.105	355	8.978	65.225
	Desembre	394	172	1.071	148	7.630	58.088
2007	Total	3.576	4.826	13.972	4.717	93.607	688.851
	Gener	199	135	1.536	316	7.837	62.002
	Febrer	398	499	1.402	465	9.112	62.333
	Març	321	822	1.719	1.232	15.549	102.330
	Abril	233	231	1.301	203	9.424	62.129
	Maig	209	665	1.226	678	7.474	63.058
	Juny	541	345	1.349	433	8.470	61.750
	Juliol	489	492	1.115	183	8.032	58.034
	Agost	254	131	353	314	3.856	36.436
	Setembre	161	124	469	87	6.553	47.099
	Octubre	355	778	1.069	157	5.988	50.723
	Novembre	252	414	1.279	97	6.570	47.404
	Desembre	164	190	1.154	552	4.742	35.553

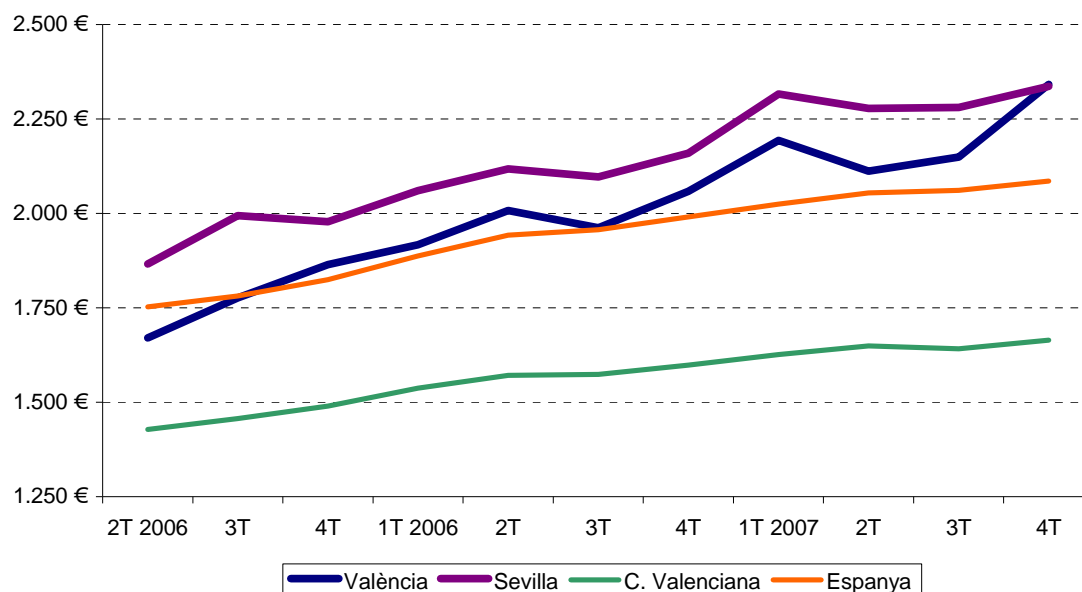
Font: Ministerio de Fomento (www.fomento.es)

HABITATGES VISATS

IV.3. Preus per m² dels habitatges lliures. Quart trimestre 2007*IV.3. Precios por m² de las viviendas libres. Cuarto trimestre 2007***3.1. Preu mitjà trimestral per m² dels habitatges lliures***3.1. Precio medio trimestral por m² de las viviendas libres*

	Primer trimestre 07	Segon trimestre 07	Tercer trimestre 07	Quart trimestre 07
Total				
València	2.192,9	2.111,5	2.149,5	2.341,6
Barcelona	3.539,6	3.777,6	3.666,3	3.810,7
Madrid	3.889,8	3.786,0	3.842,7	3.861,2
Sevilla	2.316,1	2.277,7	2.280,4	2.336,8
C. Valenciana	1.626,5	1.649,5	1.641,4	1.664,3
Espanya	2.024,2	2.054,5	2.061,2	2.085,5
fins a 2 anys de d'antiguitat				
València	2.809,8	2.754,3	2.824,0	3.288,4
Barcelona	4.424,8	5.150,4	4.302,5	4.615,8
Madrid	4.275,4	3.990,5	4.093,2	4.092,5
Sevilla	3.614,4	3.221,5	3.077,4	2.924,0
C. Valenciana	1.877,0	1.914,5	1.900,3	1.936,5
Espanya	1.993,9	2.028,6	2.036,9	2.069,9
més de 2 anys d'antiguitat				
València	2.067,1	1.995,4	2.007,6	2.008,7
Barcelona	3.468,4	3.530,0	3.553,1	3.630,2
Madrid	3.779,6	3.738,8	3.759,8	3.777,3
Sevilla	2.112,2	2.127,9	2.114,0	2.176,0
C. Valenciana	1.517,5	1.535,0	1.533,7	1.545,0
Espanya	2.035,0	2.062,1	2.068,9	2.085,9

Font: Ministerio de la Vivienda (www.mviv.es)

PREU PER M2 DELS HABITATGES LLIURES

V. MEDI AMBIENT

V. MEDIO AMBIENTE

ÍNDEX

V.1. Observacions meteorològiques.

- 1.1. Observacions meteorològiques. Mes a mes. 41
1.2. Observacions del vent. Mes a mes. 42

V.2. Contaminació atmosfèrica.

- 2.1. Fum segons estacions manuals de mostreig. Mitjana setmanal. 43
2.2. Diversos contaminants segons estacions automàtiques de mostreig. Mitjana mensual. 44

V.3. Contaminació acústica.

- 3.1. Nivell sonor (soroll) en dB. Mitjana per hora del dia.. 45

ÍNDICE

V.1. Observaciones meteorológicas.

- 1.1. Observaciones meteorológicas. Mes a mes. 41
1.2. Observaciones del viento. Mes a mes. 42

V.2. Contaminación atmosférica.

- 2.1. Humo según estaciones manuales de muestreo. Media semanal. 43
2.2. Diversos contaminantes según estaciones automáticas de muestreo. Media mensual. 44

V.3. Contaminación acústica.

- 3.1. Nivel sonoro (ruido) en dB. Media por hora del día.. 45

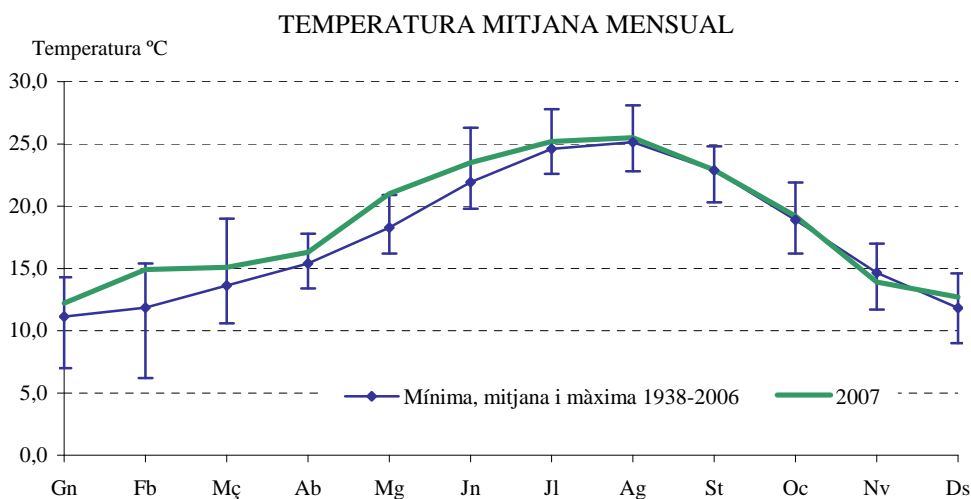
V.1. Observacions meteorològiques. Quart Trimestre 2007*V.1. Observaciones meteorológicas. Cuarto Trimestre 2007***1.1. Observacions meteorològiques. Mes a mes***1.1. Observaciones meteorológicas. Mes a mes*

		Temperatura en graus centígrads				Temperatura Mitjana	Precipitació	
		Màxima		Mínima			I/m ²	Dies
		absoluta	mitjana	absoluta	mitjana			
2007	Gener	25,0	17,1	2,5	7,4	12,2	84,4	4
	Febrer	25,7	19,2	5,7	10,5	14,9	50,1	11
	Març	28,6	20,0	5,4	10,2	15,1	56,3	6
	Abril	26,8	20,3	7,2	12,3	16,3	52,9	18
	Maig	33,8	25,8	11,5	16,1	21,0	36,9	6
	Juny	38,2	27,5	15,3	19,4	23,5	5,9	5
	Juliol	37,0	28,8	19,4	21,7	25,2	0,0	0
	Agost	39,0	29,2	17,8	21,8	25,5	23,9	9
	Setembre	28,8	26,8	13,1	19,0	22,9	148,0	7
	Octubre	30,6	23,3	10,0	15,0	19,2	336,9	15
	Novembre	23,4	19,2	2,4	8,6	13,9	0,3	2
	Desembre	23,7	17,3	3,6	7,9	12,7	45,7	11

		Vent		Insolació		% Humitat relativa	Pressió hPa	Dies segons nuvolositat		
		Velocitat km/h màxima	mitjana	Hores	%			Clars	Núvols	Coberts
2007	Gener	56	5	164,1	55	69	1.023,7	13	13	5
	Febrer	67	9	147,9	49	65	1.015,7	1	20	7
	Març	79	9	222,1	60	58 *	1.016,4	8	19	4
	Abril	43	5	155,2	39	74 *	1.014,5	4	18	8
	Maig	61	9	294,5	66	59 *	1.012,4	12	17	2
	Juny	51	7	278,9	62	65	1.012,8	9	20	1
	Juliol	49	7	332,6	73	72	1.014,5	16	15	0
	Agost	49	7	257,4	61	69	1.012,9	8	22	1
	Setembre	44	6	222,8	59	71	1.016,3	5	21	4
	Octubre	52 *	5	169,2	49	73	1.016,7	3	25	3
	Novembre	53	4	188,1	62	63 *	1.017,0	15	14	1
	Desembre	58	6	161,8	55	67	1.022,5	12	16	3

Nota: (*) corresponen a variables per a les quals pot ser no estiguen totes les mesures diàries.

Font: Estació Vivers. Centre Meteorològic Territorial de València. Institut Nacional de Meteorologia.



1.2. Observacions del vent. Mes a mes

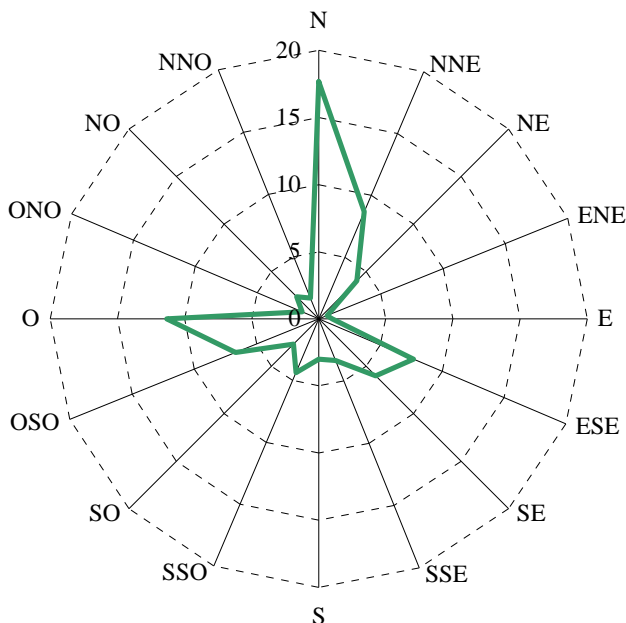
1.2. Observaciones del viento. Mes a mes

		N	NNE	NE	ENE	E	ESE	SE	SSE	S	SSO	SO	OSO	O	ONO	NO	NNO	CALMA	
Estació Vivers																			
2007	Gener	%	6	8	4	1	0	1	0	5	2	4	5	14	25	1	1	1	22
		km/h	5	11	4	4	0	3	0	4	6	6	6	9	7	5	6	3	
Febrer	%	5	15	0	0	0	2	2	2	5	2	8	8	36	5	2	0	8	
	km/h	5	5	0	0	0	4	4	5	6	5	7	8	14	14	12	0		
Març	%	16	9	1	1	1	6	11	5	1	1	3	8	19	5	4	2	7	
	km/h	7	8	7	7	3	8	7	7	9	10	12	11	11	12	15	10		
Abril	%	2	12	14	2	2	12	9	1	2	1	2	6	11	2	0	1	21	
	km/h	4	5	5	2	3	7	6	8	7	3	4	9	7	4	0	2		
Maig	%	9	5	9	2	3	10	12	4	5	2	0	4	24	4	1	1	5	
	km/h	6	13	7	4	3	7	11	9	6	6	0	15	11	6	9	18		
Juny	%	3	13	8	2	3	17	21	3	3	1	1	2	18	2	0	0	3	
	km/h	4	5	4	5	3	9	10	9	7	7	5	5	6	6	0	0		
Juliol	%	2	17	9	1	2	24	24	2	1	0	0	2	8	2	1	2	3	
	km/h	4	4	5	4	6	9	11	12	11	0	0	14	7	4	7	3		
Agost	%	5	15	8	3	0	16	19	9	0	0	1	3	9	2	1	2	7	
	km/h	4	9	4	5	0	10	8	8	0	0	4	5	5	6	3	8		
Setembre	%	9	16	3	2	0	9	17	11	1	0	0	2	9	1	2	2	16	
	km/h	6	7	6	3	0	10	9	8	7	0	0	4	5	4	4	7		
Octubre	%	20	11	9	1	0	11	11	3	3	1	0	2	11	0	3	1		
	km/h	4	9	6	7	0	6	6	5	5	2	0	3	6	0	4	2	13	
Novembre	%	20	7	2	1	1	2	6	4	4	6	2	4	10	2	2	1		
	km/h	5	3	3	3	11	3	4	4	5	6	6	4	5	6	6	3	26	
Desembre	%	13	8	1	0	2	10	1	3	2	6	6	14	13	2	2	3		
	km/h	6	7	3	0	5	8	7	6	3	5	7	7	6	8	8	6	14	

Nota: Es considera Calma quan la velocitat del vent és inferior a 1,8 km/h.

Font: Estació Vivers. Centre Meteorològic Territorial de València. Institut Nacional de Meteorologia.

DISTRIBUCIÓ PERCENTUAL DE LA DIRECCIÓ DEL VENT
Tercer Trimestre 2007

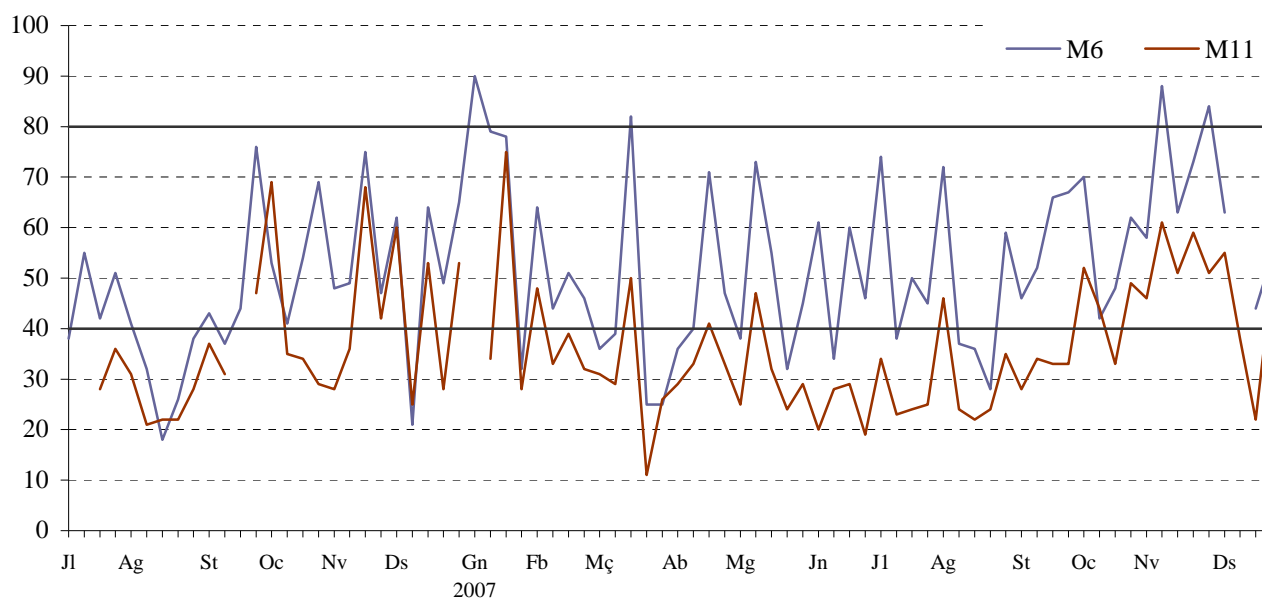


V.2. Contaminació atmosfèrica. Quart Trimestre 2007*V.2. Contaminación atmosférica. Cuarto Trimestre 2007***2.1. Fum segons estacions manuals de mostreig. Mitjana setmanal***2.1. Humo según estaciones manuales de muestreo. Media semanal*

	M1	M2	M3	M4	M5	M6	M7	M8	M9	M10	M11	M12	M13	M14
Quart Trimestre 2007														
01/10 a 07/10	46	68	48	82	42	70	23	43	75	-	52	50	-	21
08/10 a 14/10	22	53	40	55	31	42	22	35	-	41	44	54	-	22
15/10 a 21/10	38	90	48	75	42	48	22	35	64	53	33	-	-	25
22/10 a 28/10	43	112	55	88	46	62	21	37	75	61	49	54	-	24
29/10 a 04/11	30	-	47	66	39	58	21	33	51	57	46	80	-	22
05/11 a 11/11	43	-	59	81	55	88	35	48	42	67	61	79	-	31
12/11 a 18/11	39	-	60	74	46	63	25	43	-	59	51	79	-	24
19/11 a 25/11	37	-	71	94	61	73	33	55	97	66	59	97	-	31
26/11 a 02/12	42	-	59	78	53	84	37	46	-	65	51	79	-	29
03/12 a 09/12	39	-	54	88	45	63	38	38	64	59	55	65	-	26
10/12 a 16/12	34	66	46	69	46	-	27	35	68	48	38	70	-	23
17/12 a 23/12	25	67	28	50	16	44	14	17	42	46	22	30	-	13
24/12 a 30/12	30	68	50	74	39	54	22	40	66	53	49	56	-	27
Valor mitjà	36	74	51	75	43	63	26	38	66	57	47	66	-	24
Mediana	36	67	51	72	40	61	23	38	66	56	46	62	-	23
P98	66	139	87	138	94	104	51	68	135	93	90	131	-	59

Nota: Dades en micrograms/m³. (-) Dades insuficients.

Font: Serv. Laboratori Municipal i del Medi Ambient. Ajuntament de València

CONTAMINACIÓ ATMOSFÈRICA PER FUM

Valors < 40 contaminació òptima i > 80 contaminació elevada

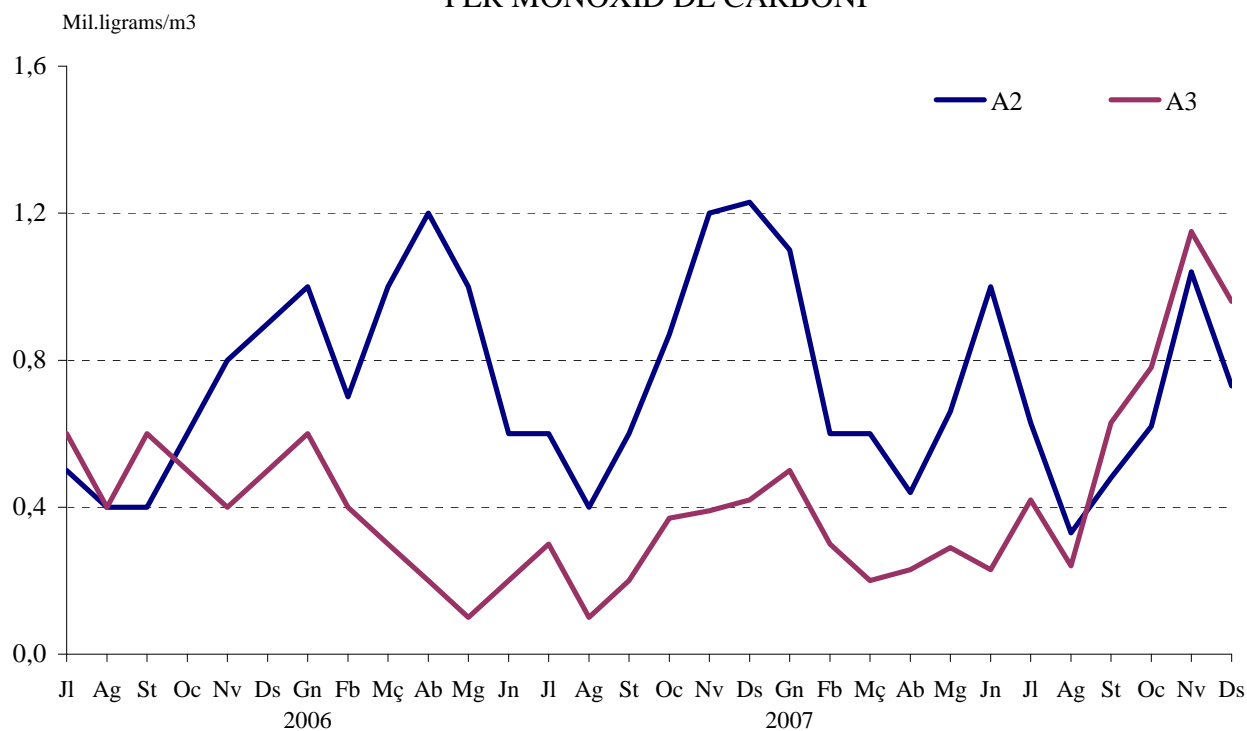
2.2. Diversos contaminants segons estacions automàtiques de mostreig. Mitjana mensual*2.2. Diversos contaminantes según estaciones automáticas de muestreo. Media mensual*

	A1: Aragó	A2: Linares	A3: Menéndez Pidal	A4: Natzaret	A5: Pista de Silla	A6: Vivers
Diòxid de sofre (SO2)						
Octubre	6,5	7,8	6,6	-	4,4	4,5
Novembre	9,6	13,1	8,6	-	6,6	5,1
Desembre	8,6	12,2	7,7	-	5,3	5,8
Partícules						
Octubre	-	77,7	47,2	-	89,3	-
Novembre	-	86,3	75,7	-	130,5	-
Desembre	-	64,6	58,7	-	93,2	-
Diòxid de nitrògen (NO2)						
Octubre	29,9	59,0	45,1	-	42,1	25,4
Novembre	34,0	83,6	69,9	-	54,9	34,2
Desembre	27,9	57,8	80,9	-	46,7	28,1
Ozó						
Octubre	17,3	22,8	21,5	-	18,9	31,5
Novembre	10,1	11,9	11,4	-	12,7	21,8
Desembre	11,1	11,2	15,3	-	15,2	23,0
Monòxid de carboni (CO) (*)						
Octubre	-	0,6	0,8	-	0,4	0,3
Novembre	-	1,0	1,2	-	0,6	0,6
Desembre	-	0,7	1,0	-	0,5	0,3

Nota: Dades en micrograms/m³. (*) Dades en mil·ligrams/m³.

Font: Serv. Laboratori Municipal i del Medi ambient. Ajuntament de València

CONTAMINACIÓ ATMOSFÈRICA MITJANA MENSUAL PER MONÒXID DE CARBONI

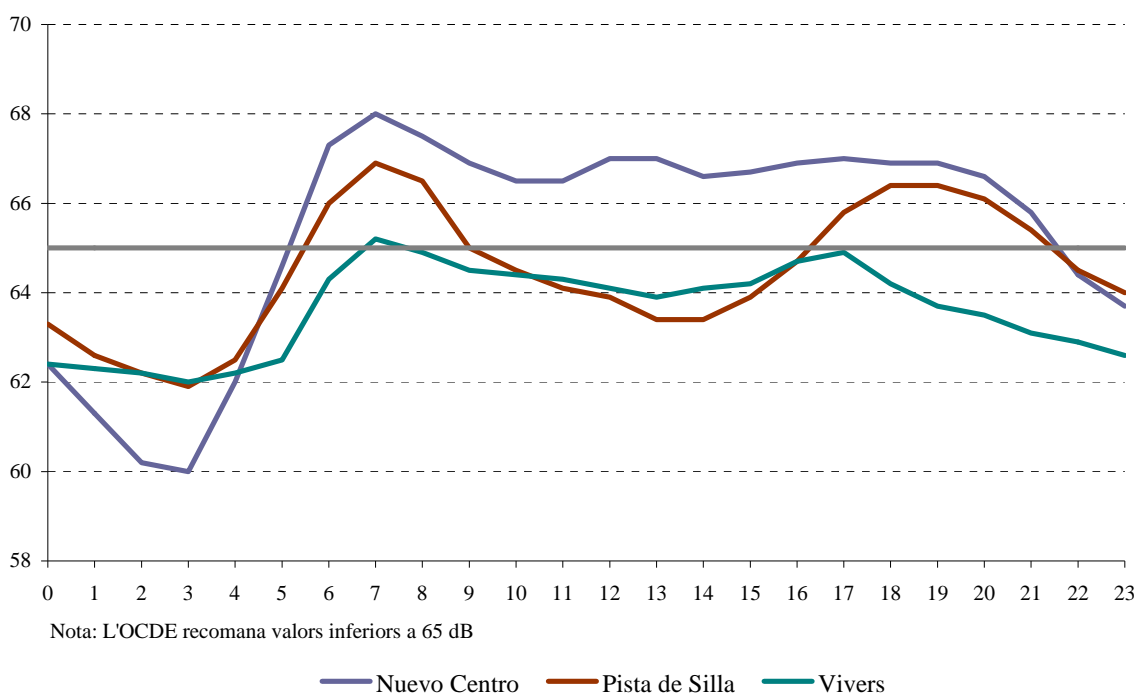


V.3. Contaminació acústica. Quart Trimestre 2007*V.3. Contaminación acústica. Cuarto Trimestre 2007***3.1. Nivell sonor (soroll) en dBA. Mitjana per hora del dia***3.1. Nivel sonoro (ruido) en dBA. Media por hora del día*

	Nuevo Centro	Pista de Silla	Vivers
0	62,4	63,3	62,4
1	61,3	62,6	62,3
2	60,2	62,2	62,2
3	60,0	61,9	62,0
4	62,0	62,5	62,2
5	64,6	64,1	62,5
6	67,3	66,0	64,3
7	68,0	66,9	65,2
8	67,5	66,5	64,9
9	66,9	65,0	64,5
10	66,5	64,5	64,4
11	66,5	64,1	64,3
12	67,0	63,9	64,1
13	67,0	63,4	63,9
14	66,6	63,4	64,1
15	66,7	63,9	64,2
16	66,9	64,7	64,7
17	67,0	65,8	64,9
18	66,9	66,4	64,2
19	66,9	66,4	63,7
20	66,6	66,1	63,5
21	65,8	65,4	63,1
22	64,4	64,5	62,9
23	63,7	64,0	62,6

Font: Serv. Laboratori Municipal i del Medi ambient. Ajuntament de València

**CONTAMINACIÓ ACÚSTICA TERCER TRIMESTRE
NIVELL SONOR PER HORA DEL DIA**



CONCEPTES

I. ACTIVITAT ECONÒMICA

MERCAT DE TREBALL

Desocupació registrada. La constitueixen les demandes d'ocupació registrades pel Servei Valencià d'Ocupació i Formació (Servef) pendents el darrer dia del mes, excloent-hi les corresponents a les següents situacions:

- Demandants que, estant ocupats, sol·liciten una ocupació per a compatibilitzar-la amb l'actual o canviar-la per la que ocupen.
 - Demandants perceptors de prestacions per desocupació que participen en treballs de Col·laboració Social.
 - Demandants pensionistes per jubilació, pensionistes per gran invalidesa o invalidesa absoluta, o majors de 64 anys.
 - Demandants que sol·liciten una ocupació per un període inferior a 3 mesos o jornada setmanal inferior a 20 hores.
 - Demandants que estan cursant estudis d'ensenyança oficial reglada sempre que siguin menors de 25 anys, o que superant esta edat siguin demandants de primera ocupació.
 - Demandants assistents a cursos de Formació Professional Ocupacional de més de 20 hores lectives setmanals, tinguen una beca de manutenció i siguin demandants de primera ocupació.
 - Demandants amb demanda suspesa mentre romanguen en esta situació ja que la suspensió de la demanda, que generalment es tramita a petició del demandant i per causa que ho justifique, interromp la recerca d'ocupació.
 - Demandants beneficiaris de prestacions per desocupació en situació de compatibilitat d'ocupació per realitzar un treball a temps parcial.
- Demandants que estan percebent el subsidi agrari o que, havent-ho esgotat, no haja passat més d'un any des del dia del naixement del dret.
- Demandants que rebutgen accions d'inserció laboral adequades a les seues característiques, segons estableix el R.D.Legislatiu 5/2000.
- Demandants sense disponibilitat immediata per al treball o en situació incompatible amb el mateix, com demandants inscrits en les Oficines d'Ocupació com a requisit previ per a participar en un procés de selecció per a un lloc de treball determinat, sol·licitants d'una ocupació exclusivament per a l'estranger, demandants d'una ocupació només a domicili, demandants en suspensió o reducció de jornada o modificació de les condicions de treball per un expedient de regulació d'ocupació, demandants que són donats d'alta com a cotitzants de la Seguretat Social, etc.

Les dades mensuals oferides han sigut arrellegades utilitzant el Sistema d'Informació dels Servicis Públics d'Ocupació (SISPE).

Contractes registrats. Són els contractes comunicats cada mes a les Oficines d'Ocupació amb centre de treball a la ciutat de València.

CONCEPTOS

I. ACTIVIDAD ECONÓMICA

MERCADO DE TRABAJO

Paro registrado. Lo constituyen las demandas de empleo registradas por el Servicio Valenciano de Formación y Empleo (Servef) pendientes el último día del mes, excluyendo las siguientes situaciones:

- Demandantes que, estando ocupados, solicitan un empleo para compatibilizarlo con el actual o cambiarlo por el que ocupan.
 - Demandantes perceptores de prestaciones por desempleo que participan en trabajos de Colaboración Social.
 - Demandantes pensionistas por jubilación, pensionistas por gran invalidez o invalidez absoluta, o mayores de 64 años.
 - Demandantes que solicitan un empleo por un período inferior a 3 meses o jornada semanal inferior a 20 horas.
 - Demandantes que están cursando estudios de enseñanza oficial reglada siempre que sean menores de 25 años, o que superando esta edad sean demandantes de primer empleo.
 - Demandantes asistentes a cursos de Formación Profesional Ocupacional de más de 20 horas lectivas semanales, tengan una beca de manutención y sean demandantes de primer empleo.
 - Demandantes con demanda suspendida mientras permanezcan en esta situación ya que la suspensión de la demanda, que generalmente se tramita a petición del demandante y por causa que lo justifique, interrumpe la búsqueda de empleo.
 - Demandantes beneficiarios de prestaciones por desempleo en situación de compatibilidad de empleo por realizar un trabajo a tiempo parcial.
 - Demandantes que están percibiendo el subsidio agrario o que, habiéndolo agotado, no haya pasado más de un año desde el día del nacimiento del derecho.
 - Demandantes que rechacen acciones de inserción laboral adecuadas a sus características, según establece el R.D. Legislativo 5/2000.
 - Demandantes sin disponibilidad inmediata para el trabajo o en situación incompatible con el mismo, como demandantes inscritos en las Oficinas de Empleo como requisito previo para participar en un proceso de selección para un puesto de trabajo determinado, solicitantes de un empleo exclusivamente para el extranjero, demandantes de un empleo solo a domicilio, demandantes en suspensión o reducción de jornada o modificación de las condiciones de trabajo por un expediente de regulación de empleo, demandantes que son dados de alta como cotizantes de la Seg. Social, etc.
- Los datos mensuales ofrecidos han sido recogidos utilizando el Sistema de Información de los Servicios Públicos de Empleo (SISPE).

Contratos registrados. Son los contratos comunicados cada mes a las Oficinas de Ocupación con centro de trabajo en la ciudad de Valencia.

Taxa de desocupació registrada. Es calcula prenent com a denominador la població activa de l'EPA, amb la data de l'últim trimestre del que disposem al moment d'arribar les dades del Servef.

Àmbits territorials:

- Desocupació a la ciutat són totes les persones demandants inscrites que tenen com a domicili el municipi de València.

- Desocupació a les oficines del Servef són totes les persones demandants inscrites a les oficines situades a la ciutat, que tenen el següent àmbit territorial:

Av. del Port: Districtes postals 46011, 46023 i 46024.

Joan Llorens: Districtes postals 46008, 46015 i 46018.

Felip Rinaldi: Districtes postals 46016, 46019, i 46025, i els municipis d'Alfara del Patriarca, Montcada, Tavernes Blanques i Vinalesa.

Av. del Cid: Districte postal 46014 i el municipi de Mislata.

Vila Barberà: Districtes postals 46001, 46002, 46004, 46007 i 46017.

Lluís Oliag: Districtes postals 46005, 46006, 46012, 46013 i 46026.

Alfambra: Districtes postals 46003, 46009 i 46020 i el municipi d'Alboraya.

Arts Gràfiques: Districtes postals 46010 (abans Alfambra), 46021 (abans Av. del Port) i 46022 (abans Av. del Port).

ENQUESTA DE POBLACIÓ ACTIVA

L'EPA (Enquesta de Població Activa) és una enquesta contínua, realitzada per l'INE, que te per finalitat conèixer l'activitat econòmica respecte al component humà. Està orientada per oferir dades de les principals categories poblacionals en relació al mercat de treball. La informació que incloem dins d'aquest apartat es referix a la ciutat de València i s'obté d'una explotació específica de les seccions que formen la mostra a la ciutat, de manera que constitueix un estrat únic; per tant el nivell d'error és major que per a la resta d'àmbits territorials més amples. Les dades corresponen a la nova metodologia del 2005.

Població activa. La població econòmicament activa són totes les persones de 16 i més anys que durant la setmana de referència (l'anterior a l'entrevista) tenen les condicions per ser inclosos com a ocupats o desocupats.

Ocupats. Les persones de 16 i més anys que durant la setmana de referència han tingut un treball per compte alié (assalariats) o exercixen una activitat pel seu compte.

Desocupats. Les persones de 16 i més anys que durant les 4 setmanes anteriors a la entrevista han estat sense treball, buscant activament treball (segons Reglament 1897/2000) i disponibles per a treballar.

Inactius. La població inactiva està formada per totes les persones majors de 16 anys no classificades com a ocupades o desocupades durant la setmana de referència. Es classifiquen en estudiants, feines de la llar, jubilats, pensionistes, activitats benèfiques, incapacitats i resta de situacions.

Taxa d'activitat. És el quocient entre el nombre total d'actius i la població major de 16 anys.

Taxa de desocupació. És el quocient entre el nombre de desocupats i el d'actius.

Taxa de treball. És el quocient entre el nombre d'ocupats i la població major de 16 anys.

AFILIACIÓ A LA SEGURETAT SOCIAL

En este apartat s'arreguen les dades d'afiliats l'últim dia del mes a la ciutat de València, extraeta de la pàgina Web de l'Institut Nacional de la Seguretat Social.

INVERSIÓ INDUSTRIAL

Inversió industrial. Volum d'inversió que consta en les actes d'inscripció del Registre Industrial. Inclou només la inversió realitzada als sectors industrials que corresponen als següents codis CNAE 93: Energia i aigua (10, 11, 12, 23, 40, 41), Producció metalls (13, 27), Extracció minerals no metàl·lics (14), Fabricació materials construcció (264, 265, 266, 2681), Indústria de la pedra natural (267, 2682), Vidre i ceràmica (261, 262, 263), Indústria química (24), Fabricació productes metàl·lics (28), Construcció maquinària (29), Construcció material elèctric (30, 31, 32), Construcció material

Tasa de paro registrado. Se calcula tomando como denominador la población activa de la EPA, con el dato del último trimestre del que disponemos en el momento en que llegan los datos del Servef.

Ámbitos territoriales:

- Paro en la ciudad son todas las personas demandantes inscritas que tienen como domicilio el municipio de Valencia.

- Paro en las oficinas del Servef son todas las personas demandantes inscritas en las oficinas situadas en la ciudad, que tienen el siguiente ámbito territorial:

Av. Port: Distritos postales 46011, 46023 y 46024.

Juan Llorens: Distritos postales 46008, 46015 y 46018.

Felipe Rinaldi: Distritos postales 46016, 46019, y 46025, y los municipios de Alfara del Patriarca, Montcada, Tavernes Blanques y Vinalesa.

Av. Cid: Distritos postales 46014 y el municipio de Mislata..

Vila Barberà: Distritos postales 46001, 46002, 46004, 46007 y 46017.

Luis Oliag: Distritos postales 46005, 46006, 46012, 46013 y 46026.

Alfambra: Distritos postales 46003, 46009 y 46020 y el municipio de Alboraya.

Arts Gràfiques: Distritos postales 46010 (antes Alfambra), 46021 (antes Av. Port) y 46022 (antes Av. Port).

ENCUESTA DE POBLACIÓN ACTIVA

La EPA (Encuesta de Población Activa) es una encuesta continua, realizada por el INE, con la finalidad de conocer la actividad económica en lo relativo al componente humano. Está orientada para ofrecer datos de las principales categorías poblacionales en relación al mercado de trabajo. La información que incluimos en este apartado se refiere a la ciudad de Valencia y se obtiene de una explotación específica de las secciones que forman la muestra en la ciudad, constituyendo un estrato único; por tanto el nivel de error es mayor que para otros ámbitos territoriales más amplos. Los datos corresponden a la nueva metodología del 2005.

Población activa. La población económicamente activa son todas las personas de 16 y más años que durante la semana de referencia (la anterior a la entrevista) tienen las condiciones para ser incluidas como ocupados o parados.

Ocupados. Las personas de 16 y más años que durante la semana de referencia han tenido un trabajo por cuenta ajena (asalariados) o ejerciendo una actividad por cuenta propia.

Parados. Las personas de 16 y más años que durante las 4 semanas anteriores a la entrevista han estado sin trabajo, buscando activamente trabajo (según R. 1897/2000) y disponibles para trabajar.

Inactivos. La población inactiva esta formada por todas las personas mayores de 16 años no clasificadas como ocupados o parados durante la semana de referencia. Se clasifican como estudiantes, tareas del hogar, jubilados, pensionistas, actividades benéficas, incapacitados y otras situaciones.

Tasa de actividad. Es el cociente entre el número total de activos y la población mayor de 16 años.

Tasa de paro. Es el cociente entre el número de parados y el de activos.

Tasa de empleo. Es el cociente entre el número de ocupados y la población mayor de 16 años.

AFILIACIÓN A LA SEGURIDAD SOCIAL

En este apartado se recogen los datos de afiliados el último día del mes en la ciudad de Valencia, extraída de la página Web del Instituto Nacional de la Seguridad Social.

INVERSIÓN INDUSTRIAL

Inversión industrial. Volumen de inversión que consta en las actas de inscripción del Registro Industrial. Incluye sólo la inversión realizada en los sectores industriales que corresponden a los siguientes códigos CNAE 93: Energía y agua (10, 11, 12, 23, 40, 41), Producción metales (13, 27), Extracción minerales no metálicos (14), Fabricación materiales construcción (264, 265, 266, 2681), Industria de la piedra natural (267, 2682), Vidrio y cerámica (261, 262, 263), Industria química (24), Fabricación productos metálicos (28), Construcción maquinaria (29), Construcción material eléctricos (30, 31, 32),

transport (34, 35), Instruments de precisió i òptica (33), Alimentació (151, 152, 153, 154, 155, 156, 157, 158), Begudes i tabac (159, 16), Indústria tèxtil (17), Cuiro (191, 192), Calcer (193), Confecció tèxtil (18), Fusta (20, 3662), Mobles de fusta (361), Paper (21), Arts gràfiques i edició (22), Cautxú i plàstic (25), Joieria i bijuteria (362, 3661), Joguets (364, 365), Indústries manufactureres diverses (363, 3663, 37)

Noves indústries. Inversió feta per les empreses en la creació de nous establiments industrials.

Ampliacions. Terme que assenyala la inversió feta per les empreses en ampliació o modificació d'establiments ja existents.

Maquinària. Inclou tot l'equip industrial (maquinària, instal·lacions, motors, mitjans de treball) que l'empresa ha adquirit per a la posada en marxa de la nova indústria o l'ampliació.

Terrenys i edificis-construccions. Es considerarà el valor total de l'establiment quant a l'import que ha suposat la seua inversió en "terrenys i solars", "edificis industrials" i "resta de construccions i obres" (inclou les inversions en edificis administratius, habitatges per a empleats, obres d'infraestructura, etc.).

Altres inversions d'equip. Inclou certs béns d'equip industrial de difícil introducció dins l'apartat de maquinària, així com els béns d'equip sense caràcter d'equip industrial com són ara béns d'equip per a oficines (mobiliari, màquines d'oficina, procés de dades), mitjans de transport externs que no constitueixen equip industrial (turismes, camions).

Establiments. Correspon al nombre d'actes d'inscripció registrades durant un període de temps. S'identifica cada inscripció quan aquesta té l'existència d'un establiment que ha fet una inversió determinada.

Potència instal·lada. Potència dels motors o resta de receptors elèctrics que per motiu de la creació d'un nou establiment industrial o l'ampliació d'un que ja existia, s'hi instal·la.

Llocs de treball. Previsió (que pot arribar a fer-se realitat o no) que l'empresa fa sobre el personal que necessitarà per motiu de la creació d'una nova indústria o l'ampliació de la ja existent.

Construcción material transporte (34, 35), Instrumentos de precisión y óptica (33), Alimentación (151, 152, 153, 154, 155, 156, 157, 158), Bebidas y tabaco (159, 16), Industria textil (17), Cuero (191, 192), Calzado (193), Confección textil (18), Madera (20, 3662), Muebles de madera (361), Papel (21), Artes gráficas y edición (22), Caucho y plástico (25), Joyería y bisutería (362, 3661), Juguetes (364, 365), Industrias manufactureras diversas (363, 3663, 37)

Nuevas industrias. Inversión realizada por las empresas en la creación de nuevos establecimientos industriales.

Ampliaciones. Término que indica la inversión realizada por las empresas en ampliación o modificación de establecimientos ya existentes.

Maquinaria. Incluye todo el equipo industrial (maquinaria, instalaciones, motores, medios de trabajo) que la empresa ha adquirido para la puesta en marcha de la nueva industria o la ampliación.

Terrenos y edificios-construcciones. Se considera el valor total del establecimiento en cuanto al monto que ha supuesto su inversión en "Terrenos y Solares", "Edificios Industriales" y "Otras Construcciones y Obras" (recoge las inversiones en edificios administrativos, viviendas para empleados, obras de infraestructura, etc.).

Otras inversiones de equipo. Incluye ciertos bienes de equipo industrial difíciles de encajar en el apartado maquinaria, así como los bienes de equipo que no tengan propiamente carácter de equipo industrial, tales como bienes de equipo para oficinas (mobiliario, máquinas oficina, proceso de datos), medios de transporte externos que no constituyen equipo industrial (turismos, camiones).

Establecimientos. Corresponde al número de actas de inscripción registradas durante un período de tiempo. Se identifica cada inscripción con la existencia de un establecimiento que invierte.

Potencia instalada. Potencia de los motores u otros receptores eléctricos que con motivo de la creación de un nuevo establecimiento industrial o a la ampliación de uno ya existente, se instala.

Puestos de trabajo. Previsión (que puede o no llegar a hacerse realidad) que la empresa realiza sobre el personal que necesitará con motivo de la creación de una nueva industria o a la ampliación de la ya existente.

II. CONSUM I PREUS

ÍNDIX DE PREUS DE CONSUM

IPC. Elaborat per l'INE, mesura l'evolució del conjunt de preus dels béns i servicis que consumix tota la població resident en habitatges familiars a Espanya. El conjunt d'articles (béns i servicis) l'evolució dels preus del qual es tracta de seguir s'anomena "cistella de la compra", i s'obté a partir de l'Enquesta Contínua de Pressuposts Familiars que es va implantar en el segon trimestre de l'any 1997. L'estructura de consum resultant d'esta enquesta, permet classificar els articles en parcel·les de consum, de les quals se selecciona un o més articles per a representar-la. En estos moments la "cistella de la compra" està constituïda per 491 articles.

Les ponderacions de l'IPC representen les proporcions respecte a la despesa total efectuada per les famílies espanyoles en cadascun dels articles de la "cistella de la compra".

TRANSPORTS

Matriculació.

L'estadística de matriculació de turismes ha sigut obtinguda a partir dels fitxers desagregats provisionals de matriculacions mensuals de la DGT, seleccionant aquells registres corresponents a turismes de la ciutat de València i Comunitat Valenciana.

Impost de Vehicles de Tracció Mecànica.

Es recullen també les altes en la matriculació fiscal de l'Impost sobre Vehicles de Tracció Mecànica del trimestre corresponent, classificades per tipus de vehicle sent aquest el que costa en la targeta de la Inspecció Tècnica del Vehicle.

II. CONSUMO Y PRECIOS

INDICE DE PRECIOS DE CONSUMO

IPC. Elaborado por el INE, mide la evolución del conjunto de precios de los bienes y servicios que consume toda la población residente en viviendas familiares en España. El conjunto de artículos (bienes y servicios) cuya evolución de precios se trata de seguir recibe el nombre de "cesta de la compra", y se obtiene a partir de la Encuesta Continua de Presupuestos familiares que se implantó en el segundo trimestre del año 1997. La estructura de consumo resultante de esta encuesta permite clasificar los artículos en parcelas de consumo, de las cuales se selecciona uno o más artículos para representarla. En estos momentos la "cesta de la compra" está constituída por 491 artículos.

Las ponderaciones del IPC representan las proporciones respecto al gasto total efectuado por los hogares españoles en cada uno de los artículos de la "cesta de la compra".

TRANSPORTES

Matriculación.

La estadística de matriculación de turismos ha sido obtenida a partir de los ficheros desagregados provisionales de matriculación mensual de la Dirección General de Tráfico (DGT), seleccionando aquellos registros correspondientes a turismos de la ciudad de Valencia y Comunidad Valenciana.

Impuesto de Vehículos de Tracción Mecánica.

Se recogen también las altas en la matrícula fiscal del Impuesto sobre Vehículos de Tracción Mecánica del trimestre correspondiente, clasificadas por tipo de vehículo siendo este el que consta en la tarjeta de la Inspección Técnica del Vehículo.

Metrovalència.

A les dades de Metrovalència, les línies corresponen a: línia 1 (Villanueva de Castellón / Torrent Av. a Lliria / Bétera), línia 3 (Mislata-Almassil a Rafelbunyol), línia 4 (Mas del Rosari / Llarga - Terramelar a La Marina) i línia 5 (Aiora a Av. Cid / Torrent Av.).

EMT.

Els títols de transport de l'EMT es classifiquen en: bitllet ordinari (només per a un viatge), bono-bus (vàlid per a 10 viatges), bono transbord (vàlid per a 10 viatges de l'EMT i Metrovalència), abonament transport (mensual, personal i intransferible, sense limitació de viatges), "bono oro" (per a majors de 64 anys, pensionistes i discapacitats), T1/T2/T3 (permet viatges sense límits per a 1, 2 o 3 dies a l'EMT i FGV), Valencia Cards (per a viatjar sense límits 1, 2 o 3 dies amb descomptes en museus, comerços i restaurants).

Port Autònom de València.

Navegació de cabotatge. Este concepte fa referència al tipus de navegació de vaixells, amb origen/destinació un port nacional.

TEU. Unitat per a mesurar la mercaderia containeritzada que correspon aproximadament a 39 metres cúbics.

Mercaderies a l'engròs. Són les que es transporten sense envasar i la seua mesura de control és el seu pes en tones.

Mercaderia general. Es presenta envasada en unitats de càrrega (sacs, bidons, caixes, etc) o unitats que poden ser comptades.

Aeroport de València.

Les dades d'activitat de l'aeroport de València s'arreguen de les estadístiques provisionals que AENA publica a la seua pàgina web, i mostren el total de passatgers, vols i mercaderies incloent les arribades, eixides i trànsits.

COMERCIALIZACIÓ DE PRODUCTES ALIMENTARIS

L'apartat inclou les dades corresponents als productes alimentaris comercialitzats a Mercavalència.

DEMANDA TURÍSTICA

Les dades provenen de l'Enquesta Turística de la Conselleria de Turisme i corresponen a la zona turística 3 de la Comunitat Valenciana, la qual inclou els municipis següents: València (excloent-hi El Saler i El Perellonet), hotels de l'aeroport de Manises i els hotels Vedat de Torrent i Monte Picayo de Puçol.

III. DEMOGRAFIA I POBLACIÓ

En este apartat s'arreguen els moviments registrats en el Padró Municipal d'Habitants durant el període estudiat. S'analitzen les altes, baixes i canvis de domicili registrats en el Padró. Les altes es classifiquen en naixements, immigracions i altres altes. Les baixes es classifiquen en defuncions, emigracions i altres baixes.

NAIXEMENTS I DEFUNCIONS

Naixement. Es considera naixement el de qualsevol ésser nascut viu, independentment del període que visca. Es tracta de naixements classificats segons el lloc de residència de la mare.

Defunció. Defunció de qualsevol ésser nascut viu.

Nota: A partir del primer trimestre del 2003 s'utilitza la delimitació territorial aprovada al Ple de l'Ajuntament de 31/01/2003, que modifica l'àmbit territorial dels districtes 10, 11, 15, 16, 17.

MIGRACIONS REGISTRADES

Migracions. Procedents d'altres i baixes per canvi de residència entre municipis registrades en el Padró Municipal d'Habitants.

Immigració. Migracions originades fora de la ciutat de València i que

Metrovalencia.

En los datos de Metrovalencia, las líneas corresponden a: línea 1 (Villanueva de Castellón / Torrent Av. a Lliria / Bétera), línea 3 (Mislata-Almassil a Rafelbunyol), línea 4 (Mas del Rosari / Llarga - Terramelar a La Marina) y línea 5 (Aiora a Av. Cid / Torrent Av.).

EMT.

Los títulos de transporte de la EMT se clasifican en: billete ordinario (sólo para un viaje), bono-bus (válido para 10 viajes), bono transbordo (10 viajes en la EMT o Metrovalencia), abono transporte (mensual, personal e intransferible, sin limitación de viajes), bono oro (para mayores de 64 años, pensionistas y discapacitados), T1/T2/T3 (permite viajes sin límites para 1, 2 o 3 días en la EMT y FGV), Valencia Cards (para viajar sin límites para 1,2 o 3 días con descuentos en museos, comercios y restaurantes).

Puerto Autónomo de Valencia.

Navegación de cabotaje. Este concepto hace referencia al tipo de navegación de buques cuyo origen/destino es un puerto nacional.

TEU. Unidad para medir la mercancía containerizada que equivale aproximadamente a 39 metros cúbicos.

Mercancías al por mayor. Son las que se transportan sin envasar y su medida de control es su peso en toneladas.

Mercancía general. Se presenta envasada en unidades de carga (sacos, bidones, cajas, etc) o unidades que pueden ser contadas.

Aeropuerto de Valencia.

Los datos de actividad del aeropuerto de Valencia se extraen de las estadísticas provisionales que AENA publica en su página web, y muestran el total de pasajeros, vuelos y mercancías incluyendo las llegadas, salidas y tránsitos.

COMERCIALIZACIÓN DE PRODUCTOS ALIMENTARIOS

En este apartado recogemos los datos correspondientes a los productos alimentarios comercializados en Mercavalencia.

DEMANDA TURÍSTICA

Los datos provienen de la Encuesta turística de la Conselleria de Turismo y corresponden a la zona turística 3 de la Comunidad Valenciana, la cual incluye los municipios siguientes: València (excluyendo El Saler y El Perellonet), hoteles del aeropuerto de Manises y los hoteles Vedat de Torrent y Monte Picayo de Puçol.

III. DEMOGRAFÍA Y POBLACIÓN

En este apartado se recogen los movimientos registrados en el Padrón Municipal de Habitantes durante el periodo estudiado. Se analizan las altas, bajas y cambios de domicilio registrados en el Padrón. Las altas se clasifican en nacimientos, inmigraciones y otras altas. Las bajas se clasifican en defunciones, emigraciones y otras bajas.

NACIMIENTOS Y DEFUNCIONES

Nacimiento. Se considera nacimiento el de cualquier ser nacido con vida, independientemente del período que viva. Se trata de nacimientos clasificados según el lugar de residencia de la madre.

Defunción. Defunción es la de cualquier ser nacido con vida.

Nota: A partir del primer trimestre del 2003 se utiliza la delimitación territorial aprobada en el Pleno del Ayuntamiento de 31/01/2003, que modifica el ámbito territorial de los distritos 10, 11, 15, 16, 17.

MIGRACIONES REGISTRADAS

Migraciones. Procedentes de altas y bajas por cambio de residencia entre municipios registradas en el Padrón Municipal de Habitantes.

Inmigración. Migraciones originadas fuera de la ciudad de Valencia

tenen a esta com a destinació. Corresponen a una alta per immigració al Padró Municipal.

Emigració. Migracions originades a la ciutat de València i que tenen com a destinació un municipi diferent. Corresponen a una baixa per emigració al Padró Municipal.

CANVIS DE DOMICILI INTRAURBANS

Canvi de domicili intraurbà. És un canvi de residència que té com a origen i destinació la ciutat de València. Es classifiquen per sexe, edat, nivell d'estudis i valor cadastral del barri d'eixida i del d'arribada.

Valor cadastral. El valor cadastral dels béns immobles és integrat pel valor del sòl i de les construccions. Este es fixa prenent com a referència el valor de mercat, sense que mai no pugui excedir-lo.

El valor cadastral es fixa a partir de les dades existents als corresponents cadastres immobiliaris.

LLISTAT DELS BARRIS SEGONS VALOR CADASTRAL MITJÀ DELS HABITATGES LISTADO DE LOS BARRIOS SEGÚN VALOR CADASTRAL MEDIO DE SUS VIVIENDAS

Menys de 15.000 €	De 15.000 a 19.000 €	De 19.000 a 25.000 €	De 25.000 a 35.000 €	Més de 35.000 €
17.5 Mauella	19.1 El Forn d'Alcedo	1.3 El Carme	7.5 La Llum	17.6 Massarajos
17.4 Cases de Bàrcena	15.1 Orriols	19.3 Pinedo	19.6 El Perellonet	3.4 Arrancapins
19.8 Faitanar	17.2 Poble Nou	5.1 Marxalenes	8.2 Sant Isidre	15.3 Sant Llorenç
10.6 La Punta	7.3 Tres Forques	9.3 La Creu Coberta	8.3 Vara de Quart	6.2 Mestalla
11.5 Natzaret	16.2 Ciutat Fallera	12.3 La Creu del Grau	3.1 El Botànic	6.4 Ciutat
7.4 La Font Santa	11.3 La Malva-rosa	5.2 Morvedre	8.1 Patraix	Universitària
11.2 El Cabanyal - el	18.1 Benimàmet	17.1 Benifaraig	19.4 El Saler	4.4 Sant Pau
Canyamelar	10.4 Fonteta de Sant	12.1 Aiora	2.1 Russafa	1.2 La Xerea
4.3 El Calvari	Lluís	11.1 El Grau	8.4 Safranar	2.3 Gran Via
19.7 La Torre	15.2 Torrefiel	10.2 En Corts	13.2 Ciutat Jardí	1.6 Sant Francesc
	19.5 El Palmar	10.5 Na Rovella	14.2 Camí de Vera	12.5 Penya-roja
	17.7 Borbotó	9.2 L'Hort de Senabre	1.5 El Mercat	6.1 Exposició
	9.4 Sant Marcel·lí	16.1 Benicalap	3.2 La Roqueta	6.3 Jaume Roig
	19.2 El Castellar-	13.1 L'Illa Perduda	4.1 Campanar	2.2 El Pla del Remei
	l'Oliverar	9.5 Camí Real	3.3 La Petxina	
	17.3 Carpesa	5.3 Trinitat	13.5 La Carrasca	
	5.4 Tormos	7.1 Nou Moles	1.1 La Seu	
	7.2 Soternes	8.5 Favara	13.4 La Bega Baixa	
		1.4 El Pilar	18.2 Beniferri	
		13.3 L'Amistat	10.7 Ciutat de les	
		11.4 Beteró	Arts i de les Ciències	
		4.2 Les Tendetes		
		10.1 Mont-Olivet		
		12.2 Albors		
		9.1 La Raiosa		
		5.5 Sant Antoni		
		12.4 Camí Fondo		
		14.1 Benimaclet		
		10.3 Malilla		

Font: Cadastre de Béns Immobles a 01/01/2006

IV. EDIFICACIÓ I HABITATGE

LLICÈNCIES URBANÍSTIQUES MUNICIPALS

Llicències municipals de construcció i ocupació. El Decret de 17 de juny de 1955 pel qual s'aprova el Reglament de Servicis de les Corporacions Locals, en el títol primer sobre la Intervenció Administrativa en l'Activitat Privada, regula a l'article 21 l'obligatorietat de l'obtenció d'una llicència prèvia en els casos de construcció d'obra nova i primera utilització dels edificis.

Les dades publicades corresponen a les llicències de construcció i ocupació concedides per l'Ajuntament de València durant el període corresponent, oferint-se la informació per trimestre i districte.

Les llicències de construcció inclouen les llicències corresponents als habitatges que es té projectat construir en edificis de nova planta.

IV. EDIFICACIÓN Y VIVIENDA

LICENCIAS URBANÍSTICAS MUNICIPALES

Licencias municipales de construcción y ocupación. El Decreto de 17 de Junio de 1955 por el que se aprueba el Reglamento de Servicios de las Corporaciones Locales, en su título primero sobre la Intervención Administrativa en la Actividad Privada, regula en el artículo 21 la obligatoriedad de la obtención de una licencia previa en los casos de construcción de obra nueva y primera utilización de los edificios.

Los datos publicados corresponden a las licencias de construcción y ocupación concedidas por el Ayuntamiento de Valencia en el periodo correspondiente, ofreciéndose la información por trimestre y distrito.

Las licencias de construcción incluyen las licencias correspondientes a las viviendas que se tiene proyectado construir en edificios de nueva planta.

Les llicències de primera ocupació inclouen les llicències corresponents a tots els habitatges construïts a edificis de nova planta i rehabilitats.

HABITATGES VISATS

Habitatge. Es defineix com a habitatge un recinte amb diverses habitacions i annexos, que pot ocupar la totalitat d'un edifici (habitatge unifamiliar) o part d'este, estant en este cas el conjunt estructuralment separat i independent de la resta. L'habitatge és concebut per a ser habitat per persones, generalment famílies, i es troba dotat d'accés directe des de la via pública o de recintes comuns privats.

Habitatges visats. És el total d'habitatges d'obra nova i les reformes o restauracions a edificis d'habitatges en bloc o unifamiliars. S'obté mitjançant les fitxes de visat d'encàrrec professional de direcció d'obra. Es comptabilitzen totes les obres promogudes per promotors privats, així com les obres promogudes per organismes públics amb destinació edificis d'habitatges (no es computen, per tant, les obres promogudes per organismes públics que tinguen altres destinacions).

PREU MITJÀ DEL M² DELS HABITATGES

Preu mitjà per m² dels habitatges lliures. La informació procedix de l'Estadística de Preus de l'Habitatge del Ministeri de l'Habitatge. Esta Estadística té com a principal objectiu estimar el preu del m² dels habitatges en propietat del mercat immobiliari i conèixer la seua evolució trimestral i anual.

La unitat d'observació és l'habitatge que ha segut objecte de taxació per una empresa taxadora, d'acord amb les directrius de l'Orde Ministerial ECO/805/2003, de 27 de març. L'explotació de la informació s'efectua de manera exhaustiva.

Habitatge lliure. Es denomina habitatge lliure a aquell que per al seu accés al mercat immobiliari no hi ha restriccions legals, sobre preus, superfícies o qüestions referents al mercat hipotecari.

Antiguitat. Es calcula a partir de la data de terminació de les obres de construcció o de l'última gran rehabilitació de la vivenda o de l'edifici.

Las licencias de primera ocupación incluyen las licencias correspondientes a todas las viviendas construidas en edificios de nueva planta y rehabilitados.

VIVIENDAS VISADAS

Vivienda. Se define como vivienda un recinto con diversas estancias de habitación y anexos, que puede ocupar la totalidad de un edificio (vivienda unifamiliar) o parte del mismo, estando en este caso el conjunto estructuralmente separado e independiente del resto. La vivienda es concebida para ser habitada por personas, generalmente familias, estando dotada de acceso directo desde la vía pública o de recintos comunes privados.

Viviendas visadas. Es el total de viviendas de obra nueva y las reformas o restauraciones en edificios de viviendas en bloque o unifamiliares. Se obtiene a través de las fichas de visado de encargo profesional de dirección de obra. Se contabilizan todas las obras promovidas por promotores privados, así como las obras promovidas por organismos públicos cuyo destino sea edificios de viviendas (no se computan, por tanto, las obras promovidas por organismos públicos que tengan otros destinos).

PRECIO MEDIO DEL M² DE LAS VIVIENDAS

Precio medio por m² de las viviendas libres. La información procede de la Estadística de Precios de la Vivienda del Ministerio de la Vivienda. Esta Estadística tiene como principal objetivo estimar el precio del m² de la vivienda en propiedad del mercado inmobiliario y conocer su evolución trimestral y anual.

La unidad de observación es la vivienda que ha sido objeto de tasación por una empresa tasadora, de acuerdo con las directrices de la Orden Ministerial ECO/805/2003, de 27 de marzo. La explotación de la información se efectúa de manera exhaustiva.

Vivienda libre. Se denomina vivienda libre a aquella que para su acceso al mercado inmobiliario no existen restricciones legales, sobre precios, superficies o cuestiones referentes al mercado hipotecario.

Antigüedad. Se calcula a partir de la fecha de terminación de las obras de construcción o de la última gran rehabilitación de la vivienda o del edificio.

V. MEDI AMBIENT

OBSERVACIONES METEOROLÒGIQUES

Precipitació. Caiguda de productes de condensació del vapor d'aigua, sòlids o líquids, que arriben a terra amb una velocitat apreciable.

Humitat relativa. Quocient entre la quantitat de vapor que conté l'atmosfera i la quantitat màxima que podria contindre a la mateixa temperatura, expressat en percentatge.

Dies clars. Aquells en els quals la suma de vuitens de cel tapat per núvols en les observacions efectuades a les 7 h, 13 h i 18 h. (del meridià de Greenwich) és inferior o igual a 4.

Dies núvols. Quan la suma és major de 4 i inferior a 20.

Dies coberts. Quan la suma és igual o superior a 20.

Insolació absoluta. Temps durant el qual el Sol ha lluit al cel en el transcurs d'un període determinat.

Insolació relativa. Relació entre la insolació absoluta i el nombre d'hores que el Sol ha estat sobre l'horitzó.

CONTAMINACIÓ ATMOSFÈRICA

Contaminació atmosfèrica. Es produïx quan en la composició de la capa d'aire hi ha substàncies estranyes, o bé les normals però en quantitats elevades.

Fums. Són les partícules en suspensió que pel seu reduït diàmetre poden ser transportades a grans distàncies. Tenen menys de 5 µm de diàmetre i exemples d'estes són els aerosols, la cendra,... Regulat al R.D. 1321/1992.

Monòxid de Carboni. Gas incolor sense sabor ni olor. En quantitats elevades pot afectar el metabolisme respiratori. Regulat a la Directiva

V. MEDIO AMBIENTE

OBSERVACIONES METEOROLÓGICAS

Precipitación. Caída de productos de condensación del vapor de agua, sólidos o líquidos, que llegan al suelo con velocidad apreciable.

Humedad relativa. Cociente entre la cantidad de vapor que contiene la atmósfera y la cantidad máxima que podría contener a la misma temperatura, expresado en porcentaje.

Días despejados. Aquellos en que la suma de octavos de cielo tapado por nubes en las observaciones efectuadas a las 7 h., 13 h. y 18 h. (del meridiano de Greenwich) es inferior o igual a 4.

Días nubosos. Cuando la suma es mayor de 4 e inferior a 20.

Días cubiertos. Cuando la suma es igual o superior a 20.

Insolación absoluta. Tiempo durante el cual el Sol ha brillado en el cielo en el transcurso de un período determinado.

Insolación relativa. Relación entre la insolación absoluta y el número de horas en que el Sol haya permanecido sobre el horizonte.

CONTAMINACION ATMOSFÉRICA

Contaminación atmosférica. Se produce cuando en la composición de la capa de aire se encuentran sustancias extrañas, o bien las normales pero en cantidades elevadas.

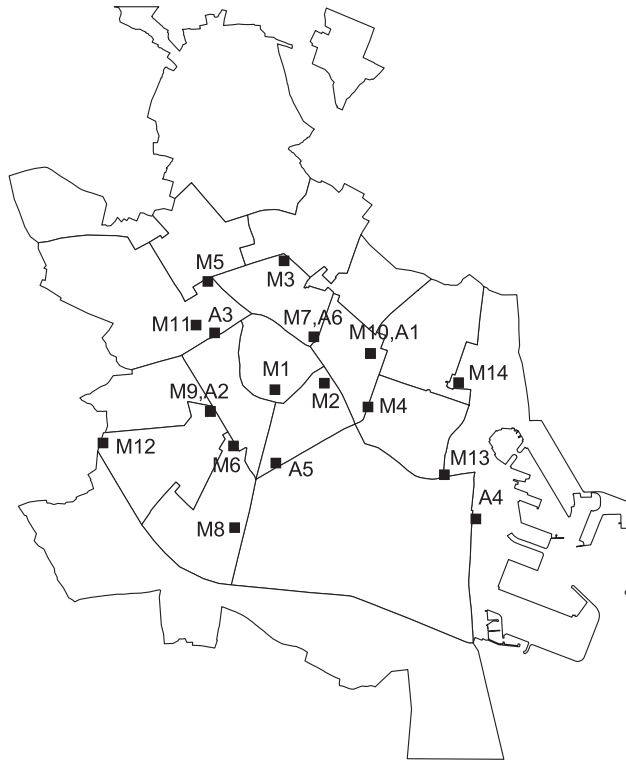
Humos. Son las partículas en suspensión que por su pequeño diámetro pueden ser transportadas a grandes distancias. Tienen menos de 5 µm de diámetro y ejemplos de estas son los aerosoles, las cenizas,... Regulado en el R.D. 1321/1992.

Monóxido de Carbono. Gas incoloro sin sabor ni olor. En cantidades elevadas puede afectar el metabolismo respiratorio. Regulado en la

2000/69/CE.

Ozó. Oxidant fotoquímico present a l'atmosfera, la funció del qual és de protegir a la terra de la radiació ultraviolada del Sol. Regulat al R.D. 1494/1995.

Òxid Nítric i Diòxid de Nitrogen. Contaminants importants de l'aire, productes de l'oxidació del nitrogen atmosfèric o orgànic (dels combustibles). El NO pot combinar-se junt a l'hemoglobina de la sang reduint la seua capacitat de transport d'oxigen. El NO₂ irrita els alveòls pulmonars. Una font important de NO₂ poden ser les estufes de gas, cremadors o calderes industrials. Regulats al R.D. 717/1987 i Directiva 1999/30/CE.



CONTAMINACIÓ ACÚSTICA

Les dades procedixen del Servei del Laboratori Municipal i del Medi Ambient. Les mesures del nivell sonor es prenen a tres punts de la ciutat: Nuevo Centro, Vivers i Av. Ausiàs March.

La informació que publiquem són nivells mitjans al període de referència per als diferents espais horaris. El nivell sonor es mesura a partir d'un mínim que s'estableix al llindar de percepció de l'oïda humana, el qual és de 0 dB; al voltant de 130 dB se situa el nivell del dolor. L'OCDE estableix com a nivell recomanable valors inferiors als 65 dB.

Nivells sonors de referència:

- So de fons al camp: entre 15 i 20 dB.
- So a una biblioteca: al voltant de 35 dB.
- So d'una conversa: al voltant de 65 dB.
- So del trànsit: al voltant de 70 dB.
- So d'un avió envoltant-se: al voltant de 120 dB.

Directiva 2000/69/CE.

Ozono. Oxidante fotoquímico presente en la atmósfera, cuya función es la de proteger a la tierra de la radiación ultravioleta del Sol. Regulado en el R.D. 1494/1995.

Óxido Nítrico y Dióxido de Nitrógeno. Contaminantes importantes del aire, productos de la oxidación del nitrógeno atmosférico u orgánico (del combustible). El NO puede combinarse con la hemoglobina de la sangre reduciendo su capacidad de transporte de oxígeno. El NO₂ irrita los alveolos pulmonares. Una fuente importante de NO₂ pueden ser las estufas de gas, quemadores o calderas industriales. Regulados en el R.D. 717/1987 y en la Directiva 1999/30/CE.

Estacions Manuales

Zona de trànsit dens:

- M3: C. Sagunt amb Avda. Primado Reig
- M4: Av. Port amb C. Eduard Boscà
- M5: Av. Burjassot
- M6: Av. Giorgeta amb C. Albacete
- M9: C. Linares amb C. Lorca
- M10: Av. Aragó amb Av. Blasco Ibañez
- M11: Av. Menéndez Pidal amb C. Prof. Beltrán Bágüena

Zona de trànsit mitjà:

- M1: Pl. del Ajuntament
- M2: Pl. Amèrica
- M8: C. San Vicent, 311

Zona de trànsit baix:

- M13: Cementeri del Grau
- M14: C. Serreria

Fons Ciutat:

- M7: Vivers Municipals

Pol. Vara de Quart:

- M12: C. dels Gremis

Estacions Automàtiques

- A1: Av. Aragó amb Av. Blasco Ibañez
- A2: C. Linares amb C. Lorca
- A3: Av. Menéndez Pidal amb C. Prof. Beltrán Bágüena
- A4: Pl. Aras de Alpuente
- A5: Pista de Silla
- A6: Vivers

CONTAMINACION ACÚSTICA

Los datos proceden del Servicio del Laboratorio Municipal y del Medio Ambiente. Las medidas del nivel sonoro se toman en tres puntos de la ciudad: Nuevo Centro, Viveros y Av. Ausias March.

La información que publicamos son niveles promedios en el periodo de referencia para las distintas franjas horarias. El nivel sonoro se mide a partir de un mínimo que se establece en el umbral de percepción del oído humano, este es de 0 dB; entorno a 130 dB se sitúa el nivel del dolor. La OCDE establece como recomendable valores inferiores a los 65 dB.

Niveles sonoros de referencia:

- Sonido de fondo en el campo: entre 15 y 20 dB.
- Sonido en una biblioteca: en torno a 35 dB.
- Sonido de una conversación: en torno a 65 dB.
- Sonido del tráfico: en torno a 70 dB.
- Sonido de un avión despegando: en torno a 120 dB.