

DADDES

ESTADÍSTIQUES
DE LA CIUTAT
DE VALÈNCIA

NUM. 4 - OCTUBRE - DESEMBRE 2007

DADDES



AJUNTAMENT DE VALENCIA

ÀREA DE MODERNITZACIÓ DE L'ADMINISTRACIÓ, DESCENTRALITZACIÓ I
PARTICIPACIÓ / SERVICI D'INFORMACIÓ AL CIUTADÀ

www.valencia.es/estadistica
estadistica@valencia.es

ELABORACIÓ:

Oficina d'Estadística - Oficina d'Estudis
Francisco Martínez Ruiz
Tomás Morales Lorente
Carmiña Moya Equiza
María Rodríguez Ciria

Becaris de la Universitat de València:
Javier García Anguita
Cristina Valero Navasquillo

ÍNDIX

RESUM DE DADES	4
I. ACTIVITAT ECONÒMICA	5
I.1. Mercat de treball. Tercer trimestre 2007.....	6
I.2. Enquesta de Població Activa. Tercer trimestre 2007	10
I.3. Afiliació de treballadors a la Seguretat Social. Tercer trimestre 2007	14
I.4. Inversió Industrial. Segon trimestre 2007.....	15
II. CONSUM I PREUS	16
II.1. Índex de preus de consum. Tercer trimestre 2007	17
II.2. Transports. Tercer trimestre 2007	18
II.3. Comercialització de productes alimentaris. Tercer trimestre 2007	22
II.4. Demanda turística. Tercer trimestre 2007	24
III. DEMOGRAFIA I POBLACIÓ	26
III.1. Resum de moviments registrats al Padró Municipal.	27
III.2. Naixements i defuncions. Segon trimestre 2007	29
III.3. Migracions registrades. Segon trimestre 2007	30
III.4. Canvis de domicili intraurbans. Segon trimestre 2007.....	34
IV. EDIFICACIÓ I HABITATGE.....	36
IV.1. Llicències urbanístiques municipals. Tercer trim. 2007.....	37
IV.2. Habitatges visats. Tercer trimestre 2007.....	38
IV.3. Preus per m ² dels habitatges. Tercer trimestre 2007	39
V. MEDI AMBIENT	40
V.1. Observacions meteorològiques. Tercer trimestre 2007	41
V.2. Contaminació atmosfèrica. Tercer trimestre 2007	43
V.3. Contaminació acústica. Tercer trimestre 2007	45
CONCEPTES.....	46

ÍNDICE

RESUMEN DE DATOS	4
I. ACTIVIDAD ECONÓMICA	5
I.1. Mercado de trabajo. Tercer trimestre 2007	6
I.2. Encuesta de Población Activa. Tercer trimestre 2007.....	10
I.3. Afiliación de trabajadores a la Seguridad Social. Tercer trimestre 2007.....	14
I.4. Inversión Industrial. Segundo trimestre 2007.....	15
II. CONSUMO Y PRECIOS	16
II.1. Índice de precios de consumo. Tercer trimestre 2007.....	17
II.2. Transportes. Tercer trimestre 2007	18
II.3. Comercialización de productos alimentarios. Tercer trimestre 2007.....	22
II.4. Demanda turística. Tercer trimestre 2007.....	24
III. DEMOGRAFÍA Y POBLACIÓN.....	26
III.1. Resumen de movimientos registrados en el Padrón Municipal.	27
III.2. Nacimientos y defunciones. Segundo trimestre 2007.....	29
III.3. Migraciones registradas. Segundo trimestre 2007	30
III.4. Cambios de domicilio intraurbanos. Segundo trim. 2007...	34
IV. EDIFICACIÓN Y VIVIENDA.....	36
IV.1. Licencias urbanísticas municipales. Tercer trim. 2007.....	37
IV.2. Viviendas visadas. Tercer trimestre 2007.....	38
IV.3. Precios por m ² de las viviendas. Tercer trimestre 2007.....	39
V. MEDIO AMBIENTE	40
V.1. Observaciones meteorológicas. Tercer trimestre 2007	41
V.2. Contaminación atmosférica. Tercer trimestre 2007	43
V.3. Contaminación acústica. Tercer trimestre 2007.....	45
CONCEPTOS	46

RESUM DE DADES**RESUMEN DE DATOS****Desocupació registrada**

Tercer trimestre 2007	Total
Juliol	29.944
Agost	31.632
Setembre	30.630

Paro registrado

Tercer trimestre 2007
Julio
Agosto
Septiembre

Enquesta de Població Activa (EPA)

Tercer trimestre 2007	Total	Homes	Dones
Taxa d'activitat	62,4	70,6	54,3
Taxa de treball	56,4	64,6	48,4
Taxa de desocupació	9,6	8,5	10,9

Encuesta de Población Activa (EPA)

Tercer trimestre 2007
Tasa de Actividad
Tasa de Empleo
Tasa de Paro

Impost Vehicles de Tracció Mecànica

Tercer trimestre 2007	Altes	Variació en un any
Turismes	6.878	0,2%

Impuesto Vehículos de Tracción Mecánica

Tercer trimestre 2007
Turismos

Demanda turística

Tercer trimestre 2007	Grau d'ocupació	Pernoctacions
Juliol	47,9	258.355
Agost	64,0	345.691
Setembre	59,2	308.809

Demanda turística

Tercer trimestre 2007
Julio
Agosto
Septiembre

Naixements i defuncions

Segon trimestre 2007	Naixements	Defuncions	Saldo
	1.966	1.625	341

Nacimientos y defunciones

Segundo trimestre 2007

Migracions

Segon trimestre 2007	Immigracions	Emigracions	Saldo
	12.497	8.553	3.944

Migraciones

Segundo trimestre 2007

Canvis de domicili intraurbans

Segon trimestre 2007	12.314
----------------------	--------

Cambios de domicilio intraurbanos

Segundo trimestre 2007

Llicències 1^a Ocupació

Tercer trimestre 2007	
Llicències	60
Edificis	102
Habitatges	674

Licencias 1^a Ocupación

Tercer trimestre 2007
Licencias
Edificios
Viviendas

Preu per m² dels habitatges lliures

Tercer trimestre 2007	Euros
Total	2.149,5
Fins a 2 anys d'antiguitat	2.824,0
Més de 2 anys d'antiguitat	2.007,6

Precio por m² de las viviendas libres

Tercer trimestre 2007
Total
Hasta 2 años de antigüedad
Más de 2 años de antigüedad

I. ACTIVITAT ECONÒMICA

I. ACTIVIDAD ECONÓMICA

ÍNDIX

I.1. Mercat de treball.	
1.1. Desocupats i taxa de desocupació a diferents àmbits.	6
1.2. Evolució mensual de la taxa de desocupació a diferents àmbits.	6
1.3. Desocupació registrada en diferents àmbits. Mitjana trimestral per sectors.	7
1.4. Evolució mensual de la desocupació registrada per sexe.	7
1.5. Desocupació registrada per mesos segons sexe i oficines de col·locació.	7
1.6. Desocupació registrada a la ciutat de València. Mitjana trimestral segons edat i temps d'inscripció.	7
1.7. Desocupació registrada a la ciutat de València. Mitjana trimestral segons grup professional i sexe.	8
1.8. Desocupació registrada a la ciutat de València. Mitjana trimestral segons edat i sexe.	8
1.9. Contractes registrats a la ciutat de València en el trimestre, segons tipus de contracte i sexe.	9
1.10. Contractes registrats a la ciutat de València, per mes segons sector d'activitat.	9
I.2. Enquesta de Població Activa.	
2.1. Evolució de la població de 16 i més anys en relació amb a l'activitat econòmica.	10
2.2. Evolució dels actius, ocupats i desocupats, comparació amb diferents àmbits.	10
2.3. Evolució de les taxes d'activitat, treball i desocupació, comparació amb diferents àmbits.	10
2.4. Població de 16 i més anys en relació amb l'activitat econòmica i sexe.	11
2.5. Població activa segons edat i sexe.	11
2.6. Població activa segons sector econòmic.	11
2.7. Població ocupada segons edat i sexe.	11
2.8. Població ocupada segons sector econòmic.	11
2.9. Població ocupada segons situació professional.	12
2.10. Població desocupada segons edat i sexe.	12
2.11. Població desocupada segons sector econòmic.	12
2.12. Població desocupada segons el temps que fa que busca treball.	12
2.13. Població desocupada segons situacions diverses.	12
2.14. Població inactiva segons situació d'inactivitat.	13
2.15. Llars segons activitat dels membres.	13
2.16. Població assalariada per sector econòmic.	13
2.17. Població assalariada segons relació laboral.	13
2.18. Població assalariada del sector públic per tipus d'administració.	13
I.3. Afiliació de treballadors a la Seguretat Social.	
3.1. Treballadors afiliats a la Seguretat Social. Dades a la fi de cada mes.	14
3.2. Treballadors afiliats a la Seguretat Social segons règim. Dades a la fi de cada mes.	14
I.4. Inversió Industrial.	
4.1. Evolució trimestral de la inversió.	15
4.2. Distribució territorial.	15
4.3. Destinació final de la inversió.	15

ÍNDICE

I.1. Mercado de trabajo.	
1.1. Parados y tasa de paro en diferentes ámbitos.	6
1.2. Evolución mensual de la tasa de paro en diferentes ámbitos.	6
1.3. Paro registrado en diferentes ámbitos. Media trimestral por sectores.	7
1.4. Evolución mensual del paro registrado por sexo.	7
1.5. Paro registrado por meses según sexo y oficinas de empleo.	7
1.6. Paro registrado en la ciudad de Valencia. Media trimestral según edad y tiempo de inscripción.	7
1.7. Paro registrado a la ciudad de Valencia. Media trimestral según grupo profesional y sexo.	8
1.8. Paro registrado en la ciudad de Valencia. Media trimestral según edad y sexo.	8
1.9. Contratos registrados en la ciudad de Valencia en el trimestre, según tipo de contrato y sexo.	9
1.10. Contratos registrados en la ciudad de Valencia, por mes según sector de actividad.	9
I.2. Encuesta de Población Activa.	
2.1. Evolución de la población de 16 y más años en relación con la actividad económica.	10
2.2. Evolución de los activos, ocupados y parados, comparación con diferentes ámbitos.	10
2.3. Evolución de las tasas de actividad, empleo y paro, comparación con diferentes ámbitos.	10
2.4. Población de 16 años y más años, en relación con la actividad económica y sexo.	11
2.5. Población activa según edad y sexo.	11
2.6. Población activa según sector económico.	11
2.7. Población ocupada según edad y sexo.	11
2.8. Población ocupada según sector económico.	11
2.9. Población ocupada según situación profesional.	12
2.10. Población parada según edad y sexo.	12
2.11. Población parada según sector económico.	12
2.12. Población parada según el tiempo de búsqueda de empleo.	12
2.13. Población parada según situaciones diversas.	12
2.14. Población inactiva según situación de inactividad.	13
2.15. Hogares según actividad de los miembros.	13
2.16. Población asalariada por sector económico.	13
2.17. Población asalariada según relación laboral.	13
2.18. Población asalariada del sector público por tipo de administración.	13
I.3. Afiliación de trabajadores a la Seguridad Social.	
3.1. Trabajadores afiliados a la Seguridad Social. Datos a final de cada mes.	14
3.2. Trabajadores afiliados a la Seguridad Social según régimen. Datos a final de cada mes.	14
I.4. Inversión Industrial.	
4.1. Evolución trimestral de la inversión.	15
4.2. Distribución territorial.	15
4.3. Destino final de la inversión.	15

I.1. Mercat de treball. Tercer trimestre 2007*I.1. Mercado de trabajo. Tercer trimestre 2007***1.1. Desocupats i taxa de desocupació a diferents àmbits***1.1. Parados y tasa de paro en diferentes ámbitos*

	Desocupació		Desocupació		Desocupació		Mitjana Trimestral
	Juliol	Taxa	Agost	Taxa	Setembre	Taxa	
València ciutat	29.944	7,0%	31.632	7,4%	30.630	7,2%	30.735
València oficines Servef	33.526	-	35.538	-	34.240	-	34.435
Província de València	97.642	7,7%	105.699	8,3%	100.715	7,9%	101.352
Comunitat Valenciana	194.930	7,9%	208.014	8,5%	203.895	8,3%	202.280
Espanya	1.970.338	8,8%	2.028.296	9,1%	2.017.363	9,0%	2.005.332

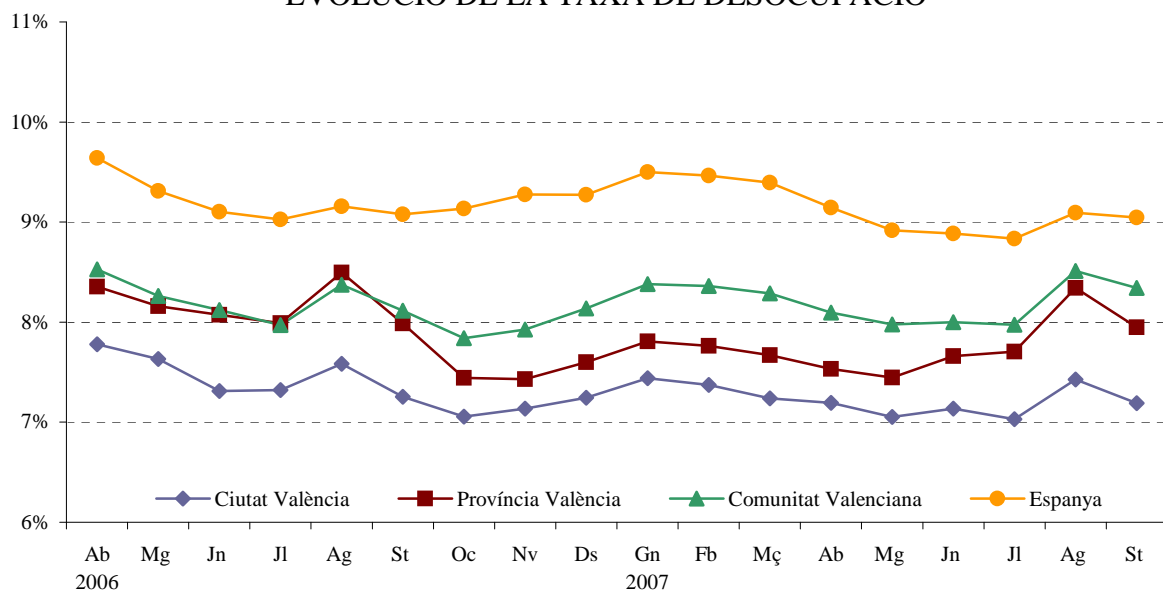
Nota: Població activa de referència EPA amb la nova metodologia 2005

Font: Servei Valencià d'Ocupació i Formació

1.2. Evolució mensual de la taxa de desocupació a diferents àmbits*1.2. Evolución mensual de la tasa de paro en diferentes ámbitos*

		València ciutat	Província de València	Comunitat Valenciana	Espanya
2006	Juliol	7,3%	8,0%	8,5%	9,0%
	Agost	7,6%	8,5%	8,3%	9,2%
	Setembre	7,3%	8,0%	8,1%	9,1%
	Octubre	7,1%	7,4%	7,8%	9,1%
	Novembre	7,1%	7,4%	7,9%	9,3%
	Desembre	7,2%	7,6%	8,1%	9,3%
2007	Gener	7,4%	7,8%	8,4%	9,5%
	Febrer	7,4%	7,8%	8,4%	9,5%
	Març	7,2%	7,7%	8,3%	9,4%
	Abril	7,2%	7,5%	8,1%	9,1%
	Maig	7,1%	7,4%	8,0%	8,9%
	Juny	7,1%	7,7%	8,0%	8,9%
	Juliol	7,0%	7,7%	7,9%	8,8%
	Agost	7,4%	8,3%	8,5%	9,1%
	Setembre	7,2%	7,9%	8,3%	9,0%

Font: Servei Valencià d'Ocupació i Formació

EVOLUCIÓ DE LA TAXA DE DESOCUPACIÓ

1.3. Desocupació registrada a diferents àmbits. Mitjana trimestral per sectors*1.3. Paro registrado en diferentes ámbitos. Media trimestral por sectores*

	Total	Agricultura	Indústria	Construcció	Servicis	Sense ocupació anterior
València ciutat	30.735	372	3.387	2.719	22.374	1.883
València oficines Servef	34.435	418	3.936	3.105	24.865	2.111
Província de València	101.352	2.331	16.907	11.583	63.830	6.701
Comunitat Valenciana	202.280	4.422	42.806	25.309	115.653	14.090
Espanya	2.005.332	64.977	270.994	239.523	1.210.113	219.725

*Font: Servei Valencià d'Ocupació i Formació***1.4. Evolució mensual de la desocupació registrada per sexe***1.4. Evolución mensual del paro registrado por sexo*

		Total Ciutat	Homes	Dones	Total Oficines	Homes	Dones
2007	Gener	31.256	13.119	18.137	34.920	14.443	20.477
	Febrer	30.973	12.798	18.175	34.646	14.090	20.556
	Març	30.404	12.572	17.832	34.003	13.859	20.144
	Abril	29.993	12.512	17.481	33.553	13.777	19.776
	Maig	29.412	12.247	17.165	32.875	13.473	19.402
	Juny	29.762	12.351	17.411	33.263	13.600	19.663
	Juliol	29.944	12.437	17.507	33.526	13.795	19.731
	Agost	31.632	13.644	17.988	35.538	15.217	20.321
	Setembre	30.630	13.042	17.588	34.240	14.422	19.818

*Font: Servei Valencià d'Ocupació i Formació***1.5. Desocupació registrada per mesos segons sexe i oficines de col·locació***1.5. Paro registrado por meses según sexo y oficinas de empleo*

		Total	Av. Port	Felip Rinaldi	Vila Barberà	Av. Cid	Joan Llorens	Alfàmbra	Lluís Oliag	Arts Gràfiques
Total	Juliol	33.526	3.357	4.793	4.040	3.816	4.369	4.452	4.476	4.223
	Agost	35.538	3.555	5.145	4.261	4.129	4.567	4.644	4.747	4.490
	Setembre	34.240	3.435	4.847	4.148	3.901	4.478	4.493	4.596	4.342
Homes	Juliol	13.795	1.430	1.971	1.694	1.415	1.707	1.893	1.946	1.739
	Agost	15.217	1.575	2.281	1.871	1.590	1.852	2.046	2.117	1.885
	Setembre	14.422	1.478	2.049	1.794	1.485	1.827	1.939	2.031	1.819
Dones	Juliol	19.731	1.927	2.822	2.346	2.401	2.662	2.559	2.530	2.484
	Agost	20.321	1.980	2.864	2.390	2.539	2.715	2.598	2.630	2.605
	Setembre	19.818	1.957	2.798	2.354	2.416	2.651	2.554	2.565	2.523

*Font: Servei Valencià d'Ocupació i Formació***1.6. Desocupació registrada a la ciutat de València. Mitjana trimestral segons edat i temps d'inscripció***1.6. Paro registrado en la ciudad de Valencia. Media trimestral según edad y tiempo de inscripción*

	Total	Menys de 6 mesos	De 6 a 12 mesos	D'1 a 2 anys	Més de 2 anys
Total	30.735	18.564	4.235	3.792	4.144
Menys de 20	1.068	1.011	40	13	4
20 a 24 anys	2.052	1.798	174	60	20
25 a 29 anys	3.984	3.184	469	248	83
30 a 34 anys	4.419	3.136	654	453	176
35 a 39 anys	4.094	2.603	610	547	334
40 a 44 anys	3.558	2.211	531	460	356
45 a 49 anys	3.108	1.704	474	410	520
50 a 54 anys	2.974	1.267	471	508	728
55 a 59 anys	3.154	1.021	441	578	1.114
60 i més anys	2.324	629	371	515	809

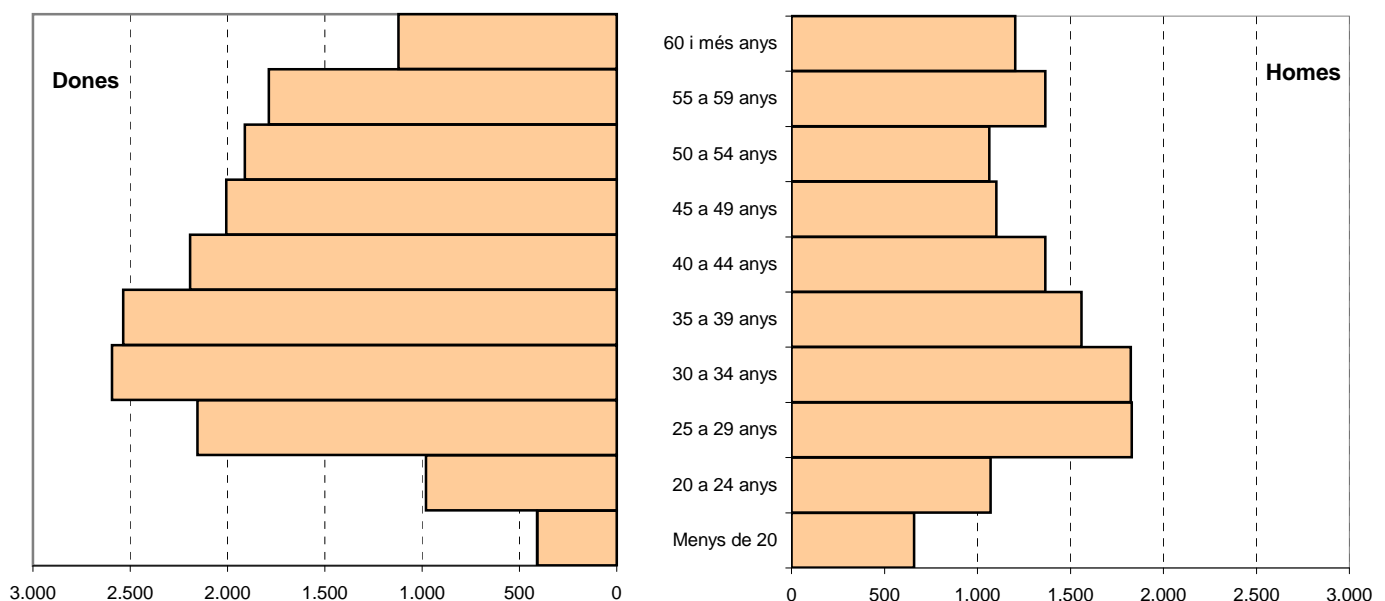
Font: Servei Valencià d'Ocupació i Formació

1.7. Desocupació registrada a la ciutat de València. Mitjana trimestral segons grup professional i sexe*1.7. Paro registrado en la ciudad de Valencia. Media trimestral según grupo profesional y sexo*

	Total	Homes	Dones
Total	30.735	13.041	17.694
Directius	584	437	147
Tècnics i professionals científics	3.380	1.191	2.189
Tècnics i professionals de suport	3.422	1.809	1.613
Empleats administratius	4.848	946	3.902
Treballadors dels servicis	6.016	1.263	4.753
Treball. de l'agricultura i pesca	232	147	85
Treballadors qualificats	3.617	2.985	632
Operadors de maquinària	1.932	1.359	573
Treballadors no qualificats	6.681	2.889	3.792
Forces armades	23	15	8

*Font: Servei Valencià d'Ocupació i Formació***1.8. Desocupació registrada a la ciutat de València. Mitjana trimestral segons edat i sexe***1.8. Paro registrado en la ciudad de Valencia. Media trimestral según edad y sexo*

	Total	%	Homes	%	Dones	%
Total	30.735	100,0	13.041	100,0	17.694	100,0
Menys de 20	1.068	3,5	660	5,1	408	2,3
20 a 24 anys	2.052	6,7	1.071	8,2	981	5,5
25 a 29 anys	3.984	13,0	1.829	14,0	2.155	12,2
30 a 34 anys	4.418	14,4	1.825	14,0	2.593	14,7
35 a 39 anys	4.095	13,3	1.559	12,0	2.536	14,3
40 a 44 anys	3.558	11,6	1.365	10,5	2.193	12,4
45 a 49 anys	3.108	10,1	1.101	8,4	2.007	11,3
50 a 54 anys	2.975	9,7	1.063	8,2	1.912	10,8
55 a 59 anys	3.153	10,3	1.365	10,5	1.788	10,1
60 i més anys	2.324	7,6	1.203	9,2	1.121	6,3

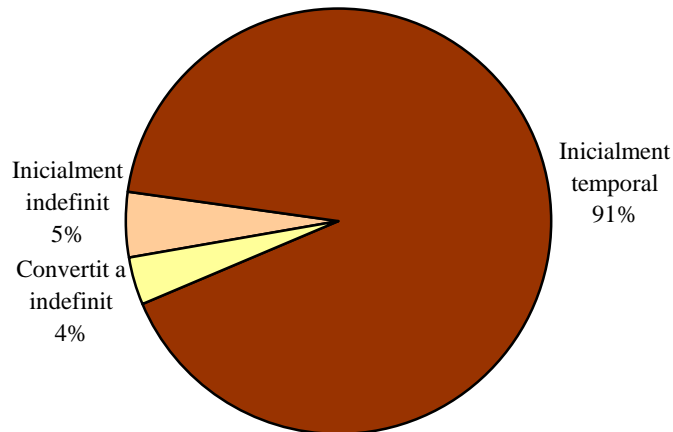
*Font: Servei Valencià d'Ocupació i Formació***DESOCUPACIÓ REGISTRADA MITJANA**

1.9. Contractes registrats a la ciutat de València en el trimestre segons tipus de contracte i sexe

1.9. Contratos registrados en la ciudad de Valencia en el trimestre según tipo de contrato y sexo

	Total	%	Homes	%	Dones	%
Total	119.978	100,0	60.587	100,0	59.391	100,0
Inicialment indefinit	6.080	5,1	2.889	4,8	3.191	5,4
Inicialment temporal	109.468	91,2	55.441	91,5	54.027	91,0
Convertit a indefinit	4.430	3,7	2.257	3,7	2.173	3,7

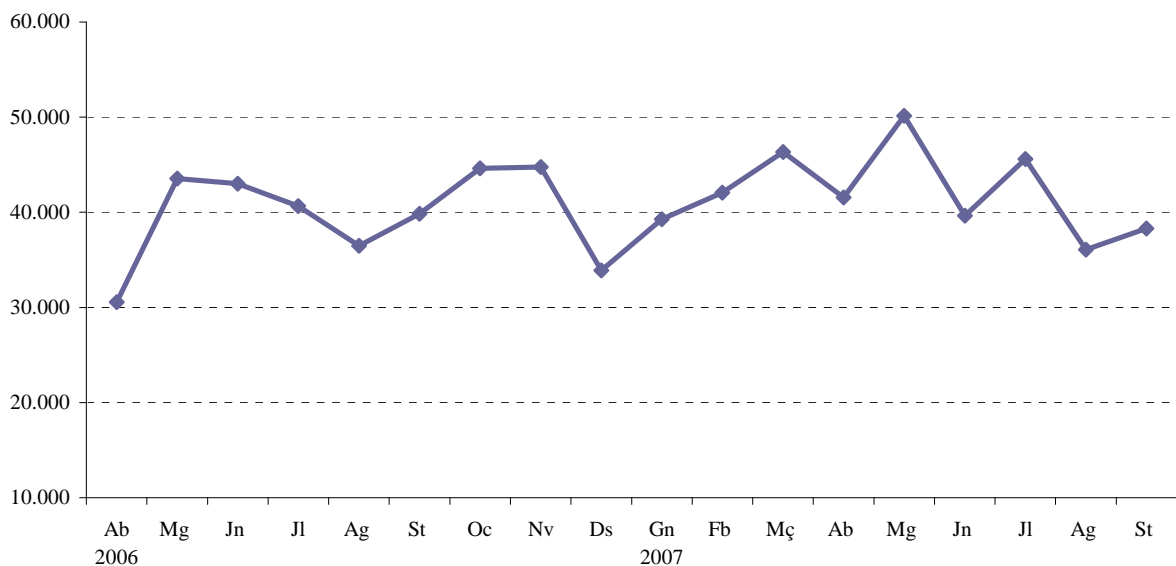
Font: Servici Públic d'Ocupació Estatal (www.inem.es)

CONTRACTES REGISTRATS SEGONS TIPUS**1.10. Contractes registrats a la ciutat de València per mes segons sector d'activitat**

1.10. Contratos registrados en la ciudad de Valencia por mes según sector de actividad

	Total	Agricultura	Indústria	Construcció	Servicis
València	119.978	762	2.483	9.541	107.192
%	100,0	0,6	2,1	8,0	89,3
Juliol	45.589	305	827	3.452	41.005
Agost	36.082	205	545	2.271	33.061
Setembre	38.307	252	1.111	3.818	33.126

Font: Servici Públic d'Ocupació Estatal (www.inem.es)

EVOLUCIÓ DE CONTRACTES REGISTRATS

I.2. Enquesta de Població Activa. Tercer trimestre 2007*I.2. Encuesta de Población Activa. Tercer trimestre 2007***2.1. Evolució de la població de 16 i més anys en relació amb l'activitat econòmica***2.1. Evolución de la población de 16 y más años en relación con la actividad económica*

	16 o més anys	Actius	Ocupats	Desocupats	Buscant 1r treball	Inactius
2006 4t trim	685,2	421,3	383,8	37,5	1,7	263,9
2007 1r trim	678,1	420,1	383,3	36,8	2,1	258,0
2n trim	676,0	417,0	380,4	36,7	2,8	259,0
3r trim	683,3	426,0	385,2	40,8	3,3	257,3

Nota: Dades en milers.

Font: Enquesta de Població Activa. INE.

2.2. Evolució dels actius, ocupats i desocupats, comparació amb diferents àmbits*2.2. Evolución de los activos, ocupados y parados, comparación con diferentes ámbitos*

	Actius				Ocupats				Desocupats			
	Ciutat	Província	Comunitat	Espanya	Ciutat	Província	Comunitat	Espanya	Ciutat	Província	Comunitat	Espanya
Total												
2006 4t trim	421,3	1.244,6	2.395,4	21.812,4	383,8	1.149,6	2.192,2	20.001,8	37,5	95,0	203,2	1.810,6
2007 1r trim	420,1	1.249,0	2.393,2	21.925,3	383,3	1.154,1	2.188,5	20.069,2	36,8	94,9	204,7	1.856,1
2n trim	417,0	1.258,4	2.425,2	22.127,3	380,4	1.156,6	2.213,6	20.367,3	36,7	101,9	211,6	1.760,0
3r trim	426,0	1.267,0	2.444,2	22.302,5	385,2	1.154,9	2.230,8	20.510,6	40,8	112,1	213,4	1.791,9
Homes												
2006 4t trim	240,4	723,6	1.389,4	12.595,1	223,0	681,1	1.303,3	11.831,3	17,4	42,6	86,1	763,8
2007 1r trim	239,3	727,5	1.394,1	12.654,6	221,1	688,2	1.308,3	11.854,6	18,2	39,2	85,8	800,1
2n trim	236,3	738,5	1.410,8	12.788,3	219,3	689,5	1.314,3	12.007,7	17,0	49,1	96,4	780,6
3r trim	237,8	736,9	1.415,2	12.890,6	217,6	687,0	1.322,0	12.089,6	20,2	49,9	93,2	800,9
Dones												
2006 4t trim	180,9	521,0	1.006,0	9.217,3	160,8	468,5	888,9	8.170,5	20,1	52,5	117,1	1.046,9
2007 1r trim	180,7	521,5	999,1	9.270,7	162,2	465,9	880,2	8.214,7	18,6	55,7	118,9	1.056,0
2n trim	180,7	519,9	1.014,5	9.338,9	161,0	467,1	899,3	8.359,6	19,7	52,8	115,2	979,3
3r trim	188,3	530,1	1.028,9	9.411,9	167,7	467,9	908,7	8.421,0	20,6	62,2	120,2	991,0

Nota: Dades en milers.

Font: Enquesta de Població Activa. INE.

2.3. Evolució de les taxes d'activitat, treball i desocupació, comparació amb diferents àmbits*2.3. Evolución de las tasas de actividad, empleo y paro, comparación con diferentes ámbitos*

	Taxa d'activitat				Taxa de treball				Taxa de desocupació			
	Ciutat	Província	Comunitat	Espanya	Ciutat	Província	Comunitat	Espanya	Ciutat	Província	Comunitat	Espanya
Total												
2006 4t trim	61,5	61,2	60,2	58,6	56,0	56,5	55,1	53,7	8,9	7,6	8,5	8,3
2007 1r trim	62,0	61,1	59,7	58,6	56,5	56,4	54,6	53,6	8,8	7,6	8,6	8,5
2n trim	61,7	61,2	60,1	58,9	56,3	56,3	54,9	54,2	8,8	8,1	8,7	8,0
3r trim	62,4	61,4	60,2	59,1	56,4	55,9	54,9	54,4	9,6	8,8	8,7	8,0
Homes												
2006 4t trim	71,5	71,6	70,7	69,0	66,3	67,3	66,3	64,8	7,2	5,9	6,2	6,1
2007 1r trim	71,8	71,3	70,3	68,9	66,3	67,5	66,0	64,6	7,6	5,4	6,2	6,3
2n trim	70,5	71,7	70,6	69,3	65,4	67,0	65,8	65,1	7,2	6,6	6,8	6,1
3r trim	70,6	71,8	70,4	69,6	64,6	67,0	65,8	65,3	8,5	6,8	6,6	6,2
Dones												
2006 4t trim	51,9	50,9	50,0	48,6	46,1	45,8	44,2	43,0	11,1	10,1	11,6	11,4
2007 1r trim	52,5	50,9	49,3	48,6	47,1	45,4	43,5	43,1	10,3	10,7	11,9	11,4
2n trim	53,0	50,7	49,8	48,8	47,2	45,6	44,1	43,7	10,9	10,2	11,4	10,5
3r trim	54,3	51,1	50,2	49,0	48,4	45,1	43,3	43,8	10,9	11,7	11,7	10,5

Nota: Dades en percentatge.

Font: Enquesta de Població Activa. INE.

2.4. Població de 16 i més anys en relació amb l'activitat econòmica i sexe*2.4. Población de 16 años y más años en relación con la actividad económica y sexo*

	Total	Homes	Dones
Pobl. 16 i més anys	683,3	336,7	346,6
Actius	426,0	237,8	188,2
Ocupats	385,2	217,6	167,7
Desocupats	40,8	20,2	20,6
Buscant 1r treball	3,3	0,9	2,4
Inactius	257,3	98,9	158,4

Nota: Dades en milers.

Font: Enquesta de Població Activa. INE.

2.5. Població activa segons edat i sexe*2.5. Población activa según edad y sexo*

	Total	Homes	Dones
Total	426,0	237,8	188,2
16 a 19 anys	10,8	4,2	6,6
20 a 24 anys	35,7	19,5	16,3
25 a 29 anys	65,2	35,9	29,2
30 a 54 anys	267,6	150,7	116,8
55 i més	46,7	27,4	19,3

Nota: Dades en milers.

Font: Enquesta de Població Activa. INE.

2.6. Població activa segons sector econòmic*2.6. Población activa según sector económico*

	València	%
Total	426,0	100,0
Agricultura	5,3	1,2
Indústria	55,4	13,0
Construcció	45,1	10,6
Servicis	308,9	72,5
Han deixat l'últim treball fa més d'un any	8,0	1,9
Desocupats que busquen 1r treball	3,3	0,8

Nota: Dades en milers.

Font: Enquesta de Població Activa. INE.

2.7. Població ocupada segons edat i sexe*2.7. Población ocupada según edad y sexo*

	Total	Homes	Dones
Total	385,2	217,6	167,7
16 a 19 anys	7,1	3,4	3,6
20 a 24 anys	28,5	15,9	12,6
25 a 29 anys	58,3	31,5	26,8
30 a 54 anys	246,7	140,8	105,9
55 i més	44,6	25,9	18,7

Nota: Dades en milers.

Font: Enquesta de Població Activa. INE.

2.8. Població ocupada segons sector econòmic*2.8. Población ocupada según sector económico*

	València	%
Total	385,2	100,0
Agricultura	3,6	0,9
Indústria	52,6	13,7
Construcció	38,6	10,0
Servicis	290,5	75,4

Nota: Dades en milers.

Font: Enquesta de Població Activa. INE.

2.9. Població ocupada segons situació professional*2.9. Población ocupada según situación profesional*

	València	%
Total	385,2	100,0
Empleadors i empresaris sense assalariats	57,2	14,8
Ajuda familiar	4,3	1,1
Assalariats	323,5	84,0
Sector públic	57,4	14,9
Sector privat	266,1	69,1
Resta de situacions	0,3	0,1

Nota: Dades en milers. Font: Enquesta de Població Activa. INE.

2.10. Població desocupada segons edat i sexe*2.10. Población parada según edad i sexo*

	Total	Homes	Dones
Total	40,8	20,2	20,6
16-19 anys	3,7	0,8	2,9
20-24 anys	7,2	3,5	3,7
25 a 29 anys	6,9	4,4	2,4
30 a 54 anys	20,8	9,9	10,9
55 i més	2,2	1,5	0,6

Nota: Dades en milers. Font: Enquesta de Població Activa. INE.

2.11. Població desocupada segons sector econòmic*2.11. Población parada según sector económico*

	València	%
Total	40,8	100,0
Agricultura	1,8	4,4
Indústria	2,9	7,1
Construcció	6,6	16,2
Servicis	18,4	45,1
Desocupats >1 any	8,0	19,6
Busquen primera ocupació	3,3	8,1

Nota: Dades en milers. Font: Enquesta de Població Activa. INE.

2.12. Població desocupada segons el temps que fa que busca treball*2.12. Población parada según el tiempo de búsqueda de empleo*

	València	%
Total	40,8	100,0
< de 3 mesos	17,7	43,4
de 3 a 11 mesos	8,5	20,8
d'1 a 2 anys	4,6	11,3
més de 2 anys	2,0	4,9
Ja l'han trobat	7,9	19,4

Nota: Dades en milers. Font: Enquesta de Població Activa. INE.

2.13. Població desocupada segons situacions diverses*2.13. Población parada según situaciones diversas*

	València	%
Total	40,8	100,0
Estudiants	5,6	13,7
Jubilats i pensionistes	1,7	4,2
Feines de la llar	28,0	68,6
Resta de situacions	0,6	1,5
No classificables	4,9	12,0

Nota: Dades en milers. Font: Enquesta de Població Activa. INE.

2.14. Població inactiva segons situació d'inactivitat*2.14. Población inactiva según situación de inactividad*

	València	%
Total	257,3	100,0
Estudiants	42,4	16,5
Jubilats i pensionistes	116,5	45,3
Feines de la llar	78,0	30,3
Incapacitat permanent	17,1	6,6
Resta de situacions	2,9	1,1
No classificable	0,3	0,1

Nota: Dades en milers.

Font: Enquesta de Població Activa. INE.

2.15. Llars segons activitat dels membres*2.15. Hogares según actividad de los miembros*

	Total	Hi ha algú actiu	Tots els actius ocupats	Tots els actius aturats	Sense cap actiu
València	312,5	243,7	207,3	6,0	68,8
%	100,0	78,0	66,3	1,9	22,0

Nota: Dades en milers.

Font: Enquesta de Població Activa. INE.

2.16. Població assalariada per sector econòmic*2.16. Población asalariada por sector económico*

	Total	Agricultura	Indústria	Construcció	Servicis
València	323,5	3,6	48,0	33,5	238,4
%	100,0	1,1	14,8	10,4	73,7

Nota: Dades en milers.

Font: Enquesta de Població Activa. INE.

2.17. Població assalariada segons relació laboral*2.17. Población asalariada según relación laboral*

	Total	Indefinitos permanents	Indefinitos discontinus	Temporal aprenentatge	Temporal estacional	Altres temporals	No sap
València	323,5	226,9	1,2	5,2	2,9	74,9	12,4
%	100,0	70,1	0,4	1,6	0,9	23,2	3,8

Nota: Dades en milers.

Font: Enquesta de Població Activa. INE.

2.18. Població assalariada del sector públic per tipus d'administració*2.18. Población asalariada del sector público por tipo de administración*

	Total	Central	Seguretat Social	Administració autonòmica	Administració local	Empresa pública	Altres	No sap
València	57,4	10,8	0,5	37,2	5,4	3,6	0,0	0,0
%	100,0	18,8	0,9	64,8	9,4	6,3	0,0	0,0

Nota: Dades en milers.

Font: Enquesta de Població Activa. INE.

I.3. Afiliació de treballadors a la Seguretat Social. Tercer trimestre 2007*I.3. Afiliación de trabajadores a la Seguridad Social. Tercer trimestre 2007***3.1. Treballadors afiliats a la Seguretat Social. Dades a finals de cada mes***3.1. Trabajadores afiliados a la Seguridad Social. Datos a final de cada mes*

Període	València ciutat	Província de València	Comunitat Valenciana	Espanya
2007 Abril	413.773	1.061.473	1.988.483	19.109.008
Maig	413.823	1.061.046	1.990.576	19.234.065
Juny	413.305	1.059.904	1.999.851	19.358.772
Juliol	407.357	1.047.177	1.988.302	19.302.685
Agost	400.365	1.022.074	1.939.601	19.047.968
Setembre	411.505	1.049.492	1.977.910	19.307.990

Nota: Treballadors afiliats d'alta l'últim dia del mes.

Font: Ministeri de Treball i Afers Socials.

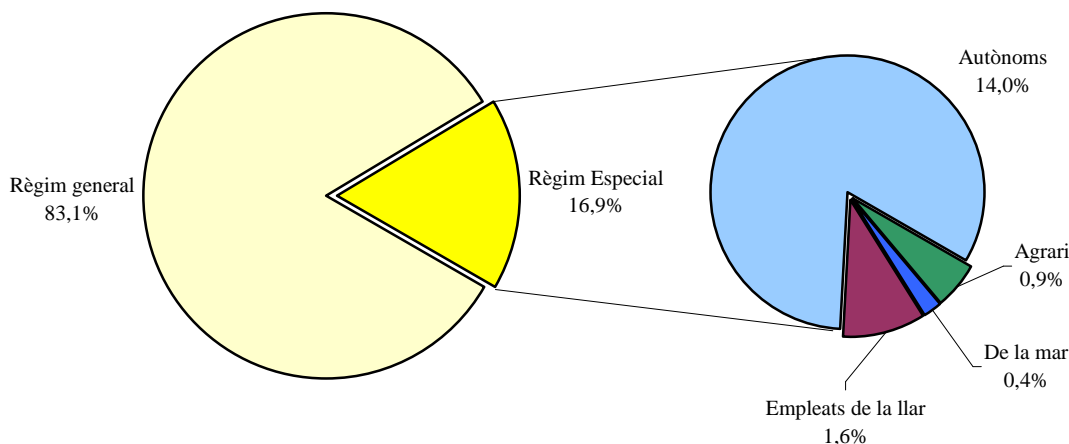
3.2. Treballadors afiliats a la Seguretat Social segons règim. Dades a finals de cada mes*3.2. Trabajadores afiliados a la Seguridad Social según régimen. Datos a final de cada mes*

	Total	Règim General		Règim Especial			Autònoms
		General	Agrari	De la mar	Empleats de la llar		
2007 Abril	413.773	343.543	4.885	1.420	7.271	56.654	
Maig	413.823	343.720	4.592	1.505	7.153	56.853	
Juny	413.305	343.759	3.961	1.545	7.041	56.999	
Juliol	407.357	338.453	3.648	1.529	6.829	56.898	
Agost	400.365	331.902	3.475	1.512	6.692	56.784	
Setembre	411.505	342.296	4.082	1.546	6.552	57.029	

Nota: Treballadors afiliats d'alta l'últim dia del mes.

Font: Ministeri de Treball i Afers Socials.

**TREBALLADORS AFILIATS A LA SEGURETAT SOCIAL
MITJANA MENSUAL SEGON TRIMESTRE PER RÈGIM**



I.4. Inversió Industrial. Tercer trimestre 2007*I.4. Inversión Industrial. Tercer trimestre 2007***4.1. Evolució trimestral de la inversió***4.1. Evolución trimestral de la inversión*

Període	A: València	B: L'Horta	A/B %	C: València província	B/C %
2005 Total	1.756,68	69.128,85	2,5	161.545,71	42,8
2006 Total	34.965,46	55.293,90	0,6	343.991,79	0,2
3 trimestre	90,78	3.751,43	2,4	6.231,47	60,2
4 trimestre	16,74	816,10	2,1	26.473,45	3,1
2007 1 trimestre	151,40	17.948,41	0,8	26.564,06	67,6
2 trimestre	72,45	5.731,50	1,3	20.548,02	27,9
3 trimestre	100,31	8.528,82	1,2	58.132,56	14,7

Nota: Dades en milers d'euros.

Font: Conselleria d'Indústria, Comerç i Innovació

4.2. Distribució territorial*4.2. Distribución territorial*

	A: València	%	B: L'Horta	%	A/B : %
AMPLIACIONS					
Inversió (milers d'euros)	0,00	0,0	43,60	0,5	0,0
Llocs de treball	0	0,0	0	0,0	-
Potència instal·lada (kW)	0	0,0	23	0,7	0,0
NOVES INDÚSTRIES					
Inversió (milers d'euros)	100,31	100,0	8.485,22	99,5	1,2
Llocs de treball	6	100,0	460	100,0	1,3
Potència instal·lada (kW)	92	100,0	3.338	99,3	2,8
INVERSIÓ TOTAL					
Inversió (milers d'euros)	100,31	100,0	8.528,82	100,0	1,2
Llocs de treball	6	100,0	460	100,0	1,3
Potència instal·lada (kW)	92	100,0	3.361	100,0	2,7

Nota: Dades en milers d'euros.

Font: Conselleria d'Indústria, Comerç i Innovació

4.3. Destinació final de la inversió*4.3. Destinación final de la inversión*

	València		L'Horta	
	Inversió	%	Inversió	%
AMPLIACIONS				
Maquinària, instal·lacions i utilatge	0,00	0,0	43,60	0,5
Terrenys, edificis-construccions	0,00	-	0,00	0,0
Resta d'inversions d'equip	0,00	0,0	0,00	0,0
NOVES INDÚSTRIES				
Maquinària, instal·lacions i utilatge	100,31	100,0	8.485,22	99,5
Terrenys, edificis-construccions	82,59	100,0	4.721,95	99,1
Resta d'inversions d'equip	0,00	-	2.338,11	100,0
INVERSIÓ TOTAL	17,72	100,0	1.425,16	100,0
INVERSIÓ TOTAL				
Maquinària, instal·lacions i utilatge	100,31	100,0	8.528,82	100,0
Terrenys, edificis-construccions	82,59	100,0	4.765,55	100,0
Resta d'inversions d'equip	0,00	-	2.338,11	100,0
INVERSIÓ TOTAL	17,72	100,0	1.425,16	100,0

Nota: Dades en milers d'euros.

Font: Conselleria d'Indústria, Comerç i Innovació

II. CONSUM I PREUS

II. CONSUMO Y PRECIOS

ÍNDEX

II.1. Índex de preus de consum.	
1.1. Evolució mensual de l'IPC.....	17
II.2. Transports.	
2.1. Matriculacions de turismes.....	18
2.2. Altes a l'Impost de Vehicles de Tracció Mecànica segons tipus.....	19
2.3. Altes a l'Impost de Vehicles de Tracció Mecànica segons districte.....	19
2.4. Trànsit de passatgers a Metrovalencia per línies.....	20
2.5. Trànsit de passatgers a l'EMT per títol de transport ...	20
2.6. Trànsit de passatgers, operacions i càrrega a l'aeroport de València.....	21
2.7. Trànsit de mercaderies i de passatgers al Port Autònom de València.....	21
2.8. Trànsit de mercaderies segons tipus de càrrega al Port Autònom de València.....	21
II.3. Comercialització de productes alimentaris.	
3.1. Fruita i hortalisses. Evolució mensual del volum comercialitzat.....	22
3.2. Peix. Evolució mensual del volum comercialitzat.....	22
3.3. Carn. Evolució mensual del volum comercialitzat.....	23
II.4. Demanda turística.	
4.1. Pernotacions i grau d'ocupació. Comparació amb altres àmbits.....	24
4.2. Grau d'ocupació.....	24
4.3. Pernotacions.....	25
4.4. Pernotacions d'estrangers per nacionalitats.....	25

ÍNDICE

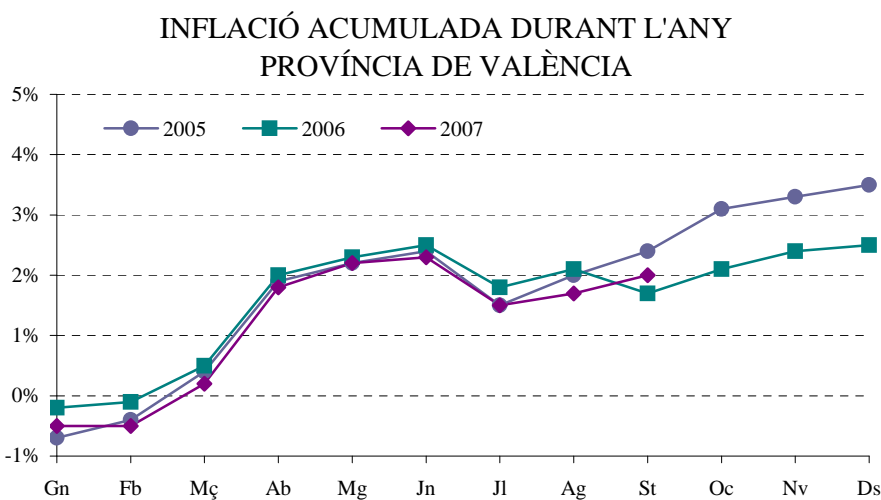
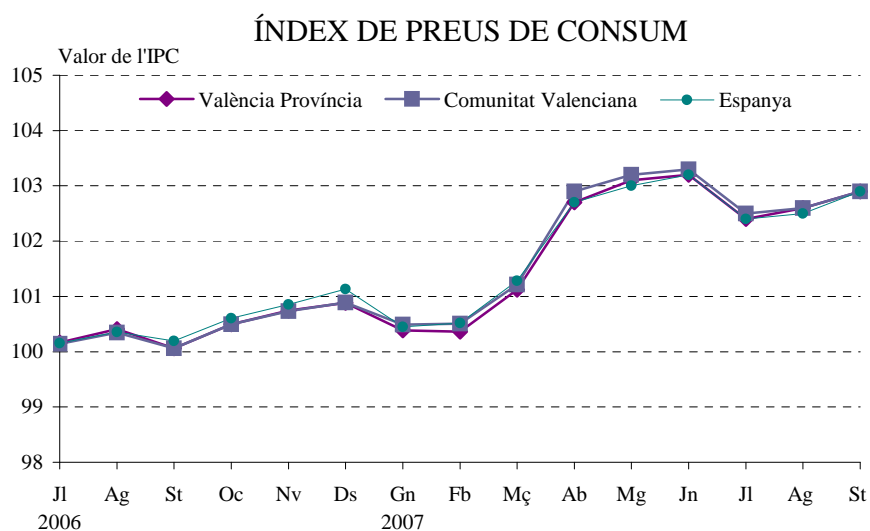
II.1. Índice de precios de consumo.	
1.1. Evolución mensual del IPC.....	17
II.2. Transportes.	
2.1. Matriculaciones de turismos.....	18
2.2. Altas en el Impuesto de Vehículos de Tracción Mecánica según tipo.....	19
2.3. Altas en el Impuesto de Vehículos de Tracción Mecánica según distrito.....	19
2.4. Tráfico de pasajeros en Metrovalencia por líneas ...	20
2.5. Tráfico de pasajeros en la EMT por título de transporte.....	20
2.6. Tráfico de pasajeros, operaciones y carga en el aeropuerto de València.....	21
2.7. Tráfico de mercancías y de pasajeros en el Puerto Autónomo de Valencia.....	21
2.8. Tráfico de mercancías según tipo de carga en el Puerto Autónomo de València.....	21
II.3. Comercialización de productos alimentarios.	
3.1. Fruta y Hortalizas. Evolución mensual del volumen comercializado.....	22
3.2. Pescado. Evolución mensual del volumen comercializado.....	22
3.3. Carne. Evolución mensual del volumen comercializado.....	23
II.4. Demanda turística.	
4.1. Pernotaciones y grado de ocupación. Comparación con otros ámbitos.....	24
4.2. Grado de ocupación.....	24
4.3. Pernotaciones.....	25
4.4. Pernotaciones de extranjeros por nacionalidades.....	25

II.1. Índex de preus de consum. Tercer trimestre 2007*II.1. Índice de precios de consumo. Tercer trimestre 2007***1.1. Evolució mensual de l'IPC. 2006 - 2007***1.1. Evolución mensual del IPC. 2006 - 2007*

		Índex	% Var.	% Var.	Índex	% Var.	% Var.	Índex	% Var.	% Var.
		Província	mes	% Var.	Comunitat	mes	% Var.	Conjunt	mes	% Var.
		València	anterior	anual	Valenciana	anterior	anual	Nacional	anterior	anual
2006	Juliol	100,2	-0,7	3,8	100,1	-0,7	3,9	100,2	-0,6	4,0
	Agost	100,4	0,2	3,5	100,3	0,2	3,6	100,4	0,2	3,7
	Setembre	100,1	-0,3	2,9	100,1	-0,3	2,9	100,2	-0,2	2,9
	Octubre	100,5	0,4	2,5	100,5	0,4	2,5	100,6	0,4	2,5
	Novembre	100,7	0,2	2,6	100,7	0,2	2,6	100,9	0,2	2,6
	Desembre	100,9	0,1	2,5	100,9	0,2	2,6	101,1	0,3	2,7
2007	Gener	100,4	-0,5	2,2	100,5	-0,4	2,4	100,5	-0,7	2,4
	Febrer	100,4	0,0	2,1	100,5	0,0	2,3	100,5	0,1	2,4
	Març	101,1	0,8	2,2	101,2	0,7	2,4	101,3	0,8	2,5
	Abril	102,7	1,6	2,4	102,9	1,6	2,5	102,7	1,4	2,4
	Maig	103,1	0,4	2,4	103,2	0,3	2,4	103,0	0,3	2,3
	Juny	103,2	0,1	2,4	103,3	0,1	2,4	103,2	0,2	2,4
	Juliol	102,4	-0,8	2,3	102,5	-0,8	2,3	102,4	-0,7	2,2
	Agost	102,6	0,2	2,2	102,6	0,2	2,3	102,5	0,1	2,2
	Setembre	102,9	0,3	2,8	102,9	0,3	2,9	102,9	0,3	2,7

Base 2006 = 100.

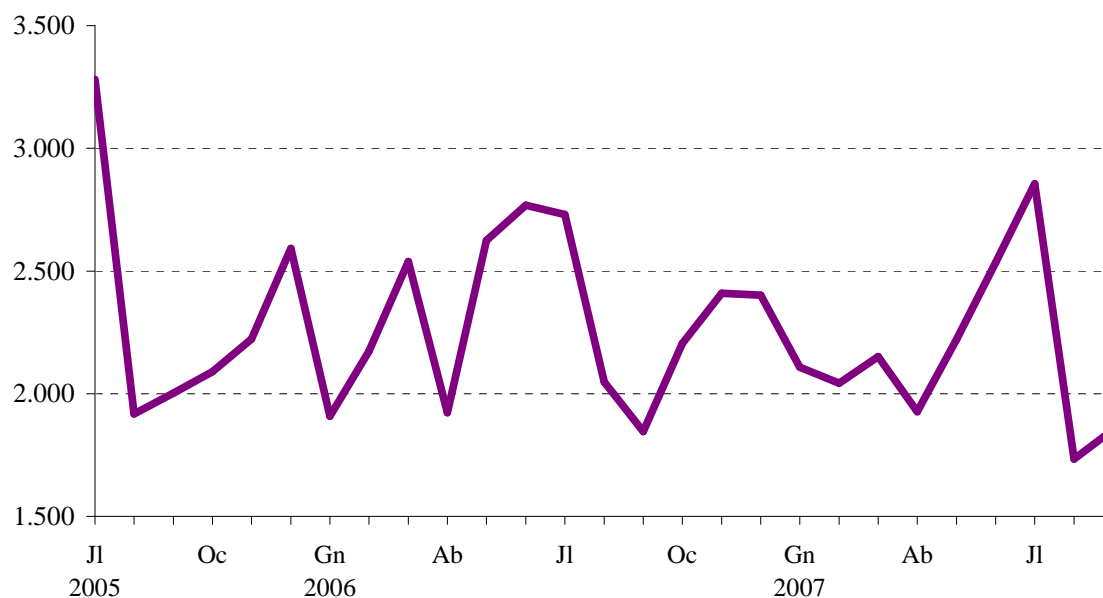
Font: Institut Nacional d'Estadística



II.2. Transports. Tercer trimestre 2007*II.2. Transportes. Tercer trimestre 2007***2.1. Matriculacions de turismes. 2005 - 2007***2.1. Matriculaciones de turismos. 2005 - 2007*

		València	Variació interanual	Comunitat Valenciana	Variació interanual
2005	Total	28.478	-2,6%	203.974	2,7%
2006	Total	27.574	-3,2%	201.366	-1,3%
	Juliol	2.730	-16,8%	19.496	-14,9%
	Agost	2.048	6,8%	12.411	-5,8%
	Setembre	1.846	-7,8%	12.025	-5,9%
	Octubre	2.205	5,5%	13.936	0,1%
	Novembre	2.409	8,4%	15.217	10,3%
	Desembre	2.401	-7,4%	15.923	6,8%
2007	Gener	2.108	10,5%	13.542	13,7%
	Febrer	2.043	-6,0%	16.954	12,5%
	Març	2.151	-15,3%	23.986	-0,4%
	Abril	1.926	0,2%	15.868	-7,9%
	Maig	2.221	-15,4%	22.301	4,9%
	Juny	2.534	-8,5%	18.771	-17,7%
	Juliol	2.856	4,6%	19.070	-2,2%
	Agost	1.734	-15,3%	11.108	-10,5%
	Setembre	1.853	0,4%	10.897	-9,4%

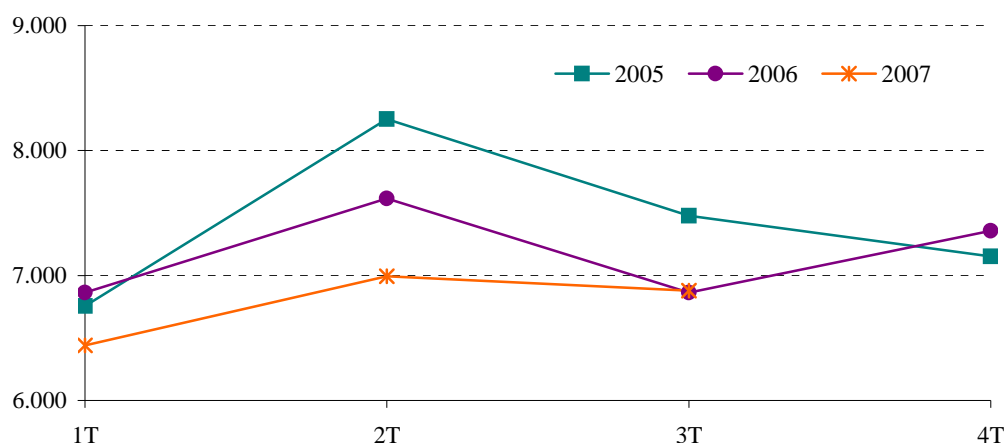
Font: Direcció General de Trànsit. Ministeri de l'Interior.

MATRICULACIÓ TURISMES A VALÈNCIA

2.2. Altes a l'Impost de Vehicles de Tracció Mecànica segons tipus. 2005 - 20072.2. *Altas en el Impuesto de Vehículos de Tracción Mecánica según tipo. 2005 - 2007*

		Total		Turismes		Motocicletes		Ciclomotors	
		Altes	Var. anual	Altes	Var. anual	Altes	Var. anual	Altes	Var. anual
2005	Total	41.328	5,6%	29.641	1,4%	5.023	69,2%	1.936	-13,8%
2006	Total	41.259	-0,2%	28.703	-3,2%	6.088	21,2%	1.971	1,8%
	Segon trimestre	11.248	-2,5%	7.617	-7,7%	1.872	25,6%	494	-4,6%
	Tercer trimestre	9.970	-5,7%	6.864	-8,2%	1.559	8,5%	602	-1,0%
	Quart trimestre	10.264	2,1%	7.359	2,9%	1.340	15,3%	454	-0,2%
2007	Primer trimestre	9.456	-3,3%	6.440	-6,2%	1.544	17,2%	410	-2,6%
	Segon trimestre	10.533	-6,4%	6.995	-8,2%	1.801	-3,8%	555	12,3%
	Tercer trimestre	9.834	-1,4%	6.878	0,2%	1.642	5,3%	525	-12,8%
		Autobusos		Camions		Tractors		Remolcs	
		Altes	Var. Anual	Altes	Var. anual	Altes	Var. anual	Altes	Var. anual
2005	Total	36	-62,5%	3.489	3,4%	796	1,3%	407	-8,1%
2006	Total	75	108,3%	3.319	-4,9%	563	-29,3%	540	32,7%
	Segon trimestre	24	140,0%	913	-2,6%	173	-15,2%	155	17,4%
	Tercer trimestre	16	60,0%	695	-13,1%	128	-20,5%	106	32,5%
	Quart trimestre	26	188,9%	791	-16,0%	140	-44,9%	154	92,5%
2007	Primer trimestre	36	300,0%	797	-13,4%	133	9,0%	96	-23,2%
	Segon trimestre	26	8,3%	853	-6,6%	153	-11,6%	150	-3,2%
	Tercer trimestre	7	-56,3%	594	-14,5%	124	-3,1%	64	-39,6%

Nota: L'últim trimestre dades provisionals. Font: Impost de Vehicles de Tracció Mecànica. Oficina d'Estadística. Ajuntament de València

EVOLUCIÓ TRIMESTRAL ALTES TURISMES A L'IVTM.**2.3. Altes a l'Impost de Vehicles de Tracció Mecànica segons districte. Segon i tercer trimestre 2007.**2.3. *Altas en el Impuesto de Vehículos de Tracción Mecánica según distrito. Segundo y tercer trimestre 2007*

	2n trim 2007		3r trim 2007		2n trim 2007		3r trim 2007		
	Vehicles	Turismes	Vehicles	Turismes	Vehicles	Turismes	Vehicles	Turismes	
València	10.533	6.995	9.834	6.878	10. Quatre Carreres	880	563	810	524
1. Ciutat Vella	609	454	548	434	11. Poblats Marítims	743	401	661	395
2. L'Eixample	704	494	636	470	12. Camins al Grau	1.014	677	920	682
3. Extramurs	606	387	617	438	13. Algirós	397	265	399	290
4. Campanar	471	325	477	337	14. Benimaclet	323	230	326	219
5. La Saïdia	473	291	451	299	15. Rascanya	504	344	481	339
6. El Pla del Real	427	304	457	307	16. Benicalap	479	325	450	292
7. L'Olivereta	697	488	638	451	17. Pobles del Nord	79	44	89	59
8. Patraix	942	649	892	667	18. Pobles de l'Oest	182	113	123	93
9. Jesús	661	432	555	370	19. Pobles del Sud	342	209	304	212

Nota: L'últim trimestre dades provisionals. Font: Impost de Vehicles de Tracció Mecànica. Oficina d'Estadística. Ajuntament de València

2.4. Trànsit de passatgers a Metrovalencia per línies. 2005 - 2007*2.4. Tráfico de pasajeros en Metrovalencia por líneas. 2005 - 2007*

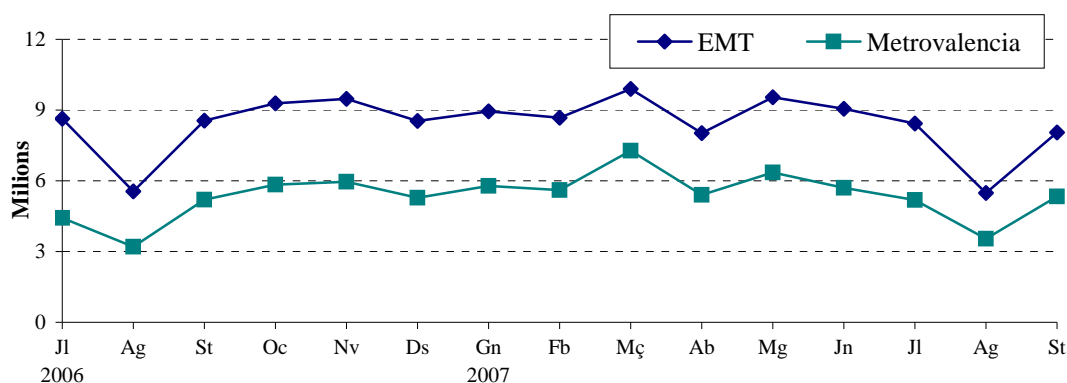
		Total	Línia 1	Línia 3	Línia 4	Línia 5	Línia 6
2005	Total	61.534.879	19.280.893	25.464.086	5.070.106	11.719.794	-
2006	Total	64.588.903	20.022.184	26.621.990	5.114.723	12.830.006	-
	Octubre	5.835.207	1.818.093	2.449.110	446.908	1.121.096	-
	Novembre	5.964.788	1.878.568	2.483.117	446.645	1.156.458	-
	Desembre	5.280.802	1.692.439	2.165.493	359.251	1.063.619	-
2007	Gener	5.780.803	1.816.733	2.391.646	407.233	1.165.191	-
	Febrer	5.601.537	1.749.687	2.332.435	424.712	1.094.703	-
	Març	7.280.590	2.238.203	3.003.831	532.074	1.506.482	-
	Abril	5.404.259	1.644.624	2.198.648	382.966	1.178.021	-
	Maig	6.349.656	1.899.666	2.569.686	427.046	1.453.258	-
	Juny	5.699.885	1.713.360	2.251.752	386.543	1.348.230	-
	Juliol	5.191.718	1.591.929	2.033.994	343.270	1.222.525	-
	Agost	3.547.563	1.073.142	1.368.956	242.266	863.199	-
	Setembre	5.335.901	1.602.943	2.137.619	359.183	1.233.447	2.709

Font: Metrovalencia

2.5. Trànsit de passatgers a l'EMT per títol de transport. 2004 - 2007*2.5. Tráfico de pasajeros en la EMT por título de transporte. 2004 - 2007*

		Total	Bitllet Ordinari	Bonobus	Bono Transbord	Abonament Transport	T-1/ T-2/T-3	Bono Oro	València Cards
2004	Total	101.002.391	15.055.981	36.459.769	4.861.181	10.344.079	82.080	30.052.933	4.146.368
2005	Total	102.788.205	15.635.552	35.933.107	4.750.383	11.444.953	97.551	30.831.366	4.095.293
2006	Total	103.644.031	14.556.259	36.652.773	4.873.263	12.841.439	455.217	30.337.767	3.927.313
	Octubre	9.287.028	1.224.277	3.307.985	447.828	1.169.361	5.496	2.760.150	371.931
	Novembre	9.480.543	1.180.068	3.418.072	448.612	1.171.130	5.221	2.897.206	360.234
	Desembre	8.540.339	1.218.475	3.018.754	388.200	1.041.203	4.974	2.519.113	349.620
2007	Gener	8.939.643	1.150.737	3.221.133	418.682	1.118.901	4.207	2.684.778	341.205
	Febrer	8.672.599	1.087.497	3.119.834	408.383	1.105.445	2.047	2.632.548	316.845
	Març	9.895.844	1.468.409	3.550.091	444.190	1.186.360	3.581	2.921.103	322.110
	Abril	8.019.674	1.113.440	2.835.988	373.021	1.006.029	2.184	2.334.208	354.804
	Maig	9.544.906	1.253.986	3.510.168	450.607	1.220.868	2.641	2.746.440	360.196
	Juny	9.051.502	1.267.913	3.284.039	420.054	1.137.745	2.853	2.587.596	351.302
	Juliol	8.425.317	1.223.666	2.979.545	388.532	1.052.160	2.355	2.432.172	346.887
	Agost	5.488.318	1.009.028	1.799.553	257.867	698.656	2.157	1.481.794	239.263
	Setembre	8.050.609	1.118.032	2.823.965	374.984	1.019.701	50.091	2.309.539	354.297

Font: Empresa Municipal de Transports de València

EVOLUCIÓ MENSUAL DEL NOMBRE DE PASSATGERS

2.6. Trànsit de passatgers, operacions i càrrega a l'aeroport València. 2005 - 2007

2.6. Tráfico de pasajeros, operaciones y carga en el aeropuerto de Valencia. 2005 - 2007

		Passatgers Var. Anual		Operacions Var. Anual		Càrrega Var. Anual	
2005	Total	4.639.314	49,1%	87.045	19,8%	12.217.635	0,4%
2006	Total	4.969.176	7,1%	87.906	1,0%	13.067.720	7,0%
	Octubre	449.204	9,5%	7.780	6,4%	1.096.289	-10,6%
	Novembre	372.747	9,1%	7.648	17,3%	1.165.307	16,5%
	Desembre	373.355	17,4%	6.988	12,0%	1.143.425	16,9%
2007	Gener	353.398	19,1%	7.513	18,3%	999.216	2,3%
	Febrer	373.460	22,7%	7.190	17,8%	1.185.353	26,9%
	Març	476.774	24,0%	7.852	12,3%	1.295.967	8,9%
	Abril	516.224	20,3%	7.980	13,7%	985.162	-28,3%
	Maig	507.946	17,6%	8.748	12,3%	1.135.438	1,8%
	Juny	534.478	19,8%	8.855	13,9%	1.205.365	8,0%
	Juliol	586.375	19,1%	8.795	9,0%	1.136.194	10,3%
	Agost	632.441	20,6%	7.991	0,0%	798.023	4,0%
	Setembre	534.559	15,1%	7.918	6,7%	1.064.522	-7,5%

Nota: Dades mensuals provisionals. Càrrega expressada en kg. Font: Aeroports Espanyols i Navegació Aèrea (AENA).

2.7. Trànsit de mercaderies i de passatgers al Port Autònom de València. 2005 - 2007

2.7. Tráfico de mercancías y pasajeros en el Puerto Autónomo de Valencia. 2005 - 2007

		Mercaderies				Passatgers			
		Cabotatge		Exterior		Total	Embarcats	Desembarcats	
		Total	Carregades	Descarregades	Carregades	Descarregades			
2005	Total	36.573.699	2.859.607	1.618.883	14.643.420	17.451.789	335.803	152.660	146.795
2006	Total	40.061.272	3.371.015	1.820.114	15.545.038	19.325.105	345.063	138.203	206.860
	Octubre	3.191.518	260.483	125.727	1.281.157	1.524.151	27.844	6.659	21.185
	Novembre	3.339.525	267.624	138.038	1.339.135	1.594.728	12.865	5.045	7.820
	Desembre	3.433.767	241.519	159.806	1.205.028	1.827.414	21.200	7.127	14.073
2007	Gener	3.272.586	263.789	154.279	1.271.668	1.582.850	13.329	7.858	5.471
	Febrer	3.500.871	259.067	140.235	1.401.085	1.700.484	5.448	3.013	2.435
	Març	4.100.025	317.484	183.876	1.485.108	2.113.557	20.263	10.989	9.274
	Abril	3.731.225	302.796	167.383	1.425.368	1.835.678	46.294	18.851	27.443
	Maig	3.918.859	324.628	183.374	1.419.699	1.991.158	41.670	13.870	27.800
	Juny	3.729.335	323.028	183.579	1.396.339	1.826.389	43.377	19.864	23.513
	Juliol	3.570.824	265.139	197.972	1.478.753	1.628.960	55.257	23.400	31.857
	Agost	4.237.676	366.795	205.445	1.571.768	2.093.668	96.944	40.017	56.927
	Setembre	3.587.671	253.564	163.591	1.316.254	1.854.262	47.248	17.809	29.439

Nota: Mercaderia en tones. Dades mensuals provisionals

Font: Port Autònom de València.

2.8. Trànsit de mercaderies segons tipus de càrrega al Port Autònom de València. 2005 - 2007

2.8. Tráfico de mercancías según tipo de carga en el Puerto Autónomo de Valencia. 2005 - 2007

		Total	A l'engròs		General		Total
		Tones	Sòlids	Líquids	No Containeritzada	Containeritzada	Teus
2005	Total	36.573.699	6.030.649	1.110.642	3.309.312	26.123.096	2.383.968
2006	Total	40.061.272	6.863.684	1.353.539	3.784.279	28.059.770	2.603.067
	Octubre	3.191.518	419.341	112.241	315.510	2.344.426	205.700
	Novembre	3.339.525	499.084	135.200	326.898	2.378.343	208.079
	Desembre	3.433.767	650.043	126.621	283.693	2.373.410	196.380
2007	Gener	3.272.586	472.060	96.981	307.340	2.396.205	233.061
	Febrer	3.500.871	533.544	98.492	332.896	2.535.939	235.378
	Març	4.100.025	758.191	143.190	391.127	2.807.517	245.953
	Abril	3.731.225	445.419	110.406	359.861	2.815.539	254.021
	Maig	3.918.859	687.997	141.057	400.873	2.688.932	248.552
	Juny	3.729.335	500.102	102.727	393.048	2.733.458	255.057
	Juliol	3.570.824	343.239	131.431	338.807	2.757.347	261.252
	Agost	4.237.676	737.122	142.651	397.027	2.960.876	269.409
	Setembre	3.587.671	646.767	92.479	329.161	2.519.264	244.874

Nota: Dades mensuals provisionals. Font: Port Autònom de València.

II.3. Comercialització de productes alimentaris. Tercer trimestre 2007*II.3. Comercialización de productos alimentarios. Tercer trimestre 2007***3.1. Fruita i hortalisses. Evolució mensual del volum comercialitzat. 2006 - 2007***3.1. Fruta y hortalizas. Evolución mensual del volumen comercializado. 2006 - 2007*

		FRUITES			HORTALISSES		
		Total	% Variació mes anterior	% Variació anual	Total	% Variació mes anterior	% Variació anual
2006	Juliol	9.023,6	16,7	3,3	9.513,2	11,4	0,6
	Agost	7.253,2	-19,6	3,2	8.930,2	-6,1	0,8
	Setembre	7.487,4	3,2	3,5	8.758,1	-1,9	0,4
	Octubre	8.362,1	11,7	3,6	10.235,2	16,9	1,0
	Novembre	7.544,3	-9,8	3,7	10.930,5	6,8	1,9
	Desembre	7.869,5	4,3	3,5	11.601,0	6,1	12,4
2007	Gener	5.302,8	-32,6	4,2	8.605,2	-25,8	3,7
	Febrer	5.137,4	-3,1	4,1	6.932,9	-19,4	3,3
	Març	4.613,2	-10,2	4,0	7.004,9	1,0	3,3
	Abril	5.022,5	8,9	0,9	7.654,4	9,3	2,6
	Maig	6.189,0	23,2	2,4	7.969,1	4,1	2,5
	Juny	7.835,9	26,6	1,3	8.642,1	8,4	1,2
	Juliol	9.481,2	21,0	5,1	9.651,9	11,7	1,5
	Agost	7.538,4	-20,5	3,9	9.135,1	-5,4	2,3
	Setembre	7.893,0	4,7	5,4	9.061,5	-0,8	3,5

Nota: Volum en milers de kg.

Font: Mercavalència

3.2. Peix. Evolució mensual del volum comercialitzat. 2006 - 2007*3.2. Pescado. Evolución mensual del volumen comercializado. 2006 - 2007*

		PEIX FRESC			MARISC FRESC			CONGELATS		
		Total	% Variació mes anterior	% Variació anual	Total	% Variació mes anterior	% Variació anual	Total	% Variació mes anterior	% Variació anual
2006	Juliol	3.282,7	42,6	3,8	1.741,8	25,1	3,6	2.531,9	20,3	3,9
	Agost	3.126,3	-4,8	4,0	1.583,6	-9,1	3,5	2.348,9	-7,2	3,9
	Setembre	3.347,6	7,1	3,7	1.562,7	-1,3	3,7	2.277,0	-3,1	3,6
	Octubre	3.509,4	4,8	3,7	1.670,5	6,9	3,7	2.485,2	9,1	3,6
	Novembre	3.436,7	-2,1	3,7	1.772,2	6,1	3,7	3.257,6	31,1	3,7
	Desembre	3.827,0	11,4	3,7	2.651,8	49,6	3,7	3.454,7	6,1	3,7
2007	Gener	2.309,4	-39,7	4,4	1.471,5	-44,5	4,4	2.040,0	-41,0	4,4
	Febrer	2.000,2	-13,4	3,7	1.321,8	-10,2	3,7	1.950,4	-4,4	4,5
	Març	2.058,7	2,9	4,4	1.308,4	-1,0	3,9	1.882,8	-3,5	3,8
	Abril	2.075,7	0,8	3,7	1.306,7	-0,1	3,9	1.915,4	1,7	3,9
	Maig	2.415,4	16,4	3,7	1.329,8	1,8	3,1	1.861,7	-2,8	3,1
	Juny	2.405,5	-0,4	4,5	1.440,5	8,3	3,5	2.184,5	17,3	3,8
	Juliol	3.408,5	41,7	3,8	1.804,7	25,3	3,6	2.632,0	20,5	4,0
	Agost	3.252,5	-4,6	4,0	1.639,0	-9,2	3,5	2.440,0	-7,3	3,9
	Setembre	3.472,4	6,8	3,7	1.620,7	-1,1	3,7	2.359,3	-3,3	3,6

Nota: Volum en milers de kg.

Font: Mercavalència

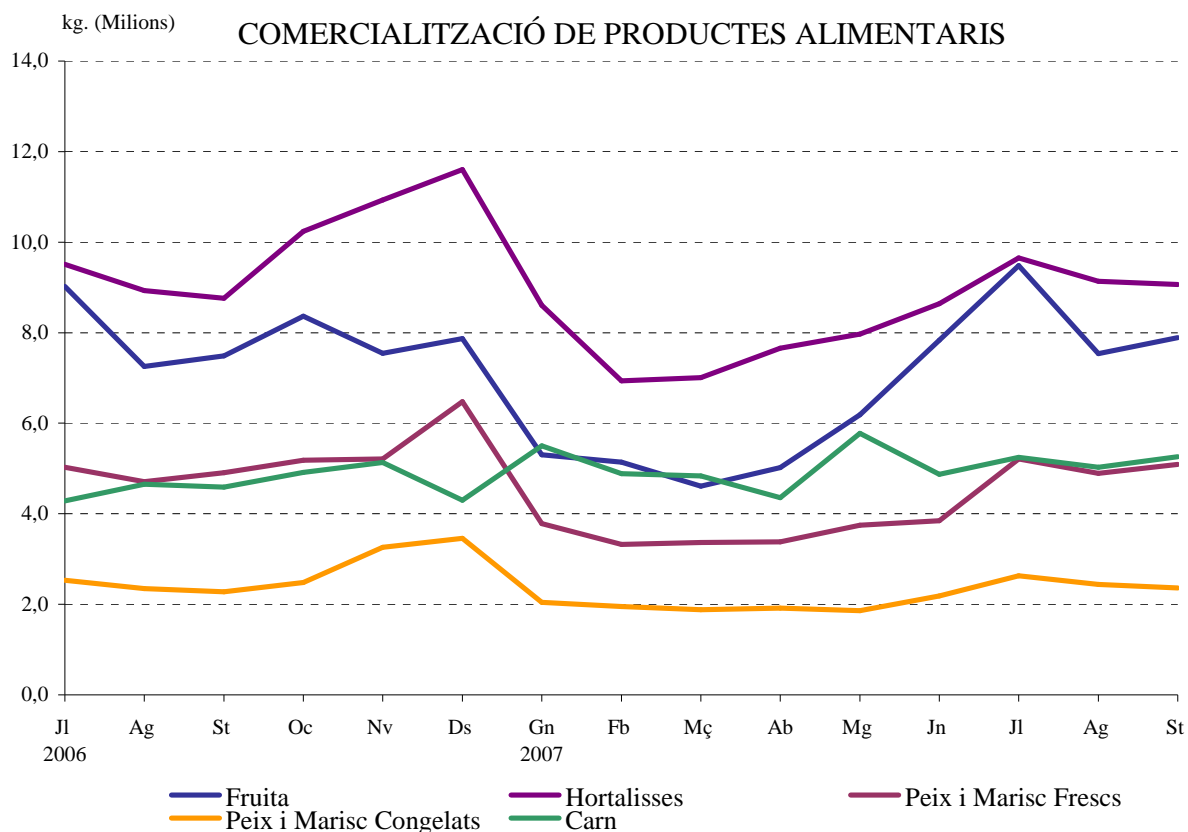
3.3. Carn. Evolució mensual del volum comercialitzat. 2006 - 2007

3.3. Carne. Evolución mensual del volumen comercializado. 2006 - 2007

		VAQUÍ			OVÍ			PORCÍ		
		Total	% Variació	% Variació	Total	% Variació	% Variació	Total	% Variació	% Variació
			mes anterior	anual		mes anterior	anual		mes anterior	anual
2006	Juliol	304,3	-9,0	-29,6	77,1	-4,6	-12,5	3.901,8	21,4	48,9
	Agost	291,5	-4,2	-29,7	66,1	-14,3	-18,5	4.292,5	10,0	49,6
	Setembre	355,8	22,1	-20,9	68,9	4,2	-16,0	4.161,6	-3,0	53,0
	Octubre	415,1	16,7	-14,8	85,9	24,6	-1,1	4.411,6	6,0	61,4
	Novembre	394,1	-5,0	-27,6	92,2	7,4	14,3	4.650,5	5,4	53,0
	Desembre	305,5	-22,5	-21,8	165,3	79,3	10,6	3.827,9	-17,7	39,6
2007	Gener	269,9	-11,7	-29,8	96,9	-41,4	24,6	5.137,2	34,2	63,7
	Febrer	239,0	-11,4	-17,1	82,2	-15,2	-0,1	4.567,4	-11,1	67,4
	Març	247,8	3,7	-16,5	86,7	5,5	-10,9	4.499,1	-1,5	47,4
	Abril	226,4	-8,6	-16,4	84,6	-2,4	-5,0	4.047,7	-10,0	52,3
	Maig	254,0	12,2	-36,5	86,6	2,4	-13,9	5.436,3	34,3	60,6
	Juny	231,6	-8,8	-30,8	74,5	-14,0	-7,8	4.563,8	-16,0	42,0
	Juliol	247,3	6,8	-18,7	87,3	17,2	13,2	4.910,5	7,6	25,9
	Agost	156,6	-36,7	-46,3	64,7	-25,9	-2,1	4.806,2	-2,1	12,0
	Setembre	288,5	84,2	-18,9	81,1	25,3	17,7	4.891,1	1,8	17,5

Nota: Volum en milers de kg.

Font: Mercavalència



II.4. Demanda turística. Tercer trimestre 2007*II.4. Demanda turística. Tercer trimestre 2007***4.1. Pernotacions i grau d'ocupació. Comparació amb altres àmbits. 2006 - 2007***4.1. Pernotaciones y grado de ocupación. Comparación con otros ámbitos. 2006 - 2007*

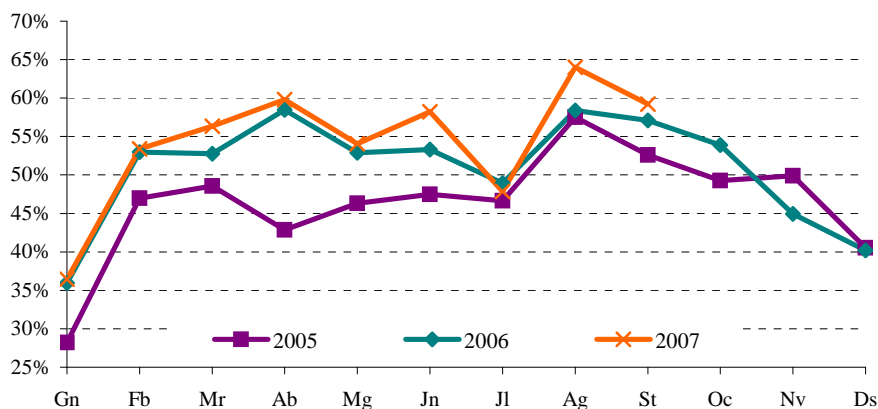
		Grau d'ocupació			Pernotacions		
		València	Província	C. Valenciana	València	Província	C. Valenciana
2006	Juliol	48,9	56,6	80,2	236.214	524.128	2.845.900
	Agost	58,4	64,1	86,9	279.582	589.822	3.106.044
	Setembre	57,1	59,9	73,7	266.238	535.970	2.524.663
	Octubre	53,9	51,2	64,9	259.512	450.398	2.164.875
	Novembre	45,0	44,4	53,4	209.628	369.567	1.568.260
	Desembre	40,2	39,8	49,2	193.706	334.350	1.423.497
2007	Gener	36,5	34,0	42,2	169.488	274.272	1.194.518
	Febrer	53,4	47,4	52,2	223.695	361.296	1.404.941
	Març	56,3	52,0	58,6	274.408	456.173	1.869.168
	Abril	59,8	55,2	61,9	286.616	478.997	2.054.344
	Maig	54,1	53,4	62,6	278.322	500.957	2.202.885
	Juny	58,2	59,9	70,1	289.945	557.608	2.456.280
	Juliol	47,9	59,0	80,4	258.355	583.135	2.962.301
	Agost	64,0	71,2	88,9	345.691	704.122	3.274.929
	Setembre	59,2	61,1	69,9	308.809	585.236	2.482.179

Font: Conselleria de Turisme

4.2. Grau d'ocupació. 2006 - 2007*4.2. Grado de ocupación. 2006 - 2007*

		Hotels					Hostals	Total	
		*****	****	***	**	*	Total		
2006	Juliol	46,0	40,0	64,9	48,6	53,2	48,8	54,0	48,9
	Agost	51,9	50,5	67,5	79,5	73,6	58,4	59,5	58,4
	Setembre	61,3	52,9	62,3	60,6	61,6	57,2	52,6	57,1
	Octubre	44,7	50,9	60,5	60,9	60,3	54,0	48,1	53,9
	Novembre	36,3	41,0	52,4	63,6	40,8	45,4	29,0	45,0
	Desembre	31,9	35,9	49,1	55,4	33,7	40,6	25,1	40,2
2007	Gener	21,4	34,0	43,7	46,2	39,3	36,7	28,2	36,5
	Febrer	37,4	53,8	61,9	46,5	39,0	53,7	43,2	53,4
	Març	31,9	55,6	66,1	66,2	47,4	56,2	62,6	56,3
	Abril	42,5	57,8	69,5	67,2	70,6	60,0	54,0	59,8
	Maig	47,3	51,5	60,2	64,8	44,0	54,1	53,7	54,1
	Juny	33,2	59,1	64,8	70,8	62,5	58,2	59,0	58,2
	Juliol	26,2	48,9	53,4	66,9	49,4	47,6	59,9	47,9
	Agost	36,0	65,3	75,4	79,5	56,1	63,9	68,8	64,0
	Setembre	63,0	53,6	70,0	58,3	56,7	60,0	27,2	59,2

Font: Conselleria de Turisme

GRAU D'OCUPACIÓ HOTELERA

4.3. Pernotacions. 2006 - 2007*4.3. Pernotaciones. 2006 - 2007*

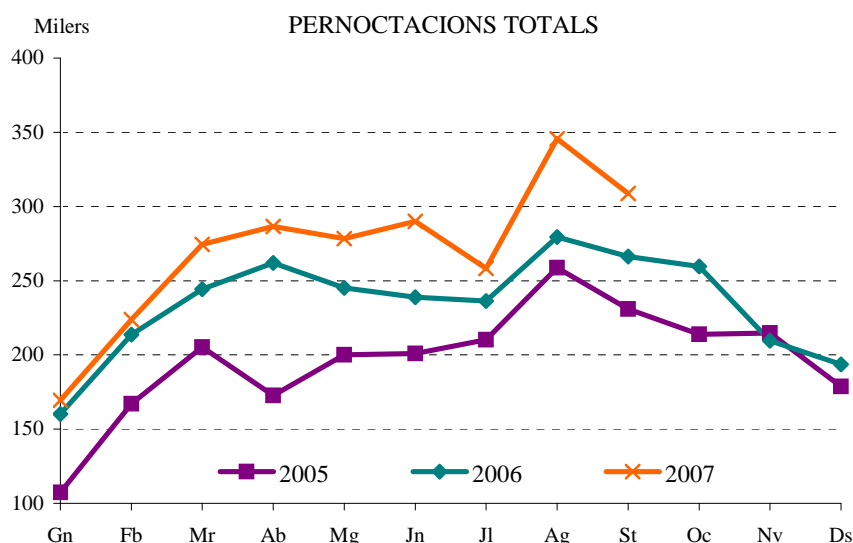
		Nacionals			Estrangers			Total
		Hotels	Hostals	Total	Hotels	Hostals	Total	
2006	Juliol	135.002	4.309	139.311	93.473	3.430	96.903	236.214
	Agost	157.266	4.554	161.820	113.800	3.926	117.726	279.546
	Setembre	150.357	3.688	154.045	108.832	3.361	112.193	266.238
	Octubre	154.794	3.847	158.641	98.333	2.538	100.871	259.512
	Novembre	130.682	2.614	133.296	75.221	1.111	76.332	209.628
	Desembre	127.591	2.075	129.666	62.791	1.249	64.040	193.706
2007	Gener	101.284	2.379	103.663	64.608	1.217	65.825	169.488
	Febrer	123.207	3.444	126.651	95.313	1.731	97.044	223.695
	Març	163.075	4.855	167.930	102.754	3.724	106.478	274.408
	Abril	165.156	3.856	169.012	114.302	3.302	117.604	286.616
	Maig	148.277	4.238	152.515	122.690	3.117	125.807	278.322
	Juny	157.831	3.816	161.647	124.285	4.013	128.298	289.945
	Juliol	156.610	3.354	159.964	93.535	4.856	98.391	258.355
	Agost	182.144	4.584	186.728	154.125	4.838	158.963	345.691
	Setembre	175.049	2.082	177.131	130.283	1.395	131.678	308.809

Font: Conselleria de Turisme

4.4. Pernotacions d'estrangers per nacionalitats. 2006 - 2007*4.4. Pernotaciones de extranjeros por nacionalidades. 2006 - 2007*

		Total	Alemanya	Bèlgica	Holanda	França	Itàlia	Regne Unit	Resta Països
2006	Juliol	96.903	4.446	5.032	1.913	7.297	14.659	13.060	50.496
	Agost	117.726	5.044	3.337	2.436	11.626	35.884	15.164	44.235
	Setembre	112.193	6.031	5.776	3.998	6.903	16.458	18.552	54.475
	Octubre	100.871	6.752	4.035	3.577	5.417	14.553	15.095	51.442
	Novembre	76.332	5.009	4.980	2.722	5.032	13.685	11.306	33.598
	Desembre	64.040	3.607	2.202	2.098	5.217	18.673	6.514	25.729
2007	Gener	65.825	3.950	1.880	1.705	4.450	16.108	8.716	29.016
	Febrer	97.044	12.553	3.141	2.718	6.225	17.012	9.730	45.665
	Març	106.478	14.778	4.015	3.396	7.915	19.730	13.881	42.763
	Abril	117.604	12.355	4.738	2.951	9.708	24.646	20.340	42.866
	Maig	125.807	10.267	3.544	3.385	9.597	37.701	16.913	44.400
	Juny	128.298	9.841	3.075	3.144	8.380	32.860	21.037	49.961
	Juliol	98.391	5.691	4.677	2.727	7.359	18.465	15.553	43.919
	Agost	158.963	6.325	5.577	6.132	17.089	57.700	20.132	46.008
	Setembre	131.678	7.588	10.880	5.836	8.077	18.916	23.072	57.309

Font: Conselleria de Turisme



III. DEMOGRAFIA I POBLACIÓ

III. DEMOGRAFÍA Y POBLACIÓN

ÍNDIX

III.1. Resum de moviments registrats al Padró Municipal	
1.1 Resum moviments registrats al Padró Municipal per mesos	27
1.2. Resum moviments registrats al Padró Municipal per districtes	28
III.2. Naixements i defuncions	
2.1. Naixements i defuncions per sexe i trimestre.....	29
2.2. Naixements i defuncions per districte	29
III.3. Migracions registrades	
3.1. Immigrants, emigrants i saldo migratori per trimestre.....	30
3.2. Immigrants segons edat i sexe	30
3.3. Immigrants segons procedència i sexe.....	31
3.4. Immigrants segons continent de nacionalitat i sexe	31
3.5. Immigrants segons continent de nacionalitat i grups d'edat	31
3.6. Emigrants segons edat i sexe	32
3.7. Emigrants segons destinació i sexe	32
3.8. Emigrants segons continent de nacionalitat i sexe	32
3.9. Emigrants segons continent de nacionalitat i grups d'edat	33
3.10. Immigrants, emigrants i saldo migratori per districte	33
III.4. Canvis de domicili intraurbans	
4.1. Canvis de domicili per sexe i trimestre	34
4.2. Canvis de domicili segons edat i sexe	34
4.3. Canvis de domicili entre districtes	35
4.4. Canvis de domicili segons valor cadastral mitjà del barri d'eixida i d'arribada	35

ÍNDICE

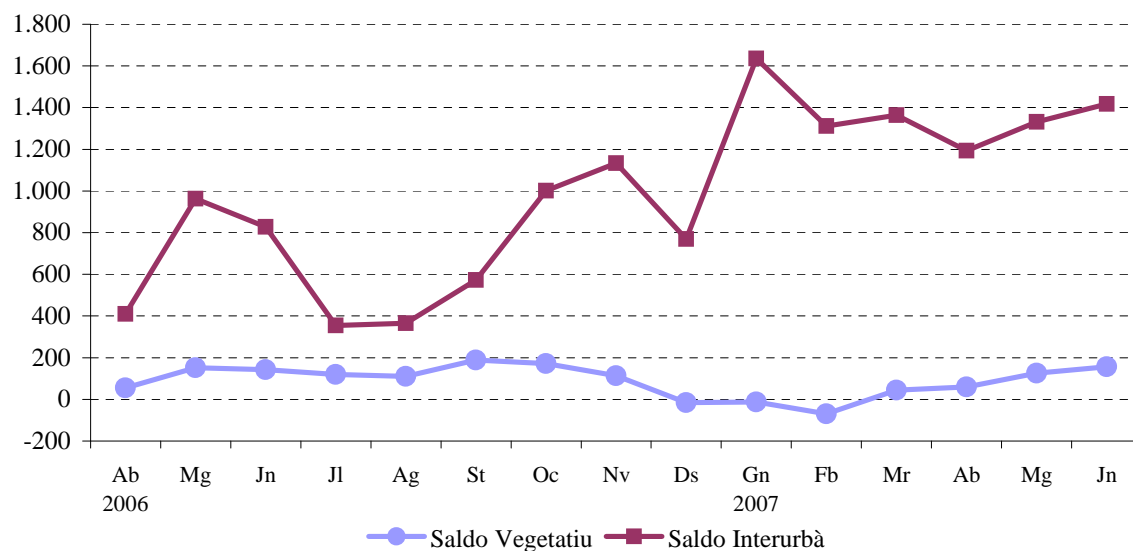
III.1. Resumen de movimientos registrados en el Padrón Municipal	
1.1. Resumen movimientos registrados en el Padrón Municipal por meses.....	27
1.2. Resumen movimientos registrados en el Padrón Municipal por distritos.....	28
III.2. Nacimientos y defunciones	
2.1. Nacimientos y defunciones por sexo y trimestre	29
2.2. Nacimientos y defunciones por distrito	29
III.3. Migraciones registradas	
3.1. Inmigrantes, emigrantes y saldo migratorio por trimestre.....	30
3.2. Inmigrantes según edad y sexo	30
3.3. Inmigrantes según procedencia y sexo	31
3.4. Inmigrantes según continente de nacionalidad y sexo	31
3.5. Inmigrantes según continente de nacionalidad y grupos de edad	31
3.6. Emigrantes según edad y sexo	32
3.7. Emigrantes según destino y sexo	32
3.8. Emigrantes según continente de nacionalidad y sexo .	32
3.9. Emigrantes según continente de nacionalidad y grupos de edad	33
3.10. Inmigrantes, emigrantes y saldo migratorio por distrito.....	33
III.4. Cambios de domicilio intraurbanos	
4.1. Cambios de domicilio por sexo y trimestre	34
4.2. Cambios de domicilio según edad y sexo	34
4.3. Cambios de domicilio entre distritos	35
4.4. Cambios de domicilio según valor catastral medio del barrio de salida y de llegada.....	35

III.1. Resum de moviments registrats al Padró Municipal.*III.1. Resumen de movimientos registrados en el Padrón Municipal.***1.1. Resum moviments registrats al Padró Municipal per mesos***1.1. Resumen movimientos registrados en el Padrón Municipal por meses*

		Altes			Baixes		Canvis de		Saldos		
		Naixements	Immigració	Altres	Defunció	Emigració	Altres	domicili	Vegetatiu	Interurbà	Altres
2005	Total	8.086	40.577	1.148	7.118	31.756	2.859	43.316	968	8.821	-1.711
2006	Total	8.001	42.958	1.799	6.831	33.011	16.257	44.490	1.170	9.947	-14.458
	Abril	601	2.817	55	546	2.407	6	3.329	55	410	49
	Maig	672	4.266	74	520	3.303	693	5.288	152	963	-619
	Juny	640	3.635	92	497	2.807	14	3.838	143	828	78
	Juliol	685	3.059	98	566	2.704	10.633	2.986	119	355	-10.535
	Agost	647	3.321	205	536	2.956	5	3.335	111	365	200
	Setembre	689	3.843	263	501	3.271	1.916	3.752	188	572	-1.653
	Octubre	745	3.984	319	574	2.983	15	3.668	171	1.001	304
	Novembre	696	3.807	284	582	2.674	2.917	3.724	114	1.133	-2.633
	Desembre	633	3.467	227	649	2.697	4	2.906	-16	770	223
2007	Gener	676	4.730	314	688	3.094	385	3.726	-12	1.636	-71
	Febrer	558	3.899	259	628	2.588	9	3.494	-70	1.311	250
	Març	669	3.987	221	625	2.623	1.585	3.541	44	1.364	-1.364
	Abril	643	3.909	261	584	2.715	6	3.583	59	1.194	255
	Maig	673	4.481	293	548	3.149	11	4.818	125	1.332	282
	Juny	650	4.107	233	493	2.689	1.601	3.913	157	1.418	-1.368

Nota: L'últim trimestre dades provisionals.

Font: Fitxer d'altres i baixes del Padró Municipal d'Habitants. Oficina d'Estadística

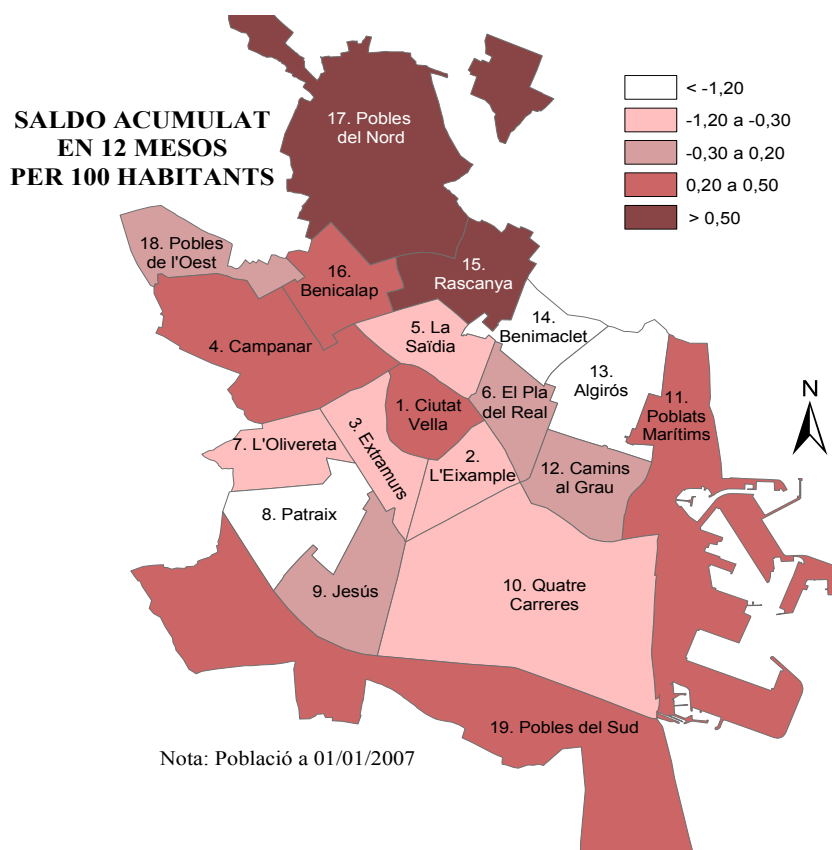
RESUM DE SALDOS AL PADRÓ MUNICIPAL

1.2 Resum moviments registrats al Padró Municipal per districtes*1.2. Resumen movimientos registrados en el Padrón Municipal por distritos*

	1r trimestre 2007				2n trimestre 2007				Saldo acumulat en 12 mesos
	Creixement vegetatiu	Saldo	Saldo	Saldo Net*	Creixement vegetatiu	Saldo	Saldo	Saldo Net*	
		Migratori	Migratori			Migratori	Migratori		
		Interurbà	Intraurbà			Interurbà	Intraurbà		
València	-38	4.311	0	3.088	341	3.944	0	3.454	-2.441
1. Ciutat Vella	-32	256	-52	200	-23	221	17	159	73
2. L'Eixample	-59	248	-146	129	4	389	-75	346	-503
3. Extramurs	-65	317	1	175	-36	301	-153	215	-495
4. Campanar	24	191	24	150	40	198	101	195	169
5. La Saïdia	-14	219	-54	109	-15	333	-33	260	-514
6. El Pla del Real	11	111	4	78	39	123	30	151	6
7. L'Olivereta	-38	397	18	246	-17	256	45	180	-165
8. Patraix	4	79	29	20	41	111	141	104	-725
9. Jesús	-14	240	-26	164	24	193	-15	130	27
10. Quatre Carreres	25	337	-97	275	52	297	-86	272	-244
11. Poblots Marítims	-32	374	57	291	18	303	23	327	133
12. Camins al Grau	49	314	38	259	79	342	-56	329	-46
13. Algirós	-6	229	-40	185	4	94	-115	49	-570
14. Benimaclet	9	134	-8	80	2	177	-47	172	-370
15. Rascanya	53	423	99	365	103	327	9	348	363
16. Benicalap	44	258	104	203	15	232	145	212	211
17. Pobles del Nord	4	31	45	30	0	37	31	40	169
18. Pobles de l'Oest	2	61	-1	51	15	-18	5	-28	-2
19. Pobles del Sud	-3	92	5	78	-4	28	33	-7	42

Nota: L'últim trimestre dades provisionals. *Els Saldos Net i Acumulat inclouen altres altes i baixes.

Font: Fitxer d'altres i baixes del Padró Municipal d'Habitants. Oficina d'Estadística



III.2. Naixements i defuncions. Segon trimestre 2007*III.2. Nacimientos y defunciones. Segundo trimestre 2007***2.1. Naixements i defuncions per sexe i trimestre. 2002-2007***2.1. Nacimientos y defunciones por sexo y trimestre. 2002-2007*

	Naixements			Defuncions			Creixement
	Total	Homes	Dones	Total	Homes	Dones	Vegetatiu
2002 Total	7.232	3.766	3.466	6.981	3.649	3.332	251
2003 Total	7.666	3.868	3.798	7.177	3.683	3.494	489
2004 Total	7.866	4.008	3.858	6.830	3.475	3.355	1.036
2005 Total	8.086	4.067	4.019	7.118	3.519	3.599	968
Tercer Trimestre	2.045	1.044	1.001	1.493	743	750	552
Quart Trimestre	2.078	1.052	1.026	1.666	859	807	412
2006 Total	8.001	4.109	3.892	6.831	3.424	3.407	1.170
Primer Trimestre	1.993	1.002	991	1.860	935	925	133
Segon Trimestre	1.913	1.008	905	1.563	755	808	350
Tercer Trimestre	2.021	1.036	985	1.603	793	810	418
Quart Trimestre	2.074	1.063	1.011	1.805	941	864	269
2007 Primer Trimestre	1.903	1.009	894	1.941	945	996	-38
Segon Trimestre	1.966	1.029	937	1.625	824	801	341

Nota: L'últim trimestre dades provisionals.

Font: Fitxer d'altres i baixes del Padró Municipal d'Habitants. Oficina d'Estadística

2.2. Naixements i defuncions per districte. Primer trimestre 2007 i Segon trimestre 2007*2.2. Nacimientos y defunciones por distrito. Primer trimestre 2007 y Segundo trimestre 2007*

	1r trimestre 2007			2n trimestre 2007		
	Naixements	Defuncions	Creixement vegetatiu	Naixements	Defuncions	Creixement vegetatiu
València	1.903	1.941	-38	1.966	1.625	341
1. Ciutat Vella	64	96	-32	61	84	-23
2. L'Eixample	94	153	-59	104	100	4
3. Extramurs	101	166	-65	109	145	-36
4. Campanar	85	61	24	98	58	40
5. La Saïdia	110	124	-14	102	117	-15
6. El Pla del Real	78	67	11	85	46	39
7. L'Olivereta	113	151	-38	106	123	-17
8. Patraix	135	131	4	137	96	41
9. Jesús	100	114	-14	128	104	24
10. Quatre Carreres	179	154	25	193	141	52
11. Poblats Marítims	146	178	-32	151	133	18
12. Camins al Grau	176	127	49	185	106	79
13. Algirós	79	85	-6	68	64	4
14. Benimaclet	63	54	9	65	63	2
15. Rascanya	149	96	53	189	86	103
16. Benicalap	126	82	44	94	79	15
17. Pobles del Nord	17	13	4	14	14	0
18. Pobles de l'Oest	36	34	2	36	21	15
19. Pobles del Sud	52	55	-3	41	45	-4

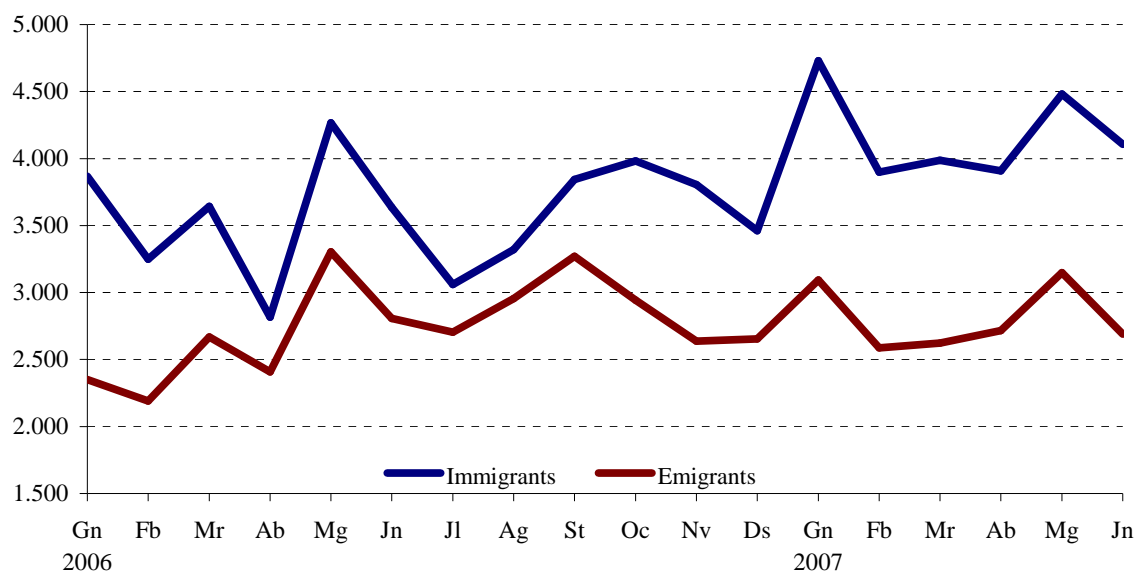
Font: Fitxer d'altres i baixes del Padró Municipal d'Habitants. Oficina d'Estadística

III.3. Migracions registrades. Segon trimestre 2007*III.3. Migraciones registradas. Segundo trimestre 2007***3.1. Immigrants, emigrants i saldo migratori per trimestre. 2002-2007***3.1. Inmigrantes, emigrantes y saldo migratorio por trimestre. 2002-2007*

	Immigrants	Emigrants	Saldo Migratori
2002 Total	37.203	25.853	11.350
2003 Total	37.799	29.339	8.460
2004 Total	39.359	29.271	10.088
2005 Total	40.577	31.756	8.821
Segon Trimestre	11.140	8.600	2.540
Tercer Trimestre	9.086	8.361	725
Quart Trimestre	9.046	7.621	1.425
2006 Total	42.958	33.011	9.947
Primer Trimestre	10.759	7.209	3.550
Segon Trimestre	10.718	8.517	2.201
Tercer Trimestre	10.223	8.931	1.292
Quart Trimestre	11.258	8.354	2.904
2007 Primer Trimestre	12.616	8.305	4.311
Segon Trimestre	12.497	8.553	3.944

Nota: L'últim trimestre dades provisionals.

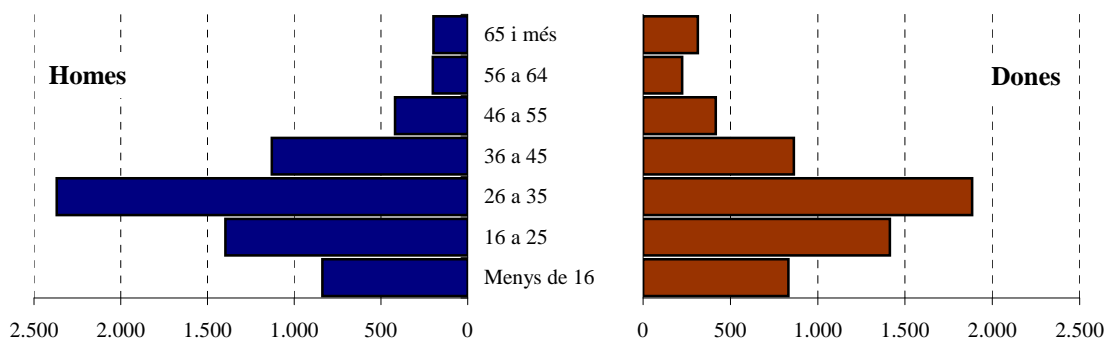
Font: Fitxer d'altres i baixes del Padró Municipal d'Habitants. Oficina d'Estadística

EVOLUCIÓ MENSUAL DE LA MIGRACIÓ REGISTRADA**3.2. Immigrants segons edat i sexe. Segon trimestre 2007***3.2. Inmigrantes según edad y sexo. Segundo trimestre 2007*

	Total	%	Homes	%	Dones	%
Total	12.497	100,0	6.550	52,4	5.947	47,6
Menys de 16	1.670	13,4	838	6,7	832	6,7
16 a 25	2.810	22,5	1.397	11,2	1.413	11,3
26 a 35	4.254	34,0	2.369	19,0	1.885	15,1
36 a 45	1.993	15,9	1.129	9,0	864	6,9
46 a 55	835	6,7	419	3,4	416	3,3
56 a 64	424	3,4	201	1,6	223	1,8
65 i més	511	4,1	197	1,6	314	2,5

Font: Fitxer d'altres i baixes del Padró Municipal d'Habitants. Oficina d'Estadística

ESTRUCTURA D'EDAT I SEXE DELS IMMIGRANTS. Segon trimestre 2007



3.3. Immigrants segons procedència i sexe. Segon trimestre 2007

3.3. Inmigrantes según procedencia y sexo. Segundo trimestre 2007

	Total	%	Homes	%	Dones	%
Total	12.497	100,0	6.550	52,4	5.947	47,6
L'Horta	2.096	16,8	1.007	8,1	1.089	8,7
Resta de la Comunitat	2.090	16,7	1.002	8,0	1.088	8,7
Resta de l'Estat	3.150	25,2	1.742	13,9	1.408	11,3
Estranger	5.161	41,3	2.799	22,4	2.362	18,9

Font: Fitxer d'altres i baixes del Padró Municipal d'Habitants. Oficina d'Estadística

3.4. Immigrants segons continent de nacionalitat i sexe. Segon trimestre 2007

3.4. Inmigrantes según continente de nacionalidad y sexo. Segundo trimestre 2007

	Total	%	Homes	%	Dones	%
Total	12.497	100,0	6.550	52,4	5.947	47,6
Espanya	4.656	37,3	2.207	17,7	2.449	19,6
Unió Europea (26 països)	2.018	16,1	1.115	8,9	903	7,2
Resta d'Europa	182	1,5	92	0,7	90	0,7
Àfrica	986	7,9	750	6,0	236	1,9
Amèrica del Nord	58	0,5	26	0,2	32	0,3
Amèrica Central	285	2,3	116	0,9	169	1,4
Amèrica del Sud	3.536	28,3	1.647	13,2	1.889	15,1
Àsia, Oceania i Altres	776	6,2	597	4,8	179	1,4

Font: Fitxer d'altres i baixes del Padró Municipal d'Habitants. Oficina d'Estadística

3.5. Immigrants segons continent de nacionalitat i grups d'edat. Segon trimestre 2007

3.5. Inmigrantes según continente de nacionalidad y grupos de edad. Segundo trimestre 2007

	Total	%	Menys de 16 anys	%	16-64 anys	%	65 i més anys	%
Total	12.497	100,0	1.670	13,4	10.316	82,5	511	4,1
Espanya	4.656	37,3	831	6,6	3.384	27,1	441	3,5
Unió Europea (26 països)	2.018	16,1	175	1,4	1.827	14,6	16	0,1
Resta d'Europa	182	1,5	26	0,2	154	1,2	2	0,0
Àfrica	986	7,9	65	0,5	916	7,3	5	0,0
Amèrica del Nord	58	0,5	13	0,1	43	0,3	2	0,0
Amèrica Central	285	2,3	22	0,2	258	2,1	5	0,0
Amèrica del Sud	3.536	28,3	467	3,7	3.040	24,3	29	0,2
Àsia, Oceania i Altres	776	6,2	71	0,6	694	5,6	11	0,1

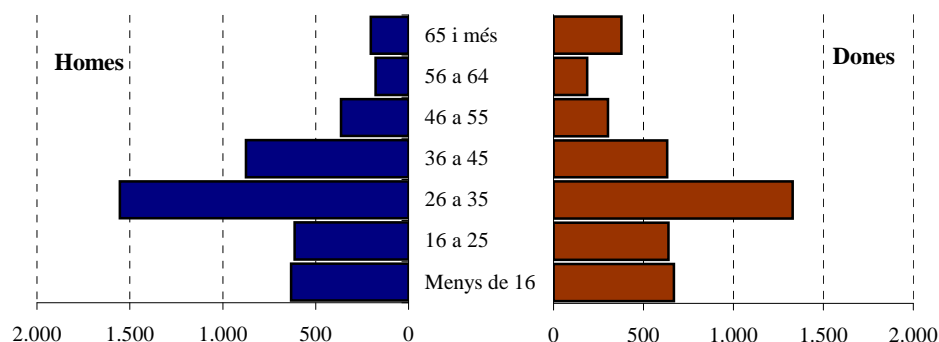
Font: Fitxer d'altres i baixes del Padró Municipal d'Habitants. Oficina d'Estadística

3.6. Emigrants segons edat i sexe. Segon trimestre 2007

3.6. Emigrantes según edad y sexo. Segundo trimestre 2007

	Total	%	Homes	%	Dones	%
Total	8.553	100,0	4.417	51,6	4.136	48,4
Menys de 16	1.302	15,2	633	7,4	669	7,8
16 a 25	1.252	14,6	613	7,2	639	7,5
26 a 35	2.882	33,7	1.553	18,2	1.329	15,5
36 a 45	1.506	17,6	875	10,2	631	7,4
46 a 55	666	7,8	363	4,2	303	3,5
56 a 64	364	4,3	177	2,1	187	2,2
65 i més	581	6,8	203	2,4	378	4,4

Font: Fitxer d'altres i baixes del Padró Municipal d'Habitants. Oficina d'Estadística

ESTRUCTURA D'EDAT I SEXE DELS EMIGRANTS. Segon trimestre 2007**3.7. Emigrants segons destinació i sexe. Segon trimestre 2007**

3.7. Emigrantes según destino y sexo. Segundo trimestre 2007

	Total	%	Homes	%	Dones	%
Total	8.553	100,0	4.417	51,6	4.136	48,4
L'Horta	3.648	42,7	1.826	21,3	1.822	21,3
Resta de la Comunitat	2.585	30,2	1.303	15,2	1.282	15,0
Resta de l'estat	2.145	25,1	1.193	13,9	952	11,1
Estranger	175	2,0	95	1,1	80	0,9

Font: Fitxer d'altres i baixes del Padró Municipal d'Habitants. Oficina d'Estadística

3.8. Emigrants segons continent de nacionalitat i sexe. Segon trimestre 2007

3.8. Emigrantes según continente de nacionalidad y sexo. Segundo trimestre 2007

	Total	%	Homes	%	Dones	%
Total	8.553	100,0	4.417	51,6	4.136	48,4
Espanya	5.955	69,6	2.951	34,5	3.004	35,1
Unió Europea (26 països)	534	6,2	288	3,4	246	2,9
Resta d'Europa	69	0,8	39	0,5	30	0,4
Àfrica	374	4,4	264	3,1	110	1,3
Amèrica del Nord	15	0,2	8	0,1	7	0,1
Amèrica Central	61	0,7	30	0,4	31	0,4
Amèrica del Sud	1.220	14,3	564	6,6	656	7,7
Àsia, Oceania i Altres	325	3,8	273	3,2	52	0,6

Font: Fitxer d'altres i baixes del Padró Municipal d'Habitants. Oficina d'Estadística

3.9. Emigrants segons continent de nacionalitat i grups d'edat. Segon trimestre 2007

3.9. Emigrantes según continente de nacionalidad y grupos de edad. Segundo trimestre 2007

	Total	%	Menys de 16 anys	%	16-64 anys	%	65 i més anys	%
Total	8.553	100,0	1.302	15,2	6.670	78,0	581	6,8
Espanya	5.955	69,6	1.018	11,9	4.373	51,1	564	6,6
Unió Europea (26 països)	534	6,2	59	0,7	471	5,5	4	0,0
Resta d'Europa	69	0,8	2	0,0	67	0,8	0	0,0
Àfrica	374	4,4	29	0,3	343	4,0	2	0,0
Amèrica del Nord	15	0,2	2	0,0	13	0,2	0	0,0
Amèrica Central	61	0,7	3	0,0	56	0,7	2	0,0
Amèrica del Sud	1.220	14,3	166	1,9	1.046	12,2	8	0,1
Àsia, Oceania i Altres	325	3,8	23	0,3	301	3,5	1	0,0

Font: Fitxer d'altres i baixes del Padró Municipal d'Habitants. Oficina d'Estadística

3.10. Immigrants, emigrants i saldo migratori per districte. Primer trimestre 2007 i Segon trimestre 2007

3.10. Inmigrantes, emigrantes y saldo migratorio por distrito. Primer trimestre 2007 y Segundo trimestre 2007

	1r trimestre 2007			2n trimestre 2007		
	Immigrants	Emigrants	Saldo Migratori	Immigrants	Emigrants	Saldo Migratori
València	12.616	8.305	4.311	12.497	8.553	3.944
1. Ciutat Vella	509	253	256	480	259	221
2. L'Eixample	625	377	248	744	355	389
3. Extramurs	779	462	317	771	470	301
4. Campanar	528	337	191	587	389	198
5. La Saïdia	736	517	219	839	506	333
6. El Pla del Real	393	282	111	409	286	123
7. L'Olivereta	1.021	624	397	921	665	256
8. Patraix	712	633	79	695	584	111
9. Jesús	813	573	240	775	582	193
10. Quatre Carreres	1.161	824	337	1.081	784	297
11. Poblets Marítims	940	566	374	891	588	303
12. Camins al Grau	976	662	314	1.001	659	342
13. Algirós	619	390	229	499	405	94
14. Benimaclet	462	328	134	504	327	177
15. Rascanya	996	573	423	1.031	704	327
16. Benicalap	735	477	258	729	497	232
17. Pobles del Nord	90	59	31	96	59	37
18. Pobles de l'Oest	217	156	61	202	220	-18
19. Pobles del Sud	304	212	92	242	214	28

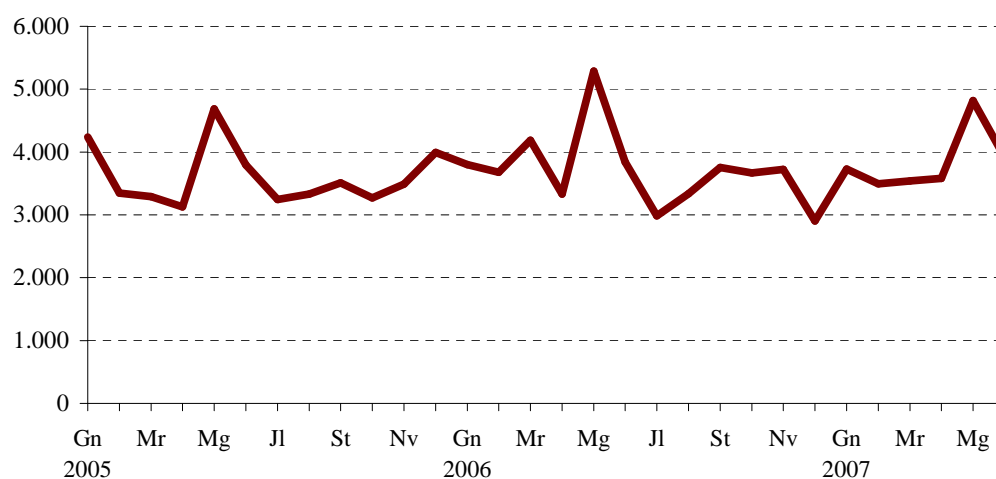
Font: Fitxer d'altres i baixes del Padró Municipal d'Habitants. Oficina d'Estadística

III.4. Canvis de domicili intraurbans. Segon trimestre 2007*III.4. Cambios de domicilio intraurbanos. Segundo trimestre 2007***4.1. Canvis de domicili per sexe i trimestre. 2002-2007***4.1. Cambios de domicilio por sexo y trimestre. 2002-2007*

	Total	Homes	Dones
2002 Total	34.573	16.855	17.718
2003 Total	42.151	20.639	21.512
2004 Total	44.542	21.995	22.547
2005 Total	43.316	21.693	21.623
Tercer Trimestre	10.086	5.005	5.081
Quart Trimestre	10.749	5.479	5.270
2006 Total	44.490	22.252	22.238
Primer Trimestre	11.664	5.793	5.871
Segon Trimestre	12.455	6.185	6.270
Tercer Trimestre	10.073	5.158	4.915
Quart Trimestre	10.298	5.116	5.182
2007 Primer Trimestre	10.761	5.336	5.425
Segon Trimestre	12.314	6.116	6.198

Nota: L'últim trimestre dades provisionals.

Font: Fitxer d'altres i baixes del Padró Municipal d'Habitants. Oficina d'Estadística

EVOLUCIÓ MENSUAL DELS CANVIS DE DOMICILI**4.2. Canvis de domicili segons edat i sexe. Segon trimestre 2007***4.2. Cambios de domicilio según edad y sexo. Segundo trimestre 2007*

	Total	%	Homes	%	Dones	%
Total	12.314	100,0	6.116	49,7	6.198	50,3
Menys de 16 anys	2.610	21,2	1.355	11,0	1.255	10,2
De 16 a 25 anys	1.600	13,0	703	5,7	897	7,3
De 26 a 35 anys	3.831	31,1	1.930	15,7	1.901	15,4
De 36 a 45 anys	2.349	19,1	1.222	9,9	1.127	9,2
De 46 a 55 anys	934	7,6	479	3,9	455	3,7
De 56 a 64 anys	428	3,5	215	1,7	213	1,7
De 65 i més anys	562	4,6	212	1,7	350	2,8

Font: Fitxer d'altres i baixes del Padró Municipal d'Habitants. Oficina d'Estadística

4.3. Canvis de domicili entre districtes. Segon trimestre 2007

4.3. Cambios de domicilio entre distritos. Segundo trimestre 2007

	Districte d'eixida																			Total
	1	2	3	4	5	6	7	8	9	10	11	12	13	14	15	16	17	18	19	
Districte d'arribada																				
1	104	42	37	14	17	38	7	18	10	12	6	15	9	12	11	8	1	5	3	369
2	28	220	38	11	12	33	19	14	17	143	13	54	18	8	26	1	1	1	13	670
3	28	38	219	29	15	17	55	52	30	25	14	19	11	6	8	5	0	2	12	585
4	26	9	37	153	59	11	22	18	22	32	15	35	13	9	38	48	0	7	9	563
5	23	21	21	40	320	16	21	7	12	22	17	34	24	67	116	75	5	8	4	853
6	23	46	12	9	8	109	17	10	7	21	24	61	55	41	18	2	0	2	0	465
7	11	23	108	32	23	10	361	76	37	29	17	34	10	11	27	29	1	7	5	851
8	14	36	57	29	16	6	120	304	107	30	21	19	16	12	18	16	0	2	13	836
9	14	38	71	10	17	5	30	70	337	57	6	21	15	4	31	11	1	1	14	753
10	13	137	22	11	26	16	34	27	41	606	46	53	16	22	23	6	0	5	18	1.122
11	19	14	20	7	19	12	15	11	19	41	516	121	80	19	29	11	6	2	10	971
12	7	54	15	13	16	43	19	17	16	64	133	432	133	8	21	14	1	2	6	1.014
13	8	19	7	1	17	53	7	12	12	23	57	97	146	7	20	5	0	1	2	494
14	4	8	16	17	45	41	6	5	7	12	13	18	10	213	43	8	1	1	3	471
15	9	22	21	21	168	12	33	14	22	17	24	26	16	60	426	58	9	3	14	975
16	11	8	18	55	92	5	27	14	26	23	13	18	24	17	91	345	0	19	3	809
17	2	4	4	4	4	5	3	4	0	6	2	0	3	0	5	9	15	0	2	72
18	6	1	3	5	9	0	5	11	7	3	0	7	2	1	5	8	0	110	1	184
19	2	5	12	1	3	3	5	11	39	42	11	6	8	1	10	5	0	1	92	257
Total	352	745	738	462	886	435	806	695	768	1.208	948	1.070	609	518	966	664	41	179	224	12.314

Font: Fitxer d'altres i baixes del Padró Municipal d'Habitants. Oficina d'Estadística

4.4. Canvis de domicili segons valor cadastral mitjà del barri d'eixida i d'arribada. Segon trimestre 2007

4.4. Cambios de domicilio según valor catastral medio del barrio de salida y de llegada. Segundo trimestre 2007

	Valor cadastral mitjà dels habitatges del barri d'eixida					
	Total	<=15.000	15.001-19.000	19.001-25.000	25.001-35.000	>35.000
Barri d'arribada						
Total	12.314	755	2.017	5.711	2.342	1.489
Mateix barri	3.347	249	707	1.598	504	289
<= 15.000	528	46	102	278	68	34
15.000-19.000	1.418	82	317	753	195	71
19.001-25.000	4.048	268	604	1.896	831	449
25.001-35.000	1.710	72	221	670	441	306
>35.000	1.263	38	66	516	303	340

Nota: Dades en Euros. Vegeu apartat de conceptes.

Font: Fitxer d'altres i baixes del Padró Municipal d'Habitants. Oficina d'Estadística

IV. EDIFICACIÓ I HABITATGE

IV. EDIFICACIÓN Y VIVIENDA

ÍNDEX

IV.1. Llicències urbanístiques municipals.	
1.1. Llicències de construcció i ocupació d'habitatges per districte.	37
IV.2. Habitatges visats.	
2.1. Habitatges visats.	38
IV.3. Preus per m ² dels habitatges lliures.	
3.1. Preu mitjà trimestral per m ² dels habitatges lliures.....	39

ÍNDICE

IV.1. Licencias urbanísticas municipales.	
1.1. Licencias de construcción y ocupación de viviendas por distrito.	37
IV.2. Viviendas visadas.	
2.1. Viviendas visadas.	38
IV.3. Precios por m ² de las viviendas libres .	
3.1. Precio medio trimestral por m ² de las viviendas libres	39

IV.1. Llicències urbanístiques municipals. Tercer trimestre 2007*IV.1. Licencias urbanísticas municipales. Tercer trimestre 2007***1.1. Llicències de construcció i ocupació d'habitatges per districte. Tercer trimestre 2007***1.1. Licencias de construcción y ocupación de viviendas por distrito. Tercer trimestre 2007*

	Construcció			1ª Ocupació		
	Llicències	Edificis	Habitatges	Llicències	Edificis	Habitatges
Total	17	22	115	60	102	674
1. Ciutat Vella	0	0	0	14	18	87
2. L' Eixample	1	1	8	5	6	31
3. Extramurs	2	3	37	4	4	23
4. Campanar	1	1	3	1	4	5
5. La Saïdia	1	1	6	0	0	0
6. El Pla del Real	0	0	0	0	0	0
7. L' Olivereta	0	0	0	0	0	0
8. Patraix	1	1	10	4	6	94
9. Jesús	0	0	0	3	3	51
10. Quatre Carreres	1	1	6	2	2	10
11. Poblats Marítims	3	3	17	6	10	52
12. Camins al Grau	0	0	0	2	4	43
13. Algirós	0	0	0	0	0	0
14. Benimaclet	0	0	0	1	1	3
15. Rascanya	2	2	19	8	8	91
16. Benicalap	0	0	0	4	10	29
17. Pobles del Nord	0	0	0	2	21	21
18. Pobles de l'Oest	3	7	7	2	3	102
19. Pobles del Sud	2	2	2	2	2	32

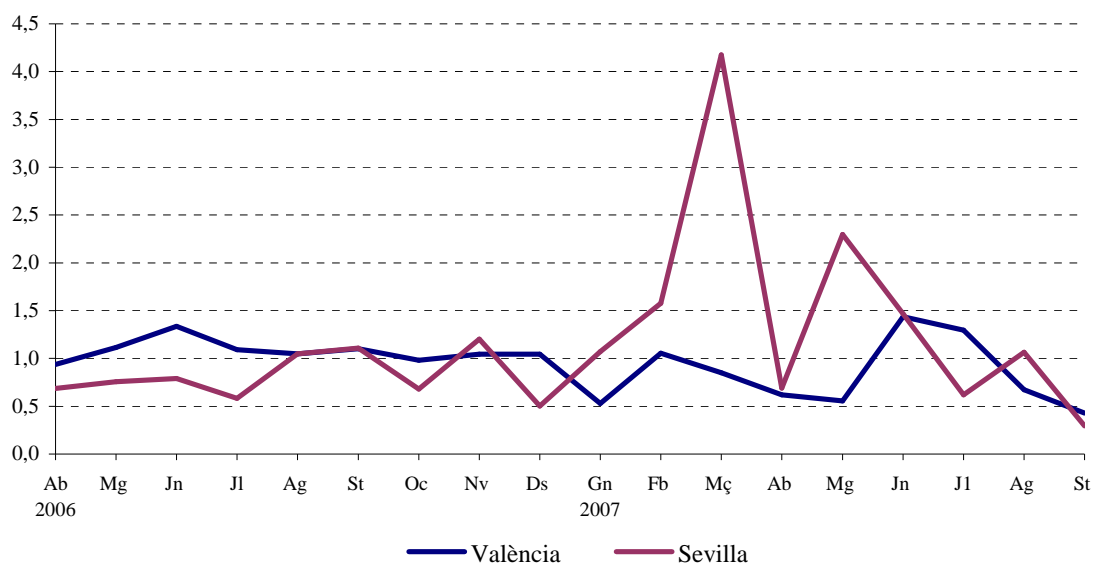
Font: *Servici de Llicències Urbanístiques. Ajuntament de València*

HABITATGES AMB LLICÈNCIA D'OCUPACIÓ

IV.2. Habitatges visats. Tercer trimestre 2007*IV.2. Viviendas visadas. Tercer trimestre 2007***2.1. Habitatges visats***2.1. Viviendas visadas*

		València	Barcelona	Madrid	Sevilla	C. Valenciana	Espanya
2004	Total	6.016	5.932	24.274	3.922	104.142	739.658
2005	Total	4.176	7.117	24.678	3.448	106.516	786.257
2006	Total	5.007	6.143	16.326	4.063	125.877	911.568
	Abril	354	234	1.076	203	7.650	58.652
	Maig	420	599	1.408	223	10.398	80.307
	Juny	504	574	1.594	233	12.810	82.512
	Juliol	412	1.034	2.355	172	13.183	90.489
	Agost	395	66	680	309	6.455	57.951
	Setembre	416	320	1.464	327	20.089	130.630
	Octubre	370	698	1.274	201	10.089	73.482
	Novembre	394	444	1.105	355	8.978	65.225
	Desembre	394	172	1.071	148	7.630	58.088
2007	Gener	199	135	1.536	316	7.837	62.002
	Febrer	398	499	1.402	465	9.112	62.333
	Març	321	822	1.719	1.232	15.549	102.330
	Abril	233	231	1.301	203	9.424	62.129
	Maig	209	665	1.226	678	7.474	63.058
	Juny	541	345	1.349	433	8.470	61.750
	Juliol	489	492	1.115	183	8.032	58.034
	Agost	254	131	353	314	3.856	36.436
	Setembre	161	124	469	87	6.553	47.099

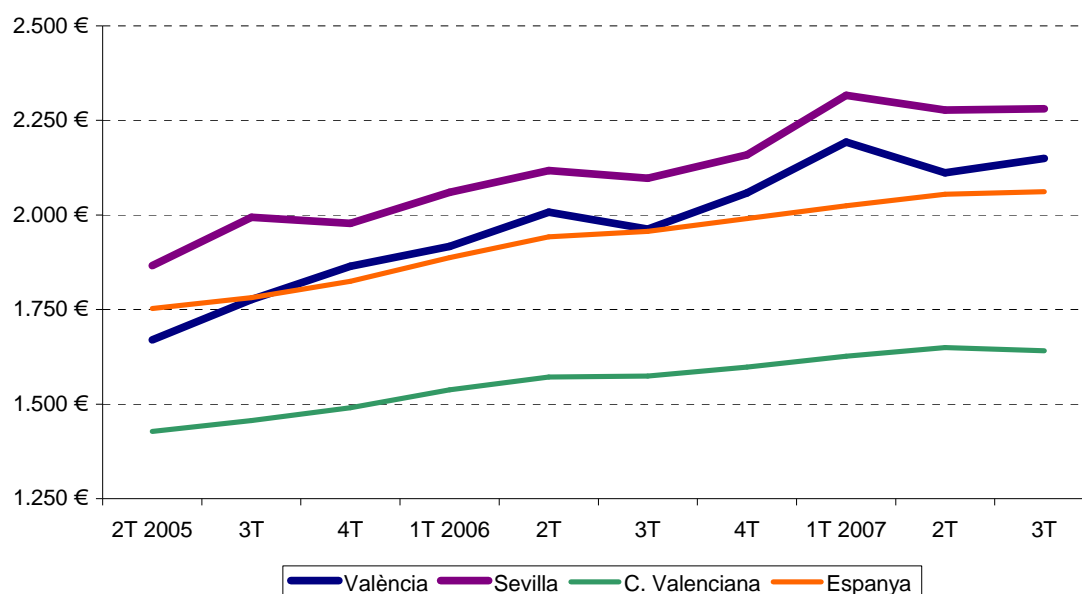
Font: Ministerio de Fomento (www.fomento.es)

HABITATGES VISATS

IV.3. Preus per m² dels habitatges lliures. Tercer trimestre 2007*IV.3. Precios por m² de las viviendas libres. Tercer trimestre 2007***3.1. Preu mitjà trimestral per m² dels habitatges lliures***3.1. Precio medio trimestral por m² de las viviendas libres*

	Quart trimestre 06	Primer trimestre 07	Segon trimestre 07	Tercer trimestre 07
Total				
València	2.058,4	2.192,9	2.111,5	2.149,5
Barcelona	3.524,3	3.539,6	3.777,6	3.666,3
Madrid	3.728,4	3.889,8	3.786,0	3.842,7
Sevilla	2.158,9	2.316,1	2.277,7	2.280,4
C. Valenciana	1.598,2	1.626,5	1.649,5	1.641,4
Espanya	1.990,5	2.024,2	2.054,5	2.061,2
fins a 2 anys de d'antiguitat				
València	2.561,6	2.809,8	2.754,3	2.824,0
Barcelona	4.603,5	4.424,8	5.150,4	4.302,5
Madrid	3.914,6	4.275,4	3.990,5	4.093,2
Sevilla	2.920,8	3.614,4	3.221,5	3.077,4
C. Valenciana	1.854,6	1.877,0	1.914,5	1.900,3
Espanya	1.957,5	1.993,9	2.028,6	2.036,9
més de 2 anys d'antiguitat				
València	1.932,6	2.067,1	1.995,4	2.007,6
Barcelona	3.438,5	3.468,4	3.530,0	3.553,1
Madrid	3.660,3	3.779,6	3.738,8	3.759,8
Sevilla	2.046,6	2.112,2	2.127,9	2.114,0
C. Valenciana	1.486,7	1.517,5	1.535,0	1.533,7
Espanya	2.000,6	2.035,0	2.062,1	2.068,9

Font: Ministerio de la Vivienda (www.mviv.es)

PREU PER M² DELS HABITATGES LLIURES

V. MEDI AMBIENT

V. MEDIO AMBIENTE

ÍNDIX

V.1. Observacions meteorològiques.	
1.1. Observacions meteorològiques. Mes a mes.	41
1.2. Observacions del vent. Mes a mes.	42
V.2. Contaminació atmosfèrica.	
2.1. Fum segons estacions manuals de mostreig. Mitjana setmanal.	43
2.2. Diversos contaminants segons estacions automàtiques de mostreig. Mitjana mensual.	44
V.3. Contaminació acústica.	
3.1. Nivell sonor (soroll) en dB. Mitjana per hora del dia..	45

ÍNDICE

V.1. Observaciones meteorológicas.	
1.1. Observaciones meteorológicas. Mes a mes.	41
1.2. Observaciones del viento. Mes a mes.	42
V.2. Contaminación atmosférica.	
2.1. Humo según estaciones manuales de muestreo. Media semanal.	43
2.2. Diversos contaminantes según estaciones automáticas de muestreo. Media mensual.	44
V.3. Contaminación acústica.	
3.1. Nivel sonoro (ruido) en dB. Media por hora del día..	45

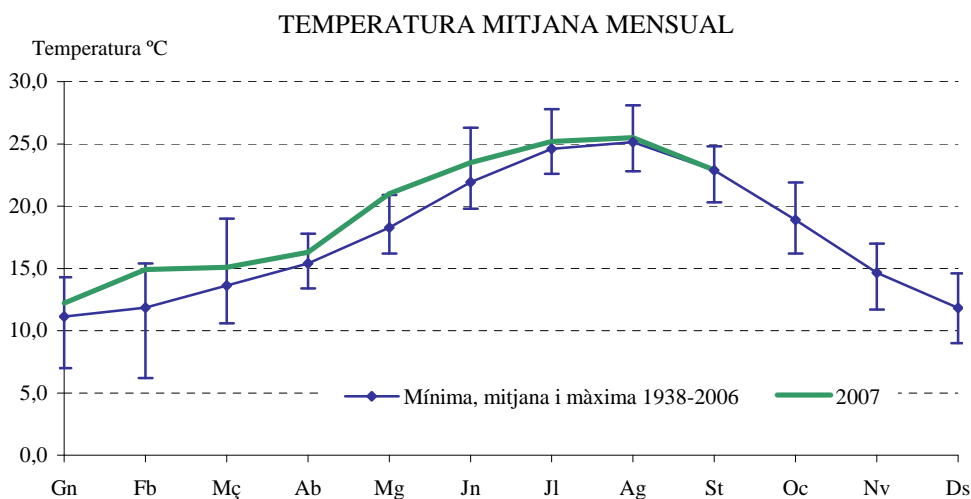
V.1. Observacions meteorològiques. Tercer Trimestre 2007*V.1. Observaciones meteorológicas. Tercer Trimestre 2007***1.1. Observacions meteorològiques. Mes a mes***1.1. Observaciones meteorológicas. Mes a mes*

		Temperatura en graus centígrads				Temperatura Mitjana	Precipitació	
		Màxima		Mínima			I/m ²	Dies
		absoluta	mitjana	absoluta	mitjana			
2006	Octubre	33,2	26,4	14,0	17,3	21,9	28,2	5
	Novembre	25,4	21,3	10,4	13,3	17,3	122,8	7
	Desembre	23,8	17,1	3,6	7,9	12,6	18,3	10
2007	Gener	25,0	17,1	2,5	7,4	12,2	84,4	4
	Febrer	25,7	19,2	5,7	10,5	14,9	50,1	11
	Març	28,6	20,0	5,4	10,2	15,1	56,3	6
	Abril	26,8	20,3	7,2	12,3	16,3	52,9	18
	Maig	33,8	25,8	11,5	16,1	21,0	36,9	6
	Juny	38,2	27,5	15,3	19,4	23,5	5,9	5
	Juliol	37,0	28,8	19,4	21,7	25,2	0,0	0
	Agost	39,0	29,2	17,8	21,8	25,5	23,9	9
	Setembre	28,8	26,8	13,1	19,0	22,9	148,0	7

		Vent		Insolació		% Humitat relativa	Pressió hPa	Dies segons nuvolositat		
		Velocitat km/h màxima	mitjana	Hores	%			Clars	Núvols	Coberts
2006	Octubre	71	6	203,9	59	66	1.013,9 *	3	25	3
	Novembre	58 *	7	139,1	46	72	1.019,1	3	21	6
	Desembre	65 *	6	147,7	50	64	1.024,2	6	21	4
2007	Gener	56	5	164,1	55	69	1.023,7	13	13	5
	Febrer	67	9	147,9	49	65	1.015,7	1	20	7
	Març	79	9	222,1	60	58 *	1.016,4	8	19	4
	Abril	43	5	155,2	39	74 *	1.014,5	4	18	8
	Maig	61	9	294,5	66	59 *	1.012,4	12	17	2
	Juny	51	7	278,9	62	65	1.012,8	9	20	1
	Juliol	49	7	332,6	73	72	1.014,5	16	15	0
	Agost	49	7	257,4	61	69	1.012,9	8	22	1
	Setembre	44	6	222,8	59	71	1.016,3	5	21	4

Nota: (*) corresponen a variables per a les quals pot ser no estiguen totes les mesures diàries.

Font: Estació Vivers. Centre Meteorològic Territorial de València. Institut Nacional de Meteorologia.



1.2. Observacions del vent. Mes a mes

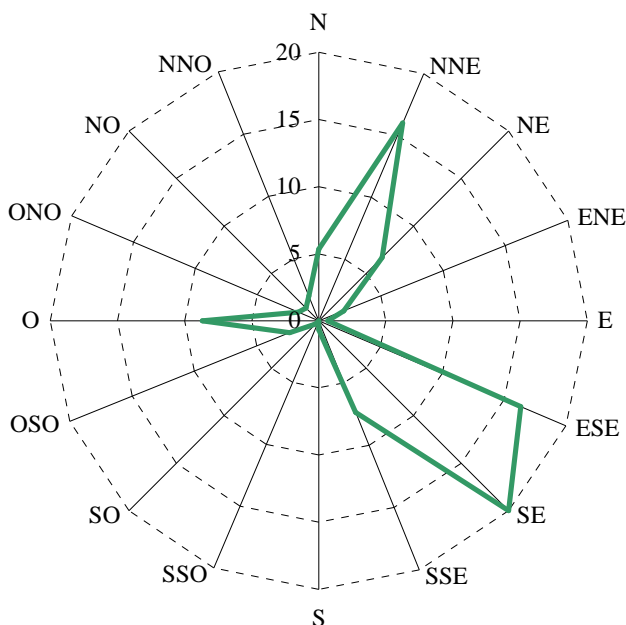
1.2. Observaciones del viento. Mes a mes

			N	NNE	NE	ENE	E	ESE	SE	SSE	S	SSO	SO	OSO	O	ONO	NO	NNO	CALMA
Estació Vivers																			
2006	Octubre	%	6	9	8	1	0	9	14	6	4	0	2	5	24	0	1	1	10
		km/h	4	4	5	3	0	6	9	6	6	0	9	8	9	0	3	2	
	Novembre	%	1	19	3	2	0	4	2	4	2	1	7	12	23	0	0	2	18
		km/h	2	8	6	3	0	8	6	7	4	4	10	7	11	0	0	5	
	Desembre	%	11	6	2	1	1	4	3	2	2	2	3	9	28	5	1	3	17
		km/h	5	6	6	5	4	5	6	4	4	5	4	10	8	5	11	5	
2007	Gener	%	6	8	4	1	0	1	0	5	2	4	5	14	25	1	1	1	22
		km/h	5	11	4	4	0	3	0	4	6	6	6	9	7	5	6	3	
	Febrer	%	5	15	0	0	0	2	2	2	5	2	8	8	36	5	2	0	8
		km/h	5	5	0	0	0	4	4	5	6	5	7	8	14	14	12	0	
	Març	%	16	9	1	1	1	6	11	5	1	1	3	8	19	5	4	2	7
		km/h	7	8	7	7	3	8	7	7	9	10	12	11	11	12	15	10	
	Abril	%	2	12	14	2	2	12	9	1	2	1	2	6	11	2	0	1	21
		km/h	4	5	5	2	3	7	6	8	7	3	4	9	7	4	0	2	
	Maig	%	9	5	9	2	3	10	12	4	5	2	0	4	24	4	1	1	5
		km/h	6	13	7	4	3	7	11	9	6	6	0	15	11	6	9	18	
	Juny	%	3	13	8	2	3	17	21	3	3	1	1	2	18	2	0	0	3
		km/h	4	5	4	5	3	9	10	9	7	7	5	5	6	6	0	0	
	Juliol	%	2	17	9	1	2	24	24	2	1	0	0	2	8	2	1	2	3
		km/h	4	4	5	4	6	9	11	12	11	0	0	14	7	4	7	3	
	Agost	%	5	15	8	3	0	16	19	9	0	0	1	3	9	2	1	2	7
		km/h	4	9	4	5	0	10	8	8	0	0	4	5	5	6	3	8	
	Setembre	%	9	16	3	2	0	9	17	11	1	0	0	2	9	1	2	2	16
		km/h	6	7	6	3	0	10	9	8	7	0	0	4	5	4	4	7	

Nota: Es considera Calma quan la velocitat del vent és inferior a 1,8 km/h.

Font: Estació Vivers. Centre Meteorològic Territorial de València. Institut Nacional de Meteorologia.

DISTRIBUCIÓ PERCENTUAL DE LA DIRECCIÓ DEL VENT
Tercer Trimestre 2007

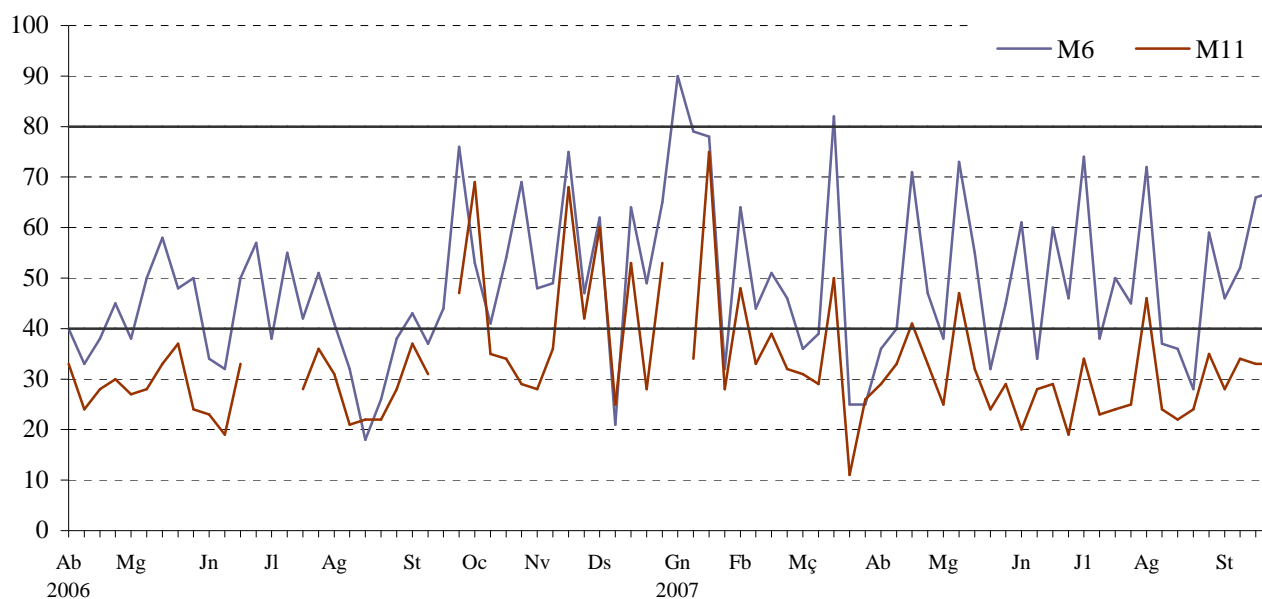


V.2. Contaminació atmosfèrica. Tercer Trimestre 2007*V.2. Contaminación atmosférica. Tercer Trimestre 2007***2.1. Fum segons estacions manuals de mostreig. Mitjana setmanal***2.1. Humo según estaciones manuales de muestreo. Media semanal*

	M1	M2	M3	M4	M5	M6	M7	M8	M9	M10	M11	M12	M13	M14
Tercer Trimestre 2007														
02/07 a 08/07	25	23	36	44	19	74	13	22	53	38	34	21	13	22
09/07 a 15/07	25	21	31	35	13	38	9	18	41	32	23	17	10	18
16/07 a 22/07	22	24	34	36	13	50	10	24	48	34	24	21	11	-
23/07 a 29/07	23	29	37	46	21	45	13	20	43	34	25	26	12	-
30/07 a 05/08	29	31	35	29	20	72	16	-	75	27	46	34	9	-
06/08 a 12/08	31	36	35	42	20	37	15	19	44	33	24	21	12	-
13/08 a 19/08	22	22	28	45	20	36	10	13	40	28	22	9	10	-
20/08 a 26/08	23	20	23	36	12	28	8	19	43	29	24	21	10	-
27/08 a 02/09	35	39	37	54	20	59	19	27	48	42	35	-	18	-
03/09 a 09/09	23	33	30	48	18	46	13	21	46	36	28	26	12	-
10/09 a 16/09	26	30	35	56	20	52	15	25	54	36	34	34	14	-
17/09 a 23/09	40	54	37	68	21	66	19	20	73	44	33	19	21	7
24/09 a 30/09	47	70	23	58	28	67	13	32	68	79	33	40	-	12
Valor mitjà	29	33	32	46	19	52	13	22	52	36	30	23	12	-
Mediana	26	29	32	41	17	48	13	21	50	34	27	21	12	-
P98	75	101	56	85	39	121	32	40	96	90	64	58	26	-

Nota: Dades en micrograms/m³. (-) Dades insuficients.

Font: Serv. Laboratori Municipal i del Medi Ambient. Ajuntament de València

CONTAMINACIÓ ATMOSFÈRICA PER FUM

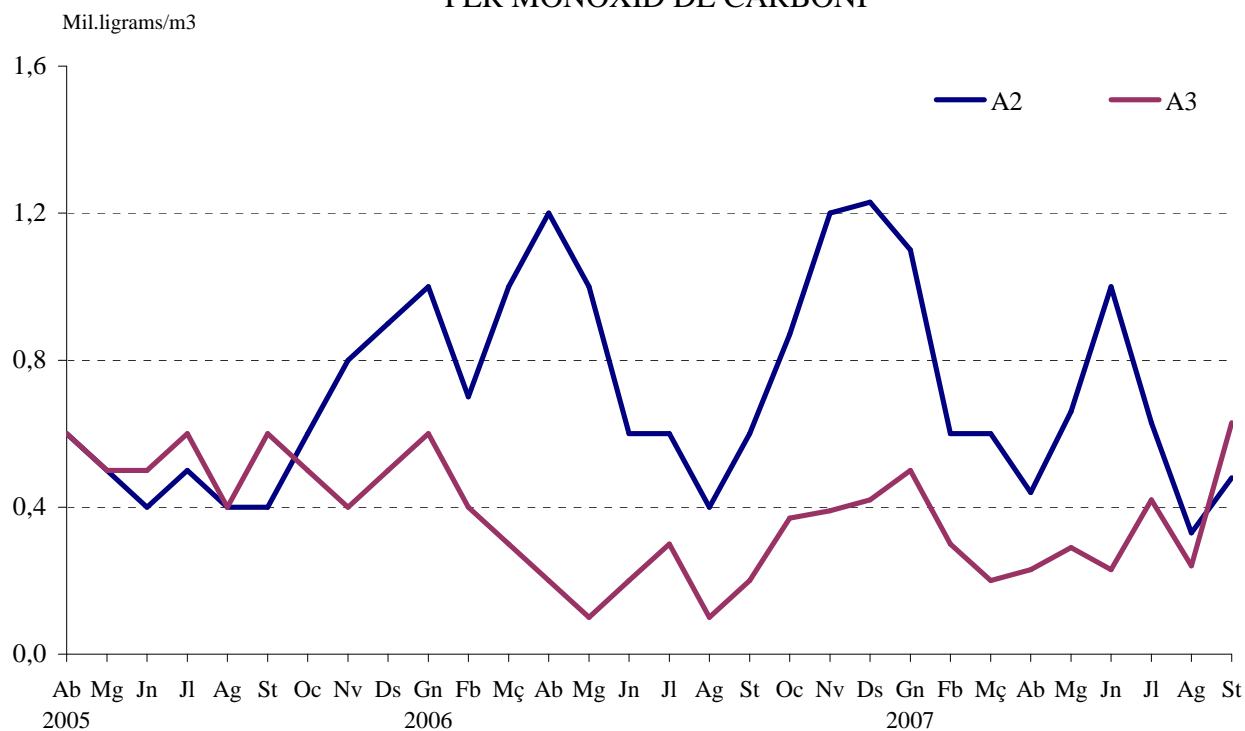
2.2. Diversos contaminants segons estacions automàtiques de mostreig. Mitjana mensual

2.2. Diversos contaminantes según estaciones automáticas de muestreo. Media mensual

	A1: Aragó	A2: Linares	A3: Menéndez Pidal	A4: Natzaret	A5: Pista de Silla	A6: Vivers
Diòxid de sofre (SO2)						
Juliol	3,8	3,5	5,2	-	2,2	4,2
Agost	3,8	3,9	4,9	-	2,6	3,9
Setembre	5,6	5,8	4,7	-	3,6	4,3
Partícules						
Juliol	-	81,8	66,1	-	45,3	-
Agost	-	81,1	56,4	-	58,2	-
Setembre	-	81,6	47,3	-	60,7	-
Diòxid de nitrògen (NO2)						
Juliol	26,2	69,7	30,8	-	59,7	19,5
Agost	22,5	66,6	28,6	-	51,4	15,6
Setembre	27,3	59,1	37,0	-	40,5	21,4
Ozó						
Juliol	28,1	40,7	37,0	-	29,9	48,3
Agost	31,0	45,5	42,0	-	35,3	55,8
Setembre	24,3	36,5	36,8	-	32,9	47,4
Monòxid de carboni (CO) (*)						
Juliol	-	0,6	0,4	-	0,4	0,3
Agost	-	0,3	0,2	-	0,4	0,5
Setembre	-	0,5	0,6	-	0,4	0,3

Nota: Dades en micrograms/m³. (*) Dades en mil·ligrams/m³.

Font: Serv. Laboratori Municipal i del Medi ambient. Ajuntament de València

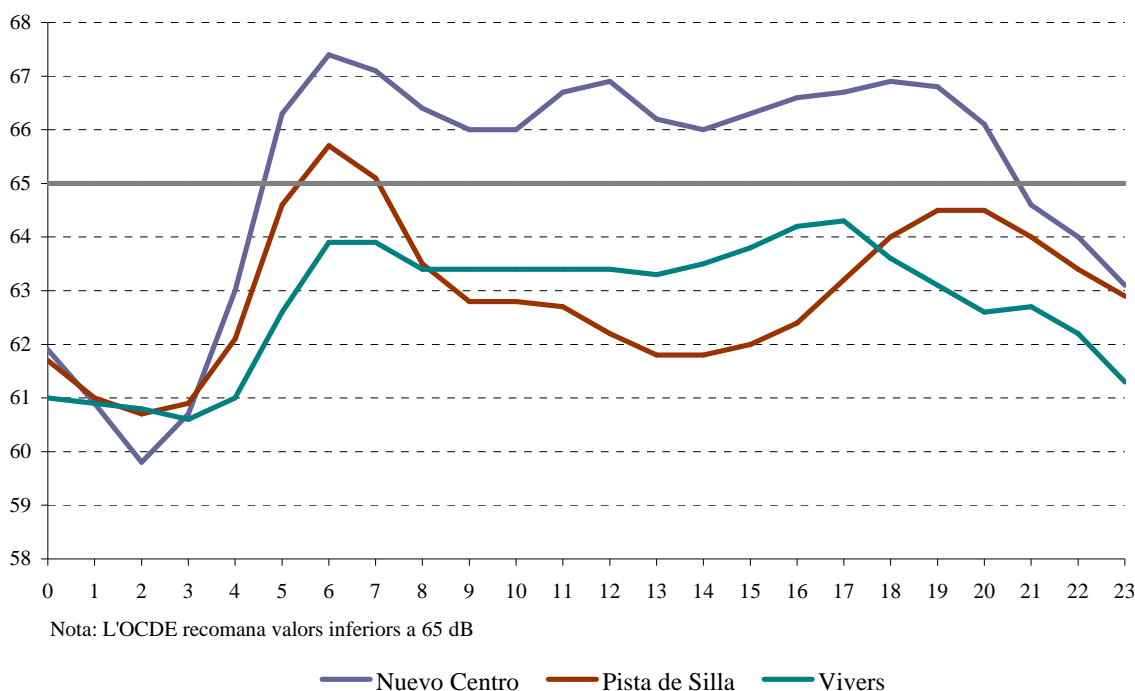
**CONTAMINACIÓ ATMOSFÈRICA MITJANA MENSUAL
PER MONÒXID DE CARBONI**

V.3. Contaminació acústica. Tercer Trimestre 2007*V.3. Contaminación acústica. Tercer Trimestre 2007***3.1. Nivell sonor (soroll) en dBA. Mitjana per hora del dia***3.1. Nivel sonoro (ruido) en dBA. Media por hora del día*

	Nuevo Centro	Pista de Silla	Vivers
0	61,9	61,7	61,0
1	60,9	61,0	60,9
2	59,8	60,7	60,8
3	60,7	60,9	60,6
4	63,0	62,1	61,0
5	66,3	64,6	62,6
6	67,4	65,7	63,9
7	67,1	65,1	63,9
8	66,4	63,5	63,4
9	66,0	62,8	63,4
10	66,0	62,8	63,4
11	66,7	62,7	63,4
12	66,9	62,2	63,4
13	66,2	61,8	63,3
14	66,0	61,8	63,5
15	66,3	62,0	63,8
16	66,6	62,4	64,2
17	66,7	63,2	64,3
18	66,9	64,0	63,6
19	66,8	64,5	63,1
20	66,1	64,5	62,6
21	64,6	64,0	62,7
22	64,0	63,4	62,2
23	63,1	62,9	61,3

Font: Serv. Laboratori Municipal i del Medi ambient. Ajuntament de València

**CONTAMINACIÓ ACÚSTICA TERCER TRIMESTRE
NIVELL SONOR PER HORA DEL DIA**



CONCEPTES

I. ACTIVITAT ECONÒMICA

MERCAT DE TREBALL

Desocupació registrada. La constitueixen les demandes d'ocupació registrades pel Servei Valencià d'Ocupació i Formació (Servef) pendents el darrer dia del mes, excloent-hi les corresponents a les següents situacions:

- Demandants que, estant ocupats, sol·liciten una ocupació per a compatibilitzar-la amb l'actual o canviar-la per la que ocupen.
 - Demandants perceptors de prestacions per desocupació que participen en treballs de Col·laboració Social.
 - Demandants pensionistes per jubilació, pensionistes per gran invalidesa o invalidesa absoluta, o majors de 64 anys.
 - Demandants que sol·liciten una ocupació per un període inferior a 3 mesos o jornada setmanal inferior a 20 hores.
 - Demandants que estan cursant estudis d'ensenyança oficial reglada sempre que siguin menors de 25 anys, o que superant esta edat siguin demandants de primera ocupació.
 - Demandants assistents a cursos de Formació Professional Ocupacional de més de 20 hores lectives setmanals, tinguen una beca de manutenció i siguin demandants de primera ocupació.
 - Demandants amb demanda suspesa mentre romanguen en esta situació ja que la suspensió de la demanda, que generalment es tramita a petició del demandant i per causa que ho justifique, interromp la recerca d'ocupació.
 - Demandants beneficiaris de prestacions per desocupació en situació de compatibilitat d'ocupació per realitzar un treball a temps parcial.
- Demandants que estan percebent el subsidi agrari o que, havent-ho esgotat, no haja passat més d'un any des del dia del naixement del dret.
- Demandants que rebutgen accions d'inserció laboral adequades a les seues característiques, segons estableix el R.D.Legislatiu 5/2000.
- Demandants sense disponibilitat immediata per al treball o en situació incompatible amb el mateix, com demandants inscrits en les Oficines d'Ocupació com a requisit previ per a participar en un procés de selecció per a un lloc de treball determinat, sol·licitants d'una ocupació exclusivament per a l'estranger, demandants d'una ocupació només a domicili, demandants en suspensió o reducció de jornada o modificació de les condicions de treball per un expedient de regulació d'ocupació, demandants que són donats d'alta com a cotitzants de la Seguretat Social, etc.
- Les dades mensuals oferides han sigut arrellegades utilitzant el Sistema d'Informació dels Servicis Públics d'Ocupació (SISPE).

Contractes registrats. Són els contractes comunicats cada mes a les Oficines d'Ocupació amb centre de treball a la ciutat de València.

CONCEPTOS

I. ACTIVIDAD ECONÓMICA

MERCADO DE TRABAJO

Paro registrado. Lo constituyen las demandas de empleo registradas por el Servicio Valenciano de Formación y Empleo (Servef) pendientes el último día del mes, excluyendo las siguientes situaciones:

- Demandantes que, estando ocupados, solicitan un empleo para compatibilizarlo con el actual o cambiarlo por el que ocupan.
 - Demandantes perceptores de prestaciones por desempleo que participan en trabajos de Colaboración Social.
 - Demandantes pensionistas por jubilación, pensionistas por gran invalidez o invalidez absoluta, o mayores de 64 años.
 - Demandantes que solicitan un empleo por un período inferior a 3 meses o jornada semanal inferior a 20 horas.
 - Demandantes que están cursando estudios de enseñanza oficial reglada siempre que sean menores de 25 años, o que superando esta edad sean demandantes de primer empleo.
 - Demandantes asistentes a cursos de Formación Profesional Ocupacional de más de 20 horas lectivas semanales, tengan una beca de manutención y sean demandantes de primer empleo.
 - Demandantes con demanda suspendida mientras permanezcan en esta situación ya que la suspensión de la demanda, que generalmente se tramita a petición del demandante y por causa que lo justifique, interrumpe la búsqueda de empleo.
 - Demandantes beneficiarios de prestaciones por desempleo en situación de compatibilidad de empleo por realizar un trabajo a tiempo parcial.
 - Demandantes que están percibiendo el subsidio agrario o que, habiéndolo agotado, no haya pasado más de un año desde el día del nacimiento del derecho.
 - Demandantes que rechacen acciones de inserción laboral adecuadas a sus características, según establece el R.D. Legislativo 5/2000.
 - Demandantes sin disponibilidad inmediata para el trabajo o en situación incompatible con el mismo, como demandantes inscritos en las Oficinas de Empleo como requisito previo para participar en un proceso de selección para un puesto de trabajo determinado, solicitantes de un empleo exclusivamente para el extranjero, demandantes de un empleo solo a domicilio, demandantes en suspensión o reducción de jornada o modificación de las condiciones de trabajo por un expediente de regulación de empleo, demandantes que son dados de alta como cotizantes de la Seg. Social, etc.
- Los datos mensuales ofrecidos han sido recogidos utilizando el Sistema de Información de los Servicios Públicos de Empleo (SISPE).

Contratos registrados. Son los contratos comunicados cada mes a las Oficinas de Ocupación con centro de trabajo en la ciudad de Valencia.

Taxa de desocupació registrada. Es calcula prenent com a denominador la població activa de l'EPA, amb la data de l'últim trimestre del que disposem al moment d'arribar les dades del Servef.

Àmbits territorials:

- Desocupació a la ciutat són totes les persones demandants inscrites que tenen com a domicili el municipi de València.

- Desocupació a les oficines del Servef són totes les persones demandants inscrites a les oficines situades a la ciutat, que tenen el següent àmbit territorial:

Av. del Port: Districtes postals 46011, 46023 i 46024.

Joan Llorens: Districtes postals 46008, 46015 i 46018.

Felip Rinaldi: Districtes postals 46016, 46019, i 46025, i els municipis d'Alfara del Patriarca, Montcada, Tavernes Blanques i Vinalesa.

Av. del Cid: Districte postal 46014 i el municipi de Mislata.

Vila Barberà: Districtes postals 46001, 46002, 46004, 46007 i 46017.

Lluís Oliag: Districtes postals 46005, 46006, 46012, 46013 i 46026.

Alfambra: Districtes postals 46003, 46009 i 46020 i el municipi d'Alboraya.

Arts Gràfiques: Districtes postals 46010 (abans Alfambra), 46021 (abans Av. del Port) i 46022 (abans Av. del Port).

ENQUESTA DE POBLACIÓ ACTIVA

L'EPA (Enquesta de Població Activa) és una enquesta contínua, realitzada per l'INE, que te per finalitat conèixer l'activitat econòmica respecte al component humà. Està orientada per oferir dades de les principals categories poblacionals en relació al mercat de treball. La informació que incloem dins d'aquest apartat es referix a la ciutat de València i s'obté d'una explotació específica de les seccions que formen la mostra a la ciutat, de manera que constitueix un estrat únic; per tant el nivell d'error és major que per a la resta d'àmbits territorials més amples. Les dades corresponen a la nova metodologia del 2005.

Població activa. La població econòmicament activa són totes les persones de 16 i més anys que durant la setmana de referència (l'anterior a l'entrevista) tenen les condicions per ser inclosos com a ocupats o desocupats.

Ocupats. Les persones de 16 i més anys que durant la setmana de referència han tingut un treball per compte d'una tercera persona (assalariats) o exercixen una activitat pel seu compte.

Desocupats. Les persones de 16 i més anys que durant les 4 setmanes anteriors a la entrevista han estat sense treball, buscant activament treball (segons Reglament 1897/2000) i disponibles per a treballar.

Inactius. La població inactiva està formada per totes les persones majors de 16 anys no classificades com a ocupades o desocupades durant la setmana de referència. Es classifiquen en estudiants, faenes de la llar, jubilats, pensionistes, activitats benèfiques, incapacitats i resta de situacions.

Taxa d'activitat. És el quocient entre el nombre total d'actius i la població major de 16 anys.

Taxa de desocupació. És el quocient entre el nombre de desocupats i el d'actius.

Taxa de treball. És el quocient entre el nombre d'ocupats i la població major de 16 anys.

AFILIACIÓ A LA SEGURETAT SOCIAL

En este apartat s'arreguen les dades d'afiliats l'últim dia del mes a la ciutat de València, extreta de la pàgina Web de l'Institut Nacional de la Seguretat Social.

INVERSIÓ INDUSTRIAL

Inversió industrial. Volum d'inversió que consta en les actes d'inscripció del Registre Industrial. Inclou només la inversió realitzada als sectors industrials que corresponen als següents codis CNAE 93: Energia i aigua (10, 11, 12, 23, 40, 41), Producció metalls (13, 27), Extracció minerals no metàl·lics (14), Fabricació materials construcció (264, 265, 266, 2681), Indústria de la pedra natural (267, 2682), Vidre i ceràmica (261, 262, 263), Indústria química (24), Fabricació productes metàl·lics (28), Construcció maquinària (29), Construcció material elèctric (30, 31, 32), Construcció material

Tasa de paro registrado. Se calcula tomando como denominador la población activa de la EPA, con el dato del último trimestre del que disponemos en el momento en que llegan los datos del Servef.

Ámbitos territoriales:

- Paro en la ciudad son todas las personas demandantes inscritas que tienen como domicilio el municipio de Valencia.

- Paro en las oficinas del Servef son todas las personas demandantes inscritas en las oficinas situadas en la ciudad, que tienen el siguiente ámbito territorial:

Av. Port: Distritos postales 46011, 46023 y 46024.

Juan Llorens: Distritos postales 46008, 46015 y 46018.

Felipe Rinaldi: Distritos postales 46016, 46019, y 46025, y los municipios de Alfara del Patriarca, Montcada, Tavernes Blanques y Vinalesa.

Av. Cid: Distritos postales 46014 y el municipio de Mislata..

Vila Barberà: Distritos postales 46001, 46002, 46004, 46007 y 46017.

Luis Oliag: Distritos postales 46005, 46006, 46012, 46013 y 46026.

Alfambra: Distritos postales 46003, 46009 y 46020 y el municipio de Alboraya.

Arts Gràfiques: Distritos postales 46010 (antes Alfambra), 46021 (antes Av. Port) y 46022 (antes Av. Port).

ENCUESTA DE POBLACIÓN ACTIVA

La EPA (Encuesta de Población Activa) es una encuesta continua, realizada por el INE, con la finalidad de conocer la actividad económica en lo relativo al componente humano. Está orientada para ofrecer datos de las principales categorías poblacionales en relación al mercado de trabajo. La información que incluimos en este apartado se refiere a la ciudad de Valencia y se obtiene de una explotación específica de las secciones que forman la muestra en la ciudad, constituyendo un estrato único; por tanto el nivel de error es mayor que para otros ámbitos territoriales más amplos. Los datos corresponden a la nueva metodología del 2005.

Población activa. La población económicamente activa son todas las personas de 16 y más años que durante la semana de referencia (la anterior a la entrevista) tienen las condiciones para ser incluidas como ocupados o parados.

Ocupados. Las personas de 16 y más años que durante la semana de referencia han tenido un trabajo por cuenta ajena (asalariados) o ejerciendo una actividad por cuenta propia.

Parados. Las personas de 16 y más años que durante las 4 semanas anteriores a la entrevista han estado sin trabajo, buscando activamente trabajo (según R. 1897/2000) y disponibles para trabajar.

Inactivos. La población inactiva esta formada por todas las personas mayores de 16 años no clasificadas como ocupados o parados durante la semana de referencia. Se clasifican como estudiantes, tareas del hogar, jubilados, pensionistas, actividades benéficas, incapacitados y otras situaciones.

Tasa de actividad. Es el cociente entre el número total de activos y la población mayor de 16 años.

Tasa de paro. Es el cociente entre el número de parados y el de activos.

Tasa de empleo. Es el cociente entre el número de ocupados y la población mayor de 16 años.

AFILIACIÓN A LA SEGURIDAD SOCIAL

En este apartado se recogen los datos de afiliados el último día del mes en la ciudad de Valencia, extraída de la página Web del Instituto Nacional de la Seguridad Social.

INVERSIÓN INDUSTRIAL

Inversión industrial. Volumen de inversión que consta en las actas de inscripción del Registro Industrial. Incluye sólo la inversión realizada en los sectores industriales que corresponden a los siguientes códigos CNAE 93: Energía y agua (10, 11, 12, 23, 40, 41), Producción metales (13, 27), Extracción minerales no metálicos (14), Fabricación materiales construcción (264, 265, 266, 2681), Industria de la piedra natural (267, 2682), Vidrio y cerámica (261, 262, 263), Industria química (24), Fabricación productos metálicos (28), Construcción maquinaria (29), Construcción material eléctricos (30, 31, 32),

transport (34, 35), Instruments de precisió i òptica (33), Alimentació (151, 152, 153, 154, 155, 156, 157, 158), Begudes i tabac (159, 16), Indústria tèxtil (17), Cuiro (191, 192), Calcer (193), Confecció tèxtil (18), Fusta (20, 3662), Mobles de fusta (361), Paper (21), Arts gràfiques i edició (22), Cautxú i plàstic (25), Joieria i bijuteria (362, 3661), Juguets (364, 365), Indústries manufactureres diverses (363, 3663, 37)

Noves indústries. Inversió feta per les empreses en la creació de nous establiments industrials.

Ampliacions. Terme que assenyalava la inversió feta per les empreses en ampliació o modificació d'establiments ja existents.

Maquinària. Inclou tot l'equip industrial (maquinària, instal·lacions, motors, mitjans de treball) que l'empresa ha adquirit per a la posada en marxa de la nova indústria o l'ampliació.

Terrenys i edificis-construccions. Es considerarà el valor total de l'establiment quant a l'import que ha suposat la seua inversió en "terrenys i solars", "edificis industrials" i "resta de construccions i obres" (inclou les inversions en edificis administratius, habitatges per a empleats, obres d'infraestructura, etc.).

Altres inversions d'equip. Inclou certs béns d'equip industrial de difícil introducció dins l'apartat de maquinària, així com els béns d'equip sense caràcter d'equip industrial com són ara béns d'equip per a oficines (mobiliari, màquines d'oficina, procés de dades), mitjans de transport externs que no constitueixen equip industrial (turismes, camions).

Establiments. Correspon al nombre d'actes d'inscripció registrades durant un període de temps. S'identifica cada inscripció quan aquesta té l'existència d'un establiment que ha fet una inversió determinada.

Potència instal·lada. Potència dels motors o resta de receptors elèctrics que per motiu de la creació d'un nou establiment industrial o l'ampliació d'un que ja existia, s'hi instal·la.

Llocs de treball. Previsió (que pot arribar a fer-se realitat o no) que l'empresa fa sobre el personal que necessitarà per motiu de la creació d'una nova indústria o l'ampliació de la ja existent.

Construcción material transporte (34, 35), Instrumentos de precisión y óptica (33), Alimentación (151, 152, 153, 154, 155, 156, 157, 158), Bebidas y tabaco (159, 16), Industria textil (17), Cuero (191, 192), Calzado (193), Confección textil (18), Madera (20, 3662), Muebles de madera (361), Papel (21), Artes gráficas y edición (22), Caucho y plástico (25), Joyería y bisutería (362, 3661), Juguetes (364, 365), Industrias manufactureras diversas (363, 3663, 37)

Nuevas industrias. Inversión realizada por las empresas en la creación de nuevos establecimientos industriales.

Ampliaciones. Término que indica la inversión realizada por las empresas en ampliación o modificación de establecimientos ya existentes.

Maquinaria. Incluye todo el equipo industrial (maquinaria, instalaciones, motores, medios de trabajo) que la empresa ha adquirido para la puesta en marcha de la nueva industria o la ampliación.

Terrenos y edificios-construcciones. Se considera el valor total del establecimiento en cuanto al monto que ha supuesto su inversión en "Terrenos y Solares", "Edificios Industriales" y "Otras Construcciones y Obras" (recoge las inversiones en edificios administrativos, viviendas para empleados, obras de infraestructura, etc.).

Otras inversiones de equipo. Incluye ciertos bienes de equipo industrial difíciles de encajar en el apartado maquinaria, así como los bienes de equipo que no tengan propiamente carácter de equipo industrial, tales como bienes de equipo para oficinas (mobiliario, máquinas oficina, proceso de datos), medios de transporte externos que no constituyen equipo industrial (turismos, camiones).

Establecimientos. Corresponde al número de actas de inscripción registradas durante un período de tiempo. Se identifica cada inscripción con la existencia de un establecimiento que invierte.

Potencia instalada. Potencia de los motores u otros receptores eléctricos que con motivo de la creación de un nuevo establecimiento industrial o a la ampliación de uno ya existente, se instala.

Puestos de trabajo. Previsión (que puede o no llegar a hacerse realidad) que la empresa realiza sobre el personal que necesitará con motivo de la creación de una nueva industria o a la ampliación de la ya existente.

II. CONSUM I PREUS

ÍNDIX DE PREUS DE CONSUM

IPC. Elaborat per l'INE, mesura l'evolució del conjunt de preus dels béns i servicis que consumix tota la població resident en habitatges familiars a Espanya. El conjunt d'articles (béns i servicis) l'evolució dels preus del qual es tracta de seguir s'anomena "cistella de la compra", i s'obté a partir de l'Enquesta Contínua de Pressuposts Familiars que es va implantar en el segon trimestre de l'any 1997. L'estructura de consum resultant d'esta enquesta, permet classificar els articles en parcel·les de consum, de les quals se selecciona un o més articles per a representar-la. En estos moments la "cistella de la compra" està constituïda per 491 articles.

Les ponderacions de l'IPC representen les proporcions respecte a la despesa total efectuada per les famílies espanyoles en cadascun dels articles de la "cistella de la compra".

TRANSPORTS

Matriculació.

L'estadística de matriculació de turismes ha sigut obtinguda a partir dels fitxers desagregats provisionals de matriculacions mensuals de la DGT, seleccionant aquells registres corresponents a turismes de la ciutat de València i Comunitat Valenciana.

Impost de Vehicles de Tracció Mecànica.

Es recullen també les altes en la matriculació fiscal de l'Impost sobre Vehicles de Tracció Mecànica del trimestre corresponent, classificades per tipus de vehicle sent aquest el que costa en la targeta de la Inspecció Tècnica del Vehicle.

II. CONSUMO Y PRECIOS

INDICE DE PRECIOS DE CONSUMO

IPC. Elaborado por el INE, mide la evolución del conjunto de precios de los bienes y servicios que consume toda la población residente en viviendas familiares en España. El conjunto de artículos (bienes y servicios) cuya evolución de precios se trata de seguir recibe el nombre de "cesta de la compra", y se obtiene a partir de la Encuesta Continua de Presupuestos familiares que se implantó en el segundo trimestre del año 1997. La estructura de consumo resultante de esta encuesta permite clasificar los artículos en parcelas de consumo, de las cuales se selecciona uno o más artículos para representarla. En estos momentos la "cesta de la compra" está constituída por 491 artículos.

Las ponderaciones del IPC representan las proporciones respecto al gasto total efectuado por los hogares españoles en cada uno de los artículos de la "cesta de la compra".

TRANSPORTES

Matriculación.

La estadística de matriculación de turismos ha sido obtenida a partir de los ficheros desagregados provisionales de matriculación mensual de la Dirección General de Tráfico (DGT), seleccionando aquellos registros correspondientes a turismos de la ciudad de Valencia y Comunidad Valenciana.

Impuesto de Vehículos de Tracción Mecánica.

Se recogen también las altas en la matrícula fiscal del Impuesto sobre Vehículos de Tracción Mecánica del trimestre correspondiente, clasificadas por tipo de vehículo siendo este el que consta en la tarjeta de la Inspección Técnica del Vehículo.

Metrovalència.

A les dades de Metrovalència, les línies corresponen a: línia 1 (Villanueva de Castellón / Torrent Av. a Lliria / Bétera), línia 3 (Mislata-Almassil a Rafelbunyol), línia 4 (Mas del Rosari / Llarga - Terramelar a La Marina) i línia 5 (Aiora a Av. Cid / Torrent Av.).

EMT.

Els títols de transport de l'EMT es classifiquen en: bitllet ordinari (només per a un viatge), bono-bus (vàlid per a 10 viatges), bono transbord (vàlid per a 10 viatges de l'EMT i Metrovalència), abonament transport (mensual, personal i intransferible, sense limitació de viatges), "bono oro" (per a majors de 64 anys, pensionistes i discapacitats), T1/T2/T3 (permet viatges sense límits per a 1, 2 o 3 dies a l'EMT i FGV), Valencia Cards (per a viatjar sense límits 1, 2 o 3 dies amb descomptes en museus, comerços i restaurants).

Port Autònom de València.

Navegació de cabotatge. Este concepte fa referència al tipus de navegació de vaixells, amb origen/destinació un port nacional.

TEU. Unitat per a mesurar la mercaderia containeritzada que correspon aproximadament a 39 metres cúbics.

Mercaderies a l'engròs. Són les que es transporten sense envasar i la seua mesura de control és el seu pes en tones.

Mercaderia general. Es presenta envasada en unitats de càrrega (sacs, bidons, caixes, etc) o unitats que poden ser comptades.

Aeroport de València.

Les dades d'activitat de l'aeroport de València s'arreglen de les estadístiques provisionals que AENA publica a la seua pàgina web, i mostren el total de passatgers, operacions i mercaderies incloent els trànsits.

COMERCIALIZACIÓ DE PRODUCTES ALIMENTARIS

L'apartat inclou les dades corresponents als productes alimentaris comercialitzats a Mercavalència.

DEMANDA TURÍSTICA

Les dades provenen de l'Enquesta Turística de la Conselleria de Turisme i corresponen a la zona turística 3 de la Comunitat Valenciana, la qual inclou els municipis següents: València (excloent-hi El Saler i El Perellonet), hotels de l'aeroport de Manises i els hotels Vedat de Torrent i Monte Picayo de Puçol.

III. DEMOGRAFIA I POBLACIÓ

En este apartat s'arreglen els moviments registrats en el Padró Municipal d'Habitants durant el període estudiat. S'analitzen les altes, baixes i canvis de domicili registrats en el Padró. Les altes es classifiquen en naixements, immigracions i altres altes. Les baixes es classifiquen en defuncions, emigracions i altres baixes.

NAIXEMENTS I DEFUNCIONS

Naixement. Es considera naixement el de qualsevol ésser nascut viu, independentment del període que visca. Es tracta de naixements classificats segons el lloc de residència de la mare.

Defunció. Defunció de qualsevol ser nascut viu.

Nota: A partir del primer trimestre del 2003 s'utilitza la delimitació territorial aprovada al Ple de l'Ajuntament de 31/01/2003, que modifica l'àmbit territorial dels districtes 10, 11, 15, 16, 17.

MIGRACIONS REGISTRADES

Migracions. Procedents d'altres i baixes per canvi de residència entre municipis registrades en el Padró Municipal d'Habitants.

Immigració. Migracions originades fora de la ciutat de València i que

Metrovalencia.

En los datos de Metrovalencia, las líneas corresponden a: línea 1 (Villanueva de Castellón / Torrent Av. a Lliria / Bétera), línea 3 (Mislata-Almassil a Rafelbunyol), línea 4 (Mas del Rosari / Llarga - Terramelar a La Marina) y línea 5 (Aiora a Av. Cid / Torrent Av.).

EMT.

Los títulos de transporte de la EMT se clasifican en: billete ordinario (sólo para un viaje), bono-bus (válido para 10 viajes), bono transbordo (10 viajes en la EMT o Metrovalencia), abono transporte (mensual, personal e intransferible, sin limitación de viajes), bono oro (para mayores de 64 años, pensionistas y discapacitados), T1/T2/T3 (permite viajes sin límites para 1, 2 o 3 días en la EMT y FGV), Valencia Cards (para viajar sin límites para 1,2 o 3 días con descuentos en museos, comercios y restaurantes).

Puerto Autónomo de Valencia.

Navegación de cabotaje. Este concepto hace referencia al tipo de navegación de buques cuyo origen/destino es un puerto nacional.

TEU. Unidad para medir la mercancía containerizada que equivale aproximadamente a 39 metros cúbicos.

Mercancías al por mayor. Son las que se transportan sin envasar y su medida de control es su peso en toneladas.

Mercancía general. Se presenta envasada en unidades de carga (sacos, bidones, cajas, etc) o unidades que pueden ser contadas.

Aeropuerto de Valencia.

Los datos de actividad del aeropuerto de Valencia se extraen de las estadísticas provisionales que AENA publica en su página web, y muestran el total de pasajeros, operaciones y mercancías incluyendo los tránsitos.

COMERCIALIZACIÓN DE PRODUCTOS ALIMENTARIOS

En este apartado recogemos los datos correspondientes a los productos alimentarios comercializados en Mercavalencia.

DEMANDA TURÍSTICA

Los datos provienen de la Encuesta turística de la Conselleria de Turismo y corresponden a la zona turística 3 de la Comunidad Valenciana, la cual incluye los municipios siguientes: València (excluyendo El Saler y El Perellonet), hoteles del aeropuerto de Manises y los hoteles Vedat de Torrent y Monte Picayo de Puçol.

III. DEMOGRAFÍA Y POBLACIÓN

En este apartado se recogen los movimientos registrados en el Padrón Municipal de Habitantes durante el periodo estudiado. Se analizan las altas, bajas y cambios de domicilio registrados en el Padrón. Las altas se clasifican en nacimientos, inmigraciones y otras altas. Las bajas se clasifican en defunciones, emigraciones y otras bajas.

NACIMIENTOS Y DEFUNCIONES

Nacimiento. Se considera nacimiento el de cualquier ser nacido con vida, independientemente del período que viva. Se trata de nacimientos clasificados según el lugar de residencia de la madre.

Defunción. Defunción es la de cualquier ser nacido con vida.

Nota: A partir del primer trimestre del 2003 se utiliza la delimitación territorial aprobada en el Pleno del Ayuntamiento de 31/01/2003, que modifica el ámbito territorial de los distritos 10, 11, 15, 16, 17.

MIGRACIONES REGISTRADAS

Migraciones. Procedentes de altas y bajas por cambio de residencia entre municipios registradas en el Padrón Municipal de Habitantes.

Inmigración. Migraciones originadas fuera de la ciudad de Valencia

tenen a esta com a destinació. Corresponen a una alta per immigració al Padró Municipal.

Emigració. Migracions originades a la ciutat de València i que tenen com a destinació un municipi diferent. Corresponen a una baixa per emigració al Padró Municipal.

CANVIS DE DOMICILI INTRAURBANS

Canvi de domicili intraurbà. És un canvi de residència que té com a origen i destinació la ciutat de València. Es classifiquen per sexe, edat, nivell d'estudis i valor cadastral del barri d'eixida i del d'arribada.

Valor cadastral. El valor cadastral dels béns immobles és integrat pel valor del sòl i de les construccions. Este es fixa prenent com a referència el valor de mercat, sense que mai no pugui excedir-lo.

El valor cadastral es fixa a partir de les dades existents als corresponents cadastres immobiliaris.

LLISTAT DELS BARRIS SEGONS VALOR CADASTRAL MITJÀ DELS HABITATGES LISTADO DE LOS BARRIOS SEGÚN VALOR CADASTRAL MEDIO DE SUS VIVIENDAS

Menys de 15.000 €	De 15.000 a 19.000 €	De 19.000 a 25.000 €	De 25.000 a 35.000 €	Més de 35.000 €
17.5 Mauella	19.1 El Forn d'Alcedo	1.3 El Carme	7.5 La Llum	17.6 Massarajos
17.4 Cases de Bàrcena	15.1 Orriols	19.3 Pinedo	19.6 El Perellonet	3.4 Arrancapins
19.8 Faitanar	17.2 Poble Nou	5.1 Marxalenes	8.2 Sant Isidre	15.3 Sant Llorenç
10.6 La Punta	7.3 Tres Forques	9.3 La Creu Coberta	8.3 Vara de Quart	6.2 Mestalla
11.5 Natzaret	16.2 Ciutat Fallera	12.3 La Creu del Grau	3.1 El Botànic	6.4 Ciutat
7.4 La Font Santa	11.3 La Malva-rosa	5.2 Morvedre	8.1 Patraix	Universitària
11.2 El Cabanyal - el	18.1 Benimàmet	17.1 Benifaraig	19.4 El Saler	4.4 Sant Pau
Canyamelar	10.4 Fonteta de Sant	12.1 Aiora	2.1 Russafa	1.2 La Xerea
4.3 El Calvari	Lluís	11.1 El Grau	8.4 Safranar	2.3 Gran Via
19.7 La Torre	15.2 Torrefiel	10.2 En Corts	13.2 Ciutat Jardí	1.6 Sant Francesc
	19.5 El Palmar	10.5 Na Rovella	14.2 Camí de Vera	12.5 Penya-roja
	17.7 Borbotó	9.2 L'Hort de Senabre	1.5 El Mercat	6.1 Exposició
	9.4 Sant Marcel·lí	16.1 Benicalap	3.2 La Roqueta	6.3 Jaume Roig
	19.2 El Castellar-	13.1 L'Illa Perduda	4.1 Campanar	2.2 El Pla del Remei
	l'Oliverar	9.5 Camí Real	3.3 La Petxina	
	17.3 Carpesa	5.3 Trinitat	13.5 La Carrasca	
	5.4 Tormos	7.1 Nou Moles	1.1 La Seu	
	7.2 Soternes	8.5 Favara	13.4 La Bega Baixa	
		1.4 El Pilar	18.2 Beniferri	
		13.3 L'Amistat	10.7 Ciutat de les	
		11.4 Beteró	Arts i de les Ciències	
		4.2 Les Tendetes		
		10.1 Mont-Olivet		
		12.2 Albors		
		9.1 La Raiosa		
		5.5 Sant Antoni		
		12.4 Camí Fondo		
		14.1 Benimaclet		
		10.3 Malilla		

Font: Cadastre de Béns Immobles a 01/01/2006

IV. EDIFICACIÓ I HABITATGE

LLICÈNCIES URBANÍSTIQUES MUNICIPALS

Llicències municipals de construcció i ocupació. El Decret de 17 de juny de 1955 pel qual s'aprova el Reglament de Servicis de les Corporacions Locals, en el títol primer sobre la Intervenció Administrativa en l'Activitat Privada, regula a l'article 21 l'obligatorietat de l'obtenció d'una llicència prèvia en els casos de construcció d'obra nova i primera utilització dels edificis.

Les dades publicades corresponen a les llicències de construcció i ocupació concedides per l'Ajuntament de València durant el període corresponent, oferint-se la informació per trimestre i districte.

Les llicències de construcció inclouen les llicències corresponents als habitatges que es té projectat construir en edificis de nova planta.

IV. EDIFICACIÓN Y VIVIENDA

LICENCIAS URBANÍSTICAS MUNICIPALES

Licencias municipales de construcción y ocupación. El Decreto de 17 de Junio de 1955 por el que se aprueba el Reglamento de Servicios de las Corporaciones Locales, en su título primero sobre la Intervención Administrativa en la Actividad Privada, regula en el artículo 21 la obligatoriedad de la obtención de una licencia previa en los casos de construcción de obra nueva y primera utilización de los edificios.

Los datos publicados corresponden a las licencias de construcción y ocupación concedidas por el Ayuntamiento de Valencia en el periodo correspondiente, ofreciéndose la información por trimestre y distrito.

Las licencias de construcción incluyen las licencias correspondientes a las viviendas que se tiene proyectado construir en edificios de nueva planta.

Les llicències de primera ocupació inclouen les llicències corresponents a tots els habitatges construïts a edificis de nova planta i rehabilitats.

HABITATGES VISATS

Habitatge. Es defineix com a habitatge un recinte amb diverses habitacions i annexos, que pot ocupar la totalitat d'un edifici (habitatge unifamiliar) o part d'este, estant en este cas el conjunt estructuralment separat i independent de la resta. L'habitatge és concebut per a ser habitat per persones, generalment famílies, i es troba dotat d'accés directe des de la via pública o de recintes comuns privats.

Habitatges visats. És el total d'habitatges d'obra nova i les reformes o restauracions a edificis d'habitatges en bloc o unifamiliars. S'obté mitjançant les fitxes de visat d'encàrrec professional de direcció d'obra. Es comptabilitzen totes les obres promogudes per promotors privats, així com les obres promogudes per organismes públics amb destinació edificis d'habitatges (no es computen, per tant, les obres promogudes per organismes públics que tinguen altres destinacions).

PREU MITJÀ DEL M² DELS HABITATGES

Preu mitjà per m² dels habitatges lliures. La informació procedix de l'Estadística de Preus de l'Habitatge del Ministeri de l'Habitatge. Esta Estadística té com a principal objectiu estimar el preu del m² dels habitatges en propietat del mercat immobiliari i conèixer la seua evolució trimestral i anual.

La unitat d'observació és l'habitatge que ha segut objecte de taxació per una empresa taxadora, d'acord amb les directrius de l'Orde Ministerial ECO/805/2003, de 27 de març. L'explotació de la informació s'efectua de manera exhaustiva.

Habitatge lliure. Es denomina habitatge lliure a aquell que per al seu accés al mercat immobiliari no hi ha restriccions legals, sobre preus, superfícies o qüestions referents al mercat hipotecari.

Antiguitat. Es calcula a partir de la data de terminació de les obres de construcció o de l'última gran rehabilitació de la vivenda o de l'edifici.

Las licencias de primera ocupación incluyen las licencias correspondientes a todas las viviendas construidas en edificios de nueva planta y rehabilitados.

VIVIENDAS VISADAS

Vivienda. Se define como vivienda un recinto con diversas estancias de habitación y anexos, que puede ocupar la totalidad de un edificio (vivienda unifamiliar) o parte del mismo, estando en este caso el conjunto estructuralmente separado e independiente del resto. La vivienda es concebida para ser habitada por personas, generalmente familias, estando dotada de acceso directo desde la vía pública o de recintos comunes privados.

Viviendas visadas. Es el total de viviendas de obra nueva y las reformas o restauraciones en edificios de viviendas en bloque o unifamiliares. Se obtiene a través de las fichas de visado de encargo profesional de dirección de obra. Se contabilizan todas las obras promovidas por promotores privados, así como las obras promovidas por organismos públicos cuyo destino sea edificios de viviendas (no se computan, por tanto, las obras promovidas por organismos públicos que tengan otros destinos).

PRECIO MEDIO DEL M² DE LAS VIVIENDAS

Precio medio por m² de las viviendas libres. La información procede de la Estadística de Precios de la Vivienda del Ministerio de la Vivienda. Esta Estadística tiene como principal objetivo estimar el precio del m² de la vivienda en propiedad del mercado inmobiliario y conocer su evolución trimestral y anual.

La unidad de observación es la vivienda que ha sido objeto de tasación por una empresa tasadora, de acuerdo con las directrices de la Orden Ministerial ECO/805/2003, de 27 de marzo. La explotación de la información se efectúa de manera exhaustiva.

Vivienda libre. Se denomina vivienda libre a aquella que para su acceso al mercado inmobiliario no existen restricciones legales, sobre precios, superficies o cuestiones referentes al mercado hipotecario.

Antigüedad. Se calcula a partir de la fecha de terminación de las obras de construcción o de la última gran rehabilitación de la vivienda o del edificio.

V. MEDI AMBIENT

OBSERVACIONES METEOROLÒGIQUES

Precipitació. Caiguda de productes de condensació del vapor d'aigua, sòlids o líquids, que arriben a terra amb una velocitat apreciable.

Humitat relativa. Quocient entre la quantitat de vapor que conté l'atmosfera i la quantitat màxima que podria contindre a la mateixa temperatura, expressat en percentatge.

Dies clars. Aquells en els quals la suma de vuitens de cel tapat per núvols en les observacions efectuades a les 7 h, 13 h i 18 h. (del meridià de Greenwich) és inferior o igual a 4.

Dies núvols. Quan la suma és major de 4 i inferior a 20.

Dies coberts. Quan la suma és igual o superior a 20.

Insolació absoluta. Temps durant el qual el Sol ha lluit al cel en el transcurs d'un període determinat.

Insolació relativa. Relació entre la insolació absoluta i el nombre d'hores que el Sol ha estat sobre l'horitzó.

CONTAMINACIÓ ATMOSFÈRICA

Contaminació atmosfèrica. Es produïx quan en la composició de la capa d'aire hi ha substàncies estranyes, o bé les normals però en quantitats elevades.

Fums. Són les partícules en suspensió que pel seu reduït diàmetre poden ser transportades a grans distàncies. Tenen menys de 5 µm de diàmetre i exemples d'estes són els aerosols, la cendra,... Regulat al R.D. 1321/1992.

Monòxid de Carboni. Gas incolor sense sabor ni olor. En quantitats elevades pot afectar el metabolisme respiratori. Regulat a la Directiva

V. MEDIO AMBIENTE

OBSERVACIONES METEOROLÓGICAS

Precipitación. Caída de productos de condensación del vapor de agua, sólidos o líquidos, que llegan al suelo con velocidad apreciable.

Humedad relativa. Cociente entre la cantidad de vapor que contiene la atmósfera y la cantidad máxima que podría contener a la misma temperatura, expresado en porcentaje.

Días despejados. Aquellos en que la suma de octavos de cielo tapado por nubes en las observaciones efectuadas a las 7 h., 13 h. y 18 h. (del meridiano de Greenwich) es inferior o igual a 4.

Días nubosos. Cuando la suma es mayor de 4 e inferior a 20.

Días cubiertos. Cuando la suma es igual o superior a 20.

Insolación absoluta. Tiempo durante el cual el Sol ha brillado en el cielo en el transcurso de un período determinado.

Insolación relativa. Relación entre la insolación absoluta y el número de horas en que el Sol haya permanecido sobre el horizonte.

CONTAMINACION ATMOSFÉRICA

Contaminación atmosférica. Se produce cuando en la composición de la capa de aire se encuentran sustancias extrañas, o bien las normales pero en cantidades elevadas.

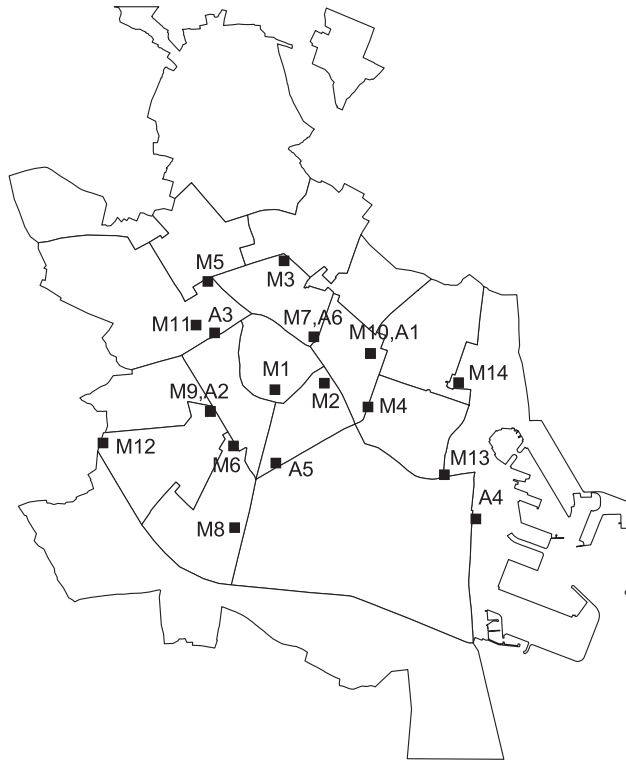
Humos. Son las partículas en suspensión que por su pequeño diámetro pueden ser transportadas a grandes distancias. Tienen menos de 5 µm de diámetro y ejemplos de estas son los aerosoles, las cenizas,... Regulado en el R.D. 1321/1992.

Monóxido de Carbono. Gas incoloro sin sabor ni olor. En cantidades elevadas puede afectar el metabolismo respiratorio. Regulado en la

2000/69/CE.

Ozó. Oxidant fotoquímico present a l'atmosfera, la funció del qual és de protegir a la terra de la radiació ultraviolada del Sol. Regulat al R.D. 1494/1995.

Òxid Nítric i Diòxid de Nitrogen. Contaminants importants de l'aire, productes de l'oxidació del nitrogen atmosfèric o orgànic (dels combustibles). El NO pot combinar-se junt a l'hemoglobina de la sang reduint la seua capacitat de transport d'oxigen. El NO₂ irrita els alveòls pulmonars. Una font important de NO₂ poden ser les estufes de gas, cremadors o calderes industrials. Regulats al R.D. 717/1987 i Directiva 1999/30/CE.



Directiva 2000/69/CE.

Ozono. Oxidante fotoquímico presente en la atmósfera, cuya función es la de proteger a la tierra de la radiación ultravioleta del Sol. Regulado en el R.D. 1494/1995.

Óxido Nítrico y Dióxido de Nitrógeno. Contaminantes importantes del aire, productos de la oxidación del nitrógeno atmosférico u orgánico (del combustible). El NO puede combinarse con la hemoglobina de la sangre reduciendo su capacidad de transporte de oxígeno. El NO₂ irrita los alveolos pulmonares. Una fuente importante de NO₂ pueden ser las estufas de gas, quemadores o calderas industriales. Regulados en el R.D. 717/1987 y en la Directiva 1999/30/CE.

Estacions Manuales

Zona de trànsit dens:

- M3: C. Sagunt amb Avda. Primado Reig
- M4: Av. Port amb C. Eduard Boscà
- M5: Av. Burjassot
- M6: Av. Giorgeta amb C. Albacete
- M9: C. Linares amb C. Lorca
- M10: Av. Aragó amb Av. Blasco Ibañez
- M11: Av. Menéndez Pidal amb C. Prof. Beltrán Bágüena

Zona de trànsit mitjà:

- M1: Pl. del Ajuntament
- M2: Pl. Amèrica
- M8: C. San Vicent, 311

Zona de trànsit baix:

- M13: Cementeri del Grau
- M14: C. Serreria

Fons Ciutat:

- M7: Viviers Municipals

Pol. Vara de Quart:

- M12: C. dels Gremis

Estacions Automàtiques

- A1: Av. Aragó amb Av. Blasco Ibañez
- A2: C. Linares amb C. Lorca
- A3: Av. Menéndez Pidal amb C. Prof. Beltrán Bágüena
- A4: Pl. Aras de Alpuente
- A5: Pista de Silla
- A6: Viviers

CONTAMINACIÓ ACÚSTICA

Les dades procedixen del Servei del Laboratori Municipal i del Medi Ambient. Les mesures del nivell sonor es prenen a tres punts de la ciutat: Nuevo Centro, Viviers i Av. Ausiàs March.

La informació que publiquem són nivells mitjans al període de referència per als diferents espais horaris. El nivell sonor es mesura a partir d'un mínim que s'estableix al llindar de percepció de l'oïda humana, el qual és de 0 dB; al voltant de 130 dB se situa el nivell del dolor. L'OCDE estableix com a nivell recomanable valors inferiors als 65 dB.

Nivells sonors de referència:

- So de fons al camp: entre 15 i 20 dB.
- So a una biblioteca: al voltant de 35 dB.
- So d'una conversa: al voltant de 65 dB.
- So del trànsit: al voltant de 70 dB.
- So d'un avió envoltant-se: al voltant de 120 dB.

CONTAMINACION ACÚSTICA

Los datos proceden del Servicio del Laboratorio Municipal y del Medio Ambiente. Las medidas del nivel sonoro se toman en tres puntos de la ciudad: Nuevo Centro, Viveros y Av. Ausias March.

La información que publicamos son niveles promedios en el periodo de referencia para las distintas franjas horarias. El nivel sonoro se mide a partir de un mínimo que se establece en el umbral de percepción del oído humano, este es de 0 dB; entorno a 130 dB se sitúa el nivel del dolor. La OCDE establece como recomendable valores inferiores a los 65 dB.

Niveles sonoros de referencia:

- Sonido de fondo en el campo: entre 15 y 20 dB.
- Sonido en una biblioteca: en torno a 35 dB.
- Sonido de una conversación: en torno a 65 dB.
- Sonido del tráfico: en torno a 70 dB.
- Sonido de un avión despegando: en torno a 120 dB.