

# DADDES

ESTADÍSTIQUES  
DE LA CIUTAT  
DE VALÈNCIA

Núm. 3 - JULIOL - SETEMBRE 2007

---

# DADDES



**AJUNTAMENT DE VALENCIA**

ÀREA DE MODERNITZACIÓ DE L'ADMINISTRACIÓ, DESCENTRALITZACIÓ I  
PARTICIPACIÓ / SERVICI D'INFORMACIÓ AL CIUTADÀ

[www.valencia.es/estadistica](http://www.valencia.es/estadistica)  
[estadistica@valencia.es](mailto:estadistica@valencia.es)

**ELABORACIÓ:**

Oficina d'Estadística - Oficina d'Estudis  
Francisco Martínez Ruiz  
Tomás Morales Lorente  
Carmiña Moya Equiza  
María Rodríguez Ciria

**Becaris de la Universitat de València:**

Emilia López Iñesta  
Sira Martínez Ruiz  
Leticia Pastor Rodríguez

**ÍNDIX**

RESUM DE DADES .....	4
I. ACTIVITAT ECONÒMICA .....	5
I.1. Mercat de treball. Segon trimestre 2007 .....	6
I.2. Enquesta de Població Activa. Segon trimestre 2007 .....	10
I.3. Afiliació de treballadors a la Seguretat Social. Segon trimestre 2007 .....	14
I.4. Inversió Industrial. Segon trimestre 2007 .....	15
II. CONSUM I PREUS .....	16
II.1. Índex de preus de consum. Segon trimestre 2007 .....	17
II.2. Transports. Segon trimestre 2007 .....	18
II.3. Comercialització de productes alimentaris. Segon trimestre 2007 .....	22
II.4. Demanda turística. Segon trimestre 2007 .....	24
III DEMOGRAFIA I POBLACIÓ .....	26
III.1. Resum de moviments registrats al Padró Municipal. Primer trimestre 2007 .....	27
III.2. Naixements i defuncions. Primer trimestre 2007 .....	29
III.3. Migracions registrades. Primer trimestre 2007 .....	30
III.4. Canvis de domicili intraurbans. Primer trimestre 2007 .....	34
IV. EDIFICACIÓ I HABITATGE .....	36
IV.1. Llicències urbanístiques municipals. Segon trim. 2007 .....	37
IV.2. Habitatges visats. Segon trimestre 2007 .....	38
IV.3. Preus per m2 dels habitatges. Segon trimestre 2007 .....	39
V. MEDI AMBIENT .....	40
V.1. Observacions meteorològiques. Segon trimestre 2007 .....	41
V.2. Contaminació atmosfèrica. Segon trimestre 2007 .....	43
V.3. Contaminació acústica. Segon trimestre 2007 .....	45
CONCEPTES .....	46

**ÍNDICE**

RESUMEN DE DATOS .....	4
I. ACTIVIDAD ECONÓMICA .....	5
I.1. Mercado de trabajo. Segundo trimestre 2007 .....	6
I.2. Encuesta de Población Activa. Segundo trimestre 2007 .....	10
I.3. Afiliación de trabajadores a la Seguridad Social. Segundo trimestre 2007 .....	14
I.4. Inversión Industrial. Segundo trimestre 2007 .....	15
II. CONSUMO Y PRECIOS .....	16
II.1. Índice de precios de consumo. Segundo trimestre 2007 .....	17
II.2. Transportes. Segundo trimestre 2007 .....	18
II.3. Comercialización de productos alimentarios. Segundo trimestre 2007 .....	22
II.4. Demanda turística. Segundo trimestre 2007 .....	24
III DEMOGRAFÍA Y POBLACIÓN .....	26
III.1. Resumen de movimientos registrados en el Padrón Municipal. Primer trimestre 2007 .....	27
III.2. Nacimientos y defunciones. Primer trimestre 2007 .....	29
III.3. Migraciones registradas. Primer trimestre 2007 .....	30
III.4. Cambios de domicilio intraurbanos. Primer trim. 2007 .....	34
IV. EDIFICACIÓN Y VIVIENDA .....	36
IV.1. Licencias urbanísticas municipales. Segundo trim. 2007 .....	37
IV.2. Viviendas visadas. Segundo trimestre 2007 .....	38
IV.3. Precios por m2 de las viviendas. Segundo trimestre 2007 .....	39
V. MEDIO AMBIENTE .....	40
V.1. Observaciones meteorológicas. Segundo trimestre 2007 .....	41
V.2. Contaminación atmosférica. Segundo trimestre 2007 .....	43
V.3. Contaminación acústica. Segundo trimestre 2007 .....	45
CONCEPTOS .....	46

**RESUM DE DADES****RESUMEN DE DATOS****Desocupació registrada**

Segon trimestre 2007	Total
Abril	29.993
Maig	29.412
Juny	29.762

**Paro registrado**

Segundo trimestre 2007
Abril
Mayo
Junio

**Enquesta de Població Activa (EPA)**

Segon trimestre 2007	Total	Homes	Dones
Taxa d'activitat	61,7	70,5	53,0
Taxa de treball	56,3	65,4	47,2
Taxa de desocupació	8,8	7,2	10,9

**Encuesta de Población Activa (EPA)**

Segundo trimestre 2007
Tasa de Actividad
Tasa de Empleo
Tasa de Paro

**Impost Vehicles de Tracció Mecànica**

Segon trimestre 2007	Altes	Variació en un any
Turismes	6.986	-8,3%

**Impuesto Vehículos de Tracción Mecánica**

Segundo trimestre 2007
Turismos

**Demanda turística**

Segon trimestre 2007	Grau d'ocupació	Pernoctacions
Abril	59,8	286.616
Maig	54,1	278.322
Juny	58,2	289.945

**Demanda turística**

Segundo trimestre 2007
Abril
Mayo
Junio

**Naixements i defuncions**

Primer trimestre 2007	Naixements	Defuncions	Saldo
	1.871	1.876	-5

**Nacimientos y defunciones**

Primer trimestre 2007

**Migracions**

Primer trimestre 2007	Immigracions	Emigracions	Saldo
	12.614	7.972	4.642

**Migraciones**

Primer trimestre 2007

**Canvis de domicili intraurbans**

Primer trimestre 2007	10.758
-----------------------	--------

**Cambios de domicilio intraurbanos**

Primer trimestre 2007

**Llicències 1<sup>a</sup> Ocupació**

Segon trimestre 2007	
Llicències	23
Edificis	38
Habitatges	267

**Licencias 1<sup>a</sup> Ocupación**

Segundo trimestre 2007
Licencias
Edificios
Viviendas

**Preu per m<sup>2</sup> dels habitatges lliures**

Segon trimestre 2007	Euros
Total	2.111,5
Fins a 2 anys d'antiguitat	2.754,3
Més de 2 anys d'antiguitat	1.995,4

**Precio por m<sup>2</sup> de las viviendas libres**

Segundo trimestre 2007
Total
Hasta 2 años de antigüedad
Más de 2 años de antigüedad

# I. ACTIVITAT ECONÒMICA

## I. ACTIVIDAD ECONÓMICA

### ÍNDIX

I.1. Mercat de treball.	
1.1. Desocupats i taxa de desocupació en diferents àmbits. ....	6
1.2. Evolució mensual de la taxa de desocupació en diferents àmbits. ....	6
1.3. Desocupació registrada en diferents àmbits. Mitjana trimestral per sectors. ....	7
1.4. Evolució mensual de la desocupació registrada per sexe. ....	7
1.5. Desocupació registrada per mesos segons sexe i oficines de col·locació. ....	7
1.6. Desocupació registrada a la ciutat de València. Mitjana trimestral segons edat i temps d'inscripció. ....	7
1.7. Desocupació registrada a la ciutat de València. Mitjana trimestral segons grup professional i sexe. ....	8
1.8. Desocupació registrada a la ciutat de València. Mitjana trimestral segons edat i sexe. ....	8
1.9. Contractes registrats a la ciutat de València en el trimestre, segons tipus de contracte i sexe. ....	9
1.10. Contractes registrats a la ciutat de València, per mes segons sector d'activitat. ....	9
I.2. Enquesta de Població Activa.	
2.1. Evolució de la població de 16 i més anys en relació amb a l'activitat econòmica. ....	10
2.2. Evolució dels actius, ocupats i desocupats, comparació amb diferents àmbits. ....	10
2.3. Evolució de les taxes d'activitat, treball i desocupació, comparació amb diferents àmbits. ....	10
2.4. Població de 16 i més anys en relació amb l'activitat econòmica i sexe. ....	11
2.5. Població activa segons edat i sexe. ....	11
2.6. Població activa segons sector econòmic. ....	11
2.7. Població ocupada segons edat i sexe. ....	11
2.8. Població ocupada segons sector econòmic. ....	11
2.9. Població ocupada segons situació professional. ....	12
2.10. Població desocupada segons edat i sexe. ....	12
2.11. Població desocupada segons sector econòmic. ....	12
2.12. Població desocupada segons el temps que fa que busca treball. ....	12
2.13. Població desocupada segons situacions diverses. ....	12
2.14. Població inactiva segons situació d'inactivitat. ....	13
2.15. Llars segons activitat dels membres. ....	13
2.16. Població assalariada per sector econòmic. ....	13
2.17. Població assalariada segons relació laboral. ....	13
2.18. Població assalariada del sector públic per tipus d'administració. ....	13
I.3. Afiliació de treballadors a la Seguretat Social.	
3.1. Treballadors afiliats a la Seguretat Social. Dades a finals de cada mes. ....	14
3.2. Treballadors afiliats a la Seguretat Social segons règim. Dades a finals de cada mes. ....	14
I.4. Inversió Industrial.	
4.1. Evolució trimestral de la inversió. ....	15
4.2. Distribució territorial. ....	15
4.3. Destinació final de la inversió. ....	15

### ÍNDICE

I.1. Mercado de trabajo.	
1.1. Parados y tasa de paro en diferentes ámbitos. ....	6
1.2. Evolución mensual de la tasa de paro en diferentes ámbitos. ....	6
1.3. Paro registrado en diferentes ámbitos. Media trimestral por sectores. ....	7
1.4. Evolución mensual del paro registrado por sexo. ....	7
1.5. Paro registrado por meses según sexo y oficinas de empleo. ....	7
1.6. Paro registrado en la ciudad de Valencia. Media trimestral según edad y tiempo de inscripción. ....	7
1.7. Paro registrado a la ciudad de Valencia. Media trimestral según grupo profesional y sexo. ....	8
1.8. Paro registrado en la ciudad de Valencia. Media trimestral según edad y sexo. ....	8
1.9. Contratos registrados en la ciudad de Valencia en el trimestre, según tipo de contrato y sexo. ....	9
1.10. Contratos registrados en la ciudad de Valencia, por mes según sector de actividad. ....	9
I.2. Encuesta de Población Activa.	
2.1. Evolución de la población de 16 y más años en relación con la actividad económica. ....	10
2.2. Evolución de los activos, ocupados y parados, comparación con diferentes ámbitos. ....	10
2.3. Evolución de las tasas de actividad, empleo y paro, comparación con diferentes ámbitos. ....	10
2.4. Población de 16 años y más años, en relación con la actividad económica y sexo. ....	11
2.5. Población activa según edad y sexo. ....	11
2.6. Población activa según sector económico. ....	11
2.7. Población ocupada según edad y sexo. ....	11
2.8. Población ocupada según sector económico. ....	11
2.9. Población ocupada según situación profesional. ....	12
2.10. Población parada según edad y sexo. ....	12
2.11. Población parada según sector económico. ....	12
2.12. Población parada según el tiempo de búsqueda de empleo. ....	12
2.13. Población parada según situaciones diversas. ....	12
2.14. Población inactiva según situación de inactividad. ....	13
2.15. Hogares según actividad de los miembros. ....	13
2.16. Población asalariada por sector económico. ....	13
2.17. Población asalariada según relación laboral. ....	13
2.18. Población asalariada del sector público por tipo de administración. ....	13
I.3. Afiliación de trabajadores a la Seguridad Social.	
3.1. Trabajadores afiliados a la Seguridad Social a final de cada mes. ....	14
3.2. Trabajadores afiliados a la Seguridad Social según régimen a final de cada mes. ....	14
I.4. Inversión Industrial.	
4.1. Evolución trimestral de la inversión. ....	15
4.2. Distribución territorial. ....	15
4.3. Destino final de la inversión. ....	15

**I.1. Mercat de treball. Segon trimestre 2007***I.1. Mercado de trabajo. Segundo trimestre 2007***1.1. Desocupats i taxa de desocupació en diferents àmbits***1.1. Parados y tasa de paro en diferentes ámbitos*

	Abril		Desocupació		Juny		Mitjana
		Taxa	Maig	Taxa		Taxa	Trimestral
València ciutat	29.993	7,2%	29.412	7,1%	29.762	7,1%	29.722
València oficines Servef	33.553	-	32.875	-	33.263	-	33.230
Província de València	94.787	7,5%	93.699	7,4%	96.403	7,7%	94.963
Comunitat Valenciana	196.329	8,1%	193.447	8,0%	194.000	8,0%	194.592
Espanya	2.023.124	9,1%	1.973.231	8,9%	1.965.869	8,9%	1.987.408

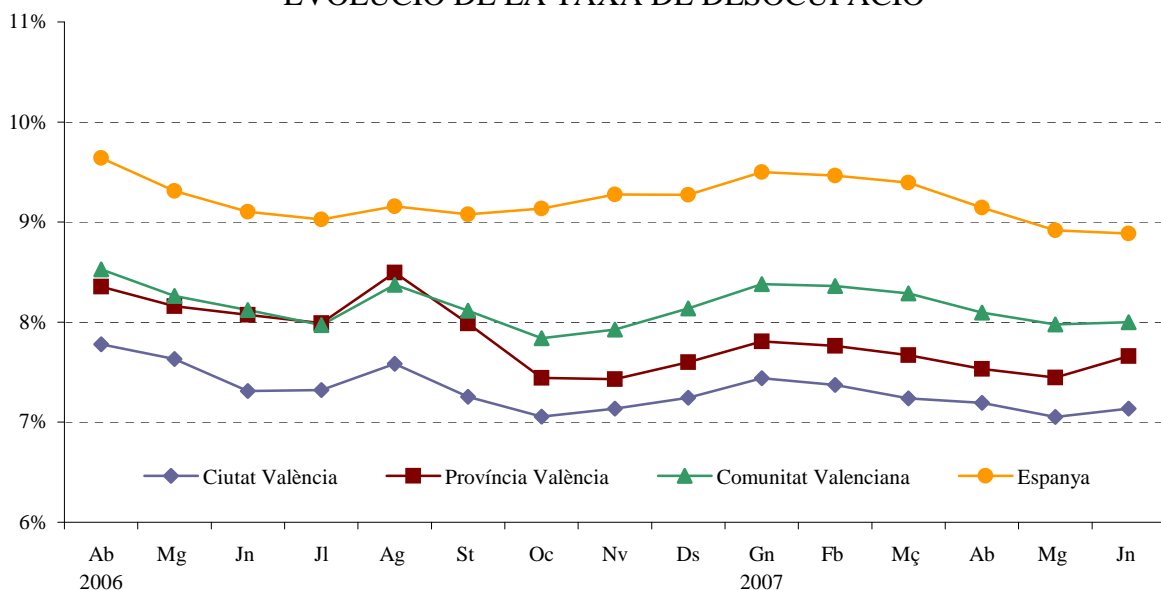
*Nota: Població activa de referència EPA amb la nova metodologia 2005*

*Font: Servei Valencià d'Ocupació i Formació*

**1.2. Evolució mensual de la taxa de desocupació en diferents àmbits***1.2. Evolución mensual de la tasa de paro en diferentes ámbitos*

		Ciutat València	Província de València	Comunitat Valenciana	Espanya
<b>2006</b>	Abril	7,8%	8,4%	9,0%	9,6%
	Maig	7,6%	8,2%	9,0%	9,3%
	Juny	7,3%	8,1%	8,9%	9,1%
	Juliol	7,3%	8,0%	8,5%	9,0%
	Agost	7,6%	8,5%	8,3%	9,2%
	Setembre	7,3%	8,0%	8,1%	9,1%
	Octubre	7,1%	7,4%	7,8%	9,1%
	Novembre	7,1%	7,4%	7,9%	9,3%
	Desembre	7,2%	7,6%	8,1%	9,3%
<b>2007</b>	Gener	7,4%	7,8%	8,4%	9,5%
	Febrer	7,4%	7,8%	8,4%	9,5%
	Març	7,2%	7,7%	8,3%	9,4%
	Abril	7,2%	7,5%	8,1%	9,1%
	Maig	7,1%	7,4%	8,0%	8,9%
	Juny	7,1%	7,7%	8,0%	8,9%

*Font: Servei Valencià d'Ocupació i Formació*

**EVOLUCIÓ DE LA TAXA DE DESOCUPACIÓ**

**1.3. Desocupació registrada en diferents àmbits. Mitjana trimestral per sectors***1.3. Paro registrado en diferentes ámbitos. Media trimestral por sectores*

	Total	Agricultura	Indústria	Construcció	Servicis	Sense ocupació anterior
València ciutat	29.722	392	3.256	2.365	21.710	1.999
València oficines Servef	33.230	-	-	-	-	-
Província de València	94.963	2.344	15.950	9.111	60.802	6.756
Comunitat Valenciana	194.592	4.387	41.998	20.468	113.385	14.354
Espanya	1.987.408	63.272	270.993	216.460	1.208.987	227.696

*Font: Servei Valencià d'Ocupació i Formació***1.4. Evolució mensual de la desocupació registrada per sexe***1.4. Evolución mensual del paro registrado por sexo*

		Total Ciutat	Homes	Dones	Total Oficines	Homes	Dones
<b>2006</b>	Octubre	29.729	12.539	17.190	33.125	13.823	19.302
	Novembre	30.064	12.657	17.407	33.573	13.974	19.599
	Desembre	30.515	13.068	17.447	34.076	14.441	19.635
<b>2007</b>	Gener	31.256	13.119	18.137	34.920	14.443	20.477
	Febrer	30.973	12.798	18.175	34.646	14.090	20.556
	Març	30.404	12.572	17.832	34.003	13.859	20.144
	Abril	29.993	12.512	17.481	33.553	13.777	19.776
	Maig	29.412	12.247	17.165	32.875	13.473	19.402
	Juny	29.762	12.351	17.411	33.263	13.600	19.663

*Font: Servei Valencià d'Ocupació i Formació***1.5. Desocupació registrada per mesos segons sexe i oficines de col·locació***1.5. Paro registrado por meses según sexo y oficinas de empleo*

		Total	Av. Port	Felip Rinaldi	Vila Barberà	Av. Cid	Joan Llorens	Alfambra	Lluís Oliag	Arts Gràfiques
<b>Total</b>	Abril	33.553	3.325	4.847	4.072	3.785	4.359	4.419	4.389	4.357
	Maig	32.875	3.290	4.778	4.020	3.713	4.301	4.282	4.278	4.213
	Juny	33.263	3.352	4.794	4.022	3.820	4.331	4.364	4.369	4.211
<b>Homes</b>	Abril	13.777	1.418	1.937	1.681	1.401	1.733	1.849	1.957	1.801
	Maig	13.473	1.369	1.926	1.668	1.371	1.726	1.804	1.871	1.738
	Juny	13.600	1.412	1.921	1.685	1.395	1.726	1.816	1.895	1.750
<b>Dones</b>	Abril	19.776	1.907	2.910	2.391	2.384	2.626	2.570	2.432	2.556
	Maig	19.402	1.921	2.852	2.352	2.342	2.575	2.478	2.407	2.475
	Juny	19.663	1.940	2.873	2.337	2.425	2.605	2.548	2.474	2.461

*Font: Servei Valencià d'Ocupació i Formació***1.6. Desocupació registrada a la ciutat de València. Mitjana trimestral segons edat i temps d'inscripció.***1.6. Paro registrado en la ciudad de Valencia. Media trimestral según edad y tiempo de inscripción.*

	Total	Menys de 6 mesos	De 6 a 12 mesos	D'1 a 2 anys	Més de 2 anys
Total	29.722	16.949	4.501	3.926	4.346
Menys de 20	1.098	1.026	49	18	5
20 a 24 anys	1.981	1.711	181	64	25
25 a 29 anys	3.719	2.816	563	248	92
30 a 34 anys	4.160	2.804	662	486	208
35 a 39 anys	3.928	2.350	682	555	341
40 a 44 anys	3.366	1.957	551	481	377
45 a 49 anys	3.096	1.567	543	429	557
50 a 54 anys	2.965	1.190	481	538	756
55 a 59 anys	3.144	928	462	575	1.179
60 i més anys	2.265	600	327	532	806

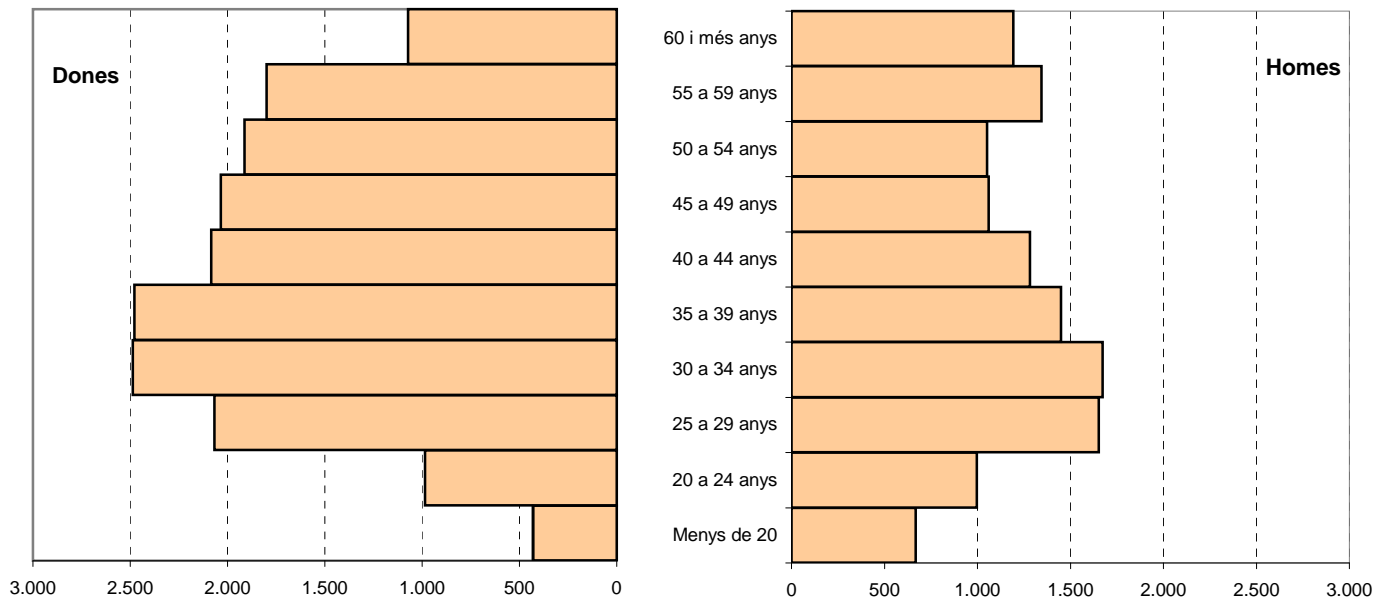
*Font: Servei Valencià d'Ocupació i Formació*

**1.7. Desocupació registrada a la ciutat de València Mitjana trimestral segons grup professional i sexe***1.7. Paro registrado a la ciudad de Valencia. Media trimestral según grupo profesional y sexo*

	Total	Homes	Dones
Total	29.722	12.370	17.352
Directius	552	420	132
Tècnics i professionals científics	2.805	986	1.819
Tècnics i professionals de suport	3.217	1.727	1.490
Empleats administratius	4.885	980	3.905
Treballadors dels servicis	6.084	1.253	4.831
Treball. de l'agricultura i pesca	261	165	96
Treballadors qualificats	3.317	2.698	619
Operadors de maquinària	1.818	1.275	543
Treballadors no qualificats	6.759	2.851	3.908
Forces armades	24	15	9

*Font: Servei Valencià d'Ocupació i Formació***1.8. Desocupació registrada a la ciutat de València. Mitjana trimestral segons edat i sexe.***1.8. Paro registrado en la ciudad de Valencia. Media trimestral según edad y sexo.*

	Total	%	Homes	%	Dones	%
Total	29.722	100,0	12.370	100,0	17.352	100,0
Menys de 20	1.098	3,7	668	5,4	430	2,5
20 a 24 anys	1.981	6,7	996	8,1	985	5,7
25 a 29 anys	3.719	12,5	1.652	13,4	2.067	11,9
30 a 34 anys	4.160	14,0	1.673	13,5	2.487	14,3
35 a 39 anys	3.928	13,2	1.450	11,7	2.478	14,3
40 a 44 anys	3.366	11,3	1.282	10,4	2.084	12,0
45 a 49 anys	3.096	10,4	1.061	8,6	2.035	11,7
50 a 54 anys	2.965	10,0	1.052	8,5	1.913	11,0
55 a 59 anys	3.144	10,6	1.344	10,9	1.800	10,4
60 i més anys	2.265	7,6	1.192	9,6	1.073	6,2

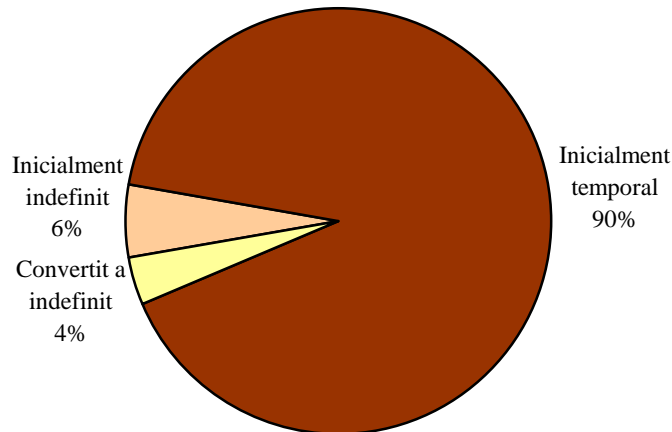
*Font: Servei Valencià d'Ocupació i Formació***DESOCUPACIÓ REGISTRADA MITJANA**



**1.9. Contractes registrats a la ciutat de València en el trimestre segons tipus de contracte i sexe.**

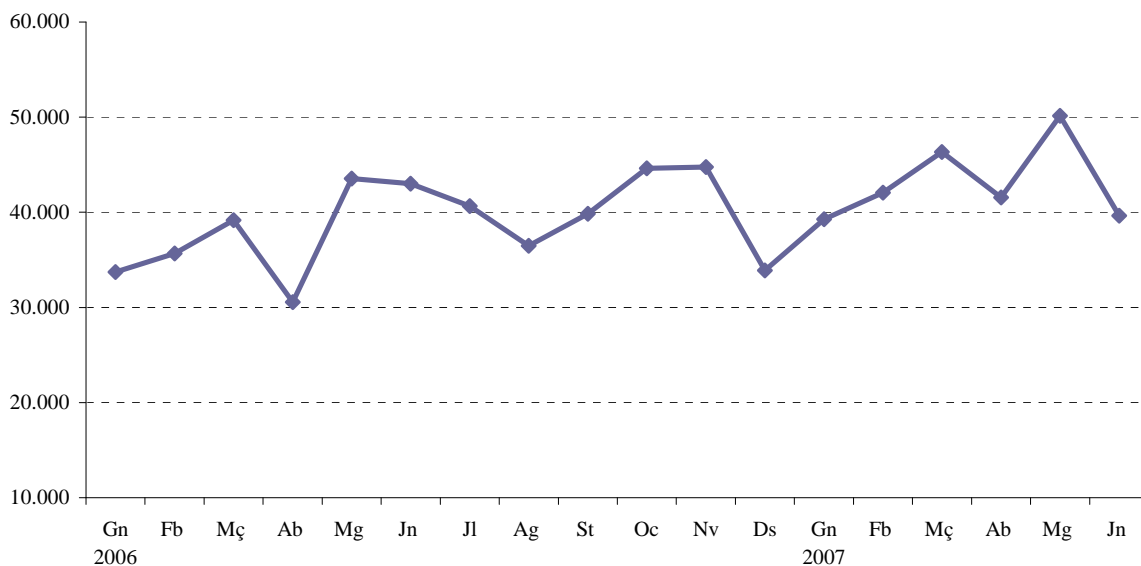
1.9. Contratos registrados en la ciudad de Valencia en el trimestre según tipo de contrato y sexo.

	Total	%	Homes	%	Dones	%
Total	131.327	100,0	66.636	100,0	64.691	100,0
Inicialment indefinit	7.315	5,6	3.684	5,5	3.631	5,6
Inicialment temporal	119.208	90,8	60.568	90,9	58.640	90,6
Convertit a indefinit	4.804	3,7	2.384	3,6	2.420	3,7

Font: Servici Públic d'Ocupació Estatal ([www.inem.es](http://www.inem.es))**CONTRACTES REGISTRATS SEGONS TIPUS****1.10. Contractes registrats a la ciutat de València per mes segons sector d'activitat.**

1.10. Contratos registrados en la ciudad de Valencia por mes según sector de actividad.

	Total	Agricultura	Indústria	Construcció	Servicis
València	131.327	773	2.616	10.819	117.119
%	100,0	0,6	2,0	8,2	89,2
Abril	41.557	294	776	3.242	37.245
Maig	50.133	311	975	4.245	44.602
Juny	39.637	168	865	3.332	35.272

Font: Servici Públic d'Ocupació Estatal ([www.inem.es](http://www.inem.es))**EVOLUCIÓ DE CONTRACTES REGISTRATS**

**I.2. Enquesta de Població Activa. Segon trimestre 2007***I.2. Encuesta de Población Activa. Segundo trimestre 2007***2.1. Evolució de la població de 16 i més anys en relació amb l'activitat econòmica***2.1. Evolución de la población de 16 y más años en relación con la actividad económica*

	16 o més anys	Actius	Ocupats	Desocupats	Buscant 1r treball	Inactius
<b>2006</b> 3r trim	687,0	414,0	377,4	36,6	4,7	272,9
4t trim	685,2	421,3	383,8	37,5	1,7	263,9
<b>2007</b> 1r trim	678,1	420,1	383,3	36,8	2,1	258,0
2n trim	676,0	417,0	380,4	36,7	2,8	259,0

Nota: Dades en milers.

Font: Enquesta de Població Activa. INE.

**2.2. Evolució dels actius, ocupats i desocupats, comparació amb diferents àmbits***2.2. Evolución de los activos, ocupados y parados, comparación con diferentes ámbitos*

	Actius				Ocupats				Desocupats			
	Ciutat	Província	Comunitat	Espanya	Ciutat	Província	Comunitat	Espanya	Ciutat	Província	Comunitat	Espanya
<b>Total</b>												
<b>2006</b> 3r trim	414,0	1.208,0	2.348,2	21.660,7	377,4	1.102,8	2.153,4	19.895,6	36,6	105,2	194,8	1.765,0
4t trim	421,3	1.244,6	2.395,4	21.812,4	383,8	1.149,6	2.192,2	20.001,8	37,5	95,0	203,2	1.810,6
<b>2007</b> 1r trim	420,1	1.249,0	2.393,2	21.925,3	383,3	1.154,1	2.188,5	20.069,2	36,8	94,9	204,7	1.856,1
2n trim	417,0	1.258,4	2.425,2	22.127,3	380,4	1.156,6	2.213,6	20.367,3	36,7	101,9	211,6	1.760,0
<b>Homes</b>												
<b>2006</b> 3r trim	243,7	717,8	1.383,9	12.619,7	221,5	665,2	1.294,1	11.859,4	22,2	52,6	89,9	760,3
4t trim	240,4	723,6	1.389,4	12.595,1	223,0	681,1	1.303,3	11.831,3	17,4	42,6	86,1	763,8
<b>2007</b> 1r trim	239,3	727,5	1.394,1	12.654,6	221,1	688,2	1.308,3	11.854,6	18,2	39,2	85,8	800,1
2n trim	236,3	738,5	1.410,8	12.788,3	219,3	689,5	1.314,3	12.007,7	17,0	49,1	96,4	780,6
<b>Dones</b>												
<b>2006</b> 3r trim	170,3	490,2	964,3	9.041,0	156,0	437,6	859,3	8.036,2	14,4	52,6	104,9	1.004,8
4t trim	180,9	521,0	1.006,0	9.217,3	160,8	468,5	888,9	8.170,5	20,1	52,5	117,1	1.046,9
<b>2007</b> 1r trim	180,7	521,5	999,1	9.270,7	162,2	465,9	880,2	8.214,7	18,6	55,7	118,9	1.056,0
2n trim	180,7	519,9	1.014,5	9.338,9	161,0	467,1	899,3	8.359,6	19,7	52,8	115,2	979,3

Nota: Dades en milers.

Font: Enquesta de Població Activa. INE.

**2.3. Evolució de les taxes d'activitat, treball i desocupació, comparació amb diferents àmbits***2.3. Evolución de las tasas de actividad, empleo y paro, comparación con diferentes ámbitos*

	Taxa d'activitat				Taxa de treball				Taxa de desocupació			
	Ciutat	Província	Comunitat	Espanya	Ciutat	Província	Comunitat	Espanya	Ciutat	Província	Comunitat	Espanya
<b>Total</b>												
<b>2006</b> 3r trim	60,3	59,7	59,5	58,4	54,9	54,5	54,5	53,7	8,8	8,7	8,3	8,2
4t trim	61,5	61,2	60,2	58,6	56,0	56,5	55,1	53,7	8,9	7,6	8,5	8,3
<b>2007</b> 1r trim	62,0	61,1	59,7	58,6	56,5	56,4	54,6	53,6	8,8	7,6	8,6	8,5
2n trim	61,7	61,2	60,1	58,9	56,3	56,3	54,9	54,2	8,8	8,1	8,7	8,0
<b>Homes</b>												
<b>2006</b> 3r trim	72,2	71,3	71,0	69,5	65,6	66,1	66,3	65,3	9,1	7,3	6,5	6,0
4t trim	71,5	71,6	70,7	69,0	66,3	67,3	66,3	64,8	7,2	5,9	6,2	6,1
<b>2007</b> 1r trim	71,8	71,3	70,3	68,9	66,3	67,5	66,0	64,6	7,6	5,4	6,2	6,3
2n trim	70,5	71,7	70,6	69,3	65,4	67,0	65,8	65,1	7,2	6,6	6,8	6,1
<b>Dones</b>												
<b>2006</b> 3r trim	48,7	48,1	48,2	47,8	44,6	43,0	43,0	42,5	8,5	10,7	10,9	11,1
4t trim	51,9	50,9	50,0	48,6	46,1	45,8	44,2	43,0	11,1	10,1	11,6	11,4
<b>2007</b> 1r trim	52,5	50,9	49,3	48,6	47,1	45,4	43,5	43,1	10,3	10,7	11,9	11,4
2n trim	53,0	50,7	49,8	48,8	47,2	45,6	44,1	43,7	10,9	10,2	11,4	10,5

Nota: Dades en milers.

Font: Enquesta de Població Activa. INE.

**2.4. Població de 16 i més anys en relació amb l'activitat econòmica i sexe***2.4. Población de 16 años y más años en relación con la actividad económica y sexo*

	Total	Homes	Dones
Pobl. 16 i més anys	676,0	335,2	340,8
Actius	417,0	236,3	180,7
Ocupats	380,4	219,3	161,0
Desocupats	36,7	17,0	19,7
Buscant 1r treball	2,8	1,9	0,9
Inactius	259,0	98,9	160,1

Nota: Dades en milers.

Font: Enquesta de Població Activa. INE.

**2.5. Població activa segons edat i sexe***2.5. Población activa según edad y sexo*

	Total	Homes	Dones
Total	417,0	236,3	180,7
16 a 19 anys	9,0	5,0	4,0
20 a 24 anys	37,4	20,3	17,2
25 a 29 anys	62,6	34,4	28,2
30 a 54 anys	254,9	144,3	110,7
55 i més	53,2	32,5	20,7

Nota: Dades en milers.

Font: Enquesta de Població Activa. INE.

**2.6. Població activa segons sector econòmic***2.6. Población activa según sector económico*

	València	%
Total	417,0	100,0
Agricultura	5,1	1,2
Indústria	54,1	13,0
Construcció	47,9	11,5
Servicis	300,5	72,1
Han deixat l'últim treball fa més d'un any	6,8	1,6
Desocupats que busquen 1r treball	2,8	0,7

Nota: Dades en milers.

Font: Enquesta de Població Activa. INE.

**2.7. Població ocupada segons edat i sexe***2.7. Población ocupada según edad y sexo*

	Total	Homes	Dones
Total	380,4	219,3	161,0
16 a 19 anys	7,4	4,5	2,9
20 a 24 anys	30,7	16,4	14,3
25 a 29 anys	55,0	30,1	24,8
30 a 54 anys	235,7	136,5	99,2
55 i més	51,5	31,8	19,8

Nota: Dades en milers.

Font: Enquesta de Població Activa. INE.

**2.8. Població ocupada segons sector econòmic***2.8. Población ocupada según sector económico*

	València	%
Total	380,4	100,0
Agricultura	4,4	1,2
Indústria	51,4	13,5
Construcció	44,4	11,7
Servicis	280,1	73,6

Nota: Dades en milers.

Font: Enquesta de Població Activa. INE.

**2.9. Població ocupada segons situació professional***2.9. Población ocupada según situación profesional*

	València	%
Total	380,4	100,0
Empleadors i empresaris sense assalariats	59,0	15,5
Ajuda familiar	2,7	0,7
Assalariats	318,8	83,8
Sector públic	58,7	15,4
Sector privat	259,9	68,3
Resta de situacions	0,0	0,0

Nota: Dades en milers. Font: Enquesta de Població Activa. INE.

**2.10. Població desocupada segons edat i sexe***2.10. Población parada según edad i sexo*

	Total	Homes	Dones
Total	36,7	17,0	19,7
16-19 anys	1,6	0,4	1,1
20-24 anys	6,7	3,9	2,9
25 a 29 anys	7,6	4,2	3,4
30 a 54 anys	19,2	7,8	11,4
55 i més	1,6	0,7	0,9

Nota: Dades en milers. Font: Enquesta de Població Activa. INE.

**2.11. Població desocupada segons sector econòmic***2.11. Población parada según sector económico*

	València	%
Total	36,7	100,0
Agricultura	0,7	1,9
Indústria	2,7	7,4
Construcció	3,5	9,5
Servicis	20,3	55,3
Desocupats >1 any	6,8	18,5
Busquen primera ocupació	2,8	7,6

Nota: Dades en milers. Font: Enquesta de Població Activa. INE.

**2.12. Població desocupada segons el temps que fa que busca treball***2.12. Población parada según el tiempo de búsqueda de empleo*

	València	%
Total	36,7	100,0
< de 3 mesos	16,1	43,9
de 3 a 11 mesos	8,8	24,0
d'1 a 2 anys	3,1	8,4
més de 2 anys	2,9	7,9
Ja l'han trobat	5,7	15,5

Nota: Dades en milers. Font: Enquesta de Població Activa. INE.

**2.13. Població desocupada segons situacions diverses***2.13. Población parada según situaciones diversas*

	València	%
Total	36,7	100,0
Estudiants	8,1	22,1
Jubilats i pensionistes	1,7	4,6
Feines de la llar	22,5	61,3
Treballs socials o activitats benèfiques sense remuneració	0,0	0,0
Resta de situacions	0,3	0,8
No classificables	4,1	11,2

Nota: Dades en milers. Font: Enquesta de Població Activa. INE.

**2.14. Població inactiva segons situació d'inactivitat***2.14. Población inactiva según situación de inactividad*

	València	%
Total	259,0	100,0
Estudiants	45,0	17,4
Jubilats i pensionistes	118,2	45,6
Feines de la llar	75,5	29,2
Incapacitat permanent	16,8	6,5
Resta de situacions	2,5	1,0
No classificable	1,0	0,4

Nota: Dades en milers.

Font: Enquesta de Població Activa. INE.

**2.15. Llars segons activitat dels membres***2.15. Hogares según actividad de los miembros*

	Total	Hi ha algú actiu	Tots els actius ocupats	Tots els actius aturats	Sense cap actiu
València	312,0	243,7	211,4	10,6	68,3
%	100,0	78,1	67,7	3,4	21,9

Nota: Dades en milers.

Font: Enquesta de Població Activa. INE.

**2.16. Població assalariada per sector econòmic***2.16. Población asalariada por sector económico*

	Total	Agricultura	Indústria	Construcció	Servicis
València	318,6	4,4	47,5	38,2	228,5
%	100,0	1,4	14,9	12,0	71,7

Nota: Dades en milers.

Font: Enquesta de Població Activa. INE.

**2.17. Població assalariada segons relació laboral***2.17. Población asalariada según relación laboral*

	Total	Indefinits permanents	Indefinits discontinus	Temporal aprenentatge	Temporal estacional	Altres temporals	No sap
València	318,6	225,4	2,1	5,3	1,5	69,4	14,9
%	100,0	70,7	0,7	1,7	0,5	21,8	4,7

Nota: Dades en milers.

Font: Enquesta de Població Activa. INE.

**2.18. Població assalariada del sector públic per tipus d'administració***2.18. Población asalariada del sector público por tipo de administración*

	Total	Central	Seguretat Social	Administració autonòmica	Administració local	Empresa pública	Altres	No sap
València	58,7	8,3	1,1	39,3	4,7	5,0	0,0	0,3
%	100,0	14,1	1,9	67,0	8,0	8,5	0,0	0,5

Nota: Dades en milers.

Font: Enquesta de Població Activa. INE.

**I.3. Afiliació de treballadors a la Seguretat Social. Segon trimestre 2007***I.3. Afiliación de trabajadores a la Seguridad Social. Segundo trimestre 2007***3.1. Treballadors afiliats a la Seguretat Social. Dades a finals de cada mes***3.1. Trabajadores afiliados a la Seguridad Social. Datos a final de cada mes*

Període	València ciutat	Província de València	Comunitat Valenciana	Espanya
<b>2007</b> Gener	409.036	1.052.753	1.968.973	18.757.058
Febrer	409.925	1.057.126	1.979.548	18.871.589
Març	413.890	1.062.770	1.993.464	19.085.110
Abril	413.773	1.061.473	1.988.483	19.109.008
Maig	413.823	1.061.046	1.990.576	19.234.065
Juny	413.305	1.059.904	1.999.851	19.358.772

*Nota: Treballadors afiliats en alta l'últim dia del mes.*

*Font: Ministeri de Treball i Afers Socials.*

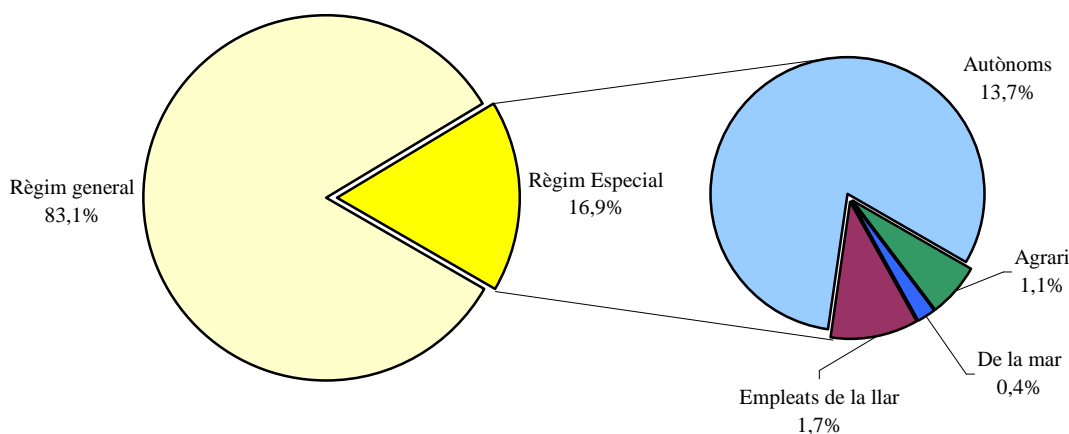
**3.2. Treballadors afiliats a la Seguretat Social segons règim. Dades a finals de cada mes***3.2. Trabajadores afiliados a la Seguridad Social según régimen. Datos a final de cada mes*

	Total	Règim General		Règim Especial		
		General	Agrari	De la mar	Empleats de la llar	Autònoms
<b>2007</b> Gener	409.036	337.900	5.876	1.363	7.887	56.010
Febrer	409.925	339.070	5.602	1.383	7.612	56.258
Març	413.890	343.345	5.134	1.380	7.443	56.588
Abril	413.773	343.543	4.885	1.420	7.271	56.654
Maig	413.823	343.720	4.592	1.505	7.153	56.853
Juny	413.305	343.759	3.961	1.545	7.041	56.999

*Nota: Treballadors afiliats en alta l'últim dia del mes.*

*Font: Ministeri de Treball i Afers Socials.*

**TREBALLADORS AFILIATS A LA SEGURETAT SOCIAL  
MITJANA MENSUAL SEGON TRIMESTRE PER RÈGIM**



**I.4. Inversió Industrial. Segon trimestre 2007***I.4. Inversión Industrial. Segundo trimestre 2007***4.1. Evolució trimestral de la inversió***4.1. Evolución trimestral de la inversión*

Període	A: València	B: L'Horta	A/B %	C: València província	B/C %
<b>2005</b> Total	1.756,68	69.128,85	2,5	161.545,71	42,8
<b>2006</b> Total	34.965,46	55.293,90	0,6	343.991,79	0,2
2 trimestre	33.205,35	35.433,21	93,7	46.457,73	76,3
3 trimestre	90,78	3.751,43	2,4	6.231,47	60,2
4 trimestre	16,74	816,10	2,1	26.473,45	3,1
<b>2007</b> 1 trimestre	151,40	17.948,41	0,8	26.564,06	67,6
2 trimestre	72,45	5.731,50	1,3	20.548,02	27,9

*Nota: Dades en milers d'euros.*

*Font: Conselleria d'Indústria, Comerç i Innovació*

**4.2. Distribució territorial***4.2. Distribución territorial*

	A: València	%	B: L'Horta	%	A/B : %
<b>AMPLIACIONS</b>					
Inversió (milers d'euros)	0	0,0	879,49	15,3	0,0
Llocs de treball	0	0,0	0	0,0	-
Potència instal·lada (kw)	0	-	1.036	40,3	0,0
<b>NOVES INDÚSTRIES</b>					
Inversió (milers d'euros)	72,45	100,0	4.852,01	84,7	1,5
Llocs de treball	2	100,0	187	100,0	1,1
Potència instal·lada (kw)	0	-	1.534	59,7	0,0
<b>INVERSIÓ TOTAL</b>					
Inversió (milers d'euros)	72,45	100,0	5.731,50	100,0	1,3
Llocs de treball	2	100,0	187	100,0	1,1
Potència instal·lada (kw)	0	-	2.570	100,0	0,0

*Nota: Dades en milers d'euros.*

*Font: Conselleria d'Indústria, Comerç i Innovació*

**4.3. Destinació final de la inversió***4.3. Destinación final de la inversión*

	València		L'Horta	
	Inversió	%	Inversió	%
<b>AMPLIACIONS</b>				
Maquinària, instal·lacions i utilatge	0,00	0,0	879,49	15,3
Terrenys, edificis-construccions	0,00	0,0	861,46	21,5
Resta d'inversions d'equip	0,00	0,0	18,03	2,7
<b>NOVES INDÚSTRIES</b>				
Maquinària, instal·lacions i utilatge	72,45	100,0	4.852,01	84,7
Terrenys, edificis-construccions	46,15	100,0	3.142,91	78,5
Resta d'inversions d'equip	12,00	100,0	641,94	97,3
<b>INVERSIÓ TOTAL</b>				
Maquinària, instal·lacions i utilatge	72,45	100,0	5.731,50	100,0
Terrenys, edificis-construccions	46,15	100,0	4.004,38	100,0
Resta d'inversions d'equip	12,00	100,0	659,97	100,0
Resta d'inversions d'equip	14,30	100,0	1.067,15	100,0

*Nota: Dades en milers d'euros.*

*Font: Conselleria d'Indústria, Comerç i Innovació*

## II. CONSUM I PREUS

### II. CONSUMO Y PRECIOS

#### ÍNDEX

II.1. Índex de preus de consum.	
1.1. Evolució mensual de l'IPC. ....	17
II.2. Transports.	
2.1. Matriculacions de turismes. ....	18
2.2. Altes a l'Impost de Vehicles de Tracció Mecànica segons tipus.....	19
2.3. Altes a l'Impost de Vehicles de Tracció Mecànica segons districte. ....	19
2.4. Trànsit de passatgers a Metrovalencia per línies.....	20
2.5. Trànsit de passatgers a l'EMT per títol de transport ...	20
2.6. Trànsit de passatgers, operacions i càrrega a l'aeroport de València.....	21
2.7. Trànsit de mercaderies i de passatgers al Port Autònom de València.....	21
2.8. Trànsit de mercaderies segons tipus de càrrega al Port Autònom de València. ....	21
II.3. Comercialització de productes alimentaris.	
3.1. Fruita i hortalisses. Evolució mensual del volum comercialitzat. ....	22
3.2. Peix. Evolució mensual del volum comercialitzat. ....	22
3.3. Carn. Evolució mensual del volum comercialitzat.....	23
II.4. Demanda turística.	
4.1. Pernotacions i grau d'ocupació. Comparació amb altres àmbits. ....	24
4.2. Grau d'ocupació. ....	24
4.3. Pernotacions. ....	25
4.4. Pernotacions d'estrangers per nacionalitats. ....	25

#### ÍNDICE

II.1. Índice de precios de consumo.	
1.1. Evolución mensual del I.P.C.....	17
II.2. Transportes.	
2.1. Matriculaciones de turismos.....	18
2.2. Altas en el Impuesto de Vehículos de Tracción Mecánica según tipo.....	19
2.3. Altas en el Impuesto de Vehículos de Tracción Mecánica según distrito.....	19
2.4. Tráfico de pasajeros en Metrovalencia por líneas ...	20
2.5. Tráfico de pasajeros en la EMT por título de transporte.....	20
2.6. Tráfico de pasajeros, operaciones y carga en el aeropuerto de València.....	21
2.7. Tráfico de mercancías y de pasajeros en el Puerto Autónomo de Valencia.....	21
2.8. Tráfico de mercancías según tipo de carga en el Puerto Autónomo de València.....	21
II.3. Comercialización de productos alimentarios.	
3.1. Fruta y Hortalizas. Evolución mensual del volumen comercializado.....	22
3.2. Pescado. Evolución mensual del volumen comercializado.....	22
3.3. Carne. Evolución mensual del volumen comercializado.....	23
II.4. Demanda turística.	
4.1. Pernotaciones y grado de ocupación. Comparación con otros ámbitos.....	24
4.2. Grado de ocupación. ....	24
4.3. Pernotaciones. ....	25
4.4. Pernotaciones de extranjeros por nacionalidades. ....	25

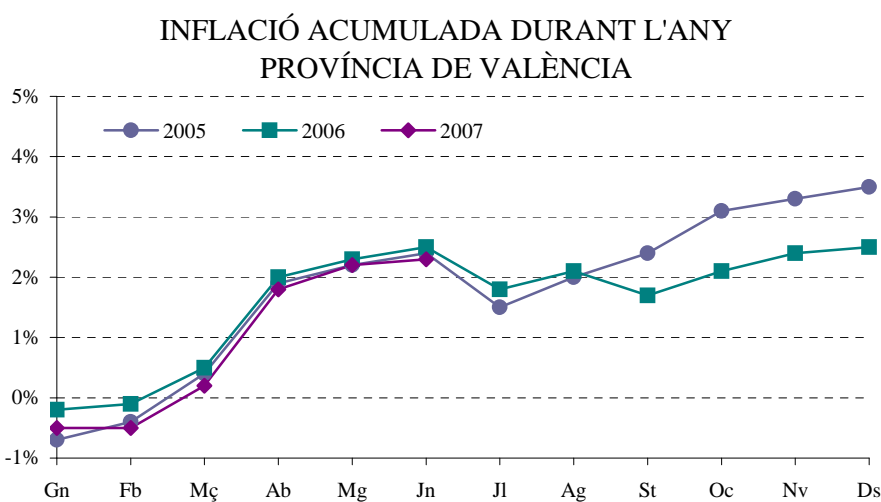
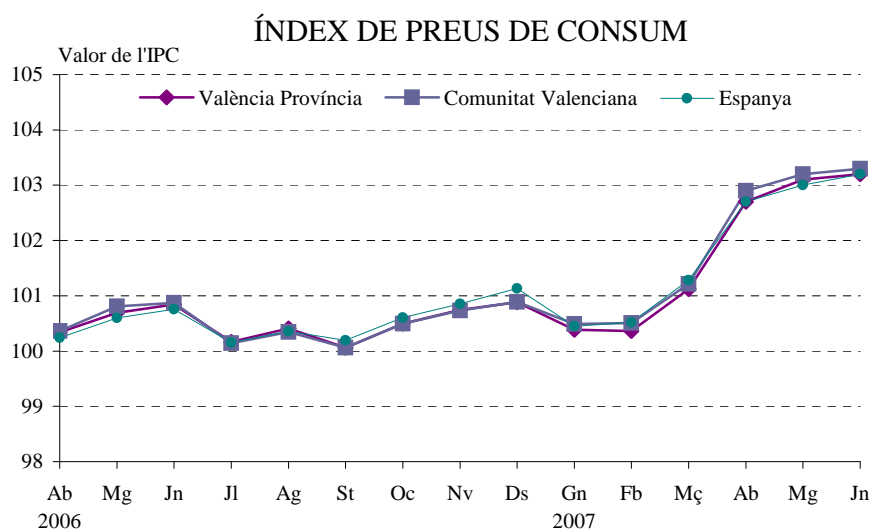


**II.1. Índex de preus de consum. Segon trimestre 2007***II.1. Índice de precios de consumo. Segundo trimestre 2007***1.1. Evolució mensual de l'IPC. 2006 - 2007***1.1. Evolución mensual del IPC 2006 - 2007*

		Índex Província València	% Var. mes anterior	% Var. anual	Índex Comunitat Valenciana	% Var. mes anterior	% Var. anual	Índex Conjunt Nacional	% Var. mes anterior	% Var. anual
<b>2006</b>	Abril	100,3	1,5	3,6	100,4	1,5	3,6	100,2	1,4	3,9
	Maig	100,7	0,4	3,6	100,8	0,4	3,7	100,6	0,4	4,0
	Juny	100,8	0,1	3,6	100,9	0,1	3,7	100,8	0,2	3,9
	Juliol	100,2	-0,7	3,8	100,1	-0,7	3,9	100,2	-0,6	4,0
	Agost	100,4	0,2	3,5	100,3	0,2	3,6	100,4	0,2	3,7
	Setembre	100,1	-0,3	2,9	100,1	-0,3	2,9	100,2	-0,2	2,9
	Octubre	100,5	0,4	2,5	100,5	0,4	2,5	100,6	0,4	2,5
	Novembre	100,7	0,2	2,6	100,7	0,2	2,6	100,9	0,2	2,6
	Desembre	100,9	0,1	2,5	100,9	0,2	2,6	101,1	0,3	2,7
<b>2007</b>	Gener	100,4	-0,5	2,2	100,5	-0,4	2,4	100,5	-0,7	2,4
	Febrer	100,4	0,0	2,1	100,5	0,0	2,3	100,5	0,1	2,4
	Març	101,1	0,8	2,2	101,2	0,7	2,4	101,3	0,8	2,5
	Abril	102,7	1,6	2,4	102,9	1,6	2,5	102,7	1,4	2,4
	Maig	103,1	0,4	2,4	103,2	0,3	2,4	103,0	0,3	2,3
	Juny	103,2	0,1	2,4	103,3	0,1	2,4	103,2	0,2	2,4

Base 2006 = 100.

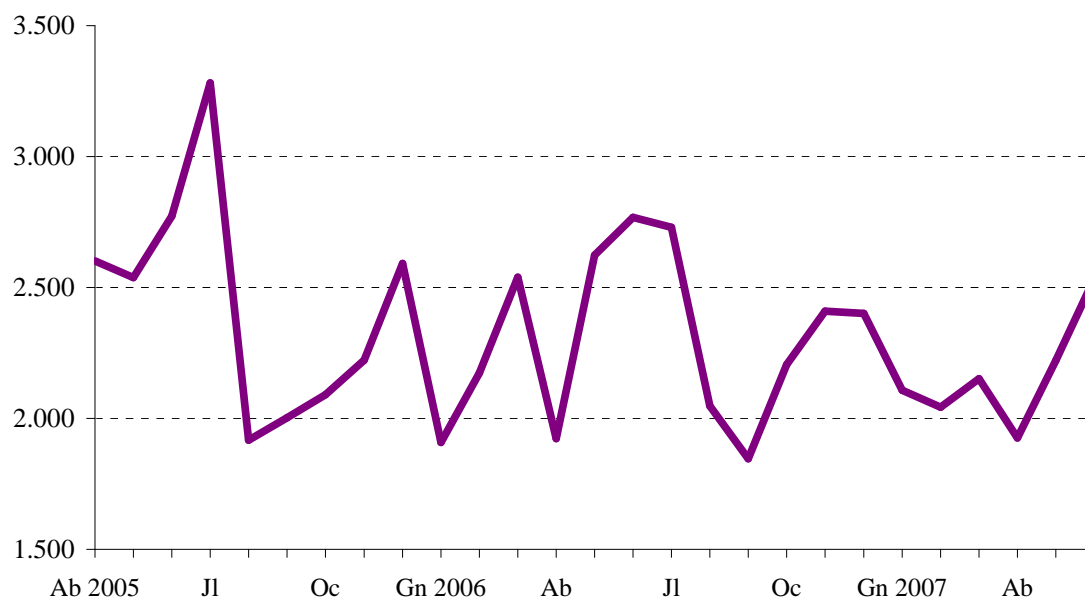
Font: Institut Nacional d'Estadística



**II.2. Transports. Segon trimestre 2007***II.2. Transportes. Segundo trimestre 2007***2.1. Matriculacions de turismes. 2005 - 2007***2.1. Matriculaciones de turismos. 2005 - 2007*

		València	Variació interanual	Comunitat Valenciana	Variació interanual
<b>2005</b>	Total	28.478	-2,6%	203.974	2,7%
<b>2006</b>	Total	27.574	-3,2%	201.366	-1,3%
	Abril	1.923	-26,1%	17.226	-7,6%
	Maig	2.624	3,4%	21.256	-1,3%
	Juny	2.768	-0,2%	22.814	7,1%
	Juliol	2.730	-16,8%	19.496	-14,9%
	Agost	2.048	6,8%	12.411	-5,8%
	Setembre	1.846	-7,8%	12.025	-5,9%
	Octubre	2.205	5,5%	13.936	0,1%
	Novembre	2.409	8,4%	15.217	10,3%
	Desembre	2.401	-7,4%	15.923	6,8%
<b>2007</b>	Gener	2.108	10,5%	13.542	13,7%
	Febrer	2.043	-6,0%	16.954	12,5%
	Març	2.151	-15,3%	23.986	-0,4%
	Abril	1.926	0,2%	15.868	-7,9%
	Maig	2.221	-15,4%	22.301	4,9%
	Juny	2.534	-8,5%	18.771	-17,7%

Font: Direcció General de Trànsit. Ministeri de l'Interior.

**MATRICULACIÓ TURISMES A VALÈNCIA**

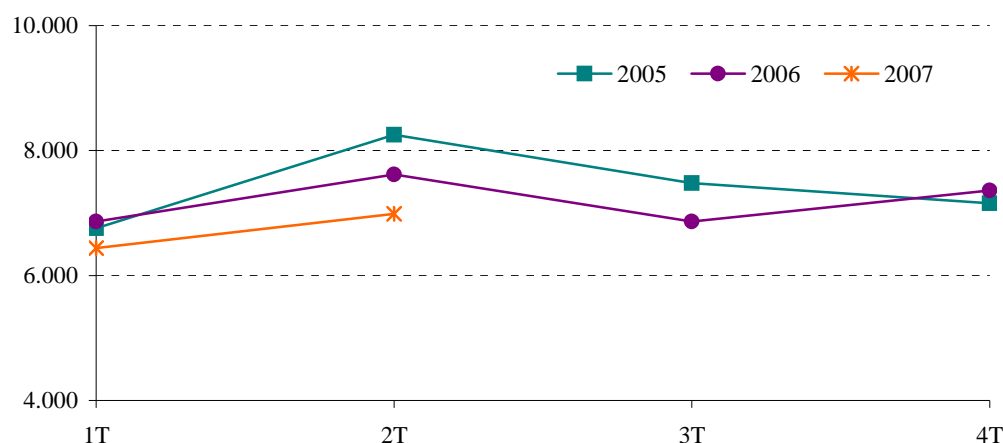
**2.2. Altes a l'Impost de Vehicles de Tracció Mecànica segons tipus. 2005 - 2007**2.2. *Altas en el Impuesto de Vehículos de Tracción Mecánica según tipo. 2005 - 2007*

		Total		Turismes		Motocicletes		Ciclomotors	
		Altes	Var. anual	Altes	Var. anual	Altes	Var. anual	Altes	Var. anual
<b>2005</b>	Total	41.328	5,6%	29.641	1,4%	5.023	69,2%	1.936	-13,8%
<b>2006</b>	Total	41.259	-0,2%	28.703	-3,2%	6.088	21,2%	1.971	1,8%
	Primer trimestre	9.777	6,8%	6.863	1,6%	1.317	41,0%	421	18,6%
	Segon trimestre	11.248	-2,5%	7.617	-7,7%	1.872	25,6%	494	-4,6%
	Tercer trimestre	9.970	-5,7%	6.864	-8,2%	1.559	8,5%	602	-1,0%
	Quart trimestre	10.264	2,1%	7.359	2,9%	1.340	15,3%	454	-0,2%
<b>2007</b>	Primer trimestre	9.456	-3,3%	6.440	-6,2%	1.544	17,2%	410	-2,6%
	Segon trimestre	10.533	-6,4%	6.986	-8,3%	1.801	-3,8%	555	12,3%

		Autobusos		Camions		Tractors		Remolcs	
		Altes	Var. Anual	Altes	Var. anual	Altes	Var. anual	Altes	Var. anual
<b>2005</b>	Total	36	-62,5%	3.489	3,4%	796	1,3%	407	-8,1%
<b>2006</b>	Total	75	108,3%	3.319	-4,9%	563	-29,3%	540	32,7%
	Primer trimestre	9	28,6%	920	13,6%	122	-31,1%	125	10,6%
	Segon trimestre	24	140,0%	913	-2,6%	173	-15,2%	155	17,4%
	Tercer trimestre	16	60,0%	695	-13,1%	128	-20,5%	106	32,5%
	Quart trimestre	26	188,9%	791	-16,0%	140	-44,9%	154	92,5%
<b>2007</b>	Primer trimestre	36	300,0%	797	-13,4%	133	9,0%	96	-82,2%
	Segon trimestre	26	8,3%	862	-5,6%	153	-11,6%	150	-3,2%

Nota: L'últim trimestre dades provisionals. Font: Impost de Vehicles de Tracció Mecànica. Oficina d'Estadística. Ajuntament de València

**EVOLUCIÓ TRIMESTRAL ALTES TURISMES A L'IVTM.****2.3. Altes a l'Impost de Vehicles de Tracció Mecànica segons districte. Primer i segon trimestre 2007.**2.3. *Altas en el Impuesto de Vehículos de Tracción Mecánica según distrito. Primer y segundo trimestre 2007*

	1r trim 2007		2n trim 2007		1r trim 2007		2n trim 2007		
	Vehicles	Turismes	Vehicles	Turismes	Vehicles	Turismes	Vehicles	Turismes	
<b>València</b>	9.456	6.440	10.533	6.986	10. Quatre Carreres	765	512	880	560
1. Ciutat Vella	549	385	598	444	11. Poblats Marítims	593	354	733	389
2. L'Eixample	614	427	710	502	12. Camins al Grau	858	634	1.073	731
3. Extramurs	563	361	595	377	13. Algirós	362	244	383	252
4. Campanar	469	325	472	325	14. Benimaclet	320	234	314	220
5. La Saïdia	424	275	461	280	15. Rascanya	492	331	489	332
6. El Pla del Real	421	286	432	309	16. Benicalap	449	304	472	317
7. L'Olivereta	627	449	720	511	17. Pobles del Nord	77	49	79	43
8. Patraix	806	556	964	663	18. Pobles de l'Oest	133	86	173	107
9. Jesús	618	417	651	422	19. Pobles del Sud	316	211	334	202

Nota: L'últim trimestre dades provisionals. Font: Impost de Vehicles de Tracció Mecànica. Oficina d'Estadística. Ajuntament de València

**2.4. Trànsit de passatgers a Metrovalencia per línies. 2005 - 2007***2.4. Tráfico de pasajeros en Metrovalencia por líneas. 2005 - 2007*

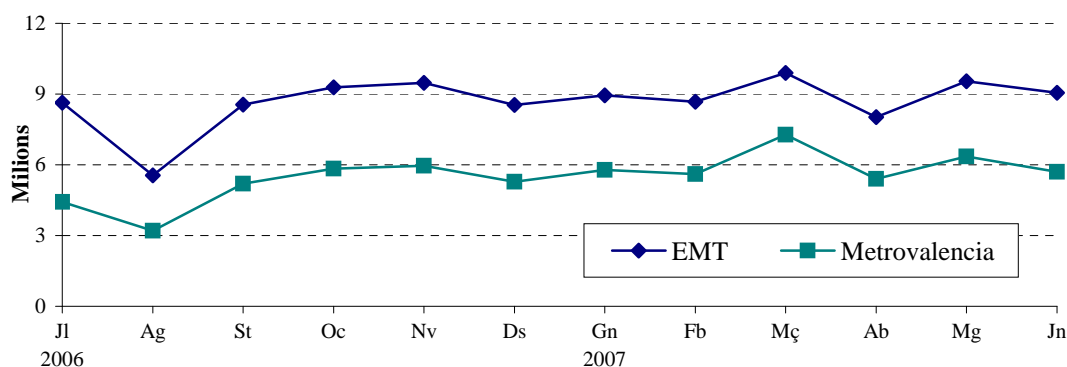
		Total	Línia 1	Línia 3	Línia 4	Línia 5
<b>2005</b>	Total	61.534.879	19.280.893	25.464.086	5.070.106	11.719.794
<b>2006</b>	Total	64.588.903	20.022.184	26.621.990	5.114.723	12.830.006
	Juliol	4.419.669	1.340.775	1.809.018	403.812	866.064
	Agost	3.207.707	1.031.909	1.269.969	282.206	623.623
	Setembre	5.197.572	1.609.934	2.142.431	438.801	1.006.406
	Octubre	5.835.207	1.818.093	2.449.110	446.908	1.121.096
	Novembre	5.964.788	1.878.568	2.483.117	446.645	1.156.458
	Desembre	5.280.802	1.692.439	2.165.493	359.251	1.063.619
<b>2007</b>	Gener	5.780.803	1.816.733	2.391.646	407.233	1.165.191
	Febrer	5.601.537	1.749.687	2.332.435	424.712	1.094.703
	Març	7.280.590	2.238.203	3.003.831	532.074	1.506.482
	Abril	5.404.259	1.644.624	2.198.648	382.966	1.178.021
	Maig	6.349.656	1.899.666	2.569.686	427.046	1.453.258
	Juny	5.699.885	1.713.360	2.251.752	386.543	1.348.230

Font: Metrovalencia

**2.5. Trànsit de passatgers a l'EMT per títol de transport. 2004 - 2007***2.5. Tráfico de pasajeros en la EMT por título de transporte. 2004 - 2007*

		Total	Billete Ordinario	Bono-bus	Bono Traspordo	Abono Transporte	T-1/ T-2/T-3	Bono Oro	València Cards
<b>2004</b>	Total	101.002.391	15.055.981	36.459.769	4.861.181	10.344.079	82.080	30.052.933	4.146.368
<b>2005</b>	Total	102.788.205	15.635.552	35.933.107	4.750.383	11.444.953	97.551	30.831.366	4.095.293
<b>2006</b>	Total	103.644.031	14.556.259	36.652.773	4.873.263	12.841.439	455.217	30.337.767	3.927.313
	Juliol	8.628.063	1.343.237	2.895.695	391.136	965.420	333.870	2.386.894	311.811
	Agost	5.549.826	1.038.186	1.810.888	278.714	698.309	5.496	1.534.101	184.132
	Setembre	8.548.054	1.210.697	3.001.616	420.700	1.103.916	73.559	2.389.816	347.750
	Octubre	9.287.028	1.224.277	3.307.985	447.828	1.169.361	5.496	2.760.150	371.931
	Novembre	9.480.543	1.180.068	3.418.072	448.612	1.171.130	5.221	2.897.206	360.234
	Desembre	8.540.339	1.218.475	3.018.754	388.200	1.041.203	4.974	2.519.113	349.620
<b>2007</b>	Gener	8.939.643	1.150.737	3.221.133	418.682	1.118.901	4.207	2.684.778	341.205
	Febrer	8.672.599	1.087.497	3.119.834	408.383	1.105.445	2.047	2.632.548	316.845
	Març	9.895.844	1.468.409	3.550.091	444.190	1.186.360	3.581	2.921.103	322.110
	Abril	8.019.674	1.113.440	2.835.988	373.021	1.006.029	2.184	2.334.208	354.804
	Maig	9.544.906	1.253.986	3.510.168	450.607	1.220.868	2.641	2.746.440	360.196
	Juny	9.051.502	1.267.913	3.284.039	420.054	1.137.745	2.853	2.587.596	351.302

Font: Empresa Municipal de Transports de València

**EVOLUCIÓ MENSUAL DEL NOMBRE DE PASSATGERS**

**2.6. Trànsit de passatgers, operacions i càrrega a l'aeroport València. 2005 - 2007**

2.6. Tráfico de pasajeros, operaciones y carga en el aeropuerto de Valencia. 2005 - 2007

		Passatgers Var. Anual		Operacions Var. Anual		Càrrega Var. Anual	
<b>2005</b>	Total	4.639.314	49,1%	87.045	19,8%	12.217.635	0,4%
<b>2006</b>	Total	4.969.176	7,1%	87.906	1,0%	13.067.720	7,0%
	Juliol	492.509	2,6%	8.067	-7,1%	1.030.632	5,6%
	Agost	524.381	-5,1%	7.987	-7,1%	767.439	2,2%
	Setembre	464.374	-0,3%	7.416	-5,8%	1.151.282	-0,6%
	Octubre	449.204	9,5%	7.780	6,4%	1.096.289	-10,6%
	Novembre	372.747	9,1%	7.648	17,3%	1.165.307	16,5%
	Desembre	373.355	17,4%	6.988	12,0%	1.143.425	16,9%
<b>2007</b>	Gener	353.398	19,1%	7.513	18,3%	999.216	2,3%
	Febrer	373.460	22,7%	7.190	17,8%	1.185.353	26,9%
	Març	476.774	24,0%	7.852	12,3%	1.295.967	8,9%
	Abril	516.224	20,3%	7.980	13,7%	985.162	-28,3%
	Maig	507.946	17,6%	8.748	12,3%	1.135.438	1,8%
	Juny	534.478	19,8%	8.855	13,9%	1.205.365	8,0%

Nota: Dades mensuals provisionals. Càrrega expressada en kg. Font: Aeroports Espanyols i Navegació Aèrea (AENA).

**2.7. Trànsit de mercaderies i de passatgers al Port Autònom de València. 2005 - 2007**

2.7. Tráfico de mercancías y pasajeros en el Puerto Autónomo de Valencia. 2005 - 2007

		Mercaderies				Passatgers			
		Cabotatge		Exterior		Total	Embarcats	Desembarcats	
		Total	Carregades	Descarregades	Carregades	Descarregades			
<b>2005</b>	Total	36.573.699	2.859.607	1.618.883	14.643.420	17.451.789	335.803	152.660	146.795
<b>2006</b>	Total	40.061.272	3.371.015	1.820.114	15.545.038	19.325.105	345.063	138.203	206.860
	Juliol	3.522.790	342.625	157.905	1.347.007	1.675.253	51.672	23.339	28.333
	Agost	3.428.797	292.683	147.308	1.306.392	1.682.414	76.370	32.299	44.071
	Setembre	3.352.143	261.001	131.658	1.203.404	1.756.080	35.601	12.691	22.910
	Octubre	3.191.518	260.483	125.727	1.281.157	1.524.151	27.844	6.659	21.185
	Novembre	3.339.525	267.624	138.038	1.339.135	1.594.728	12.865	5.045	7.820
	Desembre	3.433.767	241.519	159.806	1.205.028	1.827.414	21.200	7.127	14.073
<b>2007</b>	Gener	3.272.586	263.789	154.279	1.271.668	1.582.850	13.329	7.858	5.471
	Febrer	3.500.871	259.067	140.235	1.401.085	1.700.484	5.448	3.013	2.435
	Març	4.100.025	317.484	183.876	1.485.108	2.113.557	20.263	10.989	9.274
	Abril	3.731.225	302.796	167.383	1.425.368	1.835.678	46.294	18.851	27.443
	Maig	3.918.859	324.628	183.374	1.419.699	1.991.158	41.670	13.870	27.800
	Juny	3.729.335	323.028	183.579	1.396.339	1.826.389	43.377	19.864	23.513

Nota: Mercaderia en tones. Dades mensuals provisionals

Font: Port Autònom de València.

**2.8. Trànsit de mercaderies segons tipus de càrrega al Port Autònom de València. 2005 - 2007**

2.8. Tráfico de mercancías según tipo de carga en el Puerto Autónomo de Valencia. 2005 - 2007

		Total	A l'engròs		General		Total
		Tones	Sòlids	Líquids	No Containeritzada	Containeritzada	Teus
<b>2005</b>	Total	36.573.699	6.030.649	1.110.642	3.309.312	26.123.096	2.383.968
<b>2006</b>	Total	40.061.272	6.863.684	1.353.539	3.784.279	28.059.770	2.603.067
	Juliol	3.522.790	618.863	95.987	369.128	2.438.812	219.330
	Agost	3.428.797	649.821	91.814	275.139	2.412.023	229.430
	Setembre	3.352.143	691.936	97.676	320.650	2.241.881	222.877
	Octubre	3.191.518	419.341	112.241	315.510	2.344.426	205.700
	Novembre	3.339.525	499.084	135.200	326.898	2.378.343	208.079
	Desembre	3.433.767	650.043	126.621	283.693	2.373.410	196.380
<b>2007</b>	Gener	3.272.586	472.060	96.981	307.340	2.396.205	233.061
	Febrer	3.500.871	533.544	98.492	332.896	2.535.939	235.378
	Març	4.100.025	758.191	143.190	391.127	2.807.517	245.953
	Abril	3.731.225	445.419	110.406	359.861	2.815.539	254.021
	Maig	3.918.859	687.997	141.057	400.873	2.688.932	248.552
	Juny	3.729.335	500.102	102.727	393.048	2.733.458	255.057

Nota: Dades mensuals provisionals. Font: Port Autònom de València.

**II.3. Comercialització de productes alimentaris. Segon trimestre 2007***II.3. Comercialización de productos alimentarios. Segundo trimestre 2007***3.1. Fruita i hortalisses. Evolució mensual del volum comercialitzat. 2006 - 2007***3.1. Fruta y Hortalizas. Evolución mensual del volumen comercializado. 2006 - 2007*

		FRUITES			HORTALISSES		
		Total	% Variació mes anterior	% Variació anual	Total	% Variació mes anterior	% Variació anual
<b>2006</b>	Abril	4.979,1	12,2	4,5	7.456,8	10,0	3,9
	Maig	6.043,5	21,4	4,7	7.774,1	4,3	4,7
	Juny	7.733,7	28,0	4,2	8.537,5	9,8	4,4
	Juliol	9.023,6	16,7	3,3	9.513,2	11,4	0,6
	Agost	7.253,2	-19,6	3,2	8.930,2	-6,1	0,8
	Setembre	7.487,4	3,2	3,5	8.758,1	-1,9	0,4
	Octubre	8.362,1	11,7	3,6	10.235,2	16,9	1,0
	Novembre	7.544,3	-9,8	3,7	10.930,5	6,8	1,9
	Desembre	7.869,5	4,3	3,5	11.601,0	6,1	12,4
<b>2007</b>	Gener	5.302,8	-32,6	4,2	8.605,2	-25,8	3,7
	Febrer	5.137,4	-3,1	4,1	6.932,9	-19,4	3,3
	Març	4.613,2	-10,2	4,0	7.004,9	1,0	3,3
	Abril	5.022,5	8,9	0,9	7.654,4	9,3	2,6
	Maig	6.189,0	23,2	2,4	7.969,1	4,1	2,5
	Juny	7.835,9	26,6	1,3	8.642,1	8,4	1,2

Nota: Volum en milers de kg.

Font: Mercavalència

**3.2. Peix. Evolució mensual del volum comercialitzat. 2006 - 2007***3.2. Pescado. Evolución mensual del volumen comercializado. 2006 - 2007*

		PEIX FRESC			MARISC FRESC			CONGELATS		
		Total	% Variació mes anterior	% Variació anual	Total	% Variació mes anterior	% Variació anual	Total	% Variació mes anterior	% Variació anual
<b>2006</b>	Abril	2.001,6	1,5	3,7	1.257,8	-0,1	3,9	1.842,8	1,6	3,9
	Maig	2.328,9	16,4	3,7	1.289,8	2,5	3,1	1.806,4	-2,0	3,1
	Juny	2.301,6	-1,2	4,5	1.391,9	7,9	3,5	2.105,2	16,5	3,8
	Juliol	3.282,7	42,6	3,8	1.741,8	25,1	3,6	2.531,9	20,3	3,9
	Agost	3.126,3	-4,8	4,0	1.583,6	-9,1	3,5	2.348,9	-7,2	3,9
	Setembre	3.347,6	7,1	3,7	1.562,7	-1,3	3,7	2.277,0	-3,1	3,6
	Octubre	3.509,4	4,8	3,7	1.670,5	6,9	3,7	2.485,2	9,1	3,6
	Novembre	3.436,7	-2,1	3,7	1.772,2	6,1	3,7	3.257,6	31,1	3,7
	Desembre	3.827,0	11,4	3,7	2.651,8	49,6	3,7	3.454,7	6,1	3,7
<b>2007</b>	Gener	2.309,4	-39,7	4,4	1.471,5	-44,5	4,4	2.040,0	-41,0	4,4
	Febrer	2.000,2	-13,4	3,7	1.321,8	-10,2	3,7	1.950,4	-4,4	4,5
	Març	2.058,7	2,9	4,4	1.308,4	-1,0	3,9	1.882,8	-3,5	3,8
	Abril	2.075,7	0,8	3,7	1.306,7	-0,1	3,9	1.915,4	1,7	3,9
	Maig	2.415,4	16,4	3,7	1.329,8	1,8	3,1	1.861,7	-2,8	3,1
	Juny	2.405,5	-0,4	4,5	1.440,5	8,3	3,5	2.184,5	17,3	3,8

Nota: Volum en milers de kg.

Font: Mercavalència

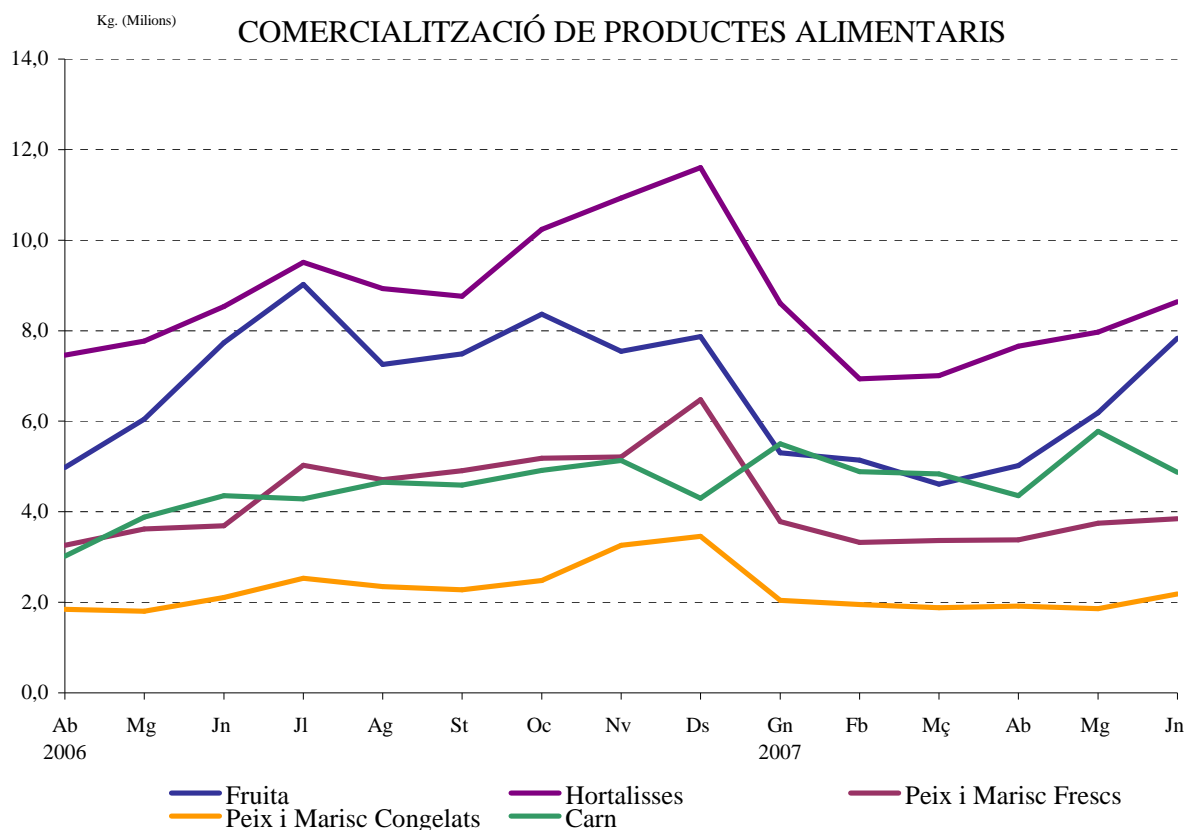
**3.3. Carn. Evolució mensual del volum comercialitzat. 2006 - 2007**

3.3. Carne. Evolución mensual del volumen comercializado. 2006 - 2007

		VAQUÍ			OVÍ			PORCÍ		
		Total	% Variació	% Variació	Total	% Variació	% Variació	Total	% Variació	% Variació
			mes anterior	anual		mes anterior	anual		mes anterior	anual
<b>2006</b>	Abril	270,9	-8,7	-26,2	89,1	-8,4	8,4	2.657,2	-13,0	2,4
	Maig	400,0	47,7	-6,3	100,6	13,0	3,3	3.384,6	27,4	12,9
	Juny	334,6	-16,4	-7,8	80,8	-19,7	-11,4	3.214,4	-5,0	21,7
	Juliol	304,3	-9,0	-29,6	77,1	-4,6	-12,5	3.901,8	21,4	48,9
	Agost	291,5	-4,2	-29,7	66,1	-14,3	-18,5	4.292,5	10,0	49,6
	Setembre	355,8	22,1	-20,9	68,9	4,2	-16,0	4.161,6	-3,0	53,0
	Octubre	415,1	16,7	-14,8	85,9	24,6	-1,1	4.411,6	6,0	61,4
	Novembre	394,1	-5,0	-27,6	92,2	7,4	14,3	4.650,5	5,4	53,0
	Desembre	305,5	-22,5	-21,8	165,3	79,3	10,6	3.827,9	-17,7	39,6
<b>2007</b>	Gener	269,9	-11,7	-29,8	96,9	-41,4	24,6	5.137,2	34,2	63,7
	Febrer	239,0	-11,4	-17,1	82,2	-15,2	-0,1	4.567,4	-11,1	67,4
	Març	247,8	3,7	-16,5	86,7	5,5	-10,9	4.499,1	-1,5	47,4
	Abril	226,4	-8,6	-16,4	84,6	-2,4	-5,0	4.047,7	-10,0	52,3
	Maig	254,0	12,2	-36,5	86,6	2,4	-13,9	5.436,3	34,3	60,6
	Juny	231,6	-8,8	-30,8	74,5	-14,0	-7,8	4.563,8	-16,0	42,0

Nota: Volum en milers de kg.

Font: Mercavalència



**II.4. Demanda turística. Segon trimestre 2007***II.4. Demanda turística. Segundo trimestre 2007***4.1. Pernotacions i grau d'ocupació. Comparació amb altres àmbits. 2006 - 2007***4.1. Pernotaciones y grado de ocupación. Comparación con otros ámbitos. 2006 - 2007*

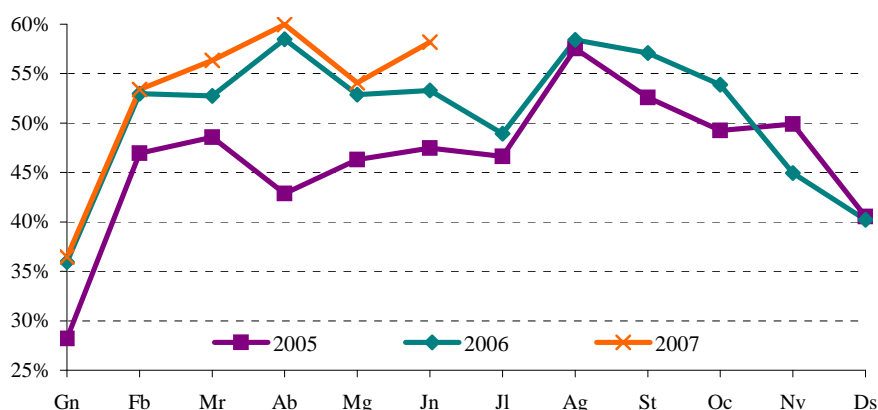
		Grau d'ocupació			Pernotacions		
		València	Província	C. Valenciana	València	Província	C. Valenciana
<b>2006</b>	Abril	58,5	56,4	64,1	262.016	471.484	2.049.535
	Maig	52,9	51,5	62,1	245.046	458.465	2.107.953
	Juny	53,3	53,7	68,7	238.975	468.007	2.307.894
	Juliol	48,9	56,6	80,2	236.214	524.128	2.845.900
	Agost	58,4	64,1	86,9	279.582	589.822	3.106.044
	Setembre	57,1	59,9	73,7	266.238	535.970	2.524.663
	Octubre	53,9	51,2	64,9	259.512	450.398	2.164.875
	Novembre	45,0	44,4	53,4	209.628	369.567	1.568.260
<b>2007</b>	Desembre	40,2	39,8	49,2	193.706	334.350	1.423.497
	Gener	36,5	34,0	42,2	169.488	274.272	1.194.518
	Febrer	53,4	47,4	52,2	223.695	361.296	1.404.941
	Març	56,3	52,0	58,6	274.408	456.173	1.869.168
	Abril	59,8	55,2	61,9	286.616	478.997	2.054.344
	Maig	54,1	53,4	62,6	278.322	500.957	2.202.885
	Juny	58,2	59,9	70,1	289.945	557.608	2.456.280

Font: Conselleria de Turisme

**4.2. Grau d'ocupació. 2006 - 2007***4.2. Grado de ocupación. 2006 - 2007*

		Hotels					Hostals	Total	
		*****	****	***	**	*	Total		
<b>2006</b>	Abril	65,1	50,6	70,1	67,4	50,2	59,2	35,0	58,5
	Maig	58,1	46,0	60,1	59,2	62,5	53,0	49,4	52,9
	Juny	51,3	47,1	65,5	52,8	45,1	53,4	49,3	53,3
	Juliol	46,0	40,0	64,9	48,6	53,2	48,8	54,0	48,9
	Agost	51,9	50,5	67,5	79,5	73,6	58,4	59,5	58,4
	Setembre	61,3	52,9	62,3	60,6	61,6	57,2	52,6	57,1
	Octubre	44,7	50,9	60,5	60,9	60,3	54,0	48,1	53,9
	Novembre	36,3	41,0	52,4	63,6	40,8	45,4	29,0	45,0
<b>2007</b>	Desembre	31,9	35,9	49,1	55,4	33,7	40,6	25,1	40,2
	Gener	21,4	34,0	43,7	46,2	39,3	36,7	28,2	36,5
	Febrer	37,4	53,8	61,9	46,5	39,0	53,7	43,2	53,4
	Març	31,9	55,6	66,1	66,2	47,4	56,2	62,6	56,3
	Abril	42,5	57,8	69,5	67,2	70,6	60,0	54,0	59,8
	Maig	47,3	51,5	60,2	64,8	44,0	54,1	53,7	54,1
	Juny	33,2	59,1	64,8	70,8	62,5	58,2	59,0	58,2

Font: Conselleria de Turisme

**GRAU D'OCUPACIÓ HOTELERA**



**4.3. Pernotacions. 2006 - 2007***4.3. Pernotaciones. 2006 - 2007*

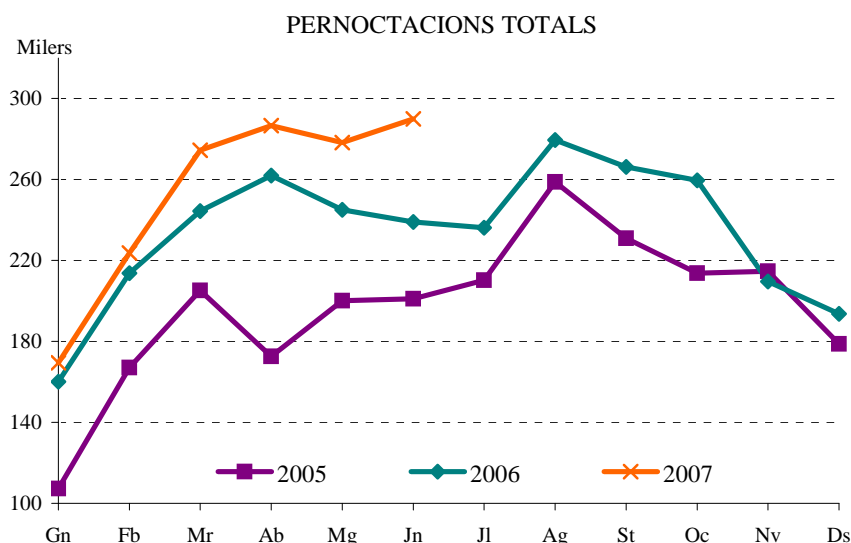
		Nacionals			Estrangers			Total
		Hotels	Hostals	Total	Hotels	Hostals	Total	
<b>2006</b>	Abril	165.891	3.030	168.921	91.276	1.819	93.095	262.016
	Maig	148.814	3.283	152.097	89.152	3.797	92.949	245.046
	Juny	144.685	3.628	148.313	87.458	3.204	90.662	238.975
	Juliol	135.002	4.309	139.311	93.473	3.430	96.903	236.214
	Agost	157.266	4.554	161.820	113.800	3.926	117.726	279.546
	Setembre	150.357	3.688	154.045	108.832	3.361	112.193	266.238
	Octubre	154.794	3.847	158.641	98.333	2.538	100.871	259.512
	Novembre	130.682	2.614	133.296	75.221	1.111	76.332	209.628
<b>2007</b>	Desembre	127.591	2.075	129.666	62.791	1.249	64.040	193.706
	Gener	101.284	2.379	103.663	64.608	1.217	65.825	169.488
	Febrer	123.207	3.444	126.651	95.313	1.731	97.044	223.695
	Març	163.075	4.855	167.930	102.754	3.724	106.478	274.408
	Abril	165.156	3.856	169.012	114.302	3.302	117.604	286.616
	Maig	148.277	4.238	152.515	122.690	3.117	125.807	278.322
	Juny	157.831	3.816	161.647	124.285	4.013	128.298	289.945

Font: Conselleria de Turisme

**4.4. Pernotacions d'estrangers per nacionalitats. 2006 - 2007***4.4. Pernotaciones de extranjeros por nacionalidades. 2006 - 2007*

		Total	Nacionalitat						Resta Països
			Alemanya	Bèlgica	Holanda	França	Itàlia	Regne Unit	
<b>2006</b>	Abril	93.095	5.996	6.414	2.974	7.302	13.617	18.432	38.360
	Maig	92.949	10.660	3.796	3.946	6.611	13.243	16.676	38.017
	Juny	90.662	7.082	4.334	1.875	6.254	15.644	15.861	39.612
	Juliol	96.903	4.446	5.032	1.913	7.297	14.659	13.060	50.496
	Agost	117.726	5.044	3.337	2.436	11.626	35.884	15.164	44.235
	Setembre	112.193	6.031	5.776	3.998	6.903	16.458	18.552	54.475
	Octubre	100.871	6.752	4.035	3.577	5.417	14.553	15.095	51.442
	Novembre	76.332	5.009	4.980	2.722	5.032	13.685	11.306	33.598
<b>2007</b>	Desembre	64.040	3.607	2.202	2.098	5.217	18.673	6.514	25.729
	Gener	65.825	3.950	1.880	1.705	4.450	16.108	8.716	29.016
	Febrer	97.044	12.553	3.141	2.718	6.225	17.012	9.730	45.665
	Març	106.478	14.778	4.015	3.396	7.915	19.730	13.881	42.763
	Abril	117.604	12.355	4.738	2.951	9.708	24.646	20.340	42.866
	Maig	125.807	10.267	3.544	3.385	9.597	37.701	16.913	44.400
	Juny	128.298	9.841	3.075	3.144	8.380	32.860	21.037	49.961

Font: Conselleria de Turisme



# III DEMOGRAFIA I POBLACIÓ

## III DEMOGRAFÍA Y POBLACIÓN

### ÍNDIX

III.1. Resum de moviments registrats al Padró Municipal	
1.1 Resum moviments registrats al Padró Municipal per mesos .....	27
1.2. Resum moviments registrats al Padró Municipal per districtes .....	28
III.2. Naixements i defuncions	
2.1. Naixements i defuncions per sexe i trimestre.....	29
2.2. Naixements i defuncions per districte .....	29
III.3. Migracions registrades	
3.1. Immigrants, emigrants i saldo migratori per trimestre.....	30
3.2. Immigrants segons edat i sexe .....	30
3.3. Immigrants segons procedència i sexe.....	31
3.4. Immigrants segons continent de nacionalitat i sexe ....	31
3.5. Immigrants segons continent de nacionalitat i grups d'edat .....	31
3.6. Emigrants segons edat i sexe .....	32
3.7. Emigrants segons destinació i sexe .....	32
3.8. Emigrants segons continent de nacionalitat i sexe .....	32
3.9. Emigrants segons continent de nacionalitat i grups d'edat .....	33
3.10. Immigrants, emigrants i saldo migratori per districte .....	33
III.4. Canvis de domicili intraurbans	
4.1. Canvis de domicili per sexe i trimestre .....	34
4.2. Canvis de domicili segons edat i sexe .....	34
4.3. Canvis de domicili entre districtes .....	35
4.4. Canvis de domicili segons valor cadastral mitjà del barri d'eixida i d'arribada.....	35

### ÍNDICE

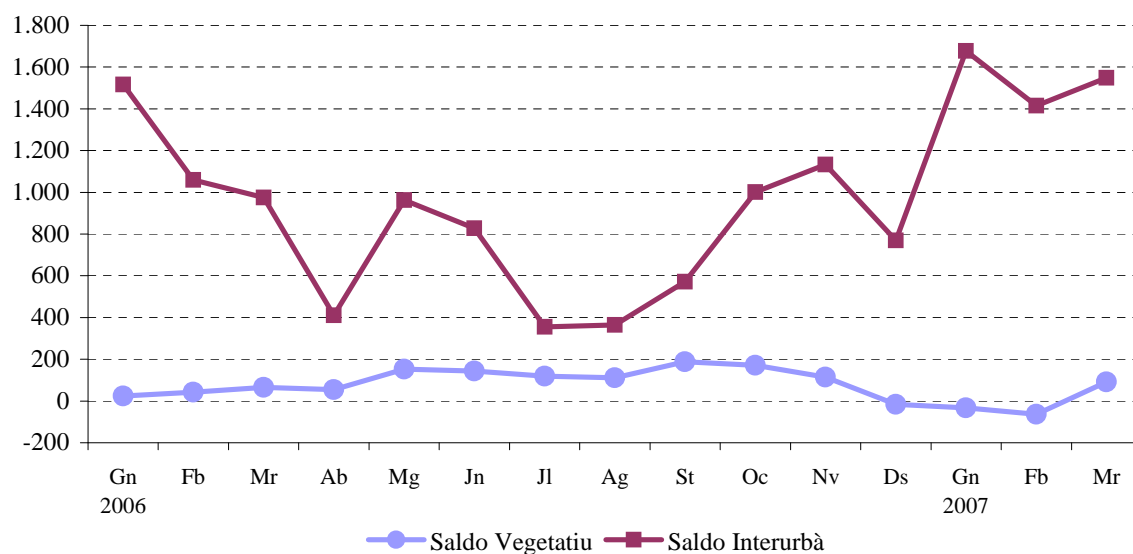
III.1. Resumen de movimientos registrados en el Padrón Municipal	
1.1. Resumen movimientos registrados en el Padrón Municipal por meses.....	27
1.2. Resumen movimientos registrados en el Padrón Municipal por distritos.....	28
III.2. Nacimientos y defunciones	
2.1. Nacimientos y defunciones por sexo y trimestre .....	29
2.2. Nacimientos y defunciones por distrito .....	29
III.3. Migraciones registradas	
3.1. Inmigrantes, emigrantes y saldo migratorio por trimestre.....	30
3.2. Inmigrantes según edad y sexo .....	30
3.3. Inmigrantes según procedencia y sexo .....	31
3.4. Inmigrantes según continente de nacionalidad y sexo	31
3.5. Inmigrantes según continente de nacionalidad y grupos de edad .....	31
3.6. Emigrantes según edad y sexo .....	32
3.7. Emigrantes según destino y sexo .....	32
3.8. Emigrantes según continente de nacionalidad y sexo .	32
3.9. Emigrantes según continente de nacionalidad y grupos de edad .....	33
3.10. Inmigrantes, emigrantes y saldo migratorio por distrito.....	33
III.4. Cambios de domicilio intraurbanos	
4.1. Cambios de domicilio por sexo y trimestre .....	34
4.2. Cambios de domicilio según edad y sexo .....	34
4.3. Cambios de domicilio entre distritos .....	35
4.4. Cambios de domicilio según valor catastral medio del barrio de salida y de llegada.....	35

**III.1. Resum de moviments registrats al Padró Municipal.***III.1. Resumen de movimientos registrados en el Padrón Municipal.***1.1. Resum moviments registrats al Padró Municipal per mesos***1.1. Resumen movimientos registrados en el Padrón Municipal por meses*

		Altes			Baixes		Canvis de		Saldos		
		Naixements	Immigració	Altres	Defunció	Emigració	Altres	domicili	Vegetatiu	Interurbà	Altres
<b>2005</b>	<b>Total</b>	<b>8.086</b>	<b>40.577</b>	<b>1.148</b>	<b>7.118</b>	<b>31.756</b>	<b>2.859</b>	<b>43.316</b>	<b>968</b>	<b>8.821</b>	<b>-1.711</b>
<b>2006</b>	<b>Total</b>	<b>8.001</b>	<b>42.958</b>	<b>1.799</b>	<b>6.831</b>	<b>33.011</b>	<b>16.257</b>	<b>44.490</b>	<b>1.170</b>	<b>9.947</b>	<b>-14.458</b>
	Gener	661	3.867	60	637	2.351	29	3.799	24	1.516	31
	Febrer	630	3.249	64	587	2.190	17	3.679	43	1.059	47
	Març	702	3.643	58	636	2.668	8	4.186	66	975	50
	Abril	601	2.817	55	546	2.407	6	3.329	55	410	49
	Maig	672	4.266	74	520	3.303	693	5.288	152	963	-619
	Juny	640	3.635	92	497	2.807	14	3.838	143	828	78
	Juliol	685	3.059	98	566	2.704	10.633	2.986	119	355	-10.535
	Agost	647	3.321	205	536	2.956	5	3.335	111	365	200
	Setembre	689	3.843	263	501	3.271	1.916	3.752	188	572	-1.653
	Octubre	745	3.984	319	574	2.983	15	3.668	171	1.001	304
	Novembre	696	3.807	284	582	2.674	2.917	3.724	114	1.133	-2.633
	Desembre	633	3.467	227	649	2.697	4	2.906	-16	770	223
<b>2007</b>	Gener	650	4.730	314	683	3.052	379	3.726	-33	1.678	-65
	Febrer	558	3.898	259	621	2.483	8	3.493	-63	1.415	251
	Març	663	3.986	220	572	2.437	1.583	3.539	91	1.549	-1.363

Nota: L'últim trimestre dades provisionals.

Font: Fitxer d'altres i baixes del Padró Municipal d'Habitants. Oficina d'Estadística

**RESUM DE SALDOS AL PADRÓ MUNICIPAL**

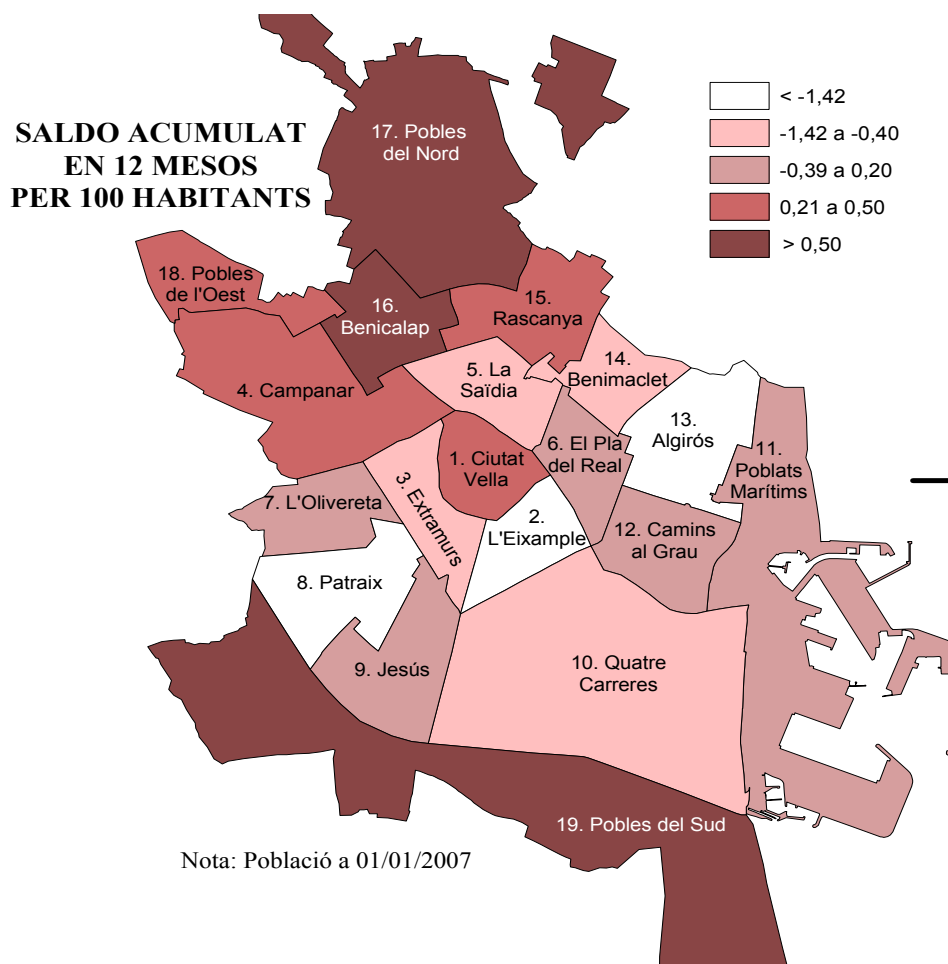
## 1.2 Resum moviments registrats al Padró Municipal per districtes

## 1.2. Resumen movimientos registrados en el Padrón Municipal por distritos

	4t trimestre 2006				1r trimestre 2007				Saldo acumulat en 12 mesos				
	Creixement vegetatiu	Saldo Migratori Interurbà	Saldo Migratori Intraurbà	Saldo Net*	Creixement vegetatiu	Saldo Migratori Interurbà	Saldo Migratori Intraurbà	Saldo Net*					
<b>València</b>	<b>269</b>	<b>2.904</b>	<b>0</b>	<b>1.067</b>	<b>-5</b>	<b>4.642</b>	<b>0</b>	<b>3.460</b>	<b>-3.557</b>				
1. Ciutat Vella	-37	203	-63	109	-29	267	-52	215	70				
2. L'Eixample	-29	119	-115	-39	-61	279	-146	159	-640				
3. Extramurs	-56	264	-149	121	-63	335	1	196	-368				
4. Campanar	53	79	38	73	24	208	24	167	154				
5. La Saïdia	-31	181	-65	-22	-12	240	-54	133	-615				
6. El Pla del Real	20	130	-56	116	14	126	4	96	-41				
7. L'Olivereta	-14	173	20	13	-38	419	17	268	-174				
8. Patraix	45	49	69	-43	7	102	29	46	-1.012				
9. Jesús	22	240	72	144	-12	262	-26	188	-55				
10. Quatre Carreres	41	292	-6	99	28	369	-97	311	-451				
11. Pobllats Marítims	30	276	14	136	-31	394	57	313	-183				
12. Camins al Grau	81	192	96	115	51	338	38	286	102				
13. Algirós	3	100	-41	11	-2	245	-40	205	-604				
14. Benimaclet	14	137	-64	57	9	145	-8	91	-428				
15. Rascanya	89	285	89	171	58	447	99	396	158				
16. Benicalap	33	94	48	-13	47	270	105	217	234				
17. Pobles del Nord	-4	34	37	23	6	32	45	33	148				
18. Pobles de l'Oest	2	52	44	19	3	68	-1	59	40				
19. Pobles del Sud	7	4	32	-23	-4	96	5	81	108				

Nota: L'últim trimestre dades provisionals. \*Els Saldos Net i Acumulat inclouen altres altes i baixes.

Font: Fitxer d'altres i baixes del Padró Municipal d'Habitants. Oficina d'Estadística



**III.2. Naixements i defuncions. Primer trimestre 2007***III.2. Nacimientos y defunciones. Primer trimestre 2007***2.1. Naixements i defuncions per sexe i trimestre. 2002-2007***2.1. Nacimientos y defunciones por sexo y trimestre. 2002-2007*

	Naixements			Defuncions			Creixement
	Total	Homes	Dones	Total	Homes	Dones	Vegetatiu
<b>2002 Total</b>	<b>7.232</b>	<b>3.766</b>	<b>3.466</b>	<b>6.981</b>	<b>3.649</b>	<b>3.332</b>	<b>251</b>
<b>2003 Total</b>	<b>7.666</b>	<b>3.868</b>	<b>3.798</b>	<b>7.177</b>	<b>3.683</b>	<b>3.494</b>	<b>489</b>
<b>2004 Total</b>	<b>7.866</b>	<b>4.008</b>	<b>3.858</b>	<b>6.830</b>	<b>3.475</b>	<b>3.355</b>	<b>1.036</b>
<b>2005 Total</b>	<b>8.086</b>	<b>4.067</b>	<b>4.019</b>	<b>7.118</b>	<b>3.519</b>	<b>3.599</b>	<b>968</b>
Primer Trimestre	1.974	1.016	958	2.351	1.104	1.247	-377
Segon Trimestre	1.989	955	1.034	1.608	813	795	381
Tercer Trimestre	2.045	1.044	1.001	1.493	743	750	552
Quart Trimestre	2.078	1.052	1.026	1.666	859	807	412
<b>2006 Total</b>	<b>8.001</b>	<b>4.109</b>	<b>3.892</b>	<b>6.831</b>	<b>3.424</b>	<b>3.407</b>	<b>1.170</b>
Primer Trimestre	1.993	1.002	991	1.860	935	925	133
Segon Trimestre	1.913	1.008	905	1.563	755	808	350
Tercer Trimestre	2.021	1.036	985	1.603	793	810	418
Quart Trimestre	2.074	1.063	1.011	1.805	941	864	269
<b>2007 Primer Trimestre</b>	<b>1.871</b>	<b>993</b>	<b>878</b>	<b>1.876</b>	<b>914</b>	<b>962</b>	<b>-5</b>

Nota: L'últim trimestre dades provisionals.

Font: Fitxer d'altres i baixes del Padró Municipal d'Habitants. Oficina d'Estadística

**2.2. Naixements i defuncions per districte. Quart trimestre 2006 i Primer trimestre 2007***2.2. Nacimientos y defunciones por distrito. Cuarto trimestre 2006 y Primer trimestre 2007*

	4t trimestre 2006			1r trimestre 2007		
	Naixements	Defuncions	Creixement vegetatiu	Naixements	Defuncions	Creixement vegetatiu
<b>València</b>	<b>2.074</b>	<b>1.805</b>	<b>269</b>	<b>1.871</b>	<b>1.876</b>	<b>-5</b>
1. Ciutat Vella	68	105	-37	63	92	-29
2. L'Eixample	102	131	-29	88	149	-61
3. Extramurs	111	167	-56	100	163	-63
4. Campanar	106	53	53	84	60	24
5. La Saïdia	96	127	-31	110	122	-12
6. El Pla del Real	79	59	20	78	64	14
7. L'Olivereta	129	143	-14	109	147	-38
8. Patraix	136	91	45	131	124	7
9. Jesús	139	117	22	98	110	-12
10. Quatre Carreres	199	158	41	176	148	28
11. Poblats Marítims	180	150	30	140	171	-31
12. Camins al Grau	194	113	81	175	124	51
13. Algirós	86	83	3	78	80	-2
14. Benimaclet	62	48	14	62	53	9
15. Rascanya	183	94	89	149	91	58
16. Benicalap	103	70	33	126	79	47
17. Pobles del Nord	15	19	-4	17	11	6
18. Pobles de l'Oest	27	25	2	36	33	3
19. Pobles del Sud	59	52	7	51	55	-4

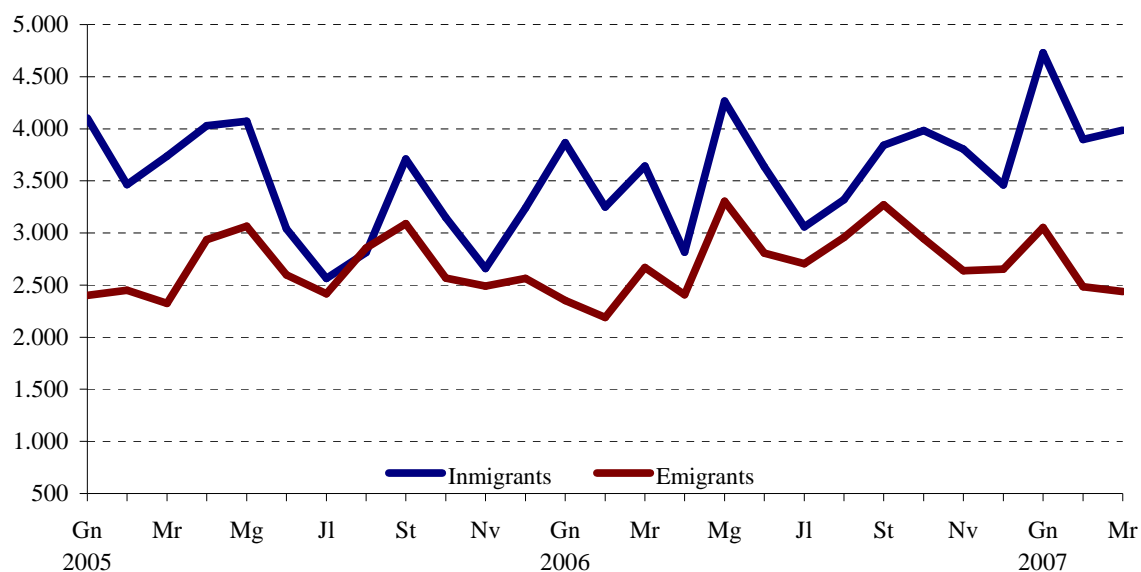
Font: Fitxer d'altres i baixes del Padró Municipal d'Habitants. Oficina d'Estadística

**III.3. Migracions registrades. Primer trimestre 2007***III.3. Migraciones registradas. Primer trimestre 2007***3.1. Immigrants, emigrants i saldo migratori per trimestre. 2002-2006***3.1. Inmigrantes, emigrantes y saldo migratorio por trimestre. 2002-2006*

	Immigrants	Emigrants	Saldo Migratori
<b>2002 Total</b>	<b>37.203</b>	<b>25.853</b>	<b>11.350</b>
<b>2003 Total</b>	<b>37.799</b>	<b>29.339</b>	<b>8.460</b>
<b>2004 Total</b>	<b>39.359</b>	<b>29.271</b>	<b>10.088</b>
<b>2005 Total</b>	<b>40.577</b>	<b>31.756</b>	<b>8.821</b>
Primer Trimestre	11.305	7.174	4.131
Segon Trimestre	11.140	8.600	2.540
Tercer Trimestre	9.086	8.361	725
Quart Trimestre	9.046	7.621	1.425
<b>2006 Total</b>	<b>42.958</b>	<b>33.011</b>	<b>9.947</b>
Primer Trimestre	10.759	7.209	3.550
Segon Trimestre	10.718	8.517	2.201
Tercer Trimestre	10.223	8.931	1.292
Quart Trimestre	11.258	8.354	2.904
<b>2007 Primer Trimestre</b>	<b>12.614</b>	<b>7.972</b>	<b>4.642</b>

Nota: L'últim trimestre dades provisionals.

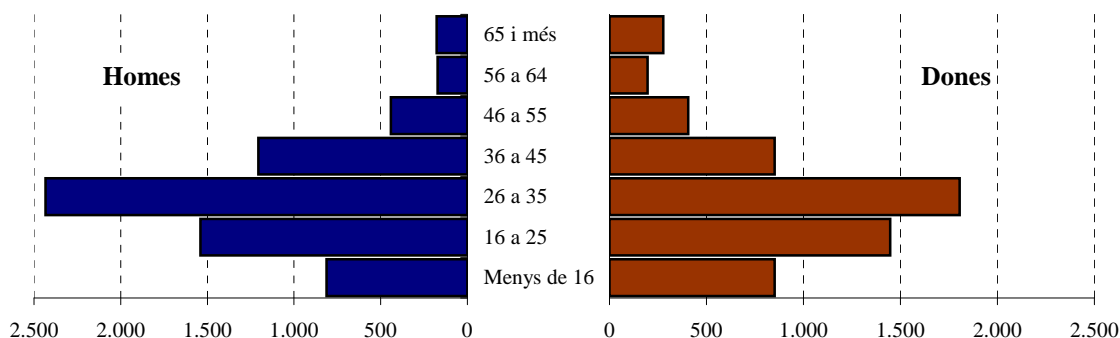
Font: Fitxer d'altres i baixes del Padró Municipal d'Habitants. Oficina d'Estadística

**EVOLUCIÓ MENSUAL DE LA MIGRACIÓ REGISTRADA****3.2. Immigrants segons edat i sexe. Primer trimestre 2007***3.2. Inmigrantes según edad y sexo. Primer trimestre 2007*

	Total	%	Homes	%	Dones	%
<b>Total</b>	<b>12.614</b>	<b>100,0</b>	<b>6.781</b>	<b>53,8</b>	<b>5.833</b>	<b>46,2</b>
Menys de 16	1.664	13,2	813	6,4	851	6,7
16 a 25	2.986	23,7	1.539	12,2	1.447	11,5
26 a 35	4.239	33,6	2.434	19,3	1.805	14,3
36 a 45	2.056	16,3	1.205	9,6	851	6,7
46 a 55	847	6,7	441	3,5	406	3,2
56 a 64	367	2,9	171	1,4	196	1,6
65 i més	455	3,6	178	1,4	277	2,2

Font: Fitxer d'altres i baixes del Padró Municipal d'Habitants. Oficina d'Estadística

## ESTRUCTURA D'EDAT I SEXE DELS IMMIGRANTS. Primer trimestre 2007



## 3.3. Immigrants segons procedència i sexe. Primer trimestre 2007

3.3. Inmigrantes según procedencia y sexo. Primer trimestre 2007

	Total	%	Homes	%	Dones	%
<b>Total</b>	<b>12.614</b>	<b>100,0</b>	<b>6.781</b>	<b>53,8</b>	<b>5.833</b>	<b>46,2</b>
L'Horta	1.965	15,6	972	7,7	993	7,9
Resta de la Comunitat	1.804	14,3	913	7,2	891	7,1
Resta de l'Estat	2.911	23,1	1.644	13,0	1.267	10,0
Estranger	5.934	47,0	3.252	25,8	2.682	21,3

Font: Fitxer d'altres i baixes del Padró Municipal d'Habitants. Oficina d'Estadística

## 3.4. Immigrants segons continent de nacionalitat i sexe. Primer trimestre 2007

3.4. Inmigrantes según continente de nacionalidad y sexo. Primer trimestre 2007

	Total	%	Homes	%	Dones	%
<b>Total</b>	<b>12.614</b>	<b>100,0</b>	<b>6.781</b>	<b>53,8</b>	<b>5.833</b>	<b>46,2</b>
Espanya	3.993	31,7	1.915	15,2	2.078	16,5
Unió Europea (24 països)	655	5,2	371	2,9	284	2,3
Resta d'Europa	1.651	13,1	925	7,3	726	5,8
Àfrica	1.027	8,1	782	6,2	245	1,9
Amèrica del Nord	73	0,6	33	0,3	40	0,3
Amèrica Central	336	2,7	142	1,1	194	1,5
Amèrica del Sud	4.101	32,5	1.977	15,7	2.124	16,8
Àsia, Oceania i Altres	778	6,2	636	5,0	142	1,1

Font: Fitxer d'altres i baixes del Padró Municipal d'Habitants. Oficina d'Estadística

## 3.5. Immigrants segons continent de nacionalitat i grups d'edat. Prmer trimestre 2007

3.5. Inmigrantes según continente de nacionalidad y grupos de edad. Primer trimestre 2007

	Total	%	Menys de 16 anys	%	16-64 anys	%	65 i més anys	%
<b>Total</b>	<b>12.614</b>	<b>100,0</b>	<b>1.664</b>	<b>13,2</b>	<b>10.495</b>	<b>83,2</b>	<b>455</b>	<b>3,6</b>
Espanya	3.993	31,7	693	5,5	2.921	23,2	379	3,0
Unió Europea (24 països)	655	5,2	51	0,4	589	4,7	15	0,1
Resta d'Europa	1.651	13,1	123	1,0	1.520	12,1	8	0,1
Àfrica	1.027	8,1	47	0,4	969	7,7	11	0,1
Amèrica del Nord	73	0,6	7	0,1	63	0,5	3	0,0
Amèrica Central	336	2,7	19	0,2	308	2,4	9	0,1
Amèrica del Sud	4.101	32,5	665	5,3	3.407	27,0	29	0,2
Àsia, Oceania i Altres	778	6,2	59	0,5	718	5,7	1	0,0

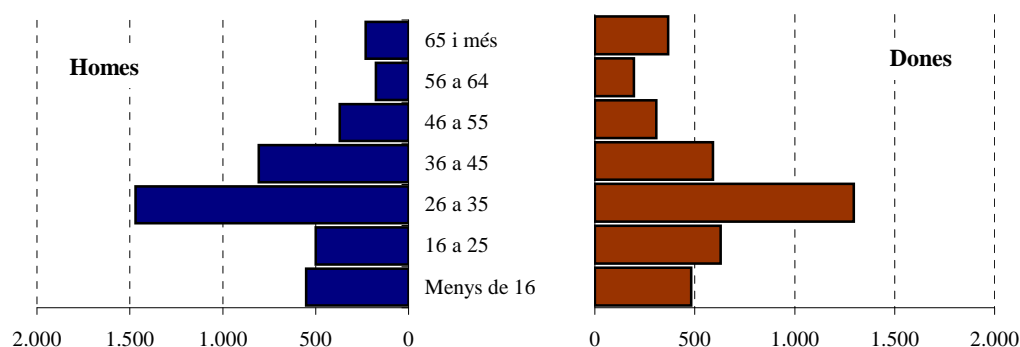
Font: Fitxer d'altres i baixes del Padró Municipal d'Habitants. Oficina d'Estadística

**3.6. Emigrants segons edat i sexe. Primer trimestre 2007**

3.6. Emigrantes según edad y sexo. Primer trimestre 2007

	Total	%	Homes	%	Dones	%
<b>Total</b>	<b>7.972</b>	<b>100,0</b>	<b>4.105</b>	<b>51,5</b>	<b>3.867</b>	<b>48,5</b>
Menys de 16	1.033	13,0	551	6,9	482	6,0
16 a 25	1.130	14,2	500	6,3	630	7,9
26 a 35	2.765	34,7	1.470	18,4	1.295	16,2
36 a 45	1.398	17,5	807	10,1	591	7,4
46 a 55	678	8,5	371	4,7	307	3,9
56 a 64	372	4,7	176	2,2	196	2,5
65 i més	596	7,5	230	2,9	366	4,6

Font: Fitxer d'altres i baixes del Padró Municipal d'Habitants. Oficina d'Estadística

**ESTRUCTURA D'EDAT I SEXE DELS EMIGRANTS. Primer trimestre 2007****3.7. Emigrants segons destinació i sexe. Primer trimestre 2007**

3.7. Emigrantes según destino y sexo. Primer trimestre 2007

	Total	%	Homes	%	Dones	%
<b>Total</b>	<b>7.972</b>	<b>100,0</b>	<b>4.105</b>	<b>51,5</b>	<b>3.867</b>	<b>48,5</b>
L'Horta	3.106	39,0	1.590	19,9	1.516	19,0
Resta de la Comunitat	2.636	33,1	1.336	16,8	1.300	16,3
Resta de l'estat	2.094	26,3	1.101	13,8	993	12,5
Estranger	136	1,7	78	1,0	58	0,7

Font: Fitxer d'altres i baixes del Padró Municipal d'Habitants. Oficina d'Estadística

**3.8. Emigrants segons continent de nacionalitat i sexe. Primer trimestre 2007**

3.8. Emigrantes según continente de nacionalidad y sexo. Primer trimestre 2007

	Total	%	Homes	%	Dones	%
<b>Total</b>	<b>7.972</b>	<b>100,0</b>	<b>4.105</b>	<b>51,5</b>	<b>3.867</b>	<b>48,5</b>
Espanya	5.617	70,5	2.818	35,3	2.799	35,1
Unió Europea (24 països)	175	2,2	93	1,2	82	1,0
Resta d'Europa	343	4,3	175	2,2	168	2,1
Àfrica	340	4,3	241	3,0	99	1,2
Amèrica del Nord	11	0,1	3	0,0	8	0,1
Amèrica Central	55	0,7	29	0,4	26	0,3
Amèrica del Sud	1.128	14,1	497	6,2	631	7,9
Àsia, Oceania i Altres	303	3,8	249	3,1	54	0,7

Font: Fitxer d'altres i baixes del Padró Municipal d'Habitants. Oficina d'Estadística



**3.9. Emigrants segons continent de nacionalitat i grups d'edat. Primer trimestre 2007**

3.9. Emigrantes según continente de nacionalidad y grupos de edad. Primer trimestre 2007

	Total	%	Menys de 16 anys	%	16-64 anys	%	65 i més anys	%
<b>Total</b>	<b>7.972</b>	<b>100,0</b>	<b>1.033</b>	<b>13,0</b>	<b>6.343</b>	<b>79,6</b>	<b>596</b>	<b>7,5</b>
Espanya	5.617	70,5	786	9,9	4.254	53,4	577	7,2
Unió Europea (24 països)	175	2,2	23	0,3	149	1,9	3	0,0
Resta d'Europa	343	4,3	28	0,4	315	4,0	0	0,0
Àfrica	340	4,3	33	0,4	304	3,8	3	0,0
Amèrica del Nord	11	0,1	1	0,0	10	0,1	0	0,0
Amèrica Central	55	0,7	1	0,0	53	0,7	1	0,0
Amèrica del Sud	1.128	14,1	139	1,7	977	12,3	12	0,2
Àsia, Oceania i Altres	303	3,8	22	0,3	281	3,5	0	0,0

Font: Fitxer d'altres i baixes del Padró Municipal d'Habitants. Oficina d'Estadística

**3.10. Immigrants, emigrants i saldo migratori per districte. Quart trimestre 2006 i Primer trimestre 2007**

3.10. Inmigrantes, emigrantes y saldo migratorio por distrito. Cuarto trimestre 2006 y Primer trimestre 2007

	4t trimestre 2006			1r trimestre 2007		
	Immigrants	Emigrants	Saldo Migratori	Immigrants	Emigrants	Saldo Migratori
<b>València</b>	<b>11.258</b>	<b>8.354</b>	<b>2.904</b>	<b>12.614</b>	<b>7.972</b>	<b>4.642</b>
1. Ciutat Vella	442	239	203	509	242	267
2. L'Eixample	518	399	119	625	346	279
3. Extramurs	739	475	264	779	444	335
4. Campanar	479	400	79	528	320	208
5. La Saïdia	694	513	181	736	496	240
6. El Pla del Real	410	280	130	393	267	126
7. L'Olivereta	838	665	173	1.021	602	419
8. Patraix	612	563	49	712	610	102
9. Jesús	835	595	240	812	550	262
10. Quatre Carreres	1.027	735	292	1.161	792	369
11. Poblat Marítims	778	502	276	940	546	394
12. Camins al Grau	893	701	192	976	638	338
13. Algirós	538	438	100	619	374	245
14. Benimaclet	452	315	137	462	317	145
15. Rascanya	892	607	285	995	548	447
16. Benicalap	618	524	94	735	465	270
17. Pobles del Nord	80	46	34	90	58	32
18. Pobles de l'Oest	188	136	52	217	149	68
19. Pobles del Sud	225	221	4	304	208	96

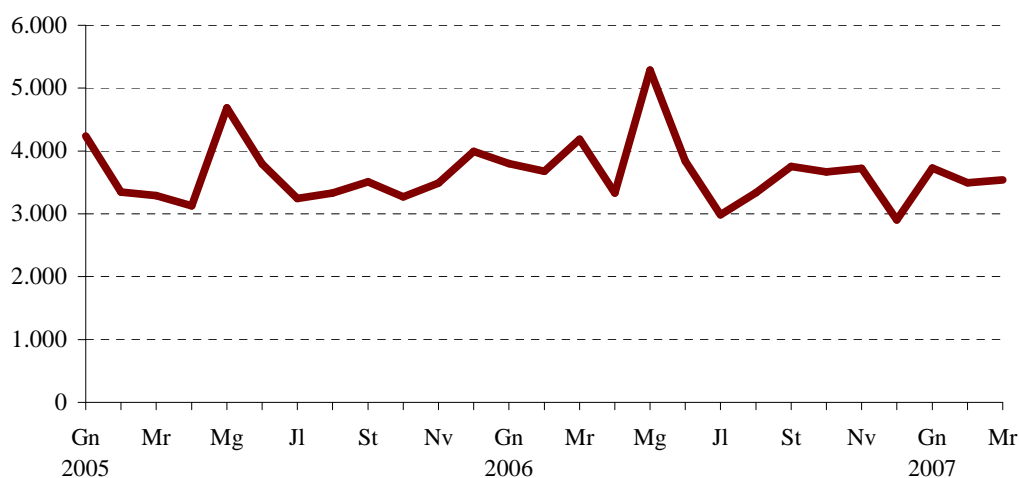
Font: Fitxer d'altres i baixes del Padró Municipal d'Habitants. Oficina d'Estadística

**III.4. Canvis de domicili intraurbans. Primer trimestre 2007***III.4. Cambios de domicilio intraurbanos. Primer trimestre 2007***4.1. Canvis de domicili per sexe i trimestre. 2002-2007***4.1. Cambios de domicilio por sexo y trimestre. 2002-2007*

	Total	Homes	Dones
<b>2002 Total</b>	<b>34.573</b>	<b>16.855</b>	<b>17.718</b>
<b>2003 Total</b>	<b>42.151</b>	<b>20.639</b>	<b>21.512</b>
<b>2004 Total</b>	<b>44.542</b>	<b>21.995</b>	<b>22.547</b>
<b>2005 Total</b>	<b>43.316</b>	<b>21.693</b>	<b>21.623</b>
Primer Trimestre	10.874	5.414	5.460
Segon Trimestre	11.607	5.795	5.812
Tercer Trimestre	10.086	5.005	5.081
Quart Trimestre	10.749	5.479	5.270
<b>2006 Total</b>	<b>44.490</b>	<b>22.252</b>	<b>22.238</b>
Primer Trimestre	11.664	5.793	5.871
Segon Trimestre	12.455	6.185	6.270
Tercer Trimestre	10.073	5.158	4.915
Quart Trimestre	10.298	5.116	5.182
<b>2007 Primer Trimestre</b>	<b>10.758</b>	<b>5.334</b>	<b>5.424</b>

Nota: L'últim trimestre dades provisionals.

Font: Fitxer d'altres i baixes del Padró Municipal d'Habitants. Oficina d'Estadística

**EVOLUCIÓ MENSUAL DELS CANVIS DE DOMICILI****4.2. Canvis de domicili segons edat i sexe. Primer trimestre 2007***4.2. Cambios de domicilio según edad y sexo. Primer trimestre 2007*

	Total	%	Homes	%	Dones	%
<b>Total</b>	<b>10.758</b>	<b>100,0</b>	<b>5.334</b>	<b>49,6</b>	<b>5.424</b>	<b>50,4</b>
Menys de 16 anys	2.042	19,0	1.042	9,7	1.000	9,3
De 16 a 25 anys	1.524	14,2	699	6,5	825	7,7
De 26 a 35 anys	3.336	31,0	1.694	15,7	1.642	15,3
De 36 a 45 anys	2.159	20,1	1.143	10,6	1.016	9,4
De 46 a 55 anys	821	7,6	419	3,9	402	3,7
De 56 a 64 anys	375	3,5	169	1,6	206	1,9
De 65 i més anys	501	4,7	168	1,6	333	3,1

Font: Fitxer d'altres i baixes del Padró Municipal d'Habitants. Oficina d'Estadística

**4.3. Canvis de domicili entre districtes. Primer trimestre 2007**

4.3. Cambios de domicilio entre distritos. Primer trimestre 2007

	Districte d'eixida																			Total
	1	2	3	4	5	6	7	8	9	10	11	12	13	14	15	16	17	18	19	
<b>Districte d'arribada</b>																				
<b>1</b>	<b>106</b>	41	27	15	10	11	10	18	22	22	14	9	11	3	7	6	0	2	4	<b>338</b>
<b>2</b>	21	<b>195</b>	36	8	7	13	18	7	21	109	15	33	10	7	10	6	0	1	9	<b>526</b>
<b>3</b>	54	31	<b>221</b>	41	18	16	61	66	53	23	9	33	13	18	24	19	1	2	9	<b>712</b>
<b>4</b>	9	14	38	<b>139</b>	34	10	18	22	10	29	11	10	9	11	23	44	1	10	10	<b>452</b>
<b>5</b>	17	10	22	27	<b>255</b>	17	26	18	17	16	16	29	14	29	93	64	4	7	2	<b>683</b>
<b>6</b>	38	32	10	5	6	<b>79</b>	5	6	5	19	7	39	25	25	23	0	0	1	4	<b>329</b>
<b>7</b>	15	25	103	29	31	3	<b>335</b>	67	29	54	18	15	10	4	15	17	1	4	8	<b>783</b>
<b>8</b>	10	20	52	22	12	4	91	<b>270</b>	110	32	20	7	10	8	16	17	1	1	12	<b>715</b>
<b>9</b>	17	24	62	15	5	8	36	99	<b>255</b>	58	15	17	4	2	18	12	1	1	10	<b>659</b>
<b>10</b>	24	135	33	10	27	12	21	21	49	<b>469</b>	28	52	22	15	17	12	0	5	21	<b>973</b>
<b>11</b>	21	15	10	9	36	13	18	13	9	54	<b>446</b>	80	51	6	30	14	0	7	8	<b>840</b>
<b>12</b>	15	56	21	14	18	50	22	17	21	48	79	<b>343</b>	81	14	21	10	3	4	3	<b>840</b>
<b>13</b>	4	17	13	5	11	31	12	7	10	18	40	65	<b>134</b>	17	18	11	1	0	0	<b>414</b>
<b>14</b>	10	7	19	4	29	31	14	5	1	18	11	18	23	<b>184</b>	31	7	1	8	0	<b>421</b>
<b>15</b>	17	21	19	31	128	19	27	15	18	30	21	21	21	74	<b>403</b>	55	7	4	7	<b>938</b>
<b>16</b>	8	13	15	42	89	6	35	12	29	29	15	18	15	9	66	<b>276</b>	1	6	2	<b>686</b>
<b>17</b>	3	1	4	0	2	0	5	4	4	5	7	5	1	0	16	7	<b>24</b>	2	1	<b>91</b>
<b>18</b>	1	4	2	9	15	0	6	8	4	3	2	1	0	2	4	3	0	<b>70</b>	0	<b>134</b>
<b>19</b>	0	11	4	3	4	2	6	11	18	34	9	7	0	1	4	1	0	0	<b>109</b>	<b>224</b>
<b>Total</b>	<b>390</b>	<b>672</b>	<b>711</b>	<b>428</b>	<b>737</b>	<b>325</b>	<b>766</b>	<b>686</b>	<b>685</b>	<b>1.070</b>	<b>783</b>	<b>802</b>	<b>454</b>	<b>429</b>	<b>839</b>	<b>581</b>	<b>46</b>	<b>135</b>	<b>219</b>	<b>10.758</b>

Font: Fitxer d'altres i baixes del Padró Municipal d'Habitants. Oficina d'Estadística

**4.4. Canvis de domicili segons valor cadastral mitjà del barri d'eixida i d'arribada. Primer trimestre 2007**

4.4. Cambios de domicilio según valor catastral medio del barrio de salida y de llegada. Primer trimestre 2007

	Valor cadastral mitjà dels habitatges del barri d'eixida					
	Total	<=15.000	15.001-19.000	19.001-25.000	25.001-35.000	>35.000
Barri d'arribada						
<b>Total</b>	<b>10.758</b>	<b>626</b>	<b>1.882</b>	<b>4.819</b>	<b>2.209</b>	<b>1.222</b>
Mateix barri	2.923	253	677	1.227	519	247
<= 15.000	443	36	94	217	66	30
15.000-19.000	1.235	71	252	645	207	60
19.001-25.000	3.445	203	571	1.616	697	358
25.001-35.000	1.536	41	170	714	372	239
>35.000	1.176	22	118	400	348	288

Nota: Dades en Euros. Vegeu apartat de conceptes.

Font: Fitxer d'altres i baixes del Padró Municipal d'Habitants. Oficina d'Estadística

## IV. EDIFICACIÓ I HABITATGE

### IV. EDIFICACIÓN Y VIVIENDA

#### ÍNDEX

IV.1. Llicències urbanístiques municipals.	
1.1. Llicències de construcció i ocupació d'habitatges per districte. ....	37
IV.2. Habitatges visats.	
2.1. Habitatges visats. ....	38
IV.3. Preus per m <sup>2</sup> dels habitatges lliures.	
3.1. Preu mitjà trimestral per m <sup>2</sup> dels habitatges lliures.....	39

#### ÍNDICE

IV.1. Licencias urbanísticas municipales.	
1.1. Licencias de construcción y ocupación de viviendas por distrito. ....	37
IV.2. Viviendas visadas.	
2.1. Viviendas visadas. ....	38
IV.3. Precios por m <sup>2</sup> de las viviendas libres .	
3.1. Precio medio trimestral por m <sup>2</sup> de las viviendas libres .....	39

**IV.1. Llicències urbanístiques municipals. Segon trimestre 2007***IV.1. Licencias urbanísticas municipales. Segundo trimestre 2007***1.1. Llicències de construcció i ocupació d'habitatges per districte. Segon trimestre 2007***1.1. Licencias de construcción y ocupación de viviendas por distrito. Segundo trimestre 2007*

	Construcció			1ª Ocupació		
	Llicències	Edificis	Habitatges	Llicències	Edificis	Habitatges
<b>Total</b>	<b>23</b>	<b>38</b>	<b>267</b>	<b>54</b>	<b>63</b>	<b>854</b>
1. Ciutat Vella	5	14	66	10	11	51
2. L' Eixample	1	1	9	3	3	16
3. Extramurs	0	0	0	5	6	43
4. Campanar	0	0	0	1	1	5
5. La Saïdia	1	1	16	1	1	16
6. El Pla del Real	0	0	0	3	4	44
7. L' Olivereta	0	0	0	1	1	125
8. Patraix	0	0	0	0	0	0
9. Jesús	0	0	0	0	0	0
10. Quatre Carreres	1	1	23	1	1	45
11. Poblat Marítims	6	7	83	7	10	24
12. Camins al Grau	0	0	0	5	6	226
13. Algirós	0	0	0	0	0	0
14. Benimaclet	0	0	0	1	1	9
15. Rascanya	1	1	12	2	3	44
16. Benicalap	1	1	14	4	4	151
17. Pobles del Nord	1	1	1	3	3	4
18. Pobles de l'Oest	4	9	41	3	3	19
19. Pobles del Sud	2	2	2	4	5	32

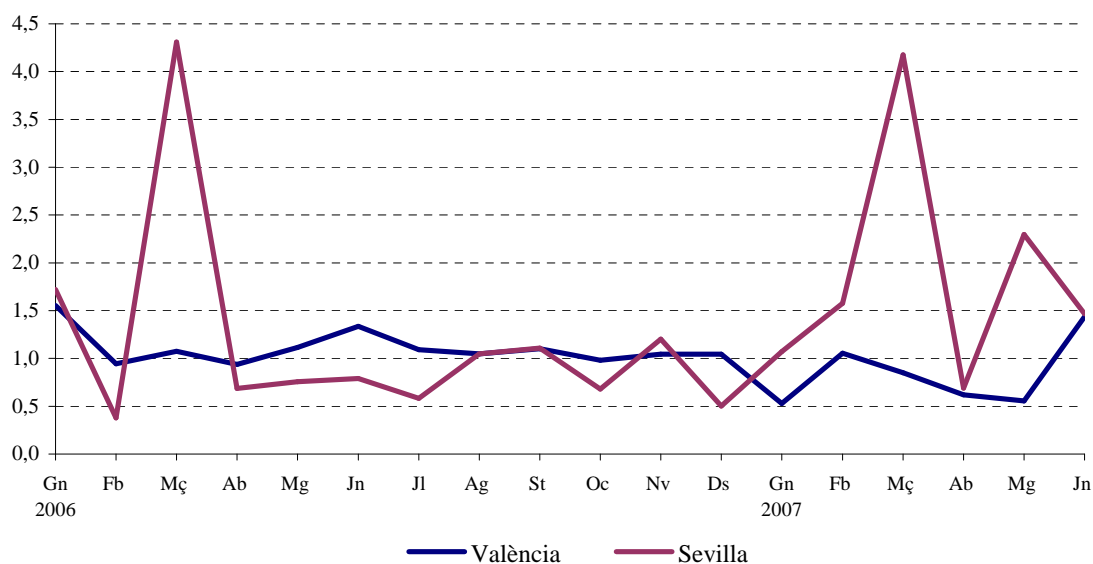
Font: *Servici de Llicències Urbanístiques. Ajuntament de València*

**HABITATGES AMB LLICÈNCIA D'OCUPACIÓ**

**IV.2. Habitatges visats. Segon trimestre 2007***IV.2. Viviendas visadas. Segundo trimestre 2007***2.1. Habitatges visats***2.1. Viviendas visadas*

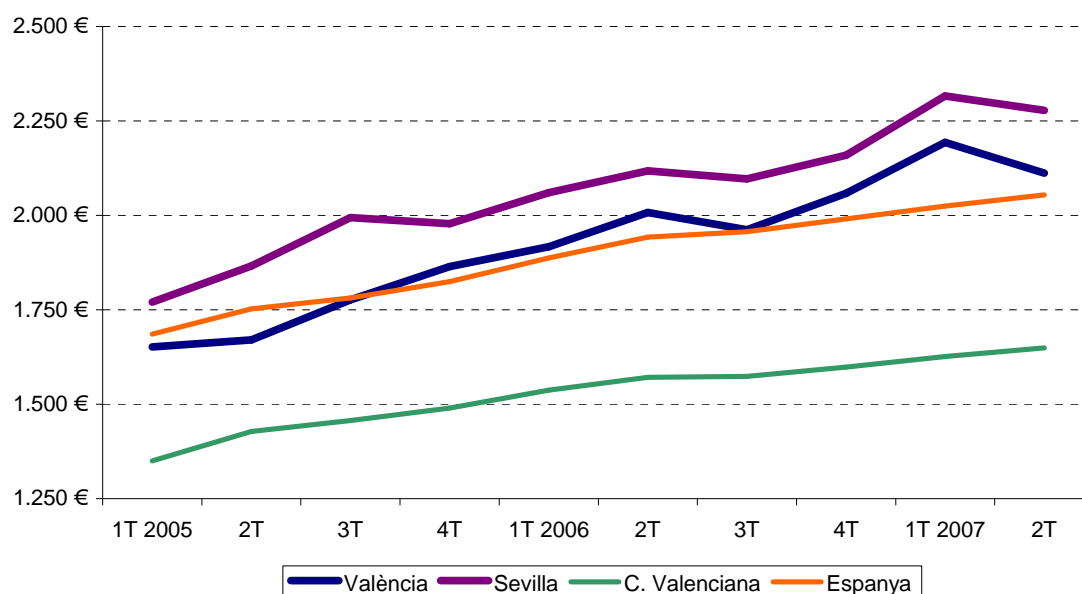
		València	Barcelona	Madrid	Sevilla	C. Valenciana	Espanya
<b>2004</b>	<b>Total</b>	<b>6.016</b>	<b>5.932</b>	<b>24.274</b>	<b>3.922</b>	<b>104.142</b>	<b>739.658</b>
<b>2005</b>	<b>Total</b>	<b>4.176</b>	<b>7.117</b>	<b>24.678</b>	<b>3.448</b>	<b>106.516</b>	<b>786.257</b>
<b>2006</b>	<b>Total</b>	<b>5.007</b>	<b>6.143</b>	<b>16.326</b>	<b>4.063</b>	<b>125.877</b>	<b>911.568</b>
	Abril	354	234	1.076	203	7.650	58.652
	Maig	420	599	1.408	223	10.398	80.307
	Juny	504	574	1.594	233	12.810	82.512
	Juliol	412	1.034	2.355	172	13.183	90.489
	Agost	395	66	680	309	6.455	57.951
	Setembre	416	320	1.464	327	20.089	130.630
	Octubre	370	698	1.274	201	10.089	73.482
	Novembre	394	444	1.105	355	8.978	65.225
	Desembre	394	172	1.071	148	7.630	58.088
<b>2007</b>	<b>Gener</b>	199	135	1.536	316	7.837	62.002
	Febrer	398	499	1.402	465	9.112	62.333
	Març	321	822	1.719	1.232	15.549	102.330
	Abril	233	231	1.301	203	9.424	62.129
	Maig	209	665	1.226	678	7.474	63.058
	Juny	541	345	1.349	433	8.470	61.750

Font: Ministerio de Fomento ([www.fomento.es](http://www.fomento.es))

**HABITATGES VISATS**

**IV.3. Preus per m<sup>2</sup> dels habitatges lliures. Segon trimestre 2007***IV.3. Precios por m<sup>2</sup> de las viviendas libres. Segundo trimestre 2007***3.1. Preu mitjà trimestral per m<sup>2</sup> dels habitatges lliures***3.1. Precio medio trimestral por m<sup>2</sup> de las viviendas libres*

	Tercer trimestre 06	Quart trimestre 06	Primer trimestre 07	Segon trimestre 07
<b>Total</b>				
València	1.962,2	2.058,4	2.192,9	2.111,5
Barcelona	3.482,2	3.524,3	3.539,6	3.777,6
Madrid	3.717,2	3.728,4	3.889,8	3.786,0
Sevilla	2.097,0	2.158,9	2.316,1	2.277,7
C. Valenciana	1.573,9	1.598,2	1.626,5	1.649,5
Espanya	1.956,7	1.990,5	2.024,2	2.054,5
<b>fins a 2 anys de d'antiguitat</b>				
València	2.428,6	2.561,6	2.809,8	2.754,3
Barcelona	4.560,3	4.603,5	4.424,8	5.150,4
Madrid	3.976,0	3.914,6	4.275,4	3.990,5
Sevilla	2.870,2	2.920,8	3.614,4	3.221,5
C. Valenciana	1.852,9	1.854,6	1.877,0	1.914,5
Espanya	1.926,1	1.957,5	1.993,9	2.028,6
<b>més de 2 anys d'antiguitat</b>				
València	1.861,2	1.932,6	2.067,1	1.995,4
Barcelona	3.392,3	3.438,5	3.468,4	3.530,0
Madrid	3.643,1	3.660,3	3.779,6	3.738,8
Sevilla	1.977,0	2.046,6	2.112,2	2.127,9
C. Valenciana	1.456,2	1.486,7	1.517,5	1.535,0
Espanya	1.968,7	2.000,6	2.035,0	2.062,1

Font: Ministerio de la Vivienda ([www.mviv.es](http://www.mviv.es))**PREU PER M2 DELS HABITATGES LLIURES**

# V. MEDI AMBIENT

## V. MEDIO AMBIENTE

### ÍNDIX

V.1. Observacions meteorològiques.	
1.1. Observacions meteorològiques. Mes a mes. ....	41
1.2. Observacions del vent. Mes a mes. ....	42
V.2. Contaminació atmosfèrica.	
2.1. Fum segons estacions manuals de mostreig. Mitjana setmanal. ....	43
2.3. Diversos contaminants segons estacions automàtiques de mostreig. Mitjana mensual. ....	44
V.3. Contaminació acústica.	
3.1. Nivell sonor (soroll) en dB. Mitjana per hora del dia..	45

### ÍNDICE

V.1. Observaciones meteorológicas.	
1.1. Observaciones meteorológicas. Mes a mes. ....	41
1.2. Observaciones del viento. Mes a mes. ....	42
V.2. Contaminación atmosférica.	
2.1. Humo según estaciones manuales de muestreo. Media semanal. ....	43
2.2. Diversos contaminantes según estaciones automáticas de muestreo. Media mensual. ....	44
V.3. Contaminación acústica.	
3.1. Nivel sonoro (ruido) en dB. Media por hora del día..	45



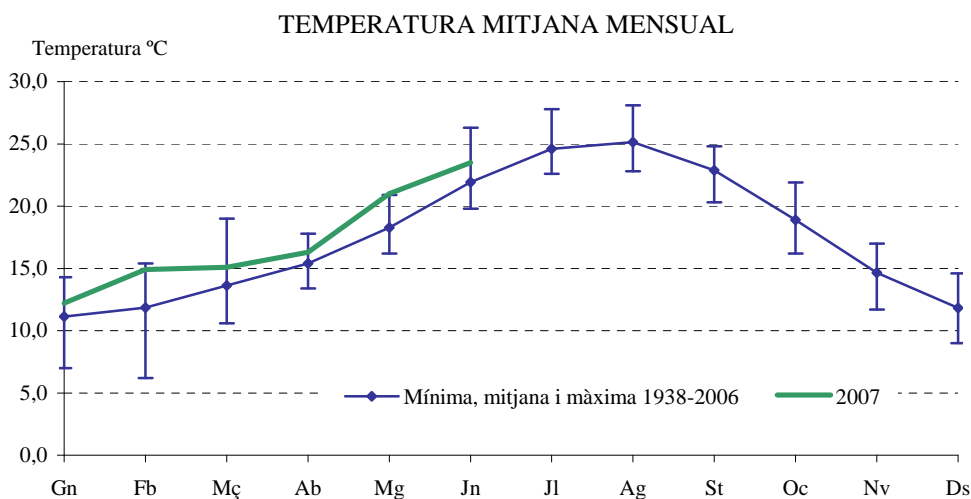
**V.1. Observacions meteorològiques. Segon Trimestre 2007***V.1. Observaciones meteorológicas. Segundo Trimestre 2007***1.1. Observacions meteorològiques. Mes a mes***1.1. Observaciones meteorológicas. Mes a mes*

		Temperatura en graus centígrads				Temperatura Mitjana	Precipitació	
		Màxima		Mínima			l/m <sup>2</sup>	Dies
		absoluta	mitjana	absoluta	mitjana			
2006	Juliol	33,1	30,6	20,8	23,2	26,9	1,0	3
	Agost	33,0	29,3	18,8	21,8	25,5	7,4	4
	Setembre	31,4	28,2	16,2	19,7	24,0	27,0	6
	Octubre	33,2	26,4	14,0	17,3	21,9	28,2	5
	Novembre	25,4	21,3	10,4	13,3	17,3	122,8	7
	Desembre	23,8	17,1	3,6	7,9	12,6	18,3	10
2007	Gener	25,0	17,1	2,5	7,4	12,2	84,4	4
	Febrer	25,7	19,2	5,7	10,5	14,9	50,1	11
	Març	28,6	20,0	5,4	10,2	15,1	56,3	6
	Abril	26,8	20,3	7,2	12,3	16,3	52,9	18
	Maig	33,8	25,8	11,5	16,1	21,0	36,9	6
	Juny	38,2	27,5	15,3	19,4	23,5	5,9	5

		Vent		Insolació		% Humitat relativa	Pressió hPa	Dies segons nuvolositat		
		Velocitat km/h		Hores	%			Clars	Núvols	Coberts
		màxima	mitjana							
2006	Juliol	38	7	312,3	69	70	1.015,4	16	15	0
	Agost	51	8	308,0	73	63	1.012,7	16	15	0
	Setembre	45	6	232,9	62	67	1.013,4	6	22	2
	Octubre	71	6	203,9	59	66	1.013,9 *	3	25	3
	Novembre	58 *	7	139,1	46	72	1.019,1	3	21	6
	Desembre	65 *	6	147,7	50	64	1.024,2	6	21	4
2007	Gener	56	5	164,1	55	69	1.023,7	13	13	5
	Febrer	67	9	147,9	49	65	1.015,7	1	20	7
	Març	79	9	222,1	60	58 *	1.016,4	8	19	4
	Abril	43	5	155,2	39	74 *	1.014,5	4	18	8
	Maig	61	9	294,5	66	59 *	1.012,4	12	17	2
	Juny	51	7	278,9	62	65	1.012,8	9	20	1

Nota: (\*) corresponen a variables per a les quals pot ser no estiguen totes les mesures diàries.

Font: Estació Vivers. Centre Meteorològic Territorial de València. Institut Nacional de Meteorologia.



**1.2. Observacions del vent. Mes a mes**

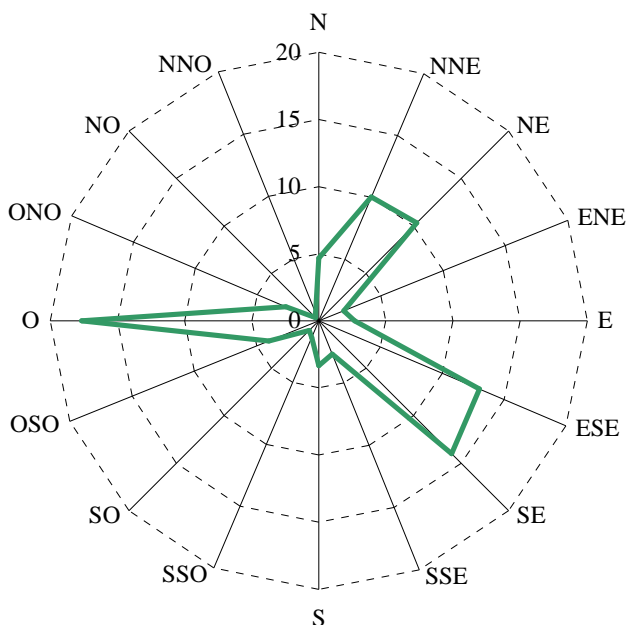
*1.2. Observaciones del viento. Mes a mes*

			N	NNE	NE	ENE	E	ESE	SE	SSE	S	SSO	SO	OSO	O	ONO	NO	NNO	CALMA
<b>Estació Vivers</b>																			
<b>2006</b>	Juliol	%	3	9	15	1	4	14	26	5	0	0	1	2	10	1	2	1	6
		km/h	3	6	5	8	5	8	9	12	0	0	4	6	4	4	2	4	
	Agost	%	5	8	4	3	0	14	25	11	4	0	2	1	15	0	3	1	4
		km/h	3	5	8	9	0	9	10	10	8	0	4	6	10	0	4	5	
	Setembre	%	7	4	4	0	6	13	20	6	3	1	1	10	11	4	1	2	7
		km/h	5	4	4	0	3	8	8	7	7	4	11	6	6	4	2	4	
	Octubre	%	6	9	8	1	0	9	14	6	4	0	2	5	24	0	1	1	10
		km/h	4	4	5	3	0	6	9	6	6	0	9	8	9	0	3	2	
	Novembre	%	1	19	3	2	0	4	2	4	2	1	7	12	23	0	0	2	18
		km/h	2	8	6	3	0	8	6	7	4	4	10	7	11	0	0	5	
	Desembre	%	11	6	2	1	1	4	3	2	2	2	3	9	28	5	1	3	17
		km/h	5	6	6	5	4	5	6	4	4	5	4	10	8	5	11	5	
<b>2007</b>	Gener	%	6	8	4	1	0	1	0	5	2	4	5	14	25	1	1	1	22
		km/h	5	11	4	4	0	3	0	4	6	6	6	9	7	5	6	3	
	Febrer	%	5	15	0	0	0	2	2	2	5	2	8	8	36	5	2	0	8
		km/h	5	5	0	0	0	4	4	5	6	5	7	8	14	14	12	0	
	Març	%	16	9	1	1	1	6	11	5	1	1	3	8	19	5	4	2	7
		km/h	7	8	7	7	3	8	7	7	9	10	12	11	11	12	15	10	
	Abril	%	2	12	14	2	2	12	9	1	2	1	2	6	11	2	0	1	21
		km/h	4	5	5	2	3	7	6	8	7	3	4	9	7	4	0	2	
	Maig	%	9	5	9	2	3	10	12	4	5	2	0	4	24	4	1	1	5
		km/h	6	13	7	4	3	7	11	9	6	6	0	15	11	6	9	18	
	Juny	%	3	13	8	2	3	17	21	3	3	1	1	2	18	2	0	0	3
		km/h	4	5	4	5	3	9	10	9	7	7	5	5	6	6	0	0	

*Nota: Es considera Calma quan la velocitat del vent és inferior a 1,8 km/h.*

*Font: Estació Vivers. Centre Meteorològic Territorial de València. Institut Nacional de Meteorologia.*

**DISTRIBUCIÓ PERCENTUAL DE LA DIRECCIÓ DEL VENT**  
Segon Trimestre 2007

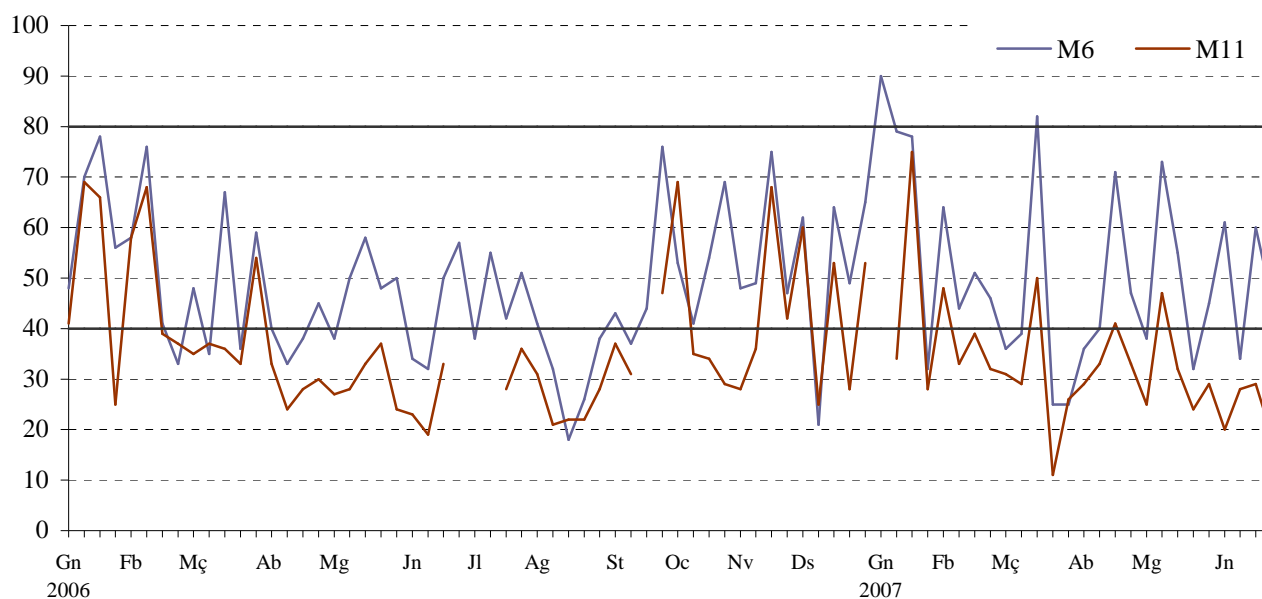


**V.2. Contaminació atmosfèrica. Segon Trimestre 2007***V.2. Contaminación atmosférica. Segundo Trimestre 2007***2.1. Fum segons estacions manuals de mostreig. Mitjana setmanal***2.1. Humo según estaciones manuales de muestreo. Media semanal*

	M1	M2	M3	M4	M5	M6	M7	M8	M9	M10	M11	M12	M13	M14
Segon Trimestre 2007														
02/04 a 08/04	18	9	32	58	20	36	20	18	43	20	29	23	12	11
09/04 a 15/04	28	13	32	55	22	40	18	31	62	30	33	24	13	14
16/04 a 22/04	34	20	39	61	27	71	18	33	61	29	41	44	21	25
23/04 a 29/04	28	26	41	56	22	47	18	28	96	31	33	31	16	22
30/04 a 06/05	20	24	40	47	32	38	15	20	46	31	25	26	11	18
07/05 a 13/05	34	36	51	83	36	73	19	28	62	34	47	44	17	40
14/05 a 20/05	29	22	37	52	23	55	15	25	57	26	32	35	14	24
21/05 a 27/05	27	18	33	19	14	32	11	22	42	39	24	21	9	73
28/05 a 03/06	29	28	34	40	18	45	9	21	44	49	29	27	11	47
04/06 a 10/06	31	31	40	55	22	61	15	23	57	50	20	26	13	33
11/06 a 17/06	22	19	37	59	24	34	14	19	51	36	28	21	10	30
18/06 a 24/06	27	25	40	53	18	60	16	28	52	39	29	26	11	-
25/06 a 01/07	25	20	33	42	17	46	11	19	45	37	19	16	8	-
Valor mitjà	27	23	38	52	23	49	15	24	56	35	30	28	13	31
Mediana	26	20	36	52	22	47	14	24	55	34	27	26	11	24
P98	48	51	64	96	54	97	36	47	142	62	64	62	32	109

Nota: Dades en micrograms/m<sup>3</sup>. (-) Dades insuficients.

Font: Serv. Laboratori Municipal i del Medi Ambient. Ajuntament de València

**CONTAMINACIÓ ATMOSFÈRICA PER FUM**

**2.2. Diversos contaminants segons estacions automàtiques de mostreig. Mitjana mensual**

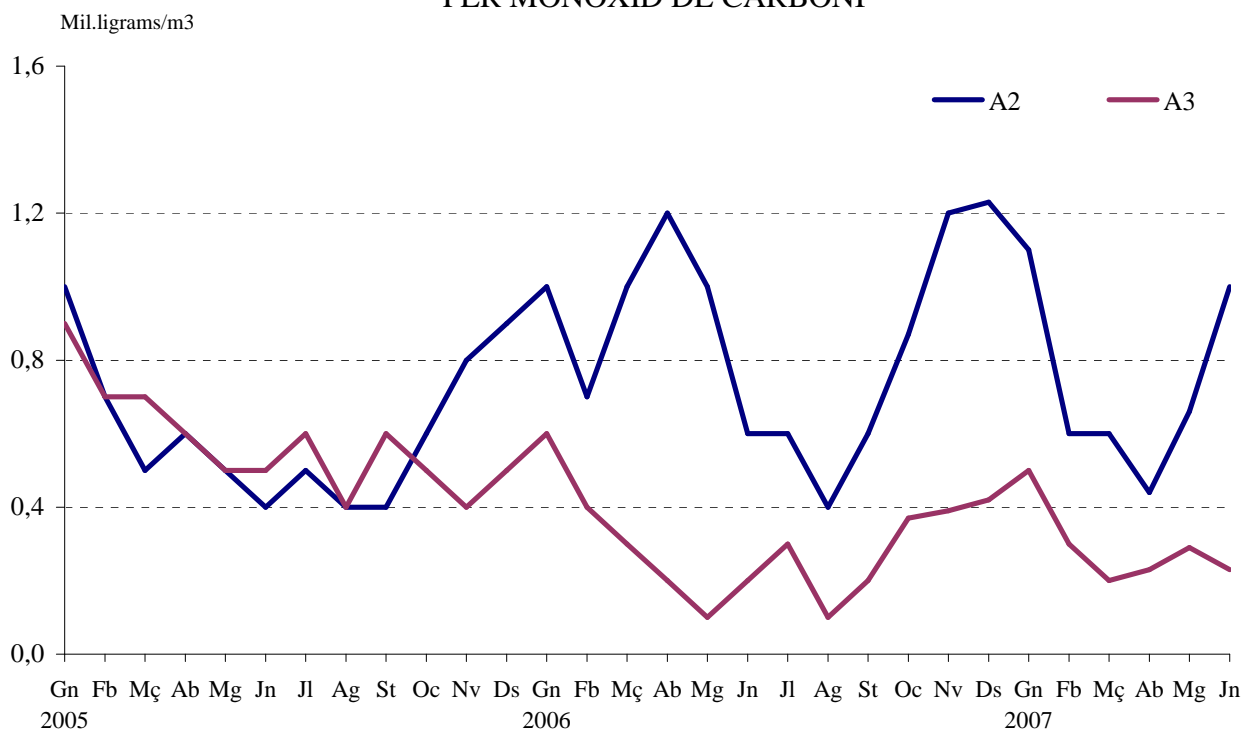
2.2. Diversos contaminantes según estaciones automáticas de muestreo. Media mensual

	A1: Aragó	A2: Linares	A3: Menéndez Pidal	A4: Natzaret	A5: Pista de Silla	A6: Vivers
<b>Diòxid de sofre (SO2)</b>						
Abril	3,8	10,8	3,0	-	5,4	1,2
Maig	4,9	8,8	3,4	-	3,8	2,4
Juny	4,7	7,0	3,8	-	2,8	5,1
<b>Partícules</b>						
Abril	-	89,4	69,9	-	55,5	-
Maig	-	97,6	66,9	-	65,0	-
Juny	-	81,3	46,7	-	53,0	-
<b>Diòxid de nitrògen (NO2)</b>						
Abril	48,1	81,8	37,8	-	65,3	26,1
Maig	43,8	79,9	38,3	-	71,6	22,8
Juny	37,2	41,4	35,8	-	64,2	18,4
<b>Ozó</b>						
Abril	34,1	38,2	36,6	-	26,9	56,2
Maig	36,7	37,8	41,9	-	30,0	59,1
Juny	32,6	40,6	40,1	-	30,4	56,0
<b>Monòxid de carboni (CO) (*)</b>						
Abril	-	0,4	0,2	-	0,3	0,2
Maig	-	0,7	0,3	-	0,4	0,2
Juny	-	1,0	0,2	-	0,4	0,2

Nota: Dades en micrograms/m<sup>3</sup>. (\*) Dades en mil·ligrams/m<sup>3</sup>.

Font: Serv. Laboratori Municipal i del Medi ambient. Ajuntament de València

### CONTAMINACIÓ ATMOSFÈRICA MITJANA MENSUAL PER MONÒXID DE CARBONI

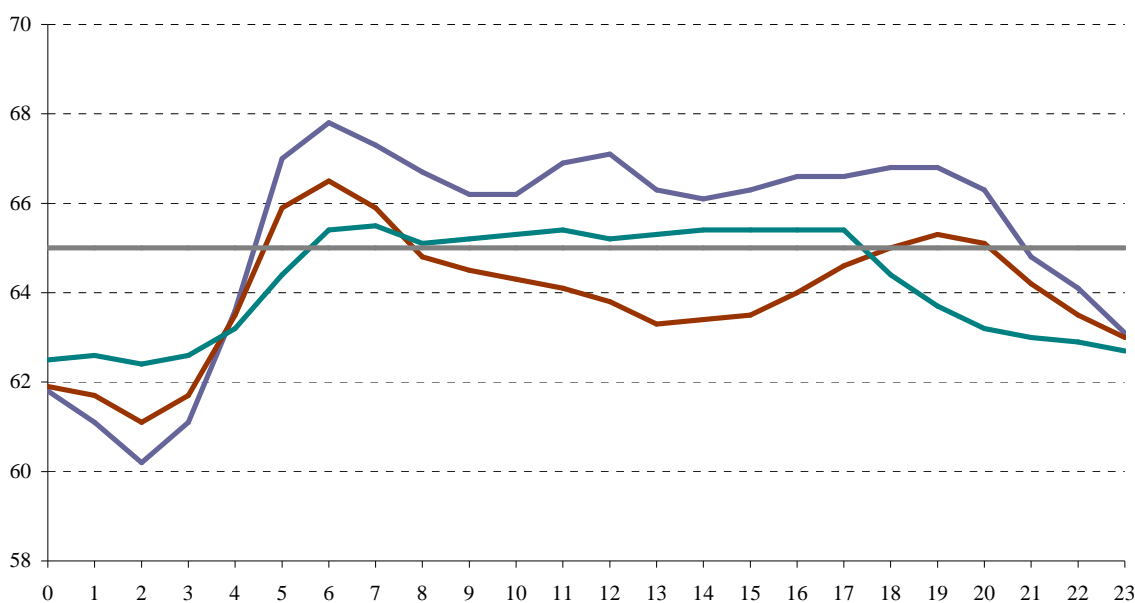


**V.3. Contaminació acústica. Segon Trimestre 2007***V.3. Contaminación acústica. Segundo Trimestre 2007***3.1. Nivell sonor (soroll) en dB. Mitjana per hora del dia***3.1. Nivel sonoro (ruido) en dB. Media por hora del día*

	Nuevo Centro	Pista de Silla	Vivers
0	61,8	61,9	62,5
1	61,1	61,7	62,6
2	60,2	61,1	62,4
3	61,1	61,7	62,6
4	63,6	63,5	63,2
5	67,0	65,9	64,4
6	67,8	66,5	65,4
7	67,3	65,9	65,5
8	66,7	64,8	65,1
9	66,2	64,5	65,2
10	66,2	64,3	65,3
11	66,9	64,1	65,4
12	67,1	63,8	65,2
13	66,3	63,3	65,3
14	66,1	63,4	65,4
15	66,3	63,5	65,4
16	66,6	64,0	65,4
17	66,6	64,6	65,4
18	66,8	65,0	64,4
19	66,8	65,3	63,7
20	66,3	65,1	63,2
21	64,8	64,2	63,0
22	64,1	63,5	62,9
23	63,1	63,0	62,7

Font: Serv. Laboratori Municipal i del Medi ambient. Ajuntament de València

**CONTAMINACIÓ ACÚSTICA SEGON TRIMESTRE  
NIVELL SONOR PER HORA DEL DIA**



Nota: L'OCDE recomana valors inferiors a 65 dB

— Nuevo Centro    — Pista de Silla    — Vivers

## CONCEPTES

### I. ACTIVITAT ECONÒMICA

#### MERCAT DE TREBALL

**Desocupació registrada.** La constitueixen les demandes d'ocupació registrades pel Servei Valencià d'Ocupació i Formació (Servef) pendents el darrer dia del mes, excloent-hi les corresponents a les següents situacions:

- Demandants que, estant ocupats, sol·liciten una ocupació per a compatibilitzar-la amb l'actual o canviar-la per la que ocupen.
- Demandants perceptors de prestacions per desocupació que participen en treballs de Col·laboració Social.
- Demandants pensionistes per jubilació, pensionistes per gran invalidesa o invalidesa absoluta, o majors de 64 anys.
- Demandants que sol·liciten una ocupació per un període inferior a 3 mesos o jornada setmanal inferior a 20 hores.
- Demandants que estan cursant estudis d'ensenyança oficial reglada sempre que siguin menors de 25 anys, o que superant esta edat siguin demandants de primera ocupació.
- Demandants assistents a cursos de Formació Professional Ocupacional de més de 20 hores lectives setmanals, tinguen una beca de manutenció i siguin demandants de primera ocupació.
- Demandants amb demanda suspesa mentre romanguen en esta situació ja que la suspensió de la demanda, que generalment es tramita a petició del demandant i per causa que ho justifique, interromp la recerca d'ocupació.
- Demandants beneficiaris de prestacions per desocupació en situació de compatibilitat d'ocupació per realitzar un treball a temps parcial.
- Demandants que estan percebent el subsidi agrari o que, havent-ho esgotat, no haja passat més d'un any des del dia del naixement del dret.
- Demandants que rebutgen accions d'inserció laboral adequades a les seues característiques, segons estableix el R.D.Legislatiu 5/2000.
- Demandants sense disponibilitat immediata per al treball o en situació incompatible amb el mateix, com demandants inscrits en les Oficines d'Ocupació com a requisit previ per a participar en un procés de selecció per a un lloc de treball determinat, sol·licitants d'una ocupació exclusivament per a l'estranger, demandants d'una ocupació només a domicili, demandants en suspensió o reducció de jornada o modificació de les condicions de treball per un expedient de regulació d'ocupació, demandants que són donats d'alta com a cotitzants de la Seguretat Social, etc.

Les dades mensuals oferides han sigut arreglades utilitzant el Sistema d'Informació dels Servicis Públics d'Ocupació (SISPE).

**Contractes registrats.** Són els contractes comunicats cada mes a les Oficines d'Ocupació amb centre de treball a la ciutat de València.

## CONCEPTOS

### I. ACTIVIDAD ECONÓMICA

#### MERCADO DE TRABAJO

**Paro registrado.** Lo constituyen las demandas de empleo registradas por el Servicio Valenciano de Formación y Empleo (Servef) pendientes el último día del mes, excluyendo las siguientes situaciones:

- Demandantes que, estando ocupados, solicitan un empleo para compatibilizarlo con el actual o cambiarlo por el que ocupan.
  - Demandantes perceptores de prestaciones por desempleo que participan en trabajos de Colaboración Social.
  - Demandantes pensionistas por jubilación, pensionistas por gran invalidez o invalidez absoluta, o mayores de 64 años.
  - Demandantes que solicitan un empleo por un período inferior a 3 meses o jornada semanal inferior a 20 horas.
  - Demandantes que están cursando estudios de enseñanza oficial reglada siempre que sean menores de 25 años, o que superando esta edad sean demandantes de primer empleo.
  - Demandantes asistentes a cursos de Formación Profesional Ocupacional de más de 20 horas lectivas semanales, tengan una beca de manutención y sean demandantes de primer empleo.
  - Demandantes con demanda suspendida mientras permanezcan en esta situación ya que la suspensión de la demanda, que generalmente se tramita a petición del demandante y por causa que lo justifique, interrumpe la búsqueda de empleo.
  - Demandantes beneficiarios de prestaciones por desempleo en situación de compatibilidad de empleo por realizar un trabajo a tiempo parcial.
  - Demandantes que están percibiendo el subsidio agrario o que, habiéndolo agotado, no haya pasado más de un año desde el día del nacimiento del derecho.
  - Demandantes que rechacen acciones de inserción laboral adecuadas a sus características, según establece el R.D. Legislativo 5/2000.
  - Demandantes sin disponibilidad inmediata para el trabajo o en situación incompatible con el mismo, como demandantes inscritos en las Oficinas de Empleo como requisito previo para participar en un proceso de selección para un puesto de trabajo determinado, solicitantes de un empleo exclusivamente para el extranjero, demandantes de un empleo solo a domicilio, demandantes en suspensión o reducción de jornada o modificación de las condiciones de trabajo por un expediente de regulación de empleo, demandantes que son dados de alta como cotizantes de la Seg. Social, etc.
- Los datos mensuales ofrecidos han sido recogidos utilizando el Sistema de Información de los Servicios Públicos de Empleo (SISPE).

**Contratos registrados.** Son los contratos comunicados cada mes a las Oficinas de Ocupación con centro de trabajo en la ciudad de Valencia.

**Taxa de desocupació registrada.** Es calcula prenent com a denominador la població activa de l'EPA, amb la data de l'últim trimestre del que disposem al moment d'arribar les dades del Servef.

**Àmbits territorials:**

- Desocupació a la ciutat són totes les persones demandants inscrites que tenen com a domicili el municipi de València.

- Desocupació a les oficines del Servef són totes les persones demandants inscrites a les oficines situades a la ciutat, que tenen el següent àmbit territorial:

Av. del Port: Districtes postals 46011, 46023 i 46024.

Joan Llorens: Districtes postals 46008, 46015 i 46018.

Felip Rinaldi: Districtes postals 46016, 46019, i 46025, i els municipis d'Alfara del Patriarca, Montcada, Tavernes Blanques i Vinalesa.

Av. del Cid: Districte postal 46014 i el municipi de Mislata.

Vila Barberà: Districtes postals 46001, 46002, 46004, 46007 i 46017.

Lluís Oliag: Districtes postals 46005, 46006, 46012, 46013 i 46026.

Alfambra: Districtes postals 46003, 46009 i 46020 i el municipi d'Alboraya.

Arts Gràfiques: Districtes postals 46010 (abans Alfambra), 46021 (abans Av. del Port) i 46022 (abans Av. del Port).

## ENQUESTA DE POBLACIÓ ACTIVA

**L'EPA** (Enquesta de Població Activa) és una enquesta contínua, realitzada per l'INE, que te per finalitat conèixer l'activitat econòmica respecte al component humà. Està orientada per oferir dades de les principals categories poblacionals en relació al mercat de treball. La informació que incloem dins d'aquest apartat es referix a la ciutat de València i s'obté d'una explotació específica de les seccions que formen la mostra a la ciutat, de manera que constitueix un estrat únic; per tant el nivell d'error és major que per a la resta d'àmbits territorials més amples. Les dades corresponen a la nova metodologia del 2005.

**Població activa.** La població econòmicament activa són totes les persones de 16 i més anys que durant la setmana de referència (l'anterior a l'entrevista) tenen les condicions per ser inclosos com a ocupats o desocupats.

**Ocupats.** Les persones de 16 i més anys que durant la setmana de referència han tingut un treball per compte d'una tercera persona (assalariats) o exercixen una activitat pel seu compte.

**Desocupats.** Les persones de 16 i més anys que durant les 4 setmanes anteriors a la entrevista han estat sense treball, buscant activament treball (segons Reglament 1897/2000) i disponibles per a treballar.

**Inactius.** La població inactiva està formada per totes les persones majors de 16 anys no classificades com a ocupades o desocupades durant la setmana de referència. Es classifiquen en estudiants, faenes de la llar, jubilats, pensionistes, activitats benèfiques, incapacitats i resta de situacions.

**Taxa d'activitat.** És el quocient entre el nombre total d'actius i la població major de 16 anys.

**Taxa de desocupació.** És el quocient entre el nombre de desocupats i el d'actius.

**Taxa de treball.** És el quocient entre el nombre d'ocupats i la població major de 16 anys.

## AFILIACIÓ A LA SEGURETAT SOCIAL

En este apartat s'arreguen les dades d'afiliats l'últim dia del mes a la ciutat de València, extreta de la pàgina web de l'Institut Nacional de la Seguretat Social.

## INVERSIÓ INDUSTRIAL

**Inversió industrial.** Volum d'inversió que consta en les actes d'inscripció del Registre Industrial. Inclou només la inversió realitzada als sectors industrials que corresponen als següents codis CNAE 93: Energia i aigua (10, 11, 12, 23, 40, 41), Producció metalls (13, 27), Extracció minerals no metàl·lics (14), Fabricació materials construcció (264, 265, 266, 2681), Indústria de la pedra natural (267, 2682), Vidre i ceràmica (261, 262, 263), Indústria química (24), Fabricació productes metàl·lics (28), Construcció maquinària (29), Construcció material elèctric (30, 31, 32), Construcció material

**Tasa de paro registrado.** Se calcula tomando como denominador la población activa de la EPA, con el dato del último trimestre del que disponemos en el momento en que llegan los datos del Servef.

**Ámbitos territoriales:**

- Paro en la ciudad son todas las personas demandantes inscritas que tienen como domicilio el municipio de Valencia.

- Paro en las oficinas del Servef son todas las personas demandantes inscritas en las oficinas situadas en la ciudad, que tienen el siguiente ámbito territorial:

Av. Port: Distritos postales 46011, 46023 y 46024.

Juan Llorens: Distritos postales 46008, 46015 y 46018.

Felipe Rinaldi: Distritos postales 46016, 46019, y 46025, y los municipios de Alfara del Patriarca, Montcada, Tavernes Blanques y Vinalesa.

Av. Cid: Distritos postales 46014 y el municipio de Mislata..

Vila Barberà: Distritos postales 46001, 46002, 46004, 46007 y 46017.

Luis Oliag: Distritos postales 46005, 46006, 46012, 46013 y 46026.

Alfambra: Distritos postales 46003, 46009 y 46020 y el municipio de Alboraya.

Arts Gràfiques: Distritos postales 46010 (antes Alfambra), 46021 (antes Av. Port) y 46022 (antes Av. Port).

## ENCUESTA DE POBLACIÓN ACTIVA

**La EPA** (Encuesta de Población Activa) es una encuesta contínua, realizada por el INE, con la finalidad de conocer la actividad económica en lo relativo al componente humano. Está orientada para ofrecer datos de las principales categorías poblacionales en relación al mercado de trabajo. La información que incluimos en este apartado se refiere a la ciudad de Valencia y se obtiene de una explotación específica de las secciones que forman la muestra en la ciudad, constituyendo un estrato único; por tanto el nivel de error es mayor que para otros ámbitos territoriales más amplos. Los datos corresponden a la nueva metodología del 2005.

**Población activa.** La población económicamente activa son todas las personas de 16 y más años que durante la semana de referencia (la anterior a la entrevista) tienen las condiciones para ser incluidas como ocupados o parados.

**Ocupados.** Las personas de 16 y más años que durante la semana de referencia han tenido un trabajo por cuenta ajena (asalariados) o ejerciendo una actividad por cuenta propia.

**Parados.** Las personas de 16 y más años que durante las 4 semanas anteriores a la entrevista han estado sin trabajo, buscando activamente trabajo (según R. 1897/2000) y disponibles para trabajar.

**Inactivos.** La población inactiva esta formada por todas las personas mayores de 16 años no clasificadas como ocupados o parados durante la semana de referencia. Se clasifican como estudiantes, tareas del hogar, jubilados, pensionistas, actividades benéficas, incapacitados y otras situaciones.

**Tasa de actividad.** Es el cociente entre el número total de activos y la población mayor de 16 años.

**Tasa de paro.** Es el cociente entre el número de parados y el de activos.

**Tasa de empleo.** Es el cociente entre el número de ocupados y la población mayor de 16 años.

## AFILIACIÓN A LA SEGURIDAD SOCIAL

En este apartado se recogen los datos de afiliados el último día del mes en la ciudad de Valencia, extraída de la página web del Instituto Nacional de la Seguridad Social.

## INVERSIÓN INDUSTRIAL

**Inversión industrial.** Volumen de inversión que consta en las actas de inscripción del Registro Industrial. Incluye sólo la inversión realizada en los sectores industriales que corresponden a los siguientes códigos CNAE 93: Energía y agua (10, 11, 12, 23, 40, 41), Producción metales (13, 27), Extracción minerales no metálicos (14), Fabricación materiales construcción (264, 265, 266, 2681), Industria de la piedra natural (267, 2682), Vidrio y cerámica (261, 262, 263), Industria química (24), Fabricación productos metálicos (28), Construcción maquinaria (29), Construcción material eléctricos (30, 31, 32),

transport (34, 35), Instruments de precisió i òptica (33), Alimentació (151, 152, 153, 154, 155, 156, 157, 158), Begudes i tabac (159, 16), Indústria tèxtil (17), Cuiro (191, 192), Calcer (193), Confecció tèxtil (18), Fusta (20, 3662), Mobles de fusta (361), Paper (21), Arts gràfiques i edició (22), Cautxú i plàstic (25), Joieria i bijuteria (362, 3661), Joguets (364, 365), Indústries manufactureres diverses (363, 3663, 37)

**Noves indústries.** Inversió feta per les empreses en la creació de nous establiments industrials.

**Ampliacions.** Terme que assenyalava la inversió feta per les empreses en ampliació o modificació d'establiments ja existents.

**Maquinària.** Inclou tot l'equip industrial (maquinària, instal·lacions, motors, mitjans de treball) que l'empresa ha adquirit per a la posada en marxa de la nova indústria o l'ampliació.

**Terrenys i edificis-construccions.** Es considerarà el valor total de l'establiment quant a l'import que ha suposat la seua inversió en "terrenys i solars", "edificis industrials" i "resta de construccions i obres" (inclou les inversions en edificis administratius, habitatges per a empleats, obres d'infraestructura, etc.).

**Altres inversions d'equip.** Inclou certs béns d'equip industrial de difícil introducció dins l'apartat de maquinària, així com els béns d'equip sense caràcter d'equip industrial com són ara béns d'equip per a oficines (mobiliari, màquines d'oficina, procés de dades), mitjans de transport externs que no constitueixen equip industrial (turismes, camions).

**Establiments.** Correspon al nombre d'actes d'inscripció registrades durant un període de temps. S'identifica cada inscripció quan aquesta té l'existència d'un establiment que ha fet una inversió determinada.

**Potència instal·lada.** Potència dels motors o resta de receptors elèctrics que per motiu de la creació d'un nou establiment industrial o l'ampliació d'un que ja existia, s'hi instal·la.

**Llocs de treball.** Previsió (que pot arribar a fer-se realitat o no) que l'empresa fa sobre el personal que necessitarà per motiu de la creació d'una nova indústria o l'ampliació de la ja existent.

*Construcción material transporte (34, 35), Instrumentos de precisión y óptica (33), Alimentación (151, 152, 153, 154, 155, 156, 157, 158), Bebidas y tabaco (159, 16), Industria textil (17), Cuero (191, 192), Calzado (193), Confección textil (18), Madera (20, 3662), Muebles de madera (361), Papel (21), Artes gráficas y edición (22), Caucho y plástico (25), Joyería y bisutería (362, 3661), Juguetes (364, 365), Industrias manufactureras diversas (363, 3663, 37)*

**Nuevas industrias.** Inversión realizada por las empresas en la creación de nuevos establecimientos industriales..

**Ampliaciones.** Término que indica la inversión realizada por las empresas en ampliación o modificación de establecimientos ya existentes.

**Maquinaria.** Incluye todo el equipo industrial (maquinaria, instalaciones, motores, medios de trabajo) que la empresa ha adquirido para la puesta en marcha de la nueva industria o la ampliación.

**Terrenos y edificios-construcciones.** Se considera el valor total del establecimiento en cuanto al monto que ha supuesto su inversión en "Terrenos y Solares", "Edificios Industriales" y "Otras Construcciones y Obras" (recoge las inversiones en edificios administrativos, viviendas para empleados, obras de infraestructura, etc.).

**Otras inversiones de equipo.** Incluye ciertos bienes de equipo industrial difíciles de encajar en el apartado maquinaria, así como los bienes de equipo que no tengan propiamente carácter de equipo industrial, tales como bienes de equipo para oficinas (mobiliario, máquinas oficina, proceso de datos), medios de transporte externos que no constituyen equipo industrial (turismos, camiones).

**Establecimientos.** Corresponde al número de actas de inscripción registradas durante un período de tiempo. Se identifica cada inscripción con la existencia de un establecimiento que invierte.

**Potencia instalada.** Potencia de los motores u otros receptores eléctricos que con motivo de la creación de un nuevo establecimiento industrial o a la ampliación de uno ya existente, se instala.

**Puestos de trabajo.** Previsión (que puede o no llegar a hacerse realidad) que la empresa realiza sobre el personal que necesitará con motivo de la creación de una nueva industria o a la ampliación de la ya existente.

## II. CONSUM I PREUS

### ÍNDIX DE PREUS DE CONSUM

**IPC.** Elaborat per l'INE, mesura l'evolució del conjunt de preus dels béns i servicis que consumix tota la població resident en habitatges familiars a Espanya. El conjunt d'articles (béns i servicis) l'evolució dels preus del qual es tracta de seguir s'anomena "cistella de la compra", i s'obté a partir de l'Enquesta Contínua de Pressuposts Familiars que es va implantar en el segon trimestre de l'any 1997. L'estructura de consum resultant d'esta enquesta, permet classificar els articles en parcel·les de consum, de les quals se selecciona un o més articles per a representar-la. En estos moments la "cistella de la compra" està constituïda per 491 articles.

Les ponderacions de l'IPC representen les proporcions respecte a la despesa total efectuada per les famílies espanyoles en cadascun dels articles de la "cistella de la compra".

### TRANSPORTS

#### Matriculació.

L'estadística de matriculació de turismes ha sigut obtinguda a partir dels fitxers desagregats provisionals de matriculacions mensuals de la DGT, seleccionant aquells registres corresponents a turismes de la ciutat de València i Comunitat Valenciana.

#### Impost de Vehicles de Tracció Mecànica.

Es recullen també les altes en la matriculació fiscal de l'Impost sobre Vehicles de Tracció Mecànica del trimestre corresponent, classificades per tipus de vehicle sent aquest el que costa en la targeta de la Inspecció Tècnica del Vehicle.

## II. CONSUMO Y PRECIOS

### INDICE DE PRECIOS DE CONSUMO

**IPC.** Elaborado por el INE, mide la evolución del conjunto de precios de los bienes y servicios que consume toda la población residente en viviendas familiares en España. El conjunto de artículos (bienes y servicios) cuya evolución de precios se trata de seguir recibe el nombre de "cesta de la compra", y se obtiene a partir de la Encuesta Continua de Presupuestos familiares que se implantó en el segundo trimestre del año 1997. La estructura de consumo resultante de esta encuesta permite clasificar los artículos en parcelas de consumo, de las cuales se selecciona uno o más artículos para representarla. En estos momentos la "cesta de la compra" está constituída por 491 artículos.

Las ponderaciones del IPC representan las proporciones respecto al gasto total efectuado por los hogares españoles en cada uno de los artículos de la "cesta de la compra".

### TRANSPORTES

#### Matriculación.

La estadística de matriculación de turismos ha sido obtenida a partir de los ficheros desagregados provisionales de matriculación mensual de la Dirección General de Tráfico (DGT), seleccionando aquellos registros correspondientes a turismos de la ciudad de Valencia y Comunidad Valenciana.

#### Impuesto de Vehículos de Tracción Mecánica.

Se recogen también las altas en la matrícula fiscal del Impuesto sobre Vehículos de Tracción Mecánica del trimestre correspondiente, clasificadas por tipo de vehículo siendo este el que consta en la tarjeta de la Inspección Técnica del Vehículo.



**Metrovalència.**

A les dades de Metrovalència, les línies corresponen a: línia 1 (Villanueva de Castellón / Torrent Av. a Lliria / Bétera), línia 3 (Mislata-Almassil a Rafelbunyol), línia 4 (Mas del Rosari / Llarga - Terramelar a La Marina) i línia 5 (Aiora a Av. Cid / Torrent Av.).

**EMT.**

Els títols de transport de l'EMT es classifiquen en: bitllet ordinari (només per a un viatge), bono-bus (vàlid per a 10 viatges), bono transbord (vàlid per a 10 viatges de l'EMT i Metrovalència), abonament transport (mensual, personal i intransferible, sense limitació de viatges), "bono oro" (per a majors de 64 anys, pensionistes i discapacitats), T1/T2/T3 (permet viatges sense límits per a 1, 2 o 3 dies a l'EMT i FGV), Valencia Cards (per a viatjar sense límits 1, 2 o 3 dies amb descomptes en museus, comerços i restaurants).

**Port Autònom de València.**

Navegació de cabotatge. Este concepte fa referència al tipus de navegació de vaixells, amb origen/destinació un port nacional.

TEU. Unitat per a mesurar la mercaderia containeritzada que correspon aproximadament a 39 metres cúbics.

Mercaderies a l'engròs. Són les que es transporten sense envasar i la seua mesura de control és el seu pes en tones.

Mercaderia general. Es presenta envasada en unitats de càrrega (sacs, bidons, caixes, etc) o unitats que poden ser comptades.

**Aeroport de València.**

Les dades d'activitat de l'aeroport de València s'arreguen de les estadístiques provisionals que AENA publica a la seua pàgina web, i mostren el total de passatgers, operacions i mercaderies incloent els trànsits.

**COMERCIALIZACIÓ DE PRODUCTES ALIMENTARIS**

L'apartat inclou les dades corresponents als productes alimentaris comercialitzats a Mercavalència.

**DEMANDA TURÍSTICA**

Les dades provenen de l'Enquesta Turística de la Conselleria de Turisme i corresponen a la zona turística 3 de la Comunitat Valenciana, la qual inclou els municipis següents: València (excloent-hi El Saler i El Perellonet), hotels de l'aeroport de Manises i els hotels Vedat de Torrent i Monte Picayo de Puçol.

**III. DEMOGRAFIA I POBLACIÓ**

En este apartat s'arreguen els moviments registrats en el Padró Municipal d'Habitants durant el període estudiat. S'analitzen les altes, baixes i canvis de domicili registrats en el Padró. Les altes es classifiquen en naixements, immigracions i altres altes. Les baixes es classifiquen en defuncions, emigracions i altres baixes.

**NAIXEMENTS I DEFUNCIONS**

**Naixement.** Es considera naixement el de qualsevol ésser nascut viu, independentment del període que visca. Es tracta de naixements classificats segons el lloc de residència de la mare.

**Defunció.** Defunció de qualsevol ser nascut viu.

**Nota:** A partir del primer trimestre del 2003 s'utilitza la delimitació territorial aprovada al Ple de l'Ajuntament de 31/01/2003, que modifica l'àmbit territorial dels districtes 10, 11, 15, 16, 17.

**MIGRACIONS REGISTRADES**

**Migracions.** Procedents d'altres i baixes per canvi de residència entre municipis registrades en el Padró Municipal d'Habitants.

**Inmigració.** Migracions originades fora de la ciutat de València i que

**Metrovalencia.**

En los datos de Metrovalencia, las líneas corresponden a: línea 1 (Villanueva de Castellón / Torrent Av. a Lliria / Bétera), línea 3 (Mislata-Almassil a Rafelbunyol), línea 4 (Mas del Rosari / Llarga - Terramelar a La Marina) y línea 5 (Aiora a Av. Cid / Torrent Av.).

**EMT.**

Los títulos de transporte de la EMT se clasifican en: billete ordinario (sólo para un viaje), bono-bus (válido para 10 viajes), bono trasbordo (10 viajes en la EMT o Metrovalencia), abono transporte (mensual, personal e intransferible, sin limitación de viajes), bono oro (para mayores de 64 años, pensionistas y discapacitados), T1/T2/T3 (permite viajes sin límites para 1, 2 o 3 días en la EMT y FGV), Valencia Cards (para viajar sin límites para 1,2 o 3 días con descuentos en museos, comercios y restaurantes).

**Puerto Autónomo de Valencia.**

Navegación de cabotaje. Este concepto hace referencia al tipo de navegación de buques cuyo origen/destino es un puerto nacional.

TEU. Unidad para medir la mercancía containerizada que equivale aproximadamente a 39 metros cúbicos.

Mercancías al por mayor. Son las que se transportan sin envasar y su medida de control es su peso en toneladas.

Mercancía general. Se presenta envasada en unidades de carga (sacos, bidones, cajas, etc) o unidades que pueden ser contadas.

**Aeropuerto de Valencia.**

Los datos de actividad del aeropuerto de Valencia se extraen de las estadísticas provisionales que AENA publica en su página web, y muestran el total de pasajeros, operaciones y mercancías incluyendo los tránsitos.

**COMERCIALIZACIÓN DE PRODUCTOS ALIMENTARIOS**

En este apartado recogemos los datos correspondientes a los productos alimentarios comercializados en Mercavalencia.

**DEMANDA TURÍSTICA**

Los datos provienen de la Encuesta turística de la Conselleria de Turismo y corresponden a la zona turística 3 de la Comunidad Valenciana, la cual incluye los municipios siguientes: València (excluyendo El Saler y El Perellonet), hoteles del aeropuerto de Manises y los hoteles Vedat de Torrent y Monte Picayo de Puçol.

**III. DEMOGRAFÍA Y POBLACIÓN**

En este apartado se recogen los movimientos registrados en el Padrón Municipal de Habitantes durante el periodo estudiado. Se analizan las altas, bajas y cambios de domicilio registrados en el Padrón. Las altas se clasifican en nacimientos, inmigraciones y otras altas. Las bajas se clasifican en defunciones, emigraciones y otras bajas.

**NACIMIENTOS Y DEFUNCIONES**

**Nacimiento.** Se considera nacimiento el de cualquier ser nacido con vida, independientemente del período que viva. Se trata de nacimientos clasificados según el lugar de residencia de la madre.

**Defunción.** Defunción es la de cualquier ser nacido con vida.

**Nota:** A partir del primer trimestre del 2003 se utiliza la delimitación territorial aprobada en el Pleno del Ayuntamiento de 31/01/2003, que modifica el ámbito territorial de los distritos 10, 11, 15, 16, 17.

**MIGRACIONES REGISTRADAS**

**Migraciones.** Procedentes de altas y bajas por cambio de residencia entre municipios registradas en el Padrón Municipal de Habitantes.

**Inmigración.** Migraciones originadas fuera de la ciudad de Valencia

tenen a esta com a destinació. Corresponen a una alta per immigració al Padró Municipal.

**Emigració.** Migracions originades a la ciutat de València i que tenen com a destinació un municipi diferent. Corresponen a una baixa per emigració al Padró Municipal.

#### CANVIS DE DOMICILI INTRAURBANS

**Canvi de domicili intraurbà.** És un canvi de residència que té com a origen i destinació la ciutat de València. Es classifiquen per sexe, edat, nivell d'estudis i valor cadastral del barri d'eixida i del d'arribada.

**Valor cadastral.** El valor cadastral dels béns immobles és integrat pel valor del sòl i de les construccions. Este es fixa prenent com a referència el valor de mercat, sense que mai no pugui excedir-lo.

El valor cadastral es fixa a partir de les dades existents als corresponents cadastres immobiliaris.

#### LLISTAT DELS BARRIS SEGONS VALOR CADASTRAL MITJÀ DELS HABITATGES LISTADO DE LOS BARRIOS SEGÚN VALOR CADASTRAL MEDIO DE SUS VIVIENDAS

Menys de 15.000 €	De 15.000 a 19.000 €	De 19.000 a 25.000 €	De 25.000 a 35.000 €	Més de 35.000 €
17.5 Mauella	19.1 El Forn d'Alcedo	19.3 Pinedo	7.5 La Llum	17.6 Massarajos
17.4 Cases de Bàrcena	15.1 Orriols	5.1 Marxalenes	19.6 El Perellonet	3.4 Arrancapins
10.6 La Punta	17.2 Poble Nou	9.3 La Creu Coberta	8.2 Sant Isidre	15.3 Sant Llorenç
19.8 Faitanar	7.3 Tres Forques	12.3 La Creu del Grau	8.3 Vara de Quart	6.2 Mestalla
11.5 Natzaret	16.2 Ciutat Fallera	5.2 Morvedre	3.1 El Botànic	6.4 Ciutat
7.4 La Font Santa	11.3 La Malva-rosa	17.1 Benifaraig	8.1 Patraix	Universitària
11.2 El Cabanyal - El	18.1 Benimàmet	12.1 Aiora	19.4 El Saler	4.4 Sant Pau
Canyamelar	10.4 Fonteta de Sant	16.1 Benicalap	2.1 Russafa	1.2 La Xerea
19.7 La Torre	Lluís	11.1 El Grau	8.4 Safranar	2.3 Gran Via
4.3 El Calvari	19.5 El Palmar	9.2 L'Hort de Senabre	13.2 Ciutat Jardí	1.6 Sant Francesc
	15.2 Torrefiel	10.2 En Corts	14.2 Camí de Vera	12.5 Penya-roja
	17.7 Borbotó	10.5 Na Rovella	3.2 La Roqueta	6.1 Exposició
	9.4 Sant Marcel·lí	13.1 L'Illa Perduda	1.5 El Mercat	6.3 Jaume Roig
	17.3 Carpesa	9.5 Camí Real	4.1 Campanar	2.2 El Pla del Remei
	19.2 El Castellar-	5.3 Trinitat	3.3 La Petxina	
	L'Oliverar	1.4 El Pilar	13.5 La Carrasca	
	5.4 Tormos	7.1 Nou Moles	1.1 La Seu	
	1.3 El Carme	8.5 Favara	13.4 La Bega Baixa	
	7.2 Soternes	11.4 Beteró	18.2 Beniferri	
		13.3 L'Amistat	10.7 Ciutat de les	
		4.2 Les Tendetes	Arts i de les Ciències	
		10.1 Mont-Olivet		
		12.2 Albors		
		9.1 La Raiosa		
		5.5 Sant Antoni		
		12.4 Camí Fondo		
		14.1 Benimaclet		
		10.3 Malilla		

Font: Cadastre de Béns Immobles a 01/01/2005

#### IV. EDIFICACIÓ I HABITATGE

##### LLICÈNCIES URBANÍSTIQUES MUNICIPALS

**Llicències municipals de construcció i ocupació.** El Decret de 17 de juny de 1955 pel qual s'aprova el Reglament de Servicis de les Corporacions Locals, en el títol primer sobre la Intervenció Administrativa en l'Activitat Privada, regula a l'article 21 l'obligatorietat de l'obtenció d'una llicència prèvia en els casos de construcció d'obra nova i primera utilització dels edificis.

Les dades publicades corresponen a les llicències de construcció i ocupació concedides per l'Ajuntament de València durant el període corresponent, oferint-se la informació per trimestre i districte.

Les llicències de construcció inclouen les llicències corresponents als habitatges que es té projectat construir en edificis de nova planta.

Les llicències de primera ocupació inclouen les llicències

y que tienen esta como destino. Corresponden a un alta por inmigración en el Padrón Municipal.

**Emigración.** Migraciones originadas en la ciudad de Valencia y que tienen como destino otro municipio. Corresponden a una baja por emigración en el Padrón Municipal.

#### CAMBIOS DE DOMICILIO INTRAURBANOS

**Cambio de domicilio intraurbano.** Es un cambio de residencia que tiene como origen y destino la ciudad de Valencia. Se clasifican por sexo, edad, nivel de estudios y valor catastral del barrio de salida y el de llegada.

**Valor catastral.** El valor catastral de los bienes inmuebles está integrado por el valor del suelo y de las construcciones. Este se fija tomando como referencia el valor de mercado, sin que, en ningún caso, pueda exceder de éste.

El valor catastral se fija a partir de los datos obrantes en los correspondientes catastros inmobiliarios.

#### IV. EDIFICACIÓN Y VIVIENDA

##### LICENCIAS URBANÍSTICAS MUNICIPALES

**Licencias municipales de construcción y ocupación.** El Decreto de 17 de Junio de 1955 por el que se aprueba el Reglamento de Servicios de las Corporaciones Locales, en su título primero sobre la Intervención Administrativa en la Actividad Privada, regula en el artículo 21 la obligatoriedad de la obtención de una licencia previa en los casos de construcción de obra nueva y primera utilización de los edificios.

Los datos publicados corresponden a las licencias de construcción y ocupación concedidas por el Ayuntamiento de Valencia en el período correspondiente, ofreciéndose la información por trimestre y distrito.

Las licencias de construcción incluyen las licencias correspondientes a las viviendas que se tiene proyectado construir en edificios de nueva planta.

Las licencias de primera ocupación incluyen las licencias

corresponents a tots els habitatges construïts a edificis de nova planta i rehabilitats.

## HABITATGES VISATS

**Habitatge.** Es defineix com a habitatge un recinte amb diverses habitacions i annexos, que pot ocupar la totalitat d'un edifici (habitatge unifamiliar) o part d'este, estant en este cas el conjunt estructuralment separat i independent de la resta. L'habitatge és concebut per a ser habitat per persones, generalment famílies, i es troba dotat d'accés directe des de la via pública o de recintes comuns privats.

**Habitatges visats.** És el total d'habitatges d'obra nova i les reformes o restauracions a edificis d'habitatges en bloc o unifamiliars. S'obté mitjançant les fitxes de visat d'encàrrec professional de direcció d'obra. Es comptabilitzen totes les obres promogudes per promotors privats, així com les obres promogudes per organismes públics amb destinació edificis d'habitatges (no es computen, per tant, les obres promogudes per organismes públics que tinguen altres destinacions).

## PREU MITJÀ DEL M<sup>2</sup> DELS HABITATGES

**Preu mitjà per m<sup>2</sup> dels habitatges lliures.** La informació procedix de l'Estadística de Preus de l'Habitatge del Ministeri de l'Habitatge. Esta Estadística té com a principal objectiu estimar el preu del m<sup>2</sup> dels habitatges en propietat del mercat immobiliari i conèixer la seua evolució trimestral i anual.

La unitat d'observació és l'habitatge que ha segut objecte de taxació per una empresa taxadora, d'acord amb les directrius de l'Orde Ministerial ECO/805/2003, de 27 de març. L'explotació de la informació s'efectua de manera exhaustiva.

**Habitatge lliure.** Es denomina habitatge lliure a aquell que per al seu accés al mercat immobiliari no hi ha restriccions legals, sobre preus, superfícies o qüestions referents al mercat hipotecari.

**Antiguitat.** Es calcula a partir de la data de terminació de les obres de construcció o de l'última gran rehabilitació de la vivenda o de l'edifici.

*correspondientes a todas las viviendas construidas en edificios de nueva planta y rehabilitados.*

## VIVIENDAS VISADAS

**Vivienda.** Se define como vivienda un recinto con diversas estancias de habitación y anexos, que puede ocupar la totalidad de un edificio (vivienda unifamiliar) o parte del mismo, estando en este caso el conjunto estructuralmente separado e independiente del resto. La vivienda es concebida para ser habitada por personas, generalmente familias, estando dotada de acceso directo desde la vía pública o de recintos comunes privados.

**Viviendas visadas.** Es el total de viviendas de obra nueva y las reformas o restauraciones en edificios de viviendas en bloque o unifamiliares. Se obtiene a través de las fichas de visado de encargo profesional de dirección de obra. Se contabilizan todas las obras promovidas por promotores privados, así como las obras promovidas por organismos públicos cuyo destino sea edificios de viviendas (no se computan, por tanto, las obras promovidas por organismos públicos que tengan otros destinos).

## PRECIO MEDIO DEL M<sup>2</sup> DE LAS VIVIENDAS

**Precio medio por m<sup>2</sup> de las viviendas libres.** La información procede de la Estadística de Precios de la Vivienda del Ministerio de la Vivienda. Esta Estadística tiene como principal objetivo estimar el precio del m<sup>2</sup> de la vivienda en propiedad del mercado inmobiliario y conocer su evolución trimestral y anual.

La unidad de observación es la vivienda que ha sido objeto de tasación por una empresa tasadora, de acuerdo con las directrices de la Orden Ministerial ECO/805/2003, de 27 de marzo. La explotación de la información se efectúa de manera exhaustiva.

**Vivienda libre.** Se denomina vivienda libre a aquella que para su acceso al mercado inmobiliario no existen restricciones legales, sobre precios, superficies o cuestiones referentes al mercado hipotecario.

**Antigüedad.** Se calcula a partir de la fecha de terminación de las obras de construcción o de la última gran rehabilitación de la vivienda o del edificio.

## V. MEDI AMBIENT

### OBSERVACIONES METEOROLÒGIQUES

**Precipitació.** Caiguda de productes de condensació del vapor d'aigua, sòlids o líquids, que arriben a terra amb una velocitat apreciable.

**Humitat relativa.** Quocient entre la quantitat de vapor que conté l'atmosfera i la quantitat màxima que podria contindre a la mateixa temperatura, expressat en percentatge.

**Dies clars.** Aquells en els quals la suma de vuitens de cel tapat per núvols en les observacions efectuades a les 7 h, 13 h i 18 h. (del meridià de Greenwich) és inferior o igual a 4.

**Dies núvols.** Quan la suma és major de 4 i inferior a 20.

**Dies coberts.** Quan la suma és igual o superior a 20.

**Insolació absoluta.** Temps durant el qual el Sol ha lluit al cel en el transcurs d'un període determinat.

**Insolació relativa.** Relació entre la insolació absoluta i el nombre d'hores que el Sol ha estat sobre l'horitzó.

### CONTAMINACIÓ ATMOSFÈRICA

**Contaminació atmosfèrica.** Es produïx quan en la composició de la capa d'aire hi ha substàncies estranyes, o bé les normals però en quantitats elevades.

**Fums.** Són les partícules en suspensió que pel seu reduït diàmetre poden ser transportades a grans distàncies. Tenen menys de 5 µm de diàmetre i exemples d'estes són els aerosols, la cendra,... Regulat al R.D. 1321/1992.

**Monòxid de Carboni.** Gas incolor sense sabor ni olor. En quantitats elevades pot afectar el metabolisme respiratori. Regulat a la Directiva 2000/69/CE.

## V. MEDIO AMBIENTE

### OBSERVACIONES METEOROLÓGICAS

**Precipitación.** Caída de productos de condensación del vapor de agua, sólidos o líquidos, que llegan al suelo con velocidad apreciable.

**Humedad relativa.** Cociente entre la cantidad de vapor que contiene la atmósfera y la cantidad máxima que podría contener a la misma temperatura, expresado en porcentaje.

**Días despejados.** Aquellos en que la suma de octavos de cielo tapado por nubes en las observaciones efectuadas a las 7 h., 13 h. y 18 h. (del meridiano de Greenwich) es inferior o igual a 4.

**Días nubosos.** Cuando la suma es mayor de 4 e inferior a 20.

**Días cubiertos.** Cuando la suma es igual o superior a 20.

**Insolación absoluta.** Tiempo durante el cual el Sol ha brillado en el cielo en el transcurso de un período determinado.

**Insolación relativa.** Relación entre la insolación absoluta y el número de horas en que el Sol haya permanecido sobre el horizonte.

### CONTAMINACION ATMOSFÉRICA

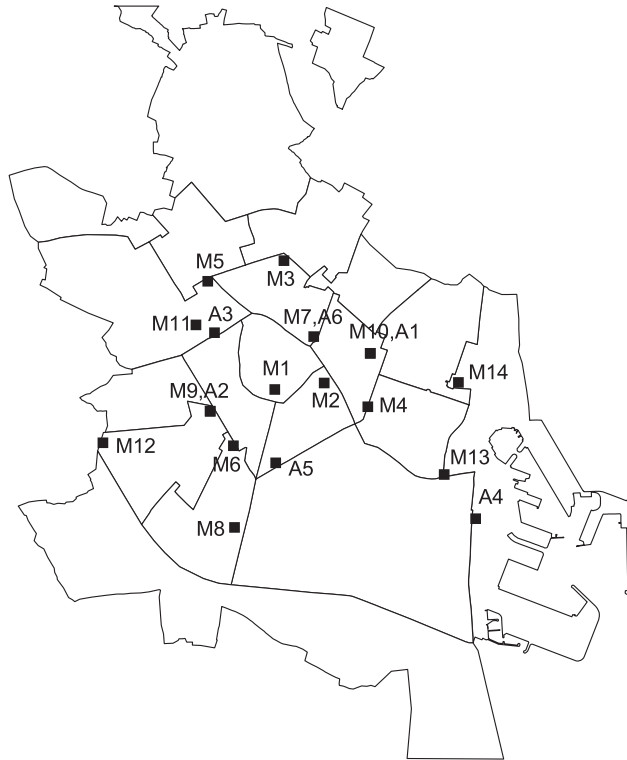
**Contaminación atmosférica.** Se produce cuando en la composición de la capa de aire se encuentran sustancias extrañas, o bien las normales pero en cantidades elevadas.

**Humos.** Son las partículas en suspensión que por su pequeño diámetro pueden ser transportadas a grandes distancias. Tienen menos de 5 µm de diámetro y ejemplos de estas son los aerosoles, las cenizas,... Regulado en el R.D. 1321/1992.

**Monóxido de Carbono.** Gas incoloro sin sabor ni olor. En cantidades elevadas puede afectar el metabolismo respiratorio. Regulado en la Directiva 2000/69/CE.

**Ozó.** Oxidant fotoquímic present a l'atmosfera, la funció del qual és de protegir a la terra de la radiació ultraviolada del Sol. Regulat al R.D. 1494/1995.

**Òxid Nítric i Diòxid de Nitrogen.** Contaminants importants de l'aire, productes de l'oxidació del nitrogen atmosfèric o orgànic (dels combustibles). El NO pot combinar-se junt a l'hemoglobina de la sang reduint la seua capacitat de transport d'oxigen. El NO<sub>2</sub> irrita els alveòls pulmonars. Una font important de NO<sub>2</sub> poden ser les estufes de gas, cremadors o calderes industrials. Regulats al R.D. 717/1987 i Directiva 1999/30/CE.



**Ozono.** Oxidante fotoquímic presente en la atmósfera, cuya función es la de proteger a la tierra de la radiación ultravioleta del Sol. Regulado en el R.D. 1494/1995.

**Oxido Nítrico y Dióxido de Nitrógeno.** Contaminantes importantes del aire, productos de la oxidación del nitrógeno atmosférico u orgánico (del combustible). El NO puede combinarse con la hemoglobina de la sangre reduciendo su capacidad de transporte de oxígeno. El NO<sub>2</sub> irrita los alveolos pulmonares. Una fuente importante de NO<sub>2</sub> pueden ser las estufas de gas, quemadores o calderas industriales. Regulados en el R.D. 717/1987 y en la Directiva 1999/30/CE.

#### Estacions Manuales

Zona de trànsit dens:

- M3: C. Sagunt amb Avda. Primado Reig
- M4: Av. Port amb C. Eduard Boscà
- M5: Av. Burjassot
- M6: Av. Giorgeta amb C. Albacete
- M9: C. Linares amb C. Lorca
- M10: Av. Aragó amb Av. Blasco Ibañez
- M11: Av. Menéndez Pidal amb C. Prof. Beltrán Bágüena

Zona de trànsit mitjà:

- M1: Pl. del Ajuntament
- M2: Pl. Amèrica
- M8: C. San Vicent, 311

Zona de trànsit baix:

- M13: Cementeri del Grau
- M14: C. Serreria

Fons Ciutat:

- M7: Vivers Municipals

Pol. Vara de Quart:

- M12: C. dels Gremis

#### Estacions Automàtiques

- A1: Av. Aragó amb Av. Blasco Ibañez
- A2: C. Linares amb C. Lorca
- A3: Av. Menéndez Pidal amb C. Prof. Beltrán Bágüena
- A4: Pl. Aras de Alpuente
- A5: Pista de Silla
- A6: Vivers

## CONTAMINACIÓ ACÚSTICA

Les dades procedixen del Servei del Laboratori Municipal i del Medi Ambient. Les mesures del nivell sonor es prenen a tres punts de la ciutat: Nuevo Centro, Vivers i Av. Ausias March.

La informació que publiquem són nivells mitjans al període de referència per als diferents espais horaris. El nivell sonor es mesura a partir d'un mínim que s'establix al llinar de percepció de l'oïda humana, el qual és de 0 dB; al voltant de 130 dB se situa el nivell del dolor. L'OCDE estableix com a nivell recomanable valors inferiors als 65 dB.

Nivells sonors de referència:

- So de fons al camp: entre 15 i 20 dB.
- So a una biblioteca: al voltant de 35 dB.
- So d'una conversa: al voltant de 65 dB.
- So del trànsit: al voltant de 70 dB.
- So d'un avió envoltant-se: al voltant de 120 dB.

## CONTAMINACION ACÚSTICA

Los datos proceden del Servicio del Laboratorio Municipal y del Medio Ambiente. Las medidas del nivel sonoro se toman en tres puntos de la ciudad: Nuevo Centro, Viveros y Av. Ausias March.

La información que publicamos son niveles promedios en el periodo de referencia para las distintas franjas horarias. El nivel sonoro se mide a partir de un mínimo que se establece en el umbral de percepción del oído humano, este es de 0 dB; entorno a 130 dB se sitúa el nivel del dolor. La OCDE establece como recomendable valores inferiores a los 65 dB.

Niveles sonoros de referencia:

- Sonido de fondo en el campo: entre 15 y 20 dB.
- Sonido en una biblioteca: en torno a 35 dB.
- Sonido de una conversación: en torno a 65 dB.
- Sonido del tráfico: en torno a 70 dB.
- Sonido de un avión despegando: en torno a 120 dB.