

DADDES

ESTADÍSTIQUES
DE LA CIUTAT
DE VALÈNCIA

Núm. 2 - ABRIL - JUNY 2007

DADDES



AJUNTAMENT DE VALENCIA

ÀREA DE MODERNITZACIÓ DE L'ADMINISTRACIÓ, DESCENTRALITZACIÓ I
PARTICIPACIÓ / SERVICI D'INFORMACIÓ AL CIUTADÀ

www.valencia.es/estadistica
estadistica@valencia.es

ELABORACIÓ:

Oficina d'Estadística - Oficina d'Estudis
Francisco Martínez Ruiz
Tomás Morales Lorente
Carmiña Moya Equiza
María Rodríguez Ciria

Becaris de la Universitat de València:

Emilia López Iñesta
Sira Martínez Ruiz
Leticia Pastor Rodríguez

ÍNDIX**ÍNDICE**

RESUM DE DADES	4	RESUMEN DE DATOS.....	4
I. ACTIVITAT ECONÒMICA	5	I. ACTIVIDAD ECONÓMICA.....	5
I.1. Mercat de treball. Primer trimestre 2007	6	I.1. Mercado de trabajo. Primer trimestre 2007.....	6
I.2. Enquesta de Població Activa. Primer trimestre 2007.....	10	I.2. Encuesta de Población Activa. Primer trimestre 2007	10
I.3. Afiliació de treballadors a la Seguretat Social. Primer trimestre 2007	14	I.3. Afiliación de trabajadores a la Seguridad Social. Primer trimestre 2007	14
I.4. Inversió Industrial. Primer trimestre 2007.....	15	I.4. Inversión Industrial. Primer trimestre 2007	15
II. CONSUM I PREUS	16	II. CONSUMO Y PRECIOS	16
II.1. Índex de preus de consum. Primer trimestre 2007	17	II.1. Índice de precios de consumo. Primer trimestre 2007.....	17
II.2. Transports. Primer trimestre 2007	18	II.2. Transportes. Primer trimestre 2007	18
II.3. Comercialització de productes alimentaris. Primer trimestre 2007	22	II.3. Comercialización de productos alimentarios. Primer trimestre 2007	22
II.4. Demanda turística. Primer trimestre 2007	24	II.4. Demanda turística. Primer trimestre 2007	24
III DEMOGRAFIA I POBLACIÓ	26	III DEMOGRAFÍA Y POBLACIÓN	26
III.1. Resum de moviments registrats al Padró Municipal. Quart trimestre 2006	27	III.1. Resumen de movimientos registrados en el Padrón Municipal. Cuarto trimestre 2006	27
III.2. Naixements i defuncions. Quart trimestre 2006.....	29	III.2. Nacimientos y defunciones. Cuarto trimestre 2006.....	29
III.3. Migracions registrades. Quart trimestre 2006.....	30	III.3. Migraciones registradas. Cuarto trimestre 2006.....	30
III.4. Canvis de domicili intraurbans. Quart trimestre 2006.....	34	III.4. Cambios de domicilio intraurbanos. Cuarto trim. 2006.....	34
IV. EDIFICACIÓ I HABITATGE.....	36	IV. EDIFICACIÓN Y VIVIENDA	36
IV.1. Llicències urbanístiques municipals. Primer trim. 2007	37	IV.1. Licencias urbanísticas municipales. Primer trim. 2007.....	37
IV.2. Habitatges visats. Primer trimestre 2007	38	IV.2. Viviendas visadas. Primer trimestre 2007.....	38
IV.3. Preus per m2 dels habitatges. Primer trimestre 2007	39	IV.3. Precios por m2 de las viviendas. Primer trimestre 2007	39
V. MEDI AMBIENT	40	V. MEDIO AMBIENTE.....	40
V.1. Observacions meteorològiques. Primer trimestre 2007.....	41	V.1. Observaciones meteorológicas. Primer trimestre 2007	41
V.2. Contaminació atmosfèrica. Primer trimestre 2007	43	V.2. Contaminación atmosférica. Primer trimestre 2007	43
V.3. Contaminació acústica. Primer trimestre 2007.....	45	V.3. Contaminación acústica. Primer trimestre 2007.....	45
CONCEPTES.....	46	CONCEPTOS.....	46

RESUM DE DADES**RESUMEN DE DATOS****Desocupació registrada**

Primer trimestre 2007	Total
Gener	31.256
Febrer	30.973
Març	30.404

Paro registrado

Primer trimestre 2007
Enero
Febrero
Marzo

Enquesta de Població Activa (EPA)

Primer trimestre 2007	Total	Homes	Dones
Taxa d'activitat	62,0	71,8	52,5
Taxa de treball	56,5	66,3	47,1
Taxa de desocupació	8,8	7,6	10,3

Encuesta de Población Activa (E.P.A.)

Primer trimestre 2007
Tasa de Actividad
Tasa de Empleo
Tasa de Paro

Impost Vehicles de Tracció Mecànica

Primer trimestre 2007	Altes	Variació en un any
Turismes	6.267	-8,7%

Impuesto Vehículos de Tracción Mecánica

Primer trimestre 2007
Turismos

Demanda turística

Primer trimestre 2007	Grau d'ocupació	Pernoctacions
Gener	36,5	169.488
Febrer	53,4	223.695
Març	56,3	274.408

Demanda turística

Primer trimestre 2007
Enero
Febrero
Marzo

Naixements i defuncions

Quart trimestre 2006	Naixements	Defuncions	Saldo
	2.041	1.794	247

Nacimientos y defunciones

Cuarto trimestre 2006

Migracions

Quart trimestre 2006	Immigracions	Emigracions	Saldo
	11.251	8.234	3.017

Migraciones

Cuarto trimestre 2006

Canvis de domicili intraurbans

Quart trimestre 2006	10.294
----------------------	--------

Cambios de domicilio intraurbanos

Cuarto trimestre 2006

Llicències 1^a Ocupació

Primer trimestre 2007	
Llicències	49
Edificis	97
Habitatges	876

Licencias 1^a Ocupación

Primer trimestre 2007
Licencias
Edificios
Viviendas

Preu per m² dels habitatges lliures

Primer trimestre 2007	Euros
Total	2.192,9
Fins a 2 anys d'antiguitat	2.809,8
Més de 2 anys d'antiguitat	2.067,1

Precio por m² de las viviendas libres

Primer trimestre 2007
Total
Hasta 2 años de antigüedad
Más de 2 años de antigüedad

I. ACTIVITAT ECONÒMICA

I. ACTIVIDAD ECONÓMICA

ÍNDIX

I.1. Mercat de treball.	
1.1. Desocupats i taxa de desocupació en diferents àmbits.	6
1.2. Evolució mensual de la taxa de desocupació en diferents àmbits.	6
1.3. Desocupació registrada en diferents àmbits, mitjana trimestral per sectors.	7
1.4. Evolució mensual de la desocupació registrada per sexe.	7
1.5. Desocupació registrada per mesos segons sexe i oficines de col·locació.	7
1.6. Desocupació registrada a la ciutat de València, mitjana trimestral segons secció d'activitat econòmica.	7
1.7. Desocupació registrada a la ciutat de València, mitjana trimestral segons grup professional i sexe.	8
1.8. Desocupació registrada a la ciutat de València, mitjana trimestral segons edat, sexe i nacionalitat.	8
1.9. Desocupació registrada a la ciutat de València, mitjana trimestral segons nacionalitat i sexe.	9
1.10. Contractes registrats a la ciutat de València en el trimestre, segons tipus de contracte i sexe.	9
1.11. Contractes registrats a la ciutat de València, per mes segons sector d'activitat.	9
I.2. Enquesta de Població Activa.	
2.1. Evolució de la població de 16 i més anys en relació amb a l'activitat econòmica.	10
2.2. Evolució dels actius, ocupats i desocupats, comparació amb diferents àmbits.	10
2.3. Evolució de les taxes d'activitat, treball i desocupació, comparació amb diferents àmbits.	10
2.4. Població de 16 i més anys en relació amb l'activitat econòmica i sexe.	11
2.5. Població activa segons edat i sexe.	11
2.6. Població activa segons sector econòmic.	11
2.7. Població ocupada segons edat i sexe.	11
2.8. Població ocupada segons sector econòmic.	11
2.9. Població ocupada segons situació professional.	12
2.10. Població desocupada segons edat i sexe.	12
2.11. Població desocupada segons sector econòmic.	12
2.12. Població desocupada segons el temps que fa que busca treball.	12
2.13. Població desocupada segons situacions diverses.	12
2.14. Població inactiva segons situació d'inactivitat.	13
2.15. Llars segons activitat dels membres.	13
2.16. Població assalariada per sector econòmic.	13
2.17. Població assalariada segons relació laboral.	13
2.18. Població assalariada del sector públic per tipus d'administració.	13
I.3. Afiliació de treballadors a la Seguretat Social.	
3.1. Treballadors afiliats a la Seguretat Social. Dades a finals de cada mes.	14
3.2. Treballadors afiliats a la Seguretat Social segons règim. Dades a finals de cada mes.	14
I.4. Inversió Industrial.	
4.1. Evolució trimestral de la inversió.	15
4.2. Distribució territorial.	15
4.3. Destinació final de la inversió.	15

ÍNDICE

I.1. Mercado de trabajo.	
1.1. Parados y tasa de paro en diferentes ámbitos.	6
1.2. Evolución mensual de la tasa de paro en diferentes ámbitos.	6
1.3. Paro registrado en diferentes ámbitos, media trimestral por sectores.	7
1.4. Evolución mensual del paro registrado por sexo.	7
1.5. Paro registrado por meses según sexo y oficinas de empleo.	7
1.6. Paro registrado en la ciudad de Valencia, media trimestral según sección de actividad económica.	7
1.7. Paro registrado a la ciudad de Valencia, media trimestral según grupo profesional y sexo.	8
1.8. Paro registrado en la ciudad de Valencia, media trimestral según edad, sexo y nacionalidad.	8
1.9. Paro registrado a la ciudad de Valencia, media trimestral según nacionalidad y sexo.	9
1.10. Contratos registrados en la ciudad de Valencia en el trimestre, según tipo de contrato y sexo.	9
1.11. Contratos registrados en la ciudad de Valencia, por mes según sector de actividad.	9
I.2. Encuesta de Población Activa.	
2.1. Evolución de la población de 16 y más años en relación con la actividad económica.	10
2.2. Evolución de los activos, ocupados y parados, comparación con diferentes ámbitos.	10
2.3. Evolución de las tasas de actividad, empleo y paro, comparación con diferentes ámbitos.	10
2.4. Población de 16 años y más años, en relación con la actividad económica y sexo.	11
2.5. Población activa según edad y sexo.	11
2.6. Población activa según sector económico.	11
2.7. Población ocupada según edad y sexo.	11
2.8. Población ocupada según sector económico.	11
2.9. Población ocupada según situación profesional.	12
2.10. Población parada según edad y sexo.	12
2.11. Población parada según sector económico.	12
2.12. Población parada según el tiempo de búsqueda de empleo.	12
2.13. Población parada según situaciones diversas.	12
2.14. Población inactiva según situación de inactividad.	13
2.15. Hogares según actividad de los miembros.	13
2.16. Población asalariada por sector económico.	13
2.17. Población asalariada según relación laboral.	13
2.18. Población asalariada del sector público por tipo de administración.	13
I.3. Afiliación de trabajadores a la Seguridad Social.	
3.1. Trabajadores afiliados a la Seguridad Social a final de cada mes.	14
3.2. Trabajadores afiliados a la Seguridad Social según régimen a final de cada mes.	14
I.4. Inversión Industrial.	
4.1. Evolución trimestral de la inversión.	15
4.2. Distribución territorial.	15
4.3. Destino final de la inversión.	15

I.1. Mercat de treball. Primer trimestre 2007*I.1. Mercado de trabajo. Primer trimestre 2007***1.1. Desocupats i taxa de desocupació en diferents àmbits***1.1. Parados y tasa de paro en diferentes ámbitos*

	Gener	Taxa	Desocupació		Març	Taxa	Mitjana Trimestral
			Febrer	Taxa			
València ciutat	31.256	7,4%	30.973	7,4%	30.404	7,2%	30.878
València oficines Servef	34.920	-	34.646	-	34.003	-	34.523
Província de València	97.526	7,8%	96.939	7,8%	95.784	7,7%	96.750
Comunitat Valenciana	200.584	8,4%	200.119	8,4%	198.345	8,3%	199.683
Espanya	2.082.508	9,5%	2.075.275	9,5%	2.059.451	9,4%	2.072.411

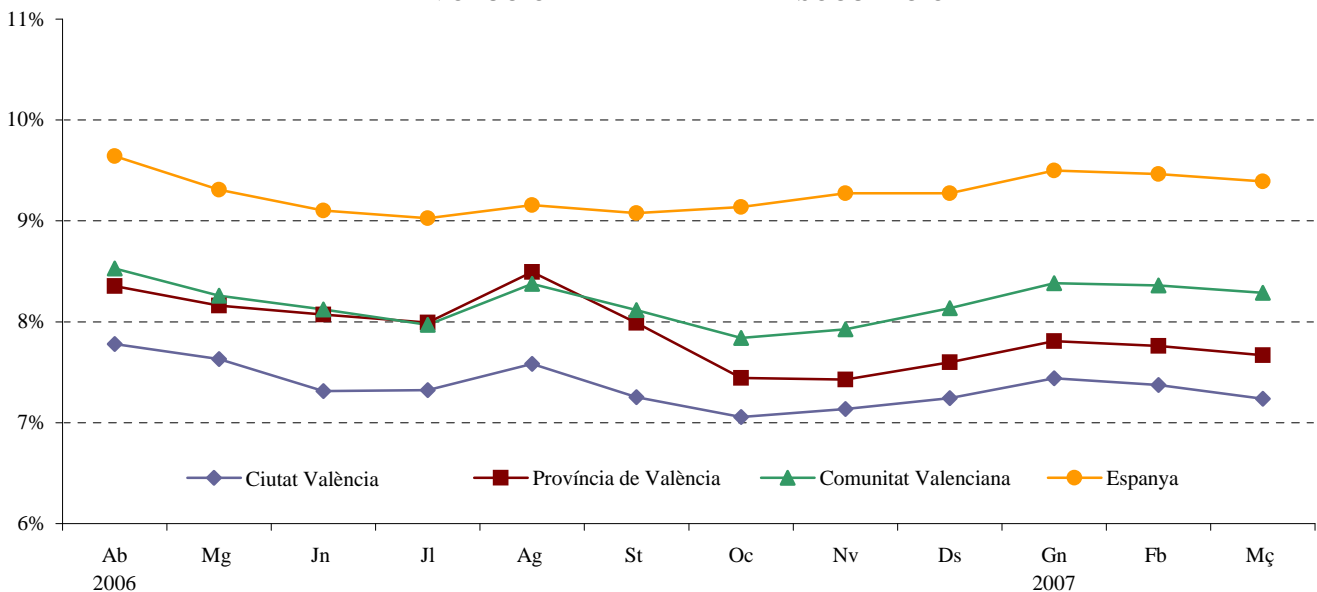
Font: Servei Valencià d'Ocupació i Formació

1.2. Evolució mensual de la taxa de desocupació en diferents àmbits*1.2. Evolución mensual de la tasa de paro en diferentes ámbitos*

		Ciutat València	Província de València	Comunitat Valenciana	Espanya
2006	Juliol	7,3%	8,0%	8,0%	9,0%
	Agost	7,6%	8,5%	8,4%	9,2%
	Setembre	7,2%	8,0%	8,1%	9,1%
	Octubre	7,1%	7,4%	7,8%	9,1%
	Novembre	7,1%	7,4%	7,9%	9,3%
	Desembre	7,2%	7,6%	8,1%	9,3%
2007	Gener	7,4%	7,8%	8,4%	9,5%
	Febrer	7,4%	7,8%	8,4%	9,5%
	Març	7,2%	7,7%	8,3%	9,4%

Nota: Població activa de referència EPA amb la nova metodologia 2005

Font: Servei Valencià d'Ocupació i Formació

EVOLUCIÓ DE LA TAXA DE DESOCUPACIÓ

1.3. Desocupació registrada en diferents àmbits, mitjana trimestral per sectors*1.3. Paro registrado en diferentes ámbitos, media trimestral por sectores*

	Total	Agricultura	Indústria	Construcció	Servicis	Sense ocupació anterior
València ciutat	30.878	352	3.405	2.360	22.726	2.034
València oficines Servef	34.523	390	3.952	2.655	25.247	2.280
Província de València	96.750	2.018	16.550	8.992	62.467	6.723
Comunitat Valenciana	199.683	3.959	42.988	20.338	118.363	14.035
Espanya	2.072.411	63.296	281.413	224.781	1.275.253	227.667

*Font: Servei Valencià d'Ocupació i Formació***1.4. Evolució mensual de la desocupació registrada per sexe***1.4. Evolución mensual del paro registrado por sexo*

		Total Ciutat	Homes	Dones	Total Oficines	Homes	Dones
2006	Juliol	30.313	12.445	17.868	33.721	13.660	20.061
	Agost	31.391	13.355	18.036	35.056	14.746	20.310
	Setembre	30.028	12.713	17.315	33.491	14.043	19.448
	Octubre	29.729	12.539	17.190	33.125	13.823	19.302
	Novembre	30.064	12.657	17.407	33.573	13.974	19.599
	Desembre	30.515	13.068	17.447	34.076	14.441	19.635
2007	Gener	31.256	13.119	18.137	34.920	14.443	20.477
	Febrer	30.973	12.798	18.175	34.646	14.090	20.556
	Març	30.404	12.572	17.832	34.003	13.859	20.144

*Font: Servei Valencià d'Ocupació i Formació***1.5. Desocupació registrada per mesos segons sexe i oficines de col·locació***1.5. Paro registrado por meses según sexo y oficinas de empleo*

		Total	Av. Port	Felip Rinaldi	Vila Barberà	Av. Cid	Joan Llorens	Alfambra	Lluís Oliag	Arts Gràfiques
Total	Gener	34.920	3.429	4.947	4.212	3.958	4.645	4.587	4.615	4.527
	Febrer	34.646	3.375	4.979	4.199	3.895	4.607	4.530	4.612	4.449
	Març	34.003	3.380	4.849	4.177	3.832	4.416	4.487	4.483	4.379
Homes	Gener	14.443	1.470	2.045	1.776	1.493	1.894	1.861	2.040	1.864
	Febrer	14.090	1.424	2.015	1.741	1.419	1.827	1.838	2.012	1.814
	Març	13.859	1.426	1.944	1.722	1.406	1.776	1.837	1.962	1.786
Dones	Gener	20.477	1.959	2.902	2.436	2.465	2.751	2.726	2.575	2.663
	Febrer	20.556	1.951	2.964	2.458	2.476	2.780	2.692	2.600	2.635
	Març	20.144	1.954	2.905	2.455	2.426	2.640	2.650	2.521	2.593

*Font: Servei Valencià d'Ocupació i Formació***1.6. Desocupació registrada a la ciutat de València, mitjana trimestral segons secció d'activitat econòmica***1.6. Paro registrado en la ciudad de Valencia, media trimestral según sección de actividad económica*

	Total	Total
Total	30.878	
Sense activitat econòmica	2.034	Transport i comunicació 1.037
Agricultura i ramaderia	332	Intermediació financera 189
Pesca	20	Immobilàries i lloguer 9.470
Indústries extractives	46	Administració pública, defensa i s. 956
Indústries manufactureres	3.317	Educació 762
Electricitat, gas i aigua	42	Activitat sanitària i servicis socials 1.131
Construcció	2.360	Altres activitats socials 2.086
Comerci, reparacions	4.425	Personal domèstic 172
Hostaleria	2.497	Organismes extraterritorials 1

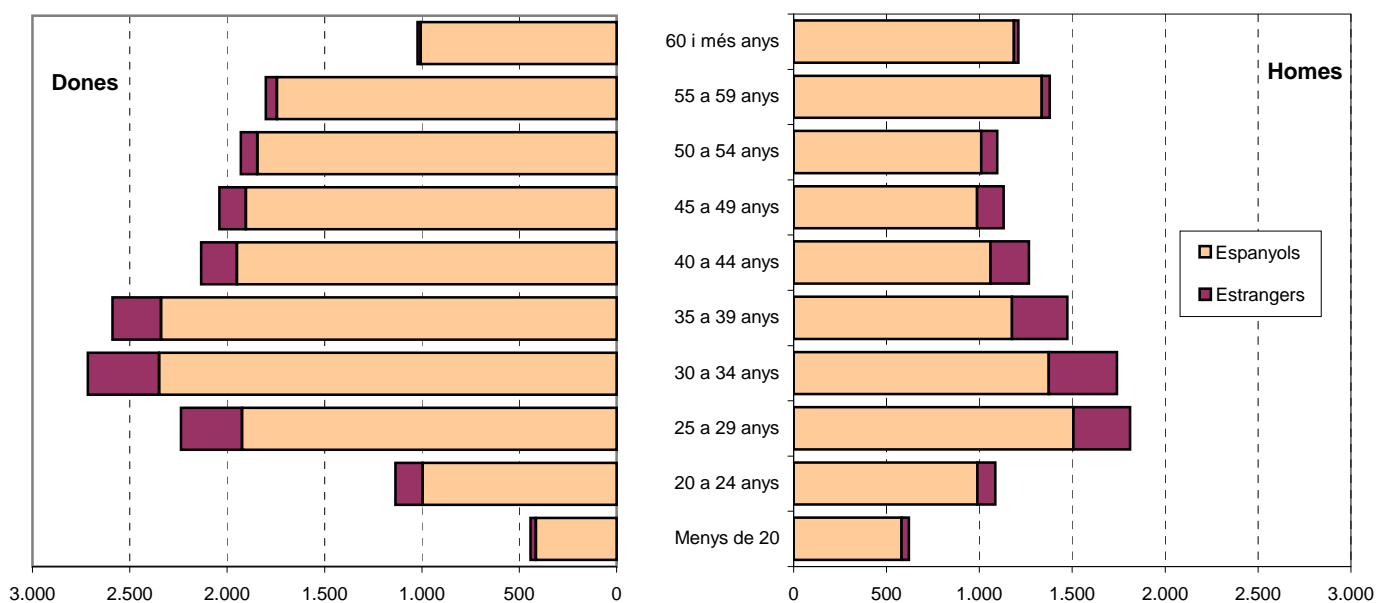
Font: Servei Valencià d'Ocupació i Formació

1.7. Desocupació registrada a la ciutat de València, mitjana trimestral segons grup professional i sexe*1.7. Paro registrado a la ciudad de Valencia, media trimestral según grupo profesional y sexo*

	Total	Homes	Dones
Total	30.878	12.830	18.048
Directius	571	430	141
Tècnics i professionals científics	2.987	1.024	19.963
Tècnics i professionals de suport	3.430	1.848	1.582
Empleats administratius	5.202	1.053	4.149
Treballadors dels servicis	6.351	1.329	5.022
Treball. de l'agricultura i pesca	256	169	87
Treballadors qualificats	3.319	2.711	608
Operadors de maquinària	1.866	1.321	545
Treballadors no qualificats	6.866	2.923	3.943
Forces armades	30	22	8

*Font: Servei Valencià d'Ocupació i Formació***1.8. Desocupació registrada a la ciutat de València, mitjana trimestral segons edat , sexe i nacionalitat.***1.8. Paro registrado en la ciudad de Valencia, media trimestral según edad, sexo y nacionalidad.*

	Total		Homes		Dones	
	Espanyols	Estrangers	Espanyols	Estrangers	Espanyols	Estrangers
Total	27.668	3.209	11.201	1.629	16.468	1.580
Menys de 20	994	70	580	42	414	28
20 a 24 anys	1.986	237	990	98	997	139
25 a 29 anys	3.430	621	1.507	306	1.923	315
30 a 34 anys	3.722	735	1.374	368	2.348	367
35 a 39 anys	3.513	551	1.174	301	2.339	249
40 a 44 anys	3.008	395	1.059	209	1.949	185
45 a 49 anys	2.891	283	987	146	1.904	137
50 a 54 anys	2.855	171	1.010	87	1.845	85
55 a 59 anys	3.079	104	1.335	45	1.744	59
60 i més anys	2.190	43	1.185	27	1.005	17

Font: Servei Valencià d'Ocupació i Formació

1.9. Desocupació registrada a la ciutat de València, mitjana trimestral segons nacionalitat i sexe*1.9. Paro registrado a la ciudad de Valencia, media trimestral según nacionalidad y sexo*

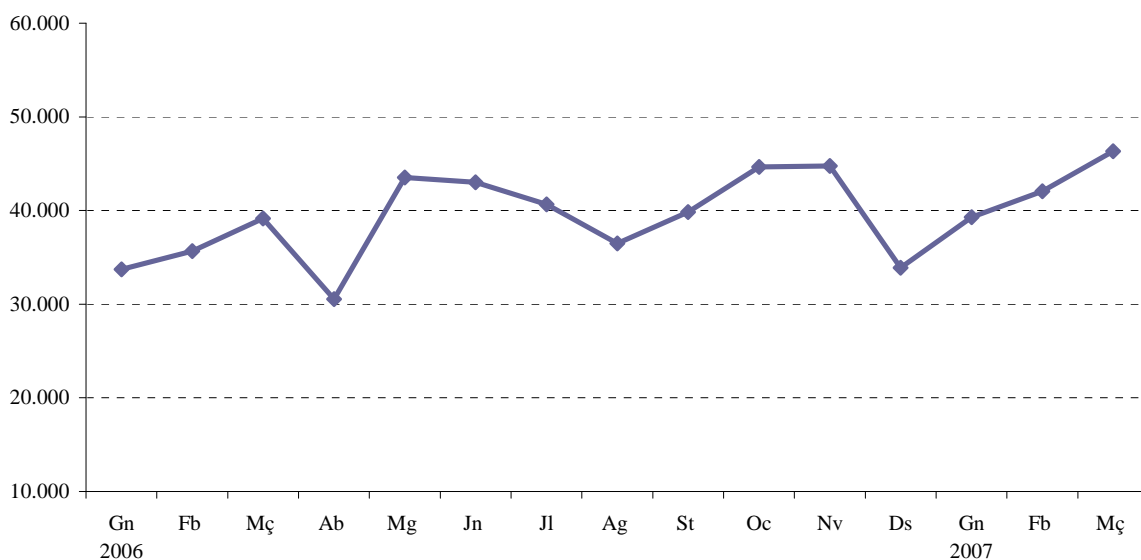
	Total	Homes	Dones
Total	30.878	12.830	18.048
Espanya	27.668	11.201	16.468
Resta UE(27)	764	385	379
Resta Europa	151	60	92
Àfrica	509	368	141
Amèrica	1.650	703	947
Àsia	133	112	21
Altres	2	1	1

*Font: Servei Valencià d'Ocupació i Formació***1.10. Contractes registrats a la ciutat de València en el trimestre, segons tipus de contracte i sexe.***1.10. Contratos registrados en la ciudad de Valencia en el trimestre, según tipo de contrato y sexo.*

	Total	%	Homes	%	Dones	%
Total	127.649	100,0	65.737	100,0	61.912	100,0
Inicialment indefinit	7.358	5,8	3.589	5,5	3.769	6,1
Inicialment temporal	113.497	88,9	58.601	89,1	54.896	88,7
Convertit a indefinit	6.794	5,3	3.547	5,4	3.247	5,2

*Font: Servei Públic d'Ocupació Estatal (www.inem.es)***1.11. Contractes registrats a la ciutat de València, per mes segons sector d'activitat.***1.11. Contratos registrados en la ciudad de Valencia, por mes según sector de actividad.*

	Total	Agricultura	Indústria	Construcció	Servicis
València	127.649	891	3.155	11.961	111.642
%	100,0	0,7	2,5	9,4	87,5
Gener	39.274	283	1.011	3.694	34.286
Febrer	42.051	310	1.130	4.167	36.444
Març	46.324	298	1.014	4.100	40.912

*Font: Servei Públic d'Ocupació Estatal (www.inem.es)***EVOLUCIÓ DE CONTRACTES REGISTRATS**

I.2. Enquesta de Població Activa. Primer trimestre 2007*I.2. Encuesta de Población Activa. Primer trimestre 2007***2.1. Evolució de la població de 16 i més anys en relació amb l'activitat econòmica***2.1. Evolución de la población de 16 y más años en relación con la actividad económica*

	16 o més anys	Actius	Ocupats	Desocupats	Buscant 1r treball	Inactius
2006 2n trim	684,4	416,5	388,0	28,6	2,2	267,9
3r trim	687,0	414,0	377,4	36,6	4,7	272,9
4t trim	685,2	421,3	383,8	37,5	1,7	263,9
2007 1r trim	678,1	420,1	383,3	36,8	2,1	258,0

Nota: Dades en milers.

Font: Enquesta de Població Activa. INE.

2.2. Evolució dels actius, ocupats i desocupats, comparació amb diferents àmbits*2.2. Evolución de los activos, ocupados y parados, comparación con diferentes ámbitos*

	Actius				Ocupats				Desocupats			
	Ciutat	Província	Comunitat	Espanya	Ciutat	Província	Comunitat	Espanya	Ciutat	Província	Comunitat	Espanya
Total												
2006 2n trim	416,5	1.204,9	2.337,5	21.530,1	388,0	1.113,1	2.154,9	19.693,1	28,6	91,8	182,6	1.837,0
3r trim	414,0	1.208,0	2.348,2	21.660,7	377,4	1.102,8	2.153,4	19.895,6	36,6	105,2	194,8	1.765,0
4t trim	421,3	1.244,6	2.395,4	21.812,4	383,8	1.149,6	2.192,2	20.001,8	37,5	95,0	203,2	1.810,6
2007 1r trim	420,1	1.249,0	2.393,2	21.925,3	383,3	1.154,1	2.188,5	20.069,2	36,8	94,9	204,7	1.856,1
Homes												
2006 2n trim	243,8	712,6	1.365,0	12.499,5	230,1	669,1	1.284,8	11.704,0	13,8	43,5	80,2	795,5
3r trim	243,7	717,8	1.384,0	12.619,7	221,5	665,2	1.294,1	11.859,4	22,2	52,6	89,9	760,3
4t trim	240,4	723,7	1.389,4	12.595,1	223,0	681,1	1.303,3	11.831,3	17,4	42,6	86,1	763,8
2007 1r trim	239,3	727,4	1.394,1	12.654,6	221,1	688,2	1.308,3	11.854,6	18,2	39,2	85,8	800,1
Dones												
2006 2n trim	172,7	492,4	972,5	9.030,6	157,9	444,1	870,1	7.989,1	14,8	48,3	102,4	1.041,5
3r trim	170,3	490,2	964,2	9.041,0	156,0	437,6	859,3	8.036,2	14,4	52,6	104,9	1.004,8
4t trim	180,9	521,0	1.006,0	9.217,4	160,8	468,5	888,9	8.170,5	20,1	52,5	117,1	1.046,9
2007 1r trim	180,7	521,6	999,1	9.270,7	162,2	465,9	880,2	8.214,7	18,6	55,7	118,9	1.056,0

Nota: Dades en milers.

Font: Enquesta de Població Activa. INE.

2.3. Evolució de les taxes d'activitat, treball i desocupació, comparació amb diferents àmbits*2.3. Evolución de las tasas de actividad, empleo y paro, comparación con diferentes ámbitos*

	Taxa d'activitat				Taxa de treball				Taxa de desocupació			
	Ciutat	Província	Comunitat	Espanya	Ciutat	Província	Comunitat	Espanya	Ciutat	Província	Comunitat	Espanya
Total												
2006 2n trim	60,9	59,8	59,5	58,3	56,7	55,2	54,9	53,3	6,9	7,6	7,8	8,6
3r trim	60,3	59,7	59,5	58,4	54,9	51,4	54,5	53,7	8,8	8,7	8,3	8,2
4t trim	61,5	61,2	60,2	58,6	56,0	56,5	55,1	53,6	8,9	7,6	8,5	8,3
2007 1r trim	62,0	61,1	59,7	58,6	56,5	56,4	54,6	53,6	8,8	7,6	8,6	8,5
Homes												
2006 2n trim	71,8	71,0	70,4	69,1	67,7	66,6	66,3	65,3	5,6	6,1	5,9	6,4
3r trim	72,2	71,3	71,0	69,5	65,6	61,5	66,3	65,3	9,1	7,3	6,5	6,0
4t trim	71,5	71,6	70,7	69,0	66,3	67,3	66,3	64,8	7,2	5,9	6,2	6,1
2007 1r trim	71,8	71,3	70,3	68,9	66,3	67,5	66,0	64,6	7,6	5,4	6,2	6,3
Dones												
2006 2n trim	50,1	48,7	48,9	47,9	45,8	43,9	43,8	42,5	8,6	9,8	10,5	11,6
3r trim	48,7	48,2	48,2	47,8	44,6	41,4	43,0	42,5	8,5	10,7	10,9	11,1
4t trim	51,9	50,9	50,0	48,6	46,1	45,8	44,2	43,0	11,1	10,1	11,6	11,4
2007 1r trim	52,5	50,9	49,3	48,6	47,1	45,4	43,5	43,1	10,3	10,7	11,9	11,4

Nota: Dades en milers.

Font: Enquesta de Població Activa. INE.

2.4. Població de 16 i més anys en relació amb l'activitat econòmica i sexe*2.4. Población de 16 años y más años en relación con la actividad económica y sexo*

	Total	Homes	Dones
Pobl. 16 i més anys	678,1	333,5	344,7
Actius	420,1	239,3	180,7
Ocupats	383,3	221,1	162,2
Desocupats	36,8	18,2	18,6
Buscant 1r treball	2,1	1,8	0,3
Inactius	258,0	94,2	164,0

Nota: Dades en milers.

Font: Enquesta de Població Activa. INE.

2.5. Població activa segons edat i sexe*2.5. Población activa según edad y sexo*

	Total	Homes	Dones
Total	420,1	239,3	180,7
16 a 19 anys	7,4	4,0	3,4
20 a 24 anys	37,8	20,6	17,1
25 a 29 anys	65,7	36,4	29,3
30 a 54 anys	255,6	144,7	110,9
55 i més	53,6	33,7	19,9

Nota: Dades en milers.

Font: Enquesta de Població Activa. INE.

2.6. Població activa segons sector econòmic*2.6. Población activa según sector económico*

	València	%
Total	420,1	100,0
Agricultura	4,7	1,1
Indústria	54,2	12,9
Construcció	48,4	11,5
Servicis	300,5	71,5
Han deixat l'últim treball fa més d'un any	10,1	2,4
Desocupats que busquen 1r treball	2,1	0,5

Nota: Dades en milers.

Font: Enquesta de Població Activa. INE.

2.7. Població ocupada segons edat i sexe*2.7. Población ocupada según edad y sexo*

	Total	Homes	Dones
Total	383,3	221,1	162,2
16 a 19 anys	5,6	3,7	1,9
20 a 24 anys	30,3	16,1	14,2
25 a 29 anys	59,7	32,0	27,7
30 a 54 anys	237,3	138,1	99,1
55 i més	50,4	31,2	19,3

Nota: Dades en milers.

Font: Enquesta de Població Activa. INE.

2.8. Població ocupada segons sector econòmic*2.8. Población ocupada según sector económico*

	València	%
Total	383,3	100,0
Agricultura	4,4	1,1
Indústria	52,1	13,6
Construcció	44,9	11,7
Servicis	281,9	73,5

Nota: Dades en milers.

Font: Enquesta de Població Activa. INE.

2.9. Població ocupada segons situació professional*2.9. Población ocupada según situación profesional*

	València	%
Total	383,3	100,0
Empleadors i empresaris sense assalariats	58,8	15,3
Ajuda familiar	2,9	0,8
Assalariats	321,0	83,7
Sector públic	60,8	15,9
Sector privat	260,2	67,9
Resta se situacions	0,6	0,2

Nota: Dades en milers. Font: Enquesta de Població Activa. INE.

2.10. Població desocupada segons edat i sexe*2.10. Población parada según edad i sexo*

	Total	Homes	Dones
Total	36,8	18,2	18,6
16-19 anys	1,8	0,3	1,6
20-24 anys	7,5	4,5	2,9
25 a 29 anys	6,0	4,4	1,6
30 a 54 anys	18,3	6,5	11,8
55 i més	3,2	2,6	0,6

Nota: Dades en milers. Font: Enquesta de Població Activa. INE.

2.11. Població desocupada segons sector econòmic*2.11. Población parada según sector económico*

	València	%
Total	36,8	100,0
Agricultura	0,3	0,8
Indústria	2,1	5,7
Construcció	3,5	9,5
Servicis	18,6	50,5
Desocupats >1 any	10,1	27,4
Busquen primera ocupació	2,1	5,7

Nota: Dades en milers. Font: Enquesta de Població Activa. INE.

2.12. Població desocupada segons el temps que fa que busca treball*2.12. Población parada según el tiempo de búsqueda de empleo*

	València	%
Total	36,8	100,0
< de 3 mesos	14,3	38,9
de 3 a 11 mesos	12,3	33,4
d'1 a 2 anys	3,7	10,1
més de 2 anys	4,5	12,2
Ja l'han trobat	2,0	5,4

Nota: Dades en milers. Font: Enquesta de Població Activa. INE.

2.13. Població desocupada segons situacions diverses*2.13. Población parada según situaciones diversas*

	València	%
Total	36,8	100,0
Estudiants	7,4	20,1
Jubilats i pensionistes	1,1	3,0
Feines de la llar	16,8	45,7
Treballs socials o activitats benèfiques sense remuneració	0,3	0,8
Resta de situacions	1,0	2,7
No classificables	10,1	27,4

Nota: Dades en milers. Font: Enquesta de Població Activa. INE.

2.14. Població inactiva segons situació d'inactivitat*2.14. Población inactiva según situación de inactividad*

	València	%
Total	258,0	100,0
No sap	0,0	0,0
Estudiants	44,0	17,1
Jubilats i pensionistes	111,5	43,2
Feines de la llar	77,2	29,9
Incapacitat permanent	18,3	7,1
Resta de situacions	5,8	2,2
No classificable	1,2	0,5

Nota: Dades en milers.

Font: Enquesta de Població Activa. INE.

2.15. Llars segons activitat dels membres*2.15. Hogares según actividad de los miembros*

	Total	Hi ha algú actiu	Tots els actius ocupats	Tots els actius aturats	Sense cap actiu
València	307,1	241,0	209,6	7,4	66,0
%	100,0	78,5	68,3	2,4	21,5

Nota: Dades en milers.

Font: Enquesta de Població Activa. INE.

2.16. Població assalariada per sector econòmic*2.16. Población asalariada por sector económico*

	Total	Agricultura	Indústria	Construcció	Servicis
València	321,0	4,4	47,0	36,3	233,3
%	100,0	1,4	14,6	11,3	72,7

Nota: Dades en milers.

Font: Enquesta de Població Activa. INE.

2.17. Població assalariada segons relació laboral*2.17. Población asalariada según relación laboral*

	Total	Indefinits permanents	Indefinits discontinus	Temporal aprenentatge	Temporal estacional	Altres temporals	No sap
València	321,0	222,4	3,2	5,3	2,7	75,6	11,8
%	100,0	69,3	1,0	1,7	0,8	23,6	3,7

Nota: Dades en milers.

Font: Enquesta de Població Activa. INE.

2.18. Població assalariada del sector públic per tipus d'administració*2.18. Población asalariada del sector público por tipo de administración*

	Total	Central	Seguretat Social	Administració autonòmica	Administració local	Empresa pública	Altres	No sap
València	60,8	7,9	1,1	40,1	6,5	3,8	0,4	0,9
%	100,0	13,0	1,8	66,0	10,7	6,3	0,7	1,5

Nota: Dades en milers.

Font: Enquesta de Població Activa. INE.

I.3. Afiliació de treballadors a la Seguretat Social. Primer trimestre 2007*I.3. Afiliación de trabajadores a la Seguridad Social. Primer trimestre 2007***3.1. Treballadors afiliats a la Seguretat Social. Dades a finals de cada mes***3.1. Trabajadores afiliados a la Seguridad Social. Datos a final de cada mes*

Període	València ciutat	Província de València	Comunitat Valenciana	Espanya
2006 Octubre	408.130	1.044.920	1.961.236	18.767.751
Novembre	413.806	1.060.210	1.983.271	18.884.115
Desembre	410.589	1.053.151	1.967.065	18.770.259
2007 Gener	409.036	1.052.753	1.968.973	18.757.058
Febrer	409.925	1.057.126	1.979.548	18.871.589
Març	413.890	1.062.770	1.993.464	19.085.110

Nota: Treballadors afiliats en alta l'últim dia del mes.

Font: Ministeri de Treball i Afers Socials.

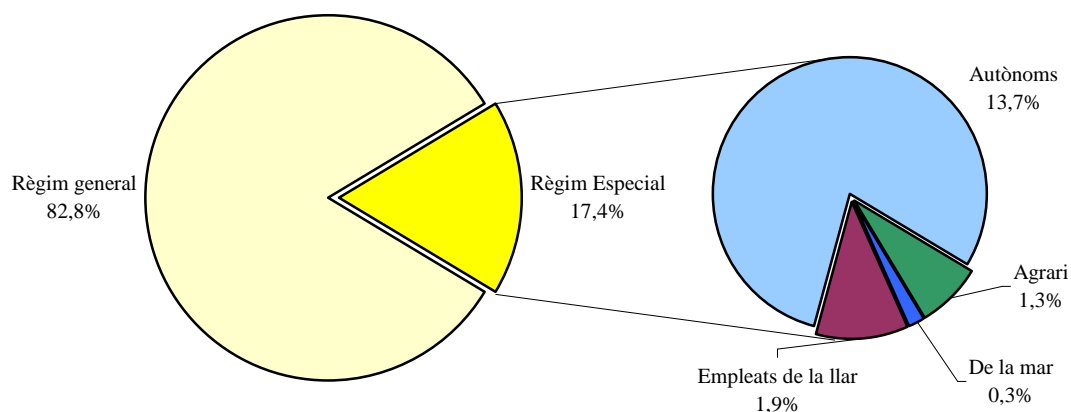
3.2. Treballadors afiliats a la Seguretat Social segons règim. Dades a finals de cada mes*3.2. Trabajadores afiliados a la Seguridad Social según régimen. Datos a final de cada mes*

	Total	Règim General		Règim Especial		
		General	Agrari	De la mar	Empleats de la llar	Autònoms
2006 Octubre	408.130	336.922	5.331	1.340	8.864	55.673
Novembre	413.806	342.182	5.877	1.360	8.491	55.896
Desembre	410.589	338.979	5.976	1.366	8.233	56.035
2007 Gener	409.036	337.900	5.876	1.363	7.887	56.010
Febrer	409.925	339.070	5.602	1.383	7.612	56.258
Març	413.890	343.345	5.134	1.380	7.443	56.588

Nota: Treballadors afiliats en alta l'últim dia del mes.

Font: Ministeri de Treball i Afers Socials.

TREBALLADORS AFILIATS A LA SEGURETAT SOCIAL MITJANA MENSUAL SEGONS RÈGIM



I.4. Inversió Industrial. Primer trimestre 2007*I.4. Inversión Industrial. Primer trimestre 2007***4.1. Evolució trimestral de la inversió***4.1. Evolución trimestral de la inversión*

Període	A: València	B: L'Horta	A/B %	C: València província	B/C %
2005 Total	1.756,68	69.128,85	2,5	161.545,71	42,8
2006 Total	34.965,46	55.293,90	0,6	343.991,79	0,2
1 trimestre	1.652,58	15.293,17	10,8	264.829,14	5,8
2 trimestre	33.205,35	35.433,21	93,7	46.457,73	76,3
3 trimestre	90,78	3.751,43	2,4	6.231,47	60,2
4 trimestre	16,74	816,10	2,1	26.473,45	3,1
2007 1 trimestre	151,40	17.948,41	0,8	26.564,06	67,6

Nota: Dades en milers d'euros.

Font: Conselleria d'Indústria, Universitat i Ciència.

4.2. Distribució territorial*4.2. Distribución territorial*

	A: València	%	B: L'Horta	%	A/B : %
AMPLIACIONS					
Inversió (milers d'euros)	0	0,0	0	0,0	-
Llocs de treball	0	0,0	0	0,0	-
Potència instal·lada (kw)	0	0,0	0	0,0	-
NOVES INDÚSTRIES					
Inversió (milers d'euros)	151,40	100,0	17.948,41	100,0	0,8
Llocs de treball	1	100,0	198	100,0	0,5
Potència instal·lada (kw)	110	100,0	3.698	100,0	3,0
INVERSIÓ TOTAL					
Inversió (milers d'euros)	151,40	100,0	17.948,41	100,0	0,8
Llocs de treball	1	100,0	198	100,0	0,5
Potència instal·lada (kw)	110	100,0	3.698	100,0	3,0

Nota: Dades en milers d'euros.

Font: Conselleria d'Indústria, Universitat i Ciència.

4.3. Destinació final de la inversió*4.3. Destinación final de la inversión*

	València		L'Horta	
	Inversió	%	Inversió	%
AMPLIACIONS				
Maquinària, instal·lacions i utilitatge	0	0,0	0	0,0
Terrenys, edificis-construccions	0	0,0	0	0,0
Resta d'inversions d'equip	0	0,0	0	0,0
NOVES INDÚSTRIES				
Maquinària, instal·lacions i utilitatge	54,40	35,9	5.069,52	28,2
Terrenys, edificis-construccions	97,00	64,1	6.933,10	38,6
Resta d'inversions d'equip	0,00	0,0	5.945,79	33,1
INVERSIÓ TOTAL				
Maquinària, instal·lacions i utilitatge	54,40	35,9	5.069,52	28,2
Terrenys, edificis-construccions	97,00	64,1	6.933,10	38,6
Resta d'inversions d'equip	0,00	0,0	5.945,79	33,1

Nota: Dades en milers d'euros.

Font: Conselleria d'Indústria, Universitat i Ciència.

II. CONSUM I PREUS

II. CONSUMO Y PRECIOS

ÍNDEX

II.1. Índex de preus de consum.	
1.1. Evolució mensual de l'IPC.....	17
II.2. Transports.	
2.1. Matriculacions de turismes.....	18
2.2. Altes a l'Impost de Vehicles de Tracció Mecànica segons tipus.....	19
2.3. Altes a l'Impost de Vehicles de Tracció Mecànica segons districte.....	19
2.4. Trànsit de passatgers a Metrovalencia per línies.....	20
2.5. Trànsit de passatgers a l'EMT per títol de transport ...	20
2.6. Trànsit de passatgers, operacions i càrrega a l'aeroport de València.....	21
2.7. Trànsit de mercaderies i de passatgers al Port Autònom de València.....	21
2.8. Trànsit de mercaderies segons tipus de càrrega al Port Autònom de València.....	21
II.3. Comercialització de productes alimentaris.	
3.1. Fruita i hortalisses. Evolució mensual del volum comercialitzat.....	22
3.2. Peix. Evolució mensual del volum comercialitzat.....	22
3.3. Carn. Evolució mensual del volum comercialitzat.....	23
II.4. Demanda turística.	
4.1. Pernotacions i grau d'ocupació. Comparació amb altres àmbits.....	24
4.2. Grau d'ocupació.....	24
4.3. Pernotacions.....	25
4.4. Pernotacions d'estrangers per nacionalitats.....	25

ÍNDICE

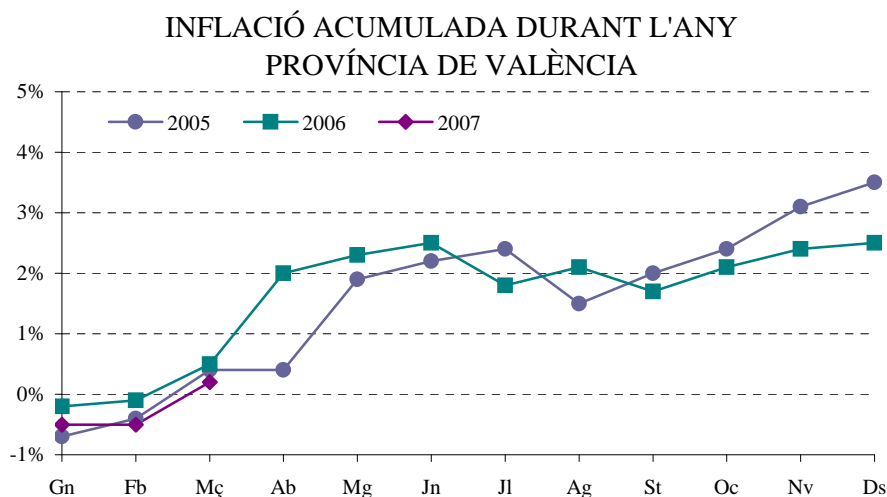
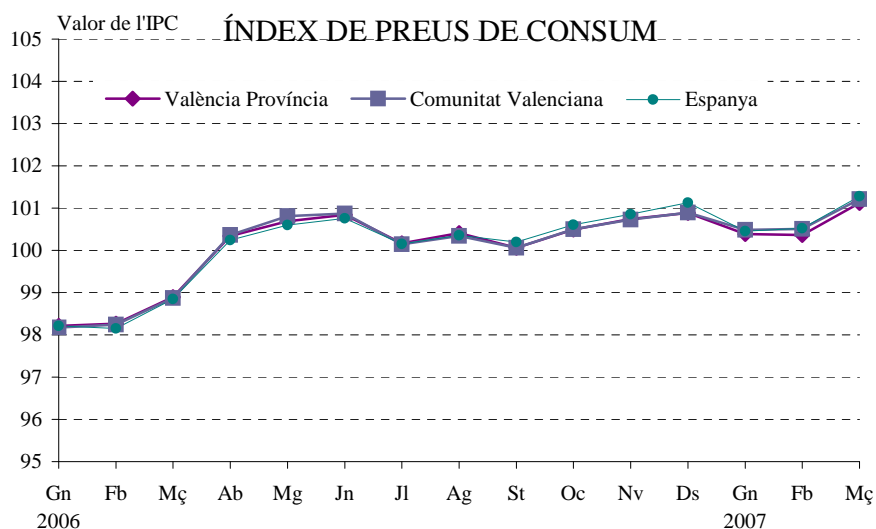
II.1. Índice de precios de consumo.	
1.1. Evolución mensual del I.P.C.....	17
II.2. Transportes.	
2.1. Matriculaciones de turismos.....	18
2.2. Altas en el Impuesto de Vehículos de Tracción Mecánica según tipo.....	19
2.3. Altas en el Impuesto de Vehículos de Tracción Mecánica según distrito.....	19
2.4. Tráfico de pasajeros en Metrovalencia por líneas ...	20
2.5. Tráfico de pasajeros en la EMT por título de transporte.....	20
2.6. Tráfico de pasajeros, operaciones y carga en el aeropuerto de València.....	21
2.7. Tráfico de mercancías y de pasajeros en el Puerto Autónomo de Valencia.....	21
2.8. Tráfico de mercancías según tipo de carga en el Puerto Autónomo de València.....	21
II.3. Comercialización de productos alimentarios.	
3.1. Fruta y Hortalizas. Evolución mensual del volumen comercializado.....	22
3.2. Pescado. Evolución mensual del volumen comercializado.....	22
3.3. Carne. Evolución mensual del volumen comercializado.....	23
II.4. Demanda turística.	
4.1. Pernotaciones y grado de ocupación. Comparación con otros ámbitos.....	24
4.2. Grado de ocupación.....	24
4.3. Pernotaciones.....	25
4.4. Pernotaciones de extranjeros por nacionalidades.....	25

II.1. Índex de preus de consum. Primer trimestre 2007*II.1. Índice de precios de consumo. Primer trimestre 2007***1.1. Evolució mensual de l'IPC. 2006 - 2007***1.1. Evolución mensual del I.P.C. 2006 - 2007*

		Índex	% Var.	% Var.	Índex	% Var.	% Var.	Índex	% Var.	% Var.
		Província	mes	% Var.	Comunitat	mes	% Var.	Conjunt	mes	% Var.
		València	anterior	anual	Valenciana	anterior	anual	Nacional	anterior	anual
2006	Gener	98,2	-0,2	4,1	98,2	-0,2	4,1	98,1	-0,4	4,2
	Febrer	98,3	0,0	3,8	98,2	0,1	3,8	98,2	0,0	4,0
	Març	98,9	0,6	3,6	98,9	0,6	3,7	98,8	0,7	3,9
	Abril	100,3	1,5	3,6	100,4	1,5	3,6	100,2	1,4	3,9
	Maig	100,7	0,4	3,6	100,8	0,4	3,7	100,6	0,4	4,0
	Juny	100,8	0,1	3,6	100,9	0,1	3,7	100,8	0,2	3,9
	Juliol	100,2	-0,7	3,8	100,1	-0,7	3,9	100,2	-0,6	4,0
	Agost	100,4	0,2	3,5	100,3	0,2	3,6	100,4	0,2	3,7
	Setembre	100,1	-0,3	2,9	100,1	-0,3	2,9	100,2	-0,2	2,9
	Octubre	100,5	0,4	2,5	100,5	0,4	2,5	100,6	0,4	2,5
	Novembre	100,7	0,2	2,6	100,7	0,2	2,6	100,9	0,2	2,6
	Desembre	100,9	0,1	2,5	100,9	0,2	2,6	101,1	0,3	2,7
2007	Gener	100,4	-0,5	2,2	100,5	-0,4	2,4	100,5	-0,7	2,4
	Febrer	100,4	0,0	2,1	100,5	0,0	2,3	100,5	0,1	2,4
	Març	101,1	0,8	2,2	101,2	0,7	2,4	101,3	0,8	2,5

Base 2006 = 100.

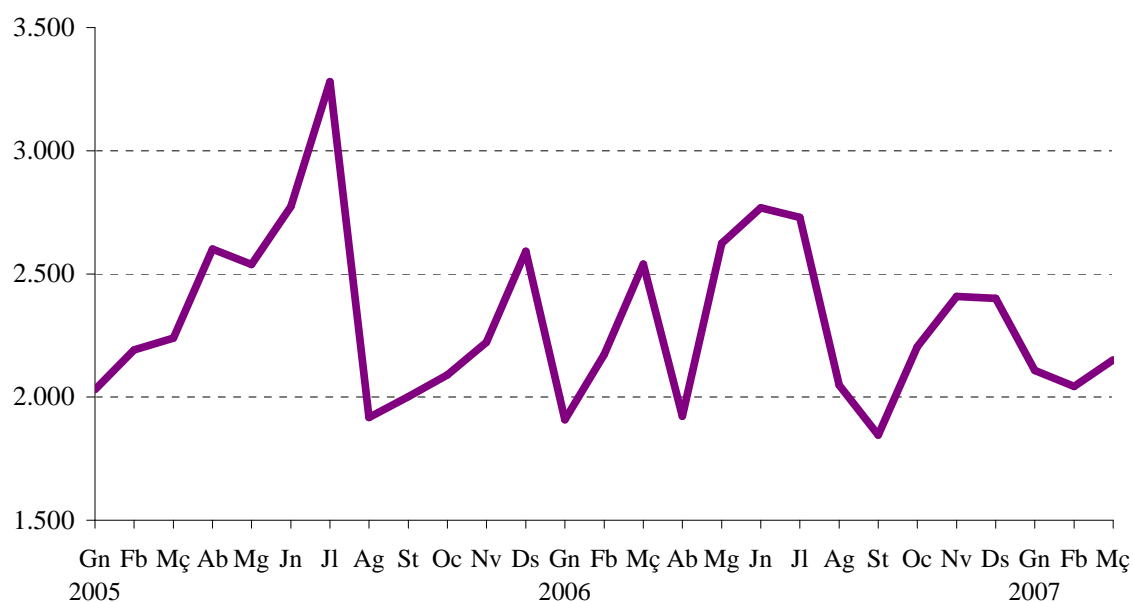
Font: Institut Nacional d'Estadística



II.2. Transports. Primer trimestre 2007*II.2. Transportes. Primer trimestre 2007***2.1. Matriculacions de turismes. 2004 - 2007***2.1. Matriculaciones de turismos. 2004 - 2007*

		València	Variació interanual	Comunitat Valenciana	Variació interanual
2004	Total	29.237	49,9%	198.575	11,9%
2005	Total	28.478	2,6%	203.974	2,7%
2006	Total	27.574	-3,2%	201.366	-1,3%
	Gener	1.908	-6,0%	11.913	-10,2%
	Febrer	2.173	-0,8%	15.069	-5,5%
	Març	2.539	13,3%	24.080	10,4%
	Abril	1.923	-26,1%	17.226	-7,6%
	Maig	2.624	3,4%	21.256	-1,3%
	Juny	2.768	-0,2%	22.814	7,1%
	Juliol	2.730	-16,8%	19.496	-14,9%
	Agost	2.048	6,8%	12.411	-5,8%
	Setembre	1.846	-7,8%	12.025	-5,9%
	Octubre	2.205	5,5%	13.936	0,1%
	Novembre	2.409	8,4%	15.217	10,3%
	Desembre	2.401	-7,4%	15.923	6,8%
2007	Gener	2.108	10,5%	13.542	13,7%
	Febrer	2.043	-6,0%	16.954	12,5%
	Març	2.151	-15,3%	23.986	-0,4%

Font: Direcció General de Trànsit. Ministeri de l'Interior.

MATRICULACIÓ TURISMES A VALÈNCIA

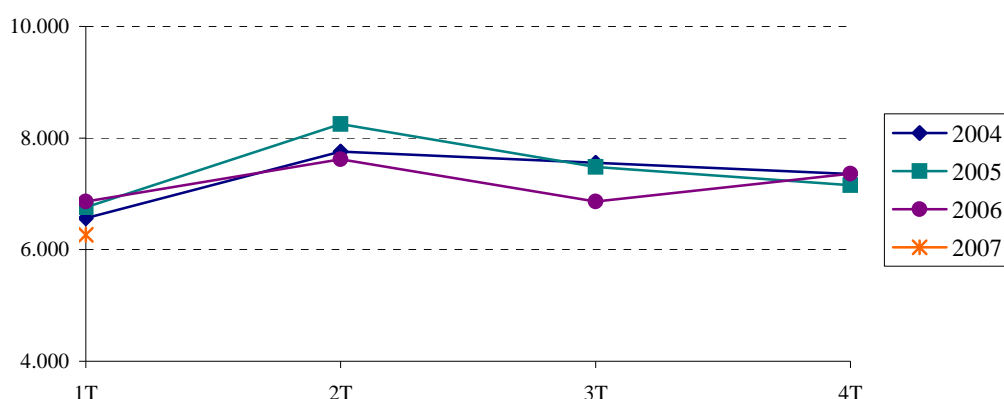
2.2. Altes a l'Impost de Vehicles de Tracció Mecànica segons tipus. 2004 - 20072.2. *Altas en el Impuesto de Vehículos de Tracción Mecánica según tipo. 2004 - 2007*

		Total		Turismes		Motocicletes		Ciclomotors	
		Altes	Var. anual	Altes	Var. anual	Altes	Var. anual	Altes	Var. anual
2004	Total	39.151	11,5%	29.237	9,7%	2.968	64,0%	2.247	-10,4%
2005	Total	41.328	5,6%	29.641	1,4%	5.023	69,2%	1.936	-13,8%
2006	Total	41.259	-0,2%	28.703	-3,2%	6.088	21,2%	1.971	1,8%
	Primer trimestre	9.777	6,8%	6.863	1,6%	1.317	41,0%	421	18,6%
	Segon trimestre	11.248	-2,5%	7.617	-7,7%	1.872	25,6%	494	-4,6%
	Tercer trimestre	9.970	-5,7%	6.864	-8,2%	1.559	8,5%	602	-1,0%
	Quart trimestre	10.264	2,1%	7.359	2,9%	1.340	15,3%	454	-0,2%
2007	Primer trimestre	9.179	-6,1%	6.267	-8,7%	1.508	14,5%	394	-6,4%

		Autobusos		Camions		Tractors		Remoles	
		Altes	Var. Anual	Altes	Var. anual	Altes	Var. anual	Altes	Var. anual
2004	Total	96	-4,0%	3.374	10,4%	786	36,0%	443	7,8%
2005	Total	36	-62,5%	3.489	3,4%	796	1,3%	407	-8,1%
2006	Total	75	108,3%	3.319	-4,9%	563	-29,3%	540	32,7%
	Primer trimestre	9	28,6%	920	13,6%	122	-31,1%	125	10,6%
	Segon trimestre	24	140,0%	913	-2,6%	173	-15,2%	155	17,4%
	Tercer trimestre	16	60,0%	695	-13,1%	128	-20,5%	106	32,5%
	Quart trimestre	26	188,9%	791	-16,0%	140	-44,9%	154	92,5%
2007	Primer trimestre	35	288,9%	770	-16,3%	114	-6,6%	91	-27,2%

Nota: L'últim trimestre dades provisionals.

Font: Impost de Vehicles de Tracció Mecànica. Oficina d'Estadística. Ajuntament de València

EVOLUCIÓ TRIMESTRAL ALTES TURISMES A L'IVTM.**2.3. Altes a l'Impost de Vehicles de Tracció Mecànica segons districte. Quart trimestre 2006 i Primer trimestre 2007.**2.3. *Altas en el Impuesto de Vehículos de Tracción Mecánica según distrito. Cuarto trimestre 2006 y Primer trimestre 2007*

	4t trim 2006		1r trim 2007			4t trim 2006		1r trim 2007	
	Vehicles	Turismes	Vehicles	Turismes		Vehicles	Turismes	Vehicles	Turismes
València	10.264	7.359	9.179	6.267	10. Quatre Carreres	905	581	735	496
1. Ciutat Vella	694	518	516	362	11. Poblats Marítims	664	438	569	338
2. L'Eixample	686	505	601	423	12. Camins al Grau	899	677	852	641
3. Extramurs	562	393	541	346	13. Algirós	471	365	354	238
4. Campanar	502	395	450	308	14. Benimaclet	311	217	310	228
5. La Saïdia	501	344	408	264	15. Rascanya	468	328	470	314
6. El Pla del Real	475	359	423	289	16. Benicalap	478	350	434	293
7. L'Olivereta	613	431	622	449	17. Pobles del Nord	80	50	65	40
8. Patraix	781	577	797	543	18. Pobles de l'Oest	179	127	124	79
9. Jesús	642	454	602	411	19. Pobles del Sud	353	250	306	205

Nota: L'últim trimestre dades provisionals.

Font: Impost de Vehicles de Tracció Mecànica. Oficina d'Estadística. Ajuntament de València

2.4. Trànsit de passatgers a Metrovalencia per línies. 2005 - 2007*2.4. Tráfico de pasajeros en Metrovalencia por líneas. 2005 - 2007*

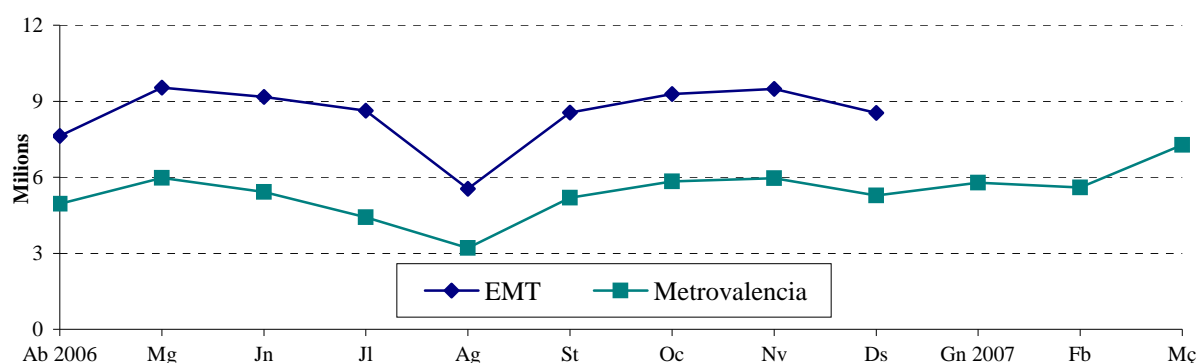
		Total	Línia 1	Línia 3	Línia 4	Línia 5
2005	Total	61.534.879	19.280.893	25.464.086	5.070.106	11.719.794
2006	Total	64.588.903	20.022.184	26.621.990	5.114.723	12.830.006
	Abril	4.945.479	1.537.474	2.024.284	392.605	991.116
	Maig	5.975.829	1.834.976	2.430.717	512.335	1.197.801
	Juny	5.420.364	1.679.447	2.181.812	466.357	1.092.748
	Juliol	4.419.669	1.340.775	1.809.018	403.812	866.064
	Agost	3.207.707	1.031.909	1.269.969	282.206	623.623
	Setembre	5.197.572	1.609.934	2.142.431	438.801	1.006.406
	Octubre	5.835.207	1.818.093	2.449.110	446.908	1.121.096
	Novembre	5.964.788	1.878.568	2.483.117	446.645	1.156.458
	Desembre	5.280.802	1.692.439	2.165.493	359.251	1.063.619
2007	Gener	5.780.803	1.816.733	2.391.646	407.233	1.165.191
	Febrer	5.601.537	1.749.687	2.332.435	424.712	1.094.703
	Març	7.280.590	2.238.203	3.003.831	532.074	1.506.482

Font: Metrovalencia

2.5. Trànsit de passatgers a l'EMT per títol de transport. 2004 - 2007*2.5. Tráfico de pasajeros en la EMT por título de transporte. 2004 - 2007*

		Total	Billete Ordinario	Bono-bus	Bono Traspasado	Abono Transporte	T-1/ T-2/T-3	Bono Oro	València Cards
2004	Total	101.002.391	15.055.981	36.459.769	4.861.181	10.344.079	82.080	30.052.933	4.146.368
2005	Total	102.788.205	15.635.552	35.933.107	4.750.383	11.444.953	97.551	30.831.366	4.095.293
2006	Total	103.644.031	14.556.259	36.652.773	4.873.263	12.841.439	455.217	30.337.767	3.927.313
	Abril	7.626.053	1.061.112	2.633.853	351.590	952.421	5.217	2.279.535	342.325
	Maig	9.534.329	1.260.890	3.457.819	458.242	1.211.988	4.725	2.788.418	352.247
	Juny	9.164.589	1.283.402	3.326.996	445.583	1.190.416	5.449	2.560.447	352.296
	Juliol	8.628.063	1.343.237	2.895.695	391.136	965.420	333.870	2.386.894	311.811
	Agost	5.549.826	1.038.186	1.810.888	278.714	698.309	5.496	1.534.101	184.132
	Setembre	8.548.054	1.210.697	3.001.616	420.700	1.103.916	73.559	2.389.816	347.750
	Octubre	9.287.028	1.224.277	3.307.985	447.828	1.169.361	5.496	2.760.150	371.931
	Novembre	9.480.543	1.180.068	3.418.072	448.612	1.171.130	5.221	2.897.206	360.234
	Desembre	8.540.339	1.218.475	3.018.754	388.200	1.041.203	4.974	2.519.113	349.620
2007	Gener	-	-	-	-	-	-	-	-
	Febrer	-	-	-	-	-	-	-	-
	Març	-	-	-	-	-	-	-	-

Font: Empresa Municipal de Transportes de València

EVOLUCIÓ MENSUAL DEL NOMBRE DE PASSATGERS. 2006

2.6. Trànsit de passatgers, operacions i càrrega a l'aeroport València. 2005 - 2007

2.6. Tráfico de pasajeros, operaciones y carga en el aeropuerto de Valencia. 2005 - 2007

		Passatgers Var. Anual		Operacions Var. Anual		Càrrega Var. Anual	
2005	Total	4.639.314	49,1%	87.045	19,8%	12.217.635	0,4%
2006	Total	4.969.176	7,1%	87.906	1,0%	13.067.720	7,0%
	Abril	428.987	14,8%	7.013	-6,1%	1.381.367	34,1%
	Maig	432.054	8,5%	7.786	-1,3%	1.115.384	14,8%
	Juny	446.009	6,1%	7.769	-5,3%	1.115.664	5,6%
	Juliol	492.509	2,6%	8.067	-7,1%	1.030.632	5,6%
	Agost	524.381	-5,1%	7.987	-7,1%	767.439	2,2%
	Setembre	464.374	-0,3%	7.416	-5,8%	1.151.282	-0,6%
	Octubre	449.204	9,5%	7.780	6,4%	1.096.289	-10,6%
	Novembre	372.747	9,1%	7.648	17,3%	1.165.307	16,5%
	Desembre	373.355	17,4%	6.988	12,0%	1.143.425	16,9%
2007	Gener	353.398	19,1%	7.513	18,3%	999.216	2,3%
	Febrer	373.460	22,7%	7.190	17,8%	1.185.353	26,9%
	Març	476.774	24,0%	7.852	12,3%	1.295.967	8,9%

Font: Aeroports Espanyols i Navegació Aèrea (AENA). Nota: Dades mensuals provisionals.

2.7. Trànsit de mercaderies i de passatgers al Port Autònom de València. 2005 - 2007

2.7. Tráfico de mercancías y pasajeros en el Puerto Autónomo de Valencia. 2005 - 2007

		Mercaderies				Passatgers			
		Cabotatge		Exterior		Total	Embarcats	Desembarcats	
		Total	Carregades	Descarregades	Carregades	Descarregades			
2005	Total	36.573.699	2.859.607	1.618.883	14.643.420	17.451.789	335.803	152.660	146.795
2006	Total	40.061.272	3.371.015	1.820.114	15.545.038	19.325.105	345.063	138.203	206.860
	Abril	3.325.393	281.013	154.564	1.336.412	1.553.404	39.307	13.806	25.501
	Maig	3.233.765	327.047	160.168	1.357.886	1.388.664	25.029	6.236	18.793
	Juny	3.483.398	331.145	162.148	1.413.227	1.576.878	28.933	13.666	15.267
	Juliol	3.522.790	342.625	157.905	1.347.007	1.675.253	51.672	23.339	28.333
	Agost	3.428.797	292.683	147.308	1.306.392	1.682.414	76.370	32.299	44.071
	Setembre	3.352.143	261.001	131.658	1.203.404	1.756.080	35.601	12.691	22.910
	Octubre	3.191.518	260.483	125.727	1.281.157	1.524.151	27.844	6.659	21.185
	Novembre	3.339.525	267.624	138.038	1.339.135	1.594.728	12.865	5.045	7.820
	Desembre	3.433.767	241.519	159.806	1.205.028	1.827.414	21.200	7.127	14.073
2007	Gener	3.272.586	263.789	154.279	1.271.668	1.582.850	13.329	7.858	5.471
	Febrer	3.500.871	259.067	140.235	1.401.085	1.700.484	5.448	3.013	2.435
	Març	4.100.025	317.484	183.876	1.485.108	2.113.557	20.263	10.989	9.274

Nota: Mercaderia en tones. Dades mensuals provisionals

Font: Port Autònom de València.

2.8. Trànsit de mercaderies segons tipus de càrrega al Port Autònom de València. 2005 - 2007

2.8. Tráfico de mercancías según tipo de carga en el Puerto Autónomo de Valencia. 2005 - 2007

		Total	A l'engròs		General		Total
		Tones	Sòlids	Líquids	No Containeritzada	Containeritzada	Teus
2005	Total	36.573.699	6.030.649	1.110.642	3.309.312	26.123.096	2.383.968
2006	Total	40.061.272	6.863.684	1.353.539	3.784.279	28.059.770	2.603.067
	Abril	3.325.393	512.121	103.165	295.977	2.414.130	217.493
	Maig	3.233.765	351.587	124.793	356.614	2.400.771	220.023
	Juny	3.483.398	563.691	101.380	367.427	2.450.900	236.287
	Juliol	3.522.790	618.863	95.987	369.128	2.438.812	219.330
	Agost	3.428.797	649.821	91.814	275.139	2.412.023	229.430
	Setembre	3.352.143	691.936	97.676	320.650	2.241.881	222.877
	Octubre	3.191.518	419.341	112.241	315.510	2.344.426	205.700
	Novembre	3.339.525	499.084	135.200	326.898	2.378.343	208.079
	Desembre	3.433.767	650.043	126.621	283.693	2.373.410	196.380
2007	Gener	3.272.586	472.060	96.981	307.340	2.396.205	233.061
	Febrer	3.500.871	533.544	98.492	332.896	2.535.939	235.378
	Març	4.100.025	758.191	143.190	391.127	2.807.517	245.953

Font: Port Autònom de València. Nota: Dades mensuals provisionals

II.3. Comercialització de productes alimentaris. Primer trimestre 2007*II.3. Comercialización de productos alimentarios. Primer trimestre 2007***3.1. Fruita i hortalisses. Evolució mensual del volum comercialitzat. 2006 - 2007***3.1. Fruta y Hortalizas. Evolución mensual del volumen comercializado. 2006 - 2007*

		FRUITES			HORTALISSES		
		Total	% Variació mes anterior	% Variació anual	Total	% Variació mes anterior	% Variació anual
2006	Gener	5.088,4	-33,1	3,3	8.299,4	-19,6	2,4
	Febrer	4.935,4	-3,0	3,2	6.709,4	-19,2	2,0
	Març	4.436,3	-10,1	3,1	6.778,5	1,0	2,1
	Abril	4.979,1	12,2	4,5	7.456,8	10,0	3,9
	Maig	6.043,5	21,4	4,7	7.774,1	4,3	4,7
	Juny	7.733,7	28,0	4,2	8.537,5	9,8	4,4
	Juliol	9.023,6	16,7	3,3	9.513,2	11,4	0,6
	Agost	7.253,2	-19,6	3,2	8.930,2	-6,1	0,8
	Setembre	7.487,4	3,2	3,5	8.758,1	-1,9	0,4
	Octubre	8.362,1	11,7	3,6	10.235,2	16,9	1,0
	Novembre	7.544,3	-9,8	3,7	10.930,5	6,8	1,9
	Desembre	7.869,5	4,3	3,5	11.601,0	6,1	12,4
2007	Gener	5.302,8	-32,6	4,2	8.605,2	-25,8	3,7
	Febrer	5.137,4	-3,1	4,1	6.932,9	-19,4	3,3
	Març	4.613,2	-10,2	4,0	7.004,9	1,0	3,3

Nota: Volum en milers de kg.

Font: Mercavalència

3.2. Peix. Evolució mensual del volum comercialitzat. 2006 - 2007*3.2. Pescado. Evolución mensual del volumen comercializado. 2006 - 2007*

		PEIX FRESC			MARISC FRESC			CONGELATS		
		Total	% Variació mes anterior	% Variació anual	Total	% Variació mes anterior	% Variació anual	Total	% Variació mes anterior	% Variació anual
2006	Gener	2.212,0	-40,0	4,4	1.409,6	-44,9	4,4	1.954,0	-41,4	4,4
	Febrer	1.929,1	-12,8	3,7	1.274,5	-9,6	3,7	1.866,7	-4,5	4,5
	Març	1.972,1	2,2	4,4	1.259,3	-1,2	3,9	1.813,0	-2,9	3,8
	Abril	2.001,6	1,5	3,7	1.257,8	-0,1	3,9	1.842,8	1,6	3,9
	Maig	2.328,9	16,4	3,7	1.289,8	2,5	3,1	1.806,4	-2,0	3,1
	Juny	2.301,6	-1,2	4,5	1.391,9	7,9	3,5	2.105,2	16,5	3,8
	Juliol	3.282,7	42,6	3,8	1.741,8	25,1	3,6	2.531,9	20,3	3,9
	Agost	3.126,3	-4,8	4,0	1.583,6	-9,1	3,5	2.348,9	-7,2	3,9
	Setembre	3.347,6	7,1	3,7	1.562,7	-1,3	3,7	2.277,0	-3,1	3,6
	Octubre	3.509,4	4,8	3,7	1.670,5	6,9	3,7	2.485,2	9,1	3,6
	Novembre	3.436,7	-2,1	3,7	1.772,2	6,1	3,7	3.257,6	31,1	3,7
	Desembre	3.827,0	11,4	3,7	2.651,8	49,6	3,7	3.454,7	6,1	3,7
2007	Gener	2.309,4	-39,7	4,4	1.471,5	-44,5	4,4	2.040,0	-41,0	4,4
	Febrer	2.000,2	-13,4	3,7	1.321,8	-10,2	3,7	1.950,4	-4,4	4,5
	Març	2.058,7	2,9	4,4	1.308,4	-1,0	3,9	1.882,8	-3,5	3,8

Nota: Volum en milers de kg.

Font: Mercavalència

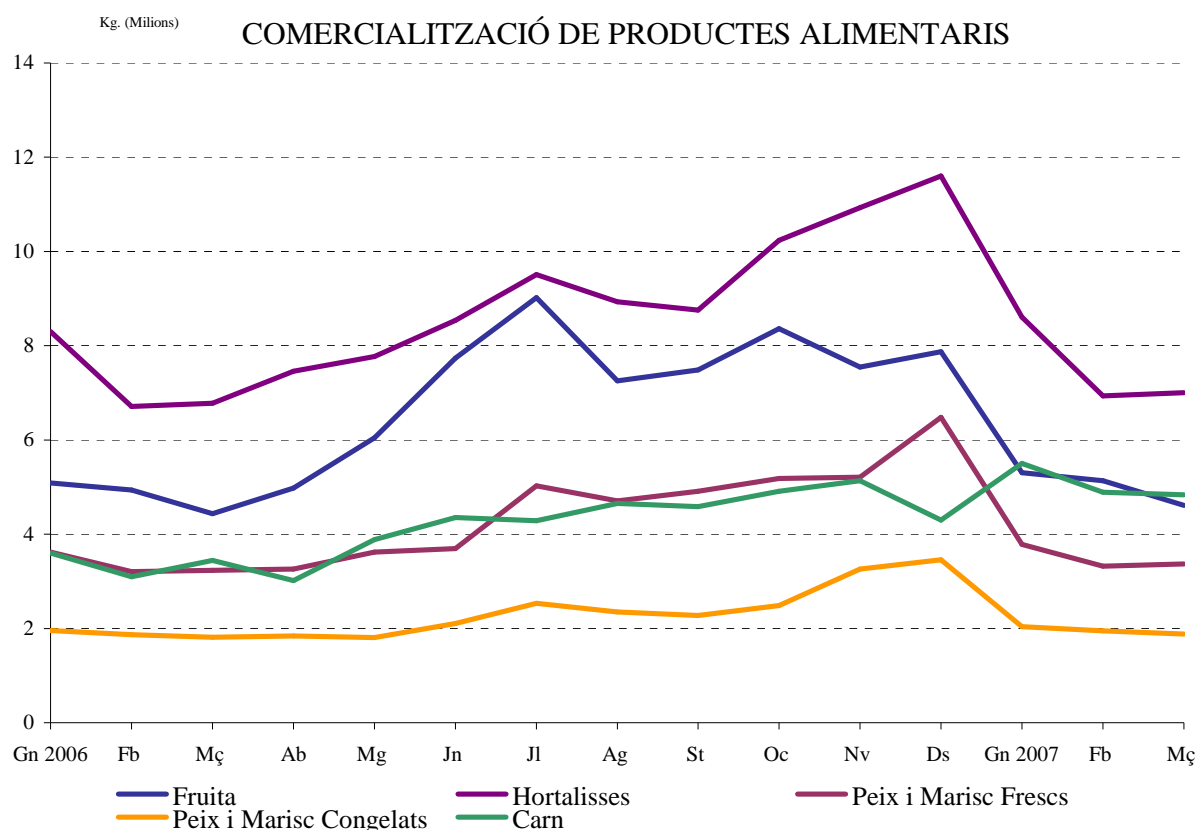
3.3. Carn. Evolució mensual del volum comercialitzat. 2006 - 2007

3.3. Carne. Evolución mensual del volumen comercializado. 2006 - 2007

		VAQUÍ			OVÍ			PORCÍ		
		Total	% Variació	% Variació	Total	% Variació	% Variació	Total	% Variació	% Variació
			mes anterior	mes anterior		anual	mes anterior		anual	mes anterior
2006	Gener	384,5	-1,6	-28,6	77,8	-47,9	-11,1	3.138,9	14,5	8,6
	Febrer	288,3	-25,0	-37,7	82,2	5,7	-0,7	2.728,1	-13,1	5,7
	Març	296,7	2,9	-41,0	97,2	18,2	-6,7	3.053,0	11,9	8,8
	Abril	270,9	-8,7	-26,2	89,1	-8,4	8,4	2.657,2	-13,0	2,4
	Maig	400,0	47,7	-6,3	100,6	13,0	3,3	3.384,6	27,4	12,9
	Juny	334,6	-16,4	-7,8	80,8	-19,7	-11,4	3.214,4	-5,0	21,7
	Juliol	304,3	-9,0	-29,6	77,1	-4,6	-12,5	3.901,8	21,4	48,9
	Agost	291,5	-4,2	-29,7	66,1	-14,3	-18,5	4.292,5	10,0	49,6
	Setembre	355,8	22,1	-20,9	68,9	4,2	-16,0	4.161,6	-3,0	53,0
	Octubre	415,1	16,7	-14,8	85,9	24,6	-1,1	4.411,6	6,0	61,4
	Novembre	394,1	-5,0	-27,6	92,2	7,4	14,3	4.650,5	5,4	53,0
	Desembre	305,5	-22,5	-21,8	165,3	79,3	10,6	3.827,9	-17,7	39,6
2007	Gener	269,9	-11,7	-29,8	96,9	-41,4	24,6	5.137,2	34,2	63,7
	Febrer	239,0	-11,4	-17,1	82,2	-15,2	-0,1	4.567,4	-11,1	67,4
	Març	247,8	3,7	-16,5	86,7	5,5	-10,9	4.499,1	-1,5	47,4

Nota: Volum en milers de kg.

Font: Mercavalència



II.4. Demanda turística. Primer trimestre 2007*II.4. Demanda turística. Primer trimestre 2007***4.1. Pernotacions i grau d'ocupació. Comparació amb altres àmbits. 2006 - 2007***4.1. Pernotaciones y grado de ocupación. Comparación con otros ámbitos. 2006 - 2007*

		Grau d'ocupació			Pernotacions		
		València	Província	C. Valenciana	València	Província	C. Valenciana
2006	Gener	35,9	34,3	44,9	160.168	271.543	1.217.794
	Febrer	53,0	51,7	53,7	213.664	383.514	1.394.190
	Març	52,8	50,2	54,6	244.371	432.132	1.704.935
	Abril	58,5	56,4	64,1	262.016	471.484	2.049.535
	Maig	52,9	51,5	62,1	245.046	458.465	2.107.953
	Juny	53,3	53,7	68,7	238.975	468.007	2.307.894
	Juliol	48,9	56,6	80,2	236.214	524.128	2.845.900
	Agost	58,4	64,1	86,9	279.582	589.822	3.106.044
	Setembre	57,1	59,9	73,7	266.238	535.970	2.524.663
	Octubre	53,9	51,2	64,9	259.512	450.398	2.164.875
	Novembre	45,0	44,4	53,4	209.628	369.567	1.568.260
	Desembre	40,2	39,8	49,2	193.706	334.350	1.423.497
2007	Gener	36,5	34,0	42,2	169.488	274.272	1.194.518
	Febrer	53,4	47,4	52,2	223.695	361.296	1.404.941
	Març	56,3	52,0	58,6	274.408	456.173	1.869.168

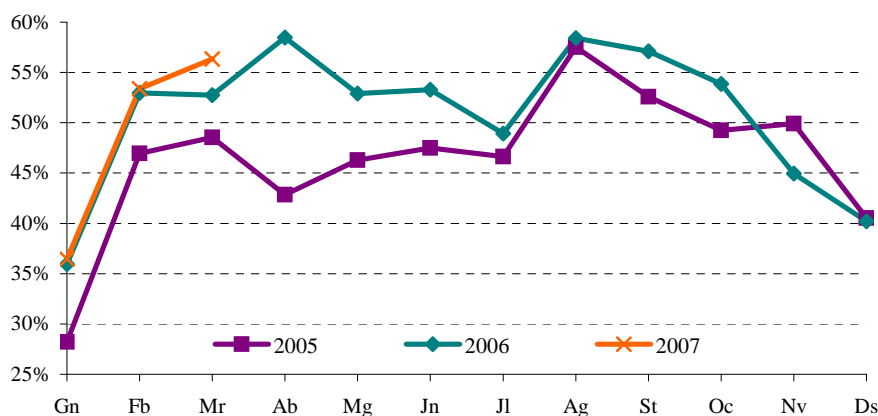
Font: Conselleria de Turisme

4.2. Grau d'ocupació. 2006 - 2007*4.2. Grado de ocupación. 2006 - 2007*

		Hotels					Hostals	Total	
		*****	****	***	**	*	Total		
2006	Gener	21,3	33,5	40,2	48,8	46,6	36,3	23,8	35,9
	Febrer	54,5	50,0	58,8	56,8	52,5	53,7	30,4	53,0
	Març	55,9	50,1	56,0	59,5	47,7	53,1	41,8	52,8
	Abril	65,1	50,6	70,1	67,4	50,2	59,2	35,0	58,5
	Maig	58,1	46,0	60,1	59,2	62,5	53,0	49,4	52,9
	Juny	51,3	47,1	65,5	52,8	45,1	53,4	49,3	53,3
	Juliol	46,0	40,0	64,9	48,6	53,2	48,8	54,0	48,9
	Agost	51,9	50,5	67,5	79,5	73,6	58,4	59,5	58,4
	Setembre	61,3	52,9	62,3	60,6	61,6	57,2	52,6	57,1
	Octubre	44,7	50,9	60,5	60,9	60,3	54,0	48,1	53,9
	Novembre	36,3	41,0	52,4	63,6	40,8	45,4	29,0	45,0
	Desembre	31,9	35,9	49,1	55,4	33,7	40,6	25,1	40,2
2007	Gener	21,4	34,0	43,7	46,2	39,3	36,7	28,2	36,5
	Febrer	37,4	53,8	61,9	46,5	39,0	53,7	43,2	53,4
	Març	31,9	55,6	66,1	66,2	47,4	56,2	62,6	56,3

Nota: (-) Dades no disponibles.

Font: Conselleria de Turisme

GRAU D'OCUPACIÓ HOTELERA

4.3. Pernoctacions. 2006 - 2007*4.3. Pernoctaciones. 2006 - 2007*

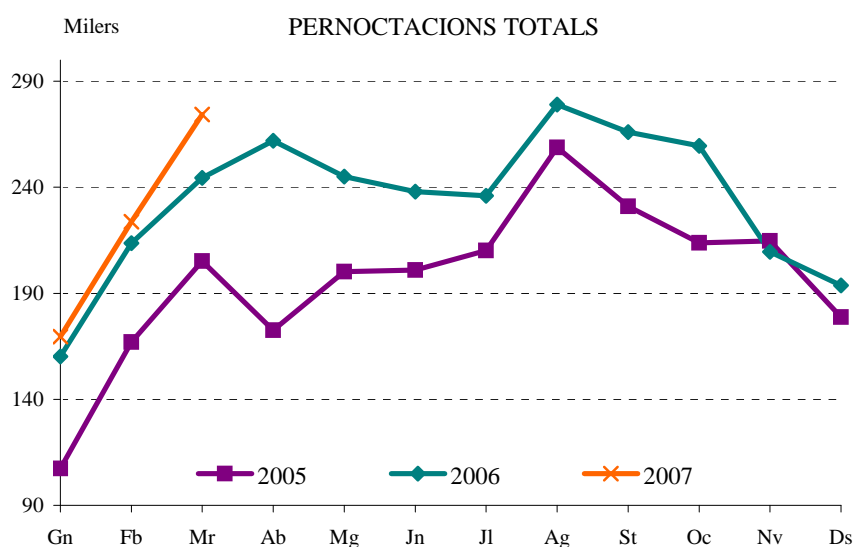
		Nacionals			Estrangers			Total
		Hotels	Hostals	Total	Hotels	Hostals	Total	
2006	Gener	112.219	1.845	114.064	44.914	1.190	46.104	160.168
	Febrer	133.533	2.254	135.787	76.490	1.387	77.877	213.664
	Març	151.157	3.448	154.605	87.226	2.540	89.766	244.371
	Abril	165.891	3.030	168.921	91.276	1.819	93.095	262.016
	Maig	148.814	3.283	152.097	89.152	3.797	92.949	245.046
	Juny	144.685	3.628	148.313	87.458	3.204	90.662	238.975
	Juliol	135.002	4.309	139.311	93.473	3.430	96.903	236.214
	Agost	157.266	4.554	161.820	113.800	3.926	117.726	279.546
	Setembre	150.357	3.688	154.045	108.832	3.361	112.193	266.238
	Octubre	154.794	3.847	158.641	98.333	2.538	100.871	259.512
	Novembre	130.682	2.614	133.296	75.221	1.111	76.332	209.628
	Desembre	127.591	2.075	129.666	62.791	1.249	64.040	193.706
2007	Gener	101.284	2.379	103.663	64.608	1.217	65.825	169.488
	Febrer	123.207	3.444	126.651	95.313	1.731	97.044	223.695
	Març	163.075	4.855	167.930	102.754	3.724	106.478	274.408

Font: Conselleria de Turisme

4.4. Pernoctacions d'estrangers per nacionalitats. 2006 - 2007*4.4. Pernoctaciones de extranjeros por nacionalidades. 2006 - 2007*

		Total	Alemanya	Bèlgica	Holanda	França	Itàlia	Regne Unit	Resta Països
2006	Gener	46.104	5.257	1.124	1.084	3.750	7.488	6.730	20.671
	Febrer	77.877	3.965	1.968	1.386	5.777	13.524	15.048	36.209
	Març	89.766	5.892	3.143	3.153	5.368	8.241	22.341	41.628
	Abril	93.095	5.996	6.414	2.974	7.302	13.617	18.432	38.360
	Maig	92.949	10.660	3.796	3.946	6.611	13.243	16.676	38.017
	Juny	90.662	7.082	4.334	1.875	6.254	15.644	15.861	39.612
	Juliol	96.903	4.446	5.032	1.913	7.297	14.659	13.060	50.496
	Agost	117.726	5.044	3.337	2.436	11.626	35.884	15.164	44.235
	Setembre	112.193	6.031	5.776	3.998	6.903	16.458	18.552	54.475
	Octubre	100.871	6.752	4.035	3.577	5.417	14.553	15.095	51.442
	Novembre	76.332	5.009	4.980	2.722	5.032	13.685	11.306	33.598
	Desembre	64.040	3.607	2.202	2.098	5.217	18.673	6.514	25.729
2007	Gener	65.825	3.950	1.880	1.705	4.450	16.108	8.716	29.016
	Febrer	97.044	12.553	3.141	2.718	6.225	17.012	9.730	45.665
	Març	106.478	14.778	4.015	3.396	7.915	19.730	13.881	42.763

Font: Conselleria de Turisme



III DEMOGRAFIA I POBLACIÓ

III DEMOGRAFÍA Y POBLACIÓN

ÍNDIX

III.1. Resum de moviments registrats al Padró Municipal	
1.1 Resum moviments registrats al Padró Municipal per mesos	27
1.2. Resum moviments registrats al Padró Municipal per districtes	28
III.2. Naixements i defuncions	
2.1. Naixements i defuncions per sexe i trimestre.....	29
2.2. Naixements i defuncions per districte	29
III.3. Migracions registrades	
3.1. Immigrants, emigrants i saldo migratori per trimestre.....	30
3.2. Immigrants segons edat i sexe	30
3.3. Immigrants segons procedència i sexe.....	31
3.4. Immigrants segons continent de nacionalitat i sexe	31
3.5. Immigrants segons continent de nacionalitat i grups d'edat	31
3.6. Emigrants segons edat i sexe	32
3.7. Emigrants segons destinació i sexe	32
3.8. Emigrants segons continent de nacionalitat i sexe	32
3.9. Emigrants segons continent de nacionalitat i grups d'edat	33
3.10. Immigrants, emigrants i saldo migratori per districte	33
III.4. Canvis de domicili intraurbans	
4.1. Canvis de domicili per sexe i trimestre	34
4.2. Canvis de domicili segons edat i sexe	34
4.3. Canvis de domicili entre districtes	35
4.4. Canvis de domicili segons valor cadastral mitjà del barri d'eixida i d'arribada.....	35

ÍNDICE

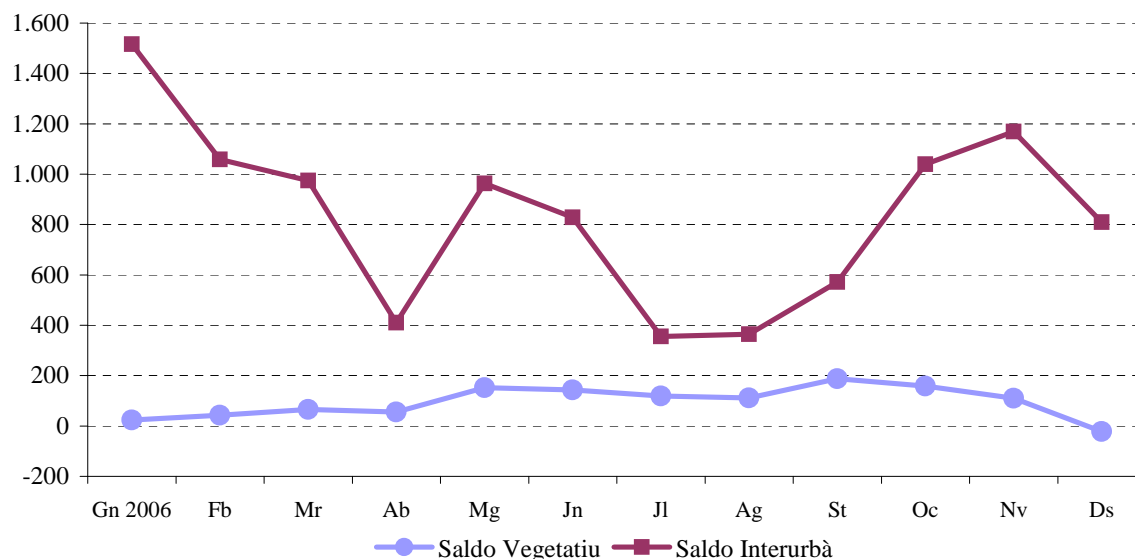
III.1. Resumen de movimientos registrados en el Padrón Municipal	
1.1. Resumen movimientos registrados en el Padrón Municipal por meses.....	27
1.2. Resumen movimientos registrados en el Padrón Municipal por distritos.....	28
III.2. Nacimientos y defunciones	
2.1. Nacimientos y defunciones por sexo y trimestre	29
2.2. Nacimientos y defunciones por distrito	29
III.3. Migraciones registradas	
3.1. Inmigrantes, emigrantes y saldo migratorio por trimestre.....	30
3.2. Inmigrantes según edad y sexo	30
3.3. Inmigrantes según procedencia y sexo	31
3.4. Inmigrantes según continente de nacionalidad y sexo	31
3.5. Inmigrantes según continente de nacionalidad y grupos de edad	31
3.6. Emigrantes según edad y sexo	32
3.7. Emigrantes según destino y sexo	32
3.8. Emigrantes según continente de nacionalidad y sexo .	32
3.9. Emigrantes según continente de nacionalidad y grupos de edad	33
3.10. Inmigrantes, emigrantes y saldo migratorio por distrito.....	33
III.4. Cambios de domicilio intraurbanos	
4.1. Cambios de domicilio por sexo y trimestre	34
4.2. Cambios de domicilio según edad y sexo	34
4.3. Cambios de domicilio entre distritos	35
4.4. Cambios de domicilio según valor catastral medio del barrio de salida y de llegada.....	35

III.1. Resum de moviments registrats al Padró Municipal.*III.1. Resumen de movimientos registrados en el Padrón Municipal.***1.1. Resum moviments registrats al Padró Municipal per mesos***1.1. Resumen movimientos registrados en el Padrón Municipal por meses*

		Altes			Baixes		Canvis de		Saldos		
		Naixements	Immigració	Altres	Defunció	Emigració	Altres	domicili	Vegetatiu	Interurbà	Altres
2005	Total	8.086	40.577	1.148	7.118	31.756	2.859	43.316	968	8.821	-1.711
2006	Total	7.968	42.951	1.801	6.820	32.891	16.257	44.486	1.148	10.060	-14.456
	Gener	661	3.867	60	637	2.351	29	3.799	24	1.516	31
	Febrer	630	3.249	64	587	2.190	17	3.679	43	1.059	47
	Març	702	3.643	58	636	2.668	8	4.186	66	975	50
	Abril	601	2.817	55	546	2.407	6	3.329	55	410	49
	Maig	672	4.266	74	520	3.303	693	5.288	152	963	-619
	Juny	640	3.635	92	497	2.807	14	3.838	143	828	78
	Juliol	685	3.059	98	566	2.704	10.633	2.986	119	355	-10.535
	Agost	647	3.321	205	536	2.956	5	3.335	111	365	200
	Setembre	689	3.843	263	501	3.271	1.916	3.752	188	572	-1.653
	Octubre	732	3.983	319	573	2.944	15	3.669	159	1.039	304
	Novembre	689	3.806	284	579	2.637	2.918	3.723	110	1.169	-2.634
	Desembre	620	3.462	229	642	2.653	3	2.902	-22	809	226

Nota: L'últim trimestre dades provisionals.

Font: Fitxer d'altres i baixes del Padró Municipal d'Habitants. Oficina d'Estadística

RESUM DE SALDOS AL PADRÓ MUNICIPAL

1.2 Resum moviments registrats al Padró Municipal per districtes

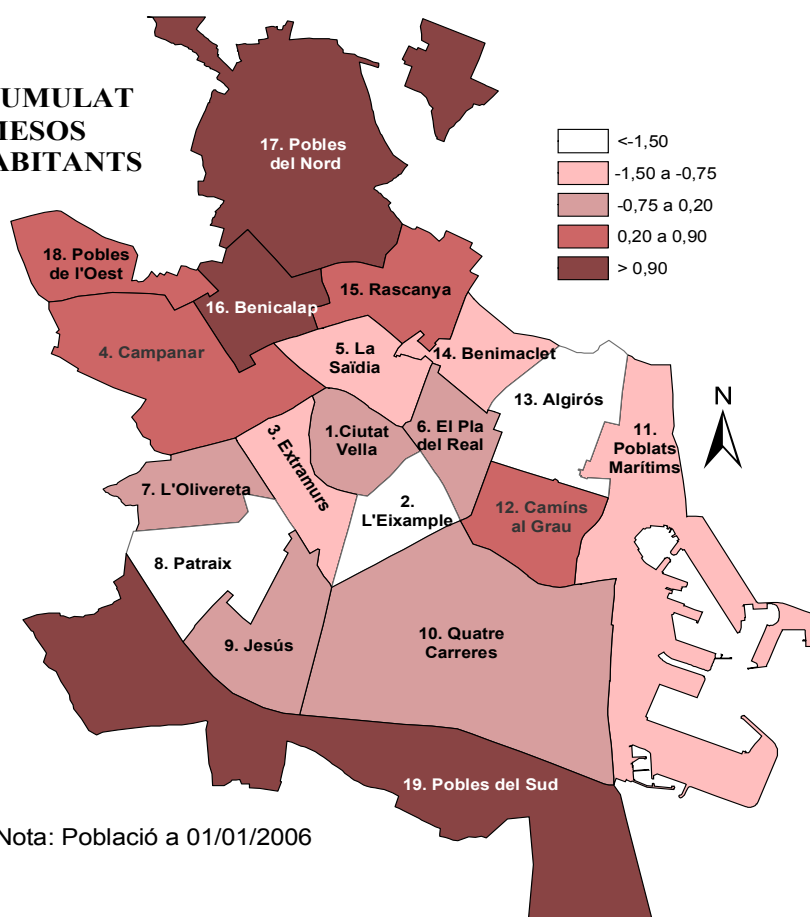
1.2. Resumen movimientos registrados en el Padrón Municipal por distritos

	3r trimestre 2006				4t trimestre 2006				Saldo acumulat en 12 mesos
	Creixement vegetatiu	Saldo Migratori Interurbà	Saldo Migratori Intraurbà	Saldo Net*	Creixement vegetatiu	Saldo Migratori Interurbà	Saldo Migratori Intraurbà	Saldo Net*	
València	418	1.292	0	-10.278	247	3.017	0	1.160	-3.248
1. Ciutat Vella	-13	119	-57	-336	-36	207	-63	51	-27
2. L'Eixample	-26	147	-188	-834	-29	124	-115	-149	-762
3. Extramurs	-39	20	-142	-877	-56	274	-149	-18	-440
4. Campanar	53	77	69	-292	52	84	37	115	220
5. La Saïdia	19	164	-132	-808	-33	190	-65	-80	-631
6. El Pla del Real	12	93	-36	-299	18	133	-56	62	-145
7. L'Olivereta	24	102	18	-644	-15	185	20	45	-204
8. Patraix	26	-77	14	-884	42	62	69	36	-837
9. Jesús	33	93	94	-494	18	247	72	219	111
10. Quatre Carreres	35	154	19	-901	40	305	-5	105	-362
11. Pobllats Marítims	6	130	46	-639	26	278	14	148	-400
12. Camins al Grau	81	145	81	-872	82	200	96	221	287
13. Algirós	15	18	-114	-793	3	105	-41	-25	-805
14. Benimaclet	19	-38	-63	-631	13	141	-64	-5	-474
15. Rascanya	87	46	73	-630	86	292	89	264	332
16. Benicalap	32	56	147	-258	31	97	48	36	425
17. Pobles del Nord	10	32	39	41	-4	35	37	61	191
18. Pobles de l'Oest	25	2	60	-87	2	53	44	64	103
19. Pobles del Sud	19	9	72	-40	7	5	32	10	170

Nota: L'últim trimestre dades provisionals. *Els Saldos Net i Acumulat inclouen altres altes i baixes.

Font: Fitxer d'altres i baixes del Padró Municipal d'Habitants. Oficina d'Estadística

SALDO ACUMULAT EN 12 MESOS PER 100 HABITANTS



III.2. Naixements i defuncions. Quart trimestre 2006*III.2. Nacimientos y defunciones. Cuarto trimestre 2006***2.1. Naixements i defuncions per sexe i trimestre. 2002-2006***2.1. Nacimientos y defunciones por sexo y trimestre. 2002-2006*

	Naixements			Defuncions			Creixement
	Total	Homes	Dones	Total	Homes	Dones	Vegetatiu
2002 Total	7.232	3.766	3.466	6.981	3.649	3.332	251
2003 Total	7.666	3.868	3.798	7.177	3.683	3.494	489
2004 Total	7.866	4.008	3.858	6.830	3.475	3.355	1.036
2005 Total	8.086	4.067	4.019	7.118	3.519	3.599	968
Primer Trimestre	1.974	1.016	958	2.351	1.104	1.247	-377
Segon Trimestre	1.989	955	1.034	1.608	813	795	381
Tercer Trimestre	2.045	1.044	1.001	1.493	743	750	552
Quart Trimestre	2.078	1.052	1.026	1.666	859	807	412
2006 Total	7.968	4.098	3.870	6.820	3.420	3.400	1.148
Primer Trimestre	1.993	1.002	991	1.860	935	925	133
Segon Trimestre	1.913	1.008	905	1.563	755	808	350
Tercer Trimestre	2.021	1.036	985	1.603	793	810	418
Quart Trimestre	2.041	1.052	989	1.794	937	857	247

Nota: L'últim trimestre dades provisionals.

Font: Fitxer d'altres i baixes del Padró Municipal d'Habitants. Oficina d'Estadística

2.2. Naixements i defuncions per districte. Tercer i quart trimestre 2006*2.2. Nacimientos y defunciones por distrito. Tercer y cuarto trimestre 2006*

	3r trimestre 2006			4t trimestre 2006		
	Naixements	Defuncions	Creixement vegetatiu	Naixements	Defuncions	Creixement vegetatiu
València	2.021	1.603	418	2.041	1.794	247
1. Ciutat Vella	66	79	-13	67	103	-36
2. L'Eixample	99	125	-26	100	129	-29
3. Extramurs	92	131	-39	109	165	-56
4. Campanar	100	47	53	105	53	52
5. La Saïdia	126	107	19	94	127	-33
6. El Pla del Real	71	59	12	77	59	18
7. L'Olivereta	146	122	24	128	143	-15
8. Patraix	133	107	26	132	90	42
9. Jesús	135	102	33	135	117	18
10. Quatre Carreres	182	147	35	197	157	40
11. Poblats Marítims	147	141	6	174	148	26
12. Camins al Grau	202	121	81	194	112	82
13. Algirós	76	61	15	86	83	3
14. Benimaclet	62	43	19	61	48	13
15. Rascanya	155	68	87	180	94	86
16. Benicalap	103	71	32	101	70	31
17. Pobles del Nord	19	9	10	15	19	-4
18. Pobles de l'Oest	49	24	25	27	25	2
19. Pobles del Sud	58	39	19	59	52	7

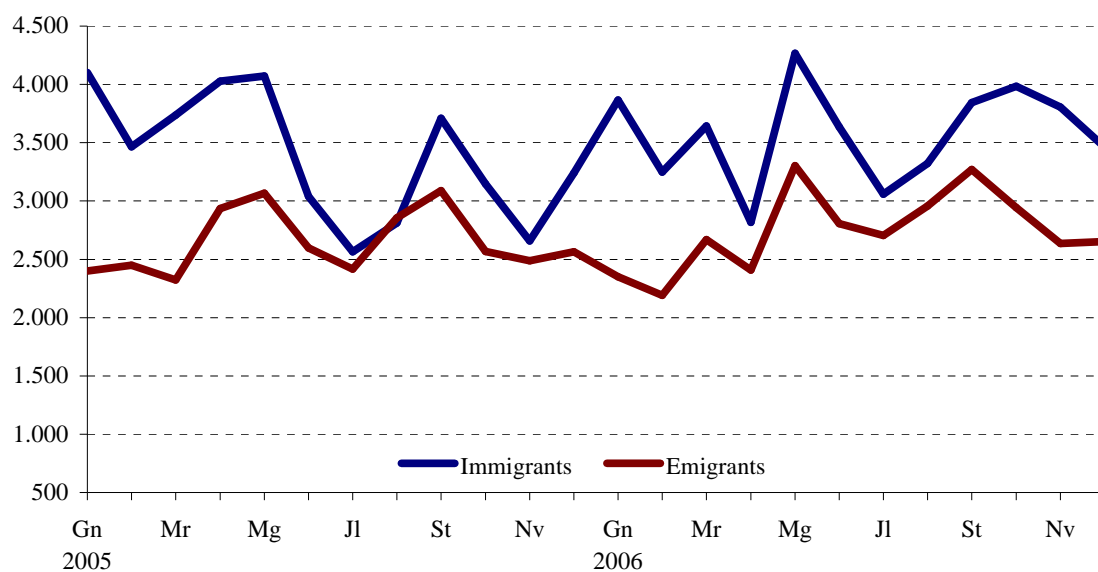
Font: Fitxer d'altres i baixes del Padró Municipal d'Habitants. Oficina d'Estadística

III.3. Migracions registrades. Quart trimestre 2006*III.3. Migraciones registradas. Cuarto trimestre 2006***3.1. Immigrants, emigrants i saldo migratori per trimestre. 2002-2006***3.1. Inmigrantes, emigrantes y saldo migratorio por trimestre. 2002-2006*

	Immigrants	Emigrants	Saldo Migratori
2002 Total	37.203	25.853	11.350
2003 Total	37.799	29.339	8.460
2004 Total	39.359	29.271	10.088
2005 Total	40.577	31.756	8.821
Primer Trimestre	11.305	7.174	4.131
Segon Trimestre	11.140	8.600	2.540
Tercer Trimestre	9.086	8.361	725
Quart Trimestre	9.046	7.621	1.425
2006 Total	42.951	32.891	10.060
Primer Trimestre	10.759	7.209	3.550
Segon Trimestre	10.718	8.517	2.201
Tercer Trimestre	10.223	8.931	1.292
Quart Trimestre	11.251	8.234	3.017

Nota: L'últim trimestre dades provisionals.

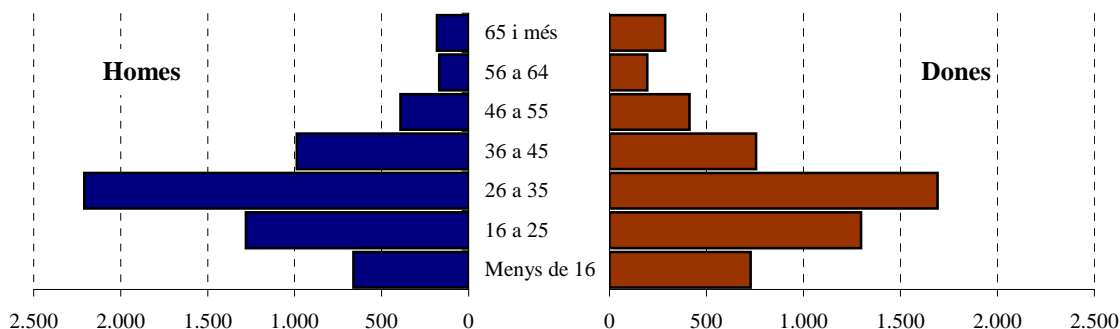
Font: Fitxer d'altres i baixes del Padró Municipal d'Habitants. Oficina d'Estadística

EVOLUCIÓ MENSUAL DE LA MIGRACIÓ REGISTRADA**3.2. Immigrants segons edat i sexe. Quart trimestre 2006***3.2. Inmigrantes según edad y sexo. Cuarto trimestre 2006*

	Total	%	Homes	%	Dones	%
Total	11.251	100,0	5.886	52,3	5.365	47,7
Menys de 16	1.390	12,4	663	5,9	727	6,5
16 a 25	2.578	22,9	1.281	11,4	1.297	11,5
26 a 35	3.902	34,7	2.210	19,6	1.692	15,0
36 a 45	1.743	15,5	988	8,8	755	6,7
46 a 55	804	7,1	392	3,5	412	3,7
56 a 64	364	3,2	169	1,5	195	1,7
65 i més	470	4,2	183	1,6	287	2,6

Font: Fitxer d'altres i baixes del Padró Municipal d'Habitants. Oficina d'Estadística

ESTRUCTURA D'EDAT I SEXE DELS IMMIGRANTS. Quart trimestre 2006



3.3. Immigrants segons procedència i sexe. Quart trimestre 2006

3.3. Inmigrantes según procedencia y sexo. Cuarto trimestre 2006

	Total	%	Homes	%	Dones	%
Total	11.251	100,0	5.886	52,3	5.365	47,7
L'Horta	1.628	14,5	825	7,3	803	7,1
Resta de la Comunitat	1.750	15,6	869	7,7	881	7,8
Resta de l'Estat	2.826	25,1	1.549	13,8	1.277	11,4
Estranger	5.047	44,9	2.643	23,5	2.404	21,4

Font: Fitxer d'altres i baixes del Padró Municipal d'Habitants. Oficina d'Estadística

3.4. Immigrants segons continent de nacionalitat i sexe. Quart trimestre 2006

3.4. Inmigrantes según continente de nacionalidad y sexo. Cuarto trimestre 2006

	Total	%	Homes	%	Dones	%
Total	11.251	100,0	5.886	52,3	5.365	47,7
Espanya	3.763	33,4	1.817	16,1	1.946	17,3
Unió Europea (24 països)	689	6,1	372	3,3	317	2,8
Resta d'Europa	1.072	9,5	541	4,8	531	4,7
Àfrica	869	7,7	621	5,5	248	2,2
Amèrica del Nord	94	0,8	49	0,4	45	0,4
Amèrica Central	293	2,6	141	1,3	152	1,4
Amèrica del Sud	3.756	33,4	1.758	15,6	1.998	17,8
Àsia, Oceania i Altres	715	6,4	587	5,2	128	1,1

Font: Fitxer d'altres i baixes del Padró Municipal d'Habitants. Oficina d'Estadística

3.5. Immigrants segons continent de nacionalitat i grups d'edat. Quart trimestre 2006

3.5. Inmigrantes según continente de nacionalidad y grupos de edad. Cuarto trimestre 2006

	Total	%	Menys de 16 anys	%	16-64 anys	%	65 i més anys	%
Total	11.251	100,0	1.390	12,4	9.391	83,5	470	4,2
Espanya	3.763	33,4	541	4,8	2.833	25,2	389	3,5
Unió Europea (24 països)	689	6,1	56	0,5	614	5,5	19	0,2
Resta d'Europa	1.072	9,5	94	0,8	967	8,6	11	0,1
Àfrica	869	7,7	57	0,5	806	7,2	6	0,1
Amèrica del Nord	94	0,8	11	0,1	81	0,7	2	0,0
Amèrica Central	293	2,6	23	0,2	265	2,4	5	0,0
Amèrica del Sud	3.756	33,4	566	5,0	3.156	28,1	34	0,3
Àsia, Oceania i Altres	715	6,4	42	0,4	669	5,9	4	0,0

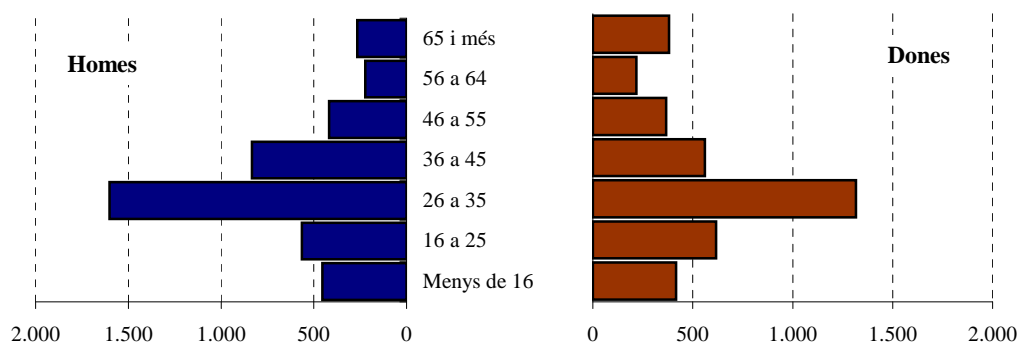
Font: Fitxer d'altres i baixes del Padró Municipal d'Habitants. Oficina d'Estadística

3.6. Emigrants segons edat i sexe. Quart trimestre 2006

3.6. Emigrantes según edad y sexo. Cuarto trimestre 2006

	Total	%	Homes	%	Dones	%
Total	8.234	100,0	4.359	52,9	3.875	47,1
Menys de 16	870	10,6	454	5,5	416	5,1
16 a 25	1.181	14,3	564	6,8	617	7,5
26 a 35	2.919	35,5	1.602	19,5	1.317	16,0
36 a 45	1.395	16,9	834	10,1	561	6,8
46 a 55	783	9,5	417	5,1	366	4,4
56 a 64	440	5,3	223	2,7	217	2,6
65 i més	646	7,8	265	3,2	381	4,6

Font: Fitxer d'altres i baixes del Padró Municipal d'Habitants. Oficina d'Estadística

ESTRUCTURA D'EDAT I SEXE DELS EMIGRANTS. Quart trimestre 2006**3.7. Emigrants segons destinació i sexe. Quart trimestre 2006**

3.7. Emigrantes según destino y sexo. Cuarto trimestre 2006

	Total	%	Homes	%	Dones	%
Total	8.234	100,0	4.359	52,9	3.875	47,1
L'Horta	3.093	37,6	1.614	19,6	1.479	18,0
Resta de la Comunitat	2.879	35,0	1.493	18,1	1.386	16,8
Resta de l'estat	2.067	25,1	1.141	13,9	926	11,2
Estranger	195	2,4	111	1,3	84	1,0

Font: Fitxer d'altres i baixes del Padró Municipal d'Habitants. Oficina d'Estadística

3.8. Emigrants segons continent de nacionalitat i sexe. Quart trimestre 2006

3.8. Emigrantes según continente de nacionalidad y sexo. Cuarto trimestre 2006

	Total	%	Homes	%	Dones	%
Total	8.234	100,0	4.359	52,9	3.875	47,1
Espanya	5.931	72,0	2.991	36,3	2.940	35,7
Unió Europea (24 països)	222	2,7	127	1,5	95	1,2
Resta d'Europa	272	3,3	135	1,6	137	1,7
Àfrica	342	4,2	252	3,1	90	1,1
Amèrica del Nord	17	0,2	7	0,1	10	0,1
Amèrica Central	53	0,6	25	0,3	28	0,3
Amèrica del Sud	1.010	12,3	487	5,9	523	6,4
Àsia, Oceania i Altres	387	4,7	335	4,1	52	0,6

Font: Fitxer d'altres i baixes del Padró Municipal d'Habitants. Oficina d'Estadística

3.9. Emigrants segons continent de nacionalitat i grups d'edat. Quart trimestre 2006

3.9. Emigrantes según continente de nacionalidad y grupos de edad. Cuarto trimestre 2006

	Total	%	Menys de 16 anys	%	16-64 anys	%	65 i més anys	%
Total	8.234	100,0	870	10,6	6.718	81,6	646	7,8
Espanya	5.931	72,0	654	7,9	4.650	56,5	627	7,6
Unió Europea (24 països)	222	2,7	24	0,3	191	2,3	7	0,1
Resta d'Europa	272	3,3	28	0,3	243	3,0	1	0,0
Àfrica	342	4,2	15	0,2	324	3,9	3	0,0
Amèrica del Nord	17	0,2	0	0,0	17	0,2	0	0,0
Amèrica Central	53	0,6	0	0,0	51	0,6	2	0,0
Amèrica del Sud	1.010	12,3	134	1,6	871	10,6	5	0,1
Àsia, Oceania i Altres	387	4,7	15	0,2	371	4,5	1	0,0

Font: Fitxer d'altres i baixes del Padró Municipal d'Habitants. Oficina d'Estadística

3.10. Immigrants, emigrants i saldo migratori per districte. Tercer i quart trimestre 2006

3.10. Inmigrantes, emigrantes y saldo migratorio por distrito. Tercer y cuarto trimestre 2006

	3r trimestre 2006			4t trimestre 2006		
	Immigrants	Emigrants	Saldo Migratori	Immigrants	Emigrants	Saldo Migratori
València	10.223	8.931	1.292	11.251	8.234	3.017
1. Ciutat Vella	366	247	119	442	235	207
2. L'Eixample	544	397	147	517	393	124
3. Extramurs	529	509	20	738	464	274
4. Campanar	493	416	77	479	395	84
5. La Saïdia	655	491	164	694	504	190
6. El Pla del Real	363	270	93	410	277	133
7. L'Olivereta	774	672	102	837	652	185
8. Patraix	565	642	-77	611	549	62
9. Jesús	694	601	93	835	588	247
10. Quatre Carreres	947	793	154	1.027	722	305
11. Poblat Marítims	747	617	130	778	500	278
12. Camins al Grau	905	760	145	892	692	200
13. Algirós	474	456	18	538	433	105
14. Benimaclet	339	377	-38	451	310	141
15. Rascanya	800	754	46	892	600	292
16. Benicalap	559	503	56	617	520	97
17. Pobles del Nord	90	58	32	80	45	35
18. Pobles de l'Oest	175	173	2	188	135	53
19. Pobles del Sud	204	195	9	225	220	5

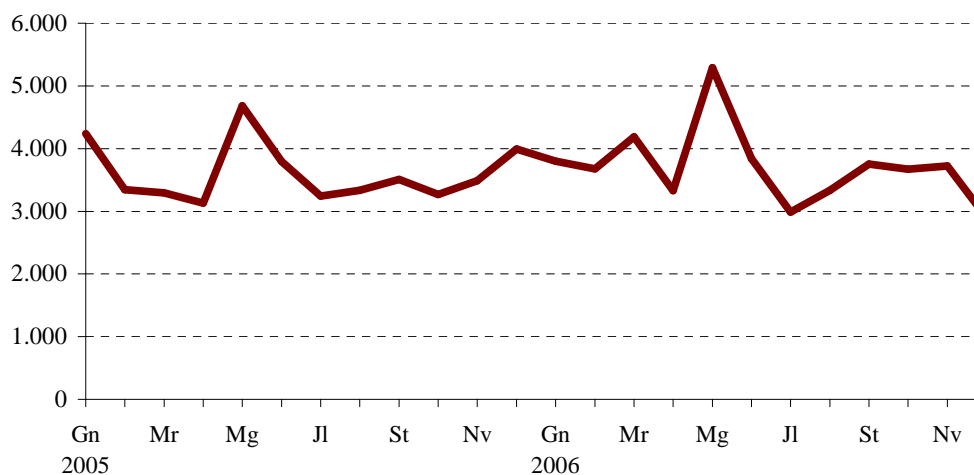
Font: Fitxer d'altres i baixes del Padró Municipal d'Habitants. Oficina d'Estadística

III.4. Canvis de domicili intraurbans. Quart trimestre 2006*III.4. Cambios de domicilio intraurbanos. Cuarto trimestre 2006***4.1. Canvis de domicili per sexe i trimestre. 2002-2006***4.1. Cambios de domicilio por sexo y trimestre. 2002-2006*

	Total	Homes	Dones
2002 Total	34.573	16.855	17.718
2003 Total	42.151	20.639	21.512
2004 Total	44.542	21.995	22.547
2005 Total	43.316	21.693	21.623
Primer Trimestre	10.874	5.414	5.460
Segon Trimestre	11.607	5.795	5.812
Tercer Trimestre	10.086	5.005	5.081
Quart Trimestre	10.749	5.479	5.270
2006 Total	44.490	22.252	22.238
Primer Trimestre	11.664	5.793	5.871
Segon Trimestre	12.455	6.185	6.270
Tercer Trimestre	10.073	5.158	4.915
Quart Trimestre	10.298	5.116	5.182

Nota: L'últim trimestre dades provisionals.

Font: Fitxer d'altres i baixes del Padró Municipal d'Habitants. Oficina d'Estadística

EVOLUCIÓ MENSUAL DELS CANVIS DE DOMICILI**4.2. Canvis de domicili segons edat i sexe. Quart trimestre 2006***4.2. Cambios de domicilio según edad y sexo. Cuarto trimestre 2006*

	Total	%	Homes	%	Dones	%
Total	10.294	100,0	5.117	49,7	5.177	50,3
Menys de 16 anys	1.861	18,1	943	9,2	918	8,9
De 16 a 25 anys	1.430	13,9	691	6,7	739	7,2
De 26 a 35 anys	3.216	31,2	1.602	15,6	1.614	15,7
De 36 a 45 anys	1.968	19,1	1.039	10,1	929	9,0
De 46 a 55 anys	891	8,7	462	4,5	429	4,2
De 56 a 64 anys	424	4,1	194	1,9	230	2,2
De 65 i més anys	504	4,9	186	1,8	318	3,1

Font: Fitxer d'altres i baixes del Padró Municipal d'Habitants. Oficina d'Estadística

4.3. Canvis de domicili entre districtes. Quart trimestre 2006

4.3. Cambios de domicilio entre distritos. Cuarto trimestre 2006

	Districte d'eixida																			Total
	1	2	3	4	5	6	7	8	9	10	11	12	13	14	15	16	17	18	19	
Districte d'arribada																				
1	118	29	36	17	24	17	14	12	4	12	9	11	4	8	8	12	0	1	3	339
2	41	189	40	4	9	18	14	10	10	73	7	20	28	15	7	3	0	1	4	493
3	33	24	208	17	26	13	52	43	40	32	12	8	19	13	4	2	0	2	12	560
4	21	25	41	126	32	4	22	21	9	21	10	3	15	5	30	38	0	2	1	426
5	15	6	24	23	244	12	13	10	14	22	9	6	8	29	108	49	0	6	9	607
6	5	27	11	10	6	117	3	5	5	11	4	59	21	33	21	3	4	0	6	351
7	13	15	85	21	29	9	265	67	29	28	16	18	5	11	15	6	0	6	3	641
8	15	24	78	24	11	4	65	262	88	41	7	17	13	11	16	9	0	0	10	695
9	26	25	50	11	18	8	40	87	332	42	19	34	11	10	16	6	2	2	8	747
10	30	121	25	15	26	29	25	12	39	521	41	42	12	3	31	11	3	5	12	1.003
11	9	28	11	8	17	5	15	11	5	45	427	108	31	13	17	7	0	1	3	761
12	20	39	26	22	25	50	17	17	29	61	101	390	88	7	15	21	1	4	9	942
13	10	22	12	11	8	28	7	9	17	9	34	56	129	13	14	7	0	0	4	390
14	11	5	12	6	23	45	12	7	7	18	3	14	11	167	37	8	0	2	0	388
15	25	12	31	27	103	38	27	16	9	19	19	31	14	88	403	55	2	1	3	923
16	5	4	6	39	59	7	13	6	19	18	14	15	11	17	67	255	1	6	5	567
17	4	5	0	0	7	2	1	1	2	0	7	0	0	2	12	12	11	0	1	67
18	0	2	6	3	4	0	8	13	5	3	5	5	2	3	6	13	6	79	1	164
19	1	6	7	5	1	1	8	17	12	32	3	9	9	4	7	2	0	2	104	230
Total	402	608	709	389	672	407	621	626	675	1.008	747	846	431	452	834	519	30	120	198	10.294

Font: Fitxer d'altres i baixes del Padró Municipal d'Habitants. Oficina d'Estadística

4.4. Canvis de domicili segons valor cadastral mitjà del barri d'eixida i d'arribada. Quart trimestre 2006

4.4. Cambios de domicilio según valor catastral medio del barrio de salida y de llegada. Cuarto trimestre 2006

	Valor cadastral mitjà dels habitatges del barri d'eixida					
	Total	<=15.000	15.001-19.000	19.001-25.000	25.001-35.000	>35.000
Barri d'arribada						
Total	10.294	596	1.781	4.566	1.998	1.353
Mateix barri	2.860	239	595	1.321	452	253
<= 15.000	392	22	101	193	60	16
15.000-19.000	1.203	90	292	560	178	83
19.001-25.000	3.263	193	551	1.475	629	415
25.001-35.000	1.445	36	150	593	392	274
>35.000	1.131	16	92	424	287	312

Nota: Dades en Euros. Vegeu apartat de conceptes.

Font: Fitxer d'altres i baixes del Padró Municipal d'Habitants. Oficina d'Estadística

IV. EDIFICACIÓ I HABITATGE

IV. EDIFICACIÓN Y VIVIENDA

ÍNDIX

IV.1. Llicències urbanístiques municipals.	
1.1. Llicències de construcció i ocupació d'habitatges per districte.	37
IV.2. Habitatges visats.	
2.1. Habitatges visats.	38
IV.3. Preus per m ² dels habitatges lliures.	
3.1. Preu mitjà trimestral per m ² dels habitatges lliures.....	39

ÍNDICE

IV.1. Licencias urbanísticas municipales.	
1.1. Licencias de construcción y ocupación de viviendas por distrito.	37
IV.2. Viviendas visadas.	
2.1. Viviendas visadas.	38
IV.3. Precios por m ² de las viviendas libres .	
3.1. Precio medio trimestral por m ² de las viviendas libres	39

IV.1. Llicències urbanístiques municipals. Primer trimestre 2007*IV.1. Licencias urbanísticas municipales. Primer trimestre 2007***1.1. Llicències de construcció i ocupació d'habitatges per districte. Primer trimestre 2007***1.1. Licencias de construcción y ocupación de viviendas por distrito. Primer trimestre 2007*

	Construcció			1ª Ocupació		
	Llicències	Edificis	Habitatges	Llicències	Edificis	Habitatges
Total	31	36	273	49	97	876
1. Ciutat Vella	2	6	31	10	12	50
2. L' Eixample	2	2	18	2	2	23
3. Extramurs	2	3	17	4	4	24
4. Campanar	0	0	0	3	3	146
5. La Saïdia	5	5	64	1	1	20
6. El Pla del Real	0	0	0	1	1	1
7. L' Olivereta	1	1	7	0	0	0
8. Patraix	1	1	19	2	7	99
9. Jesús	0	0	0	3	4	71
10. Quatre Carreres	3	3	34	2	5	117
11. Poblat Marítims	6	6	22	6	6	9
12. Camins al Grau	2	2	42	2	2	20
13. Algirós	0	0	0	0	0	0
14. Benimaclet	1	1	1	0	0	0
15. Rascanya	1	1	8	1	1	111
16. Benicalap	1	1	5	2	4	85
17. Pobles del Nord	2	2	2	1	33	53
18. Pobles de l'Oest	1	1	2	5	8	25
19. Pobles del Sud	1	1	1	4	4	22

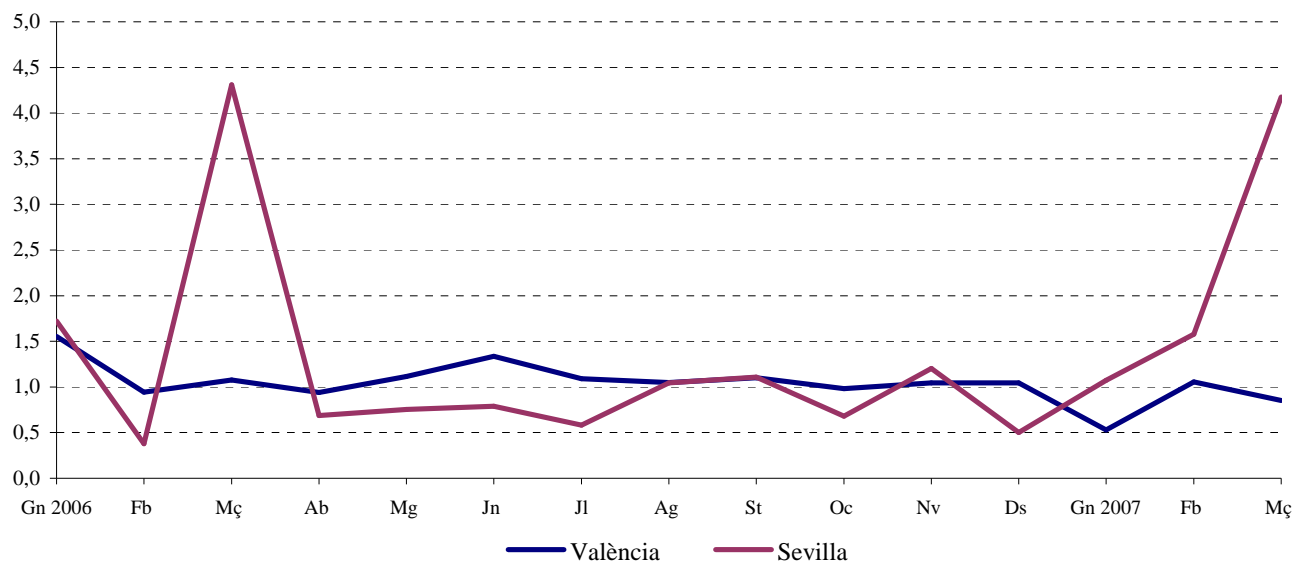
Font: *Servici de Llicències Urbanístiques. Ajuntament de València*

HABITATGES AMB LLICÈNCIA D'OCUPACIÓ

IV.2. Habitatges visats. Primer trimestre 2007*IV.2. Viviendas visadas. Primer trimestre 2007***2.1. Habitatges visats.***2.1. Viviendas visadas.*

		València	Barcelona	Madrid	Sevilla	C. Valenciana	Espanya
2004	Total	6.016	5.932	24.274	3.922	104.142	739.658
2005	Total	4.176	7.117	24.678	3.448	106.516	786.257
2006	Total	5.007	6.143	16.326	4.063	125.877	911.568
	Gener	586	498	1.202	508	9.255	64.117
	Febrer	356	903	1.530	112	8.863	68.143
	Març	406	601	1.567	1.272	10.477	81.972
	Abril	354	234	1.076	203	7.650	58.652
	Maig	420	599	1.408	223	10.398	80.307
	Juny	504	574	1.594	233	12.810	82.512
	Juliol	412	1.034	2.355	172	13.183	90.489
	Agost	395	66	680	309	6.455	57.951
	Setembre	416	320	1.464	327	20.089	130.630
	Octubre	370	698	1.274	201	10.089	73.482
	Novembre	394	444	1.105	355	8.978	65.225
	Desembre	394	172	1.071	148	7.630	58.088
2007	Gener	199	135	1.536	316	7.837	62.002
	Febrer	398	499	1.402	465	9.112	62.333
	Març	321	822	1.719	1.232	15.549	102.330

Font: Ministerio de Fomento. www.fomento.es

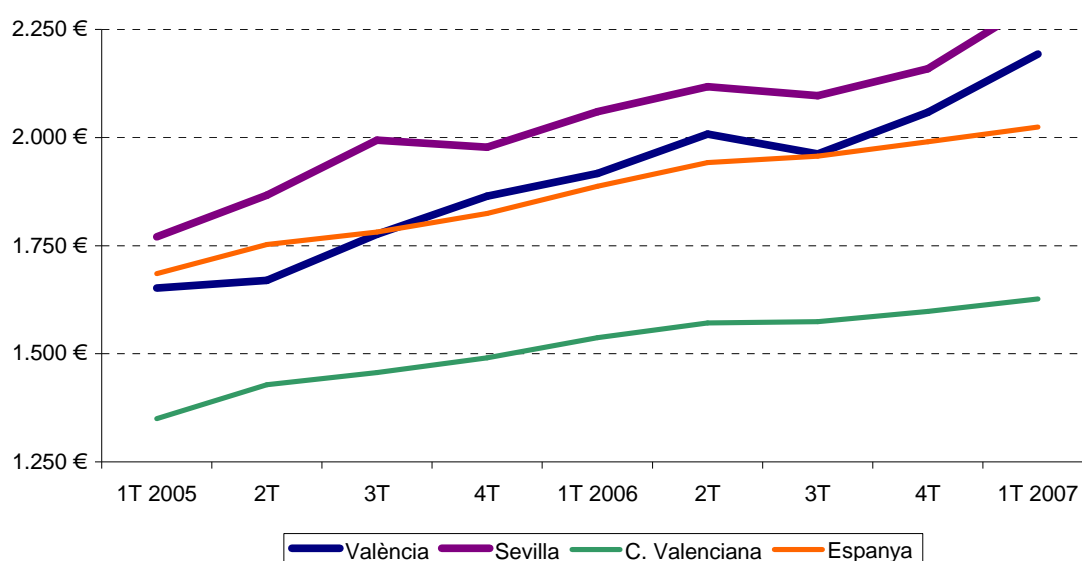
HABITATGES VISATS

IV.3. Preus per m² dels habitatges lliures. Primer trimestre 2007*IV.3. Precios por m² de las viviendas libres. Primer trimestre 2007***3.1. Preu mitjà trimestral per m² dels habitatges lliures.***3.1. Precio medio trimestral por m² de las viviendas libres.*

	Segon trimestre 06	Tercer trimestre 06	Quart trimestre 06	Primer trimestre 07
Total				
València	2.007,7	1.962,2	2.058,4	2.192,9
Barcelona	3.515,2	3.482,2	3.524,3	3.539,6
Madrid	3.699,7	3.717,2	3.728,4	3.889,8
Sevilla	2.117,4	2.097,0	2.158,9	2.316,1
C. Valenciana	1.571,2	1.573,9	1.598,2	1.626,5
Espanya	1.942,3	1.956,7	1.990,5	2.024,2
fins a 2 anys de d'antiguitat				
València	2.458,4	2.428,6	2.561,6	2.809,8
Barcelona	4.468,6	4.560,3	4.603,5	4.424,8
Madrid	3.990,2	3.976,0	3.914,6	4.275,4
Sevilla	2.982,1	2.870,2	2.920,8	3.614,4
C. Valenciana	1.858,9	1.852,9	1.854,6	1.877,0
Espanya	1.912,9	1.926,1	1.957,5	1.993,9
més de 2 anys d'antiguitat				
València	1.886,7	1.861,2	1.932,6	2.067,1
Barcelona	3.402,3	3.392,3	3.438,5	3.468,4
Madrid	3.633,7	3.643,1	3.660,3	3.779,6
Sevilla	1.984,6	1.977,0	2.046,6	2.112,2
C. Valenciana	1.451,2	1.456,2	1.486,7	1.517,5
Espanya	1.952,4	1.968,7	2.000,6	2.035,0

Font: Ministerio de la Vivienda. www.mviv.es

Preu m2 habitatge lliure. 2005-2007



V. MEDI AMBIENT

V. MEDIO AMBIENTE

ÍNDEX

V.1. Observacions meteorològiques.	
1.1. Observacions meteorològiques. Mes a mes.	41
1.2. Observacions del vent. Mes a mes.	42
V.2. Contaminació atmosfèrica.	
2.1. Fum segons estacions manuals de mostreig. Mitjana setmanal.	43
2.3. Diversos contaminants segons estacions automàtiques de mostreig. Mitjana mensual.	44
V.3. Contaminació acústica.	
3.1. Nivell sonor (soroll) en dB. Mitjana per hora del dia..	45

ÍNDICE

V.1. Observaciones meteorológicas.	
1.1. Observaciones meteorológicas. Mes a mes.	41
1.2. Observaciones del viento. Mes a mes.	42
V.2. Contaminación atmosférica.	
2.1. Humo según estaciones manuales de muestreo. Media semanal.	43
2.2. Diversos contaminantes según estaciones automáticas de muestreo. Media mensual.	44
V.3. Contaminación acústica.	
3.1. Nivel sonoro (ruido) en dB. Media por hora del día..	45

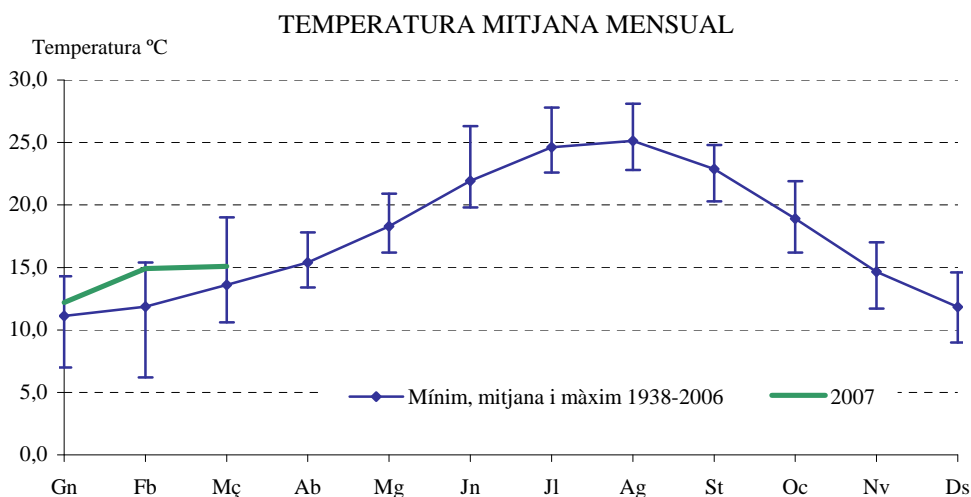
V.1. Observacions meteorològiques. Primer Trimestre 2007*V.1. Observaciones meteorológicas. Primer Trimestre 2007***1.1. Observacions meteorològiques. Mes a mes.***1.1. Observaciones meteorológicas. Mes a mes.*

		Temperatura en graus centígrads				Temperatura Mitjana	Precipitació	
		Màxima absoluta	Mitjana	Mínima absoluta	Mitjana		l/m ²	Dies
Estació Vivers								
2006	Abril	30,0	21,4	11,0	13,3	17,4	6,4	7
	Maig	30,0	23,9	12,8	16,2	20,1	39,2	9
	Juny	32,6	26,4	14,0	19,1	22,8	29,4	7
	Juliol	33,1	30,6	20,8	23,2	26,9	1,0	3
	Agost	33,0	29,3	18,8	21,8	25,5	7,4	4
	Setembre	31,4	28,2	16,2	19,7	24,0	27,0	6
	Octubre	33,2	26,4	14,0	17,3	21,9	28,2	5
	Novembre	25,4	21,3	10,4	13,3	17,3	122,8	7
	Desembre	23,8	17,1	3,6	7,9	12,6	18,3	10
2007	Gener	25,0	17,1	2,5	7,4	12,2	84,4	4
	Febrer	25,7	19,2	5,7	10,5	14,9	50,1	11
	Març	28,6	20,0	5,4	10,2	15,1	56,3	6

		Vent		Insolació Hores	% Humitat relativa	Pressió Hpa.	Dies segons nuvolositat			
		Velocitat Km/h màxima	Mitjana				Clars	Núvols	Coberts	
Estació Vivers										
2006	Abril	57	7	234,7	59	72	1.013,1	3	21	6
	Maig	50	8	234,5	53	66	1.016,0	2	24	5
	Juny	36	6	257,1	58	69	1.016,0	8	21	1
	Juliol	38	7	312,3	69	70	1.015,4	16	15	0
	Agost	51	8	308,0	73	63	1.012,7	16	15	0
	Setembre	45	6	232,9	62	67	1.013,4	6	22	2
	Octubre	71	6	203,9	59	66	1.013,9 *	3	25	3
	Novembre	58 *	7	139,1	46	72	1.019,1	3	21	6
	Desembre	65 *	6	147,7	50	64	1.024,2	6	21	4
2007	Gener	56	5	164,1	55	69	1.023,7	13	13	5
	Febrer	67	9	147,9	49	65	1.015,7	1	20	7
	Març	79	9	222,1	60	58 *	1.016,4	8	19	4

Nota: (*) calculats sense totes les observacions diàries.

Font: Centre Meteorològic territorial de València. Institut Nacional de Meteorologia.



Nota: Estació de Vivers

1.2. Observacions del vent. Mes a mes.

1.2. Observaciones del viento. Mes a mes.

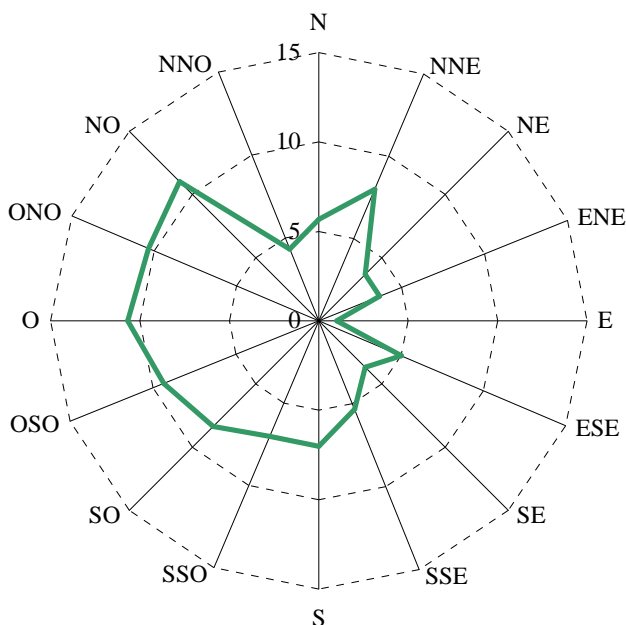
			N	NNE	NE	ENE	E	ESE	SE	SSE	S	SSO	SO	OSO	O	ONO	NO	NNO	CALMA
Estació Vivers																			
2006	Abril	%	2	12	18	3	3	8	14	11	1	0	0	1	10	2	3	1	11
		Km/h	2	6	7	9	6	9	9	9	7	0	0	5	10	3	8	5	
	Maig	%	3	13	14	2	2	12	18	9	2	1	2	2	11	0	1	2	6
		Km/h	4	9	8	5	4	8	10	9	8	2	4	8	8	0	2	2	
	Juny	%	3	13	14	4	4	10	24	4	2	0	0	0	8	0	1	4	9
		Km/h	3	5	6	4	3	8	9	9	12	0	0	0	4	0	3	4	
	Juliol	%	3	9	15	1	4	14	26	5	0	0	1	2	10	1	2	1	6
		Km/h	3	6	5	8	5	8	9	12	0	0	4	6	4	4	2	4	
	Agost	%	5	8	4	3	0	14	25	11	4	0	2	1	15	0	3	1	4
		Km/h	3	5	8	9	0	9	10	10	8	0	4	6	10	0	4	5	
	Setembre	%	7	4	4	0	6	13	20	6	3	1	1	10	11	4	1	2	7
		Km/h	5	4	4	0	3	8	8	7	7	4	11	6	6	4	2	4	
	Octubre	%	6	9	8	1	0	9	14	6	4	0	2	5	24	0	1	1	10
		Km/h	4	4	5	3	0	6	9	6	6	0	9	8	9	0	3	2	
	Novembre	%	1	19	3	2	0	4	2	4	2	1	7	12	23	0	0	2	18
		Km/h	2	8	6	3	0	8	6	7	4	4	10	7	11	0	0	5	
	Desembre	%	11	6	2	1	1	4	3	2	2	2	3	9	28	5	1	3	17
		Km/h	5	6	6	5	4	5	6	4	4	5	4	10	8	5	11	5	
2007	Gener	%	6	8	4	1	0	1	0	5	2	4	5	14	25	1	1	1	22
		Km/h	5	11	4	4	0	3	0	4	6	6	6	9	7	5	6	3	
	Febrer	%	5	15	0	0	0	2	2	2	5	2	8	8	36	5	2	0	8
		Km/h	5	5	0	0	0	4	4	5	6	5	7	8	14	14	12	0	
	Març	%	16	9	1	1	1	6	11	5	1	1	3	8	19	5	4	2	7
		Km/h	7	8	7	7	3	8	7	7	9	10	12	11	11	12	15	10	

Nota: Es considerarà Calma quan la velocitat del vent siga inferior a 1,8 Km/h.

(-) dades no disponibles. (*) calculats sense totes les observacions diàries.

Font: Centre Meteorològic territorial de València. Institut Nacional de Meteorologia.

DISTRIBUCIÓ PERCENTUAL DE LA DIRECCIÓ DEL VENT

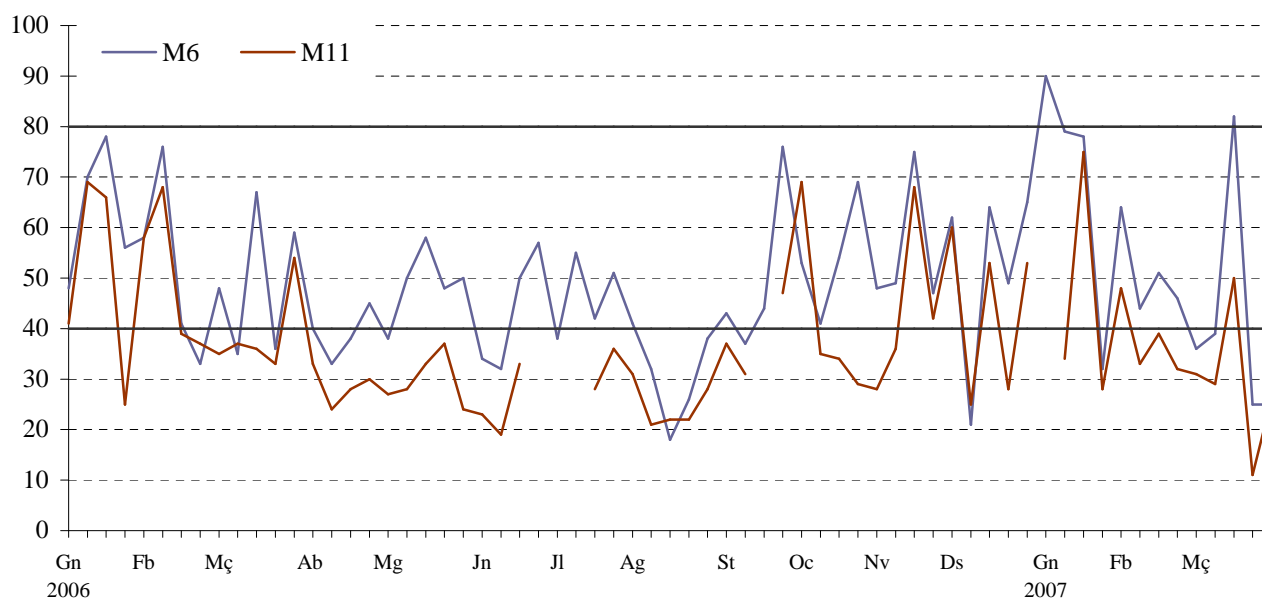


V.2. Contaminació atmosfèrica. Primer Trimestre 2007*V.2. Contaminación atmosférica. Primer Trimestre 2007***2.1. Fum segons estacions manuals de mostreig. Mitjana setmanal.***2.1. Humo según estaciones manuales de muestreo. Media semanal.*

	M1	M2	M3	M4	M5	M6	M7	M8	M9	M10	M11	M12	M13	M14
Primer Trimestre 2007														
01/01 a 07/01	-	22	78	112	51	90	46	107	112	-	-	94	37	49
08/01 a 14/01	82	28	80	111	47	79	49	42	89	-	34	85	41	49
15/01 a 21/01	62	26	71	110	44	78	41	24	86	48	75	79	33	45
22/01 a 28/01	19	12	37	57	23	32	9	13	33	34	28	39	11	17
29/01 a 04/02	44	16	54	88	37	64	18	54	79	40	48	36	21	27
05/02 a 11/02	20	12	41	79	43	44	19	21	68	35	33	27	12	21
12/02 a 18/02	28	13	43	79	38	51	24	22	65	41	39	37	16	23
19/02 a 25/02	30	10	52	76	34	46	29	18	49	39	32	44	14	20
26/02 a 04/03	23	8	46	64	33	36	18	19	50	36	31	37	13	24
05/03 a 11/03	24	8	37	52	26	39	17	19	46	26	29	29	13	11
12/03 a 18/03	33	13	47	66	35	82	22	36	-	38	50	41	21	23
19/03 a 25/03	31	7	19	45	22	25	19	37	-	20	11	23	11	9
26/03 a 01/04	22	8	38	55	29	25	11	23	-	29	26	24	9	7
Valor mitjà	33	14	49	76	35	53	24	33	67	34	36	45	19	24
Mediana	25	11	45	71	33	42	19	23	63	34	34	36	15	19
P98	99	39	104	180	74	125	69	147	137	64	88	124	57	82

Nota: Dades en micrograms/m³. (-) Dades insuficients.

Font: Serv. Laboratori Municipal i del Medi ambient. Ajuntament de València

CONTAMINACIÓ ATMOSFÈRICA PER FUM

2.2. Diversos contaminants segons estacions automàtiques de mostreig. Mitjana mensual.

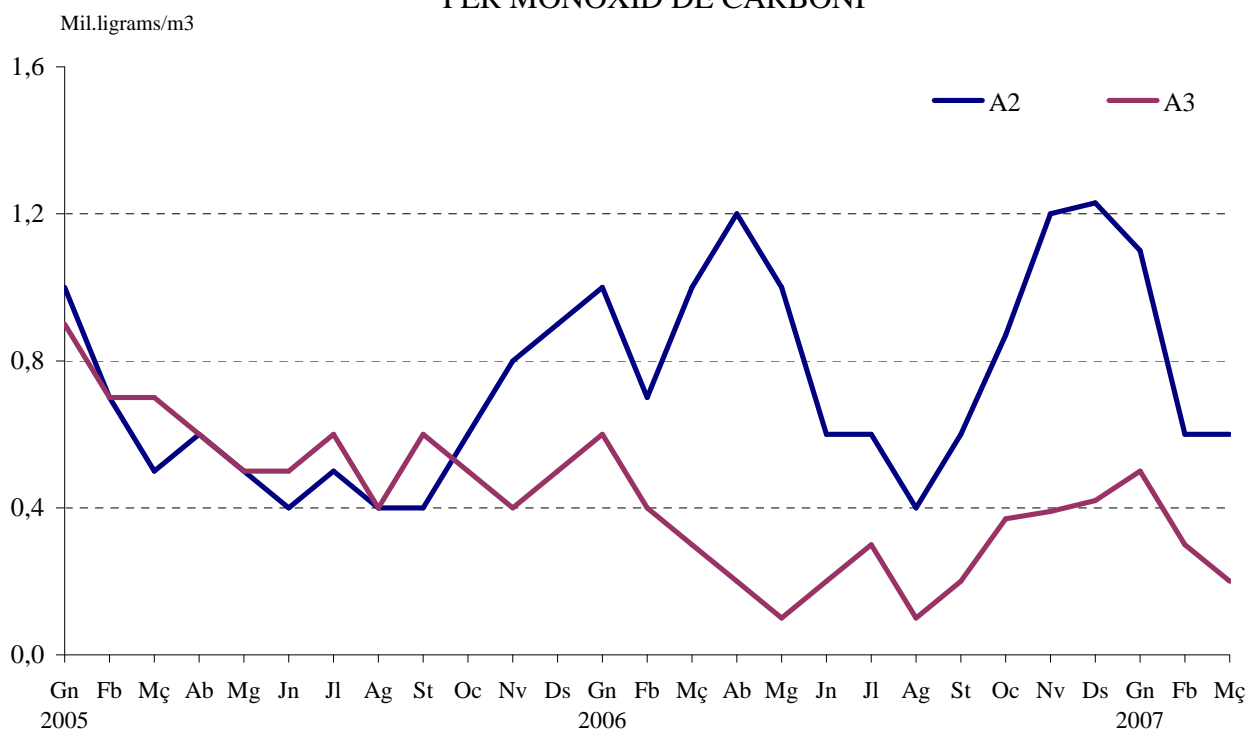
2.2. Diversos contaminantes según estaciones automáticas de muestreo. Media mensual.

	A1: Aragó	A2: Linares	A3: Menéndez Pidal	A4: Natzaret	A5: Pista de Silla	A6: Vivers
Diòxid de sofre (SO2)						
Gener	8,5	13,5	3,3	-	3,5	3,9
Febrer	6,1	10,7	2,6	-	4,3	2,7
Març	5,2	13,4	4,5	-	4,7	2,3
Partícules						
Gener	-	-	67,7	-	62,6	30,4
Febrer	-	-	63,9	-	46,6	15,4
Març	-	-	76,2	-	63,2	-
Diòxid de nitrògen (NO2)						
Gener	67,8	42,7	49,0	-	76,0	48,3
Febrer	51,1	26,6	44,0	-	42,6	36,0
Març	47,5	19,1	45,3	-	41,0	29,4
Ozó						
Gener	16,1	12,1	11,8	-	8,7	14,6
Febrer	17,3	21,5	17,8	-	18,2	27,2
Març	31,9	31,2	35,4	-	28,0	50,4
Monòxid de carboni (CO) (*)						
Gener	-	1,1	0,5	-	0,7	0,5
Febrer	-	0,6	0,3	-	0,5	0,3
Març	-	0,6	0,2	-	0,4	0,3

Nota: Dades en micrograms/m3 . (*) Dades en mil.ligrams/m3.

Font: Serv. Laboratori Municipal i del Medi ambient. Ajuntament de València

CONTAMINACIÓ ATMOSFÈRICA MITJANA MENSUAL PER MONÒXID DE CARBONI



V.3. Contaminació acústica. Primer Trimestre 2007

V.3. Contaminación acústica. Primer Trimestre 2007

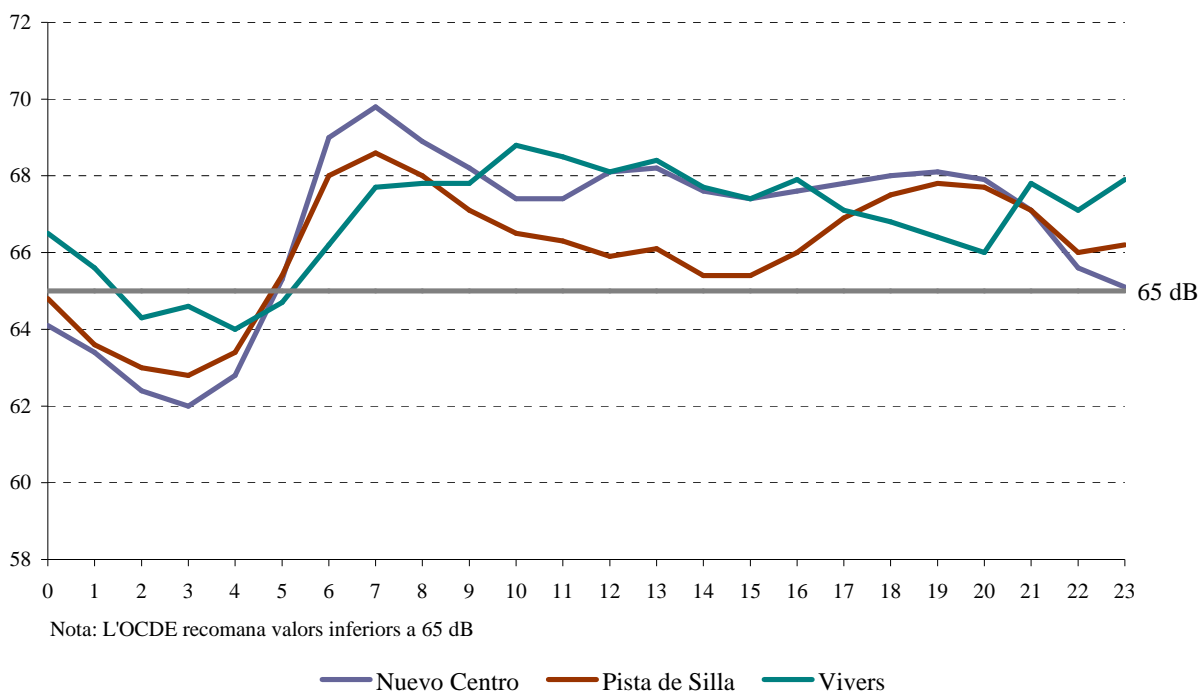
3.1. Nivell sonor (soroll) en dB. Mitjana per hora del dia.

3.1. Nivel sonoro (ruido) en dB. Media por hora del día.

	Nuevo Centro	Pista de Silla	Vivers
0	64,1	64,8	66,5
1	63,4	63,6	65,6
2	62,4	63,0	64,3
3	62,0	62,8	64,6
4	62,8	63,4	64,0
5	65,3	65,4	64,7
6	69,0	68,0	66,2
7	69,8	68,6	67,7
8	68,9	68,0	67,8
9	68,2	67,1	67,8
10	67,4	66,5	68,8
11	67,4	66,3	68,5
12	68,1	65,9	68,1
13	68,2	66,1	68,4
14	67,6	65,4	67,7
15	67,4	65,4	67,4
16	67,6	66,0	67,9
17	67,8	66,9	67,1
18	68,0	67,5	66,8
19	68,1	67,8	66,4
20	67,9	67,7	66,0
21	67,1	67,1	67,8
22	65,6	66,0	67,1
23	65,1	66,2	67,9

Font: Serv. Laboratori Municipal i del Medi ambient. Ajuntament de València

**CONTAMINACIÓ ACÚSTICA PRIMER TRIMESTRE
NIVELL SONOR PER HORA DEL DIA**



CONCEPTES

I. ACTIVITAT ECONÒMICA

MERCAT DE TREBALL

Desocupació registrada. La constitueixen les demandes d'ocupació registrades pel Servei Valencià d'Ocupació i Formació (Servef) pendents el darrer dia del mes, excloent-hi les corresponents a les següents situacions:

- Demandants que, estant ocupats, sol·liciten una ocupació per a compatibilitzar-la amb l'actual o canviar-la per la que ocupen.
 - Demandants perceptors de prestacions per desocupació que participen en treballs de Col·laboració Social.
 - Demandants pensionistes per jubilació, pensionistes per gran invalidesa o invalidesa absoluta, o majors de 64 anys.
 - Demandants que sol·liciten una ocupació per un període inferior a 3 mesos o jornada setmanal inferior a 20 hores.
 - Demandants que estan cursant estudis d'ensenyança oficial reglada sempre que siguin menors de 25 anys, o que superant esta edat siguin demandants de primera ocupació.
 - Demandants assistents a cursos de Formació Professional Ocupacional de més de 20 hores lectives setmanals, tinguen una beca de manutenció i siguin demandants de primera ocupació.
 - Demandants amb demanda suspesa mentre romanguen en esta situació ja que la suspensió de la demanda, que generalment es tramita a petició del demandant i per causa que ho justifique, interromp la recerca d'ocupació.
 - Demandants beneficiaris de prestacions per desocupació en situació de compatibilitat d'ocupació per realitzar un treball a temps parcial.
- Demandants que estan percebent el subsidi agrari o que, havent-ho esgotat, no haja passat més d'un any des del dia del naixement del dret.
 - Demandants que rebutgen accions d'inserció laboral adequades a les seues característiques, segons estableix el R.D.Legislatiu 5/2000.
 - Demandants sense disponibilitat immediata per al treball o en situació incompatible amb el mateix, com demandants inscrits en les Oficines d'Ocupació com a requisit previ per a participar en un procés de selecció per a un lloc de treball determinat, sol·licitants d'una ocupació exclusivament per a l'estranger, demandants d'una ocupació només a domicili, demandants en suspensió o reducció de jornada o modificació de les condicions de treball per un expedient de regulació d'ocupació, demandants que són donats d'alta com a cotitzants de la Seguretat Social, etc.

Les dades mensuals oferides han sigut arreglades utilitzant el Sistema d'Informació dels Servicis Públics d'Ocupació (SISPE).

Contractes registrats. Són els contractes comunicats cada mes a les Oficines d'Ocupació amb centre de treball a la ciutat de València.

CONCEPTOS

I. ACTIVIDAD ECONÓMICA

MERCADO DE TRABAJO

Paro registrado. Lo constituyen las demandas de empleo registradas por el Servicio Valenciano de Formación y Empleo (Servef) pendientes el último día del mes, excluyendo las siguientes situaciones:

- Demandantes que, estando ocupados, solicitan un empleo para compatibilizarlo con el actual o cambiarlo por el que ocupan.
 - Demandantes perceptores de prestaciones por desempleo que participan en trabajos de Colaboración Social.
 - Demandantes pensionistas por jubilación, pensionistas por gran invalidez o invalidez absoluta, o mayores de 64 años.
 - Demandantes que solicitan un empleo por un período inferior a 3 meses o jornada semanal inferior a 20 horas.
 - Demandantes que están cursando estudios de enseñanza oficial reglada siempre que sean menores de 25 años, o que superando esta edad sean demandantes de primer empleo.
 - Demandantes asistentes a cursos de Formación Profesional Ocupacional de más de 20 horas lectivas semanales, tengan una beca de manutención y sean demandantes de primer empleo.
 - Demandantes con demanda suspendida mientras permanezcan en esta situación ya que la suspensión de la demanda, que generalmente se tramita a petición del demandante y por causa que lo justifique, interrumpe la búsqueda de empleo.
 - Demandantes beneficiarios de prestaciones por desempleo en situación de compatibilidad de empleo por realizar un trabajo a tiempo parcial.
 - Demandantes que están percibiendo el subsidio agrario o que, habiéndolo agotado, no haya pasado más de un año desde el día del nacimiento del derecho.
 - Demandantes que rechacen acciones de inserción laboral adecuadas a sus características, según establece el R.D.Legislativo 5/2000.
 - Demandantes sin disponibilidad inmediata para el trabajo o en situación incompatible con el mismo, como demandantes inscritos en las Oficinas de Empleo como requisito previo para participar en un proceso de selección para un puesto de trabajo determinado, solicitantes de un empleo exclusivamente para el extranjero, demandantes de un empleo solo a domicilio, demandantes en suspensión o reducción de jornada o modificación de las condiciones de trabajo por un expediente de regulación de empleo, demandantes que son dados de alta como cotizantes de la Seg. Social, etc.
- Los datos mensuales ofrecidos han sido recogidos utilizando el Sistema de Información de los Servicios Públicos de Empleo (SISPE).

Contratos registrados. Son los contratos comunicados cada mes a las Oficinas de Ocupación con centro de trabajo en la ciudad de Valencia.

Taxa de desocupació registrada. Es calcula prenent com a denominador la població activa de l'EPA, amb la data de l'últim trimestre del que disposem al moment d'arribar les dades del Servef.

Àmbits territorials:

- Desocupació a la ciutat són totes les persones demandants inscrites que tenen com a domicili el municipi de València.

- Desocupació a les oficines del Servef són totes les persones demandants inscrites a les oficines situades a la ciutat, que tenen el següent àmbit territorial:

Av. del Port: Districtes postals 46011, 46023 i 46024.

Joan Llorens: Districtes postals 46008, 46015 i 46018.

Felip Rinaldi: Districtes postals 46016, 46019, i 46025, i els municipis d'Alfara del Patriarca, Montcada, Tavernes Blanques i Vinalesa.

Av. del Cid: Districte postal 46014 i el municipi de Mislata.

Vila Barberà: Districtes postals 46001, 46002, 46004, 46007 i 46017.

Lluís Oliag: Districtes postals 46005, 46006, 46012, 46013 i 46026.

Alfambra: Districtes postals 46003, 46009 i 46020 i el municipi d'Alboraya.

Arts Gràfiques: Districtes postals 46010 (abans Alfambra), 46021 (abans Av. del Port) i 46022 (abans Av. del Port).

ENQUESTA DE POBLACIÓ ACTIVA

L'EPA (Enquesta de Població Activa) és una enquesta contínua, realitzada per l'INE, que te per finalitat conèixer l'activitat econòmica respecte al component humà. Està orientada per oferir dades de les principals categories poblacionals en relació al mercat de treball. La informació que incloem dins d'aquest apartat es referix a la ciutat de València i s'obté d'una explotació específica de les seccions que formen la mostra a la ciutat, de manera que constitueix un estrat únic; per tant el nivell d'error és major que per a la resta d'àmbits territorials més amples. Les dades corresponen a la nova metodologia del 2005.

Població activa. La població econòmicament activa són totes les persones de 16 i més anys que durant la setmana de referència (l'anterior a l'entrevista) tenen les condicions per ser inclosos com a ocupats o desocupats.

Ocupats. Les persones de 16 i més anys que durant la setmana de referència han tingut un treball per compte d'una tercera persona (assalariats) o exercixen una activitat pel seu compte.

Desocupats. Les persones de 16 i més anys que durant les 4 setmanes anteriors a la entrevista han estat sense treball, buscant activament treball (segons Reglament 1897/2000) i disponibles per a treballar.

Inactius. La població inactiva està formada per totes les persones majors de 16 anys no classificades com a ocupades o desocupades durant la setmana de referència. Es classifiquen en estudiants, faenes de la llar, jubilats, pensionistes, activitats benèfiques, incapacitats i resta de situacions.

Taxa d'activitat. És el quocient entre el nombre total d'actius i la població major de 16 anys.

Taxa de desocupació. És el quocient entre el nombre de desocupats i el d'actius.

Taxa de treball. És el quocient entre el nombre d'ocupats i la població major de 16 anys.

AFILIACIÓ A LA SEGURETAT SOCIAL

En este apartat s'arreguen les dades d'afiliats l'últim dia del mes a la ciutat de València, extreta de la pàgina web de l'Institut Nacional de la Seguretat Social.

INVERSIÓ INDUSTRIAL

Inversió industrial. Volum d'inversió que consta en les actes d'inscripció del Registre Industrial. Inclou només la inversió realitzada als sectors industrials que corresponen als següents codis CNAE 93: Energia i aigua (10, 11, 12, 23, 40, 41), Producció metalls (13, 27), Extracció minerals no metàl·lics (14), Fabricació materials construcció (264, 265, 266, 2681), Indústria de la pedra natural (267, 2682), Vidre i ceràmica (261, 262, 263), Indústria química (24), Fabricació productes metàl·lics (28), Construcció maquinària (29), Construcció material elèctric (30, 31, 32), Construcció material

Tasa de paro registrado. Se calcula tomando como denominador la población activa de la E.P.A., con el dato del último trimestre del que disponemos en el momento en que llegan los datos del Servef.

Ámbitos territoriales:

- Paro en la ciudad son todas las personas demandantes inscritas que tienen como domicilio el municipio de Valencia.

- Paro en las oficinas del Servef son todas las personas demandantes inscritas en las oficinas situadas en la ciudad, que tienen el siguiente ámbito territorial:

Av. Port: Distritos postales 46011, 46023 y 46024.

Juan Llorens: Distritos postales 46008, 46015 y 46018.

Felipe Rinaldi: Distritos postales 46016, 46019, y 46025, y los municipios de Alfara del Patriarca, Montcada, Tavernes Blanques y Vinalesa.

Av. Cid: Distritos postales 46014 y el municipio de Mislata..

Vila Barberà: Distritos postales 46001, 46002, 46004, 46007 y 46017.

Luis Oliag: Distritos postales 46005, 46006, 46012, 46013 y 46026.

Alfambra: Distritos postales 46003, 46009 y 46020 y el municipio de Alboraya.

Arts Gràfiques: Distritos postales 46010 (antes Alfambra), 46021 (antes Av. Port) y 46022 (antes Av. Port).

ENCUESTA DE POBLACIÓN ACTIVA

La E.P.A. (Encuesta de Población Activa) es una encuesta contínua, realizada por el I.N.E., con la finalidad de conocer la actividad económica en lo relativo al componente humano. Está orientada para ofrecer datos de las principales categorías poblacionales en relación al mercado de trabajo. La información que incluimos en este apartado se refiere a la ciudad de Valencia y se obtiene de una explotación específica de las secciones que forman la muestra en la ciudad, constituyendo un estrato único; por tanto el nivel de error es mayor que para otros ámbitos territoriales más amplos. Los datos corresponden a la nueva metodología del 2005.

Población activa. La población económicamente activa son todas las personas de 16 y más años que durante la semana de referencia (la anterior a la entrevista) tienen las condiciones para ser incluidas como ocupados o parados.

Ocupados. Las personas de 16 y más años que durante la semana de referencia han tenido un trabajo por cuenta ajena (asalariados) o ejerciendo una actividad por cuenta propia.

Parados. Las personas de 16 y más años que durante las 4 semanas anteriores a la entrevista han estado sin trabajo, buscando activamente trabajo (según R. 1897/2000) y disponibles para trabajar.

Inactivos. La población inactiva esta formada por todas las personas mayores de 16 años no clasificadas como ocupados o parados durante la semana de referencia. Se clasifican como estudiantes, tareas del hogar, jubilados, pensionistas, actividades benéficas, incapacitados y otras situaciones.

Tasa de actividad. Es el cociente entre el número total de activos y la población mayor de 16 años.

Tasa de paro. Es el cociente entre el número de parados y el de activos.

Tasa de empleo. Es el cociente entre el número de ocupados y la población mayor de 16 años.

AFILIACIÓN A LA SEGURIDAD SOCIAL

En este apartado se recogen los datos de afiliados el último día del mes en la ciudad de Valencia, extraída de la página web del Instituto Nacional de la Seguridad Social.

INVERSIÓN INDUSTRIAL

Inversión industrial. Volumen de inversión que consta en las actas de inscripción del Registro Industrial. Incluye sólo la inversión realizada en los sectores industriales que corresponden a los siguientes códigos CNAE 93: Energía y agua (10, 11, 12, 23, 40, 41), Producción metales (13, 27), Extracción minerales no metálicos (14), Fabricación materiales construcción (264, 265, 266, 2681), Industria de la piedra natural (267, 2682), Vidrio y cerámica (261, 262, 263), Industria química (24), Fabricación productos metálicos (28), Construcción maquinaria (29), Construcción material eléctricos (30, 31, 32),

transport (34, 35), Instruments de precisió i òptica (33), Alimentació (151, 152, 153, 154, 155, 156, 157, 158), Begudes i tabac (159, 16), Indústria tèxtil (17), Cuiro (191, 192), Calcer (193), Confecció tèxtil (18), Fusta (20, 3662), Mobles de fusta (361), Paper (21), Arts gràfiques i edició (22), Cautxú i plàstic (25), Joieria i bijuteria (362, 3661), Juguets (364, 365), Indústries manufactureres diverses (363, 3663, 37)

Noves indústries. Inversió feta per les empreses en la creació de nous establiments industrials.

Ampliacions. Terme que assenyalava la inversió feta per les empreses en ampliació o modificació d'establiments ja existents.

Maquinària. Inclou tot l'equip industrial (maquinària, instal·lacions, motors, mitjans de treball) que l'empresa ha adquirit per a la posada en marxa de la nova indústria o l'ampliació.

Terrenys i edificis-construccions. Es considerarà el valor total de l'establiment quant a l'import que ha suposat la seua inversió en "terrenys i solars", "edificis industrials" i "resta de construccions i obres" (inclou les inversions en edificis administratius, habitatges per a empleats, obres d'infraestructura, etc.).

Altres inversions d'equip. Inclou certs béns d'equip industrial de difícil introducció dins l'apartat de maquinària, així com els béns d'equip sense caràcter d'equip industrial com són ara béns d'equip per a oficines (mobiliari, màquines d'oficina, procés de dades), mitjans de transport externs que no constitueixen equip industrial (turismes, camions).

Establiments. Correspon al nombre d'actes d'inscripció registrades durant un període de temps. S'identifica cada inscripció quan aquesta té l'existència d'un establiment que ha fet una inversió determinada.

Potència instal·lada. Potència dels motors o resta de receptors elèctrics que per motiu de la creació d'un nou establiment industrial o l'ampliació d'un que ja existia, s'hi instal·la.

Llocs de treball. Previsió (que pot arribar a fer-se realitat o no) que l'empresa fa sobre el personal que necessitarà per motiu de la creació d'una nova indústria o l'ampliació de la ja existent.

Construcción material transporte (34, 35), Instrumentos de precisión y óptica (33), Alimentación (151, 152, 153, 154, 155, 156, 157, 158), Bebidas y tabaco (159, 16), Industria textil (17), Cuero (191, 192), Calzado (193), Confección textil (18), Madera (20, 3662), Muebles de madera (361), Papel (21), Artes gráficas y edición (22), Caucho y plástico (25), Joyería y bisutería (362, 3661), Juguetes (364, 365), Industrias manufactureras diversas (363, 3663, 37)

Nuevas industrias. Inversión realizada por las empresas en la creación de nuevos establecimientos industriales..

Ampliaciones. Término que indica la inversión realizada por las empresas en ampliación o modificación de establecimientos ya existentes.

Maquinaria. Incluye todo el equipo industrial (maquinaria, instalaciones, motores, medios de trabajo) que la empresa ha adquirido para la puesta en marcha de la nueva industria o la ampliación.

Terrenos y edificios-construcciones. Se considera el valor total del establecimiento en cuanto al monto que ha supuesto su inversión en "Terrenos y Solares", "Edificios Industriales" y "Otras Construcciones y Obras" (recoge las inversiones en edificios administrativos, viviendas para empleados, obras de infraestructura, etc.).

Otras inversiones de equipo. Incluye ciertos bienes de equipo industrial difíciles de encajar en el apartado maquinaria, así como los bienes de equipo que no tengan propiamente carácter de equipo industrial, tales como bienes de equipo para oficinas (mobiliario, máquinas oficina, proceso de datos), medios de transporte externos que no constituyen equipo industrial (turismos, camiones).

Establecimientos. Corresponde al número de actas de inscripción registradas durante un período de tiempo. Se identifica cada inscripción con la existencia de un establecimiento que invierte.

Potencia instalada. Potencia de los motores u otros receptores eléctricos que con motivo de la creación de un nuevo establecimiento industrial o a la ampliación de uno ya existente, se instala.

Puestos de trabajo. Previsión (que puede o no llegar a hacerse realidad) que la empresa realiza sobre el personal que necesitará con motivo de la creación de una nueva industria o a la ampliación de la ya existente.

II. CONSUM I PREUS

ÍNDIX DE PREUS DE CONSUM

IPC. Elaborat per l'INE, mesura l'evolució del conjunt de preus dels béns i servicis que consumix tota la població resident en habitatges familiars a Espanya. El conjunt d'articles (béns i servicis) l'evolució dels preus del qual es tracta de seguir s'anomena "cistella de la compra", i s'obté a partir de l'Enquesta Contínua de Pressuposts Familiars que es va implantar en el segon trimestre de l'any 1997. L'estructura de consum resultant d'esta enquesta, permet classificar els articles en parcel·les de consum, de les quals se selecciona un o més articles per a representar-la. En estos moments la "cistella de la compra" està constituïda per 491 articles.

Les ponderacions de l'IPC representen les proporcions respecte a la despesa total efectuada per les famílies espanyoles en cadascun dels articles de la "cistella de la compra".

TRANSPORTS

Matriculació.

L'estadística de matriculació de turismes ha sigut obtinguda a partir dels fitxers desagregats provisionals de matriculacions mensuals de la DGT, seleccionant aquells registres corresponents a turismes de la ciutat de València i Comunitat Valenciana.

Impost de Vehicles de Tracció Mecànica.

Es recullen també les altes en la matriculació fiscal de l'Impost sobre Vehicles de Tracció Mecànica del trimestre corresponent, classificades per tipus de vehicle sent aquest el que costa en la targeta de la Inspecció Tècnica del Vehicle.

II. CONSUMO Y PRECIOS

INDICE DE PRECIOS DE CONSUMO

I.P.C. Elaborado por el I.N.E., mide la evolución del conjunto de precios de los bienes y servicios que consume toda la población residente en viviendas familiares en España. El conjunto de artículos (bienes y servicios) cuya evolución de precios se trata de seguir recibe el nombre de "cesta de la compra", y se obtiene a partir de la Encuesta Continua de Presupuestos familiares que se implantó en el segundo trimestre del año 1997. La estructura de consumo resultante de esta encuesta permite clasificar los artículos en parcelas de consumo, de las cuales se selecciona uno o más artículos para representarla. En estos momentos la "cesta de la compra" está constituída por 491 artículos.

Las ponderaciones del I.P.C. representan las proporciones respecto al gasto total efectuado por los hogares españoles en cada uno de los artículos de la "cesta de la compra".

TRANSPORTES

Matriculación.

La estadística de matriculación de turismos ha sido obtenida a partir de los ficheros desagregados provisionales de matriculación mensual de la Dirección General de Tráfico (D.G.T.), seleccionando aquellos registros correspondientes a turismos de la ciudad de Valencia y Comunidad Valenciana.

Impuesto de Vehículos de Tracción Mecánica.

Se recogen también las altas en la matrícula fiscal del Impuesto sobre Vehículos de Tracción Mecánica del trimestre correspondiente, clasificadas por tipo de vehículo siendo este el que consta en la tarjeta de la Inspección Técnica del Vehículo.

Metrovalència.

A les dades de Metrovalència, les línies corresponen a: línia 1 (Villanueva de Castellón / Torrent Av. a Lliria / Bétera), línia 3 (Mislata-Almassil a Rafelbunyol), línia 4 (Mas del Rosari / Llarga - Terramelar a La Marina) i línia 5 (Aiora a Av. Cid / Torrent Av.).

EMT.

Els títols de transport de l'EMT es classifiquen en: bitllet ordinari (només per a un viatge), bono-bus (vàlid per a 10 viatges), bono transbord (vàlid per a 10 viatges de l'EMT i Metrovalència), abonament transport (mensual, personal i intransferible, sense limitació de viatges), "bono oro" (per a majors de 64 anys, pensionistes i discapacitats), T1/T2/T3 (permet viatges sense límits per a 1, 2 o 3 dies a l'EMT i FGV), Valencia Cards (per a viatjar sense límits 1, 2 o 3 dies amb descomptes en museus, comerços i restaurants).

Port Autònom de València.

Navegació de cabotatge. Este concepte fa referència al tipus de navegació de vaixells, amb origen/destinació un port nacional.

TEU. Unitat per a mesurar la mercaderia containeritzada que correspon aproximadament a 39 metres cúbics.

Mercaderies a l'engròs. Són les que es transporten sense envasar i la seua mesura de control és el seu pes en tones.

Mercaderia general. Es presenta envasada en unitats de càrrega (sacs, bidons, caixes, etc) o unitats que poden ser comptades.

Aeroport de València.

Les dades d'activitat de l'aeroport de València s'arreglen de les estadístiques provisionals que AENA publica a la seua pàgina web, i mostren el total de passatgers, operacions i mercaderies incloent els trànsits.

COMERCIALIZACIÓ DE PRODUCTES ALIMENTARIS

L'apartat inclou les dades corresponents als productes alimentaris comercialitzats a Mercavalència.

DEMANDA TURÍSTICA

Les dades provenen de l'Enquesta Turística de la Conselleria de Turisme i corresponen a la zona turística 3 de la Comunitat Valenciana, la qual inclou els municipis següents: València (excloent-hi El Saler i El Perellonet), hotels de l'aeroport de Manises i els hotels Vedat de Torrent i Monte Picayo de Puçol.

III. DEMOGRAFIA I POBLACIÓ

En este apartat s'arreglen els moviments registrats en el Padró Municipal d'Habitants durant el període estudiat. S'analitzen les altes, baixes i canvis de domicili registrats en el Padró. Les altes es classifiquen en naixements, immigracions i altres altes. Les baixes es classifiquen en defuncions, emigracions i altres baixes.

NAIXEMENTS I DEFUNCIONS

Naixement. Es considera naixement el de qualsevol ésser nascut viu, independentment del període que visca. Es tracta de naixements classificats segons el lloc de residència de la mare.

Defunció. Defunció de qualsevol ser nascut viu.

Nota: A partir del primer trimestre del 2003 s'utilitza la delimitació territorial aprovada al Ple de l'Ajuntament de 31/01/2003, que modifica l'àmbit territorial dels districtes 10, 11, 15, 16, 17.

MIGRACIONS REGISTRADES

Migracions. Procedents d'altres i baixes per canvi de residència entre municipis registrades en el Padró Municipal d'Habitants.

Immigració. Migracions originades fora de la ciutat de València i que

Metrovalencia.

En los datos de Metrovalencia, las líneas corresponden a: línea 1 (Villanueva de Castellón / Torrent Av. a Lliria / Bétera), línea 3 (Mislata-Almassil a Rafelbunyol), línea 4 (Mas del Rosari / Llarga - Terramelar a La Marina) y línea 5 (Aiora a Av. Cid / Torrent Av.).

EMT.

Los títulos de transporte de la EMT se clasifican en: billete ordinario (sólo para un viaje), bono-bus (válido para 10 viajes), bono trasbordo (10 viajes en la EMT o Metrovalencia), abono transporte (mensual, personal e intransferible, sin limitación de viajes), bono oro (para mayores de 64 años, pensionistas y discapacitados), T1/T2/T3 (permite viajes sin límites para 1, 2 o 3 días en la EMT y FGV), Valencia Cards (para viajar sin límites para 1,2 o 3 días con descuentos en museos, comercios y restaurantes).

Puerto Autónomo de Valencia.

Navegación de cabotaje. Este concepto hace referencia al tipo de navegación de buques cuyo origen/destino es un puerto nacional.

TEU. Unidad para medir la mercancía containerizada que equivale aproximadamente a 39 metros cúbicos.

Mercancías al por mayor. Son las que se transportan sin envasar y su medida de control es su peso en toneladas.

Mercancía general. Se presenta envasada en unidades de carga (sacos, bidones, cajas, etc) o unidades que pueden ser contadas.

Aeropuerto de Valencia.

Los datos de actividad del aeropuerto de Valencia se extraen de las estadísticas provisionales que AENA publica en su página web, y muestran el total de pasajeros, operaciones y mercancías incluyendo los tránsitos.

COMERCIALIZACIÓN DE PRODUCTOS ALIMENTARIOS

En este apartado recogemos los datos correspondientes a los productos alimentarios comercializados en Mercavalencia.

DEMANDA TURÍSTICA

Los datos provienen de la Encuesta turística de la Conselleria de Turismo y corresponden a la zona turística 3 de la Comunidad Valenciana, la cual incluye los municipios siguientes: València (excluyendo El Saler y El Perellonet), hoteles del aeropuerto de Manises y los hoteles Vedat de Torrent y Monte Picayo de Puçol.

III. DEMOGRAFÍA Y POBLACIÓN

En este apartado se recogen los movimientos registrados en el Padrón Municipal de Habitantes durante el periodo estudiado. Se analizan las altas, bajas y cambios de domicilio registrados en el Padrón. Las altas se clasifican en nacimientos, inmigraciones y otras altas. Las bajas se clasifican en defunciones, emigraciones y otras bajas.

NACIMIENTOS Y DEFUNCIONES

Nacimiento. Se considera nacimiento el de cualquier ser nacido con vida, independientemente del período que viva. Se trata de nacimientos clasificados según el lugar de residencia de la madre.

Defunción. Defunción es la de cualquier ser nacido con vida.

Nota: A partir del primer trimestre del 2003 se utiliza la delimitación territorial aprobada en el Pleno del Ayuntamiento de 31/01/2003, que modifica el ámbito territorial de los distritos 10, 11, 15, 16, 17.

MIGRACIONES REGISTRADAS

Migraciones. Procedentes de altas y bajas por cambio de residencia entre municipios registradas en el Padrón Municipal de Habitantes.

Inmigración. Migraciones originadas fuera de la ciudad de Valencia

tenen a esta com a destinació. Corresponen a una alta per immigració al Padró Municipal.

Emigració. Migracions originades a la ciutat de València i que tenen com a destinació un municipi diferent. Corresponen a una baixa per emigració al Padró Municipal.

CANVIS DE DOMICILI INTRAURBANS

Canvi de domicili intraurbà. És un canvi de residència que té com a origen i destinació la ciutat de València. Es classifiquen per sexe, edat, nivell d'estudis i valor cadastral del barri d'eixida i del d'arribada.

Valor cadastral. El valor cadastral dels béns immobles és integrat pel valor del sòl i de les construccions. Este es fixa prenent com a referència el valor de mercat, sense que mai no pugui excedir-lo.

El valor cadastral es fixa a partir de les dades existents als corresponents cadastres immobiliaris.

LLISTAT DELS BARRIS SEGONS VALOR CADASTRAL MITJÀ DELS HABITATGES LISTADO DE LOS BARRIOS SEGÚN VALOR CADASTRAL MEDIO DE SUS VIVIENDAS

Menys de 15.000 €	De 15.000 a 19.000 €	De 19.000 a 25.000 €	De 25.000 a 35.000 €	Més de 35.000 €
17.5 Mauella	19.1 El Forn d'Alcedo	19.3 Pinedo	7.5 La Llum	17.6 Massarajos
17.4 Cases de Bàrcena	15.1 Orriols	5.1 Marxalenes	19.6 El Perellonet	3.4 Arrancapins
10.6 La Punta	17.2 Poble Nou	9.3 La Creu Coberta	8.2 Sant Isidre	15.3 Sant Llorenç
19.8 Faitanar	7.3 Tres Forques	12.3 La Creu del Grau	8.3 Vara de Quart	6.2 Mestalla
11.5 Natzaret	16.2 Ciutat Fallera	5.2 Morvedre	3.1 El Botànic	6.4 Ciutat
7.4 La Font Santa	11.3 La Malva-rosa	17.1 Benifaraig	8.1 Patraix	Universitària
11.2 El Cabanyal - El	18.1 Benimàmet	12.1 Aiora	19.4 El Saler	4.4 Sant Pau
Canyamelar	10.4 Fonteta de Sant	16.1 Benicalap	2.1 Russafa	1.2 La Xerea
19.7 La Torre	Lluís	11.1 El Grau	8.4 Safranar	2.3 Gran Via
4.3 El Calvari	19.5 El Palmar	9.2 L'Hort de Senabre	13.2 Ciutat Jardí	1.6 Sant Francesc
	15.2 Torrefiel	10.2 En Corts	14.2 Camí de Vera	12.5 Penya-roja
	17.7 Borbotó	10.5 Na Rovella	3.2 La Roqueta	6.1 Exposició
	9.4 Sant Marcel.lí	13.1 L'Illa Perduda	1.5 El Mercat	6.3 Jaume Roig
	17.3 Carpesa	9.5 Camí Real	4.1 Campanar	2.2 El Pla del Remei
	19.2 El Castellar-	5.3 Trinitat	3.3 La Petxina	
	L'Oliverar	1.4 El Pilar	13.5 La Carrasca	
	5.4 Tormos	7.1 Nou Moles	1.1 La Seu	
	1.3 El Carme	8.5 Favara	13.4 La Bega Baixa	
	7.2 Soternes	11.4 Beteró	18.2 Beniferri	
		13.3 L'Amistat	10.7 Ciutat de les	
		4.2 Les Tendetes	Arts i de les Ciències	
		10.1 Mont-Olivet		
		12.2 Albors		
		9.1 La Raiosa		
		5.5 Sant Antoni		
		12.4 Camí Fondo		
		14.1 Benimaclet		
		10.3 Malilla		

Font: Cadastre de Béns Immobles a 01/01/2005

IV. EDIFICACIÓ I HABITATGE

LLICÈNCIES URBANÍSTIQUES MUNICIPALS

Llicències municipals de construcció i ocupació. El Decret de 17 de juny de 1955 pel qual s'aprova el Reglament de Servicis de les Corporacions Locals, en el títol primer sobre la Intervenció Administrativa en l'Activitat Privada, regula a l'article 21 l'obligatorietat de l'obtenció d'una llicència prèvia en els casos de construcció d'obra nova i primera utilització dels edificis.

Les dades publicades corresponen a les llicències de construcció i ocupació concedides per l'Ajuntament de València durant el període corresponent, oferint-se la informació per trimestre i districte.

Les llicències de construcció inclouen les llicències corresponents als habitatges que es té projectat construir en edificis de nova planta.

Les llicències de primera ocupació inclouen les llicències

y que tienen esta como destino. Corresponden a un alta por inmigración en el Padrón Municipal.

Emigración. Migraciones originadas en la ciudad de Valencia y que tienen como destino otro municipio. Corresponden a una baja por emigración en el Padrón Municipal.

CAMBIOS DE DOMICILIO INTRAURBANOS

Cambio de domicilio intraurbano. Es un cambio de residencia que tiene como origen y destino la ciudad de Valencia. Se clasifican por sexo, edad, nivel de estudios y valor catastral del barrio de salida y el de llegada.

Valor catastral. El valor catastral de los bienes inmuebles está integrado por el valor del suelo y de las construcciones. Este se fija tomando como referencia el valor de mercado, sin que, en ningún caso, pueda exceder de éste.

El valor catastral se fija a partir de los datos obrantes en los correspondientes catastros inmobiliarios.

IV. EDIFICACIÓN Y VIVIENDA

LICENCIAS URBANÍSTICAS MUNICIPALES

Licencias municipales de construcción y ocupación. El Decreto de 17 de Junio de 1955 por el que se aprueba el Reglamento de Servicios de las Corporaciones Locales, en su título primero sobre la Intervención Administrativa en la Actividad Privada, regula en el artículo 21 la obligatoriedad de la obtención de una licencia previa en los casos de construcción de obra nueva y primera utilización de los edificios.

Los datos publicados corresponden a las licencias de construcción y ocupación concedidas por el Ayuntamiento de Valencia en el período correspondiente, ofreciéndose la información por trimestre y distrito.

Las licencias de construcción incluyen las licencias correspondientes a las viviendas que se tiene proyectado construir en edificios de nueva planta.

Las licencias de primera ocupación incluyen las licencias

corresponents a tots els habitatges construïts a edificis de nova planta i rehabilitats.

HABITATGES VISATS

Habitatge. Es defineix com a habitatge un recinte amb diverses habitacions i annexos, que pot ocupar la totalitat d'un edifici (habitatge unifamiliar) o part d'este, estant en este cas el conjunt estructuralment separat i independent de la resta. L'habitatge és concebut per a ser habitat per persones, generalment famílies, i es troba dotat d'accés directe des de la via pública o de recintes comuns privats.

Habitatges visats. És el total d'habitatges d'obra nova i les reformes o restauracions a edificis d'habitatges en bloc o unifamiliars. S'obté mitjançant les fitxes de visat d'encàrrec professional de direcció d'obra. Es comptabilitzen totes les obres promogudes per promotors privats, així com les obres promogudes per organismes públics amb destinació edificis d'habitatges (no es computen, per tant, les obres promogudes per organismes públics que tinguen altres destinacions).

PREU MITJÀ DEL M² DELS HABITATGES

Preu mitjà per m² dels habitatges lliures. La informació procedix de l'Estadística de Preus de l'Habitatge del Ministeri de l'Habitatge. Esta Estadística té com a principal objectiu estimar el preu del m² dels habitatges en propietat del mercat immobiliari i conèixer la seua evolució trimestral i anual.

La unitat d'observació és l'habitatge que ha segut objecte de taxació per una empresa taxadora, d'acord amb les directrius de l'Orde Ministerial ECO/805/2003, de 27 de març. L'explotació de la informació s'efectua de manera exhaustiva.

Habitatge lliure. Es denomina habitatge lliure a aquell que per al seu accés al mercat immobiliari no hi ha restriccions legals, sobre preus, superfícies o qüestions referents al mercat hipotecari.

Antiguitat. Es calcula a partir de la data de terminació de les obres de construcció o de l'última gran rehabilitació de la vivenda o de l'edifici.

correspondientes a todas las viviendas construidas en edificios de nueva planta y rehabilitados.

VIVIENDAS VISADAS

Vivienda. Se define como vivienda un recinto con diversas estancias de habitación y anexos, que puede ocupar la totalidad de un edificio (vivienda unifamiliar) o parte del mismo, estando en este caso el conjunto estructuralmente separado e independiente del resto. La vivienda es concebida para ser habitada por personas, generalmente familias, estando dotada de acceso directo desde la vía pública o de recintos comunes privados.

Viviendas visadas. Es el total de viviendas de obra nueva y las reformas o restauraciones en edificios de viviendas en bloque o unifamiliares. Se obtiene a través de las fichas de visado de encargo profesional de dirección de obra. Se contabilizan todas las obras promovidas por promotores privados, así como las obras promovidas por organismos públicos cuyo destino sea edificios de viviendas (no se computan, por tanto, las obras promovidas por organismos públicos que tengan otros destinos).

PRECIO MEDIO DEL M² DE LAS VIVIENDAS

Precio medio por m² de las viviendas libres. La información procede de la Estadística de Precios de la Vivienda del Ministerio de la Vivienda. Esta Estadística tiene como principal objetivo estimar el precio del m² de la vivienda en propiedad del mercado inmobiliario y conocer su evolución trimestral y anual.

La unidad de observación es la vivienda que ha sido objeto de tasación por una empresa tasadora, de acuerdo con las directrices de la Orden Ministerial ECO/805/2003, de 27 de marzo. La explotación de la información se efectúa de manera exhaustiva.

Vivienda libre. Se denomina vivienda libre a aquella que para su acceso al mercado inmobiliario no existen restricciones legales, sobre precios, superficies o cuestiones referentes al mercado hipotecario.

Antigüedad. Se calcula a partir de la fecha de terminación de las obras de construcción o de la última gran rehabilitación de la vivienda o del edificio.

V. MEDI AMBIENT

OBSERVACIONES METEOROLÒGIQUES

Precipitació. Caiguda de productes de condensació del vapor d'aigua, sòlids o líquids, que arriben a terra amb una velocitat apreciable.

Humitat relativa. Quocient entre la quantitat de vapor que conté l'atmosfera i la quantitat màxima que podria contindre a la mateixa temperatura, expressat en percentatge.

Dies clars. Aquells en els quals la suma de vuitens de cel tapat per núvols en les observacions efectuades a les 7 h, 13 h i 18 h. (del meridià de Greenwich) és inferior o igual a 4.

Dies núvols. Quan la suma és major de 4 i inferior a 20.

Dies coberts. Quan la suma és igual o superior a 20.

Insolació absoluta. Temps durant el qual el Sol ha lluit al cel en el transcurs d'un període determinat.

Insolació relativa. Relació entre la insolació absoluta i el nombre d'hores que el Sol ha estat sobre l'horitzó.

CONTAMINACIÓ ATMOSFÈRICA

Contaminació atmosfèrica. Es produïx quan en la composició de la capa d'aire hi ha substàncies estranyes, o bé les normals però en quantitats elevades.

Fums. Són les partícules en suspensió que pel seu reduït diàmetre poden ser transportades a grans distàncies. Tenen menys de 5 µm de diàmetre i exemples d'estes són els aerosols, la cendra,... Regulat al R.D. 1321/1992.

Monòxid de Carboni. Gas incolor sense sabor ni olor. En quantitats elevades pot afectar el metabolisme respiratori. Regulat a la Directiva 2000/69/CE.

V. MEDIO AMBIENTE

OBSERVACIONES METEOROLÓGICAS

Precipitación. Caída de productos de condensación del vapor de agua, sólidos o líquidos, que llegan al suelo con velocidad apreciable.

Humedad relativa. Cociente entre la cantidad de vapor que contiene la atmósfera y la cantidad máxima que podría contener a la misma temperatura, expresado en porcentaje.

Días despejados. Aquellos en que la suma de octavos de cielo tapado por nubes en las observaciones. efectuadas a las 7 h., 13 h. y 18 h. (del meridiano de Greenwich) es inferior o igual a 4.

Días nubosos. Cuando la suma es mayor de 4 e inferior a 20.

Días cubiertos. Cuando la suma es igual o superior a 20.

Insolación absoluta. Tiempo durante el cual el Sol ha brillado en el cielo en el transcurso de un período determinado.

Insolación relativa. Relación entre la insolación absoluta y el número de horas en que el Sol haya permanecido sobre el horizonte.

CONTAMINACION ATMOSFÉRICA

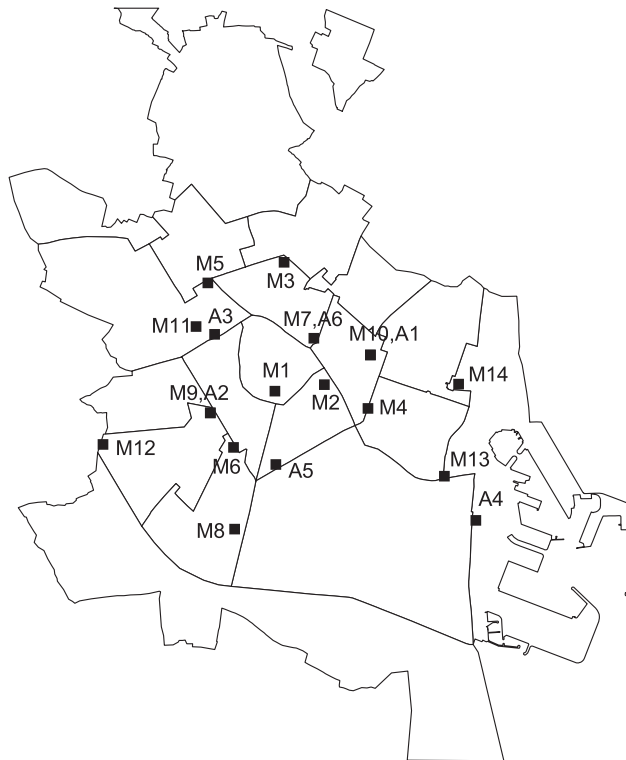
Contaminación atmosférica. Se produce cuando en la composición de la capa de aire se encuentran sustancias extrañas, o bien las normales pero en cantidades elevadas.

Humos. Son las partículas en suspensión que por su pequeño diámetro pueden ser transportadas a grandes distancias. Tienen menos de 5 µm de diámetro y ejemplos de estas son los aerosoles, las cenizas,... Regulado en el R.D. 1321/1992.

Monóxido de Carbono. Gas incoloro sin sabor ni olor. En cantidades elevadas puede afectar el metabolismo respiratorio. Regulado en la Directiva 2000/69/CE.

Ozó. Oxidant fotoquímic present a l'atmosfera, la funció del qual és de protegir a la terra de la radiació ultraviolada del Sol. Regulat al R.D. 1494/1995.

Òxid Nítric i Diòxid de Nitrogen. Contaminants importants de l'aire, productes de l'oxidació del nitrogen atmosfèric o orgànic (dels combustibles). El NO pot combinar-se junt a l'hemoglobina de la sang reduint la seua capacitat de transport d'oxigen. El NO₂ irrita els alveòls pulmonars. Una font important de NO₂ poden ser les estufes de gas, cremadors o calderes industrials. Regulats al R.D. 717/1987 i Directiva 1999/30/CE.



Ozono. Oxidante fotoquímic presente en la atmósfera, cuya función es la de proteger a la tierra de la radiación ultravioleta del Sol. Regulado en el R.D. 1494/1995.

Oxido Nítrico y Dióxido de Nitrógeno. Contaminantes importantes del aire, productos de la oxidación del nitrógeno atmosférico u orgánico (del combustible). El NO puede combinarse con la hemoglobina de la sangre reduciendo su capacidad de transporte de oxígeno. El NO₂ irrita los alveolos pulmonares. Una fuente importante de NO₂ pueden ser las estufas de gas, quemadores o calderas industriales. Regulados en el R.D. 717/1987 y en la Directiva 1999/30/CE.

Estacions Manuales

Zona de trànsit dens:

- M3: C. Sagunt amb Avda. Primado Reig
- M4: Av. Port amb C. Eduard Boscà
- M5: Av. Burjassot
- M6: Av. Giorgeta amb C. Albacete
- M9: C. Linares amb C. Lorca
- M10: Av. Aragó amb Av. Blasco Ibañez
- M11: Av. Menéndez Pidal amb C. Prof. Beltrán Bágüena

Zona de trànsit mitjà:

- M1: Pl. del Ajuntament
- M2: Pl. Amèrica
- M8: C. San Vicent, 311

Zona de trànsit baix:

- M13: Cementeri del Grau
- M14: C. Serreria

Fons Ciutat:

- M7: Viviers Municipals

Pol. Vara de Quart:

- M12: C. dels Gremis

Estacions Automàtiques

- A1: Av. Aragó amb Av. Blasco Ibañez
- A2: C. Linares amb C. Lorca
- A3: Av. Menéndez Pidal amb C. Prof. Beltrán Bágüena
- A4: Pl. Aras de Alpuente
- A5: Pista de Silla
- A6: Viviers

CONTAMINACIÓ ACÚSTICA

Les dades procedeixen del Servei del Laboratori Municipal i del Medi Ambient. Les mesures del nivell sonor es prenen a tres punts de la ciutat: Nuevo Centro, Viviers i Av. Ausias March.

La informació que publiquem són nivells mitjans al període de referència per als diferents espais horaris. El nivell sonor es mesura a partir d'un mínim que s'establix al llinar de percepció de l'oïda humana, el qual és de 0 dB; al voltant de 130 dB se situa el nivell del dolor. L'OCDE estableix com a nivell recomanable valors inferiors als 65 dB.

Nivells sonors de referència:

- So de fons al camp: entre 15 i 20 dB.
- So a una biblioteca: al voltant de 35 dB.
- So d'una conversa: al voltant de 65 dB.
- So del trànsit: al voltant de 70 dB.
- So d'un avió envoltant-se: al voltant de 120 dB.

CONTAMINACION ACÚSTICA

Los datos proceden del Servicio del Laboratorio Municipal y del Medio Ambiente. Las medidas del nivel sonoro se toman en tres puntos de la ciudad: Nuevo Centro, Vivieros y Av. Ausias March.

La información que publicamos son niveles promedios en el periodo de referencia para las distintas franjas horarias. El nivel sonoro se mide a partir de un mínimo que se establece en el umbral de percepción del oído humano, este es de 0 dB; entorno a 130 dB se sitúa el nivel del dolor. La OCDE establece como recomendable valores inferiores a los 65 dB.

Niveles sonoros de referencia:

- Sonido de fondo en el campo: entre 15 y 20 dB.
- Sonido en una biblioteca: en torno a 35 dB.
- Sonido de una conversación: en torno a 65 dB.
- Sonido del tráfico: en torno a 70 dB.
- Sonido de un avión despegando: en torno a 120 dB.