

DADDES

ESTADÍSTIQUES
DE LA CIUTAT
DE VALÈNCIA

NUM. 1 - GENER - MARÇ 2007

DADDES



AJUNTAMENT DE VALENCIA

ÀREA DE MODERNITZACIÓ DE L'ADMINISTRACIÓ, DESCENTRALITZACIÓ I
PARTICIPACIÓ / SERVICI D'INFORMACIÓ AL CIUTADÀ

www.valencia.es/estadistica
estadistica@valencia.es

ELABORACIÓ:

Oficina d'Estadística - Oficina d'Estudis
María Isabel Clemente Montó
Francisco Martínez Ruiz
Tomás Morales Lorente
Carmiña Moya Equiza
María Rodríguez Ciria
Susana Sánchez Alegre

Becaris de la Universitat de València:

Emilia López Iñesta
Sira Martínez Ruiz
Marta Botica Visó

ÍNDIX

RESUM DE DADES	4
I. ACTIVITAT ECONÒMICA	5
I.1. Mercat de treball. Quart trimestre 2006	6
I.2. Enquesta de Població Activa. Quart trimestre 2006	9
I.3. Afiliació de treballadors a la Seguretat Social. Quart trimestre 2006	13
I.4. Inversió Industrial. Quart trimestre 2006	14
II. CONSUM I PREUS	15
II.1. Índex de preus de consum. Quart trimestre 2006	16
II.2. Transports. Quart trimestre 2006	17
II.3. Comercialització de productes alimentaris. Quart trimestre 2006	21
II.4. Demanda turística. Quart trimestre 2006	23
III DEMOGRAFIA I POBLACIÓ	25
III.1. Resum de moviments registrats al Padró Municipal. Tercer trimestre 2006	26
III.2. Naixements i defuncions. Tercer trimestre 2006	28
III.3. Migracions registrades. Tercer trimestre 2006	29
III.4. Canvis de domicili intraurbans. Tercer trimestre 2006	33
IV. EDIFICACIÓ I HABITATGE	35
IV.1. Llicències urbanístiques municipals. Quart trim. 2006	36
IV.2. Habitatges visats. Quart trimestre 2006	37
IV.3. Preus per m2 dels habitatges. Quart trimestre 2006	38
V. MEDI AMBIENT	39
V.1. Observacions meteorològiques. Quart trimestre 2006	40
V.2. Contaminació atmosfèrica. Quart trimestre 2006	42
V.3. Contaminació acústica. Quart trimestre 2006	45
CONCEPTES	46

ÍNDICE

RESUMEN DE DATOS.....	4
I. ACTIVIDAD ECONÓMICA.....	5
I.1. Mercado de trabajo. Cuarto trimestre 2006	6
I.2. Encuesta de Población Activa. Cuarto trimestre 2006.....	9
I.3. Afiliación de trabajadores a la Seguridad Social. Cuarto trimestre 2006	13
I.4. Inversión Industrial. Cuarto trimestre 2006	14
II. CONSUMO Y PRECIOS	15
II.1. Índice de precios de consumo. Cuarto trimestre 2006.....	16
II.2. Transportes. Cuarto trimestre 2006	17
II.3. Comercialización de productos alimentarios. Cuarto trimestre 2006	21
II.4. Demanda turística. Cuarto trimestre 2006	23
III DEMOGRAFÍA Y POBLACIÓN	25
III.1. Resumen de movimientos registrados en el Padrón Municipal. Tercer trimestre 2006	26
III.2. Nacimientos y defunciones. Tercer trimestre 2006.....	28
III.3. Migraciones registradas. Tercer trimestre 2006.....	29
III.4. Cambios de domicilio intraurbanos. Tercer trim. 2006.....	33
IV. EDIFICACIÓN Y VIVIENDA	35
IV.1. Licencias urbanísticas municipales. Cuarto trim. 2006....	36
IV.2. Viviendas visadas. Cuarto trimestre 2006.....	37
IV.3. Precios por m2 de las viviendas. Cuarto trimestre 2006 ..	38
V. MEDIO AMBIENTE.....	39
V.1. Observaciones meteorológicas. Cuarto trimestre 2006	40
V.2. Contaminación atmosférica. Cuarto trimestre 2006	42
V.3. Contaminación acústica. Cuarto trimestre 2006.....	45
CONCEPTOS.....	46

RESUM DE DADES**RESUMEN DE DATOS****Desocupació registrada**

Quart trimestre 2006	Total
Octubre	29.729
Novembre	30.064
Desembre	30.515

Paro registrado

Cuarto trimestre 2006
Octubre
Noviembre
Diciembre

Enquesta de Població Activa (EPA)

Quart trimestre 2006	Total	Homes	Dones
Taxa d'activitat	61,5	71,5	51,9
Taxa de treball	56,0	66,3	46,1
Taxa de desocupació	8,9	7,2	11,1

Encuesta de Población Activa (E.P.A.)

Cuarto trimestre 2006
Tasa de Actividad
Tasa de Empleo
Tasa de Paro

Impost Vehicles de Tracció Mecànica

Quart trimestre 2006	Altes	Variació en un any
Turismes	7.137	-0,2%

Impuesto Vehículos de Tracción Mecánica

Cuarto trimestre 2006
Turismos

Demanda turística

Quart trimestre 2006	Grau d'ocupació	Pernoctacions
Octubre	53,9	259.512
Novembre	45,0	209.628
Desembre	40,2	193.706

Demanda turística

Cuarto trimestre 2006
Octubre
Noviembre
Diciembre

Naixements i defuncions

Tercer trimestre 2006	Naixements	Defuncions	Saldo
	1.742	1.542	200

Nacimientos y defunciones

Tercer trimestre 2006

Migracions

Tercer trimestre 2006	Immigracions	Emigracions	Saldo
	10.219	8.571	1.648

Migraciones

Tercer trimestre 2006

Canvis de domicili intraurbans

Tercer trimestre 2006	10.069
-----------------------	--------

Cambios de domicilio intraurbanos

Tercer trimestre 2006

Llicències 1^a Ocupació

Quart trimestre 2006	
Llicències	51
Edificis	81
Habitatges	1.192

Licencias 1^a Ocupación

Cuarto trimestre 2006
Licencias
Edificios
Viviendas

Preu per m² dels habitatges lliures

Quart trimestre 2006	Euros
Total	2.058,4
Fins a 2 anys d'antiguitat	2.561,6
Més de 2 anys d'antiguitat	1.932,6

Precio por m² de las viviendas libres

Cuarto trimestre 2006
Total
Hasta 2 años de antigüedad
Más de 2 años de antigüedad

I. ACTIVITAT ECONÒMICA

I. ACTIVIDAD ECONÓMICA

ÍNDIX

I.1. Mercat de treball.	
1.1. Desocupats i taxa de desocupació. Comparació amb diferents àmbits.	6
1.2. Evolució mensual de la desocupació registrada.	6
1.3. Evolució mensual de la taxa de desocupació.	6
1.4. Desocupació registrada per mesos segons sexe i oficines de col·locació.	7
1.5. Desocupació registrada mitjana trimestral segons sector.	7
1.6. Desocupació registrada mitjana trimestral segons edat i sexe.	7
1.7. Desocupació registrada mitjana trimestral segons secció d'activitat econòmica.	7
1.8. Desocupació registrada mitjana trimestral segons grup professional i sexe.	8
1.9. Contractes registrats a la ciutat de València, mitjana trimestral segons tipus de contracte i sexe.	8
1.10. Contractes registrats a la ciutat de València, mitjana trimestral segons sector d'activitat.	8
I.2. Enquesta de Població Activa.	
2.1. Evolució de la població de 16 i més anys en relació amb a l'activitat econòmica.	9
2.2. Evolució dels actius, ocupats i desocupats, comparació amb diferents àmbits.	9
2.3. Evolució de les taxes d'activitat, treball i desocupació, comparació amb diferents àmbits.	9
2.4. Població de 16 i més anys en relació amb l'activitat econòmica i sexe.	10
2.5. Població activa segons edat i sexe.	10
2.6. Població activa segons sector econòmic.	10
2.7. Població ocupada segons edat i sexe.	10
2.8. Població ocupada segons sector econòmic.	10
2.9. Població ocupada segons situació professional.	11
2.10. Població desocupada segons edat i sexe.	11
2.11. Població desocupada segons sector econòmic.	11
2.12. Població desocupada segons el temps que fa que busca treball.	11
2.13. Població desocupada segons situacions diverses.	11
2.14. Població inactiva segons situació d'inactivitat.	12
2.15. Llars segons activitat dels membres.	12
2.16. Població assalariada per sector econòmic.	12
2.17. Població assalariada segons relació laboral.	12
2.18. Població assalariada del sector públic per tipus d'administració.	12
I.3. Afiliació de treballadors a la Seguretat Social.	
3.1. Treballadors afiliats a la Seguretat Social. Dades a finals de cada mes.	13
3.2. Treballadors afiliats a la Seguretat Social segons règim. Dades a finals de cada mes.	13
I.4. Inversió Industrial.	
4.1. Evolució trimestral de la inversió.	14
4.2. Distribució territorial.	14
4.3. Destinació final de la inversió.	14

ÍNDICE

I.1. Mercado de trabajo.	
1.1. Parados y tasa de paro. Comparación con otros ámbitos.	6
1.2. Evolución mensual del paro registrado.	6
1.3. Evolución mensual de la tasa de paro.	6
1.4. Paro registrado por meses según sexo y oficinas de empleo.	7
1.5. Paro registrado media trimestral según sector.	7
1.6. Paro registrado media trimestral según edad y sexo.	7
1.7. Paro registrado media trimestral según sección de actividad económica.	7
1.8. Paro registrado media trimestral según grupo profesional y sexo.	8
1.9. Contratos registrados en la ciudad de Valencia, media trimestral según tipo de contrato y sexo.	8
1.10. Contratos registrados en la ciudad de Valencia, media trimestral según sector de actividad.	8
I.2. Encuesta de Población Activa.	
2.1. Población de 16 y más años en relación con la actividad económica.	9
2.2. Evolución de los activos, ocupados y parados, comparación con diferentes ámbitos.	9
2.3. Evolución de las tasas de actividad, empleo y paro, comparación con diferentes ámbitos.	9
2.4. Población de 16 años y más años, en relación con la actividad económica y sexo.	10
2.5. Población activa según edad y sexo.	10
2.6. Población activa según sector económico.	10
2.7. Población ocupada según edad y sexo.	10
2.8. Población ocupada según sector económico.	10
2.9. Población ocupada según situación profesional.	11
2.10. Población parada según edad y sexo.	11
2.11. Población parada según sector económico.	11
2.12. Población parada según el tiempo de búsqueda de empleo.	11
2.13. Población parada según situaciones diversas.	11
2.14. Población inactiva según situación de inactividad.	12
2.15. Hogares según actividad de los miembros.	12
2.16. Población asalariada por sector económico.	12
2.17. Población asalariada según relación laboral.	12
2.18. Población asalariada del sector público por tipo de administración.	12
I.3. Afiliación de trabajadores a la Seguridad Social.	
3.1. Trabajadores afiliados a la Seguridad Social a final de cada mes.	13
3.2. Trabajadores afiliados a la Seguridad Social según régimen a final de cada mes.	13
I.4. Inversión Industrial.	
4.1. Evolución trimestral de la inversión.	14
4.2. Distribución territorial.	14
4.3. Destino final de la inversión.	14

I.1. Mercat de treball. Quart trimestre 2006*I.1. Mercado de trabajo. Cuarto trimestre 2006***1.1. Desocupats i taxa de desocupació a diferents àmbits***1.1. Parados y tasa de paro en diferentes ámbitos*

	Desocupació						Mitjana Trimestral
	Octubre	Taxa	Novembre	Taxa	Desembre	Taxa	
València ciutat	29.729	7,06%	30.064	7,14%	30.515	7,24%	30.103
València oficines Servef	33.125	-	33.573	-	34.076	-	33.591
Província de València	92.628	7,44%	92.458	7,43%	94.591	7,60%	93.226
Comunitat Valenciana	187.768	7,84%	189.885	7,93%	194.879	8,14%	190.844
Espanya	1.992.836	9,14%	2.023.164	9,28%	2.022.873	9,27%	2.012.958

Font: Servei Valencià d'Ocupació i Formació

1.2. Evolució mensual de la desocupació registrada*1.2. Evolución mensual del paro registrado*

		Total Ciutat	Homes	Dones	Total Oficines	Homes	Dones
2006	Abril	32.402	13.789	18.613	36.052	15.169	20.883
	Maig	31.784	13.403	18.381	35.248	14.660	20.588
	Juny	30.458	12.523	17.935	33.902	13.744	20.158
	Juliol	30.313	12.445	17.868	33.721	13.660	20.061
	Agost	31.391	13.355	18.036	35.056	14.746	20.310
	Setembre	30.028	12.713	17.315	33.491	14.043	19.448
	Octubre	29.729	12.539	17.190	33.125	13.823	19.302
	Novembre	30.064	12.657	17.407	33.573	13.974	19.599
	Desembre	30.515	13.068	17.447	34.076	14.441	19.635

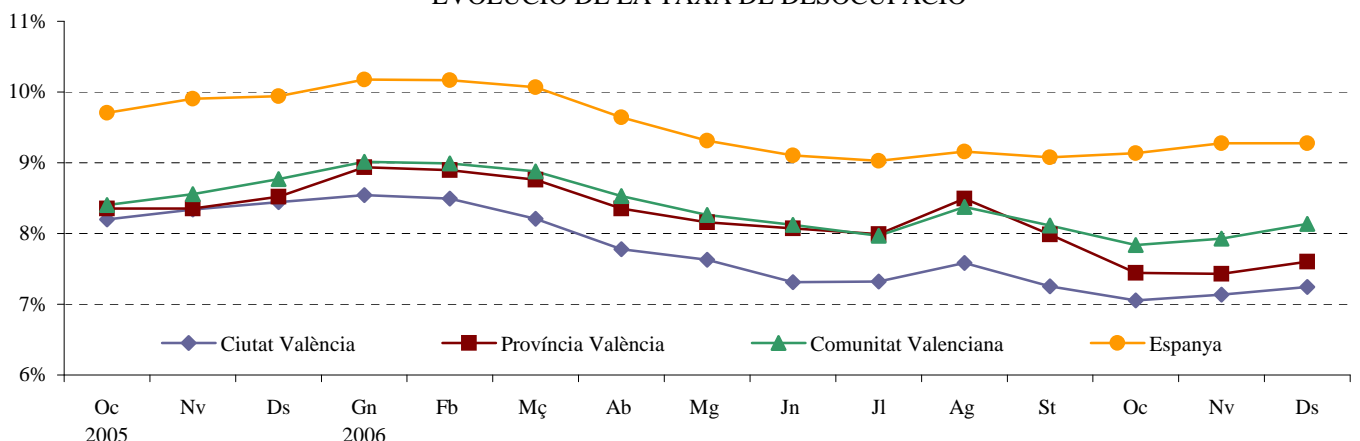
Font: Servei Valencià d'Ocupació i Formació

1.3. Evolució mensual de la taxa de desocupació*1.3. Evolución mensual de la tasa de paro*

		Ciutat València	Província de València	Comunitat Valenciana	Espanya
2006	Abril	7,78%	8,35%	8,53%	9,64%
	Maig	7,63%	8,16%	8,26%	9,31%
	Juny	7,31%	8,07%	8,12%	9,10%
	Juliol	7,32%	7,99%	7,97%	9,03%
	Agost	7,58%	8,49%	8,38%	9,16%
	Setembre	7,25%	7,99%	8,12%	9,08%
	Octubre	7,06%	7,44%	7,84%	9,14%
	Novembre	7,14%	7,43%	7,93%	9,28%
	Desembre	7,24%	7,60%	8,14%	9,27%

Nota: Població activa de referència EPA amb la nova metodologia 2005

Font: Servei Valencià d'Ocupació i Formació

EVOLUCIÓ DE LA TAXA DE DESOCUPACIÓ

1.4. Desocupació registrada per mesos segons sexe i oficines de col·locació*1.4. Paro registrado por meses según sexo y oficinas de empleo*

		Total	Av. Port	Felip Rinaldi	Vila Barberà	Av. Cid	Joan Llorens	Alfambra	Lluís Oliag	Arts Gràfiques
Total	Octubre	33.125	3.231	4.678	4.031	3.692	4.462	4.246	4.528	4.257
	Novembre	33.573	3.255	4.765	4.098	3.780	4.539	4.318	4.509	4.309
	Desembre	34.076	3.318	4.829	4.104	3.825	4.550	4.450	4.538	4.462
Homes	Octubre	13.823	1.385	1.949	1.739	1.410	1.815	1.724	2.028	1.773
	Novembre	13.974	1.395	1.987	1.736	1.430	1.847	1.781	2.011	1.787
	Desembre	14.441	1.443	2.061	1.793	1.489	1.893	1.869	2.041	1.852
Dones	Octubre	19.302	1.846	2.729	2.292	2.282	2.647	2.522	2.500	2.484
	Novembre	19.599	1.860	2.778	2.362	2.350	2.692	2.537	2.498	2.522
	Desembre	19.635	1.875	2.768	2.311	2.336	2.657	2.581	2.497	2.610

Font: Servei Valencià d'Ocupació i Formació

1.5. Desocupació registrada en diferents àmbits, mitjana trimestral per sectors*1.5. Paro registrado en diferentes ámbitos, media trimestral por sectores*

	Total	Agricultura	Indústria	Construcció	Servicis	Sense ocupació anterior
València ciutat	30.103	340	3.369	2.324	21.922	2.148
València oficines Servef	33.591	373	3.922	2.623	24.272	2.401
Província de València	93.226	1.840	16.088	9.029	59.299	6.970
Comunitat Valenciana	190.844	3.475	42.710	19.656	111.302	13.701
Espanya	2.012.958	62.773	278.073	222.307	1.226.307	223.498

Font: Servei Valencià d'Ocupació i Formació

1.6. Desocupació registrada a la ciutat de València, mitjana trimestral segons edat i sexe*1.6. Paro registrado en la ciudad de Valencia, media trimestral según edad y sexo*

	Total	Homes	Dones
Total	30.103	12.755	17.348
Menys de 20	1.125	659	466
20 a 24 anys	2.164	1.090	1.074
25 a 29 anys	4.066	1.859	2.208
30 a 34 anys	4.234	1.719	2.515
35 a 39 anys	3.886	1.411	2.475
40 a 44 anys	3.316	1.286	2.030
45 a 49 anys	3.035	1.087	1.948
50 a 54 anys	2.900	1.052	1.848
55 a 59 anys	3.140	1.383	1.757
60 i més anys	2.238	1.210	1.027

Font: Servei Valencià d'Ocupació i Formació

1.7. Desocupació registrada a la ciutat de València, mitjana trimestral segons secció d'activitat econòmica*1.7. Paro registrado en la ciudad de Valencia, media trimestral según sección de actividad económica*

	Total		Total
Total	30.103		
Sense activitat econòmica	2.148	Transport i comunicació	1.011
Agricultura i ramaderia	319	Intermediació financera	177
Pesca	21	Immobil·liàries i lloguer	9.082
Indústries extractives	38	Administració pública, defensa i s.	884
Indústries manufactureres	3.295	Educació	760
Electricitat, gas i aigua	37	Activitat sanitària i servicis socials	1.145
Construcció	2.324	Altres activitats socials	2.015
Comerci, reparacions	4.222	Personal domèstic	171
Hostaleria	2.455	Organismes extraterritorials	0

Font: Servei Valencià d'Ocupació i Formació

1.8. Desocupació registrada a la ciutat de València, mitjana trimestral segons grup professional i sexe*1.8. Paro registrado a la ciudad de Valencia, media trimestral según grupo profesional y sexo*

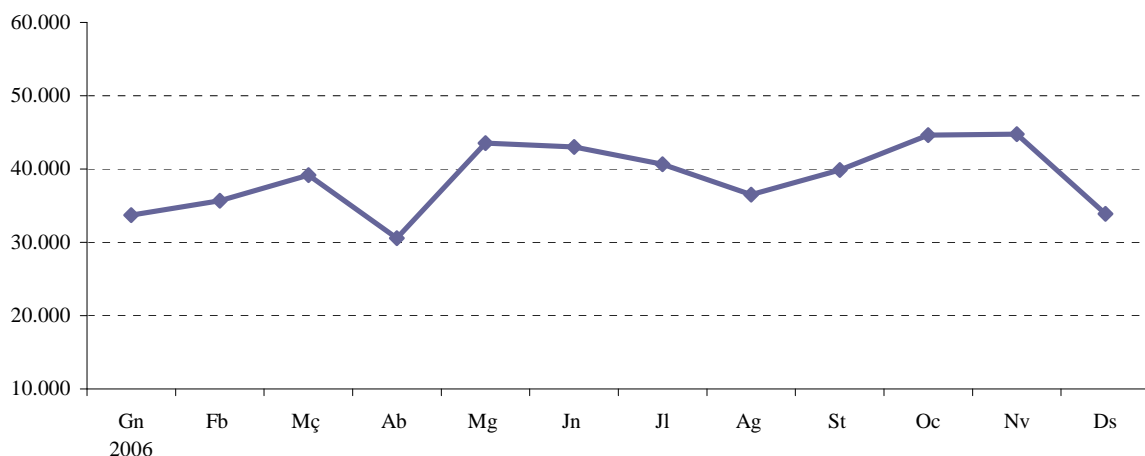
	Total	Homes	Dones
Total	30.103	12.755	17.348
Directius	545	416	129
Tècnics i professionals científics	2.944	1.038	1.906
Tècnics i professionals de suport	3.348	1.820	1.528
Empleats administratius	4.902	1.007	3.895
Treballadors dels servicis	6.202	1.345	4.857
Treball. de l'agricultura i pesca	250	162	88
Treballadors qualificats	3.302	2.701	601
Operadors de maquinària	1.890	1.320	570
Treballadors no qualificats	6.693	2.924	3.768
Forces armades	27	21	6

*Font: Servei Valencià d'Ocupació i Formació***1.9. Contractes registrats a la ciutat de València en el trimestre, segons tipus de contracte i sexe.***1.9. Contratos registrados en la ciudad de Valencia en el trimestre, según tipo de contrato y sexo.*

	Total	%	Homes	%	Dones	%
Total	123.293	100,0	62.088	100,0	61.205	100,0
Inicialment indefinit	6.683	5,4	3.192	5,1	3.491	5,7
Inicialment temporal	107.891	87,5	54.365	87,6	53.526	87,5
Convertit a indefinit	8.719	7,1	4.531	7,3	4.188	6,8

*Font: Servici Públic d'Ocupació Estatal (www.inem.es)***1.10. Contractes registrats a la ciutat de València, per mes segons sector d'activitat.***1.10. Contratos registrados en la ciudad de Valencia, por mes según sector de actividad.*

	Total	Agricultura	Indústria	Construcció	Servicis
València	123.293	1.166	3.035	10.230	108.862
%	100,0	0,9	2,5	8,3	88,3
Octubre	44.638	378	1.214	3.768	39.278
Novembre	44.756	448	1.085	3.776	39.447
Desembre	33.899	340	736	2.686	30.137

*Font: Servici Públic d'Ocupació Estatal (www.inem.es)***EVOLUCIÓ DE CONTRACTES REGISTRATS**

I.2. Enquesta de Població Activa. Quart trimestre 2006*I.2. Encuesta de Población Activa. Cuarto trimestre 2006***2.1. Evolució de la població de 16 i més anys en relació amb l'activitat econòmica***2.1. Evolución de la población de 16 y más años en relación con la actividad económica*

	16 o més anys	Actius	Ocupats	Desocupats	Buscant 1r treball	Inactius
2006 1r trim	680,3	410,5	377,5	33,0	2,7	269,8
2n trim	684,4	416,5	388,0	28,6	2,2	267,9
3r trim	687,0	414,0	377,4	36,6	4,7	272,9
4t trim	685,2	421,3	383,8	37,5	1,7	263,9

Nota: Dades en milers.

Font: Enquesta de Població Activa. INE.

2.2. Evolució dels actius, ocupats i desocupats, comparació amb diferents àmbits*2.2. Evolución de los activos, ocupados y parados, comparación con diferentes ámbitos*

	Actius				Ocupats				Desocupats			
	Ciutat	Província	Comunitat	Espanya	Ciutat	Província	Comunitat	Espanya	Ciutat	Província	Comunitat	Espanya
Total												
2006 1r trim	410,5	1.196,6	2.314,7	21.335,9	377,5	1.099,8	2.108,6	19.400,1	33,0	96,8	206,1	1.935,8
2n trim	416,5	1.204,9	2.337,5	21.530,1	388,0	1.113,1	2.154,9	19.693,1	28,6	91,8	182,6	1.837,0
3r trim	414,0	1.208,0	2.348,2	21.660,7	377,4	1.102,8	2.153,4	19.895,6	36,6	105,2	194,8	1.765,0
4t trim	421,3	1.244,6	2.395,4	21.812,4	383,8	1.149,6	2.192,2	20.001,8	37,5	95,0	203,2	1.810,6
Homes												
2006 1r trim	240,3	704,3	1.363,4	12.421,9	225,1	661,0	1.268,5	11.575,6	15,2	43,3	94,9	846,4
2n trim	243,8	712,6	1.365,0	12.499,5	230,1	669,1	1.284,8	11.704,0	13,8	43,5	80,2	795,5
3r trim	243,7	717,8	1.384,0	12.619,7	221,5	665,2	1.294,1	11.859,4	22,2	52,6	89,9	760,3
4t trim	240,4	723,7	1.389,4	12.595,1	223,0	681,1	1.303,3	11.831,3	17,4	42,6	86,1	763,8
Dones												
2006 1r trim	170,2	492,3	951,4	8.914,0	152,4	438,8	840,2	7.824,5	17,8	53,5	111,2	1.089,4
2n trim	172,7	492,4	972,5	9.030,6	157,9	444,1	870,1	7.989,1	14,8	48,3	102,4	1.041,5
3r trim	170,3	490,2	964,2	9.041,0	156,0	437,6	859,3	8.036,2	14,4	52,6	104,9	1.004,8
4t trim	180,9	521,0	1.006,0	9.217,4	160,8	468,5	888,9	8.170,5	20,1	52,5	117,1	1.046,9

Nota: Dades en milers.

Font: Enquesta de Població Activa. INE.

2.3. Evolució de les taxes d'activitat, treball i desocupació, comparació amb diferents àmbits*2.3. Evolución de las tasas de actividad, empleo y paro, comparación con diferentes ámbitos*

	Taxa d'activitat				Taxa de treball				Taxa de desocupació			
	Ciutat	Província	Comunitat	Espanya	Ciutat	Província	Comunitat	Espanya	Ciutat	Província	Comunitat	Espanya
Total												
2006 1r trim	60,3	59,6	59,3	58,0	55,5	54,8	54,0	52,7	8,0	8,1	8,9	9,1
2n trim	60,9	59,8	59,5	58,3	56,7	55,2	54,9	53,3	6,9	7,6	7,8	8,6
3r trim	60,3	59,7	59,5	58,4	54,9	51,4	54,5	53,7	8,8	8,7	8,3	8,2
4t trim	61,5	61,2	60,2	58,6	56,0	56,5	55,1	53,6	8,9	7,6	8,5	8,3
Homes												
2006 1r trim	71,2	71,0	70,8	68,9	66,7	66,6	65,8	64,2	6,3	6,2	7,0	6,8
2n trim	71,8	71,0	70,4	69,1	67,7	66,6	66,3	65,3	5,6	6,1	5,9	6,4
3r trim	72,2	71,3	71,0	69,5	65,6	61,5	66,3	65,3	9,1	7,3	6,5	6,0
4t trim	71,5	71,6	70,7	69,0	66,3	67,3	66,3	64,8	7,2	5,9	6,2	6,1
Dones												
2006 1r trim	49,7	48,4	48,1	47,5	44,5	43,2	42,5	41,7	10,5	10,9	11,7	12,2
2n trim	50,1	48,7	48,9	47,9	45,8	43,9	43,8	42,5	8,6	9,8	10,5	11,6
3r trim	48,7	48,2	48,2	47,8	44,6	41,4	43,0	42,5	8,5	10,7	10,9	11,1
4t trim	51,9	50,9	50,0	48,6	46,1	45,8	44,2	43,0	11,1	10,1	11,6	11,4

Font: Enquesta de Població Activa. INE.

2.4. Població de 16 i més anys en relació amb l'activitat econòmica i sexe*2.4. Población de 16 años y más años en relación con la actividad económica y sexo*

	Total	Homes	Dones
Pobl. 16 i més anys	685,2	336,3	349,0
Actius	421,3	240,4	180,9
Ocupats	383,8	223,0	160,8
Desocupats	37,5	17,4	20,1
Buscant 1r treball	1,7	1,0	0,7
Inactius	263,9	95,9	168,1

Font: Enquesta de Població Activa. INE.

2.5. Població activa segons edat i sexe*2.5. Población activa según edad y sexo*

	Total	Homes	Dones
Total	421,3	240,4	180,9
16 a 19 anys	7,7	2,7	5,0
20 a 24 anys	34,7	19,2	15,6
25 a 29 anys	68,2	38,6	29,6
30 a 54 anys	257,3	148,2	109,1
55 i més	53,4	31,7	21,6

Font: Enquesta de Població Activa. INE.

2.6. Població activa segons sector econòmic*2.6. Población activa según sector económico*

	València	%
Total	421,3	100,0
Agricultura	6,7	1,6
Indústria	54,4	12,9
Construcció	46,4	11,0
Servicis	298,9	70,9
Han deixat l'últim treball fa més d'un any	13,1	3,1
Desocupats que busquen 1r treball	1,7	0,4

Font: Enquesta de Població Activa. INE.

2.7. Població ocupada segons edat i sexe*2.7. Población ocupada según edad y sexo*

	Total	Homes	Dones
Total	383,8	223,0	160,8
16 a 19 anys	5,4	1,9	3,5
20 a 24 anys	29,7	17,1	12,5
25 a 29 anys	60,6	34,2	26,4
30 a 54 anys	238,2	140,1	98,0
55 i més	50,0	29,7	20,3

Font: Enquesta de Població Activa. INE.

2.8. Població ocupada segons sector econòmic*2.8. Población ocupada según sector económico*

	València	%
Total	383,8	100,0
Agricultura	6,4	1,7
Indústria	51,8	13,5
Construcció	44,9	11,7
Servicis	280,8	73,2

Font: Enquesta de Població Activa. INE.

2.9. Població ocupada segons situació professional*2.9. Población ocupada según situación profesional*

	València	%
Total	383,8	100,0
Empleadors i empresaris sense assalariats	53,0	13,8
Ajuda familiar	2,0	0,5
Assalariats	328,8	85,7
Sector públic	64,1	16,7
Sector privat	264,7	69,0
Resta se situacions	0,0	0,0

Font: Enquesta de Població Activa. INE.

2.10. Població desocupada segons edat i sexe*2.10. Población parada según edad i sexo*

	Total	Homes	Dones
Total	37,5	17,4	20,1
16-19 anys	2,4	0,9	1,5
20-24 anys	5,1	2,1	3,0
25 a 29 anys	7,6	4,4	3,2
30 a 54 anys	19,1	8,0	11,1
55 i més	3,4	2,0	1,4

Font: Enquesta de Població Activa. INE.

2.11. Població desocupada segons sector econòmic*2.11. Población parada según sector económico*

	València	%
Total	37,5	100,0
Agricultura	0,3	0,8
Indústria	2,6	6,9
Construcció	1,6	4,3
Servicis	18,2	48,5
Desocupats >1 any	13,1	34,9
Busquen primera ocupació	1,7	4,5

Font: Enquesta de Població Activa. INE.

2.12. Població desocupada segons el temps que fa que busca treball*2.12. Población parada según el tiempo de búsqueda de empleo*

	València	%
Total	37,5	100,0
< de 3 mesos	11,1	29,6
de 3 a 11 mesos	9,1	24,3
d'1 a 2 anys	4,9	13,1
més de 2 anys	4,8	12,8
Ja l'han trobat	7,7	20,5

Font: Enquesta de Població Activa. INE.

2.13. Població desocupada segons situacions diverses*2.13. Población parada según situaciones diversas*

	València	%
Total	37,5	100,0
Estudiants	7,9	21,1
Jubilats i pensionistes	1,7	4,5
Feines de la llar	19,4	51,7
Treballs socials o activitats benèfiques sense remuneració	0,0	0,0
Resta de situacions	2,2	5,9
No classificables	6,3	16,8

Font: Enquesta de Població Activa. INE.

2.14. Població inactiva segons situació d'inactivitat*2.14. Población inactiva según situación de inactividad*

	València	%
Total	263,9	100,0
No sap	0,0	0,0
Estudiants	46,7	17,7
Jubilats i pensionistes	113,0	42,8
Feines de la llar	79,4	30,1
Incapacitat permanent	19,7	7,5
Resta de situacions	5,1	1,9
No classificable	0,0	0,0

Font: Enquesta de Població Activa. INE.

2.15. Llars segons activitat dels membres*2.15. Hogares según actividad de los miembros*

	Total	Hi ha algú actiu	Tots els actius ocupats	Tots els actius aturats	Sense cap actiu
València	308,3	240,5	205,9	8,4	67,7
%	100,0	78,0	66,8	2,7	22,0

Font: Enquesta de Població Activa. INE.

2.16. Població assalariada per sector econòmic*2.16. Población asalariada por sector económico*

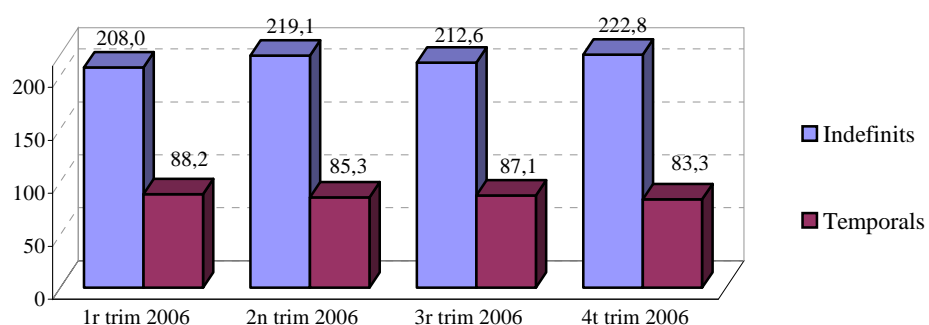
	Total	Agricultura	Indústria	Construcció	Servicis
València	328,8	6,1	46,6	38,8	237,3
%	100,0	1,9	14,2	11,8	72,2

Font: Enquesta de Població Activa. INE.

2.17. Població assalariada segons relació laboral*2.17. Población asalariada según relación laboral*

	Total	Indefinits permanents	Indefinits discontinus	Temporal aprenentatge	Temporal estacional	Altres temporals	No sap
València	328,8	221,6	1,2	4,5	2,1	76,7	22,7
%	100,0	67,4	0,4	1,4	0,6	23,3	6,9

Font: Enquesta de Població Activa. INE.

RELACIÓ LABORAL DE LA POBLACIÓ ASSALARIADA**2.18. Població assalariada del sector públic per tipus d'administració***2.18. Población asalariada del sector público por tipo de administración*

	Total	Central	Seguretat Social	Administració autonòmica	Administració local	Empresa pública	Altres	No sap
València	64,1	5,8	12,7	32,3	5,4	7,1	0,5	0,3
%	100,0	9,0	19,8	50,4	8,4	11,1	0,8	0,5

Font: Enquesta de Població Activa. INE.

I.3. Afiliació de treballadors a la Seguretat Social. Quart trimestre 2006*I.3. Afiliación de trabajadores a la Seguridad Social. Cuarto trimestre 2006***3.1. Treballadors afiliats a la Seguretat Social. Dades a finals de cada mes***3.1. Trabajadores afiliados a la Seguridad Social. Datos a final de cada mes*

Període	València ciutat	Província de València	Comunitat Valenciana	Espanya
2006 Juliol	402.393	1.021.423	1.945.271	18.771.167
Agost	396.354	999.094	1.901.237	18.583.552
Setembre	405.842	1.025.820	1.939.079	18.814.068
Octubre	408.130	1.044.920	1.961.236	18.767.751
Novembre	413.806	1.060.210	1.983.271	18.884.115
Desembre	410.589	1.053.151	1.967.065	18.770.259

Nota: Treballadors afiliats en alta l'últim dia del mes.

Font: Ministeri de Treball i Afers Socials.

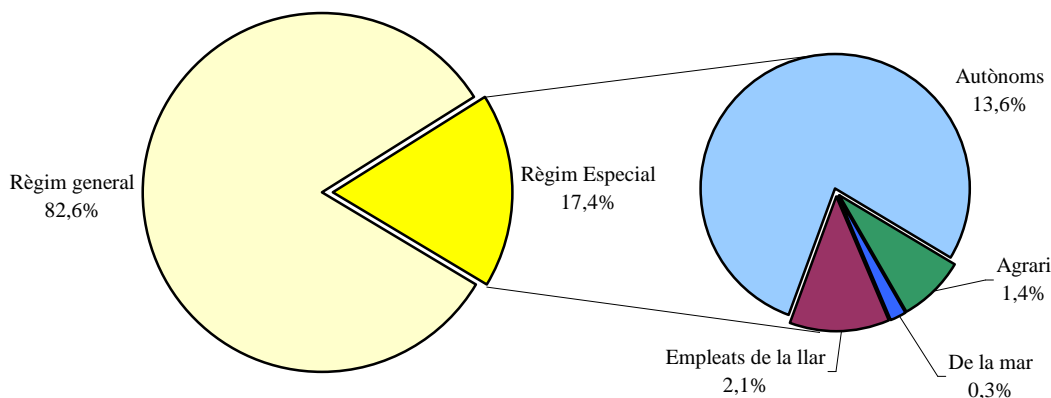
3.2. Treballadors afiliats a la Seguretat Social segons règim. Dades a finals de cada mes*3.2. Trabajadores afiliados a la Seguridad Social según régimen. Datos a final de cada mes*

	Total	Règim General		Règim Especial		
		General	Agrari	De la mar	Empleats de la llar	Autònoms
2006 Juliol	402.393	331.663	4.121	1.273	9.810	55.526
Agost	396.354	326.304	3.960	1.285	9.504	55.301
Setembre	405.842	335.194	4.664	1.307	9.200	55.477
Octubre	408.130	336.922	5.331	1.340	8.864	55.673
Novembre	413.806	342.182	5.877	1.360	8.491	55.896
Desembre	410.589	338.979	5.976	1.366	8.233	56.035

Nota: Treballadors afiliats en alta l'últim dia del mes.

Font: Ministeri de Treball i Afers Socials.

TREBALLADORS AFILIATS A LA SEGURETAT SOCIAL MITJANA MENSUAL SEGONS RÈGIM



I.4. Inversió Industrial. Quart trimestre 2006*I.4. Inversión Industrial. Cuarto trimestre 2006***4.1. Evolució trimestral de la inversió***4.1. Evolución trimestral de la inversión*

Període	A: València	B: L'Horta	A/B %	C: València província	B/C %
2005 Total	1.756,68	69.128,85	2,5	161.545,71	42,8
3 trimestre	74,61	14.524,37	0,5	43.343,50	33,5
4 trimestre	1.229,91	16.035,96	7,7	52.313,43	30,7
2006 1 trimestre	1.652,58	15.293,17	10,8	264.829,14	5,8
2 trimestre	33.205,35	35.433,21	93,7	46.457,73	76,3
3 trimestre	90,78	3.751,43	2,4	6.231,47	60,2
4 trimestre	16,74	816,10	2,1	26.473,45	3,1

Nota: Dades en milers d'euros.

Font: Conselleria d'Indústria, Universitat i Ciència.

4.2. Distribució territorial*4.2. Distribución territorial*

	A: València	%	B: L'Horta	%	A/B : %
AMPLIACIONS					
Inversió (milers d'euros)	0	0,0	0	0,0	-
Llocs de treball	0	0,0	0	0,0	-
Potència instal·lada (kw)	0	0,0	0	0,0	-
NOVES INDÚSTRIES					
Inversió (milers d'euros)	16,74	100,0	816,10	100,0	2,1
Llocs de treball	3	100,0	43	100,0	7,0
Potència instal·lada (kw)	74	100,0	493,00	100,0	15,0
INVERSIÓ TOTAL					
Inversió (milers d'euros)	16,74	100,0	816,10	100,0	2,1
Llocs de treball	3	100,0	43	100,0	7,0
Potència instal·lada (kw)	74	100,0	493,00	100,0	15,0

Nota: Dades en milers d'euros.

Font: Conselleria d'Indústria, Universitat i Ciència.

4.3. Destinació final de la inversió*4.3. Destinación final de la inversión*

	València		L'Horta	
	Inversió	%	Inversió	%
AMPLIACIONS				
Maquinària, instal·lacions i utilitatge	0	-	0	-
Terrenys, edificis-construccions	0	-	0	-
Resta d'inversions d'equip	0	-	0	-
NOVES INDÚSTRIES				
Maquinària, instal·lacions i utilitatge	16,74	100,0	816,10	100,0
Terrenys, edificis-construccions	15,40	92,0	633,63	77,6
Resta d'inversions d'equip	0,00	0,0	74,56	9,1
INVERSIÓ TOTAL	1,34	8,0	107,91	13,2
INVERSIÓ TOTAL				
Maquinària, instal·lacions i utilitatge	16,74	100,0	816,10	100,0
Terrenys, edificis-construccions	15,40	92,0	633,63	77,6
Resta d'inversions d'equip	0,00	0,0	74,56	9,1
INVERSIÓ TOTAL	1,34	8,0	107,91	13,2

Nota: Dades en milers d'euros.

Font: Conselleria d'Indústria, Universitat i Ciència.

II. CONSUM I PREUS

II. CONSUMO Y PRECIOS

ÍNDIX

II.1. Índex de preus de consum.	
1.1. Evolució mensual de l'IPC.....	16
II.2. Transports.	
2.1. Matriculacions de turismes.....	17
2.2. Altes a l'Impost de Vehicles de Tracció Mecànica segons tipus.....	18
2.3. Altes a l'Impost de Vehicles de Tracció Mecànica segons districte.....	18
2.4. Trànsit de passatgers a Metrovalencia per línies.....	19
2.5. Trànsit de passatgers a l'EMT per títol de transport ...	19
2.6. Trànsit de passatgers, operacions i càrrega a l'aeroport de València.....	20
2.7. Trànsit de mercaderies i de passatgers al Port Autònom de València.....	20
2.8. Trànsit de mercaderies segons tipus de càrrega al Port Autònom de València.....	20
II.3. Comercialització de productes alimentaris.	
3.1. Fruita i hortalisses. Evolució mensual del volum comercialitzat.....	21
3.2. Peix. Evolució mensual del volum comercialitzat.....	21
3.3. Carn. Evolució mensual del volum comercialitzat.....	22
II.4. Demanda turística.	
4.1. Pernotacions i grau d'ocupació. Comparació amb altres àmbits.....	23
4.2. Grau d'ocupació.....	23
4.3. Pernotacions.....	24
4.4. Pernotacions d'estrangers per nacionalitats.....	24

ÍNDICE

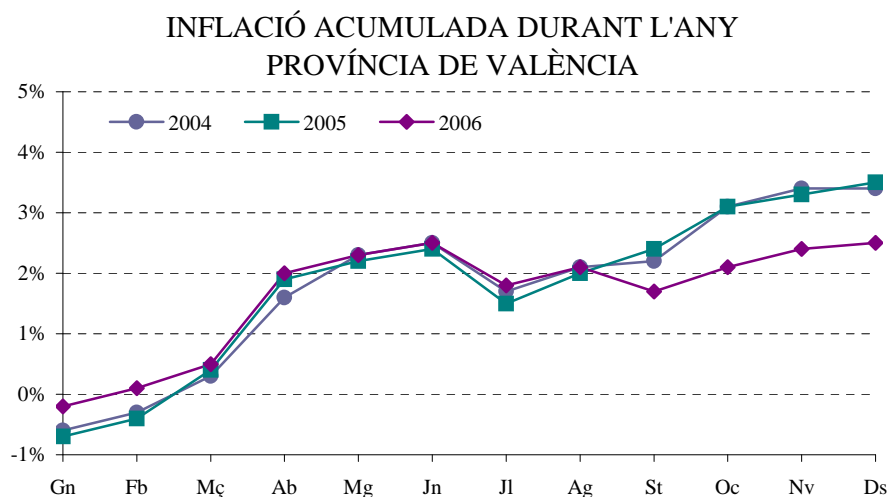
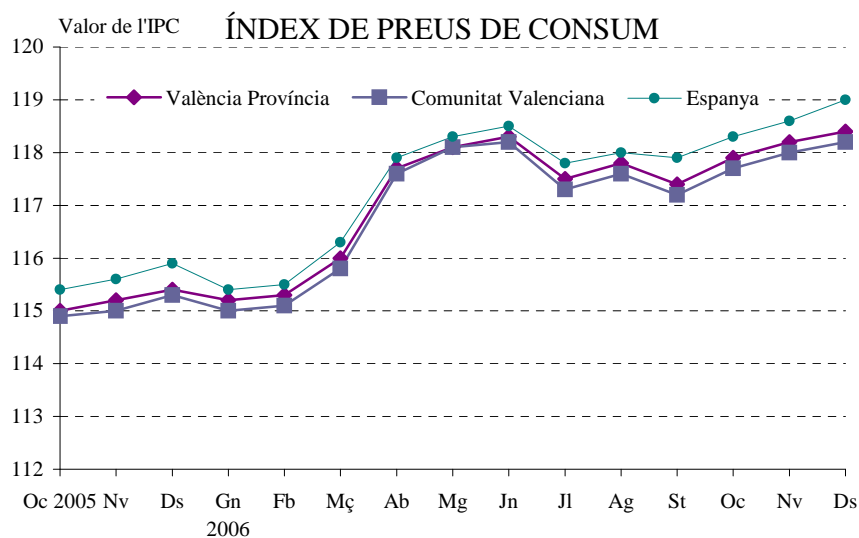
II.1. Índice de precios de consumo.	
1.1. Evolución mensual del I.P.C.....	16
II.2. Transportes.	
2.1. Matriculaciones de turismos.....	17
2.2. Altas en el Impuesto de Vehículos de Tracción Mecánica según tipo.....	18
2.3. Altas en el Impuesto de Vehículos de Tracción Mecánica según distrito.....	18
2.4. Tráfico de pasajeros en Metrovalencia por líneas ...	19
2.5. Tráfico de pasajeros en la EMT por título de transporte.....	19
2.6. Tráfico de pasajeros, operaciones y carga en el aeropuerto de València.....	20
2.7. Tráfico de mercancías y de pasajeros en el Puerto Autónomo de Valencia.....	20
2.8. Tráfico de mercancías según tipo de carga en el Puerto Autónomo de València.....	20
II.3. Comercialización de productos alimentarios.	
3.1. Fruta y Hortalizas. Evolución mensual del volumen comercializado.....	21
3.2. Pescado. Evolución mensual del volumen comercializado.....	21
3.3. Carne. Evolución mensual del volumen comercializado.....	22
II.4. Demanda turística.	
4.1. Pernotaciones y grado de ocupación. Comparación con otros ámbitos.....	23
4.2. Grado de ocupación.....	23
4.3. Pernotaciones.....	24
4.4. Pernotaciones de extranjeros por nacionalidades.....	24

II.1. Índex de preus de consum. Quart trimestre 2006*II.1. Índice de precios de consumo. Cuarto trimestre 2006***1.1. Evolució mensual de l'IPC. 2005 - 2006***1.1. Evolución mensual del I.P.C. 2005 - 2006*

		Índex	% Var.	% Var.	Índex	% Var.	% Var.	Índex	% Var.	% Var.
		Província	mes	% Var.	Comunitat	mes	% Var.	Conjunt	mes	% Var.
		València	anterior	anual	Valenciana	anterior	anual	Nacional	anterior	anual
2005	Octubre	115,0	0,7	3,4	114,9	0,8	3,4	115,4	0,8	3,5
	Novembre	115,2	0,2	3,3	115,0	0,2	3,2	115,6	0,2	3,4
	Desembre	115,4	0,2	3,5	115,3	0,2	3,5	115,9	0,2	3,7
2006	Gener	115,2	-0,2	4,1	115,0	-0,2	4,1	115,4	-0,4	4,2
	Febrer	115,3	0,0	3,8	115,1	0,1	3,8	115,5	0,0	4,0
	Març	116,0	0,6	3,6	115,8	0,6	3,7	116,3	0,7	3,9
	Abril	117,7	1,5	3,6	117,6	1,5	3,6	117,9	1,4	3,9
	Maig	118,1	0,4	3,6	118,1	0,4	3,7	118,3	0,4	4,0
	Juny	118,3	0,1	3,6	118,2	0,1	3,7	118,5	0,2	3,9
	Juliol	117,5	-0,7	3,8	117,3	-0,7	3,9	117,8	-0,6	4,0
	Agost	117,8	0,2	3,5	117,6	0,2	3,6	118,0	0,2	3,7
	Setembre	117,4	-0,3	2,9	117,2	-0,3	2,9	117,9	-0,2	2,9
	Octubre	117,9	0,4	2,5	117,7	0,4	2,5	118,3	0,4	2,5
	Novembre	118,2	0,2	2,6	118,0	0,2	2,6	118,6	0,2	2,6
	Desembre	118,4	0,1	2,5	118,2	0,2	2,6	119,0	0,3	2,7

Base 2001 = 100.

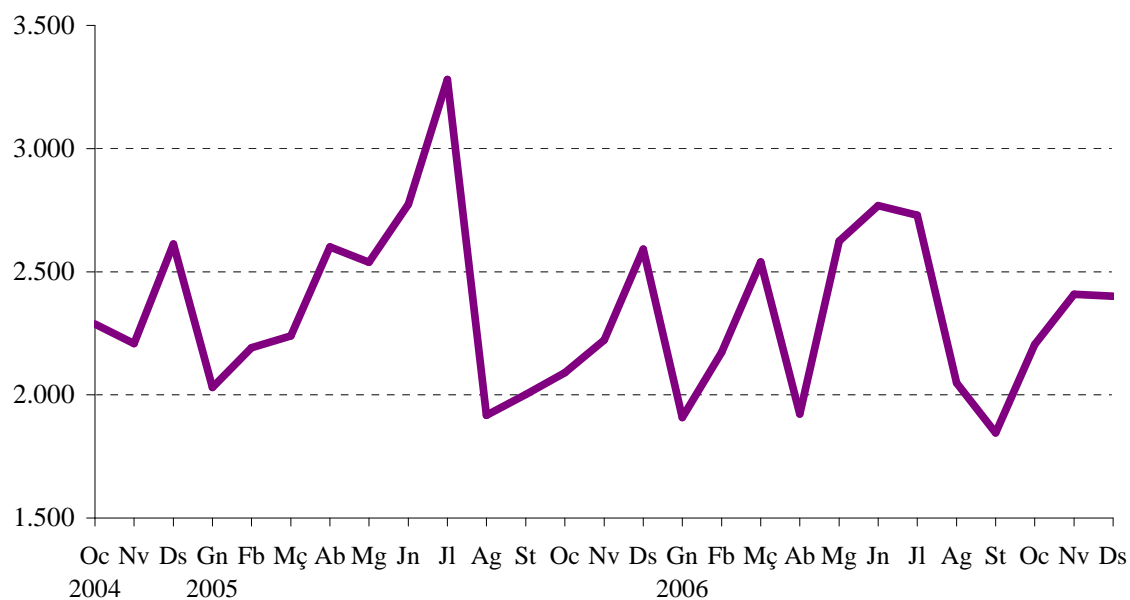
Font: Institut Nacional d'Estadística



II.2. Transports. Quart trimestre 2006*II.2. Transportes. Cuarto trimestre 2006***2.1. Matriculacions de turismes. 2004 - 2006***2.1. Matriculaciones de turismos. 2004 - 2006*

		València	Variació interanual	Comunitat Valenciana	Variació interanual
2004	Total	29.237	49,9%	198.575	11,9%
2005	Total	28.478	2,6%	203.974	2,7%
	Juliol	3.281	-3,0%	22.902	-1,6%
	Agost	1.917	0,4%	13.180	13,4%
	Setembre	2.002	-0,1%	12.777	4,1%
	Octubre	2.090	-8,6%	13.922	-3,4%
	Novembre	2.223	0,7%	13.802	-2,6%
	Desembre	2.592	-0,8%	14.909	-0,6%
2006	Gener	1.908	-6,0%	11.913	-10,2%
	Febrer	2.173	-0,8%	15.069	-5,5%
	Març	2.539	13,3%	24.080	10,4%
	Abril	1.923	-26,1%	17.226	-7,6%
	Maig	2.624	3,4%	21.256	-1,3%
	Juny	2.768	-0,2%	22.814	7,1%
	Juliol	2.730	-16,8%	19.496	-14,9%
	Agost	2.048	6,8%	12.411	-5,8%
	Setembre	1.846	-7,8%	12.025	-5,9%
	Octubre	2.205	5,5%	13.936	0,1%
	Novembre	2.409	8,4%	15.217	10,3%
	Desembre	2.401	-7,4%	15.923	6,8%

Font: Direcció General de Trànsit. Ministeri de l'Interior.

MATRICULACIÓ TURISMES A VALÈNCIA

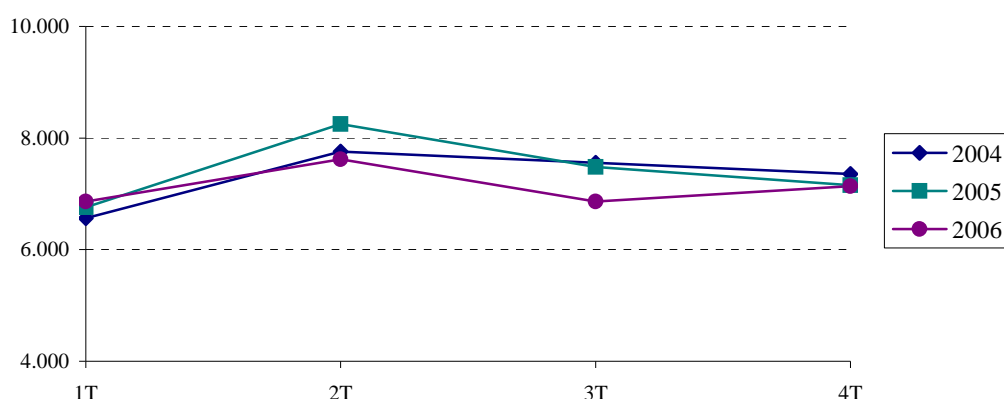
2.2. Altes a l'Impost de Vehicles de Tracció Mecànica segons tipus. 2004 - 20062.2. *Altas en el Impuesto de Vehículos de Tracción Mecánica según tipo. 2004 - 2006*

		Total		Turismes		Motocicletes		Ciclomotors	
		Altes	Var. anual	Altes	Var. anual	Altes	Var. anual	Altes	Var. anual
2004	Total	39.151	11,5%	29.237	9,7%	2.968	64,0%	2.247	-10,4%
2005	Total	41.328	5,6%	29.641	1,4%	5.023	69,2%	1.936	-13,8%
	Tercer trimestre	10.577	6,1%	7.479	-1,1%	1.437	99,6%	608	-1,9%
	Quart trimestre	10.056	-2,3%	7.154	-2,8%	1.162	4,2%	455	-29,6%
2006	Primer trimestre	9.777	6,8%	6.863	1,6%	1.317	41,0%	421	18,6%
	Segon trimestre	11.248	-2,5%	7.617	-7,7%	1.872	25,6%	494	-4,6%
	Tercer trimestre	9.970	-5,7%	6.864	-8,2%	1.559	8,5%	602	-1,0%
	Quart trimestre	9.975	-0,8%	7.137	-0,2%	1.314	13,1%	454	-0,2%

		Autobusos		Camions		Tractors		Remolcs	
		Altes	Var. Anual	Altes	Var. anual	Altes	Var. anual	Altes	Var. anual
2004	Total	96	-4,0%	3.374	10,4%	786	36,0%	443	7,8%
2005	Total	36	-62,5%	3.489	3,4%	796	1,3%	407	-8,1%
	Tercer trimestre	10	-66,7%	800	9,3%	161	-7,5%	82	-24,1%
	Quart trimestre	9	-65,4%	942	3,5%	254	7,6%	80	-46,3%
2006	Primer trimestre	9	28,6%	920	13,6%	122	-31,1%	125	10,6%
	Segon trimestre	24	140,0%	913	-2,6%	173	-15,2%	155	17,4%
	Tercer trimestre	16	60,0%	695	-13,1%	128	-20,5%	106	32,5%
	Quart trimestre	26	188,9%	750	-20,4%	140	-44,9%	154	23,2%

Nota: L'últim trimestre dades provisionals.

Font: Impost de Vehicles de Tracció Mecànica. Oficina d'Estadística. Ajuntament de València

EVOLUCIÓ TRIMESTRAL ALTES TURISMES A L'IVTM.**2.3. Altes a l'Impost de Vehicles de Tracció Mecànica segons districte. Tercer i quart trimestre 2006**2.3. *Altas en el Impuesto de Vehículos de Tracción Mecánica según distrito. Tercer y cuarto trimestre 2006*

	3r trim 2006		4t trim 2006			3r trim 2006		4t trim 2006	
	Vehicles	Turismes	Vehicles	Turismes		Vehicles	Turismes	Vehicles	Turismes
València	9.970	6.864	9.975	7.137	10. Quatre Carreres	918	611	869	557
1. Ciutat Vella	487	372	655	484	11. Poblatos Marítims	673	423	651	427
2. L'Eixample	689	489	670	495	12. Camins al Grau	940	656	922	700
3. Extramurs	562	385	541	376	13. Algirós	463	332	452	348
4. Campanar	521	360	472	370	14. Benimaclet	287	196	295	205
5. La Saïdia	474	318	500	343	15. Rascanya	530	347	451	315
6. El Pla del Real	452	317	468	355	16. Benicalap	483	338	461	337
7. L'Olivereta	570	404	604	427	17. Pobles del Nord	98	61	76	47
8. Patraix	762	545	752	555	18. Pobles de l'Oest	170	112	170	117
9. Jesús	588	395	625	437	19. Pobles del Sud	303	203	341	242

Nota: L'últim trimestre dades provisionals.

Font: Impost de Vehicles de Tracció Mecànica. Oficina d'Estadística. Ajuntament de València

2.4. Trànsit de passatgers a Metrovalencia per línies. 2004 - 2006

2.4. Tráfico de pasajeros en Metrovalencia por líneas. 2004 - 2006

		Total	Línia 1	Línia 3	Línia 4	Línia 5
2004	Total	57.612.924	18.403.682	23.617.271	5.212.746	10.379.225
2005	Total	61.534.879	19.280.893	25.464.086	5.070.106	11.719.794
2006	Gener	5.486.347	1.660.407	2.325.661	417.586	1.082.693
	Febrer	5.376.333	1.646.100	2.258.443	411.010	1.060.780
	Març	7.478.806	2.292.062	3.081.935	537.207	1.567.602
	Abril	4.945.479	1.537.474	2.024.284	392.605	991.116
	Maig	5.975.829	1.834.976	2.430.717	512.335	1.197.801
	Juny	5.420.364	1.679.447	2.181.812	466.357	1.092.748
	Juliol	4.419.669	1.340.775	1.809.018	403.812	866.064
	Agost	3.207.707	1.031.909	1.269.969	282.206	623.623
	Setembre	5.197.572	1.609.934	2.142.431	438.801	1.006.406
	Octubre	5.835.207	1.818.093	2.449.110	446.908	1.121.096
	Novembre	5.964.788	1.878.568	2.483.117	446.645	1.156.458
	Desembre	5.280.802	1.692.439	2.165.493	359.251	1.063.619

Font: Metrovalencia

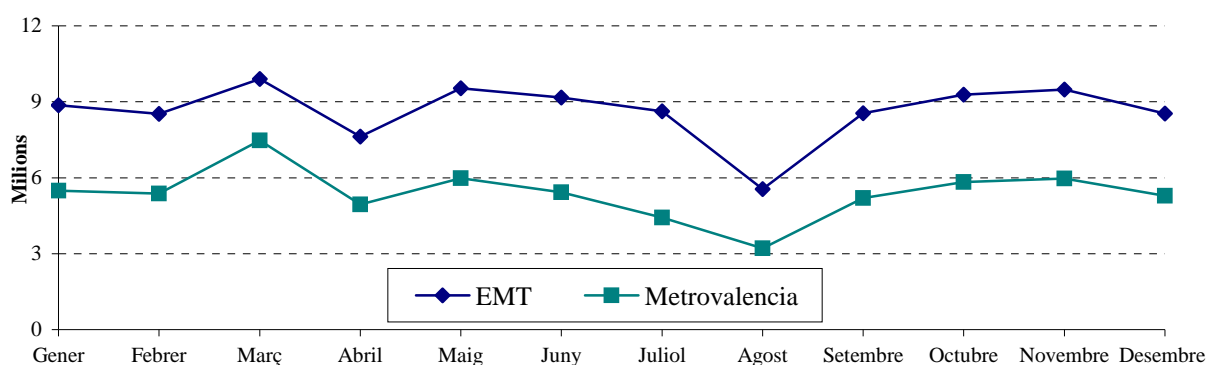
2.5. Trànsit de passatgers a l'EMT per títol de transport. 2004 - 2006

2.5. Tráfico de pasajeros en la EMT por título de transporte. 2004 - 2006

		Total	Billete Ordinario	Bono-bus	Bono Traspordo	Abono Transporte	T-1/ T-2/T-3	Bono Oro	València Cards
2004	Total	101.002.391	15.055.981	36.459.769	4.861.181	10.344.079	82.080	30.052.933	4.146.368
2005	Total	102.788.205	15.635.552	35.933.107	4.750.383	11.444.953	97.551	30.831.366	4.095.293
2006	Total	103.644.031	14.556.259	36.652.773	4.873.263	12.841.439	455.217	30.337.767	3.927.313
	Gener	8.858.191	1.182.453	3.172.275	402.768	1.080.204	3.936	2.682.561	333.994
	Febrer	8.527.087	1.095.348	3.062.616	394.693	1.071.785	2.774	2.589.357	310.514
	Març	9.899.929	1.458.114	3.546.204	445.197	1.185.286	4.500	2.950.169	310.459
	Abril	7.626.053	1.061.112	2.633.853	351.590	952.421	5.217	2.279.535	342.325
	Maig	9.534.329	1.260.890	3.457.819	458.242	1.211.988	4.725	2.788.418	352.247
	Juny	9.164.589	1.283.402	3.326.996	445.583	1.190.416	5.449	2.560.447	352.296
	Juliol	8.628.063	1.343.237	2.895.695	391.136	965.420	333.870	2.386.894	311.811
	Agost	5.549.826	1.038.186	1.810.888	278.714	698.309	5.496	1.534.101	184.132
	Setembre	8.548.054	1.210.697	3.001.616	420.700	1.103.916	73.559	2.389.816	347.750
	Octubre	9.287.028	1.224.277	3.307.985	447.828	1.169.361	5.496	2.760.150	371.931
	Novembre	9.480.543	1.180.068	3.418.072	448.612	1.171.130	5.221	2.897.206	360.234
	Desembre	8.540.339	1.218.475	3.018.754	388.200	1.041.203	4.974	2.519.113	349.620

Font: Empresa Municipal de Transports de València

EVOLUCIÓ MENSUAL DEL NOMBRE DE PASSATGERS. 2006



2.6. Trànsit de passatgers, operacions i càrrega a l'aeroport València. 2004 - 2006

2.6. Tráfico de pasajeros, operaciones y carga en el aeropuerto de Valencia. 2004 - 2006

		Passatgers Var. Anual		Operacions Var. Anual		Càrrega Var. Anual	
2004	Total	3.111.951	28,0%	72.679	10,9%	12.169.271	3,4%
2005	Total	4.639.314	49,1%	87.045	19,8%	12.217.635	0,4%
2006	Gener	296.825	24,8%	6.355	9,2%	977.108	2,4%
	Febrer	304.374	11,6%	6.106	6,1%	933.811	-4,4%
	Març	384.357	4,2%	6.991	4,6%	1.190.012	4,5%
	Abril	428.987	14,8%	7.013	-6,1%	1.381.367	34,1%
	Maig	432.054	8,5%	7.786	-1,3%	1.115.384	14,8%
	Juny	446.009	6,1%	7.769	-5,3%	1.115.664	5,6%
	Juliol	492.509	2,6%	8.067	-7,1%	1.030.632	5,6%
	Agost	524.381	-5,1%	7.987	-7,1%	767.439	2,2%
	Setembre	464.374	-0,3%	7.416	-5,8%	1.151.282	-0,6%
	Octubre	449.204	9,5%	7.780	6,4%	1.096.289	-10,6%
	Novembre	372.747	9,1%	7.648	17,3%	1.165.307	16,5%
	Desembre	373.355	17,4%	6.988	12,0%	1.143.425	16,9%

Font: Aeroports Espanyols i Navegació Aèrea (AENA). Nota: Dades mensuals provisionals.

2.7. Trànsit de mercaderies i de passatgers al Port Autònom de València. 2004 - 2006

2.7. Tráfico de mercancías y pasajeros en el Puerto Autónomo de Valencia. 2004 - 2006

		Mercaderies				Passatgers			
		Cabotatge		Exterior		Total	Embarcats	Desembarcats	
		Total	Carregades	Descarregades	Carregades	Descarregades			
2004	Total	37.490.734	3.126.541	1.682.167	14.401.256	18.280.770	362.890	178.200	157.424
2005	Total	36.573.699	2.859.607	1.618.883	14.643.420	17.451.789	335.803	152.660	146.795
2006	Gener	3.382.424	252.128	159.620	1.304.457	1.666.219	10.969	8.348	2.621
	Febrer	3.151.328	241.741	146.580	1.204.615	1.558.392	4.693	2.703	1.990
	Març	3.216.424	272.006	176.592	1.246.318	1.521.508	10.580	6.284	4.296
	Abril	3.325.393	281.013	154.564	1.336.412	1.553.404	39.307	13.806	25.501
	Maig	3.233.765	327.047	160.168	1.357.886	1.388.664	25.029	6.236	18.793
	Juny	3.483.398	331.145	162.148	1.413.227	1.576.878	28.933	13.666	15.267
	Juliol	3.522.790	342.625	157.905	1.347.007	1.675.253	51.672	23.339	28.333
	Agost	3.428.797	292.683	147.308	1.306.392	1.682.414	76.370	32.299	44.071
	Setembre	3.352.143	261.001	131.658	1.203.404	1.756.080	35.601	12.691	22.910
	Octubre	3.191.518	260.483	125.727	1.281.157	1.524.151	27.844	6.659	21.185
	Novembre	3.339.525	267.624	138.038	1.339.135	1.594.728	12.865	5.045	7.820
	Desembre	3.433.767	241.519	159.806	1.205.028	1.827.414	21.200	7.127	14.073

Nota: Mercaderia en tones. Dades mensuals provisionals

Font: Port Autònom de València.

2.8. Trànsit de mercaderies segons tipus de càrrega al Port Autònom de València. 2004 - 2006

2.8. Tráfico de mercancías según tipo de carga en el Puerto Autónomo de Valencia. 2004 - 2006

		Total	A l'engròs		General		Total
		Tones	Sòlids	Líquids	No Containeritzada	Containeritzada	Teus
2004	Total	37.490.734	5.447.451	1.674.914	6.387.120	23.981.249	2.145.236
2005	Total	36.573.699	6.030.649	1.110.642	3.309.312	26.123.096	2.383.968
2006	Gener	3.382.424	655.715	135.610	257.368	2.333.731	252.221
	Febrer	3.151.328	609.525	78.587	290.857	2.172.359	208.002
	Març	3.216.424	641.957	150.465	325.018	2.098.984	187.245
	Abril	3.325.393	512.121	103.165	295.977	2.414.130	217.493
	Maig	3.233.765	351.587	124.793	356.614	2.400.771	220.023
	Juny	3.483.398	563.691	101.380	367.427	2.450.900	236.287
	Juliol	3.522.790	618.863	95.987	369.128	2.438.812	219.330
	Agost	3.428.797	649.821	91.814	275.139	2.412.023	229.430
	Setembre	3.352.143	691.936	97.676	320.650	2.241.881	222.877
	Octubre	3.191.518	419.341	112.241	315.510	2.344.426	205.700
	Novembre	3.339.525	499.084	135.200	326.898	2.378.343	208.079
	Desembre	3.433.767	650.043	126.621	283.693	2.373.410	196.380

Font: Port Autònom de València. Nota: Dades mensuals provisionals

II.3. Comercialització de productes alimentaris. Quart trimestre 2006*II.3. Comercialización de productos alimentarios. Cuarto trimestre 2006***3.1. Fruita i hortalisses. Evolució mensual del volum comercialitzat. 2005 - 2006***3.1. Fruta y Hortalizas. Evolución mensual del volumen comercializado. 2005 - 2006*

		FRUITES			HORTALISSES		
		Total	% Variació mes anterior	% Variació anual	Total	% Variació mes anterior	% Variació anual
2005	Octubre	8.069,4	11,6	3,8	10.132,5	16,1	2,1
	Novembre	7.278,1	-9,8	3,9	10.730,2	5,9	2,5
	Desembre	7.602,9	4,5	3,9	10.321,0	-3,8	-6,8
2006	Gener	5.088,4	-33,1	3,3	8.299,4	-19,6	2,4
	Febrer	4.935,4	-3,0	3,2	6.709,4	-19,2	2,0
	Març	4.436,3	-10,1	3,1	6.778,5	1,0	2,1
	Abril	4.979,1	12,2	4,5	7.456,8	10,0	3,9
	Maig	6.043,5	21,4	4,7	7.774,1	4,3	4,7
	Juny	7.733,7	28,0	4,2	8.537,5	9,8	4,4
	Juliol	9.023,6	16,7	3,3	9.513,2	11,4	0,6
	Agost	7.253,2	-19,6	3,2	8.930,2	-6,1	0,8
	Setembre	7.487,4	3,2	3,5	8.758,1	-1,9	0,4
	Octubre	8.362,1	11,7	3,6	10.235,2	16,9	1,0
	Novembre	7.544,3	-9,8	3,7	10.930,5	6,8	1,9
	Desembre	7.869,5	4,3	3,5	11.601,0	6,1	12,4

Nota: Volum en milers de kg.

Font: Mercavalència

3.2. Peix. Evolució mensual del volum comercialitzat. 2005 - 2006*3.2. Pescado. Evolución mensual del volumen comercializado. 2005 - 2006*

		PEIX FRESC			MARISC FRESC			CONGELATS		
		Total	% Variació mes anterior	% Variació anual	Total	% Variació mes anterior	% Variació anual	Total	% Variació mes anterior	% Variació anual
2005	Octubre	3.383,0	4,8	3,7	1.611,1	6,9	3,7	2.398,1	9,1	3,6
	Novembre	3.313,1	-2,1	3,7	1.708,7	6,1	3,7	3.142,2	31,0	3,7
	Desembre	3.688,9	11,3	2,5	2.556,3	49,6	3,7	3.331,7	6,0	3,7
2006	Gener	2.212,0	-40,0	4,4	1.409,6	-44,9	4,4	1.954,0	-41,4	4,4
	Febrer	1.929,1	-12,8	3,7	1.274,5	-9,6	3,7	1.866,7	-4,5	4,5
	Març	1.972,1	2,2	4,4	1.259,3	-1,2	3,9	1.813,0	-2,9	3,8
	Abril	2.001,6	1,5	3,7	1.257,8	-0,1	3,9	1.842,8	1,6	3,9
	Maig	2.328,9	16,4	3,7	1.289,8	2,5	3,1	1.806,4	-2,0	3,1
	Juny	2.301,6	-1,2	4,5	1.391,9	7,9	3,5	2.105,2	16,5	3,8
	Juliol	3.282,7	42,6	3,8	1.741,8	25,1	3,6	2.531,9	20,3	3,9
	Agost	3.126,3	-4,8	4,0	1.583,6	-9,1	3,5	2.348,9	-7,2	3,9
	Setembre	3.347,6	7,1	3,7	1.562,7	-1,3	3,7	2.277,0	-3,1	3,6
	Octubre	3.509,4	4,8	3,7	1.670,5	6,9	3,7	2.485,2	9,1	3,6
	Novembre	3.436,7	-2,1	3,7	1.772,2	6,1	3,7	3.257,6	31,1	3,7
	Desembre	3.827,0	11,4	3,7	2.651,8	49,6	3,7	3.454,7	6,1	3,7

Nota: Volum en milers de kg.

Font: Mercavalència

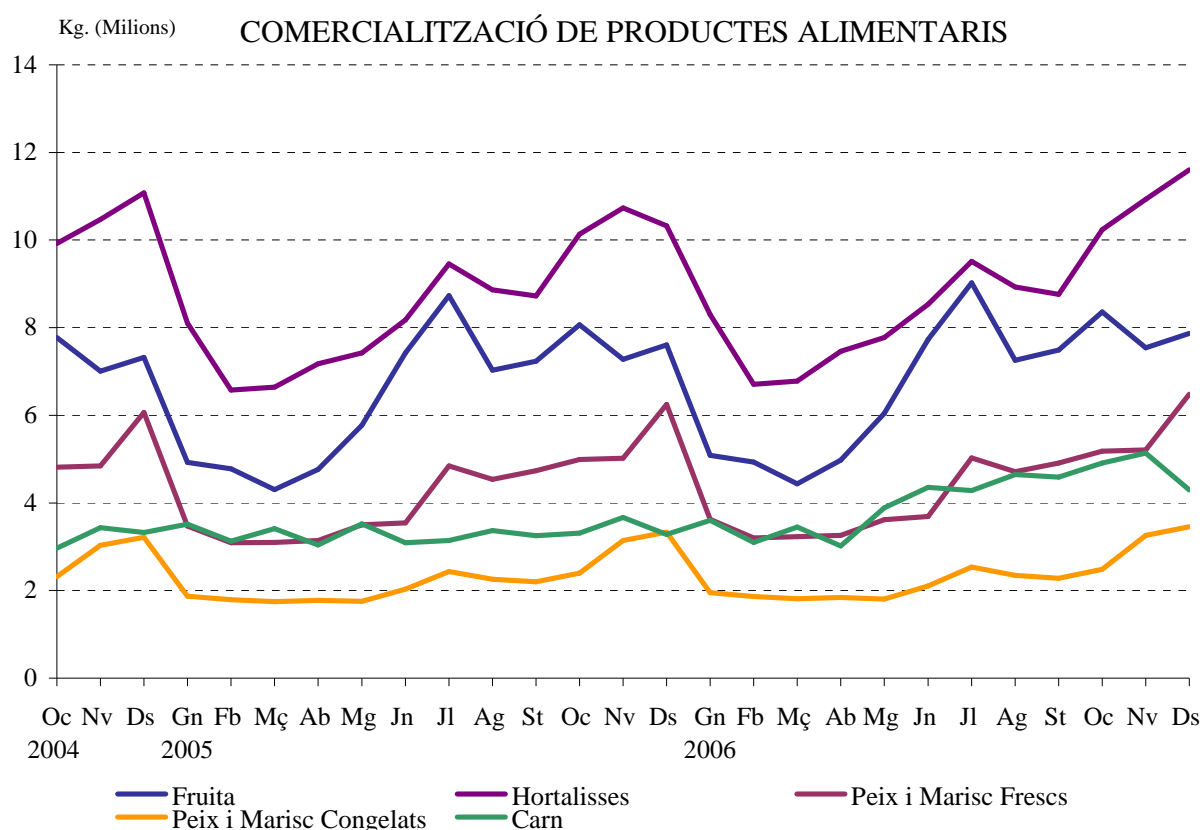
3.3. Carn. Evolució mensual del volum comercialitzat. 2005 - 2006

3.3. Carne. Evolución mensual del volumen comercializado. 2005 - 2006

		VAQUÍ			OVÍ			PORCÍ		
		Total	% Variació	% Variació	Total	% Variació	% Variació	Total	% Variació	% Variació
			mes anterior	mes anterior		anual	mes anterior		anual	mes anterior
2005	Octubre	487,5	8,4	-4,6	86,8	5,9	5,6	2.733,6	0,5	15,2
	Novembre	544,5	11,7	-8,9	80,7	-7,1	-12,3	3.040,1	11,2	10,8
	Desembre	390,7	-28,2	-23,9	149,4	85,2	-11,2	2.741,7	-9,8	3,8
2006	Gener	384,5	-1,6	-28,6	77,8	-47,9	-11,1	3.138,9	14,5	8,6
	Febrer	288,3	-25,0	-37,7	82,2	5,7	-0,7	2.728,1	-13,1	5,7
	Març	296,7	2,9	-41,0	97,2	18,2	-6,7	3.053,0	11,9	8,8
	Abril	270,9	-8,7	-26,2	89,1	-8,4	8,4	2.657,2	-13,0	2,4
	Maig	400,0	47,7	-6,3	100,6	13,0	3,3	3.384,6	27,4	12,9
	Juny	334,6	-16,4	-7,8	80,8	-19,7	-11,4	3.214,4	-5,0	21,7
	Juliol	304,3	-9,0	-29,6	77,1	-4,6	-12,5	3.901,8	21,4	48,9
	Agost	291,5	-4,2	-29,7	66,1	-14,3	-18,5	4.292,5	10,0	49,6
	Setembre	355,8	22,1	-20,9	68,9	4,2	-16,0	4.161,6	-3,0	53,0
	Octubre	415,1	16,7	-14,8	85,9	24,6	-1,1	4.411,6	6,0	61,4
	Novembre	394,1	-5,0	-27,6	92,2	7,4	14,3	4.650,5	5,4	53,0
	Desembre	305,5	-22,5	-21,8	165,3	79,3	10,6	3.827,9	-17,7	39,6

Nota: Volum en milers de kg.

Font: Mercavalència



II.4. Demanda turística. Quart trimestre 2006*II.4. Demanda turística. Cuarto trimestre 2006***4.1. Pernotacions i grau d'ocupació. Comparació amb altres àmbits. 2005 - 2006***4.1. Pernotaciones y grado de ocupación. Comparación con otros ámbitos. 2005 - 2006*

		Grau d'ocupació			Pernotacions		
		València	Província	C. Valenciana	València	Província	C. Valenciana
2005	Octubre	48,9	46,3	60,4	213.791	390.193	1.955.235
	Novembre	49,5	46,2	52,3	214.727	371.380	1.484.434
	Desembre	40,1	37,7	43,8	178.749	303.874	1.244.481
2006	Gener	35,9	34,3	44,9	160.168	271.543	1.217.794
	Febrer	53,0	51,7	53,7	213.664	383.514	1.394.190
	Març	52,8	50,2	54,6	244.371	432.132	1.704.935
	Abril	58,5	56,4	64,1	262.016	471.484	2.049.535
	Maig	52,9	51,5	62,1	245.046	458.465	2.107.953
	Juny	53,3	53,7	68,7	238.975	468.007	2.307.894
	Juliol	48,9	56,6	80,2	236.214	524.128	2.845.900
	Agost	58,4	64,1	86,9	279.582	589.822	3.106.044
	Setembre	57,1	59,9	73,7	266.238	535.970	2.524.663
	Octubre	53,9	51,2	64,9	259.512	450.398	2.164.875
	Novembre	45,0	44,4	53,4	209.628	369.567	1.568.260
	Desembre	40,2	39,8	49,2	193.706	334.350	1.423.497

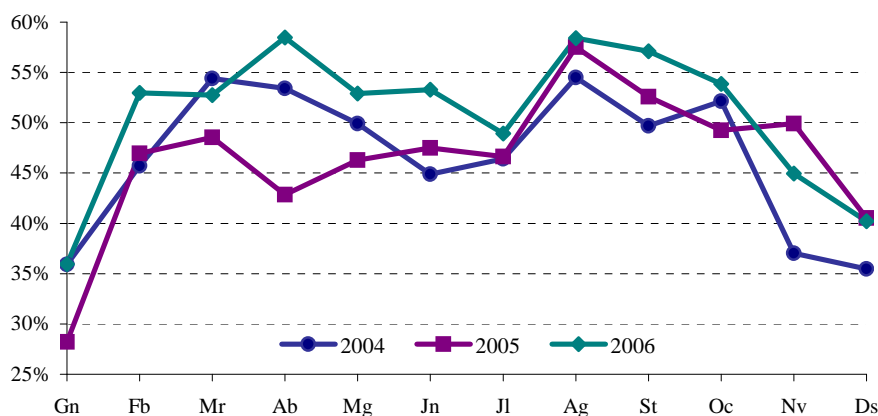
Font: Conselleria de Turisme

4.2. Grau d'ocupació. 2005 - 2006*4.2. Grado de ocupación. 2005 - 2006*

		Hotels					Hostals	Total	
		*****	****	***	**	*	Total		
2005	Octubre	42,4	46,4	52,8	56,0	61,6	49,3	38,9	48,9
	Novembre	38,1	47,8	53,9	62,0	42,3	49,9	39,2	49,5
	Desembre	40,9	40,2	43,7	28,0	43,0	40,5	24,8	40,1
2006	Gener	21,3	33,5	40,2	48,8	46,6	36,3	23,8	35,9
	Febrer	54,5	50,0	58,8	56,8	52,5	53,7	30,4	53,0
	Març	55,9	50,1	56,0	59,5	47,7	53,1	41,8	52,8
	Abril	65,1	50,6	70,1	67,4	50,2	59,2	35,0	58,5
	Maig	58,1	46,0	60,1	59,2	62,5	53,0	49,4	52,9
	Juny	51,3	47,1	65,5	52,8	45,1	53,4	49,3	53,3
	Juliol	46,0	40,0	64,9	48,6	53,2	48,8	54,0	48,9
	Agost	51,9	50,5	67,5	79,5	73,6	58,4	59,5	58,4
	Setembre	61,3	52,9	62,3	60,6	61,6	57,2	52,6	57,1
	Octubre	44,7	50,9	60,5	60,9	60,3	54,0	48,1	53,9
	Novembre	36,3	41,0	52,4	63,6	40,8	45,4	29,0	45,0
	Desembre	31,9	35,9	49,1	55,4	33,7	40,6	25,1	40,2

Nota: (-) Dades no disponibles.

Font: Conselleria de Turisme

GRAU D'OCUPACIÓ HOTELERA

4.3. Pernotacions. 2005 - 2006*4.3. Pernotaciones. 2005 - 2006*

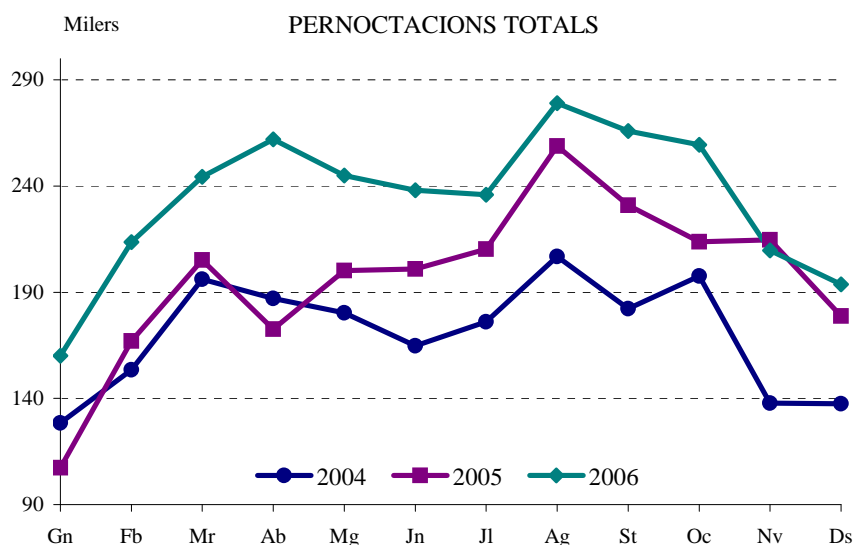
		Nacionals			Estrangers			Total
		Hotels	Hostals	Total	Hotels	Hostals	Total	
2005	Octubre	139.649	3.363	143.012	68.383	2.396	70.779	213.791
	Novembre	132.090	3.670	135.760	77.015	1.952	78.967	214.727
	Desembre	129.773	2.146	131.919	45.688	1.142	46.830	178.749
2006	Gener	112.219	1.845	114.064	44.914	1.190	46.104	160.168
	Febrer	133.533	2.254	135.787	76.490	1.387	77.877	213.664
	Març	151.157	3.448	154.605	87.226	2.540	89.766	244.371
	Abril	165.891	3.030	168.921	91.276	1.819	93.095	262.016
	Maig	148.814	3.283	152.097	89.152	3.797	92.949	245.046
	Juny	144.685	3.628	148.313	87.458	3.204	90.662	238.975
	Juliol	135.002	4.309	139.311	93.473	3.430	96.903	236.214
	Agost	157.266	4.554	161.820	113.800	3.926	117.726	279.546
	Setembre	150.357	3.688	154.045	108.832	3.361	112.193	266.238
	Octubre	154.794	3.847	158.641	98.333	2.538	100.871	259.512
	Novembre	130.682	2.614	133.296	75.221	1.111	76.332	209.628
	Desembre	127.591	2.075	129.666	62.791	1.249	64.040	193.706

Font: Conselleria de Turisme

4.4. Pernotacions d'estrangers per nacionalitats. 2005 - 2006*4.4. Pernotaciones de extranjeros por nacionalidades. 2005 - 2006*

		Total	Nacionalitat						Resta Països
			Alemanya	Bèlgica	Holanda	França	Itàlia	Regne Unit	
2005	Octubre	70.779	6.811	2.449	1.566	4.719	10.304	12.896	32.034
	Novembre	78.967	5.847	2.184	1.876	4.689	15.135	14.365	34.871
	Desembre	46.830	2.968	1.358	650	3.248	8.629	6.754	23.223
2006	Gener	46.104	5.257	1.124	1.084	3.750	7.488	6.730	20.671
	Febrer	77.877	3.965	1.968	1.386	5.777	13.524	15.048	36.209
	Març	89.766	5.892	3.143	3.153	5.368	8.241	22.341	41.628
	Abril	93.095	5.996	6.414	2.974	7.302	13.617	18.432	38.360
	Maig	92.949	10.660	3.796	3.946	6.611	13.243	16.676	38.017
	Juny	90.662	7.082	4.334	1.875	6.254	15.644	15.861	39.612
	Juliol	96.903	4.446	5.032	1.913	7.297	14.659	13.060	50.496
	Agost	117.726	5.044	3.337	2.436	11.626	35.884	15.164	44.235
	Setembre	112.193	6.031	5.776	3.998	6.903	16.458	18.552	54.475
	Octubre	100.871	6.752	4.035	3.577	5.417	14.553	15.095	51.442
	Novembre	76.332	5.009	4.980	2.722	5.032	13.685	11.306	33.598
	Desembre	64.040	3.607	2.202	2.098	5.217	18.673	6.514	25.729

Font: Conselleria de Turisme



III DEMOGRAFIA I POBLACIÓ

III DEMOGRAFÍA Y POBLACIÓN

ÍNDIX

III.1. Resum de moviments registrats al Padró Municipal	
1.1 Resum moviments registrats al Padró Municipal per mesos	26
1.2. Resum moviments registrats al Padró Municipal per districtes	27
III.2. Naixements i defuncions	
2.1. Naixements i defuncions per sexe i trimestre.....	28
2.2. Naixements i defuncions per districte	28
III.3. Migracions registrades	
3.1. Immigrants, emigrants i saldo migratori per trimestre.....	29
3.2. Immigrants segons edat i sexe	29
3.3. Immigrants segons procedència i sexe.....	30
3.4. Immigrants segons continent de nacionalitat i sexe	30
3.5. Immigrants segons continent de nacionalitat i grups d'edat	30
3.6. Emigrants segons edat i sexe	31
3.7. Emigrants segons destinació i sexe	31
3.8. Emigrants segons continent de nacionalitat i sexe	31
3.9. Emigrants segons continent de nacionalitat i grups d'edat	32
3.10. Immigrants, emigrants i saldo migratori per districte	32
III.4. Canvis de domicili intraurbans	
4.1. Canvis de domicili per sexe i trimestre	33
4.2. Canvis de domicili segons edat i sexe	33
4.3. Canvis de domicili entre districtes	34
4.4. Canvis de domicili segons valor cadastral mitjà del barri d'eixida i d'arribada.....	34

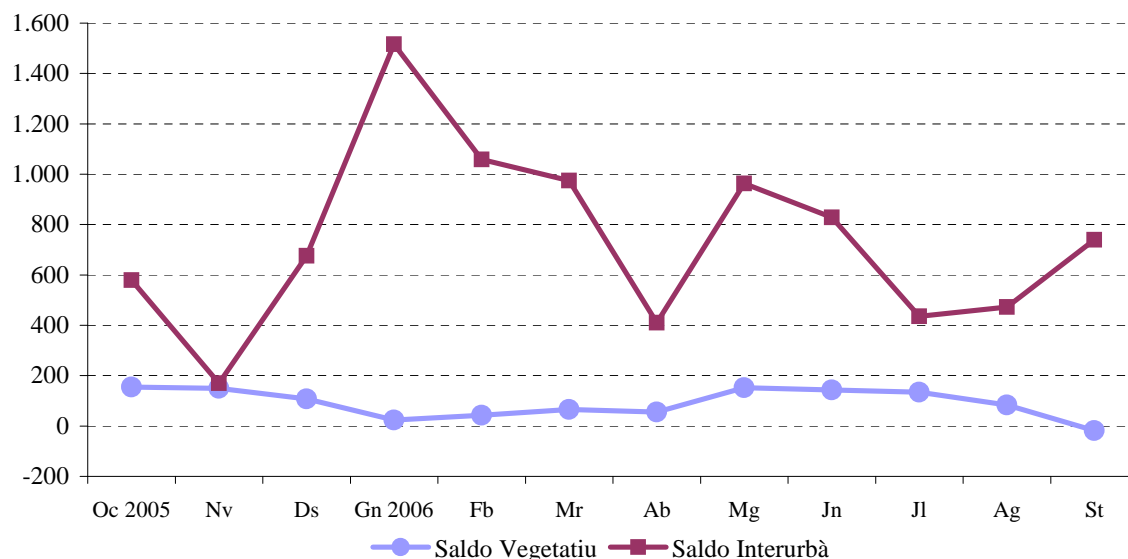
ÍNDICE

III.1. Resumen de movimientos registrados en el Padrón Municipal	
1.1. Resumen movimientos registrados en el Padrón Municipal por meses.....	26
1.2. Resumen movimientos registrados en el Padrón Municipal por distritos.....	27
III.2. Nacimientos y defunciones	
2.1. Nacimientos y defunciones por sexo y trimestre	28
2.2. Nacimientos y defunciones por distrito	28
III.3. Migraciones registradas	
3.1. Inmigrantes, emigrantes y saldo migratorio por trimestre.....	29
3.2. Inmigrantes según edad y sexo	29
3.3. Inmigrantes según procedencia y sexo	30
3.4. Inmigrantes según continente de nacionalidad y sexo	30
3.5. Inmigrantes según continente de nacionalidad y grupos de edad	30
3.6. Emigrantes según edad y sexo	31
3.7. Emigrantes según destino y sexo	31
3.8. Emigrantes según continente de nacionalidad y sexo .	31
3.9. Emigrantes según continente de nacionalidad y grupos de edad	32
3.10. Inmigrantes, emigrantes y saldo migratorio por distrito.....	32
III.4. Cambios de domicilio intraurbanos	
4.1. Cambios de domicilio por sexo y trimestre	33
4.2. Cambios de domicilio según edad y sexo	33
4.3. Cambios de domicilio entre distritos	34
4.4. Cambios de domicilio según valor catastral medio del barrio de salida y de llegada.....	34

III.1. Resum de moviments registrats al Padró Municipal.*III.1. Resumen de movimientos registrados en el Padrón Municipal.***1.1. Resum moviments registrats al Padró Municipal per mesos***1.1. Resumen movimientos registrados en el Padrón Municipal por meses*

		Altes			Baixes			Canvis de		Saldos	
		Naixements	Immigració	Altres	Defunció	Emigració	Altres	domicili	Vegetatiu	Interurbà	Altres
2005	Total	8.086	40.577	1.148	7.118	31.756	2.859	43.316	968	8.821	-1.711
	Octubre	674	3.147	56	519	2.568	12	3.269	155	579	44
	Novembre	686	2.659	73	537	2.489	17	3.489	149	170	56
	Desembre	718	3.240	81	610	2.564	1.276	3.991	108	676	-1.195
2006	Gener	661	3.867	60	637	2.351	29	3.799	24	1.516	31
	Febrer	630	3.249	64	587	2.190	17	3.679	43	1.059	47
	Març	702	3.643	58	636	2.668	8	4.186	66	975	50
	Abril	601	2.817	55	546	2.407	6	3.329	55	410	49
	Maig	672	4.266	74	520	3.303	693	5.288	152	963	-619
	Juny	640	3.635	92	497	2.807	14	3.838	143	828	78
	Juliol	682	3.058	97	548	2.622	10.635	2.985	134	436	-10.538
	Agost	603	3.321	205	519	2.848	3	3.335	84	473	202
	Setembre	457	3.840	263	475	3.101	1.918	3.749	-18	739	-1.655

Nota: L'últim trimestre dades provisionals. *Els Saldos Net i Acumulat inclouen altres altes i baixes.

RESUM DE SALDOS AL PADRÓ MUNICIPAL

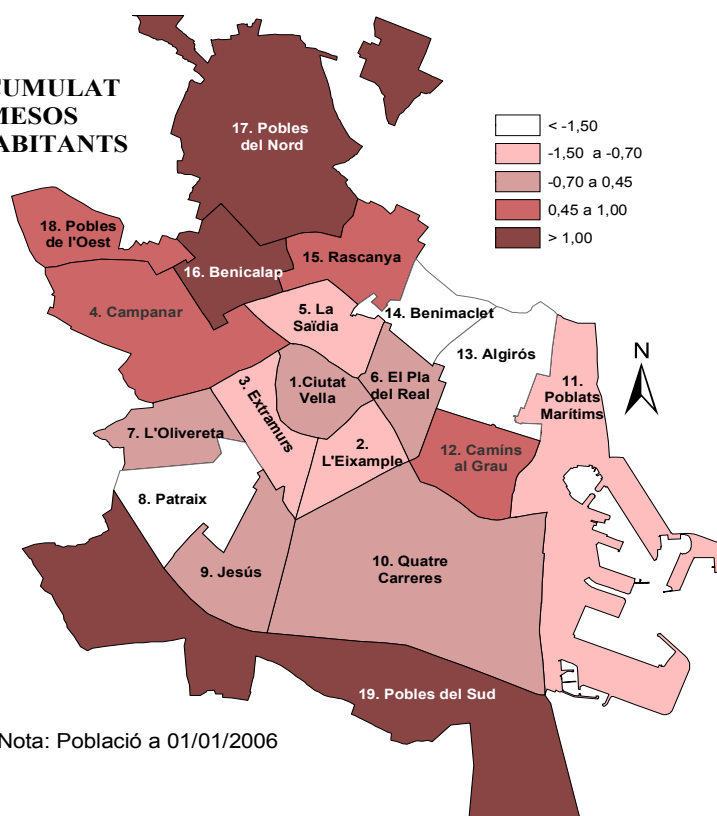
1.2 Resum moviments registrats al Padró Municipal per districtes

1.2. Resumen movimientos registrados en el Padrón Municipal por distritos

	2n trimestre 2006				3r trimestre 2006				Saldo acumulat en 12 mesos
	Creixement vegetatiu	Saldo		Saldo Net*	Creixement vegetatiu	Saldo		Saldo Net*	
		Migratori Interurbà	Migratori Intraurbà			Migratori Interurbà	Migratori Intraurbà		
València	350	2.201	0	2.059	200	1.648	0	-10.143	-3.531
1. Ciutat Vella	-34	159	-28	83	-23	125	-54	-337	-131
2. L'Eixample	-13	274	-166	69	-36	162	-188	-829	-632
3. Extramurs	-19	235	-19	182	-49	40	-142	-867	-496
4. Campanar	38	84	95	205	39	92	69	-291	164
5. La Saïdia	38	162	-96	77	4	185	-132	-803	-434
6. El Pla del Real	10	64	-30	32	13	106	-36	-285	-221
7. L'Olivereta	-21	197	46	181	7	127	18	-636	6
8. Patraix	41	-75	-74	-130	5	-57	14	-885	-1.001
9. Jesús	20	87	21	99	11	124	94	-486	-34
10. Quatre Carreres	40	146	-87	35	14	182	19	-896	-417
11. Pobllats Marítims	4	57	-20	1	-4	149	42	-633	-714
12. Camins al Grau	92	386	112	556	57	185	82	-855	305
13. Algirós	20	46	-81	-41	5	41	-114	-779	-821
14. Benimaclet	23	89	-42	41	19	-24	-63	-617	-493
15. Rascanya	46	112	113	205	77	73	73	-614	250
16. Benicalap	24	112	145	270	23	83	147	-240	629
17. Pobles del Nord	-5	16	45	54	7	32	39	38	164
18. Pobles de l'Oest	20	26	14	51	16	9	60	-89	126
19. Pobles del Sud	26	24	52	89	15	14	72	-39	219

Nota: L'últim trimestre dades provisionals. *Els Saldos Net i Acumulat inclouen altres altes i baixes.

**SALDO ACUMULAT
EN 12 MESOS
PER 100 HABITANTS**



III.2. Naixements i defuncions. Tercer trimestre 2006*III.2. Nacimientos y defunciones. Tercer trimestre 2006***2.1. Naixements i defuncions per sexe i trimestre. 2002-2006***2.1. Nacimientos y defunciones por sexo y trimestre. 2002-2006*

	Naixements			Defuncions			Creixement
	Total	Homes	Dones	Total	Homes	Dones	Vegetatiu
2002 Total	7.232	3.766	3.466	6.981	3.649	3.332	251
2003 Total	7.666	3.868	3.798	7.177	3.683	3.494	489
2004 Total	7.866	4.008	3.858	6.830	3.475	3.355	1.036
Tercer Trimestre	1.967	1.018	949	1.572	810	762	395
Quart Trimestre	2.131	1.109	1.022	1.789	900	889	342
2005 Total	8.086	4.067	4.019	7.118	3.519	3.599	968
Primer Trimestre	1.974	1.016	958	2.351	1.104	1.247	-377
Segon Trimestre	1.989	955	1.034	1.608	813	795	381
Tercer Trimestre	2.045	1.044	1.001	1.493	743	750	552
Quart Trimestre	2.078	1.052	1.026	1.666	859	807	412
2006 Primer Trimestre	1.993	1.002	991	1.860	935	925	133
Segon Trimestre	1.913	1.008	905	1.563	755	808	350
Tercer Trimestre	1.742	895	847	1.542	761	781	200

Nota: L'últim trimestre dades provisionals.

Font: Fitxer d'altres i baixes del Padró Municipal d'Habitants. Oficina d'Estadística

2.2. Naixements i defuncions per districte. Segon i tercer trimestre 2006*2.2. Nacimientos y defunciones por distrito. Segundo y tercer trimestre 2006*

	2n trimestre 2006			3r trimestre 2006		
	Naixements	Defuncions	Creixement vegetatiu	Naixements	Defuncions	Creixement vegetatiu
València	1.913	1.563	350	1.742	1.542	200
1. Ciutat Vella	64	98	-34	52	75	-23
2. L'Eixample	108	121	-13	84	120	-36
3. Extramurs	113	132	-19	72	121	-49
4. Campanar	81	43	38	85	46	39
5. La Saïdia	119	81	38	109	105	4
6. El Pla del Real	69	59	10	69	56	13
7. L'Olivereta	97	118	-21	126	119	7
8. Patraix	131	90	41	109	104	5
9. Jesús	120	100	20	111	100	11
10. Quatre Carreres	187	147	40	157	143	14
11. Pobles Marítims	164	160	4	133	137	-4
12. Camins al Grau	183	91	92	172	115	57
13. Algirós	69	49	20	62	57	5
14. Benimaclet	67	44	23	59	40	19
15. Rascanya	136	90	46	141	64	77
16. Benicalap	102	78	24	92	69	23
17. Pobles del Nord	12	17	-5	16	9	7
18. Pobles de l'Oest	39	19	20	40	24	16
19. Pobles del Sud	52	26	26	53	38	15

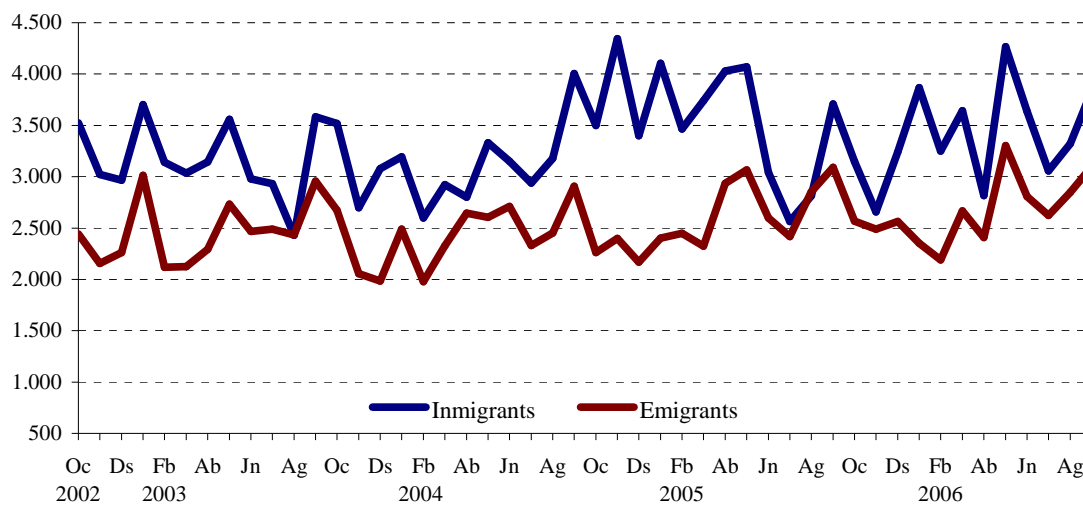
Font: Fitxer d'altres i baixes del Padró Municipal d'Habitants. Oficina d'Estadística

III.3. Migracions registrades. Tercer trimestre 2006*III.3. Migraciones registradas. Tercer trimestre 2006***3.1. Immigrants, emigrants i saldo migratori per trimestre. 2002-2006***3.1. Inmigrantes, emigrantes y saldo migratorio por trimestre. 2002-2006*

	Immigrants	Emigrants	Saldo Migratori
2002 Total	37.203	25.853	11.350
2003 Total	37.799	29.339	8.460
2004 Total	39.359	29.271	10.088
Primer Trimestre	8.716	6.794	1.922
Segon Trimestre	9.280	7.958	1.322
Tercer Trimestre	10.120	7.690	2.430
Quart Trimestre	11.243	6.829	4.414
2005 Total	40.577	31.756	8.821
Primer Trimestre	11.305	7.174	4.131
Segon Trimestre	11.140	8.600	2.540
Tercer Trimestre	9.086	8.361	725
Quart Trimestre	9.046	7.621	1.425
2006 Primer Trimestre	10.759	7.209	3.722
Segon Trimestre	10.718	8.517	2.201
Tercer Trimestre	10.219	8.571	1.648

Nota: L'últim trimestre dades provisionals.

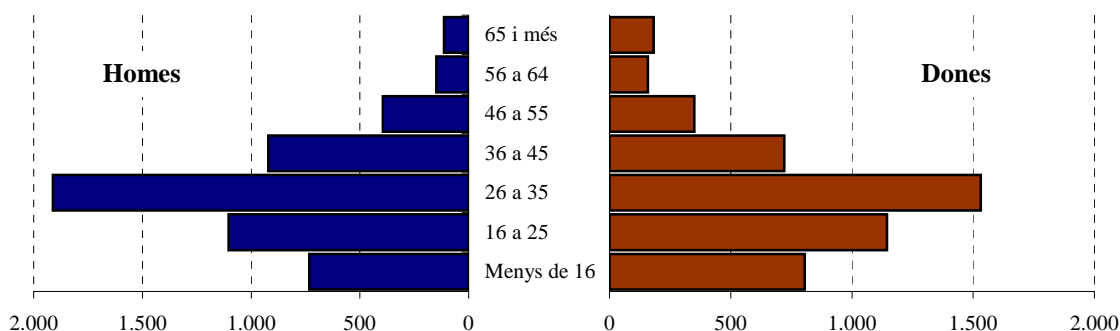
Font: Fitxer d'altres i baixes del Padró Municipal d'Habitants. Oficina d'Estadística

EVOLUCIÓ MENSUAL DE LA MIGRACIÓ REGISTRADA**3.2. Immigrants segons edat i sexe. Tercer trimestre 2006***3.2. Inmigrantes según edad y sexo. Tercer trimestre 2006*

	Total	%	Homes	%	Dones	%
Total	10.219	100,0	5.326	52,1	4.893	47,9
Menys de 16	1.538	15,1	733	7,2	805	7,9
16 a 25	2.249	22,0	1.104	10,8	1.145	11,2
26 a 35	3.443	33,7	1.911	18,7	1.532	15,0
36 a 45	1.642	16,1	921	9,0	721	7,1
46 a 55	744	7,3	394	3,9	350	3,4
56 a 64	307	3,0	149	1,5	158	1,5
65 i més	296	2,9	114	1,1	182	1,8

Font: Fitxer d'altres i baixes del Padró Municipal d'Habitants. Oficina d'Estadística

ESTRUCTURA D'EDAT I SEXE DELS IMMIGRANTS. Tercer trimestre 2006



3.3. Immigrants segons procedència i sexe. Tercer trimestre 2006

3.3. Inmigrantes según procedencia y sexo. Tercer trimestre 2006

	Total	%	Homes	%	Dones	%
Total	10.219	100,0	5.326	52,1	4.893	47,9
L'Horta	1.559	15,3	831	8,1	728	7,1
Resta de la Comunitat	1.595	15,6	781	7,6	814	8,0
Resta de l'Estat	2.724	26,7	1.496	14,6	1.228	12,0
Estranger	4.341	42,5	2.218	21,7	2.123	20,8

Font: Fitxer d'altres i baixes del Padró Municipal d'Habitants. Oficina d'Estadística

3.4. Immigrants segons continent de nacionalitat i sexe. Tercer trimestre 2006

3.4. Inmigrantes según continente de nacionalidad y sexo. Tercer trimestre 2006

	Total	%	Homes	%	Dones	%
Total	10.219	100,0	5.326	52,1	4.893	47,9
Espanya	3.536	34,6	1.749	17,1	1.787	17,5
Unió Europea (24 països)	732	7,2	396	3,9	336	3,3
Resta d'Europa	975	9,5	465	4,6	510	5,0
Àfrica	947	9,3	686	6,7	261	2,6
Amèrica del Nord	96	0,9	47	0,5	49	0,5
Amèrica Central	182	1,8	78	0,8	104	1,0
Amèrica del Sud	3.171	31,0	1.459	14,3	1.712	16,8
Àsia, Oceania i Altres	580	5,7	446	4,4	134	1,3

Font: Fitxer d'altres i baixes del Padró Municipal d'Habitants. Oficina d'Estadística

3.5. Immigrants segons continent de nacionalitat i grups d'edat. Tercer trimestre 2006

3.5. Inmigrantes según continente de nacionalidad y grupos de edad. Tercer trimestre 2006

	Total	%	Menys de 16 anys	%	16-64 anys	%	65 i més anys	%
Total	10.219	100,0	1.538	15,1	8.385	82,1	296	2,9
Espanya	3.536	34,6	525	5,1	2.769	27,1	242	2,4
Unió Europea (24 països)	732	7,2	85	0,8	638	6,2	9	0,1
Resta d'Europa	975	9,5	173	1,7	797	7,8	5	0,0
Àfrica	947	9,3	90	0,9	853	8,3	4	0,0
Amèrica del Nord	96	0,9	16	0,2	79	0,8	1	0,0
Amèrica Central	182	1,8	22	0,2	156	1,5	4	0,0
Amèrica del Sud	3.171	31,0	567	5,5	2.574	25,2	30	0,3
Àsia, Oceania i Altres	580	5,7	60	0,6	519	5,1	1	0,0

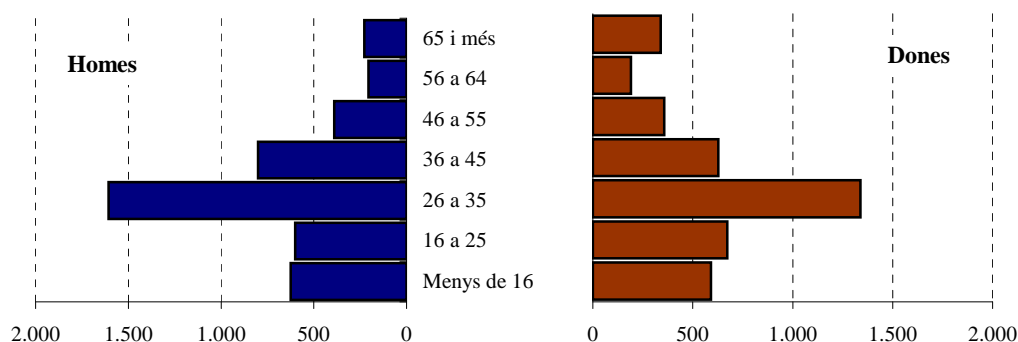
Font: Fitxer d'altres i baixes del Padró Municipal d'Habitants. Oficina d'Estadística

3.6. Emigrants segons edat i sexe. Tercer trimestre 2006

3.6. Emigrantes según edad y sexo. Tercer trimestre 2006

	Total	%	Homes	%	Dones	%
Total	8.571	100,0	4.455	52,0	4.116	48,0
Menys de 16	1.216	14,2	625	7,3	591	6,9
16 a 25	1.273	14,9	600	7,0	673	7,9
26 a 35	2.945	34,4	1.607	18,7	1.338	15,6
36 a 45	1.428	16,7	800	9,3	628	7,3
46 a 55	747	8,7	390	4,6	357	4,2
56 a 64	396	4,6	206	2,4	190	2,2
65 i més	566	6,6	227	2,6	339	4,0

Font: Fitxer d'altres i baixes del Padró Municipal d'Habitants. Oficina d'Estadística

ESTRUCTURA D'EDAT I SEXE DELS EMIGRANTS. Tercer trimestre 2006**3.7. Emigrants segons destinació i sexe. Tercer trimestre 2006**

3.7. Emigrantes según destino y sexo. Tercer trimestre 2006

	Total	%	Homes	%	Dones	%
Total	8.571	100,0	4.455	52,0	4.116	48,0
L'Horta	3.435	40,1	1.754	20,5	1.681	19,6
Resta de la Comunitat	2.867	33,5	1.457	17,0	1.410	16,5
Resta de l'estat	2.127	24,8	1.169	13,6	958	11,2
Estranger	142	1,7	75	0,9	67	0,8

Font: Fitxer d'altres i baixes del Padró Municipal d'Habitants. Oficina d'Estadística

3.8. Emigrants segons continent de nacionalitat i sexe. Tercer trimestre 2006

3.8. Emigrantes según continente de nacionalidad y sexo. Tercer trimestre 2006

	Total	%	Homes	%	Dones	%
Total	8.571	100,0	4.455	52,0	4.116	48,0
Espanya	6.313	73,7	3.154	36,8	3.159	36,9
Unió Europea (24 països)	173	2,0	111	1,3	62	0,7
Resta d'Europa	243	2,8	122	1,4	121	1,4
Àfrica	344	4,0	239	2,8	105	1,2
Amèrica del Nord	22	0,3	12	0,1	10	0,1
Amèrica Central	37	0,4	16	0,2	21	0,2
Amèrica del Sud	1.091	12,7	512	6,0	579	6,8
Àsia, Oceania i Altres	348	4,1	289	3,4	59	0,7

Font: Fitxer d'altres i baixes del Padró Municipal d'Habitants. Oficina d'Estadística

3.9. Emigrants segons continent de nacionalitat i grups d'edat. Tercer trimestre 2006

3.9. Emigrantes según continente de nacionalidad y grupos de edad. Tercer trimestre 2006

	Total	%	Menys de 16 anys	%	16-64 anys	%	65 i més anys	%
Total	8.571	100,0	1.216	14,2	6.789	79,2	566	6,6
Espanya	6.313	73,7	913	10,7	4.846	56,5	554	6,5
Unió Europea (24 països)	173	2,0	28	0,3	144	1,7	1	0,0
Resta d'Europa	243	2,8	27	0,3	216	2,5	0	0,0
Àfrica	344	4,0	29	0,3	313	3,7	2	0,0
Amèrica del Nord	22	0,3	0	0,0	21	0,2	1	0,0
Amèrica Central	37	0,4	1	0,0	33	0,4	3	0,0
Amèrica del Sud	1.091	12,7	192	2,2	894	10,4	5	0,1
Àsia, Oceania i Altres	348	4,1	26	0,3	322	3,8	0	0,0

Font: Fitxer d'altres i baixes del Padró Municipal d'Habitants. Oficina d'Estadística

3.10. Immigrants, emigrants i saldo migratori per districte. Segon i tercer trimestre 2006

3.10. Inmigrantes, emigrantes y saldo migratorio por distrito. Segundo y tercer trimestre 2006

	2n trimestre 2006			3r trimestre 2006		
	Immigrants	Emigrants	Saldo Migratori	Immigrants	Emigrants	Saldo Migratori
València	10.718	8.517	2.201	10.219	8.571	1.648
1. Ciutat Vella	428	269	159	366	241	125
2. L'Eixample	637	363	274	544	382	162
3. Extramurs	682	447	235	529	489	40
4. Campanar	454	370	84	493	401	92
5. La Saïdia	695	533	162	655	470	185
6. El Pla del Real	365	301	64	363	257	106
7. L'Olivereta	770	573	197	774	647	127
8. Patraix	550	625	-75	565	622	-57
9. Jesús	707	620	87	694	570	124
10. Quatre Carreres	931	785	146	947	765	182
11. Poblat Marítims	686	629	57	746	597	149
12. Camins al Grau	1.031	645	386	902	717	185
13. Algirós	454	408	46	474	433	41
14. Benimaclet	443	354	89	339	363	-24
15. Rascanya	810	698	112	800	727	73
16. Benicalap	578	466	112	559	476	83
17. Pobles del Nord	72	56	16	90	58	32
18. Pobles de l'Oest	181	155	26	175	166	9
19. Pobles del Sud	244	220	24	204	190	14

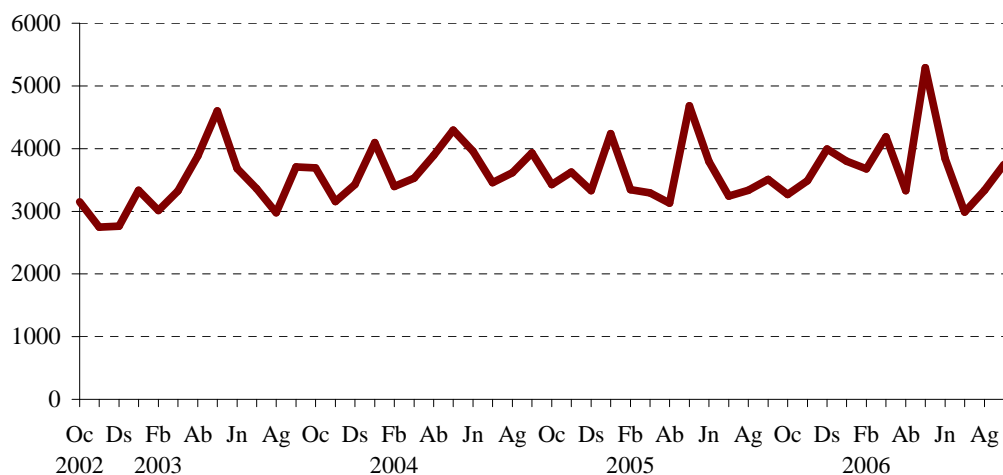
Font: Fitxer d'altres i baixes del Padró Municipal d'Habitants. Oficina d'Estadística

III.4. Canvis de domicili intraurbans. Tercer trimestre 2006*III.4. Cambios de domicilio intraurbanos. Tercer trimestre 2006***4.1. Canvis de domicili per sexe i trimestre. 2002-2006***4.1. Cambios de domicilio por sexo y trimestre. 2002-2006*

	Total	Homes	Dones
2002 Total	34.573	16.855	17.718
2003 Total	42.151	20.639	21.512
2004 Total	44.542	21.995	22.547
Tercer Trimestre	11.005	5.373	5.632
Quart Trimestre	10.379	5.197	5.182
2005 Total	43.316	21.693	21.623
Primer Trimestre	10.874	5.414	5.460
Segon Trimestre	11.607	5.795	5.812
Tercer Trimestre	10.086	5.005	5.081
Quart Trimestre	10.749	5.479	5.270
2006 Primer Trimestre	11.664	5.793	5.871
Segon Trimestre	12.455	6.185	6.270
Tercer Trimestre	10.069	5.154	4.915

Nota: L'últim trimestre dades provisionals.

Font: Fitxer d'altres i baixes del Padró Municipal d'Habitants. Oficina d'Estadística

EVOLUCIÓ MENSUAL DELS CANVIS DE DOMICILI**4.2. Canvis de domicili segons edat i sexe. Tercer trimestre 2006***4.2. Cambios de domicilio según edad y sexo. Tercer trimestre 2006*

	Total	%	Homes	%	Dones	%
Total	10.069	100,0	5.154	51,2	4.915	48,8
Menys de 16 anys	1.704	16,9	861	8,6	843	8,4
De 16 a 25 anys	1.458	14,5	694	6,9	764	7,6
De 26 a 35 anys	3.439	34,2	1.788	17,8	1.651	16,4
De 36 a 45 anys	1.990	19,8	1.092	10,8	898	8,9
De 46 a 55 anys	826	8,2	424	4,2	402	4,0
De 56 a 64 anys	309	3,1	152	1,5	157	1,6
De 65 i més anys	343	3,4	143	1,4	200	2,0

Font: Fitxer d'altres i baixes del Padró Municipal d'Habitants. Oficina d'Estadística

4.3. Canvis de domicili entre districtes. Tercer trimestre 2006

4.3. Cambios de domicilio entre distritos. Tercer trimestre 2006

	Districte d'eixida																			Total
	1	2	3	4	5	6	7	8	9	10	11	12	13	14	15	16	17	18	19	
Districte d'arribada																				
1	85	20	26	8	7	13	7	16	7	14	15	9	5	11	9	5	0	0	3	260
2	20	152	35	8	13	16	17	13	21	71	10	21	15	10	12	7	0	0	6	447
3	22	18	151	15	31	8	38	23	38	27	15	17	14	10	12	11	0	6	3	459
4	14	18	36	149	57	3	26	28	16	17	2	7	10	6	21	38	0	3	4	455
5	21	13	21	33	224	9	16	11	17	16	19	11	20	36	92	41	0	0	6	606
6	10	28	7	12	22	77	7	3	5	14	8	24	24	35	12	3	1	2	6	300
7	13	27	74	8	24	10	349	67	38	27	6	20	8	12	10	19	0	6	5	723
8	19	12	59	12	6	1	82	270	69	24	3	10	10	1	15	7	1	1	4	606
9	15	30	70	12	13	9	31	80	291	62	11	20	11	5	18	16	0	4	5	703
10	17	172	29	4	28	16	22	14	38	508	31	51	14	9	22	10	2	3	5	995
11	12	29	13	4	25	8	13	9	12	45	468	105	64	14	20	7	0	4	5	857
12	15	45	21	7	15	48	14	11	11	32	116	425	102	18	28	9	0	5	6	928
13	9	13	3	8	7	38	9	10	10	10	38	55	133	13	5	7	0	0	1	369
14	5	1	5	10	32	34	1	2	7	15	16	15	13	113	30	8	0	1	0	308
15	11	20	14	14	131	31	46	12	11	34	23	18	18	50	368	63	4	1	1	870
16	10	15	18	60	93	10	18	9	6	10	10	22	15	15	95	305	1	9	0	721
17	1	2	0	3	4	2	0	0	0	2	2	1	0	2	18	11	11	0	0	59
18	4	8	9	17	5	0	5	6	2	8	10	11	3	3	6	6	0	88	2	193
19	11	12	10	2	1	3	4	8	10	40	12	4	4	8	4	1	0	0	76	210
Total	314	635	601	386	738	336	705	592	609	976	815	846	483	371	797	574	20	133	138	10.069

Font: Fitxer d'altres i baixes del Padró Municipal d'Habitants. Oficina d'Estadística

4.4. Canvis de domicili segons valor cadastral mitjà del barri d'eixida i d'arribada. Tercer trimestre 2006

4.4. Cambios de domicilio según valor catastral medio del barrio de salida y de llegada. Tercer trimestre 2006

	Valor cadastral mitjà dels habitatges del barri d'eixida					
	Total	<=15.000	15.001-19.000	19.001-25.000	25.001-35.000	>35.000
Barri d'arribada						
Total	10.069	622	1.723	4.705	1.922	1.097
Mateix barri	2.813	239	603	1.361	393	217
<= 15.000	399	29	63	226	65	16
15.000-19.000	1.347	86	337	648	192	84
19.001-25.000	3.281	204	504	1.530	688	355
25.001-35.000	1.320	51	153	548	327	241
>35.000	909	13	63	392	257	184

Nota: Dades en Euros. Vegeu apartat de conceptes.

Font: Fitxer d'altres i baixes del Padró Municipal d'Habitants. Oficina d'Estadística

IV. EDIFICACIÓ I HABITATGE

IV. EDIFICACIÓN Y VIVIENDA

ÍNDEX

IV.1. Llicències urbanístiques municipals.	
1.1. Llicències de construcció i ocupació d'habitatges per districte.	36
IV.2. Habitatges visats.	
2.1. Habitatges visats.	37
IV.3. Preus per m ² dels habitatges lliures.	
3.1. Preu mitjà trimestral per m ² dels habitatges lliures.....	38

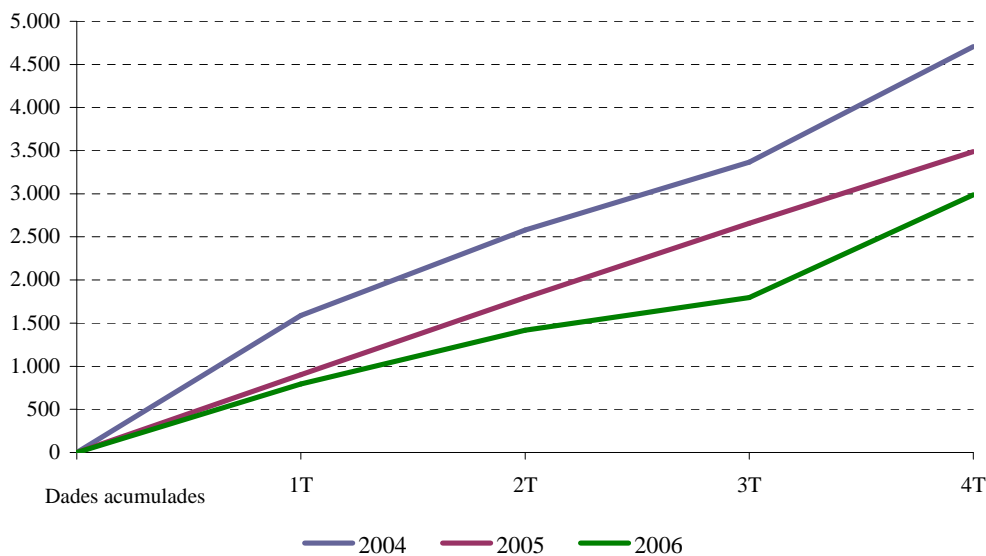
ÍNDICE

IV.1. Licencias urbanísticas municipales.	
1.1. Licencias de construcción y ocupación de viviendas por distrito.	36
IV.2. Viviendas visadas.	
2.1. Viviendas visadas.	37
IV.3. Precios por m ² de las viviendas libres .	
3.1. Precio medio trimestral por m ² de las viviendas libres	38

IV.1. Llicències urbanístiques municipals. Quart trimestre 2006*IV.1. Licencias urbanísticas municipales. Cuarto trimestre 2006***1.1. Llicències de construcció i ocupació d'habitatges per districte. Quart trimestre 2006***1.1. Licencias de construcción y ocupación de viviendas por distrito. Cuarto trimestre 2006*

	Construcció			1ª Ocupació		
	Llicències	Edificis	Habitatges	Llicències	Edificis	Habitatges
Total	35	46	1.052	51	81	1.192
1. Ciutat Vella	4	8	72	9	17	47
2. L' Eixample	0	0	0	4	4	232
3. Extramurs	0	0	0	1	1	8
4. Campanar	2	2	30	0	0	0
5. La Saïdia	1	2	16	2	3	28
6. El Pla del Real	0	0	0	1	1	28
7. L' Olivereta	0	0	0	2	2	71
8. Patraix	2	2	34	2	2	101
9. Jesús	2	2	19	0	0	0
10. Quatre Carreres	2	2	116	3	3	79
11. Poblats Marítims	3	3	21	5	5	59
12. Camins al Grau	3	4	51	0	0	0
13. Algirós	0	0	0	0	0	0
14. Benimaclet	1	2	6	3	3	97
15. Rascanya	2	3	131	2	2	19
16. Benicalap	5	8	478	4	5	256
17. Pobles del Nord	1	1	1	5	23	71
18. Pobles de l'Oest	5	5	32	6	8	93
19. Pobles del Sud	2	2	45	2	2	3

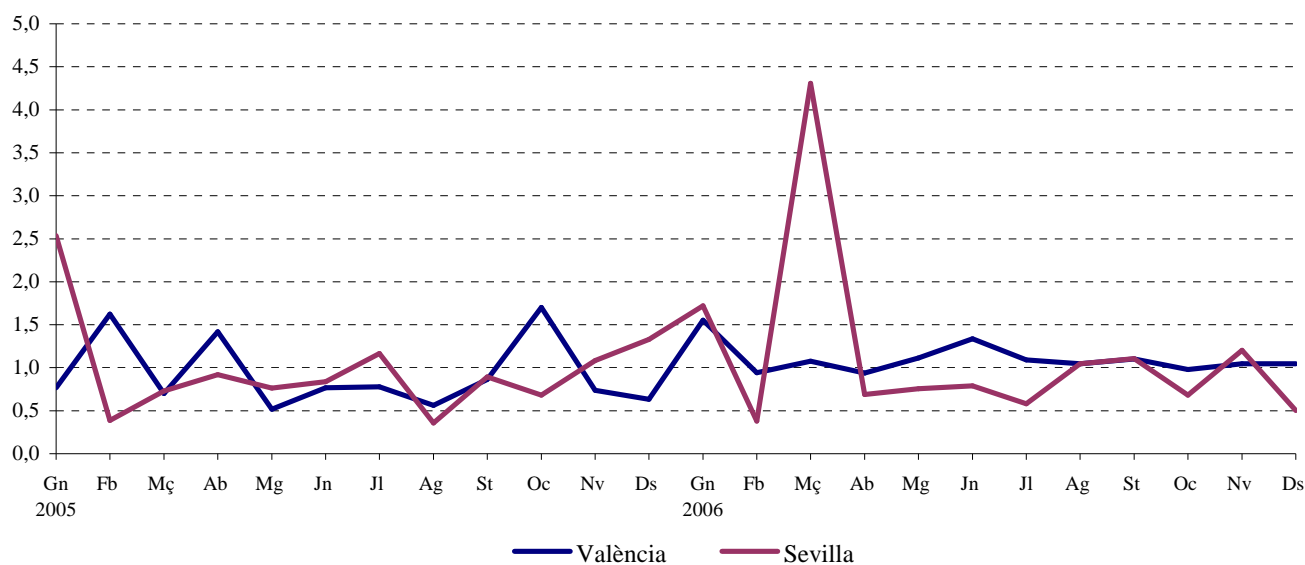
Font: *Servici de Llicències Urbanístiques. Ajuntament de València*

HABITATGES AMB LLICÈNCIA D'OCUPACIÓ

IV.2. Habitatges visats. Quart trimestre 2006*IV.2. Viviendas visadas. Quart trimestre 2006***2.1. Habitatges visats.***2.1. Viviendas visadas.*

		València	Barcelona	Madrid	Sevilla	C. Valenciana	Espanya
2004	Total	6.016	5.932	24.274	3.922	104.142	739.658
2005	Total	4.176	7.117	24.678	3.448	106.516	786.257
	Gener	289	308	2.234	749	7.856	51.436
	Febrer	613	570	2.057	114	9.190	62.760
	Març	264	655	1.815	215	9.293	67.934
	Abril	535	975	3.044	271	9.909	69.025
	Maig	195	955	2.089	225	10.766	71.441
	Juny	289	347	1.900	247	10.091	71.347
	Juliol	294	1.077	3.214	344	8.821	77.974
	Agost	212	110	1.899	105	5.030	44.464
	Setembre	326	611	1.269	264	9.087	68.373
	Octubre	642	347	1.599	201	8.607	62.099
	Novembre	278	765	1.250	320	9.030	70.766
	Desembre	239	397	2.308	393	8.836	68.638
2006	Total	5.007	6.143	16.326	4.063	125.877	911.568
	Gener	586	498	1.202	508	9.255	64.117
	Febrer	356	903	1.530	112	8.863	68.143
	Març	406	601	1.567	1.272	10.477	81.972
	Abril	354	234	1.076	203	7.650	58.652
	Maig	420	599	1.408	223	10.398	80.307
	Juny	504	574	1.594	233	12.810	82.512
	Juliol	412	1.034	2.355	172	13.183	90.489
	Agost	395	66	680	309	6.455	57.951
	Setembre	416	320	1.464	327	20.089	130.630
	Octubre	370	698	1.274	201	10.089	73.482
	Novembre	394	444	1.105	355	8.978	65.225
	Desembre	394	172	1.071	148	7.630	58.088

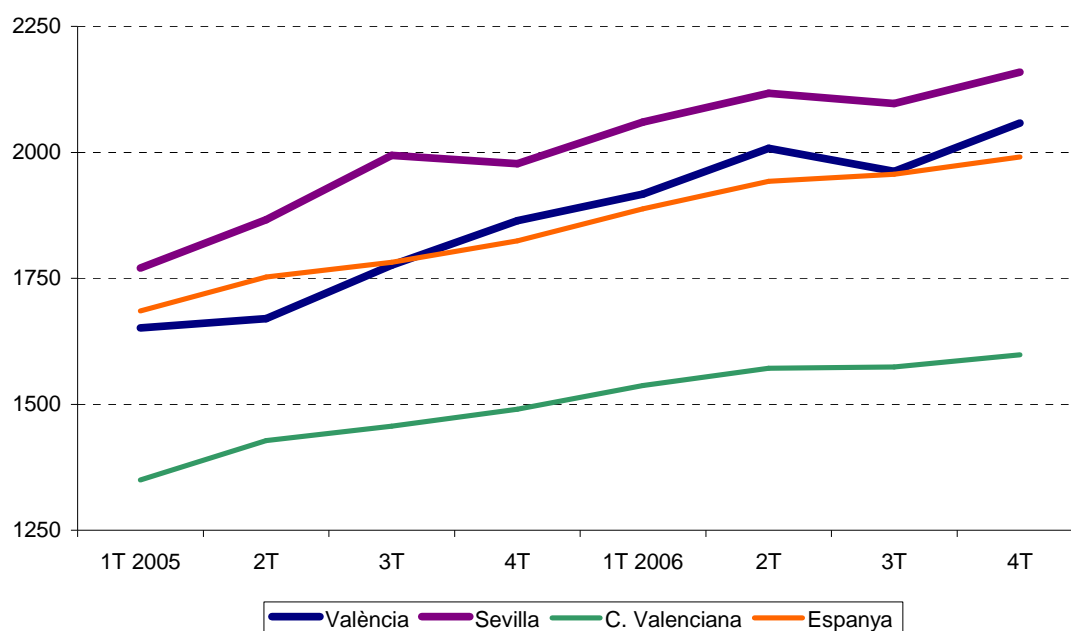
Font: Ministerio de Fomento. www.fomento.es

HABITATGES VISATS

IV.3. Preus per m² dels habitatges lliures. Quart trimestre 2006IV.3. Precios por m² de las viviendas libres. Cuarto trimestre 2006**3.1. Preu mitjà trimestral per m² dels habitatges lliures.**3.1. Precio medio trimestral por m² de las viviendas libres.

	Primer trimestre 06	Segon trimestre 06	Tercer trimestre 06	Quart trimestre 06
Total				
València	1.916,9	2.007,7	1.962,2	2.058,4
Barcelona	3.361,4	3.515,2	3.482,2	3.524,3
Madrid	3.657,0	3.699,7	3.717,2	3.728,4
Sevilla	2.060,1	2.117,4	2.097,0	2.158,9
C. Valenciana	1.537,4	1.571,2	1.573,9	1.598,2
Espanya	1.887,6	1.942,3	1.956,7	1.990,5
fins a 2 anys de d'antiguitat				
València	2.469,9	2.458,4	2.428,6	2.561,6
Barcelona	4.236,8	4.468,6	4.560,3	4.603,5
Madrid	3.916,9	3.990,2	3.976,0	3.914,6
Sevilla	2.908,6	2.982,1	2.870,2	2.920,8
C. Valenciana	1.806,4	1.858,9	1.852,9	1.854,6
Espanya	1.856,7	1.912,9	1.926,1	1.957,5
més de 2 anys d'antiguitat				
València	1.827,9	1.886,7	1.861,2	1.932,6
Barcelona	3.288,8	3.402,3	3.392,3	3.438,5
Madrid	3.576,1	3.633,7	3.643,1	3.660,3
Sevilla	1.937,9	1.984,6	1.977,0	2.046,6
C. Valenciana	1.422,4	1.451,2	1.456,2	1.486,7
Espanya	1.900,7	1.952,4	1.968,7	2.000,6

Font: Ministerio de la Vivienda. www.mviv.es

Preu m² habitatge lliure. 2005-2006

V. MEDI AMBIENT

V. MEDIO AMBIENTE

ÍNDEX

V.1. Observacions meteorològiques.	
1.1. Observacions meteorològiques. Mes a mes. ...	40
1.2. Observacions del vent. Mes a mes. ...	41
V.2. Contaminació atmosfèrica.	
2.1. Diòxid de sofre segons estacions manuals de mostreig. Mitjana setmanal.	42
2.2. Fum segons estacions manuals de mostreig. Mitjana setmanal.	43
2.3. Diversos contaminants segons estacions automàtiques de mostreig. Mitjana mensual.	44
V.3. Contaminació acústica.	
3.1. Nivell sonor (soroll) en dB. Mitjana per hora del dia..	45

ÍNDICE

V.1. Observaciones meteorológicas.	
1.1. Observaciones meteorológicas. Mes a mes.	40
1.2. Observaciones del viento. Mes a mes.	41
V.2. Contaminación atmosférica.	
2.1. Dióxido de azufre según estaciones manuales de muestreo. Media semanal.	42
2.2. Humo según estaciones manuales de muestreo. Media semanal.	43
2.3. Diversos contaminantes según estaciones automáticas de muestreo. Media mensual.	44
V.3. Contaminación acústica.	
3.1. Nivel sonoro (ruido) en dB. Media por hora del día..	45

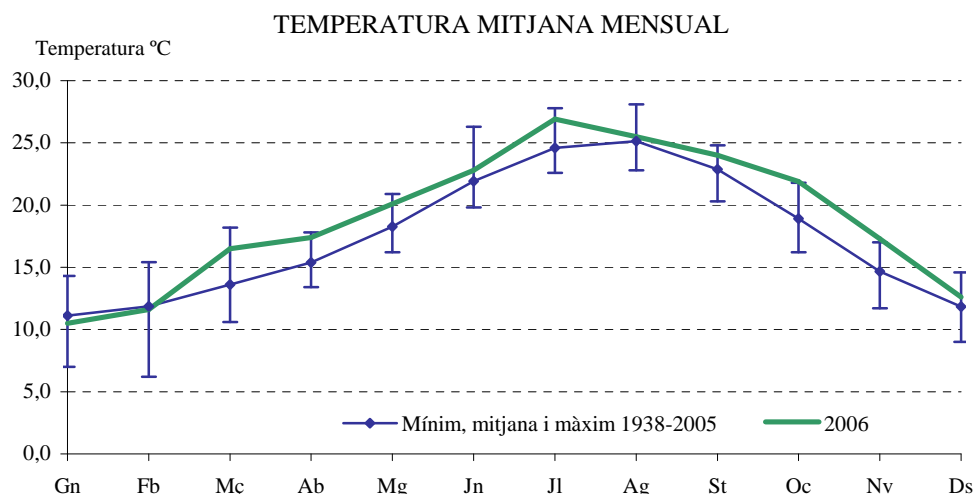
V.1. Observacions meteorològiques. Quart Trimestre 2006*V.1. Observaciones meteorológicas. Cuarto Trimestre 2006***1.1. Observacions meteorològiques. Mes a mes.***1.1. Observaciones meteorológicas. Mes a mes.*

		Temperatura en graus centígrads				Temperatura Mitjana	Precipitació	
		Màxima absoluta	Mitjana	Mínima absoluta	Mitjana		l/m ²	Dies
Estació Vivers								
2006	Gener	20,1	14,4	-0,6	6,6	10,5	-	-
	Febrer	22,6	16,1	3,6	7,0	11,6	37,8	6
	Març	28,2	21,2	4,6	11,7	16,5	1,8	5
	Abril	30,0	21,4	11,0	13,3	17,4	6,4	7
	Maig	30,0	23,9	12,8	16,2	20,1	39,2	9
	Juny	32,6	26,4	14,0	19,1	22,8	29,4	7
	Juliol	33,1	30,6	20,8	23,2	26,9	1,0	3
	Agost	33,0	29,3	18,8	21,8	25,5	7,4	4
	Setembre	31,4	28,2	16,2	19,7	24,0	27,0	6
	Octubre	33,2	26,4	14,0	17,3	21,9	28,2	5
	Novembre	25,4	21,3	10,4	13,3	17,3	122,8	7
	Desembre	23,8	17,1	3,6	7,9	12,6	18,3	10

		Vent		Insolació		% Humitat relativa	Pressió Hpa.	Dies segons nuvolositat		
		Velocitat Km/h màxima	Mitjana	Hores	%			Clars	Núvols	Coberts
Estació Vivers										
2006	Gener	-	-	-	-	-	-	-	-	-
	Febrer	62	7 *	163,3	55	66	1.013,7	5	21	2
	Març	70	9	236,1	64	57	1.013,0	4	25	2
	Abril	57	7	234,7	59	72	1.013,1	3	21	6
	Maig	50	8	234,5	53	66	1.016,0	2	24	5
	Juny	36	6	257,1	58	69	1.016,0	8	21	1
	Juliol	38	7	312,3	69	70	1.015,4	16	15	0
	Agost	51	8	308,0	73	63	1.012,7	16	15	0
	Setembre	45	6	232,9	62	67	1.013,4	6	22	2
	Octubre	71	6	203,9	59	66	1.013,9 *	3	25	3
	Novembre	58 *	7	139,1	46	72	1.019,1	3	21	6
	Desembre	65 *	6	147,7	50	64	1.024,2	6	21	4

Nota: (*) calculats sense totes les observacions diàries.

Font: Centre Meteorològic territorial de València. Institut Nacional de Meteorologia.



Nota: Estació de Vivers

1.2. Observacions del vent. Mes a mes.

1.2. Observaciones del viento. Mes a mes.

			N	NNE	NE	ENE	E	ESE	SE	SSE	S	SSO	SO	OSO	O	ONO	NO	NNO	CALMA	
Estació Vivers	2006	Gener	%	-	-	-	-	-	-	-	-	-	-	-	-	-	-	-	-	-
			Km/h	-	-	-	-	-	-	-	-	-	-	-	-	-	-	-	-	-
		Febrer*	%	2	11	6	1	0	4	10	4	5	0	2	7	30	2	4	4	8
			Km/h	6	6	5	2	0	4	8	6	4	0	2	9	12	6	7	7	
		Març	%	8	12	5	4	0	5	6	2	3	1	3	11	26	4	2	2	6
			Km/h	10	9	5	8	0	11	9	7	7	6	6	10	14	7	8	6	
		Abril	%	2	12	18	3	3	8	14	11	1	0	0	1	10	2	3	1	11
			Km/h	2	6	7	9	6	9	9	9	7	0	0	5	10	3	8	5	
		Maig	%	3	13	14	2	2	12	18	9	2	1	2	2	11	0	1	2	6
			Km/h	4	9	8	5	4	8	10	9	8	2	4	8	8	0	2	2	
		Juny	%	3	13	14	4	4	10	24	4	2	0	0	0	8	0	1	4	9
			Km/h	3	5	6	4	3	8	9	9	12	0	0	0	4	0	3	4	
		Juliol	%	3	9	15	1	4	14	26	5	0	0	1	2	10	1	2	1	6
			Km/h	3	6	5	8	5	8	9	12	0	0	4	6	4	4	2	4	
		Agost	%	5	8	4	3	0	14	25	11	4	0	2	1	15	0	3	1	4
			Km/h	3	5	8	9	0	9	10	10	8	0	4	6	10	0	4	5	
		Setembre	%	7	4	4	0	6	13	20	6	3	1	1	10	11	4	1	2	7
			Km/h	5	4	4	0	3	8	8	7	7	4	11	6	6	4	2	4	
		Octubre	%	6	9	8	1	0	9	14	6	4	0	2	5	24	0	1	1	10
			Km/h	4	4	5	3	0	6	9	6	6	0	9	8	9	0	3	2	
		Novembre	%	1	19	3	2	0	4	2	4	2	1	7	12	23	0	0	2	18
			Km/h	2	8	6	3	0	8	6	7	4	4	10	7	11	0	0	5	
		Desembre	%	11	6	2	1	1	4	3	2	2	2	3	9	28	5	1	3	17
			Km/h	5	6	6	5	4	5	6	4	4	5	4	10	8	5	11	5	

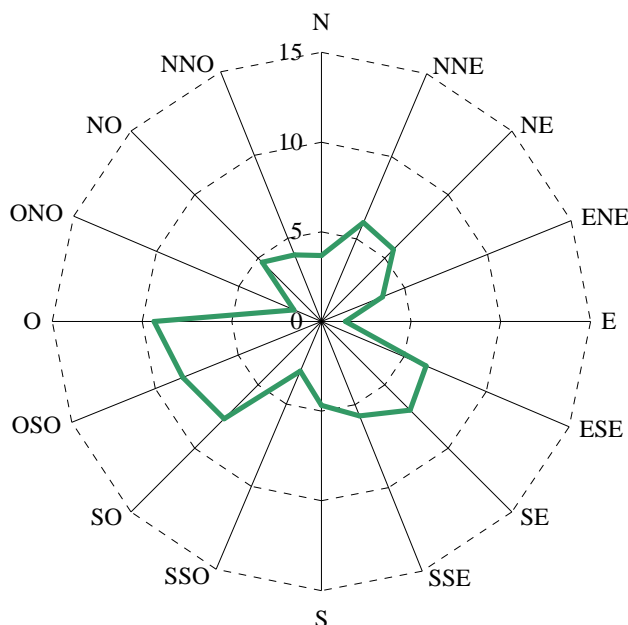
Nota: Es considerarà Calma quan la velocitat del vent siga inferior a 1,8 Km/h.

(-) dades no disponibles. (*) calculats sense totes les observacions diàries.

Font: Centre Meteorològic territorial de València. Institut Nacional de Meteorologia.

DISTRIBUCIÓ PERCENTUAL DE LA DIRECCIÓ DEL VENT

1r trimestre

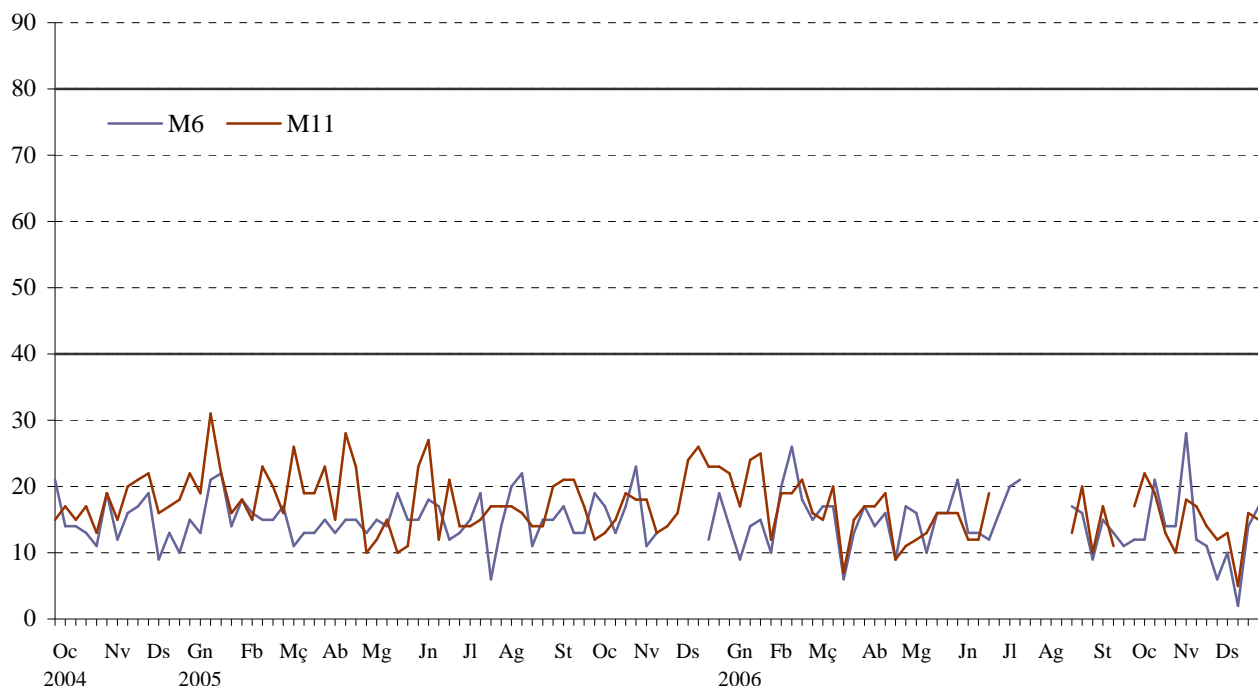


V.2. Contaminació atmosfèrica. Quart Trimestre 2006*V.2. Contaminación atmosférica. Cuarto Trimestre 2006***2.1. Diòxid de sofre segons estacions manuals de mostreig. Mitjana setmanal.***2.1. Dióxido de azufre según estaciones manuales de muestreo. Media semanal.*

	M1	M2	M3	M4	M5	M6	M7	M8	M9	M10	M11	M12	M13	M14
Quart Trimestre 2006														
02/10 a 08/10	16	17	12	27	8	12	19	15	14	9	22	15	18	22
09/10 a 15/10	20	10	16	18	7	21	19	16	14	6	19	13	15	12
16/10 a 22/10	21	10	17	18	15	14	13	14	13	16	13	13	17	12
23/10 a 29/10	23	15	15	14	14	14	14	15	13	15	10	13	14	15
30/10 a 05/11	20	15	19	13	13	28	20	9	19	13	18	13	15	13
06/11 a 12/11	15	13	20	6	15	12	13	10	21	12	17	14	16	2
13/11 a 19/11	-	12	11	8	16	11	14	4	17	10	14	12	7	2
20/11 a 26/11	-	20	10	11	8	6	11	4	9	14	12	12	16	5
27/11 a 03/12	26	12	12	18	14	10	7	7	17	15	13	9	21	16
04/12 a 10/12	21	10	7	4	12	2	10	11	15	13	5	12	5	5
11/12 a 17/12	-	10	9	3	11	14	18	4	19	9	16	10	2	4
18/12 a 24/12	18	17	9	20	11	17	16	15	24	14	15	22	9	19
25/12 a 31/12	23	33	10	29	6	13	16	22	24	32	20	26	3	28
Valor mitjà	20	14	13	14	12	14	15	11	17	13	15	14	13	11
Mediana	22	12	14	14	11	13	14	11	16	12	14	13	13	9
P98	29	33	25	33	26	32	28	23	27	32	29	29	27	29

Nota: Dades en micrograms/m³. (-)Dades insuficients.

Font: Serv. Laboratori Municipal i del Medi ambient. Ajuntament de València

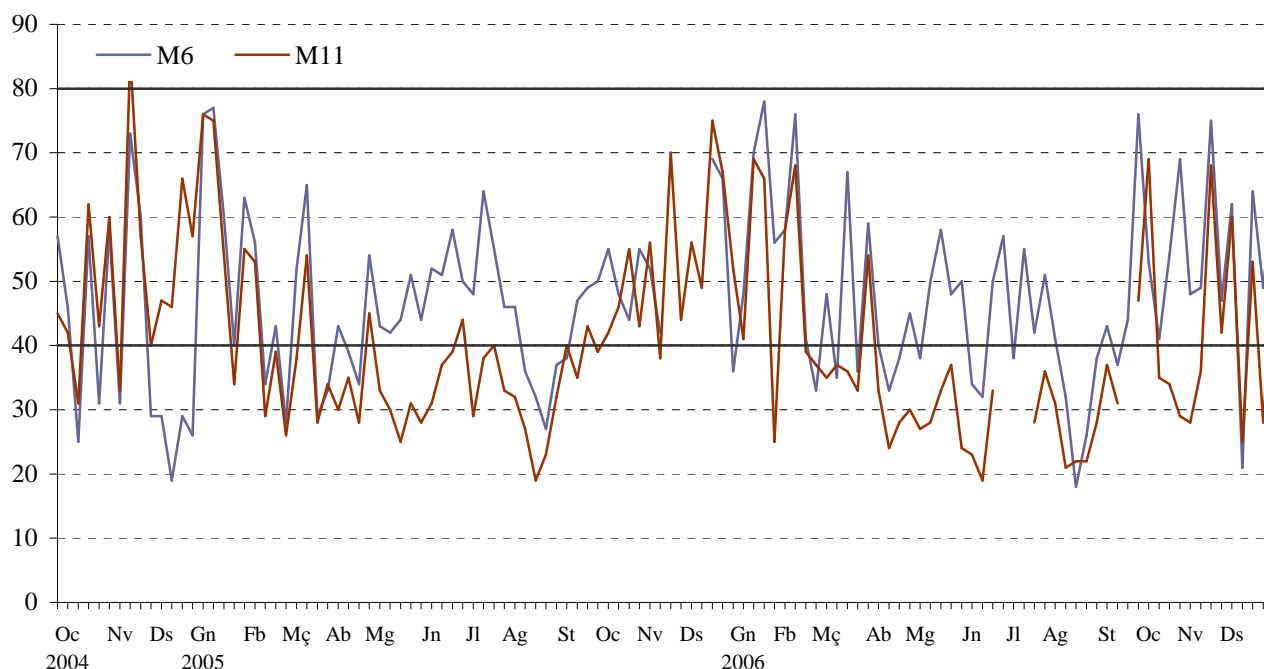
CONTAMINACIÓ ATMOSFÈRICA PER DIÒXID DE SOFRE

2.2. Fum segons estacions manuals de mostreig. Mitjana setmanal.*2.2. Humo según estaciones manuales de muestreo. Media semanal.*

	M1	M2	M3	M4	M5	M6	M7	M8	M9	M10	M11	M12	M13	M14
Quart Trimestre 2006														
02/10 a 08/10	71	18	50	74	31	53	19	32	61	36	69	36	19	14
09/10 a 15/10	64	13	37	60	13	41	16	29	56	28	35	24	13	11
16/10 a 22/10	85	18	53	86	31	54	19	33	68	35	34	39	16	13
23/10 a 29/10	113	19	55	100	44	69	26	47	85	37	29	49	19	17
30/10 a 05/11	106	20	46	77	30	48	20	35	62	34	28	33	18	18
06/11 a 12/11	89	23	54	86	41	49	25	53	77	41	36	44	17	24
13/11 a 19/11	-	27	73	102	67	75	34	60	89	47	68	70	23	29
20/11 a 26/11	-	15	56	85	53	47	24	38	57	34	42	42	14	19
27/11 a 03/12	111	22	64	98	65	62	32	58	80	43	60	61	28	36
04/12 a 10/12	70	7	42	67	32	21	16	18	38	20	25	24	9	12
11/12 a 17/12	-	21	69	98	26	64	33	59	83	42	53	71	20	35
18/12 a 24/12	62	15	58	91	27	49	24	48	67	36	28	52	17	26
25/12 a 31/12	71	23	89	97	46	65	50	66	73	40	53	76	34	50
Valor mitjà	85	18	56	86	39	53	25	43	69	36	42	46	18	22
Mediana	77	17	59	88	37	52	22	38	66	36	41	42	17	18
P98	174	43	94	137	84	110	57	87	120	63	91	103	45	55

Nota: Dades en micrograms/m³. (-) Dades insuficients.

Font: Serv. Laboratori Municipal i del Medi ambient. Ajuntament de València

CONTAMINACIÓ ATMOSFÈRICA PER FUM

Valors < 40 contaminació òptima i > 80 contaminació elevada

2.3. Diversos contaminants segons estacions automàtiques de mostreig. Mitjana mensual.

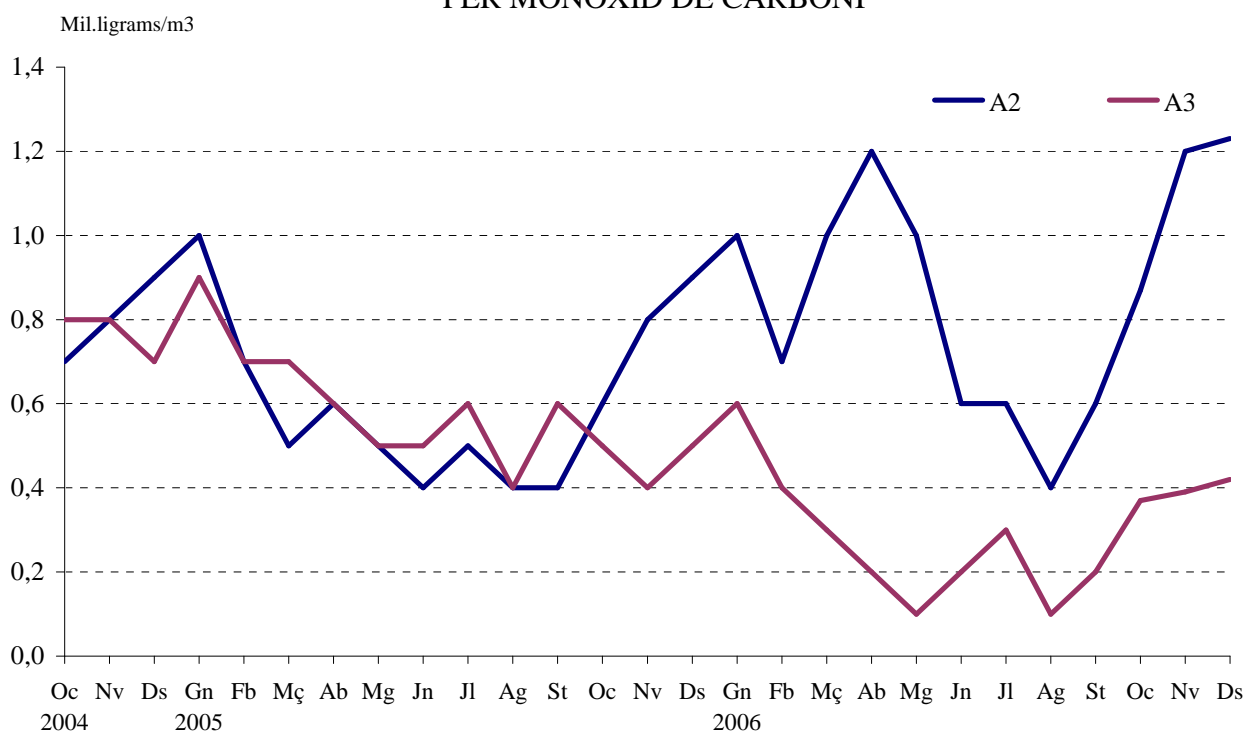
2.3. Diversos contaminantes según estaciones automáticas de muestreo. Media mensual.

	A1: Aragó	A2: Linares	A3: Menéndez Pidal	A4: Natzaret	A5: Pista de Silla	A6: Vivers
Diòxid de sofre (SO2)						
Octubre	4,3	6,8	-	-	5,7	1,5
Novembre	4,5	10,5	3,1	-	3,2	2,0
Desembre	7,0	12,2	3,6	-	2,8	3,0
Partícules						
Octubre	-	-	34,3	-	53,1	39,0
Novembre	-	-	48,8	-	50,5	31,3
Desembre	-	-	47,0	-	44,2	27,8
Diòxid de nitrògen (NO2)						
Octubre	60,2	42,4	63,4	-	73,9	...
Novembre	63,7	58,3	52,1	-	72,8	63,8
Desembre	83,4	61,2	43,7	-	83,3	35,0
Ozó						
Octubre	20,9	22,1	29,4	-	22,0	43,0
Novembre	19,9	16,4	21,6	-	16,1	28,6
Desembre	19,1	15,5	19,7	-	13,8	29,0
Monòxid de carboni (CO) (*)						
Octubre	-	0,9	0,4	-	0,5	0,3
Novembre	-	1,2	0,4	-	0,5	0,4
Desembre	-	1,2	0,4	-	0,6	0,5

Nota: Dades en micrograms/m3 . (*) Dades en mil.ligrams/m3.

Font: Serv. Laboratori Municipal i del Medi ambient. Ajuntament de València

CONTAMINACIÓ ATMOSFÈRICA MITJANA MENSUAL PER MONÒXID DE CARBONI

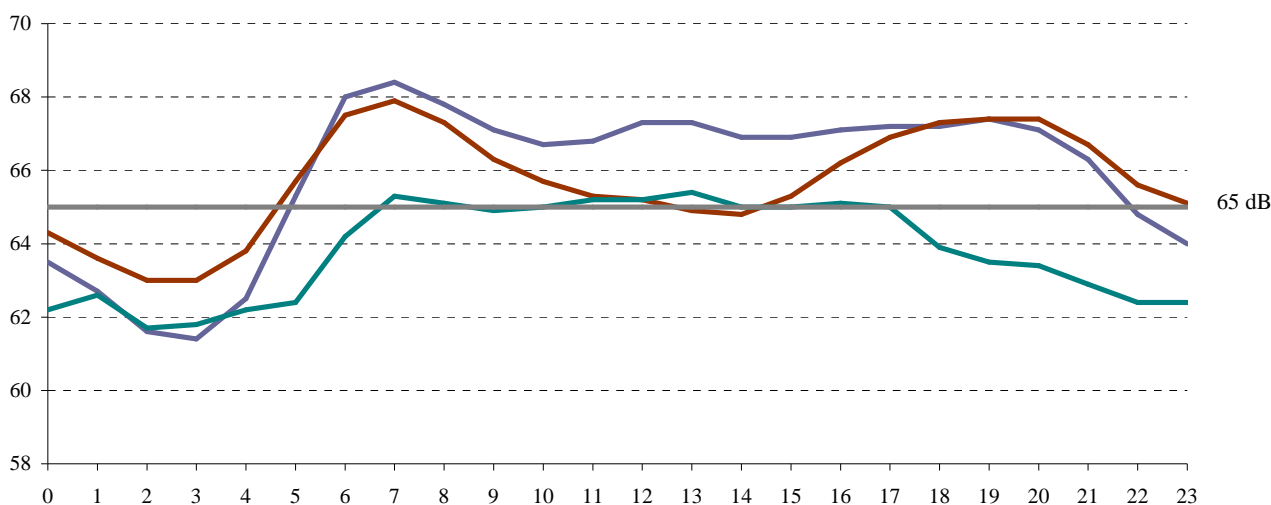


V.3. Contaminació acústica. Quart Trimestre 2006*V.3. Contaminación acústica. Cuarto Trimestre 2006***3.1. Nivell sonor (soroll) en dB. Mitjana per hora del dia.***3.1. Nivel sonoro (ruido) en dB. Media por hora del día.*

	Nuevo Centro	Pista de Silla	Vivers
0	63,5	64,3	62,2
1	62,7	63,6	62,6
2	61,6	63,0	61,7
3	61,4	63,0	61,8
4	62,5	63,8	62,2
5	65,3	65,7	62,4
6	68,0	67,5	64,2
7	68,4	67,9	65,3
8	67,8	67,3	65,1
9	67,1	66,3	64,9
10	66,7	65,7	65,0
11	66,8	65,3	65,2
12	67,3	65,2	65,2
13	67,3	64,9	65,4
14	66,9	64,8	65,0
15	66,9	65,3	65,0
16	67,1	66,2	65,1
17	67,2	66,9	65,0
18	67,2	67,3	63,9
19	67,4	67,4	63,5
20	67,1	67,4	63,4
21	66,3	66,7	62,9
22	64,8	65,6	62,4
23	64,0	65,1	62,4

Font: Serv. Laboratori Municipal i del Medi ambient. Ajuntament de València

**CONTAMINACIÓ ACÚSTICA PRIMER TRIMESTRE
NIVELL SOROLL PER HORA DEL DIA**



Nota: L'OCDE recomana valors inferiors a 65 dB

— Nuevo Centro — Pista de Silla — Vivers

CONCEPTES

I. ACTIVITAT ECONÒMICA

MERCAT DE TREBALL

Desocupació registrada. La constitueixen les demandes d'ocupació registrades pel Servei Valencià d'Ocupació i Formació (Servef) pendents el darrer dia del mes, excloent-hi les corresponents a les següents situacions:

- Demandants que, estant ocupats, sol·liciten una ocupació per a compatibilitzar-la amb l'actual o canviar-la per la que ocupen.
 - Demandants perceptors de prestacions per desocupació que participen en treballs de Col·laboració Social.
 - Demandants pensionistes per jubilació, pensionistes per gran invalidesa o invalidesa absoluta, o majors de 64 anys.
 - Demandants que sol·liciten una ocupació per un període inferior a 3 mesos o jornada setmanal inferior a 20 hores.
 - Demandants que estan cursant estudis d'ensenyança oficial reglada sempre que siguin menors de 25 anys, o que superant esta edat siguin demandants de primera ocupació.
 - Demandants assistents a cursos de Formació Professional Ocupacional de més de 20 hores lectives setmanals, tinguen una beca de manutenció i siguin demandants de primera ocupació.
 - Demandants amb demanda suspesa mentre romanguen en esta situació ja que la suspensió de la demanda, que generalment es tramita a petició del demandant i per causa que ho justifique, interromp la recerca d'ocupació.
 - Demandants beneficiaris de prestacions per desocupació en situació de compatibilitat d'ocupació per realitzar un treball a temps parcial.
- Demandants que estan percebent el subsidi agrari o que, havent-ho esgotat, no haja passat més d'un any des del dia del naixement del dret.
 - Demandants que rebutgen accions d'inserció laboral adequades a les seues característiques, segons estableix el R.D.Legislatiu 5/2000.
 - Demandants sense disponibilitat immediata per al treball o en situació incompatible amb el mateix, com demandants inscrits en les Oficines d'Ocupació com a requisit previ per a participar en un procés de selecció per a un lloc de treball determinat, sol·licitants d'una ocupació exclusivament per a l'estranger, demandants d'una ocupació només a domicili, demandants en suspensió o reducció de jornada o modificació de les condicions de treball per un expedient de regulació d'ocupació, demandants que són donats d'alta com a cotitzants de la Seguretat Social, etc.

Les dades mensuals oferides han sigut arreglades utilitzant el Sistema d'Informació dels Servicis Públics d'Ocupació (SISPE).

Contractes registrats. Són els contractes comunicats cada mes a les Oficines d'Ocupació amb centre de treball a la ciutat de València.

CONCEPTOS

I. ACTIVIDAD ECONÓMICA

MERCADO DE TRABAJO

Paro registrado. Lo constituyen las demandas de empleo registradas por el Servicio Valenciano de Formación y Empleo (Servef) pendientes el último día del mes, excluyendo las siguientes situaciones:

- Demandantes que, estando ocupados, solicitan un empleo para compatibilizarlo con el actual o cambiarlo por el que ocupan.
 - Demandantes perceptores de prestaciones por desempleo que participan en trabajos de Colaboración Social.
 - Demandantes pensionistas por jubilación, pensionistas por gran invalidez o invalidez absoluta, o mayores de 64 años.
 - Demandantes que solicitan un empleo por un período inferior a 3 meses o jornada semanal inferior a 20 horas.
 - Demandantes que están cursando estudios de enseñanza oficial reglada siempre que sean menores de 25 años, o que superando esta edad sean demandantes de primer empleo.
 - Demandantes asistentes a cursos de Formación Profesional Ocupacional de más de 20 horas lectivas semanales, tengan una beca de manutención y sean demandantes de primer empleo.
 - Demandantes con demanda suspendida mientras permanezcan en esta situación ya que la suspensión de la demanda, que generalmente se tramita a petición del demandante y por causa que lo justifique, interrumpe la búsqueda de empleo.
 - Demandantes beneficiarios de prestaciones por desempleo en situación de compatibilidad de empleo por realizar un trabajo a tiempo parcial.
 - Demandantes que están percibiendo el subsidio agrario o que, habiéndolo agotado, no haya pasado más de un año desde el día del nacimiento del derecho.
 - Demandantes que rechacen acciones de inserción laboral adecuadas a sus características, según establece el R.D.Legislativo 5/2000.
 - Demandantes sin disponibilidad inmediata para el trabajo o en situación incompatible con el mismo, como demandantes inscritos en las Oficinas de Empleo como requisito previo para participar en un proceso de selección para un puesto de trabajo determinado, solicitantes de un empleo exclusivamente para el extranjero, demandantes de un empleo solo a domicilio, demandantes en suspensión o reducción de jornada o modificación de las condiciones de trabajo por un expediente de regulación de empleo, demandantes que son dados de alta como cotizantes de la Seg. Social, etc.
- Los datos mensuales ofrecidos han sido recogidos utilizando el Sistema de Información de los Servicios Públicos de Empleo (SISPE).

Contratos registrados. Son los contratos comunicados cada mes a las Oficinas de Ocupación con centro de trabajo en la ciudad de Valencia.

Taxa de desocupació registrada. Es calcula prenent com a denominador la població activa de l'EPA, amb la data de l'últim trimestre del que disposem al moment d'arribar les dades del Servef.

Àmbits territorials:

- Desocupació a la ciutat són totes les persones demandants inscrites que tenen com a domicili el municipi de València.

- Desocupació a les oficines del Servef són totes les persones demandants inscrites a les oficines situades a la ciutat, que tenen el següent àmbit territorial:

Av. del Port: Districtes postals 46011, 46023 i 46024.

Joan Llorens: Districtes postals 46008, 46015 i 46018.

Felip Rinaldi: Districtes postals 46016, 46019, i 46025, i els municipis d'Alfara del Patriarca, Montcada, Tavernes Blanques i Vinalesa.

Av. del Cid: Districte postal 46014 i el municipi de Mislata.

Vila Barberà: Districtes postals 46001, 46002, 46004, 46007 i 46017.

Lluís Oliag: Districtes postals 46005, 46006, 46012, 46013 i 46026.

Alfambra: Districtes postals 46003, 46009 i 46020 i el municipi d'Alboraya.

Arts Gràfiques: Districtes postals 46010 (abans Alfambra), 46021 (abans Av. del Port) i 46022 (abans Av. del Port).

ENQUESTA DE POBLACIÓ ACTIVA

L'EPA (Enquesta de Població Activa) és una enquesta contínua, realitzada per l'INE, que te per finalitat conèixer l'activitat econòmica respecte al component humà. Està orientada per oferir dades de les principals categories poblacionals en relació al mercat de treball. La informació que incloem dins d'aquest apartat es referix a la ciutat de València i s'obté d'una explotació específica de les seccions que formen la mostra a la ciutat, de manera que constitueix un estrat únic; per tant el nivell d'error és major que per a la resta d'àmbits territorials més amples. Les dades corresponen a la nova metodologia del 2005.

Població activa. La població econòmicament activa són totes les persones de 16 i més anys que durant la setmana de referència (l'anterior a l'entrevista) tenen les condicions per ser inclosos com a ocupats o desocupats.

Ocupats. Les persones de 16 i més anys que durant la setmana de referència han tingut un treball per compte d'una tercera persona (assalariats) o exercixen una activitat pel seu compte.

Desocupats. Les persones de 16 i més anys que durant les 4 setmanes anteriors a la entrevista han estat sense treball, buscant activament treball (segons Reglament 1897/2000) i disponibles per a treballar.

Inactius. La població inactiva està formada per totes les persones majors de 16 anys no classificades com a ocupades o desocupades durant la setmana de referència. Es classifiquen en estudiants, faenes de la llar, jubilats, pensionistes, activitats benèfiques, incapacitats i resta de situacions.

Taxa d'activitat. És el quocient entre el nombre total d'actius i la població major de 16 anys.

Taxa de desocupació. És el quocient entre el nombre de desocupats i el d'actius.

Taxa de treball. És el quocient entre el nombre d'ocupats i la població major de 16 anys.

AFILIACIÓ A LA SEGURETAT SOCIAL

En este apartat s'arreguen les dades d'afiliats l'últim dia del mes a la ciutat de València, extreta de la pàgina web de l'Institut Nacional de la Seguretat Social.

INVERSIÓ INDUSTRIAL

Inversió industrial. Volum d'inversió que consta en les actes d'inscripció del Registre Industrial. Inclou només la inversió realitzada als sectors industrials que corresponen als següents codis CNAE 93: Energia i aigua (10, 11, 12, 23, 40, 41), Producció metalls (13, 27), Extracció minerals no metàl·lics (14), Fabricació materials construcció (264, 265, 266, 2681), Indústria de la pedra natural (267, 2682), Vidre i ceràmica (261, 262, 263), Indústria química (24), Fabricació productes metàl·lics (28), Construcció maquinària (29), Construcció material elèctric (30, 31, 32), Construcció material

Tasa de paro registrado. Se calcula tomando como denominador la población activa de la E.P.A., con el dato del último trimestre del que disponemos en el momento en que llegan los datos del Servef.

Ámbitos territoriales:

- Paro en la ciudad son todas las personas demandantes inscritas que tienen como domicilio el municipio de Valencia.

- Paro en las oficinas del Servef son todas las personas demandantes inscritas en las oficinas situadas en la ciudad, que tienen el siguiente ámbito territorial:

Av. Port: Distritos postales 46011, 46023 y 46024.

Juan Llorens: Distritos postales 46008, 46015 y 46018.

Felipe Rinaldi: Distritos postales 46016, 46019, y 46025, y los municipios de Alfara del Patriarca, Montcada, Tavernes Blanques y Vinalesa.

Av. Cid: Distritos postales 46014 y el municipio de Mislata..

Vila Barberà: Distritos postales 46001, 46002, 46004, 46007 y 46017.

Luis Oliag: Distritos postales 46005, 46006, 46012, 46013 y 46026.

Alfambra: Distritos postales 46003, 46009 y 46020 y el municipio de Alboraya.

Arts Gràfiques: Distritos postales 46010 (antes Alfambra), 46021 (antes Av. Port) y 46022 (antes Av. Port).

ENCUESTA DE POBLACIÓN ACTIVA

La E.P.A. (Encuesta de Población Activa) es una encuesta contínua, realizada por el I.N.E., con la finalidad de conocer la actividad económica en lo relativo al componente humano. Está orientada para ofrecer datos de las principales categorías poblacionales en relación al mercado de trabajo. La información que incluimos en este apartado se refiere a la ciudad de Valencia y se obtiene de una explotación específica de las secciones que forman la muestra en la ciudad, constituyendo un estrato único; por tanto el nivel de error es mayor que para otros ámbitos territoriales más amplos. Los datos corresponden a la nueva metodología del 2005.

Población activa. La población económicamente activa son todas las personas de 16 y más años que durante la semana de referencia (la anterior a la entrevista) tienen las condiciones para ser incluidas como ocupados o parados.

Ocupados. Las personas de 16 y más años que durante la semana de referencia han tenido un trabajo por cuenta ajena (asalariados) o ejerciendo una actividad por cuenta propia.

Parados. Las personas de 16 y más años que durante las 4 semanas anteriores a la entrevista han estado sin trabajo, buscando activamente trabajo (según R. 1897/2000) y disponibles para trabajar.

Inactivos. La población inactiva esta formada por todas las personas mayores de 16 años no clasificadas como ocupados o parados durante la semana de referencia. Se clasifican como estudiantes, tareas del hogar, jubilados, pensionistas, actividades benéficas, incapacitados y otras situaciones.

Tasa de actividad. Es el cociente entre el número total de activos y la población mayor de 16 años.

Tasa de paro. Es el cociente entre el número de parados y el de activos.

Tasa de empleo. Es el cociente entre el número de ocupados y la población mayor de 16 años.

AFILIACIÓN A LA SEGURIDAD SOCIAL

En este apartado se recogen los datos de afiliados el último día del mes en la ciudad de Valencia, extraída de la página web del Instituto Nacional de la Seguridad Social.

INVERSIÓN INDUSTRIAL

Inversión industrial. Volumen de inversión que consta en las actas de inscripción del Registro Industrial. Incluye sólo la inversión realizada en los sectores industriales que corresponden a los siguientes códigos CNAE 93: Energía y agua (10, 11, 12, 23, 40, 41), Producción metales (13, 27), Extracción minerales no metálicos (14), Fabricación materiales construcción (264, 265, 266, 2681), Industria de la piedra natural (267, 2682), Vidrio y cerámica (261, 262, 263), Industria química (24), Fabricación productos metálicos (28), Construcción maquinaria (29), Construcción material eléctricos (30, 31, 32),

transport (34, 35), Instruments de precisió i òptica (33), Alimentació (151, 152, 153, 154, 155, 156, 157, 158), Begudes i tabac (159, 16), Indústria tèxtil (17), Cuiro (191, 192), Calcer (193), Confecció tèxtil (18), Fusta (20, 3662), Mobles de fusta (361), Paper (21), Arts gràfiques i edició (22), Cautxú i plàstic (25), Joieria i bijuteria (362, 3661), Joguets (364, 365), Indústries manufactureres diverses (363, 3663, 37)

Noves indústries. Inversió feta per les empreses en la creació de nous establiments industrials.

Ampliacions. Terme que assenyalava la inversió feta per les empreses en ampliació o modificació d'establiments ja existents.

Maquinària. Inclou tot l'equip industrial (maquinària, instal·lacions, motors, mitjans de treball) que l'empresa ha adquirit per a la posada en marxa de la nova indústria o l'ampliació.

Terrenys i edificis-construccions. Es considerarà el valor total de l'establiment quant a l'import que ha suposat la seua inversió en "terrenys i solars", "edificis industrials" i "resta de construccions i obres" (inclou les inversions en edificis administratius, habitatges per a empleats, obres d'infraestructura, etc.).

Altres inversions d'equip. Inclou certs béns d'equip industrial de difícil introducció dins l'apartat de maquinària, així com els béns d'equip sense caràcter d'equip industrial com són ara béns d'equip per a oficines (mobiliari, màquines d'oficina, procés de dades), mitjans de transport externs que no constitueixen equip industrial (turismes, camions).

Establiments. Correspon al nombre d'actes d'inscripció registrades durant un període de temps. S'identifica cada inscripció quan aquesta té l'existència d'un establiment que ha fet una inversió determinada.

Potència instal·lada. Potència dels motors o resta de receptors elèctrics que per motiu de la creació d'un nou establiment industrial o l'ampliació d'un que ja existia, s'hi instal·la.

Llocs de treball. Previsió (que pot arribar a fer-se realitat o no) que l'empresa fa sobre el personal que necessitarà per motiu de la creació d'una nova indústria o l'ampliació de la ja existent.

Construcción material transporte (34, 35), Instrumentos de precisión y óptica (33), Alimentación (151, 152, 153, 154, 155, 156, 157, 158), Bebidas y tabaco (159, 16), Industria textil (17), Cuero (191, 192), Calzado (193), Confección textil (18), Madera (20, 3662), Muebles de madera (361), Papel (21), Artes gráficas y edición (22), Caucho y plástico (25), Joyería y bisutería (362, 3661), Juguetes (364, 365), Industrias manufactureras diversas (363, 3663, 37)

Nuevas industrias. Inversión realizada por las empresas en la creación de nuevos establecimientos industriales..

Ampliaciones. Término que indica la inversión realizada por las empresas en ampliación o modificación de establecimientos ya existentes.

Maquinaria. Incluye todo el equipo industrial (maquinaria, instalaciones, motores, medios de trabajo) que la empresa ha adquirido para la puesta en marcha de la nueva industria o la ampliación.

Terrenos y edificios-construcciones. Se considera el valor total del establecimiento en cuanto al monto que ha supuesto su inversión en "Terrenos y Solares", "Edificios Industriales" y "Otras Construcciones y Obras" (recoge las inversiones en edificios administrativos, viviendas para empleados, obras de infraestructura, etc.).

Otras inversiones de equipo. Incluye ciertos bienes de equipo industrial difíciles de encajar en el apartado maquinaria, así como los bienes de equipo que no tengan propiamente carácter de equipo industrial, tales como bienes de equipo para oficinas (mobiliario, máquinas oficina, proceso de datos), medios de transporte externos que no constituyen equipo industrial (turismos, camiones).

Establecimientos. Corresponde al número de actas de inscripción registradas durante un período de tiempo. Se identifica cada inscripción con la existencia de un establecimiento que invierte.

Potencia instalada. Potencia de los motores u otros receptores eléctricos que con motivo de la creación de un nuevo establecimiento industrial o a la ampliación de uno ya existente, se instala.

Puestos de trabajo. Previsión (que puede o no llegar a hacerse realidad) que la empresa realiza sobre el personal que necesitará con motivo de la creación de una nueva industria o a la ampliación de la ya existente.

II. CONSUM I PREUS

ÍNDIX DE PREUS DE CONSUM

IPC. Elaborat per l'INE, mesura l'evolució del conjunt de preus dels béns i servicis que consumix tota la població resident en habitatges familiars a Espanya. El conjunt d'articles (béns i servicis) l'evolució dels preus del qual es tracta de seguir s'anomena "cistella de la compra", i s'obté a partir de l'Enquesta Contínua de Pressuposts Familiars que es va implantar en el segon trimestre de l'any 1997. L'estructura de consum resultant d'esta enquesta, permet classificar els articles en parcel·les de consum, de les quals se selecciona un o més articles per a representar-la. En estos moments la "cistella de la compra" està constituïda per 484 articles.

Les ponderacions de l'IPC representen les proporcions respecte a la despesa total efectuada per les famílies espanyoles en cadascun dels articles de la "cistella de la compra".

TRANSPORTS

Matriculació.

L'estadística de matriculació de turismes ha sigut obtinguda a partir dels fitxers desagregats provisionals de matriculacions mensuals de la DGT, seleccionant aquells registres corresponents a turismes de la ciutat de València i Comunitat Valenciana.

Impost de Vehicles de Tracció Mecànica.

Es recullen també les altes en la matriculació fiscal de l'Impost sobre Vehicles de Tracció Mecànica del trimestre corresponent, classificades per tipus de vehicle sent aquest el que costa en la targeta de la Inspecció Tècnica del Vehicle.

II. CONSUMO Y PRECIOS

INDICE DE PRECIOS DE CONSUMO

I.P.C. Elaborado por el I.N.E., mide la evolución del conjunto de precios de los bienes y servicios que consume toda la población residente en viviendas familiares en España. El conjunto de artículos (bienes y servicios) cuya evolución de precios se trata de seguir recibe el nombre de "cesta de la compra", y se obtiene a partir de la Encuesta Continua de Presupuestos familiares que se implantó en el segundo trimestre del año 1997. La estructura de consumo resultante de esta encuesta permite clasificar los artículos en parcelas de consumo, de las cuales se selecciona uno o más artículos para representarla. En estos momentos la "cesta de la compra" está constituída por 484 artículos.

Las ponderaciones del I.P.C. representan las proporciones respecto al gasto total efectuado por los hogares españoles en cada uno de los artículos de la "cesta de la compra".

TRANSPORTES

Matriculación.

La estadística de matriculación de turismos ha sido obtenida a partir de los ficheros desagregados provisionales de matriculación mensual de la Dirección General de Tráfico (D.G.T.), seleccionando aquellos registros correspondientes a turismos de la ciudad de Valencia y Comunidad Valenciana.

Impuesto de Vehículos de Tracción Mecánica.

Se recogen también las altas en la matrícula fiscal del Impuesto sobre Vehículos de Tracción Mecánica del trimestre correspondiente, clasificadas por tipo de vehículo siendo este el que consta en la tarjeta de la Inspección Técnica del Vehículo.

Metrovalència.

A les dades de Metrovalència, les línies corresponen a: línia 1 (Villanueva de Castellón / Torrent Av. a Lliria / Bétera), línia 3 (Mislata-Almassil a Rafelbunyol), línia 4 (Mas del Rosari / Llarga - Terramelar a La Marina) i línia 5 (Aiora a Av. Cid / Torrent Av.).

EMT.

Els títols de transport de l'EMT es classifiquen en: bitllet ordinari (només per a un viatge), bono-bus (vàlid per a 10 viatges), bono transbord (vàlid per a 10 viatges de l'EMT i Metrovalència), abonament transport (mensual, personal i intransferible, sense limitació de viatges), "bono oro" (per a majors de 64 anys, pensionistes i discapacitats), T1/T2/T3 (permet viatges sense límits per a 1, 2 o 3 dies a l'EMT i FGV), Valencia Cards (per a viatjar sense límits 1, 2 o 3 dies amb descomptes en museus, comerços i restaurants).

Port Autònom de València.

Navegació de cabotatge. Este concepte fa referència al tipus de navegació de vaixells, amb origen/destinació un port nacional.

TEU. Unitat per a mesurar la mercaderia containeritzada que correspon aproximadament a 39 metres cúbics.

Mercaderies a l'engròs. Són les que es transporten sense envasar i la seua mesura de control és el seu pes en tones.

Mercaderia general. Es presenta envasada en unitats de càrrega (sacs, bidons, caixes, etc) o unitats que poden ser comptades.

Aeroport de València.

Les dades d'activitat de l'aeroport de València s'arreglen de les estadístiques provisionals que AENA publica a la seua pàgina web, i mostren el total de passatgers, operacions i mercaderies incloent els trànsits.

COMERCIALIZACIÓ DE PRODUCTES ALIMENTARIS

L'apartat inclou les dades corresponents als productes alimentaris comercialitzats a Mercavalència.

DEMANDA TURÍSTICA

Les dades provenen de l'Enquesta Turística de la Conselleria de Turisme i corresponen a la zona turística 3 de la Comunitat Valenciana, la qual inclou els municipis següents: València (excloent-hi El Saler i El Perellonet), hotels de l'aeroport de Manises i els hotels Vedat de Torrent i Monte Picayo de Puçol.

III. DEMOGRAFIA I POBLACIÓ

En este apartat s'arreglen els moviments registrats en el Padró Municipal d'Habitants durant el període estudiat. S'analitzen les altes, baixes i canvis de domicili registrats en el Padró. Les altes es classifiquen en naixements, immigracions i altres altes. Les baixes es classifiquen en defuncions, emigracions i altres baixes.

NAIXEMENTS I DEFUNCIONS

Naixement. Es considera naixement el de qualsevol ésser nascut viu, independentment del període que visca. Es tracta de naixements classificats segons el lloc de residència de la mare.

Defunció. Defunció de qualsevol ser nascut viu.

Nota: A partir del primer trimestre del 2003 s'utilitza la delimitació territorial aprovada al Ple de l'Ajuntament de 31/01/2003, que modifica l'àmbit territorial dels districtes 10, 11, 15, 16, 17.

MIGRACIONS REGISTRADES

Migracions. Procedents d'altres i baixes per canvi de residència entre municipis registrades en el Padró Municipal d'Habitants.

Immigració. Migracions originades fora de la ciutat de València i que

Metrovalencia.

En los datos de Metrovalencia, las líneas corresponden a: línea 1 (Villanueva de Castellón / Torrent Av. a Lliria / Bétera), línea 3 (Mislata-Almassil a Rafelbunyol), línea 4 (Mas del Rosari / Llarga - Terramelar a La Marina) y línea 5 (Aiora a Av. Cid / Torrent Av.).

EMT.

Los títulos de transporte de la EMT se clasifican en: billete ordinario (sólo para un viaje), bono-bus (válido para 10 viajes), bono trasbordo (10 viajes en la EMT o Metrovalencia), abono transporte (mensual, personal e intransferible, sin limitación de viajes), bono oro (para mayores de 64 años, pensionistas y discapacitados), T1/T2/T3 (permite viajes sin límites para 1, 2 o 3 días en la EMT y FGV), Valencia Cards (para viajar sin límites para 1,2 o 3 días con descuentos en museos, comercios y restaurantes).

Puerto Autónomo de Valencia.

Navegación de cabotaje. Este concepto hace referencia al tipo de navegación de buques cuyo origen/destino es un puerto nacional.

TEU. Unidad para medir la mercancía containerizada que equivale aproximadamente a 39 metros cúbicos.

Mercancías al por mayor. Son las que se transportan sin envasar y su medida de control es su peso en toneladas.

Mercancía general. Se presenta envasada en unidades de carga (sacos, bidones, cajas, etc) o unidades que pueden ser contadas.

Aeropuerto de Valencia.

Los datos de actividad del aeropuerto de Valencia se extraen de las estadísticas provisionales que AENA publica en su página web, y muestran el total de pasajeros, operaciones y mercancías incluyendo los tránsitos.

COMERCIALIZACIÓN DE PRODUCTOS ALIMENTARIOS

En este apartado recogemos los datos correspondientes a los productos alimentarios comercializados en Mercavalencia.

DEMANDA TURÍSTICA

Los datos provienen de la Encuesta turística de la Conselleria de Turismo y corresponden a la zona turística 3 de la Comunidad Valenciana, la cual incluye los municipios siguientes: València (excluyendo El Saler y El Perellonet), hoteles del aeropuerto de Manises y los hoteles Vedat de Torrent y Monte Picayo de Puçol.

III. DEMOGRAFÍA Y POBLACIÓN

En este apartado se recogen los movimientos registrados en el Padrón Municipal de Habitantes durante el periodo estudiado. Se analizan las altas, bajas y cambios de domicilio registrados en el Padrón. Las altas se clasifican en nacimientos, inmigraciones y otras altas. Las bajas se clasifican en defunciones, emigraciones y otras bajas.

NACIMIENTOS Y DEFUNCIONES

Nacimiento. Se considera nacimiento el de cualquier ser nacido con vida, independientemente del período que viva. Se trata de nacimientos clasificados según el lugar de residencia de la madre.

Defunción. Defunción es la de cualquier ser nacido con vida.

Nota: A partir del primer trimestre del 2003 se utiliza la delimitación territorial aprobada en el Pleno del Ayuntamiento de 31/01/2003, que modifica el ámbito territorial de los distritos 10, 11, 15, 16, 17.

MIGRACIONES REGISTRADAS

Migraciones. Procedentes de altas y bajas por cambio de residencia entre municipios registradas en el Padrón Municipal de Habitantes.

Inmigración. Migraciones originadas fuera de la ciudad de Valencia

tenen a esta com a destinació. Corresponen a una alta per immigració al Padró Municipal.

Emigració. Migracions originades a la ciutat de València i que tenen com a destinació un municipi diferent. Corresponen a una baixa per emigració al Padró Municipal.

CANVIS DE DOMICILI INTRAURBANS

Canvi de domicili intraurbà. És un canvi de residència que té com a origen i destinació la ciutat de València. Es classifiquen per sexe, edat, nivell d'estudis i valor cadastral del barri d'eixida i del d'arribada.

Valor cadastral. El valor cadastral dels béns immobles és integrat pel valor del sòl i de les construccions. Este es fixa prenent com a referència el valor de mercat, sense que mai no pugui excedir-lo.

El valor cadastral es fixa a partir de les dades existents als corresponents cadastres immobiliaris.

LLISTAT DELS BARRIS SEGONS VALOR CADASTRAL MITJÀ DELS HABITATGES LISTADO DE LOS BARRIOS SEGÚN VALOR CADASTRAL MEDIO DE SUS VIVIENDAS

Menys de 15.000 €	De 15.000 a 19.000 €	De 19.000 a 25.000 €	De 25.000 a 35.000 €	Més de 35.000 €
17.5 Mauella	19.1 El Forn d'Alcedo	19.3 Pinedo	7.5 La Llum	17.6 Massarajos
17.4 Cases de Bàrcena	15.1 Orriols	5.1 Marxalenes	19.6 El Perellonet	3.4 Arrancapins
10.6 La Punta	17.2 Poble Nou	9.3 La Creu Coberta	8.2 Sant Isidre	15.3 Sant Llorenç
19.8 Faitanar	7.3 Tres Forques	12.3 La Creu del Grau	8.3 Vara de Quart	6.2 Mestalla
11.5 Natzaret	16.2 Ciutat Fallera	5.2 Morvedre	3.1 El Botànic	6.4 Ciutat
7.4 La Font Santa	11.3 La Malva-rosa	17.1 Benifaraig	8.1 Patraix	Universitària
11.2 El Cabanyal - El	18.1 Benimàmet	12.1 Aiora	19.4 El Saler	4.4 Sant Pau
Canyamelar	10.4 Fonteta de Sant	16.1 Benicalap	2.1 Russafa	1.2 La Xerea
19.7 La Torre	Lluís	11.1 El Grau	8.4 Safranar	2.3 Gran Via
4.3 El Calvari	19.5 El Palmar	9.2 L'Hort de Senabre	13.2 Ciutat Jardí	1.6 Sant Francesc
	15.2 Torrefiel	10.2 En Corts	14.2 Camí de Vera	12.5 Penya-roja
	17.7 Borbotó	10.5 Na Rovella	3.2 La Roqueta	6.1 Exposició
	9.4 Sant Marcel.lí	13.1 L'Illa Perduda	1.5 El Mercat	6.3 Jaume Roig
	17.3 Carpesa	9.5 Camí Real	4.1 Campanar	2.2 El Pla del Remei
	19.2 El Castellar-	5.3 Trinitat	3.3 La Petxina	
	L'Oliverar	1.4 El Pilar	13.5 La Carrasca	
	5.4 Tormos	7.1 Nou Moles	1.1 La Seu	
	1.3 El Carme	8.5 Favara	13.4 La Bega Baixa	
	7.2 Soternes	11.4 Beteró	18.2 Beniferri	
		13.3 L'Amistat	10.7 Ciutat de les	
		4.2 Les Tendetes	Arts i de les Ciències	
		10.1 Mont-Olivet		
		12.2 Albors		
		9.1 La Raiosa		
		5.5 Sant Antoni		
		12.4 Camí Fondo		
		14.1 Benimaclet		
		10.3 Malilla		

Font: Cadastre de Béns Immobles a 01/01/2005

IV. EDIFICACIÓ I HABITATGE

LLICÈNCIES URBANÍSTIQUES MUNICIPALS

Llicències municipals de construcció i ocupació. El Decret de 17 de juny de 1955 pel qual s'aprova el Reglament de Servicis de les Corporacions Locals, en el títol primer sobre la Intervenció Administrativa en l'Activitat Privada, regula a l'article 21 l'obligatorietat de l'obtenció d'una llicència prèvia en els casos de construcció d'obra nova i primera utilització dels edificis.

Les dades publicades corresponen a les llicències de construcció i ocupació concedides per l'Ajuntament de València durant el període corresponent, oferint-se la informació per trimestre i districte.

Les llicències de construcció inclouen les llicències corresponents als habitatges que es té projectat construir en edificis de nova planta.

Les llicències de primera ocupació inclouen les llicències

y que tienen esta como destino. Corresponden a un alta por inmigración en el Padrón Municipal.

Emigración. Migraciones originadas en la ciudad de Valencia y que tienen como destino otro municipio. Corresponden a una baja por emigración en el Padrón Municipal.

CAMBIOS DE DOMICILIO INTRAURBANOS

Cambio de domicilio intraurbano. Es un cambio de residencia que tiene como origen y destino la ciudad de Valencia. Se clasifican por sexo, edad, nivel de estudios y valor catastral del barrio de salida y el de llegada.

Valor catastral. El valor catastral de los bienes inmuebles está integrado por el valor del suelo y de las construcciones. Este se fija tomando como referencia el valor de mercado, sin que, en ningún caso, pueda exceder de éste.

El valor catastral se fija a partir de los datos obrantes en los correspondientes catastros inmobiliarios.

IV. EDIFICACIÓN Y VIVIENDA

LICENCIAS URBANÍSTICAS MUNICIPALES

Licencias municipales de construcción y ocupación. El Decreto de 17 de Junio de 1955 por el que se aprueba el Reglamento de Servicios de las Corporaciones Locales, en su título primero sobre la Intervención Administrativa en la Actividad Privada, regula en el artículo 21 la obligatoriedad de la obtención de una licencia previa en los casos de construcción de obra nueva y primera utilización de los edificios.

Los datos publicados corresponden a las licencias de construcción y ocupación concedidas por el Ayuntamiento de Valencia en el período correspondiente, ofreciéndose la información por trimestre y distrito.

Las licencias de construcción incluyen las licencias correspondientes a las viviendas que se tiene proyectado construir en edificios de nueva planta.

Las licencias de primera ocupación incluyen las licencias

corresponents a tots els habitatges construïts a edificis de nova planta i rehabilitats.

HABITATGES VISATS

Habitatge. Es defineix com a habitatge un recinte amb diverses habitacions i annexos, que pot ocupar la totalitat d'un edifici (habitatge unifamiliar) o part d'este, estant en este cas el conjunt estructuralment separat i independent de la resta. L'habitatge és concebut per a ser habitat per persones, generalment famílies, i es troba dotat d'accés directe des de la via pública o de recintes comuns privats.

Habitatges visats. És el total d'habitatges d'obra nova i les reformes o restauracions a edificis d'habitatges en bloc o unifamiliars. S'obté mitjançant les fitxes de visat d'encàrrec professional de direcció d'obra. Es comptabilitzen totes les obres promogudes per promotors privats, així com les obres promogudes per organismes públics amb destinació edificis d'habitatges (no es computen, per tant, les obres promogudes per organismes públics que tinguen altres destinacions).

PREU MITJÀ DEL M² DELS HABITATGES

Preu mitjà per m² dels habitatges lliures. La informació procedix de l'Estadística de Preus de l'Habitatge del Ministeri de l'Habitatge. Esta Estadística té com a principal objectiu estimar el preu del m² dels habitatges en propietat del mercat immobiliari i conèixer la seua evolució trimestral i anual.

La unitat d'observació és l'habitatge que ha segut objecte de taxació per una empresa taxadora, d'acord amb les directrius de l'Orde Ministerial ECO/805/2003, de 27 de març. L'explotació de la informació s'efectua de manera exhaustiva.

Habitatge lliure. Es denomina habitatge lliure a aquell que per al seu accés al mercat immobiliari no hi ha restriccions legals, sobre preus, superfícies o qüestions referents al mercat hipotecari.

Antiguitat. Es calcula a partir de la data de terminació de les obres de construcció o de l'última gran rehabilitació de la vivenda o de l'edifici.

correspondientes a todas las viviendas construidas en edificios de nueva planta y rehabilitados.

VIVIENDAS VISADAS

Vivienda. Se define como vivienda un recinto con diversas estancias de habitación y anexos, que puede ocupar la totalidad de un edificio (vivienda unifamiliar) o parte del mismo, estando en este caso el conjunto estructuralmente separado e independiente del resto. La vivienda es concebida para ser habitada por personas, generalmente familias, estando dotada de acceso directo desde la vía pública o de recintos comunes privados.

Viviendas visadas. Es el total de viviendas de obra nueva y las reformas o restauraciones en edificios de viviendas en bloque o unifamiliares. Se obtiene a través de las fichas de visado de encargo profesional de dirección de obra. Se contabilizan todas las obras promovidas por promotores privados, así como las obras promovidas por organismos públicos cuyo destino sea edificios de viviendas (no se computan, por tanto, las obras promovidas por organismos públicos que tengan otros destinos).

PRECIO MEDIO DEL M² DE LAS VIVIENDAS

Precio medio por m² de las viviendas libres. La información procede de la Estadística de Precios de la Vivienda del Ministerio de la Vivienda. Esta Estadística tiene como principal objetivo estimar el precio del m² de la vivienda en propiedad del mercado inmobiliario y conocer su evolución trimestral y anual.

La unidad de observación es la vivienda que ha sido objeto de tasación por una empresa tasadora, de acuerdo con las directrices de la Orden Ministerial ECO/805/2003, de 27 de marzo. La explotación de la información se efectúa de manera exhaustiva.

Vivienda libre. Se denomina vivienda libre a aquella que para su acceso al mercado inmobiliario no existen restricciones legales, sobre precios, superficies o cuestiones referentes al mercado hipotecario.

Antigüedad. Se calcula a partir de la fecha de terminación de las obras de construcción o de la última gran rehabilitación de la vivienda o del edificio.

V. MEDI AMBIENT

OBSERVACIONES METEOROLÒGIQUES

Precipitació. Caiguda de productes de condensació del vapor d'aigua, sòlids o líquids, que arriben a terra amb una velocitat apreciable.

Humitat relativa. Quocient entre la quantitat de vapor que conté l'atmosfera i la quantitat màxima que podria contindre a la mateixa temperatura, expressat en percentatge.

Dies clars. Aquells en els quals la suma de vuitens de cel tapat per núvols en les observacions efectuades a les 7 h, 13 h i 18 h. (del meridià de Greenwich) és inferior o igual a 4.

Dies núvols. Quan la suma és major de 4 i inferior a 20.

Dies coberts. Quan la suma és igual o superior a 20.

Insolació absoluta. Temps durant el qual el Sol ha lluit al cel en el transcurs d'un període determinat.

Insolació relativa. Relació entre la insolació absoluta i el nombre d'hores que el Sol ha estat sobre l'horitzó.

CONTAMINACIÓ ATMOSFÈRICA

Contaminació atmosfèrica. Es produïx quan en la composició de la capa d'aire hi ha substàncies estranyes, o bé les normals però en quantitats elevades.

Diòxid de sofre. Prové de la combustió de carbó i de derivats líquids del petroli, activitats industrials, etc. Regulat al R.D. 1613/1985, R.D. 1321/1992 i Directiva 1999/30/CE.

Fums. Són les partícules en suspensió que pel seu reduït diàmetre poden ser transportades a grans distàncies. Tenen menys de 5 µm de diàmetre i exemples d'estes són els aerosols, la cendra,... Regulat al

V. MEDIO AMBIENTE

OBSERVACIONES METEOROLÓGICAS

Precipitación. Caída de productos de condensación del vapor de agua, sólidos o líquidos, que llegan al suelo con velocidad apreciable.

Humedad relativa. Cociente entre la cantidad de vapor que contiene la atmósfera y la cantidad máxima que podría contener a la misma temperatura, expresado en porcentaje.

Días despejados. Aquellos en que la suma de octavos de cielo tapado por nubes en las observaciones. efectuadas a las 7 h., 13 h. y 18 h. (del meridiano de Greenwich) es inferior o igual a 4.

Días nubosos. Cuando la suma es mayor de 4 e inferior a 20.

Días cubiertos. Cuando la suma es igual o superior a 20.

Insolación absoluta. Tiempo durante el cual el Sol ha brillado en el cielo en el transcurso de un período determinado.

Insolación relativa. Relación entre la insolación absoluta y el número de horas en que el Sol haya permanecido sobre el horizonte.

CONTAMINACION ATMOSFÉRICA

Contaminación atmosférica. Se produce cuando en la composición de la capa de aire se encuentran sustancias extrañas, o bien las normales pero en cantidades elevadas.

Dióxido de azufre. Proviene de la combustión del carbón y de derivados líquidos del petróleo, actividades industriales, etc. Regulado en el R.D.1616/1985, R.D. 1321/1992 y en la Directiva 1999/30/CE.

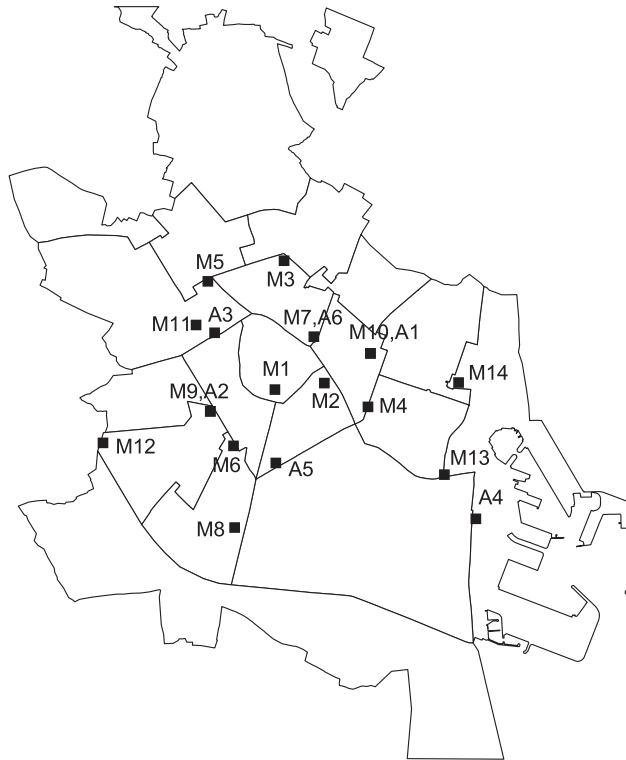
Humos. Son las partículas en suspensión que por su pequeño diámetro pueden ser transportadas a grandes distancias. Tienen menos de 5 µm de diámetro y ejemplos de estas son los aerosoles, las

R.D. 1321/1992.

Monòxid de Carboni. Gas incolor sense sabor ni olor. En quantitats elevades pot afectar el metabolisme respiratori. Regulat a la Directiva 2000/69/CE.

Ozó. Oxidant fotoquímic present a l'atmosfera, la funció del qual és de protegir a la terra de la radiació ultraviolada del Sol. Regulat al R.D. 1494/1995.

Òxid Nítric i Diòxid de Nitrogen. Contaminants importants de l'aire, productes de l'oxidació del nitrogen atmosfèric o orgànic (dels combustibles). El NO pot combinar-se junt a l'hemoglobina de la sang reduint la seua capacitat de transport d'oxigen. El NO2 irrita els alveòls pulmonars. Una font important de NO2 poden ser les estufes de gas, cremadors o calderes industrials. Regulats al R.D. 717/1987 i Directiva 1999/30/CE.



cenizas,... Regulado en el R.D. 1321/1992.

Monóxido de Carbono. Gas incoloro sin sabor ni olor. En cantidades elevadas puede afectar el metabolismo respiratorio. Regulado en la Directiva 2000/69/CE.

Ozono. Oxidante fotoquímico presente en la atmósfera, cuya función es la de proteger a la tierra de la radiación ultravioleta del Sol. Regulado en el R.D. 1494/1995.

Óxido Nítrico y Dióxido de Nitrógeno. Contaminantes importantes del aire, productos de la oxidación del nitrógeno atmosférico u orgánico (del combustible). El NO puede combinarse con la hemoglobina de la sangre reduciendo su capacidad de transporte de oxígeno. El NO2 irrita los alveolos pulmonares. Una fuente importante de NO2 pueden ser las estufas de gas, quemadores o calderas industriales. Regulados en el R.D. 717/1987 y en la Directiva 1999/30/CE.

Estacions Manuals

Zona de trànsit dens:

- M3: C. Sagunt amb Avda. Primado Reig
- M4: Av. Port amb C. Eduard Boscà
- M5: Av. Burjassot
- M6: Av. Giorgeta amb C. Albacete
- M9: C. Linares amb C. Lorca
- M10: Av. Aragó amb Av. Blasco Ibañez
- M11: Av. Menéndez Pidal amb C. Prof. Beltrán Bágüena

Zona de trànsit mitjà:

- M1: Pl. del Ajuntament
- M2: Pl. Amèrica
- M8: C. San Vicent, 311

Zona de trànsit baix:

- M13: Cementeri del Grau
- M14: C. Serreria

Fons Ciutat:

- M7: Vivers Municipals

Pol. Vara de Quart:

- M12: C. dels Gremis

Estacions Automàtiques

- A1: Av. Aragó amb Av. Blasco Ibañez
- A2: C. Linares amb C. Lorca
- A3: Av. Menéndez Pidal amb C. Prof. Beltrán Bágüena
- A4: Pl. Aras de Alpuente
- A5: Pista de Silla
- A6: Vivers

CONTAMINACIÓ ACÚSTICA

Les dades procedeixen del Servei del Laboratori Municipal i del Medi Ambient. Les mesures del nivell sonor es prenen a tres punts de la ciutat: Nuevo Centro, Vivers i Av. Ausiàs March.

La informació que publiquem són nivells mitjans al període de referència per als diferents espais horaris. El nivell sonor es mesura a partir d'un mínim que s'establix al llindar de percepció de l'oïda humana, el qual és de 0 dB; al voltant de 130 dB se situa el nivell del dolor. L'OCDE estableix com a nivell recomanable valors inferiors als 65 dB.

Nivells sonors de referència:

- So de fons al camp: entre 15 i 20 dB.
- So a una biblioteca: al voltant de 35 dB.
- So d'una conversa: al voltant de 65 dB.
- So del trànsit: al voltant de 70 dB.
- So d'un avió envoltant-se: al voltant de 120 dB.

CONTAMINACION ACÚSTICA

Los datos proceden del Servicio del Laboratorio Municipal y del Medio Ambiente. Las medidas del nivel sonoro se toman en tres puntos de la ciudad: Nuevo Centro, Viveros y Av. Ausias March.

La información que publicamos son niveles promedios en el periodo de referencia para las distintas franjas horarias. El nivel sonoro se mide a partir de un mínimo que se establece en el umbral de percepción del oído humano, este es de 0 dB; entorno a 130 dB se sitúa el nivel del dolor. La OCDE establece como recomendable valores inferiores a los 65 dB.

Niveles sonoros de referencia:

- Sonido de fondo en el campo: entre 15 y 20 dB.
- Sonido en una biblioteca: en torno a 35 dB.
- Sonido de una conversación: en torno a 65 dB.
- Sonido del tráfico: en torno a 70 dB.
- Sonido de un avión despegando: en torno a 120 dB.