

DADDES

ESTADÍSTIQUES
DE LA CIUTAT
DE VALÈNCIA

NUM. 4 - OCTUBRE - DESEMBRE 2006

DADDES



AJUNTAMENT DE VALENCIA

ÀREA DE MODERNITZACIÓ DE L'ADMINISTRACIÓ, DESCENTRALITZACIÓ I
PARTICIPACIÓ / SERVICI D'INFORMACIÓ AL CIUTADÀ

www.valencia.es/estadistica
estadistica@valencia.es

ELABORACIÓ:

Oficina d'Estadística - Oficina d'Estudis
María Isabel Clemente Montó
Francisco Martínez Ruiz
Tomás Morales Lorente
Carmiña Moya Equiza
María Rodríguez Ciria
Susana Sánchez Alegre

Becaris de la Universitat de València:

Juan L. Juliá Puig
Emilia López Iñesta
Sira Martínez Ruiz

ÍNDEX

RESUM DE DADES	4
I. ACTIVITAT ECONÒMICA	5
I.1. Mercat de treball. Tercer trimestre 2006	6
I.2. Enquesta de Població Activa. Tercer trimestre 2006	9
I.3. Afiliació de treballadors a la Seguretat Social. Tercer trimestre 2006	13
I.4. Inversió Industrial. Tercer trimestre 2006	14
II. CONSUM I PREUS	15
II.1. Índex de preus de consum. Tercer trimestre 2006	16
II.2. Transports. Tercer trimestre 2006	17
II.3. Comercialització de productes alimentaris. Tercer trimestre 2006	21
II.4. Demanda turística. Tercer trimestre 2006	23
III DEMOGRAFIA I POBLACIÓ	24
III.1. Migracions registrades. Segon trimestre 2006	26
III.2. Canvis de domicili intraurbans. Segon trimestre 2006	30
III.3. Naixements i defuncions. Segon trimestre 2006	32
III.4. Resum de moviments registrats al Padró Municipal. Segon trimestre 2006	33
IV. EDIFICACIÓ I HABITATGE	34
IV.1. Llicències urbanístiques municipals. Tercer trim. 2006	35
IV.2. Habitatges visats. Tercer trimestre 2006	36
IV.3. Preus per m2 dels habitatges. Tercer trimestre 2006	37
V. MEDI AMBIENT	38
V.1. Observacions meteorològiques. Tercer trimestre 2006	39
V.2. Contaminació atmosfèrica. Tercer trimestre 2006	41
V.3. Contaminació acústica. Tercer trimestre 2006	44
CONCEPTES	45

ÍNDICE

RESUMEN DE DATOS.....	4
I. ACTIVIDAD ECONÓMICA.....	5
I.1. Mercado de trabajo. Tercer trimestre 2006	6
I.2. Encuesta de Población Activa. Tercer trimestre 2006.....	9
I.3. Afiliación de trabajadores a la Seguridad Social. Tercer trimestre 2006	13
I.4. Inversión Industrial. Tercer trimestre 2006	14
II. CONSUMO Y PRECIOS	15
II.1. Índice de precios de consumo. Tercer trimestre 2006.....	16
II.2. Transportes. Tercer trimestre 2006	17
II.3. Comercialización de productos alimentarios. Tercer trimestre 2006	21
II.4. Demanda turística. Tercer trimestre 2006	23
III DEMOGRAFÍA Y POBLACIÓN	24
III.1. Migraciones registradas. Segundo trimestre 2006.....	26
III.2. Cambios de domicilio intraurbanos. Segundo trim. 2006....	30
III.3. Nacimientos y defunciones. Segundo trimestre 2006.....	32
III.4. Resumen de movimientos registrados en el Padrón Municipal. Segundo trimestre 2006	33
IV. EDIFICACIÓN Y VIVIENDA	34
IV.1. Licencias urbanísticas municipales. Tercer trim. 2006.....	35
IV.2. Viviendas visadas. Tercer trimestre 2006.....	36
IV.3. Precios por m2 de las viviendas. Tercer trimestre 2006	37
V. MEDIO AMBIENTE.....	38
V.1. Observaciones meteorológicas. Tercer trimestre 2006	39
V.2. Contaminación atmosférica. Tercer trimestre 2006	41
V.3. Contaminación acústica. Tercer trimestre 2006.....	44
CONCEPTOS.....	45

RESUM DE DADES**RESUMEN DE DATOS****Desocupació registrada**

Tercer trimestre 2006	Total
Juliol	30.313
Agost	31.391
Setembre	30.028

Paro registrado

Tercer trimestre 2006
Julio
Agosto
Septiembre

Enquesta de Població Activa (EPA)

Tercer trimestre 2006	Total	Homes	Dones
Taxa d'activitat	60,3	72,2	48,7
Taxa de treball	54,9	65,6	44,6
Taxa de desocupació	8,8	9,1	8,5

Encuesta de Población Activa (E.P.A.)

Tercer trimestre 2006
Tasa de Actividad
Tasa de Empleo
Tasa de Paro

Impost Vehicles de Tracció Mecànica

Tercer trimestre 2006	Altes	Variació en un any
Turismes	9.849	-6.9%

Impuesto Vehículos de Tracción Mecánica

Tercer trimestre 2006
Turismos

Demanda turística

Tercer trimestre 2006	Grau d'ocupació	Pernoctacions
Juliol	48,9	236.214
Agost	58,4	279.582
Setembre	57,1	266.238

Demanda turística

Tercer trimestre 2006
Julio
Agosto
Septiembre

Migracions

Segon trimestre 2006	Inmigrants	Emigrants	Saldo
	10.716	8.103	2.613

Migraciones

Segundo trimestre 2006

Canvis de domicili intraurbans

Segon trimestre 2006	12.454
----------------------	--------

Cambios de domicilio intraurbanos

Segundo trimestre 2006

Naixements i defuncions

Segon trimestre 2006	Naixements	Defuncions	Saldo
	1.811	1.554	257

Nacimientos y defunciones

Segundo trimestre 2006

Llicències 1^a Ocupació

Tercer trimestre 2006	
Llicències	41
Edificis	46
Habitatges	380

Licencias 1^a Ocupación

Tercer trimestre 2006
Licencias
Edificios
Viviendas

Preu per m² dels habitatges

Tercer trimestre 2006	Euros
Fins a 2 anys d'antiguitat	2.428,6
Més de 2 anys d'antiguitat	1.861,2

Precio por m² de las viviendas

Tercer trimestre 2006
Hasta 2 años de antigüedad
Más de 2 años de antigüedad

I. ACTIVITAT ECONÒMICA

I. ACTIVIDAD ECONÓMICA

ÍNDEX

I.1. Mercat de treball.	
1.1. Desocupats i taxa de desocupació. Comparació amb diferents àmbits.	6
1.2. Evolució mensual de la desocupació registrada.	6
1.3. Evolució mensual de la taxa de desocupació.	6
1.4. Desocupació registrada per mesos segons sexe i oficines de col·locació.	7
1.5. Desocupació registrada mitjana trimestral segons sector.	7
1.6. Desocupació registrada mitjana trimestral segons edat i sexe.	7
1.7. Desocupació registrada mitjana trimestral segons secció d'activitat econòmica.	7
1.8. Desocupació registrada mitjana trimestral segons grup professional i sexe.	8
1.9. Contractes registrats a la ciutat de València, total trimestral segons tipus de contracte i sexe.	8
1.10. Contractes registrats a la ciutat de València, total trimestral segons mes i sector d'activitat.	8
I.2. Enquesta de Població Activa.	
2.1. Evolució de la població de 16 i més anys en relació amb a l'activitat econòmica.	9
2.2. Evolució dels actius, ocupats i desocupats, comparació amb diferents àmbits.	9
2.3. Evolució de les taxes d'activitat, treball i desocupació, comparació amb diferents àmbits.	9
2.4. Població de 16 i més anys en relació amb l'activitat econòmica i sexe.	10
2.5. Població activa segons edat i sexe.	10
2.6. Població activa segons sector econòmic.	10
2.7. Població ocupada segons edat i sexe.	10
2.8. Població ocupada segons sector econòmic.	10
2.9. Població ocupada segons situació professional.	11
2.10. Població desocupada segons edat i sexe.	11
2.11. Població desocupada segons sector econòmic.	11
2.12. Població desocupada segons el temps que fa que busca treball.	11
2.13. Població desocupada segons situacions diverses.	11
2.14. Població inactiva segons situació d'inactivitat.	12
2.15. Llars segons activitat dels membres.	12
2.16. Població assalariada per sector econòmic.	12
2.17. Població assalariada segons relació laboral.	12
2.18. Població assalariada del sector públic per tipus d'administració.	12
I.3. Afiliació de treballadors a la Seguretat Social.	
3.1. Treballadors afiliats a la Seguretat Social. Dades a finals de cada mes.	13
3.2. Treballadors afiliats a la Seguretat Social segons règim. Dades a finals de cada mes.	13
I.4. Inversió Industrial.	
4.1. Evolució trimestral de la inversió.	14
4.2. Distribució territorial.	14
4.3. Destinació final de la inversió.	14

ÍNDICE

I.1. Mercado de trabajo.	
1.1. Parados y tasa de paro. Comparación con otros ámbitos.	6
1.2. Evolución mensual del paro registrado.	6
1.3. Evolución mensual de la tasa de paro.	6
1.4. Paro registrado por meses según sexo y oficinas de empleo.	7
1.5. Paro registrado media trimestral según sector.	7
1.6. Paro registrado media trimestral según edad y sexo.	7
1.7. Paro registrado media trimestral según sección de actividad económica.	7
1.8. Paro registrado media trimestral según grupo profesional y sexo.	8
1.9. Contratos registrados en la ciudad de Valencia, total trimestral según tipo de contrato y sexo.	8
1.10. Contratos registrados en la ciudad de Valencia, total trimestral según mes y sector de actividad.	8
I.2. Encuesta de Población Activa.	
2.1. Población de 16 y más años en relación con la actividad económica.	9
2.2. Evolución de los activos, ocupados y parados, comparación con diferentes ámbitos.	9
2.3. Evolución de las tasas de actividad, empleo y paro, comparación con diferentes ámbitos.	9
2.4. Población de 16 años y más años, en relación con la actividad económica y sexo.	10
2.5. Población activa según edad y sexo.	10
2.6. Población activa según sector económico.	10
2.7. Población ocupada según edad y sexo.	10
2.8. Población ocupada según sector económico.	10
2.9. Población ocupada según situación profesional.	11
2.10. Población parada según edad y sexo.	11
2.11. Población parada según sector económico.	11
2.12. Población parada según el tiempo de búsqueda de empleo.	11
2.13. Población parada según situaciones diversas.	11
2.14. Población inactiva según situación de inactividad.	12
2.15. Hogares según actividad de los miembros.	12
2.16. Población asalariada por sector económico.	12
2.17. Población asalariada según relación laboral.	12
2.18. Población asalariada del sector público por tipo de administración.	12
I.3. Afiliación de trabajadores a la Seguridad Social.	
3.1. Trabajadores afiliados a la Seguridad Social. Datos a final de cada mes.	13
3.2. Trabajadores afiliados a la Seguridad Social según régimen. Datos a final de cada mes.	13
I.4. Inversión Industrial.	
4.1. Evolución trimestral de la inversión.	14
4.2. Distribución territorial.	14
4.3. Destino final de la inversión.	14

I.1. Mercat de treball. Tercer trimestre 2006*I.1. Mercado de trabajo. Tercer trimestre 2006***1.1. Desocupats i taxa de desocupació a diferents àmbits.***1.1. Parados y tasa de paro en diferentes ámbitos.*

	Desocupació		Desocupació		Desocupació		Mitjana Trimestral
	Juliol	Taxa	Agost	Taxa	Setembre	Taxa	
València ciutat	30.313	7,32%	31.391	7,58%	30.028	7,25%	30.577
València oficines Servef	33.721	-	35.056	-	33.491	-	34.089
Província de València	96.530	7,99%	102.617	8,49%	96.494	7,99%	98.547
Comunitat Valenciana	187.156	7,97%	196.663	8,38%	190.563	8,12%	191.461
Espanya	1.954.984	9,03%	1.983.677	9,16%	1.966.166	9,08%	1.968.276

Font: Servei Valencià d'Ocupació i Formació

1.2. Evolució mensual de la desocupació registrada.*1.2. Evolución mensual del paro registrado.*

		Total Ciutat	Homes	Dones	Total Oficines	Homes	Dones
2006	Gener	35.065	15.107	19.958	38.898	16.591	22.307
	Febrer	34.864	14.911	19.953	38.659	16.356	22.303
	Març	33.697	14.306	19.391	37.444	15.716	21.728
	Abril	32.402	13.789	18.613	36.052	15.169	20.883
	Maig	31.784	13.403	18.381	35.248	14.660	20.588
	Juny	30.458	12.523	17.935	33.902	13.744	20.158
	Juliol	30.313	12.445	17.868	33.721	13.660	20.061
	Agost	31.391	13.355	18.036	35.056	14.746	20.310
	Setembre	30.028	12.713	17.315	33.491	14.043	19.448

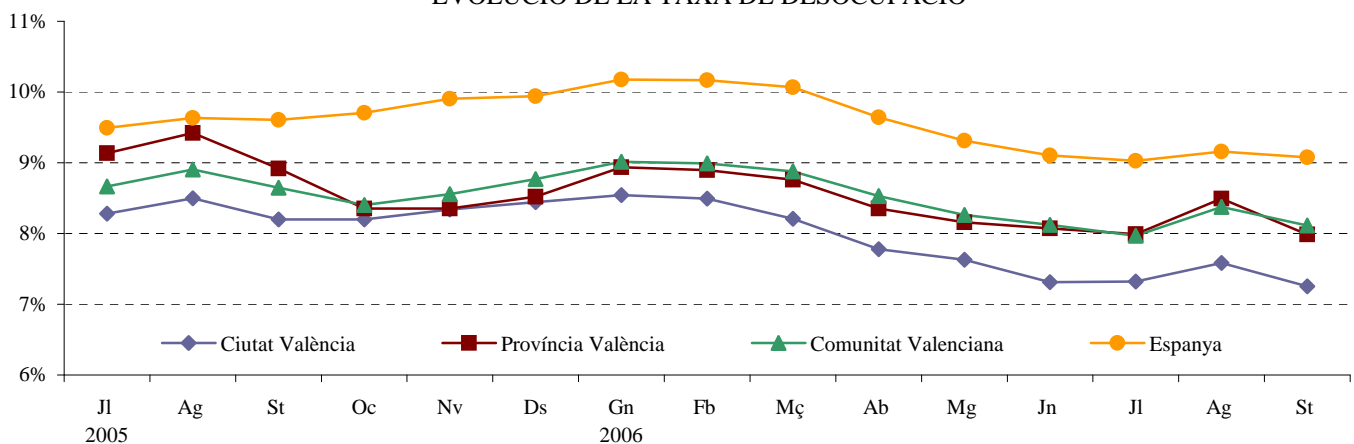
Font: Servei Valencià d'Ocupació i Formació

1.3. Evolució mensual de la taxa de desocupació.*1.3. Evolución mensual de la tasa de paro.*

		Ciutat València	Província de València	Comunitat Valenciana	Espanya
2006	Gener	8,54%	8,94%	9,01%	10,18%
	Febrer	8,49%	8,90%	8,99%	10,17%
	Març	8,21%	8,76%	8,88%	10,07%
	Abril	7,78%	8,35%	8,53%	9,64%
	Maig	7,63%	8,16%	8,26%	9,31%
	Juny	7,31%	8,07%	8,12%	9,10%
	Juliol	7,32%	7,99%	7,97%	9,03%
	Agost	7,58%	8,49%	8,38%	9,16%
	Setembre	7,25%	7,99%	8,12%	9,08%

Nota: Població activa de referència EPA amb la nova metodologia 2005

Font: Servei Valencià d'Ocupació i Formació

EVOLUCIÓ DE LA TAXA DE DESOCUPACIÓ

1.4. Desocupació registrada per mesos segons sexe i oficines de col·locació.1.4. *Paro registrado por meses según sexo y oficinas de empleo.*

		Total	Av. Port	Felip Rinaldi	Vila Barberà	Av. Cid	Joan Llorens	Alfambra	Lluís Oliag	Arts Gràfiques
Total	Juliol	33.721	3.160	4.877	4.067	3.642	4.582	4.190	4.869	4.334
	Agost	35.056	3.328	5.183	4.265	3.817	4.665	4.373	4.983	4.442
	Setembre	33.491	3.261	4.814	4.031	3.637	4.486	4.294	4.690	4.278
Homes	Juliol	13.660	1.316	2.013	1.668	1.282	1.837	1.703	2.118	1.723
	Agost	14.746	1.451	2.268	1.821	1.442	1.920	1.830	2.246	1.768
	Setembre	14.043	1.395	2.054	1.750	1.392	1.823	1.770	2.121	1.738
Dones	Juliol	20.061	1.844	2.864	2.399	2.360	2.745	2.487	2.751	2.611
	Agost	20.310	1.877	2.915	2.444	2.375	2.745	2.543	2.737	2.674
	Setembre	19.448	1.866	2.760	2.281	2.245	2.663	2.524	2.569	2.540

Font: Servei Valencià d'Ocupació i Formació

1.5. Desocupació registrada en diferents àmbits, mitjana trimestral per sectors.1.5. *Paro registrado en diferentes ámbitos, media trimestral por sectores.*

	Total	Agricultura	Indústria	Construcció	Servicis	Sense ocupació anterior
València ciutat	30.577	397	3.441	2.389	22.308	2.042
València oficines Servef	34.089	441	3.995	2.702	24.692	2.260
Província de València	98.547	2.378	16.974	10.291	61.468	7.436
Comunitat Valenciana	191.461	4.164	43.410	20.767	109.003	14.117
Espanya	1.968.276	61.865	279.688	219.162	1.192.033	215.527

Font: Servei Valencià d'Ocupació i Formació

1.6. Desocupació registrada a la ciutat de València, mitjana trimestral segons edat i sexe.1.6. *Paro registrado en la ciudad de Valencia, media trimestral según edad y sexo.*

	Total	Homes	Dones
Total	30.577	12.838	17.740
Menys de 20	1.078	617	461
20 a 24 anys	2.013	1.019	994
25 a 29 anys	4.237	1.842	2.395
30 a 34 anys	4.463	1.777	2.686
35 a 39 anys	4.041	1.472	2.568
40 a 44 anys	3.453	1.326	2.126
45 a 49 anys	3.039	1.102	1.937
50 a 54 anys	2.898	1.084	1.814
55 a 59 anys	3.120	1.378	1.742
60 i més anys	2.236	1.220	1.016

Font: Servei Valencià d'Ocupació i Formació

1.7. Desocupació registrada a la ciutat de València, mitjana trimestral segons secció d'activitat econòmica.1.7. *Paro registrado en la ciudad de Valencia, media trimestral según sección de actividad económica.*

	Total		Total
Total	30.577		
Sense activitat econòmica	2.042	Transport i comunicació	985
Agricultura i ramaderia	379	Intermediació financera	183
Pesca	18	Immobil·liàries i lloguer	9.263
Indústries extractives	40	Administració pública, defensa i s.	951
Indústries manufactureres	3.371	Educació	1.137
Electricitat, gas i aigua	31	Activitat sanitària i servicis socials	902
Construcció	2.389	Altres activitats socials	1.993
Comercí, reparacions	4.257	Personal domèstic	151
Hostaleria	2.485	Organismes extraterritorials	2

Font: Servei Valencià d'Ocupació i Formació

1.8. Desocupació registrada a la ciutat de València, mitjana trimestral segons grup professional i sexe.

1.8. Paro registrado a la ciudad de Valencia, media trimestral según grupo profesional y sexo.

	Total	Homes	Dones
Total	30.577	12.838	17.740
Directius	567	429	138
Tècnics i professionals científics	3.395	1.157	2.237
Tècnics i professionals de suport	3.322	1.780	1.542
Empleats administratius	4.949	980	3.969
Treballadors dels servicis	6.072	1.257	4.815
Treball. de l'agricultura i pesca	248	164	84
Treballadors qualificats	3.343	2.752	591
Operadors de maquinària	1.890	1.326	564
Treballadors no qualificats	6.765	2.976	3.790
Forces armades	26	17	10

Font: Servei Valencià d'Ocupació i Formació

1.9. Contractes registrats a la ciutat de València en el trimestre segons tipus de contracte i sexe.

1.9. Contratos registrados en la ciudad de Valencia en el trimestre según tipo de contrato y sexo.

	Total	%	Homes	%	Dones	%
Total	117.002	100,0	62.291	100,0	54.711	100,0
Inicialment indefinit	4.906	4,2	2.472	4,0	2.434	4,4
Inicialment temporal	106.025	90,6	56.837	91,2	49.188	89,9
Convertit a indefinit	6.071	5,2	2.982	4,8	3.089	5,6

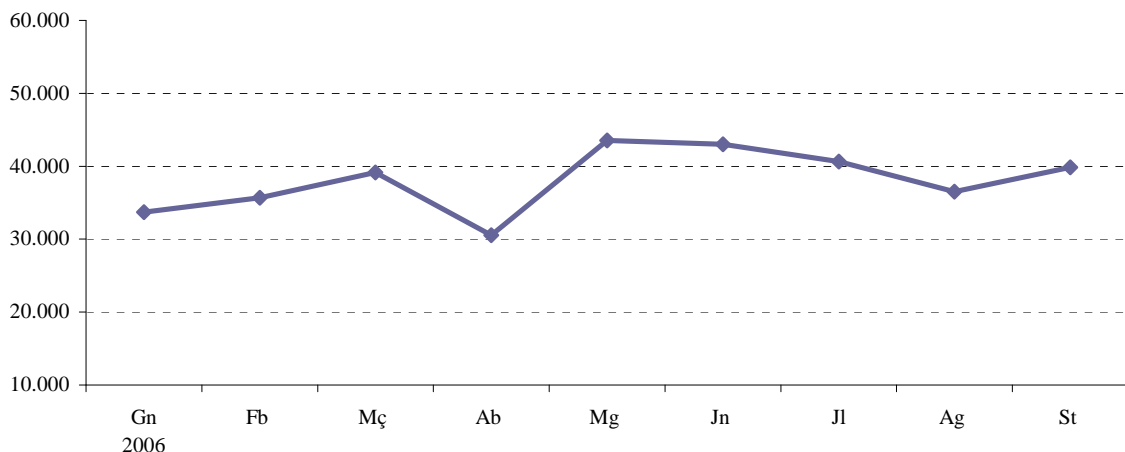
Font: Servici Públic d'Ocupació Estatal (www.inem.es)

1.10. Contractes registrats a la ciutat de València per mes segons sector d'activitat.

1.10. Contratos registrados en la ciudad de Valencia por mes según sector de actividad.

	Total	Agricultura	Indústria	Construcció	Servicis
València	117.002	946	2.545	9.411	104.100
%	100,0	0,8	2,2	8,0	89,0
Juliol	40.659	430	844	3.127	36.258
Agost	36.493	172	526	2.276	33.519
Setembre	39.850	344	1.175	4.008	34.323

Font: Servici Públic d'Ocupació Estatal (www.inem.es)

EVOLUCIÓ DE CONTRACTES REGISTRATS

I.2. Enquesta de Població Activa. Tercer trimestre 2006*I.2. Encuesta de Población Activa. Tercer trimestre 2006***2.1. Evolució de la població de 16 i més anys en relació amb l'activitat econòmica.***2.1. Evolución de la población de 16 y más años en relación con la actividad económica.*

	16 o més anys	Actius	Ocupats	Desocupats	Buscant 1r treball	Inactius
2005 4t trim	677,6	400,0	375,3	24,7	1,1	277,7
2006 1r trim	680,3	410,5	377,5	33,0	2,7	269,8
2n trim	684,4	416,5	388,0	28,6	2,2	267,9
3r trim	687,0	414,0	377,4	36,6	4,7	272,9

Nota: Dades en milers.

Font: Enquesta de Població Activa. INE.

2.2. Evolució dels actius, ocupats i desocupats, comparació amb diferents àmbits.*2.2. Evolución de los activos, ocupados y parados, comparación con diferentes ámbitos.*

	Actius				Ocupats				Desocupats			
	Ciutat	Província	Comunitat	Espanya	Ciutat	Província	Comunitat	Espanya	Ciutat	Província	Comunitat	Espanya
Total												
2005 4t trim	400,0	1.201,4	2.289,0	21.155,5	375,3	1.117,0	2.105,7	19.314,3	24,7	84,4	183,3	1.841,3
2006 1r trim	410,5	1.196,6	2.314,7	21.335,9	377,5	1.099,8	2.108,6	19.400,1	33,0	96,8	206,1	1.935,8
2n trim	416,5	1.204,9	2.337,5	21.530,1	388,0	1.113,1	2.154,9	19.693,1	28,6	91,8	182,6	1.837,0
3r trim	414,0	1.208,0	2.348,2	21.660,7	377,4	1.102,8	2.153,4	19.895,6	36,6	105,2	194,8	1.765,0
Homes												
2005 4t trim	232,4	707,6	1.350,7	12.370,7	221,0	665,7	1.265,5	11.549,6	11,5	41,9	85,3	821,2
2006 1r trim	240,3	704,3	1.363,4	12.421,9	225,1	661,0	1.268,5	11.575,6	15,2	43,3	94,9	846,4
2n trim	243,8	712,6	1.365,0	12.499,5	230,1	669,1	1.284,8	11.704,0	13,8	43,5	80,2	795,5
3r trim	243,7	717,8	1.384,0	12.619,7	221,5	665,2	1.294,1	11.859,4	22,2	52,6	89,9	760,3
Dones												
2005 4t trim	167,6	493,8	938,2	8.784,8	154,4	451,3	840,3	7.764,7	13,2	42,5	98,0	1.020,1
2006 1r trim	170,2	492,3	951,4	8.914,0	152,4	438,8	840,2	7.824,5	17,8	53,5	111,2	1.089,4
2n trim	172,7	492,4	972,5	9.030,6	157,9	444,1	870,1	7.989,1	14,8	48,3	102,4	1.041,5
3r trim	170,3	490,2	964,2	9.041,0	156,0	437,6	859,3	8.036,2	14,4	52,6	104,9	1.004,8

Nota: Dades en milers.

Font: Enquesta de Població Activa. INE.

2.3. Evolució de les taxes d'activitat, treball i desocupació, comparació amb diferents àmbits.*2.3. Evolución de las tasas de actividad, empleo y paro, comparación con diferentes ámbitos.*

	Taxa d'activitat				Taxa de treball				Taxa de desocupació			
	Ciutat	Província	Comunitat	Espanya	Ciutat	Província	Comunitat	Espanya	Ciutat	Província	Comunitat	Espanya
Total												
2005 4t trim	59,0	60,1	59,0	57,7	55,4	55,8	54,3	52,7	6,2	7,0	8,0	8,7
2006 1r trim	60,3	59,6	59,3	58,0	55,5	54,8	54,0	52,7	8,0	8,1	8,9	9,1
2n trim	60,9	59,8	59,5	58,3	56,7	55,2	54,9	53,3	6,9	7,6	7,8	8,6
3r trim	60,3	59,7	59,5	58,4	54,9	51,4	54,5	53,7	8,8	8,7	8,3	8,2
Homes												
2005 4t trim	70,8	71,9	70,6	69,0	67,4	67,6	66,2	64,4	4,9	5,9	6,3	6,6
2006 1r trim	71,2	71,0	70,8	68,9	66,7	66,6	65,8	64,2	6,3	6,2	7,0	6,8
2n trim	71,8	71,0	70,4	69,1	67,7	66,6	66,3	65,3	5,6	6,1	5,9	6,4
3r trim	72,2	71,3	71,0	69,5	65,6	61,5	66,3	65,3	9,1	7,3	6,5	6,0
Dones												
2005 4t trim	47,9	48,6	47,7	47,0	44,2	44,4	42,7	41,5	7,9	8,6	10,4	11,6
2006 1r trim	49,7	48,4	48,1	47,5	44,5	43,2	42,5	41,7	10,5	10,9	11,7	12,2
2n trim	50,1	48,7	48,9	47,9	45,8	43,9	43,8	42,5	8,6	9,8	10,5	11,6
3r trim	48,7	48,2	48,2	47,8	44,6	41,4	43,0	42,5	8,5	10,7	10,9	11,1

Font: Enquesta de Població Activa. INE.

2.4. Població de 16 i més anys en relació amb l'activitat econòmica i sexe.

2.4. Población de 16 años y más años en relación con la actividad económica y sexo.

	Total	Homes	Dones
Pobl. 16 i més anys	687,0	337,5	349,4
Actius	414,0	243,7	170,3
Ocupats	377,4	221,5	156,0
Desocupats	36,6	22,2	14,4
Buscant 1r treball	4,7	2,8	1,9
Inactius	272,9	93,8	179,1

Font: Enquesta de Població Activa. INE.

2.5. Població activa segons edat i sexe.

2.5. Población activa según edad y sexo.

	Total	Homes	Dones
Total	414,0	243,7	170,3
16 a 19 anys	9,6	4,0	5,6
20 a 24 anys	39,3	23,9	15,4
25 a 29 anys	66,5	39,9	26,6
30 a 54 anys	248,0	144,0	104,1
55 i més	50,6	31,9	18,7

Font: Enquesta de Població Activa. INE.

2.6. Població activa segons sector econòmic.

2.6. Población activa según sector económico.

	València	%
Total	414,0	100,0
Agricultura	5,0	1,2
Indústria	58,3	14,1
Construcció	42,7	10,3
Servicis	293,4	70,9
Han deixat l'últim treball fa més d'un any	9,9	2,4
Desocupats que busquen 1r treball	4,7	1,1

Font: Enquesta de Població Activa. INE.

2.7. Població ocupada segons edat i sexe.

2.7. Población ocupada según edad y sexo.

	Total	Homes	Dones
Total	377,4	221,5	156,0
16 a 19 anys	6,6	2,4	4,2
20 a 24 anys	33,6	19,2	14,4
25 a 29 anys	56,7	32,8	24,0
30 a 54 anys	232,9	137,1	95,8
55 i més	47,7	30,1	17,6

Font: Enquesta de Població Activa. INE.

2.8. Població ocupada segons sector econòmic.

2.8. Población ocupada según sector económico.

	València	%
Total	377,4	100,0
Agricultura	4,5	1,2
Indústria	55,0	14,6
Construcció	40,5	10,7
Servicis	277,4	73,5

Font: Enquesta de Població Activa. INE.

2.9. Població ocupada segons situació professional.*2.9. Población ocupada según situación profesional.*

	València	%
Total	377,4	100,0
Empleadors i empresaris sense assalariats	52,9	14,0
Ajuda familiar	2,9	0,8
Assalariats	321,6	85,2
Sector públic	65,3	17,3
Sector privat	256,3	67,9
Resta se situacions	0,0	0,0

*Font: Enquesta de Població Activa. INE.***2.10. Població desocupada segons edat i sexe.***2.10. Población parada según edad i sexo.*

	Total	Homes	Dones
Total	36,6	22,2	14,4
16-19 anys	3,0	1,6	1,4
20-24 anys	5,7	4,7	1,0
25 a 29 anys	9,8	7,1	2,7
30 a 54 anys	15,2	6,9	8,3
55 i més	2,9	1,8	1,0

*Font: Enquesta de Població Activa. INE.***2.11. Població desocupada segons sector econòmic.***2.11. Población parada según sector económico.*

	València	%
Total	36,6	100,0
Agricultura	0,5	1,4
Indústria	3,3	9,0
Construcció	2,3	6,3
Servicis	15,9	43,4
Desocupats >1 any	9,9	27,0
Busquen primera ocupació	4,7	12,8

*Font: Enquesta de Població Activa. INE.***2.12. Població desocupada segons el temps que fa que busca treball.***2.12. Población parada según el tiempo de búsqueda de empleo.*

	València	%
Total	36,6	100,0
< de 3 mesos	12,4	33,9
de 3 a 11 mesos	6,9	18,9
d'1 a 2 anys	4,2	11,5
més de 2 anys	4,3	11,7
Ja l'han trobat	8,8	24,0

*Font: Enquesta de Població Activa. INE.***2.13. Població desocupada segons situacions diverses.***2.13. Población parada según situaciones diversas.*

	València	%
Total	36,6	100,0
Estudiants	6,5	17,8
Jubilats i pensionistes	2,0	5,5
Feines de la llar	19,9	54,4
Treballs socials o activitats benèfiques sense remuneració	0,3	0,8
Resta de situacions	3,0	8,2
No classificables	4,9	13,4

Font: Enquesta de Població Activa. INE.

2.14. Població inactiva segons situació d'inactivitat.

2.14. Población inactiva según situación de inactividad.

	València	%
Total	272,9	100,0
No sap	0,0	0,0
Estudiants	43,6	16,0
Jubilats i pensionistes	115,2	42,2
Feines de la llar	86,5	31,7
Incapacitat permanent	20,9	7,7
Resta de situacions	6,4	2,3
No classificable	0,3	0,1

Font: Enquesta de Població Activa. INE.

2.15. Llars segons activitat dels membres.

2.15. Hogares según actividad de los miembros.

	Total	Hi ha algú actiu	Tots els actius ocupats	Tots els actius aturats	Sense cap actiu
València	311,3	237,2	203,5	10,7	74,1
%	100,0	76,2	65,4	3,4	23,8

Font: Enquesta de Població Activa. INE.

2.16. Població assalariada per sector econòmic.

2.16. Población asalariada por sector económico.

	Total	Agricultura	Indústria	Construcció	Servicis
València	321,6	2,7	47,9	34,0	237,0
%	100,0	0,8	14,9	10,6	73,7

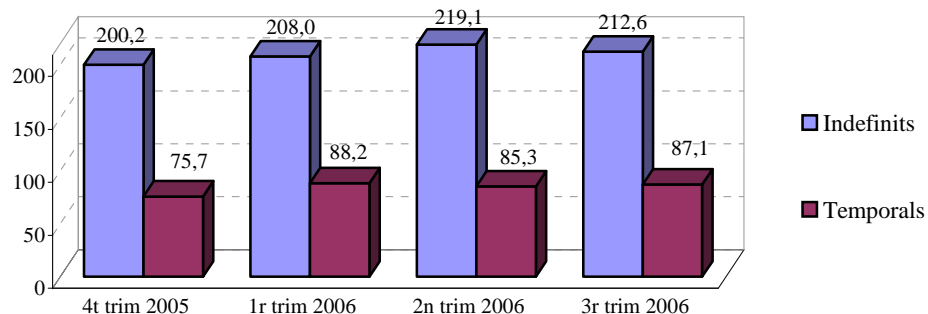
Font: Enquesta de Població Activa. INE.

2.17. Població assalariada segons relació laboral.

2.17. Población asalariada según relación laboral.

	Total	Indefinits permanents	Indefinits discontinus	Temporal aprenentatge	Temporal estacional	Altres temporals	No sap
València	321,6	211,3	1,3	4,9	1,4	80,8	21,8
%	100,0	65,7	0,4	1,5	0,4	25,1	6,8

Font: Enquesta de Població Activa. INE.

RELACIÓ LABORAL DE LA POBLACIÓ ASSALARIADA**2.18. Població assalariada del sector públic per tipus d'administració.**

2.18. Población asalariada del sector público por tipo de administración.

	Total	Central	Seguretat Social	Administració autonòmica	Administració local	Empresa pública	Altres	No sap
València	65,3	6,5	15,8	27,8	7,0	7,8	0,4	0
%	100,0	10,0	24,2	42,6	10,7	11,9	0,6	0,0

Font: Enquesta de Població Activa. INE.

I.3. Afiliació de treballadors a la Seguretat Social. Tercer trimestre 2006*I.3. Afiliación de trabajadores a la Seguridad Social. Tercer trimestre 2006***3.1. Treballadors afiliats a la Seguretat Social. Dades a finals de cada mes.***3.1. Trabajadores afiliados a la Seguridad Social. Datos a final de cada mes.*

Període	València ciutat	Província de València	Comunitat Valenciana	Espanya
2006 Abril	403.649	1.026.705	1.933.540	18.559.178
Maig	403.546	1.026.856	1.934.041	18.640.331
Juny	402.117	1.022.233	1.935.806	18.642.858
Juliol	402.393	1.021.423	1.945.271	18.771.167
Agost	396.354	999.094	1.901.237	18.583.552
Setembre	405.842	1.025.820	1.939.079	18.814.068

Nota: Treballadors afiliats en alta l'últim dia del mes.

Font: Ministeri de Treball i Afers Socials.

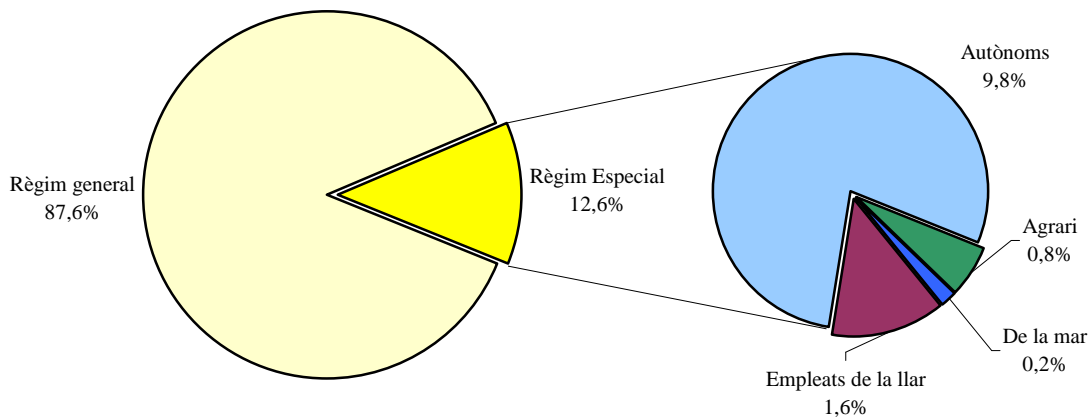
3.2. Treballadors afiliats a la Seguretat Social segons règim. Dades a finals de cada mes.*3.2. Trabajadores afiliados a la Seguridad Social según régimen. Datos a final de cada mes.*

	Total	Règim General		Règim Especial		
		General	Agrari	De la mar	Empleats de la llar	Autònoms
2006 Abril	403.649	331.569	5.324	1.226	10.264	55.266
Maig	403.546	331.276	5.325	1.250	10.164	55.531
Juny	402.117	330.674	4.549	1.266	10.026	55.602
Juliol	402.393	331.663	4.121	1.273	9.810	55.526
Agost	396.354	326.304	3.960	1.285	9.504	55.301
Setembre	405.842	335.194	4.664	1.307	9.200	55.477

Nota: Treballadors afiliats en alta l'últim dia del mes.

Font: Ministeri de Treball i Afers Socials.

**TREBALLADORS AFILIATS A LA SEGURETAT SOCIAL.
MITJANA MENSUAL SEGONS RÈGIM**



I.4. Inversió Industrial. Tercer trimestre 2006*I.4. Inversión Industrial. Tercer trimestre 2006***4.1. Evolució trimestral de la inversió.***4.1. Evolución trimestral de la inversión.*

Període	A: València	B: L'Horta	A/B %	C: València província	B/C %
2004 Total	855,72	58.382,59	1,5	155.670,67	37,5
2005 Total	1.756,68	69.128,85	2,5	161.545,71	42,8
3 trimestre	74,61	14.524,37	0,5	43.343,50	33,5
4 trimestre	1.229,91	16.035,96	7,7	52.313,43	30,7
2006 1 trimestre	1.652,58	15.293,17	10,8	264.829,14	5,8
2 trimestre	33.205,35	35.433,21	93,7	46.457,73	76,3
3 trimestre	90,78	3.751,43	2,4	6.231,47	60,2

Nota: Dades en milers d'euros.

Font: Conselleria d'Indústria, Universitat i Ciència.

4.2. Distribució territorial.*4.2. Distribución territorial.*

	A: València	%	B: L'Horta	%	A/B : %
AMPLIACIONS					
Inversió (milers d'euros)	0	0,0	0	0,0	-
Llocs de treball	0	0,0	0	0,0	-
Potència instal·lada (kw)	0	0,0	0	0,0	-
NOVES INDÚSTRIES					
Inversió (milers d'euros)	90,78	100,0	3.751,43	100,0	2,4
Llocs de treball	6	100,0	90	100,0	6,7
Potència instal·lada (kw)	261	100,0	2.649,00	100,0	9,9
INVERSIÓ TOTAL					
Inversió (milers d'euros)	90,78	100,0	3.751,43	100,0	2,4
Llocs de treball	6	100,0	90,00	100,0	6,7
Potència instal·lada (kw)	261	100,0	2.649,00	100,0	9,9

Nota: Dades en milers d'euros.

Font: Conselleria d'Indústria, Universitat i Ciència.

4.3. Destinació final de la inversió.*4.3. Destinación final de la inversión.*

	València		L'Horta	
	Inversió	%	Inversió	%
AMPLIACIONS				
Maquinària, instal·lacions i utilatge	0	-	0	-
Terrenys, edificis-construccions	0	-	0	-
Resta d'inversions d'equip	0	-	0	-
NOVES INDÚSTRIES				
Maquinària, instal·lacions i utilatge	90,78	100,0	3.751,43	100,0
Terrenys, edificis-construccions	65	71,8	2.035,31	54,3
Resta d'inversions d'equip	0,00	0,0	1.312,05	35,0
INVERSIÓ TOTAL	25,59	28,2	404,07	10,8
INVERSIÓ TOTAL				
Maquinària, instal·lacions i utilatge	90,78	100,0	3.751,43	100,0
Terrenys, edificis-construccions	65,19	71,8	2.035,31	54,3
Resta d'inversions d'equip	0,00	0,0	1.312,05	35,0
INVERSIÓ TOTAL	25,59	28,2	404,07	10,8

Nota: Dades en milers d'euros.

Font: Conselleria d'Indústria, Universitat i Ciència.

II. CONSUM I PREUS

II. CONSUMO Y PRECIOS

ÍNDEX

II.1. Índex de preus de consum.	
1.1. Evolució mensual de l'IPC.....	16
II.2. Transports.	
2.1. Matriculacions de turismes.....	17
2.2. Altes a l'Impost de Vehicles de Tracció Mecànica segons tipus.....	18
2.3. Altes a l'Impost de Vehicles de Tracció Mecànica segons districte.....	18
2.4. Trànsit de passatgers a Metrovalència per línies.....	19
2.5. Trànsit de passatgers a l'EMT per títol de transport	19
2.6. Trànsit de passatgers, operacions i càrrega a l'aeroport de València.....	20
2.7. Trànsit de mercaderies i de passatgers al Port Autònom de València.....	20
2.8. Trànsit de mercaderies segons tipus de càrrega al Port Autònom de València.....	20
II.3. Comercialització de productes alimentaris.	
3.1. Fruita i hortalisses. Evolució mensual del volum comercialitzat.....	21
3.2. Peix. Evolució mensual del volum comercialitzat.....	21
3.3. Carn. Evolució mensual del volum comercialitzat.....	22
II.4. Demanda turística.	
4.1. Pernotacions i grau d'ocupació. Comparació amb altres àmbits.....	23
4.2. Grau d'ocupació.....	23
4.3. Pernotacions.....	24
4.4. Pernotacions d'estrangers per nacionalitats.....	24

ÍNDICE

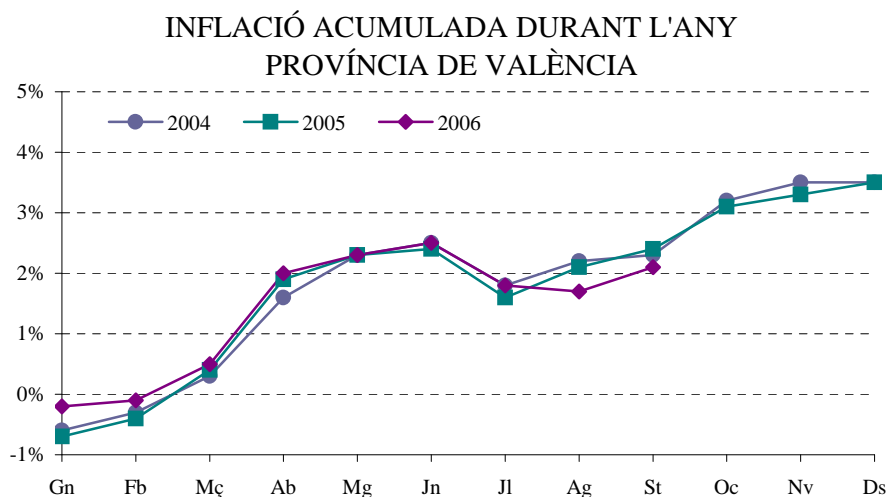
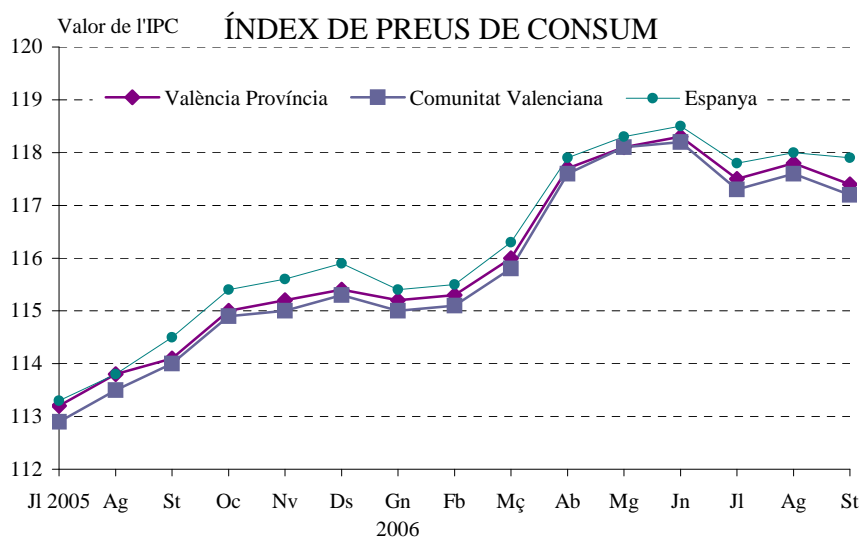
II.1. Índice de precios de consumo.	
1.1. Evolución mensual del I.P.C.....	16
II.2. Transportes.	
2.1. Matriculaciones de turismos.....	17
2.2. Altas en el Impuesto de Vehículos de Tracción Mecánica según tipo.....	18
2.3. Altas en el Impuesto de Vehículos de Tracción Mecánica según distrito.....	18
2.4. Tráfico de pasajeros en Metrovalencia por líneas ...	19
2.5. Tráfico de pasajeros en la EMT por título de transporte.....	19
2.6. Tráfico de pasajeros, operaciones y carga en el aeropuerto de València.....	20
2.7. Tráfico de mercancías y de pasajeros en el Puerto Autónomo de Valencia.....	20
2.8. Tráfico de mercancías según tipo de carga en el Puerto Autónomo de València.....	20
II.3. Comercialización de productos alimentarios.	
3.1. Fruta y Hortalizas. Evolución mensual del volumen comercializado.....	21
3.2. Pescado. Evolución mensual del volumen comercializado.....	21
3.3. Carne. Evolución mensual del volumen comercializado.....	22
II.4. Demanda turística.	
4.1. Pernotaciones y grado de ocupación. Comparación con otros ámbitos.....	23
4.2. Grado de ocupación.....	23
4.3. Pernotaciones.....	24
4.4. Pernotaciones de extranjeros por nacionalidades.	24

II.1. Índex de preus de consum. Tercer trimestre 2006*II.1. Índice de precios de consumo. Tercer trimestre 2006***1.1. Evolució mensual de l'IPC. 2005 - 2006***1.1. Evolución mensual del I.P.C. 2005 - 2006*

		Índex	% Var.	% Var.	Índex	% Var.	% Var.	Índex	% Var.	% Var.
		Província	mes	% Var.	Comunitat	mes	% Var.	Conjunt	mes	% Var.
		València	anterior	anual	Valenciana	anterior	anual	Nacional	anterior	anual
2005	Juliol	113,2	-0,8	3,3	112,9	-0,9	3,1	113,3	-0,6	3,3
	Agost	113,8	0,5	3,3	113,5	0,5	3,2	113,8	0,4	3,3
	Setembre	114,1	0,3	3,6	114,0	0,5	3,6	114,5	0,6	3,7
	Octubre	115,0	0,7	3,4	114,9	0,8	3,4	115,4	0,8	3,5
	Novembre	115,2	0,2	3,3	115,0	0,2	3,2	115,6	0,2	3,4
	Desembre	115,4	0,2	3,5	115,3	0,2	3,5	115,9	0,2	3,7
2006	Gener	115,2	-0,2	4,1	115,0	-0,2	4,1	115,4	-0,4	4,2
	Febrer	115,3	0,0	3,8	115,1	0,1	3,8	115,5	0,0	4,0
	Març	116,0	0,6	3,6	115,8	0,6	3,7	116,3	0,7	3,9
	Abril	117,7	1,5	3,6	117,6	1,5	3,6	117,9	1,4	3,9
	Maig	118,1	0,4	3,6	118,1	0,4	3,7	118,3	0,4	4,0
	Juny	118,3	0,1	3,6	118,2	0,1	3,7	118,5	0,2	3,9
	Juliol	117,5	-0,7	3,8	117,3	-0,7	3,9	117,8	-0,6	4,0
	Agost	117,8	0,2	3,5	117,6	0,2	3,6	118,0	0,2	3,7
	Setembre	117,4	-0,3	2,9	117,2	-0,3	2,9	117,9	-0,2	2,9

Base 2001 = 100.

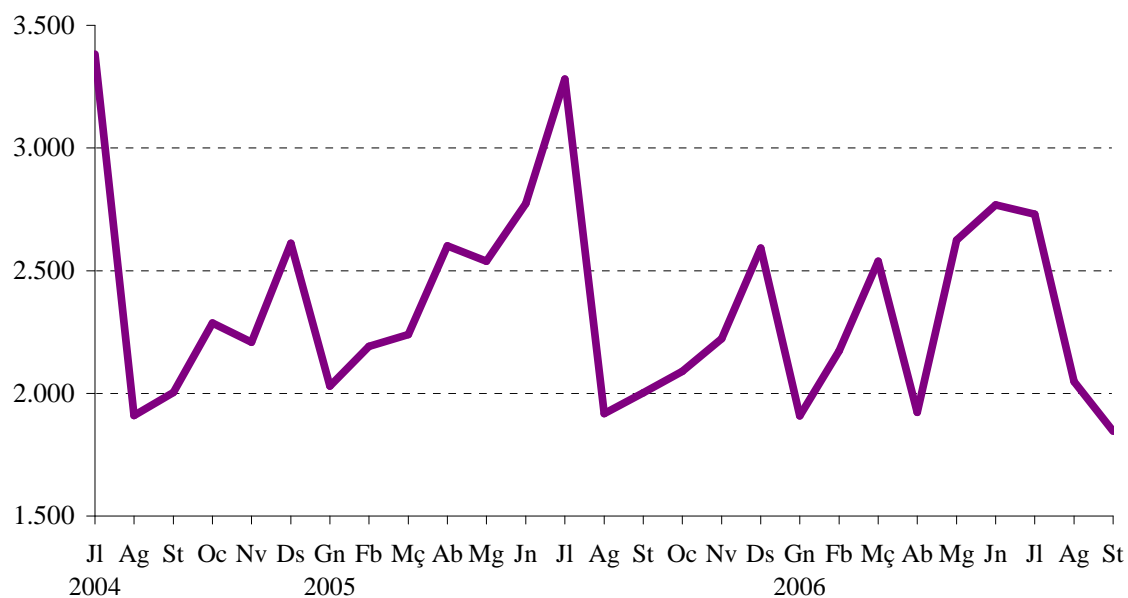
Font: Institut Nacional d'Estadística



II.2. Transports. Tercer trimestre 2006*II.2. Transportes. Tercer trimestre 2006***2.1. Matriculacions de turismes. 2005 - 2006***2.1. Matriculaciones de turismos. 2005 - 2006*

		València	Variació interanual	Comunitat Valenciana	Variació interanual
2004	Total	29.237	49,9%	198.575	11,9%
2005	Total	28.478	2,6%	203.974	2,7%
	Abril	2.601	12,5%	18.633	9,0%
	Maig	2.538	13,5%	21.529	19,1%
	Juny	2.773	-6,1%	21.310	5,4%
	Juliol	3.281	-3,0%	22.902	-1,6%
	Agost	1.917	0,4%	13.180	13,4%
	Setembre	2.002	-0,1%	12.777	4,1%
	Octubre	2.090	-8,6%	13.922	-3,4%
	Novembre	2.223	0,7%	13.802	-2,6%
	Desembre	2.592	-0,8%	14.909	-0,6%
2006	Gener	1.908	-6,0%	11.913	-10,2%
	Febrer	2.173	-0,8%	15.069	-5,5%
	Març	2.539	13,3%	24.080	10,4%
	Abril	1.923	-26,1%	17.226	-7,6%
	Maig	2.624	3,4%	21.256	-1,3%
	Juny	2.768	-0,2%	22.814	7,1%
	Juliol	2.730	-16,8%	19.496	-14,9%
	Agost	2.048	6,8%	12.411	-5,8%
	Setembre	1.846	-7,8%	12.025	-5,9%

Font: Direcció General de Trànsit. Ministeri de l'Interior.

MATRICULACIÓ TURISMES A VALÈNCIA

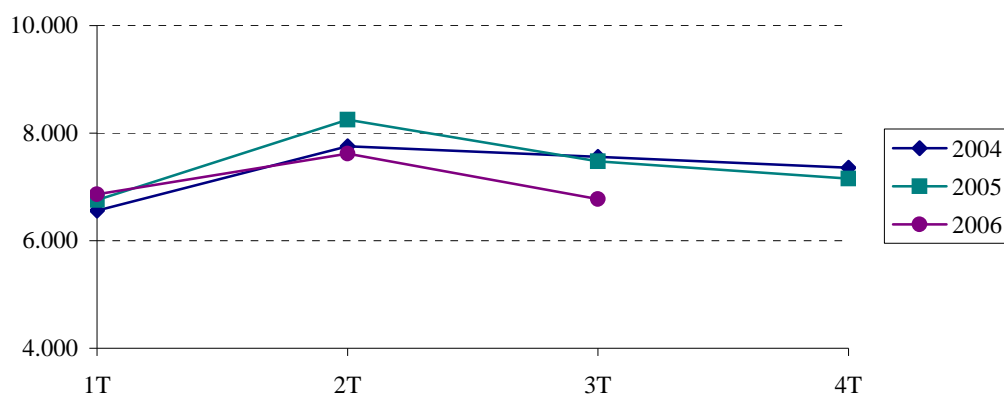
2.2. Altes a l'Impost de Vehicles de Tracció Mecànica segons tipus. 2004 - 20062.2. *Altas en el Impuesto de Vehículos de Tracción Mecánica según tipo. 2004 - 2006*

		Total		Turismes		Motocicletes		Ciclomotors	
		Altes	Var. anual	Altes	Var. anual	Altes	Var. anual	Altes	Var. anual
2004	Total	39.151	11,5%	29.237	9,7%	2.968	64,0%	2.247	-10,4%
2005	Total	41.328	5,6%	29.641	1,4%	5.023	69,2%	1.936	-13,8%
	Segon trimestre	11.542	12,5%	8.251	6,4%	1.490	126,4%	518	-16,5%
	Tercer trimestre	10.577	6,1%	7.479	-1,1%	1.437	99,6%	608	-1,9%
	Quart trimestre	10.056	-2,3%	7.154	-2,8%	1.162	4,2%	455	-29,6%
2006	Primer trimestre	9.777	6,8%	6.863	1,6%	1.317	41,0%	421	18,6%
	Segon trimestre	11.248	-2,5%	7.617	-7,7%	1.872	25,6%	494	-4,6%
	Tercer trimestre	9.849	-6,9%	6.775	-9,4%	1.539	7,1%	599	-1,5%

		Autobusos		Camions		Tractors		Remoles	
		Altes	Var. Anual	Altes	Var. anual	Altes	Var. anual	Altes	Var. anual
2004	Total	96	-4,0%	3.374	10,4%	786	36,0%	443	7,8%
2005	Total	36	-62,5%	3.489	3,4%	796	1,3%	407	-8,1%
	Segon trimestre	10	25,0%	937	1,4%	204	6,3%	132	34,7%
	Tercer trimestre	10	-66,7%	800	9,3%	161	-7,5%	82	-24,1%
	Quart trimestre	9	-65,4%	942	3,5%	254	7,6%	80	-46,3%
2006	Primer trimestre	9	28,6%	920	13,6%	122	-31,1%	125	10,6%
	Segon trimestre	24	140,0%	913	-2,6%	173	-15,2%	155	17,4%
	Tercer trimestre	16	60,0%	686	-14,3%	128	-20,5%	106	29,3%

Nota: L'últim trimestre dades provisionals.

Font: Impost de Vehicles de Tracció Mecànica. Oficina d'Estadística. Ajuntament de València

EVOLUCIÓ TRIMESTRAL MATRICULACIÓ TURISMES**2.3. Altes a l'Impost de Vehicles de Tracció Mecànica segons districte. Segon i tercer trimestre 2006**2.3. *Altas en el Impuesto de Vehículos de Tracción Mecánica según distrito. Segundo y tercer trimestre 2006*

	2n trim 2006		3r trim 2006			2n trim 2006		3r trim 2006	
	Vehicles	Turismes	Vehicles	Turismes		Vehicles	Turismes	Vehicles	Turismes
València	11.248	7.617	9.849	6.775	10. Quatre Carreres	1.004	608	902	596
1. Ciutat Vella	667	460	473	361	11. Poblats Marítics	748	420	657	411
2. L'Eixample	680	503	682	484	12. Camins al Grau	1.051	796	947	668
3. Extramurs	634	419	554	376	13. Algirós	556	394	460	329
4. Campanar	568	430	509	352	14. Benimaclet	348	235	283	193
5. La Saïdia	556	362	466	310	15. Rascanya	552	383	511	331
6. El Pla del Real	518	365	450	317	16. Benicalap	509	331	470	325
7. L'Olivereta	724	508	575	411	17. Pobles del Nord	79	42	96	60
8. Patraix	934	648	770	554	18. Pobles de l'Oest	170	116	166	110
9. Jesús	604	381	580	389	19. Pobles del Sud	346	216	298	198

Nota: L'últim trimestre dades provisionals.

Font: Impost de Vehicles de Tracció Mecànica. Oficina d'Estadística. Ajuntament de València

2.4. Trànsit de passatgers a Metrovalencia per línies. 2004 - 2006

2.4. Tráfico de pasajeros en Metrovalencia por líneas. 2004 - 2006

		Total	Línia 1	Línia 3	Línia 4	Línia 5
2004	Total	57.612.924	18.403.682	23.617.271	5.212.746	10.379.225
2005	Total	61.534.879	19.280.893	25.464.086	5.070.106	11.719.794
2006	Gener	5.486.347	1.660.407	2.325.661	417.586	1.082.693
	Febrer	5.376.333	1.646.100	2.258.443	411.010	1.060.780
	Març	7.478.806	2.292.062	3.081.935	537.207	1.567.602
	Abril	4.945.479	1.537.474	2.024.284	392.605	991.116
	Maig	5.975.829	1.834.976	2.430.717	512.335	1.197.801
	Juny	5.420.364	1.679.447	2.181.812	466.357	1.092.748
	Juliol	4.419.669	1.340.775	1.809.018	403.812	866.064
	Agost	3.207.707	1.031.909	1.269.969	282.206	623.623
	Setembre	5.197.572	1.609.934	2.142.431	438.801	1.006.406

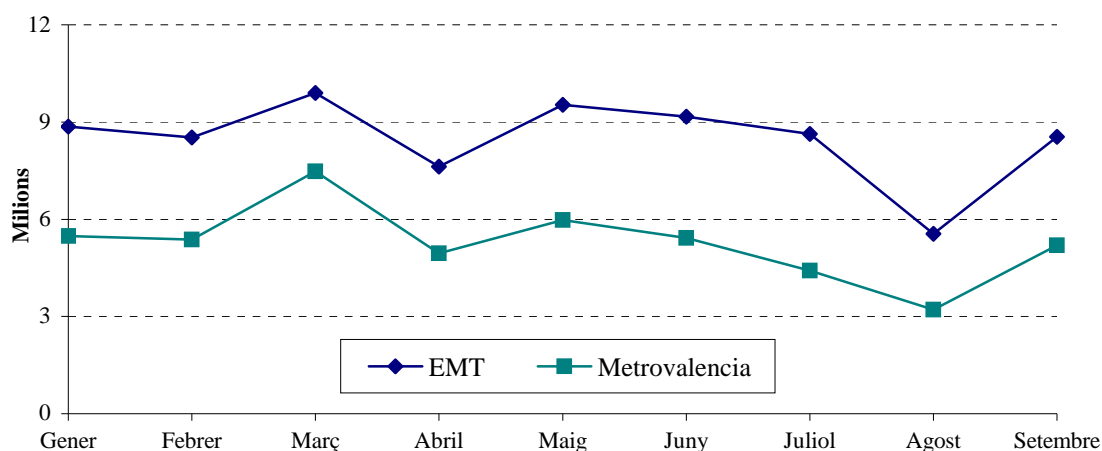
Font: Metrovalencia

2.5. Trànsit de passatgers a l'EMT per títol de transport. 2004 - 2006

2.5. Tráfico de pasajeros en la EMT por título de transporte. 2004 - 2006

		Total	Billete Ordinario	Bono-bus	Bono Traspordo	Abono Transporte	T-1/ T-2/T-3	Bono Oro	València Cards
2004	Total	101.002.391	15.055.981	36.459.769	4.861.181	10.344.079	82.080	30.052.933	4.146.368
2005	Total	102.788.205	15.635.552	35.933.107	4.750.383	11.444.953	97.551	30.831.366	4.095.293
2006	Gener	8.858.191	1.182.453	3.172.275	402.768	1.080.204	3.936	2.682.561	333.994
	Febrer	8.527.087	1.095.348	3.062.616	394.693	1.071.785	2.774	2.589.357	310.514
	Març	9.899.929	1.458.114	3.546.204	445.197	1.185.286	4.500	2.950.169	310.459
	Abril	7.626.053	1.061.112	2.633.853	351.590	952.421	5.217	2.279.535	342.325
	Maig	9.534.329	1.260.890	3.457.819	458.242	1.211.988	4.725	2.788.418	352.247
	Juny	9.164.589	1.283.402	3.326.996	445.583	1.190.416	5.449	2.560.447	352.296
	Juliol	8.628.063	1.343.237	2.895.695	391.136	965.420	333.870	2.386.894	311.811
	Agost	5.549.826	1.038.186	1.810.888	278.714	698.309	5.496	1.534.101	184.132
	Setembre	8.548.054	1.210.697	3.001.616	420.700	1.103.916	73.559	2.389.816	347.750

Font: Empresa Municipal de Transportes de València

EVOLUCIÓ MENSUAL DEL NOMBRE DE PASSATGERS. 2006

2.6. Trànsit de passatgers, operacions i càrrega a l'aeroport València. 2004 - 2006

2.6. Tráfico de pasajeros, operaciones y carga en el aeropuerto de Valencia. 2004 - 2006

		Passatgers Var. Anual		Operacions Var. Anual		Càrrega	Var. Anual
2004	Total	3.111.951	27,95%	72.679	10,88%	12.169.271	3,40%
2005	Total	4.639.314	49,08%	87.045	19,77%	12.217.635	0,40%
2006	Gener	296.825	24,78%	6.355	9,19%	977.108	2,40%
	Febrer	304.374	11,56%	6.106	6,12%	933.811	-4,41%
	Març	384.357	4,21%	6.991	4,64%	1.190.012	4,48%
	Abril	428.987	14,84%	7.013	-6,09%	1.381.367	34,15%
	Maig	432.054	8,53%	7.786	-1,27%	1.115.384	14,83%
	Juny	446.009	6,12%	7.769	-5,31%	1.115.664	5,59%
	Juliol	492.509	2,60%	8.067	-7,10%	1.030.632	5,60%
	Agost	524.381	-5,10%	7.987	-7,10%	767.439	2,20%
	Setembre	464.374	-0,30%	7.416	-5,80%	1.151.282	-0,60%

Font: Aeroports Espanyols i Navegació Aèrea (AENA).

2.7. Trànsit de mercaderies i de passatgers al Port Autònom de València. 2004 - 2006

2.7. Tráfico de mercancías y pasajeros en el Puerto Autónomo de Valencia. 2004 - 2006

		Mercaderies					Passatgers		
		Cabotatge			Exterior		Total	Embarcats	Desembarcats
		Total	Carregades	Descarregades	Carregades	Descarregades			
2004	Total	37.490.734	3.126.541	1.682.167	14.401.256	18.280.770	362.890	178.200	157.424
2005	Total	36.573.699	2.859.607	1.618.883	14.643.420	17.451.789	335.803	152.660	146.795
2006	Gener	2.923.387	209.260	150.503	1.176.435	1.387.189	10.793	8.219	2.574
	Febrer	3.219.877	233.089	147.254	1.217.796	1.621.738	4.693	2.703	1.990
	Març	3.281.119	271.545	167.349	1.225.089	1.617.136	10.556	6.256	4.300
	Abril	3.195.080	289.453	162.868	1.212.897	1.529.862	39.369	13.963	25.406
	Maig	3.286.014	360.737	160.011	1.350.306	1.414.960	25.105	6.236	18.869
	Juny	3.529.989	325.668	162.942	1.489.136	1.552.243	28.638	13.429	15.209
	Juliol	3.501.001	340.235	160.859	1.279.077	1.720.830	51.275	23.079	28.196
	Agost	3.407.181	289.285	146.618	1.312.800	1.658.478	75.475	31.267	44.208
	Setembre	3.428.189	277.426	132.501	1.248.669	1.769.593	37.229	14.220	23.009

Nota: Mercaderia en tones.

Font: Port Autònom de València.

2.8. Trànsit de mercaderies segons tipus de càrrega al Port Autònom de València. 2004 - 2006

2.8. Tráfico de mercancías según tipo de carga en el Puerto Autónomo de Valencia. 2004 - 2006

		Total	A l'engròs		General		Total
		Tones	Sòlids	Líquids	No Containeritzada	Containeritzada	Teus
2004	Total	37.490.734	5.447.451	1.674.914	6.387.120	23.981.249	2.145.236
2005	Total	36.573.699	6.030.649	1.110.642	3.309.312	26.123.096	2.383.968
2006	Gener	2.923.387	526.356	109.933	241.497	2.045.601	216.384
	Febrer	3.219.877	586.940	82.534	304.364	2.246.039	210.925
	Març	3.281.119	753.829	172.195	306.448	2.048.647	183.807
	Abril	3.195.080	499.464	100.165	314.629	2.280.822	198.321
	Maig	3.286.014	357.716	97.248	353.730	2.477.320	227.495
	Juny	3.529.989	532.273	108.869	370.566	2.518.281	234.559
	Juliol	3.501.001	623.782	100.700	363.063	2.413.456	217.649
	Agost	3.407.181	638.324	110.120	278.630	2.380.107	232.800
	Setembre	3.428.189	697.287	88.042	317.029	2.325.831	227.079

Font: Port Autònom de València.

II.3. Comercialització de productes alimentaris. Tercer trimestre 2006*II.3. Comercialización de productos alimentarios. Tercer trimestre 2006***3.1. Fruita i hortalisses. Evolució mensual del volum comercialitzat. 2005 - 2006***3.1. Fruta y Hortalizas. Evolución mensual del volumen comercializado. 2005 - 2006*

		FRUITES			HORTALISSES		
		Total	% Variació mes anterior	% Variació anual	Total	% Variació mes anterior	% Variació anual
2005	Juliol	8.732,7	17,6	3,7	9.455,1	15,6	1,8
	Agost	7.030,3	-19,5	3,5	8.862,8	-6,3	2,9
	Setembre	7.233,4	2,9	3,8	8.725,3	-1,6	0,8
	Octubre	8.069,4	11,6	3,8	10.132,5	16,1	2,1
	Novembre	7.278,1	-9,8	3,9	10.730,2	5,9	2,5
	Desembre	7.602,9	4,5	3,9	10.321,0	-3,8	-6,8
2006	Gener	5.088,4	-33,1	3,3	8.299,4	-19,6	2,4
	Febrer	4.935,4	-3,0	3,2	6.709,4	-19,2	2,0
	Març	4.436,3	-10,1	3,1	6.778,5	1,0	2,1
	Abril	4.979,1	12,2	4,5	7.456,8	10,0	3,9
	Maig	6.043,5	21,4	4,7	7.774,1	4,3	4,7
	Juny	7.733,7	28,0	4,2	8.537,5	9,8	4,4
	Juliol	9.023,6	16,7	3,3	9.513,2	11,4	0,6
	Agost	7.253,2	-19,6	3,2	8.930,2	-6,1	0,8
Setembre	7.487,4	3,2	3,5	8.758,1	-1,9	0,4	

Nota: Volum en milers de kg.

Font: Mercavalència

3.2. Peix. Evolució mensual del volum comercialitzat. 2005 - 2006*3.2. Pescado. Evolución mensual del volumen comercializado. 2005 - 2006*

		PEIX FRESC			MARISC FRESC			CONGELATS		
		Total	% Variació mes anterior	% Variació anual	Total	% Variació mes anterior	% Variació anual	Total	% Variació mes anterior	% Variació anual
2005	Juliol	3.161,2	43,5	3,8	1.681,1	25,0	3,6	2.435,8	20,1	4,0
	Agost	3.005,2	-4,9	4,0	1.530,1	-9,0	3,5	2.261,3	-7,2	3,9
	Setembre	3.227,4	7,4	3,7	1.507,0	-1,5	3,7	2.197,7	-2,8	3,6
	Octubre	3.383,0	4,8	3,7	1.611,1	6,9	3,7	2.398,1	9,1	3,6
	Novembre	3.313,1	-2,1	3,7	1.708,7	6,1	3,7	3.142,2	31,0	3,7
	Desembre	3.688,9	11,3	2,5	2.556,3	49,6	3,7	3.331,7	6,0	3,7
2006	Gener	2.212,0	-40,0	4,4	1.409,6	-44,9	4,4	1.954,0	-41,4	4,4
	Febrer	1.929,1	-12,8	3,7	1.274,5	-9,6	3,7	1.866,7	-4,5	4,5
	Març	1.972,1	2,2	4,4	1.259,3	-1,2	3,9	1.813,0	-2,9	3,8
	Abril	2.001,6	1,5	3,7	1.257,8	-0,1	3,9	1.842,8	1,6	3,9
	Maig	2.328,9	16,4	3,7	1.289,8	2,5	3,1	1.806,4	-2,0	3,1
	Juny	2.301,6	-1,2	4,5	1.391,9	7,9	3,5	2.105,2	16,5	3,8
	Juliol	3.282,7	42,6	3,8	1.741,8	25,1	3,6	2.531,9	20,3	3,9
	Agost	3.126,3	-4,8	4,0	1.583,6	-9,1	3,5	2.348,9	-7,2	3,9
Setembre	3.347,6	7,1	3,7	1.562,7	-1,3	3,7	2.277,0	-3,1	3,6	

Nota: Volum en milers de kg.

Font: Mercavalència

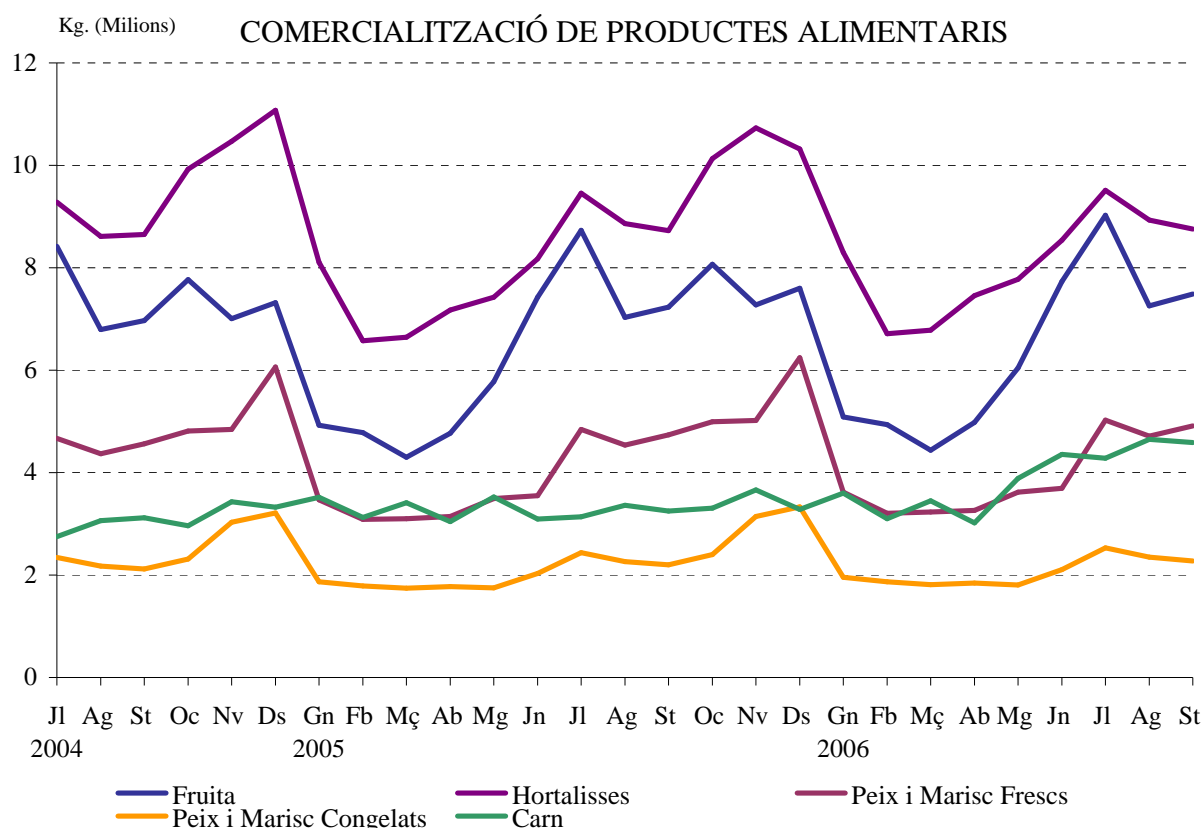
3.3. Carn. Evolució mensual del volum comercialitzat. 2005 - 2006

3.3. Carne. Evolución mensual del volumen comercializado. 2005 - 2006

		VAQUÍ			OVÍ			PORCÍ		
		Total	% Variació		Total	% Variació		Total	% Variació	
			mes anterior	anual		mes anterior	anual		mes anterior	anual
2005	Juliol	432,5	19,2	-30,5	88,1	-3,4	0,0	2.619,7	-0,8	28,4
	Agost	414,7	-4,1	-37,7	81,1	-7,9	3,1	2.869,1	9,5	23,8
	Setembre	449,6	8,4	-23,2	82,0	1,0	-6,3	2.720,7	-5,2	11,1
	Octubre	487,5	8,4	-4,6	86,8	5,9	5,6	2.733,6	0,5	15,2
	Novembre	544,5	11,7	-8,9	80,7	-7,1	-12,3	3.040,1	11,2	10,8
	Desembre	390,7	-28,2	-23,9	149,4	85,2	-11,2	2.741,7	-9,8	3,8
2006	Gener	384,5	-1,6	-28,6	77,8	-47,9	-11,1	3.138,9	14,5	8,6
	Febrer	288,3	-25,0	-37,7	82,2	5,7	-0,7	2.728,1	-13,1	5,7
	Març	296,7	2,9	-41,0	97,2	18,2	-6,7	3.053,0	11,9	8,8
	Abril	270,9	-8,7	-26,2	89,1	-8,4	8,4	2.657,2	-13,0	2,4
	Maig	400,0	47,7	-6,3	100,6	13,0	3,3	3.384,6	27,4	12,9
	Juny	334,6	-16,4	-7,8	80,8	-19,7	-11,4	3.214,4	-5,0	21,7
	Juliol	304,3	-9,0	-29,6	77,1	-4,6	-12,5	3.901,8	21,4	48,9
	Agost	291,5	-4,2	-29,7	66,1	-14,3	-18,5	4.292,5	10,0	49,6
	Setembre	355,8	22,1	-20,9	68,9	4,2	-16,0	4.161,6	-3,0	53,0

Nota: Volum en milers de kg.

Font: Mercavalència



II.4. Demanda turística. Tercer trimestre 2006*II.4. Demanda turística. Tercer trimestre 2006***4.1. Pernotacions i grau d'ocupació. Comparació amb altres àmbits. 2005 - 2006***4.1. Pernotaciones y grado de ocupación. Comparación con otros ámbitos. 2005 - 2006*

		Grau d'ocupació			Pernotacions		
		València	Província	C. Valenciana	València	Província	C. Valenciana
2005	Juliol	47,1	54,9	75,6	210.236	485.151	2.621.824
	Agost	57,9	64,3	86,8	258.782	567.050	3.003.165
	Setembre	53,0	55,7	71,5	230.960	475.421	2.399.691
	Octubre	48,9	46,3	60,4	213.791	390.193	1.955.235
	Novembre	49,5	46,2	52,3	214.727	371.380	1.484.434
	Desembre	40,1	37,7	43,8	178.749	303.874	1.244.481
2006	Gener	35,9	34,3	44,9	160.168	271.543	1.217.794
	Febrer	53,0	51,7	53,7	213.664	383.514	1.394.190
	Març	52,8	50,2	54,6	244.371	432.132	1.704.935
	Abril	58,5	56,4	64,1	262.016	471.484	2.049.535
	Maig	52,9	51,5	62,1	245.046	458.465	2.107.953
	Juny	53,3	53,7	68,7	238.975	468.007	2.307.894
	Juliol	48,9	56,6	80,2	236.214	524.128	2.845.900
	Agost	58,4	64,1	86,9	279.582	589.822	3.106.044
	Setembre	57,1	59,9	73,7	266.238	535.970	2.524.663

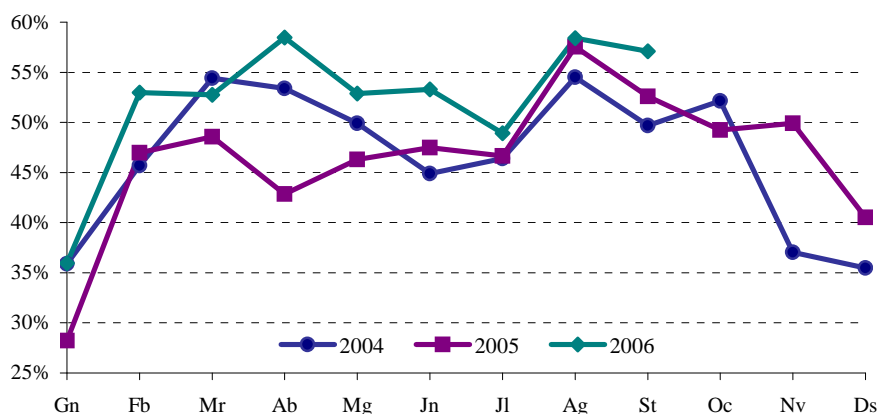
Font: Conselleria de Turisme

4.2. Grau d'ocupació. 2005 - 2006*4.2. Grado de ocupación. 2005 - 2006*

		Hotels					Hostals	Total	
		*****	****	***	**	*	Total		
2005	Juliol	39,5	43,4	53,3	45,8	51,7	46,6	57,3	47,1
	Agost	37,7	58,2	61,3	57,7	54,9	57,5	67,6	57,9
	Setembre	43,9	48,9	59,9	53,4	57,2	52,6	63,9	53,0
	Octubre	42,4	46,4	52,8	56,0	61,6	49,3	38,9	48,9
	Novembre	38,1	47,8	53,9	62,0	42,3	49,9	39,2	49,5
	Desembre	40,9	40,2	43,7	28,0	43,0	40,5	24,8	40,1
2006	Gener	21,3	33,5	40,2	48,8	46,6	36,3	23,8	35,9
	Febrer	54,5	50,0	58,8	56,8	52,5	53,7	30,4	53,0
	Març	55,9	50,1	56,0	59,5	47,7	53,1	41,8	52,8
	Abril	65,1	50,6	70,1	67,4	50,2	59,2	35,0	58,5
	Maig	58,1	46,0	60,1	59,2	62,5	53,0	49,4	52,9
	Juny	51,3	47,1	65,5	52,8	45,1	53,4	49,3	53,3
	Juliol	46,0	40,0	64,9	48,6	53,2	48,8	54,0	48,9
	Agost	51,9	50,5	67,5	79,5	73,6	58,4	59,5	58,4
	Setembre	61,3	52,9	62,3	60,6	61,6	57,2	52,6	57,1

Nota: (-) Dades no disponibles.

Font: Conselleria de Turisme

GRAU D'OCUPACIÓ HOTELERA

4.3. Pernoctacions. 2005 - 2006*4.3. Pernoctaciones. 2005 - 2006*

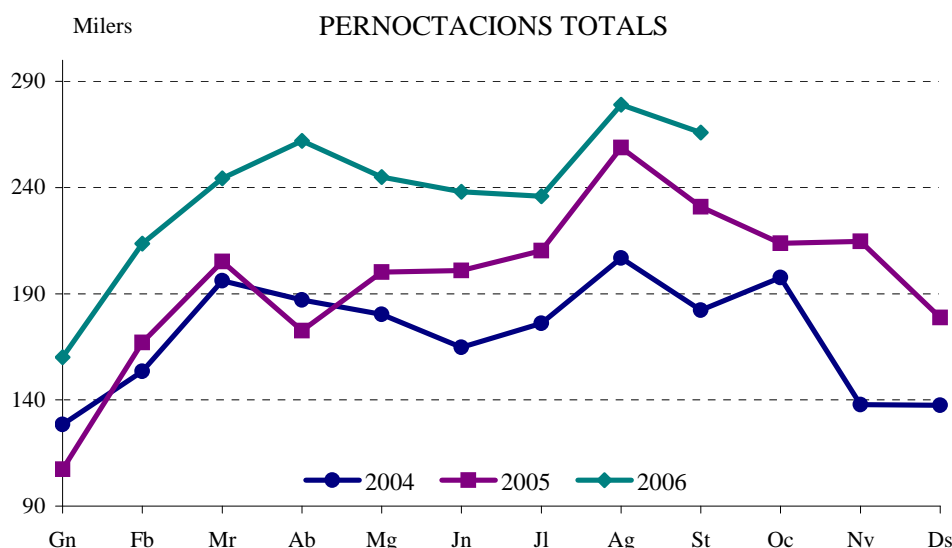
		Nacionals			Estrangers			Total
		Hotels	Hostals	Total	Hotels	Hostals	Total	
2005	Juliol	132.730	7.111	139.841	67.359	3.036	70.395	210.236
	Agost	154.852	5.948	160.800	91.958	6.024	97.982	258.782
	Setembre	129.965	6.388	136.353	90.344	4.263	94.607	230.960
	Octubre	139.649	3.363	143.012	68.383	2.396	70.779	213.791
	Novembre	132.090	3.670	135.760	77.015	1.952	78.967	214.727
	Desembre	129.773	2.146	131.919	45.688	1.142	46.830	178.749
2006	Gener	112.219	1.845	114.064	44.914	1.190	46.104	160.168
	Febrer	133.533	2.254	135.787	76.490	1.387	77.877	213.664
	Març	151.157	3.448	154.605	87.226	2.540	89.766	244.371
	Abril	165.891	3.030	168.921	91.276	1.819	93.095	262.016
	Maig	148.814	3.283	152.097	89.152	3.797	92.949	245.046
	Juny	144.685	3.628	148.313	87.458	3.204	90.662	238.975
	Juliol	135.002	4.309	139.311	93.473	3.430	96.903	236.214
	Agost	157.266	4.554	161.820	113.800	3.926	117.726	279.546
	Setembre	150.357	3.688	154.045	108.832	3.361	112.193	266.238

Font: Conselleria de Turisme

4.4. Pernoctacions d'estrangers per nacionalitats. 2005 - 2006*4.4. Pernoctaciones de extranjeros por nacionalidades. 2005 - 2006*

		Total	Alemanya	Bèlgica	Holanda	França	Itàlia	Regne Unit	Resta Països
2005	Juliol	70.395	5.476	3.229	1.546	6.398	11.295	13.761	28.690
	Agost	97.982	5.574	2.026	672	8.673	22.153	20.002	38.882
	Setembre	94.607	6.652	2.167	943	5.399	11.931	20.575	46.940
	Octubre	70.779	6.811	2.449	1.566	4.719	10.304	12.896	32.034
	Novembre	78.967	5.847	2.184	1.876	4.689	15.135	14.365	34.871
	Desembre	46.830	2.968	1.358	650	3.248	8.629	6.754	23.223
2006	Gener	46.104	5.257	1.124	1.084	3.750	7.488	6.730	20.671
	Febrer	77.877	3.965	1.968	1.386	5.777	13.524	15.048	36.209
	Març	89.766	5.892	3.143	3.153	5.368	8.241	22.341	41.628
	Abril	93.095	5.996	6.414	2.974	7.302	13.617	18.432	38.360
	Maig	92.949	10.660	3.796	3.946	6.611	13.243	16.676	38.017
	Juny	90.662	7.082	4.334	1.875	6.254	15.644	15.861	39.612
	Juliol	96.903	4.446	5.032	1.913	7.297	14.659	13.060	50.496
	Agost	117.726	5.044	3.337	2.436	11.626	35.884	15.164	44.235
	Setembre	112.193	6.031	5.776	3.998	6.903	16.458	18.552	54.475

Font: Conselleria de Turisme



III DEMOGRAFIA I POBLACIÓ

III DEMOGRAFÍA Y POBLACIÓN

ÍNDIX

III.1. Migracions registrades

1.1. Immigrants, emigrants i saldo migratori per trimestre	26
1.2. Immigrants segons edat i sexe	26
1.3. Immigrants segons procedència i sexe	27
1.4. Immigrants segons continent de nacionalitat i sexe	27
1.5. Immigrants segons continent de nacionalitat i grups d'edat	27
1.6. Emigrants segons edat i sexe	28
1.7. Emigrants segons destinació i sexe	28
1.8. Emigrants segons continent de nacionalitat i sexe	28
1.9. Emigrants segons continent de nacionalitat i grups d'edat	29
1.10. Immigrants, emigrants i saldo migratori per districte	29

III.2. Canvis de domicili intraurbans

2.1. Canvis de domicili per sexe i trimestre	30
2.2. Canvis de domicili segons edat i sexe	30
2.3. Canvis de domicili entre districtes	31
2.4. Canvis de domicili segons valor cadastral mitjà del barri d'eixida i d'arribada.....	31

III.3. Naixements i defuncions

3.1. Naixements i defuncions per sexe i trimestre.....	32
3.2. Naixements i defuncions per districte	32

III.4. Resum de moviments registrats al Padró Municipal

4.1 Resum moviments registrats al Padró Municipal per districtes.....	33
---	----

ÍNDICE

III.1. Migraciones registradas

1.1. Inmigrantes, emigrantes y saldo migratorio por trimestre	26
1.2. Inmigrantes según edad y sexo	26
1.3. Inmigrantes según procedencia y sexo	27
1.4. Inmigrantes según continente de nacionalidad y sexo	27
1.5. Inmigrantes según continente de nacionalidad y grupos de edad	27
1.6. Emigrantes según edad y sexo	28
1.7. Emigrantes según destino y sexo	28
1.8. Emigrantes según continente de nacionalidad y sexo.	28
1.9. Emigrantes según continente de nacionalidad y grupos de edad.....	29
1.10. Inmigrantes, emigrantes y saldo migratorio por distrito.....	29

III.2. Cambios de domicilio intraurbanos

2.1. Cambios de domicilio por sexo y trimestre	30
2.2. Cambios de domicilio según edad y sexo	30
2.3. Cambios de domicilio entre distritos	31
2.4. Cambios de domicilio según valor catastral medio del barrio de salida y de llegada.....	31

III.3. Nacimientos y defunciones

3.1. Nacimientos y defunciones por sexo y trimestre	32
3.2. Nacimientos y defunciones por distrito	32

III.4. Resumen de movimientos registrados en el Padrón Municipal

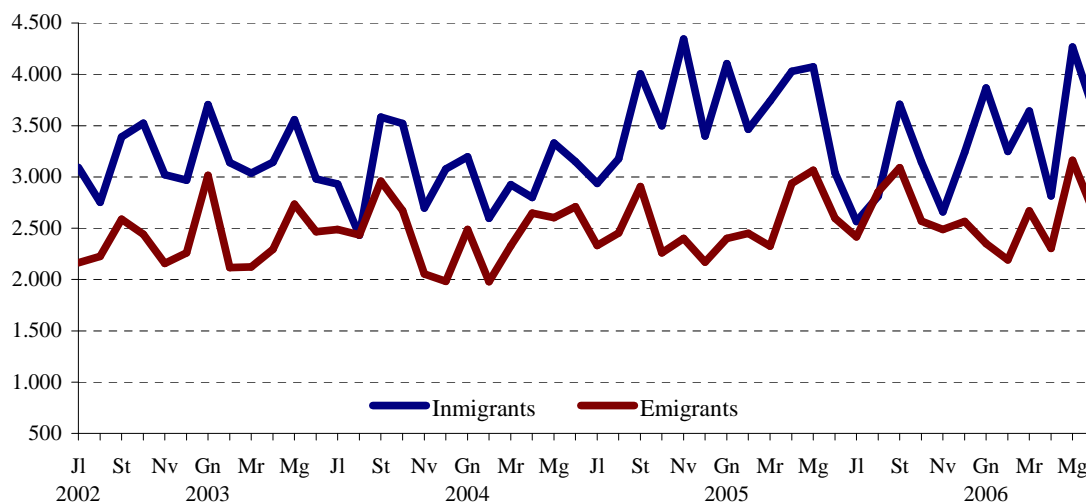
4.1. Resumen movimientos registrados en el Padrón Municipal por distritos	33
---	----

III.1. Migracions registrades. Segon trimestre 2006*III.1. Migraciones registradas. Segundo trimestre 2006***1.1. Immigrants, emigrants i saldo migratori per trimestre. 2002-2006***1.1. Inmigrantes, emigrantes y saldo migratorio por trimestre. 2002-2006*

	Immigrants	Emigrants	Saldo Migratori
2002 Total	37.203	25.853	11.350
2003 Total	37.799	29.339	8.460
Quart Trimestre	9.293	6.710	2.583
2004 Total	39.359	29.271	10.088
Primer Trimestre	8.716	6.794	1.922
Segon Trimestre	9.280	7.958	1.322
Tercer Trimestre	10.120	7.690	2.430
Quart Trimestre	11.243	6.829	4.414
2005 Total	40.577	31.756	8.821
Primer Trimestre	11.305	7.174	4.131
Segon Trimestre	11.140	8.600	2.540
Tercer Trimestre	9.086	8.361	725
Quart Trimestre	9.046	7.621	1.425
2006 Primer Trimestre	10.759	7.209	3.722
Segon Trimestre	10.716	8.103	2.613

Nota: L'últim trimestre dades provisionals.

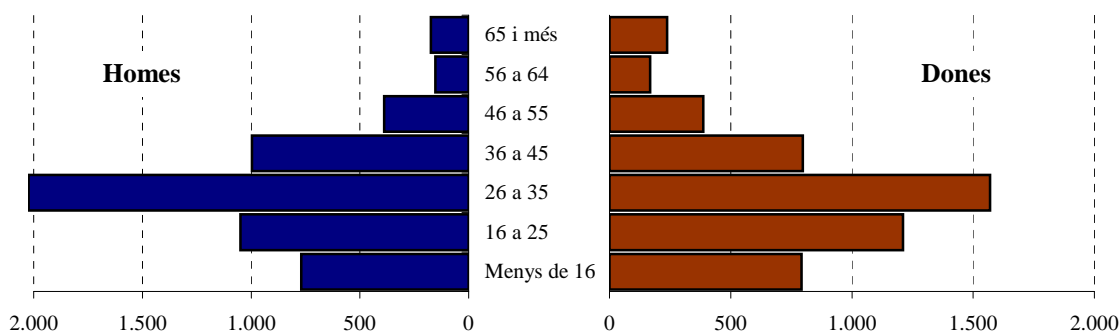
Font: Fitxer d'altres i baixes del Padró Municipal d'Habitants. Oficina d'Estadística

EVOLUCIÓ MENSUAL DE LA MIGRACIÓ REGISTRADA**1.2. Immigrants segons edat i sexe. Segon trimestre 2006***1.2. Inmigrantes según edad y sexo. Segundo trimestre 2006*

	Total	%	Homes	%	Dones	%
Total	10.716	100,0	5.554	51,8	5.162	48,2
Menys de 16	1.561	14,6	769	7,2	792	7,4
16 a 25	2.260	21,1	1.049	9,8	1.211	11,3
26 a 35	3.594	33,5	2.024	18,9	1.570	14,7
36 a 45	1.793	16,7	996	9,3	797	7,4
46 a 55	776	7,2	389	3,6	387	3,6
56 a 64	320	3,0	153	1,4	167	1,6
65 i més	412	3,8	174	1,6	238	2,2

Font: Fitxer d'altres i baixes del Padró Municipal d'Habitants. Oficina d'Estadística

ESTRUCTURA D'EDAT I SEXE DELS IMMIGRANTS. Segon trimestre 2006



1.3. Immigrants segons procedència i sexe. Segon trimestre 2006

1.3. Inmigrantes según procedencia y sexo. Segundo trimestre 2006

	Total	%	Homes	%	Dones	%
Total	10.716	100,0	5.554	51,8	5.162	48,2
L'Horta	1.864	17,4	945	8,8	919	8,6
Resta de la Comunitat	1.802	16,8	879	8,2	923	8,6
Resta de l'Estat	2.611	24,4	1.472	13,7	1.139	10,6
Estranger	4.439	41,4	2.258	21,1	2.181	20,4

Font: Fitxer d'altres i baixes del Padró Municipal d'Habitants. Oficina d'Estadística

1.4. Immigrants segons continent de nacionalitat i sexe. Segon trimestre 2006

1.4. Inmigrantes según continente de nacionalidad y sexo. Segundo trimestre 2006

	Total	%	Homes	%	Dones	%
Total	1.716	100,0	5.554	323,7	5.162	300,8
Espanya	4.080	237,8	1.982	115,5	2.098	122,3
Unió Europea (24 països)	791	46,1	465	27,1	326	19,0
Resta d'Europa	848	49,4	402	23,4	446	26,0
Àfrica	855	49,8	611	35,6	244	14,2
Amèrica del Nord	82	4,8	45	2,6	37	2,2
Amèrica Central	191	11,1	83	4,8	108	6,3
Amèrica del Sud	3.139	182,9	1.435	83,6	1.704	99,3
Àsia, Oceania i Altres	730	42,5	531	30,9	199	11,6

Font: Fitxer d'altres i baixes del Padró Municipal d'Habitants. Oficina d'Estadística

1.5. Immigrants segons continent de nacionalitat i grups d'edat. Segon trimestre 2006

1.5. Inmigrantes según continente de nacionalidad y grupos de edad. Segundo trimestre 2006

	Total	%	Menys de 16 anys	%	16-64 anys	%	65 i més anys	%
Total	10.716	100,0	1.561	14,6	8.743	81,6	412	3,8
Espanya	4.080	38,1	713	6,7	3.033	28,3	334	3,1
Unió Europea (24 països)	791	7,4	80	0,7	697	6,5	14	0,1
Resta d'Europa	848	7,9	114	1,1	729	6,8	5	0,0
Àfrica	855	8,0	55	0,5	793	7,4	7	0,1
Amèrica del Nord	82	0,8	12	0,1	68	0,6	2	0,0
Amèrica Central	191	1,8	20	0,2	166	1,5	5	0,0
Amèrica del Sud	3.139	29,3	470	4,4	2.632	24,6	37	0,3
Àsia, Oceania i Altres	730	6,8	91	0,8	625	5,8	8	0,1

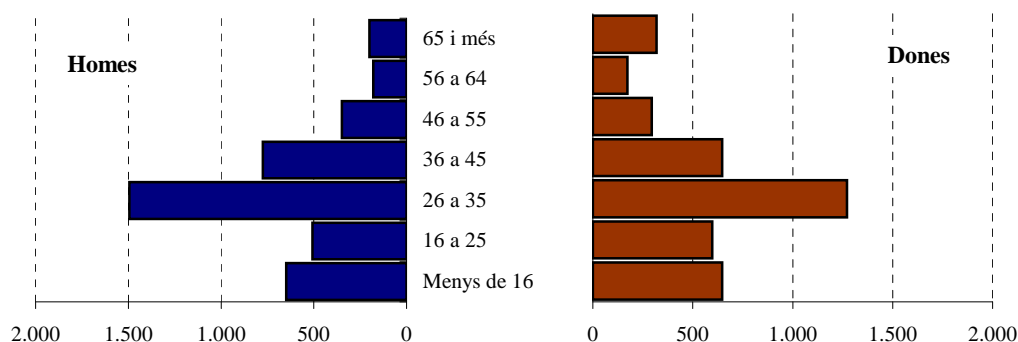
Font: Fitxer d'altres i baixes del Padró Municipal d'Habitants. Oficina d'Estadística

1.6. Emigrants segons edat i sexe. Segon trimestre 2006

1.6. Emigrantes según edad y sexo. Segundo trimestre 2006

	Total	%	Homes	%	Dones	%
Total	8.103	100,0	4.154	51,3	3.949	48,7
Menys de 16	1.296	16,0	649	8,0	647	8,0
16 a 25	1.106	13,6	508	6,3	598	7,4
26 a 35	2.766	34,1	1.495	18,4	1.271	15,7
36 a 45	1.421	17,5	774	9,6	647	8,0
46 a 55	642	7,9	348	4,3	294	3,6
56 a 64	352	4,3	179	2,2	173	2,1
65 i més	520	6,4	201	2,5	319	3,9

Font: Fitxer d'altres i baixes del Padró Municipal d'Habitants. Oficina d'Estadística

ESTRUCTURA D'EDAT I SEXE DELS EMIGRANTS. Segon trimestre 2006**1.7. Emigrants segons destinació i sexe. Segon trimestre 2006**

1.7. Emigrantes según destino y sexo. Segundo trimestre 2006

	Total	%	Homes	%	Dones	%
Total	8.103	100,0	4.154	51,3	3.949	48,7
L'Horta	3.508	43,3	1.767	21,8	1.741	21,5
Resta de la Comunitat	2.640	32,6	1.332	16,4	1.308	16,1
Resta de l'estat	1.825	22,5	989	12,2	836	10,3
Estranger	130	1,6	66	0,8	64	0,8

Font: Fitxer d'altres i baixes del Padró Municipal d'Habitants. Oficina d'Estadística

1.8. Emigrants segons continent de nacionalitat i sexe. Segon trimestre 2006

1.8. Emigrantes según continente de nacionalidad y sexo. Segundo trimestre 2006

	Total	%	Homes	%	Dones	%
Total	8.103	100,0	4.154	51,3	3.949	48,7
Espanya	6.153	75,9	3.040	37,5	3.113	38,4
Unió Europea (24 països)	160	2,0	81	1,0	79	1,0
Resta d'Europa	252	3,1	127	1,6	125	1,5
Àfrica	274	3,4	205	2,5	69	0,9
Amèrica del Nord	14	0,2	6	0,1	8	0,1
Amèrica Central	54	0,7	22	0,3	32	0,4
Amèrica del Sud	901	11,1	412	5,1	489	6,0
Àsia, Oceania i Altres	250	3,1	216	2,7	34	0,4

Font: Fitxer d'altres i baixes del Padró Municipal d'Habitants. Oficina d'Estadística

1.9. Emigrants segons continent de nacionalitat i grups d'edat. Segon trimestre 2006*1.9. Emigrantes según continente de nacionalidad y grupos de edad. Segundo trimestre 2006*

	Total	%	Menys de 16 anys	%	16-64 anys	%	65 i més anys	%
Total	8.103	100,0	1.296	16,0	6.287	77,6	520	6,4
Espanya	6.153	75,9	1.104	13,6	4.544	56,1	505	6,2
Unió Europea (24 països)	160	2,0	12	0,1	145	1,8	3	0,0
Resta d'Europa	252	3,1	24	0,3	226	2,8	2	0,0
Àfrica	274	3,4	20	0,2	253	3,1	1	0,0
Amèrica del Nord	14	0,2	2	0,0	12	0,1	0	0,0
Amèrica Central	54	0,7	6	0,1	48	0,6	0	0,0
Amèrica del Sud	901	11,1	120	1,5	772	9,5	9	0,1
Àsia, Oceania i Altres	295	3,6	8	0,1	287	3,5	0	0,0

*Font: Fitxer d'altres i baixes del Padró Municipal d'Habitants. Oficina d'Estadística***1.10. Immigrants, emigrants i saldo migratori per districte. Primer i segon trimestre 2006***1.10. Inmigrantes, emigrantes y saldo migratorio por distrito. Primer y segundo trimestre 2006*

	1r trimestre 2006			2n trimestre 2006		
	Immigrants	Emigrants	Saldo Migratori	Immigrants	Emigrants	Saldo Migratori
València	10.759	7.209	3.550	10.716	8.103	2.613
1. Ciutat Vella	414	219	195	428	258	170
2. L'Eixample	651	328	323	637	337	300
3. Extramurs	767	422	345	682	410	272
4. Campanar	416	331	85	454	354	100
5. La Saïdia	664	403	261	695	514	181
6. El Pla del Real	321	260	61	365	288	77
7. L'Olivereta	776	543	233	770	548	222
8. Patraix	595	479	116	550	603	-53
9. Jesús	687	468	219	707	574	133
10. Quatre Carreres	995	690	305	931	756	175
11. Poblat Marítims	661	511	150	686	597	89
12. Camins al Grau	859	542	317	1.030	615	415
13. Algirós	527	367	160	454	381	73
14. Benimaclet	450	279	171	443	337	106
15. Rascanya	825	526	299	810	670	140
16. Benicalap	659	447	212	577	452	125
17. Pobles del Nord	77	54	23	72	54	18
18. Pobles de l'Oest	178	152	26	181	152	29
19. Pobles del Sud	237	188	49	244	203	41

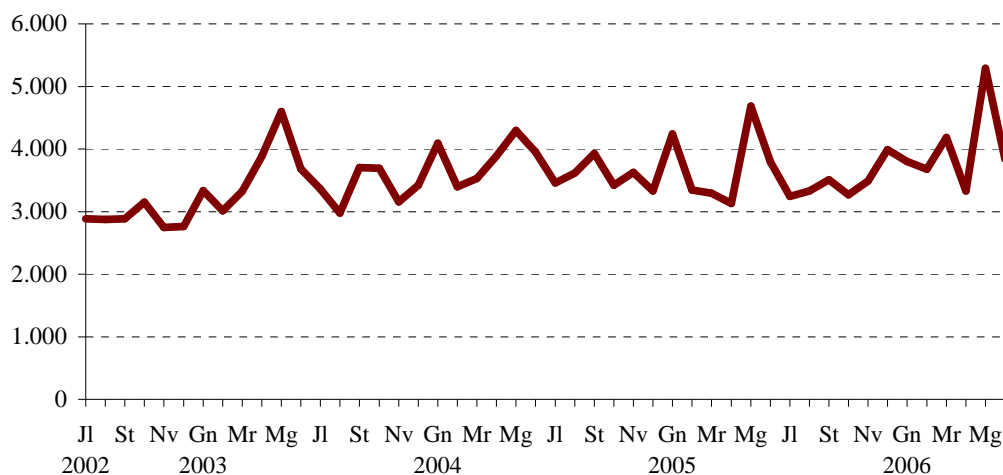
Font: Fitxer d'altres i baixes del Padró Municipal d'Habitants. Oficina d'Estadística

III.2. Canvis de domicili intraurbans. Segon trimestre 2006*III.2. Cambios de domicilio intraurbanos. Segundo trimestre 2006***2.1. Canvis de domicili per sexe i trimestre. 2002-2006***2.1. Cambios de domicilio por sexo y trimestre. 2002-2006*

	Total	Homes	Dones
2002 Total	34.573	16.855	17.718
2003 Total	42.151	20.639	21.512
2004 Total	44.542	21.995	22.547
Segon Trimestre	12.141	5.992	6.149
Tercer Trimestre	11.005	5.373	5.632
Quart Trimestre	10.379	5.197	5.182
2005 Total	43.315	21.697	21.618
Primer Trimestre	10.874	5.414	5.460
Segon Trimestre	11.606	5.796	5.810
Tercer Trimestre	10.086	5.006	5.080
Quart Trimestre	10.749	5.481	5.268
2006 Primer Trimestre	11.664	5.795	5.869
Segon Trimestre	12.454	6.189	6.268

Nota: L'últim trimestre dades provisionals.

Font: Fitxer d'altres i baixes del Padró Municipal d'Habitants. Oficina d'Estadística

EVOLUCIÓ MENSUAL DELS CANVIS DE DOMICILI**2.2. Canvis de domicili segons edat i sexe. Segon trimestre 2006***2.2. Cambios de domicilio según edad y sexo. Segundo trimestre 2006*

	Total	%	Homes	%	Dones	%
Total	12.454	100,0	6.186	49,7	6.268	50,3
Menys de 16 anys	2.503	20,1	1.243	10,0	1.260	10,1
De 16 a 25 anys	1.735	13,9	783	6,3	952	7,6
De 26 a 35 anys	3.957	31,8	2.025	16,3	1.932	15,5
De 36 a 45 anys	2.375	19,1	1.234	9,9	1.141	9,2
De 46 a 55 anys	1.016	8,2	529	4,2	487	3,9
De 56 a 64 anys	380	3,1	197	1,6	183	1,5
De 65 i més anys	488	3,9	175	1,4	313	2,5

Font: Fitxer d'altres i baixes del Padró Municipal d'Habitants. Oficina d'Estadística

2.3. Canvis de domicili entre districtes. Segon trimestre 2006

2.3. Cambios de domicilio entre distritos. Segundo trimestre 2006

	Districte d'eixida																			Total
	1	2	3	4	5	6	7	8	9	10	11	12	13	14	15	16	17	18	19	
Districte d'arribada																				
1	119	34	46	7	28	19	16	17	18	27	12	10	12	12	12	7	3	4	6	409
2	27	274	35	18	19	28	18	19	20	113	11	27	25	14	13	3	1	2	5	672
3	57	45	225	24	28	19	73	74	25	33	12	24	9	9	31	27	1	9	6	731
4	20	14	59	139	42	8	25	17	23	27	6	18	8	11	24	57	0	9	2	509
5	29	13	26	46	247	14	14	25	7	30	13	20	16	34	127	57	2	2	5	727
6	38	31	6	5	10	133	9	8	4	22	19	38	53	34	18	8	0	0	4	440
7	14	23	92	21	15	6	362	103	46	26	26	28	9	3	35	18	1	5	2	835
8	5	30	49	15	8	5	62	313	78	45	20	13	4	12	26	12	1	3	6	707
9	4	23	55	4	10	9	38	95	391	44	18	28	6	9	16	22	0	3	10	785
10	14	178	29	10	19	12	36	12	48	632	22	57	21	8	35	18	3	9	15	1.178
11	11	16	15	9	14	19	16	8	11	45	568	125	55	18	13	17	1	4	11	976
12	43	71	19	7	26	94	25	21	15	79	130	429	93	10	16	13	0	1	8	1.100
13	11	18	13	1	12	32	10	5	6	14	57	91	168	5	5	9	3	0	10	470
14	5	6	8	7	44	34	12	5	3	12	20	3	26	180	30	10	0	1	0	406
15	16	28	21	25	175	15	29	25	32	47	16	27	22	71	475	72	6	3	4	1.109
16	14	22	33	69	93	18	24	16	17	31	22	28	13	18	94	356	2	9	2	881
17	5	2	1	2	18	0	0	4	3	6	1	2	0	0	9	16	21	0	0	90
18	0	3	5	3	7	1	9	8	11	4	2	0	2	0	9	14	0	82	0	160
19	6	7	13	2	8	4	11	6	6	28	21	19	9	0	8	0	0	0	121	269
Total	438	838	750	414	823	470	789	781	764	1.265	996	987	551	448	996	736	45	146	217	12.454

Font: Fitxer d'altres i baixes del Padró Municipal d'Habitants. Oficina d'Estadística

2.4. Canvis de domicili segons valor cadastral mitjà del barri d'eixida i d'arribada. Segon trimestre 2006

2.4. Cambios de domicilio según valor catastral medio del barrio de salida y de llegada. Segundo trimestre 2006

	Valor cadastral mitjà dels habitatges del barri d'eixida					
	Total	<=15.000	15.001-19.000	19.001-25.000	25.001-35.000	>35.000
Barri d'arribada						
Total	12.454	785	2.162	5.422	2.571	1.514
Mateix barri	3.468	270	764	1.509	603	322
<= 15.000	497	38	86	251	82	40
15.000-19.000	1.586	104	365	765	260	92
19.001-25.000	3.850	274	631	1.706	818	421
25.001-35.000	1.733	77	216	691	452	297
>35.000	1.320	22	100	500	356	342

Nota: Dades en Euros. Vegeu apartat de conceptes.

Font: Fitxer d'altres i baixes del Padró Municipal d'Habitants. Oficina d'Estadística

III.3. Naixements i defuncions. Segon trimestre 2006*III.3. Nacimientos y defunciones. Segundo trimestre 2006***3.1. Naixements i defuncions per sexe i trimestre. 2002-2006***3.1. Nacimientos y defunciones por sexo y trimestre. 2002-2006*

	Naixements			Defuncions			Creixement
	Total	Homes	Dones	Total	Homes	Dones	Vegetatiu
2002 Total	7.232	3.766	3.466	6.981	3.649	3.332	251
2003 Total	7.666	3.868	3.798	7.177	3.683	3.494	489
2004 Total	7.866	4.008	3.858	6.830	3.475	3.355	1.036
Segon Trimestre	1.866	902	964	1.683	860	823	183
Tercer Trimestre	1.967	1.018	949	1.572	810	762	395
Quart Trimestre	2.131	1.109	1.022	1.789	900	889	342
2005 Total	8.059	4.067	4.019	7.118	3.519	3.599	941
Primer Trimestre	1.947	1.016	958	2.351	1.104	1.247	-404
Segon Trimestre	1.989	955	1.034	1.608	813	795	381
Tercer Trimestre	2.045	1.044	1.001	1.493	743	750	552
Quart Trimestre	2.078	1.052	1.026	1.666	859	807	412
2006 Primer Trimestre	1.993	1.002	991	1.860	935	925	133
Segon Trimestre	1.811	950	861	1.554	754	800	257

Nota: L'últim trimestre dades provisionals.

Font: Fitxer d'altres i baixes del Padró Municipal d'Habitants. Oficina d'Estadística

3.2. Naixements i defuncions per districte. Primer i segon trimestre 2006*3.2. Nacimientos y defunciones por distrito. Primer y segundo trimestre 2006*

	1r trimestre 2006			2n trimestre 2006		
	Naixements	Defuncions	Creixement vegetatiu	Naixements	Defuncions	Creixement vegetatiu
València	1.993	1.860	133	1.811	1.554	257
1. Ciutat Vella	56	104	-48	59	97	-38
2. L'Eixample	107	138	-31	99	120	-21
3. Extramurs	104	144	-40	107	131	-24
4. Campanar	89	75	14	79	42	37
5. La Saïdia	98	118	-20	113	81	32
6. El Pla del Real	70	54	16	64	59	5
7. L'Olivereta	129	146	-17	92	116	-24
8. Patraix	153	104	49	121	90	31
9. Jesús	139	108	31	113	100	13
10. Quatre Carreres	200	175	25	180	147	33
11. Poblats Marítims	153	157	-4	156	160	-4
12. Camins al Grau	187	123	64	172	91	81
13. Algirós	86	90	-4	66	49	17
14. Benimaclet	64	52	12	66	44	22
15. Rascanya	142	98	44	128	89	39
16. Benicalap	124	81	43	99	77	22
17. Pobles del Nord	18	19	-1	10	17	-7
18. Pobles de l'Oest	31	32	-1	37	18	19
19. Pobles del Sud	43	42	1	50	26	24

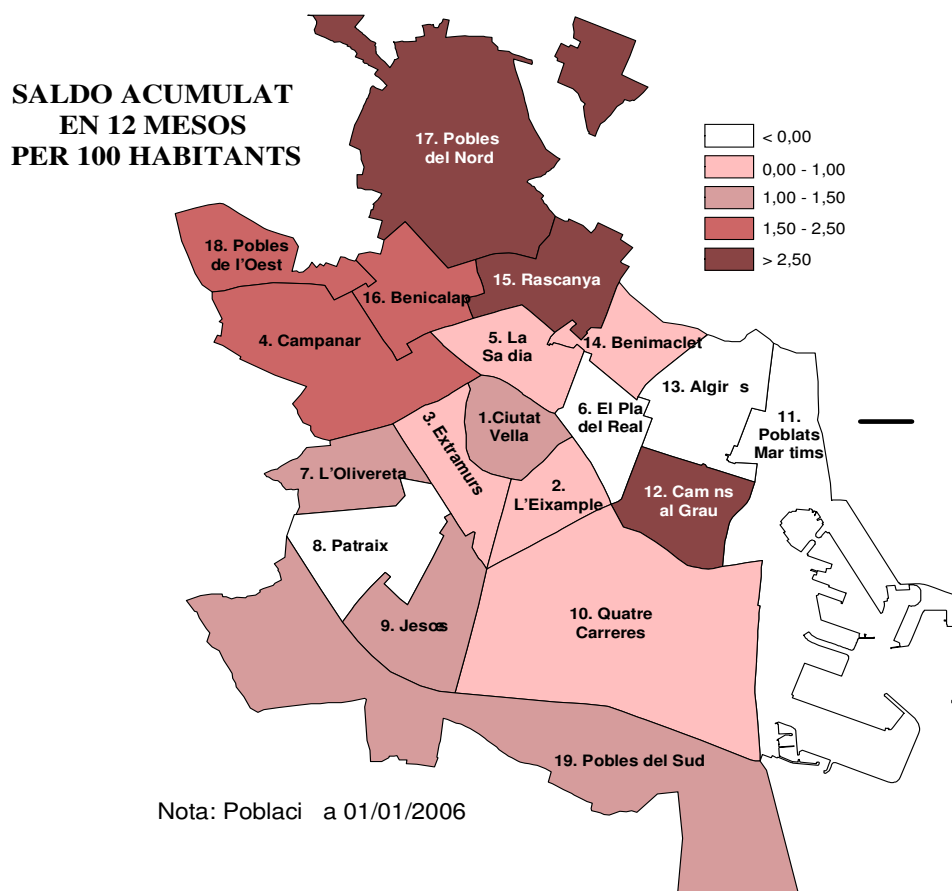
Font: Fitxer d'altres i baixes del Padró Municipal d'Habitants. Oficina d'Estadística

III.4. Resum de moviments registrats al Padró Municipal.*III.4. Resumen de movimientos registrados en el Padrón Municipal.***4.1 Resum moviments registrats al Padró Municipal per districtes.***4.1. Resumen movimientos registrados en el Padrón Municipal por distritos.*

	1r trimestre 2006				2n trimestre 2006				Saldo acumulat en 12 mesos
	Creixement vegetatiu	Saldo Migratori	Saldo Migratori	Saldo Net*	Creixement vegetatiu	Saldo Migratori	Saldo Migratori	Saldo Net*	
		Interurbà	Intraurbà			Interurbà	Intraurbà		
València	133	3.550	0	3.811	257	2.613	0	2.381	8.397
1. Ciutat Vella	-48	195	21	175	-38	170	-29	89	316
2. L'Eixample	-31	323	-145	152	-21	300	-166	88	21
3. Extramurs	-40	345	-35	273	-24	272	-19	214	378
4. Campanar	14	85	90	192	37	100	95	220	600
5. La Saïdia	-20	261	-63	180	32	181	-96	90	401
6. El Pla del Real	16	61	-20	60	5	77	-30	40	-2
7. L'Olivereta	-17	233	-10	214	-24	222	46	203	737
8. Patraix	49	116	-30	141	31	-53	-74	-118	-44
9. Jesús	31	219	26	287	13	133	21	138	687
10. Quatre Carreres	25	305	48	399	33	175	-87	57	481
11. Pobles Marítims	-4	150	-71	90	-4	89	-20	25	-10
12. Camins al Grau	64	317	-9	382	81	415	113	578	1.657
13. Algirós	-4	160	-102	54	17	73	-81	-17	-37
14. Benimaclet	12	171	-67	121	22	106	-42	57	146
15. Rascanya	44	299	141	493	39	140	113	226	1.324
16. Benicalap	43	212	109	377	22	125	145	281	998
17. Pobles del Nord	-1	23	10	35	-7	18	45	54	183
18. Pobles de l'Oest	-1	26	51	75	19	29	14	53	297
19. Pobles del Sud	1	49	56	111	24	41	52	103	264

Nota: L'últim trimestre dades provisionals. *Els Saldos Net i Acumulat inclouen altres altes i baixes.

Font: Fitxer d'altres i baixes del Padró Municipal d'Habitants. Oficina d'Estadística



IV. EDIFICACIÓ I HABITATGE

IV. EDIFICACIÓN Y VIVIENDA

ÍNDEX

IV.1. Llicències urbanístiques municipals.	
1.1. Llicències de construcció i ocupació d'habitatges per districte.	35
IV.2. Habitatges visats.	
2.1. Habitatges visats.	36
IV.3. Preus per m ² dels habitatges.	
3.1. Preu mitjà trimestral per m ² dels habitatges.....	37

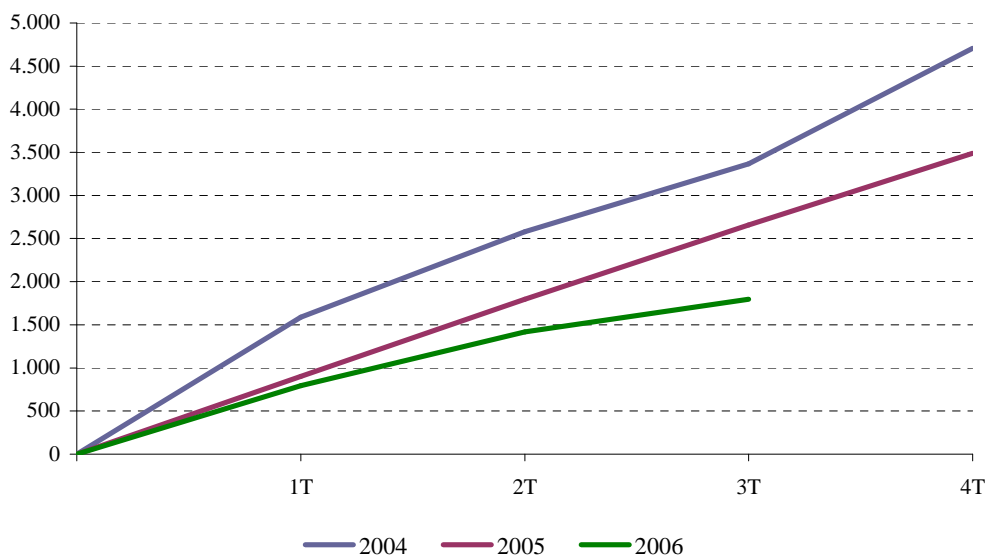
ÍNDICE

IV.1. Licencias urbanísticas municipales.	
1.1. Licencias de construcción y ocupación de viviendas por distrito.	35
IV.2. Viviendas visadas.	
2.1. Viviendas visadas.	36
IV.3. Precios por m ² de las viviendas.	
3.1. Precio medio trimestral por m ² de las viviendas.....	37

IV.1. Llicències urbanístiques municipals. Tercer trimestre 2006*IV.1. Licencias urbanísticas municipales. Tercer trimestre 2006***1.1. Llicències de construcció i ocupació d'habitatges per districte. Tercer trimestre 2006***1.1. Licencias de construcción y ocupación de viviendas por distrito. Tercer trimestre 2006*

	Construcció			1ª Ocupació		
	Llicències	Edificis	Habitatges	Llicències	Edificis	Habitatges
Total	35	88	657	41	46	380
1. Ciutat Vella	2	4	15	13	15	66
2. L' Eixample	2	2	29	1	1	8
3. Extramurs	0	0	0	0	0	0
4. Campanar	1	1	23	2	2	23
5. La Saïdia	1	1	8	1	1	12
6. El Pla del Real	0	0	0	1	2	30
7. L' Olivereta	1	1	1	0	0	0
8. Patraix	0	0	0	0	0	0
9. Jesús	6	10	97	0	0	0
10. Quatre Carreres	2	3	170	3	3	9
11. Poblats Marítims	10	14	54	5	5	53
12. Camins al Grau	1	1	17	2	2	26
13. Algirós	0	0	0	0	0	0
14. Benimaclet	0	0	0	1	1	10
15. Rascanya	2	6	54	0	0	0
16. Benicalap	2	2	108	4	5	135
17. Pobles del Nord	0	0	0	1	1	0
18. Pobles de l'Oest	2	19	22	2	3	2
19. Pobles del Sud	3	24	59	5	5	6

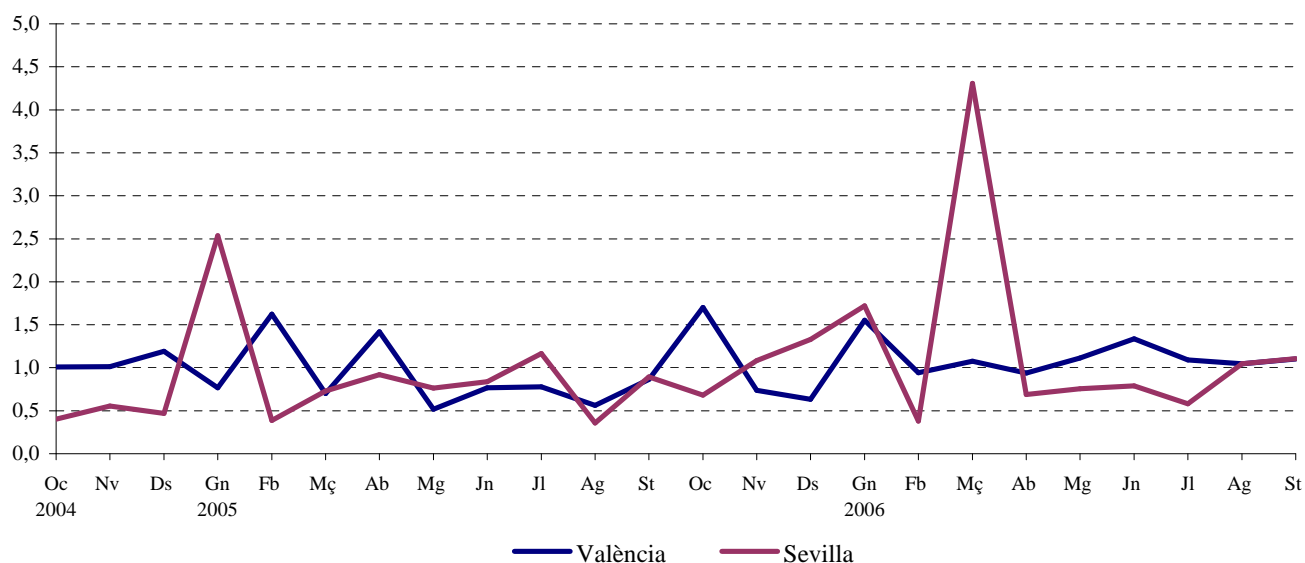
Font: *Servici de Llicències Urbanístiques. Ajuntament de València*

HABITATGES AMB LLICÈNCIA D'OCUPACIÓ

IV.2. Habitatges visats. Tercer trimestre 2006*IV.2. Viviendas visadas. Tercer trimestre 2006***2.1. Habitatges visats.***2.1. Viviendas visadas.*

		València	Barcelona	Madrid	Sevilla	C. Valenciana	Espanya
2004	Total	6.016	5.932	24.274	3.922	104.142	739.658
	Octubre	380	421	1.735	119	8.954	58.533
	Novembre	382	1.114	1.913	164	8.332	64.584
	Desembre	449	301	2.873	139	8.717	59.241
2005	Total	4.176	7.117	24.678	3.448	106.516	786.257
	Gener	289	308	2.234	749	7.856	51.436
	Febrer	613	570	2.057	114	9.190	62.760
	Març	264	655	1.815	215	9.293	67.934
	Abril	535	975	3.044	271	9.909	69.025
	Maig	195	955	2.089	225	10.766	71.441
	Juny	289	347	1.900	247	10.091	71.347
	Juliol	294	1.077	3.214	344	8.821	77.974
	Agost	212	110	1.899	105	5.030	44.464
	Setembre	326	611	1.269	264	9.087	68.373
	Octubre	642	347	1.599	201	8.607	62.099
	Novembre	278	765	1.250	320	9.030	70.766
	Desembre	239	397	2.308	393	8.836	68.638
2006							
	Gener	586	498	1.202	508	9.255	64.117
	Febrer	356	903	1.530	112	8.863	68.143
	Març	406	601	1.567	1.272	10.477	81.972
	Abril	354	234	1.076	203	7.650	58.652
	Maig	420	599	1.408	223	10.398	80.307
	Juny	504	574	1.594	233	12.810	82.512
	Juliol	412	1.034	2.355	172	13.183	90.489
	Agost	395	66	680	309	6.455	57.951
	Setembre	416	320	1.464	327	20.089	130.630

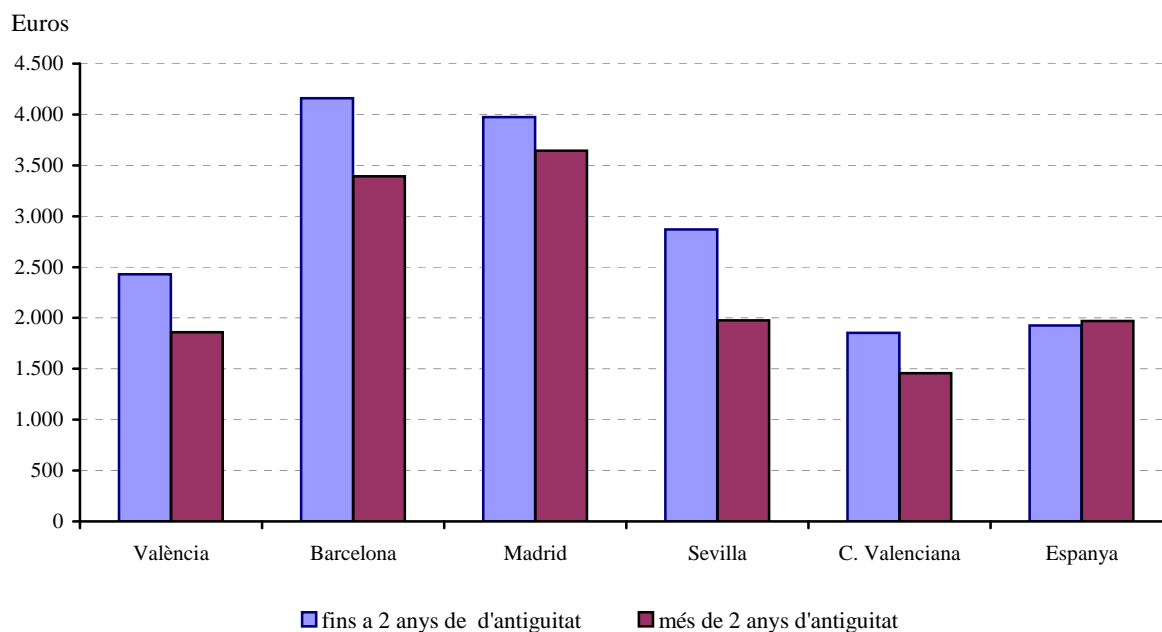
Font: Ministerio de Fomento. www.fomento.es

HABITATGES VISATS

IV.3. Preus per m² dels habitatges. Tercer trimestre 2006*IV.3. Precios por m² de las viviendas. Tercer trimestre 2006***3.1. Preu mitjà trimestral per m² dels habitatges.***3.1. Precio medio trimestral por m² de las viviendas.*

	Quart trimestre 05	Primer trimestre 06	Segon trimestre 06	Tercer trimestre 06
fins a 2 anys de d'antiguitat				
València	2.334,8	2.469,9	2.458,4	2.428,6
Barcelona	3.928,5	4.236,8	4.468,6	4.560,3
Madrid	4.014,4	3.916,9	3.990,2	3.976,0
Sevilla	2.672,3	2.908,6	2.982,1	2.870,2
C. Valenciana	1.710,5	1.806,4	1.858,9	1.852,9
Espanya	1.786,2	1.856,7	1.912,9	1.926,1
més de 2 anys d'antiguitat				
València	1.778,3	1.827,9	1.886,7	1.861,2
Barcelona	3.111,5	3.288,8	3.402,3	3.392,3
Madrid	3.489,0	3.576,1	3.633,7	3.643,1
Sevilla	1.874,9	1.937,9	1.984,6	1.977,0
C. Valenciana	1.398,7	1.422,4	1.451,2	1.456,2
Espanya	1.843,7	1.900,7	1.952,4	1.968,7

Font: Ministerio de la Vivienda. www.mviv.es

PREU MITJÀ DE M². TERCER TRIMESTRE

V. MEDI AMBIENT

V. MEDIO AMBIENTE

ÍNDEX

V.1. Observacions meteorològiques.	
1.1. Observacions meteorològiques. Mes a mes. ...	39
1.2. Observacions del vent. Mes a mes. ...	40
V.2. Contaminació atmosfèrica.	
2.1. Diòxid de sofre segons estacions manuals de mostreig. Mitjana setmanal.	41
2.2. Fum segons estacions manuals de mostreig. Mitjana setmanal.	42
2.3. Diversos contaminants segons estacions automàtiques de mostreig. Mitjana mensual.	43
V.3. Contaminació acústica.	
3.1. Nivell sonor (soroll) en dB. Mitjana per hora del dia..	44

ÍNDICE

V.1. Observaciones meteorológicas.	
1.1. Observaciones meteorológicas. Mes a mes.	39
1.2. Observaciones del viento. Mes a mes.	40
V.2. Contaminación atmosférica.	
2.1. Dióxido de azufre según estaciones manuales de muestreo. Media semanal.	41
2.2. Humo según estaciones manuales de muestreo. Media semanal.	42
2.3. Diversos contaminantes según estaciones automáticas de muestreo. Media mensual.	43
V.3. Contaminación acústica.	
3.1. Nivel sonoro (ruido) en dB. Media por hora del día..	44

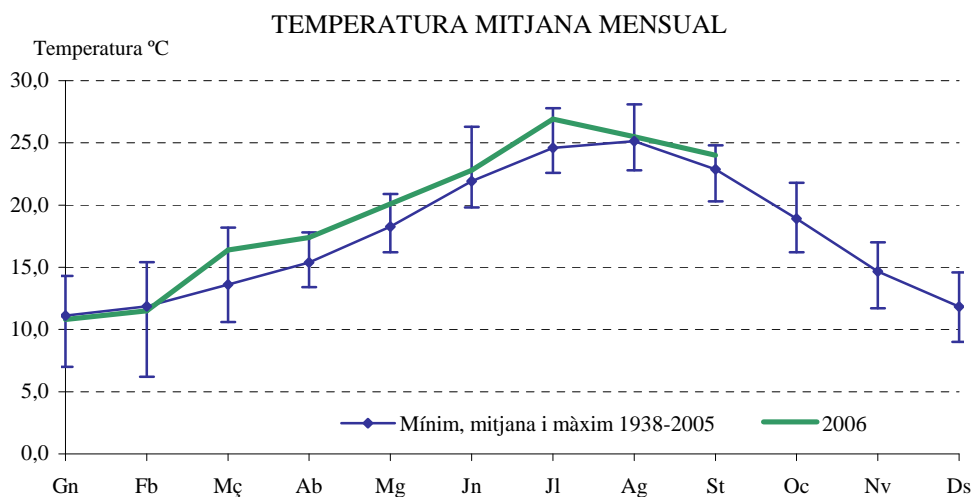
V.1. Observacions meteorològiques. Tercer Trimestre 2006*V.1. Observaciones meteorológicas. Tercer Trimestre 2006***1.1. Observacions meteorològiques. Mes a mes.***1.1. Observaciones meteorológicas. Mes a mes.*

		Temperatura en graus centígrads				Temperatura Mitjana	Precipitació	
		Màxima absoluta	Mitjana	Mínima absoluta	Mitjana		l/m ²	Dies
Estació Vivers								
2005	Octubre	27,6	24,2	12,6	15,9	20,0	15,2	7
	Novembre	25,4	18,4	4,4	9,7	14,0	114,8	9
	Desembre	21,5	16,6	3,3	6,8	11,7	12,0	8
2006	Gener	21,8	14,9	-0,6	6,6	10,8	62,6	9
	Febrer	22,6	16,1	3,6	7,0	11,5	37,8	6
	Març	28,2	21,2	4,6	11,7	16,4	1,8	5
	Abril	30,0	21,4	11,0	13,3	17,4	6,4	7
	Maig	30,0	23,9	12,8	16,2	20,1	39,2	9
	Juny	32,6	26,4	14,0	19,1	22,8	29,4	7
	Juliol	33,1	30,6	20,8	23,2	26,9	1,0	3
	Agost	33,0 *	29,2 *	18,8 *	21,8 *	25,5 *	7,4	3
	Setembre	31,4	28,2	16,2	19,7	24,0	27,0	6

		Vent		Insolació		% Humitat relativa	Pressió Hpa.	Dies segons nuvolositat		
		Velocitat Km/h màxima	Mitjana	Hores	%			Clars	Núvols	Coberts
Estació UPV										
2005	Octubre	42	6	188,5	54	67	1.016,4	3	26	2
	Novembre	54	7	123,3	41	62	1.015,4	7	20	3
	Desembre	62	6	134,6	46	58	1.018,1	11	17	3
Estació Vivers										
2006	Gener	-	-	-	-	-	-	-	-	-
	Febrer	62	7	163,3	54	66	1.013,6	5	21	2
	Març	70	9	236,1	64	57	1.013,0	4	25	2
	Abril	57	7	234,7	59	72	1.013,1	3	21	6
	Maig	50	8	234,5	53	66	1.016,0	2	24	5
	Juny	36	6	257,1	58	69	1.016,0	8	21	1
	Juliol	38	7	312,3	69	70	1.015,4	16	15	0
	Agost	51 *	8 *	307,6	73	63 *	1.012,6 *	16	15	0
	Setembre	45	6	232,9	62	67	1.013,4	6	22	2

Nota: (*) calculats sense totes les observacions diàries.

Font: Centre Meteorològic territorial de València. Institut Nacional de Meteorologia.



Nota: Estació de Vivers

1.2. Observacions del vent. Mes a mes.

1.2. Observaciones del viento. Mes a mes.

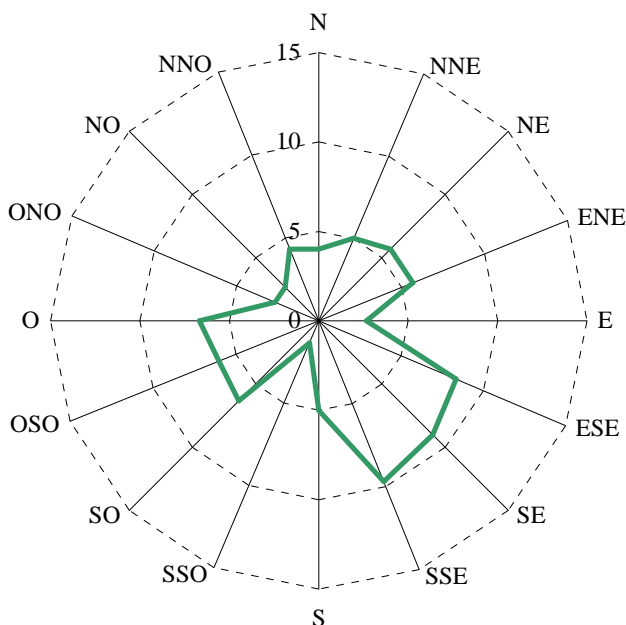
		N	NNE	NE	ENE	E	ESE	SE	SSE	S	SSO	SO	OSO	O	ONO	NO	NNO	CALMA	
Estació UPV																			
2005	Octubre	%	1	5	11	2	17	13	4	0	1	4	4	3	23	4	0	0	8
		Km/h	4	6	7	8	8	8	10	0	4	6	6	10	7	3	0	0	
	Novembre	%	7	7	3	6	6	6	3	2	1	1	1	12	34	3	1	1	6
		Km/h	9	11	7	5	8	8	8	4	7	2	3	9	7	5	3	7	
	Desembre	%	3	3	4	4	7	1	1	1	4	7	3	11	34	3	0	1	13
		Km/h	6	5	3	4	6	8	3	6	3	5	5	9	9	3	0	3	
Estació Vivers																			
2006	Gener	%	-	-	-	-	-	-	-	-	-	-	-	-	-	-	-	-	-
		Km/h	-	-	-	-	-	-	-	-	-	-	-	-	-	-	-	-	-
	Febrer	%	2	11	6	1	0	4	10	4	5	0	2	7	30	2	4	4	8
		Km/h	6	6	5	2	0	4	8	6	4	0	3	9	12	6	7	7	
	Març	%	8	12	5	4	0	6	7	2	3	1	3	11	26	4	2	2	4
		Km/h	10	9	5	8	0	11	9	7	7	6	6	10	14	7	9	6	
	Abril	%	2	12	18	3	3	8	14	11	1	0	0	1	10	2	3	1	11
		Km/h	2	6	7	9	6	9	9	9	7	0	0	5	10	3	8	5	
	Maig	%	3	13	14	2	2	12	18	9	2	1	2	2	11	0	1	2	6
		Km/h	4	9	8	5	4	8	10	9	8	2	4	8	8	0	2	2	
	Juny	%	3	13	14	4	4	10	24	4	2	0	0	0	8	0	1	4	9
		Km/h	3	5	6	4	3	8	9	9	12	0	0	0	4	0	3	4	
	Juliol	%	3	9	15	1	4	14	26	5	0	0	1	2	10	1	2	1	6
		Km/h	3	6	5	8	5	8	9	12	0	0	4	6	4	4	2	4	
	Agost*	%	4	8	4	3	0	14	23	12	4	0	2	1	15	0	3	1	6
		Km/h	4	5	8	9	0	9	10	10	8	0	4	6	10	0	4	5	
	Setembre	%	7	4	4	0	6	13	20	6	3	1	1	10	11	4	1	2	7
		Km/h	5	4	4	0	3	8	8	7	7	4	11	6	6	4	2	4	

Nota: Es considerarà Calma quan la velocitat del vent siga inferior a 1,8 Km/h.

(-) dades no disponibles. (*) calculats sense totes les observacions diaries.

Font: Centre Meteorològic territorial de València. Institut Nacional de Meteorologia.

DISTRIBUCIÓ PERCENTUAL DE LA DIRECCIÓ DEL VENT
1r trimestre

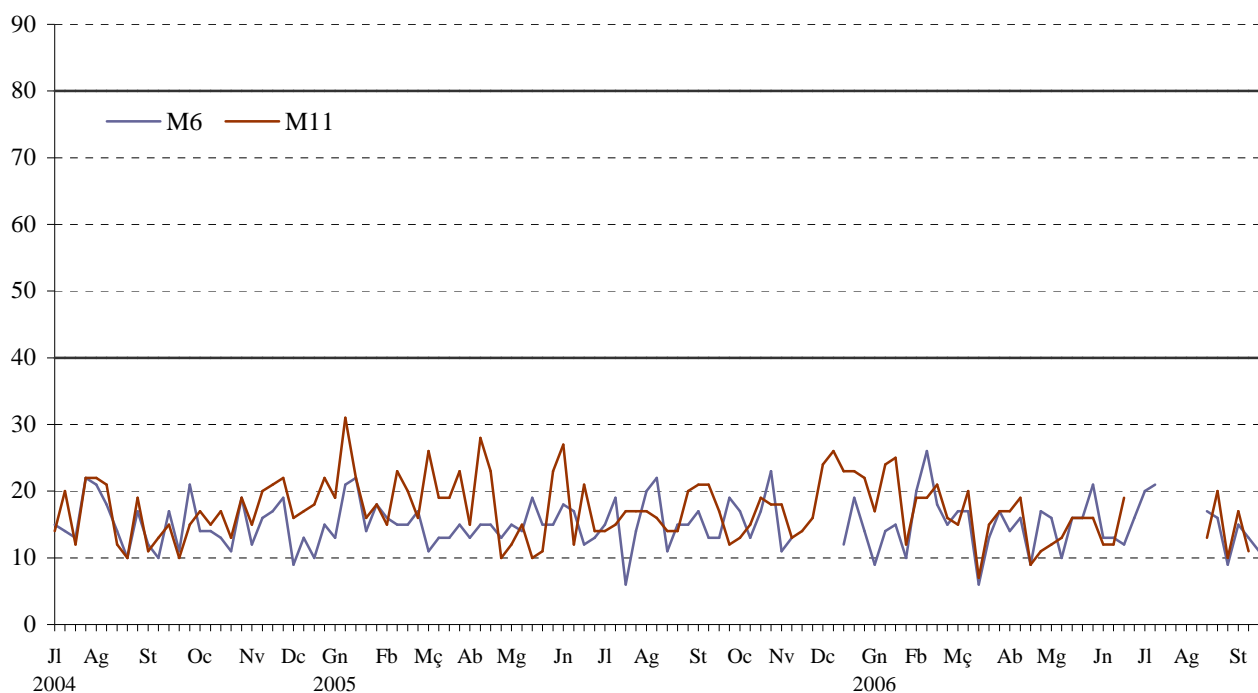


V.2. Contaminació atmosfèrica. Tercer Trimestre 2006*V.2. Contaminación atmosférica. Tercer Trimestre 2006***2.1. Diòxid de sofre segons estacions manuals de mostreig. Mitjana setmanal.***2.1. Dióxido de azufre según estaciones manuales de muestreo. Media semanal.*

	M1	M2	M3	M4	M5	M6	M7	M8	M9	M10	M11	M12	M13	M14
Tercer Trimestre 2006														
03/07 a 09/07	11	10	14	15	13	20	19	14	15	11	-	15	9	8
10/07 a 16/07	14	9	19	17	16	21	19	8	18	16	-	20	11	10
17/07 a 23/07	-	-	-	-	-	-	-	-	-	-	-	-	-	-
24/07 a 30/07	-	-	-	-	-	-	-	-	-	-	-	-	-	-
31/07 a 06/08	-	-	-	-	-	-	-	-	-	-	-	-	-	-
07/08 a 13/08	-	-	-	-	-	-	-	-	-	-	-	-	-	-
14/08 a 20/08	8	19	-	8	21	17	16	21	16	18	13	17	5	20
21/08 a 27/08	17	18	-	8	20	16	7	19	20	14	20	20	12	8
28/08 a 03/09	10	22	-	9	15	9	11	9	6	10	10	11	13	14
04/09 a 10/09	15	17	19	10	8	15	5	11	19	11	17	12	14	21
11/09 a 17/09	13	21	12	6	4	13	13	6	11	13	11	7	11	9
18/09 a 24/09	11	18	12	15	5	11	18	9	21	10	-	17	8	12
25/09 a 01/10	17	11	22	22	18	12	13	15	13	12	17	26	16	18
Valor mitjà	13	17	16	12	13	15	13	13	15	12	15	16	11	13
Mediana	14	19	15	11	11	15	12	11	18	13	16	16	11	15
P98	25	26	29	27	27	26	27	29	26	21	29	28	23	26

Nota: Dades en micrograms/m³. (-)Dades insuficients.

Font: Serv. Laboratori Municipal i del Medi ambient. Ajuntament de València

CONTAMINACIÓ ATMOSFÈRICA PER DIÒXID DE SOFRE

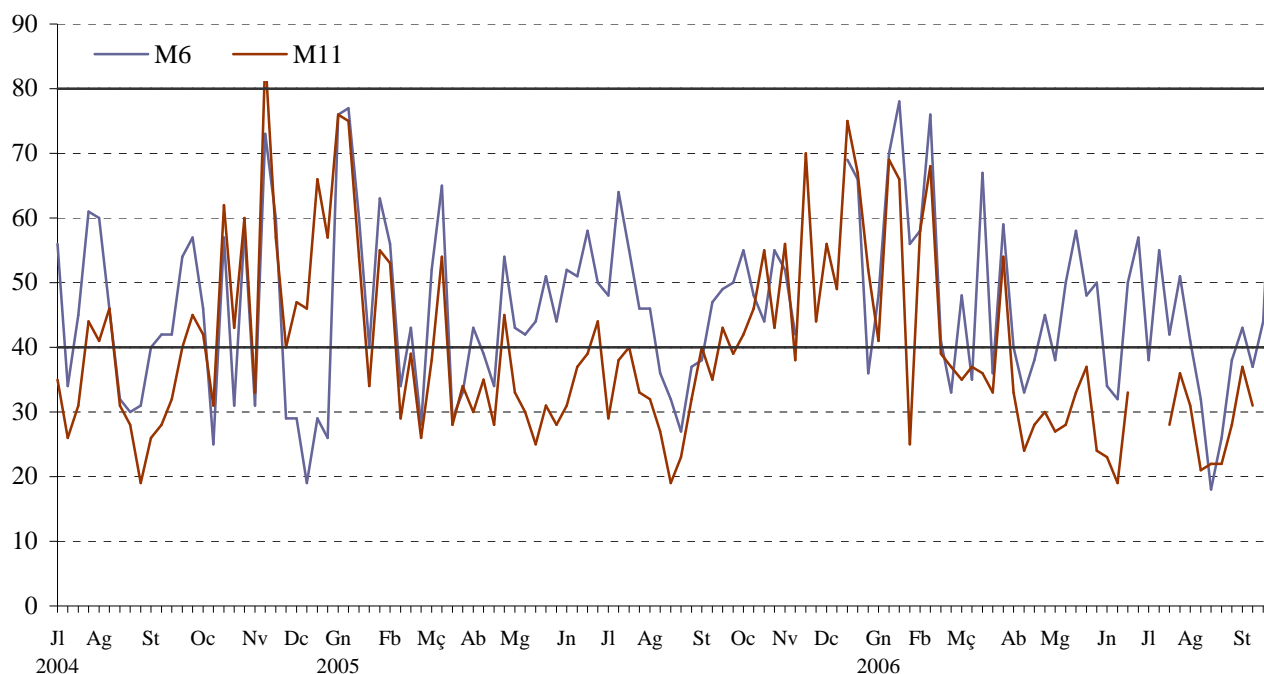
Valors < 40 contaminació òptima i > 80 contaminació elevada

2.2. Fum segons estacions manuals de mostreig. Mitjana setmanal.*2.2. Humo según estaciones manuales de muestreo. Media semanal.*

	M1	M2	M3	M4	M5	M6	M7	M8	M9	M10	M11	M12	M13	M14
Tercer Trimestre 2006														
03/04 a 09/04	42	10	28	34	14	38	10	17	32	24	-	20	8	8
10/04 a 16/04	62	14	38	60	26	55	17	28	43	31	-	28	13	14
17/04 a 23/04	48	13	37	49	20	42	13	20	34	28	28	19	9	8
24/04 a 30/04	71	15	39	61	22	51	13	25	53	31	36	25	11	10
01/05 a 07/05	58	12	35	46	19	41	12	19	48	27	31	21	9	9
08/05 a 14/05	48	10	48	36	14	32	8	14	37	21	21	17	7	7
15/05 a 21/05	36	8	-	43	16	18	9	11	29	16	22	14	9	6
22/05 a 28/05	35	10	-	43	19	26	10	15	37	18	22	17	10	8
29/05 a 04/06	44	9	-	49	19	38	10	18	39	23	28	17	10	8
05/06 a 11/06	75	14	31	54	27	43	15	29	48	31	37	28	12	13
12/06 a 18/06	62	14	37	71	29	37	12	24	57	28	31	25	10	10
19/06 a 25/06	76	12	42	62	33	44	15	26	58	33	-	26	12	9
26/06 a 02/07	105	23	59	85	42	76	22	43	81	44	47	51	23	16
Valor mitjà	58	13	38	53	23	41	13	22	47	27	30	24	11	10
Mediana	54	12	39	50	20	40	11	20	45	27	27	21	10	9
P98	112	24	63	97	51	83	28	52	90	52	56	62	28	20

Nota: Dades en micrograms/m³. (-) Dades insuficients.

Font: Serv. Laboratori Municipal i del Medi ambient. Ajuntament de València

CONTAMINACIÓ ATMOSFÈRICA PER FUM

Valors < 40 contaminació òptima i > 80 contaminació elevada

2.3. Diversos contaminants segons estacions automàtiques de mostreig. Mitjana mensual.

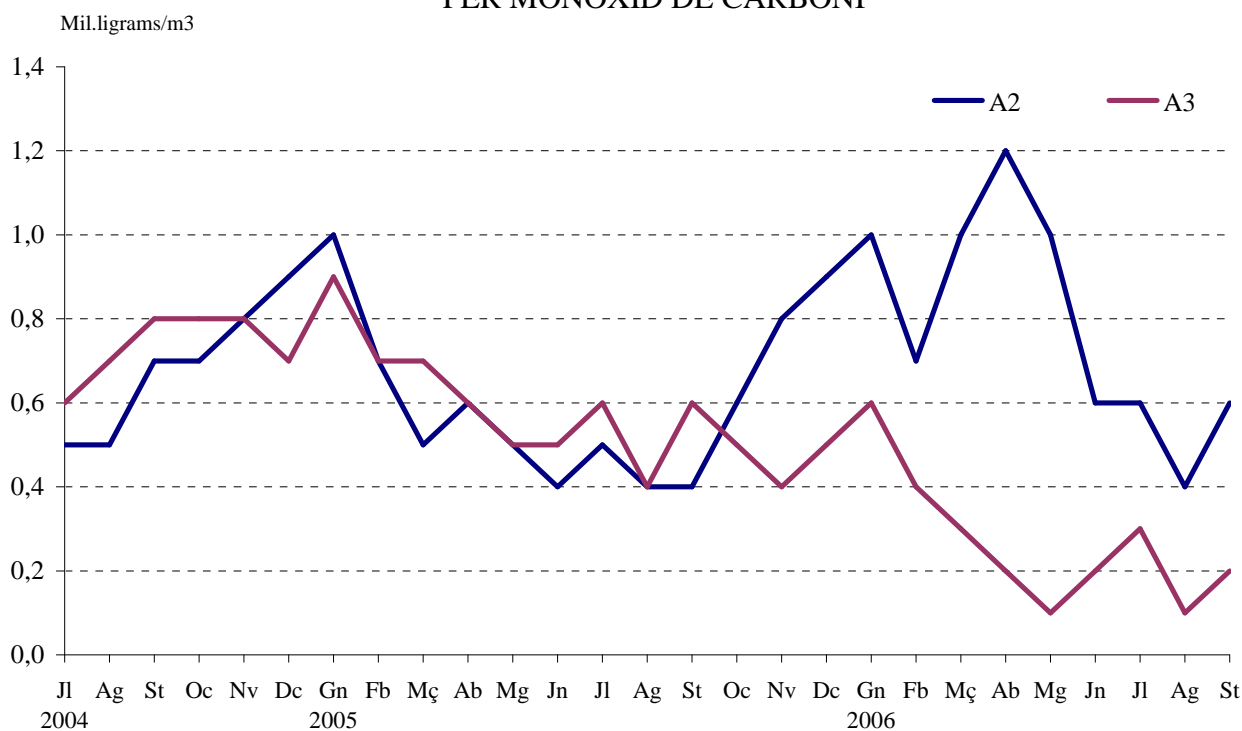
2.3. Diversos contaminantes según estaciones automáticas de muestreo. Media mensual.

	A1: Aragó	A2: Linares	A3: Menéndez Pidal	A4: Natzaret	A5: Pista de Silla	A6: Vivers
Diòxid de sofre (SO2)						
Juliol	1,8	4,9	0,2	-	-	0,7
Agost	1,2	3,9	0,4	-	2,7	0,6
Setembre	3,3	4,8	0,3	-	5,5	1,2
Partícules						
Juliol	-	96,1	29,1	-	84,9	40,6
Agost	40,0	60,8	31,0	-	64,6	38,7
Setembre	-	-	28,2	-	48,5	22,7
Diòxid de nitrògen (NO2)						
Juliol	47,5	-	44,3	-	45,7	33,8
Agost	38,7	-	39,4	-	34,4	-
Setembre	59,5	29,9	56,0	-	53,8	-
Ozó						
Juliol	47,6	32,0	43,6	-	35,2	58,7
Agost	-	42,7	47,7	-	36,0	59,7
Setembre	23,0	26,6	34,8	-	23,2	44,0
Monòxid de carboni (CO) (*)						
Juliol	-	0,6	0,3	-	0,5	0,1
Agost	-	0,4	0,1	-	0,5	0,1
Setembre	-	0,6	0,2	-	0,5	0,2

Nota: Dades en micrograms/m3 . (*) Dades en mil.ligrams/m3.

Font: Serv. Laboratori Municipal i del Medi ambient. Ajuntament de València

CONTAMINACIÓ ATMOSFÈRICA MITJANA MENSUAL PER MONÒXID DE CARBONI

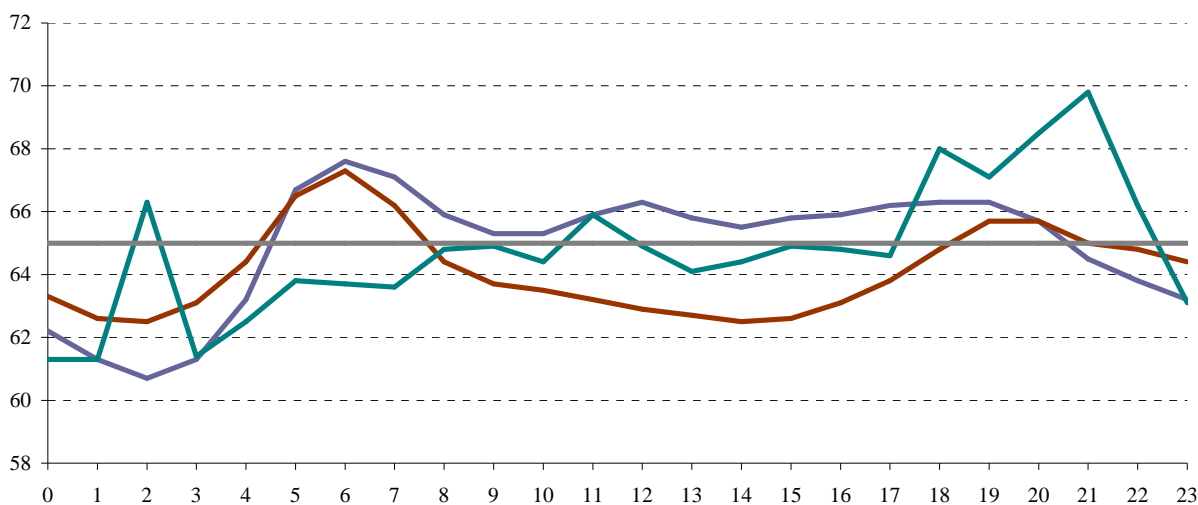


V.3. Contaminació acústica. Tercer Trimestre 2006*V.3. Contaminación acústica. Tercer Trimestre 2006***3.1. Nivell sonor (soroll) en dB. Mitjana per hora del dia.***3.1. Nivel sonoro (ruido) en dB. Media por hora del día.*

	Nuevo Centro	Pista de Silla	Vivers
0	62,2	63,3	61,3
1	61,3	62,6	61,3
2	60,7	62,5	66,3
3	61,3	63,1	61,4
4	63,2	64,4	62,5
5	66,7	66,5	63,8
6	67,6	67,3	63,7
7	67,1	66,2	63,6
8	65,9	64,4	64,8
9	65,3	63,7	64,9
10	65,3	63,5	64,4
11	65,9	63,2	65,9
12	66,3	62,9	64,9
13	65,8	62,7	64,1
14	65,5	62,5	64,4
15	65,8	62,6	64,9
16	65,9	63,1	64,8
17	66,2	63,8	64,6
18	66,3	64,8	68,0
19	66,3	65,7	67,1
20	65,7	65,7	68,5
21	64,5	65,0	69,8
22	63,8	64,8	66,2
23	63,2	64,4	63,1

Font: Serv. Laboratori Municipal i del Medi ambient. Ajuntament de València

**CONTAMINACIÓ ACÚSTICA PRIMER TRIMESTRE
NIVELL SOROLL PER HORA DEL DIA**



Nota: L'OCDE recomana valors inferiors a 65 dB

— Nuevo Centro — Pista de Silla — Vivers

CONCEPTES

I. ACTIVITAT ECONÒMICA

MERCAT DE TREBALL

Desocupació registrada. La constitueixen les demandes d'ocupació registrades pel Servei Valencià d'Ocupació i Formació (Servef) pendents el darrer dia del mes, excloent-hi les corresponents a les següents situacions:

- Demandants que, estant ocupats, sol·liciten una ocupació per a compatibilitzar-la amb l'actual o canviar-la per la que ocupen.
- Demandants perceptors de prestacions per desocupació que participen en treballs de Col·laboració Social.
- Demandants pensionistes per jubilació, pensionistes per gran invalidesa o invalidesa absoluta, o majors de 64 anys.
- Demandants que sol·liciten una ocupació per un període inferior a 3 mesos o jornada setmanal inferior a 20 hores.
- Demandants que estan cursant estudis d'ensenyança oficial reglada sempre que siguin menors de 25 anys, o que superant esta edat siguin demandants de primera ocupació.
- Demandants assistents a cursos de Formació Professional Ocupacional de més de 20 hores lectives setmanals, tinguen una beca de manutenció i siguin demandants de primera ocupació.
- Demandants amb demanda suspesa mentre romanguen en esta situació ja que la suspensió de la demanda, que generalment es tramita a petició del demandant i per causa que ho justifique, interromp la recerca d'ocupació.
- Demandants beneficiaris de prestacions per desocupació en situació de compatibilitat d'ocupació per realitzar un treball a temps parcial.

- Demandants que estan percebent el subsidi agrari o que, havent-ho esgotat, no haja passat més d'un any des del dia del naixement del dret.

- Demandants que rebutgen accions d'inserció laboral adequades a les seues característiques, segons estableix el R.D.Legislatiu 5/2000.

- Demandants sense disponibilitat immediata per al treball o en situació incompatible amb el mateix, com demandants inscrits en les Oficines d'Ocupació com a requisit previ per a participar en un procés de selecció per a un lloc de treball determinat, sol·licitants d'una ocupació exclusivament per a l'extranger, demandants d'una ocupació només a domicili, demandants en suspensió o reducció de jornada o modificació de les condicions de treball per un expedient de regulació d'ocupació, demandants que són donats d'alta com a cotitzants de la Seguretat Social, etc.

Les dades mensuals oferides han sigut arreplegades utilitzant el Sistema d'Informació dels Servicis Públics d'Ocupació (SISPE).

Contractes registrats. Són els contractes comunicats cada mes a les Oficines d'Ocupació amb centre de treball a la ciutat de València.

CONCEPTOS

I. ACTIVIDAD ECONÓMICA

MERCADO DE TRABAJO

Paro registrado. Lo constituyen las demandas de empleo registradas por el Servicio Valenciano de Formación y Empleo (Servef) pendientes el último día del mes, excluyendo las siguientes situaciones:

- Demandantes que, estando ocupados, solicitan un empleo para compatibilizarlo con el actual o cambiarlo por el que ocupan.
- Demandantes perceptores de prestaciones por desempleo que participan en trabajos de Colaboración Social.
- Demandantes pensionistas por jubilación, pensionistas por gran invalidez o invalidez absoluta, o mayores de 64 años.
- Demandantes que solicitan un empleo por un período inferior a 3 meses o jornada semanal inferior a 20 horas.
- Demandantes que están cursando estudios de enseñanza oficial reglada siempre que sean menores de 25 años, o que superando esta edad sean demandantes de primer empleo.
- Demandantes asistentes a cursos de Formación Profesional Ocupacional de más de 20 horas lectivas semanales, tengan una beca de manutención y sean demandantes de primer empleo.
- Demandantes con demanda suspendida mientras permanezcan en esta situación ya que la suspensión de la demanda, que generalmente se tramita a petición del demandante y por causa que lo justifique, interrumpe la búsqueda de empleo.
- Demandantes beneficiarios de prestaciones por desempleo en situación de compatibilidad de empleo por realizar un trabajo a tiempo parcial.

- Demandantes que están percibiendo el subsidio agrario o que, habiéndolo agotado, no haya pasado más de un año desde el día del nacimiento del derecho.

- Demandantes que rechacen acciones de inserción laboral adecuadas a sus características, según establece el R.D.Legislativo 5/2000.

- Demandantes sin disponibilidad inmediata para el trabajo o en situación incompatible con el mismo, como demandantes inscritos en las Oficinas de Empleo como requisito previo para participar en un proceso de selección para un puesto de trabajo determinado, solicitantes de un empleo exclusivamente para el extranjero, demandantes de un empleo solo a domicilio, demandantes en suspensión o reducción de jornada o modificación de las condiciones de trabajo por un expediente de regulación de empleo, demandantes que son dados de alta como cotizantes de la Seg. Social, etc.

Los datos mensuales ofrecidos han sido recogidos utilizando el Sistema de Información de los Servicios Públicos de Empleo (SISPE).

Contratos registrados. Son los contratos comunicados cada mes a las Oficinas de Ocupación con centro de trabajo en la ciudad de Valencia.

Taxa de desocupació registrada. Es calcula prenent com a denominador la població activa de l'EPA, amb la data de l'últim trimestre del que disposem al moment d'arribar les dades del Servef.

Àmbits territorials:

- Desocupació a la ciutat són totes les persones demandants inscrites que tenen com a domicili el municipi de València.

- Desocupació a les oficines del Servef són totes les persones demandants inscrites a les oficines situades a la ciutat, que tenen el següent àmbit territorial:

Av. del Port: Districtes postals 46011, 46023, 46024 i 46027.

Joan Llorens: Districtes postals 46008, 46015 i 46018.

Felip Rinaldi: Districtes postals 46016, 46019, i 46025, i els municipis d'Alfara del Patriarca, Montcada, Tavernes Blanques i Vinalesa.

Av. del Cid: Districte postal 46014 i el municipi de Mislata.

Vila Barberà: Districtes postals 46001, 46002, 46004, 46007 i 46017.

Lluís Oliag: Districtes postals 46005, 46006, 46012, 46013 i 46026.

Alfambra: Districtes postals 46003, 46009 i 46020 i el municipi d'Alboraya.

Arts Gràfiques: Districtes postals 46010 (abans Alfambra), 46021 (abans Av. del Port) i 46022 (abans Av. del Port).

ENQUESTA DE POBLACIÓ ACTIVA

L'EPA (Enquesta de Població Activa) és una enquesta contínua, realitzada per l'INE, que té per finalitat conèixer l'activitat econòmica respecte al component humà. Està orientada per oferir dades de les principals categories poblacionals en relació al mercat de treball. La informació que incloem dins d'aquest apartat es refereix a la ciutat de València i s'obté d'una explotació específica de les seccions que formen la mostra a la ciutat, de manera que constitueix un estrat únic; per tant el nivell d'error és major que per a la resta d'àmbits territorials més amples. Les dades corresponen a la nova metodologia del 2005.

Població activa. La població econòmicament activa són totes les persones de 16 i més anys que durant la setmana de referència (l'anterior a l'entrevista) tenen les condicions per ser inclosos com a ocupats o desocupats.

Ocupats. Les persones de 16 i més anys que durant la setmana de referència han tingut un treball per compte d'una tercera persona (assalariats) o exercixen una activitat pel seu compte.

Desocupats. Les persones de 16 i més anys que durant les 4 setmanes anteriors a la entrevista han estat sense treball, buscant activament treball (segons Reglament 1897/2000) i disponibles per a treballar.

Inactius. La població inactiva està formada per totes les persones majors de 16 anys no classificades com a ocupades o desocupades durant la setmana de referència. Es classifiquen en estudiants, faenes de la llar, jubilats, pensionistes, activitats benèfiques, incapacitats i resta de situacions.

Taxa d'activitat. És el quocient entre el nombre total d'actius i la població major de 16 anys.

Taxa de desocupació. És el quocient entre el nombre de desocupats i el d'actius.

Taxa de treball. És el quocient entre el nombre d'ocupats i la població major de 16 anys.

AFILIACIÓ A LA SEGURETAT SOCIAL

En este apartat s'arreguen les dades d'afiliats l'últim dia del mes a la ciutat de València, extraïda de la pàgina web de l'Institut Nacional de la Seguretat Social.

INVERSIÓ INDUSTRIAL

Inversió industrial. Volum d'inversió que consta en les actes d'inscripció del Registre Industrial. Inclou només la inversió realitzada als sectors industrials que corresponen als següents codis CNAE 93: Energia i aigua (10, 11, 12, 23, 40, 41), Producció metalls (13, 27), Extracció minerals no metàl·lics (14), Fabricació materials construcció (264, 265, 266, 2681), Indústria de la pedra natural (267, 2682), Vidre i ceràmica (261, 262, 263), Indústria química (24), Fabricació productes metàl·lics (28), Construcció maquinària (29), Construcció material elèctric (30, 31, 32), Construcció material

Tasa de paro registrado. Se calcula tomando como denominador la población activa de la E.P.A., con el dato del último trimestre del que disponemos en el momento en que llegan los datos del Servef.

Ámbitos territoriales:

- Paro en la ciudad son todas las personas demandantes inscritas que tienen como domicilio el municipio de Valencia.

- Paro en las oficinas del Servef son todas las personas demandantes inscritas en las oficinas situadas en la ciudad, que tienen el siguiente ámbito territorial:

Av. Port: Distritos postales 46011, 46023, 46024 y 46027.

Juan Llorens: Distritos postales 46008, 46015 y 46018.

Felipe Rinaldi: Distritos postales 46016, 46019, y 46025, y los municipios de Alfara del Patriarca, Montcada, Tavernes Blanques y Vinalesa.

Av. Cid: Distritos postales 46014 y el municipio de Mislata..

Vila Barberà: Distritos postales 46001, 46002, 46004, 46007 y 46017.

Luis Oliag: Distritos postales 46005, 46006, 46012, 46013 y 46026.

Alfambra: Distritos postales 46003, 46009 y 46020 y el municipio de Alboraya.

Arts Gràfiques: Distritos postales 46010 (antes Alfambra), 46021 (antes Av. Port) y 46022 (antes Av. Port).

ENCUESTA DE POBLACIÓN ACTIVA

La E.P.A. (Encuesta de Población Activa) es una encuesta contínua, realizada por el I.N.E., con la finalidad de conocer la actividad económica en lo relativo al componente humano. Está orientada para ofrecer datos de las principales categorías poblacionales en relación al mercado de trabajo. La información que incluimos en este apartado se refiere a la ciudad de Valencia y se obtiene de una explotación específica de las secciones que forman la muestra en la ciudad, constituyendo un estrato único; por tanto el nivel de error es mayor que para otros ámbitos territoriales más amplos. Los datos corresponden a la nueva metodología del 2005.

Población activa. La población económicamente activa son todas las personas de 16 y más años que durante la semana de referencia (la anterior a la entrevista) tienen las condiciones para ser incluidas como ocupados o parados.

Ocupados. Las personas de 16 y más años que durante la semana de referencia han tenido un trabajo por cuenta ajena (asalariados) o ejerciendo una actividad por cuenta propia.

Parados. Las personas de 16 y más años que durante las 4 semanas anteriores a la entrevista han estado sin trabajo, buscando activamente trabajo (según R. 1897/2000) y disponibles para trabajar.

Inactivos. La población inactiva esta formada por todas las personas mayores de 16 años no clasificadas como ocupados o parados durante la semana de referencia. Se clasifican como estudiantes, tareas del hogar, jubilados, pensionistas, actividades benéficas, incapacitados y otras situaciones.

Tasa de actividad. Es el cociente entre el número total de activos y la población mayor de 16 años.

Tasa de paro. Es el cociente entre el número de parados y el de activos.

Tasa de empleo. Es el cociente entre el número de ocupados y la población mayor de 16 años.

AFILIACIÓN A LA SEGURIDAD SOCIAL

En este apartado se recogen los datos de afiliados el último día del mes en la ciudad de Valencia, extraída de la pàgina web del Instituto Nacional de la Seguridad Social.

INVERSIÓN INDUSTRIAL

Inversión industrial. Volumen de inversión que consta en las actas de inscripción del Registro Industrial. Incluye sólo la inversión realizada en los sectores industriales que corresponden a los siguientes códigos CNAE 93: Energía y agua (10, 11, 12, 23, 40, 41), Producción metales (13, 27), Extracción minerales no metálicos (14), Fabricación materiales construcción (264, 265, 266, 2681), Industria de la piedra natural (267, 2682), Vidrio y cerámica (261, 262, 263), Industria química (24), Fabricación productos metálicos (28), Construcción maquinaria (29), Construcción material eléctricos (30, 31, 32),

transport (34, 35), Instruments de precisió i òptica (33), Alimentació (151, 152, 153, 154, 155, 156, 157, 158), Begudes i tabac (159, 16), Indústria tèxtil (17), Cuiro (191, 192), Calcer (193), Confecció tèxtil (18), Fusta (20, 3662), Mobles de fusta (361), Paper (21), Arts gràfiques i edició (22), Cautxú i plàstic (25), Joieria i bijuteria (362, 3661), Joguets (364, 365), Indústries manufactureres diverses (363, 3663, 37)

Noves indústries. Inversió feta per les empreses en la creació de nous establiments industrials.

Ampliacions. Terme que assenyalava la inversió feta per les empreses en ampliació o modificació d'establiments ja existents.

Maquinària. Inclou tot l'equip industrial (maquinària, instal·lacions, motors, mitjans de treball) que l'empresa ha adquirit per a la posada en marxa de la nova indústria o l'ampliació.

Terrenys i edificis-construccions. Es considerarà el valor total de l'establiment quant a l'import que ha suposat la seua inversió en "terrenys i solars", "edificis industrials" i "resta de construccions i obres" (inclou les inversions en edificis administratius, habitatges per a empleats, obres d'infraestructura, etc.).

Altres inversions d'equip. Inclou certs béns d'equip industrial de difícil introducció dins l'apartat de maquinària, així com els béns d'equip sense caràcter d'equip industrial com són ara béns d'equip per a oficines (mobiliari, màquines d'oficina, procés de dades), mitjans de transport externs que no constitueixen equip industrial (turismes, camions).

Establiments. Correspon al nombre d'actes d'inscripció registrades durant un període de temps. S'identifica cada inscripció quan aquesta té l'existència d'un establiment que ha fet una inversió determinada.

Potència instal·lada. Potència dels motors o resta de receptors elèctrics que per motiu de la creació d'un nou establiment industrial o l'ampliació d'un que ja existia, s'hi instal·la.

Llocs de treball. Previsió (que pot arribar a fer-se realitat o no) que l'empresa fa sobre el personal que necessitarà per motiu de la creació d'una nova indústria o l'ampliació de la ja existent.

Construcción material transporte (34, 35), Instrumentos de precisión y óptica (33), Alimentación (151, 152, 153, 154, 155, 156, 157, 158), Bebidas y tabaco (159, 16), Industria textil (17), Cuero (191, 192), Calzado (193), Confección textil (18), Madera (20, 3662), Muebles de madera (361), Papel (21), Artes gráficas y edición (22), Caucho y plástico (25), Joyería y bisutería (362, 3661), Juguetes (364, 365), Industrias manufactureras diversas (363, 3663, 37)

Nuevas industrias. Inversión realizada por las empresas en la creación de nuevos establecimientos industriales..

Ampliaciones. Término que indica la inversión realizada por las empresas en ampliación o modificación de establecimientos ya existentes.

Maquinaria. Incluye todo el equipo industrial (maquinaria, instalaciones, motores, medios de trabajo) que la empresa ha adquirido para la puesta en marcha de la nueva industria o la ampliación.

Terrenos y edificios-construcciones. Se considera el valor total del establecimiento en cuanto al monto que ha supuesto su inversión en "Terrenos y Solares", "Edificios Industriales" y "Otras Construcciones y Obras" (recoge las inversiones en edificios administrativos, viviendas para empleados, obras de infraestructura, etc.).

Otras inversiones de equipo. Incluye ciertos bienes de equipo industrial difíciles de encajar en el apartado maquinaria, así como los bienes de equipo que no tengan propiamente carácter de equipo industrial, tales como bienes de equipo para oficinas (mobiliario, máquinas oficina, proceso de datos), medios de transporte externos que no constituyen equipo industrial (turismos, camiones).

Establecimientos. Corresponde al número de actas de inscripción registradas durante un período de tiempo. Se identifica cada inscripción con la existencia de un establecimiento que invierte.

Potencia instalada. Potencia de los motores u otros receptores eléctricos que con motivo de la creación de un nuevo establecimiento industrial o a la ampliación de uno ya existente, se instala.

Puestos de trabajo. Previsión (que puede o no llegar a hacerse realidad) que la empresa realiza sobre el personal que necesitará con motivo de la creación de una nueva industria o a la ampliación de la ya existente.

II. CONSUM I PREUS

ÍNDIX DE PREUS DE CONSUM

IPC. Elaborat per l'INE, mesura l'evolució del conjunt de preus dels béns i servicis que consumix tota la població resident en habitatges familiars a Espanya. El conjunt d'articles (béns i servicis) l'evolució dels preus del qual es tracta de seguir s'anomena "cistella de la compra", i s'obté a partir de l'Enquesta Contínua de Pressuposts Familiars que es va implantar en el segon trimestre de l'any 1997. L'estructura de consum resultant d'esta enquesta, permet classificar els articles en parcel·les de consum, de les quals se selecciona un o més articles per a representar-la. En estos moments la "cistella de la compra" està constituïda per 484 articles.

Les ponderacions de l'IPC representen les proporcions respecte a la despesa total efectuada per les famílies espanyoles en cadascun dels articles de la "cistella de la compra".

TRANSPORTS

Matriculació.

L'estadística de matriculació de turismes ha sigut obtinguda a partir dels fitxers desagregats provisionals de matriculacions mensuals de la DGT, seleccionant aquells registres corresponents a turismes de la ciutat de València i Comunitat Valenciana.

Impost de Vehicles de Tracció Mecànica.

Es recullen també les altes en la matriculació fiscal de l'Impost sobre Vehicles de Tracció Mecànica del trimestre corresponent, classificades per tipus de vehicle sent aquest el que costa en la targeta de la Inspecció Tècnica del Vehicle.

II. CONSUMO Y PRECIOS

INDICE DE PRECIOS DE CONSUMO

I.P.C. Elaborado por el I.N.E., mide la evolución del conjunto de precios de los bienes y servicios que consume toda la población residente en viviendas familiares en España. El conjunto de artículos (bienes y servicios) cuya evolución de precios se trata de seguir recibe el nombre de "cesta de la compra", y se obtiene a partir de la Encuesta Continua de Presupuestos familiares que se implantó en el segundo trimestre del año 1997. La estructura de consumo resultante de esta encuesta permite clasificar los artículos en parcelas de consumo, de las cuales se selecciona uno o más artículos para representarla. En estos momentos la "cesta de la compra" está constituída por 484 artículos.

Las ponderaciones del I.P.C. representan las proporciones respecto al gasto total efectuado por los hogares españoles en cada uno de los artículos de la "cesta de la compra".

TRANSPORTES

Matriculación.

La estadística de matriculación de turismos ha sido obtenida a partir de los ficheros desagregados provisionales de matriculación mensual de la Dirección General de Tráfico (D.G.T.), seleccionando aquellos registros correspondientes a turismos de la ciudad de Valencia y Comunidad Valenciana.

Impuesto de Vehículos de Tracción Mecánica.

Se recogen también las altas en la matrícula fiscal del Impuesto sobre Vehículos de Tracción Mecánica del trimestre correspondiente, clasificadas por tipo de vehículo siendo este el que consta en la tarjeta de la Inspección Técnica del Vehículo.

Metrovalència.

A les dades de Metrovalència, les línies corresponen a: línia 1 (Villanueva de Castellón / Torrent Av. a Lliria / Bétera), línia 3 (Mislata-Almassil a Rafelbunyol), línia 4 (Mas del Rosari / Llarga - Terramelar a La Marina) i línia 5 (Aiora a Av. Cid / Torrent Av.).

EMT.

Els títols de transport de l'EMT es classifiquen en: bitllet ordinari (només per a un viatge), bono-bus (vàlid per a 10 viatges), bono transbord (vàlid per a 10 viatges de l'EMT i Metrovalència), abonament transport (mensual, personal i intransferible, sense limitació de viatges), "bono oro" (per a majors de 64 anys, pensionistes i discapacitats), T1/T2/T3 (permet viatges sense límits per a 1, 2 o 3 dies a l'EMT i FGV), Valencia Cards (per a viatjar sense límits 1, 2 o 3 dies amb descomptes en museus, comerços i restaurants).

Port Autònom de València.

Navegació de cabotatge. Este concepte fa referència al tipus de navegació de vaixells, l'origen/destinació dels quals és un port nacional.

TEU. Unitat per a mesurar la mercaderia containeritzada que correspon aproximadament a 39 metres cúbics.

Mercaderies a l'engròs. Són les que es transporten sense envasar i la seua mesura de control és el seu pes en tones.

Mercaderia general. Es presenta envasada en unitats de càrrega (sacs, bidons, caixes, etc) o unitats que poden ser comptades.

Aeroport de València.

Les dades d'activitat de l'aeroport de València s'arreglen de les estadístiques provisionals que AENA publica a la seua pàgina web, i mostren el total de passatgers, operacions i mercaderies incloent els trànsits.

COMERCIALIZACIÓ DE PRODUCTES ALIMENTARIS

L'apartat inclou les dades corresponents als productes alimentaris comercialitzats a Mercavalència.

DEMANDA TURÍSTICA

Les dades provenen de l'Enquesta Turística de la Conselleria de Turisme i corresponen a la zona turística 3 de la Comunitat Valenciana, la qual inclou els municipis següents: València (excloent-hi El Saler i El Perellonet), hotels de l'aeroport de Manises i els hotels Vedat de Torrent i Monte Picayo de Puçol.

III. DEMOGRAFIA I POBLACIÓ**MIGRACIONS REGISTRADES**

Migracions. Procedents d'altres i baixes per canvi de residència entre municipis registrades en el Padró Municipal d'Habitants.

Immigració. Migracions originades fora de la ciutat de València i que tenen a esta com a destinació. Corresponen a una alta per immigració al Padró Municipal.

Emigració. Migracions originades a la ciutat de València i que tenen com a destinació un municipi diferent. Corresponen a una baixa per emigració al Padró Municipal.

CANVIS DE DOMICILI INTRAURBANS

Canvi de domicili intraurbà. És un canvi de residència que té com a origen i destinació la ciutat de València. Es classifiquen per sexe, edat, nivell d'estudis i valor cadastral del barri d'eixida i del d'arribada.

Valor cadastral. El valor cadastral dels béns immobles és integrat pel valor del sòl i de les construccions. Este es fixa prenent com a referència el valor de mercat, sense que mai no pugui excedir-lo.

Metrovalencia.

En los datos de Metrovalencia, las líneas corresponden a: línea 1 (Villanueva de Castellón / Torrent Av. a Lliria / Bétera), línea 3 (Mislata-Almassil a Rafelbunyol), línea 4 (Mas del Rosari / Llarga - Terramelar a La Marina) y línea 5 (Aiora a Av. Cid / Torrent Av.).

EMT.

Los títulos de transporte de la EMT se clasifican en: billete ordinario (sólo para un viaje), bono-bus (válido para 10 viajes), bono trasbordo (10 viajes en la EMT o Metrovalencia), abono transporte (mensual, personal e intransferible, sin limitación de viajes), bono oro (para mayores de 64 años, pensionistas y discapacitados), T1/T2/T3 (permite viajes sin límites para 1, 2 o 3 días en la EMT y FGV), Valencia Cards (para viajar sin límites para 1,2 o 3 días con descuentos en museos, comercios y restaurantes).

Puerto Autónomo de Valencia.

Navegación de cabotaje. Este concepto hace referencia al tipo de navegación de buques cuyo origen/destino es un puerto nacional.

TEU. Unidad para medir la mercancía containerizada que equivale aproximadamente a 39 metros cúbicos.

Mercancías al por mayor. Son las que se transportan sin envasar y su medida de control es su peso en toneladas.

Mercancía general. Se presenta envasada en unidades de carga (sacos, bidones, cajas, etc) o unidades que pueden ser contadas.

Aeropuerto de Valencia.

Los datos de actividad del aeropuerto de Valencia se extraen de las estadísticas provisionales que AENA publica en su página web, y muestran el total de pasajeros, operaciones y mercancías incluyendo los tránsitos.

COMERCIALIZACIÓN DE PRODUCTOS ALIMENTARIOS

En este apartado recogemos los datos correspondientes a los productos alimentarios comercializados en Mercavalencia.

DEMANDA TURÍSTICA

Los datos provienen de la Encuesta turística de la Conselleria de Turismo y corresponden a la zona turística 3 de la Comunidad Valenciana, la cual incluye los municipios siguientes: València (excluyendo El Saler y El Perellonet), hoteles del aeropuerto de Manises y los hoteles Vedat de Torrent y Monte Picayo de Puçol.

III. DEMOGRAFÍA Y POBLACIÓN**MIGRACIONES REGISTRADAS**

Migraciones. Procedentes de altas y bajas por cambio de residencia entre municipios registradas en el Padrón Municipal de Habitantes.

Inmigración. Migraciones originadas fuera de la ciudad de Valencia y que tienen esta como destino. Corresponen a un alta por inmigración en el Padrón Municipal.

Emigración. Migraciones originadas en la ciudad de Valencia y que tienen como destino otro municipio. Corresponen a una baja por emigración en el Padrón Municipal.

CAMBIOS DE DOMICILIO INTRAURBANOS

Cambio de domicilio intraurbano. Es un cambio de residencia que tiene como origen y destino la ciudad de Valencia. Se clasifican por sexo, edad, nivel de estudios y valor catastral del barrio de salida y el de llegada.

Valor catastral. El valor catastral de los bienes inmuebles está integrado por el valor del suelo y de las construcciones. Este se fija tomando como referencia el valor de mercado, sin que, en ningún caso, pueda exceder de éste.

El valor cadastral es fixa a partir de les dades existents als corresponents cadastres immobiliaris.

El valor catastral se fija a partir de los datos obrantes en los correspondientes catastros inmobiliarios.

LLISTAT DELS BARRIS SEGONS VALOR CADASTRAL MITJÀ DELS HABITATGES
LISTADO DE LOS BARRIOS SEGÚN VALOR CADASTRAL MEDIO DE SUS VIVIENDAS

Menys de 15.000 €	De 15.000 a 19.000 €	De 19.000 a 25.000 €	De 25.000 a 35.000 €	Més de 35.000 €
17.5 Mauella	19.1 El Forn d'Alcedo	19.3 Pinedo	7.5 La Llum	17.6 Massarajos
17.4 Cases de Bàrcena	15.1 Orriols	5.1 Marxalenes	19.6 El Perellonet	3.4 Arrancapins
10.6 La Punta	17.2 Poble Nou	9.3 La Creu Coberta	8.2 Sant Isidre	15.3 Sant Llorenç
19.8 Faitanar	7.3 Tres Forques	12.3 La Creu del Grau	8.3 Vara de Quart	6.2 Mestalla
11.5 Natzaret	16.2 Ciutat Fallera	5.2 Morvedre	3.1 El Botànic	6.4 Ciutat
7.4 La Fontanta	11.3 La Malva-rosa	17.1 Benifaraig	8.1 Patraix	Universitària
11.2 El Cabanyal - El Canyamelar	18.1 Benimàmet	12.1 Aiora	19.4 El Saler	4.4 Sant Pau
19.7 La Torre	10.4 Fonteta de Sant Lluís	16.1 Benicalap	2.1 Russafa	1.2 La Xerea
4.3 El Calvari	19.5 El Palmar	11.1 El Grau	8.4 Safranar	2.3 Gran Via
	15.2 Torrefiel	9.2 L'Hort de Senabre	13.2 Ciutat Jardí	1.6 Sant Francesc
	17.7 Borbotó	10.2 En Corts	14.2 Camí de Vera	12.5 Penya-roja
	9.4 Sant Marcel·lí	10.5 Na Rovella	3.2 La Roqueta	6.1 Exposició
	17.3 Carpesa	13.1 L'Illa Perduda	1.5 El Mercat	6.3 Jaume Roig
	19.2 El Castellar- L'Oliverar	9.5 Camí Real	4.1 Campanar	2.2 El Pla del Remei
	5.4 Tormos	5.3 Trinitat	3.3 La Petxina	
	1.3 El Carme	1.4 El Pilar	13.5 La Carrasca	
	7.2 Soternes	7.1 Nou Moles	1.1 La Seu	
		8.5 Favara	13.4 La Bega Baixa	
		11.4 Beteró	18.2 Beniferri	
		13.3 L'Amistat	10.7 Ciutat de les Arts i de les Ciències	
		4.2 Les Tendetes		
		10.1 Mont-Olivet		
		12.2 Albors		
		9.1 La Raiosa		
		5.5 Sant Antoni		
		12.4 Camí Fondo		
		14.1 Benimaclet		
		10.3 Malilla		

Font: Cadastre de Béns Immobles a 01/01/2005

NAIXEMENTS I DEFUNCIONS

Les dades de naixements i defuncions son les registrades al Padró Municipal d'Habitants.

Naixement. Es considera naixement el de qualsevol ésser nascut viu, independentment del període que visca. Es tracta de naixements classificats segons el lloc de residència de la mare.

Defunció. Defunció de qualsevol ser nascut viu.

Nota: A partir del primer trimestre del 2003 s'utilitza la delimitació territorial aprovada al Ple de l'Ajuntament de 31/01/2003, que modifica l'àmbit territorial dels districtes 10, 11, 15, 16, 17.

NACIMIENTOS Y DEFUNCIONES

Los datos de nacimientos y defunciones son los registrados en el Padrón Municipal de Habitantes.

***Nacimiento.** Se considera nacimiento el de cualquier ser nacido con vida, independientemente del período que viva. Se trata de nacimientos clasificados según el lugar de residencia de la madre.*

***Defunción.** Defunción es la de cualquier ser nacido con vida.*

***Nota:** A partir del primer trimestre del 2003 se utiliza la delimitación territorial aprobada en el Pleno del Ayuntamiento de 31/01/2003, que modifica el ámbito territorial de los distritos 10, 11, 15, 16, 17.*

IV. EDIFICACIÓ I HABITATGE

LLICÈNCIES URBANÍSTIQUES MUNICIPALS

Llicències municipals de construcció i ocupació. El Decret de 17 de juny de 1955 pel qual s'aprova el Reglament de Servicis de les Corporacions Locals, en el títol primer sobre la Intervenció Administrativa en l'Activitat Privada, regula a l'article 21 l'obligatorietat de l'obtenció d'una llicència prèvia en els casos de construcció d'obra nova i primera utilització dels edificis.

Les dades publicades corresponen a les llicències de construcció i ocupació concedides per l'Ajuntament de València durant el període corresponent, oferint-se la informació per trimestre i districte.

Les llicències de construcció inclouen les llicències corresponents als habitatges que es té projectat construir en edificis de nova planta.

Les llicències de primera ocupació inclouen les llicències corresponents a tots els habitatges construïts a edificis de nova planta i rehabilitats.

IV. EDIFICACIÓN Y VIVIENDA

LICENCIAS URBANÍSTICAS MUNICIPALES

Licencias municipales de construcción y ocupación. El Decreto de 17 de Junio de 1955 por el que se aprueba el Reglamento de Servicios de las Corporaciones Locales, en su título primero sobre la Intervención Administrativa en la Actividad Privada, regula en el artículo 21 la obligatoriedad de la obtención de una licencia previa en los casos de construcción de obra nueva y primera utilización de los edificios.

Los datos publicados corresponden a las licencias de construcción y ocupación concedidas por el Ayuntamiento de Valencia en el período correspondiente, ofreciéndose la información por trimestre y distrito.

Las licencias de construcción incluyen las licencias correspondientes a las viviendas que se tiene proyectado construir en edificios de nueva planta.

Las licencias de primera ocupación incluyen las licencias correspondientes a todas las viviendas construidas en edificios de nueva planta y rehabilitados.

HABITATGES VISATS

Habitatge. Es defineix com a habitatge un recinte amb diverses habitacions i annexos, que pot ocupar la totalitat d'un edifici (habitatge unifamiliar) o part d'este, estant en este cas el conjunt estructuralment separat i independent de la resta. L'habitatge és concebut per a ser habitat per persones, generalment famílies, i es troba dotat d'accés directe des de la via pública o de recintes comuns privats.

Habitatges visats. És el total d'habitatges d'obra nova i les reformes o restauracions a edificis d'habitatges en bloc o unifamiliars. S'obté mitjançant les fitxes de visat d'encàrrec professional de direcció d'obra. Es comptabilitzen totes les obres promogudes per promotors privats, així com les obres promogudes per organismes públics amb destinació edificis d'habitatges (no es computen, per tant, les obres promogudes per organismes públics que tinguen altres destinacions).

PREU MITJÀ DEL M² DELS HABITATGES

Preu mitjà per m² dels habitatges. La informació procedeix de l'Estadística de Preus de l'Habitatge del Ministeri de l'Habitatge. Esta Estadística té com a principal objectiu estimar el preu del m² dels habitatges en propietat del mercat immobiliari i conèixer la seua evolució trimestral i anual.

La unitat d'observació és l'habitatge que ha segut objecte de taxació per una empresa taxadora, d'acord amb les directrius de l'Orde Ministerial ECO/805/2003, de 27 de març. L'explotació de la informació s'efectua de manera exhaustiva.

Habitatge lliure. Es denomina habitatge lliure a aquell que per al seu accés al mercat immobiliari no hi ha restriccions legals, sobre preus, superfícies o qüestions referents al mercat hipotecari.

Antiguitat. Es calcula a partir de la data de terminació de les obres de construcció o de l'última gran rehabilitació de la vivenda o de l'edifici.

V. MEDI AMBIENT

OBSERVACIONS METEOROLÒGIQUES

Precipitació. Caiguda de productes de condensació del vapor d'aigua, sòlids o líquids, que arriben a terra amb una velocitat apreciable.

Humitat relativa. Quocient entre la quantitat de vapor que conté l'atmosfera i la quantitat màxima que podria contindre a la mateixa temperatura, expressat en percentatge.

Dies clars. Aquells en els quals la suma de vuitens de cel tapat per núvols en les observacions efectuades a les 7 h, 13 h i 18 h. (del meridiana de Greenwich) és inferior o igual a 4.

Dies núvols. Quan la suma és major de 4 i inferior a 20.

Dies coberts. Quan la suma és igual o superior a 20.

Insolació absoluta. Temps durant el qual el Sol ha lluit al cel en el transcurs d'un període determinat.

Insolació relativa. Relació entre la insolació absoluta i el nombre d'hores que el Sol ha estat sobre l'horitzó.

CONTAMINACIÓ ATMOSFÈRICA

Contaminació atmosfèrica. Es produïx quan en la composició de la capa d'aire hi ha substàncies estranyes, o bé les normals però en quantitats elevades.

Diòxid de sofre. Prové de la combustió de carbó i de derivats líquids del petroli, activitats industrials, etc. Regulat al R.D. 1613/1985, R.D. 1321/1992 i Directiva 1999/30/CE.

Fums. Són les partícules en suspensió que pel seu reduït diàmetre poden ser transportades a grans distàncies. Tenen menys de 5 µm de diàmetre i exemples d'estes són els aerosols, la cendra,... Regulat al R.D. 1321/1992.

Monòxid de Carboni. Gas incolor sense sabor ni olor. En quantitats elevades pot afectar el metabolisme respiratori. Regulat a la Directiva 2000/69/CE.

VIVIENDAS VISADAS

Vivienda. Se define como vivienda un recinto con diversas estancias de habitación y anexos, que puede ocupar la totalidad de un edificio (vivienda unifamiliar) o parte del mismo, estando en este caso el conjunto estructuralmente separado e independiente del resto. La vivienda es concebida para ser habitada por personas, generalmente familias, estando dotada de acceso directo desde la vía pública o de recintos comunes privados.

Viviendas visadas. Es el total de viviendas de obra nueva y las reformas o restauraciones en edificios de viviendas en bloque o unifamiliares. Se obtiene a través de las fichas de visado de encargo profesional de dirección de obra. Se contabilizan todas las obras promovidas por promotores privados, así como las obras promovidas por organismos públicos cuyo destino sea edificios de viviendas (no se computan, por tanto, las obras promovidas por organismos públicos que tengan otros destinos).

PRECIO MEDIO DEL M² DE LAS VIVIENDAS

Precio medio por m² de las viviendas. La información procede de la Estadística de Precios de la Vivienda del Ministerio de la Vivienda. Esta Estadística tiene como principal objetivo estimar el precio del m² de la vivienda en propiedad del mercado inmobiliario y conocer su evolución trimestral y anual.

La unidad de observación es la vivienda que ha sido objeto de tasación por una empresa tasadora, de acuerdo con las directrices de la Orden Ministerial ECO/805/2003, de 27 de marzo. La explotación de la información se efectúa de manera exhaustiva.

Vivienda libre. Se denomina vivienda libre a aquella que para su acceso al mercado inmobiliario no existen restricciones legales, sobre precios, superficies o cuestiones referentes al mercado hipotecario.

Antigüedad. Se calcula a partir de la fecha de terminación de las obras de construcción o de la última gran rehabilitación de la vivienda o del edificio.

V. MEDIO AMBIENTE

OBSERVACIONES METEOROLÓGICAS

Precipitación. Caída de productos de condensación del vapor de agua, sólidos o líquidos, que llegan al suelo con velocidad apreciable.

Humedad relativa. Cociente entre la cantidad de vapor que contiene la atmósfera y la cantidad máxima que podría contener a la misma temperatura, expresado en porcentaje.

Días despejados. Aquellos en que la suma de octavos de cielo tapado por nubes en las observaciones. efectuadas a las 7 h., 13 h. y 18 h. (del meridiano de Greenwich) es inferior o igual a 4.

Días nubosos. Cuando la suma es mayor de 4 e inferior a 20.

Días cubiertos. Cuando la suma es igual o superior a 20.

Insolación absoluta. Tiempo durante el cual el Sol ha brillado en el cielo en el transcurso de un período determinado.

Insolación relativa. Relación entre la insolación absoluta y el número de horas en que el Sol haya permanecido sobre el horizonte.

CONTAMINACION ATMOSFÉRICA

Contaminación atmosférica. Se produce cuando en la composición de la capa de aire se encuentran sustancias extrañas, o bien las normales pero en cantidades elevadas.

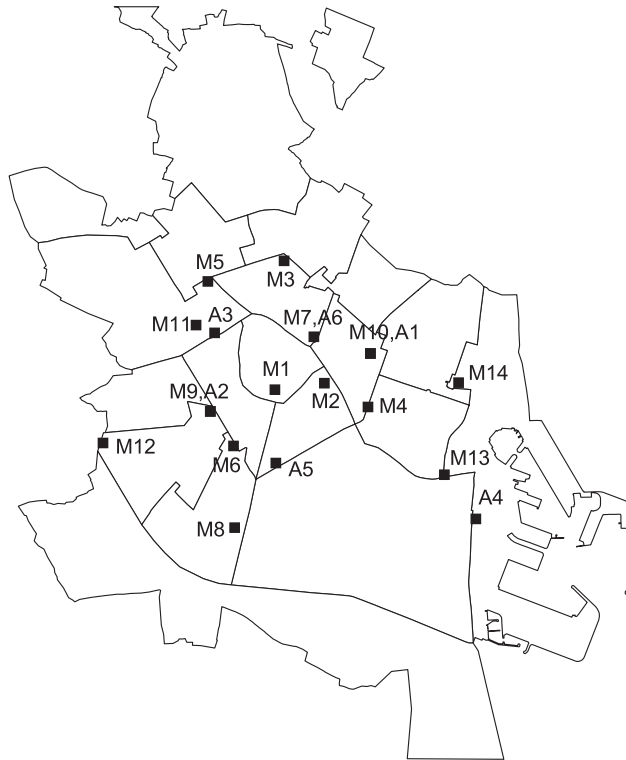
Dióxido de azufre. Proviene de la combustión del carbón y de derivados líquidos del petróleo, actividades industriales, etc. Regulado en el R.D.1616/1985, R.D. 1321/1992 y en la Directiva 1999/30/CE.

Humos. Son las partículas en suspensión que por su pequeño diámetro pueden ser transportadas a grandes distancias. Tienen menos de 5 µm de diámetro y ejemplos de estas son los aerosoles, las cenizas,... Regulado en el R.D. 1321/1992.

Monóxido de Carbono. Gas incoloro sin sabor ni olor. En cantidades elevadas puede afectar el metabolismo respiratorio. Regulado en la

Ozó. Oxidant fotoquímic present a l'atmosfera, la funció del qual és de protegir a la terra de la radiació ultraviolada del Sol. Regulat al R.D. 1494/1995.

Òxid Nítric i Diòxid de Nitrogen. Contaminants importants de l'aire, productes de l'oxidació del nitrogen atmosfèric o orgànic (dels combustibles). El NO pot combinar-se junt a l'hemoglobina de la sang reduint la seua capacitat de transport d'oxigen. El NO₂ irrita els alveòls pulmonars. Una font important de NO₂ poden ser les estufes de gas, cremadors o calderes industrials. Regulats al R.D. 717/1987 i Directiva 1999/30/CE.



Directiva 2000/69/CE.

Ozono. Oxidante fotoquímic presente en la atmósfera, cuya función es la de proteger a la tierra de la radiación ultravioleta del Sol. Regulado en el R.D. 1494/1995.

Óxido Nítrico y Dióxido de Nitrógeno. Contaminantes importantes del aire, productos de la oxidación del nitrógeno atmosférico u orgánico (del combustible). El NO puede combinarse con la hemoglobina de la sangre reduciendo su capacidad de transporte de oxígeno. El NO₂ irrita los alveolos pulmonares. Una fuente importante de NO₂ pueden ser las estufas de gas, quemadores o calderas industriales. Regulados en el R.D. 717/1987 y en la Directiva 1999/30/CE.

Estacions Manuals

Zona de trànsit dens:

- M3: C. Sagunt amb Avda. Primado Reig
- M4: Av. Port amb C. Eduard Boscà
- M5: Av. Burjassot
- M6: Av. Giorgeta amb C. Albacete
- M9: C. Linares amb C. Lorca
- M10: Av. Aragó amb Av. Blasco Ibañez
- M11: Av. Menéndez Pidal amb C. Prof. Beltrán Bágüena

Zona de trànsit mitjà:

- M1: Pl. del Ajuntament
- M2: Pl. Amèrica
- M8: C. San Vicent, 311

Zona de trànsit baix:

- M13: Cementeri del Grau
- M14: C. Serreria

Fons Ciutat:

- M7: Viviers Municipals

Pol. Vara de Quart:

- M12: C. dels Gremis

Estacions Automàtiques

- A1: Av. Aragó amb Av. Blasco Ibañez
- A2: C. Linares amb C. Lorca
- A3: Av. Menéndez Pidal amb C. Prof. Beltrán Bágüena
- A4: Pl. Aras de Alpuente
- A5: Pista de Silla
- A6: Viviers

CONTAMINACIÓ ACÚSTICA

Les dades procedixen del Servei del Laboratori Municipal i del Medi Ambient. Les mesures del nivell sonor es prenen a tres punts de la ciutat: Nuevo Centro, Viviers i Av. Ausiàs March.

La informació que publiquem són nivells mitjans al període de referència per als diferents espais horaris. El nivell sonor es mesura a partir d'un mínim que s'estableix al llindar de percepció de l'oïda humana, el qual és de 0 dB; al voltant de 130 dB se situa el nivell del dolor. L'OCDE estableix com a nivell recomanable valors inferiors als 65 dB.

Nivells sonors de referència:

- So de fons al camp: entre 15 i 20 dB.
- So a una biblioteca: al voltant de 35 dB.
- So d'una conversa: al voltant de 65 dB.
- So del trànsit: al voltant de 70 dB.
- So d'un avió envoltant-se: al voltant de 120 dB.

CONTAMINACION ACÚSTICA

Los datos proceden del Servicio del Laboratorio Municipal y del Medio Ambiente. Las medidas del nivel sonoro se toman en tres puntos de la ciudad: Nuevo Centro, Viveros y Av. Ausias March.

La información que publicamos son niveles promedios en el periodo de referencia para las distintas franjas horarias. El nivel sonoro se mide a partir de un mínimo que se establece en el umbral de percepción del oído humano, este es de 0 dB; entorno a 130 dB se sitúa el nivel del dolor. La OCDE establece como recomendable valores inferiores a los 65 dB.

Niveles sonoros de referencia:

- Sonido de fondo en el campo: entre 15 y 20 dB.
- Sonido en una biblioteca: en torno a 35 dB.
- Sonido de una conversación: en torno a 65 dB.
- Sonido del tráfico: en torno a 70 dB.
- Sonido de un avión despegando: en torno a 120 dB.