

DADDES

ESTADÍSTIQUES
DE LA CIUTAT
DE VALÈNCIA

NUM. 3 - JULIOL - SETEMBRE 2006

DADDES



AJUNTAMENT DE VALENCIA

ÀREA DE MODERNITZACIÓ DE L'ADMINISTRACIÓ, DESCENTRALITZACIÓ I
PARTICIPACIÓ / SERVICI D'INFORMACIÓ AL CIUTADÀ

ELABORACIÓ:

Oficina d'Estadística

Oficina d'Estudis

María Isabel Clemente Montó

Francisco Martínez Ruiz

Tomás Morales Lorente

Carmiña Moya Equiza

María Rodríguez Ciria

Susana Sánchez Alegre

www.valencia.es/estadistica

estadistica@valencia.es

Becaris de la Universitat de València:

Juan L. Juliá Puig

Emilia López Iñesta

Sira Martínez Ruiz

ÍNDIX

RESUM DE DADES	4
I. ACTIVITAT ECONÒMICA	5
I.1. Mercat de treball. Segon trimestre 2006	6
I.2. Enquesta de Població Activa. Segon trimestre 2006.....	9
I.3. Afiliats a la Seguretat Social. Segon trimestre 2006.....	13
I.4. Inversió Industrial. Segon trimestre 2006	14
II. CONSUM I PREUS	15
II.1. Índex de preus de consum. Segon trimestre 2006	16
II.2. Transports. Segon trimestre 2006	17
II.3. Comercialització de productes alimentaris. Segon trimestre 2006	19
II.4. Demanda turística. Segon trimestre 2006	21
III DEMOGRAFIA I POBLACIÓ	23
III.1. Migracions registrades. Primer trimestre 2006	24
III.2. Canvis de domicili intraurbans. Primer trimestre 2006	28
III.3. Naixements i defuncions. Primer trimestre 2006	30
III.4. Resum de moviments registrats al Padró Municipal. Primer trimestre 2006	31
IV. EDIFICACIÓ I HABITATGE	32
IV.1. Llicències urbanístiques municipals. Segon trim. 2006	33
IV.2. Habitatges visats. Segon trimestre 2006	34
IV.3. Preus per m2 dels habitatges. Segon trimestre 2006	35
V. MEDI AMBIENT	36
V.1. Observacions meteorològiques. Segon trimestre 2006.....	37
V.2. Contaminació atmosfèrica. Segon trimestre 2006.....	39
V.3. Contaminació acústica. Segon trimestre 2006.....	42
CONCEPTES.....	43

ÍNDICE

RESUMEN DE DATOS.....	4
I. ACTIVIDAD ECONÓMICA	5
I.1. Mercado de trabajo. Segundo trimestre 2006	6
I.2. Encuesta de Población Activa. Segundo trimestre 2006	9
I.3. Afiliados en la Seguridad Social. Segundo trimestre 2006.....	13
I.4. Inversión Industrial. Segundo trimestre 2006	14
II. CONSUMO Y PRECIOS	15
II.1. Índice de precios de consumo. Segundo trimestre 2006.....	16
II.2. Transportes. Segundo trimestre 2006.....	17
II.3. Comercialización de productos alimentarios. Segundo trimestre 2006	19
II.4. Demanda turística. Segundo trimestre 2006	21
III DEMOGRAFÍA Y POBLACIÓN	23
III.1. Migraciones registradas. Primer trimestre 2006.....	24
III.2. Cambios de domicilio intraurbanos. Primer trim. 2006	28
III.3. Nacimientos y defunciones. Primer trimestre 2006.....	30
III.4. Resumen de movimientos registrados en el Padrón Municipal. Primer trimestre 2006	31
IV. EDIFICACIÓN Y VIVIENDA	32
IV.1. Licencias urbanísticas municipales. Segundo trim. 2006.....	33
IV.2. Viviendas visadas. Segundo trimestre 2006.....	34
IV.3. Precios por m2 de las viviendas. Segundo trimestre 2006 ..	35
V. MEDIO AMBIENTE.....	36
V.1. Observaciones meteorológicas. Segundo trimestre 2006	37
V.2. Contaminación atmosférica. Segundo trimestre 2006	39
V.3. Contaminación acústica. Segundo trimestre 2006.....	42
CONCEPTOS.....	43

RESUM DE DADES**RESUMEN DE DATOS****Desocupació registrada**

Segon trimestre 2006	Total
Abril	32.402
Maig	31.784
Juny	30.458

Paro registrado

Segundo trimestre 2006
Abril
Mayo
Junio

Enquesta de Població Activa (EPA)

Segon trimestre 2006	Total	Homes	Dones
Taxa d'activitat	60,9	71,8	50,1
Taxa de treball	56,7	67,7	45,8
Taxa de desocupació	6,9	5,6	8,6

Encuesta de Población Activa (E.P.A.)

Segundo trimestre 2006
Tasa de Actividad
Tasa de Empleo
Tasa de Paro

Impost Vehicles de Tracció Mecànica

Segon trimestre 2006	Altes	Variació en un any
Turismes	7.532	-8,7%

Impuesto Vehículos de Tracción Mecánica

Segundo trimestre 2006
Turismos

Demanda turística

Segon trimestre 2006	Grau d'ocupació	Pernoctacions
Abril	58,5	262.016
Maig	52,9	245.046
Juny	53,3	238.975

Demanda turística

Segundo trimestre 2006
Abril
Mayo
Junio

Migracions

Primer trimestre 2006	Inmigrants	Emigrants	Saldo
	10.757	7.035	3.722

Migraciones

Primer trimestre 2006

Canvis de domicili intraurbans

Primer trimestre 2006	11.663
-----------------------	--------

Cambios de domicilio intraurbanos

Primer trimestre 2006

Naixements i defuncions

Primer trimestre 2006	Naixements	Defuncions	Saldo
	1.989	1.808	181

Nacimientos y defunciones

Primer trimestre 2006

Llicències 1^a Ocupació

Segon trimestre 2006	
Llicències	59
Edificis	119
Habitatges	623

Licencias 1^a Ocupación

Segundo trimestre 2006
Licencias
Edificios
Viviendas

Preu per m² dels habitatges

Segon trimestre 2006	Euros
Fins a 2 anys d'antiguitat	2.458,4
Més de 2 anys d'antiguitat	1.886,7

Precio por m² de las viviendas

Segundo trimestre 2006
Hasta 2 años de antigüedad
Más de 2 años de antigüedad

I. ACTIVITAT ECONÒMICA

I. ACTIVIDAD ECONÓMICA

ÍNDEX

I.1. Mercat de treball.	
1.1. Desocupats i taxa de desocupació. Comparació amb diferents àmbits.	6
1.2. Evolució mensual de la desocupació registrada.	6
1.3. Evolució mensual de la taxa de desocupació.	6
1.4. Desocupació registrada per mesos segons sexe i oficines de col·locació.	7
1.5. Desocupació registrada mitjana trimestral segons sector.	7
1.6. Desocupació registrada mitjana trimestral segons edat i sexe.	7
1.7. Desocupació registrada mitjana trimestral segons grup professional i sexe.	8
1.8. Desocupació registrada mitjana trimestral segons secció d'activitat econòmica.	8
1.9. Contractes registrats a la ciutat de València, total trimestral segons tipus de contracte i sexe.	8
1.10. Contractes registrats a la ciutat de València, total trimestral segons mes i sector d'activitat.	8
I.2. Enquesta de Població Activa.	
2.1. Evolució de la població de 16 i més anys en relació amb a l'activitat econòmica.	9
2.2. Evolució dels actius, ocupats i desocupats, comparació amb diferents àmbits.	9
2.3. Evolució de les taxes d'activitat, treball i desocupació, comparació amb diferents àmbits.	9
2.4. Població de 16 i més anys en relació amb l'activitat econòmica i sexe.	10
2.5. Població activa segons edat i sexe.	10
2.6. Població activa segons sector econòmic.	10
2.7. Població ocupada segons edat i sexe.	10
2.8. Població ocupada segons sector econòmic.	10
2.9. Població ocupada segons situació professional.	11
2.10. Població desocupada segons edat i sexe.	11
2.11. Població desocupada segons sector econòmic.	11
2.12. Població desocupada segons el temps que fa que busca treball.	11
2.13. Població desocupada segons situacions diverses.	11
2.14. Població inactiva segons situació d'inactivitat.	12
2.15. Llars segons activitat dels membres.	12
2.16. Població assalariada per sector econòmic.	12
2.17. Població assalariada segons relació laboral.	12
2.18. Població assalariada del sector públic per tipus d'administració.	12
I.3. Afiliats a la Seguretat Social.	
3.1. Afiliats a la Seguretat Social per mes.	13
3.2. Afil. a la Seguretat Social segons règim per mes.	13
I.4. Inversió Industrial.	
4.1. Evolució trimestral de la inversió.	14
4.2. Distribució territorial.	14
4.3. Destinació final de la inversió.	14

ÍNDICE

I.1. Mercado de trabajo.	
1.1. Parados y tasa de paro. Comparación con otros ámbitos.	6
1.2. Evolución mensual del paro registrado.	6
1.3. Evolución mensual de la tasa de paro.	6
1.4. Paro registrado por meses según sexo y oficinas de empleo.	7
1.5. Paro registrado media trimestral según sector.	7
1.6. Paro registrado media trimestral según edad y sexo.	7
1.7. Paro registrado media trimestral según grupo profesional y sexo.	8
1.8. Paro registrado media trimestral según sección de actividad económica.	8
1.9. Contratos registrados en la ciudad de Valencia, total trimestral según tipo de contrato y sexo.	8
1.10. Contratos registrados en la ciudad de Valencia, total trimestral según mes y sector de actividad.	8
I.2. Encuesta de Población Activa.	
2.1. Población de 16 y más años en relación con la actividad económica.	9
2.2. Evolución de los activos, ocupados y parados, comparación con diferentes ámbitos.	9
2.3. Evolución de las tasas de actividad, empleo y paro, comparación con diferentes ámbitos.	9
2.4. Población de 16 años y más años, en relación con la actividad económica y sexo.	10
2.5. Población activa según edad y sexo.	10
2.6. Población activa según sector económico.	10
2.7. Población ocupada según edad y sexo.	10
2.8. Población ocupada según sector económico.	10
2.9. Población ocupada según situación profesional.	11
2.10. Población parada según edad y sexo.	11
2.11. Población parada según sector económico.	11
2.12. Población parada según el tiempo de búsqueda de empleo.	11
2.13. Población parada según situaciones diversas.	11
2.14. Población inactiva según situación de inactividad.	12
2.15. Hogares según actividad de los miembros.	12
2.16. Población asalariada por sector económico.	12
2.17. Población asalariada según relación laboral.	12
2.18. Población asalariada del sector público por tipo de administración.	12
I.3. Afiliados en la Seguridad Social.	
3.1. Afiliados a la Seguridad Social por mes.	13
3.2. Afil. a la Seg. Social según régimen por mes.	13
I.4. Inversión Industrial.	
4.1. Evolución trimestral de la inversión.	14
4.2. Distribución territorial.	14
4.3. Destino final de la inversión.	14

I.1. Mercat de treball. Segon trimestre 2006*I.1. Mercado de trabajo. Segundo trimestre 2006***1.1. Desocupats i taxa de desocupació a diferents àmbits.***1.1. Parados y tasa de paro en diferentes ámbitos.*

	Abril		Desocupació		Juny		Mitjana
		Taxa	Maig	Taxa		Taxa	Trimestral
València ciutat	32.402	7,78%	31.784	7,63%	30.458	7,31%	31.548
València oficines Servef	36.052	-	35.248	-	33.902	-	35.067
Província de València	100.668	8,35%	98.322	8,16%	97.264	8,07%	98.751
Comunitat Valenciana	199.324	8,53%	193.085	8,26%	189.859	8,12%	194.089
Espanya	2.075.676	9,64%	2.004.528	9,31%	1.959.754	9,10%	2.013.319

Font: Servei Valencià d'Ocupació i Formació

1.2. Evolució mensual de la desocupació registrada.*1.2. Evolución mensual del paro registrado.*

		Total Ciutat	Homes	Dones	Total Oficines	Homes	Dones
2005	Octubre	32.799	14.000	18.799	36.513	15.480	21.033
	Novembre	33.355	14.214	19.141	36.976	15.633	21.343
	Desembre	33.782	14.633	19.149	37.419	16.079	21.340
2006	Gener	35.065	15.107	19.958	38.898	16.591	22.307
	Febrer	34.864	14.911	19.953	38.659	16.356	22.303
	Març	33.697	14.306	19.391	37.444	15.716	21.728
	Abril	32.402	13.789	18.613	36.052	15.169	20.883
	Maig	31.784	13.403	18.381	35.248	14.660	20.588
	Juny	30.458	12.523	17.935	33.902	13.744	20.158

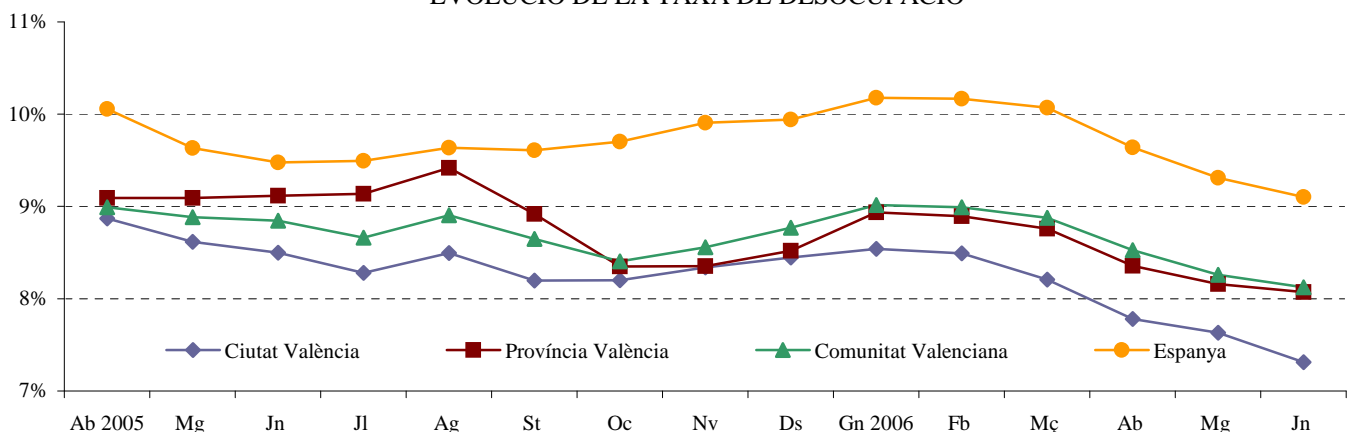
Font: Servei Valencià d'Ocupació i Formació

1.3. Evolució mensual de la taxa de desocupació.*1.3. Evolución mensual de la tasa de paro.*

		Ciutat València	Província de València	Comunitat Valenciana	Espanya
2005	Octubre	8,20%	8,35%	8,40%	9,70%
	Novembre	8,34%	8,35%	8,56%	9,91%
	Desembre	8,45%	8,52%	8,77%	9,94%
2006	Gener	8,54%	8,94%	9,01%	10,18%
	Febrer	8,49%	8,90%	8,99%	10,17%
	Març	8,21%	8,76%	8,88%	10,07%
	Abril	7,78%	8,35%	8,53%	9,64%
	Maig	7,63%	8,16%	8,26%	9,31%
	Juny	7,31%	8,07%	8,12%	9,10%

Nota: Població activa de referència EPA amb la nova metodologia 2005

Font: Servei Valencià d'Ocupació i Formació

EVOLUCIÓ DE LA TAXA DE DESOCUPACIÓ

1.4. Desocupació registrada per mesos segons sexe i oficines de col·locació.

1.4. Paro registrado por meses según sexo y oficinas de empleo.

		Total	Av. Port	Felip Rinaldi	Vila Barberà	Av. Cid	Joan Llorens	Alfambra	Lluís Oliag	Arts Gràfiques
Total	Abril	36.052	3.467	5.146	4.368	3.973	4.878	4.628	4.926	4.666
	Maig	35.248	3.319	5.066	4.268	3.801	4.836	4.501	4.906	4.551
	Juny	33.902	3.176	4.917	4.066	3.681	4.656	4.222	4.826	4.358
Homes	Abril	15.169	1.515	2.134	1.871	1.532	1.986	2.004	2.214	1.913
	Maig	14.660	1.449	2.075	1.813	1.403	1.983	1.885	2.173	1.879
	Juny	13.744	1.341	1.962	1.692	1.312	1.868	1.723	2.123	1.723
Dones	Abril	20.883	1.952	3.012	2.497	2.441	2.892	2.624	2.712	2.753
	Maig	20.588	1.870	2.991	2.455	2.398	2.853	2.616	2.733	2.672
	Juny	20.158	1.835	2.955	2.374	2.369	2.788	2.499	2.703	2.635

Font: Servei Valencià d'Ocupació i Formació

1.5. Desocupació registrada en diferents àmbits, mitjana trimestral per sectors.

1.5. Paro registrado en diferentes ámbitos, media trimestral por sectores.

	Total	Agricultura	Indústria	Construcció	Servicis	Sense ocupació anterior
València ciutat	31.548	410	3.559	2.204	23.023	2.351
València oficines Servef	35.067	458	4.095	2.465	25.443	2.606
Província de València	98.751	2.417	16.756	8.802	62.715	8.062
Comunitat Valenciana	194.089	4.464	43.664	18.206	112.388	15.366
Espanya	2.013.319	62.973	286.339	212.923	1.226.057	225.028

Font: Servei Valencià d'Ocupació i Formació

1.6. Desocupació registrada a la ciutat de València, mitjana trimestral segons edat i sexe.

1.6. Paro registrado en la ciudad de Valencia, media trimestral según edad y sexo.

	Total	Homes	Dones
Total	31.548	13.238	18.310
Menys de 20	1.200	676	524
20 a 24 anys	2.248	1.097	1.151
25 a 29 anys	4.269	1.888	2.381
30 a 34 anys	4.506	1.773	2.733
35 a 39 anys	4.120	1.523	2.597
40 a 44 anys	3.505	1.301	2.205
45 a 49 anys	3.171	1.155	2.015
50 a 54 anys	3.039	1.117	1.922
55 a 59 anys	3.208	1.450	1.757
60 i més anys	2.282	1.258	1.024

Font: Servei Valencià d'Ocupació i Formació

1.7. Desocupació registrada a la ciutat de València, mitjana trimestral segons secció d'activitat econòmica.

1.7. Paro registrado en la ciudad de Valencia, media trimestral según sección de actividad económica.

	Total		Total
Total	31.548		
Sense activitat econòmica	2.351	Transport i comunicació	1.038
Agricultura i ramaderia	393	Intermediació financera	203
Pesca	17	Immobil·liàries i lloguer	9.629
Indústries extractives	38	Administració pública, defensa i s.	982
Indústries manufactureres	3.491	Educació	795
Electricitat, gas i aigua	30	Activitat sanitària i servicis socials	1.174
Construcció	2.204	Altres activitats socials	2.130
Comercí, reparacions	4.466	Personal domèstic	166
Hostaleria	2.439	Organismes extraterritorials	1

Font: Servei Valencià d'Ocupació i Formació

1.8. Desocupació registrada a la ciutat de València, mitjana trimestral segons grup professional i sexe.*1.8. Paro registrado a la ciudad de Valencia, media trimestral según grupo profesional y sexo.*

	Total	Homes	Dones
Total	21.395	9.064	12.331
Directius	392	293	99
Tècnics i professionals científics	2.112	758	1.354
Tècnics i professionals de suport	2.331	1.299	1.031
Empleats administratius	3.529	748	2.781
Treballadors dels servicis	4.329	881	3.448
Treball. de l'agricultura i pesca	183	122	62
Treballadors qualificats	2.308	1.859	449
Operadors de maquinària	1.341	945	396
Treballadors no qualificats	4.841	2.141	2.700
Forces armades	31	19	12

*Font: Servei Valencià d'Ocupació i Formació***1.9. Contractes registrats a la ciutat de València al trimestre segons tipus de contracte i sexe.***1.9. Contratos registrados en la ciudad de Valencia en el trimestre según tipo de contrato y sexo.*

	Total	%	Homes	%	Dones	%
Total	117.083	100,0	62.472	100,0	54.611	100,0
Inicialment indefinit	5.153	4,4	2.762	4,4	2.391	4,4
Inicialment temporal	106.900	91,3	57.074	91,4	49.826	91,2
Convertit a indefinit	5.030	4,3	2.636	4,2	2.394	4,4

*Font: Servicio Público d'Ocupación Estatal (www.inem.es)***1.10. Contractes registrats a la ciutat de València per mes segons sector d'activitat.***1.10. Contratos registrados en la ciudad de Valencia por mes según sector de actividad.*

	Total	Agricultura	Indústria	Construcció	Servicis
València	117.083	734	2.843	10.159	103.347
%	100,0	0,6	2,4	8,7	88,3
Abril	30.550	198	795	2.663	26.894
Maig	43.535	285	1.069	4.019	38.162
Juny	42.998	251	979	3.477	38.291

Font: Servicio Público d'Ocupación Estatal (www.inem.es)

I.2. Enquesta de Població Activa. Segon trimestre 2006*I.2. Encuesta de Población Activa. Segundo trimestre 2006***2.1. Evolució de la població de 16 i més anys en relació amb l'activitat econòmica.***2.1. Evolución de la población de 16 y más años en relación con la actividad económica.*

	16 o més anys	Actius	Ocupats	Desocupats	Buscant 1r treball	Inactius
2005 3r trim	683,8	397,9	366,6	31,3	3,6	285,9
4t trim	677,6	400,0	375,3	24,7	1,1	277,7
2006 1r trim	680,3	410,5	377,5	33,0	2,7	269,8
2n trim	684,4	416,5	388,0	28,6	2,2	267,9

Nota: Dades en milers.

Font: Enquesta de Població Activa. INE.

2.2. Evolució dels actius, ocupats i desocupats, comparació amb diferents àmbits.*2.2. Evolución de los activos, ocupados y parados, comparación con diferentes ámbitos.*

	Actius				Ocupats				Desocupats			
	Ciutat	Província	Comunitat	Espanya	Ciutat	Província	Comunitat	Espanya	Ciutat	Província	Comunitat	Espanya
Total												
2005 3r trim	397,9	1.158,1	2.245,4	20.956,1	366,6	1.068,2	2.068,6	19.191,1	31,3	89,9	176,8	1.765,0
4t trim	400,0	1.201,4	2.289,0	21.155,5	375,3	1.117,0	2.105,7	19.314,3	24,7	84,4	183,3	1.841,3
2006 1r trim	410,5	1.196,6	2.314,7	21.335,9	377,5	1.099,8	2.108,6	19.400,1	33,0	96,8	206,1	1.935,8
2n trim	416,5	1.204,9	2.337,5	21.530,1	388	1.113,1	2.154,9	19.693,1	28,6	91,8	182,6	1.837,0
Homes												
2005 3r trim	230,4	686,5	1.331,0	12.324,1	217,5	649,5	1.257,9	11.524,9	12,9	37,0	73,1	799,2
4t trim	232,4	707,6	1.350,7	12.370,7	221,0	665,7	1.265,5	11.549,6	11,5	41,9	85,3	821,2
2006 1r trim	240,3	704,3	1.363,4	12.421,9	225,1	661,0	1.268,5	11.575,6	15,2	43,3	94,9	846,4
2n trim	243,8	712,6	1.365,0	12.499,5	230,1	669,1	1.284,8	11.704,0	13,8	43,5	80,2	795,5
Dones												
2005 3r trim	167,5	471,6	914,5	8.632,0	149,1	418,6	810,7	7.666,2	18,4	52,9	103,8	965,8
4t trim	167,6	493,8	938,2	8.784,8	154,4	451,3	840,3	7.764,7	13,2	42,5	98,0	1.020,1
2006 1r trim	170,2	492,3	951,4	8.914,0	152,4	438,8	840,2	7.824,5	17,8	53,5	111,2	1.089,4
2n trim	172,7	492,4	972,5	9.030,6	157,9	444,1	870,1	7.989,1	14,8	48,3	102,4	1.041,5

Nota: Dades en milers.

Font: Enquesta de Població Activa. INE.

2.3. Evolució de les taxes d'activitat, treball i desocupació, comparació amb diferents àmbits.*2.3. Evolución de las tasas de actividad, empleo y paro, comparación con diferentes ámbitos.*

	Taxa d'activitat				Taxa de treball				Taxa de desocupació			
	Ciutat	Província	Comunitat	Espanya	Ciutat	Província	Comunitat	Espanya	Ciutat	Província	Comunitat	Espanya
Total												
2005 3r trim	58,2	58,1	58,3	57,4	53,6	53,6	53,7	52,6	7,9	8,4	7,9	8,4
4t trim	59,0	60,1	59,0	57,7	55,4	55,8	54,3	52,7	6,2	7,0	8,0	8,7
2006 1r trim	60,3	59,6	59,3	58,0	55,5	54,8	54,0	52,7	8,0	8,1	8,9	9,1
2n trim	60,9	59,8	59,5	58,3	56,7	55,2	54,9	53,3	6,9	7,6	7,8	8,6
Homes												
2005 3r trim	68,1	69,8	70,1	69,0	64,3	69,8	66,3	64,6	5,6	5,7	5,5	6,5
4t trim	70,8	71,9	70,6	69,0	67,4	67,6	66,2	64,4	4,9	5,9	6,3	6,6
2006 1r trim	71,2	71,0	70,8	68,9	66,7	66,6	65,8	64,2	6,3	6,2	7,0	6,8
2n trim	71,8	71,0	70,4	69,1	67,7	66,6	66,3	65,3	5,6	6,1	5,9	6,4
Dones												
2005 3r trim	48,5	46,8	46,8	46,3	43,2	41,5	41,5	41,1	11,0	11,2	11,4	11,2
4t trim	47,9	48,6	47,7	47,0	44,2	44,4	42,7	41,5	7,9	8,6	10,4	11,6
2006 1r trim	49,7	48,4	48,1	47,5	44,5	43,2	42,5	41,7	10,5	10,9	11,7	12,2
2n trim	50,1	48,7	48,9	47,9	45,8	43,4	43,8	42,5	8,6	9,8	10,5	11,6

Font: Enquesta de Població Activa. INE.

2.4. Població de 16 i més anys en relació amb l'activitat econòmica i sexe.

2.4. Población de 16 años y más años en relación con la actividad económica y sexo.

	Total	Homes	Dones
Pobl. 16 i més anys	684,4	339,7	344,7
Actius	416,5	243,8	172,7
Ocupats	388,0	230,1	157,9
Desocupats	28,6	13,8	14,8
Buscant 1r treball	2,2	1,0	1,2
Inactius	267,9	95,9	172,0

Font: Enquesta de Població Activa. INE.

2.5. Població activa segons edat i sexe.

2.5. Población activa según edad y sexo.

	Total	Homes	Dones
Total	416,5	243,8	172,7
16 a 19 anys	9,5	3,9	5,7
20 a 24 anys	37,6	21,9	15,8
25 a 29 anys	68,7	42,1	26,6
30 a 54 anys	250,0	144,4	105,5
55 i més	50,7	31,6	19,1

Font: Enquesta de Població Activa. INE.

2.6. Població activa segons sector econòmic.

2.6. Población activa según sector económico.

	València	%
Total	416,5	100,0
Agricultura	3,8	0,9
Indústria	55,0	13,2
Construcció	39,1	9,4
Servicis	307,6	73,9
Han deixat l'últim treball fa més d'un any	8,8	2,1
Desocupats que busquen 1r treball	2,2	0,5

Font: Enquesta de Població Activa. INE.

2.7. Població ocupada segons edat i sexe.

2.7. Población ocupada según edad y sexo.

	Total	Homes	Dones
Total	388,0	230,1	157,9
16 a 19 anys	7,0	3,3	3,7
20 a 24 anys	34,6	20,6	13,9
25 a 29 anys	62,0	38,7	23,4
30 a 54 anys	236,3	137,8	98,5
55 i més	48,1	29,7	18,4

Font: Enquesta de Població Activa. INE.

2.8. Població ocupada segons sector econòmic.

2.8. Población ocupada según sector económico.

	València	%
Total	388,0	100,0
Agricultura	3,8	1,0
Indústria	52,5	13,5
Construcció	37,4	9,6
Servicis	294,2	75,8

Font: Enquesta de Població Activa. INE.

2.9. Població ocupada segons situació professional.

2.9. Población ocupada según situación profesional.

	València	%
Total	388,0	100,0
Empleadors i empresaris sense assalariats	54,9	14,1
Ajuda familiar	3,2	0,8
Assalariats	329,5	84,9
Sector públic	70,7	18,2
Sector privat	258,8	66,7
Resta se situacions	0,3	0,1

Font: Enquesta de Població Activa. INE.

2.10. Població desocupada segons edat i sexe.

2.10. Población parada según edad i sexo.

	Total	Homes	Dones
Total	28,6	13,8	14,8
16-19 anys	2,6	0,6	2,0
20-24 anys	3,1	1,3	1,8
25 a 29 anys	6,6	3,4	3,2
30 a 54 anys	13,7	6,6	7,1
55 i més	2,6	1,9	0,7

Font: Enquesta de Població Activa. INE.

2.11. Població desocupada segons sector econòmic.

2.11. Población parada según sector económico.

	València	%
Total	28,6	100,0
Agricultura	0,0	0,0
Indústria	2,5	8,7
Construcció	1,8	6,3
Servicis	13,3	46,5
Desocupats >1 any	8,8	30,8
Busquen primera ocupació	2,2	7,7

Font: Enquesta de Població Activa. INE.

2.12. Població desocupada segons el temps que fa que busca treball.

2.12. Población parada según el tiempo de búsqueda de empleo.

	València	%
Total	28,6	100,0
< de 3 mesos	8,8	30,8
de 3 a 11 mesos	8,6	30,1
d'1 a 2 anys	4,0	14,0
més de 2 anys	3,5	12,2
Ja l'han trobat	3,7	12,9

Font: Enquesta de Població Activa. INE.

2.13. Població desocupada segons situacions diverses.

2.13. Población parada según situaciones diversas.

	València	%
Total	28,6	100,0
Estudiants	3,6	12,6
Jubilats i pensionistes	0,8	2,8
Feines de la llar	22,0	76,9
Treballs socials o activitats benèfiques sense remuneració	0,0	0,0
Resta de situacions	0,0	0,0
No classificables	2,1	7,3

Font: Enquesta de Població Activa. INE.

2.14. Població inactiva segons situació d'inactivitat.

2.14. Población inactiva según situación de inactividad.

	València	%
Total	267,9	100,0
No sap	0,0	0,0
Estudiants	44,6	16,6
Jubilats i pensionistes	113,2	42,3
Feines de la llar	85,0	31,7
Incapacitat permanent	21,0	7,8
Resta de situacions	3,5	1,3
No classificable	0,5	0,2

Font: Enquesta de Població Activa. INE.

2.15. Llars segons activitat dels membres.

2.15. Hogares según actividad de los miembros.

	Total	Hi ha algú actiu	Tots els actius ocupats	Tots els actius aturats	Sense cap actiu
València	308,5	238,6	212,5	7,5	69,9
%					

Font: Enquesta de Població Activa. INE.

2.16. Població assalariada per sector econòmic.

2.16. Población asalariada por sector económico.

	Total	Agricultura	Indústria	Construcció	Servicis
València	329,5	3,2	48,6	29,0	248,7
%	100,0	1,0	14,7	8,8	75,5

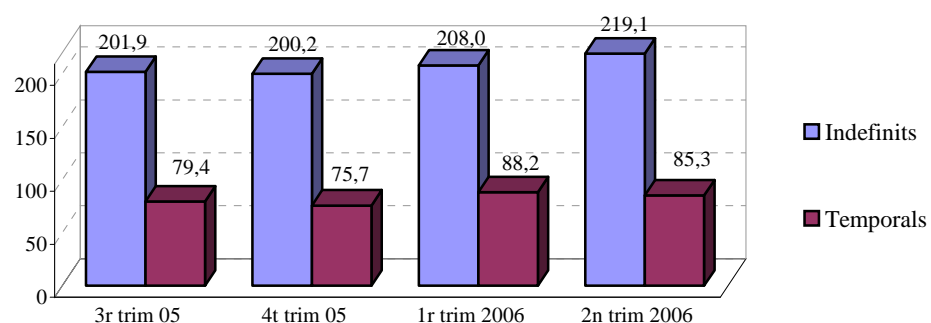
Font: Enquesta de Població Activa. INE.

2.17. Població assalariada segons relació laboral.

2.17. Población asalariada según relación laboral.

	Total	Indefinits permanents	Indefinits discontinus	Temporal aprenentatge	Temporal estacional	Altres temporals	No sap
València	329,5	217,6	1,5	5,6	4,7	75,0	25,1
%	100,0	66,0	0,5	1,7	1,4	22,8	7,6

Font: Enquesta de Població Activa. INE.

RELACIÓ LABORAL DE LA POBLACIÓ ASSALARIADA**2.18. Població assalariada del sector públic per tipus d'administració.**

2.18. Población asalariada del sector público por tipo de administración.

	Total	Central	Seguretat Social	Administració autonòmica	Administració local	Empresa pública	Altres	No sap
València	70,7	8,6	14,3	33,1	6,5	7,5	0,0	0,7
%	100,0	12,2	20,2	46,8	9,2	10,6	0,0	1,0

Font: Enquesta de Població Activa. INE.

I.3. Afiliats a la Seguretat Social. Segon trimestre 2006*I.3. Afiliados en la Seguridad Social. Segundo trimestre 2006***3.1. Afiliats a la Seguretat Social. Dades a finals de cada mes.***3.1. Afiliados en la Seguridad Social. Datos a final de cada mes.*

Període	València ciutat	Província de València	Comunitat Valenciana	Espanya
2006 Gener	393.328	1.013.750	1.904.680	18.123.841
Febrer	395.806	1.017.988	1.914.687	18.238.966
Març	397.258	1.019.998	1.921.037	18.360.036
Abril	403.649	1.026.705	1.933.540	18.559.178
Maig	403.546	1.026.856	1.934.041	18.640.331
Juny	402.117	1.022.233	1.935.806	18.642.858

Nota: Afiliats en alta l'últim dia del mes.

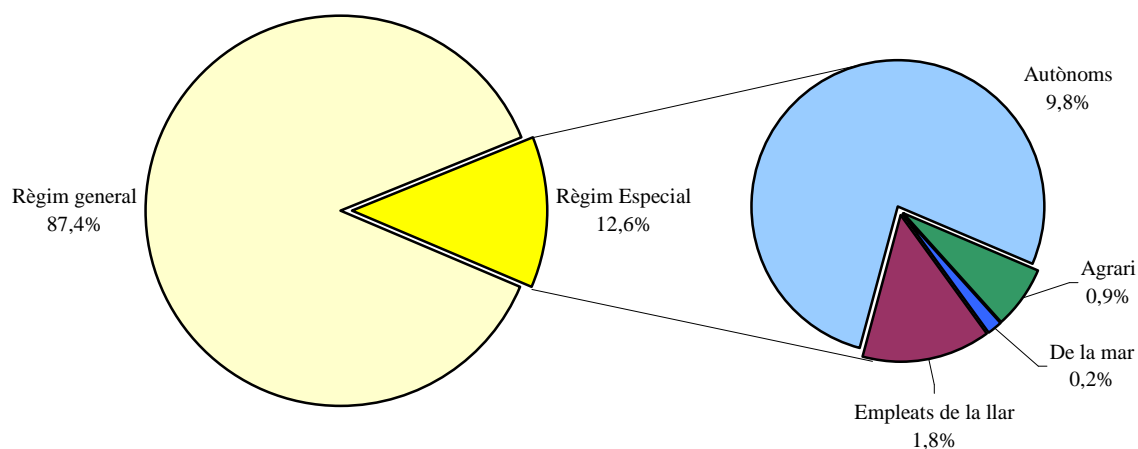
Font: Ministeri de Treball i Afers Socials.

3.2. Afiliats a la Seguretat Social segons règim. Dades a finals de cada mes.*3.2. Afiliados en la Seguridad Social según régimen. Datos a final de cada mes.*

	Total	Règim General		Règim Especial		
		General	Agrari	De la mar	Empleats de la llar	Autònoms
2006 Gener	393.328	323.792	6.228	1.223	10.372	51.713
Febrer	395.806	326.509	5.920	1.221	10.270	51.886
Març	397.258	328.159	5.494	1.220	10.280	52.105
Abril	403.649	331.569	5.324	1.226	10.264	55.266
Maig	403.546	331.276	5.325	1.250	10.164	55.531
Juny	402.117	330.674	4.549	1.266	10.026	55.602

Nota: Afiliats en alta l'últim dia del mes.

Font: Ministeri de Treball i Afers Socials.

AFILIATS A LA SEGURETAT SOCIAL MITJANA MENSUAL SEGONS RÈGIM

I.4. Inversió Industrial. Segon trimestre 2006*I.4. Inversión Industrial. Segundo trimestre 2006***4.1. Evolució trimestral de la inversió.***4.1. Evolución trimestral de la inversión.*

Període	A: València	B: L'Horta	A/B %	C: València província	B/C %
2004 Total	855,72	58.382,59	1,5	155.670,67	37,5
2005 Total	1.756,68	69.128,85	2,5	161.545,71	42,8
2 trimestre	451,97	22.246,10	2,0	34.097,17	65,2
3 trimestre	74,61	14.524,37	0,5	43.343,50	33,5
4 trimestre	1.229,91	16.035,96	7,7	52.313,43	30,7
2006 1 trimestre	1.652,58	15.293,17	10,8	264.829,14	5,8
2 trimestre	33.205,35	35.433,21	93,7	46.457,73	76,3

Nota: Dades en milers d'euros.

Font: Conselleria d'Indústria, Universitat i Ciència.

4.2. Distribució territorial.*4.2. Distribución territorial.*

	A: València	%	B: L'Horta	%	A/B : %
AMPLIACIONS					
Inversió (milers d'euros)	0	0,0	440,45	1,2	0,0
Llocs de treball	0	0,0	0	0,0	-
Potència instal·lada (kw)	0	0,0	71,00	0,8	0,0
NOVES INDÚSTRIES					
Inversió (milers d'euros)	33.205,35	100,0	34.992,75	98,8	94,9
Llocs de treball	39	100,0	152	100,0	25,7
Potència instal·lada (kw)	7.588,00	100,0	8.682,00	99,2	87,4
INVERSIÓ TOTAL					
Inversió (milers d'euros)	33.205,35	100,0	35.433,21	100,0	93,7
Llocs de treball	39	100,0	152,00	100,0	25,7
Potència instal·lada (kw)	7.588,00	100,0	8.753,00	100,0	86,7

Nota: Dades en milers d'euros.

Font: Conselleria d'Indústria, Universitat i Ciència.

4.3. Destinació final de la inversió.*4.3. Destinación final de la inversión.*

	València		L'Horta	
	Inversió	%	Inversió	%
AMPLIACIONS				
Maquinària	0	-	440,45	100,0
Terrenys, edificis-construccions	0	-	423,59	96,2
Resta d'inversions d'equip	0	-	0,00	0,0
	0	-	16,87	3,8
NOVES INDÚSTRIES				
Maquinària	33.205,35	100,0	34.992,75	100,0
Terrenys, edificis-construccions	16115,45	48,5	17.208,59	49,2
Resta d'inversions d'equip	16696,04	50,3	17.105,45	48,9
	393,86	1,2	678,72	1,9
INVERSIÓ TOTAL				
Maquinària	33.205,35	100,0	35.433,21	100,0
Terrenys, edificis-construccions	16.115,45	48,5	17.632,17	49,8
Resta d'inversions d'equip	16.696,04	50,3	17.105,45	48,3
	393,86	1,2	695,58	2,0

Nota: Dades en milers d'euros.

Font: Conselleria d'Indústria, Universitat i Ciència.

II. CONSUM I PREUS

II. CONSUMO Y PRECIOS

ÍNDIX

II.1. Índex de preus de consum.	
1.1. Evolució mensual de l'IPC.....	16
II.2. Transports.	
2.1. Matriculacions de turismes.....	17
2.2. Altes a l'Impost de Vehicles de Tracció Mecànica segons tipus.....	18
2.3. Trànsit de passatgers, operacions i càrrega a l'aeroport de València.....	18
II.3. Comercialització de productes alimentaris.	
3.1. Fruita i hortalisses. Evolució mensual del volum comercialitzat.....	19
3.2. Peix. Evolució mensual del volum comercialitzat.....	19
3.3. Carn. Evolució mensual del volum comercialitzat.....	20
II.4. Demanda turística.	
4.1. Pernotacions i grau d'ocupació. Comparació amb altres àmbits.....	21
4.2. Grau d'ocupació.....	21
4.3. Pernotacions.....	22
4.4. Pernotacions d'estrangers per nacionalitats.....	22

ÍNDICE

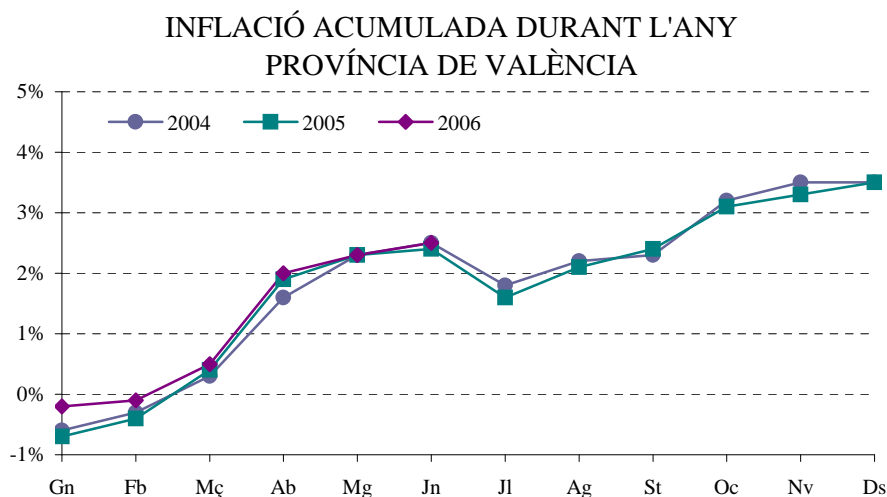
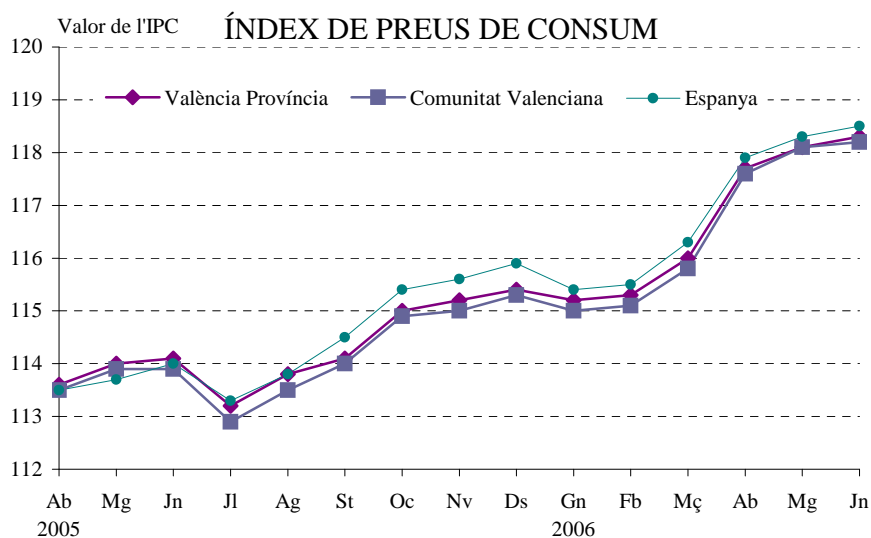
II.1. Índice de precios de consumo.	
1.1. Evolución mensual del I.P.C.....	16
II.2. Transportes.	
2.1. Matriculaciones de turismos.....	17
2.2. Altas en el Impuesto de Vehículos de Tracción Mecánica según tipo.....	18
2.3. Tráfico de pasajeros, operaciones y carga en el aeropuerto de Valencia.....	18
II.3. Comercialización de productos alimentarios.	
3.1. Fruta y Hortalizas. Evolución mensual del volumen comercializado.....	19
3.2. Pescado. Evolución mensual del volumen comercializado.....	19
3.3. Carne. Evolución mensual del volumen comercializado.....	20
II.4. Demanda turística.	
4.1. Pernotaciones y grado de ocupación. Comparación con otros ámbitos.....	21
4.2. Grado de ocupación.....	21
4.3. Pernotaciones.....	22
4.4. Pernotaciones de extranjeros por nacionalidades.....	22

II.1. Índex de preus de consum. Segon trimestre 2006*II.1. Índice de precios de consumo. Segundo trimestre 2006***1.1. Evolució mensual de l'IPC. 2005 - 2006***1.1. Evolución mensual del I.P.C. 2005 - 2006*

		Índex	% Var.	% Var.	Índex	% Var.	% Var.	Índex	% Var.	% Var.
		Província	mes	% Var.	Comunitat	mes	% Var.	Conjunt	mes	% Var.
		València	anterior	anual	Valenciana	anterior	anual	Nacional	anterior	anual
2005	Abril	113,6	1,5	3,7	113,5	1,6	3,7	113,5	1,4	3,5
	Maig	114,0	0,4	3,4	113,9	0,3	3,2	113,7	0,2	3,1
	Juny	114,1	0,1	3,3	113,9	0,1	3,2	114,0	0,2	3,1
	Juliol	113,2	-0,8	3,3	112,9	-0,9	3,1	113,3	-0,6	3,3
	Agost	113,8	0,5	3,3	113,5	0,5	3,2	113,8	0,4	3,3
	Setembre	114,1	0,3	3,6	114,0	0,5	3,6	114,5	0,6	3,7
	Octubre	115,0	0,7	3,4	114,9	0,8	3,4	115,4	0,8	3,5
	Novembre	115,2	0,2	3,3	115,0	0,2	3,2	115,6	0,2	3,4
	Desembre	115,4	0,2	3,5	115,3	0,2	3,5	115,9	0,2	3,7
2006	Gener	115,2	-0,2	4,1	115,0	-0,2	4,1	115,4	-0,4	4,2
	Febrer	115,3	0,0	3,8	115,1	0,1	3,8	115,5	0,0	4,0
	Març	116,0	0,6	3,6	115,8	0,6	3,7	116,3	0,7	3,9
	Abril	117,7	1,5	3,6	117,6	1,5	3,6	117,9	1,4	3,9
	Maig	118,1	0,4	3,6	118,1	0,4	3,7	118,3	0,4	4,0
	Juny	118,3	0,1	3,6	118,2	0,1	3,7	118,5	0,2	3,9

Base 2001 = 100.

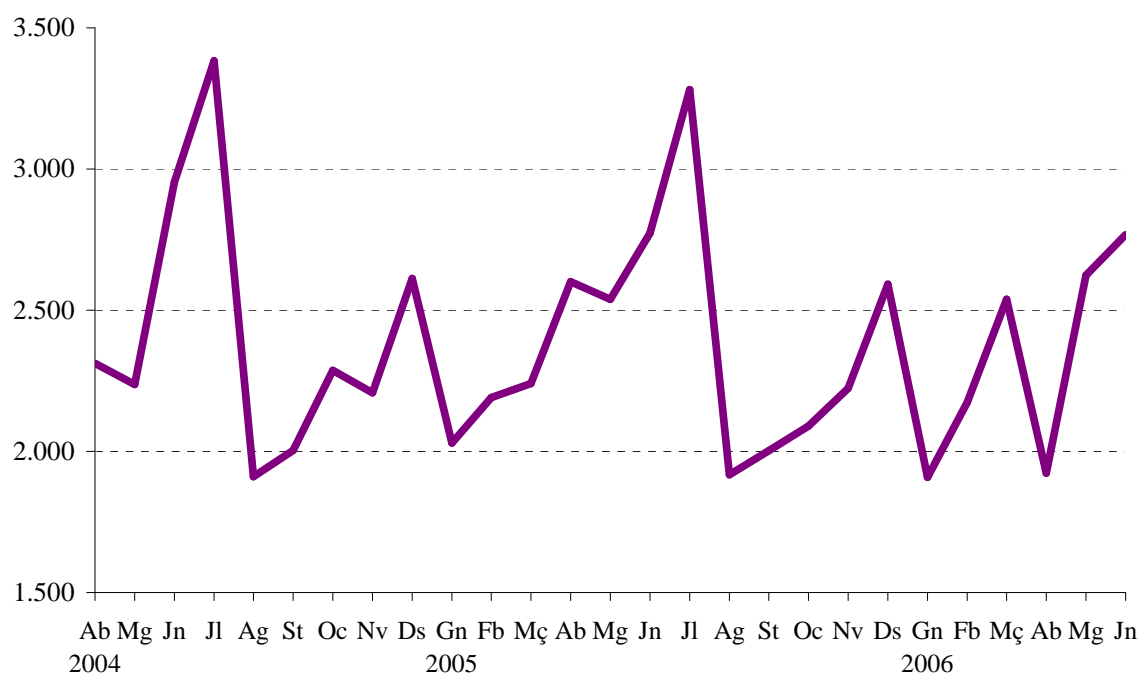
Font: Institut Nacional d'Estadística



II.2. Transports. Segon trimestre 2006*II.2. Transportes. Segundo trimestre 2006***2.1. Matriculacions de turismes. 2005 - 2006***2.1. Matriculaciones de turismos. 2005 - 2006*

		València	Variació interanual	Comunitat Valenciana	Variació interanual
2005	Gener	2.030	3,6%	13.261	6,3%
	Febrer	2.191	0,7%	15.943	-5,4%
	Març	2.240	2,4%	21.806	-5,8%
	Abril	2.601	12,5%	18.633	9,0%
	Maig	2.538	13,5%	21.529	19,1%
	Juny	2.773	-6,1%	21.310	5,4%
	Juliol	3.281	-3,0%	22.902	-1,6%
	Agost	1.917	0,4%	13.180	13,4%
	Setembre	2.002	-0,1%	12.777	4,1%
	Octubre	2.090	-8,6%	13.922	-3,4%
	Novembre	2.223	0,7%	13.802	-2,6%
	Desembre	2.592	-0,8%	14.909	-0,6%
2006	Gener	1.908	-6,0%	11.913	-10,2%
	Febrer	2.173	-0,8%	15.069	-5,5%
	Març	2.539	13,3%	24.080	10,4%
	Abril	1.923	-26,1%	17.226	-7,6%
	Maig	2.624	3,4%	21.256	-1,3%
	Juny	2.768	-0,2%	22.814	7,1%

Font: Direcció General de Trànsit. Ministeri de l'Interior.

MATRICULACIÓ TURISMES A VALÈNCIA

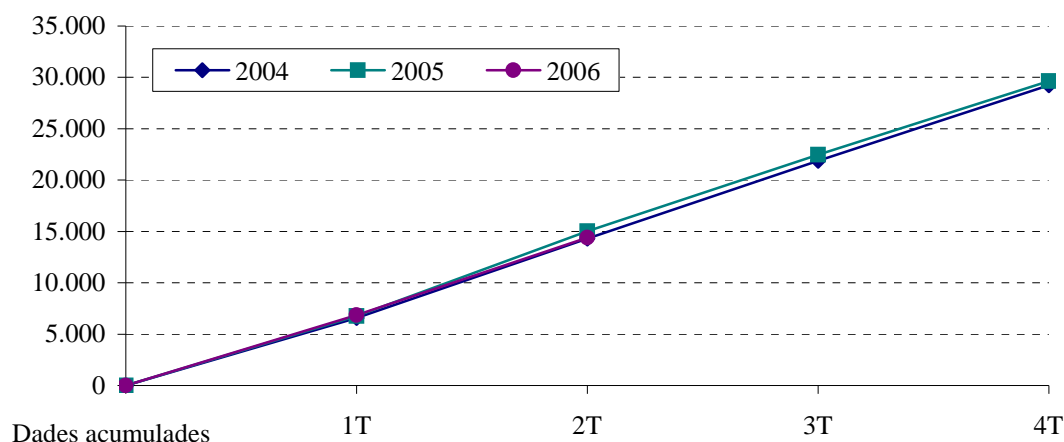
2.2. Altes a l'Impost de Vehicles de Tracció Mecànica segons tipus. 2004 - 20062.2. *Altas en el Impuesto de Vehículos de Tracción Mecánica según tipo. 2004 - 2006*

		Total		Turismes		Motocicletes		Ciclomotors	
		Altes	Var. anual	Altes	Var. anual	Altes	Var. anual	Altes	Var. anual
2004	Total	39.151	11,5%	29.237	9,7%	2.968	64,0%	2.247	-10,4%
2005	Total	41.328	5,6%	29.641	1,4%	5.023	69,2%	1.936	-13,8%
	Primer trimestre	9.153	6,0%	6.757	3,0%	934	96,6%	355	-27,0%
	Segon trimestre	11.542	12,5%	8.251	6,4%	1.490	126,4%	518	-16,5%
	Tercer trimestre	10.577	6,1%	7.479	-1,1%	1.437	99,6%	608	-1,9%
	Quart trimestre	10.056	-2,3%	7.154	-2,8%	1.162	4,2%	455	-29,6%
2006	Primer trimestre	9.777	6,8%	6.863	1,6%	1.317	41,0%	421	18,6%
	Segon trimestre	11.032	-4,4%	7.532	-8,7%	1.830	22,8%	473	-8,7%

		Autobusos		Camions		Tractors		Remolcs	
		Altes	Var. Anual	Altes	Var. anual	Altes	Var. anual	Altes	Var. anual
2004	Total	96	-4,0%	3.374	10,4%	786	36,0%	443	7,8%
2005	Total	36	-62,5%	3.489	3,4%	796	1,3%	407	-8,1%
	Primer trimestre	7	-78,1%	810	0,2%	177	-3,8%	113	28,4%
	Segon trimestre	10	25,0%	937	1,4%	204	6,3%	132	34,7%
	Tercer trimestre	10	-66,7%	800	9,3%	161	-7,5%	82	-24,1%
	Quart trimestre	9	-65,4%	942	3,5%	254	7,6%	80	-46,3%
2006	Primer trimestre	9	28,6%	920	13,6%	122	-31,1%	125	10,6%
	Segon trimestre	24	140,0%	894	-4,6%	145	-28,9%	134	1,5%

Nota: L'últim trimestre dades provisionals.

Font: Impost de Vehicles de Tracció Mecànica. Oficina d'Estadística. Ajuntament de València

EVOLUCIÓ TRIMESTRAL MATRICULACIÓ TURISMES**2.3. Trànsit de passatgers, operacions i càrrega a l'aeroport València. 2004 - 2006**2.3. *Tráfico de pasajeros, operaciones y carga en el aeropuerto de Valencia. 2004 - 2006*

		Passatgers	Var. Anual	Operacions	Var. Anual	Càrrega	Var. Anual
		2004	Total	3.111.951	27,95%	72.679	10,88%
2005	Total	4.639.314	49,08%	87.045	19,77%	12.217.635	0,40%
2006	Gener	296.825	24,78%	6.355	9,19%	977.108	2,40%
	Febrer	304.374	11,56%	6.106	6,12%	933.811	-4,41%
	Març	384.357	4,21%	6.991	4,64%	1.190.012	4,48%
	Abril	428.987	14,84%	7.013	-6,09%	1.381.367	34,15%
	Maig	432.054	8,53%	7.786	-1,27%	1.115.384	14,83%
	Juny	446.009	6,12%	7.769	-5,31%	1.115.664	5,59%

Font: Aeroports Espanyols i Navegació Aèrea (AENA).

II.3. Comercialització de productes alimentaris. Segon trimestre 2006*II.3. Comercialización de productos alimentarios. Segundo trimestre 2006***3.1. Fruita i hortalisses. Evolució mensual del volum comercialitzat. 2005 - 2006***3.1. Fruta y Hortalizas. Evolución mensual del volumen comercializado. 2005 - 2006*

		FRUITES			HORTALISSES		
		Total	% Variació mes anterior	% Variació anual	Total	% Variació mes anterior	% Variació anual
2005	Abril	4.766,8	10,8	3,4	7.177,5	8,1	3,2
	Maig	5.774,4	21,1	3,7	7.426,6	3,5	3,0
	Juny	7.423,9	28,6	3,3	8.177,9	10,1	2,4
	Juliol	8.732,7	17,6	3,7	9.455,1	15,6	1,8
	Agost	7.030,3	-19,5	3,5	8.862,8	-6,3	2,9
	Setembre	7.233,4	2,9	3,8	8.725,3	-1,6	0,8
	Octubre	8.069,4	11,6	3,8	10.132,5	16,1	2,1
	Novembre	7.278,1	-9,8	3,9	10.730,2	5,9	2,5
	Desembre	7.602,9	4,5	3,9	10.321,0	-3,8	-6,8
2006	Gener	5.088,4	-33,1	3,3	8.299,4	-19,6	2,4
	Febrer	4.935,4	-3,0	3,2	6.709,4	-19,2	2,0
	Març	4.436,3	-10,1	3,1	6.778,5	1,0	2,1
	Abril	4.979,1	12,2	4,5	7.456,8	10,0	3,9
	Maig	6.043,5	21,4	4,7	7.774,1	4,3	4,7
	Juny	7.733,7	28,0	4,2	8.537,5	9,8	4,4

Nota: Volum en milers de kg.

Font: Mercavalència

3.2. Peix. Evolució mensual del volum comercialitzat. 2005 - 2006*3.2. Pescado. Evolución mensual del volumen comercializado. 2005 - 2006*

		PEIX FRESC			MARISC FRESC			CONGELATS		
		Total	% Variació mes anterior	% Variació anual	Total	% Variació mes anterior	% Variació anual	Total	% Variació mes anterior	% Variació anual
2005	Abril	1.930,3	2,2	3,7	1.210,6	-0,1	3,9	1.772,9	1,6	4,0
	Maig	2.245,5	16,3	3,7	1.251,2	3,4	3,1	1.752,9	-1,1	3,1
	Juny	2.202,2	-1,9	4,5	1.344,9	7,5	3,5	2.028,7	15,7	19,0
	Juliol	3.161,2	43,5	3,8	1.681,1	25,0	3,6	2.435,8	20,1	4,0
	Agost	3.005,2	-4,9	4,0	1.530,1	-9,0	3,5	2.261,3	-7,2	3,9
	Setembre	3.227,4	7,4	3,7	1.507,0	-1,5	3,7	2.197,7	-2,8	3,6
	Octubre	3.383,0	4,8	3,7	1.611,1	6,9	3,7	2.398,1	9,1	3,6
	Novembre	3.313,1	-2,1	3,7	1.708,7	6,1	3,7	3.142,2	31,0	3,7
	Desembre	3.688,9	11,3	2,5	2.556,3	49,6	3,7	3.331,7	6,0	3,7
2006	Gener	2.212,0	-40,0	4,4	1.409,6	-44,9	4,4	1.954,0	-41,4	4,4
	Febrer	1.929,1	-12,8	3,7	1.274,5	-9,6	3,7	1.866,7	-4,5	4,5
	Març	1.972,1	2,2	4,4	1.259,3	-1,2	3,9	1.813,0	-2,9	3,8
	Abril	2.001,6	1,5	3,7	1.257,8	-0,1	3,9	1.842,8	1,6	3,9
	Maig	2.328,9	16,4	3,7	1.289,8	2,5	3,1	1.806,4	-2,0	3,1
	Juny	2.301,6	-1,2	4,5	1.391,9	7,9	3,5	2.105,2	16,5	3,8

Nota: Volum en milers de kg.

Font: Mercavalència

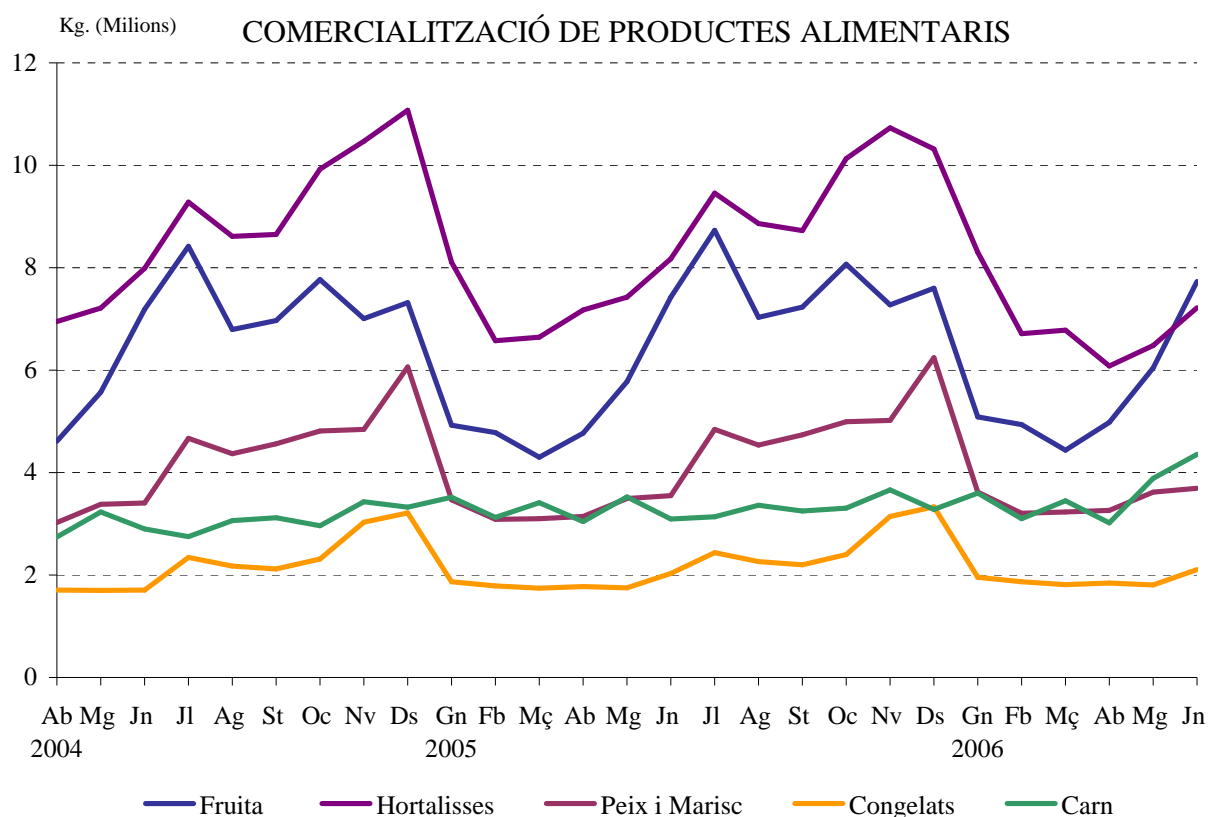
3.3. Carn. Evolució mensual del volum comercialitzat. 2005 - 2006

3.3. Carne. Evolución mensual del volumen comercializado. 2005 - 2006

		VAQUÍ			OVÍ			PORCÍ		
		Total	% Variació	% Variació	Total	% Variació	% Variació	Total	% Variació	% Variació
			mes anterior	mes anterior		anual	mes anterior		anual	mes anterior
2005	Abril	367,0	-27,0	-37,5	82,1	-21,2	-9,7	2.593,8	-7,6	25,5
	Maig	427,0	16,4	-42,8	97,4	18,5	2,5	2.998,5	15,6	25,4
	Juny	362,8	-15,0	-46,3	91,2	-6,4	-6,0	2.640,3	-11,9	24,2
	Juliol	432,5	19,2	-30,5	88,1	-3,4	0,0	2.619,7	-0,8	28,4
	Agost	414,7	-4,1	-37,7	81,1	-7,9	3,1	2.869,1	9,5	23,8
	Setembre	449,6	8,4	-23,2	82,0	1,0	-6,3	2.720,7	-5,2	11,1
	Octubre	487,5	8,4	-4,6	86,8	5,9	5,6	2.733,6	0,5	15,2
	Novembre	544,5	11,7	-8,9	80,7	-7,1	-12,3	3.040,1	11,2	10,8
	Desembre	390,7	-28,2	-23,9	149,4	85,2	-11,2	2.741,7	-9,8	3,8
2006	Gener	384,5	-1,6	-28,6	77,8	-47,9	-11,1	3.138,9	14,5	8,6
	Febrer	288,3	-25,0	-37,7	82,2	5,7	-0,7	2.728,1	-13,1	5,7
	Març	296,7	2,9	-41,0	97,2	18,2	-6,7	3.053,0	11,9	8,8
	Abril	270,9	-8,7	-26,2	89,1	-8,4	8,4	2.657,2	-13,0	2,4
	Maig	400,0	47,7	-6,3	100,6	13,0	3,3	3.384,6	27,4	12,9
	Juny	334,6	-16,4	-7,8	80,8	-19,7	-11,4	3.214,4	-5,0	21,7

Nota: Volum en milers de kg.

Font: Mercavalència



II.4. Demanda turística. Segon trimestre 2006*II.4. Demanda turística. Segundo trimestre 2006***4.1. Pernotacions i grau d'ocupació. Comparació amb altres àmbits. 2005 - 2006***4.1. Pernotaciones y grado de ocupación. Comparación con otros ámbitos. 2005 - 2006*

		Grau d'ocupació			Pernotacions		
		València	Província	C. Valenciana	València	Província	C. Valenciana
2005	Abril	42,6	41,9	54,1	172.620	329.754	1.640.299
	Maig	46,9	47,5	59,4	200.133	404.113	1.955.746
	Juny	48,0	53,4	67,5	201.009	455.061	2.220.099
	Juliol	47,1	54,9	75,6	210.236	485.151	2.621.824
	Agost	57,9	64,3	86,8	258.782	567.050	3.003.165
	Setembre	53,0	55,7	71,5	230.960	475.421	2.399.691
	Octubre	48,9	46,3	60,4	213.791	390.193	1.955.235
	Novembre	49,5	46,2	52,3	214.727	371.380	1.484.434
	Desembre	40,1	37,7	43,8	178.749	303.874	1.244.481
2006	Gener	35,9	34,3	44,9	160.168	271.543	1.217.794
	Febrer	53,0	51,7	53,7	213.664	383.514	1.394.190
	Març	52,8	50,2	54,6	244.371	432.132	1.704.935
	Abril	58,5	56,4	64,1	262.016	471.484	2.049.535
	Maig	52,9	51,5	62,1	245.046	458.465	2.107.953
	Juny	53,3	53,7	68,7	238.975	468.007	2.307.894

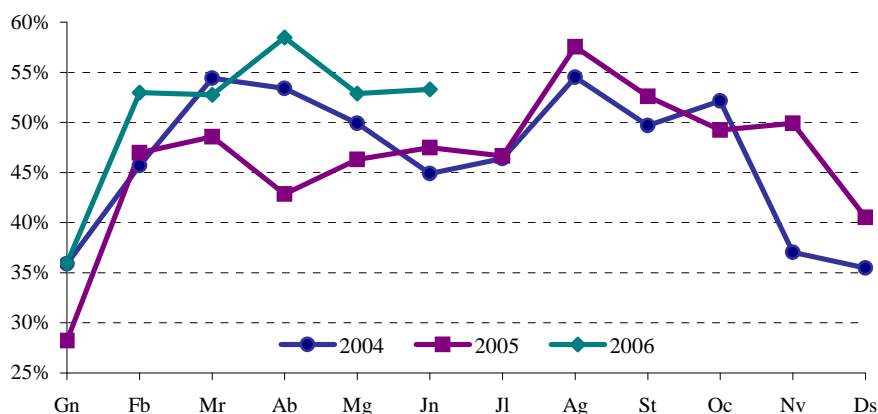
Font: Conselleria de Turisme

4.2. Grau d'ocupació. 2005 - 2006*4.2. Grado de ocupación. 2005 - 2006*

		Hotels					Hostals	Total	
		*****	****	***	**	*	Total		
2005	Abril	39,8	37,9	51,0	41,1	56,2	42,9	37,5	42,6
	Maig	37,7	40,4	56,4	54,0	54,2	46,3	60,1	46,9
	Juny	38,9	43,4	55,2	48,9	60,0	47,5	59,7	48,0
	Juliol	39,5	43,4	53,3	45,8	51,7	46,6	57,3	47,1
	Agost	37,7	58,2	61,3	57,7	54,9	57,5	67,6	57,9
	Setembre	43,9	48,9	59,9	53,4	57,2	52,6	63,9	53,0
	Octubre	42,4	46,4	52,8	56,0	61,6	49,3	38,9	48,9
	Novembre	38,1	47,8	53,9	62,0	42,3	49,9	39,2	49,5
	Desembre	40,9	40,2	43,7	28,0	43,0	40,5	24,8	40,1
2006	Gener	21,3	33,5	40,2	48,8	46,6	36,3	23,8	35,9
	Febrer	54,5	50,0	58,8	56,8	52,5	53,7	30,4	53,0
	Març	55,9	50,1	56,0	59,5	47,7	53,1	41,8	52,8
	Abril	65,1	50,6	70,1	67,4	50,2	59,2	35,0	58,5
	Maig	58,1	46,0	60,1	59,2	62,5	53,0	49,4	52,9
	Juny	51,3	47,1	65,5	52,8	45,1	53,4	49,3	53,3

Nota: (-) Dades no disponibles.

Font: Conselleria de Turisme

GRAU D'OCUPACIÓ HOTELERA

4.3. Pernoctacions. 2005 - 2006*4.3. Pernoctaciones. 2005 - 2006*

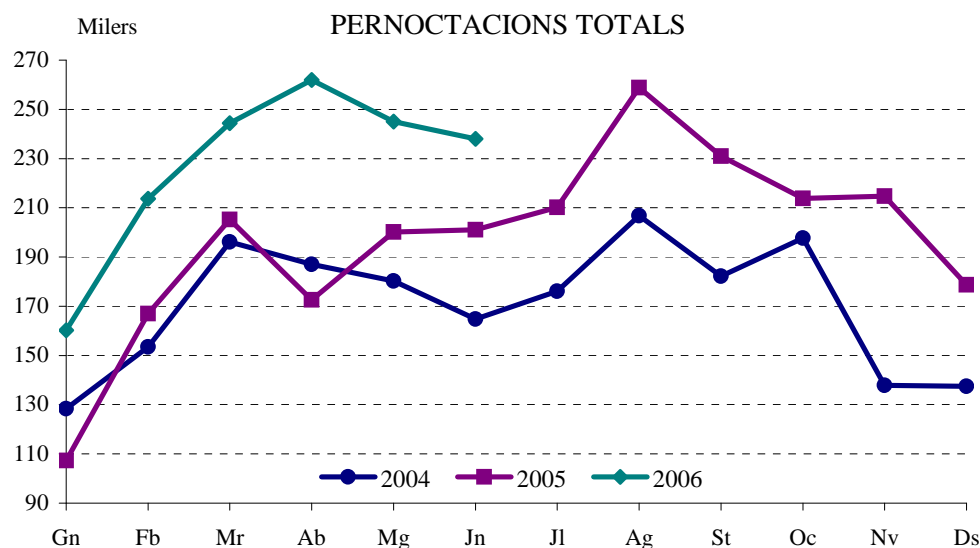
		Nacionals			Estrangers			Total
		Hotels	Hostals	Total	Hotels	Hostals	Total	
2005	Abril	99.181	4.387	103.568	67.020	2.032	69.052	172.620
	Maig	118.845	7.433	126.278	70.653	3.202	73.855	200.133
	Juny	113.034	6.198	119.232	77.743	4.034	81.777	201.009
	Juliol	132.730	7.111	139.841	67.359	3.036	70.395	210.236
	Agost	154.852	5.948	160.800	91.958	6.024	97.982	258.782
	Setembre	129.965	6.388	136.353	90.344	4.263	94.607	230.960
	Octubre	139.649	3.363	143.012	68.383	2.396	70.779	213.791
	Novembre	132.090	3.670	135.760	77.015	1.952	78.967	214.727
2006	Desembre	129.773	2.146	131.919	45.688	1.142	46.830	178.749
	Gener	112.219	1.845	114.064	44.914	1.190	46.104	160.168
	Febrer	133.533	2.254	135.787	76.490	1.387	77.877	213.664
	Març	151.157	3.448	154.605	87.226	2.540	89.766	244.371
	Abril	165.891	3.030	168.921	91.276	1.819	93.095	262.016
	Maig	148.814	3.283	152.097	89.152	3.797	92.949	245.046
	Juny	144.685	3.628	148.313	87.458	3.204	90.662	238.975

Font: Conselleria de Turisme

4.4. Pernoctacions d'estrangers per nacionalitats. 2005 - 2006*4.4. Pernoctaciones de extranjeros por nacionalidades. 2005 - 2006*

		Total	Estrangers					Resta Països	
			Alemanya	Bèlgica	Holanda	França	Itàlia		Regne Unit
2005	Abril	69.052	4.872	2.471	1.429	5.749	11.514	18.280	24.737
	Maig	73.855	7.476	2.510	1.135	5.056	10.260	17.156	30.262
	Juny	81.777	8.632	2.271	874	6.764	12.044	15.914	35.278
	Juliol	70.395	5.476	3.229	1.546	6.398	11.295	13.761	28.690
	Agost	97.982	5.574	2.026	672	8.673	22.153	20.002	38.882
	Setembre	94.607	6.652	2.167	943	5.399	11.931	20.575	46.940
	Octubre	70.779	6.811	2.449	1.566	4.719	10.304	12.896	32.034
	Novembre	78.967	5.847	2.184	1.876	4.689	15.135	14.365	34.871
2006	Desembre	46.830	2.968	1.358	650	3.248	8.629	6.754	23.223
	Gener	46.104	5.257	1.124	1.084	3.750	7.488	6.730	20.671
	Febrer	77.877	3.965	1.968	1.386	5.777	13.524	15.048	36.209
	Març	89.766	5.892	3.143	3.153	5.368	8.241	22.341	41.628
	Abril	93.095	5.996	6.414	2.974	7.302	13.617	18.432	38.360
	Maig	92.949	10.660	3.796	3.946	6.611	13.243	16.676	38.017
	Juny	90.662	7.082	4.334	1.875	6.254	15.644	15.861	39.612

Font: Conselleria de Turisme



III DEMOGRAFIA I POBLACIÓ

III DEMOGRAFÍA Y POBLACIÓN

ÍNDIX

III.1. Migracions registrades

1.1. Immigrants, emigrants i saldo migratori per trimestre	24
1.2. Immigrants segons edat i sexe	24
1.3. Immigrants segons procedència i sexe	25
1.4. Immigrants segons continent de nacionalitat i sexe	25
1.5. Immigrants segons continent de nacionalitat i grups d'edat	25
1.6. Emigrants segons edat i sexe	26
1.7. Emigrants segons destinació i sexe	26
1.8. Emigrants segons continent de nacionalitat i sexe	26
1.9. Emigrants segons continent de nacionalitat i grups d'edat	27
1.10. Immigrants, emigrants i saldo migratori per districte	27

III.2. Canvis de domicili intraurbans

2.1. Canvis de domicili per sexe i trimestre	28
2.2. Canvis de domicili segons edat i sexe	28
2.3. Canvis de domicili entre districtes	29
2.4. Canvis de domicili segons valor cadastral mitjà del barri d'eixida i d'arribada.....	29

III.3. Naixements i defuncions

3.1. Naixements i defuncions per sexe i trimestre.....	30
3.2. Naixements i defuncions per districte	30

III.4. Resum de moviments registrats al Padró Municipal

4.1 Resum moviments registrats al Padró Municipal per districtes.....	31
-----------------------------------------------------------------------	----

ÍNDICE

III.1. Migraciones registradas

1.1. Inmigrantes, emigrantes y saldo migratorio por trimestre	24
1.2. Inmigrantes según edad y sexo	24
1.3. Inmigrantes según procedencia y sexo	25
1.4. Inmigrantes según continente de nacionalidad y sexo	25
1.5. Inmigrantes según continente de nacionalidad y grupos de edad	25
1.6. Emigrantes según edad y sexo	26
1.7. Emigrantes según destino y sexo	26
1.8. Emigrantes según continente de nacionalidad y sexo	26
1.9. Emigrantes según continente de nacionalidad y grupos de edad	27
1.10. Inmigrantes, emigrantes y saldo migratorio por distrito.....	27

III.2. Cambios de domicilio intraurbanos

2.1. Cambios de domicilio por sexo y trimestre	28
2.2. Cambios de domicilio según edad y sexo	28
2.3. Cambios de domicilio entre distritos	29
2.4. Cambios de domicilio según valor catastral medio del barrio de salida y de llegada.....	29

III.3. Nacimientos y defunciones

3.1. Nacimientos y defunciones por sexo y trimestre	30
3.2. Nacimientos y defunciones por distrito	30

III.4. Resumen de movimientos registrados en el Padrón Municipal

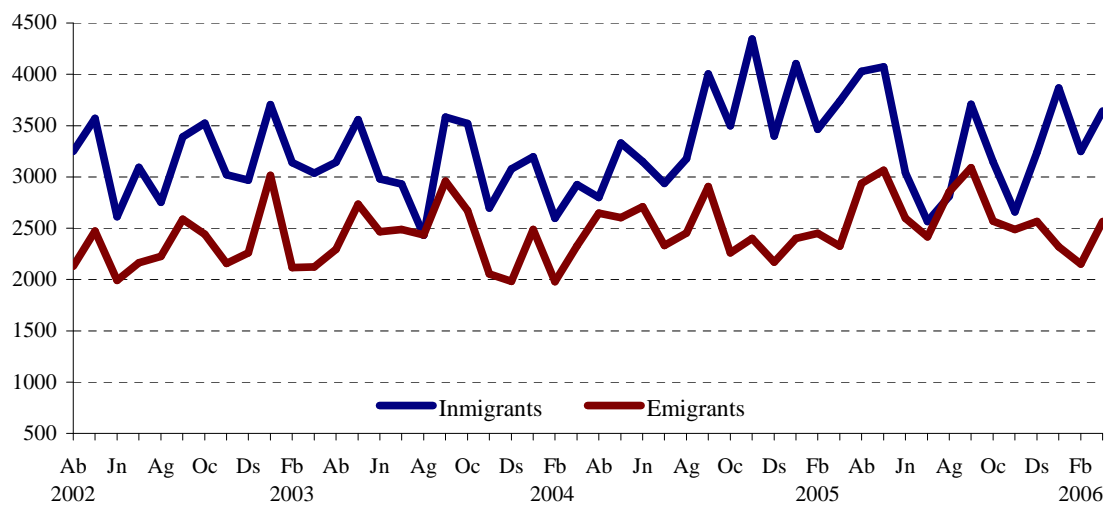
4.1. Resumen movimientos registrados en el Padrón Municipal por distritos	31
---------------------------------------------------------------------------------	----

3.1. Migracions registrades. Primer trimestre 2006*3.1. Migraciones registradas. Primer trimestre 2006***1.1. Immigrants, emigrants i saldo migratori per trimestre. 2002-2006***1.1. Inmigrantes, emigrantes y saldo migratorio por trimestre. 2002-2006*

	Immigrants	Emigrants	Saldo Migratori
2002 Total	37.203	25.853	11.350
2003 Total	37.799	29.339	8.460
Tercer Trimestre	8.946	7.881	1.065
Quart Trimestre	9.293	6.710	2.583
2004 Total	39.359	29.271	10.088
Primer Trimestre	8.716	6.794	1.922
Segon Trimestre	9.280	7.958	1.322
Tercer Trimestre	10.120	7.690	2.430
Quart Trimestre	11.243	6.829	4.414
2005 Total	40.577	31.756	8.821
Primer Trimestre	11.305	7.174	4.131
Segon Trimestre	11.140	8.600	2.540
Tercer Trimestre	9.086	8.361	725
Quart Trimestre	9.046	7.621	1.425
2006 Primer Trimestre	10.757	7.035	3.722

Nota: L'últim trimestre dades provisionals.

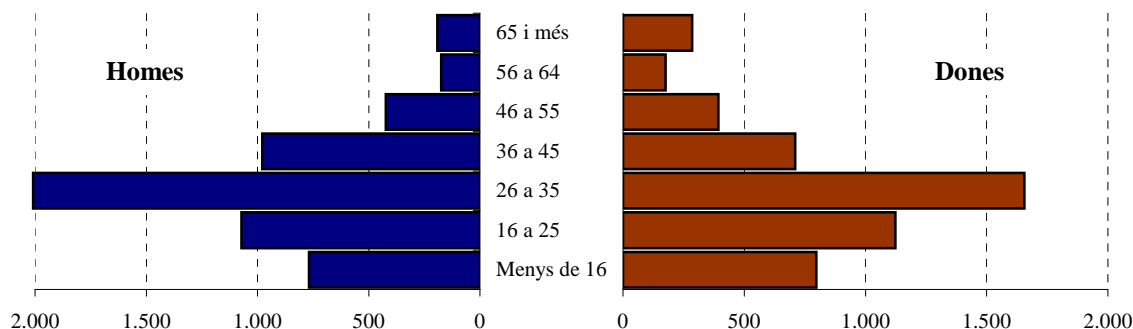
Font: Fitxer d'altres i baixes del Padró Municipal d'Habitants. Oficina d'Estadística

EVOLUCIÓ MENSUAL DE LA MIGRACIÓ REGISTRADA**1.2. Immigrants segons edat i sexe. Primer trimestre 2006***1.2. Inmigrantes según edad y sexo. Primer trimestre 2006*

	Total	%	Homes	%	Dones	%
Total	10.757	100,0	5.616	52,2	5.141	47,8
Menys de 16	1.566	14,6	769	7,1	797	7,4
16 a 25	2.196	20,4	1.072	10,0	1.124	10,4
26 a 35	3.664	34,1	2.008	18,7	1.656	15,4
36 a 45	1.689	15,7	979	9,1	710	6,6
46 a 55	816	7,6	423	3,9	393	3,7
56 a 64	350	3,3	174	1,6	176	1,6
65 i més	476	4,4	191	1,8	285	2,6

Font: Fitxer d'altres i baixes del Padró Municipal d'Habitants. Oficina d'Estadística

ESTRUCTURA D'EDAT I SEXE DELS IMMIGRANTS. Primer trimestre 2006



1.3. Immigrants segons procedència i sexe. Primer trimestre 2006

1.3. Inmigrantes según procedencia y sexo. Primer trimestre 2006

	Total	%	Homes	%	Dones	%
Total	10.757	100,0	5.616	52,2	5.141	47,8
L'Horta	1.900	17,7	969	9,0	931	8,7
Resta de la Comunitat	1.902	17,7	933	8,7	969	9,0
Resta de l'Estat	2.527	23,5	1.446	13,4	1.081	10,0
Estranger	4.428	41,2	2.268	21,1	2.160	20,1

Font: Fitxer d'altres i baixes del Padró Municipal d'Habitants. Oficina d'Estadística

1.4. Immigrants segons continent de nacionalitat i sexe. Primer trimestre 2006

1.4. Inmigrantes según continente de nacionalidad y sexo. Primer trimestre 2006

	Total	%	Homes	%	Dones	%
Total	10.757	100,0	5.616	52,2	5.141	47,8
Espanya	4.228	39,3	2.085	19,4	2.143	19,9
Unió Europea (24 països)	704	6,5	404	3,8	300	2,8
Resta d'Europa	881	8,2	452	4,2	429	4,0
Àfrica	798	7,4	588	5,5	210	2,0
Amèrica del Nord	88	0,8	42	0,4	46	0,4
Amèrica Central	179	1,7	69	0,6	110	1,0
Amèrica del Sud	3.225	30,0	1.469	13,7	1.756	16,3
Àsia, Oceania i Altres	654	6,1	507	4,7	147	1,4

Font: Fitxer d'altres i baixes del Padró Municipal d'Habitants. Oficina d'Estadística

1.5. Immigrants segons continent de nacionalitat i grups d'edat. Primer trimestre 2006

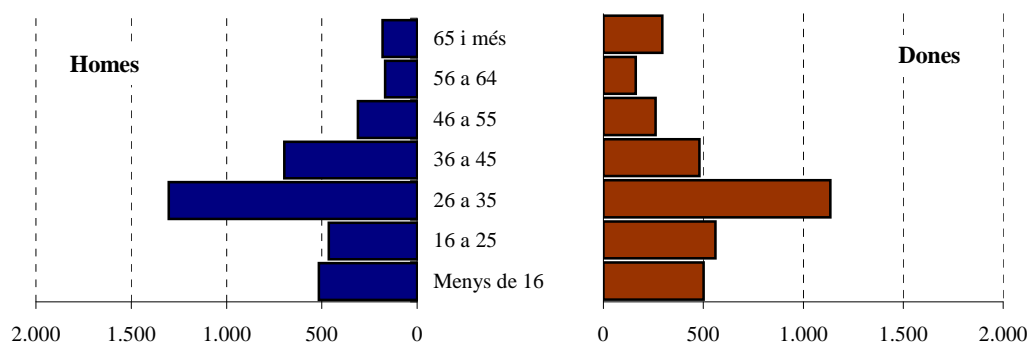
1.5. Inmigrantes según continente de nacionalidad y grupos de edad. Primer trimestre 2006

	Total	%	Menys de 16 anys	%	16-64 anys	%	65 i més anys	%
Total	10.757	100,0	1.566	14,6	8.715	81,0	476	4,4
Espanya	4.228	39,3	671	6,2	3.144	29,2	413	3,8
Unió Europea (24 països)	704	6,5	60	0,6	630	5,9	14	0,1
Resta d'Europa	881	8,2	105	1,0	773	7,2	3	0,0
Àfrica	798	7,4	59	0,5	731	6,8	8	0,1
Amèrica del Nord	88	0,8	9	0,1	76	0,7	3	0,0
Amèrica Central	179	1,7	18	0,2	155	1,4	6	0,1
Amèrica del Sud	3.225	30,0	574	5,3	2.627	24,4	24	0,2
Àsia, Oceania i Altres	654	6,1	70	0,7	579	5,4	5	0,0

Font: Fitxer d'altres i baixes del Padró Municipal d'Habitants. Oficina d'Estadística

1.6. Emigrants segons edat i sexe. Primer trimestre 2006*1.6. Emigrantes según edad y sexo. Primer trimestre 2006*

	Total	%	Homes	%	Dones	%
Total	7.035	100,0	3.640	51,7	3.395	48,3
Menys de 16	1.016	14,4	515	7,3	501	7,1
16 a 25	1.025	14,6	464	6,6	561	8,0
26 a 35	2.438	34,7	1.303	18,5	1.135	16,1
36 a 45	1.178	16,7	697	9,9	481	6,8
46 a 55	572	8,1	311	4,4	261	3,7
56 a 64	329	4,7	168	2,4	161	2,3
65 i més	477	6,8	182	2,6	295	4,2

*Font: Fitxer d'altres i baixes del Padró Municipal d'Habitants. Oficina d'Estadística***ESTRUCTURA D'EDAT I SEXE DELS EMIGRANTS. Primer trimestre 2006****1.7. Emigrants segons destinació i sexe. Primer trimestre 2006***1.7. Emigrantes según destino y sexo. Primer trimestre 2006*

	Total	%	Homes	%	Dones	%
Total	7.035	100,0	3.640	51,7	3.395	48,3
L'Horta	3.089	43,9	1.580	22,5	1.509	21,4
Resta de la Comunitat	2.157	30,7	1.103	15,7	1.054	15,0
Resta de l'estat	1.685	24,0	904	12,9	781	11,1
Estranger	104	1,5	53	0,8	51	0,7

*Font: Fitxer d'altres i baixes del Padró Municipal d'Habitants. Oficina d'Estadística***1.8. Emigrants segons continent de nacionalitat i sexe. Primer trimestre 2006***1.8. Emigrantes según continente de nacionalidad y sexo. Primer trimestre 2006*

	Total	%	Homes	%	Dones	%
Total	7.035	100,0	3.640	51,7	3.395	48,3
Espanya	5.238	74,5	2.591	36,8	2.647	37,6
Unió Europea (24 països)	108	1,5	62	0,9	46	0,7
Resta d'Europa	223	3,2	113	1,6	110	1,6
Àfrica	309	4,4	225	3,2	84	1,2
Amèrica del Nord	10	0,1	5	0,1	5	0,1
Amèrica Central	52	0,7	25	0,4	27	0,4
Amèrica del Sud	842	12,0	406	5,8	436	6,2
Àsia, Oceania i Altres	253	3,6	213	3,0	40	0,6

Font: Fitxer d'altres i baixes del Padró Municipal d'Habitants. Oficina d'Estadística

1.9. Emigrants segons continent de nacionalitat i grups d'edat. Primer trimestre 2006*1.9. Emigrantes según continente de nacionalidad y grupos de edad. Primer trimestre 2006*

	Total	%	Menys de 16 anys	%	16-64 anys	%	65 i més anys	%
Total	7.035	100,0	1.016	14,4	5.542	78,8	477	6,8
Espanya	5.238	74,5	818	11,6	3.958	56,3	462	6,6
Unió Europea (24 països)	108	1,5	13	0,2	90	1,3	5	0,1
Resta d'Europa	223	3,2	27	0,4	195	2,8	1	0,0
Àfrica	309	4,4	27	0,4	281	4,0	1	0,0
Amèrica del Nord	10	0,1	3	0,0	7	0,1	0	0,0
Amèrica Central	52	0,7	3	0,0	49	0,7	0	0,0
Amèrica del Sud	842	12,0	113	1,6	722	10,3	7	0,1
Àsia, Oceania i Altres	253	3,6	12	0,2	240	3,4	1	0,0

*Font: Fitxer d'altres i baixes del Padró Municipal d'Habitants. Oficina d'Estadística***1.10. Immigrants, emigrants i saldo migratori per districte. Quart trimestre 2005 i primer trimestre 2006***1.10. Inmigrantes, emigrantes y saldo migratorio por distrito. Cuarto trimestre 2005 y primer trimestre 2006*

	4r trimestre 2005			1r trimestre 2006		
	Immigrants	Emigrants	Saldo Migratori	Immigrants	Emigrants	Saldo Migratori
València	9.046	7.621	1.425	10.757	7.035	3.722
1. Ciutat Vella	373	281	92	414	212	202
2. L'Eixample	559	397	162	651	311	340
3. Extramurs	552	417	135	767	412	355
4. Campanar	361	362	-1	416	325	91
5. La Saïdia	603	487	116	663	392	271
6. El Pla del Real	278	248	30	321	252	69
7. L'Olivereta	699	503	196	776	533	243
8. Patraix	422	566	-144	595	469	126
9. Jesús	589	544	45	686	457	229
10. Quatre Carreres	810	708	102	995	671	324
11. Poblat Marítims	530	547	-17	661	495	166
12. Camins al Grau	791	616	175	859	529	330
13. Algirós	488	380	108	527	362	165
14. Benimaclet	325	289	36	450	267	183
15. Rascanya	691	513	178	825	519	306
16. Benicalap	545	443	102	659	438	221
17. Pobles del Nord	73	47	26	77	53	24
18. Pobles de l'Oest	167	119	48	178	151	27
19. Pobles del Sud	190	154	36	237	187	50

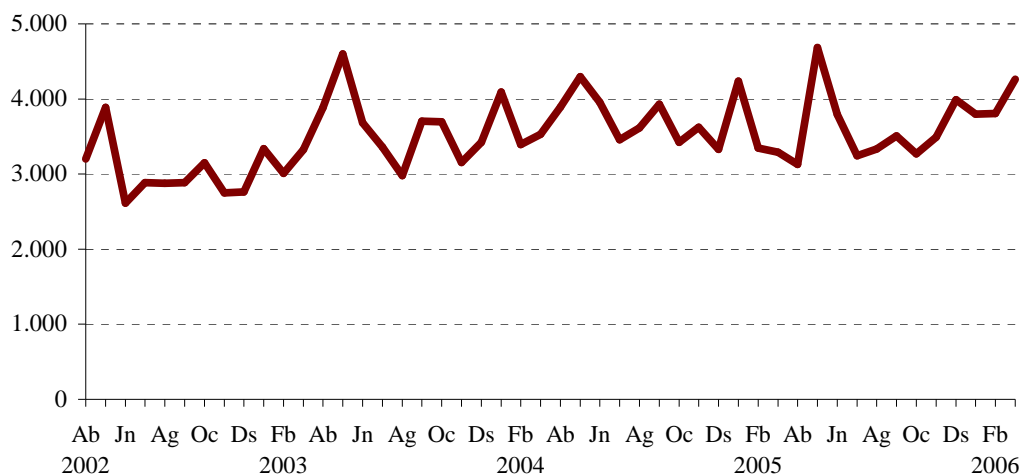
Font: Fitxer d'altres i baixes del Padró Municipal d'Habitants. Oficina d'Estadística

III.2. Canvis de domicili intraurbans. Primer trimestre 2006*III.2. Cambios de domicilio intraurbanos. Primer trimestre 2006***2.1. Canvis de domicili per sexe i trimestre. 2002-2006***2.1. Cambios de domicilio por sexo y trimestre. 2002-2006*

	Total	Homes	Dones
2002 Total	34.573	16.855	17.718
2003 Total	42.151	20.639	21.512
2004 Total	44.542	21.995	22.547
Primer Trimestre	11.017	5.433	5.584
Segon Trimestre	12.141	5.992	6.149
Tercer Trimestre	11.005	5.373	5.632
Quart Trimestre	10.379	5.197	5.182
2005 Total	43.315	21.697	21.618
Primer Trimestre	10.874	5.414	5.460
Segon Trimestre	11.606	5.796	5.810
Tercer Trimestre	10.086	5.006	5.080
Quart Trimestre	10.749	5.481	5.268
2006 Primer Trimestre	11.663	5.794	5.869

Nota: L'últim trimestre dades provisionals.

Font: Fitxer d'altres i baixes del Padró Municipal d'Habitants. Oficina d'Estadística

EVOLUCIÓ MENSUAL DELS CANVIS DE DOMICILI**2.2. Canvis de domicili segons edat i sexe. Primer trimestre 2006***2.2. Cambios de domicilio según edad y sexo. Primer trimestre 2006*

	Total	%	Homes	%	Dones	%
Total	11.663	100,0	5.794	49,7	5.869	50,3
Menys de 16 anys	2.199	18,9	1.080	9,3	1.119	9,6
De 16 a 25 anys	1.720	14,7	832	7,1	888	7,6
De 26 a 35 anys	3.603	30,9	1.844	15,8	1.759	15,1
De 36 a 45 anys	2.232	19,1	1.135	9,7	1.097	9,4
De 46 a 55 anys	884	7,6	447	3,8	437	3,7
De 56 a 64 anys	447	3,8	215	1,8	232	2,0
De 65 i més anys	578	5,0	241	2,1	337	2,9

Font: Fitxer d'altres i baixes del Padró Municipal d'Habitants. Oficina d'Estadística

2.3. Canvis de domicili entre districtes. Primer trimestre 2006*2.3. Cambios de domicilio entre distritos. Primer trimestre 2006*

	Districte d'eixida																			Total
	1	2	3	4	5	6	7	8	9	10	11	12	13	14	15	16	17	18	19	
Districte d'arribada																				
1	131	39	50	10	13	26	19	20	8	11	14	16	16	8	12	7	4	4	6	414
2	17	181	26	6	13	33	16	12	10	104	15	39	9	12	6	7	1	1	12	520
3	43	29	192	23	23	12	101	68	42	26	3	25	15	7	14	20	1	0	11	655
4	13	21	35	143	35	14	47	22	23	17	11	14	14	8	20	38	0	9	5	489
5	27	24	25	40	247	17	13	13	16	15	21	13	18	33	103	46	4	6	1	682
6	35	17	19	8	15	99	2	11	4	13	13	53	57	42	17	5	0	0	0	410
7	18	16	85	23	32	3	328	77	44	25	13	31	9	6	28	13	0	2	6	759
8	6	12	42	9	16	13	95	247	101	20	16	16	12	4	6	17	0	0	2	634
9	27	30	81	9	19	4	34	68	384	48	14	27	11	4	19	19	2	1	18	819
10	21	139	32	16	22	18	8	26	38	630	41	62	47	2	31	17	5	3	11	1.169
11	12	23	10	3	17	10	15	7	11	26	480	133	46	16	16	5	0	13	13	856
12	10	46	17	5	20	59	22	21	25	55	143	482	114	11	16	14	3	2	9	1.074
13	7	13	8	6	13	41	8	11	12	37	51	86	137	15	15	2	1	1	8	472
14	2	13	10	9	17	37	5	7	5	9	14	11	13	192	29	5	1	0	0	379
15	5	21	21	41	154	22	27	19	23	25	27	38	29	59	478	69	2	5	7	1.072
16	14	12	29	42	75	8	20	14	15	18	18	15	12	16	101	349	3	7	3	771
17	0	6	1	2	6	3	0	0	0	1	1	2	1	1	12	2	20	0	0	58
18	4	1	3	3	4	1	1	4	7	15	20	3	6	10	2	20	0	62	1	167
19	1	22	4	1	3	10	8	17	25	26	12	17	8	0	7	7	1	0	94	263
Total	393	665	690	399	744	430	769	664	793	1.121	927	1.083	574	446	932	662	48	116	207	11.663

Font: Fitxer d'altres i baixes del Padró Municipal d'Habitants. Oficina d'Estadística

2.4. Canvis de domicili segons valor cadastral mitjà del barri d'eixida i d'arribada. Primer trimestre 2006*2.4. Cambios de domicilio según valor catastral medio del barrio de salida y de llegada. Primer trimestre 2006*

	Valor cadastral mitjà dels habitatges del barri d'eixida					
	Total	<=15.000	15.001-19.000	19.001-25.000	25.001-35.000	>35.000
Barri d'arribada						
Total	11.663	739	1.965	5.548	2.130	1.281
Mateix barri	3.204	283	685	1.606	383	247
<= 15.000	469	22	71	278	66	32
15.000-19.000	1.495	102	353	713	243	84
19.001-25.000	3.787	229	603	1.788	806	361
25.001-35.000	1.592	66	186	733	318	289
>35.000	1.116	37	67	430	314	268

Nota: Dades en Euros. Vegeu apartat de conceptes.

Font: Fitxer d'altres i baixes del Padró Municipal d'Habitants. Oficina d'Estadística

III.3. Naixements i defuncions. Primer trimestre 2006*III.3. Nacimientos y defunciones. Primer trimestre 2006***3.1. Naixements i defuncions per sexe i trimestre. 2002-2006***3.1. Nacimientos y defunciones por sexo y trimestre. 2002-2006*

	Naixements			Defuncions			Creixement
	Total	Homes	Dones	Total	Homes	Dones	Vegetatiu
2002 Total	7.232	3.766	3.466	6.981	3.649	3.332	251
2003 Total	7.666	3.868	3.798	7.177	3.683	3.494	489
2004 Total	7.866	4.008	3.858	6.830	3.475	3.355	1.036
Primer Trimestre	1.902	979	923	1.786	905	881	116
Segon Trimestre	1.866	902	964	1.683	860	823	183
Tercer Trimestre	1.967	1.018	949	1.572	810	762	395
Quart Trimestre	2.131	1.109	1.022	1.789	900	889	342
2005 Total	8.059	4.067	4.019	7.118	3.519	3.599	941
Primer Trimestre	1.947	1.016	958	2.351	1.104	1.247	-404
Segon Trimestre	1.989	955	1.034	1.608	813	795	381
Tercer Trimestre	2.045	1.044	1.001	1.493	743	750	552
Quart Trimestre	2.078	1.052	1.026	1.666	859	807	412
2006 Primer Trimestre	1.989	1.000	989	1.808	920	888	181

Nota: L'últim trimestre dades provisionals.

Font: Fitxer d'altres i baixes del Padró Municipal d'Habitants. Oficina d'Estadística

3.2. Naixements i defuncions per districte. Quart trimestre 2005 i primer trimestre 2006*3.2. Nacimientos y defunciones por distrito. Cuarto trimestre 2005 y primer trimestre 2006*

	4t trimestre 2005			1r trimestre 2006		
	Naixements	Defuncions	Creixement vegetatiu	Naixements	Defuncions	Creixement vegetatiu
València	2.078	1.666	412	1.989	1.808	181
1. Ciutat Vella	57	72	-15	56	97	-41
2. L'Eixample	112	118	-6	106	132	-26
3. Extramurs	113	143	-30	104	138	-34
4. Campanar	81	53	28	89	75	14
5. La Saïdia	116	128	-12	98	117	-19
6. El Pla del Real	74	56	18	70	52	18
7. L'Olivereta	126	123	3	127	143	-16
8. Patraix	156	86	70	153	102	51
9. Jesús	129	109	20	139	105	34
10. Quatre Carreres	208	149	59	200	172	28
11. Pobles Marítims	151	139	12	153	154	-1
12. Camins al Grau	210	125	85	186	120	66
13. Algirós	89	71	18	86	89	-3
14. Benimaclet	71	55	16	64	48	16
15. Rascanya	146	95	51	142	94	48
16. Benicalap	142	59	83	124	79	45
17. Pobles del Nord	12	16	-4	18	18	0
18. Pobles de l'Oest	41	29	12	31	31	0
19. Pobles del Sud	44	40	4	43	42	1

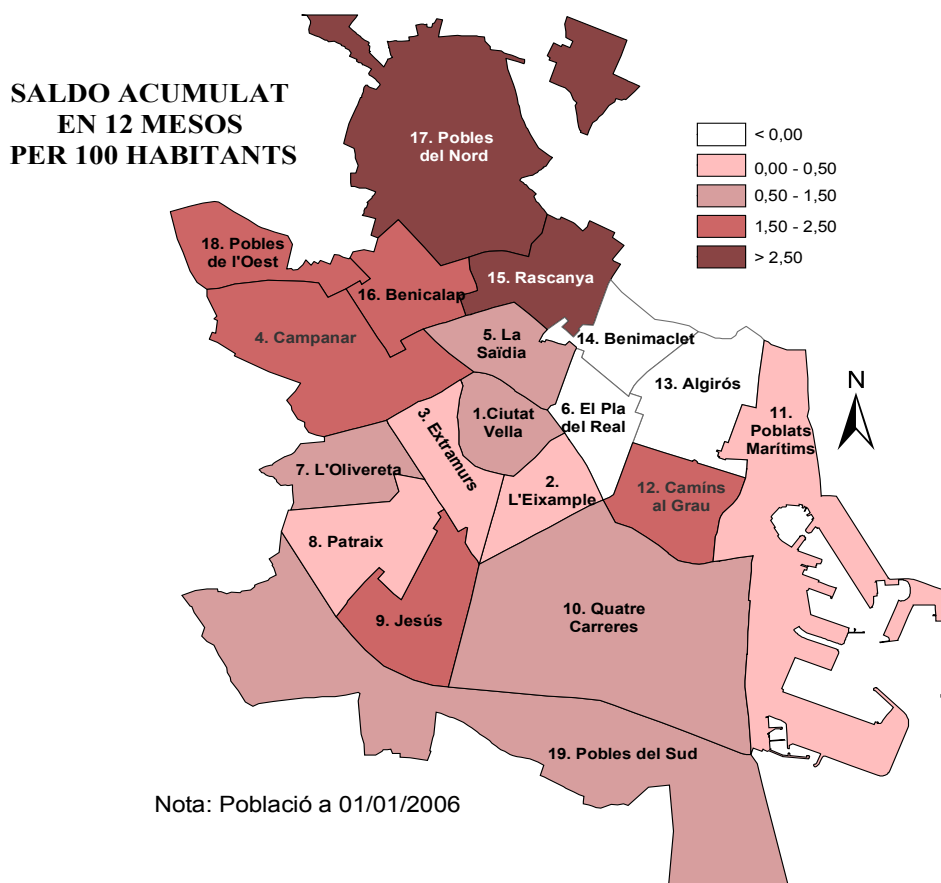
Font: Fitxer d'altres i baixes del Padró Municipal d'Habitants. Oficina d'Estadística

III.4. Resum de moviments registrats al Padró Municipal.*III.4. Resumen de movimientos registrados en el Padrón Municipal.***4.1 Resum moviments registrats al Padró Municipal per districtes.***4.1. Resumen movimientos registrados en el Padrón Municipal por distritos.*

	4t trimestre 2005				1r trimestre 2006				Saldo acumulat en 12 mesos
	Creixement vegetatiu	Saldo Migratori Interurbà	Saldo Migratori Intraurbà	Saldo Net*	Creixement vegetatiu	Saldo Migratori Interurbà	Saldo Migratori Intraurbà	Saldo Net*	
	València	412	1.425	0	742	181	3.722	0	
1. Ciutat Vella	-15	92	-68	-52	-41	202	21	190	354
2. L'Eixample	-6	162	-127	-24	-26	340	-145	175	19
3. Extramurs	-30	135	-141	-84	-34	355	-35	289	179
4. Campanar	28	-1	58	58	14	91	90	199	660
5. La Saïdia	-12	116	73	112	-19	271	-62	192	359
6. El Pla del Real	18	30	-47	-28	18	69	-20	70	-37
7. L'Olivereta	3	196	106	247	-16	243	-10	225	553
8. Patraix	70	-144	7	-127	51	126	-30	153	161
9. Jesús	20	45	102	66	34	229	26	301	808
10. Quatre Carreres	59	102	-10	45	28	324	48	421	621
11. Poblats Marítims	12	-17	-112	-172	-1	166	-71	110	79
12. Camins al Grau	85	175	86	222	66	330	-9	397	1.285
13. Algirós	18	108	-115	-55	-3	165	-102	60	-146
14. Benimaclet	16	36	-34	-38	16	183	-67	137	-33
15. Rascanya	51	178	35	166	48	306	140	503	1.507
16. Benicalap	83	102	112	222	45	221	109	388	918
17. Pobles del Nord	-4	26	18	37	0	24	10	37	188
18. Pobles de l'Oest	12	48	31	89	0	27	51	78	331
19. Pobles del Sud	4	36	26	58	1	50	56	112	252

Nota: L'últim trimestre dades provisionals. *Els Saldos Net i Acumulat inclouen altres altes i baixes.

Font: Fitxer d'altres i baixes del Padró Municipal d'Habitants. Oficina d'Estadística



IV. EDIFICACIÓ I HABITATGE

IV. EDIFICACIÓN Y VIVIENDA

ÍNDIX

IV.1. Llicències urbanístiques municipals.	
1.1. Llicències de construcció i ocupació d'habitatges per districte.	33
IV.2. Habitatges visats.	
2.1. Habitatges visats.	34
IV.3. Preus per m ² dels habitatges.	
3.1. Preu mitjà trimestral per m ² dels habitatges.....	35

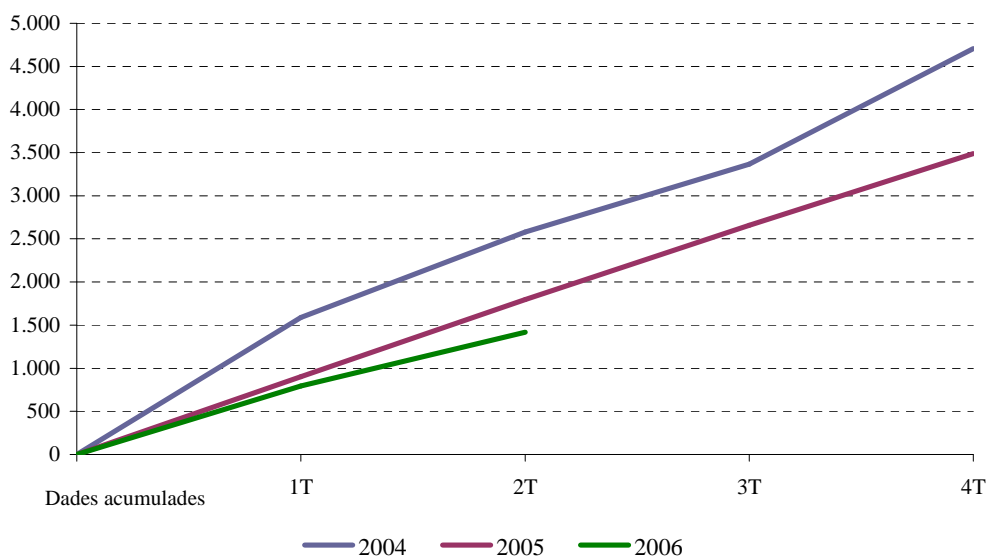
ÍNDICE

IV.1. Licencias urbanísticas municipales.	
1.1. Licencias de construcción y ocupación de viviendas por distrito.	33
IV.2. Viviendas visadas.	
2.1. Viviendas visadas.	34
IV.3. Precios por m ² de las viviendas.	
3.1. Precio medio trimestral por m ² de las viviendas.....	35

IV.1. Llicències urbanístiques municipals. Segon trimestre 2006*IV.1. Licencias urbanísticas municipales. Segundo trimestre 2006***1.1. Llicències de construcció i ocupació d'habitatges per districte. Segon trimestre 2006***1.1. Licencias de construcción y ocupación de viviendas por distrito. Segundo trimestre 2006*

	Construcció			1ª Ocupació		
	Llicències	Edificis	Habitatges	Llicències	Edificis	Habitatges
Total	42	67	505	59	119	623
1. Ciutat Vella	2	2	3	11	18	80
2. L' Eixample	0	0	0	5	5	26
3. Extramurs	0	0	0	2	2	24
4. Campanar	1	1	74	3	3	43
5. La Saïdia	1	2	18	2	2	15
6. El Pla del Real	0	0	0	1	1	1
7. L' Olivereta	1	1	40	1	1	10
8. Patraix	0	0	0	2	2	62
9. Jesús	3	5	58	3	3	40
10. Quatre Carreres	3	3	19	3	4	81
11. Poblat Marítims	14	18	63	10	11	46
12. Camins al Grau	2	4	70	4	4	68
13. Algirós	0	0	0	1	1	26
14. Benimaclet	0	0	0	4	4	43
15. Rascanya	3	3	29	0	0	0
16. Benicalap	3	3	92	1	1	1
17. Pobles del Nord	4	13	27	2	53	53
18. Pobles de l'Oest	3	10	10	1	1	1
19. Pobles del Sud	2	2	2	3	3	3

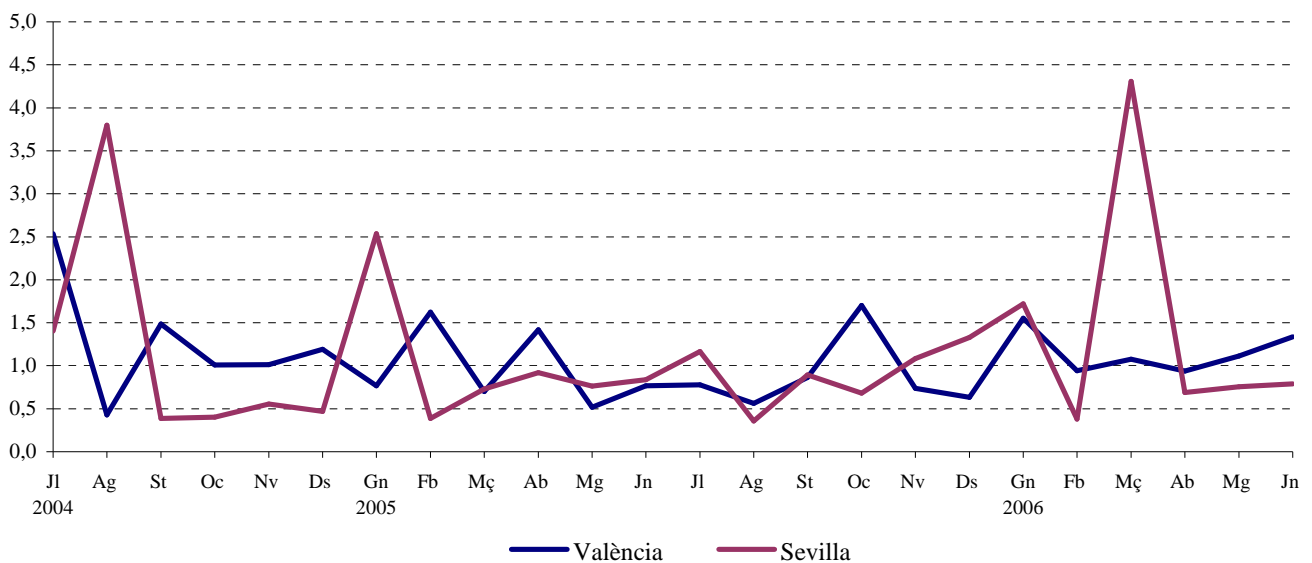
Font: *Servici de Llicències Urbanístiques. Ajuntament de València*

HABITATGES AMB LLICÈNCIA D'OCUPACIÓ

IV.2. Habitatges visats. Segon trimestre 2006*IV.2. Viviendas visadas. Segundo trimestre 2006***2.1. Habitatges visats.***2.1. Viviendas visadas.*

		València	Barcelona	Madrid	Sevilla	C. Valenciana	Espanya
2004	Total	6.016	5.932	24.274	3.922	104.142	739.658
	Juliol	956	426	2.652	414	12.825	86.651
	Agost	161	122	1.480	1.121	3.455	42.966
	Setembre	560	334	836	114	8.306	56.304
	Octubre	380	421	1.735	119	8.954	58.533
	Novembre	382	1.114	1.913	164	8.332	64.584
	Desembre	449	301	2.873	139	8.717	59.241
	2005	Total	4.176	7.117	24.678	3.448	106.516
Gener	289	308	2.234	749	7.856	51.436	
Febrer	613	570	2.057	114	9.190	62.760	
Març	264	655	1.815	215	9.293	67.934	
Abril	535	975	3.044	271	9.909	69.025	
Maig	195	955	2.089	225	10.766	71.441	
Juny	289	347	1.900	247	10.091	71.347	
Juliol	294	1.077	3.214	344	8.821	77.974	
Agost	212	110	1.899	105	5.030	44.464	
Setembre	326	611	1.269	264	9.087	68.373	
Octubre	642	347	1.599	201	8.607	62.099	
Novembre	278	765	1.250	320	9.030	70.766	
Desembre	239	397	2.308	393	8.836	68.638	
2006	Gener	586	498	1.202	508	9.255	64.117
	Febrer	356	903	1.530	112	8.863	68.143
	Març	406	601	1.567	1.272	10.477	81.972
	Abril	354	234	1.076	203	7.650	58.652
	Maig	420	599	1.408	223	10.398	80.307
	Juny	504	574	1.594	233	12.810	82.512

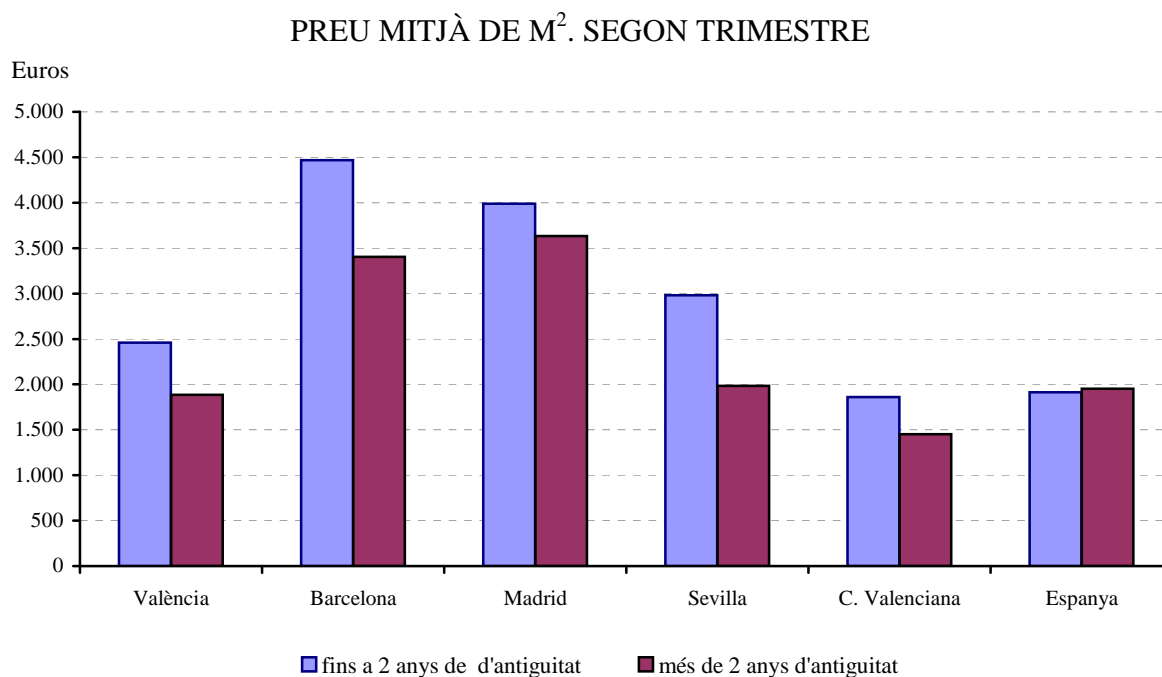
Font: Ministerio de Fomento. www.fomento.es

HABITATGES VISATS

IV.3. Preus per m² dels habitatges. Segon trimestre 2006*IV.3. Precios por m² de las viviendas. Segundo trimestre 2006***3.1. Preu mitjà trimestral per m² dels habitatges.***3.1. Precio medio trimestral por m² de las viviendas.*

	Tercer trimestre 05	Quart trimestre 05	Primer trimestre 06	Segon trimestre 06
fins a 2 anys de d'antiguitat				
València	2.303,4	2.334,8	2.469,9	2.458,4
Barcelona	4.086,1	3.928,5	4.236,8	4.468,6
Madrid	3.799,5	4.014,4	3.916,9	3.990,2
Sevilla	2.702,7	2.672,3	2.908,6	2.982,1
C. Valenciana	1.670,4	1.710,5	1.806,4	1.858,9
Espanya	1.742,6	1.786,2	1.856,7	1.912,9
més de 2 anys d'antiguitat				
València	1.716,0	1.778,3	1.827,9	1.886,7
Barcelona	3.037,9	3.111,5	3.288,8	3.402,3
Madrid	3.483,1	3.489,0	3.576,1	3.633,7
Sevilla	1.861,9	1.874,9	1.937,9	1.984,6
C. Valenciana	1.367,3	1.398,7	1.422,4	1.451,2
Espanya	1.800,5	1.843,7	1.900,7	1.952,4

Font: Ministerio de la Vivienda. www.mviv.es



V. MEDI AMBIENT

V. MEDIO AMBIENTE

ÍNDIX

V.1. Observacions meteorològiques.	
1.1. Observacions meteorològiques. Mes a mes.	37
1.2. Observacions del vent. Mes a mes.	38
V.2. Contaminació atmosfèrica.	
2.1. Diòxid de sofre segons estacions manuals de mostreig. Mitjana setmanal.	39
2.2. Fum segons estacions manuals de mostreig. Mitjana setmanal.	40
2.3. Diversos contaminants segons estacions automàtiques de mostreig. Mitjana mensual.	41
V.3. Contaminació acústica.	
3.1. Nivell sonor (soroll) en dB. Mitjana per hora del dia..	42

ÍNDICE

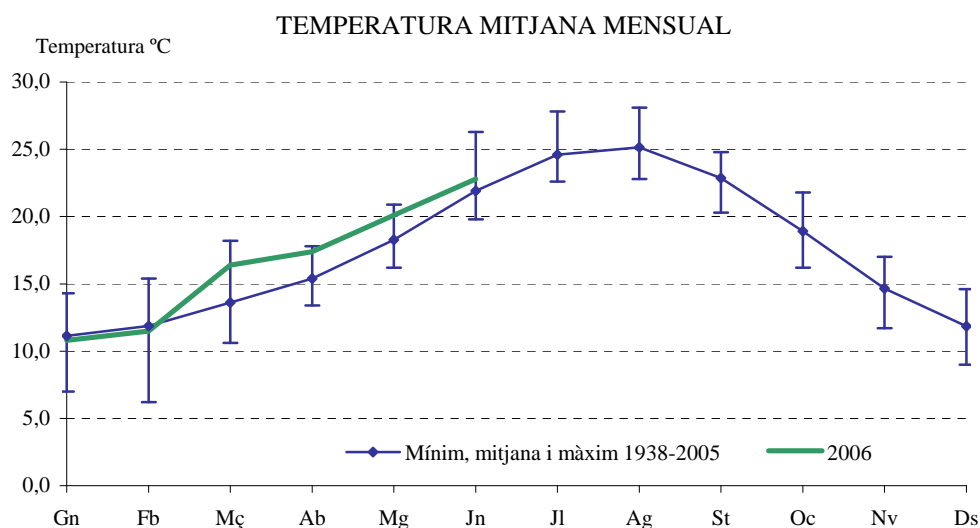
V.1. Observaciones meteorológicas.	
1.1. Observaciones meteorológicas. Mes a mes.	37
1.2. Observaciones del viento. Mes a mes.	38
V.2. Contaminación atmosférica.	
2.1. Dióxido de azufre según estaciones manuales de muestreo. Media semanal.	39
2.2. Humo según estaciones manuales de muestreo. Media semanal.	40
2.3. Diversos contaminantes según estaciones automáticas de muestreo. Media mensual.	41
V.3. Contaminación acústica.	
3.1. Nivel sonoro (ruido) en dB. Media por hora del día...	42

V.1. Observacions meteorològiques. Segon Trimestre 2006*V.1. Observaciones meteorológicas. Segundo Trimestre 2006***1.1. Observacions meteorològiques. Mes a mes.***1.1. Observaciones meteorológicas. Mes a mes.*

		Temperatura en graus centígrads				Temperatura Mitjana	Precipitació	
		Màxima absoluta	Mitjana	Mínima absoluta	Mitjana		l/m ²	Dies
Estació Vivers								
2005	Juliol	36,8	30,0	18,8	22,6	26,3	6,2	5
	Agost	32,5	29,4	18,0	21,5	25,4	10,4	4
	Setembre	37,5	27,6	14,0	18,6	23,1	49,0	8
	Octubre	27,6	24,2	12,6	15,9	20,0	15,2	7
	Novembre	25,4	18,4	4,4	9,7	14,0	114,8	9
	Desembre	21,5	16,6	3,3	6,8	11,7	12,0	8
2006	Gener	21,8	14,9	-0,6	6,6	10,8	62,6	9
	Febrer	22,6	16,1	3,6	7,0	11,5	37,8	6
	Març	28,2	21,2	4,6	11,7	16,4	1,8	5
	Abril	30,0	21,4	11,0	13,3	17,4	6,4	7
	Maig	30,0	23,9	12,8	16,2	20,1	39,2	9
	Juny	32,6	26,4	14,0	19,1	22,8	29,4	7

		Vent		Insolació Hores	% Humitat relativa	Pressió Hpa.	Dies segons nuvolositat			
		Velocitat Km/h màxima	Mitjana				Clars	Núvols	Coberts	
Estació UPV										
2005	Juliol	41	7	299,8	66	68	1.014,1	13	15	3
	Agost	37	8	275,4	65	65	1.014,8	13	16	2
	Setembre	42	7	248,3	66	61	1.015,6	8	19	3
	Octubre	42	6	188,5	54	67	1.016,4	3	26	2
	Novembre	54	7	123,3	41	62	1.015,4	7	20	3
	Desembre	62	6	134,6	46	58	1.018,1	11	17	3
Estació Vivers										
2006	Gener	-	-	-	-	-	-	-	-	-
	Febrer	62	7	163,3	54	66	1.013,6	5	21	2
	Març	70	9	236,1	64	57	1.013,0	4	25	2
	Abril	57	7	234,7	59	72	1.013,1	3	21	6
	Maig	50	8	234,5	53	66	1.016,0	2	24	5
	Juny	36	6	257,1	58	69	1.016,0	8	21	1

Font: Centre Meteorològic territorial de València. Institut Nacional de Meteorologia.



Nota: Estació de Vivers

1.2. Observacions del vent. Mes a mes.

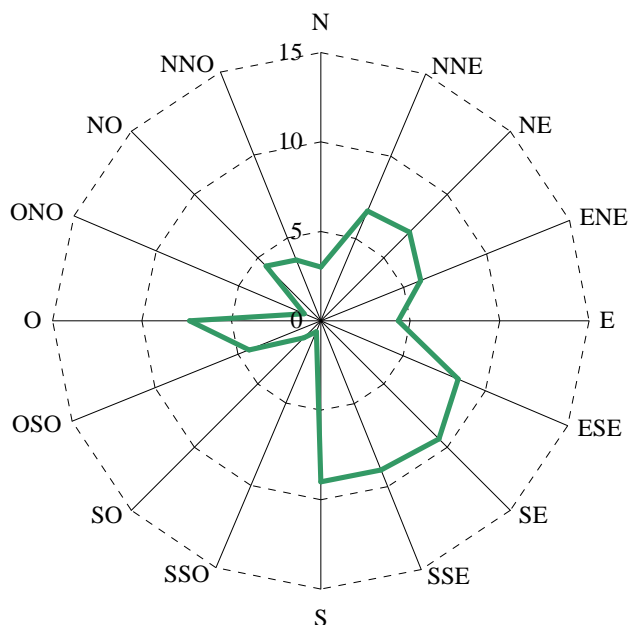
1.2. Observaciones del viento. Mes a mes.

			N	NNE	NE	ENE	E	ESE	SE	SSE	S	SSO	SO	OSO	O	ONO	NO	NNO	CALMA
Estació UPV																			
2005	Juliol	%	2	6	17	14	23	10	0	1	0	0	0	0	12	3	0	0	12
		Km/h	7	8	7	9	10	11	0	18	0	0	0	0	5	2	0	0	
Agost	%	2	3	6	12	23	23	2	1	0	0	0	0	12	3	0	1	12	
	Km/h	3	10	9	9	10	11	9	14	0	0	0	0	5	3	0	4		
Setembre	%	1	5	3	10	19	11	6	2	1	2	1	2	24	2	0	0	11	
	Km/h	5	12	7	7	8	10	12	7	3	7	9	7	8	4	0	0		
Octubre	%	1	5	11	2	17	13	4	0	1	4	4	3	23	4	0	0	8	
	Km/h	4	6	7	8	8	8	10	0	4	6	6	10	7	3	0	0		
Novembre	%	7	7	3	6	6	6	3	2	1	1	1	12	34	3	1	1	6	
	Km/h	9	11	7	5	8	8	8	4	7	2	3	9	7	5	3	7		
Desembre	%	3	3	4	4	7	1	1	1	4	7	3	11	34	3	0	1	13	
	Km/h	6	5	3	4	6	8	3	6	3	5	5	9	9	3	0	3		
Estació Vivers																			
2006	Gener	%	-	-	-	-	-	-	-	-	-	-	-	-	-	-	-	-	-
		Km/h	-	-	-	-	-	-	-	-	-	-	-	-	-	-	-	-	-
Febrer	%	2	11	6	1	0	4	10	4	5	0	2	7	30	2	4	4	8	
	Km/h	6	6	5	2	0	4	8	6	4	0	3	9	12	6	7	7		
Març	%	8	12	5	4	0	6	7	2	3	1	3	11	26	4	2	2	4	
	Km/h	10	9	5	8	0	11	9	7	7	6	6	10	14	7	9	6		
Abril	%	2	12	18	3	3	8	14	11	1	0	0	1	10	2	3	1	11	
	Km/h	2	6	7	9	6	9	9	9	7	0	0	5	10	3	8	5		
Maig	%	3	13	14	2	2	12	18	9	2	1	2	2	11	0	1	2	6	
	Km/h	4	9	8	5	4	8	10	9	8	2	4	8	8	0	2	2		
Juny	%	3	13	14	4	4	10	24	4	2	0	0	0	8	0	1	4	9	
	Km/h	3	5	6	4	3	8	9	9	12	0	0	0	4	0	3	4		

Nota: Es considerarà Calma quan la velocitat del vent siga inferior a 1,8 Km/h. (n.d) dades no disponibles

Font: Centre Meteorològic territorial de València. Institut Nacional de Meteorologia.

DISTRIBUCIÓ PERCENTUAL DE LA DIRECCIÓ DEL VENT
2n trimestre

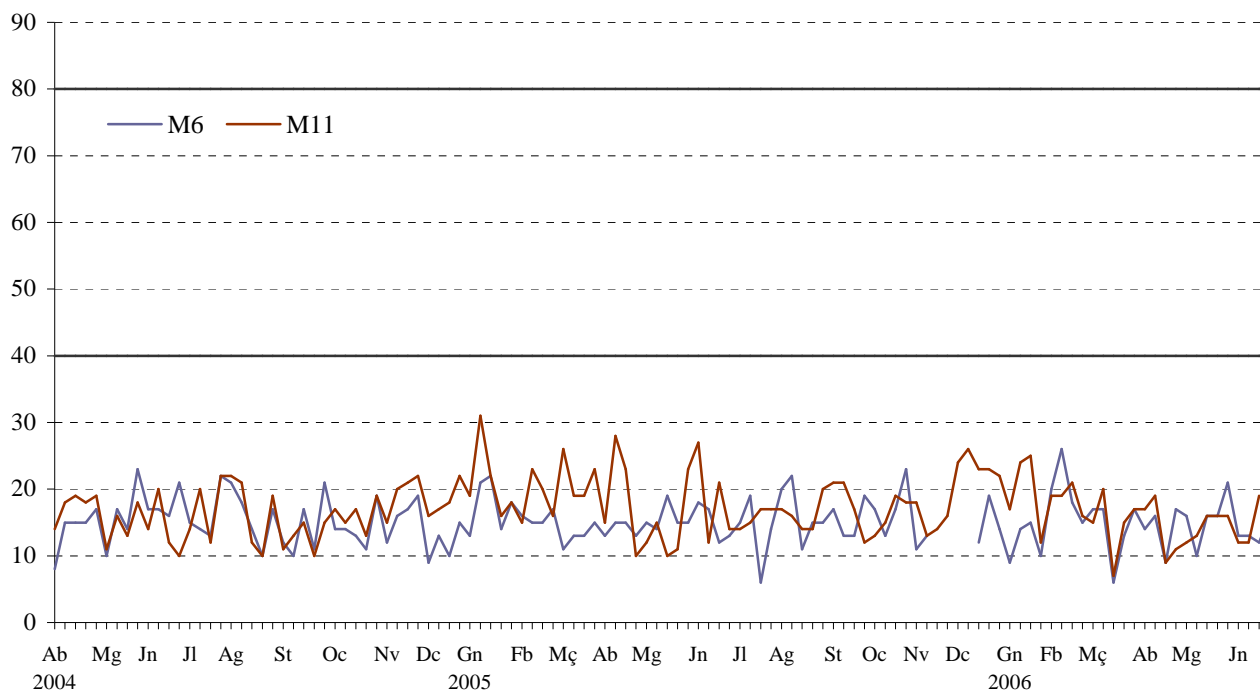


V.2. Contaminació atmosfèrica. Segon Trimestre 2006*V.2. Contaminación atmosférica. Segundo Trimestre 2006***2.1. Diòxid de sofre segons estacions manuals de mostreig. Mitjana setmanal.***2.1. Dióxido de azufre según estaciones manuales de muestreo. Media semanal.*

	M1	M2	M3	M4	M5	M6	M7	M8	M9	M10	M11	M12	M13	M14
Segon Trimestre 2006														
03/04 a 09/04	9	10	16	21	18	14	22	13	12	13	17	14	11	17
10/04 a 16/04	12	10	13	14	15	16	13	12	10	12	19	15	10	18
17/04 a 23/04	14	12	13	13	17	9	14	10	7	15	9	10	12	11
24/04 a 30/04	15	16	13	14	13	17	15	16	17	19	11	17	17	11
01/05 a 07/05	14	14	15	16	16	16	15	9	16	16	12	14	19	13
08/05 a 14/05	17	16	18	17	11	10	20	16	14	14	13	19	14	13
15/05 a 21/05	14	18	23	8	13	16	22	17	16	17	16	15	12	12
22/05 a 28/05	19	16	18	16	19	16	25	15	15	12	16	12	13	15
29/05 a 04/06	13	9	14	18	12	21	18	14	13	15	16	11	20	15
05/06 a 11/06	16	15	12	18	12	13	16	14	13	16	12	13	20	17
12/06 a 18/06	14	13	14	7	16	13	16	15	-	17	12	15	19	16
19/06 a 25/06	13	20	15	18	12	12	18	18	15	15	19	15	14	14
26/06 a 02/07	16	18	13	13	10	16	16	14	16	16	-	19	16	14
Valor mitjà	14	14	15	15	14	15	18	14	14	15	14	14	15	14
Mediana	15	13	15	14	14	14	16	13	13	15	14	15	15	13
P98	25	25	26	28	26	27	32	27	26	27	25	27	28	26

Nota: Dades en micrograms/m³. (-)Dades insuficients.

Font: Serv. Laboratori Municipal i del Medi ambient. Ajuntament de València

CONTAMINACIÓ ATMOSFÈRICA PER DIÒXID DE SOFRE

Valors < 40 contaminació òptima i > 80 contaminació elevada

2.2. Fum segons estacions manuals de mostreig. Mitjana setmanal.

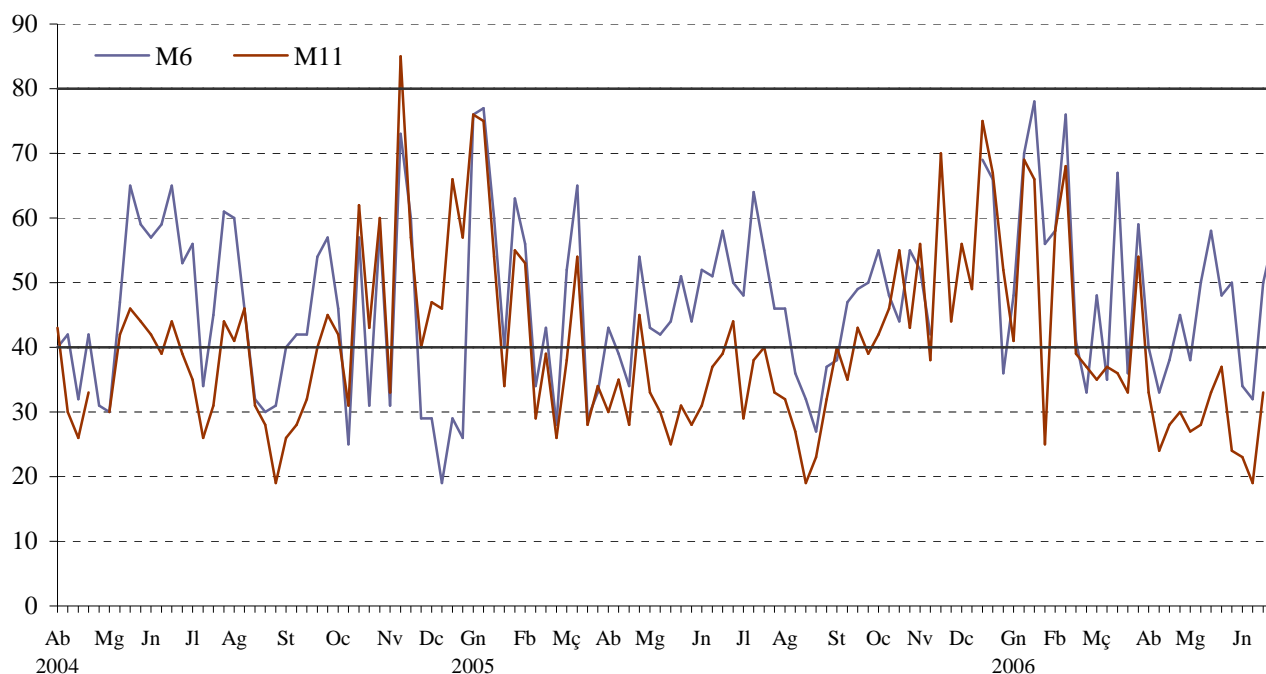
2.2. Humo según estaciones manuales de muestreo. Media semanal.

	M1	M2	M3	M4	M5	M6	M7	M8	M9	M10	M11	M12	M13	M14
Segon Trimestre 2006														
03/04 a 09/04	56	15	36	19	29	40	15	25	54	23	33	26	17	14
10/04 a 16/04	46	11	25	40	18	33	13	16	38	19	24	16	10	10
17/04 a 23/04	51	10	31	51	26	38	15	19	47	20	28	23	11	10
24/04 a 30/04	63	18	36	55	28	45	18	24	51	26	30	28	13	14
01/05 a 07/05	60	14	33	55	20	38	12	25	58	34	27	22	11	12
08/05 a 14/05	60	14	30	49	18	50	10	20	55	23	28	20	10	9
15/05 a 21/05	64	15	29	61	19	58	12	24	56	22	33	16	12	11
22/05 a 28/05	61	13	41	67	25	48	14	20	51	23	37	23	12	12
29/05 a 04/06	45	13	35	66	22	50	14	18	44	24	24	13	10	9
05/06 a 11/06	51	13	33	49	21	34	12	17	63	29	23	15	11	10
12/06 a 18/06	55	10	26	45	15	32	9	13	-	25	19	11	8	8
19/06 a 25/06	59	15	38	60	20	50	12	23	41	27	33	24	12	12
26/06 a 02/07	63	15	34	53	18	57	12	19	40	31	-	22	12	11
Valor mitjà	56	14	33	51	21	44	13	20	50	25	28	20	12	11
Mediana	56	13	33	51	20	44	12	18	50	25	26	18	10	10
P98	93	26	55	98	43	78	26	44	83	43	53	45	23	19

Nota: Dades en micrograms/m3. (-) Dades insuficients.

Font: Serv. Laboratori Municipal i del Medi ambient. Ajuntament de València

CONTAMINACIÓ ATMOSFÈRICA PER FUM



Valors < 40 contaminació òptima i > 80 contaminació elevada

2.3. Diversos contaminants segons estacions automàtiques de mostreig. Mitjana mensual.

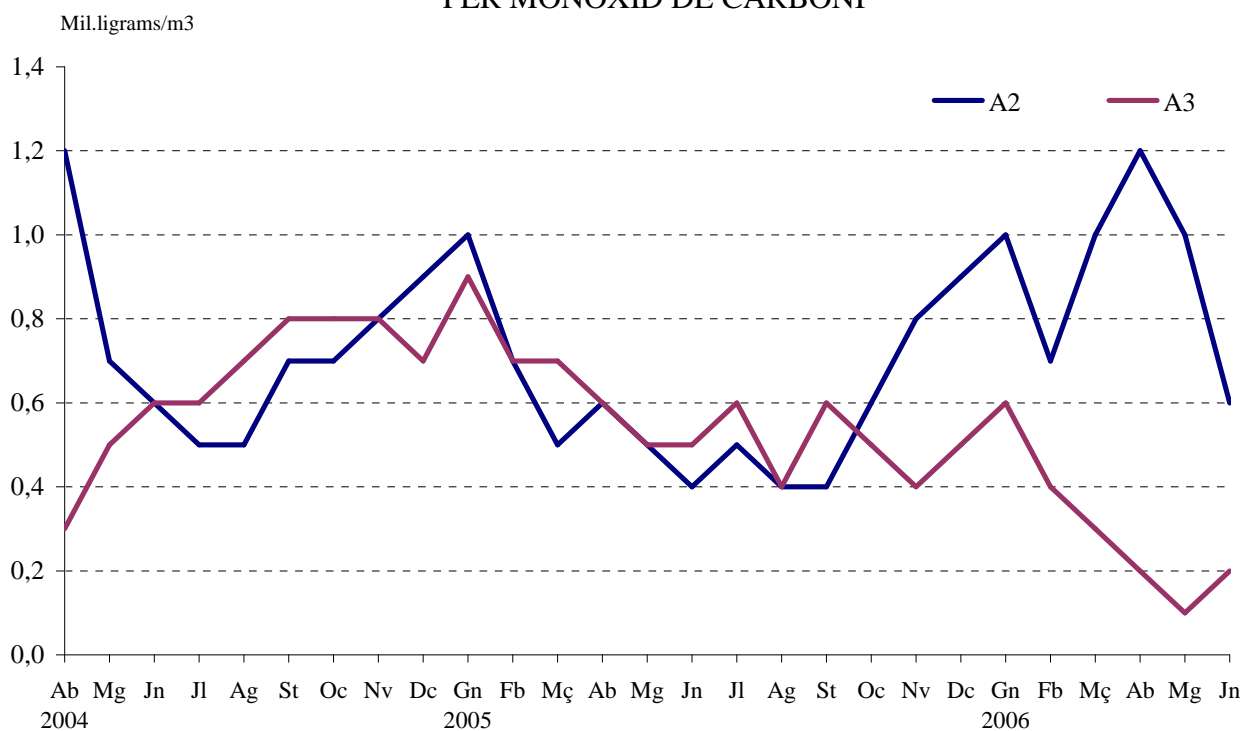
2.3. Diversos contaminantes según estaciones automáticas de muestreo. Media mensual.

	A1: Aragó	A2: Linares	A3: Menéndez Pidal	A4: Natzaret	A5: Pista de Silla	A6: Vivers
Diòxid de sofre (SO2)						
Abril	2,7	8,3	2,0	-	2,5	1,1
Maig	3,1	3,7	1,7	-	3,4	1,1
Juny	2,9	3,4	0,7	-	2,9	1,5
Partícules						
Abril	-	54,7	31,0	-	84,1	39,6
Maig	-	65,7	30,4	-	63,2	50,8
Juny	-	86,4	-	-	81,5	51,7
Diòxid de nitrògen (NO2)						
Abril	40,5	58,1	53,7	-	50,1	25,7
Maig	56,9	89,2	49,6	-	51,0	27,4
Juny	46,0	-	48,0	-	49,5	22,0
Ozó						
Abril	43,4	38,0	57,8	-	39,2	57,8
Maig	44,2	39,9	53,6	-	36,9	54,0
Juny	47,8	28,8	54,7	-	35,0	57,3
Monòxid de carboni (CO) (*)						
Abril	-	1,2	0,2	-	0,5	0,1
Maig	-	1,0	0,1	-	0,6	-
Juny	-	0,6	0,2	-	0,5	0,1

Nota: Dades en micrograms/m3 . (*) Dades en mil.ligrams/m3.

Font: Serv. Laboratori Municipal i del Medi ambient. Ajuntament de València

CONTAMINACIÓ ATMOSFÈRICA MITJANA MENSUAL PER MONÒXID DE CARBONI

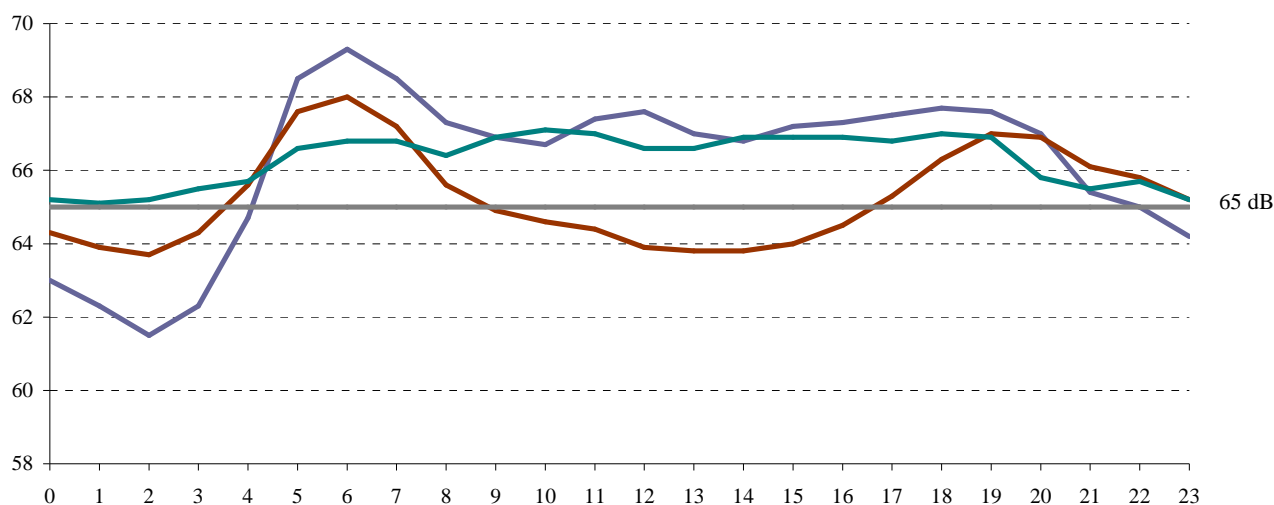


V.3. Contaminació acústica. Segon Trimestre 2006*V.3. Contaminación acústica. Segundo Trimestre 2006***3.1. Nivell sonor (soroll) en dB. Mitjana per hora del dia.***3.1. Nivel sonoro (ruido) en dB. Media por hora del día.*

	Nuevo Centro	Pista de Silla	Vivers
0	63,0	64,3	65,2
1	62,3	63,9	65,1
2	61,5	63,7	65,2
3	62,3	64,3	65,5
4	64,7	65,6	65,7
5	68,5	67,6	66,6
6	69,3	68,0	66,8
7	68,5	67,2	66,8
8	67,3	65,6	66,4
9	66,9	64,9	66,9
10	66,7	64,6	67,1
11	67,4	64,4	67,0
12	67,6	63,9	66,6
13	67,0	63,8	66,6
14	66,8	63,8	66,9
15	67,2	64,0	66,9
16	67,3	64,5	66,9
17	67,5	65,3	66,8
18	67,7	66,3	67,0
19	67,6	67,0	66,9
20	67,0	66,9	65,8
21	65,4	66,1	65,5
22	65,0	65,8	65,7
23	64,2	65,2	65,2

Font: Serv. Laboratori Municipal i del Medi ambient. Ajuntament de València

**CONTAMINACIÓ ACÚSTICA SEGON TRIMESTRE
NIVELL SOROLL PER HORA DEL DIA**



Nota: L'OCDE recomana valors inferiors a 65 dB

— Nuevo Centro — Pista de Silla — Vivers

CONCEPTES

I. ACTIVITAT ECONÒMICA

MERCAT DE TREBALL

Desocupació registrada. La constitueixen les demandes d'ocupació registrades pel Servei Valencià d'Ocupació i Formació (Servef) pendents el darrer dia del mes, excloent-hi les corresponents a les següents situacions:

- Demandants que, estant ocupats, sol·liciten una ocupació per a compatibilitzar-la amb l'actual o canviar-la per la que ocupen.
- Demandants perceptors de prestacions per desocupació que participen en treballs de Col·laboració Social.
- Demandants pensionistes per jubilació, pensionistes per gran invalidesa o invalidesa absoluta, o majors de 64 anys.
- Demandants que sol·liciten una ocupació per un període inferior a 3 mesos o jornada setmanal inferior a 20 hores.
- Demandants que estan cursant estudis d'ensenyança oficial reglada sempre que siguin menors de 25 anys, o que superant esta edat siguin demandants de primera ocupació.
- Demandants assistents a cursos de Formació Professional Ocupacional de més de 20 hores lectives setmanals, tinguen una beca de mantenció i siguin demandants de primera ocupació.
- Demandants amb demanda suspesa mentre romanguen en esta situació ja que la suspensió de la demanda, que generalment es tramita a petició del demandant i per causa que ho justifique, interromp la recerca d'ocupació.
- Demandants beneficiaris de prestacions per desocupació en situació de compatibilitat d'ocupació per realitzar un treball a temps parcial.

- Demandants que estan percebent el subsidi agrari o que, havent-ho esgotat, no haja passat més d'un any des del dia del naixement del dret.

- Demandants que rebutgen accions d'inserció laboral adequades a les seues característiques, segons estableix el R.D.Legislatiu 5/2000.

- Demandants sense disponibilitat immediata per al treball o en situació incompatible amb el mateix, com demandants inscrits en les Oficines d'Ocupació com a requisit previ per a participar en un procés de selecció per a un lloc de treball determinat, sol·licitants d'una ocupació exclusivament per a l'estranger, demandants d'una ocupació només a domicili, demandants en suspensió o reducció de jornada o modificació de les condicions de treball per un expedient de regulació d'ocupació, demandants que són donats d'alta com a cotitzants de la Seguretat Social, etc.

Les dades mensuals oferides han sigut arreplegades utilitzant el Sistema d'Informació dels Servicis Públics d'Ocupació (SISPE).

Contractes registrats. Són els contractes comunicats cada mes a les Oficines d'Ocupació amb centre de treball a la ciutat de València.

Taxa de desocupació registrada. Es calcula prenent com a denominador la població activa de l'EPA, amb la data de l'últim trimestre del que disposem al moment d'arribar les dades del Servef.

Àmbits territorials:

- Desocupació a la ciutat són totes les persones demandants inscrites que tenen com a domicili el municipi de València.

- Desocupació a les oficines del Servef són totes les persones demandants inscrites a les oficines situades a la ciutat, que tenen el següent àmbit territorial:

Av. del Port: Districtes postals 46011, 46023, 46024 i 46027.

Joan Llorens: Districtes postals 46008, 46015 i 46018.

Felip Rinaldi: Districtes postals 46016, 46019, i 46025, i els municipis d'Alfara del Patriarca, Montcada, Tavernes Blanques i Vinalesa.

Av. del Cid: Districte postal 46014 i el municipi de Mislata.

Vila Barberà: Districtes postals 46001, 46002, 46004, 46007 i 46017.

Lluís Oliag: Districtes postals 46005, 46006, 46012, 46013 i 46026.

Alfàmbra: Districtes postals 46003, 46009 i 46020 i el municipi d'Alboraya.

Arts Gràfiques: Districtes postals 46010 (abans Alfàmbra), 46021 (abans Av. del Port) i 46022 (abans Av. del Port).

CONCEPTOS

I. ACTIVIDAD ECONÓMICA

MERCADO DE TRABAJO

Paro registrado. Lo constituyen las demandas de empleo registradas por el Servicio Valenciano de Formación y Empleo (Servef) pendientes el último día del mes, excluyendo las siguientes situaciones:

- Demandantes que, estando ocupados, solicitan un empleo para compatibilizarlo con el actual o cambiarlo por el que ocupan.
- Demandantes perceptores de prestaciones por desempleo que participan en trabajos de Colaboración Social.
- Demandantes pensionistas por jubilación, pensionistas por gran invalidez o invalidez absoluta, o mayores de 64 años.
- Demandantes que solicitan un empleo por un período inferior a 3 meses o jornada semanal inferior a 20 horas.
- Demandantes que están cursando estudios de enseñanza oficial reglada siempre que sean menores de 25 años, o que superando esta edad sean demandantes de primer empleo.
- Demandantes asistentes a cursos de Formación Profesional Ocupacional de más de 20 horas lectivas semanales, tengan una beca de mantención y sean demandantes de primer empleo.
- Demandantes con demanda suspendida mientras permanezcan en esta situación ya que la suspensión de la demanda, que generalmente se tramita a petición del demandante y por causa que lo justifique, interrumpe la búsqueda de empleo.
- Demandantes beneficiarios de prestaciones por desempleo en situación de compatibilidad de empleo por realizar un trabajo a tiempo parcial.

- Demandantes que están percibiendo el subsidio agrario o que, habiéndolo agotado, no haya pasado más de un año desde el día del nacimiento del derecho.

- Demandantes que rechacen acciones de inserción laboral adecuadas a sus características, según establece el R.D.Legislativo 5/2000.

- Demandantes sin disponibilidad inmediata para el trabajo o en situación incompatible con el mismo, como demandantes inscritos en las Oficinas de Empleo como requisito previo para participar en un proceso de selección para un puesto de trabajo determinado, solicitantes de un empleo exclusivamente para el extranjero, demandantes de un empleo solo a domicilio, demandantes en suspensión o reducción de jornada o modificación de las condiciones de trabajo por un expediente de regulación de empleo, demandantes que son dados de alta como cotizantes de la Seg. Social, etc.

Los datos mensuales ofrecidos han sido recogidos utilizando el Sistema de Información de los Servicios Públicos de Empleo (SISPE).

Contratos registrados. Son los contratos comunicados cada mes a las Oficinas de Ocupación con centro de trabajo en la ciudad de Valencia.

Tasa de paro registrado. Se calcula tomando como denominador la población activa de la E.P.A., con el dato del último trimestre del que disponemos en el momento en que llegan los datos del Servef.

Ámbitos territoriales:

- Paro en la ciudad son todas las personas demandantes inscritas que tienen como domicilio el municipio de Valencia.

- Paro en las oficinas del Servef son todas las personas demandantes inscritas en las oficinas situadas en la ciudad, que tienen el siguiente ámbito territorial:

Av. Port: Distritos postales 46011, 46023, 46024 y 46027.

Juan Llorens: Distritos postales 46008, 46015 y 46018.

Felipe Rinaldi: Distritos postales 46016, 46019, y 46025, y los municipios de Alfara del Patriarca, Montcada, Tavernes Blanques y Vinalesa.

Av. Cid: Distritos postales 46014 y el municipio de Mislata.

Vila Barberà: Distritos postales 46001, 46002, 46004, 46007 y 46017.

Luis Oliag: Distritos postales 46005, 46006, 46012, 46013 y 46026.

Alfàmbra: Distritos postales 46003, 46009 y 46020 y el municipio de Alboraya.

Arts Gràfiques: Distritos postales 46010 (antes Alfàmbra), 46021 (antes Av. Port) y 46022 (antes Av. Port).

ENQUESTA DE POBLACIÓ ACTIVA

L'ÉPA (Enquesta de Població Activa) és una enquesta contínua, realitzada per l'INE, que te per finalitat conèixer l'activitat econòmica respecte al component humà. Està orientada per oferir dades de les principals categories poblacionals en relació al mercat de treball. La informació que incloem dins d'aquest apartat es referix a la ciutat de València i s'obté d'una explotació específica de les seccions que formen la mostra a la ciutat, de manera que constitueix un estrat únic; per tant el nivell d'error és major que per a la resta d'àmbits territorials més amples. Les dades corresponen a la nova metodologia del 2005.

Població activa. La població econòmicament activa són totes les persones de 16 i més anys que durant la setmana de referència (l'anterior a l'entrevista) tenen les condicions per ser incloses com a ocupats o desocupats.

Ocupats. Les persones de 16 i més anys que durant la setmana de referència han tingut un treball per compte d'una tercera persona (assalariats) o exercixen una activitat pel seu compte.

Desocupats. Les persones de 16 i més anys que durant les 4 setmanes anteriors a la entrevista han estat sense treball, buscant activament treball (segons Reglament 1897/2000) i disponibles per a treballar.

Inactius. La població inactiva està formada per totes les persones majors de 16 anys no classificades com a ocupades o desocupades durant la setmana de referència. Es classifiquen en estudiants, faenes de la llar, jubilats, pensionistes, activitats benèfiques, incapacitats i resta de situacions.

Taxa d'activitat. És el quocient entre el nombre total d'actius i la població major de 16 anys.

Taxa de desocupació. És el quocient entre el nombre de desocupats i el d'actius.

Taxa de treball. És el quocient entre el nombre d'ocupats i la població major de 16 anys.

AFILIACIÓ A LA SEGURETAT SOCIAL

En este apartat s'arpleguen les dades d'afiliats l'últim dia del mes a la ciutat de València, extreta de la pàgina web de l'Institut Nacional de la Seguretat Social.

INVERSIÓ INDUSTRIAL

Inversió industrial. Volum d'inversió que consta en les actes d'inscripció del Registre Industrial. Inclou només la inversió realitzada als sectors industrials que corresponen als següents codis CNAE 93: Energia i aigua (10, 11, 12, 23, 40, 41), Producció metalls (13, 27), Extracció minerals no metàl·lics (14), Fabricació materials construcció (264, 265, 266, 2681), Indústria de la pedra natural (267, 2682), Vidre i ceràmica (261, 262, 263), Indústria química (24), Fabricació productes metàl·lics (28), Construcció maquinària (29), Construcció material elèctric (30, 31, 32), Construcció material transport (34, 35), Instruments de precisió i òptica (33), Alimentació (151, 152, 153, 154, 155, 156, 157, 158), Begudes i tabac (159, 16), Indústria tèxtil (17), Cuiro (191, 192), Calcer (193), Confecció tèxtil (18), Fusta (20, 3662), Mobles de fusta (361), Paper (21), Arts gràfiques i edició (22), Cautxú i plàstic (25), Joieria i bijuteria (362, 3661), Joguet (364, 365), Indústries manufactureres diverses (363, 3663, 37)

Noves indústries. Inversió feta per les empreses en la creació de nous establiments industrials.

Ampliacions. Terme que assenyala la inversió feta per les empreses en ampliació o modificació d'establiments ja existents.

Maquinària. Inclou tot l'equip industrial (maquinària, instal·lacions, motors, mitjans de treball) que l'empresa ha adquirit per a la posada en marxa de la nova indústria o l'ampliació.

Terrenys i edificis-construccions. Es considerarà el valor total de l'establiment quant a l'import que ha suposat la seua inversió en "terrenys i solars", "edificis industrials" i "resta de construccions i obres" (inclou les inversions en edificis administratius, habitatges per a empleats, obres d'infraestructura, etc.).

ENCUESTA DE POBLACIÓN ACTIVA

La E.P.A. (Encuesta de Población Activa) es una encuesta continúa, realizada por el I.N.E., con la finalidad de conocer la actividad económica en lo relativo al componente humano. Está orientada para ofrecer datos de las principales categorías poblacionales en relación al mercado de trabajo. La información que incluimos en este apartado se refiere a la ciudad de Valencia y se obtiene de una explotación específica de las secciones que forman la muestra en la ciudad, constituyendo un estrato único; por tanto el nivel de error es mayor que para otros ámbitos territoriales más amplios. Los datos corresponden a la nueva metodología del 2005.

Población activa. La población económicamente activa son todas las personas de 16 y más años que durante la semana de referencia (la anterior a la entrevista) tienen las condiciones para ser incluidas como ocupados o parados.

Ocupados. Las personas de 16 y más años que durante la semana de referencia han tenido un trabajo por cuenta ajena (asalariados) o ejerciendo una actividad por cuenta propia.

Parados. Las personas de 16 y más años que durante las 4 semanas anteriores a la entrevista han estado sin trabajo, buscando activamente trabajo (según R. 1897/2000) y disponibles para trabajar.

Inactivos. La población inactiva esta formada por todas las personas mayores de 16 años no clasificadas como ocupados o parados durante la semana de referencia. Se clasifican como estudiantes, tareas del hogar, jubilados, pensionistas, actividades benéficas, incapacitados y otras situaciones.

Tasa de actividad. Es el cociente entre el número total de activos y la población mayor de 16 años.

Tasa de paro. Es el cociente entre el número de parados y el de activos.

Tasa de empleo. Es el cociente entre el número de ocupados y la población mayor de 16 años.

AFILIACIÓN A LA SEGURIDAD SOCIAL

En este apartado se recogen los datos de afiliados el último día del mes en la ciudad de Valencia, extraída de la pàgina web del Instituto Nacional de la Seguridad Social.

INVERSIÓN INDUSTRIAL

Inversión industrial. Volumen de inversión que consta en las actas de inscripción del Registro Industrial. Incluye sólo la inversión realizada en los sectores industriales que corresponden a los siguientes códigos CNAE 93: Energía y agua (10, 11, 12, 23, 40, 41), Producción metales (13, 27), Extracción minerales no metálicos (14), Fabricación materiales construcción (264, 265, 266, 2681), Industria de la piedra natural (267, 2682), Vidrio y cerámica (261, 262, 263), Industria química (24), Fabricación productos metálicos (28), Construcción maquinaria (29), Construcción material eléctricos (30, 31, 32), Construcción material transporte (34, 35), Instrumentos de precisión y óptica (33), Alimentación (151, 152, 153, 154, 155, 156, 157, 158), Bebidas y tabaco (159, 16), Industria textil (17), Cuiro (191, 192), Calzado (193), Confección textil (18), Madera (20, 3662), Muebles de madera (361), Papel (21), Artes gráficas y edición (22), Caucho y plástico (25), Joyería y bisutería (362, 3661), Juguetes (364, 365), Industrias manufactureras diversas (363, 3663, 37)

Nuevas industrias. Inversión realizada por las empresas en la creación de nuevos establecimientos industriales..

Ampliaciones. Término que indica la inversión realizada por las empresas en ampliación o modificación de establecimientos ya existentes.

Maquinaria. Incluye todo el equipo industrial (maquinaria, instalaciones, motores, medios de trabajo) que la empresa ha adquirido para la puesta en marcha de la nueva industria o la ampliación.

Terrenos y edificios-construcciones. Se considera el valor total del establecimiento en cuanto al monto que ha supuesto su inversión en "Terrenos y Solares", "Edificios Industriales" y "Otras Construcciones y Obras" (recoge las inversiones en edificios administrativos, viviendas para empleados, obras de infraestructura, etc.).

Altres inversions d'equip. Inclou certs béns d'equip industrial de difícil introducció dins l'apartat de maquinària, així com els béns d'equip sense caràcter d'equip industrial com són ara béns d'equip per a oficines (mobiliari, màquines d'oficina, procés de dades), mitjans de transport externs que no constitueixen equip industrial (turismes, camions).

Establiments. Correspon al nombre d'actes d'inscripció registrades durant un període de temps. S'identifica cada inscripció quan aquesta té l'existència d'un establiment que ha fet una inversió determinada.

Potència instal·lada. Potència dels motors o resta de receptors elèctrics que per motiu de la creació d'un nou establiment industrial o l'ampliació d'un que ja existia, s'hi instal·la.

Llocs de treball. Previsió (que pot arribar a fer-se realitat o no) que l'empresa fa sobre el personal que necessitarà per motiu de la creació d'una nova indústria o l'ampliació de la ja existent.

Otras inversiones de equipo. Incluye ciertos bienes de equipo industrial difíciles de encajar en el apartado maquinaria, así como los bienes de equipo que no tengan propiamente carácter de equipo industrial, tales como bienes de equipo para oficinas (mobiliario, máquinas oficina, proceso de datos), medios de transporte externos que no constituyen equipo industrial (turismos, camiones).

Establecimientos. Corresponde al número de actas de inscripción registradas durante un período de tiempo. Se identifica cada inscripción con la existencia de un establecimiento que invierte.

Potencia instalada. Potencia de los motores u otros receptores eléctricos que con motivo de la creación de un nuevo establecimiento industrial o a la ampliación de uno ya existente, se instala.

Puestos de trabajo. Previsión (que puede o no llegar a hacerse realidad) que la empresa realiza sobre el personal que necesitará con motivo de la creación de una nueva industria o a la ampliación de la ya existente.

II. CONSUM I PREUS

ÍNDICE DE PREUS DE CONSUM

I.P.C. Elaborat per l'INE, mesura l'evolució del conjunt de preus dels béns i servicis que consumix tota la població resident en habitatges familiars a Espanya. El conjunt d'articles (béns i servicis) l'evolució dels preus del qual es tracta de seguir s'anomena "cistella de la compra", i s'obté a partir de l'Enquesta Contínua de Pressuposts Familiars que es va implantar en el segon trimestre de l'any 1997. L'estructura de consum resultant d'esta enquesta, permet classificar els articles en parcel·les de consum, de les quals se selecciona un o més articles per a representar-la. En estos moments la "cistella de la compra" està constituïda per 484 articles.

Les ponderacions de l'I.P.C. representen les proporcions respecte a la despesa total efectuada per les famílies espanyoles en cadascun dels articles de la "cistella de la compra".

TRANSPORTS

L'estadística de matriculació de turismes ha sigut obtinguda a partir dels fitxers desagregats provisionals de matriculacions mensuals de la DGT, seleccionant aquells registres corresponents a turismes de la ciutat de València y Comunitat Valenciana.

Es recullen també les altes en la matriculació fiscal de l'Impost sobre Vehicls de Tracció Mecànica del trimestre corresponent, classificades per tipus de vehicle sent aquest el que consta en la targeta de la Inspecció Tècnica del Vehicle.

Les dades d'activitat de l'aeroport de València s'arreglen de les estadístiques provisionals que AENA publica a la seua pàgina web, i mostren el total de passatgers, operacions i mercaderies incloent els trànsits.

COMERCIALITZACIÓ DE PRODUCTES ALIMENTARIS

L'apartat inclou les dades corresponents als productes alimentaris comercialitzats a Mercavalència.

DEMANDA TURÍSTICA

Les dades provenen de l'Enquesta Turística de la Conselleria de Turisme i corresponen a la zona turística 3 de la Comunitat Valenciana, la qual inclou els municipis següents: València (excloent-hi El Saler i El Perellonet), hotels de l'aeroport de Manises i els hotels Vedat de Torrent i Monte Picayo de Puçol.

III. DEMOGRAFIA I POBLACIÓ

MIGRACIONS REGISTRADES

Migracions. Procedents d'altres i baixes per canvi de residència entre municipis registrades en el Padró Municipal d'Habitants.

II. CONSUMO Y PRECIOS

INDICE DE PRECIOS DE CONSUMO

I.P.C. Elaborado por el I.N.E., mide la evolución del conjunto de precios de los bienes y servicios que consume toda la población residente en viviendas familiares en España. El conjunto de artículos (bienes y servicios) cuya evolución de precios se trata de seguir recibe el nombre de "cesta de la compra", y se obtiene a partir de la Encuesta Continua de Presupuestos familiares que se implantó en el segundo trimestre del año 1997. La estructura de consumo resultante de esta encuesta permite clasificar los artículos en parcelas de consumo, de las cuales se selecciona uno o más artículos para representarla. En estos momentos la "cesta de la compra" está constituida por 484 artículos.

Las ponderaciones del I.P.C. representan las proporciones respecto al gasto total efectuado por los hogares españoles en cada uno de los artículos de la "cesta de la compra".

TRANSPORTES

La estadística de matriculación de turismos ha sido obtenida a partir de los ficheros desagregados provisionales de matriculación mensual de la Dirección General de Tráfico (D.G.T.), seleccionando aquellos registros correspondientes a turismos de la ciudad de Valencia y Comunidad Valenciana.

Se recogen también las altas en la matrícula fiscal del Impuesto sobre Vehículos de Tracción Mecánica del trimestre correspondiente, clasificadas por tipo de vehículo siendo este el que consta en la tarjeta de la Inspección Técnica del Vehículo.

Los datos de actividad del aeropuerto de Valencia se extraen de las estadísticas provisionales que AENA publica en su página web, y muestran el total de pasajeros, operaciones y mercancías incluyendo los tránsitos.

COMERCIALIZACIÓN DE PRODUCTOS ALIMENTARIOS

En este apartado recogemos los datos correspondientes a los productos alimentarios comercializados en Mercavalencia.

DEMANDA TURÍSTICA

Los datos provienen de la Encuesta turística de la Conselleria de Turismo y corresponden a la zona turística 3 de la Comunidad Valenciana, la cual incluye los municipios siguientes: València (excluyendo El Saler y El Perellonet), hoteles del aeropuerto de Manises y los hoteles Vedat de Torrent y Monte Picayo de Puçol.

III. DEMOGRAFÍA Y POBLACIÓN

MIGRACIONES REGISTRADAS

Migraciones. Procedentes de altas y bajas por cambio de residencia entre municipios registradas en el Padrón Municipal de Habitantes.

Immigració. Migracions originades fora de la ciutat de València i que tenen a esta com a destinació. Corresponen a una alta per immigració al Padró Municipal.

Emigració. Migracions originades a la ciutat de València i que tenen com a destinació un municipi diferent. Corresponen a una baixa per emigració al Padró Municipal.

CANVIS DE DOMICILI INTRAURBANS

Canvi de domicili intraurbà. És un canvi de residència que té com a origen i destinació la ciutat de València. Es classifiquen per sexe, edat, nivell d'estudis i valor cadastral del barri d'eixida i del d'arribada.

Valor cadastral. El valor cadastral dels béns immobles és integrat pel valor del sòl i de les construccions. Este es fixa prenent com a referència el valor de mercat, sense que mai no pugui excedir-lo.

El valor cadastral es fixa a partir de les dades existents als corresponents cadastres immobiliaris.

LLISTAT DELS BARRIS SEGONS VALOR CADASTRAL MITJÀ DELS HABITATGES

LISTADO DE LOS BARRIOS SEGÚN VALOR CADASTRAL MEDIO DE SUS VIVIENDAS

Menys de 15.000 €	De 15.000 a 19.000 €	De 19.000 a 25.000 €	De 25.000 a 35.000 €	Més de 35.000 €
17.5 Mauella	15.1 Orriols	19.3 Pinedo	19.6 El Perellonet	17.6 Massarajos
17.4 Cases de Bàrcena	17.2 Poble Nou	5.2 Morvedre	7.5 La Llum	3.4 Arrancapins
19.8 Faitanar	7.3 Tres Forques	5.1 Marxalenes	8.2 Sant Isidre	15.3 Sant Llorenç
10.6 La Punta	11.3 La Malva-rosa	9.3 La Creu Coberta	3.1 El Botànic	6.2 Mestalla
11.5 Natzarret	16.2 Ciutat Fallera	12.3 La Creu del Grau	8.3 Vara de Quart	6.4 Ciutat
19.1 El Forn d'Alcedo	19.5 El Palmar	17.1 Benifaraig	8.1 Patraix	Universitària
11.2 El Cabanyal - El Canyamellar	17.7 Borbotó	16.1 Benicalap	19.4 El Saler	4.4 Sant Pau
7.4 La Font Santa	18.1 Benimàmet	12.1 Aiora	2.1 Russafa	1.2 La Xerea
19.7 La Torre	10.4 Fonteta de Sant Lluís	11.1 El Grau	8.4 Safranar	2.3 Gran Via
4.3 El Calvari	9.4 Sant Marcel·lí	10.2 En Corts	13.2 Ciutat Jardí	1.6 Sant Francesc
	15.2 Torreïel	9.2 L'Hort de Senabre	14.2 Camí de Vera	12.5 Penya-roja
	17.3 Carpesa	10.5 Na Rovella	1.5 El Mercat	6.1 Exposició
	19.2 El Castellar-L'Oliverar	9.5 Camí Real	3.2 La Roqueta	6.3 Jaume Roig
	5.4 Tormos	1.4 El Pilar	4.1 Campanar	2.2 El Pla del Remei
	1.3 El Carme	13.1 L'Illa Perduda	3.3 La Petxina	
	7.2 Soternes	5.3 Trinitat	13.5 La Carrasca	
		7.1 Nou Moles	1.1 La Seu	
		8.5 Favara	13.4 La Bega Baixa	
		4.2 Les Tendetes	18.2 Beniferri	
		1.4 Beteró	10.7 Ciutat de les Arts i de les Ciències	
		13.3 L'Amistat		
		10.1 Mont-Olivet		
		12.2 Albors		
		9.1 La Raiosa		
		5.5 Sant Antoni		
		12.4 Camí Fondo		
		14.1 Benimaclet		
		10.3 Malilla		

Font: Cadastre de Béns Immobles a 01/01/2003

NAIXEMENTS I DEFUNCIONS

Les dades de naixements i defuncions son les registrades al Padró Municipal d'Habitants.

Naixement. Es considera naixement el de qualsevol ésser nascut viu, independentment del període que visca. Es tracta de naixements classificats segons el lloc de residència de la mare.

Defunció. Defunció de qualsevol ser nascut viu.

Nota: A partir del primer trimestre del 2003 s'utilitza la delimitació territorial aprovada al Ple de l'Ajuntament de 31/01/2003, que modifica l'àmbit territorial dels districtes 10, 11, 15, 16, 17.

Immigración. Migraciones originadas fuera de la ciudad de Valencia y que tienen esta como destino. Corresponden a un alta por inmigración en el Padrón Municipal.

Emigración. Migraciones originadas en la ciudad de Valencia y que tienen como destino otro municipio. Corresponden a una baja por emigración en el Padrón Municipal.

CAMBIOS DE DOMICILIO INTRAURBANOS

Cambio de domicilio intraurbano. Es un cambio de residencia que tiene como origen y destino la ciudad de Valencia. Se clasifican por sexo, edad, nivel de estudios y valor catastral del barrio de salida y el de llegada.

Valor catastral. El valor catastral de los bienes inmuebles está integrado por el valor del suelo y de las construcciones. Este se fija tomando como referencia el valor de mercado, sin que, en ningún caso, pueda exceder de éste.

El valor catastral se fija a partir de los datos obrantes en los correspondientes catastros inmobiliarios.

LLISTAT DELS BARRIS SEGONS VALOR CADASTRAL MITJÀ DELS HABITATGES

LISTADO DE LOS BARRIOS SEGÚN VALOR CADASTRAL MEDIO DE SUS VIVIENDAS

Menys de 15.000 €	De 15.000 a 19.000 €	De 19.000 a 25.000 €	De 25.000 a 35.000 €	Més de 35.000 €
17.5 Mauella	15.1 Orriols	19.3 Pinedo	19.6 El Perellonet	17.6 Massarajos
17.4 Cases de Bàrcena	17.2 Poble Nou	5.2 Morvedre	7.5 La Llum	3.4 Arrancapins
19.8 Faitanar	7.3 Tres Forques	5.1 Marxalenes	8.2 Sant Isidre	15.3 Sant Llorenç
10.6 La Punta	11.3 La Malva-rosa	9.3 La Creu Coberta	3.1 El Botànic	6.2 Mestalla
11.5 Natzarret	16.2 Ciutat Fallera	12.3 La Creu del Grau	8.3 Vara de Quart	6.4 Ciutat
19.1 El Forn d'Alcedo	19.5 El Palmar	17.1 Benifaraig	8.1 Patraix	Universitària
11.2 El Cabanyal - El Canyamellar	17.7 Borbotó	16.1 Benicalap	19.4 El Saler	4.4 Sant Pau
7.4 La Font Santa	18.1 Benimàmet	12.1 Aiora	2.1 Russafa	1.2 La Xerea
19.7 La Torre	10.4 Fonteta de Sant Lluís	11.1 El Grau	8.4 Safranar	2.3 Gran Via
4.3 El Calvari	9.4 Sant Marcel·lí	10.2 En Corts	13.2 Ciutat Jardí	1.6 Sant Francesc
	15.2 Torreïel	9.2 L'Hort de Senabre	14.2 Camí de Vera	12.5 Penya-roja
	17.3 Carpesa	10.5 Na Rovella	1.5 El Mercat	6.1 Exposició
	19.2 El Castellar-L'Oliverar	9.5 Camí Real	3.2 La Roqueta	6.3 Jaume Roig
	5.4 Tormos	1.4 El Pilar	4.1 Campanar	2.2 El Pla del Remei
	1.3 El Carme	13.1 L'Illa Perduda	3.3 La Petxina	
	7.2 Soternes	5.3 Trinitat	13.5 La Carrasca	
		7.1 Nou Moles	1.1 La Seu	
		8.5 Favara	13.4 La Bega Baixa	
		4.2 Les Tendetes	18.2 Beniferri	
		1.4 Beteró	10.7 Ciutat de les Arts i de les Ciències	
		13.3 L'Amistat		
		10.1 Mont-Olivet		
		12.2 Albors		
		9.1 La Raiosa		
		5.5 Sant Antoni		
		12.4 Camí Fondo		
		14.1 Benimaclet		
		10.3 Malilla		

NACIMIENTOS Y DEFUNCIONES

Los datos de nacimientos y defunciones son los registrados en el Padrón Municipal de Habitantes.

Nacimiento. Se considera nacimiento el de cualquier ser nacido con vida, independientemente del período que viva. Se trata de nacimientos clasificados según el lugar de residencia de la madre.

Defunción. Defunción es la de cualquier ser nacido con vida.

Nota: A partir del primer trimestre del 2003 se utiliza la delimitación territorial aprobada en el Pleno del Ayuntamiento de 31/01/2003, que modifica el ámbito territorial de los distritos 10, 11, 15, 16, 17.

IV. EDIFICACIÓ I HABITATGE

LLICÈNCIES URBANÍSTIQUES MUNICIPALS

Llicències municipals de construcció i ocupació. El Decret de 17 de

IV. EDIFICACIÓN Y VIVIENDA

LICENCIAS URBANÍSTICAS MUNICIPALES

Licencias municipales de construcción y ocupación. El Decreto de

juny de 1955 pel qual s'aprova el Reglament de Servicis de les Corporacions Locals, en el títol primer sobre la Intervenció Administrativa en l'Activitat Privada, regula a l'article 21 l'obligatorietat de l'obtenció d'una llicència prèvia en els casos de construcció d'obra nova i primera utilització dels edificis.

Les dades publicades corresponen a les llicències de construcció i ocupació concedides per l'Ajuntament de València durant el període corresponent, oferint-se la informació per trimestre i districte.

Les llicències de construcció inclouen les llicències corresponents als habitatges que es té projectat construir en edificis de nova planta.

Les llicències de primera ocupació inclouen les llicències corresponents a tots els habitatges construïts a edificis de nova planta i rehabilitats.

HABITATGES VISATS

Habitatge. Es defineix com a habitatge un recinte amb diverses habitacions i annexos, que pot ocupar la totalitat d'un edifici (habitatge unifamiliar) o part d'este, estant en este cas el conjunt estructuralment separat i independent de la resta. L'habitatge és concebut per a ser habitat per persones, generalment famílies, i es troba dotat d'accés directe des de la via pública o de recintes comuns privats.

Habitatges visats. És el total d'habitatges d'obra nova i les reformes o restauracions a edificis d'habitatges en bloc o unifamiliars. S'obté mitjançant les fitxes de visat d'encàrrec professional de direcció d'obra. Es comptabilitzen totes les obres promogudes per promotors privats, així com les obres promogudes per organismes públics amb destinació edificis d'habitatges (no es computen, per tant, les obres promogudes per organismes públics que tinguen altres destinacions).

PREU MITJÀ DEL M² DELS HABITATGES

Preu mitjà per m² dels habitatges. La informació procedix de l'Estadística de Preus de l'Habitatge del Ministeri de l'Habitatge. Esta Estadística té com a principal objectiu estimar el preu del m² dels habitatges en propietat del mercat immobiliari i conèixer la seua evolució trimestral i anual.

La unitat d'observació és l'habitatge que ha segut objecte de taxació per una empresa tasadora, d'acord amb les directrius de l'Orde Ministerial ECO/805/2003, de 27 de març. L'explotació de la informació s'efectua de manera exhaustiva.

Habitatge lliure. Es denomina habitatge lliure a aquell que per al seu accés al mercat immobiliari no hi ha restriccions legals, sobre preus, superfícies o qüestions referents al mercat hipotecari.

Antiguitat. Es calcula a partir de la data de terminació de les obres de construcció o de l'última gran rehabilitació de la vivenda o de l'edifici.

V. MEDI AMBIENT

OBSERVACIONS METEOROLÒGIQUES

Precipitació. Caiguda de productes de condensació del vapor d'aigua, sòlids o líquids, que arriben a terra amb una velocitat apreciable.

Humitat relativa. Quocient entre la quantitat de vapor que conté l'atmosfera i la quantitat màxima que podria contindre a la mateixa temperatura, expressat en percentatge.

Dies clars. Aquells en els quals la suma de vuitens de cel tapat per núvols en les observacions efectuades a les 7 h, 13 h i 18 h. (del meridiana de Greenwich) és inferior o igual a 4.

Dies núvols. Quan la suma és major de 4 i inferior a 20.

Dies coberts. Quan la suma és igual o superior a 20.

Insolació absoluta. Temps durant el qual el Sol ha lluit al cel en el transcurs d'un període determinat.

Insolació relativa. Relació entre la insolació absoluta i el nombre d'hores que el Sol ha estat sobre l'horitzó.

17 de Junio de 1955 por el que se aprueba el Reglamento de Servicios de las Corporaciones Locales, en su título primero sobre la Intervención Administrativa en la Actividad Privada, regula en el artículo 21 la obligatoriedad de la obtención de una licencia previa en los casos de construcción de obra nueva y primera utilización de los edificios.

Los datos publicados corresponden a las licencias de construcción y ocupación concedidas por el Ayuntamiento de Valencia en el periodo correspondiente, ofreciéndose la información por trimestre y distrito.

Las licencias de construcción incluyen las licencias correspondientes a las viviendas que se tiene proyectado construir en edificios de nueva planta.

Las licencias de primera ocupación incluyen las licencias correspondientes a todas las viviendas construidas en edificios de nueva planta y rehabilitados.

VIVIENDAS VISADAS

Vivienda. Se define como vivienda un recinto con diversas estancias de habitación y anexos, que puede ocupar la totalidad de un edificio (vivienda unifamiliar) o parte del mismo, estando en este caso el conjunto estructuralmente separado e independiente del resto. La vivienda es concebida para ser habitada por personas, generalmente familias, estando dotada de acceso directo desde la via pública o de recintos comunes privados.

Viviendas visadas. Es el total de viviendas de obra nueva y las reformas o restauraciones en edificios de viviendas en bloque o unifamiliares. Se obtiene a través de las fichas de visado de encargo profesional de dirección de obra. Se contabilizan todas las obras promovidas por promotores privados, así como las obras promovidas por organismos públicos cuyo destino sea edificios de viviendas (no se computan, por tanto, las obras promovidas por organismos públicos que tengan otros destinos).

PRECIO MEDIO DEL M² DE LAS VIVIENDAS

Precio medio por m² de las viviendas. La información procede de la Estadística de Precios de la Vivienda del Ministerio de la Vivienda. Esta Estadística tiene como principal objetivo estimar el precio del m² de la vivienda en propiedad del mercado inmobiliario y conocer su evolución trimestral y anual.

La unidad de observación es la vivienda que ha sido objeto de tasación por una empresa tasadora, de acuerdo con las directrices de la Orden Ministerial ECO/805/2003, de 27 de marzo. La explotación de la información se efectúa de manera exhaustiva.

Vivienda libre. Se denomina vivienda libre a aquella que para su acceso al mercado inmobiliario no existen restricciones legales, sobre precios, superficies o cuestiones referentes al mercado hipotecario.

Antigüedad. Se calcula a partir de la fecha de terminación de las obras de construcción o de la última gran rehabilitación de la vivienda o del edificio.

V. MEDIO AMBIENTE

OBSERVACIONES METEOROLÓGICAS

Precipitación. Caída de productos de condensación del vapor de agua, sòlidos o líquidos, que llegan al suelo con velocidad apreciable.

Humedad relativa. Cociente entre la cantidad de vapor que contiene la atmósfera y la cantidad máxima que podría contener a la misma temperatura, expresado en porcentaje.

Días despejados. Aquellos en que la suma de octavos de cielo tapado por nubes en las observaciones. efectuadas a las 7 h., 13 h. y 18 h. (del meridiano de Greenwich) es inferior o igual a 4.

Días nubosos. Cuando la suma es mayor de 4 e inferior a 20.

Días cubiertos. Cuando la suma es igual o superior a 20.

Insolación absoluta. Tiempo durante el cual el Sol ha brillado en el cielo en el transcurso de un periodo determinado.

Insolación relativa. Relación entre la insolación absoluta y el número de horas en que el Sol haya permanecido sobre el horizonte.

CONTAMINACIÓ ATMOSFÈRICA

Contaminació atmosfèrica. Es produïx quan en la composició de la capa d'aire hi ha substàncies estranyes, o bé les normals però en quantitats elevades.

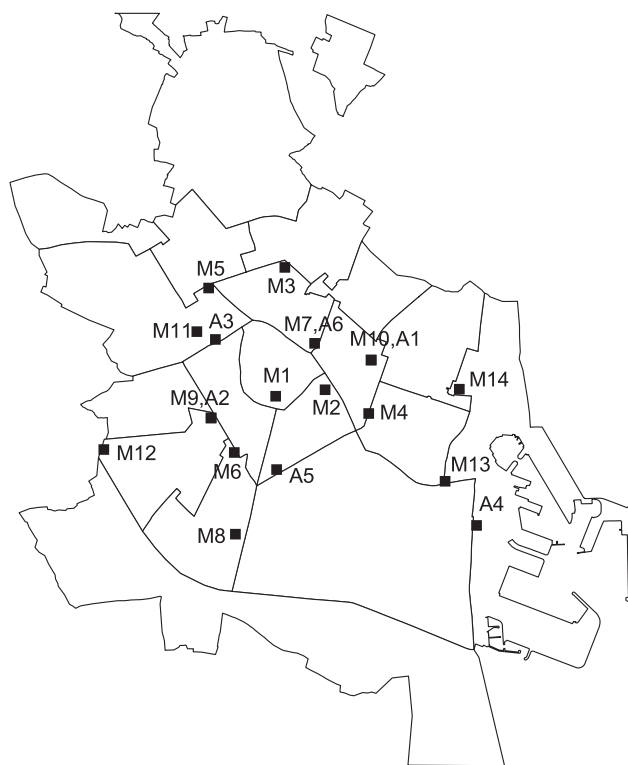
Diòxid de sofre. Prové de la combustió de carbó i de derivats líquids del petroli, activitats industrials, etc. Regulat al R.D. 1613/1985, R.D. 1321/1992 i Directiva 1999/30/CE.

Fums. Són les partícules en suspensió que pel seu reduït diàmetre poden ser transportades a grans distàncies. Tenen menys de 5 µm de diàmetre i exemples d'estes són els aerosols, la cendra,... Regulat al R.D. 1321/1992.

Monòxid de Carboni. Gas incolor sense sabor ni olor. En quantitats elevades pot afectar el metabolisme respiratori. Regulat a la Directiva 2000/69/CE.

Ozó. Oxidant fotoquímic present a l'atmosfera, la funció del qual és de protegir a la terra de la radiació ultraviolada del Sol. Regulat al R.D. 1494/1995.

Òxid Nítric i Diòxid de Nitrogen. Contaminants importants de l'aire, productes de l'oxidació del nitrogen atmosfèric o orgànic (dels combustibles). El NO pot combinar-se junt a l'hemoglobina de la sang reduint la seua capacitat de transport d'oxigen. El NO2 irrita els alveòls pulmonars. Una font important de NO2 poden ser les estufes de gas, cremadors o calderes industrials. Regulats al R.D. 717/1987 i Directiva 1999/30/CE.



CONTAMINACION ATMOSFÉRICA

Contaminación atmosférica. Se produce cuando en la composición de la capa de aire se encuentran sustancias extrañas, o bien las normales pero en cantidades elevadas.

Dióxido de azufre. Proviene de la combustión del carbón y de derivados líquidos del petróleo, actividades industriales, etc. Regulado en el R.D.1616/1985, R.D. 1321/1992 y en la Directiva 1999/30/CE.

Humos. Son las partículas en suspensión que por su pequeño diámetro pueden ser transportadas a grandes distancias. Tienen menos de 5 µm de diámetro y ejemplos de estas son los aerosoles, las cenizas,... Regulado en el R.D. 1321/1992.

Monóxido de Carbono. Gas incoloro sin sabor ni olor. En cantidades elevadas puede afectar el metabolismo respiratorio. Regulado en la Directiva 2000/69/CE.

Ozono. Oxidante fotoquímico presente en la atmósfera, cuya función es la de proteger a la tierra de la radiación ultravioleta del Sol. Regulado en el R.D. 1494/1995.

Óxido Nítrico y Dióxido de Nitrógeno. Contaminantes importantes del aire, productos de la oxidación del nitrógeno atmosférico u orgánico (del combustible). El NO puede combinarse con la hemoglobina de la sangre reduciendo su capacidad de transporte de oxígeno. El NO2 irrita los alveolos pulmonares. Una fuente importante de NO2 pueden ser las estufas de gas, quemadores o calderas industriales. Regulados en el R.D. 717/1987 y en la Directiva 1999/30/CE.

Estaciones Manuales

Zona de trànsit dens:

- M3: C. Sagunt amb Avda. Primado Reig
- M4: Av. Port amb C. Eduard Boscà
- M5: Av. Burjassot
- M6: Av. Giorgeta amb C. Albacete
- M9: C. Linares amb C. Lorca
- M10: Av. Aragó amb Av. Blasco Ibañez
- M11: Av. Menéndez Pidal amb C. Prof. Beltrán Bágüena

Zona de trànsit mitjà:

- M1: Pl. del Ajuntament
- M2: Pl. Amèrica
- M8: C. San Vicent, 311

Zona de trànsit baix:

- M13: Cementeri del Grau
- M14: C. Serreria

Fons Ciutat:

- M7: Vivers Municipals

Pol. Vara de Quart:

- M12: C. dels Gremis

Estacions Automàtiques

- A1: Av. Aragó amb Av. Blasco Ibañez
- A2: C. Linares amb C. Lorca
- A3: Av. Menéndez Pidal amb C. Prof. Beltrán Bágüena
- A4: Pl. Aras de Alpuente
- A5: Pista de Silla
- A6: Vivers

CONTAMINACIÓ ACÚSTICA

Les dades procedeixen del Servei del Laboratori Municipal i del Medi Ambient. Les mesures del nivell sonor es prenen a tres punts de la ciutat: Nuevo Centro, Vivers i Av. Ausiàs March.

La informació que publiquem són nivells mitjans al període de referència per als diferents espais horaris. El nivell sonor es mesura a partir d'un mínim que s'estableix al llindar de percepció de l'oïda humana, el qual és de 0 dB; al voltant de 130 dB se situa el nivell del dolor. L'OCDE estableix com a nivell recomanable valors inferiors als 65 dB.

Nivells sonors de referència:

- So de fons al camp: entre 15 i 20 dB.
- So a una biblioteca: al voltant de 35 dB.
- So d'una conversa: al voltant de 65 dB.
- So del trànsit: al voltant de 70 dB.
- So d'un avió envoltant-se: al voltant de 120 dB.

CONTAMINACION ACÚSTICA

Los datos proceden del Servicio del Laboratorio Municipal y del Medio Ambiente. Las medidas del nivel sonoro se toman en tres puntos de la ciudad: Nuevo Centro, Viveros y Av. Ausias March.

La información que publicamos son niveles promedios en el periodo de referencia para las distintas franjas horarias. El nivel sonoro se mide a partir de un mínimo que se establece en el umbral de percepción del oído humano, este es de 0 dB; entorno a 130 dB se sitúa el nivel del dolor. La OCDE establece como recomendable valores inferiores a los 65 dB.

Niveles sonoros de referencia:

- Sonido de fondo en el campo: entre 15 y 20 dB.
- Sonido en una biblioteca: en torno a 35 dB.
- Sonido de una conversación: en torno a 65 dB.
- Sonido del tráfico: en torno a 70 dB.
- Sonido de un avión despegando: en torno a 120 dB.