

DADDES

ESTADÍSTIQUES
DE LA CIUTAT
DE VALÈNCIA

NUM. 1 - GENER - MARÇ 2006

DADDES



AJUNTAMENT DE VALENCIA

ÀREA DE MODERNITZACIÓ DE L'ADMINISTRACIÓ, DESCENTRALITZACIÓ I
PARTICIPACIÓ / SERVICI D'INFORMACIÓ AL CIUTADÀ

ELABORACIÓ:

Oficina d'Estadística
Oficina d'Estudis
www.valencia.es/estadistica
estadistica@valencia.es

Han col·laborat els Becaris de la Universitat de València:

Nieves Peral Pérez
Juan L. Juliá Puig
Emilia López Iñesta

ÍNDIX

RESUM DE DADES	4
I. ACTIVITAT ECONÒMICA	5
I.1. Mercat de treball. Quart trimestre 2005	6
I.2. Enquesta de Població Activa. Quart trimestre 2005	9
I.3. Inversió Industrial. Quart trimestre 2005	13
II. CONSUM I PREUS	14
II.1. Índex de preus de consum. Quart trimestre 2005	15
II.2. Matriculació de vehicles. Quart trimestre 2005	16
II.3. Comercialització de productes alimentaris. Quart trimestre 2005	18
II.4. Demanda turística. Quart trimestre 2005	20
III DEMOGRAFIA I POBLACIÓ	22
III.1. Migracions registrades. Tercer trimestre 2005	23
III.2. Canvis de domicili intraurbans. Tercer trimestre 2005	27
III.3. Naixements i defuncions. Tercer trimestre 2004	29
III.4. Resum de moviments registrats al Padró Municipal Tercer trimestre 2004	30
IV. EDIFICACIÓ I HABITATGE	31
IV.1. Llicències urbanístiques municipals. Quart trim. 2005	32
IV.2. Habitatges visats. Quart trimestre 2005	33
IV.3. Preus per m2 dels habitatges. Quart trimestre 2005	34
V. MEDI AMBIENT	35
V.1. Observacions meteorològiques. Quart trimestre 2005	36
V.2. Contaminació atmosfèrica. Quart trimestre 2005	38
V.3. Contaminació acústica. Quart trimestre 2005	41
CONCEPTES	42

ÍNDICE

RESUMEN DE DATOS.....	4
I. ACTIVIDAD ECONÓMICA	5
I.1. Mercado de trabajo. Cuarto trimestre 2005.....	6
I.2. Encuesta de Población Activa. Cuarto trimestre 2005	9
I.3. Inversión Industrial. Cuarto trimestre 2005	13
II. CONSUMO Y PRECIOS	14
II.1. Índice de precios de consumo. Cuarto trimestre 2005	15
II.2. Matriculación de vehículos. Cuarto trimestre 2005	16
II.3. Comercialización de productos alimentarios. Cuarto trimestre 2005	18
II.4. Demanda turística. Cuarto trimestre 2005	20
III DEMOGRAFÍA Y POBLACIÓN	22
III.1. Migraciones registradas. Tercer trimestre 2005	23
III.2. Cambios de domicilio intraurbanos. Tercer trim. 2005	27
III.3. Nacimientos y defunciones. Tercer trimestre 2004	29
III.4. Resumen de movimientos registrados en el Padrón Municipal. Tercer trimestre 2004.....	30
IV. EDIFICACIÓN Y VIVIENDA	31
IV.1. Licencias urbanísticas municipales. Cuarto trim. 2005.....	32
IV.2. Viviendas visadas. Cuarto trimestre 2005.....	33
IV.3. Precios por m2 de las viviendas. Cuarto trimestre 2005	34
V. MEDIO AMBIENTE.....	35
V.1. Observaciones meteorológicas. Cuarto trimestre 2005	36
V.2. Contaminación atmosférica. Cuarto trimestre 2005	38
V.3. Contaminación acústica. Cuarto trimestre 2005	41
CONCEPTOS.....	42

RESUM DE DADES**RESUMEN DE DATOS****Desocupació registrada**

Quart trimestre 2005	Total
Octubre	32.799
Novembre	33.355
Desembre	33.782

Paro registrado

Cuarto trimestre 2005
Octubre
Noviembre
Diciembre

Enquesta de Població Activa (EPA)

Quart trimestre 2005	Total	Homes	Dones
Taxa d'activitat	59,0	70,8	47,9
Taxa d'ocupació	55,4	67,4	44,2
Taxa de desocupació	6,2	4,9	7,9

Encuesta de Población Activa (E.P.A.)

Cuarto trimestre 2005
Tasa de Actividad
Tasa de Empleo
Tasa de Paro

Turismes matriculats

Quart trimestre 2005	Total	Variació en un any
	7.154	-2,8%

Turismos matriculados

Cuarto trimestre 2005

Demanda turística

Quart trimestre 2005	Grau d'ocupació	Pernoctacions
Octubre	49,3	213.791
Novembre	49,5	214.727
Desembre	40,1	178.749

Demanda turística

Cuarto trimestre 2005
Octubre
Noviembre
Diciembre

Migracions

Tercer trimestre 2005	Inmigrants	Emigrants	Saldo
	9.099	7.924	1.175

Migraciones

Tercer trimestre 2005

Canvis de domicili intraurbans

Tercer trimestre 2005	10.098
-----------------------	--------

Cambios de domicilio intraurbanos

Tercer trimestre 2005

Naixements i defuncions

Tercer trimestre 2005	Naixements	Defuncions	Saldo
	2.035	1.492	543

Nacimientos y defunciones

Tercer trimestre 2005

Edificació 1^a Ocupació

Quart trimestre 2005	
Llicències	43
Edificis	54
Habitatges	829

Edificación 1^a Ocupación

Cuarto trimestre 2005
Licencias
Edificios
Viviendas

Habitatges preu per m²

Quart trimestre 2005	Euros
Fins a 2 anys d'antiguitat	2.334,8
Més de 2 anys d'antiguitat	1.778,3

Viviendas precio por m²

Cuarto trimestre 2005
Hasta 2 años de antigüedad
Más de 2 años de antigüedad

I. ACTIVITAT ECONÒMICA

I. ACTIVIDAD ECONÓMICA

ÍNDIX

I.1. Mercat de treball.

1.1. Desocupats i taxa de desocupació. Comparació amb diferents àmbits.	6
1.2. Evolució mensual de la desocupació registrada.	6
1.3. Evolució de la taxa de desocupació.	6
1.4. Desocupació registrada per mesos segons sexe i oficines de col·locació.	7
1.5. Desocupació registrada mitjana trimestral segons sector.	7
1.6. Desocupació registrada mitjana trimestral segons edat i sexe.	7
1.7. Desocupació registrada mitjana trimestral segons grup professional.	8
1.8. Desocupació registrada mitjana trimestral segons secció d'activitat econòmica.	8
1.9. Desocupació registrada mitjana trimestral segons nivell formatiu.	8

I.2. Enquesta de Població Activa.

2.1. Evolució de la població de 16 i més anys en relació respecte a l'activitat econòmica.	9
2.2. Evolució dels actius, ocupats i desocupats, comparació amb diferents àmbits.	9
2.3. Evolució de les taxes d'activitat, treball i desocupació, comparació amb diferents àmbits.	9
2.4. Població de 16 i més anys en relació amb l'activitat econòmica i sexe.	10
2.5. Població activa segons edat i sexe.	10
2.6. Població activa segons sector econòmic.	10
2.7. Població ocupada segons edat i sexe.	10
2.8. Població ocupada segons sector econòmic.	10
2.9. Població ocupada segons situació professional.	11
2.10. Població desocupada segons edat i sexe.	11
2.11. Població desocupada segons sector econòmic.	11
2.12. Població desocupada segons el temps que fa que busca treball.	11
2.13. Població desocupada segons situacions diverses.	11
2.14. Població inactiva segons situació d'inactivitat.	12
2.15. Llars segons activitat dels membres.	12
2.16. Població assalariada per sector econòmic.	12
2.17. Població assalariada segons relació laboral.	12
2.18. Població assalariada del sector públic per tipus d'administració.	12

I.3. Inversió Industrial.

3.1. Evolució trimestral de la inversió.	13
3.2. Distribució territorial.	13
3.3. Destinació final de la inversió.	13

ÍNDICE

I.1. Mercado de trabajo.

1.1. Parados y tasa de paro. Comparación con otros ámbitos.	6
1.2. Evolución mensual del paro registrado.	6
1.3. Evolución de la tasa de paro.	6
1.4. Paro registrado por meses según sexo y oficinas de empleo.	7
1.5. Paro registrado media trimestral según sector.	7
1.6. Paro registrado media trimestral según edad y sexo.	7
1.7. Paro registrado media trimestral según grupo profesional.	8
1.8. Paro registrado media trimestral según sección de actividad económica.	8
1.9. Paro registrado según nivel formativo.	8

I.2. Encuesta de Población Activa.

2.1. Población de 16 y más años en relación con la actividad económica.	9
2.2. Evolución de los activos, ocupados y parados, comparación con diferentes ámbitos.	9
2.3. Evolución de las tasas de actividad, empleo y paro, comparación con diferentes ámbitos.	9
2.4. Población de 16 años y más años, en relación con la actividad económica y sexo.	10
2.5. Población activa según edad y sexo.	10
2.6. Población activa según sector económico.	10
2.7. Población ocupada según edad y sexo.	10
2.8. Población ocupada según sector económico.	10
2.9. Población ocupada según situación profesional.	11
2.10. Población parada según edad y sexo.	11
2.11. Población parada según sector económico.	11
2.12. Población parada según el tiempo de búsqueda de empleo.	11
2.13. Población parada según situaciones diversas.	11
2.14. Población inactiva según situación de inactividad.	12
2.15. Hogares según actividad de los miembros.	12
2.16. Población asalariada por sector económico.	12
2.17. Población asalariada según relación laboral.	12
2.18. Población asalariada del sector público por tipo de administración.	12

I.3. Inversión Industrial.

3.1. Evolución trimestral de la inversión.	13
3.2. Distribución territorial.	13
3.3. Destino final de la inversión.	13

I.1. Mercat de treball. Quart trimestre 2005*I.1. Mercado de trabajo. Cuarto trimestre 2005***1.1. Desocupats i taxa de desocupació a diferents àmbits.***1.1. Parados y tasa de paro en diferentes ámbitos.*

	Desocupació		Desocupació		Desocupació		Mitjana Trimestral
	Octubre	Taxa	Novembre	Taxa	Desembre	Taxa	
València ciutat	32.799	8,20%	33.355	8,34%	33.782	8,45%	33.312
València oficines Servef	36.513	-	36.976	-	37.419	-	36.969
Província de València	100.329	8,35%	100.373	8,35%	102.370	8,52%	101.024
Comunitat Valenciana	192.355	8,40%	195.894	8,56%	200.721	8,77%	196.323
Espanya	2.052.861	9,70%	2.095.580	9,91%	2.102.937	9,94%	2.083.793

Font: Servei Valencià d'Ocupació i Formació

1.2. Evolució mensual de la desocupació registrada.*1.2. Evolución mensual del paro registrado.*

		Total Ciutat	Homes	Dones	Total Oficines	Homes	Dones
2005	Abril	34.737	15.376	19.361	38.585	16.895	21.690
	Maig	33.748	14.465	19.283	37.629	15.961	21.668
	Juny	33.275	14.015	19.260	37.124	15.443	21.681
	Juliol	32.942	13.955	18.987	36.736	15.366	21.370
	Agost	33.805	14.659	19.146	37.763	16.223	21.540
	Setembre	32.619	14.076	18.543	36.343	15.565	20.778
	Octubre	32.799	14.000	18.799	36.513	15.480	21.033
	Novembre	33.355	14.214	19.141	36.976	15.633	21.343
	Desembre	33.782	14.633	19.149	37.419	16.079	21.340

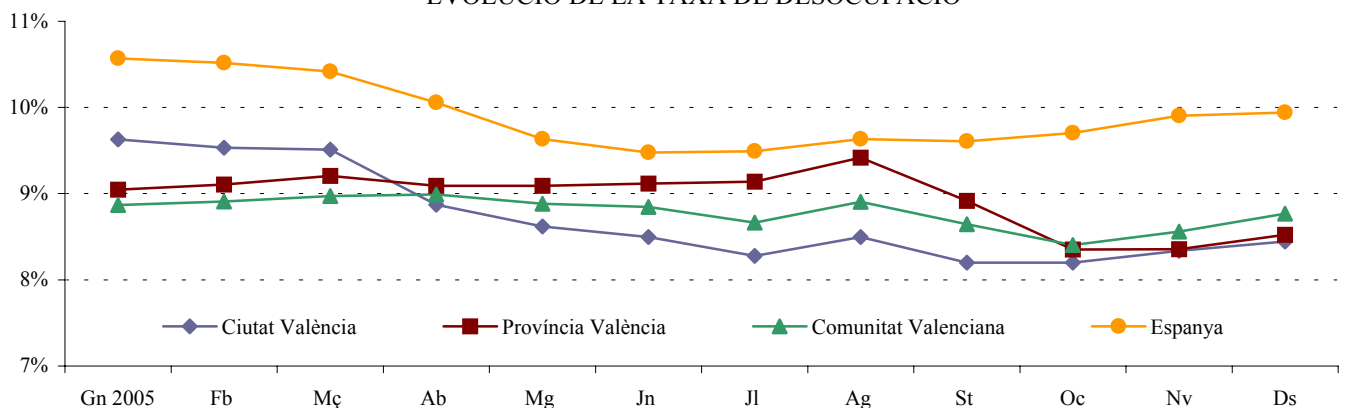
Font: Servei Valencià d'Ocupació i Formació

1.3. Evolució mensual de la taxa de desocupació.*1.3. Evolución mensual de la tasa de paro.*

		Ciutat València	Província de València	Comunitat Valenciana	Espanya
2005	Abril	8,87%	9,09%	8,99%	10,06%
	Maig	8,62%	9,09%	8,88%	9,63%
	Juny	8,50%	9,12%	8,84%	9,48%
	Juliol	8,28%	9,14%	8,66%	9,49%
	Agost	8,50%	9,42%	8,90%	9,63%
	Setembre	8,20%	8,92%	8,65%	9,61%
	Octubre	8,20%	8,35%	8,40%	9,70%
	Novembre	8,34%	8,35%	8,56%	9,91%
	Desembre	8,45%	8,52%	8,77%	9,94%

Nota: Població activa de referència EPA amb la nova metodologia 2005

Font: Servei Valencià d'Ocupació i Formació

EVOLUCIÓ DE LA TAXA DE DESOCUPACIÓ

1.4. Desocupació registrada per mesos segons sexe i oficines de col·locació.

1.4. Paro registrado por meses según sexo y oficinas de empleo.

		Total	Av. Port	Felip Rinaldi	Vila Barberà	Av. Cid	Joan Llorens	Alfambra	Lluís Oliag	Arts Gràfiques
Total	Octubre	36.513	3.635	5.176	4.423	3.862	4.864	4.840	4.944	4.769
	Novembre	36.976	3.667	5.243	4.538	3.798	4.998	4.837	5.009	4.886
	Desembre	37.419	3.723	5.344	4.617	3.846	5.035	4.848	5.064	4.942
Homes	Octubre	15.480	1.629	2.154	1.894	1.561	1.982	2.038	2.200	2.022
	Novembre	15.633	1.642	2.164	1.950	1.503	2.043	2.037	2.222	2.072
	Desembre	16.079	1.720	2.274	1.967	1.533	2.109	2.111	2.275	2.090
Dones	Octubre	21.033	2.006	3.022	2.529	2.301	2.882	2.802	2.744	2.747
	Novembre	21.343	2.025	3.079	2.588	2.295	2.955	2.800	2.787	2.814
	Desembre	21.340	2.003	3.070	2.650	2.313	2.926	2.737	2.789	2.852

Font: Servei Valencià d'Ocupació i Formació

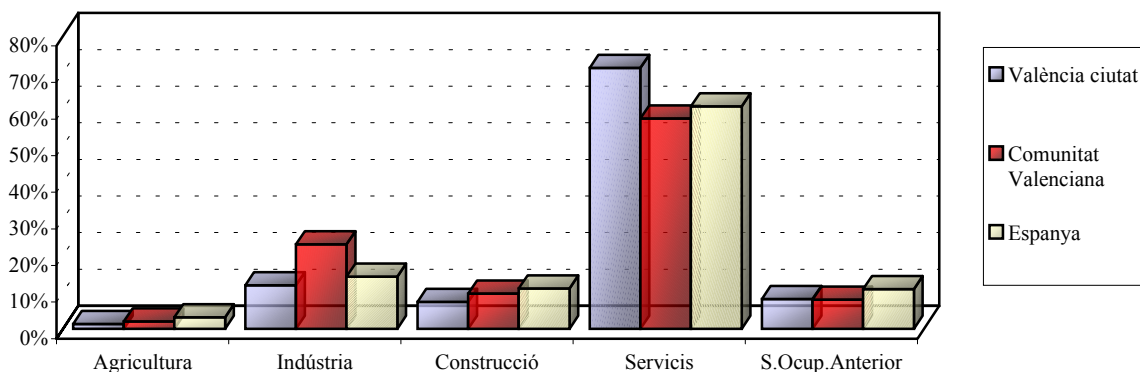
1.5. Desocupació registrada mitjana trimestral per sectors.

1.5. Paro registrado media trimestral por sectores.

	Total	Agricultura	Indústria	Construcció	Servicis	Sense ocupació anterior
València ciutat	33.312	425	3.971	2.453	23.748	2.715
València oficines Servef	36.969	469	4.616	2.734	26.201	2.949
Província de València	101.024	2.275	17.886	9.388	63.213	8.262
Comunitat Valenciana	196.323	3.929	45.264	18.786	112.809	15.535
Espanya	2.083.793	66.033	295.992	229.838	1.266.388	225.542

Font: Servei Valencià d'Ocupació i Formació

DESCUPACIÓ REGISTRADA MITJANA TRIMESTRAL PER SECTORS

**1.6. Desocupació registrada mitjana trimestral segons edat i sexe.**

1.6. Paro registrado media trimestral según edad y sexo.

	Total Ciutat	Homes	Dones
Total	33.312	14.282	19.030
Menys de 20	1.309	731	578
20 a 24 anys	2.655	1.343	1.312
25 a 29 anys	4.817	2.114	2.703
30 a 34 anys	4.749	1.957	2.792
35 a 39 anys	4.287	1.631	2.656
40 a 44 anys	3.617	1.348	2.269
45 a 49 anys	3.226	1.134	2.092
50 a 54 anys	3.121	1.230	1.891
55 a 59 anys	3.296	1.541	1.755
60 i més anys	2.235	1.253	982

Font: Servei Valencià d'Ocupació i Formació

1.7. Desocupació registrada mitjana trimestral segons grup professional i sexe.*1.7. Paro registrado media trimestral según grupo profesional y sexo.*

	Total ciutat	Homes ciutat	Dones ciutat	Total oficines
Total	33.312	14.282	19.030	36.969
Directius	584	453	131	635
Tècnics i professionals científics	3.476	1.254	2.222	3.712
Tècnics i professionals de suport	3.516	1.963	1.553	3.831
Empleats administratius	5.352	1.176	4.176	5.876
Treballadors dels servicis	6.773	1.442	5.331	7.523
Treball. de l'agricultura i pesca	288	197	91	313
Treballadors qualificats	3.651	2.969	682	4.155
Operadors de maquinària	2.108	1.470	638	2.448
Treballadors no qualificats	7.497	3.316	4.181	8.400
Forces armades	67	42	25	76

*Font: Servei Valencià d'Ocupació i Formació***1.8. Desocupació registrada mitjana trimestral segons secció d'activitat econòmica i sexe.***1.8. Paro registrado media trimestral según sección de actividad económica y sexo.*

	Total ciutat	Homes ciutat	Dones ciutat	Total oficines
Total	33.312	14.282	19.030	36.969
Sense activitat econòmica	2.715	933	1.782	2.950
Agricultura i ramaderia	407	254	153	453
Pesca	18	12	6	16
Indústries extractives	37	24	13	51
Indústries manufactureres	3.908	2.000	1.908	4.532
Electricitat, gas i aigua	26	16	10	33
Construcció	2.453	2.089	364	2.734
Comerci, reparacions	4.738	1.733	3.005	5.286
Hostaleria	2.744	905	1.839	2.965
Transport i comunicació	1.134	692	442	1.216
Intermediació financera	219	85	134	238
Immobiliàries i lloguer	9.344	3.879	5.465	10.301
Administració pública, defensa i s.	1.010	346	664	1.139
Educació	880	225	655	987
Activitat sanitària i servicis socials	1.242	170	1.072	1.375
Altres activitats socials	2.260	867	1.393	2.505
Personal domèstic	175	51	124	186
Organismes extraterritorials	2	1	1	2

Font: Servei Valencià d'Ocupació i Formació

I.2. Enquesta de Població Activa. Quart trimestre 2005*I.2. Encuesta de Población Activa. Cuarto trimestre 2005***2.1. Evolució de la població de 16 i més anys en relació amb a l'activitat econòmica.***2.1. Evolución de la población de 16 y más años en relación con la actividad económica.*

	16 o més anys	Actius	Ocupats	Desocupats	Buscant 1r treball	Inactius
2005 1r trim	670,6	377,2	338,5	38,6	3,7	293,4
2n trim	671,0	391,6	358,3	33,3	3,5	279,4
3r trim	683,8	397,9	366,6	31,3	3,6	285,9
4t trim	677,6	400,0	375,3	24,7	1,1	277,7

Nota: Dades en milers.

Font: Enquesta de Població Activa. INE.

2.2. Evolució dels actius, ocupats i desocupats, comparació amb diferents àmbits.*2.2. Evolución de los activos, ocupados y parados, comparación con diferentes ámbitos.*

	Actius				Ocupats				Desocupats			
	Ciutat	Província	Comunitat	Espanya	Ciutat	Província	Comunitat	Espanya	Ciutat	Província	Comunitat	Espanya
Total												
2005 1r trim	377,2	1.160,8	2.233,8	20.591,7	338,5	1.040,2	2.007,5	18.492,7	38,6	120,6	226,3	2.099,0
2n trim	391,6	1.164,7	2.237,3	20.839,6	358,3	1.057,3	2.030,5	18.894,9	33,3	107,4	206,8	1.944,7
3r trim	397,9	1.158,1	2.245,4	20.956,1	366,6	1.068,2	2.068,6	19.191,1	31,3	89,9	176,8	1.765,0
4t trim	400,0	1.201,4	2.289,0	21.155,5	375,3	1.117,0	2.105,7	19.314,3	24,7	84,4	183,3	1.841,3
Homes												
2005 1r trim	207,0	675,9	1.314,2	12.103,8	189,4	619,2	1.209,6	11.162,9	17,6	56,8	104,6	940,9
2n trim	222,9	684,2	1.319,1	12.207,9	209,1	633,5	1.222,7	11.317,8	13,8	50,7	96,4	890,1
3r trim	230,4	686,5	1.331,0	12.324,1	217,5	649,5	1.257,9	11.524,9	12,9	37,0	73,1	799,2
4t trim	232,4	707,6	1.350,7	12.370,7	221,0	665,7	1.265,5	11.549,6	11,5	41,9	85,3	821,2
Dones												
2005 1r trim	170,1	484,9	919,6	8.487,8	149,2	421,1	797,9	7.329,8	21,0	63,8	121,7	1.158,1
2n trim	168,7	480,5	918,2	8.631,7	149,2	423,8	807,8	7.577,1	19,5	56,7	110,4	1.054,6
3r trim	167,5	471,6	914,5	8.632,0	149,1	418,6	810,7	7.666,2	18,4	52,9	103,8	965,8
4t trim	167,6	493,8	938,2	8.784,8	154,4	451,3	840,3	7.764,7	13,2	42,5	98,0	1.020,1

Nota: Dades en milers.

Font: Enquesta de Població Activa. INE.

2.3. Evolució de les taxes d'activitat, treball i desocupació, comparació amb diferents àmbits.*2.3. Evolución de las tasas de actividad, empleo y paro, comparación con diferentes ámbitos.*

	Taxa d'activitat				Taxa de treball				Taxa de desocupació			
	Ciutat	Província	Comunitat	Espanya	Ciutat	Província	Comunitat	Espanya	Ciutat	Província	Comunitat	Espanya
Total												
2005 1r trim	56,2	58,8	58,8	56,9	50,5	52,7	52,8	51,1	10,2	10,4	10,1	10,2
2n trim	58,4	58,8	58,5	57,4	53,4	53,4	53,1	52,0	8,5	9,2	9,2	9,3
3r trim	58,2	58,1	58,3	57,4	53,6	53,6	53,7	52,6	7,9	8,4	7,9	8,4
4t trim	59,0	60,1	59,0	57,7	55,4	55,8	54,3	52,7	6,2	7,0	8,0	8,7
Homes												
2005 1r trim	65,6	69,8	70,3	68,4	60,0	64,0	64,7	63,1	8,5	8,4	8,0	7,8
2n trim	68,7	70,5	70,0	68,7	64,4	65,2	64,9	63,7	6,2	7,4	7,3	7,3
3r trim	68,1	69,8	70,1	69,0	64,3	69,8	66,3	64,6	5,6	5,7	5,5	6,5
4t trim	70,8	71,9	70,6	69,0	67,4	67,6	66,2	64,4	4,9	5,9	6,3	6,6
Dones												
2005 1r trim	48,0	48,2	47,6	45,9	42,0	41,9	41,3	39,6	12,3	13,2	13,2	13,6
2n trim	48,7	47,5	47,3	46,5	43,1	41,9	41,6	40,8	11,6	11,8	12,0	12,2
3r trim	48,5	46,8	46,8	46,3	43,2	41,5	41,5	41,1	11,0	11,2	11,4	11,2
4t trim	47,9	48,6	47,7	47,0	44,2	44,4	42,7	41,5	7,9	8,6	10,4	11,6

Font: Enquesta de Població Activa. INE.

2.4. Població de 16 i més anys en relació amb l'activitat econòmica i sexe.

2.4. Población de 16 años y más años en relación con la actividad económica y sexo.

	Total	Homes	Dones
Pobl. 16 i més anys	677,6	328,1	349,5
Actius	400,0	232,4	167,6
Ocupats	375,3	221,0	154,4
Desocupats	24,7	11,5	13,2
Buscant 1r treball	1,1	0,0	1,1
Inactius	277,7	95,7	181,9

Font: Enquesta de Població Activa. INE.

2.5. Població activa segons edat i sexe.

2.5. Población activa según edad y sexo.

	Total	Homes	Dones
Total	400,0	232,4	167,6
16 a 19 anys	5,6	2,7	2,9
20 a 24 anys	31,7	17,7	14,0
25 a 29 anys	65,6	36,2	29,4
30 a 54 anys	248,9	145,9	103,0
55 i més	48,2	29,9	18,3

Font: Enquesta de Població Activa. INE.

2.6. Població activa segons sector econòmic.

2.6. Población activa según sector económico.

	València	%
Total	400,0	100,0
Agricultura	6,2	1,6
Indústria	55,0	13,8
Construcció	35,3	8,8
Servicis	291,1	72,8
Han deixat l'últim treball fa més d'un any	11,2	2,8
Desocupats que busquen 1r treball	1,1	0,3

Nota: Els actius no classificables són els desocupats que busquen primera ocupació i els desocupats de fa més d'1 any.

Font: Enquesta de Població Activa. INE.

2.7. Població ocupada segons edat i sexe.

2.7. Población ocupada según edad y sexo.

	Total	Homes	Dones
Total	375,3	221,0	154,4
16 a 19 anys	4,8	2,7	2,1
20 a 24 anys	27,5	15,6	11,9
25 a 29 anys	61,0	34,4	26,5
30 a 54 anys	236,8	139,4	97,4
55 i més	45,2	28,8	16,4

Font: Enquesta de Població Activa. INE.

2.8. Població ocupada segons sector econòmic.

2.8. Población ocupada según sector económico.

	València	%
Total	375,3	100,0
Agricultura	6,2	1,7
Indústria	53,4	14,2
Construcció	33,9	9,0
Servicis	281,8	75,1

Font: Enquesta de Població Activa. INE.

2.9. Població ocupada segons situació professional.*2.9. Población ocupada según situación profesional.*

	València	%
Total	375,3	100,0
Empleadors i empresaris sense assalariats	64,1	17,1
Ajuda familiar	2,7	0,7
Assalariats	308,5	82,2
Sector públic	64,3	17,1
Sector privat	244,2	65,1
Resta se situacions	0,0	0,0

*Font: Enquesta de Població Activa. INE.***2.10. Població desocupada segons edat i sexe.***2.10. Población parada según edad i sexo.*

	Total	Homes	Dones
Total	24,7	11,5	13,2
16-19 anys	0,8	0,0	0,8
20-24 anys	4,2	2,1	2,1
25 a 29 anys	4,6	1,8	2,9
30 a 54 anys	12,1	6,6	5,6
55 i més	2,9	1,1	1,9

*Font: Enquesta de Població Activa. INE.***2.11. Població desocupada segons sector econòmic.***2.11. Población parada según sector económico.*

	València	%
Total	24,7	100,0
Agricultura	0,0	0,0
Indústria	1,6	6,5
Construcció	1,4	5,7
Servicis	9,3	37,7
Desocupats >1 anys	11,2	45,3
Busquen 1a ocupació	1,1	4,5

*Font: Enquesta de Població Activa. INE.***2.12. Població desocupada segons el temps que fa que busca treball.***2.12. Población parada según el tiempo de búsqueda de empleo.*

	València	%
Total	24,7	100,0
< de 3 mesos	8,2	33,2
de 3 a 11 mesos	6,7	27,1
d'1 a 2 anys	2,3	9,3
més de 2 anys	4,2	17,0
Ja l'han trobat	3,3	13,4

*Font: Enquesta de Població Activa. INE.***2.13. Població desocupada segons situacions diverses.***2.13. Población parada según situaciones diversas.*

	València	%
Total	24,7	100,0
Estudiants	7,0	28,3
Jubilats i pensionistes	3,0	12,1
Feines de la llar	10,1	40,9
Treballs socials o activitats benèfiques sense remuneració	0,0	0,0
Resta de situacions	0,5	2,0
No classificables	4,0	16,2

Font: Enquesta de Població Activa. INE.

2.14. Població inactiva segons situació d'inactivitat.

2.14. Población inactiva según situación de inactividad.

	València	%
Total	277,7	100,0
No sap	0,0	0,0
Estudiants	50,5	18,2
Jubilats i pensionistes	119,3	43,0
Feines de la llar	88,2	31,8
Incapacitat permanent	15,0	5,4
Resta de situacions	3,8	1,4
No classificable	1,0	0,4

Font: Enquesta de Població Activa. INE.

2.15. Llars segons activitat dels membres.

2.15. Hogares según actividad de los miembros.

	Total	Hi ha algú actiu	Tots els actius ocupats	Tots els actius aturats	Sense cap actiu
València	317,11	240,72	218,19	5,95	76,38
%	100,0	75,9	68,8	1,9	24,1

Font: Enquesta de Població Activa. INE.

2.16. Població assalariada per sector econòmic.

2.16. Población asalariada por sector económico.

	Total	Agricultura	Indústria	Construcció	Serveis
València	308,5	5,4	43,5	26,0	233,5
%	100,0	1,8	14,1	8,4	75,7

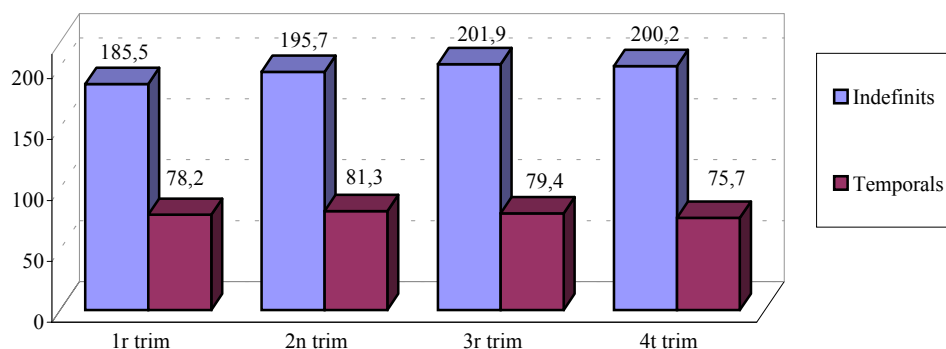
Font: Enquesta de Població Activa. INE.

2.17. Població assalariada segons relació laboral.

2.17. Población asalariada según relación laboral.

	Total	Indefinits permanents	Indefinits discontinus	Temporal aprenentatge	Temporal estacional	Altres temporals	No sap
València	308,5	197,2	3,0	2,9	3,6	69,2	32,5
%	100,0	63,9	1,0	0,9	1,2	22,4	10,5

Font: Enquesta de Població Activa. INE.

RELACIÓ LABORAL DE LA POBLACIÓ ASSALARIADA**2.18. Població assalariada del sector públic per tipus d'administració.**

2.18. Población asalariada del sector público por tipo de administración.

	Total	Central	Seguretat Social	Administració autonòmica	Administració local	Empresa pública	Altres
València	64,3	10,8	12,0	29,3	5,1	6,7	0,4
%	100,0	16,8	18,7	45,6	7,9	10,4	0,6

Font: Enquesta de Població Activa. INE.

I.3. Inversió Industrial. Quart trimestre 2005*I.3. Inversión Industrial. Cuarto trimestre 2005***3.1. Evolució trimestral de la inversió.***3.1. Evolución trimestral de la inversión.*

Període	A: València	B: L'Horta	A/B %	C: València província	B/C %
2004 Total	855,72	58.382,59	1,5	155.670,67	37,5
3 trimestre	0,00	11.722,43	0,0	33.911,12	34,6
4 trimestre	420,72	24.091,52	1,7	55.808,91	43,2
2005 1 trimestre	0,19	16.322,42	0,0	31.791,60	51,3
2 trimestre	451,97	22.246,10	2,0	34.097,17	65,2
3 trimestre	74,61	14.524,37	0,5	43.343,50	33,5
4 trimestre	1.229,91	16.035,96	7,7	52.313,43	30,7

Nota: Dades en milers d'euros.

Font: Conselleria d'Indústria, Universitat i Ciència.

3.2. Distribució territorial.*3.2. Distribución territorial.*

	A: València	%	B: L'Horta	%	A/B %
AMPLIACIONS					
Inversió (milers d'euros)	0,00	0,0	7.683,05	47,9	0,0
Llocs de treball	0	0,0	9	3,4	0,0
Potència instal·lada (kw)	0	0,0	1.576	33,2	0,0
NOVES INDÚSTRIES					
Inversió (milers d'euros)	1.229,91	100,0	8.352,91	52,1	14,7
Llocs de treball	28	100,0	259	96,6	10,8
Potència instal·lada (kw)	222	100,0	3.176	66,8	7,0
INVERSIÓ TOTAL					
Inversió (milers d'euros)	1.229,91	100,0	16.035,96	100,0	7,7
Llocs de treball	28	100,0	268	100,0	10,4
Potència instal·lada (kw)	222	100,0	4.752	100,0	4,7

Nota: Dades en milers d'euros.

Font: Conselleria d'Indústria, Universitat i Ciència.

3.3. Destinació final de la inversió.*3.3. Destinación final de la inversión.*

	València		L'Horta	
	Inversió	%	Inversió	%
AMPLIACIONS				
Maquinària	0,00	-	7.683,05	100,0
Terrenys, edificis-construccions	0,00	-	123,92	1,6
Resta d'inversions d'equip	0,00	-	46,81	0,6
NOVES INDÚSTRIES				
Maquinària	1.229,91	100,0	8.352,91	100,0
Terrenys, edificis-construccions	808,77	65,8	4.382,86	52,5
Resta d'inversions d'equip	346,54	28,2	3.250,80	38,9
INVERSIÓ TOTAL				
Maquinària	1.229,91	100,0	16.035,96	100,0
Terrenys, edificis-construccions	808,77	65,8	11.895,18	74,2
Resta d'inversions d'equip	346,54	28,2	3.374,72	21,0
Maquinària	74,60	6,1	766,06	4,8

Nota: Dades en milers d'euros.

Font: Conselleria d'Indústria, Universitat i Ciència.

II. CONSUM I PREUS

II. CONSUMO Y PRECIOS

ÍNDEX

II.1. Índex de preus de consum.	
1.1. Evolució mensual de l'IPC.....	15
II.2. Matriculació de vehicles.	
2.1. Matriculacions de turismes.....	16
2.2. Altes a l'Impost de Vehicles de nova matriculació segons tipus.....	17
2.3. Nova matriculació, classificació de la resta de vehicles.....	17
II.3. Comercialització de productes alimentaris.	
3.1. Fruita i hortalisses. Evolució mensual del volum comercialitzat.....	18
3.2. Peix. Evolució mensual del volum comercialitzat.....	18
3.3. Carn. Evolució mensual del volum comercialitzat.....	19
II.4. Demanda turística.	
4.1. Pernotacions i grau d'ocupació. Comparació amb altres àmbits.....	20
4.2. Grau d'ocupació.....	20
4.3. Pernotacions.....	21
4.4. Pernotacions d'estrangers per nacionalitats.....	21

ÍNDICE

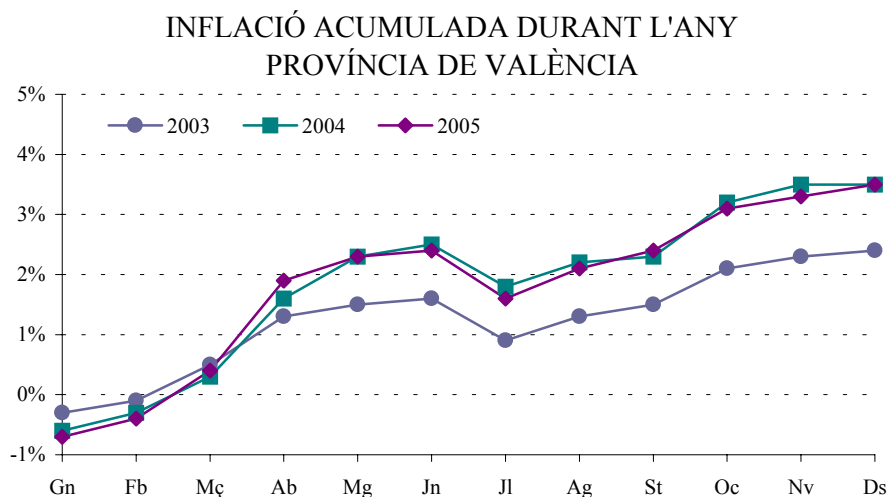
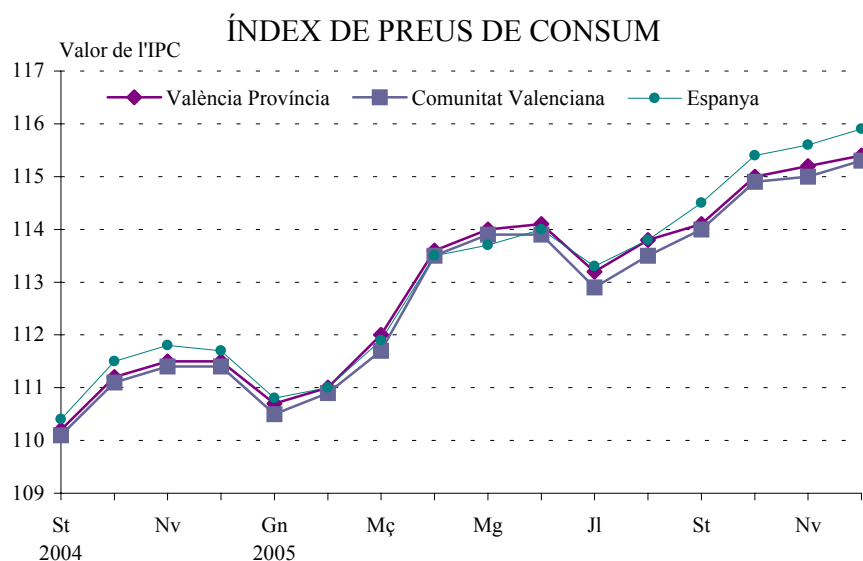
II.1. Índice de precios de consumo.	
1.1. Evolución mensual del I.P.C.....	15
II.2. Matriculación de vehículos.	
2.1. Matriculaciones de turismos.....	16
2.2. Altas en el Impuesto de Vehículos de nueva matriculación según tipo.....	17
2.3. Nueva matriculación, clasificación de otros vehículos.....	17
II.3. Comercialización de productos alimentarios.	
3.1. Fruta y Hortalizas. Evolución mensual del volumen comercializado.....	18
3.2. Pescado. Evolución mensual del volumen comercializado.....	18
3.3. Carne. Evolución mensual del volumen comercializado.....	19
II.4. Demanda turística.	
4.1. Pernotaciones y grado de ocupación. Comparación con otros ámbitos.....	20
4.2. Grado de ocupación.....	20
4.3. Pernotaciones.....	21
4.4. Pernotaciones de extranjeros por nacionalidades.....	21

II.1. Índex de preus de consum. Quart trimestre 2005*II.1. Índice de precios de consumo. Cuarto trimestre 2005***1.1. Evolució mensual de l'IPC. 2004 - 2005***1.1. Evolución mensual del I.P.C. 2004 - 2005*

		Índex	% Var.	% Var.	Índex	% Var.	% Var.	Índex	% Var.	% Var.
		Província	mes	% Var.	Comunitat	mes	% Var.	Conjunt	mes	% Var.
		València	anterior	anual	Valenciana	anterior	anual	Nacional	anterior	anual
2004	Octubre	111,2	0,9	3,5	111,1	0,9	3,6	111,5	1,0	3,6
	Novembre	111,5	0,3	3,6	111,4	0,3	3,5	111,8	0,2	3,5
	Desembre	111,5	0,0	3,4	111,4	-0,1	3,4	111,7	-0,1	3,2
2005	Gener	110,7	-0,7	3,3	110,5	-0,8	3,3	110,8	-0,8	3,1
	Febrer	111,0	0,3	3,4	110,9	0,4	3,4	111,0	0,3	3,3
	Març	112,0	0,8	3,5	111,7	0,8	3,5	111,9	0,8	3,4
	Abril	113,6	1,5	3,7	113,5	1,6	3,7	113,5	1,4	3,5
	Maig	114,0	0,4	3,4	113,9	0,3	3,2	113,7	0,2	3,1
	Juny	114,1	0,1	3,3	113,9	0,1	3,2	114,0	0,2	3,1
	Juliol	113,2	-0,8	3,3	112,9	-0,9	3,1	113,3	-0,6	3,3
	Agost	113,8	0,5	3,3	113,5	0,5	3,2	113,8	0,4	3,3
	Setembre	114,1	0,3	3,6	114,0	0,5	3,6	114,5	0,6	3,7
	Octubre	115,0	0,7	3,4	114,9	0,8	3,4	115,4	0,8	3,5
	Novembre	115,2	0,2	3,3	115,0	0,2	3,2	115,6	0,2	3,4
	Desembre	115,4	0,2	3,5	115,3	0,2	3,5	115,9	0,2	3,7

Base 2001 = 100.

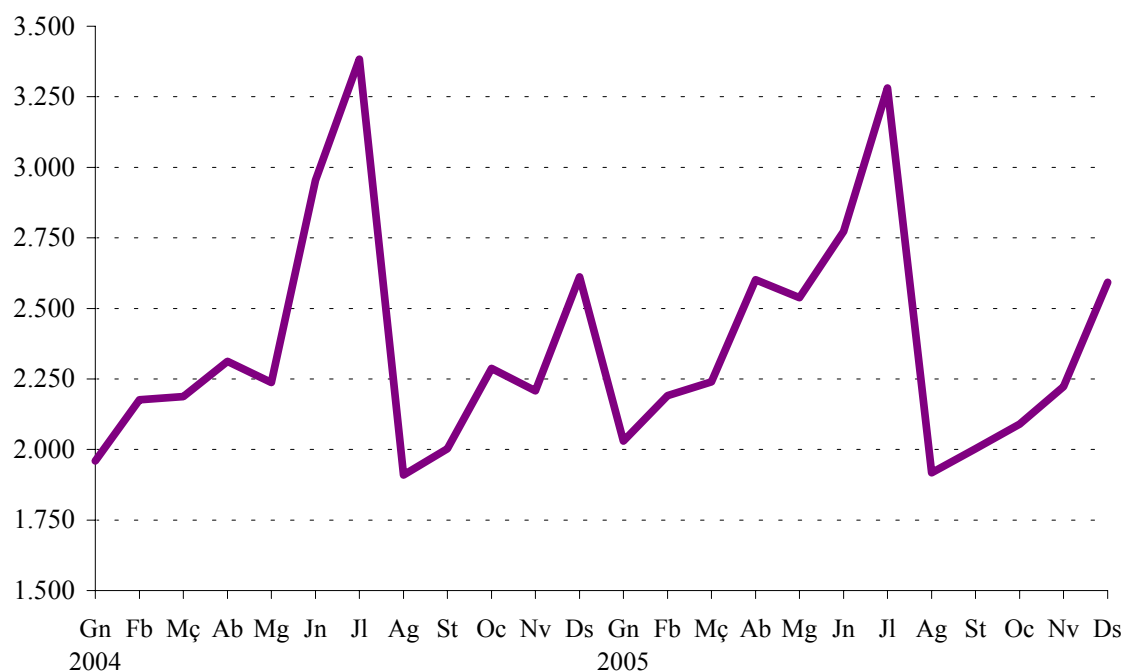
Font: Institut Nacional d'Estadística



II.2. Matriculació de vehicles. Quart trimestre 2005*II.2. Matriculación de vehículos. Cuarto trimestre 2005***2.1. Matriculacions de turismes. 2004 - 2005***2.1. Matriculaciones de turismos. 2004 - 2005*

		València	Variació interanual	Comunitat Valenciana	Variació interanual
2004	Juliol	3.383	10,5%	23.266	15,1%
	Agost	1.910	3,9%	11.618	-50,1%
	Setembre	2.003	5,1%	12.270	5,7%
	Octubre	2.287	-2,5%	14.412	17,4%
	Novembre	2.208	1,6%	14.171	-1,7%
	Desembre	2.612	16,6%	15.005	5,9%
2005	Gener	2.030	3,6%	13.261	6,3%
	Febrer	2.191	0,7%	15.943	-5,4%
	Març	2.240	2,4%	21.806	-5,8%
	Abril	2.601	12,5%	18.633	9,0%
	Maig	2.538	13,5%	21.529	19,1%
	Juny	2.773	-6,1%	21.310	5,4%
	Juliol	3.281	-3,0%	22.902	-1,6%
	Agost	1.917	0,4%	13.180	13,4%
	Setembre	2.002	-0,1%	12.777	4,1%
	Octubre	2.090	-8,6%	13.922	-3,4%
	Novembre	2.223	0,7%	13.802	-2,6%
	Desembre	2.592	-0,8%	14.909	-0,6%

Font: Direcció General de Trànsit. Ministeri de l'Interior.

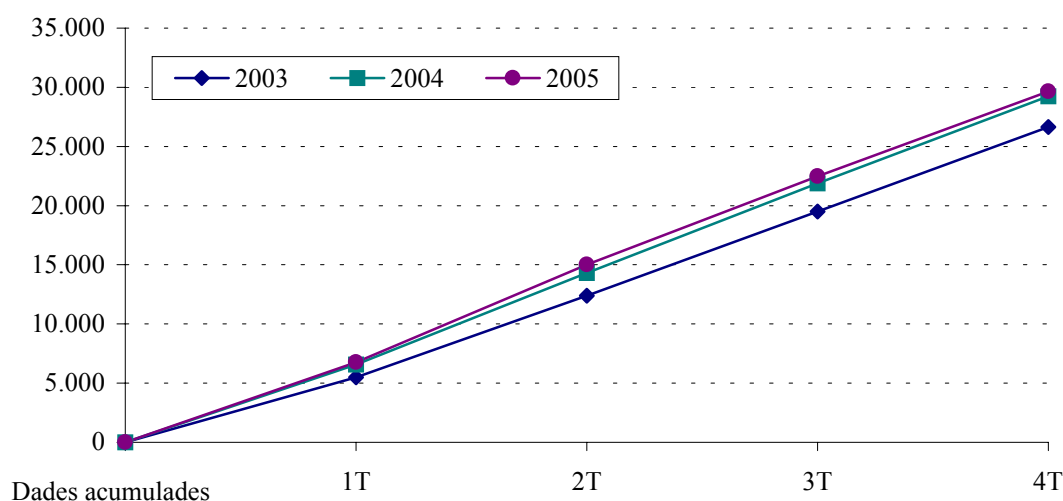
MATRICULACIÓ TURISMES A VALÈNCIA

2.2. Altes a l'Impost de Vehicles de Tracció Mecànica segons tipus. 2004 - 20052.2. *Altas en el Impuesto de Vehículos de Tracción Mecánica según tipo. 2004 - 2005*

		Turismes		Motocicletes		Resta de vehicles	
		Matriculats	Variació anual	Matriculades	Variació anual	Matriculats	Variació anual
2004	Total	29.237	9,7%	2.968	64,0%	6.946	4,5%
	Tercer trimestre	7.559	6,2%	720	62,9%	1.690	5,5%
	Quart trimestre	7.358	2,8%	1.115	172,6%	1.816	8,5%
2005	Total						
	Primer trimestre	6.757	3,0%	934	96,6%	1.462	-8,5%
	Segon trimestre	8.251	6,4%	1.490	126,4%	1.801	-2,2%
	Tercer trimestre	7.479	-1,1%	1.437	99,6%	1.661	-1,7%
	Quart trimestre	7.154	-2,8%	1.162	4,2%	1.740	-4,2%

Nota: L'últim trimestre dades provisionals.

Font: Impost de Vehicles de Tracció Mecànica. Oficina d'Estadística. Ajuntament de València

EVOLUCIÓ TRIMESTRAL MATRICULACIÓ TURISMES**2.3. Nova matriculació, classificació de la resta de vehicles. 2004 - 2005**2.3. *Nueva matriculación, clasificación de otros vehículos. 2004 - 2005*

		Autobús	Camió	Tractor	Remolc	Ciclomotor
		2004				
Total		96	3.374	786	443	2.247
Tercer trimestre		30	732	174	108	646
Quart trimestre		26	910	236	149	495
2005						
Total						
Primer trimestre		7	810	177	113	355
Segon trimestre		10	937	204	132	518
Tercer trimestre		10	800	161	82	608
Quart trimestre		9	942	254	80	455

Nota: L'últim trimestre dades provisionals.

Font: Impost de Vehicles de Tracció Mecànica. Oficina d'Estadística. Ajuntament de València

II.3. Comercialització de productes alimentaris. Quart trimestre 2005*II.3. Comercialización de productos alimentarios. Cuarto trimestre 2005***3.1. Fruita i hortalisses. Evolució mensual del volum comercialitzat. 2004 - 2005***3.1. Fruta y Hortalizas. Evolución mensual del volumen comercializado. 2004 - 2005*

		FRUITES			HORTALISSES		
		Total	% Variació mes anterior	% Variació anual	Total	% Variació mes anterior	% Variació anual
2004	Octubre	7.771,4	11,5	2,5	9.926,0	14,7	1,4
	Novembre	7.004,1	-9,9	2,5	10.468,8	5,5	1,9
	Desembre	7.320,7	4,5	2,4	11.076,3	5,8	1,8
2005	Gener	4.925,1	-32,7	5,1	8.104,3	-26,8	2,8
	Febrer	4.780,3	-2,9	3,4	6.575,8	-18,9	2,9
	Març	4.301,9	-10,0	3,4	6.641,1	1,0	2,5
	Abril	4.766,8	10,8	3,4	7.177,5	8,1	3,2
	Maig	5.774,4	21,1	3,7	7.426,6	3,5	3,0
	Juny	7.423,9	28,6	3,3	8.177,9	10,1	2,4
	Juliol	8.732,7	17,6	3,7	9.455,1	15,6	1,8
	Agost	7.030,3	-19,5	3,5	8.862,8	-6,3	2,9
	Setembre	7.233,4	2,9	3,8	8.725,3	-1,6	0,8
	Octubre	8.069,4	11,6	3,8	10.132,5	16,1	2,1
	Novembre	7.278,1	-9,8	3,9	10.730,2	5,9	2,5
	Desembre	7.602,9	4,5	3,9	10.321,0	-3,8	-6,8

Nota: Volum en milers de kg.

Font: Mercavalència

3.2. Peix. Evolució mensual del volum comercialitzat. 2004 - 2005*3.2. Pescado. Evolución mensual del volumen comercializado. 2004 - 2005*

		PEIX FRESC			MARISC FRESC			CONGELATS		
		Total	% Variació mes anterior	% Variació anual	Total	% Variació mes anterior	% Variació anual	Total	% Variació mes anterior	% Variació anual
2004	Octubre	3.261,3	4,8	1,8	1.553,9	6,9	2,1	2.314,4	9,1	2,1
	Novembre	3.193,8	-2,1	1,8	1.647,4	6,0	2,1	3.030,9	31,0	2,2
	Desembre	3.599,4	12,7	1,8	2.464,5	49,6	9,4	3.213,3	6,0	2,2
2005	Gener	2.119,0	-41,1	3,7	1.350,5	-45,2	3,4	1.871,7	-41,8	4,0
	Febrer	1.860,5	-12,2	3,7	1.229,3	-9,0	3,7	1.786,8	-4,5	4,5
	Març	1.889,1	1,5	4,4	1.212,2	-1,4	4,4	1.745,8	-2,3	4,4
	Abril	1.930,3	2,2	3,7	1.210,6	-0,1	3,9	1.772,9	1,6	4,0
	Maig	2.245,5	16,3	3,7	1.251,2	3,4	3,1	1.752,9	-1,1	3,1
	Juny	2.202,2	-1,9	4,5	1.344,9	7,5	3,5	2.028,7	15,7	19,0
	Juliol	3.161,2	43,5	3,8	1.681,1	25,0	3,6	2.435,8	20,1	4,0
	Agost	3.005,2	-4,9	4,0	1.530,1	-9,0	3,5	2.261,3	-7,2	3,9
	Setembre	3.227,4	7,4	3,7	1.507,0	-1,5	3,7	2.197,7	-2,8	3,6
	Octubre	3.383,0	4,8	3,7	1.611,1	6,9	3,7	2.398,1	9,1	3,6
	Novembre	3.313,1	-2,1	3,7	1.708,7	6,1	3,7	3.142,2	31,0	3,7
	Desembre	3.688,9	11,3	2,5	2.556,3	49,6	3,7	3.331,7	6,0	3,7

Nota: Volum en milers de kg.

Font: Mercavalència

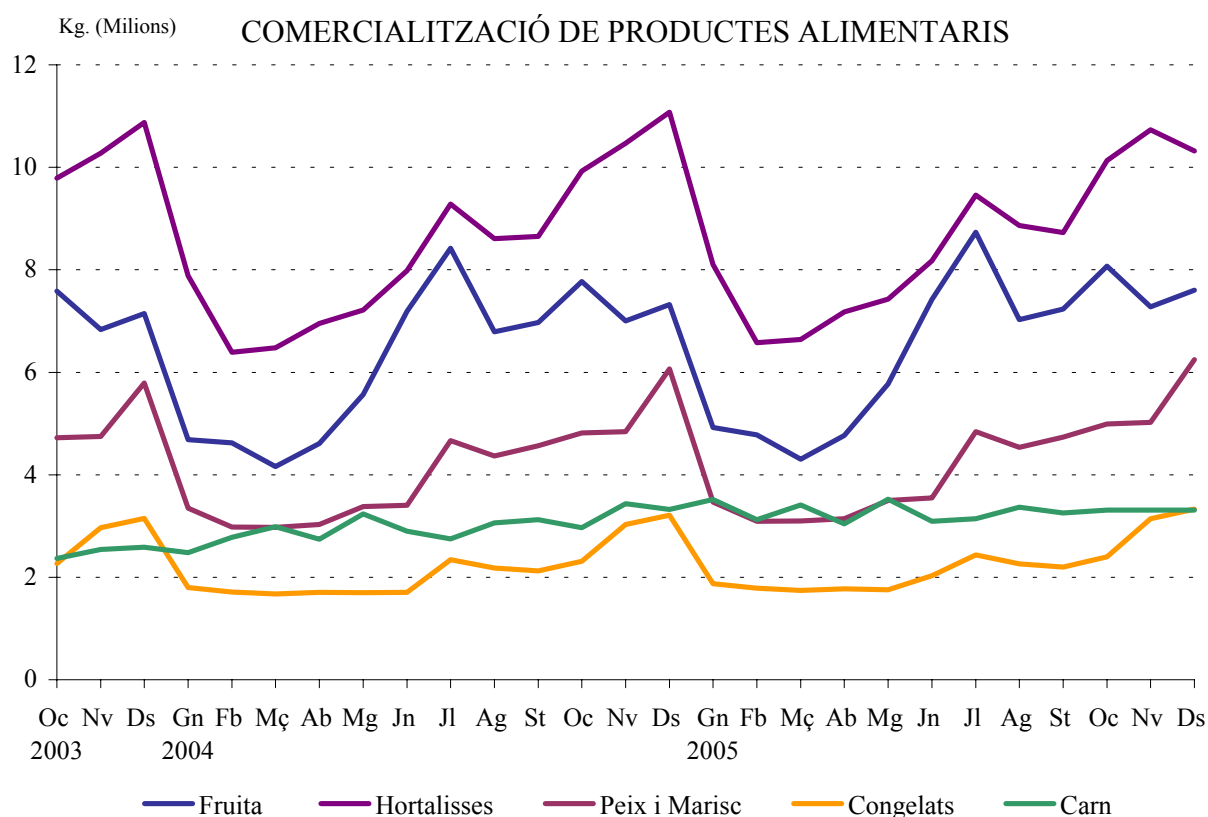
3.3. Carn. Evolució mensual del volum comercialitzat. 2004 - 2005

3.3. Carne. Evolución mensual del volumen comercializado. 2004 - 2005

		VAQUÍ			OVÍ			PORCÍ		
		Total	% Variació	% Variació	Total	% Variació	% Variació	Total	% Variació	% Variació
			mes anterior	anual		mes anterior	anual		mes anterior	anual
2004	Octubre	510,7	-12,8	-2,2	82,2	-6,0	-2,3	2.372,0	-3,1	34,8
	Novembre	597,6	17,0	22,5	92,0	11,9	4,0	2.744,5	15,7	39,5
	Desembre	513,3	-14,1	3,7	168,2	82,9	4,2	2.641,0	-3,8	37,0
2005	Gener	538,8	5,0	7,9	87,5	-48,0	16,3	2.890,3	9,4	51,6
	Febrer	462,7	-14,1	-17,0	82,8	-5,4	-3,9	2.579,8	-10,7	20,9
	Març	502,7	8,6	-17,5	104,2	25,8	3,3	2.806,3	8,8	23,2
	Abril	367,0	-27,0	-37,5	82,1	-21,2	-9,7	2.593,8	-7,6	25,5
	Maig	427,0	16,4	-42,8	97,4	18,5	2,5	2.998,5	15,6	25,4
	Juny	362,8	-15,0	-46,3	91,2	-6,4	-6,0	2.640,3	-11,9	24,2
	Juliol	432,5	19,2	-30,5	88,1	-3,4	0,0	2.619,7	-0,8	28,4
	Agost	414,7	-4,1	-37,7	81,1	-7,9	3,1	2.869,1	9,5	23,8
	Setembre	449,6	8,4	-23,2	82,0	1,0	-6,3	2.720,7	-5,2	11,1
	Octubre	487,5	8,4	-4,6	86,8	5,9	5,6	2.733,6	0,5	15,2
	Novembre	544,5	11,7	-8,9	80,7	-7,1	-12,3	3.040,1	11,2	10,8
	Desembre	390,7	-28,2	-23,9	149,4	85,2	-11,2	2.741,7	-9,8	3,8

Nota: Volum en milers de kg.

Font: Mercavalència



II.4. Demanda turística. Quart trimestre 2005*II.4. Demanda turística. Quart trimestre 2005***4.1. Pernotacions i grau d'ocupació. Comparació amb altres àmbits. 2004 - 2005***4.1. Pernotaciones y grado de ocupación. Comparación con otros ámbitos. 2004 - 2005*

		Grau d'ocupació			Pernotacions		
		València	Província	C. Valenciana	València	Província	C. Valenciana
2004	Octubre	52,2	48,0	65,1	197.636	350.828	2.044.557
	Novembre	37,0	38,8	51,1	137.858	277.315	1.328.445
	Desembre	35,5	36,2	45,2	137.535	261.664	1.178.542
2005	Gener	27,9	29,7	43,4	107.308	210.443	1.120.457
	Febrer	46,6	43,5	54,2	167.027	297.971	1.303.966
	Març	49,1	48,2	57,9	205.299	388.110	1.709.755
	Abril	42,6	41,9	54,1	172.620	329.754	1.640.299
	Maig	46,9	47,5	59,4	200.133	404.113	1.955.746
	Juny	48,0	53,4	67,5	201.009	455.061	2.220.099
	Juliol	47,1	54,9	75,6	210.236	485.151	2.621.824
	Agost	57,9	64,3	86,8	258.782	567.050	3.003.165
	Setembre	53,0	55,7	71,5	230.960	475.421	2.399.691
	Octubre	48,9	46,3	60,4	213.791	390.193	1.955.235
	Novembre	49,5	46,2	52,3	214.727	371.380	1.484.434
	Desembre	40,1	37,7	43,8	178.749	303.874	1.244.481

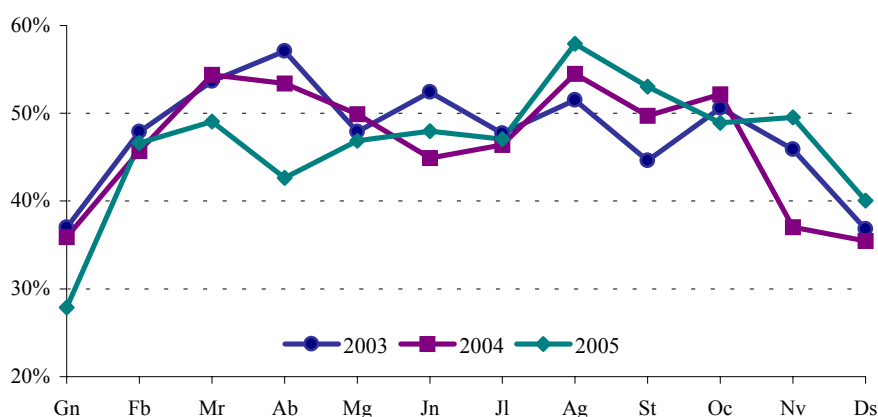
Font: Conselleria de Turisme

4.2. Grau d'ocupació. 2004 - 2005*4.2. Grado de ocupación. 2004 - 2005*

		Hotels					Hostals		
		*****	****	***	**	*	Total	Total	Total
2004	Octubre	-	48,6	55,8	65,6	53,3	52,9	36,1	52,2
	Novembre	-	37,0	42,6	39,0	40,7	37,0	38,4	37,0
	Desembre	-	33,8	40,9	38,6	36,1	35,7	30,3	35,5
2005	Gener	33,5	26,4	28,8	29,6	39,5	28,2	20,2	27,9
	Febrer	39,0	48,1	47,0	48,2	47,4	47,0	39,1	46,6
	Març	52,3	44,4	54,8	44,2	56,6	48,6	60,1	49,1
	Abril	39,8	37,9	51,0	41,1	56,2	42,9	37,5	42,6
	Maig	37,7	40,4	56,4	54,0	54,2	46,3	60,1	46,9
	Juny	38,9	43,4	55,2	48,9	60,0	47,5	59,7	48,0
	Juliol	39,5	43,4	53,3	45,8	51,7	46,6	57,3	47,1
	Agost	37,7	58,2	61,3	57,7	54,9	57,5	67,6	57,9
	Setembre	43,9	48,9	59,9	53,4	57,2	52,6	63,9	53,0
	Octubre	42,4	46,4	52,8	56,0	61,6	49,3	38,9	48,9
	Novembre	38,1	47,8	53,9	62,0	42,3	49,9	39,2	49,5
	Desembre	40,9	40,2	43,7	28,0	43,0	40,5	24,8	40,1

Nota: (-) Dades no disponibles.

Font: Conselleria de Turisme

GRAU D'OCUPACIÓ HOTELERA

4.3. Pernotacions. 2004 - 2005*4.3. Pernotaciones. 2004 - 2005*

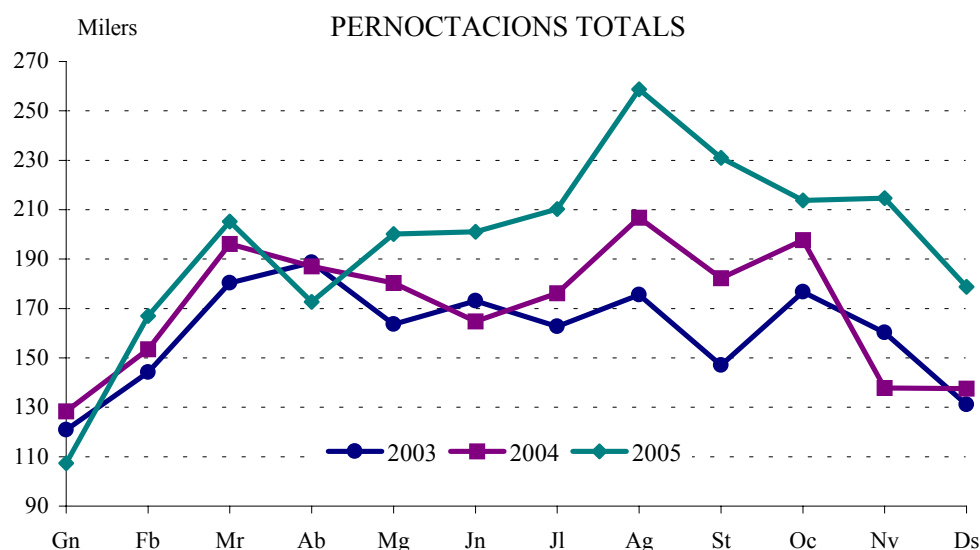
		Nacionals			Estrangers			Total
		Hotels	Hostals	Total	Hotels	Hostals	Total	
2004	Octubre	124.015	4.389	128.404	67.285	1.947	69.232	197.636
	Novembre	95.578	3.930	99.508	35.757	2.593	38.350	137.858
	Desembre	97.601	3.746	101.347	34.611	1.577	36.188	137.535
2005	Gener	71.374	2.474	73.848	32.673	787	33.460	107.308
	Febrer	98.845	3.986	102.831	62.302	1.894	64.196	167.027
	Març	133.891	5.677	139.568	60.765	4.966	65.731	205.299
	Abril	99.181	4.387	103.568	67.020	2.032	69.052	172.620
	Maig	118.845	7.433	126.278	70.653	3.202	73.855	200.133
	Juny	113.034	6.198	119.232	77.743	4.034	81.777	201.009
	Juliol	132.730	7.111	139.841	67.359	3.036	70.395	210.236
	Agost	154.852	5.948	160.800	91.958	6.024	97.982	258.782
	Setembre	129.965	6.388	136.353	90.344	4.263	94.607	230.960
	Octubre	139.649	3.363	143.012	68.383	2.396	70.779	213.791
	Novembre	132.090	3.670	135.760	77.015	1.952	78.967	214.727
	Desembre	129.773	2.146	131.919	45.688	1.142	46.830	178.749

Font: Conselleria de Turisme

4.4. Pernotacions d'estrangers per nacionalitats. 2004 - 2005*4.4. Pernotaciones de extranjeros por nacionalidades. 2004 - 2005*

		Total	Alemanya	Benelux	Escandinàvia	França	Itàlia	G. Bretanya	Resta
									Països
2004	Octubre	69.232	5.299	2.673	1.069	5.514	12.253	10.138	32.286
	Novembre	38.347	3.931	1.100	800	4.358	4.408	7.792	15.958
	Desembre	36.185	5.328	1.349	1.130	2.175	5.063	5.938	15.202
2005	Gener	33.460	2.558	1.038	558	3.066	4.913	5.287	16.040
	Febrer	64.196	6.080	1.323	1.624	3.995	7.963	13.426	29.785
	Març	65.731	6.030	1.974	1.025	5.045	9.392	17.824	24.441
	Abril	69.052	4.872	3.900	1.329	5.749	11.514	18.280	23.408
	Maig	73.855	7.476	3.645	2.275	5.056	10.260	17.156	27.987
	Juny	81.777	8.632	3.145	1.478	6.764	12.044	15.914	33.800
	Juliol	70.395	5.476	4.771	1.647	6.398	11.295	13.761	27.047
	Agost	97.982	5.574	2.698	1.902	8.673	22.153	20.002	36.980
	Setembre	94.607	6.652	3.110	1.782	5.399	11.931	20.575	45.158
	Octubre	70.779	6.811	4.015	2.010	4.719	10.304	12.896	30.024
	Novembre	78.967	5.847	4.060	2.220	4.689	15.135	14.365	32.651
	Desembre	46.830	2.968	2.008	974	3.248	8.629	6.754	22.249

Font: Conselleria de Turisme



III DEMOGRAFIA I POBLACIÓ

III DEMOGRAFÍA Y POBLACIÓN

ÍNDIX

III.1. Migracions registrades

1.1. Immigrants, emigrants i saldo migratori per trimestre	23
1.2. Immigrants segons edat i sexe	23
1.3. Immigrants segons procedència i sexe	24
1.4. Immigrants segons continent de nacionalitat i sexe	24
1.5. Immigrants segons continent de nacionalitat i grups d'edat	24
1.6. Emigrants segons edat i sexe	25
1.7. Emigrants segons destinació i sexe	25
1.8. Emigrants segons continent de nacionalitat i sexe	25
1.9. Emigrants segons continent de nacionalitat i grups d'edat	26
1.10. Immigrants, emigrants i saldo migratori per districte	26

III.2. Canvis de domicili intraurbans

2.1. Canvis de domicili per sexe i trimestre	27
2.2. Canvis de domicili segons edat i sexe	27
2.3. Canvis de domicili entre districtes	28
2.4. Canvis de domicili segons valor cadastral mitjà del barri d'eixida i d'arribada.....	28

III.3. Naixements i defuncions

3.1. Naixements i defuncions per sexe i trimestre.....	29
3.2. Naixements i defuncions per districte	29

III.4. Resum de moviments registrats al Padró Municipal

4.1 Resum moviments registrats al Padró Municipal per districtes.....	30
-----------------------------------------------------------------------	----

ÍNDICE

III.1. Migraciones registradas

1.1. Inmigrantes, emigrantes y saldo migratorio por trimestre	23
1.2. Inmigrantes según edad y sexo	23
1.3. Inmigrantes según procedencia y sexo	24
1.4. Inmigrantes según continente de nacionalidad y sexo	24
1.5. Inmigrantes según continente de nacionalidad y grupos de edad	24
1.6. Emigrantes según edad y sexo	25
1.7. Emigrantes según destino y sexo	25
1.8. Emigrantes según continente de nacionalidad y sexo .	25
1.9. Emigrantes según continente de nacionalidad y grupos de edad	26
1.10. Inmigrantes, emigrantes y saldo migratorio por distrito	26

III.2. Cambios de domicilio intraurbanos

2.1. Cambios de domicilio por sexo y trimestre	27
2.2. Cambios de domicilio según edad y sexo	27
2.3. Cambios de domicilio entre distritos	28
2.4. Cambios de domicilio según valor catastral medio del barrio de salida y de llegada.....	28

III.3. Nacimientos y defunciones

3.1. Nacimientos y defunciones por sexo y trimestre	29
3.2. Nacimientos y defunciones por distrito	29

III.4. Resumen de movimientos registrados en el Padrón Municipal

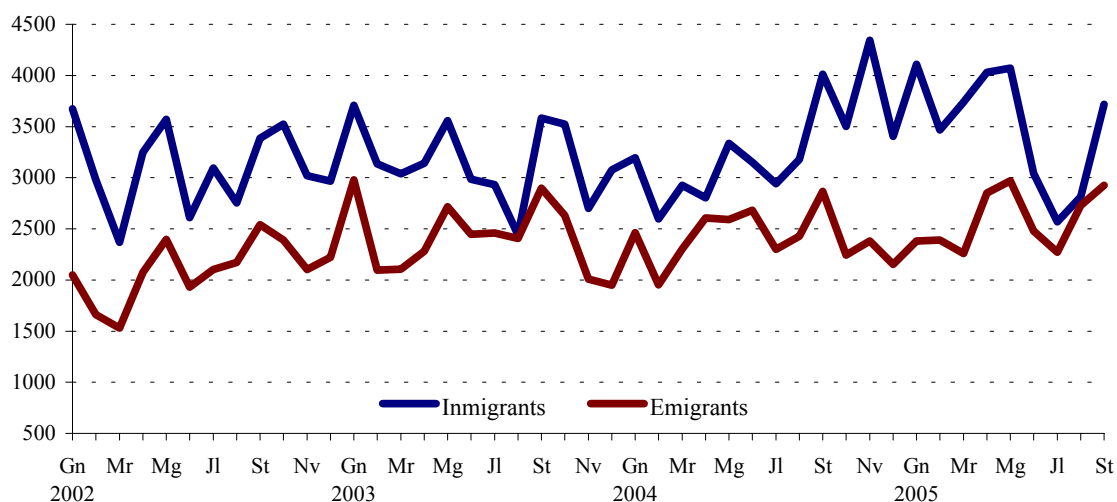
4.1. Resumen movimientos registrados en el Padrón Municipal por distritos	30
---------------------------------------------------------------------------------	----

3.1. Migracions registrades. Tercer trimestre 2005*3.1. Migraciones registradas. Tercer trimestre 2005***1.1. Immigrants, emigrants i saldo migratori per trimestre. 2002-2005***1.1. Inmigrantes, emigrantes y saldo migratorio por trimestre. 2002-2005*

	Immigrants	Emigrants	Saldo Migratori
2002 Total	37.197	25.170	12.027
2003 Total	37.819	28.974	8.845
Primer Trimestre	9.882	7.180	2.702
Segon Trimestre	9.685	7.443	2.242
Tercer Trimestre	8.954	7.760	1.194
Quart Trimestre	9.298	6.591	2.707
2004 Total	39.386	28.952	10.434
Primer Trimestre	8.717	6.717	2.000
Segon Trimestre	9.291	7.877	1.414
Tercer Trimestre	10.129	7.579	2.550
Quart Trimestre	11.249	6.779	4.470
2005			
Primer Trimestre	11.316	7.030	4.286
Segon Trimestre	11.144	8.298	2.846
Tercer Trimestre	9.099	7.924	1.175

Nota: L'últim trimestre dades provisionals.

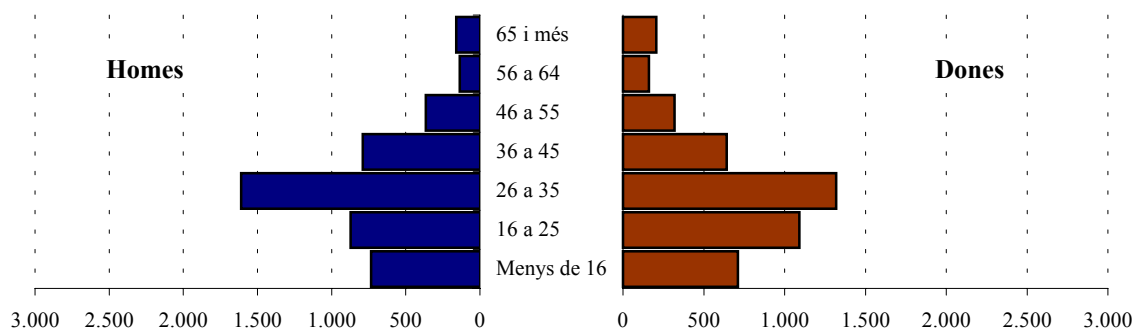
Font: Fitxer d'altres i baixes del Padró Municipal d'Habitants. Oficina d'Estadística

EVOLUCIÓ MENSUAL DE LA MIGRACIÓ REGISTRADA**1.2. Immigrants segons edat i sexe. Tercer trimestre 2005***1.2. Inmigrantes según edad y sexo. Tercer trimestre 2005*

	Total	%	Homes	%	Dones	%
Total	9.099	100,0	4.667	51,3	4.432	48,7
Menys de 16	1.443	15,9	734	8,1	709	7,8
16 a 25	1.961	21,6	872	9,6	1.089	12,0
26 a 35	2.927	32,2	1.610	17,7	1.317	14,5
36 a 45	1.430	15,7	791	8,7	639	7,0
46 a 55	681	7,5	365	4,0	316	3,5
56 a 64	293	3,2	135	1,5	158	1,7
65 i més	364	4,0	160	1,8	204	2,2

Font: Fitxer d'altres i baixes del Padró Municipal d'Habitants. Oficina d'Estadística

ESTRUCTURA D'EDAT I SEXE DELS IMMIGRANTS. Tercer trimestre 2005



1.3. Immigrants segons procedència i sexe. Tercer trimestre 2005

1.3. Inmigrantes según procedencia y sexo. Tercer trimestre 2005

	Total	%	Homes	%	Dones	%
Total	9.099	100,0	4.667	51,3	4.432	48,7
L'Horta	1.452	16,0	744	8,2	708	7,8
Resta de la Comunitat	1.563	17,2	788	8,7	775	8,5
Resta de l'Estat	2.711	29,8	1.498	16,5	1.213	13,3
Estranger	3.373	37,1	1.637	18,0	1.736	19,1

Font: Fitxer d'altres i baixes del Padró Municipal d'Habitants. Oficina d'Estadística

1.4. Immigrants segons continent de nacionalitat i sexe. Tercer trimestre 2005

1.4. Inmigrantes según continente de nacionalidad y sexo. Tercer trimestre 2005

	Total	%	Homes	%	Dones	%
Total	9.099	100,0	4.667	51,3	4.432	48,7
Espanya	3.739	41,1	1.865	20,5	1.874	20,6
Unió Europea (24 països)	618	6,8	340	3,7	278	3,1
Resta d'Europa	791	8,7	390	4,3	401	4,4
Àfrica	753	8,3	510	5,6	243	2,7
Amèrica del Nord	84	0,9	38	0,4	46	0,5
Amèrica Central	151	1,7	62	0,7	89	1,0
Amèrica del Sud	2.370	26,0	1.002	11,0	1.368	15,0
Àsia, Oceania i Altres	593	6,5	460	5,1	133	1,5

Font: Fitxer d'altres i baixes del Padró Municipal d'Habitants. Oficina d'Estadística

1.5. Immigrants segons continent de nacionalitat i grups d'edat. Tercer trimestre 2005

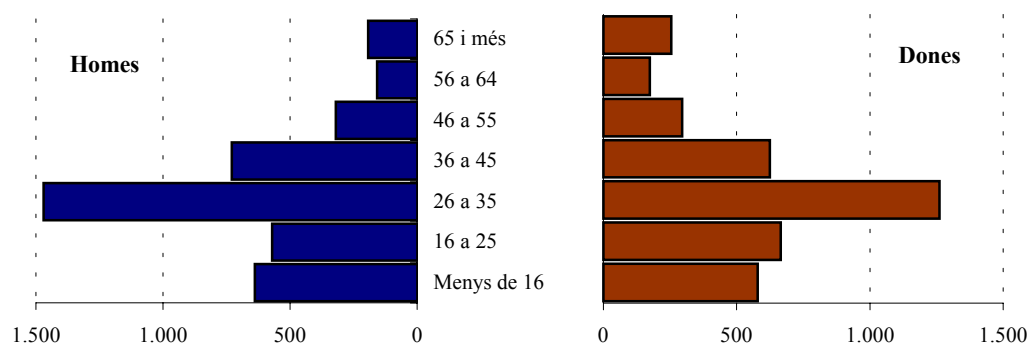
1.5. Inmigrantes según continente de nacionalidad y grupos de edad. Tercer trimestre 2005

	Total	%	Menys de 16 anys	%	16-64 anys	%	65 i més anys	%
Total	9.099	100,0	1.443	15,9	7.292	80,1	364	4,0
Espanya	3.739	41,1	539	5,9	2.894	31,8	306	3,4
Unió Europea (24 països)	618	6,8	93	1,0	507	5,6	18	0,2
Resta d'Europa	791	8,7	137	1,5	648	7,1	6	0,1
Àfrica	753	8,3	65	0,7	682	7,5	6	0,1
Amèrica del Nord	84	0,9	22	0,2	61	0,7	1	0,0
Amèrica Central	151	1,7	18	0,2	129	1,4	4	0,0
Amèrica del Sud	2.370	26,0	497	5,5	1.855	20,4	18	0,2
Àsia, Oceania i Altres	593	6,5	72	0,8	516	5,7	5	0,1

Font: Fitxer d'altres i baixes del Padró Municipal d'Habitants. Oficina d'Estadística

1.6. Emigrants segons edat i sexe. Tercer trimestre 2005*1.6. Emigrantes según edad y sexo. Tercer trimestre 2005*

	Total	%	Homes	%	Dones	%
Total	7.924	100,0	4.078	51,5	3.846	48,5
Menys de 16	1.216	15,3	638	8,1	578	7,3
16 a 25	1.235	15,6	571	7,2	664	8,4
26 a 35	2.730	34,5	1.470	18,6	1.260	15,9
36 a 45	1.352	17,1	729	9,2	623	7,9
46 a 55	614	7,7	320	4,0	294	3,7
56 a 64	330	4,2	157	2,0	173	2,2
65 i més	447	5,6	193	2,4	254	3,2

*Font: Fitxer d'altres i baixes del Padró Municipal d'Habitants. Oficina d'Estadística***ESTRUCTURA D'EDAT I SEXE DELS EMIGRANTS. Tercer trimestre 2005****1.7. Emigrants segons destinació i sexe. Tercer trimestre 2005***1.7. Emigrantes según destino y sexo. Tercer trimestre 2005*

	Total	%	Homes	%	Dones	%
Total	7.924	100,0	4.078	51,5	3.846	48,5
L'Horta	3.341	42,2	1.709	21,6	1.632	20,6
Resta de la Comunitat	2.619	33,1	1.321	16,7	1.298	16,4
Resta de l'estat	1.876	23,7	999	12,6	877	11,1
Estranger	88	1,1	49	0,6	39	0,5

*Font: Fitxer d'altres i baixes del Padró Municipal d'Habitants. Oficina d'Estadística***1.8. Emigrants segons continent de nacionalitat i sexe. Tercer trimestre 2005***1.8. Emigrantes según continente de nacionalidad y sexo. Tercer trimestre 2005*

	Total	%	Homes	%	Dones	%
Total	7.924	100,0	4.078	51,5	3.846	48,5
Espanya	6.081	76,7	3.047	38,5	3.034	38,3
Unió Europea (24 països)	149	1,9	77	1,0	72	0,9
Resta d'Europa	204	2,6	112	1,4	92	1,2
Àfrica	302	3,8	210	2,7	92	1,2
Amèrica del Nord	17	0,2	5	0,1	12	0,2
Amèrica Central	57	0,7	26	0,3	31	0,4
Amèrica del Sud	905	11,4	418	5,3	487	6,1
Àsia, Oceania i Altres	209	2,6	183	2,3	26	0,3

Font: Fitxer d'altres i baixes del Padró Municipal d'Habitants. Oficina d'Estadística

1.9. Emigrants segons continent de nacionalitat i grups d'edat. Tercer trimestre 2005*1.9. Emigrantes según continente de nacionalidad y grupos de edad. Tercer trimestre 2005*

	Total	%	Menys de 16 anys	%	16-64 anys	%	65 i més anys	%
Total	7.924	100,0	1.216	15,3	6.261	79,0	447	5,6
Espanya	6.081	76,7	930	11,7	4.719	59,6	432	5,5
Unió Europea (24 països)	149	1,9	22	0,3	124	1,6	3	0,0
Resta d'Europa	204	2,6	31	0,4	173	2,2	0	0,0
Àfrica	302	3,8	38	0,5	262	3,3	2	0,0
Amèrica del Nord	17	0,2	5	0,1	11	0,1	1	0,0
Amèrica Central	57	0,7	2	0,0	54	0,7	1	0,0
Amèrica del Sud	905	11,4	174	2,2	723	9,1	8	0,1
Àsia, Oceania i Altres	209	2,6	14	0,2	195	2,5	0	0,0

*Font: Fitxer d'altres i baixes del Padró Municipal d'Habitants. Oficina d'Estadística***1.10. Immigrants, emigrants i saldo migratori per districte. Segon i tercer trimestre 2005***1.10. Inmigrantes, emigrantes y saldo migratorio por distrito. Segundo y tercero trimestre 2005*

	2n trimestre 2005			3r trimestre 2005		
	Immigrants	Emigrants	Saldo Migratori	Immigrants	Emigrants	Saldo Migratori
València	11.144	8.298	2.846	9.099	7.924	1.175
1. Ciutat Vella	453	252	201	387	185	202
2. L'Eixample	600	364	236	425	367	58
3. Extramurs	683	452	231	536	412	124
4. Campanar	542	343	199	413	380	33
5. La Saïdia	631	468	163	564	465	99
6. El Pla del Real	360	288	72	300	254	46
7. L'Olivereta	833	655	178	664	592	72
8. Patraix	657	613	44	533	604	-71
9. Jesús	837	575	262	605	523	82
10. Quatre Carreres	1.066	802	264	747	817	-70
11. Poblat Marítims	662	544	118	635	534	101
12. Camins al Grau	1.015	663	352	804	624	180
13. Algirós	454	425	29	470	414	56
14. Benimaclet	354	325	29	369	302	67
15. Rascanya	861	623	238	686	567	119
16. Benicalap	609	440	169	525	475	50
17. Pobles del Nord	96	68	28	98	58	40
18. Pobles de l'Oest	210	190	20	169	147	22
19. Pobles del Sud	221	208	13	169	204	-35

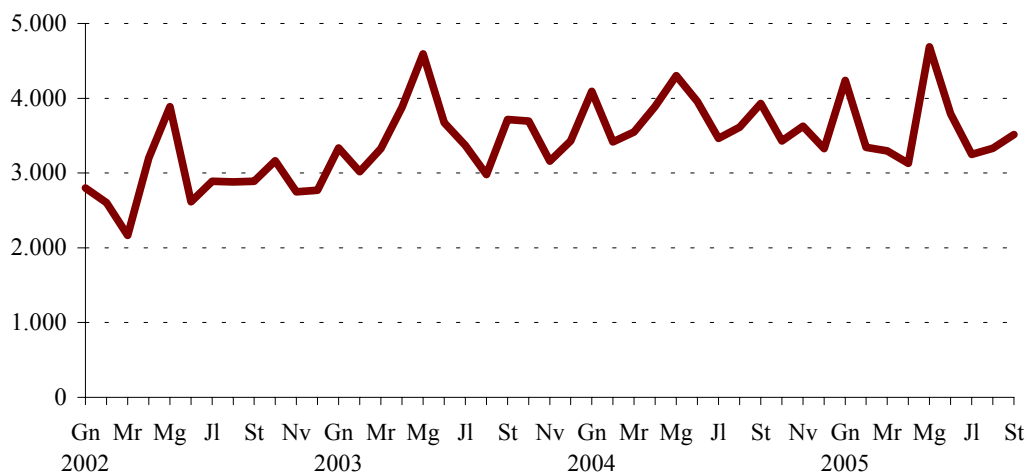
Font: Fitxer d'altres i baixes del Padró Municipal d'Habitants. Oficina d'Estadística

III.2. Canvis de domicili intraurbans. Tercer trimestre 2005*III.2. Cambios de domicilio intraurbanos. Tercer trimestre 2005***2.1. Canvis de domicili per sexe i trimestre. 2002-2005***2.1. Cambios de domicilio por sexo y trimestre. 2002-2005*

	Total	Homes	Dones
2002 Total	34.619	16.884	17.735
2003 Total	42.186	20.646	21.540
Primer Trimestre	9.674	4.761	4.913
Segon Trimestre	12.182	5.970	6.212
Tercer Trimestre	10.051	4.931	5.120
Quart Trimestre	10.279	4.984	5.295
2004 Total	44.598	22.017	22.581
Primer Trimestre	11.058	5.449	5.609
Segon Trimestre	12.149	5.997	6.152
Tercer Trimestre	11.008	5.373	5.635
Quart Trimestre	10.383	5.198	5.185
2005			
Primer Trimestre	10.881	5.414	5.467
Segon Trimestre	11.609	5.795	5.814
Tercer Trimestre	10.098	5.007	5.091

Nota: L'últim trimestre dades provisionals.

Font: Fitxer d'altres i baixes del Padró Municipal d'Habitants. Oficina d'Estadística

EVOLUCIÓ MENSUAL DELS CANVIS DE DOMICILI**2.2. Canvis de domicili segons edat i sexe. Tercer trimestre 2005***2.2. Cambios de domicilio según edad y sexo. Tercer trimestre 2005*

	Total	%	Homes	%	Dones	%
Total	10.098	100,0	5.007	49,6	5.091	50,4
Menys de 16 anys	1.729	17,1	883	8,7	846	8,4
De 16 a 25 anys	1.490	14,8	715	7,1	775	7,7
De 26 a 35 anys	3.497	34,6	1.764	17,5	1.733	17,2
De 36 a 45 anys	1.826	18,1	947	9,4	879	8,7
De 46 a 55 anys	786	7,8	368	3,6	418	4,1
De 56 a 64 anys	350	3,5	176	1,7	174	1,7
De 65 i més anys	420	4,2	154	1,5	266	2,6

Font: Fitxer d'altres i baixes del Padró Municipal d'Habitants. Oficina d'Estadística

2.3. Canvis de domicili entre districtes. Tercer trimestre 2005

2.3. Cambios de domicilio entre distritos. Tercer trimestre 2005

	Districte d'eixida																			Total
	1	2	3	4	5	6	7	8	9	10	11	12	13	14	15	16	17	18	19	
Districte d'arribada																				
1	72	20	40	14	14	19	7	8	1	13	13	8	13	3	12	7	0	2	4	270
2	27	208	21	4	9	8	8	8	8	70	3	9	6	9	2	2	2	1	3	408
3	37	30	171	16	17	7	40	42	37	18	11	22	10	7	13	11	1	1	3	494
4	16	16	57	123	44	11	25	30	10	6	11	13	10	3	22	35	0	8	1	441
5	18	7	12	53	240	8	13	9	9	17	9	15	21	34	93	55	1	4	2	620
6	12	14	11	4	10	69	5	8	8	11	3	33	40	9	6	4	0	0	0	247
7	11	10	60	24	24	10	302	69	23	21	9	16	9	6	21	8	0	1	3	627
8	8	16	73	17	16	6	69	228	90	28	14	21	10	3	25	17	1	0	9	651
9	24	44	45	15	6	15	38	75	345	37	15	22	8	3	8	11	0	2	16	729
10	24	128	24	9	41	11	15	24	28	456	23	50	23	5	10	16	0	4	14	905
11	4	12	8	3	9	8	13	16	15	23	451	104	55	7	23	10	1	4	3	769
12	22	50	24	11	31	70	8	13	19	55	156	394	124	22	24	15	0	1	16	1.055
13	11	15	9	5	13	41	8	7	4	19	43	82	148	20	9	4	0	0	2	440
14	8	4	4	3	48	18	6	1	5	8	10	17	16	143	25	6	1	0	5	328
15	15	7	18	19	140	50	32	12	29	35	31	44	20	91	503	54	7	0	1	1.108
16	8	12	16	46	48	7	18	1	10	17	7	14	11	20	60	272	4	4	1	576
17	0	4	2	1	5	1	1	4	1	0	2	1	0	3	8	7	20	1	1	62
18	3	7	3	14	3	2	7	5	3	9	7	4	3	0	4	3	0	73	2	152
19	5	9	10	2	3	1	2	8	13	28	11	2	6	2	3	5	0	0	106	216
Total	325	613	608	383	721	362	617	568	658	871	829	871	533	390	871	542	38	106	192	10.098

Font: Fitxer d'altres i baixes del Padró Municipal d'Habitants. Oficina d'Estadística

2.4. Canvis de domicili segons valor cadastral mitjà del barri d'eixida i d'arribada. Tercer trimestre 2005

2.4. Cambios de domicilio según valor catastral medio del barrio de salida y de llegada. Tercer trimestre 2005

	Valor cadastral mitjà dels habitatges del barri d'eixida					
	Total	<=15.000	15.001-19.000	19.001-25.000	25.001-35.000	>35.000
Barri d'arribada						
Total	10.098	617	1.900	4.594	1.873	1.114
Mateix barri	2.858	226	719	1.301	403	209
<= 15.000	373	25	80	189	50	29
15.000-19.000	1.273	71	318	613	194	77
19.001-25.000	3.369	229	553	1.573	647	367
25.001-35.000	1.433	41	179	610	332	271
>35.000	792	25	51	308	247	161

Nota: Dades en Euros. Vegeu apartat de conceptes.

Font: Fitxer d'altres i baixes del Padró Municipal d'Habitants. Oficina d'Estadística

III.3. Naixements i defuncions. Tercer trimestre 2005*III.3. Nacimientos y defunciones. Tercer trimestre 2005***3.1. Naixements i defuncions per sexe i trimestre. 2002-2005***3.1. Nacimientos y defunciones por sexo y trimestre. 2002-2005*

	Naixements			Defuncions			Creixement
	Total	Homes	Dones	Total	Homes	Dones	Vegetatiu
2002 Total	7.196	3.747	3.449	6.958	3.637	3.321	238
2003 Total	7.628	3.848	3.780	7.171	3.680	3.491	457
Primer Trimestre	1.764	941	823	1.928	1.041	887	-164
Segon Trimestre	1.927	976	951	1.765	919	846	162
Tercer Trimestre	1.934	927	1.007	1.665	801	864	269
Quart Trimestre	2.003	1.004	999	1.813	919	894	190
2004 Total	7.844	4.003	3.841	6.821	3.471	3.350	1.023
Primer Trimestre	1.896	977	919	1.781	903	878	115
Segon Trimestre	1.857	897	960	1.680	858	822	177
Tercer Trimestre	1.960	1.019	941	1.572	810	762	388
Quart Trimestre	2.131	1.110	1.021	1.788	900	888	343
2005							
Primer Trimestre	1.975	1.017	958	2.351	1.104	1.247	-376
Segon Trimestre	1.986	951	1.035	1.607	812	795	379
Tercer Trimestre	2.035	1.040	995	1.492	743	749	543

Nota: L'últim trimestre dades provisionals.

Font: Fitxer d'altres i baixes del Padró Municipal d'Habitants. Oficina d'Estadística

3.2. Naixements i defuncions per districte. Segon i tercer trimestre 2005*3.2. Nacimientos y defunciones por distrito. Segundo y tercero trimestre 2005*

	2n trimestre 2005			3r trimestre 2005		
	Naixements	Defuncions	Creixement vegetatiu	Naixements	Defuncions	Creixement vegetatiu
València	1.986	1.607	379	2.035	1.492	543
1. Ciutat Vella	63	87	-24	42	80	-38
2. L'Eixample	127	113	14	92	132	-40
3. Extramurs	107	145	-38	107	119	-12
4. Campanar	93	57	36	86	44	42
5. La Saïdia	101	104	-3	129	95	34
6. El Pla del Real	69	49	20	69	55	14
7. L'Olivereta	101	129	-28	130	118	12
8. Patraix	153	76	77	161	91	70
9. Jesús	139	100	39	137	79	58
10. Quatre Carreres	216	117	99	196	139	57
11. Poblats Marítims	140	156	-16	143	124	19
12. Camins al Grau	165	101	64	199	84	115
13. Algirós	81	73	8	97	62	35
14. Benimaclet	73	63	10	56	44	12
15. Rascanya	150	89	61	175	78	97
16. Benicalap	121	57	64	114	67	47
17. Pobles del Nord	9	11	-2	15	20	-5
18. Pobles de l'Oest	35	27	8	39	25	14
19. Pobles del Sud	43	53	-10	48	36	12

Font: Fitxer d'altres i baixes del Padró Municipal d'Habitants. Oficina d'Estadística

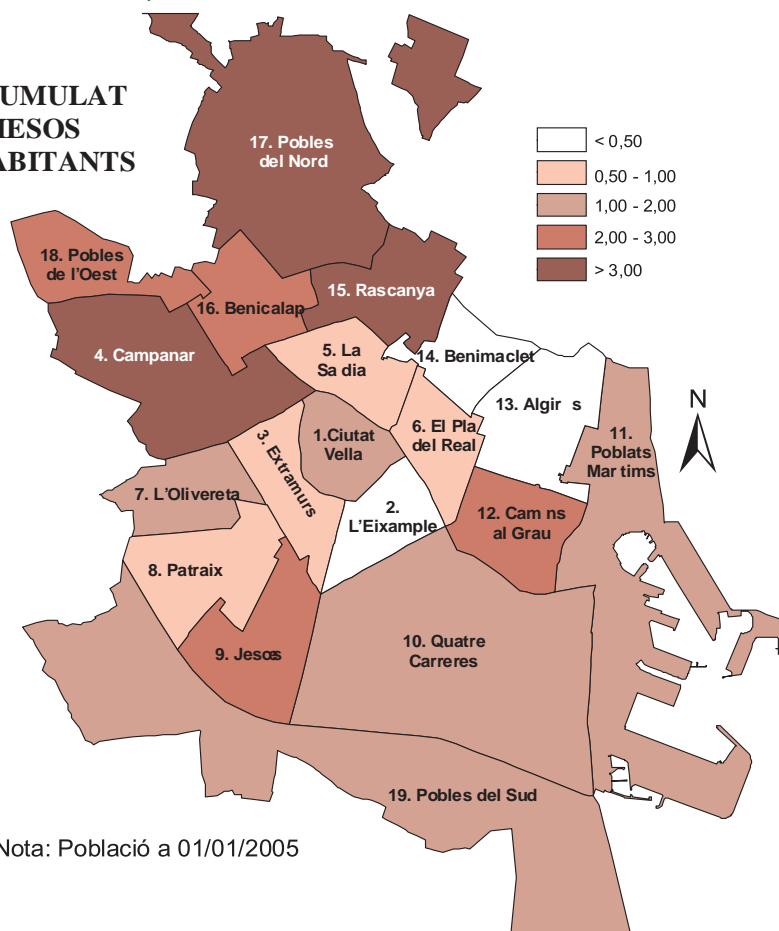
III.4. Resum de moviments registrats al Padró Municipal.*III.4. Resumen de movimientos registrados en el Padrón Municipal.***4.1 Resum moviments registrats al Padró Municipal per districtes.***4.1. Resumen movimientos registrados en el Padrón Municipal por distritos.*

	2n trimestre 2005				3r trimestre 2005				Saldo acumulat en 12 mesos
	Creixement vegetatiu	Saldo Migratori Interurbà	Saldo Migratori Intraurbà	Saldo Net*	Creixement vegetatiu	Saldo Migratori Interurbà	Saldo Migratori Intraurbà	Saldo Net*	
	València	379	2.846	0	2.122	543	1.175	0	
1. Ciutat Vella	-24	201	-43	122	-38	202	-55	116	463
2. L'Eixample	14	236	-116	82	-40	58	-205	-170	186
3. Extramurs	-38	231	-92	23	-12	124	-114	6	370
4. Campanar	36	199	86	286	42	33	58	142	1.093
5. La Saïdia	-3	163	-16	61	34	99	-101	45	439
6. El Pla del Real	20	72	-44	0	14	46	-115	-49	275
7. L'Olivereta	-28	178	-27	33	12	72	10	102	758
8. Patraix	77	44	48	93	70	-71	83	94	469
9. Jesús	39	262	74	260	58	82	71	222	1.219
10. Quatre Carreres	99	264	-27	204	57	-70	34	31	1.161
11. Pobles Marítims	-16	118	76	113	19	101	-60	78	704
12. Camins al Grau	64	352	-95	220	115	180	184	502	1.795
13. Algirós	8	29	-82	-116	35	56	-93	4	142
14. Benimaclet	10	29	-121	-130	12	67	-62	21	93
15. Rascanya	61	238	174	425	97	119	237	471	2.143
16. Benicalap	64	169	29	206	47	50	34	142	1.109
17. Pobles del Nord	-2	28	34	62	-5	40	24	58	208
18. Pobles de l'Oest	8	20	52	86	14	22	46	86	393
19. Pobles del Sud	-10	13	90	92	12	-35	24	6	208

Nota: L'últim trimestre dades provisionals. *Els Saldos Net i Acumulat inclouen altres altes i baixes.

Font: Fitxer d'altres i baixes del Padró Municipal d'Habitants. Oficina d'Estadística

**SALDO ACUMULAT
EN 12 MESOS
PER 100 HABITANTS**



IV. EDIFICACIÓ I HABITATGE

IV. EDIFICACIÓN Y VIVIENDA

ÍNDIX

IV.1. Llicències urbanístiques municipals.	
1.1. Llicències de construcció i ocupació d'habitatges per districte.	32
IV.2. Habitatges visats.	
2.1. Habitatges visats.	33
IV.3. Preus per m ² dels habitatges.	
3.1. Preu mitjà trimestral per m ² dels habitatges.....	34

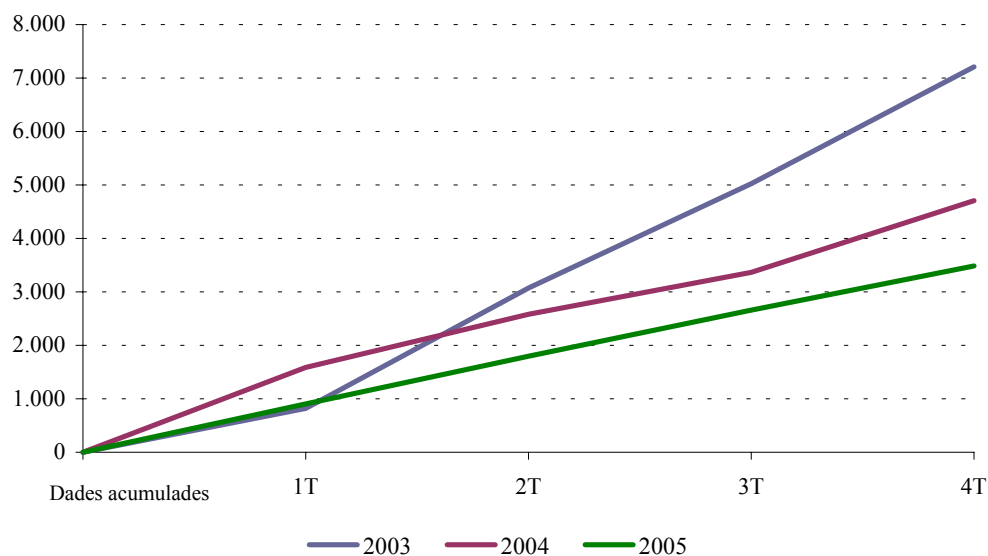
ÍNDICE

IV.1. Licencias urbanísticas municipales.	
1.1. Licencias de construcción y ocupación de viviendas por distrito.	32
IV.2. Viviendas visadas.	
2.1. Viviendas visadas.	33
IV.3. Precios por m ² de las viviendas.	
3.1. Precio medio trimestral por m ² de las viviendas.....	34

IV.1. Llicències urbanístiques municipals. Quart trimestre 2005*IV.1. Licencias urbanísticas municipales. Cuarto trimestre 2004***1.1. Llicències de construcció i ocupació d'habitatges per districte. Quart trimestre 2005***1.1. Licencias de construcción y ocupación de viviendas por distrito. Cuarto trimestre 2005*

	Construcció			1ª Ocupació		
	Llicències	Edificis	Habitatges	Llicències	Edificis	Habitatges
2005						
Quart trimestre	59	75	774	43	54	829
1. Ciutat Vella	6	12	60	9	10	48
2. L' Eixample	2	2	20	2	2	16
3. Extramurs	2	2	28	2	2	18
4. Campanar	0	0	0	0	0	0
5. La Saïdia	1	1	16	3	5	58
6. El Pla del Real	0	0	0	2	2	30
7. L' Olivereta	1	1	154	1	3	51
8. Patraix	1	1	16	1	2	12
9. Jesús	4	5	72	1	1	12
10. Quatre Carreres	3	4	45	2	2	8
11. Poblat Marítims	15	21	125	4	7	159
12. Camins al Grau	2	2	13	1	2	18
13. Algirós	0	0	0	0	0	0
14. Benimaclet	3	3	21	1	1	7
15. Rascanya	4	4	29	2	2	12
16. Benicalap	4	5	118	6	7	365
17. Pobles del Nord	3	3	9	2	2	2
18. Pobles de l'Oest	7	8	46	1	1	1
19. Pobles del Sud	1	1	2	3	3	12

Font: *Servici de Llicències Urbanístiques. Ajuntament de València*

HABITATGES AMB LLICÈNCIA D'OCUPACIÓ

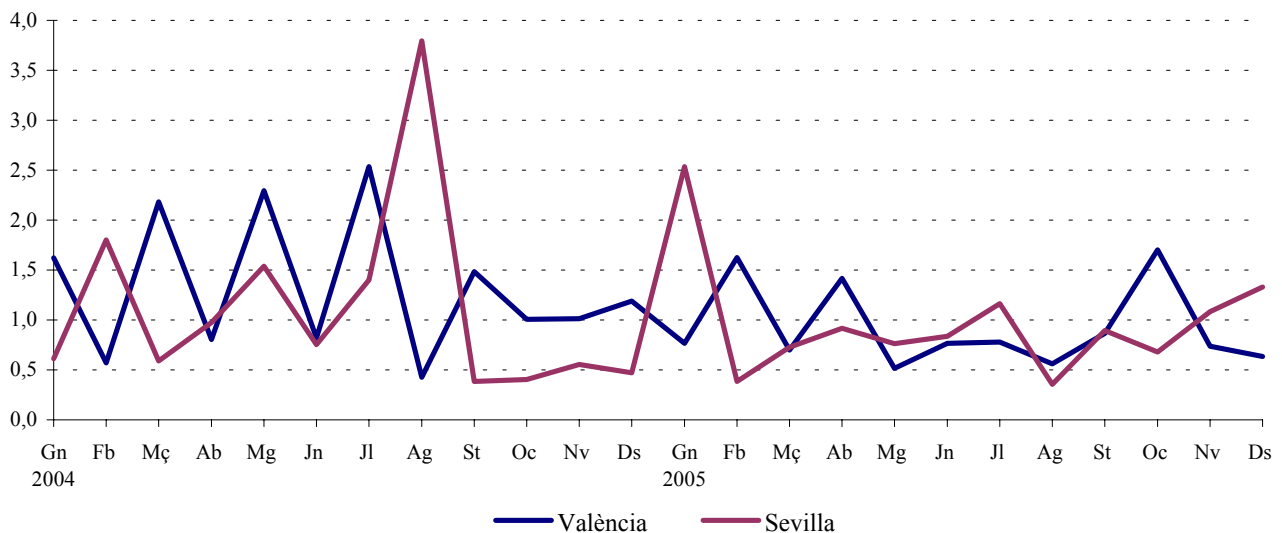
IV.2. Habitatges visats. Quart trimestre 2005*IV.2. Viviendas visadas. Cuarto trimestre 2005***2.1. Habitatges visats. 2003 - 2005***2.1. Viviendas visadas. 2003 - 2005*

		València	Barcelona	Madrid	Sevilla	C. Valenciana	Espanya
2003	Total	4.276	6.485	35.286	5.393	105.989	690.206
2004	Total	6.016	5.932	24.274	3.922	104.142	739.658
	Gener	612	295	1.410	181	7.637	47.726
	Febrer	215	552	1.968	532	8.094	58.207
	Març	823	682	1.745	174	11.086	69.593
	Abril	303	442	1.810	288	7.447	58.570
	Maig	866	545	2.160	454	10.524	66.881
	Juny	309	698	3.692	222	8.765	70.402
	Juliol	956	426	2.652	414	12.825	86.651
	Agost	161	122	1.480	1.121	3.455	42.966
	Setembre	560	334	836	114	8.306	56.304
	Octubre	380	421	1.735	119	8.954	58.533
	Novembre	382	1.114	1.913	164	8.332	64.584
	Desembre	449	301	2.873	139	8.717	59.241
2005	Total	4.176	7.117	24.678	3.448	106.516	786.257
	Gener	289	308	2.234	749	7.856	51.436
	Febrer	613	570	2.057	114	9.190	62.760
	Març	264	655	1.815	215	9.293	67.934
	Abril	535	975	3.044	271	9.909	69.025
	Maig	195	955	2.089	225	10.766	71.441
	Juny	289	347	1.900	247	10.091	71.347
	Juliol	294	1.077	3.214	344	8.821	77.974
	Agost	212	110	1.899	105	5.030	44.464
	Setembre	326	611	1.269	264	9.087	68.373
	Octubre	642	347	1.599	201	8.607	62.099
	Novembre	278	765	1.250	320	9.030	70.766
	Desembre	239	397	2.308	393	8.836	68.638

Font: Ministerio de Fomento

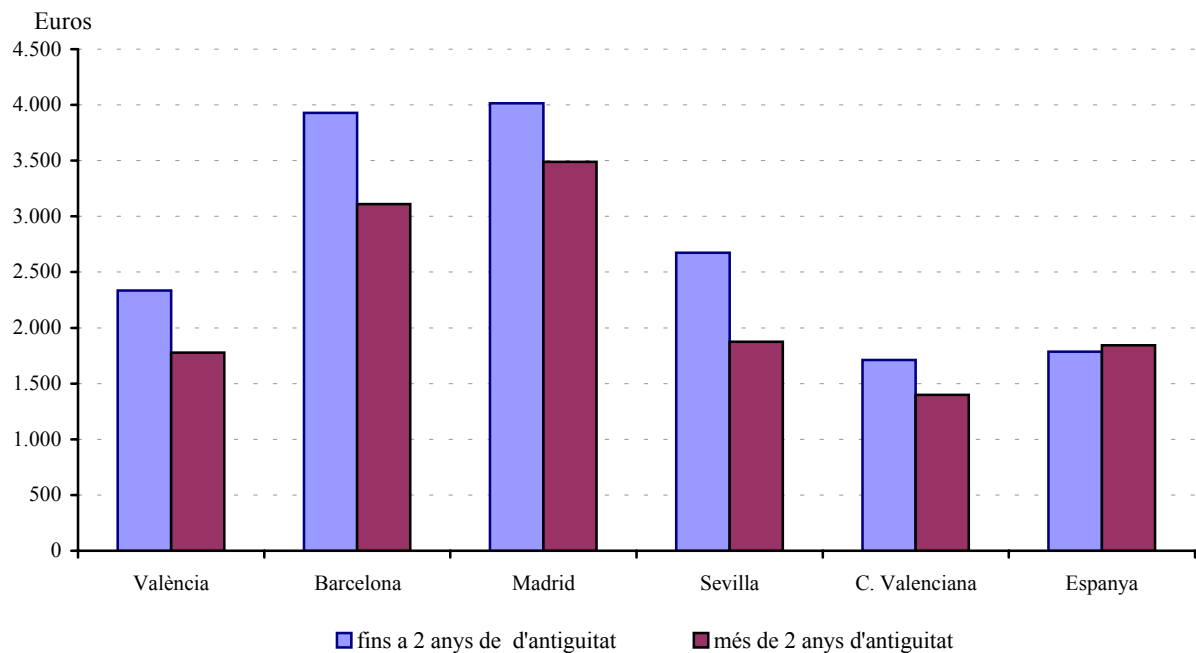
HABITATGES VISATS 2004 - 2005

Per mil habitatges del Cens de 2001



IV.3. Preus per m² dels habitatges. Quart trimestre 2005*IV.3. Precios por m² de las viviendas. Cuarto trimestre 2004***3.1. Preu mitjà trimestral per m² dels habitatges. 2005***3.1. Precio medio trimestral por m² de las viviendas. 2005*

	Primer trimestre	Segon trimestre	Tercer trimestre	Quart trimestre
fins a 2 anys de d'antiguitat				
València	2.364,2	2.260,5	2.303,4	2.334,8
Barcelona	3.671,7	3.724,2	4.086,1	3.928,5
Madrid	3.632,4	3.741,0	3.799,5	4.014,4
Sevilla	2.265,7	2.277,4	2.702,7	2.672,3
C. Valenciana	1.574,4	1.653,1	1.670,4	1.710,5
Espanya	1.653,3	1.714,5	1.742,6	1.786,2
més de 2 anys d'antiguitat				
València	1.533,9	1.557,9	1.716,0	1.778,3
Barcelona	2.927,1	3.021,6	3.037,9	3.111,5
Madrid	3.289,2	3.437,1	3.483,1	3.489,0
Sevilla	1.690,5	1.776,1	1.861,9	1.874,9
C. Valenciana	1.251,0	1.331,1	1.367,3	1.398,7
Espanya	1.698,6	1.768,2	1.800,5	1.843,7

*Font: Ministerio de la Vivienda. www.mviv.es***PREU MITJÀ DE M2. QUART TRIMESTRE**

V. MEDI AMBIENT

V. MEDIO AMBIENTE

ÍNDIX

V.1. Observacions meteorològiques.	
1.1. Observacions meteorològiques. Mes a mes.	36
1.2. Observacions del vent. Mes a mes.	37
V.2. Contaminació atmosfèrica.	
2.1. Diòxid de sofre segons estacions manuals de mostreig. Mitjana setmanal.	38
2.2. Fum segons estacions manuals de mostreig. Mitjana setmanal.	39
2.3. Diversos contaminants segons estacions automàtiques de mostreig. Mitjana mensual.	40
V.3. Contaminació acústica.	
3.1. Nivell sonor (soroll) en dB. Mitjana per hora del dia..	41

ÍNDICE

V.1. Observaciones meteorológicas.	
1.1. Observaciones meteorológicas. Mes a mes.	36
1.2. Observaciones del viento. Mes a mes.	37
V.2. Contaminación atmosférica.	
2.1. Dióxido de azufre según estaciones manuales de muestreo. Media semanal.	38
2.2. Humo según estaciones manuales de muestreo. Media semanal.	39
2.3. Diversos contaminantes según estaciones automáticas de muestreo. Media mensual.	40
V.3. Contaminación acústica.	
3.1. Nivel sonoro (ruido) en dB. Media por hora del día..	41

V.1. Observacions meteorològiques. Quart Trimestre 2005

V.1. Observaciones meteorológicas. Cuarto Trimestre 2005

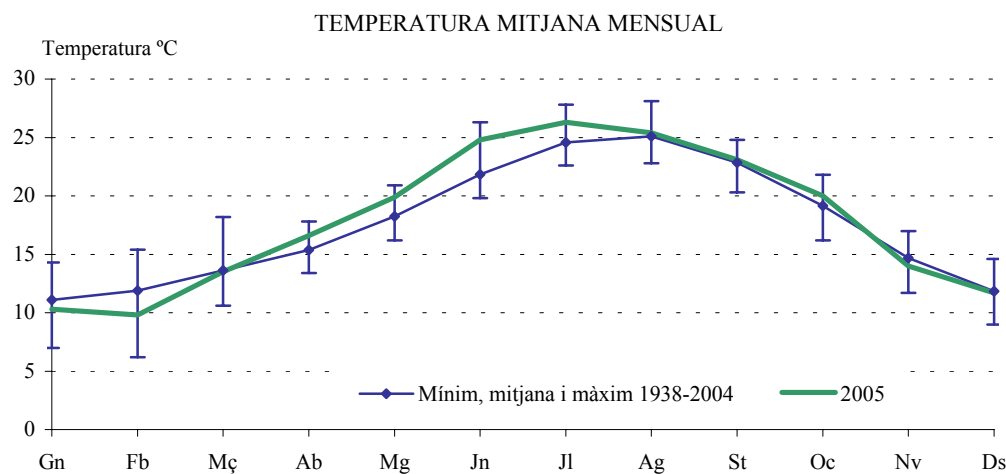
1.1. Observacions meteorològiques. Mes a mes. 2005

1.1. Observaciones meteorológicas. Mes a mes. 2005

		Temperatura en graus centígrads				Temperatura Mitjana	Precipitació	
		Màxima		Mínima			l/m2	Dies
		absoluta	mitjana	absoluta	mitjana			
Estació Vivers								
2005	Abril	27,8	21,4	6,6	11,7	16,6	25,1	5
	Maig	32,0	24,2	12,3	15,6	19,9	18,4	5
	Juny	37,5	29,2	17,1	20,4	24,8	11,7	4
	Juliol	36,8	30,0	18,8	22,6	26,3	6,2	5
	Agost	32,5	29,4	18,0	21,5	25,4	10,4	4
	Setembre	37,5	27,6	14,0	18,6	23,1	49,0	8
	Octubre	27,6	24,2	12,6	15,9	20,0	15,2	7
	Novembre	25,4	18,4	4,4	9,7	14,0	114,8	9
	Desembre	21,5	16,6	3,3	6,8	11,7	12,0	8
Estació UPV								
2005	Abril	25,8	19,9	6,8	11,9	15,9	32,3	4
	Maig	28,9	22,7	12,6	15,7	19,2	16,4	6
	Juny	35,6	27,5	17,5	20,5	24,0	14,7	6
	Juliol	34,9	29,0	19,0	22,5	25,8	4,4	4
	Agost	30,6	28,2	17,8	21,5	24,9	7,2	5
	Setembre	36,4	27,2	14,8	18,8	23,0	37,5	6
	Octubre	27,6	23,9	13,4	16,5	20,2	21,1	8
	Novembre	25,2	18,1	4,8	10,2	14,2	112,0	11
	Desembre	21,4	15,9	3,8	7,4	11,6	12,8	7

		Vent		Insolació		% Humitat	Pressió Hpa.	Dies segons nuvolositat		
		Velocitat Km/h		Hores	%	relativa		Clars	Núvols	Coberts
		màxima	mitjana							
Estació UPV										
2005	Abril	52	8	256,3	64	59	1.014,5	6	18	6
	Maig	41	7	287,9	65	67	1.015,5	8	18	5
	Juny	51	7	320,1	71	63	1.015,3	12	15	3
	Juliol	41	7	299,8	66	68	1.014,1	13	15	3
	Agost	37	8	275,4	65	65	1.014,8	13	16	2
	Setembre	42	7	248,3	66	61	1.015,6	8	19	3
	Octubre	42	6	188,5	54	67	1.016,4	3	26	2
	Novembre	54	7	123,3	41	62	1.015,4	7	20	3
	Desembre	62	6	134,6	46	58	1.018,1	11	17	3

Font: Centre Meteorològic territorial de València. Institut Nacional de Meteorologia.



Nota: Estació de Vivers

1.2. Observacions del vent. Mes a mes. 2005*1.2. Observaciones del viento. Mes a mes. 2005*

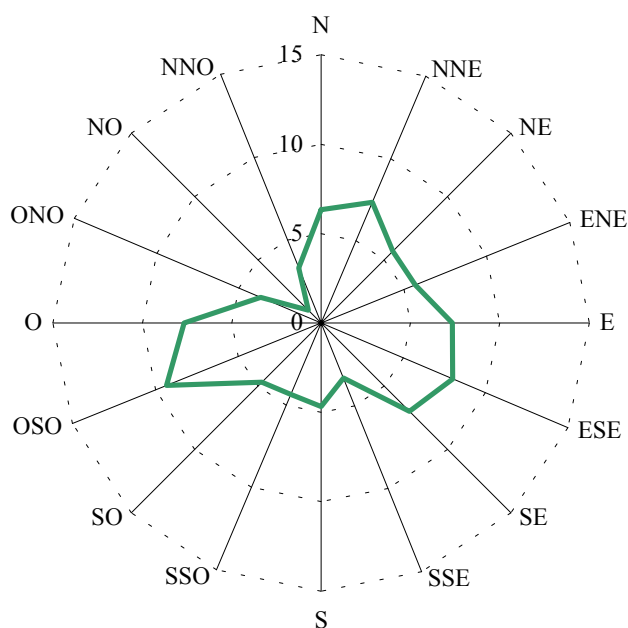
			N	NNE	NE	ENE	E	ESE	SE	SSE	S	SSO	SO	OSO	O	ONO	NO	NNO	CALMA
Estació UPV 2005	Gener	%	1	0	0	2	4	9	6	8	4	1	1	2	27	9	0	0	26
		Km/h	4	0	0	4	6	6	6	6	7	4	6	5	7	10	0	0	
	Febrer	%	5	12	5	3	6	5	7	1	5	1	0	2	29	11	0	0	8
		Km/h	9	11	7	8	7	6	6	6	4	5	0	14	11	10	0	0	
	Març	%	2	12	9	6	11	10	5	1	0	0	1	3	29	2	0	0	9
		Km/h	10	8	5	6	7	8	7	2	0	0	6	11	10	3	0	0	
	Abril	%	2	13	7	6	13	8	6	2	0	2	0	5	22	4	0	1	9
		Km/h	3	8	6	9	8	12	11	8	0	2	0	15	10	11	0	2	
	Maig	%	2	12	12	12	15	11	5	1	2	0	0	0	13	3	0	0	12
		Km/h	5	7	6	9	10	11	11	9	2	0	0	0	8	3	0	0	
	Juny	%	6	4	12	18	18	12	2	0	1	1	0	1	11	6	0	1	7
		Km/h	5	6	8	9	9	10	8	0	2	4	0	9	5	3	0	2	
	Juliol	%	2	6	17	14	23	10	0	1	0	0	0	0	12	3	0	0	12
		Km/h	7	8	7	9	10	11	0	18	0	0	0	0	5	2	0	0	
	Agost	%	2	3	6	12	23	23	2	1	0	0	0	0	12	3	0	1	12
		Km/h	3	10	9	9	10	11	9	14	0	0	0	0	5	3	0	4	
	Setembre	%	1	5	3	10	19	11	6	2	1	2	1	2	24	2	0	0	11
		Km/h	5	12	7	7	8	10	12	7	3	7	9	7	8	4	0	0	
	Octubre	%	1	5	11	2	17	13	4	0	1	4	4	3	23	4	0	0	8
		Km/h	4	6	7	8	8	8	10	0	4	6	6	10	7	3	0	0	
Novembre	%	7	7	3	6	6	6	3	2	1	1	1	12	34	3	1	1	6	
	Km/h	9	11	7	5	8	8	8	4	7	2	3	9	7	5	3	7		
Desembre	%	3	3	4	4	7	1	1	1	4	7	3	11	34	3	0	1	13	
	Km/h	6	5	3	4	6	8	3	6	3	5	5	9	9	3	0	3		

Nota: Es considerarà Calma quan la velocitat del vent siga inferior a 1,8 Km/h. (n.d) dades no disponibles

Font: Centre Meteorològic territorial de València. Institut Nacional de Meteorologia.

DISTRIBUCIÓ PERCENTUAL DE LA DIRECCIÓ DEL VENT

4t trimestre

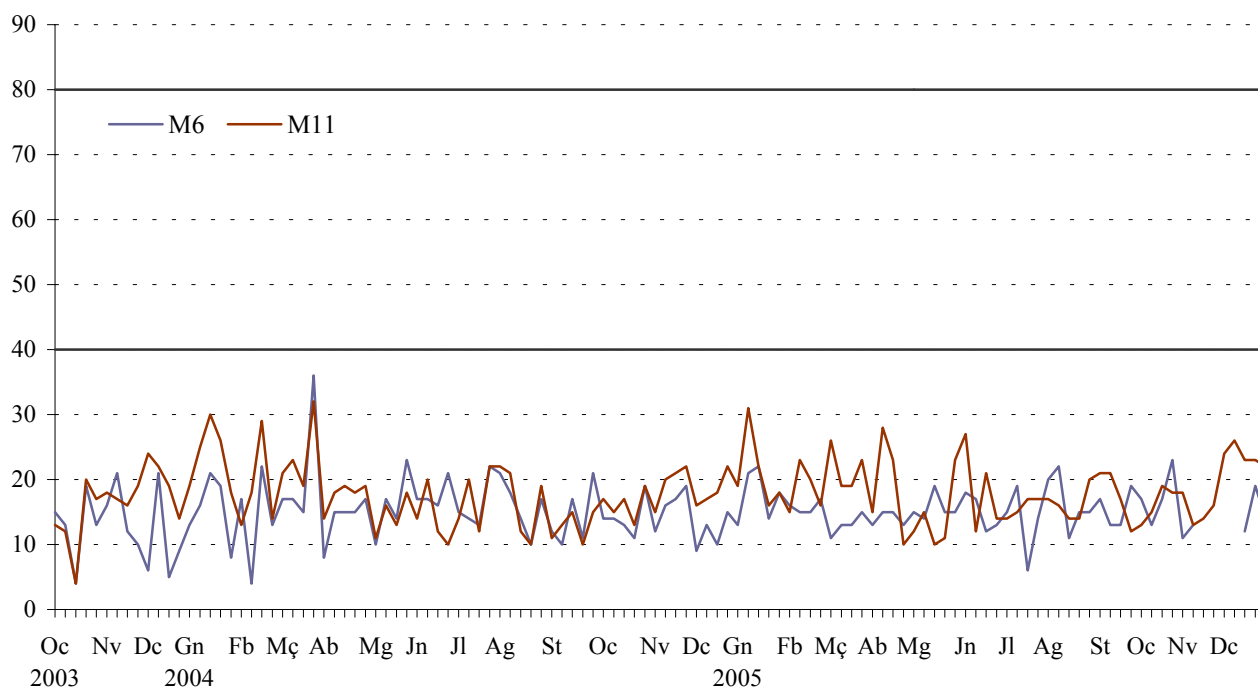


V.2. Contaminació atmosfèrica. Quart Trimestre 2005*V.2. Contaminación atmosférica. Cuarto Trimestre 2005***2.1. Diòxid de sofre segons estacions manuals de mostreig. Mitjana setmanal.***2.1. Dióxido de azufre según estaciones manuales de muestreo. Media semanal.*

	M1	M2	M3	M4	M5	M6	M7	M8	M9	M10	M11	M12	M13	M14
Quart Trimestre 2005														
03/10 a 09/10	22	16	22	15	23	17	14	14	20	19	13	13	14	12
10/10 a 16/10	15	15	18	14	17	13	17	11	14	19	15	11	22	14
17/10 a 23/10	18	15	22	16	16	17	21	18	19	17	19	17	21	12
24/10 a 30/10	15	20	13	12	9	23	20	18	15	14	18	20	18	12
31/10 a 06/11	21	20	24	16	11	11	20	17	19	15	18	15	18	13
07/11 a 13/11	18	18	12	12	16	13	18	14	18	14	13	15	24	15
14/11 a 20/11	15	18	15	12	14	-	16	11	17	15	14	15	19	11
21/11 a 27/11	16	15	22	16	16	-	20	14	12	14	16	14	13	11
28/11 a 04/12	23	17	21	17	15	14	19	14	22	14	24	15	19	16
05/12 a 11/12	18	19	22	19	16	-	14	21	16	16	26	13	15	17
12/12 a 18/12	21	17	18	21	14	12	16	13	20	19	23	19	18	22
19/12 a 25/12	17	15	22	14	19	19	15	18	23	17	23	19	17	15
26/12 a 01/01	18	17	19	18	23	14	18	25	14	15	22	24	18	15
Valor mitjà	18	17	19	16	16	15	17	16	18	16	19	16	18	14
Mediana	17	16	19	15	15	15	17	16	17	15	19	15	18	11
P98	31	26	32	27	27	26	29	30	30	26	33	27	34	27

Nota: Dades en micrograms/m³. (-)Dades insuficients.

Font: Serv. Laboratori Municipal i del Medi ambient. Ajuntament de València

CONTAMINACIÓ ATMOSFÈRICA PER DIÒXID DE SOFRE

Valors < 40 contaminació òptima i > 80 contaminació elevada

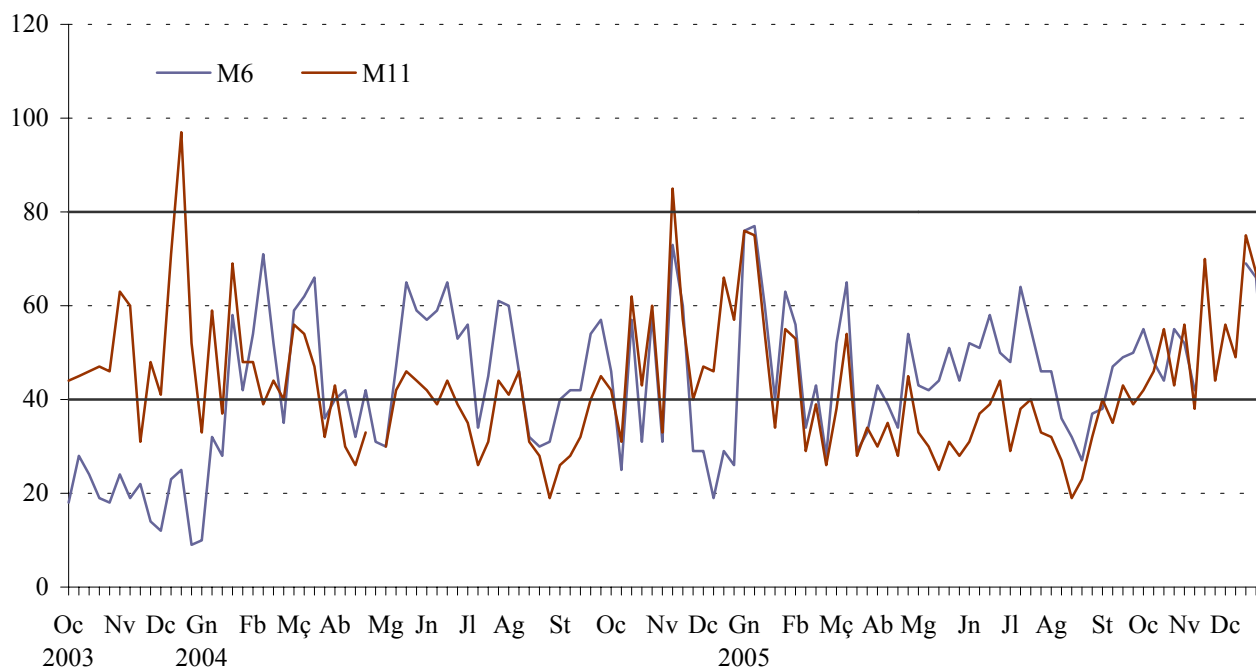
2.2. Fum segons estacions manuals de mostreig. Mitjana setmanal.

2.2. Humo según estaciones manuales de muestreo. Media semanal.

	M1	M2	M3	M4	M5	M6	M7	M8	M9	M10	M11	M12	M13	M14
Quart Trimestre 2005														
03/10 a 09/10	65	18	76	55	32	55	17	25	65	41	42	26	15	15
10/10 a 16/10	56	18	79	69	38	48	21	31	56	42	46	21	16	13
17/10 a 23/10	70	18	100	85	56	44	24	43	74	40	55	33	23	20
24/10 a 30/10	77	20	79	65	36	55	21	35	69	41	43	28	14	14
31/10 a 06/11	79	25	105	93	50	52	25	31	73	40	56	39	20	23
07/11 a 13/11	63	24	91	92	44	42	21	22	77	40	38	26	22	23
14/11 a 20/11	79	31	94	109	49	-	23	36	86	43	70	42	20	22
21/11 a 27/11	64	17	95	83	42	-	18	34	70	34	44	29	14	16
28/11 a 04/12	79	18	131	80	57	48	22	28	79	37	56	32	16	18
05/12 a 11/12	85	23	104	76	52	-	23	27	63	33	49	30	15	20
12/12 a 18/12	105	30	127	96	64	69	25	46	97	47	75	54	27	33
19/12 a 25/12	98	34	138	100	63	66	29	42	93	51	67	51	27	32
26/12 a 01/01	73	23	95	76	53	36	19	25	75	30	52	28	19	16
Valor mitjà	76	23	101	83	49	52	22	33	75	40	53	34	19	20
Mediana	71	22	95	83	46	48	20	30	70	40	52	28	16	17
P98	130	52	184	134	94	105	49	72	122	66	105	78	48	47

Nota: Dades en micrograms/m3. (-) Dades insuficients.

Font: Serv. Laboratori Municipal i del Medi ambient. Ajuntament de València

CONTAMINACIÓ ATMOSFÈRICA PER FUM

Valors < 40 contaminació òptima i > 80 contaminació elevada

2.3. Diversos contaminants segons estacions automàtiques de mostreig. Mitjana mensual.

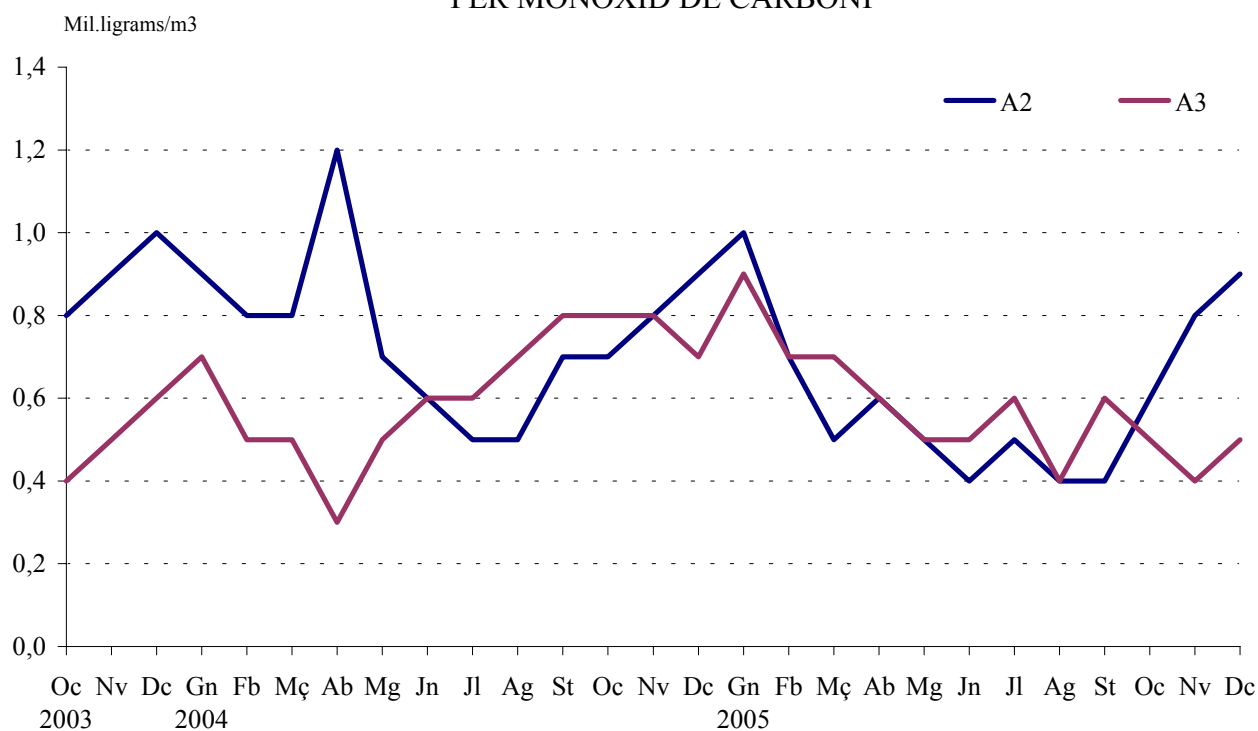
2.3. Diversos contaminantes según estaciones automáticas de muestreo. Media mensual.

	A1: Aragó	A2: Linares	A3: Menéndez Pidal	A4: Natzaret	A5: Pista de Silla	A6: Vivers
Diòxid de sofre (SO2)						
Octubre	7,1	10,3	2,2	-	2,6	1,2
Novembre	12,4	9,9	5,3	-	3,4	3,2
Desembre	14,4	10,3	6,6	-	4,7	4,5
Partícules						
Octubre	14,5	39,6	30,7	-	38,6	30,0
Novembre	-	40,7	30,9	-	33,8	30,4
Desembre	23,9	39,2	31,5	-	40,6	34,5
Diòxid de nitrògen (NO2)						
Octubre	87,2	83,3	54,7	-	51,4	35,7
Novembre	87,2	90,2	65,4	-	56,6	57,5
Desembre	91,5	101,8	72,7	-	60,2	58,0
Ozó						
Octubre	21,7	23,5	18,8	-	20,5	29,6
Novembre	16,3	16,2	13,6	-	14,6	20,1
Desembre	15,1	15,6	10,5	-	13,6	19,1
Monòxid de carboni (CO) (*)						
Octubre	-	0,6	0,5	-	0,5	0,3
Novembre	-	0,8	0,4	-	0,7	0,5
Desembre	-	0,9	0,5	-	0,6	0,5

Nota: Dades en micrograms/m3 . (*) Dades en mil.ligrams/m3.

Font: Serv. Laboratori Municipal i del Medi ambient. Ajuntament de València

CONTAMINACIÓ ATMOSFÈRICA MITJANA MENSUAL PER MONÒXID DE CARBONI

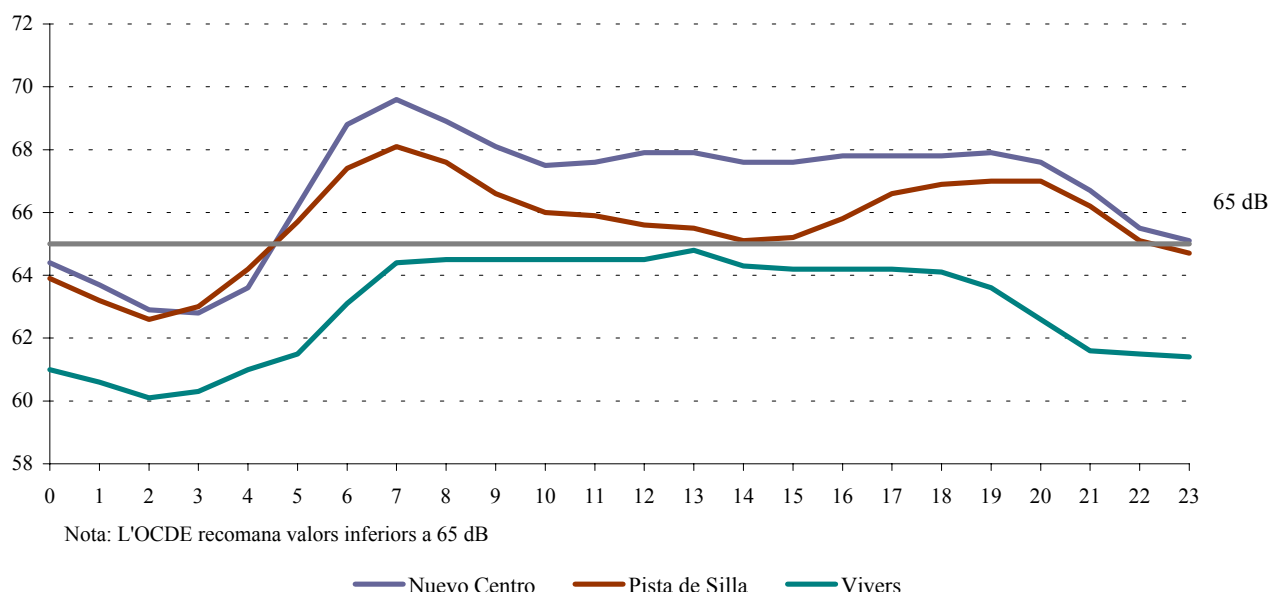


V.3. Contaminació acústica. Quart Trimestre 2005*V.3. Contaminación acústica. Cuarto Trimestre 2005***3.1. Nivell sonor (soroll) en dB. Mitjana per hora del dia.***3.1. Nivel sonoro (ruido) en dB. Media por hora del día.*

	Nuevo Centro	Pista de Silla	Vivers
0	64,4	63,9	61,0
1	63,7	63,2	60,6
2	62,9	62,6	60,1
3	62,8	63,0	60,3
4	63,6	64,2	61,0
5	66,2	65,7	61,5
6	68,8	67,4	63,1
7	69,6	68,1	64,4
8	68,9	67,6	64,5
9	68,1	66,6	64,5
10	67,5	66,0	64,5
11	67,6	65,9	64,5
12	67,9	65,6	64,5
13	67,9	65,5	64,8
14	67,6	65,1	64,3
15	67,6	65,2	64,2
16	67,8	65,8	64,2
17	67,8	66,6	64,2
18	67,8	66,9	64,1
19	67,9	67,0	63,6
20	67,6	67,0	62,6
21	66,7	66,2	61,6
22	65,5	65,1	61,5
23	65,1	64,7	61,4

Font: Serv. Laboratori Municipal i del Medi ambient. Ajuntament de València

**CONTAMINACIÓ ACÚSTICA 4T TRIMESTRE
NIVELL SOROLL PER HORA DEL DIA**



CONCEPTES

CONCEPTOS

I. ACTIVITAT ECONÒMICA

MERCAT DE TREBALL

Desocupació registrada. La constituïxen les demandes d'ocupació registrades pel Servei Valencià d'Ocupació i Formació (Servef) pendents el darrer dia del mes, excloent-hi les corresponents a les següents situacions:

- Demandants que, estant ocupats, sol·liciten una ocupació per a compatibilitzar-la amb l'actual o canviar-la per la que ocupen.
- Demandants perceptors de prestacions per desocupació que participen en treballs de Col·laboració Social.
- Demandants pensionistes per jubilació, pensionistes per gran invalidesa o invalidesa absoluta, o majors de 64 anys.
- Demandants que sol·liciten una ocupació per un període inferior a 3 mesos o jornada setmanal inferior a 20 hores.
- Demandants que estan cursant estudis d'ensenyança oficial reglada sempre que siguen menors de 25 anys, o que superant esta edat siguen demandants de primera ocupació.
- Demandants assistents a cursos de Formació Professional Ocupacional de més de 20 hores lectives setmanals, tinguen una beca de manutenció i siguen demandants de primera ocupació.
- Demandants amb demanda suspesa mentre romanguen en esta situació ja que la suspensió de la demanda, que generalment es tramita a petició del demandant i per causa que ho justifique, interromp la recerca d'ocupació.
- Demandants beneficiaris de prestacions per desocupació en situació de compatibilitat d'ocupació per realitzar un treball a temps parcial.

- Demandants que estan percebent el subsidi agrari o que, havent-ho esgotat, no haja passat més d'un any des del dia del naixement del dret.

- Demandants que rebutgen accions d'inserció laboral adequades a les seues característiques, segons establí el R.D.Legislatiu 5/2000.

- Demandants sense disponibilitat immediata per al treball o en situació incompatible amb el mateix, com demandants inscrits en les Oficines d'Ocupació com a requisit previ per a participar en un procés de selecció per a un lloc de treball determinat, sol·licitants d'una ocupació exclusivament per a l'estranger, demandants d'una ocupació només a domicili, demandants en suspensió o reducció de jornada o modificació de les condicions de treball per un expedient de regulació d'ocupació, demandants que són donats d'alta com a cotitzants de la Seguretat Social, etc.

Les dades mensuals oferides han sigut arrellegats utilitzant el Sistema d'Informació dels Serveis Públics d'Ocupació (SISPE).

Taxa de desocupació registrada. Es calcula prenent com a denominador la població activa de l'EPA, amb la data de l'últim trimestre del que disposem al moment d'arribar les dades del Servef.

Àmbits territorials:

- Desocupació a la ciutat són totes les persones demandants inscrites que tenen com a domicili el municipi de València.

- Desocupació a les oficines del Servef són totes les persones demandants inscrites a les oficines situades a la ciutat, que tenen el següent àmbit territorial:

Av. del Port: Districtes postals 46011, 46023, 46024 i 46027.

Joan Llorens: Districtes postals 46008, 46015 i 46018.

Felip Rinaldi: Districtes postals 46016, 46019, i 46025, i els municipis d'Alfara del Patriarca, Montcada, Tavernes Blanques i Vinalesa.

Av. del Cid: Districte postal 46014 i el municipi de Mislata.

Vila Barberà: Districtes postals 46001, 46002, 46004, 46007 i 46017.

Lluís Oliag: Districtes postals 46005, 46006, 46012, 46013 i 46026.

Alfambra: Districtes postals 46003, 46009 i 46020 i el municipi d'Alboraya.

Arts Gràfiques: Districtes postals 46010 (abans Alfambra), 46021 (abans Av. del Port) i 46022 (abans Av. del Port).

I. ACTIVIDAD ECONÓMICA

MERCADO DE TRABAJO

Paro registrado. Lo constituyen las demandas de empleo registradas por el Servicio Valenciano de Formación y Empleo (Servef) pendientes el último día del mes, excluyendo las siguientes situaciones:

- Demandantes que, estando ocupados, solicitan un empleo para compatibilizarlo con el actual o cambiarlo por el que ocupan.
- Demandantes perceptores de prestaciones por desempleo que participan en trabajos de Colaboración Social.
- Demandantes pensionistas por jubilación, pensionistas por gran invalidez o invalidez absoluta, o mayores de 64 años.
- Demandantes que solicitan un empleo por un período inferior a 3 meses o jornada semanal inferior a 20 horas.
- Demandantes que están cursando estudios de enseñanza oficial reglada siempre que sean menores de 25 años, o que superando esta edad sean demandantes de primer empleo.
- Demandantes asistentes a cursos de Formación Profesional Ocupacional de más de 20 horas lectivas semanales, tengan una beca de manutención y sean demandantes de primer empleo.
- Demandantes con demanda suspendida mientras permanezcan en esta situación ya que la suspensión de la demanda, que generalmente se tramita a petición del demandante y por causa que lo justifique, interrumpe la búsqueda de empleo.
- Demandantes beneficiarios de prestaciones por desempleo en situación de compatibilidad de empleo por realizar un trabajo a tiempo parcial.

- Demandantes que están percibiendo el subsidio agrario o que, habiéndolo agotado, no haya pasado más de un año desde el día del nacimiento del derecho.

- Demandantes que rechacen acciones de inserción laboral adecuadas a sus características, según establece el R.D.Legislativo 5/2000.

- Demandantes sin disponibilidad inmediata para el trabajo o en situación incompatible con el mismo, como demandantes inscritos en las Oficinas de Empleo como requisito previo para participar en un proceso de selección para un puesto de trabajo determinado, solicitantes de un empleo exclusivamente para el extranjero, demandantes de un empleo solo a domicilio, demandantes en suspensión o reducción de jornada o modificación de las condiciones de trabajo por un expediente de regulación de empleo, demandantes que son dados de alta como cotizantes de la Seg. Social, etc.

Los datos mensuales ofrecidos han sido recogidos utilizando el Sistema de Información de los Servicios Públicos de Empleo (SISPE).

Tasa de paro registrado. Se calcula tomando como denominador la población activa de la E.P.A., con el dato del último trimestre del que disponemos en el momento en que llegan los datos del Servef.

Ámbitos territoriales:

- Paro en la ciudad son todas las personas demandantes inscritas que tienen como domicilio el municipio de Valencia.

- Paro en las oficinas del Servef son todas las personas demandantes inscritas en las oficinas situadas en la ciudad, que tienen el siguiente ámbito territorial:

Av. Port: Distritos postales 46011, 46023, 46024 y 46027.

Juan Llorens: Distritos postales 46008, 46015 y 46018.

Felipe Rinaldi: Distritos postales 46016, 46019, y 46025, y los municipios de Alfara del Patriarca, Montcada, Tavernes Blanques y Vinalesa.

Av. Cid: Distritos postales 46014 y el municipio de Mislata.

Vila Barberà: Distritos postales 46001, 46002, 46004, 46007 y 46017.

Luis Oliag: Distritos postales 46005, 46006, 46012, 46013 y 46026.

Alfambra: Distr. postales 46003, 46009 y 46020 y el municipio de Alboraya.

Arts Gràfiques: Distritos postales 46010 (antes Alfambra), 46021 (antes Av. Port) y 46022 (antes Av. Port).

ENQUESTA DE POBLACIÓ ACTIVA

L'EPA (Enquesta de Població Activa) és una enquesta contínua, realitzada per l'INE, que te per finalitat conèixer l'activitat econòmica respecte al component humà. Està orientada per oferir dades de les principals categories poblacionals en relació al mercat de treball. La informació que incloem dins d'aquest apartat es referix a la ciutat de València i s'obté d'una explotació específica de les seccions que formen la mostra a la ciutat, de manera que constitueix un estrat únic; per tant el nivell d'error és major que per a la resta d'àmbits territorials més amples. Les dades corresponen a la nova metodologia del 2005.

Població activa. La població econòmicament activa són totes les persones de 16 i més anys que durant la setmana de referència (l'anterior a l'entrevista) tenen les condicions per ser incloses com a ocupats o desocupats.

Ocupats. Les persones de 16 i més anys que durant la setmana de referència han tingut un treball per compte d'una tercera persona (assalariats) o exercixen una activitat pel seu compte.

Desocupats. Les persones de 16 i més anys que durant les 4 setmanes anteriors a la entrevista han estat sense treball, buscant activament treball (segons Reglament 1897/2000) i disponibles per a treballar.

Inactius. La població inactiva està formada per totes les persones majors de 16 anys no classificades com a ocupades o desocupades durant la setmana de referència. Es classifiquen en estudiants, feines de la llar, jubilats, pensionistes, activitats benèfiques, incapacitats i resta de situacions.

Taxa d'activitat. És el quocient entre el nombre total d'actius i la població major de 16 anys.

Taxa de desocupació. És el quocient entre el nombre de desocupats i el d'actius.

Taxa de treball. És el quocient entre el nombre d'ocupats i la població major de 16 anys.

INVERSIÓ INDUSTRIAL

Inversió industrial. Volum d'inversió que consta en les actes d'inscripció del Registre Industrial. Inclou només la inversió realitzada als sectors industrials que corresponen als següents codis CNAE 93: Energia i aigua (10, 11, 12, 23, 40, 41), Producció metalls (13, 27), Extracció minerals no metàl·lics (14), Fabricació materials construcció (264, 265, 266, 2681), Indústria de la pedra natural (267, 2682), Vidre i ceràmica (261, 262, 263), Indústria química (24), Fabricació productes metàl·lics (28), Construcció maquinària (29), Construcció material elèctric (30, 31, 32), Construcció material transport (34, 35), Instruments de precisió i òptica (33), Alimentació (151, 152, 153, 154, 155, 156, 157, 158), Begudes i tabac (159, 16), Indústria tèxtil (17), Cuir (191, 192), Calcer (193), Confecció tèxtil (18), Fusta (20, 3662), Mobles de fusta (361), Paper (21), Arts gràfiques i edició (22), Cautxú i plàstic (25), Joieria i bijuteria (362, 3661), Joguet (364, 365), Indústries manufactureres diverses (363, 3663, 37)

Noves indústries. Inversió feta per les empreses en la creació de nous establiments industrials.

Ampliacions. Terme que assenyala la inversió feta per les empreses en ampliació o modificació d'establiments ja existents.

Maquinària. Inclou tot l'equip industrial (maquinària, instal·lacions, motors, mitjans de treball) que l'empresa ha adquirit per a la posada en marxa de la nova indústria o l'ampliació.

Terrenys i edificis-construccions. Es considerarà el valor total de l'establiment quant a l'import que ha suposat la seua inversió en "terrenys i solars", "edificis industrials" i "resta de construccions i obres" (inclou les inversions en edificis administratius, habitatges per a empleats, obres d'infraestructura, etc.).

Altres inversions d'equip. Inclou certs béns d'equip industrial de difícil introducció dins l'apartat de maquinària, així com els béns d'equip sense caràcter d'equip industrial com són ara béns d'equip per a oficines (mobiliari, màquines d'oficina, procés de dades), mitjans de transport externs que no constitueixen equip industrial (turismes, camions).

ENCUESTA DE POBLACIÓN ACTIVA

La E.P.A. (Encuesta de Población Activa) es una encuesta continúa, realizada por el I.N.E., con la finalidad de conocer la actividad económica en lo relativo al componente humano. Está orientada para ofrecer datos de las principales categorías poblacionales en relación al mercado de trabajo. La información que incluimos en este apartado se refiere a la ciudad de Valencia y se obtiene de una explotación específica de las secciones que forman la muestra en la ciudad, constituyendo un estrato único; por tanto el nivel de error es mayor que para otros ámbitos territoriales más amplios. Los datos corresponden a la nueva metodología del 2005.

Población activa. La población económicamente activa son todas las personas de 16 y más años que durante la semana de referencia (la anterior a la entrevista) tienen las condiciones para ser incluidas como ocupados o parados.

Ocupados. Las personas de 16 y más años que durante la semana de referencia han tenido un trabajo por cuenta ajena (asalariados) o ejerciendo una actividad por cuenta propia.

Parados. Las personas de 16 y más años que durante las 4 semanas anteriores a la entrevista han estado sin trabajo, buscando activamente trabajo (según R. 1897/2000) y disponibles para trabajar.

Inactivos. La población inactiva esta formada por todas las personas mayores de 16 años no clasificadas como ocupados o parados durante la semana de referencia. Se clasifican como estudiantes, tareas del hogar, jubilados, pensionistas, actividades benéficas, incapacitados y otras situaciones.

Tasa de actividad. Es el cociente entre el número total de activos y la población mayor de 16 años.

Tasa de paro. Es el cociente entre el número de parados y el de activos.

Tasa de empleo. Es el cociente entre el número de ocupados y la población mayor de 16 años.

INVERSIÓN INDUSTRIAL

Inversión industrial. Volumen de inversión que consta en las actas de inscripción del Registro Industrial. Incluye sólo la inversión realizada en los sectores industriales que corresponden a los siguientes códigos CNAE 93: Energía y agua (10, 11, 12, 23, 40, 41), Producción metales (13, 27), Extracción minerales no metálicos (14), Fabricación materiales construcción (264, 265, 266, 2681), Industria de la piedra natural (267, 2682), Vidrio y cerámica (261, 262, 263), Industria química (24), Fabricación productos metálicos (28), Construcción maquinaria (29), Construcción material eléctricos (30, 31, 32), Construcción material transporte (34, 35), Instrumentos de precisión y óptica (33), Alimentación (151, 152, 153, 154, 155, 156, 157, 158), Bebidas y tabaco (159, 16), Industria textil (17), Cuir (191, 192), Calzado (193), Confección textil (18), Madera (20, 3662), Muebles de madera (361), Papel (21), Artes gráficas y edición (22), Caucho y plástico (25), Joyería y bisutería (362, 3661), Juguetes (364, 365), Industrias manufactureras diversas (363, 3663, 37)

Nuevas industrias. Inversión realizada por las empresas en la creación de nuevos establecimientos industriales..

Ampliaciones. Término que indica la inversión realizada por las empresas en ampliación o modificación de establecimientos ya existentes.

Maquinaria. Incluye todo el equipo industrial (maquinaria, instalaciones, motores, medios de trabajo) que la empresa ha adquirido para la puesta en marcha de la nueva industria o la ampliación.

Terrenos y edificios-construcciones. Se considera el valor total del establecimiento en cuanto al monto que ha supuesto su inversión en "Terrenos y Solares", "Edificios Industriales" y "Otras Construcciones y Obras" (recoge las inversiones en edificios administrativos, viviendas para empleados, obras de infraestructura, etc.).

Otras inversiones de equipo. Incluye ciertos bienes de equipo industrial difíciles de encajar en el apartado maquinaria, así como los bienes de equipo que no tengan propiamente carácter de equipo industrial, tales como bienes de equipo para oficinas (mobiliario, máquinas oficina, proceso de datos), medios de transporte externos que no constituyen equipo industrial (turismos, camiones).

Establiments. Correspon al nombre d'actes d'inscripció registrades durant un període de temps. S'identifica cada inscripció quan aquesta té l'existència d'un establiment que ha fet una inversió determinada.

Potència instal·lada. Potència dels motors o resta de receptors elèctrics que per motiu de la creació d'un nou establiment industrial o l'ampliació d'un que ja existia, s'hi instal·la.

Llocs de treball. Previsió (que pot arribar a fer-se realitat o no) que l'empresa fa sobre el personal que necessitarà per motiu de la creació d'una nova indústria o l'ampliació de la ja existent.

Establecimientos. Corresponde al número de actas de inscripción registradas durante un período de tiempo. Se identifica cada inscripción con la existencia de un establecimiento que invierte.

Potencia instalada. Potencia de los motores u otros receptores eléctricos que con motivo de la creación de un nuevo establecimiento industrial o a la ampliación de uno ya existente, se instala.

Puestos de trabajo. Previsión (que puede o no llegar a hacerse realidad) que la empresa realiza sobre el personal que necesitará con motivo de la creación de una nueva industria o a la ampliación de la ya existente.

II. CONSUM I PREUS

ÍNDICE DE PREUS DE CONSUM

IPC. Elaborat per l'INE, mesura l'evolució del conjunt de preus dels béns i servicis que consumix tota la població resident en habitatges familiars a Espanya. El conjunt d'articles (béns i servicis) l'evolució dels preus del qual es tracta de seguir s'anomena "cistella de la compra", i s'obté a partir de l'Enquesta Contínua de Pressuposts Familiars que es va implantar en el segon trimestre de l'any 1997. L'estructura de consum resultant d'esta enquesta, permet classificar els articles en parcel·les de consum, de les quals se selecciona un o més articles per a representar-la. En estos moments la "cistella de la compra" està constituïda per 484 articles.

Les ponderacions de l'IPC representen les proporcions respecte a la despesa total efectuada per les famílies espanyoles en cadascun dels articles de la "cistella de la compra".

MATRICULACIÓ DE VEHICLES

L'estadística de matriculació de turismes ha sigut obtinguda a partir dels fitxers desagregats provisionals de matriculacions mensuals de la DGT, seleccionant aquells registres corresponents a turismes de la ciutat de València y Comunitat Valenciana.

Es recullen també les altes en la matriculació fiscal de l'Impost sobre Vehicles de Tracció Mecànica del trimestre corresponent, classificades per tipus de vehicle sent aquest el que consta en la targeta de la Inspecció Tècnica del Vehicle.

COMERCIALIZACIÓ DE PRODUCTES ALIMENTARIS

L'apartat inclou les dades corresponents als productes alimentaris comercialitzats a Mercavalència.

DEMANDA TURÍSTICA

Les dades provenen de l'Enquesta Turística de la Conselleria de Turisme i corresponen a la zona turística 3 de la Comunitat Valenciana, la qual inclou els municipis següents: València (excloent-hi El Saler i El Perellonet), hotels de l'aeroport de Manises i els hotels Vedat de Torrent i Monte Picayo de Puçol.

III. DEMOGRAFIA I POBLACIÓ

MIGRACIONS REGISTRADES

Migracions. Procedents d'altres i baixes per canvi de residència entre municipis registrades en el Padró Municipal d'Habitants.

Immigració. Migracions originades fora de la ciutat de València i que tenen a esta com a destinació. Corresponen a una alta per immigració al Padró Municipal.

Emigració. Migracions originades a la ciutat de València i que tenen com a destinació un municipi diferent. Corresponen a una baixa per emigració al Padró Municipal.

II. CONSUMO Y PRECIOS

INDICE DE PRECIOS DE CONSUMO

I.P.C. Elaborado por el I.N.E., mide la evolución del conjunto de precios de los bienes y servicios que consume toda la población residente en viviendas familiares en España. El conjunto de artículos (bienes y servicios) cuya evolución de precios se trata de seguir recibe el nombre de "cesta de la compra", y se obtiene a partir de la Encuesta Continua de Presupuestos familiares que se implantó en el segundo trimestre del año 1997. La estructura de consumo resultante de esta encuesta permite clasificar los artículos en parcelas de consumo, de las cuales se selecciona uno o más artículos para representarla. En estos momentos la "cesta de la compra" está constituida por 484 artículos.

Las ponderaciones del I.P.C. representan las proporciones respecto al gasto total efectuado por los hogares españoles en cada uno de los artículos de la "cesta de la compra".

VEHÍCULOS

La estadística de matriculación de turismos ha sido obtenida a partir de los ficheros desagregados provisionales de matriculación mensual de la Dirección General de Tráfico (D.G.T.), seleccionando aquellos registros correspondientes a turismos de la ciudad de Valencia y Comunidad Valenciana.

Se recogen también las altas en la matrícula fiscal del Impuesto sobre Vehículos de Tracción Mecánica del trimestre correspondiente, clasificadas por tipo de vehículo siendo este el que consta en la tarjeta de la Inspección Técnica del Vehículo.

COMERCIALIZACIÓN PRODUCTOS ALIMENTARIOS

En este apartado recogemos los datos correspondientes a los productos alimentarios comercializados en Mercavalencia.

DEMANDA TURÍSTICA

Los datos provienen de la Encuesta turística de la Conselleria de Turismo y corresponden a la zona turística 3 de la Comunidad Valenciana, la cual incluye los municipios siguientes: València (excluyendo El Saler y El Perellonet), hoteles del aeropuerto de Manises y los hoteles Vedat de Torrent y Monte Picayo de Puçol.

III. DEMOGRAFÍA Y POBLACIÓN

MIGRACIONES REGISTRADAS

Migraciones. Procedentes de altas y bajas por cambio de residencia entre municipios registradas en el Padrón Municipal de Habitantes.

Inmigración. Migraciones originadas fuera de la ciudad de Valencia y que tienen esta como destino. Corresponden a un alta por inmigración en el Padrón Municipal.

Emigración. Migraciones originadas en la ciudad de Valencia y que tienen como destino otro municipio. Corresponden a una baja por emigración en el Padrón Municipal.

CANVIS DE DOMICILI INTRAURBANS

Canvi de domicili intraurbà. És un canvi de residència que té com a origen i destinació la ciutat de València. Es classifiquen per sexe, edat i valor cadastral del barri d'eixida i del d'arribada.

Valor cadastral. El valor cadastral dels béns immobles és integrat pel valor del sòl i de les construccions. Este es fixa prenent com a referència el valor de mercat, sense que mai no puga excedir-lo.

El valor cadastral es fixa a partir de les dades existents als corresponents cadastres immobiliaris.

LLISTAT DELS BARRIS SEGONS VALOR CADASTRAL MITJÀ DELS HABITATGES
LISTADO DE LOS BARRIOS SEGÚN VALOR CADASTRAL MEDIO DE SUS VIVIENDAS

Menys de 15.000 €	De 15.000 a 19.000 €	De 19.000 a 25.000 €	De 25.000 a 35.000 €	Més de 35.000 €
17.5 Mauella	15.1 Orriols	19.3 Pinedo	19.6 El Perellonet	17.6 Massarajos
17.4 Cases de Bàrcena	17.2 Poble Nou	5.2 Morvedre	7.5 La Llum	3.4 Arrancapins
19.8 Faitanar	7.3 Tres Forques	5.1 Marxalenes	8.2 Sant Isidre	15.3 Sant Llorenç
10.6 La Punta	11.3 La Malva-rosa	9.3 La Creu Coberta	3.1 El Botànic	6.2 Mestalla
11.5 Natzarèt	16.2 Ciutat Fallera	12.3 La Creu del Grau	8.3 Vara de Quart	6.4 Ciutat
19.1 El Forn d'Alcedo	19.5 El Palmar	17.1 Benifaraig	8.1 Patraix	Universitària
11.2 El Cabanyal - El	17.7 Borbotó	16.1 Benicalap	19.4 El Saler	4.4 Sant Pau
Canyamelar	18.1 Benimàmet	12.1 Aiora	2.1 Russafa	1.2 La Xerea
7.4 La Fontsa	10.4 Fonteta de Sant	11.1 El Grau	8.4 Safranar	2.3 Gran Via
19.7 La Torre	Lluís	10.2 En Corts	13.2 Ciutat Jardí	1.6 Sant Francesc
4.3 El Calvari	9.4 Sant Marcel·lí	9.2 L'Hort de Senabre	14.2 Camí de Vera	12.5 Penya-roja
	15.2 Torrefiel	10.5 Na Rovella	1.5 El Mercat	6.1 Exposició
	17.3 Carpesa	9.5 Camí Real	3.2 La Roqueta	6.3 Jaume Roig
	19.2 El Castellar-	1.4 El Pilar	4.1 Campanar	2.2 El Pla del Remei
	L'Oliverar	13.1 L'Illa Perduda	3.3 La Petxina	
	5.4 Tormos	5.3 Trinitat	13.5 La Carrasca	
	1.3 El Carme	7.1 Nou Moles	1.1 La Seu	
	7.2 Soternes	8.5 Favara	13.4 La Bega Baixa	
		4.2 Les Tendetes	18.2 Beniferri	
		1.4 Beteró	10.7 Ciutat de les	
		13.3 L'Amistat	Arts i de les Ciències	
		10.1 Mont-Olivet		
		12.2 Albors		
		9.1 La Raiosa		
		5.5 Sant Antoni		
		12.4 Camí Fondo		
		14.1 Benimaclet		
		10.3 Malilla		

Font: Cadastre de Béns Immobles a 01/01/2003

NAIXEMENTS I DEFUNCIONS

Les dades de naixements i defuncions son les registrades al Padró Municipal d'Habitants.

Naixement. Es considera naixement el de qualsevol ésser nascut viu, independentment del període que visca. Es tracta de naixements classificats segons el lloc de residència de la mare.

Defunció. Defunció de qualsevol ser nascut viu.

Nota: A partir del primer trimestre del 2003 s'utilitza la delimitació territorial aprovada al Ple de l'Ajuntament de 31/01/2003, que modifica l'àmbit territorial dels districtes 10, 11, 15, 16, 17.

NACIMIENTOS Y DEFUNCIONES

Los datos de nacimientos y defunciones son los registrados en el Padrón Municipal de Habitantes.

Nacimiento. Se considera nacimiento el de cualquier ser nacido con vida, independientemente del periodo que viva. Se trata de nacimientos clasificados según el lugar de residencia de la madre.

Defunción. Defunción es la de cualquier ser nacido con vida.

Nota: A partir del primer trimestre del 2003 se utiliza la delimitación territorial aprobada en el Pleno del Ayuntamiento de 31/01/2003, que modifica el ámbito territorial de los distritos 10, 11, 15, 16, 17.

IV. EDIFICACIÓ I HABITATGE**LLICÈNCIES URBANÍSTIQUES MUNICIPALS**

Llicències municipals de construcció i ocupació. El Decret de 17 de juny de 1955 pel qual s'aprova el Reglament de Servicis de les Corporacions Locals, en el títol primer sobre la Intervenció Administrativa en l'Activitat Privada, regula a l'article 21 l'obligatorietat de l'obtenció d'una llicència prèvia en els casos de construcció d'obra nova i primera utilització dels edificis.

IV. EDIFICACIÓN Y VIVIENDA**LICENCIAS URBANÍSTICAS MUNICIPALES**

Licencias municipales de construcción y ocupación. El Decreto de 17 de Junio de 1955 por el que se aprueba el Reglamento de Servicios de las Corporaciones Locales, en su título primero sobre la Intervención Administrativa en la Actividad Privada, regula en el artículo 21 la obligatoriedad de la obtención de una licencia previa en los casos de construcción de obra nueva y primera utilización de los edificios.

Les dades publicades corresponen a les llicències de construcció i ocupació concedides per l'Ajuntament de València durant el període corresponent, oferint-se la informació per trimestre i districte.

Les llicències de construcció inclouen les llicències corresponents als habitatges que es té projectat construir en edificis de nova planta.

Les llicències de primera ocupació inclouen les llicències corresponents a tots els habitatges construïts a edificis de nova planta i rehabilitats.

HABITATGES VISATS

Habitatge. Es defineix com a habitatge un recinte amb diverses habitacions i annexos, que pot ocupar la totalitat d'un edifici (habitatge unifamiliar) o part d'este, estant en este cas el conjunt estructuralment separat i independent de la resta. L'habitatge és concebut per a ser habitat per persones, generalment famílies, i es troba dotat d'accés directe des de la via pública o de recintes comuns privats.

Habitatges visats. És el total d'habitatges d'obra nova i les reformes o restauracions a edificis d'habitatges en bloc o unifamiliars. S'obté mitjançant les fitxes de visat d'encàrrec professional de direcció d'obra. Es comptabilitzen totes les obres promogudes per promotors privats, així com les obres promogudes per organismes públics amb destinació edificis d'habitatges (no es computen, per tant, les obres promogudes per organismes públics que tinguen altres destinacions).

PREU MITJÀ DEL M² DELS HABITATGES

Preu mitjà per m2 dels habitatges. La informació procedeix de l'Estadística de Preus de l'Habitatge del Ministeri de l'Habitatge. Esta Estadística té com a principal objectiu estimar el preu del m2 dels habitatges en propietat del mercat immobiliari i conèixer la seua evolució trimestral i anual.

La unitat d'observació és l'habitatge que ha segut objecte de taxació per una empresa taxadora, d'acord amb les directrius de l'Orde Ministerial ECO/805/2003, de 27 de març. L'explotació de la informació s'efectua de manera exhaustiva.

Habitatge lliure. Es denomina habitatge lliure a aquell que per al seu accés al mercat immobiliari no hi ha restriccions legals, sobre preus, superfícies o qüestions referents al mercat hipotecari.

Antigüitat. Es calcula a partir de la data de terminació de les obres de construcció o de l'última gran rehabilitació de l'habitatge o de l'edifici.

V. MEDI AMBIENT

OBSERVACIONS METEOROLÒGIQUES

Precipitació. Caiguda de productes de condensació del vapor d'aigua, sòlids o líquids, que arriben a terra amb una velocitat apreciable.

Humitat relativa. Quocient entre la quantitat de vapor que conté l'atmosfera i la quantitat màxima que podria contindre a la mateixa temperatura, expressat en percentatge.

Dies clars. Aquells en els quals la suma de vuitens de cel tapat per núvols en les observacions efectuades a les 7 h, 13 h i 18 h. (del meridià de Greenwich) és inferior o igual a 4.

Dies núvols. Quan la suma és major de 4 i inferior a 20.

Dies coberts. Quan la suma és igual o superior a 20.

Insolació absoluta. Temps durant el qual el Sol ha lluit al cel en el transcurs d'un període determinat.

Insolació relativa. Relació entre la insolació absoluta i el nombre d'hores que el Sol ha estat sobre l'horitzó.

CONTAMINACIÓ ATMOSFÈRICA

Contaminació atmosfèrica. Es produïx quan en la composició de la capa d'aire hi ha substàncies estranyes, o bé les normals però en quantitats elevades.

Los datos publicados corresponden a las licencias de construcción y ocupación concedidas por el Ayuntamiento de Valencia en el período correspondiente, ofreciéndose la información por trimestre y distrito.

Las licencias de construcción incluyen las licencias correspondientes a las viviendas que se tiene proyectado construir en edificios de nueva planta.

Las licencias de primera ocupación incluyen las licencias correspondientes a todas las viviendas construidas en edificios de nueva planta y rehabilitados.

VIVIENDAS VISADAS

Vivienda. Se define como vivienda un recinto con diversas estancias de habitación y anexos, que puede ocupar la totalidad de un edificio (vivienda unifamiliar) o parte del mismo, estando en este caso el conjunto estructuralmente separado e independiente del resto. La vivienda es concebida para ser habitada por personas, generalmente familias, estando dotada de acceso directo desde la vía pública o de recintos comunes privados.

Viviendas visadas. Es el total de viviendas de obra nueva y las reformas o restauraciones en edificios de viviendas en bloque o unifamiliares. Se obtiene a través de las fichas de visado de encargo profesional de dirección de obra. Se contabilizan todas las obras promovidas por promotores privados, así como las obras promovidas por organismos públicos cuyo destino sea edificios de viviendas (no se computan, por tanto, las obras promovidas por organismos públicos que tengan otros destinos).

PRECIO MEDIO DEL M² DE LAS VIVIENDAS

Precio medio por m2 de las viviendas. La información procede de la Estadística de Precios de la Vivienda del Ministerio de la Vivienda. Esta Estadística tiene como principal objetivo estimar el precio del m2 de la vivienda en propiedad del mercado inmobiliario y conocer su evolución trimestral y anual.

La unidad de observación es la vivienda que ha sido objeto de tasación por una empresa tasadora, de acuerdo con las directrices de la Orden Ministerial ECO/805/2003, de 27 de marzo. La explotación de la información se efectúa de manera exhaustiva.

Vivienda libre. Se denomina vivienda libre a aquella que para su acceso al mercado inmobiliario no existen restricciones legales, sobre precios, superficies o cuestiones referentes al mercado hipotecario.

Antigüedad. Se calcula a partir de la fecha de terminación de las obras de construcción o de la última gran rehabilitación de la vivienda o del edificio.

V. MEDIO AMBIENTE

OBSERVACIONES METEOROLÓGICAS

Precipitación. Caída de productos de condensación del vapor de agua, sólidos o líquidos, que llegan al suelo con velocidad apreciable.

Humedad relativa. Cociente entre la cantidad de vapor que contiene la atmósfera y la cantidad máxima que podría contener a la misma temperatura, expresado en porcentaje.

Días despejados. Aquellos en que la suma de octavos de cielo tapado por nubes en las observaciones efectuadas a las 7 h., 13 h. y 18 h. (del meridiano de Greenwich) es inferior o igual a 4.

Días nubosos. Cuando la suma es mayor de 4 e inferior a 20.

Días cubiertos. Cuando la suma es igual o superior a 20.

Insolación absoluta. Tiempo durante el cual el Sol ha brillado en el cielo en el transcurso de un período determinado.

Insolación relativa. Relación entre la insolación absoluta y el número de horas en que el Sol haya permanecido sobre el horizonte.

CONTAMINACION ATMOSFÉRICA

Contaminación atmosférica. Se produce cuando en la composición de la capa de aire se encuentran sustancias extrañas, o bien las normales pero en cantidades elevadas.

Diòxid de sofre. Prové de la combustió de carbó i de derivats líquids del petroli, activitats industrials, etc. Regulat al R.D. 1613/1985, R.D. 1321/1992 i Directiva 1999/30/CE.

Fums. Són les partícules en suspensió que pel seu reduït diàmetre poden ser transportades a grans distàncies. Tenen menys de 5 µm de diàmetre i exemples d'estes són els aerosols, la cendra,... Regulat al R.D. 1321/1992.

Monòxid de Carboni. Gas incolor sense sabor ni olor. En quantitats elevades pot afectar el metabolisme respiratori. Regulat a la Directiva 2000/69/CE.

Ozó. Oxidant fotoquímic present a l'atmosfera, la funció del qual és de protegir a la terra de la radiació ultraviolada del Sol. Regulat al R.D. 1494/1995.

Òxid Nítric i Diòxid de Nitrogen. Contaminants importants de l'aire, productes de l'oxidació del nitrogen atmosfèric o orgànic (dels combustibles). El NO pot combinar-se junt a l'hemoglobina de la sang reduint la seua capacitat de transport d'oxigen. El NO₂ irrita els alveòls pulmonars. Una font important de NO₂ poden ser les estufes de gas, cremadors o calderes industrials. Regulats al R.D. 717/1987 i Directiva 1999/30/CE.

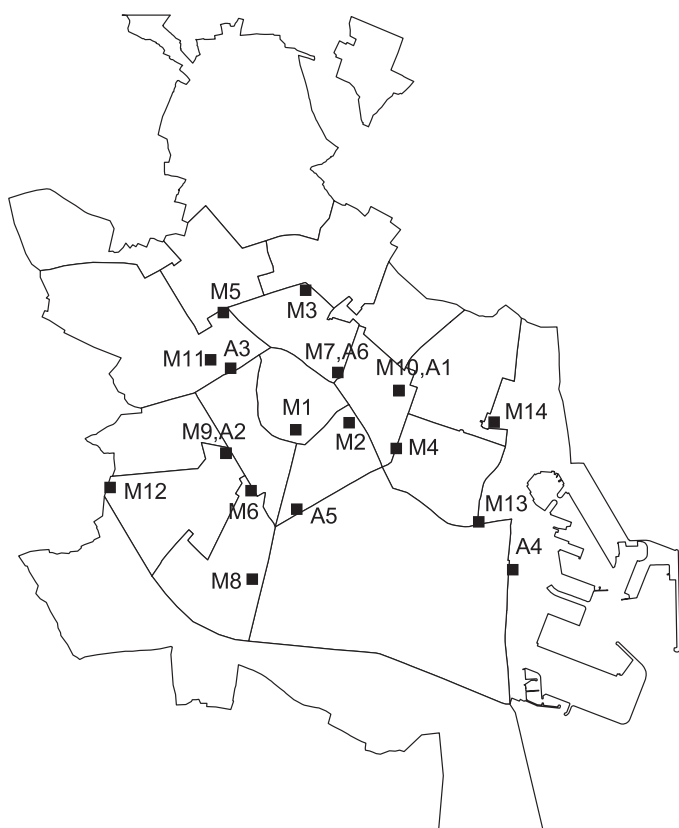
Diòxid de azufre. Proviene de la combustió del carbón y de derivados líquidos del petróleo, actividades industriales, etc. Regulado en el R.D.1616/1985, R.D. 1321/1992 y en la Directiva 1999/30/CE.

Humos. Son las partículas en suspensión que por su pequeño diámetro pueden ser transportadas a grandes distancias. Tienen menos de 5 µm de diámetro y ejemplos de estas son los aerosoles, las cenizas,... Regulado en el R.D. 1321/1992.

Monóxido de Carbono. Gas incoloro sin sabor ni olor. En cantidades elevadas puede afectar el metabolismo respiratorio. Regulado en la Directiva 2000/69/CE.

Ozono. Oxidante fotoquímico presente en la atmósfera, cuya función es la de proteger a la tierra de la radiación ultravioleta del Sol. Regulado en el R.D. 1494/1995.

Óxido Nítrico y Diòxid de Nitrógeno. Contaminantes importantes del aire, productos de la oxidación del nitrógeno atmosférico u orgánico (del combustible). El NO puede combinarse con la hemoglobina de la sangre reduciendo su capacidad de transporte de oxígeno. El NO₂ irrita los alveolos pulmonares. Una fuente importante de NO₂ pueden ser las estufas de gas, quemadores o calderas industriales. Regulados en el R.D. 717/1987 y en la Directiva 1999/30/CE.



Estacions Manuales

Zona de trànsit dens:

- M3: C. Sagunt amb Avda. Primado Reig
- M4: Av. Port amb C. Eduard Boscà
- M5: Av. Burjassot
- M6: Av. Giorgeta amb C. Albacete
- M9: C. Linares amb C. Lorca
- M10: Av. Aragó amb Av. Blasco Ibañez
- M11: Av. Menéndez Pidal amb C. Prof. Beltrán Bágüena

Zona de trànsit mitjà:

- M1: Pl. del Ajuntament
- M2: Pl. Amèrica
- M8: C. San Vicent, 311

Zona de trànsit baix:

- M13: Cementeri del Grau
- M14: C. Serreria

Fons Ciutat:

- M7: Vivers Municipals

Pol. Vara de Quart:

- M12: C. dels Gremis

Estacions Automàtiques

- A1: Av. Aragó amb Av. Blasco Ibañez
- A2: C. Linares amb C. Lorca
- A3: Av. Menéndez Pidal amb C. Prof. Beltrán Bágüena
- A4: Pl. Aras de Alpuente
- A5: Pista de Silla
- A6: Vivers

CONTAMINACIÓ ACÚSTICA

Les dades procedeixen del Servei del Laboratori Municipal i del Medi Ambient. Les mesures del nivell sonor es prenen a tres punts de la ciutat: Nuevo Centro, Vivers i Av. Ausiàs March.

La informació que publiquem són nivells mitjans al període de referència per als diferents espais horaris. El nivell sonor es mesura a partir d'un mínim que s'estableix al llindar de percepció de l'oïda humana, el qual és de 0 dB; al voltant de 130 dB se situa el nivell del dolor. L'OCDE estableix com a nivell recomanable valors inferiors als 65 dB.

Nivells sonors de referència:

- So de fons al camp: entre 15 i 20 dB.
- So a una biblioteca: al voltant de 35 dB.
- So d'una conversa: al voltant de 65 dB.
- So del trànsit: al voltant de 70 dB.
- So d'un avió envoltant-se: al voltant de 120 dB.

CONTAMINACION ACÚSTICA

Los datos proceden del Servicio del Laboratorio Municipal y del Medio Ambiente. Las medidas del nivel sonoro se toman en tres puntos de la ciudad: Nuevo Centro, Viveros y Av. Ausias March.

La información que publicamos son niveles promedios en el periodo de referencia para las distintas franjas horarias. El nivel sonoro se mide a partir de un mínimo que se establece en el umbral de percepción del oído humano, este es de 0 dB; entorno a 130 dB se sitúa el nivel del dolor. La OCDE establece como recomendable valores inferiores a los 65 dB.

Niveles sonoros de referencia:

- Sonido de fondo en el campo: entre 15 y 20 dB.
- Sonido en una biblioteca: en torno a 35 dB.
- Sonido de una conversación: en torno a 65 dB.
- Sonido del tráfico: en torno a 70 dB.
- Sonido de un avión despegando: en torno a 120 dB.