

DADDES

ESTADÍSTIQUES
DE LA CIUTAT
DE VALÈNCIA

NUM. 4 - OCTUBRE - DESEMBRE 2005

DADDES



AJUNTAMENT DE VALENCIA

ÀREA DE MODERNITZACIÓ DE L'ADMINISTRACIÓ, DESCENTRALITZACIÓ I
PARTICIPACIÓ / SERVICI D'INFORMACIÓ AL CIUTADÀ

ELABORACIÓ:

Oficina d'Estadística
Oficina d'Estudis
www.valencia.es/estadistica
estadistica@valencia.es

Han col·laborat els Becaris de la Universitat de València:

Nieves Peral Pérez
Juan L. Juliá Puig
Emilia López Iñesta

ÍNDIX

RESUM DE DADES	4
I. ACTIVITAT ECONÒMICA	5
I.1. Mercat de treball. Tercer trimestre 2005.....	6
I.2. Enquesta de Població Activa. Tercer trimestre 2005	9
I.3. Inversió Industrial. Tercer trimestre 2005.....	13
II. CONSUM I PREUS	14
II.1. Índex de preus de consum. Tercer trimestre 2005	15
II.2. Matriculació de vehicles. Tercer trimestre 2005	16
II.3. Comercialització de productes alimentaris. Tercer trimestre 2005	18
II.4. Demanda turística. Tercer trimestre 2005	20
III DEMOGRAFIA I POBLACIÓ	22
III.1. Migracions registrades. Segon trimestre 2005	23
III.2. Canvis de domicili intraurbans. Segon trimestre 2005	27
III.3. Naixements i defuncions. Segon trimestre 2004	29
III.4. Resum de moviments registrats al Padró Municipal	30
IV. EDIFICACIÓ I HABITATGE	31
IV.1. Llicències urbanístiques municipals. Tercer trim. 2005.....	32
IV.2. Habitatges visats. Tercer trimestre 2005.....	33
IV.3. Preus per m2 dels habitatges. Tercer trimestre 2005.....	34
V. MEDI AMBIENT	35
V.1. Observacions meteorològiques. Tercer trimestre 2005	36
V.2. Contaminació atmosfèrica. Tercer trimestre 2005.....	38
V.3. Contaminació acústica. Tercer trimestre 2005	41
CONCEPTES.....	42

ÍNDICE

RESUMEN DE DATOS.....	4
I. ACTIVIDAD ECONÓMICA	5
I.1. Mercado de trabajo. Tercer trimestre 2005	6
I.2. Encuesta de Población Activa. Tercer trimestre 2005	9
I.3. Inversión Industrial. Tercer trimestre 2005.....	13
II. CONSUMO Y PRECIOS	14
II.1. Índice de precios de consumo. Tercer trimestre 2005	15
II.2. Matriculación de vehículos. Tercer trimestre 2005	16
II.3. Comercialización de productos alimentarios. Tercer trimestre 2005	18
II.4. Demanda turística. Tercer trimestre 2005.....	20
III DEMOGRAFÍA Y POBLACIÓN	22
III.1. Migraciones registradas. Segundo trimestre 2005.....	23
III.2. Cambios de domicilio intraurbanos. Segundo trim. 2005 ...	27
III.3. Nacimientos y defunciones. Segundo trimestre 2004.....	29
III.4. Resumen de movimientos registrados en el Padrón Municipal. Segundo trimestre 2004	30
IV. EDIFICACIÓN Y VIVIENDA	31
IV.1. Licencias urbanísticas municipales. Tercer trim. 2005	32
IV.2. Viviendas visadas. Tercer trimestre 2005	33
IV.3. Precios por m2 de las viviendas. Tercer trimestre 2005.....	34
V. MEDIO AMBIENTE.....	35
V.1. Observaciones meteorológicas. Tercer trimestre 2005.....	36
V.2. Contaminación atmosférica. Tercer trimestre 2005.....	38
V.3. Contaminación acústica. Tercer trimestre 2005	41
CONCEPTOS.....	42

RESUM DE DADES**RESUMEN DE DATOS****Desocupació registrada**

Tercer trimestre 2005	Total
Juliol	32.942
Agost	33.805
Setembre	32.619

Paro registrado

Tercer trimestre 2005
Julio
Agosto
Septiembre

Enquesta de Població Activa (EPA)

Tercer trimestre 2005	Total	Homes	Dones
Taxa d'activitat	58,2	68,1	48,5
Taxa d'ocupació	53,6	64,3	43,2
Taxa de desocupació	7,9	5,6	11,0

Encuesta de Población Activa (E.P.A.)

Tercer trimestre 2005
Tasa de Actividad
Tasa de Empleo
Tasa de Paro

Turismes matriculats

Tercer trimestre 2005	Total	Variació en un any
	7.478	-1,1%

Turismos matriculados

Tercer trimestre 2005

Demanda turística

Tercer trimestre 2005	Grau d'ocupació	Pernoctacions
Juliol	47,1	210.236
Agost	57,9	258.782
Setembre	53,0	230.960

Demanda turística

Tercer trimestre 2005
Julio
Agosto
Septiembre

Migracions

Segon trimestre 2005	Inmigrants	Emigrants	Saldo
	11.143	7.991	3.152

Migraciones

Segundo trimestre 2005

Canvis de domicili intraurbans

Segon trimestre 2005	11.609
----------------------	--------

Cambios de domicilio intraurbanos

Segundo trimestre 2005

Naixements i defuncions

Segon trimestre 2005	Naixements	Defuncions	Saldo
	1.977	1.606	371

Nacimientos y defunciones

Segundo trimestre 2005

Edificació 1^a Ocupació

Tercer trimestre 2005	
Llicències	44
Edificis	82
Habitatges	863

Edificación 1^a Ocupación

Tercer trimestre 2005
Licencias
Edificios
Viviendas

Habitatges preu per m²

Tercer trimestre 2005	Euros
Fins a 2 anys d'antiguitat	2.303,4
Més de 2 anys d'antiguitat	1.716,0

Viviendas precio por m²

Tercer trimestre 2005
Hasta 2 años de antigüedad
Más de 2 años de antigüedad

I. ACTIVITAT ECONÒMICA

I. ACTIVIDAD ECONÓMICA

ÍNDIX

I.1. Mercat de treball.

1.1. Desocupats i taxa de desocupació. Comparació amb diferents àmbits.	6
1.2. Evolució mensual de la desocupació registrada.	6
1.3. Evolució de la taxa de desocupació.	6
1.4. Desocupació registrada per mesos segons sexe i oficines de col·locació.	7
1.5. Desocupació registrada mitjana trimestral segons sector.	7
1.6. Desocupació registrada mitjana trimestral segons edat i sexe.	7
1.7. Desocupació registrada mitjana trimestral segons grup professional.	8
1.8. Desocupació registrada mitjana trimestral segons secció d'activitat econòmica.	8
1.9. Desocupació registrada mitjana trimestral segons nivell formatiu.	8

I.2. Enquesta de Població Activa.

2.1. Població de 16 i més anys en relació respecte a l'activitat econòmica.	9
2.2. Evolució de les taxes d'activitat, treball i desocupació.	9
2.3. Població de 16 i més anys en relació amb l'activitat econòmica i sexe.	10
2.4. Població activa segons edat i sexe.	10
2.5. Població activa segons sector econòmic.	10
2.6. Població ocupada segons edat i sexe.	10
2.7. Població ocupada segons sector econòmic.	10
2.8. Població ocupada segons situació professional.	11
2.9. Població desocupada segons edat i sexe.	11
2.10. Població desocupada segons sector econòmic.	11
2.11. Població desocupada segons el temps que fa que busca treball.	11
2.12. Població desocupada segons situacions diverses.	11
2.13. Població inactiva segons situació d'inactivitat.	12
2.14. Llars segons activitat dels membres.	12
2.15. Població assalariada per sector econòmic.	12
2.16. Població assalariada segons relació laboral.	12
2.17. Població assalariada del sector públic per tipus d'administració.	12

I.3. Inversió Industrial.

3.1. Evolució trimestral de la inversió.	13
3.2. Distribució territorial.	13
3.3. Destinació final de la inversió.	13

ÍNDICE

I.1. Mercado de trabajo.

1.1. Parados y tasa de paro. Comparación con otros ámbitos.	6
1.2. Evolución mensual del paro registrado.	6
1.3. Evolución de la tasa de paro.	6
1.4. Paro registrado por meses según sexo y oficinas de empleo.	7
1.5. Paro registrado media trimestral según sector.	7
1.6. Paro registrado media trimestral según edad y sexo.	7
1.7. Paro registrado media trimestral según grupo profesional.	8
1.8. Paro registrado media trimestral según sección de actividad económica.	8
1.9. Paro registrado según nivel formativo.	8

I.2. Encuesta de Población Activa.

2.1. Población de 16 y más años en relación con la actividad económica.	9
2.2. Evolución de las tasas de actividad, empleo y paro. ...	9
2.3. Población de 16 años y más años, en relación con la actividad económica y sexo.	10
2.4. Población activa según edad y sexo.	10
2.5. Población activa según sector económico.	10
2.6. Población ocupada según edad y sexo.	10
2.7. Población ocupada según sector económico.	10
2.8. Población ocupada según situación profesional.	11
2.9. Población parada según edad y sexo.	11
2.10. Población parada según sector económico.	11
2.11. Población parada según el tiempo de búsqueda de empleo.	11
2.12. Población parada según situaciones diversas.	11
2.13. Población inactiva según situación de inactividad. ..	12
2.14. Hogares según actividad de los miembros.	12
2.15. Población asalariada por sector económico.	12
2.16. Población asalariada según relación laboral.	12
2.17. Población asalariada del sector público por tipo de administración.	12

I.3. Inversión Industrial.

3.1. Evolución trimestral de la inversión.	13
3.2. Distribución territorial.	13
3.3. Destino final de la inversión.	13

I.1. Mercat de treball. Tercer trimestre 2005*I.1. Mercado de trabajo. Tercer trimestre 2005***1.1. Desocupats i taxa de desocupació a diferents àmbits.***1.1. Parados y tasa de paro en diferentes ámbitos.*

	Desocupació		Desocupació		Desocupació		Mitjana Trimestral
	Juliol	Taxa	Agost	Taxa	Setembre	Taxa	
València ciutat	32.942	8,28%	33.805	8,50%	32.619	8,20%	33.122
València oficines Servef	36.736	-	37.763	-	36.343	-	36.947
Província de València	105.827	9,14%	109.080	9,42%	103.272	8,92%	106.060
Comunitat Valenciana	194.524	8,66%	199.931	8,90%	194.142	8,65%	196.199
Espanya	1.989.417	9,49%	2.019.110	9,63%	2.013.286	9,61%	2.007.271

Font: Servei Valencià d'Ocupació i Formació

1.2. Evolució mensual de la desocupació registrada.*1.2. Evolución mensual del paro registrado.*

		Total Ciutat	Homes	Dones	Total Oficines	Homes	Dones
2005	Gener	36.323	16.031	20.292	40.376	17.630	22.746
	Febrer	35.955	15.729	20.226	39.980	17.282	22.698
	Març	35.877	15.858	20.019	39.915	17.386	22.529
	Abril	34.737	15.376	19.361	38.585	16.895	21.690
	Maig	33.748	14.465	19.283	37.629	15.961	21.668
	Juny	33.275	14.015	19.260	37.124	15.443	21.681
	Juliol	32.942	13.955	18.987	36.736	15.366	21.370
	Agost	33.805	14.659	19.146	37.763	16.223	21.540
	Setembre	32.619	14.076	18.543	36.343	15.565	20.778

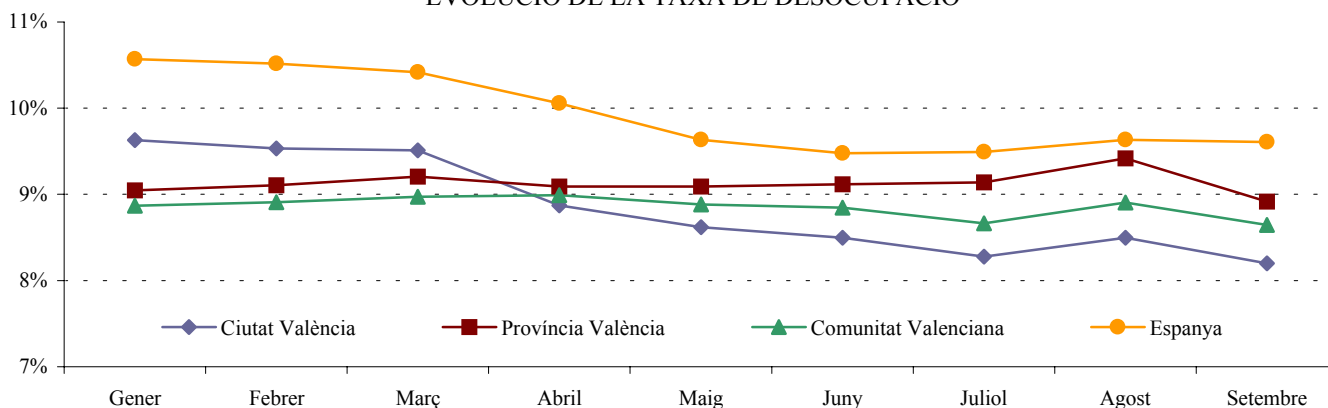
Font: Servei Valencià d'Ocupació i Formació

1.3. Evolució de la taxa de desocupació.*1.3. Evolución de la tasa de paro.*

		Ciutat València	Província de València	Comunitat Valenciana	Espanya
2005	Gener	9,63%	9,05%	8,87%	10,57%
	Febrer	9,53%	9,11%	8,91%	10,52%
	Març	9,51%	9,20%	8,97%	10,42%
	Abril	8,87%	9,09%	8,99%	10,06%
	Maig	8,62%	9,09%	8,88%	9,63%
	Juny	8,50%	9,12%	8,84%	9,48%
	Juliol	8,28%	9,14%	8,66%	9,49%
	Agost	8,50%	9,42%	8,90%	9,63%
	Setembre	8,20%	8,92%	8,65%	9,61%

Nota: Dades de referència EPA amb la nova metodologia 2005

Font: Servei Valencià d'Ocupació i Formació

EVOLUCIÓ DE LA TAXA DE DESOCUPACIÓ

1.4. Desocupació registrada per mesos segons sexe i oficines de col·locació.

1.4. Paro registrado por meses según sexo y oficinas de empleo.

		Total	Av. Port	Felip Rinaldi	Vila Barberà	Av. Cid	Joan Llorens	Alfambra	Lluís Oliag	Arts Gràfiques
Total	Juliol	36.736	3.522	5.186	4.590	4.114	4.914	4.773	5.002	4.635
	Agost	37.763	3.577	5.451	4.657	4.161	5.033	4.923	5.197	4.764
	Setembre	36.343	3.567	5.178	4.420	3.899	4.818	4.850	4.951	4.660
Homes	Juliol	15.366	1.547	2.173	1.938	1.520	2.074	2.025	2.162	1.927
	Agost	16.223	1.622	2.426	1.994	1.623	2.146	2.129	2.302	1.981
	Setembre	15.565	1.623	2.203	1.889	1.576	2.010	2.057	2.231	1.976
Dones	Juliol	21.370	1.975	3.013	2.652	2.594	2.840	2.748	2.840	2.708
	Agost	21.540	1.955	3.025	2.663	2.538	2.887	2.794	2.895	2.783
	Setembre	20.778	1.944	2.975	2.531	2.323	2.808	2.793	2.720	2.684

Font: Servei Valencià d'Ocupació i Formació

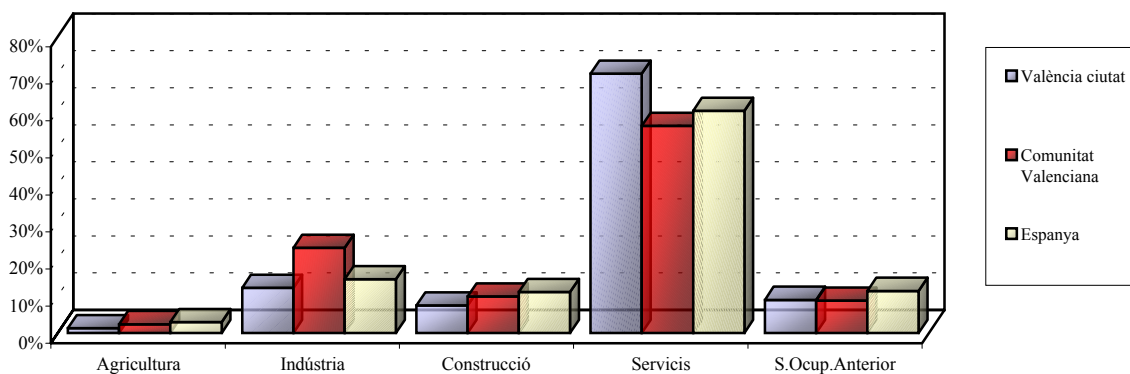
1.5. Desocupació registrada mitjana trimestral per sectors.

1.5. Paro registrado media trimestral por sectores.

	Agricultura	Indústria	Construcció	Servicis	Sense ocupació anterior
València ciutat	441	4.038	2.470	23.202	2.972
València oficines Servef	503	4.715	2.789	25.658	3.283
Província de València	2.893	18.614	10.250	64.641	9.661
Comunitat Valenciana	4.700	45.178	19.392	109.782	17.147
Espanya	59.494	292.005	222.414	1.204.781	228.578

Font: Servei Valencià d'Ocupació i Formació

DESCUPACIÓ REGISTRADA MITJANA TRIMESTRAL PER SECTORS

**1.6. Desocupació registrada mitjana trimestral segons edat i sexe.**

1.6. Paro registrado media trimestral según edad y sexo.

	Total Ciutat	Homes	Dones
Total	33.122	14.230	18.892
Menys de 20	1.282	736	545
20 a 24 anys	2.400	1.212	1.188
25 a 29 anys	4.797	2.067	2.730
30 a 34 anys	4.714	1.924	2.790
35 a 39 anys	4.415	1.695	2.720
40 a 44 anys	3.664	1.345	2.318
45 a 49 anys	3.157	1.119	2.038
50 a 54 anys	3.133	1.254	1.879
55 a 59 anys	3.362	1.628	1.734
60 i més anys	2.198	1.249	949

Font: Servei Valencià d'Ocupació i Formació

1.7. Desocupació registrada mitjana trimestral segons grup professional.*1.7. Paro registrado media trimestral según grupo profesional.*

	Ciutat	Oficines	Ciutat	Ciutat	Oficines
Total	33.122	36.947			
Directius	587	633	Treball. de l'agricultura i pesca	253	282
Tècnics i professionals científics	3.854	4.105	Treballadors qualificats	3.681	4.207
Tècnics i professionals de suport	3.457	3.780	Operadors de maquinària	2.034	2.402
Empleats administratius	5.214	5.751	Treballadors no qualificats	7.470	8.459
Treballadors dels servicis	6.502	7.256	Forces armades	70	72

*Font: Servei Valencià d'Ocupació i Formació***1.8. Desocupació registrada mitjana trimestral segons secció d'activitat econòmica.***1.8. Paro registrado media trimestral según sección de actividad económica.*

	Ciutat	Oficines		Ciutat	Oficines
Total	33.122	36.947			
Sense activitat econòmica	2.972	3.283	Transport i comunicació	1.179	1.271
Agricultura i ramaderia	426	491	Intermediació financera	192	208
Pesca	15	13	Immobiliàries i lloguer	8.943	9.877
Indústries extractives	23	29	Administració pública, defensa i s.	1.035	1.151
Indústries manufactureres	3.990	4.654	Educació	1.195	1.342
Electricitat, gas i aigua	25	31	Activitat sanitària i servicis socials	960	1.057
Construcció	2.470	2.789	Altres activitats socials	2.116	2.358
Comerci, reparacions	4.735	5.309	Personal domèstic	129	140
Hostaleria	2.716	2.942	Organismes extraterritorials	2	2

*Font: Servei Valencià d'Ocupació i Formació***1.9. Desocupació registrada mitjana trimestral segons nivell formatiu.***1.9. Paro registrado media trimestral según nivel formativo.*

	Ciutat	Oficines
Total	33.122	36.947
Estudis primaris incomplets	2.176	2.541
Estudis primaris complets	2.911	3.305
Programes de formació i inserció laboral que no precisen de titul. acadèmica de la primera etapa de secund. per a la seua realització (més de 300 hores)	674	777
Primera etapa d'educació secund. sense títol de graduat escolar o equivalent	4.941	5.491
Primera etapa d'educació secundària amb títol de graduat escolar o equivalent	7.675	8.414
Programes de formació i inserció laboral que precisen d'una titulació d'estudis secundaris de primera etapa per a la seua realització (més de 300 hores)	180	200
Batxillerat	2.955	3.176
Enseny. de grau mitjà de formació profes. específica, arts plàstiques i disseny i esport.	631	705
Ensenyaments de grau mitjà de música i dansa	56	59
Ensenyaments de formació i inserció laboral que precisen d'una titulació d'estudis secundaris de 2a etapa per a la seua realització (més de 300 hores)	120	133
Ensenyaments de grau superior de formació professional específica i equivalents, arts plàstiques i disseny i esportives	612	675
Títols propis de universit. i ensenyaments que precisen títol batxillerat (2 i més anys)	38	42
Ensenyaments de formació e inserció laboral que precisen d'una formació professional de grau superior per a la seua realització (més de 300 hores)	10	10
Diplomats o primer cicle d'una llicenciatura	1.092	1.162
Llicenciats	1.321	1.380
Estudis oficials d'especialització professional	3	3
Doctorat	37	37
Sense estudis	7.692	8.837

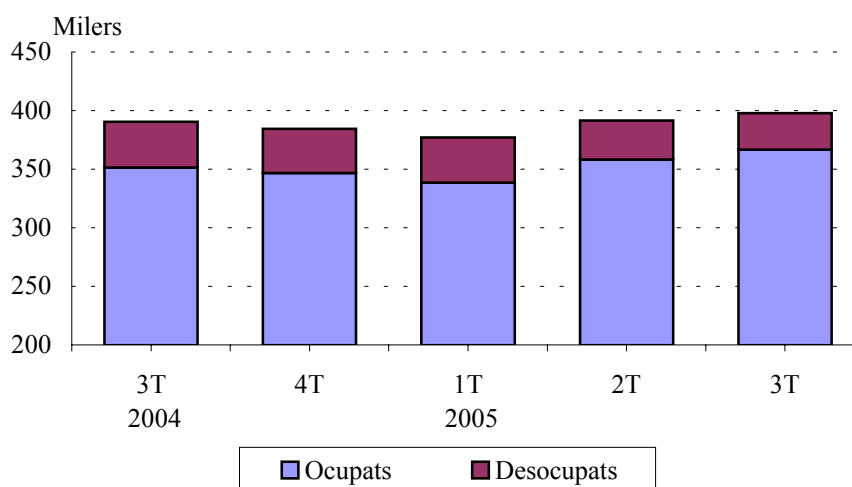
Font: Servei Valencià d'Ocupació i Formació

I.2. Enquesta de Població Activa. Tercer trimestre 2005*I.2. Encuesta de Población Activa. Tercer trimestre 2005***2.1. Població de 16 i més anys en relació amb a l'activitat econòmica. 2004-2005***2.1. Población de 16 y más años en relación con la actividad económica. 2004-2005*

	16 o més anys	Actius	Ocupats	Desocupats	Buscant 1r treball	Inactius
2004 3r trim	668,7	390,4	351,4	39,0	3,6	278,3
4t trim	662,2	384,5	346,8	37,7	2,3	277,7
2005 1r trim	670,6	377,2	338,5	38,6	3,7	293,4
2n trim	671,0	391,6	358,3	33,3	3,5	279,4
3r trim	683,8	397,9	366,6	31,3	3,6	285,9

Nota: Dades en milers.

Font: Enquesta de Població Activa. INE.

EVOLUCIÓ DE LA POBLACIÓ ACTIVA**2.2. Evolució de les taxes d'activitat, treball i desocupació. 2004-2005***2.2. Evolución de las tasas de actividad, empleo y paro. 2004-2005*

	Taxa d'activitat				Taxa d'ocupació				Taxa de desocupació			
	Ciutat	Província	Comunitat	Espanya	Ciutat	Província	Comunitat	Espanya	Ciutat	Província	Comunitat	Espanya
Total												
2004 3r trim	58,4	58,7	58,6	56,6	52,6	51,6	52,1	50,5	10,0	12,1	11,1	10,7
4t trim	58,1	59,6	59,2	56,7	52,4	53,3	53,2	50,8	9,8	10,4	10,1	10,6
2005 1r trim	56,2	58,8	58,8	56,9	50,5	52,7	52,8	51,1	10,2	10,4	10,1	10,2
2n trim	58,4	58,8	58,5	57,4	53,4	53,4	53,1	52,0	8,5	9,2	9,2	9,3
3r trim	58,2	58,1	58,3	57,4	53,6	53,6	53,7	52,6	7,9	8,4	7,9	8,4
Homes												
2004 3r trim	68,3	70,1	69,9	68,4	63,5	63,5	63,9	62,9	7,0	9,5	8,6	8,1
4t trim	66,7	70,3	70,0	68,2	62,1	64,8	64,8	62,9	7,0	7,9	7,5	7,8
2005 1r trim	65,6	69,8	70,3	68,4	60,0	64,0	64,7	63,1	8,5	8,4	8,0	7,8
2n trim	68,7	70,5	70,0	68,7	64,4	65,2	64,9	63,7	6,2	7,4	7,3	7,3
3r trim	68,1	69,8	70,1	69,0	64,3	69,8	66,3	64,6	5,6	5,7	5,5	6,5
Dones												
2004 3r trim	49,4	47,7	47,7	45,3	42,7	40,1	40,7	38,7	13,8	15,9	14,7	14,6
4t trim	50,0	49,1	48,7	45,8	43,4	42,2	42,0	39,1	13,3	14,0	13,6	14,6
2005 1r trim	48,0	48,2	47,6	45,9	42,0	41,9	41,3	39,6	12,3	13,2	13,2	13,6
2n trim	48,7	47,5	47,3	46,5	43,1	41,9	41,6	40,8	11,6	11,8	12,0	12,2
3r trim	48,5	46,8	46,8	46,3	43,2	41,5	41,5	41,1	11,0	11,2	11,4	11,2

Nota: Dades en milers.

Font: Enquesta de Població Activa. INE.

2.3. Població de 16 i més anys en relació amb l'activitat econòmica i sexe.

2.3. Población de 16 años y más años en relación con la actividad económica y sexo.

	Total	Homes	Dones
Pobl. 16 i més anys	683,8	338,5	345,4
Actius	397,9	230,4	167,5
Ocupats	366,6	217,5	149,1
Desocupats	31,3	12,9	18,4
Buscant 1r treball	3,6	0,7	2,9
Inactius	285,9	108,1	177,9

Font: Enquesta de Població Activa. INE.

2.4. Població activa segons edat i sexe.

2.4. Población activa según edad y sexo.

	Total	Homes	Dones
Total	397,9	230,4	167,5
16 a 19 anys	6,9	4,7	2,2
20 a 24 anys	32,9	16,4	16,5
25 a 29 anys	70,1	40,0	30,2
30 a 54 anys	236,9	135,7	101,2
55 i més	51,1	33,7	17,4

Font: Enquesta de Població Activa. INE.

2.5. Població activa segons sector econòmic.

2.5. Población activa según sector económico.

	València	%
Total	397,9	100,0
Agricultura	4,8	1,2
Indústria	50,7	12,7
Construcció	36,8	9,2
Servicis	292,6	73,5
No classificable	13,0	3,3

Nota: Els actius no classificables són els desocupats que busquen primera ocupació i els desocupats de fa més d'1 any.

Font: Enquesta de Població Activa. INE.

2.6. Població ocupada segons edat i sexe.

2.6. Población ocupada según edad y sexo.

	Total	Homes	Dones
Total	366,6	217,5	149,1
16 a 19 anys	5,1	4,3	0,8
20 a 24 anys	27,7	14,2	13,5
25 a 29 anys	61,0	36,2	24,8
30 a 54 anys	223,4	130,2	93,1
55 i més	49,4	32,5	16,9

Font: Enquesta de Població Activa. INE.

2.7. Població ocupada segons sector econòmic.

2.7. Población ocupada según sector económico.

	València	%
Total	366,6	100,0
Agricultura	3,5	1,0
Indústria	48,5	13,2
Construcció	34,8	9,5
Servicis	279,8	76,3

Font: Enquesta de Població Activa. INE.

2.8. Població ocupada segons situació professional.*2.8. Población ocupada según situación profesional.*

	València	%
Total	366,6	100,0
Empleadors i empresaris sense assalariats	57,2	15,6
Ajuda familiar	3,1	0,8
Assalariats	305,5	83,3
Sector públic	64,1	17,5
Sector privat	241,4	65,8
Resta se situacions	0,8	0,2

*Font: Enquesta de Població Activa. INE.***2.9. Població desocupada segons edat i sexe.***2.9. Población parada según edad i sexo.*

	Total	Homes	Dones
Total	31,3	12,9	18,4
16-19 anys	1,7	0,4	1,4
20-24 anys	5,2	2,1	3,0
25 a 29 anys	9,2	3,8	5,4
30 a 54 anys	13,5	5,5	8,0
55 i més	1,7	1,2	0,5

*Font: Enquesta de Població Activa. INE.***2.10. Població desocupada segons sector econòmic.***2.10. Población parada según sector económico.*

	València	%
Total	31,3	100,0
Agricultura	1,3	4,2
Indústria	2,2	7,0
Construcció	2,0	6,4
Servicis	12,8	40,9
Desocupats >1 anys	9,4	30,0
Busquen 1a ocupació	3,6	11,5

*Font: Enquesta de Població Activa. INE.***2.11. Població desocupada segons el temps que fa que busca treball.***2.11. Población parada según el tiempo de búsqueda de empleo.*

	València	%
Total	31,3	100,0
< de 3 mesos	15,8	50,5
de 3 a 11 mesos	4,8	15,3
d'1 a 2 anys	3,8	12,1
més de 2 anys	3,2	10,2
Ja l'han trobat	3,7	11,8

*Font: Enquesta de Població Activa. INE.***2.12. Població desocupada segons situacions diverses.***2.12. Población parada según situaciones diversas.*

	València	%
Total	31,3	100,0
Estudiants	5,0	16,0
Jubilats i pensionistes	0,6	1,9
Feines de la llar	20,8	66,5
Treballs socials o activitats benèfiques sense remuneració	0,4	1,3
Resta de situacions	0,7	2,2
No classificables	3,8	12,1

Font: Enquesta de Població Activa. INE.

2.13. Població inactiva segons situació d'inactivitat.

2.13. Población inactiva según situación de inactividad.

	València	%
Total	285,9	100,0
No sap	0,2	0,1
Estudiants	51,1	17,9
Jubilats i pensionistes	119,5	41,8
Feines de la llar	92,5	32,4
Incapacitat permanent	12,6	4,4
Resta de situacions	7,6	2,7
No classificable	2,4	0,8

Font: Enquesta de Població Activa. INE.

2.14. Llars segons activitat dels membres.

2.14. Hogares según actividad de los miembros.

	Total	Hi ha algú actiu	Tots els actius ocupats	Tots els actius aturats	Sense cap actiu
València	305,1	232,4	202,1	8,9	72,7
%	100,0	76,2	66,2	2,9	23,8

Font: Enquesta de Població Activa. INE.

2.15. Població assalariada per sector econòmic.

2.15. Población asalariada por sector económico.

	Total	Agricultura	Indústria	Construcció	Servicis
València	305,5	2,4	40,6	29,5	233,0
%	100,0	0,8	13,3	9,7	76,3

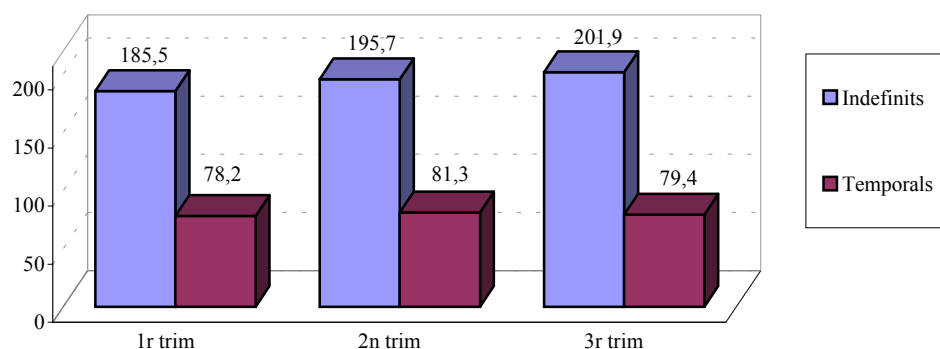
Font: Enquesta de Població Activa. INE.

2.16. Població assalariada segons relació laboral.

2.16. Población asalariada según relación laboral.

	Total	Indefinits permanents	Indefinits discontinus	Temporal aprenentatge	Temporal estacional	Altres temporals	No sap
València	305,5	200,2	1,7	3,1	4,8	71,5	24,4
%	100,0	65,5	0,6	1,0	1,6	23,4	8,0

Font: Enquesta de Població Activa. INE.

RELACIÓ LABORAL DE LA POBLACIÓ ASSALARIADA**2.17. Població assalariada del sector públic per tipus d'administració.**

2.17. Población asalariada del sector público por tipo de administración.

	Total	Central	Seguretat Social	Administració autonòmica	Administració local	Empresa pública	Altres
València	64,1	9,5	13,9	29,3	5,5	5,5	0,4
%	100,0	14,8	21,7	45,7	8,6	8,6	0,6

Font: Enquesta de Població Activa. INE.

I.3. Inversió Industrial. Tercer trimestre 2005*I.3. Inversión Industrial. Tercer trimestre 2005***3.1. Evolució trimestral de la inversió.***3.1. Evolución trimestral de la inversión.*

Període	A: València	B: L'Horta	A/B %	C: València província	B/C %
2004 Total	855,72	58.382,59	1,5	155.670,67	37,5
2 trimestre	266,96	10.936,34	2,4	39.895,68	27,4
3 trimestre	0,00	11.722,43	0,0	33.911,12	34,6
4 trimestre	420,72	24.091,52	1,7	55.808,91	43,2
2005 1 trimestre	0,19	16.322,42	0,0	31.791,60	51,3
2 trimestre	451,97	22.246,10	2,0	34.097,17	65,2
3 trimestre	74,61	14.524,37	0,5	43.343,50	33,5

Nota: Dades en milers d'euros.

Font: Conselleria d'Indústria, Universitat i Ciència.

3.2. Distribució territorial. Tercer trimestre 2005*3.2. Distribución territorial. Tercer trimestre 2005*

	A: València	%	B: L'Horta	%	A/B : %
AMPLIACIONS					
Inversió (milers d'euros)	9,10	12,2	281,69	1,9	3,2
Llocs de treball	0	0,0	13	3,2	0,0
Potència instal·lada (kw)	18	27,3	295	7,0	6,1
NOVES INDÚSTRIES					
Inversió (milers d'euros)	65,51	87,8	14.242,68	98,1	0,5
Llocs de treball	7	100,0	390	96,8	1,8
Potència instal·lada (kw)	48	72,7	3.927	93,0	1,2
INVERSIÓ TOTAL					
Inversió (milers d'euros)	74,61	100,0	14.524,37	100,0	0,5
Llocs de treball	7	100,0	403	100,0	1,7
Potència instal·lada (kw)	66	100,0	4.222	100,0	1,6

Nota: Dades en milers d'euros.

Font: Conselleria d'Indústria, Universitat i Ciència.

3.3. Destinació final de la inversió. Tercer trimestre 2005*3.3. Destinación final de la inversión. Tercer trimestre 2005*

	València		L'Horta	
	Inversió	%	Inversió	%
AMPLIACIONS	9,10	100,0	281,69	100,0
Maquinària	9,10	100,0	281,69	100,0
Terrenys, edificis-construccions	0,00	0,0	0,00	0,0
Resta d'inversions d'equip	0,00	0,0	0,00	0,0
NOVES INDÚSTRIES	65,51	100,0	14.242,68	100,0
Maquinària	52,50	80,1	3.995,81	28,1
Terrenys, edificis-construccions	3,01	4,6	6.394,44	44,9
Resta d'inversions d'equip	10,00	15,3	3.852,42	27,0
INVERSIÓ TOTAL	74,61	100,0	14.524,37	100,0
Maquinària	61,60	82,6	4.277,50	29,5
Terrenys, edificis-construccions	3,01	4,0	6.394,44	44,0
Resta d'inversions d'equip	10,00	13,4	3.852,42	26,5

Nota: Dades en milers d'euros.

Font: Conselleria d'Indústria, Universitat i Ciència.

II. CONSUM I PREUS

II. CONSUMO Y PRECIOS

ÍNDEX

II.1. Índex de preus de consum.	
1.1. Evolució mensual de l'IPC.....	15
II.2. Matriculació de vehicles.	
2.1. Matriculacions de turismes.....	16
2.2. Altes a l'Impost de Vehicles de nova matriculació segons tipus.....	17
2.3. Nova matriculació, classificació de la resta de vehicles.....	17
II.3. Comercialització de productes alimentaris.	
3.1. Fruita i hortalisses. Evolució mensual del volum comercialitzat.....	18
3.2. Peix. Evolució mensual del volum comercialitzat.....	18
3.3. Carn. Evolució mensual del volum comercialitzat.....	19
II.4. Demanda turística.	
4.1. Pernotacions i grau d'ocupació. Comparació amb altres àmbits.....	20
4.2. Grau d'ocupació.....	20
4.3. Pernotacions.....	21
4.4. Pernotacions d'estrangers per nacionalitats.....	21

ÍNDICE

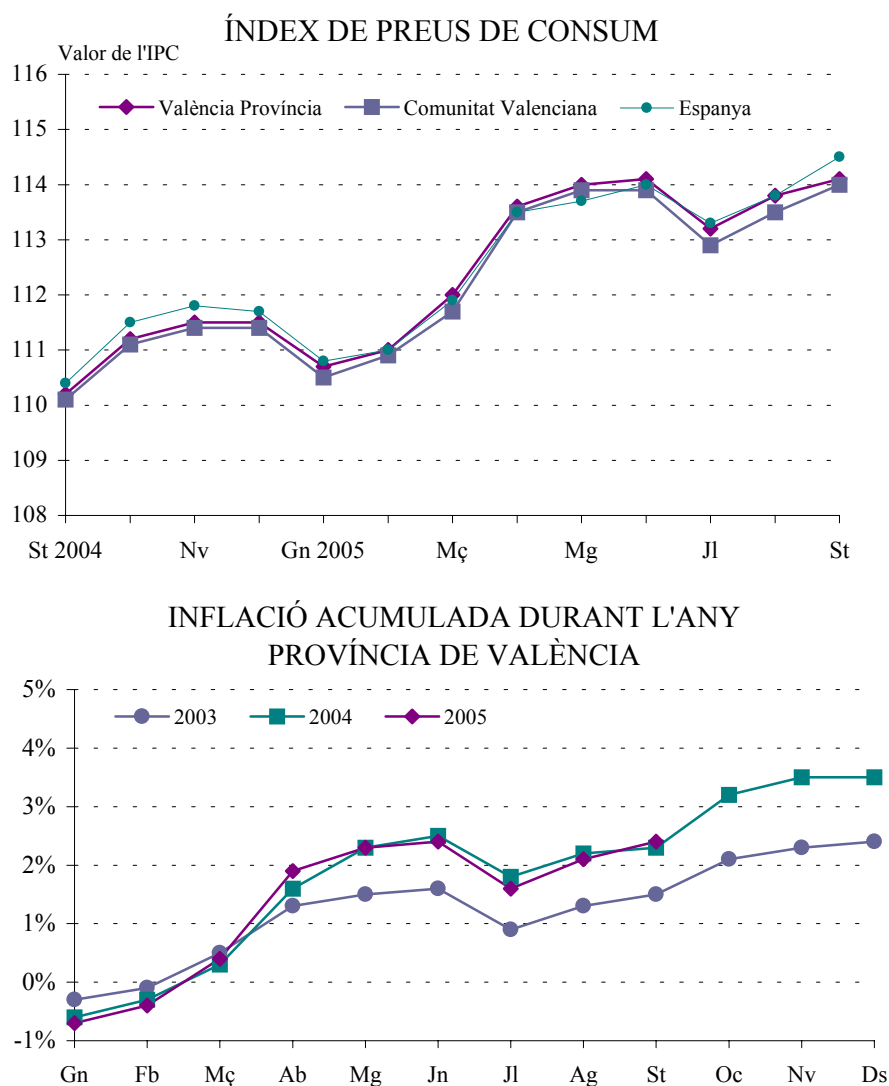
II.1. Índice de precios de consumo.	
1.1. Evolución mensual del I.P.C.....	15
II.2. Matriculación de vehículos.	
2.1. Matriculaciones de turismos.....	16
2.2. Altas en el Impuesto de Vehículos de nueva matriculación según tipo.....	17
2.3. Nueva matriculación, clasificación de otros vehículos.....	17
II.3. Comercialización de productos alimentarios.	
3.1. Fruta y Hortalizas. Evolución mensual del volumen comercializado.....	18
3.2. Pescado. Evolución mensual del volumen comercializado.....	18
3.3. Carne. Evolución mensual del volumen comercializado.....	19
II.4. Demanda turística.	
4.1. Pernotaciones y grado de ocupación. Comparación con otros ámbitos.....	20
4.2. Grado de ocupación.....	20
4.3. Pernotaciones.....	21
4.4. Pernotaciones de extranjeros por nacionalidades.....	21

II.1. Índex de preus de consum. Tercer trimestre 2005*II.1. Índice de precios de consumo. Tercer trimestre 2005***1.1. Evolució mensual de l'IPC. 2004 - 2005***1.1. Evolución mensual del I.P.C. 2004 - 2005*

		Índex	% Var.	% Var.	Índex	% Var.	% Var.	Índex	% Var.	% Var.
		Província	mes	% Var.	Comunitat	mes	% Var.	Conjunt	mes	% Var.
		València	anterior	anual	Valenciana	anterior	anual	Nacional	anterior	anual
2004	Juliol	109,6	-0,7	3,2	109,5	-0,8	3,3	109,7	-0,8	3,4
	Agost	110,1	0,4	3,3	109,9	0,4	3,3	110,2	0,4	3,3
	Setembre	110,2	0,1	3,2	110,1	0,1	3,2	110,4	0,2	3,2
	Octubre	111,2	0,9	3,5	111,1	0,9	3,6	111,5	1,0	3,6
	Novembre	111,5	0,3	3,6	111,4	0,3	3,5	111,8	0,2	3,5
	Desembre	111,5	0,0	3,4	111,4	-0,1	3,4	111,7	-0,1	3,2
2005	Gener	110,7	-0,7	3,3	110,5	-0,8	3,3	110,8	-0,8	3,1
	Febrer	111,0	0,3	3,4	110,9	0,4	3,4	111,0	0,3	3,3
	Març	112,0	0,8	3,5	111,7	0,8	3,5	111,9	0,8	3,4
	Abril	113,6	1,5	3,7	113,5	1,6	3,7	113,5	1,4	3,5
	Maig	114,0	0,4	3,4	113,9	0,3	3,2	113,7	0,2	3,1
	Juny	114,1	0,1	3,3	113,9	0,1	3,2	114,0	0,2	3,1
	Juliol	113,2	-0,8	3,3	112,9	-0,9	3,1	113,3	-0,6	3,3
	Agost	113,8	0,5	3,3	113,5	0,5	3,2	113,8	0,4	3,3
	Setembre	114,1	0,3	3,6	114,0	0,5	3,6	114,5	0,6	3,7

Base 2001 = 100.

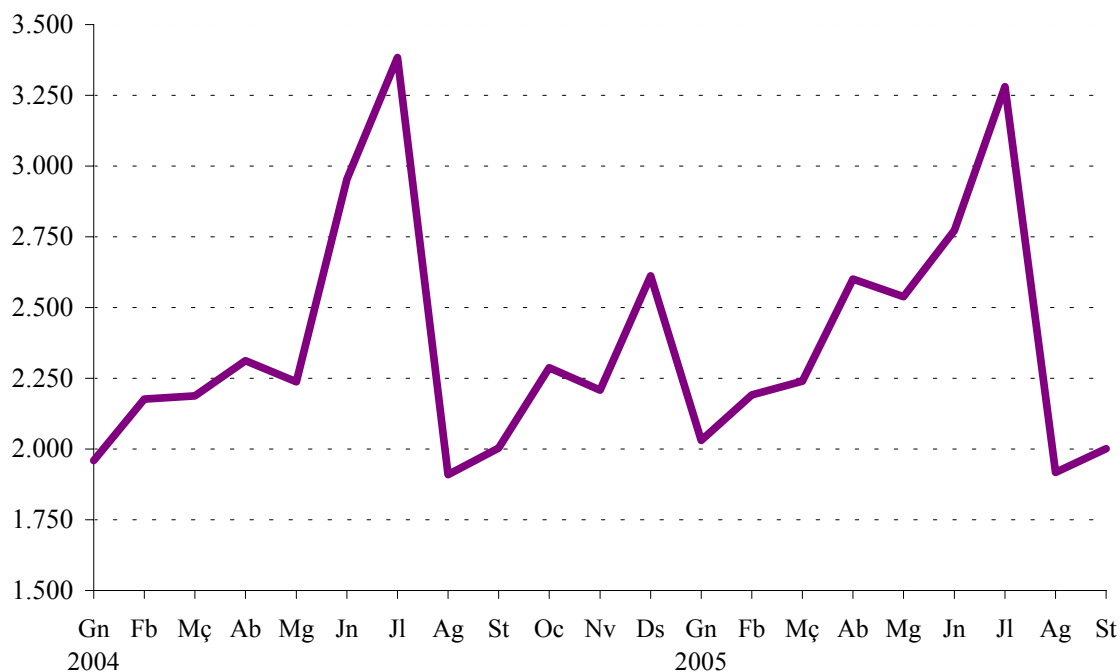
Font: Institut Nacional d'Estadística



II.2. Matriculació de vehicles. Tercer trimestre 2005*II.2. Matriculación de vehículos. Tercer trimestre 2005***2.1. Matriculacions de turismes. 2004 - 2005***2.1. Matriculaciones de turismos. 2004 - 2005*

		València	Variació interanual	Comunitat Valenciana	Variació interanual
2004	Juliol	3.383	10,5%	23.266	15,1%
	Agost	1.910	3,9%	11.618	-50,1%
	Setembre	2.003	5,1%	12.270	5,7%
	Octubre	2.287	-2,5%	14.412	17,4%
	Novembre	2.208	1,6%	14.171	-1,7%
	Desembre	2.612	16,6%	15.005	5,9%
2005	Gener	2.030	3,6%	13.261	6,3%
	Febrer	2.191	0,7%	15.943	-5,4%
	Març	2.240	2,4%	21.806	-5,8%
	Abril	2.601	12,5%	18.633	9,0%
	Maig	2.538	13,5%	21.529	19,1%
	Juny	2.773	-6,1%	21.310	5,4%
	Juliol	3.281	-3,0%	22.902	-1,6%
	Agost	1.917	0,4%	13.180	13,4%
	Setembre	2.001	-0,1%	12.776	4,1%

Font: Direcció General de Trànsit. Ministeri de l'Interior.

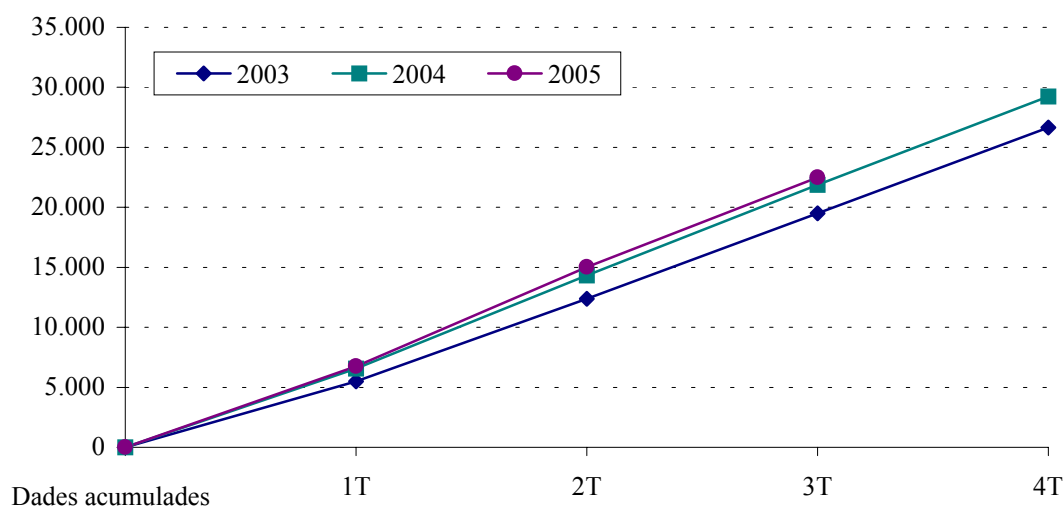
MATRICULACIÓ TURISMES A VALÈNCIA

2.2. Altes a l'Impost de Vehicles de Tracció Mecànica segons tipus. 2004 - 20052.2. *Altas en el Impuesto de Vehículos de Tracción Mecánica según tipo. 2004 - 2005*

		Turismes		Motocicletes		Resta de vehicles	
		Matriculats	Variació anual	Matriculades	Variació anual	Matriculats	Variació anual
2004	Total	29.237	9,7%	2.968	64,0%	6.946	4,5%
	Segon trimestre	7.758	12,6%	658	26,8%	1.842	7,2%
	Tercer trimestre	7.559	6,2%	720	62,9%	1.690	5,5%
	Quart trimestre	7.358	2,8%	1.115	172,6%	1.816	8,5%
2005	Total						
	Primer trimestre	6.757	3,0%	934	96,6%	1.462	-8,5%
	Segon trimestre	8.251	6,4%	1.490	126,4%	1.801	-2,2%
	Tercer trimestre	7.478	-1,1%	1.437	99,6%	1.661	-1,7%

Nota: L'últim trimestre dades provisionals.

Font: Impost de Vehicles de Tracció Mecànica. Oficina d'Estadística. Ajuntament de València

EVOLUCIÓ TRIMESTRAL MATRICULACIÓ TURISMES**2.3. Nova matriculació, classificació de la resta de vehicles. 2004 - 2005**2.3. *Nueva matriculación, clasificación de otros vehículos. 2004 - 2005*

		Autobús	Camió	Tractor	Remolc	Ciclomotor
2004	Total	96	3.374	786	443	2.247
	Segon trimestre	8	924	192	98	620
	Tercer trimestre	30	732	174	108	646
	Quart trimestre	26	910	236	149	495
2005	Total					
	Primer trimestre	7	810	177	113	355
	Segon trimestre	10	937	204	132	518
	Tercer trimestre	10	800	161	82	608

Nota: L'últim trimestre dades provisionals.

Font: Impost de Vehicles de Tracció Mecànica. Oficina d'Estadística. Ajuntament de València

II.3. Comercialització de productes alimentaris. Tercer trimestre 2005*II.3. Comercialización de productos alimentarios. Tercer trimestre 2005***3.1. Fruita i hortalisses. Evolució mensual del volum comercialitzat. 2004 - 2005***3.1. Fruta y Hortalizas. Evolución mensual del volumen comercializado. 2004 - 2005*

		FRUITES			HORTALISSES		
		Total	% Variació mes anterior	% Variació anual	Total	% Variació mes anterior	% Variació anual
2004	Juliol	8.421,5	17,1	2,2	9.283,6	16,3	1,1
	Agost	6.793,2	-19,3	2,7	8.609,5	-7,3	1,3
	Setembre	6.968,7	2,6	2,6	8.653,0	0,5	1,5
	Octubre	7.771,4	11,5	2,5	9.926,0	14,7	1,4
	Novembre	7.004,1	-9,9	2,5	10.468,8	5,5	1,9
	Desembre	7.320,7	4,5	2,4	11.076,3	5,8	1,8
	Gener	4.925,1	-32,7	5,1	8.104,3	-26,8	2,8
	Febrer	4.780,3	-2,9	3,4	6.575,8	-18,9	2,9
2005	Març	4.301,9	-10,0	3,4	6.641,1	1,0	2,5
	Abril	4.766,8	10,8	3,4	7.177,5	8,1	3,2
	Maig	5.774,4	21,1	3,7	7.426,6	3,5	3,0
	Juny	7.423,9	28,6	3,3	8.177,9	10,1	2,4
	Juliol	8.732,7	17,6	3,7	9.455,1	15,6	1,8
	Agost	7.030,3	-19,5	3,5	8.862,8	-6,3	2,9
	Setembre	7.233,4	2,9	3,8	8.725,3	-1,6	0,8

Nota: Volum en milers de kg.

Font: Mercavalència

3.2. Peix. Evolució mensual del volum comercialitzat. 2004 - 2005*3.2. Pescado. Evolución mensual del volumen comercializado. 2004 - 2005*

		PEIX FRESC			MARISC FRESC			CONGELATS		
		Total	% Variació mes anterior	% Variació anual	Total	% Variació mes anterior	% Variació anual	Total	% Variació mes anterior	% Variació anual
2004	Juliol	3.044,4	44,5	1,8	1.622,6	24,9	2,1	2.343,1	37,4	2,1
	Agost	2.888,6	-5,1	1,8	1.478,5	-8,9	2,1	2.177,0	-7,1	2,1
	Setembre	3.111,4	7,7	1,8	1.453,1	-1,7	2,1	2.121,3	-2,6	2,1
	Octubre	3.261,3	4,8	1,8	1.553,9	6,9	2,1	2.314,4	9,1	2,1
	Novembre	3.193,8	-2,1	1,8	1.647,4	6,0	2,1	3.030,9	31,0	2,2
	Desembre	3.599,4	12,7	1,8	2.464,5	49,6	9,4	3.213,3	6,0	2,2
2005	Gener	2.119,0	-41,1	3,7	1.350,5	-45,2	3,4	1.871,7	-41,8	4,0
	Febrer	1.860,5	-12,2	3,7	1.229,3	-9,0	3,7	1.786,8	-4,5	4,5
	Març	1.889,1	1,5	4,4	1.212,2	-1,4	4,4	1.745,8	-2,3	4,4
	Abril	1.930,3	2,2	3,7	1.210,6	-0,1	3,9	1.772,9	1,6	4,0
	Maig	2.245,5	16,3	3,7	1.251,2	3,4	3,1	1.752,9	-1,1	3,1
	Juny	2.202,2	-1,9	4,5	1.344,9	7,5	3,5	2.028,7	15,7	19,0
	Juliol	3.161,2	43,5	3,8	1.681,1	25,0	3,6	2.435,8	20,1	4,0
	Agost	3.005,2	-4,9	4,0	1.530,1	-9,0	3,5	2.261,3	-7,2	3,9
Setembre	3.227,4	7,4	3,7	1.507,0	-1,5	3,7	2.197,7	-2,8	3,6	

Nota: Volum en milers de kg.

Font: Mercavalència

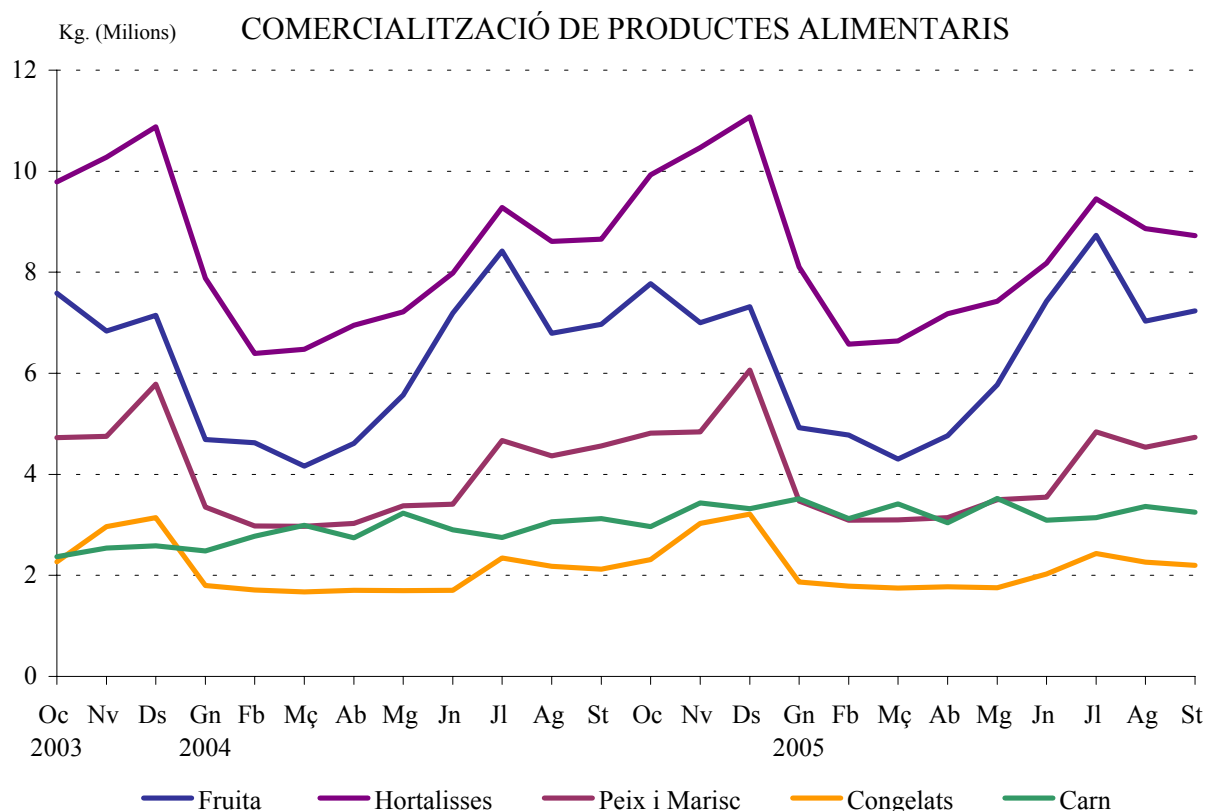
3.3. Carn. Evolució mensual del volum comercialitzat. 2004 - 2005

3.3. Carne. Evolución mensual del volumen comercializado. 2004 - 2005

		VAQUÍ			OVÍ			PORCÍ		
		Total	% Variació	% Variació	Total	% Variació	% Variació	Total	% Variació	% Variació
			mes anterior	anual		mes anterior	anual		mes anterior	anual
2004	Juliol	623	-7,9	25,3	88	-9,2	-21,8	2.040	-4,1	29,3
	Agost	666	6,9	57,9	79	-10,7	-10,8	2.317	13,6	47,4
	Setembre	586	-12,1	6,3	88	11,2	-12,9	2.449	5,7	35,9
	Octubre	511	-12,8	-2,2	82	-6,0	-2,3	2.372	-3,1	34,8
	Novembre	598	17,0	22,5	92	11,9	4,0	2.744	15,7	39,5
	Desembre	513	-14,1	3,7	168	82,9	4,2	2.641	-3,8	37,0
2005	Gener	539	5,0	7,9	88	-48,0	16,3	2.890	9,4	51,6
	Febrer	463	-14,1	-17,0	83	-5,4	-3,9	2.580	-10,7	20,9
	Març	503	8,6	-17,5	104	25,8	3,3	2.806	8,8	23,2
	Abril	367	-27,0	-37,5	82	-21,2	-9,7	2.594	-7,6	25,5
	Maig	427	16,4	-42,8	97	18,5	2,5	2.998	15,6	25,4
	Juny	363	-15,0	-46,3	91	-6,4	-6,0	2.640	-11,9	24,2
	Juliol	433	19,2	-30,5	88	-3,4	0,0	2.620	-0,8	28,4
	Agost	415	-4,1	-37,7	81	-7,9	3,1	2.869	9,5	23,8
	Setembre	450	8,4	-23,2	82	1,0	-6,3	2.721	-5,2	11,1

Nota: Volum en milers de kg.

Font: Mercavalència



II.4. Demanda turística. Tercer trimestre 2005*II.4. Demanda turística. Tercer trimestre 2005***4.1. Pernotacions i grau d'ocupació. Comparació amb altres àmbits. 2004 - 2005***4.1. Pernotaciones y grado de ocupación. Comparación con otros ámbitos. 2004 - 2005*

		Grau d'ocupació			Pernotacions		
		València	Província	C. Valenciana	València	Província	C. Valenciana
2004	Juliol	46,4	56,1	72,3	176.145	436.264	2.390.825
	Agost	54,5	62,0	85,0	206.823	484.912	2.852.062
	Setembre	49,7	52,1	70,6	182.260	394.403	2.264.481
	Octubre	52,2	48,0	65,1	197.636	350.828	2.044.557
	Novembre	37,0	38,8	51,1	137.858	277.315	1.328.445
	Desembre	35,5	36,2	45,2	137.535	261.664	1.178.542
2005	Gener	27,9	29,7	43,4	107.308	210.443	1.120.457
	Febrer	46,6	43,5	54,2	167.027	297.971	1.303.966
	Març	49,1	48,2	57,9	205.299	388.110	1.709.755
	Abril	42,6	41,9	54,1	172.620	329.754	1.640.299
	Maig	46,9	47,5	59,4	200.133	404.113	1.955.746
	Juny	48,0	53,4	67,5	201.009	455.061	2.220.099
	Juliol	47,1	54,9	75,6	210.236	485.151	2.621.824
	Agost	57,9	64,3	86,8	258.782	567.050	3.003.165
	Setembre	53,0	55,7	71,5	230.960	475.421	2.399.691

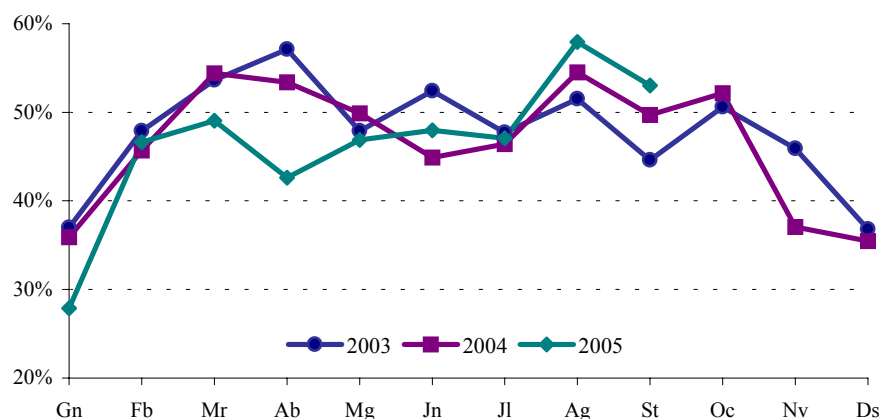
Font: Conselleria de Turisme

4.2. Grau d'ocupació. 2004 - 2005*4.2. Grado de ocupación. 2004 - 2005*

		Hotels					Hostals		
		*****	****	***	**	*	Total	Total	Total
2004	Juliol	-	47,0	44,7	47,2	49,1	46,6	43,2	46,4
	Agost	-	52,5	49,6	89,7	69,1	53,6	70,2	54,5
	Setembre	-	47,8	48,8	64,8	53,4	49,4	54,4	49,7
	Octubre	-	48,6	55,8	65,6	53,3	52,9	36,1	52,2
	Novembre	-	37,0	42,6	39,0	40,7	37,0	38,4	37,0
	Desembre	-	33,8	40,9	38,6	36,1	35,7	30,3	35,5
2005	Gener	33,5	26,4	28,8	29,6	39,5	28,2	20,2	27,9
	Febrer	39,0	48,1	47,0	48,2	47,4	47,0	39,1	46,6
	Març	52,3	44,4	54,8	44,2	56,6	48,6	60,1	49,1
	Abril	39,8	37,9	51,0	41,1	56,2	42,9	37,5	42,6
	Maig	37,7	40,4	56,4	54,0	54,2	46,3	60,1	46,9
	Juny	38,9	43,4	55,2	48,9	60,0	47,5	59,7	48,0
	Juliol	39,5	43,4	53,3	45,8	51,7	46,6	57,3	47,1
	Agost	37,7	58,2	61,3	57,7	54,9	57,5	67,6	57,9
	Setembre	43,9	48,9	59,9	53,4	57,2	52,6	63,9	53,0

Nota: (-) Dades no disponibles.

Font: Conselleria de Turisme

GRAU D'OCUPACIÓ HOTELERA

4.3. Pernoctacions. 2004 - 2005*4.3. Pernoctaciones. 2004 - 2005*

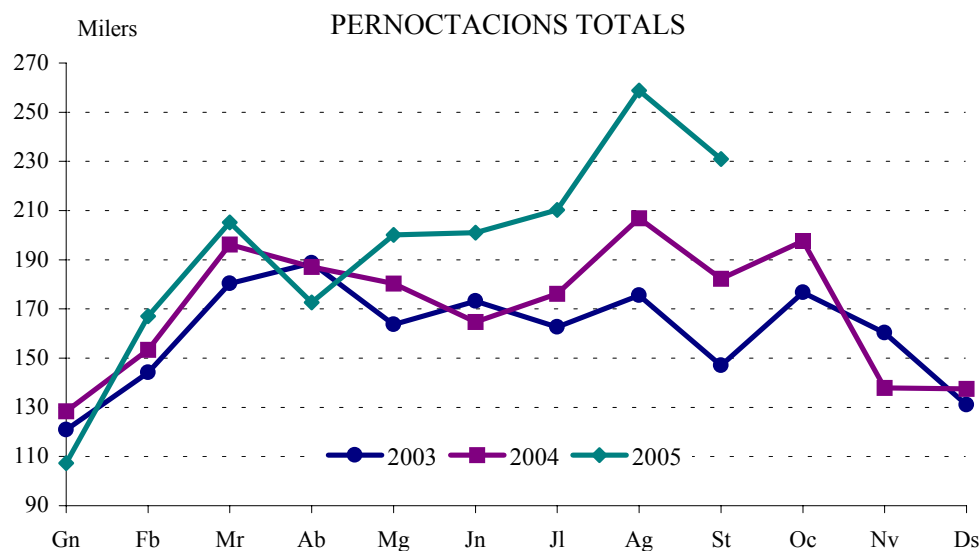
		Nacionals			Estrangers			Total
		Hotels	Hostals	Total	Hotels	Hostals	Total	
2004	Juliol	119.727	5.356	125.083	48.443	2.619	51.062	176.145
	Agost	133.068	5.994	139.062	60.670	7.091	67.761	206.823
	Setembre	113.209	7.214	120.423	59.490	2.347	61.837	182.260
	Octubre	124.015	4.389	128.404	67.285	1.947	69.232	197.636
	Novembre	95.578	3.930	99.508	35.757	2.593	38.350	137.858
	Desembre	97.601	3.746	101.347	34.611	1.577	36.188	137.535
2005	Gener	71.374	2.474	73.848	32.673	787	33.460	107.308
	Febrer	98.845	3.986	102.831	62.302	1.894	64.196	167.027
	Març	133.891	5.677	139.568	60.765	4.966	65.731	205.299
	Abril	99.181	4.387	103.568	67.020	2.032	69.052	172.620
	Maig	118.845	7.433	126.278	70.653	3.202	73.855	200.133
	Juny	113.034	6.198	119.232	77.743	4.034	81.777	201.009
	Juliol	132.730	7.111	139.841	67.359	3.036	70.395	210.236
	Agost	154.852	5.948	160.800	91.958	6.024	97.982	258.782
	Setembre	129.965	6.388	136.353	90.344	4.263	94.607	230.960

Font: Conselleria de Turisme

4.4. Pernoctacions d'estrangers per nacionalitats. 2004 - 2005*4.4. Pernoctaciones de extranjeros por nacionalidades. 2004 - 2005*

		Total	Nacionalitat						Resta Països
			Alemanya	Benelux	Escandinàvia	França	Itàlia	G. Bretanya	
2004	Juliol	51.062	3.866	2.912	842	4.650	9.463	6.495	22.834
	Agost	67.761	8.198	1.507	936	7.778	18.284	5.996	25.062
	Setembre	61.837	4.937	2.508	1.200	5.402	10.671	8.237	28.882
	Octubre	69.232	5.299	2.673	1.069	5.514	12.253	10.138	32.286
	Novembre	38.347	3.931	1.100	800	4.358	4.408	7.792	15.958
	Desembre	36.185	5.328	1.349	1.130	2.175	5.063	5.938	15.202
2005	Gener	33.460	2.558	1.038	558	3.066	4.913	5.287	16.040
	Febrer	64.196	6.080	1.323	1.624	3.995	7.963	13.426	29.785
	Març	65.731	6.030	1.974	1.025	5.045	9.392	17.824	24.441
	Abril	69.052	4.872	3.900	1.329	5.749	11.514	18.280	23.408
	Maig	73.855	7.476	3.645	2.275	5.056	10.260	17.156	27.987
	Juny	81.777	8.632	3.145	1.478	6.764	12.044	15.914	33.800
	Juliol	70.395	5.476	4.771	1.647	6.398	11.295	13.761	27.047
	Agost	97.982	5.574	2.698	1.902	8.673	22.153	20.002	36.980
	Setembre	94.607	6.652	3.110	1.782	5.399	11.931	20.575	45.158

Font: Conselleria de Turisme



III DEMOGRAFIA I POBLACIÓ

III DEMOGRAFÍA Y POBLACIÓN

ÍNDIX

III.1. Migracions registrades

1.1. Immigrants, emigrants i saldo migratori per trimestre	23
1.2. Immigrants segons edat i sexe	23
1.3. Immigrants segons procedència i sexe	24
1.4. Immigrants segons continent de nacionalitat i sexe	24
1.5. Immigrants segons continent de nacionalitat i grups d'edat	24
1.6. Emigrants segons edat i sexe	25
1.7. Emigrants segons destinació i sexe	25
1.8. Emigrants segons continent de nacionalitat i sexe	25
1.9. Emigrants segons continent de nacionalitat i grups d'edat	26
1.10. Immigrants, emigrants i saldo migratori per districte	26

III.2. Canvis de domicili intraurbans

2.1. Canvis de domicili per sexe i trimestre	27
2.2. Canvis de domicili segons edat i sexe	27
2.3. Canvis de domicili entre districtes	28
2.4. Canvis de domicili segons valor cadastral mitjà del barri d'eixida i d'arribada.....	28

III.3. Naixements i defuncions

3.1. Naixements i defuncions per sexe i trimestre.....	29
3.2. Naixements i defuncions per districte	29

III.4. Resum de moviments registrats al Padró Municipal

4.1 Resum moviments registrats al Padró Municipal per districtes.....	30
---	----

ÍNDICE

III.1. Migraciones registradas

1.1. Inmigrantes, emigrantes y saldo migratorio por trimestre	23
1.2. Inmigrantes según edad y sexo	23
1.3. Inmigrantes según procedencia y sexo	24
1.4. Inmigrantes según continente de nacionalidad y sexo	24
1.5. Inmigrantes según continente de nacionalidad y grupos de edad	24
1.6. Emigrantes según edad y sexo	25
1.7. Emigrantes según destino y sexo	25
1.8. Emigrantes según continente de nacionalidad y sexo .	25
1.9. Emigrantes según continente de nacionalidad y grupos de edad	26
1.10. Inmigrantes, emigrantes y saldo migratorio por distrito	26

III.2. Cambios de domicilio intraurbanos

2.1. Cambios de domicilio por sexo y trimestre	27
2.2. Cambios de domicilio según edad y sexo	27
2.3. Cambios de domicilio entre distritos	28
2.4. Cambios de domicilio según valor catastral medio del barrio de salida y de llegada.....	28

III.3. Nacimientos y defunciones

3.1. Nacimientos y defunciones por sexo y trimestre	29
3.2. Nacimientos y defunciones por distrito	29

III.4. Resumen de movimientos registrados en el Padrón Municipal

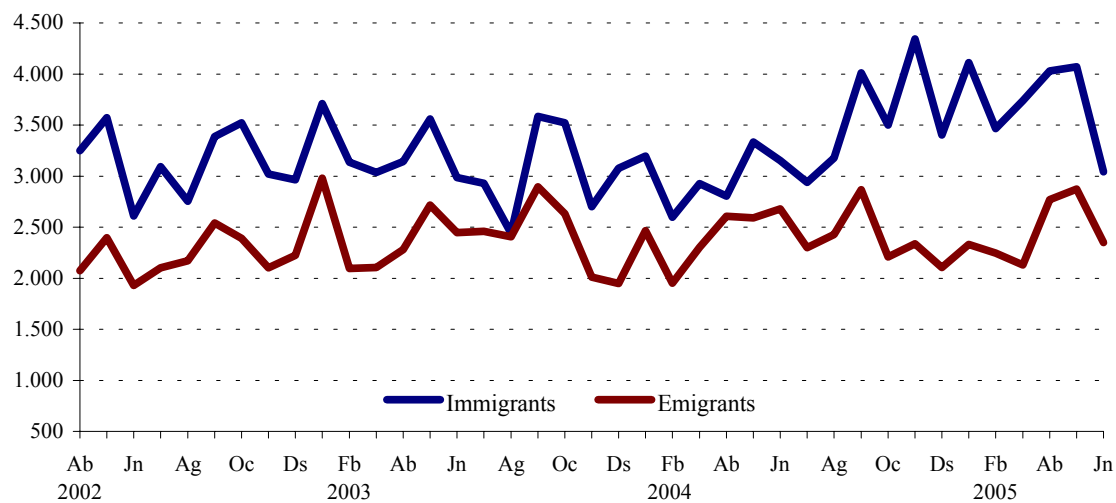
4.1. Resumen movimientos registrados en el Padrón Municipal por distritos	30
---	----

3.1. Migracions registrades. Segon trimestre 2005*3.1. Migraciones registradas. Segundo trimestre 2005***1.1. Immigrants, emigrants i saldo migratori per trimestre. 2002-2005***1.1. Inmigrantes, emigrantes y saldo migratorio por trimestre. 2002-2005*

	Immigrants	Emigrants	Saldo Migratori
2002 Total	37.197	25.170	12.027
Quart Trimestre	9.509	6.714	2.795
2003 Total	37.819	28.974	8.845
Primer Trimestre	9.882	7.180	2.702
Segon Trimestre	9.685	7.443	2.242
Tercer Trimestre	8.954	7.760	1.194
Quart Trimestre	9.298	6.591	2.707
2004 Total	39.384	28.822	10.562
Primer Trimestre	8.717	6.717	2.000
Segon Trimestre	9.291	7.877	1.414
Tercer Trimestre	10.129	7.579	2.550
Quart Trimestre	11.247	6.649	4.598
2005			
Primer Trimestre	11.316	6.708	4.608
Segon Trimestre	11.143	7.991	3.152

Nota: L'últim trimestre dades provisionals.

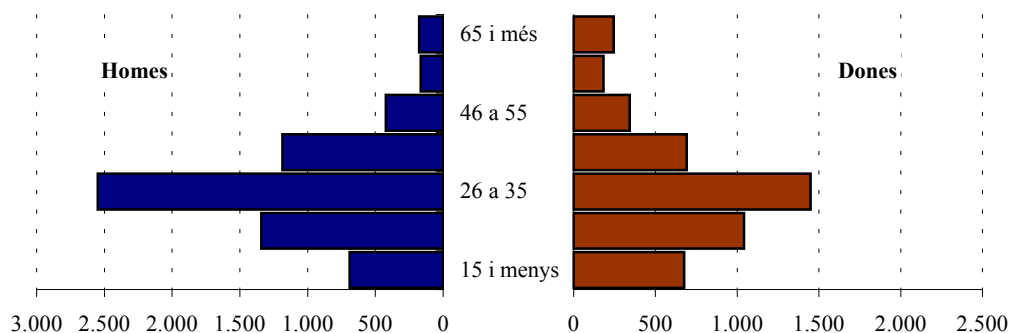
Font: Fitxer d'altres i baixes del Padró Municipal d'Habitants. Oficina d'Estadística

EVOLUCIÓ MENSUAL DE LA MIGRACIÓ REGISTRADA**1.2. Immigrants segons edat i sexe. Segon trimestre 2005***1.2. Inmigrantes según edad y sexo. Segundo trimestre 2005*

	Total	%	Homes	%	Dones	%
Total	11.143	100,0	6.530	58,6	4.613	41,4
15 i menys	1.364	12,2	690	6,2	674	6,0
16 a 25	2.380	21,4	1.341	12,0	1.039	9,3
26 a 35	3.995	35,9	2.548	22,9	1.447	13,0
36 a 45	1.876	16,8	1.186	10,6	690	6,2
46 a 55	764	6,9	424	3,8	340	3,1
56 a 64	346	3,1	165	1,5	181	1,6
65 i més	418	3,8	176	1,6	242	2,2

Font: Fitxer d'altres i baixes del Padró Municipal d'Habitants. Oficina d'Estadística

ESTRUCTURA D'EDAT I SEXE DELS IMMIGRANTS. Segon trimestre 2005



1.3. Immigrants segons procedència i sexe. Segon trimestre 2005

1.3. Inmigrantes según procedencia y sexo. Segundo trimestre 2005

	Total	%	Homes	%	Dones	%
Total	11.143	100,0	6.530	58,6	4.613	41,4
L'Horta	1.881	16,9	945	8,5	936	8,4
Resta de la Comunitat	1.870	16,8	977	8,8	893	8,0
Resta de l'estat	3.365	30,2	2.199	19,7	1.166	10,5
Estranger	4.027	36,1	2.409	21,6	1.618	14,5

Font: Fitxer d'altres i baixes del Padró Municipal d'Habitants. Oficina d'Estadística

1.4. Immigrants segons continent de nacionalitat i sexe. Segon trimestre 2005

1.4. Inmigrantes según continente de nacionalidad y sexo. Segundo trimestre 2005

	Total	%	Homes	%	Dones	%
Total	11.143	100,0	6.530	58,6	4.613	41,4
Espanya	4.125	37,0	2.017	18,1	2.108	18,9
Unió Europea (24 països)	611	5,5	368	3,3	243	2,2
Resta d'Europa	809	7,3	398	3,6	411	3,7
Àfrica	1.162	10,4	902	8,1	260	2,3
Amèrica del Nord	80	0,7	36	0,3	44	0,4
Amèrica Central	121	1,1	57	0,5	64	0,6
Amèrica del Sud	2.424	21,8	1.136	10,2	1.288	11,6
Àsia, Oceania i Altres	1.811	16,3	1.616	14,5	195	1,7

Font: Fitxer d'altres i baixes del Padró Municipal d'Habitants. Oficina d'Estadística

1.5. Immigrants segons continent de nacionalitat i grups d'edat. Segon trimestre 2005

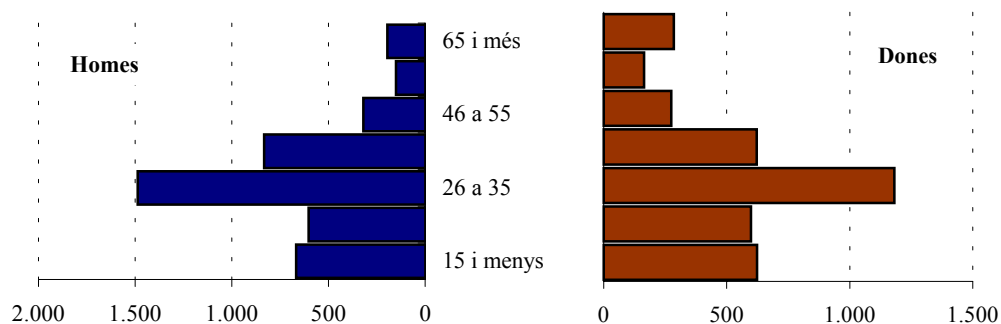
1.5. Inmigrantes según continente de nacionalidad y grupos de edad. Segundo trimestre 2005

	Total	%	Menys de 16 anys	%	16-64 anys	%	65 i més anys	%
Total	11.143	100,0	1.364	12,2	9.361	84,0	418	3,8
Espanya	4.125	37,0	748	6,7	3.025	27,1	352	3,2
Unió Europea (24 països)	611	5,5	51	0,5	544	4,9	16	0,1
Resta d'Europa	809	7,3	69	0,6	733	6,6	7	0,1
Àfrica	1.162	10,4	54	0,5	1.099	9,9	9	0,1
Amèrica del Nord	80	0,7	10	0,1	69	0,6	1	0,0
Amèrica Central	121	1,1	9	0,1	111	1,0	1	0,0
Amèrica del Sud	2.424	21,8	351	3,1	2.044	18,3	29	0,3
Àsia, Oceania i Altres	1.811	16,3	72	0,6	1.736	15,6	3	0,0

Font: Fitxer d'altres i baixes del Padró Municipal d'Habitants. Oficina d'Estadística

1.6. Emigrants segons edat i sexe. Segon trimestre 2005*1.6. Emigrantes según edad y sexo. Segundo trimestre 2005*

	Total	%	Homes	%	Dones	%
Total	7.991	100,0	4.253	53,2	3.738	46,8
15 i menys	1.290	16,1	668	8,4	622	7,8
16 a 25	1.199	15,0	602	7,5	597	7,5
26 a 35	2.666	33,4	1.486	18,6	1.180	14,8
36 a 45	1.452	18,2	832	10,4	620	7,8
46 a 55	592	7,4	319	4,0	273	3,4
56 a 64	313	3,9	151	1,9	162	2,0
65 i més	479	6,0	195	2,4	284	3,6

*Font: Fitxer d'altres i baixes del Padró Municipal d'Habitants. Oficina d'Estadística***ESTRUCTURA D'EDAT I SEXE DELS EMIGRANTS. Segon trimestre 2005****1.7. Emigrants segons destinació i sexe. Segon trimestre 2005***1.7. Emigrantes según destino y sexo. Segundo trimestre 2005*

	Total	%	Homes	%	Dones	%
Total	7.991	100,0	4.253	53,2	3.738	46,8
L'Horta	3.377	42,3	1.721	21,5	1.656	20,7
Resta de la Comunitat	2.580	32,3	1.328	16,6	1.252	15,7
Resta de l'estat	1.893	23,7	1.134	14,2	759	9,5
Estranger	141	1,8	70	0,9	71	0,9

*Font: Fitxer d'altres i baixes del Padró Municipal d'Habitants. Oficina d'Estadística***1.8. Emigrants segons continent de nacionalitat i sexe. Segon trimestre 2005***1.8. Emigrantes según continente de nacionalidad y sexo. Segundo trimestre 2005*

	Total	%	Homes	%	Dones	%
Total	7.991	100,0	4.253	53,2	3.738	46,8
Espanya	5.947	74,4	2.973	37,2	2.974	37,2
Unió Europea (24 països)	147	1,8	87	1,1	60	0,8
Resta d'Europa	225	2,8	132	1,7	93	1,2
Àfrica	392	4,9	301	3,8	91	1,1
Amèrica del Nord	7	0,1	2	0,0	5	0,1
Amèrica Central	45	0,6	15	0,2	30	0,4
Amèrica del Sud	837	10,5	403	5,0	434	5,4
Àsia, Oceania i Altres	391	4,9	340	4,3	51	0,6

Font: Fitxer d'altres i baixes del Padró Municipal d'Habitants. Oficina d'Estadística

1.9. Emigrants segons continent de nacionalitat i grups d'edat. Segon trimestre 2005*1.9. Emigrantes según continente de nacionalidad y grupos de edad. Segundo trimestre 2005*

	Total	%	Menys de 16 anys	%	16-64 anys	%	65 i més anys	%
Total	7.991	100,0	1.290	16,1	6.222	77,9	479	6,0
Espanya	5.947	74,4	1.075	13,5	4.406	55,1	466	5,8
Unió Europea (24 països)	147	1,8	14	0,2	127	1,6	6	0,1
Resta d'Europa	225	2,8	27	0,3	197	2,5	1	0,0
Àfrica	392	4,9	26	0,3	365	4,6	1	0,0
Amèrica del Nord	7	0,1	0	0,0	7	0,1	0	0,0
Amèrica Central	45	0,6	3	0,0	42	0,5	0	0,0
Amèrica del Sud	837	10,5	122	1,5	710	8,9	5	0,1
Àsia, Oceania i Altres	391	4,9	23	0,3	368	4,6	0	0,0

*Font: Fitxer d'altres i baixes del Padró Municipal d'Habitants. Oficina d'Estadística***1.10. Immigrants, emigrants i saldo migratori per districte. Primer i segon trimestre 2005***1.10. Inmigrantes, emigrantes y saldo migratorio por distrito. Primero y segundo trimestre 2005*

	1r trimestre 2005			2n trimestre 2005		
	Immigrants	Emigrants	Saldo Migratori	Immigrants	Emigrants	Saldo Migratori
València	11.316	6.708	4.608	11.143	7.991	3.152
1. Ciutat Vella	474	201	273	456	244	212
2. L'Eixample	659	332	327	600	347	253
3. Extramurs	721	404	317	675	434	241
4. Campanar	505	294	211	536	324	212
5. La Saïdia	655	467	188	630	455	175
6. El Pla del Real	388	206	182	362	287	75
7. L'Olivereta	843	455	388	832	630	202
8. Patraix	644	498	146	660	591	69
9. Jesús	738	453	285	838	556	282
10. Quatre Carreres	1.066	570	496	1.070	770	300
11. Poblat Marítims	679	458	221	666	526	140
12. Camins al Grau	975	550	425	1.014	631	383
13. Algirós	582	310	272	452	406	46
14. Benimaclet	383	258	125	357	316	41
15. Rascanya	876	485	391	856	601	255
16. Benicalap	659	385	274	615	423	192
17. Pobles del Nord	69	42	27	97	67	30
18. Pobles de l'Oest	182	139	43	206	179	27
19. Pobles del Sud	218	201	17	221	204	17

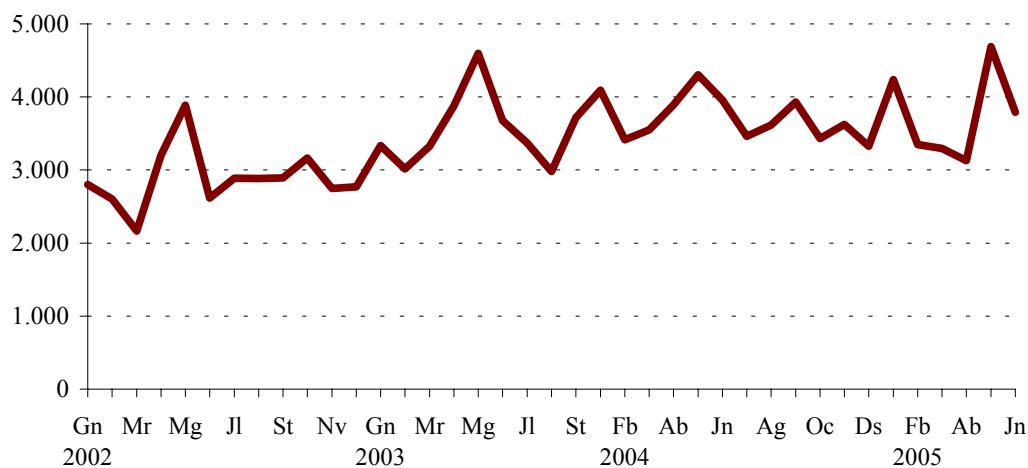
Font: Fitxer d'altres i baixes del Padró Municipal d'Habitants. Oficina d'Estadística

III.2. Canvis de domicili intraurbans. Segon trimestre 2005*III.2. Cambios de domicilio intraurbanos. Segundo trimestre 2005***2.1. Canvis de domicili per sexe i trimestre. 2002-2005***2.1. Cambios de domicilio por sexo y trimestre. 2002-2005*

	Total	Homes	Dones
2002 Total	34.619	16.884	17.735
Quart Trimestre	8.682	4.257	4.425
2003 Total	42.186	20.646	21.540
Primer Trimestre	9.674	4.761	4.913
Segon Trimestre	12.182	5.970	6.212
Tercer Trimestre	10.051	4.931	5.120
Quart Trimestre	10.279	4.984	5.295
2004 Total	44.599	22.019	22.583
Primer Trimestre	11.058	5.449	5.609
Segon Trimestre	12.149	5.997	6.152
Tercer Trimestre	11.008	5.373	5.635
Quart Trimestre	10.384	5.200	5.187
2005			
Primer Trimestre	10.878	5.414	5.464
Segon Trimestre	11.609	5.796	5.813

Nota: L'últim trimestre dades provisionals.

Font: Fitxer d'altres i baixes del Padró Municipal d'Habitants. Oficina d'Estadística

EVOLUCIÓ MENSUAL DELS CANVIS DE DOMICILI**2.2. Canvis de domicili segons edat i sexe. Segon trimestre 2005***2.2. Cambios de domicilio según edad y sexo. Segundo trimestre 2005*

	Total	%	Homes	%	Dones	%
Total	11.609	100,0	5.796	49,9	5.813	50,1
Menys de 15 anys	2.453	21,1	1.270	10,9	1.183	10,2
De 16 a 25 anys	1.572	13,5	726	6,3	846	7,3
De 26 a 35 anys	3.506	30,2	1.790	15,4	1.716	14,8
De 36 a 45 anys	2.255	19,4	1.155	9,9	1.100	9,5
De 46 a 55 anys	863	7,4	449	3,9	414	3,6
De 56 a 64 anys	403	3,5	191	1,6	212	1,8
De 65 i més anys	557	4,8	215	1,9	342	2,9

Font: Fitxer d'altres i baixes del Padró Municipal d'Habitants. Oficina d'Estadística

2.3. Canvis de domicili entre districtes. Segon trimestre 2005

2.3. Cambios de domicilio entre distritos. Segundo trimestre 2005

	Districte d'eixida																			Total
	1	2	3	4	5	6	7	8	9	10	11	12	13	14	15	16	17	18	19	
Districte d'arribada																				
1	125	33	40	5	9	38	14	13	14	22	8	17	5	19	17	4	0	0	4	387
2	29	200	33	12	20	31	15	8	11	104	15	48	11	13	11	3	1	0	7	572
3	68	18	179	28	13	14	60	57	42	35	8	29	8	10	8	23	0	3	10	613
4	21	18	58	177	35	17	32	14	21	21	11	32	10	13	29	51	1	1	1	563
5	26	21	21	44	288	12	16	24	9	18	18	35	15	31	111	60	5	4	8	766
6	25	37	12	6	10	125	11	3	8	25	19	42	51	40	17	2	0	0	0	433
7	23	8	79	16	16	2	292	88	40	24	8	18	13	7	30	13	0	1	4	682
8	22	15	66	24	13	15	124	319	90	18	9	32	12	9	21	20	0	3	1	813
9	13	39	60	11	25	11	27	116	384	61	22	23	5	3	11	11	0	5	16	843
10	10	160	41	8	15	9	11	36	32	571	32	60	19	7	12	18	0	2	17	1.060
11	8	21	11	15	14	13	8	12	3	35	526	126	81	15	19	7	0	1	3	918
12	12	48	25	13	12	50	22	22	31	48	91	392	108	18	15	16	0	2	12	937
13	11	17	11	4	9	50	13	17	15	15	40	75	139	13	13	14	0	0	0	456
14	4	10	10	8	38	27	4	3	6	6	5	17	16	136	28	2	1	0	2	323
15	12	15	24	37	186	30	12	10	19	13	14	41	31	92	449	42	3	2	5	1.037
16	6	5	19	51	55	8	23	13	13	18	8	16	5	16	49	303	5	10	5	628
17	2	3	1	4	10	1	5	0	3	1	0	0	3	3	13	2	16	1	0	68
18	6	2	6	16	12	9	5	0	3	6	2	5	3	1	2	6	0	121	4	209
19	6	20	8	0	3	13	12	10	19	50	11	21	1	0	8	6	1	0	112	301
Total	429	690	704	479	783	475	706	765	763	1.091	847	1.029	536	446	863	603	33	156	211	11.609

Font: Fitxer d'altres i baixes del Padró Municipal d'Habitants. Oficina d'Estadística

2.4. Canvis de domicili segons valor cadastral mitjà del barri d'eixida i d'arribada. Segon trimestre 2005

2.4. Cambios de domicilio según valor catastral medio del barrio de salida y de llegada. Segundo trimestre 2005

	Valor cadastral mitjà dels habitatges del barri d'eixida					
	Total	<=15.000	15.001-19.000	19.001-25.000	25.001-35.000	>35.000
Barri d'arribada						
Total	11.609	677	1.866	5.221	2.403	1.442
Mateix barri	3.097	287	675	1.348	503	284
<= 15.000	433	20	97	216	79	21
15.000-19.000	1.358	90	287	658	212	111
19.001-25.000	3.550	196	523	1.617	811	403
25.001-35.000	1.730	57	173	783	421	296
>35.000	1.441	27	111	599	377	327

Nota: Dades en Euros. Vegeu apartat de conceptes.

Font: Fitxer d'altres i baixes del Padró Municipal d'Habitants. Oficina d'Estadística

III.3. Naixements i defuncions. Segon trimestre 2005*III.3. Nacimientos y defunciones. Segon trimestre 2005***3.1. Naixements i defuncions per sexe i trimestre. 2002-2005***3.1. Nacimientos y defunciones por sexo y trimestre. 2002-2005*

	Naixements			Defuncions			Creixement
	Total	Homes	Dones	Total	Homes	Dones	Vegetatiu
2002 Total	7.196	3.747	3.449	6.958	3.637	3.321	238
Quart Trimestre	1.875	997	878	1.709	900	809	166
2003 Total	7.628	3.848	3.780	7.171	3.680	3.491	457
Primer Trimestre	1.764	941	823	1.928	1.041	887	-164
Segon Trimestre	1.927	976	951	1.765	919	846	162
Tercer Trimestre	1.934	927	1.007	1.665	801	864	269
Quart Trimestre	2.003	1.004	999	1.813	919	894	190
2004 Total	7.837	4.002	3.835	6.820	3.471	3.349	1.017
Primer Trimestre	1.896	977	919	1.781	903	878	115
Segon Trimestre	1.857	897	960	1.680	858	822	177
Tercer Trimestre	1.960	1.019	941	1.572	810	762	388
Quart Trimestre	2.124	1.109	1.015	1.787	900	887	337
2005							
Primer Trimestre	1.961	1.010	951	2.349	1.102	1.247	-388
Segon Trimestre	1.977	945	1.032	1.606	811	795	371

Nota: L'últim trimestre dades provisionals.

Font: Fitxer d'altres i baixes del Padró Municipal d'Habitants. Oficina d'Estadística

3.2. Naixements i defuncions per districte. Primer i segon trimestre 2005*3.2. Nacimientos y defunciones por distrito. Primero y segundo trimestre 2005*

	1r trimestre 2005			2n trimestre 2005		
	Naixements	Defuncions	Creixement vegetatiu	Naixements	Defuncions	Creixement vegetatiu
València	1.961	2.349	-388	1.977	1.606	371
1. Ciutat Vella	53	121	-68	63	87	-24
2. L'Eixample	91	175	-84	125	113	12
3. Extramurs	102	192	-90	106	145	-39
4. Campanar	87	75	12	93	57	36
5. La Saïdia	105	162	-57	101	104	-3
6. El Pla del Real	65	80	-15	69	49	20
7. L'Olivereta	110	174	-64	99	129	-30
8. Patraix	127	148	-21	153	76	77
9. Jesús	151	136	15	140	100	40
10. Quatre Carreres	200	202	-2	216	117	99
11. Poblat Marítims	146	228	-82	137	156	-19
12. Camins al Grau	201	155	46	164	101	63
13. Algirós	83	81	2	81	72	9
14. Benimaclet	62	63	-1	73	63	10
15. Rascanya	162	132	30	150	89	61
16. Benicalap	117	106	11	120	57	63
17. Pobles del Nord	17	20	-3	9	11	-2
18. Pobles de l'Oest	36	36	0	35	27	8
19. Pobles del Sud	46	63	-17	43	53	-10

Font: Fitxer d'altres i baixes del Padró Municipal d'Habitants. Oficina d'Estadística

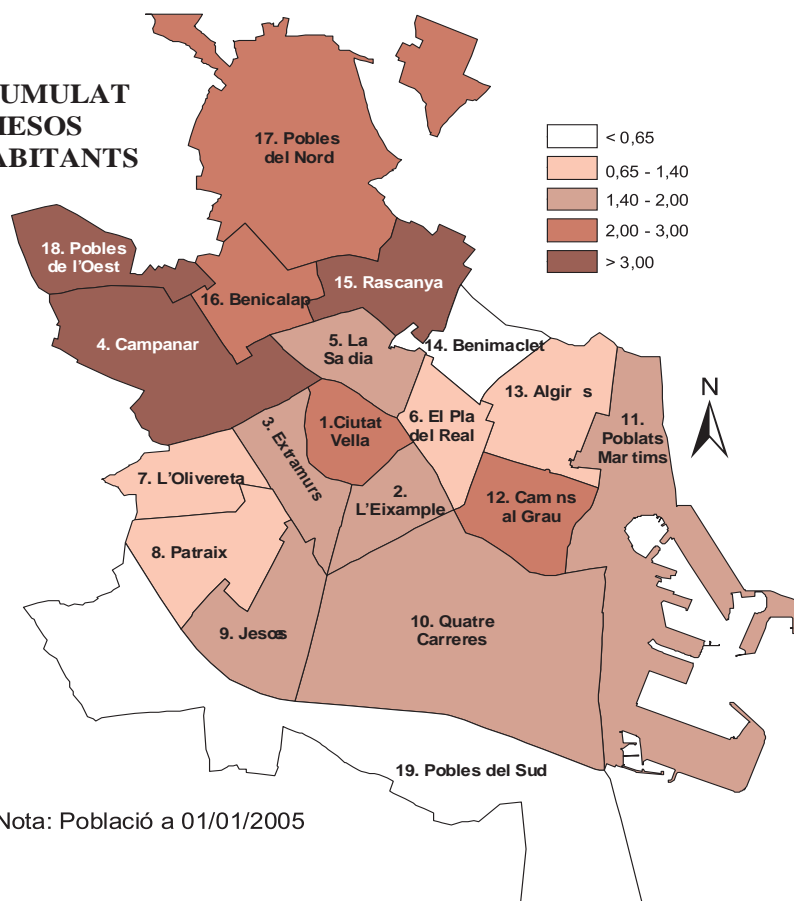
III.4. Resum de moviments registrats al Padró Municipal.*III.4. Resumen de movimientos registrados en el Padrón Municipal.***4.1 Resum moviments registrats al Padró Municipal per districtes.***4.1. Resumen movimientos registrados en el Padrón Municipal por distritos.*

	1r trimestre 2005				2n trimestre 2005				Saldo acumulat en 12 mesos
	Creixement vegetatiu	Saldo Migratori	Saldo Migratori	Saldo Net*	Creixement vegetatiu	Saldo Migratori	Saldo Migratori	Saldo Net*	
		Interurbà	Intraurbà			Interurbà	Intraurbà		
València	-388	4.608	0	4.220	371	3.152	0	3.523	14.010
1. Ciutat Vella	-68	273	-55	150	-24	212	-42	146	537
2. L'Eixample	-84	327	-145	98	12	253	-118	147	775
3. Extramurs	-90	317	-33	194	-39	241	-91	111	793
4. Campanar	12	211	81	304	36	212	84	332	1.083
5. La Saïdia	-57	188	0	131	-3	175	-17	155	712
6. El Pla del Real	-15	182	3	170	20	75	-42	53	415
7. L'Olivereta	-64	388	46	370	-30	202	-24	148	670
8. Patraix	-21	146	-83	42	77	69	48	194	411
9. Jesús	15	285	38	338	40	282	80	402	944
10. Quatre Carreres	-2	496	31	525	99	300	-31	368	1.231
11. Pobles Marítims	-82	221	14	153	-19	140	71	192	880
12. Camins al Grau	46	425	39	510	63	383	-92	354	1.658
13. Algirós	2	272	-171	103	9	46	-80	-25	283
14. Benimaclet	-1	125	-24	100	10	41	-123	-72	197
15. Rascanya	30	391	128	549	61	255	174	490	1.789
16. Benicalap	11	274	66	351	63	192	25	280	930
17. Pobles del Nord	-3	27	6	30	-2	30	35	63	165
18. Pobles de l'Oest	0	43	12	55	8	27	53	88	409
19. Pobles del Sud	-17	17	47	47	-10	17	90	97	128

Nota: L'últim trimestre dades provisionals. *Els Saldos Net i Acumulat inclouen altres altes i baixes.

Font: Fitxer d'altres i baixes del Padró Municipal d'Habitants. Oficina d'Estadística

**SALDO ACUMULAT
EN 12 MESOS
PER 100 HABITANTS**



IV. EDIFICACIÓ I HABITATGE

IV. EDIFICACIÓN Y VIVIENDA

ÍNDIX

IV.1. Llicències urbanístiques municipals.	
1.1. Llicències de construcció i ocupació d'habitatges per districte.	32
IV.2. Habitatges visats.	
2.1. Habitatges visats.	33
IV.3. Preus per m ² dels habitatges.	
3.1. Preu mitjà trimestral per m ² dels habitatges.....	34

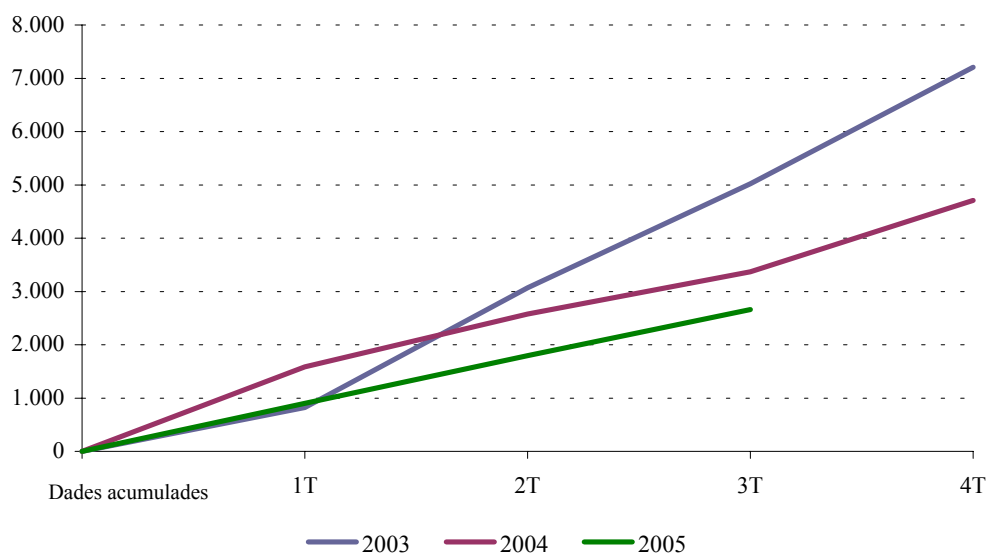
ÍNDICE

IV.1. Licencias urbanísticas municipales.	
1.1. Licencias de construcción y ocupación de viviendas por distrito.	32
IV.2. Viviendas visadas.	
2.1. Viviendas visadas.	33
IV.3. Precios por m ² de las viviendas.	
3.1. Precio medio trimestral por m ² de las viviendas.	34

IV.1. Llicències urbanístiques municipals. Tercer trimestre 2005*IV.1. Licencias urbanísticas municipales. Tercer trimestre 2005***1.1. Llicències de construcció i ocupació d'habitatges per districte. Tercer trimestre 2005***1.1. Licencias de construcción y ocupación de viviendas por distrito. Tercer trimestre 2005*

	Construcció			1ª Ocupació		
	Llicències	Edificis	Habitatges	Llicències	Edificis	Habitatges
2005						
Tercer trimestre	46	68	1.106	44	82	863
1. Ciutat Vella	1	2	17	2	2	12
2. L' Eixample	0	0	0	6	6	18
3. Extramurs	1	1	8	1	1	4
4. Campanar	2	2	161	2	3	158
5. La Saïdia	0	0	0	1	2	26
6. El Pla del Real	1	1	13	0	0	0
7. L' Olivereta	1	1	12	0	0	0
8. Patraix	3	6	131	2	2	47
9. Jesús	1	1	12	2	2	47
10. Quatre Carreres	0	0	0	1	1	2
11. Poblat Marítims	15	21	216	6	17	26
12. Camins al Grau	2	3	82	5	9	225
13. Algirós	0	0	0	0	0	0
14. Benimaclet	3	4	28	4	4	7
15. Rascanya	2	3	35	1	1	26
16. Benicalap	4	7	304	3	3	165
17. Pobles del Nord	2	7	7	3	23	71
18. Pobles de l'Oest	3	4	39	3	4	17
19. Pobles del Sud	5	5	41	2	2	12

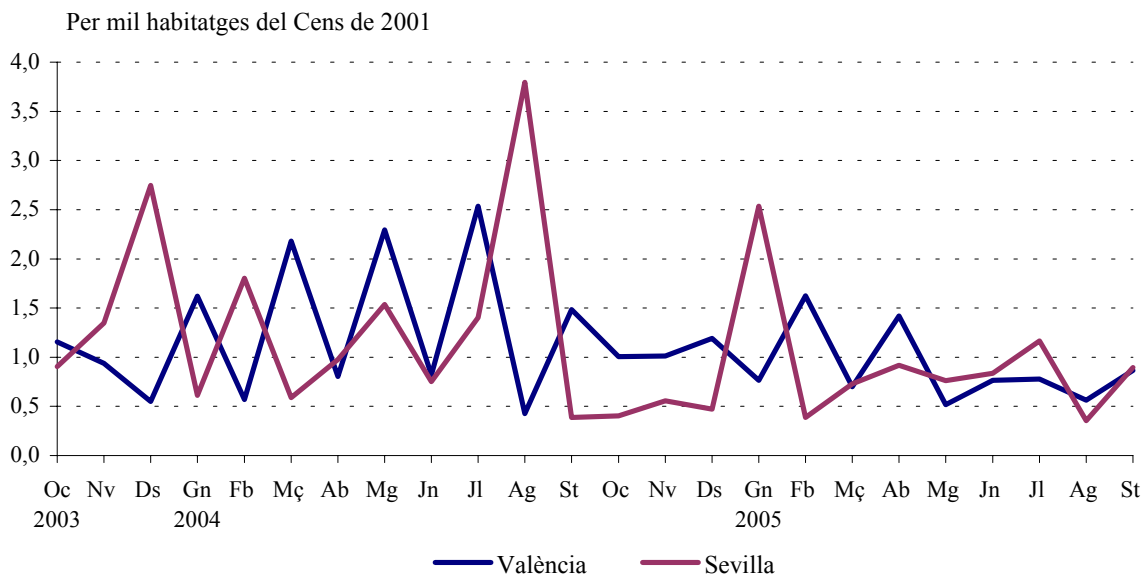
Font: *Servici de Llicències Urbanístiques. Ajuntament de València*

HABITATGES AMB LLICÈNCIA D'OCUPACIÓ

IV.2. Habitatges visats. Tercer trimestre 2005*IV.2. Viviendas visadas. Tercer trimestre 2005***2.1. Habitatges visats. 2003 - 2005***2.1. Viviendas visadas. 2003 - 2005*

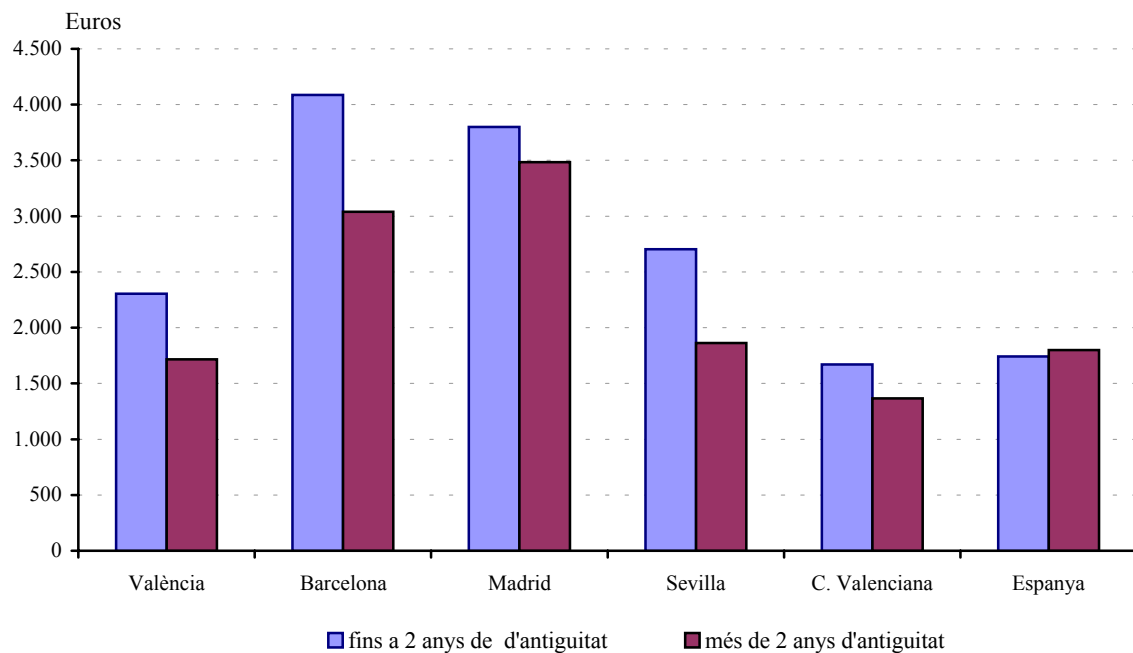
		València	Barcelona	Madrid	Sevilla	C. Valenciana	Espanya
2003	Total	4.276	6.485	35.286	5.393	105.989	690.206
	Octubre	436	406	4.560	267	9.599	64.051
	Novembre	354	605	3.987	398	9.187	57.444
	Desembre	207	499	1.749	811	8.875	60.315
2004	Total	6.016	5.932	24.274	3.922	104.142	739.658
	Gener	612	295	1.410	181	7.637	47.726
	Febrer	215	552	1.968	532	8.094	58.207
	Març	823	682	1.745	174	11.086	69.593
	Abril	303	442	1.810	288	7.447	58.570
	Maig	866	545	2.160	454	10.524	66.881
	Juny	309	698	3.692	222	8.765	70.402
	Juliol	956	426	2.652	414	12.825	86.651
	Agost	161	122	1.480	1.121	3.455	42.966
	Setembre	560	334	836	114	8.306	56.304
	Octubre	380	421	1.735	119	8.954	58.533
	Novembre	382	1.114	1.913	164	8.332	64.584
	Desembre	449	301	2.873	139	8.717	59.241
2005	Gener	289	308	2.234	749	7.856	51.436
	Febrer	613	570	2.057	114	9.190	62.760
	Març	264	655	1.815	215	9.293	67.934
	Abril	535	975	3.044	271	9.909	69.025
	Maig	195	955	2.089	225	10.766	71.441
	Juny	289	347	1.900	247	10.091	71.347
	Juliol	294	1.077	3.214	344	8.821	77.974
	Agost	212	110	1.899	105	5.030	44.464
	Setembre	326	611	1.269	264	9.087	68.373

Font: Ministerio de Fomento

HABITATGES VISATS 2003 - 2005

IV.3. Preus per m² dels habitatges. Tercer trimestre 2005*IV.3. Precios por m² de las viviendas. Tercer trimestre 2005***3.1. Preu mitjà trimestral per m² dels habitatges. 2005***3.1. Precio medio trimestral por m² de las viviendas. 2005*

	Primer trimestre	Segon trimestre	Tercer trimestre
fins a 2 anys de d'antiguitat			
València	2.364,2	2.260,5	2.303,4
Barcelona	3.671,7	3.724,2	4.086,1
Madrid	3.632,4	3.741,0	3.799,5
Sevilla	2.265,7	2.277,4	2.702,7
C. Valenciana	1.574,4	1.653,1	1.670,4
Espanya	1.653,3	1.714,5	1.742,6
més de 2 anys d'antiguitat			
València	1.533,9	1.557,9	1.716,0
Barcelona	2.927,1	3.021,6	3.037,9
Madrid	3.289,2	3.437,1	3.483,1
Sevilla	1.690,5	1.776,1	1.861,9
C. Valenciana	1.251,0	1.331,1	1.367,3
Espanya	1.698,6	1.768,2	1.800,5

*Font: Ministerio de la Vivienda. www.mviv.es***PREU MITJÀ DE M2. TERCER TRIMESTRE**

V. MEDI AMBIENT

V. MEDIO AMBIENTE

ÍNDIX

V.1. Observacions meteorològiques.	
1.1. Observacions meteorològiques. Mes a mes.	36
1.2. Observacions del vent. Mes a mes.	37
V.2. Contaminació atmosfèrica.	
2.1. Diòxid de sofre segons estacions manuals de mostreig. Mitjana setmanal.	38
2.2. Fum segons estacions manuals de mostreig. Mitjana setmanal.	39
2.3. Diversos contaminants segons estacions automàtiques de mostreig. Mitjana mensual.	40
V.3. Contaminació acústica.	
3.1. Nivell sonor (soroll) en dB. Mitjana per hora del dia..	41

ÍNDICE

V.1. Observaciones meteorológicas.	
1.1. Observaciones meteorológicas. Mes a mes.	36
1.2. Observaciones del viento. Mes a mes.	37
V.2. Contaminación atmosférica.	
2.1. Dióxido de azufre según estaciones manuales de muestreo. Media semanal.	38
2.2. Humo según estaciones manuales de muestreo. Media semanal.	39
2.3. Diversos contaminantes según estaciones automáticas de muestreo. Media mensual.	40
V.3. Contaminación acústica.	
3.1. Nivel sonoro (ruido) en dB. Media por hora del día...	41

V.1. Observacions meteorològiques. Tercer Trimestre 2005

V.1. Observaciones meteorológicas. Tercer Trimestre 2005

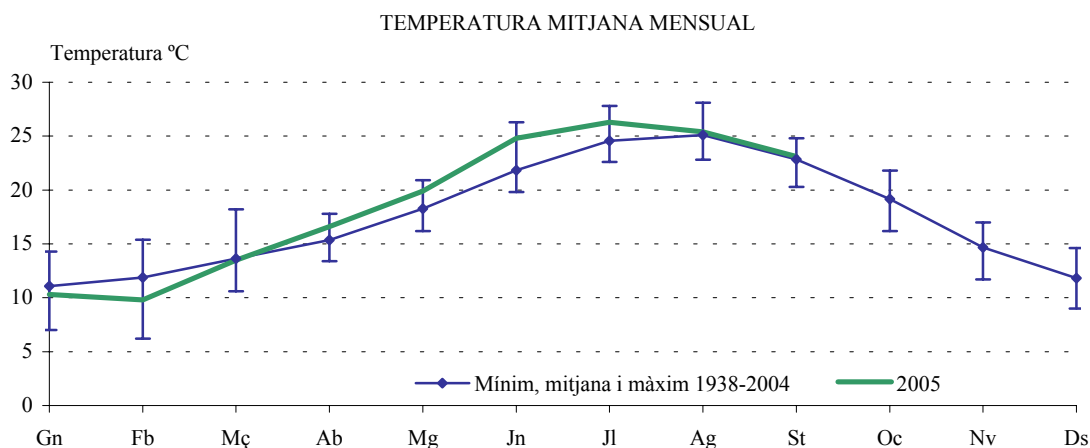
1.1. Observacions meteorològiques. Mes a mes. 2005

1.1. Observaciones meteorológicas. Mes a mes. 2005

		Temperatura en graus centígrads				Temperatura Mitjana	Precipitació	
		Màxima		Mínima			l/m2	Dies
		absoluta	mitjana	absoluta	mitjana			
Estació Vivers								
2005	Gener	25,2	15,9	-1,6	4,7	10,3	3,3	1
	Febrer	25,7	14,4	1,6	5,1	9,8	70,6	8
	Març	27,9	18,0	1,2	9,0	13,5	8,5	6
	Abril	27,8	21,4	6,6	11,7	16,6	25,1	5
	Maig	32,0	24,2	12,3	15,6	19,9	18,4	5
	Juny	37,5	29,2	17,1	20,4	24,8	11,7	4
	Juliol	36,8	30,0	18,8	22,6	26,3	6,2	5
	Agost	32,5	29,4	18,0	21,5	25,4	10,4	4
	Setembre	37,5	27,6	14,0	18,6	23,1	49,0	-
Estació UPV								
2005	Gener	24,2	15,0	-1,0	5,4	10,2	0,1	1
	Febrer	25,0	13,9	2,0	5,7	9,8	61,8	10
	Març	26,5	16,8	2,4	9,1	12,9	8,5	5
	Abril	25,8	19,9	6,8	11,9	15,9	32,3	4
	Maig	28,9	22,7	12,6	15,7	19,2	16,4	6
	Juny	35,6	27,5	17,5	20,5	24,0	14,7	6
	Juliol	34,9	29,0	19,0	22,5	25,8	4,4	4
	Agost	30,6	28,2	17,8	21,5	24,9	7,2	5
	Setembre	36,4	27,2	14,8	18,8	23,0	37,5	6

		Vent		Insolació		% Humitat relativa	Pressió Hpa.	Dies segons nuvolositat		
		Velocitat Km/h		Hores	%			Clars	Núvols	Coberts
		màxima	mitjana							
Estació UPV										
2005	Gener	58	5	201,7	66	(n.d.)	1.024,6	14	17	0
	Febrer	67	8	(n.d.)	48	(n.d.)	1.016,9	10	11	7
	Març	46	7	199,3	54	(n.d.)	1.016,8	4	21	6
	Abril	52	8	256,3	64	59	1.014,5	6	18	6
	Maig	41	7	287,9	65	67	1.015,5	8	18	5
	Juny	51	7	320,1	71	63	1.015,3	12	15	3
	Juliol	41	7	299,8	66	68	1.014,1	13	15	3
	Agost	37	8	275,4	65	65	1.014,8	13	16	2
	Setembre	42	7	248,3	66	61	1.015,6	8	19	3

Font: Centre Meteorològic territorial de València. Institut Nacional de Meteorologia.



Nota: Estació de Vivers

1.2. Observaciones del viento. Mes a mes. 2004*1.2. Observaciones del viento. Mes a mes. 2004*

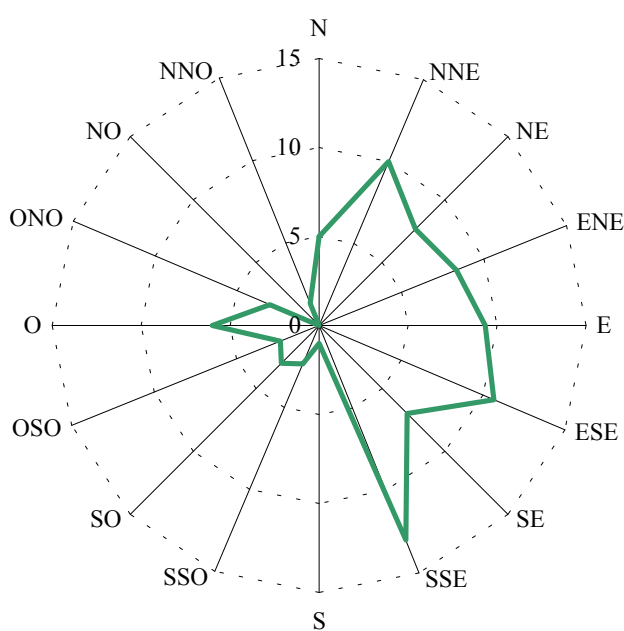
			N	NNE	NE	ENE	E	ESE	SE	SSE	S	SSO	SO	OSO	O	ONO	NO	NNO	CALMA
Estació Vivers																			
2004	Octubre	%	6	4	1	1	2	13	1	6	2	3	4	12	28	4	1	1	11
		Km/h	5	3	4	3	4	7	6	6	8	11	12	13	11	6	5	6	
	Novembre	%	4	7	6	1	1	8	7	11	2	4	4	7	20	3	6	2	7
		Km/h	8	9	4	4	2	4	6	5	5	4	5	6	5	9	12	15	
Estació UPV																			
2005	Gener	%	1	0	0	2	4	9	6	8	4	1	1	2	27	9	0	0	26
		Km/h	4	0	0	4	6	6	6	6	7	4	6	5	7	10	0	0	
	Febrer	%	5	12	5	3	6	5	7	1	5	1	0	2	29	11	0	0	8
		Km/h	9	11	7	8	7	6	6	6	4	5	0	14	11	10	0	0	
	Març	%	2	12	9	6	11	10	5	1	0	0	1	3	29	2	0	0	9
		Km/h	10	8	5	6	7	8	7	2	0	0	6	11	10	3	0	0	
	Abril	%	2	13	7	6	13	8	6	2	0	2	0	5	22	4	0	1	9
		Km/h	3	8	6	9	8	12	11	8	0	2	0	15	10	11	0	2	
	Maig	%	2	12	12	12	15	11	5	1	2	0	0	0	13	3	0	0	12
		Km/h	5	7	6	9	10	11	11	9	2	0	0	0	8	3	0	0	
	Juny	%	6	4	12	18	18	12	2	0	1	1	0	1	11	6	0	1	7
		Km/h	5	6	8	9	9	10	8	0	2	4	0	9	5	3	0	2	
	Juliol	%	2	6	17	14	23	10	0	1	0	0	0	0	12	3	0	0	12
		Km/h	7	8	7	9	10	11	0	18	0	0	0	0	5	2	0	0	
	Agost	%	2	3	6	12	23	23	2	1	0	0	0	0	12	3	0	1	12
		Km/h	3	10	9	9	10	11	9	14	0	0	0	0	5	3	0	4	
	Setembre	%	1	5	3	10	19	11	6	2	1	2	1	2	24	2	0	0	11
		Km/h	5	12	7	7	8	10	12	7	3	7	9	7	8	4	0	0	

Nota: Es considerarà Calma quan la velocitat del vent siga inferior a 1,8 Km/h. (n.d) dades no disponibles

Font: Centre Meteorològic territorial de València. Institut Nacional de Meteorologia.

DISTRIBUCIÓ PERCENTUAL DE LA DIRECCIÓ DEL VENT

3r trimestre

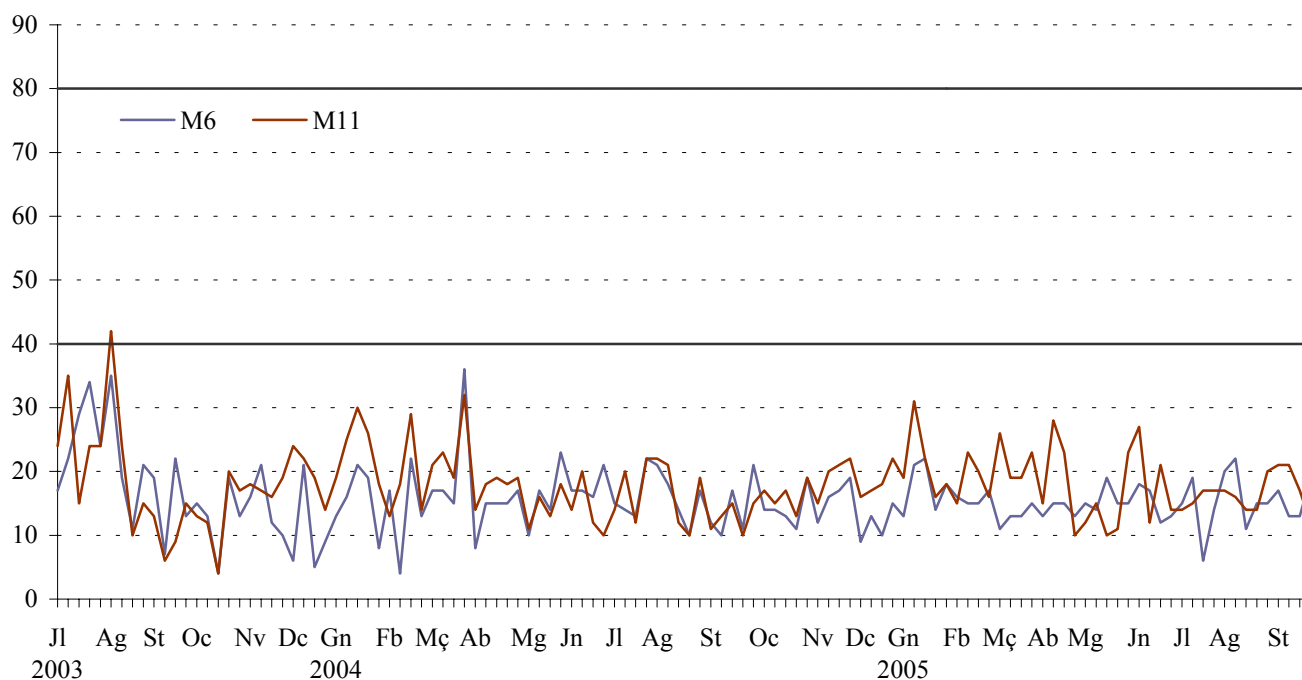


V.2. Contaminació atmosfèrica. Tercer Trimestre 2005*V.2. Contaminación atmosférica. Tercer Trimestre 2005***2.1. Diòxid de sofre segons estacions manuals de mostreig. Mitjana setmanal.***2.1. Dióxido de azufre según estaciones manuales de muestreo. Media semanal.*

	M1	M2	M3	M4	M5	M6	M7	M8	M9	M10	M11	M12	M13	M14
Tercer Trimestre 2005														
04/07 a 10/07	13	23	13	21	11	15	17	11	22	19	14	16	16	16
11/07 a 17/07	16	19	13	18	14	19	7	12	13	15	15	12	16	19
18/07 a 24/07	19	18	20	15	10	6	8	14	12	13	17	18	17	11
25/07 a 31/07	18	21	20	8	17	14	24	27	18	20	17	14	19	11
01/08 a 07/08	12	21	21	12	16	20	24	15	16	18	17	16	18	10
08/08 a 14/08	13	17	13	14	14	22	22	18	12	15	16	18	16	16
15/08 a 21/08	14	12	13	9	11	11	14	11	15	16	14	13	12	17
22/08 a 28/08	12	16	13	17	8	15	19	21	17	17	14	13	19	16
29/08 a 04/09	16	18	13	16	9	15	21	13	23	12	20	17	16	15
05/09 a 11/09	23	16	16	17	15	17	19	12	19	10	21	14	23	10
12/09 a 18/09	15	16	20	18	15	13	17	16	22	16	21	15	17	11
19/09 a 25/09	18	19	13	18	10	13	13	11	20	16	17	14	15	18
26/09 a 02/10	22	12	14	13	14	19	18	15	13	15	12	15	13	16
Valor mitjà	15	18	16	15	13	15	17	15	17	16	16	15	17	14
Mediana	15	18	15	13	11	15	17	15	17	15	16	14	15	15
P98	29	25	27	33	25	30	37	31	29	25	27	29	27	25

Nota: Dades en micrograms/m³. (-)Dades insuficients.

Font: Serv. Laboratori Municipal i del Medi ambient. Ajuntament de València

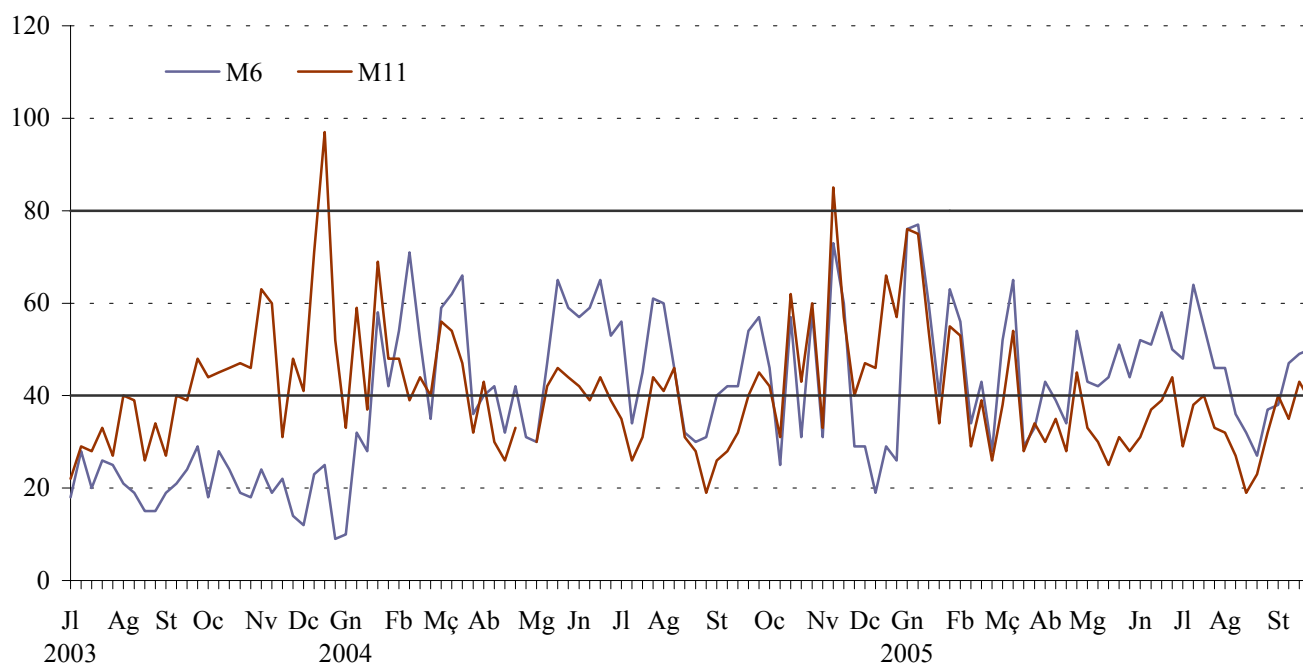
CONTAMINACIÓ ATMOSFÈRICA PER DIÒXID DE SOFRE

2.2. Fum segons estacions manuals de mostreig. Mitjana setmanal.*2.2. Humo según estaciones manuales de muestreo. Media semanal.*

	M1	M2	M3	M4	M5	M6	M7	M8	M9	M10	M11	M12	M13	M14
Tercer Trimestre 2005														
04/07 a 10/07	46	16	52	49	14	48	9	19	53	29	29	15	7	10
11/07 a 17/07	60	20	69	67	26	64	16	26	58	34	38	25	16	16
18/07 a 24/07	63	19	63	60	25	55	16	36	56	35	40	22	12	14
25/07 a 31/07	52	19	61	56	23	46	19	22	53	33	33	21	10	13
01/08 a 07/08	38	15	54	47	29	46	12	20	41	32	32	19	11	12
08/08 a 14/08	40	14	51	47	18	36	13	16	46	27	27	16	9	10
15/08 a 21/08	36	11	37	30	12	32	8	12	33	22	19	11	6	7
22/08 a 28/08	40	12	45	37	19	27	13	17	36	27	23	16	9	10
29/08 a 04/09	51	16	55	50	22	37	15	23	45	34	32	18	11	12
05/09 a 11/09	55	19	69	78	31	38	16	26	70	35	40	23	12	14
12/09 a 18/09	54	16	75	61	35	47	17	29	52	31	35	23	13	14
19/09 a 25/09	54	19	74	62	32	49	19	25	62	37	43	22	13	15
26/09 a 02/10	64	21	69	52	34	50	19	21	59	37	39	19	14	13
Valor mitjà	50	17	60	53	25	44	15	23	51	32	33	19	11	12
Mediana	50	16	57	53	22	43	14	21	50	31	32	18	10	12
P98	83	28	99	98	54	76	30	42	90	55	60	38	22	22

Nota: Dades en micrograms/m³. (-) Dades insuficients.

Font: Serv. Laboratori Municipal i del Medi ambient. Ajuntament de València

CONTAMINACIÓ ATMOSFÈRICA PER FUM

Valors < 40 contaminació òptima i > 80 contaminació elevada

2.3. Diversos contaminants segons estacions automàtiques de mostreig. Mitjana mensual.

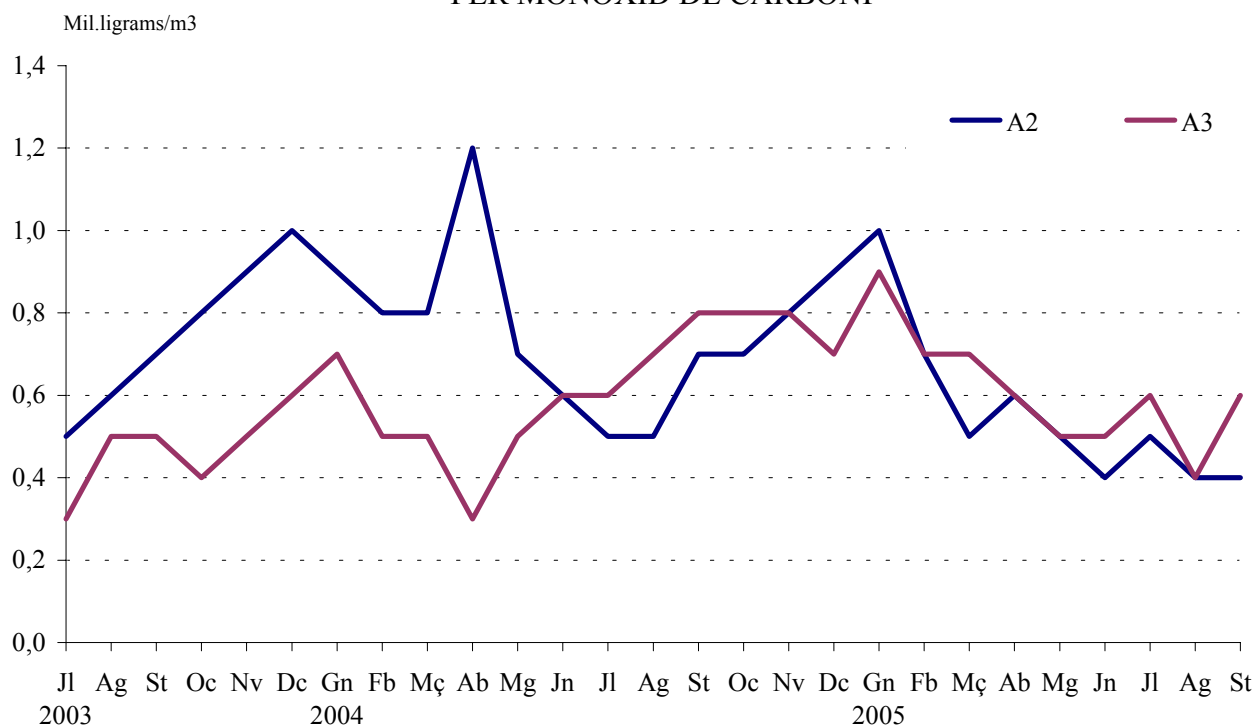
2.3. Diversos contaminantes según estaciones automáticas de muestreo. Media mensual.

	A1: Aragó	A2: Linares	A3: Menéndez Pidal	A4: Natzaret	A5: Pista de Silla	A6: Vivers
Diòxid de sofre (SO2)						
Julio	6,2	4,6	2,8	-	3,5	1,8
Agosto	5,1	9,0	2,9	-	2,1	2,0
Septiembre	4,7	10,2	2,3	-	2,2	2,0
Partícules						
Julio	43,4	77,4	57,5	-	60,6	47,6
Agosto	16,8	48,2	44,4	-	42,8	27,9
Septiembre	22,2	31,5	40,3	-	54,6	40,8
Diòxid de nitrògen (NO2)						
Julio	46,4	50,0	44,2	-	41,3	27,2
Agosto	59,0	55,3	38,7	-	39,1	26,5
Septiembre	100,3	84,6	48,3	-	46,7	41,4
Ozó						
Julio	53,6	32,9	35,9	-	34,3	11,8
Agosto	43,2	37,6	35,8	-	33,6	39,7
Septiembre	27,5	26,2	23,6	-	38,9	42,3
Monòxid de carboni (CO) (*)						
Julio	-	0,5	0,6	-	0,4	0,3
Agosto	-	0,4	0,4	-	0,4	0,2
Septiembre	-	0,4	0,6	-	0,4	0,6

Nota: Dades en micrograms/m3 . (*) Dades en mil.ligrams/m3.

Font: Serv. Laboratori Municipal i del Medi ambient. Ajuntament de València

CONTAMINACIÓ ATMOSFÈRICA MITJANA MENSUAL PER MONÒXID DE CARBONI

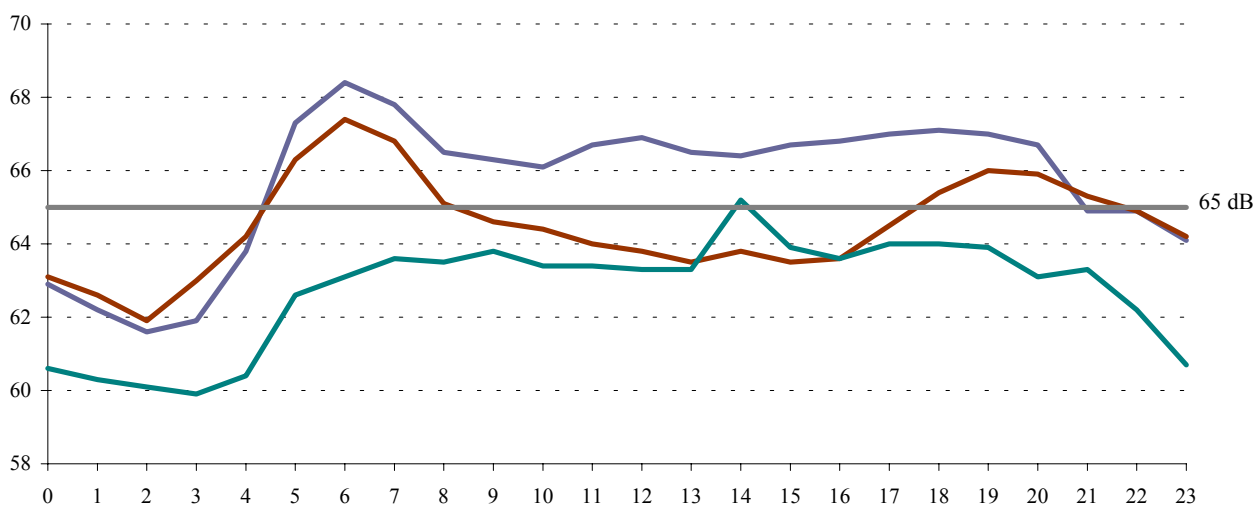


V.3. Contaminació acústica. Tercer Trimestre 2005*V.3. Contaminación acústica. Tercer Trimestre 2005***3.1. Nivell sonor (soroll) en dB. Mitjana per hora del dia.***3.1. Nivel sonoro (ruido) en dB. Media por hora del día.*

	Nuevo Centro	Pista de Silla	Vivers
0	62,9	63,1	60,6
1	62,2	62,6	60,3
2	61,6	61,9	60,1
3	61,9	63,0	59,9
4	63,8	64,2	60,4
5	67,3	66,3	62,6
6	68,4	67,4	63,1
7	67,8	66,8	63,6
8	66,5	65,1	63,5
9	66,3	64,6	63,8
10	66,1	64,4	63,4
11	66,7	64,0	63,4
12	66,9	63,8	63,3
13	66,5	63,5	63,3
14	66,4	63,8	65,2
15	66,7	63,5	63,9
16	66,8	63,6	63,6
17	67,0	64,5	64,0
18	67,1	65,4	64,0
19	67,0	66,0	63,9
20	66,7	65,9	63,1
21	64,9	65,3	63,3
22	64,9	64,9	62,2
23	64,1	64,2	60,7

Font: Serv. Laboratori Municipal i del Medi ambient. Ajuntament de València

CONTAMINACIÓ ACÚSTICA 3R TRIMESTRE
NIVELL SOROLL PER HORA DEL DIA



Nota: L'OCDE recomana valors inferiors a 65 dB

— Nuevo Centro — Pista de Silla — Vivers

CONCEPTES

CONCEPTOS

I. ACTIVITAT ECONÒMICA

MERCAT DE TREBALL

Desocupació registrada. La constituïxen les demandes d'ocupació registrades pel Servei Valencià d'Ocupació i Formació (Servef) pendents el darrer dia del mes, excloent-hi les corresponents a les següents situacions:

- Demandants que, estant ocupats, sol·liciten una ocupació per a compatibilitzar-la amb l'actual o canviar-la per la que ocupen.
- Demandants perceptors de prestacions per desocupació que participen en treballs de Col·laboració Social.
- Demandants pensionistes per jubilació, pensionistes per gran invalidesa o invalidesa absoluta, o majors de 64 anys.
- Demandants que sol·liciten una ocupació per un període inferior a 3 mesos o jornada setmanal inferior a 20 hores.
- Demandants que estan cursant estudis d'ensenyança oficial reglada sempre que siguen menors de 25 anys, o que superant esta edat siguen demandants de primera ocupació.
- Demandants assistents a cursos de Formació Professional Ocupacional de més de 20 hores lectives setmanals, tinguen una beca de manutenció i siguen demandants de primera ocupació.
- Demandants amb demanda suspesa mentre romanguen en esta situació ja que la suspensió de la demanda, que generalment es tramita a petició del demandant i per causa que ho justifique, interromp la recerca d'ocupació.
- Demandants beneficiaris de prestacions per desocupació en situació de compatibilitat d'ocupació per realitzar un treball a temps parcial.

- Demandants que estan percebent el subsidi agrari o que, havent-ho esgotat, no haja passat més d'un any des del dia del naixement del dret.

- Demandants que rebutgen accions d'inserció laboral adequades a les seues característiques, segons establí el R.D.Legislatiu 5/2000.

- Demandants sense disponibilitat immediata per al treball o en situació incompatible amb el mateix, com demandants inscrits en les Oficines d'Ocupació com a requisit previ per a participar en un procés de selecció per a un lloc de treball determinat, sol·licitants d'una ocupació exclusivament per a l'estranger, demandants d'una ocupació només a domicili, demandants en suspensió o reducció de jornada o modificació de les condicions de treball per un expedient de regulació d'ocupació, demandants que són donats d'alta com a cotitzants de la Seguretat Social, etc.

Les dades mensuals oferides han sigut arreglats utilitzant el Sistema d'Informació dels Serveis Públics d'Ocupació (SISPE).

Taxa de desocupació registrada. Es calcula prenent com a denominador la població activa de l'EPA, amb la data de l'últim trimestre del que disposem al moment d'arribar les dades del Servef.

Àmbits territorials:

- Desocupació a la ciutat són totes les persones demandants inscrites que tenen com a domicili el municipi de València.

- Desocupació a les oficines del Servef són totes les persones demandants inscrites a les oficines situades a la ciutat, que tenen el següent àmbit territorial:

Av. del Port: Districtes postals 46011, 46023, 46024 i 46027.

Joan Llorens: Districtes postals 46008, 46015 i 46018.

Felip Rinaldi: Districtes postals 46016, 46019, i 46025, i els municipis d'Alfara del Patriarca, Montcada, Tavernes Blanques i Vinalesa.

Av. del Cid: Districte postal 46014 i el municipi de Mislata.

Vila Barberà: Districtes postals 46001, 46002, 46004, 46007 i 46017.

Lluís Oliag: Districtes postals 46005, 46006, 46012, 46013 i 46026.

Alfambra: Districtes postals 46003, 46009 i 46020 i el municipi d'Alboraya.

Arts Gràfiques: Districtes postals 46010 (abans Alfambra), 46021 (abans Av. del Port) i 46022 (abans Av. del Port).

I. ACTIVIDAD ECONÓMICA

MERCADO DE TRABAJO

Paro registrado. Lo constituyen las demandas de empleo registradas por el Servicio Valenciano de Formación y Empleo (Servef) pendientes el último día del mes, excluyendo las siguientes situaciones:

- Demandantes que, estando ocupados, solicitan un empleo para compatibilizarlo con el actual o cambiarlo por el que ocupan.
- Demandantes perceptores de prestaciones por desempleo que participan en trabajos de Colaboración Social.
- Demandantes pensionistas por jubilación, pensionistas por gran invalidez o invalidez absoluta, o mayores de 64 años.
- Demandantes que solicitan un empleo por un período inferior a 3 meses o jornada semanal inferior a 20 horas.
- Demandantes que están cursando estudios de enseñanza oficial reglada siempre que sean menores de 25 años, o que superando esta edad sean demandantes de primer empleo.
- Demandantes asistentes a cursos de Formación Profesional Ocupacional de más de 20 horas lectivas semanales, tengan una beca de manutención y sean demandantes de primer empleo.
- Demandantes con demanda suspendida mientras permanezcan en esta situación ya que la suspensión de la demanda, que generalmente se tramita a petición del demandante y por causa que lo justifique, interrumpe la búsqueda de empleo.
- Demandantes beneficiarios de prestaciones por desempleo en situación de compatibilidad de empleo por realizar un trabajo a tiempo parcial.

- Demandantes que están percibiendo el subsidio agrario o que, habiéndolo agotado, no haya pasado más de un año desde el día del nacimiento del derecho.

- Demandantes que rechacen acciones de inserción laboral adecuadas a sus características, según establece el R.D.Legislativo 5/2000.

- Demandantes sin disponibilidad inmediata para el trabajo o en situación incompatible con el mismo, como demandantes inscritos en las Oficinas de Empleo como requisito previo para participar en un proceso de selección para un puesto de trabajo determinado, solicitantes de un empleo exclusivamente para el extranjero, demandantes de un empleo solo a domicilio, demandantes en suspensión o reducción de jornada o modificación de las condiciones de trabajo por un expediente de regulación de empleo, demandantes que son dados de alta como cotizantes de la Seg. Social, etc.

Los datos mensuales ofrecidos han sido recogidos utilizando el Sistema de Información de los Servicios Públicos de Empleo (SISPE).

Tasa de paro registrado. Se calcula tomando como denominador la población activa de la E.P.A., con el dato del último trimestre del que disponemos en el momento en que llegan los datos del Servef.

Ámbitos territoriales:

- Paro en la ciudad son todas las personas demandantes inscritas que tienen como domicilio el municipio de Valencia.

- Paro en las oficinas del Servef son todas las personas demandantes inscritas en las oficinas situadas en la ciudad, que tienen el siguiente ámbito territorial:

Av. Port: Distritos postales 46011, 46023, 46024 y 46027.

Juan Llorens: Distritos postales 46008, 46015 y 46018.

Felipe Rinaldi: Distritos postales 46016, 46019, y 46025, y los municipios de Alfara del Patriarca, Montcada, Tavernes Blanques y Vinalesa.

Av. Cid: Distritos postales 46014 y el municipio de Mislata.

Vila Barberà: Distritos postales 46001, 46002, 46004, 46007 y 46017.

Luis Oliag: Distritos postales 46005, 46006, 46012, 46013 y 46026.

Alfambra: Distr. postales 46003, 46009 y 46020 y el municipio de Alboraya.

Arts Gràfiques: Distritos postales 46010 (antes Alfambra), 46021 (antes Av. Port) y 46022 (antes Av. Port).

ENQUESTA DE POBLACIÓ ACTIVA

L'EPA (Enquesta de Població Activa) és una enquesta contínua, realitzada per l'INE, que te per finalitat conèixer l'activitat econòmica respecte al component humà. Està orientada per oferir dades de les principals categories poblacionals en relació al mercat de treball. La informació que incloem dins d'aquest apartat es referix a la ciutat de València i s'obté d'una explotació específica de les seccions que formen la mostra a la ciutat, de manera que constitueix un estrat únic; per tant el nivell d'error és major que per a la resta d'àmbits territorials més amples. Les dades corresponen a la nova metodologia del 2005.

Població activa. La població econòmicament activa són totes les persones de 16 i més anys que durant la setmana de referència (l'anterior a l'entrevista) tenen les condicions per ser incloses com a ocupats o desocupats.

Ocupats. Les persones de 16 i més anys que durant la setmana de referència han tingut un treball per compte d'una tercera persona (assalariats) o exercixen una activitat pel seu compte.

Desocupats. Les persones de 16 i més anys que durant les 4 setmanes anteriors a la entrevista han estat sense treball, buscant activament treball (segons Reglament 1897/2000) i disponibles per a treballar.

Inactius. La població inactiva està formada per totes les persones majors de 16 anys no classificades com a ocupades o desocupades durant la setmana de referència. Es classifiquen en estudiants, faenes de la llar, jubilats, pensionistes, activitats benèfiques, incapacitats i resta de situacions.

Taxa d'activitat. És el quocient entre el nombre total d'actius i la població major de 16 anys.

Taxa de desocupació. És el quocient entre el nombre de desocupats i el d'actius.

Taxa de treball. És el quocient entre el nombre d'ocupats i la població major de 16 anys.

INVERSIÓ INDUSTRIAL

Inversió industrial. Volum d'inversió que consta en les actes d'inscripció del Registre Industrial. Inclou només la inversió realitzada als sectors industrials que corresponen als següents codis CNAE 93: Energia i aigua (10, 11, 12, 23, 40, 41), Producció metalls (13, 27), Extracció minerals no metàl·lics (14), Fabricació materials construcció (264, 265, 266, 2681), Indústria de la pedra natural (267, 2682), Vidre i ceràmica (261, 262, 263), Indústria química (24), Fabricació productes metàl·lics (28), Construcció maquinària (29), Construcció material elèctric (30, 31, 32), Construcció material transport (34, 35), Instruments de precisió i òptica (33), Alimentació (151, 152, 153, 154, 155, 156, 157, 158), Begudes i tabac (159, 16), Indústria tèxtil (17), Cuiro (191, 192), Calcer (193), Confecció tèxtil (18), Fusta (20, 3662), Mobles de fusta (361), Paper (21), Arts gràfiques i edició (22), Cautxú i plàstic (25), Joieria i bijuteria (362, 3661), Joguet (364, 365), Indústries manufactureres diverses (363, 3663, 37)

Noves indústries. Inversió feta per les empreses en la creació de nous establiments industrials.

Ampliacions. Terme que assenyala la inversió feta per les empreses en ampliació o modificació d'establiments ja existents.

Maquinària. Inclou tot l'equip industrial (maquinària, instal·lacions, motors, mitjans de treball) que l'empresa ha adquirit per a la posada en marxa de la nova indústria o l'ampliació.

Terrenys i edificis-construccions. Es considerarà el valor total de l'establiment quant a l'import que ha suposat la seua inversió en "terrenys i solars", "edificis industrials" i "resta de construccions i obres" (inclou les inversions en edificis administratius, habitatges per a empleats, obres d'infraestructura, etc.).

Altres inversions d'equip. Inclou certs béns d'equip industrial de difícil introducció dins l'apartat de maquinària, així com els béns d'equip sense caràcter d'equip industrial com són ara béns d'equip per a oficines (mobiliari, màquines d'oficina, procés de dades), mitjans de transport externs que no constitueixen equip industrial (turismes, camions).

ENCUESTA DE POBLACIÓN ACTIVA

La E.P.A. (Encuesta de Población Activa) es una encuesta continúa, realizada por el I.N.E., con la finalidad de conocer la actividad económica en lo relativo al componente humano. Está orientada para ofrecer datos de las principales categorías poblacionales en relación al mercado de trabajo. La información que incluimos en este apartado se refiere a la ciudad de Valencia y se obtiene de una explotación específica de las secciones que forman la muestra en la ciudad, constituyendo un estrato único; por tanto el nivel de error es mayor que para otros ámbitos territoriales más amplios. Los datos corresponden a la nueva metodología del 2005.

Población activa. La población económicamente activa son todas las personas de 16 y más años que durante la semana de referencia (la anterior a la entrevista) tienen las condiciones para ser incluidas como ocupados o parados.

Ocupados. Las personas de 16 y más años que durante la semana de referencia han tenido un trabajo por cuenta ajena (asalariados) o ejerciendo una actividad por cuenta propia.

Parados. Las personas de 16 y más años que durante las 4 semanas anteriores a la entrevista han estado sin trabajo, buscando activamente trabajo (según R. 1897/2000) y disponibles para trabajar.

Inactivos. La población inactiva esta formada por todas las personas mayores de 16 años no clasificadas como ocupados o parados durante la semana de referencia. Se clasifican como estudiantes, tareas del hogar, jubilados, pensionistas, actividades benéficas, incapacitados y otras situaciones.

Tasa de actividad. Es el cociente entre el número total de activos y la población mayor de 16 años.

Tasa de paro. Es el cociente entre el número de parados y el de activos.

Tasa de empleo. Es el cociente entre el número de ocupados y la población mayor de 16 años.

INVERSIÓN INDUSTRIAL

Inversión industrial. Volumen de inversión que consta en las actas de inscripción del Registro Industrial. Incluye sólo la inversión realizada en los sectores industriales que corresponden a los siguientes códigos CNAE 93: Energía y agua (10, 11, 12, 23, 40, 41), Producción metales (13, 27), Extracción minerales no metálicos (14), Fabricación materiales construcción (264, 265, 266, 2681), Industria de la piedra natural (267, 2682), Vidrio y cerámica (261, 262, 263), Industria química (24), Fabricación productos metálicos (28), Construcción maquinaria (29), Construcción material eléctricos (30, 31, 32), Construcción material transporte (34, 35), Instrumentos de precisión y óptica (33), Alimentación (151, 152, 153, 154, 155, 156, 157, 158), Bebidas y tabaco (159, 16), Industria textil (17), Cuero (191, 192), Calzado (193), Confección textil (18), Madera (20, 3662), Muebles de madera (361), Papel (21), Artes gráficas y edición (22), Caucho y plástico (25), Joyería y bisutería (362, 3661), Juguetes (364, 365), Industrias manufactureras diversas (363, 3663, 37)

Nuevas industrias. Inversión realizada por las empresas en la creación de nuevos establecimientos industriales..

Ampliaciones. Término que indica la inversión realizada por las empresas en ampliación o modificación de establecimientos ya existentes.

Maquinaria. Incluye todo el equipo industrial (maquinaria, instalaciones, motores, medios de trabajo) que la empresa ha adquirido para la puesta en marcha de la nueva industria o la ampliación.

Terrenos y edificios-construcciones. Se considera el valor total del establecimiento en cuanto al monto que ha supuesto su inversión en "Terrenos y Solares", "Edificios Industriales" y "Otras Construcciones y Obras" (recoge las inversiones en edificios administrativos, viviendas para empleados, obras de infraestructura, etc.).

Otras inversiones de equipo. Incluye ciertos bienes de equipo industrial difíciles de encajar en el apartado maquinaria, así como los bienes de equipo que no tengan propiamente carácter de equipo industrial, tales como bienes de equipo para oficinas (mobiliario, máquinas oficina, proceso de datos), medios de transporte externos que no constituyen equipo industrial (turismos, camiones).

Establiments. Correspon al nombre d'actes d'inscripció registrades durant un període de temps. S'identifica cada inscripció quan aquesta té l'existència d'un establiment que ha fet una inversió determinada.

Potència instal·lada. Potència dels motors o resta de receptors elèctrics que per motiu de la creació d'un nou establiment industrial o l'ampliació d'un que ja existia, s'hi instal·la.

Llocs de treball. Previsió (que pot arribar a fer-se realitat o no) que l'empresa fa sobre el personal que necessitarà per motiu de la creació d'una nova indústria o l'ampliació de la ja existent.

Establecimientos. Corresponde al número de actas de inscripción registradas durante un período de tiempo. Se identifica cada inscripción con la existencia de un establecimiento que invierte.

Potencia instalada. Potencia de los motores u otros receptores eléctricos que con motivo de la creación de un nuevo establecimiento industrial o a la ampliación de uno ya existente, se instala.

Puestos de trabajo. Previsión (que puede o no llegar a hacerse realidad) que la empresa realiza sobre el personal que necesitará con motivo de la creación de una nueva industria o a la ampliación de la ya existente.

II. CONSUM I PREUS

ÍNDIX DE PREUS DE CONSUM

IPC. Elaborat per l'INE, mesura l'evolució del conjunt de preus dels béns i servicis que consumix tota la població resident en habitatges familiars a Espanya. El conjunt d'articles (béns i servicis) l'evolució dels preus del qual es tracta de seguir s'anomena "cistella de la compra", i s'obté a partir de l'Enquesta Contínua de Pressuposts Familiars que es va implantar en el segon trimestre de l'any 1997. L'estructura de consum resultant d'esta enquesta, permet classificar els articles en parcel·les de consum, de les quals se selecciona un o més articles per a representar-la. En estos moments la "cistella de la compra" està constituïda per 484 articles.

Les ponderacions de l'IPC representen les proporcions respecte a la despesa total efectuada per les famílies espanyoles en cadascun dels articles de la "cistella de la compra".

MATRICULACIÓ DE VEHICLES

L'estadística de matriculació de turismes ha sigut obtinguda a partir dels fitxers desagregats provisionals de matriculacions mensuals de la DGT, seleccionant aquells registres corresponents a turismes de la ciutat de València y Comunitat Valenciana.

Es recullen també les altes en la matriculació fiscal de l'Impost sobre Vehicles de Tracció Mecànica del trimestre corresponent, classificades per tipus de vehicle sent aquest el que consta en la targeta de la Inspecció Tècnica del Vehicle.

COMERCIALIZACIÓ DE PRODUCTES ALIMENTARIS

L'apartat inclou les dades corresponents als productes alimentaris comercialitzats a Mercavalència.

DEMANDA TURÍSTICA

Les dades provenen de l'Enquesta Turística de la Conselleria de Turisme i corresponen a la zona turística 3 de la Comunitat Valenciana, la qual inclou els municipis següents: València (excloent-hi El Saler i El Perellonet), hotels de l'aeroport de Manises i els hotels Vedat de Torrent i Monte Picayo de Puçol.

II. CONSUMO Y PRECIOS

INDICE DE PRECIOS DE CONSUMO

I.P.C. Elaborado por el I.N.E., mide la evolución del conjunto de precios de los bienes y servicios que consume toda la población residente en viviendas familiares en España. El conjunto de artículos (bienes y servicios) cuya evolución de precios se trata de seguir recibe el nombre de "cesta de la compra", y se obtiene a partir de la Encuesta Continua de Presupuestos familiares que se implantó en el segundo trimestre del año 1997. La estructura de consumo resultante de esta encuesta permite clasificar los artículos en parcelas de consumo, de las cuales se selecciona uno o más artículos para representarla. En estos momentos la "cesta de la compra" está constituida por 484 artículos.

Las ponderaciones del I.P.C. representan las proporciones respecto al gasto total efectuado por los hogares españoles en cada uno de los artículos de la "cesta de la compra".

VEHÍCULOS

La estadística de matriculación de turismos ha sido obtenida a partir de los ficheros desagregados provisionales de matriculación mensual de la Dirección General de Tráfico (D.G.T.), seleccionando aquellos registros correspondientes a turismos de la ciudad de Valencia y Comunidad Valenciana.

Se recogen también las altas en la matrícula fiscal del Impuesto sobre Vehículos de Tracción Mecánica del trimestre correspondiente, clasificadas por tipo de vehículo siendo este el que consta en la tarjeta de la Inspección Técnica del Vehículo.

COMERCIALIZACIÓN PRODUCTOS ALIMENTARIOS

En este apartado recogemos los datos correspondientes a los productos alimentarios comercializados en Mercavalencia.

DEMANDA TURÍSTICA

Los datos provienen de la Encuesta turística de la Conselleria de Turismo y corresponden a la zona turística 3 de la Comunidad Valenciana, la cual incluye los municipios siguientes: València (excluyendo El Saler y El Perellonet), hoteles del aeropuerto de Manises y los hoteles Vedat de Torrent y Monte Picayo de Puçol.

III. DEMOGRAFIA I POBLACIÓ

MIGRACIONES REGISTRADAS

Migracions. Procedents d'altres i baixes per canvi de residència entre municipis registrades en el Padró Municipal d'Habitants.

Immigració. Migracions originades fora de la ciutat de València i que tenen a esta com a destinació. Corresponen a una alta per immigració al Padró Municipal.

Emigració. Migracions originades a la ciutat de València i que tenen com a destinació un municipi diferent. Corresponen a una baixa per emigració al Padró Municipal.

III. DEMOGRAFÍA Y POBLACIÓN

MIGRACIONES REGISTRADAS

Migraciones. Procedentes de altas y bajas por cambio de residencia entre municipios registradas en el Padrón Municipal de Habitantes.

Inmigración. Migraciones originadas fuera de la ciudad de Valencia y que tienen esta como destino. Corresponden a un alta por inmigración en el Padrón Municipal.

Emigración. Migraciones originadas en la ciudad de Valencia y que tienen como destino otro municipio. Corresponden a una baja por emigración en el Padrón Municipal.

CANVIS DE DOMICILI INTRAURBANS

Canvi de domicili intraurbà. És un canvi de residència que té com a origen i destinació la ciutat de València. Es classifiquen per sexe, edat, nivell d'estudis i valor cadastral del barri d'eixida i del d'arribada.

Valor cadastral. El valor cadastral dels béns immobles és integrat pel valor del sòl i de les construccions. Este es fixa prenent com a referència el valor de mercat, sense que mai no puga excedir-lo.

El valor cadastral es fixa a partir de les dades existents als corresponents cadastres immobiliaris.

LLISTAT DELS BARRIS SEGONS VALOR CADASTRAL MITJÀ DELS HABITATGES
LISTADO DE LOS BARRIOS SEGÚN VALOR CADASTRAL MEDIO DE SUS VIVIENDAS

Menys de 15.000 €	De 15.000 a 19.000 €	De 19.000 a 25.000 €	De 25.000 a 35.000 €	Més de 35.000 €
17.5 Mauella	15.1 Orriols	19.3 Pinedo	19.6 El Perellonet	17.6 Massarajos
17.4 Cases de Bàrcena	17.2 Poble Nou	5.2 Morvedre	7.5 La Llum	3.4 Arrancapins
19.8 Faitanar	7.3 Tres Forques	5.1 Marxalenes	8.2 Sant Isidre	15.3 Sant Llorenç
10.6 La Punta	11.3 La Malva-rosa	9.3 La Creu Coberta	3.1 El Botànic	6.2 Mestalla
11.5 Natzarèt	16.2 Ciutat Fallera	12.3 La Creu del Grau	8.3 Vara de Quart	6.4 Ciutat
19.1 El Forn d'Alcedo	19.5 El Palmar	17.1 Benifaraig	8.1 Patraix	Universitària
11.2 El Cabanyal - El	17.7 Borbotó	16.1 Benicalap	19.4 El Saler	4.4 Sant Pau
Canyamelar	18.1 Benimàmet	12.1 Aiora	2.1 Russafa	1.2 La Xerea
7.4 La Fontsa	10.4 Fonteta de Sant	11.1 El Grau	8.4 Safranar	2.3 Gran Via
19.7 La Torre	Lluís	10.2 En Corts	13.2 Ciutat Jardí	1.6 Sant Francesc
4.3 El Calvari	9.4 Sant Marcel·lí	9.2 L'Hort de Senabre	14.2 Camí de Vera	12.5 Penya-roja
	15.2 Torrefiel	10.5 Na Rovella	1.5 El Mercat	6.1 Exposició
	17.3 Carpesa	9.5 Camí Real	3.2 La Roqueta	6.3 Jaume Roig
	19.2 El Castellar-	1.4 El Pilar	4.1 Campanar	2.2 El Pla del Remei
	L'Oliverar	13.1 L'Illa Perduda	3.3 La Petxina	
	5.4 Tormos	5.3 Trinitat	13.5 La Carrasca	
	1.3 El Carme	7.1 Nou Moles	1.1 La Seu	
	7.2 Soternes	8.5 Favara	13.4 La Bega Baixa	
		4.2 Les Tendetes	18.2 Beniferri	
		1.4 Beteró	10.7 Ciutat de les	
		13.3 L'Amistat	Arts i de les Ciències	
		10.1 Mont-Olivet		
		12.2 Albors		
		9.1 La Raiosa		
		5.5 Sant Antoni		
		12.4 Camí Fondo		
		14.1 Benimaclet		
		10.3 Malilla		

Font: Cadastre de Béns Immobles a 01/01/2003

NAIXEMENTS I DEFUNCIONS

Les dades de naixements i defuncions son les registrades al Padró Municipal d'Habitants.

Naixement. Es considera naixement el de qualsevol ésser nascut viu, independentment del període que visca. Es tracta de naixements classificats segons el lloc de residència de la mare.

Defunció. Defunció de qualsevol ser nascut viu.

Nota: A partir del primer trimestre del 2003 s'utilitza la delimitació territorial aprovada al Ple de l'Ajuntament de 31/01/2003, que modifica l'àmbit territorial dels districtes 10, 11, 15, 16, 17.

NACIMIENTOS Y DEFUNCIONES

Los datos de nacimientos y defunciones son los registrados en el Padrón Municipal de Habitantes.

Nacimiento. Se considera nacimiento el de cualquier ser nacido con vida, independientemente del periodo que viva. Se trata de nacimientos clasificados según el lugar de residencia de la madre.

Defunción. Defunción es la de cualquier ser nacido con vida.

Nota: A partir del primer trimestre del 2003 se utiliza la delimitación territorial aprobada en el Pleno del Ayuntamiento de 31/01/2003, que modifica el ámbito territorial de los distritos 10, 11, 15, 16, 17.

IV. EDIFICACIÓ I HABITATGE**LLICÈNCIES URBANÍSTIQUES MUNICIPALS**

Llicències municipals de construcció i ocupació. El Decret de 17 de juny de 1955 pel qual s'aprova el Reglament de Servicis de les Corporacions Locals, en el títol primer sobre la Intervenció Administrativa en l'Activitat Privada, regula a l'article 21 l'obligatorietat de l'obtenció d'una llicència prèvia en els casos de construcció d'obra nova i primera utilització dels edificis.

IV. EDIFICACIÓN Y VIVIENDA**LICENCIAS URBANÍSTICAS MUNICIPALES**

Licencias municipales de construcción y ocupación. El Decreto de 17 de Junio de 1955 por el que se aprueba el Reglamento de Servicios de las Corporaciones Locales, en su título primero sobre la Intervención Administrativa en la Actividad Privada, regula en el artículo 21 la obligatoriedad de la obtención de una licencia previa en los casos de construcción de obra nueva y primera utilización de los edificios.

Les dades publicades corresponen a les llicències de construcció i ocupació concedides per l'Ajuntament de València durant el període corresponent, oferint-se la informació per trimestre i districte.

Les llicències de construcció inclouen les llicències corresponents als habitatges que es té projectat construir en edificis de nova planta.

Les llicències de primera ocupació inclouen les llicències corresponents a tots els habitatges construïts a edificis de nova planta i rehabilitats.

HABITATGES VISATS

Habitatge. Es defineix com a habitatge un recinte amb diverses habitacions i annexos, que pot ocupar la totalitat d'un edifici (habitatge unifamiliar) o part d'este, estant en este cas el conjunt estructuralment separat i independent de la resta. L'habitatge és concebut per a ser habitat per persones, generalment famílies, i es troba dotat d'accés directe des de la via pública o de recintes comuns privats.

Habitatges visats. És el total d'habitatges d'obra nova i les reformes o restauracions a edificis d'habitatges en bloc o unifamiliars. S'obté mitjançant les fitxes de visat d'encàrrec professional de direcció d'obra. Es comptabilitzen totes les obres promogudes per promotors privats, així com les obres promogudes per organismes públics amb destinació edificis d'habitatges (no es computen, per tant, les obres promogudes per organismes públics que tinguen altres destinacions).

PREU MITJÀ DEL M² DELS HABITATGES

Preu mitjà per m2 dels habitatges. La informació procedeix de l'Estadística de Preus de l'Habitatge del Ministeri de l'Habitatge. Esta Estadística té com a principal objectiu estimar el preu del m2 dels habitatges en propietat del mercat immobiliari i conèixer la seua evolució trimestral i anual.

La unitat d'observació és l'habitatge que ha segut objecte de taxació per una empresa taxadora, d'acord amb les directrius de l'Orde Ministerial ECO/805/2003, de 27 de març. L'explotació de la informació s'efectua de manera exhaustiva.

Habitatge lliure. Es denomina habitatge lliure a aquell que per al seu accés al mercat immobiliari no hi ha restriccions legals, sobre preus, superfícies o qüestions referents al mercat hipotecari.

Antiguitat. Es calcula a partir de la data de terminació de les obres de construcció o de l'última gran rehabilitació de la vivenda o de l'edifici.

Los datos publicados corresponden a las licencias de construcción y ocupación concedidas por el Ayuntamiento de Valencia en el período correspondiente, ofreciéndose la información por trimestre y distrito.

Las licencias de construcción incluyen las licencias correspondientes a las viviendas que se tiene proyectado construir en edificios de nueva planta.

Las licencias de primera ocupación incluyen las licencias correspondientes a todas las viviendas construidas en edificios de nueva planta y rehabilitados.

VIVIENDAS VISADAS

Vivienda. Se define como vivienda un recinto con diversas estancias de habitación y anexos, que puede ocupar la totalidad de un edificio (vivienda unifamiliar) o parte del mismo, estando en este caso el conjunto estructuralmente separado e independiente del resto. La vivienda es concebida para ser habitada por personas, generalmente familias, estando dotada de acceso directo desde la vía pública o de recintos comunes privados.

Viviendas visadas. Es el total de viviendas de obra nueva y las reformas o restauraciones en edificios de viviendas en bloque o unifamiliares. Se obtiene a través de las fichas de visado de encargo profesional de dirección de obra. Se contabilizan todas las obras promovidas por promotores privados, así como las obras promovidas por organismos públicos cuyo destino sea edificios de viviendas (no se computan, por tanto, las obras promovidas por organismos públicos que tengan otros destinos).

PRECIO MEDIO DEL M² DE LAS VIVIENDAS

Precio medio por m2 de las viviendas. La información procede de la Estadística de Precios de la Vivienda del Ministerio de la Vivienda. Esta Estadística tiene como principal objetivo estimar el precio del m2 de la vivienda en propiedad del mercado inmobiliario y conocer su evolución trimestral y anual.

La unidad de observación es la vivienda que ha sido objeto de tasación por una empresa tasadora, de acuerdo con las directrices de la Orden Ministerial ECO/805/2003, de 27 de marzo. La explotación de la información se efectúa de manera exhaustiva.

Vivienda libre. Se denomina vivienda libre a aquella que para su acceso al mercado inmobiliario no existen restricciones legales, sobre precios, superficies o cuestiones referentes al mercado hipotecario.

Antigüedad. Se calcula a partir de la fecha de terminación de las obras de construcción o de la última gran rehabilitación de la vivienda o del edificio.

V. MEDI AMBIENT

OBSERVACIONES METEOROLÒGIQUES

Precipitació. Caiguda de productes de condensació del vapor d'aigua, sòlids o líquids, que arriben a terra amb una velocitat apreciable.

Humitat relativa. Quocient entre la quantitat de vapor que conté l'atmosfera i la quantitat màxima que podria contindre a la mateixa temperatura, expressat en percentatge.

Dies clars. Aquells en els quals la suma de vuitens de cel tapat per núvols en les observacions efectuades a les 7 h, 13 h i 18 h. (del meridià de Greenwich) és inferior o igual a 4.

Dies núvols. Quan la suma és major de 4 i inferior a 20.

Dies coberts. Quan la suma és igual o superior a 20.

Insolació absoluta. Temps durant el qual el Sol ha lluit al cel en el transcurs d'un període determinat.

Insolació relativa. Relació entre la insolació absoluta i el nombre d'hores que el Sol ha estat sobre l'horitzó.

CONTAMINACIÓ ATMOSFÈRICA

Contaminació atmosfèrica. Es produïx quan en la composició de la capa d'aire hi ha substàncies estranyes, o bé les normals però en quantitats elevades.

V. MEDIO AMBIENTE

OBSERVACIONES METEOROLÓGICAS

Precipitación. Caída de productos de condensación del vapor de agua, sólidos o líquidos, que llegan al suelo con velocidad apreciable.

Humedad relativa. Cociente entre la cantidad de vapor que contiene la atmósfera y la cantidad máxima que podría contener a la misma temperatura, expresado en porcentaje.

Días despejados. Aquellos en que la suma de octavos de cielo tapado por nubes en las observaciones, efectuadas a las 7 h., 13 h. y 18 h. (del meridiano de Greenwich) es inferior o igual a 4.

Días nubosos. Cuando la suma es mayor de 4 e inferior a 20.

Días cubiertos. Cuando la suma es igual o superior a 20.

Insolación absoluta. Tiempo durante el cual el Sol ha brillado en el cielo en el transcurso de un periodo determinado.

Insolación relativa. Relación entre la insolación absoluta y el número de horas en que el Sol haya permanecido sobre el horizonte.

CONTAMINACIÓN ATMOSFÉRICA

Contaminación atmosférica. Se produce cuando en la composición de la capa de aire se encuentran sustancias extrañas, o bien las normales pero en cantidades elevadas.

Diòxid de sofre. Prové de la combustió de carbó i de derivats líquids del petroli, activitats industrials, etc. Regulat al R.D. 1613/1985, R.D. 1321/1992 i Directiva 1999/30/CE.

Fums. Són les partícules en suspensió que pel seu reduït diàmetre poden ser transportades a grans distàncies. Tenen menys de 5 µm de diàmetre i exemples d'estes són els aerosols, la cendra,... Regulat al R.D. 1321/1992.

Monòxid de Carboni. Gas incolor sense sabor ni olor. En quantitats elevades pot afectar el metabolisme respiratori. Regulat a la Directiva 2000/69/CE.

Ozó. Oxidant fotoquímic present a l'atmosfera, la funció del qual és de protegir a la terra de la radiació ultraviolada del Sol. Regulat al R.D. 1494/1995.

Òxid Nítric i Diòxid de Nitrogen. Contaminants importants de l'aire, productes de l'oxidació del nitrogen atmosfèric o orgànic (dels combustibles). El NO pot combinar-se junt a l'hemoglobina de la sang reduint la seua capacitat de transport d'oxigen. El NO₂ irrita els alveòls pulmonars. Una font important de NO₂ poden ser les estufes de gas, cremadors o calderes industrials. Regulats al R.D. 717/1987 i Directiva 1999/30/CE.

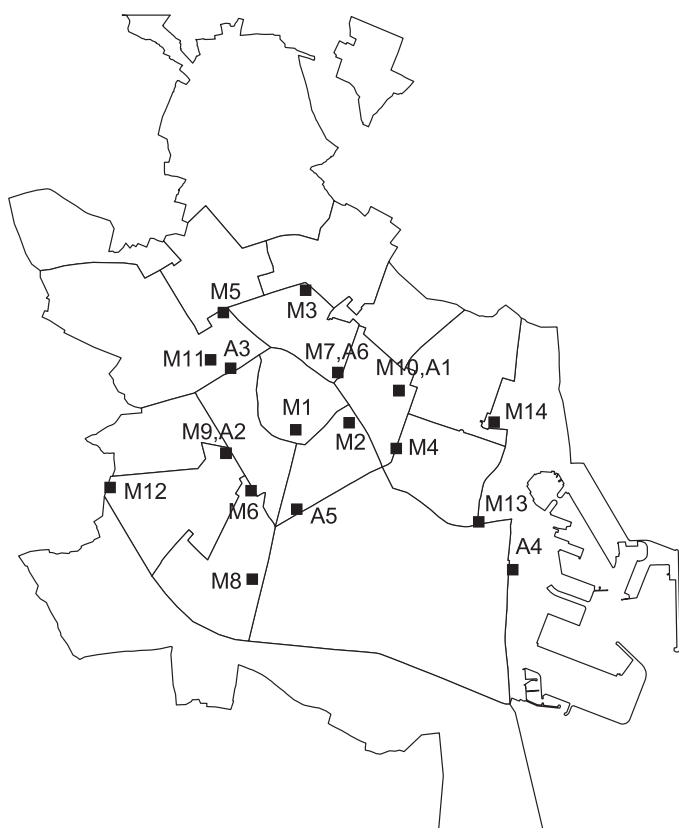
Diòxid de azufre. Proviene de la combustió del carbón y de derivados líquidos del petróleo, actividades industriales, etc. Regulado en el R.D.1616/1985, R.D. 1321/1992 y en la Directiva 1999/30/CE.

Humos. Son las partículas en suspensión que por su pequeño diámetro pueden ser transportadas a grandes distancias. Tienen menos de 5 µm de diámetro y ejemplos de estas son los aerosoles, las cenizas,... Regulado en el R.D. 1321/1992.

Monóxido de Carbono. Gas incoloro sin sabor ni olor. En cantidades elevadas puede afectar el metabolismo respiratorio. Regulado en la Directiva 2000/69/CE.

Ozono. Oxidante fotoquímico presente en la atmósfera, cuya función es la de proteger a la tierra de la radiación ultravioleta del Sol. Regulado en el R.D. 1494/1995.

Óxido Nítrico y Diòxid de Nitrógeno. Contaminantes importantes del aire, productos de la oxidación del nitrógeno atmosférico u orgánico (del combustible). El NO puede combinarse con la hemoglobina de la sangre reduciendo su capacidad de transporte de oxígeno. El NO₂ irrita los alveolos pulmonares. Una fuente importante de NO₂ pueden ser las estufas de gas, quemadores o calderas industriales. Regulados en el R.D. 717/1987 y en la Directiva 1999/30/CE.



Estacions Manuales

Zona de trànsit dens:

- M3: C. Sagunt amb Avda. Primado Reig
- M4: Av. Port amb C. Eduard Boscà
- M5: Av. Burjassot
- M6: Av. Giorgeta amb C. Albacete
- M9: C. Linares amb C. Lorca
- M10: Av. Aragó amb Av. Blasco Ibañez
- M11: Av. Menéndez Pidal amb C. Prof. Beltrán Báguena

Zona de trànsit mitjà:

- M1: Pl. del Ajuntament
- M2: Pl. Amèrica
- M8: C. San Vicent, 311

Zona de trànsit baix:

- M13: Cementeri del Grau
- M14: C. Serreria

Fons Ciutat:

- M7: Vivers Municipals

Pol. Vara de Quart:

- M12: C. dels Gremis

Estacions Automàtiques

- A1: Av. Aragó amb Av. Blasco Ibañez
- A2: C. Linares amb C. Lorca
- A3: Av. Menéndez Pidal amb C. Prof. Beltrán Báguena
- A4: Pl. Aras de Alpuente
- A5: Pista de Silla
- A6: Vivers

CONTAMINACIÓ ACÚSTICA

Les dades procedeixen del Servei del Laboratori Municipal i del Medi Ambient. Les mesures del nivell sonor es prenen a tres punts de la ciutat: Nuevo Centro, Vivers i Av. Ausiàs March.

La informació que publiquem són nivells mitjans al període de referència per als diferents espais horaris. El nivell sonor es mesura a partir d'un mínim que s'estableix al llindar de percepció de l'oïda humana, el qual és de 0 dB; al voltant de 130 dB se situa el nivell del dolor. L'OCDE estableix com a nivell recomanable valors inferiors als 65 dB.

Nivells sonors de referència:

- So de fons al camp: entre 15 i 20 dB.
- So a una biblioteca: al voltant de 35 dB.
- So d'una conversa: al voltant de 65 dB.
- So del trànsit: al voltant de 70 dB.
- So d'un avió envolant-se: al voltant de 120 dB.

CONTAMINACIÓN ACÚSTICA

Los datos proceden del Servicio del Laboratorio Municipal y del Medio Ambiente. Las medidas del nivel sonoro se toman en tres puntos de la ciudad: Nuevo Centro, Viveros y Av. Ausias March.

La información que publicamos son niveles promedios en el periodo de referencia para las distintas franjas horarias. El nivel sonoro se mide a partir de un mínimo que se establece en el umbral de percepción del oído humano, este es de 0 dB; entorno a 130 dB se situa el nivel del dolor. La OCDE establece como recomendable valores inferiores a los 65 dB.

Niveles sonoros de referencia:

- Sonido de fondo en el campo: entre 15 y 20 dB.
- Sonido en una biblioteca: en torno a 35 dB.
- Sonido de una conversación: en torno a 65 dB.
- Sonido del tráfico: en torno a 70 dB.
- Sonido de un avión despegando: en torno a 120 dB.