

DADDES

ESTADÍSTIQUES
DE LA CIUTAT
DE VALÈNCIA

NUM. 3 - JULIOL - SETEMBRE 2005

DADDES



AJUNTAMENT DE VALENCIA

ÀREA DE MODERNITZACIÓ DE L'ADMINISTRACIÓ, DESCENTRALITZACIÓ I
PARTICIPACIÓ / SERVICI D'INFORMACIÓ AL CIUTADÀ

ELABORACIÓ:

Oficina d'Estadística
Oficina d'Estudis
www.valencia.es/estadistica
estadistica@valencia.es

Han col·laborat els Becaris de la Universitat de València:

Nieves Peral Pérez
Juan L. Juliá Puig
Emilia López Iñesta

ÍNDIX

RESUM DE DADES	4
I. ACTIVITAT ECONÒMICA	5
I.1. Mercat de treball. Segon trimestre 2005	6
I.2. Enquesta de Població Activa. Segon trimestre 2005.....	9
I.3. Inversió Industrial. Segon trimestre 2005	13
II. CONSUM I PREUS	14
II.1. Índex de preus de consum. Segon trimestre 2005	15
II.2. Matriculació de vehicles. Segon trimestre 2005	16
II.3. Comercialització de productes alimentaris. Segon trimestre 2005	18
II.4. Demanda turística. Segon trimestre 2005	20
III DEMOGRAFIA I POBLACIÓ	22
III.1. Migracions registrades. Segon trimestre 2005	23
III.2. Canvis de domicili intraurbans. Segon trimestre 2005	27
III.3. Naixements i defuncions. Primer trimestre 2004	29
III.4. Resum de moviments registrats al Padró Municipal	30
IV. EDIFICACIÓ I HABITATGE.....	31
IV.1. Llicències urbanístiques municipals. Segon trim. 2005	32
IV.2. Habitatges visats. Segon trimestre 2005	33
IV.3. Preus per m2 dels habitatges. Primer y segon trimestre 2005	34
V. MEDI AMBIENT	35
V.1. Observacions meteorològiques. Segon trimestre 2005.....	36
V.2. Contaminació atmosfèrica. Segon trimestre 2005.....	38
V.3. Contaminació acústica. Segon trimestre 2005.....	41
CONCEPTES.....	42

ÍNDICE

RESUMEN DE DATOS.....	4
I. ACTIVIDAD ECONÓMICA	5
I.1. Mercado de trabajo. Segundo trimestre 2005	6
I.2. Encuesta de Población Activa. Segundo trimestre 2005	9
I.3. Inversión Industrial. Segundo trimestre 2005	13
II. CONSUMO Y PRECIOS	14
II.1. Índice de precios de consumo. Segundo trimestre 2005	15
II.2. Matriculación de vehículos. Segundo trimestre 2005.....	16
II.3. Comercialización de productos alimentarios. Segundo trimestre 2005	18
II.4. Demanda turística. Segundo trimestre 2005	20
III DEMOGRAFÍA Y POBLACIÓN	22
III.1. Migraciones registradas. Segundo trimestre 2005.....	23
III.2. Cambios de domicilio intraurbanos. Segundo trim. 2005 ...	27
III.3. Nacimientos y defunciones. Primero trimestre 2004.....	29
III.4. Resumen de movimientos registrados en el Padrón Municipal. Primero trimestre 2004	30
IV. EDIFICACIÓN Y VIVIENDA	31
IV.1. Licencias urbanísticas municipales. Segundo trim. 2005.....	32
IV.2. Viviendas visadas. Segundo trimestre 2005.....	33
IV.3. Precios por m2 de las viviendas. Primer y segundo trimestre 2005	34
V. MEDIO AMBIENTE.....	35
V.1. Observaciones meteorológicas. Segundo trimestre 2005	36
V.2. Contaminación atmosférica. Segundo trimestre 2005	38
V.3. Contaminación acústica. Segundo trimestre 2005	41
CONCEPTOS.....	42

RESUM DE DADES**RESUMEN DE DATOS****Desocupació registrada**

Segon trimestre 2005	Total	Variació en un any
Abril	-	-
Maig	33.748	-
Juny	33.275	-

Paro registrado

Segundo trimestre 2005
Abril
Mayo
Junio

Enquesta de Població Activa (EPA)

Segon trimestre 2005	Total	Homes	Dones
Taxa d'activitat	58,4	68,7	48,7
Taxa d'ocupació	53,4	64,4	43,1
Taxa de desocupació	8,5	6,2	11,6

Encuesta de Población Activa (E.P.A.)

Segundo trimestre 2005
Tasa de Actividad
Tasa de Empleo
Tasa de Paro

Turismes matriculats

Segon trimestre 2005	Total	Variació en un any
	7.912	-

Turismos matriculados

Segundo trimestre 2005

Demanda turística

Segon trimestre 2005	Grau d'ocupació	Pernoctacions
Abril	42,6	172.620
Maig	46,9	200.133
Juny	48,0	201.009

Demanda turística

Segundo trimestre 2005
Abril
Mayo
Junio

Migracions

Segon trimestre 2005	Inmigrants	Emigrants	Saldo
	11.139	5.558	5.578

Migraciones

Segundo trimestre 2005

Canvis de domicili intraurbans

Segon trimestre 2005	11.605
----------------------	--------

Cambios de domicilio intraurbanos

Segundo trimestre 2005

Naixements i defuncions

Primer trimestre 2005	Naixements	Defuncions	Saldo
	1.947	2.344	-397

Nacimientos y defunciones

Primer trimestre 2005

Edificació 1^a Ocupació

Segon trimestre 2005	
Llicències	52
Edificis	106
Habitatges	608

Edificación 1^a Ocupación

Segundo trimestre 2005
Licencias
Edificios
Viviendas

Habitatges preu per m²

Segon trimestre 2005	Euros
Fins a 2 anys de d'antiguitat	2.260,5
Més de 2 anys d'antiguitat	1.557,9

Viviendas precio por m²

Segundo trimestre 2005
Hasta 2 años de antigüedad
Más de 2 años de antigüedad

I. ACTIVITAT ECONÒMICA

I. ACTIVIDAD ECONÓMICA

ÍNDIX

I.1. Mercat de treball.

1.1. Desocupats i taxa de desocupació. Comparació amb diferents àmbits.	6
1.2. Desocupació per sectors.	6
1.3. Desocupació registrada segons edat i sexe.	6
1.4. Desocupació registrada per mesos segons sexe i oficines de col.locació.	7
1.5. Desocupació registrada segons grup professional.	7
1.6. Desocupats registrats segons secció d'activitat econòmica.	8
1.7. Desocupació registrada segons nivell formatiu.	8

I.2. Enquesta de Població Activa.

2.1. Població de 16 i més anys en relació respecte a l'activitat econòmica.	9
2.2. Evolució de les taxes d'activitat, treball i desocupació.	9
2.3. Població de 16 i més anys en relació amb l'activitat econòmica i sexe.	10
2.4. Població activa segons edat i sexe.	10
2.5. Població activa per sector econòmic.	10
2.6. Població ocupada segons edat i sexe.	10
2.7. Població ocupada per sector econòmic.	10
2.8. Població ocupada segons situació professional.	11
2.9. Població desocupada segons el temps que fa que busca treball.	11
2.10. Població desocupada segons situacions diverses.	11
2.11. Població inactiva segons situació d'inactivitat.	11
2.12. Llars segons activitat dels membres.	11
2.13. Població assalariada per sector econòmic.	12
2.14. Població assalariada segons relació laboral.	12
2.15. Població assalariada del sector públic per tipus d'administració.	12

I.3. Inversió Industrial.

3.1. Evolució trimestral de la inversió.	13
3.2. Distribució territorial.	13
3.3. Destinació final de la inversió.	13

ÍNDICE

I.1. Mercado de trabajo.

1.1. Parados y tasa de paro. Comparación con otros ámbitos.	6
1.2. Paro registrado por sectores.	6
1.3. Paro registrado según edad y sexo.	6
1.4. Paro registrado por meses según sexo y oficinas de empleo.	7
1.5. Paro registrado según grupo profesional.	7
1.6. Paro registrado según sección de actividad económica.	8
1.7. Paro registrado según nivel formativo.	8

I.2. Encuesta de Población Activa.

2.1. Población de 16 y más años en relación con la actividad económica.	9
2.2. Evolución de las tasas de actividad, empleo y paro. ...	9
2.3. Población de 16 años y más años, en relación con la actividad económica y sexo.	10
2.4. Población activa según edad y sexo.	10
2.5. Población activa por sector económico.	10
2.6. Población ocupada según edad y sexo.	10
2.7. Población ocupada por sector económico.	10
2.8. Población ocupada según situación profesional.	11
2.9. Población parada según el tiempo de búsqueda de empleo.	11
2.10. Población parada según situaciones diversas.	11
2.11. Población inactiva según situación de inactividad. ...	11
2.12. Hogares según actividad de los miembros.	11
2.13. Población asalariada por sector económico.	12
2.14. Población asalariada según relación laboral.	12
2.15. Población asalariada del sector público por tipo de administración.	12

I.3. Inversión Industrial.

3.1. Evolución trimestral de la inversión.	13
3.2. Distribución territorial.	13
3.3. Destino final de la inversión.	13

I.1. Mercat de treball. Segon trimestre 2005*I.1. Mercado de trabajo. Segundo trimestre 2005***1.1. Desocupats i taxa de desocupació a diferents àmbits.***I.1. Parados y tasa de paro en diferentes ámbitos.*

	Maig	Taxa	Juny	Taxa
València ciutat	33.748	8,62%	33.275	8,50%
València oficines Servef	37.629	-	37.124	-
Província de València	105.883	9,09%	106.193	9,12%
Comunitat Valenciana	198.775	8,88%	197.869	8,84%
Espanya	2.007.393	9,63%	1.974.860	9,48%

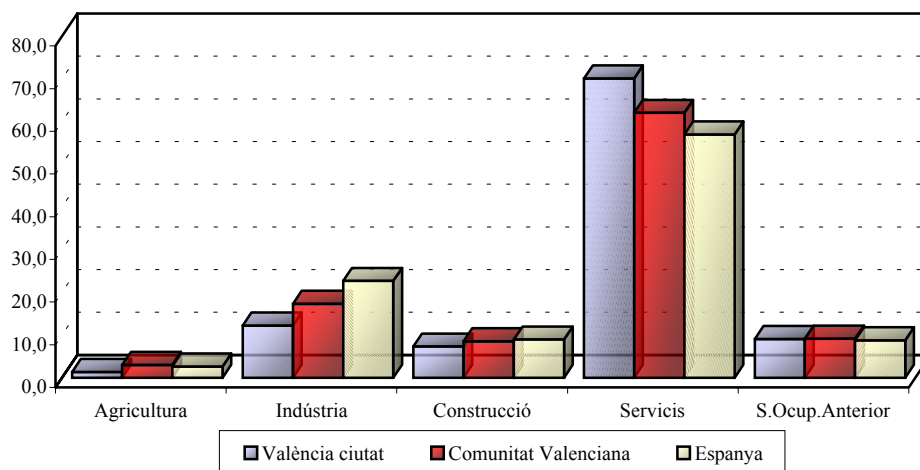
Font: Servei Valencià d'Ocupació i Formació

1.2. Desocupació per sectors.*I.2. Paro registrado por sectores.*

		Agricultura	Indústria	Construcció	Servicis	Sense ocupació anterior
València ciutat	Maig	455	4.252	2.577	23.491	2.973
	Juny	439	4.064	2.424	23.331	3.017
València oficines Servef	Maig	520	4.935	2.881	26.051	3.242
	Juny	504	4.733	2.707	25.836	3.344
Província de València	Maig	3.169	18.948	9.542	65.696	8.528
	Juny	3.156	18.375	9.078	65.905	9.679
Comunitat Valenciana	Maig	4.937	46.936	18.172	113.296	15.434
	Juny	5.148	44.884	17.685	112.779	17.373
Espanya	Maig	56.349	295.928	219.919	1.207.691	227.506
	Juny	57.647	287.583	212.251	1.185.697	231.682

Font: Servei Valencià d'Ocupació i Formació

DESOCUPACIÓ PER SECTORS JUNY 2005

**1.3. Desocupació registrada segons edat i sexe.***I.3. Paro registrado según edad y sexo.*

	Maig		Juny	
	Ciutat	Oficines	Ciutat	Oficines
Total	33.748	37.629	33.275	37.124
Menys de 25	3.721	4.175	3.841	4.362
25 a 44 anys	17.976	20.087	17.418	19.467
45 i més	12.051	13.367	12.016	13.295
Homes	14.465	15.961	14.015	15.443
Dones	19.283	21.668	19.260	21.681

Font: Servei Valencià d'Ocupació i Formació

1.4. Desocupació registrada per mesos segons sexe i oficines de col·locació.

1.4. Paro registrado por meses según sexo y oficinas de empleo.

		Total	Av. Port	Felip Rinaldi	Vila Barberà	Av. Cid	Joan Llorens	Alfambra	Lluís Oliag	Arts Gràfiques
Total	Maig	37.629	3.653	5.285	4.642	4.231	5.065	4.934	5.048	4.771
	Juny	37.124	3.597	5.184	4.609	4.174	5.034	4.802	5.057	4.667
Homes	Maig	15.961	1.618	2.217	1.990	1.607	2.176	2.112	2.236	2.005
	Juny	15.443	1.580	2.120	1.967	1.530	2.104	2.027	2.189	1.926
Dones	Maig	21.668	2.035	3.068	2.652	2.624	2.889	2.822	2.812	2.766
	Juny	21.681	2.017	3.064	2.642	2.644	2.930	2.775	2.868	2.741

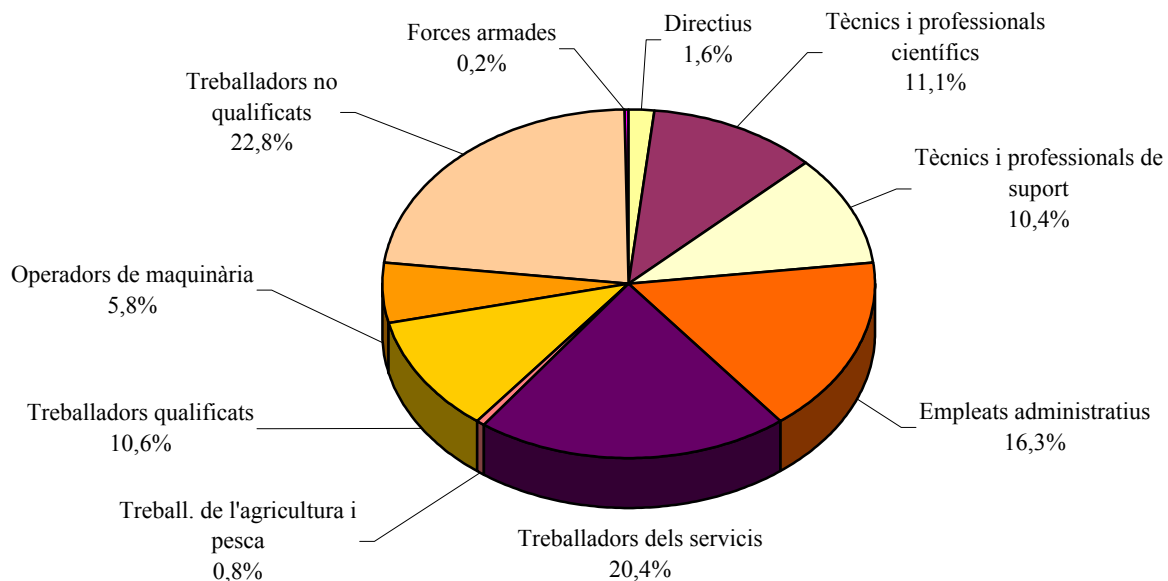
Font: Servei Valencià d'Ocupació i Formació

1.5. Desocupació registrada segons grup professional.

1.5. Paro registrado según grupo profesional.

	Maig		Juny	
	Total Ciutat	Total Oficines	Total Ciutat	Total Oficines
Total	33.748	37.629	33.275	37.124
Directius	553	590	549	592
Tècnics i professionals científics	3.730	3.987	3.697	3.947
Tècnics i professionals de suport	3.606	3.923	3.465	3.785
Empleats administratius	5.575	6.154	5.413	5.972
Treballadors dels servicis	6.829	7.612	6.800	7.600
Treball. de l'agricultura i pesca	268	306	251	287
Treballadors qualificats	3.673	4.177	3.538	4.020
Operadors de maquinària	2.047	2.432	1.930	2.288
Treballadors no qualificats	7.406	8.387	7.576	8.577
Forces armades	56	56	56	56

Font: Servei Valencià d'Ocupació i Formació

DESOCUPATS A LA CIUTAT DE VALENCIA SEGONS GRUP PROFESSIONAL JUNY 2005

1.6. Desocupació registrada segons secció d'activitat econòmica.*1.6. Paro registrado según sección de actividad económica.*

	Maig		Juny	
	Total Ciutat	Total Oficines	Total Ciutat	Total Oficines
Total	33.748	37.629	33.275	37.124
Sense activitat econòmica	2.973	3.242	3.017	3.344
Agricultura i ramadèria	441	508	427	494
Pesca	14	12	12	10
Indústries extractives	24	28	24	28
Indústries manufactureres	4.202	4.875	4.012	4.671
Electricitat, gas i aigua	26	32	28	34
Construcció	2.577	2.881	2.424	2.707
Comerç, reparacions	5.185	5.804	4.945	5.556
Hostatgeria	2.612	2.846	2.720	2.963
Transport i comunicació	1.313	1.412	1.218	1.300
Intermediació financera	217	231	192	208
Inmobiliàries i lloguer	8.430	9.381	8.665	9.582
Administració pública, defensa i s.	1.128	1.245	1.082	1.210
Educació	868	1.004	948	1.086
Activitat sanitària i servicis socials	1.258	1.385	1.173	1.293
Altres activitats socials	2.353	2.608	2.262	2.503
Personal domèstic	124	132	123	132
Organismes extraterritorials	3	3	3	3

Font: Servei Valencià d'Ocupació i Formació

1.7. Desocupació registrada segons nivell formatiu.*1.7. Paro registrado según nivel formativo.*

	Maig		Juny	
	Ciutat	Oficines	Ciutat	Oficines
Total	33.748	37.629	33.275	37.124
Estudis primaris incomplets	2.444	2.878	2.270	2.686
Estudis primaris complets	3.214	3.682	3.055	3.503
Programes de formació i inserció laboral que no precisen de titul. acadèmica de la primera etapa de secund. per a la seua realització (més de 300 hores)	701	841	672	789
Primera etapa d'educació secund. sense títol de graduat escolar o equivalent	5.183	5.721	5.099	5.621
Primera etapa d'educació secundària amb títol de graduat escolar o equivalent	8.256	9.022	7.956	8.706
Programes de formació i inserció laboral que precisen d'una titulació d'estudis secundaris de primera etapa per a la seua realització (més de 300 hores)	227	248	209	230
Batxillerat	3.134	3.391	2.951	3.182
Enseny. de grau mitja de formació profes. específica, arts plàstiques i diseny i esport.	722	801	705	785
Ensenyaments de grau mitja de música i dansa	74	74	59	61
Ensenyaments de formació i inserció laboral que precisen d'una titulació d'estudis secundaris de 2a etapa per a la seua realització (més de 300 hores)	137	153	122	143
Ensenyaments de grau superior de formació professional específica i equivalents, arts plàstiques i diseny i esportives	690	747	626	686
Títols propis de universitat i ensenyaments que precisen títol batxillerat (2 i més anys)	32	33	30	30
Ensenyaments de formació i inserció laboral que precisen d'una formació professional de grau superior per a la seua realització (més de 300 hores)	13	12	12	12
Diplomats o primer cicle d'una llicenciatura	1.092	1.165	1.064	1.142
Llicenciats	1.310	1.367	1.261	1.321
Estudis oficials d'especialització professional	3	3	1	1
Doctorat	42	42	33	33
Sense estudis	6.474	7.449	7.150	8.193

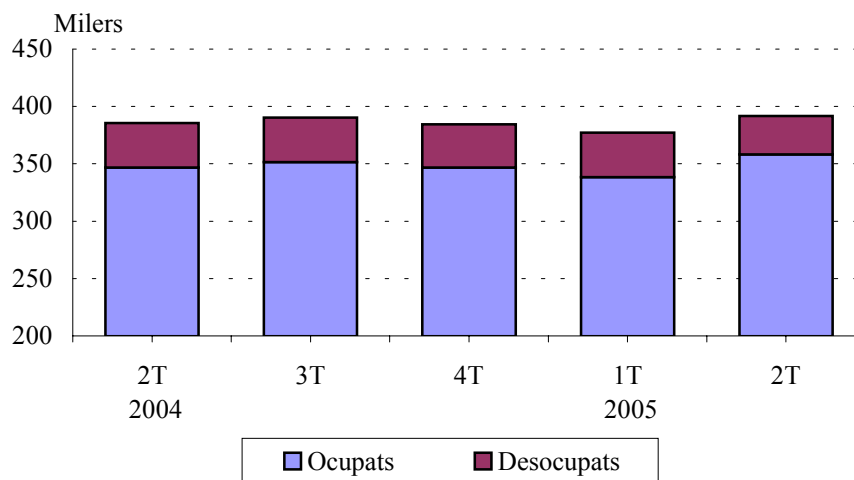
Font: Servei Valencià d'Ocupació i Formació

I.2. Enquesta de Població Activa. Segon trimestre 2005*I.2. Encuesta de Población Activa. Segundo trimestre 2005***2.1. Població de 16 i més anys en relació respecte a l'activitat econòmica. 2004-2005***2.1. Población de 16 y más años en relación con la actividad económica. 2004-2005*

	16 o més anys	Actius	Ocupats	Desocupats	Buscant 1r treball	Inactius
2004 2n trim	658,1	385,5	346,8	38,7	4,0	272,6
3r trim	668,7	390,4	351,4	39,0	3,6	278,3
4t trim	662,2	384,5	346,8	37,7	2,3	277,7
2005 1r trim	670,6	377,2	338,5	38,6	3,7	293,4
2n trim	671,0	391,6	358,3	33,3	3,5	279,4

Nota: Dades en milers.

Font: Enquesta de Població Activa. INE.

EVOLUCIÓ DE LA POBLACIÓ ACTIVA**2.2. Evolució de les taxes d'activitat, treball i desocupació. 2004-2005***2.2. Evolución de las tasas de actividad, empleo y paro. 2004-2005*

	Taxa d'activitat				Taxa d'ocupació				Taxa de desocupació			
	Ciutat	Província	Comunitat	Espanya	Ciutat	Província	Comunitat	Espanya	Ciutat	Província	Comunitat	Espanya
Total												
2004 2n trim	58,6	58,4	57,9	56,2	52,7	52,6	52,0	50,0	10,0	9,9	10,2	11,1
3r trim	58,4	58,7	58,6	56,6	52,6	51,6	52,1	50,5	10,0	12,1	11,1	10,7
4t trim	58,1	59,6	59,2	56,7	52,4	53,3	53,2	50,8	9,8	10,4	10,1	10,6
2005 1r trim	56,2	58,8	58,8	56,9	50,5	52,7	52,8	51,1	10,2	10,4	10,1	10,2
2n trim	58,4	58,8	58,5	57,4	53,4	53,4	53,1	52,0	8,5	9,22	9,2	9,3
Homes												
2004 2n trim	67,9	69,5	69,3	68,0	62,5	64,4	63,8	62,4	8,0	7,4	7,9	8,2
3r trim	68,3	70,1	69,9	68,4	63,5	63,5	63,9	62,9	7,0	9,5	8,6	8,1
4t trim	66,7	70,3	70,0	68,2	62,1	64,8	64,8	62,9	7,0	7,9	7,5	7,8
2005 1r trim	65,6	69,8	70,3	68,4	60,0	64,0	64,7	63,1	8,5	8,4	8,0	7,8
2n trim	68,7	70,5	70,0	68,7	64,4	65,2	64,9	63,7	6,2	7,4	7,3	7,3
Dones												
2004 2n trim	50,1	47,6	46,9	45,1	43,8	41,2	40,6	38,2	12,6	13,5	13,5	15,2
3r trim	49,4	47,7	47,7	45,3	42,7	40,1	40,7	38,7	13,8	15,9	14,7	14,6
4t trim	50,0	49,1	48,7	45,8	43,4	42,2	42,0	39,1	13,3	14,0	13,6	14,6
2005 1r trim	48,0	48,2	47,6	45,9	42,0	41,9	41,3	39,6	12,3	13,2	13,2	13,6
2n trim	48,7	47,5	47,3	46,5	43,1	41,9	41,6	40,8	11,6	11,8	12,0	12,2

Nota: Dades en milers.

Font: Enquesta de Població Activa. INE.

2.3. Població de 16 i més anys en relació amb l'activitat econòmica i sexe.

2.3. Población de 16 años y más años, en relación con la actividad económica y sexo.

	Total	Homes	Dones
Pobl. 16 i més anys	671,0	324,7	346,3
Actius	391,6	222,9	168,7
Ocupats	358,3	209,1	149,2
Desocupats	33,3	13,8	19,5
Buscant 1r treball	3,5	1,7	1,7
Inactius	279,4	101,8	177,6

Font: Enquesta de Població Activa. INE.

2.4. Població activa segons edat i sexe.

2.4. Población activa según edad y sexo.

	Total	Homes	Dones
Total	391,6	222,9	168,7
16 a 19 anys	6,9	3,7	3,2
20 a 24 anys	34,0	18,0	16,0
25 a 29 anys	66,3	37,4	28,8
30 a 54 anys	233,3	129,7	103,7
55 i més	51,1	34,2	16,9

Font: Enquesta de Població Activa. INE.

2.5. Població activa per sector econòmic.

2.5. Población activa por sector económico.

	València	%
Total	391,6	100,0
Agricultura	6,7	1,7
Indústria	53,8	13,7
Construcció	31,8	8,1
Servicis	285,3	72,9
No classificable	14,0	3,6

Nota: Els actius no classificables són els desocupats que busquen primera ocupació i els desocupats de fa més de 1 anys.

Font: Enquesta de Població Activa. INE.

2.6. Població ocupada segons edat i sexe.

2.6. Población ocupada según edad y sexo.

	Total	Homes	Dones
Total	358,3	209,1	149,2
16 a 19 anys	3,9	1,2	2,6
20 a 24 anys	27,6	14,9	12,8
25 a 29 anys	59,1	34,9	24,2
30 a 54 anys	219,3	125,3	94,0
55 i més	48,4	32,8	15,6

Font: Enquesta de Població Activa. INE.

2.7. Població ocupada per sector econòmic.

2.7. Población ocupada por sector económico.

	València	%
Total	358,3	100,0
Agricultura	6,4	1,8
Indústria	51,9	14,5
Construcció	29,3	8,2
Servicis	270,7	75,6

Font: Enquesta de Població Activa. INE.

2.8. Població ocupada segons situació professional.*2.8. Población ocupada según situación profesional.*

	València	%
Total	358,3	100,0
Empleadors i empresaris sense assalariats	59,5	16,6
Ajuda familiar	4,8	1,3
Assalariats	293,6	81,9
Sector públic	61,6	17,2
Sector privat	232,0	64,8
Contracte indefinit	195,7	54,6
Contracte temporal	97,8	27,3
Reste se situacions	0,4	0,1

*Font: Enquesta de Població Activa. INE.***2.9. Població desocupada segons el temps que fa que busca treball.***2.9. Población parada según el tiempo de búsqueda de empleo.*

	València	%
Total	33,3	100,0
< de 3 mesos	8,8	26,4
de 3 a 11 mesos	8,7	26,1
d'1 a 2 anys	6,6	19,8
més de 2 anys	5,1	15,3
Ja han trobat	4,1	12,3

*Font: Enquesta de Població Activa. INE.***2.10. Població desocupada segons situacions diverses.***2.10. Población parada según situaciones diversas.*

	València	%
Total	33,3	100,0
Estudiants	8,9	26,7
Jubilats i pensionistes	2,4	7,2
Feines de la llar	14,7	44,1
Treballs socials o activitats benèfiques sense remuneració	0,6	1,8
Reste de situacions	1,1	3,3
No classificables	5,7	17,1

*Font: Enquesta de Població Activa. INE.***2.11. Població inactiva segons situació d'inactivitat.***2.11. Población inactiva según situación de inactividad.*

	València	%
Total	279,4	100,0
No sap	0,3	0,1
Estudiants	55,1	19,7
Jubilats i pensionistes	118,6	42,4
Feines de la llar	85,0	30,4
Incapacitat permanent	14,9	5,3
Reste de situacions	5,1	1,8
No classificable	0,3	0,1

*Font: Enquesta de Població Activa. INE.***2.12. Llars segons activitat dels membres.***2.12. Hogares según actividad de los miembros.*

	València	%
Total	300,9	100,0
Hi ha algun actiu	231,2	76,8
Tots els actius ocupats	199,8	66,4
Tots els actius aturats	8,5	2,8
Sense cap actiu	69,7	23,2

Font: Enquesta de Població Activa. INE.

2.13. Població assalariada per sector econòmic. 2004-2005

2.13. Población asalariada por sector económico. 2004-2005

	Total	Agricultura	Indústria	Construcció	Servicis
2004 2n trim	291,5	2,7	47,2	26,8	214,9
3r trim	300,3	4,8	45,5	30,1	219,9
4t trim	290,2	5,3	42,8	23,1	219,0
2005 1r trim	275,1	1,5	39,7	24,2	209,7
2n trim	293,6	5,4	42,2	22,5	223,6

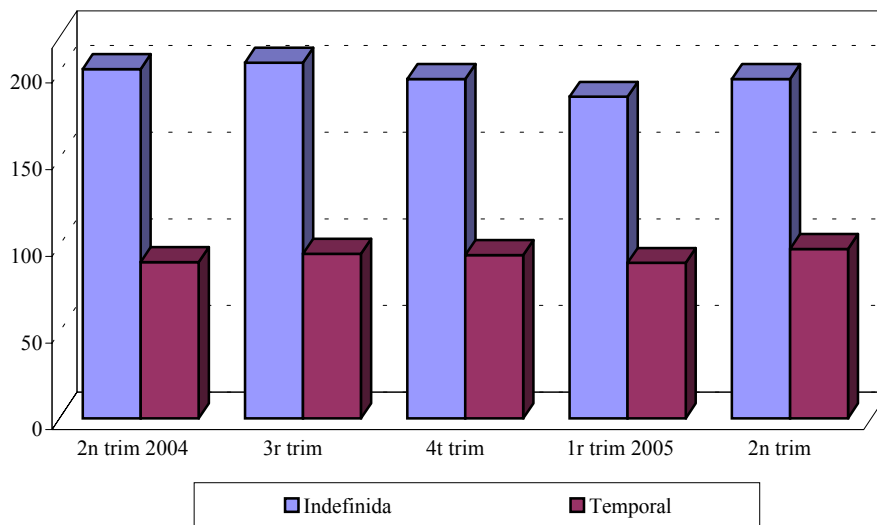
Font: Enquesta de Població Activa. INE.

2.14. Població assalariada segons relació laboral. 2004-2005

2.14. Población asalariada según relación laboral. 2004-2005

	Total	Indefinida	Temporal
2004 2n trim	291,5	201,4	90,1
3r trim	300,3	205,2	95,0
4t trim	290,2	195,8	94,3
2005 1r trim	275,1	185,5	78,2
2n trim	293,6	195,7	97,8

Font: Enquesta de Població Activa. INE.

RELACIÓ LABORAL DE LA POBLACIÓ ASSALARIADA**2.15. Població assalariada del sector públic per tipus d'administració.**

2.15. Población asalariada del sector público por tipo de administración.

	Total	Central	Seguretat Social	Administració autonòmica	Administració local	Empresa pública
2004 2n trim	60,6	9,3	10,3	30,7	7,1	3,3
3r trim	61,3	7,9	9,7	35,2	6,3	2,3
4t trim	58,0	8,5	7,9	34,0	4,8	2,6
2005 1r trim	59,7	7,9	13,1	30,5	5,5	2,1
2n trim	61,6	8,5	14,4	28,7	4,6	5,0

Font: Enquesta de Població Activa. INE.

I.3. Inversió Industrial. Segon trimestre 2005*I.3. Inversión Industrial. Segundo trimestre 2005***3.1. Evolució trimestral de la inversió.***3.1. Evolución trimestral de la inversión.*

Període	A: València	B: L'Horta	A/B %	C: València província	B/C %
2004 Total	855,72	58.382,59	1,5	155.670,67	37,5
1 trimestre	168,04	11.632,30	1,4	26.054,97	44,6
2 trimestre	266,96	10.936,34	2,4	39.895,68	27,4
3 trimestre	0,00	11.722,43	0,0	33.911,12	34,6
4 trimestre	420,72	24.091,52	1,7	55.808,91	43,2
2005 1 trimestre	0,19	16.322,42	0,0	31.791,60	51,3
2 trimestre	451,97	22.246,10	2,0	34.097,17	65,2

Nota: Dades en milers d'euros.

Font: Conselleria d'Indústria, Universitat i Ciència.

3.2. Distribució territorial. Segon trimestre 2005*3.2. Distribución territorial. Segundo trimestre 2005*

	A: València	%	B: L'Horta	%	A/B %
AMPLIACIONS					
Inversió (milers d'euros)	0,00	0,00	169,61	0,76	0,00
Llocs de treball	0,00	0,00	6,00	1,38	0,00
Potència instal·lada (kw)	248,00	3,87	248,00	3,77	100,00
NOVES INDÚSTRIES					
Inversió (milers d'euros)	451,97	100,00	22.076,50	99,24	2,05
Llocs de treball	17,00	100,00	429,00	98,62	3,96
Potència instal·lada (kw)	6.158,00	96,13	6.334,00	96,23	97,22
INVERSIÓ TOTAL					
Inversió (milers d'euros)	451,97	100,00	22.246,10	100,00	2,03
Llocs de treball	17,00	100,00	435,00	100,00	3,91
Potència instal·lada (kw)	6.406,00	100,00	6.582,00	100,00	97,33

Nota: Dades en milers d'euros.

Font: Conselleria d'Indústria, Universitat i Ciència.

3.3. Destinació final de la inversió. Segon trimestre 2005*3.3. Destinación final de la inversión. Segundo trimestre 2005*

	Inversió	València %	%	Inversió	L'Horta %	%
AMPLIACIONS	0,00	-	0,00	169,61	100,00	0,76
Maquinària	0,00	-		91,37	53,87	
Terrenys, edificis-construccions	0,00	-		18,00	10,61	
Resta d'inversions d'equip	0,00	-		60,24	35,52	
NOVES INDÚSTRIES	451,97	100,00	100,00	22.076,50	100,00	99,24
Maquinària	279,15	61,76		11.363,60	51,47	
Terrenys, edificis-construccions	26,04	5,76		1.699,91	7,70	
Resta d'inversions d'equip	146,77	32,47		9.012,98	40,83	
INVERSIÓ TOTAL	451,97	100,00	100,00	22.246,10	100,00	100,00
Maquinària	279,15	61,76		11.454,96	51,49	
Terrenys, edificis-construccions	26,04	5,76		1.717,91	7,72	
Resta d'inversions d'equip	146,77	32,47		9.073,23	40,79	

Nota: Dades en milers d'euros.

Font: Conselleria d'Indústria, Universitat i Ciència.

II. CONSUM I PREUS

II. CONSUMO Y PRECIOS

ÍNDEX

II.1. Índex de preus de consum.	
1.1. Evolució mensual de l'IPC.....	15
II.2. Matriculació de vehicles.	
2.1. Matriculacions de turismes.....	16
2.2. Altes a l'Impost de Vehicles de nova matriculació segons tipus.....	17
2.3. Nova matriculació, classificació de la resta de vehicles.....	17
II.3. Comercialització de productes alimentaris.	
3.1. Fruita i hortalisses. Evolució mensual del volum comercialitzat.....	18
3.2. Peix. Evolució mensual del volum comercialitzat.....	18
3.3. Carn. Evolució mensual del volum comercialitzat.....	19
II.4. Demanda turística.	
4.1. Pernotacions i grau d'ocupació. Comparació amb altres àmbits.....	20
4.2. Grau d'ocupació.....	20
4.3. Pernotacions.....	21
4.4. Pernotacions d'estrangers per nacionalitats.....	21

ÍNDICE

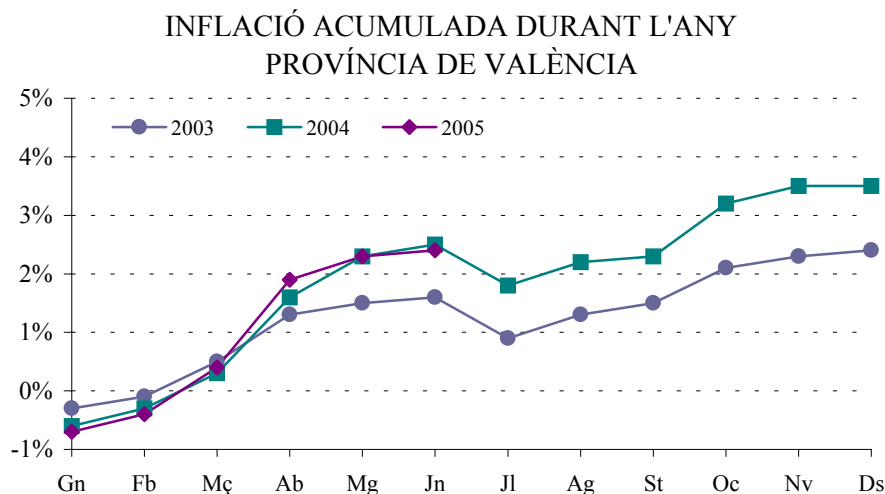
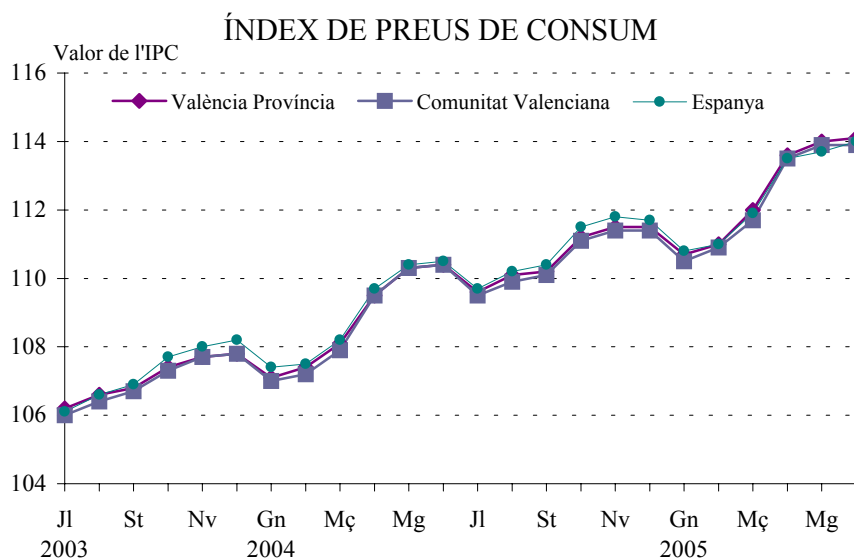
II.1. Índice de precios de consumo.	
1.1. Evolución mensual del I.P.C.....	15
II.2. Matriculación de vehículos.	
2.1. Matriculaciones de turismos.....	16
2.2. Altas en el Impuesto de Vehículos de nueva matriculación según tipo.....	17
2.3. Nueva matriculación, clasificación de otros vehículos.....	17
II.3. Comercialización de productos alimentarios.	
3.1. Fruta y Hortalizas. Evolución mensual del volumen comercializado.....	18
3.2. Pescado. Evolución mensual del volumen comercializado.....	18
3.3. Carne. Evolución mensual del volumen comercializado.....	19
II.4. Demanda turística.	
4.1. Pernotaciones y grado de ocupación. Comparación con otros ámbitos.....	20
4.2. Grado de ocupación.....	20
4.3. Pernotaciones.....	21
4.4. Pernotaciones de extranjeros por nacionalidades.....	21

II.1. Índex de preus de consum. Segon trimestre 2005*II.1. Índice de precios de consumo. Segundotrimestre 2005***1.1. Evolució mensual de l'IPC. 2004 - 2005***1.1. Evolución mensual del I.P.C. 2004 - 2005*

		Índex	% Var.	% Var.	Índex	% Var.	% Var.	Índex	% Var.	% Var.
		Província València	mes anterior		Comunitat Valenciana	mes anterior		Conjunt Nacional	mes anterior	
2004	Abril	109,5	1,3	2,8	109,5	1,5	2,7	109,7	1,4	2,7
	Maig	110,3	0,7	3,3	110,3	0,7	3,3	110,4	0,6	3,4
	Juny	110,4	0,2	3,3	110,4	0,1	3,4	110,5	0,2	3,5
	Juliol	109,6	-0,7	3,2	109,5	-0,8	3,3	109,7	-0,8	3,4
	Agost	110,1	0,4	3,3	109,9	0,4	3,3	110,2	0,4	3,3
	Setembre	110,2	0,1	3,2	110,1	0,1	3,2	110,4	0,2	3,2
	Octubre	111,2	0,9	3,5	111,1	0,9	3,6	111,5	1,0	3,6
	Novembre	111,5	0,3	3,6	111,4	0,3	3,5	111,8	0,2	3,5
	Desembre	111,5	0,0	3,4	111,4	-0,1	3,4	111,7	-0,1	3,2
2005	Gener	110,7	-0,7	3,3	110,5	-0,8	3,3	110,8	-0,8	3,1
	Febrer	111,0	0,3	3,4	110,9	0,4	3,4	111,0	0,3	3,3
	Març	112,0	0,8	3,5	111,7	0,8	3,5	111,9	0,8	3,4
	Abril	113,6	1,5	3,7	113,5	1,6	3,7	113,5	1,4	3,5
	Maig	114,0	0,4	3,4	113,9	0,3	3,2	113,7	0,2	3,1
	Juny	114,1	0,1	3,3	113,9	0,1	3,2	114,0	0,2	3,1

Base 2001 = 100.

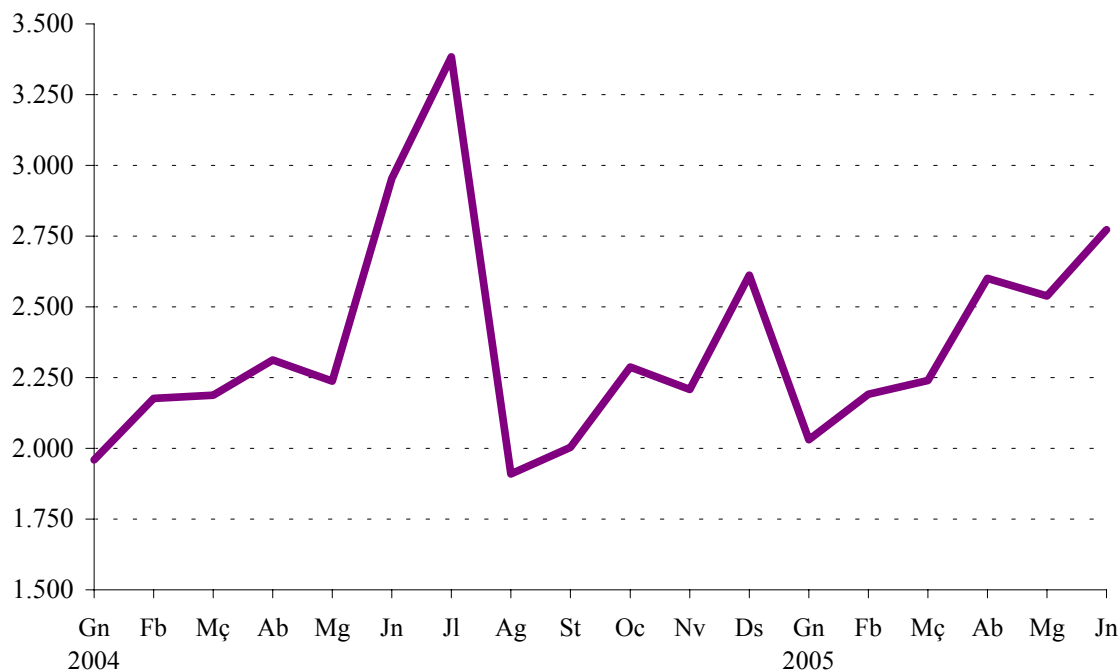
Font: Institut Nacional d'Estadística



II.2. Matriculació de vehicles. Segon trimestre 2005*II.2. Matriculación de vehículos. Segundotrimestre 2005***2.1. Matriculacions de turismes. 2004 - 2005***2.1. Matriculaciones de turismos. 2004 - 2005*

		València	Variació interanual	Comunitat Valenciana	Variació interanual
2004	Abril	2.312	18,45%	17.095	-26,15%
	Maig	2.237	14,68%	18.075	5,74%
	Juny	2.954	27,27%	20.220	11,86%
	Juliol	3.383	10,53%	23.266	15,06%
	Agost	1.910	3,92%	11.618	-50,08%
	Setembre	2.003	5,09%	12.270	5,65%
	Octubre	2.287	-2,51%	14.412	17,44%
	Novembre	2.208	1,56%	14.171	-1,67%
	Desembre	2.612	16,57%	15.005	5,89%
2005	Gener	2.030	3,62%	13.261	6,30%
	Febrer	2.191	0,69%	15.943	-5,36%
	Març	2.240	2,38%	21.806	-5,81%
	Abril	2.601	12,50%	18.633	9,00%
	Maig	2.538	13,46%	21.529	19,11%
	Juny	2.773	-6,13%	21.310	5,39%

Font: Direcció General de Trànsit. Ministeri de l'Interior.

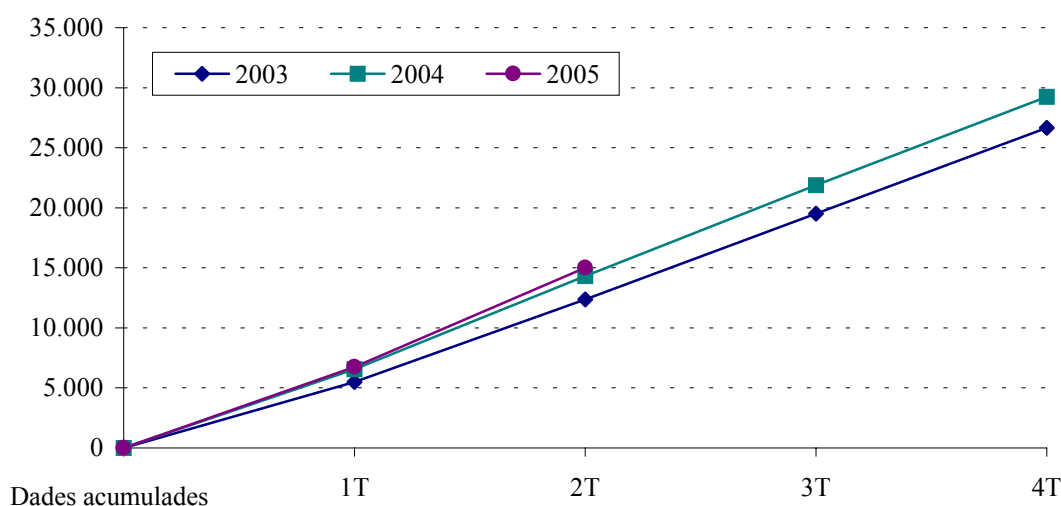
MATRICULACIÓ TURISMES A VALÈNCIA

2.2. Altes a l'Impost de Vehicles de Tracció Mecànica segons tipus. 2004 - 20052.2. *Altas en el Impuesto de Vehículos de Tracción Mecánica según tipo. 2004 - 2005*

		Turismes		Motocicletes		Resta de vehicles	
		Matriculats	Variació anual	Matriculades	Variació anual	Matriculats	Variació anual
2004	Total	29.237	9,7%	2.968	64,0%	6.946	4,5%
	Primer trimestre	6.562	19,6%	475	8,0%	1.598	-3,4%
	Segon trimestre	7.758	12,6%	658	26,8%	1.842	7,2%
	Tercer trimestre	7.559	6,2%	720	62,9%	1.690	5,5%
	Quart trimestre	7.358	2,8%	1.115	172,6%	1.816	8,5%
2005	Total						
	Primer trimestre	6.757	3,0%	934	96,6%	1.462	-8,5%
	Segon trimestre	8.251	6,4%	1.490	126,4%	1.801	-2,2%

Nota: L'últim trimestre dades provisionals.

Font: Impost de Vehicles de Tracció Mecànica. Oficina d'Estadística. Ajuntament de València

EVOLUCIÓ TRIMESTRAL MATRICULACIÓ TURISMES**2.3. Nova matriculació, classificació de la resta de vehicles. 2004 - 2005**2.3. *Nueva matriculación, clasificación de otros vehículos. 2004 - 2005*

		Autobús	Camión	Tractor	Remolc	Ciclomotor
		2004	Total	96	3.374	786
	Primer trimestre	32	808	184	88	486
	Segon trimestre	8	924	192	98	620
	Tercer trimestre	30	732	174	108	646
	Quart trimestre	26	910	236	149	495
2005	Total					
	Primer trimestre	7	810	177	113	355
	Segon trimestre	10	937	204	132	518

Nota: L'últim trimestre dades provisionals.

Font: Impost de Vehicles de Tracció Mecànica. Oficina d'Estadística. Ajuntament de València

II.3. Comercialització de productes alimentaris. Segon trimestre 2005*II.3. Comercialización de productos alimentarios. Segundotrimestre 2005***3.1. Fruita i hortalisses. Evolució mensual del volum comercialitzat. 2004 - 2005***3.1. Fruta y Hortalizas. Evolución mensual del volumen comercializado. 2004 - 2005*

		FRUITES			HORTALISSES		
		Total	% Variació mes anterior	% Variació anual	Total	% Variació mes anterior	% Variació anual
2004	Abril	4.611,1	10,8	1,7	6.953,1	7,4	1,5
	Maig	5.568,5	20,8	2,0	7.213,7	3,7	1,5
	Juny	7.189,3	29,1	2,2	7.984,5	10,7	1,4
	Juliol	8.421,5	17,1	2,2	9.283,6	16,3	1,1
	Agost	6.793,2	-19,3	2,7	8.609,5	-7,3	1,3
	Setembre	6.968,7	2,6	2,6	8.653,0	0,5	1,5
	Octubre	7.771,4	11,5	2,5	9.926,0	14,7	1,4
	Novembre	7.004,1	-9,9	2,5	10.468,8	5,5	1,9
	Desembre	7.320,7	4,5	2,4	11.076,3	5,8	1,8
2005	Gener	4.925,1	-32,7	5,1	8.104,3	-26,8	2,8
	Febrer	4.780,3	-2,9	3,4	6.575,8	-18,9	2,9
	Març	4.301,9	-10,0	3,4	6.641,1	1,0	2,5
	Abril	4.766,8	10,8	3,4	7.177,5	8,1	3,2
	Maig	5.774,4	21,1	3,7	7.426,6	3,5	3,0
	Juny	7.423,9	28,6	3,3	8.177,9	10,1	2,4

Nota: Volum en milers de kg.

Font: Mercavalència

3.2. Peix. Evolució mensual del volum comercialitzat. 2004 - 2005*3.2. Pescado. Evolución mensual del volumen comercializado. 2004 - 2005*

		PEIX FRESC			MARISC FRESC			CONGELATS		
		Total	% Variació mes anterior	% Variació anual	Total	% Variació mes anterior	% Variació anual	Total	% Variació mes anterior	% Variació anual
2004	Abril	1.861,6	2,9	2,0	1.165,4	0,3	1,8	1.705,5	2,0	2,2
	Maig	2.165,2	16,3	2,2	1.213,6	4,1	1,9	1.701,0	-0,3	2,2
	Juny	2.107,5	-2,7	1,8	1.299,6	7,1	2,1	1.705,5	0,3	-10,9
	Juliol	3.044,4	44,5	1,8	1.622,6	24,9	2,1	2.343,1	37,4	2,1
	Agost	2.888,6	-5,1	1,8	1.478,5	-8,9	2,1	2.177,0	-7,1	2,1
	Setembre	3.111,4	7,7	1,8	1.453,1	-1,7	2,1	2.121,3	-2,6	2,1
	Octubre	3.261,3	4,8	1,8	1.553,9	6,9	2,1	2.314,4	9,1	2,1
	Novembre	3.193,8	-2,1	1,8	1.647,4	6,0	2,1	3.030,9	31,0	2,2
	Desembre	3.599,4	12,7	1,8	2.464,5	49,6	9,4	3.213,3	6,0	2,2
2005	Gener	2.119,0	-41,1	3,7	1.350,5	-45,2	3,4	1.871,7	-41,8	4,0
	Febrer	1.860,5	-12,2	3,7	1.229,3	-9,0	3,7	1.786,8	-4,5	4,5
	Març	1.889,1	1,5	4,4	1.212,2	-1,4	4,4	1.745,8	-2,3	4,4
	Abril	1.930,3	2,2	3,7	1.210,6	-0,1	3,9	1.772,9	1,6	4,0
	Maig	2.245,5	16,3	3,7	1.251,2	3,4	3,1	1.752,9	-1,1	3,1
	Juny	2.202,2	-1,9	4,5	1.344,9	7,5	3,5	2.028,7	15,7	19,0

Nota: Volum en milers de kg.

Font: Mercavalència

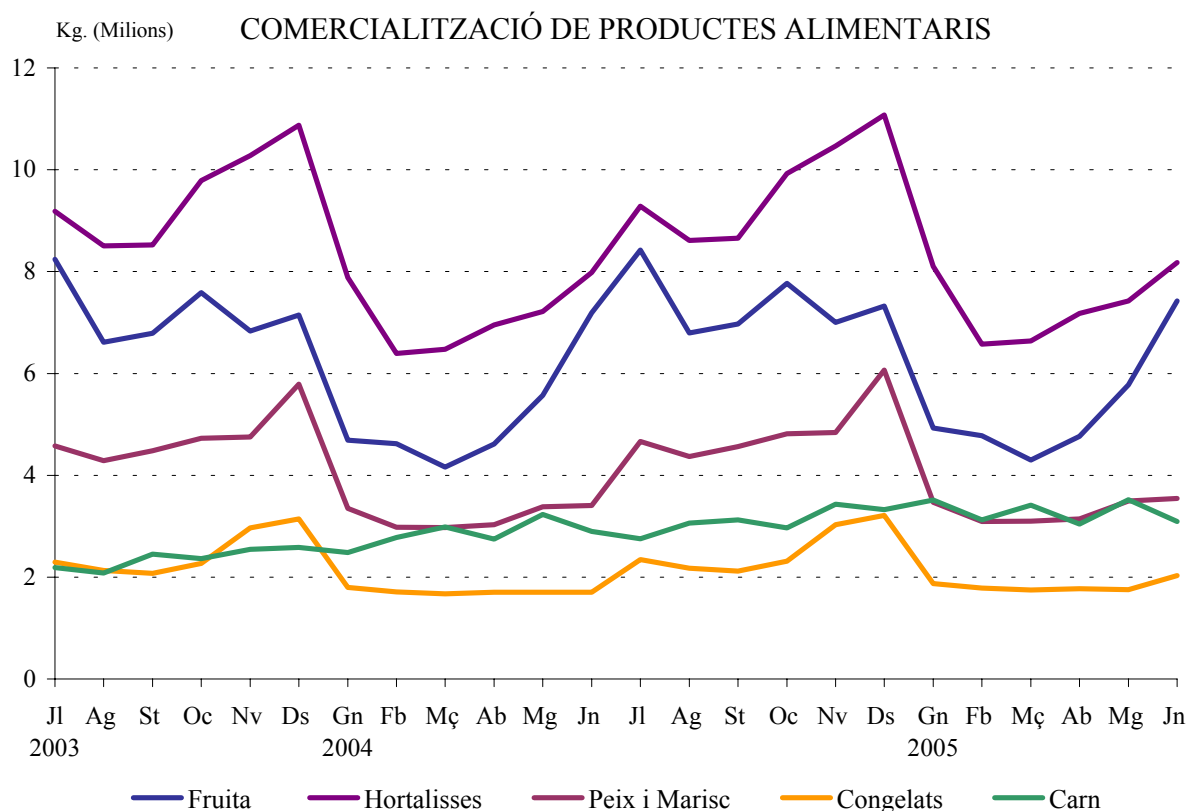
3.3. Carn. Evolució mensual del volum comercialitzat. 2004 - 2005

3.3. Carne. Evolución mensual del volumen comercializado. 2004 - 2005

		VAQUÍ			OVÍ			PORCÍ		
		Total	% Variació	% Variació	Total	% Variació	% Variació	Total	% Variació	% Variació
			mes anterior	anual		mes anterior	anual		mes anterior	anual
2004	Abril	587	-3,7	47,5	91	-9,7	-13,3	2.066	-9,3	29,4
	Maig	747	27,3	64,6	95	4,4	-4,4	2.391	15,7	59,5
	Juny	676	-9,5	45,9	97	2,1	-10,0	2.126	-11,1	37,5
	Juliol	623	-7,9	25,3	88	-9,2	-21,8	2.040	-4,1	29,3
	Agost	666	6,9	57,9	79	-10,7	-10,8	2.317	13,6	47,4
	Setembre	586	-12,1	6,3	88	11,2	-12,9	2.449	5,7	35,9
	Octubre	511	-12,8	-2,2	82	-6,0	-2,3	2.372	-3,1	34,8
	Novembre	598	17,0	22,5	92	11,9	4,0	2.744	15,7	39,5
	Desembre	513	-14,1	3,7	168	82,9	4,2	2.641	-3,8	37,0
2005	Gener	539	5,0	7,9	88	-48,0	16,3	2.890	9,4	51,6
	Febrer	463	-14,1	-17,0	83	-5,4	-3,9	2.580	-10,7	20,9
	Març	503	8,6	-17,5	104	25,8	3,3	2.806	8,8	23,2
	Abril	367	-27,0	-37,5	82	-21,2	-9,7	2.594	-7,6	25,5
	Maig	427	16,4	-42,8	97	18,5	2,5	2.998	15,6	25,4
	Juny	363	-15,0	-46,3	91	-6,4	-6,0	2.640	-11,9	24,2

Nota: Volum en milers de kg.

Font: Mercavalència



II.4. Demanda turística. Segon trimestre 2005*II.4. Demanda turística. Segon trimestre 2005***4.1. Pernotacions i grau d'ocupació. Comparació amb altres àmbits. 2004 - 2005***4.1. Pernotaciones y grado de ocupación. Comparación con otros ámbitos. 2004 - 2005*

		Grau d'ocupació			Pernotacions		
		València	Província	C. Valenciana	València	Província	C. Valenciana
2004	Abril	53,4	47,4	60,1	187.082	321.625	1.748.081
	Maig	49,9	44,2	58,5	180.264	322.389	1.808.958
	Juny	44,9	49,1	64,8	164.762	364.892	2.027.434
	Juliol	46,4	56,1	72,3	176.145	436.264	2.390.825
	Agost	54,5	62,0	85,0	206.823	484.912	2.852.062
	Setembre	49,7	52,1	70,6	182.260	394.403	2.264.481
	Octubre	52,2	48,0	65,1	197.636	350.828	2.044.557
	Novembre	37,0	38,8	51,1	137.858	277.315	1.328.445
	Desembre	35,5	36,2	45,2	137.535	261.664	1.178.542
2005	Gener	27,9	29,7	43,4	107.308	210.443	1.120.457
	Febrer	46,6	43,5	54,2	167.027	297.971	1.303.966
	Març	49,1	48,2	57,9	205.299	388.110	1.709.755
	Abril	42,6	41,9	54,1	172.620	329.754	1.640.299
	Maig	46,9	47,5	59,4	200.133	404.113	1.955.746
	Juny	48,0	53,4	67,5	201.009	455.061	2.220.099

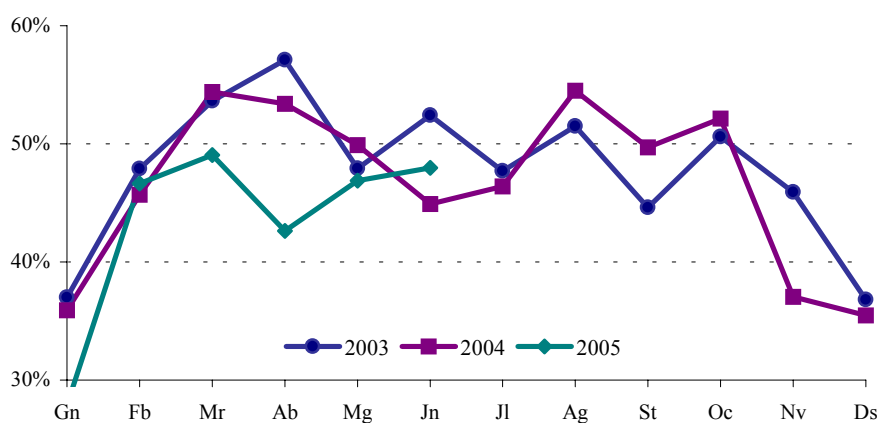
Font: Conselleria de Turisme

4.2. Grau d'ocupació. 2004 - 2005*4.2. Grado de ocupación. 2004 - 2005*

		Hotels					Hostals		
		*****	****	***	**	*	Total	Total	Total
2004	Abril	-	45,7	60,5	62,8	52,8	53,4	52,7	53,4
	Maig	-	45,2	54,5	50,5	58,8	50,1	45,4	49,9
	Juny	-	41,7	47,2	53,8	52,3	44,5	51,0	44,9
	Juliol	-	47,0	44,7	47,2	49,1	46,6	43,2	46,4
	Agost	-	52,5	49,6	89,7	69,1	53,6	70,2	54,5
	Setembre	-	47,8	48,8	64,8	53,4	49,4	54,4	49,7
	Octubre	-	48,6	55,8	65,6	53,3	52,9	36,1	52,2
	Novembre	-	37,0	42,6	39,0	40,7	37,0	38,4	37,0
	Desembre	-	33,8	40,9	38,6	36,1	35,7	30,3	35,5
2005	Gener	33,5	26,4	28,8	29,6	39,5	28,2	20,2	27,9
	Febrer	39,0	48,1	47,0	48,2	47,4	47,0	39,1	46,6
	Març	52,3	44,4	54,8	44,2	56,6	48,6	60,1	49,1
	Abril	39,8	37,9	51,0	41,1	56,2	42,9	37,5	42,6
	Maig	37,7	40,4	56,4	54,0	54,2	46,3	60,1	46,9
	Juny	38,9	43,4	55,2	48,9	60,0	47,5	59,7	48,0

Nota: (-) Dades no disponibles.

Font: Conselleria de Turisme

GRAU D'OCUPACIÓ HOTELERA

4.3. Pernoctacions. 2004 - 2005*4.3. Pernoctaciones. 2004 - 2005*

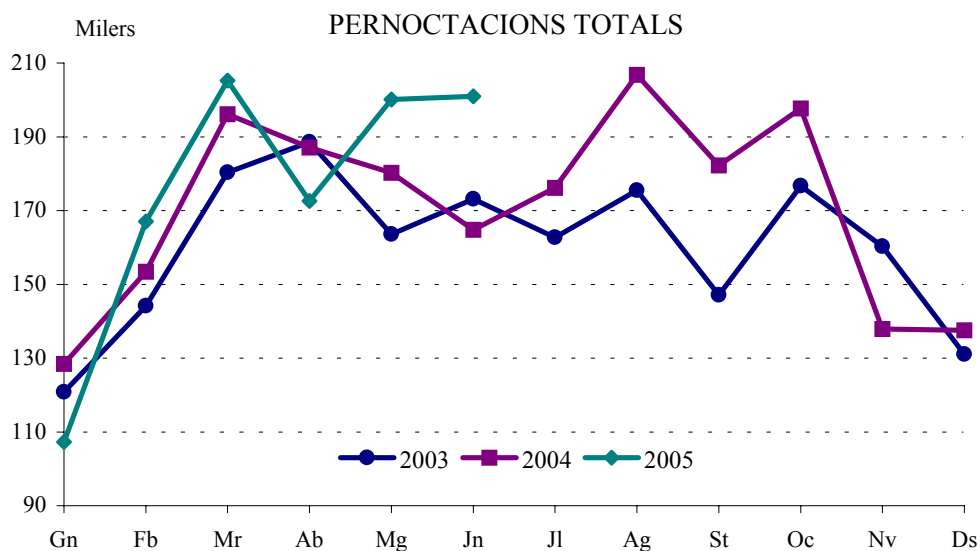
		Nacionals			Estrangers			Total
		Hotels	Hostals	Total	Hotels	Hostals	Total	
2004	Abril	130.881	7.005	137.886	46.525	2.671	49.196	187.082
	Maig	127.676	5.695	133.371	44.205	2.688	46.893	180.264
	Juny	110.441	5.338	115.779	45.197	3.786	48.983	164.762
	Juliol	119.727	5.356	125.083	48.443	2.619	51.062	176.145
	Agost	133.068	5.994	139.062	60.670	7.091	67.761	206.823
	Setembre	113.209	7.214	120.423	59.490	2.347	61.837	182.260
	Octubre	124.015	4.389	128.404	67.285	1.947	69.232	197.636
	Novembre	95.578	3.930	99.508	35.757	2.593	38.350	137.858
	Desembre	97.601	3.746	101.347	34.611	1.577	36.188	137.535
2005	Gener	71.374	2.474	73.848	32.673	787	33.460	107.308
	Febrer	98.845	3.986	102.831	62.302	1.894	64.196	167.027
	Març	133.891	5.677	139.568	60.765	4.966	65.731	205.229
	Abril	99.181	4.387	103.568	67.020	2.032	69.052	172.620
	Maig	118.845	7.433	126.278	70.653	3.202	73.855	200.133
	Juny	113.034	6.198	119.232	77.743	4.034	81.777	201.009

Font: Conselleria de Turisme

4.4. Pernoctacions d'estrangers per nacionalitats. 2004 - 2005*4.4. Pernoctaciones de extranjeros por nacionalidades. 2004 - 2005*

		Total	Alemanya	Benelux	Escandinàvia	França	Itàlia	G. Bretanya	Resta Països
		2004	Abril	49.196	4.294	1.549	755	3.613	8.796
	Maig	46.893	5.009	1.803	1.288	4.599	6.702	5.831	21.661
	Juny	48.983	4.696	1.977	1.756	3.718	9.071	6.322	21.443
	Juliol	51.062	3.866	2.912	842	4.650	9.463	6.495	22.834
	Agost	67.761	8.198	1.507	936	7.778	18.284	5.996	25.062
	Setembre	61.837	4.937	2.508	1.200	5.402	10.671	8.237	28.882
	Octubre	69.232	5.299	2.673	1.069	5.514	12.253	10.138	32.286
	Novembre	38.347	3.931	1.100	800	4.358	4.408	7.792	15.958
	Desembre	36.185	5.328	1.349	1.130	2.175	5.063	5.938	15.202
2005	Gener	33.460	2.558	1.038	558	3.066	4.913	5.287	16.040
	Febrer	64.196	6.080	1.323	1.624	3.995	7.963	13.426	29.785
	Març	65.731	6.030	1.974	1.025	5.045	9.392	17.824	24.441
	Abril	69.052	4.872	3.900	1.329	5.749	11.514	18.280	23.408
	Maig	73.855	7.476	3.645	2.275	5.056	10.260	17.156	27.987
	Juny	81.777	8.632	3.145	1.478	6.764	12.044	15.914	33.800

Font: Conselleria de Turisme



III DEMOGRAFIA I POBLACIÓ

III DEMOGRAFÍA Y POBLACIÓN

ÍNDIX

III.1. Migracions registrades

1.1. Immigrants, emigrants i saldo migratori per trimestre	23
1.2. Immigrants segons edat i sexe	23
1.3. Immigrants segons procedència i sexe	24
1.4. Immigrants segons continent de nacionalitat i sexe	24
1.5. Immigrants segons continent de nacionalitat i grups d'edat	24
1.6. Emigrants segons edat i sexe	25
1.7. Emigrants segons destinació i sexe	25
1.8. Emigrants segons continent de nacionalitat i sexe	25
1.9. Emigrants segons continent de nacionalitat i grups d'edat	26
1.10. Immigrants, emigrants i saldo migratori per districte	26

III.2. Canvis de domicili intraurbans

2.1. Canvis de domicili per sexe i trimestre	27
2.2. Canvis de domicili segons edat i sexe	27
2.3. Canvis de domicili entre districtes	28
2.4. Canvis de domicili segons valor cadastral mitjà del barri d'eixida i d'arribada.....	28

III.3. Naixements i defuncions

3.1. Naixements i defuncions per sexe i trimestre.....	29
3.2. Naixements i defuncions per districte	29

III.4. Resum de moviments registrats al Padró Municipal

4.1 Resum moviments registrats al Padró Municipal per districtes.....	30
---	----

ÍNDICE

III.1. Migraciones registradas

1.1. Inmigrantes, emigrantes y saldo migratorio por trimestre	23
1.2. Inmigrantes según edad y sexo	23
1.3. Inmigrantes según procedencia y sexo	24
1.4. Inmigrantes según continente de nacionalidad y sexo	24
1.5. Inmigrantes según continente de nacionalidad y grupos de edad	24
1.6. Emigrantes según edad y sexo	25
1.7. Emigrantes según destino y sexo	25
1.8. Emigrantes según continente de nacionalidad y sexo .	25
1.9. Emigrantes según continente de nacionalidad y grupos de edad	26
1.10. Inmigrantes, emigrantes y saldo migratorio por distrito	26

III.2. Cambios de domicilio intraurbanos

2.1. Cambios de domicilio por sexo y trimestre	27
2.2. Cambios de domicilio según edad y sexo	27
2.3. Cambios de domicilio entre distritos	28
2.4. Cambios de domicilio según valor catastral medio del barrio de salida y de llegada.....	28

III.3. Nacimientos y defunciones

3.1. Nacimientos y defunciones por sexo y trimestre	29
3.2. Nacimientos y defunciones por distrito	29

III.4. Resumen de movimientos registrados en el Padrón Municipal

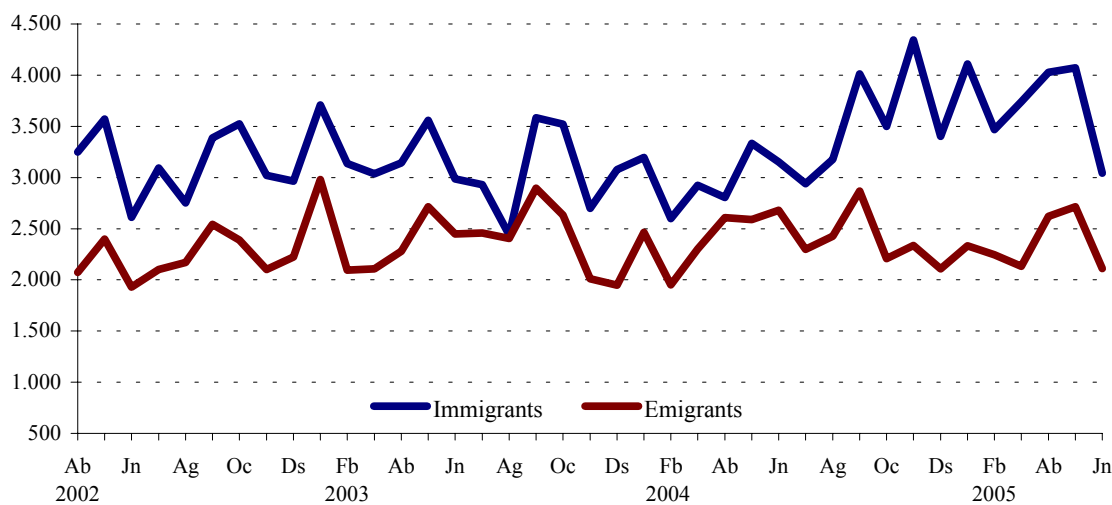
4.1. Resumen movimientos registrados en el Padrón Municipal por distritos	30
---	----

III.1. Migracions registrades. Segon trimestre 2005*III.1. Migraciones registradas. Segundo trimestre 2005***1.1. Immigrants, emigrants i saldo migratori per trimestre. 2002-2005***1.1. Inmigrantes, emigrantes y saldo migratorio por trimestre. 2002-2005*

	Immigrants	Emigrants	Saldo Migratori
2002 Total	37.197	25.170	12.027
Quart Trimestre	9.509	6.714	2.795
2003 Total	37.819	28.974	8.845
Primer Trimestre	9.882	7.180	2.702
Segon Trimestre	9.685	7.443	2.242
Tercer Trimestre	8.954	7.760	1.194
Quart Trimestre	9.298	6.591	2.707
2004 Total	39.382	28.805	10.577
Primer Trimestre	8.717	6.717	2.000
Segon Trimestre	9.291	7.877	1.414
Tercer Trimestre	10.129	7.579	2.550
Quart Trimestre	11.247	6.649	4.598
2005			
Primer Trimestre	11.316	6.708	4.735
Segon Trimestre	11.142	7.444	3.698

Nota: L'últim trimestre dades provisionals.

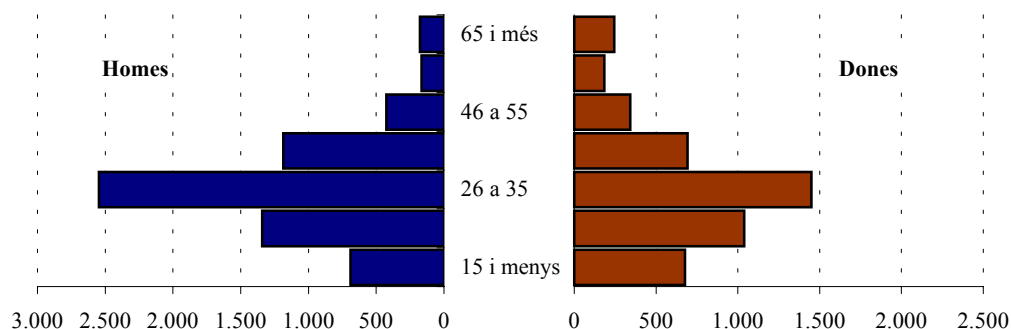
Font: Padró Municipal d'Habitants. Oficina d'Estadística

EVOLUCIÓ MENSUAL DE LA MIGRACIÓ REGISTRADA**1.2. Immigrants segons edat i sexe. Segon trimestre 2005***1.2. Inmigrantes según edad y sexo. Segundo trimestre 2005*

	Total	%	Homes	%	Dones	%
Total	11.142	100,0	6.530	58,6	4.612	41,4
15 i menys	1.363	12,2	689	6,2	674	6,0
16 a 25	2.379	21,4	1.342	12,0	1.037	9,3
26 a 35	3.994	35,8	2.546	22,9	1.448	13,0
36 a 45	1.877	16,8	1.187	10,7	690	6,2
46 a 55	765	6,9	425	3,8	340	3,1
56 a 64	346	3,1	165	1,5	181	1,6
65 i més	418	3,8	176	1,6	242	2,2

Font: Padró Municipal d'Habitants. Oficina d'Estadística

ESTRUCTURA D'EDAT I SEXE DELS IMMIGRANTS. Segon trimestre 2005



1.3. Immigrants segons procedència i sexe. Segon trimestre 2005

1.3. Inmigrantes según procedencia y sexo. Segundo trimestre 2005

	Total	%	Homes	%	Dones	%
Total	11.142	100,0	6.530	58,6	4.612	41,4
L'Horta	1.881	16,9	945	8,5	936	8,4
Resta de la Comunitat	1.870	16,8	977	8,8	893	8,0
Resta de l'estat	3.364	30,2	2.199	19,7	1.165	10,5
Estranger	4.027	36,1	2.409	21,6	1.618	14,5

Font: Padró Municipal d'Habitants. Oficina d'Estadística

1.4. Immigrants segons continent de nacionalitat i sexe. Segon trimestre 2005

1.4. Inmigrantes según continente de nacionalidad y sexo. Segundo trimestre 2005

	Total	%	Homes	%	Dones	%
Total	11.142	100,0	6.530	58,6	4.612	41,4
Espanya	4.119	37,0	2.014	18,1	2.105	18,9
Unión Europea (24 països)	612	5,5	368	3,3	244	2,2
Resta d'Europa	809	7,3	398	3,6	411	3,7
Àfrica	1.163	10,4	903	8,1	260	2,3
Amèrica del Nord	80	0,7	36	0,3	44	0,4
Amèrica Central	121	1,1	57	0,5	64	0,6
Amèrica del Sud	2.428	21,8	1.139	10,2	1.289	11,6
Àsia, Oceania i Altres	1.810	16,2	1.615	14,5	195	1,8

Font: Padró Municipal d'Habitants. Oficina d'Estadística

1.5. Immigrants segons continent de nacionalitat i grups d'edat. Segon trimestre 2005

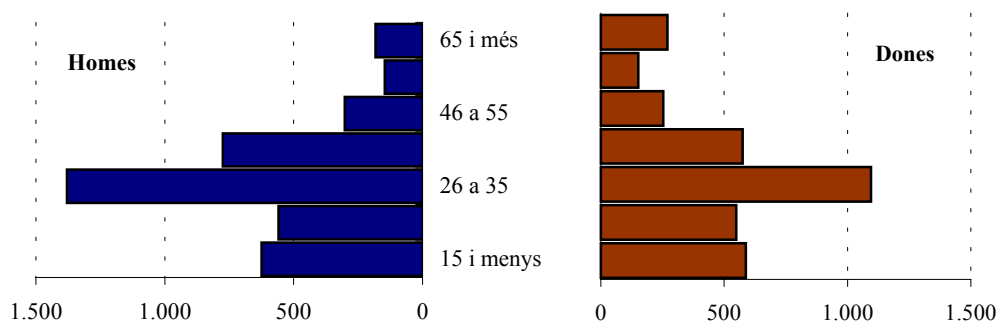
1.5. Inmigrantes según continente de nacionalidad y grupos de edad. Segundo trimestre 2005

	Total	%	Menys de 16 anys	%	16-64 anys	%	65 i més anys	%
Total	11.142	100,0	1.363	12,2	9.361	84,0	418	3,8
Espanya	4.119	37,0	743	6,7	3.024	27,1	352	3,2
Unión Europea (24 països)	612	5,5	51	0,5	545	4,9	16	0,1
Resta d'Europa	809	7,3	69	0,6	733	6,6	7	0,1
Àfrica	1.163	10,4	54	0,5	1.100	9,9	9	0,1
Amèrica del Nord	80	0,7	10	0,1	69	0,6	1	0,0
Amèrica Central	121	1,1	9	0,1	111	1,0	1	0,0
Amèrica del Sud	2.428	21,8	355	3,2	2.044	18,3	29	0,3
Àsia, Oceania i Altres	1.810	16,2	72	0,6	1.735	15,6	3	0,0

Font: Padró Municipal d'Habitants. Oficina d'Estadística

1.6. Emigrants segons edat i sexe. Segon trimestre 2005*1.6. Emigrantes según edad y sexo. Segundo trimestre 2005*

	Total	%	Homes	%	Dones	%
Total	7.444	100,0	3.970	53,3	3.474	46,7
15 i menys	1.212	16,3	625	8,4	587	7,9
16 a 25	1.107	14,9	559	7,5	548	7,4
26 a 35	2.473	33,2	1.379	18,5	1.094	14,7
36 a 45	1.349	18,1	775	10,4	574	7,7
46 a 55	554	7,4	302	4,1	252	3,4
56 a 64	297	4,0	147	2,0	150	2,0
65 i més	452	6,1	183	2,5	269	3,6

*Font: Padró Municipal d'Habitants. Oficina d'Estadística***ESTRUCTURA D'EDAT I SEXE DELS EMIGRANTS. Segon trimestre 2005****1.7. Emigrants segons destinació i sexe. Segon trimestre 2005***1.7. Emigrantes según destino y sexo. Segundo trimestre 2005*

	Total	%	Homes	%	Dones	%
Total	7.444	100,0	3.970	53,3	3.474	46,7
L'Horta	3.232	43,4	1.650	22,2	1.582	21,3
Resta de la Comunitat	2.437	32,7	1.257	16,9	1.180	15,9
Resta de l'estat	1.728	23,2	1.036	13,9	692	9,3
Estranger	47	0,6	27	0,4	20	0,3

*Font: Padró Municipal d'Habitants. Oficina d'Estadística***1.8. Emigrants segons continent de nacionalitat i sexe. Segon trimestre 2005***1.8. Emigrantes según continente de nacionalidad y sexo. Segundo trimestre 2005*

	Total	%	Homes	%	Dones	%
Total	7.444	100,0	3.970	53,3	3.474	46,7
Espanya	5.675	76,2	2.841	38,2	2.834	38,1
Unión Europea (24 països)	115	1,5	69	0,9	46	0,6
Resta d'Europa	204	2,7	119	1,6	85	1,1
Àfrica	353	4,7	274	3,7	79	1,1
Amèrica del Nord	5	0,1	2	0,0	3	0,0
Amèrica Central	39	0,5	12	0,2	27	0,4
Amèrica del Sud	705	9,5	348	4,7	357	4,8
Àsia, Oceania i Altres	348	4,7	305	4,1	43	0,6

Font: Padró Municipal d'Habitants. Oficina d'Estadística

1.9. Emigrants segons continent de nacionalitat i grups d'edat. Segon trimestre 2005*1.9. Emigrantes según continente de nacionalidad y grupos de edad. Segundo trimestre 2005*

	Total	%	Menys de 16 anys	%	16-64 anys	%	65 i més anys	%
Total	7.444	100,0	1.212	16,3	5.780	77,6	452	6,1
Espanya	5.675	76,2	1.020	13,7	4.212	56,6	443	6,0
Unión Europea (24 països)	115	1,5	13	0,2	98	1,3	4	0,1
Resta d'Europa	204	2,7	26	0,3	177	2,4	1	0,0
Àfrica	353	4,7	26	0,3	326	4,4	1	0,0
Amèrica del Nord	5	0,1	0	0,0	5	0,1	0	0,0
Amèrica Central	39	0,5	3	0,0	36	0,5	0	0,0
Amèrica del Sud	705	9,5	103	1,4	599	8,0	3	0,0
Àsia, Oceania i Altres	348	4,7	21	0,3	327	4,4	0	0,0

*Font: Padró Municipal d'Habitants. Oficina d'Estadística***1.10. Immigrants, emigrants i saldo migratori per districte. Segon trimestre 2005***1.10. Inmigrantes, emigrantes y saldo migratorio por distrito. Segundo trimestre 2005*

	1r trimestre 2005			2n trimestre 2005		
	Immigrants	Emigrants	Saldo Migratori	Immigrants	Emigrants	Saldo Migratori
València	11.316	6.708	4.608	11.142	7.444	3.698
1. Ciutat Vella	474	201	273	455	219	236
2. L'Eixample	659	332	327	598	325	273
3. Extramurs	721	404	317	679	391	288
4. Campanar	505	294	211	539	294	245
5. La Saïdia	655	467	188	630	432	198
6. El Pla del Real	388	206	182	360	256	104
7. L'Olivereta	843	455	388	835	589	246
8. Patraix	644	498	146	663	559	104
9. Jesús	738	453	285	834	527	307
10. Quatre Carreres	1.066	570	496	1.070	714	356
11. Poblat Marítims	679	458	221	661	498	163
12. Camins al Grau	975	550	425	1.016	592	424
13. Algirós	582	310	272	451	377	74
14. Benimaclet	383	258	125	354	288	66
15. Rascanya	876	485	391	860	560	300
16. Benicalap	659	385	274	610	404	206
17. Pobles del Nord	69	42	27	97	62	35
18. Pobles de l'Oest	182	139	43	209	166	43
19. Pobles del Sud	218	201	17	221	191	30

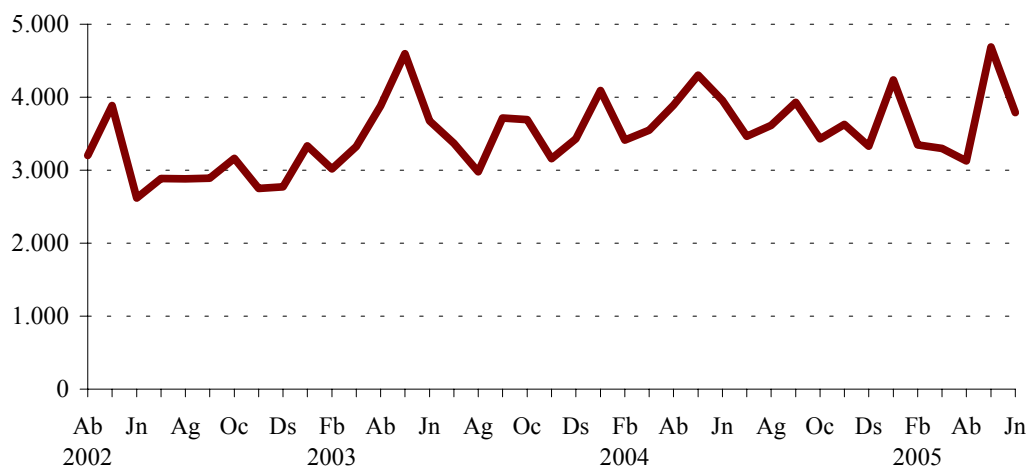
Font: Padró Municipal d'Habitants. Oficina d'Estadística

III.2. Canvis de domicili intraurbans. Segundo trimestre 2005*III.2. Cambios de domicilio intraurbanos. Segundo trimestre 2005***2.1. Canvis de domicili per sexe i trimestre. 2002-2005***2.1. Cambios de domicilio por sexo y trimestre. 2002-2005*

	Total	Homes	Dones
2002 Total	34.619	16.884	17.735
Quart Trimestre	8.682	4.257	4.425
2003 Total	42.186	20.646	21.540
Primer Trimestre	9.674	4.761	4.913
Segon Trimestre	12.182	5.970	6.212
Tercer Trimestre	10.051	4.931	5.120
Quart Trimestre	10.279	4.984	5.295
2004 Total	44.599	22.019	22.583
Primer Trimestre	11.058	5.449	5.609
Segon Trimestre	12.149	5.997	6.152
Tercer Trimestre	11.008	5.373	5.635
Quart Trimestre	10.384	5.200	5.187
2005			
Primer Trimestre	10.878	5.414	5.464
Segon Trimestre	11.605	5.795	5.810

Nota: L'últim trimestre dades provisionals.

Font: Padró Municipal d'Habitants. Oficina d'Estadística

EVOLUCIÓ MENSUAL DELS CANVIS DE DOMICILI**2.2. Canvis de domicili segons edat i sexe. Segon trimestre 2005***2.2. Cambios de domicilio según edad y sexo. Segundo trimestre 2005*

	Total	%	Homes	%	Dones	%
Total	11.605	100,0	5.795	49,9	5.810	50,1
Menys de 15 anys	2.451	21,1	1.268	10,9	1.183	10,2
De 16 a 25 anys	1.571	13,5	727	6,3	844	7,3
De 26 a 35 anys	3.504	30,2	1.790	15,4	1.714	14,8
De 36 a 45 anys	2.255	19,4	1.155	10,0	1.100	9,5
De 46 a 55 anys	864	7,4	449	3,9	415	3,6
De 56 a 64 anys	403	3,5	191	1,6	212	1,8
De 65 i més anys	557	4,8	215	1,9	342	2,9

Font: Padró Municipal d'Habitants. Oficina d'Estadística

2.3. Canvis de domicili entre districtes. Segon trimestre 2005

2.3. Cambios de domicilio entre distritos. Segundo trimestre 2005

	Districte d'eixida																			Total
	1	2	3	4	5	6	7	8	9	10	11	12	13	14	15	16	17	18	19	
Districte d'arribada																				
1	124	33	40	5	9	38	14	13	14	21	8	17	5	19	17	4	0	0	4	385
2	29	198	33	12	20	31	15	8	11	109	15	48	11	13	11	3	1	0	7	575
3	68	18	179	26	13	14	62	57	42	35	8	29	7	10	10	23	0	3	10	614
4	21	19	58	180	35	17	32	14	21	21	11	31	10	13	29	51	1	1	1	566
5	26	21	21	44	288	13	16	24	9	18	18	35	16	31	109	59	5	4	8	765
6	25	36	12	6	10	124	11	3	8	25	19	42	51	40	18	2	0	0	0	432
7	23	9	80	16	16	4	289	86	40	25	8	17	13	7	29	13	0	1	4	680
8	22	15	62	26	13	15	123	318	91	18	8	32	12	9	21	20	0	3	1	809
9	13	38	63	11	25	9	27	117	383	60	22	22	5	3	11	11	0	5	16	841
10	10	164	41	8	15	9	11	36	32	569	32	60	20	7	13	18	0	2	17	1.064
11	8	21	11	15	14	14	8	12	3	35	528	127	81	15	19	7	0	1	3	922
12	13	48	25	13	12	48	22	22	31	47	91	394	106	18	15	16	0	2	12	935
13	11	16	11	4	9	50	13	17	15	15	40	75	138	13	13	14	0	0	0	454
14	4	9	10	8	38	27	6	3	6	6	5	17	16	137	28	2	1	0	2	325
15	12	15	24	34	186	30	12	12	19	13	13	41	32	91	449	42	3	2	5	1.035
16	6	5	19	51	55	9	23	13	13	18	8	16	6	16	49	305	5	10	5	632
17	2	3	1	4	10	1	5	0	3	1	0	0	3	3	12	2	16	1	0	67
18	6	2	6	16	12	9	5	0	3	6	2	5	3	1	2	6	0	121	4	209
19	6	20	8	0	3	13	12	10	19	49	11	21	1	0	8	6	1	0	107	295
Total	429	690	704	479	783	475	706	765	763	1.091	847	1.029	536	446	863	604	33	156	206	11.605

Font: Padró Municipal d'Habitants. Oficina d'Estadística

2.4. Canvis de domicili segons valor cadastral mitjà del barri d'eixida i d'arribada. Segon trimestre 2005

2.4. Cambios de domicilio según valor catastral medio del barrio de salida y de llegada. Segundo trimestre 2005

	Valor cadastral mitjà dels habitatges del barri d'eixida					
	Total	<=15.000	15.001-19.000	19.001-25.000	25.001-35.000	>35.000
Barri d'arribada						
Total	11.605	672	1.866	5.222	2.403	1.442
Mateix barri	3.086	282	675	1.348	499	282
<= 15.000	432	20	96	216	79	21
15.000-19.000	1.355	90	283	659	215	108
19.001-25.000	3.556	197	522	1.618	814	405
25.001-35.000	1.733	56	175	785	421	296
>35.000	1.443	27	115	596	375	330

Nota: Dades en Euros. Vegeu apartat de conceptes.

Font: Padró Municipal d'Habitants. Oficina d'Estadística

III.3. Naixements i defuncions. Primer trimestre 2005*III.3. Nacimientos y defunciones. Primer trimestre 2005***3.1. Naixements i defuncions per sexe i trimestre. 2002-2005***3.1. Nacimientos y defunciones por sexo y trimestre. 2002-2005*

	Naixements			Total	Defuncions		Creixement
	Total	Homes	Dones		Homes	Dones	Vegetatiu
2002 Total	7.196	3.747	3.449	6.958	3.637	3.321	238
Tercer Trimestre	1.866	936	930	1.551	835	716	315
Quart Trimestre	1.875	997	878	1.709	900	809	166
2003 Total	7.628	3.848	3.780	7.171	3.680	3.491	457
Primer Trimestre	1.764	941	823	1.928	1.041	887	-164
Segon Trimestre	1.927	976	951	1.765	919	846	162
Tercer Trimestre	1.934	927	1.007	1.665	801	864	269
Quart Trimestre	2.003	1.004	999	1.813	919	894	190
2004 Total	7.828	4.000	3.828	6.819	3.470	3.349	1.009
Primer Trimestre	1.896	977	919	1.781	903	878	115
Segon Trimestre	1.857	897	960	1.680	858	822	177
Tercer Trimestre	1.960	1.019	941	1.572	810	762	388
Quart Trimestre	2.124	1.109	1.015	1.787	900	887	337
2005							
Primer Trimestre	1.961	1.010	951	2.349	1.102	1.247	-388

Nota: L'últim trimestre dades provisionals.

Font: Padró Municipal d'Habitants. Oficina d'Estadística

3.2. Naixements i defuncions per districte. Primer trimestre 2005*3.2. Nacimientos y defunciones por distrito. Primer trimestre 2005*

	4r trimestre 2004			1r trimestre 2005		
	Naixements	Defuncions	Creixement vegetatiu	Naixements	Defuncions	Creixement vegetatiu
València	2.124	1.787	337	1.961	2.349	-388
1. Ciutat Vella	67	101	-34	53	121	-68
2. L'Eixample	133	126	7	91	175	-84
3. Extramurs	120	140	-20	102	192	-90
4. Campanar	91	64	27	87	75	12
5. La Saïdia	115	145	-30	105	162	-57
6. El Pla del Real	65	66	-1	65	80	-15
7. L'Olivereta	125	133	-8	110	174	-64
8. Patraix	145	94	51	127	148	-21
9. Jesús	141	111	30	151	136	15
10. Quatre Carreres	217	170	47	200	202	-2
11. Poblats Marítims	165	155	10	146	228	-82
12. Camins al Grau	213	119	94	201	155	46
13. Algirós	83	76	7	83	81	2
14. Benimaclet	78	69	9	62	63	-1
15. Rascanya	132	79	53	162	132	30
16. Benicalap	132	67	65	117	106	11
17. Pobles del Nord	17	15	2	17	20	-3
18. Pobles de l'Oest	37	18	19	36	36	0
19. Pobles del Sud	48	39	9	46	63	-17

Font: Padró Municipal d'Habitants. Oficina d'Estadística

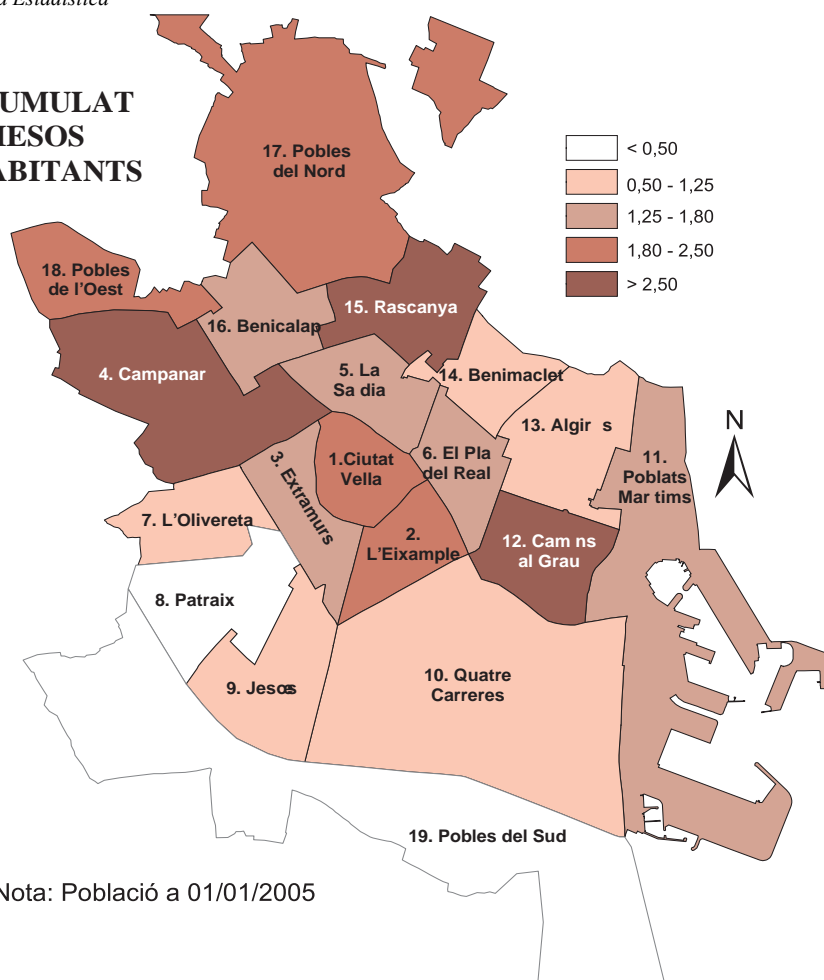
III.4. Resum de moviments registrats al Padró Municipal.*III.4. Resumen de movimientos registrados en el Padrón Municipal.***4.1 Resum moviments registrats al Padró Municipal per districtes.***4.1. Resumen movimientos registrados en el Padrón Municipal por distritos.*

	4r trimestre 2004				1r trimestre 2005				Saldo acumulat en 12 mesos
	Creixement vegetatiu	Saldo Migratori	Saldo Migratori	Saldo Net*	Creixement vegetatiu	Saldo Migratori	Saldo Migratori	Saldo Net*	
		Interurbà	Intraurbà			Interurbà	Intraurbà		
València	337	4.598	0	4.935	-388	4.608	0	4.220	12.802
1. Ciutat Vella	-34	181	75	222	-68	273	-55	150	557
2. L'Eixample	7	298	156	461	-84	327	-145	98	837
3. Extramurs	-20	320	158	458	-90	317	-33	194	850
4. Campanar	27	209	-104	132	12	211	81	304	992
5. La Saïdia	-30	343	108	421	-57	188	0	131	716
6. El Pla del Real	-1	193	38	230	-15	182	3	170	499
7. L'Olivereta	-8	191	-53	130	-64	388	46	370	547
8. Patraix	51	212	22	285	-21	146	-83	42	244
9. Jesús	30	284	-87	227	15	285	38	338	650
10. Quatre Carreres	47	308	-34	321	-2	496	31	525	923
11. Pobles Marítims	10	363	8	381	-82	221	14	153	897
12. Camins al Grau	94	444	-43	495	46	425	39	510	1.654
13. Algirós	7	251	99	357	2	272	-171	103	457
14. Benimaclet	9	169	78	256	-1	125	-24	100	325
15. Rascanya	53	414	-233	234	30	391	128	549	1.500
16. Benicalap	65	269	-85	249	11	274	66	351	741
17. Pobles del Nord	2	40	-16	26	-3	27	6	30	113
18. Pobles de l'Oest	19	89	-50	58	0	43	12	55	304
19. Pobles del Sud	9	20	-37	-8	-17	17	47	47	-4

Nota: L'últim trimestre dades provisionals. *El Saldos Net i Acumulat inclouen altres altes i baixes.

Font: Padró Municipal d'Habitants. Oficina d'Estadística

**SALDO ACUMULAT
EN 12 MESOS
PER 100 HABITANTS**



Nota: Població a 01/01/2005

IV. EDIFICACIÓ I HABITATGE

IV. EDIFICACIÓN Y VIVIENDA

ÍNDIX

IV.1. Llicències urbanístiques municipals.	
1.1. Llicències de construcció i ocupació d'habitatges per districte.	32
IV.2. Habitatges visats.	
2.1. Habitatges visats.	33
IV.3. Preus per m ² dels habitatges.	
3.1. Preu mitjà trimestral per m ² dels habitatges.....	34

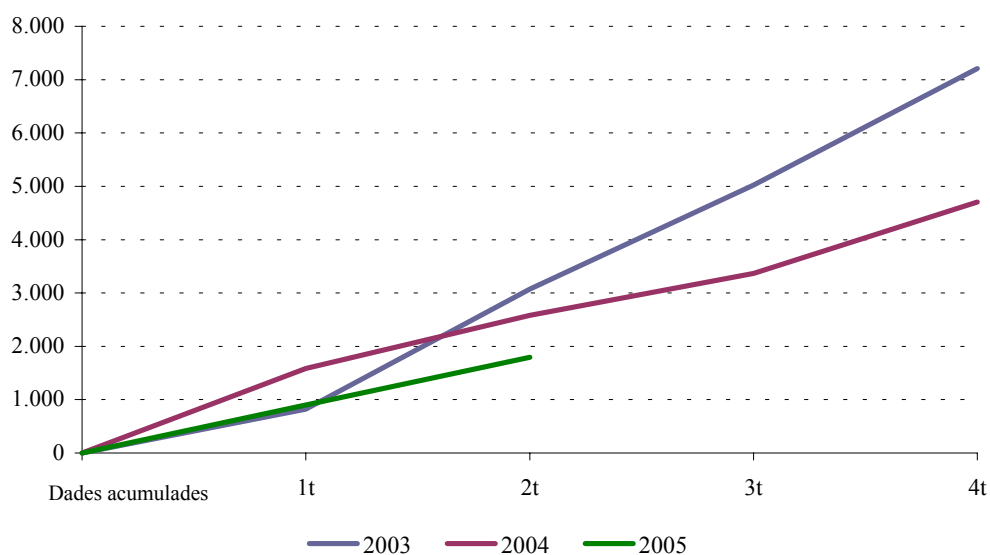
ÍNDICE

IV.1. Licencias urbanísticas municipales.	
1.1. Licencias de construcción y ocupación de viviendas por distrito.	32
IV.2. Viviendas visadas.	
2.1. Viviendas visadas.	33
IV.3. Precios por m ² de las viviendas.	
3.1. Precio medio trimestral por m ² de las viviendas.	34

IV.1. Llicències urbanístiques municipals. Segon trimestre 2005*IV.1. Licencias urbanísticas municipales. Segundo trimestre 2005***1.1. Llicències de construcció i ocupació d'habitatges per districte. Segon trimestre 2005***1.1. Licencias de construcción y ocupación de viviendas por distrito. Segundo trimestre 2005*

	Construcció			1ª Ocupació		
	Llicències	Edificis	Habitatges	Llicències	Edificis	Habitatges
2005						
Segon trimestre	53	107	663	57	105	893
1. Ciutat Vella	6	8	52	10	15	68
2. L' Eixample	0	0	0	2	2	10
3. Extramurs	3	3	46	2	2	15
4. Campanar	1	1	59	0	0	0
5. La Saïdia	4	4	40	5	10	69
6. El Pla del Real	0	0	0	1	1	14
7. L' Olivereta	0	0	0	0	0	0
8. Patraix	2	2	33	2	3	57
9. Jesús	3	3	48	3	5	45
10. Quatre Carreres	1	1	5	4	4	38
11. Poblat Marítims	6	7	37	7	9	45
12. Camins al Grau	1	1	55	6	10	260
13. Algirós	0	0	0	0	0	0
14. Benimaclet	5	7	35	0	0	0
15. Rascanya	4	5	112	2	2	99
16. Benicalap	3	3	15	3	3	96
17. Pobles del Nord	4	29	32	5	28	31
18. Pobles de l'Oest	7	27	54	0	0	0
19. Pobles del Sud	3	6	40	5	11	46

Font: *Servici de Llicències Urbanístiques. Ajuntament de València*

HABITATGES AMB LLICÈNCIA D'OCUPACIÓ

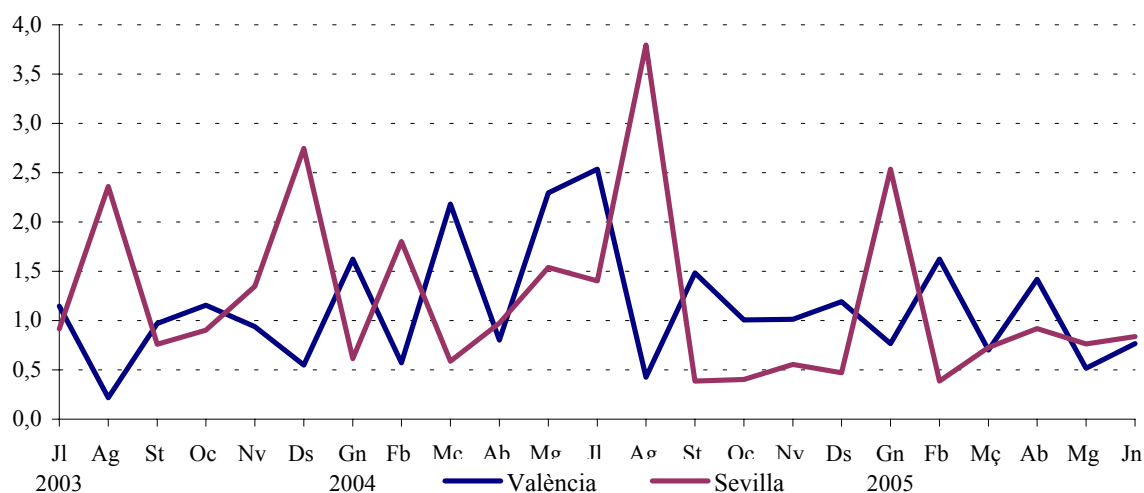
IV.2. Habitatges visats. Segon trimestre 2005*IV.2. Viviendas visadas. Segundo trimestre 2005***2.1. Habitatges visats. 2003 - 2005***2.1. Viviendas visadas. 2003 - 2005*

		València	Barcelona	Madrid	Sevilla	C. Valenciana	Espanya
2003	Total	4.276	6.485	35.286	5.393	105.989	690.206
	Juliol	432	1.115	3.452	270	12.538	78.000
	Agost	82	318	1.066	697	2.688	33.179
	Setembre	366	361	3.742	224	8.560	51.774
	Octubre	436	406	4.560	267	9.599	64.051
	Novembre	354	605	3.987	398	9.187	57.444
	Desembre	207	499	1.749	811	8.875	60.315
2004	Total	6.016	5.932	24.274	3.922	104.142	739.658
	Gener	612	295	1.410	181	7.637	47.726
	Febrer	215	552	1.968	532	8.094	58.207
	Març	823	682	1.745	174	11.086	69.593
	Abril	303	442	1.810	288	7.447	58.570
	Maig	866	545	2.160	454	10.524	66.881
	Juny	309	698	3.692	222	8.765	70.402
	Juliol	956	426	2.652	414	12.825	86.651
	Agost	161	122	1.480	1.121	3.455	42.966
	Setembre	560	334	836	114	8.306	56.304
	Octubre	380	421	1.735	119	8.954	58.533
	Novembre	382	1.114	1.913	164	8.332	64.584
	Desembre	449	301	2.873	139	8.717	59.241
2005	Gener	289	308	2.234	749	7.856	51.436
	Febrer	613	570	2.057	114	9.190	62.760
	Març	264	655	1.815	215	9.293	67.934
	Abril	535	975	3.044	271	9.909	69.025
	Maig	195	955	2.089	225	10.766	71.441
	Juny	289	347	1.900	247	10.091	71.347

Font: Ministerio de Fomento

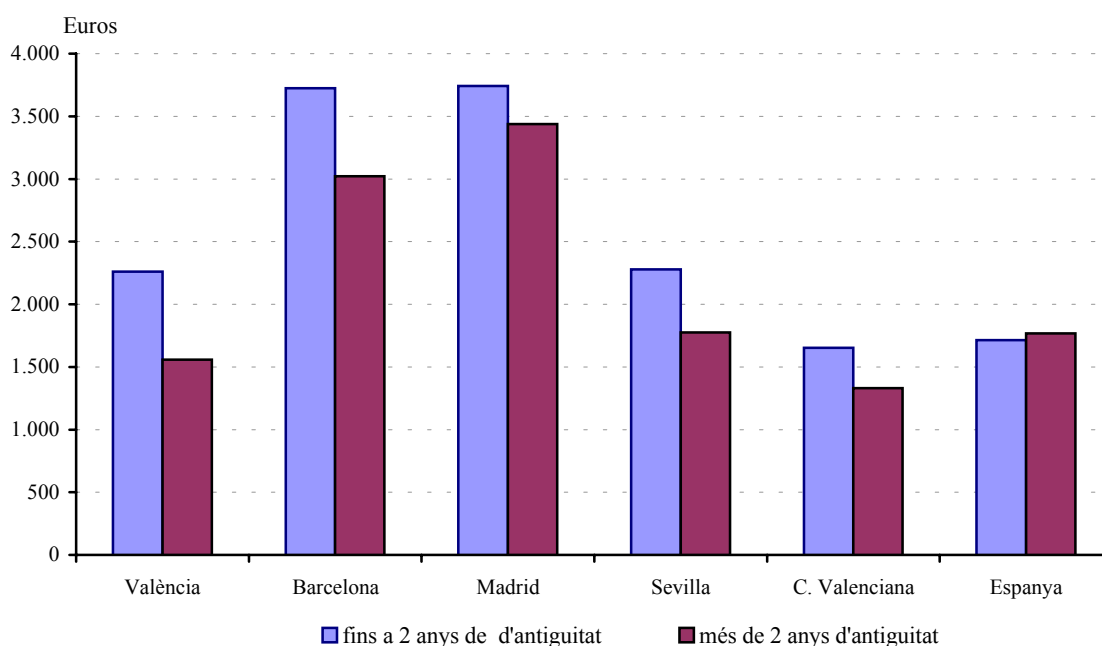
HABITATGES VISATS 2003 - 2005

Per mil habitatges del Cens de 2001



IV.3. Preus per m² dels habitatges. Primer i segon trimestre 2005*IV.3. Precios por m² de las viviendas. Primer y segundo trimestre 2005***3.1. Preu mitjà trimestral per m² dels habitatges. 2005***3.1. Precio medio trimestral por m² de las viviendas. 2005*

	Primer trimestre	Segon trimestre
fins a 2 anys de d'antiguitat		
València	2.364,2	2.260,5
Barcelona	3.671,7	3.724,2
Madrid	3.632,4	3.741,0
Sevilla	2.265,7	2.277,4
C. Valenciana	1.574,4	1.653,1
Espanya	1.653,3	1.714,5
més de 2 anys d'antiguitat		
València	1.533,9	1.557,9
Barcelona	2.927,1	3.021,6
Madrid	3.289,2	3.437,1
Sevilla	1.690,5	1.776,1
C. Valenciana	1.251,0	1.331,1
Espanya	1.698,6	1.768,2

*Font: Ministerio de la Vivienda. www.mviv.es***PREU MITJÀ DE M2. SEGON TRIMESTRE**

V. MEDI AMBIENT

V. MEDIO AMBIENTE

ÍNDIX

V.1. Observacions meteorològiques.	
1.1. Observacions meteorològiques. Mes a mes.	36
1.2. Observacions del vent. Mes a mes.	37
V.2. Contaminació atmosfèrica.	
2.1. Diòxid de sofre segons estacions manuals de mostreig. Mitjana setmanal.	38
2.2. Fum segons estacions manuals de mostreig. Mitjana setmanal.	39
2.3. Diversos contaminants segons estacions automàtiques de mostreig. Mitjana mensual.	40
V.3. Contaminació acústica.	
3.1. Nivell sonor (soroll) en dB. Mitjana per hora del dia..	41

ÍNDICE

V.1. Observaciones meteorológicas.	
1.1. Observaciones meteorológicas. Mes a mes.	36
1.2. Observaciones del viento. Mes a mes.	37
V.2. Contaminación atmosférica.	
2.1. Dióxido de azufre según estaciones manuales de muestreo. Media semanal.	38
2.2. Humo según estaciones manuales de muestreo. Media semanal.	39
2.3. Diversos contaminantes según estaciones automáticas de muestreo. Media mensual.	40
V.3. Contaminación acústica.	
3.1. Nivel sonoro (ruido) en dB. Media por hora del día...	41

V.1. Observacions meteorològiques. Segon Trimestre 2005

V.1. Observaciones meteorológicas. Segundo Trimestre 2005

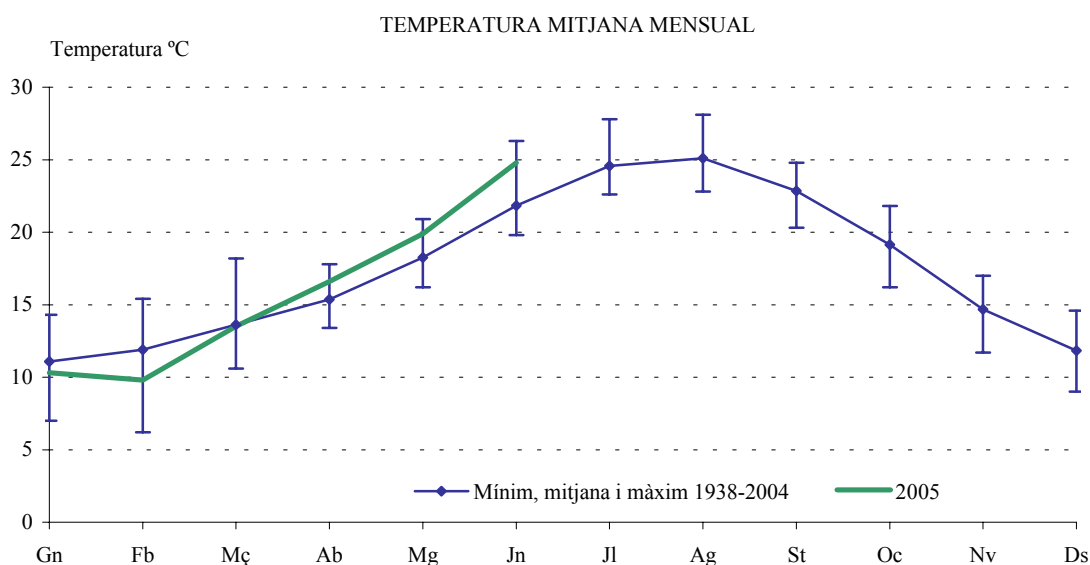
1.1. Observaciones meteorológicas. Mes a mes. 2005

1.1. Observaciones meteorológicas. Mes a mes. 2005

		Temperatura en graus centígrads				Temperatura Mitjana	Precipitació	
		Màxima absoluta	Mitjana	Mínima absoluta	Mitjana		l/m2	Dies
Estació Vivers								
2004	Juliol	33,8	29,7	18,4	22,1	25,9	2,8	5
	Agost	38,8	32,2	20,6	23,7	27,9	-	2
	Setembre	33,8	28,5	16	20,7	24,6	129,0	8
	Octubre	33,2	26,1	11,4	16,5	21,3	22,8	9
	Novembre	22,6	19,6	5,8	9,6	14,6	4,2	5
	Desembre	22,0	15,8	4,5	8,5	12,2	115,4	10
2005	Gener	25,2	15,9	-1,6	4,7	10,3	3,3	1
	Febrer	25,7	14,4	1,6	5,1	9,8	70,6	8
	Març	27,9	18,0	1,2	9,0	13,5	8,5	6
	Abril	27,8	21,4	6,6	11,7	16,6	25,1	5
	Maig	32,0	24,2	12,3	15,6	19,9	18,4	5
	Juny	37,5	29,2	17,1	20,4	24,8	11,7	4
Estació UPV								
2005	Gener	24,2	15,0	-1,0	5,4	10,2	0,1	1
	Febrer	25,0	13,9	2,0	5,7	9,8	61,8	10
	Març	26,5	16,8	2,4	9,1	12,9	8,5	5
	Abril	25,8	19,9	6,8	11,9	15,9	32,3	4
	Maig	28,9	22,7	12,6	15,7	19,2	16,4	6
	Juny	35,6	27,5	17,5	20,5	24,0	14,7	6

		Vent		Insolació		% Humitat relativa	Pressió Hpa.	Dies segons nuvolositat		
		Velocitat Km/h màxima	mitjana	Hores	%			Clars	Núvols	Coberts
Estació UPV										
2005	Gener	58	5	201,7	66	(n.d.)	1.024,6	14	17	0
	Febrer	67	8	(n.d.)	48	(n.d.)	1.016,9	10	11	7
	Març	46	7	199,3	54	(n.d.)	1.016,8	4	21	6
	Abril	52	8	256,3	64	59	1.014,5	6	18	6
	Maig	41	7	287,9	65	67	1.015,5	8	18	5
	Juny	51	7	320,1	71	63	1.015,3	12	15	3

Font: Centre Meteorològic territorial de València. Institut Nacional de Meteorologia.



Nota: Estació de Vivers

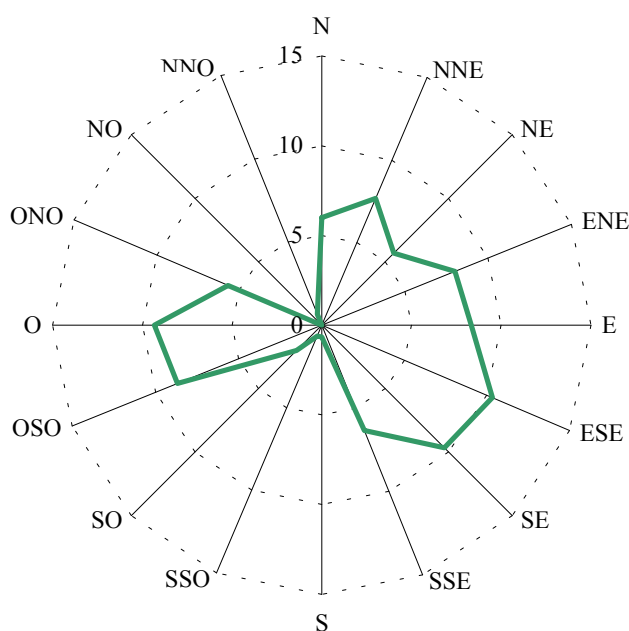
1.2. Observaciones del viento. Mes a mes. 2004*1.2. Observaciones del viento. Mes a mes. 2004*

		N	NNE	NE	ENE	E	ESE	SE	SSE	S	SSO	SO	OSO	O	ONO	NO	NNO	CALMA	
Estació Vivers																			
2004	Juliol	Km/h	10	8	2	3	6	37	9	0	1	0	2	2	5	4	3	1	7
		%	4	6	6	4	4	10	10	0	4	0	5	13	6	7	3	5	
	Agost	Km/h	7	5	3	2	5	22	16	3	2	0	6	9	14	2	1	0	3
		%	5	5	6	4	5	9	11	8	5	0	7	8	7	12	7	0	
	Setembre	Km/h	8	10	11	5	6	18	12	3	0	0	1	4	8	5	3	3	3
		%	7	8	8	4	4	6	9	8	0	0	8	6	5	4	3	7	
	Octubre	Km/h	6	4	1	1	2	13	1	6	2	3	4	12	28	4	1	1	11
		%	5	3	4	3	4	7	6	6	8	11	12	13	11	6	5	6	
	Novembre	Km/h	4	7	6	1	1	8	7	11	2	4	4	7	20	3	6	2	7
		%	8	9	4	4	2	4	6	5	5	4	5	6	5	9	12	15	
Estació UPV																			
2005	Enero	%	1	0	0	2	4	9	6	8	4	1	1	2	27	9	0	0	26
		Km/h	4	0	0	4	6	6	6	6	7	4	6	5	7	10	0	0	
	Febrer	%	5	12	5	3	6	5	7	1	5	1	0	2	29	11	0	0	8
		Km/h	9	11	7	8	7	6	6	6	4	5	0	14	11	10	0	0	
	Març	%	2	12	9	6	11	10	5	1	0	0	1	3	29	2	0	0	9
		Km/h	10	8	5	6	7	8	7	2	0	0	6	11	10	3	0	0	
	Abril	%	2	13	7	6	13	8	6	2	0	2	0	5	22	4	0	1	9
		Km/h	3	8	6	9	8	12	11	8	0	2	0	15	10	11	0	2	
	Maig	%	2	12	12	12	15	11	5	1	2	0	0	13	3	0	0	12	
		Km/h	5	7	6	9	10	11	11	9	2	0	0	0	8	3	0	0	
	Juny	%	6	4	12	18	18	12	2	0	1	1	0	1	11	6	0	1	7
		Km/h	5	6	8	9	9	10	8	0	2	4	0	9	5	3	0	2	

Nota: Es considerarà Calma quan la velocitat del vent siga inferior a 1,8 Km/h. (n.d) dades no disponibles

Font: Centre Meteorològic territorial de València. Institut Nacional de Meteorologia.

DISTRIBUCIÓ PERCENTUAL DE LA DIRECCIÓ DEL VENT 2er trimestre

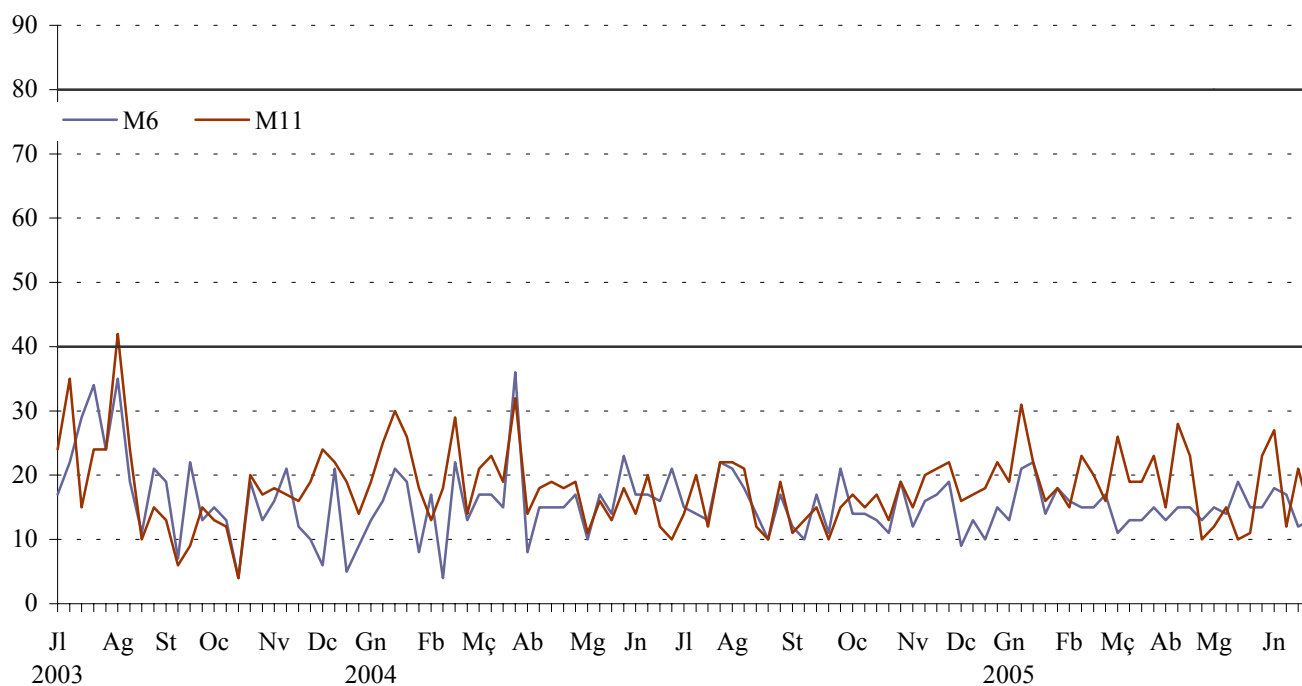


V.2. Contaminació atmosfèrica. Segon Trimestre 2005*V.2. Contaminación atmosférica. Segundo Trimestre 2005***2.1. Diòxid de sofre segons estacions manuals de mostreig. Mitjana setmanal.***2.1. Dióxido de azufre según estaciones manuales de muestreo. Media semanal.*

	M1	M2	M3	M4	M5	M6	M7	M8	M9	M10	M11	M12	M13	M14
Segon Trimestre 2005														
04/04 a 10/04	18	14	14	13	10	13	21	10	-	18	15	14	15	11
11/04 a 17/04	16	11	12	20	14	15	13	15	-	17	28	13	15	9
18/04 a 24/04	22	13	12	15	12	15	16	13	-	9	23	15	17	11
25/04 a 01/05	21	20	20	24	11	13	14	15	18	9	10	11	16	15
02/05 a 08/05	20	18	19	18	14	15	14	16	16	15	12	16	18	12
09/05 a 15/05	14	18	20	13	17	14	19	16	12	13	15	17	14	14
16/05 a 22/05	17	16	18	17	20	19	17	15	20	17	10	18	17	15
23/05 a 29/05	18	21	13	14	12	15	18	18	20	16	11	14	14	13
30/05 a 05/06	17	20	14	15	16	15	15	14	17	15	23	14	16	13
06/06 a 12/06	17	13	18	15	14	18	17	15	15	14	27	18	11	16
13/06 a 19/06	19	10	18	16	9	17	17	16	13	19	12	14	15	16
20/06 a 26/06	18	12	18	13	11	12	15	11	18	13	21	16	15	22
27/06 a 03/07	13	14	13	16	11	13	12	12	14	14	14	16	15	9
Valor mitjà	18	15	16	16	13	15	16	14	16	15	16	15	15	13
Mediana	16	15	15	16	12	15	16	14	14	15	15	15	15	10
P98	31	28	37	29	25	26	26	25	27	25	32	29	25	27

Nota: Dades en micrograms/m³. (-)Dades insuficients.

Font: Serv. Laboratori Municipal i del Medi ambient. Ajuntament de València

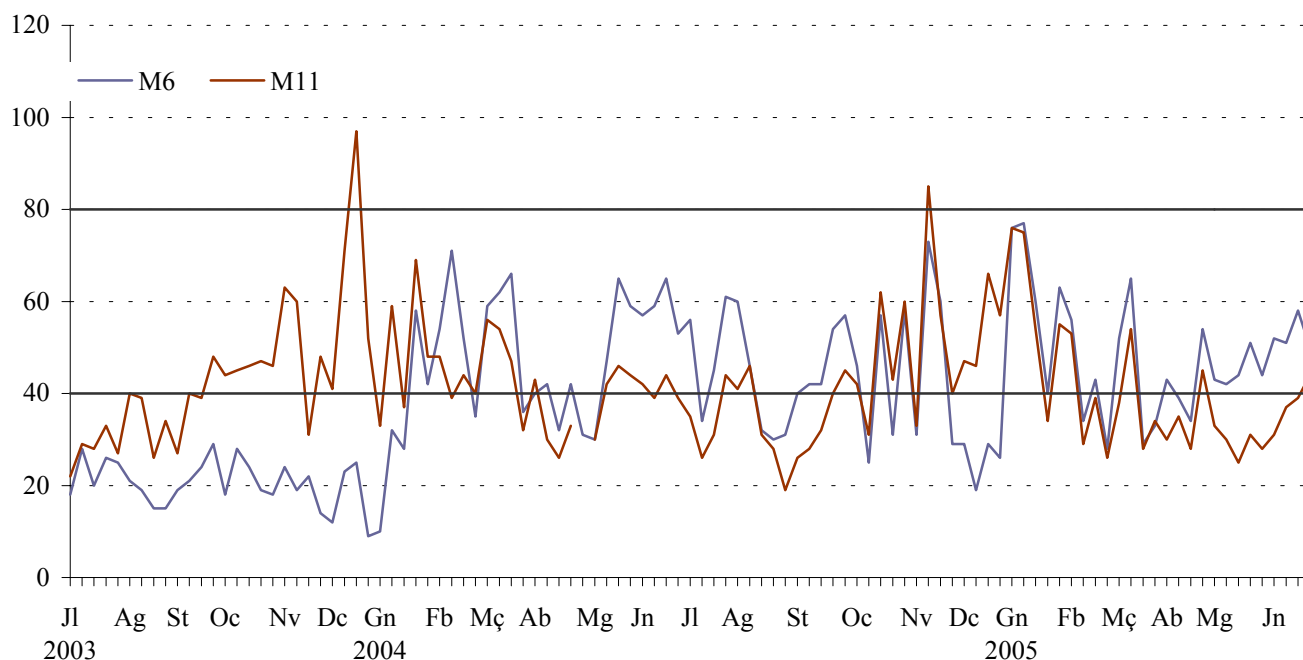
CONTAMINACIÓ ATMOSFÈRICA PER DIÒXID DE SOFRE

2.2. Fum segons estacions manuals de mostreig. Mitjana setmanal.*2.2. Humo según estaciones manuales de muestreo. Media semanal.*

	M1	M2	M3	M4	M5	M6	M7	M8	M9	M10	M11	M12	M13	M14
Segon Trimestre 2005														
04/04 a 10/04	42	16	53	55	27	43	13	28	-	23	30	22	11	12
11/04 a 17/04	54	23	66	65	33	39	16	26	-	31	35	27	14	12
18/04 a 24/04	49	16	65	63	24	34	12	18	-	19	28	15	12	10
25/04 a 01/05	57	21	66	59	26	54	16	35	57	12	45	32	19	13
02/05 a 08/05	56	17	60	50	21	43	14	29	55	26	33	22	13	11
09/05 a 15/05	49	19	55	51	22	42	12	23	45	27	30	21	10	12
16/05 a 22/05	49	23	61	53	27	44	15	22	49	25	25	18	11	13
23/05 a 29/05	61	19	61	46	22	51	14	19	52	26	31	23	13	14
30/05 a 05/06	58	18	49	55	17	44	13	18	47	21	28	22	12	13
06/06 a 12/06	49	13	51	48	17	52	12	17	61	23	31	18	7	11
13/06 a 19/06	57	21	70	64	26	51	14	20	51	24	37	22	12	13
20/06 a 26/06	58	30	76	71	29	58	17	24	65	23	39	23	15	22
27/06 a 03/07	58	20	70	73	27	50	13	25	59	36	44	24	13	15
Valor mitjà	54	20	62	58	25	47	14	23	54	24	34	22	12	13
Mediana	54	18	61	59	24	46	13	21	56	26	33	20	11	12
P98	84	50	95	91	44	78	24	49	88	43	62	49	25	22

Nota: Dades en micrograms/m³. (-) Dades insuficients.

Font: Serv. Laboratori Municipal i del Medi ambient. Ajuntament de València

CONTAMINACIÓ ATMOSFÈRICA PER FUM

2.3. Diversos contaminants segons estacions automàtiques de mostreig. Mitjana mensual.

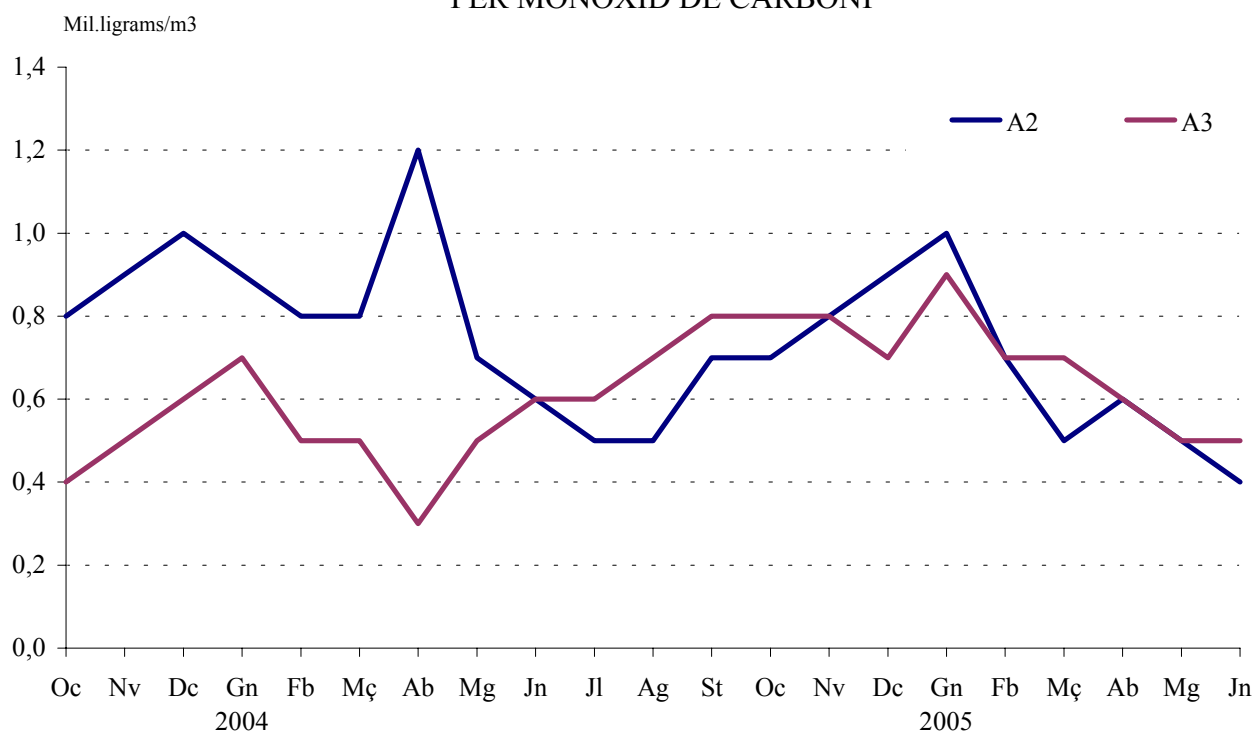
2.3. Diversos contaminantes según estaciones automáticas de muestreo. Media mensual.

	A1: Aragó	A2: Linares	A3: Menéndez Pidal	A4: Natzaret	A5: Pista de Silla	A6: Vivers
Diòxid de sofre (SO2)						
Abril	9,5	8,3	3,8	-	3,0	1,3
Maig	7,5	4,3	2,7	-	2,9	1,3
Juny	5,8	5,7	2,3	-	2,9	1,6
Partícules						
Abril	51,9	45,7	86,3	-	56,8	31,0
Maig	54,9	51,6	79,4	-	54,6	20,9
Juny	27,2	51,8	61,7	-	65,1	45,6
Diòxid de nitrògen (NO2)						
Abril	76,7	69,4	61,2	-	55,7	38,1
Maig	51,1	69,6	58,0	-	57,0	33,1
Juny	45,4	74,7	43,9	-	46,7	27,4
Ozó						
Abril	43,5	34,9	45,1	-	37,4	58,7
Maig	42,0	41,0	48,0	-	36,6	63,4
Juny	35,0	38,1	52,4	-	40,1	59,4
Monòxid de carboni (CO) (*)						
Abril	-	0,6	0,6	-	0,8	0,4
Maig	-	0,5	0,5	-	0,6	0,3
Juny	-	0,4	0,5	-	0,7	0,3

Nota: Dades en micrograms/m3 . (*) Dades en mil.ligrams/m3.

Font: Serv. Laboratori Municipal i del Medi ambient. Ajuntament de València

CONTAMINACIÓ ATMOSFÈRICA MITJANA MENSUAL PER MONÒXID DE CARBONI

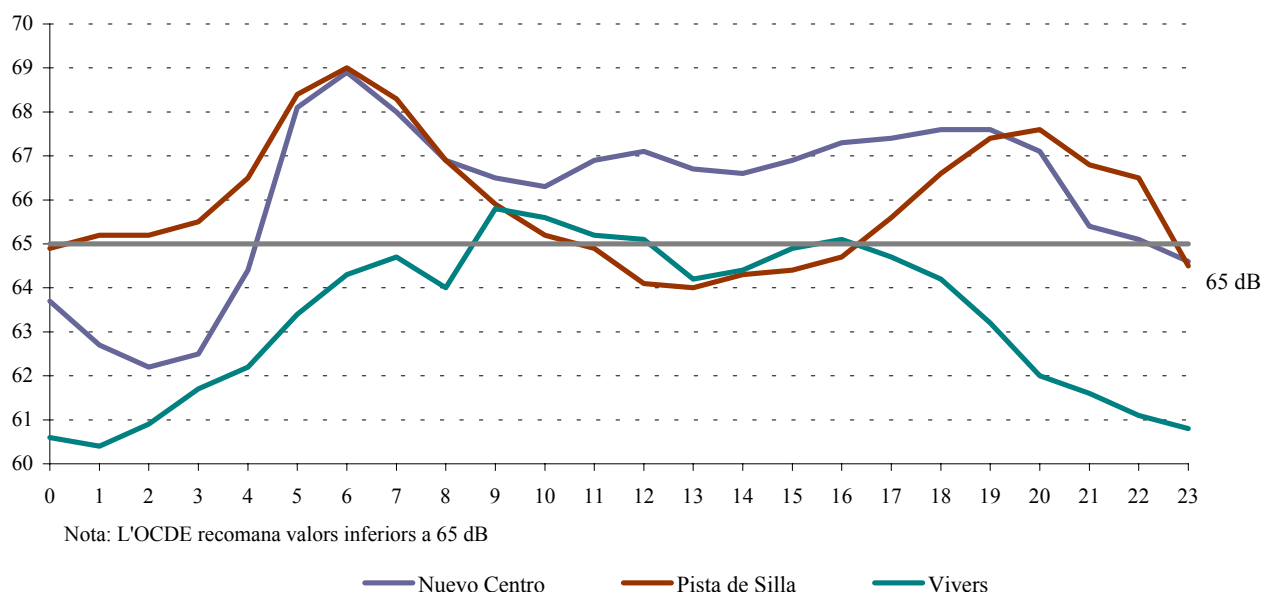


V.3. Contaminació acústica. Segon Trimestre 2005*V.3. Contaminación acústica. Segundo Trimestre 2005***3.1. Nivell sonor (soroll) en dB. Mitjana per hora del dia.***3.1. Nivel sonoro (ruido) en dB. Media por hora del día.*

	Nuevo Centro	Pista de Silla	Vivers
1	63,7	64,9	60,6
2	62,7	65,2	60,4
3	62,2	65,2	60,9
4	62,5	65,5	61,7
5	64,4	66,5	62,2
6	68,1	68,4	63,4
7	68,9	69,0	64,3
8	68,0	68,3	64,7
9	66,9	66,9	64,0
10	66,5	65,9	65,8
11	66,3	65,2	65,6
12	66,9	64,9	65,2
13	67,1	64,1	65,1
14	66,7	64,0	64,2
15	66,6	64,3	64,4
16	66,9	64,4	64,9
17	67,3	64,7	65,1
18	67,4	65,6	64,7
19	67,6	66,6	64,2
20	67,6	67,4	63,2
21	67,1	67,6	62,0
22	65,4	66,8	61,6
23	65,1	66,5	61,1
24	64,6	64,5	60,8

Font: Serv. Laboratori Municipal i del Medi ambient. Ajuntament de València

**CONTAMINACIÓ ACÚSTICA 2R TRIMESTRE
NIVELL SOROLL PER HORA DEL DIA**



CONCEPTES

CONCEPTOS

I. ACTIVITAT ECONÒMICA

MERCAT DE TREBALL

Desocupació registrada. La constitueixen les demandes d'ocupació registrades pel Servei Valencià d'Ocupació i Formació (Servef) pendents el darrer dia del mes, excloent-hi les corresponents a les següents situacions:

- Demandants que, estant ocupats, sol·liciten una ocupació per a compatibilitzar-la amb l'actual o canviar-la per la que ocupen.
- Demandants perceptors de prestacions per desocupació que participen en treballs de Col·laboració Social.
- Demandants pensionistes per jubilació, pensionistes per gran invalidesa o invalidesa absoluta, o majors de 64 anys.
- Demandants que sol·liciten una ocupació per un període inferior a 3 mesos o jornada setmanal inferior a 20 hores.
- Demandants que estan cursant estudis d'ensenyança oficial reglada sempre que siguen menors de 25 anys, o que superant esta edat siguen demandants de primera ocupació.
- Demandants assistents a cursos de Formació Professional Ocupacional de més de 20 hores lectives setmanals, tinguen una beca de manutenció i siguen demandants de primera ocupació.
- Demandants amb demanda suspesa mentre romanguen en esta situació ja que la suspensió de la demanda, que generalment es tramita a petició del demandant i per causa que ho justifique, interromp la recerca d'ocupació.
- Demandants beneficiaris de prestacions per desocupació en situació de compatibilitat d'ocupació per realitzar un treball a temps parcial.

- Demandants que estan percebent el subsidi agrari o que, havent-ho esgotat, no haja passat més d'un any des del dia del naixement del dret.

- Demandants que rebutgen accions d'inserció laboral adequades a les seues característiques, segons establir el R.D.Legislatiu 5/2000.

- Demandants sense disponibilitat immediata per al treball o en situació incompatible amb el mateix, com demandants inscrits en les Oficines d'Ocupació com a requisit previ per a participar en un procés de selecció per a un lloc de treball determinat, sol·licitants d'una ocupació exclusivament per a l'estranger, demandants d'una ocupació només a domicili, demandants en suspensió o reducció de jornada o modificació de les condicions de treball per un expedient de regulació d'ocupació, demandants que són donats d'alta com a cotitzants de la Seguretat Social, etc.

Les dades mensuals oferides han sigut arrellegats utilitzant el Sistema d'Informació dels Serveis Públics d'Ocupació (SISPE).

Taxa de desocupació registrada. Es calcula prenent com a denominador la població activa de l'EPA, amb la data de l'últim trimestre del que disposem al moment d'arribar les dades del Servef.

Àmbits territorials:

- Desocupació a la ciutat són totes les persones demandants inscrites que tenen com a domicili el municipi de València.

- Desocupació a les oficines del Servef són totes les persones demandants inscrites a les oficines situades a la ciutat, que tenen el següent àmbit territorial:

Av. del Port: Districtes postals 46011, 46023, 46024 i 46027.

Joan Llorens: Districtes postals 46008, 46015 i 46018.

Felip Rinaldi: Districtes postals 46016, 46019, i 46025, i els municipis d'Alfara del Patriarca, Montcada, Tavernes Blanques i Vinalesa.

Av. del Cid: Districte postal 46014 i el municipi de Mislata.

Vila Barberà: Districtes postals 46001, 46002, 46004, 46007 i 46017.

Lluís Oliag: Districtes postals 46005, 46006, 46012, 46013 i 46026.

Alfambra: Districtes postals 46003, 46009 i 46020 i el municipi d'Alboraya.

Arts Gràfiques: Districtes postals 46010 (abans Alfambra), 46021 (abans Av. del Port) i 46022 (abans Av. del Port).

I. ACTIVIDAD ECONÓMICA

MERCADO DE TRABAJO

Paro registrado. Lo constituyen las demandas de empleo registradas por el Servicio Valenciano de Formación y Empleo (Servef) pendientes el último día del mes, excluyendo las siguientes situaciones:

- Demandantes que, estando ocupados, solicitan un empleo para compatibilizarlo con el actual o cambiarlo por el que ocupan.
- Demandantes perceptores de prestaciones por desempleo que participan en trabajos de Colaboración Social.
- Demandantes pensionistas por jubilación, pensionistas por gran invalidez o invalidez absoluta, o mayores de 64 años.
- Demandantes que solicitan un empleo por un período inferior a 3 meses o jornada semanal inferior a 20 horas.
- Demandantes que están cursando estudios de enseñanza oficial reglada siempre que sean menores de 25 años, o que superando esta edad sean demandantes de primer empleo.
- Demandantes asistentes a cursos de Formación Profesional Ocupacional de más de 20 horas lectivas semanales, tengan una beca de manutención y sean demandantes de primer empleo.
- Demandantes con demanda suspendida mientras permanezcan en esta situación ya que la suspensión de la demanda, que generalmente se tramita a petición del demandante y por causa que lo justifique, interrumpe la búsqueda de empleo.
- Demandantes beneficiarios de prestaciones por desempleo en situación de compatibilidad de empleo por realizar un trabajo a tiempo parcial.

- Demandantes que están percibiendo el subsidio agrario o que, habiéndolo agotado, no haya pasado más de un año desde el día del nacimiento del derecho.

- Demandantes que rechacen acciones de inserción laboral adecuadas a sus características, según establece el R.D.Legislativo 5/2000.

- Demandantes sin disponibilidad inmediata para el trabajo o en situación incompatible con el mismo, como demandantes inscritos en las Oficinas de Empleo como requisito previo para participar en un proceso de selección para un puesto de trabajo determinado, solicitantes de un empleo exclusivamente para el extranjero, demandantes de un empleo solo a domicilio, demandantes en suspensión o reducción de jornada o modificación de las condiciones de trabajo por un expediente de regulación de empleo, demandantes que son dados de alta como cotizantes de la Seg. Social, etc.

Los datos mensuales ofrecidos han sido recogidos utilizando el Sistema de Información de los Servicios Públicos de Empleo (SISPE).

Tasa de paro registrado. Se calcula tomando como denominador la población activa de la E.P.A., con el dato del último trimestre del que disponemos en el momento en que llegan los datos del Servef.

Ámbitos territoriales:

- Paro en la ciudad son todas las personas demandantes inscritas que tienen como domicilio el municipio de Valencia.

- Paro en las oficinas del Servef son todas las personas demandantes inscritas en las oficinas situadas en la ciudad, que tienen el siguiente ámbito territorial:

Av. Port: Distritos postales 46011, 46023, 46024 y 46027.

Juan Llorens: Distritos postales 46008, 46015 y 46018.

Felipe Rinaldi: Distritos postales 46016, 46019, y 46025, y los municipios de Alfara del Patriarca, Montcada, Tavernes Blanques y Vinalesa.

Av. Cid: Distritos postales 46014 y el municipio de Mislata.

Vila Barberà: Distritos postales 46001, 46002, 46004, 46007 y 46017.

Luis Oliag: Distritos postales 46005, 46006, 46012, 46013 y 46026.

Alfambra: Distr. postales 46003, 46009 y 46020 y el municipio de Alboraya.

Arts Gràfiques: Distritos postales 46010 (antes Alfambra), 46021 (antes Av. Port) y 46022 (antes Av. Port).

ENQUESTA DE POBLACIÓ ACTIVA

L'EPA (Enquesta de Població Activa) és una enquesta contínua, realitzada per l'INE, que te per finalitat conèixer l'activitat econòmica respecte al component humà. Està orientada per oferir dades de les principals categories poblacionals en relació al mercat de treball. La informació que incloem dins d'aquest apartat es referix a la ciutat de València i s'obté d'una explotació específica de les seccions que formen la mostra a la ciutat, de manera que constitueix un estrat únic; per tant el nivell d'error és major que per a la resta d'àmbits territorials més amples. Les dades corresponen a la nova metodologia del 2005.

Població activa. La població econòmicament activa són totes les persones de 16 i més anys que durant la setmana de referència (l'anterior a l'entrevista) tenen les condicions per ser incloses com a ocupats o desocupats.

Ocupats. Les persones de 16 i més anys que durant la setmana de referència han tingut un treball per compte d'una tercera persona (assalariats) o exercixen una activitat pel seu compte.

Desocupats. Les persones de 16 i més anys que durant les 4 setmanes anteriors a la entrevista han estat sense treball, buscant activament treball (segons Reglament 1897/2000) i disponibles per a treballar.

Inactius. La població inactiva està formada per totes les persones majors de 16 anys no classificades com a ocupades o desocupades durant la setmana de referència. Es classifiquen en estudiants, faenes de la llar, jubilats, pensionistes, activitats benèfiques, incapacitats i resta de situacions.

Taxa d'activitat. És el quocient entre el nombre total d'actius i la població major de 16 anys.

Taxa de desocupació. És el quocient entre el nombre de desocupats i el d'actius.

Taxa de treball. És el quocient entre el nombre d'ocupats i la població major de 16 anys.

INVERSIÓ INDUSTRIAL

Inversió industrial. Volum d'inversió que consta en les actes d'inscripció del Registre Industrial. Inclou només la inversió realitzada als sectors industrials que corresponen als següents codis CNAE 93: Energia i aigua (10, 11, 12, 23, 40, 41), Producció metalls (13, 27), Extracció minerals no metàl·lics (14), Fabricació materials construcció (264, 265, 266, 2681), Indústria de la pedra natural (267, 2682), Vidre i ceràmica (261, 262, 263), Indústria química (24), Fabricació productes metàl·lics (28), Construcció maquinària (29), Construcció material elèctric (30, 31, 32), Construcció material transport (34, 35), Instruments de precisió i òptica (33), Alimentació (151, 152, 153, 154, 155, 156, 157, 158), Begudes i tabac (159, 16), Indústria tèxtil (17), Cuiro (191, 192), Calcer (193), Confecció tèxtil (18), Fusta (20, 3662), Mobles de fusta (361), Paper (21), Arts gràfiques i edició (22), Cautxú i plàstic (25), Joieria i bijuteria (362, 3661), Joguet (364, 365), Indústries manufactureres diverses (363, 3663, 37)

Noves indústries. Inversió feta per les empreses en la creació de nous establiments industrials.

Ampliacions. Terme que assenyala la inversió feta per les empreses en ampliació o modificació d'establiments ja existents.

Maquinària. Inclou tot l'equip industrial (maquinària, instal·lacions, motors, mitjans de treball) que l'empresa ha adquirit per a la posada en marxa de la nova indústria o l'ampliació.

Terrenys i edificis-construccions. Es considerarà el valor total de l'establiment quant a l'import que ha suposat la seua inversió en "terrenys i solars", "edificis industrials" i "resta de construccions i obres" (inclou les inversions en edificis administratius, habitatges per a empleats, obres d'infraestructura, etc.).

Altres inversions d'equip. Inclou certs béns d'equip industrial de difícil introducció dins l'apartat de maquinària, així com els béns d'equip sense caràcter d'equip industrial com són ara béns d'equip per a oficines (mobiliari, màquines d'oficina, procés de dades), mitjans de transport externs que no constitueixen equip industrial (turismes, camions).

ENCUESTA DE POBLACIÓN ACTIVA

La E.P.A. (Encuesta de Población Activa) es una encuesta continúa, realizada por el I.N.E., con la finalidad de conocer la actividad económica en lo relativo al componente humano. Está orientada para ofrecer datos de las principales categorías poblacionales en relación al mercado de trabajo. La información que incluimos en este apartado se refiere a la ciudad de Valencia y se obtiene de una explotación específica de las secciones que forman la muestra en la ciudad, constituyendo un estrato único; por tanto el nivel de error es mayor que para otros ámbitos territoriales más amplios. Los datos corresponden a la nueva metodología del 2005.

Población activa. La población económicamente activa son todas las personas de 16 y más años que durante la semana de referencia (la anterior a la entrevista) tienen las condiciones para ser incluidas como ocupados o parados.

Ocupados. Las personas de 16 y más años que durante la semana de referencia han tenido un trabajo por cuenta ajena (asalariados) o ejerciendo una actividad por cuenta propia.

Parados. Las personas de 16 y más años que durante las 4 semanas anteriores a la entrevista han estado sin trabajo, buscando activamente trabajo (según R. 1897/2000) y disponibles para trabajar.

Inactivos. La población inactiva esta formada por todas las personas mayores de 16 años no clasificadas como ocupados o parados durante la semana de referencia. Se clasifican como estudiantes, tareas del hogar, jubilados, pensionistas, actividades benéficas, incapacitados y otras situaciones.

Tasa de actividad. Es el cociente entre el número total de activos y la población mayor de 16 años.

Tasa de paro. Es el cociente entre el número de parados y el de activos.

Tasa de empleo. Es el cociente entre el número de ocupados y la población mayor de 16 años.

INVERSIÓN INDUSTRIAL

Inversión industrial. Volumen de inversión que consta en las actas de inscripción del Registro Industrial. Incluye sólo la inversión realizada en los sectores industriales que corresponden a los siguientes códigos CNAE 93: Energía y agua (10, 11, 12, 23, 40, 41), Producción metales (13, 27), Extracción minerales no metálicos (14), Fabricación materiales construcción (264, 265, 266, 2681), Industria de la piedra natural (267, 2682), Vidrio y cerámica (261, 262, 263), Industria química (24), Fabricación productos metálicos (28), Construcción maquinaria (29), Construcción material eléctricos (30, 31, 32), Construcción material transporte (34, 35), Instrumentos de precisión y óptica (33), Alimentación (151, 152, 153, 154, 155, 156, 157, 158), Bebidas y tabaco (159, 16), Industria textil (17), Cuero (191, 192), Calzado (193), Confección textil (18), Madera (20, 3662), Muebles de madera (361), Papel (21), Artes gráficas y edición (22), Caucho y plástico (25), Joyería y bisutería (362, 3661), Juguetes (364, 365), Industrias manufactureras diversas (363, 3663, 37)

Nuevas industrias. Inversión realizada por las empresas en la creación de nuevos establecimientos industriales..

Ampliaciones. Término que indica la inversión realizada por las empresas en ampliación o modificación de establecimientos ya existentes.

Maquinaria. Incluye todo el equipo industrial (maquinaria, instalaciones, motores, medios de trabajo) que la empresa ha adquirido para la puesta en marcha de la nueva industria o la ampliación.

Terrenos y edificios-construcciones. Se considera el valor total del establecimiento en cuanto al monto que ha supuesto su inversión en "Terrenos y Solares", "Edificios Industriales" y "Otras Construcciones y Obras" (recoge las inversiones en edificios administrativos, viviendas para empleados, obras de infraestructura, etc.).

Otras inversiones de equipo. Incluye ciertos bienes de equipo industrial difíciles de encajar en el apartado maquinaria, así como los bienes de equipo que no tengan propiamente carácter de equipo industrial, tales como bienes de equipo para oficinas (mobiliario, máquinas oficina, proceso de datos), medios de transporte externos que no constituyen equipo industrial (turismos, camiones).

Establiments. Correspon al nombre d'actes d'inscripció registrades durant un període de temps. S'identifica cada inscripció quan aquesta té l'existència d'un establiment que ha fet una inversió determinada.

Potència instal·lada. Potència dels motors o resta de receptors elèctrics que per motiu de la creació d'un nou establiment industrial o l'ampliació d'un que ja existia, s'hi instal·la.

Llocs de treball. Previsió (que pot arribar a fer-se realitat o no) que l'empresa fa sobre el personal que necessitarà per motiu de la creació d'una nova indústria o l'ampliació de la ja existent.

Establecimientos. Corresponde al número de actas de inscripción registradas durante un período de tiempo. Se identifica cada inscripción con la existencia de un establecimiento que invierte.

Potencia instalada. Potencia de los motores u otros receptores eléctricos que con motivo de la creación de un nuevo establecimiento industrial o a la ampliación de uno ya existente, se instala.

Puestos de trabajo. Previsión (que puede o no llegar a hacerse realidad) que la empresa realiza sobre el personal que necesitará con motivo de la creación de una nueva industria o a la ampliación de la ya existente.

II. CONSUM I PREUS

ÍNDIX DE PREUS DE CONSUM

IPC. Elaborat per l'INE, mesura l'evolució del conjunt de preus dels béns i servicis que consumix tota la població resident en habitatges familiars a Espanya. El conjunt d'articles (béns i servicis) l'evolució dels preus del qual es tracta de seguir s'anomena "cistella de la compra", i s'obté a partir de l'Enquesta Contínua de Pressuposts Familiars que es va implantar en el segon trimestre de l'any 1997. L'estructura de consum resultant d'esta enquesta, permet classificar els articles en parcel·les de consum, de les quals se selecciona un o més articles per a representar-la. En estos moments la "cistella de la compra" està constituïda per 484 articles.

Les ponderacions de l'IPC representen les proporcions respecte a la despesa total efectuada per les famílies espanyoles en cadascun dels articles de la "cistella de la compra".

MATRICULACIÓ DE VEHICLES

L'estadística de matriculació de turismes ha sigut obtinguda a partir dels fitxers desagregats provisionals de matriculacions mensuals de la DGT, seleccionant aquells registres corresponents a turismes de la ciutat de València y Comunitat Valenciana.

Es recullen també les altes en la matriculació fiscal de l'Impost sobre Vehicles de Tracció Mecànica del trimestre corresponent, classificades per tipus de vehicle sent aquest el que consta en la targeta de la Inspecció Tècnica del Vehicle.

COMERCIALIZACIÓ DE PRODUCTES ALIMENTARIS

L'apartat inclou les dades corresponents als productes alimentaris comercialitzats a Mercavalència.

DEMANDA TURÍSTICA

Les dades provenen de l'Enquesta Turística de la Conselleria de Turisme i corresponen a la zona turística 3 de la Comunitat Valenciana, la qual inclou els municipis següents: València (excloent-hi El Saler i El Perellonet), hotels de l'aeroport de Manises i els hotels Vedat de Torrent i Monte Picayo de Puçol.

III. DEMOGRAFIA I POBLACIÓ

MIGRACIONS REGISTRADES

Migracions. Procedents d'altres i baixes per canvi de residència entre municipis registrades en el Padró Municipal d'Habitants.

Immigració. Migracions originades fora de la ciutat de València i que tenen a esta com a destinació. Corresponen a una alta per immigració al Padró Municipal.

Emigració. Migracions originades a la ciutat de València i que tenen com a destinació un municipi diferent. Corresponen a una baixa per emigració al Padró Municipal.

II. CONSUMO Y PRECIOS

INDICE DE PRECIOS DE CONSUMO

I.P.C. Elaborado por el I.N.E., mide la evolución del conjunto de precios de los bienes y servicios que consume toda la población residente en viviendas familiares en España. El conjunto de artículos (bienes y servicios) cuya evolución de precios se trata de seguir recibe el nombre de "cesta de la compra", y se obtiene a partir de la Encuesta Continua de Presupuestos familiares que se implantó en el segundo trimestre del año 1997. La estructura de consumo resultante de esta encuesta permite clasificar los artículos en parcelas de consumo, de las cuales se selecciona uno o más artículos para representarla. En estos momentos la "cesta de la compra" está constituida por 484 artículos.

Las ponderaciones del I.P.C. representan las proporciones respecto al gasto total efectuado por los hogares españoles en cada uno de los artículos de la "cesta de la compra".

VEHÍCULOS

La estadística de matriculación de turismos ha sido obtenida a partir de los ficheros desagregados provisionales de matriculación mensual de la Dirección General de Tráfico (D.G.T.), seleccionando aquellos registros correspondientes a turismos de la ciudad de Valencia y Comunidad Valenciana.

Se recogen también las altas en la matrícula fiscal del Impuesto sobre Vehículos de Tracción Mecánica del trimestre correspondiente, clasificadas por tipo de vehículo siendo este el que consta en la tarjeta de la Inspección Técnica del Vehículo.

COMERCIALIZACIÓN PRODUCTOS ALIMENTARIOS

En este apartado recogemos los datos correspondientes a los productos alimentarios comercializados en Mercavalencia.

DEMANDA TURÍSTICA

Los datos provienen de la Encuesta turística de la Conselleria de Turismo y corresponden a la zona turística 3 de la Comunidad Valenciana, la cual incluye los municipios siguientes: València (excluyendo El Saler y El Perellonet), hoteles del aeropuerto de Manises y los hoteles Vedat de Torrent y Monte Picayo de Puçol.

III. DEMOGRAFÍA Y POBLACIÓN

MIGRACIONES REGISTRADAS

Migraciones. Procedentes de altas y bajas por cambio de residencia entre municipios registradas en el Padrón Municipal de Habitantes.

Inmigración. Migraciones originadas fuera de la ciudad de Valencia y que tienen esta como destino. Corresponden a un alta por inmigración en el Padrón Municipal.

Emigración. Migraciones originadas en la ciudad de Valencia y que tienen como destino otro municipio. Corresponden a una baja por emigración en el Padrón Municipal.

CANVIS DE DOMICILI INTRAURBANS

Canvi de domicili intraurbà. És un canvi de residència que té com a origen i destinació la ciutat de València. Es classifiquen per sexe, edat, nivell d'estudis i valor cadastral del barri d'eixida i del d'arribada.

Valor cadastral. El valor cadastral dels béns immobles és integrat pel valor del sòl i de les construccions. Este es fixa prenent com a referència el valor de mercat, sense que mai no puga excedir-lo.

El valor cadastral es fixa a partir de les dades existents als corresponents cadastres immobiliaris.

LLISTAT DELS BARRIS SEGONS VALOR CADASTRAL MITJÀ DELS HABITATGES
LISTADO DE LOS BARRIOS SEGÚN VALOR CADASTRAL MEDIO DE SUS VIVIENDAS

Menys de 15.000 €	De 15.000 a 19.000 €	De 19.000 a 25.000 €	De 25.000 a 35.000 €	Més de 35.000 €
17.5 Mauella	15.1 Orriols	19.3 Pinedo	19.6 El Perellonet	17.6 Massarojos
17.4 Cases de Bàrcena	17.2 Poble Nou	5.2 Morvedre	7.5 La Llum	3.4 Arrancapins
19.8 Faitanar	7.3 Tres Forques	5.1 Marxalenes	8.2 Sant Isidre	15.3 Sant Llorenç
10.6 La Punta	11.3 La Malva-rosa	9.3 La Creu Coberta	3.1 El Botànic	6.2 Mestalla
11.5 Natzarèt	16.2 Ciutat Fallera	12.3 La Creu del Grau	8.3 Vara de Quart	6.4 Ciutat
19.1 El Forn d'Alcedo	19.5 El Palmar	17.1 Benifaraig	8.1 Patraix	Universitària
11.2 El Cabanyal - El	17.7 Borbotó	16.1 Benicalap	19.4 El Saler	4.4 Sant Pau
Canyamelar	18.1 Benimàmet	12.1 Aiora	2.1 Russafa	1.2 La Xerea
7.4 La Fontsa	10.4 Fonteta de Sant	11.1 El Grau	8.4 Safranar	2.3 Gran Via
19.7 La Torre	Lluís	10.2 En Corts	13.2 Ciutat Jardí	1.6 Sant Francesc
4.3 El Calvari	9.4 Sant Marcel·lí	9.2 L'Hort de Senabre	14.2 Camí de Vera	12.5 Penya-roja
	15.2 Torrefiel	10.5 Na Rovella	1.5 El Mercat	6.1 Exposició
	17.3 Carpesa	9.5 Camí Real	3.2 La Roqueta	6.3 Jaume Roig
	19.2 El Castellar-	1.4 El Pilar	4.1 Campanar	2.2 El Pla del Remei
	L'Oliverar	13.1 L'Illa Perduda	3.3 La Petxina	
	5.4 Tormos	5.3 Trinitat	13.5 La Carrasca	
	1.3 El Carme	7.1 Nou Moles	1.1 La Seu	
	7.2 Soternes	8.5 Favara	13.4 La Bega Baixa	
		4.2 Les Tendetes	18.2 Beniferri	
		1.4 Beteró	10.7 Ciutat de les	
		13.3 L'Amistat	Arts i de les Ciències	
		10.1 Mont-Olivet		
		12.2 Albors		
		9.1 La Raiosa		
		5.5 Sant Antoni		
		12.4 Camí Fondo		
		14.1 Benimaclet		
		10.3 Malilla		

Font: Cadastre de Béns Immobles a 01/01/2003

NAIXEMENTS I DEFUNCIONS

Les dades de naixements i defuncions son les registrades al Padró Municipal d'Habitants.

Naixement. Es considera naixement el de qualsevol ésser nascut viu, independentment del període que visca. Es tracta de naixements classificats segons el lloc de residència de la mare.

Defunció. Defunció de qualsevol ser nascut viu.

Nota: A partir del primer trimestre del 2003 s'utilitza la delimitació territorial aprovada al Ple de l'Ajuntament de 31/01/2003, que modifica l'àmbit territorial dels districtes 10, 11, 15, 16, 17.

NACIMIENTOS Y DEFUNCIONES

Los datos de nacimientos y defunciones son los registrados en el Padrón Municipal de Habitantes.

Nacimiento. Se considera nacimiento el de cualquier ser nacido con vida, independientemente del periodo que viva. Se trata de nacimientos clasificados según el lugar de residencia de la madre.

Defunción. Defunción es la de cualquier ser nacido con vida.

Nota: A partir del primer trimestre del 2003 se utiliza la delimitación territorial aprobada en el Pleno del Ayuntamiento de 31/01/2003, que modifica el ámbito territorial de los distritos 10, 11, 15, 16, 17.

IV. EDIFICACIÓ I HABITATGE**LLICÈNCIES URBANÍSTIQUES MUNICIPALS**

Llicències municipals de construcció i ocupació. El Decret de 17 de juny de 1955 pel qual s'aprova el Reglament de Servicis de les Corporacions Locals, en el títol primer sobre la Intervenció Administrativa en l'Activitat Privada, regula a l'article 21 l'obligatorietat de l'obtenció d'una llicència prèvia en els casos de construcció d'obra nova i primera utilització dels edificis.

IV. EDIFICACIÓN Y VIVIENDA**LICENCIAS URBANÍSTICAS MUNICIPALES**

Licencias municipales de construcción y ocupación. El Decreto de 17 de Junio de 1955 por el que se aprueba el Reglamento de Servicios de las Corporaciones Locales, en su título primero sobre la Intervención Administrativa en la Actividad Privada, regula en el artículo 21 la obligatoriedad de la obtención de una licencia previa en los casos de construcción de obra nueva y primera utilización de los edificios.

Les dades publicades corresponen a les llicències de construcció i ocupació concedides per l'Ajuntament de València durant el període corresponent, oferint-se la informació per trimestre i districte.

Les llicències de construcció inclouen les llicències corresponents als habitatges que es té projectat construir en edificis de nova planta.

Les llicències de primera ocupació inclouen les llicències corresponents a tots els habitatges construïts a edificis de nova planta i rehabilitats.

HABITATGES VISATS

Habitatge. Es defineix com a habitatge un recinte amb diverses habitacions i annexos, que pot ocupar la totalitat d'un edifici (habitatge unifamiliar) o part d'este, estant en este cas el conjunt estructuralment separat i independent de la resta. L'habitatge és concebut per a ser habitat per persones, generalment famílies, i es troba dotat d'accés directe des de la via pública o de recintes comuns privats.

Habitatges visats. És el total d'habitatges d'obra nova i les reformes o restauracions a edificis d'habitatges en bloc o unifamiliars. S'obté mitjançant les fitxes de visat d'encàrrec professional de direcció d'obra. Es comptabilitzen totes les obres promogudes per promotors privats, així com les obres promogudes per organismes públics amb destinació edificis d'habitatges (no es computen, per tant, les obres promogudes per organismes públics que tinguen altres destinacions).

PREU MITJÀ DEL M² DELS HABITATGES

Preu mitjà per m2 dels habitatges. La informació procedeix de l'Estadística de Preus de l'Habitatge del Ministeri de l'Habitatge. Esta Estadística té com a principal objectiu estimar el preu del m2 dels habitatges en propietat del mercat immobiliari i conèixer la seua evolució trimestral i anual.

La unitat d'observació és l'habitatge que ha segut objecte de taxació per una empresa taxadora, d'acord amb les directrius de l'Orde Ministerial ECO/805/2003, de 27 de març. L'explotació de la informació s'efectua de manera exhaustiva.

Habitatge lliure. Es denomina habitatge lliure a aquell que per al seu accés al mercat immobiliari no hi ha restriccions legals, sobre preus, superfícies o qüestions referents al mercat hipotecari.

Antiguitat. Es calcula a partir de la data de terminació de les obres de construcció o de l'última gran rehabilitació de la vivenda o de l'edifici.

Los datos publicados corresponden a las licencias de construcción y ocupación concedidas por el Ayuntamiento de Valencia en el período correspondiente, ofreciéndose la información por trimestre y distrito.

Las licencias de construcción incluyen las licencias correspondientes a las viviendas que se tiene proyectado construir en edificios de nueva planta.

Las licencias de primera ocupación incluyen las licencias correspondientes a todas las viviendas construidas en edificios de nueva planta y rehabilitados.

VIVIENDAS VISADAS

Vivienda. Se define como vivienda un recinto con diversas estancias de habitación y anexos, que puede ocupar la totalidad de un edificio (vivienda unifamiliar) o parte del mismo, estando en este caso el conjunto estructuralmente separado e independiente del resto. La vivienda es concebida para ser habitada por personas, generalmente familias, estando dotada de acceso directo desde la vía pública o de recintos comunes privados.

Viviendas visadas. Es el total de viviendas de obra nueva y las reformas o restauraciones en edificios de viviendas en bloque o unifamiliares. Se obtiene a través de las fichas de visado de encargo profesional de dirección de obra. Se contabilizan todas las obras promovidas por promotores privados, así como las obras promovidas por organismos públicos cuyo destino sea edificios de viviendas (no se computan, por tanto, las obras promovidas por organismos públicos que tengan otros destinos).

PRECIO MEDIO DEL M² DE LAS VIVIENDAS

Precio medio por m2 de las viviendas. La información procede de la Estadística de Precios de la Vivienda del Ministerio de la Vivienda. Esta Estadística tiene como principal objetivo estimar el precio del m2 de la vivienda en propiedad del mercado inmobiliario y conocer su evolución trimestral y anual.

La unidad de observación es la vivienda que ha sido objeto de tasación por una empresa tasadora, de acuerdo con las directrices de la Orden Ministerial ECO/805/2003, de 27 de marzo. La explotación de la información se efectúa de manera exhaustiva.

Vivienda libre. Se denomina vivienda libre a aquella que para su acceso al mercado inmobiliario no existen restricciones legales, sobre precios, superficies o cuestiones referentes al mercado hipotecario.

Antigüedad. Se calcula a partir de la fecha de terminación de las obras de construcción o de la última gran rehabilitación de la vivienda o del edificio.

V. MEDI AMBIENT

OBSERVACIONES METEOROLÒGIQUES

Precipitació. Caiguda de productes de condensació del vapor d'aigua, sòlids o líquids, que arriben a terra amb una velocitat apreciable.

Humitat relativa. Quocient entre la quantitat de vapor que conté l'atmosfera i la quantitat màxima que podria contindre a la mateixa temperatura, expressat en percentatge.

Dies clars. Aquells en els quals la suma de vuitens de cel tapat per núvols en les observacions efectuades a les 7 h, 13 h i 18 h. (del meridià de Greenwich) és inferior o igual a 4.

Dies núvols. Quan la suma és major de 4 i inferior a 20.

Dies coberts. Quan la suma és igual o superior a 20.

Insolació absoluta. Temps durant el qual el Sol ha lluit al cel en el transcurs d'un període determinat.

Insolació relativa. Relació entre la insolació absoluta i el nombre d'hores que el Sol ha estat sobre l'horitzó.

CONTAMINACIÓ ATMOSFÈRICA

Contaminació atmosfèrica. Es produïx quan en la composició de la capa d'aire hi ha substàncies estranyes, o bé les normals però en quantitats elevades.

V. MEDIO AMBIENTE

OBSERVACIONES METEOROLÓGICAS

Precipitación. Caída de productos de condensación del vapor de agua, sólidos o líquidos, que llegan al suelo con velocidad apreciable.

Humedad relativa. Cociente entre la cantidad de vapor que contiene la atmósfera y la cantidad máxima que podría contener a la misma temperatura, expresado en porcentaje.

Días despejados. Aquellos en que la suma de octavos de cielo tapado por nubes en las observaciones, efectuadas a las 7 h., 13 h. y 18 h. (del meridiano de Greenwich) es inferior o igual a 4.

Días nubosos. Cuando la suma es mayor de 4 e inferior a 20.

Días cubiertos. Cuando la suma es igual o superior a 20.

Insolación absoluta. Tiempo durante el cual el Sol ha brillado en el cielo en el transcurso de un periodo determinado.

Insolación relativa. Relación entre la insolación absoluta y el número de horas en que el Sol haya permanecido sobre el horizonte.

CONTAMINACION ATMOSFÉRICA

Contaminación atmosférica. Se produce cuando en la composición de la capa de aire se encuentran sustancias extrañas, o bien las normales pero en cantidades elevadas.

Diòxid de sofre. Prové de la combustió de carbó i de derivats líquids del petroli, activitats industrials, etc. Regulat al R.D. 1613/1985, R.D. 1321/1992 i Directiva 1999/30/CE.

Fums. Són les partícules en suspensió que pel seu reduït diàmetre poden ser transportades a grans distàncies. Tenen menys de 5 µm de diàmetre i exemples d'estes són els aerosols, la cendra,... Regulat al R.D. 1321/1992.

Monòxid de Carboni. Gas incolor sense sabor ni olor. En quantitats elevades pot afectar el metabolisme respiratori. Regulat a la Directiva 2000/69/CE.

Ozó. Oxidant fotoquímic present a l'atmosfera, la funció del qual és de protegir a la terra de la radiació ultraviolada del Sol. Regulat al R.D. 1494/1995.

Òxid Nítric i Diòxid de Nitrogen. Contaminants importants de l'aire, productes de l'oxidació del nitrogen atmosfèric o orgànic (dels combustibles). El NO pot combinar-se junt a l'hemoglobina de la sang reduint la seua capacitat de transport d'oxigen. El NO₂ irrita els alveòls pulmonars. Una font important de NO₂ poden ser les estufes de gas, cremadors o calderes industrials. Regulats al R.D. 717/1987 i Directiva 1999/30/CE.

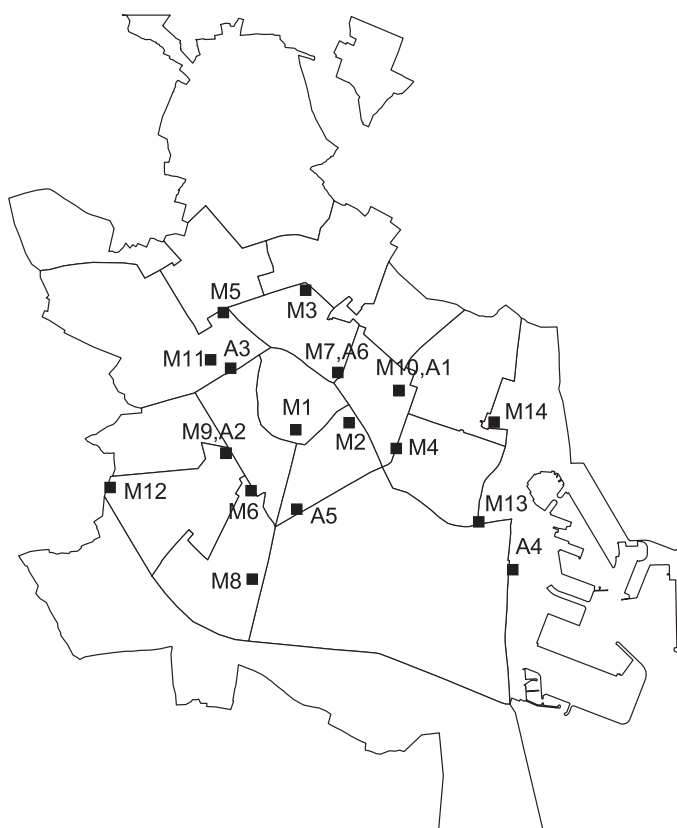
Diòxid de azufre. Proviene de la combustió del carbón y de derivados líquidos del petróleo, actividades industriales, etc. Regulado en el R.D.1616/1985, R.D. 1321/1992 y en la Directiva 1999/30/CE.

Humos. Son las partículas en suspensión que por su pequeño diámetro pueden ser transportadas a grandes distancias. Tienen menos de 5 µm de diámetro y ejemplos de estas son los aerosoles, las cenizas,... Regulado en el R.D. 1321/1992.

Monóxido de Carbono. Gas incoloro sin sabor ni olor. En cantidades elevadas puede afectar el metabolismo respiratorio. Regulado en la Directiva 2000/69/CE.

Ozono. Oxidante fotoquímico presente en la atmósfera, cuya función es la de proteger a la tierra de la radiación ultravioleta del Sol. Regulado en el R.D. 1494/1995.

Óxido Nítrico y Diòxid de Nitrógeno. Contaminantes importantes del aire, productos de la oxidación del nitrógeno atmosférico u orgánico (del combustible). El NO puede combinarse con la hemoglobina de la sangre reduciendo su capacidad de transporte de oxígeno. El NO₂ irrita los alveolos pulmonares. Una fuente importante de NO₂ pueden ser las estufas de gas, quemadores o calderas industriales. Regulados en el R.D. 717/1987 y en la Directiva 1999/30/CE.



Estacions Manuales

Zona de trànsit dens:

- M3: C. Sagunt amb Avda. Primado Reig
- M4: Av. Port amb C. Eduard Boscà
- M5: Av. Burjassot
- M6: Av. Giorgeta amb C. Albacete
- M9: C. Linares amb C. Lorca
- M10: Av. Aragó amb Av. Blasco Ibañez
- M11: Av. Menéndez Pidal amb C. Prof. Beltrán Bágüena

Zona de trànsit mitjà:

- M1: Pl. del Ajuntament
- M2: Pl. Amèrica
- M8: C. San Vicent, 311

Zona de trànsit baix:

- M13: Cementeri del Grau
- M14: C. Serreria

Fons Ciutat:

- M7: Vivers Municipals

Pol. Vara de Quart:

- M12: C. dels Gremis

Estacions Automàtiques

- A1: Av. Aragó amb Av. Blasco Ibañez
- A2: C. Linares amb C. Lorca
- A3: Av. Menéndez Pidal amb C. Prof. Beltrán Bágüena
- A4: Pl. Aras de Alpuente
- A5: Pista de Silla
- A6: Vivers

CONTAMINACIÓ ACÚSTICA

Les dades procedeixen del Servei del Laboratori Municipal i del Medi Ambient. Les mesures del nivell sonor es prenen a tres punts de la ciutat: Nuevo Centro, Vivers i Av. Ausiàs March.

La informació que publiquem són nivells mitjans al període de referència per als diferents espais horaris. El nivell sonor es mesura a partir d'un mínim que s'estableix al llindar de percepció de l'oïda humana, el qual és de 0 dB; al voltant de 130 dB se situa el nivell del dolor. L'OCDE estableix com a nivell recomanable valors inferiors als 65 dB.

Nivells sonors de referència:

- So de fons al camp: entre 15 i 20 dB.
- So a una biblioteca: al voltant de 35 dB.
- So d'una conversa: al voltant de 65 dB.
- So del trànsit: al voltant de 70 dB.
- So d'un avió envoltant-se: al voltant de 120 dB.

CONTAMINACION ACÚSTICA

Los datos proceden del Servicio del Laboratorio Municipal y del Medio Ambiente. Las medidas del nivel sonoro se toman en tres puntos de la ciudad: Nuevo Centro, Viveros y Av. Ausias March.

La información que publicamos son niveles promedios en el periodo de referencia para las distintas franjas horarias. El nivel sonoro se mide a partir de un mínimo que se establece en el umbral de percepción del oído humano, este es de 0 dB; entorno a 130 dB se situa el nivel del dolor. La OCDE establece como recomendable valores inferiores a los 65 dB.

Niveles sonoros de referencia:

- Sonido de fondo en el campo: entre 15 y 20 dB.
- Sonido en una biblioteca: en torno a 35 dB.
- Sonido de una conversación: en torno a 65 dB.
- Sonido del tráfico: en torno a 70 dB.
- Sonido de un avión despegando: en torno a 120 dB.