

# DADES

ESTADÍSTIQUES  
DE LA CIUTAT  
DE VALÈNCIA

NUM. 1-GENER-MARÇ 2005

---

# DADES



**AJUNTAMENT DE VALENCIA**

ÀREA DE MODERNITZACIÓ DE L'ADMINISTRACIÓ, DESCENTRALITZACIÓ I  
PARTICIPACIÓ / SERVICI D'INFORMACIÓ AL CIUTADÀ

ELABORACIÓ:

Oficina d'Estadística

Oficina d'Estudis

[www.valencia.es/estadistica](http://www.valencia.es/estadistica)

[estadistica@valencia.es](mailto:estadistica@valencia.es)

Han col·laborat els Becaris de la Universitat de València:

Nieves Peral Pérez

Juan L. Juliá Puig

Emilia López Iñesta

## ÍNDIX

	Pàgina
<b>RESUM DE DADES .....</b>	5
<b>I. ACTIVITAT ECONÒMICA .....</b>	7
I.1. Mercat de treball. Quart trimestre 2004 .....	13
I.2. Enquesta de Població Activa. Quart trimestre 2004 .....	18
I.3. Inversió Industrial. Tercer i quart trimestre 2004 .....	22
<b>II. CONSUM I PREUS.....</b>	25
II.1. Índex de preus de consum. Quart trimestre 2004 .....	29
II.2. Matriculació de vehicles. Quart trimestre 2004 .....	30
II.3. Comercialització de productes alimentaris. Quart trimestre 2004 .....	32
II.4. Demanda turística. Quart trimestre 2004 .....	34
<b>III DEMOGRAFIA I POBLACIÓ.....</b>	37
III.1. Migracions registrades. Quart trimestre 2004 .....	41
III.2. Canvis de domicili intraurbans. Quart trimestre 2004 .....	45
III.3. Naixements i defuncions. Tercer trimestre 2004 .....	47
III.4. Resum de moviments registrats al Padró Municipal. Tercer trimestre 2004 .....	48
<b>IV. EDIFICACIÓ I HABITATGE.....</b>	49
IV.1. Llicències urbanístiques municipals. Quart trimestre 2004.....	53
IV.2. Habitatges visats. Quart trimestre 2004.....	54
IV.3. Preus per m2 dels habitatges. Tercer trimestre 2004.....	55
<b>V. MEDI AMBIENT.....</b>	57
V.1. Observacions meteorològiques. Quart trimestre 2004.....	61
V.2. Contaminació atmosfèrica. Quart trimestre 2004.....	63
V.3. Contaminació acústica. Quart trimestre 2004.....	66

## ÍNDICE

	<i>Página</i>
<b>RESUMEN DE DATOS</b> .....	5
<b>I. ACTIVIDAD ECONÓMICA</b> .....	7
I.1. Mercado de trabajo. Cuarto trimestre 2004 .....	13
I.2. Encuesta de Población Activa. Cuarto trimestre 2004 .....	18
I.3. Inversión Industrial. Tercer y cuarto trimestre 2004 .....	22
<b>II. CONSUMO Y PRECIOS</b> .....	25
II.1. Índice de precios de consumo. Cuarto trimestre 2004.....	29
II.2. Matriculación de vehículos. Cuarto trimestre 2004.....	30
II.3. Comercialización de productos alimentarios. Cuarto trimestre 2004.....	32
II.4. Demanda turística. Cuarto trimestre 2004.....	34
<b>III DEMOGRAFÍA Y POBLACIÓN</b> .....	37
III.1. Migraciones registradas. Cuarto trimestre 2004.....	41
III.2. Cambios de domicilio intraurbanos. Cuarto trimestre 2004.....	45
III.3. Nacimientos y defunciones. Tercer trimestre 2004.....	47
III.4. Resumen de movimientos registrados en el Padrón Municipal. Tercer trimestre 2004.....	48
<b>IV. EDIFICACIÓN Y VIVIENDA</b> .....	49
IV.1. Licencias urbanísticas municipales. Cuarto trimestre 2004.....	53
IV.2. Viviendas visadas. Cuarto trimestre 2004.....	54
IV.3. Precios por m <sup>2</sup> de las viviendas. Tercer trimestre 2004.....	55
<b>V. MEDIO AMBIENTE</b> .....	57
V.1. Observaciones meteorológicas. Cuarto trimestre 2004.....	61
V.2. Contaminación atmosférica. Cuarto trimestre 2004.....	63
V.3. Contaminación acústica. Cuarto trimestre 2004.....	66

**RESUM DE DADES****RESUMEN DE DATOS****Desocupació registrada**

Quart trimestre 2004	Total	Variació en un any
Octubre	27.304	-5,71%
Novembre	27.984	-3,66%
Desembre	27.469	-3,55%

***Paro registrado***

Cuarto trimestre 2004
Octubre
Noviembre
Diciembre

**Enquesta de Població Activa (EPA)**

Quart trimestre 2004	Total	Homes	Dones
Taxa d'activitat	57,0	66,0	48,8
Taxa d'ocupació	51,8	61,6	42,9
Taxa de desocupació	9,1	6,7	12,0

***Encuesta de Población Activa (E.P.A.)***

Cuarto trimestre 2004
Tasa de Actividad
Tasa de Empleo
Tasa de Paro

**Turismes matriculats**

Quart trimestre 2004	Total	Variació en un any
	7.358	2,8%

***Turismos matriculados***

Cuarto trimestre 2004
-----------------------

**Demanda turística**

Quart trimestre 2004	Grau d'ocupació	Pernoctacions
Octubre	52,2	197.636
Novembre	37,0	137.858
Desembre	35,5	137.535

***Demanda turística***

Cuarto trimestre 2004
Octubre
Noviembre
Diciembre

**Naixements i defuncions**

Tercer trimestre 2004	Naixements	Defuncions	Saldo
	1.951	1.566	385

***Nacimientos y defunciones***

Tercer trimestre 2004
-----------------------

**Migracions**

Quart trimestre 2004	Inmigrants	Emigrants	Saldo
	11.246	5.316	5.930

***Migraciones***

Cuarto trimestre 2004
-----------------------

**Edificació 1<sup>a</sup> Ocupació**

Quart trimestre 2004	
Llicències	59
Edificis	92
Habitatges	1.341

***Edificación 1<sup>a</sup> Ocupación***

Cuarto trimestre 2004
Licencias
Edificios
Viviendas

**Habitatges preu per m<sup>2</sup>**

Tercer trimestre 2004	Euros
	1.541,41

***Viviendas precio por m<sup>2</sup>***

Tercer trimestre 2004
-----------------------



# I. ACTIVITAT ECONÒMICA

## I. ACTIVIDAD ECONÓMICA

### ÍNDEX

	Pàgina
<b>CONCEPTES</b> .....	9
<b>I.1. Mercat de treball. Quart trimestre 2004</b>	
1.1. Desocupats i taxa de desocupació. Comparació amb diferents àmbits. ....	13
1.2. Desocupació per sectors. ....	13
1.3. Evolució mensual de la desocupació registrada. ....	14
1.4. Desocupació registrada segons edat i sexe. ....	14
1.5. Desocupació registrada per mesos segons sexe i oficines de col·locació. ....	15
1.6. Desocupació registrada segons titulació. ....	15
1.7. Desocupació registrada segons grup professional. ....	16
1.8. Desocupats registrats segons activitat econòmica. ....	16
1.9. Evolució de la taxa de desocupació. ....	17
<b>I.2. Enquesta de Població Activa. Quart trimestre 2004</b>	
2.1. Població de 16 i més anys en relació respecte a l'activitat econòmica. ....	18
2.2. Evolució de les taxes d'activitat, treball i desocupació. ....	18
2.3. Població de 16 i més anys en relació amb l'activitat econòmica i sexe. ....	19
2.4. Població activa segons edat i sexe. ....	19
2.5. Població activa per sector econòmic. ....	19
2.6. Població ocupada segons edat i sexe. ....	19
2.7. Població ocupada per sector econòmic. ....	19
2.8. Població ocupada segons situació professional. ....	20
2.9. Població desocupada segons el temps que fa que busca treball. ....	20
2.10. Població desocupada segons situacions diverses. ....	20
2.11. Població inactiva segons situació d'inactivitat. ....	20
2.12. Llars segons activitat dels membres. ....	20
2.13. Població assalariada per sector econòmic. ....	21
2.14. Població assalariada segons relació laboral. ....	21
2.15. Població assalariada del sector públic per tipus d'administració. ....	21
<b>I.3. Inversió Industrial. Tercer y quart trimestre 2004</b>	
3.1. Evolució trimestral de la inversió. ....	22
3.2. Distribució territorial. ....	22
3.3. Destinació final de la inversió. ....	22

**ÍNDICE**

	<i>Página</i>
<b>CONCEPTOS</b> .....	9
<b>I.1. Mercado de trabajo. Cuarto trimestre 2004</b>	
1.1. Parados y tasa de paro. Comparación con otros ámbitos. ....	13
1.2. Paro registrado por sectores. ....	13
1.3. Evolución mensual del paro registrado. ....	14
1.4. Paro registrado según edad y sexo. ....	14
1.5. Paro registrado por meses según sexo y oficinas de empleo. ....	15
1.6. Paro registrado según titulación. ....	15
1.7. Paro registrado según grupo profesional. ....	16
1.8. Paro registrado según actividad económica. ....	16
1.9. Evolución de la tasa de paro. ....	17
<b>I.2. Encuesta de Población Activa. Cuarto trimestre 2004</b>	
2.1. Población de 16 y más años en relación con la actividad económica. ....	18
2.2. Evolución de las tasas de actividad, empleo y paro. ....	18
2.3. Población de 16 años y más años, en relación con la actividad económica y sexo. ....	19
2.4. Población activa según edad y sexo. ....	19
2.5. Población activa por sector económico. ....	19
2.6. Población ocupada según edad y sexo. ....	19
2.7. Población ocupada por sector económico. ....	19
2.8. Población ocupada según situación profesional. ....	20
2.9. Población parada según el tiempo de búsqueda de empleo. ....	20
2.10. Población parada según situaciones diversas. ....	20
2.11. Población inactiva según situación de inactividad. ....	20
2.12. Hogares según actividad de los miembros. ....	20
2.13. Población asalariada por sector económico. ....	21
2.14. Población asalariada según relación laboral. ....	21
2.15. Población asalariada del sector público por tipo de administración. ....	21
<b>I.3. Inversión Industrial. Tercer y cuarto trimestre 2004</b>	
3.1. Evolución trimestral de la inversión. ....	22
3.2. Distribución territorial. ....	22
3.3. Destino final de la inversión. ....	22



**CONCEPTES****MERCAT DE TREBALL REGISTRAT PEL SERVEF**

**Desocupació registrada.** La constituïxen les demandes d'ocupació pendents el darrer dia del mes, excloent-hi les corresponents a les següents situacions:

- Demandants que, estant ocupats, sol·liciten una ocupació per a compatibilitzar-la amb l'actual o canviar-la per la que ocupen.

- Demandants perceptors de prestacions per desocupació que participen en treballs de Col·laboració Social.

- Demandants pensionistes per jubilació, pensionistes per gran invalidesa o invalidesa absoluta, o majors de 64 anys.

- Demandants que sol·liciten una ocupació per un període inferior a 3 mesos o jornada setmanal inferior a 20 hores.

- Demandants que estan cursant estudis d'ensenyança oficial reglada sempre que siguin menors de 25 anys, o que superant esta edat siguin demandants de primera ocupació.

- Demandants assistents a cursos de Formació Professional Ocupacional de més de 20 hores lectives setmanals, tinguen una beca de manutenció i siguin demandants de primera ocupació.

- Demandants amb demanda suspesa mentre romanguen en esta situació ja que la suspensió de la demanda, que generalment es tramita a petició del demandant i per causa que ho justifique, interromp la recerca d'ocupació.

- Demandants beneficiaris de prestacions per desocupació en situació de compatibilitat d'ocupació per realitzar un treball a temps parcial.

- Demandants que estan percebent el subsidi agrari o que, havent-ho esgotat, no haja passat més d'un any des del dia del naixement del dret.

- Demandants que rebutgen accions d'inserció laboral adequades a les seues característiques, segons s'establix en el R.D.Legislatiu 5/2000.

- Demandants sense disponibilitat immediata per al treball o en situació incompatible amb el mateix, com demandants inscrits en les Oficines d'Ocupació com a requisit previ per a participar en un procés de selecció per a un lloc de treball determinat, sol·licitants d'una ocupació exclusivament per a l'estranger, demandants d'una ocupació només a domicili, demandants que en virtut d'un expedient de regulació d'ocupació estan en suspensió o reducció de jornada o modificació de les condicions de treball, demandants que són donats d'alta com a cotitzants de la Seguretat Social, etc.

En les dades trimestrals es dona la mitjana de desocupació registrada en els mesos corresponents.

**Taxa de desocupació registrada.** Es calcula prenent com a denominador la població activa de l'EPA, amb la data de l'últim trimestre del que disposem al moment d'arribar les dades del Servef.

**CONCEPTOS****MERCADO DE TRABAJO REGISTRADO POR EL SERVEF**

**Paro registrado.** Lo constituyen las demandas de empleo pendientes el último día del mes, excluyendo las siguientes situaciones:

- Demandantes que, estando ocupados, solicitan un empleo para compatibilizarlo con el actual o cambiarlo por el que ocupan.

- Demandantes perceptores de prestaciones por desempleo que participan en trabajos de Colaboración Social.

- Demandantes pensionistas por jubilación, pensionistas por gran invalidez o invalidez absoluta, o mayores de 64 años.

- Demandantes que solicitan un empleo por un período inferior a 3 meses o jornada semanal inferior a 20 horas.

- Demandantes que están cursando estudios de enseñanza oficial reglada siempre que sean menores de 25 años, o que superando esta edad sean demandantes de primer empleo.

- Demandantes asistentes a cursos de Formación Profesional Ocupacional de más de 20 horas lectivas semanales, tengan una beca de manutención y sean demandantes de primer empleo.

- Demandantes con demanda suspendida mientras permanezcan en esta situación ya que la suspensión de la demanda, que generalmente se tramita a petición del demandante y por causa que lo justifique, interrumpe la búsqueda de empleo.

- Demandantes beneficiarios de prestaciones por desempleo en situación de compatibilidad de empleo por realizar un trabajo a tiempo parcial.

- Demandantes que están percibiendo el subsidio agrario o que, habiéndolo agotado, no haya pasado más de un año desde el día del nacimiento del derecho.

- Demandantes que rechacen acciones de inserción laboral adecuadas a sus características, según se establece en el R.D.Legislativo 5/2000.

- Demandantes sin disponibilidad inmediata para el trabajo o en situación incompatible con el mismo, como demandantes inscritos en las Oficinas de Empleo como requisito previo para participar en un proceso de selección para un puesto de trabajo determinado, solicitantes de un empleo exclusivamente para el extranjero, demandantes de un empleo solo a domicilio, demandantes que en virtud de un expediente de regulación de empleo están en suspensión o reducción de jornada o modificación de las condiciones de trabajo, demandantes que son dados de alta como cotizantes de la Seguridad Social, etc.

En los datos trimestrales se da la media de paro registrado en los meses correspondientes.

**Tasa de paro registrado.** Se calcula tomando como denominador la población activa de la E.P.A., con el dato del último trimestre del que disponemos en el momento en que llegan los datos del Servef.

**Àmbits territorials:**

- **Desocupació a la ciutat** són totes les persones demandants inscrites que tenen com a domicili el municipi de València.

- **Desocupació a les oficines del Servef** són totes les persones demandants inscrites a les oficines situades a la ciutat, que tenen el següent àmbit territorial:

**Av. del Port:** Districtes postals 46011, 46023, 46024 i 46027.

**Joan Llorens:** Districtes postals 46008, 46015 i 46018.

**Felip Rinaldi:** Districtes postals 46016, 46019, i 46025, i els

**Av. del Cid:** Districte postal 46014 i el municipi de Mislata.

**Vila Barberà:** Districtes postals 46001, 46002, 46004, 46007 i 46017.

**Lluís Oliag:** Districtes postals 46005, 46006, 46012, 46013 i 46026.

**Alfambra:** Districtes postals 46003, 46009 i 46020 i el municipi d'Alboraia.

**Arts Gràfiques:** Districtes postals 46010 (abans Alfambra), 46021 (abans Av. del Port) i 46022 (abans Av. del Port).

**ENQUESTA DE POBLACIÓ ACTIVA**

**L'EPA** (Enquesta de Població Activa) és una enquesta contínua, realitzada per l'INE, que té per finalitat conèixer l'activitat econòmica respecte al component humà. Està orientada per oferir dades de les principals categories poblacionals en relació al mercat de treball. La informació que incloem dins d'aquest apartat es referix a la ciutat de València i s'obté d'una explotació específica de les seccions que formen la mostra a la ciutat, de manera que constitueix un estrat únic; per tant el nivell d'error és major que per a la resta d'àmbits territorials més amples.

**Població activa.** La població econòmicament activa són totes les persones de 16 i més anys que durant la setmana de referència (l'anterior a l'entrevista) tenen les condicions per ser incloses com a ocupats o desocupats.

**Ocupats.** Les persones de 16 i més anys que durant la setmana de referència han tingut un treball per compte d'una tercera persona (assalariats) o exercixen una activitat pel seu compte.

**Desocupats.** Les persones de 16 i més anys que durant les 4 setmanes anteriors a la entrevista han estat:

- sense treball
- buscant activament treball (segons Reglament 1897/2000)
- disponibles per a treballar

**Inactius.** La població inactiva està formada per totes les persones majors de 16 anys no classificades com a ocupades o desocupades durant la setmana de referència.

**Taxa d'activitat.** És el quocient entre el nombre total d'actius i la població major de 16 anys.

**Taxa de desocupació.** És el quocient entre el nombre de desocupats i el d'actius.

**Taxa de treball.** És el quocient entre el nombre d'ocupats i la població major de 16 anys.

**Ámbitos territoriales:**

- **Paro en la ciudad** son todas las personas demandantes inscritas que tienen como domicilio el municipio de Valencia.

- **Paro en las oficinas del Servef** son todas las personas demandantes inscritas en las oficinas situadas en la ciudad, que tienen el siguiente ámbito territorial:

**Av. Port:** Distritos postales 46011, 46023, 46024 y 46027.

**Juan Llorens:** Distritos postales 46008, 46015 y 46018.

**Felipe Rinaldi:** Distritos postales 46016, 46019, y 46025, y

**Av. Cid:** Distritos postales 46014 y el municipio de Mislata .

**Vila Barberà:** Distritos postales 46001, 46002, 46004, 46007 y 46017.

**Luis Oliag:** Distritos postales 46005, 46006, 46012, 46013 y 46026.

**Alfambra:** Distr. postales 46003, 46009 y 46020 y el municipio de Alboraia.

**Arts Gràfiques:** Distritos postales 46010 (antes Alfambra), 46021 (antes Av. Port) y 46022 (antes Av. Port).

**ENCUESTA DE POBLACIÓN ACTIVA**

**La E.P.A.** (Encuesta de Población Activa) es una encuesta contínua, realizada por el I.N.E., con la finalidad de conocer la actividad económica en lo relativo al componente humano. Está orientada para ofrecer datos de las principales categorías poblacionales en relación al mercado de trabajo. La información que incluimos en este apartado se refiere a la ciudad de Valencia y se obtiene de una explotación específica de las secciones que forman la muestra en la ciudad, constituyendo un estrato único; por tanto el nivel de error es mayor que para otros ámbitos territoriales más amplios.

**Población activa.** La población económicamente activa son todas las personas de 16 y más años que durante la semana de referencia (la anterior a la entrevista) tienen las condiciones para ser incluidas como ocupados o parados.

**Ocupados.** Las personas de 16 y más años que durante la semana de referencia han tenido un trabajo por cuenta ajena (asalariados) o ejerciendo una actividad por cuenta propia.

**Parados.** Las personas de 16 y más años que durante las 4 semanas anteriores a la entrevista han estado:

- sin trabajo
- buscando activamente trabajo (según R. 1897/2000)
- disponible para trabajar

**Inactivos.** La población inactiva esta formada por todas las personas mayores de 16 años no clasificadas como ocupados o parados durante la semana de referencia.

**Tasa de actividad.** Es el cociente entre el número total de activos y la población mayor de 16 años.

**Tasa de paro.** Es el cociente entre el número de parados y el de activos.

**Tasa de empleo.** Es el cociente entre el número de ocupados y la población mayor de 16 años.

Població > 16 anys	Actius	Ocupats	Assalariats o treballadors per compte d'una tercera persona	Del sector públic Del sector privat
			Que treballen pel seu compte	Empleadors Empresaris sense asslariats Treballadors independents Membres de cooperatives Ajudes familiars
		Desocupats	Que busquen 1 <sup>a</sup> ocupació Qua han treballat abans	
	Inactius	Estudiants		
		Faenes de la llar		
		Jubilats, retirats		
		Pensionistes		
		Activitats benèfiques		
		Incapacitats Resta de situacions		

## INVERSIÓ INDUSTRIAL

**Inversió industrial.** Volum d'inversió que consta en les actes d'inscripció del Registre Industrial. Inclou només la inversió realitzada als sectors industrials que corresponen als següents codis CNAE 93: 10,11,12,23,40 i 41; 13 i 27; 14; 264,265,266 i 2681; 267 i 2682; 261,262 i 263; 24; 28; 29; 30,31 i 32; 34 i 35; 33; 151,152,153,154,155,156,157 i 158; 159 i 16; 17; 191 i 192; 193; 18; 20 i 3662; 361; 21; 22; 25; 362 i 3661; 364 i 365; 363,3663 i 37.

**Noves indústries.** Inversió feta per les empreses en la creació de nous establiments industrials.

**Ampliacions.** Terme que assenyala la inversió feta per les empreses en ampliació o modificació d'establiments ja existents.

**Maquinària.** Inclou tot l'equip industrial (maquinària, instal·lacions, motors, mitjans de treball) que l'empresa ha adquirit per a la posada en marxa de la nova indústria o l'ampliació.

**Terrenys i edificis-construccions.** Es considerarà el valor total de l'establiment quant a l'import que ha suposat la seua inversió en "terrenys i solars", "edificis industrials" i "resta de construccions i obres" (inclou les inversions en edificis administratius, habitatges per a empleats, obres d'infraestructura, etc.).

**Altres inversions d'equip.** Dins esta rúbrica s'inclouen certs béns d'equip industrial de difícil introducció dins l'apartat de maquinària, així com els béns d'equip sense caràcter d'equip industrial com són ara béns d'equip per a oficines (mobiliari, màquines d'oficina, procés de dades), mitjans de transport externs que no constitueixen equip industrial (turismes, camions).

**Establiments.** Correspon al nombre d'actes d'inscripció registrades durant un període de temps. S'identifica cada inscripció quan aquesta té l'existència d'un establiment que ha fet una inversió determinada.

## INVERSIÓN INDUSTRIAL

**Inversión industrial.** Volumen de inversión que consta en las actas de inscripción del Registro Industrial. Incluye sólo la inversión realizada en los sectores industriales que corresponden a los siguientes códigos CNAE 93: 10,11,12,23,40 y 41; 13 y 27; 14; 264,265,266 y 2681; 267 y 2682; 261,262 y 263; 24; 28; 29; 30,31 y 32; 34 y 35; 33; 151,152,153,154,155,156,157 y 158; 159 y 16; 17; 191 y 192; 193; 18; 20 y 3662; 361; 21; 22; 25; 362 y 3661; 364 y 365; 363,3663 y 37.

**Nuevas industrias.** Inversión realizada por las empresas en la creación de nuevos establecimientos industriales.

**Ampliaciones.** Término que indica la inversión realizada por las empresas en ampliación o modificación de establecimientos ya existentes.

**Maquinaria.** Incluye todo el equipo industrial (maquinaria, instalaciones, motores, medios de trabajo) que la empresa ha adquirido para la puesta en marcha de la nueva industria o la ampliación.

**Terrenos y edificios-construcciones.** Se considera el valor total del establecimiento en cuanto al monto que ha supuesto su inversión en "Terrenos y Solares", "Edificios Industriales" y "Otras Construcciones y Obras" (recoge las inversiones en edificios administrativos, viviendas para empleados, obras de infraestructura, etc.).

**Otras inversiones de equipo.** En esta rúbrica se incluyen ciertos bienes de equipo industrial difíciles de encajar en el apartado maquinaria, así como los bienes de equipo que no tengan propiamente carácter de equipo industrial, tales como bienes de equipo para oficinas (mobiliario, máquinas oficina, proceso de datos), medios de transporte externos que no constituyen equipo industrial (turismos, camiones).

**Establecimientos.** Corresponde al número de actas de inscripción registradas durante un período de tiempo. Se identifica cada inscripción con la existencia de un establecimiento que invierte.

**Potència instal·lada.** Potència dels motors o resta de receptors elèctrics que per motiu de la creació d'un nou establiment industrial o l'ampliació d'un que ja existia, s'hi instal·la.

**Llocs de treball.** Previsió (que pot arribar a fer-se realitat o no) que l'empresa fa sobre el personal que necessitarà per motiu de la creació d'una nova indústria o l'ampliació de la ja existent.

**Potencia instalada.** Potencia de los motores u otros receptores eléctricos que con motivo de la creación de un nuevo establecimiento industrial o a la ampliación de uno ya existente, se instala.

**Puestos de trabajo.** Previsión (que puede o no llegar a hacerse realidad) que la empresa realiza sobre el personal que necesitará con motivo de la creación de una nueva industria o a la ampliación de la ya existente.

**FONTS**

Servei Valencià d'Ocupació i Formació  
Institut Nacional d'Estadística  
Conselleria d'Indústria, Universitat i Ciència  
Oficina d' Estadística Ajuntament de Valencia

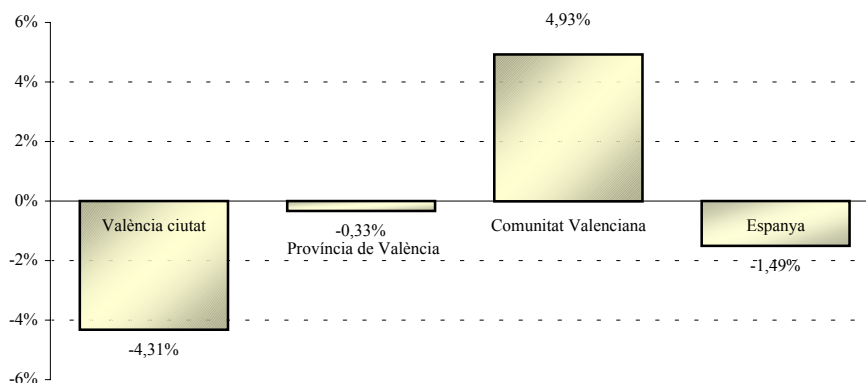
**FUENTES**

Servicio Valenciano de Empleo y Formación  
Instituto Nacional de Estadística  
Consellería de Industria, Universidad y Ciencia  
Oficina de Estadística Ayuntamiento de Valencia

**I.1. Mercat de treball. Quart trimestre 2004***I.1. Mercado de trabajo. Cuarto trimestre 2004***1.1. Desocupats i taxa de desocupació. Comparació amb diferents àmbits.***1.1. Parados y tasa de paro. Comparación con otros ámbitos.*

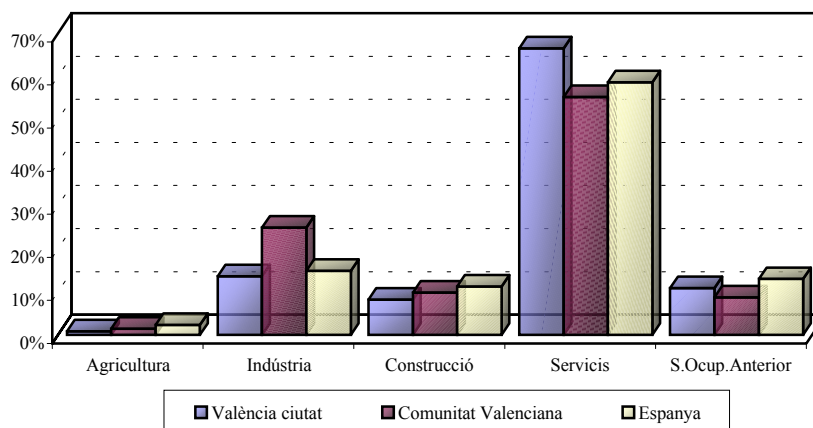
	Desocupació						Mitjana Trimestre	Variació en un any
	Octubre	Taxa	Novembre	Taxa	Desembre	Taxa		
València ciutat	27.304	7,79%	27.984	7,98%	27.469	7,83%	27.586	-4,31%
València oficines Servef	30.257	-	31.042	-	30.591	-	30.630	-3,99%
Província de València	80.665	7,37%	81.749	7,47%	81.513	7,45%	81.309	-0,33%
Comunitat Valenciana	146.523	7,02%	150.416	7,21%	150.834	7,23%	149.258	4,93%
Espanya	1.648.972	8,53%	1.682.722	8,71%	1.670.290	8,64%	1.667.328	-1,49%

VARIACIÓ DE LA DESOCUPACIÓ RESPECTE AL MATEIX TRIMESTRE DE L'ANY ANTERIOR

**1.2. Desocupació per sectors.***1.2. Paro registrado por sectores.*

	Agricultura	Indústria	Construcció	Servicis	S.Ocup.Anterior
València ciutat	230	3.759	2.252	18.350	2.993
València oficines Servef	248	4.370	2.522	20.267	3.223
Província de València	1.316	15.624	8.164	48.542	7.664
Comunitat Valenciana	2.127	37.137	14.621	82.358	13.015
Espanya	38.748	247.983	186.943	977.223	216.431

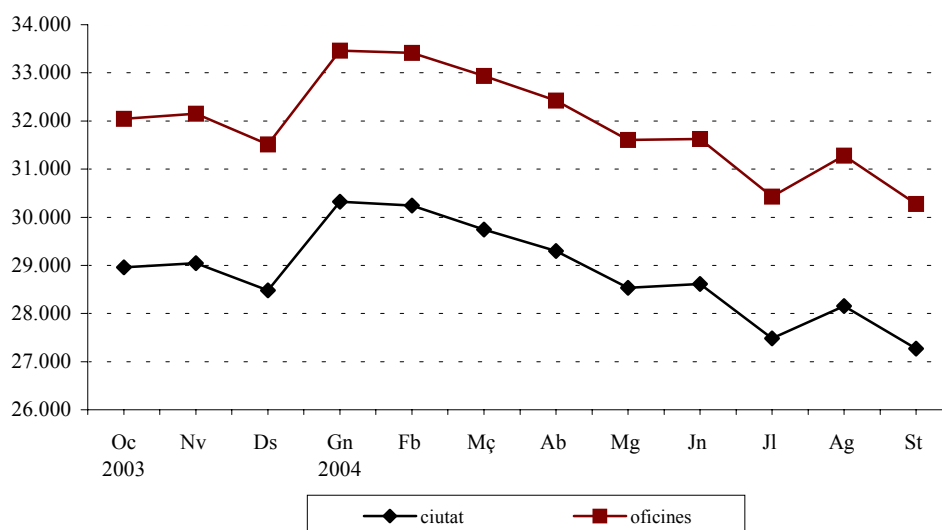
DESOCUPACIÓ PER SECTORS



**1.3. Evolució mensual de la desocupació registrada.***1.3. Evolución mensual del paro registrado.*

		Desocupació a la ciutat	% Var. anual	Desocupació a les oficines	% Var. anual
<b>2003</b>	Octubre	28.959	0,60	32.045	0,50
	Novembre	29.046	-0,50	32.153	-0,20
	Desembre	28.479	-0,30	31.513	-0,10
<b>2004</b>	Gener	30.321	0,90	33.464	0,90
	Febrer	30.240	2,20	33.415	2,10
	Març	29.743	4,50	32.933	4,40
	Abril	29.298	3,90	32.427	4,10
	Maig	28.533	-0,30	31.604	0,30
	Juny	28.614	1,30	31.623	1,50
	Juliol	27.486	1,80	30.432	1,90
	Agost	28.157	3,10	31.281	3,10
	Setembre	27.270	-2,10	30.279	-2,10
	Octubre	27.304	-5,71	30.257	-5,58
	Novembre	27.984	-3,66	31.042	-3,46
	Desembre	27.469	-3,55	30.591	-2,93

DESOCUPACIÓ REGISTRADA PEL SERVEF

**1.4. Desocupació registrada segons edat i sexe.***1.4. Paro registrado según edad y sexo.*

	Total Ciutat	% Variació anual	Homes	% Variació anual	Dones	% Variació anual
Total	27.586	-4,31	12.328	-2,50	15.257	-5,72
Fins 19	1.073	2,16	619	8,85	453	-5,75
20-24	2.204	-17,98	1.092	-13,06	1.112	-22,29
25-29	3.922	-12,17	1.788	-8,51	2.134	-15,01
30-34	3.767	-4,23	1.555	-0,79	2.212	-6,51
35-39	3.367	-5,50	1.315	-4,20	2.052	-6,32
40-44	2.947	-0,02	1.124	0,90	1.823	-0,58
45-49	2.667	-1,66	984	-1,57	1.683	-1,71
50-54	2.696	-0,76	1.158	-0,80	1.539	-0,73
55-59	2.961	0,73	1.535	1,05	1.426	0,38
60 i més	1.982	9,36	1.158	2,96	823	19,84

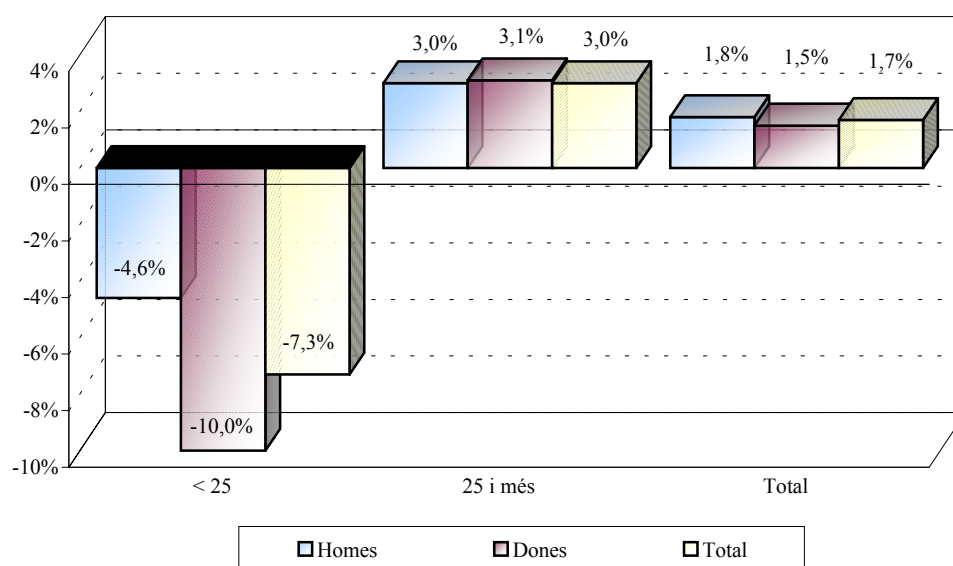
**1.5. Desocupació registrada per mesos segons sexe i oficines de col·locació.***1.5. Paro registrado por meses según sexo y oficinas de empleo.*

	Total	Av. Port	Felip Rinaldi	Vila Barberà	Av. Cid	Joan Llorens	Alfambra	Lluís Oliag	Arts Gràfiques
<b>Total</b>									
Octubre	30.257	3.131	4.053	3.451	3.128	4.202	4.176	4.341	3.775
Novembre	31.042	3.182	4.204	3.478	3.189	4.311	4.333	4.400	3.945
Desembre	30.591	3.113	4.258	3.371	3.210	4.237	4.318	4.241	3.843
<b>Homes</b>									
Octubre	13.219	1.423	1.776	1.515	1.238	1.794	1.836	2.018	1.619
Novembre	13.622	1.460	1.843	1.540	1.244	1.827	1.898	2.101	1.709
Desembre	13.803	1.444	1.940	1.533	1.329	1.837	1.970	2.028	1.722
<b>Dones</b>									
Octubre	17.038	1.708	2.277	1.936	1.890	2.408	2.340	2.323	2.156
Novembre	17.420	1.722	2.361	1.938	1.945	2.484	2.435	2.299	2.236
Desembre	16.788	1.669	2.318	1.838	1.881	2.400	2.348	2.213	2.121

**1.6. Desocupació registrada segons titulació.***1.6. Paro registrado según titulación.*

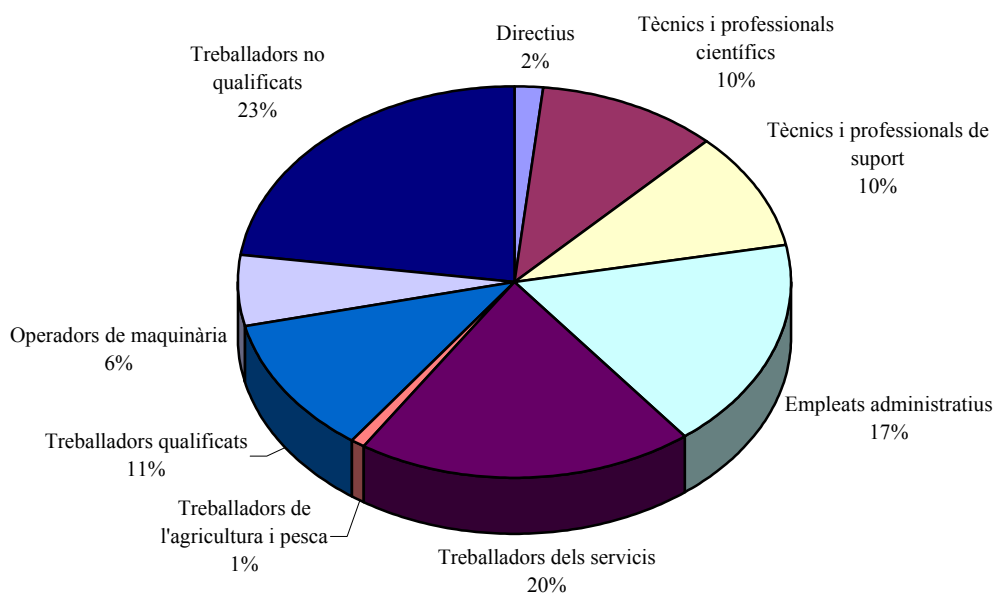
	Total Ciutat	% Variació anual	Total Oficines
Total	27.586	-4,31	30.630
Analfabets i sense estudis	1.185	26,43	1.269
Certificat d'escolaritat	7.831	3,02	8.851
EGB	9.173	-5,15	10.307
BUP	4.073	-2,58	4.385
FP LOGSE	313	-29,66	361
FP1 i FP2	1.590	-11,39	1.803
Titulació grau mitjà	1.261	-11,51	1.373
Titulació grau superior	2.160	-22,07	2.282

DESOCUPACIÓ PER SECTORS



**1.7. Desocupació registrada segons grup professional.***1.7. Paro registrado según grupo profesional.*

	Total Ciutat	% Variació anual	Total Oficines
Total	27.586	-4,31	30.630
Directius	477	-10,67	496
Tècnics i professionals científics	2.883	-12,81	3.074
Tècnics i professionals de suport	2.731	-9,10	2.948
Empleats administratius	4.783	-7,74	5.265
Treballadors dels servicis	5.449	-8,93	6.060
Treballadors de l'agricultura i pesca	229	0,58	259
Treballadors qualificats	3.149	-5,85	3.628
Operadors de maquinària	1.607	-9,84	1.893
Treballadors no qualificats	6.273	15,06	7.003
Forces armades	5	-37,50	4

**DESOCUPATS SEGONS GRUP PROFESSIONAL****1.8. Desocupats registrats segons activitat econòmica.***1.8. Paro registrado según actividad económica.*

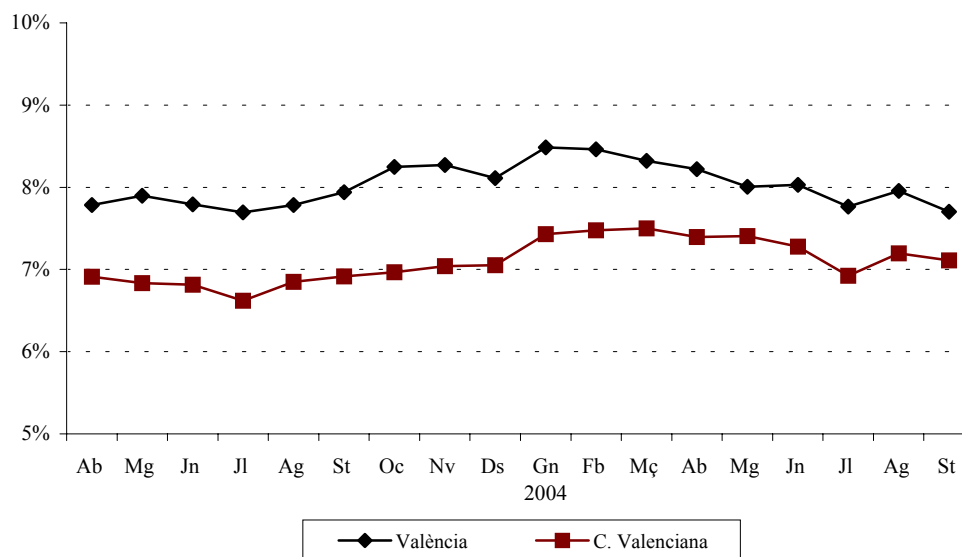
	Total Ciutat	% Variació anual	Total Oficines
Total	27.586	-4,31	30.630
Agricultura, Pesca, Silvicultura, etc.	230	-2,40	248
Indústria	2.252	-45,92	2.522
Construcció	3.759	71,35	4.370
Servicis	18.350	-2,70	20.267
Sense ocupació anterior	2.993	-11,26	3.223



**1.9. Evolució de la taxa de desocupació.***1.9. Evolución de la tasa de paro.*

	Ciutat València	Comunitat Valenciana	Espanya
<b>2003</b> Gener	8,56%	7,10%	9,36%
Febrer	8,43%	7,12%	9,32%
Març	8,11%	7,04%	9,24%
Abril	7,78%	6,91%	8,84%
Maig	7,90%	6,84%	8,58%
Juny	7,79%	6,81%	8,54%
Juliol	7,69%	6,62%	8,31%
Agost	7,79%	6,85%	8,29%
Setembre	7,94%	6,92%	8,49%
Octubre	8,25%	6,97%	8,78%
Novembre	8,27%	7,04%	8,95%
Desembre	8,11%	7,05%	9,01%
<b>2004</b> Gener	8,48%	7,43%	9,27%
Febrer	8,46%	7,48%	9,21%
Març	8,32%	7,50%	9,17%
Abril	8,22%	7,39%	8,91%
Maig	8,01%	7,41%	8,64%
Juny	8,03%	7,28%	8,49%
Juliol	7,76%	6,92%	8,23%
Agost	7,95%	7,19%	8,29%
Setembre	7,70%	7,11%	8,40%
Octubre	7,79%	7,02%	8,53%
Novembre	7,98%	7,21%	8,71%
Desembre	7,83%	7,23%	8,64%

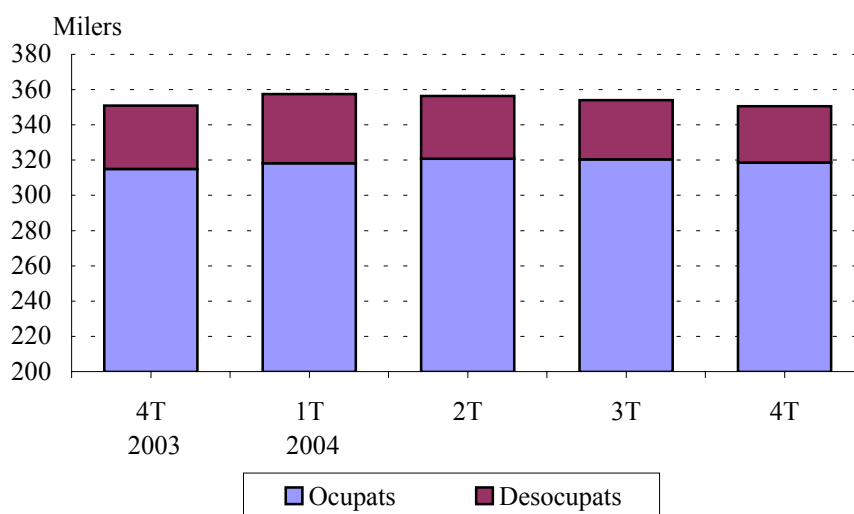
TAXA DE DESOCUPACIÓ REGISTRADA



**I.2. Enquesta de Població Activa. Quart trimestre 2004***I.2. Encuesta de Población Activa. Cuarto trimestre 2004***2.1. Població de 16 i més anys en relació respecte a l'activitat econòmica. 2003 - 2004***2.1. Población de 16 y más años en relación con la actividad económica. 2003 - 2004*

	16 o més anys	Actius	Ocupats	Desocupats	Buscant 1r treball	Inactius
<b>2003</b> 4t trim	612,7	351,1	315,0	36,0	3,4	261,5
<b>2004</b> 1r trim	618,6	357,4	318,2	39,3	3,3	261,2
2n trim	616,4	356,4	320,8	35,5	3,8	260,1
3r trim	620,3	354,0	320,4	33,6	3,6	266,3
4t trim	615,7	350,6	318,6	32,0	2,3	265,1

Nota: Les dades absolutes de totes les taules són donades en milers.

**EVOLUCIÓ DE LA POBLACIÓ ACTIVA****2.2. Evolució de les taxes d'activitat, treball i desocupació. 2003 - 2004***2.2. Evolución de las tasas de actividad, empleo y paro. 2003 - 2004*

	Taxa d'activitat				Taxa d'ocupació				Taxa de desocupació			
	Ciutat	Província	Comunitat	Espanya	Ciutat	Província	Comunitat	Espanya	Ciutat	Província	Comunitat	Espanya
<b>Total</b>												
2003 4t trim	57,3	57,9	57,5	55,4	51,4	52,1	51,6	49,2	10,3	10,1	10,2	11,2
2004 1r trim	57,8	57,5	57,1	55,4	51,4	51,7	51,6	49,1	11,0	10,1	9,8	11,4
2n trim	57,8	58,1	57,6	55,7	52,1	52,5	51,9	49,6	10,0	9,7	9,8	10,9
3r trim	57,1	58,1	58,0	56,0	51,7	51,4	51,9	50,1	9,5	11,6	10,7	10,5
4t trim	57,0	58,9	58,7	56,1	51,8	53,1	53,0	50,2	9,1	9,9	9,7	10,4
<b>Homes</b>												
2003 4t trim	67,4	70,0	70,0	67,6	61,7	64,9	64,6	62,0	8,4	7,2	7,6	8,2
2004 1r trim	68,4	69,4	67,5	67,4	62,1	64,0	62,4	61,7	9,3	7,7	7,5	8,4
2n trim	67,4	69,5	69,3	67,6	62,2	64,7	64,2	62,2	7,8	7,0	7,3	8,0
3r trim	67,1	69,8	69,8	68,0	62,8	63,6	64,2	62,6	6,5	8,9	8,0	7,9
4t trim	66,0	70,0	69,9	67,7	61,6	64,8	64,9	62,6	6,7	7,4	7,2	7,6
<b>Dones</b>												
2003 4t trim	48,3	46,5	45,7	43,9	42,3	39,9	39,3	37,1	12,6	14,2	13,9	15,6
2004 1r trim	48,4	46,4	45,8	44,1	42,0	40,2	39,9	37,1	13,1	13,4	13,0	15,7
2n trim	49,2	47,3	46,5	44,5	43,0	40,8	40,2	37,7	12,6	13,6	13,4	15,2
3r trim	48,2	47,0	46,9	44,7	41,8	39,8	40,1	38,2	13,2	15,4	14,4	14,4
4t trim	48,8	48,5	48,0	45,1	42,9	42,0	41,6	38,6	12,0	13,4	13,3	14,4

**2.3. Població de 16 i més anys en relació amb l'activitat econòmica i sexe.***2.3. Población de 16 años y más años, en relación con la actividad económica y sexo.*

	Total	Homes	Dones
Pobl. 16 i més anys	615,7	291,7	324,1
Actius	350,6	192,5	158,2
Ocupats	318,6	179,5	139,1
Desocupats	32,0	13,0	19,0
Buscant 1r treball	2,3	1,2	1,1
Inactius	265,1	99,2	165,9

**2.4. Població activa segons edat i sexe.***2.4. Población activa según edad y sexo.*

	Total	Homes	Dones
Total	350,6	192,5	158,2
16 a 19 anys	6,1	4,2	1,9
20 a 24 anys	29,8	14,5	15,3
25 a 29 anys	53,3	27,5	25,7
30 a 54 anys	217,1	116,8	100,3
55 i més	44,4	29,4	15,0

**2.5. Població activa per sector econòmic.***2.5. Población activa por sector económico.*

	València	%
Total	350,6	100,0
Agricultura	4,8	1,4
Indústria	49,5	14,1
Construcció	23,4	6,7
Servicis	266,8	76,1
No classificable	6,1	1,7

*Nota: Els actius no classificables són els desocupats que busquen primera ocupació i els desocupats de fa més de 3 anys.***2.6. Població ocupada segons edat i sexe.***2.6. Población ocupada según edad y sexo.*

	Total	Homes	Dones
Total	318,6	179,5	139,1
16 a 19 anys	4,8	3,1	1,6
20 a 24 anys	22,2	10,2	12,0
25 a 29 anys	46,5	25,0	21,5
30 a 54 anys	203,1	112,8	90,3
55 i més	42,0	28,4	13,7

**2.7. Població ocupada per sector econòmic.***2.7. Población ocupada por sector económico.*

	València	%
Total	318,6	100,0
Agricultura	3,8	1,2
Indústria	44,2	13,9
Construcció	22,2	7,0
Servicis	248,3	77,9

**2.8. Població ocupada segons situació professional.***2.8. Población ocupada según situación profesional.*

	València	%
Total	318,6	100,0
Empleadors i empresaris sense assalariats	52,1	16,4
Ajuda familiar	1,5	0,5
Assalariats	264,6	83,1
Sector públic	59,3	18,6
Sector privat	205,3	64,4
Contracte indefinit	189,0	59,3
Contracte temporal	75,6	23,7
Resta de situacions	0,3	0,1

*Nota: Els percentatges d'assalariats del sector públic i privat i de contractats indefinits i temporals fan referència al total d'assalariats.*

**2.9. Població desocupada segons el temps que fa que busca treball.***2.9. Población parada según el tiempo de búsqueda de empleo.*

	València	%
Total	32,0	100,0
< de 3 mesos	8,6	26,9
de 3 a 11 mesos	11,8	36,9
d'1 a 2 anys	5,3	16,6
més de 2 anys	6,3	19,7
No classificable	0,0	0,0

*Nota: No classificables són els desocupats que ja no busquen treball perquè ja n'han trobat.*

**2.10. Població desocupada segons situacions diverses.***2.10. Población parada según situaciones diversas.*

	València	%
Total	32,0	100,0
Estudiants	8,2	25,6
Jubilats i pensionistes	0,7	2,2
Feines de la llar	16,3	50,9
Resta de situacions	6,7	20,9

**2.11. Població inactiva segons situació d'inactivitat.***2.11. Población inactiva según situación de inactividad.*

	València	%
Total	265,0	100,0
Estudiants	50,7	19,1
Jubilats i pensionistes	115,9	43,7
Feines de la llar	77,7	29,3
Incapacitat permanent	17,3	6,5
Resta de situacions	3,4	1,3

**2.12. Llars segons activitat dels membres.***2.12. Hogares según actividad de los miembros.*

	València	%
Total	274,2	100,0
Hi ha algun actiu	202,9	74,0
Tots els actius ocupats	172,8	63,0
Tots els actius aturats	7,7	2,8
Sense cap actiu	71,3	26,0

**2.13. Població assalariada per sector econòmic. 2003 - 2004**

2.13. Población asalariada por sector económico. 2003 - 2004

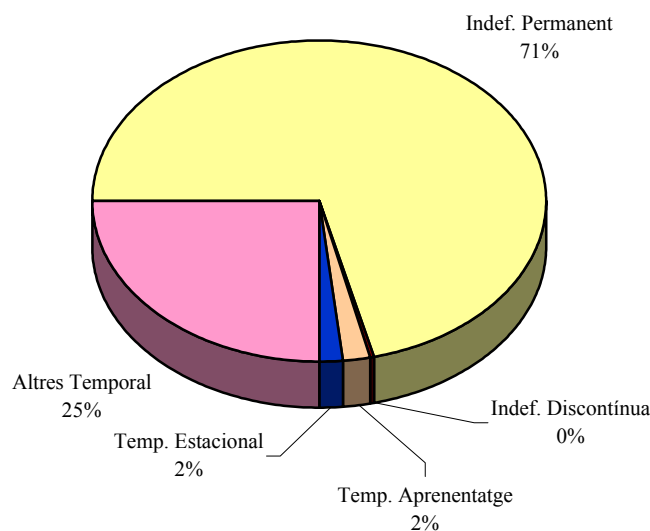
	Total	Agricultura	Indústria	Construcció	Servicis
<b>2003</b> 4t trim	269,2	2,0	43,1	21,3	202,8
<b>2004</b> 1r trim	269,6	2,5	43,2	23,8	200,0
2n trim	267,3	1,6	44,0	20,9	200,8
3r trim	271,8	2,6	40,9	22,7	205,7
4t trim	264,7	3,1	38,6	18,3	204,7

**2.14. Població assalariada segons relació laboral. 2003 - 2004**

2.14. Población asalariada según relación laboral. 2003 - 2004

	Total	Indefinida permanent	Indefinida discontinua	Temporal aprenentatge	Temporal estacional	Altres temporals
<b>2003</b> 4t trim	269,2	190,3	1,3	4,1	3,4	70,1
<b>2004</b> 1r trim	269,6	191,0	0,6	5,0	3,2	69,7
2n trim	267,3	194,2	0,3	5,3	3,7	63,7
3r trim	271,8	196,4	0,3	4,9	5,1	65,0
4t trim	264,7	188,5	0,5	5,2	4,1	66,3

**RELACIÓ LABORAL DE LA POBLACIÓ ASSALARIADA**  
4t trimestre 2004

**2.15. Població assalariada del sector públic per tipus d'administració.**

2.15. Población asalariada del sector público por tipo de administración.

	Total	Central	Seguretat Social	Administració autonòmica	Administració local	Empresa pública
<b>2003</b> 4t trim	59,7	10,9	7,7	29,5	6,6	5,0
<b>2004</b> 1r trim	63,1	10,9	9,3	31,6	6,8	4,4
2n trim	61,8	9,4	10,5	31,3	7,3	3,4
3r trim	62,7	8,1	10,0	35,7	6,5	2,4
4t trim	59,3	8,8	8,1	34,4	5,0	2,7

**I.3. Inversió Industrial. Tercer y quart trimestre 2004***I.3. Inversión Industrial. Tercer y cuarto trimestre 2004***3.1. Evolució trimestral de la inversió.***3.1. Evolución trimestral de la inversión.*

Període	A: València	B: L'Horta	A/B %	C: Comunitat	
				Valenciana	B/C %
<b>2003</b> Total	2.374,17	91.750,17	2,6	411.411,01	22,3
3 trimestre	40,99	4.286,17	1,0	96.392,64	4,4
4 trimestre	1.991,37	29.140,84	6,8	97.677,12	29,8
<b>2004</b> Total	855,72	58.382,59	1,5	352.065,72	16,6
1 trimestre	168,04	11.632,30	1,4	84.900,38	13,7
2 trimestre	266,96	10.936,34	2,4	88.689,82	12,3
3 trimestre	0,00	11.722,43	0,0	68.793,57	17,0
4 trimestre	420,72	24.091,52	1,7	109.681,95	22,0

*Nota: Dades en milers d'euros.*

**3.2. Distribució territorial. Tercer y quart trimestre 2004***3.2. Distribución territorial. Tercer y cuarto trimestre 2004*

Tercer Trimestre	A: València	%	B: L'Horta	%	A/B : %
<b>AMPLIACIONS</b>					
Inversió (milers d'euros)	0,0	-	946,7	8,1	0,0
Llocs de treball	0	-	0	0,0	-
Potència instal·lada (kw)	0	-	811	18,8	0,0
<b>NOVES INDÚSTRIES</b>					
Inversió (milers d'euros)	0,0	-	10.775,7	91,9	0,0
Llocs de treball	0	-	280	100,0	0,0
Potència instal·lada (kw)	0	-	3.502	81,2	0,0
<b>INVERSIÓ TOTAL</b>					
Inversió (milers d'euros)	0,0	-	11.722,4	100,0	0,0
Llocs de treball	0	-	280	100,0	0,0
Potència instal·lada (kw)	0	-	4.313	100,0	0,0
<b>Quart Trimestre</b>					
<b>AMPLIACIONS</b>					
Inversió (milers d'euros)	148,5	35,3	615,2	2,6	24,1
Llocs de treball	20	41,7	20	4,4	100,0
Potència instal·lada (kw)	567	79,7	733	25,0	77,4
<b>NOVES INDÚSTRIES</b>					
Inversió (milers d'euros)	272,2	64,7	23.476,4	97,4	1,2
Llocs de treball	28	58,3	430	95,6	6,5
Potència instal·lada (kw)	144	20,3	2.197	75,0	6,6
<b>INVERSIÓ TOTAL</b>					
Inversió (milers d'euros)	420,7	100,0	24.091,5	100,0	1,7
Llocs de treball	48	100,0	450	100,0	10,7
Potència instal·lada (kw)	711	100,0	2.930	100,0	24,3

**3.3. Destinació final de la inversió. Tercer y quart trimestre 2004***3.3. Destino final de la inversión. Tercer y cuarto trimestre 2004*

<b>Tercer Trimestre</b>	<b>Inversió</b>	<b>València %</b>	<b>%</b>	<b>Inversió</b>	<b>L'Horta %</b>	<b>%</b>
AMPLIACIONS	0,0	-	-	946,7	100,0	8,1
Maquinària	0,0	-		901,7	95,2	
Terrenys, edificis-construccions	0,0	-		45,0	4,8	
Resta d'inversions d'equip	0,0	-		0,0	0,0	
NOVES INDÚSTRIES	0,0	-	-	10.775,7	100,0	91,9
Maquinària	0,0	-		5.038,3	46,8	
Terrenys, edificis-construccions	0,0	-		1.212,4	11,3	
Resta d'inversions d'equip	0,0	-		4.525,0	42,0	
INVERSIÓ TOTAL	0,0	-	-	11.722,4	100,0	100,0
Maquinària	0,0	-		5.940,0	50,7	
Terrenys, edificis-construccions	0,0	-		1.257,4	10,7	
Resta d'inversions d'equip	0,0	-		4.525,0	38,6	
<b>Quart Trimestre</b>						
AMPLIACIONS	148,5	100,0	35,3	615,2	100,0	2,6
Maquinària	139,1	93,7		605,7	98,5	
Terrenys, edificis-construccions	9,4	6,3		9,4	1,5	
Resta d'inversions d'equip	0,0	0,0		0,0	0,0	
NOVES INDÚSTRIES	272,2	100,0	64,7	23.476,4	100,0	97,4
Maquinària	136,0	50,0		3.556,0	15,1	
Terrenys, edificis-construccions	30,3	11,1		476,7	2,0	
Resta d'inversions d'equip	105,9	38,9		19.443,7	82,8	
INVERSIÓ TOTAL	420,7	100,0	100,0	24.091,5	100,0	100,0
Maquinària	275,0	65,4		4.161,8	17,3	
Terrenys, edificis-construccions	39,7	9,4		486,1	2,0	
Resta d'inversions d'equip	105,9	25,2		19.443,7	80,7	

*Nota: Dades en milers d'euros,*





## II. CONSUM I PREUS

### II. CONSUMO Y PRECIOS

#### ÍNDEX

	Pàgina
<b>CONCEPTES .....</b>	27
<b>II.1. Índex de preus de consum.</b>	
1.1. Evolució mensual de l'IPC.....	29
<b>II.2. Matriculació de vehicles.</b>	
2.1. Matriculacions de turismes.....	30
2.2. Vehicles de nova matriculació segons tipus.....	31
2.3. Nova matriculació, classificació de la resta de vehicles.....	31
<b>II.3. Comercialització de productes alimentaris.</b>	
3.1. Fruita i hortalisses. Evolució mensual del volum comercialitzat.....	32
3.2. Peix. Evolució mensual del volum comercialitzat.....	32
3.3. Carn. Evolució mensual del volum comercialitzat.....	33
<b>II.4. Demanda turística.</b>	
4.1. Pernotacions i grau d'ocupació. Comparació amb altres àmbits.....	34
4.2. Grau d'ocupació.....	34
4.3. Pernotacions.....	35
4.4. Pernotacions d'estrangers per nacionalitats.....	35

**ÍNDICE**

	<i>Página</i>
<b>CONCEPTOS</b> .....	27
<b>II.1. Índice de precios de consumo.</b>	
1.1. Evolución mensual del I.P.C.....	29
<b>II.2. Matriculación de vehículos.</b>	
2.1. Matriculaciones de turismos.....	30
2.2. Vehículos de nueva matriculación según tipo.....	31
2.3. Nueva matriculación, clasificación de otros vehículos.....	31
<b>II.3. Comercialización de productos alimentarios.</b>	
3.1. Fruta y Hortalizas. Evolución mensual del volumen comercializado.....	32
3.2. Pescado. Evolución mensual del volumen comercializado.....	32
3.3. Carne. Evolución mensual del volumen comercializado.....	33
<b>II.4. Demanda turística.</b>	
4.1. Pernoctaciones y grado de ocupación. Comparación con otros ámbitos.....	34
4.2. Grado de ocupación.....	34
4.3. Pernoctaciones.....	35
4.4. Pernoctaciones de extranjeros por nacionalidades.....	35

**CONCEPTES****ÍNDIX DE PREUS DE CONSUM**

**IPC.** Elaborat per l'INE, mesura l'evolució del conjunt de preus dels béns i servicis que consumix tota la població resident en habitatges familiars a Espanya. El conjunt d'articles (béns i servicis) l'evolució dels preus del qual es tracta de seguir s'anomena "cistella de la compra", i s'obté a partir de l'Enquesta Contínua de Pressuposts Familiars que es va implantar en el segon trimestre de l'any 1997. L'estructura de consum resultant d'esta enquesta, permet classificar els articles en parcel·les de consum, de les quals se selecciona un o més articles per a representar-la. En estos moments la "cistella de la compra" està constituïda per 484 articles.

Les ponderacions de l'IPC representen les proporcions respecte a la despesa total efectuada per les famílies espanyoles en cadascun dels articles de la "cistella de la compra".

**PARC DE VEHICLES**

**Parc de vehicles.** L'Estadística del Parc de Vehicles s'elabora a partir de la matrícula fiscal de l'Impost sobre Vehicles de Tracció Mecànica, el qual s'establix en funció de la Llei 39/1988, de 28 de desembre, reguladora de les hisendes locals. És un impost que grava la titularitat dels vehicles de tracció mecànica, aptes per a circular per les vies públiques, matriculats als registres públics corresponents. Correspon a l'Ajuntament de València la gestió de l'impost dels vehicles en els permís de circulació dels quals figure un domicili de la ciutat.

**Turismes.** Vehicles de 4 rodes, destinats al transports de viatgers que tenen capacitat inferior a 9 places, incloent-hi el conductor.

**TURISME**

Les dades corresponen a la zona turística 3 de la Comunitat Valenciana, la qual inclou els municipis següents: València (excloent-hi El Saler i El Perellonet), hotels de l'aeroport de Manises i els hotels Vedat de Torrent i Monte Picayo de Puçol.

**COMERCIALITZACIÓ DE PRODUCTES ALIMENTARIS**

L'apartat inclou les dades corresponents als productes alimentaris comercialitzats a Mercavalència.

**FONTS**

Institut Nacional d'Estadística  
Agència Valenciana de Turisme  
Institut Valencià d'Estadística  
Mercavalència  
Oficina d'Estadística. Ajuntament de València

**CONCEPTOS****INDICE DE PRECIOS DE CONSUMO**

**I.P.C.** Elaborado por el I.N.E., mide la evolución del conjunto de precios de los bienes y servicios que consume toda la población residente en viviendas familiares en España. El conjunto de artículos (bienes y servicios) cuya evolución de precios se trata de seguir recibe el nombre de "cesta de la compra", y se obtiene a partir de la Encuesta Continua de Presupuestos familiares que se implantó en el segundo trimestre del año 1997. La estructura de consumo resultante de esta encuesta permite clasificar los artículos en parcelas de consumo, de las cuales se selecciona uno o más artículos para representarla. En estos momentos la "cesta de la compra" está constituida por 484 artículos.

Las ponderaciones del I.P.C. representan las proporciones respecto al gasto total efectuado por los hogares españoles en cada uno de los artículos de la "cesta de la compra".

**PARQUE DE VEHÍCULOS**

**Parque de vehículos.** La Estadística del Parque de Vehículos se elabora a partir de la matrícula fiscal del Impuesto sobre Vehículos de Tracción Mecánica, este se establece en función de la Ley 39/1988, de 28 de Diciembre, reguladora de las Haciendas locales. Es un impuesto que grava la titularidad de los vehículos de tracción mecánica, aptos para circular por las vías públicas, matriculados en los registros públicos correspondientes. Corresponde al Ayuntamiento de Valencia la gestión del impuesto de los vehículos que en su permiso de circulación tengan su domicilio en la ciudad.

**Turismos.** Vehículos de 4 ruedas destinados al transporte de viajeros con capacidad inferior a 9 plazas, incluido el conductor.

**TURISMO**

Los datos corresponden a la zona turística 3 de la Comunidad Valenciana, la cual incluye los municipios siguientes: València (excluyendo El Saler y El Perellonet), hoteles del aeropuerto de Manises y los hoteles Vedat de Torrent y Monte Picayo de Puçol.

**COMERCIALIZACIÓN PRODUCTOS ALIMENTARIOS**

En este apartado recogemos los datos correspondientes a los productos alimentarios comercializados en Mercavalencia.

**FUENTES**

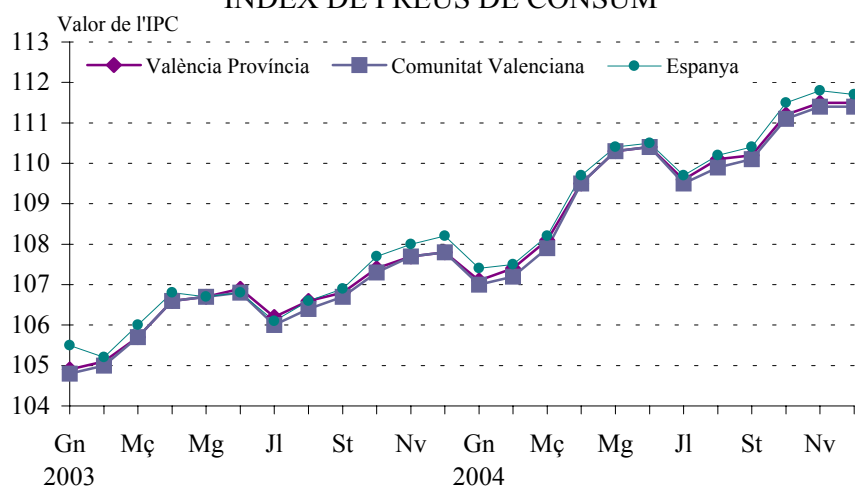
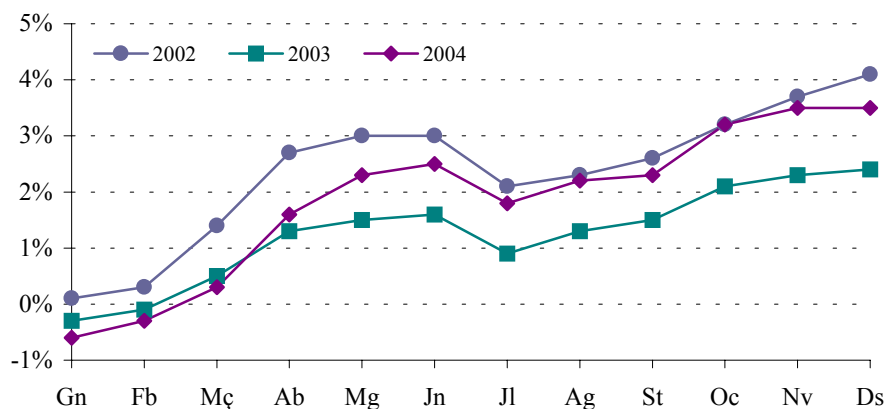
Instituto Nacional de Estadística  
Agencia Valenciana de Turismo  
Instituto Valenciano de Estadística  
Mercavalencia  
Oficina de Estadística. Ayuntamiento de Valencia



**II.1. Índex de preus de consum. Quart trimestre 2004***II.1. Índice de precios de consumo. Cuarto trimestre 2004***1.1. Evolució mensual de l'IPC. 2003 - 2004***1.1. Evolución mensual del I.P.C. 2003 - 2004*

		Índex	% Var.	% Var.	Índex	% Var.	% Var.	Índex	% Var.	% Var.
		Província	mes	% Var.	Comunitat	mes	% Var.	Conjunt	mes	% Var.
		València	anterior	anual	Valenciana	anterior	anual	Nacional	anterior	anual
<b>2003</b>	Octubre	107,4	0,6	2,9	107,3	0,6	2,6	107,7	0,7	2,6
	Novembre	107,7	0,2	2,7	107,7	0,3	2,6	108,0	0,3	2,8
	Desembre	107,8	0,1	2,4	107,8	0,1	2,4	108,2	0,2	2,6
<b>2004</b>	Gener	107,1	-0,6	2,1	107,0	-0,7	2,1	107,4	-0,7	2,3
	Febrer	107,4	0,3	2,2	107,2	0,2	2,0	107,5	0,0	2,1
	Març	108,1	0,6	2,3	107,9	0,7	2,1	108,2	0,7	2,1
	Abril	109,5	1,3	2,8	109,5	1,5	2,7	109,7	1,4	2,7
	Maig	110,3	0,7	3,3	110,3	0,7	3,3	110,4	0,6	3,4
	Juny	110,4	0,2	3,3	110,4	0,1	3,4	110,5	0,2	3,5
	Juliol	109,6	-0,7	3,2	109,5	-0,8	3,3	109,7	-0,8	3,4
	Agost	110,1	0,4	3,3	109,9	0,4	3,3	110,2	0,4	3,3
	Setembre	110,2	0,1	3,2	110,1	0,1	3,2	110,4	0,2	3,2
	Octubre	111,2	0,9	3,5	111,1	0,9	3,6	111,5	1,0	3,6
	Novembre	111,5	0,3	3,6	111,4	0,3	3,5	111,8	0,2	3,5
	Desembre	111,5	0,0	3,4	111,4	-0,1	3,4	111,7	-0,1	3,2

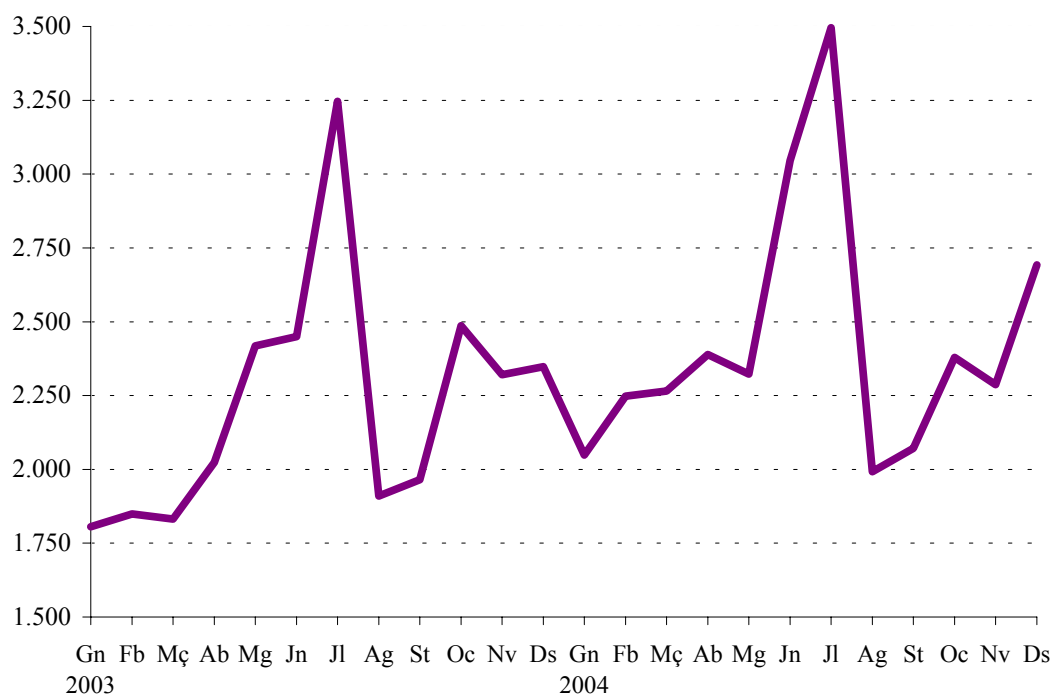
Base 2001 = 100.

**ÍNDEX DE PREUS DE CONSUM****INFLACIÓ ACUMULADA DURANT L'ANY  
PROVÍNCIA DE VALÈNCIA**

**II.2. Matriculació de vehicles. Quart trimestre 2004***II.2. Matriculación de vehículos. Cuarto trimestre 2004***2.1. Matriculacions de turismes. 2003 - 2004***2.1. Matriculaciones de turismos. 2003 - 2004*

	València	Comunitat Valenciana
<b>2003</b> Octubre	2.486	14.654
Novembre	2.321	13.531
Desembre	2.348	15.241
<b>2004</b> Gener	2.049	12.472
Febrer	2.248	16.844
Març	2.265	23.145
Abril	2.389	17.093
Maig	2.323	18.074
Juny	3.046	20.218
Juliol	3.496	23.263
Agost	1.992	11.614
Setembre	2.071	12.270
Octubre	2.379	14.410
Novembre	2.287	14.169
Desembre	2.692	15.003

*Nota: L'últim trimestre dades provisionals.*

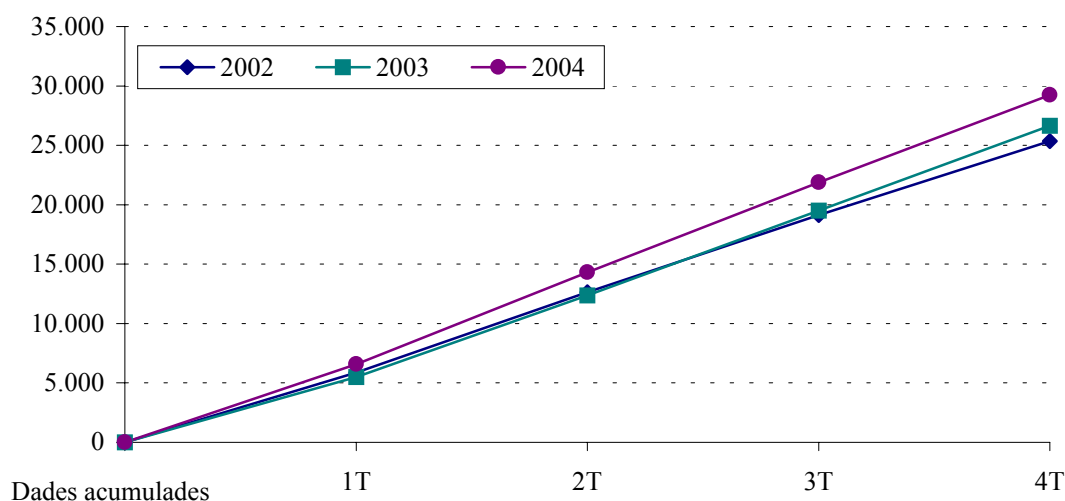
**MATRICULACIÓ TURISMES**

**2.2. Vehicles de nova matriculació segons tipus. 2003 - 2004**

2.2. Vehículos de nueva matriculación según tipo. 2003 - 2004

		Turismes		Motocicletes		Resta de vehicles	
		Matriculats	Variació anual	Matriculades	Variació anual	Matriculats	Variació anual
<b>2003</b>	Total	26.655	5,1%	1.810	23,8%	6.647	-28,7%
	Tercer trimestre	7.121	9,7%	442	16,0%	1.602	-24,9%
	Quart trimestre	7.155	14,8%	409	33,2%	1.673	-10,7%
<b>2004</b>	Total	29.237	9,7%	2.968	64,0%	6.946	4,5%
	Primer trimestre	6.562	19,6%	475	8,0%	1.598	-3,4%
	Segon trimestre	7.758	12,6%	658	26,8%	1.842	7,2%
	Tercer trimestre	7.559	6,2%	720	62,9%	1.690	5,5%
	Quart trimestre	7.358	2,8%	1.115	172,6%	1.816	8,5%

Nota: L'últim trimestre dades provisionals.

**EVOLUCIÓ TRIMESTRAL MATRICULACIÓ TURISMES****2.3. Nova matriculació, classificació de la resta de vehicles. 2003 - 2004**

2.3. Nueva matriculación, clasificación de otros vehículos. 2003 - 2004

		Autobús	Camión	Tractor	Remolc	Ciclomotor
<b>2003</b>	Total	100	3.055	578	411	2.509
	Tercer trimestre	5	671	106	78	742
	Quart trimestre	15	838	175	115	530
<b>2004</b>	Total	96	3.374	786	443	2.247
	Primer trimestre	32	808	184	88	486
	Segon trimestre	8	924	192	98	620
	Tercer trimestre	30	732	174	108	646
	Quart trimestre	26	910	236	149	495

Nota: L'últim trimestre dades provisionals.

**II.3. Comercialització de productes alimentaris. Quart trimestre 2004***II.3. Comercialización de productos alimentarios. Cuarto trimestre 2004***3.1. Fruita i hortalisses. Evolució mensual del volum comercialitzat. 2003 - 2004***3.1. Fruta y Hortalizas. Evolución mensual del volumen comercializado. 2003 - 2004*

		FRUITES			HORTALISSES		
		Total	% Variació mes anterior	% Variació anual	Total	% Variació mes anterior	% Variació anual
<b>2003</b>	Octubre	7.585,0	11,7	6,2	9.786,1	14,8	-1,4
	Novembre	6.835,9	-9,9	5,7	10.277,4	5,0	4,6
	Desembre	7.148,1	4,6	20,5	10.877,8	5,8	12,5
<b>2004</b>	Gener	4.687,0	-34,4	0,2	7.880,6	-27,6	15,1
	Febrer	4.622,1	-1,4	4,7	6.390,3	-18,9	2,2
	Març	4.160,9	-10,0	1,8	6.476,6	1,4	2,2
	Abril	4.611,1	10,8	1,7	6.953,1	7,4	1,5
	Maig	5.568,5	20,8	2,0	7.213,7	3,7	1,5
	Juny	7.189,3	29,1	2,2	7.984,5	10,7	1,4
	Juliol	8.421,5	17,1	2,2	9.283,6	16,3	1,1
	Agost	6.793,2	-19,3	2,7	8.609,5	-7,3	1,3
	Setembre	6.968,7	2,6	2,6	8.653,0	0,5	1,5
	Octubre	7.771,4	11,5	2,5	9.926,0	14,7	1,4
	Novembre	7.004,1	-9,9	2,5	10.468,8	5,5	1,9
	Desembre	7.320,7	4,5	2,4	11.076,3	5,8	1,8

Nota: Volum en milers de kg.

**3.2. Peix. Evolució mensual del volum comercialitzat. 2003 - 2004***3.2. Pescado. Evolución mensual del volumen comercializado. 2003 - 2004*

		PEIX FRESC			MARISC FRESC			CONGELATS		
		Total	% Variació mes anterior	% Variació anual	Total	% Variació mes anterior	% Variació anual	Total	% Variació mes anterior	% Variació anual
<b>2003</b>	Octubre	3.202,4	4,8	7,4	1.521,8	6,9	14,6	2.266,2	9,1	0,5
	Novembre	3.136,4	-2,1	6,9	1.613,6	6,0	13,3	2.967,0	30,9	6,9
	Desembre	3.534,4	12,7	24,8	2.253,3	39,6	-6,7	3.145,3	6,0	11,1
<b>2004</b>	Gener	2.043,5	-42,2	1,8	1.306,2	-42,0	3,2	1.799,2	-42,8	3,2
	Febrer	1.794,3	-12,2	2,6	1.185,5	-9,2	2,7	1.710,4	-4,9	2,9
	Març	1.809,4	0,8	2,2	1.161,5	-2,0	2,1	1.672,2	-2,2	2,5
	Abril	1.861,6	2,9	2,0	1.165,4	0,3	1,8	1.705,5	2,0	2,2
	Maig	2.165,2	16,3	2,2	1.213,6	4,1	1,9	1.701,0	-0,3	2,2
	Juny	2.107,5	-2,7	1,8	1.299,6	7,1	2,1	1.705,5	0,3	-10,9
	Juliol	3.044,4	44,5	1,8	1.622,6	24,9	2,1	2.343,1	37,4	2,1
	Agost	2.888,6	-5,1	1,8	1.478,5	-8,9	2,1	2.177,0	-7,1	2,1
	Setembre	3.111,4	7,7	1,8	1.453,1	-1,7	2,1	2.121,3	-2,6	2,1
	Octubre	3.261,3	4,8	1,8	1.553,9	6,9	2,1	2.314,4	9,1	2,1
	Novembre	3.193,8	-2,1	1,8	1.647,4	6,0	2,1	3.030,9	31,0	2,2
	Desembre	3.599,4	12,7	1,8	2.464,5	49,6	9,4	3.213,3	6,0	2,2

Nota: Volum en milers de kg.

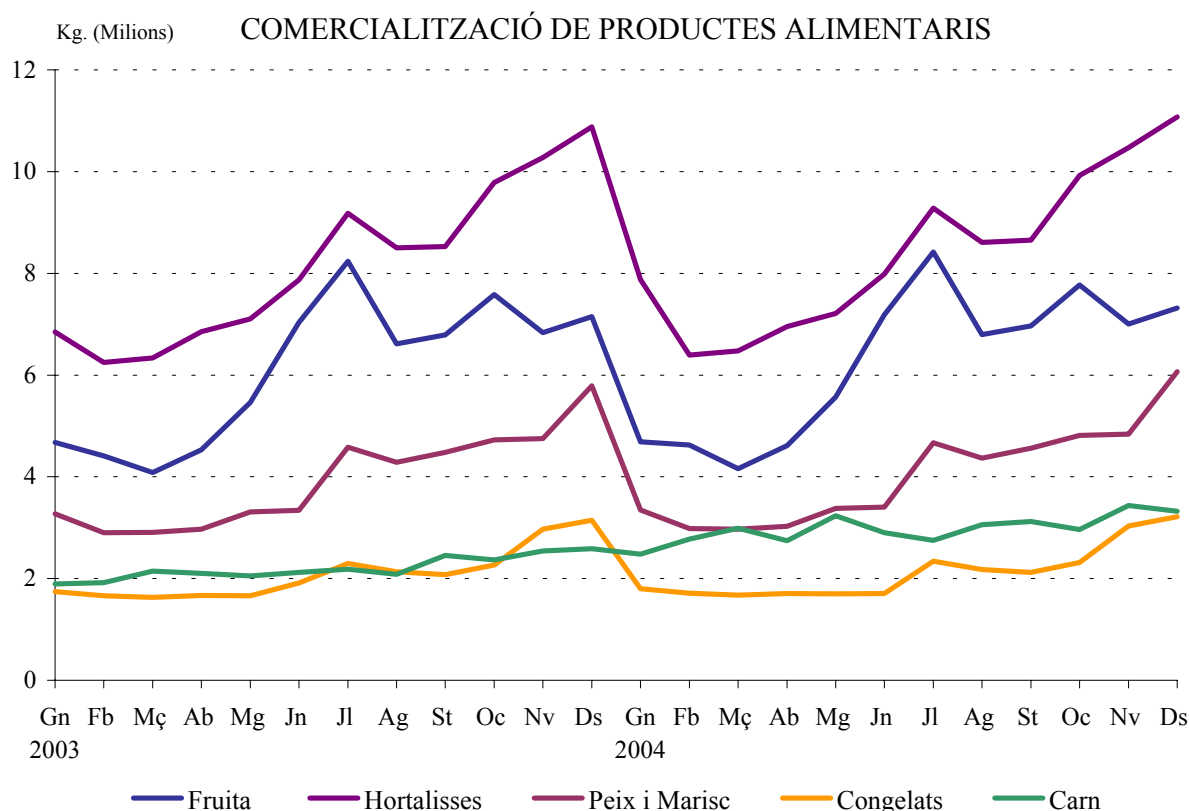


**3.3. Carn. Evolució mensual del volum comercialitzat. 2003 - 2004**

3.3. Carne. Evolución mensual del volumen comercializado. 2003 - 2004

		VAQUÍ			OVÍ			PORCÍ		
		Total	% Variació	% Variació	Total	% Variació	% Variació	Total	% Variació	% Variació
			mes anterior	anual		mes anterior	anual		mes anterior	anual
<b>2003</b>	Octubre	522	-5,2	80,2	84	-16,2	-13,5	1.760	-2,3	9,6
	Novembre	488	-6,6	50,4	88	5,0	3,5	1.967	11,8	26,5
	Desembre	495	1,4	25,1	161	82,5	-6,0	1.928	-2,0	15,1
<b>2004</b>	Gener	499	0,9	81,7	75	-53,4	-8,6	1.907	-1,1	24,0
	Febrer	558	11,7	79,1	86	14,5	7,7	2.134	11,9	39,9
	Març	610	9,3	33,4	101	17,0	-2,1	2.278	6,7	43,4
	Abril	587	-3,7	47,5	91	-9,7	-13,3	2.066	-9,3	29,4
	Maig	747	27,3	64,6	95	4,4	-4,4	2.391	15,7	59,5
	Juny	676	-9,5	45,9	97	2,1	-10,0	2.126	-11,1	37,5
	Juliol	623	-7,9	25,3	88	-9,2	-21,8	2.040	-4,1	29,3
	Agost	666	6,9	57,9	79	-10,7	-10,8	2.317	13,6	47,4
	Setembre	586	-12,1	6,3	88	11,2	-12,9	2.449	5,7	35,9
	Octubre	511	-12,8	-2,2	82	-6,0	-2,3	2.372	-3,1	34,8
	Novembre	598	17,0	22,5	92	11,9	4,0	2.744	15,7	39,5
	Desembre	513	-14,1	3,7	168	82,9	4,2	2.641	-3,8	37,0

Nota: Volum en milers de kg.



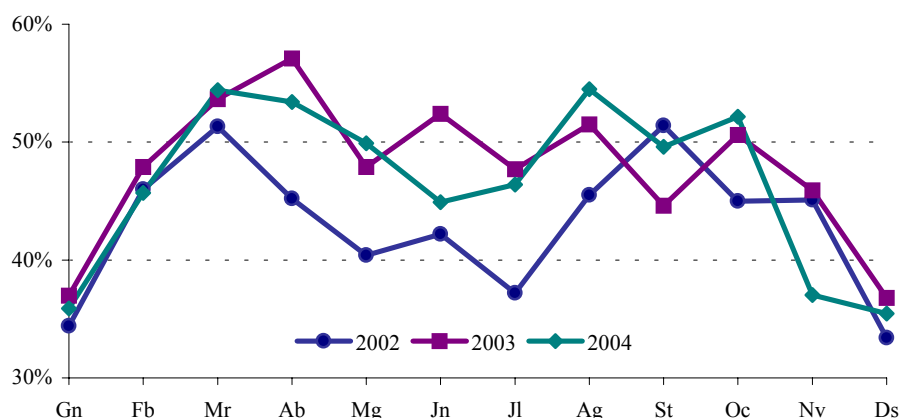
**II.4. Demanda turística. Quart trimestre 2004***II.4. Demanda turística. Quart trimestre 2004***4.1. Pernotacions i grau d'ocupació. Comparació amb altres diferents àmbits. 2003 - 2004***4.1. Pernotaciones y grado de ocupación. Comparación con otros ámbitos. 2003 - 2004*

		Grau d'ocupació			Pernotacions		
		València	Província	C. Valenciana	València	Província	C. Valenciana
<b>2003</b>	Octubre	50,6	48,5	62,9	176.683	329.392	1.836.684
	Novembre	45,9	48,8	51,3	160.257	320.103	1.298.530
	Desembre	36,8	35,4	47,7	131.018	229.365	1.187.547
<b>2004</b>	Gener	35,9	35,5	48,5	128.405	230.152	1.195.569
	Febrer	45,7	42,1	55,9	153.436	265.020	1.346.421
	Març	54,4	51,9	59,4	196.144	364.709	1.655.913
	Abril	53,4	47,4	60,1	187.082	321.625	1.748.081
	Maig	49,9	44,2	58,5	180.264	322.389	1.808.958
	Juny	44,9	49,1	64,8	164.762	364.892	2.027.434
	Juliol	46,4	56,1	72,3	176.145	436.264	2.390.825
	Agost	54,5	62,0	85,0	206.823	484.912	2.852.062
	Setembre	49,7	52,1	70,6	182.260	394.403	2.264.481
	Octubre	52,2	48,0	65,1	197.636	350.828	2.044.557
	Novembre	37,0	38,8	51,1	137.858	277.315	1.328.445
	Desembre	35,5	36,2	45,2	137.535	261.664	1.178.542

**4.2. Grau d'ocupació. 2003 - 2004***4.2. Grado de ocupación. 2003 - 2004*

		Hotels					Hostals		
		*****	****	***	**	*	Total	Total	Total
<b>2003</b>	Octubre	58,1	47,6	57,5	62,7	39,7	51,6	31,9	50,6
	Novembre	58,2	36,6	57,0	59,6	46,9	45,6	51,4	45,9
	Desembre	46,0	36,6	35,1	43,4	35,7	36,9	33,9	36,8
<b>2004</b>	Gener	31,5	33,9	40,2	43,3	35,0	36,2	29,7	35,9
	Febrer	-	38,9	55,3	51,4	42,7	46,3	34,5	45,7
	Març	-	44,6	65,3	77,1	59,6	54,4	54,3	54,4
	Abril	-	45,7	60,5	62,8	52,8	53,4	52,7	53,4
	Maig	-	45,2	54,5	50,5	58,8	50,1	45,4	49,9
	Juny	-	41,7	47,2	53,8	52,3	44,5	51,0	44,9
	Juliol	-	47,0	44,7	47,2	49,1	46,6	43,2	46,4
	Agost	-	52,5	49,6	89,7	69,1	53,6	70,2	54,5
	Setembre	-	47,8	48,8	64,8	53,4	49,4	54,4	49,7
	Octubre	-	48,6	55,8	65,6	53,3	52,9	36,1	52,2
	Novembre	-	37,0	42,6	39,0	40,7	37,0	38,4	37,0
	Desembre	-	33,8	40,9	38,6	36,1	35,7	30,3	35,5

Nota: (-) Dades no disponibles.

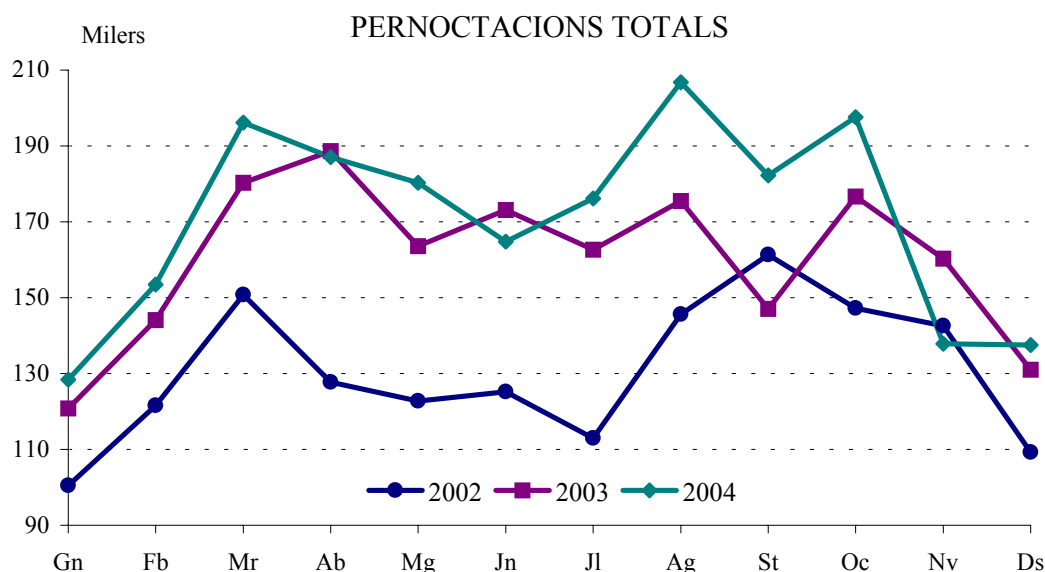
**GRAU D'OCUPACIÓ HOTELERA**

**4.3. Pernotacions. 2003 - 2004***4.3. Pernotaciones. 2003 - 2004*

		Nacionals			Estrangers			Total
		Hotels	Hostals	Total	Hotels	Hostals	Total	
2003	Octubre	122.186	4.539	126.725	48.705	1.253	49.958	176.683
	Novembre	105.217	7.909	113.126	46.005	1.126	47.131	160.257
	Desembre	96.429	3.494	99.923	29.992	1.103	31.095	131.018
2004	Gener	91.547	3.771	95.318	31.915	1.172	33.087	128.405
	Febrer	107.693	4.716	112.409	39.809	1.218	41.027	153.436
	Març	117.321	6.940	124.261	68.023	3.860	71.883	196.144
	Abril	130.881	7.005	137.886	46.525	2.671	49.196	187.082
	Maig	127.676	5.695	133.371	44.205	2.688	46.893	180.264
	Juny	110.441	5.338	115.779	45.197	3.786	48.983	164.762
	Juliol	119.727	5.356	125.083	48.443	2.619	51.062	176.145
	Agost	133.068	5.994	139.062	60.670	7.091	67.761	206.823
	Setembre	113.209	7.214	120.423	59.490	2.347	61.837	182.260
	Octubre	124.015	4.389	128.404	67.285	1.947	69.232	197.636
	Novembre	95.578	3.930	99.508	35.757	2.593	38.350	137.858
	Desembre	97.601	3.746	101.347	34.611	1.577	36.188	137.535

**4.4. Pernotacions d'estrangers per nacionalitats. 2003 - 2004***4.4. Pernotaciones de extranjeros por nacionalidades. 2003 - 2004*

		Total	Estrangers					Resta Països	
			Alemanya	Benelux	Escandinàvia	França	Itàlia		G. Bretanya
2003	Octubre	49.955	4.176	1.995	1.726	3.917	5.880	6.505	25.756
	Novembre	47.133	4.875	1.685	2.746	4.641	9.608	5.748	17.830
	Desembre	31.096	2.274	1.382	334	3.399	4.995	4.076	14.636
2004	Gener	33.089	2.082	1.475	754	2.081	5.204	5.992	15.501
	Febrer	41.028	3.636	1.327	697	2.592	6.815	7.804	18.157
	Març	71.883	9.138	2.200	1.210	6.057	9.884	11.765	31.629
	Abril	49.196	4.294	1.549	755	3.613	8.796	7.450	22.739
	Maig	46.893	5.009	1.803	1.288	4.599	6.702	5.831	21.661
	Juny	48.983	4.696	1.977	1.756	3.718	9.071	6.322	21.443
	Juliol	51.062	3.866	2.912	842	4.650	9.463	6.495	22.834
	Agost	67.761	8.198	1.507	936	7.778	18.284	5.996	25.062
	Setembre	61.837	4.937	2.508	1.200	5.402	10.671	8.237	28.882
	Octubre	69.232	5.299	2.673	1.069	5.514	12.253	10.138	32.286
	Novembre	38.347	3.931	1.100	800	4.358	4.408	7.792	15.958
	Desembre	36.185	5.328	1.349	1.130	2.175	5.063	5.938	15.202





# III DEMOGRAFIA I POBLACIÓ

## III DEMOGRAFÍA Y POBLACIÓN

<b>ÍNDEX</b>	Pàgina
<b>CONCEPTES</b>	39
<b>III.1. Migracions registrades</b>	
1.1. Immigrants, emigrants i saldo migratori per trimestre.....	41
1.2. Immigrants segons edat i sexe.....	41
1.3. Immigrants segons procedència i sexe.....	42
1.4. Immigrants segons continent de nacionalitat i sexe.....	42
1.5. Immigrants segons continent de nacionalitat i grups d'edat.....	43
1.6. Emigrants segons edat i sexe.....	43
1.7. Emigrants segons destinació i sexe.....	43
1.8. Emigrants segons continent de nacionalitat i sexe.....	43
1.9. Emigrants segons continent de nacionalitat i grups d'edat.....	44
1.10. Immigrants, emigrants i saldo migratori per districte.....	44
<b>III.2. Canvis de domicili intraurbans</b>	
2.1. Canvis de domicili per sexe i trimestre.....	45
2.2. Canvis de domicili segons edat i sexe.....	45
2.3. Canvis de domicili entre districtes.....	46
2.4. Canvis de domicili segons valor cadastral mitjà del barri d'eixida i d'arribada.....	46
<b>III.3. Naixements i defuncions</b>	
3.1. Naixements i defuncions per sexe i trimestre.....	47
3.2. Naixements i defuncions per districte.....	47
<b>III.4. Resum de moviments registrats al Padró Municipal</b>	
4.1. Resum moviments registrats al Padró Municipal per districtes.....	48

<b>ÍNDICE</b>	Página
<b>CONCEPTOS</b>	39
<b>III.1. Migraciones registradas</b>	
1.1. Inmigrantes, emigrantes y saldo migratorio por trimestre.....	41
1.2. Inmigrantes según edad y sexo.....	41
1.3. Inmigrantes según procedencia y sexo.....	42
1.4. Inmigrantes según continente de nacionalidad y sexo.....	42
1.5. Inmigrantes según continente de nacionalidad y grupos de edad.....	43
1.6. Emigrantes según edad y sexo.....	43
1.7. Emigrantes según destino y sexo.....	43
1.8. Emigrantes según continente de nacionalidad y sexo.....	43
1.9. Emigrantes según continente de nacionalidad y grupos de edad.....	44
1.10. Inmigrantes, emigrantes y saldo migratorio por distrito.....	44
<b>III.2. Cambios de domicilio intraurbanos</b>	
2.1. Cambios de domicilio por sexo y trimestre.....	45
2.2. Cambios de domicilio según edad y sexo.....	45
2.3. Cambios de domicilio entre distritos.....	46
2.4. Cambios de domicilio según valor catastral medio del barrio de salida y de llegada.....	46
<b>III.3. Nacimientos y defunciones</b>	
3.1. Nacimientos y defunciones por sexo y trimestre.....	47
3.2. Nacimientos y defunciones por distrito.....	47
<b>III.4. Resumen de movimientos registrados en el Padrón Municipal</b>	
4.1. Resumen movimientos registrados en el Padrón Municipal por distritos.....	48

## CONCEPTES

### MIGRACIONS REGISTRADES A LA CIUTAT DE VALÈNCIA

**Migracions.** Procedents d'altres i baixes per canvi de residència entre municipis registrades en el Padró Municipal d'Habitants.

**Immigració.** Migracions originades fora de la ciutat de València i que tenen a esta com a destinació. Corresponen a una alta per immigració al Padró Municipal.

**Emigració.** Migracions originades a la ciutat de València i que tenen com a destinació un municipi diferent. Corresponen a una baixa per emigració al Padró Municipal.

### CANVIS DE DOMICILI INTRAURBANS

**Canvi de domicili intraurbà.** És un canvi de residència que té com a origen i destinació la ciutat de València. Es classifiquen per sexe, edat, nivell d'estudis i valor cadastral del barri d'eixida i del d'arribada.

**Valor cadastral.** El valor cadastral dels béns immobles és integrat pel valor del sòl i de les construccions. Este es fixa prenent com a referència el valor de mercat, sense que mai no puga excedir-lo.

El valor cadastral es fixa a partir de les dades existents als corresponents cadastres immobiliaris.

## CONCEPTOS

### MIGRACIONES REGISTRADAS EN LA CIUDAD DE VALENCIA

**Migraciones.** Procedentes de altas y bajas por cambio de residencia entre municipios registradas en el Padrón Municipal de Habitantes.

**Immigración.** Migraciones originadas fuera de la ciudad de Valencia y que tienen esta como destino. Corresponden a una alta por inmigración en el Padrón Municipal.

**Emigración.** Migraciones originadas en la ciudad de Valencia y que tienen como destino otro municipio. Corresponden a una baja por emigración en el Padrón

### CAMBIOS DE DOMICILIO INTRAURBANOS

**Cambio de domicilio intraurbano.** Es un cambio de residencia que tiene como origen y destino la ciudad de Valencia. Se clasifican por sexo, edad, nivel de estudios y valor catastral del barrio de salida y el de llegada.

**Valor catastral.** El valor catastral de los bienes inmuebles está integrado por el valor del suelo y de las construcciones. Este se fija tomando como referencia el valor de mercado, sin que, en ningún caso, pueda exceder de éste.

El valor catastral se fija a partir de los datos obrantes en los correspondientes catastros inmobiliarios.

LLISTAT DELS BARRIS SEGONS VALOR CADASTRAL MITJÀ DELS HABITATGES  
 LISTADO DE LOS BARRIOS SEGÚN VALOR CATASTRAL MEDIO DE SUS VIVIENDAS

Menys de 15.000 €	de 15.000 a 19.000 €	de 19.000 a 25.000 €	de 25.000 a 35.000 €	Més de 35.000 €
17.5 Mauella	15.1 Orriols	5.2 Morvedre	3.1 El Botànic	3.4 Arrancapins
17.4 Cases de Bàrcena	11.3 La Malva-rosa	12.3 La Creu del Grau	8.1 Patraix	6.2 Mestalla
19.8 Faitanar	17.3 Carpesa	5.1 Marxalenes	8.3 Vara de Quart	6.4 Ciutat Universitària
10.6 La Punta	7.3 Tres Forques	1.4 El Pilar	19.4 El Saler	1.2 La Xerea
11.5 Natzaret	17.2 Poble Nou	16.1 Benicalap	2.1 Russafa	2.3 Gran Via
11.2 El Cabanyal-El Canyamellar	18.1 Benimàmet	17.1 Benifaraig	8.4 Safranar	1.6 Sant Francesc
19.1 El Forn d'Alcedo	16.2 Ciutat Fallera	10.2 En Corts	14.2 Camí de Vera	12.5 Penya-roja
7.4 La Fontsanta	17.7 Borbotó	9.2 L'Hort de Senabre	13.2 Ciutat Jardí	6.1 Exposició
19.7 La Torre	10.4 Fonteta de Sant Lluís	12.1 Aiora	3.2 La Roqueta	6.3 Jaume Roig
4.3 El Calvari	9.4 Sant Marcel·lí	11.1 El Grau	1.5 El Mercat	2.2 El Pla del Remei
	15.2 Torrefiel	10.5 Na Rovella	15.3 Sant Llorenç	
	19.5 El Palmar	13.1 L'Illa Perduda	4.1 Campanar	
	9.5 Camí Real	9.3 La Creu Coberta	3.3 La Petxina	
	19.2 El Castellar-l'Oliverar	5.3 Trinitat	1.1 La Seu	
	5.4 Tormos	8.5 Favara	13.5 La Carrasca	
	1.3 El Carme	7.1 Nou Moles	10.7 Ciutat de les Arts i de les Ciències	
	19.3 Pinedo	12.4 Camí Fondo	4.4 Sant Pau	
	7.2 Soternes	4.2 Les Tendetes	13.4 La Bega Baixa	
		11.4 Beteró	17.6 Massarojos	
		13.3 L'Amistat		
		9.1 La Raiosa		
		10.1 Mont-Olivet		
		12.2 Albors		
		18.2 Beniferri		
		5.5 Sant Antoni		
		19.6 El Perellonet		
		14.1 Benimaclet		
		10.3 Malilla		
		7.5 La Llum		
		8.2 Sant Isidre		

Font: Cadastre de Béns Immobles a 01/01/2002

#### NAIXEMENTS I DEFUNCIONS

Les dades de naixements i defuncions son les registrades al Padró Municipal d'Habitants.

**Naixement.** Es considera naixement el de qualsevol ésser nascut viu, independentment del període que visca. Es tracta de naixements classificats segons el lloc de residència de la mare.

**Defunció.** Defunció de qualsevol ser nascut viu.

**Nota:** A partir del primer trimestre del 2003 s'utilitza la delimitació territorial aprovada al Ple de l'Ajuntament a 31 de Gener de 2003, que modifica l'àmbit territorial dels districtes 10, 11, 15, 16, 17.

#### FONTS

Padró Municipal d'Habitants

Oficina d'Estadística Ajuntament de València

#### NACIMIENTOS Y DEFUNCIONES

Los datos de nacimientos y defunciones son los registrados en el Padrón Municipal de Habitantes.

**Nacimiento.** Se considera nacimiento el de cualquier ser nacido con vida, independientemente del período que viva. Se trata de nacimientos clasificados según el lugar de residencia de la madre.

**Defunción.** Defunción es la de cualquier ser nacido con vida.

**Nota:** A partir del primer trimestre del 2003 se utiliza la delimitación territorial aprobada en el Pleno del Ayuntamiento a 31 de enero de 2003, que modifica el ámbito territorial de los distritos 10, 11, 15, 16, 17.

#### FUENTES

Padrón Municipal de Habitantes

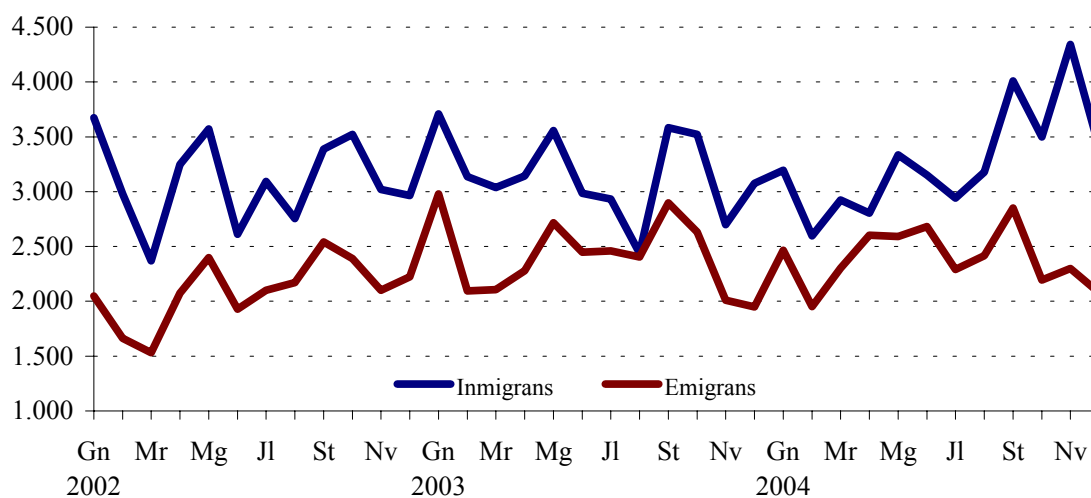
Oficina de Estadística Ayuntamiento de Valencia



**III.1. Migracions registrades. Quart trimestre 2004***III.1. Migraciones registradas. Cuarto trimestre 2004***1.1. Immigrants, emigrants i saldo migratori per trimestre. 2002-2004***1.1. Inmigrantes, emigrantes y saldo migratorio por trimestre. 2002-2004*

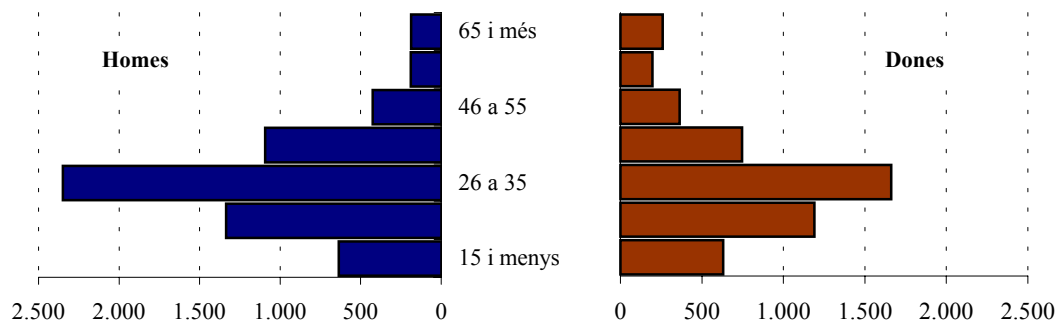
	Immigrants	Emigrants	Saldo Migratori
<b>2002 Total</b>	<b>37.197</b>	<b>25.170</b>	<b>12.027</b>
Primer Trimestre	9.024	5.242	3.782
Segon Trimestre	9.430	6.401	3.029
Tercer Trimestre	9.234	6.813	2.421
Quart Trimestre	9.509	6.714	2.795
<b>2003 Total</b>	<b>37.819</b>	<b>28.974</b>	<b>8.845</b>
Primer Trimestre	9.882	7.180	2.702
Segon Trimestre	9.685	7.443	2.242
Tercer Trimestre	8.954	7.760	1.194
Quart Trimestre	9.298	6.591	2.707
<b>2004 Total</b>	<b>39.381</b>	<b>28.716</b>	<b>10.665</b>
Primer Trimestre	8.717	6.717	2.000
Segon Trimestre	9.290	7.874	1.416
Tercer Trimestre	10.129	7.555	2.574
Quart Trimestre	11.245	6.570	4.675

Nota: L'últim trimestre dades provisionals.

**EVOLUCIÓ MENSUAL DE LA MIGRACIÓ REGISTRADA****1.2. Immigrants segons edat i sexe. Quart trimestre 2004***1.2. Inmigrantes según edad y sexo. Cuarto trimestre 2004*

	Total	%	Homes	%	Dones	%
<b>Total</b>	<b>11.245</b>	<b>100,0</b>	<b>6.212</b>	<b>55,2</b>	<b>5.033</b>	<b>44,8</b>
15 i menys	1.264	11,2	636	5,7	628	5,6
16 a 25	2.525	22,5	1.336	11,9	1.189	10,6
26 a 35	4.007	35,6	2.348	20,9	1.659	14,8
36 a 45	1.837	16,3	1.093	9,7	744	6,6
46 a 55	786	7,0	425	3,8	361	3,2
56 a 64	383	3,4	188	1,7	195	1,7
65 i més	443	3,9	186	1,7	257	2,3

## ESTRUCTURA D'EDAT I SEXE DELS IMMIGRANTS. Quart Trimestre



## 1.3. Immigrants segons procedència i sexe. Quart trimestre 2004

1.3. Inmigrantes según procedencia y sexo. Cuarto trimestre 2004

	Total	%	Homes	%	Dones	%
<b>Total</b>	<b>11.245</b>	<b>100,0</b>	<b>6.212</b>	<b>55,2</b>	<b>5.033</b>	<b>44,8</b>
L'Horta	1.506	13,4	768	6,8	738	6,6
Resta de la Comunitat	1.895	16,9	961	8,5	934	8,3
Resta de l'estat	2.991	26,6	1.701	15,1	1.290	11,5
Estranger	4.853	43,2	2.782	24,7	2.071	18,4

## 1.4. Immigrants segons continent de nacionalitat i sexe. Quart trimestre 2004

1.4. Inmigrantes según continente de nacionalidad y sexo. Cuarto trimestre 2004

	Total	%	Homes	%	Dones	%
<b>Total</b>	<b>11.245</b>	<b>100,0</b>	<b>6.212</b>	<b>55,2</b>	<b>5.033</b>	<b>44,8</b>
Espanya	4.061	36,1	2.015	17,9	2.046	18,2
Unión Europea (24 països)	599	5,3	339	3,0	260	2,3
Resta d'Europa	1.198	10,7	637	5,7	561	5,0
Àfrica	1.051	9,3	785	7,0	266	2,4
Amèrica del Nord	68	0,6	36	0,3	32	0,3
Amèrica Central	124	1,1	56	0,5	68	0,6
Amèrica del Sud	3.233	28,8	1.597	14,2	1.636	14,5
Àsia, Oceania i Altres	911	8,1	747	6,6	164	1,5

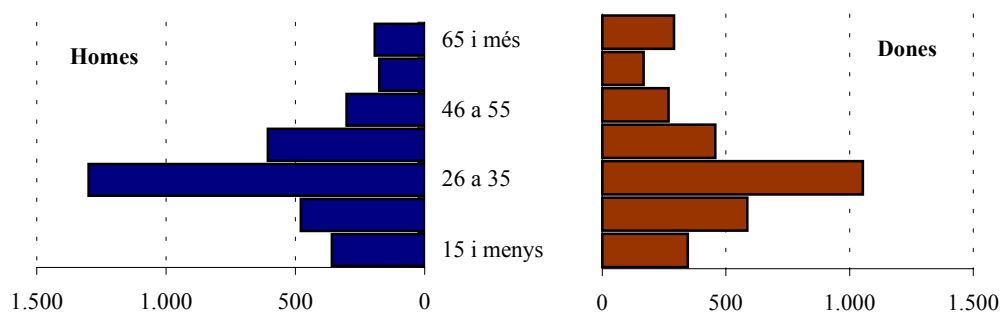
## 1.5. Immigrants segons continent de nacionalitat i grups d'edat. Quart trimestre 2004

1.5. Inmigrantes según continente de nacionalidad y grupos de edad. Cuarto trimestre 2004

	Total	%	Menys de 16 anys	%	16-64 anys	%	65 i més anys	%
<b>Total</b>	<b>11.245</b>	<b>100,0</b>	<b>1.264</b>	<b>11,2</b>	<b>9.538</b>	<b>84,8</b>	<b>443</b>	<b>3,9</b>
Espanya	4.061	36,1	596	5,3	3.079	27,4	386	3,4
Unión Europea (24 països)	599	5,3	45	0,4	543	4,8	11	0,1
Resta d'Europa	1.198	10,7	97	0,9	1.092	9,7	9	0,1
Àfrica	1.051	9,3	48	0,4	993	8,8	10	0,1
Amèrica del Nord	68	0,6	7	0,1	61	0,5	0	0,0
Amèrica Central	124	1,1	16	0,1	108	1,0	0	0,0
Amèrica del Sud	3.233	28,8	400	3,6	2.808	25,0	25	0,2
Àsia, Oceania i Altres	911	8,1	55	0,5	854	7,6	2	0,0

**1.6. Emigrants segons edat i sexe. Quart trimestre 2004***1.6. Emigrantes según edad y sexo. Cuarto trimestre 2004*

	Total	%	Homes	%	Dones	%
<b>Total</b>	<b>6.570</b>	<b>100,0</b>	<b>3.414</b>	<b>52,0</b>	<b>3.156</b>	<b>48,0</b>
15 i menys	703	10,7	359	5,5	344	5,2
16 a 25	1.064	16,2	479	7,3	585	8,9
26 a 35	2.351	35,8	1.299	19,8	1.052	16,0
36 a 45	1.061	16,1	606	9,2	455	6,9
46 a 55	568	8,6	302	4,6	266	4,0
56 a 64	342	5,2	176	2,7	166	2,5
65 i més	481	7,3	193	2,9	288	4,4

**ESTRUCTURA D'EDAT I SEXE DELS EMIGRANTS. Quart Trimestre****1.7. Emigrants segons destinació i sexe. Quart trimestre 2004***1.7. Emigrantes según destino y sexo. Cuarto trimestre 2004*

	Total	%	Homes	%	Dones	%
<b>Total</b>	<b>6.570</b>	<b>100,0</b>	<b>3.414</b>	<b>52,0</b>	<b>3.156</b>	<b>48,0</b>
L'Horta	2.726	41,5	1.407	21,4	1.319	20,1
Resta de la Comunitat	2.061	31,4	1.071	16,3	990	15,1
Resta de l'estat	1.660	25,3	874	13,3	786	12,0
Estranger	123	1,9	62	0,9	61	0,9

**1.8. Emigrants segons continent de nacionalitat i sexe. Quart trimestre 2004***1.8. Emigrantes según continente de nacionalidad y sexo. Cuarto trimestre 2004*

	Total	%	Homes	%	Dones	%
<b>Total</b>	<b>6.570</b>	<b>100,0</b>	<b>3.414</b>	<b>52,0</b>	<b>3.156</b>	<b>48,0</b>
Espanya	4.845	73,7	2.456	37,4	2.389	36,4
Unión Europea (24 països)	111	1,7	67	1,0	44	0,7
Resta d'Europa	229	3,5	112	1,7	117	1,8
Àfrica	252	3,8	179	2,7	73	1,1
Amèrica del Nord	10	0,2	2	0,0	8	0,1
Amèrica Central	34	0,5	14	0,2	20	0,3
Amèrica del Sud	921	14,0	454	6,9	467	7,1
Àsia, Oceania i Altres	168	2,6	130	2,0	38	0,6

**1.9. Emigrants segons continent de nacionalitat i grups d'edat. Quart trimestre 2004***1.9. Emigrantes según continente de nacionalidad y grupos de edad. Cuarto trimestre 2004*

	<b>Total</b>	<b>%</b>	<b>Menys de 16 anys</b>	<b>%</b>	<b>16-64 anys</b>	<b>%</b>	<b>65 i més anys</b>	<b>%</b>
<b>Total</b>	<b>6.570</b>	<b>100,0</b>	<b>703</b>	<b>10,7</b>	<b>5.386</b>	<b>82,0</b>	<b>481</b>	<b>7,3</b>
Espanya	4.845	73,7	562	8,6	3.812	58,0	471	7,2
Unió Europea (24 països)	111	1,7	10	0,2	99	1,5	2	0,0
Resta d'Europa	229	3,5	14	0,2	214	3,3	1	0,0
Àfrica	252	3,8	11	0,2	239	3,6	2	0,0
Amèrica del Nord	10	0,2	3	0,0	7	0,1	0	0,0
Amèrica Central	34	0,5	3	0,0	30	0,5	1	0,0
Amèrica del Sud	921	14,0	89	1,4	828	12,6	4	0,1
Àsia, Oceania i Altres	168	2,6	11	0,2	157	2,4	0	0,0

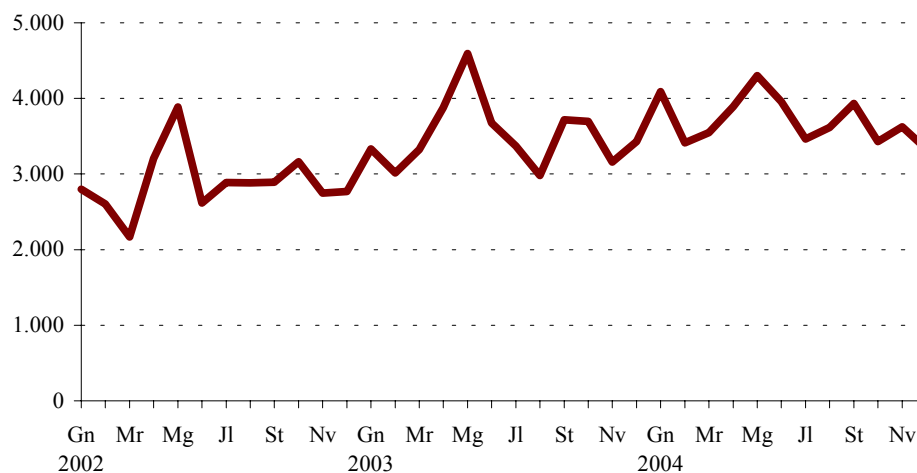
**1.10. Immigrants, emigrants i saldo migratori per districte. Quart trimestre 2004***1.10. Inmigrantes, emigrantes y saldo migratorio por distrito. Cuarto trimestre 2004*

	<b>3r trimestre 2004</b>			<b>4r trimestre 2004</b>		
	<b>Immigrants</b>	<b>Emigrants</b>	<b>Saldo Migratori</b>	<b>Immigrants</b>	<b>Emigrants</b>	<b>Saldo Migratori</b>
<b>València</b>	<b>10.129</b>	<b>7.555</b>	<b>2.574</b>	<b>11.245</b>	<b>6.570</b>	<b>4.675</b>
1. Ciutat Vella	419	244	175	405	217	188
2. L'Eixample	589	372	217	612	302	310
3. Extramurs	685	472	213	736	414	322
4. Campanar	515	331	184	541	329	212
5. La Saïdia	656	461	195	796	446	350
6. El Pla del Real	291	274	17	397	196	201
7. L'Olivereta	685	525	160	709	512	197
8. Patraix	609	590	19	687	464	223
9. Jesús	602	536	66	693	415	278
10. Quatre Carreres	841	666	175	939	628	311
11. Pobles Marítims	736	498	238	752	386	366
12. Camins al Grau	912	588	324	986	534	452
13. Algirós	459	373	86	553	296	257
14. Benimaclet	393	318	75	428	256	172
15. Rascanya	797	509	288	882	462	420
16. Benicalap	483	422	61	640	376	264
17. Pobles del Nord	66	57	9	86	45	41
18. Pobles de l'Oest	219	121	98	222	130	92
19. Pobles del Sud	172	198	-26	181	162	19

**III.2. Canvis de domicili intraurbans. Cuarto trimestre 2004***III.2. Cambios de domicilio intraurbanos. Cuarto trimestre 2004***2.1. Canvis de domicili per sexe i trimestre. 2002-2004***2.1. Cambios de domicilio por sexo y trimestre. 2002-2004*

	<b>Total</b>	<b>Homes</b>	<b>Dones</b>
<b>2002 Total</b>	<b>34.619</b>	<b>16.884</b>	<b>17.735</b>
Primer Trimestre	7.569	3.676	3.893
Segon Trimestre	9.707	4.687	5.020
Tercer Trimestre	8.661	4.264	4.397
Quart Trimestre	8.682	4.257	4.425
<b>2003 Total</b>	<b>42.186</b>	<b>20.646</b>	<b>21.540</b>
Primer Trimestre	9.674	4.761	4.913
Segon Trimestre	12.182	5.970	6.212
Tercer Trimestre	10.051	4.931	5.120
Quart Trimestre	10.279	4.984	5.295
<b>2004 Total</b>	<b>44.604</b>	<b>22.020</b>	<b>22.584</b>
Primer Trimestre	11.058	5.449	5.609
Segon Trimestre	12.150	5.997	6.153
Tercer Trimestre	11.010	5.375	5.635
Quart Trimestre	10.386	5.199	5.187

Nota: L'últim trimestre dades provisionals.

**EVOLUCIÓ MENSUAL DELS CANVIS DE DOMICILI****2.2. Canvis de domicili segons edat i sexe. Quart trimestre 2004***2.2. Cambios de domicilio según edad y sexo. Cuarto trimestre 2004*

	<b>Total</b>	<b>%</b>	<b>Homes</b>	<b>%</b>	<b>Dones</b>	<b>%</b>
<b>Total</b>	<b>10.386</b>	<b>100,0</b>	<b>5.199</b>	<b>50,1</b>	<b>5.187</b>	<b>49,9</b>
Menys de 15 anys	1.707	16,4	903	8,7	804	7,7
De 16 a 25 anys	1.655	15,9	778	7,5	877	8,4
De 26 a 35 anys	3.471	33,4	1.766	17,0	1.705	16,4
De 36 a 45 anys	1.847	17,8	958	9,2	889	8,6
De 46 a 55 anys	865	8,3	444	4,3	421	4,1
De 56 a 64 anys	371	3,6	176	1,7	195	1,9
De 65 i més anys	470	4,5	174	1,7	296	2,8

**2.3. Canvis de domicili entre districtes. Quart trimestre 2004**

2.3. Cambios de domicilio entre distritos. Cuarto trimestre 2004

	Districte d'eixida																			Total
	1	2	3	4	5	6	7	8	9	10	11	12	13	14	15	16	17	18	19	
<b>Districte d'arribada</b>																				
1	<b>90</b>	18	39	4	14	13	4	8	9	15	7	20	8	11	7	4	0	0	2	<b>273</b>
2	26	<b>237</b>	38	6	7	19	12	15	13	100	14	18	19	8	12	7	1	4	6	<b>562</b>
3	34	28	<b>252</b>	17	19	10	48	60	31	34	12	16	16	9	9	10	0	5	10	<b>620</b>
4	7	17	43	<b>184</b>	29	8	37	36	16	19	17	27	7	13	21	43	1	1	3	<b>529</b>
5	30	11	19	34	<b>230</b>	7	24	10	20	13	13	14	9	28	76	39	0	3	6	<b>586</b>
6	23	24	9	7	14	<b>96</b>	1	7	10	16	14	33	58	14	14	4	0	0	1	<b>345</b>
7	12	18	89	13	24	14	<b>279</b>	70	19	26	15	13	8	9	28	10	3	0	4	<b>654</b>
8	7	21	64	16	17	10	67	<b>216</b>	64	19	15	16	14	7	13	2	1	2	3	<b>574</b>
9	18	35	58	8	17	7	36	86	<b>250</b>	50	12	27	7	3	12	5	2	0	0	<b>633</b>
10	19	154	33	20	21	9	17	20	37	<b>569</b>	53	41	11	13	16	11	1	2	9	<b>1.056</b>
11	10	16	8	10	20	12	11	8	7	25	<b>485</b>	107	66	10	17	15	0	1	11	<b>839</b>
12	23	42	30	16	15	47	9	19	15	45	95	<b>387</b>	99	15	16	5	3	3	10	<b>894</b>
13	9	19	16	5	9	41	2	9	6	15	26	70	<b>149</b>	22	12	3	0	0	3	<b>416</b>
14	18	14	7	2	31	23	9	4	9	16	22	13	7	<b>166</b>	30	4	0	1	0	<b>376</b>
15	14	31	33	15	158	50	13	11	11	21	21	34	18	105	<b>409</b>	47	4	6	7	<b>1.008</b>
16	6	12	20	51	52	7	18	6	7	10	7	9	10	13	69	<b>272</b>	0	6	3	<b>578</b>
17	0	3	0	1	3	7	2	2	0	2	4	0	0	1	5	2	<b>21</b>	0	0	<b>53</b>
18	1	7	13	7	6	1	2	5	0	10	4	4	4	7	4	8	0	<b>99</b>	1	<b>183</b>
19	0	7	6	7	9	2	11	6	19	23	12	4	4	1	3	2	0	0	<b>91</b>	<b>207</b>
Total	<b>347</b>	<b>714</b>	<b>777</b>	<b>423</b>	<b>695</b>	<b>383</b>	<b>602</b>	<b>598</b>	<b>543</b>	<b>1.028</b>	<b>848</b>	<b>853</b>	<b>514</b>	<b>455</b>	<b>773</b>	<b>493</b>	<b>37</b>	<b>133</b>	<b>170</b>	<b>10.386</b>

**2.4. Canvis de domicili segons valor cadastral mitjà del barri d'eixida i d'arribada. Quart trimestre 2004**

2.4. Cambios de domicilio según valor catastral medio del barrio de salida y de llegada. Cuarto trimestre 2004

	Valor cadastral mitjà dels habitatges del barri d'eixida					
	Total	<=15.000	15.001-19.000	19.001-25.000	25.001-35.000	>35.000
Barri d'arribada						
<b>Total</b>	<b>10.386</b>	<b>594</b>	<b>1.698</b>	<b>4.692</b>	<b>2.254</b>	<b>1.148</b>
Mateix barri	3.077	219	662	1.382	566	248
<= 15.000	401	30	77	208	65	21
15.000-19.000	1.150	64	206	578	198	104
19.001-25.000	3.269	214	516	1.477	746	316
25.001-35.000	1.482	38	165	654	369	256
>35.000	1.007	29	72	393	310	203

Nota: Dades en Euros. Vegeu apartat de conceptes.

**III.3. Naixements i defuncions. Tercer trimestre 2004***III.3. Nacimientos y defunciones. Tercer trimestre 2004***3.1. Naixements i defuncions per sexe i trimestre. 2002-2004***3.1. Nacimientos y defunciones por sexo y trimestre. 2002-2004*

	Naixements			Defuncions			Creixement
	Total	Homes	Dones	Total	Homes	Dones	Vegetatiu
<b>2002 Total</b>	<b>7.196</b>	<b>3.747</b>	<b>3.449</b>	<b>6.958</b>	<b>3.637</b>	<b>3.321</b>	<b>238</b>
Primer Trimestre	1.755	901	854	2.070	1.072	998	-315
Segon Trimestre	1.700	913	787	1.628	830	798	72
Tercer Trimestre	1.866	936	930	1.551	835	716	315
Quart Trimestre	1.875	997	878	1.709	900	809	166
<b>2003 Total</b>	<b>7.628</b>	<b>3.848</b>	<b>3.780</b>	<b>7.171</b>	<b>3.680</b>	<b>3.491</b>	<b>457</b>
Primer Trimestre	1.764	941	823	1.928	1.041	887	-164
Segon Trimestre	1.927	976	951	1.765	919	846	162
Tercer Trimestre	1.934	927	1.007	1.665	801	864	269
Quart Trimestre	2.003	1.004	999	1.813	919	894	190
<b>2004 Total</b>							
Primer Trimestre	1.896	977	919	1.781	903	878	115
Segon Trimestre	1.857	897	960	1.680	858	822	177
Tercer Trimestre	1.952	1.018	934	1.569	808	761	383

Nota: L'últim trimestre dades provisionals.

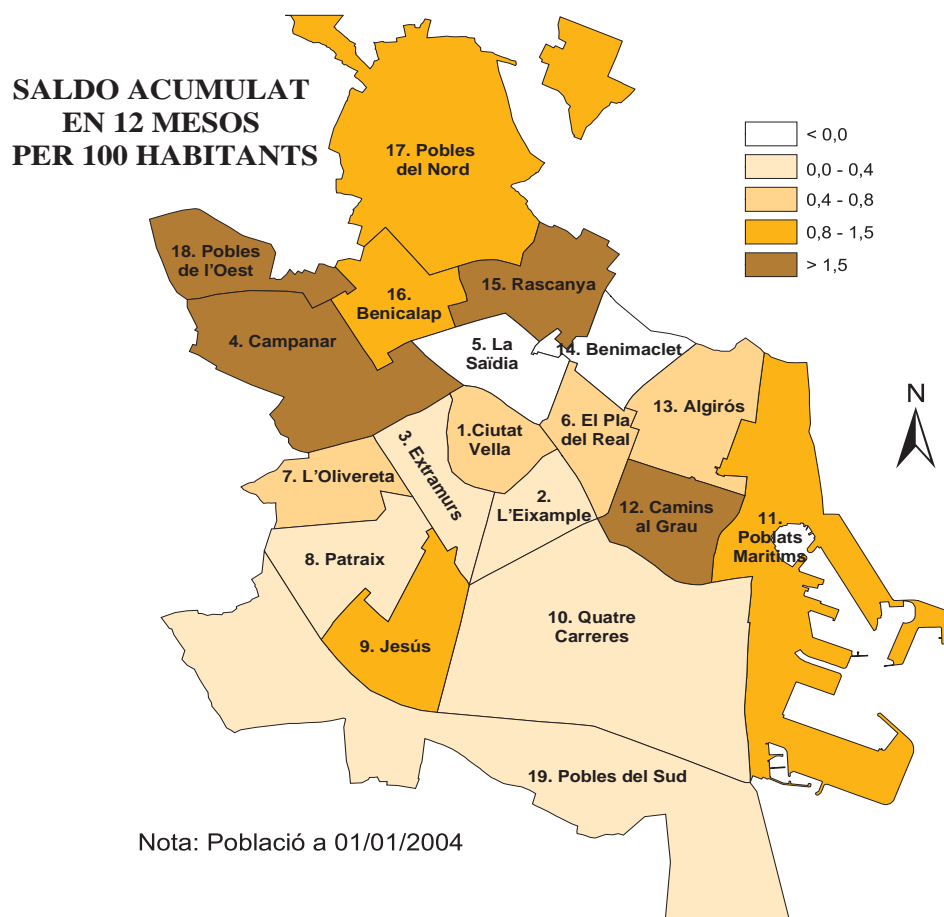
**3.2. Naixements i defuncions per districte. Tercer trimestre 2004***3.2. Nacimientos y defunciones por distrito. Tercer trimestre 2004*

	2n trimestre 2004			3r trimestre 2004		
	Naixements	Defuncions	Creixement vegetatiu	Naixements	Defuncions	Creixement vegetatiu
<b>València</b>	<b>1.857</b>	<b>1.680</b>	<b>177</b>	<b>1.952</b>	<b>1.569</b>	<b>383</b>
1. Ciutat Vella	55	72	-17	44	69	-25
2. L'Eixample	97	131	-34	113	129	-16
3. Extramurs	88	152	-64	77	131	-54
4. Campanar	67	50	17	80	59	21
5. La Saïdia	102	120	-18	114	107	7
6. El Pla del Real	80	63	17	75	47	28
7. L'Olivereta	114	111	3	133	121	12
8. Patraix	151	81	70	139	83	56
9. Jesús	114	90	24	130	99	31
10. Quatre Carreres	197	147	50	194	146	48
11. Poblets Maritims	141	161	-20	147	142	5
12. Camins al Grau	174	103	71	196	86	110
13. Algirós	69	79	-10	79	64	15
14. Benimaclet	80	65	15	54	47	7
15. Rascanya	122	88	34	146	103	43
16. Benicalap	104	67	37	124	70	54
17. Pobles del Nord	10	20	-10	15	15	0
18. Pobles de l'Oest	43	36	7	46	18	28
19. Pobles del Sud	49	44	5	46	33	13

**III.4. Resum de moviments registrats al Padró Municipal.***III.4. Resumen de movimientos registrados en el Padrón Municipal.***4.1. Resum moviments registrats al Padró Municipal per districtes.***4.1. Resumen movimientos registrados en el Padrón Municipal por distritos.*

	2n trimestre 2004				3r trimestre 2004				Saldo acumulat en 12 mesos
	Creixement vegetatiu	Saldo Migratori Interurbà	Saldo Migratori Intraurbà	Saldo Net	Creixement vegetatiu	Saldo Migratori Interurbà	Saldo Migratori Intraurbà	Saldo Net	
<b>València</b>	<b>177</b>	<b>1.416</b>	<b>0</b>	<b>1.402</b>	<b>383</b>	<b>0</b>	<b>2.574</b>	<b>2.012</b>	<b>8.221</b>
1. Ciutat Vella	-17	150	-107	28	-25	-74	175	52	150
2. L'Eixample	-34	176	-34	98	-16	-152	217	-69	166
3. Extramurs	-64	144	-33	-1	-54	-157	213	-89	53
4. Campanar	17	205	141	365	21	106	184	283	1.479
5. La Saïdia	-18	109	-66	0	7	-109	195	45	-74
6. El Pla del Real	17	94	11	122	28	-38	17	-29	136
7. L'Olivereta	3	-51	6	-62	12	52	160	144	307
8. Patraix	70	-32	-66	-45	56	-24	19	4	108
9. Jesús	24	4	31	48	31	90	66	136	422
10. Quatre Carreres	50	-43	-47	-72	48	28	175	158	232
11. Pobles Marítims	-20	125	-24	92	5	-9	238	206	476
12. Camins al Grau	71	256	76	398	110	41	324	364	1.749
13. Algirós	-10	92	-138	-72	15	-98	86	-48	192
14. Benimaclet	15	19	-114	-89	7	-79	75	-30	-221
15. Rascanya	34	157	247	438	43	235	288	510	2.008
16. Benicalap	37	37	-6	62	54	85	61	165	550
17. Pobles del Nord	-10	12	33	36	0	16	9	25	76
18. Pobles de l'Oest	7	-11	80	76	28	50	98	167	375
19. Pobles del Sud	5	-27	10	-20	13	37	-26	18	37

Nota: L'últim trimestre dades provisionals. El Saldos Net i Acumulat inclouen altres altes i baixes.





# IV. EDIFICACIÓ I HABITATGE

## IV. EDIFICACIÓN Y VIVIENDA

### ÍNDEX

	Pàgina
CONCEPTES .....	51
<b>IV.1. Llicències urbanístiques municipals.</b>	
1.1. Llicències de construcció i ocupació d'habitatges per districte. ....	53
<b>IV.2. Habitatges visats.</b>	
2.1. Habitatges visats. ....	54
<b>IV.3. Preus per m<sup>2</sup> dels habitatges.</b>	
3.1. Preu mitjà trimestral per m <sup>2</sup> dels habitatges. ....	55

**ÍNDICE**

	<i>Página</i>
<b>CONCEPTOS</b> .....	51
<b>IV.1. Licencias urbanísticas municipales.</b>	
1.1. Licencias de construcción y ocupación de viviendas por distrito. ....	53
<b>IV.2. Viviendas visadas.</b>	
2.1. Viviendas visadas. ....	54
<b>IV.3. Precios por m<sup>2</sup> de las viviendas.</b>	
3.1. Precio medio trimestral por m <sup>2</sup> de las viviendas. ....	55

## CONCEPTES

**Llicències municipals de construcció i ocupació.** El Decret de 17 de juny de 1955 pel qual s'aprova el Reglament de Servicis de les Corporacions Locals, en el títol primer sobre la Intervenció Administrativa en l'Activitat Privada, regula a l'article 21 l'obligatorietat de l'obtenció d'una llicència prèvia en els casos de construcció d'obra nova i primera utilització dels edificis.

Les dades publicades corresponen a les llicències de construcció i ocupació concedides per l'Ajuntament de València durant el període corresponent, oferint-se la informació per trimestre i districte.

Les llicències de construcció inclouen les llicències corresponents als habitatges que es té projectat construir en edificis de nova planta.

Les llicències de primera ocupació inclouen les llicències corresponents a tots els habitatges construïts a edificis de nova planta i rehabilitats.

**Habitatge.** Es defineix com a habitatge un recinte amb diverses habitacions i annexos, que pot ocupar la totalitat d'un edifici (habitatge unifamiliar) o part d'este, estant en este cas el conjunt estructuralment separat i independent de la resta. L'habitatge és concebut per a ser habitat per persones, generalment famílies, i es troba dotat d'accés directe des de la via pública o de recintes comuns privats.

## CONCEPTOS

**Licencias municipales de construcción y ocupación.** El Decreto de 17 de Junio de 1955 por el que se aprueba el Reglamento de Servicios de las Corporaciones Locales, en su título primero sobre la Intervención Administrativa en la Actividad Privada, regula en el artículo 21 la obligatoriedad de la obtención de una licencia previa en los casos de construcción de obra nueva y primera utilización de los edificios.

Los datos publicados corresponden a las licencias de construcción y ocupación concedidas por el Ayuntamiento de Valencia en el período correspondiente, ofreciéndose la información por trimestre y distrito.

Las licencias de construcción incluyen las licencias correspondientes a las viviendas que se tiene proyectado construir en edificios de nueva planta.

Las licencias de primera ocupación incluyen las licencias correspondientes a todas las viviendas construidas en edificios de nueva planta y rehabilitados.

**Vivienda.** Se define como vivienda un recinto con diversas estancias de habitación y anexos, que puede ocupar la totalidad de un edificio (vivienda unifamiliar) o parte del mismo, estando en este caso el conjunto estructuralmente separado e independiente del resto. La vivienda es concebida para ser habitada por personas, generalmente familias, estando dotada de acceso directo desde la vía pública o de recintos comunes privados.

**Habitatges visats.** És el total d'habitatges d'obra nova i les reformes o restauracions a edificis d'habitatges en bloc o unifamiliars. S'obté mitjançant les fitxes de visat d'encàrrec professional de direcció d'obra. Es comptabilitzen totes les obres promogudes per promotors privats, així com les obres promogudes per organismes públics amb destinació edificis d'habitatges (no es computen, per tant, les obres promogudes per organismes públics que tinguen diferents destinacions).

**Preu mitjà per m2 dels habitatges.** Les unitats informants són les societats taxadores i institucions que en virtut de la llei que regula la seua activitat, estan facultades per a realitzar operacions de taxació, i que presten una col·laboració amb el Ministeri de l'Habitatge.

El període de referència dels preus mitjans de l'habitatge és el trimestre.

La població objecte de l'estudi està composta pel conjunt de valoracions d'habitatges lliures, taxats, a preu de mercat, realitzats per les Societats Taxadores durant el període a què es referix l'índex.

Per a cada taxació es disposa d'una referència geogràfica que inclou codi postal, municipi i comunitat autònoma. Per al càlcul del preu mitjà dels habitatges taxats, s'obté en primer lloc el preu per m2 de cada habitatge, i a continuació s'obté una mitjana simple d'estos preus per a cada codi postal. El preu mitjà per m2 per al municipi de València és la mitjana dels valors per codi postal per a aquells inclosos en la ciutat, ponderant pel nombre d'habitatges ubicats en cada codi postal. El preu per a la Comunitat Autònoma es calcula com la mitjana dels preus de cada municipi ponderada pel nombre de vivendes d'aquests.

**Viviendas visadas.** Es el total de viviendas de obra nueva y las reformas o restauraciones en edificios de viviendas en bloque o unifamiliares. Se obtiene a través de las fichas de visado de encargo profesional de dirección de obra. Se contabilizan todas las obras promovidas por promotores privados, así como las obras promovidas por organismos públicos cuyo destino sea edificios de viviendas (no se computan, por tanto, las obras promovidas por organismos públicos que tengan otros destinos).

**Precio medio por m2 de las viviendas.** Las unidades informantes son las sociedades tasadoras e instituciones que en virtud de la ley que regula su actividad, están facultadas para realizar operaciones de tasación, y que prestan una colaboración con el Ministerio de la Vivienda.

El periodo de referencia de los precios medios de la vivienda es el trimestre.

La población objeto del estudio está compuesta por el conjunto de valoraciones de viviendas libres, tasadas, a precio de mercado, realizadas por las Sociedades Tasadoras durante el periodo a que se refiere el índice.

Para cada tasación se dispone de una referencia geográfica que incluye código postal, municipio y comunidad autónoma. Para el cálculo del precio medio de las viviendas tasadas, se obtiene en primer lugar el precio por m2 de para vivienda y, a continuación, se obtiene una media simple de estos precios para cada código postal. El precio medio por m2 para el municipio de Valencia es la media de los valores por código postal para aquellos incluidos en la ciudad, ponderando por el número de viviendas ubicadas en cada código postal. El precio para la Comunidad Autónoma se calcula como la media de los precios de cada municipio ponderada por el número de viviendas de estos.

#### **FONTS**

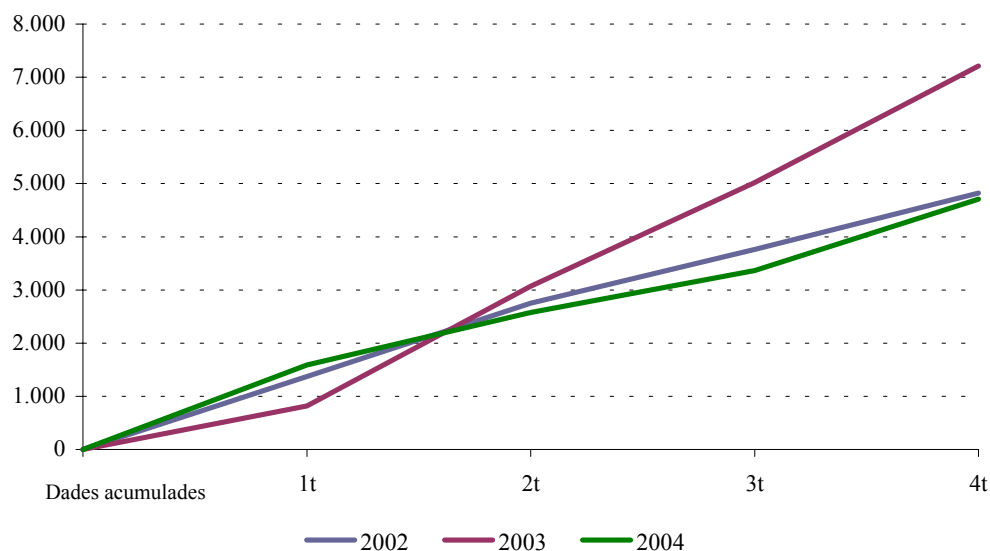
Servici de Llicències Urbanístiques. Ajuntament de València  
Ministeri d'Habitatge  
Oficina d'Estadística. Ajuntament de València

#### **FUENTES**

Servicio de Licencias Urbanísticas. Ayuntamiento de Valencia  
Ministerio de la Vivienda  
Oficina de Estadística. Ayuntamiento de Valencia

**IV.1. Llicències urbanístiques municipals. Quart trimestre 2004***IV.1. Licencias urbanísticas municipales. Cuarto trimestre 2004***1.1. Llicències de construcció i ocupació d'habitatges per districte. Quart trimestre 2004***1.1. Licencias de construcción y ocupación de viviendas por distrito. Cuarto trimestre 2004*

	Construcció			1ª Ocupació		
	Llicències	Edificis	Habitatges	Llicències	Edificis	Habitatges
<b>2004</b>						
Quart trimestre	47	91	873	59	92	1.341
1. Ciutat Vella	1	5	0	7	9	46
2. L' Eixample	1	1	10	1	1	8
3. Extramurs	1	1	0	4	6	27
4. Campanar	0	0	0	3	4	252
5. La Saïdia	4	6	138	4	4	20
6. El Pla del Real	1	1	11	0	0	0
7. L' Olivereta	1	2	70	2	2	8
8. Patraix	1	1	6	2	4	40
9. Jesús	5	10	90	1	1	29
10. Quatre Carreres	4	6	52	3	3	22
11. Poblat Marítims	5	5	17	12	19	138
12. Camins al Grau	2	3	111	4	10	410
13. Algirós	0	0	0	0	0	0
14. Benimaclet	2	2	2	1	1	2
15. Rascanya	3	3	121	3	6	106
16. Benicalap	5	11	117	4	4	135
17. Pobles del Nord	2	19	19	4	5	59
18. Pobles de l'Oest	4	10	77	1	10	36
19. Pobles del Sud	5	5	32	3	3	3

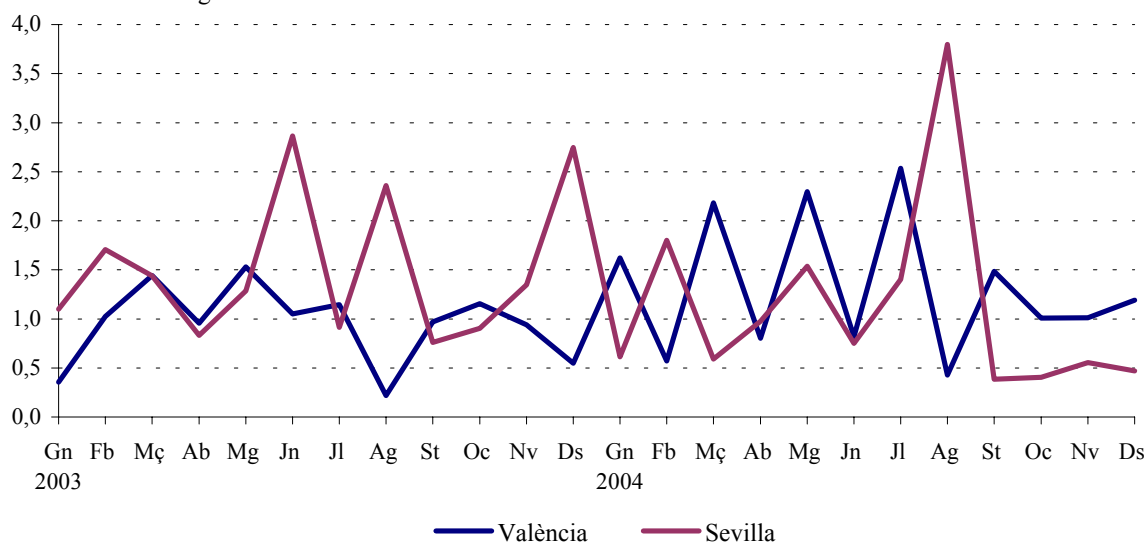
**HABITATGES AMB LLICÈNCIA D'OCUPACIÓ**

**IV.2. Habitatges visats. Quart trimestre 2004***IV.2. Viviendas visadas. Cuarto trimestre 2004***2.1. Habitatges visats. 2003 - 2004***2.1. Viviendas visadas. 2003 - 2004*

		València	Barcelona	Madrid	Sevilla	C. Valenciana	Espanya
<b>2003</b>	<b>Total</b>	<b>4.276</b>	<b>6.485</b>	<b>35.286</b>	<b>5.393</b>	<b>105.989</b>	<b>690.206</b>
	Gener	134	565	2.506	325	7.197	50.952
	Febrer	387	568	2.563	504	9.720	54.115
	Març	544	476	2.609	425	10.039	59.527
	Abril	361	607	3.432	246	9.050	58.873
	Maig	577	527	2.901	380	9.235	62.508
	Juny	396	438	2.719	846	9.301	59.468
	Juliol	432	1.115	3.452	270	12.538	78.000
	Agost	82	318	1.066	697	2.688	33.179
	Setembre	366	361	3.742	224	8.560	51.774
	Octubre	436	406	4.560	267	9.599	64.051
	Novembre	354	605	3.987	398	9.187	57.444
	Desembre	207	499	1.749	811	8.875	60.315
<b>2004</b>	<b>Total</b>	<b>6.016</b>	<b>5.932</b>	<b>24.274</b>	<b>3.922</b>	<b>104.142</b>	<b>739.658</b>
	Gener	612	295	1.410	181	7.637	47.726
	Febrer	215	552	1.968	532	8.094	58.207
	Març	823	682	1.745	174	11.086	69.593
	Abril	303	442	1.810	288	7.447	58.570
	Maig	866	545	2.160	454	10.524	66.881
	Juny	309	698	3.692	222	8.765	70.402
	Juliol	956	426	2.652	414	12.825	86.651
	Agost	161	122	1.480	1.121	3.455	42.966
	Setembre	560	334	836	114	8.306	56.304
	Octubre	380	421	1.735	119	8.954	58.533
	Novembre	382	1.114	1.913	164	8.332	64.584
	Desembre	449	301	2.873	139	8.717	59.241

**HABITATGES VISATS 2003 - 2004**

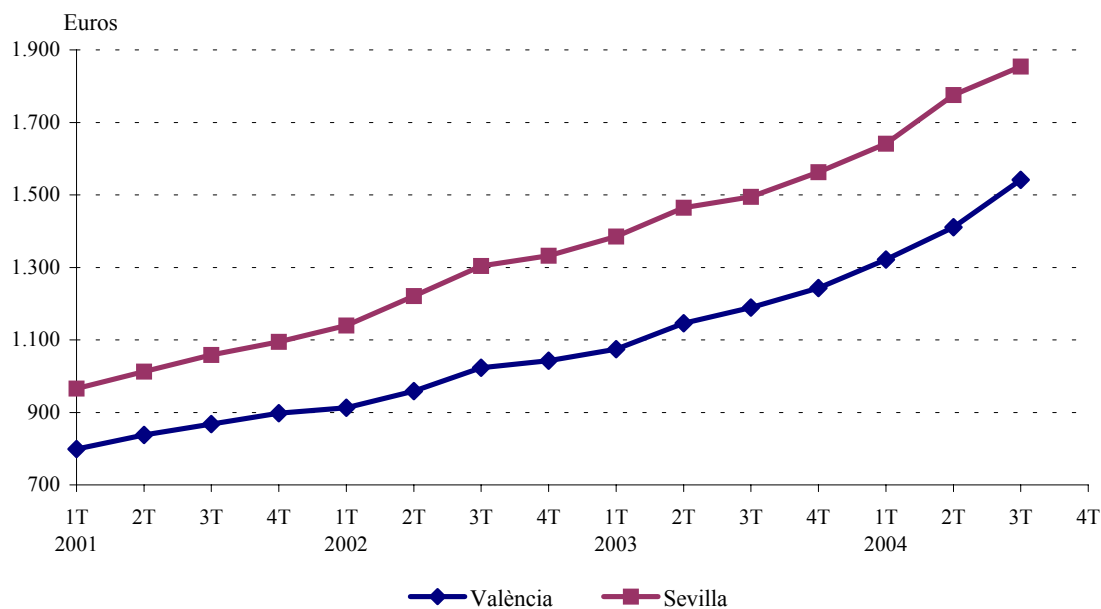
Per mil habitatges del Cens de 2001



**IV.3. Preus per m<sup>2</sup> dels habitatges. Tercer trimestre 2004***IV.3. Precios por m<sup>2</sup> de las viviendas. Tercer trimestre 2004***3.1. Preu mitjà trimestral per m<sup>2</sup> dels habitatges. 2001 - 2004***3.1. Precio medio trimestral por m<sup>2</sup> de las viviendas. 2001 - 2004*

		València	Barcelona	Madrid	Sevilla	C. Valenciana	Espanya
<b>2001</b>	<b>Total</b>	<b>897,85</b>	<b>1.994,50</b>	<b>1.944,82</b>	<b>1.094,52</b>	<b>829,33</b>	<b>1.065,70</b>
	Primer trimestre	799,30	1.802,43	1.716,58	965,42	733,33	967,94
	Segon trimestre	837,47	1.855,57	1.787,39	1.012,96	787,30	1.009,37
	Tercer trimestre	867,49	1.928,23	1.883,81	1.058,12	810,66	1.039,43
	Quart trimestre	897,85	1.994,50	1.944,82	1.094,52	829,33	1.065,70
<b>2002</b>	<b>Total</b>	<b>1.042,55</b>	<b>2.326,40</b>	<b>2.451,60</b>	<b>1.332,49</b>	<b>977,92</b>	<b>1.258,93</b>
	Primer trimestre	912,45	2.044,32	2.065,59	1.139,33	855,87	1.121,06
	Segon trimestre	958,33	2.155,23	2.119,18	1.220,87	907,21	1.158,14
	Tercer trimestre	1.023,12	2.232,25	2.285,66	1.304,11	955,77	1.225,04
	Quart trimestre	1.042,55	2.326,40	2.451,60	1.332,49	977,92	1.258,93
<b>2003</b>	<b>Total</b>	<b>1.242,87</b>	<b>2.819,92</b>	<b>3.056,92</b>	<b>1.562,41</b>	<b>1.155,92</b>	<b>1.480,99</b>
	Primer trimestre	1.074,44	2.483,64	2.672,99	1.385,44	1.003,40	1.315,82
	Segon trimestre	1.145,72	2.580,68	2.792,50	1.464,99	1.072,48	1.375,07
	Tercer trimestre	1.189,38	2.681,39	2.885,68	1.494,39	1.108,91	1.426,61
	Quart trimestre	1.242,87	2.819,92	3.056,92	1.562,41	1.155,92	1.480,99
<b>2004</b>	<b>Total</b>						
	Primer trimestre	1.322,05	2.910,16	3.192,72	1.641,71	1.218,37	1.541,85
	Segon trimestre	1.410,89	3.071,38	3.344,49	1.775,15	1.274,86	1.614,63
	Tercer trimestre	1.541,41	3.147,00	3.418,03	1.854,51	1.330,56	1.671,71

Nota: Nova metodologia de l'índex de preus de l'habitatge lliure a partir de 1 de gener de 2001.

**PREU MITJÀ DE M2**





# V. MEDI AMBIENT

## V. MEDIO AMBIENTE

### ÍNDEX

	Pàgina
<b>CONCEPTES</b> .....	59
<b>V.1. Observacions meteorològiques.</b>	
1.1. Observacions meteorològiques. Mes a mes. ....	61
1.2. Observacions del vent. Mes a mes. ....	62
<b>V.2. Contaminació atmosfèrica.</b>	
2.1. Diòxid de sofre segons estacions manuals de mostreig. Mitjana setmanal. ....	63
2.2. Fum segons estacions manuals de mostreig. Mitjana setmanal. ....	64
2.3. Diversos contaminants segons estacions automàtiques de mostreig. Mitjana mensual. ....	65
<b>V.3. Contaminació acústica.</b>	
3.1. Nivell sonor (soroll) en dB. Mitjana per hora del dia. ....	66

**ÍNDICE**

	<i>Página</i>
<b>CONCEPTOS</b> .....	59
<b>V.1. Observaciones meteorológicas.</b>	
1.1. Observaciones meteorológicas. Mes a mes. ....	61
1.2. Observaciones del viento. Mes a mes. ....	62
<b>V.2. Contaminación atmosférica.</b>	
2.1. Dióxido de azufre según estaciones manuales de muestreo. Media semanal. ....	63
2.2. Humo según estaciones manuales de muestreo. Media semanal. ....	64
2.3. Diversos contaminantes según estaciones automáticas de muestreo. Media mensual. ....	65
<b>V.3. Contaminación acústica.</b>	
3.1. Nivel sonoro (ruido) en dB. Media por hora del día. ....	66

**CONCEPTES****CLIMATOLOGIA**

**Precipitació.** Caiguda de productes de condensació del vapor d'aigua, sòlids o líquids, que arriben a terra amb una velocitat apreciable.

**Humitat relativa.** Quocient entre la quantitat de vapor que conté l'atmosfera i la quantitat màxima que podria contindre a la mateixa temperatura, expressat en percentatge.

**Dies clars.** Aquells en els quals la suma de vuitens de cel tapat per núvols en les observacions efectuades a les 7 h, 13 h i 18 h. (del meridià de Greenwich) és inferior o igual a 4.

**Dies núvols.** Quan la suma és major de 4 i inferior a 20.

**Dies coberts.** Quan la suma és igual o superior a 20.

**Insolació absoluta.** Temps durant el qual el Sol ha lluït al cel en el transcurs d'un període determinat.

**Insolació relativa.** Relació entre la insolació absoluta i el nombre d'hores que el Sol ha estat sobre l'horitzó.

**CONTAMINACIÓ ATMOSFÈRICA**

**Contaminació atmosfèrica.** Es produïx quan en la composició de la capa d'aire hi ha substàncies estranyes, o bé les normals però en quantitats elevades.

**Diòxid de sofre.** Prové de la combustió de carbó i de derivats líquids del petroli, activitats industrials, etc. Regulat al R.D. 1613/1985, R.D. 1321/1992 i Directiva 1999/30/CE.

**Fums.** Són les partícules en suspensió que pel seu reduït diàmetre poden ser transportades a grans distàncies. Tenen menys de 5 µm de diàmetre i exemples d'estes són els aerosols, la cendra,... Regulat al R.D. 1321/1992.

**Monòxid de Carboni.** Gas incolor sense sabor ni olor. En quantitats elevades pot afectar el metabolisme respiratori. Regulat a la Directiva 2000/69/CE.

**Ozó.** Oxidant fotoquímic present a l'atmosfera, la funció del qual és de protegir a la terra de la radiació ultraviolada del Sol. Regulat al R.D. 1494/1995.

**Òxid Nítric i Diòxid de Nitrogen.** Contaminants importants de l'aire, productes de l'oxidació del nitrogen atmosfèric o orgànic (dels combustibles). El NO pot combinar-se junt a l'hemoglobina de la sang reduint la seua capacitat de transport d'oxigen. El NO<sub>2</sub> irrita els alveòls pulmonars. Una font important de NO<sub>2</sub> poden ser les estufes de gas, cremadors o calderes industrials. Regulats al R.D. 717/1987 i Directiva 1999/30/CE.

**CONCEPTOS****CLIMATOLOGIA**

**Precipitación.** Caída de productos de condensación del vapor de agua, sólidos o líquidos, que llegan al suelo con velocidad apreciable.

**Humedad relativa.** Cociente entre la cantidad de vapor que contiene la atmósfera y la cantidad máxima que podría contener a la misma temperatura, expresado en porcentaje.

**Días despejados.** Aquellos en que la suma de octavos de cielo tapado por nubes en las obseraciones. efectuadas a las 7 h., 13 h. y 18 h. (del meridiano de Greenwich) es inferior o igual a 4.

**Días nubosos.** Cuando la suma es mayor de 4 e inferior a 20.

**Días cubiertos.** Cuando la suma es igual o superior a 20.

**Insolación absoluta.** Tiempo durante el cual el Sol ha brillado en el cielo en el transcurso de un periodo determinado.

**Insolación relativa.** Relación entre la insolación absoluta y el número de horas en que el Sol haya permanecido sobre el horizonte.

**CONTAMINACION ATMOSFÉRICA**

**Contaminación atmosférica.** Se produce cuando en la composición de la capa de aire se encuentran substancias extrañas, o bien las normales pero en cantidades elevadas.

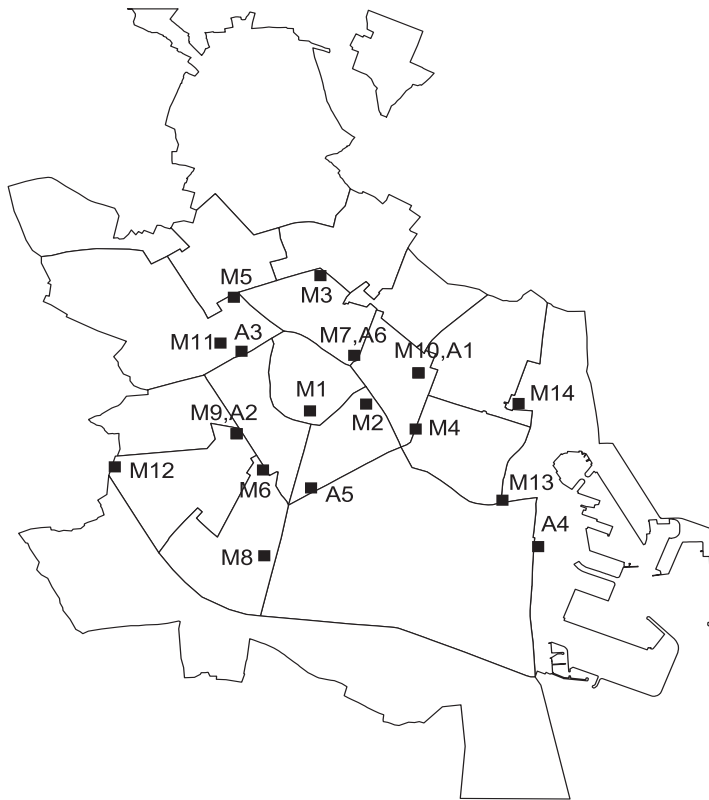
**Dióxido de azufre.** Proviene de la combustión del carbón y de derivados líquidos del petróleo, actividades industriales, etc. Regulado en el R.D.1616/1985, R.D. 1321/1992 y en la Directiva 1999/30/CE.

**Humos.** Son las partículas en suspensión que por su pequeño diámetro pueden ser transportadas a grandes distancias. Tienen menos de 5 µm de diámetro y ejemplos de estas son los aerosoles, las cenizas,... Regulado en el R.D. 1321/1992.

**Monóxido de Carbono.** Gas incoloro sin sabor ni olor. En cantidades elevadas puede afectar el metabolismo respiratorio. Regulado en la Directiva 2000/69/CE.

**Ozono.** Oxidante fotoquímico presente en la atmósfera, cuya función es la de proteger a la tierra de la radiación ultravioleta del Sol. Regulado en el R.D. 1494/1995.

**Óxido Nítrico y Dióxido de Nitrógeno.** Contaminantes importantes del aire, productos de la oxidación del nitrógeno atmosférico u orgánico (del combustible). El NO puede combinarse con la hemoglobina de la sangre reduciendo su capacidad de transporte de oxígeno. El NO<sub>2</sub> irrita los alveolos pulmonares. Una fuente importante de NO<sub>2</sub> pueden ser las estufas de gas, quemadores o calderas industriales. Regulados en el R.D. 717/1987 y en la Directiva 1999/30/CE.



### Estacions Manuales

Zona de trànsit dens:

- M3: C. Sagunt amb Avda. Primado Reig
- M4: Av. Port amb C. Eduard Boscà
- M5: Av. Burjassot
- M6: Av. Giorgeta amb C. Albacete
- M9: C. Linares amb C. Lorca
- M10: Av. Aragó amb Av. Blasco Ibañez
- M11: Av. Menéndez Pidal amb C. Prof. Beltrán Báguena

Zona de trànsit mitjà:

- M1: Pl. del Ajuntament
- M2: Pl. Amèrica
- M8: C. San Vicent, 311

Zona de trànsit baix:

- M13: Cementeri del Grau
- M14: C. Serreria

Fons Ciutat:

- M7: Vivers Municipals

Pol. Vara de Quart:

- M12: C. dels Gremis

### Estacions Automàtiques

- A1: Av. Aragó amb Av. Blasco Ibañez
- A2: C. Linares amb C. Lorca
- A3: Av. Menéndez Pidal amb C. Prof. Beltrán Báguena
- A4: Pl. Aras de Alpuente
- A5: Pista de Silla
- A6: Vivers

## CONTAMINACIÓ ACÚSTICA

Les dades procedeixen del Servei del Laboratori Municipal i del Medi Ambient. Les mesures del nivell sonor es prenen a tres punts de la ciutat: Nuevo Centro, Vivers i Av. Ausiàs March.

La informació que publiquem són nivells mitjans al període de referència per als diferents espais horaris. El nivell sonor es mesura a partir d'un mínim que s'estableix al llindar de percepció de l'oïda humana, el qual és de 0 dB; al voltant de 130 dB se situa el nivell del dolor. L'OCDE estableix com a nivell recomanable valors inferiors als 65 dB.

Nivells sonors de referència:

- So de fons al camp: entre 15 i 20 dB.
- So a una biblioteca: al voltant de 35 dB.
- So d'una conversa: al voltant de 65 dB.
- So del trànsit: al voltant de 70 dB.
- So d'un avió envoltant-se: al voltant de 120 dB.

## FONTS

Centre Meteorològic territorial de València. Institut Nacional de Meteorologia.  
 Serv. Laboratori Municipal i del Medi ambient.  
 Ajuntament de València  
 Oficina d' Estadística. Ajuntament de València

## CONTAMINACION ACÚSTICA

Los datos proceden del Servicio del Laboratorio Municipal y del Medio Ambiente. Las medidas del nivel sonoro se toman en tres puntos de la ciudad: Nuevo Centro, Viveros y Av. Ausias March.

La información que publicamos son niveles promedios en el periodo de referencia para las distintas franjas horarias. El nivel sonoro se mide a partir de un mínimo que se establece en el umbral de percepción del oído humano, este es de 0 dB; entorno a 130 dB se situa el nivel del dolor. La OCDE establece como recomendable valores inferiores a los 65 dB.

Niveles sonoros de referencia:

- Sonido de fondo en el campo: entre 15 y 20 dB.
- Sonido en una biblioteca: en torno a 35 dB.
- Sonido de una conversación: en torno a 65 dB.
- Sonido del tráfico: en torno a 70 dB.
- Sonido de un avión despegando: en torno a 120 dB.

## FUENTES

Centro Meteorológico territorial de Valencia. Instituto Nacional de Meteorología.  
 Serv. Laboratorio Municipal y del Medio ambiente.  
 Ayuntamiento de Valencia  
 Oficina de Estadística. Ayuntamiento de Valencia

**V.1. Observacions meteorològiques. Quart Trimestre 2004**

## V.1. Observaciones meteorológicas. Cuarto Trimestre 2004

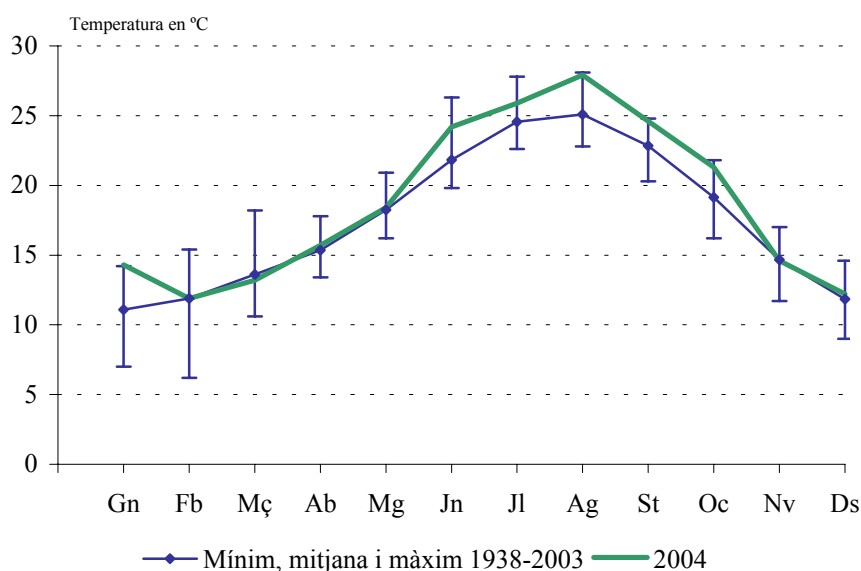
**1.1. Observaciones meteorológicas. Mes a mes. 2004**

## 1.1. Observaciones meteorológicas. Mes a mes. 2004

		Precipitació		Insolació		% Humitat relativa	Pressió Hpa.	Dies segons nuvolositat		
		l/m2	Dies	Hores	%			Clars	Núvols	Coberts
<b>2003</b>	Octubre	71,7	16	144,4	41	69	1011,2	2	22	7
	Novembre	13,9	7	133,6	44	70	1014,5	3	22	5
	Desembre	21,9	8	179,3	61	65	1017,1	3	27	1
<b>2004</b>	Gener	3,0	2	211,8	70	58	1015,4	10	19	2
	Febrer	44,7	7	163,1	52	72	1018,1	3	20	6
	Març	113,9	13	145,1	39	70	1018,2	3	14	14
	Abril	48,5	12	244,8	61	62	1011,9	7	16	7
	Maig	110,2	12	240,6	54	66	1012,8	6	16	9
	Juny	41,1	3	288,1	64	66	1015,9	9	20	1
	Juliol	2,8	5	313,2	69	68	1014,7	11	20	0
	Agost	-	2	303,1	71	63	1012,3	9	22	0
	Setembre	129,0	8	216,6	59	74	1016,4	5	21	4
	Octubre	22,8	9	226,6	65	64	1011,8	7	21	3
	Novembre	4,2	5	182,2	61	68	1017,8	9	19	2
	Desembre	115,4	10	(n.d.)	(n.d.)	(n.d.)	(n.d.)	(n.d.)	(n.d.)	(n.d.)

		Vent		Temperatura en graus centígrads				Temperatura Mitjana
		Velocitat màxima Km/h	Velocitat mitjana Km/h	Màxima absoluta	Mitjana	Mínima absoluta	Mitjana	
<b>2003</b>	Octubre	58	7	30,2	23,3	9,0	15,8	19,6
	Novembre	65	7	23,2	20,0	8,4	12,1	16,0
	Desembre	69	8	25,0	17,7	4,0	8,4	13,0
<b>2004</b>	Gener	66	10	25,4	19,5	4,2	9,1	14,3
	Febrer	61	7	21,0	15,9	4,2	7,8	11,9
	Març	62	8	24,8	16,9	1,6	9,4	13,2
	Abril	64	9	26,0	20,3	7,2	11,1	15,7
	Maig	66	7	26,6	22,6	10,6	14,2	18,4
	Juny	80	7	36,8	28,5	15,0	19,8	24,2
	Juliol	45	7	33,8	29,7	18,4	22,1	25,9
	Agost	50	8	38,8	32,2	20,6	23,7	27,9
	Setembre	55	6	33,8	28,5	16,0	20,7	24,6
	Octubre	82	8	33,2	26,1	11,4	16,5	21,3
	Novembre	63	6	22,6	19,6	5,8	9,6	14,6
	Desembre	(n.d.)	(n.d.)	22,0	15,8	4,5	8,5	12,2

Nota: (n.d.) dades no disponibles.

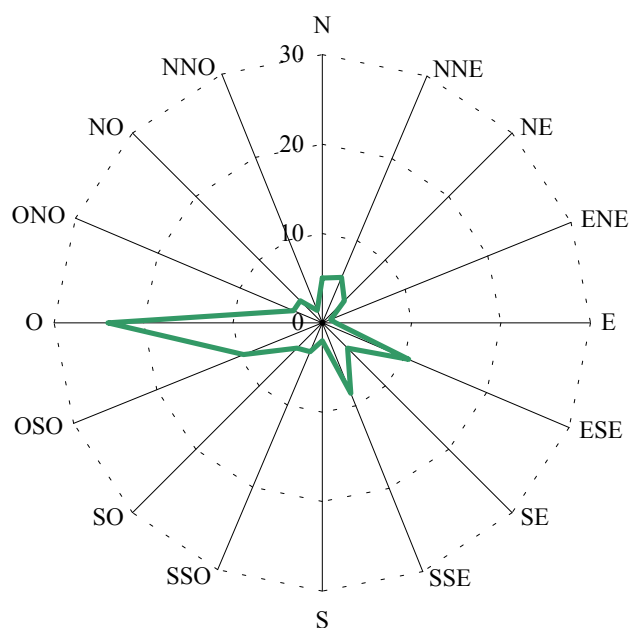
**TEMPERATURA MITJANA MENSUAL**

**1.2. Observaciones del viento. Mes a mes. 2004***1.2. Observaciones del viento. Mes a mes. 2004*

		N	NNE	NE	ENE	E	ESE	SE	SSE	S	SSO	SO	OSO	O	ONO	NO	NNO	CALMA
<b>2004</b>	Gener	%	1	0	1	0	0	11	9	1	0	7	19	31	4	5	9	2
		Km/h	4	0	3	0	0	0	7	5	2	0	9	11	11	14	9	12
Febrer	%	8	9	7	2	2	7	9	7	1	5	3	2	20	5	2	5	6
	Km/h	8	5	5	5	3	7	9	8	8	7	8	4	10	3	5	7	
Març	%	8	20	7	6	3	7	7	4	2	5	3	7	8	2	4	4	3
	Km/h	7	10	6	5	5	6	8	10	5	9	5	9	9	7	8	8	
Abril	%	3	11	10	1	3	7	10	6	0	0	1	11	21	5	1	7	3
	Km/h	6	10	7	4	4	10	10	9	0	0	14	9	12	10	18	9	
Maig	%	7	4	8	4	4	15	11	5	2	3	2	10	10	7	1	3	4
	Km/h	8	8	7	6	5	8	9	7	4	5	9	8	10	8	4	8	
Juny	%	6	15	8	9	6	21	12	3	1	1	1	4	7	0	3	1	2
	Km/h	8	6	6	5	5	9	10	6	8	5	4	5	4	0	4	6	
Juliol	%	10	8	2	3	6	37	9	0	1	0	2	2	5	4	3	1	7
	Km/h	4	6	6	4	4	10	10	0	4	0	5	13	6	7	3	5	
Agost	%	7	5	3	2	5	22	16	3	2	0	6	9	14	2	1	0	3
	Km/h	5	5	6	4	5	9	11	8	5	0	7	8	7	12	7	0	
Setembre	%	8	10	11	5	6	18	12	3	0	0	1	4	8	5	3	3	3
	Km/h	7	8	8	4	4	6	9	8	0	0	8	6	5	4	3	7	
Octubre	%	6	4	1	1	2	13	1	6	2	3	4	12	28	4	1	1	11
	Km/h	5	3	4	3	4	7	6	6	8	11	12	13	11	6	5	6	
Novembre	%	4	7	6	1	1	8	7	11	2	4	4	7	20	3	6	2	7
	Km/h	8	9	4	4	2	4	6	5	5	4	5	6	5	9	12	15	
Desembre	%	(n.d)	(n.d)	(n.d)	(n.d)	(n.d)	(n.d)	(n.d)	(n.d)	(n.d)	(n.d)	(n.d)	(n.d)	(n.d)	(n.d)	(n.d)	(n.d)	(n.d)
	Km/h	(n.d)	(n.d)	(n.d)	(n.d)	(n.d)	(n.d)	(n.d)	(n.d)	(n.d)	(n.d)	(n.d)	(n.d)	(n.d)	(n.d)	(n.d)	(n.d)	(n.d)

*Nota: Es considerarà Calma quan la velocitat del vent siga inferior a 1,8 Km/h. (n.d) dades no disponibles*

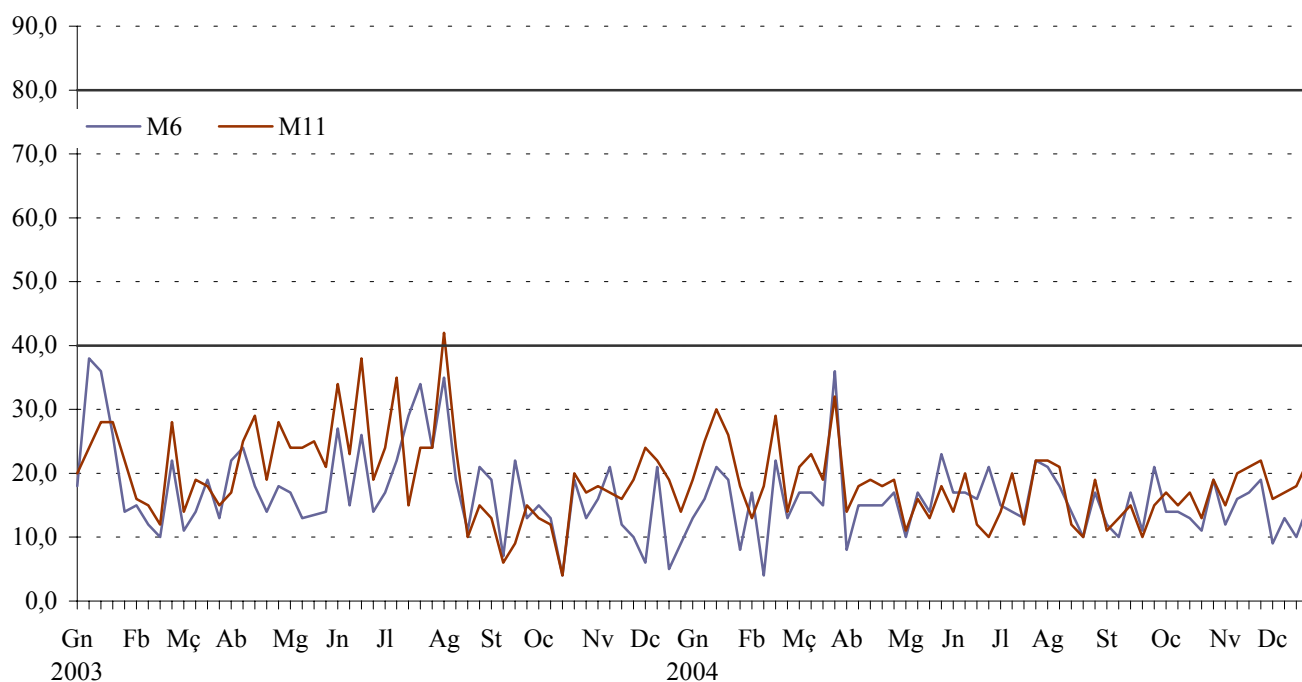
### DISTRIBUCIÓ PERCENTUAL DE LA DIRECCIÓ DEL VENT Octubre i Novembre de 2004



**V.2. Contaminació atmosfèrica. Quart Trimestre 2004***V.2. Contaminación atmosférica. Cuarto Trimestre 2004***2.1. Diòxid de sofre segons estacions manuals de mostreig. Mitjana setmanal.***2.1. Dióxido de azufre según estaciones manuales de muestreo. Media semanal.*

	M1	M2	M3	M4	M5	M6	M7	M8	M9	M10	M11	M12	M13	M14
Quart Trimestre 2004														
04/10 a 10/10	19	16	16	16	19	14	9	13	17	11	17	11	9	11
11/10 a 17/10	25	16	18	16	19	14	12	16	17	11	15	20	14	11
18/10 a 24/10	16	14	17	19	18	13	14	23	23	17	17	17	21	12
25/10 a 31/10	19	15	20	18	17	11	16	14	18	21	13	15	12	-
01/11 a 07/11	25	18	22	17	18	19	15	16	25	17	19	20	24	19
08/11 a 14/11	21	19	12	20	18	12	17	19	19	14	15	18	16	13
15/11 a 21/11	19	12	17	22	17	16	17	27	19	16	20	22	5	15
22/11 a 28/11	17	7	16	22	16	17	16	15	17	13	21	17	11	20
29/11 a 05/12	12	10	19	21	18	19	20	10	22	11	22	12	19	16
06/12 a 12/12	24	22	17	18	20	9	15	25	22	16	16	14	17	15
13/12 a 19/12	18	19	13	12	12	13	11	14	18	15	17	13	10	12
20/12 a 26/12	-	17	20	16	16	10	15	15	12	17	18	15	13	16
27/12 a 02/01	-	16	32	14	11	15	11	13	16	14	22	12	14	13
Mediana	21	16	17	18	17	12	15	16	19	15	17	16	15	15
Percentil 98	34	27	34	28	27	29	25	33	30	25	30	27	30	28
Mitjana	20	15	18	18	17	11	15	17	19	15	18	16	14	15

Nota: Dades en micrograms/m3. (-) Dades insuficients.

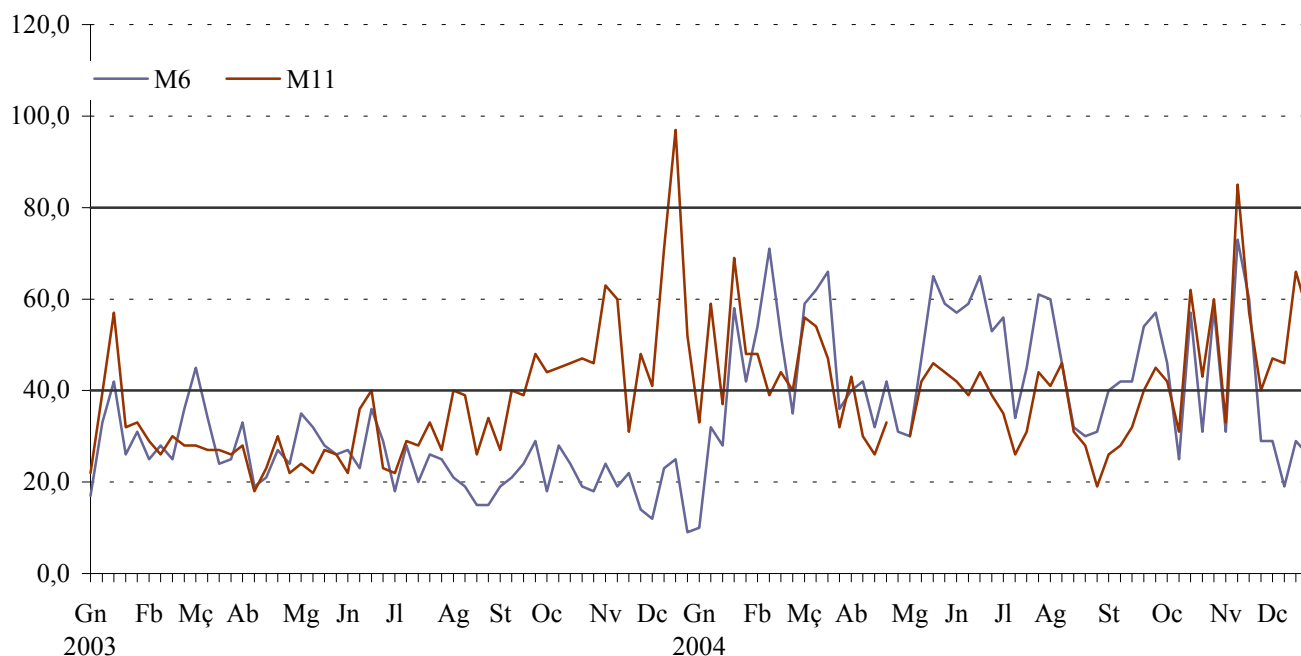
**CONTAMINACIÓ ATMOSFÈRICA PER DIÒXID DE SOFRE**

Valors < 40 contaminació òptima i > 80 contaminació elevada

**2.2. Fum segons estacions manuals de mostreig. Mitjana setmanal.**

2.2. Humo según estaciones manuales de muestreo. Media semanal.

	M1	M2	M3	M4	M5	M6	M7	M8	M9	M10	M11	M12	M13	M14
Quart Trimestre 2004														
04/10 a 10/10	48	29	70	73	30	46	22	39	58	36	42	24	13	19
11/10 a 17/10	34	14	67	72	34	25	15	24	48	28	31	21	10	13
18/10 a 24/10	58	36	86	103	49	57	35	39	74	43	62	35	24	14
25/10 a 31/10	45	22	77	95	42	31	19	29	54	36	43	26	14	-
01/11 a 07/11	64	34	87	99	41	58	27	36	71	44	60	38	22	21
08/11 a 14/11	38	21	57	78	32	31	16	27	58	26	33	29	12	12
15/11 a 21/11	64	45	92	110	62	73	41	70	100	48	85	56	35	31
22/11 a 28/11	66	42	84	86	54	60	32	59	83	41	57	48	26	19
29/11 a 05/12	46	34	84	95	43	29	32	47	85	44	40	44	19	15
06/12 a 12/12	49	39	88	99	42	29	23	45	69	40	47	33	20	24
13/12 a 19/12	68	31	90	97	45	19	20	37	75	42	46	29	15	17
20/12 a 26/12	-	36	87	85	54	29	28	53	75	37	66	44	26	18
27/12 a 02/01	-	35	92	35	53	26	30	48	70	52	57	42	24	20
Mediana	50	30	77	93	42	34	21	35	70	39	45	31	16	16
Percentil 98	99	71	163	152	88	94	64	93	132	72	122	80	56	44
Mitjana	52	32	82	91	45	40	26	42	71	39	51	36	20	19

Nota: Dades en micrograms/m<sup>3</sup>. (-) Dades insuficients.**CONTAMINACIÓ ATMOSFÈRICA PER FUM**

Valors &lt; 40 contaminació òptima i &gt; 80 contaminació elevada



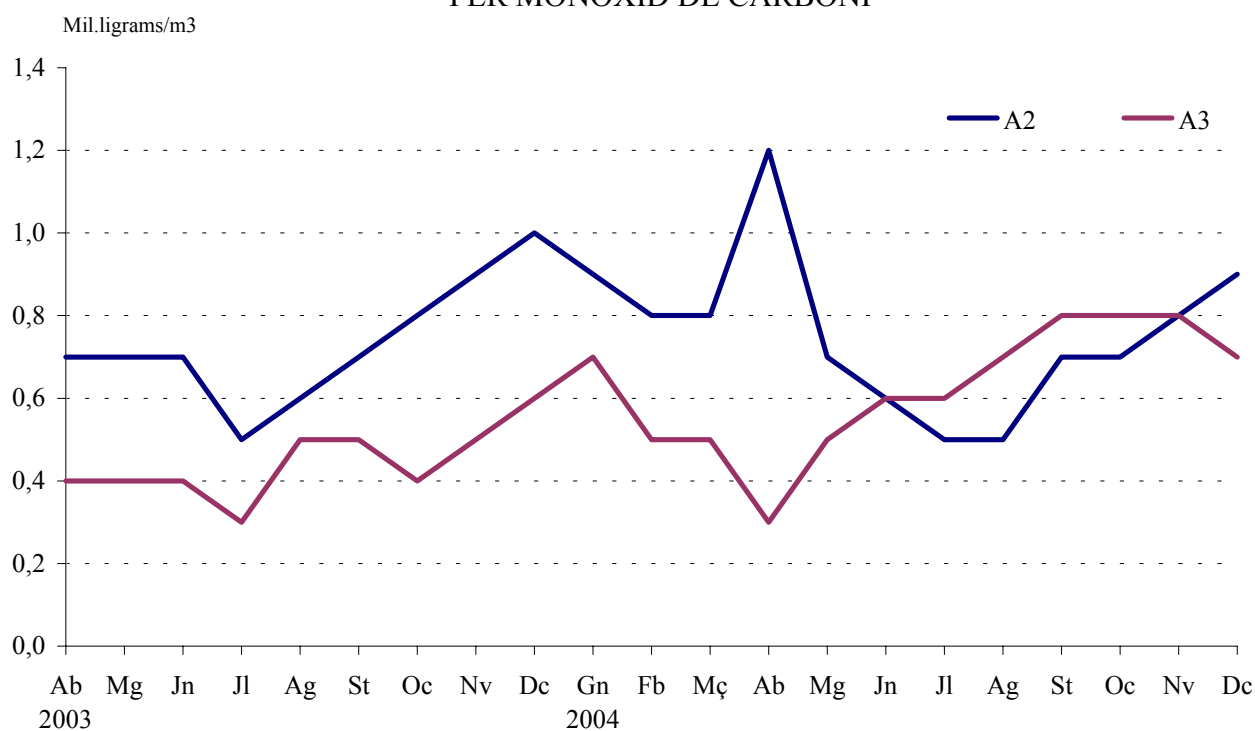
**2.3. Diversos contaminants segons estacions automàtiques de mostreig. Mitjana mensual.**

2.3. Diversos contaminantes según estaciones automáticas de muestreo. Media mensual.

	A1: Aragó	A2: Linares	A3: Menéndez Pidal	A4: Natzaret	A5: Pista de Silla	A6: Vivers
<b>Diòxid de sofre (SO2)</b>						
Octubre	6,1	11,0	-	-	1,5	2,3
Noviembre	7,2	16,0	6,7	-	2,7	2,9
Diciembre	6,8	7,2	7,8	-	1,5	1,8
<b>Partícules</b>						
Octubre	32,8	44,7	76,7	-	35,0	32,0
Noviembre	30,4	51,3	86,6	-	25,8	34,9
Diciembre	48,2	49,5	66,9	-	19,6	22,1
<b>Diòxid de nitrògen (NO2)</b>						
Octubre	64,0	73,1	68,7	-	52,0	-
Noviembre	56,2	89,4	64,5	-	57,2	49,7
Diciembre	93,2	70,2	58,4	-	49,4	41,2
<b>Ozó</b>						
Octubre	24,1	16,5	20,0	-	24,5	29,3
Noviembre	16,7	12,8	18,6	-	19,5	12,6
Diciembre	17,7	15,9	17,3	-	19,3	21,0
<b>Monòxid de carboni (CO) (*)</b>						
Octubre	-	0,7	0,8	-	0,7	0,4
Noviembre	-	0,8	0,8	-	0,9	0,9
Diciembre	-	0,9	0,7	-	0,7	1,0

Nota: Dades en micrograms/m3 . (\*) Dades en mil.ligrams/m3.

### CONTAMINACIÓ ATMOSFÈRICA MITJANA MENSUAL PER MONÒXID DE CARBONI



**V.3. Contaminació acústica. Quart Trimestre 2004***V.3. Contaminación acústica. Cuarto Trimestre 2004***3.1. Nivell sonor (soroll) en dB. Mitjana per hora del dia.***3.1. Nivel sonoro (ruido) en dB. Media por hora del día.*

	Nou Centre	Pista de Silla	Vivers
1	64,1	64,2	61,5
2	63,4	63,5	63,8
3	62,8	63,1	62,4
4	62,5	63,0	61,4
5	63,1	63,8	61,4
6	65,6	65,7	62,1
7	68,2	67,5	64,0
8	69,1	67,7	64,8
9	68,5	67,5	64,8
10	67,4	66,6	64,5
11	67,0	66,1	65,4
12	67,0	65,8	65,5
13	67,5	65,5	65,2
14	67,7	65,4	64,9
15	67,4	65,3	64,7
16	67,3	65,7	64,5
17	67,5	66,4	64,9
18	67,7	67,2	64,4
19	67,8	67,5	63,7
20	67,9	67,6	63,6
21	67,6	67,4	63,3
22	66,8	66,6	62,8
23	65,4	65,5	63,3
24	64,8	64,9	62,0

**CONTAMINACIÓ ACÚSTICA 4R TRIMESTRE**  
**NIVELL SOROLL PER HORA DEL DIA**

