

## ÍNDEX

|  | Pàgina |
|--|--------|
| <b>RESUM DE DADES .....</b>  | 5      |
| <b>I. ACTIVITAT ECONÒMICA .....</b>  | 7      |
| I.1. Mercat de treball. Tercer trimestre 2004 .....                          | 13     |
| I.2. Enquesta de Població Activa. Tercer trimestre 2004 .....                | 18     |
| I.3. Inversió Industrial. Segon trimestre 2004 .....                         | 22     |
| <b>II. CONSUM I PREUS .....</b>  | 23     |
| II.1. Índex de preus de consum. Tercer trimestre 2004 .....                  | 27     |
| II.2. Matriculació de vehicles. Tercer trimestre 2004 .....                  | 28     |
| II.3. Comercialització de productes alimentaris. Tercer trimestre 2004 ..... | 30     |
| II.4. Demanda turística. Tercer trimestre 2004 .....                         | 32     |
| <b>III. DEMOGRAFIA I POBLACIÓ .....</b>                                      | 35     |
| III.1. Moviments migratoris. Tercer trimestre 2004 .....                     | 39     |
| III.2. Canvis de domicili intraurbans. Tercer trimestre 2004 .....           | 43     |
| III.3. Naixements i defuncions. Segon trimestre 2004 .....                   | 45     |
| III.4. Resum de moviments al Padró Municipal. Segon trimestre 2004 .....     | 46     |
| <b>IV. EDIFICACIÓ I HABITATGE .....</b>                                      | 47     |
| IV.1. Llicències Urbanístiques municipals. Tercer trimestre 2004 .....       | 51     |
| IV.2. Visats d' obra. Tercer trimestre 2004 .....                            | 52     |
| IV.3. Preus de l'habitatge. Segon i tercer trimestre 2004 .....              | 53     |
| <b>V. MEDI AMBIENT .....</b>   | 55     |
| V.1. Observacions meteorològiques. Tercer trimestre 2004 .....               | 59     |
| V.2. Contaminació atmosfèrica. Tercer trimestre 2004 .....                   | 61     |
| V.3. Contaminació acústica. Tercer trimestre 2004 .....                      | 64     |

## ÍNDICE

|   | <i>Página</i> |
|---|---------------|
| <b>RESUMEN DE DATOS</b> .....   | 5             |
| <b>I. ACTIVIDAD ECONÓMICA</b> .....                                       | 7             |
| I.1. Mercado de trabajo. Tercer trimestre 2004 .....                      | 13            |
| I.2. Encuesta de Población Activa. Tercer trimestre 2004 .....            | 18            |
| I.3. Inversión Industrial. Segundo trimestre 2004 .....                   | 22            |
| <b>II. CONSUMO Y PRECIOS</b> .....  | 23            |
| II.1. Índice de precios de consumo. Tercer trimestre 2004 .....           | 27            |
| II.2. Matriculación de vehículos. Tercer trimestre 2004 .....             | 28            |
| II.3. Comercialización de productos alimentarios. Tercer trim.2004 .....  | 30            |
| II.4. Demanda turística. Tercer trimestre 2004 .....                      | 32            |
| <b>III. DEMOGRAFÍA Y POBLACIÓN</b> .....                                  | 35            |
| III.1. Movimientos migratorios. Tercer trimestre 2004 .....               | 39            |
| III.2. Cambios de domicilio intraurbanos. Tercer trimestre 2004 .....     | 43            |
| III.3. Nacimientos y Defunciones. Segundo trimestre 2004 .....            | 45            |
| III.4. Resumen de Movimientos en el Padrón Municipal. 2º. trim. 2003 .... | 46            |
| <b>IV. EDIFICACIÓN Y VIVIENDA</b> .....                                   | 47            |
| IV.1. Licencias Urbanísticas municipales. Tercer trimestre 2004. ....     | 51            |
| IV.2. Visados de obra. Tercer trimestre 2004.....                         | 52            |
| IV.3. Precios de la vivienda. Segundo y tercer trimestre 2004.....        | 53            |
| <b>V. MEDIO AMBIENTE</b> .....  | 55            |
| V.1. Observaciones meteorológicas Tercer trimestre 2004 .....             | 59            |
| V.2. Contaminación atmosférica. Tercer trimestre 2004 .....               | 61            |
| V.3. Contaminación acústica. Tercer trimestre 2004 .....                  | 64            |

**RESUM DE DADES****RESUMEN DE DATOS****Desocupació registrada**

|                  |                    |
|------------------|--------------------|
| Tercer trimestre | Variació en un any |
| Juliol           | 1,8 %              |
| Agost            | 3,1 %              |
| Setembre         | -2,1 %             |

## Paro registrado

|                  |
|------------------|
| Tercer trimestre |
| Julio            |
| Agosto           |
| Septiembre       |

**Enquesta de Població Activa (EPA)**

|                     |       |       |       |                              |
|---------------------|-------|-------|-------|------------------------------|
| Tercer trimestre    | Total | Homes | Dones | Encuesta de Población Activa |
| Taxa d'activitat    | 57,1  | 67,1  | 48,2  | Tercer trimestre             |
| Taxa d'ocupació     | 51,7  | 62,8  | 41,8  | Tasa de Actividad            |
| Taxa de desocupació | 9,5   | 6,5   | 13,2  | Tasa de Empleo               |
|                     |       |       |       | Tasa de Paro                 |

**Turismes matriculats**

|                 |       |                    |
|-----------------|-------|--------------------|
| Quart trimestre | Total | Variació en un any |
|                 | 7.558 | 6,1%               |

## Turismos Matriculados

Cuarto trimestre

**Demanda turística**

|                  |                 |               |
|------------------|-----------------|---------------|
| Primer trimestre | Grau d'ocupació | Pernoctacions |
| Juliol           | 46,4            | 176.145       |
| Agosto           | 54,5            | 206.823       |
| Setembre         | 49,7            | 182.260       |

## Demanda turística

Primer trimestre  
Julio  
Agosto  
Septiembre

**Naixements i defuncions**

|                 |            |            |       |
|-----------------|------------|------------|-------|
| Segon trimestre | Naixements | Defuncions | Saldo |
|                 | 1.848      | 1.644      | 204   |

## Nacimientos y defunciones

Segundo trimestre

**Migracions**

|                  |            |           |       |
|------------------|------------|-----------|-------|
| Tercer trimestre | Immigrants | Emigrants | Saldo |
|                  | 10.119     | 7.057     | 3.062 |

## Migraciones

Tercer trimestre

**Edificació 1<sup>a</sup> Ocupació**

|                  |     |
|------------------|-----|
| Tercer trimestre |     |
| Llicències       | 52  |
| Edificis         | 84  |
| Habitatges       | 789 |

Edificación 1<sup>a</sup> Ocupación

Tercer trimestre  
Licencias  
Edificios  
Viviendas

**Habitatges preu per m<sup>2</sup>**

|                       |                |
|-----------------------|----------------|
| Tercer trimestre 2004 | 1.541,41 Euros |
|-----------------------|----------------|

Viviendas precio por m<sup>2</sup>

Tercer trimestre 2004



# I. ACTIVITAT ECONÒMICA

## *I. ACTIVIDAD ECONÓMICA*

### ÍNDIX

|  | Pàgina   |
|--|----------|
| <b>CONCEPTES .....</b>   | <b>9</b> |
| <br>   |          |
| <b>I.1. Mercat de treball registrat pel Servef</b>                               |          |
| 1.1 Desocupats i taxa de desocupació. Comparació amb altres àmbits .....         | 13       |
| 1.2 Desocupació registrada per sectors .....                                     | 13       |
| 1.3 Evolució mensual de la desocupació registrada .....                          | 14       |
| 1.4 Desocupació registrada segons edat i sexe .....                              | 14       |
| 1.5 Desocupació registrada per mesos segons sexe i oficines de col.locació ..... | 15       |
| 1.6 Desocupació registrada segons titulació .....                                | 15       |
| 1.7 Desocupació registrada segons grup professional .....                        | 16       |
| 1.8 Desocupació registrada segons activitat econòmica .....                      | 16       |
| 1.9 Evolució de la taxa de desocupació .....                                     | 17       |
| <br>   |          |
| <b>I.2. Enquesta de Població Activa (EPA)</b>                                    |          |
| 2.1 Població de 16 i més anys en relació respecte a l'activitat econòmica. ....  | 18       |
| 2.2 Evolució de les taxes d'activitat, treball i desocupació. ....               | 18       |
| 2.3 Població de 16 i més anys en relació amb l'activitat econòmica i sexe. ....  | 19       |
| 2.4 Població activa segons edat i sexe. ....                                     | 19       |
| 2.5 Població activa per sector econòmic. ....                                    | 19       |
| 2.6 Població ocupada segons edat i sexe. ....                                    | 19       |
| 2.7 Població ocupada per sector econòmic. ....                                   | 19       |
| 2.8 Població ocupada segons situació professional. ....                          | 20       |
| 2.9 Població desocupada segons el temps que fa que busca treball. ....           | 20       |
| 2.10 Població desocupada segons situacions diverses. ....                        | 20       |
| 2.11 Població inactiva segons situació d'inactivitat. ....                       | 20       |
| 2.12 Llars segons activitat dels membres. ....                                   | 20       |
| 2.13 Població assalariada per sector econòmic. ....                              | 21       |
| 2.14 Població assalariada segons relació laboral. ....                           | 21       |
| 2.15 Població assalariada del sector públic per tipus d'administració. ....      | 21       |
| <br>   |          |
| <b>I.3. Inversió industrial</b>  |          |
| 3.1 Evolució de la inversió. ....  | 22       |
| 3.2 Distribució territorial. ....  | 22       |
| 3.3 Destinació final de la inversió. ....  | 22       |

## ÍNDICE

|  | <i>Página</i> |
|--|---------------|
| <b>CONCEPTOS</b> .....   | 9             |
| <b>I.1. Mercado de Trabajo registrado por el Servef</b>                                  |               |
| 1.1 Parados y tasa de paro. Comparación con otros ámbitos. ....                          | 13            |
| 1.2 Paro registrado por sectores. ....   | 13            |
| 1.3 Evolución mensual del paro registrado .....  | 14            |
| 1.4 Paro registrado según edad y sexo. ....  | 14            |
| 1.5 Paro registrado por meses según sexo y oficinas de empleo. ....                      | 15            |
| 1.6 Paro registrado según titulación. ....   | 15            |
| 1.7 Paro registrado según grupo profesional. ....  | 16            |
| 1.8 Paro registrado según actividad económica. ....                                      | 16            |
| 1.9 Evolución de la tasa de paro. ....   | 17            |
| <b>I.2. Encuesta de Población Activa (E.P.A.)</b>  |               |
| 2.1 Población de 16 y más años en relación con la actividad económica. ....              | 18            |
| 2.2 Evolución de las tasas de actividad, empleo y paro. ....                             | 18            |
| 2.3 Población de 16 años y más años, en relación con la actividad económica y sexo. .... | 19            |
| 2.4 Población activa según edad y sexo. ....   | 19            |
| 2.5 Población activa por sector económico. ....  | 19            |
| 2.6 Población ocupada según edad y sexo. ....  | 19            |
| 2.7 Población ocupada por sector económico. ....   | 19            |
| 2.8 Población ocupada según situación profesional. ....                                  | 19            |
| 2.9 Población parada según el tiempo de búsqueda de empleo. ....                         | 20            |
| 2.10 Población parada según situaciones diversas. ....                                   | 20            |
| 2.11 Población inactiva según situación de inactividad. ....                             | 20            |
| 2.12 Hogares según actividad de los miembros. ....                                       | 20            |
| 2.13 Población asalariada por sector económico. ....                                     | 21            |
| 2.14 Población asalariada según relación laboral. ....                                   | 21            |
| 2.15 Población asalariada del sector público por tipo de administración. ....            | 21            |
| <b>I.3. Inversión Industrial</b>   |               |
| 3.1 Evolución trimestral de la inversión. ....   | 22            |
| 3.2 Distribución territorial.....  | 22            |
| 3.3 Destino final de la inversión .....  | 22            |

## CONCEPTES

### MERCAT DE TREBALL REGISTRAT PEL SERVEF

**Desocupació registrada.** La constitueixen les demandes d'ocupació pendents el darrer dia del mes, excloent-hi les corresponents a les següents situacions:

- Demandants que, estant ocupats, sol·liciten una ocupació per a compatibilitzar-la amb l'actual o canviar-la per la que ocupen.
- Demandants perceptors de prestacions per desocupació que participen en treballs de Col·laboració Social.
- Demandants pensionistes per jubilació, pensionistes per gran invalidesa o invalidesa absoluta, o majors de 64 anys.
- Demandants que sol·liciten una ocupació per un període inferior a 3 mesos o jornada setmanal inferior a 20 hores.
- Demandants que estan cursant estudis d'ensenyança oficial reglada sempre que siguin menors de 25 anys, o que superant esta edat siguin demandants de primera ocupació.
- Demandants assistents a cursos de Formació Professional Ocupacional de més de 20 hores lectives setmanals, tinguen una beca de manutenció i siguin demandants de primera ocupació.
- Demandants amb demanda suspesa mentre romanguen en esta situació ja que la suspensió de la demanda, que generalment es tramita a petició del demandant i per causa que ho justifique, interromp la recerca d'ocupació.
- Demandants beneficiaris de prestacions per desocupació en situació de compatibilitat d'ocupació per realitzar un treball a temps parcial.
- Demandants que estan percebut el subsidi agrari o que, havent-ho esgotat, no haja passat més d'un any des del dia del naixement del dret.
- Demandants que rebutgen accions d'inserció laboral adequades a les seues característiques, segons s'establix en el R.D.Legislatiu 5/2000.
- Demandants sense disponibilitat immediata per al treball o en situació incompatible amb el mateix, com demandants inscrits en les Oficines d'Ocupació com a requisit previ per a participar en un procés de selecció per a un lloc de treball determinat, sol·licitants d'una ocupació exclusivament per a l'estranger, demandants d'una ocupació només a domicili, demandants que en virtut d'un expedient de regulació d'ocupació estan en suspensió o reducció de jornada o modificació de les condicions de treball, demandants que són donats d'alta com a cotitzants de la Seguretat Social, etc.

En les dades trimestrals es dona la mitjana de desocupació registrada en els mesos corresponents.

**Taxa de desocupació registrada.** Es calcula prenent com a denominador la població activa de l'EPA, amb la data de l'últim trimestre del que disposem al moment d'arribar les dades del Servef.

## CONCEPTOS

### MERCADO DE TRABAJO REGISTRADO POR EL SERVEF

**Paro registrado.** Lo constituyen las demandas de empleo pendientes el último día del mes, excluyendo las siguientes situaciones:

- Demandantes que, estando ocupados, solicitan un empleo para compatibilizarlo con el actual o cambiarlo por el que ocupan.
- Demandantes perceptores de prestaciones por desempleo que participan en trabajos de Colaboración Social.
- Demandantes pensionistas por jubilación, pensionistas por gran invalidez o invalidez absoluta, o mayores de 64 años.
- Demandantes que solicitan un empleo por un período inferior a 3 meses o jornada semanal inferior a 20 horas.
- Demandantes que están cursando estudios de enseñanza oficial reglada siempre que sean menores de 25 años, o que superando esta edad sean demandantes de primer empleo.
- Demandantes asistentes a cursos de Formación Profesional Ocupacional de más de 20 horas lectivas semanales, tengan una beca de manutención y sean demandantes de primer empleo.
- Demandantes con demanda suspendida mientras permanezcan en esta situación ya que la suspensión de la demanda, que generalmente se tramita a petición del demandante y por causa que lo justifique, interrumpe la búsqueda de empleo.
- Demandantes beneficiarios de prestaciones por desempleo en situación de compatibilidad de empleo por realizar un trabajo a tiempo parcial.
- Demandantes que están percibiendo el subsidio agrario o que, habiéndolo agotado, no haya pasado más de un año desde el día del nacimiento del derecho.
- Demandantes que rechacen acciones de inserción laboral adecuadas a sus características, según se establece en el R.D.Legislativo 5/2000.
- Demandantes sin disponibilidad inmediata para el trabajo o en situación incompatible con el mismo, como demandantes inscritos en las Oficinas de Empleo como requisito previo para participar en un proceso de selección para un puesto de trabajo determinado, solicitantes de un empleo exclusivamente para el extranjero, demandantes de un empleo solo a domicilio, demandantes que en virtud de un expediente de regulación de empleo están en suspensión o reducción de jornada o modificación de las condiciones de trabajo, demandantes que son dados de alta como cotizantes de la Seguridad Social, etc.

En los datos trimestrales se da la media de paro registrado en los meses correspondientes.

**Tasa de paro registrado.** Se calcula tomando como denominador la población activa de la E.P.A., con el dato del último trimestre del que disponemos en el momento en que llegan los datos del Servef.

**Àmbits territorials:**

- **Desocupació a la ciutat**, són totes les persones demandants inscrites que tenen com a domicili el municipi de València.

- **Desocupació a les oficines del Servef**, que inclou totes les persones demandants inscrites a les oficines situades a la ciutat, que tenen el següent àmbit territorial:

**Av. del Port:** Districtes postals 46011, 46023, 46024 i 46027.

**Joan Llorens:** Districtes postals 46008, 46015 i 46018.

**Felip Rinaldi:** Districtes postals 46016, 46019, i 46025, i els municipis d'Alfara del Patriarca, Montcada, Tavernes Blanques i Vinalesa.

**Av. del Cid:** Districte postal 46014 i el municipi de Mislata.

**Vila Barberà:** Districtes postals 46001, 46002, 46004, 46007 i 46017.

**Lluís Oliag:** Districtes postals 46005, 46006, 46012, 46013 i 46026.

**Alfambra:** Districtes postals 46003, 46009 i 46020 i el municipi d'Alboraia.

**Arts Gràfiques:** Districtes postals 46010 (abans Alfambra), 46021 (abans Av. del Port) i 46022 (abans Av. del Port).

**ENQUESTA DE POBLACIÓ ACTIVA**

**L'EPA** (Enquesta de Població Activa) és una enquesta contínua, realitzada per l'INE, que té per finalitat conèixer l'activitat econòmica respecte al component humà. Està orientada per oferir dades de les principals categories poblacionals en relació al mercat de treball. La informació que incloem dins d'aquest apartat es referix a la ciutat de València i s'obté d'una explotació específica de les seccions que formen la mostra a la ciutat, de manera que constitueix un estrat únic; per tant el nivell d'error és major que per a la resta d'àmbits territorials més amples.

**Població activa.** La població econòmicament activa són totes les persones de 16 i més anys que durant la setmana de referència (l'anterior a l'entrevista) tenen les condicions per ser incloses com a ocupats o desocupats.

**Ocupats.** Les persones de 16 i més anys que durant la setmana de referència han tingut un treball per compte d'una tercera persona (assalariats) o exercixen una activitat pel seu compte.

**Desocupats.** Les persones de 16 i més anys que durant les 4 setmanes anteriors a la entrevista han estat:

- sense treball
- buscant activament treball (segons Reglament 1897/2000)
- disponibles per a treballar

**Inactius.** La població inactiva està formada per totes les persones majors de 16 anys no classificades com a ocupades o desocupades durant la setmana de referència.

**Taxa d'activitat.** És el quocient entre el nombre total d'actius i la població major de 16 anys.

**Taxa de desocupació.** És el quocient entre el nombre de desocupats i el d'actius.

**Taxa de treball.** És el quocient entre el nombre d'ocupats i la població major de 16 anys.

**Ámbitos territoriales:**

- **Paro en la ciudad**, son todas las personas demandantes inscritas que tienen como domicilio el municipio de Valencia.

- **Paro en las oficinas del Servef**, son todas las personas demandantes inscritas en las oficinas situadas en la ciudad, que tienen el siguiente ámbito territorial:

**Av. Port:** Distritos postales 46011, 46023, 46024 y 46027.

**Juan Llorens:** Distritos postales 46008, 46015 y 46018.

**Felipe Rinaldi:** Distritos postales 46016, 46019, y 46025, y los municipios de Alfara del Patriarca, Montcada, Tavernes Blanques y Vinalesa.

**Av. Cid:** Distritos postales 46014 y el municipio de Mislata.

**Vila Barberà:** Distritos postales 46001, 46002, 46004, 46007 y 46017.

**Luis Oliag:** Distritos postales 46005, 46006, 46012, 46013 y 46026.

**Alfambra:** Distr. postales 46003, 46009 y 46020 y el municipio de Alboraia.

**Arts Gràfiques:** Distritos postales 46010 (antes Alfambra), 46021 (antes Av. Port) y 46022 (antes Av. Port).

**ENCUESTA DE POBLACIÓN ACTIVA**

**La E.P.A.** (Encuesta de Población Activa) es una encuesta contínua, realizada por el I.N.E., con la finalidad de conocer la actividad económica en lo relativo al componente humano. Está orientada para ofrecer datos de las principales categorías poblacionales en relación al mercado de trabajo. La información que incluimos en este apartado se refiere a la ciudad de Valencia y se obtiene de una explotación específica de las secciones que forman la muestra en la ciudad, constituyendo un estrato único; por tanto el nivel de error es mayor que para otros ámbitos territoriales más amplios.

**Población activa.** La población econòmicament activa son todas las personas de 16 y más años que durante la semana de referència (la anterior a la entrevista) tienen las condiciones para ser incluidas como ocupados o parados.

**Ocupados.** Las personas de 16 y más años que durante la semana de referència han tenido un trabajo por cuenta ajena (asalariados) o ejerciendo una actividad por cuenta propia.

**Parados.** Las personas de 16 y más años que durante las 4 semanas anteriores a la entrevista han estado:

- sin trabajo
- buscando activamente trabajo (según R. 1897/2000)
- disponible para trabajar

**Inactivos.** La población inactiva esta formada por todas las personas mayores de 16 años no clasificadas como ocupados o parados durante la semana de referència.

**Tasa de actividad.** Es el cociente entre el número total de activos y la población mayor de 16 años.

**Tasa de paro.** Es el cociente entre el número de parados y el de activos.

**Tasa de empleo.** Es el cociente entre el número de ocupados y la población mayor de 16 años.



Esquema de classificació de la població de 16 i més anys:

|                    |            |                     |   |  |
|--------------------|------------|---------------------|---|--|
| Població > 16 anys | Actius     | Ocupats             | Assalariats o treballadors per compte d'una tercera persona   | Del sector públic<br>Del sector privat   |
|                    |            |                     | Que treballen pel seu compte  | Empleadors<br>Empresaris sense assalariats<br>Treballadors independents<br>Membres de cooperatives<br>Ajudes familiars |
|                    | Desocupats | Resta de situacions | Que busquen 1 <sup>a</sup> ocupació<br>Que han treballat abans  |  |
|                    | Inactius   |                     | Estudiants<br>Faenes de la Llar<br>Jubilats, retirats<br>Pensionistes<br>Activitats benèfiques<br>Incapacitats<br>Resta de situacions |  |

## INVERSIÓ INDUSTRIAL

**Inversió industrial.** Volum d'inversió que consta en les actes d'inscripció del Registre Industrial.

Inclou només la inversió realitzada als sectors industrials que corresponen als següents codis CNAE 93: 10,11,12,23,40 i 41; 13 i 27; 14; 264,265,266 i 2681; 267 i 2682; 261,262 i 263; 24; 28; 29; 30,31 i 32; 34 i 35; 33; 151,152,153,154,155,156,157 i 158; 159 i 16; 17; 191 i 192; 193; 18; 20 i 3662; 361; 21; 22; 25; 362 i 3661; 364 i 365; 363,3663 i 37.

**Noves indústries.** Inversió feta per les empreses en la creació de nous establiments industrials.

**Ampliacions.** Terme que assenyala la inversió feta per les empreses en ampliació o modificació d'establiments ja existents.

**Maquinària.** Inclou tot l'equip industrial (maquinària, instal·lacions, motors, mitjans de treball) que l'empresa ha adquirit per a la posada en marxa de la nova indústria o l'ampliació.

**Terrenys i edificis-construccions.** Es considerarà el valor total de l'establiment quant a l'import que ha suposat la seua inversió en "terrenys i solars", "edificis industrials" i "resta de construccions i obres" (inclou les inversions en edificis administratius, habitatges per a empleats, obres d'infraestructura, etc.).

**Altres inversions d'equip.** Dins esta rúbrica s'inclouen certs béns d'equip industrial de difícil introducció dins l'apartat de maquinària, així com els béns d'equip sense caràcter d'equip industrial com són ara béns d'equip per a oficines (mobiliari, màquines d'oficina, procés de dades), mitjans de transport externs que no constitueixen equip industrial (turismes, camions).

**Establiments.** Correspon al nombre d'actes d'inscripció registrades durant un període de temps. S'identifica cada inscripció quan aquesta té l'existència d'un establiment que ha fet una inversió determinada.

## INVERSIÓN INDUSTRIAL

**Inversión industrial.** Volumen de inversión que consta en las actas de inscripción del Registro Industrial.

Incluye sólo la inversión realizada en los sectores industriales que corresponden a los siguientes códigos CNAE 93: 10,11,12,23,40 y 41; 13 y 27; 14; 264,265,266 y 2681; 267 y 2682; 261,262 y 263; 24; 28; 29; 30,31 y 32; 34 y 35; 33; 151,152,153,154,155,156,157 y 158; 159 y 16; 17; 191 y 192; 193; 18; 20 y 3662; 361; 21; 22; 25; 362 y 3661; 364 y 365; 363,3663 y 37.

**Nuevas industrias.** Inversión realizada por las empresas en la creación de nuevos establecimientos industriales.

**Ampliaciones.** Término que indica la inversión realizada por las empresas en ampliación o modificación de establecimientos ya existentes.

**Maquinaria.** Incluye todo el equipo industrial (maquinaria, instalaciones, motores, medios de trabajo) que la empresa ha adquirido para la puesta en marcha de la nueva industria o la ampliación.

**Terrenos y edificios-construcciones.** Se considera el valor total del establecimiento en cuanto al monto que ha supuesto su inversión en "Terrenos y Solares", "Edificios Industriales" y "Otras Construcciones y Obras" (recoge las inversiones en edificios administrativos, viviendas para empleados, obras de infraestructura, etc.).

**Otras inversiones de equipo.** En esta rúbrica se incluyen ciertos bienes de equipo industrial difíciles de encajar en el apartado maquinaria, así como los bienes de equipo que no tengan propiamente carácter de equipo industrial, tales como bienes de equipo para oficinas (mobiliario, máquinas oficina, proceso de datos), medios de transporte externos que no constituyen equipo industrial (turismos, camiones).

**Establecimientos.** Corresponde al número de actas de inscripción registradas durante un período de tiempo. Se identifica cada inscripción con la existencia de un establecimiento que invierte.

**Potència instal·lada.** Potència dels motors o resta de receptors elèctrics que per motiu de la creació d'un nou establiment industrial o l'ampliació d'un que ja existia, s'hi instal·la.

**Llocs de treball.** Previsió (que pot arribar a fer-se realitat o no) que l'empresa fa sobre el personal que necessitarà per motiu de la creació d'una nova indústria o l'ampliació de la ja existent.

#### ACTIVITATS ECONÒMIQUES

**Impost sobre Activitats Econòmiques.** És un impost directe de caràcter real, el fet imposable del qual és constituït pel simple exercici dins el territori nacional d'activitats empresarials, professionals i artístiques. Les activitats constitutives del fet imposable s'especifiquen en els Reials Decrets Legislatius 1175/1990 de 28 de setembre i 1259/1991 de 2 d'agost.

**Activitats empresarials, professionals i artístiques.** Es considera que una activitat té caràcter empresarial, professional i artístic, quan suposa l'ordenació pel seu compte de mitjans de producció i de recursos humans o d'un o de tots dos, per a la finalitat d'intervindre en la producció de béns i servicis.

**Activitats econòmiques censades.** Les tarifes d'impost fixen quotes locals, provincials i nacionals, i és el subjecte passiu qui decidix per quina de les tres va a tributar, atenent al seu àmbit espacial. L'estadística es fa sobre el cens d'activitats econòmiques de quota local del municipi de València.

**Altes.** L'estadística arreplega les declaracions d'alta de noves activitats no incloses en la formació de la matrícula anual, que té com a data de referència l'1 de gener de cada any. La informació es presenta agrupada trimestralment per la data d'inici d'activitat, per ser este el lapse temporal mínim per al càlcul del període impositiu.

#### FONTS

Servei Valencià d'Ocupació i Formació  
Institut Nacional d'Estadística  
Conselleria d'Indústria, Universitat i Ciència  
Oficina d' Estadística Ajuntament de València

**Potencia instalada.** Potencia de los motores u otros receptores eléctricos que con motivo de la creación de un nuevo establecimiento industrial o a la ampliación de uno ya existente, se instala.

**Puestos de trabajo.** Previsión (que puede o no llegar a hacerse realidad) que la empresa realiza sobre el personal que necesitará con motivo de la creación de una nueva industria o a la ampliación de la ya existente

#### ACTIVIDADES ECONÓMICAS

**Impuesto sobre Actividades Económicas.** Es un impuesto directo de carácter real, cuyo hecho imponible está constituido por el mero ejercicio en territorio nacional, de actividades empresariales, profesionales y artísticas. Las actividades constitutivas del hecho imponible se especifican en R. D. Legislativos 1175/1990, 28 de septiembre y 1259/1991, 2 de agosto.

**Actividades empresariales, profesionales y artísticas.** Una actividad se ejerce con carácter empresarial, profesional y artístico, cuando suponga la ordenación por cuenta propia de medios de producción y/o de recursos humanos, con finalidad de intervenir en la producción de bienes y servicios.

**Actividades económicas censadas.** Las tarifas de impuesto fijan cuotas locales, provinciales y nacionales, siendo el sujeto pasivo el que decide por cual va a tributar, de acuerdo con su ámbito espacial. La estadística es sobre el censo de actividades económicas de cuota local del Municipio.

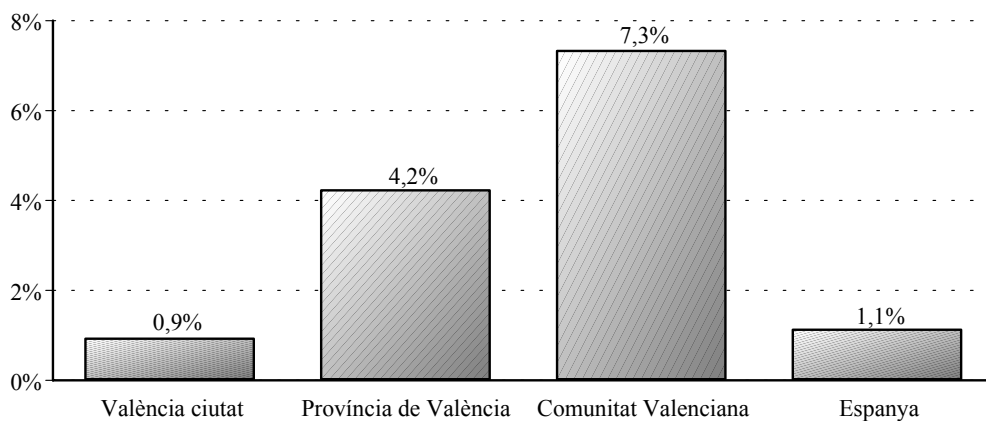
**Altas.** La estadística recoge las declaraciones de alta de nuevas actividades no incluidas en la formación de la Matrícula anual, que tiene como fecha de referencia el 1 de enero de cada año. La información se presenta agrupada trimestralmente por la fecha de inicio de actividad, por ser este el lapso temporal mínimo para el cálculo del periodo impositivo.

#### FUENTES

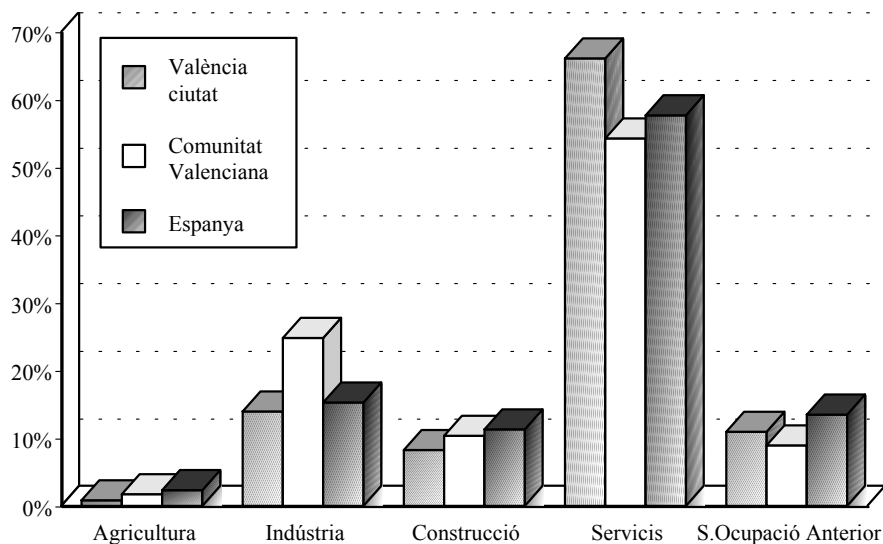
Servicio Valenciano de Empleo y Formación  
Instituto Nacional de Estadística  
Conselleria de Industria, Universidad y Ciencia  
Oficina de Estadística Ayuntamiento de València

**I.1. Mercat de treball registrat pel Servef. Tercer trimestre 2004***I.1. Mercado de Trabajo registrado por el Servef. Tercer trimestre 2004***1.1. Desocupats i taxa de desocupació. Comparació amb altres àmbits.***1.1. Parados y tasa de paro. Comparación con otros ámbitos.*

|                          | Desocupació |      | Desocupació |      | Desocupació |      | Mitja Trimestre | % Var. en un any |
|--------------------------|-------------|------|-------------|------|-------------|------|-----------------|------------------|
|                          | Juliol      | Taxa | Agost       | Taxa | Setembre    | Taxa |                 |                  |
| València ciutat          | 27.486      | 7,7% | 28.157      | 7,9% | 27.270      | 7,7% | 27.638          | 0,9%             |
| València oficines Servef | 30.432      | -    | 31.278      | -    | 30.279      | -    | 30.664          | 0,9%             |
| Província de València    | 81.409      | 7,5% | 85.503      | 7,9% | 83.246      | 7,7% | 83.386          | 4,2%             |
| Comunitat Valenciana     | 142.636     | 6,9% | 148.228     | 7,2% | 146.499     | 7,1% | 145.788         | 7,3%             |
| Espanya                  | 1.585.175   | 8,2% | 1.598.392   | 8,3% | 1.618.415   | 8,4% | 1.600.661       | 1,1%             |

**VARIACIÓ DE LA DESOCUPACIÓ REGISTRADA RESPECTE AL MATEIX TRIMESTRE DE L'ANY ANTERIOR****1.2. Desocupació registrada per sectors.***1.2. Paro registrado por sectores.*

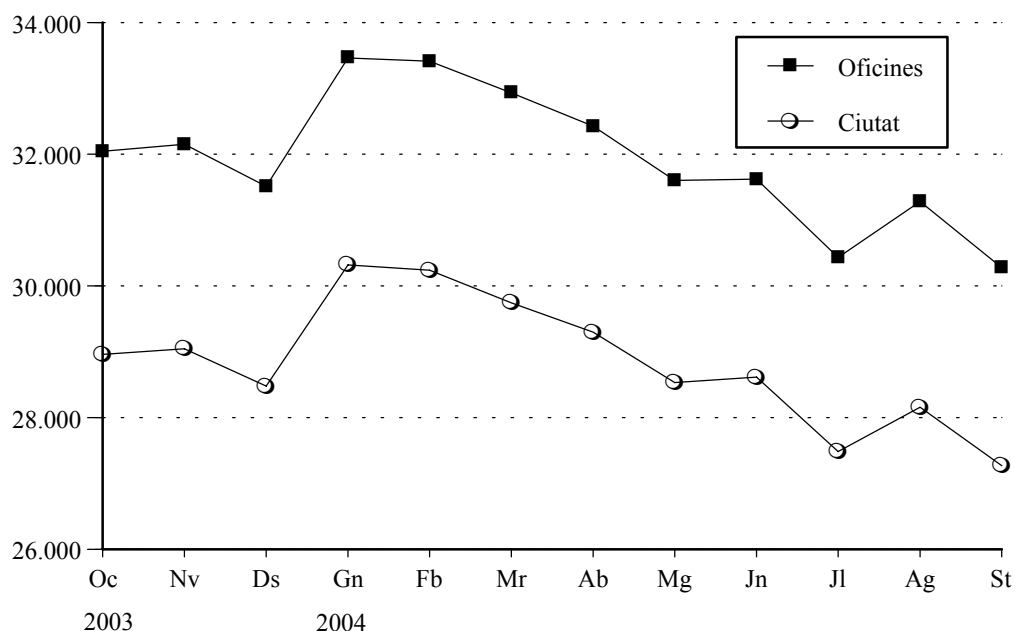
|                          | Agricultura | Indústria | Construcció | Servicis | S.Ocup. Anterior |
|--------------------------|-------------|-----------|-------------|----------|------------------|
| València ciutat          | 230         | 3.854     | 2.280       | 18.254   | 3.020            |
| València oficines Servef | 255         | 4.489     | 2.564       | 20.094   | 3.262            |
| Província de València    | 1.659       | 16.077    | 8.874       | 48.877   | 7.899            |
| Comunitat Valenciana     | 2.511       | 36.138    | 15.065      | 79.059   | 13.016           |
| Espanya                  | 37.207      | 244.139   | 180.744     | 922.790  | 215.782          |

**DESOCUPACIÓ REGISTRADA PER SECTORS**

**1.3. Evolució mensual de la desocupació registrada. 2003 - 2004**

1.3. Evolución mensual del paro registrado. 2003 - 2004

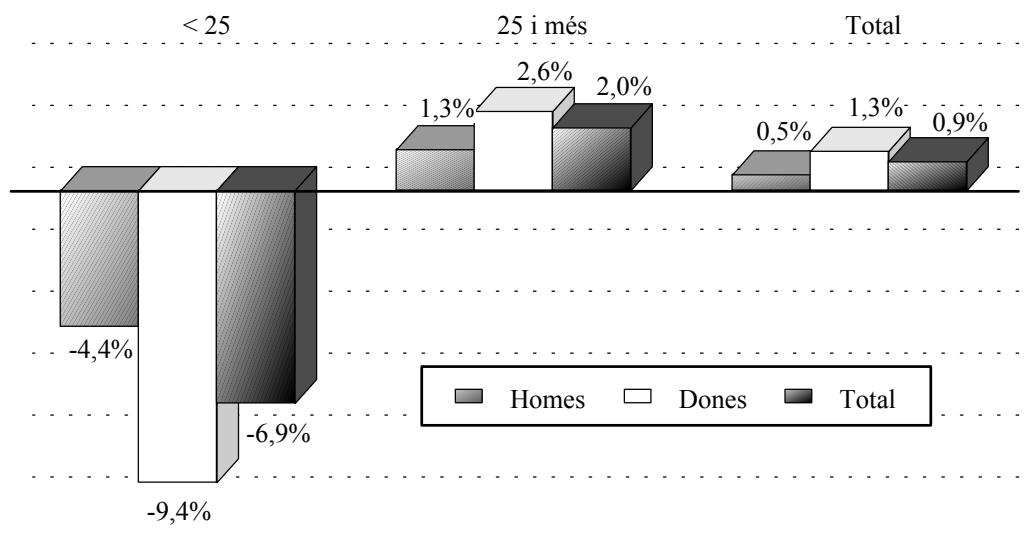
|             |          | Desocupació<br>a la ciutat | % Var. anual | Desocupació<br>a les oficines | % Var. anual |
|-------------|----------|----------------------------|--------------|-------------------------------|--------------|
| <b>2003</b> | Octubre  | 28.959                     | 0,6          | 32.045                        | 0,5          |
|             | Novembre | 29.046                     | -0,5         | 32.153                        | -0,2         |
|             | Desembre | 28.479                     | -0,3         | 31.513                        | -0,1         |
| <b>2004</b> | Gener    | 30.321                     | 0,9          | 33.464                        | 0,9          |
|             | Febrer   | 30.240                     | 2,2          | 33.415                        | 2,1          |
|             | Març     | 29.743                     | 4,5          | 32.933                        | 4,4          |
|             | Abril    | 29.298                     | 3,9          | 32.427                        | 4,1          |
|             | Maig     | 28.533                     | -0,3         | 31.604                        | 0,3          |
|             | Juny     | 28.614                     | 1,3          | 31.623                        | 1,5          |
|             | Juliol   | 27.486                     | 1,8          | 30.432                        | 1,9          |
|             | Agost    | 28.157                     | 3,1          | 31.281                        | 3,1          |
|             | Setembre | 27.270                     | -2,1         | 30.279                        | -2,1         |

**EVOLUCIÓ DE LA DESOCUPACIÓ REGISTRADA****1.4. Desocupació registrada segons edat i sexe.**

1.4. Paro registrado según edad y sexo.

|          | Total<br>Ciutat | % Variació<br>anual | Homes  | % Variació<br>anual | Dones  | % Variació<br>Anual |
|----------|-----------------|---------------------|--------|---------------------|--------|---------------------|
| Total    | 27.639          | 0,9                 | 12.100 | 0,5                 | 15.539 | 1,3                 |
| Fins 19  | 1.095           | -1,5                | 621    | 0,2                 | 474    | -3,7                |
| 20-24    | 2.034           | -9,5                | 1.010  | -7,0                | 1.024  | -11,9               |
| 25-29    | 3.986           | -1,4                | 1.752  | -1,7                | 2.234  | -1,1                |
| 30-34    | 3.794           | -2,4                | 1.505  | -1,6                | 2.289  | -3,0                |
| 35-39    | 3.474           | -1,3                | 1.309  | -0,9                | 2.165  | -1,5                |
| 40-44    | 2.948           | 1,2                 | 1.114  | 3,7                 | 1.834  | -0,2                |
| 45-49    | 2.690           | 4,2                 | 992    | 0,3                 | 1.698  | 6,6                 |
| 50-54    | 2.751           | 9,4                 | 1.186  | 12,1                | 1.565  | 7,5                 |
| 55-59    | 2.961           | 4,0                 | 1.486  | -0,9                | 1.475  | 9,6                 |
| 60 i més | 1.906           | 10,8                | 1.125  | 4,3                 | 781    | 21,8                |

### VARIACIÓ ANUAL DE LA DESOCUPACIÓ REGISTRADA SEGONS EDAT I SEXE



### 1.5. Desocupació registrada per mesos segons sexe i oficines de col·locació.

1.5. Paro registrado por meses según sexo y oficinas de empleo.

|              | Total  | Av. Port | Felip Rinaldi | Vila Barberà | Av. Cid | Joan Llorens | Alfambra | Lluís Oliag | Arts Grafiques |
|--------------|--------|----------|---------------|--------------|---------|--------------|----------|-------------|----------------|
| <b>Total</b> |        |          |               |              |         |              |          |             |                |
| Juliol       | 30.432 | 3.132    | 4.205         | 3.429        | 3.165   | 4.264        | 4.228    | 4.371       | 3.638          |
| Agost        | 31.281 | 3.242    | 4.335         | 3.612        | 3.253   | 4.320        | 4.296    | 4.454       | 3.769          |
| Setembre     | 30.279 | 3.150    | 4.071         | 3.499        | 3.153   | 4.196        | 4.170    | 4.380       | 3.660          |
| <b>Homes</b> |        |          |               |              |         |              |          |             |                |
| Juliol       | 13.040 | 1.425    | 1.834         | 1.479        | 1.198   | 1.784        | 1.846    | 1.939       | 1.535          |
| Agost        | 13.587 | 1.481    | 1.972         | 1.552        | 1.257   | 1.843        | 1.861    | 2.042       | 1.579          |
| Setembre     | 13.281 | 1.459    | 1.817         | 1.540        | 1.232   | 1.796        | 1.825    | 2.044       | 1.568          |
| <b>Dones</b> |        |          |               |              |         |              |          |             |                |
| Juliol       | 17.392 | 1.707    | 2.371         | 1.950        | 1.967   | 2.480        | 2.382    | 2.432       | 2.103          |
| Agost        | 17.694 | 1.761    | 2.363         | 2.060        | 1.996   | 2.477        | 2.435    | 2.412       | 2.190          |
| Setembre     | 16.998 | 1.691    | 2.254         | 1.959        | 1.921   | 2.400        | 2.345    | 2.336       | 2.092          |

### 1.6. Desocupació registrada segons titulació.

1.6. Paro registrado según titulación.

|                            | Total Ciutat | % Variació Anual | Total Oficines |
|----------------------------|--------------|------------------|----------------|
| <b>Total</b>               | 27.639       | 0,9              | 30.663         |
| Analfabets i sense estudis | 1.062        | 22,1             | 1.123          |
| Certificat d'escolaritat   | 7.750        | 2,4              | 8.776          |
| EGB                        | 647          | -5,1             | 738            |
| BUP                        | 9.142        | -0,7             | 10.280         |
| FP1                        | 911          | -6,6             | 1.024          |
| FP2                        | 3.992        | 5,6              | 4.292          |
| FP LOGSE                   | 338          | -11,1            | 384            |
| Titulació grau mitjà       | 1.340        | 3,0              | 1.450          |
| Titulació grau superior    | 2.457        | -6,2             | 2.596          |

**1.7. Desocupació registrada segons grup professional.***1.7. Paro registrado según grupo profesional.*

|                                       | Total ciutat | % Variació anual | Total Oficines |
|---------------------------------------|--------------|------------------|----------------|
| Total                                 | 27.637       | 0,9              | 30.664         |
| Directius                             | 485          | -5,5             | 505            |
| Tècnics i professionals científics    | 3.089        | -0,7             | 3.294          |
| Tècnics i professionals de suport     | 2.850        | 4,1              | 3.073          |
| Empleats administratius               | 4.810        | -1,0             | 5.329          |
| Treballadors dels servicis            | 5.379        | -5,2             | 5.954          |
| Treballadors de l'agricultura i pesca | 212          | -1,4             | 245            |
| Treballadors qualificats              | 3.187        | -4,3             | 3.654          |
| Operadors de maquinària               | 1.628        | -5,3             | 1.918          |
| Treballadors no qualificats           | 5.993        | 14,8             | 6.688          |
| Forces armades                        | 4            | -63,6            | 4              |

**DESOCUPACIÓ REGISTRADA SEGONS GRUP PROFESSIONAL****1.8. Desocupació registrada segons activitat econòmica.***1.8. Paro registrado según actividad económica.*

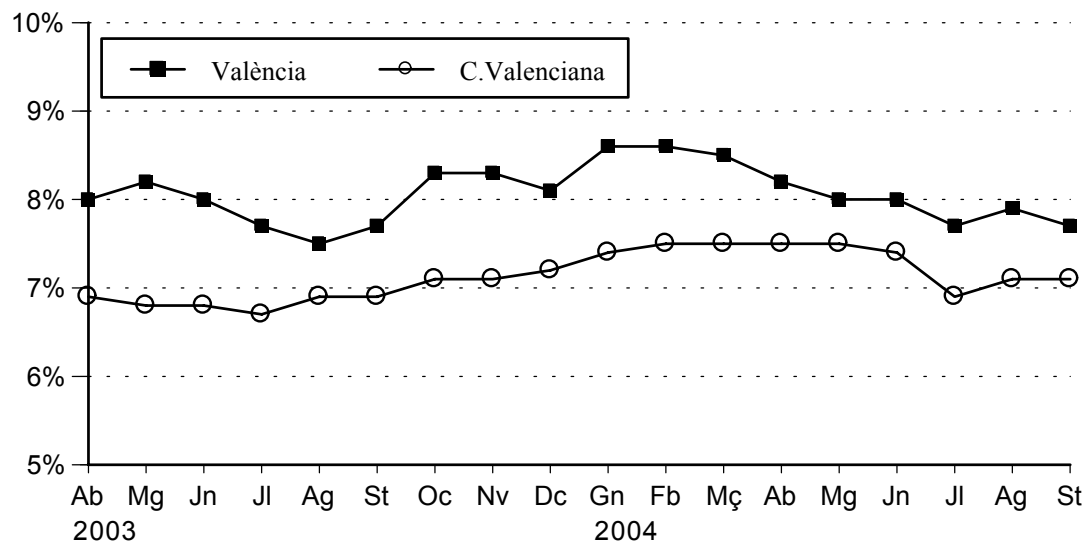
|  | Total ciutat | % Variació anual | Total Oficines |
|--|--------------|------------------|----------------|
| Total                                  | 27.638       | 0,9              | 30.664         |
| Agricultura, Pesca, Silvicultura, etc. | 230          | 15,6             | 255            |
| Indústria                              | 3.854        | -8,4             | 4.489          |
| Construcció                            | 2.280        | 4,0              | 2.564          |
| Servicis                               | 18.254       | 3,5              | 20.094         |
| Sense ocupació anterior                | 3.020        | -4,1             | 3.262          |

**1.9. Evolució de la taxa de desocupació. 2003 - 2004**

1.9. Evolución de la tasa de paro. 2003 - 2004

|             |          | Ciutat València | Comunitat Valenciana | Espanya |
|-------------|----------|-----------------|----------------------|---------|
| <b>2003</b> | Abril    | 8,0%            | 6,9%                 | 8,9%    |
|             | Maig     | 8,2%            | 6,8%                 | 8,6%    |
|             | Juny     | 8,0%            | 6,8%                 | 8,6%    |
|             | Juliol   | 7,7%            | 6,7%                 | 8,4%    |
|             | Agost    | 7,5%            | 6,9%                 | 8,4%    |
|             | Setembre | 7,7%            | 6,9%                 | 8,6%    |
|             | Octubre  | 8,3%            | 7,1%                 | 8,8%    |
|             | Novembre | 8,3%            | 7,1%                 | 9,0%    |
|             | Desembre | 8,1%            | 7,2%                 | 9,0%    |
| <b>2004</b> | Gener    | 8,6%            | 7,4%                 | 9,3%    |
|             | Febrer   | 8,6%            | 7,5%                 | 9,2%    |
|             | Març     | 8,5%            | 7,5%                 | 9,2%    |
|             | Abril    | 8,2%            | 7,5%                 | 9,0%    |
|             | Maig     | 8,0%            | 7,5%                 | 8,7%    |
|             | Juny     | 8,0%            | 7,4%                 | 8,6%    |
|             | Juliol   | 7,8%            | 6,9%                 | 8,2%    |
|             | Agost    | 8,0%            | 7,2%                 | 8,3%    |
|             | Setembre | 7,7%            | 7,1%                 | 8,4%    |

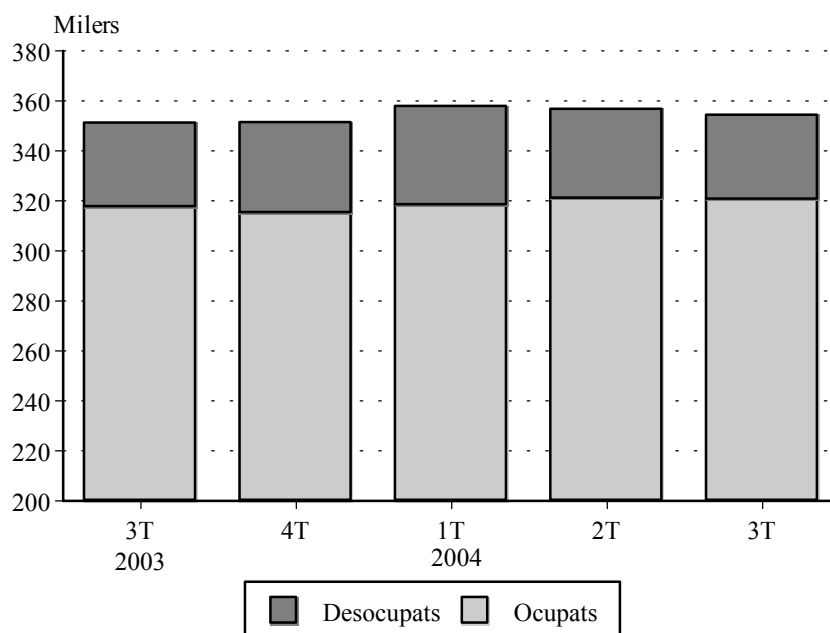
Nota: Dades de referència EPA amb la nova metodologia 2002.

**TAXA DE DESOCUPACIÓ REGISTRADA**

**I.2 Enquesta de Població Activa (EPA). Tercer trimestre 2004***I.2 Encuesta de Población Activa (E.P.A.). Tercer trimestre 2004***2.1. Evolució de la població de 16 i més anys en relació amb l'activitat econòmica. 2003 - 2004***2.1. Evolución de la población de 16 y más años en relación con la actividad económica. 2003 - 2004*

|             |         | 16 i més anys | Actius | Ocupats | Desocupats | Buscant 1r treball | Inactius |
|-------------|---------|---------------|--------|---------|------------|--------------------|----------|
| <b>2003</b> | 3r trim | 611,7         | 350,8  | 317,4   | 33,4       | 3,6                | 260,9    |
|             | 4t trim | 612,7         | 351,1  | 315,0   | 36,0       | 3,4                | 261,5    |
| <b>2004</b> | 1r trim | 618,6         | 357,4  | 318,2   | 39,3       | 3,3                | 261,2    |
|             | 2n trim | 616,4         | 356,4  | 320,8   | 35,5       | 3,8                | 260,1    |
|             | 3r trim | 620,3         | 354,0  | 320,4   | 33,6       | 3,6                | 266,3    |

Nota: Les dades absolutes de totes les taules són donades en milers

**EVOLUCIÓ DE LA POBLACIÓ ACTIVA****2.2. Evolució de les taxes d'activitat, treball i desocupació. 2003 - 2004***2.2. Evolución de las tasas de actividad, empleo y paro. 2003 - 2004*

|              | Taxa d'activitat |           |           |         | Taxa d'ocupació |           |           |         | Taxa de desocupació |           |           |         |
|--------------|------------------|-----------|-----------|---------|-----------------|-----------|-----------|---------|---------------------|-----------|-----------|---------|
|              | Ciutat           | Província | Comunitat | Espanya | Ciutat          | Província | Comunitat | Espanya | Ciutat              | Província | Comunitat | Espanya |
| <b>Total</b> |                  |           |           |         |                 |           |           |         |                     |           |           |         |
| 2003 3r tri  | 57,4             | 57,2      | 56,9      | 55,3    | 51,9            | 50,5      | 50,7      | 49,1    | 9,5                 | 11,7      | 10,9      | 11,2    |
| 4t tri       | 57,3             | 57,9      | 57,5      | 55,4    | 51,4            | 52,1      | 51,6      | 49,2    | 10,3                | 10,1      | 10,2      | 11,2    |
| 2004 1r tri  | 57,8             | 57,5      | 57,1      | 55,4    | 51,4            | 51,7      | 51,6      | 49,1    | 11,0                | 10,1      | 9,8       | 11,4    |
| 2n tri       | 57,8             | 58,1      | 57,6      | 55,7    | 52,1            | 52,5      | 51,9      | 49,6    | 10,0                | 9,7       | 9,8       | 10,9    |
| 3r tri       | 57,1             | 58,1      | 58,0      | 56,0    | 51,7            | 51,4      | 51,9      | 50,1    | 9,5                 | 11,6      | 10,7      | 10,5    |
| <b>Homes</b> |                  |           |           |         |                 |           |           |         |                     |           |           |         |
| 2003 3r tri  | 68,7             | 69,2      | 69,6      | 67,8    | 62,7            | 63,6      | 63,7      | 62,3    | 8,7                 | 8,1       | 8,5       | 8,1     |
| 4t tri       | 67,4             | 70,0      | 70,0      | 67,6    | 61,7            | 64,9      | 64,6      | 62,0    | 8,4                 | 7,2       | 7,6       | 8,2     |
| 2004 1r tri  | 68,4             | 69,4      | 67,5      | 67,4    | 62,1            | 64,0      | 62,4      | 61,7    | 9,3                 | 7,7       | 7,5       | 8,4     |
| 2n tri       | 67,4             | 69,5      | 69,3      | 67,6    | 62,2            | 64,7      | 64,2      | 62,2    | 7,8                 | 7,0       | 7,3       | 8,0     |
| 3r tri       | 67,1             | 69,8      | 69,8      | 68,0    | 62,8            | 63,6      | 64,2      | 62,6    | 6,5                 | 8,9       | 8,0       | 7,9     |
| <b>Dones</b> |                  |           |           |         |                 |           |           |         |                     |           |           |         |
| 2003 3r tri  | 47,2             | 45,8      | 44,8      | 43,5    | 42,2            | 38,1      | 38,4      | 36,7    | 10,6                | 16,8      | 14,4      | 15,6    |
| 4t tri       | 48,3             | 46,5      | 45,7      | 43,9    | 42,3            | 39,9      | 39,3      | 37,1    | 12,6                | 14,2      | 13,9      | 15,6    |
| 2004 1r tri  | 48,4             | 46,4      | 45,8      | 44,1    | 42,0            | 40,2      | 39,9      | 37,1    | 13,1                | 13,4      | 13,0      | 15,7    |
| 2n tri       | 49,2             | 47,3      | 46,5      | 44,5    | 43,0            | 40,8      | 40,2      | 37,7    | 12,6                | 13,6      | 13,4      | 15,2    |
| 3r tri       | 48,2             | 47,0      | 46,9      | 44,7    | 41,8            | 39,8      | 40,1      | 38,2    | 13,2                | 15,4      | 14,4      | 14,4    |



**2.3. Població de 16 i més anys en relació amb l'activitat econòmica i sexe.***2.3. Población de 16 y más años en relación con la actividad económica y sexo.*

|                     | Total | Homes | Dones |
|---------------------|-------|-------|-------|
| Pobl. 16 i més anys | 620,3 | 291,7 | 328,6 |
| Actius              | 354,0 | 195,8 | 158,2 |
| Ocupats             | 320,4 | 183,1 | 137,3 |
| Desocupats          | 33,6  | 12,7  | 20,9  |
| Buscant 1r treball  | 3,6   | 1,4   | 2,2   |
| Inactius            | 266,3 | 95,9  | 170,4 |

**2.4. Població activa segons edat i sexe.***2.4. Población activa según edad y sexo.*

|              | Total | Homes | Dones |
|--------------|-------|-------|-------|
| Total        | 354,0 | 195,8 | 158,2 |
| 16 a 19 anys | 7,9   | 3,5   | 4,4   |
| 20 a 24 anys | 27,0  | 12,8  | 14,2  |
| 25 a 29 anys | 56,4  | 30,2  | 26,1  |
| 30 a 54 anys | 215,8 | 117,3 | 98,5  |
| 55 i més     | 46,9  | 31,9  | 15,0  |

**2.5. Població activa per sector econòmic.***2.5. Población activa por sector económico.*

|                  | València | %      |
|------------------|----------|--------|
| Total            | 354,0    | 100,0% |
| Agricultura      | 3,6      | 1,0%   |
| Indústria        | 49,3     | 13,9%  |
| Construcció      | 27,8     | 7,9%   |
| Servicis         | 264,3    | 74,7%  |
| No classificable | 9,0      | 2,5%   |

*Nota: Els actius no classificables són els desocupats que busquen primera ocupació i els desocupats de fa més de 3 anys.***2.6. Població ocupada segons edat i sexe.***2.6. Población ocupada según edad y sexo.*

|              | Total | Homes | Dones |
|--------------|-------|-------|-------|
| Total        | 320,4 | 183,1 | 137,3 |
| 16 a 19 anys | 5,8   | 2,8   | 3,0   |
| 20 a 24 anys | 22,1  | 11,3  | 10,8  |
| 25 a 29 anys | 47,0  | 25,7  | 21,3  |
| 30 a 54 anys | 201,5 | 112,8 | 88,7  |
| 55 i més     | 44,1  | 30,6  | 13,6  |

**2.7. Població ocupada per sector econòmic.***2.7. Población ocupada por sector económico.*

|             | València | %      |
|-------------|----------|--------|
| Total       | 320,4    | 100,0% |
| Agricultura | 3,3      | 1,0%   |
| Indústria   | 45,4     | 14,2%  |
| Construcció | 27,1     | 8,5%   |
| Servicis    | 244,7    | 76,4%  |

**2.8. Població ocupada segons situació professional.***2.8. Población ocupada según situación profesional.*

|   | València | %     |
|---|----------|-------|
| Total                                     | 320,4    | 100%  |
| Empleadors i empresaris sense assalariats | 46,8     | 14,6% |
| Ajuda familiar                            | 1,2      | 0,4%  |
| Assalariats                               | 271,8    | 84,8% |
| Sector públic                             | 62,7     | 19,6% |
| Sector privat                             | 209,0    | 65,2% |
| Contracte indefinit                       | 196,7    | 61,4% |
| Contracte temporal                        | 75,0     | 23,4% |
| Resta de situacions                       | 0,6      | 0,2%  |

*Nota: Els percentatges d'assalariats del sector públic i privat i de contractats indefinits i temporals fan referència al total d'assalariats*

**2.9. Població desocupada segons el temps que fa que busca treball.***2.9. Población parada según el tiempo de búsqueda de empleo.*

|                  | València | %      |
|------------------|----------|--------|
| Total            | 33,6     | 100,0% |
| < de 3 mesos     | 10,5     | 31,3%  |
| de 3 a 11 mesos  | 10,0     | 29,8%  |
| d'1 a 2 anys     | 6,2      | 18,5%  |
| més de 2 anys    | 6,5      | 19,3%  |
| No classificable | 0,3      | 0,9%   |

*Nota: No classificables són els desocupats que ja no busquen treball perquè ja n'han trobat*

**2.10. Població desocupada segons situacions diverses.***2.10. Población parada según situaciones diversas.*

|                         | València | %      |
|-------------------------|----------|--------|
| Total                   | 33,6     | 100,0% |
| Estudiants              | 6,3      | 18,8%  |
| Jubilats i pensionistes | 0,6      | 1,8%   |
| Feines de la llar       | 19,5     | 58,0%  |
| Resta de situacions     | 7,2      | 21,4%  |

**2.11. Població inactiva segons situació d'inactivitat.***2.11. Población inactiva según situación de inactividad.*

|                         | València | %      |
|-------------------------|----------|--------|
| Total                   | 266,3    | 100,0% |
| Estudiants              | 47,7     | 17,9%  |
| Jubilats i pensionistes | 114,3    | 42,9%  |
| Feines de la llar       | 82,4     | 30,9%  |
| Incapacitat permanent   | 17,5     | 6,6%   |
| Resta de situacions     | 4,4      | 1,7%   |

**2.12. Llars segons activitat dels membres.***2.12. Hogares según actividad de los miembros.*

|                         | València | %      |
|-------------------------|----------|--------|
| Total                   | 275,3    | 100,0% |
| Hi ha algú actiu        | 206,1    | 74,9%  |
| Tots els actius ocupats | 175,7    | 63,8%  |
| Tots els actius aturats | 9,5      | 3,5%   |
| Sense cap actiu         | 69,2     | 25,1%  |

**2.13. Població assalariada per sector econòmic.**

2.13. Población asalariada por sector económico.

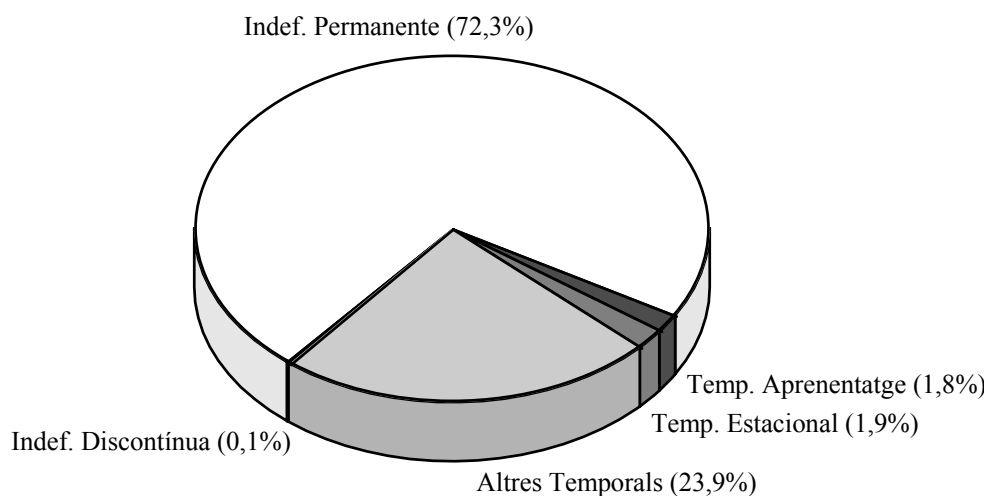
|                    | Total | Agricultura | Indústria | Construcció | Servicis |
|--------------------|-------|-------------|-----------|-------------|----------|
| <b>2003</b> 3r tri | 268,4 | 2,9         | 41,5      | 22,5        | 201,5    |
| 4t tri             | 269,2 | 2,0         | 43,1      | 21,3        | 202,8    |
| <b>2004</b> 1r tri | 269,6 | 2,5         | 43,2      | 23,8        | 200,0    |
| 2n tri             | 267,3 | 1,6         | 44,0      | 20,9        | 200,8    |
| 3r tri             | 271,8 | 2,6         | 40,9      | 22,7        | 205,7    |

**2.14. Població assalariada segons relació laboral.**

2.14. Población asalariada según relación laboral.

|                    | Total | Indefinida permanent | Indefinida discontinua | Temporal aprenentatge | Temporal estacional | Altres temporals |
|--------------------|-------|----------------------|------------------------|-----------------------|---------------------|------------------|
| <b>2003</b> 3r tri | 268,4 | 185,0                | 0,6                    | 2,3                   | 2,7                 | 77,7             |
| 4t tri             | 269,2 | 190,3                | 1,3                    | 4,1                   | 3,4                 | 70,1             |
| <b>2004</b> 1r tri | 269,6 | 191,0                | 0,6                    | 5,0                   | 3,2                 | 69,7             |
| 2n tri             | 267,3 | 194,2                | 0,3                    | 5,3                   | 3,7                 | 63,7             |
| 3r tri             | 271,8 | 196,4                | 0,3                    | 4,9                   | 5,1                 | 65,0             |

**RELACIÓ LABORAL DE LA POBLACIÓ ASSALARIADA**  
3er Trimestre 2004

**2.15. Població assalariada del sector públic per tipus d'administració.**

2.15. Población asalariada del sector público por tipo de administración.

|                    | Total | Central | Seguretat Social | Administració autonòmica | Administració local | Empresa pública |
|--------------------|-------|---------|------------------|--------------------------|---------------------|-----------------|
| <b>2003</b> 3r tri | 57,9  | 10,0    | 8,8              | 28,4                     | 5,6                 | 4,6             |
| 4t tri             | 59,7  | 10,9    | 7,7              | 29,5                     | 6,6                 | 5,0             |
| <b>2004</b> 1r tri | 63,1  | 10,9    | 9,3              | 31,6                     | 6,8                 | 4,4             |
| 2n tri             | 61,8  | 9,4     | 10,5             | 31,3                     | 7,3                 | 3,4             |
| 3r tri             | 62,7  | 8,1     | 10,0             | 35,7                     | 6,5                 | 2,4             |

**I.3 Inversió Industrial. Segon trimestre 2004***I.3 Inversión Industrial. Segundo trimestre 2004***3.1. Evolució trimestral de la inversió. 2003-2004***3.1. Evolución trimestral de la inversión. 2003-2004*

| Període     | A:València | B:L'Horta | A/B % | C:Comunitat Valenciana | B/C% |
|-------------|------------|-----------|-------|------------------------|------|
| <b>2003</b> |            |           |       |                        |      |
| Total       | 2.374,17   | 91.750,17 | 2,6   | 411.411,01             | 22,3 |
| 2 trimestre | 0,51       | 29.254,10 | 0,0   | 82.959,43              | 0,0  |
| 3 trimestre | 40,99      | 4.286,17  | 1,0   | 96.392,64              | 4,4  |
| 4 trimestre | 1.991,37   | 29140,84  | 6,8   | 97.677,12              | 29,8 |
| <b>2004</b> |            |           |       |                        |      |
| 1 trimestre | 168,04     | 11.632,30 | 1,4   | 83.365,12              | 14,0 |
| 2 trimestre | 937,47     | 14.323,59 | 6,5   | 48.472,80              | 29,5 |

Nota: Dades en milers d'euros.

**3.2. Distribució territorial. Segon trimestre 2004***3.2. Distribución territorial. Segundo trimestre 2004*

| Segon Trimestre           | A:València | %   | B:L'Horta | %    | A/B % |
|---------------------------|------------|-----|-----------|------|-------|
| <b>AMPLIACIONS</b>        |            |     |           |      |       |
| Inversió (milers d'euros) | 0          | 0   | 1.409     | 9,8  | 0,0   |
| Llocs de treball          | 0          | 0   | 18        | 2,4  | 0,0   |
| Potència instal.lada (kw) | 0          | 0   | 642       | 8,5  | 0,0   |
| <b>NOVES INDÚSTRIES</b>   |            |     |           |      |       |
| Inversió (milers d'euros) | 937,5      | 100 | 12.914,73 | 90,2 | 7,3   |
| Llocs de treball          | 213        | 100 | 743       | 97,6 | 28,7  |
| Potència instal.lada (kw) | 524        | 100 | 6.926     | 91,5 | 7,6   |
| <b>INVERSIÓ TOTAL</b>     |            |     |           |      |       |
| Inversió (milers d'euros) | 937,5      | 100 | 14.324    | 100  | 6,5   |
| Llocs de treball          | 213        | 100 | 761       | 100  | 28,0  |
| Potència instal.lada (kw) | 524        | 100 | 7.568     | 100  | 6,9   |

**3.3. Destinació final de la inversió. Segon trimestre 2004***3.3. Destino final de la inversión. Segundo trimestre 2004*

| Segon Trimestre                 | València |       |     | L'Horta  |       |      |
|---------------------------------|----------|-------|-----|----------|-------|------|
|                                 | Inversió | %     | %   | Inversió | %     | %    |
| <b>AMPLIACIONS</b>              |          |       |     |          |       |      |
| Maquinària                      | 0        | 0     | 0,0 | 1.408,85 | 100,0 | 9,8  |
| Terrenys,edificis-construccions | 0        | 0     |     | 1.321,85 | 93,8  |      |
| Resta d'inversions d'equip      | 0        | 0     |     | 60,00    | 4,3   |      |
|                                 | 0        | 0     |     | 27,00    | 1,9   |      |
| <b>NOVES INDÚSTRIES</b>         |          |       |     |          |       |      |
| Maquinària                      | 937,5    | 100,0 | 100 | 12.914,7 | 100,0 | 90,2 |
| Terrenys,edificis-construccions | 557,6    | 59,5  |     | 8.378,2  | 64,9  |      |
| Resta d'inversions d'equip      | 189,5    | 20,2  |     | 3.432,5  | 26,6  |      |
|                                 | 190,4    | 20,3  |     | 1.104,1  | 8,5   |      |
| <b>INVERSIÓ TOTAL</b>           |          |       |     |          |       |      |
| Maquinària                      | 937,5    | 100,0 | 100 | 14.323,6 | 100,0 | 100  |
| Terrenys,edificis-construccions | 557,6    | 59,5  |     | 9.700,1  | 67,7  |      |
| Resta d'inversions d'equip      | 189,5    | 20,2  |     | 3.492,5  | 24,4  |      |
|                                 | 190,4    | 20,3  |     | 1.131,1  | 7,9   |      |

Nota: Dades en milers d'euros

## II. CONSUM I PREUS

### *II. CONSUMO Y PRECIOS*

## ÍNDEX

|  | Pàgina |
|--|--------|
| <b>CONCEPTES .....</b>   | 25     |
| <br>   |        |
| <b>II.1 Índex de preus de consum</b>   |        |
| 1.1 Evolució mensual de l'IPC .....  | 27     |
| <br>   |        |
| <b>II.2. Matriculació de vehicles</b>  |        |
| 2.1 Matriculacions de turismes. ....   | 28     |
| 2.2 Vehicles de nova matriculació segons tipus. ....                             | 29     |
| 2.3. Nova matriculació, classificació de la resta de vehicles.....               | 29     |
| <br>   |        |
| <b>II.3. Comercialització de productes alimentaris</b>                           |        |
| 3.1 Fruita i hortalisses. Evolució mensual del volum comercialitzat. ....        | 30     |
| 3.2 Peix. Evolució mensual del volum comercialitzat. ....                        | 30     |
| 3.3 Carn. Evolució mensual del volum comercialitzat. ....                        | 31     |
| <br>   |        |
| <b>II.4. Demanda turística</b>   |        |
| 4.1 Pernotacions i grau d'ocupació. Comparació amb altres diferents àmbits. .... | 32     |
| 4.2 Grau d'ocupació. ....  | 32     |
| 4.3 Pernotacions. ....   | 33     |
| 4.4 Pernotacions d'estrangers per nacionalitats. ....                            | 33     |

## ÍNDICE

|  | <i>Página</i> |
|--|---------------|
| <b>CONCEPTOS</b> .....   | 25            |
| <b>II.1 Índice de precios de consumo</b>   |               |
| 1.1 <i>Evolución mensual del I.P.C.</i> .....  | 27            |
| <b>II.2. Matriculación de vehículos</b>  |               |
| 2.1 <i>Matriculaciones de turismos.</i> .....  | 28            |
| 2.2 <i>Vehículos de nueva matriculación según tipo.</i> .....                        | 29            |
| 2.3. <i>Nueva matriculación, clasificación de otros vehículos.</i> .....             | 29            |
| <b>II.3. Comercialización de productos alimentarios</b>                              |               |
| 3.1 <i>Fruta y Hortalizas. Evolución mensual del volumen comercializado.</i> .....   | 30            |
| 3.2 <i>Pescado. Evolución mensual del volumen comercializado.</i> .....              | 30            |
| 3.3 <i>Carne. Evolución mensual del volumen comercializado.</i> .....                | 31            |
| <b>II.4. Demanda turística</b>   |               |
| 4.1 <i>Pernoctaciones y grado de ocupación. Comparación con otros ámbitos.</i> ..... | 32            |
| 4.2 <i>Grado de ocupación.</i> .....   | 32            |
| 4.3 <i>Pernoctaciones.</i> .....   | 33            |
| 4.4 <i>Pernoctaciones de extranjeros por nacionalidades.</i> .....                   | 33            |

**CONCEPTES****ÍNDIX DE PREUS DE CONSUM**

**IPC.** Elaborat per l'INE, mesura l' evolució del conjunt de preus dels béns i servicis que consumix tota la població resident en habitatges familiars a Espanya. El conjunt d'articles (béns i servicis) l'evolució dels preus del qual es tracta de seguir, s'anomena "cistella de la compra", la qual s'obté a partir de l'Enquesta Contínua de Pressuposts Familiars que es va implantar en el segon trimestre de l'any 1997. L'estructura de consum resultant d'esta enquesta, permet classificar els articles en parcel.les de consum, de les quals se selecciona un o més articles per a representar-la; en estos moments la " cistella de la compra" està constituïda per 484 articles.

Les ponderacions de l'IPC representen les proporcions respecte a la despesa total efectuada per les famílies espanyoles en cadascun dels articles de la "cistella de la compra".

**PARC DE VEHICLES**

**Parc de vehicles.** L'Estadística del Parc de Vehicles s'elabora a partir de la matrícula fiscal de l'Impost sobre Vehicles de Tracció Mecànica, el qual s'establix en funció de la Llei 39/1988, de 28 de desembre, reguladora de les hisendes locals. És un impost que grava la titularitat dels vehicles de tracció mecànica, aptes per a circular per les vies públiques, matriculats als registres públics corresponents. Correspon a l'Ajuntament de València la gestió de l'impost dels vehicles en els permís de circulació dels quals figure un domicili de la ciutat.

**Turismes.** Vehicles de 4 rodes, destinats al transports de viatgers que tenen capacitat inferior a 9 places, incloent-hi el conductor.

**TURISME**

Les dades corresponen a la zona turística 3 de la Comunitat Valenciana, la qual inclou els municipis següents: València (excloent-hi El Saler i El Perellonet), hotels de l'aeroport de Manises i els hotels Vedat de Torrent i Monte Picayo de Puçol.

**COMERCIALITZACIÓ DE PRODUCTES ALIMENTARIS**

L'apartat inclou les dades corresponents als productes alimentaris comercialitzats a Mercavalència.

**FONTS**

Institut Nacional d'Estadística.  
Agència Valenciana de Turisme.  
Institut Valencià d'Estadística.  
Mercavalència.  
Oficina d'Estadística. Ajuntament de València

**CONCEPTOS****INDICE DE PRECIOS DE CONSUMO**

**I.P.C.** Elaborado por el I.N.E., mide la evolución del conjunto de precios de los bienes y servicios que consume toda la población residente en viviendas familiares en España. El conjunto de artículos (bienes y servicios) cuya evolución de precios se trata de seguir recibe el nombre de "cesta de la compra", esta se obtiene a partir de la Encuesta Continua de Presupuestos familiares que se implantó en el segundo trimestre del año 1997. La estructura de consumo resultante de esta encuesta, permite clasificar los artículos en parcelas de consumo, de las cuales se selecciona uno o más artículos para representarla; en estos momentos la "cesta de la compra" está constituida por 484 artículos.

Las ponderaciones del I.P.C. representan las proporciones respecto al gasto total efectuado por los hogares españoles en cada uno de los artículos de la "cesta de la compra".

**PARQUE DE VEHÍCULOS**

**Parque de vehículos.** La Estadística del Parque de Vehículos se elabora a partir de la matrícula fiscal del Impuesto sobre Vehículos de Tracción Mecánica, este se establece en función de la Ley 39/1988, de 28 de Diciembre, reguladora de las Haciendas locales. Es un impuesto que grava la titularidad de los vehículos de tracción mecánica, aptos para circular por las vías públicas, matriculados en los registros públicos correspondientes. Corresponde al Ayuntamiento de Valencia la gestión del impuesto de los vehículos que en su permiso de circulación tengan su domicilio en la ciudad.

**Turismos.** Vehículos de 4 ruedas destinados al transporte de viajeros con capacidad inferior a 9 plazas, incluido el conductor.

**TURISMO**

Los datos corresponden a la zona turística 3 de la Comunidad Valenciana, la cual incluye los municipios siguientes: València (excluyendo El Saler y El Perellonet), hoteles del aeropuerto de Manises y los hoteles Vedat de Torrent y Monte Picayo de Puçol.

**COMERCIALIZACIÓN DE PRODUCTOS ALIMENTARIOS**

En este apartado recogemos los datos correspondientes a los productos alimentarios comercializados en Mercavalencia.

**FUENTES**

Instituto Nacional de Estadística.  
Agencia Valenciana de Turismo.  
Instituto Valenciano de Estadística.  
Mercavalencia.  
Oficina de Estadística. Ayuntamiento de Valencia

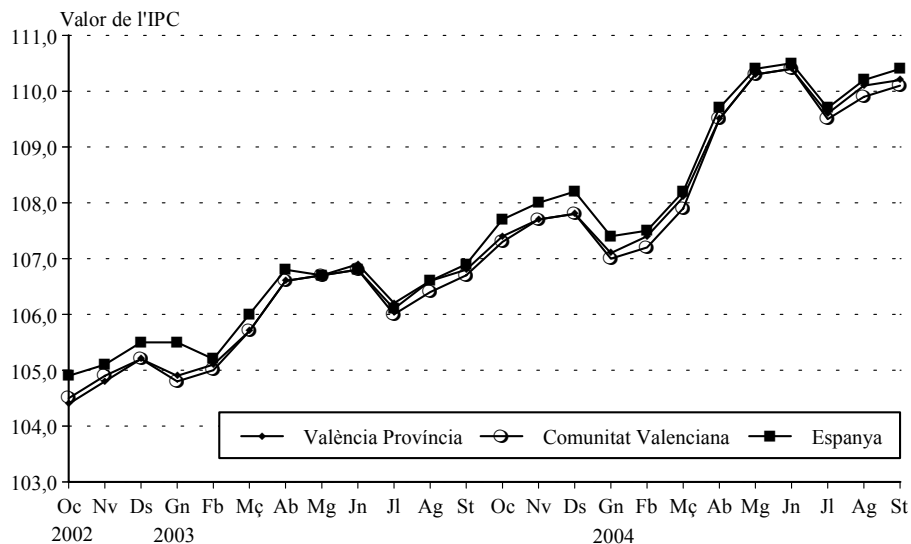
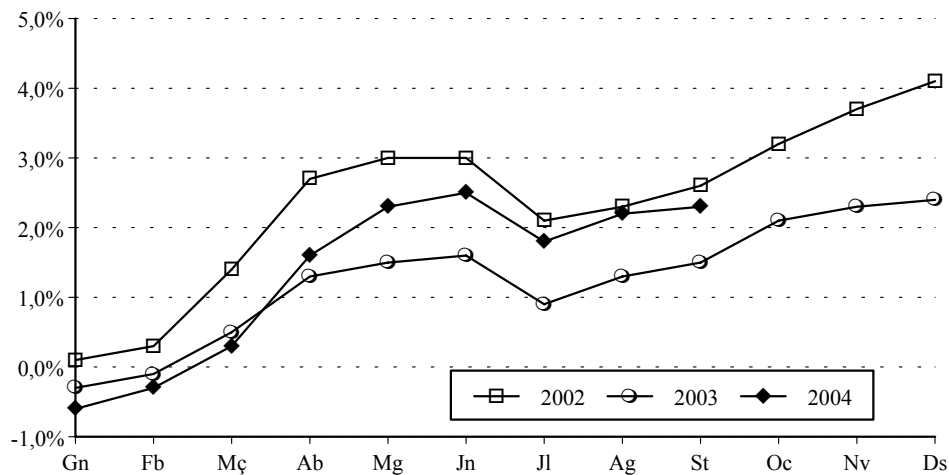




**II.1 Índex de preus de consum. Tercer trimestre 2004***II.1 Índice de precios de consumo. Tercer trimestre 2004***1.1. Evolució mensual de l' IPC. 2003- 2004***1.1. Evolución mensual del I.P.C. 2003 - 2004*

|             |          | Índex     | % Var.   | % Var. | Índex      | % Var.   | % Var. | Índex    | % Var.   | % Var. |
|-------------|----------|-----------|----------|--------|------------|----------|--------|----------|----------|--------|
|             |          | Província | mes      | anual  | Comunitat  | mes      | anual  | Conjunt  | mes      | anual  |
|             |          | València  | anterior | anual  | Valenciana | anterior | anual  | Nacional | anterior | anual  |
| <b>2003</b> | Octubre  | 107,4     | 0,6      | 2,9    | 107,3      | 0,6      | 2,6    | 107,7    | 0,7      | 2,6    |
|             | Novembre | 107,7     | 0,2      | 2,7    | 107,7      | 0,3      | 2,6    | 108,0    | 0,3      | 2,8    |
|             | Desembre | 107,8     | 0,1      | 2,4    | 107,8      | 0,1      | 2,4    | 108,2    | 0,2      | 2,6    |
| <b>2004</b> | Gener    | 107,1     | -0,6     | 2,1    | 107,0      | -0,7     | 2,1    | 107,4    | -0,7     | 2,3    |
|             | Febrer   | 107,4     | 0,3      | 2,2    | 107,2      | 0,2      | 2,0    | 107,5    | 0,0      | 2,1    |
|             | Març     | 108,1     | 0,6      | 2,3    | 107,9      | 0,7      | 2,1    | 108,2    | 0,7      | 2,1    |
|             | Abril    | 109,5     | 1,3      | 2,8    | 109,5      | 1,5      | 2,7    | 109,7    | 1,4      | 2,7    |
|             | Maig     | 110,3     | 0,7      | 3,3    | 110,3      | 0,7      | 3,3    | 110,4    | 0,6      | 3,4    |
|             | Juny     | 110,4     | 0,2      | 3,3    | 110,4      | 0,1      | 3,4    | 110,5    | 0,2      | 3,5    |
|             | Juliol   | 109,6     | -0,7     | 3,2    | 109,5      | -0,8     | 3,3    | 109,7    | -0,8     | 3,4    |
|             | Agost    | 110,1     | 0,4      | 3,3    | 109,9      | 0,4      | 3,3    | 110,2    | 0,4      | 3,3    |
|             | Setembre | 110,2     | 0,1      | 3,2    | 110,1      | 0,1      | 3,2    | 110,4    | 0,2      | 3,2    |

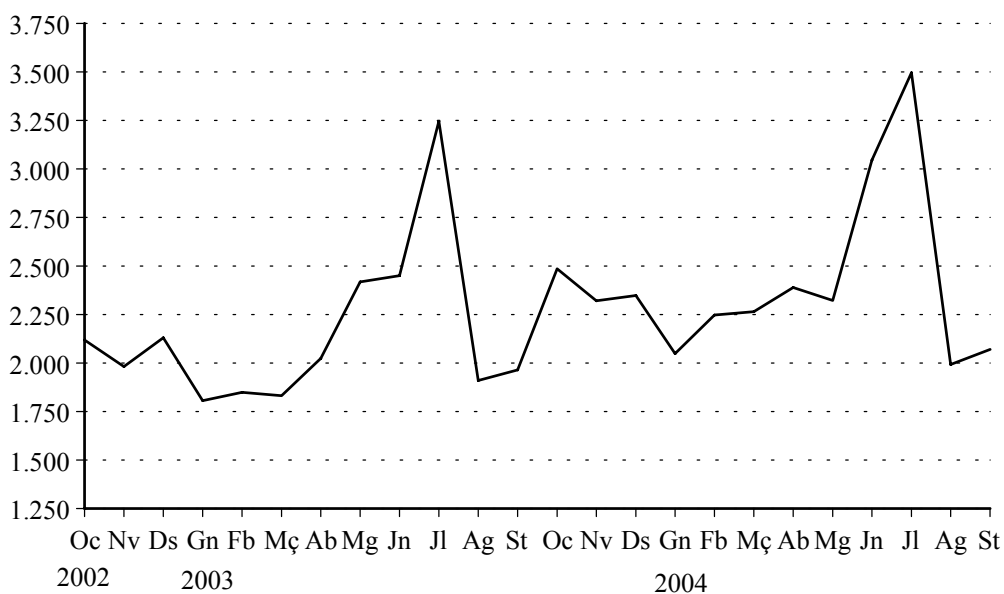
Base 2001 = 100.

**ÍNDEX DE PREUS DE CONSUM****INFLACIÓ ACUMULADA DURANT L'ANY  
PROVÍNCIA DE VALÈNCIA**

**II.2 Matriculació de vehicles. Tercer trimestre 2004***II.2 Matriculación de vehículos. Tercer trimestre 2004***2.1. Matriculació de turismes. 2003-2004***2.1. Matriculación de turismos. 2003-2004*

|             |             | València | Comunitat Valenciana |
|-------------|-------------|----------|----------------------|
| <b>2003</b> | Juliol      | 3.246    | 21.456               |
|             | Agost       | 1.910    | 11.066               |
|             | Setembre    | 1.965    | 11.691               |
|             | Octubre     | 2.486    | 14.654               |
|             | Novembre    | 2.321    | 13.531               |
|             | Desembre    | 2.348    | 15.241               |
|             | <b>2004</b> | Gener    | 2.049                |
| Febrer      |             | 2.248    | 16.844               |
| Març        |             | 2.265    | 23.148               |
| Abril       |             | 2.389    | 17.093               |
| Maig        |             | 2.323    | 18.074               |
| Juny        |             | 3.046    | 20.218               |
| Juliol(*)   |             | 3.496    | 23.263               |
| Agost(*)    |             | 1.992    | 11.614               |
| Setembre(*) |             | 2.070    | 12.270               |

(\*) Dades provisionals

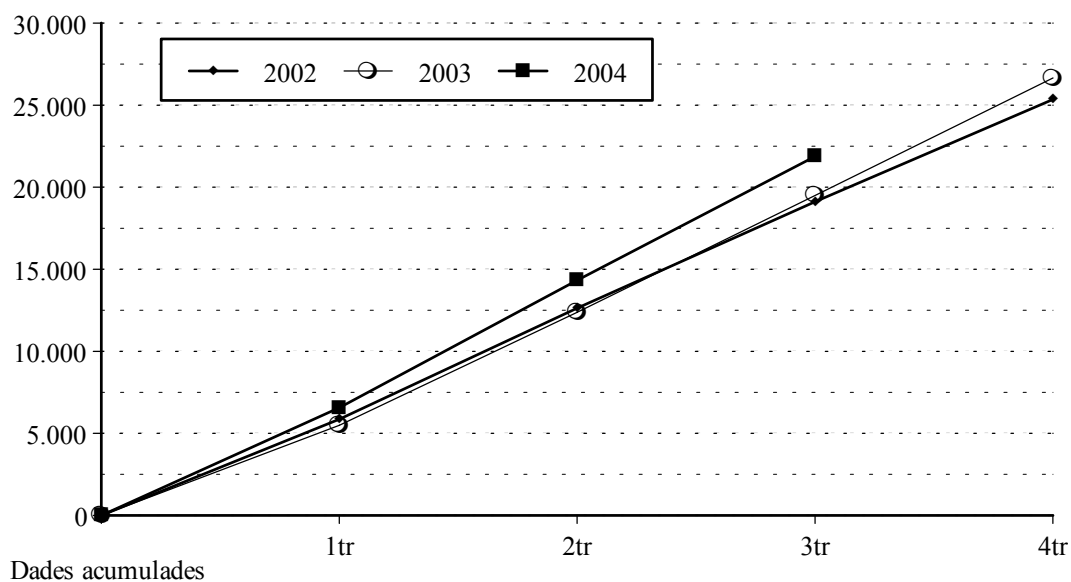
**MATRICULACIÓ TURISMES 2002-2004**

**2.2. Vehicles de nova matriculació segons tipus. 2003-2004***2.2. Vehículos de nueva matriculación según tipo. 2003-2004*

|             |                     | Turismes    |                | Motocicletes |                | Resta de vehicles |                |
|-------------|---------------------|-------------|----------------|--------------|----------------|-------------------|----------------|
|             |                     | Matriculats | Variació anual | Matriculades | Variació anual | Matriculats       | Variació anual |
| <b>2003</b> | Total               | 26.655      | 5,1%           | 1.810        | 23,8%          | 6.647             | -28,7%         |
|             | Tercer trimestre    | 7.121       | 9,7%           | 442          | 16,0%          | 1.602             | -24,9%         |
|             | Quart trimestre     | 7.155       | 14,8%          | 409          | 33,2%          | 1.673             | -10,7%         |
| <b>2004</b> | Primer trimestre    | 6.562       | 19,6%          | 475          | 8,0%           | 1.598             | -3,4%          |
|             | Segon trimestre     | 7.758       | 12,6%          | 658          | 26,8%          | 1.842             | 7,2%           |
|             | Tercer trimestre(*) | 7.558       | 6,1%           | 720          | 62,9%          | 1.690             | 5,5%           |

(\*) Dades Provisionals

**NOUS TURISMES MATRICULATS  
EVOLUCIÓ TRIMESTRAL**

**2.3. Nova matriculació, classificació de la resta de vehicles. 2003-2004***2.3. Nueva matriculación, clasificación de otros vehículos. 2003-2004*

|             |                     | Autobús | Camió | Tractor | Remolc | Ciclomotor |
|-------------|---------------------|---------|-------|---------|--------|------------|
| <b>2003</b> | Total               | 100     | 3.055 | 578     | 411    | 2.509      |
|             | Tercer trimestre    | 5       | 671   | 106     | 78     | 742        |
|             | Quart trimestre     | 15      | 838   | 175     | 115    | 530        |
| <b>2004</b> | Primer trimestre    | 32      | 808   | 184     | 88     | 486        |
|             | Segon trimestre     | 8       | 924   | 192     | 98     | 620        |
|             | Tercer trimestre(*) | 30      | 732   | 174     | 108    | 646        |

(\*) Dades provisionals

**II.3 Comercialització de productes alimentaris. Tercer trimestre 2004***II.3 Comercialización de productos alimentarios. Tercer trimestre 2004***3.1. Fruita i hortalisses. Evolució mensual del volum comercialitzat. 2003 - 2004***3.1. Fruta y Hortalizas. Evolución mensual del volumen comercializado. 2003 -2004*

|             |          | FRUITES |                         |                  | HORTALISSES |                         |                  |
|-------------|----------|---------|-------------------------|------------------|-------------|-------------------------|------------------|
|             |          | Total   | % Variació mes anterior | % Variació anual | Total       | % Variació mes anterior | % Variació anual |
| <b>2003</b> | Octubre  | 7.585,0 | 11,7                    | 6,2              | 9.786,1     | 14,8                    | -1,4             |
|             | Novembre | 6.835,9 | -9,9                    | 5,7              | 10.277,4    | 5,0                     | 4,6              |
|             | Desembre | 7.148,1 | 4,6                     | 20,5             | 10.877,8    | 5,8                     | 12,5             |
| <b>2004</b> | Gener    | 4.687,0 | -34,4                   | 0,2              | 7.880,6     | -27,6                   | 15,1             |
|             | Febrer   | 4.622,1 | -1,4                    | 4,7              | 6.390,3     | -18,9                   | 2,2              |
|             | Març     | 4.160,9 | -10,0                   | 1,8              | 6.476,6     | 1,4                     | 2,2              |
|             | Abril    | 4.611,1 | 10,8                    | 1,7              | 6.953,1     | 7,4                     | 1,5              |
|             | Maig     | 5.568,5 | 20,8                    | 2,0              | 7.213,7     | 3,7                     | 1,5              |
|             | Juny     | 7.189,3 | 29,1                    | 2,2              | 7.984,5     | 10,7                    | 1,4              |
|             | Juliol   | 8.421,5 | 17,1                    | 2,2              | 9.283,6     | 16,3                    | 1,1              |
|             | Agost    | 6.793,2 | -19,3                   | 2,7              | 8.609,5     | -7,3                    | 1,3              |
|             | Setembre | 6.968,7 | 2,6                     | 2,6              | 8.653,0     | 0,5                     | 1,5              |

*Nota: Volum en milers de kg.*

**3.2. Peix. Evolució mensual del volum comercialitzat. 2003 - 2004***3.2. Pescado. Evolución mensual del volumen comercializado. 2003 - 2004*

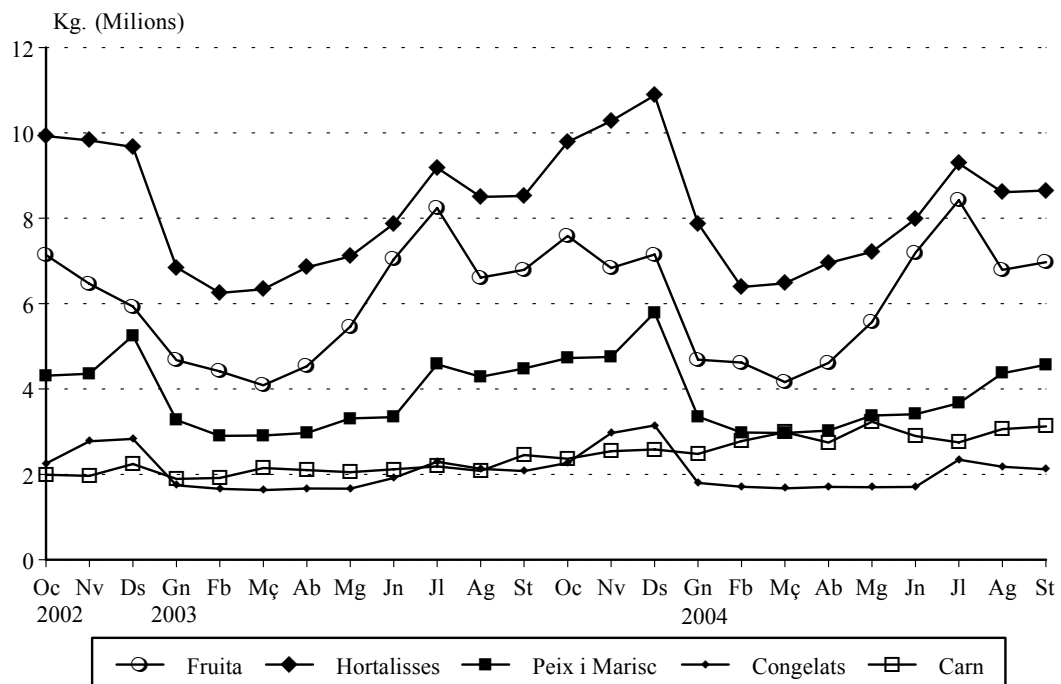
|             |          | PEIX FRESC |                         |                  | MARISC FRESC |                         |                  | CONGELATS |                         |                  |
|-------------|----------|------------|-------------------------|------------------|--------------|-------------------------|------------------|-----------|-------------------------|------------------|
|             |          | Total      | % Variació mes anterior | % Variació anual | Total        | % Variació mes anterior | % Variació anual | Total     | % Variació mes anterior | % Variació anual |
| <b>2003</b> | Octubre  | 3.202,4    | 4,8                     | 7,4              | 1.521,8      | 6,9                     | 14,6             | 2.266,2   | 9,1                     | 0,5              |
|             | Novembre | 3.136,4    | -2,1                    | 6,9              | 1.613,6      | 6,0                     | 13,3             | 2.967,0   | 30,9                    | 6,9              |
|             | Desembre | 3.534,4    | 12,7                    | 24,8             | 2.253,3      | 39,6                    | -6,7             | 3.145,3   | 6,0                     | 11,1             |
| <b>2004</b> | Gener    | 2.043,5    | -12,2                   | 1,8              | 1.306,2      | -42,0                   | 3,2              | 1.799,2   | -42,8                   | 3,2              |
|             | Febrer   | 1.794,3    | -42,2                   | 2,6              | 1.185,5      | -9,2                    | 2,7              | 1.710,4   | -4,9                    | 2,9              |
|             | Març     | 1.809,4    | 0,8                     | 2,2              | 1.161,5      | -2,0                    | 2,1              | 1.672,2   | -2,2                    | 2,5              |
|             | Abril    | 1.861,6    | 2,9                     | 2,0              | 1.165,4      | 0,3                     | 1,8              | 1.705,5   | 2,0                     | 2,2              |
|             | Maig     | 2.165,2    | 16,3                    | 2,2              | 1.213,6      | 4,1                     | 1,9              | 1.701,0   | -0,3                    | 2,2              |
|             | Juny     | 2.107,5    | -2,7                    | 1,8              | 1.299,6      | 7,1                     | 2,1              | 1.705,5   | 0,3                     | -10,9            |
|             | Juliol   | 3.044,4    | 44,5                    | 1,8              | 1.622,6      | 24,9                    | 2,1              | 2.343,1   | 37,4                    | 2,1              |
|             | Agost    | 2.888,6    | -5,1                    | 1,8              | 1.478,5      | -8,9                    | 2,1              | 2.177,0   | -7,1                    | 2,1              |
|             | Setembre | 3.111,4    | 7,7                     | 1,8              | 1.453,1      | -1,7                    | 2,1              | 2.121,3   | -2,6                    | 2,1              |

*Nota: Volum en milers kg.*

**3.3. Carn. Evolució mensual del volum comercialitzat. 2003 - 2004***3.3. Carne. Evolución mensual del volumen comercializado. 2003 - 2004*

|             |          | VAQUÍ |                         |                  | OVÍ   |                         |                  | PORCÍ |                         |                  |
|-------------|----------|-------|-------------------------|------------------|-------|-------------------------|------------------|-------|-------------------------|------------------|
|             |          | Total | % Variació mes anterior | % Variació anual | Total | % Variació mes anterior | % Variació anual | Total | % Variació mes anterior | % Variació anual |
| <b>2003</b> | Octubre  | 522   | -5,2                    | 80,2             | 84    | -16,2                   | -13,5            | 1.760 | -2,3                    | 9,6              |
|             | Novembre | 488   | -6,6                    | 50,4             | 88    | 5,0                     | 3,5              | 1.967 | 11,8                    | 26,5             |
|             | Desembre | 495   | 1,4                     | 25,1             | 161   | 82,5                    | -6,0             | 1.928 | -2,0                    | 15,1             |
| <b>2004</b> | Gener    | 499   | 0,9                     | 81,7             | 75    | -53,4                   | -8,6             | 1.907 | -1,1                    | 24,0             |
|             | Febrer   | 558   | 11,7                    | 79,1             | 86    | 14,5                    | 7,7              | 2.134 | 11,9                    | 39,9             |
|             | Març     | 610   | 9,3                     | 33,4             | 101   | 17,0                    | -2,1             | 2.278 | 6,7                     | 43,4             |
|             | Abril    | 587   | -3,7                    | 47,5             | 91    | -9,7                    | -13,3            | 2.066 | -9,3                    | 29,4             |
|             | Maig     | 747   | 27,3                    | 64,6             | 95    | 4,4                     | -4,4             | 2.391 | 15,7                    | 59,5             |
|             | Juny     | 676   | -9,5                    | 45,9             | 97    | 2,1                     | -10,0            | 2.126 | -11,1                   | 37,5             |
|             | Juliol   | 623   | -7,9                    | 25,3             | 88    | -9,2                    | -21,8            | 2.040 | -4,1                    | 29,3             |
|             | Agost    | 666   | 6,9                     | 57,9             | 79    | -10,7                   | -10,8            | 2.317 | 13,6                    | 47,4             |
|             | Setembre | 586   | -12,1                   | 6,3              | 88    | 11,2                    | -12,9            | 2.449 | 5,7                     | 35,9             |

Nota: Volum en milers de kg.

**COMERCIALIZACIÓ DE PRODUCTES ALIMENTARIS**

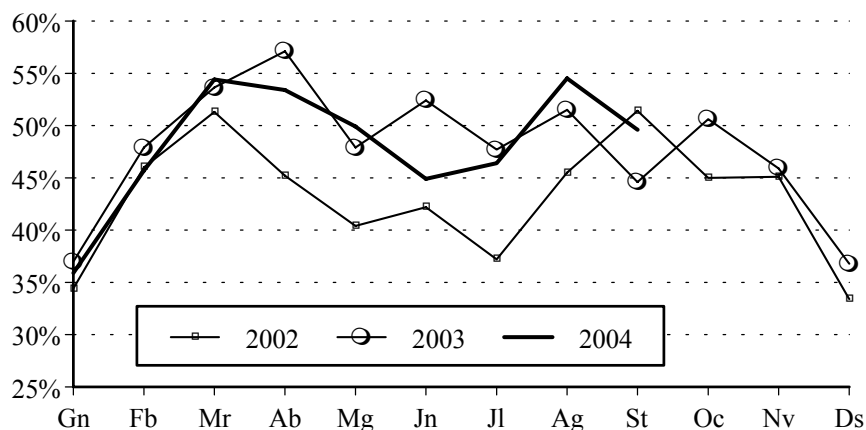
**II.4 Demanda turística. Tercer trimestre 2004***II.4 Demanda turística. Tercer trimestre 2004***4.1. Pernotacions i grau d'ocupació. Comparació amb altres diferents àmbits. 2003 - 2004***4.1. Pernotaciones y grado de ocupación. Comparación con otros ámbitos. 2003 - 2004*

|             |          | Grau d'ocupació |           |               | Pernotacions |           |               |
|-------------|----------|-----------------|-----------|---------------|--------------|-----------|---------------|
|             |          | València        | Província | C. Valenciana | València     | Província | C. Valenciana |
| <b>2003</b> | Octubre  | 50,6            | 48,5      | 62,9          | 176.683      | 329.392   | 1.836.684     |
|             | Novembre | 45,9            | 48,8      | 51,3          | 160.257      | 320.103   | 1.298.530     |
|             | Desembre | 36,8            | 35,4      | 47,7          | 131.018      | 229.365   | 1.187.547     |
| <b>2004</b> | Gener    | 35,9            | 35,5      | 48,5          | 128.405      | 230.152   | 1.195.569     |
|             | Febrer   | 45,7            | 42,1      | 55,9          | 153.436      | 265.020   | 1.346.421     |
|             | Març     | 54,4            | 51,9      | 59,4          | 196.144      | 364.709   | 1.655.913     |
|             | Abril    | 53,4            | 47,4      | 60,1          | 187.082      | 321.625   | 1.748.081     |
|             | Maig     | 49,9            | 44,2      | 58,5          | 180.264      | 322.389   | 1.808.958     |
|             | Juny     | 44,9            | 49,1      | 64,8          | 164.762      | 364.892   | 2.027.434     |
|             | Juliol   | 46,4            | 56,1      | 72,3          | 176.145      | 436.264   | 2.390.825     |
|             | Agost    | 54,5            | 62,0      | 85,0          | 206.823      | 484.912   | 2.852.062     |
|             | Setembre | 49,7            | 52,1      | 70,6          | 182.260      | 394.403   | 2.264.481     |

**4.2. Grau d'ocupació.***4.2. Grado de ocupación.*

|             |          | ***** | **** | ***  | **   | *    | Hotels | Hostals | Total |
|-------------|----------|-------|------|------|------|------|--------|---------|-------|
|             |          |       |      |      |      |      | Total  | Total   |       |
| <b>2003</b> | Octubre  | 58,1  | 47,6 | 57,5 | 62,7 | 39,7 | 51,6   | 31,9    | 50,6  |
|             | Novembre | 58,2  | 36,6 | 57,0 | 59,6 | 46,9 | 45,6   | 51,4    | 45,9  |
|             | Desembre | 46,0  | 36,6 | 35,1 | 43,4 | 35,7 | 36,9   | 33,9    | 36,8  |
| <b>2004</b> | Gener    | 31,5  | 33,9 | 40,2 | 43,3 | 35,0 | 36,2   | 29,7    | 35,9  |
|             | Febrer   | -     | 38,9 | 55,3 | 51,4 | 42,7 | 46,3   | 34,5    | 45,7  |
|             | Març     | -     | 44,6 | 65,3 | 77,1 | 59,6 | 54,4   | 54,3    | 54,4  |
|             | Abril    | -     | 45,7 | 60,5 | 62,8 | 52,8 | 53,4   | 52,7    | 53,4  |
|             | Maig     | -     | 45,2 | 54,5 | 50,5 | 58,8 | 50,1   | 45,4    | 49,9  |
|             | Juny     | -     | 41,7 | 47,2 | 53,8 | 52,3 | 44,5   | 51,0    | 44,9  |
|             | Juliol   | -     | 47,0 | 44,7 | 47,2 | 49,1 | 46,6   | 43,2    | 46,4  |
|             | Agost    | -     | 52,5 | 49,6 | 89,7 | 69,1 | 53,6   | 70,2    | 54,5  |
|             | Setembre | -     | 47,8 | 48,8 | 64,8 | 53,4 | 49,4   | 54,4    | 49,7  |

Nota: (-) Dades no disponibles.

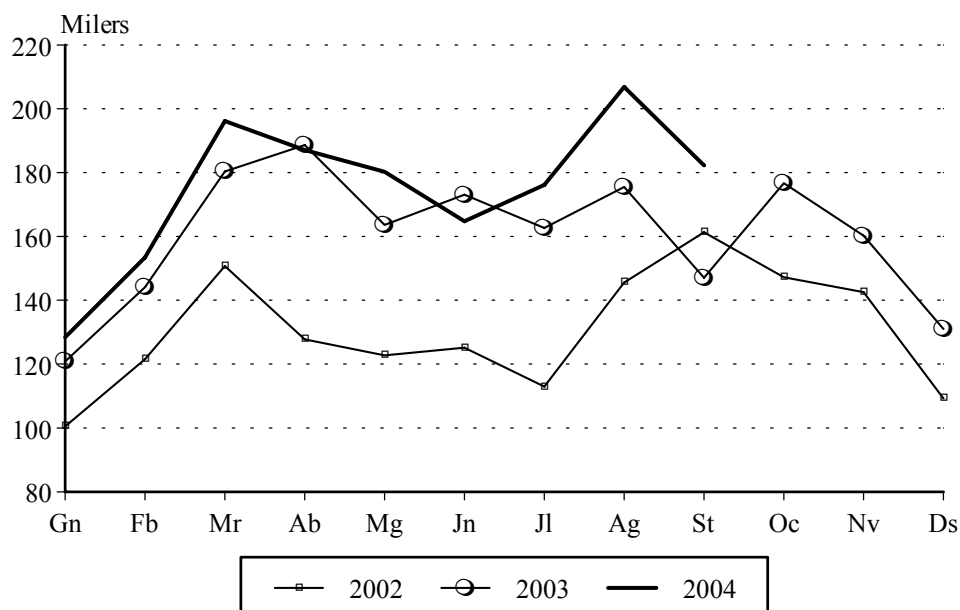
**GRAU D'OCUPACIÓ HOTELERA**

**4.3. Pernoctacions.***4.3. Pernoctaciones.*

|             |          | Nacionals |         |         | Estrangers |         |        | Total   |
|-------------|----------|-----------|---------|---------|------------|---------|--------|---------|
|             |          | Hotels    | Hostals | Total   | Hotels     | Hostals | Total  |         |
| <b>2003</b> | Octubre  | 122.186   | 4.539   | 126.725 | 48.705     | 1.253   | 49.958 | 176.683 |
|             | Novembre | 105.217   | 7.909   | 113.126 | 46.005     | 1.126   | 47.131 | 160.257 |
|             | Desembre | 96.429    | 3.494   | 99.923  | 29.992     | 1.103   | 31.095 | 131.018 |
| <b>2004</b> | Gener    | 91.547    | 3.771   | 95.318  | 31.915     | 1.172   | 33.087 | 128.405 |
|             | Febrer   | 107.693   | 4.716   | 112.409 | 39.809     | 1.218   | 41.027 | 153.436 |
|             | Març     | 117.321   | 6.940   | 124.261 | 68.023     | 3.860   | 71.883 | 196.144 |
|             | Abril    | 130.881   | 7.005   | 137.886 | 46.525     | 2.671   | 49.196 | 187.082 |
|             | Maig     | 127.676   | 5.695   | 133.371 | 44.205     | 2.688   | 46.893 | 180.264 |
|             | Juny     | 110.441   | 5.338   | 115.779 | 45.197     | 3.786   | 48.983 | 164.762 |
|             | Juliol   | 119.727   | 5.356   | 125.083 | 48.443     | 2.619   | 51.062 | 176.145 |
|             | Agost    | 133.068   | 5.994   | 139.062 | 60.670     | 7.091   | 67.761 | 206.823 |
|             | Setembre | 113.209   | 7.214   | 120.423 | 59.490     | 2.347   | 61.837 | 182.260 |

**4.4. Pernoctacions d'estrangers per nacionalitats.***4.4. Pernoctaciones de extranjeros por nacionalidades.*

|             |          | Total       | Alemanya | Benelux | Escandinàvia | França | Itàlia | G. Bretanya | Resta Països |
|-------------|----------|-------------|----------|---------|--------------|--------|--------|-------------|--------------|
|             |          | <b>2003</b> | Octubre  | 49.955  | 4.176        | 1.995  | 1.726  | 3.917       | 5.880        |
|             | Novembre | 47.133      | 4.875    | 1.685   | 2.746        | 4.641  | 9.608  | 5.748       | 17.830       |
|             | Desembre | 31.096      | 2.274    | 1.382   | 334          | 3.399  | 4.995  | 4.076       | 14.636       |
| <b>2004</b> | Gener    | 33.089      | 2.082    | 1.475   | 754          | 2.081  | 5.204  | 5.992       | 15.501       |
|             | Febrer   | 41.028      | 3.636    | 1.327   | 697          | 2.592  | 6.815  | 7.804       | 18.157       |
|             | Març     | 71.883      | 9.138    | 2.200   | 1.210        | 6.057  | 9.884  | 11.765      | 31.629       |
|             | Abril    | 49.196      | 4.294    | 1.549   | 755          | 3.613  | 8.796  | 7.450       | 22.739       |
|             | Maig     | 46.893      | 5.009    | 1.803   | 1.288        | 4.599  | 6.702  | 5.831       | 21.661       |
|             | Juny     | 48.983      | 4.696    | 1.977   | 1.756        | 3.718  | 9.071  | 6.322       | 21.443       |
|             | Juliol   | 51.062      | 3.866    | 2.912   | 842          | 4.650  | 9.463  | 6.495       | 22.834       |
|             | Agost    | 67.761      | 8.198    | 1.507   | 936          | 7.778  | 18.284 | 5.996       | 25.062       |
|             | Setembre | 61.837      | 4.937    | 2.508   | 1.200        | 5.402  | 10.671 | 8.237       | 28.882       |

**PERNOCTACIONS TOTALS**





# III DEMOGRAFIA I POBLACIÓ

## *III DEMOGRAFIA Y POBLACION*

## ÍNDEX

|   | Pàgina |
|---|--------|
| <b>CONCEPTES</b> .....  | 37     |
| <br>  |        |
| <b>III.1 Migracions registrades</b>   |        |
| 1.1 Immigrants, emigrants i saldo migratori. ....   | 39     |
| 1.2 Immigrants segons sexe i edat. ....   | 39     |
| 1.3 Immigrants segons procedència i sexe. ....  | 40     |
| 1.4 Immigrants per continent de nacionalitat i sexe .....                                     | 40     |
| 1.5 Immigrants per continent de nacionalitat i grups d'edat. ....                             | 41     |
| 1.6 Emigrants segons sexe i edat. ....  | 41     |
| 1.7 Emigrants segons destinació i sexe. ....  | 41     |
| 1.8 Emigrants per continent de nacionalitat i sexe. ....                                      | 41     |
| 1.9 Emigrants per continent de nacionalitat i grups d'edat. ....                              | 42     |
| 1.10 Immigrants, emigrants i saldo migratori per districte. ....                              | 42     |
| <br>  |        |
| <b>III.2 Canvis de domicili intraurbans</b>   |        |
| 2.1 Canvis de domicili per sexe. ....   | 43     |
| 2.2 Persones que han canviat de domicili segons sexe i edat. ....                             | 43     |
| 2.3 Canvis de domicili entre districtes. ....   | 44     |
| 2.4 Canvis de domicili segons valor cadastral mitjà del barri d'eixida i del d'arribada. .... | 44     |
| <br>  |        |
| <b>III.3 Naixements i defuncions</b>  |        |
| 3.1 Naixements i defuncions per sexe i trimestre. ....  | 45     |
| 3.2 Naixements i defuncions per districte. ....   | 45     |
| <br>  |        |
| <b>III.4 Resum de moviments registrats al Padró Municipal</b>                                 |        |
| 4.1 Resum moviments registrats al Padró Municipal per districtes. ....                        | 46     |

## ÍNDICE

|   | <i>Página</i> |
|---|---------------|
| <b>CONCEPTOS</b> .....  | 37            |
| <b>III.1 Migraciones registradas</b>  |               |
| 1.1 <i>Inmigrantes, emigrantes y saldo migratorio.</i> .....                                      | 39            |
| 1.2 <i>Inmigrantes según sexo y edad.</i> .....   | 39            |
| 1.3 <i>Inmigrantes según procedencia y sexo.</i> .....  | 40            |
| 1.4 <i>Inmigrantes por continente de nacionalidad y sexo</i> .....                                | 40            |
| 1.5 <i>Inmigrantes por continente de nacionalidad y grupos de edad.</i> .....                     | 41            |
| 1.6 <i>Emigrantes según sexo y edad.</i> .....  | 41            |
| 1.7 <i>Emigrantes según destino y sexo.</i> .....   | 41            |
| 1.8 <i>Emigrantes por continente de nacionalidad y sexo.</i> .....                                | 41            |
| 1.9 <i>Emigrantes por continente de nacionalidad y grupos de edad.</i> .....                      | 42            |
| 1.10 <i>Inmigrantes, emigrantes y saldo migratorio por distrito.</i> .....                        | 42            |
| <b>III.2 Cambios de domicilio intraurbanos</b>  |               |
| 2.1 <i>Cambios de domicilio por sexo.</i> .....   | 43            |
| 2.2 <i>Personas que han cambiado de domicilio según sexo y edad.</i> .....                        | 43            |
| 2.3 <i>Cambios de domicilio entre distritos.</i> .....  | 44            |
| 2.4 <i>Cambios de domicilio según valor catastral del barrio de salida y el de llegada.</i> ..... | 44            |
| <b>III.3 Nacimientos y defunciones</b>  |               |
| 3.1 <i>Nacimientos y defunciones por sexo y trimestre.</i> .....                                  | 45            |
| 3.2 <i>Nacimientos y defunciones por distrito.</i> .....  | 45            |
| <b>III.4 Resumen de movimientos registrados en el Padrón Municipal</b>                            |               |
| 4.1 <i>Resumen movimientos registrados en el Padrón Municipal por distritos.</i> .....            | 46            |

**CONCEPTES****MIGRACIONS REGISTRADES A LA CIUTAT DE VALÈNCIA**

**Migracions.** Procedents d'altres i baixes per canvi de residència entre municipis registrades en el Padró Municipal d'Habitants.

**Immigració.** Migracions originades fora de la ciutat de València i que tenen a esta com a destinació. Corresponen a una alta per immigració al Padró Municipal.

**Emigració.** Migracions originades a la ciutat de València i que tenen com a destinació un municipi diferent. Corresponen a una baixa per emigració al Padró Municipal.

**CANVIS DE DOMICILI INTRAURBANS**

**Canvi de domicili intraurbà.** És un canvi de residència que té com a origen i destinació la ciutat de València. Es classifiquen per sexe, edat, nivell d'estudis i valor cadastral del barri d'eixida i del d'arribada.

**Valor cadastral.** El valor cadastral dels béns immobles és integrat pel valor del sòl i de les construccions. Este es fixa prenent com a referència el valor de mercat, sense que mai no puga excedir-lo.

El valor cadastral es fixa a partir de les dades existents als corresponents cadastres immobiliaris.

**CONCEPTOS****MIGRACIONES REGISTRADAS EN LA CIUDAD DE VALENCIA**

**Migraciones.** Procedentes de altas y bajas por cambio de residencia entre municipios registradas en el Padrón Municipal de Habitantes.

**Inmigración.** Migraciones originadas fuera de la ciudad de Valencia y que tienen esta como destino. Corresponden a una alta por inmigración en el Padrón Municipal.

**Emigración.** Migraciones originadas en la ciudad de Valencia y que tienen como destino otro municipio. Corresponden a una baja por emigración en el Padrón Municipal.

**CAMBIOS DE DOMICILIO INTRAURBANOS**

**Cambio de domicilio intraurbano.** Es un cambio de residencia que tiene como origen y destino la ciudad de Valencia. Se clasifican por sexo, edad, nivel de estudios y valor catastral del barrio de salida y el de llegar.

**Valor catastral.** El valor catastral de los bienes inmuebles está integrado por el valor del suelo y de las construcciones. Este se fija tomando como referencia el valor de mercado, sin que, en ningún caso, pueda exceder de éste.

El valor catastral se fija a partir de los datos obrantes en los correspondientes catastros inmobiliarios.

## LLISTAT DELS BARRIS SEGONS VALOR CADASTRAL MITJÀ DELS HABITATGES

| Menys de 15.000 €                  | de 15.000 a 19.000 €             | de 19.000 a 25.000 €  | de 25.000 a 35.000 €                         | Més de 35.000 €          |
|------------------------------------|----------------------------------|-----------------------|--|--------------------------|
| 17.5 Mauella                       | 15.1 Orriols                     | 5.2 Morvedre          | 3.1 El Botànic                               | 3.4 Arrancapins          |
| 17.4 Cases de Bàrcena              | 11.3 La Malva-rosa               | 12.3 La Creu del Grau | 8.1 Patraix                                  | 6.2 Mestalla             |
| 19.8 Faitanar                      | 17.3 Carpesa                     | 5.1 Marxalenes        | 8.3 Vara de Quart                            | 6.4 Ciutat Universitària |
| 10.6 La Punta                      | 7.3 Tres Forques                 | 1.4 El Pilar          | 19.4 El Saler                                | 1.2 La Xerea             |
| 11.5 Natzaret                      | 17.2 Poble Nou                   | 16.1 Benicalap        | 2.1 Russafa                                  | 2.3 Gran Via             |
| 11.2 El Cabanyal-<br>el Canyamelar | 18.1 Benimàmet                   | 17.1 Benifaraig       | 8.4 Safranar                                 | 1.6 Sant Francesc        |
| 19.1 El Forn d'Alcedo              | 16.2 Ciutat Fallera              | 10.2 En Corts         | 14.2 Camí de Vera                            | 12.5 Penya-roja          |
| 7.4 La Font Santa                  | 17.7 Borbotó                     | 9.2 L'Hort de Senabre | 13.2 Ciutat Jardí                            | 6.1 Exposició            |
| 19.7 La Torre                      | 10.4 Fonteta de Sant Lluís       | 12.1 Aiora            | 3.2 La Roqueta                               | 6.3 Jaume Roig           |
| 4.3 El Calvari                     | 9.4 Sant Marcel·lí               | 11.1 El Grau          | 1.5 El Mercat                                | 2.2 El Pla del Remei     |
|                                    | 15.2 Torreïel                    | 10.5 Na Rovella       | 15.3 Sant Llorenç                            |                          |
|                                    | 19.5 El Palmar                   | 13.1 L'Illa Perduda   | 4.1 Campanar                                 |                          |
|                                    | 9.5 Camí Real                    | 9.3 La Creu Coberta   | 3.3 La Petxina                               |                          |
|                                    | 19.2 El Castellar-<br>l'Oliverar | 5.3 Trinitat          | 1.1 La Seu                                   |                          |
|                                    | 5.4 Tormos                       | 8.5 Favara            | 13.5 La Carrasca                             |                          |
|                                    | 1.3 El Carme                     | 7.1 Nou Moles         | 10.7 Ciutat de les<br>Arts i de les Ciències |                          |
|                                    | 19.3 Pinedo                      | 12.4 Camí Fondo       | 4.4 Sant Pau                                 |                          |
|                                    | 7.2 Soternes                     | 4.2 Les Tendetes      | 13.4 La Bega Baixa                           |                          |
|                                    |                                  | 11.4 Beteró           | 17.6 Massarojos                              |                          |
|                                    |                                  | 13.3 L'Amistat        |  |                          |
|                                    |                                  | 9.1 La Raiosa         |  |                          |
|                                    |                                  | 10.1 Mont-Olivet      |  |                          |
|                                    |                                  | 12.2 Albors           |  |                          |
|                                    |                                  | 18.2 Beniferri        |  |                          |
|                                    |                                  | 5.5 Sant Antoni       |  |                          |
|                                    |                                  | 19.6 El Perellonet    |  |                          |
|                                    |                                  | 14.1 Benimaclet       |  |                          |
|                                    |                                  | 10.3 Malilla          |  |                          |
|                                    |                                  | 7.5 La Llum           |  |                          |
|                                    |                                  | 8.2 Sant Isidre       |  |                          |

Font: Cadastre de Béns Immobles a 01/01/2002

## NAIXEMENTS I DEFUNCIONS.

**Naixement.** Es considera naixement el de qualsevol ésser nascut viu, independentment del període que visca. Es tracta de naixements classificats segons el lloc de residència de la mare.

**Defunció.** Es considera defunció la de qualsevol ser nascut viu.

Les dades de naixements i defuncions son les registrades al Padró Municipal d'Habitants.

**Nota:** A partir del primer trimestre del 2003 s'utilitza la delimitació territorial aprovada al Ple de l'Ajuntament a 31 de Gener de 2003, que modifica l'àmbit territorial dels districtes 10, 11, 15, 16, 17.

## FONTS

Padró Municipal d'Habitants  
Oficina d'Estadística Ajuntament de València

## NACIMIENTOS Y DEFUNCIONES.

**Nacimiento.** Se considera nacimiento el de cualquier ser nacido con vida, independientemente del período que viva. Se trata de nacimientos clasificados según el lugar de residencia de la madre.

**Defunción.** Defunción es la de cualquier ser nacido con vida.

Los datos de nacimientos y defunciones son los registrados en el Padrón Municipal de Habitantes.

**Nota:** A partir del primer trimestre del 2003 se utiliza la delimitación territorial aprobada en el Pleno del Ayuntamiento a 31 de enero de 2003, que modifica el ámbito territorial de los distritos 10, 11, 15, 16, 17.

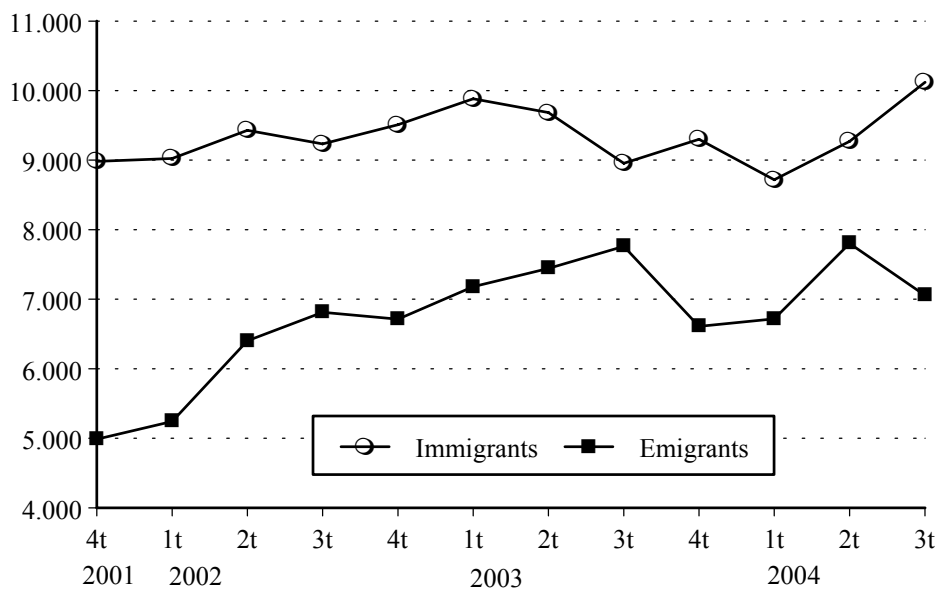
## FUENTES

Padrón Municipal de Habitantes  
Oficina de Estadística Ayuntamiento de Valencia

**III.1. Migracions registrades. Tercer trimestre 2004***III.1. Migraciones registradas. Tercer trimestre 2004***1.1. Immigrants, emigrants i saldo migratori. 2002 - 2004***1.1. Inmigrantes, emigrantes y saldo migratorio. 2002 - 2004*

|                  |                  | Immigrants   | Emigrants | Saldo Migratori |
|------------------|------------------|--------------|-----------|-----------------|
| <b>2002</b>      | <b>Total</b>     | 37.197       | 25.170    | 12.027          |
|                  | Tercer trimestre | 9.234        | 6.813     | 2.421           |
|                  | Quart trimestre  | 9.509        | 6.714     | 2.795           |
|                  | <b>2003</b>      | <b>Total</b> | 37.819    | 28.974          |
| Primer trimestre | 9.882            | 7.180        | 2.702     |                 |
| Segon trimestre  | 9.685            | 7.443        | 2.242     |                 |
| Tercer trimestre | 8.954            | 7.760        | 1.194     |                 |
| Quart trimestre  | 9.298            | 6.591        | 2.707     |                 |
| <b>2004</b>      | Primer trimestre | 8.717        | 6.717     | 2.000           |
|                  | Segon trimestre  | 9.271        | 7.803     | 1.468           |
|                  | Tercer trimestre | 10.119       | 7.057     | 3.062           |

Nota: L'últim trimestre dades provisionals.

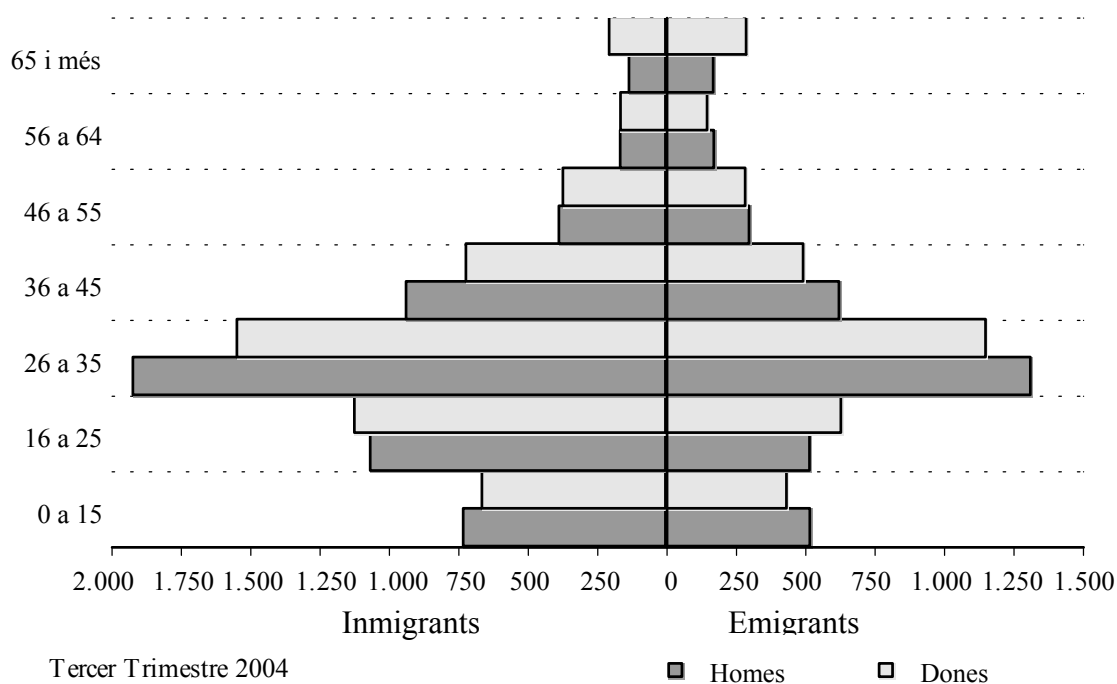
**MIGRACIONES. EVOLUCIÓ TRIMESTRAL****1.2. Immigrants segons sexe i edat.***1.2. Inmigrantes según sexo y edad.*

|                 | Total  | %     | Homes | %    | Dones | %    |
|-----------------|--------|-------|-------|------|-------|------|
| Total           | 10.119 | 100,0 | 5.332 | 52,7 | 4.787 | 47,3 |
| 15 i menys anys | 1.392  | 13,8  | 730   | 7,2  | 662   | 6,5  |
| 16 a 25         | 2.187  | 21,6  | 1.065 | 10,5 | 1.122 | 11,1 |
| 26 a 35         | 3.465  | 34,2  | 1.920 | 19,0 | 1.545 | 15,3 |
| 36 a 45         | 1.656  | 16,4  | 936   | 9,2  | 720   | 7,1  |
| 46 a 55         | 756    | 7,5   | 385   | 3,8  | 371   | 3,7  |
| 56 a 64         | 327    | 3,2   | 164   | 1,6  | 163   | 1,6  |
| 65 i més        | 336    | 3,3   | 132   | 1,3  | 204   | 2,0  |

**1.3. Immigrants segons procedència i sexe.**1.3. *Immigrantes según procedencia y sexo.*

|                       | Total  | %     | Homes | %    | Dones | %    |
|-----------------------|--------|-------|-------|------|-------|------|
| Total                 | 10.119 | 100,0 | 5.332 | 52,7 | 4.787 | 47,3 |
| L'Horta               | 1.587  | 15,7  | 803   | 7,9  | 784   | 7,7  |
| Resta de la Comunitat | 1.743  | 17,2  | 888   | 8,8  | 855   | 8,4  |
| Resta de l'estat      | 3.002  | 29,7  | 1.612 | 15,9 | 1.390 | 13,7 |
| Estranger             | 3.787  | 37,4  | 2.029 | 20,1 | 1.758 | 17,4 |

**INMIGRANTS I EMIGRANTS  
ESTRUCTURA D'EDAT I SEXE**

**1.4. Immigrants per continent de nacionalitat i sexe.**1.4. *Immigrantes por continente de nacionalidad y sexo.*

|                           | Total  | Homes | Dones |
|---------------------------|--------|-------|-------|
| Total                     | 10.119 | 5.332 | 4.787 |
| Espanya                   | 4.126  | 2.061 | 2.065 |
| Unión Europea (24 països) | 587    | 325   | 262   |
| Resta de D'Europa         | 1.046  | 521   | 525   |
| Àfrica                    | 786    | 592   | 194   |
| Amèrica del Nord          | 84     | 42    | 42    |
| Amèrica Central           | 114    | 41    | 73    |
| Amèrica del Sud           | 2.757  | 1.277 | 1.480 |
| Àsia, Oceania i Altres    | 619    | 473   | 146   |

**1.5. Immigrants per continent de nacionalitat i grups d'edat.**

1.5. Inmigrantes por continente de nacionalidad y grupos de edad.

|                          | Total  | Menys de 16 anys | 16 – 64 anys | 65 i més anys |
|--------------------------|--------|------------------|--------------|---------------|
| Total                    | 10.119 | 1.392            | 8.391        | 336           |
| Espanya                  | 4.126  | 614              | 3.229        | 283           |
| Unió Europea (24 països) | 587    | 69               | 509          | 9             |
| Resta d'Europa           | 1.046  | 154              | 888          | 4             |
| Àfrica                   | 786    | 66               | 709          | 11            |
| Amèrica del Nord         | 84     | 20               | 63           | 1             |
| Amèrica Central          | 114    | 15               | 96           | 3             |
| Amèrica del Sud          | 2.757  | 401              | 2.334        | 22            |
| Àsia, Oceania i Altres   | 619    | 53               | 563          | 3             |

**1.6. Emigrants segons sexe i edat.**

1.6. Emigrantes según sexo y edad.

|                 | Total | %     | Homes | %    | Dones | %    |
|-----------------|-------|-------|-------|------|-------|------|
| Total           | 7.057 | 100,0 | 3.619 | 51,3 | 3.438 | 48,7 |
| 15 i menys anys | 954   | 13,5  | 519   | 7,4  | 435   | 6,2  |
| 16 a 25         | 1.149 | 16,3  | 518   | 7,3  | 631   | 8,9  |
| 26 a 35         | 2.466 | 34,9  | 1.314 | 18,6 | 1.152 | 16,3 |
| 36 a 45         | 1.119 | 15,9  | 624   | 8,8  | 495   | 7,0  |
| 46 a 55         | 586   | 8,3   | 300   | 4,3  | 286   | 4,1  |
| 56 a 64         | 322   | 4,6   | 173   | 2,5  | 149   | 2,1  |
| 65 i més        | 461   | 6,5   | 171   | 2,4  | 290   | 4,1  |

**1.7. Emigrants segons destinació i sexe.**

1.7. Emigrantes según destino y sexo.

|                       | Total | %     | Homes | %    | Dones | %    |
|-----------------------|-------|-------|-------|------|-------|------|
| Total                 | 7.057 | 100,0 | 3.619 | 51,3 | 3.438 | 48,7 |
| L'Horta               | 2.796 | 39,6  | 1.432 | 20,3 | 1.364 | 19,3 |
| Resta de la Comunitat | 2.353 | 33,3  | 1.172 | 16,6 | 1.181 | 16,7 |
| Resta de l'estat      | 1.851 | 26,2  | 985   | 14,0 | 866   | 12,3 |
| Estranger             | 57    | 0,8   | 30    | 0,4  | 27    | 0,4  |

**1.8. Emigrants per continent de nacionalitat i sexe.**

1.8. Emigrantes por continente de nacionalidad y sexo.

|                          | Total | Homes | Dones |
|--------------------------|-------|-------|-------|
| Total                    | 7.057 | 3.619 | 3.438 |
| Espanya                  | 5.171 | 2.546 | 2.625 |
| Unió Europea (24 països) | 152   | 91    | 61    |
| Resta d'Europa           | 209   | 114   | 95    |
| Àfrica                   | 258   | 194   | 64    |
| Amèrica del Nord         | 11    | 5     | 6     |
| Amèrica Central          | 43    | 15    | 28    |
| Amèrica del Sud          | 1.063 | 526   | 537   |
| Àsia, Oceania i Altres   | 150   | 128   | 22    |

**1.9. Emigrants per continent de nacionalitat i grups d'edat.**

1.9. Emigrantes por continente de nacionalidad y grupos de edad.

|                          | Total | Menys de 16 anys | 16 – 64 anys | 65 i més anys |
|--------------------------|-------|------------------|--------------|---------------|
| Total                    | 7.057 | 954              | 5.642        | 461           |
| Espanya                  | 5.171 | 742              | 3.986        | 443           |
| Unió Europea (24 països) | 152   | 19               | 128          | 5             |
| Resta d'Europa           | 209   | 18               | 190          | 1             |
| Àfrica                   | 258   | 10               | 246          | 2             |
| Amèrica del Nord         | 11    | 2                | 8            | 1             |
| Amèrica Central          | 43    | 3                | 39           | 1             |
| Amèrica del Sud          | 1.063 | 158              | 898          | 7             |
| Àsia, Oceania i Altres   | 150   | 2                | 147          | 1             |

**1.10. Immigrants, emigrants i saldo migratori per districte.**

1.10. Inmigrantes, emigrantes y saldo migratorio por distrito.

|                      | 2n trimestre 2004 |           |                 | 3r trimestre 2004 |           |                 |
|----------------------|-------------------|-----------|-----------------|-------------------|-----------|-----------------|
|                      | Immigrants        | Emigrants | Saldo Migratori | Immigrants        | Emigrants | Saldo Migratori |
| <b>València</b>      | 9.271             | 7.803     | 1.468           | 10.119            | 7.057     | 3.062           |
| 1. Ciutat Vella      | 386               | 232       | 154             | 421               | 226       | 195             |
| 2. L'Eixample        | 567               | 390       | 177             | 585               | 348       | 237             |
| 3. Extramurs         | 631               | 482       | 149             | 682               | 449       | 233             |
| 4. Campanar          | 528               | 318       | 210             | 518               | 301       | 217             |
| 5. La Saïdia         | 621               | 510       | 111             | 655               | 420       | 235             |
| 6. El Pla del Real   | 397               | 297       | 100             | 286               | 237       | 49              |
| 7. L'Olivereta       | 561               | 607       | -46             | 686               | 505       | 181             |
| 8. Patraix           | 575               | 601       | -26             | 605               | 547       | 58              |
| 9. Jesús             | 569               | 566       | 3               | 605               | 500       | 105             |
| 10. Quatre Carreres  | 695               | 722       | -27             | 842               | 631       | 211             |
| 11. Pobles Marítims  | 640               | 513       | 127             | 735               | 466       | 269             |
| 12. Camins al Grau   | 809               | 558       | 251             | 912               | 554       | 358             |
| 13. Algirós          | 433               | 342       | 91              | 461               | 333       | 128             |
| 14. Benimaclet       | 346               | 321       | 25              | 398               | 309       | 89              |
| 15. Rascanya         | 658               | 501       | 157             | 786               | 477       | 309             |
| 16. Benicalap        | 456               | 415       | 41              | 482               | 403       | 79              |
| 17. Pobles del Nord  | 64                | 53        | 11              | 66                | 53        | 13              |
| 18. Pobles de l'Oest | 158               | 171       | -13             | 220               | 112       | 108             |
| 19. Pobles del Sud   | 177               | 204       | -27             | 174               | 186       | -12             |

Nota : L'últim trimestre dades provisionals

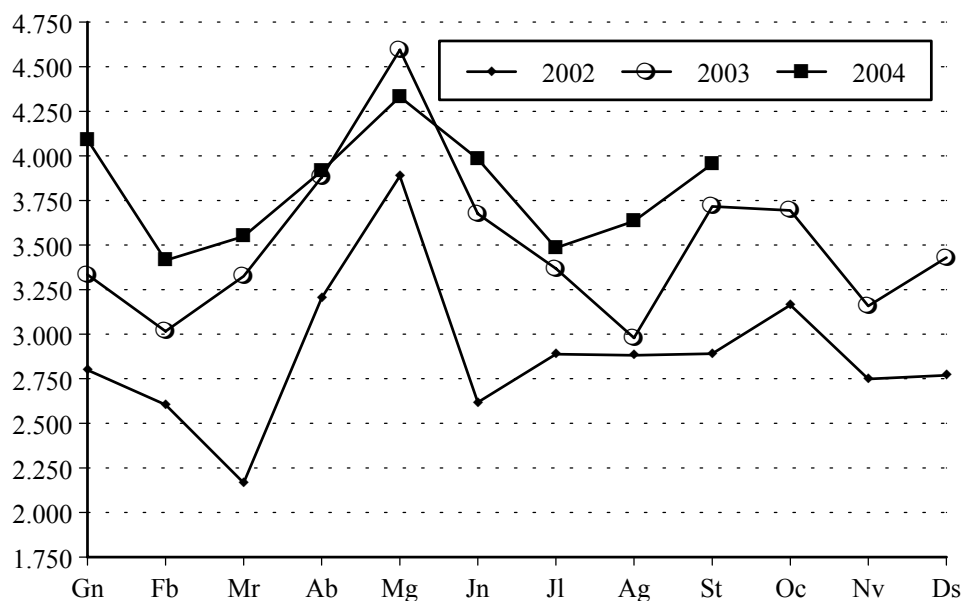


**III.2 Canvis de domicili intraurbans. Tercer trimestre 2004***III.2 Cambios de domicilio Intraurbanos. Tercer trimestre 2004***2.1. Canvis de domicili per sexe. 2002 - 2004***2.1. Cambios de domicilio por sexo . 2002 - 2004*

|             |                  | Homes  | Dones  | Total  |
|-------------|------------------|--------|--------|--------|
| <b>2002</b> | Total            | 16.884 | 17.735 | 34.619 |
|             | Segon trimestre  | 4.687  | 5.020  | 9.707  |
|             | Tercer trimestre | 4.264  | 4.397  | 8.661  |
|             | Quart trimestre  | 4.257  | 4.425  | 8.682  |
| <b>2003</b> | Total            | 20.646 | 21.540 | 42.186 |
|             | Primer trimestre | 4.761  | 4.913  | 9.674  |
|             | Segon trimestre  | 5.970  | 6.212  | 12.182 |
|             | Tercer trimestre | 4.931  | 5.120  | 10.051 |
| <b>2004</b> | Primer trimestre | 5.449  | 5.609  | 11.058 |
|             | Segon trimestre  | 6.041  | 6.183  | 12.224 |
|             | Tercer trimestre | 5.411  | 5.663  | 11.074 |

**2.2. Persones que han canviat de domicili segons sexe i edat.***2.2. Personas que han cambiado de domicilio según sexo y edad.*

|                  | Homes | %    | Dones | %    | Total  | %     |
|------------------|-------|------|-------|------|--------|-------|
| Menys de 15 anys | 930   | 8,4  | 906   | 8,2  | 1.836  | 16,6  |
| De 16 a 25 anys  | 733   | 6,6  | 1.021 | 9,2  | 1.754  | 15,8  |
| De 26 a 35 anys  | 1.947 | 17,6 | 1.852 | 16,7 | 3.799  | 34,3  |
| De 36 a 45 anys  | 1.011 | 9,1  | 978   | 8,8  | 1.989  | 18,0  |
| De 46 a 55 anys  | 442   | 4,0  | 432   | 3,9  | 874    | 7,9   |
| De 56 a 64 anys  | 173   | 1,6  | 181   | 1,6  | 354    | 3,2   |
| De 65 i més anys | 175   | 1,6  | 293   | 2,6  | 468    | 4,2   |
| Total            | 5.411 | 48,9 | 5.663 | 51,1 | 11.074 | 100,0 |

**CANVIS DE DOMICILI PER MES**

**2.3. Canvis de domicili entre districtes.***2.3. Cambios de domicilio entre distritos.*

|                      | Districte d'eixida |     |     |     |     |     |     |     |     |       |     |     |     |     |     |     |    |     |     | Total  |
|----------------------|--------------------|-----|-----|-----|-----|-----|-----|-----|-----|-------|-----|-----|-----|-----|-----|-----|----|-----|-----|--------|
|                      | 1                  | 2   | 3   | 4   | 5   | 6   | 7   | 8   | 9   | 10    | 11  | 12  | 13  | 14  | 15  | 16  | 17 | 18  | 19  |        |
| Districte d'arribada |                    |     |     |     |     |     |     |     |     |       |     |     |     |     |     |     |    |     |     |        |
| 1                    | 94                 | 25  | 54  | 8   | 10  | 22  | 24  | 10  | 7   | 21    | 20  | 17  | 20  | 6   | 7   | 8   | 0  | 3   | 7   | 363    |
| 2                    | 23                 | 214 | 31  | 2   | 9   | 19  | 16  | 8   | 21  | 77    | 18  | 38  | 14  | 7   | 12  | 3   | 0  | 1   | 15  | 528    |
| 3                    | 29                 | 35  | 220 | 20  | 11  | 17  | 48  | 47  | 39  | 19    | 7   | 11  | 15  | 11  | 18  | 14  | 0  | 7   | 2   | 570    |
| 4                    | 18                 | 12  | 53  | 157 | 43  | 10  | 44  | 25  | 11  | 26    | 8   | 17  | 23  | 5   | 23  | 56  | 2  | 6   | 2   | 541    |
| 5                    | 35                 | 13  | 18  | 30  | 320 | 6   | 12  | 9   | 10  | 21    | 16  | 37  | 17  | 27  | 83  | 51  | 5  | 3   | 3   | 716    |
| 6                    | 21                 | 32  | 8   | 5   | 16  | 74  | 3   | 4   | 5   | 6     | 9   | 25  | 31  | 10  | 6   | 10  | 0  | 0   | 1   | 266    |
| 7                    | 16                 | 24  | 72  | 16  | 20  | 10  | 265 | 77  | 21  | 24    | 18  | 15  | 10  | 8   | 12  | 12  | 0  | 1   | 3   | 624    |
| 8                    | 10                 | 25  | 71  | 15  | 23  | 10  | 62  | 300 | 80  | 29    | 9   | 16  | 9   | 6   | 19  | 5   | 0  | 0   | 1   | 690    |
| 9                    | 16                 | 26  | 80  | 11  | 26  | 10  | 22  | 68  | 295 | 37    | 13  | 25  | 7   | 1   | 10  | 11  | 0  | 1   | 10  | 669    |
| 10                   | 16                 | 155 | 27  | 20  | 26  | 13  | 27  | 25  | 32  | 507   | 27  | 47  | 31  | 12  | 18  | 11  | 1  | 0   | 14  | 1.009  |
| 11                   | 14                 | 29  | 12  | 8   | 20  | 13  | 8   | 20  | 6   | 39    | 486 | 122 | 71  | 24  | 10  | 7   | 0  | 1   | 7   | 897    |
| 12                   | 19                 | 85  | 23  | 12  | 29  | 53  | 22  | 21  | 21  | 58    | 106 | 418 | 114 | 16  | 20  | 18  | 1  | 7   | 2   | 1.045  |
| 13                   | 9                  | 4   | 15  | 8   | 35  | 48  | 10  | 10  | 3   | 31    | 39  | 64  | 183 | 14  | 6   | 2   | 0  | 0   | 0   | 481    |
| 14                   | 8                  | 7   | 2   | 6   | 32  | 19  | 13  | 7   | 5   | 8     | 8   | 6   | 15  | 189 | 26  | 13  | 4  | 1   | 0   | 369    |
| 15                   | 20                 | 21  | 43  | 26  | 199 | 61  | 24  | 19  | 21  | 50    | 25  | 38  | 32  | 119 | 444 | 60  | 10 | 4   | 6   | 1.222  |
| 16                   | 8                  | 16  | 28  | 69  | 46  | 3   | 12  | 9   | 11  | 21    | 7   | 15  | 7   | 8   | 57  | 220 | 0  | 1   | 3   | 541    |
| 17                   | 0                  | 1   | 2   | 17  | 1   | 1   | 3   | 2   | 1   | 0     | 0   | 1   | 1   | 0   | 11  | 7   | 20 | 1   | 0   | 69     |
| 18                   | 0                  | 10  | 9   | 13  | 9   | 4   | 12  | 9   | 3   | 9     | 9   | 4   | 1   | 5   | 6   | 12  | 1  | 124 | 4   | 244    |
| 19                   | 3                  | 15  | 12  | 2   | 4   | 6   | 14  | 9   | 20  | 28    | 9   | 6   | 2   | 1   | 9   | 1   | 0  | 1   | 88  | 230    |
| Total                | 359                | 749 | 780 | 445 | 879 | 399 | 641 | 679 | 612 | 1.011 | 834 | 922 | 603 | 469 | 797 | 521 | 44 | 162 | 168 | 11.074 |

(\*)Vore conceptes.

**2.4. Canvis de domicili segons valor cadastral mitjà del barri d'eixida i del d'arribada.***2.4. Cambios de domicilio según valor catastral medio del barrio de salida y el de llegada.*

|                  | Barri d'eixida valor cadastral mitjà dels habitatges |               |               |               |         | Total  |
|------------------|--|---------------|---------------|---------------|---------|--------|
|                  | <=15.000   | 15.001-19.000 | 19.001-25.000 | 25.001-35.000 | >35.000 |        |
| Barri d'arribada |  |               |               |               |         |        |
| Mateix barri     |  | 209           | 726           | 1.326         | 568     | 3.023  |
| <= 15.000        | 16   | 46            | 261           | 93            | 25      | 441    |
| 15.000-19.000    | 78   | 302           | 705           | 232           | 114     | 1.431  |
| 19.001-25.000    | 222  | 518           | 1.637         | 780           | 396     | 3.553  |
| 25.001-35.000    | 50   | 198           | 719           | 377           | 284     | 1.628  |
| >35.000          | 19   | 69            | 376           | 322           | 212     | 998    |
| Total            | 594  | 1.859         | 5.024         | 2.372         | 1.225   | 11.074 |

Nota: Dades en Euros. Vegeu apartat de conceptes.

### III.3. Naixements i defuncions registrats. Segon trimestre 2004

#### III.3. Nacimientos y defunciones registrados. Segundo trimestre 2004

#### 3.1. Naixements i defuncions per sexe i trimestre.

##### 3.1. Nacimientos y defunciones por sexo y trimestre.

|             |                  | Naixements   |              |              | Defuncions   |              |              | Creixement Vegetatiu |
|-------------|------------------|--------------|--------------|--------------|--------------|--------------|--------------|----------------------|
|             |                  | Homes        | Dones        | Total        | Homes        | Dones        | Total        |                      |
| <b>2002</b> | <b>Total</b>     | <b>3.747</b> | <b>3.449</b> | <b>7.196</b> | <b>3.637</b> | <b>3.321</b> | <b>6.958</b> | <b>238</b>           |
|             | Segon trimestre  | 913          | 787          | 1.700        | 830          | 798          | 1.628        | 72                   |
|             | Tercer trimestre | 936          | 930          | 1.866        | 835          | 716          | 1.551        | 315                  |
|             | Quart trimestre  | 997          | 878          | 1.875        | 900          | 809          | 1.709        | 166                  |
| <b>2003</b> | <b>Total</b>     | <b>3.848</b> | <b>3.780</b> | <b>7.628</b> | <b>3.680</b> | <b>3.491</b> | <b>7.171</b> | <b>457</b>           |
|             | Primer trimestre | 941          | 823          | 1.764        | 1.041        | 887          | 1.928        | -164                 |
|             | Segon trimestre  | 976          | 951          | 1.927        | 919          | 846          | 1.765        | 162                  |
|             | Tercer trimestre | 927          | 1.007        | 1.934        | 801          | 864          | 1.665        | 269                  |
|             | Quart trimestre  | 1.004        | 999          | 2.003        | 919          | 894          | 1.813        | 190                  |
| <b>2004</b> | Primer trimestre | 977          | 919          | 1.896        | 903          | 878          | 1.781        | 115                  |
|             | Segon trimestre  | 893          | 955          | 1.848        | 843          | 801          | 1.644        | 204                  |

Nota: L'últim trimestre dades provisionals.

#### 3.2. Naixements i defuncions per districte.

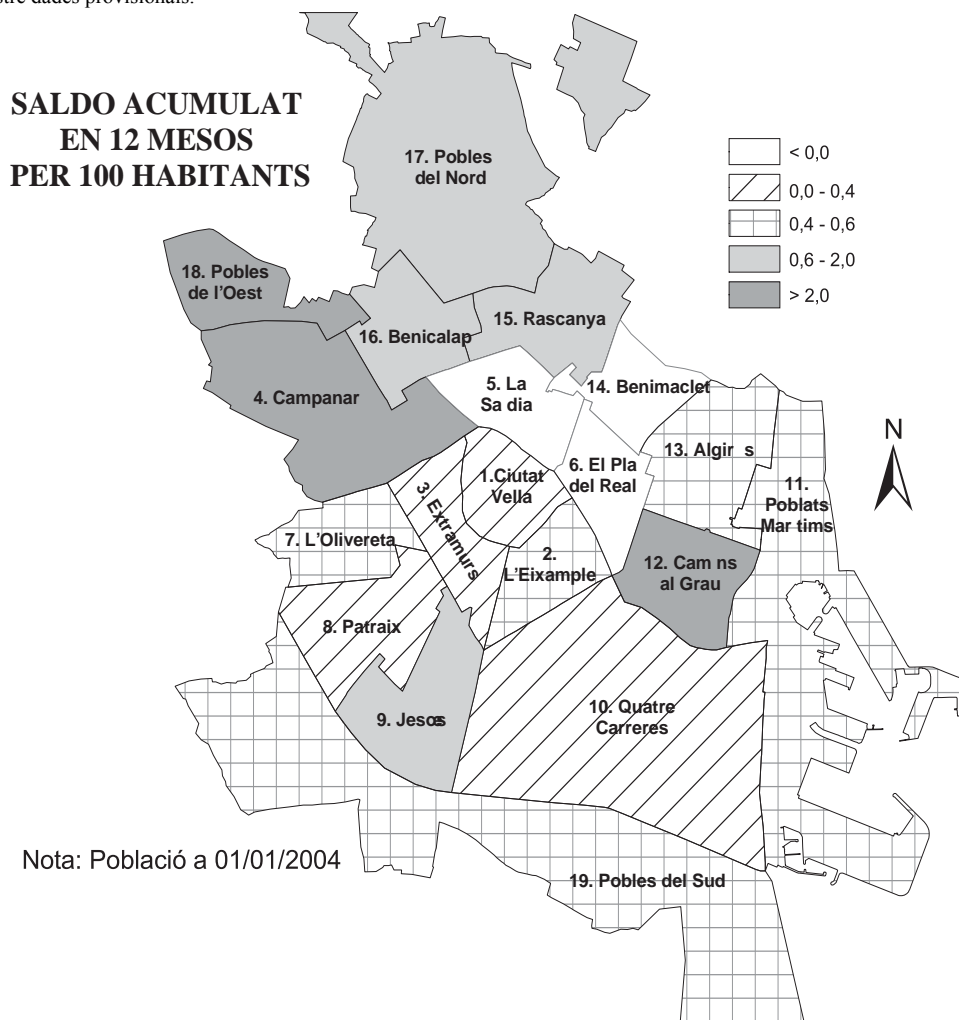
##### 3.2. Nacimientos y defunciones por distrito.

|                     | 1r trimestre 2004 |            |                      | 2n trimestre 2004 |            |                      |
|---------------------|-------------------|------------|----------------------|-------------------|------------|----------------------|
|                     | Naixements        | Defuncions | Creixement Vegetatiu | Naixements        | Defuncions | Creixement Vegetatiu |
| València            | 1.896             | 1.781      | 115                  | 1.848             | 1.644      | 204                  |
| 1.Ciutat Vella      | 61                | 96         | -35                  | 55                | 69         | -14                  |
| 2.L'Eixample        | 112               | 124        | -12                  | 95                | 129        | -34                  |
| 3.Extramurs         | 93                | 139        | -46                  | 88                | 151        | -63                  |
| 4.Campanar          | 92                | 60         | 32                   | 67                | 49         | 18                   |
| 5.La Saïdia         | 112               | 125        | -13                  | 100               | 115        | -15                  |
| 6.El Pla del Real   | 69                | 67         | 2                    | 80                | 62         | 18                   |
| 7.L'Olivereta       | 111               | 122        | -11                  | 115               | 109        | 6                    |
| 8.Patraix           | 132               | 97         | 35                   | 151               | 81         | 70                   |
| 9.Jesús             | 106               | 116        | -10                  | 114               | 88         | 26                   |
| 10.Quatre Carreres  | 185               | 156        | 29                   | 198               | 141        | 57                   |
| 11.Poblats Marítims | 131               | 155        | -24                  | 140               | 160        | -20                  |
| 12.Camins al Grau   | 180               | 121        | 59                   | 174               | 99         | 75                   |
| 13.Algirós          | 90                | 72         | 18                   | 69                | 78         | -9                   |
| 14.Benimaclet       | 68                | 82         | -14                  | 80                | 62         | 18                   |
| 15.Rascanya         | 145               | 82         | 63                   | 119               | 87         | 32                   |
| 16.Benicalap        | 98                | 77         | 21                   | 102               | 67         | 35                   |
| 17.Pobles del Nord  | 20                | 20         | 0                    | 10                | 18         | -8                   |
| 18.Pobles de l'Oest | 38                | 20         | 18                   | 43                | 36         | 7                    |
| 19.Pobles del Sud   | 53                | 50         | 3                    | 48                | 43         | 5                    |

**III.4. Resum moviments registrats al Padró Municipal.***III.4. Resumen movimientos registrados en el Padrón Municipal.***4.1. Resum moviments registrats al Padró Municipal per districtes.***4.1. Resumen movimientos registrados en el Padrón Municipal por distritos.*

|                      | 1r trimestre 2004    |                           |                           |           | 2n trimestre 2004    |                           |                           |           | Saldo Acumulat en 12 mesos |
|----------------------|----------------------|---------------------------|---------------------------|-----------|----------------------|---------------------------|---------------------------|-----------|----------------------------|
|                      | Creixement vegetatiu | Saldo Migratori Interurbà | Saldo Migratori Intraurbà | Saldo Net | Creixement vegetatiu | Saldo Migratori Interurbà | Saldo Migratori Intraurbà | Saldo Net |                            |
| TOTAL                | 115                  | 2.000                     | 0                         | 2.115     | 204                  | 1.468                     | 0                         | 1.672     | 8.124                      |
| 1. Ciutat Vella      | -35                  | 183                       | -84                       | 64        | -14                  | 154                       | -107                      | 33        | 85                         |
| 2. L'Eixample        | -12                  | 152                       | -125                      | 15        | -34                  | 177                       | -34                       | 109       | 239                        |
| 3. Extramurs         | -46                  | 197                       | -50                       | 101       | -63                  | 149                       | -33                       | 53        | 155                        |
| 4. Campanar          | 32                   | 197                       | 160                       | 389       | 18                   | 210                       | 141                       | 369       | 1.626                      |
| 5. La Saïdia         | -13                  | 84                        | -151                      | -80       | -15                  | 111                       | -66                       | 30        | -83                        |
| 6. El Pla del Real   | 2                    | 84                        | -92                       | -6        | 18                   | 100                       | 11                        | 129       | -8                         |
| 7. L'Olivereta       | -11                  | 134                       | 23                        | 146       | 6                    | -46                       | 6                         | -34       | 228                        |
| 8. Patraix           | 35                   | 22                        | -31                       | 26        | 70                   | -26                       | -66                       | -22       | 83                         |
| 9. Jesús             | -10                  | 67                        | 91                        | 148       | 26                   | 3                         | 31                        | 60        | 490                        |
| 10. Quatre Carreres  | 29                   | 52                        | -85                       | -4        | 57                   | -27                       | -47                       | -17       | 238                        |
| 11. Poblat Marítims  | -24                  | 174                       | -62                       | 88        | -20                  | 127                       | -24                       | 83        | 281                        |
| 12. Camins al Grau   | 59                   | 329                       | 129                       | 517       | 75                   | 251                       | 76                        | 402       | 1.991                      |
| 13. Algirós          | 18                   | 148                       | -146                      | 20        | -9                   | 91                        | -138                      | -56       | 185                        |
| 14. Benimaçlet       | -14                  | 43                        | -120                      | -91       | 18                   | 25                        | -114                      | -71       | -199                       |
| 15. Rascanya         | 63                   | 139                       | 358                       | 560       | 32                   | 157                       | 247                       | 436       | 1.825                      |
| 16. Benicalap        | 21                   | 52                        | 78                        | 151       | 35                   | 41                        | -6                        | 70        | 485                        |
| 17. Pobles del Nord  | 0                    | -35                       | 31                        | -4        | -8                   | 11                        | 33                        | 36        | 96                         |
| 18. Pobles de l'Oest | 18                   | 10                        | 42                        | 70        | 7                    | -13                       | 80                        | 74        | 310                        |
| 19. Pobles del Sud   | 3                    | -32                       | 34                        | 5         | 5                    | -27                       | 10                        | -12       | 97                         |

Nota: L'últim trimestre dades provisionals.



# IV EDIFICACIÓ I HABITATGE

## *IV EDIFICACION Y VIVIENDA*

### ÍNDEX

|   | Pàgina |
|---|--------|
| <b>CONCEPTES</b> .....  | 49     |
| <b>IV.1. Llicències urbanístiques municipals</b>                          |        |
| 1.1 Llicències de construcció i ocupació d'habitatges per districte. .... | 51     |
| <b>IV.2. Habitatges visats</b>  |        |
| 2.1 Habitatges visats. ....   | 52     |
| <b>IV.3. Preu mitjà per m<sup>2</sup> dels habitatges</b>                 |        |
| 3.1 Preu mitjà trimestral per m <sup>2</sup> dels habitatges.....         | 53     |

## ÍNDICE

|  | <i>Página</i> |
|--|---------------|
| <b>CONCEPTOS</b> .....   | 49            |
| <b>IV.1. Licencias urbanísticas municipales</b>                          |               |
| 1.1 Licencias de construcción y ocupación de viviendas por distrito..... | 51            |
| <b>IV.2. Viviendas visadas</b>   |               |
| 2.1 Viviendas visadas. ....  | 52            |
| <b>IV.3. Precio medio por m<sup>2</sup> de las viviendas</b>             |               |
| 3.1 Precio medio trimestral por m <sup>2</sup> de las viviendas.. ....   | 53            |

## CONCEPTES

**Llicències municipals de construcció i ocupació.** En el Decret de 17 de juny de 1955 pel qual s'aprova el Reglament de servicis de les corporacions locals, en el títol primer sobre la Intervenció administrativa en l'activitat privada, en l'article 21 es regula l'obligatorietat de l'obtenció d'una llicència prèvia en els casos de construcció d'obra nova i primera utilització dels edificis.

Les dades publicades corresponen a les llicències de construcció i ocupació concedides per l'Ajuntament de València durant el període corresponent, de tal manera que la informació s'hi oferix per trimestre i districte.

Llicències de construcció: inclouen les llicències corresponents als habitatges que es té projectat construir en edificis de nova planta.

Llicències de primera ocupació: inclouen les llicències corresponents a tots els habitatges construïts a edificis de nova planta i rehabilitats.

**Habitatge.** Es defineix com a habitatge un recinte que té diverses habitacions i annexos, que pot ocupar la totalitat d'un edifici (habitatge unifamiliar) o part d'estei que té el conjunt estructuralment separat i independent de la resta. L'habitatge és concebut per a ser habitat per persones, generalment famílies, i es troba dotat d'accés directe des de la via pública o de recintes comuns privats.

## CONCEPTOS

**Licencias municipales de construcción y ocupación.** En el Decreto de 17 de Junio de 1955 por el que se aprueba el reglamento de servicios de las corporaciones locales, en su título primero sobre la Intervención administrativa en la actividad privada, en su artículo 21 se regula la obligatoriedad de la obtención de una licencia previa en los casos de construcción de obra nueva y primera utilización de los edificios.

Los datos publicados corresponden a las licencias de construcción y ocupación concedidas por el Ayuntamiento de Valencia en el período correspondiente, ofreciéndose la información por trimestre y distrito.

Licencias de construcción: incluyen las licencias correspondientes a las viviendas que se tiene proyectado construir en edificios de nueva planta.

Licencias de primera ocupación: incluyen las licencias correspondientes a todas las viviendas construidas en edificios de nueva planta y rehabilitados.

**Vivienda.** Se define como vivienda un recinto con diversas estancias de habitación y anexos, que puede ocupar la totalidad de un edificio (vivienda unifamiliar) o parte del mismo, estando en este caso el conjunto estructuralmente separado e independiente del resto. La vivienda es concebida para ser habitada por personas, generalmente familias, estando dotada de acceso directo desde la vía pública o de recintos comunes privados.

**Habitatges visats.** És el total d'habitatges, inclou els habitatges d'obra nova i les reformes o restauracions, a edificis d'habitatges en bloc o unifamiliars. S'obté mitjançant les fitxes de visat d'encàrrec professional de direcció d'obra. Es comptabilitzen totes les obres promogudes per promotors privats, així com les obres promogudes per organismes públics, i que les seues destinacions siguen edificis d'habitatges, no es computen, per tant, les obres promogudes per organismes públics que tinguen diferents destinacions.

**Preu mitjà per m<sup>2</sup> dels habitatges.** Les unitats informants són les societats taxadores i institucions que en virtut de la llei que regula la seua activitat, estan facultades per a realitzar operacions de taxació, i que presten una col·laboració amb el Ministeri de Foment.

El període de referència dels preus mitjans de l'habitatge és el trimestre.

La població objecte de l'estudi està composta pel conjunt de valoracions d'habitatges lliures, taxats, a preu de mercat, realitzats per les Societats Taxadores durant el període a què es referix l'índex.

Per a cada taxació es disposa d'una referència geogràfica que inclou codi postal, municipi i comunitat autònoma. Per al càlcul del preu mitjà dels habitatges taxats, s'obté en primer lloc el preu per m<sup>2</sup> de cada habitatge, i a continuació s'obté una mitjana simple d'estos preus per a cada codi postal. El preu mitjà per m<sup>2</sup> per al municipi de València és la mitjana dels valors per codi postal per a aquells inclosos en la ciutat, ponderant pel nombre d'habitatges ubicats en cada codi postal. El preu per a la Comunitat Autònoma es calcula com la mitjana dels preus de cada municipi ponderada pel nombre de vivendes d'aquests.

**Valor de realització o de mercat.** Este apareix definit en l'Ordre del Ministeri d'Economia i Hisenda, de data 4/X/85, " El valor de realització o de mercat és igual al preu que podria aconseguir-se en el mercat per la venda de la finca objecte de taxació, aconseguit en un període raonable".

**Nota:** A partir del primer trimestre del 2003 se utiliza la delimitación territorial aprobada en el Pleno del Ayuntamiento a 31 de enero de 2003, que modifica el ámbito territorial de los distritos 10, 11, 15, 16, 17.

## FONTS

Servici de Llicències Urbanístiques. Ajuntament de València  
Ministeri d'Habitatge  
Oficina d'Estadística. Ajuntament de València

**Viviendas visadas.** Es el total de viviendas, incluye las viviendas de obra nueva y las reformas o restauraciones, en edificios de viviendas en bloque o unifamiliares. Se obtiene a través de las fichas de visado de encargo profesional de dirección de obra. Se contabilizan todas las obras promovidas por promotores privados, así como las obras promovidas por organismos públi-cos, y que sus destinos sean edificios de viviendas, no se computan, por tanto, las obras promovidas por organismos públicos que tengan otros destinos.

**Precio medio por m<sup>2</sup> de las viviendas.** Las unidades informantes son las sociedades tasadoras e instituciones que en virtud de la ley que regula su actividad, están facultadas para realizar operaciones de tasación, y que prestan una colaboración con el Ministerio de Fomento.

El periodo de referencia de los precios medios de vivienda es el trimestre.

La población objeto del estudio está compuesta por el conjunto de valoraciones de viviendas libres, tasadas, a precio de mercado, realizadas por las Societats Tasadoras durante el periodo a que se refiere el índice.

Para cada tasación se dispone de una referencia geográfica que incluye código postal, municipio y comunidad autónoma. Para el cálculo del precio medio de las viviendas tasadas, se obtiene en primer lugar el precio por m<sup>2</sup> de para vivienda y, a continuación, se obtiene una media simple de estos precios para cada código postal. El precio medio por m<sup>2</sup> para el municipio de Valencia es la media de los valores por código postal para aquellos incluidos en la ciudad, ponderando por el número de viviendas ubicadas en cada código postal. El precio para la Comunidad Autónoma se calcula como la media de los precios de cada municipio ponderada por el número de viviendas de estos.

**Valor de realización o de mercado.** Este aparece definido en la Orden del Ministerio de Economía y Hacienda, fecha 4/X/85, " El valor de realización o de mercado es igual al precio que podría conseguirse en el mercado por la venta de la finca objeto de tasación, logrado en un periodo razonable".

**Nota:** Apartir del primer trimestre del 2003 s'utilitza la delimitació territorial aprovada al Ple de l'Ajuntament a 31 de Gener de 2003, que modifica l'àmbit territorial dels districtes 10, 11, 15, 16, 17.

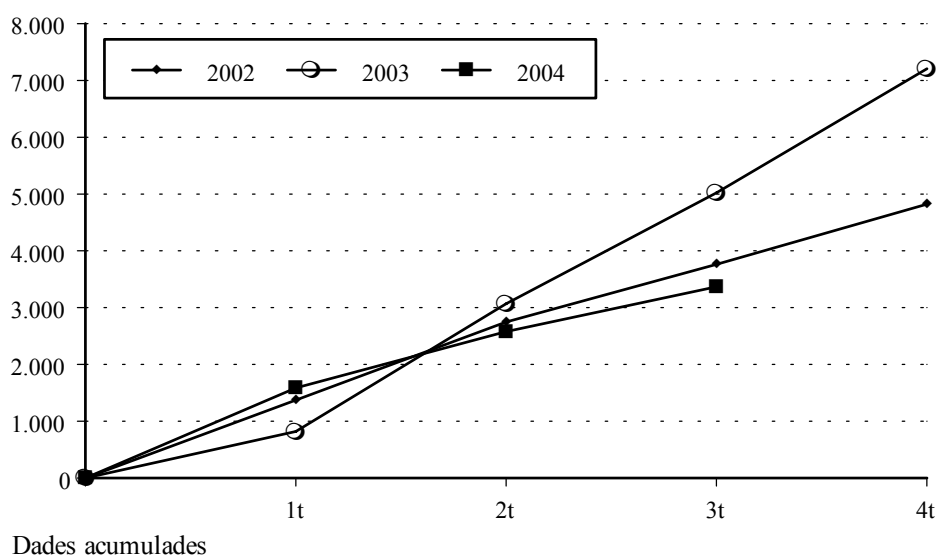
## FUENTES

Servicio de Licencias Urbanísticas. Ayuntamiento de Valencia  
Ministerio de la Vivienda  
Oficina de Estadística. Ayuntamiento de Valencia



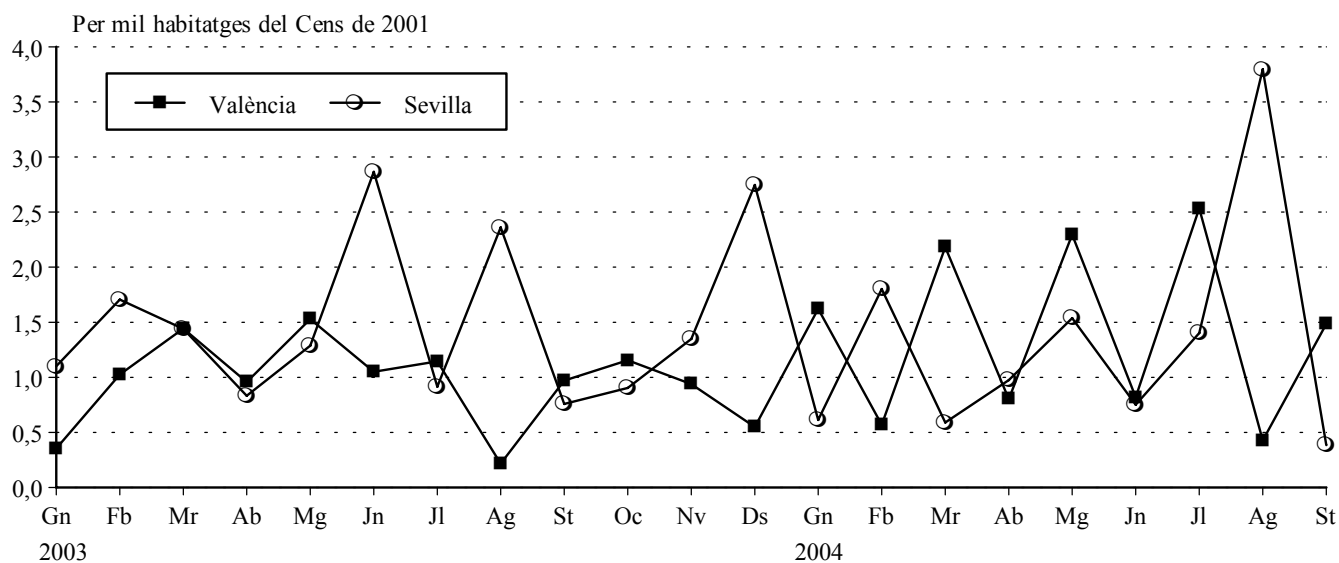
**IV.1 Llicències urbanístiques municipals. Tercer trimestre 2004***IV.1 Licencias urbanísticas municipales. Tercer trimestre 2004***1.1 Llicències de construcció i ocupació d'habitatges per districte. Tercer trimestre 2004.***1.1 Licencias de construcción y ocupación de viviendas por distrito. Tercer trimestre 2004.*

|                     | Construcció |          |            | 1ª Ocupació |          |            |
|---------------------|-------------|----------|------------|-------------|----------|------------|
|                     | Llicències  | Edificis | Habitatges | Llicències  | Edificis | Habitatges |
| <b>2004</b>         |             |          |            |             |          |            |
| Tercer trimestre    | 28          | 33       | 670        | 52          | 84       | 789        |
| 1.Ciutat Vella      | 4           | 5        | 52         | 9           | 9        | 51         |
| 2.L' Eixample       | 0           | 0        | 0          | 4           | 5        | 13         |
| 3.Extramurs         | 2           | 2        | 23         | 1           | 1        | 7          |
| 4.Campanar          | 1           | 1        | 133        | 1           | 1        | 75         |
| 5.La Saïdia         | 1           | 1        | 17         | 4           | 6        | 60         |
| 6.El Pla del Real   | 0           | 0        | 0          | 2           | 3        | 22         |
| 7.L' Olivereta      | 1           | 1        | 139        | 1           | 1        | 11         |
| 8.Patraix           | 2           | 2        | 66         | 4           | 8        | 50         |
| 9.Jesús             | 1           | 1        | 12         | 1           | 1        | 8          |
| 10.Quatre Carreres  | 3           | 4        | 29         | 4           | 5        | 108        |
| 11.Poblats Marítims | 3           | 4        | 56         | 7           | 7        | 72         |
| 12.Camins al Grau   | 2           | 2        | 29         | 3           | 3        | 221        |
| 13.Algirós          | 0           | 0        | 0          | 0           | 0        | 0          |
| 14.Benimaclet       | 1           | 1        | 1          | 1           | 1        | 1          |
| 15.Rascanya         | 1           | 2        | 32         | 0           | 0        | 0          |
| 16.Benicalap        | 1           | 2        | 30         | 1           | 1        | 10         |
| 17.Pobles del Nord  | 0           | 0        | 0          | 4           | 27       | 28         |
| 18.Pobles de l'Oest | 2           | 2        | 13         | 1           | 1        | 16         |
| 19.Pobles del Sud   | 3           | 3        | 38         | 4           | 4        | 36         |

**HABITATGES AMB LLICÈNCIA D'OCUPACIÓ**

**IV.2 Habitatges visats. Tercer trimestre 2004***IV.2 Viviendas visadas. Tercer trimestre 2004***2.1 Habitatges visats. 2002 - 2004.***2.1 Viviendas visadas. 2002 - 2004.*

|                   | València     | Barcelona    | Madrid        | Sevilla      | C. Valenciana  | Espanya        |
|-------------------|--------------|--------------|---------------|--------------|----------------|----------------|
| <b>2002 Total</b> | <b>4.847</b> | <b>7.538</b> | <b>34.833</b> | <b>3.328</b> | <b>84.940</b>  | <b>575.546</b> |
| Octubre           | 618          | 526          | 2.174         | 116          | 9.067          | 52.848         |
| Novembre          | 204          | 533          | 3.013         | 198          | 6.643          | 47.121         |
| Desembre          | 348          | 606          | 2.465         | 130          | 6.821          | 46.618         |
| <b>2003 Total</b> | <b>4.276</b> | <b>6.485</b> | <b>35.286</b> | <b>5.393</b> | <b>105.989</b> | <b>690.206</b> |
| Gener             | 134          | 565          | 2.506         | 325          | 7.197          | 50.952         |
| Febrer            | 387          | 568          | 2.563         | 504          | 9.720          | 54.115         |
| Març              | 544          | 476          | 2.609         | 425          | 10.039         | 59.527         |
| Abril             | 361          | 607          | 3.432         | 246          | 9.050          | 58.873         |
| Maig              | 577          | 527          | 2.901         | 380          | 9.235          | 62.508         |
| Juny              | 396          | 438          | 2.719         | 846          | 9.301          | 59.468         |
| Juliol            | 432          | 1.115        | 3.452         | 270          | 12.538         | 78.000         |
| Agost             | 82           | 318          | 1.066         | 697          | 2.688          | 33.179         |
| Setembre          | 366          | 361          | 3.742         | 224          | 8.560          | 51.774         |
| Octubre           | 436          | 406          | 4.560         | 267          | 9.599          | 64.051         |
| Novembre          | 354          | 605          | 3.987         | 398          | 9.187          | 57.444         |
| Desembre          | 207          | 499          | 1.749         | 811          | 8.875          | 60.315         |
| <b>2004 Gener</b> | <b>612</b>   | <b>295</b>   | <b>1.410</b>  | <b>181</b>   | <b>7.637</b>   | <b>47.726</b>  |
| Febrer            | 215          | 552          | 1.968         | 532          | 8.094          | 58.207         |
| Març              | 823          | 682          | 1.745         | 174          | 11.086         | 69.593         |
| Abril             | 303          | 442          | 1.810         | 288          | 7.447          | 58.570         |
| Maig              | 866          | 545          | 2.160         | 454          | 10.524         | 66.881         |
| Juny              | 309          | 698          | 3.692         | 222          | 8.765          | 70.402         |
| Juliol            | 956          | 426          | 2.652         | 414          | 12.825         | 86.651         |
| Agost             | 161          | 122          | 1.480         | 1.121        | 3.455          | 42.966         |
| Setembre          | 560          | 334          | 836           | 114          | 8.306          | 56.304         |

**HABITATGES VISATS 2003-2004**

### IV.3 Preu per m<sup>2</sup> dels habitatges. Segon i tercer trimestre 2004

#### IV.3 Precio por m<sup>2</sup> de las viviendas. Segundo y tercer trimestre 2004

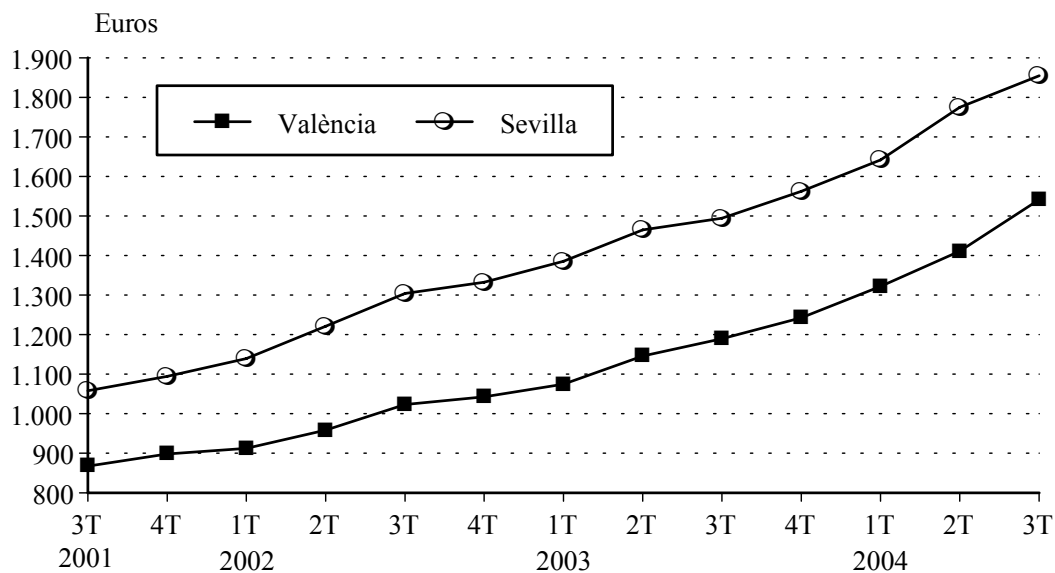
#### 3.1 Preu mitjà trimestral per m<sup>2</sup> dels habitatges. 2001 - 2004

##### 3.1 Precio medio trimestral por m<sup>2</sup> de las viviendas .2001 - 2004

|             |                  | València        | Barcelona       | Madrid          | Sevilla         | C. Valenciana   | Espanya         |
|-------------|------------------|-----------------|-----------------|-----------------|-----------------|-----------------|-----------------|
| <b>2001</b> | <b>Total</b>     | <b>897,85</b>   | <b>1.994,50</b> | <b>1.944,82</b> | <b>1.094,52</b> | <b>829,33</b>   | <b>1.065,70</b> |
|             | Segon trimestre  | 837,47          | 1.855,57        | 1.787,39        | 1.012,96        | 787,30          | 1.009,37        |
|             | Tercer trimestre | 867,49          | 1.928,23        | 1.883,81        | 1.058,12        | 810,66          | 1.039,43        |
|             | Quart trimestre  | 897,85          | 1.994,50        | 1.944,82        | 1.094,52        | 829,33          | 1.065,70        |
| <b>2002</b> | <b>Total</b>     | <b>1.042,55</b> | <b>2.326,40</b> | <b>2.451,60</b> | <b>1.332,49</b> | <b>977,92</b>   | <b>1.258,93</b> |
|             | Primer trimestre | 912,45          | 2.044,32        | 2.065,59        | 1.139,33        | 855,87          | 1.121,06        |
|             | Segon trimestre  | 958,33          | 2.155,23        | 2.119,18        | 1.220,87        | 907,21          | 1.158,14        |
|             | Tercer trimestre | 1.023,12        | 2.232,25        | 2.285,66        | 1.304,11        | 955,77          | 1.225,04        |
|             | Quart trimestre  | 1.042,55        | 2.326,40        | 2.451,60        | 1.332,49        | 977,92          | 1.258,93        |
| <b>2003</b> | <b>Total</b>     | <b>1.242,87</b> | <b>2.819,92</b> | <b>3.056,92</b> | <b>1.562,41</b> | <b>1.155,92</b> | <b>1.480,99</b> |
|             | Primer trimestre | 1.074,44        | 2.483,64        | 2.672,99        | 1.385,44        | 1.003,40        | 1.315,82        |
|             | Segon trimestre  | 1.145,72        | 2.580,68        | 2.792,50        | 1.464,99        | 1.072,48        | 1.375,07        |
|             | Tercer trimestre | 1.189,38        | 2.681,39        | 2.885,68        | 1.494,39        | 1.108,91        | 1.426,61        |
|             | Quart trimestre  | 1.242,87        | 2.819,92        | 3.056,92        | 1.562,41        | 1.155,92        | 1.480,99        |
| <b>2004</b> | Primer trimestre | 1.322,05        | 2.910,16        | 3.192,72        | 1.641,71        | 1.218,37        | 1.541,85        |
|             | Segon trimestre  | 1.410,89        | 3.071,38        | 3.344,49        | 1.775,15        | 1.274,86        | 1.614,63        |
|             | Tercer trimestre | 1.541,41        | 3.147,00        | 3.418,03        | 1.854,51        | 1.330,56        | 1.671,71        |

Nota: Nova metodologia de l'índex de preus de l'habitatge lliure a partir de 1 de gener de 2001.

### PREU MITJÀ PER M<sup>2</sup>





# V MEDI AMBIENT

## *V MEDIO AMBIENTE*

### ÍNDIX

|  | Pàgina |
|--|--------|
| <b>CONCEPTES</b> .....   | 57     |
| <br>   |        |
| <b>V.1. Observacions meteorològiques</b>   |        |
| 1.1 Observacions meteorològiques. Mes a mes. ....                                | 59     |
| 1.2 Observacions del vent. Mes a mes. ....                                       | 60     |
| <br>   |        |
| <b>V.2. Contaminació atmosfèrica</b>   |        |
| 2.1 Diòxid de sofre segons estacions manuals de mostreig. Mitjana setmanal. .... | 61     |
| 2.2 Fum segons estacions manuals de mostreig. Mitjana setmanal.....              | 62     |
| 2.3 Diversos contaminants segons estacions automàtiques de mostreig .....        | 63     |
| <br>   |        |
| <b>V.3. Contaminació acústica</b>  |        |
| 3.1 Nivell sonor (soroll) en dB. Mitjana per hora del dia. ....                  | 64     |

## ÍNDICE

|   | Página    |
|---|-----------|
| <b>CONCEPTOS .....</b>  | <b>57</b> |
| <b>V.1. Observaciones meteorológicas</b>  |           |
| 1.1 Observaciones meteorológicas. Mes a mes. ....                               | 59        |
| 1.2 Observaciones del viento. Mes a mes.....                                    | 60        |
| <b>V.2. Contaminación atmosférica</b>   |           |
| 2.1 Dióxido de azufre según estaciones manuales de muestreo. Media semanal..... | 61        |
| 2.2 Humo según estaciones manuales de muestreo. Media semanal. ....             | 62        |
| 2.2 Diversos contaminantes según estaciones automáticas de muestreo. ....       | 63        |
| <b>V.3. Contaminación acústica</b>  |           |
| 3.1 Nivel sonoro (ruido) en dB. Media por hora del día. ....                    | 64        |

## CONCEPTES

### CLIMATOLOGIA

**Precipitació.** Caiguda de productes de condensació del vapor d'aigua, sòlids o líquids, que arriben a terra per tant una velocitat apreciable.

**Humitat relativa.** Quocient entre la quantitat de vapor que conté l'atmosfera i la quantitat màxima d'este que podria contindre a la mateixa temperatura, expressat en percentatge.

**Dies clars.** Aquells en els quals la suma de vuitens de cel tapat per núvols en les observacions efectuades a les 7 h, 13 h i 18 h. ( del meridià de Greenwich) és inferior o igual a 4.

**Dies núvols.** Quan la suma és major de 4 i inferior a 20.

**Dies coberts.** Quan la suma és igual o superior a 20.

**Insolació absoluta.** Temps durant el qual el sol ha lluït al cel en el transcurs d'un període determinat.

**Insolació relativa.** Relació entre la insolació absoluta i el nombre d'hores que el sol ha estat durant el mateix temps sobre l'horitzó.

### CONTAMINACIÓ ATMOSFÈRICA

**Contaminació atmosfèrica.** Es produïx quan en la composició de la capa d'aire hi ha substàncies estranyes, o bé les normals però en quantitats elevades.

**Diòxid de sofre.** Prové de la combustió de carbó i de derivats líquids del petroli, activitats industrials, etc. Regulat al R.D. 1613/1985, R.D. 1321/1992 i Directiva 199/30/CE.

**Fum.** Són les partícules en suspensió que pel seu reduït diàmetre poden ser transportades a grans distàncies. Tenen menys de 5 µm de diàmetre i exemples d'estes són els aerosols, la cendra,... Regulat al R.D. 1321/1992.

**Monòxid de Carboni.** Gas incolor sense sabor ni olor. En quantitats elevades pot afectar el metabolisme respiratori. Regulat a l a Directiva 2000/69/CE.

**Ozó.** Oxidant fotoquímic present a l'atmosfera, la funció del qual és la de protegir a la terra de la radiació ultraviolada del sol. Regulat al R.D. 1494/1995.

**Òxid Nítric i Diòxid de Nitrogen.** Contaminants de l'aire, productes de l'oxidació del nitrogen atmosfèric o orgànic (dels combustibles). El NO pot combinar-se junt a l'hemoglobina de la sang reduint la seua capacitat de transport d'oxigen. El NO<sub>2</sub> irrita els alveòls pulmonars. Una font important de NO<sub>2</sub> poden ser les estufes de gas, cremadors o calderes industrials. Regulats al R.D. 717/1987 i Directiva 1999/30/CE.

## CONCEPTOS

### CLIMATOLOGIA

**Precipitación.** Caída de productos de condensación del vapor de agua, sólidos o líquidos, que llegan al suelo con velocidad apreciable.

**Humedad relativa.** Cociente entre la cantidad de vapor que contiene la atmósfera y la cantidad máxima que podría contener a la misma temperatura , expresado en porcentaje.

**Días despejados.** Aquellos en que la suma de octavos de cielo tapado por nubes en las obseraciones. efectuadas a las 7 h., 13 h. y 18 h. (del meridiano de Greenwich) es inferior o igual a 4.

**Días nubosos.** Cuando la suma es mayor de 4 e inferior a 20.

**Días cubiertos.** Cuando la suma es igual o superior a 20.

**Insolación absoluta.** Tiempo durante el cual el sol ha brillado en el cielo en el transcurso de un periodo determinado.

**Insolación relativa.** Relación entre la insolación absoluta y el número de horas en que el sol haya permanecido en ese tiempo sobre el horizonte.

### CONTAMINACION ATMOSFÉRICA

**Contaminación atmosférica.** Se produce cuando en la composición de la capa de aire se encuentran sustancias extrañas o bien las normales pero en cantidades elevadas.

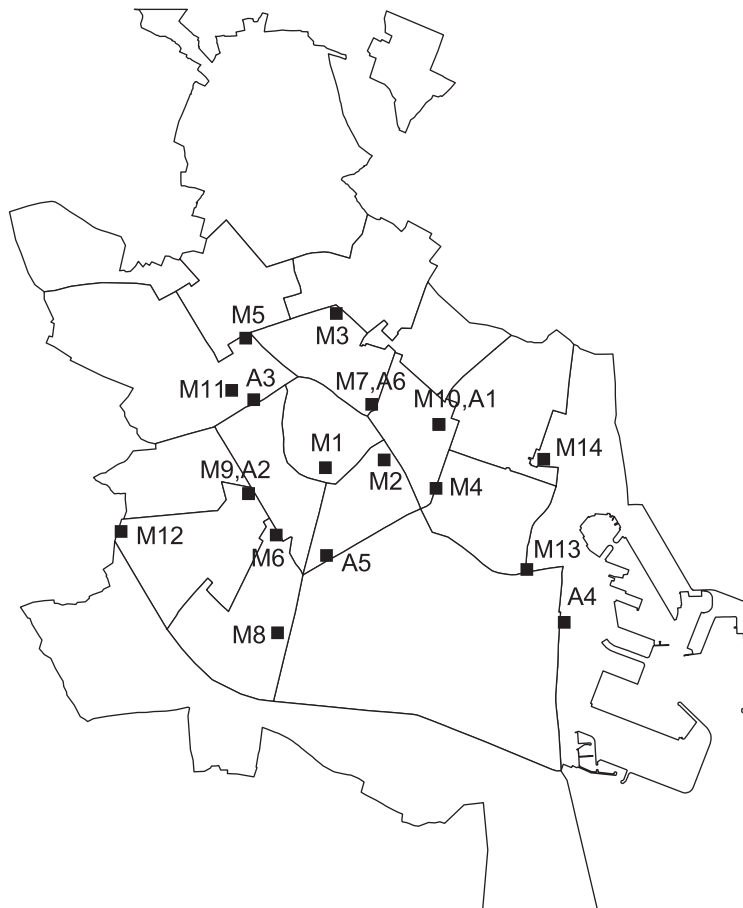
**Dióxido de azufre.** Proviene de la combustión del carbón y de derivados líquidos del petróleo, actividades industriales, etc. Regulado en el R.D.1616/1985, R.D. 1321/1992 y en la Directiva 1999/30/CE.

**Humos.** Son las partículas en suspensión que por su pequeño diámetro pueden ser transportadas a grandes distancias. Tienen menos de 5 µm de diámetro y ejemplos de estas son los aerosoles, las cenizas,... Regulado en el R.D. 1321/1992.

**Monóxido de Carbono.** Gas incoloro sin sabor ni olor. En cantidades elevadas puede afectar el metabolismo respiratorio. Regulado en la Directiva 2000/69/CE.

**Ozono.** Oxidante fotoquímico presente en la atmósfera, cuya función es la de proteger a la tierra de la radiación ultravioleta del sol. Regulado en el R.D. 1494/1995.

**Óxido Nítrico y Dióxido de Nitrógeno.** Contaminantes importantes del aire, productos de la oxidación del nitrógeno atmosférico o orgánico (del combustible). El NO puede combinarse con la hemoglobina de la sangre reduciendo su capacidad de transporte de oxígeno. El NO<sub>2</sub> irrita los alveolos pulmonares. Una fuente importante de NO<sub>2</sub> pueden ser las estufas de gas, quemadores o calderas industriales. Regulados en el R.D. 717/1987 y en la Directiva 1999/30/CE.



### Estacions Manuales

#### Zona de trànsit dens:

- M3: C. Sagunt amb Avda. Primado Reig
- M4: Av. Port amb C. Eduard Boscà
- M5: Av. Burjassot
- M6: Av. Giorgeta amb C. Albacete
- M9: C. Linares amb C. Lorca
- M10: Av. Aragó amb Av. Blasco Ibañez
- M11: Av. Menéndez Pidal amb C. Prof. Beltrán Bágüena

#### Zona de trànsit mitjà:

- M1: Pl. del Ajuntament
- M2: Pl. Amèrica
- M8: C. San Vicent, 311

#### Zona de trànsit baix:

- M13: Cementeri del Grau
- M14: C. Serreria

#### Fons Ciutat:

- M7: Vivers Municipals

#### Pol. Vara de Quart:

- M12: C. dels Gremis

### Estacions Automàtiques

- A1: Av. Aragó amb Av. Blasco Ibañez
- A2: C. Linares amb C. Lorca
- A3: Av. Menéndez Pidal amb C. Prof. Beltrán Bágüena
- A4: Pl. Aras de Alpuente
- A5: Pista de Silla
- A6: Vivers

## CONTAMINACIÓ ACÚSTICA

Les dades procedeixen del Servei del Laboratori Municipal i del Medi Ambient, els mesuraments del nivell sonor es prenen a tres punts de la ciutat: Nuevo Centro, Vivers i Av. Ausiàs March.

La informació que publiquem són nivells mitjans al període de referència per als diferents espais horaris. El nivell sonor es mesura a partir d'un mínim que s'estableix al llindar de percepció de l'oïda humana, el qual és de 0 dB; al voltant de 130 dB se situa el nivell del dolor. L'OCDE estableix com a nivell recomanable, valors inferiors als 65 dB.

Nivells sonors de referència:

- So de fons al camp: entre 15 i 20 dB.
- So a una biblioteca: al voltant de 35 dB.
- So d'una conversa: al voltant de 65 dB.
- So del trànsit: al voltant de 70 dB.
- So d'un avió envoltant-se: al voltant de 120 dB.

## FONTS

Centre Meteorològic territorial de València. Institut Nacional de Meteorologia.

Serv. Laboratori Municipal i del Medi ambient. Ajuntament de València

Oficina d' Estadística. Ajuntament de València

## CONTAMINACION ACÚSTICA

Los datos proceden del Servicio del Laboratorio Municipal y del Medio Ambiente, las medidas del nivel sonoro se toman en tres puntos de la ciudad; Nuevo Centro, Viveros y Av. Ausias March.

La información que reflejamos son niveles promedios en el periodo de referencia para las distintas franjas horarias. El nivel sonoro se mide a partir de un mínimo que se establece en el umbral de percepción del oído humano, este es de 0 dB, entorno a 130 dB se situa el nivel del dolor. La O.C.D.E. establece como recomendable, valores inferiores a los 65 dB.

Niveles sonoros de referencia:

- Sonido de fondo en el campo: entre 15 y 20 dB.
- Sonido en una biblioteca: en torno a 35 dB.
- Sonido de una conversación: en torno a 65 dB.
- Sonido del tráfico: en torno a 70 dB.
- Sonido de un avión despegando: en torno a 120 dB.

## FUENTES

Centro Meteorológico territorial de Valencia. Instituto Nacional de Meteorología.

Serv. Laboratorio Municipal y del Medio ambiente. Ayuntamiento de Valencia

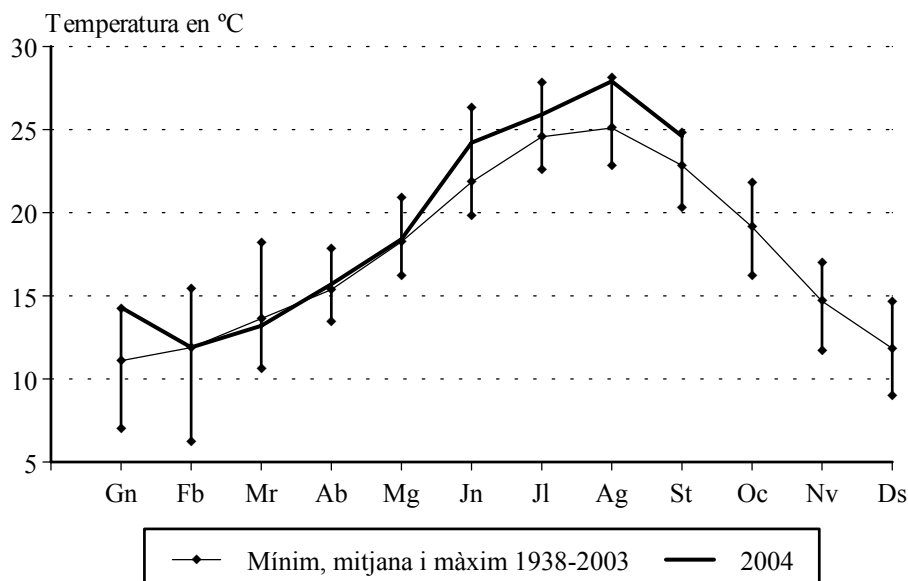
Oficina de Estadística. Ayuntamiento de Valencia



**V.1. Observacions meteorològiques. Tercer trimestre 2004***V.1. Observaciones meteorológicas. Tercer trimestre 2004***1.1. Observacions meteorològiques. Mes a mes. 2003 - 2004***1.1. Observaciones meteorológicas. Mes a mes. 2003 - 2004*

|             |          | Precipitació |      | Insolació |    | % Humitat relativa | Pressió Hpa. | Dies segons nuvolositat |        |         |
|-------------|----------|--------------|------|-----------|----|--------------------|--------------|-------------------------|--------|---------|
|             |          | l/m2         | Dies | Hores     | %  |                    |              | Clars                   | Núvols | Coberts |
| <b>2003</b> | Octubre  | 71,7         | 16   | 144,4     | 41 | 69                 | 1.011,2      | 2                       | 22     | 7       |
|             | Novembre | 13,9         | 7    | 133,6     | 44 | 70                 | 1.014,5      | 3                       | 22     | 5       |
|             | Desembre | 21,9         | 8    | 179,3     | 61 | 65                 | 1.017,1      | 3                       | 27     | 1       |
| <b>2004</b> | Gener    | 3,0          | 2    | 211,8     | 70 | 58                 | 1.015,4      | 10                      | 19     | 2       |
|             | Febrer   | 44,7         | 7    | 163,1     | 52 | 72                 | 1.018,1      | 3                       | 20     | 6       |
|             | Març     | 113,9        | 13   | 145,1     | 39 | 70                 | 1.018,2      | 3                       | 14     | 14      |
|             | Abril    | 48,5         | 12   | 244,8     | 61 | 62                 | 1.011,9      | 7                       | 16     | 7       |
|             | Maig     | 110,2        | 12   | 240,6     | 54 | 66                 | 1.012,8      | 6                       | 16     | 9       |
|             | Juny     | 41,1         | 3    | 288,1     | 64 | 66                 | 1.015,9      | 9                       | 20     | 1       |
|             | Juliol   | 2,8          | 5    | 313,2     | 69 | 68                 | 1.014,7      | 11                      | 20     | 0       |
|             | Agost    | -            | 2    | 303,1     | 71 | 63                 | 1.012,3      | 9                       | 22     | 0       |
|             | Setembre | 129,0        | 8    | 216,6     | 59 | 74                 | 1.016,4      | 5                       | 21     | 4       |

|             |          | Vent                  |                        | Temperatura en graus centígrads |         |                 |         | Temperatura Mitjana |
|-------------|----------|-----------------------|------------------------|---------------------------------|---------|-----------------|---------|---------------------|
|             |          | Velocitat màxima Km/h | Velocitat mitjana Km/h | Màxima absoluta                 | Mitjana | Mínima absoluta | Mitjana |                     |
| <b>2003</b> | Octubre  | 58                    | 7                      | 30,2                            | 23,3    | 9,0             | 15,8    | 19,6                |
|             | Novembre | 65                    | 7                      | 23,2                            | 20,0    | 8,4             | 12,1    | 16,0                |
|             | Desembre | 69                    | 8                      | 25,0                            | 17,7    | 4,0             | 8,4     | 13,0                |
| <b>2004</b> | Gener    | 66                    | 10                     | 25,4                            | 19,5    | 4,2             | 9,1     | 14,3                |
|             | Febrer   | 61                    | 7                      | 21,0                            | 15,9    | 4,2             | 7,8     | 11,9                |
|             | Març     | 62                    | 8                      | 24,8                            | 16,9    | 1,6             | 9,4     | 13,2                |
|             | Abril    | 64                    | 9                      | 26,0                            | 20,3    | 7,2             | 11,1    | 15,7                |
|             | Maig     | 66                    | 7                      | 26,6                            | 22,6    | 10,6            | 14,2    | 18,4                |
|             | Juny     | 80                    | 7                      | 36,8                            | 28,5    | 15,0            | 19,8    | 24,2                |
|             | Juliol   | 45                    | 7                      | 33,8                            | 29,7    | 18,4            | 22,1    | 25,9                |
|             | Agost    | 50                    | 8                      | 38,8                            | 32,2    | 20,6            | 23,7    | 27,9                |
|             | Setembre | 55                    | 6                      | 33,8                            | 28,5    | 16,0            | 20,7    | 24,6                |

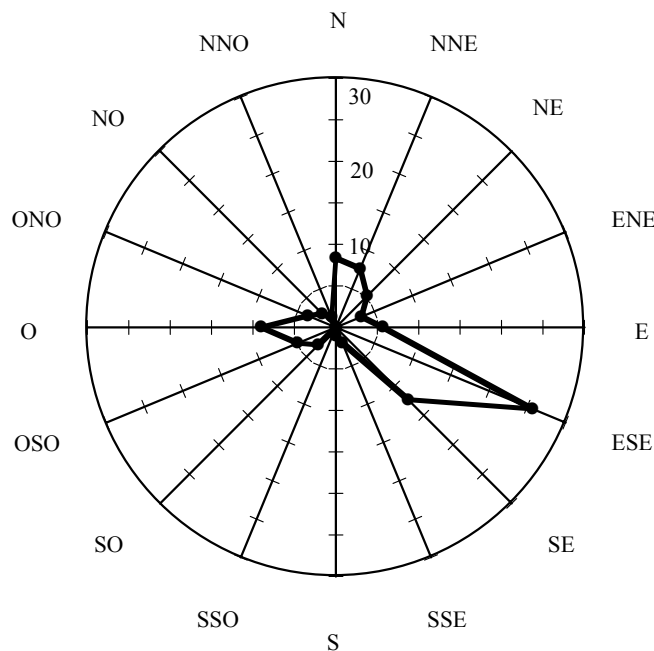
**TEMPERATURA MITJANA MENSUAL**

**1.2. Observacions del vent. Mes a mes. 2003 - 2004**  
*1.2. Observaciones del viento. Mes a mes. 2003 - 2004*

|             |      | N  | NNE | NE | ENE | E | ESE | SE | SSE | S | SSO | SO | OSO | O  | ONO | NO | NNO | CAL-<br>MA |  |
|-------------|------|----|-----|----|-----|---|-----|----|-----|---|-----|----|-----|----|-----|----|-----|------------|--|
| <b>2003</b> |      |    |     |    |     |   |     |    |     |   |     |    |     |    |     |    |     |            |  |
| Octubre     | %    | 8  | 13  | 0  | 0   | 1 | 9   | 12 | 3   | 5 | 2   | 9  | 11  | 15 | 1   | 2  | 5   | 4          |  |
|             | Km/h | 6  | 10  | 0  | 0   | 4 | 7   | 7  | 8   | 7 | 11  | 8  | 10  | 8  | 6   | 3  | 5   | -          |  |
| Novembre    | %    | 10 | 16  | 10 | 2   | 1 | 6   | 1  | 3   | 3 | 2   | 4  | 9   | 17 | 2   | 1  | 7   | 6          |  |
|             | Km/h | 6  | 9   | 5  | 4   | 4 | 6   | 4  | 6   | 3 | 6   | 9  | 11  | 9  | 9   | 3  | 7   | -          |  |
| Desembre    | %    | 4  | 13  | 1  | 1   | 1 | 5   | 4  | 4   | 8 | 3   | 2  | 8   | 22 | 3   | 7  | 10  | 4          |  |
|             | Km/h | 8  | 9   | 2  | 4   | 6 | 5   | 6  | 5   | 5 | 4   | 5  | 8   | 10 | 7   | 15 | 15  | -          |  |
| <b>2004</b> |      |    |     |    |     |   |     |    |     |   |     |    |     |    |     |    |     |            |  |
| Gener       | %    | 1  | 0   | 1  | 0   | 0 | 0   | 11 | 9   | 1 | 0   | 7  | 19  | 31 | 4   | 5  | 9   | 2          |  |
|             | Km/h | 4  | 0   | 3  | 0   | 0 | 0   | 7  | 5   | 2 | 0   | 9  | 11  | 11 | 14  | 9  | 12  | -          |  |
| Febrer      | %    | 8  | 9   | 7  | 2   | 2 | 7   | 9  | 7   | 1 | 5   | 3  | 2   | 20 | 5   | 2  | 5   | 6          |  |
|             | Km/h | 8  | 5   | 5  | 5   | 3 | 7   | 9  | 8   | 8 | 7   | 8  | 4   | 10 | 3   | 5  | 7   | -          |  |
| Març        | %    | 8  | 20  | 7  | 6   | 3 | 7   | 7  | 4   | 2 | 5   | 3  | 7   | 8  | 2   | 4  | 4   | 3          |  |
|             | Km/h | 7  | 10  | 6  | 5   | 5 | 6   | 8  | 10  | 5 | 9   | 5  | 9   | 9  | 7   | 8  | 8   | -          |  |
| Abril       | %    | 3  | 11  | 10 | 1   | 3 | 7   | 10 | 6   | 0 | 0   | 1  | 11  | 21 | 5   | 1  | 7   | 3          |  |
|             | Km/h | 6  | 10  | 7  | 4   | 4 | 10  | 10 | 9   | 0 | 0   | 14 | 9   | 12 | 10  | 18 | 9   | -          |  |
| Maig        | %    | 7  | 4   | 8  | 4   | 4 | 15  | 11 | 5   | 2 | 3   | 2  | 10  | 10 | 7   | 1  | 3   | 4          |  |
|             | Km/h | 8  | 8   | 7  | 6   | 5 | 8   | 9  | 7   | 4 | 5   | 9  | 8   | 10 | 8   | 4  | 8   | -          |  |
| Juny        | %    | 6  | 15  | 8  | 9   | 6 | 21  | 12 | 3   | 1 | 1   | 1  | 4   | 7  | 0   | 3  | 1   | 2          |  |
|             | Km/h | 8  | 6   | 6  | 5   | 5 | 9   | 10 | 6   | 8 | 5   | 4  | 5   | 4  | 0   | 4  | 6   | -          |  |
| Juliol      | %    | 10 | 8   | 2  | 3   | 6 | 37  | 9  | 0   | 1 | 0   | 2  | 2   | 5  | 4   | 3  | 1   | 7          |  |
|             | Km/h | 4  | 6   | 6  | 4   | 4 | 10  | 10 | 0   | 4 | 0   | 5  | 13  | 6  | 7   | 3  | 5   | -          |  |
| Agost       | %    | 7  | 5   | 3  | 2   | 5 | 22  | 16 | 3   | 2 | 0   | 6  | 9   | 14 | 2   | 1  | 0   | 3          |  |
|             | Km/h | 5  | 5   | 6  | 4   | 5 | 9   | 11 | 8   | 5 | 0   | 7  | 8   | 7  | 12  | 7  | 0   | -          |  |
| Setembre    | %    | 8  | 10  | 11 | 5   | 6 | 18  | 12 | 3   | 0 | 0   | 1  | 4   | 8  | 5   | 3  | 3   | 3          |  |
|             | Km/h | 7  | 8   | 8  | 4   | 4 | 6   | 9  | 8   | 0 | 0   | 8  | 6   | 5  | 4   | 3  | 7   | -          |  |

*Nota: Es considerarà Calma quan la velocitat del vent siga inferior a 1,8 Km/h.*

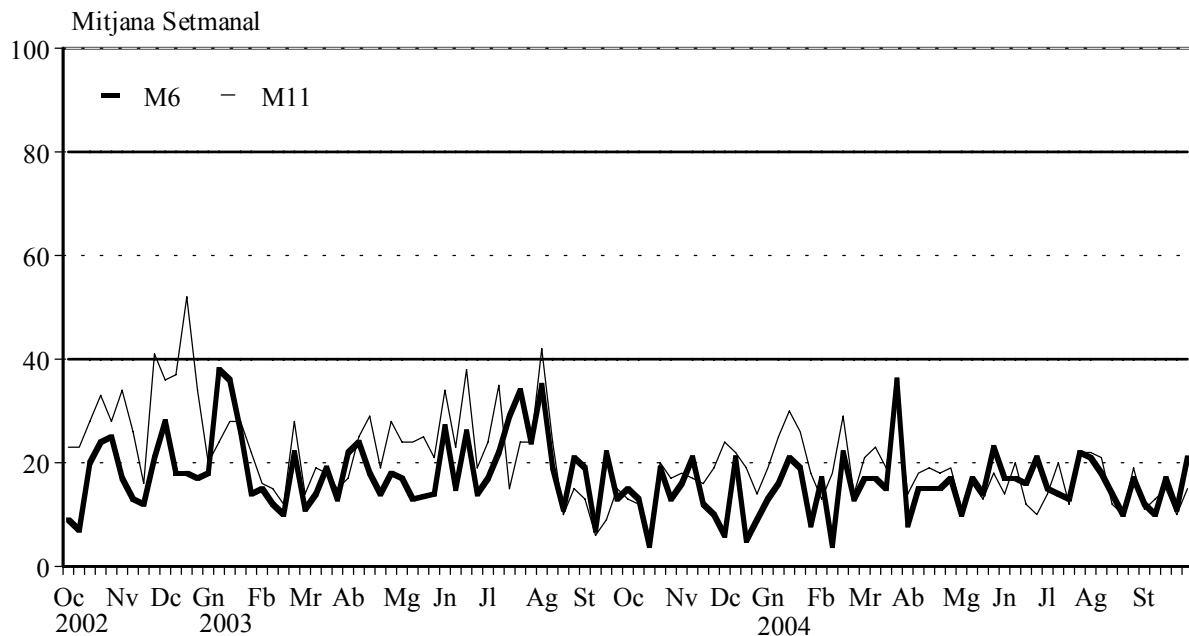
**DISTRIBUCIÓ PERCENTUAL DE LA DIRECCIÓ DEL VENT  
 TERCER TRIMESTRE DE 2004**



**V.2 Contaminació atmosfèrica. Tercer trimestre 2004***V.2 Contaminación atmosférica. Tercer trimestre 2004***2.1 Diòxid de sofre segons estacions manuals de mostreig. Mitjana setmanal.***2.1 Dióxido de azufre según estaciones manuales de muestreo. Media semanal.*

|                   | M1 | M2 | M3 | M4 | M5 | M6 | M7 | M8 | M9 | M10 | M11 | M12 | M13 | M14 |
|-------------------|----|----|----|----|----|----|----|----|----|-----|-----|-----|-----|-----|
| 3r trimestre 2004 |    |    |    |    |    |    |    |    |    |     |     |     |     |     |
| 28/06 a 04/07     | 17 | 13 | 14 | 20 | 15 | 15 | 11 | 17 | 13 | -   | 14  | 18  | 16  | 13  |
| 05/07 a 11/07     | 19 | 14 | 18 | 19 | 12 | 14 | 11 | 14 | 15 | -   | 20  | 15  | 14  | 12  |
| 12/07 a 18/07     | 18 | 14 | 15 | 25 | 18 | 13 | 13 | 14 | 17 | -   | 12  | 14  | 13  | 14  |
| 19/07 a 25/07     | 13 | 16 | 17 | 22 | 13 | 22 | 17 | 15 | 20 | 14  | 22  | 17  | 10  | 13  |
| 26/07 a 01/08     | 19 | 12 | 17 | 14 | 13 | 21 | 13 | 19 | 9  | 17  | 22  | 10  | 10  | 11  |
| 02/08 a 08/08     | 22 | 12 | 12 | 14 | 9  | 18 | 8  | 16 | 12 | 18  | 21  | 12  | 12  | 14  |
| 09/08 a 15/08     | 23 | 10 | 10 | 15 | 10 | 14 | 15 | 14 | 13 | 18  | 12  | 13  | 11  | 13  |
| 16/08 a 22/08     | 18 | 15 | 10 | 16 | 6  | 10 | 13 | 14 | 17 | 11  | 10  | 16  | 11  | 14  |
| 23/08 a 29/08     | 15 | 12 | 10 | 18 | 10 | 17 | 12 | 11 | 14 | 11  | 19  | 15  | 10  | 14  |
| 30/08 a 05/09     | 16 | 14 | 13 | 11 | 15 | 12 | 12 | 8  | 8  | 11  | 11  | 11  | 10  | 11  |
| 06/09 a 12/09     | 17 | 19 | 15 | 18 | 13 | 10 | 12 | 10 | 10 | 16  | 13  | 11  | 17  | 9   |
| 13/09 a 19/09     | 21 | 14 | 17 | 20 | 15 | 17 | 17 | 14 | 18 | 16  | 15  | 13  | 9   | 12  |
| 20/09 a 26/09     | 19 | 14 | 16 | 14 | 14 | 11 | 11 | 23 | 21 | 17  | 10  | 13  | 12  | 10  |
| 27/09 a 03/10     | 15 | 15 | 17 | 17 | -  | 21 | 12 | 19 | 16 | 13  | 15  | 15  | 15  | 13  |
| Mediana           | 18 | 14 | 14 | 17 | 13 | 14 | 12 | 14 | 15 | 15  | 15  | 14  | 12  | 12  |
| Percentil 98      | 30 | 23 | 25 | 29 | 24 | 24 | 24 | 27 | 27 | 24  | 26  | 25  | 23  | 30  |
| Mitjana           | 18 | 14 | 14 | 17 | 12 | 15 | 13 | 15 | 15 | 15  | 15  | 14  | 12  | 12  |

Nota: Dades en micrograms/m3. (-) Dades insuficients.

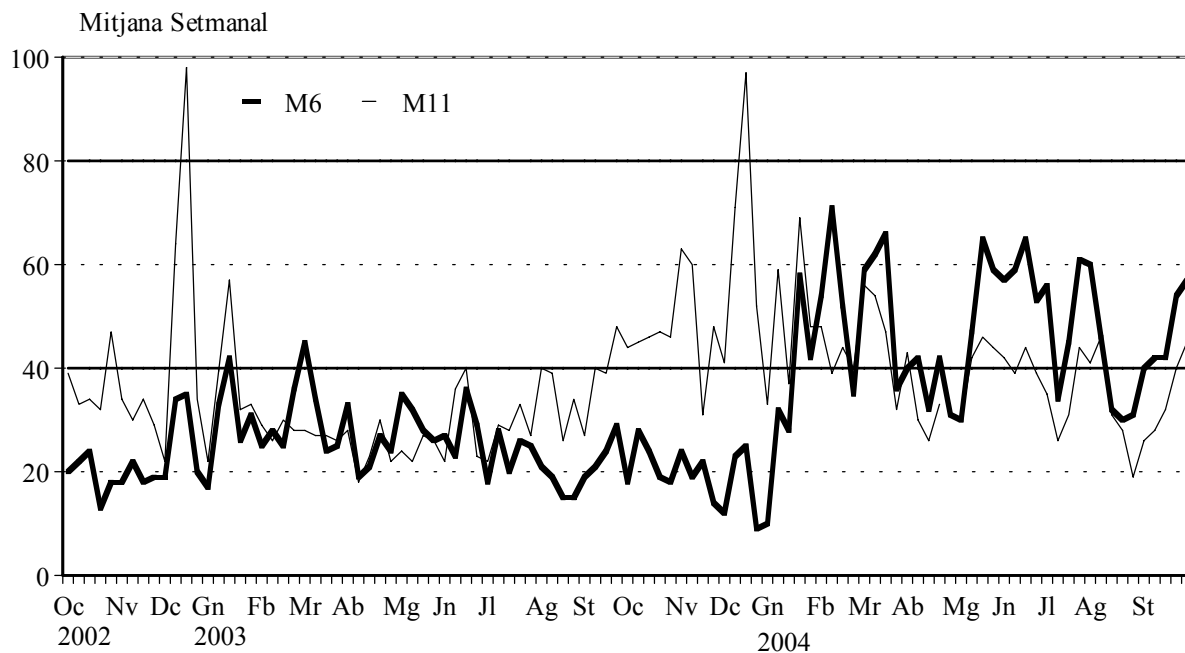
**CONTAMINACIÓ ATMOSFÈRICA PER DIÒXID DE SOFRE**

Valors <40 contaminació òptima i >80 contaminació elevada

**2.2 Fum segons estacions manuals de mostreig. Mitjana setmanal.***2.2 Humo según estaciones manuales de muestreo. Media semanal.*

|                   | M1 | M2 | M3 | M4  | M5 | M6 | M7 | M8 | M9 | M10 | M11 | M12 | M13 | M14 |
|-------------------|----|----|----|-----|----|----|----|----|----|-----|-----|-----|-----|-----|
| 3r trimestre 2004 |    |    |    |     |    |    |    |    |    |     |     |     |     |     |
| 28/06 a 04/07     | 39 | 28 | 58 | 54  | 20 | 56 | 15 | 28 | 50 | -   | 35  | 14  | 9   | 11  |
| 05/07 a 11/07     | 34 | 20 | 56 | 61  | 24 | 34 | 14 | 20 | 49 | -   | 26  | 14  | 10  | 11  |
| 12/07 a 18/07     | 36 | 25 | 53 | 56  | 19 | 45 | 14 | 24 | 51 | -   | 31  | 17  | 10  | 11  |
| 19/07 a 25/07     | 50 | 33 | 63 | 68  | 24 | 61 | 15 | 32 | 64 | 31  | 44  | 22  | 13  | 17  |
| 26/07 a 01/08     | 47 | 26 | 60 | 56  | 24 | 60 | 14 | 27 | 44 | 26  | 41  | 20  | 11  | 13  |
| 02/08 a 08/08     | 39 | 22 | 65 | 62  | 26 | 46 | 14 | 25 | 54 | 19  | 46  | 20  | 12  | 13  |
| 09/08 a 15/08     | 30 | 17 | 44 | 58  | 23 | 32 | 12 | 14 | 41 | 22  | 31  | 14  | 10  | 8   |
| 16/08 a 22/08     | 25 | 12 | 40 | 42  | 19 | 30 | 10 | 15 | 34 | 18  | 28  | 14  | 8   | 4   |
| 23/08 a 29/08     | 25 | 12 | 29 | 39  | 13 | 31 | 9  | 16 | 30 | 17  | 19  | 9   | 6   | 5   |
| 30/08 a 05/09     | 35 | 14 | 35 | 52  | 17 | 40 | 9  | 17 | 44 | 21  | 26  | 13  | 8   | 7   |
| 06/09 a 12/09     | 42 | 16 | 47 | 64  | 28 | 42 | 14 | 27 | 47 | 27  | 28  | 17  | 12  | 9   |
| 13/09 a 19/09     | 37 | 18 | 63 | 81  | 30 | 42 | 18 | 30 | 55 | 27  | 32  | 23  | 10  | 11  |
| 20/09 a 26/09     | 41 | 29 | 76 | 73  | 32 | 54 | 21 | 31 | 59 | 41  | 40  | 33  | 15  | 15  |
| 27/09 a 03/10     | 44 | 34 | 70 | 82  | -  | 57 | 23 | 38 | 68 | 48  | 45  | 30  | 17  | 21  |
| Mediana           | 36 | 21 | 54 | 61  | 21 | 43 | 13 | 22 | 47 | 24  | 33  | 17  | 10  | 10  |
| Percentil 98      | 64 | 48 | 96 | 112 | 51 | 80 | 29 | 47 | 90 | 62  | 74  | 40  | 23  | 27  |
| Mitjana           | 37 | 22 | 54 | 61  | 23 | 45 | 14 | 25 | 49 | 27  | 34  | 19  | 11  | 11  |

Nota: Dades en micrograms/m3. (-) Dades insuficients.

**CONTAMINACIÓ ATMOSFÈRICA PER FUM**

Valors &lt;40 contaminació òptima i &gt;80 contaminació elevada

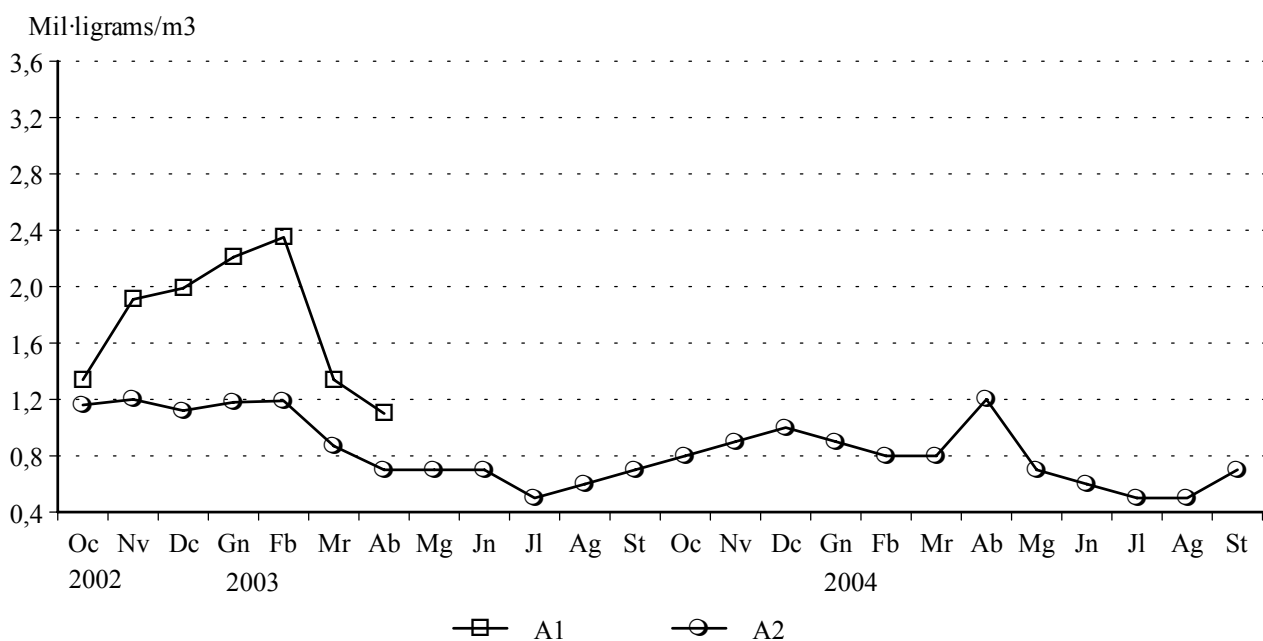
**2.3 Diversos contaminants segons estacions automàtiques de mostreig. Tercer trimestre 2004**

2.3 Diversos contaminantes según estaciones automáticas de muestreo. Tercer trimestre 2004

|                                    | A1:<br>Aragó | A2:<br>Linares | A3:<br>Menéndez<br>Pidal | A4:<br>Natzaret | A5:<br>Pista de<br>Silla | A6:<br>Vivers |
|------------------------------------|--------------|----------------|--------------------------|-----------------|--------------------------|---------------|
| <b>Diòxid de sofre (SO2)</b>       |              |                |                          |                 |                          |               |
| Juliol                             | 4,4          | 4,3            | 1,8                      | -               | 2,8                      | 2,3           |
| Agost                              | 3,2          | 5,3            | 4,1                      | -               | 2,5                      | 2,2           |
| Setembre                           | 4,4          | 8,1            | 2,0                      | -               | 1,5                      | 2,7           |
| <b>Partícules</b>                  |              |                |                          |                 |                          |               |
| Juliol                             | 35,9         | 53,6           | 75,3                     | -               | 29,3                     | 33,1          |
| Agost                              | 35,7         | 55,8           | 91,5                     | -               | 32,4                     | 36,0          |
| Setembre                           | 29,4         | 58,8           | 27,0                     | -               | 28,6                     | 30,5          |
| <b>Diòxid de nitrògen (NO2)</b>    |              |                |                          |                 |                          |               |
| Juliol                             | 36,6         | 25,0           | 48,1                     | -               | 48,2                     | -             |
| Agost                              | 35,9         | 25,6           | 26,5                     | -               | 56,3                     | 20,0          |
| Setembre                           | 46,1         | 71,3           | 44,1                     | -               | 54,5                     | 43,1          |
| <b>Ozó</b>                         |              |                |                          |                 |                          |               |
| Juliol                             | 39,7         | 30,8           | 47,8                     | -               | 38,2                     | 58,8          |
| Agost                              | 41,5         | 29,3           | 43,1                     | -               | 38,3                     | 48,9          |
| Setembre                           | 32,4         | 20,3           | 25,9                     | -               | 31,9                     | 39,5          |
| <b>Monòxid de carboni (CO) (*)</b> |              |                |                          |                 |                          |               |
| Juliol                             | -            | 0,5            | 0,6                      | -               | 0,7                      | -             |
| Agost                              | -            | 0,5            | 0,7                      | -               | 0,7                      | -             |
| Setembre                           | -            | 0,7            | 0,8                      | -               | 0,7                      | 0,7           |

Nota: mitjanes mensuals en micrograms/m3 .

(\*) mitjanes mensuals en miligrams/m3.

**CONTAMINACIÓ ATMOSFÈRICA MITJANA DIÀRIA PER MONÒXID DE CARBONI**

### V.3 Contaminació acústica. Tercer trimestre 2004

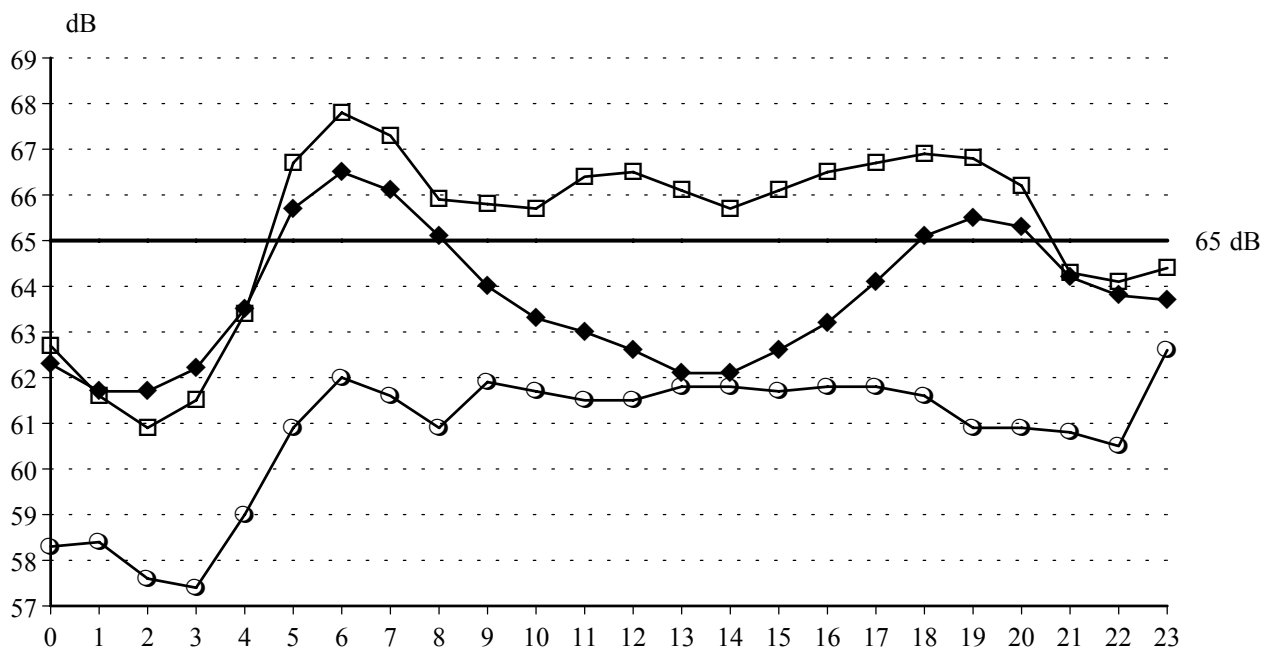
#### V.3 Contaminación acústica. Tercer trimestre 2004

#### 3.1 Nivell sonor (soroll) en dB. Mitjana per hora del dia.

3.1 Nivel sonoro (ruido) en dB. Media por hora del día.

| Hora | Nou Centre | Pista de Silla | Vivers |
|------|------------|----------------|--------|
| 0    | 62,7       | 62,3           | 58,3   |
| 1    | 61,6       | 61,7           | 58,4   |
| 2    | 60,9       | 61,7           | 57,6   |
| 3    | 61,5       | 62,2           | 57,4   |
| 4    | 63,4       | 63,5           | 59,0   |
| 5    | 66,7       | 65,7           | 60,9   |
| 6    | 67,8       | 66,5           | 62,0   |
| 7    | 67,3       | 66,1           | 61,6   |
| 8    | 65,9       | 65,1           | 60,9   |
| 9    | 65,8       | 64,0           | 61,9   |
| 10   | 65,7       | 63,3           | 61,7   |
| 11   | 66,4       | 63,0           | 61,5   |
| 12   | 66,5       | 62,6           | 61,5   |
| 13   | 66,1       | 62,1           | 61,8   |
| 14   | 65,7       | 62,1           | 61,8   |
| 15   | 66,1       | 62,6           | 61,7   |
| 16   | 66,5       | 63,2           | 61,8   |
| 17   | 66,7       | 64,1           | 61,8   |
| 18   | 66,9       | 65,1           | 61,6   |
| 19   | 66,8       | 65,5           | 60,9   |
| 20   | 66,2       | 65,3           | 60,9   |
| 21   | 64,3       | 64,2           | 60,8   |
| 22   | 64,1       | 63,8           | 60,5   |
| 23   | 64,4       | 63,7           | 62,6   |

#### CONTAMINACIÓ ACÚSTICA 1R TRIMESTRE NIVELL SOROLL PER HORA DEL DIA



Nota: L'OCDE recomana valors inferiors a 65 dB

—□— Nuevo Centro      —◆— Pista de Silla      —○— Vivers