

## ÍNDIX

	Pàgina
<b>RESUM DE DADES .....</b>	5
<b>I. ACTIVITAT ECONÒMICA .....</b>	7
I.1. Mercat de treball. Segon trimestre 2004 .....	13
I.2. Enquesta de Població Activa. Segon trimestre 2004 .....	18
I.3. Inversió Industrial. Primer trimestre 2004 .....	22
I.4. Altes en l'Impost d'Activitats Econòmiques. Quart trimestre 2003 .....	N.D.
<b>II. CONSUM I PREUS .....</b>	23
II.1. Índex de preus de consum. Segon trimestre 2004 .....	27
II.2. Matriculació de vehicles. Segon trimestre 2004 .....	28
II.3. Comercialització de productes alimentaris. Segon trimestre 2004 .....	30
II.4. Demanda turística. Segon trimestre 2004 .....	32
<b>III. DEMOGRAFIA I POBLACIÓ .....</b>	35
III.1. Moviments migratoris. Segon trimestre 2004 .....	39
III.2. Canvis de domicili intraurbans. Segon trimestre 2004 .....	43
III.3. Naixements i defuncions. Primer trimestre 2004 .....	45
III.4. Resum de moviments al Padró Municipal. Primer trimestre 2004.....	46
<b>IV. EDIFICACIÓ I HABITATGE .....</b>	47
IV.1. Llicències Urbanístiques municipals. Segon trimestre 2004 .....	51
IV.2. Visats d' obra. Segon trimestre 2004 .....	52
IV.3. Preus de l'habitatge. Primer trimestre 2004 .....	53
<b>V. MEDI AMBIENT .....</b>	55
V.1. Observacions meteorològiques. Segon trimestre 2004 .....	59
V.2. Contaminació atmosfèrica. Segon trimestre 2004 .....	61
V.3. Contaminació acústica. Segon trimestre 2004 .....	64

## ÍNDICE

	<i>Página</i>
<b>RESUMEN DE DATOS</b> .....	5
<b>I. ACTIVIDAD ECONÓMICA</b> .....	7
I.1. Mercado de trabajo. Segundo trimestre 2004 .....	13
I.2. Encuesta de Población Activa. Segundo trimestre 2004 .....	18
I.3. Inversión Industrial. Primer trimestre 2004 .....	22
I.4. Altas en el Impuesto de actividades económicas. Cuarto trim.03.....	N.D.
<b>II. CONSUMO Y PRECIOS</b> .....	23
II.1. Índice de precios de consumo. Segundo trimestre 2004 .....	27
II.2. Matriculación de vehículos. Segundo trimestre 2004 .....	28
II.3. Comercialización de productos alimentarios. Segundo trim.2004 .....	30
II.4. Demanda turística. Segundo trimestre 2004 .....	32
<b>III. DEMOGRAFÍA Y POBLACIÓN</b> .....	35
III.1. Movimientos migratorios. Segundo trimestre 2004 .....	39
III.2. Cambios de domicilio intraurbanos. Segundo trimestre 2004 .....	43
III.3. Nacimientos y Defunciones. Primer trimestre 2004 .....	45
III.4. Resumen de Movimientos en el Padrón Municipal. 1º trim. 2004 .....	46
<b>IV. EDIFICACIÓN Y VIVIENDA</b> .....	47
IV.1. Licencias Urbanísticas municipales. Segundo trimestre 2004. ....	51
IV.2. Visados de obra. Segundo trimestre 2004 .....	52
IV.3. Precios de la vivienda. Primer trimestre 2004 .....	53
<b>V. MEDIO AMBIENTE</b> .....	55
V.1. Observaciones meteorológicas. Segundo trimestre 2004 .....	59
V.2. Contaminación atmosférica. Segundo trimestre 2004 .....	61
V.3. Contaminación acústica. Segundo trimestre 2004 .....	64

**RESUM DE DADES****RESUMEN DE DATOS****Desocupació registrada**

Segon trimestre	Variació en un any	
Abril	29.298	3,9%
Maig	28.533	-0,3%
Juny	28.614	1,3%

Paro registrado
Segundo trimestre
Abril
Mayo
Junio

**Enquesta de Població Activa (EPA)**

Segon trimestre	Total	Homes	Dones
Taxa d'activitat	57,8	67,4	49,2
Taxa d'ocupació	52,1	62,2	43,0
Taxa de desocupació	10,0	7,8	12,6

Encuesta de Población Activa
Segundo trimestre
Tasa de Actividad
Tasa de Empleo
Tasa de Paro

**Turismes matriculats**

Segon trimestre	Total	Variació en un any
	7.758	12,6%

Turismos Matriculados
Segundo trimestre

**Demanda turística**

Segon trimestre	Grau d'ocupació	Pernoctacions
Abril	53,4	187.082
Maig	49,9	180.264
Juny	44,9	164.762

Demanda turística
Segundo trimestre
Abril
Mayo
Junio

**Naixements i defuncions**

Primer trimestre	Naixements	Defuncions	Saldo
	1.793	1.776	17

Nacimientos y defunciones
Primer trimestre

**Migracions**

Segon trimestre	Inmigrants	Emigrants	Saldo
	9.259	6.650	2.609

Migraciones
Segundo trimestre

**Edificació 1<sup>a</sup> Ocupació**

Segon trimestre	
Llicències	48
Edificis	73
Habitatges	991

Edificación 1 <sup>a</sup> Ocupación
Segundo trimestre
Licencias
Edificios
Viviendas

**Habitatges preu per m<sup>2</sup>**

Primer trimestre 2004	Euros
	1.322,05

Viviendas precio por m <sup>2</sup>
Primer trimestre 2004



# I. ACTIVITAT ECONÒMICA

## *I. ACTIVIDAD ECONÓMICA*

### ÍNDEX

	Pàgina
<b>CONCEPTES .....</b>	<b>9</b>
<b>I.1. Mercat de treball registrat pel Servef</b>	
1.1 Desocupats i taxa de desocupació. Comparació amb diferents àmbits. ....	13
1.2 Desocupació per sectors. ....	13
1.3 Desocupació: evolució mensual. ....	14
1.4 Desocupació registrada segons edat i sexe. ....	14
1.5 Desocupació registrada per mesos segons sexe i oficines de col.locació. ....	15
1.6 Desocupació registrada segons titulació. ....	15
1.7 Desocupació registrada segons grup professional. ....	16
1.8 Desocupats registrats segons activitat econòmica. ....	16
1.9 Evolució de la taxa de desocupació. ....	17
<b>I.2. Enquesta de Població Activa (EPA)</b>	
2.1 Població de 16 i més anys en relació respecte a l'activitat econòmica. ....	18
2.2 Evolució de les taxes d'activitat, treball i desocupació. ....	18
2.3 Població de 16 i més anys en relació respecte a l'activitat econòmica i sexe. ..	19
2.4 Població activa segons edat i sexe. ....	19
2.5 Població activa per sector econòmic. ....	19
2.6 Població ocupada segons edat i sexe. ....	19
2.7 Població ocupada per sector econòmic. ....	19
2.8 Població ocupada segons situació professional. ....	20
2.9 Població desocupada segons el temps que fa que busca treball. ....	20
2.10 Població desocupada segons situacions diverses. ....	20
2.11 Població inactiva segons situació d'inactivitat. ....	20
2.12 Llars segons activitat dels membres. ....	20
2.13 Població assalariada per sector econòmic. ....	21
2.14 Població assalariada segons relació laboral. ....	21
2.15 Població assalariada del sector públic per tipus d'administració. ....	21
<b>I.3. Inversió industrial</b>	
3.1 Evolució trimestral de la inversió. ....	22
3.2 Distribució territorial. ....	22
3.3 Destinació final de la inversió. ....	22
<b>I.4. Altes en l'impost d'activitats econòmiques.</b>	
4.1 Altes d'activitats econòmiques segons tipus. ....	N.D.
4.2 Altes d'activitats econòmiques segons tipus per districte. ....	N.D.

## ÍNDICE

	<i>Página</i>
<b>CONCEPTOS</b> .....	9
<b>I.1. Mercado de Trabajo registrado por el Servef</b>	
1.1 Parados y tasa de paro. Comparación con otros ámbitos. ....	13
1.2 Paro por sectores. ....	13
1.3 Paro: evolución mensual. ....	14
1.4 Paro registrado según edad y sexo. ....	14
1.5 Paro registrado por meses según sexo y oficinas de empleo. ....	15
1.6 Paro registrado según titulación. ....	15
1.7 Paro registrado según grupo profesional. ....	16
1.8 Parados registrados según actividad económica. ....	16
1.9 Evolución de la tasa de paro. ....	17
<b>I.2. Encuesta de Población Activa (E.P.A.)</b>	
2.1 Población de 16 y más años en relación con la actividad económica. ....	18
2.2 Evolución de las tasas de actividad, empleo y paro. ....	18
2.3 Población de 16 años y más años, en relación con la actividad económica y sexo. ....	19
2.4 Población activa según edad y sexo. ....	19
2.5 Población activa por sector económico. ....	19
2.6 Población ocupada según edad y sexo. ....	19
2.7 Población ocupada por sector económico. ....	19
2.8 Población ocupada según situación profesional. ....	19
2.9 Población parada según el tiempo de búsqueda de empleo. ....	20
2.10 Población parada según situaciones diversas. ....	20
2.11 Población inactiva según situación de inactividad. ....	20
2.12 Hogares según actividad de los miembros. ....	20
2.13 Población asalariada por sector económico. ....	21
2.14 Población asalariada según relación laboral. ....	21
2.15 Población asalariada del sector público por tipo de administración. ....	21
<b>I.3. Inversión Industrial</b>	
3.1 Evolución trimestral de la inversión. ....	22
3.2 Distribución territorial.....	22
3.3 Destino final de la inversión .....	22
<b>I.4. Altas en el Impuesto de actividades económicas</b>	
4.1 Altas de actividades económicas según tipo. ....	N.D.
4.2 Altas de actividades económicas según tipo por distrito .....	N.D.

**CONCEPTES****MERCAT DE TREBALL REGISTRAT PEL SERVEF**

**Desocupació registrada.** La componen les demandes d'ocupació pendents el darrer dia del mes, excloent-hi les corresponents a les situacions següents:

- Treballadors ocupats: Els que sol·liciten una ocupació per compatibilitzar-la junt a l'actual o canviar-la per la que ocupen, les persones que es troben en suspensió o reducció de jornada per un expedient de regulació d'ocupació i els qui es troben ocupats en treballs de col.laboració social.
- Treballadors sense disponibilitat immediata per al treball o en situació d'incompatibilitat per el treball: jubilats, pensionistes, invalidesa absoluta o gran invalidesa, persones majors de 65 anys, treballadors en situació d'incapacitat laboral transitòria o baixa mèdica, demandants que en eixe moment fan el servei militar, estudiants d'ensenyament oficial reglat sempre que siguen menors de vint-i-cinc anys o demandants de la primera col.locació i alumnes de formació professional ocupacional quan les seues hores lectives superaran les vint setmanals, tindran una beca de mantenció i seran demandants de primera col.locació.
- Treballadors que demanen exclusivament una ocupació de característiques específiques: els qui sol·liciten una ocupació a domicili, per període inferior a tres mesos o jornada setmanal inferior a 20 hores, els qui s'inscriuen a les oficines de col.locació com a requisit previ per a participar en un procés de selecció per a un lloc de treball determinat i els qui sol·liciten una col.locació exclusivament per a l'estranger.
- Treballadors eventuais agraris beneficiaris del subsidi especial per desocupació que el perceben o que, a pesar d'haver transcorregut el període corresponent a este, no ha passat més d'un any des del dia del naixement del dret. En les dades trimestrals es dona la mitjana desocupació registrat als mesos corresponents.

**Taxa de desocupació registrada.** Es calcula prenent com a denominador la població activa de l'EPA, junt a la data de l'últim trimestre del que disposem al moment d'arribar les dades del Servef.

**Demandes d'ocupació.** Altres de demandats registrades al llarg del mes, incloses demandes de no desocupats.

**Ofertes d'ocupació.** Ofertes d'ocupació registrades al llarg del mes. En les dades per trimestre es dona el sumatori de les registrades en els mesos corresponents.

**Col.locacions.** Col.locacions registrades al llarg del mes. En les dades per trimestre es dona el sumatori de les registrades en els mesos corresponents.

**Àmbits territorials:**

- **Desocupació a la ciutat**, són totes les persones demandants inscrites que tenen com a domicili el municipi de València.
- **Desocupació a les oficines del Servef**, que inclou totes les persones demandants inscrites a les oficines situades a la ciutat. L'àmbit territorial des de l'1 de març de 1994 és la següent:

**Av. del Port:** Districtes postals 46011, 46023, 46024 i 46027.

**Joan Llorens:** Districtes postals 46008, 46015 i 46018.

**CONCEPTOS****MERCADO DE TRABAJO REGISTRADO POR EL SERVEF**

**Paro registrado.** Lo componen las demandas de empleo pendientes el último día del mes, excluyendo las siguientes situaciones:

- *Trabajadores ocupados:* solicitan un empleo para compatibilizarlo con el actual o cambiarlo por el que ocupan, las persona que están en suspensión o reducción de jornada por un expediente de regulación de empleo y los que están ocupados en trabajos de colaboración social.
- *Trabajadores sin disponibilidad inmediata para el trabajo o en situación incompatible con el mismo:* jubilados, pensionistas de invalidez absoluta o gran invalidez, personas mayores de 65 años, trabajadores en situación de incapacidad laboral transitoria o baja médica, demandantes que están cumpliendo el servicio militar, estudiantes de enseñanza oficial reglada siempre que sean menores de 25 años o demandantes del primer empleo y alumnos de formación profesional ocupacional cuando sus horas lectivas superen las veinte semanales, tengan una beca de mantención y sean demandantes de primer empleo.
- *Trabajadores que demandan exclusivamente un empleo de características específicas:* los que solicitan un empleo a domicilio, por período inferior a tres meses o jornada semanal inferior a 20 horas, los que se inscriben en las Oficinas de Empleo como requisito previo para participar en un proceso de selección para un puesto de trabajo determinado y los que solicitan un empleo exclusivamente para el extranjero.
- *Trabajadores eventuales agrarios beneficiarios del subsidio especial por desempleo que lo están percibiendo o que, habiéndolo agotado, no haya pasado más de un año desde el día del nacimiento del derecho.* En los datos trimestrales se da la media d'atur registrada en los meses correspondientes.

**Tasa de paro registrado.** Se calcula tomando como denominador la población activa de la E.P.A., con el dato del último trimestre del que disponemos en el momento en que llegan los datos del Servef.

**Demandas de ocupación.** Altas de demandantes registradas a lo largo del mes, incluidas demandas de no parados.

**Ofertas de ocupación.** Ofertas de ocupación registradas a lo largo del mes. En los datos por trimestre se da el sumatorio de las registradas en los meses correspondientes.

**Colocaciones.** Colocaciones registradas a lo largo del mes. En los datos por trimestre se da la suma de los meses correspondientes.

**Ámbitos territoriales:**

- **Paro en la ciudad**, son todas las personas demandantes inscritas que tienen como domicilio el municipio de Valencia.
- **Paro en las oficinas del Servef.**, son todas las personas demandantes inscritas en las oficinas situadas en la ciudad. Su ámbito territorial desde 1 de marzo de 1994 es el siguiente:

**Av. Port:** Distritos postales 46011, 46023, 46024 y 46027.

**Juan Llorens:** Distritos postales 46008, 46015 y 46018.

**Felipe Rinaldi:** Distritos postales 46016, 46019, y 46025, y

**Felip Rinaldi:** Districtes postals 46016, 46019, i 46025, i els municipis d'Alfara del Patriarca, Montcada, Tavernes Blanques i Vinalesa.

**Av. del Cid:** Districte postal 46014 i el municipi de Mislata.

**Vila Barberà:** Districtes postals 46001, 46002, 46004, 46007 i 46017.

**Lluís Oliag:** Districtes postals 46005, 46006, 46012, 46013 i 46026.

**Alfambra:** Districtes postals 46003, 46009 i 46020 i el municipi d'Alboraia.

**Arts Gràfiques:** Districtes postals 46010 (abans Alfambra), 46021 (abans Av. del Port) i 46022 (abans Av. del Port).

*los municipios de Alfara del Patriarca, Montcada, Tavernes Blanques y Vinalesa.*

*Av. Cid: Distritos postales 46014 y el municipio de Mislata .*

*Vila Barberà: Distritos postales 46001, 46002, 46004, 46007 y 46017.*

*Luis Oliag: Distritos postales 46005, 46006, 46012, 46013 y 46026.*

*Alfambra: Distr. postales 46003, 46009 y 46020 y el municipio de Alboraia.*

*Arts Gràfiques: Distritos postales 46010 (antes Alfambra), 46021 (antes Av. Port) y 46022 (antes Av. Port).*

## ENCUESTA DE POBLACIÓN ACTIVA

### ENQUESTA DE POBLACIÓ ACTIVA

**L'EPA.** (Enquesta de Població Activa) és una enquesta contínua, realitzada per l'INE, que te per la finalitat conèixer l'activitat econòmica respecte al component humà. Està orientada per oferir dades de les principals categories poblacionals en relació al mercat de treball. La informació que incloem dins este apartat es referix a la ciutat de València i s'obté d'una explotació específica de les seccions que formen la mostra a la ciutat, de manera que constitueix un estrat únic; per tant el nivell d'error és major que per a la resta d'àmbits territorials més amples.

**Població activa.** La població econòmicament activa són totes les persones de 16 i més anys que durant la setmana de referència (l'anterior a l'entrevista) tenen les condicions per ser incloses com a ocupats o desocupats.

**Ocupats.** Les persones de 16 i més anys que durant la setmana de referència han tingut un treball per compte d'una tercera persona (assalariats) o exercixen una activitat pel seu compte.

**Desocupats.** Les persones de 16 i més anys que durant les 4 setmanes anteriors a la entrevista han estat:

- sense treball
- buscant activament treball (segons Reglament 1897/2000)
- disponibles per a treballar

**Inactius.** La població inactiva està formada per totes les persones majors de 16 anys no classificades com a ocupades o desocupades durant la setmana de referència:

- faenes de la llar
- estudiants
- jubilats i retirats, persones que cobren una pensió i incapacitats.
- persones que realitzen sense remuneració treball social o benèfic.
- resta de situacions.

**Taxa d'activitat.** És el quocient entre el nombre total d'actius i la població major de 16 anys.

**Taxa de desocupació.** És el quocient entre el nombre de desocupats i el d'actius.

**Taxa de treball.** És el quocient entre el nombre d'ocupats i la població major de 16 anys.

*La E.P.A. (Encuesta de Población Activa) es una encuesta continua, realizada por el I.N.E., con la finalidad de conocer la actividad económica en lo relativo al componente humano. Está orientada para ofrecer datos de las principales categorías poblacionales en relación al mercado de trabajo. La información que incluimos en este apartado se refiere a la ciudad de Valencia y se obtiene de una explotación específica de las secciones que forman la muestra en la ciudad, constituyendo un estrato único; por tanto el nivel de error es mayor que para otros ámbitos territoriales más amplios.*

*Población activa. La población económicamente activa son todas las personas de 16 y más años que durante la semana de referencia (la anterior a la entrevista) tienen las condiciones para ser incluidas como ocupados o parados.*

*Ocupados. Las personas de 16 y más años que durante la semana de referencia han tenido un trabajo por cuenta ajena (asalariados) o ejerciendo una actividad por cuenta propia.*

*Parados. Las personas de 16 y más años que durante las 4 semanas anteriores a la entrevista han estado:*

- sin trabajo
- buscando activamente trabajo (según R. 1897/2000)
- disponible para trabajar

*Inactivos. La población inactiva esta formada por todas las personas mayores de 16 años no clasificadas como ocupados o parados durante la semana de referencia:*

- labores del hogar
- estudiantes
- jubilados y retirados, personas que cobran una pensión e incapacitados.
- personas que realizan sin remuneración trabajo social o benéfico.
- otras situaciones.

*Tasa de actividad. Es el cociente entre el número total de activos y la población mayor de 16 años.*

*Tasa de paro. Es el cociente entre el número de parados y el de activos.*

*Tasa de empleo. Es el cociente entre el número de ocupados y la población mayor de 16 años.*



Esquema de classificació de la població de 16 i més anys:

Població > 16 anys	Actius	Ocupats	Assalariats o treballadors per compte d'una tercera persona	Del sector públic Del sector privat
			Que treballen pel seu compte	Empleadors Empresaris sense assalariats Treballadors independents Membres de cooperatives Ajudes familiars
	Inactius	Desocupats	Resta de situacions	
Estudiants Faenes de la Llar Jubilats, retirats Pensionistes Activitats benèfiques Incapacitats Resta de situacions			Que busquen 1 <sup>a</sup> ocupació Que han treballat abans	

## INVERSIÓ INDUSTRIAL

**Inversió industrial.** Volum d'inversió que consta en les actes d'inscripció del Registre Industrial (inscripcions fetes pels Serveis Territorials d'Indústria i Energia de la Conselleria d'Indústria, Comerç i Turisme).

Inclou només la inversió realitzada als sectors industrials que corresponen als següents codis CNAE 93: 10,11,12,23,40 i 41; 13 i 27; 14; 264,265,266 i 2681; 267 i 2682; 261,262 i 263; 24; 28; 29; 30,31 i 32; 34 i 35; 33; 151,152,153,154,155,156,157 i 158; 159 i 16; 17; 191 i 192; 193; 18; 20 i 3662; 361; 21; 22; 25; 362 i 3661; 364 i 365; 363,3663 i 37.

**Noves indústries.** Inversió feta per les empreses en la creació de nous establiments industrials.

**Ampliacions.** Terme que assenyala la inversió feta per les empreses en ampliació o modificació d'establiments ja existents.

**Maquinària.** Inclou tot l'equip industrial (maquinària, instal·lacions, motors, mitjans de treball) que l'empresa ha adquirit per a la posada en marxa de la nova indústria o l'ampliació.

**Terrenys i edificis-construccions.** Es considerarà el valor total de l'establiment quant a l'import que ha suposat la seua inversió en "terrenys i solars", "edificis industrials" i "resta de construccions i obres" (inclou les inversions en edificis administratius, habitatges per a empleats, obres d'infraestructura, etc.).

**Altres inversions d'equip.** Dins esta rúbrica s'inclouen certs béns d'equip industrial de difícil introducció dins l'apartat de maquinària, així com els béns d'equip sense caràcter d'equip industrial com són ara béns d'equip per a oficines (mobiliari, màquines d'oficina, procés de dades), mitjans de transport externs que no constitueixen equip industrial (turismes, camions).

## INVERSIÓN INDUSTRIAL

**Inversión industrial.** Volumen de inversión que consta en las actas de inscripción del Registro Industrial (inscripciones realizadas por los Servicios Territoriales de Industria y Energía de la Conselleria de Industria, Comercio y Turismo).

Incluye sólo la inversión realizada en los sectores industriales que corresponden a los siguientes códigos CNAE 93: 10,11,12,23,40 y 41; 13 y 27; 14; 264,265,266 y 2681; 267 y 2682; 261,262 y 263; 24; 28; 29; 30,31 y 32; 34 y 35; 33; 151,152,153,154,155,156,157 y 158; 159 y 16; 17; 191 y 192; 193; 18; 20 y 3662; 361; 21; 22; 25; 362 y 3661; 364 y 365; 363,3663 y 37.

**Nuevas industrias.** Inversión realizada por las empresas en la creación de nuevos establecimientos industriales.

**Ampliaciones.** Término que indica la inversión realizada por las empresas en ampliación o modificación de establecimientos ya existentes.

**Maquinaria.** Incluye todo el equipo industrial (maquinaria, instalaciones, motores, medios de trabajo) que la empresa ha adquirido para la puesta en marcha de la nueva industria o la ampliación.

**Terrenos y edificios-construcciones.** Se considera el valor total del establecimiento en cuanto al monto que ha supuesto su inversión en "Terrenos y Solares", "Edificios Industriales" y "Otras Construcciones y Obras" (recoge las inversiones en edificios administrativos, viviendas para empleados, obras de infraestructura, etc.).

**Otras inversiones de equipo.** En esta rúbrica se incluyen ciertos bienes de equipo industrial difíciles de encajar en el apartado maquinaria, así como los bienes de equipo que no tengan propiamente carácter de equipo industrial, tales como bienes de equipo para oficinas (mobiliario, máquinas oficina, proceso de datos), medios de transporte externos que no constituyen equipo industrial (turismos, camiones).

**Establiments.** Correspon al nombre d'actes d'inscripció registrades durant un període de temps. S'identifica cada inscripció quan aquesta té l'existència d'un establiment que ha fet una inversió determinada.

**Potència instal·lada.** Potència dels motors o resta de receptors elèctrics que per motiu de la creació d'un nou establiment industrial o l'ampliació d'un que ja existia, s'hi instal·la.

**Llocs de treball.** Previsió (que pot arribar a fer-se realitat o no) que l'empresa fa sobre el personal que necessitarà per motiu de la creació d'una nova indústria o l'ampliació de la ja existent.

## ACTIVITATS ECONÒMIQUES

**Impost sobre Activitats Econòmiques.** És un impost directe de caràcter real, el fet imponible del qual és constituït pel simple exercici dins el territori nacional d'activitats empresarials, professionals i artístiques. Les activitats constitutives del fet imponible s'especifiquen en els Reials Decrets Legislatius 1175/1990 de 28 de setembre i 1259/1991 de 2 d'agost.

**Activitats empresarials, professionals i artístiques.** Es considera que una activitat té caràcter empresarial, professional i artístic, quan suposa l'ordenació pel seu compte de mitjans de producció i de recursos humans o d'un o de tots dos, per a la finalitat d'intervindre en la producció de béns i servicis.

**Activitats econòmiques censades.** Les tarifes d'impost fixen quotes locals, provincials i nacionals, i és el subjecte passiu qui decidix per quina de les tres va a tributar, atenent al seu àmbit espacial. L'estadística es fa sobre el cens d'activitats econòmiques de quota local del municipi de València.

**Altes.** L'estadística arreplega les declaracions d'alta de noves activitats no incloses en la formació de la matrícula anual, que té com a data de referència l'1 de gener de cada any. La informació es presenta agrupada trimestralment per la data d'inici d'activitat, per ser este el lapse temporal mínim per al càlcul del període impositiu.

**Establecimientos.** Corresponde al número de actas de inscripción registradas durante un periodo de tiempo. Se identifica cada inscripción con la existencia de un establecimiento que invierte.

**Potencia instalada.** Potencia de los motores u otros receptores eléctricos que con motivo de la creación de un nuevo establecimiento industrial o a la ampliación de uno ya existente, se instala.

**Puestos de trabajo.** Previsión (que puede o no llegar a hacerse realidad) que la empresa realiza sobre el personal que necesitará con motivo de la creación de una nueva industria o a la ampliación de la ya existente

## ACTIVIDADES ECONÓMICAS

**Impuesto sobre Actividades Económicas.** Es un impuesto directo de carácter real, cuyo hecho imponible está constituido por el mero ejercicio en territorio nacional, de actividades empresariales, profesionales y artísticas. Las actividades constitutivas del hecho imponible se especifican en R. D. Legislativos 1175/1990, 28 de septiembre y 1259/1991, 2 de agosto.

**Actividades empresariales, profesionales y artísticas.** Una actividad se ejerce con carácter empresarial, profesional y artístico, cuando suponga la ordenación por cuenta propia de medios de producción y/o de recursos humanos, con finalidad de intervenir en la producción de bienes y servicios.

**Actividades económicas censadas.** Las tarifas de impuesto fijan cuotas locales, provinciales y nacionales, siendo el sujeto pasivo el que decide por cual va a tributar, de acuerdo con su ámbito espacial. La estadística es sobre el censo de actividades económicas de cuota local del Municipio.

**Altas.** La estadística recoge las declaraciones de alta de nuevas actividades no incluidas en la formación de la Matrícula anual, que tiene como fecha de referencia el 1 de enero de cada año. La información se presenta agrupada trimestralmente por la fecha de inicio de actividad, por ser este el lapso temporal mínimo para el cálculo del periodo impositivo.

## FONTS

Servei Valencià d'Ocupació i Formació  
Institut Nacional d'Estadística  
Conselleria d'Indústria, Comerç i Turisme  
Oficina d' Estadística Ajuntament de Valencia

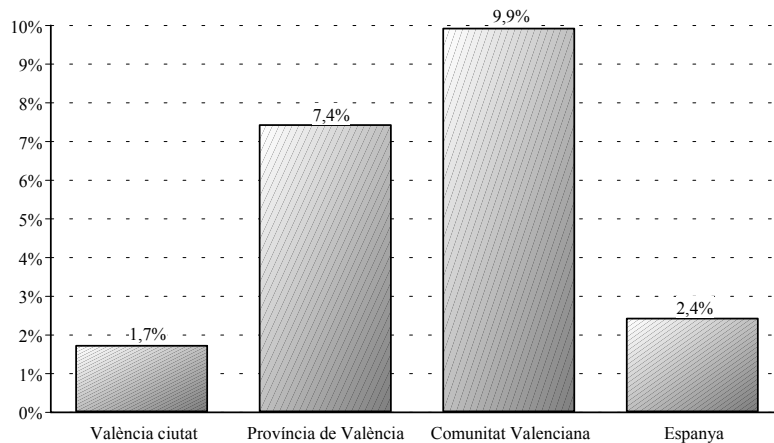
## FUENTES

Servicio Valenciano de Empleo y Formación  
Instituto Nacional de Estadística  
Consellería de Industria, Comercio y Turismo  
Oficina de Estadística Ayuntamiento de Valencia

**I.1. Mercat de treball registrat pel Servef. Segon trimestre 2004***I.1. Mercado de Trabajo registrado por el Servef. Segundo trimestre 2004***1.1. Desocupats i taxa de desocupació. Comparació amb diferents àmbits.***1.1. Parados y tasa de paro. Comparación con otros ámbitos.*

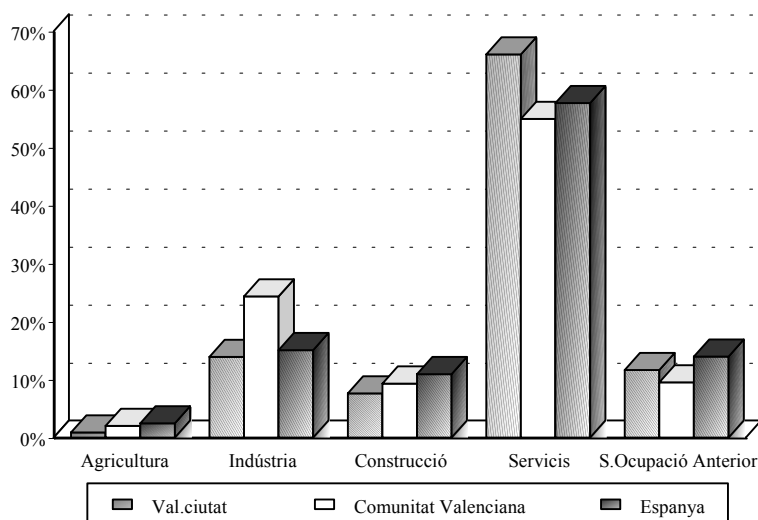
	Desocupació						Mitja Trimestre	% Var. en un any
	Abril	Taxa	Maig	Taxa	Juny	Taxa		
València ciutat	29.298	8,20%	28.533	7,98%	28.614	8,01%	28.815	1,7%
València oficines Servef	32.427	-	31.604	-	31.623	-	31.885	2,0%
Província de València	85.444	8,01%	85.480	8,02%	84.823	7,96%	85.249	7,4%
Comunitat Valenciana	150.727	7,47%	150.955	7,48%	148.385	7,35%	150.022	9,9%
Espanya	1.705.176	8,97%	1.654.149	8,70%	1.626.134	8,55%	1.661.820	2,4%

VARIACIÓ DE LA DESOCUPACIÓ RESPECTE AL MATEIX TRIMESTRE DE L'ANY ANTERIOR

**1.2. Desocupació per sectors.***1.2. Paro por sectores.*

	Agricultura	Indústria	Construcció	Servicis	S.Ocup.Anterior
València ciutat	254	4.001	2.190	19.019	3.351
València oficines Servef	279	4.619	2.448	20.896	3.642
Província de València	2.025	15.938	7.957	50.709	8.620
Comunitat Valenciana	2.989	36.493	13.944	82.341	14.255
Espanya	40.583	250.132	181.661	957.717	231.726

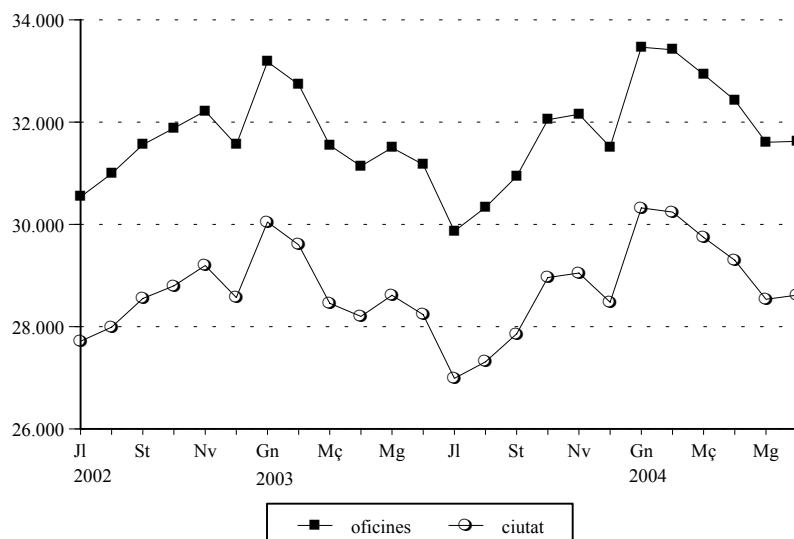
DESOCUPACIÓ PER SECTORS



**1.3. Desocupació: evolució mensual. 2003 - 2004***1.3. Paro: evolución mensual. 2003 - 2004*

		Desocupació a la ciutat	% Var. anual	Desocupació a les oficines	% Var. anual
<b>2003</b>	Juliol	26.988	-2,6	29.867	-2,2
	Agost	27.311	-2,4	30.330	-2,1
	Setembre	27.857	-2,4	30.939	-2,0
	Octubre	28.959	0,6	32.045	0,5
	Novembre	29.046	-0,5	32.153	-0,2
	Desembre	28.479	-0,3	31.513	-0,1
<b>2004</b>	Gener	30.321	0,9	33.464	0,9
	Febrer	30.240	2,2	33.415	2,1
	Març	29.743	4,5	32.933	4,4
	Abril	29.298	3,9	32.427	4,1
	Maig	28.533	-0,3	31.604	0,3
	Juny	28.614	1,3	31.623	1,5

DESOCUPACIÓ REGISTRADA PEL SERVEF

**1.4. Desocupació registrada segons edat i sexe.***1.4. Paro registrado según edad y sexo.*

	Total Ciutat	% Variació anual	Homes	% Variació anual	Dones	% Variació. Anual
Total	28.817	1,7%	12.621	1,8%	16.196	1,5%
Fins 19	1.113	0,0%	629	2,3%	484	-2,8%
20-24	2.338	-10,5%	1.114	-8,1%	1.224	-12,5%
25-29	4.326	0,6%	1.897	3,3%	2.429	-1,5%
30-34	3.926	-0,9%	1.590	4,5%	2.336	-4,2%
35-39	3.555	-1,6%	1.352	-2,5%	2.203	-0,9%
40-44	3.057	3,1%	1.179	7,9%	1.878	0,3%
45-49	2.802	4,0%	1.013	-1,7%	1.789	7,6%
50-54	2.826	12,2%	1.208	10,2%	1.618	13,8%
55-59	2.980	2,8%	1.503	-2,3%	1.477	8,5%
60 i més	1.894	13,2%	1.136	7,1%	758	23,9%

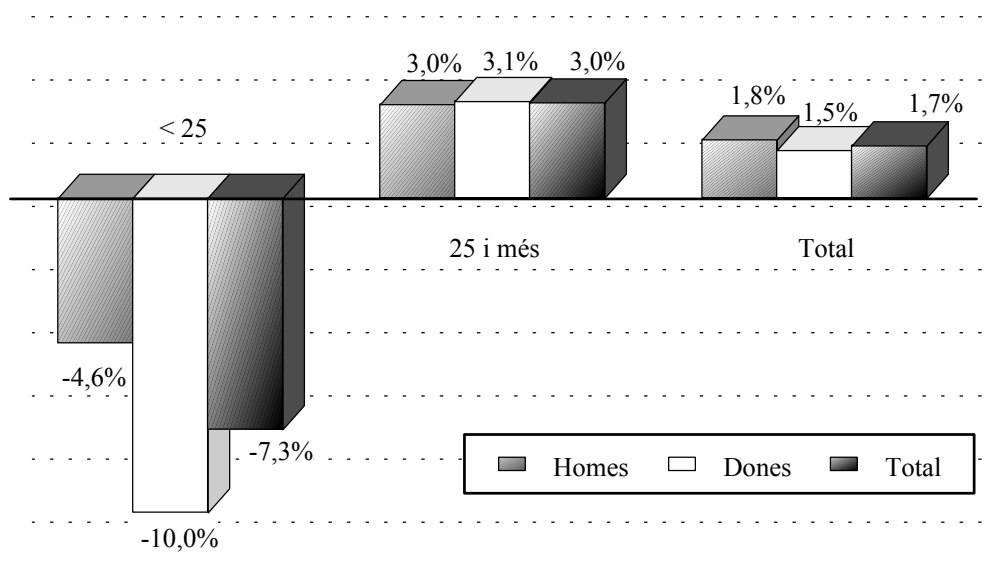
**1.5. Desocupació registrada per mesos segons sexe i oficines de col·locació.***1.5. Paro registrado por meses según sexo y oficinas de empleo.*

	Total	Av. Port	Felip Rinaldi	Vila Barberà	Av. Cid	Joan Llorens	Alfambra	Lluís Oliag	Arts Grafiques
<b>Total</b>									
Abril	32.427	3.249	4.315	3.728	3.348	4.742	4.439	4.516	4.090
Maig	31.604	3.156	4.267	3.587	3.241	4.605	4.322	4.467	3.959
Juny	31.623	3.258	4.223	3.569	3.278	4.561	4.351	4.448	3.935
<b>Homes</b>									
Abril	14.143	1.568	1.850	1.631	1.346	1.988	1.919	2.101	1.740
Maig	13.757	1.500	1.839	1.578	1.258	1.937	1.865	2.080	1.700
Juny	13.559	1.510	1.805	1.559	1.215	1.887	1.840	2.058	1.685
<b>Dones</b>									
Abril	18.284	1.681	2.465	2.097	2.002	2.754	2.520	2.415	2.350
Maig	17.847	1.656	2.428	2.009	1.983	2.668	2.457	2.387	2.259
Juny	18.064	1.748	2.418	2.010	2.063	2.674	2.511	2.390	2.250

**1.6. Desocupació registrada segons titulació.***1.6. Paro registrado según titulación.*

	Total Ciutat	% Variació Anual	Total Oficines
<b>Total</b>	28.815	1,7%	31.884
Analfabets i sense estudis	1.017	17,8%	1.067
Certificat d'escolaritat	7.778	0,9%	8.753
EGB	9.738	1,5%	10.887
BUP	4.278	9,7%	4.597
FP1	699	-5,9%	803
FP2	969	-11,5%	1.103
FP LOGSE	372	11,4%	429
Titulació grau mitjà	1.390	0,3%	1.521
Titulació grau superior	2.574	-5,3%	2.724

### VARIACIÓ ANUAL DEL NOMBRE DELS DESOCUPATS SEGONS EDAT I SEXE

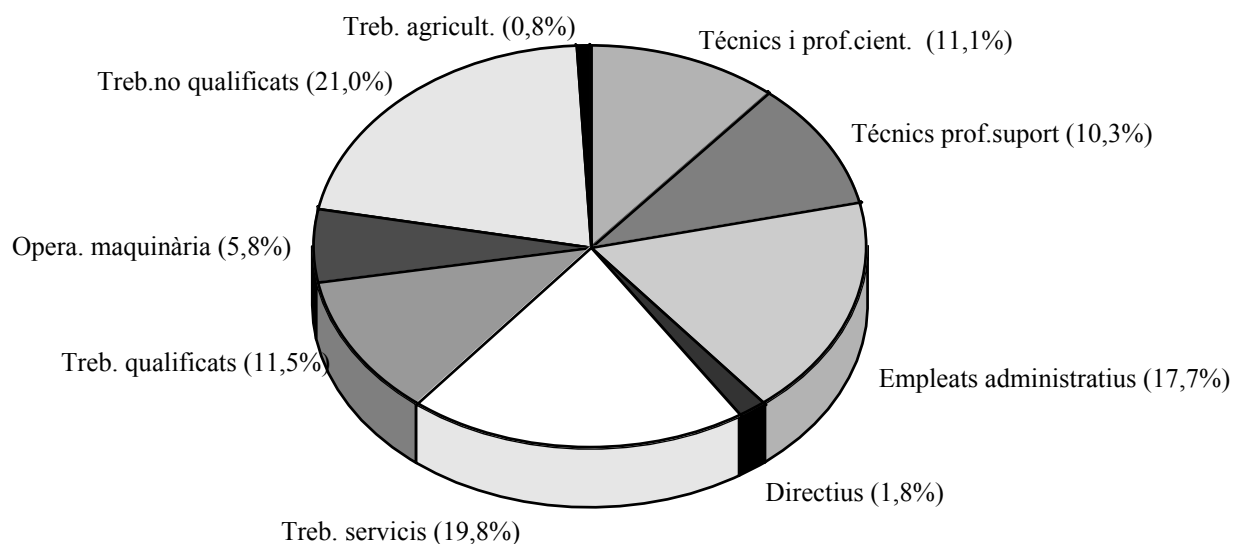


**1.7. Desocupació registrada segons grup professional.***1.7. Paro registrado según grupo profesional.*

	Total ciutat	% Variació anual	Total Oficines
Total	28.814	1,7%	31.884
Directius	521	5,5%	536
Tècnics i professionals científics	3.192	0,2%	3.423
Tècnics i professionals de suport	2.979	4,9%	3.231
Empleats administratius	5.109	0,4%	5.651
Treballadors dels servicis	5.704	-3,7%	6.298
Treballadors de l'agricultura i pesca	236	-7,5%	272
Treballadors qualificats	3.326	-1,5%	3.787
Operadors de maquinària	1.684	-6,0%	1.965
Treballadors no qualificats	6.055	12,6%	6.713
Forces armades	8	-11,1%	8

**1.8. Desocupats registrats segons activitat econòmica.***1.8. Parados registrados según actividad económica.*

	Total ciutat	% Variació anual	Total Oficines
Total	28.815	1,7%	31.884
Agricultura, Pesca, Silvicultura, etc.	254	5,8%	279
Indústria	4.001	-7,6%	4.619
Construcció	2.190	-1,1%	2.448
Servicis	19.019	4,5%	20.896
Sense ocupació anterior	3.351	-0,3%	3.642

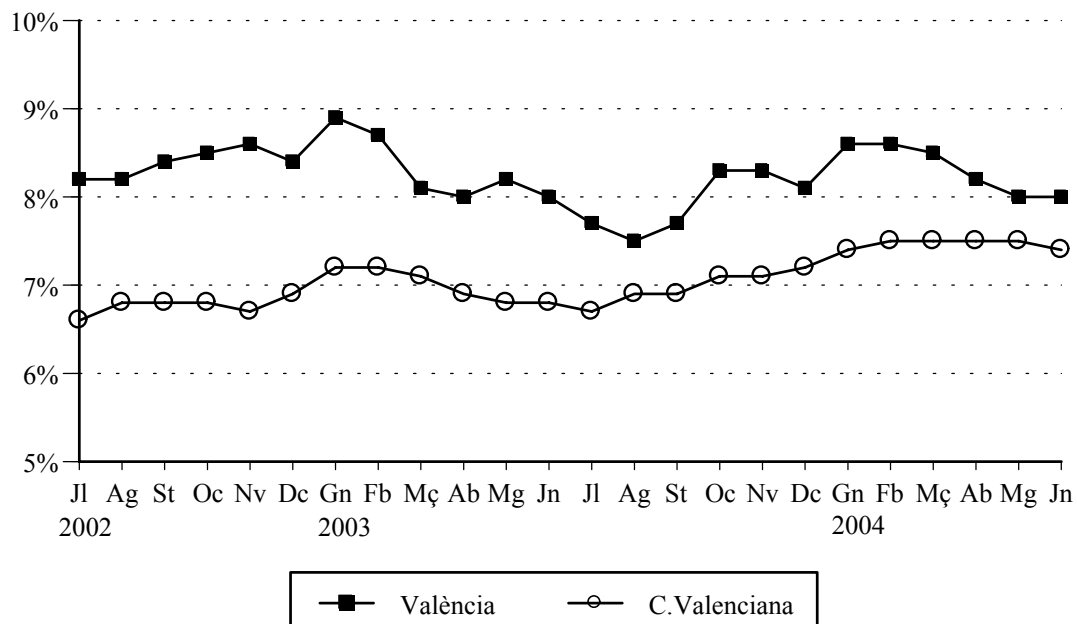
**DESOCUPATS SEGONS GRUP PROFESSIONAL**

**1.9. Evolució de la taxa de desocupació. 2003 - 2004**

1.9. Evolución de la tasa de paro. 2003 - 2004

		Ciutat València	Comunitat Valenciana	Espanya
<b>2003</b>	Gener	8,9%	7,2%	9,4%
	Febrer	8,7%	7,2%	9,4%
	Març	8,1%	7,1%	9,3%
	Abril	8,0%	6,9%	8,9%
	Maig	8,2%	6,8%	8,6%
	Juny	8,0%	6,8%	8,6%
	Juliol	7,7%	6,7%	8,4%
	Agost	7,5%	6,9%	8,4%
	Setembre	7,7%	6,9%	8,6%
	Octubre	8,3%	7,1%	8,8%
	Novembre	8,3%	7,1%	9,0%
	Desembre	8,1%	7,2%	9,0%
<b>2004</b>	Gener	8,6%	7,4%	9,3%
	Febrer	8,6%	7,5%	9,2%
	Març	8,5%	7,5%	9,2%
	Abril	8,2%	7,5%	9,0%
	Maig	8,0%	7,5%	8,7%
	Juny	8,0%	7,4%	8,6%

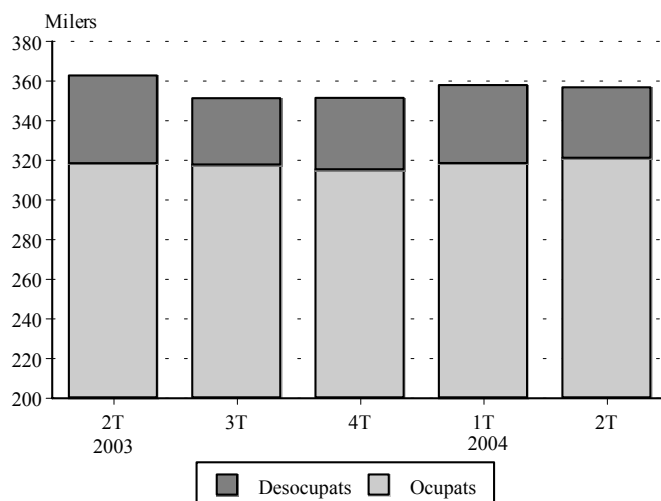
Nota: Dades de referència EPA. amb la nova metodologia 2002.

**TAXA DE DESOCUPACIÓ REGISTRADA**

**I.2 Enquesta de Població Activa (EPA). Segon trimestre 2004***I.2 Encuesta de Población Activa (E.P.A.). Segundo trimestre 2004***2.1. Evolució de la població de 16 i més anys en relació amb l'activitat econòmica. 2003 - 2004***2.1. Evolución de la población de 16 y más años en relación con la actividad económica. 2003 - 2004*

		16 i més anys	Actius	Ocupats	Desocupats	Buscant 1r treball	Inactius
<b>2003</b>	2n trim	615,0	362,3	318,1	44,2	4,6	252,8
	3r trim	611,7	350,8	317,4	33,4	3,6	260,9
	4t trim	612,7	351,1	315,0	36,0	3,4	261,5
<b>2004</b>	1r trim	618,6	357,4	318,2	39,3	3,3	261,2
	2n trim	616,4	356,4	320,8	35,5	3,8	260,1

Nota: Les dades absolutes de totes les taules són donades en milers

**EVOLUCIÓ DE LA POBLACIÓ ACTIVA****2.2. Evolució de les taxes d'activitat, treball i desocupació. 2003 - 2004***2.2. Evolución de las tasas de actividad, empleo y paro. 2003 - 2004*

	Taxa d'activitat				Taxa d'ocupació				Taxa de desocupació			
	Ciutat	Província	Comunitat	Espanya	Ciutat	Província	Comunitat	Espanya	Ciutat	Província	Comunitat	Espanya
<b>Total 2003</b>												
2n tri	58,9	58,6	56,8	54,9	51,7	52,0	50,6	48,8	12,2	11,2	10,9	11,1
3r tri	57,4	57,2	56,9	55,3	51,9	50,5	50,7	49,1	9,5	11,7	10,9	11,2
4t tri	57,3	57,9	57,5	55,4	51,4	52,1	51,6	49,2	10,3	10,1	10,2	11,2
<b>2004</b>												
1r tri	57,8	57,5	57,1	55,4	51,4	51,7	51,6	49,1	11,0	10,1	9,8	11,4
2n tri	57,8	58,1	57,6	55,7	52,1	52,5	51,9	49,6	10,0	9,7	9,8	10,9
<b>Homes</b>												
<b>2003</b>												
2n tri	69,4	70,4	69,6	67,3	62,4	64,6	64,1	61,9	10,1	8,2	7,9	8,0
3r tri	68,7	69,2	69,6	67,8	62,7	63,6	63,7	62,3	8,7	8,1	8,5	8,1
4t tri	67,4	70,0	70,0	67,6	61,7	64,9	64,6	62,0	8,4	7,2	7,6	8,2
<b>2004</b>												
1r tri	68,4	69,4	67,5	67,4	62,1	64,0	62,4	61,7	9,3	7,7	7,5	8,4
2n tri	67,4	69,5	69,3	67,6	62,2	64,7	64,2	62,2	7,8	7,0	7,3	8,0
<b>Dones</b>												
<b>2003</b>												
2n tri	49,2	47,2	44,7	43,1	41,8	39,8	37,8	36,3	14,9	15,5	15,4	15,8
3r tri	47,2	45,8	44,8	43,5	42,2	38,1	38,4	36,7	10,6	16,8	14,4	15,6
4t tri	48,3	46,5	45,7	43,9	42,3	39,9	39,3	37,1	12,6	14,2	13,9	15,6
<b>2004</b>												
1r tri	48,4	46,4	45,8	44,1	42,0	40,2	39,9	37,1	13,1	13,4	13,0	15,7
2n tri	49,2	47,3	46,5	44,5	43,0	40,8	40,2	37,7	12,6	13,6	13,4	15,2



**2.3. Població de 16 i més anys en relació respecte a l'activitat econòmica i sexe.***2.3. Población de 16 y más años en relación con la actividad económica y sexo.*

	Total	Homes	Dones
Pobl. 16 i més anys	616,4	291,4	325,1
Actius	356,4	196,5	159,9
Ocupats	320,8	181,1	139,7
Desocupats	35,5	15,4	20,1
Buscant 1r treball	3,8	1,6	2,2
Inactius	260,1	94,9	165,2

**2.4. Població activa segons edat i sexe.***2.4. Población activa según edad y sexo.*

	Total	Homes	Dones
Total	356,4	196,5	159,9
16 a 19 anys	4,8	1,7	3,1
20 a 24 anys	31,0	16,6	14,4
25 a 29 anys	56,2	29,0	27,3
30 a 54 anys	218,7	118,4	100,4
55 i més	45,6	30,8	14,7

**2.5. Població activa per sector econòmic.***2.5. Población activa por sector económico.*

	València	%
Total	356,4	100,0
Agricultura	2,3	0,6
Indústria	51,3	14,4
Construcció	26,8	7,5
Servicis	267,8	75,1
No classificable	8,2	2,3

*Nota: Els actius no classificables són els desocupats que busquen primera ocupació i els desocupats de fa més de 3 anys.***2.6. Població ocupada segons edat i sexe.***2.6. Población ocupada según edad y sexo.*

	Total	Homes	Dones
Total	320,8	181,1	139,7
16 a 19 anys	2,9	1,2	1,7
20 a 24 anys	23,9	13,7	10,2
25 a 29 anys	48,8	24,6	24,2
30 a 54 anys	201,6	112,1	89,4
55 i més	43,7	29,4	14,2

**2.7. Població ocupada per sector econòmic.***2.7. Población ocupada por sector económico.*

	València	%
Total	320,8	100,0
Agricultura	2,1	0,7
Indústria	48,2	15,0
Construcció	26,2	8,2
Servicis	244,3	76,2

**2.8. Població ocupada segons situació professional.***2.8. Población ocupada según situación profesional.*

	Absolutes	%
Total ocupats	320,8	100,0
Empleadors i empresaris sense assalariats	50,2	15,6
Ajuda familiar	2,9	0,9
Assalariats	267,3	83,3
Sector públic	61,8	23,1
Sector privat	205,5	76,9
Contracte indefinit	194,5	72,8
Contracte temporal	72,7	27,2
Resta de situacions	0,3	0,1

*Nota: Els percentatges d'assalariats del sector públic i privat i de contractats indefinits i temporals fan referència al total d'assalariats*

**2.9. Població desocupada segons el temps que fa que busca treball.***2.9. Población parada según el tiempo de búsqueda de empleo.*

	Absolutes	%
Total	35,5	100,0
< de 3 mesos	6,0	16,9
de 3 a 11 mesos	12,7	35,8
d'1 a 2 anys	9,6	27,0
més de 2 anys	6,9	19,4
No classificable/ Ja trobat	0,3	0,8

*Nota: No classificables són els desocupats que ja no busquen treball perquè ja n'han trobat*

**2.10. Població desocupada segons situacions diverses.***2.10. Población parada según situaciones diversas.*

	Absolutes	%
Total	35,5	100,0
Estudiants	9,3	26,2
Feines de la llar	17,6	49,6
Resta de situacions	8,6	24,2

**2.11. Població inactiva segons situació d'inactivitat.***2.11. Población inactiva según situación de inactividad.*

	Absolutes	%
Total	260,1	100,0
Estudiants	52,5	20,2
Jubilats i pensionistes	109,3	42,0
Feines de la llar	77,0	29,6
Incapacitat permanent	17,7	6,8
Resta de situacions	3,6	1,4

**2.12. Llars segons activitat dels membres.***2.12. Hogares según actividad de los miembros.*

	Absolutes	%
Total	266,38	100,0
Hi ha algú actiu	201,80	75,8
Tots els actius ocupats	170,42	64,0
Tots els actius aturats	9,32	3,5
Sense cap actiu	64,58	24,2

**2.13. Població assalariada per sector econòmic.***2.13. Población asalariada por sector económico.*

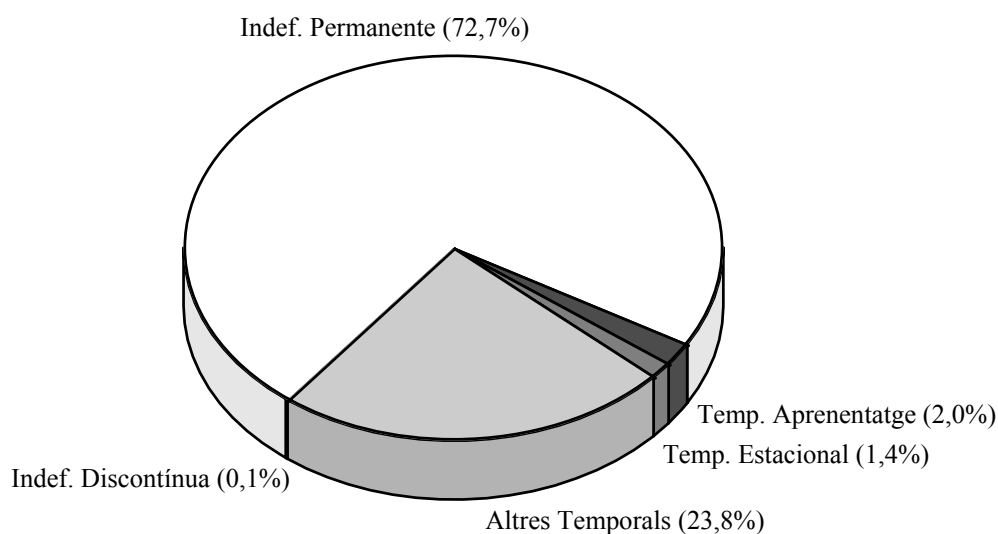
	Total	Agricultura	Indústria	Construcció	Servicis
<b>2003</b> 2n tri	264,5	1,2	41,5	21,6	200,2
3r tri	268,4	2,9	41,5	22,5	201,5
4t tri	269,2	2,0	43,1	21,3	202,8
<b>2004</b> 1r tri	269,6	2,5	43,2	23,8	200,0
2n tri	267,3	1,6	44,0	20,9	200,8

**2.14. Població assalariada segons relació laboral.***2.14. Población asalariada según relación laboral.*

	Total	Indefinida permanent	Indefinida discontinua	Temporal aprenentatge	Temporal estacional	Altres temporals
<b>2003</b> 2n tri	264,6	175,3	0,7	6,0	1,6	81,0
3r tri	268,4	185,0	0,6	2,3	2,7	77,7
4t tri	269,2	190,3	1,3	4,1	3,4	70,1
<b>2004</b> 1r tri	269,6	191,0	0,6	5,0	3,2	69,7
2n tri	267,3	194,2	0,3	5,3	3,7	63,7

**RELACIÓ LABORAL DE LA POBLACIÓ ASSALARIADA**

2n Trimestre 2004

**2.15. Població assalariada del sector públic per tipus d'administració.***2.15. Población asalariada del sector público por tipo de administración.*

	Total	Central	Seguretat Social	Administració autonòmica	Administració local	Empresa pública	Altres
<b>2003</b> 2n tri	59,9	10,2	8,8	28,7	7,2	4,9	0,1
3r tri	57,9	10,0	8,8	28,4	5,6	4,6	0,3
4t tri	59,7	10,9	7,7	29,5	6,6	5,0	-
<b>2004</b> 1r tri	63,1	10,9	9,3	31,6	6,8	4,4	-
2n tri	61,8	9,4	10,5	31,3	7,3	3,4	-

**I.3 Inversió Industrial. Primer trimestre 2004***I.3 Inversión Industrial. Primer trimestre 2004***3.1. Evolució trimestral de la inversió. 2003-2004***3.1. Evolución trimestral de la inversión. 2002-2003*

Període	A:València	B:L'Horta	A/B %	C:Comunitat Valenciana	B/C%
<b>2003</b>					
Total	2.374,17	91.750,17	2,6	411.411,01	22,3
1 Trimestre	341,30	29.069,06	1,2	134.381,82	21,6
2 Trimestre	0,51	29.254,10	0,0	82.959,43	0,0
3 Trimestre	40,99	4.286,17	1,0	96.392,64	4,4
4 Trimestre	1.991,37	29140,84	6,8	97.677,12	29,8
<b>2004</b>					
1 Trimestre	168,04	11.632,30	1,4	83.365,12	14,0

Nota: Dades en milers d'euros.

**3.2. Distribució territorial. Primer trimestre 2004***3.2. Distribución territorial. Primer trimestre 2004*

	A:València	%	B:L'Horta	%	A/B %
<b>AMPLIACIONS</b>					
Inversió (milers d'euros)	0	0,0	812,20	7,0	0,0
Llocs de treball	0	0,0	16	4,7	0,0
Potència instal.lada (kw)	0	0,0	2.116	18,7	0,0
<b>NOVES INDÚSTRIES</b>					
Inversió (milers d'euros)	168,04	100,0	10.820,10	93,0	1,6
Llocs de treball	9	100,0	322	95,3	2,8
Potència instal.lada (kw)	69	100,0	9.179	81,3	0,8
<b>INVERSIÓ TOTAL</b>					
Inversió (milers d'euros)	168,04	100,0	11.632,30	100,0	1,4
Llocs de treball	9	100,0	338	100,0	2,7
Potència instal.lada (kw)	69	100,0	11.295	100,0	0,6

**3. 3. Destinació final de la inversió. Primer trimestre 2004***3. 3. Destino final de la inversión. Primer trimestre 2004*

	València			L'Horta		
	Inversió	%	%	Inversió	%	%
<b>AMPLIACIONS</b>						
	0,00	0,0	0,0	812,20	100,0	7,0
Maquinària	0,00	0,0		501,66	61,8	
Terrenys,edificis-construccions	0,00	0,0		307,54	37,9	
Resta d'inversions d'equip	0,00	0,0		3,01	0,4	
<b>NOVES INDÚSTRIES</b>						
	168,04	100,0	100,0	10.820,10	100,0	93,0
Maquinària	85,55	50,9		4.135,08	38,2	
Terrenys,edificis-construccions	78,19	46,5		6.031,01	55,7	
Resta d'inversions d'equip	4,30	2,6		654,01	6,0	
<b>INVERSIÓ TOTAL</b>						
	168,04	100,0	100,0	11.632,30	100,0	100,0
Maquinària	85,55	50,9		4.636,74	39,9	
Terrenys,edificis-construccions	78,19	46,5		6.338,54	54,5	
Resta d'inversions d'equip	4,30	2,6		657,02	5,6	

Nota: Dades en milers d'euros

## II. CONSUM I PREUS

### *II. CONSUMO Y PRECIOS*

## ÍNDEX

	Pàgina
<b>CONCEPTES</b> .....	25
<b>II.1 Índex de preus de consum</b>	
1.1 Evolució mensual de l'IPC .....	27
<b>II.2. Matriculació de vehicles</b>	
2.1 Matriculacions de turismes. ....	28
2.2 Vehicles de nova matriculació segons tipus. ....	29
2.3. Nova matriculació, classificació de la resta de vehicles.....	29
<b>II.3. Comercialització de productes alimentaris</b>	
3.1 Fruita i hortalisses. Evolució mensual del volum comercialitzat. ....	30
3.2 Peix. Evolució mensual del volum comercialitzat. ....	30
3.3 Carn. Evolució mensual del volum comercialitzat. ....	31
<b>II.4. Demanda turística</b>	
4.1 Pernoctacions i grau d'ocupació. Comparació respecte a diferents àmbits. ....	32
4.2 Grau d'ocupació. ....	32
4.3 Pernoctacions. ....	33
4.4 Pernoctacions d'estrangers per nacionalitats. ....	33

## ÍNDICE

	<i>Página</i>
<b>CONCEPTOS</b> .....	25
<b>II.1 Índice de precios de consumo</b>	
1.1 <i>Evolución mensual del I.P.C.</i> .....	27
<b>II.2. Matriculación de vehículos</b>	
2.1 <i>Matriculaciones de turismos.</i> .....	28
2.2 <i>Vehículos de nueva matriculación según tipo.</i> .....	29
2.3. <i>Nueva matriculación, clasificación de otros vehículos.</i> .....	29
<b>II.3. Comercialización de productos alimentarios</b>	
3.1 <i>Fruta y Hortalizas. Evolución mensual del volumen comercializado.</i> .....	30
3.2 <i>Pescado. Evolución mensual del volumen comercializado.</i> .....	30
3.3 <i>Carne. Evolución mensual del volumen comercializado.</i> .....	31
<b>II.4. Demanda turística</b>	
4.1 <i>Pernoctaciones y grado de ocupación. Comparación con otros ámbitos.</i> .....	32
4.2 <i>Grado de ocupación.</i> .....	32
4.3 <i>Pernoctaciones.</i> .....	33
4.4 <i>Pernoctaciones de extranjeros por nacionalidades.</i> .....	33

## CONCEPTES

### ÍNDICE DE PREUS DE CONSUM

**IPC.** Elaborat per l'INE, mesura l' evolució del conjunt de preus dels béns i servicis que consumix tota la població resident en habitatges familiars a Espanya. El conjunt d'articles ( béns i servicis ) l'evolució dels preus del qual es tracta de seguir, s'anomena " cistella de la compra", la qual s'obté a partir de l'Enquesta Contínua de Pressuposts Familiars que es va implantar en el segon trimestre de l'any 1997. L' estructura de consum resultant d'esta enquesta, permet classificar els articles en parcel.les de consum, de les quals se selecciona un o més articles per a representar-la; en estos moments la " cistella de la compra" està constituïda per 484 articles.

Les ponderacions de l' IPC representen les proporcions respecte a la despesa total efectuada per les famílies espanyoles en cadascun dels articles de la "cistella de la compra".

### PARC DE VEHICLES

**Parc de vehicles.** L'Estadística del Parc de Vehicles s'elabora a partir de la matrícula fiscal de l'Impost sobre Vehicles de Tracció Mecànica, el qual s'establix en funció de la Llei 39/1988, de 28 de desembre, reguladora de les hisendes locals. És un impost que grava la titularitat dels vehicles de tracció mecànica, aptes per a circular per les vies públiques, matriculats als registres públics corresponents. Correspon a l'Ajuntament de València la gestió de l'impost dels vehicles en els permís de circulació dels quals figure un domicili de la ciutat.

**Turismes.** Vehicles de 4 rodes, destinats al transports de viatgers que tenen capacitat inferior a 9 places, incloent-hi el conductor.

### TURISME

Les dades corresponen a la zona turística 3 de la Comunitat Valenciana, la qual inclou els municipis següents: València (excloent-hi El Saler i El Perellonet), hotels de l'aeroport de Manises i els hotels Vedat de Torrent i Monte Picayo de Puçol.

### COMERCIALIZACIÓ DE PRODUCTES ALIMENTARIS

L'apartat inclou les dades corresponents als productes alimentaris comercialitzats a Mercavalència.

### FONTS

Institut Nacional d'Estadística.  
 Agència Valenciana de Turisme.  
 Institut Valencià d'Estadística.  
 Mercavalència.  
 Oficina d'Estadística. Ajuntament de València

## CONCEPTOS

### INDICE DE PRECIOS DE CONSUMO

**I.P.C.** Elaborado por el I.N.E., mide la evolución del conjunto de precios de los bienes y servicios que consume toda la población residente en viviendas familiares en España. El conjunto de artículos (bienes y servicios) cuya evolución de precios se trata de seguir recibe el nombre de "cesta de la compra", esta se obtiene a partir de la Encuesta Continua de Presupuestos familiares que se implantó en el segundo trimestre del año 1997. La estructura de consumo resultante de esta encuesta, permite clasificar los artículos en parcelas de consumo, de las cuales se selecciona uno o más artículos para representarla; en estos momentos la "cesta de la compra" está constituida por 484 artículos.

Las ponderaciones del I.P.C. representan las proporciones respecto al gasto total efectuado por los hogares españoles en cada uno de los artículos de la "cesta de la compra".

### PARQUE DE VEHÍCULOS

**Parque de vehículos.** La Estadística del Parque de Vehículos se elabora a partir de la matrícula fiscal del Impuesto sobre Vehículos de Tracción Mecánica, este se establece en función de la Ley 39/1988, de 28 de Diciembre, reguladora de las Haciendas locales. Es un impuesto que grava la titularidad de los vehículos de tracción mecánica, aptos para circular por las vías públicas, matriculados en los registros públicos correspondientes. Corresponde al Ayuntamiento de Valencia la gestión del impuesto de los vehículos que en su permiso de circulación tengan su domicilio en la ciudad.

**Turismos.** Vehículos de 4 ruedas destinados al transporte de viajeros con capacidad inferior a 9 plazas, incluido el conductor.

### TURISMO

Los datos corresponden a la zona turística 3 de la Comunidad Valenciana, la cual incluye los municipios siguientes: València (excluyendo El Saler y El Perellonet), hoteles del aeropuerto de Manises y los hoteles Vedat de Torrent y Monte Picayo de Puçol.

### COMERCIALIZACIÓN DE PRODUCTOS ALIMENTARIOS

En este apartado recogemos los datos correspondientes a los productos alimentarios comercializados en Mercavalencia.

### FUENTES

Instituto Nacional de Estadística.  
 Agencia Valenciana de Turismo.  
 Instituto Valenciano de Estadística.  
 Mercavalencia.  
 Oficina de Estadística. Ayuntamiento de Valencia

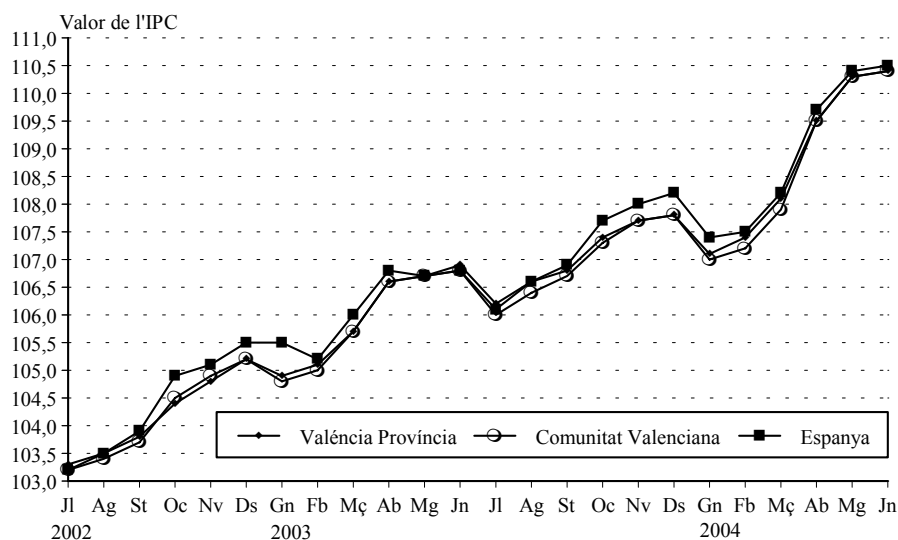
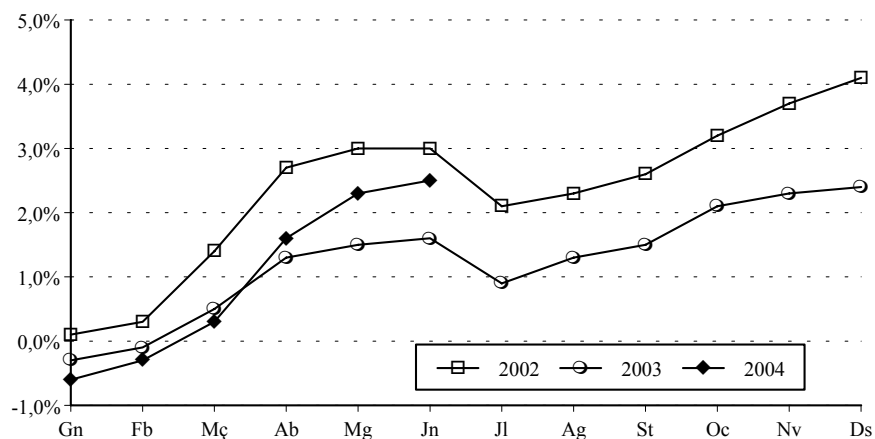




**II.1 Índex de preus de consum. Segon Trimestre 2004***II.1 Índice de precios de consumo. Segundo Trimestre 2004***1.1. Evolució mensual de l' IPC. 2003- 2004***1.1. Evolución mensual del I.P.C. 2003 - 2004*

		Índex	% Var.	% Var.	Índex	% Var.	% Var.	Índex	% Var.	% Var.
		Província	mes	% Var.	Comunitat	mes	% Var.	Conjunt	mes	% Var.
		València	anterior	anual	Valenciana	anterior	anual	Nacional	anterior	anual
<b>2003</b>	Juliol	106,2	-0,7	2,8	106,0	-0,7	2,7	106,1	-0,6	2,8
	Agost	106,6	0,4	3,0	106,4	0,4	2,9	106,6	0,5	3,0
	Setembre	106,8	0,2	2,9	106,7	0,2	2,8	106,9	0,3	2,9
	Octubre	107,4	0,6	2,9	107,3	0,6	2,6	107,7	0,7	2,6
	Novembre	107,7	0,2	2,7	107,7	0,3	2,6	108,0	0,3	2,8
	Desembre	107,8	0,1	2,4	107,8	0,1	2,4	108,2	0,2	2,6
<b>2004</b>	Gener	107,1	-0,6	2,1	107,0	-0,7	2,1	107,4	-0,7	2,3
	Febrer	107,4	0,3	2,2	107,2	0,2	2,0	107,5	0,0	2,1
	Març	108,1	0,6	2,3	107,9	0,7	2,1	108,2	0,7	2,1
	Abril	109,5	1,3	2,8	109,5	1,5	2,7	109,7	1,4	2,7
	Maig	110,3	0,7	3,3	110,3	0,7	3,3	110,4	0,6	3,4
	Juny	110,4	0,2	3,3	110,4	0,1	3,4	110,5	0,2	3,5

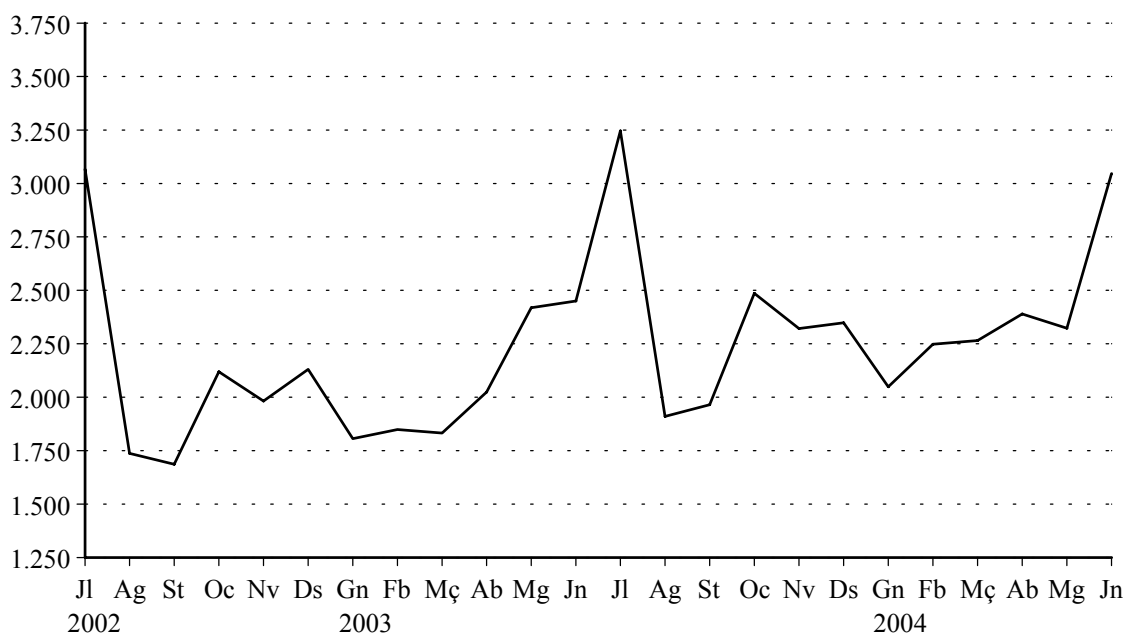
Base 2001 = 100.

**ÍNDIX DE PREUS DE CONSUM****INFLACCIÓ ACUMULADA DURANT L'ANY  
PROVÍNCIA DE VALÈNCIA**

**II.2 Matriculació de vehicles. Segon trimestre 2004***II.2 Matriculación de vehículos. Segundo trimestre 2004***2.1. Matriculació de turismes. 2003-2004***2.1. Matriculación de turismos .2003-2004*

		València	Comunitat Valenciana
<b>2003</b>	Abril	2.024	18.142
	Maig	2.418	16.019
	Juny	2.450	16.929
	Juliol	3.246	21.456
	Agost	1.910	11.066
	Setembre	1.965	11.691
	Octubre	2.486	14.654
	Novembre	2.321	13.531
	Desembre	2.348	15.241
	<b>2004</b>	Gener	2.049
Febrer		2.248	16.844
Març		2.265	23.148
Abril(*)		2.389	17.093
Maig(*)		2.323	18.074
Juny(*)		3.046	20.220

(\*) Dades provisionals.

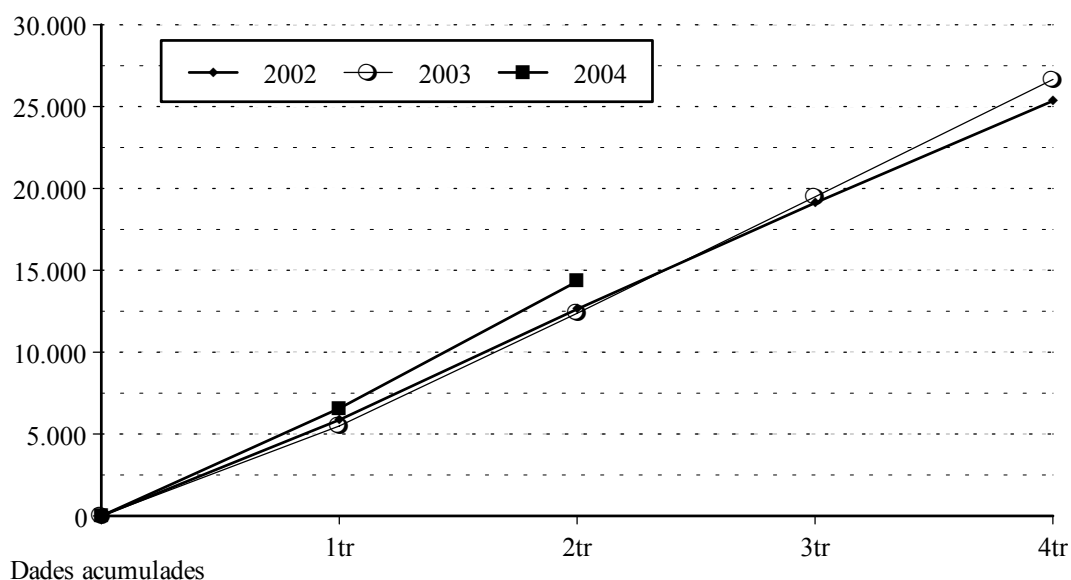
**MATRICULACIÓ DE TURISMES. 2002 - 2004**

**2.2. Vehicles de nova matriculació segons tipus. 2003-2004***2.2. Vehículos de nueva matriculación según tipo. 2003-2004*

		Turismes		Motocicletes		Resta de vehicles	
		Matriculats	Variació anual	Matriculades	Variació anual	Matriculats	Variació anual
<b>2003</b>	Total	26.655	5,1%	1.810	23,8%	6.647	-28,7%
	Segon trimestre	6.892	1,8%	519	22,1%	1.718	-31,3%
	Tercer trimestre	7.121	9,7%	442	16,0%	1.602	-24,9%
	Quart trimestre	7.155	14,8%	409	33,2%	1.673	-10,7%
<b>2004</b>	Primer trimestre	6.562	19,6%	475	8,0%	1.598	-3,4%
	Segon trimestre (*)	7.758	12,6%	658	26,8%	1.842	7,2%

(\*) Dades Provisionals.

### NOUS TURISMES MATRICULATS EVOLUCIÓ TRIMESTRAL

**2.3. Nova matriculació, classificació de la resta de vehicles. 2003-2004***2.3. Nueva matriculación, clasificación de otros vehículos. 2003-2004*

		Autobús	Camión	Tractor	Remolc	Ciclomotor
<b>2003</b>	Total	100	3.055	578	411	2.509
	Segon trimestre	52	797	158	91	620
	Tercer trimestre	5	671	106	78	742
	Quart trimestre	15	838	175	115	530
<b>2004</b>	Primer trimestre	32	808	184	88	486
	Segon trimestre (*)	8	924	192	98	620

(\*) Dades provisionals.

## II.3 Comercialització de productes alimentaris. Segon trimestre 2004

### II.3 Comercialización de productos alimentarios. Segundo trimestre 2004

#### 3.1. Fruita i hortalisses. Evolució mensual del volum comercialitzat. 2003 - 2004

##### 3.1. Fruta y Hortalizas. Evolución mensual del volumen comercializado. 2003 -2004

		FRUITES			HORTALISSES		
		Total	% Variació mes anterior	% Variació anual	Total	% Variació mes anterior	% Variació anual
<b>2003</b>	Juliol	8.238,4	17,1	7,9	9.183,3	16,7	2,93
	Agost	6.613,5	-19,7	12,9	8.502,3	-7,4	7,69
	Setembre	6.790,2	2,7	8,8	8.524,5	0,3	0,95
	Octubre	7.585,0	11,7	6,2	9.786,1	14,8	-1,4
	Novembre	6.835,9	-9,9	5,7	10.277,4	5,0	4,6
	Desembre	7.148,1	4,6	20,5	10.877,8	5,8	12,5
<b>2004</b>	Gener	4.687,0	-34,4	0,2	7.880,6	-27,6	15,1
	Febrer	4.622,1	-1,4	4,7	6.390,3	-18,9	2,2
	Març	4.160,9	-10,0	1,8	6.476,6	1,4	2,2
	Abril	4.611,1	10,8	1,7	6.953,1	7,4	1,5
	Maig	5.568,5	20,8	2,0	7.213,7	3,7	1,5
	Juny	7.189,3	29,1	2,2	7.984,5	10,7	1,4

Nota: Volum en milers de kg.

#### 3.2. Peix. Evolució mensual del volum comercialitzat. 2003 - 2004

##### 3.2. Pescado. Evolución mensual del volumen comercializado. 2003 - 2004

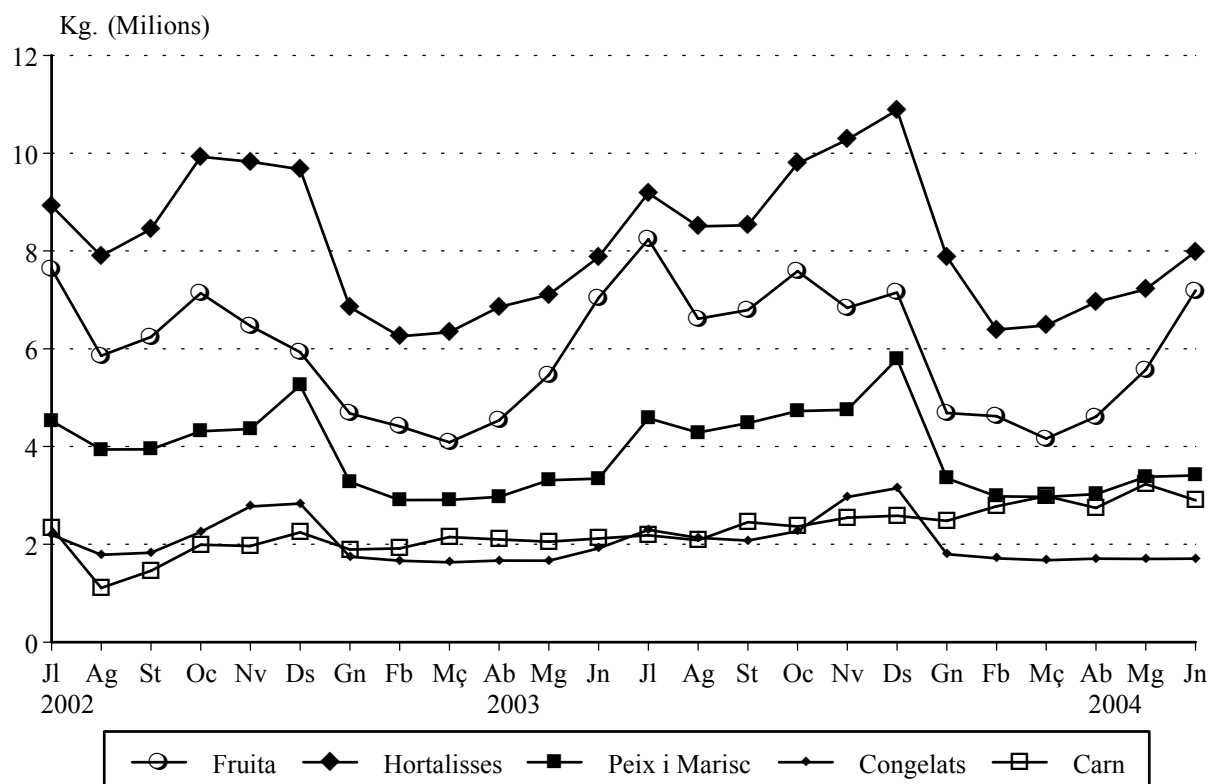
		PEIX FRESC			MARISC FRESC			CONGELATS		
		Total	% Variació mes anterior	% Variació anual	Total	% Variació mes anterior	% Variació anual	Total	% Variació mes anterior	% Variació anual
<b>2003</b>	Juliol	2.989,5	44,4	1,1	1.589,1	24,8	1,4	2.294,3	19,8	4,6
	Agost	2.836,8	-5,1	9,8	1.447,8	-8,9	6,7	2.132,2	-7,1	19,5
	Setembre	3.055,3	7,7	15,3	1.423,5	-1,7	10,1	2.077,4	-2,6	13,6
	Octubre	3.202,4	4,8	7,4	1.521,8	6,9	14,6	2.266,2	9,1	0,5
	Novembre	3.136,4	-2,1	6,9	1.613,6	6,0	13,3	2.967,0	30,9	6,9
	Desembre	3.534,4	12,7	24,8	2.253,3	39,6	-6,7	3.145,3	6,0	11,1
<b>2004</b>	Gener	2.043,5	-12,2	1,8	1.306,2	-42,0	3,2	1.799,2	-42,8	3,2
	Febrer	1.794,3	-42,2	2,6	1.185,5	-9,2	2,7	1.710,4	-4,9	2,9
	Març	1.809,4	0,8	2,2	1.161,5	-2,0	2,1	1.672,2	-2,2	2,5
	Abril	1.861,6	2,9	2,0	1.165,4	0,3	1,8	1.705,5	2,0	2,2
	Maig	2.165,2	16,3	2,2	1.213,6	4,1	1,9	1.701,0	-0,3	2,2
	Juny	2.107,5	-2,7	1,8	1.299,6	7,1	2,1	1.705,5	0,3	-10,9

Nota: Volum en milers kg.

**3.3. Carn. Evolució mensual del volum comercialitzat. 2003 - 2004***3.3. Carne. Evolución mensual del volumen comercializado. 2003 - 2004*

		VAQUÍ			OVÍ			PORCÍ		
		Total	% Variació mes anterior	% Variació anual	Total	% Variació mes anterior	% Variació anual	Total	% Variació mes anterior	% Variació anual
<b>2003</b>	Juliol	497	7,2	-31,5	113	4,4	14,0	1.577	2,0	4,0
	Agost	422	-15,1	18,6	88	-21,7	39,0	1.572	-0,4	128,6
	Setembre	551	30,7	45,2	101	14,0	27,0	1.802	14,6	80,4
	Octubre	522	-5,2	80,2	84	-16,2	-13,5	1.760	-2,3	9,6
	Novembre	488	-6,6	50,4	88	5,0	3,5	1.967	11,8	26,5
	Desembre	495	1,4	25,1	161	82,5	-6,0	1.928	-2,0	15,1
<b>2004</b>	Gener	499	0,9	81,7	75	-53,4	-8,6	1.907	-1,1	24,0
	Febrer	558	11,7	79,1	86	14,5	7,7	2.134	11,9	39,9
	Març	610	9,3	33,4	101	17,0	-2,1	2.278	6,7	43,4
	Abril	587	-3,7	47,5	91	-9,7	-13,3	2.066	-9,3	29,4
	Maig	747	27,3	64,6	95	4,4	-4,4	2.391	15,7	59,5
	Juny	676	-9,5	45,9	97	2,1	-10,0	2.126	-11,1	37,5

Nota: Volum en milers de kg.

**COMERCIALIZACIÓ DE PRODUCTES ALIMENTARIS**

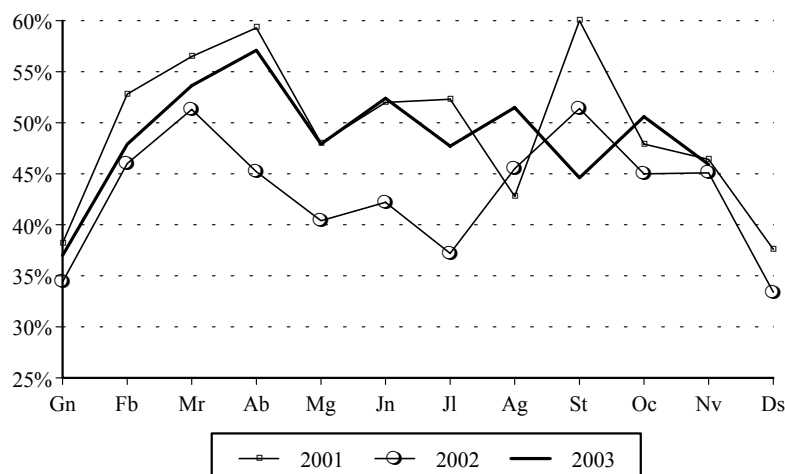
**II.4 Demanda turística. Segon trimestre 2004****II.4 Demanda turística. Segundo trimestre 2004****4.1. Pernotacions i grau d'ocupació. Comparació respecte a diferents àmbits. 2003 - 2004****4.1. Pernotaciones y grado de ocupación. Comparación con otros ámbitos. 2003 - 2004**

		Grau d'ocupació			Pernotacions		
		València	Província	C. Valenciana	València	Província	C. Valenciana
<b>2003</b>	Juliol	47,7	57,5	77,0	162.676	407.102	2.401.521
	Agost	51,5	65,7	86,9	175.493	468.771	2.742.108
	Septembre	44,6	51,8	72,5	147.054	357.410	2.193.385
	Octubre	50,6	48,5	62,9	176.683	329.392	1.836.684
	Novembre	45,9	48,8	51,3	160.257	320.103	1.298.530
	Desembre	36,8	35,4	47,7	131.018	229.365	1.187.547
<b>2004</b>	Gener	35,9	35,5	48,5	128.405	230.152	1.195.569
	Febrer	45,7	42,1	55,9	153.436	265.020	1.346.421
	Març	54,4	51,9	59,4	196.144	364.709	1.655.913
	Abril	53,4	47,4	60,1	187.082	321.625	1.748.081
	Maig	49,9	44,2	58,5	180.264	322.389	1.808.958
	Juny	44,9	49,1	64,8	164.762	364.892	2.027.434

**4.2. Grau d'ocupació.****4.2. Grado de ocupación.**

		*****	****	***	**	*	Hotels	Hostals	Total
							Total	Total	
<b>2003</b>	Juliol	53,8	43,4	57,6	20,0	47,1	47,7	46,3	47,7
	Agost	45,0	43,2	58,7	71,4	42,8	49,8	80,7	51,5
	Septembre	-	36,3	49,8	51,6	41,9	43,2	69,6	44,6
	Octubre	58,1	47,6	57,5	62,7	39,7	51,6	31,9	50,6
	Novembre	58,2	36,6	57,0	59,6	46,9	45,6	51,4	45,9
	Desembre	46,0	36,6	35,1	43,4	35,7	36,9	33,9	36,8
<b>2004</b>	Gener	31,5	33,9	40,2	43,3	35,0	36,2	29,7	35,9
	Febrer	-	38,9	55,3	51,4	42,7	46,3	34,5	45,7
	Març	-	44,6	65,3	77,1	59,6	54,4	54,3	54,4
	Abril	-	45,7	60,5	62,8	52,8	53,4	52,7	53,4
	Maig	-	45,2	54,5	50,5	58,8	50,1	45,4	49,9
	Juny	-	41,7	47,2	53,8	52,3	44,5	51,0	44,9

Nota: (-) Dades no disponibles.

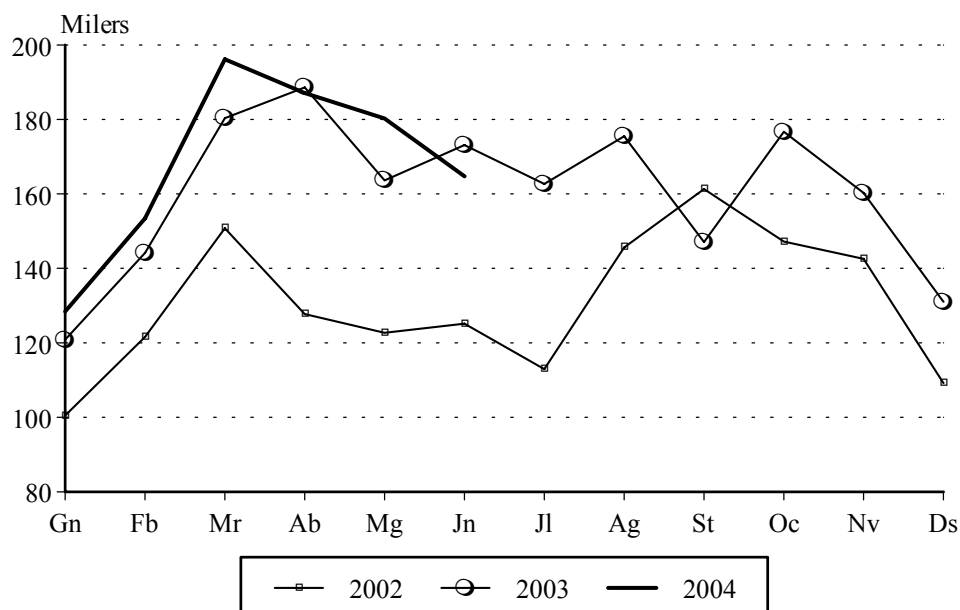
**GRAU D'OCUPACIÓ HOTELERA**

**4.3. Pernoctacions.***4.3. Pernoctaciones.*

		Nacionals			Estrangers			Total
		Hotels	Hostals	Total	Hotels	Hostals	Total	
<b>2003</b>	Juliol	110.722	5.147	115.869	43.048	3.759	46.807	162.676
	Agost	116.090	7.267	123.357	44.151	7.985	52.136	175.493
	Septembre	98.278	7.291	105.569	36.369	5.116	41.485	147.054
	Octubre	122.186	4.539	126.725	48.705	1.253	49.958	176.683
	Novembre	105.217	7.909	113.126	46.005	1.126	47.131	160.257
	Desembre	96.429	3.494	99.923	29.992	1.103	31.095	131.018
<b>2004</b>	Gener	91.547	3.771	95.318	31.915	1.172	33.087	128.405
	Febrer	107.693	4.716	112.409	39.809	1.218	41.027	153.436
	Març	117.321	6.940	124.261	68.023	3.860	71.883	196.144
	Abril	130.881	7.005	137.886	46.525	2.671	49.196	187.082
	Maig	127.676	5.695	133.371	44.205	2.688	46.893	180.264
	Juny	110.441	5.338	115.779	45.197	3.786	48.983	164.762

**4.4. Pernoctacions d'estrangers per nacionalitats.***4.4. Pernoctaciones de extranjeros por nacionalidades.*

		Total	Alemanya	Benelux	Escandinàvia	França	Itàlia	G. Bretanya	Resta Països
<b>2003</b>	Juliol	46.805	3.261	1.579	1.163	5.310	6.811	5.433	23.248
	Agost	52.137	3.556	869	639	6.733	11.129	7.900	21.311
	Septembre	41.489	3.107	1.593	688	3.780	6.304	6.131	19.886
	Octubre	49.955	4.176	1.995	1.726	3.917	5.880	6.505	25.756
	Novembre	47.133	4.875	1.685	2.746	4.641	9.608	5.748	17.830
	Desembre	31.096	2.274	1.382	334	3.399	4.995	4.076	14.636
<b>2004</b>	Gener	33.089	2.082	1.475	754	2.081	5.204	5.992	15.501
	Febrer	41.028	3.636	1.327	697	2.592	6.815	7.804	18.157
	Març	71.883	9.138	2.200	1.210	6.057	9.884	11.765	31.629
	Abril	49.196	4.294	1.549	755	3.613	8.796	7.450	22.739
	Maig	46.893	5.009	1.803	1.288	4.599	6.702	5.831	21.661
	Juny	48.983	4.696	1.977	1.756	3.718	9.071	6.322	21.443

**PERNOCTACIONS TOTALS**





# III DEMOGRAFIA I POBLACIÓ

## *III DEMOGRAFIA Y POBLACION*

### ÍNDEX

	Pàgina
<b>CONCEPTES</b> .....	37
<b>III.1 Migracions registrades</b>	
1.1 Immigrants, emigrants i saldo migratori. ....	39
1.2 Immigrants segons sexe i edat. ....	39
1.3 Immigrants segons procedència i sexe. ....	40
1.4 Immigrants per continent de nacionalitat i sexe .....	40
1.5 Immigrants per continent de nacionalitat i grups d'edat. ....	41
1.6 Emigrants segons sexe i edat. ....	41
1.7 Emigrants segons destinació i sexe. ....	41
1.8 Emigrants per continent de nacionalitat i sexe. ....	41
1.9 Emigrants per continent de nacionalitat i grups d'edat. ....	42
1.10 Immigrants, emigrants i saldo migratori per districte. ....	42
<b>III.2 Canvis de domicili intraurbans</b>	
2.1 Canvis de domicili per sexe. ....	43
2.2 Persones que han canviat de domicili segons sexe i edat. ....	43
2.3 Canvis de domicili entre districtes. ....	44
2.4 Canvis de domicili segons valor cadastral mitjà del barri d'eixida i del d'arribada. ....	44
<b>III.3 Naixements i defuncions</b>	
3.1 Naixements i defuncions per sexe i trimestre. ....	45
3.2 Naixements i defuncions per districte. ....	45
<b>III.4 Resum Moviments registrats al Padró Municipal</b>	
4.1 Resum moviments registrats al Padró Municipal per districtes. ....	46

## ÍNDICE

	<i>Página</i>
<b>CONCEPTOS</b> .....	37
<b>III.1 Migraciones Registradas</b>	
1.1 <i>Inmigrantes, emigrantes y saldo migratorio.</i> .....	39
1.2 <i>Inmigrantes según sexo y edad.</i> .....	39
1.3 <i>Inmigrantes según procedencia y sexo.</i> .....	40
1.4 <i>Inmigrantes por continente de nacionalidad y sexo</i> .....	40
1.5 <i>Inmigrantes por continente de nacionalidad y grupos de edad.</i> .....	41
1.6 <i>Emigrantes según sexo y edad.</i> .....	41
1.7 <i>Emigrantes según destino y sexo.</i> .....	41
1.8 <i>Emigrantes por continente de nacionalidad y sexo.</i> .....	41
1.9 <i>Emigrantes por continente de nacionalidad y grupos de edad.</i> .....	42
1.10 <i>Inmigrantes, emigrantes y saldo migratorio por distrito.</i> .....	42
<b>III.2 Cambios de domicilio Intraurbanos</b>	
2.1 <i>Cambios de domicilio por sexo.</i> .....	43
2.2 <i>Personas que han cambiado de domicilio según sexo y edad.</i> .....	43
2.3 <i>Cambios de domicilio entre distritos.</i> .....	44
2.4 <i>Cambios de domicilio según valor catastral del barrio de salida y el de llegada.</i> .....	44
<b>III.3 Nacimientos y defunciones</b>	
3.1 <i>Nacimientos y defunciones por sexo y trimestre.</i> .....	45
3.2 <i>Nacimientos y defunciones por distrito.</i> .....	45
<b>III.4 Resumen Movimientos registrados en el Padrón Municipal</b>	
4.1 <i>Resumen movimientos registrados en el Padrón Municipal por distritos.</i> .....	46

**CONCEPTES****MIGRACIONS REGISTRADES A LA CIUTAT DE VALÈNCIA**

**Migracions.** Procedents d'altres i baixes per canvi de residència entre municipis registrades en el Padró Municipal d'Habitants.

**Immigració.** Migracions originades fora de la ciutat de València i que tenen a esta com a destinació. Corresponen a una alta per immigració al Padró Municipal.

**Emigració.** Migracions originades a la ciutat de València i que tenen com a destinació un municipi diferent. Corresponen a una baixa per emigració al Padró Municipal.

**CANVIS DE DOMICILI INTRAURBANS**

**Canvi de domicili intraurbà.** És un canvi de residència que té com a origen i destinació la ciutat de València. Es classifiquen per sexe, edat, nivell d'estudis i valor cadastral del barri d'eixida i del d'arribada.

**Valor cadastral.** El valor cadastral dels béns immobles és integrat pel valor del sòl i de les construccions. Este es fixa prenent com a referència el valor de mercat, sense que mai no puga excedir-lo.

El valor cadastral es fixa a partir de les dades existents als corresponents cadastres immobiliaris.

**CONCEPTOS****MIGRACIONES REGISTRADAS EN LA CIUDAD DE VALENCIA**

**Migraciones.** Procedentes de Altas y Bajas por cambio de residencia entre municipios registradas en el Padrón Municipal de Habitantes.

**Inmigración.** Migraciones originadas fuera de la ciudad de Valencia y que tienen esta como destino. Corresponden a un alta por inmigración en el Padrón Municipal.

**Emigración.** Migraciones originadas en la ciudad de Valencia y que tienen como destino otro municipio. Corresponden a una baja por emigración en el Padrón Municipal.

**CAMBIOS DE DOMICILIO INTRAURBANOS**

**Cambio de Domicilio Intraurbano.** Es un cambio de residencia que tiene como origen y destino la ciudad de Valencia. Se clasifican por sexo, edad, nivel de estudios y valor catastral del barrio de salida y el de llegar.

**Valor Catastral.** El Valor Catastral de los bienes inmuebles está integrado por el valor del suelo y de las construcciones. Este se fija tomando como referencia el valor de mercado, sin que, en ningún caso, pueda exceder de éste.

El valor catastral se fija a partir de los datos obrantes en los correspondientes catastros inmobiliarios.

## LLISTAT DELS BARRIS SEGONS VALOR CADASTRAL MITJÀ DELS HABITATGES

Menys de 15.000 €	de 15.000 a 19.000 €	de 19.000 a 25.000 €	de 25.000 a 35.000 €	Més de 35.000 €
17.5 Mauella	15.1 Orriols	5.2 Morvedre	3.1 El Botànic	3.4 Arrancapins
17.4 Cases de Bàrcena	7.3 Tres Forques	5.1 Marxalenes	8.3 Vara de Quart	6.2 Mestalla
19.8 Faitanar	11.3 La Malva-rosa	12.3 La Creu del Grau	8.1 Patraix	4.4 Sant Pau
10.6 La Punta	17.2 Poble Nou	9.3 La Creu Coberta	19.4 El Saler	6.4 Ciutat Universitària
11.5 Natzaret	16.2 Ciutat Fallera	17.1 Benifaraig	2.1 Russafa	1.2 La Xerea
11.2 El Cabanyal- Canyamelar	18.1 Benimàmet	16.1 Benicalap	8.4 Safranar	2.3 Gran Via
19.1 El Forn d'Alcedo	17.7 Borbotó	12.1 Aiora	13.2 Ciutat Jardí	1.6 Sant Francesc
7.4 La Font Santa	10.4 Fonteta de Sant Lluís	11.1 El Grau	1.5 El Mercat	12.5 Penya-roja
19.7 La Torre	15.2 Torrefiel	10.2 En Corts	14.2 Camí de Vera	6.1 Exposició
4.3 El Calvari	9.5 Camí Real	9.2 L'Hort de Senabre	3.2 La Roqueta	6.3 Jaume Roig
	19.5 El Palmar	10.5 Na Rovella	15.3 Sant Llorenç	2.2 El Pla del Remei
	9.4 Sant Marcel·lí	13.1 L'Illa Perduda	4.1 Campanar	
	17.3 Carpesa	1.4 El Pilar	3.3 La Petxina	
	19.2 El Castellar- l'Oliverar	5.3 Trinitat	1.1 La Seu	
	5.4 Tormos	8.5 Favara	13.5 La Carrasca	
	1.3 El Carme	7.1 Nou Moles	13.4 La Bega Baixa	
	7.2 Soternes	12.4 Camí Fondo	17.6 Massarojos	
	19.3 Pinedo	4.2 Les Tendetes	10.7 Ciutat de les Arts i de les Ciències	
		13.3 L'Amistat		
		11.4 Beteró		
		12.2 Albors		
		10.1 Mont-Olivet		
		9.1 La Raiosa		
		5.5 Sant Antoni		
		18.2 Beniferri		
		14.1 Benimaclet		
		10.3 Malilla		
		19.6 El Perellonet		
		8.2 Sant Isidre		
		7.5 La Llum		

Font: Cadastre de Béns Immobles a 01/01/2003

## NAIXEMENTS I DEFUNCIONS.

**Naixement.** Es considera naixement el de qualsevol ésser nascut viu, independentment del període que visca. Es tracta de naixements classificats segons el lloc de residència de la mare.

**Defunció.** Es considera defunció la de qualsevol ser nascut viu.

Les dades de naixements i defuncions són les registrades al Padró Municipal d'Habitants.

**Nota:** A partir del primer trimestre del 2003 s'utilitza la delimitació territorial aprovada al Ple de l'Ajuntament a 31 de Gener de 2003, que modifica l'àmbit territorial dels districtes 10, 11, 15, 16, 17.

## FONTS

Padró Municipal d'Habitants  
Oficina d'Estadística Ajuntament de València

## NACIMIENTOS Y DEFUNCIONES.

**Nacimiento.** Se considera nacimiento el de cualquier ser nacido con vida, independientemente del período que viva. Se trata de nacimientos clasificados según el lugar de residencia de la madre.

**Defunción.** Defunción es la de cualquier ser nacido con vida.

Los datos de nacimientos y defunciones son los registrados en el Padrón Municipal de Habitantes.

**Nota:** A partir del primer trimestre del 2003 se utiliza la delimitación territorial aprobada en el Pleno del Ayuntamiento a 31 de enero de 2003, que modifica el ámbito territorial de los distritos 10, 11, 15, 16, 17.

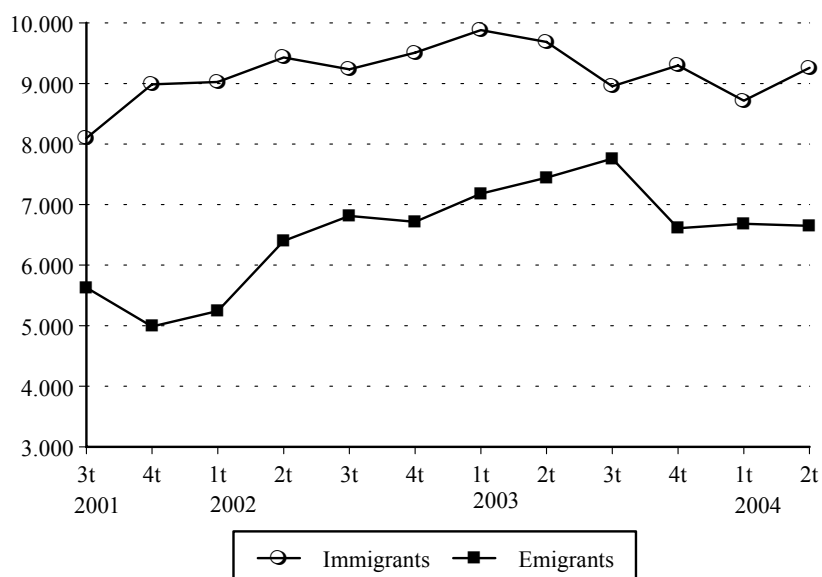
## FUENTES

Padrón Municipal de Habitantes  
Oficina de Estadística Ayuntamiento de Valencia

**III.1. Migracions registrades.Segon trimestre 2004***III.1. Migraciones registradas. Segundo trimestre 2004***1.1. Immigrants, emigrants i saldo migratori. 2002 - 2004***1.1. Inmigrantes, emigrantes y saldo migratorio. 2002 - 2004*

		Immigrants	Emigrants	Saldo Migratori
<b>2002</b>	<b>Total</b>	37.197	25.170	12.027
	Segon trimestre	9.430	6.401	3.029
	Tercer trimestre	9.234	6.813	2.421
	Quart trimestre	9.509	6.714	2.795
<b>2003</b>	<b>Total</b>	37.819	28.974	8.845
	Primer trimestre	9.882	7.180	2.702
	Segon trimestre	9.685	7.443	2.242
	Tercer trimestre	8.954	7.760	1.194
	Quart trimestre	9.299	6.610	2.689
<b>2004</b>	Primer trimestre	8.716	6.682	2.034
	Segon trimestre	9.259	6.650	2.609

Nota: L'últim trimestre dades provisionals.

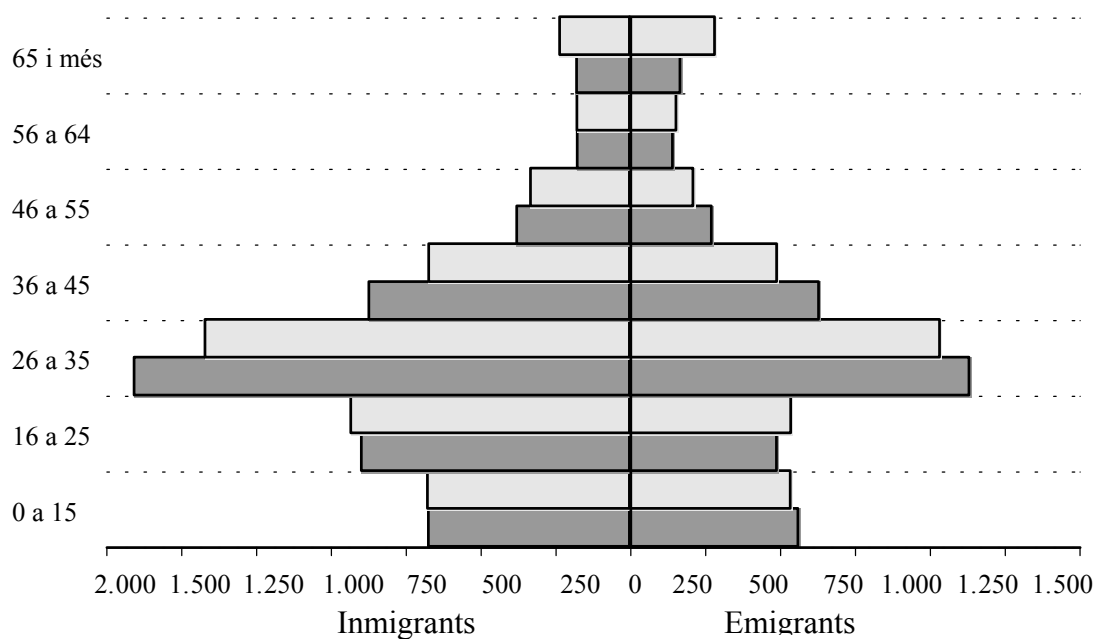
**MIGRACIONES. EVOLUCIÓ TRIMESTRAL****1.2. Immigrants segons sexe i edat.***1.2. Inmigrantes según sexo y edad.*

	Total	%	Homes	%	Dones	%
Total	9.259	100,0	4.823	52,1	4.436	47,9
15 i menys anys	1.347	14,5	672	7,3	675	7,3
16 a 25	1.827	19,7	896	9,7	931	10,1
26 a 35	3.073	33,2	1.655	17,9	1.418	15,3
36 a 45	1.542	16,7	871	9,4	671	7,2
46 a 55	708	7,6	377	4,1	331	3,6
56 a 64	351	3,8	175	1,9	176	1,9
65 i més	411	4,4	177	1,9	234	2,5

**1.3. Immigrants segons procedència i sexe.**1.3. *Immigrantes según procedencia y sexo.*

	Total	%	Homes	%	Dones	%
Total	9.259	100,0	4.823	52,1	4.436	47,9
L'Horta	1.764	19,1	877	9,5	887	9,6
Resta de la Comunitat	1.802	19,5	910	9,8	892	9,6
Resta de l'estat	2.734	29,5	1.504	16,2	1.230	13,3
Estranger	2.959	32,0	1.532	16,5	1.427	15,4

**INMIGRANTS I EMIGRANTS  
ESTRUCTURA D'EDAT I SEXE**

**1.4. Immigrants per continent de nacionalitat i sexe.**1.4. *Immigrantes por continente de nacionalidad y sexo.*

	Total	Homes	Dones
Total	9.259	4.823	4.436
Espanya	4.603	2.282	2.321
Unión Europea (14 països)	521	304	217
Resta de D'Europa	686	335	351
Àfrica	613	430	183
Amèrica del Nord	39	16	23
Amèrica Central	115	48	67
Amèrica del Sud	2.120	975	1.145
Àsia, Oceania i Altres	562	433	129

**1.5. Immigrants per continent de nacionalitat i grups d'edat.**

1.5. Inmigrantes por continente de nacionalidad y grupos de edad.

	Total	Menys de 16 anys	16 – 64 anys	65 i més anys
Total	9.259	1.347	7.501	411
Espanya	4.603	783	3.459	361
Unió Europea (14 països)	521	49	460	12
Resta d'Europa	686	82	599	5
Àfrica	613	60	549	4
Amèrica del Nord	39	5	33	1
Amèrica Central	115	11	101	3
Amèrica del Sud	2.120	311	1.790	19
Àsia, Oceania i Altres	562	46	510	6

**1.6. Emigrants segons sexe i edat.**

1.6. Emigrantes según sexo y edad.

	Total	%	Homes	%	Dones	%
Total	6.650	100,0	3.400	51,1	3.250	48,9
15 i menys anys	1.098	16,5	562	8,5	536	8,1
16 a 25	1.028	15,5	490	7,4	538	8,1
26 a 35	2.168	32,6	1.133	17,0	1.035	15,6
36 a 45	1.122	16,9	631	9,5	491	7,4
46 a 55	484	7,3	273	4,1	211	3,2
56 a 64	298	4,5	143	2,2	155	2,3
65 i més	452	6,8	168	2,5	284	4,3

**1.7. Emigrants segons destinació i sexe.**

1.7. Emigrantes según destino y sexo.

	Total	%	Homes	%	Dones	%
Total	6.650	100,0	3.400	51,1	3.250	48,9
L'Horta	2.950	44,4	1.503	22,6	1.447	21,8
Resta de la Comunitat	2.161	32,5	1.088	16,4	1.073	16,1
Resta de l'estat	1.479	22,2	781	11,7	698	10,5
Estranger	60	0,9	28	0,4	32	0,5

**1.8. Emigrants per continent de nacionalitat i sexe.**

1.8. Emigrantes por continente de nacionalidad y sexo.

	Total	Homes	Dones
Total	6.650	3.400	3.250
Espanya	5.083	2.547	2.536
Unió Europea (14 països)	116	65	51
Resta d'Europa	200	104	96
Àfrica	195	137	58
Amèrica del Nord	3	2	1
Amèrica Central	36	15	21
Amèrica del Sud	849	389	460
Àsia, Oceania i Altres	168	141	27

**1.9. Emigrants per continent de nacionalitat i grups d'edat.**

1.9. Emigrantes por continente de nacionalidad y grupos de edad.

	Total	Menys de 16 anys	16 – 64 anys	65 i més anys
Total	6.650	1.098	5.100	452
Espanya	5.083	908	3.734	441
Unió Europea (14 països)	116	13	100	3
Resta d'Europa	200	21	178	1
Àfrica	195	14	179	2
Amèrica del Nord	3	0	3	0
Amèrica Central	36	3	33	0
Amèrica del Sud	849	130	714	5
Àsia, Oceania i Altres	168	9	159	0

**1.10. Immigrants, emigrants i saldo migratori per districte.**

1.10. Inmigrantes, emigrantes y saldo migratorio por distrito.

	1r Trimestre 2004			2n Trimestre 2004		
	Immigrants	Emigrants	Saldo Migratori	Immigrants	Emigrants	Saldo Migratori
<b>València</b>	8.716	6.682	2.034	9.259	6.650	2.609
1. Ciutat Vella	396	211	185	384	195	189
2. L'Eixample	500	345	155	566	337	229
3. Extramurs	600	398	202	632	405	227
4. Campanar	444	246	198	526	274	252
5. La Saïdia	488	405	83	619	419	200
6. El Pla del Real	317	230	87	398	255	143
7. L'Olivereta	665	531	134	560	511	49
8. Patraix	523	493	30	577	526	51
9. Jesús	498	434	64	567	482	85
10. Quatre Carreres	699	645	54	692	612	80
11. Poblat Marítims	608	433	175	638	443	195
12. Camins al Grau	809	478	331	810	483	327
13. Algirós	446	297	149	434	287	147
14. Benimaclet	339	295	44	345	252	93
15. Rascanya	625	482	143	655	429	226
16. Benicalap	403	349	54	457	366	91
17. Pobles del Nord	39	73	-34	64	46	18
18. Pobles de l'Oest	168	158	10	158	144	14
19. Pobles del Sud	149	179	-30	177	184	-7

Nota : L'últim trimestre dades provisionals.

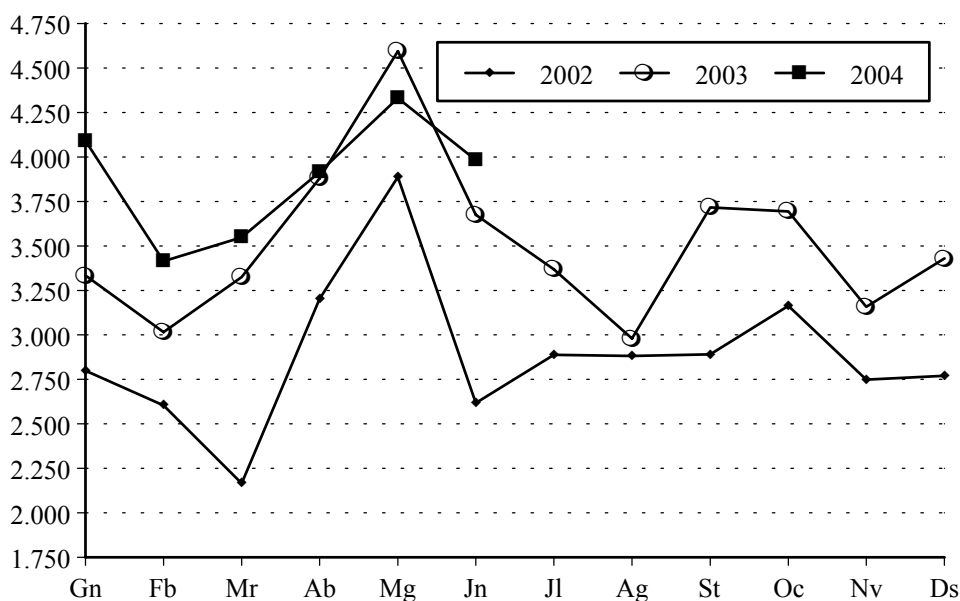


**III.2 Canvis de domicili intraurbans. Segon trimestre 2004***III.2 Cambios de domicilio Intraurbanos. Segundo trimestre 2004***2.1. Canvis de domicili per sexe. 2002 - 2004***2.1. Cambios de domicilio por sexo . 2002 - 2004*

		Homes	Dones	Total
<b>2002</b>	Total	16.884	17.735	34.619
	Primer trimestre	3.676	3.893	7.569
	Segon trimestre	4.687	5.020	9.707
	Tercer trimestre	4.264	4.397	8.661
	Quart trimestre	4.257	4.425	8.682
<b>2003</b>	Total	20.646	21.540	42.186
	Primer trimestre	4.761	4.913	9.674
	Segon trimestre	5.970	6.212	12.182
	Tercer trimestre	4.931	5.120	10.051
	Quart trimestre	4.984	5.295	10.279
<b>2004</b>	Primer trimestre	5.447	5.607	11.054
	Segon trimestre	6.045	6.184	12.229

**2.2. Persones que han canviat de domicili segons sexe i edat.***2.2. Personas que han cambiado de domicilio según sexo y edad.*

	Homes	%	Dones	%	Total	%
Menys de 15 anys	1.296	10,6	1.267	10,4	2.563	21,0
De 16 a 25 anys	801	6,6	1.011	8,3	1.812	14,8
De 26 a 35 anys	1.981	16,2	1.879	15,4	3.860	31,6
De 36 a 45 anys	1.137	9,3	1.040	8,5	2.177	17,8
De 46 a 55 anys	441	3,6	431	3,5	872	7,1
De 56 a 64 anys	184	1,5	220	1,8	404	3,3
De 65 i més anys	205	1,7	336	2,7	541	4,4
Total	6.045	49,4	6.184	50,6	12.229	100,0

**CANVIS DE DOMICILI PER MES**

**2.3. Canvis de domicili entre districtes.***2.3. Cambios de domicilio entre distritos.*

	Districte d'eixida																			Total
	1	2	3	4	5	6	7	8	9	10	11	12	13	14	15	16	17	18	19	
Districte d'arribada																				
1	99	24	36	12	15	32	15	12	6	10	12	11	15	5	5	6	0	3	2	320
2	45	248	33	5	11	29	20	18	14	144	11	59	24	7	26	9	1	1	11	716
3	61	42	254	30	27	19	52	77	59	20	8	30	27	5	24	10	0	1	16	762
4	19	10	69	143	54	24	32	38	12	21	2	34	10	4	32	45	0	4	0	553
5	27	20	17	49	319	7	16	9	20	30	25	18	9	26	94	68	10	7	3	774
6	36	50	17	9	14	123	8	3	7	14	10	67	62	36	16	10	0	0	3	485
7	23	21	72	17	16	9	343	98	36	30	11	17	12	3	12	6	1	3	6	736
8	11	10	60	7	20	8	80	274	75	39	16	23	21	5	9	15	2	3	11	689
9	10	26	71	9	18	7	28	76	283	41	21	20	13	7	12	12	0	1	7	662
10	20	165	27	11	25	17	20	17	31	602	29	64	23	8	18	14	0	3	21	1.115
11	15	19	9	11	19	24	18	15	15	43	575	129	80	6	16	10	0	3	6	1.013
12	17	45	38	21	36	57	26	43	29	73	158	417	137	31	32	12	2	2	4	1.180
13	15	15	7	4	11	35	12	13	5	14	86	138	155	15	5	7	0	0	4	541
14	8	13	4	1	33	28	9	9	0	12	13	15	18	191	31	10	1	1	4	401
15	8	14	24	30	131	42	21	30	13	30	28	30	41	140	485	61	6	3	7	1.144
16	5	5	26	41	57	6	12	6	8	16	21	15	9	17	56	304	4	4	2	614
17	0	0	1	1	11	2	1	3	4	2	2	8	7	4	12	3	13	0	0	74
18	7	4	9	7	17	4	16	9	4	3	1	5	6	0	12	13	1	126	1	245
19	2	17	16	4	6	2	7	3	12	19	7	2	8	5	1	5	0	0	89	205
Total	428	748	790	412	840	475	736	753	633	1.163	1.036	1.102	677	515	898	620	41	165	197	12.229

**2.4. Canvis de domicili segons valor cadastral mitjà del barri d'eixida i del d'arribada.***2.4. Cambios de domicilio según valor catastral medio del barrio de salida y el de llegada.*

	Barri d'eixida valor cadastral mitjà dels habitatges					Total
	<=15.000	15.001-19.000	19.001-25.000	25.001-35.000	>35.000	
Barri d'arribada						
Mateix barri	252	760	1.489	538	252	3.291
<= 15.000	29	49	242	79	25	424
15.000-19.000	78	294	680	263	72	1.387
19.001-25.000	282	580	1.751	805	398	3.816
25.001-35.000	47	239	775	444	306	1.811
>35.000	15	85	556	462	382	1.500
Total	703	2.007	5.493	2.591	1.435	12.229

*Nota: Dades en Euros. Vegeu apartat de conceptes.*

**III.3. Naixements i defuncions registrats. Primer trimestre 2004***III.3. Nacimientos y defunciones registrados. Primer trimestre 2004***3.1. Naixements i defuncions per sexe i trimestre.***3.1. Nacimientos y defunciones por sexo y trimestre.*

		Naixements			Defuncions			Creixement Vegetatiu
		Homes	Dones	Total	Homes	Dones	Total	
<b>2002</b>	<b>Total</b>	<b>3.747</b>	<b>3.449</b>	<b>7.196</b>	<b>3.637</b>	<b>3.321</b>	<b>6.958</b>	<b>238</b>
	Primer trimestre	901	854	1.755	1.072	998	2.070	-315
	Segon trimestre	913	787	1.700	830	798	1.628	72
	Tercer trimestre	936	930	1.866	835	716	1.551	315
	Quart trimestre	997	878	1.875	900	809	1.709	166
<b>2003</b>	<b>Total</b>	<b>3.848</b>	<b>3.779</b>	<b>7.627</b>	<b>3.678</b>	<b>3.487</b>	<b>7.165</b>	<b>462</b>
	Primer trimestre	941	823	1.764	1.041	887	1.928	-164
	Segon trimestre	976	951	1.927	919	846	1.765	162
	Tercer trimestre	927	1.007	1.934	801	864	1.665	269
	Quart trimestre	1.004	999	2.003	919	894	1.813	190
<b>2004</b>	Primer trimestre	923	870	1.793	900	876	1.776	17

*Nota: L'últim trimestre dades provisionals.*

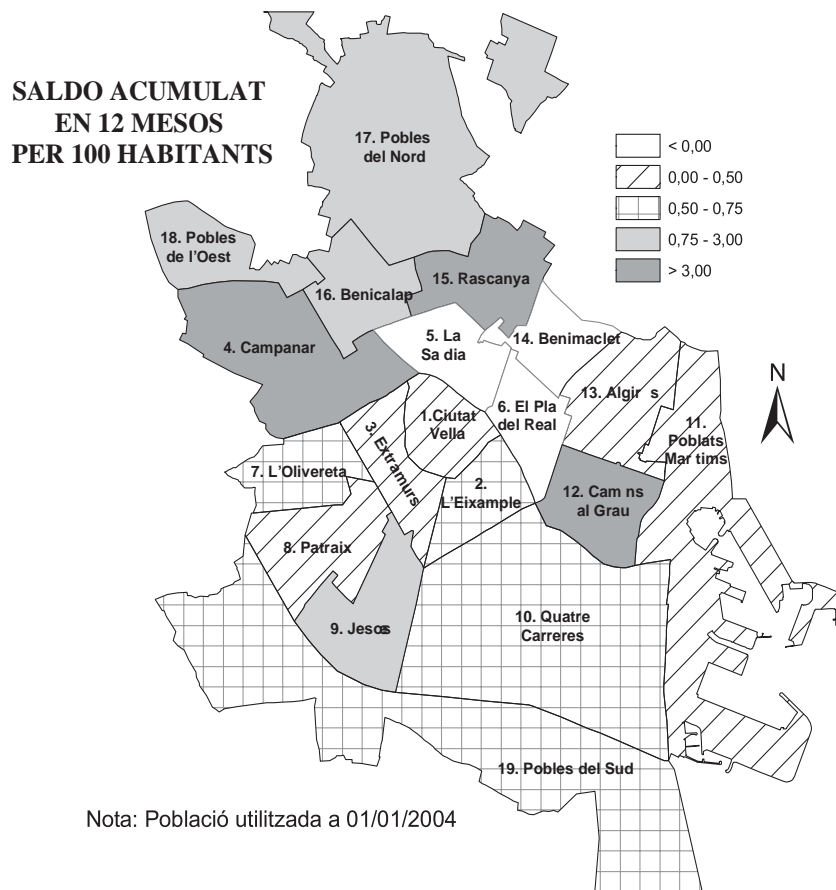
**3.2. Naixements i defuncions per districte.***3.2. Nacimientos y defunciones por distrito.*

	4r Trimestre 2003			1r Trimestre 2004		
	Naixements	Defuncions	Creixement Vegetatiu	Naixements	Defuncions	Creixement Vegetatiu
València	2.003	1.813	190	1.793	1.776	17
1.Ciutat Vella	62	75	-13	56	96	-40
2.L'Eixample	116	121	-5	108	124	-16
3.Extramurs	123	157	-34	88	138	-50
4.Campanar	77	81	-4	88	59	29
5.La Saïdia	100	115	-15	101	125	-24
6.El Pla del Real	73	59	14	65	67	-2
7.L'Olivereta	105	112	-7	100	122	-22
8.Patraix	181	124	57	125	96	29
9.Jesús	121	107	14	101	116	-15
10.Quatre Carreres	173	149	24	178	155	23
11.Poblats Marítims	154	161	-7	125	153	-28
12.Camins al Grau	200	115	85	168	121	47
13.Algirós	96	85	11	85	72	13
14.Benimaclet	71	71	0	67	82	-15
15.Rascanya	124	96	28	139	82	57
16.Benicalap	124	77	47	93	77	16
17.Pobles del Nord	22	28	-6	20	20	0
18.Pobles de l'Oest	36	28	8	38	20	18
19.Pobles del Sud	45	52	-7	48	51	-3

**III.4. Resum moviments registrats al Padró Municipal.***III.4. Resumen movimientos registrados en el Padrón Municipal.***4.1. Resum moviments registrats al Padró Municipal per districtes.***4.1. Resumen movimientos registrados en el Padrón Municipal por distritos.*

	4r Trimestre 2003				1r Trimestre 2004				Saldo Acumulat en 12 mesos
	Creixement vegetatiu	Saldo Migratori Interurbà	Saldo Migratori Intraurbà	Saldo Net	Creixement vegetatiu	Saldo Migratori Interurbà	Saldo Migratori Intraurbà	Saldo Net	
TOTAL	190	2.689	0	2.879	17	2.034	0	2.051	8.797
1. Ciutat Vella	-13	143	-121	9	-40	185	-84	61	120
2. L'Eixample	-5	237	-92	140	-16	155	-124	15	258
3. Extramurs	-34	193	-121	38	-50	202	-47	105	245
4. Campanar	-4	229	234	459	29	198	159	386	1.515
5. La Saïdia	-15	114	-108	-9	-24	83	-153	-94	-49
6. El Pla del Real	14	103	-69	48	-2	87	-88	-3	-114
7. L'Olivereta	-7	147	-15	125	-22	134	24	136	371
8. Patraix	57	59	14	130	29	30	-31	28	68
9. Jesús	14	88	11	113	-15	64	90	139	676
10. Quatre Carreres	24	138	10	172	23	54	-82	-5	517
11. Poblat Marítims	-7	127	-32	88	-28	175	-64	83	206
12. Camins al Grau	85	365	39	489	47	331	127	505	2.076
13. Algirós	11	254	11	276	13	149	-145	17	187
14. Benimaclet	0	84	-100	-16	-15	44	-114	-85	-147
15. Rascanya	28	187	286	501	57	143	344	544	1.788
16. Benicalap	47	127	1	175	16	54	81	151	455
17. Pobles del Nord	-6	35	-6	23	0	-34	31	-3	107
18. Pobles de l'Oest	8	41	39	88	18	10	42	70	377
19. Pobles del Sud	-7	18	19	30	-3	-30	34	1	141

Nota: L'últim trimestre dades provisionals.



# IV EDIFICACIÓ I HABITATGE

## *IV EDIFICACION Y VIVIENDA*

### ÍNDEX

	Pàgina
<b>CONCEPTES</b> .....	49
<b>IV.1. Llicències urbanístiques municipals</b>	
1.1 Llicències de construcció i ocupació d'habitatges per districte. ....	51
<b>IV.2. Habitatges visats</b>	
2.1 Habitatges visats. ....	52
<b>IV.3. Preu mitjà per m<sup>2</sup> dels habitatges</b>	
3.1 Preu mitjà per m <sup>2</sup> dels habitatges trimestral. ....	53

## **ÍNDICE**

	<i>Página</i>
<b>CONCEPTOS</b> .....	49
<b>IV.1. Licencias urbanísticas municipales</b>	
1.1 Licencias de construcción y ocupación de viviendas por distrito.....	51
<b>IV.2. Viviendas visadas</b>	
2.1 Viviendas visadas. ....	52
<b>IV.3. Precio medio por m<sup>2</sup> de las viviendas</b>	
3.1 Precio medio por m <sup>2</sup> de las viviendas trimestral. ....	53

## CONCEPTES

**Llicències municipals de construcció i ocupació.** En el Decret de 17 de juny de 1955 pel qual s'aprova el Reglament de servicis de les corporacions locals, en el títol primer sobre la Intervenció administrativa en l'activitat privada, en l'article 21 es regula l'obligatorietat de l'obtenció d'una llicència prèvia en els casos de construcció d'obra nova i primera utilització dels edificis.

Les dades publicades corresponen a les llicències de construcció i ocupació concedides per l'Ajuntament de València durant el període corresponent, de tal manera que la informació s'hi oferix per trimestre i districte.

Llicències de construcció: inclouen les llicències corresponents als habitatges que es té projectat construir en edificis de nova planta.

Llicències de primera ocupació: inclouen les llicències corresponents a tots els habitatges construïts a edificis de nova planta i rehabilitats.

**Habitatge.** Es defineix com a habitatge un recinte que té diverses habitacions i annexos, que pot ocupar la totalitat d'un edifici (habitatge unifamiliar) o part d'estei que té el conjunt estructuralment separat i independent de la resta. L'habitatge és concebut per a ser habitat per persones, generalment famílies, i es troba dotat d'accés directe des de la via pública o de recintes comuns privats.

## CONCEPTOS

**Licencias municipales de construcción y ocupación.** En el Decreto de 17 de Junio de 1955 por el que se aprueba el reglamento de servicios de las corporaciones locales, en su título primero sobre la Intervención administrativa en la actividad privada, en su artículo 21 se regula la obligatoriedad de la obtención de una licencia previa en los casos de construcción de obra nueva y primera utilización de los edificios.

Los datos publicados corresponden a las licencias de construcción y ocupación concedidas por el Ayuntamiento de Valencia en el período correspondiente, ofreciendose la información por trimestre y distrito.

Licencias de construcción: incluyen las licencias correspondientes a las viviendas que se tiene proyectado construir en edificios de nueva planta.

Licencias de primera ocupación: incluyen las licencias correspondientes a todas las viviendas construidas en edificios de nueva planta y rehabilitados.

**Vivienda.** Se define como vivienda un recinto con diversas estancias de habitación y anexos, que puede ocupar la totalidad de un edificio (vivienda unifamiliar) o parte del mismo, estando en este caso el conjunto estructuralmente separado e independiente del resto. La vivienda es concebida para ser habitada por personas, generalmente familias, estando dotada de acceso directo desde la vía pública o de recintos comunes privados.

**Habitatges visats.** És el total d'habitatges, inclou els habitatges d'obra nova i les reformes o restauracions, a edificis d'habitatges en bloc o unifamiliars. S'obté mitjançant les fitxes de visat d'encàrrec professional de direcció d'obra. Es comptabilitzen totes les obres promogudes per promotors privats, així com les obres promogudes per organismes públics, i que les seues destinacions siguen edificis d'habitatges, no es computen, per tant, les obres promogudes per organismes públics que tinguen diferents destinacions.

**Preu mitjà per m<sup>2</sup> dels habitatges.** Les unitats informants són les societats taxadores i institucions que en virtut de la llei que regula la seua activitat, estan facultades per a realitzar operacions de taxació, i que presten una col·laboració amb el Ministeri de Foment.

El període de referència dels preus mitjans de l'habitatge és el trimestre.

La població objecte de l'estudi està composta pel conjunt de valoracions d'habitatges lliures, taxats, a preu de mercat, realitzats per les Societats Taxadores durant el període a què es referix l'índex.

Per a cada taxació es disposa d'una referència geogràfica que inclou codi postal, municipi i comunitat autònoma. Per al càlcul del preu mitjà dels habitatges taxats, s'obté en primer lloc el preu per m<sup>2</sup> de cada habitatge, i a continuació s'obté una mitjana simple d'estos preus per a cada codi postal. El preu mitjà per m<sup>2</sup> per al municipi de València és la mitjana dels valors per codi postal per a aquells inclosos en la ciutat, ponderant pel nombre d'habitatges ubicats en cada codi postal. El preu per a la Comunitat Autònoma es calcula com la mitjana dels preus de cada municipi ponderada pel nombre de vivendes d'aquests.

**Valor de realització o de mercat.** Este apareix definit en l'Ordre del Ministeri d'Economia i Hisenda, de data 4/X/85, "El valor de realització o de mercat és igual al preu que podria aconseguir-se en el mercat per la venda de la finca objecte de taxació, aconseguit en un període raonable".

**Nota:** A partir del primer trimestre de 2003 s'utilitza la delimitació territorial aprovada al Ple de l'Ajuntament a 31 de Gener de 2003, que modifica l'àmbit territorial dels districtes 10, 11, 15, 16, 17.

## FONTS

Servici de Llicències Urbanístiques. Ajuntament de València  
Ministeri de Foment  
Oficina d'Estadística. Ajuntament de València

**Viviendas visadas.** Es el total de viviendas, incluye las viviendas de obra nueva y las reformas o restauraciones, en edificios de viviendas en bloque o unifamiliares. Se obtiene a través de las fichas de visado de encargo profesional de dirección de obra. Se contabilizan todas las obras promovidas por promotores privados, así como las obras promovidas por organismos públicos, y que sus destinos sean edificios de viviendas, no se computan, por tanto, las obras promovidas por organismos públicos que tengan otros destinos.

**Precio medio por m<sup>2</sup> de las viviendas.** Las unidades informantes son las sociedades tasadoras e instituciones que en virtud de la ley que regula su actividad, están facultadas para realizar operaciones de tasación, y que prestan una colaboración con el Ministerio de Fomento.

El periodo de referencia de los precios medios de vivienda es el trimestre.

La población objeto del estudio está compuesta por el conjunto de valoraciones de viviendas libres, tasadas, a precio de mercado, realizadas por las Sociedades Tasadoras durante el periodo a que se refiere el índice.

Para cada tasación se dispone de una referencia geográfica que incluye código postal, municipio y comunidad autónoma. Para el cálculo del precio medio de las viviendas tasadas, se obtiene en primer lugar el precio por m<sup>2</sup> de para vivienda y, a continuación, se obtiene una media simple de estos precios para cada código postal. El precio medio por m<sup>2</sup> para el municipio de Valencia es la media de los valores por código postal para aquellos incluidos en la ciudad, ponderando por el número de viviendas ubicadas en cada código postal. El precio para la Comunidad Autónoma se calcula como la media de los precios de cada municipio ponderada por el número de viviendas de estos.

**Valor de realización o de mercado.** Este aparece definido en la Orden del Ministerio de Economía y Hacienda, fecha 4/X/85, "El valor de realización o de mercado es igual al precio que podría conseguirse en el mercado por la venta de la finca objeto de tasación, logrado en un periodo razonable".

**Nota:** A partir del primer trimestre de 2003 se utiliza la delimitación territorial aprobada en el Pleno del Ayuntamiento a 31 de enero de 2003, que modifica el ámbito territorial de los distritos 10, 11, 15, 16, 17.

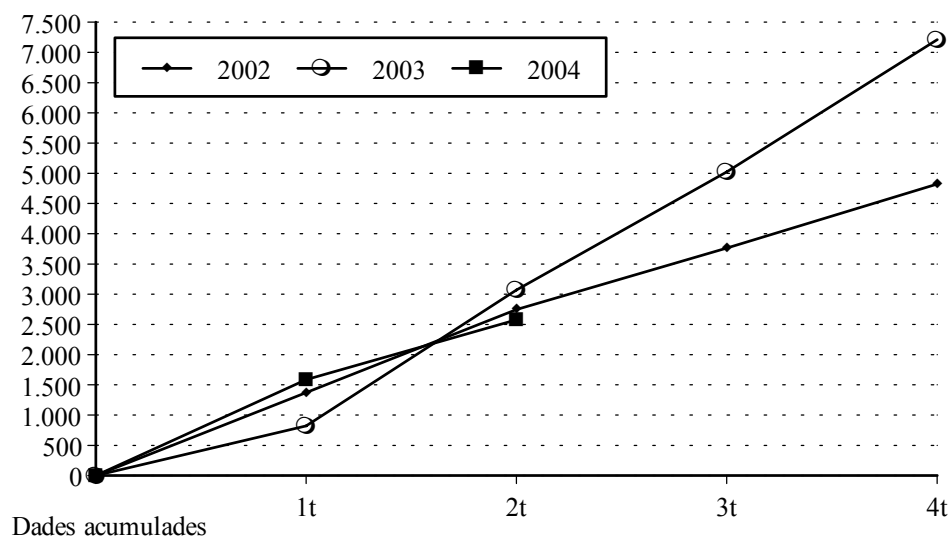
## FUENTES

Servicio de Licencias Urbanísticas. Ayuntamiento de Valencia  
Ministerio de Fomento  
Oficina de Estadística. Ayuntamiento de Valencia



**IV.1 Llicències urbanístiques municipals. Segon trimestre 2004***IV.1 Licencias urbanísticas municipales. Segundo trimestre 2004***1.1 Llicències de construcció i ocupació d'habitatges per districte. Segon trimestre 2004.***1.1 Licencias de construcción y ocupación de viviendas por distrito. Segundo trimestre 2004.*

	Construcció			1ª Ocupació		
	Llicències	Edificis	Habitatges	Llicències	Edificis	Habitatges
<b>2004</b>						
Segon Trimestre	44	81	866	48	73	991
1.Ciutat Vella	2	4	19	5	5	30
2.L' Eixample	3	3	37	4	5	47
3.Extramurs	2	2	17	4	4	35
4.Campanar	1	1	16	1	5	5
5.La Saïdia	3	5	48	1	1	22
6.El Pla del Real	1	1	24	1	2	53
7.L' Olivereta	0	0	0	0	0	0
8.Patraix	0	0	0	1	1	6
9.Jesús	5	5	127	1	1	32
10.Quatre Carreres	3	3	30	6	8	165
11.Poblats Marítims	5	5	23	7	13	164
12.Camins al Grau	1	1	44	4	8	151
13.Algirós	0	0	0	0	0	0
14.Benimaclet	3	3	98	1	1	3
15.Rascanya	4	4	309	7	10	194
16.Benicalap	0	0	0	2	4	46
17.Pobles del Nord	4	37	67	2	2	8
18.Pobles de l'Oest	5	5	5	1	3	30
19.Pobles del Sud	2	2	2	0	0	0

**HABITATGES AMB LLICÈNCIA D'OCUPACIÓ**

## IV.2 Habitatges visats. Segon trimestre 2004

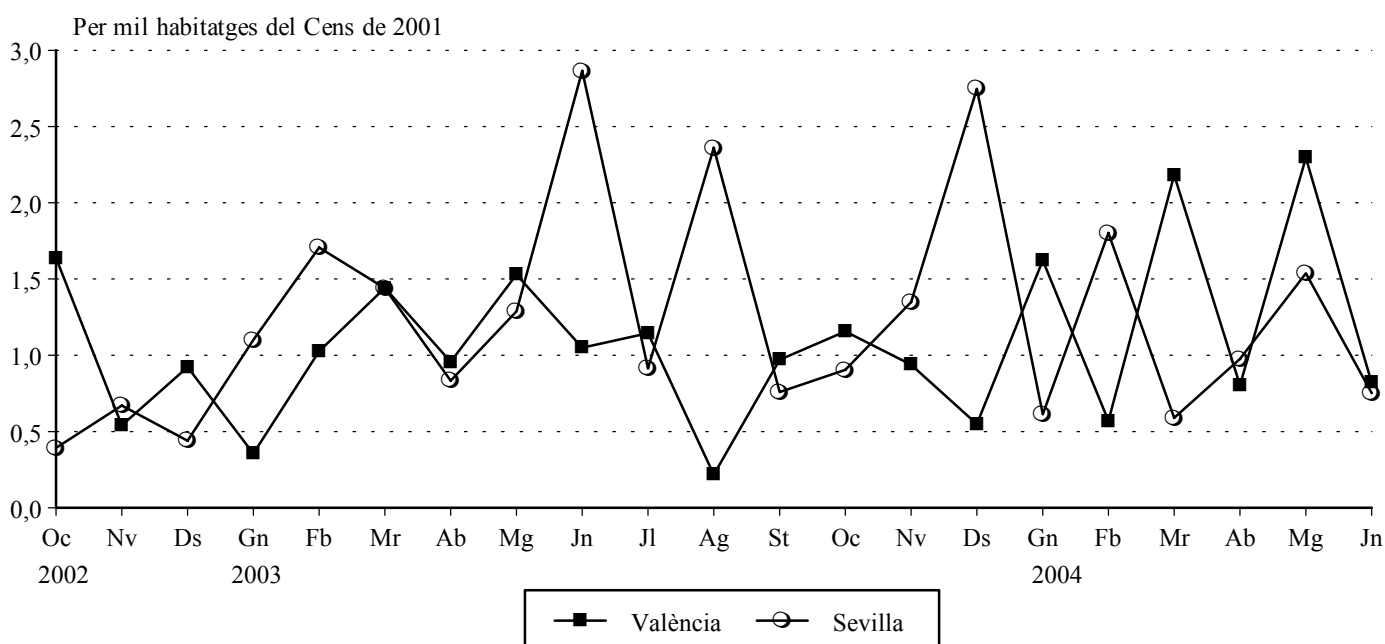
### IV.2 Viviendas visadas. Segundo trimestre 2004

#### 2.1 Habitatges visats. 2002 - 2004.

##### 2.1 Viviendas visadas. 2002 - 2004.

	València	Barcelona	Madrid	Sevilla	C. Valenciana	Espanya
<b>2002 Total</b>	<b>4.847</b>	<b>7.538</b>	<b>34.833</b>	<b>3.328</b>	<b>84.940</b>	<b>575.546</b>
Juliol	379	565	4.106	556	9.171	60.963
Agost	171	59	3.372	371	3.591	35.658
Setembre	463	190	3.268	164	7.555	45.520
Octubre	618	526	2.174	116	9.067	52.848
Novembre	204	533	3.013	198	6.643	47.121
Desembre	348	606	2.465	130	6.821	46.618
<b>2003 Total</b>	<b>4.276</b>	<b>6.485</b>	<b>35.286</b>	<b>5.393</b>	<b>105.989</b>	<b>690.206</b>
Gener	134	565	2.506	325	7.197	50.952
Febrer	387	568	2.563	504	9.720	54.115
Març	544	476	2.609	425	10.039	59.527
Abril	361	607	3.432	246	9.050	58.873
Maig	577	527	2.901	380	9.235	62.508
Juny	396	438	2.719	846	9.301	59.468
Juliol	432	1.115	3.452	270	12.538	78.000
Agost	82	318	1.066	697	2.688	33.179
Setembre	366	361	3.742	224	8.560	51.774
Octubre	436	406	4.560	267	9.599	64.051
Novembre	354	605	3.987	398	9.187	57.444
Desembre	207	499	1.749	811	8.875	60.315
<b>2004 Gener</b>	<b>612</b>	<b>295</b>	<b>1.410</b>	<b>181</b>	<b>7.637</b>	<b>47.726</b>
Febrer	215	552	1.968	532	8.094	58.207
Març	823	682	1.745	174	11.086	69.593
Abril	303	442	1.810	288	7.447	58.570
Maig	866	545	2.160	454	10.524	66.881
Juny	309	698	3.692	222	8.765	70.402

### HABITATGES VISATS 2002-2004



### IV.3 Preu per m<sup>2</sup> dels habitatges. Primer trimestre 2004

IV.3 Precio por m<sup>2</sup> de las viviendas. Primer trimestre 2004

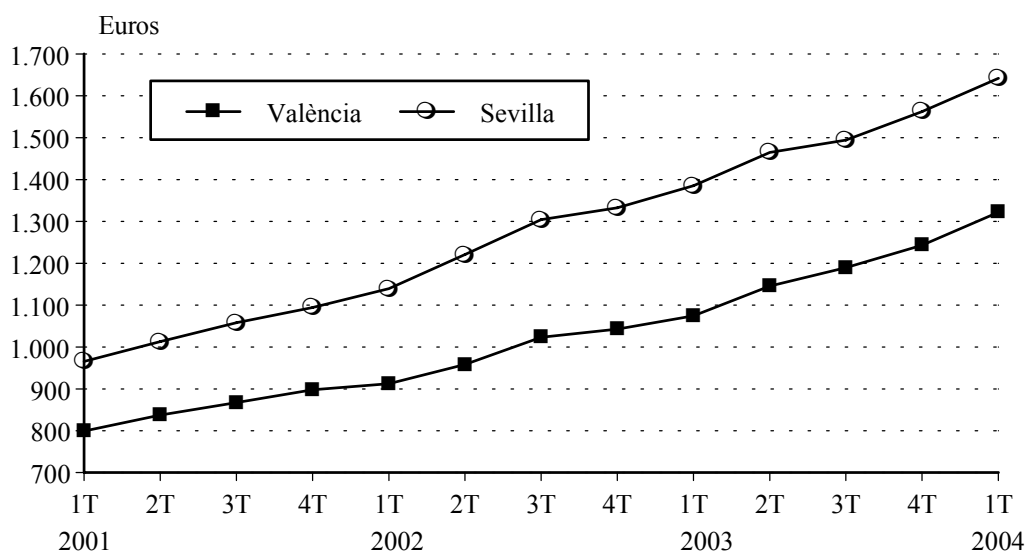
#### 3.1 Preu mitjà per m<sup>2</sup> dels habitatges trimestral. 2001 - 2004

3.1 Precio medio por m<sup>2</sup> de las viviendas trimestral. 2001 - 2004

		València	Barcelona	Madrid	Sevilla	C. Valenciana	Espanya
<b>2001</b>	<b>Total</b>	<b>897,85</b>	<b>1.994,50</b>	<b>1.944,82</b>	<b>1.094,52</b>	<b>829,33</b>	<b>1.065,70</b>
	Segon trimestre	837,47	1.855,57	1.787,39	1.012,96	787,30	1.009,37
	Tercer trimestre	867,49	1.928,23	1.883,81	1.058,12	810,66	1.039,43
	Quart trimestre	897,85	1.994,50	1.944,82	1.094,52	829,33	1.065,70
<b>2002</b>	<b>Total</b>	<b>1.042,55</b>	<b>2.326,40</b>	<b>2.451,60</b>	<b>1.332,49</b>	<b>977,92</b>	<b>1.258,93</b>
	Primer trimestre	912,45	2.044,32	2.065,59	1.139,33	855,87	1.121,06
	Segon trimestre	958,33	2.155,23	2.119,18	1.220,87	907,21	1.158,14
	Tercer trimestre	1.023,12	2.232,25	2.285,66	1.304,11	955,77	1.225,04
Quart trimestre	1.042,55	2.326,40	2.451,60	1.332,49	977,92	1.258,93	
<b>2003</b>	<b>Total</b>	<b>1.242,87</b>	<b>2.819,92</b>	<b>3.056,92</b>	<b>1.562,41</b>	<b>1.155,92</b>	<b>1.480,99</b>
	Primer trimestre	1.074,44	2.483,64	2.672,99	1.385,44	1.003,40	1.315,82
	Segon trimestre	1.145,72	2.580,68	2.792,50	1.464,99	1.072,48	1.375,07
	Tercer trimestre	1.189,38	2.681,39	2.885,68	1.494,39	1.108,91	1.426,61
Quart trimestre	1.242,87	2.819,92	3.056,92	1.562,41	1.155,92	1.480,99	
<b>2004</b>	Primer trimestre	1.322,05	2.910,16	3.192,72	1.641,71	1.218,37	1.541,85

Nota: Nova metodologia de l'índex de preus de l'habitatge lliure a partir de 1 de gener de 2001.

### PREU MITJÀ PER M<sup>2</sup>





# V MEDI AMBIENT

## *V MEDIO AMBIENTE*

### ÍNDEX

	Pàgina
<b>CONCEPTES</b> .....	57
<b>V.1. Observacions meteorològiques</b>	
1.1 Observacions meteorològiques. Mes a mes. ....	59
1.2 Observacions del vent. Mes a mes. ....	59
<b>V.2. Contaminació atmosfèrica</b>	
2.1 Diòxid de sofre segons estacions manuals de mostreig. Mitjana setmanal. ....	61
2.2 Fum segons estacions manuals de mostreig. Mitjana setmanal.....	62
2.3 Diversos contaminants segons estacions automàtiques de mostreig .....	63
<b>V.3. Contaminació acústica</b>	
3.1 Nivell sonor (soroll) en dB. Mitjana per hora del dia. ....	64

## ÍNDICE

	Página
<b>CONCEPTOS .....</b>	<b>57</b>
<b>V.1. Observaciones meteorológicas</b>	
1.1 Observaciones meteorológicas. Mes a mes. ....	59
1.2 Observaciones del viento. Mes a mes.....	59
<b>V.2. Contaminación atmosférica</b>	
2.1 Dióxido de azufre según estaciones manuales de muestreo. Media semanal.....	61
2.2 Humo según estaciones manuales de muestreo. Media semanal. ....	62
2.2 Diversos contaminantes según estaciones automáticas de muestreo. ....	63
<b>V.3. Contaminación acústica</b>	
3.1 Nivel sonoro (ruido) en dB. Media por hora del día. ....	64

## CONCEPTES

### CLIMATOLOGIA

**Precipitació.** Caiguda de productes de condensació del vapor d'aigua, sòlids o líquids, que arriben a terra per tant una velocitat apreciable.

**Humitat relativa.** Quocient entre la quantitat de vapor que conté l'atmosfera i la quantitat màxima d'este que podria contindre a la mateixa temperatura, expressat en percentatge.

**Dies clars.** Aquells en els quals la suma de vuitens de cel tapat per núvols en les observacions efectuades a les 7 h, 13 h i 18 h. ( del meridià de Greenwich) és inferior o igual a 4.

**Dies núvols.** Quan la suma és major de 4 i inferior a 20.

**Dies coberts.** Quan la suma és igual o superior a 20.

**Insolació absoluta.** Temps durant el qual el sol ha lluït al cel en el transcurs d'un període determinat.

**Insolació relativa.** Relació entre la insolació absoluta i el nombre d'hores que el sol ha estat durant el mateix temps sobre l'horitzó.

### CONTAMINACIÓ ATMOSFÈRICA

**Contaminació atmosfèrica.** Es produïx quan en la composició de la capa d'aire hi ha substàncies estranyes, o bé les normals però en quantitats elevades.

**Diòxid de sofre.** Prové de la combustió de carbó i de derivats líquids del petroli, activitats industrials, etc. Regulat al R.D. 1613/1985, R.D. 1321/1992 i Directiva 199/30/CE.

**Fum.** Són les partícules en suspensió que pel seu reduït diàmetre poden ser transportades a grans distàncies. Tenen menys de 5 µm de diàmetre i exemples d'estes són els aerosols, la cendra,... Regulat al R.D. 1321/1992.

**Monòxid de Carboni.** Gas incolor sense sabor ni olor. En quantitats elevades pot afectar el metabolisme respiratori. Regulat a l a Directiva 2000/69/CE.

**Ozó.** Oxidant fotoquímic present a l'atmosfera, la funció del qual és la de protegir a la terra de la radiació ultraviolada del sol. Regulat al R.D. 1494/1995.

**Òxid Nítric i Diòxid de Nitrogen.** Contaminants de l'aire, productes de l'oxidació del nitrogen atmosfèric o orgànic (dels combustibles). El NO pot combinar-se junt a l'hemoglobina de la sang reduint la seua capacitat de transport d'oxigen. El NO<sub>2</sub> irrita els alveòls pulmonars. Una font important de NO<sub>2</sub> poden ser les estufes de gas, cremadors o calderes industrials. Regulats al R.D. 717/1987 i Directiva 1999/30/CE.

## CONCEPTOS

### CLIMATOLOGIA

**Precipitación.** Caída de productos de condensación del vapor de agua, sólidos o líquidos, que llegan al suelo con velocidad apreciable.

**Humedad relativa.** Cociente entre la cantidad de vapor que contiene la atmósfera y la cantidad máxima que podría contener a la misma temperatura , expresado en porcentaje.

**Días despejados.** Aquellos en que la suma de octavos de cielo tapado por nubes en las obseraciones. efectuadas a las 7 h., 13 h. y 18 h. (del meridiano de Greenwich) es inferior o igual a 4.

**Días nubosos.** Cuando la suma es mayor de 4 e inferior a 20.

**Días cubiertos.** Cuando la suma es igual o superior a 20.

**Insolación absoluta.** Tiempo durante el cual el sol ha brillado en el cielo en el transcurso de un periodo determinado.

**Insolación relativa.** Relación entre la insolación absoluta y el número de horas en que el sol haya permanecido en ese tiempo sobre el horizonte.

### CONTAMINACION ATMOSFÉRICA

**Contaminación atmosférica.** Se produce cuando en la composición de la capa de aire se encuentran sustancias extrañas o bien las normales pero en cantidades elevadas.

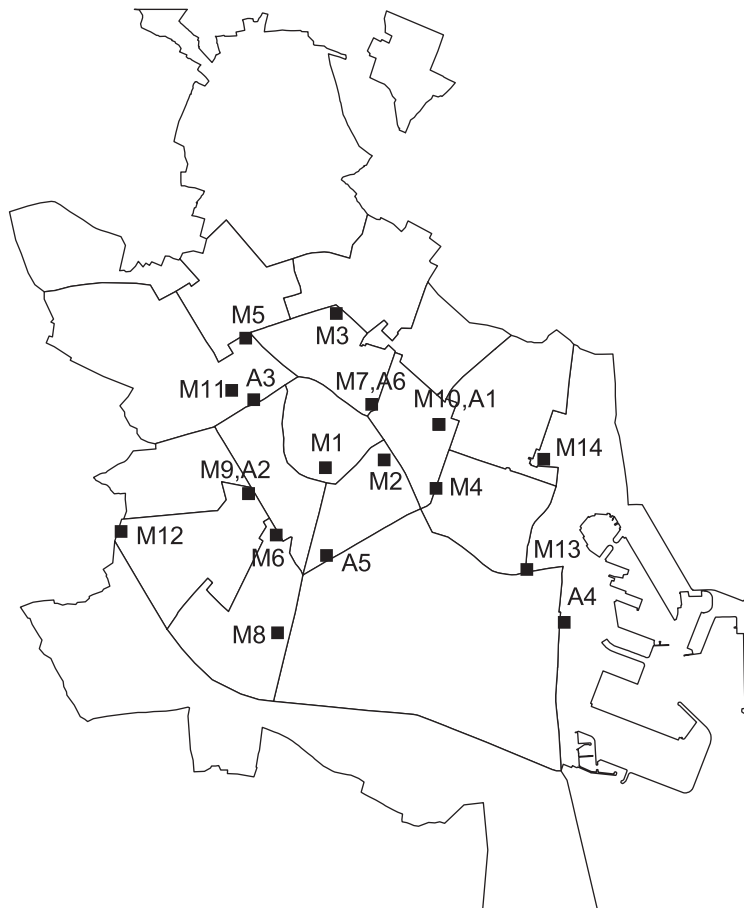
**Dióxido de azufre.** Proviene de la combustión del carbón y de derivados líquidos del petróleo, actividades industriales, etc. Regulado en el R.D.1616/1985, R.D. 1321/1992 y en la Directiva 1999/30/CE.

**Humos.** Son las partículas en suspensión que por su pequeño diámetro pueden ser transportadas a grandes distancias. Tienen menos de 5 µm de diámetro y ejemplos de estas son los aerosoles, las cenizas,... Regulado en el R.D. 1321/1992.

**Monóxido de Carbono.** Gas incoloro sin sabor ni olor. En cantidades elevadas puede afectar el metabolismo respiratorio. Regulado en la Directiva 2000/69/CE.

**Ozono.** Oxidante fotoquímico presente en la atmósfera, cuya función es la de proteger a la tierra de la radiación ultravioleta del sol. Regulado en el R.D. 1494/1995.

**Óxido Nítrico y Dióxido de Nitrógeno.** Contaminantes importantes del aire, productos de la oxidación del nitrógeno atmosférico o orgánico (del combustible). El NO puede combinarse con la hemoglobina de la sangre reduciendo su capacidad de transporte de oxígeno. El NO<sub>2</sub> irrita los alveolos pulmonares. Una fuente importante de NO<sub>2</sub> pueden ser las estufas de gas, quemadores o calderas industriales. Regulados en el R.D. 717/1987 y en la Directiva 1999/30/CE.



### Estacions Manuales

Zona de trànsit dens:

- M3: C. Sagunt amb Avda. Primado Reig
- M4: Av. Port amb C. Eduard Boscà
- M5: Av. Burjassot
- M6: Av. Giorgeta amb C. Albacete
- M9: C. Linares amb C. Lorca
- M10: Av. Aragó amb Av. Blasco Ibañez
- M11: Av. Menéndez Pidal amb C. Prof. Beltrán Bágüena

Zona de trànsit mitjà:

- M1: Pl. del Ajuntament
- M2: Pl. Amèrica
- M8: C. San Vicent, 311

Zona de trànsit baix:

- M13: Cementeri del Grau
- M14: C. Serreria

Fons Ciutat:

- M7: Vivers Municipals

Pol. Vara de Quart:

- M12: C. dels Gremis

### Estacions Automàtiques

- A1: Av. Aragó amb Av. Blasco Ibañez
- A2: C. Linares amb C. Lorca
- A3: Av. Menéndez Pidal amb C. Prof. Beltrán Bágüena
- A4: Pl. Aras de Alpuente
- A5: Pista de Silla
- A6: Vivers

## CONTAMINACIÓ ACÚSTICA

Les dades procedeixen del Servei del Laboratori Municipal i del Medi Ambient, els mesuraments del nivell sonor es prenen a tres punts de la ciutat: Nuevo Centro, Vivers i Av. Ausiàs March.

La informació que publiquem són nivells mitjans al període de referència per als diferents espais horaris. El nivell sonor es mesura a partir d'un mínim que s'estableix al llindar de percepció de l'oïda humana, el qual és de 0 dB; al voltant de 130 dB se situa el nivell del dolor. L'OCDE estableix com a nivell recomanable, valors inferiors als 65 dB.

Nivells sonors de referència:

- So de fons al camp: entre 15 i 20 dB.
- So a una biblioteca: al voltant de 35 dB.
- So d'una conversa: al voltant de 65 dB.
- So del trànsit: al voltant de 70 dB.
- So d'un avió envoltant-se: al voltant de 120 dB.

### FONTS

Centre Meteorològic territorial de València. Institut Nacional de Meteorologia.

Serv. Laboratori Municipal i del Medi Ambient. Ajuntament de València

Oficina d' Estadística. Ajuntament de València

## CONTAMINACION ACÚSTICA

Los datos proceden del Servicio del Laboratorio Municipal y del Medio Ambiente, las medidas del nivel sonoro se toman en tres puntos de la ciudad; Nuevo Centro, Viveros y Av. Ausias March.

La información que reflejamos son niveles promedios en el periodo de referencia para las distintas franjas horarias. El nivel sonoro se mide a partir de un mínimo que se establece en el umbral de percepción del oído humano, este es de 0 dB, entorno a 130 dB se situa el nivel del dolor. La O.C.D.E. establece como recomendable, valores inferiores a los 65 dB.

Niveles sonoros de referencia:

- Sonido de fondo en el campo: entre 15 y 20 dB.
- Sonido en una biblioteca: en torno a 35 dB.
- Sonido de una conversación: en torno a 65 dB.
- Sonido del tráfico: en torno a 70 dB.
- Sonido de un avión despegando: en torno a 120 dB.

### FUENTES

Centro Meteorológico territorial de Valencia. Instituto Nacional de Meteorología.

Serv. Laboratorio Municipal y del Medio Ambiente. Ayuntamiento de Valencia

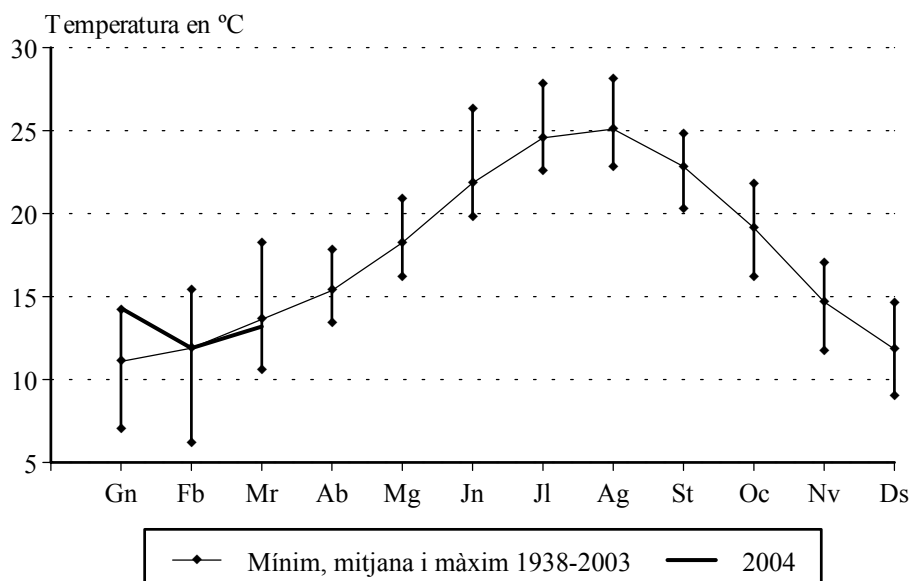
Oficina de Estadística. Ayuntamiento de Valencia



**V.1. Observacions meteorològiques. Segon trimestre 2004***V.1. Observaciones meteorológicas. Segundo trimestre 2004***1.1. Observacions meteorològiques. Mes a mes. 2003 - 2004***1.1. Observaciones meteorológicas. Mes a mes. 2003 - 2004*

		Precipitació		Insolació		% Humitat relativa	Pressió Hpa.	Dies segons nuvolositat		
		l/m2	Dies	Hores	%			Clars	Núvols	Coberts
<b>2003</b>	Juliol	0,2	1	322,3	71	68	1.013,6	15	16	0
	Agost	2,0	5	317,7	75	62	1.014,0	16	14	1
	Setembre	33,7	13	227,0	61	70	1.016,8	6	19	5
	Octubre	71,7	16	144,4	41	69	1.011,2	2	22	7
	Novembre	13,9	7	133,6	44	70	1.014,5	3	22	5
	Desembre	21,9	8	179,3	61	65	1.017,1	3	27	1
<b>2004</b>	Gener	3,0	2	211,8	70	58	1.015,4	10	19	2
	Febrer	44,7	7	163,1	52	72	1.018,1	3	20	6
	Març	113,9	13	145,1	39	70	1.018,2	3	14	14
	Abril	48,5	12	244,8	61	62	1.011,9	7	16	7
	Maig	110,2	12	240,6	54	66	1.012,8	6	16	9
	Juny	41,1	3	288,1	64	66	1.015,9	9	20	1

		Vent		Temperatura en graus centígrads				Temperatura Mitjana
		Velocitat màxima Km/h	Velocitat mitjana Km/h	Màxima absoluta	Mínima mitjana	Mínima absoluta	Mitjana	
<b>2003</b>	Juliol	57	8	38,4	32,0	21,5	23,7	27,8
	Agost	50	7	36,9	33,1	21,4	23,1	28,1
	Setembre	57	7	32,7	28,1	15,5	19,6	23,8
	Octubre	58	7	30,2	23,3	9,0	15,8	19,6
	Novembre	65	7	23,2	20,0	8,4	12,1	16,0
	Desembre	69	8	25,0	17,7	4,0	8,4	13,0
<b>2004</b>	Gener	66	10	25,4	19,5	4,2	9,1	14,3
	Febrer	61	7	21,0	15,9	4,2	7,8	11,9
	Març	62	8	24,8	16,9	1,6	9,4	13,2
	Abril	64	9	26,0	20,3	7,2	11,1	15,7
	Maig	66	7	26,6	22,6	10,6	14,2	18,4
	Juny	80	7	36,8	28,5	15,0	19,8	24,2

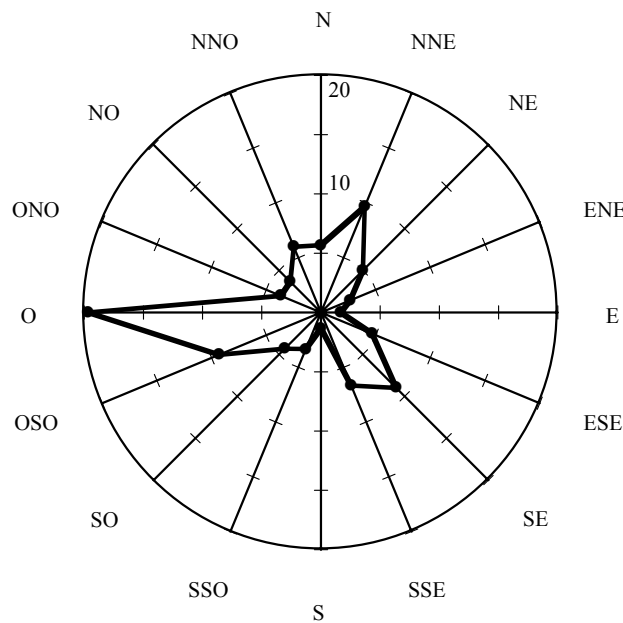
**TEMPERATURA MITJANA MENSUAL**

**1.2. Observacions del vent. Mes a mes. 2003 - 2004**  
*1.2. Observaciones del viento. Mes a mes. 2003 - 2004*

		N	NNE	NE	ENE	E	ESE	SE	SSE	S	SSO	SO	OSO	O	ONO	NO	NNO	CAL- MA	
<b>2003</b>																			
Juliol	%	7	4	9	8	3	29	11	2	0	0	1	5	13	1	3	2	2	
	Km/h	6	9	8	6	4	9	11	12	0	0	14	6	8	14	3	4	-	
Agost	%	3	2	10	4	4	23	15	6	2	0	1	4	16	6	0	2	2	
	Km/h	6	8	6	6	5	9	8	10	8	0	13	7	6	3	0	4	-	
Setembre	%	4	12	9	6	1	18	12	3	1	2	1	8	8	5	2	3	5	
	Km/h	6	10	7	4	5	8	8	8	5	5	18	5	5	4	6	16	-	
Octubre	%	8	13	0	0	1	9	12	3	5	2	9	11	15	1	2	5	4	
	Km/h	6	10	0	0	4	7	7	8	7	11	8	10	8	6	3	5	-	
Novembre	%	10	16	10	2	1	6	1	3	3	2	4	9	17	2	1	7	6	
	Km/h	6	9	5	4	4	6	4	6	3	6	9	11	9	9	3	7	-	
Desembre	%	4	13	1	1	1	5	4	4	8	3	2	8	22	3	7	10	4	
	Km/h	8	9	2	4	6	5	6	5	5	4	5	8	10	7	15	15	-	
<b>2004</b>																			
Gener	%	1	0	1	0	0	0	11	9	1	0	7	19	31	4	5	9	2	
	Km/h	4	0	3	0	0	0	7	5	2	0	9	11	11	14	9	12	-	
Febrer	%	8	9	7	2	2	7	9	7	1	5	3	2	20	5	2	5	6	
	Km/h	8	5	5	5	3	7	9	8	8	7	8	4	10	3	5	7	-	
Març	%	8	20	7	6	3	7	7	4	2	5	3	7	8	2	4	4	3	
	Km/h	7	10	6	5	5	6	8	10	5	9	5	9	9	7	8	8	-	
Abril	%	3	11	10	1	3	7	10	6	0	0	1	11	21	5	1	7	3	
	Km/h	6	10	7	4	4	10	10	9	0	0	14	9	12	10	18	9	-	
Maig	%	7	4	8	4	4	15	11	5	2	3	2	10	10	7	1	3	4	
	Km/h	8	8	7	6	5	8	9	7	4	5	9	8	10	8	4	8	-	
Juny	%	6	15	8	9	6	21	12	3	1	1	1	4	7	0	3	1	2	
	Km/h	8	6	6	5	5	9	10	6	8	5	4	5	4	0	4	6	-	

*Nota: Es considerarà Calma quan la velocitat del vent siga inferior a 1,8 Km/h.*

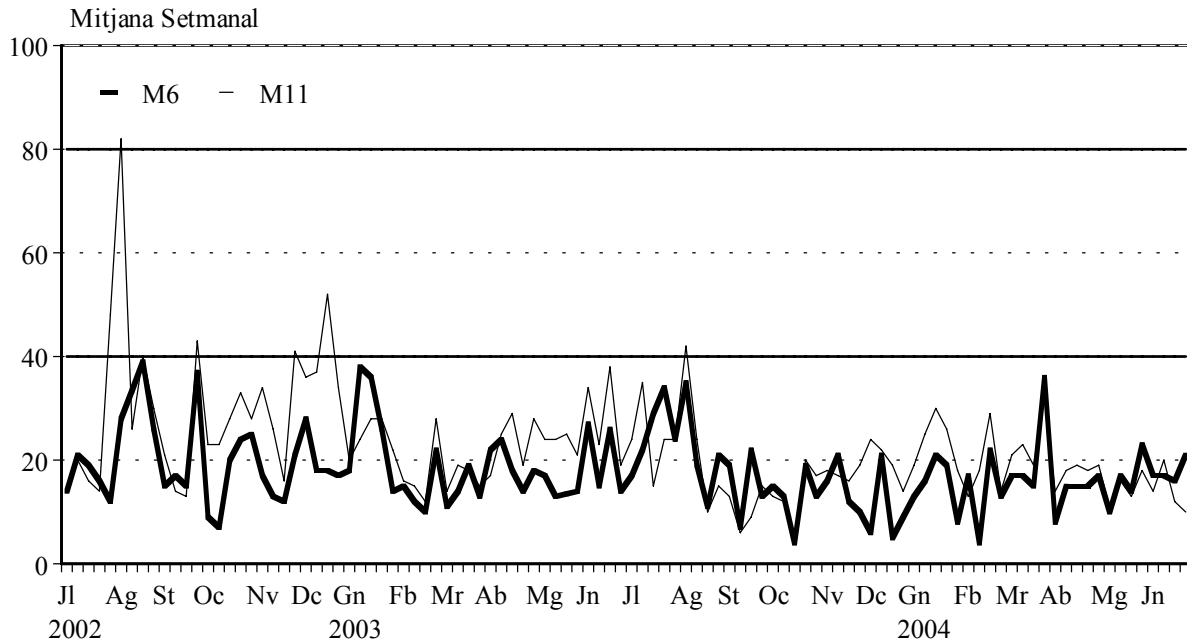
DISTRIBUCIÓ PERCENTUAL DE LA DIRECCIÓ DEL VENT.  
 PRIMER TRIMESTRE DE 2004.



**V.2 Contaminació atmosfèrica. Segon trimestre 2004***V.2 Contaminación atmosférica. Segon trimestre 2004***2.1 Diòxid de sofre segons estacions manuals de mostreig. Mitjana setmanal.***2.1 Dióxido de azufre según estaciones manuales de muestreo. Media semanal.*

	M1	M2	M3	M4	M5	M6	M7	M8	M9	M10	M11	M12	M13	M14
2n trimestre 2004														
29/03 a 04/04	16	16	21	14	18	8	22	14	15	14	10	15	15	14
05/04 a 11/04	19	21	16	15	18	15	15	12	9	18	20	17	14	11
12/04 a 18/04	19	21	18	13	16	15	14	19	13	19	24	19	16	8
19/04 a 25/04	22	21	14	20	23	15	14	12	14	18	18	15	14	9
26/04 a 02/05	24	16	18	23	22	17	11	19	20	19	-	22	16	10
03/05 a 09/05	20	17	27	19	24	10	12	13	13	11	14	18	14	9
10/05 a 16/05	19	17	26	21	21	17	24	13	19	16	21	16	16	8
17/05 a 23/05	21	17	21	19	16	14	17	15	18	13	20	19	14	12
24/05 a 30/05	24	19	24	15	21	23	16	17	23	18	21	23	13	8
31/05 a 06/06	22	21	19	14	21	17	21	19	22	14	-	18	12	10
07/06 a 13/06	25	17	17	15	19	17	16	16	16	20	18	15	14	13
14/06 a 20/06	24	18	17	14	17	16	14	14	14	12	17	16	-	14
21/06 a 27/06	17	15	16	13	20	21	10	11	9	10	20	13	-	14
Mediana	21	19	19	16	20	16	15	15	15	15	18	17	14	10
Percentil 98	32	30	34	30	31	25	28	25	30	30	30	28	23	20
Mitjana	21	18	19	17	20	16	16	15	16	16	18	17	14	11

Nota: Dades en micrograms/m<sup>3</sup>. (-) Dades insuficients.

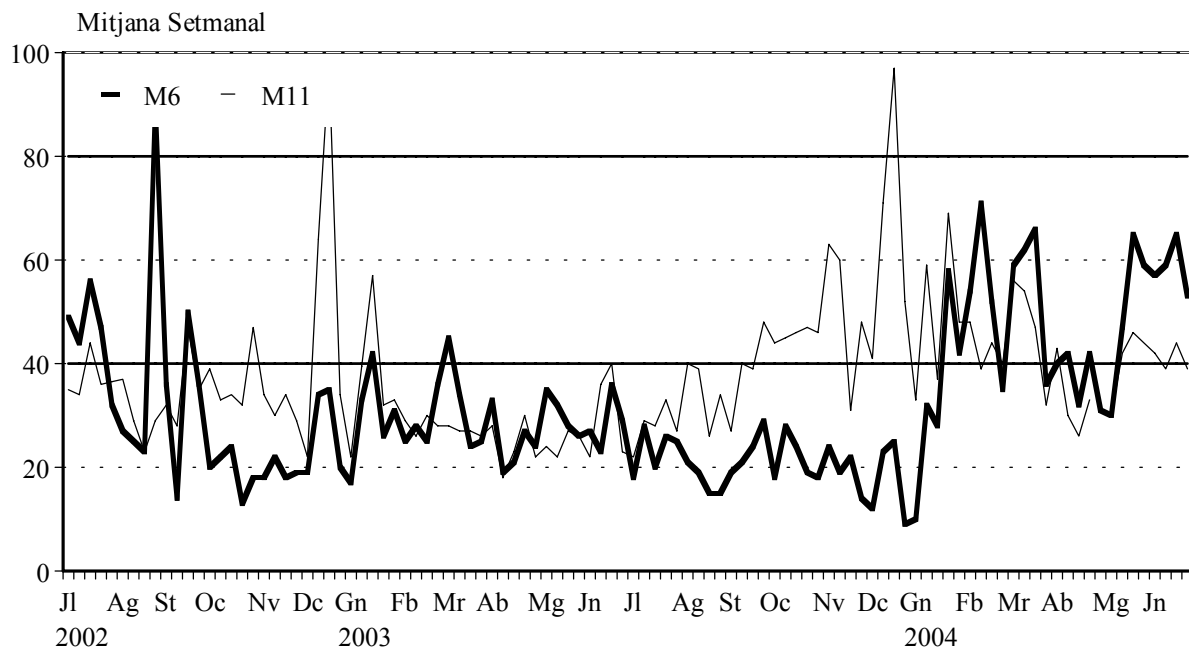
**CONTAMINACIÓ ATMOSFÈRICA PER DIÒXID DE SOFRE**

Valors <40 contaminació òptima i >80 contaminació elevada

**2.2 Fum segons estacions manuals de mostreig. Mitjana setmanal.***2.2 Humo según estaciones manuales de muestreo. Media semanal.*

	M1	M2	M3	M4	M5	M6	M7	M8	M9	M10	M11	M12	M13	M14
2n trimestre 2004														
29/03 a 04/04	39	34	42	81	19	40	19	32	39	55	43	23	20	18
05/04 a 11/04	37	32	34	63	15	42	19	24	28	41	30	17	17	19
12/04 a 18/04	34	26	35	60	19	32	16	20	32	28	26	16	12	14
19/04 a 25/04	39	29	38	67	24	42	15	29	51	24	33	19	14	12
26/04 a 02/05	32	26	51	70	26	31	12	24	57	26	-	19	11	10
03/05 a 09/05	40	30	66	82	37	30	14	23	64	43	30	19	11	12
10/05 a 16/05	49	38	59	70	25	47	17	32	67	62	42	19	14	14
17/05 a 23/05	39	36	65	71	26	65	21	39	68	53	46	24	19	18
24/05 a 30/05	41	36	59	66	28	59	20	23	66	53	44	28	16	16
31/05 a 06/06	47	36	55	73	20	57	18	28	68	51	42	24	14	16
07/06 a 13/06	39	29	52	68	24	59	16	29	67	50	39	19	14	15
14/06 a 20/06	50	38	72	77	32	65	21	33	65	50	44	24	-	20
21/06 a 27/06	45	24	62	68	19	53	17	27	61	33	39	18	-	14
Mediana	42	33	55	70	22	48	16	27	54	46	37	20	13	14
Percentil 98	72	54	89	115	54	93	36	52	110	74	66	42	36	35
Mitjana	41	32	53	70	24	48	17	28	56	44	38	21	15	15

Nota: Dades en micrograms/m3. (-) Dades insuficients.

**CONTAMINACIÓ ATMOSFÈRICA PER FUM**

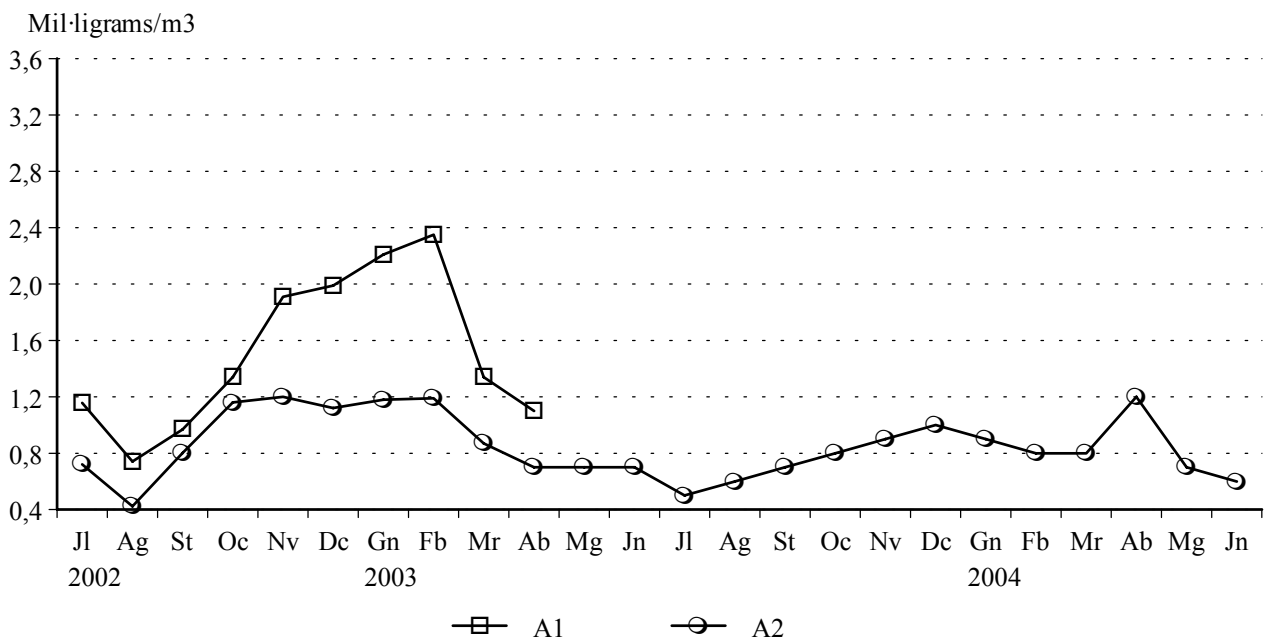
**2.3 Diversos contaminants segons estacions automàtiques de mostreig. Segon trimestre 2004**

2.3 Diversos contaminantes según estaciones automáticas de muestreo. Segundo trimestre 2004

	A1: Aragó	A2: Linares	A3: Menéndez Pidal	A4: Natzaret	A5: Pista de Silla	A6: Vivers
<b>Diòxid de sofre (SO2)</b>						
Abril	6,7	7,8	4,8	-	2,8	3,7
Maig	5,8	6,3	3,3	-	2,3	2,9
Juny	5,4	4,0	3,5	-	2,9	2,9
<b>Partícules</b>						
Abril	34,7	52,3	66,7	-	19,7	17,9
Maig	26,6	49,4	61,6	-	23,1	18,3
Juny	26,8	50,8	80,8	-	25,5	28,4
<b>Diòxid de nitrògen (NO2)</b>						
Abril	32,0	45,4	57,2	-	26,8	34,3
Maig	43,6	51,4	57,8	-	67,8	30,7
Juny	43,1	47,6	49,0	-	59,6	59,0
<b>Ozó</b>						
Abril	41,5	36,5	46,9	-	40,5	56,0
Maig	42,2	34,9	47,2	-	35,5	55,3
Juny	41,5	34,8	50,9	-	39,2	61,0
<b>Monòxid de carboni (CO) (*)</b>						
Abril	-	1,2	0,3	-	0,7	0,6
Maig	-	0,7	0,5	-	0,7	0,4
Juny	-	0,6	0,6	-	0,7	0,3

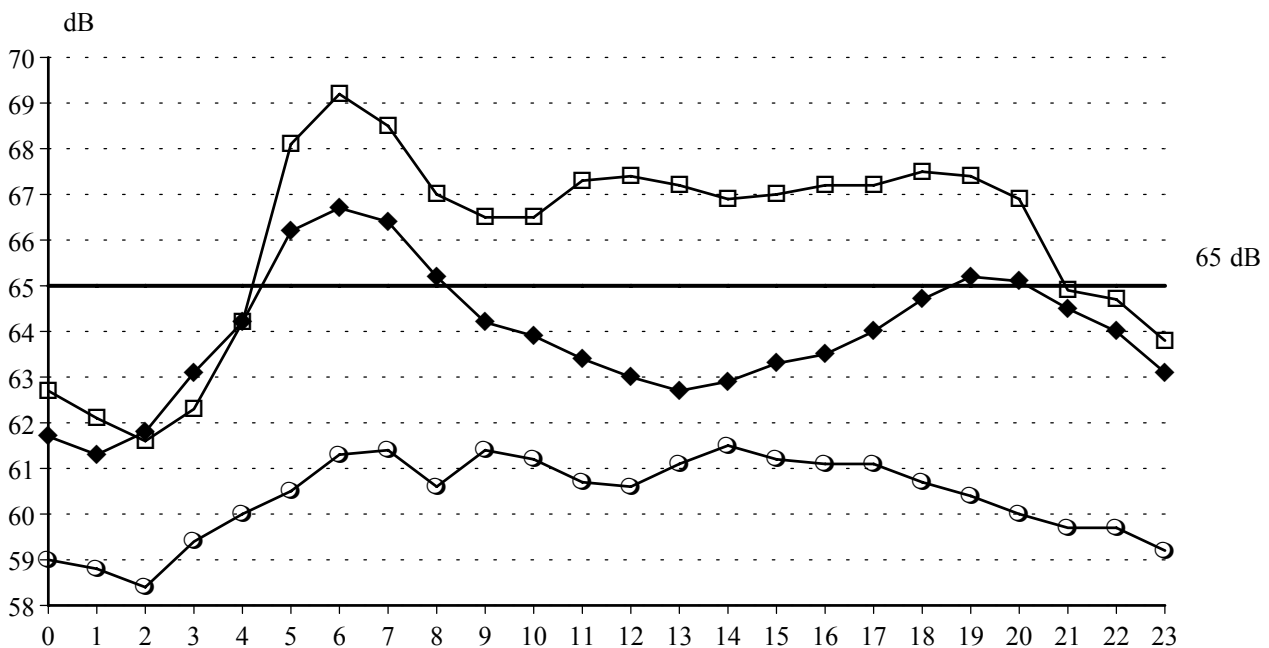
Nota: mitjanes mensuals en micrograms/m3 .

(\*) mitjanes mensuals en miligrams/m3.

**CONTAMINACIÓ ATMOSFÈRICA MITJANA DIÀRIA PER MONÒXID DE CARBONI**

**V.3 Contaminació acústica. Segon trimestre 2004***V.3 Contaminación acústica. Segundo trimestre 2004***3.1 Nivell sonor (soroll) en dB. Mitjana per hora del dia.***3.1 Nivel sonoro (ruido) en dB. Media por hora del día.*

Hora	Nou Centre	Pista de Silla	Vivers
0	62,7	61,7	59,0
1	62,1	61,3	58,8
2	61,6	61,8	58,4
3	62,3	63,1	59,4
4	64,2	64,2	60,0
5	68,1	66,2	60,5
6	69,2	66,7	61,3
7	68,5	66,4	61,4
8	67,0	65,2	60,6
9	66,5	64,2	61,4
10	66,5	63,9	61,2
11	67,3	63,4	60,7
12	67,4	63,0	60,6
13	67,2	62,7	61,1
14	66,9	62,9	61,5
15	67,0	63,3	61,2
16	67,2	63,5	61,1
17	67,2	64,0	61,1
18	67,5	64,7	60,7
19	67,4	65,2	60,4
20	66,9	65,1	60,0
21	64,9	64,5	59,7
22	64,7	64,0	59,7
23	63,8	63,1	59,2

**CONTAMINACIÓ ACÚSTICA 1er TRIMESTRE****NIVELL DE SOROLL PER HORA DEL DIA**

—□— Nuevo Centro      —◆— Pista de Silla      —○— Vivers