



AJUNTAMENT DE VALENCIA
ÀREA DE MODERNITZACIÓ DE L'ADMINISTRACIÓ, DESCENTRALITZACIÓ I
PARTICIPACIÓ / SERVICI D'INFORMACIÓ AL CIUTADÀ

ELABORACIÓ: Oficina d'Estadística
Oficina d'Estudis

Han col·laborat els Becaris de la Universitat de València

Nieves Peral Pérez
Joan L. Julià i Puig

Publica: Oficina de Publicaciones. Acción Cultural
Delegación de Cultura

Edita: Ajuntament de València

Dep. legal: V. 2.818-1995

Imprimeix: Talleres Gráficos Ripoll, S.A.

ÍNDEX

	Pàgina
RESUM DE DADES	5
I. ACTIVITAT ECONÒMICA	7
I.1. Mercat de treball. Primer trimestre 2004	13
I.2. Enquesta de Població Activa. Primer trimestre 2004	18
I.3. Inversió Industrial. 2º, 3º i 4º trimestre 2003	22
I.4. Altes en l'Impost d'Activitats Econòmiques. Tercer trimestre 2003	24
II. CONSUM I PREUS	25
II.1. Índex de preus de consum. Primer trimestre 2004	29
II.2. Matriculació de vehicles. Primer trimestre 2004	30
II.3. Comercialització de productes alimentaris. Primer trimestre 2004	32
II.4. Demanda turística. Primer trimestre 2004	34
III. DEMOGRAFIA I POBLACIÓ	37
III.1. Moviments migratoris. Primer trimestre 2004	41
III.2. Canvis de domicili intraurbans. Primer trimestre 2004	45
III.3. Naixements i defuncions. Quart trimestre 2003	47
III.4. Resum de moviments al Padró Municipal. Quart trimestre 2003	48
IV. EDIFICACIÓ I HABITATGE	49
IV.1. Llicències Urbanístiques municipals. Primer trimestre 2004	53
IV.2. Visats d' obra. Primer trimestre 2004	54
IV.3. Preus de l'habitatge. Primer trimestre 2004	55
V. MEDI AMBIENT	57
V.1. Observacions meteorològiques. Primer trimestre 2004	61
V.2. Contaminació atmosfèrica. Primer trimestre 2004	63
V.3. Contaminació acústica. Primer trimestre 2004	66

ÍNDICE

	<i>Página</i>
RESUMEN DE DATOS	5
I. ACTIVIDAD ECONÓMICA	7
<i>I.1. Mercado de trabajo. Primer trimestre 2004</i>	13
<i>I.2. Encuesta de Población Activa. Primer trimestre 2004</i>	18
<i>I.3. Inversión Industrial. 2º, 3º y 4º trimestre 2003</i>	22
<i>I.4. Altas en el Impuesto de actividades económicas. Cuarto trim.03.....</i>	24
II. CONSUMO Y PRECIOS	25
<i>II.1. Índice de precios de consumo. Primer trimestre 2004</i>	29
<i>II.2. Matriculación de vehículos. Primer trimestre 2004</i>	30
<i>II.3. Comercialización de productos alimentarios. Primer trim.2004</i>	32
<i>II.4. Demanda turística. Primer trimestre 2004</i>	34
III. DEMOGRAFÍA Y POBLACIÓN	37
<i>III.1. Movimientos migratorios. Primer trimestre 2004</i>	41
<i>III.2. Cambios de domicilio intraurbanos. Primer trimestre 2004</i>	45
<i>III.3. Nacimientos y Defunciones. Primer trimestre 2004</i>	47
<i>III.4. Resumen de Movimientos en el Padrón Municipal. 4º trim. 2003</i>	48
IV. EDIFICACIÓN Y VIVIENDA	49
<i>IV.1. Licencias Urbanísticas municipales . Primer trimestre 2004.....</i>	53
<i>IV.2. Visados de obra. Primer trimestre 2004.....</i>	54
<i>IV.3. Precios de la vivienda. Primer trimestre 2004</i>	55
V. MEDIO AMBIENTE	57
<i>V.1. Observaciones meteorológicas. Primer trimestre 2004</i>	61
<i>V.2. Contaminación atmosférica. Primer trimestre 2004</i>	63
<i>V.3. Contaminación acústica. Primer trimestre 2004</i>	66

RESUM DE DADES**RESUMEN DE DATOS****Desocupació registrada**

	Variació en un any		Paro registrado
Primer trimestre			Primer trimestre
Gener	30.321	0,9%	Enero
Febrer	30.240	2,2%	Febrero
Març	29.743	4,5%	Marzo

Enquesta de Població Activa (EPA)

	Total	Homes	Dones	Encuesta de Población Activa
Primer trimestre				Primer trimestre
Taxa d'activitat	57,8	68,4	48,4	Tasa de Actividad
Taxa d'ocupació	51,4	62,1	42,0	Tasa de Empleo
Taxa de desocupació	11,0	9,3	13,1	Tasa de Paro

Altes en l'IAE

		Altas en el I.A.E.
Tercer trimestre		Tercer trimestre
Industrials	84	Industriales
Construcció	1.248	Construcción
Comerç i servicis	777	Comercio y servicios
Professionals i artístiques	749	Profesionales y Artistas

Turismes matriculats

	Total	Variació en un any	Turismos Matriculados
Quart trimestre			Cuarto trimestre
	6.562	19,6%	

Demanda turística

	Grau d'ocupació	Pernoctacions	Demanda turística
Primer trimestre			Primer trimestre
Gener	35,9	128.405	Enero
Febrer	45,7	153.436	Febrero
Març	-	-	Marzo

Naixements i defuncions

	Naixements	Defuncions	Saldo	Nacimientos y defunciones
Quart trimestre				Cuarto trimestre
	2.002	1.807	195	

Migracions

	Inmigrants	Emigrants	Saldo	Migraciones
Primer trimestre				Primer trimestre
	8.713	6.143	2.570	

Edificació 1^a Ocupació

		Edificación 1 ^a Ocupación
Primer trimestre		Primer trimestre
Llicències	65	Licencias
Edificis	183	Edificios
Habitatges	1.587	Viviendas

Habitatges preu per m²

		Viviendas precio por m ²
Primer trimestre 2003	1.322,05Euros	Primer trimestre 2003

I. ACTIVITAT ECONÒMICA

I. ACTIVIDAD ECONÓMICA

ÍNDEX

	Pàgina
CONCEPTES	9
I.1. Mercat de treball registrat pel Servef	
1.1 Desocupats i taxa de desocupació. Comparació respecte a diferents àmbits. ..	13
1.2 Desocupació per sectors.	13
1.3 Desocupació: evolució mensual.	14
1.4 Desocupació registrada segons edat i sexe.	14
1.5 Desocupació registrada per mesos segons sexe i oficines de col.locació.	15
1.6 Desocupació registrada segons titulació.	15
1.7 Desocupació registrada segons grup professional.	16
1.8 Desocupats registrats segons activitat econòmica.	16
1.9 Evolució de la taxa de desocupació.	17
I.2. Enquesta de Població Activa (EPA)	
2.1 Població de 16 i més anys en relació respecte a l'activitat econòmica.	18
2.2 Evolució de les taxes d'activitat, treball i desocupació.	18
2.3 Població de 16 i més anys en relació respecte a l'activitat econòmica i sexe. ..	19
2.4 Població activa segons edat i sexe.	19
2.5 Població activa per sector econòmic.	19
2.6 Població ocupada segons edat i sexe.	19
2.7 Població ocupada per sector econòmic.	19
2.8 Població ocupada segons situació professional.	20
2.9 Població desocupada segons el temps que fa que busca treball.	20
2.10 Població desocupada segons situacions diverses.	20
2.11 Població inactiva segons situació d'inactivitat.	20
2.12 Llars segons activitat dels membres.	20
2.13 Població assalariada per sector econòmic.	21
2.14 Població assalariada segons relació laboral.	21
2.15 Població assalariada del sector públic per tipus d'administració.	21
I.3. Inversió industrial	
3.1 Evolució de la inversió.	22
3.2 Distribució territorial.	22
3.3 Destinació final de la inversió.	23
I.4. Altes en l'impost d'activitats econòmiques.	
4.1 Altes d'activitats econòmiques segons tipus.	24
4.2 Altes d'activitats econòmiques segons tipus per districte.	24

ÍNDICE

	<i>Página</i>
CONCEPTOS	9
I.1. Mercado de Trabajo registrado por el Servef	
1.1 Parados y tasa de paro. Comparación con otros ámbitos.	13
1.2 Paro por sectores.	13
1.3 Paro: evolución mensual.	14
1.4 Paro registrado según edad y sexo.	14
1.5 Paro registrado por meses según sexo y oficinas de empleo.	15
1.6 Paro registrado según titulación.	15
1.7 Paro registrado según grupo profesional.	16
1.8 Parados registrados según actividad económica.	16
1.9 Evolución de la tasa de paro.	17
I.2. Encuesta de Población Activa (E.P.A.)	
2.1 Población de 16 y más años en relación con la actividad económica.	18
2.2 Evolución de las tasas de actividad, empleo y paro.	18
2.3 Población de 16 años y más años, en relación con la actividad económica y sexo.	19
2.4 Población activa según edad y sexo.	19
2.5 Población activa por sector económico.	19
2.6 Población ocupada según edad y sexo.	19
2.7 Población ocupada por sector económico.	19
2.8 Población ocupada según situación profesional.	19
2.9 Población parada según el tiempo de búsqueda de empleo.	20
2.10 Población parada según situaciones diversas.	20
2.11 Población inactiva según situación de inactividad.	20
2.12 Hogares según actividad de los miembros.	20
2.13 Población asalariada por sector económico.	21
2.14 Población asalariada según relación laboral.	21
2.15 Población asalariada del sector público por tipo de administración.	21
I.3. Inversión Industrial	
3.1 Evolución trimestral de la inversión.	22
3.2 Distribución territorial.	22
3.3 Destino final de la inversión.	23
I.4. Altas en el Impuesto de actividades económicas	
4.1 Altas de actividades económicas según tipo.	24
4.2 Altas de actividades económicas según tipo por distrito.	24

CONCEPTES**MERCAT DE TREBALL REGISTRAT PEL SERVEF**

Desocupació registrada. La componen les demandes d'ocupació pendents el darrer dia del mes, excloent-hi les corresponents a les situacions següents:

- Treballadors ocupats: Els que sol·liciten una ocupació per compatibilitzar-la junt a l'actual o canviar-la per la que ocupen, les persones que es troben en suspensió o reducció de jornada per un expedient de regulació d'ocupació i els qui es troben ocupats en treballs de col.laboració social.
- Treballadors sense disponibilitat immediata per al treball o en situació d'incompatibilitat per el treball: jubilats, pensionistes, invalidesa absoluta o gran invalidesa, persones majors de 65 anys, treballadors en situació d'incapacitat laboral transitòria o baixa mèdica, demandants que en eixe moment fan el servei militar, estudiants d'ensenyament oficial reglat sempre que siguen menors de vint-i-cinc anys o demandants de la primera col.locació i alumnes de formació professional ocupacional quan les seues hores lectives superaran les vint setmanals, tindran una beca de mantenció i seran demandants de primera col.locació.
- Treballadors que demanen exclusivament una ocupació de característiques específiques: els qui sol·liciten una ocupació a domicili, per període inferior a tres mesos o jornada setmanal inferior a 20 hores, els qui s'inscriuen a les oficines de col.locació com a requisit previ per a participar en un procés de selecció per a un lloc de treball determinat i els qui sol·liciten una col.locació exclusivament per a l'estranger.
- Treballadors eventuais agraris beneficiaris del subsidi especial per desocupació que el perceben o que, a pesar d'haver transcorregut el període corresponent a este, no ha passat més d'un any des del dia del naixement del dret. En les dades trimestrals es dona la mitjana desocupació registrat als mesos corresponents.

Taxa de desocupació registrada. Es calcula prenent com a denominador la població activa de l'EPA, junt a la data de l'últim trimestre del que disposem al moment d'arribar les dades del Servef.

Demandes d'ocupació. Altres de demandats registrades al llarg del mes, incloses demandes de no desocupats.

Ofertes d'ocupació. Ofertes d'ocupació registrades al llarg del mes. En les dades per trimestre es dona el sumatori de les registrades en els mesos corresponents.

Col.locacions. Col.locacions registrades al llarg del mes. En les dades per trimestre es dona el sumatori de les registrades en els mesos corresponents.

Àmbits territorials:

- **Desocupació a la ciutat**, són totes les persones demandants inscrites que tenen com a domicili el municipi de València.
- **Desocupació a les oficines del Servef**, que inclou totes les persones demandants inscrites a les oficines situades a la ciutat. L'àmbit territorial des de l'1 de març de 1994 és el següent:

Av. del Port: Districtes postals 46011, 46023, 46024 i 46027.

Joan Llorens: Districtes postals 46008, 46015 i 46018.

CONCEPTOS**MERCADO DE TRABAJO REGISTRADO POR EL SERVEF**

Paro registrado. Lo componen las demandas de empleo pendientes el último día del mes, excluyendo las siguientes situaciones:

- *Trabajadores ocupados:* solicitan un empleo para compatibilizarlo con el actual o cambiarlo por el que ocupan, las persona que están en suspensión o reducción de jornada por un expediente de regulación de empleo y los que están ocupados en trabajos de colaboración social.
- *Trabajadores sin disponibilidad inmediata para el trabajo o en situación incompatible con el mismo:* jubilados, pensionistas de invalidez absoluta o gran invalidez, personas mayores de 65 años, trabajadores en situación de incapacidad laboral transitoria o baja médica, demandantes que están cumpliendo el servicio militar, estudiantes de enseñanza oficial reglada siempre que sean menores de 25 años o demandantes del primer empleo y alumnos de formación profesional ocupacional cuando sus horas lectivas superen las veinte semanales, tengan una beca de mantención y sean demandantes de primer empleo.
- *Trabajadores que demandan exclusivamente un empleo de características específicas:* los que solicitan un empleo a domicilio, por período inferior a tres meses o jornada semanal inferior a 20 horas, los que se inscriben en las Oficinas de Empleo como requisito previo para participar en un proceso de selección para un puesto de trabajo determinado y los que solicitan un empleo exclusivamente para el extranjero.
- *Trabajadores eventuales agrarios beneficiarios del subsidio especial por desempleo que lo están percibiendo o que, habiéndolo agotado, no haya pasado más de un año desde el día del nacimiento del derecho.* En los datos trimestrales se da la media d'aturn registrada en los meses correspondientes.

Tasa de paro registrado. Se calcula tomando como denominador la población activa de la E.P.A., con el dato del último trimestre del que disponemos en el momento en que llegan los datos del Servef.

Demandas de ocupación. Altas de demandantes registradas a lo largo del mes, incluidas demandas de no parados.

Ofertas de ocupación. Ofertas de ocupación registradas a lo largo del mes. En los datos por trimestre se da el sumatorio de las registradas en los meses correspondientes.

Colocaciones. Colocaciones registradas a lo largo del mes. En los datos por trimestre se da la suma de los meses correspondientes.

Ámbitos territoriales:

- **Paro en la ciudad**, son todas las personas demandantes incritas que tienen como domicilio el municipio de Valencia.
- **Paro en las oficinas del Servef.**, son todas las personas demandantes inscritas en las oficinas situadas en la ciudad. Su ámbito territorial desde 1 de marzo de 1994 es el siguiente:

Av. Port: Distritos postales 46011, 46023, 46024 y 46027.

Juan Llorens: Distritos postales 46008, 46015 y 46018.

Felip Rinaldi: Districtes postals 46016, 46019, i 46025, i els municipis d'Alfara del Patriarca, Montcada, Tavernes Blanques i Vinalesa.

Av. del Cid: Districte postal 46014 i el municipi de Mislata.

Vila Barberà: Districtes postals 46001, 46002, 46004, 46007 i 46017.

Lluís Oliag: Districtes postals 46005, 46006, 46012, 46013 i 46026.

Alfambra: Districtes postals 46003, 46009 i 46020 i el municipi d'Alboraia.

Arts Gràfiques: Districtes postals 46010 (abans Alfambra), 46021 (abans Av. del Port) i 46022 (abans Av. del Port).

ENQUESTA DE POBLACIÓ ACTIVA

L'EPA. (Enquesta de Població Activa) és una enquesta contínua, realitzada per l'INE, que te per la finalitat conèixer l'activitat econòmica respecte al component humà. Està orientada per oferir dades de les principals categories poblacionals en relació al mercat de treball. La informació que incloem dins este apartat es referix a la ciutat de València i s'obté d'una explotació específica de les seccions que formen la mostra a la ciutat, de manera que constitueix un estrat únic; per tant el nivell d'error és major que per a la resta d'àmbits territorials més amples.

Població activa. La població econòmicament activa són totes les persones de 16 i més anys que durant la setmana de referència (l'anterior a l'entrevista) tenen les condicions per ser incloses com a ocupats o desocupats.

Ocupats. Les persones de 16 i més anys que durant la setmana de referència han tingut un treball per compte d'una tercera persona (assalariats) o exercixen una activitat pel seu compte.

Desocupats. Les persones de 16 i més anys que durant les 4 setmanes anteriors a la entrevista han estat:

- sense treball
- buscant activament treball (segons Reglament 1897/2000)
- disponibles per a treballar

Inactius. La població inactiva està formada per totes les persones majors de 16 anys no classificades com a ocupades o desocupades durant la setmana de referència:

- faenes de la llar
- estudiants
- jubilats i retirats, persones que cobren una pensió i incapacitats.
- persones que realitzen sense remuneració treball social o benèfic.
- resta de situacions.

Taxa d'activitat. És el quocient entre el nombre total d'actius i la població major de 16 anys.

Taxa de desocupació. És el quocient entre el nombre de desocupats i el d'actius.

Taxa de treball. És el quocient entre el nombre d'ocupats i la població major de 16 anys.

Felipe Rinaldi: Distritos postales 46016, 46019, y 46025, y los municipios de Alfara del Patriarca, Montcada, Tavernes Blanques y Vinalesa.

Av. Cid: Distritos postales 46014 y el municipio de Mislata .

Vila Barberà: Distritos postales 46001, 46002, 46004, 46007 y 46017.

Luis Oliag: Distritos postales 46005, 46006, 46012, 46013 y 46026.

Alfambra: Distr. postales 46003, 46009 y 46020 y el municipio de Alboraia.

Arts Gràfiques: Distritos postales 46010 (antes Alfambra), 46021 (antes Av. Port) y 46022 (antes Av. Port).

ENCUESTA DE POBLACIÓN ACTIVA

La E.P.A. (Encuesta de Población Activa) es una encuesta contínua, realizada por el I.N.E., con la finalidad de conocer la actividad económica en lo relativo al componente humano. Está orientada para ofrecer datos de las principales categorías poblacionales en relación al mercado de trabajo. La información que incluimos en este apartado se refiere a la ciudad de Valencia y se obtiene de una explotación específica de las secciones que forman la muestra en la ciudad, constituyendo un estrato único; por tanto el nivel de error es mayor que para otros ámbitos territoriales más amplos.

Población activa. La población econòmicament activa son todas las personas de 16 y más años que durante la semana de referencia (la anterior a la entrevista) tienen las condiciones para ser incluidas como ocupados o parados.

Ocupados. Las personas de 16 y más años que durante la semana de referencia han tenido un trabajo por cuenta ajena (asalariados) o ejerciendo una actividad por cuenta propia.

Parados. Las personas de 16 y más años que durante las 4 semanas anteriores a la entrevista han estado:

- sin trabajo
- buscando activamente trabajo (según R. 1897/2000)
- disponible para trabajar

Inactivos. La población inactiva esta formada por todas las personas mayores de 16 años no clasificadas como ocupados o parados durante la semana de referencia:

- labores del hogar
- estudiantes
- jubilados y retirados, personas que cobran una pensión e incapacitados.
- personas que realizan sin remuneración trabajo social o benéfico.
- otras situaciones.

Tasa de actividad. Es el cociente entre el número total de activos y la población mayor de 16 años.

Tasa de paro. Es el cociente entre el número de parados y el de activos.

Tasa de empleo. Es el cociente entre el número de ocupados y la población mayor de 16 años.

Esquema de classificació de la població de 16 i més anys:

Població > 16 anys	Actius	Ocupats	Assalariats o treballadors per compte d'una tercera persona	Del sector públic Del sector privat
			Que treballen pel seu compte	Empleadors Empresaris sense assalariats Treballadors independents Membres de cooperatives Ajudes familiars
	Inactius	Desocupats	Resta de situacions	
Estudiants Faenes de la Llar Jubilats, retirats Pensionistes Activitats benèfiques Incapacitats Resta de situacions			Que busquen 1 ^a ocupació Que han treballat abans	

INVERSIÓ INDUSTRIAL

Inversió industrial. Volum d'inversió que consta en les actes d'inscripció del Registre Industrial (inscripcions fetes pels Servicis Territorials d'Indústria i Energia de la Conselleria d'Indústria, Comerç i Turisme).

Inclou només la inversió realitzada als sectors industrials que corresponen als següents codis CNAE 93: 10,11,12,23,40 i 41; 13 i 27; 14; 264,265,266 i 2681; 267 i 2682; 261,262 i 263; 24; 28; 29; 30,31 i 32; 34 i 35; 33; 151,152,153,154,155,156,157 i 158; 159 i 16; 17; 191 i 192; 193; 18; 20 i 3662; 361; 21; 22; 25; 362 i 3661; 364 i 365; 363,3663 i 37.

Noves indústries. Inversió feta per les empreses en la creació de nous establiments industrials.

Ampliacions. Terme que assenyala la inversió feta per les empreses en ampliació o modificació d'establiments ja existents.

Maquinària. Inclou tot l'equip industrial (maquinària, instal·lacions, motors, mitjans de treball) que l'empresa ha adquirit per a la posada en marxa de la nova indústria o l'ampliació.

Terrenys i edificis-construccions. Es considerarà el valor total de l'establiment quant a l'import que ha suposat la seua inversió en "terrenys i solars", "edificis industrials" i "resta de construccions i obres" (inclou les inversions en edificis administratius, habitatges per a empleats, obres d'infraestructura, etc.).

Altres inversions d'equip. Dins esta rúbrica s'inclouen certs béns d'equip industrial de difícil introducció dins l'apartat de maquinària, així com els béns d'equip sense caràcter d'equip industrial com són ara béns d'equip per a oficines (mobiliari, màquines d'oficina, procés de dades), mitjans de transport externs que no constitueixen equip industrial (turismes, camions).

INVERSIÓN INDUSTRIAL

Inversión industrial. Volumen de inversión que consta en las actas de inscripción del Registro Industrial (inscripciones realizadas por los Servicios Territoriales de Industria y Energía de la Conselleria de Industria, Comercio y Turismo).

Incluye sólo la inversión realizada en los sectores industriales que corresponden a los siguientes códigos CNAE 93: 10,11,12,23,40 y 41; 13 y 27; 14; 264,265,266 y 2681; 267 y 2682; 261,262 y 263; 24; 28; 29; 30,31 y 32; 34 y 35; 33; 151,152,153,154,155,156,157 y 158; 159 y 16; 17; 191 y 192; 193; 18; 20 y 3662; 361; 21; 22; 25; 362 y 3661; 364 y 365; 363,3663 y 37.

Nuevas industrias. Inversión realizada por las empresas en la creación de nuevos establecimientos industriales.

Ampliaciones. Término que indica la inversión realizada por las empresas en ampliación o modificación de establecimientos ya existentes.

Maquinaria. Incluye todo el equipo industrial (maquinaria, instalaciones, motores, medios de trabajo) que la empresa ha adquirido para la puesta en marcha de la nueva industria o la ampliación.

Terrenos y edificios-construcciones. Se considera el valor total del establecimiento en cuanto al monto que ha supuesto su inversión en "Terrenos y Solares", "Edificios Industriales" y "Otras Construcciones y Obras" (recoge las inversiones en edificios administrativos, viviendas para empleados, obras de infraestructura, etc.).

Otras inversiones de equipo. En esta rúbrica se incluyen ciertos bienes de equipo industrial difíciles de encajar en el apartado maquinaria, así como los bienes de equipo que no tengan propiamente carácter de equipo industrial, tales como bienes de equipo para oficinas (mobiliario, máquinas oficina, proceso de datos), medios de transporte externos que no constituyen equipo industrial (turismos, camiones).

Establiments. Correspon al nombre d'actes d'inscripció registrades durant un període de temps. S'identifica cada inscripció quan aquesta té l'existència d'un establiment que ha fet una inversió determinada.

Potència instal·lada. Potència dels motors o resta de receptors elèctrics que per motiu de la creació d'un nou establiment industrial o l'ampliació d'un que ja existia, s'hi instal·la.

Llocs de treball. Previsió (que pot arribar a fer-se realitat o no) que l'empresa fa sobre el personal que necessitarà per motiu de la creació d'una nova indústria o l'ampliació de la ja existent.

ACTIVITATS ECONÒMIQUES

Impost sobre Activitats Econòmiques. És un impost directe de caràcter real, el fet imponible del qual és constituït pel simple exercici dins el territori nacional d'activitats empresarials, professionals i artístiques. Les activitats constitutives del fet imponible s'especifiquen en els Reials Decrets Legislatius 1175/1990 de 28 de setembre i 1259/1991 de 2 d'agost.

Activitats empresarials, professionals i artístiques. Es considera que una activitat té caràcter empresarial, professional i artístic, quan suposa l'ordenació pel seu compte de mitjans de producció i de recursos humans o d'un o de tots dos, per a la finalitat d'intervindre en la producció de béns i servicis.

Activitats econòmiques censades. Les tarifes d'impost fixen quotes locals, provincials i nacionals, i és el subjecte passiu qui decidix per quina de les tres va a tributar, atenent al seu àmbit espacial. L'estadística es fa sobre el cens d'activitats econòmiques de quota local del municipi de València.

Altes. L'estadística arreplega les declaracions d'alta de noves activitats no incloses en la formació de la matrícula anual, que té com a data de referència l'1 de gener de cada any. La informació es presenta agrupada trimestralment per la data d'inici d'activitat, per ser este el lapse temporal mínim per al càlcul del període impositiu.

Establecimientos. Corresponde al número de actas de inscripción registradas durante un periodo de tiempo. Se identifica cada inscripción con la existencia de un establecimiento que invierte.

Potencia instalada. Potencia de los motores u otros receptores eléctricos que con motivo de la creación de un nuevo establecimiento industrial o a la ampliación de uno ya existente, se instala.

Puestos de trabajo. Previsión (que puede o no llegar a hacerse realidad) que la empresa realiza sobre el personal que necesitará con motivo de la creación de una nueva industria o a la ampliación de la ya existente

ACTIVIDADES ECONÓMICAS

Impuesto sobre Actividades Económicas. Es un impuesto directo de carácter real, cuyo hecho imponible está constituido por el mero ejercicio en territorio nacional, de actividades empresariales, profesionales y artísticas. Las actividades constitutivas del hecho imponible se especifican en R. D. Legislativos 1175/1990, 28 de septiembre y 1259/1991,2 de agosto.

Actividades empresariales, profesionales y artísticas. Una actividad se ejerce con carácter empresarial, profesional y artístico, cuando suponga la ordenación por cuenta propia de medios de producción y/o de recursos humanos, con finalidad de intervenir en la producción de bienes y servicios.

Actividades económicas censadas. Las tarifas de impuesto fijan cuotas locales, provinciales y nacionales, siendo el sujeto pasivo el que decide por cual va a tributar, de acuerdo con su ámbito espacial. La estadística es sobre el censo de actividades económicas de cuota local del Municipio.

Altas. La estadística recoge las declaraciones de alta de nuevas actividades no incluidas en la formación de la Matrícula anual, que tiene como fecha de referencia el 1 de enero de cada año. La información se presenta agrupada trimestralmente por la fecha de inicio de actividad, por ser este el lapso temporal mínimo para el calculo del periodo impositivo.

FONTS

Servei Valencià d'Ocupació i Formació
Institut Nacional d'Estadística
Conselleria d'Indústria, Comerç i Turisme
Oficina d' Estadística Ajuntament de Valencia

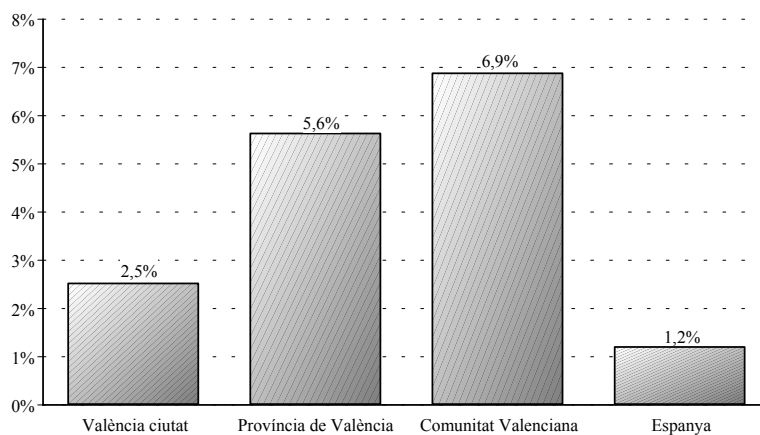
FUENTES

Servicio Valenciano de Empleo y Formación
Instituto Nacional de Estadística
Conselleria de Industria, Comercio y Turismo
Oficina de Estadística Ayuntamiento de Valencia

I.1. Mercat de treball registrat pel Servef. Primer trimestre 2004*I.1. Mercado de Trabajo registrado por el Servef. Primer trimestre 2004***1.1. Desocupats i taxa de desocupació, comparació respecte a diferents àmbits.***1.1. Parados y tasa de paro, comparación con otros ámbitos.*

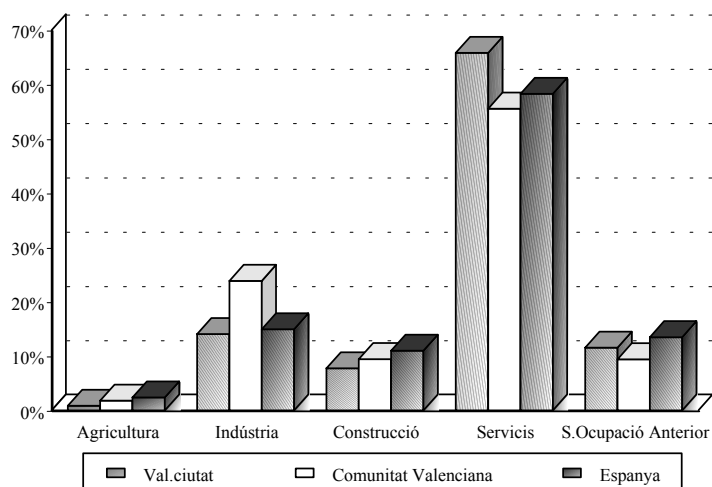
	Desocupació						Mitja Trimestre	% Var. en un any
	Enero	Taxa	Febrero	Taxa	Marzo	Taxa		
València ciutat	30.321	8,6%	30.240	8,6%	29.743	8,5%	30.101	2,5%
València oficines Servef	33.464	-	33.415	-	32.933	-	33.271	2,4%
Província de València	86.077	8,0%	86.565	8,1%	86.541	8,1%	86.394	5,6%
Comunitat Valenciana	150.035	7,4%	150.984	7,5%	151.420	7,5%	150.813	6,9%
Espanya	1.761.968	9,3%	1.751.894	9,2%	1.743.706	9,2%	1.752.523	1,2%

VARIACIÓ DE LA DESOCUPACIÓ RESPECTE AL MATEIX TRIMESTRE DE L'ANY ANTERIOR

**1.2. Desocupació per sectors.***1.2. Paro por sectores.*

	Agricultura	Indústria	Construcció	Servicis	S.Ocup.Anterior
València ciutat	257	4.233	2.328	19.810	3.474
València oficines Servef	277	4.900	2.606	21.699	3.789
Província de València	1.728	16.547	8.232	51.184	8.703
Comunitat Valenciana	2.697	35.955	14.213	83.774	14.174
Espanya	41.510	261.446	192.307	1.021.009	236.251

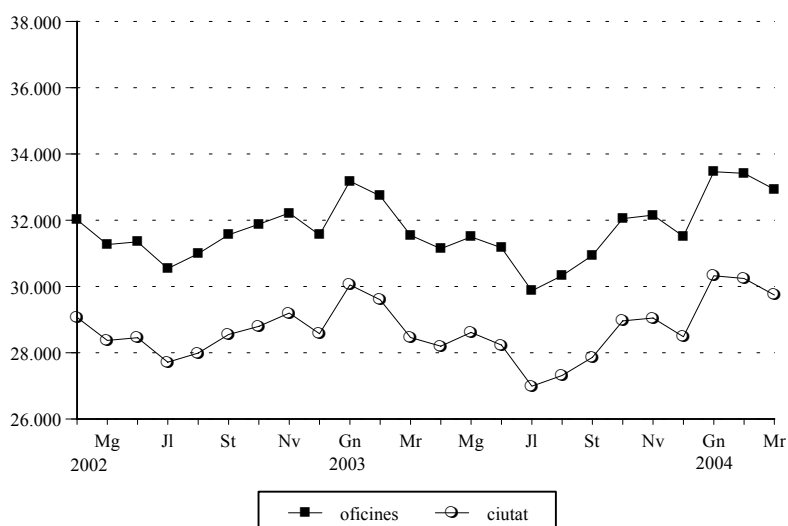
DESOCUPACIÓ PER SECTORS



1.3. Desocupació: evolució mensual. 2003 - 20041.3. *Paro: evolución mensual. 2003 - 2004*

		Desocupació a la ciutat	% Var. anual	Desocupació a les oficines	% Var. anual
2003	Abril	28.197	-3,0	31.139	-2,7
	Maig	28.612	0,9	31.497	0,8
	Juny	28.233	-0,8	31.167	-0,6
	Juliol	26.988	-2,6	29.867	-2,2
	Agost	27.311	-2,4	30.330	-2,1
	Setembre	27.857	-2,4	30.939	-2,0
	Octubre	28.959	0,6	32.045	0,5
	Novembre	29.046	-0,5	32.153	-0,2
	Desembre	28.479	-0,3	31.513	-0,1
	2004	Gener	30.321	0,9	33.464
Febrer		30.240	2,2	33.415	2,1
Març		29.743	4,5	32.933	4,4

DESOCUPACIÓ REGISTRADA PEL SERVEF

**1.4. Desocupació registrada segons edat i sexe.**1.4. *Paro registrado según edad y sexo.*

	Total Ciutat	% Variació anual	Homes	% Variació anual	Dones	% Variació. Anual
Total	30.100	2,5%	13.267	4,5%	16.833	1,0%
Fins 19	1.101	7,0%	618	7,7%	483	6,2%
20-24	2.691	-5,0%	1.267	-0,5%	1.424	-8,6%
25-29	4.676	2,6%	2.043	8,5%	2.633	-1,5%
30-34	4.145	-0,7%	1.659	4,8%	2.486	-4,1%
35-39	3.776	0,8%	1.470	6,1%	2.306	-2,3%
40-44	3.137	2,5%	1.217	8,2%	1.920	-0,7%
45-49	2.833	4,1%	1.038	-0,5%	1.795	6,9%
50-54	2.853	9,0%	1.247	6,6%	1.606	10,9%
55-59	3.011	0,9%	1.554	-4,9%	1.457	7,9%
60 i més	1.877	14,2%	1.154	12,4%	723	17,2%

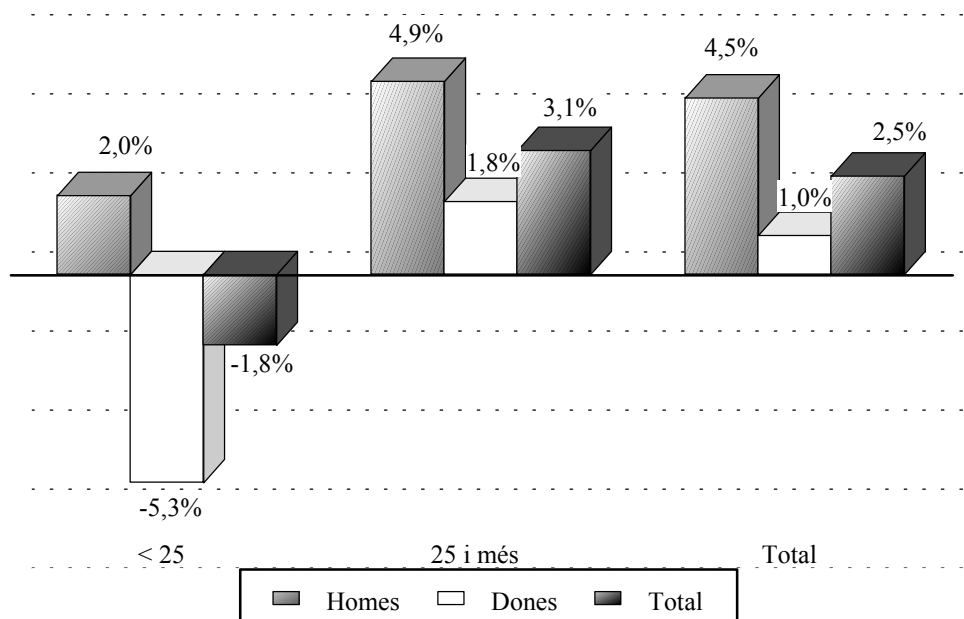
1.5. Desocupació registrada per mesos segons sexe i oficines de col.locació.*1.5. Paro registrado por meses según sexo y oficinas de empleo.*

	Total	Av. Port	Felip Rinaldi	Vila Barberà	Av. Cid	Joan Llorens	Alfambra	Lluís Oliag	Arts Grafiques
Total									
Gener	33.464	3.337	4.419	3.687	3.470	4.952	4.584	4.675	4.340
Febrer	33.415	3.394	4.421	3.734	3.458	4.915	4.541	4.614	4.338
Març	32.933	3.379	4.403	3.671	3.421	4.848	4.456	4.555	4.200
Homes									
Gener	14.665	1.568	1.956	1.631	1.408	2.098	1.990	2.137	1.877
Febrer	14.506	1.597	1.883	1.627	1.363	2.100	1.967	2.112	1.857
Març	14.432	1.630	1.917	1.590	1.353	2.063	1.952	2.119	1.808
Dones									
Gener	17.799	1.769	2.463	2.056	2.062	2.854	2.594	2.538	2.463
Febrer	18.909	1.797	2.538	2.107	2.095	2.815	2.574	2.502	2.481
Març	18.501	1.749	2.486	2.081	2.068	2.785	2.504	2.436	2.392

1.6. Desocupació registrada segons titulació.*1.6. Paro registrado según titulación.*

	Total Ciutat	% Variació Anual	Total Oficines
Total	30.101	2,5%	33.271
Analfabets i sense estudis	978	16,7%	1.023
Certificat d'escolaritat	7.899	4,1%	8.868
EGB	10.079	0,4%	11.292
BUP	4.483	8,9%	4.835
FP1	767	-2,2%	865
FP2	1.067	-11,4%	1209
FP LOGSE	451	26,7%	517
Titulació grau mitjà	1.503	-3,2%	1.625
Titulació grau superior	2.874	-0,6%	3.037

VARIACIÓ ANUAL DEL NOMBRE DELS DESOCUPATS SEGONS EDAT I SEXE

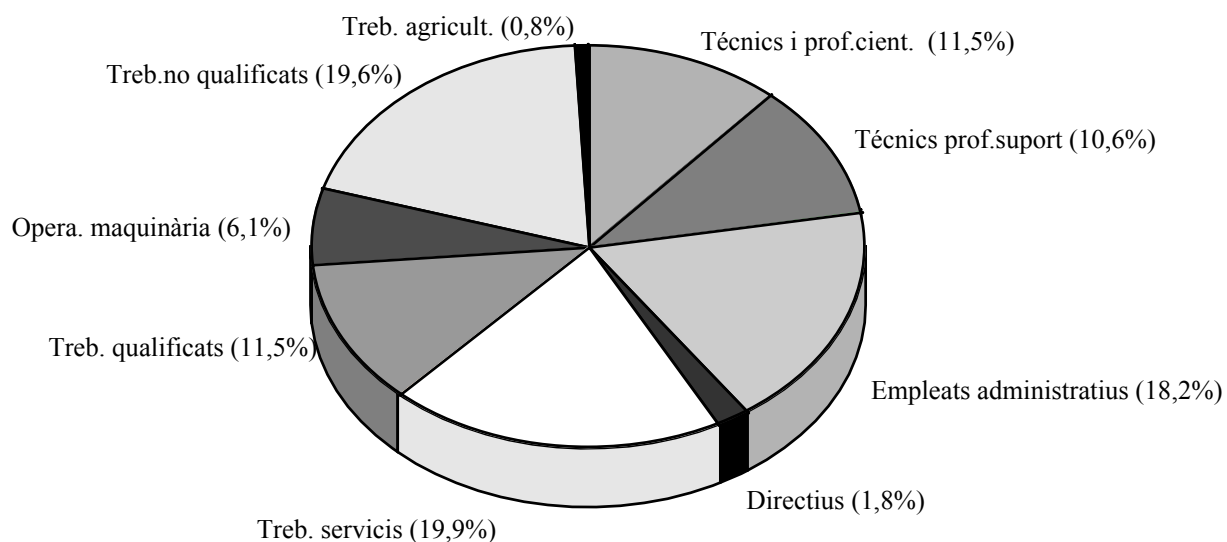


1.7. Desocupació registrada segons grup professional.*1.7. Paro registrado según grupo profesional.*

	Total ciutat	% Variació anual	Total Oficines
Total	30.102	2,5%	33.271
Directius	548	2,8%	568
Tècnics i professionals científics	3.466	0,1%	3.700
Tècnics i professionals de suport	3.180	4,6%	3.450
Empleats administratius	5.473	-0,3%	6.030
Treballadors dels servicis	6.000	-1,6%	6.639
Treballadors de l'agricultura i pesca	230	-3,8%	263
Treballadors qualificats	3.475	4,1%	3.961
Operadors de maquinària	1.821	-1,8%	2.088
Treballadors no qualificats	5.900	11,2%	6.563
Forces armades	9	12,5%	9

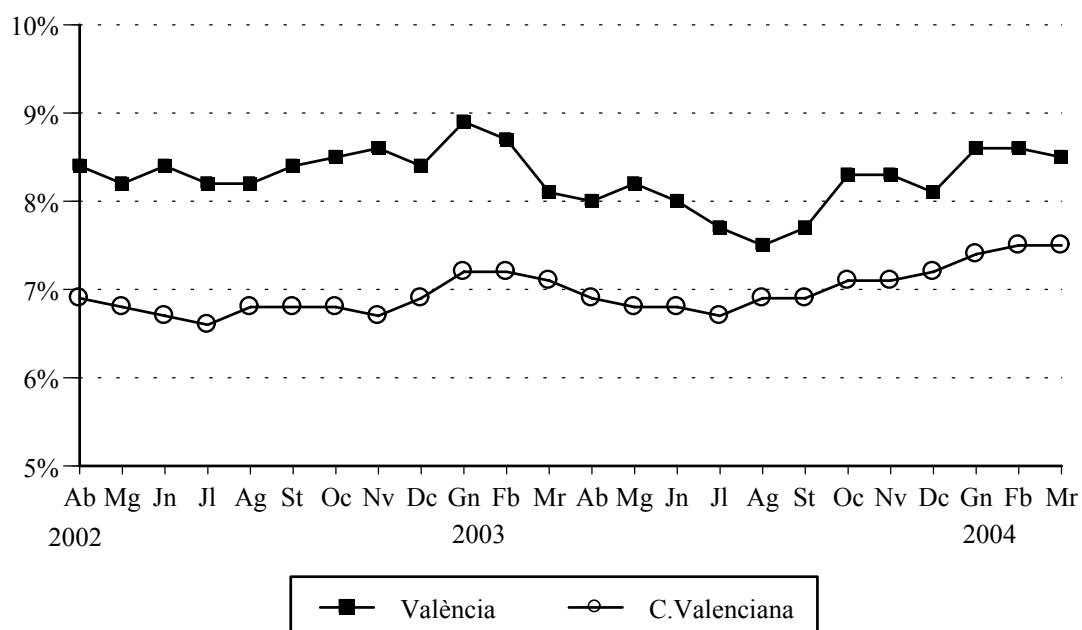
1.8. Desocupats registrats segons activitat econòmica.*1.8. Parados registrados según actividad económica.*

	Total ciutat	% Variació anual	Total Oficines
Total	30.102	2,5%	33.271
Agricultura, Pesca, Silvicultura, etc.	257	6,2%	277
Indústria	4.233	-8%	4.900
Construcció	2.328	7,9%	2.606
Servicis	19.810	4,1%	21.699
Sense ocupació anterior	3.474	4%	3.789

DESOCUPATS SEGONS GRUP PROFESSIONAL

1.9. Evolució de la taxa de desocupació. 2002 - 2004*1.9. Evolución de la tasa de paro. 2002 - 2004*

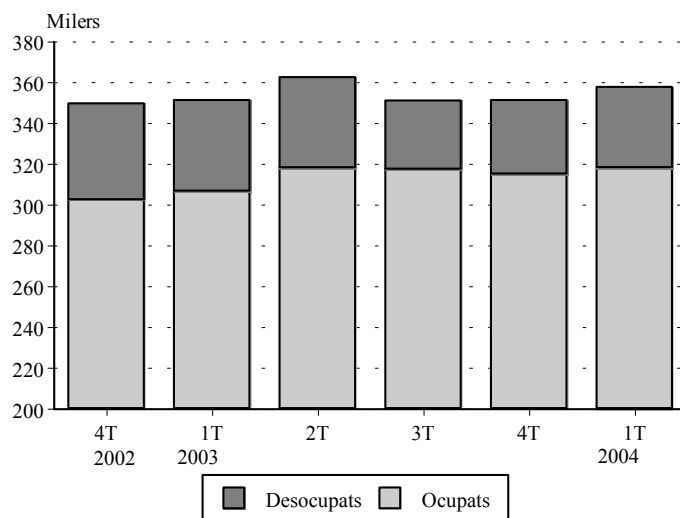
		Ciutat València	Comunitat Valenciana	Espanya
2002	Octubre	8,5%	6,8%	9,0%
	Novembre	8,6%	6,7%	9,1%
	Desembre	8,4%	6,9%	9,1%
2003	Gener	8,9%	7,2%	9,4%
	Febrer	8,7%	7,2%	9,4%
	Març	8,1%	7,1%	9,3%
	Abril	8,0%	6,9%	8,9%
	Maig	8,2%	6,8%	8,6%
	Juny	8,0%	6,8%	8,6%
	Juliol	7,7%	6,7%	8,4%
	Agost	7,5%	6,9%	8,4%
	Setembre	7,7%	6,9%	8,6%
	Octubre	8,3%	7,1%	8,8%
	Novembre	8,3%	7,1%	9,0%
	Desembre	8,1%	7,2%	9,0%
	2004	Gener	8,6%	7,4%
Febrer		8,6%	7,5%	9,2%
Març		8,5%	7,5%	9,2%

*Nota: Dades de referència EPA. amb la nova metodologia 2002.***TAXA DE DESOCUPACIÓ REGISTRADA**

I.2 Enquesta de Població Activa (EPA). Primer trimestre 2004*I.2 Encuesta de Población Activa (E.P.A.). Primer trimestre 2004***2.1. Evolució de la població de 16 i més anys en relació amb l'activitat econòmica. 2003 - 2004***2.1. Evolución de la población de 16 y más años en relación con la actividad económica. 2003 - 2004*

	16 i més anys	Actius	Ocupats	Desocupats	Buscant 1r treball	Inactius
2003 1r trim	613,2	351,0	306,6	44,4	5,8	262,1
2n trim	615,0	362,3	318,1	44,2	4,6	252,8
3r trim	611,7	350,8	317,4	33,4	3,6	260,9
4t trim	612,7	351,1	315,0	36,0	3,4	261,5
2004 1r trim	618,6	357,4	318,2	39,3	3,3	261,2

Nota: Les dades absolutes de totes les taules són donades en milers

EVOLUCIÓ DE LA POBLACIÓ ACTIVA**2.2. Evolució de les taxes d'activitat, treball i desocupació. 2003 - 2004***2.2. Evolución de las tasas de actividad, empleo y paro. 2003 - 2004*

	Taxa d'activitat				Taxa d'ocupació				Taxa de desocupació			
	Ciutat	Província	Comunitat	Espanya	Ciutat	Província	Comunitat	Espanya	Ciutat	Província	Comunitat	Espanya
Total												
2003 1r tri	57,2	58,5	56,9	54,6	50,0	51,7	50,6	48,2	12,6	11,6	11,2	11,7
2n tri	58,9	58,6	56,8	54,9	51,7	52,0	50,6	48,8	12,2	11,2	10,9	11,1
3r tri	57,4	57,2	56,9	55,3	51,9	50,5	50,7	49,1	9,5	11,7	10,9	11,2
4t tri	57,3	57,9	57,5	55,4	51,4	52,1	51,6	49,2	10,3	10,1	10,2	11,2
2004 1r tri	57,8	57,5	57,1	55,4	51,4	51,7	51,6	49,1	11,0	10,1	9,8	11,4
Homes												
2003 1r tri	68,4	71,1	70,0	67,1	60,9	65,0	64,3	61,4	11,0	8,6	8,1	8,4
2n tri	69,4	70,4	69,6	67,3	62,4	64,6	64,1	61,9	10,1	8,2	7,9	8,0
3r tri	68,7	69,2	69,6	67,8	62,7	63,6	63,7	62,3	8,7	8,1	8,5	8,1
4t tri	67,4	70,0	70,0	67,6	61,7	64,9	64,6	62,0	8,4	7,2	7,6	8,2
2004 1r tri	68,4	69,4	67,5	67,4	62,1	64,0	62,4	61,7	9,3	7,7	7,5	8,4
Dones												
2003 1r tri	46,9	46,3	44,6	42,7	39,9	38,9	37,6	35,6	14,9	16,0	15,7	16,7
2n tri	49,2	47,2	44,7	43,1	41,8	39,8	37,8	36,3	14,9	15,5	15,4	15,8
3r tri	47,2	45,8	44,8	43,5	42,2	38,1	38,4	36,7	10,6	16,8	14,4	15,6
4t tri	48,3	46,5	45,7	43,9	42,3	39,9	39,3	37,1	12,6	14,2	13,9	15,6
2004 1r tri	48,4	46,4	45,8	44,1	42,0	40,2	39,9	37,1	13,1	13,4	13,0	15,7

2.3. Població de 16 i més anys en relació respecte a l'activitat econòmica i sexe.*2.3. Población de 16 y más años en relación con la actividad económica y sexo.*

	Total	Homes	Dones
Pobl. 16 i més anys	618,6	290,0	328,7
Actius	357,4	198,4	159,1
Ocupats	318,2	180,0	138,2
Desocupats	39,3	18,4	20,9
Buscant 1r treball	3,3	1,0	2,3
Inactius	261,1	91,5	169,6

2.4. Població activa segons edat i sexe.*2.4. Población activa según edad y sexo.*

	Total	Homes	Dones
Total	357,4	198,4	159,1
16 a 19 anys	5,5	3,1	2,5
20 a 24 anys	29,7	16,0	13,7
25 a 29 anys	57,9	29,9	28,1
30 a 54 anys	222,7	121,0	101,7
55 i més	41,5	28,4	13,1

2.5. Població activa per sector econòmic.*2.5. Población activa por sector económico.*

	València	%
Total	357,4	100,0
Agricultura	3,2	0,9
Indústria	51,7	14,5
Construcció	30,9	8,6
Servicis	262,4	73,4
No classificable	9,2	2,6

*Nota: Els actius no classificables són els desocupats que busquen primera ocupació i els desocupats de fa més de 3 anys.***2.6. Població ocupada segons edat i sexe.***2.6. Población ocupada según edad y sexo.*

	Total	Homes	Dones
Total	318,2	180,0	138,2
16 a 19 anys	3,8	2,6	1,2
20 a 24 anys	23,9	13,2	10,7
25 a 29 anys	49,4	25,2	24,3
30 a 54 anys	202,8	113,1	89,8
55 i més	38,2	25,9	12,2

2.7. Població ocupada per sector econòmic.*2.7. Población ocupada por sector económico.*

	València	%
Total	318,2	100,0
Agricultura	3,2	1,0
Indústria	47,8	15,0
Construcció	28,6	9,0
Servicis	238,5	75,0

2.8. Població ocupada segons situació professional.*2.8. Población ocupada según situación profesional.*

	Absolutes	%
Total ocupats	318,2	
Empleadors i empresaris sense assalariats	45,5	14,3
Ajuda familiar	2,8	0,9
Assalariats	269,6	84,7
Sector públic	63,1	19,8
Sector privat	206,5	64,9
Contracte indefinit	191,6	60,2
Contracte temporal	77,9	24,5
Resta de situacions	0,3	0,1

Nota: Els percentatges d'assalariats del sector públic i privat i de contractats indefinits i temporals fan referència al total d'assalariats

2.9. Població desocupada segons el temps que fa que busca treball.*2.9. Población parada según el tiempo de búsqueda de empleo.*

	Absolutes	%
Total	39,3	100,0
< de 3 mesos	6,3	16,0
de 3 a 11 mesos	16,7	42,5
d'1 a 2 anys	1,2	3,1
més de 2 anys	8,2	20,9
No classificable/ Ja trobat	-	-

Nota: No classificables són els desocupats que ja no busquen treball perquè ja n'han trobat

2.10. Població desocupada segons situacions diverses.*2.10. Población parada según situaciones diversas.*

	Absolutes	%
Total	39,3	100,0
Estudiants	6,6	16,8
Jubilats i pensionistes	0,3	0,8
Feines de la llar	21,2	53,9
Resta de situacions	11,1	28,2

2.11. Població inactiva segons situació d'inactivitat.*2.11. Población inactiva según situación de inactividad.*

	Absolutes	%
Total	261,1	100,0
Estudiants	53,1	20,3
Jubilats i pensionistes	110,6	42,4
Feines de la llar	77,1	29,5
Incapacitat permanent	16,4	6,3
Resta de situacions	3,9	1,5

2.12. Llars segons activitat dels membres.*2.12. Hogares según actividad de los miembros.*

	Absolutes	%
Total	271,96	100,0
Hi ha algú actiu	205,59	75,6
Tots els actius ocupats	171,59	63,1
Tots els actius aturats	11,76	4,3
Sense cap actiu	66,37	24,4

2.13. Població assalariada per sector econòmic.

2.13. Población asalariada por sector económico.

	Total	Agricultura	Indústria	Construcció	Servicis
2003 1r tri	255,4	1,7	39,7	22,5	191,5
2n tri	264,5	1,2	41,5	21,6	200,2
3r tri	268,4	2,9	41,5	22,5	201,5
4t tri	269,2	2,0	43,1	21,3	202,8
2004 1r tri	269,6	2,5	43,2	23,8	200,0

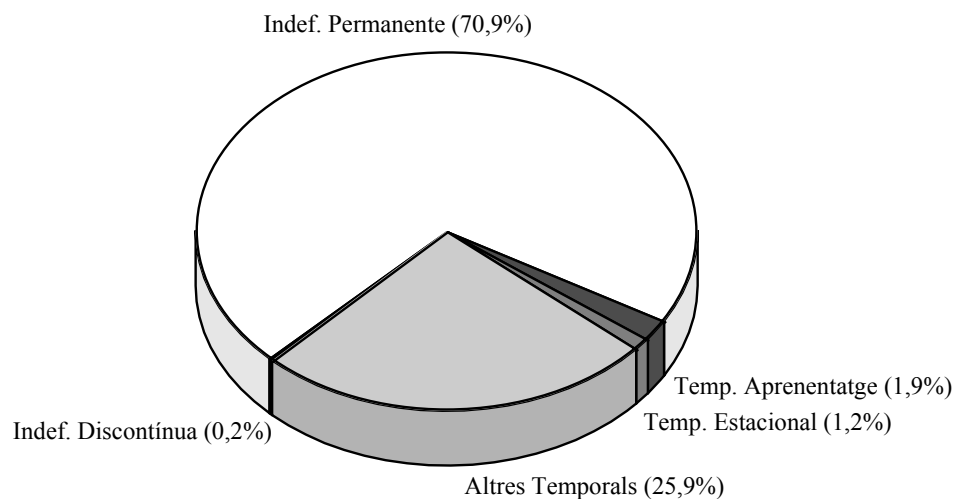
2.14. Població assalariada segons relació laboral.

2.14. Población asalariada según relación laboral.

	Total	Indefinida permanent	Indefinida discontinua	Temporal aprenentatge	Temporal estacional	Altres temporals
2003 1r tri	255,4	171,6	0,3	6,1	3,9	73,5
2n tri	264,6	175,3	0,7	6,0	1,6	81,0
3r tri	268,4	185,0	0,6	2,3	2,7	77,7
4t tri	269,2	190,3	1,3	4,1	3,4	70,1
2004 1r tri	269,6	191,0	0,6	5,0	3,2	69,7

RELACIÓ LABORAL DE LA POBLACIÓ ASSALARIADA

1r Trimestre 2004

**2.15. Població assalariada del sector públic per tipus d'administració.**

2.15. Población asalariada del sector público por tipo de administración.

	Total	Central	Seguretat Social	Administració autonòmica	Administració local	Empresa pública	Altres
2003 1r tri	55,4	11,5	8,5	25,4	5,6	4,1	0,3
2n tri	59,9	10,2	8,8	28,7	7,2	4,9	0,1
3r tri	57,9	10,0	8,8	28,4	5,6	4,6	0,3
4t tri	59,7	10,9	7,7	29,5	6,6	5,0	-
2004 1r tri	63,1	10,9	9,3	31,6	6,8	4,4	-

I.3 Inversió Industrial. Segon , Tercer i Quart trimestre 2003*I.3 Inversión Industrial. Segundo , Tercer y Cuarto trimestre 2003***3.1. Evolució trimestral de la inversió. 2002-2003***3.1. Evolución trimestral de la inversión. 2002-2003*

Període		A:València	B:L'Horta	A/B %	C:Comunitat Valenciana	B/C%
2002	Total	1.076,92	40.563,63	37,7	520.133,42	7,8%
2003	1 Trimestre	341,30	29.069,06	1,2	134.381,82	21,6
	2 Trimestre	0,51	29.254,10	0,0	82.959,43	0,0
	3 Trimestre	40,99	4.286,17	1,0	96.392,64	4,4
	4 Trimestre	1.991,37	29140,84	6,8	97.677,12	29,8

Nota: Dades en milers d'euros.

3.2. Distribució territorial. Segon , Tercer i Quart trimestre 2003*3.2. Distribución territorial. Segundo , Tercer y Cuarto trimestre 2003*

Segon Trimestre	A:València	%	B:L'Horta	%	A/B %
AMPLIACIONS					
Inversió (milers d'euros)	0,51	100,0	7.512,33	25,7	0,0
Llocs de treball	0	-	4	1,4	0,0
Potència instal.lada (kw)	0	-	97	1,1	0,0
NOVES INDÚSTRIES					
Inversió (milers d'euros)	0,00	0,0	21.741,77	74,3	0,0
Llocs de treball	0	-	276	98,6	0,0
Potència instal.lada (kw)	0	-	8.405	98,9	0,0
INVERSIÓ TOTAL					
Inversió (milers d'euros)	0,51	100,0	29.254,10	100,0	0,0
Llocs de treball	0	-	280	100,0	0,0
Potència instal.lada (kw)	0	-	8.502	100,0	0,0
Tercer Trimestre					
AMPLIACIONS					
Inversió (milers d'euros)	6,00	14,6	1.767,93	41,2	0,3
Llocs de treball	0	0,0	3	5,4	0,0
Potència instal.lada (kw)	5	7,5	549	49,8	0,9
NOVES INDÚSTRIES					
Inversió (milers d'euros)	34,99	85,4	2.518,24	58,8	1,4
Llocs de treball	1	100,0	53	94,6	1,9
Potència instal.lada (kw)	62	92,5	553	50,2	11,2
INVERSIÓ TOTAL					
Inversió (milers d'euros)	40,99	100,0	4.286,17	100,0	1,0
Llocs de treball	1	100,0	56	100,0	1,8
Potència instal.lada (kw)	67	100,0	1.102	100,0	6,1
Quart Trimestre					
AMPLIACIONS					
Inversió (milers d'euros)	640,82	32,2	8.624,57	29,6	7,4
Llocs de treball	0	0,0	49	10,9	0,0
Potència instal.lada (kw)	47	14,0	1.783	29,3	2,6
NOVES INDÚSTRIES					
Inversió (milers d'euros)	1.350,56	67,8	20.516,27	70,4	6,6
Llocs de treball	35	100,0	401	89,1	8,7
Potència instal.lada (kw)	289	86,0	4.295	70,7	6,7
INVERSIÓ TOTAL					
Inversió (milers d'euros)	1.991,37	100,0	29.140,84	100,0	6,8
Llocs de treball	35	100,0	450	100,0	7,8
Potència instal.lada (kw)	336	100,0	6.078	100,0	5,5

Nota: Els resultats publicats a este Dades reemplaçen als ja publicats al Dades n° 4 de 2003 i es consideren defintius

3. 3. Destinació final de la inversió. Segon , Tercer i Quart trimestre 20033. 3. *Destino final de la inversión. Segundo , Tercer y Cuarto trimestre 2003*

Segon Trimestre	València			L'Horta		
	Inversió	%	%	Inversió	%	%
AMPLIACIONS	0,51	100,0	100,0	7.512,33	100,0	25,7
Maquinària	0,51	100,0		7.489,50	99,7	
Terrenys,edificis-construccions	0,00	-		21,04	0,3	
Resta d'inversions d'equip	0,00	-		1,80	0,0	
NOVES INDÚSTRIES	0,00	0,00	0,0	21.741,77	100,0	74,3
Maquinària	0,00	0,00		18.434,36	84,8	
Terrenys,edificis-construccions	0,00	-		2.499,83	11,5	
Resta d'inversions d'equip	0,00	-		807,57	3,7	
INVERSIÓ TOTAL	0,51	100,0	100,0	29.254,10	100,0	100,0
Maquinària	0,51	100,0		25.923,86	88,6	
Terrenys,edificis-construccions	0,00	-		2.520,87	8,6	
Resta d'inversions d'equip	0,00	-		809,38	2,8	
Tercer Trimestre	Inversió	%	%	Inversió	%	%
AMPLIACIONS	6,00	100,0	14,6	1.767,93	100,0	41,2
Maquinària	6,00	100,0		1.734,87	98,1	
Terrenys,edificis-construccions	0,00	-		33,06	1,9	
Resta d'inversions d'equip	0,00	0,0		0,00	0,0	
NOVES INDÚSTRIES	34,99	100,0	85,4	2.518,24	100,0	58,8
Maquinària	34,14	100,0		1.537,09	61,0	
Terrenys,edificis-construccions	0,00	-		285,66	11,3	
Resta d'inversions d'equip	0,85	2,4		695,50	27,6	
INVERSIÓ TOTAL	40,99	100,0	100,0	4.286,17	100,0	100,0
Maquinària	40,14	100,0		3.271,96	76,3	
Terrenys,edificis-construccions	-	-		318,71	7,4	
Resta d'inversions d'equip	0,85	2,1		695,50	16,2	
Quart Trimestre	Inversió	%	%	Inversió	%	%
AMPLIACIONS	640,82	100,0	32,2	8.021,51	100,0	28,1
Maquinària	640,82	100,0		2.811,79	35,1	
Terrenys,edificis-construccions	0,00	0,0		1.852,76	23,1	
Resta d'inversions d'equip	0,00	0,0		3.356,97	41,8	
NOVES INDÚSTRIES	1.350,56	100,0	67,8	20.516,27	100,0	71,9
Maquinària	818,66	60,6		10.553,46	51,4	
Terrenys,edificis-construccions	529,80	39,2		1.939,45	9,5	
Resta d'inversions d'equip	2,09	0,2		8.023,35	39,1	
INVERSIÓ TOTAL	1.991,37	100,0	100,0	28.537,78	100,0	100,0
Maquinària	1.459,48	73,3		13.365,25	46,8	
Terrenys,edificis-construccions	529,80	26,6		3.792,21	13,3	
Resta d'inversions d'equip	2,09	0,1		11.380,33	39,9	

Nota: Dades en milers d'euros

I.4. Altes en l'impost d'activitats econòmiques. Tercer trimestre 2003*I.4. Altas en el impuesto de actividades económicas. Tercer trimestre 2003***4.1. Altes d'activitats econòmiques segons tipus. 2002-2003***4.1. Altas de actividades económicas según tipo. 2002-2003*

	2002		2003		%
	Quart Trimestre	Primer Trimestre	Segon Trimestre	Tercer Trimestre(*)	
Industrials	150	177	133	84	3,7
Energia i aigua	1	3	0	0	0,0
Extracció i transformació de minerals	8	6	5	2	0,1
Transformació de metalls	41	55	37	21	0,9
Resta d'indústries manufactureres	100	113	91	61	2,7
Construcció	412	487	357	219	9,5
Comerç i serveis	2.399	2.767	1.881	1.248	54,3
Comerç,restaurants hostaleria i reparacions	1.390	1.638	1.133	777	33,8
Transports i comunicacions	68	70	53	51	2,2
Institucions financeres i assegurances	505	615	369	213	9,3
Resta de serveis	436	444	326	207	9,0
Professionals i artístiques	886	1.070	940	749	32,6
Tècnics Agricultura	30	24	33	35	1,5
Tècnics Indústria i construcció	127	188	154	114	5,0
Comerç,hostaleria i transports	105	162	158	106	4,6
Prof. finances, dret, assegurances	313	425	342	263	11,4
Professionals restants servicis	292	237	224	209	9,1
Artistes	19	34	29	22	1,0
Total	3.847	4.501	3.311	2.300	100,0

Font: Impost d'Activitats Econòmiques. Oficina d'Estadística. Ajuntament de València

(*) Dades Provisionals

4.2. Altes d'activitats econòmiques segons tipus per districte.*4.2. Altas de actividades económicas según tipo por distrito.*

	Segon Trimestre 2003				Tercer Trimestre 2003(*)			
	Industrials	Construcció	Comerç i Servicis	Professionals i Artístiques	Industrials	Construcció	Comerç i Servicis	Professionals i Artístiques
1. Ciutat Vella	10	3	147	44	6	1	110	41
2. L'Eixample	15	2	222	61	3	2	110	49
3. Extramurs	14	1	153	52	5	4	109	27
4. Campanar	5	0	71	12	6	2	57	19
5. La Saïdia	6	8	89	20	5	2	54	21
6. El Pla del Real	7	1	63	30	2	0	36	18
7. L'Olivereta	2	3	60	13	5	2	47	10
8. Patraix	5	3	90	33	5	1	66	17
9. Jesús	13	0	80	17	4	0	57	10
10. Quatre Carreres	7	2	109	33	7	1	83	13
11. Poblat Marítims	7	0	80	15	5	0	51	8
12. Camins al Grau	1	4	110	26	3	1	55	27
13. Algirós	2	0	93	29	3	2	55	21
14. Benimaclet	6	1	47	17	4	0	32	11
15. Rascanya	5	7	46	10	2	1	51	12
16. Benicalap	3	7	53	11	3	3	32	7
17. Pobles del Nord	0	0	4	2	3	1	12	3
18. Pobles de l'Oest	3	1	23	3	2	2	11	6
19. Pobles del Sud	3	1	36	5	5	1	27	1
No hi consta	19	313	305	507	6	193	193	428
València	133	357	1.881	940	84	219	1.248	749

(*) Dades Provisionals

II. CONSUM I PREUS

II. CONSUMO Y PRECIOS

ÍNDEX

	Pàgina
CONCEPTES	27
II.1 Índex de preus de consum	
1.1 Evolució mensual de l'IPC	29
II.2. Matriculació de vehicles	
2.1 Matriculacions de turismes.	30
2.2 Vehicles de nova matriculació segons tipus.	31
2.3. Nova matriculació, classificació de la resta de vehicles.....	31
II.3. Comercialització de productes alimentaris	
3.1 Fruita i hortalisses. Evolució mensual del volum comercialitzat.	32
3.2 Peix. Evolució mensual del volum comercialitzat.	32
3.3 Carn. Evolució mensual del volum comercialitzat.	33
II.4. Demanda turística	
4.1 Pernotacions i grau d'ocupació. Comparació respecte a diferents àmbits.	34
4.2 Grau d'ocupació.	34
4.3 Pernotacions.	35
4.4 Pernotacions d'estrangers per nacionalitats.	35

ÍNDICE

	<i>Página</i>
CONCEPTOS	27
II.1 Índice de precios de consumo	
1.1 <i>Evolución mensual del I.P.C.</i>	29
II.2. Matriculación de vehículos	
2.1 <i>Matriculaciones de turismos.</i>	30
2.2 <i>Vehículos de nueva matriculación según tipo.</i>	31
2.3. <i>Nueva matriculación, clasificación de otros vehículos.</i>	31
II.3. Comercialización de productos alimentarios	
3.1 <i>Fruta y Hortalizas. Evolución mensual del volumen comercializado.</i>	32
3.2 <i>Pescado. Evolución mensual del volumen comercializado.</i>	32
3.3 <i>Carne. Evolución mensual del volumen comercializado.</i>	33
II.4. Demanda turística	
4.1 <i>Pernoctaciones y grado de ocupación. Comparación con otros ámbitos.</i>	34
4.2 <i>Grado de ocupación.</i>	34
4.3 <i>Pernoctaciones.</i>	35
4.4 <i>Pernoctaciones de extranjeros por nacionalidades.</i>	35

CONCEPTES

ÍNDIX DE PREUS DE CONSUM

IPC. Elaborat per l'INE, mesura l' evolució del conjunt de preus dels béns i servicis que consumix tota la població resident en habitatges familiars a Espanya. El conjunt d'articles (béns i servicis) l'evolució dels preus del qual es tracta de seguir, s'anomena " cistella de la compra", la qual s'obté a partir de l'Enquesta Contínua de Pressuposts Familiars que es va implantar en el segon trimestre de l'any 1997. L' estructura de consum resultant d'esta enquesta, permet classificar els articles en parcel.les de consum, de les quals se selecciona un o més articles per a representar-la; en estos moments la " cistella de la compra" està constituïda per 484 articles.

Les ponderacions de l' IPC representen les proporcions respecte a la despesa total efectuada per les famílies espanyoles en cadascun dels articles de la "cistella de la compra".

PARC DE VEHICLES

Parc de vehicles. L'Estadística del Parc de Vehicles s'elabora a partir de la matrícula fiscal de l'Impost sobre Vehicles de Tracció Mecànica, el qual s'establix en funció de la Llei 39/1988, de 28 de desembre, reguladora de les hisendes locals. És un impost que grava la titularitat dels vehicles de tracció mecànica, aptes per a circular per les vies públiques, matriculats als registres públics corresponents. Correspon a l'Ajuntament de València la gestió de l'impost dels vehicles en els permís de circulació dels quals figure un domicili de la ciutat.

Turismes. Vehicles de 4 rodes, destinats al transports de viatgers que tenen capacitat inferior a 9 places, incloent-hi el conductor.

TURISME

Les dades corresponen a la zona turística 3 de la Comunitat Valenciana, la qual inclou els municipis següents: València (excloent-hi El Saler i El Perellonet), hotels de l'aeroport de Manises i els hotels Vedat de Torrent i Monte Picayo de Puçol.

COMERCIALIZACIÓ DE PRODUCTES ALIMENTARIS

L'apartat inclou les dades corresponents als productes alimentaris comercialitzats a Mercavalència.

FONTS

Institut Nacional d'Estadística.
 Agència Valenciana de Turisme.
 Institut Valencià d'Estadística.
 Mercavalència.
 Oficina d'Estadística. Ajuntament de València

CONCEPTOS

INDICE DE PRECIOS DE CONSUMO

I.P.C. Elaborado por el I.N.E., mide la evolución del conjunto de precios de los bienes y servicios que consume toda la población residente en viviendas familiares en España. El conjunto de artículos (bienes y servicios) cuya evolución de precios se trata de seguir recibe el nombre de "cesta de la compra", esta se obtiene a partir de la Encuesta Continua de Presupuestos familiares que se implantó en el segundo trimestre del año 1997. La estructura de consumo resultante de esta encuesta, permite clasificar los artículos en parcelas de consumo, de las cuales se selecciona uno o más artículos para representarla; en estos momentos la "cesta de la compra" está constituida por 484 artículos.

Las ponderaciones del I.P.C. representan las proporciones respecto al gasto total efectuado por los hogares españoles en cada uno de los artículos de la "cesta de la compra".

PARQUE DE VEHÍCULOS

Parque de vehículos. La Estadística del Parque de Vehículos se elabora a partir de la matrícula fiscal del Impuesto sobre Vehículos de Tracción Mecánica, este se establece en función de la Ley 39/1988, de 28 de Diciembre, reguladora de las Haciendas locales. Es un impuesto que grava la titularidad de los vehículos de tracción mecánica, aptos para circular por las vías públicas, matriculados en los registros públicos correspondientes. Corresponde al Ayuntamiento de Valencia la gestión del impuesto de los vehículos que en su permiso de circulación tengan su domicilio en la ciudad.

Turismos. Vehículos de 4 ruedas destinados al transporte de viajeros con capacidad inferior a 9 plazas, incluido el conductor.

TURISMO

Los datos corresponden a la zona turística 3 de la Comunidad Valenciana, la cual incluye los municipios siguientes: València (excluyendo El Saler y El Perellonet), hoteles del aeropuerto de Manises y los hoteles Vedat de Torrent y Monte Picayo de Puçol.

COMERCIALIZACIÓN DE PRODUCTOS ALIMENTARIOS

En este apartado recogemos los datos correspondientes a los productos alimentarios comercializados en Mercavalencia.

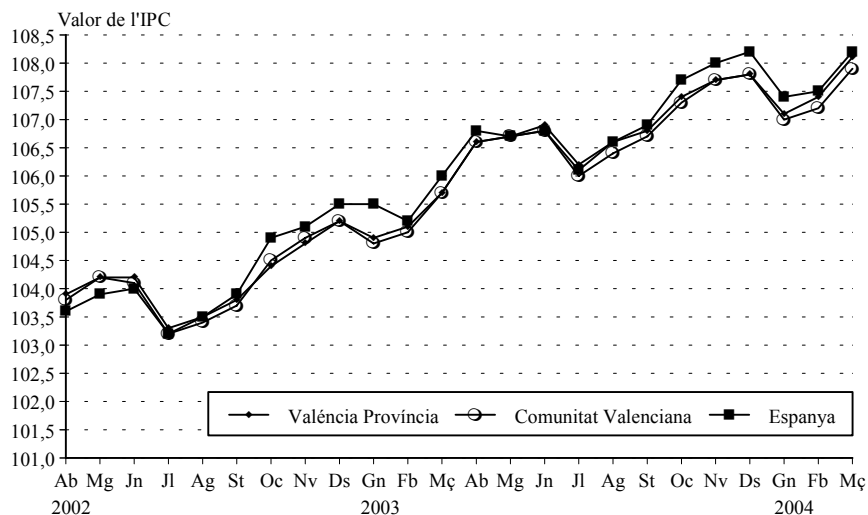
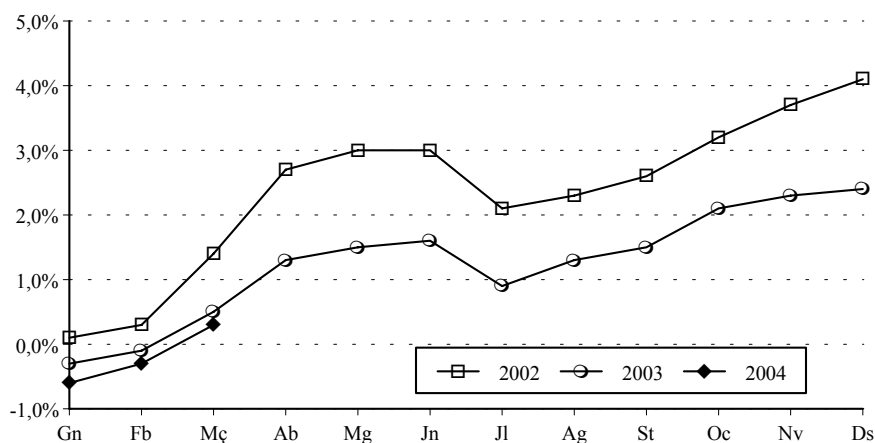
FUENTES

Instituto Nacional de Estadística.
 Agencia Valenciana de Turismo.
 Instituto Valenciano de Estadística.
 Mercavalencia.
 Oficina de Estadística. Ayuntamiento de Valencia

II.1 Índex de preus de consum. Primer Trimestre 2004*II.1 Índice de precios de consumo. Primer Trimestre 2004***1.1. Evolució mensual de l' IPC. 2003- 2004***1.1. Evolución mensual del I.P.C. 2003 - 2004*

		Índex	% Var.	% Var.	Índex	% Var.	% Var.	Índex	% Var.	% Var.
		Província	mes	anual	Comunitat	mes	anual	Conjunt	mes	anual
		València	anterior	anual	Valenciana	anterior	anual	Nacional	anterior	anual
2003	Abril	106,6	0,8	2,5	106,6	0,9	2,8	106,8	0,8	3,1
	Maig	106,7	0,2	2,4	106,7	0,1	2,5	106,7	-0,1	2,7
	Juny	106,9	0,1	2,6	106,8	0,0	2,6	106,8	0,1	2,7
	Juliol	106,2	-0,7	2,8	106,0	-0,7	2,7	106,1	-0,6	2,8
	Agost	106,6	0,4	3,0	106,4	0,4	2,9	106,6	0,5	3,0
	Setembre	106,8	0,2	2,9	106,7	0,2	2,8	106,9	0,3	2,9
	Octubre	107,4	0,6	2,9	107,3	0,6	2,6	107,7	0,7	2,6
	Novembre	107,7	0,2	2,7	107,7	0,3	2,6	108,0	0,3	2,8
	Desembre	107,8	0,1	2,4	107,8	0,1	2,4	108,2	0,2	2,6
2004	Gener	107,1	-0,6	2,1	107,0	-0,7	2,1	107,4	-0,7	2,3
	Febrer	107,4	0,3	2,2	107,2	0,2	2,0	107,5	0,0	2,1
	Març	108,1	0,6	2,3	107,9	0,7	2,1	108,2	0,7	2,1

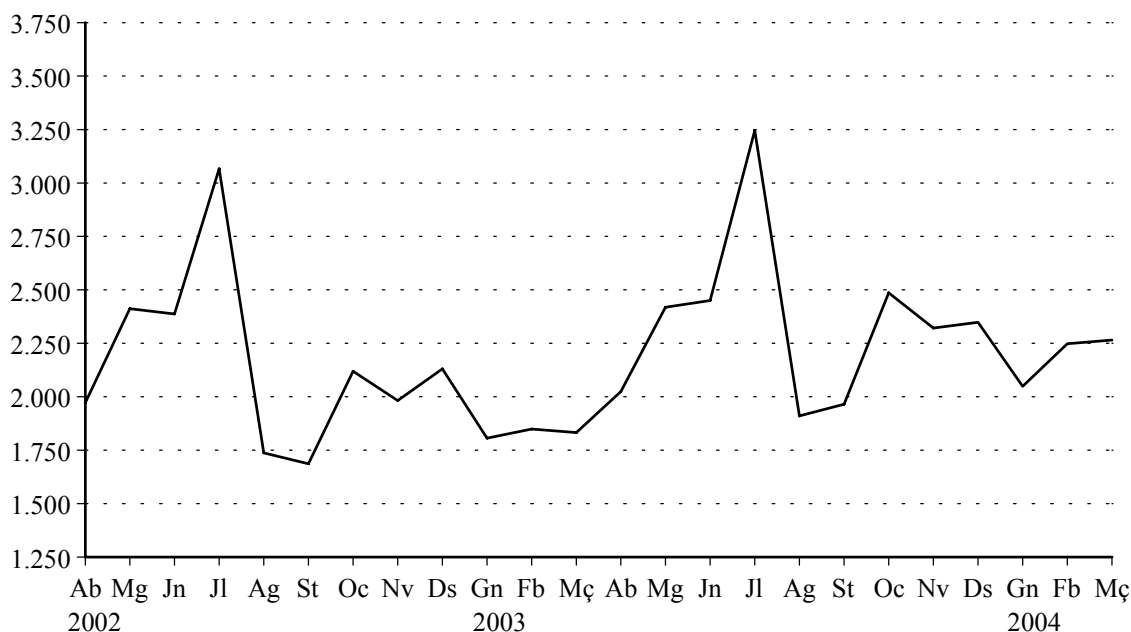
Base 2001 = 100.

ÍNDEX DE PREUS DE CONSUM**INFLACIÓ ACUMULADA DURANT L'ANY
PROVÍNCIA DE VALÈNCIA**

II.2 Matriculació de vehicles. Primer trimestre 2004*II.2 Matriculación de vehículos. Primer trimestre 2004***2.1. Matriculació de turismes. 2003-2004***2.1. Matriculación de turismos. 2003-2004*

		València	Comunitat Valenciana
2003	Gener	1.806	11.037
	Febrer	1.849	12.176
	Març	1.832	15.521
	Abril	2.024	18.142
	Maig	2.418	16.019
	Juny	2.450	16.929
	Juliol	3.246	21.456
	Agost	1.910	11.066
	Setembre	1.965	11.691
	Octubre	2.486	14.654
	Novembre	2.321	13.531
	Desembre	2.348	15.241
2004	Gener	2.049(*)	12.472
	Febrer	2.248(*)	16.844
	Març	2.265(*)	23.148

(*) Dades provisionals

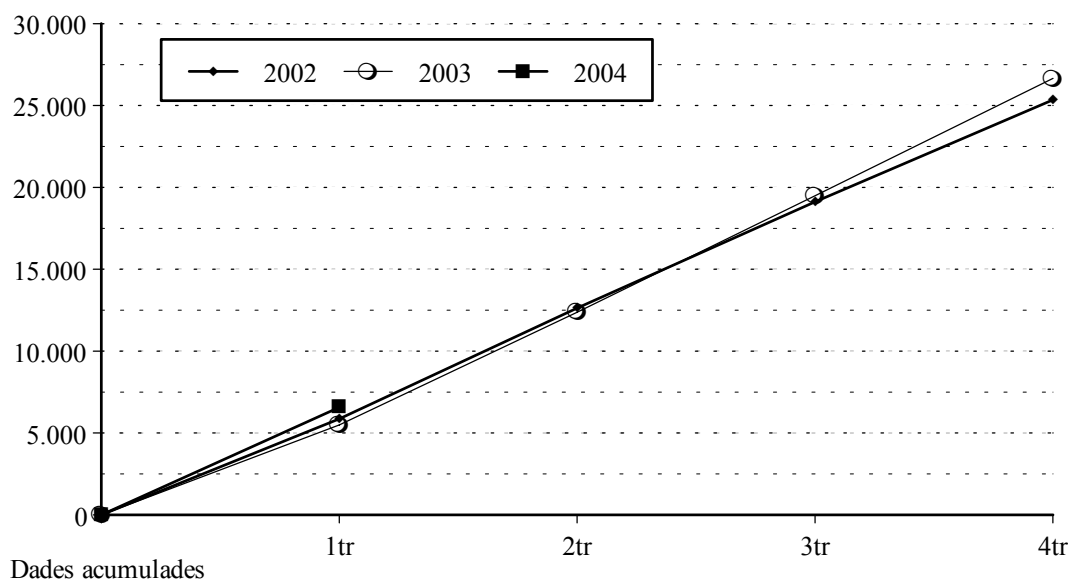
MATRICULACIÓ DE TURISMES. 2002 - 2004

2.2. Vehicles de nova matriculació segons tipus. 2003-2004*2.2. Vehículos de nueva matriculación según tipo. 2003-2004*

		Turismes		Motocicletes		Resta de vehicles	
		Matriculats	Variació anual	Matriculades	Variació anual	Matriculats	Variació anual
2003	Total	26.655	5,1%	1.810	23,8%	6.647	-28,7%
	Primer Trimestre	5.487	-6,4%	440	26,1%	1.655	-41,1%
	Segon Trimestre	6.892	1,8%	519	22,1%	1.718	-31,3%
	Tercer Trimestre	7.121	9,7%	442	16,0%	1.602	-24,9%
	Quart Trimestre	7.155	14,8%	409	33,2%	1.673	-10,7%
2004	Primer Trimestre(*)	6.562	19,6%	475	8,0%	1.598	-3,4%

Nota: A la resta de vehicles les dades inclouen, a partir del tercer trimestre de 1999, a més dels ciclomotors de nova adquisició, els regularitzats pel nou procés de canvi de matricula, que va començar el 27/07/99 i finalitzà el 05/02/02.() Dades Provisionals*

NOUS TURISMES MATRICULATS EVOLUCIÓ TRIMESTRAL

**2.3. Nova matriculació, classificació de la resta de vehicles. 2003-2004***2.3. Nueva matriculación, clasificación de otros vehículos. 2003-2004*

		Autobús	Camión	Tractor	Remolc	Ciclomotor
		2003	Total	100	3.055	578
	Primer Trimestre	23	749	139	127	617
	Segon Trimestre	52	797	158	91	620
	Tercer Trimestre	5	671	106	78	742
	Quart Trimestre	15	838	175	115	530
2004	Primer Trimestre (*)	32	808	184	88	486

(*) Dades provisionals

II.3 Comercialització de productes alimentaris. Primer trimestre 2004*II.3 Comercialización de productos alimentarios. Primert trimestre 2004***3.1. Fruita i hortalisses. Evolució mensual del volum comercialitzat. 2003 - 2004***3.1. Fruta y Hortalizas. Evolución mensual del volumen comercializado. 2003 -2004*

		FRUITES			HORTALISSES		
		Total	% Variació mes anterior	% Variació anual	Total	% Variació mes anterior	% Variació anual
2003	Abril	4.532,8	10,9	-17,5	6.852,4	8,1	6,5
	Maig	5.461,2	20,5	-11,4	7.105,1	3,7	7,0
	Juny	7.037,4	28,9	-9,4	7.872,2	10,8	3,5
	Juliol	8.238,4	17,07	7,93	9.183,3	16,65	2,93
	Agost	6.613,5	-19,72	12,90	8.502,3	-7,42	7,69
	Setembre	6.790,2	2,67	8,82	8.524,5	0,26	0,95
	Octubre	7.585,0	11,7	6,2	9.786,1	14,8	-1,4
	Novembre	6.835,9	-9,9	5,7	10.277,4	5,0	4,6
	Desembre	7.148,1	4,6	20,5	10.877,8	5,8	12,5
2004	Gener	4.687,0	-34,4	0,2	7.880,6	-27,6	15,1
	Febrer	4.622,1	-1,4	4,7	6.390,3	-18,9	2,2
	Març	4.160,9	-10,0	1,8	6.476,6	1,4	2,2

Nota: Volum en milers de kg.

3.2. Peix. Evolució mensual del volum comercialitzat. 2003 - 2004*3.2. Pescado. Evolución mensual del volumen comercializado. 2003 - 2004*

		PEIX FRESC			MARISC FRESC			CONGELATS		
		Total	% Variació mes anterior	% Variació anual	Total	% Variació mes anterior	% Variació anual	Total	% Variació mes anterior	% Variació anual
2003	Abril	1.825,3	3,1	-25,2	1.144,9	0,6	-2,4	1.668,1	2,2	-8,6
	Maig	2.188,8	16,1	-14,1	1.191,1	4,0	-16,5	1.663,7	-0,3	-13,1
	Juny	2.070,2	-2,3	-26,8	1.273,1	6,9	-14,3	1.914,6	15,1	-4,6
	Juliol	2.989,5	44,4	1,1	1.589,1	24,8	1,4	2.294,3	19,8	4,6
	Agost	2.836,8	-5,1	9,8	1.447,8	-8,9	6,7	2.132,2	-7,1	19,5
	Setembre	3.055,3	7,7	15,3	1.423,5	-1,7	10,1	2.077,4	-2,6	13,6
	Octubre	3.202,4	4,8	7,4	1.521,8	6,9	14,6	2.266,2	9,1	0,5
	Novembre	3.136,4	-2,1	6,9	1.613,6	6,0	13,3	2.967,0	30,9	6,9
	Desembre	3.534,4	12,7	24,8	2.253,3	39,6	-6,7	3.145,3	6,0	11,1
2004	Gener	2.043,5	-12,2	1,8	1.306,2	-42,0	3,2	1.799,2	-42,8	3,2
	Febrer	1.794,3	-42,2	2,6	1.185,5	-9,2	2,7	1.710,4	-4,9	2,9
	Març	1.809,4	0,8	2,2	1.161,5	-2,0	2,1	1.672,2	-2,2	2,5

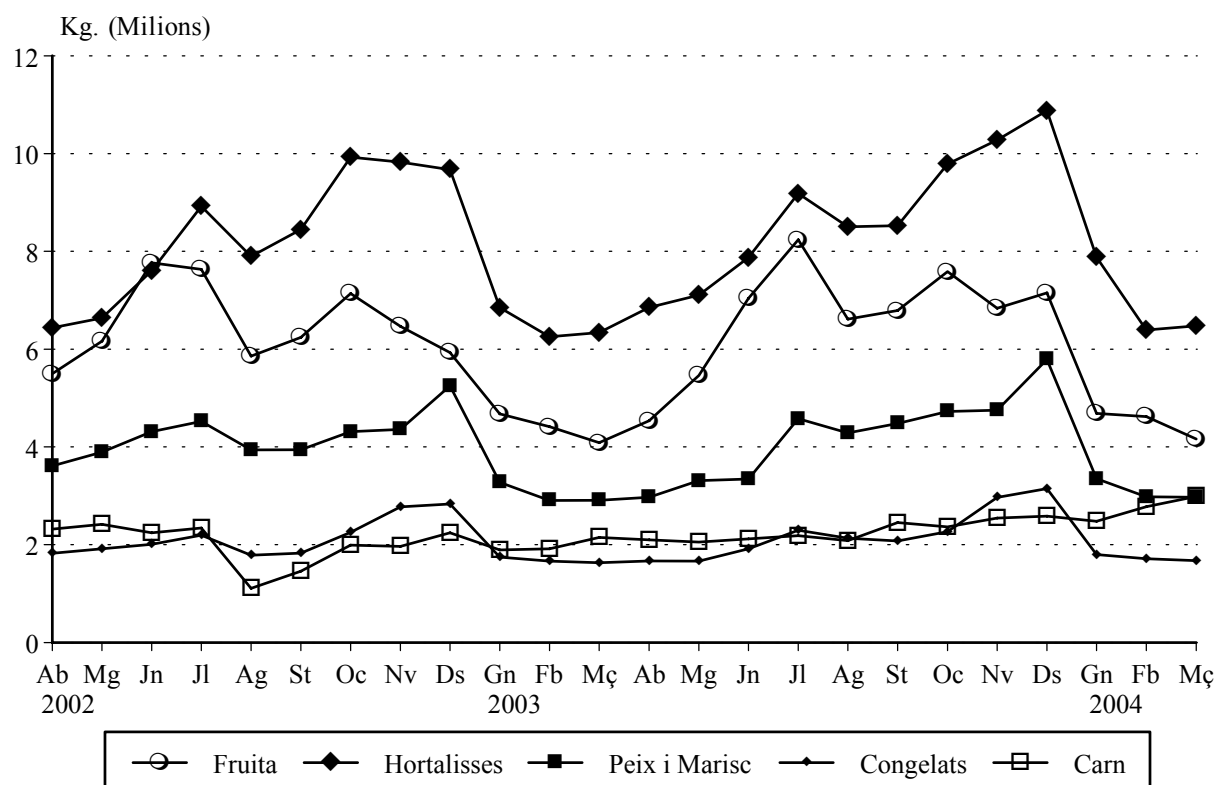
Nota: Volum en milers kg.

3.3. Carn. Evolució mensual del volum comercialitzat. 2003 - 2004

3.3. Carne. Evolución mensual del volumen comercializado. 2003 - 2004

		VAQUÍ			OVÍ			PORCÍ		
		Total	% Variació mes anterior	% Variació anual	Total	% Variació mes anterior	% Variació anual	Total	% Variació mes anterior	% Variació anual
2003	Abril	398	-12,9	-47,4	105	1,9	5,1	1.596	0,5	8,9
	Maig	454	14,1	-42,3	99	-5,3	-3,4	1.499	-6,1	-2,0
	Juny	463	2,1	-38,0	108	8,5	12,5	1.547	3,2	10,3
	Juliol	497	7,2	-31,5	113	4,4	14,0	1.577	2,0	4,0
	Agost	422	-15,1	18,6	88	-21,7	39,0	1.572	-0,4	128,6
	Setembre	551	30,7	45,2	101	14,0	27,0	1.802	14,6	80,4
	Octubre	522	-5,2	80,2	84	-16,2	-13,5	1.760	-2,3	9,6
	Novembre	488	-6,6	50,4	88	5,0	3,5	1.967	11,8	26,5
	Desembre	495	1,4	25,1	161	82,5	-6,0	1.928	-2,0	15,1
2004	Gener	4.999	0,9	81,7	75	-53,4	-8,6	1.907	-1,1	24,0
	Febrer	558	11,7	79,1	86	14,5	7,7	2.134	11,9	39,9
	Març	610	9,3	33,4	101	17,0	-2,1	2.278	6,7	43,4

Nota: Volum en milers de kg.

COMERCIALIZACIÓ DE PRODUCTES ALIMENTARIS

II.4 Demanda turística. Primer trimestre 2004*II.4 Demanda turística. Primer trimestre 2004***4.1. Pernoctacions i grau d'ocupació. Comparació respecte a diferents àmbits. 2003 - 2004***4.1. Pernoctaciones y grado de ocupación. Comparación con otros ámbitos. 2003 - 2004*

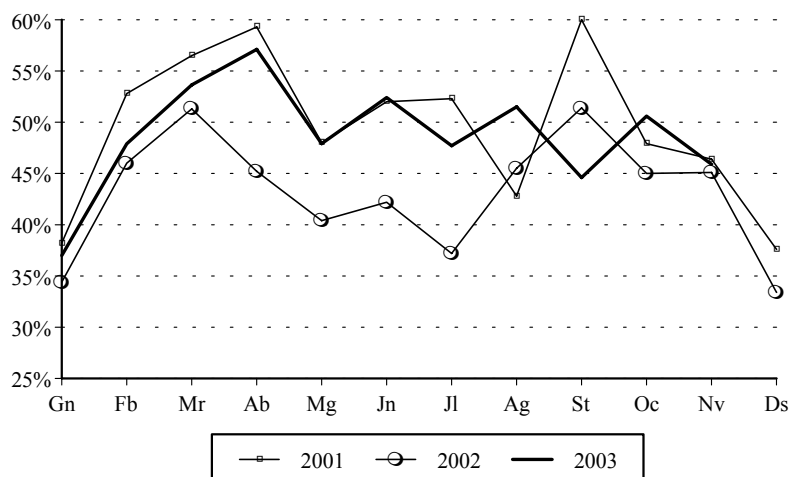
		Grau d'ocupació			Pernoctacions		
		València	Província	C. Valenciana	València	Província	C. Valenciana
2003	Abril	57,1	56,8	64,1	188.611	362.410	1.752.346
	Maig	47,9	47,2	61,7	163.606	320.866	1.811.035
	Juny	52,4	57,1	72,3	173.116	385.261	2.140.343
	Juliol	47,7	57,5	77,0	162.676	407.102	2.401.521
	Agost	51,5	65,7	86,9	175.493	468.771	2.742.108
	Septembre	44,6	51,8	72,5	147.054	357.410	2.193.385
	Octubre	50,6	48,5	62,9	176.683	329.392	1.836.684
	Novembre	45,9	48,8	51,3	160.257	320.103	1.298.530
	Desembre	36,8	35,4	47,7	131.018	229.365	1.187.547
2004	Gener	35,9	35,5	48,5	128.405	230.152	1.195.569
	Febrer	45,7	42,1	55,9	153.436	265.020	1.346.421
	Març	-	-	-	-	-	-

Nota: (-) Dades no disponibles.

4.2. Grau d'ocupació.*4.2. Grado de ocupación.*

		*****	****	***	**	*	Hotels	Hostals	Total
							Total	Total	
2003	Abril	-	53,1	60,4	61,0	50,6	57,2	54,4	57,1
	Maig	54,2	42,2	54,9	58,3	45,5	48,0	46,1	47,9
	Juny	69,3	46,4	62,7	52,4	39,7	53,0	42,3	52,4
	Juliol	53,8	43,4	57,6	20,0	47,1	47,7	46,3	47,7
	Agost	45,0	43,2	58,7	71,4	42,8	49,8	80,7	51,5
	Septembre	-	36,3	49,8	51,6	41,9	43,2	69,6	44,6
	Octubre	58,1	47,6	57,5	62,7	39,7	51,6	31,9	50,6
	Novembre	58,2	36,6	57,0	59,6	46,9	45,6	51,4	45,9
	Desembre	46,0	36,6	35,1	43,4	35,7	36,9	33,9	36,8
2004	Gener	31,5	33,9	40,2	43,3	35,0	36,2	29,7	35,9
	Febrer	-	38,9	55,3	51,4	42,7	46,3	34,5	45,7
	Març	-	-	-	-	-	-	-	-

Nota: (-) Dades no disponibles.

GRAU D'OCUPACIÓ HOTELERA

4.3. Pernoctacions.*4.3. Pernoctaciones.*

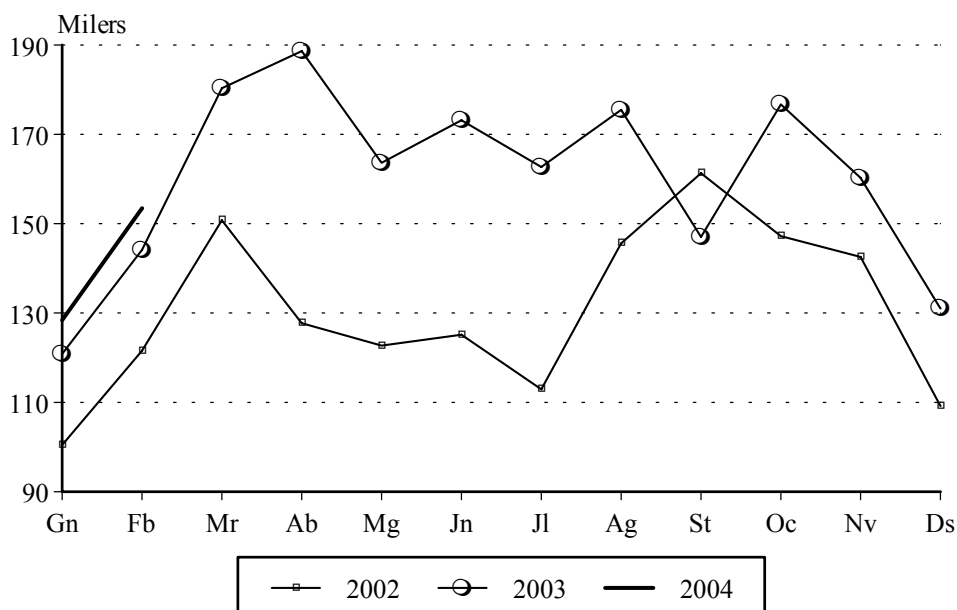
		Nacionals			Estrangers			Total
		Hotels	Hostals	Total	Hotels	Hostals	Total	
2003	Abril	128.819	6.773	135.592	49.674	3.345	53.019	188.611
	Maig	109.608	5.761	115.369	45.136	3.101	48.237	163.606
	Juny	129.363	5.414	134.777	35.881	2.458	38.339	173.116
	Juliol	110.722	5.147	115.869	43.048	3.759	46.807	162.676
	Agost	116.090	7.267	123.357	44.151	7.985	52.136	175.493
	Septembre	98.278	7.291	105.569	36.369	5.116	41.485	147.054
	Octubre	122.186	4.539	126.725	48.705	1.253	49.958	176.683
	Novembre	105.217	7.909	113.126	46.005	1.126	47.131	160.257
	Desembre	96.429	3.494	99.923	29.992	1.103	31.095	131.018
2004	Gener	91.547	3.771	95.318	31.915	1.172	33.087	128.405
	Febrer	107.693	4.716	112.409	39.809	1.218	41.027	153.436
	Març	-	-	-	-	-	-	-

Nota: (-) Dades no disponibles.

4.4. Pernoctacions d'estrangers per nacionalitats.*4.4. Pernoctaciones de extranjeros por nacionalidades.*

		Total	Alemanya	Benelux	Escandinàvia	França	Itàlia	G. Bretanya	Resta Països
2003	Abril	53.015	5.046	2.018	1.604	3.842	5.002	8.236	27.267
	Maig	48.237	4.891	2.195	842	4.001	4.637	8.691	22.980
	Juny	38.339	3.382	1.362	993	3.222	4.261	4.492	20.627
	Juliol	46.805	3.261	1.579	1.163	5.310	6.811	5.433	23.248
	Agost	52.137	3.556	869	639	6.733	11.129	7.900	21.311
	Septembre	41.489	3.107	1.593	688	3.780	6.304	6.131	19.886
	Octubre	49.955	4.176	1.995	1.726	3.917	5.880	6.505	25.756
	Novembre	47.133	4.875	1.685	2.746	4.641	9.608	5.748	17.830
	Desembre	31.096	2.274	1.382	334	3.399	4.995	4.076	14.636
2004	Gener	33.089	2.082	1.475	754	2.081	5.204	5.992	15.501
	Febrer	41.028	3.636	1.327	697	2.592	6.815	7.804	18.157
	Març	-	-	-	-	-	-	-	-

Nota: (-) Dades no disponibles.

PERNOCTACIONS TOTALS

III DEMOGRAFIA I POBLACIÓ

III DEMOGRAFIA Y POBLACION

ÍNDEX

	Pàgina
CONCEPTES	39
III.1 Migracions registrades	
1.1 Immigrants, emigrants i saldo migratori.	41
1.2 Immigrants segons sexe i edat.	41
1.3 Immigrants segons procedència i sexe.	42
1.4 Immigrants per continent de nacionalitat i sexe	42
1.5 Immigrants per continent de nacionalitat i grups d'edat.	43
1.6 Emigrants segons sexe i edat.	43
1.7 Emigrants segons destinació i sexe.	43
1.8 Emigrants per continent de nacionalitat i sexe.	43
1.9 Emigrants per continent de nacionalitat i grups d'edat.	44
1.10 Immigrants, emigrants i saldo migratori per districte.	44
III.2 Canvis de domicili intraurbans	
2.1 Canvis de domicili per sexe.	45
2.2 Persones que han canviat de domicili segons sexe i edat.	45
2.3 Canvis de domicili entre districtes.	46
2.4 Canvis de domicili segons valor cadastral mitjà del barri d'eixida i del d'arribada.	46
III.3 Naixements i defuncions	
3.1 Naixements i defuncions per sexe i trimestre.	47
3.2 Naixements i defuncions per districte.	47
III.4 Resum Moviments registrats al Padró Municipal	
4.1 Resum moviments registrats al Padró Municipal per districtes.	48

ÍNDICE

	<i>Página</i>
CONCEPTOS	39
III.1 Migraciones Registradas	
1.1 <i>Inmigrantes, emigrantes y saldo migratorio.</i>	41
1.2 <i>Inmigrantes según sexo y edad.</i>	41
1.3 <i>Inmigrantes según procedencia y sexo.</i>	42
1.4 <i>Inmigrantes por continente de nacionalidad y sexo</i>	42
1.5 <i>Inmigrantes por continente de nacionalidad y grupos de edad.</i>	43
1.6 <i>Emigrantes según sexo y edad.</i>	43
1.7 <i>Emigrantes según destino y sexo.</i>	43
1.8 <i>Emigrantes por continente de nacionalidad y sexo.</i>	43
1.9 <i>Emigrantes por continente de nacionalidad y grupos de edad.</i>	44
1.10 <i>Inmigrantes, emigrantes y saldo migratorio por distrito.</i>	44
III.2 Cambios de domicilio Intraurbanos	
2.1 <i>Cambios de domicilio por sexo.</i>	45
2.2 <i>Personas que han cambiado de domicilio según sexo y edad.</i>	45
2.3 <i>Cambios de domicilio entre distritos.</i>	46
2.4 <i>Cambios de domicilio según valor catastral del barrio de salida y el de llegada.</i> 46	46
III.3 Nacimientos y defunciones	
3.1 <i>Nacimientos y defunciones por sexo y trimestre.</i>	47
3.2 <i>Nacimientos y defunciones por distrito.</i>	47
III.4 Resumen Movimientos registrados en el Padrón Municipal	
4.1 <i>Resumen movimientos registrados en el Padrón Municipal por distritos.</i>	48

CONCEPTES**MIGRACIONS REGISTRADES A LA CIUTAT DE VALÈNCIA**

Migracions. Procedents d'altres i baixes per canvi de residència entre municipis registrades en el Padró Municipal d'Habitants.

Immigració. Migracions originades fora de la ciutat de València i que tenen a esta com a destinació. Corresponen a una alta per immigració al Padró Municipal.

Emigració. Migracions originades a la ciutat de València i que tenen com a destinació un municipi diferent. Corresponen a una baixa per emigració al Padró Municipal.

CANVIS DE DOMICILI INTRAURBANS

Canvi de domicili intraurbà. És un canvi de residència que té com a origen i destinació la ciutat de València. Es classifiquen per sexe, edat, nivell d'estudis i valor cadastral del barri d'eixida i del d'arribada.

Valor cadastral. El valor cadastral dels béns immobles és integrat pel valor del sòl i de les construccions. Este es fixa prenent com a referència el valor de mercat, sense que mai no puga excedir-lo.

El valor cadastral es fixa a partir de les dades existents als corresponents cadastres immobiliaris.

CONCEPTOS**MIGRACIONES REGISTRADAS EN LA CIUDAD DE VALENCIA**

Migraciones. Procedentes de Altas y Bajas por cambio de residencia entre municipios registradas en el Padrón Municipal de Habitantes.

Inmigración. Migraciones originadas fuera de la ciudad de Valencia y que tienen esta como destino. Corresponden a una alta por inmigración en el Padrón Municipal.

Emigración. Migraciones originadas en la ciudad de Valencia y que tienen como destino otro municipio. Corresponden a una baja por emigración en el Padrón Municipal.

CAMBIOS DE DOMICILIO INTRAURBANOS

Cambio de Domicilio Intraurbano. Es un cambio de residencia que tiene como origen y destino la ciudad de Valencia. Se clasifican por sexo, edad, nivel de estudios y valor catastral del barrio de salida y el de llegar.

Valor Catastral. El Valor Catastral de los bienes inmuebles está integrado por el valor del suelo y de las construcciones. Este se fija tomando como referencia el valor de mercado, sin que, en ningún caso, pueda exceder de éste.

El valor catastral se fija a partir de los datos obrantes en los correspondientes catastros inmobiliarios.

LLISTAT DELS BARRIS SEGONS VALOR CADASTRAL MITJÀ DELS HABITATGES

Menys de 15.000 €	de 15.000 a 19.000 €	de 19.000 a 25.000 €	de 25.000 a 35.000 €	Més de 35.000 €
17.5 Mauella	15.1 Orriols	5.2 Morvedre	3.1 El Botànic	3.4 Arrancapins
17.4 Cases de Bàrcena	11.3 La Malva-rosa	12.3 La Creu del Grau	8.1 Patraix	6.2 Mestalla
19.8 Faitanar	17.3 Carpesa	5.1 Marxalenes	8.3 Vara de Quart	6.4 Ciutat Universitària
10.6 La Punta	7.3 Tres Forques	1.4 El Pilar	19.4 El Saler	1.2 La Xerea
11.5 Natzaret	17.2 Poble Nou	16.1 Benicalap	2.1 Russafa	2.3 Gran Via
11.2 El Cabanyal- el Canyamelar	18.1 Benimàmet	17.1 Benifaraig	8.4 Safranar	1.6 Sant Francesc
19.1 El Forn d'Alcedo	16.2 Ciutat Fallera	10.2 En Corts	14.2 Camí de Vera	12.5 Penya-roja
7.4 La Font Santa	17.7 Borbotó	9.2 L'Hort de Senabre	13.2 Ciutat Jardí	6.1 Exposició
19.7 La Torre	10.4 Fonteta de Sant Lluís	12.1 Aiora	3.2 La Roqueta	6.3 Jaume Roig
4.3 El Calvari	9.4 Sant Marcel·lí	11.1 El Grau	1.5 El Mercat	2.2 El Pla del Remei
	15.2 Torreïel	10.5 Na Rovella	15.3 Sant Llorenç	
	19.5 El Palmar	13.1 L'Illa Perduda	4.1 Campanar	
	9.5 Camí Real	9.3 La Creu Coberta	3.3 La Petxina	
	19.2 El Castellar- l'Oliverar	5.3 Trinitat	1.1 La Seu	
	5.4 Tormos	8.5 Favara	13.5 La Carrasca	
	1.3 El Carme	7.1 Nou Moles	10.7 Ciutat de les Arts i de les Ciències	
	19.3 Pinedo	12.4 Camí Fondo	4.4 Sant Pau	
	7.2 Soternes	4.2 Les Tendetes	13.4 La Bega Baixa	
		11.4 Beteró	17.6 Massarojos	
		13.3 L'Amistat		
		9.1 La Raiosa		
		10.1 Mont-Olivet		
		12.2 Albors		
		18.2 Beniferri		
		5.5 Sant Antoni		
		19.6 El Perellonet		
		14.1 Benimaclet		
		10.3 Malilla		
		7.5 La Llum		
		8.2 Sant Isidre		

Font: Cadastre de Béns Immobles a 01/01/2002

NAIXEMENTS I DEFUNCIONS.

Naixement. Es considera naixement el de qualsevol ésser nascut viu, independentment del període que visca. Es tracta de naixements classificats segons el lloc de residència de la mare.

Defunció. Es considera defunció la de qualsevol ser nascut viu.

Les dades de naixements i defuncions són les registrades al Padró Municipal d'Habitants.

Nota: A partir del primer trimestre del 2003 s'utilitza la delimitació territorial aprovada al Ple de l'Ajuntament a 31 de Gener de 2003, que modifica l'àmbit territorial dels districtes 10, 11, 15, 16, 17.

FONTS

Padró Municipal d'Habitants
Oficina d'Estadística Ajuntament de València

NACIMIENTOS Y DEFUNCIONES.

Nacimiento. Se considera nacimiento el de cualquier ser nacido con vida, independientemente del período que viva. Se trata de nacimientos clasificados según el lugar de residencia de la madre.

Defunción. Defunción es la de cualquier ser nacido con vida.

Los datos de nacimientos y defunciones son los registrados en el Padrón Municipal de Habitantes.

Nota: A partir del primer trimestre del 2003 se utiliza la delimitación territorial aprobada en el Pleno del Ayuntamiento a 31 de enero de 2003, que modifica el ámbito territorial de los distritos 10, 11, 15, 16, 17.

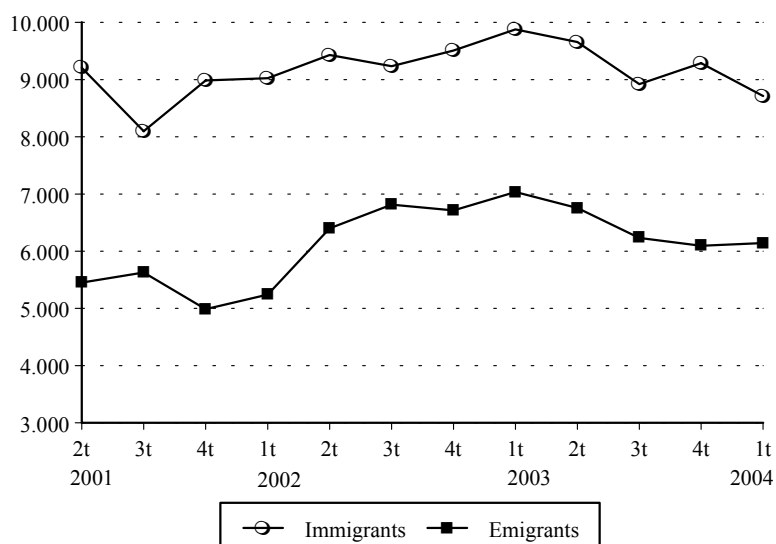
FUENTES

Padrón Municipal de Habitantes
Oficina de Estadística Ayuntamiento de Valencia

III.1. Migracions registrades. Primer trimestre 2004*III.1. Migraciones registradas. Primer trimestre 2004***1.1. Immigrants, emigrants i saldo migratori. 2002 - 2004***1.1. Inmigrantes, emigrantes y saldo migratorio. 2002 - 2004*

		Immigrants	Emigrants	Saldo Migratori
2002	Total	37.197	25.170	12.027
	Primer trimestre	9.024	5.242	3.782
	Segon trimestre	9.430	6.401	3.029
	Tercer trimestre	9.234	6.813	2.421
	Quart trimestre	9.509	6.714	2.795
2003	Total	37.819	28.974	8.845
	Primer trimestre	9.882	7.180	2.702
	Segon trimestre	9.685	7.443	2.242
	Tercer trimestre	8.954	7.760	1.194
	Quart trimestre	9.298	6.591	2.707
2004	Primer trimestre	8.713	6.143	2.570

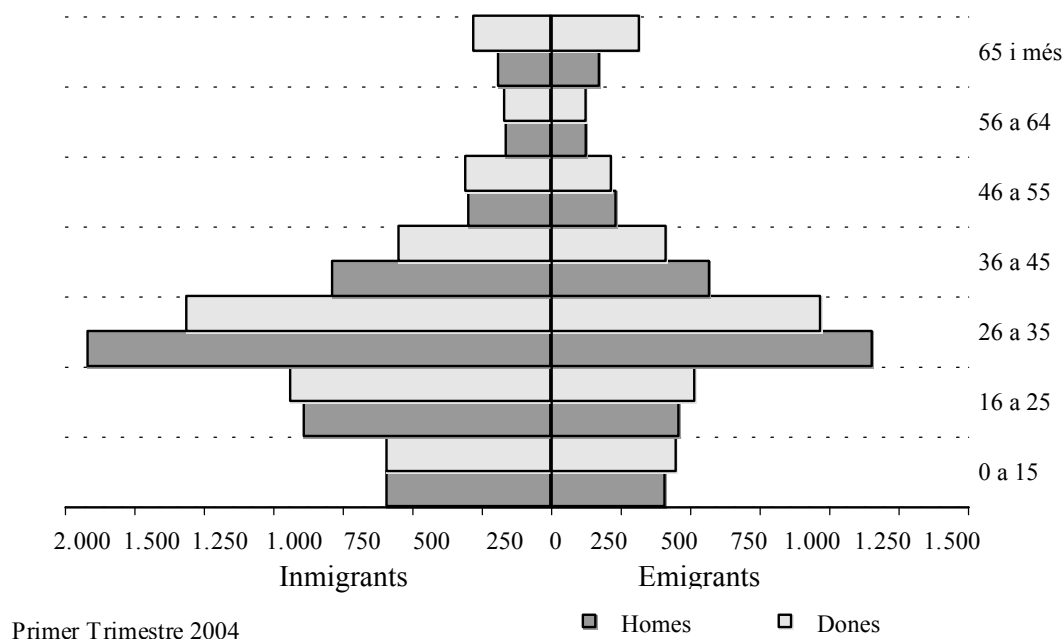
Nota: L'últim trimestre dades provisionals.

MIGRACIONS. EVOLUCIÓ TRIMESTRAL**1.2. Immigrants segons sexe i edat.***1.2. Inmigrantes según sexo y edad.*

	Total	%	Homes	%	Dones	%
Total	8.713	100,0	4.576	52,5	4.137	47,5
15 i menys anys	1.180	13,5	590	6,8	590	6,8
16 a 25	1.825	20,9	888	10,2	937	10,8
26 a 35	2.977	34,2	1.666	19,1	1.311	15,0
36 a 45	1.333	15,3	786	9,0	547	6,3
46 a 55	603	6,9	296	3,4	307	3,5
56 a 64	328	3,8	161	1,8	167	1,9
65 i més	467	5,4	189	2,2	278	3,2

1.3. Immigrants segons procedència i sexe.1.3. *Inmigrantes según procedencia y sexo.*

	Total	%	Homes	%	Dones	%
Total	8.713	100,0	4.576,0	52,5	4.137	47,5
L'Horta	1.689	19,4	864,0	9,9	825	9,5
Resta de la Comunitat	1.719	19,7	829,0	9,5	890	10,2
Resta de l'estat	2.540	29,2	1.384,0	15,9	1.156	13,3
Estranger	2.765	31,7	1.499,0	17,2	1.266	14,5

**INMIGRANTS I EMIGRANTS
ESTRUCTURA D'EDAT I SEXE****1.4. Immigrants per continent de nacionalitat i sexe.**1.4. *Inmigrantes por continente de nacionalidad y sexo.*

	Total	Homes	Dones
Total	8.713	4.576	4.137
Espanya	4.342	2.093	2.249
Unión Europea (14 països)	416	243	173
Resta de D'Europa	653	342	311
Àfrica	573	418	155
Amèrica del Nord	50	24	26
Amèrica Central	88	41	47
Amèrica del Sud	2.065	979	1.086
Àsia, Oceania i Altres	526	436	90

1.5. Immigrants per continent de nacionalitat i grups d'edat.

1.5. Inmigrantes por continente de nacionalidad y grupos de edad.

	Total	Menys de 16 anys	16 – 64 anys	65 i més anys
Total	8.713	1.180	7.066	467
Espanya	4.342	653	3.273	416
Unió Europea (14 països)	416	53	352	11
Resta d'Europa	653	57	591	5
Àfrica	573	36	535	2
Amèrica del Nord	50	8	38	4
Amèrica Central	88	5	82	1
Amèrica del Sud	2.065	327	1.715	23
Àsia, Oceania i Altres	526	41	480	5

1.6. Emigrants segons sexe i edat.

1.6. Emigrantes según sexo y edad.

	Total	%	Homes	%	Dones	%
Total	6.143	100,0	3.131	51,0	3.012	49,0
15 i menys anys	860	14,0	410	6,7	450	7,3
16 a 25	977	15,9	460	7,5	517	8,4
26 a 35	2.126	34,6	1.156	18,8	970	15,8
36 a 45	984	16,0	570	9,3	414	6,7
46 a 55	451	7,3	234	3,8	217	3,5
56 a 64	253	4,1	127	2,1	126	2,1
65 i més	492	8,0	174	2,8	318	5,2

1.7. Emigrants segons destinació i sexe.

1.7. Emigrantes según destino y sexo.

	Total	%	Homes	%	Dones	%
Total	6.143	100,0	3.131	51,0	3.012	49,0
L'Horta	2.721	44,3	1.361	22,2	1.360	22,1
Resta de la Comunitat	1.857	30,2	935	15,2	922	15,0
Resta de l'estat	1.532	24,9	820	13,3	712	11,6
Estranger	33	0,5	15	0,2	18	0,3

1.8. Emigrants per continent de nacionalitat i sexe.

1.8. Emigrantes por continente de nacionalidad y sexo.

	Total	Homes	Dones
Total	6.143	3.131	3.012
Espanya	4.599	2.279	2.320
Unió Europea (14 països)	93	61	32
Resta d'Europa	162	85	77
Àfrica	224	155	69
Amèrica del Nord	16	12	4
Amèrica Central	27	12	15
Amèrica del Sud	883	419	464
Àsia, Oceania i Altres	139	108	31

1.9. Emigrants per continent de nacionalitat i grups d'edat.

1.9. Emigrantes por continente de nacionalidad y grupos de edad.

	Total	Menys de 16 anys	16 – 64 anys	65 i més anys
Total	6.143	860	4.791	492
Espanya	4.599	676	3.438	485
Unió Europea (14 països)	93	6	85	2
Resta d'Europa	162	17	143	2
Àfrica	224	24	200	0
Amèrica del Nord	16	5	11	0
Amèrica Central	27	0	25	2
Amèrica del Sud	883	124	758	1
Àsia, Oceania i Altres	139	8	131	0

1.10. Immigrants, emigrants i saldo migratori per districte.

1.10. Inmigrantes, emigrantes y saldo migratorio por distrito.

	4r Trimestre 2003			1r Trimestre 2004		
	Immigrants	Emigrants	Saldo Migratori	Immigrants	Emigrants	Saldo Migratori
València	9.298	6.591	2.707	8.713	6.143	2.570
1. Ciutat Vella	402	254	148	397	195	202
2. L'Eixample	572	330	242	500	312	188
3. Extramurs	638	449	189	600	360	240
4. Campanar	489	263	226	443	229	214
5. La Saïdia	570	456	114	489	376	113
6. El Pla del Real	355	251	104	318	210	108
7. L'Olivereta	632	490	142	663	495	168
8. Patraix	510	451	59	523	450	73
9. Jesús	530	437	93	500	398	102
10. Quatre Carreres	723	588	135	699	585	114
11. Pobles Marítims	585	456	129	604	391	213
12. Camins al Grau	818	446	372	815	431	384
13. Algirós	569	311	258	442	278	164
14. Benimaclet	370	280	90	337	271	66
15. Rascanya	684	498	186	624	440	184
16. Benicalap	449	326	123	404	324	80
17. Pobles del Nord	84	49	35	39	72	-33
18. Pobles de l'Oest	155	114	41	168	154	14
19. Pobles del Sud	163	142	21	148	172	-24

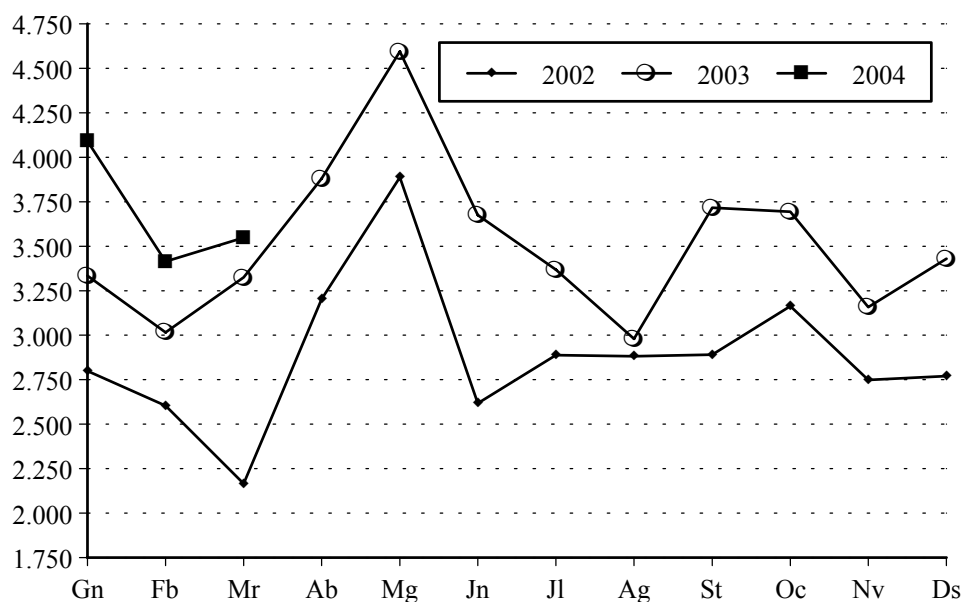
Nota : L'últim trimestre dades provisionals

III.2 Canvis de domicili intraurbans. Primer trimestre 2004*III.2 Cambios de domicilio Intraurbanos. Primer trimestre 2004***2.1. Canvis de domicili per sexe. 2001 - 2004***2.1. Cambios de domicilio por sexo . 2001 - 2004*

		Homes	Dones	Total
2001	Total	14.826	15.621	30.447
	Quart trimestre	3.298	3.514	6.812
2002	Total	16.884	17.735	34.619
	Primer trimestre	3.676	3.893	7.569
	Segon trimestre	4.687	5.020	9.707
	Tercer trimestre	4.264	4.397	8.661
2003	Total	20.646	21.540	42.186
	Primer trimestre	4.761	4.913	9.674
	Segon trimestre	5.970	6.212	12.182
	Tercer trimestre	4.931	5.120	10.051
2004	Total	4.984	5.295	10.279
	Primer trimestre	5.447	5.607	11.054

2.2. Persones que han canviat de domicili segons sexe i edat.*2.2. Personas que han cambiado de domicilio según sexo y edad.*

	Homes	%	Dones	%	Total	%
Menys de 15 anys	1.105	10,0	1.057	9,6	2.162	19,6
De 16 a 25 anys	750	6,8	902	8,2	1.652	14,9
De 26 a 35 anys	1.815	16,4	1.821	16,5	3.636	32,9
De 36 a 45 anys	1.024	9,3	954	8,6	1.978	17,9
De 46 a 55 anys	384	3,5	364	3,3	748	6,8
De 56 a 64 anys	164	1,5	167	1,5	331	3,0
De 65 i més anys	205	1,9	342	3,1	547	4,9
Total	5.447	49,3	5.607	50,7	11.054	100,0

CANVIS DE DOMICILI PER MES

2.3. Canvis de domicili entre districtes.*2.3. Cambios de domicilio entre distritos.*

	Districte d'eixida																			Total
	1	2	3	4	5	6	7	8	9	10	11	12	13	14	15	16	17	18	19	
Districte d'arribada																				
1	68	21	42	10	14	16	13	6	27	10	6	4	1	4	8	2	0	2	2	256
2	35	263	30	5	17	22	9	8	7	121	9	41	24	8	11	4	1	2	1	618
3	41	37	223	22	16	25	71	53	39	27	11	24	13	5	15	17	2	1	16	658
4	13	16	40	163	51	15	37	27	20	22	8	6	19	14	31	45	1	5	3	536
5	28	16	25	19	262	10	15	21	13	25	15	6	25	24	87	40	3	2	7	643
6	25	27	9	3	6	106	8	8	3	16	3	39	47	23	14	7	1	0	9	354
7	15	23	75	19	16	11	371	64	17	26	12	26	14	13	16	18	2	0	5	743
8	7	13	60	9	10	5	55	290	71	44	6	20	1	5	9	10	2	3	11	631
9	23	28	62	8	14	6	12	87	271	61	14	20	17	13	17	23	1	5	4	686
10	12	172	15	10	24	9	33	19	32	625	25	48	35	16	13	15	0	0	12	1.115
11	3	17	7	10	24	17	7	6	6	22	421	86	46	10	25	13	1	2	8	731
12	21	27	17	14	23	80	13	13	31	57	114	426	151	15	10	13	0	1	12	1.038
13	14	15	11	6	12	33	5	9	6	15	83	82	172	4	1	5	0	0	1	474
14	0	5	5	8	31	39	5	4	2	19	11	12	11	140	19	2	0	0	1	314
15	11	26	28	16	170	34	26	26	25	36	21	42	29	125	468	62	5	1	10	1.161
16	20	9	37	45	80	7	31	10	14	15	7	19	8	5	62	254	0	5	0	628
17	3	3	0	3	8	1	1	1	0	0	1	6	5	2	5	10	11	1	0	61
18	0	8	4	4	9	0	2	6	4	6	9	3	1	6	3	8	0	94	0	167
19	1	14	15	3	9	4	5	4	8	42	17	5	0	0	5	3	0	0	105	240
Total	340	740	705	377	796	440	719	662	596	1.189	793	915	619	432	819	551	30	124	207	11.054

(*)Vore conceptes.

2.4. Canvis de domicili segons valor cadastral mitjà del barri d'eixida i del d'arribada.*2.4. Cambios de domicilio según valor catastral medio del barrio de salida y el de llegada.*

	Barri d'eixida valor cadastral mitjà dels habitatges					Total
	<=15.000	15.001-19.000	19.001-25.000	25.001-35.000	>35.000	
Barri d'arribada						
Mateix barri		196	749	1.396	607	3.172
<= 15.000		21	61	206	50	354
15.000-19.000		101	275	657	202	1.306
19.001-25.000		203	475	1.599	830	3.433
25.001-35.000		61	187	865	491	1.877
>35.000		19	66	391	234	912
Total		601	1.813	5.114	2.414	11.054

Nota: Dades en Euros. Vegeu apartat de conceptes.

III.3. Naixements i defuncions registrats. Quart trimestre 2003

III.3. Nacimientos y defunciones registrados. Cuarto trimestre 2003

3.1. Naixements i defuncions per sexe i trimestre.

3.1. Nacimientos y defunciones por sexo y trimestre.

		Naixements			Defuncions			Creixement Vegetatiu
		Homes	Dones	Total	Homes	Dones	Total	
2001	Total	3.513	3.311	6.824	3.352	3.294	6.646	178
	Quart trimestre	950	869	1.819	897	824	1.721	98
2002	Total	3.747	3.449	7.196	3.637	3.321	6.958	238
	Primer trimestre	901	854	1.755	1.072	998	2.070	-315
	Segon trimestre	913	787	1.700	830	798	1.628	72
	Tercer trimestre	936	930	1.866	835	716	1.551	315
	Quart trimestre	997	878	1.875	900	809	1.709	166
2003	Total	3.848	3.779	7.627	3.678	3.487	7.165	462
	Primer trimestre	941	823	1.764	1.041	887	1.928	-164
	Segon trimestre	976	951	1.927	919	846	1.765	162
	Tercer trimestre	927	1.007	1.934	801	864	1.665	269
	Quart trimestre	1.004	998	2.002	917	890	1.807	195

Nota: L'últim trimestre dades provisionals.

3.2. Naixements i defuncions per districte.

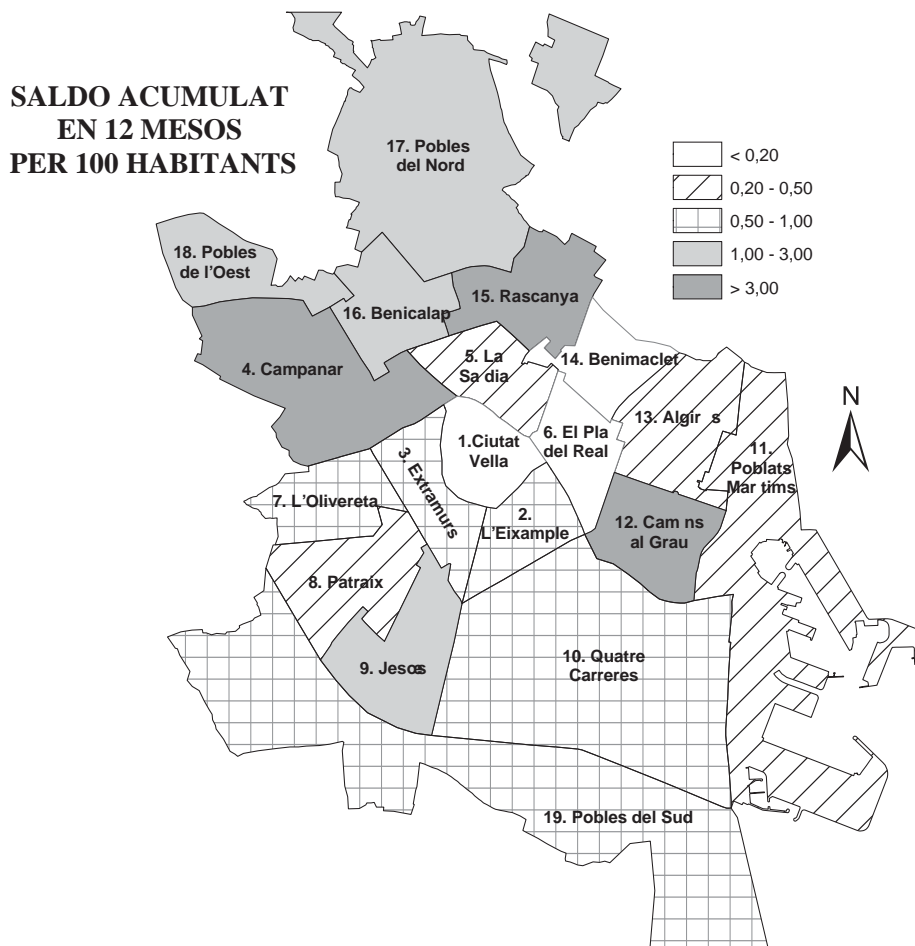
3.2. Nacimientos y defunciones por distrito.

	3r Trimestre 2003			4r Trimestre 2003		
	Naixements	Defuncions	Creixement Vegetatiu	Naixements	Defuncions	Creixement Vegetatiu
València	1.934	1.665	269	2.002	1.807	195
1.Ciutat Vella	55	66	-11	62	75	-13
2.L'Eixample	104	123	-19	116	120	-4
3.Extramurs	112	156	-44	123	155	-32
4.Campanar	66	59	7	76	80	-4
5.La Saïdia	107	108	-1	100	115	-15
6.El Pla del Real	70	54	16	74	59	15
7.L'Olivereta	105	117	-12	105	112	-7
8.Patraix	151	97	54	180	124	56
9.Jesús	142	109	33	120	107	13
10.Quatre Carreres	188	166	22	174	148	26
11.Poblats Marítims	148	167	-19	153	161	-8
12.Camins al Grau	177	102	75	201	115	86
13.Algirós	83	58	25	97	85	12
14.Benimaclet	66	53	13	71	70	1
15.Rascanya	147	77	70	123	96	27
16.Benicalap	121	79	42	124	77	47
17.Pobles del Nord	11	20	-9	22	28	-6
18.Pobles de l'Oest	39	19	20	36	28	8
19.Pobles del Sud	42	35	7	45	52	-7

III.4. Resum moviments registrats al Padró Municipal.*III.4. Resumen movimientos registrados en el Padrón Municipal.***4.1. Resum moviments registrats al Padró Municipal per districtes.***4.1. Resumen movimientos registrados en el Padrón Municipal por distritos.*

	3r Trimestre 2003				4r Trimestre 2003				Saldo Acumulat en 12 mesos
	Creixement vegetatiu	Saldo Migratori Interurbà	Saldo Migratori Intraurbà	Saldo Net	Creixement vegetatiu	Saldo Migratori Interurbà	Saldo Migratori Intraurbà	Saldo Net	
TOTAL	269	1.194	0	1.463	269	2.707	0	2.902	9.307
1. Ciutat Vella	-11	49	-55	-17	-11	148	-120	15	37
2. L'Eixample	-19	138	-141	-22	-19	242	-94	144	294
3. Extramurs	-44	171	-166	-39	-44	189	-124	33	368
4. Campanar	7	106	298	411	7	226	232	454	1.458
5. La Saïdia	-1	168	-180	-13	-1	114	-104	-5	166
6. El Pla del Real	16	-29	-167	-180	16	104	-67	52	58
7. L'Olivereta	-12	-1	3	-10	-12	142	-11	124	436
8. Patraix	54	-70	-33	-49	54	59	14	129	122
9. Jesús	33	64	77	174	33	93	15	121	635
10. Quatre Carreres	22	82	-17	87	22	135	10	171	629
11. Pobles Marítims	-19	40	-4	17	-19	129	-34	87	198
12. Camins al Grau	75	292	221	588	75	372	37	495	2.089
13. Algirós	25	32	-119	-62	25	258	9	279	179
14. Benimaclet	13	36	-76	-27	13	90	-101	-10	-4
15. Rascanya	70	25	215	310	70	186	283	496	1.585
16. Benicalap	42	17	33	92	42	123	1	171	463
17. Pobles del Nord	-9	27	29	47	-9	35	-6	23	130
18. Pobles de l'Oest	20	21	36	77	20	41	41	90	331
19. Pobles del Sud	7	26	46	79	7	21	19	33	133

Nota: L'últim trimestre dades provisionals.



IV EDIFICACIÓ I HABITATGE

IV EDIFICACION Y VIVIENDA

ÍNDEX

	Pàgina
CONCEPTES	51
IV.1. Llicències urbanístiques municipals	
1.1 Llicències de construcció i ocupació d'habitatges, per districte.	53
IV.2. Habitatges visats	
2.1 Habitatges visats.	54
IV.3. Preu mitjà per m² dels habitatges	
3.1 Preu mitjà per m ² dels habitatges, trimestral.....	55

ÍNDICE

	<i>Página</i>
CONCEPTOS	51
IV.1. Licencias urbanísticas municipales	
1.1 Licencias de construcción y ocupación de viviendas, por distrito.....	53
IV.2. Viviendas visadas	
2.1 Viviendas visadas.	54
IV.3. Precio medio por m² de las viviendas	
3.1 Precio medio por m ² de las viviendas, trimestral.	55

CONCEPTES

Llicències municipals de construcció i ocupació. En el Decret de 17 de juny de 1955 pel qual s'aprova el Reglament de servicis de les corporacions locals, en el títol primer sobre la Intervenció administrativa en l'activitat privada, en l'article 21 es regula l'obligatorietat de l'obtenció d'una llicència prèvia en els casos de construcció d'obra nova i primera utilització dels edificis.

Les dades publicades corresponen a les llicències de construcció i ocupació concedides per l'Ajuntament de València durant el període corresponent, de tal manera que la informació s'hi oferix per trimestre i districte.

Llicències de construcció: inclouen les llicències corresponents als habitatges que es té projectat construir en edificis de nova planta.

Llicències de primera ocupació: inclouen les llicències corresponents a tots els habitatges construïts a edificis de nova planta i rehabilitats.

Habitatge. Es defineix com a habitatge un recinte que té diverses habitacions i annexos, que pot ocupar la totalitat d'un edifici (habitatge unifamiliar) o part d'estei que té el conjunt estructuralment separat i independent de la resta. L'habitatge és concebut per a ser habitat per persones, generalment famílies, i es troba dotat d'accés directe des de la via pública o de recintes comuns privats.

CONCEPTOS

Licencias municipales de construcción y ocupación. En el Decreto de 17 de Junio de 1955 por el que se aprueba el reglamento de servicios de las corporaciones locales, en su título primero sobre la Intervención administrativa en la actividad privada, en su artículo 21 se regula la obligatoriedad de la obtención de una licencia previa en los casos de construcción de obra nueva y primera utilización de los edificios.

Los datos publicados corresponden a las licencias de construcción y ocupación concedidas por el Ayuntamiento de Valencia en el período correspondiente, ofreciéndose la información por trimestre y distrito.

Licencias de construcción: incluyen las licencias correspondientes a las viviendas que se tiene proyectado construir en edificios de nueva planta.

Licencias de primera ocupación: incluyen las licencias correspondientes a todas las viviendas construidas en edificios de nueva planta y rehabilitados.

Vivienda. Se define como vivienda un recinto con diversas estancias de habitación y anexos, que puede ocupar la totalidad de un edificio (vivienda unifamiliar) o parte del mismo, estando en este caso el conjunto estructuralmente separado e independiente del resto. La vivienda es concebida para ser habitada por personas, generalmente familias, estando dotada de acceso directo desde la vía pública o de recintos comunes privados.

Habitatges visats. És el total d'habitatges, inclou els habitatges d'obra nova i les reformes o restauracions, a edificis d'habitatges en bloc o unifamiliars. S'obté mitjançant les fitxes de visat d'encàrrec professional de direcció d'obra. Es comptabilitzen totes les obres promogudes per promotors privats, així com les obres promogudes per organismes públics, i que les seues destinacions siguen edificis d'habitatges, no es computen, per tant, les obres promogudes per organismes públics que tinguen diferents destinacions.

Preu mitjà per m² dels habitatges. Les unitats informants són les societats taxadores i institucions que en virtut de la llei que regula la seua activitat, estan facultades per a realitzar operacions de taxació, i que presten una col·laboració amb el Ministeri de Foment.

El període de referència dels preus mitjans de l'habitatge és el trimestre.

La població objecte de l'estudi està composta pel conjunt de valoracions d'habitatges lliures, taxats, a preu de mercat, realitzats per les Societats Taxadores durant el període a què es referix l'índex.

Per a cada taxació es disposa d'una referència geogràfica que inclou codi postal, municipi i comunitat autònoma. Per al càlcul del preu mitjà dels habitatges taxats, s'obté en primer lloc el preu per m² de cada habitatge, i a continuació s'obté una mitjana simple d'estos preus per a cada codi postal. El preu mitjà per m² per al municipi de València és la mitjana dels valors per codi postal per a aquells inclosos en la ciutat, ponderant pel nombre d'habitatges ubicats en cada codi postal. El preu per a la Comunitat Autònoma es calcula com la mitjana dels preus de cada municipi ponderada pel nombre de vivendes d'aquests.

Valor de realització o de mercat. Este apareix definit en l'Ordre del Ministeri d'Economia i Hisenda, de data 4/X/85, " El valor de realització o de mercat és igual al preu que podria aconseguir-se en el mercat per la venda de la finca objecte de taxació, aconseguit en un període raonable".

Nota: A partir del primer trimestre del 2003 se utiliza la delimitación territorial aprobada en el Pleno del Ayuntamiento a 31 de enero de 2003, que modifica el ámbito territorial de los distritos 10, 11, 15, 16, 17.

FONTS

Servici de Llicències Urbanístiques. Ajuntament de València
Ministeri de Foment
Oficina d'Estadística. Ajuntament de València

Viviendas visadas. Es el total de viviendas, incluye las viviendas de obra nueva y las reformas o restauraciones, en edificios de viviendas en bloque o unifamiliares. Se obtiene a través de las fichas de visado de encargo profesional de dirección de obra. Se contabilizan todas las obras promovidas por promotores privados, así como las obras promovidas por organismos públicos, y que sus destinos sean edificios de viviendas, no se computan, por tanto, las obras promovidas por organismos públicos que tengan otros destinos.

Precio medio por m² de las viviendas. Las unidades informantes son las sociedades tasadoras e instituciones que en virtud de la ley que regula su actividad, están facultadas para realizar operaciones de tasación, y que prestan una colaboración con el Ministerio de Fomento.

El periodo de referencia de los precios medios de vivienda es el trimestre.

La población objeto del estudio está compuesta por el conjunto de valoraciones de viviendas libres, tasadas, a precio de mercado, realizadas por las Societats Taxadores durante el periodo a que se refiere el índice.

Para cada tasación se dispone de una referencia geográfica que incluye código postal, municipio y comunidad autónoma. Para el cálculo del precio medio de las viviendas tasadas, se obtiene en primer lugar el precio por m² de para vivienda y, a continuación, se obtiene una media simple de estos precios para cada código postal. El precio medio por m² para el municipio de Valencia es la media de los valores por código postal para aquellos incluidos en la ciudad, ponderando por el número de viviendas ubicadas en cada código postal. El precio para la Comunidad Autónoma se calcula como la media de los precios de cada municipio ponderada por el número de viviendas de estos.

Valor de realización o de mercado. Este aparece definido en la Orden del Ministerio de Economía y Hacienda, fecha 4/X/85, " El valor de realización o de mercado es igual al precio que podría conseguirse en el mercado por la venta de la finca objeto de tasación, logrado en un periodo razonable".

Nota: Apartir del primer trimestre del 2003 s'utilitza la delimitació territorial aprovada al Ple de l'Ajuntament a 31 de Gener de 2003, que modifica l'àmbit territorial dels districtes 10, 11, 15, 16, 17.

FUENTES

Servicio de Licencias Urbanísticas. Ayuntamiento de Valencia
Ministerio de Fomento
Oficina de Estadística. Ayuntamiento de Valencia

IV.1 Llicències urbanístiques municipals. Primer trimestre 2004

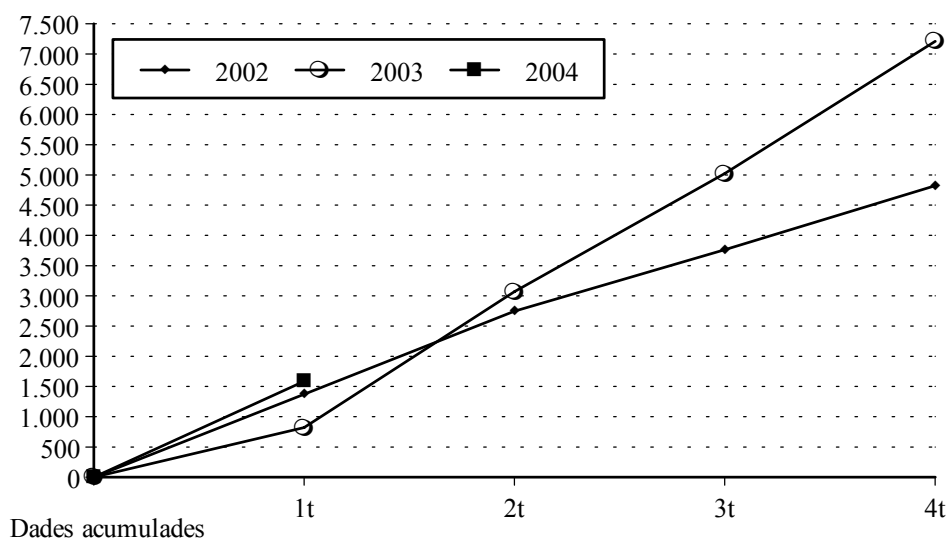
IV.1 Licencias urbanísticas municipales. Primer trimestre 2004

1.1 Llicències de construcció i ocupació d'habitatges, per districte. Primer trimestre 2004.

1.1 Licencias de construcción y ocupación de viviendas, por distrito. Primer trimestre 2004.

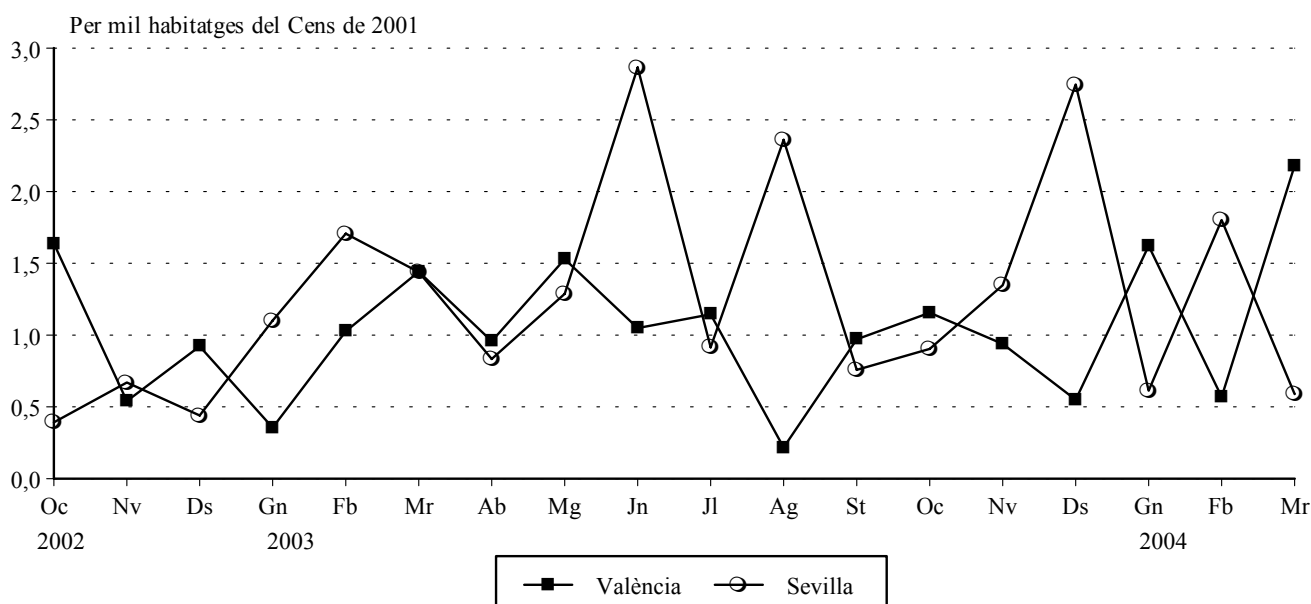
	Construcció			1ª Ocupació		
	Llicències	Edificis	Habitatges	Llicències	Edificis	Habitatges
2004						
Primer Trimestre	46	51	1214	65	183	1587
1.Ciutat Vella	1	1	3	9	11	69
2.L' Eixample	0	0	0	1	3	0
3.Extramurs	1	1	8	3	3	28
4.Campanar	3	3	84	2	3	110
5.La Saïdia	2	2	33	3	3	9
6.El Pla del Real	1	1	17	0	0	0
7.L' Olivereta	0	0	0	0	0	0
8.Patraix	6	11	238	2	4	72
9.Jesús	5	5	119	4	6	78
10.Quatre Carreres	2	2	61	4	7	177
11.Poblats Marítims	2	2	33	8	70	161
12.Camins al Grau	3	3	76	3	3	259
13.Algirós	0	0	0	1	1	26
14.Benimaclet	2	2	10	1	1	1
15.Rascanya	2	2	129	9	19	434
16.Benicalap	5	5	317	5	5	29
17.Pobles del Nord	1	1	18	1	1	1
18.Pobles de l'Oest	6	6	20	5	36	80
19.Pobles del Sud	4	4	48	4	7	53

HABITATGES AMB LLICÈNCIA D'OCUPACIÓ



IV.2 Habitatges visats. Primer trimestre 2004*IV.2 Viviendas visadas. Primer trimestre 2004***2.1 Habitatges visats. 2002 - 2004.***2.1 Viviendas visadas. 2002 - 2004.*

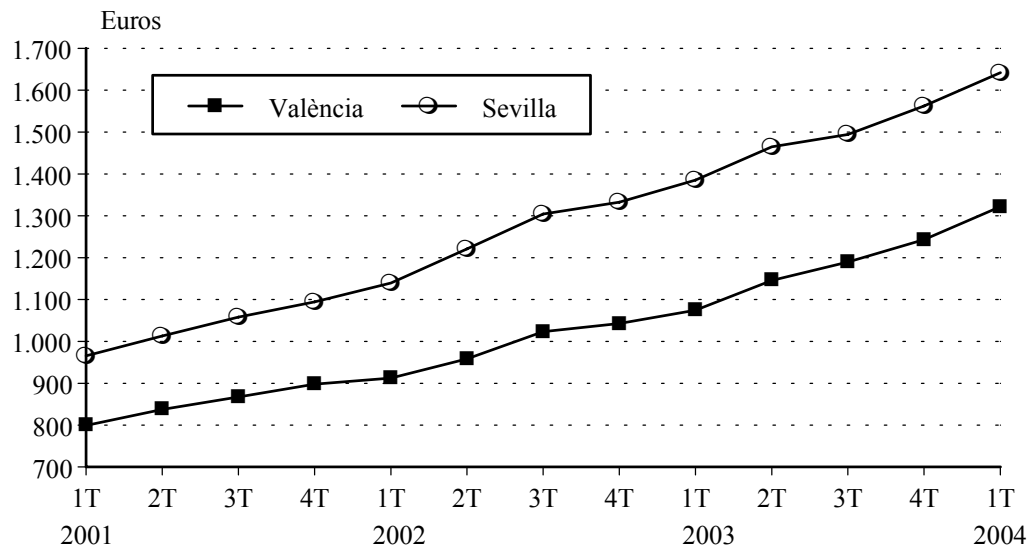
	València	Barcelona	Madrid	Sevilla	C. Valenciana	Espanya
2002 Total	4.847	7.538	34.833	3.328	84.940	575.546
Abril	479	553	1.867	161	6.375	49.147
Maig	273	524	2.992	269	8.940	51.333
Juny	631	1.128	2.934	582	7.713	50.135
Juliol	379	565	4.106	556	9.171	60.963
Agost	171	59	3.372	371	3.591	35.658
Setembre	463	190	3.268	164	7.555	45.520
Octubre	618	526	2.174	116	9.067	52.848
Novembre	204	533	3.013	198	6.643	47.121
Desembre	348	606	2.465	130	6.821	46.618
2003 Total	4.276	6.485	35.286	5.393	105.989	690.206
Gener	134	565	2.506	325	7.197	50.952
Febrer	387	568	2.563	504	9.720	54.115
Març	544	476	2.609	425	10.039	59.527
Abril	361	607	3.432	246	9.050	58.873
Maig	577	527	2.901	380	9.235	62.508
Juny	396	438	2.719	846	9.301	59.468
Juliol	432	1.115	3.452	270	12.538	78.000
Agost	82	318	1.066	697	2.688	33.179
Setembre	366	361	3.742	224	8.560	51.774
Octubre	436	406	4.560	267	9.599	64.051
Novembre	354	605	3.987	398	9.187	57.444
Desembre	207	499	1.749	811	8.875	60.315
2004						
Gener	612	295	1.410	181	7.637	47.726
Febrer	215	552	1.968	532	8.094	58.207
Març	823	682	1.745	174	11.086	69.113

HABITATGES VISATS 2002-2004

IV.3 Preu per m² dels habitatges. Primer trimestre 2004*IV.3 Precio por m² de las viviendas. Primer trimestre 2004***3.1 Preu mitjà per m² dels habitatges, trimestral. 2001 - 2004***3.1 Precio medio por m² de las viviendas, trimestral. 2001 - 2004*

		València	Barcelona	Madrid	Sevilla	C. Valenciana	Espanya
2001	Total	897,85	1.994,50	1.944,82	1.094,52	829,33	1.065,70
	Primer trimestre	799,30	1.802,43	1.716,58	965,42	733,33	967,94
	Segon trimestre	837,47	1.855,57	1.787,39	1.012,96	787,30	1.009,37
	Tercer trimestre	867,49	1.928,23	1.883,81	1.058,12	810,66	1.039,43
	Quart trimestre	897,85	1.994,50	1.944,82	1.094,52	829,33	1.065,70
2002	Total	1.042,55	2.326,40	2.451,60	1.332,49	977,92	1.258,93
	Primer trimestre	912,45	2.044,32	2.065,59	1.139,33	855,87	1.121,06
	Segon trimestre	958,33	2.155,23	2.119,18	1.220,87	907,21	1.158,14
	Tercer trimestre	1.023,12	2.232,25	2.285,66	1.304,11	955,77	1.225,04
	Quart trimestre	1.042,55	2.326,40	2.451,60	1.332,49	977,92	1.258,93
2003	Total	1.242,87	2.819,92	3.056,92	1.562,41	1.155,92	1.480,99
	Primer trimestre	1.074,44	2.483,64	2.672,99	1.385,44	1.003,40	1.315,82
	Segon trimestre	1.145,72	2.580,68	2.792,50	1.464,99	1.072,48	1.375,07
	Tercer trimestre	1.189,38	2.681,39	2.885,68	1.494,39	1.108,91	1.426,61
	Quart trimestre	1.242,87	2.819,92	3.056,92	1.562,41	1.155,92	1.480,99
2004	Primer trimestre	1.322,05	2.910,16	3.192,72	1.641,71	1.218,37	1.541,85

Nota: Nova metodologia de l'índex de preus de l'habitatge lliure a partir de 1 de gener de 2001.

PREU MITJÀ PER M²

V MEDI AMBIENT

V MEDIO AMBIENTE

ÍNDEX

	Pàgina
CONCEPTES	59
V.1. Observacions meteorològiques	
1.1 Observacions meteorològiques. Mes a mes.	61
1.2 Observacions del vent. Mes a mes.	62
V.2. Contaminació atmosfèrica	
2.1 Diòxid de sofre segons estacions manuals de mostreig. Mitjana setmanal.	63
2.2 Fum segons estacions manuals de mostreig. Mitjana setmanal.....	64
2.3 Diversos contaminants segons estacions automàtiques de mostreig	65
V.3. Contaminació acústica	
3.1 Nivell sonor (soroll) en dB. Mitjana per hora del dia.	66

ÍNDICE

	Página
CONCEPTOS	59
V.1. Observaciones meteorológicas	
1.1 Observaciones meteorológicas. Mes a mes.	61
1.2 Observaciones del viento. Mes a mes.....	62
V.2. Contaminación atmosférica	
2.1 Dióxido de azufre según estaciones manuales de muestreo. Media semanal.....	63
2.2 Humo según estaciones manuales de muestreo. Media semanal.	64
2.2 Diversos contaminantes según estaciones automáticas de muestreo.	65
V.3. Contaminación acústica	
3.1 Nivel sonoro (ruido) en dB. Media por hora del día.	66

CONCEPTES

CLIMATOLOGIA

Precipitació. Caiguda de productes de condensació del vapor d'aigua, sòlids o líquids, que arriben a terra per tant una velocitat apreciable.

Humitat relativa. Quocient entre la quantitat de vapor que conté l'atmosfera i la quantitat màxima d'este que podria contindre a la mateixa temperatura, expressat en percentatge.

Dies clars. Aquells en els quals la suma de vuitens de cel tapat per núvols en les observacions efectuades a les 7 h, 13 h i 18 h. (del meridià de Greenwich) és inferior o igual a 4.

Dies núvols. Quan la suma és major de 4 i inferior a 20.

Dies coberts. Quan la suma és igual o superior a 20.

Insolació absoluta. Temps durant el qual el sol ha lluït al cel en el transcurs d'un període determinat.

Insolació relativa. Relació entre la insolació absoluta i el nombre d'hores que el sol ha estat durant el mateix temps sobre l'horitzó.

CONTAMINACIÓ ATMOSFÈRICA

Contaminació atmosfèrica. Es produïx quan en la composició de la capa d'aire hi ha substàncies estranyes, o bé les normals però en quantitats elevades.

Diòxid de sofre. Prové de la combustió de carbó i de derivats líquids del petroli, activitats industrials, etc. Regulat al R.D. 1613/1985, R.D. 1321/1992 i Directiva 199/30/CE.

Fum. Són les partícules en suspensió que pel seu reduït diàmetre poden ser transportades a grans distàncies. Tenen menys de 5 µm de diàmetre i exemples d'estes són els aerosols, la cendra,... Regulat al R.D. 1321/1992.

Monòxid de Carboni. Gas incolor sense sabor ni olor. En quantitats elevades pot afectar el metabolisme respiratori. Regulat a l a Directiva 2000/69/CE.

Ozó. Oxidant fotoquímic present a l'atmosfera, la funció del qual és la de protegir a la terra de la radiació ultraviolada del sol. Regulat al R.D. 1494/1995.

Òxid Nítric i Diòxid de Nitrogen. Contaminants de l'aire, productes de l'oxidació del nitrogen atmosfèric o orgànic (dels combustibles). El NO pot combinar-se junt a l'hemoglobina de la sang reduint la seua capacitat de transport d'oxigen. El NO₂ irrita els alveòls pulmonars. Una font important de NO₂ poden ser les estufes de gas, cremadors o calderes industrials. Regulats al R.D. 717/1987 i Directiva 1999/30/CE.

CONCEPTOS

CLIMATOLOGIA

Precipitación. Caída de productos de condensación del vapor de agua, sólidos o líquidos, que llegan al suelo con velocidad apreciable.

Humedad relativa. Cociente entre la cantidad de vapor que contiene la atmósfera y la cantidad máxima que podría contener a la misma temperatura, expresado en porcentaje.

Días despejados. Aquellos en que la suma de octavos de cielo tapado por nubes en las obseraciones. efectuadas a las 7 h., 13 h. y 18 h. (del meridiano de Greenwich) es inferior o igual a 4.

Días nubosos. Cuando la suma es mayor de 4 e inferior a 20.

Días cubiertos. Cuando la suma es igual o superior a 20.

Insolación absoluta. Tiempo durante el cual el sol ha brillado en el cielo en el transcurso de un periodo determinado.

Insolación relativa. Relación entre la insolación absoluta y el número de horas en que el sol haya permanecido en ese tiempo sobre el horizonte.

CONTAMINACION ATMOSFÉRICA

Contaminación atmosférica. Se produce cuando en la composición de la capa de aire se encuentran sustancias extrañas o bien las normales pero en cantidades elevadas.

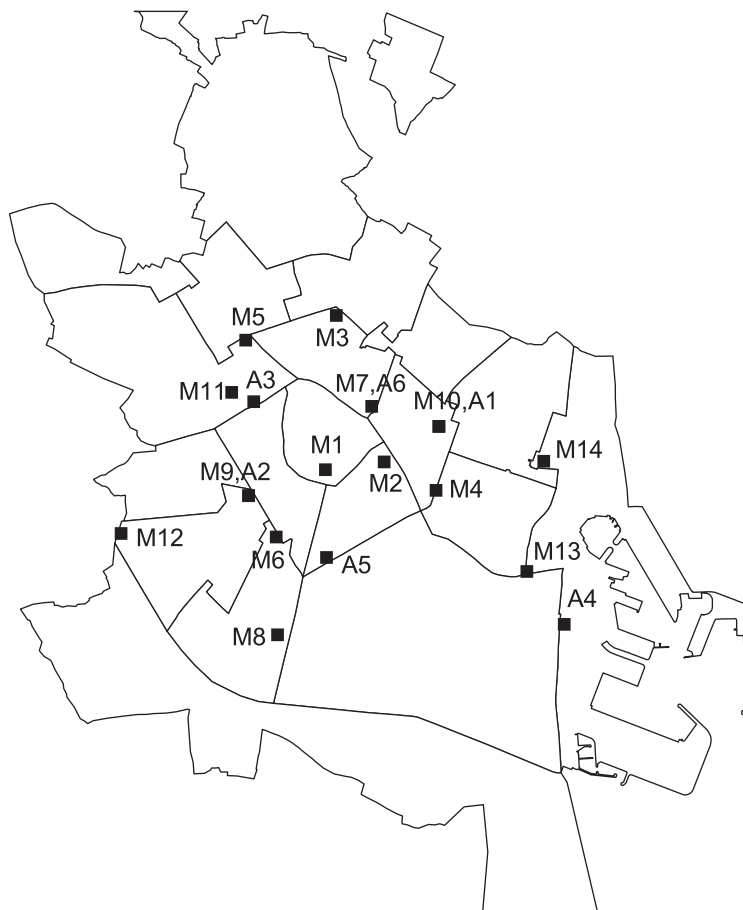
Dióxido de azufre. Proviene de la combustión del carbón y de derivados líquidos del petróleo, actividades industriales, etc. Regulado en el R.D.1616/1985, R.D. 1321/1992 y en la Directiva 1999/30/CE.

Humos. Son las partículas en suspensión que por su pequeño diámetro pueden ser transportadas a grandes distancias. Tienen menos de 5 µm de diámetro y ejemplos de estas son los aerosoles, las cenizas,... Regulado en el R.D. 1321/1992.

Monóxido de Carbono. Gas incoloro sin sabor ni olor. En cantidades elevadas puede afectar el metabolismo respiratorio. Regulado en la Directiva 2000/69/CE.

Ozono. Oxidante fotoquímico presente en la atmósfera, cuya función es la de proteger a la tierra de la radiación ultravioleta del sol. Regulado en el R.D. 1494/1995.

Óxido Nítrico y Dióxido de Nitrógeno. Contaminantes importantes del aire, productos de la oxidación del nitrógeno atmosférico o orgánico (del combustible). El NO puede combinarse con la hemoglobina de la sangre reduciendo su capacidad de transporte de oxígeno. El NO₂ irrita los alveolos pulmonares. Una fuente importante de NO₂ pueden ser las estufas de gas, quemadores o calderas industriales. Regulados en el R.D. 717/1987 y en la Directiva 1999/30/CE.



Estacions Manuales

Zona de trànsit dens:

- M3: C. Sagunt amb Avda. Primado Reig
- M4: Av. Port amb C. Eduard Boscà
- M5: Av. Burjassot
- M6: Av. Giorgeta amb C. Albacete
- M9: C. Linares amb C. Lorca
- M10: Av. Aragó amb Av. Blasco Ibañez
- M11: Av. Menéndez Pidal amb C. Prof. Beltrán Bágüena

Zona de trànsit mitjà:

- M1: Pl. del Ajuntament
- M2: Pl. Amèrica
- M8: C. San Vicent, 311

Zona de trànsit baix:

- M13: Cementeri del Grau
- M14: C. Serreria

Fons Ciutat:

- M7: Vivers Municipals

Pol. Vara de Quart:

- M12: C. dels Gremis

Estacions Automàtiques

- A1: Av. Aragó amb Av. Blasco Ibañez
- A2: C. Linares amb C. Lorca
- A3: Av. Menéndez Pidal amb C. Prof. Beltrán Bágüena
- A4: Pl. Aras de Alpuente
- A5: Pista de Silla
- A6: Vivers

CONTAMINACIÓ ACÚSTICA

Les dades procedeixen del Servei del Laboratori Municipal i del Medi Ambient, els mesuraments del nivell sonor es prenen a tres punts de la ciutat: Nuevo Centro, Vivers i Av. Ausiàs March.

La informació que publiquem són nivells mitjans al període de referència per als diferents espais horaris. El nivell sonor es mesura a partir d'un mínim que s'estableix al llindar de percepció de l'oïda humana, el qual és de 0 dB; al voltant de 130 dB se situa el nivell del dolor. L'OCDE estableix com a nivell recomanable, valors inferiors als 65 dB.

Nivells sonors de referència:

- So de fons al camp: entre 15 i 20 dB.
- So a una biblioteca: al voltant de 35 dB.
- So d'una conversa: al voltant de 65 dB.
- So del trànsit: al voltant de 70 dB.
- So d'un avió envoltant-se: al voltant de 120 dB.

FONTS

Centre Meteorològic territorial de València. Institut Nacional de Meteorologia.

Serv. Laboratori Municipal i del Medi ambient. Ajuntament de València

Oficina d' Estadística. Ajuntament de València

CONTAMINACION ACÚSTICA

Los datos proceden del Servicio del Laboratorio Municipal y del Medio Ambiente, las medidas del nivel sonoro se toman en tres puntos de la ciudad; Nuevo Centro, Viveros y Av. Ausias March.

La información que reflejamos son niveles promedios en el periodo de referencia para las distintas franjas horarias. El nivel sonoro se mide a partir de un mínimo que se establece en el umbral de percepción del oído humano, este es de 0 dB, entorno a 130 dB se situa el nivel del dolor. La O.C.D.E. establece como recomendable, valores inferiores a los 65 dB.

Niveles sonoros de referencia:

- Sonido de fondo en el campo: entre 15 y 20 dB.
- Sonido en una biblioteca: en torno a 35 dB.
- Sonido de una conversación: en torno a 65 dB.
- Sonido del tráfico: en torno a 70 dB.
- Sonido de un avión despegando: en torno a 120 dB.

FUENTES

Centro Meteorológico territorial de Valencia. Instituto Nacional de Meteorología.

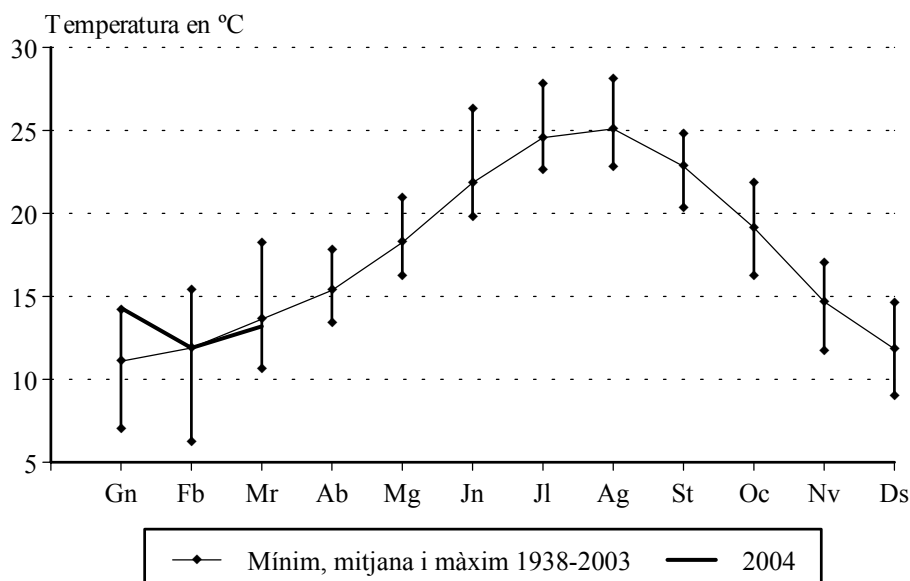
Serv. Laboratorio Municipal y del Medio ambiente. Ayuntamiento de Valencia

Oficina de Estadística. Ayuntamiento de Valencia

V.1. Observacions meteorològiques. Primer trimestre 2004*V.1. Observaciones meteorológicas. Primer trimestre 2004***1.1. Observacions meteorològiques. Mes a mes. 2003 - 2004***1.1. Observaciones meteorológicas. Mes a mes. 2003 - 2004*

		Precipitació		Insolació		% Humitat relativa	Pressió Hpa.	Dies segons nuvolositat		
		l/m2	Dies	Hores	%			Clars	Núvols	Coberts
2003	Abril	63,4	8	241,2	61	67	1.012,3	7	19	4
	Maig	77,7	6	277,4	62	70	1.015,8	11	14	6
	Juny	1,2	4	280,5	63	64	1.013,6	9	17	4
	Juliol	0,2	1	322,3	71	68	1.013,6	15	16	0
	Agost	2,0	5	317,7	75	62	1.014,0	16	14	1
	Setembre	33,7	13	227,0	61	70	1.016,8	6	19	5
	Octubre	71,7	16	144,4	41	69	1.011,2	2	22	7
	Novembre	13,9	7	133,6	44	70	1.014,5	3	22	5
	Desembre	21,9	8	179,3	61	65	1.017,1	3	27	1
2004	Gener	3,0	2	211,8	70	58	1.015,4	10	19	2
	Febrer	44,7	7	163,1	52	72	1.018,1	3	20	6
	Març	113,9	13	145,1	39	70	1.018,2	3	14	14

		Vent		Temperatura en graus centígrads				Temperatura Mitjana
		Velocitat màxima Km/h	Velocitat mitjana Km/h	Màxima absoluta	Màxima mitjana	Mínima absoluta	Mínima mitjana	
2003	Abril	80	9	28,2	21,2	7,4	12,0	16,6
	Maig	46	7	30,5	24,0	11,0	15,2	19,6
	Juny	54	7	36,5	30,9	18,0	21,8	26,3
	Juliol	57	8	38,4	32,0	21,5	23,7	27,8
	Agost	50	7	36,9	33,1	21,4	23,1	28,1
	Setembre	57	7	32,7	28,1	15,5	19,6	23,8
	Octubre	58	7	30,2	23,3	9,0	15,8	19,6
	Novembre	65	7	23,2	20,0	8,4	12,1	16,0
	Desembre	69	8	25,0	17,7	4,0	8,4	13,0
2004	Gener	66	10	25,4	19,5	4,2	9,1	14,3
	Febrer	61	7	21,0	15,9	4,2	7,8	11,9
	Març	62	8	24,8	16,9	1,6	9,4	13,2

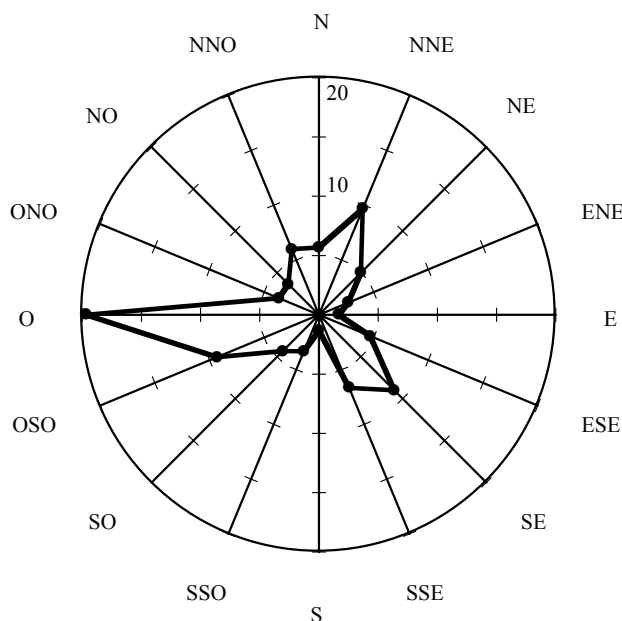
TEMPERATURA MITJANA MENSUAL

1.2. Observacions del vent. Mes a mes. 2003 - 2004

1.2. Observaciones del viento. Mes a mes. 2003 - 2004

	N	NNE	NE	ENE	E	ESE	SE	SSE	S	SSO	SO	OSO	O	ONO	NO	NNO	CAL- MA
2003 Abril%	1	11	11	2	3	16	9	3	1	1	3	7	18	2	2	5	5
Km/h	11	13	8	7	5	10	12	5	7	5	10	10	10	4	13	12	-
Maig %	2	11	10	4	4	18	17	3	3	0	1	6	9	1	2	3	6
Km/h	7	7	8	6	6	9	10	12	6	0	4	5	5	5	9	4	-
Juny %	10	8	8	7	3	19	14	5	0	1	3	4	9	2	1	1	5
Km/h	5	4	6	5	5	9	9	9	0	10	9	13	5	3	11	6	-
Juliol %	7	4	9	8	3	29	11	2	0	0	1	5	13	1	3	2	2
Km/h	6	9	8	6	4	9	11	12	0	0	14	6	8	14	3	4	-
Agost %	3	2	10	4	4	23	15	6	2	0	1	4	16	6	0	2	2
Km/h	6	8	6	6	5	9	8	10	8	0	13	7	6	3	0	4	-
Setembre %	4	12	9	6	1	18	12	3	1	2	1	8	8	5	2	3	5
Km/h	6	10	7	4	5	8	8	8	5	5	18	5	5	4	6	16	-
Octubre %	8	13	0	0	1	9	12	3	5	2	9	11	15	1	2	5	4
Km/h	6	10	0	0	4	7	7	8	7	11	8	10	8	6	3	5	-
Novembre %	10	16	10	2	1	6	1	3	3	2	4	9	17	2	1	7	6
Km/h	6	9	5	4	4	6	4	6	3	6	9	11	9	9	3	7	-
Desembre %	4	13	1	1	1	5	4	4	8	3	2	8	22	3	7	10	4
Km/h	8	9	2	4	6	5	6	5	5	4	5	8	10	7	15	15	-
2004 Gener%	1	0	1	0	0	0	11	9	1	0	7	19	31	4	5	9	2
Km/h	4	0	3	0	0	0	7	5	2	0	9	11	11	14	9	12	-
Febrer %	8	9	7	2	2	7	9	7	1	5	3	2	20	5	2	5	6
Km/h	8	5	5	5	3	7	8	8	8	7	8	4	10	3	5	7	-
Març %	8	20	7	6	3	7	7	4	2	5	3	7	8	2	4	4	3
Km/h	7	10	6	5	5	6	8	10	5	9	5	9	9	7	8	8	-

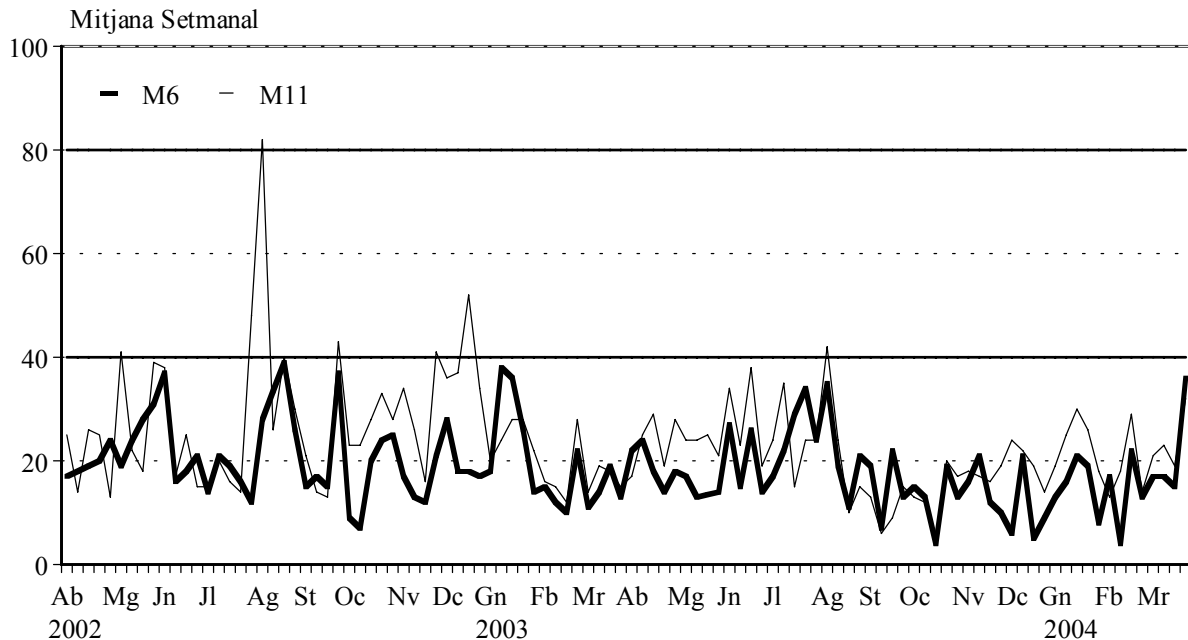
Nota: Es considerarà Calma quan la velocitat del vent siga inferior a 1,8 Km/h.

DISTRIBUCIÓ PERCENTUAL DE LA DIRECCIÓ DEL VENT.
PRIMER TRIMESTRE DE 2004.

V.2 Contaminació atmosfèrica. Primer trimestre 2004*V.2 Contaminación atmosférica. Primer trimestre 2004***2.1 Diòxid de sofre segons estacions manuals de mostreig. Mitjana setmanal.***2.1 Dióxido de azufre según estaciones manuales de muestreo. Media semanal.*

	M1	M2	M3	M4	M5	M6	M7	M8	M9	M10	M11	M12	M13	M14
1r Trimestre 2004														
29/12 a 04/01	15	16	12	15	16	13	13	18	11	11	19	18	15	8
05/01 a 11/01	10	13	28	15	23	16	16	8	7	12	25	6	10	8
12/01 a 18/01	17	20	16	12	17	21	16	16	10	14	30	17	11	9
19/01 a 25/01	18	22	18	11	15	19	18	24	17	25	26	15	12	10
26/01 a 01/02	15	18	16	10	20	8	19	19	14	17	18	22	10	6
02/02 a 08/02	13	13	12	5	13	17	9	19	10	17	13	22	4	3
09/02 a 15/02	15	13	13	16	18	4	16	16	11	24	18	22	12	9
16/02 a 22/02	14	12	18	16	18	22	13	14	16	13	29	17	20	17
23/02 a 29/02	15	14	19	13	16	13	17	13	8	12	14	19	16	14
01/03 a 07/03	15	17	20	27	21	17	16	23	25	16	21	28	6	21
08/03 a 14/03	10	15	19	28	26	17	12	14	13	19	23	14	14	21
15/03 a 21/03	11	15	20	15	21	15	16	17	22	24	19	21	14	13
22/03 a 28/03	17	11	20	17	15	14	22	16	17	29	8	17	17	9
Mediana	14	15	17	15	19	15	15	16	10	16	20	19	13	10
Percentil 98	27	29	36	38	344	33	33	34	41	40	37	39	28	25
Mitjana	14	15	18	16	19	15	16	17	14	18	20	18	12	11

Nota: Dades en micrograms/m³. (-) Dades insuficients.

CONTAMINACIÓ ATMOSFÈRICA PER DIÒXID DE SOFRE

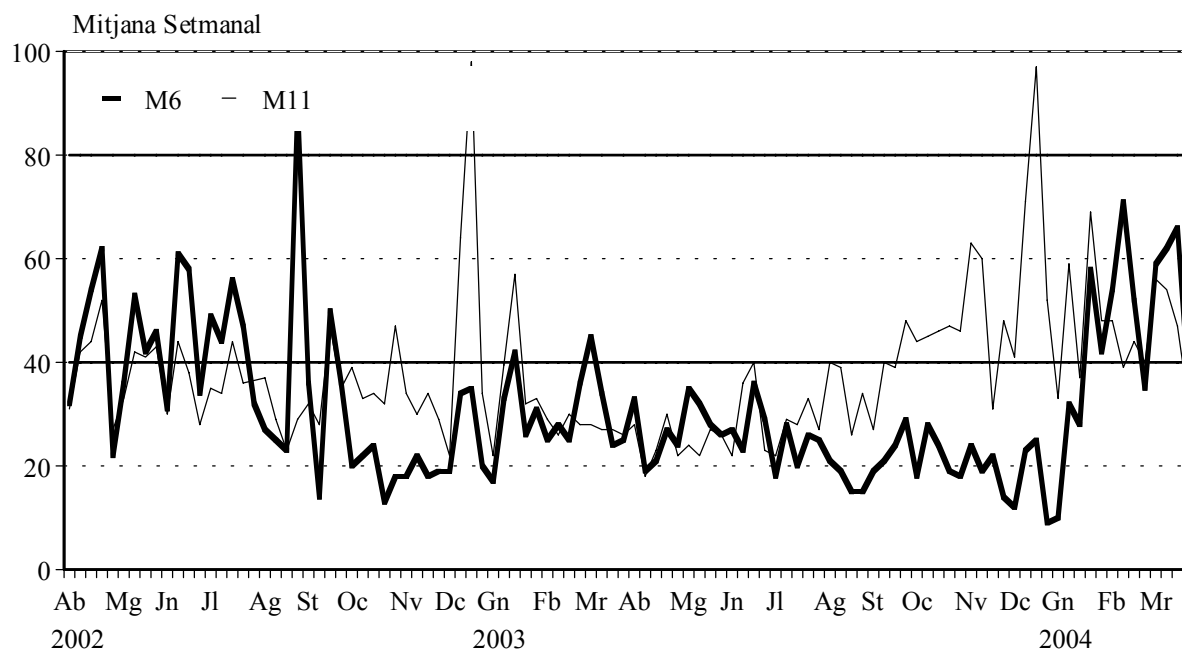
Valors <40 contaminació òptima i >80 contaminació elevada

2.2 Fum segons estacions manuals de mostreig. Mitjana setmanal.

2.2 Humo según estaciones manuales de muestreo. Media semanal.

	M1	M2	M3	M4	M5	M6	M7	M8	M9	M10	M11	M12	M13	M14
1r Trimestre 2004														
29/12 a 04/01	34	36	40	60	36	10	19	30	36	46	33	24	17	21
05/01 a 11/01	53	48	61	96	51	32	30	50	54	73	59	41	26	32
12/01 a 18/01	40	35	60	82	39	28	19	31	46	52	37	29	17	20
19/01 a 25/01	65	61	78	98	55	58	39	57	55	77	69	53	38	34
26/01 a 01/02	49	45	57	96	41	42	28	46	48	62	48	40	26	27
02/02 a 08/02	47	46	55	72	35	54	27	37	39	55	48	34	20	27
09/02 a 15/02	65	61	63	103	52	71	38	64	52	77	39	56	35	44
16/02 a 22/02	49	45	50	81	33	52	26	42	40	60	44	33	19	25
23/02 a 29/02	44	36	52	89	34	35	18	34	28	56	40	20	16	18
01/03 a 07/03	65	45	63	100	45	59	31	48	46	63	56	33	26	31
08/03 a 14/03	59	44	49	77	25	62	29	49	43	62	54	29	23	27
15/03 a 21/03	45	47	47	75	15	66	27	34	40	62	47	21	18	28
22/03 a 28/03	38	34	41	75	16	36	16	29	46	48	32	24	12	14
Mediana	49	45	53	88	36	49	24	40	44	60	47	29	17	22
Percentil 98	98	89	95	127	73	97	62	85	74	104	94	85	58	72
Mitjana	50	45	55	85	36	47	27	42	44	61	46	34	22	27

Nota: Dades en micrograms/m3. (-) Dades insuficients.

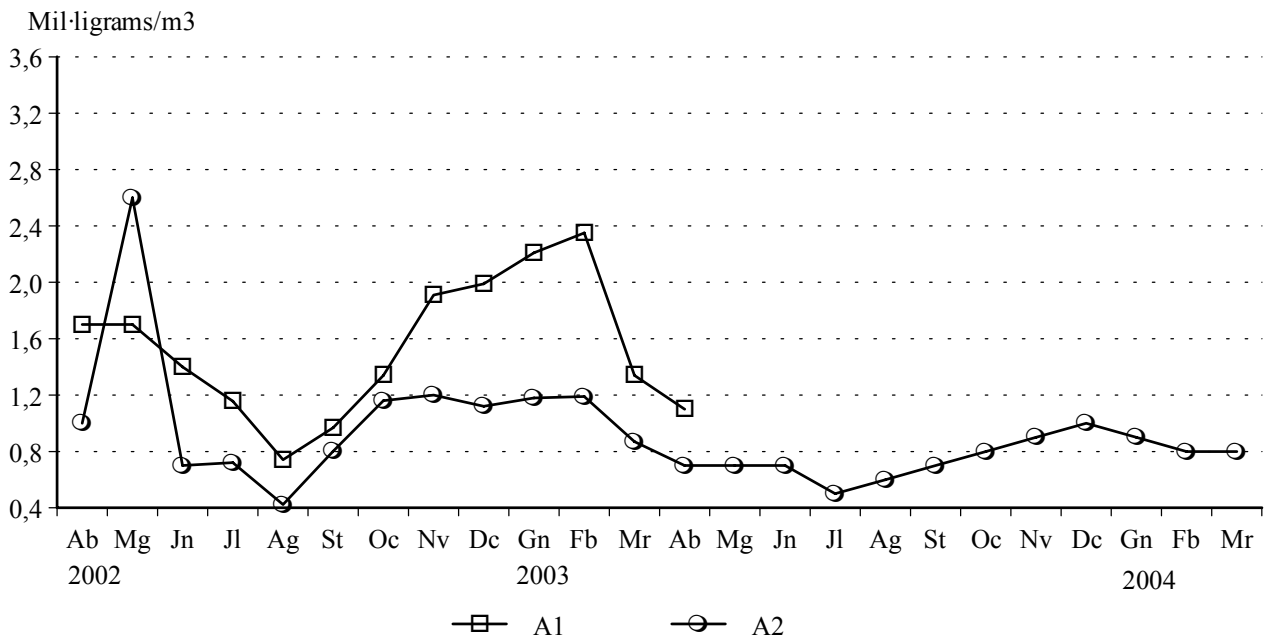
CONTAMINACIÓ ATMOSFÈRICA PER FUM

Valors <40 contaminació òptima i >80 contaminació elevada

2.3 Diversos contaminants segons estacions automàtiques de mostreig. Primer trimestre 2004

2.3 Diversos contaminantes según estaciones automáticas de muestreo. Primer trimestre 2004

	A1: Aragó	A2: Linares	A3: Menéndez Pidal	A4: Natzalet	A5: Pista de Silla	A6: Vivers
Diòxid de sofre (SO2)						
Gener	9,8	11,6	11,0	6,6	2,8	5,6
Febrer	7,5	8,9	4,7	6,8	2,8	4,6
Març	7,5	8,8	3,8	10,5	2,0	4,7
Partícules						
Gener	23,9	43,3	59,7	55,3	25,6	25,2
Febrer	28,5	49,2	75,2	68,7	19,2	26,2
Març	31,5	63,5	89,1	91,4	35,1	25,2
Diòxid de nitrògen (NO2)						
Gener	66,0	61,9	66,1	64,7	71,6	44,0
Febrer	45,0	102,4	63,8	75,1	82,2	42,9
Març	34,7	70,1	60,8	89,3	82,6	42,1
Ozó						
Gener	18,5	16,2	15,7	27,6	18,5	20,1
Febrer	20,8	20,2	22,1	33,2	22,1	27,1
Març	32,0	24,7	34,1	36,7	29,2	41,0
Monòxid de carboni (CO) (*)						
Gener	-	0,9	0,7	-	0,6	0,6
Febrer	-	0,8	0,5	0,7	0,8	0,6
Març	-	0,8	0,5	0,8	0,8	0,6

Nota: mitjanes mensuals en micrograms/m³.(*) mitjanes mensuals en miligrams/m³.**CONTAMINACIÓ ATMOSFÈRICA MITJANA DIÀRIA PER MONÒXID DE CARBONI**

V.3 Contaminació acústica. Primer trimestre 2004*V.3 Contaminación acústica. Primer trimestre 2004***3.1 Nivell sonor (soroll) en dB. Mitjana per hora del dia.***3.1 Nivel sonoro (ruido) en dB. Media por hora del día.*

Hora	Nou Centre	Pista de Silla	Vivers
0	65,2	64,5	61,5
1	64,5	62,6	60,5
2	63,6	62,3	59,1
3	63,2	62,6	59,2
4	63,6	63,1	59,9
5	65,7	64,5	59,8
6	69,4	66,5	60,9
7	70,7	67,3	62,4
8	70,3	67,1	61,7
9	68,9	66,4	61,3
10	68,3	65,9	61,4
11	68,2	65,7	61,3
12	68,8	65,5	61,9
13	69,4	65,9	62,5
14	68,8	65,0	61,6
15	68,3	64,9	61,1
16	68,5	65,4	61,5
17	68,7	66,2	61,3
18	69,3	66,7	61,1
19	69,4	67,4	61,0
20	68,8	66,7	61,9
21	67,9	66,3	61,9
22	66,0	65,1	61,8
23	65,9	66,0	62,1

CONTAMINACIÓ ACÚSTICA 1er TRIMESTRE**NIVELL DE SOROLL PER HORA DEL DIA**