

## ÍNDIX

	Pàgina
<b>RESUM DE DADES .....</b>	5
<b>I. ACTIVITAT ECONÒMICA .....</b>	7
I.1. Mercat de treball. Quart trimestre 2003 .....	13
I.2. Enquesta de Població Activa. Quart trimestre 2003 .....	18
I.3. Inversió Industrial. Tercer trimestre 2003 .....	N.D.
I.4. Altes en l'Impost d'activitats econòmiques. Segon trimestre 2003 .....	22
<b>II. CONSUM I PREUS .....</b>	25
II.1. Índex de preus de consum. Quart trimestre 2003 .....	29
II.2. Matriculació de vehicles. Quart trimestre 2003 .....	30
II.3. Comercialització de productes alimentaris. Quart trimestre 2003 .....	32
II.4. Demanda turística. Quart trimestre 2003 .....	34
<b>III. DEMOGRAFIA I POBLACIÓ .....</b>	37
III.1. Moviments migratoris. Quart trimestre 2003 .....	41
III.2. Canvis de domicili intraurbans. Quart trimestre 2003 .....	45
III.3. Naixements i defuncions. Tercer Trimestre 2003 .....	47
III.4. Resum de moviments al Padró Municipal. Tercer trimestre 2003 .....	48
<b>IV. EDIFICACIÓ I HABITATGE .....</b>	49
IV.1. Llicències Urbanístiques municipals. Quart trimestre 2003 .....	53
IV.2. Visats d'obra. Tercer trimestre 2003 .....	54
IV.3. Preus de l'habitatge. Tercer trimestre 2003 .....	55
<b>V. MEDI AMBIENT .....</b>	57
V.1. Observacions meteorològiques. Quart trimestre 2003 .....	61
V.2. Contaminació atmosfèrica. Quart trimestre 2003 .....	63
V.3. Contaminació acústica. Quart trimestre 2003 .....	66

## ÍNDICE

	<i>Página</i>
<b>RESUMEN DE DATOS .....</b>	5
<b>I. ACTIVIDAD ECONÓMICA .....</b>	7
I.1. Mercado de trabajo. Cuarto trimestre 2003 .....	13
I.2. Encuesta de Población Activa. Cuarto trimestre 2003 .....	18
I.3. Inversión Industrial. Tercer trimestre 2003 .....	N.D.
I.4. Altas en el Impuesto de actividades económicas. Segundo trim.03 .....	22
<b>II. CONSUMO Y PRECIOS .....</b>	25
II.1. Índice de precios de consumo. Cuarto trimestre 2003 .....	29
II.2. Matriculación de vehículos. Cuarto trimestre 2003 .....	30
II.3. Comercialización de productos alimentarios. Cuarto trim.2003 .....	32
II.4. Demanda turística. Cuarto trimestre 2003 .....	34
<b>III. DEMOGRAFÍA Y POBLACIÓN .....</b>	37
III.1. Movimientos migratorios. Cuarto trimestre 2003 .....	41
III.2. Cambios de domicilio intraurbanos. Cuarto trimestre 2003 .....	45
III.3. Nacimientos y Defunciones. Tercer trimestre 2003 .....	47
III.4. Resumen de Movimientos en el Padrón Municipal. 3º trim. 2003 .....	48
<b>IV. EDIFICACIÓN Y VIVIENDA .....</b>	49
IV.1. Licencias Urbanísticas municipales . Cuarto trimestre 2003. ....	53
IV.2. Visados de obra. Tercer trimestre 2003 .....	54
IV.3. Precios de la vivienda. Tercer trimestre 2003.....	55
<b>V. MEDIO AMBIENTE .....</b>	57
V.1. Observaciones meteorológicas. Cuarto trimestre 2003 .....	61
V.2. Contaminación atmosférica. Cuarto trimestre 2003 .....	63
V.3. Contaminación acústica. Cuarto trimestre 2003 .....	66

**RESUM DE DADES****RESUMEN DE DATOS****Desocupació registrada**

Quart trimestre	Variació en un any	
Octubre	28.959	0.6%
Novembre	29.046	-0.5%
Desembre	28.479	-0.3%

Paro registrado
Cuarto trimestre
Octubre
Noviembre
Diciembre

**Enquesta de Població Activa (EPA)**

Quart trimestre	Total	Homes	Dones
Taxa d'activitat	57,3	67,4	48,3
Taxa d'ocupació	51,4	61,7	42,3
Taxa de desocupació	10,3	8,4	12,6

Encuesta de Población Activa
Cuarto trimestre
Tasa de Actividad
Tasa de Empleo
Tasa de Paro

**Altes en l'IAE**

Tercer trimestre	
Industrials	84
Construcció	1.248
Comerç i servicis	777
Professionals i artístiques	749

Altas en el I.A.E.
Tercer trimestre
Industriales
Construcción
Comercio y servicios
Profesionales y Artistas

**Turismes matriculats**

Quart trimestre	Total	Variació en un any
	7.155	14,8%

Turismos Matriculados
Cuarto trimestre

**Demanda turística**

Quart trimestre	Grau d'ocupació	Pernoctacions
Octubre	50,6%	176.683
Novembre	45,9%	160.257
Desembre	-	-

Demanda turística
Cuarto trimestre
Octubre
Noviembre
Diciembre

**Naixements i defuncions**

Tercer trimestre	Naixements	Defuncions	Saldo
	1.917	1.617	300

Nacimientos y defunciones
Tercer trimestre

**Migracions**

Quart trimestre	Inmigrants	Emigrants	Saldo
	9.288	6.097	3.191

Migraciones
Cuarto trimestre

**Edificació 1<sup>a</sup> Ocupació**

Quart trimestre	
Llicències	74
Edificis	164
Habitatges	2.186

Edificación 1 <sup>a</sup> Ocupación
Cuarto trimestre
Licencias
Edificios
Viviendas

**Habitatges preu per m<sup>2</sup>**

Quart trimestre 2003	1.295,36 Euros
----------------------	----------------

Viviendas precio por m <sup>2</sup>
Cuarto trimestre 2003



# I. ACTIVITAT ECONÒMICA

## *I. ACTIVIDAD ECONÓMICA*

### ÍNDIX

	Pàgina
<b>CONCEPTES .....</b>	<b>9</b>
<b>I.1. Mercat de treball registrat pel Servef</b>	
1.1 Desocupats i taxa de desocupació. Comparació respecte a diferents àmbits. ...	13
1.2 Desocupació per sectors. ....	13
1.3 Desocupació: evolució mensual. ....	14
1.4 Desocupació registrada segons edat i sexe. ....	14
1.5 Desocupació registrada per mesos segons sexe i oficines de col.locació. ....	15
1.6 Desocupació registrada segons titulació. ....	15
1.7 Desocupació registrada segons grup professional. ....	16
1.8 Desocupats registrats segons activitat econòmica. ....	16
1.9 Evolució de la taxa de desocupació. ....	17
<b>I.2. Enquesta de població activa (E.P.A.)</b>	
2.1 Població de 16 i més anys en relació respecte a l'activitat econòmica. ....	18
2.2 Evolució de les taxes d'activitat, treball i desocupació. ....	18
2.3 Població de 16 i més anys en relació respecte a l'activitat econòmica i sexe. ...	19
2.4 Població activa segons edat i sexe. ....	19
2.5 Població activa per sector econòmic. ....	19
2.6 Població ocupada segons edat i sexe. ....	19
2.7 Població ocupada per sector econòmic. ....	19
2.8 Població ocupada segons situació professional. ....	20
2.9 Població desocupada segons el temps que fa que busca treball. ....	20
2.10 Població desocupada segons situacions diverses. ....	20
2.11 Població inactiva segons situació d'inactivitat. ....	20
2.12 Llars segons activitat dels membres. ....	20
2.13 Població assalariada per sector econòmic. ....	21
2.14 Població assalariada segons relació laboral. ....	21
2.15 Població assalariada del sector públic per tipus d'administració. ....	21
<b>I.3. Inversió industrial</b>	
3.1 Evolució de la inversió. ....	N.D.
3.2 Distribució territorial. Quart Trimestre.....	N.D.
3.3 Destinació final de la inversió. Quart Trimestre .....	N.D.
<b>I.4. Altes en l'impost d'activitats econòmiques.</b>	
4.1 Altes d'activitats econòmiques segons tipus. ....	22
4.2 Altes d'activitats econòmiques segons tipus per districte. 1 <sup>er</sup> y 2 <sup>o</sup> Trim.....	22
4.2 Altes d'activitats econòmiques segons tipus per districte. 3 <sup>er</sup> Trim.....	23

## ÍNDICE

	<i>Página</i>
<b>CONCEPTOS</b> .....	9
<b>I.1. Mercado de Trabajo registrado por el Servef</b>	
1.1 Parados y tasa de paro. Comparación con otros ámbitos. ....	13
1.2 Paro por sectores. ....	13
1.3 Paro: evolución mensual. ....	14
1.4 Paro registrado según edad y sexo. ....	14
1.5 Paro registrado por meses según sexo y oficinas de empleo. ....	15
1.6 Paro registrado según titulación. ....	15
1.7 Paro registrado según grupo profesional. ....	16
1.8 Parados registrados según actividad económica. ....	16
1.9 Evolución de la tasa de paro. ....	17
<b>I.2. Encuesta de Población Activa (E.P.A.)</b>	
2.1 Población de 16 y más años en relación con la actividad económica. ....	18
2.2 Evolución de las tasas de actividad, empleo y paro. ....	18
2.3 Población de 16 años y más años, en relación con la actividad económica y sexo. ....	19
2.4 Población activa según edad y sexo. ....	19
2.5 Población activa por sector económico. ....	19
2.6 Población ocupada según edad y sexo. ....	19
2.7 Población ocupada por sector económico. ....	19
2.8 Población ocupada según situación profesional. ....	19
2.9 Población parada según el tiempo de búsqueda de empleo. ....	20
2.10 Población parada según situaciones diversas. ....	20
2.11 Población inactiva según situación de inactividad. ....	20
2.12 Hogares según actividad de los miembros. ....	20
2.13 Población asalariada por sector económico. ....	21
2.14 Población asalariada según relación laboral. ....	21
2.15 Población asalariada del sector público por tipo de administración. ....	21
<b>I.3. Inversión Industrial</b>	
3.1 Evolución trimestral de la inversión. ....	N.D.
3.2 Distribución territorial. Tercer Trimestre ....	N.D.
3.3 Destino final de la inversión. Tercer Trimestre.....	N.D.
<b>I.4. Altas en el Impuesto de actividades económicas</b>	
4.1 Altas de actividades económicas según tipo. ....	22
4.2 Altas de actividades económicas según tipo por distrito. 1 <sup>er</sup> y 2 <sup>o</sup> Trim. ....	22
4.3 Altas de actividades económicas según tipo por distrito. 3 <sup>er</sup> Trim. ....	23

**CONCEPTES****MERCAT DE TREBALL REGISTRAT PER L'INEM**

**Desocupació registrada.** La componen les demandes d'ocupació pendents el darrer dia del mes, excloent-hi les corresponents a les situacions següents:

- Treballadors ocupats: Els que sol·liciten una ocupació per compatibilitzar-la junt a l'actual o canviar-la per la que ocupen, les persones que es troben en suspensió o reducció de jornada per un expedient de regulació d'ocupació i els qui es troben ocupats en treballs de col·laboració social.

- Treballadors sense disponibilitat immediata per al treball o en situació d'incompatibilitat per el treball: jubilats, pensionistes, invalidesa absoluta o gran invalidesa, persones majors de 65 anys, treballadors en situació d'incapacitat laboral transitòria o baixa mèdica, demandants que en eixe moment fan el servei militar, estudiants d'ensenyament oficial reglat sempre que siguen menors de vint-i-cinc anys o demandants de la primera col·locació i alumnes de formació professional ocupacional quan les seues hores lectives superaran les vint setmanals, tindran una beca de manutenció i seran demandants de primera col·locació.

- Treballadors que demanen exclusivament una ocupació de característiques específiques: els qui sol·liciten una ocupació a domicili, per període inferior a tres mesos o jornada setmanal inferior a 20 hores, els qui s'inscriuen a les oficines de col·locació com a requisit previ per a participar en un procés de selecció per a un lloc de treball determinat i els qui sol·liciten una col·locació exclusivament per a l'estranger.

- Treballadors eventuais agraris beneficiaris del subsidi especial per desocupació que el perceben o que, a pesar d'haver transcorregut el període corresponent a este, no ha passat més d'un any des del dia del naixement del dret.

En les dades trimestrals es dona la mitjana desocupació registrat als mesos corresponents.

**Taxa de desocupació registrada.** Es calcula prenent com a denominador la població activa de l'EPA., junt a la data de l'últim trimestre del que disposem al moment d'arribar les dades del Servef.

**Demandes d'ocupació.** Altes de demandats registrades al llarg del mes, incloses demandes de no desocupats.

**Ofertes d'ocupació.** Ofertes d'ocupació registrades al llarg del mes. En les dades per trimestre es dona el sumatori de les registrades en els mesos corresponents.

**Col·locacions.** Col·locacions registrades al llarg del mes. En les dades per trimestre es dona el sumatori de les registrades en els mesos corresponents.

**Àmbits territorials:**

- **Desocupació a la ciutat,** són totes les persones demandants inscrites que tenen com a domicili el municipi de València.

- **Desocupació a les oficines del Servef,** que inclou totes les persones demandants inscrites a les oficines situades a la ciutat, el seu àmbit territorial des de l'1 de març de 1994, i és la següent:

**Av. del Port:** Districtes postals 46011, 46023, 46024 i 46027.

**CONCEPTOS****MERCADO DE TRABAJO REGISTRADO POR EL INEM**

**Paro registrado.** Lo componen las demandas de empleo pendientes el último día del mes, excluyendo las siguientes situaciones:

- *Trabajadores ocupados:* solicitan un empleo para compatibilizarlo con el actual o cambiarlo por el que ocupan, las persona que están en suspensión o reducción de jornada por un expediente de regulación de empleo y los que están ocupados en trabajos de colaboración social.

- *Trabajadores sin disponibilidad inmediata para el trabajo o en situación incompatible con el mismo:* jubilados, pensionistas de invalidez absoluta o gran invalidez, personas mayores de 65 años, trabajadores en situación de incapacidad laboral transitoria o baja médica, demandantes que están cumpliendo el servicio militar, estudiantes de enseñanza oficial reglada siempre que sean menores de 25 años o demandantes del primer empleo y alumnos de formación profesional ocupacional cuando sus horas lectivas superen las veinte semanales, tengan una beca de manutención y sean demandantes de primer empleo.

- *Trabajadores que demandan exclusivamente un empleo de características específicas:* los que solicitan un empleo a domicilio, por período inferior a tres meses o jornada semanal inferior a 20 horas, los que se inscriben en las Oficinas de Empleo como requisito previo para participar en un proceso de selección para un puesto de trabajo determinado y los que solicitan un empleo exclusivamente para el extranjero.

- *Trabajadores eventuales agrarios beneficiarios del subsidio especial por desempleo que lo están percibiendo o que, habiéndolo agotado, no haya pasado más de un año desde el día del nacimiento del derecho.*

En los datos trimestrales se da la media d'aturn registrada en los meses correspondientes.

**Tasa de paro registrado.** Se calcula tomando como denominador la población activa de la E.P.A., con el dato del último trimestre del que disponemos en el momento en que llegan los datos del Servef.

**Demandas de ocupación.** Altas de demandantes registradas a lo largo del mes, incluidas demandas de no parados.

**Ofertas de ocupación.** Ofertas de ocupación registradas a lo largo del mes. En los datos por trimestre se da el sumatorio de las registradas en los meses correspondientes.

**Colocaciones.** Colocaciones registradas a lo largo del mes. En los datos por trimestre se da la suma de los meses correspondientes.

**Ámbitos territoriales:**

- **Paro en la ciudad,** son todas las personas demandantes incritas que tienen como domicilio el municipio de Valencia.

- **Paro en las oficinas del Servef.,** son todas las personas demandantes inscritas en las oficinas situadas en la ciudad, su ámbito territorial desde 1 de marzo de 1994, es el siguiente:

**Av. Port:** Distritos postales 46011, 46023, 46024 y 46027.

**Joan Llorens:** Districtes postals 46008, 46015 i 46018.

**Felip Rinaldi:** Districtes postals 46016, 46019, i 46025, i els municipis d'Alfara del Patriarca, Montcada, Tavernes Blanques i Vinalesa.

**Av. del Cid:** Districte postal 46014 i el municipi de Mislata.

**Vila Barberà:** Districtes postals 46001, 46002, 46004, 46007 i 46017.

**Lluís Oliag:** Districtes postals 46005, 46006, 46012, 46013 i 46026.

**Alfambra:** Districtes postals 46003, 46009 i 46020 i el municipi d'Alboraia.

**Arts Gràfiques:** Districtes postals 46010 (abans Alfambra), 46021 (abans Av. del Port) i 46022 (abans Av. del Port).

## ENQUESTA DE POBLACIÓ ACTIVA

**L'EPA.** (Enquesta de Població Activa) és una enquesta contínua, realitzada per l'I.N.E., que te per la finalitat conèixer l'activitat econòmica respecte al component humà. Està orientada per oferir dades de les principals categories poblacionals en relació al mercat de treball. La informació que incloem dins este apartat es referix a la ciutat de València i s'obté d'una explotació específica de les seccions que formen la mostra a la ciutat, de manera que constitueix un estrat únic; per tant el nivell d'error és major que per a la resta d'àmbits territorials més amples.

**Població activa.** La població econòmicament activa són totes les persones de 16 i més anys que durant la setmana de referència (l'anterior a l'entrevista) tenen les condicions per ser incloses com a ocupats o desocupats.

**Ocupats.** Les persones de 16 i més anys que durant la setmana de referència han tingut un treball per compte d'una tercera persona (assalariats) o exercixen una activitat pel seu compte.

**Desocupats.** Les persones de 16 i més anys que durant les 4 setmanes anteriors a la entrevista han estat:

- sense treball
- buscant activament treball (segons Reglament 1897/2000)
- disponibles per a treballar

**Inactius.** La població inactiva està formada per totes les persones majors de 16 anys no classificades com a ocupades o desocupades durant la setmana de referència:

- faenes de la llar
- estudiants
- jubilats i retirats, persones que cobren una pensió i incapacitats.
- persones que realitzen sense remuneració treball social o benèfic.
- Resta de situacions.

**Taxa d'activitat.** És el quocient entre el nombre total d'actius i la població major de 16 anys.

**Taxa de desocupació.** És el quocient entre el nombre de desocupats i el d'actius.

**Taxa de treball.** És el quocient entre el nombre d'ocupats i la població major de 16 anys.

**Juan Llorens:** Distritos postales 46008, 46015 y 46018.

**Felipe Rinaldi:** Distritos postales 46016, 46019, y 46025, y los municipios de Alfara del Patriarca, Montcada, Tavernes Blanques y Vinalesa.

**Av. Cid:** Distritos postales 46014 y el municipio de Mislata .

**Vila Barberà:** Distritos postales 46001, 46002, 46004, 46007 y 46017.

**Luis Oliag:** Distritos postales 46005, 46006, 46012, 46013 y 46026.

**Alfambra:** Distr. postales 46003, 46009 y 46020 y el municipio de Alboraia.

**Arts Gràfiques:** Distritos postales 46010 (antes Alfambra), 46021 (antes Av. Port) y 46022 (antes Av. Port).

## ENCUESTA DE POBLACIÓN ACTIVA

**La E.P.A.** (Encuesta de Población Activa) es una encuesta contínua, realizada por el I.N.E., con la finalidad de conocer la actividad económica en lo relativo al componente humano. Está orientada para ofrecer datos de las principales categorías poblacionales en relación al mercado de trabajo. La información que incluimos en este apartado se refiere a la ciudad de Valencia y se obtiene de una explotación específica de las secciones que forman la muestra en la ciudad, constituyendo un estrato único; por tanto el nivel de error es mayor que para otros ámbitos territoriales más amplios.

**Población activa.** La población económicamente activa son todas las personas de 16 y más años que durante la semana de referencia (la anterior a la entre- vista) tienen las condiciones para ser incluidas como ocupados o parados.

**Ocupados.** Las personas de 16 y más años que durante la semana de referencia han tenido un trabajo por cuenta ajena (asalariados) o ejerciendo una actividad por cuenta propia.

**Parados.** Las personas de 16 y más años que durante las 4 semanas anteriores a la entrevista han estado:

- sin trabajo
- buscando activamente trabajo (según R. 1897/2000)
- disponible para trabajar

**Inactivos.** La población inactiva esta formada por todas las personas mayores de 16 años no clasificadas como ocupados o parados durante la semana de referencia:

- labores del hogar
- estudiantes
- jubilados y retirados, personas que cobran una pensión e incapacitados.
- personas que realizan sin remuneración trabajo social o benéfico.
- otras situaciones.

**Tasa de actividad.** Es el cociente entre el número total de activos y la población mayor de 16 años.

**Tasa de paro.** Es el cociente entre el número de parados y el de activos.

**Tasa de empleo.** Es el cociente entre el número de ocupados y la población mayor de 16 años.



Esquema de classificació de la població de 16 i més anys:

Població > 16 anys	Actius	Ocupats	Assalariats o treballadors per compte d'una tercera persona	Del sector públic Del sector privat
			Que treballen pel seu compte	Empleadors Empresaris sense assalariats Treballadors independents Membres de cooperatives Ajudes familiars
	Inactius	Desocupats	Resta de situacions	
Estudiants Faenes de la Llar Jubilats, retirats Pensionistes Activitats benèfiques Incapacitats Resta de situacions			Que busquen 1 <sup>a</sup> ocupació Que han treballat abans	

## INVERSIÓ INDUSTRIAL

**Inversió industrial.** Volum d'inversió que consta en les actes d'inscripció del Registre Industrial (inscripcions fetes pels Servicis Territorials d'Indústria i Energia de la Conselleria d'Ocupació, Indústria i Comerç).

Inclou només la inversió realitzada als sectors industrials que corresponen als següents codis CNAE 93: 10,11,12,23,40 i 41; 13 i 27; 14; 264,265,266 i 2681; 267 i 2682; 261,262 i 263; 24; 28; 29; 30,31 i 32; 34 i 35; 33; 151,152,153,154,155,156,157 i 158; 159 i 16; 17; 191 i 192; 193; 18; 20 i 3662; 361; 21; 22; 25; 362 i 3661; 364 i 365; 363,3663 i 37.

**Noves indústries.** Inversió feta per les empreses en la creació de nous establiments industrials.

**Ampliacions.** Terme que assenyala la inversió feta per les empreses en ampliació o modificació d'establiments ja existents.

**Maquinària.** Inclou tot l'equip industrial (maquinària, instal·lacions, motors, mitjans de treball) que l'empresa ha adquirit per a la posada en marxa de la nova indústria o l'ampliació.

**Terrenys i edificis-construccions.** Es considerarà el valor total de l'establiment quant a l'import que ha suposat la seua inversió en "terrenys i solars", "edificis industrials" i "resta de construccions i obres" (inclou les inversions en edificis administratius, habitatges per a empleats, obres d'infraestructura, etc.).

**Altres inversions d'equip.** Dins esta rúbrica s'inclouen certs béns d'equip industrial de difícil introducció dins l'apartat de maquinària, així com els béns d'equip sense caràcter d'equip industrial com són ara béns d'equip per a oficines (mobiliari, màquines d'oficina, procés de dades), mitjans de transport externs que no constitueixen equip industrial (turismes, camions).

## INVERSIÓN INDUSTRIAL

**Inversión industrial.** Volumen de inversión que consta en las actas de inscripción del Registro Industrial (inscripciones realizadas por los Servicios Territoriales de Industria y Energía de la Conselleria de Trabajo, Industria y Comercio).

Incluye sólo la inversión realizada en los sectores industriales que corresponden a los siguientes códigos CNAE 93: 10,11,12,23,40 y 41; 13 y 27; 14; 264,265,266 y 2681; 267 y 2682; 261,262 y 263; 24; 28; 29; 30,31 y 32; 34 y 35; 33; 151,152,153,154,155,156,157 y 158; 159 y 16; 17; 191 y 192; 193; 18; 20 y 3662; 361; 21; 22; 25; 362 y 3661; 364 y 365; 363,3663 y 37.

**Nuevas industrias.** Inversión realizada por las empresas en la creación de nuevos establecimientos industriales.

**Ampliaciones.** Término que indica la inversión realizada por las empresas en ampliación o modificación de establecimientos ya existentes.

**Maquinaria.** Incluye todo el equipo industrial (maquinaria, instalaciones, motores, medios de trabajo) que la empresa ha adquirido para la puesta en marcha de la nueva industria o la ampliación.

**Terrenos y edificios-construcciones.** Se considera el valor total del establecimiento en cuanto al monto que ha supuesto su inversión en "Terrenos y Solares", "Edificios Industriales" y "Otras Construcciones y Obras" (recoge las inversiones en edificios administrativos, viviendas para empleados, obras de infraestructura, etc.).

**Otras inversiones de equipo.** En esta rúbrica se incluyen ciertos bienes de equipo industrial difíciles de encajar en el apartado maquinaria, así como los bienes de equipo que no tengan propiamente carácter de equipo industrial, tales como bienes de equipo para oficinas (mobiliario, máquinas oficina, proceso de datos), medios de transporte externos que no constituyen equipo industrial (turismos, camiones).

**Establiments.** Correspon al nombre d'actes d'inscripció registrades durant un període de temps. S'identifica cada inscripció quan aquesta té l'existència d'un establiment que ha fet una inversió determinada.

**Potència instal·lada.** Potència dels motors o resta de receptors elèctrics que per motiu de la creació d'un nou establiment industrial o l'ampliació d'un que ja existia, s'hi instal·la.

**Llocs de treball.** Previsió (que pot arribar a fer-se realitat o no) que l'empresa fa sobre el personal que necessitarà per motiu de la creació d'una nova indústria o l'ampliació de la ja existent.

## ACTIVITATS ECONÒMIQUES

**Impost sobre activitats econòmiques.** És un impost directe de caràcter real, el fet imponible del qual és constituït pel simple exercici dins el territori nacional d'activitats empresarials, professionals i artístiques. Les activitats constitutives del fet imponible s'especifiquen en els Reials Decrets Legislatius 1175/1990 de 28 de setembre i 1259/1991 de 2 d'agost.

**Activitats empresarials, professionals i artístiques.** Es considera que una activitat té caràcter empresarial, professional i artístic, quan suposa l'ordenació pel seu compte de mitjans de producció i de recursos humans o d'un o de tots dos, per a la finalitat d'intervindre en la producció de béns i servicis.

**Activitats econòmiques censades.** Les tarifes d'impost fixen quotes locals, provincials i nacionals, i és el subjecte passiu qui decidix per quina de les tres va a tributar, atenent al seu àmbit espacial. L'estadística es fa sobre el cens d'activitats econòmiques de quota local del municipi de València.

**Altes.** L'estadística arreplega les declaracions d'alta de noves activitats no incloses en la formació de la matrícula anual, que té com a data de referència l'1 de gener de cada any. La informació es presenta agrupada trimestralment per la data d'inici d'activitat, per ser este el lapse temporal mínim per al càlcul del període impositiu.

**Establecimientos.** Corresponde al número de actas de inscripción registradas durante un período de tiempo. Se identifica cada inscripción con la existencia de un establecimiento que invierte.

**Potencia instalada.** Potencia de los motores u otros receptores eléctricos que con motivo de la creación de un nuevo establecimiento industrial o a la ampliación de uno ya existente, se instala.

**Puestos de trabajo.** Previsión (que puede o no llegar a hacerse realidad) que la empresa realiza sobre el personal que necesitará con motivo de la creación de una nueva industria o a la ampliación de la ya existente

## ACTIVIDADES ECONÓMICAS

**Impuesto sobre actividades económicas.** Es un impuesto directo de carácter real, cuyo hecho imponible está constituido por el mero ejercicio en territorio nacional, de actividades empresariales, profesionales y artísticas. Las actividades constitutivas del hecho imponible se especifican en R. D. Legislativos 1175/1990, 28 de septiembre y 1259/1991, 2 de agosto.

**Actividades empresariales, profesionales y artísticas.** Una actividad se ejerce con carácter empresarial, profesional y artístico, cuando suponga la ordenación por cuenta propia de medios de producción y/o de recursos humanos, con finalidad de intervenir en la producción de bienes y servicios.

**Actividades económicas censadas.** Las tarifas de impuesto fijan cuotas locales, provinciales y nacionales, siendo el sujeto pasivo el que decide por cual va a tributar, de acuerdo con su ámbito espacial. La estadística es sobre el censo de actividades económicas de cuota local del Municipio.

**Altas.** La estadística recoge las declaraciones de alta de nuevas actividades no incluidas en la formación de la Matrícula anual, que tiene como fecha de referencia el 1 de enero de cada año. La información se presenta agrupada trimestralmente por la fecha de inicio de actividad, por ser este el lapso temporal mínimo para el cálculo del período impositivo.

## FONTS

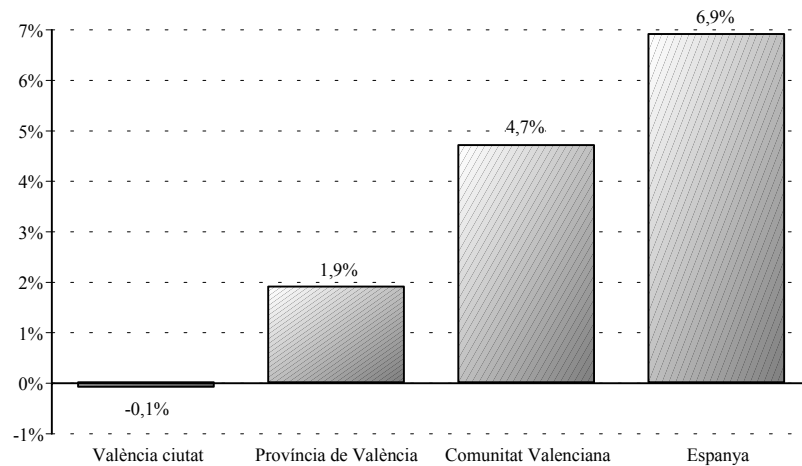
Servei Valencià d'Ocupació i Formació  
Institut Nacional d'Estadística  
Conselleria d'Indústria, Comerç i Energia  
Oficina d' Estadística Ajuntament de València

## FUENTES

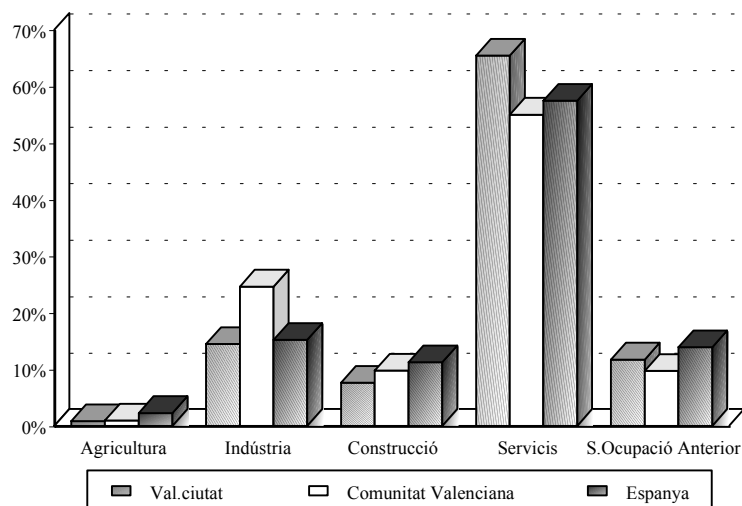
Servicio Valenciano de Empleo y Formación  
Instituto Nacional de Estadística  
Conselleria de Industria, Comercio y Energía  
Oficina de Estadística Ayuntamiento de Valencia

**I.1. Mercat de treball registrat pel Servef. Quart trimestre 2003***I.1. Mercado de Trabajo registrado por el Servef. Cuarto trimestre 2003***1.1. Desocupats i taxa de desocupació, comparació respecte a diferents àmbits.***1.1. Parados y tasa de paro, comparación con otros ámbitos.*

	Desocupació						Mitja Trimestre	% Var. en un any
	Octubre	Taxa	Novembre	Taxa	Desembre	Taxa		
València ciutat	28.959	8,3%	29046	8,3%	28.479	8,1%	28.828	-0,1%
València oficines Servef	32.045	-	32.153	-	31.513	-	31.904	0,1%
Província de València	81.638	7,7%	81.673	7,7%	81.416	7,7%	81.576	1,9%
Comunitat Valenciana	141.148	7,1%	142,656	7,1%	142.940	7,2%	142.248	4,7%
Espanya	1.666.935	8,8%	1.699.197	9,0%	1.711.487	9,0%	1.692.540	6,9%

**VARIACIÓ DE LA DESOCUPACIÓ RESPECTE AL MATEIX TRIMESTRE DE L'ANY ANTERIOR****1.2. Desocupació per sectors.***1.2. Paro por sectores.*

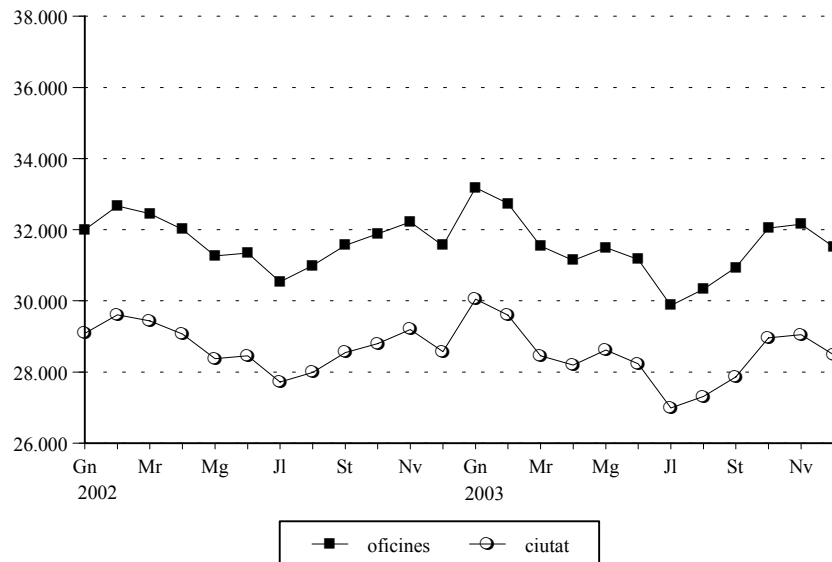
	Agricultura	Indústria	Construcció	Servicis	S.Ocup.Anterior
València ciutat	236	4.165	2.194	18.860	3.373
València oficines Servef	254	4.836	2.474	20.658	3.682
Província de València	1.236	15.963	8.009	47.882	8.486
Comunitat Valenciana	1.289	34.862	13.831	77.870	13.744
Espanya	38.241	256.975	189.792	972.563	234.968

**DESOCUPACIÓ PER SECTORS**

**1.3. Desocupació: evolució mensual. 2003***1.3. Paro: evolución mensual. 2003*

		Desocupació a la ciutat	% Var. anual	Desocupació a les oficines	% Var. anual
<b>2003</b>	Gener	30.046	3,3	33.178	3,7
	Febrer	29.598	0,0	32.734	0,2
	Març	28.457	-3,3	31.544	-2,8
	Abril	28.197	-3,0	31.139	-2,7
	Maig	28.612	0,9	31.497	0,8
	Juny	28.233	-0,8	31.167	-0,6
	Juliol	26.988	-2,6	29.867	-2,2
	Agost	27.311	-2,4	30.330	-2,1
	Setembre	27.857	-2,4	30.939	-2,0
	Octubre	28.959	0,6	32.045	0,5
	Novembre	29.046	-0,5	32.153	-0,2
	Desembre	28.479	-0,3	31.513	-0,1

DESOCUPACIÓ REGISTRADA PEL SERVEF

**1.4. Desocupació registrada segons edat i sexe.***1.4. Paro registrado según edad y sexo.*

	Total Ciutat	% Variació anual	Homes	% Variació anual	Dones	% Variació. Anual
Total	28.827	-0,1	12.644	1,5	16.183	-1,3
Fins 19	1.050	1,6	569	1,1	481	2,3
20-24	2.687	-1,0	1.256	2,7	1.431	-4,0
25-29	4.465	-1,6	1.954	4,3	2.511	-5,7
30-34	3.933	-1,0	1.567	3,5	2.366	-3,8
35-39	3.563	-0,8	1.373	3,0	2.190	-3,1
40-44	2.948	-1,9	1.114	2,9	1.834	-4,6
45-49	2.712	-0,6	1.000	1,3	1.712	-1,7
50-54	2.717	0,6	1.167	-4,3	1.550	4,6
55-59	2.940	0,2	1.519	-6,4	1.421	8,5
60 i més	1.812	10,9	1.125	8,4	687	15,3

**1.5. Desocupació registrada per mesos segons sexe i oficines de col·locació.***1.5. Paro registrado por meses según sexo y oficinas de empleo.*

	Total	Av. Port	Felip Rinaldi	Vila Barberà	Av. Cid	Joan Llorens	Alfambra	Lluís Oliag	Arts Gràfiques
<b>Total</b>									
Octubre	32.045	5.478	0	4.473	3.266	4.891	4.389	4.525	5.023
Novembre	32.153	5.477	0	4.522	3.330	4.807	4.402	4.570	5.045
Desembre	31.513	5.377	25	4.498	3.261	4.720	4.318	4.431	4.883
<b>Homes</b>									
Octubre	13.806	2.453	0	1.903	1.266	2.022	1.933	2.051	2.178
Novembre	13.845	2.449	0	1.931	1.289	1.992	1.941	2.074	2.169
Desembre	14.022	2.515	16	1.977	1.329	2.027	1.928	2.056	2.174
<b>Dones</b>									
Octubre	18.239	3.025	0	2.570	2.000	2.869	2.456	2.474	2.845
Novembre	18.308	3.028	0	2.591	2.041	2.815	2.461	2.496	2.876
Desembre	17.491	2.862	9	2.521	1.932	2.693	2.390	2.375	2.709

**1.6. Desocupació registrada segons titulació.***1.6. Paro registrado según titulación.*

	Total Ciutat	% Variació Anual	Total Oficines
Total	28.828	-0,1	31.902
Analfabets i sense estudis	937	9,6	982
Certificat d'escolaritat	7.602	3,6	8.563
FP1 i FP2	1.794	-8,5	10.862
EGB.	9.672	-0,8	2.016
BUP	4.181	3,0	4.517
F.P. Regl.Logse	445	34	497
Titulació grau mitjà	1.425	-9,1	1.543
Titulació grau superior	2.772	-7,1	2.922

**VARIACIÓ ANUAL DEL NOMBRE  
DELS DESOCUPATS SEGONS EDAT I SEXE**

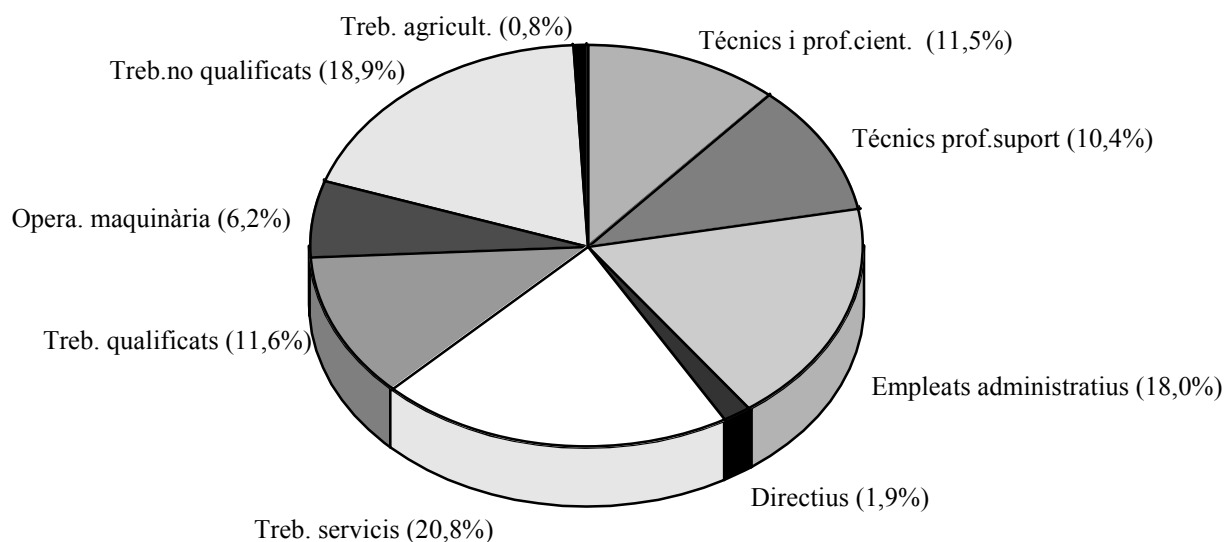


**1.7. Desocupació registrada segons grup professional.***1.7. Paro registrado según grupo profesional.*

	Total ciutat	% Variació anual	Total Oficines
Total	28.827	-0,1	31.904
Directius	534	3,3	552
Tècnics i professionals científics	3.306	-7,3	3.509
Tècnics i professionals de suport	3.004	-3,0	3.273
Empleats administratius	5.184	-3,0	5.721
Treballadors dels servicis	5.984	1,9	6.583
Treballadors de l'agricultura i pesca	228	-3,0	259
Treballadors qualificats	3.345	3,1	3.825
Operadors de maquinària	1.782	-4,8	2.036
Treballadors no qualificats	5.452	7,0	6.138
Forces armades	8	60,0	8

**1.8. Desocupats registrats segons activitat econòmica.***1.8. Parados registrados según actividad económica.*

	Total ciutat	% Variació anual	Total Oficines
Total	28.828	-0,1	31.904
Agricultura, Pesca, Silvicultura, etc.	236	2,2	254
Indústria	4.165	-7,5	4.836
Construcció	2.194	8,6	2.474
Servicis	18.860	1,3	20.658
Sense ocupació anterior	3.373	-3,3	3.682

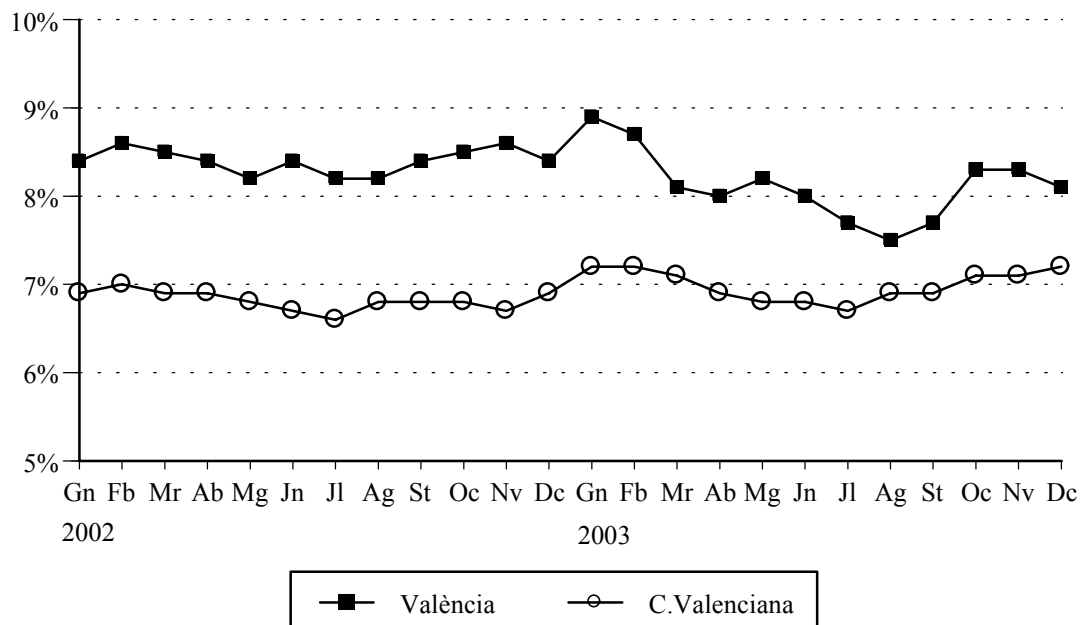
**DESOCUPATS SEGONS GRUP PROFESSIONAL**

**1.9. Evolució de la taxa de desocupació. 2002 - 2003**

1.9. Evolución de la tasa de paro. 2002 - 2003.

		Ciutat València	Comunitat Valenciana	Espanya
<b>2002</b>	Juliol	8,2%	6,6%	8,5%
	Agost	8,2%	6,8%	8,6%
	Setembre	8,4%	6,8%	8,7%
	Octubre	8,5%	6,8%	9,0%
	Novembre	8,6%	6,7%	9,1%
	Desembre	8,4%	6,9%	9,1%
<b>2003</b>	Gener	8,9%	7,2%	9,4%
	Febrer	8,7%	7,2%	9,4%
	Març	8,1%	7,1%	9,3%
	Abril	8,0%	6,9%	8,9%
	Maig	8,2%	6,8%	8,6%
	Juny	8,0%	6,8%	8,6%
	Juliol	7,7%	6,7%	8,4%
	Agost	7,5%	6,9%	8,4%
	Setembre	7,7%	6,9%	8,6%
	Octubre	8,3%	7,1%	8,8%
	Novembre	8,3%	7,1%	9,0%
	Desembre	8,1%	7,2%	9,0%

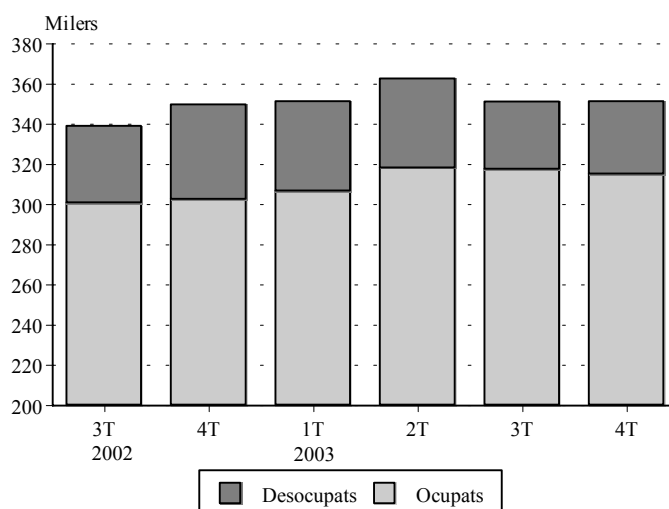
Nota: Dades de referència E.P.A. amb la nova metodologia 2002.

**TAXA DE DESOCUPACIÓ REGISTRADA**

**I.2 Enquesta de Població Activa (E.P.A.). Quart trimestre 2003***I.2 Encuesta de Población Activa (E.P.A.). Cuarto trimestre 2003***2.1. Evolució de la població de 16 i més anys en relació amb l'activitat econòmica. 2002 - 2003***2.1. Evolución de la población de 16 y más años en relación con la actividad económica. 2002 - 2003*

	16 i més anys	Actius	Ocupats	Desocupats	Buscant 1r treball	Inactius
<b>2002</b> 4t trim	614,6	349,4	302,4	47,0	7,0	265,2
<b>2003</b> 1r trim	613,2	351,0	306,6	44,4	5,8	262,1
2n trim	615,0	362,3	318,1	44,2	4,6	252,8
3r trim	611,7	350,8	317,4	33,4	3,6	260,9
4t trim	612,7	351,1	315,0	36,0	3,4	261,5

Nota: Les dades absolutes de totes les taules són donades en milers

**EVOLUCIÓ DE LA POBLACIÓ ACTIVA****2.2. Evolució de les taxes d'activitat, treball i desocupació. 2002 - 2003***2.2. Evolución de las tasas de actividad, empleo y paro. 2002 - 2003*

	Taxa d'activitat				Taxa d'ocupació				Taxa de desocupació			
	Ciutat	Província	Comunitat	Espanya	Ciutat	Província	Comunitat	Espanya	Ciutat	Província	Comunitat	Espanya
<b>Total</b>												
2002 4t tri	56,9	57,7	56,8	54,3	49,2	51,1	50,8	48,1	13,5	11,6	10,5	11,5
2003 1r tri	57,2	58,5	56,9	54,6	50,0	51,7	50,6	48,2	12,6	11,6	11,2	11,7
2n tri	58,9	58,6	56,8	54,9	51,7	52,0	50,6	48,8	12,2	11,2	10,9	11,1
3r tri	57,4	57,2	56,9	55,3	51,9	50,5	50,7	49,1	9,5	11,7	10,9	11,2
4t tri	57,3	57,9	57,5	55,4	51,4	52,1	51,6	49,2	10,3	10,1	10,2	11,2
<b>Homes</b>												
2002 4t tri	67,5	69,8	69,4	67,0	58,8	63,1	63,7	61,5	12,9	9,6	8,3	8,3
2003 1r tri	68,4	71,1	70,0	67,1	60,9	65,0	64,3	61,4	11,0	8,6	8,1	8,4
2n tri	69,4	70,4	69,6	67,3	62,4	64,6	64,1	61,9	10,1	8,2	7,9	8,0
3r tri	68,7	69,2	69,6	67,8	62,7	63,6	63,7	62,3	8,7	8,1	8,5	8,1
4t tri	67,4	70,0	70,0	67,6	61,7	64,9	64,6	62,0	8,4	7,2	7,6	8,2
<b>Dones</b>												
2002 4t tri	47,1	46,3	44,8	42,3	40,4	39,6	38,6	35,5	14,3	14,4	13,7	16,2
2003 1r tri	46,9	46,3	44,6	42,7	39,9	38,9	37,6	35,6	14,9	16,0	15,7	16,7
2n tri	49,2	47,2	44,7	43,1	41,8	39,8	37,8	36,3	14,9	15,5	15,4	15,8
3r tri	47,2	45,8	44,8	43,5	42,2	38,1	38,4	36,7	10,6	16,8	14,4	15,6
4t tri	48,3	46,5	45,7	43,9	42,3	39,9	39,3	37,1	12,6	14,2	13,9	15,6



**2.3. Població de 16 i més anys en relació respecte a l'activitat econòmica i sexe.***2.3. Población de 16 y más años en relación con la actividad económica y sexo.*

	Total	Homes	Dones
Pobl. 16 i més anys	612,7	288,0	324,8
Actius	351,1	194,1	157,0
Ocupats	315,0	177,8	137,2
Desocupats	36,0	16,3	19,7
Buscant 1r treball	3,4	2,3	1,1
Inactius	261,5	93,7	167,8

**2.4. Població activa segons edat i sexe.***2.4. Población activa según edad y sexo.*

	Total	Homes	Dones
Total	351,1	194,1	157,0
16 a 19 anys	6,1	4,3	1,8
20 a 24 anys	29,0	16,3	12,7
25 a 29 anys	57,7	29,0	28,7
30 a 54 anys	216,0	117,4	98,6
55 i més	42,1	27,1	15,0

**2.5. Població activa per sector econòmic.***2.5. Población activa por sector económico.*

	València	%
Total	351,1	100,0
Agricultura	3,0	0,9
Indústria	49,9	14,2
Construcció	27,9	7,9
Servicis	260,0	74,1
No classificable	10,3	2,9

*Nota: Els actius no classificables són els desocupats que busquen primera ocupació i els desocupats de fa més de 3 anys.***2.6. Població ocupada segons edat i sexe.***2.6. Población ocupada según edad y sexo.*

	Total	Homes	Dones
Total	315,0	177,8	137,2
16 a 19 anys	3,9	2,8	1,1
20 a 24 anys	24,0	13,4	10,6
25 a 29 anys	50,5	25,2	25,3
30 a 54 anys	197,7	110,7	87,0
55 i més	38,9	25,7	13,2

**2.7. Població ocupada per sector econòmic.***2.7. Población ocupada por sector económico.*

	València	%
Total	315,0	100,0
Agricultura	2,7	0,9
Indústria	47,0	14,9
Construcció	25,7	8,2
Servicis	239,7	76,1

**2.8. Població ocupada segons situació professional.***2.8. Población ocupada según situación profesional.*

	Absolutes	%
Total ocupats		
Empleadors i empresaris sense assalariats	42,6	13,5
Ajuda familiar	2,6	0,8
Assalariats	269,3	85,5
Sector públic	59,7	19,0
Sector privat	209,6	66,5
Contracte indefinit	191,6	60,8
Contracte temporal	77,6	24,6
Resta de situacions	0,6	0,2

*Nota: Els percentatges d'assalariats del sector públic i privat i de contractats indefinits i temporals fan referència al total d'assalariats*

**2.9. Població desocupada segons el temps que fa que busca treball.***2.9. Población parada según el tiempo de búsqueda de empleo.*

	Absolutes	%
Total	36,0	100,0
< de 3 mesos	9,5	26,4
de 3 a 11 mesos	12,6	35,0
d'1 a 2 anys	5,8	16,1
més de 2 anys	8,1	22,5
No classificable/ Ja trobat	0,0	0,0

*Nota: No classificables són els desocupats que ja no busquen treball perquè ja n'han trobat*

**2.10. Població desocupada segons situacions diverses.***2.10. Población parada según situaciones diversas.*

	Absolutes	%
Total	36,0	100,0
Estudiants	9,5	26,4
Jubilats i pensionistes	0,6	1,7
Feines de la llar	19,6	54,4
Resta de situacions	6,3	17,5

**2.11. Població inactiva segons situació d'inactivitat.***2.11. Población inactiva según situación de inactividad.*

	Absolutes	%
Total	261,5	100,0
Estudiants	52,7	20,2
Jubilats i pensionistes	112,7	43,1
Feines de la llar	75,9	29,0
Incapacitat permanent	16,9	6,5
Resta de situacions	3,3	1,3

**2.12. Llars segons activitat dels membres.***2.12. Hogares según actividad de los miembros.*

	Absolutes	%
Total	269,3	100,0
Hi ha algú actiu	203,3	75,5
Tots els actius ocupats	171,7	63,8
Tots els actius aturats	10,0	3,7
Sense cap actiu	66,0	24,5

**2.13. Població assalariada per sector econòmic.***2.13. Población asalariada por sector económico.*

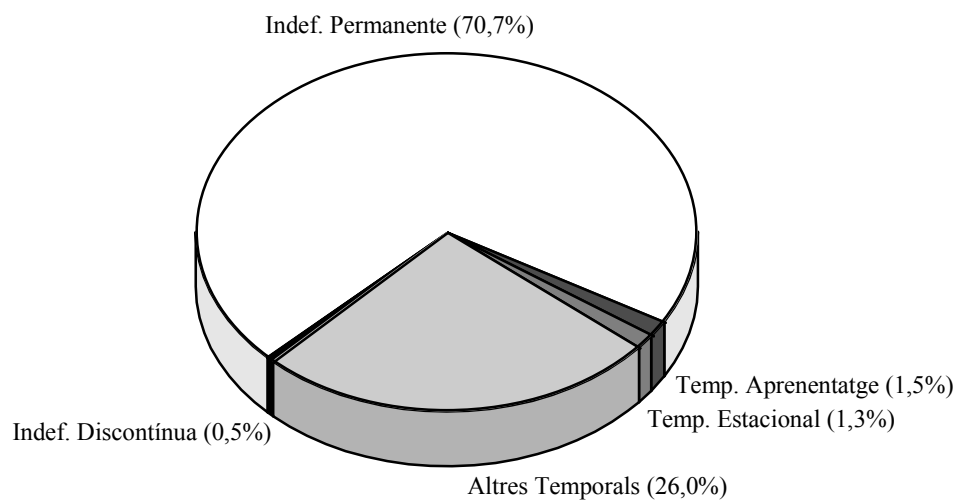
	Total	Agricultura	Indústria	Construcció	Servicis
<b>2002</b> 4t tri	250,9	1,4	38,0	19,1	192,3
<b>2003</b> 1r tri	255,4	1,7	39,7	22,5	191,5
2n tri	264,5	1,2	41,5	21,6	200,2
3r tri	268,4	2,9	41,5	22,5	201,5
4t tri	269,2	2,0	43,1	21,3	202,8

**2.14. Població assalariada segons relació laboral.***2.14. Población asalariada según relación laboral.*

	Total	Indefinida permanent	Indefinida discontinua	Temporal aprenentatge	Temporal estacional	Altres temporals
<b>2002</b> 4t tri	250,9	168,9	0,9	3,0	4,9	73,2
<b>2003</b> 1r tri	255,4	171,6	0,3	6,1	3,9	73,5
2n tri	264,6	175,3	0,7	6,0	1,6	81,0
3r tri	268,4	185,0	0,6	2,3	2,7	77,7
4t tri	269,2	190,3	1,3	4,1	3,4	70,1

**RELACIÓ LABORAL DE LA POBLACIÓ ASSALARIADA**

4t Trimestre 2003

**2.15. Població assalariada del sector públic per tipus d'administració.***2.15. Población asalariada del sector público por tipo de administración.*

	Total	Central	Seguretat Social	Administració autonòmica	Administració local	Empresa pública	Altres
<b>2002</b> 4t tri	50,4	9,6	9,1	22,6	5,9	2,9	0,3
<b>2003</b> 1r tri	55,4	11,5	8,5	25,4	5,6	4,1	0,3
2n tri	59,9	10,2	8,8	28,7	7,2	4,9	0,1
3r tri	57,9	10,0	8,8	28,4	5,6	4,6	0,3
4t tri	59,7	10,9	7,7	29,5	6,6	5,0	-

**I.4. Altes en l'impost d'activitats econòmiques. Segon i tercer trimestre 2003***I.4. Altas en el impuesto de actividades económicas. Segundo y tercer trimestre 2003***4.1. Altes d'activitats econòmiques segons tipus. 2002-2003**

## 4.1. Altas de actividades económicas según tipo. 2002-2003

	2002		2003		%
	Quart Trimestre	Primer Trimestre	Segon Trimestre	Tercer Trimestre(*)	
<b>Industrials</b>	<b>150</b>	<b>177</b>	<b>133</b>	<b>84</b>	<b>3,7</b>
Energia i aigua	1	3	0	0	0,0
Extracció i transformació de minerals	8	6	5	2	0,1
Transformació de metalls	41	55	37	21	0,9
Resta d'indústries manufactureres	100	113	91	61	2,7
<b>Construcció</b>	<b>412</b>	<b>487</b>	<b>357</b>	<b>219</b>	<b>9,5</b>
<b>Comerç i servicis</b>	<b>2.399</b>	<b>2.767</b>	<b>1.881</b>	<b>1.248</b>	<b>54,3</b>
Comerç,restaurants hostaleria i reparacions	1.390	1.638	1.133	777	33,8
Transports i comunicacions	68	70	53	51	2,2
Institucions financeres i assegurances	505	615	369	213	9,3
Resta de serveis	436	444	326	207	9,0
<b>Professionals i artístiques</b>	<b>886</b>	<b>1.070</b>	<b>940</b>	<b>749</b>	<b>32,6</b>
Tècnics Agricultura	30	24	33	35	1,5
Tècnics Indústria i construcció	127	188	154	114	5,0
Comerç,hostaleria i transports	105	162	158	106	4,6
Prof. finances, dret, assegurances	313	425	342	263	11,4
Professionals restants servicis	292	237	224	209	9,1
Artistes	19	34	29	22	1,0
<b>Total</b>	<b>3.847</b>	<b>4.501</b>	<b>3.311</b>	<b>2.300</b>	<b>100,0</b>

Font: Impost d'Activitats Econòmiques. Oficina d'Estadística. Ajuntament de València

(\*) Dades Provisionals

**4.2. Altes d'activitats econòmiques segons tipus per districte.**

## 4.2. Altas de actividades económicas según tipo por distrito.

	Primer Trimestre 2003				Segon Trimestre 2003			
	Industrials	Construcció	Comerç i Servicis	Professionals i Artístiques	Industrials	Construcció	Comerç i Servicis	Professionals i Artístiques
1. Ciutat Vella	15	2	353	71	10	3	147	44
2. L'Eixample	7	1	301	70	15	2	222	61
3. Extramurs	15	1	251	67	14	1	153	52
4. Campanar	9	2	84	14	5	0	71	12
5. La Saïdia	11	4	83	22	6	8	89	20
6. El Pla del Real	5	3	106	36	7	1	63	30
7. L'Olivereta	4	2	88	19	2	3	60	13
8. Patraix	12	8	144	22	5	3	90	33
9. Jesús	5	4	109	24	13	0	80	17
10. Quatre Carreres	16	7	184	47	7	2	109	33
11. Poblat Marítims	10	5	121	13	7	0	80	15
12. Camins al Grau	2	0	147	39	1	4	110	26
13. Algirós	9	1	135	43	2	0	93	29
14. Benimaclet	7	2	70	27	6	1	47	17
15. Rascanya	8	5	81	16	5	7	46	10
16. Benicalap	10	2	88	9	3	7	53	11
17. Pobles del Nord	2	1	6	1	0	0	4	2
18. Pobles de l'Oest	8	3	21	0	3	1	23	3
19. Pobles del Sud	9	7	24	11	3	1	36	5
No hi consta	13	427	371	519	19	313	305	507
<b>València</b>	<b>177</b>	<b>487</b>	<b>2.767</b>	<b>1.070</b>	<b>133</b>	<b>357</b>	<b>1.881</b>	<b>940</b>

**4.3. Altas d'activitats econòmiques segons tipus per districte.**

4.3. Altas de actividades económicas según tipo por distrito.

	Tercer Trimestre 2003 (*)			
	Industrials	Construcció	Comerç i Servicis	Professionals i Artístiques
1. Ciutat Vella	6	1	110	41
2. L'Eixample	3	2	110	49
3. Extramurs	5	4	109	27
4. Campanar	6	2	57	19
5. La Saïdia	5	2	54	21
6. El Pla del Real	2	0	36	18
7. L'Olivereta	5	2	47	10
8. Patraix	5	1	66	17
9. Jesús	4	0	57	10
10. Quatre Carreres	7	1	83	13
11. Poblat Marítims	5	0	51	8
12. Camins al Grau	3	1	55	27
13. Algirós	3	2	55	21
14. Benimaclet	4	0	32	11
15. Rascanya	2	1	51	12
16. Benicalap	3	3	32	7
17. Pobles del Nord	3	1	12	3
18. Pobles de l'Oest	2	2	11	6
19. Pobles del Sud	5	1	27	1
No hi consta	6	193	193	428
<b>València</b>	<b>84</b>	<b>219</b>	<b>1.248</b>	<b>749</b>

(\*) Dades Provisionals.



## II. CONSUM I PREUS

### *II. CONSUMO Y PRECIOS*

## ÍNDEX

	Pàgina
<b>CONCEPTES .....</b>	27
<b>II.1 Índex de preus de consum</b>	
1.1 Evolució mensual de l'IPC .....	29
<b>II.2. Matriculació de vehicles</b>	
2.1 Matriculacions de turismes. ....	30
2.2 Vehicles de nova matriculació segons tipus. ....	31
2.3. Nova matriculació, classificació de la resta de vehicles .....	31
<b>II.3. Comercialització de productes alimentaris</b>	
3.1 Fruita i hortalisses. Evolució mensual del volum comercialitzat. ....	32
3.2 Peix. Evolució mensual del volum comercialitzat. ....	32
3.3 Carn. Evolució mensual del volum comercialitzat. ....	33
<b>II.4. Demanda turística</b>	
4.1 Pernotacions i grau d'ocupació. Comparació respecte a diferents àmbits. ....	34
4.2 Grau d'ocupació. ....	34
4.3 Pernotacions. ....	35
4.4 Pernotacions d'estrangers per nacionalitats. ....	35

## ÍNDICE

	<i>Página</i>
<b>CONCEPTOS</b> .....	27
<b>II.1 Índice de precios de consumo</b>	
1.1 <i>Evolución mensual del I.P.C.</i> .....	29
<b>II.2. Matriculación de vehículos</b>	
2.1 <i>Matriculaciones de turismos.</i> .....	30
2.2 <i>Vehículos de nueva matriculación según tipo.</i> .....	31
2.3. <i>Nueva matriculación, clasificación de otros vehículos.</i> .....	31
<b>II.3. Comercialización de productos alimentarios</b>	
3.1 <i>Fruta y Hortalizas. Evolución mensual del volumen comercializado.</i> .....	32
3.2 <i>Pescado. Evolución mensual del volumen comercializado.</i> .....	32
3.3 <i>Carne. Evolución mensual del volumen comercializado.</i> .....	33
<b>II.4. Demanda turística</b>	
4.1 <i>Pernoctaciones y grado de ocupación. Comparación con otros ámbitos.</i> .....	34
4.2 <i>Grado de ocupación.</i> .....	34
4.3 <i>Pernoctaciones.</i> .....	35
4.4 <i>Pernoctaciones de extranjeros por nacionalidades.</i> .....	35



**CONCEPTES****ÍNDICE DE PREUS DE CONSUM**

**IPC.** Elaborat per l'INE, mesura l' evolució del conjunt de preus dels béns i servicis que consumix tota la població resident en habitatges familiars a Espanya. El conjunt d'articles ( béns i servicis ) l'evolució dels preus del qual es tracta de seguir, s'anomena " cistella de la compra", la qual s'obté a partir de l'Enquesta Contínua de Pressuposts Familiars que es va implantar en el segon trimestre de l'any 1997. L' estructura de consum resultant d'esta enquesta, permet classificar els articles en parcel.les de consum, de les quals se selecciona un o més articles per a representar-la; en estos moments la " cistella de la compra" està constituïda per 484 articles. Les ponderacions de l' IPC representen les proporcions respecte a la despesa total efectuada per les famílies espanyoles en cadascun dels articles de la "cistella de la compra".

**PARC DE VEHICLES**

**Parc de vehicles.** L'Estadística del Parc de Vehicles s'elabora a partir de la matrícula fiscal de l'Impost sobre Vehicles de Tracció Mecànica, el qual s'establix en funció de la Llei 39/1988, de 28 de desembre, reguladora de les hisendes locals. És un impost que grava la titularitat dels vehicles de tracció mecànica, aptes per a circular per les vies públiques, matriculats als registres públics corresponents. Correspon a l'Ajuntament de València la gestió de l'impost dels vehicles en els permís de circulació dels quals figure un domicili de la ciutat.

**Turismes.** Vehicles de 4 rodes, destinats al transports de viatgers que tenen capacitat inferior a 9 places, incloent-hi el conductor.

**TURISME**

Les dades corresponen a la zona turística 3 de la Comunitat Valenciana, la qual inclou els municipis següents: València (excloent-hi El Saler i El Perellonet) i Manises.

**COMERCIALITZACIÓ DE PRODUCTES ALIMENTARIS**

L'apartat inclou les dades corresponents als productes alimentaris comercialitzats a Mercavalència.

**FONTS**

Institut Nacional d'Estadística.  
 Agència Valenciana de Turisme.  
 Conselleria d'Economia, Hisenda i Ocupació.  
 Direcció Provincial de Trànsit.  
 Mercavalència.  
 Oficina d'Estadística. Ajuntament de València

**CONCEPTOS****INDICE DE PRECIOS DE CONSUMO**

**I.P.C.** Elaborado por el I.N.E., mide la evolución del conjunto de precios de los bienes y servicios que consume toda la población residente en viviendas familiares en España. El conjunto de artículos (bienes y servicios) cuya evolución de precios se trata de seguir recibe el nombre de "cesta de la compra", esta se obtiene a partir de la Encuesta Continua de Presupuestos familiares que se implantó en el segundo trimestre del año 1997. La estructura de consumo resultante de esta encuesta, permite clasificar los artículos en parcelas de consumo, de las cuales se selecciona uno o más artículos para representarla; en estos momentos la "cesta de la compra" está constituida por 484 artículos. Las ponderaciones del I.P.C. representan las proporciones respecto al gasto total efectuado por los hogares españoles en cada uno de los artículos de la "cesta de la compra".

**PARQUE DE VEHÍCULOS**

**Parque de vehículos.** La Estadística del Parque de Vehículos se elabora a partir de la matrícula fiscal del Impuesto sobre Vehículos de Tracción Mecánica, este se establece en función de la Ley 39/1988, de 28 de Diciembre, reguladora de las Haciendas locales. Es un impuesto que grava la titularidad de los vehículos de tracción mecánica, aptos para circular por las vías públicas, matriculados en los registros públicos correspondientes. Corresponde al Ayuntamiento de Valencia la gestión del impuesto de los vehículos que en su permiso de circulación tengan su domicilio en la ciudad.

**Turismos.** Vehículos de 4 ruedas destinados al transporte de viajeros con capacidad inferior a 9 plazas, incluido el conductor.

**TURISMO**

Los datos corresponden a la zona turística 3 de la Comunidad Valenciana, la cual incluye los municipios siguientes: València (excluyendo El Saler y El Perellonet) y Manises.

**COMERCIALIZACIÓN DE PRODUCTOS ALIMENTARIOS**

En este apartado recogemos los datos correspondientes a los productos alimentarios comercializados en Mercavalencia.

**FUENTES**

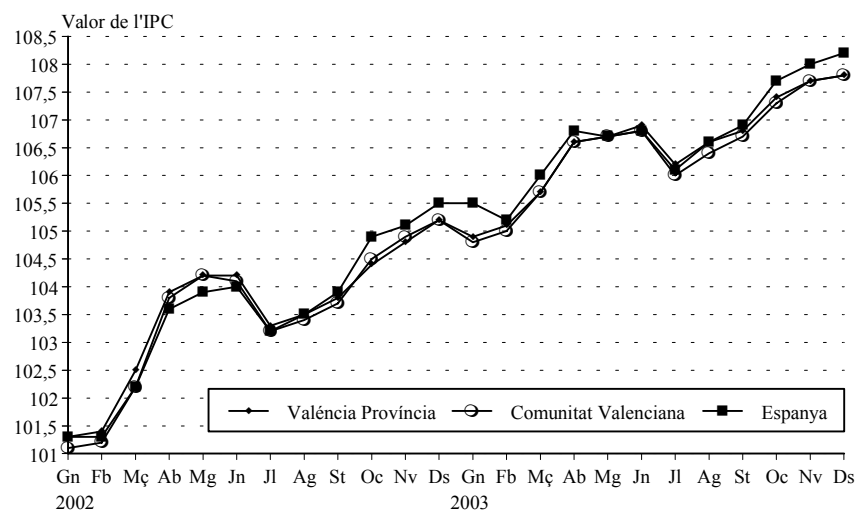
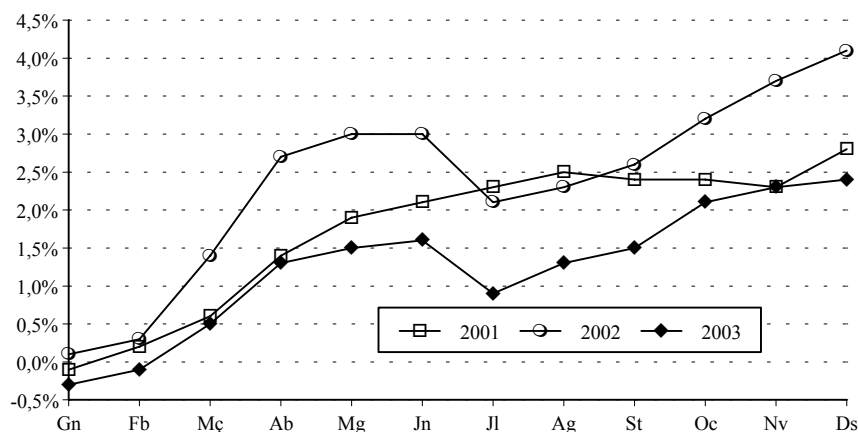
Instituto Nacional de Estadística.  
 Agencia Valenciana de Turismo.  
 Conselleria de Economía, Hacienda y Empleo.  
 Jefatura Provincial de Tráfico.  
 Mercavalencia.  
 Oficina de Estadística. Ayuntamiento de Valencia



**II.1 Índex de preus de consum. Quart Trimestre 2003***II.1 Índice de precios de consumo. Cuarto Trimestre 2003***1.1. Evolució mensual de l' IPC. 2003***1.1. Evolución mensual del I.P.C. 2003*

		Índex	% Var.	% Var.	Índex	% Var.	% Var.	Índex	% Var.	% Var.
		Província	mes	anual	Comunitat	mes	anual	Conjunt	mes	anual
		València	anterior	anual	Valenciana	anterior	anual	Nacional	anterior	anual
<b>2003</b>	Gener	104,9	-0,3	3,6	104,8	-0,4	3,7	105,0	-0,4	3,7
	Febrer	105,1	0,2	3,6	105,0	0,2	3,8	105,2	0,2	3,8
	Març	105,7	0,6	3,1	105,7	0,6	3,4	106,0	0,7	3,7
	Abril	106,6	0,8	2,5	106,6	0,9	2,8	106,8	0,8	3,1
	Maig	106,7	0,2	2,4	106,7	0,1	2,5	106,7	-0,1	2,7
	Juny	106,9	0,1	2,6	106,8	0,0	2,6	106,8	0,1	2,7
	Juliol	106,2	-0,7	2,8	106,0	-0,7	2,7	106,1	-0,6	2,8
	Agost	106,6	0,4	3,0	106,4	0,4	2,9	106,6	0,5	3,0
	Setembre	106,8	0,2	2,9	106,7	0,2	2,8	106,9	0,3	2,9
	Octubre	107,4	0,6	2,9	107,3	0,6	2,6	107,7	0,7	2,6
	Novembre	107,7	0,2	2,7	107,7	0,3	2,6	108,0	0,3	2,8
	Desembre	107,8	0,1	2,4	107,8	0,1	2,4	108,2	0,2	2,6

Base 2001 = 100.

**ÍNDEX DE PREUS DE CONSUM****INFLACCIÓ ACUMULADA DURANT L'ANY  
PROVÍNCIA DE VALÈNCIA**

## II.2 Matriculació de vehicles. Quart trimestre 2003

### II.2 Matriculación de vehículos. Cuarto trimestre 2003

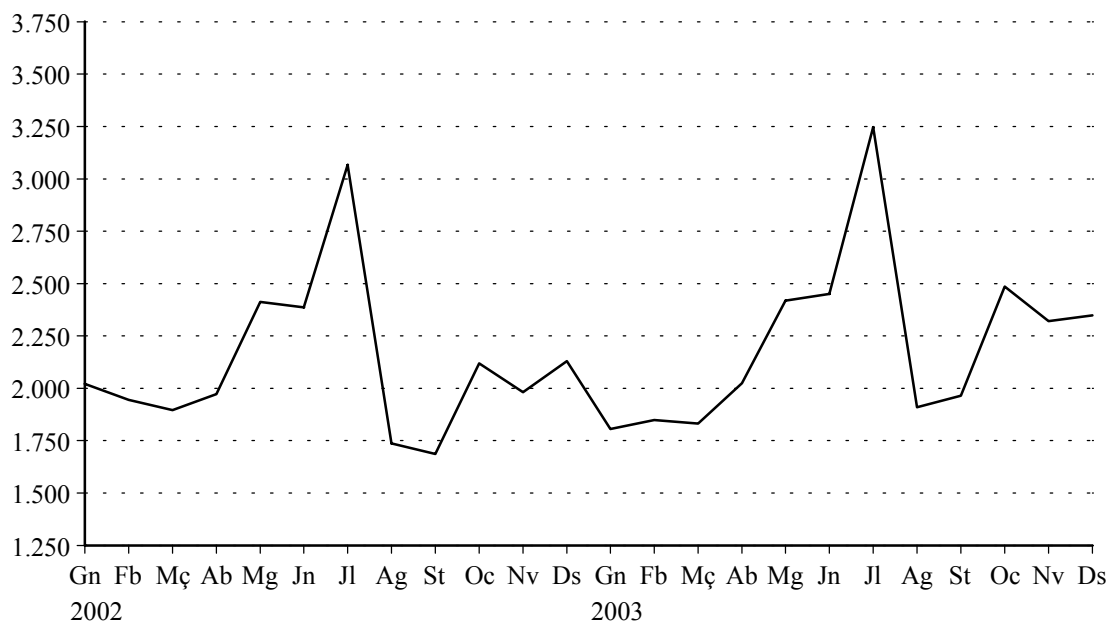
### 2.1. Matriculació de turismes. 2002-2003

#### 2.1. Matriculación de turismos. 2002-2003

		València	Comunitat Valenciana
<b>2002</b>	Octubre	2.119	13.117
	Novembre	1.982	11.547
	Desembre	2.130	13.899
<b>2003</b>	Gener	1.806	11.037
	Febrer	1.849	12.176
	Març	1.832	15.521
	Abril	2.024	18.142
	Maig	2.418	16.019
	Juny	2.450	16.929
	Juliol	3.246	21.456
	Agost	1.910	11.066
	Setembre	1.965	11.691
	Octubre	2.486 (*)	14.654
	Novembre	2.321 (*)	13.531
	Desembre	2.348 (*)	15.241

(\*) Dades provisionals

### MATRICULACIÓ DE TURISMES. 2002 - 2003

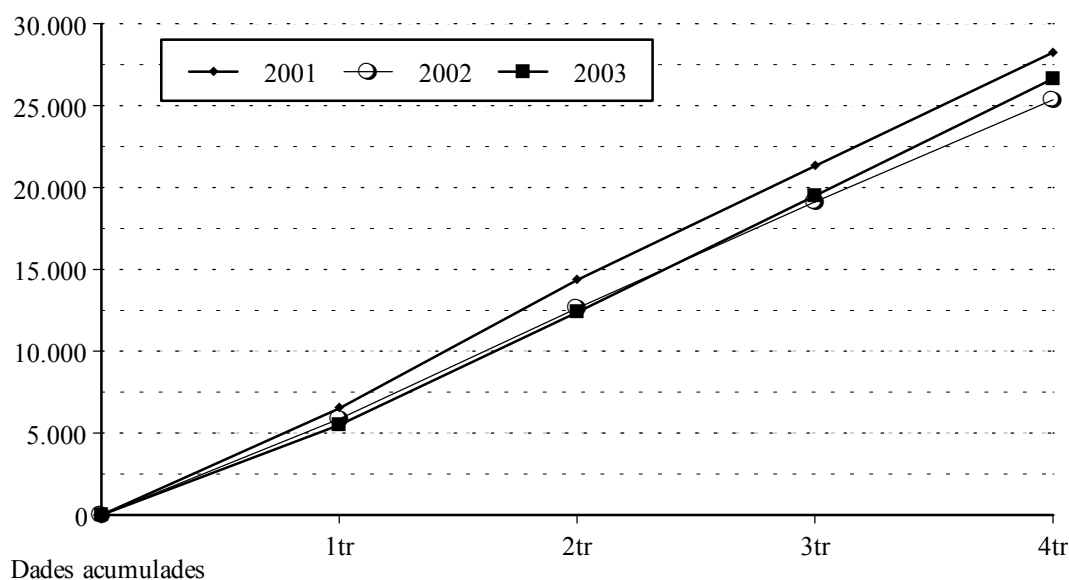


**2.2. Vehicles de nova matriculació segons tipus. 2002-2003***2.2. Vehículos de nueva matriculación según tipo. 2002-2003*

		Turismes		Motocicletes		Resta de vehicles	
		Matriculats	Variació anual	Matriculades	Variació anual	Matriculats	Variació anual
<b>2002</b>	Total	25.352	-10,2%	1.462	-1,2%	9.319	-29,2%
	Primer Trimestre	5.891	-9,9%	349	-8,2%	2.812	-14,6%
	Segon Trimestre	6.771	-13,8%	425	10,1%	2.502	-27,0%
	Tercer Trimestre	6.489	-6,7%	381	0,0%	2.132	-38,7%
	Quart Trimestre	6.231	-10,0%	307	-7,3%	1.873	-36,6%
<b>2003</b>	Total	26.655	5,1%	1.810	23,8%	6.647	-28,7%
	Primer Trimestre	5.487	-6,4%	440	26,1%	1.655	-41,1%
	Segon Trimestre	6.892	1,8%	519	22,1%	1.718	-31,3%
	Tercer Trimestre	7.121	9,7%	442	16,0%	1.602	-24,9%
	Quart Trimestre (*)	7.155	14,8%	409	33,2%	1.673	-10,7%

Nota: A la resta de vehicles les dades inclouen, a partir del tercer trimestre de 1999, a més dels ciclomotors de nova adquisició, els regularitzats pel nou procés de canvi de matrícula, que va començar el 27/07/99 i finalitzà el 05/02/02. (\*) Dades Provisionals

### NOUS TURISMES MATRICULATS EVOLUCIÓ TRIMESTRAL

**2.3. Nova matriculació, classificació de la resta de vehicles. 2002-2003***2.3. Nueva matriculación, clasificación de otros vehículos. 2002-2003*

		Autobús	Camió	Tractor	Remolc	Ciclomotor
<b>2002</b>	Total	29	2.622	537	386	5.745
	Primer Trimestre	8	630	117	82	1.975
	Segon Trimestre	10	714	135	122	1.521
	Tercer Trimestre	9	528	102	110	1.383
	Quart Trimestre	2	750	183	72	866
<b>2003</b>	Primer Trimestre	23	749	139	127	617
	Segon Trimestre	52	797	158	91	620
	Tercer Trimestre	5	671	106	78	742
	Quart Trimestre (*)	15	838	175	115	530

(\*) Dades provisionals

**II.3 Comercialització de productes alimentaris. Tercer trimestre 2003***II.3 Comercialización de productos alimentarios. Tercer trimestre 2003***3.1. Fruita i hortalisses. Evolució mensual del volum comercialitzat. 2003***3.1. Fruta y Hortalizas. Evolución mensual del volumen comercializado. 2003*

		FRUITES			HORTALISSES		
		Total	% Variació mes anterior	% Variació anual	Total	% Variació mes anterior	% Variació anual
<b>2003</b>	Gener	4.676,5	-21,2	-17,2	6.849,4	-29,2	11,8
	Febrer	4.413,9	-5,6	-16,1	6.251,3	-8,7	10,2
	Març	4.086,5	-7,4	-22,1	6.336,6	1,4	5,6
	Abril	4.532,8	10,9	-17,5	6.852,4	8,1	6,5
	Maig	5.461,2	20,5	-11,4	7.105,1	3,7	7,0
	Juny	7.037,4	28,9	-9,4	7.872,2	10,8	3,5
	Juliol	8.238,4	17,07	7,93	9.183,3	16,65	2,93
	Agost	6.613,5	-19,72	12,90	8.502,3	-7,42	7,69
	Setembre	6.790,2	2,67	8,82	8.524,5	0,26	0,95
	Octubre	7.585,0	11,7	6,2	9.786,1	14,8	-1,4
	Novembre	6.835,9	-9,9	5,7	10.277,4	5,0	4,6
	Desembre	7.148,1	4,6	20,5	10.877,8	5,8	12,5

*Nota: Volum en milers de kg.*

**3.2. Peix. Evolució mensual del volum comercialitzat. 2003***3.2. Pescado. Evolución mensual del volumen comercializado. 2003*

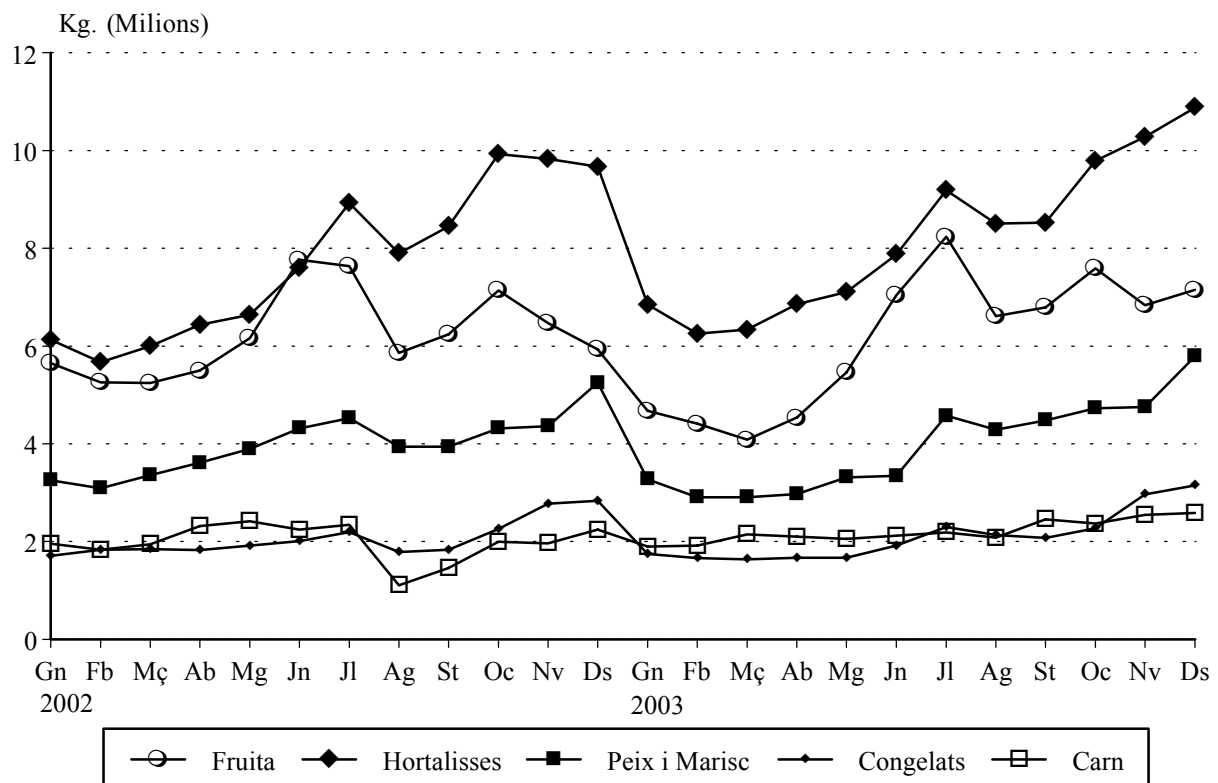
		PEIX FRESC			MARISC FRESC			CONGELATS		
		Total	% Variació mes anterior	% Variació anual	Total	% Variació mes anterior	% Variació anual	Total	% Variació mes anterior	% Variació anual
<b>2003</b>	Gener	2.007,0	-29,2	2,0	1.265,8	-47,6	-1,3	1.743,4	-38,5	2,0
	Febrer	1.748,8	-12,9	-5,9	1.154,6	-8,8	-5,8	1.662,7	-4,6	-9,3
	Març	1.770,7	1,3	-15,4	1.137,7	-1,5	-10,1	1.631,7	-1,9	-11,6
	Abril	1.825,3	3,1	-25,2	1.144,9	0,6	-2,4	1.668,1	2,2	-8,6
	Maig	2.188,8	16,1	-14,1	1.191,1	4,0	-16,5	1.663,7	-0,3	-13,1
	Juny	2.070,2	-2,3	-26,8	1.273,1	6,9	-14,3	1.914,6	15,1	-4,6
	Juliol	2.989,5	44,4	1,1	1.589,1	24,8	1,4	2.294,3	19,8	4,6
	Agost	2.836,8	-5,1	9,8	1.447,8	-8,9	6,7	2.132,2	-7,1	19,5
	Setembre	3.055,3	7,7	15,3	1.423,5	-1,7	10,1	2.077,4	-2,6	13,6
	Octubre	3.202,4	4,8	7,4	1.521,8	6,9	14,6	2.266,2	9,1	0,5
	Novembre	3.136,4	-2,1	6,9	1.613,6	6,0	13,3	2.967,0	30,9	6,9
	Desembre	3.534,4	12,7	24,8	2.253,3	39,6	-6,7	3.145,3	6,0	11,1

*Nota: Volum en milers kg.*

**3.3. Carn. Evolució mensual del volum comercialitzat. 2003***3.3. Carne. Evolución mensual del volumen comercializado. 2003*

		VAQUÍ			OVÍ			PORCÍ		
		Total	% Variació mes anterior	% Variació anual	Total	% Variació mes anterior	% Variació anual	Total	% Variació mes anterior	% Variació anual
<b>2003</b>	Gener	275	-30,6	-53,3	82	-52,0	7,0	1.537	-8,2	19,2
	Febrer	311	13,3	-49,4	80	-2,8	-4,1	1.525	-0,8	34,3
	Març	457	46,8	-25,5	103	28,7	1,8	1.589	4,2	29,2
	Abril	398	-12,9	-47,4	105	1,9	5,1	1.596	0,5	8,9
	Maig	454	14,1	-42,3	99	-5,3	-3,4	1.499	-6,1	-2,0
	Juny	463	2,1	-38,0	108	8,5	12,5	1.547	3,2	10,3
	Juliol	497	7,2	-31,5	113	4,4	14,0	1.577	2,0	4,0
	Agost	422	-15,1	18,6	88	-21,7	39,0	1.572	-0,4	128,6
	Setembre	551	30,7	45,2	101	14,0	27,0	1.802	14,6	80,4
	Octubre	522	-5,2	80,2	84	-16,2	-13,5	1.760	-2,3	9,6
	Novembre	488	-6,6	50,4	88	5,0	3,5	1.967	11,8	26,5
	Desembre	495	1,4	25,1	161	82,5	-6,0	1.928	-2,0	15,1

Nota: Volum en milers de kg.

**COMERCIALIZACIÓ DE PRODUCTES ALIMENTARIS**

## II.4 Demanda turística. Quart trimestre 2003

### II.4 Demanda turística. Cuarto trimestre 2003

#### 4.1. Pernoctacions i grau d'ocupació. Comparació respecte a diferents àmbits. 2002 - 2003

##### 4.1. Pernoctaciones y grado de ocupación. Comparación con otros ámbitos. 2002 - 2003

		Grau d'ocupació			Pernoctacions		
		València	Província	C. Valenciana	València	Província	C. Valenciana
<b>2002</b>	Desembre	33,4	37,0	47,8	109.214	221.456	1.097.381
<b>2003</b>	Gener	37,0	38,6	51,0	120.838	229.560	1.176.687
	Febrer	47,9	44,1	57,4	144.112	247.717	1.239.907
	Març	53,6	54,0	63,0	180.316	353.580	1.678.421
	Abril	57,1	56,8	64,1	188.611	362.410	1.752.346
	Maig	47,9	47,2	61,7	163.606	320.866	1.811.035
	Juny	52,4	57,1	72,3	173.116	385.261	2.140.343
	Juliol	47,7	57,5	77,0	162.676	407.102	2.401.521
	Agost	51,5	65,7	86,9	175.493	468.771	2.742.108
	Setembre	44,6	51,8	72,5	147.054	357.410	2.193.385
	Octubre	50,6	48,5	62,9	176.683	329.392	1.836.684
	Novembre	45,9	48,8	51,3	160.257	320.103	1.298.530
	Desembre						

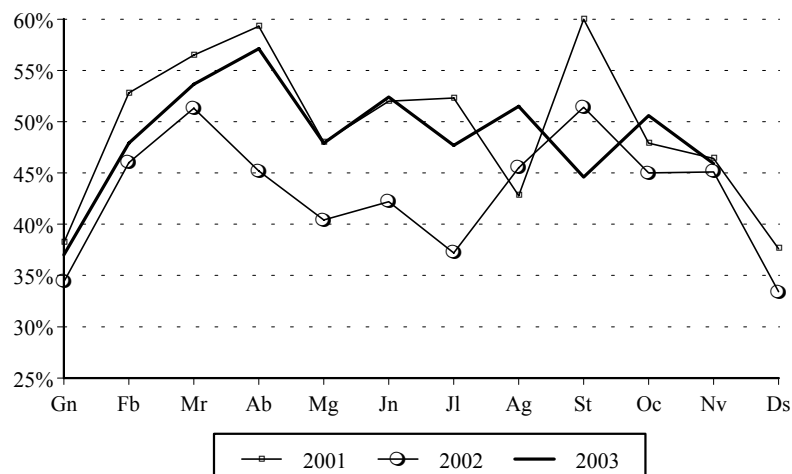
#### 4.2. Grau d'ocupació.

##### 4.2. Grado de ocupación.

		*****	****	***	**	*	Hotels	Hostals	Total
							Total	Total	
<b>2002</b>	Desembre	30,1	29,0	40,7	29,4	36,1	33,3	36,0	33,4
<b>2003</b>	Gener	-	38,1	32,1	27,3	47,5	37,4	29,2	37,0
	Febrer	-	43,7	54,6	54,4	36,8	48,3	40,6	47,9
	Març	63,6	49,2	60,9	47,3	40,4	53,5	56,3	53,6
	Abril	-	53,1	60,4	61,0	50,6	57,2	54,4	57,1
	Maig	54,2	42,2	54,9	58,3	45,5	48,0	46,1	47,9
	Juny	69,3	46,4	62,7	52,4	39,7	53,0	42,3	52,4
	Juliol	53,8	43,4	57,6	20,0	47,1	47,7	46,3	47,7
	Agost	45,0	43,2	58,7	71,4	42,8	49,8	80,7	51,5
	Setembre	-	36,3	49,8	51,6	41,9	43,2	69,6	44,6
	Octubre	58,1	47,6	57,5	62,7	39,7	51,6	31,9	50,6
	Novembre	58,2	36,6	57,0	59,6	46,9	45,6	51,4	45,9

Nota: (-) Dades no disponibles.

### GRAU D'OCUPACIÓ HOTELERA



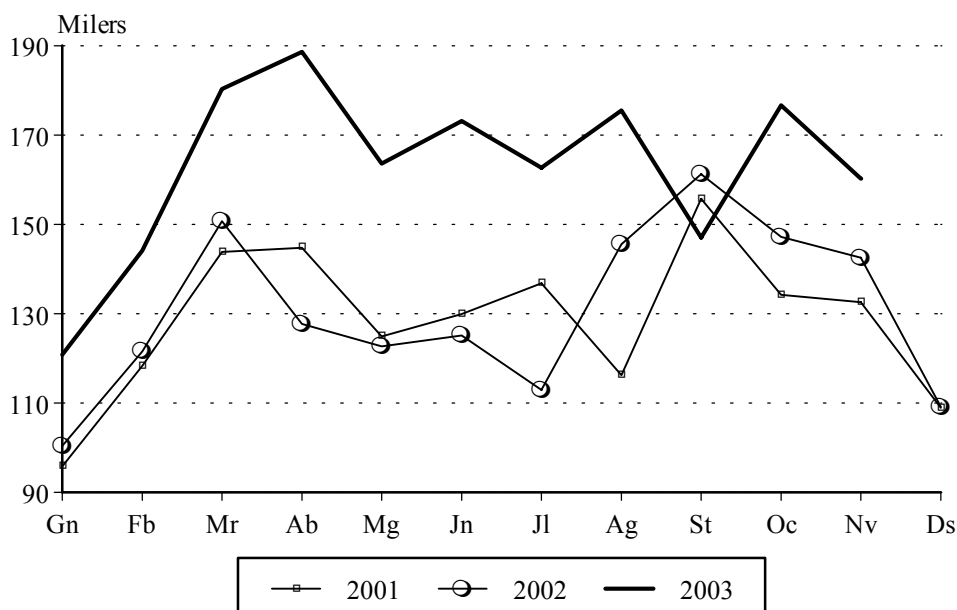


**4.3. Pernoctacions.***4.3. Pernoctaciones.*

		Nacionals			Estrangers			Total
		Hotels	Hostals	Total	Hotels	Hostals	Total	
<b>2002</b>	Desembre	76.349	4.580	80.929	26.606	1.679	28.285	109.214
<b>2003</b>	Gener	74.213	4.074	78.287	41.522	1.029	42.551	120.838
	Febrer	95.291	5.496	100.787	42.166	1.159	43.325	144.112
	Març	116.623	7.776	124.399	52.877	3.040	55.917	180.316
	Abril	128.819	6.773	135.592	49.674	3.345	53.019	188.611
	Maig	109.608	5.761	115.369	45.136	3.101	48.237	163.606
	Juny	129.363	5.414	134.777	35.881	2.458	38.339	173.116
	Juliol	110.722	5.147	115.869	43.048	3.759	46.807	162.676
	Agost	116.090	7.267	123.357	44.151	7.985	52.136	175.493
	Septembre	98.278	7.291	105.569	36.369	5.116	41.485	147.054
	Octubre	122.186	4.539	126.725	48.705	1.253	49.958	176.683
	Novembre	105.217	7.909	113.126	46.005	1.126	47.131	160.257
	Desembre							

**4.4. Pernoctacions d'estrangers per nacionalitats.***4.4. Pernoctaciones de extranjeros por nacionalidades.*

		Total	Alemanya	Benelux	Escandinàvia	França	Itàlia	G. Bretanya	Resta Països
		<b>2002</b>	Desembre	28.298	1.817	1.309	487	2.515	3.744
<b>2003</b>	Gener	42.549	4.206	1.710	791	3.907	4.208	9.359	18.368
	Febrer	43.326	10.626	1.286	1.221	3.827	4.415	6.824	15.127
	Març	55.877	4.559	2.266	1.721	3.883	7.496	9.268	26.724
	Abril	53.015	5.046	2.018	1.604	3.842	5.002	8.236	27.267
	Maig	48.237	4.891	2.195	842	4.001	4.637	8.691	22.980
	Juny	38.339	3.382	1.362	993	3.222	4.261	4.492	20.627
	Juliol	46.805	3.261	1.579	1.163	5.310	6.811	5.433	23.248
	Agost	52.137	3.556	869	639	6.733	11.129	7.900	21.311
	Septembre	41.489	3.107	1.593	688	3.780	6.304	6.131	19.886
	Octubre	49.955	4.176	1.995	1.726	3.917	5.880	6.505	25.756
	Novembre	47.133	4.875	1.685	2.746	4.641	9.608	5.748	17.830

**PERNOCTACIONS TOTALS**



# III DEMOGRAFIA I POBLACIÓ

## *III DEMOGRAFIA Y POBLACION*

### ÍNDIX

	Pàgina
<b>CONCEPTES .....</b>	39
<b>III.1 Migracions registrades</b>	
1.1 Immigrants, emigrants i saldo migratori. ....	41
1.2 Immigrants segons sexe i edat. ....	41
1.3 Immigrants segons procedència i sexe. ....	42
1.4 Immigrants per continent de nacionalitat i sexe .....	42
1.5 Immigrants per continent de nacionalitat i grups d'edat. ....	43
1.6 Emigrants segons sexe i edat. ....	43
1.7 Emigrants segons destinació i sexe. ....	43
1.8 Emigrants per continent de nacionalitat i sexe. ....	43
1.9 Emigrants per continent de nacionalitat i grups d'edat. ....	44
1.10 Immigrants, emigrants i saldo migratori per districte. ....	44
<b>III.2 Canvis de domicili intraurbans</b>	
2.1 Canvis de domicili per sexe. ....	45
2.2 Persones que han canviat de domicili segons sexe i edat. ....	45
2.3 Canvis de domicili entre districtes. ....	46
2.4 Canvis de domicili segons valor cadastral mitjà del barri d'eixida i del d'arribada. ....	46
<b>III.3 Naixements i defuncions</b>	
3.1 Naixements i defuncions per sexe i trimestre. ....	47
3.2 Naixements i defuncions per districte. ....	47
<b>III.4 Resum Moviments registrats al Padró Municipal</b>	
4.1 Resum moviments registrats al Padró Municipal per districtes. ....	48

## ÍNDICE

	<i>Página</i>
<b>CONCEPTOS</b> .....	39
<b>III.1 Migraciones Registradas</b>	
1.1 <i>Inmigrantes, emigrantes y saldo migratorio.</i> .....	41
1.2 <i>Inmigrantes según sexo y edad.</i> .....	41
1.3 <i>Inmigrantes según procedencia y sexo.</i> .....	42
1.4 <i>Inmigrantes por continente de nacionalidad y sexo</i> .....	42
1.5 <i>Inmigrantes por continente de nacionalidad y grupos de edad.</i> .....	43
1.6 <i>Emigrantes según sexo y edad.</i> .....	43
1.7 <i>Emigrantes según destino y sexo.</i> .....	43
1.8 <i>Emigrantes por continente de nacionalidad y sexo.</i> .....	43
1.9 <i>Emigrantes por continente de nacionalidad y grupos de edad.</i> .....	44
1.10 <i>Inmigrantes, emigrantes y saldo migratorio por distrito.</i> .....	44
<b>III.2 Cambios de domicilio Intraurbanos</b>	
2.1 <i>Cambios de domicilio por sexo.</i> .....	45
2.2 <i>Personas que han cambiado de domicilio según sexo y edad.</i> .....	45
2.3 <i>Cambios de domicilio entre distritos.</i> .....	46
2.4 <i>Cambios de domicilio según valor catastral del barrio de salida y el de llegada.</i> 46	
<b>III.3 Nacimientos y defunciones</b>	
3.1 <i>Nacimientos y defunciones por sexo y trimestre.</i> .....	47
3.2 <i>Nacimientos y defunciones por distrito.</i> .....	47
<b>III.4 Resumen Movimientos registrados en el Padrón Municipal</b>	
4.1 <i>Resumen movimientos registrados en el Padrón Municipal por distritos.</i> .....	48

**CONCEPTES****MIGRACIONES REGISTRADAS A LA CIUDAD DE VALÈNCIA**

**Migracions.** Procedents d'altres i baixes per canvi de residència entre municipis registrades en el Padró Municipal d'Habitants.

**Immigració.** Migracions originades fora de la ciutat de València i que tenen a esta com a destinació. Corresponen a una alta per immigració al Padró Municipal.

**Emigració.** Migracions originades a la ciutat de València i que tenen com a destinació un municipi diferent. Corresponen a una baixa per emigració al Padró Municipal.

**CANVIS DE DOMICILI INTRAURBANS**

**Canvi de domicili intraurbà.** És un canvi de residència que té com a origen i destinació la ciutat de València. Es classifiquen per sexe, edat, nivell d'estudis i valor cadastral del barri d'eixida i del d'arribada.

**Valor cadastral.** El valor cadastral dels béns immobles és integrat pel valor del sòl i de les construccions. Este es fixa prenent com a referència el valor de mercat, sense que mai no puga excedir-lo.

El valor cadastral es fixa a partir de les dades existents als corresponents cadastres immobiliaris.

**CONCEPTOS****MIGRACIONES REGISTRADAS EN LA CIUDAD DE VALENCIA**

**Migraciones.** Procedentes de Altas y Bajas por cambio de residencia entre municipios registradas en el Padrón Municipal de Habitantes.

**Inmigración.** Migraciones originadas fuera de la ciudad de Valencia y que tienen esta como destino. Corresponden a un alta por inmigración en el Padrón Municipal.

**Emigración.** Migraciones originadas en la ciudad de Valencia y que tienen como destino otro municipio. Corresponden a una baja por emigración en el Padrón Municipal.

**CAMBIOS DE DOMICILIO INTRAURBANOS**

**Cambio de Domicilio Intraurbano.** Es un cambio de residencia que tiene como origen y destino la ciudad de Valencia. Se clasifican por sexo, edad, nivel de estudios y valor catastral del barrio de salida y el de llegar.

**Valor Catastral.** El Valor Catastral de los bienes inmuebles está integrado por el valor del suelo y de las construcciones. Este se fija tomando como referencia el valor de mercado, sin que, en ningún caso, pueda exceder de éste.

El valor catastral se fija a partir de los datos obrantes en los correspondientes catastros inmobiliarios.

## LLISTAT DELS BARRIS SEGONS VALOR CADASTRAL MITJÀ DELS HABITATGES

Menys de 15.000 €	de 15.000 a 19.000 €	de 19.000 a 25.000 €	de 25.000 a 35.000 €	Més de 35.000 €
17.5 Mauella	15.1 Orriols	5.2 Morvedre	3.1 El Botànic	3.4 Arrancapins
17.4 Cases de Bàrcena	11.3 La Malva-rosa	12.3 La Creu del Grau	8.1 Patraix	6.2 Mestalla
19.8 Faitanar	17.3 Carpesa	5.1 Marxalenes	8.3 Vara de Quart	6.4 Ciutat Universitària
10.6 La Punta	7.3 Tres Forques	1.4 El Pilar	19.4 El Saler	1.2 La Xerea
11.5 Natzaret	17.2 Poble Nou	16.1 Benicalap	2.1 Russafa	2.3 Gran Via
11.2 El Cabanyal-el Canyamelar	18.1 Benimàmet	17.1 Benifaraig	8.4 Safranar	1.6 Sant Francesc
19.1 El Forn d'Alcedo	16.2 Ciutat Fallera	10.2 En Corts	14.2 Camí de Vera	12.5 Penya-roja
7.4 La Fontsanta	17.7 Borbotó	9.2 L'Hort de Senabre	13.2 Ciutat Jardí	6.1 Exposició
19.7 La Torre	10.4 Fonteta de Sant Lluís	12.1 Aiora	3.2 La Roqueta	6.3 Jaume Roig
4.3 El Calvari	9.4 Sant Marcel·lí	11.1 El Grau	1.5 El Mercat	2.2 El Pla del Remei
	15.2 Torrefiel	10.5 Na Rovella	15.3 Sant Llorenç	
	19.5 El Palmar	13.1 L'Illa Perduda	4.1 Campanar	
	9.5 Camí Real	9.3 La Creu Coberta	3.3 La Petxina	
	19.2 El Castellar- l'Oliverar	5.3 Trinitat	1.1 La Seu	
	5.4 Tormos	8.5 Favara	13.5 La Carrasca	
	1.3 El Carme	7.1 Nou Moles	10.7 Ciutat de les Arts i de les Ciències	
	19.3 Pinedo	12.4 Camí Fondo	4.4 Sant Pau	
	7.2 Soternes	4.2 Les Tendetes	13.4 La Bega Baixa	
		11.4 Beteró	17.6 Massarojos	
		13.3 L'Amistat		
		9.1 La Raiosa		
		10.1 Mont-Olivet		
		12.2 Albors		
		18.2 Beniferri		
		5.5 Sant Antoni		
		19.6 El Perellonet		
		14.1 Benimaclet		
		10.3 Malilla		
		7.5 La Llum		
		8.2 Sant Isidre		

Font: Cadastre de Béns Immobles a 01/01/2002

## NAIXEMENTS I DEFUNCIONS.

**Naixement.** Es considera naixement el de qualsevol ésser nascut viu, independentment del període que visca. Es tracta de naixements classificats segons el lloc de residència de la mare.

**Defunció.** Es considera defunció la de qualsevol ser nascut viu.

Les dades de naixements i defuncions son les registrades al Padró Municipal d'Habitants.

**Nota:** A partir del primer trimestre del 2003 s'utilitza la delimitació territorial aprovada al Ple de l'Ajuntament a 31 de Gener de 2003, que modifica l'àmbit territorial dels districtes 10, 11, 15, 16, 17.

## FONTS

Padró Municipal d'Habitants  
Oficina d'Estadística Ajuntament de València

## NACIMIENTOS Y DEFUNCIONES.

**Nacimiento.** Se considera nacimiento el de cualquier ser nacido con vida, independientemente del período que viva. Se trata de nacimientos clasificados según el lugar de residencia de la madre.

**Defunción.** Defunción es la de cualquier ser nacido con vida.

Los datos de nacimientos y defunciones son los registrados en el Padrón Municipal de Habitantes.

**Nota:** A partir del primer trimestre del 2003 se utiliza la delimitación territorial aprobada en el Pleno del Ayuntamiento a 31 de enero de 2003, que modifica el ámbito territorial de los distritos 10, 11, 15, 16, 17.

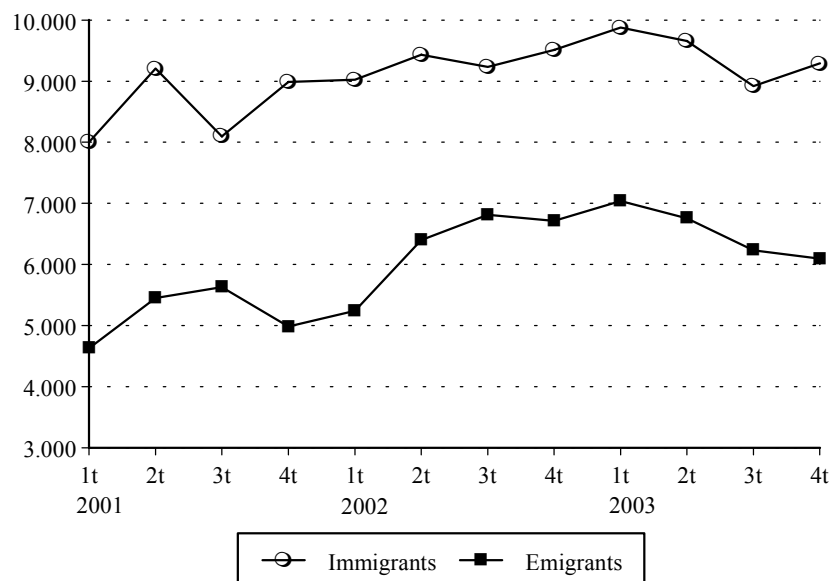
## FUENTES

Padrón Municipal de Habitantes  
Oficina de Estadística Ayuntamiento de Valencia

**III.1. Migracions registrades. Quart trimestre 2003***III.1. Migraciones registradas. Cuarto trimestre 2003***1.1. Immigrants, emigrants i saldo migratori. 2001 - 2003***1.1. Inmigrantes, emigrantes y saldo migratorio. 2001 - 2003*

		Immigrants	Emigrants	Saldo Migratori
<b>2001</b>	<b>Total</b>	34.294	20.694	13.600
	Tercer trimestre	8.099	5.628	2.471
	Quart trimestre	8.984	4.987	3.997
<b>2002</b>	<b>Total</b>	37.197	25.170	12.027
	Primer trimestre	9.024	5.242	3.782
	Segon trimestre	9.430	6.401	3.029
	Tercer trimestre	9.234	6.813	2.421
	Quart trimestre	9.509	6.714	2.795
<b>2003</b>	<b>Total</b>	37.776	27.571	10.205
	Primer trimestre	9.879	7.036	2.843
	Segon trimestre	9.657	6.754	2.903
	Tercer trimestre	8.952	7.684	1.268
	Quart trimestre	9.288	6.097	3.191

Nota: L'últim trimestre dades provisionals.

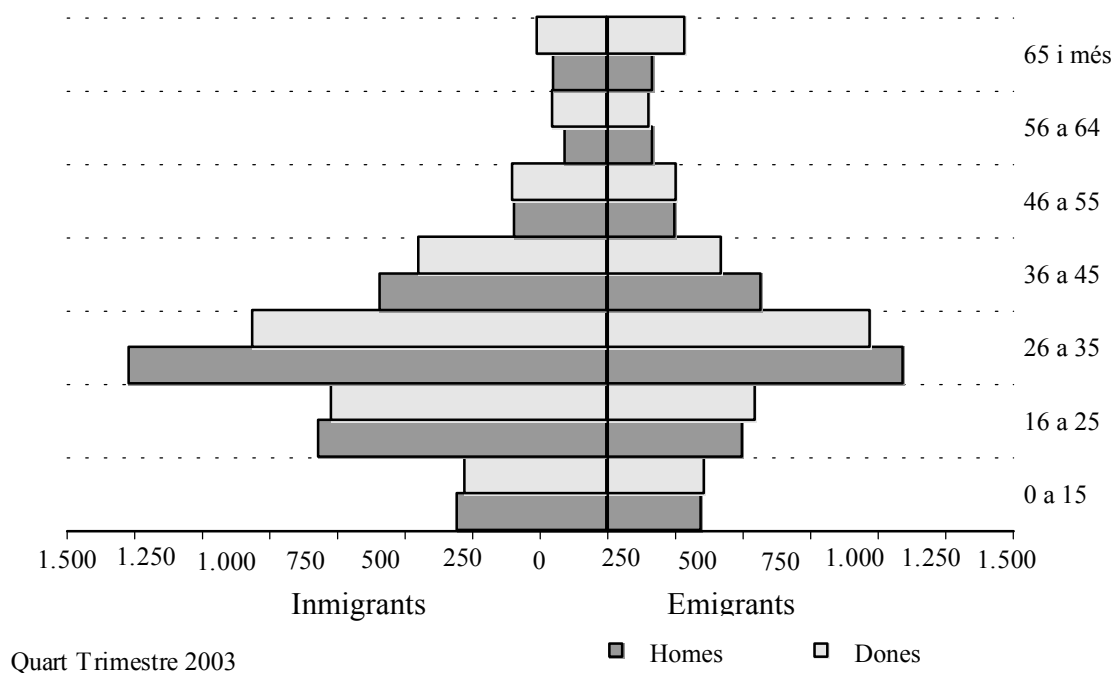
**MIGRACIONS. EVOLUCIÓ TRIMESTRAL****1.2. Immigrants segons sexe i edat.***1.2. Inmigrantes según sexo y edad.*

	Total	%	Homes	%	Dones	%
Total	9.288	100,0	4.925	53,0	4.363	47,0
15 i menys anys	1.081	11,6	555	6,0	526	5,7
16 a 25	2.087	22,5	1.067	11,5	1.020	11,0
26 a 35	3.079	33,2	1.768	19,0	1.311	14,1
36 a 45	1.536	16,5	840	9,0	696	7,5
46 a 55	692	7,5	342	3,7	350	3,8
56 a 64	357	3,8	155	1,7	202	2,2
65 i més	456	4,9	198	2,1	258	2,8

**1.3. Immigrants segons procedència i sexe.***1.3. Inmigrantes según procedencia y sexo.*

	Total	%	Homes	%	Dones	%
Total	9.288	100,0	4.925	53,0	4.363	47,0
L'Horta	1.406	15,1	703	7,6	703	7,6
Resta de la Comunitat	1.759	18,9	859	9,2	900	9,7
Resta de l'estat	2.685	28,9	1.460	15,7	1.225	13,2
Estranger	3.438	37,0	1.903	20,5	1.535	16,5

### INMIGRANTS I EMIGRANTS ESTRUCTURA D'EDAT I SEXE

**1.4. Immigrants per continent de nacionalitat i sexe.***1.4. Inmigrantes por contiente de nacionalidad y sexo.*

	Total	Homes	Dones
Total	9.288	4.925	4.363
Espanya	3.947	1.936	2.011
Unión Europea (14 països)	446	253	193
Resta de D'Europa	946	483	463
Àfrica	733	539	194
Amèrica del Nord	69	33	36
Amèrica Central	109	48	61
Amèrica del Sud	2.606	1.279	1.327
Àsia, Oceania i Altres	432	354	78



**1.5. Immigrants per continent de nacionalitat i grups d'edat.**

1.5. Inmigrantes por continente de nacionalidad y grupos de edad.

	Total	Menys de 16 anys	16 – 64 anys	65 i més anys
Total	9.288	1.081	7.751	456
Espanya	3.947	530	3.022	395
Unió Europea (14 països)	446	43	391	12
Resta d'Europa	946	104	833	9
Àfrica	733	40	687	6
Amèrica del Nord	69	11	54	4
Amèrica Central	109	12	94	3
Amèrica del Sud	2.606	320	2.263	23
Àsia, Oceania i Altres	432	21	407	4

**1.6. Emigrants segons sexe i edat.**

1.6. Emigrantes según sexo y edad.

	Total	%	Homes	%	Dones	%
Total	6.097	100,0	3.099	50,8	2.998	49,2
15 i menys anys	707	11,6	348	5,7	359	5,9
16 a 25	1.049	17,2	501	8,2	548	9,0
26 a 35	2.068	33,9	1.095	18,0	973	16,0
36 a 45	991	16,3	569	9,3	422	6,9
46 a 55	506	8,3	251	4,1	255	4,2
56 a 64	322	5,3	168	2,8	154	2,5
65 i més	454	7,4	167	2,7	287	4,7

**1.7. Emigrants segons destinació i sexe.**

1.7. Emigrantes según destino y sexo.

	Total	%	Homes	%	Dones	%
Total	6.097	100,0	3.099	50,8	2.998	49,2
L'Horta	2.622	43,0	1.353	22,2	1.269	20,8
Resta de la Comunitat	1.906	31,3	964	15,8	942	15,5
Resta de l'estat	1.539	25,2	773	12,7	766	12,6
Estranger	30	0,5	9	0,1	21	0,3

**1.8. Emigrants per continent de nacionalitat i sexe.**

1.8. Emigrantes por continente de nacionalidad y sexo.

	Total	Homes	Dones
Total	6.097	3.099	2.998
Espanya	4.518	2.288	2.230
Unió Europea (14 països)	106	58	48
Resta d'Europa	185	93	92
Àfrica	212	145	67
Amèrica del Nord	9	4	5
Amèrica Central	24	10	14
Amèrica del Sud	940	430	510
Àsia, Oceania i Altres	103	71	32

**1.9. Emigrants per continent de nacionalitat i grups d'edat.**

1.9. Emigrantes por continente de nacionalidad y grupos de edad.

	Total	Menys de 16 anys	16 – 64 anys	65 i més anys
Total	6097	707	4936	454
Espanya	4518	526	3548	444
Unió Europea (14 països)	106	6	97	3
Resta d'Europa	185	23	162	0
Àfrica	212	9	203	0
Amèrica del Nord	9	1	8	0
Amèrica Central	24	0	23	1
Amèrica del Sud	940	137	798	5
Àsia, Oceania i Altres	103	5	97	1

**1.10. Immigrants, emigrants i saldo migratori per districte.**

1.10. Inmigrantes, emigrantes y saldo migratorio por distrito.

	3r Trimestre 2003			4r Trimestre 2003		
	Immigrants	Emigrants	Saldo Migratori	Immigrants	Emigrants	Saldo Migratori
<b>València</b>	<b>8.952</b>	<b>7.684</b>	<b>1.268</b>	<b>9.288</b>	<b>6.097</b>	<b>3.191</b>
1. Ciutat Vella	325	272	53	401	224	177
2. L'Eixample	566	421	145	573	297	276
3. Extramurs	619	440	179	635	406	229
4. Campanar	465	365	100	487	245	242
5. La Saïdia	607	438	169	574	423	151
6. El Pla del Real	306	333	-27	355	222	133
7. L'Olivereta	543	543	0	631	462	169
8. Patraix	485	540	-55	509	423	86
9. Jesús	548	481	67	529	415	114
10. Quatre Carreres	773	683	90	723	533	190
11. Poblat Marítims	557	510	47	584	424	160
12. Camins al Grau	846	550	296	819	406	413
13. Algirós	447	410	37	569	290	279
14. Benimaclet	374	334	40	370	265	105
15. Rascanya	610	579	31	680	461	219
16. Benicalap	445	425	20	448	306	142
17. Pobles del Nord	93	63	30	84	48	36
18. Pobles de l'Oest	150	129	21	154	111	43
19. Pobles del Sud	193	168	25	163	136	27

(\*)Vore conceptes.

### III.2 Canvis de domicili intraurbans. Quart trimestre 2003

#### III.2 Cambios de domicilio Intraurbanos. Cuarto trimestre 2003

#### 2.1. Canvis de domicili per sexe. 2001 - 2003

2.1. Cambios de domicilio por sexo . 2001 - 2003

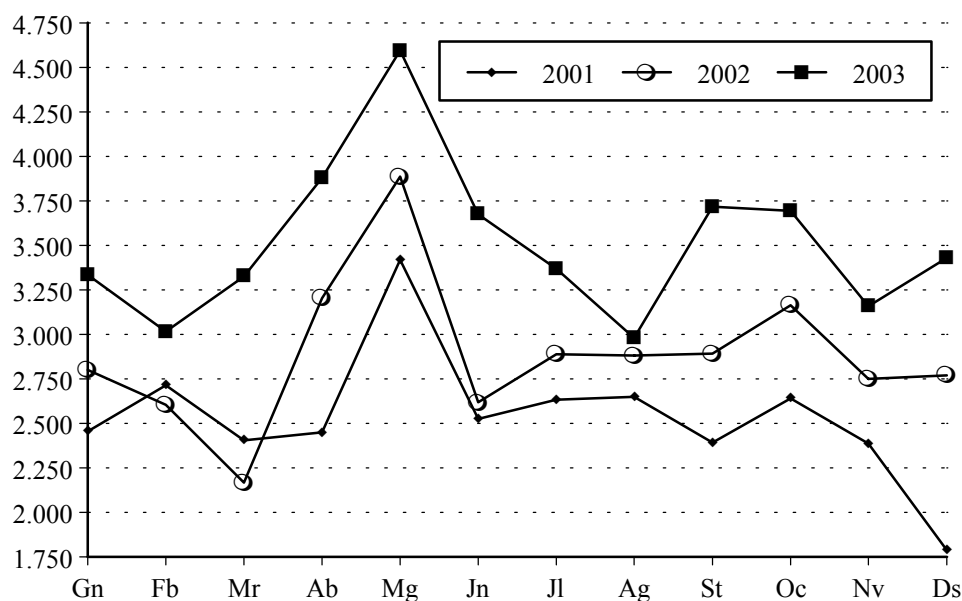
		Homes	Dones	Total
2001	Total	14.826	15.621	30.447
	Tercer trimestre	3.690	3.982	7.672
	Quart trimestre	3.298	3.514	6.812
2002	Total	16.884	17.735	34.619
	Primer trimestre	3.676	3.893	7.569
	Segon trimestre	4.687	5.020	9.707
	Tercer trimestre	4.264	4.397	8.661
	Quart trimestre	4.257	4.425	8.682
2003	Total	20.650	21.520	42.170
	Primer trimestre	4.759	4.916	9.675
	Segon trimestre	5.963	6.187	12.150
	Tercer trimestre	4.941	5.123	10.064
	Quart trimestre	4.987	5.294	10.281

#### 2.2. Persones que han canviat de domicili segons sexe i edat.

2.2. Personas que han cambiado de domicilio según sexo y edad.

	Homes	%	Dones	%	Total	%
Menys de 15 anys	4.987	48,5	5.294	51,5	10.281	100,0
De 16 a 25 anys	860	8,4	894	8,7	1.754	17,1
De 26 a 35 anys	724	7,0	939	9,1	1.663	16,2
De 36 a 45 anys	1.740	16,9	1.657	16,1	3.397	33,0
De 46 a 55 anys	930	9,0	870	8,5	1.800	17,5
De 56 a 64 anys	379	3,7	438	4,3	817	7,9
De 65 i més anys	158	1,5	189	1,8	347	3,4
Total	196	1,9	307	3,0	503	4,9

### CANVIS DE DOMICILI PER MES



**2.3. Canvis de domicili entre districtes.***2.3. Cambios de domicilio entre distritos.*

	Districte d'eixida																			Total
	1	2	3	4	5	6	7	8	9	10	11	12	13	14	15	16	17	18	19	
Districte d'arribada																				
1	<b>108</b>	19	32	24	15	15	19	7	4	9	9	4	9	11	3	8	0	1	2	299
2	35	<b>256</b>	38	8	15	25	9	10	16	83	6	42	12	3	15	5	0	0	4	582
3	37	33	<b>213</b>	10	28	10	50	51	49	26	16	13	11	10	10	14	0	3	6	590
4	25	23	64	<b>173</b>	44	14	43	37	20	38	8	15	12	17	22	68	0	6	9	638
5	30	12	28	37	<b>284</b>	16	18	8	15	15	18	28	18	21	62	45	1	8	4	668
6	19	30	16	2	15	<b>110</b>	7	4	4	16	7	33	17	39	1	6	5	1	0	332
7	19	10	76	6	15	8	<b>375</b>	46	30	24	7	19	9	15	20	12	0	4	8	703
8	14	14	48	7	17	13	62	<b>219</b>	58	45	19	10	11	3	19	8	0	4	5	576
9	9	24	55	14	35	1	15	82	<b>341</b>	31	12	23	14	7	17	8	0	2	16	706
10	13	119	37	18	11	20	23	19	45	<b>422</b>	34	53	17	8	18	11	0	6	12	886
11	23	20	10	5	15	17	13	6	15	20	<b>348</b>	127	49	8	19	9	4	0	1	709
12	24	54	18	9	20	43	13	22	34	64	137	<b>372</b>	79	11	10	5	1	0	12	928
13	17	14	14	7	8	22	22	9	6	15	73	81	<b>141</b>	15	5	7	0	0	9	465
14	14	11	9	1	31	31	10	6	1	8	12	19	20	<b>115</b>	11	5	0	1	2	307
15	18	13	18	17	149	35	16	15	13	25	15	32	24	101	<b>460</b>	53	14	0	12	1.030
16	1	5	23	53	60	6	13	6	14	2	14	7	6	19	41	<b>198</b>	3	4	3	478
17	1	0	1	8	1	1	0	0	0	0	1	0	6	0	1	1	<b>19</b>	0	0	40
18	11	2	0	9	7	4	6	3	4	5	2	1	0	1	12	13	0	<b>93</b>	0	173
19	0	19	15	0	1	10	2	8	21	26	4	8	1	5	4	0	0	0	<b>47</b>	171
Total	418	678	715	408	771	401	716	558	690	874	742	887	456	409	750	476	47	133	152	<b>10.281</b>

(\*)Vore conceptes.

**2.4. Canvis de domicili segons valor cadastral mitjà del barri d'eixida i del d'arribada.***2.4. Cambios de domicilio según valor catastral medio del barrio de salida y el de llegada.*

	Barri d'eixida valor cadastral mitjà dels habitatges					Total	
	<=15.000	15.001-19.000	19.001-25.000	25.001-35.000	>35.000		
Barri d'arribada							
Mateix barri		253	824	1.496	546	290	3.409
<= 15.000		36	60	244	64	20	424
15.000-19.000		124	353	816	246	79	1.618
19.001-25.000		237	453	1.840	807	406	3.743
25.001-35.000		43	214	902	479	332	1.970
>35.000		15	43	393	344	220	1.015
Total		708	1.947	5.691	2.486	1.347	12.179

Nota: Dades en Euros. Vegeu apartat de conceptes.

**III.3. Naixements i defuncions registrats. Tercer trimestre 2003***III.3. Nacimientos y defunciones registrados. Tercer trimestre 2003***3.1. Naixements i defuncions per sexe i trimestre.***3.1. Nacimientos y defunciones por sexo y trimestre.*

		Naixements			Defuncions			Creixement Vegetatiu
		Homes	Dones	Total	Homes	Dones	Total	
<b>2001</b>	Total	3.513	3.311	6.824	3.352	3.294	6.646	178
	Tercer trimestre	909	834	1.743	814	768	1.582	161
	Quart trimestre	950	869	1.819	897	824	1.721	98
<b>2002</b>	Total	3.747	3.449	7.196	3.637	3.321	6.958	238
	Primer trimestre	901	854	1.755	1.072	998	2.070	-315
	Segon trimestre	913	787	1.700	830	798	1.628	72
	Tercer trimestre	936	930	1.866	835	716	1.551	315
	Quart trimestre	997	878	1.875	900	809	1.709	166
<b>2003</b>	Total							
	Primer trimestre	937	815	1.752	1.024	870	1.894	-142
	Segon trimestre	976	947	1.923	916	845	1.761	162
	Tercer trimestre	917	1.000	1.917	783	834	1.617	300

Nota: L'últim trimestre dades provisionals.

**3.2. Naixements i defuncions per districte.***3.2. Nacimientos y defunciones por distrito.*

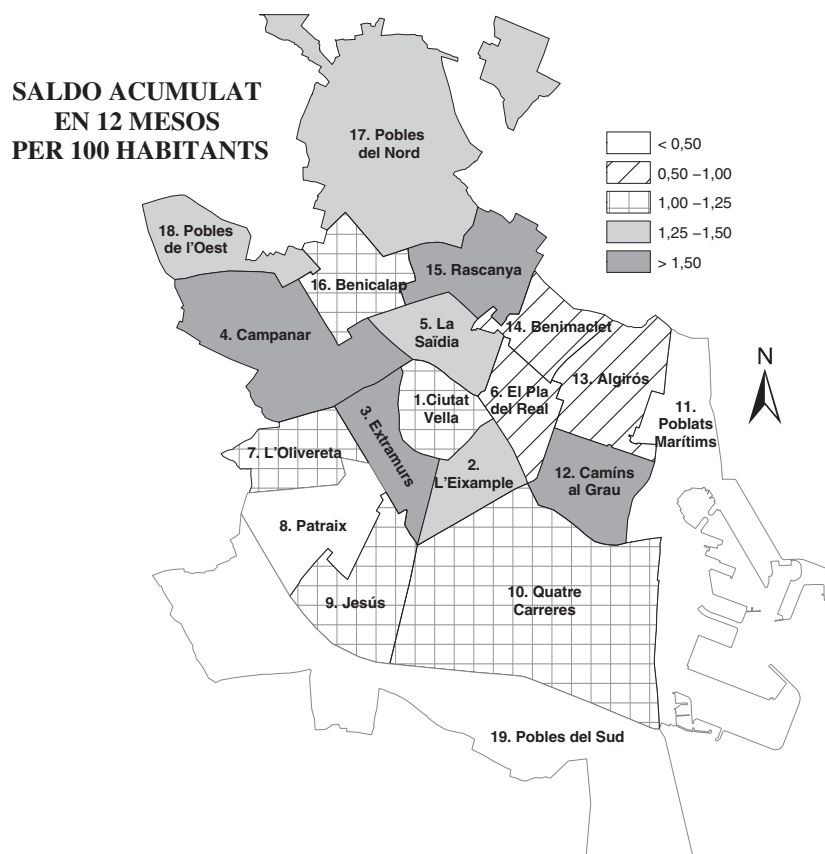
	2n Trimestre 2003			3r Trimestre 2003		
	Naixements	Defuncions	Creixement Vegetatiu	Naixements	Defuncions	Creixement Vegetatiu
TOTAL	1.923	1.761	162	1.917	1.617	300
1.Ciutat Vella	60	122	-62	55	65	-10
2.L'Eixample	107	122	-15	101	122	-21
3.Extramurs	104	132	-28	111	152	-41
4.Campanar	54	64	-10	65	56	9
5.La Saïdia	110	123	-13	109	104	5
6.El Pla del Real	64	64	0	70	53	17
7.L'Olivereta	116	135	-19	103	111	-8
8.Patraix	142	97	45	150	95	55
9.Jesús	121	96	25	139	105	34
10.Quatre Carreres	194	158	36	188	164	24
11.Poblats Marítims	150	151	-1	147	163	-16
12.Camins al Grau	181	113	68	172	98	74
13.Algirós	105	67	38	83	54	29
14.Benimaclet	65	62	3	65	50	15
15.Rascanya	138	88	50	146	76	70
16.Benicalap	108	64	44	121	76	45
17.Pobles del Nord	11	25	-14	11	19	-8
18.Pobles de l'Oest	36	41	-5	39	19	20
19.Pobles del Sud	57	37	20	42	35	7

Nota: Vore conceptes.

**III.4. Resum moviments registrats al Padró Municipal.***III.4. Resumen movimientos registrados en el Padrón Municipal.***4.1. Resum moviments registrats al Padró Municipal per districtes.***4.1. Resumen movimientos registrados en el Padrón Municipal por distritos.*

	2n Trimestre 2003				3r Trimestre 2003				Saldo Acumulat en 12 mesos
	Creixement vegetatiu	Saldo Migratori Interurbà	Saldo Migratori Intraurbà	Saldo Net	Creixement vegetatiu	Saldo Migratori Interurbà	Saldo Migratori Intraurbà	Saldo Net	
TOTAL	162	2.903	0	3.065	300	1.268	0	1.568	10.295
1. Ciutat Vella	-62	191	-37	92	-10	53	-55	-12	291
2. L'Eixample	-15	277	-92	170	-21	145	-141	-17	656
3. Extramurs	-28	312	-98	186	-41	179	-163	-25	757
4. Campanar	-10	191	105	286	9	100	301	410	1.056
5. La Saïdia	-13	286	-161	112	5	169	-178	-4	727
6. El Pla del Real	0	133	-75	58	17	-27	-168	-178	208
7. L'Olivereta	-19	171	9	161	-8	0	-1	-9	508
8. Patraix	45	-38	-3	4	55	-55	-35	-35	117
9. Jesús	25	212	44	281	34	67	75	176	613
10. Quatre Carreres	36	155	100	291	24	90	-17	97	817
11. Poblat Marítims	-1	61	5	65	-16	47	1	32	279
12. Camins al Grau	68	411	68	547	74	296	217	587	1.886
13. Algirós	38	105	-164	-21	29	37	-119	-53	329
14. Benimaclet	3	81	-67	17	15	40	-77	-22	265
15. Rascanya	50	210	228	488	70	31	216	317	974
16. Benicalap	44	96	-63	77	45	20	33	98	471
17. Pobles del Nord	-14	17	52	55	-8	30	29	51	81
18. Pobles de l'Oest	-5	44	108	147	20	21	36	77	176
19. Pobles del Sud	20	-12	41	49	7	25	46	78	84

Nota: Vore conceptes.



# IV EDIFICACIÓ I HABITATGE

## *IV EDIFICACION Y VIVIENDA*

### ÍNDEX

	Pàgina
<b>CONCEPTES .....</b>	51
<b>IV.1. Llicències urbanístiques municipals</b>	
1.1 Llicències de construcció i ocupació d'habitatges, per districte. 2º trim .....	53
<b>IV.2. Habitatges visats</b>	
2.1 Habitatges visats. ....	54
<b>IV.3. Preu mitjà per m<sup>2</sup> dels habitatges</b>	
3.1 Preu mitjà per m <sup>2</sup> dels habitatges, trimestral. ....	55

## **ÍNDICE**

	<i>Página</i>
<b>CONCEPTOS</b> .....	51
<b>IV.1. Licencias urbanísticas municipales</b>	
1.1 Licencias de construcción y ocupación de viviendas, por distrito. 4º trim.....	53
<b>IV.2. Viviendas visadas</b>	
2.1 Viviendas visadas. . . . .	54
<b>IV.3. Precio medio por m<sup>2</sup> de las viviendas</b>	
3.1 Precio medio por m <sup>2</sup> de las viviendas, trimestral. ....	55



## CONCEPTES

**Llicències municipals de construcció i ocupació.** En el Decret de 17 de juny de 1955 pel qual s'aprova el Reglament de servicis de les corporacions locals, en el títol primer sobre la Intervenció administrativa en l'activitat privada, en l'article 21 es regula l'obligatorietat de l'obtenció d'una llicència prèvia en els casos de construcció d'obra nova i primera utilització dels edificis.

Les dades publicades corresponen a les llicències de construcció i ocupació concedides per l'Ajuntament de València durant el període corresponent, de tal manera que la informació s'hi oferix per trimestre i districte.

Llicències de construcció: inclouen les llicències corresponents als habitatges que es té projectat construir en edificis de nova planta.

Llicències de primera ocupació: inclouen les llicències corresponents a tots els habitatges construïts a edificis de nova planta i rehabilitats.

**Habitatge.** Es definix com a habitatge un recinte que té diverses habitacions i annexos, que pot ocupar la totalitat d'un edifici (habitatge unifamiliar) o part d'estei que té el conjunt estructuralment separat i independent de la resta. L'habitatge és concebut per a ser habitat per persones, generalment famílies, i es troba dotat d'accés directe des de la via pública o de recintes comuns privats.

## CONCEPTOS

**Licencias municipales de construcción y ocupación.** En el Decreto de 17 de Junio de 1955 por el que se aprueba el reglamento de servicios de las corporaciones locales, en su título primero sobre la Intervención administrativa en la actividad privada, en su artículo 21 se regula la obligatoriedad de la obtención de una licencia previa en los casos de construcción de obra nueva y primera utilización de los edificios.

Los datos publicados corresponden a las licencias de construcción y ocupación concedidas por el Ayuntamiento de Valencia en el período correspondiente, ofreciéndose la información por trimestre y distrito.

Licencias de construcción: incluyen las licencias correspondientes a las viviendas que se tiene proyectado construir en edificios de nueva planta.

Licencias de primera ocupación: incluyen las licencias correspondientes a todas las viviendas construidas en edificios de nueva planta y rehabilitados.

**Vivienda.** Se define como vivienda un recinto con diversas estancias de habitación y anexos, que puede ocupar la totalidad de un edificio (vivienda unifamiliar) o parte del mismo, estando en este caso el conjunto estructuralmente separado e independiente del resto. La vivienda es concebida para ser habitada por personas, generalmente familias, estando dotada de acceso directo desde la vía pública o de recintos comunes privados.

**Habitatges visats.** És el total d'habitatges, inclou els habitatges d'obra nova i les reformes o restauracions, a edificis d'habitatges en bloc o unifamiliars. S'obté mitjançant les fitxes de visat d'encàrrec professional de direcció d'obra. Es comptabilitzen totes les obres promogudes per promotors privats, així com les obres promogudes per organismes públics, i que les seues destinacions siguen edificis d'habitatges, no es computen, per tant, les obres promogudes per organismes públics que tinguen diferents destinacions.

**Preu mitjà per m<sup>2</sup> dels habitatges.** Les unitats informants són les entitats financeres i societats taxadores que en virtut de la llei que regula la seua activitat, estan facultades per a realitzar operacions de taxació.

El període de referència dels preus mitjans d'habitatge és trimestral, ja que, a pesar que les dades rebudes es referixen a taxacions puntuals, per raó del seu volum, un índex mensual seria poc representatiu.

La població objecte de l'estudi està composta pel conjunt de taxacions d'habitatges taxats a preu de mercat lliure realitzats per les societats taxadores, durant el període a què es referix l'índex.

Per càlcul dels preus mitjans dels habitatges taxats, es fa una mitjana simple per m<sup>2</sup>, calculada per a cada habitatge. Per a cada taxació es disposa d'una referència geogràfica que inclou codi postal, municipi i comunitat autònoma, per tant s'obté un preu mitjà per m<sup>2</sup> per a cada codi postal; el preu mitjà per m<sup>2</sup> per municipi es calcula del preu dels habitatges taxats en el període pel conjunt de codis postals del municipi. Per obtenir el de preu per comunitat autònoma es pondera el preu per municipi pel nombre d'habitants de fet d'este.

**Valor de realització o de mercat.** Este apareix definit en l'Ordre del Ministeri d'Economia i Hisenda, de data 4/X/85, " El valor de realització o de mercat és igual al preu que podria aconseguir-se en el mercat per la venda de la finca objecte de taxació, aconseguit en un període raonable".

**Nota:** A partir del primer trimestre del 2003 se utilitza la delimitació territorial aprovada en el Pleno del Ayuntamiento a 31 de enero de 2003. Que modifica el àmbit territorial de los distritos 10, 11, 15, 16, 17.

## FONTS

Servici de Llicències Urbanístiques. Ajuntament de València  
Ministeri de Foment  
Oficina d'Estadística. Ajuntament de València

**Viviendas visadas.** Es el total de viviendas, incluye las viviendas de obra nueva y las reformas o restauraciones, en edificios de viviendas en bloque o unifamiliares. Se obtiene a través de las fichas de visado de encargo profesional de dirección de obra. Se contabilizan todas las obras promovidas por promotores privados, así como las obras promovidas por organismos públicos, y que sus destinos sean edificios de viviendas, no se computan, por tanto, las obras promovidas por organismos públicos que tengan otros destinos.

**Precio medio por m<sup>2</sup> de las viviendas.** Las unidades informantes son las entidades financieras y sociedades tasadoras que en virtud de la ley que regula su actividad, están facultadas para realizar operaciones de tasación.

El periodo de referencia de los precios medios de vivienda es trimestral, ya que, a pesar de que los datos recibidos se refieren a tasaciones puntuales, dado su volumen, un índice mensual sería poco representativo.

La población objeto del estudio está compuesta por el conjunto de tasaciones de viviendas tasadas a precio de mercado libre realizadas por las Sociedades tasadoras, durante el periodo a que se refiere el índice.

Para el cálculo de los precios medios de las viviendas tasadas, se hace una media simple por m<sup>2</sup>, calculada para cada vivienda. Para cada tasación se dispone de una referencia geográfica que incluye código postal, Municipio y Comunidad Autónoma, por tanto se obtiene un precio medio por m<sup>2</sup> para cada código postal; el precio medio por m<sup>2</sup> por Municipio se calcula del precio de las viviendas tasadas en el periodo para el conjunto de códigos postales del Municipio. Para obtener el precio por Comunidad Autónoma se pondera el precio por Municipio por el número de habitantes de hecho de este.

**Valor de realización o de mercado.** Este aparece definido en la Orden del Ministerio de Economía y Hacienda, fecha 4/X/85, " El valor de realización o de mercado es igual al precio que podría conseguirse en el mercado por la venta de la finca objeto de tasación, logrado en un periodo razonable".

**Nota:** Apartir del primer trimestre del 2003 s'utilitza la delimitació territorial aprovada al Ple de l'Ajuntament a 31 de Gener de 2003. Que modifica l'àmbit territorial dels districtes 10, 11, 15, 16, 17.

## FUENTES

Servicio de Licencias Urbanísticas. Ayuntamiento de Valencia  
Ministerio de Fomento  
Oficina de Estadística. Ayuntamiento de Valencia

## IV.1 Llicències urbanístiques municipals. Quart trimestre 2003

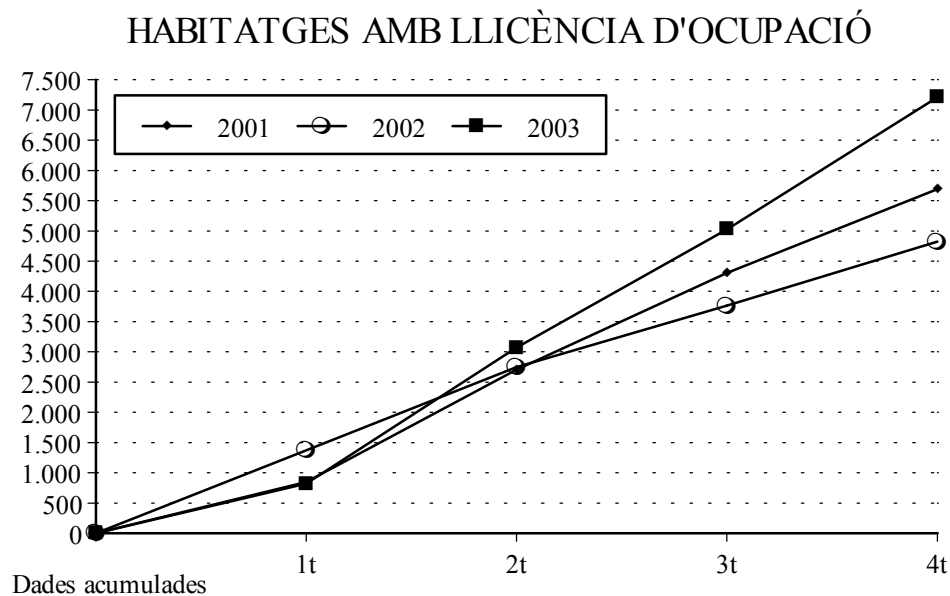
### IV.1 Licencias urbanísticas municipales. Cuarto trimestre 2003

#### 1.1 Llicències de construcció i ocupació d'habitatges, per districte. Quart trimestre 2003.

##### 1.1 Licencias de construcción y ocupación de viviendas, por distrito. Cuarto trimestre 2003.

	Construcció			1ª Ocupació		
	Llicències	Edificis	Habitatges	Llicències	Edificis	Habitatges
<b>2003</b>						
Quart Trimestre	61	66	716	74	164	2.186
1.Ciutat Vella	7	12	63	7	12	66
2.L' Eixample	3	3	21	6	7	57
3.Extramurs	1	1	5	2	2	10
4.Campanar	1	1	13	6	7	287
5.La Saïdia	1	1	1	4	4	35
6.El Pla del Real	2	2	22	2	3	42
7.L' Olivereta	0	0	0	0	0	0
8.Patraix	1	1	14	1	13	12
9.Jesús	1	1	23	4	4	190
10.Quatre Carreres	4	4	31	5	10	221
11.Poblats Marítims	7	7	89	3	5	25
12.Camins al Grau	2	2	145	4	7	141
13.Algirós	1	1	24	1	10	220
14.Benimaclet	1	1	10	0	0	0
15.Rascanya	3	3	32	11	20	593
16.Benicalap	4	4	108	2	10	161
17.Pobles del Nord	4	4	36	5	6	42
18.Pobles de l'Oest	8	8	60	6	12	35
19.Pobles del Sud	10	10	19	5	32	49

(\*)Vore conceptes.



## IV.2 Habitatges visats. Tercer trimestre 2003

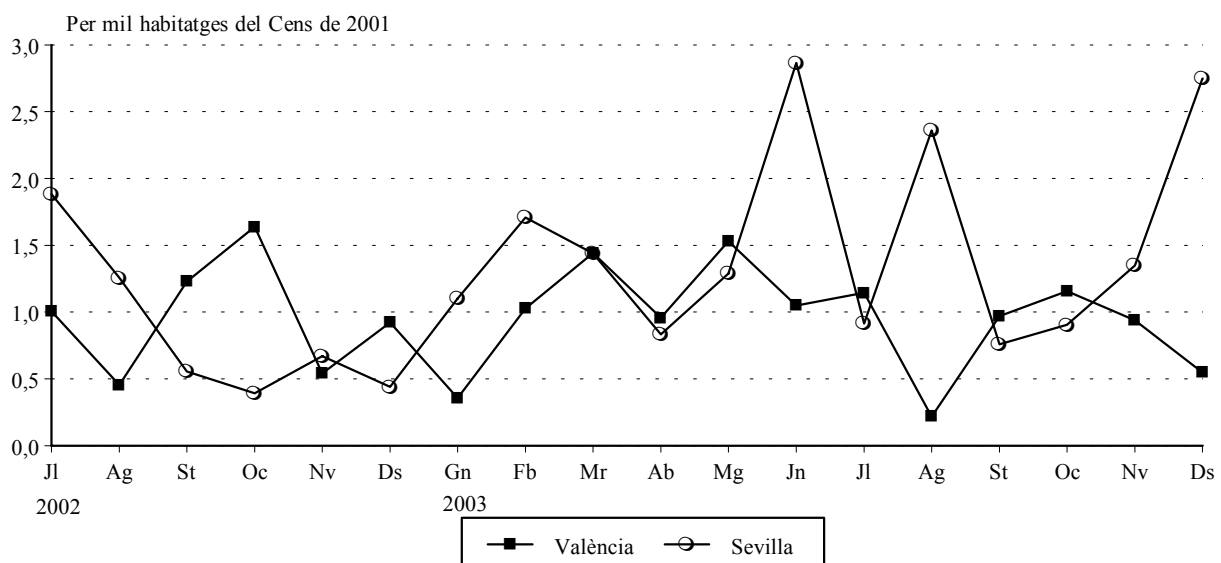
### IV.2 Viviendas visadas. Tercer trimestre 2003

#### 2.1 Habitatges visats. 2001 - 2003.

##### 2.1 Viviendas visadas. 2001 - 2003.

	València	Barcelona	Madrid	Sevilla	C. Valenciana	Espanya
<b>2001 Total</b>	<b>6.480</b>	<b>11.968</b>	<b>25.380</b>	<b>5.073</b>	<b>79.422</b>	<b>561.186</b>
<b>2002 Total</b>	<b>4.847</b>	<b>7.538</b>	<b>34.833</b>	<b>3.328</b>	<b>84.940</b>	<b>575.546</b>
Gener	343	859	3.119	176	6.787	44.147
Febrer	558	805	3.076	437	7.030	48.187
Març	380	1.190	2.447	168	5.247	43.869
Abril	479	553	1.867	161	6.375	49.147
Maig	273	524	2.992	269	8.940	51.333
Juny	631	1.128	2.934	582	7.713	50.135
Juliol	379	565	4.106	556	9.171	60.963
Agost	171	59	3.372	371	3.591	35.658
Setembre	463	190	3.268	164	7.555	45.520
Octubre	618	526	2.174	116	9.067	52.848
Novembre	204	533	3.013	198	6.643	47.121
Desembre	348	606	2.465	130	6.821	46.618
<b>2003 Total</b>	<b>4.276</b>	<b>6.485</b>	<b>35.286</b>	<b>5.393</b>	<b>105.989</b>	<b>690.206</b>
Gener	134	565	2.506	325	7.197	50.952
Febrer	387	568	2.563	504	9.720	54.115
Març	544	476	2.609	425	10.039	59.527
Abril	361	607	3.432	246	9.050	58.873
Maig	577	527	2.901	380	9.235	62.508
Juny	396	438	2.719	846	9.301	59.468
Juliol	432	1.115	3.452	270	12.538	78.000
Agost	82	318	1.066	697	2.688	33.179
Setembre	366	361	3.742	224	8.560	51.774
Octubre	436	406	4.560	267	9.599	64.051
Novembre	354	605	3.987	398	9.187	57.444
Desembre	207	499	1.749	811	8.875	60.315

### HABITATGES VISATS 2002-2003



### IV.3 Preu per m<sup>2</sup> dels habitatges. Segon trimestre 2003

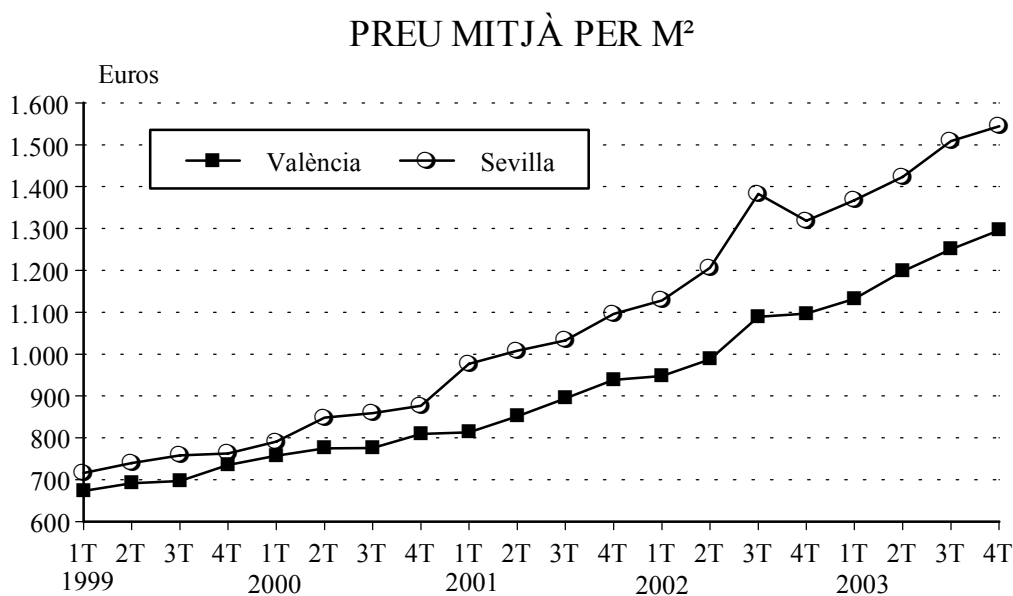
IV.3 Precio por m<sup>2</sup> de las viviendas. Segundo trimestre 2003

#### 3.1 Preu mitjà per m<sup>2</sup> dels habitatges, trimestral. 2001 - 2003

3.1 Precio medio por m<sup>2</sup> de las viviendas, trimestral. 2001 - 2003

		València	Barcelona	Madrid	Sevilla	C. Valenciana	Espanya
<b>2001</b>	<b>Total</b>	<b>874,15</b>	<b>1.917,97</b>	<b>1.854,69</b>	<b>1.028,37</b>	<b>748,21</b>	<b>1.046,91</b>
	Tercer trimestre	893,89	1.963,69	1.893,03	1.032,74	765,84	1.065,78
	Quart trimestre	938,58	2.015,80	1.983,10	1.095,75	790,03	1.096,57
<b>2002</b>	<b>Total</b>	<b>1.029,98</b>	<b>2.208,33</b>	<b>2.269,11</b>	<b>1.258,58</b>	<b>877,26</b>	<b>1.220,93</b>
	Primer trimestre	947,38	2.024,57	2.132,19	1.128,17	807,07	1.148,23
	Segon trimestre	987,43	2.190,72	2.146,91	1.205,58	862,02	1.193,66
	Tercer trimestre	1.088,78	2.286,97	2.319,24	1.382,47	914,11	1.254,09
	Quart trimestre	1.096,33	2.331,05	2.478,10	1.318,08	925,81	1.287,73
<b>2003</b>	<b>Total</b>	<b>1.218,81</b>	<b>2.693,18</b>	<b>2.869,05</b>	<b>1.460,75</b>	<b>1.027,95</b>	<b>1.428,16</b>
	Primer trimestre	1.131,92	2.555,04	2.712,23	1.367,16	953,79	1.349,11
	Segon trimestre	1.197,80	2.636,24	2.831,90	1.423,04	1.012,77	1.402,57
	Tercer trimestre	1.250,18	2.718,04	2.860,32	1.508,62	1.053,56	1.449,83
	Quart trimestre	1.295,36	2.863,42	3.071,75	1.544,20	1.091,71	1.511,12

Nota: Dades en Euros.





# V MEDI AMBIENT

## *V MEDIO AMBIENTE*

### ÍNDEX

	Pàgina
<b>CONCEPTES</b> .....	59
<b>V.1. Observacions meteorològiques</b>	
1.1 Observacions meteorològiques. Mes a mes. ....	61
1.2 Observacions del vent. Mes a mes. ....	62
<b>V.2. Contaminació atmosfèrica</b>	
2.1 Diòxid de sofre segons estacions manuals de mostreig. Mitjana setmanal. ....	63
2.2 Fum segons estacions manuals de mostreig. Mitjana setmanal. ....	64
2.3 Diversos contaminants segons estacions automàtiques de mostreig.....	65
<b>V.3. Contaminació acústica</b>	
3.1 Nivell sonor (soroll) en dB. Mitjana per hora del dia. ....	66

## ÍNDICE

	Página
CONCEPTOS .....	59
<b>V.1. Observaciones meteorológicas</b>	
1.1 Observaciones meteorológicas. Mes a mes. ....	61
1.2 Observaciones del viento. Mes a mes. ....	62
<b>V.2. Contaminación atmosférica</b>	
2.1 Dióxido de azufre según estaciones manuales de muestreo. Media semanal.....	63
2.2 Humo según estaciones manuales de muestreo. Media semanal. ....	64
2.2 Diversos contaminantes según estaciones automáticas de muestreo. ....	65
<b>V.3. Contaminación acústica</b>	
3.1 Nivel sonoro (ruido) en dB. Media por hora del día. ....	66



## CONCEPTES

### CLIMATOLOGIA

**Precipitació.** Caiguda de productes de condensació del vapor d'aigua, sòlids o líquids, que arriben a terra per tant una velocitat apreciable.

**Humitat relativa.** Quocient entre la quantitat de vapor que conté l'atmosfera i la quantitat màxima d'este que podria contindre a la mateixa temperatura, expressat en percentatge.

**Dies clars.** Aquells en els quals la suma de vuitens de cel tapat per núvols en les observacions efectuades a les 7 h, 13 h i 18 h. ( del meridià de Greenwich) és inferior o igual a 4.

**Dies núvols.** Quan la suma és major de 4 i inferior a 20.

**Dies coberts.** Quan la suma és igual o superior a 20.

**Insolació absoluta.** Temps durant el qual el sol ha lluït al cel en el transcurs d'un període determinat.

**Insolació relativa.** Relació entre la insolació absoluta i el nombre d'hores que el sol ha estat durant el mateix temps sobre l'horitzó.

### CONTAMINACIÓ ATMOSFÈRICA

**Contaminació atmosfèrica.** Es produïx quan en la composició de la capa d'aire hi ha substàncies estranyes, o bé les normals però en quantitats elevades.

**Diòxid de sofre.** Prové de la combustió de carbó i de derivats líquids del petroli, activitats industrials, etc. Regulat al R.D. 1613/1985, R.D. 1321/1992 i Directiva 199/30/CE.

**Fum.** Són les partícules en suspensió que pel seu reduït diàmetre poden ser transportades a grans distàncies. Tenen menys de 5 µm de diàmetre i exemples d'estes són els aerosols, la cendra,... Regulat al R.D. 1321/1992.

**Monòxid de Carboni.** Gas incolor sense sabor ni olor. En quantitats elevades pot afectar el metabolisme respiratori. Regulat a l a Directiva 2000/69/CE.

**Ozó.** Oxidant fotoquímic present a l'atmosfera, la funció del qual és la de protegir a la terra de la radiació ultraviolada del sol. Regulat al R.D. 1494/1995.

**Òxid Nítric i Diòxid de Nitrogen.** Contaminants de l'aire, productes de l'oxidació del nitrogen atmosfèric o orgànic (dels combustibles). El NO pot combinar-se junt a l'hemoglobina de la sang reduint la seua capacitat de transport d'oxigen. El NO<sub>2</sub> irrita els alveòls pulmonars. Una font important de NO<sub>2</sub> poden ser les estufes de gas, cremadors o calderes industrials. Regulats al R.D. 717/1987 i Directiva 1999/30/CE.

## CONCEPTOS

### CLIMATOLOGIA

**Precipitación.** Caída de productos de condensación del vapor de agua, sólidos o líquidos, que llegan al suelo con velocidad apreciable.

**Humedad relativa.** Cociente entre la cantidad de vapor que contiene la atmósfera y la cantidad máxima que podría contener a la misma temperatura , expresado en porcentaje.

**Días despejados.** Aquellos en que la suma de octavos de cielo tapado por nubes en las obseraciones. efectuadas a las 7 h., 13 h. y 18 h. (del meridiano de Greenwich) es inferior o igual a 4.

**Días nubosos.** Cuando la suma es mayor de 4 e inferior a 20.

**Días cubiertos.** Cuando la suma es igual o superior a 20.

**Insolación absoluta.** Tiempo durante el cual el sol ha brillado en el cielo en el transcurso de un período determinado.

**Insolación relativa.** Relación entre la insolación absoluta y el número de horas en que el sol haya permanecido en ese tiempo sobre el horizonte.

### CONTAMINACION ATMOSFÉRICA

**Contaminación atmosférica.** Se produce cuando en la composición de la capa de aire se encuentran sustancias extrañas o bien las normales pero en cantidades elevadas.

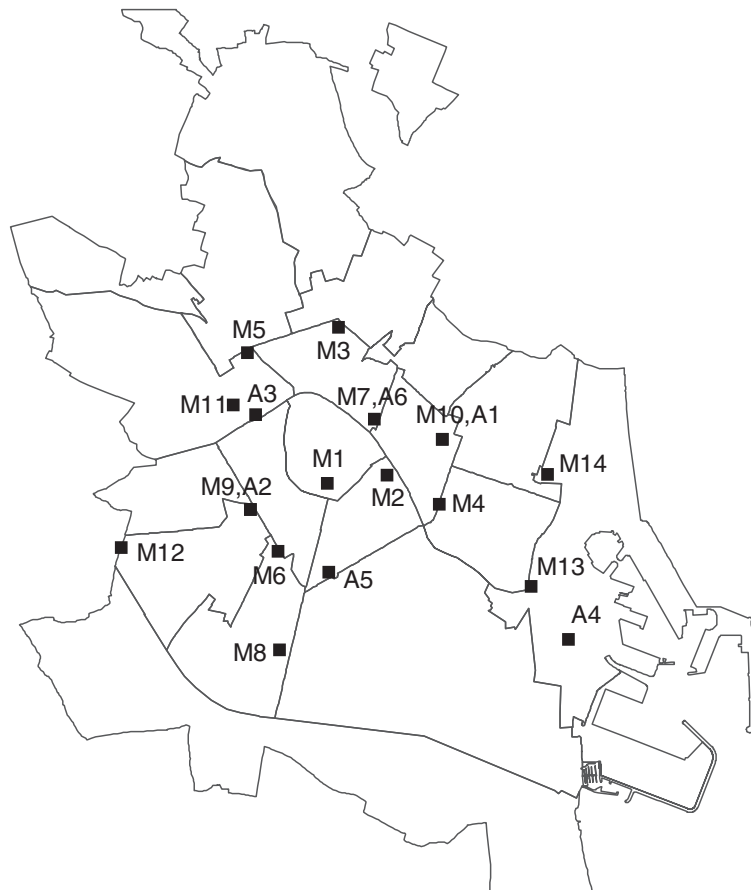
**Dióxido de azufre.** Proviene de la combustión del carbón y de derivados líquidos del petróleo, actividades industriales, etc. Regulado en el R.D.1616/1985, R.D. 1321/1992 y en la Directiva 1999/30/CE.

**Humos.** Son las partículas en suspensión que por su pequeño diámetro pueden ser transportadas a grandes distancias. Tienen menos de 5 µm de diámetro y ejemplos de estas son los aerosoles, las cenizas,... Regulado en el R.D. 1321/1992.

**Monóxido de Carbono.** Gas incoloro sin sabor ni olor. En cantidades elevadas puede afectar el metabolismo respiratorio. Regulado en la Directiva 2000/69/CE.

**Ozono.** Oxidante fotoquímico presente en la atmósfera, cuya función es la de proteger a la tierra de la radiación ultravioleta del sol. Regulado en el R.D. 1494/1995.

**Óxido Nítrico y Dióxido de Nitrógeno.** Contaminantes importantes del aire, productos de la oxidación del nitrógeno atmosférico o orgánico (del combustible). El NO puede combinarse con la hemoglobina de la sangre reduciendo su capacidad de transporte de oxígeno. El NO<sub>2</sub> irrita los alveolos pulmonares. Una fuente importante de NO<sub>2</sub> pueden ser las estufas de gas, quemadores o calderas industriales. Regulados en el R.D. 717/1987 y en la Directiva 1999/30/CE.



### Estacions Manuales

Zona de trànsit dens:

- M3: C. Sagunt amb Avda. Primado Reig
- M4: Av. Port amb C. Eduard Boscà
- M5: Av. Burjassot
- M6: Av. Giorgeta amb C. Albacete
- M9: C. Linares amb C. Lorca
- M10: Av. Aragó amb Av. Blasco Ibañez
- M11: Av. Menéndez Pidal amb C. Prof. Beltrán Báguena

Zona de trànsit mitjà:

- M1: Pl. del Ajuntament
- M2: Pl. Amèrica
- M8: C. San Vicent, 311

Zona de trànsit baix:

- M13: Cementeri del Grau
- M14: C. Serreria

Fons Ciutat:

- M7: Vivers Municipals

Pol. Vara de Quart:

- M12: C. dels Gremis

### Estacions Automàtiques

- A1: Av. Aragó amb Av. Blasco Ibañez
- A2: C. Linares amb C. Lorca
- A3: Av. Menéndez Pidal amb C. Prof. Beltrán Báguena
- A4: Pl. Aras de Alpuente
- A5: Pista de Silla
- A6: Vivers

## CONTAMINACIÓ ACÚSTICA

Les dades procedeixen del Servei del Laboratori Municipal i del Medi Ambient, els mesuraments del nivell sonor es prenen a tres punts de la ciutat: Nuevo Centro, Vivers i Av. Ausiàs March.

La informació que publiquem són nivells mitjans al període de referència per als diferents espais horaris. El nivell sonor es mesura a partir d'un mínim que s'estableix al llinar de percepció de l'oïda humana, el qual és de 0 dB; al voltant de 130 dB se situa el nivell del dolor. L'OCDE estableix com a nivell recomanable, valors inferiors als 65 dB.

Nivells sonors de referència:

- So de fons al camp: entre 15 i 20 dB.
- So a una biblioteca: al voltant de 35 dB.
- So d'una conversa: al voltant de 65 dB.
- So del trànsit: al voltant de 70 dB.
- So d'un avió envoltant-se: al voltant de 120 dB.

### FONTS

Centre Meteorològic territorial de València. Institut Nacional de Meteorologia.  
 Serv. Laboratori Municipal i del Medi ambient. Ajuntament de València  
 Oficina d' Estadística. Ajuntament de València

## CONTAMINACION ACÚSTICA

Los datos proceden del Servicio del Laboratorio Municipal y del Medio Ambiente, las medidas del nivel sonoro se toman en tres puntos de la ciudad; Nuevo Centro, Viveros y Av. Ausias March.

La información que reflejamos son niveles promedios en el periodo de referencia para las distintas franjas horarias. El nivel sonoro se mide a partir de un mínimo que se establece en el umbral de percepción del oído humano, este es de 0 dB, entorno a 130 dB se situa el nivel del dolor. La O.C.D.E. establece como recomendable, valores inferiores a los 65 dB.

Niveles sonoros de referencia:

- Sonido de fondo en el campo: entre 15 y 20 dB.
- Sonido en una biblioteca: en torno a 35 dB.
- Sonido de una conversación: en torno a 65 dB.
- Sonido del tráfico: en torno a 70 dB.
- Sonido de un avión despegando: en torno a 120 dB.

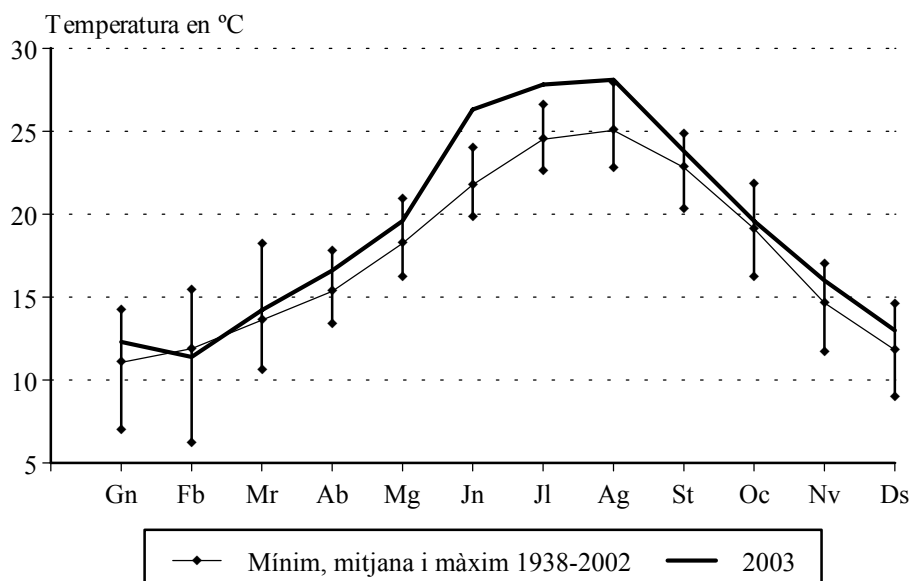
### FUENTES

Centro Meteorológico territorial de Valencia. Instituto Nacional de Meteorología.  
 Serv. Laboratorio Municipal y del Medio ambiente. Ayuntamiento de Valencia  
 Oficina de Estadística. Ayuntamiento de Valencia

**V.1. Observacions meteorològiques. Quart trimestre 2003***V.1. Observaciones meteorológicas. Cuarto trimestre 2003***1.1. Observacions meteorològiques. Mes a mes. 2003***1.1. Observaciones meteorológicas. Mes a mes. 2003*

		Precipitació		Insolació		% Humitat relativa	Pressió Hpa.	Dies segons nuvolositat		
		l/m2	Dies	Hores	%			Clars	Núvols	Coberts
<b>2003</b>	Gener	9,8	4	182,4	60	51	1.017,2	11	18	2
	Febrer	41,7	11	141,5	48	65	1.017,0	6	14	8
	Març	30,5	8	195,8	53	70	1.019,9	7	18	6
	Abril	63,4	8	241,2	61	67	1.012,3	7	19	4
	Maig	77,7	6	277,4	62	70	1.015,8	11	14	6
	Juny	1,2	4	280,5	63	64	1.013,6	9	17	4
	Juliol	0,2	1	322,3	71	68	1.013,6	15	16	0
	Agost	2,0	5	317,7	75	62	1.014,0	16	14	1
	Setembre	33,7	13	227,0	61	70	1.016,8	6	19	5
	Octubre	71,7	16	144,4	41	69	1.011,2	2	22	7
	Novembre	13,9	7	133,6	44	70	1.014,5	3	22	5
	Desembre	21,9	8	179,3	61	65	1.017,1	3	27	1

		Vent		Temperatura en graus centígrads				Temperatura Mitjana
		Velocitat màxima Km/h	Velocitat mitjana Km/h	Màxima absoluta	Mitjana	Mínima absoluta	Mitjana	
<b>2003</b>	Gener	84	11	25,4	16,9	1,4	7,7	12,3
	Febrer	0	7	22,6	15,5	2,5	7,3	11,4
	Març	46	7	25,4	18,8	4,0	9,6	14,2
	Abril	80	9	28,2	21,2	7,4	12,0	16,6
	Maig	46	7	30,5	24,0	11,0	15,2	19,6
	Juny	54	7	36,5	30,9	18,0	21,8	26,3
	Juliol	57	8	38,4	32,0	21,5	23,7	27,8
	Agost	50	7	36,9	33,1	21,4	23,1	28,1
	Setembre	57	7	32,7	28,1	15,5	19,6	23,8
	Octubre	58	7	30,2	23,3	9,0	15,8	19,6
	Novembre	65	7	23,2	20,0	8,4	12,1	16,0
	Desembre	69	8	25,0	17,7	4,0	8,4	13,0

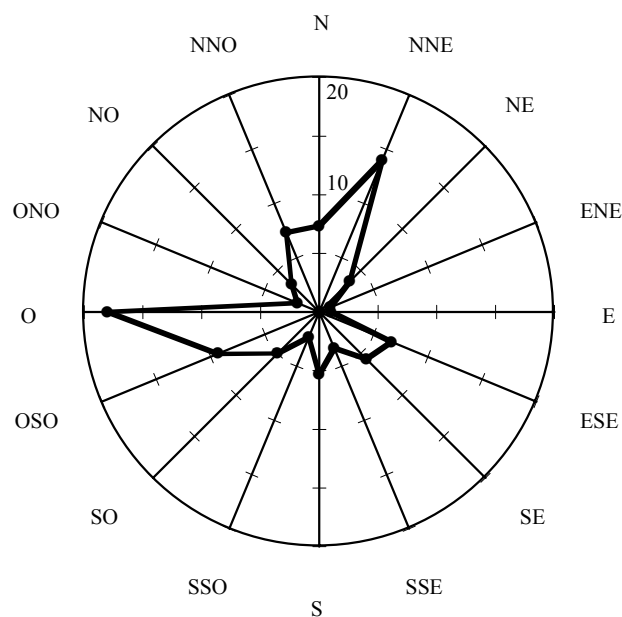
**TEMPERATURA MITJANA MENSUAL**

**1.2. Observacions del vent. Mes a mes. 2003**

1.2. Observaciones del viento. Mes a mes. 2003

	N	NNE	NE	ENE	E	ESE	SE	SSE	S	SSO	SO	OSO	O	ONO	NO	NNO	CAL- MA
<b>2003</b> Gener%	3	3	0	0	0	0	2	3	3	2	10	11	35	8	2	9	9
Km/h	4	12	0	0	0	0	3	5	4	6	11	13	13	15	12	13	-
Febrer %	9	6	8	5	3	4	5	2	0	5	5	5	14	6	4	2	17
Km/h	6	5	5	4	4	11	7	12	0	8	14	9	11	10	4	6	-
Març %	1	10	12	4	9	11	13	1	2	0	1	5	19	2	0	4	6
Km/h	5	7	6	8	5	8	8	7	5	0	10	5	11	4	0	4	-
Abril %	1	11	11	2	3	16	9	3	1	1	3	7	18	2	2	5	5
Km/h	11	13	8	7	5	10	12	5	7	5	10	10	10	4	13	12	-
Maig %	2	11	10	4	4	18	17	3	3	0	1	6	9	1	2	3	6
Km/h	7	7	8	6	6	9	10	12	6	0	4	5	5	5	9	4	-
Juny %	10	8	8	7	3	19	14	5	0	1	3	4	9	2	1	1	5
Km/h	5	4	6	5	5	9	9	9	0	10	9	13	5	3	11	6	-
Juliol %	7	4	9	8	3	29	11	2	0	0	1	5	13	1	3	2	2
Km/h	6	9	8	6	4	9	11	12	0	0	14	6	8	14	3	4	-
Agost %	3	2	10	4	4	23	15	6	2	0	1	4	16	6	0	2	2
Km/h	6	8	6	6	5	9	8	10	8	0	13	7	6	3	0	4	-
Setembre %	4	12	9	6	1	18	12	3	1	2	1	8	8	5	2	3	5
Km/h	6	10	7	4	5	8	8	8	5	5	18	5	5	4	6	16	-
Octubre %	8	13	0	0	1	9	12	3	5	2	9	11	15	1	2	5	4
Km/h	6	10	0	0	4	7	7	8	7	11	8	10	8	6	3	5	-
Novembre %	10	16	10	2	1	6	1	3	3	2	4	9	17	2	1	7	6
Km/h	6	9	5	4	4	6	4	6	3	6	9	11	9	9	3	7	-
Desembre %	4	13	1	1	1	5	4	4	8	3	2	8	22	3	7	10	4
Km/h	8	9	2	4	6	5	6	5	5	4	5	8	10	7	15	15	-

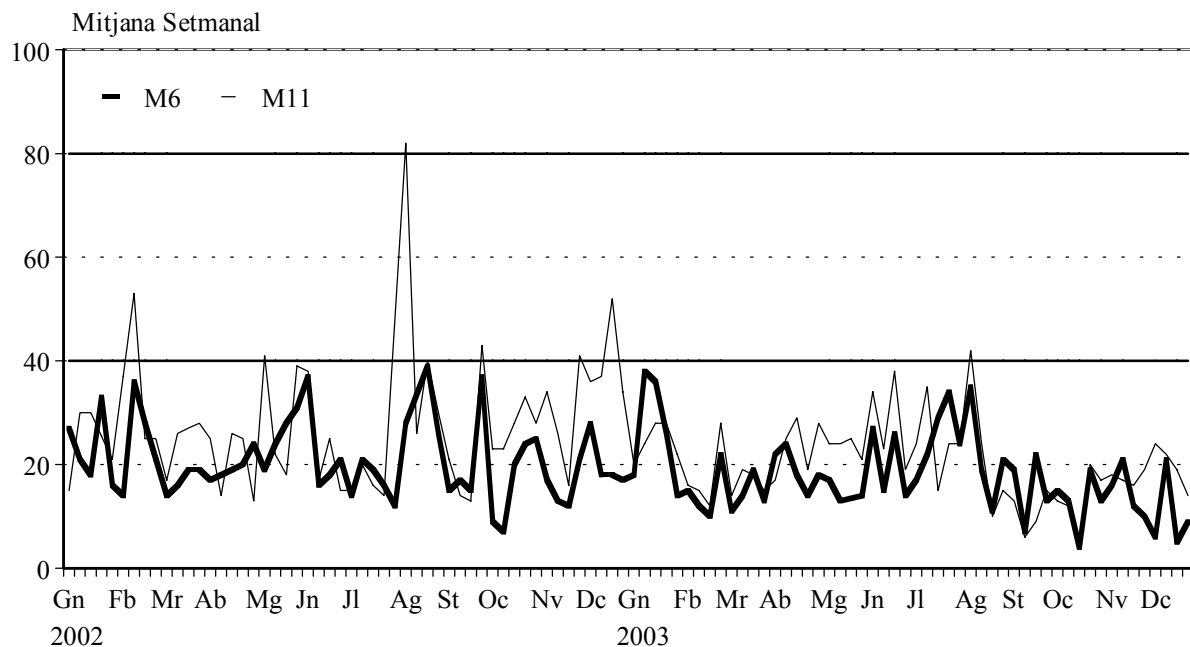
Nota: Es considerarà Calma quan la velocitat del vent siga inferior a 1,8 Km/h.

DISTRIBUCIÓ PERCENTUAL DE LA DIRECCIÓ DEL VENT.  
QUART TRIMESTRE DE 2003.

**V.2 Contaminació atmosfèrica. Quart trimestre 2003***V.2 Contaminación atmosférica. Cuarto trimestre 2003***2.1 Diòxid de sofre segons estacions manuals de mostreig. Mitjana setmanal.***2.1 Dióxido de azufre según estaciones manuales de muestreo. Media semanal.*

	M1	M2	M3	M4	M5	M6	M7	M8	M9	M10	M11	M12	M13	M14
4t Trimestre 2003														
29/09 a 05/10	18	22	21	23	16	15	12	21	5	15	13	20	21	15
06/10 a 12/10	16	26	15	14	15	13	12	23	17	21	12	26	14	-
13/10 a 19/10	25	19	13	14	15	4	11	14	7	12	4	14	12	8
20/10 a 26/10	24	19	14	27	15	19	15	18	21	17	20	18	23	10
27/10 a 02/11	16	14	12	21	17	13	9	19	19	20	17	21	15	6
03/11 a 09/11	23	21	17	23	13	16	12	20	18	17	18	11	20	18
10/11 a 16/11	19	11	16	18	18	21	17	17	9	18	17	26	19	18
17/11 a 23/11	23	18	17	24	11	12	16	20	8	13	16	13	6	29
24/11 a 30/11	23	21	5	27	7	10	7	12	20	20	19	17	11	25
01/12 a 07/12	14	16	9	17	11	6	8	14	22	19	24	19	14	8
08/12 a 14/12	10	16	14	29	11	21	10	14	14	17	22	15	22	22
15/12 a 21/12	15	17	23	26	18	5	14	28	16	20	19	25	33	25
22/12 a 28/12	25	16	23	12	21	9	14	18	14	24	14	22	11	13
Mediana	20	17	15	20	12	11	10	17	14	17	17	19	17	17
Percentil 98	34	34	38	44	36	29	29	37	31	33	34	36	41	36
<i>Mitjana</i>	19	18	15	21	14	13	12	18	15	18	17	19	17	17

Nota: Dades en micrograms/m<sup>3</sup>. (-) Dades insuficients.

**CONTAMINACIÓ ATMOSFÈRICA PER DIÒXID DE SOFRE**

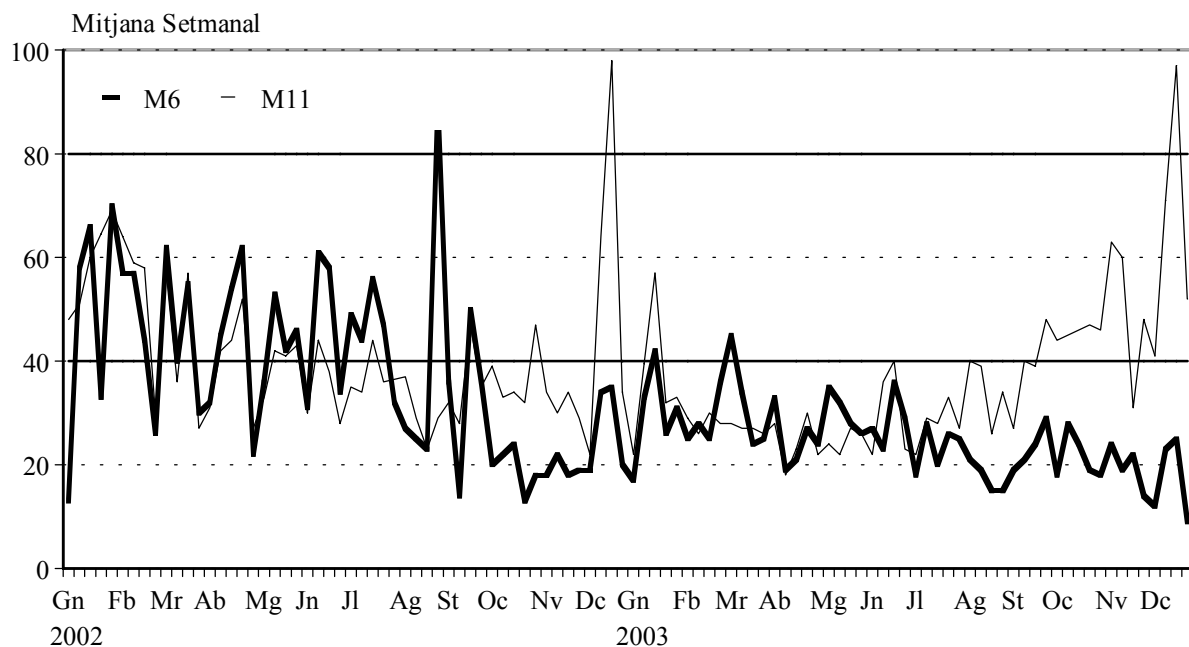
Valors <40 contaminació òptima i >80 contaminació elevada

**2.2 Fum segons estacions manuals de mostreig. Mitjana setmanal.**

2.2 Humo según estaciones manuales de muestreo. Media semanal.

	M1	M2	M3	M4	M5	M6	M7	M8	M9	M10	M11	M12	M13	M14
4t Trimestre 2003														
29/09 a 05/10	41	38	38	81	49	18	19	32	56	58	44	25	15	25
06/10 a 12/10	40	39	40	72	39	28	25	32	44	54	45	26	17	-
13/10 a 19/10	41	41	48	103	46	24	23	34	53	68	46	31	13	22
20/10 a 26/10	39	34	41	79	44	19	21	36	45	52	47	30	15	19
27/10 a 02/11	40	41	49	86	58	18	24	33	50	61	46	29	17	20
03/11 a 09/11	72	70	52	108	61	24	40	63	58	76	63	57	27	34
10/11 a 16/11	60	60	56	108	56	19	39	54	55	77	60	51	34	28
17/11 a 23/11	41	37	41	86	32	22	20	25	40	58	31	31	15	21
24/11 a 30/11	43	38	48	93	61	14	20	24	50	61	48	38	19	28
01/12 a 07/12	43	32	39	84	46	12	15	30	51	57	41	27	20	20
08/12 a 14/12	56	64	57	107	68	23	36	53	54	82	71	45	34	41
15/12 a 21/12	72	79	71	126	78	25	44	86	67	98	97	74	41	44
22/12 a 28/12	47	50	48	97	44	9	26	42	45	57	52	35	22	27
Mediana	48	47	47	91	52	19	24	36	53	62	48	33	16	24
Percentil 98	86	104	83	159	104	45	59	100	86	110	125	90	64	64
Mitjana	49	48	48	94	52	20	27	42	51	66	53	38	22	28

Nota: Dades en micrograms/m3. (-) Dades insuficients.

**CONTAMINACIÓ ATMOSFÈRICA PER FUM**

Valors &lt;40 contaminació òptima i &gt;80 contaminació elevada

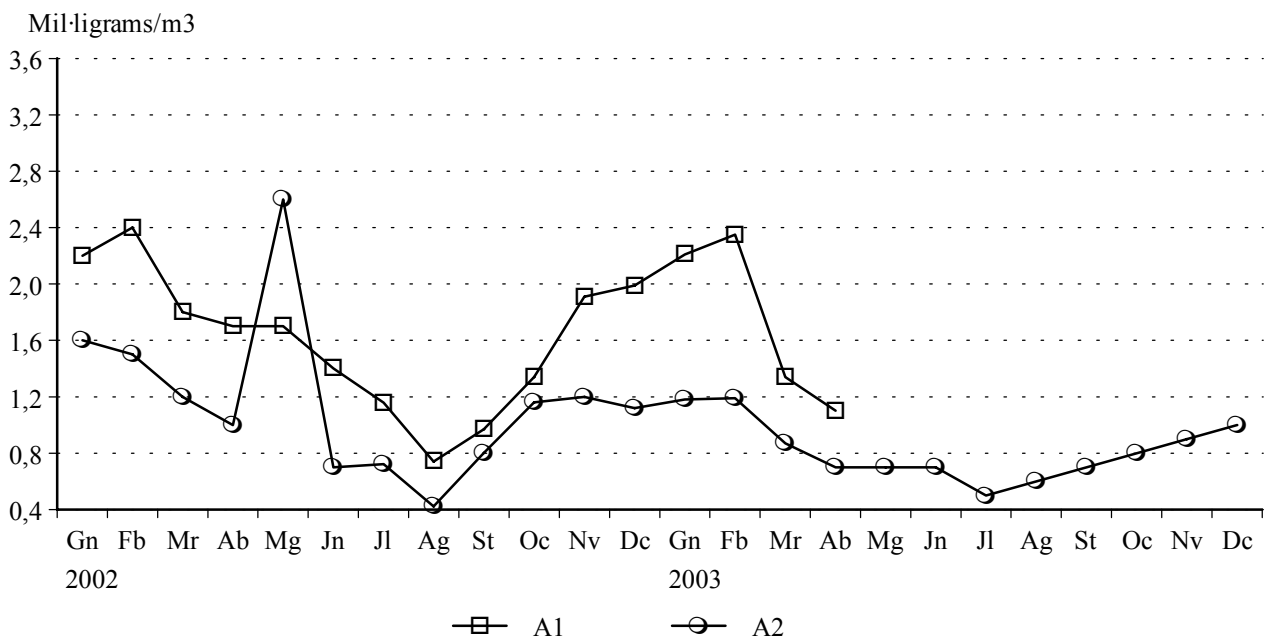
**2.3 Diversos contaminants segons estacions automàtiques de mostreig. Quart trimestre 2003**

2.3 Diversos contaminantes según estaciones automáticas de muestreo. Cuarto trimestre 2003

	A1: Aragó	A2: Linares	A3: Menéndez Pidal	A4: Natzalet	A5: Pista de Silla	A6: Vivers
<b>Diòxid de sofre (SO2)</b>						
Octubre	6,5	8,1	4,5	5,1	2,1	3,2
Novembre	7,4	9,8	6,2	5,1	2,5	3,3
Desembre	8,6	10,3	7,6	5,9	3,0	4,3
<b>Partícules</b>						
Octubre	35,0	41,3	55,0	18,9	25,8	18,2
Novembre	30,4	43,2	55,0	57,7	29,3	23,1
Desembre	26,6	51,5	60,3	57,5	24,0	21,2
<b>Diòxid de nitrògen (NO2)</b>						
Octubre	61,9	42,1	63,4	50,3	67,7	33,0
Novembre	62,4	34,3	66,4	59,2	73,9	39,4
Desembre	51,3	34,3	74,1	60,9	78,4	43,3
<b>Ozó</b>						
Octubre	17,2	16,8	23,7	35,4	24,1	29,4
Novembre	10,7	14,4	15,3	30,5	15,8	20,3
Desembre	14,0	14,5	17,5	29,3	16,9	21,3
<b>Monòxid de carboni (CO) (*)</b>						
Octubre	-	0,8	0,4	-	0,6	0,5
Novembre	-	0,9	0,5	-	0,6	0,5
Desembre	-	1,0	0,6	0,6	0,7	0,5

Nota: mitjanes mensuals en micrograms/m3 .

(\*) mitjanes mensuals en miligrams/m3.

**CONTAMINACIÓ ATMOSFÈRICA MITJANA DIÀRIA PER MONÒXID DE CARBONI**

**V.3 Contaminació acústica. Quart trimestre 2003***V.3 Contaminación acústica. Cuarto trimestre 2003***3.1 Nivell sonor (soroll) en dB. Mitjana per hora del dia.***3.1 Nivel sonoro (ruido) en dB. Media por hora del día.*

Hora	Nou Centre	Pista de Silla	Vivers
0	64,4	63,6	59,4
1	63,5	62,5	59,3
2	62,8	62,7	58,9
3	62,6	63,4	59,1
4	63,3	64,2	59,3
5	65,7	65,7	59,6
6	68,6	67,3	60,7
7	69,7	68,0	61,0
8	69,0	67,5	60,7
9	67,8	66,8	60,9
10	67,5	66,6	60,9
11	67,4	66,2	60,9
12	68,0	65,7	60,7
13	68,2	65,7	60,6
14	67,9	65,4	60,5
15	67,6	65,9	60,7
16	67,7	66,6	61,1
17	67,8	67,1	60,9
18	67,9	67,2	60,6
19	68,2	67,2	60,3
20	68,0	67,0	60,4
21	67,0	66,4	59,8
22	65,5	65,4	60,0
23	65,0	64,9	59,8

**CONTAMINACIÓ ACÚSTICA 4o TRIMESTRE****NIVELL DE SOROLL PER HORA DEL DIA**