

## ÍNDEX

	Pàgina
<b>RESUM DE DADES .....</b>	5
<b>I. ACTIVITAT ECONÒMICA .....</b>	7
I.1. Mercat de treball. Tercer trimestre 2003 .....	13
I.2. Enquesta de Població Activa. Tercer trimestre 2003 .....	18
I.3. Inversió Industrial. Segundo trimestre 2003 .....	22
I.4. Altes en l'Impost d'activitats econòmiques. Primer trimestre 2003 .....	23
<b>II. CONSUM I PREUS .....</b>	25
II.1. Índex de preus de consum. Tercer trimestre 2003 .....	29
II.2. Matriculació de vehicles. Tercer trimestre 2003 .....	30
II.3. Comercialització de productes alimentaris. Tercer trimestre 2003 .....	32
II.4. Demanda turística. Tercer trimestre 2003 .....	34
<b>III. DEMOGRAFIA I POBLACIÓ .....</b>	37
III.1. Moviments migratoris. Tercer trimestre 2003 .....	41
III.2. Canvis de domicili intraurbans. Tercer trimestre 2003 .....	45
III.3. Naixements i defuncions. Segon Trimestre 2003 .....	47
III.4. Resum de moviments al Padró Municipal. Segon trimestre 2003 .....	48
<b>IV. EDIFICACIÓ I HABITATGE .....</b>	49
IV.1. Llicències Urbanístiques municipals. 1 <sup>er</sup> , 2 <sup>o</sup> i 3 <sup>er</sup> trimestre 2003 .....	53
IV.2. Visats d'obra. Segon trimestre 2003 .....	55
IV.3. Preus de l'habitatge. Segon trimestre 2003 .....	56
<b>V. MEDI AMBIENT .....</b>	57
V.1. Observacions meteorològiques. Tercer trimestre 2003 .....	61
V.2. Contaminació atmosfèrica. Segon i tercer trimestre 2003 .....	63
V.3. Contaminació acústica. Segon i tercer trimestre 2003 .....	66

## ÍNDICE

	<i>Página</i>
<b>RESUMEN DE DATOS</b> .....	5
<b>I. ACTIVIDAD ECONÓMICA</b> .....	7
I.1. Mercado de trabajo. Tercer trimestre 2003 .....	13
I.2. Encuesta de Población Activa. Tercer trimestre 2003 .....	18
I.3. Inversión Industrial. Segundo trimestre 2003 .....	22
I.4. Altas en el Impuesto de actividades económicas. Primer trim.03.....	23
<b>II. CONSUMO Y PRECIOS</b> .....	25
II.1. Índice de precios de consumo. Tercer trimestre 2003 .....	29
II.2. Matriculación de vehículos. Tercer trimestre 2003 .....	30
II.3. Comercialización de productos alimentarios. Tercer trim.2003 .....	32
II.4. Demanda turística. Tercer trimestre 2003 .....	34
<b>III. DEMOGRAFÍA Y POBLACIÓN</b> .....	37
III.1. Movimientos migratorios. Tercer trimestre 2003 .....	41
III.2. Cambios de domicilio intraurbanos. Tercer trimestre 2003 .....	45
III.3. Nacimientos y Defunciones. Segundo trimestre 2003 .....	47
III.4. Resumen de Movimientos en el Padrón Municipal. 2º trim. 2003 .....	48
<b>IV. EDIFICACIÓN Y VIVIENDA</b> .....	49
IV.1. Licencias Urbanísticas municipales . 1 <sup>er</sup> , 2º i 3 <sup>er</sup> trimestre 2003.....	53
IV.2. Visados de obra. Segundo trimestre 2003 .....	55
IV.3. Precios de la vivienda. Segundo trimestre 2003 .....	56
<b>V. MEDIO AMBIENTE</b> .....	57
V.1. Observaciones meteorológicas. Tercer trimestre 2003 .....	61
V.2. Contaminación atmosférica. Segundo y tercer trimestre 2003 .....	63
V.3. Contaminación acústica. Segundo y tercer trimestre 2003 .....	66

**RESUM DE DADES****RESUMEN DE DATOS****Desocupació registrada**

	Variació en un any	
Tercer trimestre		
Juliol	26.988	-2,6%
Agost	27.311	-2,4%
Setembre	27.857	-2,4%

## Paro registrado

Tercer trimestre
Julio
Agosto
Septiembre

**Enquesta de Població Activa (EPA)**

	Total	Homes	Dones
Tercer trimestre			
Taxa d'activitat	57,4	68,7	47,2
Taxa d'ocupació	51,9	62,7	42,2
Taxa de desocupació	9,5	8,7	10,6

## Encuesta de Población Activa

Tercer trimestre
Tasa de Actividad
Tasa de Empleo
Tasa de Paro

**Altes en l'IAE**

Primer trimestre	
Industrials	171
Construcció	485
Comerç i servicis	2.706
Professionals i artístiques	1.052

## Altas en el I.A.E.

Primer trimestre
Industriales
Construcción
Comercio y servicios
Profesionales y Artistas

**Turismes matriculats**

	Variació en un any	
Tercer trimestre		
	7.121	9,7%

## Turismos Matriculados

Tercer trimestre

**Demanda turística**

	Grau d'ocupació	Pernoctacions
Tercer trimestre		
Juliol	47,7	162.676
Agost	51,5	175.493
Setembre	-	-

## Demanda turística

Tercer trimestre  
Julio  
Agosto  
Septiembre

**Naixements i defuncions**

	Naixements	Defuncions	Saldo
Segon trimestre			
	1.918	1.647	271

## Nacimientos y defunciones

Segon trimestre

**Migracions**

	Inmigrants	Emigrants	Saldo
Tercer trimestre			
	8.921	6.232	2.689

## Migraciones

Tercer trimestre

**Edificació 1<sup>a</sup> Ocupació**

Tercer trimestre	
Llicències	47
Edificis	93
Habitatges	1.953

Edificación 1<sup>a</sup> Ocupación

Tercer trimestre  
Licencias  
Edificios  
Viviendas

**Habitatges preu per m<sup>2</sup>**

Tercer trimestre 2003	Euros
	1.250,18

Viviendas precio por m<sup>2</sup>

Tercer trimestre 2003



# I. ACTIVITAT ECONÒMICA

## *I. ACTIVIDAD ECONÓMICA*

### ÍNDIX

	Pàgina
<b>CONCEPTES .....</b>	<b>9</b>
<b>I.1. Mercat de treball registrat pel Servef</b>	
1.1 Desocupats i taxa de desocupació. Comparació respecte a diferents àmbits. ...	13
1.2 Desocupació per sectors. ....	13
1.3 Desocupació: evolució mensual. ....	14
1.4 Desocupació registrada segons edat i sexe. ....	14
1.5 Desocupació registrada per mesos segons sexe i oficines de col.locació. ....	15
1.6 Desocupació registrada segons titulació. ....	15
1.7 Desocupació registrada segons grup professional. ....	16
1.8 Desocupats registrats segons activitat econòmica. ....	16
1.9 Evolució de la taxa de desocupació. ....	17
<b>I.2. Enquesta de població activa (E.P.A.)</b>	
2.1 Població de 16 i més anys en relació respecte a l'activitat econòmica. ....	18
2.2 Evolució de les taxes d'activitat, treball i desocupació. ....	18
2.3 Població de 16 i més anys en relació respecte a l'activitat econòmica i sexe. ...	19
2.4 Població activa segons edat i sexe. ....	19
2.5 Població activa per sector econòmic. ....	19
2.6 Població ocupada segons edat i sexe. ....	19
2.7 Població ocupada per sector econòmic. ....	19
2.8 Població ocupada segons situació professional. ....	20
2.9 Població desocupada segons el temps que fa que busca treball. ....	20
2.10 Població desocupada segons situacions diverses. ....	20
2.11 Població inactiva segons situació d'inactivitat. ....	20
2.12 Llars segons activitat dels membres. ....	20
2.13 Població assalariada per sector econòmic. ....	21
2.14 Població assalariada segons relació laboral. ....	21
2.15 Població assalariada del sector públic per tipus d'administració. ....	21
<b>I.3. Inversió industrial</b>	
3.1 Evolució de la inversió. ....	22
3.2 Distribució territorial. Segon Trimestre.....	22
3.3 Destinació final de la inversió. Segon Trimestre .....	22
3.4 Distribució territorial. Tercer Trimestre .....	23
3.5 Destinació final de la inversió. Tercer Trimestre.....	23
<b>I.4. Altes en l'impost d'activitats econòmiques.</b>	
4.1 Altes d'activitats econòmiques segons tipus. ....	24
4.2 Altes d'activitats econòmiques segons tipus per districte. ....	24

## ÍNDICE

	<i>Página</i>
<b>CONCEPTOS</b> .....	9
<b>I.1. Mercado de Trabajo registrado por el Servef</b>	
1.1 Parados y tasa de paro. Comparación con otros ámbitos. ....	13
1.2 Paro por sectores. ....	13
1.3 Paro: evolución mensual. ....	14
1.4 Paro registrado según edad y sexo. ....	14
1.5 Paro registrado por meses según sexo y oficinas de empleo. ....	15
1.6 Paro registrado según titulación. ....	15
1.7 Paro registrado según grupo profesional. ....	16
1.8 Parados registrados según actividad económica. ....	16
1.9 Evolución de la tasa de paro. ....	17
<b>I.2. Encuesta de Población Activa (E.P.A.)</b>	
2.1 Población de 16 y más años en relación con la actividad económica. ....	18
2.2 Evolución de las tasas de actividad, empleo y paro. ....	18
2.3 Población de 16 años y más años, en relación con la actividad económica y sexo. ....	19
2.4 Población activa según edad y sexo. ....	19
2.5 Población activa por sector económico. ....	19
2.6 Población ocupada según edad y sexo. ....	19
2.7 Población ocupada por sector económico. ....	19
2.8 Población ocupada según situación profesional. ....	19
2.9 Población parada según el tiempo de búsqueda de empleo. ....	20
2.10 Población parada según situaciones diversas. ....	20
2.11 Población inactiva según situación de inactividad. ....	20
2.12 Hogares según actividad de los miembros. ....	20
2.13 Población asalariada por sector económico. ....	21
2.14 Población asalariada según relación laboral. ....	21
2.15 Población asalariada del sector público por tipo de administración. ....	21
<b>I.3. Inversión Industrial</b>	
3.1 Evolución trimestral de la inversión. ....	22
3.2 Distribución territorial. Segundo Trimestre ....	22
3.3 Destino final de la inversión. Segundo Trimestre. ....	22
3.4 Distribución territorial. Tercer Trimestre ....	23
3.5 Destino final de la inversión. Tercer Trimestre. ....	23
<b>I.4. Altas en el Impuesto de actividades económicas</b>	
4.1 Altas de actividades económicas según tipo. ....	24
4.2 Altas de actividades económicas según tipo por distrito. ....	24

**CONCEPTES****MERCAT DE TREBALL REGISTRAT PER L'INEM**

**Desocupació registrada.** La componen les demandes d'ocupació pendents el darrer dia del mes, excloent-hi les corresponents a les situacions següents:

- Treballadors ocupats: Els que sol·liciten una ocupació per compatibilitzar-la junt a l'actual o canviar-la per la que ocupen, les persones que es troben en suspensió o reducció de jornada per un expedient de regulació d'ocupació i els qui es troben ocupats en treballs de col·laboració social.

- Treballadors sense disponibilitat immediata per al treball o en situació d'incompatibilitat per el treball: jubilats, pensionistes, invalidesa absoluta o gran invalidesa, persones majors de 65 anys, treballadors en situació d'incapacitat laboral transitòria o baixa mèdica, demandants que en eixe moment fan el servici militar, estudiants d'ensenyament oficial reglat sempre que siguen menors de vint-i-cinc anys o demandants de la primera col·locació i alumnes de formació professional ocupacional quan les seues hores lectives superaran les vint setmanals, tindran una beca de manutenció i seran demandants de primera col·locació.

- Treballadors que demanen exclusivament una ocupació de característiques específiques: els qui sol·liciten una ocupació a domicili, per període inferior a tres mesos o jornada setmanal inferior a 20 hores, els qui s'inscriuen a les oficines de col·locació com a requisit previ per a participar en un procés de selecció per a un lloc de treball determinat i els qui sol·liciten una col·locació exclusivament per a l'estranger.

- Treballadors eventuais agraris beneficiaris del subsidi especial per desocupació que el perceben o que, a pesar d'haver transcorregut el període corresponent a este, no ha passat més d'un any des del dia del naixement del dret.

En les dades trimestrals es dona la mitjana desocupació registrat als mesos corresponents.

**Taxa de desocupació registrada.** Es calcula prenent com a denominador la població activa de l'EPA., junt a la data de l'últim trimestre del que disposem al moment d'arribar les dades del Servef.

**Demandes d'ocupació.** Altes de demandats registrades al llarg del mes, incloses demandes de no desocupats.

**Ofertes d'ocupació.** Ofertes d'ocupació registrades al llarg del mes. En les dades per trimestre es dona el sumatori de les registrades en els mesos corresponents.

**Col·locacions.** Col·locacions registrades al llarg del mes. En les dades per trimestre es dona el sumatori de les registrades en els mesos corresponents.

**Àmbits territorials:**

- **Desocupació a la ciutat,** són totes les persones demandants inscrites que tenen com a domicili el municipi de València.

- **Desocupació a les oficines del Servef,** que inclou totes les persones demandants inscrites a les oficines situades a la ciutat, el seu àmbit territorial des de l'1 de març de 1994, i és la següent:

**Av. del Port:** Districtes postals 46011, 46023, 46024 i 46027.

**CONCEPTOS****MERCADO DE TRABAJO REGISTRADO POR EL INEM**

**Paro registrado.** Lo componen las demandas de empleo pendientes el último día del mes, excluyendo las siguientes situaciones:

- *Trabajadores ocupados:* solicitan un empleo para compatibilizarlo con el actual o cambiarlo por el que ocupan, las persona que están en suspensión o reducción de jornada por un expediente de regulación de empleo y los que están ocupados en trabajos de colaboración social.

- *Trabajadores sin disponibilidad inmediata para el trabajo o en situación incompatible con el mismo:* jubilados, pensionistas de invalidez absoluta o gran invalidez, personas mayores de 65 años, trabajadores en situación de incapacidad laboral transitoria o baja médica, demandantes que están cumpliendo el servicio militar, estudiantes de enseñanza oficial reglada siempre que sean menores de 25 años o demandantes del primer empleo y alumnos de formación profesional ocupacional cuando sus horas lectivas superen las veinte semanales, tengan una beca de manutención y sean demandantes de primer empleo.

- *Trabajadores que demandan exclusivamente un empleo de características específicas:* los que solicitan un empleo a domicilio, por período inferior a tres meses o jornada semanal inferior a 20 horas, los que se inscriben en las Oficinas de Empleo como requisito previo para participar en un proceso de selección para un puesto de trabajo determinado y los que solicitan un empleo exclusivamente para el extranjero.

- *Trabajadores eventuales agrarios beneficiarios del subsidio especial por desempleo que lo están percibiendo o que, habiéndolo agotado, no haya pasado más de un año desde el día del nacimiento del derecho.*

En los datos trimestrales se da la media d'aturn registrada en los meses correspondientes.

**Tasa de paro registrado.** Se calcula tomando como denominador la población activa de la E.P.A., con el dato del último trimestre del que disponemos en el momento en que llegan los datos del Servef.

**Demandas de ocupación.** Altas de demandantes registradas a lo largo del mes, incluidas demandas de no parados.

**Ofertas de ocupación.** Ofertas de ocupación registradas a lo largo del mes. En los datos por trimestre se da el sumatorio de las registradas en los meses correspondientes.

**Colocaciones.** Colocaciones registradas a lo largo del mes. En los datos por trimestre se da la suma de los meses correspondientes.

**Ámbitos territoriales:**

- **Paro en la ciudad,** son todas las personas demandantes incritas que tienen como domicilio el municipio de Valencia.

- **Paro en las oficinas del Servef.,** son todas las personas demandantes inscritas en las oficinas situadas en la ciudad, su ámbito territorial desde 1 de marzo de 1994, es el siguiente:

**Av. Port:** Distritos postales 46011, 46023, 46024 y 46027.

**Joan Llorens:** Districtes postals 46008, 46015 i 46018.

**Felip Rinaldi:** Districtes postals 46016, 46019, i 46025, i els municipis d'Alfara del Patriarca, Montcada, Tavernes Blanques i Vinalesa.

**Av. del Cid:** Districte postal 46014 i el municipi de Mislata.

**Vila Barberà:** Districtes postals 46001, 46002, 46004, 46007 i 46017.

**Lluís Oliag:** Districtes postals 46005, 46006, 46012, 46013 i 46026.

**Alfambra:** Districtes postals 46003, 46009 i 46020 i el municipi d'Alboraia.

**Arts Gràfiques:** Districtes postals 46010 (abans Alfambra), 46021 (abans Av. del Port) i 46022 (abans Av. del Port).

## ENQUESTA DE POBLACIÓ ACTIVA

**L'EPA.** (Enquesta de Població Activa) és una enquesta contínua, realitzada per l'I.N.E., que te per la finalitat conèixer l'activitat econòmica respecte al component humà. Està orientada per oferir dades de les principals categories poblacionals en relació al mercat de treball. La informació que incloem dins este apartat es referix a la ciutat de València i s'obté d'una explotació específica de les seccions que formen la mostra a la ciutat, de manera que constitueix un estrat únic; per tant el nivell d'error és major que per a la resta d'àmbits territorials més amples.

**Població activa.** La població econòmicament activa són totes les persones de 16 i més anys que durant la setmana de referència (l'anterior a l'entrevista) tenen les condicions per ser incloses com a ocupats o desocupats.

**Ocupats.** Les persones de 16 i més anys que durant la setmana de referència han tingut un treball per compte d'una tercera persona (assalariats) o exercixen una activitat pel seu compte.

**Desocupats.** Les persones de 16 i més anys que durant les 4 setmanes anteriors a la entrevista han estat:

- sense treball
- buscant activament treball (segons Reglament 1897/2000)
- disponibles per a treballar

**Inactius.** La població inactiva està formada per totes les persones majors de 16 anys no classificades com a ocupades o desocupades durant la setmana de referència:

- faenes de la llar
- estudiants
- jubilats i retirats, persones que cobren una pensió i incapacitats.
- persones que realitzen sense remuneració treball social o benèfic.
- Resta de situacions.

**Taxa d'activitat.** És el quocient entre el nombre total d'actius i la població major de 16 anys.

**Taxa de desocupació.** És el quocient entre el nombre de desocupats i el d'actius.

**Taxa de treball.** És el quocient entre el nombre d'ocupats i la població major de 16 anys.

**Juan Llorens:** Distritos postales 46008, 46015 y 46018.

**Felipe Rinaldi:** Distritos postales 46016, 46019, y 46025, y los municipios de Alfara del Patriarca, Montcada, Tavernes Blanques y Vinalesa.

**Av. Cid:** Distritos postales 46014 y el municipio de Mislata .

**Vila Barberà:** Distritos postales 46001, 46002, 46004, 46007 y 46017.

**Luis Oliag:** Distritos postales 46005, 46006, 46012, 46013 y 46026.

**Alfambra:** Distr. postales 46003, 46009 y 46020 y el municipio de Alboraia.

**Arts Gràfiques:** Distritos postales 46010 (antes Alfambra), 46021 (antes Av. Port) y 46022 (antes Av. Port).

## ENCUESTA DE POBLACIÓN ACTIVA

**La E.P.A.** (Encuesta de Población Activa) es una encuesta contínua, realizada por el I.N.E., con la finalidad de conocer la actividad económica en lo relativo al componente humano. Está orientada para ofrecer datos de las principales categorías poblacionales en relación al mercado de trabajo. La información que incluimos en este apartado se refiere a la ciudad de Valencia y se obtiene de una explotación específica de las secciones que forman la muestra en la ciudad, constituyendo un estrato único; por tanto el nivel de error es mayor que para otros ámbitos territoriales más amplios.

**Población activa.** La población económicamente activa son todas las personas de 16 y más años que durante la semana de referencia (la anterior a la entre- vista) tienen las condiciones para ser incluidas como ocupados o parados.

**Ocupados.** Las personas de 16 y más años que durante la semana de referencia han tenido un trabajo por cuenta ajena (asalariados) o ejerciendo una actividad por cuenta propia.

**Parados.** Las personas de 16 y más años que durante las 4 semanas anteriores a la entrevista han estado:

- sin trabajo
- buscando activamente trabajo (según R. 1897/2000)
- disponible para trabajar

**Inactivos.** La población inactiva esta formada por todas las personas mayores de 16 años no clasificadas como ocupados o parados durante la semana de referencia:

- labores del hogar
- estudiantes
- jubilados y retirados, personas que cobran una pensión e incapacitados.
- personas que realizan sin remuneración trabajo social o benéfico.
- otras situaciones.

**Tasa de actividad.** Es el cociente entre el número total de activos y la población mayor de 16 años.

**Tasa de paro.** Es el cociente entre el número de parados y el de activos.

**Tasa de empleo.** Es el cociente entre el número de ocupados y la población mayor de 16 años.



Esquema de classificació de la població de 16 i més anys:

Població > 16 anys	Actius	Ocupats	Assalariats o treballadors per compte d'una tercera persona	Del sector públic Del sector privat
			Que treballen pel seu compte	Empleadors Empresaris sense assalariats Treballadors independents Membres de cooperatives Ajudes familiars
		Desocupats	Resta de situacions	
	Inactius	Estudiants Faenes de la Llar Jubilats, retirats Pensionistes Activitats benèfiques Incapacitats Resta de situacions	Que busquen 1 <sup>a</sup> ocupació Que han treballat abans	

## INVERSIÓ INDUSTRIAL

**Inversió industrial.** Volum d'inversió que consta en les actes d'inscripció del Registre Industrial (inscripcions fetes pels Servicis Territorials d'Indústria i Energia de la Conselleria d'Ocupació, Indústria i Comerç).

Inclou només la inversió realitzada als sectors industrials que corresponen als següents codis CNAE 93: 10,11,12,23,40 i 41; 13 i 27; 14; 264,265,266 i 2681; 267 i 2682; 261,262 i 263; 24; 28; 29; 30,31 i 32; 34 i 35; 33; 151,152,153,154,155,156,157 i 158; 159 i 16; 17; 191 i 192; 193; 18; 20 i 3662; 361; 21; 22; 25; 362 i 3661; 364 i 365; 363,3663 i 37.

**Noves indústries.** Inversió feta per les empreses en la creació de nous establiments industrials.

**Ampliacions.** Terme que assenyala la inversió feta per les empreses en ampliació o modificació d'establiments ja existents.

**Maquinària.** Inclou tot l'equip industrial (maquinària, instal·lacions, motors, mitjans de treball) que l'empresa ha adquirit per a la posada en marxa de la nova indústria o l'ampliació.

**Terrenys i edificis-construccions.** Es considerarà el valor total de l'establiment quant a l'import que ha suposat la seua inversió en "terrenys i solars", "edificis industrials" i "resta de construccions i obres" (inclou les inversions en edificis administratius, habitatges per a empleats, obres d'infraestructura, etc.).

**Altres inversions d'equip.** Dins esta rúbrica s'inclouen certs béns d'equip industrial de difícil introducció dins l'apartat de maquinària, així com els béns d'equip sense caràcter d'equip industrial com són ara béns d'equip per a oficines (mobiliari, màquines d'oficina, procés de dades), mitjans de transport externs que no constitueixen equip industrial (turismes, camions).

## INVERSIÓN INDUSTRIAL

**Inversión industrial.** Volumen de inversión que consta en las actas de inscripción del Registro Industrial (inscripciones realizadas por los Servicios Territoriales de Industria y Energía de la Conselleria de Trabajo, Industria y Comercio).

Incluye sólo la inversión realizada en los sectores industriales que corresponden a los siguientes códigos CNAE 93: 10,11,12,23,40 y 41; 13 y 27; 14; 264,265,266 y 2681; 267 y 2682; 261,262 y 263; 24; 28; 29; 30,31 y 32; 34 y 35; 33; 151,152,153,154,155,156,157 y 158; 159 y 16; 17; 191 y 192; 193; 18; 20 y 3662; 361; 21; 22; 25; 362 y 3661; 364 y 365; 363,3663 y 37.

**Nuevas industrias.** Inversión realizada por las empresas en la creación de nuevos establecimientos industriales.

**Ampliaciones.** Término que indica la inversión realizada por las empresas en ampliación o modificación de establecimientos ya existentes.

**Maquinaria.** Incluye todo el equipo industrial (maquinaria, instalaciones, motores, medios de trabajo) que la empresa ha adquirido para la puesta en marcha de la nueva industria o la ampliación.

**Terrenos y edificios-construcciones.** Se considera el valor total del establecimiento en cuanto al monto que ha supuesto su inversión en "Terrenos y Solares", "Edificios Industriales" y "Otras Construcciones y Obras" (recoge las inversiones en edificios administrativos, viviendas para empleados, obras de infraestructura, etc.).

**Otras inversiones de equipo.** En esta rúbrica se incluyen ciertos bienes de equipo industrial difíciles de encajar en el apartado maquinaria, así como los bienes de equipo que no tengan propiamente carácter de equipo industrial, tales como bienes de equipo para oficinas (mobiliario, máquinas oficina, proceso de datos), medios de transporte externos que no constituyen equipo industrial (turismos, camiones).

**Establiments.** Correspon al nombre d'actes d'inscripció registrades durant un període de temps. S'identifica cada inscripció quan aquesta té l'existència d'un establiment que ha fet una inversió determinada.

**Potència instal·lada.** Potència dels motors o resta de receptors elèctrics que per motiu de la creació d'un nou establiment industrial o l'ampliació d'un que ja existia, s'hi instal·la.

**Llocs de treball.** Previsió (que pot arribar a fer-se realitat o no) que l'empresa fa sobre el personal que necessitarà per motiu de la creació d'una nova indústria o l'ampliació de la ja existent.

## ACTIVITATS ECONÒMIQUES

**Impost sobre activitats econòmiques.** És un impost directe de caràcter real, el fet imposable del qual és constituït pel simple exercici dins el territori nacional d'activitats empresarials, professionals i artístiques. Les activitats constitutives del fet imposable s'especifiquen en els Reials Decrets Legislatius 1175/1990 de 28 de setembre i 1259/1991 de 2 d'agost.

**Activitats empresarials, professionals i artístiques.** Es considera que una activitat té caràcter empresarial, professional i artístic, quan suposa l'ordenació pel seu compte de mitjans de producció i de recursos humans o d'un o de tots dos, per a la finalitat d'intervindre en la producció de béns i servicis.

**Activitats econòmiques censades.** Les tarifes d'impost fixen quotes locals, provincials i nacionals, i és el subjecte passiu qui decidix per quina de les tres va a tributar, atenent al seu àmbit espacial. L'estadística es fa sobre el cens d'activitats econòmiques de quota local del municipi de València.

**Altes.** L'estadística arreplega les declaracions d'alta de noves activitats no incloses en la formació de la matrícula anual, que té com a data de referència l'1 de gener de cada any. La informació es presenta agrupada trimestralment per la data d'inici d'activitat, per ser este el lapse temporal mínim per al càlcul del període impositiu.

**Establecimientos.** Corresponde al número de actas de inscripción registradas durante un período de tiempo. Se identifica cada inscripción con la existencia de un establecimiento que invierte.

**Potencia instalada.** Potencia de los motores u otros receptores eléctricos que con motivo de la creación de un nuevo establecimiento industrial o a la ampliación de uno ya existente, se instala.

**Puestos de trabajo.** Previsión (que puede o no llegar a hacerse realidad) que la empresa realiza sobre el personal que necesitará con motivo de la creación de una nueva industria o a la ampliación de la ya existente

## ACTIVIDADES ECONÓMICAS

**Impuesto sobre actividades económicas.** Es un impuesto directo de carácter real, cuyo hecho imponible está constituido por el mero ejercicio en territorio nacional, de actividades empresariales, profesionales y artísticas. Las actividades constitutivas del hecho imponible se especifican en R. D. Legislativos 1175/1990, 28 de septiembre y 1259/1991, 2 de agosto.

**Actividades empresariales, profesionales y artísticas.** Una actividad se ejerce con carácter empresarial, profesional y artístico, cuando suponga la ordenación por cuenta propia de medios de producción y/o de recursos humanos, con finalidad de intervenir en la producción de bienes y servicios.

**Actividades económicas censadas.** Las tarifas de impuesto fijan cuotas locales, provinciales y nacionales, siendo el sujeto pasivo el que decide por cual va a tributar, de acuerdo con su ámbito espacial. La estadística es sobre el censo de actividades económicas de cuota local del Municipio.

**Altas.** La estadística recoge las declaraciones de alta de nuevas actividades no incluidas en la formación de la Matrícula anual, que tiene como fecha de referencia el 1 de enero de cada año. La información se presenta agrupada trimestralmente por la fecha de inicio de actividad, por ser este el lapso temporal mínimo para el cálculo del periodo impositivo.

## FONTS

Servei Valencià d'Ocupació i Formació  
Institut Nacional d'Estadística  
Conselleria d'Indústria, Comerç i Energia  
Oficina d' Estadística Ajuntament de València

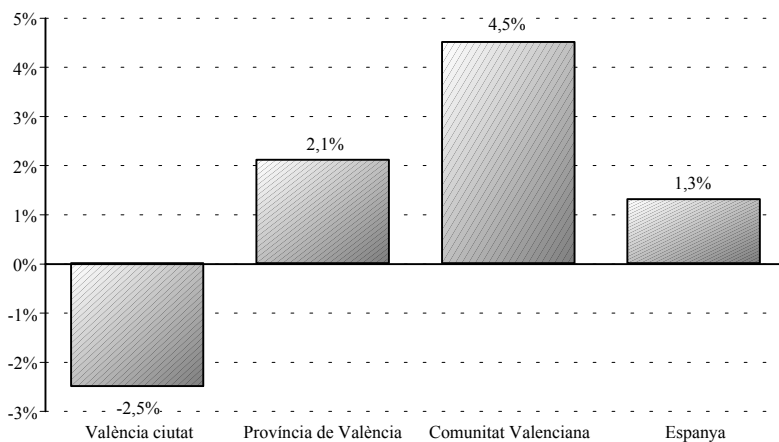
## FUENTES

Servicio Valenciano de Empleo y Formación  
Instituto Nacional de Estadística  
Conselleria de Industria, Comercio y Energía  
Oficina de Estadística Ayuntamiento de Valencia

**I.1. Mercat de treball registrat pel Servef. Tercer trimestre 2003***I.1. Mercado de Trabajo registrado por el Servef. Tercer trimestre 2003***1.1. Desocupats i taxa de desocupació, comparació respecte a diferents àmbits.***1.1. Parados y tasa de paro, comparación con otros ámbitos.*

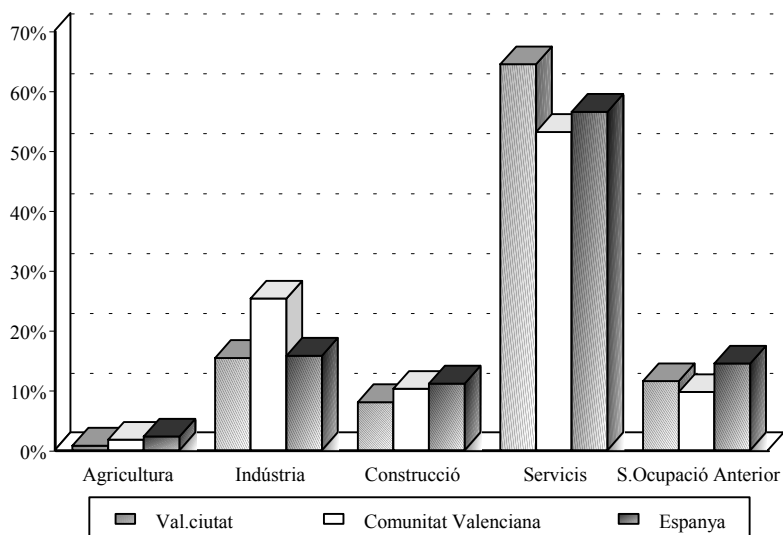
	Desocupació						Mitja Trimestre	% Var. en un any
	Juliol	Taxa	Agost	Taxa	Setembre	Taxa		
València ciutat	26.988	7,7%	27.311	7,5%	27.857	7,7%	27.384	-2,5%
València oficines Servef	29.867	-	30.330	-	30.939	-	30.379	-2,1%
Província de València	77.710	7,2%	81.086	7,5%	81.372	7,5%	80.056	2,5%
Comunitat Valenciana	132.409	6,7%	136.945	6,9%	138.333	6,9%	135.896	4,5%
Espanya	1.573.495	8,4%	1.569.214	8,4%	1.607.847	8,6%	1.583.519	1,3%

VARIACIÓ DE LA DESOCUPACIÓ RESPECTE AL MATEIX TRIMESTRE DE L'ANY ANTERIOR

**1.2. Desocupació per sectors.***1.2. Paro por sectores.*

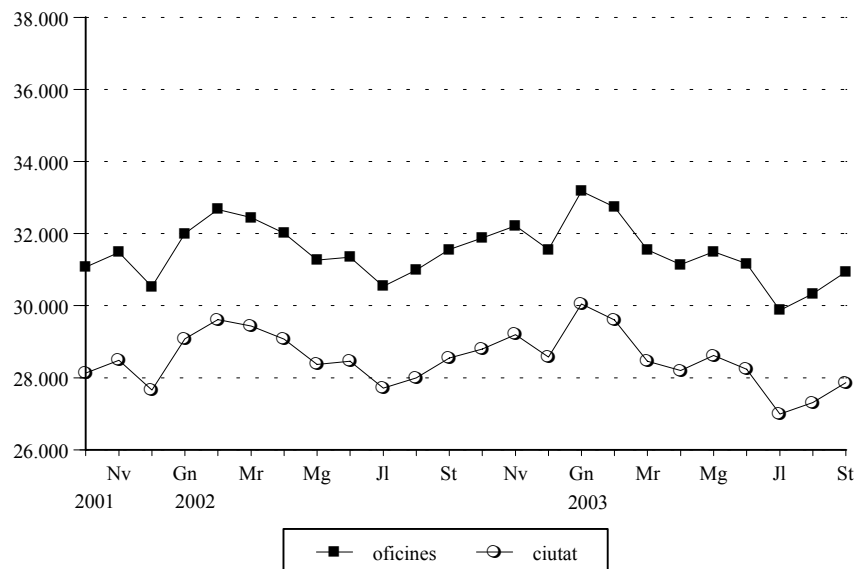
	Agricultura	Indústria	Construcció	Servicis	S.Ocup. Anterior
València ciutat	199	4.208	2.192	17.639	3.148
València oficines Servef	219	4.892	2.499	19.321	3.448
Província de València	1.605	16.425	8.195	45.501	8.331
Comunitat Valenciana	2.359	34.345	13.859	72.153	13.180
Espanya	35.913	249.290	175.737	893.930	228.649

DESOCUPACIÓ PER SECTORS



**1.3. Desocupació: evolució mensual. 2002 - 2003***1.3. Paro: evolución mensual. 2002 - 2003*

		Desocupació a la ciutat	% Var. anual	Desocupació a les oficines	% Var. anual
<b>2002</b>	Octubre	28.796	2,4	31.880	2,6
	Novembre	29.196	2,5	32.215	2,4
	Desembre	28.570	3,3	31.555	3,4
<b>2003</b>	Gener	30.046	3,3	33.178	3,7
	Febrer	29.598	0,0	32.734	0,2
	Març	28.457	-3,3	31.544	-2,8
	Abril	28.197	-3,0	31.139	-2,7
	Maig	28.612	0,9	31.497	0,8
	Juny	28.233	-0,8	31.167	-0,6
	Juliol	26.988	-2,6	29.867	-2,2
	Agost	27.311	-2,4	30.330	-2,1
	Setembre	27.857	-2,4	30.939	-2,0

**DESOCUPACIÓ REGISTRADA PEL SERVEF****1.4. Desocupació registrada segons edat i sexe.***1.4. Paro registrado según edad y sexo.*

	Total Ciutat	% Variació anual	Homes	% Variació anual	Dones	% Variació. Anual
Total	27.384	-2,5	12.039	-0,5	15.345	-4,0
Fins 19	1.112	7,8	620	4,9	492	11,6
20-24	2.248	-7,6	1.086	-0,1	1.162	-13,6
25-29	4.041	-6,9	1.783	2,3	2.258	-13
30-34	3.889	-2,4	1.529	4,8	2.360	-6,5
35-39	3.520	-0,4	1.321	0,2	2.199	-0,8
40-44	2.912	-2,6	1.074	0,3	1.838	-4,2
45-49	2.582	-2,0	989	0,6	1.593	-3,6
50-54	2.514	-6,5	1.058	-13,6	1.456	-0,5
55-59	2.846	-1,7	1.500	-7,4	1.346	5,4
60 i més	1.720	10,8	1.079	7,6	641	16,5

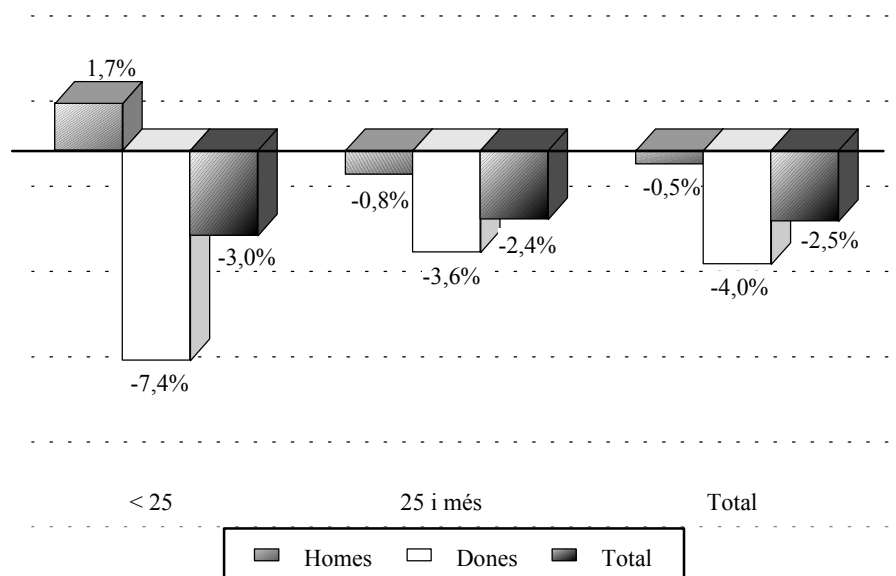
**1.5. Desocupació registrada per mesos segons sexe i oficines de col·locació.***1.5. Paro registrado por meses según sexo y oficinas de empleo.*

	Total	Av. Port	Felip Rinaldi	Vila Barberà	Av. Cid	Joan Llorens	Alfambra	Lluís Oliag	Arts Gràfiques
<b>Total</b>									
Juliol	29.867	4.900	-	4.370	3.092	4.437	3.997	4.277	4.794
Agost	30.330	5.109	-	4.317	3.174	4.513	4.056	4.338	4.823
Setembre	30.939	5.185	-	4.354	3.228	4.680	4.294	4.409	4.789
<b>Homes</b>									
Juliol	12.799	2.193	-	1.859	1.119	1.901	1.700	1.905	2.042
Agost	13.459	2.354	-	1.895	1.282	1.973	1.785	1.986	2.184
Setembre	13.594	2.370	-	1.929	1.301	1.975	1.900	2.015	2.104
<b>Dones</b>									
Juliol	17.068	2.707	-	2.511	1.893	2.536	2.297	2.372	2.752
Agost	16.871	2.755	-	2.422	1.892	2.540	2.271	2.352	2.639
Setembre	17.345	2.815	-	2.425	1.927	2.705	2.394	2.394	2.685

**1.6. Desocupació registrada segons titulació.***1.6. Paro registrado según titulación.*

	Total Ciutat	% Variació Anual	Total Oficines
Total	27.386	-2,5	30.378
Analfabets i sense estudis	870	1,0	913
Certificat d'escolaritat	7.571	2,8	8.587
FP1 i FP2	1.657	-8,7	1.876
EGB.	9.209	-2,8	10.349
BUP	3.779	-3,1	4.048
F.P. Regl.Logse	380	37,2	425
Titulació grau mitjà	1.301	-14,7	1.417
Titulació grau superior	2.619	-8,7	2.763

**VARIACIÓ ANUAL DEL NOMBRE  
DELS DESOCUPATS SEGONS EDAT I SEXE**

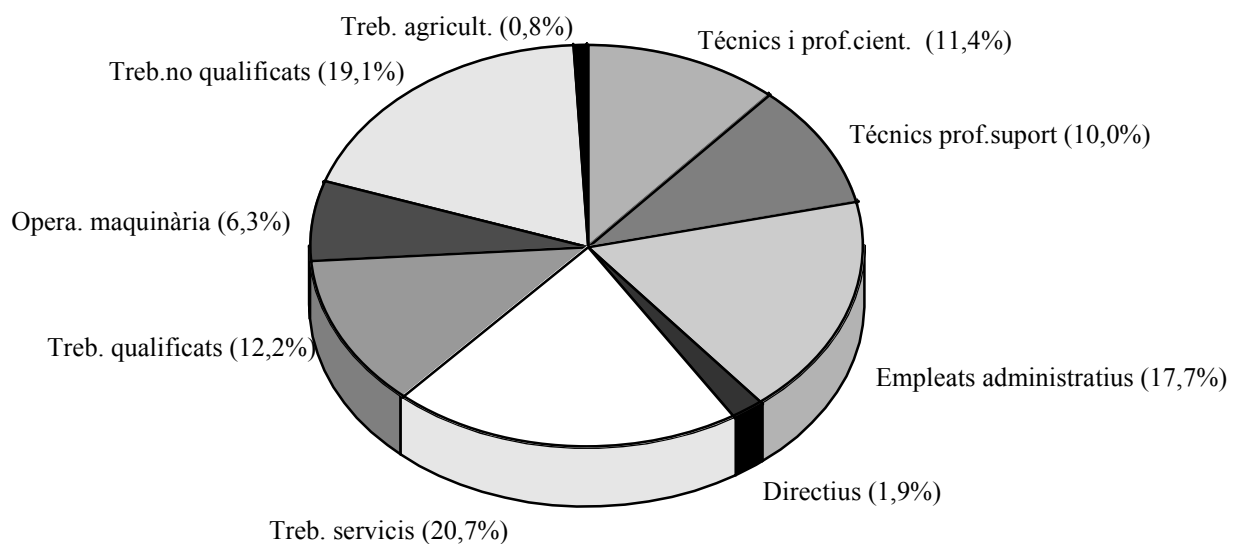


**1.7. Desocupació registrada segons grup professional.***1.7. Paro registrado según grupo profesional.*

	Total ciutat	% Variació anual	Total Oficines
Total	27.384	-2,5	30.378
Directius	513	1,6	535
Tècnics i professionals científics	3.110	-11,5	3.312
Tècnics i professionals de suport	2.737	-5,9	2.979
Empleats administratius	4.857	-3,6	5.346
Treballadors dels servicis	5.672	-0,1	6.230
Treballadors de l'agricultura i pesca	215	-6,1	238
Treballadors qualificats	3.330	2,8	3.826
Operadors de maquinària	1.719	-5,8	1.979
Treballadors no qualificats	5.220	1,4	5.922
Forces armades	11	57,1	11

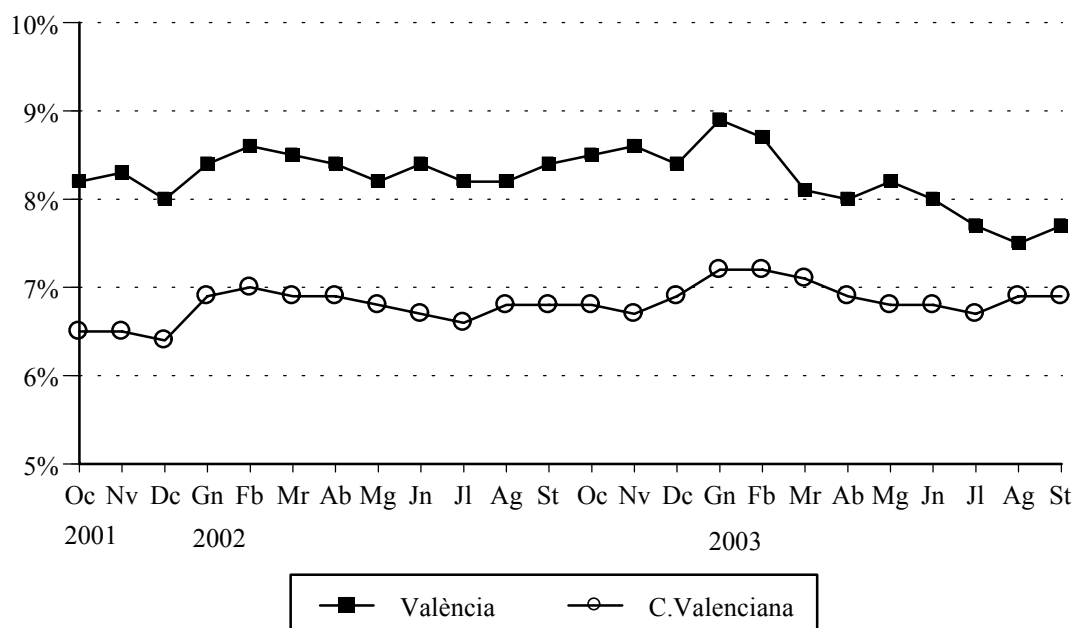
**1.8. Desocupats registrats segons activitat econòmica.***1.8. Parados registrados según actividad económica.*

	Total ciutat	% Variació anual	Total Oficines
Total	27.386	-2,5	30.379
Agricultura, Pesca, Silvicultura, etc.	199	-16	219
Indústria	4.208	-6,9	4.892
Construcció	2.192	9,1	2.499
Servicis	17.639	-2,1	19.321
Sense ocupació anterior	3.148	-4,9	3.448

**DESOCUPATS SEGONS GRUP PROFESSIONAL**

**1.9. Evolució de la taxa de desocupació. 2002 - 2003***1.9. Evolución de la tasa de paro. 2002 - 2003.*

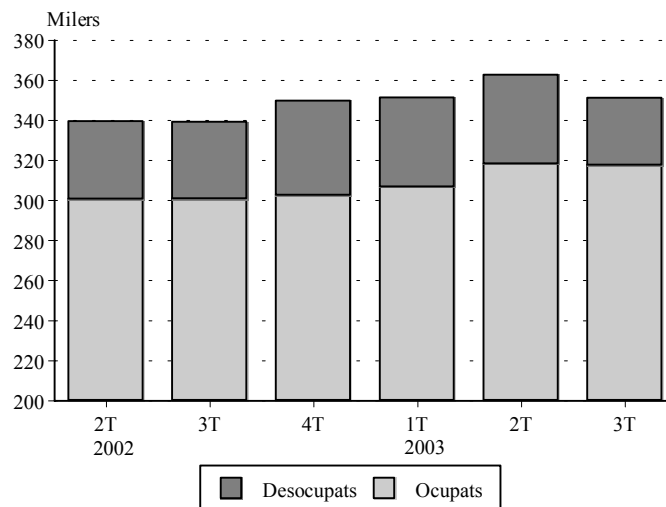
		Ciutat València	Comunitat Valenciana	Espanya
<b>2002</b>	Abril	8,4%	6,9%	9,1%
	Maig	8,2%	6,8%	8,8%
	Juny	8,4%	6,7%	8,6%
	Juliol	8,2%	6,6%	8,5%
	Agost	8,2%	6,8%	8,6%
	Setembre	8,4%	6,8%	8,7%
	Octubre	8,5%	6,8%	9,0%
	Novembre	8,6%	6,7%	9,1%
	Desembre	8,4%	6,9%	9,1%
<b>2003</b>	Gener	8,9%	7,2%	9,4%
	Febrer	8,7%	7,2%	9,4%
	Març	8,1%	7,1%	9,3%
	Abril	8,0%	6,9%	8,9%
	Maig	8,2%	6,8%	8,6%
	Juny	8,0%	6,8%	8,6%
	Juliol	7,7%	6,7%	8,4%
	Agost	7,5%	6,9%	8,4%
	Setembre	7,7%	6,9%	8,6%

*Nota: Dades de referència E.P.A. amb la nova metodologia 2002.***TAXA DE DESOCUPACIÓ REGISTRADA**

**I.2 Enquesta de Població Activa (E.P.A.). Tercer trimestre 2003***I.2 Encuesta de Población Activa (E.P.A.). Tercer trimestre 2003***2.1. Evolució de la població de 16 i més anys en relació amb l'activitat econòmica. 2002 - 2003***2.1. Evolución de la población de 16 y más años en relación con la actividad económica. 2002 - 2003*

		16 i més anys	Actius	Ocupats	Desocupats	Buscant 1r treball	Inactius
<b>2002</b>	3r trim	613,3	338,8	300,6	38,2	4,3	274,5
	4t trim	614,6	349,4	302,4	47,0	7,0	265,2
<b>2003</b>	1r trim	613,2	351,0	306,6	44,4	5,8	262,1
	2n trim	615,0	362,3	318,1	44,2	4,6	252,8
	3r trim	611,7	350,8	317,4	33,4	3,6	260,9

Nota: Les dades absolutes de totes les taules són donades en milers

**EVOLUCIÓ DE LA POBLACIÓ ACTIVA****2.2. Evolució de les taxes d'activitat, treball i desocupació. 2002 - 2003***2.2. Evolución de las tasas de actividad, empleo y paro. 2002 - 2003*

	Taxa d'activitat				Taxa d'ocupació				Taxa de desocupació			
	Ciutat	Província	Comunitat	Espanya	Ciutat	Província	Comunitat	Espanya	Ciutat	Província	Comunitat	Espanya
<b>Total</b>												
2002 3r tri	55,3	56,7	56,2	54,3	49,0	49,7	50,2	48,1	11,3	12,4	10,7	11,4
4t tri	56,9	57,7	56,8	54,3	49,2	51,1	50,8	48,1	13,5	11,6	10,5	11,5
2003 1r tri	57,2	58,5	56,9	54,6	50,0	51,7	50,6	48,2	12,6	11,6	11,2	11,7
2n tri	58,9	58,6	56,8	54,9	51,7	52,0	50,6	48,8	12,2	11,2	10,9	11,1
3r tri	57,4	57,2	56,9	55,3	51,9	50,5	50,7	49,1	9,5	11,7	10,9	11,2
<b>Homes</b>												
2002 3r tri	66,6	69,6	69,5	67,3	60,6	63,4	64,0	61,9	9,1	8,9	7,9	8,1
4t tri	67,5	69,8	69,4	67,0	58,8	63,1	63,7	61,5	12,9	9,6	8,3	8,3
2003 1r tri	68,4	71,1	70,0	67,1	60,9	65,0	64,3	61,4	11,0	8,6	8,1	8,4
2n tri	69,4	70,4	69,6	67,3	62,4	64,6	64,1	61,9	10,1	8,2	7,9	8,0
3r tri	68,7	69,2	69,6	67,8	62,7	63,6	63,7	62,3	8,7	8,1	8,5	8,1
<b>Dones</b>												
2002 3r tri	44,6	44,5	43,5	42,1	38,2	36,7	37,1	35,1	14,3	17,5	14,8	16,5
4t tri	47,1	46,3	44,8	42,3	40,4	39,6	38,6	35,5	14,3	14,4	13,7	16,2
2003 1r tri	46,9	46,3	44,6	42,7	39,9	38,9	37,6	35,6	14,9	16,0	15,7	16,7
2n tri	49,2	47,2	44,7	43,1	41,8	39,8	37,8	36,3	14,9	15,5	15,4	15,8
3r tri	47,2	45,8	44,8	43,5	42,2	38,1	38,4	36,7	10,6	16,8	14,4	15,6



**2.3. Població de 16 i més anys en relació respecte a l'activitat econòmica i sexe.***2.3. Población de 16 y más años en relación con la actividad económica y sexo.*

	Total	Homes	Dones
Pobl. 16 i més anys	611,7	289,5	322,2
Actius	350,8	198,8	152,0
Ocupats	317,4	181,5	135,9
Desocupats	33,4	17,3	16,0
Buscant 1r treball	3,6	1,9	1,7
Inactius	260,9	90,7	170,2

**2.4. Població activa segons edat i sexe.***2.4. Población activa según edad y sexo.*

	Total	Homes	Dones
Total	350,8	198,8	152,0
16 a 19 anys	7,5	5,4	2,0
20 a 24 anys	34,9	18,9	15,9
25 a 29 anys	59,7	30,8	28,9
30 a 54 anys	211,7	119,3	92,4
55 i més	37,1	24,4	12,7

**2.5. Població activa per sector econòmic.***2.5. Población activa por sector económico.*

	València	%
Total	350,8	100,0
Agricultura	3,7	1,1
Indústria	48,9	13,9
Construcció	27,7	7,9
Servicis	261,7	74,6
No classificable	8,8	2,5

*Nota: Els actius no classificables són els desocupats que busquen primera ocupació i els desocupats de fa més de 3 anys.***2.6. Població ocupada segons edat i sexe.***2.6. Población ocupada según edad y sexo.*

	Total	Homes	Dones
Total	317,4	181,5	135,9
16 a 19 anys	4,6	3,6	1,0
20 a 24 anys	30,4	16,8	13,6
25 a 29 anys	50,1	26,2	24,0
30 a 54 anys	196,2	111,4	84,9
55 i més	36,0	23,6	12,5

**2.7. Població ocupada per sector econòmic.***2.7. Población ocupada por sector económico.*

	València	%
Total	317,4	100,0
Agricultura	3,4	1,1
Indústria	46,0	14,5
Construcció	25,2	7,9
Servicis	242,8	76,5

**2.8. Població ocupada segons situació professional.***2.8. Población ocupada según situación profesional.*

	Absolutes	%
Total ocupats	317,4	100,0
Empleadors i empresaris sense assalariats	45,0	14,2
Ajuda familiar	3,7	1,2
Assalariats	268,4	84,6
Sector públic	57,9	18,2
Sector privat	210,5	66,3
Contracte indefinit	185,6	58,5
Contracte temporal	82,7	26,1
Resta de situacions	0,3	0,1

*Nota: Els percentatges d'assalariats del sector públic i privat i de contractats indefinits i temporals fan referència al total d'assalariats*

**2.9. Població desocupada segons el temps que fa que busca treball.***2.9. Población parada según el tiempo de búsqueda de empleo.*

	Absolutes	%
Total	33,4	100,0
< de 3 mesos	10,2	30,5
de 3 a 11 mesos	11,6	34,7
d'1 a 2 anys	4,6	13,8
més de 2 anys	6,7	20,1
No classificable/ Ja trobat	0,3	0,9

*Nota: No classificables són els desocupats que ja no busquen treball perquè ja n'han trobat*

**2.10. Població desocupada segons situacions diverses.***2.10. Población parada según situaciones diversas.*

	Absolutes	%
Total	33,4	100,0
Estudiants	6,2	18,6
Jubilats i pensionistes	0,3	0,9
Feines de la llar	18,4	55,1
Resta de situacions	8,4	25,1

**2.11. Població inactiva segons situació d'inactivitat.***2.11. Población inactiva según situación de inactividad.*

	Absolutes	%
Total	260,9	100,0
Estudiants	46,9	18,0
Jubilats i pensionistes	107,0	41,0
Feines de la llar	86,4	33,1
Incapacitat permanent	17,7	6,8
Resta de situacions	3,1	1,2

**2.12. Llars segons activitat dels membres.***2.12. Hogares según actividad de los miembros.*

	Absolutes	%
Total	267,8	100,0
Hi ha algú actiu	199,1	74,4
Tots els actius ocupats	169,7	63,4
Tots els actius aturats	8,9	3,3
Sense cap actiu	68,7	25,6

**2.13. Població assalariada per sector econòmic.***2.13. Población asalariada por sector económico.*

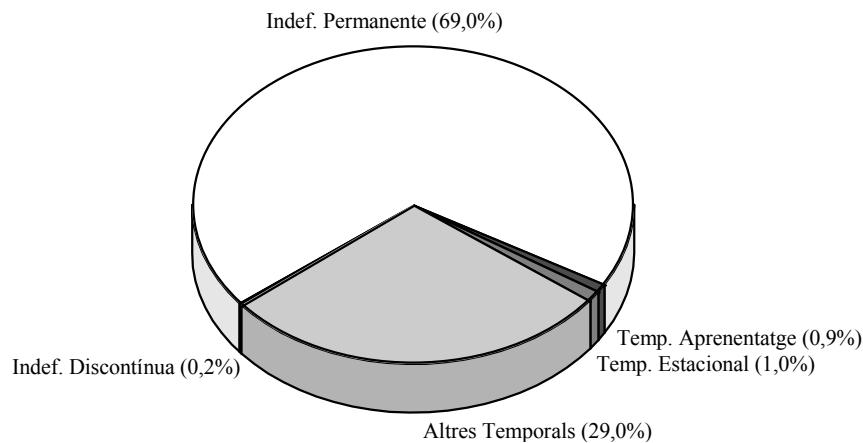
	Total	Agricultura	Indústria	Construcció	Servicis
<b>2002</b> 3r tri	247,5	1,4	43,4	19,3	183,4
4t tri	250,9	1,4	38,0	19,1	192,3
<b>2003</b> 1r tri	255,4	1,7	39,7	22,5	191,5
2n tri	264,5	1,2	41,5	21,6	200,2
3r tri	268,4	2,9	41,5	22,5	201,5

**2.14. Població assalariada segons relació laboral.***2.14. Población asalariada según relación laboral.*

	Total	Indefinida permanent	Indefinida discontinua	Temporal aprenentatge	Temporal estacional	Altres temporals
<b>2002</b> 3r tri	247,5	166,2	0,6	2,6	8,2	70,0
4t tri	250,9	168,9	0,9	3,0	4,9	73,2
<b>2003</b> 1r tri	255,4	171,6	0,3	6,1	3,9	73,5
2n tri	264,6	175,3	0,7	6,0	1,6	81,0
3r tri	268,4	185,0	0,6	2,3	2,7	77,7

**RELACIÓ LABORAL DE LA POBLACIÓ ASSALARIADA**

3r Trimestre 2003

**2.15. Població assalariada del sector públic per tipus d'administració.***2.15. Población asalariada del sector público por tipo de administración.*

	Total	Central	Seguretat Social	Administració autonòmica	Administració local	Empresa pública	Altres
<b>2002</b> 3r tri	52,5	9,3	9,6	24,3	5,8	3,3	0,3
4t tri	50,4	9,6	9,1	22,6	5,9	2,9	0,3
<b>2003</b> 1r tri	55,4	11,5	8,5	25,4	5,6	4,1	0,3
2n tri	59,9	10,2	8,8	28,7	7,2	4,9	0,1
3r tri	57,9	10,0	8,8	28,4	5,6	4,6	0,3

**I.3 Inversió Industrial. Segon y Tercer trimestre 2003***I.3 Inversión Industrial. Segundo y Tercer trimestre 2003***3.1. Evolució trimestral de la inversió. 2002-2003***3.1. Evolución trimestral de la inversión. 2002-2003*

Període		A:València	B:L'Horta	A/B %	C:Comunitat Valenciana	B/C%
<b>2002</b>	2 Trimestre	225,32	16.486,42	1,4	189.240,02	8,7
	3 Trimestre	617,08	6.124,57	10,1	112.448,13	5,4
	4 Trimestre	100,35	12.871,04	0,8	117.238,46	11,0
<b>2003</b>	1 Trimestre	341,30	29.069,06	1,2	134.381,82	21,6
	2 Trimestre	0,51	28.740,21	0,0	-	-
	3 Trimestre	40,99	4.217,40	1,0	-	-

Nota: Dades en milers d'euros. (-) Dades no disponibles

**3.2. Distribució territorial. Segon trimestre 2003***3.2. Distribución territorial. Segon trimestre 2003*

	A:València	%	B:L'Horta	%	A/B %
<b>AMPLIACIONS</b>					
Inversió (milers d'euros)	0,51	100,0	7.521,02	26,2	0,0
Llocs de treball	-	-	-	-	-
Potència instal.lada (kw)	0	-	120	1,4	0,0
<b>NOVES INDÚSTRIES</b>					
Inversió (milers d'euros)	0	0,0	21.219,19	73,8	0,0
Llocs de treball	-	-	-	-	-
Potència instal.lada (kw)	0	-	8.345	98,6	0,0
<b>INVERSIÓ TOTAL</b>					
Inversió (milers d'euros)	0,51	100,0	28.740,21	100,0	0,0
Llocs de treball	-	-	-	-	-
Potència instal.lada (kw)	0	-	8.465	100,0	0,0

Nota: (-) Dades no disponibles

**3.3. Destinació final de la inversió. Segon trimestre 2003***3.3. Destino final de la inversión. Segundo trimestre 2003*

	València			L'Horta		
	Inversió	%	%	Inversió	%	%
<b>AMPLIACIONS</b>						
Maquinària	0,51	100,0	100,0	7.521,02	100,0	26,2
Terrenys,edificis-construccions	0	-	-	21,03	0,3	-
Resta d'inversions d'equip	0	-	-	1,80	0,0	-
<b>NOVES INDÚSTRIES</b>						
Maquinària	0	-	0	21.219,79	100,0	73,8
Terrenys,edificis-construccions	0	-	-	18.403,71	86,7	-
Resta d'inversions d'equip	0	-	-	2.016,92	9,5	-
<b>INVERSIÓ TOTAL</b>						
Maquinària	0,51	100,0	100,0	28.740,21	100,0	100,0
Terrenys,edificis-construccions	0	-	-	25.901,89	90,1	-
Resta d'inversions d'equip	0	-	-	2.037,95	7,1	-
				800,36	2,8	-

Nota: Dades en milers d'euros

**3.4. Distribució territorial. Tercer trimestre 2003***3.4. Distribución territorial. Tercer trimestre 2003*

	A:València	%	B:L'Horta	%	A/B %
<b>AMPLIACIONS</b>					
Inversió (milers d'euros)	6,0	14,6	1.767,93	41,9	0,3
Llocs de treball	-	-	-	-	-
Potència instal.lada (kw)	5	7,5	549	52,6	0,9
<b>NOVES INDÚSTRIES</b>					
Inversió (milers d'euros)	34,99	85,4	2.449,47	58,1	1,4
Llocs de treball	-	-	-	-	-
Potència instal.lada (kw)	62	92,5	495	47,4	12,5
<b>INVERSIÓ TOTAL</b>					
Inversió (milers d'euros)	40,99	100,0	4.217,40	100,0	1,0
Llocs de treball	-	-	-	-	-
Potència instal.lada (kw)	67	100,0	1.044	100,0	6,4

Nota: (-) Dades no disponibles

**3. 5. Destinació final de la inversió. Tercer trimestre 2003***3. 5. Destino final de la inversión. Tercer trimestre 2003*

	València			L'Horta		
	Inversió	%	%	Inversió	%	%
<b>AMPLIACIONS</b>						
Maquinària	6	100,0	14,6	1.767,93	100,0	41,9
Terrenys,edificis-construccions	0	0,0		33,06	1,9	
Resta d'inversions d'equip	0	0,0		0	0,0	
<b>NOVES INDÚSTRIES</b>						
Maquinària	34,99	100,0	85,4	2.449,47	100,0	58,1
Terrenys,edificis-construccions	0	0,0		279,41	11,4	
Resta d'inversions d'equip	0,85	2,4		682,50	27,9	
<b>INVERSIÓ TOTAL</b>						
Maquinària	40,99	100,0	100,0	4.217,40	100,0	100,0
Terrenys,edificis-construccions	0	0,0		312,46	7,4	
Resta d'inversions d'equip	0,85	2,1		682,50	16,2	

Nota: Dades en milers d'euros

**I.4. Altes en l'impost d'activitats econòmiques. Primer Trimestre 2003***I.4. Altas en el impuesto de actividades económicas. Primer trimestre 2003***4.1. Altes d'activitats econòmiques segons tipus. 2002-2003***4.1. Altas de actividades económicas según tipo. 2002-2003*

	Segon Trimestre	Tercer Trimestre	Quart Trimestre	Primer Trimestre (*)	%
<b>Industrials</b>	<b>80</b>	<b>76</b>	<b>150</b>	<b>171</b>	<b>3,9</b>
Energia i aigua	1	1	1	3	0,1
Extracció i transformació de minerals	6	4	8	6	0,1
Transformació de metalls	25	23	41	53	1,2
Resta d'indústries manufactureres	48	48	100	109	2,5
<b>Construcció</b>	<b>300</b>	<b>314</b>	<b>412</b>	<b>485</b>	<b>11,0</b>
<b>Comerç i servicis</b>	<b>1.495</b>	<b>1.531</b>	<b>2.399</b>	<b>2.706</b>	<b>61,3</b>
Comerç,restaurants hostaleria i reparacions	882	934	1.390	1605	36,4
Transports i comunicacions	51	55	68	67	1,5
Institucions financeres i assegurances	324	256	505	601	13,6
Resta de serveis	238	286	436	433	9,8
<b>Professionals i artístiques</b>	<b>674</b>	<b>697</b>	<b>886</b>	<b>1.052</b>	<b>23,8</b>
Tècnics Agricultura	25	36	30	24	0,5
Tècnics Indústria i construcció	101	106	127	186	4,2
Comerç,hostaleria i transports	96	79	105	158	3,6
Prof. finances, dret, assegurances	259	240	313	418	9,5
Professionals restants servicis	168	216	292	233	5,3
Artistes	25	20	19	33	0,7
<b>Total</b>	<b>2.549</b>	<b>2.618</b>	<b>3.847</b>	<b>4.414</b>	<b>100,0</b>

Font: Impost d'Activitats Econòmiques. Oficina d'Estadística. Ajuntament de València

(\*) Dades Provisionals

**4.2. Altes d'activitats econòmiques segons tipus per districte.***4.2. Altas de actividades económicas según tipo por distrito.*

	Quart Trimestre 2002				Primer Trimestre 2003 (*)			
	Industrials	Construcció	Comerç i Servicis	Professionals i Artístiques	Industrials	Construcció	Comerç i Servicis	Professionals i Artístiques
1. Ciutat Vella	17	8	262	46	14	2	340	69
2. L'Eixample	12	1	298	36	7	1	294	69
3. Extramurs	9	4	195	47	14	1	246	64
4. Campanar	11	0	97	11	9	2	84	14
5. La Saïdia	10	3	77	25	11	4	82	21
6. El Pla del Real	3	1	111	34	5	3	105	36
7. L'Olivereta	11	1	66	14	4	2	83	19
8. Patraix	8	8	135	17	10	8	142	22
9. Jesús	8	2	96	18	5	4	105	24
10. Quatre Carreres	9	3	138	21	16	7	179	47
11. Poblat Marítims	6	4	89	17	10	4	120	13
12. Camins al Grau	5	2	129	41	2	0	146	39
13. Algirós	4	2	106	28	9	1	134	43
14. Benimaclet	3	1	87	23	7	2	70	27
15. Rascanya	4	4	53	7	8	5	79	15
16. Benicalap	5	2	69	9	10	2	87	9
17. Pobles del Nord	3	0	7	1	1	1	5	1
18. Pobles de l'Oest	4	1	19	3	8	3	21	0
19. Pobles del Sud	4	0	34	5	9	7	22	11
No hi consta	14	365	331	483	12	426	362	509
<b>València</b>	<b>150</b>	<b>412</b>	<b>2.399</b>	<b>886</b>	<b>171</b>	<b>485</b>	<b>2.706</b>	<b>1.052</b>

(\*) Dades Provisssionals.

## II. CONSUM I PREUS

### *II. CONSUMO Y PRECIOS*

## ÍNDEX

	Pàgina
<b>CONCEPTES</b> .....	27
<b>II.1 Índex de preus de consum</b>	
1.1 Evolució mensual de l'IPC .....	29
<b>II.2. Matriculació de vehicles</b>	
2.1 Matriculacions de turismes. ....	30
2.2 Vehicles de nova matriculació segons tipus. ....	31
2.3. Nova matriculació, classificació de la resta de vehicles .....	31
<b>II.3. Comercialització de productes alimentaris</b>	
3.1 Fruita i hortalisses. Evolució mensual del volum comercialitzat. ....	32
3.2 Peix. Evolució mensual del volum comercialitzat. ....	32
3.3 Carn. Evolució mensual del volum comercialitzat. ....	33
<b>II.4. Demanda turística</b>	
4.1 Pernoctacions i grau d'ocupació. Comparació respecte a diferents àmbits. ....	34
4.2 Grau d'ocupació. ....	34
4.3 Pernoctacions. ....	35
4.4 Pernoctacions d'estrangers per nacionalitats. ....	35

## ÍNDICE

	<i>Página</i>
<b>CONCEPTOS</b> .....	27
<b>II.1 Índice de precios de consumo</b>	
1.1 <i>Evolución mensual del I.P.C.</i> .....	29
<b>II.2. Matriculación de vehículos</b>	
2.1 <i>Matriculaciones de turismos.</i> .....	30
2.2 <i>Vehículos de nueva matriculación según tipo.</i> .....	31
2.3. <i>Nueva matriculación, clasificación de otros vehículos.</i> .....	31
<b>II.3. Comercialización de productos alimentarios</b>	
3.1 <i>Fruta y Hortalizas. Evolución mensual del volumen comercializado.</i> .....	32
3.2 <i>Pescado. Evolución mensual del volumen comercializado.</i> .....	32
3.3 <i>Carne. Evolución mensual del volumen comercializado.</i> .....	33
<b>II.4. Demanda turística</b>	
4.1 <i>Pernoctaciones y grado de ocupación. Comparación con otros ámbitos.</i> .....	34
4.2 <i>Grado de ocupación.</i> .....	34
4.3 <i>Pernoctaciones.</i> .....	35
4.4 <i>Pernoctaciones de extranjeros por nacionalidades.</i> .....	35



**CONCEPTES****ÍNDICE DE PREUS DE CONSUM**

**IPC.** Elaborat per l'INE, mesura l' evolució del conjunt de preus dels béns i servicis que consumix tota la població resident en habitatges familiars a Espanya. El conjunt d'articles ( béns i servicis ) l'evolució dels preus del qual es tracta de seguir, s'anomena " cistella de la compra", la qual s'obté a partir de l'Enquesta Contínua de Pressuposts Familiars que es va implantar en el segon trimestre de l'any 1997. L' estructura de consum resultant d'esta enquesta, permet classificar els articles en parcel.les de consum, de les quals se selecciona un o més articles per a representar-la; en estos moments la " cistella de la compra" està constituïda per 484 articles. Les ponderacions de l' IPC representen les proporcions respecte a la despesa total efectuada per les famílies espanyoles en cadascun dels articles de la "cistella de la compra".

**PARC DE VEHICLES**

**Parc de vehicles.** L'Estadística del Parc de Vehicles s'elabora a partir de la matrícula fiscal de l'Impost sobre Vehicles de Tracció Mecànica, el qual s'establix en funció de la Llei 39/1988, de 28 de desembre, reguladora de les hisendes locals. És un impost que grava la titularitat dels vehicles de tracció mecànica, aptes per a circular per les vies públiques, matriculats als registres públics corresponents. Correspon a l'Ajuntament de València la gestió de l'impost dels vehicles en els permís de circulació dels quals figure un domicili de la ciutat.

**Turismes.** Vehicles de 4 rodes, destinats al transports de viatgers que tenen capacitat inferior a 9 places, incloent-hi el conductor.

**TURISME**

Les dades corresponen a la zona turística 3 de la Comunitat Valenciana, la qual inclou els municipis següents: València (excloent-hi El Saler i El Perellonet) i Manises.

**COMERCIALITZACIÓ DE PRODUCTES ALIMENTARIS**

L'apartat inclou les dades corresponents als productes alimentaris comercialitzats a Mercavalència.

**FONTS**

Institut Nacional d'Estadística.  
Agència Valenciana de Turisme.  
Conselleria d'Economia, Hisenda i Ocupació.  
Direcció Provincial de Trànsit.  
Mercavalència.  
Oficina d'Estadística. Ajuntament de València

**CONCEPTOS****INDICE DE PRECIOS DE CONSUMO**

**I.P.C.** Elaborado por el I.N.E., mide la evolución del conjunto de precios de los bienes y servicios que consume toda la población residente en viviendas familiares en España. El conjunto de artículos (bienes y servicios) cuya evolución de precios se trata de seguir recibe el nombre de "cesta de la compra", esta se obtiene a partir de la Encuesta Continua de Presupuestos familiares que se implantó en el segundo trimestre del año 1997. La estructura de consumo resultante de esta encuesta, permite clasificar los artículos en parcelas de consumo, de las cuales se selecciona uno o más artículos para representarla; en estos momentos la "cesta de la compra" está constituida por 484 artículos. Las ponderaciones del I.P.C. representan las proporciones respecto al gasto total efectuado por los hogares españoles en cada uno de los artículos de la "cesta de la compra".

**PARQUE DE VEHÍCULOS**

**Parque de vehículos.** La Estadística del Parque de Vehículos se elabora a partir de la matrícula fiscal del Impuesto sobre Vehículos de Tracción Mecánica, este se establece en función de la Ley 39/1988, de 28 de Diciembre, reguladora de las Haciendas locales. Es un impuesto que grava la titularidad de los vehículos de tracción mecánica, aptos para circular por las vías públicas, matriculados en los registros públicos correspondientes. Corresponde al Ayuntamiento de Valencia la gestión del impuesto de los vehículos que en su permiso de circulación tengan su domicilio en la ciudad.

**Turismos.** Vehículos de 4 ruedas destinados al transporte de viajeros con capacidad inferior a 9 plazas, incluido el conductor.

**TURISMO**

Los datos corresponden a la zona turística 3 de la Comunidad Valenciana, la cual incluye los municipios siguientes: València (excluyendo El Saler y El Perellonet) y Manises.

**COMERCIALIZACIÓN DE PRODUCTOS ALIMENTARIOS**

En este apartado recogemos los datos correspondientes a los productos alimentarios comercializados en Mercavalencia.

**FUENTES**

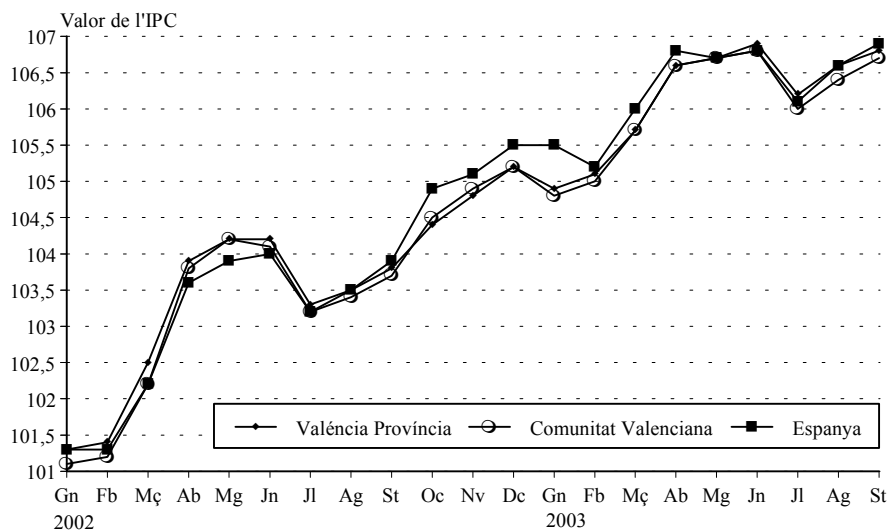
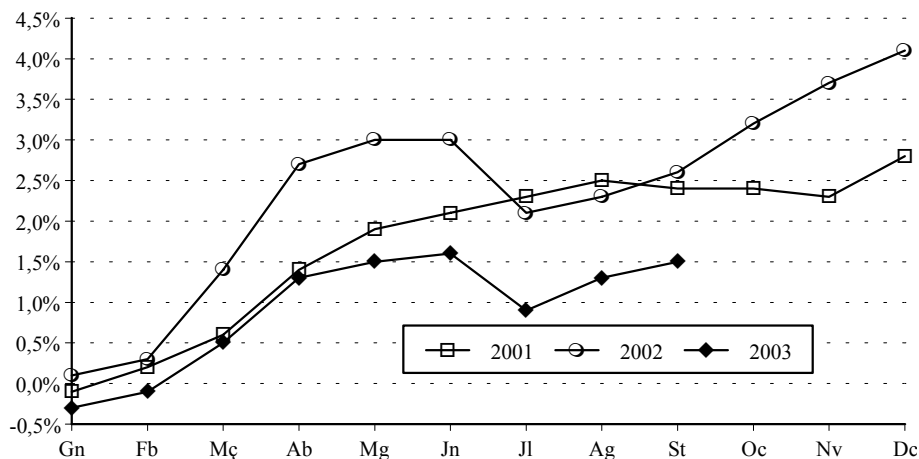
Instituto Nacional de Estadística.  
Agencia Valenciana de Turismo.  
Conselleria de Economía, Hacienda y Empleo.  
Jefatura Provincial de Tráfico.  
Mercavalencia.  
Oficina de Estadística. Ayuntamiento de Valencia



**II.1 Índex de preus de consum. Tercer Trimestre 2003***II.1 Índice de precios de consumo. Tercer Trimestre 2003***1.1. Evolució mensual de l' IPC. 2002-2003***1.1. Evolución mensual del I.P.C. 2002-2003*

		Índex	% Var.	% Var.	Índex	% Var.	% Var.	Índex	% Var.	% Var.
		Província	mes	anual	Comunitat	mes	anual	Conjunt	mes	anual
		València	anterior	anual	Valenciana	anterior	anual	Nacional	anterior	anual
<b>2002</b>	Octubre	104,4	0,6	3,4	104,5	0,8	3,7	104,9	1,0	4,0
	Novembre	104,8	0,5	3,8	104,9	0,4	3,9	105,1	0,2	3,9
	Desembre	105,2	0,4	4,0	105,2	0,3	4,1	105,5	0,3	4,0
<b>2003</b>	Gener	104,9	-0,3	3,6	104,8	-0,4	3,7	105,0	-0,4	3,7
	Febrer	105,1	0,2	3,6	105,0	0,2	3,8	105,2	0,2	3,8
	Març	105,7	0,6	3,1	105,7	0,6	3,4	106,0	0,7	3,7
	Abril	106,6	0,8	2,5	106,6	0,9	2,8	106,8	0,8	3,1
	Maig	106,7	0,2	2,4	106,7	0,1	2,5	106,7	-0,1	2,7
	Juny	106,9	0,1	2,6	106,8	0,0	2,6	106,8	0,1	2,7
	Juliol	106,2	-0,7	2,8	106,0	-0,7	2,7	106,1	-0,6	2,8
	Agost	106,6	0,4	3,0	106,4	0,4	2,9	106,6	0,5	3,0
	Setembre	106,8	0,2	2,9	106,7	0,2	2,8	106,9	0,3	2,9

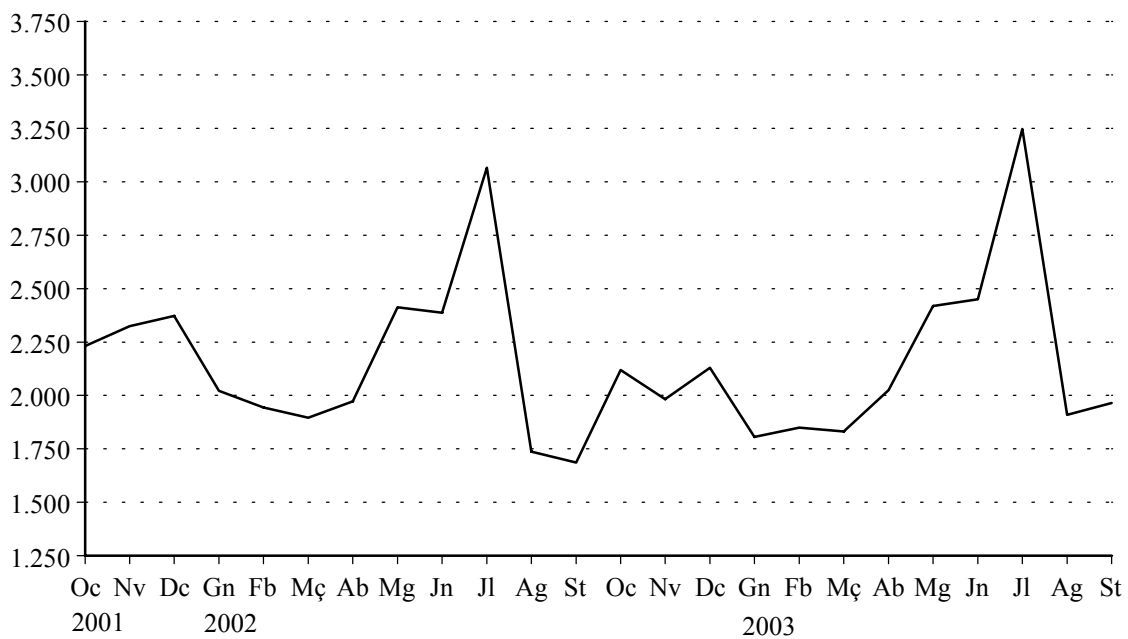
Base 2001 = 100.

**ÍNDEX DE PREUS DE CONSUM.****INFLACIÓ ACUMULADA DURANT L'ANY  
PROVÍNCIA DE VALÈNCIA**

**II.2 Matriculació de vehicles. Tercer trimestre 2003***II.2 Matriculación de vehículos. Tercer trimestre 2003***2.1. Matriculació de turismes. 2002-2003***2.1. Matriculación de turismos. 2002-2003*

		València	Comunitat Valenciana
<b>2002</b>	Juliol	3.066	18.735
	Agost	1.737	10.374
	Setembre	1.686	9.844
	Octubre	2.119	13.117
	Novembre	1.982	11.547
	Desembre	2.130	13.899
	<b>2003</b>	Gener	1.806
Febrer		1.849	12.176
Març		1.832	15.521
Abril		2.024	18.142
Maig		2.418	16.019
Juny		2.450	16.929
Juliol		3.246 (*)	21.456
Agost		1.910 (*)	11.066
Setembre		1.965 (*)	11.691

(\*) Dades provisionals

**MATRICULACIÓ DE TURISMES. 2001 - 2003**

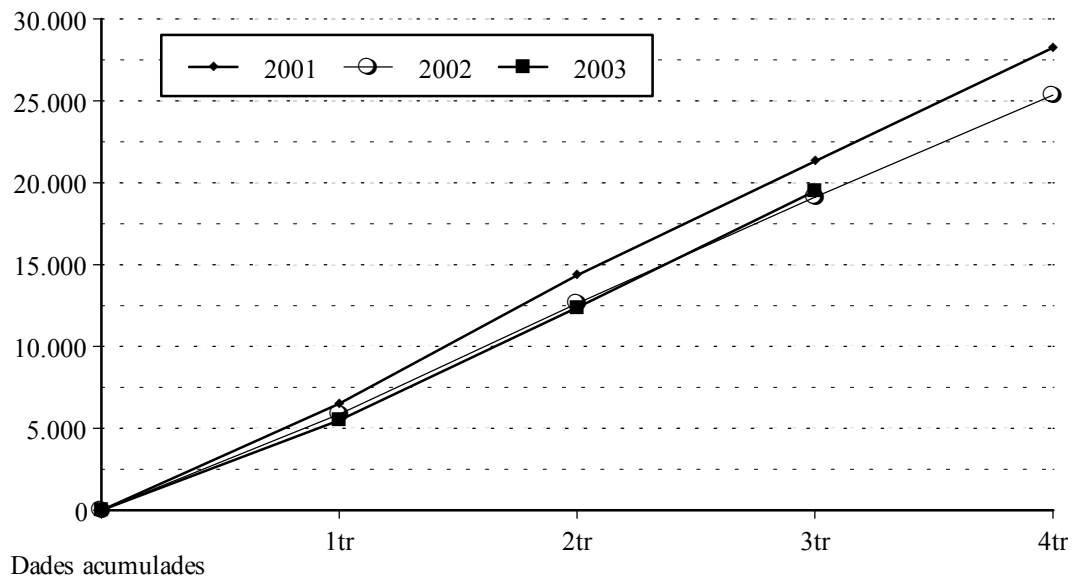
**2.2. Vehicles de nova matriculació segons tipus. 2002-2003**

2.2. Vehículos de nueva matriculación según tipo. 2002-2003

		Turismes		Motocicletes		Resta de vehicles	
		Matriculats	Variació anual	Matriculades	Variació anual	Matriculats	Variació anual
<b>2002</b>	Total	25.352	-10,2%	1.462	-1,2%	9.319	-29,2%
	Primer Trimestre	5.891	-9,9%	349	-8,2%	2.812	-14,6%
	Segon Trimestre	6.771	-13,8%	425	10,1%	2.502	-27,0%
	Tercer Trimestre	6.489	-6,7%	381	0,0%	2.132	-38,7%
	Quart Trimestre	6.231	-10,0%	307	-7,3%	1.873	-36,6%
<b>2003</b>	Primer Trimestre	5.487	-6,4%	440	26,1%	1.655	-41,1%
	Segon Trimestre	6.892	1,8%	519	22,1%	1.718	-31,3%
	Tercer Trimestre (*)	7.121	9,7%	442	16,0%	1.602	-24,9%

Nota: A la resta de vehicles les dades inclouen, a partir del tercer trimestre de 1999, a més dels ciclomotors de nova adquisició, els regularitzats pel nou procés de canvi de matrícula, que va començar el 27/07/99 i finalitzà el 05/02/02. (\*) Dades Provisionals

### NOUS TURISMES MATRICULATS EVOLUCIÓ TRIMESTRAL

**2.3. Nova matriculació, classificació de la resta de vehicles. 2002-2003**

2.3. Nueva matriculación, clasificación de otros vehículos. 2002-2003

		Autobús	Camión	Tractor	Remolc	Ciclomotor
<b>2002</b>	Total	29	2.622	537	386	5.745
	Primer Trimestre	8	630	117	82	1.975
	Segon Trimestre	10	714	135	122	1.521
	Tercer Trimestre	9	528	102	110	1.383
	Quart Trimestre	2	750	183	72	866
<b>2003</b>	Primer Trimestre	23	749	139	127	617
	Segon Trimestre	52	797	158	91	620
	Tercer Trimestre (*)	5	671	106	78	742

(\*) Dades provisionals

**II.3 Comercialització de productes alimentaris. Tercer trimestre 2003***II.3 Comercialización de productos alimentarios. Tercer trimestre 2003***3.1. Fruita i hortalisses. Evolució mensual del volum comercialitzat. 2002 - 2003***3.1. Fruta y Hortalizas. Evolución mensual del volumen comercializado. 2002 - 2003*

		FRUITES			HORTALISSES		
		Total	% Variació mes anterior	% Variació anual	Total	% Variació mes anterior	% Variació anual
<b>2002</b>	Octubre	7.139,9	14,4	-4,4	9.926,5	17,5	4,6
	Novembre	6.464,4	-9,5	-4,1	9.824,1	-1,0	10,9
	Desembre	5.931,1	-8,2	-19,2	9.671,5	-1,6	12,3
<b>2003</b>	Gener	4.676,5	-21,2	-17,2	6.849,4	-29,2	11,8
	Febrer	4.413,9	-5,6	-16,1	6.251,3	-8,7	10,2
	Març	4.086,5	-7,4	-22,1	6.336,6	1,4	5,6
	Abril	4.532,8	10,9	-17,5	6.852,4	8,1	6,5
	Maig	5.461,2	20,5	-11,4	7.105,1	3,7	7,0
	Juny	7.037,4	28,9	-9,4	7.872,2	10,8	3,5
	Juliol	8.238,4	17,07	7,93	9.183,3	16,65	2,93
	Agost	6.613,5	-19,72	12,90	8.502,3	-7,42	7,69
	Setembre	6.790,2	2,67	8,82	8.524,5	0,26	0,95

*Nota: Volum en milers de kg.*

**3.2. Peix. Evolució mensual del volum comercialitzat. 2002 - 2003***3.2. Pescado. Evolución mensual del volumen comercializado. 2002 - 2003*

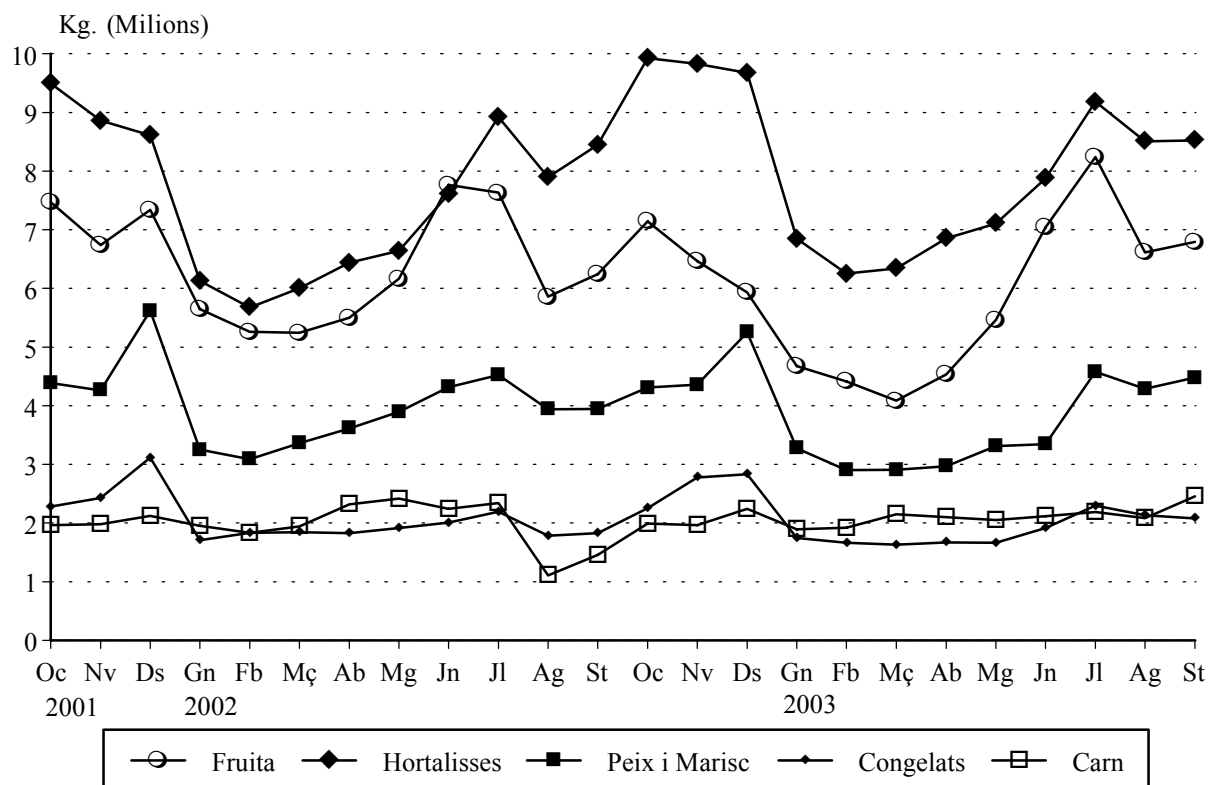
		PEIX FRESC			MARISC FRESC			CONGELATS		
		Total	% Variació mes anterior	% Variació anual	Total	% Variació mes anterior	% Variació anual	Total	% Variació mes anterior	% Variació anual
<b>2002</b>	Octubre	2.983,0	12,6	-0,2	1.327,4	2,7	-5,1	2.254,1	23,3	-1,1
	Novembre	2.933,2	-1,7	6,0	1.424,0	7,3	-4,4	2.774,9	23,1	14,2
	Desembre	2.832,8	-3,4	-1,0	2.414,7	69,6	-12,3	2.831,1	2,0	-9,1
<b>2003</b>	Gener	2.007,0	-29,2	2,0	1.265,8	-47,6	-1,3	1.743,4	-38,5	2,0
	Febrer	1.748,8	-12,9	-5,9	1.154,6	-8,8	-5,8	1.662,7	-4,6	-9,3
	Març	1.770,7	1,3	-15,4	1.137,7	-1,5	-10,1	1.631,7	-1,9	-11,6
	Abril	1.825,3	3,1	-25,2	1.144,9	0,6	-2,4	1.668,1	2,2	-8,6
	Maig	2.188,8	16,1	-14,1	1.191,1	4,0	-16,5	1.663,7	-0,3	-13,1
	Juny	2.070,2	-2,3	-26,8	1.273,1	6,9	-14,3	1.914,6	15,1	-4,6
	Juliol	2.989,5	44,4	1,1	1.589,1	24,8	1,4	2.294,3	19,8	4,6
	Agost	2.836,8	-5,1	9,8	1.447,8	-8,9	6,7	2.132,2	-7,1	19,5
	Setembre	3.055,3	7,7	15,3	1.423,5	-1,7	10,1	2.077,4	-2,6	13,6

*Nota: Volum en milers kg.*

**3.3. Carn. Evolució mensual del volum comercialitzat. 2002 - 2003***3.3. Carne. Evolución mensual del volumen comercializado. 2002 - 2003*

		VAQUÍ			OVÍ			PORCÍ		
		Total	% Variació mes anterior	% Variació anual	Total	% Variació mes anterior	% Variació anual	Total	% Variació mes anterior	% Variació anual
<b>2002</b>	Octubre	290	-23,6	-56,6	97	22,9	3,3	1.606	60,8	33,5
	Novembre	324	12,0	-55,5	85	-12,2	19,9	1.556	-3,1	31,8
	Desembre	396	22,0	-47,6	172	100,8	16,3	1.675	7,7	37,2
<b>2003</b>	Gener	275	-30,6	-53,3	82	-52,0	7,0	1.537	-8,2	19,2
	Febrer	311	13,3	-49,4	80	-2,8	-4,1	1.525	-0,8	34,3
	Març	457	46,8	-25,5	103	28,7	1,8	1.589	4,2	29,2
	Abril	398	-12,9	-47,4	105	1,9	5,1	1.596	0,5	8,9
	Maig	454	14,1	-42,3	99	-5,3	-3,4	1.499	-6,1	-2,0
	Juny	463	2,1	-38,0	108	8,5	12,5	1.547	3,2	10,3
	Juliol	497	7,2	-31,5	113	4,4	14,0	1.577	2,0	4,0
	Agost	422	-15,1	18,6	88	-21,7	39,0	1.572	-0,4	128,6
	Setembre	551	30,7	45,2	101	14,0	27,0	1.802	14,6	80,4

Nota: Volum en milers de kg.

**COMERCIALIZACIÓ DE PRODUCTES ALIMENTARIS**

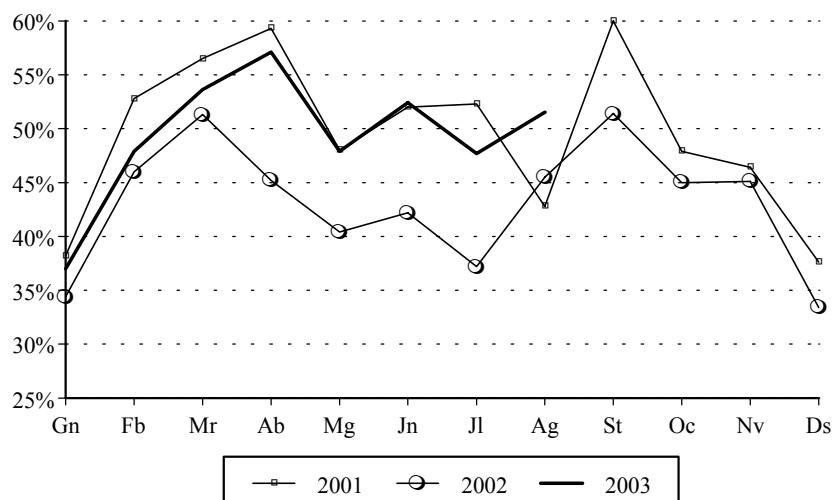
**II.4 Demanda turística. Tercer trimestre 2003***II.4 Demanda turística. Tercer trimestre 2003***4.1. Pernotacions i grau d'ocupació. Comparació respecte a diferents àmbits. 2002 - 2003***4.1. Pernotaciones y grado de ocupación. Comparación con otros ámbitos. 2002 - 2003*

		Grau d'ocupació			Pernotacions		
		València	Província	C. Valenciana	València	Província	C. Valenciana
<b>2002</b>	Setembre	51,4	55,4	75,7	161.279	368.495	2.191.192
	Octubre	45,0	44,4	61,6	147.209	289.739	1.681.480
	Novembre	45,1	40,7	51,9	142.564	247.878	1.230.841
	Desembre	33,4	37,0	47,8	109.214	221.456	1.097.381
<b>2003</b>	Gener	37,0	38,6	51,0	120.838	229.560	1.176.687
	Febrer	47,9	44,1	57,4	144.112	247.717	1.239.907
	Març	53,6	54,0	63,0	180.316	353.580	1.678.421
	Abril	57,1	56,8	64,1	188.611	362.410	1.752.346
	Maig	47,9	47,2	61,7	163.606	320.866	1.811.035
	Juny	52,4	57,1	72,3	173.116	385.261	2.140.343
	Juliol	47,7	57,5	77,0	162.676	407.102	2.401.521
	Agost	51,5	65,7	86,9	175.493	468.771	2.742.108

**4.2. Grau d'ocupació.***4.2. Grado de ocupación.*

		*****	****	***	**	*	Hotels Total	Hostals Total	Total
		<b>2002</b>	Setembre	64,4	48,7	50,8	55,8	61,3	51,1
	Octubre	51,0	36,6	56,0	52,7	43,5	45,1	44,2	45,0
	Novembre	48,4	44,0	49,8	39,1	31,3	45,5	38,2	45,1
	Desembre	30,1	29,0	40,7	29,4	36,1	33,3	36,0	33,4
<b>2003</b>	Gener	-	38,1	32,1	27,3	47,5	37,4	29,2	37,0
	Febrer	-	43,7	54,6	54,4	36,8	48,3	40,6	47,9
	Març	63,6	49,2	60,9	47,3	40,4	53,5	56,3	53,6
	Abril	-	53,1	60,4	61,0	50,6	57,2	54,4	57,1
	Maig	54,2	42,2	54,9	58,3	45,5	48,0	46,1	47,9
	Juny	69,3	46,4	62,7	52,4	39,7	53,0	42,3	52,4
	Juliol	53,8	43,4	57,6	20,0	47,1	47,7	46,3	47,7
	Agost	45,0	43,2	58,7	71,4	42,8	49,8	80,7	51,5

Nota: (-) Dades no disponibles.

**GRAU D'OCUPACIÓ HOTELERA**

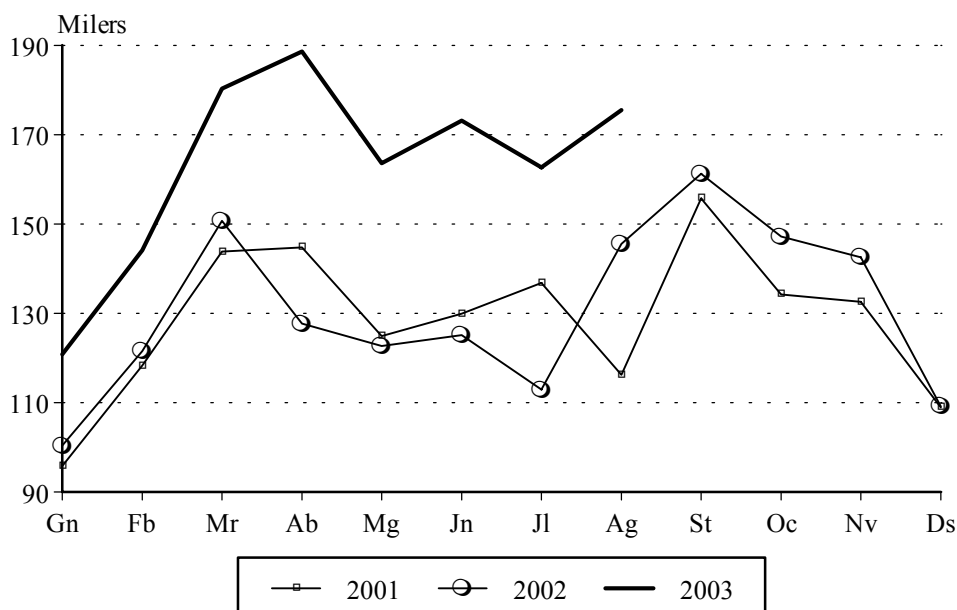


**4.3. Pernoctacions.***4.3. Pernoctaciones.*

		Nacionals			Estrangers			Total
		Hotels	Hostals	Total	Hotels	Hostals	Total	
<b>2002</b>	Setembre	105.492	7.420	112.912	45.599	2.768	48.367	161.279
	Octubre	97.591	5.484	103.075	41.676	2.458	44.134	147.209
	Novembre	90.588	4.232	94.820	45.337	2.407	47.744	142.564
	Desembre	76.349	4.580	80.929	26.606	1.679	28.285	109.214
<b>2003</b>	Gener	74.213	4.074	78.287	41.522	1.029	42.551	120.838
	Febrer	95.291	5.496	100.787	42.166	1.159	43.325	144.112
	Març	116.623	7.776	124.399	52.877	3.040	55.917	180.316
	Abril	128.819	6.773	135.592	49.674	3.345	53.019	188.611
	Maig	109.608	5.761	115.369	45.136	3.101	48.237	163.606
	Juny	129.363	5.414	134.777	35.881	2.458	38.339	173.116
	Juliol	110.722	5.147	115.869	43.048	3.759	46.807	162.676
	Agost	116.090	7.267	123.357	44.151	7.985	52.136	175.493

**4.4. Pernoctacions d'estrangers per nacionalitats.***4.4. Pernoctaciones de extranjeros por nacionalidades.*

		Total	Alemanya	Benelux	Escandinàvia	França	Itàlia	G. Bretanya	Resta Països
<b>2002</b>	Setembre	48.369	3.172	1.346	1.000	3.032	6.131	7.846	25.842
	Octubre	44.135	3.150	1.956	1.307	3.423	5.815	4.825	23.659
	Novembre	47.740	3.193	2.032	794	2.541	3.969	5.208	30.003
	Desembre	28.298	1.817	1.309	487	2.515	3.744	2.853	15.573
<b>2003</b>	Gener	42.549	4.206	1.710	791	3.907	4.208	9.359	18.368
	Febrer	43.326	10.626	1.286	1.221	3.827	4.415	6.824	15.127
	Març	55.877	4.559	2.266	1.721	3.883	7.496	9.268	26.724
	Abril	53.015	5.046	2.018	1.604	3.842	5.002	8.236	27.267
	Maig	48.237	4.891	2.195	842	4.001	4.637	8.691	22.980
	Juny	38.339	3.382	1.362	993	3.222	4.261	4.492	20.627
	Juliol	46.805	3.261	1.579	1.163	5.310	6.811	5.433	23.248
	Agost	52.137	3.556	869	639	6.733	11.129	7.900	21.311

**PERNOCTACIONS TOTALS**



# III DEMOGRAFIA I POBLACIÓ

## *III DEMOGRAFIA Y POBLACION*

### ÍNDIX

	Pàgina
<b>CONCEPTES .....</b>	<b>39</b>
<b>III.1 Migracions registrades</b>	
1.1 Immigrants, emigrants i saldo migratori. ....	41
1.2 Immigrants segons sexe i edat. ....	42
1.3 Immigrants segons procedència i sexe. ....	42
1.4 Immigrants per continent de nacionalitat i sexe .....	43
1.5 Immigrants per continent de nacionalitat i grups d'edat. ....	43
1.6 Emigrants segons sexe i edat. ....	43
1.7 Emigrants segons destinació i sexe. ....	43
1.8 Emigrants per continent de nacionalitat i sexe. ....	44
1.9 Emigrants per continent de nacionalitat i grups d'edat. ....	44
1.10 Immigrants, emigrants i saldo migratori per districte. ....	44
<b>III.2 Canvis de domicili intraurbans</b>	
2.1 Canvis de domicili per sexe. ....	45
2.2 Persones que han canviat de domicili segons sexe i edat. ....	45
2.3 Canvis de domicili entre districtes. ....	46
2.4 Canvis de domicili segons valor cadastral mitjà del barri d'eixida i del d'arribada. ....	46
<b>III.3 Naixements i defuncions</b>	
3.1 Naixements i defuncions per sexe i trimestre. ....	47
3.2 Naixements i defuncions per districte. ....	47
<b>III.4 Resum Moviments registrats al Padró Municipal</b>	
4.1 Resum moviments registrats al Padró Municipal per districtes. ....	48

## ÍNDICE

	<i>Página</i>
<b>CONCEPTOS</b> .....	39
<b>III.1 Migraciones Registradas</b>	
1.1 <i>Inmigrantes, emigrantes y saldo migratorio.</i> .....	41
1.2 <i>Inmigrantes según sexo y edad.</i> .....	42
1.3 <i>Inmigrantes según procedencia y sexo.</i> .....	42
1.4 <i>Inmigrantes por continente de nacionalidad y sexo</i> .....	43
1.5 <i>Inmigrantes por continente de nacionalidad y grupos de edad.</i> .....	43
1.6 <i>Emigrantes según sexo y edad.</i> .....	43
1.7 <i>Emigrantes según destino y sexo.</i> .....	43
1.8 <i>Emigrantes por continente de nacionalidad y sexo.</i> .....	44
1.9 <i>Emigrantes por continente de nacionalidad y grupos de edad.</i> .....	44
1.10 <i>Inmigrantes, emigrantes y saldo migratorio por distrito.</i> .....	44
<b>III.2 Cambios de domicilio Intraurbanos</b>	
2.1 <i>Cambios de domicilio por sexo.</i> .....	45
2.2 <i>Personas que han cambiado de domicilio según sexo y edad.</i> .....	45
2.3 <i>Cambios de domicilio entre distritos.</i> .....	46
2.4 <i>Cambios de domicilio según valor catastral del barrio de salida y el de llegada.</i> 46	
<b>III.3 Nacimientos y defunciones</b>	
3.1 <i>Nacimientos y defunciones por sexo y trimestre.</i> .....	47
3.2 <i>Nacimientos y defunciones por distrito.</i> .....	47
<b>III.4 Resumen Movimientos registrados en el Padrón Municipal</b>	
4.1 <i>Resumen movimientos registrados en el Padrón Municipal por distritos.</i> .....	48

**CONCEPTES****MIGRACIONES REGISTRADAS A LA CIUDAD DE VALÈNCIA**

**Migracions.** Procedents d'altres i baixes per canvi de residència entre municipis registrades en el Padró Municipal d'Habitants.

**Immigració.** Migracions originades fora de la ciutat de València i que tenen a esta com a destinació. Corresponen a una alta per immigració al Padró Municipal.

**Emigració.** Migracions originades a la ciutat de València i que tenen com a destinació un municipi diferent. Corresponen a una baixa per emigració al Padró Municipal.

**CANVIS DE DOMICILI INTRAURBANS**

**Canvi de domicili intraurbà.** És un canvi de residència que té com a origen i destinació la ciutat de València. Es classifiquen per sexe, edat, nivell d'estudis i valor cadastral del barri d'eixida i del d'arribada.

**Valor cadastral.** El valor cadastral dels béns immobles és integrat pel valor del sòl i de les construccions. Este es fixa prenent com a referència el valor de mercat, sense que mai no puga excedir-lo.

El valor cadastral es fixa a partir de les dades existents als corresponents cadastres immobiliaris.

**CONCEPTOS****MIGRACIONES REGISTRADAS EN LA CIUDAD DE VALENCIA**

**Migraciones.** Procedentes de Altas y Bajas por cambio de residencia entre municipios registradas en el Padrón Municipal de Habitantes.

**Inmigración.** Migraciones originadas fuera de la ciudad de Valencia y que tienen esta como destino. Corresponden a un alta por inmigración en el Padrón Municipal.

**Emigración.** Migraciones originadas en la ciudad de Valencia y que tienen como destino otro municipio. Corresponden a una baja por emigración en el Padrón Municipal.

**CAMBIOS DE DOMICILIO INTRAURBANOS**

**Cambio de Domicilio Intraurbano.** Es un cambio de residencia que tiene como origen y destino la ciudad de Valencia. Se clasifican por sexo, edad, nivel de estudios y valor catastral del barrio de salida y el de llegar.

**Valor Catastral.** El Valor Catastral de los bienes inmuebles está integrado por el valor del suelo y de las construcciones. Este se fija tomando como referencia el valor de mercado, sin que, en ningún caso, pueda exceder de éste.

El valor catastral se fija a partir de los datos obrantes en los correspondientes catastros inmobiliarios.

## LLISTAT DELS BARRIS SEGONS VALOR CADASTRAL MITJÀ DELS HABITATGES

Menys de 15.000 €	de 15.000 a 19.000 €	de 19.000 a 25.000 €	de 25.000 a 35.000 €	Més de 35.000 €
17.5 Mauella	15.1 Orriols	5.2 Morvedre	3.1 El Botànic	3.4 Arrancapins
17.4 Cases de Bàrcena	11.3 La Malva-rosa	12.3 La Creu del Grau	8.1 Patraix	6.2 Mestalla
19.8 Faitanar	17.3 Carpesa	5.1 Marxalenes	8.3 Vara de Quart	6.4 Ciutat Universitària
10.6 La Punta	7.3 Tres Forques	1.4 El Pilar	19.4 El Saler	1.2 La Xerea
11.5 Natzaret	17.2 Poble Nou	16.1 Benicalap	2.1 Russafa	2.3 Gran Via
11.2 El Cabanyal-el Canyamelar	18.1 Benimàmet	17.1 Benifaraig	8.4 Safranar	1.6 Sant Francesc
19.1 El Forn d'Alcedo	16.2 Ciutat Fallera	10.2 En Corts	14.2 Camí de Vera	12.5 Penya-roja
7.4 La Fontsanta	17.7 Borbotó	9.2 L'Hort de Senabre	13.2 Ciutat Jardí	6.1 Exposició
19.7 La Torre	10.4 Fonteta de Sant Lluís	12.1 Aiora	3.2 La Roqueta	6.3 Jaume Roig
4.3 El Calvari	9.4 Sant Marcel·lí	11.1 El Grau	1.5 El Mercat	2.2 El Pla del Remei
	15.2 Torrefiel	10.5 Na Rovella	15.3 Sant Llorenç	
	19.5 El Palmar	13.1 L'Illa Perduda	4.1 Campanar	
	9.5 Camí Real	9.3 La Creu Coberta	3.3 La Petxina	
	19.2 El Castellar- l'Oliverar	5.3 Trinitat	1.1 La Seu	
	5.4 Tormos	8.5 Favara	13.5 La Carrasca	
	1.3 El Carme	7.1 Nou Moles	10.7 Ciutat de les Arts i de les Ciències	
	19.3 Pinedo	12.4 Camí Fondo	4.4 Sant Pau	
	7.2 Soternes	4.2 Les Tendetes	13.4 La Bega Baixa	
		11.4 Beteró	17.6 Massarojos	
		13.3 L'Amistat		
		9.1 La Raiosa		
		10.1 Mont-Olivet		
		12.2 Albors		
		18.2 Beniferri		
		5.5 Sant Antoni		
		19.6 El Perellonet		
		14.1 Benimaclet		
		10.3 Malilla		
		7.5 La Llum		
		8.2 Sant Isidre		

Font: Cadastre de Béns Immobles a 01/01/2002

## NAIXEMENTS I DEFUNCIONS.

**Naixement.** Es considera naixement el de qualsevol ésser nascut viu, independentment del període que visca. Es tracta de naixements classificats segons el lloc de residència de la mare.

**Defunció.** Es considera defunció la de qualsevol ser nascut viu.

Les dades de naixements i defuncions són les registrades al Padró Municipal d'Habitants.

**Nota:** A partir del primer trimestre del 2003 se utilitza la delimitació territorial aprovada en el Pleno del Ayuntamiento a 31 de enero de 2003, que modifica el àmbit territorial de los distritos 10, 11, 15, 16, 17.

## FONTS

Padró Municipal d'Habitants  
Oficina d'Estadística Ajuntament de València

## NACIMIENTOS Y DEFUNCIONES.

**Nacimiento.** Se considera nacimiento el de cualquier ser nacido con vida, independientemente del período que viva. Se trata de nacimientos clasificados según el lugar de residencia de la madre.

**Defunción.** Defunción es la de cualquier ser nacido con vida.

Los datos de nacimientos y defunciones son los registrados en el Padrón Municipal de Habitantes.

**Nota:** Apartir del primer trimestre del 2003 s'utilitza la delimitació territorial aprovada al Ple de l'Ajuntament a 31 de Gener de 2003, que modifica l'àmbit territorial dels districtes 10, 11, 15, 16, 17.

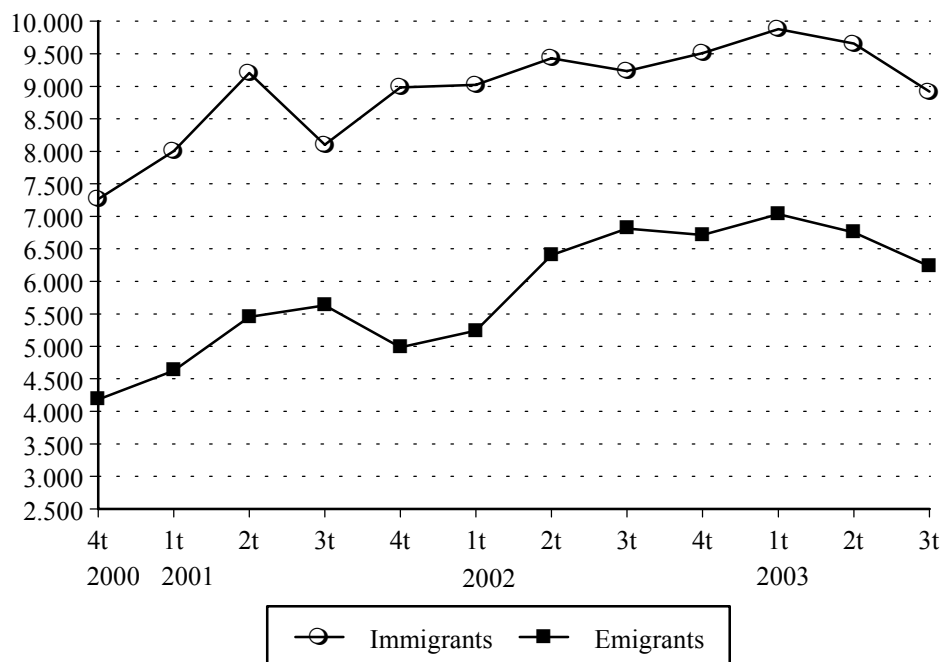
## FUENTES

Padrón Municipal de Habitantes  
Oficina de Estadística Ayuntamiento de Valencia

**III.1. Migracions registrades. Tercer trimestre 2003***III.1. Migraciones registradas. Tercer trimestre 2003***1.1. Immigrants, emigrants i saldo migratori. 2001 - 2003***1.1. Inmigrantes, emigrantes y saldo migratorio. 2001 - 2003*

		Immigrants	Emigrants	Saldo Migratori
<b>2001</b>	<b>Total</b>	34.294	20.694	13.600
	Segon trimestre	9.206	5.452	3.754
	Tercer trimestre	8.099	5.628	2.471
	Quart trimestre	8.984	4.987	3.997
<b>2002</b>	<b>Total</b>	37.197	25.170	12.027
	Primer trimestre	9.024	5.242	3.782
	Segon trimestre	9.430	6.401	3.029
	Tercer trimestre	9.234	6.813	2.421
Quart trimestre	9.509	6.714	2.795	
<b>2003</b>	Primer trimestre	9.879	7.036	2.843
	Segon trimestre	9.657	6.754	2.903
	Tercer trimestre (*)	8.921	6.232	2.689

(\*) L'últim trimestre dades provisionals.

**MIGRACIONES. EVOLUCIÓ TRIMESTRAL**

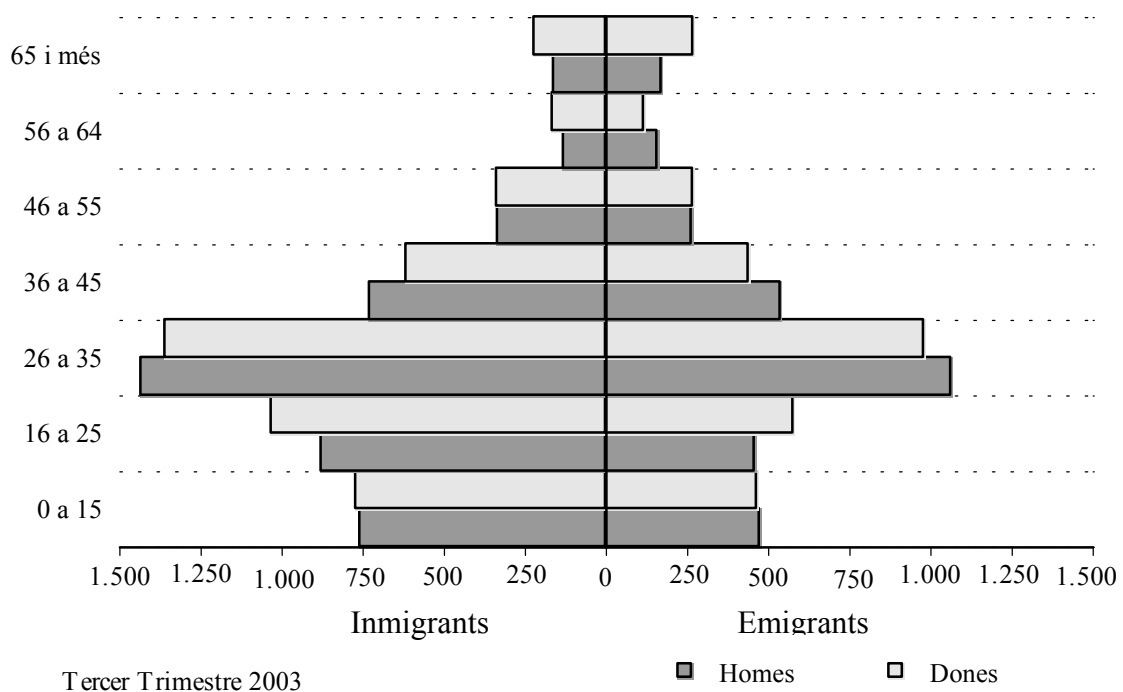
**1.2. Immigrants segons sexe i edat.***1.2. Inmigrantes según sexo y edad.*

	Total	%	Homes	%	Dones	%
Total	8.921	100,0	4.421	49,6	4.500	50,4
15 i menys anys	1.529	17,1	758	8,5	771	8,6
16 a 25	1.908	21,4	877	9,8	1.031	11,6
26 a 35	2.792	31,3	1.433	16,1	1.359	15,2
36 a 45	1.344	15,1	728	8,2	616	6,9
46 a 55	671	7,5	334	3,7	337	3,8
56 a 64	295	3,3	130	1,5	165	1,8
65 i més	382	4,3	161	1,8	221	2,5

**1.3. Immigrants segons procedència i sexe.***1.3. Inmigrantes según procedencia y sexo.*

	Total	%	Homes	%	Dones	%
Total	8.921	100,0	4.421	49,6	4.500	50,4
L'Horta	1.362	15,3	696	7,8	666	7,5
Resta de la Comunitat	1.631	18,3	792	8,9	839	9,4
Resta de l'estat	2.534	28,4	1.270	14,2	1.264	14,2
Estranger	3.394	38,0	1.663	18,6	1.731	19,4

### INMIGRANTS I EMIGRANTS ESTRUCTURA D'EDAT I SEXE





**1.4. Immigrants per continent de nacionalitat i sexe.**

1.4. Inmigrantes por continente de nacionalidad y sexo.

	Total	Homes	Dones
Total	8.921	4.421	4.500
Espanya	4.132	2.052	2.080
Unión Europea (14 països)	420	251	169
Resta de D'Europa	792	373	419
Àfrica	496	306	190
Amèrica del Nord	70	40	30
Amèrica Central	109	38	71
Amèrica del Sud	2.549	1.129	1.420
Àsia, Oceania i Altres	353	232	121

**1.5. Immigrants per continent de nacionalitat i grups d'edat.**

1.5. Inmigrantes por continente de nacionalidad y grupos de edad.

	Total	Menys de 16 anys	16 – 64 anys	65 i més anys
Total	8.921	1.529	7.010	382
Espanya	4.132	639	3.169	324
Unió Europea (14 països)	420	59	344	17
Resta d'Europa	792	129	656	7
Àfrica	496	53	441	2
Amèrica del Nord	70	13	56	1
Amèrica Central	109	16	91	2
Amèrica del Sud	2.549	555	1.968	26
Àsia, Oceania i Altres	353	65	285	3

**1.6. Emigrants segons sexe i edat.**

1.6. Emigrantes según sexo y edad.

	Total	%	Homes	%	Dones	%
Total	6.232	100,0	3.121	50,1	3.111	49,9
15 i menys anys	937	15,0	473	7,6	464	7,4
16 a 25	1.034	16,6	457	7,3	577	9,3
26 a 35	2.043	32,8	1.063	17,1	980	15,7
36 a 45	976	15,7	537	8,6	439	7,0
46 a 55	530	8,5	263	4,2	267	4,3
56 a 64	274	4,4	158	2,5	116	1,9
65 i més	438	7,0	170	2,7	268	4,3

**1.7. Emigrants segons destinació i sexe.**

1.7. Emigrantes según destino y sexo.

	Total	%	Homes	%	Dones	%
Total	6.232	100,0	3.121	50,1	3.111	49,9
L'Horta	2.659	42,7	1.363	21,9	1.296	20,8
Resta de la Comunitat	2.059	33,0	1.016	16,3	1.043	16,7
Resta de l'estat	1.501	24,1	734	11,8	767	12,3
Estranger	13	0,2	8	0,1	5	0,1

**1.8. Emigrants per continent de nacionalitat i sexe.**

1.8. Emigrantes por continente de nacionalidad y sexo.

	Total	Homes	Dones
Total	6.232	3.121	3.111
Espanya	4.942	2.441	2.501
Unió Europea (14 països)	94	62	32
Resta d'Europa	129	70	59
Àfrica	153	105	48
Amèrica del Nord	9	3	6
Amèrica Central	35	13	22
Amèrica del Sud	772	346	426
Àsia, Oceania i Altres	98	81	17

**1.9. Emigrants per continent de nacionalitat i grups d'edat.**

1.9. Emigrantes por continente de nacionalidad y grupos de edad.

	Total	Menys de 16 anys	16 – 64 anys	65 i més anys
Total	6.232	937	4.857	438
Espanya	4.942	738	3.774	430
Unió Europea (14 països)	94	7	86	1
Resta d'Europa	129	14	114	1
Àfrica	153	17	135	1
Amèrica del Nord	9	1	8	0
Amèrica Central	35	3	32	0
Amèrica del Sud	772	150	618	4
Àsia, Oceania i Altres	98	7	90	1

**1.10. Immigrants, emigrants i saldo migratori per districte.**

1.10. Inmigrantes, emigrantes y saldo migratorio por distrito.

	2n Trimestre 2003			3r Trimestre 2003		
	Immigrants	Emigrants	Saldo Migratori	Immigrants	Emigrants	Saldo Migratori
<b>València</b>	9.657	6.754	2.903	8.921	6.232	2.689
1. Ciutat Vella	441	250	191	328	205	123
2. L'Eixample	648	371	277	561	330	231
3. Extramurs	698	386	312	621	358	263
4. Campanar	512	321	191	466	295	171
5. La Saïdia	703	417	286	598	367	231
6. El Pla del Real	372	239	133	305	265	40
7. L'Olivereta	697	526	171	539	434	105
8. Patraix	483	521	-38	482	446	36
9. Jesús	631	419	212	550	396	154
10. Quatre Carreres	803	648	155	769	570	199
11. Poblat Marítims	525	464	61	556	408	148
12. Camins al Grau	855	444	411	848	456	392
13. Algirós	420	315	105	448	343	105
14. Benimaclet	349	268	81	373	276	97
15. Rascanya	690	480	210	606	463	143
16. Benicalap	454	358	96	441	340	101
17. Pobles del Nord	62	45	17	92	49	43
18. Pobles de l'Oest	177	133	44	146	105	41
19. Pobles del Sud	137	149	-12	192	126	66

(\*)Vore conceptes.

### III.2 Canvis de domicili intraurbans. Tercer trimestre 2003

#### III.2 Cambios de domicilio Intraurbanos. Tercer trimestre 2003

#### 2.1. Canvis de domicili per sexe. 2001 - 2003

2.1. Cambios de domicilio por sexo . 2001 - 2003

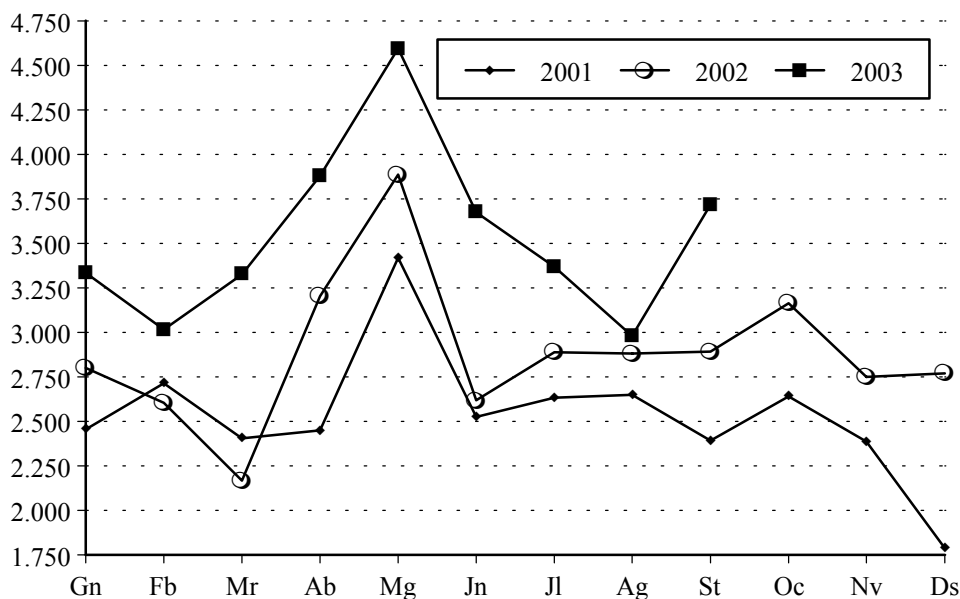
		Homes	Dones	Total
<b>2001</b>	Total	14.826	15.621	30.447
	Segon trimestre	4.169	4.222	8.391
	Tercer trimestre	3.690	3.982	7.672
	Quart trimestre	3.298	3.514	6.812
<b>2002</b>	Total	16.884	17.735	34.619
	Primer trimestre	3.676	3.893	7.569
	Segon trimestre	4.687	5.020	9.707
	Tercer trimestre	4.264	4.397	8.661
<b>2003</b>	Total			
	Primer trimestre	4.759	4.916	9.675
	Segon trimestre	5.963	6.187	12.150
	Tercer trimestre	4.941	5.123	10.064

#### 2.2. Persones que han canviat de domicili segons sexe i edat.

2.2. Personas que han cambiado de domicilio según sexo y edad.

	Homes	%	Dones	%	Total	%
Menys de 15 anys	890	8,8	827	8,2	1717	17,1
De 16 a 25 anys	684	6,8	964	9,6	1648	16,4
De 26 a 35 anys	1728	17,2	1705	16,9	3433	34,1
De 36 a 45 anys	887	8,8	812	8,1	1699	16,9
De 46 a 55 anys	396	3,9	386	3,8	782	7,8
De 56 a 64 anys	185	1,8	165	1,6	350	3,5
De 65 i més anys	171	1,7	264	2,6	435	4,3
Total	4.941	49,1	5.123	50,9	10.064	100,0

### CANVIS DE DOMICILI PER MES



**2.3. Canvis de domicili entre districtes.***2.3. Cambios de domicilio entre distritos.*

	Districte d'eixida																			Total
	1	2	3	4	5	6	7	8	9	10	11	12	13	14	15	16	17	18	19	
Districte d'arribada																				
1	<b>109</b>	26	25	6	14	20	18	5	5	8	9	7	5	18	9	3	0	2	3	292
2	21	<b>176</b>	34	4	17	33	7	12	15	94	13	20	7	8	15	5	2	1	4	488
3	28	30	<b>204</b>	16	23	13	51	49	25	25	13	11	16	4	11	8	3	1	4	535
4	32	22	40	<b>119</b>	70	20	66	25	13	18	22	25	13	12	27	91	0	7	8	630
5	26	21	15	20	<b>251</b>	12	9	10	16	12	9	14	4	21	97	23	0	2	3	565
6	13	25	12	11	10	<b>121</b>	14	4	9	15	12	18	20	32	6	5	0	0	3	330
7	16	22	94	11	17	4	<b>258</b>	78	30	14	15	17	10	7	10	9	1	4	0	617
8	17	15	49	13	11	13	54	<b>310</b>	70	23	10	20	12	4	13	5	0	3	5	647
9	10	23	65	13	14	11	26	83	<b>305</b>	51	19	17	7	13	11	7	0	4	12	691
10	11	150	36	18	10	26	24	15	29	<b>469</b>	28	51	22	9	10	15	1	3	13	940
11	5	12	20	5	13	19	13	6	7	37	<b>396</b>	98	68	14	13	3	2	4	4	739
12	14	38	27	10	33	57	21	24	28	78	117	<b>361</b>	126	25	22	6	0	0	9	996
13	8	6	15	5	10	65	0	11	9	22	22	54	<b>125</b>	10	5	8	0	5	1	381
14	5	17	11	7	22	35	5	8	6	12	5	10	11	<b>113</b>	27	6	0	1	2	303
15	13	14	18	32	149	37	14	15	20	33	21	27	33	76	<b>403</b>	29	5	0	8	947
16	9	9	10	20	58	5	14	15	11	8	15	17	10	11	37	<b>211</b>	5	9	6	480
17	6	2	7	2	8	0	0	0	0	5	12	2	1	5	8	3	<b>23</b>	0	2	86
18	0	2	3	14	6	3	10	1	1	10	4	10	2	0	6	5	4	<b>109</b>	1	191
19	1	18	12	4	2	4	15	8	20	24	4	4	7	0	3	6	0	0	<b>74</b>	206
Total	344	628	697	330	738	498	619	679	619	958	746	783	499	382	733	448	46	155	162	<b>10.064</b>

(\*)Vore conceptes.

**2.4. Canvis de domicili segons valor cadastral mitjà del barri d'eixida i del d'arribada.***2.4. Cambios de domicilio según valor catastral medio del barrio de salida y el de llegada.*

	Barri d'eixida valor cadastral mitjà dels habitatges					Total	
	<=15.000	15.001-19.000	19.001-25.000	25.001-35.000	>35.000		
Barri d'arribada							
Mateix barri		207	597	1218	492	2.747	
<= 15.000		17	72	207	51	365	
15.000-19.000		71	291	586	213	1.214	
19.001-25.000		164	419	1.429	776	3.143	
25.001-35.000		50	218	806	423	1.791	
>35.000		20	61	340	217	804	
Total		529	1.658	4.586	2.172	1.119	10.064

Nota: Dades en Euros. Vegeu apartat de conceptes.

**III.3. Naixements i defuncions registrats. Segon trimestre 2003***III.3. Nacimientos y defunciones registrados. Segundo trimestre 2003***3.1. Naixements i defuncions per sexe i trimestre.***3.1. Nacimientos y defunciones por sexo y trimestre.*

		Naixements			Defuncions			Creixement Vegetatiu
		Homes	Dones	Total	Homes	Dones	Total	
<b>2001</b>	Total	3.513	3.311	6.824	3.352	3.294	6.646	178
	Segon trimestre	879	829	1.708	786	797	1.583	125
	Tercer trimestre	909	834	1.743	814	768	1.582	161
	Quart trimestre	950	869	1.819	897	824	1.721	98
<b>2002</b>	Total	3.747	3.449	7.196	3.637	3.321	6.958	238
	Primer trimestre	901	854	1.755	1.072	998	2.070	-315
	Segon trimestre	913	787	1.700	830	798	1.628	72
	Tercer trimestre	936	930	1.866	835	716	1.551	315
	Quart trimestre	997	878	1.875	900	809	1.709	166
<b>2003</b>	Total							
	Primer trimestre	937	815	1.752	1.024	870	1.894	-142
	Segon trimestre	972	946	1.918	868	779	1.647	271

*Nota: L'últim trimestre dades provisionals.*

**3.2. Naixements i defuncions per districte.***3.2. Nacimientos y defunciones por distrito.*

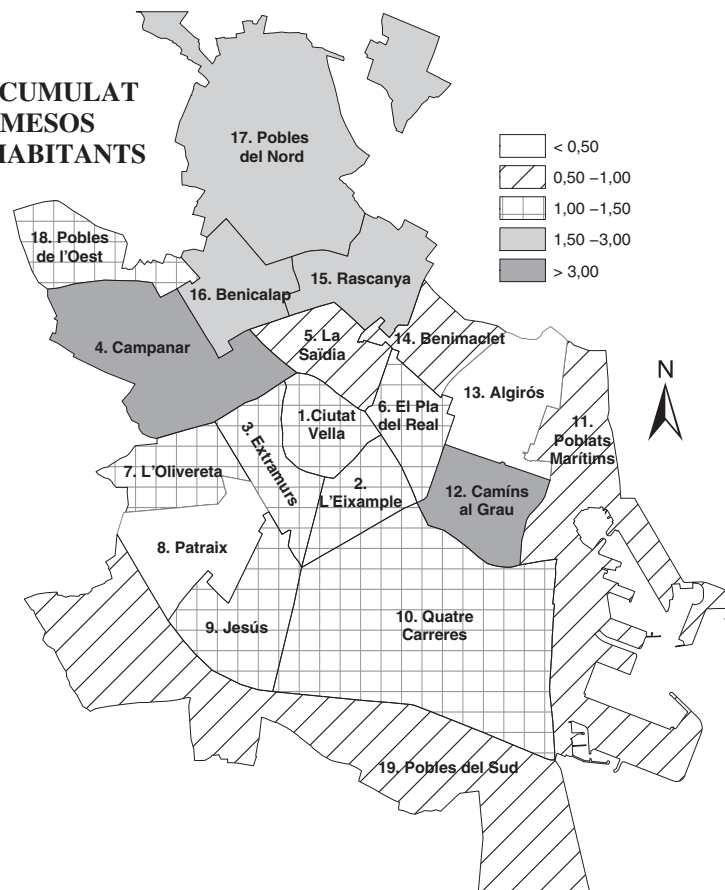
	1r Trimestre 2003			2n Trimestre 2003		
	Naixements	Defuncions	Creixement Vegetatiu	Naixements	Defuncions	Creixement Vegetatiu
TOTAL	1.752	1.894	-142	1.918	1.647	271
1.Ciutat Vella	54	87	-33	61	117	-56
2.L'Eixample	94	138	-44	106	116	-10
3.Extramurs	104	150	-46	102	122	-20
4.Campanar	71	56	15	55	61	-6
5.La Saïdia	85	123	-38	109	107	2
6.El Pla del Real	72	65	7	64	62	2
7.L'Olivereta	111	136	-25	117	124	-7
8.Patraix	134	110	24	142	89	53
9.Jesús	100	93	7	120	90	30
10.Quatre Carreres	172	180	-8	195	149	46
11.Poblats Marítims	140	194	-54	149	143	6
12.Camins al Grau	168	130	38	180	108	72
13.Algirós	81	93	-12	105	62	43
14.Benimaclet	77	62	15	65	58	7
15.Rascanya	112	102	10	137	81	56
16.Benicalap	93	79	14	108	64	44
17.Pobles del Nord	14	17	-3	11	20	-9
18.Pobles de l'Oest	32	26	6	35	39	-4
19.Pobles del Sud	38	53	-15	57	35	22

(\*)Vore conceptes.

**III.4. Resum moviments registrats al Padró Municipal.***III.4. Resumen movimientos registrados en el Padrón Municipal.***4.1. Resum moviments registrats al Padró Municipal per districtes.***4.1. Resumen movimientos registrados en el Padrón Municipal por distritos.*

	1r Trimestre 2003				2n Trimestre 2003				Saldo Acumulat en 12 mesos
	Creixement vegetatiu	Saldo Migratori Interurbà	Saldo Migratori Intraurbà	Saldo Net	Creixement vegetatiu	Saldo Migratori Interurbà	Saldo Migratori Intraurbà	Saldo Net	
TOTAL	-142	2.843	0	2.701	271	2.903	0	3.174	11.572
1. Ciutat Vella	-33	106	-91	-18	-56	191	-37	98	257
2. L'Eixample	-44	238	-135	59	-10	277	-92	175	481
3. Extramurs	-46	355	-51	258	-20	312	-98	194	642
4. Campanar	15	211	120	346	-6	191	105	290	1.307
5. La Saïdia	-38	250	-80	132	2	286	-161	127	486
6. El Pla del Real	7	155	3	165	2	133	-75	60	347
7. L'Olivereta	-25	215	18	208	-7	171	9	173	615
8. Patraix	24	48	36	108	53	-38	-3	12	291
9. Jesús	7	72	33	112	30	212	44	286	668
10. Quatre Carreres	-8	203	-97	98	46	155	100	301	1.106
11. Poblat Marítims	-54	91	32	69	6	61	5	72	382
12. Camins al Grau	38	333	154	525	72	411	68	551	2.242
13. Algirós	-12	153	-123	18	43	105	-164	-16	72
14. Benimaclet	15	64	-25	54	7	81	-67	21	231
15. Rascanya	10	228	113	351	56	210	228	494	1.353
16. Benicalap	14	85	70	169	44	96	-63	77	618
17. Pobles del Nord	-3	7	25	29	-9	17	52	60	163
18. Pobles de l'Oest	6	13	8	27	-4	44	108	148	172
19. Pobles del Sud	-15	16	-10	-9	22	-12	41	51	139

(\*)Vore conceptes.

**SALDO ACUMULAT EN 12 MESOS PER 100 HABITANTS**

# IV EDIFICACIÓ I HABITATGE

## *IV EDIFICACION Y VIVIENDA*

### ÍNDEX

	Pàgina
<b>CONCEPTES .....</b>	51
<b>IV.1. Llicències urbanístiques municipals</b>	
1.1 Llicències de construcció i ocupació d'habitatges, per districte. 1 <sup>er</sup> trim.....	53
1.2 Llicències de construcció i ocupació d'habitatges, per districte. 2 <sup>o</sup> trim .....	53
1.3 Llicències de construcció i ocupació d'habitatges, per districte. 3 <sup>er</sup> trim.....	54
<b>IV.2. Habitatges visats</b>	
2.1 Habitatges visats. ....	55
<b>IV.3. Preu mitjà per m<sup>2</sup> dels habitatges</b>	
3.1 Preu mitjà per m <sup>2</sup> dels habitatges, trimestral. ....	56

## ÍNDICE

	<i>Página</i>
<b>CONCEPTOS</b> .....	51
<b>IV.1. Licencias urbanísticas municipales</b>	
1.1 <i>Licencias de construcción y ocupación de viviendas, por distrito. 1<sup>er</sup> trim.....</i>	53
1.2 <i>Licencias de construcción y ocupación de viviendas, por distrito. 2<sup>o</sup> trim.....</i>	53
1.3 <i>Licencias de construcción y ocupación de viviendas, por distrito. 3<sup>er</sup> trim.....</i>	54
<b>IV.2. Viviendas visadas</b>	
2.1 <i>Viviendas visadas. . . . .</i>	55
<b>IV.3. Precio medio por m<sup>2</sup> de las viviendas</b>	
3.1 <i>Precio medio por m<sup>2</sup> de las viviendas, trimestral. ....</i>	56



## CONCEPTES

**Llicències municipals de construcció i ocupació.** En el Decret de 17 de juny de 1955 pel qual s'aprova el Reglament de servicis de les corporacions locals, en el títol primer sobre la Intervenció administrativa en l'activitat privada, en l'article 21 es regula l'obligatorietat de l'obtenció d'una llicència prèvia en els casos de construcció d'obra nova i primera utilització dels edificis.

Les dades publicades corresponen a les llicències de construcció i ocupació concedides per l'Ajuntament de València durant el període corresponent, de tal manera que la informació s'hi oferix per trimestre i districte.

Llicències de construcció: inclouen les llicències corresponents als habitatges que es té projectat construir en edificis de nova planta.

Llicències de primera ocupació: inclouen les llicències corresponents a tots els habitatges construïts a edificis de nova planta i rehabilitats.

**Habitatge.** Es defineix com a habitatge un recinte que té diverses habitacions i annexos, que pot ocupar la totalitat d'un edifici (habitatge unifamiliar) o part d'estei que té el conjunt estructuralment separat i independent de la resta. L'habitatge és concebut per a ser habitat per persones, generalment famílies, i es troba dotat d'accés directe des de la via pública o de recintes comuns privats.

## CONCEPTOS

**Licencias municipales de construcción y ocupación.** En el Decreto de 17 de Junio de 1955 por el que se aprueba el reglamento de servicios de las corporaciones locales, en su título primero sobre la Intervención administrativa en la actividad privada, en su artículo 21 se regula la obligatoriedad de la obtención de una licencia previa en los casos de construcción de obra nueva y primera utilización de los edificios.

Los datos publicados corresponden a las licencias de construcción y ocupación concedidas por el Ayuntamiento de Valencia en el período correspondiente, ofreciéndose la información por trimestre y distrito.

Licencias de construcción: incluyen las licencias correspondientes a las viviendas que se tiene proyectado construir en edificios de nueva planta.

Licencias de primera ocupación: incluyen las licencias correspondientes a todas las viviendas construidas en edificios de nueva planta y rehabilitados.

**Vivienda.** Se define como vivienda un recinto con diversas estancias de habitación y anexos, que puede ocupar la totalidad de un edificio (vivienda unifamiliar) o parte del mismo, estando en este caso el conjunto estructuralmente separado e independiente del resto. La vivienda es concebida para ser habitada por personas, generalmente familias, estando dotada de acceso directo desde la vía pública o de recintos comunes privados.

**Habitatges visats.** És el total d'habitatges, inclou els habitatges d'obra nova i les reformes o restauracions, a edificis d'habitatges en bloc o unifamiliars. S'obté mitjançant les fitxes de visat d'encàrrec professional de direcció d'obra. Es comptabilitzen totes les obres promogudes per promotors privats, així com les obres promogudes per organismes públics, i que les seues destinacions siguen edificis d'habitatges, no es computen, per tant, les obres promogudes per organismes públics que tinguen diferents destinacions.

**Preu mitjà per m<sup>2</sup> dels habitatges.** Les unitats informants són les entitats financeres i societats taxadores que en virtut de la llei que regula la seua activitat, estan facultades per a realitzar operacions de taxació.

El període de referència dels preus mitjans d'habitatge és trimestral, ja que, a pesar que les dades rebudes es referixen a taxacions puntuals, per raó del seu volum, un índex mensual seria poc representatiu.

La població objecte de l'estudi està composta pel conjunt de taxacions d'habitatges taxats a preu de mercat lliure realitzats per les societats taxadores, durant el període a què es referix l'índex.

Per càlcul dels preus mitjans dels habitatges taxats, es fa una mitjana simple per m<sup>2</sup>, calculada per a cada habitatge. Per a cada taxació es disposa d'una referència geogràfica que inclou codi postal, municipi i comunitat autònoma, per tant s'obté un preu mitjà per m<sup>2</sup> per a cada codi postal; el preu mitjà per m<sup>2</sup> per municipi es calcula del preu dels habitatges taxats en el període pel conjunt de codis postals del municipi. Per obtenir el de preu per comunitat autònoma es pondera el preu per municipi pel nombre d'habitants de fet d'este.

**Valor de realització o de mercat.** Este apareix definit en l'Ordre del Ministeri d'Economia i Hisenda, de data 4/X/85, " El valor de realització o de mercat és igual al preu que podria aconseguir-se en el mercat per la venda de la finca objecte de taxació, aconseguit en un període raonable".

**Nota:** A partir del primer trimestre del 2003 se utilitza la delimitació territorial aprovada en el Pleno del Ayuntamiento a 31 de enero de 2003. Que modifica el àmbit territorial de los distritos 10, 11, 15, 16, 17.

## FONTS

Servici de Llicències Urbanístiques. Ajuntament de València  
Ministeri de Foment  
Oficina d'Estadística. Ajuntament de València

**Viviendas visadas.** Es el total de viviendas, incluye las viviendas de obra nueva y las reformas o restauraciones, en edificios de viviendas en bloque o unifamiliares. Se obtiene a través de las fichas de visado de encargo profesional de dirección de obra. Se contabilizan todas las obras promovidas por promotores privados, así como las obras promovidas por organismos públicos, y que sus destinos sean edificios de viviendas, no se computan, por tanto, las obras promovidas por organismos públicos que tengan otros destinos.

**Precio medio por m<sup>2</sup> de las viviendas.** Las unidades informantes son las entidades financieras y sociedades tasadoras que en virtud de la ley que regula su actividad, están facultadas para realizar operaciones de tasación.

El periodo de referencia de los precios medios de vivienda es trimestral, ya que, a pesar de que los datos recibidos se refieren a tasaciones puntuales, dado su volumen, un índice mensual sería poco representativo.

La población objeto del estudio está compuesta por el conjunto de tasaciones de viviendas tasadas a precio de mercado libre realizadas por las Sociedades tasadoras, durante el periodo a que se refiere el índice.

Para el cálculo de los precios medios de las viviendas tasadas, se hace una media simple por m<sup>2</sup>, calculada para cada vivienda. Para cada tasación se dispone de una referencia geográfica que incluye código postal, Municipio y Comunidad Autónoma, por tanto se obtiene un precio medio por m<sup>2</sup> para cada código postal; el precio medio por m<sup>2</sup> por Municipio se calcula del precio de las viviendas tasadas en el periodo para el conjunto de códigos postales del Municipio. Para obtener el precio por Comunidad Autónoma se pondera el precio por Municipio por el número de habitantes de hecho de este.

**Valor de realización o de mercado.** Este aparece definido en la Orden del Ministerio de Economía y Hacienda, fecha 4/X/85, " El valor de realización o de mercado es igual al precio que podría conseguirse en el mercado por la venta de la finca objeto de tasación, logrado en un periodo razonable".

**Nota:** Apartir del primer trimestre del 2003 s'utilitza la delimitació territorial aprovada al Ple de l'Ajuntament a 31 de Gener de 2003. Que modifica l'àmbit territorial dels districtes 10, 11, 15, 16, 17.

## FUENTES

Servicio de Licencias Urbanísticas. Ayuntamiento de Valencia  
Ministerio de Fomento  
Oficina de Estadística. Ayuntamiento de Valencia

**IV.1 Llicències urbanístiques municipals. Primer, segon i tercer trimestre 2003***IV.1 Licencias urbanísticas municipales. Primer, segundo y tercer trimestre 2003***1.1 Llicències de construcció i ocupació d'habitatges, per districte. Primer trimestre 2003.***1.1 Licencias de construcción y ocupación de viviendas, por distrito. Primer trimestre 2003.*

	Construcció			1ª Ocupació		
	Llicències	Edificis	Habitatges	Llicències	Edificis	Habitatges
<b>2003</b>						
Primer Trimestre	33	41	530	42	52	821
1.Ciutat Vella	5	8	44	10	17	74
2.L' Eixample	2	2	17	2	2	15
3.Extramurs	2	2	30	1	1	12
4.Campanar	0	0	0	5	5	305
5.La Saïdia	1	1	17	1	1	15
6.El Pla del Real	0	0	0	1	1	16
7.L' Olivereta	0	0	0	1	2	85
8.Patraix	2	3	25	1	1	4
9.Jesús	0	0	0	0	0	0
10.Quatre Carreres	6	6	100	4	5	75
11.Poblats Marítims	6	8	31	2	2	37
12.Camins al Grau	3	5	74	1	1	72
13.Algirós	0	0	0	0	0	0
14.Benimaclet	1	1	14	3	3	15
15.Rascanya	1	1	19	3	4	35
16.Benicalap	3	3	158	5	5	59
17.Pobles del Nord	1	1	1	1	1	1
18.Pobles de l'Oest	0	0	0	1	1	1
19.Pobles del Sud	0	0	0	0	0	0

(\*)Vore conceptes.

**1.2 Llicències de construcció i ocupació d'habitatges, per districte. Segon trimestre 2003.***1.2 Licencias de construcción y ocupación de viviendas, por distrito. Segundo trimestre 2003.*

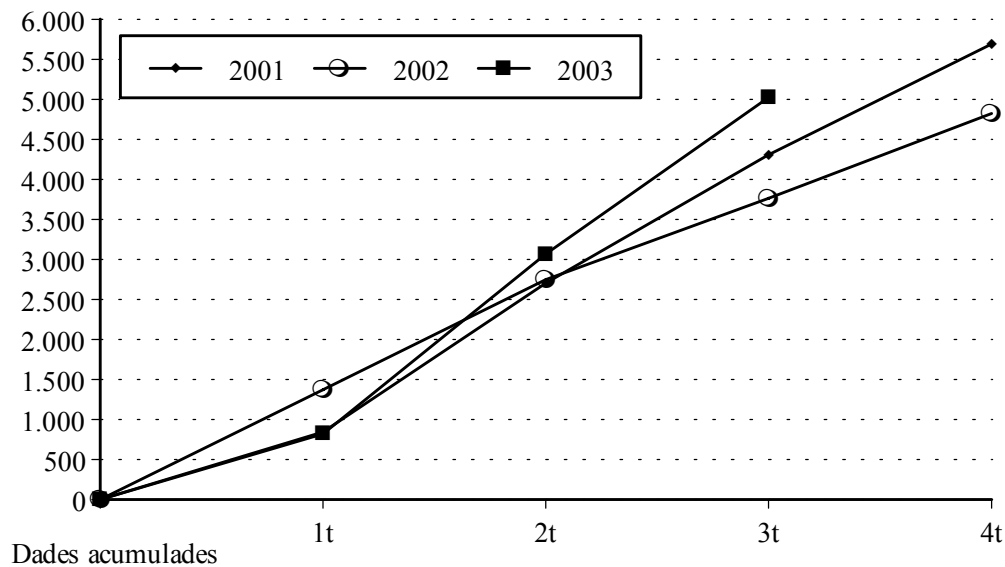
	Construcció			1ª Ocupació		
	Llicències	Edificis	Habitatges	Llicències	Edificis	Habitatges
<b>2003</b>						
Segon Trimestre	45	65	1.000	68	101	2.249
1.Ciutat Vella	2	2	34	7	8	35
2.L' Eixample	1	1	9	5	5	40
3.Extramurs	3	3	40	6	6	74
4.Campanar	3	10	309	4	9	606
5.La Saïdia	1	1	20	2	3	38
6.El Pla del Real	0	0	0	0	0	0
7.L' Olivereta	1	1	6	3	7	103
8.Patraix	4	5	61	2	2	22
9.Jesús	2	2	105	3	3	376
10.Quatre Carreres	1	1	14	3	3	60
11.Poblats Marítims	9	20	28	7	15	161
12.Camins al Grau	3	3	42	6	9	370
13.Algirós	1	1	2	1	1	16
14.Benimaclet	3	3	9	1	1	12
15.Rascanya	3	3	130	3	3	45
16.Benicalap	3	4	118	3	4	42
17.Pobles del Nord	3	3	71	5	8	111
18.Pobles de l'Oest	1	1	1	4	8	103
19.Pobles del Sud	1	1	1	3	6	35

(\*)Vore conceptes.

**1.3 Llicències de construcció i ocupació d'habitatges, per districte. Tercer trimestre 2003.***1.3 Licencias de construcción y ocupación de viviendas, por distrito. Tercer trimestre 2003.*

	Construcció			1ª Ocupació		
	Llicències	Edificis	Habitatges	Llicències	Edificis	Habitatges
<b>2003</b>						
Tercer Trimestre	38	43	851	47	93	1.953
1.Ciutat Vella	2	5	8	8	11	46
2.L' Eixample	1	1	11	2	2	24
3.Extramurs	2	2	31	0	0	0
4.Campanar	1	1	12	4	5	454
5.La Saïdia	1	1	24	0	0	0
6.El Pla del Real	2	2	26	0	0	0
7.L' Olivereta	1	1	16	3	4	91
8.Patraix	1	1	33	0	0	0
9.Jesús	3	3	40	2	6	124
10.Quatre Carreres	4	4	91	3	5	322
11.Poblats Marítims	4	5	112	6	7	18
12.Camins al Grau	0	0	0	5	9	260
13.Algirós	0	0	0	1	1	27
14.Benimaclet	0	0	0	2	2	3
15.Rascanya	1	1	26	5	5	535
16.Benicalap	6	6	351	0	0	0
17.Pobles del Nord	4	4	62	4	29	42
18.Pobles de l'Oest	0	0	0	2	7	7
19.Pobles del Sud	5	6	8	0	0	0

(\*)Vore conceptes.

**HABITATGES AMB LLICÈNCIA D'OCUPACIÓ**

## IV.2 Habitatges visats. Segon i tercer trimestre 2003

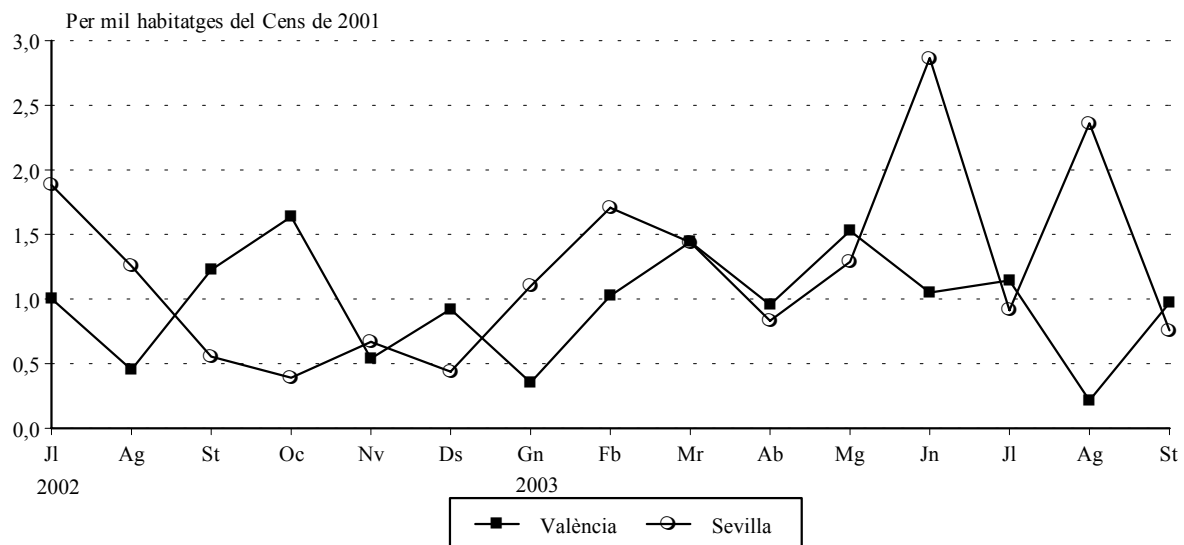
### IV.2 Viviendas visadas. Segundo y tercer trimestre 2003

#### 2.1 Habitatges visats. 2001 - 2003.

##### 2.1 Viviendas visadas. 2001 - 2003.

	València	Barcelona	Madrid	Sevilla	C. Valenciana	Espanya
<b>2001 Total</b>	<b>6.480</b>	<b>11.968</b>	<b>25.380</b>	<b>5.073</b>	<b>79.422</b>	<b>561.186</b>
Octubre	496	1.060	2.687	720	5.700	48.195
Novembre	423	1.620	2.992	122	8.031	50.140
Desembre	215	1.172	2.157	230	6.167	42.503
<b>2002 Total</b>	<b>4.847</b>	<b>7.538</b>	<b>34.833</b>	<b>3.328</b>	<b>84.940</b>	<b>575.546</b>
Gener	343	859	3.119	176	6.787	44.147
Febrer	558	805	3.076	437	7.030	48.187
Març	380	1.190	2.447	168	5.247	43.869
Abril	479	553	1.867	161	6.375	49.147
Maig	273	524	2.992	269	8.940	51.333
Juny	631	1.128	2.934	582	7.713	50.135
Juliol	379	565	4.106	556	9.171	60.963
Agost	171	59	3.372	371	3.591	35.658
Setembre	463	190	3.268	164	7.555	45.520
Octubre	618	526	2.174	116	9.067	52.848
Novembre	204	533	3.013	198	6.643	47.121
Desembre	348	606	2.465	130	6.821	46.618
<b>2003 Total</b>						
Gener	134	565	2.506	325	7.197	50.952
Febrer	387	568	2.563	504	9.720	54.115
Març	544	476	2.609	425	10.039	59.527
Abril	361	607	3.432	246	9.050	58.873
Maig	577	527	2.901	380	9.235	62.508
Juny	396	438	2.719	846	9.301	59.468
Juliol	432	1.115	3.452	270	12.538	78.000
Agost	82	318	1.066	697	2.688	33.179
Setembre	366	361	3.742	224	8.560	51.774

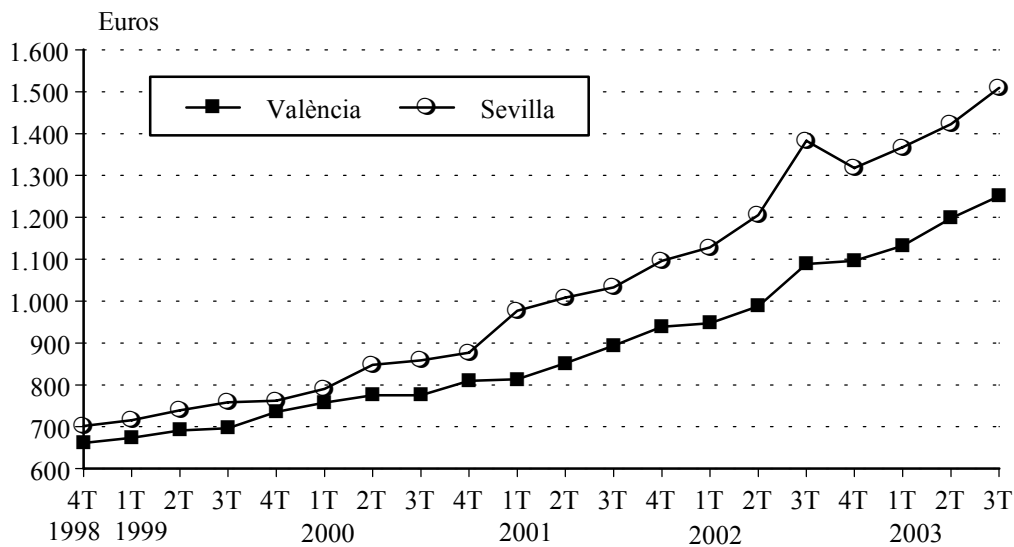
### HABITATGES VISATS 2002-2003



**IV.3 Preu per m<sup>2</sup> dels habitatges. Segon trimestre 2003***IV.3 Precio por m<sup>2</sup> de las viviendas. Segundo trimestre 2003***3.1 Preu mitjà per m<sup>2</sup> dels habitatges, trimestral. 2001 - 2003***3.1 Precio medio por m<sup>2</sup> de las viviendas, trimestral. 2001 - 2003*

		València	Barcelona	Madrid	Sevilla	C. Valenciana	Espanya
<b>2001</b>	<b>Total</b>	874,15	1.917,97	1.854,69	1.028,37	748,21	1.046,91
	Segon trimestre	851,07	1.866,36	1.803,35	1.007,92	739,52	1.030,77
	Tercer trimestre	893,89	1.963,69	1.893,03	1.032,74	765,84	1.065,78
	Quart trimestre	938,58	2.015,80	1.983,10	1.095,75	790,03	1.096,57
<b>2002</b>	<b>Total</b>	1.029,98	2.208,33	2.269,11	1.258,58	877,26	1.220,93
	Primer trimestre	947,38	2.024,57	2.132,19	1.128,17	807,07	1.148,23
	Segon trimestre	987,43	2.190,72	2.146,91	1.205,58	862,02	1.193,66
	Tercer trimestre	1.088,78	2.286,97	2.319,24	1.382,47	914,11	1.254,09
Quart trimestre	1.096,33	2.331,05	2.478,10	1.318,08	925,81	1.287,73	
<b>2003</b>	<b>Total</b>						
	Primer trimestre	1.131,92	2.555,04	2.712,23	1.367,16	953,79	1.349,11
	Segon trimestre	1.197,80	2.636,24	2.831,90	1.423,04	1.012,77	1.402,57
	Tercer trimestre	1.250,18	2.718,04	2.860,32	1.508,62	1.053,56	1.450,60

Nota: Dades en Euros.

**PREU MITJÀ PER M<sup>2</sup>**

# V MEDI AMBIENT

## *V MEDIO AMBIENTE*

### ÍNDEX

	Pàgina
<b>CONCEPTES</b> .....	59
<b>V.1. Observacions meteorològiques</b>	
1.1 Observacions meteorològiques. Mes a mes. ....	61
1.2 Observacions del vent. Mes a mes. ....	62
<b>V.2. Contaminació atmosfèrica</b>	
2.1 Diòxid de sofre segons estacions manuals de mostreig. Mitjana setmanal. ....	63
2.2 Fum segons estacions manuals de mostreig. Mitjana setmanal. ....	64
2.3 Diversos contaminants segons estacions automàtiques de mostreig. ....	65
<b>V.3. Contaminació acústica</b>	
3.1 Nivell sonor (soroll) en dB. Mitjana per hora del dia. ....	66

## ÍNDICE

	Página
CONCEPTOS .....	59
<b>V.1. Observaciones meteorológicas</b>	
1.1 Observaciones meteorológicas. Mes a mes. ....	61
1.2 Observaciones del viento. Mes a mes. ....	62
<b>V.2. Contaminación atmosférica</b>	
2.1 Dióxido de azufre según estaciones manuales de muestreo. Media semanal.....	63
2.2 Humo según estaciones manuales de muestreo. Media semanal. ....	64
2.2 Diversos contaminantes según estaciones automáticas de muestreo. ....	65
<b>V.3. Contaminación acústica</b>	
3.1 Nivel sonoro (ruido) en dB. Media por hora del día. ....	66



## CONCEPTES

### CLIMATOLOGIA

**Precipitació.** Caiguda de productes de condensació del vapor d'aigua, sòlids o líquids, que arriben a terra per tant una velocitat apreciable.

**Humitat relativa.** Quocient entre la quantitat de vapor que conté l'atmosfera i la quantitat màxima d'este que podria contindre a la mateixa temperatura, expressat en percentatge.

**Dies clars.** Aquells en els quals la suma de vuitens de cel tapat per núvols en les observacions efectuades a les 7 h, 13 h i 18 h. ( del meridià de Greenwich) és inferior o igual a 4.

**Dies núvols.** Quan la suma és major de 4 i inferior a 20.

**Dies coberts.** Quan la suma és igual o superior a 20.

**Insolació absoluta.** Temps durant el qual el sol ha lluït al cel en el transcurs d'un període determinat.

**Insolació relativa.** Relació entre la insolació absoluta i el nombre d'hores que el sol ha estat durant el mateix temps sobre l'horitzó.

### CONTAMINACIÓ ATMOSFÈRICA

**Contaminació atmosfèrica.** Es produïx quan en la composició de la capa d'aire hi ha substàncies estranyes, o bé les normals però en quantitats elevades.

**Diòxid de sofre.** Prové de la combustió de carbó i de derivats líquids del petroli, activitats industrials, etc. Regulat al R.D. 1613/1985, R.D. 1321/1992 i Directiva 199/30/CE.

**Fum.** Són les partícules en suspensió que pel seu reduït diàmetre poden ser transportades a grans distàncies. Tenen menys de 5 µm de diàmetre i exemples d'estes són els aerosols, la cendra,... Regulat al R.D. 1321/1992.

**Monòxid de Carboni.** Gas incolor sense sabor ni olor. En quantitats elevades pot afectar el metabolisme respiratori. Regulat a l a Directiva 2000/69/CE.

**Ozó.** Oxidant fotoquímic present a l'atmosfera, la funció del qual és la de protegir a la terra de la radiació ultraviolada del sol. Regulat al R.D. 1494/1995.

**Òxid Nítric i Diòxid de Nitrogen.** Contaminants de l'aire, productes de l'oxidació del nitrogen atmosfèric o orgànic (dels combustibles). El NO pot combinar-se junt a l'hemoglobina de la sang reduint la seua capacitat de transport d'oxigen. El NO<sub>2</sub> irrita els alveòls pulmonars. Una font important de NO<sub>2</sub> poden ser les estufes de gas, cremadors o calderes industrials. Regulats al R.D. 717/1987 i Directiva 1999/30/CE.

## CONCEPTOS

### CLIMATOLOGIA

**Precipitación.** Caída de productos de condensación del vapor de agua, sólidos o líquidos, que llegan al suelo con velocidad apreciable.

**Humedad relativa.** Cociente entre la cantidad de vapor que contiene la atmósfera y la cantidad máxima que podría contener a la misma temperatura , expresado en porcentaje.

**Días despejados.** Aquellos en que la suma de octavos de cielo tapado por nubes en las obseraciones. efectuadas a las 7 h., 13 h. y 18 h. (del meridiano de Greenwich) es inferior o igual a 4.

**Días nubosos.** Cuando la suma es mayor de 4 e inferior a 20.

**Días cubiertos.** Cuando la suma es igual o superior a 20.

**Insolación absoluta.** Tiempo durante el cual el sol ha brillado en el cielo en el transcurso de un período determinado.

**Insolación relativa.** Relación entre la insolación absoluta y el número de horas en que el sol haya permanecido en ese tiempo sobre el horizonte.

### CONTAMINACION ATMOSFÉRICA

**Contaminación atmosférica.** Se produce cuando en la composición de la capa de aire se encuentran sustancias extrañas o bien las normales pero en cantidades elevadas.

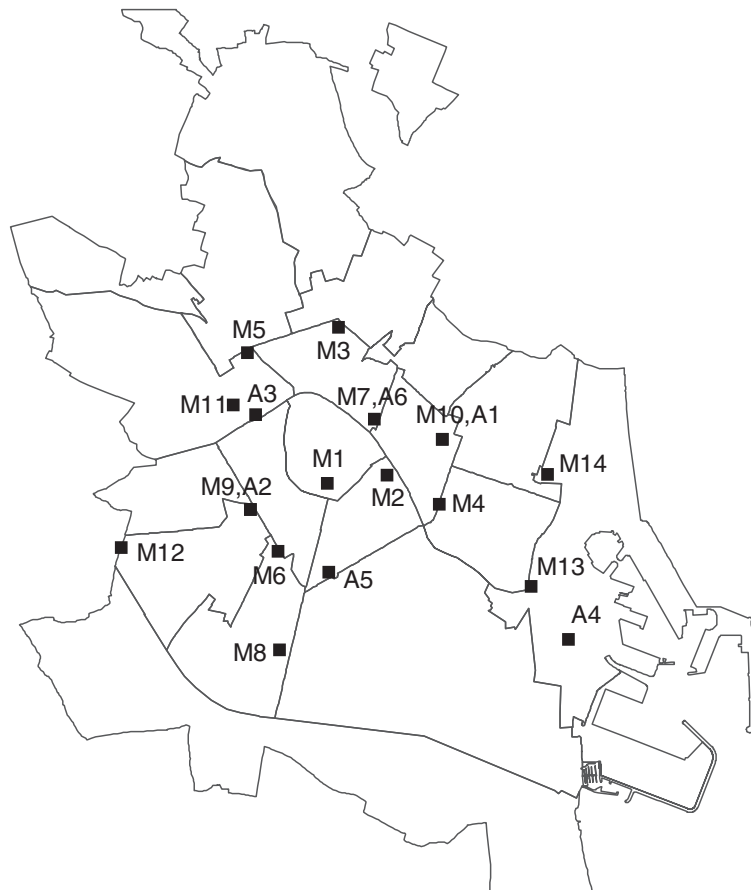
**Dióxido de azufre.** Proviene de la combustión del carbón y de derivados líquidos del petróleo, actividades industriales, etc. Regulado en el R.D.1616/1985, R.D. 1321/1992 y en la Directiva 1999/30/CE.

**Humos.** Son las partículas en suspensión que por su pequeño diámetro pueden ser transportadas a grandes distancias. Tienen menos de 5 µm de diámetro y ejemplos de estas son los aerosoles, las cenizas,... Regulado en el R.D. 1321/1992.

**Monóxido de Carbono.** Gas incoloro sin sabor ni olor. En cantidades elevadas puede afectar el metabolismo respiratorio. Regulado en la Directiva 2000/69/CE.

**Ozono.** Oxidante fotoquímico presente en la atmósfera, cuya función es la de proteger a la tierra de la radiación ultravioleta del sol. Regulado en el R.D. 1494/1995.

**Óxido Nítrico y Dióxido de Nitrógeno.** Contaminantes importantes del aire, productos de la oxidación del nitrógeno atmosférico o orgánico (del combustible). El NO puede combinarse con la hemoglobina de la sangre reduciendo su capacidad de transporte de oxígeno. El NO<sub>2</sub> irrita los alveolos pulmonares. Una fuente importante de NO<sub>2</sub> pueden ser las estufas de gas, quemadores o calderas industriales. Regulados en el R.D. 717/1987 y en la Directiva 1999/30/CE.



### Estacions Manuais

Zona de trànsit dens:

- M3: C. Sagunt amb Avda. Primado Reig
- M4: Av. Port amb C. Eduard Boscà
- M5: Av. Burjassot
- M6: Av. Giorgeta amb C. Albacete
- M9: C. Linares amb C. Lorca
- M10: Av. Aragó amb Av. Blasco Ibañez
- M11: Av. Menéndez Pidal amb C. Prof. Beltrán Báguena

Zona de trànsit mitjà:

- M1: Pl. del Ajuntament
- M2: Pl. Amèrica
- M8: C. San Vicent, 311

Zona de trànsit baix:

- M13: Cementeri del Grau
- M14: C. Serreria

Fons Ciutat:

- M7: Vivers Municipals

Pol. Vara de Quart:

- M12: C. dels Gremis

### Estacions Automàtiques

- A1: Av. Aragó amb Av. Blasco Ibañez
- A2: C. Linares amb C. Lorca
- A3: Av. Menéndez Pidal amb C. Prof. Beltrán Báguena
- A4: Pl. Aras de Alpuente
- A5: Pista de Silla
- A6: Vivers

## CONTAMINACIÓ ACÚSTICA

Les dades procedeixen del Servei del Laboratori Municipal i del Medi Ambient, els mesuraments del nivell sonor es prenen a tres punts de la ciutat: Nuevo Centro, Vivers i Av. Ausiàs March.

La informació que publiquem són nivells mitjans al període de referència per als diferents espais horaris. El nivell sonor es mesura a partir d'un mínim que s'estableix al llinar de percepció de l'oïda humana, el qual és de 0 dB; al voltant de 130 dB se situa el nivell del dolor. L'OCDE estableix com a nivell recomanable, valors inferiors als 65 dB.

Nivells sonors de referència:

- So de fons al camp: entre 15 i 20 dB.
- So a una biblioteca: al voltant de 35 dB.
- So d'una conversa: al voltant de 65 dB.
- So del trànsit: al voltant de 70 dB.
- So d'un avió envoltant-se: al voltant de 120 dB.

### FONTS

Centre Meteorològic territorial de València. Institut Nacional de Meteorologia.  
 Serv. Laboratori Municipal i del Medi ambient. Ajuntament de València  
 Oficina d' Estadística. Ajuntament de València

## CONTAMINACION ACÚSTICA

*Los datos proceden del Servicio del Laboratorio Municipal y del Medio Ambiente, las medidas del nivel sonoro se toman en tres puntos de la ciudad; Nuevo Centro, Viveros y Av. Ausias March.*

*La información que reflejamos son niveles promedios en el periodo de referencia para las distintas franjas horarias. El nivel sonoro se mide a partir de un mínimo que se establece en el umbral de percepción del oído humano, este es de 0 dB, entorno a 130 dB se situa el nivel del dolor. La O.C.D.E. establece como recomendable, valores inferiores a los 65 dB.*

*Niveles sonoros de referencia:*

- Sonido de fondo en el campo: entre 15 y 20 dB.*
- Sonido en una biblioteca: en torno a 35 dB.*
- Sonido de una conversación: en torno a 65 dB.*
- Sonido del tráfico: en torno a 70 dB.*
- Sonido de un avión despegando: en torno a 120 dB.*

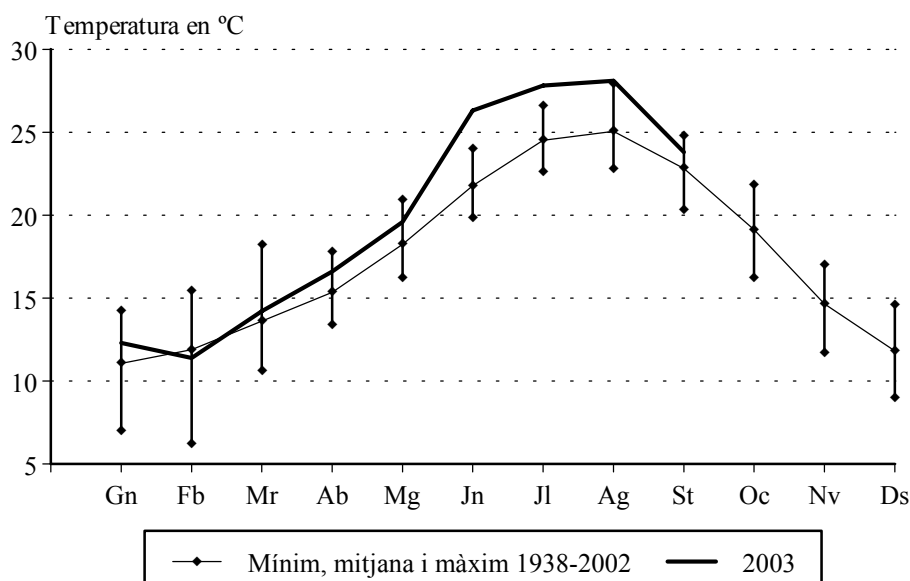
### FUENTES

*Centro Meteorológico territorial de Valencia. Instituto Nacional de Meteorología.  
 Serv. Laboratorio Municipal y del Medio ambiente. Ayuntamiento de Valencia  
 Oficina de Estadística. Ayuntamiento de Valencia*

**V.1. Observacions meteorològiques. Tercer trimestre 2003***V.1. Observaciones meteorológicas. Tercer trimestre 2003***1.1. Observacions meteorològiques. Mes a mes. 2002 - 2003***1.1. Observaciones meteorológicas. Mes a mes. 2002 - 2003*

		Precipitació		Insolació		% Humitat relativa	Pressió Hpa.	Dies segons nuvolositat		
		l/m2	Dies	Hores	%			Clars	Núvols	Coberts
<b>2002</b>	Octubre	28,7	7	219,4	64	65	1.014,6	6	23	2
	Novembre	7,2	6	162,2	54	60	1.011,6	3	24	3
	Desembre	27,4	9	130,0	44	62	1.015,6	1	26	4
<b>2003</b>	Gener	9,8	4	182,4	60	51	1.017,2	11	18	2
	Febrer	41,7	11	141,5	48	65	1.017,0	6	14	8
	Març	30,5	8	195,8	53	70	1.019,9	7	18	6
	Abril	63,4	8	241,2	61	67	1.012,3	7	19	4
	Maig	77,7	6	277,4	62	70	1.015,8	11	14	6
	Juny	1,2	4	280,5	63	64	1.013,6	9	17	4
	Juliol	0,2	1	322,3	71	68	1013,6	15	16	0
	Agost	2,0	5	317,7	75	62	1014,0	16	14	1
	Setembre	33,7	13	227,0	61	70	1016,8	6	19	5

		Vent		Temperatura en graus centígrads				Temperatura Mitjana
		Velocitat màxima Km/h	Velocitat mitjana Km/h	Màxima absoluta	Màxima mitjana	Mínima absoluta	Mínima mitjana	
<b>2002</b>	Octubre	61	7	30,0	25,5	12,8	15,6	20,5
	Novembre	68	10	29,0	21,5	6,1	11,9	16,7
	Desembre	73	8	23,2	18,8	6,8	10,5	14,6
<b>2003</b>	Gener	84	11	25,4	16,9	1,4	7,7	12,3
	Febrer	0	7	22,6	15,5	2,5	7,3	11,4
	Març	46	7	25,4	18,8	4,0	9,6	14,2
	Abril	80	9	28,2	21,2	7,4	12,0	16,6
	Maig	46	7	30,5	24,0	11,0	15,2	19,6
	Juny	54	7	36,5	30,9	18,0	21,8	26,3
	Juliol	57	8	38,4	32,0	21,5	23,7	27,8
	Agost	50	7	36,9	33,1	21,4	23,1	28,1
	Setembre	57	7	32,7	28,1	15,5	19,6	23,8

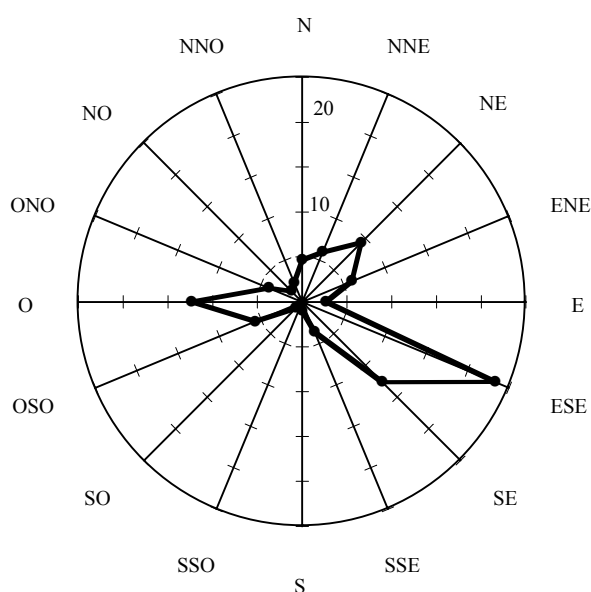
**TEMPERATURA MITJANA MENSUAL**

**1.2. Observacions del vent. Mes a mes. 2002 - 2003**

1.2. Observaciones del viento. Mes a mes. 2002 - 2003

	N	NNE	NE	ENE	E	ESE	SE	SSE	S	SSO	SO	OSO	O	ONO	NO	NNO	CAL- MA
<b>2002</b> Oct. %	4	1	1	2	3	9	13	5	2	1	5	12	23	7	2	1	9
Km/h	5	2	5	5	3	7	8	6	6	11	11	8	10	12	9	9	-
Novembre %	0	1	0	0	0	2	1	4	3	3	11	20	35	5	3	1	11
Km/h	0	8	0	0	0	6	9	7	7	8	9	12	12	13	17	2	-
Desembre %	2	3	1	0	1	0	1	3	3	6	9	16	31	2	6	4	12
Km/h	6	7	4	0	7	0	5	3	4	7	9	8	11	9	11	14	-
<b>2003</b> Gener %	3	3	0	0	0	0	2	3	3	2	10	11	35	8	2	9	9
Km/h	4	12	0	0	0	0	3	5	4	6	11	13	13	15	12	13	-
Febrer %	9	6	8	5	3	4	5	2	0	5	5	5	14	6	4	2	17
Km/h	6	5	5	4	4	11	7	12	0	8	14	9	11	10	4	6	-
Març %	1	10	12	4	9	11	13	1	2	0	1	5	19	2	0	4	6
Km/h	5	7	6	8	5	8	8	7	5	0	10	5	11	4	0	4	-
Abril %	1	11	11	2	3	16	9	3	1	1	3	7	18	2	2	5	5
Km/h	11	13	8	7	5	10	12	5	7	5	10	10	10	4	13	12	-
Maig %	2	11	10	4	4	18	17	3	3	0	1	6	9	1	2	3	6
Km/h	7	7	8	6	6	9	10	12	6	0	4	5	5	5	9	4	-
Juny %	10	8	8	7	3	19	14	5	0	1	3	4	9	2	1	1	5
Km/h	5	4	6	5	5	9	9	9	0	10	9	13	5	3	11	6	-
Juliol %	7	4	9	8	3	29	11	2	0	0	1	5	13	1	3	2	2
Km/h	6	9	8	6	4	9	11	12	0	0	14	6	8	14	3	4	-
Agost %	3	2	10	4	4	23	15	6	2	0	1	4	16	6	0	2	2
Km/h	6	8	6	6	5	9	8	10	8	0	13	7	6	3	0	4	-
Setembre %	4	12	9	6	1	18	12	3	1	2	1	8	8	5	2	3	5
Km/h	6	10	7	4	5	8	8	8	5	5	18	5	5	4	6	16	-

Nota: Es considerarà Calma quan la velocitat del vent siga inferior a 1,8 Km/h.

DISTRIBUCIÓ PERCENTUAL DE LA DIRECCIÓ DEL VENT.  
TERCER TRIMESTRE DE 2003.

## V.2 Contaminació atmosfèrica. Segon i tercer trimestre 2003

### V.2 Contaminación atmosférica. Segundo y tercer trimestre 2003

#### 2.1 Diòxid de sofre segons estacions manuals de mostreig. Mitjana setmanal.

##### 2.1 Dióxido de azufre según estaciones manuales de muestreo. Media semanal.

	M1	M2	M3	M4	M5	M6	M7	M8	M9	M10	M11	M12	M13	M14
<b>2n Trimestre 2003</b>														
31/03 a 06/04	18	21	16	21	-	22	-		23	16	17	-	22	13
07/04 a 13/04	16	20	16	16	-	24	-	25	16	20	25	-	27	17
14/04 a 20/04	24	22	12	17	-	18	-	24	17	22	29	-	25	16
21/04 a 27/04	24	17	31	23	-	14	-	26	30	22	19	28	29	27
28/04 a 04/05	25	23	29	23	39	18	-	41	24	24	28	-	19	19
05/05 a 11/05	32	26	17	32	23	17	-	36	26	28	24	-	18	8
12/05 a 18/05	30	23	29	24	24	13	-	23	23	28	24	-	26	16
19/05 a 25/05	19	11	28	28	28	-	-	26	15	18	25	35	23	22
26/05 a 01/06	19	13	23	13	21	14	-	43	24	16	21	46	10	12
02/06 a 08/06	28	20	20	18	25	27	-	24	16	15	34	39	16	19
09/06 a 15/06	26	28	26	31	30	15	-	24	16	18	23	50	17	31
16/06 a 22/06	34	43	20	40	29	26	-	29	20	25	38	46	38	43
23/06 a 29/06	22	26	16	22	19	14	-	24	11	14	19	30	25	18
Mediana	25	22	21	22	27	17	-	27	20	21	23	36	22	18
Percentil 98	47	53	44	51	58	81	-	46	38	38	49	76	40	50
Mitjana	24	24	22	24	28	19	-	28	20	20	25	39	23	20
<b>3r Trimestre 2003</b>														
30/06 a 06/07	26	20	20	17	19	17	-	25	26	20	24	23	23	14
07/07 a 13/07	16	16	19	29	17	22	-	30	19	26	35	32	17	20
14/07 a 20/07	17	17	17	27	13	29	-	30	21	17	15	31	11	22
21/07 a 27/07	23	21	17	20	16	34	-	31	22	27	24	30	12	23
28/07 a 03/08	26	14	33	21	27	24	-	32	19	21	24	15	21	13
04/08 a 10/08	24	12	33	24	31	35	-	31	30	13	42	27	25	13
11/08 a 17/08	23	22	17	31	19	19	-	21	23	25	24	26	31	22
18/08 a 24/08	19	24	13	20	15	11	-	25	18	19	10	23	19	31
25/08 a 31/08	26	23	16	15	19	21	-	34	17	23	15	24	23	25
01/09 a 07/09	23	26	13	24	11	19	12	27	-	21	13	22	19	26
08/09 a 14/09	20	17	21	18	20	7	16	29	-	10	6	30	16	20
15/09 a 21/09	15	10	18	14	17	22	9	27	-	7	9	26	16	8
22/09 a 28/09	28	14	9	6	16	13	6	17	-	8	15	13	10	9
Mediana	24	19	16	21	15	21	10	28	21	18	17	25	19	18
Percentil 98	36	31	40	41	40	42	26	43	40	39	45	43	35	31
Mitjana	22	18	19	21	19	21	11	28	22	18	20	25	19	18

Nota: Dades en micrograms/m3. (-) Dades insuficients.

**2.2 Fum segons estacions manuals de mostreig. Mitjana setmanal.***2.2 Humo según estaciones manuales de muestreo. Media semanal.*

	M1	M2	M3	M4	M5	M6	M7	M8	M9	M10	M11	M12	M13	M14
<b>2n Trimestre 2003</b>														
31/03 a 06/04	34	39	56	86	-	33	-	33	50	55	28	-	21	26
07/04 a 13/04	25	32	49	61	-	19	-	23	43	51	18	-	22	16
14/04 a 20/04	25	34	42	62	-	21	-	22	42	45	23	-	15	18
21/04 a 27/04	34	31	43	67	24	27	-	28	46	48	30	26	18	18
28/04 a 04/05	29	26	43	74	34	24	-	24	49	50	22	-	10	17
05/05 a 11/05	35	36	40	82	38	35	-	35	56	51	24	-	11	19
12/05 a 18/05	31	24	30	60	29	32	-	27	43	43	22	-	22	14
19/05 a 25/05	35	29	38	58	29	28	-	31	55	53	27	18	14	19
26/05 a 01/06	38	30	40	72	35	26	-	31	51	54	26	19	20	19
02/06 a 08/06	35	25	34	69	26	27	-	37	42	48	22	21	14	17
09/06 a 15/06	43	35	39	82	33	23	-	34	52	68	36	43	12	19
16/06 a 22/06	42	50	44	80	41	36	-	34	54	65	40	32	21	24
23/06 a 29/06	44	39	34	77	23	29	-	26	40	46	23	16	12	18
Mediana	35	31	40	74	29	27	-	28	45	52	24	20	15	17
Percentil 98	56	68	75	107	62	54	-	63	82	93	55	83	40	37
Mitjana	35	34	40	71	31	28	-	30	47	52	26	25	16	19
<b>3r Trimestre 2003</b>														
30/06 a 06/07	30	23	33	66	32	18	-	20	44	39	22	13	11	15
07/07 a 13/07	33	44	34	65	31	28	-	30	46	50	29	23	13	19
14/07 a 20/07	40	27	26	67	29	20	-	23	44	48	28	19	11	20
21/07 a 27/07	42	33	31	69	27	26	-	25	55	50	33	20	13	19
28/07 a 03/08	40	28	28	64	22	25	-	21	38	51	27	18	11	15
04/08 a 10/08	36	28	27	72	26	21	-	35	43	45	40	26	22	22
11/08 a 17/08	39	29	31	68	29	19	-	28	47	47	39	22	20	26
18/08 a 24/08	25	21	28	61	24	15	-	18	33	35	26	17	11	17
25/08 a 31/08	32	28	35	70	30	15	-	22	46	46	34	17	14	16
01/09 a 07/09	34	28	28	70	22	19	18	22	-	52	27	16	10	18
08/09 a 14/09	40	38	44	78	44	21	23	32	-	58	40	28	21	26
15/09 a 21/09	45	40	38	67	40	24	24	33	-	58	39	25	17	22
22/09 a 28/09	45	40	41	82	44	29	23	32	-	65	48	30	17	21
Mediana	37	29	32	67	28	20	20	25	44	49	31	20	13	19
Percentil 98	58	66	59	106	67	39	43	49	74	76	67	43	35	34
Mitjana	37	31	33	69	31	22	22	26	44	50	33	21	14	20

*Nota: Dades en micrograms/m3. (-) Dades insuficients.*

**2.3 Diversos contaminants segons estacions automàtiques de mostreig. Segon y tercer trimestre 2003***2.3 Diversos contaminantes según estaciones automáticas de muestreo. Segundo y tercer trimestre 2003*

	A1: Aragó	A2: Linares	A3: Menéndez Pidal	A4: Natzaret	A5: Pista de Silla	A6: Vivers
<b>Diòxid de sofre (SO2)</b>						
Abril	7,0	11,0	6,0	7,0	2,0	5,0
Maig	8,0	10,0	4,0	6,0	2,0	3,0
Juny	6,0	7,0	4,0	5,0	2,0	2,0
Juliol	5,4	3,5	3,4	4,6	1,5	1,3
Agost	3,8	3,6	2,2	2,6	1,4	3,3
Setembre	5,5	4,1	2,2	3,6	1,2	2,9
<b>Partícules</b>						
Abril	37,0	84,0	77,0	43,0	35,0	33,0
Maig	34,0	76,0	78,0	20,0	37,0	31,0
Juny	40,0	58,0	94,0	70,0	49,0	50,0
Juliol	47,1	67,8	87,0	45,2	46,1	52,0
Agost	47,9	55,1	45,9	36,2	37,2	31,9
Setembre	33,0	57,4	66,7	29,8	33,1	23,9
<b>Diòxid de nitrògen (NO2)</b>						
Abril	48,0	44,0	63,0	52,0	60,0	36,0
Maig	53,0	52,0	62,0	57,0	71,0	34,0
Juny	55,0	46,0	60,0	29,0	71,0	29,0
Juliol	47,0	34,9	52,7	32,1	62,8	18,8
Agost	43,9	46,2	39,3	40,4	53,8	21,5
Setembre	59,9	44,2	60,2	45,4	69,4	31,3
<b>Ozó</b>						
Abril	39,0	33,0	40,0	65,0	47,0	59,0
Maig	37,0	31,0	47,0	49,0	40,0	58,0
Juny	37,0	30,0	49,0	47,0	38,0	58,0
Juliol	33,7	32,1	47,9	53,7	41,4	57,7
Agost	30,9	28,9	40,2	40,4	39,3	53,3
Setembre	31,5	24,3	38,5	47,3	34,8	48,0
<b>Monòxid de carboni (CO) (*)</b>						
Abril	1,1	0,7	0,4	0,9	0,5	0,5
Maig	-	0,7	0,4	0,8	0,6	0,5
Juny	-	0,7	0,4	0,9	0,6	0,3
Juliol	-	0,5	0,3	-	0,6	0,3
Agost	-	0,6	0,5	0,7	0,5	0,3
Setembre	-	0,7	0,5	0,6	0,6	0,4

*Nota: mitjanes mensuals en micrograms/m3 .**(\*) mitjanes mensuals en miligrams/m3.*

### V.3 Contaminació acústica. Segon i tercer trimestre 2003

#### V.3 Contaminación acústica. Segundo y tercer trimestre 2003

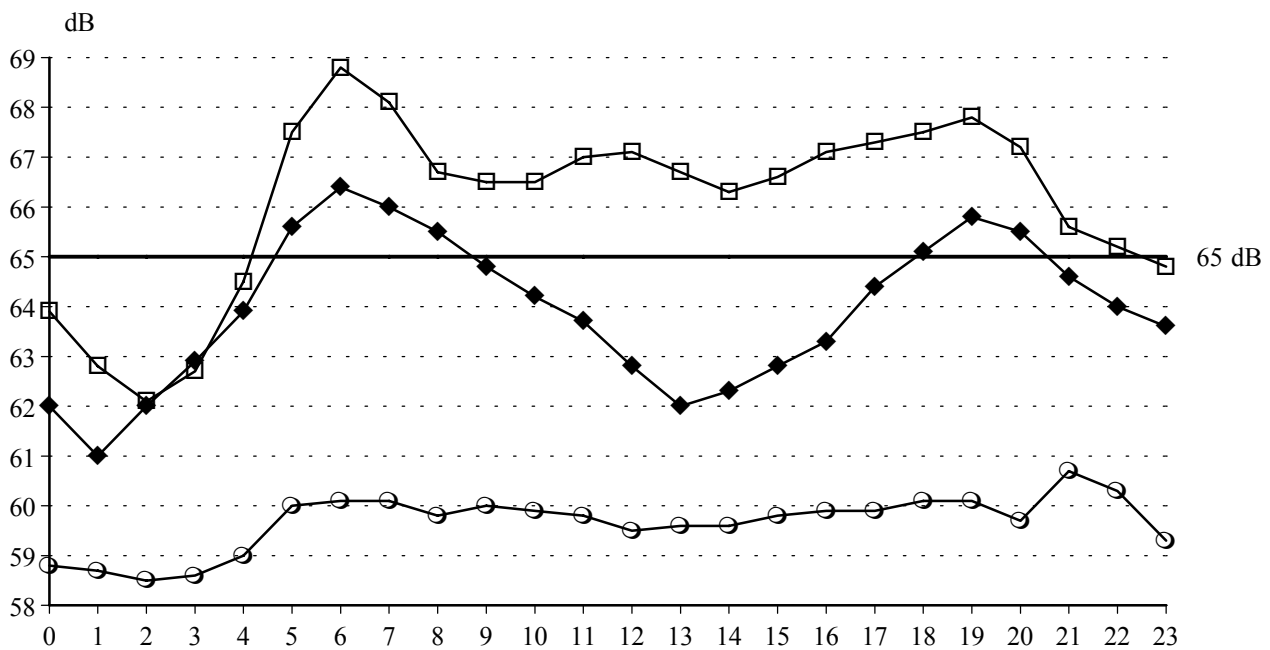
#### 3.1 Nivell sonor (soroll) en dB. Mitjana per hora del dia.

3.1 Nivel sonoro (ruido) en dB. Media por hora del día.

Hora	Nou Centre		Pista de Silla		Vivers	
	2n Trimestre	3r Trimestre	2n Trimestre	3r Trimestre	2n Trimestre	3r Trimestre
0	63,8	63,9	62,1	62,0	61,0	58,8
1	63,2	62,8	61,8	61,0	61,7	58,7
2	62,7	62,1	61,8	62,0	60,3	58,5
3	63,1	62,7	62,6	62,9	60,8	58,6
4	64,8	64,5	64,1	63,9	61,4	59,0
5	68,2	67,5	66,6	65,6	61,9	60,0
6	69,4	68,8	67,1	66,4	62,0	60,1
7	69,0	68,1	66,8	66,0	61,8	60,1
8	67,5	66,7	66,5	65,5	61,4	59,8
9	67,3	66,5	65,8	64,8	61,7	60,0
10	67,2	66,5	65,2	64,2	61,6	59,9
11	67,6	67,0	64,8	63,7	61,6	59,8
12	67,9	67,1	64,2	62,8	61,4	59,5
13	67,1	66,7	63,5	62,0	61,5	59,6
14	67,1	66,3	64,0	62,3	61,3	59,6
15	67,4	66,6	64,4	62,8	61,4	59,8
16	67,6	67,1	65,0	63,3	61,5	59,9
17	67,7	67,3	65,6	64,4	61,7	59,9
18	67,9	67,5	66,0	65,1	61,6	60,1
19	68,0	67,8	66,1	65,8	61,3	60,1
20	67,6	67,2	65,8	65,5	61,0	59,7
21	65,7	65,6	64,7	64,6	61,5	60,7
22	65,2	65,2	63,9	64,0	61,4	60,3
23	64,6	64,8	63,5	63,6	60,9	59,3

### CONTAMINACIÓ ACÚSTICA 3er TRIMESTRE

#### NIVELL DE SOROLL PER HORA DEL DIA



Nota: L'OCDE recomana valors inferiors a 65 dB

—□— Nuevo Centro    —◆— Av. Ausiàs March    —○— Vivers



