

DADES

ESTADÍSTIQUES
DE LA CIUTAT
DE VALÈNCIA

DADES

ÍNDEX

	Pàgina
RESUM DE DADES	5
I. ACTIVITAT ECONÒMICA	7
I.1. Mercat de treball. Segon trimestre 2003	13
I.2. Enquesta de Població Activa. Segon trimestre 2003	18
I.3. Inversió Industrial. Primer trimestre 2003	22
I.4. Altes en l'Impost d'activitats econòmiques. 4t tri. 2003	23
II. CONSUM I PREUS	25
II.1. Índex de preus de consum. Segon trimestre 2003	29
II.2. Matriculació de vehicles. Segon trimestre 2003	30
II.3. Comercialització de productes alimentaris. 2n trimestre 2003	32
II.4. Demanda turística. Segon trimestre 2003	34
III. DEMOGRAFIA I POBLACIÓ	37
III.1. Moviments migratoris. Segon trimestre 2003	41
III.2. Canvis de domicili intraurbans. Segon trimestre 2003	45
III.3. Naixements i defuncions. Primer Trimestre 2003	47
III.4. Resum de moviments al Padró Municipal. 1r trim. 2003	48
IV. EDIFICACIÓ I HABITATGE	49
IV.1. Llicències Urbanístiques municipals. Primer trimestre 2003	53
IV.2. Visats d' obra. Primer trimestre 2003	54
IV.3. Preus de l'habitatge. Primer trimestre 2003	55
V. MEDI AMBIENT	57
V.1. Observacions meteorològiques. Segon trimestre 2003	61
V.2. Contaminació atmosfèrica. Segon trimestre 2003	ND
V.3. Contaminació acústica. Segon trimestre 2003	ND

ÍNDICE

	<i>Página</i>
RESUMEN DE DATOS	5
I. ACTIVIDAD ECONÓMICA	7
I.1. Mercado de trabajo.Segundo trimestre 2003	13
I.2. Encuesta de Población Activa. Segundo trimestre 2003	18
I.3. Inversión Industrial. Primer trimestre 2003	22
I.4. Altas en el Impuesto de actividades económicas.4º trim. 03	23
II. CONSUMO Y PRECIOS	25
II.1. Índice de precios de consumo. Segundo trimestre 2003	29
II.2. Matriculación de vehículos. Segundo trimestre 2003	30
II.3. Comercialización de productos alimentarios. 2º trimestre 2003	32
II.4. Demanda turística. Segundo trimestre 2003	34
III. DEMOGRAFÍA Y POBLACIÓN	37
III.1. Movimientos migratorios. Segundo trimestre 2003	41
III.2. Cambios de domicilio intraurbanos. Segundo trimestre 2003	45
III.3. Nacimientos y Defunciones. Primer trimestre 2003	47
III.4. Resumen de Movimientos en el Padrón Municipal. 1º tri 2003	48
IV. EDIFICACIÓN Y VIVIENDA	49
IV.1. Licencias Urbanísticas municipales. Primer trimestre 2003	53
IV.2. Visados de obra. Primer trimestre 2003	54
IV.3. Precios de la vivienda. Primer trimestre 2003	55
V. MEDIO AMBIENTE	57
V.1. Observaciones meteorológicas. Segundo trimestre 2003	61
V.2. Contaminación atmosférica. Segundo trimestre 2003	ND
V.3. Contaminación acústica. Segundo trimestre 2003	ND

RESUM DE DADES**RESUMEN DE DATOS****Desocupació registrada**

Segon trimestre		Variació en un any
Abril	28.187	-3,0%
Maig	28.612	0,9%
Juny	28.233	-0,8%

Paro registrado

Segon trimestre
Abril
Mayo
Junio

Enquesta de Població Activa (EPA)

Segon trimestre	Total	Homes	Dones	Segon trimestre
Taxa d'activitat	58,9%	69,4%	49,2%	Tasa de Actividad
Taxa d'ocupació	51,7%	62,4%	41,8%	Tasa de Empleo
Taxa de desocupació	12,2%	10,1%	14,9%	Tasa de Paro

Altes en l'IAE

Quart trimestre		Altes en el I.A.E.
Industrials	116	Cuarto trimestre Industriales
Construcció	321	Construcción
Comerç i servicis	1.831	Comercio y servicios
Professionals i artístiques	884	Profesionales y Artistas

Turismes matriculats

Segon trimestre		Variació en un any	Turismos Matriculados
	6.892	1,8%	Segon trimestre

Demanda turística

Segon trimestre	Grau d'ocupació	Pernoctacions	Demanda turística
Abril	57,1	188.611	Segon trimestre
Maig	47,9	163.606	Abril
Juny	-	-	Mayo
			Junio

Migracions

Segon trimestre	Inmigrants	Emigrants	Saldo	Migraciones
	9.642	6.419	3.223	Segon trimestre

Edificació 1^a Ocupació

Segon trimestre		Edificación 1 ^a Ocupación
Llicències	8	Segon trimestre
Edificis	9	Licencias
Habitatges	31	Edificios
		Viviendas

Habitatges preu per m²

Primer trimestre 2003		Viviendas precio por m ²
	1.131,92 Euros	Primer trimestre 2003

I. ACTIVITAT ECONÒMICA

I. ACTIVIDAD ECONÓMICA

ÍNDEX

	Pàgina
CONCEPTES	9
I.1. Mercat de treball registrat pel Servef	
1.1 Desocupats i taxa de desocupació. Comparació respecte a diferents àmbits. ..	13
1.2 Desocupació per sectors.	13
1.3 Desocupació: evolució mensual.	14
1.4 Desocupació registrada segons edat i sexe.	14
1.5 Desocupació registrada per mesos segons sexe i oficines de col.locació.	15
1.6 Desocupació registrada segons titulació.	15
1.7 Desocupació registrada segons grup professional.	16
1.8 Desocupats registrats segons activitat econòmica.	16
1.9 Evolució de la taxa de desocupació.	17
I.2. Enquesta de població activa (E.P.A.)	
2.1 Població de 16 i més anys en relació respecte a l'activitat econòmica.	18
2.2 Evolució de les taxes d'activitat, treball i desocupació.	18
2.3 Població de 16 i més anys en relació respecte a l'activitat econòmica i sexe. ..	19
2.4 Població activa segons edat i sexe.	19
2.5 Població activa per sector econòmic.	19
2.6 Població ocupada segons edat i sexe.	19
2.7 Població ocupada per sector econòmic.	19
2.8 Població ocupada segons situació professional.	20
2.9 Població desocupada segons el temps que fa que busca treball.	20
2.10 Població desocupada segons situacions diverses.	20
2.11 Població inactiva segons situació d'inactivitat.	20
2.12 Llars segons activitat dels membres.	20
2.13 Població assalariada per sector econòmic.	21
2.14 Població assalariada segons relació laboral.	21
2.15 Població assalariada del sector públic per tipus d'administració.	21
I.3. Inversió industrial	
3.1 Evolució de la inversió.	22
3.2 Distribució territorial.	22
3.3 Destinació final de la inversió.	22
I.4. Altes en l'impost d'activitats econòmiques.	
4.1 Altes d'activitats econòmiques segons tipus.	23
4.2 Altes d'activitats econòmiques segons tipus per districte.	23

ÍNDICE

	<i>Página</i>
CONCEPTOS	9
I.1. Mercado de Trabajo registrado por el Servef	
1.1 Parados y tasa de paro. Comparación con otros ámbitos.	13
1.2 Paro por sectores.	13
1.3 Paro: evolución mensual.	14
1.4 Paro registrado según edad y sexo.	14
1.5 Paro registrado por meses según sexo y oficinas de empleo.	15
1.6 Paro registrado según titulación.	15
1.7 Paro registrado según grupo profesional.	16
1.8 Parados registrados según actividad económica.	16
1.9 Evolución de la tasa de paro.	17
I.2. Encuesta de Población Activa (E.P.A.)	
2.1 Población de 16 y más años en relación con la actividad económica.	18
2.2 Evolución de las tasas de actividad, empleo y paro.	18
2.3 Población de 16 años y más años, en relación con la actividad económica y sexo.	19
2.4 Población activa según edad y sexo.	19
2.5 Población activa por sector económico.	19
2.6 Población ocupada según edad y sexo.	19
2.7 Población ocupada por sector económico.	19
2.8 Población ocupada según situación profesional.	19
2.9 Población parada según el tiempo de búsqueda de empleo.	20
2.10 Población parada según situaciones diversas.	20
2.11 Población inactiva según situación de inactividad.	20
2.12 Hogares según actividad de los miembros.	20
2.13 Población asalariada por sector económico.	21
2.14 Población asalariada según relación laboral.	21
2.15 Población asalariada del sector público por tipo de administración.	21
I.3. Inversión Industrial	
3.1 Evolución trimestral de la inversión.	22
3.2 Distribución territorial.	22
3.3 Destino final de la inversión.	22
I.4. Altas en el Impuesto de actividades económicas	
4.1 Altas de actividades económicas según tipo.	23
4.2 Altas de actividades económicas según tipo por distrito.	23

CONCEPTES**MERCAT DE TREBALL REGISTRAT PER L'INEM**

Desocupació registrada. La componen les demandes d'ocupació pendents el darrer dia del mes, excloent-hi les corresponents a les situacions següents:

- Treballadors ocupats: Els que sol·liciten una ocupació per compatibilitzar-la junt a l'actual o canviar-la per la que ocupen, les persones que es troben en suspensió o reducció de jornada per un expedient de regulació d'ocupació i els qui es troben ocupats en treballs de col.laboració social.
- Treballadors sense disponibilitat immediata per al treball o en situació d'incompatibilitat per el treball: jubilats, pensionistes, invalidesa absoluta o gran invalidesa, persones majors de 65 anys, treballadors en situació d'incapacitat laboral transitòria o baixa mèdica, demandants que en eixe moment fan el servei militar, estudiants d'ensenyament oficial reglat sempre que siguen menors de vint-i-cinc anys o demandants de la primera col.locació i alumnes de formació professional ocupacional quan les seues hores lectives superaran les vint setmanals, tindran una beca de mantenció i seran demandants de primera col.locació.
- Treballadors que demanen exclusivament una ocupació de característiques específiques: els qui sol·liciten una ocupació a domicili, per període inferior a tres mesos o jornada setmanal inferior a 20 hores, els qui s'inscriuen a les oficines de col.locació com a requisit previ per a participar en un procés de selecció per a un lloc de treball determinat i els qui sol·liciten una col.locació exclusivament per a l'estranger.
- Treballadors eventuais agraris beneficiaris del subsidi especial per desocupació que el perceben o que, a pesar d'haver transcorregut el període corresponent a este, no ha passat més d'un any des del dia del naixement del dret. En les dades trimestrals es dona la mitjana desocupació registrat als mesos corresponents.

Taxa de desocupació registrada. Es calcula prenent com a denominador la població activa de l'EPA, junt a la data de l'últim trimestre del que disposem al moment d'arribar les dades del Servef.

Demandes d'ocupació. Altes de demandats registrades al llarg del mes, incloses demandes de no desocupats.

Ofertes d'ocupació. Ofertes d'ocupació registrades al llarg del mes. En les dades per trimestre es dona el sumatori de les registrades en els mesos corresponents.

Col.locacions. Col.locacions registrades al llarg del mes. En les dades per trimestre es dona el sumatori de les registrades en els mesos corresponents.

Àmbits territorials:

- **Desocupació a la ciutat**, són totes les persones demandants inscrites que tenen com a domicili el municipi de València.
- **Desocupació a les oficines del Servef**, que inclou totes les persones demandants inscrites a les oficines situades a la ciutat, el seu àmbit territorial des de l'1 de març de 1994, i és la següent:

Av. del Port: Districtes postals 46011, 46023, 46024 i 46027.

CONCEPTOS**MERCADO DE TRABAJO REGISTRADO POR EL INEM**

Paro registrado. Lo componen las demandas de empleo pendientes el último día del mes, excluyendo las siguientes situaciones:

- *Trabajadores ocupados:* solicitan un empleo para compatibilizarlo con el actual o cambiarlo por el que ocupan, las persona que están en suspensión o reducción de jornada por un expediente de regulación de empleo y los que están ocupados en trabajos de colaboración social.
- *Trabajadores sin disponibilidad inmediata para el trabajo o en situación incompatible con el mismo:* jubilados, pensionistas de invalidez absoluta o gran invalidez, personas mayores de 65 años, trabajadores en situación de incapacidad laboral transitoria o baja médica, demandantes que están cumpliendo el servicio militar, estudiantes de enseñanza oficial reglada siempre que sean menores de 25 años o demandantes del primer empleo y alumnos de formación profesional ocupacional cuando sus horas lectivas superen las veinte semanales, tengan una beca de mantención y sean demandantes de primer empleo.
- *Trabajadores que demandan exclusivamente un empleo de características específicas:* los que solicitan un empleo a domicilio, por período inferior a tres meses o jornada semanal inferior a 20 horas, los que se inscriben en las Oficinas de Empleo como requisito previo para participar en un proceso de selección para un puesto de trabajo determinado y los que solicitan un empleo exclusivamente para el extranjero.
- *Trabajadores eventuales agrarios beneficiarios del subsidio especial por desempleo que lo están percibiendo o que, habiéndolo agotado, no haya pasado más de un año desde el día del nacimiento del derecho.* En los datos trimestrales se da la media d'aturn registrada en los meses correspondientes.

Tasa de paro registrado. Se calcula tomando como denominador la población activa de la E.P.A., con el dato del último trimestre del que disponemos en el momento en que llegan los datos del Servef.

Demandas de ocupación. Altas de demandantes registradas a lo largo del mes, incluidas demandas de no parados.

Ofertas de ocupación. Ofertas de ocupación registradas a lo largo del mes. En los datos por trimestre se da el sumatorio de las registradas en los meses correspondientes.

Colocaciones. Colocaciones registradas a lo largo del mes. En los datos por trimestre se da la suma de los meses correspondientes.

Ambitos territoriales:

- **Paro en la ciudad**, son todas las personas demandantes incritas que tienen como domicilio el municipio de Valencia.
- **Paro en las oficinas del Servef.**, son todas las personas demandantes inscritas en las oficinas situadas en la ciudad, su ámbito territorial desde 1 de marzo de 1994, es el siguiente:

Av. Port: Distritos postales 46011, 46023, 46024 y 46027.

Juan Llorens: Distritos postales 46008, 46015 y 46018.

Joan Llorens: Districtes postals 46008, 46015 i 46018.

Felip Rinaldi: Districtes postals 46016, 46019, i 46025, i els municipis d'Alfara del Patriarca, Montcada, Tavernes Blanques i Vinalesa.

Av. del Cid: Districte postal 46014 i el municipi de Mislata.

Vila Barberà: Districtes postals 46001, 46002, 46004, 46007 i 46017.

Lluís Oliag: Districtes postals 46005, 46006, 46012, 46013 i 46026.

Alfambra: Districtes postals 46003, 46009 i 46020 i el municipi d'Alboraia.

Arts Gràfiques: Districtes postals 46010 (abans Alfambra), 46021 (abans Av. del Port) i 46022 (abans Av. del Port).

ENQUESTA DE POBLACIÓ ACTIVA

L'EPA. (Enquesta de Població Activa) és una enquesta contínua, realitzada per l'I.N.E., que te per la finalitat conèixer l'activitat econòmica respecte al component humà. Està orientada per oferir dades de les principals categories poblacionals en relació al mercat de treball. La informació que incloem dins este apartat es referix a la ciutat de València i s'obté d'una explotació específica de les seccions que formen la mostra a la ciutat, de manera que constitueix un estrat únic; per tant el nivell d'error és major que per a la resta d'àmbits territorials més amples.

Població activa. La població econòmicament activa són totes les persones de 16 i més anys que durant la setmana de referència (l'anterior a l'entrevista) tenen les condicions per ser incloses com a ocupats o desocupats.

Ocupats. Les persones de 16 i més anys que durant la setmana de referència han tingut un treball per compte d'una tercera persona (assalariats) o exercixen una activitat pel seu compte.

Desocupats. Les persones de 16 i més anys que durant les 4 setmanes anteriors a la entrevista han estat:

- sense treball
- buscant activament treball (segons Reglament 1897/2000)
- disponibles per a treballar

Inactius. La població inactiva està formada per totes les persones majors de 16 anys no classificades com a ocupades o desocupades durant la setmana de referència:

- faenes de la llar
- estudiants
- jubilats i retirats, persones que cobren una pensió i incapacitats.
- persones que realitzen sense remuneració treball social o benèfic.
- Resta de situacions.

Taxa d'activitat. És el quocient entre el nombre total d'actius i la població major de 16 anys.

Taxa de desocupació. És el quocient entre el nombre de desocupats i el d'actius.

Taxa de treball. És el quocient entre el nombre d'ocupats i la població major de 16 anys.

Felipe Rinaldi: Distritos postales 46016, 46019, y 46025, y los municipios de Alfara del Patriarca, Montcada, Tavernes Blanques y Vinalesa.

Av. Cid: Distritos postales 46014 y el municipio de Mislata .

Vila Barberà: Distritos postales 46001, 46002, 46004, 46007 y 46017.

Luis Oliag: Distritos postales 46005, 46006, 46012, 46013 y 46026.

Alfambra: Distr. postales 46003, 46009 y 46020 y el municipio de Alboraia.

Arts Gràfiques: Distritos postales 46010 (antes Alfambra), 46021 (antes Av. Port) y 46022 (antes Av. Port).

ENCUESTA DE POBLACIÓN ACTIVA

La E.P.A. (Encuesta de Población Activa) es una encuesta continua, realizada por el I.N.E., con la finalidad de conocer la actividad económica en lo relativo al componente humano. Está orientada para ofrecer datos de las principales categorías poblacionales en relación al mercado de trabajo. La información que incluimos en este apartado se refiere a la ciudad de Valencia y se obtiene de una explotación específica de las secciones que forman la muestra en la ciudad, constituyendo un estrato único; por tanto el nivel de error es mayor que para otros ámbitos territoriales más amplios.

Población activa. La población económicamente activa son todas las personas de 16 y más años que durante la semana de referencia (la anterior a la entre-vista) tienen las condiciones para ser incluidas como ocupados o parados.

Ocupados. Las personas de 16 y más años que durante la semana de referencia han tenido un trabajo por cuenta ajena (asalariados) o ejerciendo una actividad por cuenta propia.

Parados. Las personas de 16 y más años que durante las 4 semanas anteriores a la entrevista han estado:

- sin trabajo
- buscando activamente trabajo (según R. 1897/2000)
- disponible para trabajar

Inactivos. La población inactiva esta formada por todas las personas mayores de 16 años no clasificadas como ocupados o parados durante la semana de referencia:

- labores del hogar
- estudiantes
- jubilados y retirados, personas que cobran una pensión e incapacitados.
- personas que realizan sin remuneración trabajo social o benéfico.
- otras situaciones.

Tasa de actividad. Es el cociente entre el número total de activos y la población mayor de 16 años.

Tasa de paro. Es el cociente entre el número de parados y el de activos.

Tasa de empleo. Es el cociente entre el número de ocupados y la población mayor de 16 años.

Esquema de classificació de la població de 16 i més anys:

Població > 16 anys	Actius	Ocupats	Assalariats o treballadors per compte d'una tercera persona	Del sector públic Del sector privat
			Que treballen pel seu compte	Empleadors Empresaris sense assalariats Treballadors independents Membres de cooperatives Ajudes familiars
	Inactius	Desocupats	Una resta situació	
Que busquen 1 ^a ocupació Que han treballat abans				
			Estudiants Faenes de la Llar Jubilats, retirats Pensionistes Activitats benèfiques Incapacitats Resta de situacions	

INVERSIÓ INDUSTRIAL

Inversió industrial. Volum d'inversió que consta en les actes d'inscripció del Registre Industrial (inscripcions fetes pels Servicis Territorials d'Indústria i Energia de la Conselleria d'Ocupació, Indústria i Comerç).

Inclou només la inversió realitzada als sectors industrials que corresponen als següents codis CNAE 93: 10,11,12,23,40 i 41; 13 i 27; 14; 264,265,266 i 2681; 267 i 2682; 261,262 i 263; 24; 28; 29; 30,31 i 32; 34 i 35; 33; 151,152,153,154,155,156,157 i 158; 159 i 16; 17; 191 i 192; 193; 18; 20 i 3662; 361; 21; 22; 25; 362 i 3661; 364 i 365; 363,3663 i 37.

Noves indústries. Inversió feta per les empreses en la creació de nous establiments industrials.

Ampliacions. Terme que assenyala la inversió feta per les empreses en ampliació o modificació d'establiments ja existents.

Maquinària. Inclou tot l'equip industrial (maquinària, instal·lacions, motors, mitjans de treball) que l'empresa ha adquirit per a la posada en marxa de la nova indústria o l'ampliació.

Terrenys i edificis-construccions. Es considerarà el valor total de l'establiment quant a l'import que ha suposat la seua inversió en "terrenys i solars", "edificis industrials" i "resta de construccions i obres" (inclou les inversions en edificis administratius, habitatges per a empleats, obres d'infraestructura, etc.).

Altres inversions d'equip. Dins esta rúbrica s'inclouen certs béns d'equip industrial de difícil introducció dins l'apartat de maquinària, així com els béns d'equip sense caràcter d'equip industrial com són ara béns d'equip per a oficines (mobiliari, màquines d'oficina, procés de dades), mitjans de transport externs que no constitueixen equip industrial (turismes, camions).

INVERSIÓN INDUSTRIAL

Inversión industrial. Volumen de inversión que consta en las actas de inscripción del Registro Industrial (inscripciones realizadas por los Servicios Territoriales de Industria y Energía de la Conselleria de Trabajo, Industria y Comercio).

Incluye sólo la inversión realizada en los sectores industriales que corresponden a los siguientes códigos CNAE 93: 10,11,12,23,40 y 41; 13 y 27; 14; 264,265,266 y 2681; 267 y 2682; 261,262 y 263; 24; 28; 29; 30,31 y 32; 34 y 35; 33; 151,152,153,154,155,156,157 y 158; 159 y 16; 17; 191 y 192; 193; 18; 20 y 3662; 361; 21; 22; 25; 362 y 3661; 364 y 365; 363,3663 y 37.

Nuevas industrias. Inversión realizada por las empresas en la creación de nuevos establecimientos industriales.

Ampliaciones. Término que indica la inversión realizada por las empresas en ampliación o modificación de establecimientos ya existentes.

Maquinaria. Incluye todo el equipo industrial (maquinaria, instalaciones, motores, medios de trabajo) que la empresa ha adquirido para la puesta en marcha de la nueva industria o la ampliación.

Terrenos y edificios-construcciones. Se considera el valor total del establecimiento en cuanto al monto que ha supuesto su inversión en "Terrenos y Solares", "Edificios Industriales" y "Otras Construcciones y Obras" (recoge las inversiones en edificios administrativos, viviendas para empleados, obras de infraestructura, etc.).

Otras inversiones de equipo. En esta rúbrica se incluyen ciertos bienes de equipo industrial difíciles de encajar en el apartado maquinaria, así como los bienes de equipo que no tengan propiamente carácter de equipo industrial, tales como bienes de equipo para oficinas (mobiliario, máquinas oficina, proceso de datos), medios de transporte externos que no constituyen equipo industrial (turismos, camiones).

Establiments. Correspon al nombre d'actes d'inscripció registrades durant un període de temps. S'identifica cada inscripció quan aquesta té l'existència d'un establiment que ha fet una inversió determinada.

Potència instal·lada. Potència dels motors o resta de receptors elèctrics que per motiu de la creació d'un nou establiment industrial o l'ampliació d'un que ja existia, s'hi instal·la.

Llocs de treball. Previsió (que pot arribar a fer-se realitat o no) que l'empresa fa sobre el personal que necessitarà per motiu de la creació d'una nova indústria o l'ampliació de la ja existent.

ACTIVITATS ECONÒMIQUES

Impost sobre activitats econòmiques. És un impost directe de caràcter real, el fet imponible del qual és constituït pel simple exercici dins el territori nacional d'activitats empresarials, professionals i artístiques. Les activitats constitutives del fet imponible s'especifiquen en els Reials Decrets Legislatius 1175/1990 de 28 de setembre i 1259/1991 de 2 d'agost.

Activitats empresarials, professionals i artístiques. Es considera que una activitat té caràcter empresarial, professional i artístic, quan suposa l'ordenació pel seu compte de mitjans de producció i de recursos humans o d'un o de tots dos, per a la finalitat d'intervindre en la producció de béns i servicis.

Activitats econòmiques censades. Les tarifes d'impost fixen quotes locals, provincials i nacionals, i és el subjecte passiu qui decidix per quina de les tres va a tributar, atenent al seu àmbit espacial. L'estadística es fa sobre el cens d'activitats econòmiques de quota local del municipi de València.

Altes. L'estadística arreplega les declaracions d'alta de noves activitats no incloses en la formació de la matrícula anual, que té com a data de referència l'1 de gener de cada any. La informació es presenta agrupada trimestralment per la data d'inici d'activitat, per ser este el lapse temporal mínim per al càlcul del període impositiu.

Establecimientos. Corresponde al número de actas de inscripción registradas durante un periodo de tiempo. Se identifica cada inscripción con la existencia de un establecimiento que invierte.

Potencia instalada. Potencia de los motores u otros receptores eléctricos que con motivo de la creación de un nuevo establecimiento industrial o a la ampliación de uno ya existente, se instala.

Puestos de trabajo. Previsión (que puede o no llegar a hacerse realidad) que la empresa realiza sobre el personal que necesitará con motivo de la creación de una nueva industria o a la ampliación de la ya existente

ACTIVIDADES ECONÓMICAS

Impuesto sobre actividades económicas. Es un impuesto directo de carácter real, cuyo hecho imponible está constituido por el mero ejercicio en territorio nacional, de actividades empresariales, profesionales y artísticas. Las actividades constitutivas del hecho imponible se especifican en R. D. Legislativos 1175/1990, 28 de septiembre y 1259/1991, 2 de agosto.

Actividades empresariales, profesionales y artísticas. Una actividad se ejerce con carácter empresarial, profesional y artístico, cuando suponga la ordenación por cuenta propia de medios de producción y/o de recursos humanos, con finalidad de intervenir en la producción de bienes y servicios.

Actividades económicas censadas. Las tarifas de impuesto fijan cuotas locales, provinciales y nacionales, siendo el sujeto pasivo el que decide por cual va a tributar, de acuerdo con su ámbito espacial. La estadística es sobre el censo de actividades económicas de cuota local del Municipio.

Altas. La estadística recoge las declaraciones de alta de nuevas actividades no incluidas en la formación de la Matrícula anual, que tiene como fecha de referencia el 1 de enero de cada año. La información se presenta agrupada trimestralmente por la fecha de inicio de actividad, por ser este el lapso temporal mínimo para el cálculo del periodo impositivo.

FONTS

Servei Valencià d'Ocupació i Formació
Institut Nacional d'Estadística
Conselleria d'Indústria, Comerç i Energia
Oficina d' Estadística Ajuntament de Valencia

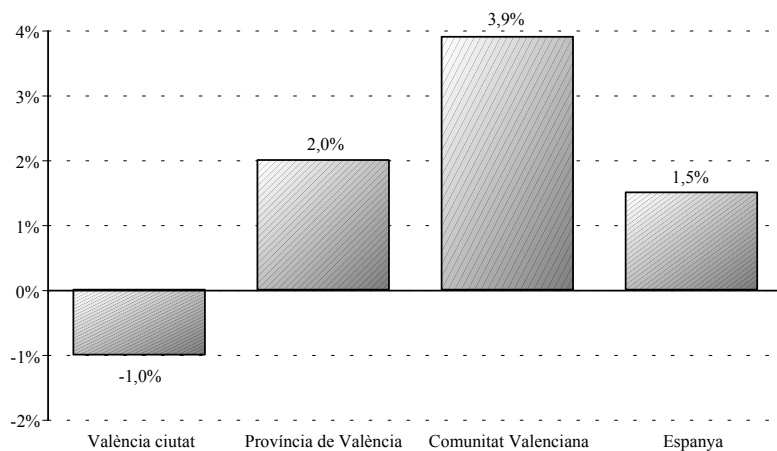
FUENTES

Servicio Valenciano de Empleo y Formación
Instituto Nacional de Estadística
Conselleria de Industria, Comercio y Energía
Oficina de Estadística Ayuntamiento de Valencia

I.1. Mercat de treball registrat pel Servef. Segon trimestre 2003*I.1. Mercado de Trabajo registrado por el Servef. Segundo trimestre 2003***1.1. Desocupats i taxa de desocupació, comparació respecte a diferents àmbits.***1.1. Parados y tasa de paro, comparación con otros ámbitos.*

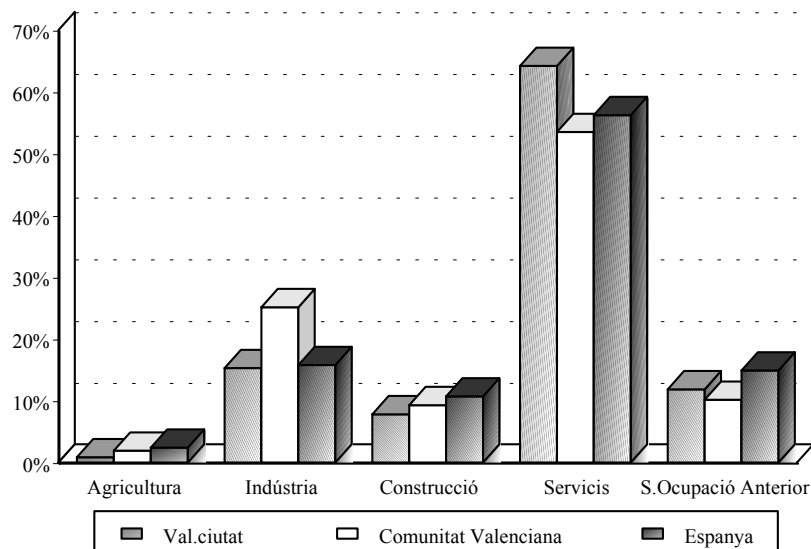
	Desocupació						Mitja Trimestre	% Var. en un any
	Abril	Taxa	Maig	Taxa	Juny	Taxa		
València ciutat	28.197	8,03%	28.612	8,15%	28.233	8,04%	28.347	-1,0%
València oficines Servef	31.139	-	31.497	-	31.167	-	31.268	-0,9%
Província de València	79.157	7,33%	79.200	7,34%	79.799	7,39%	79.385	2,0%
Comunitat Valenciana	137.638	6,91%	136.110	6,84%	135.662	6,81%	136.470	3,9%
Espanya	1.657.951	8,91%	1.608.262	8,64%	1.600.672	8,60%	1.622.295	1,5%

VARIACIÓ DE LA DESOCUPACIÓ RESPECTE AL MATEIX TRIMESTRE DE L'ANY ANTERIOR

**1.2. Desocupació per sectors.***1.2. Paro por sectores.*

	Agricultura	Indústria	Construcció	Servicis	S.Ocup. Anterior
València ciutat	240	4.332	2.214	18.200	3.361
València oficines Servef	263	5.006	2.473	19.837	3.688
Província de València	1.769	16.073	7.341	45.489	8.714
Comunitat Valenciana	2.613	34.318	12.677	73.013	13.849
Espanya	38.975	255.696	173.693	912.190	241.741

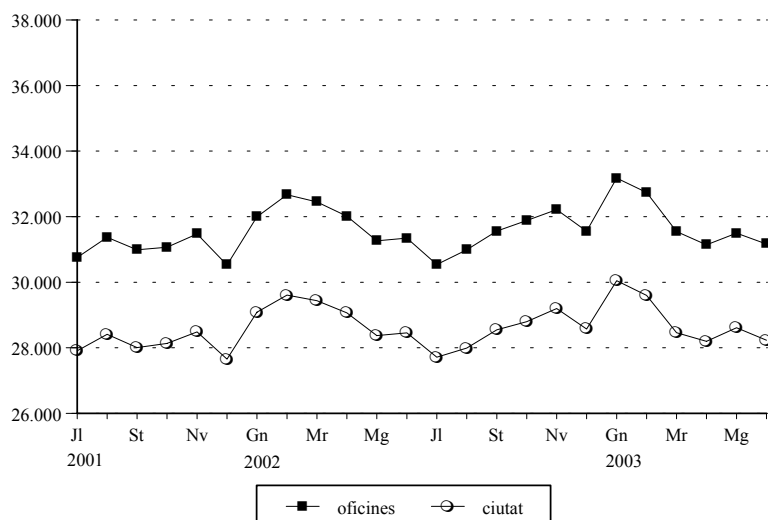
DESOCUPACIÓ PER SECTORS



1.3. Desocupació: evolució mensual. 2002 - 20031.3. *Paro: evolución mensual. 2002 - 2003*

		Desocupació a la ciutat	% Var. anual	Desocupació a les oficines	% Var. anual
2002	Juliol	27.714	-0,7	30.539	-0,7
	Agost	27.991	-1,5	30.991	-1,2
	Setembre	28.549	1,9	31.556	1,8
	Octubre	28.796	2,4	31.880	2,6
	Novembre	29.196	2,5	32.215	2,4
	Desembre	28.570	3,3	31.555	3,4
2003	Gener	30.046	3,3	33.178	3,7
	Febrer	29.598	0,0	32.734	0,2
	Març	28.457	-3,3	31.544	-2,8
	Abril	28.197	-3,0	31.139	-2,7
	Maig	28.612	0,9	31.497	0,8
	Juny	28.233	-0,8	31.167	-0,6

DESOCUPACIÓ REGISTRADA PEL SERVEI

**1.4. Desocupació registrada segons edat i sexe.**1.4. *Paro registrado según edad y sexo.*

	Total Ciutat	% Variació anual	Homes	% Variació anual	Dones	% Variació. Anual
Total	28.347	-1,0	12.392	2,4	15.955	-3,5
Fins 19	1.113	6,9	615	9,8	498	3,5
20-24	2.611	4,0	1.212	12,3	1.399	-2,3
25-29	4.302	-3,1	1.836	4,4	2.466	-8,1
30-34	3.961	-3,2	1.522	5,5	2.439	-7,9
35-39	3.611	1,1	1.387	5,7	2.224	-1,6
40-44	2.965	-4,6	1.093	1,3	1.872	-7,8
45-49	2.693	0,9	1.031	6,8	1.662	-2,5
50-54	2.518	-7,7	1.096	-12,3	1.422	-3,7
55-59	2.900	0,5	1.539	-6,1	1.361	9,1
60 i més	1.673	5,8	1.061	4,3	612	8,5

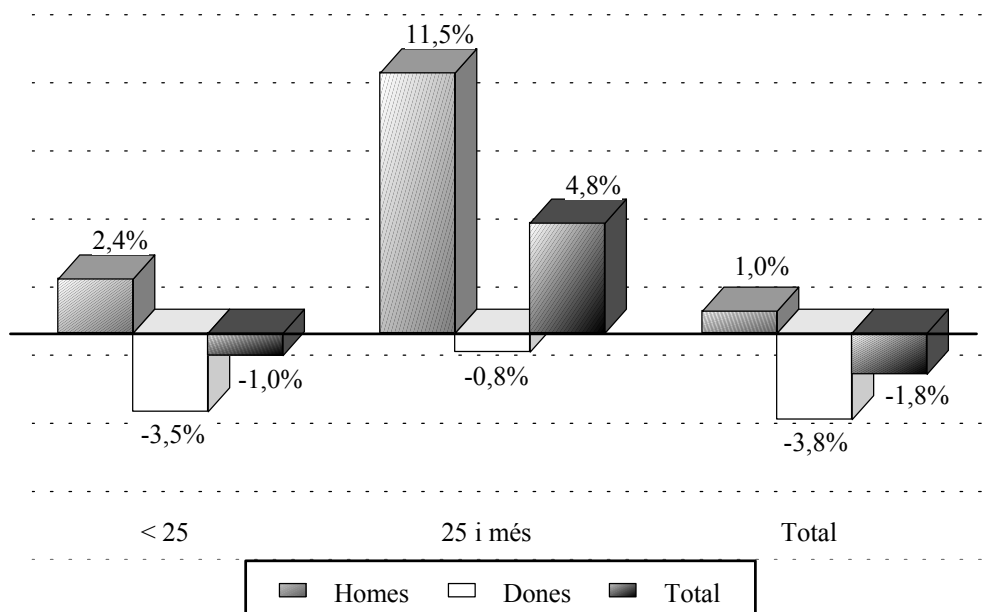
1.5. Desocupació registrada per mesos segons sexe i oficines de col·locació.*1.5. Paro registrado por meses según sexo y oficinas de empleo.*

	Total	Av. Port	Felip Rinaldi	Vila Barberà	Av. Cid	Joan Llorens	Alfambra	Lluís Oliag	Arts Grafiques
Total									
Abril	31.139	2.964	4.367	3.510	3.231	4.468	4.005	4.269	4.325
Maig	31.497	2.965	4.329	3.548	3.196	4.508	4.139	4.498	4.314
Juny	31.167	5.162	0	4.657	3.207	4.460	4.183	4.491	5.007
Homes									
Abril	13.598	1.406	1.940	1.484	1.255	1.931	1.790	1.976	1.816
Maig	13.660	1.400	1.866	1.505	1.221	1.936	1.837	2.092	1.803
Juny	13.393	2.337	0	1.962	1.223	1.893	1.813	2.036	2.129
Dones									
Abril	17.541	1.558	2.427	2.026	1.976	2.537	2.215	2.293	2.509
Maig	17.837	1.565	2.463	2.043	1.975	2.572	2.302	2.406	2.511
Juny	17.774	2.825	0	2.695	1.984	2.567	2.370	2.455	2.878

1.6. Desocupació registrada segons titulació.*1.6. Paro registrado según titulación.*

	Total Ciutat	% Variació Anual	Total Oficines
Total	28.346	-1,0	31.267
Analfabets i sense estudis	863	-1,9	897
Certificat d'escolaritat	7.711	2,6	8.702
FP1 i FP2	1.838	-2,3	2.061
EGB.	9.596	-1,6	10.714
BUP	3.900	-2,2	4.178
F.P. Regl.Logse	334	44,6	376
Titulació grau mitjà	1.386	-9,8	1.493
Titulació grau superior	2.718	-4,6	2.846

VARIACIÓ ANUAL DEL NOMBRE DELS DESOCUPATS SEGONS EDAT I SEXE

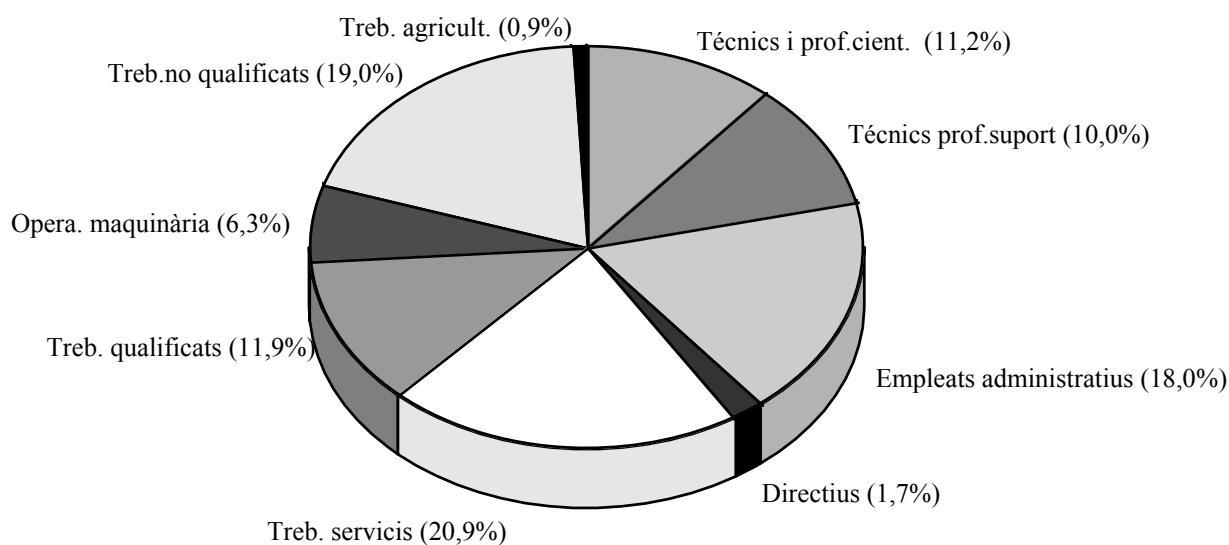


1.7. Desocupació registrada segons grup professional.*1.7. Paro registrado según grupo profesional.*

	Total ciutat	% Variació anual	Total Oficines
Total	28.346	-1,0	31.269
Directius	494	1,2	520
Tècnics i professionals científics	3.185	-6,4	3.361
Tècnics i professionals de suport	2.841	-2,6	3.054
Empleats administratius	5.091	-3,4	5.606
Treballadors dels servicis	5.926	-1,4	6.497
Treballadors de l'agricultura i pesca	255	3,7	288
Treballadors qualificats	3.378	5,0	3.855
Operadors de maquinària	1.791	2,3	2.027
Treballadors no qualificats	5.376	1,0	6.051
Forces armades	9	12,5	10

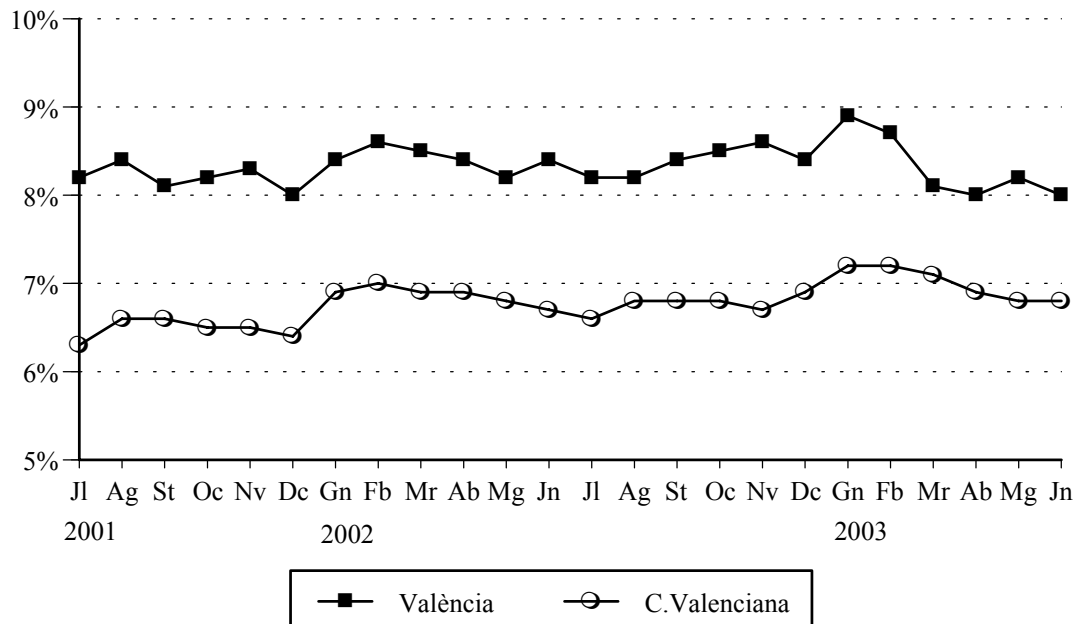
1.8. Desocupats registrats segons activitat econòmica.*1.8. Parados registrados según actividad económica.*

	Total ciutat	% Variació anual	Total Oficines
Total	28.347	-1,0	31.267
Agricultura, Pesca, Silvicultura, etc.	240	-9,4	263
Indústria	4.332	-5	5.006
Construcció	2.214	13,7	2.473
Servicis	18.200	-1,5	19.837
Sense ocupació anterior	3.361	-0,3	3.688

DESOCUPATS SEGONS GRUP PROFESSIONAL

1.9. Evolució de la taxa de desocupació. 2002 - 2003*1.9. Evolución de la tasa de paro. 2002 - 2003.*

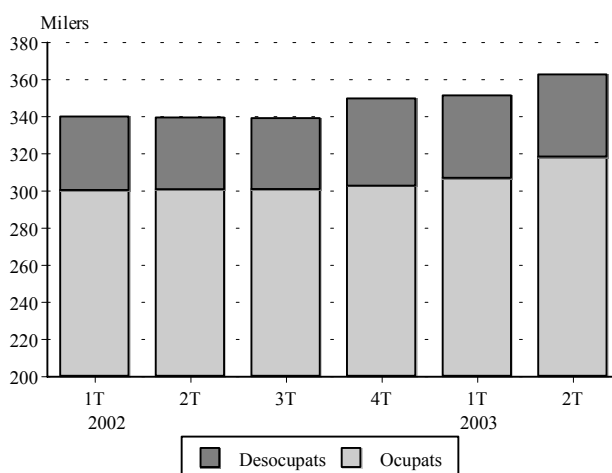
		Ciutat València	Comunitat Valenciana	Espanya
2002	Gener	8,4%	6,9%	9,2%
	Febrer	8,6%	7,0%	9,3%
	Març	8,5%	6,9%	9,2%
	Abril	8,4%	6,9%	9,1%
	Maig	8,2%	6,8%	8,8%
	Juny	8,4%	6,7%	8,6%
	Juliol	8,2%	6,6%	8,5%
	Agost	8,2%	6,8%	8,6%
	Setembre	8,4%	6,8%	8,7%
	Octubre	8,5%	6,8%	9,0%
	Novembre	8,6%	6,7%	9,1%
	Desembre	8,4%	6,9%	9,1%
2003	Gener	8,9%	7,2%	9,4%
	Febrer	8,7%	7,2%	9,4%
	Març	8,1%	7,1%	9,3%
	Abril	8,0%	6,9%	8,9%
	Maig	8,2%	6,8%	8,6%
	Juny	8,0%	6,8%	8,6%

*Nota: Dades de referència E.P.A. amb la nova metodologia 2002.***TAXA DE DESOCUPACIÓ REGISTRADA**

I.2 Enquesta de Població Activa (E.P.A.). Segon trimestre 2003*I.2 Encuesta de Población Activa (E.P.A.). Segundo trimestre 2003***2.1. Evolució de la població de 16 i més anys en relació amb l'activitat econòmica. 2002 - 2003***2.1. Evolución de la población de 16 y más años en relación con la actividad económica. 2002 - 2003*

		16 i més anys	Actius	Ocupats	Desocupats	Buscant 1r treball	Inactius
2002	2n trim	612,6	339,1	300,5	38,6	4,8	273,6
	3r trim	613,3	338,8	300,6	38,2	4,3	274,5
	4t trim	614,6	349,4	302,4	47,0	7,0	265,2
2003	1r trim	613,2	351,0	306,6	44,4	5,8	262,1
	2n trim	615,0	362,3	318,1	44,2	4,6	252,8

Nota: Les dades absolutes de totes les taules són donades en milers

EVOLUCIÓ DE LA POBLACIÓ ACTIVA**2.2. Evolució de les taxes d'activitat, treball i desocupació. 2002 - 2003***2.2. Evolución de las tasas de actividad, empleo y paro. 2002 - 2003*

	Taxa d'activitat				Taxa d'ocupació				Taxa de desocupació			
	Ciutat	Província	Comunitat	Espanya	Ciutat	Província	Comunitat	Espanya	Ciutat	Província	Comunitat	Espanya
Total												
2002 2n tri	55,3	56,2	56,0	53,8	49,1	49,9	50,1	47,9	11,4	11,2	10,5	11,1
3r tri	55,3	56,7	56,2	54,3	49,0	49,7	50,2	48,1	11,3	12,4	10,7	11,4
4t tri	56,9	57,7	56,8	54,3	49,2	51,1	50,8	48,1	13,5	11,6	10,5	11,5
2003 1r tri	57,2	58,5	56,9	54,6	50,0	51,7	50,6	48,2	12,6	11,6	11,2	11,7
2n tri	58,9	58,6	56,8	54,9	51,7	52,0	50,6	48,8	12,2	11,2	10,9	11,1
Homes												
2002 2n tri	66,3	68,9	68,5	66,7	59,9	63,3	63,4	61,6	9,7	8,2	7,5	7,7
3r tri	66,6	69,6	69,5	67,3	60,6	63,4	64,0	61,9	9,1	8,9	7,9	8,1
4t tri	67,5	69,8	69,4	67,0	58,8	63,1	63,7	61,5	12,9	9,6	8,3	8,3
2003 1r tri	68,4	71,1	70,0	67,1	60,9	65,0	64,3	61,4	11,0	8,6	8,1	8,4
2n tri	69,4	70,4	69,6	67,3	62,4	64,6	64,1	61,9	10,1	8,2	7,9	8,0
Dones												
2002 2n tri	44,9	44,2	44,1	41,7	38,7	37,3	37,6	34,9	13,8	15,7	14,8	16,3
3r tri	44,6	44,5	43,5	42,1	38,2	36,7	37,1	35,1	14,3	17,5	14,8	16,5
4t tri	47,1	46,3	44,8	42,3	40,4	39,6	38,6	35,5	14,3	14,4	13,7	16,2
2003 1r tri	46,9	46,3	44,6	42,7	39,9	38,9	37,6	35,6	14,9	16,0	15,7	16,7
2n tri	49,2	47,2	44,7	43,1	41,8	39,8	37,8	36,3	14,9	15,5	15,4	15,8

2.3. Població de 16 i més anys en relació respecte a l'activitat econòmica i sexe.*2.3. Población de 16 y más años en relación con la actividad económica y sexo.*

	Total	Homes	Dones
Pobl. 16 i més anys	615,0	295,3	319,6
Actius	362,3	205,0	157,2
Ocupats	318,1	184,4	133,7
Desocupats	44,2	20,7	23,5
Buscant 1r treball	4,6	3,0	1,6
Inactius	252,8	90,4	162,4

2.4. Població activa segons edat i sexe.*2.4. Población activa según edad y sexo.*

	Total	Homes	Dones
Total	362,3	205,0	157,2
16 a 19 anys	6,6	4,6	2,0
20 a 24 anys	35,0	19,6	15,3
25 a 29 anys	62,4	31,9	30,5
30 a 54 anys	216,3	121,9	94,4
55 i més	42,0	27,0	15,0

2.5. Població activa per sector econòmic.*2.5. Población activa por sector económico.*

	València	%
Total	362,3	100,0
Agricultura	1,7	0,5
Indústria	49,7	13,7
Construcció	30,2	8,3
Servicis	269,2	74,3
No classificable	11,5	3,2

*Nota: Els actius no classificables són els desocupats que busquen primera ocupació i els desocupats de fa més de 3 anys.***2.6. Població ocupada segons edat i sexe.***2.6. Población ocupada según edad y sexo.*

	Total	Homes	Dones
Total	318,1	184,4	133,7
16 a 19 anys	4,3	3,8	0,5
20 a 24 anys	26,4	15,1	11,2
25 a 29 anys	50,5	26,3	24,2
30 a 54 anys	196,9	113,3	83,6
55 i més	40,0	25,8	14,2

2.7. Població ocupada per sector econòmic.*2.7. Población ocupada por sector económico.*

	València	%
Total	318,1	100,0
Agricultura	1,7	0,5
Indústria	46,3	14,6
Construcció	24,5	7,7
Servicis	245,6	77,2

2.8. Població ocupada segons situació professional.*2.8. Población ocupada según situación profesional.*

	Absolutes	%
Total ocupats	318,1	100,0
Empleadors i empresaris sense assalariats	49,9	15,7
Ajuda familiar	3,6	1,1
Assalariats	264,6	83,2
Sector públic	59,9	18,8
Sector privat	204,7	64,4
Contracte indefinit	176,0	55,3
Contracte temporal	88,6	27,9
Resta de situacions	0,0	0,0

Nota: Els percentatges d'assalariats del sector públic i privat i de contractats indefinits i temporals fan referència al total d'assalariats

2.9. Població desocupada segons el temps que fa que busca treball.*2.9. Población parada según el tiempo de búsqueda de empleo.*

	Absolutes	%
Total	44,2	100,0
< de 3 mesos	11,9	26,9
de 3 a 11 mesos	16,2	36,7
d'1 a 2 anys	7,2	16,3
més de 2 anys	8,6	19,5
No classificable/ Ja trobat	0,4	0,9

Nota: No classificables són els desocupats que ja no busquen treball perquè ja n'han trobat

2.10. Població desocupada segons situacions diverses.*2.10. Población parada según situaciones diversas.*

	Absolutes	%
Total	44,2	100,0
Estudiants	11,4	25,8
Jubilats i pensionistes	0,9	2,0
Feines de la llar	25,1	56,8
Resta de situacions	6,8	15,4

2.11. Població inactiva segons situació d'inactivitat.*2.11. Población inactiva según situación de inactividad.*

	Absolutes	%
Total	252,8	100,0
Estudiants	51,8	20,5
Jubilats i pensionistes	110,5	43,7
Feines de la llar	72,8	28,8
Incapacitat permanent	14,7	5,8
Resta de situacions	3,0	1,2

2.12. Llars segons activitat dels membres.*2.12. Hogares según actividad de los miembros.*

	Absolutes	%
Total	270,6	100,0
Hi ha algú actiu	202,8	74,9
Tots els actius ocupats	165,1	61,0
Tots els actius aturats	8,7	3,2
Sense cap actiu	67,9	25,1

2.13. Població assalariada per sector econòmic.

2.13. Población asalariada por sector económico.

	Total	Agricultura	Indústria	Construcció	Servicis
2002 2n tri	250,9	1,6	44,3	22,0	182,9
3r tri	247,5	1,4	43,4	19,3	183,4
4t tri	250,9	1,4	38,0	19,1	192,3
2003 1r tri	255,4	1,7	39,7	22,5	191,5
2n tri	264,5	1,2	41,5	21,6	200,2

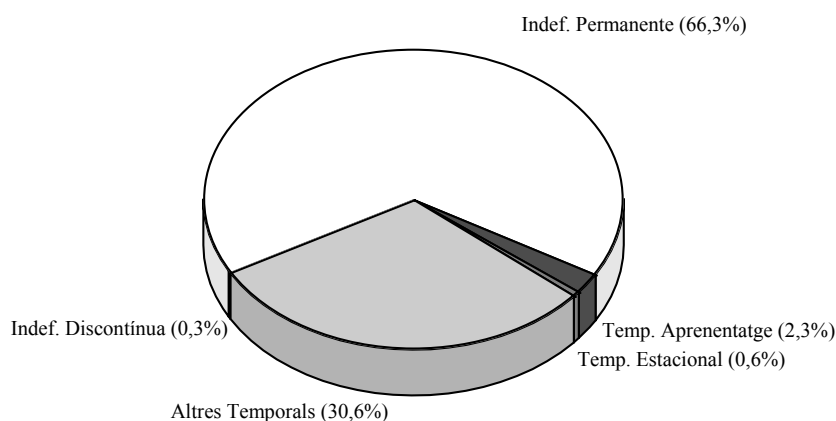
2.14. Població assalariada segons relació laboral.

2.14. Población asalariada según relación laboral.

	Total	Indefinida permanent	Indefinida discontinua	Temporal aprenentatge	Temporal estacional	Altres temporals
2002 2n tri	250,9	164,1	1,5	3,0	4,7	77,5
3r tri	247,5	166,2	0,6	2,6	8,2	70,0
4t tri	250,9	168,9	0,9	3,0	4,9	73,2
2003 1r tri	255,4	171,6	0,3	6,1	3,9	73,5
2n tri	264,6	175,3	0,7	6,0	1,6	81,0

RELACIÓ LABORAL DE LA POBLACIÓ ASSALARIADA

2n Trimestre 2003

**2.15. Població assalariada del sector públic per tipus d'administració.**

2.15. Población asalariada del sector público por tipo de administración.

	Total	Central	Seguretat Social	Administració autonòmica	Administració local	Empresa pública	Altres
2002 2n tri	52,8	9,7	11,4	22,7	5,1	3,6	0,3
3r tri	52,5	9,3	9,6	24,3	5,8	3,3	0,3
4t tri	50,4	9,6	9,1	22,6	5,9	2,9	0,3
2003 1r tri	55,4	11,5	8,5	25,4	5,6	4,1	0,3
2n tri	59,9	10,2	8,8	28,7	7,2	4,9	0,1

I.3 Inversió Industrial. Primer trimestre 2003*I.3 Inversión Industrial. Primer trimestre 2003***3.1. Evolució trimestral de la inversió. 2002-2003***3.1. Evolución trimestral de la inversión. 2002-2003*

Període		A:València	B:L'Horta	A/B %	C:Comunitat Valenciana	B/C%
2002	1 Trimestre	134,17	5.081,60	2,6	101.260,81	5,0
	2 Trimestre	225,32	16.486,42	1,4	189.240,02	8,7
	3 Trimestre	617,08	6.124,57	10,1	112.448,13	5,4
	4 Trimestre	100,35	12.871,04	0,8	117.238,46	11,0
2003	1 Trimestre	341,30	29.069,06	1,2	134.381,82	21,6

Nota: Dades en milers d'euros.

3.2. Distribució territorial. Primer trimestre 2003*3.2. Distribución territorial. Primer trimestre 2003*

	A:València	%	B:L'Horta	%	A/B %
AMPLIACIONS					
Inversió (milers d'euros)	20,70	6,1	13.954,94	48,0	0,1
Llocs de treball	1	3,1	128	22,6	0,0
Potència instal.lada (kw)	2	3,3	12.647	65,8	0,0
NOVES INDÚSTRIES					
Inversió (milers d'euros)	320,60	93,9	15.114,13	52,0	2,1
Llocs de treball	31	96,9	439	77,4	7,1
Potència instal.lada (kw)	59	96,7	6.559	34,2	0,9
INVERSIÓ TOTAL					
Inversió (milers d'euros)	341,30	100	29.069,06	100	1,2
Llocs de treball	32	100	567	100	5,6
Potència instal.lada (kw)	61	100	19.206	100	0,3

3. 3. Destinació final de la inversió. Primer trimestre 2003*3. 3. Destino final de la inversión. Primer trimestre 2003*

	València			L'Horta		
	Inversió	%	%	Inversió	%	%
AMPLIACIONS						
Maquinària	20,70	0,0	6,1	13.954,94	100,0	48,0
Terrenys, edificis-construccions	0,00	0,0		2.167,95	15,5	
Resta d'inversions d'equip	0,00	0,0		1.291,63	9,3	
NOVES INDÚSTRIES						
Maquinària	320,60	100,0	93,9	15.114,13	100,0	52,0
Terrenys, edificis-construccions	111,25	34,7		10.487,16	69,4	
Resta d'inversions d'equip	204,43	63,8		3.871,81	25,6	
	4,92	1,5		755,15	5,0	
INVERSIÓ TOTAL						
Maquinària	341,30	100,0	100,0	29.069,06	100,0	100,0
Terrenys, edificis-construccions	131,95	38,7		20.982,52	72,2	
Resta d'inversions d'equip	204,43	59,9		6.039,77	20,8	
	4,92	1,4		2.046,78	7,0	

Nota: Dades en milers d'euros

I.4. Altes en l'impost d'activitats econòmiques. Quart Trimestre 2002*I.4. Altas en el impuesto de actividades económicas. Cuarto trimestre 2002***4.1. Altes d'activitats econòmiques segons tipus. 2002***4.1. Altas de actividades económicas según tipo. 2002*

	Primer Trimestre	Segon Trimestre	Tercer Trimestre	Quart Trimestre (*)	%
Industrials	157	80	76	116	3,7
Energia i aigua	0	1	1	1	0,0
Extracció i transformació de minerals	7	6	4	6	0,2
Transformació de metalls	41	25	23	29	0,9
Resta d'indústries manufactureres	109	48	48	80	2,5
Construcció	496	300	314	321	10,2
Comerç i servicis	2.505	1.495	1.531	1.831	58,1
Comerç,restaurants hostaleria i reparacions	1.589	882	934	1.121	35,6
Transports i comunicacions	60	51	55	57	1,8
Institucions financeres i assegurances	487	324	256	323	10,2
Resta de serveis	369	238	286	330	10,5
Professionals i artístiques	1.046	674	697	884	28,0
Tècnics Agricultura	40	25	36	30	0,9
Tècnics Indústria i construcció	165	101	106	127	4,0
Comerç,hostaleria i transports	181	96	79	104	3,3
Prof. finances, dret, assegurances	360	259	240	313	9,9
Professionals restants servicis	270	168	216	292	9,3
Artistes	30	25	20	18	0,6
Total	4.204	2.549	2.618	3.152	100,0

*Font: Impost d'Activitats Econòmiques. Oficina d'Estadística. Ajuntament de València**(*) Dades Provisionals***4.2. Altes d'activitats econòmiques segons tipus per districte.***4.2. Altas de actividades económicas según tipo por distrito.*

	Tercer Trimestre 2002				Quart Trimestre 2002 (*)			
	Industrials	Construcció	Comerç i Servicis	Professionals i Artístiques	Industrials	Construcció	Comerç i Servicis	Professionals i Artístiques
1. Ciutat Vella	8	1	144	35	11	5	182	46
2. L'Eixample	3	5	163	43	9	1	220	36
3. Extramurs	1	1	133	33	8	4	151	47
4. Campanar	3	1	62	9	8	0	73	11
5. La Saïdia	5	0	54	15	8	2	61	25
6. El Pla del Real	2	1	60	18	3	1	83	34
7. L'Olivereta	2	2	54	12	8	1	48	14
8. Patraix	4	1	82	12	5	7	108	17
9. Jesús	3	2	65	16	7	0	79	18
10. Quatre Carreres	4	1	102	28	8	2	104	21
11. Poblat Marítims	4	3	69	12	6	2	70	17
12. Camins al Grau	1	2	82	19	5	1	101	41
13. Algirós	3	1	80	15	2	1	84	28
14. Benimaclet	5	0	42	16	3	1	67	23
15. Rascanya	3	1	63	5	3	4	41	7
16. Benicalap	8	2	35	8	3	2	54	9
17. Pobles del Nord	0	0	1	0	2	0	5	1
18. Pobles de l'Oest	1	2	14	0	3	1	15	3
19. Pobles del Sud	4	1	30	4	3	0	27	5
No hi consta	12	287	196	397	11	286	258	481
València	76	314	1.531	697	116	321	1.831	884

() Dades Provissonals.*

II. CONSUM I PREUS

II. CONSUMO Y PRECIOS

ÍNDEX

	Pàgina
CONCEPTES	27
II.1 Índex de preus de consum	
1.1 Evolució mensual de l'IPC	29
II.2. Matriculació de vehicles	
2.1 Matriculacions de turismes.	30
2.2 Vehicles de nova matriculació segons tipus.	31
2.3. Nova matriculació, classificació de la resta de vehicles.....	31
II.3. Comercialització de productes alimentaris	
3.1 Fruita i hortalisses. Evolució mensual del volum comercialitzat.	32
3.2 Peix. Evolució mensual del volum comercialitzat.	32
3.3 Carn. Evolució mensual del volum comercialitzat.	33
II.4. Demanda turística	
4.1 Pernotacions i grau d'ocupació. Comparació respecte a diferents àmbits.	34
4.2 Grau d'ocupació.	34
4.3 Pernotacions.	35
4.4 Pernotacions d'estrangers per nacionalitats.	35

ÍNDICE

	<i>Página</i>
CONCEPTOS	27
II.1 Índice de precios de consumo	
1.1 <i>Evolución mensual del I.P.C.</i>	29
II.2. Matriculación de vehículos	
2.1 <i>Matriculaciones de turismos.</i>	30
2.2 <i>Vehículos de nueva matriculación según tipo.</i>	31
2.3. <i>Nueva matriculación, clasificación de otros vehículos.</i>	31
II.3. Comercialización de productos alimentarios	
3.1 <i>Fruta y Hortalizas. Evolución mensual del volumen comercializado.</i>	32
3.2 <i>Pescado. Evolución mensual del volumen comercializado.</i>	32
3.3 <i>Carne. Evolución mensual del volumen comercializado.</i>	33
II.4. Demanda turística	
4.1 <i>Pernoctaciones y grado de ocupación. Comparación con otros ámbitos.</i>	34
4.2 <i>Grado de ocupación.</i>	34
4.3 <i>Pernoctaciones.</i>	35
4.4 <i>Pernoctaciones de extranjeros por nacionalidades.</i>	35

CONCEPTES

ÍNDIX DE PREUS DE CONSUM

IPC. Elaborat per l'INE, mesura l' evolució del conjunt de preus dels béns i servicis que consumix tota la població resident en habitatges familiars a Espanya. El conjunt d'articles (béns i servicis) l'evolució dels preus del qual es tracta de seguir, s'anomena " cistella de la compra", la qual s'obté a partir de l'Enquesta Contínua de Pressuposts Familiars que es va implantar en el segon trimestre de l'any 1997. L' estructura de consum resultant d'esta enquesta, permet classificar els articles en parcel.les de consum, de les quals se selecciona un o més articles per a representar-la; en estos moments la " cistella de la compra" està constituïda per 484 articles.

Les ponderacions de l' IPC representen les proporcions respecte a la despesa total efectuada per les famílies espanyoles en cadascun dels articles de la "cistella de la compra".

PARC DE VEHICLES

Parc de vehicles. L'Estadística del Parc de Vehicles s'elabora a partir de la matrícula fiscal de l'Impost sobre Vehicles de Tracció Mecànica, el qual s'establix en funció de la Llei 39/1988, de 28 de desembre, reguladora de les hisendes locals. És un impost que grava la titularitat dels vehicles de tracció mecànica, aptes per a circular per les vies públiques, matriculats als registres públics corresponents. Correspon a l'Ajuntament de València la gestió de l'impost dels vehicles en els permís de circulació dels quals figure un domicili de la ciutat.

Turismes. Vehicles de 4 rodes, destinats al transports de viatgers que tenen capacitat inferior a 9 places, incloent-hi el conductor.

TURISME

Les dades corresponen a la zona turística 3 de la Comunitat Valenciana, la qual inclou els municipis següents: València (excloent-hi El Saler i El Perellonet) i Manises.

COMERCIALIZACIÓ DE PRODUCTES ALIMENTARIS

L'apartat inclou les dades corresponents als productes alimentaris comercialitzats a Mercavalència.

FONTS

Institut Nacional d'Estadística.
 Agència Valenciana de Turisme.
 Conselleria d'Economia, Hisenda i Ocupació.
 Direcció Provincial de Trànsit.
 Mercavalència.
 Oficina d'Estadística. Ajuntament de València

CONCEPTOS

INDICE DE PRECIOS DE CONSUMO

I.P.C. Elaborado por el I.N.E., mide la evolución del conjunto de precios de los bienes y servicios que consume toda la población residente en viviendas familiares en España. El conjunto de artículos (bienes y servicios) cuya evolución de precios se trata de seguir recibe el nombre de "cesta de la compra", esta se obtiene a partir de la Encuesta Continua de Presupuestos familiares que se implantó en el segundo trimestre del año 1997. La estructura de consumo resultante de esta encuesta, permite clasificar los artículos en parcelas de consumo, de las cuales se selecciona uno o más artículos para representarla; en estos momentos la "cesta de la compra" está constituida por 484 artículos.

Las ponderaciones del I.P.C. representan las proporciones respecto al gasto total efectuado por los hogares españoles en cada uno de los artículos de la "cesta de la compra".

PARQUE DE VEHÍCULOS

Parque de vehículos. La Estadística del Parque de Vehículos se elabora a partir de la matrícula fiscal del Impuesto sobre Vehículos de Tracción Mecánica, este se establece en función de la Ley 39/1988, de 28 de Diciembre, reguladora de las Haciendas locales. Es un impuesto que grava la titularidad de los vehículos de tracción mecánica, aptos para circular por las vías públicas, matriculados en los registros públicos correspondientes. Corresponde al Ayuntamiento de Valencia la gestión del impuesto de los vehículos que en su permiso de circulación tengan su domicilio en la ciudad.

Turismos. Vehículos de 4 ruedas destinados al transporte de viajeros con capacidad inferior a 9 plazas, incluido el conductor.

TURISMO

Los datos corresponden a la zona turística 3 de la Comunidad Valenciana, la cual incluye los municipios siguientes: València (excluyendo El Saler y El Perellonet) y Manises.

COMERCIALIZACIÓN DE PRODUCTOS ALIMENTARIOS

En este apartado recogemos los datos correspondientes a los productos alimentarios comercializados en Mercavalencia.

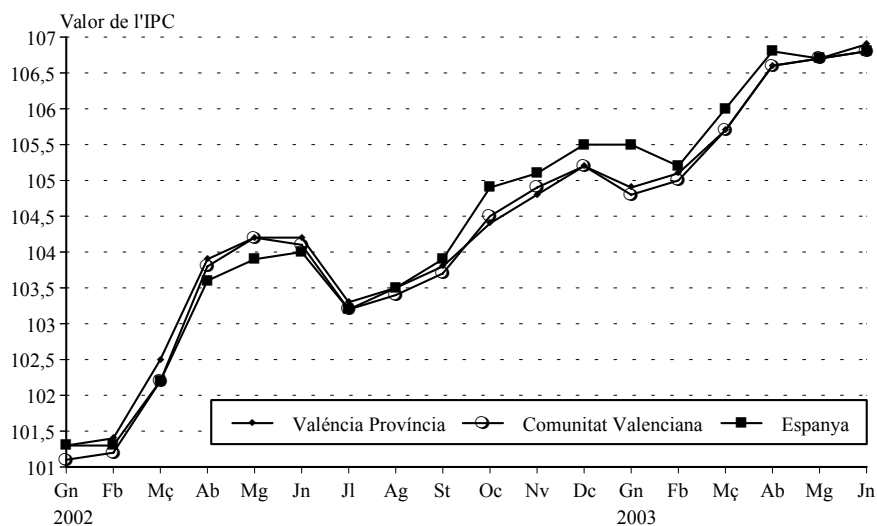
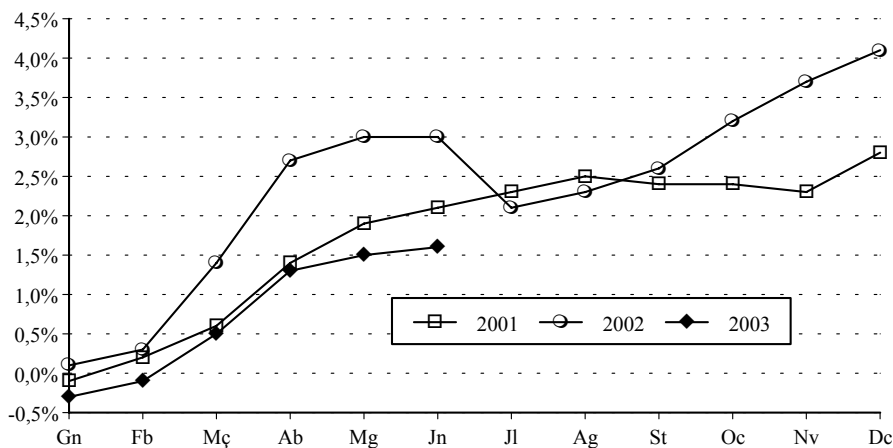
FUENTES

Instituto Nacional de Estadística.
 Agencia Valenciana de Turismo.
 Conselleria de Economía, Hacienda y Empleo.
 Jefatura Provincial de Tráfico.
 Mercavalencia.
 Oficina de Estadística. Ayuntamiento de Valencia

II.1 Índex de preus de consum. Segon Trimestre 2003*II.1 Índice de precios de consumo. Segundo Trimestre 2003***1.1. Evolució mensual de l'IPC. 2002-2003***1.1. Evolución mensual del I.P.C. 2002-2003*

		Índex	% Var.	% Var.	Índex	% Var.	% Var.	Índex	% Var.	% Var.
		Província	mes		Comunitat Valenciana	mes		Conjunt	mes	
		València	anterior	anual	a	anterior	anual	Nacional	anterior	anual
2002	Juliol	103,3	-0,9	3,5	103,2	-0,9	3,4	103,2	-0,7	3,4
	Agost	103,5	0,2	3,6	103,4	0,2	3,5	103,5	0,3	3,6
	Setembre	103,8	0,3	3,5	103,7	0,3	3,5	103,9	0,4	3,5
	Octubre	104,4	0,6	3,4	104,5	0,8	3,7	104,9	1,0	4,0
	Novembre	104,8	0,5	3,8	104,9	0,4	3,9	105,1	0,2	3,9
	Desembre	105,2	0,4	4,0	105,2	0,3	4,1	105,5	0,3	4,0
2003	Gener	104,9	-0,3	3,6	104,8	-0,4	3,7	105,0	-0,4	3,7
	Febrer	105,1	0,2	3,6	105,0	0,2	3,8	105,2	0,2	3,8
	Març	105,7	0,6	3,1	105,7	0,6	3,4	106,0	0,7	3,7
	Abril	106,6	0,8	2,5	106,6	0,9	2,8	106,8	0,8	3,1
	Maig	106,7	0,2	2,4	106,7	0,1	2,5	106,7	-0,1	2,7
	Juny	106,9	0,1	2,6	106,8	0,0	2,6	106,8	0,1	2,7

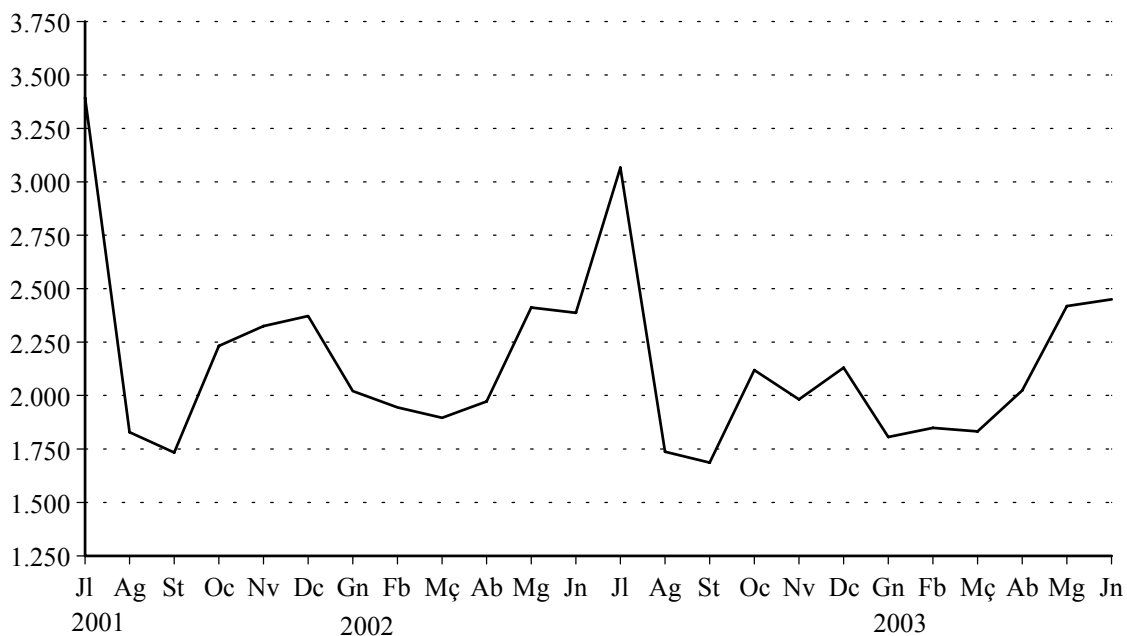
Base 2001 = 100.

ÍNDIX DE PREUS DE CONSUM.**INFLACIÓ ACUMULADA DURANT L'ANY
PROVÍNCIA DE VALÈNCIA**

II.2 Matriculació de vehicles. Segon trimestre 2003*II.2 Matriculación de vehículos. Segundo trimestre 2003***2.1. Matriculació de turismes. 2002-2003***2.1. Matriculación de turismos. 2002-2003*

		València	Comunitat Valenciana
2002	Gener	2.021	11.921
	Febrer	1.944	12.244
	Març	1.896	14.888
	Abril	1.972	12.242
	Maig	2.412	16.288
	Juny	2.387	14.270
	Juliol	3.066	18.735
	Agost	1.737	10.374
	Setembre	1.686	9.844
	Octubre	2.119	13.117
	Novembre	1.982	11.547
	Desembre	2.130	13.899
2003	Gener	1.806	11.037
	Febrer	1.849	12.176
	Març	1.832	15.521
	Abril (*)	2.024	18.142
	Maig (*)	2.418	16.019
	Juny (*)	2.450	16.929

(*) Dades provisionals

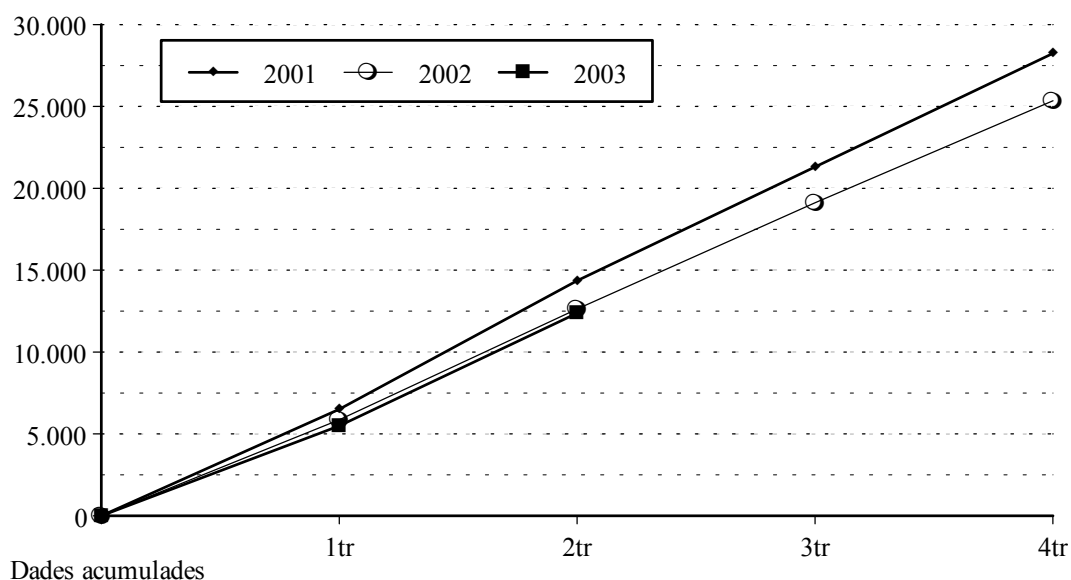
MATRICULACIÓ DE TURISMES. 2001 - 2003

2.2. Vehicles de nova matriculació segons tipus. 2002-20032.2. *Vehículos de nueva matriculación según tipo. 2002-2003*

		Turismes		Motocicletes		Resta de vehicles	
		Matriculats	Variació anual	Matriculades	Variació anual	Matriculats	Variació anual
2002	Total	25.352	-10,2%	1.462	-1,2%	9.319	-29,2%
	Primer Trimestre	5.861	-9,9%	349	-8,2%	2.812	-14,6%
	Segon Trimestre	6.771	-13,8%	425	10,1%	2.502	-27,0%
	Tercer Trimestre	6.489	-6,7%	381	0,0%	2.132	-38,7%
	Quart Trimestre	6.231	-10,0%	307	-7,3%	1.873	-36,6%
2003	Primer Trimestre	5.487	-6,4%	440	26,1%	1.655	-41,1%
	Segon Trimestre (*)	6.892	1,8%	519	22,1%	1.717	-31,4%

Nota: A la resta de vehicles les dades inclouen, a partir del tercer trimestre de 1999, a més dels ciclomotors de nova adquisició, els regularitzats pel nou procés de canvi de matrícula, que va començar el 27/07/99 i finalitzà el 05/02/02. () Dades Provisionals*

NOUS TURISMES MATRICULATS EVOLUCIÓ TRIMESTRAL

**2.3. Nova matriculació, classificació de la resta de vehicles. 2002-2003**2.3. *Nueva matriculación, clasificación de otros vehículos. 2002-2003*

		Autobús	Camió	Tractor	Remolc	Ciclomotor
		2002	Primer Trimestre	8	630	117
	Segon Trimestre	10	714	135	122	1.521
	Tercer Trimestre	9	528	102	110	1.383
	Quart Trimestre	2	750	183	72	866
2003	Primer Trimestre	23	749	139	127	617
	Segon Trimestre (*)	52	796	158	91	620

(*) *Dades provisionals*

II.3 Comercialització de productes alimentaris. Segon trimestre 2003

II.3 Comercialización de productos alimentarios. Segundo trimestre 2003

3.1. Fruita i hortalisses. Evolució mensual del volum comercialitzat. 2002 - 2003

3.1. Fruta y Hortalizas. Evolución mensual del volumen comercializado. 2002 - 2003

		FRUITES			HORTALISSES		
		Total	% Variació mes anterior	% Variació anual	Total	% Variació mes anterior	% Variació anual
2002	Juliol	7.632,9	-1,7	-2,6	8.921,9	17,3	3,1
	Agost	5.857,6	-23,3	-4,6	7.895,5	-11,5	3,9
	Setembre	6.239,7	6,5	-3,2	8.444,6	7,0	0,1
	Octubre	7.139,9	14,4	-4,4	9.926,5	17,5	4,6
	Novembre	6.464,4	-9,5	-4,1	9.824,1	-1,0	10,9
	Desembre	5.931,1	-8,2	-19,2	9.671,5	-1,6	12,3
2003	Gener	4.676,5	-21,2	-17,2	6.849,4	-29,2	11,8
	Febrer	4.413,9	-5,6	-16,1	6.251,3	-8,7	10,2
	Març	4.086,5	-7,4	-22,1	6.336,6	1,4	5,6
	Abril	4.532,8	10,9	-17,5	6.852,4	8,1	6,5
	Maig	5.461,2	20,5	-11,4	7.105,1	3,7	7,0
	Juny	7.037,4	28,9	-9,4	7.872,2	10,8	3,5

Nota: Volum en milers de kg.

3.2. Peix. Evolució mensual del volum comercialitzat. 2002 - 2003

3.2. Pescado. Evolución mensual del volumen comercializado. 2002 - 2003

		PEIX FRESC			MARISC FRESC			CONGELATS		
		Total	% Variació mes anterior	% Variació anual	Total	% Variació mes anterior	% Variació anual	Total	% Variació mes anterior	% Variació anual
2002	Juliol	2.955,6	4,5	-7,9	1.567,1	5,5	0,0	2.194,4	9,3	0,0
	Agost	2.583,7	-12,6	-6,0	1.356,7	-13,4	-1,5	1.785,0	-18,7	-5,0
	Setembre	2.650,2	2,6	-0,3	1.292,7	-4,7	-2,1	1.828,0	2,4	1,1
	Octubre	2.983,0	12,6	-0,2	1.327,4	2,7	-5,1	2.254,1	23,3	-1,1
	Novembre	2.933,2	-1,7	6,0	1.424,0	7,3	-4,4	2.774,9	23,1	14,2
	Desembre	2.832,8	-3,4	-1,0	2.414,7	69,6	-12,3	2.831,1	2,0	-9,1
2003	Gener	2.007,0	-29,2	2,0	1.265,8	-47,6	-1,3	1.743,4	-38,5	2,0
	Febrer	1.748,8	-12,9	-5,9	1.154,6	-8,8	-5,8	1.662,7	-4,6	-9,3
	Març	1.770,7	1,3	-15,4	1.137,7	-1,5	-10,1	1.631,7	-1,9	-11,6
	Abril	1.825,3	3,1	-25,2	1.144,9	0,6	-2,4	1.668,1	2,2	-8,6
	Maig	2.188,8	16,1	-14,1	1.191,1	4,0	-16,5	1.663,7	-0,3	-13,1
	Juny	2.070,2	-2,3	-26,8	1.273,1	6,9	-14,3	1.914,6	15,1	-4,6

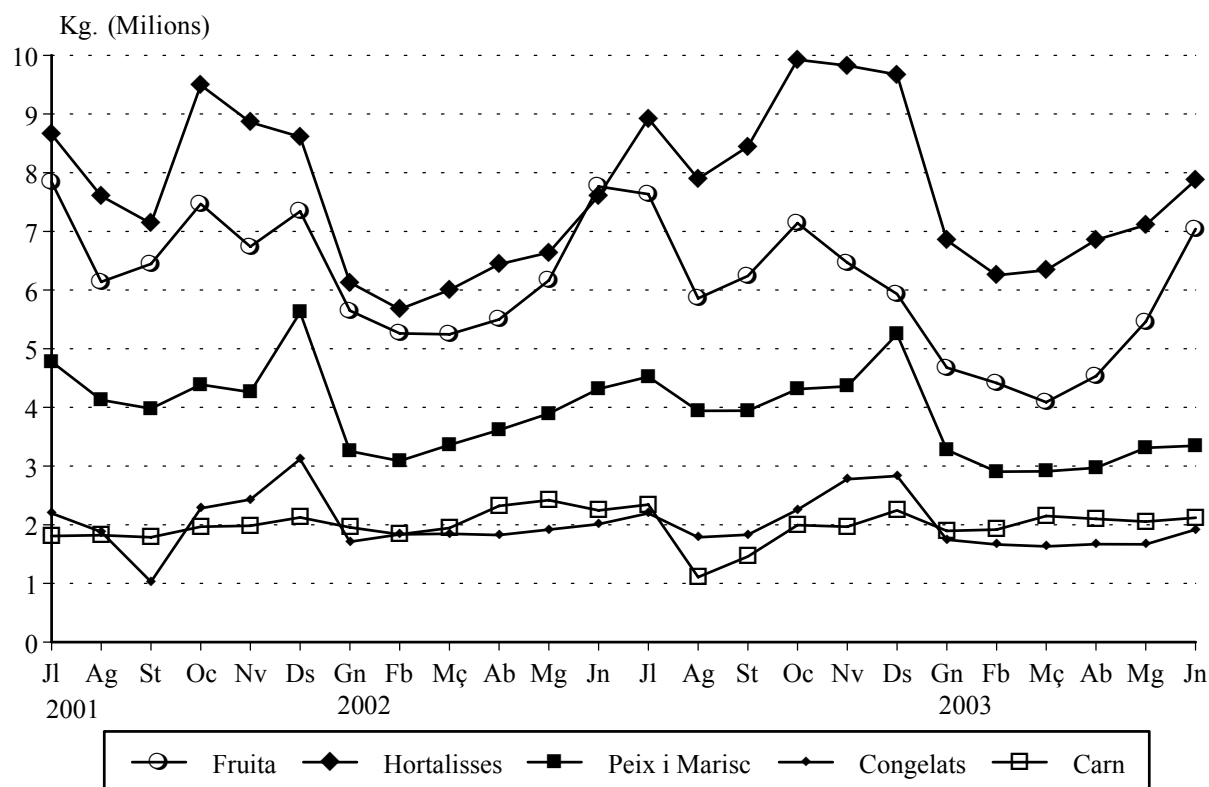
Nota: Volum en milers kg.

3.3. Carn. Evolució mensual del volum comercialitzat. 2002 - 2003

3.3. Carne. Evolución mensual del volumen comercializado. 2002 - 2003

		VAQUÍ			OVÍ			PORCÍ		
		Total	% Variació mes anterior	% Variació anual	Total	% Variació mes anterior	% Variació anual	Total	% Variació mes anterior	% Variació anual
2002	Juliol	725	-3,0	-19,4	99	3,1	-3,7	1.517	8,1	88,5
	Agost	356	-50,9	-53,0	63	-35,8	-31,2	687	-54,7	-29,4
	Setembre	380	6,7	-50,5	79	24,9	-14,3	999	45,3	7,6
	Octubre	290	-23,6	-56,6	97	22,9	3,3	1.606	60,8	33,5
	Novembre	324	12,0	-55,5	85	-12,2	19,9	1.556	-3,1	31,8
	Desembre	396	22,0	-47,6	172	100,8	16,3	1.675	7,7	37,2
2003	Gener	275	-30,6	-53,3	82	-52,0	7,0	1.537	-8,2	19,2
	Febrer	311	13,3	-49,4	80	-2,8	-4,1	1.525	-0,8	34,3
	Març	457	46,8	-25,5	103	28,7	1,8	1.589	4,2	29,2
	Abril	398	-12,9	-47,4	105	1,9	5,1	1.596	0,5	8,9
	Maig	454	14,1	-42,3	99	-5,3	-3,4	1.499	-6,1	-2,0
	Juny	463	2,1	-38,0	108	8,5	12,5	1.547	3,2	10,3

Nota: Volum en milers de kg.

COMERCIALIZACIÓ DE PRODUCTES ALIMENTARIS

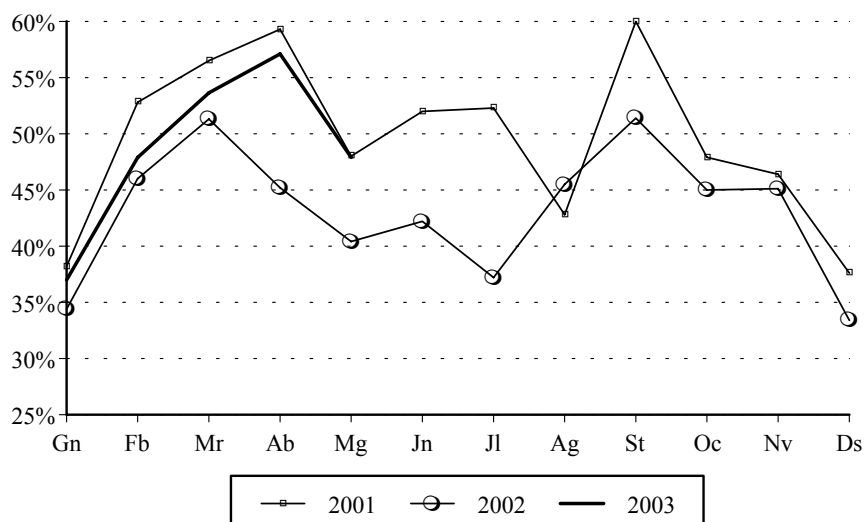
II.4 Demanda turística. Segon trimestre 2003**II.4 Demanda turística. Segundo trimestre 2003****4.1. Pernoctacions i grau d'ocupació. Comparació respecte a diferents àmbits. 2002 - 2003****4.1. Pernoctaciones y grado de ocupación. Comparación con otros ámbitos. 2002 - 2003**

		Grau d'ocupació			Pernoctacions		
		València	Província	C. Valenciana	València	Província	C. Valenciana
2002	Juny	42,2	48,6	70,4	125.149	310.862	1.924.072
	Juliol	37,2	51,2	75,7	112.939	339.512	2.196.983
	Agost	45,5	63,0	88,1	145.594	428.893	2.559.743
	Setembre	51,4	55,4	75,7	161.279	368.495	2.191.192
	Octubre	45,0	44,4	61,6	147.209	289.739	1.681.480
	Novembre	45,1	40,7	51,9	142.564	247.878	1.230.841
	Desembre	33,4	37,0	47,8	109.214	221.456	1.097.381
2003	Gener	37,0	38,6	51,0	120.838	229.560	1.176.687
	Febrer	47,9	44,1	57,4	144.112	247.717	1.239.907
	Març	53,6	54,0	63,0	180.316	353.580	1.678.421
	Abril	57,1	56,8	64,1	188.611	362.410	1.752.346
	Maig	47,9	47,2	61,7	163.606	320.866	1.811.035

4.2. Grau d'ocupació.**4.2. Grado de ocupación.**

		*****	****	***	**	*	Hotels	Hostals	Total
							Total	Total	
2002	Juny	59,9	34,0	45,2	54,1	54,7	41,3	56,5	42,2
	Juliol	54,1	29,1	40,9	44,7	66,0	36,5	47,1	37,2
	Agost	53,8	36,8	50,4	63,7	74,6	44,6	60,6	45,5
	Setembre	64,4	48,7	50,8	55,8	61,3	51,1	56,7	51,4
	Octubre	51,0	36,6	56,0	52,7	43,5	45,1	44,2	45,0
	Novembre	48,4	44,0	49,8	39,1	31,3	45,5	38,2	45,1
	Desembre	30,1	29,0	40,7	29,4	36,1	33,3	36,0	33,4
2003	Gener	-	38,1	32,1	27,3	47,5	37,4	29,2	37,0
	Febrer	-	43,7	54,6	54,4	36,8	48,3	40,6	47,9
	Març	63,6	49,2	60,9	47,3	40,4	53,5	56,3	53,6
	Abril	-	53,1	60,4	61,0	50,6	57,2	54,4	57,1
	Maig	54,2	42,2	54,9	58,3	45,5	48,0	46,1	47,9

Nota: (-) Dades no disponibles.

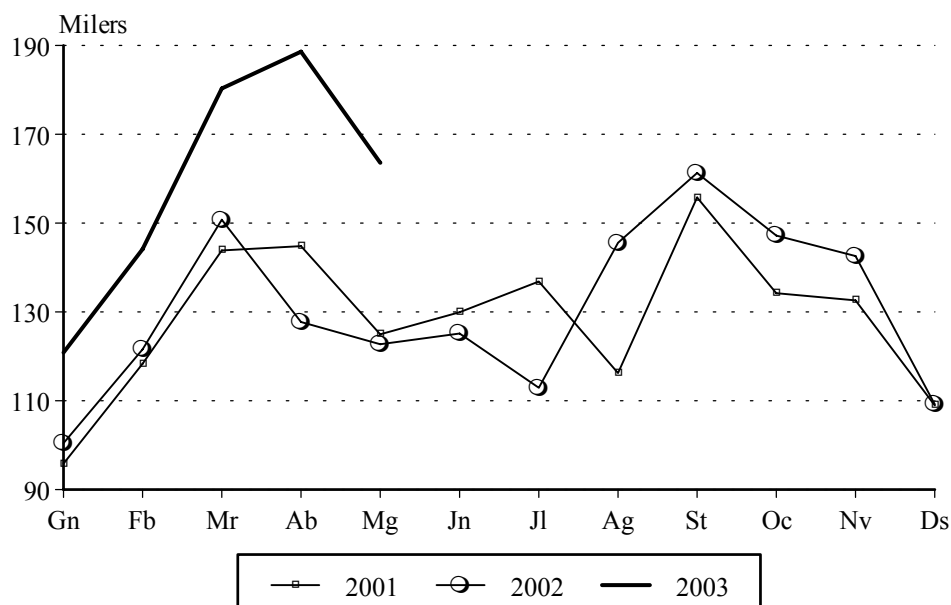
GRAU D'OCUPACIÓ HOTELERA

4.3. Pernoctacions.*4.3. Pernoctaciones.*

		Nacionals			Estrangers			Total
		Hotels	Hostals	Total	Hotels	Hostals	Total	
2002	Juny	75.231	5.411	80.642	39.507	5.000	44.507	125.149
	Juliol	72.402	5.657	78.059	31.575	3.305	34.880	112.939
	Agost	83.518	7.252	90.770	50.549	4.275	54.824	145.594
	Setembre	105.492	7.420	112.912	45.599	2.768	48.367	161.279
	Octubre	97.591	5.484	103.075	41.676	2.458	44.134	147.209
	Novembre	90.588	4.232	94.820	45.337	2.407	47.744	142.564
	Desembre	76.349	4.580	80.929	26.606	1.679	28.285	109.214
2003	Gener	74.213	4.074	78.287	41.522	1.029	42.551	120.838
	Febrer	95.291	5.496	100.787	42.166	1.159	43.325	144.112
	Març	116.623	7.776	124.399	52.877	3.040	55.917	180.316
	Abril	128.819	6.773	135.592	49.674	3.345	53.019	188.611
	Maig	109.608	5.761	115.369	45.136	3.101	48.237	163.606

4.4. Pernoctacions d'estrangers per nacionalitats.*4.4. Pernoctaciones de extranjeros por nacionalidades.*

		Total	Alemanya	Benelux	Escandinàvia	França	Itàlia	G. Bretanya	Resta Països
2002	Juny	44.510	3.717	1.702	820	3.479	4.763	6.055	23.974
	Juliol	34.881	2.430	1.442	908	3.326	4.689	5.541	16.545
	Agost	54.824	2.798	1.105	1.127	5.862	15.108	7.380	21.444
	Setembre	48.369	3.172	1.346	1.000	3.032	6.131	7.846	25.842
	Octubre	44.135	3.150	1.956	1.307	3.423	5.815	4.825	23.659
	Novembre	47.740	3.193	2.032	794	2.541	3.969	5.208	30.003
	Desembre	28.298	1.817	1.309	487	2.515	3.744	2.853	15.573
2003	Gener	42.549	4.206	1.710	791	3.907	4.208	9.359	18.368
	Febrer	43.326	10.626	1.286	1.221	3.827	4.415	6.824	15.127
	Març	55.877	4.559	2.266	1.721	3.883	7.496	9.268	26.724
	Abril	53.015	5.046	2.018	1.604	3.842	5.002	8.236	27.267
	Maig	48.237	4.891	2.195	842	4.001	4.637	8.691	22.980

PERNOCTACIONS TOTALES

III DEMOGRAFIA I POBLACIÓ

III DEMOGRAFIA Y POBLACION

ÍNDEX

	Pàgina
CONCEPTES	39
III.1 Migracions registrades	
1.1 Immigrants, emigrants i saldo migratori.	41
1.2 Immigrants segons sexe i edat.	42
1.3 Immigrants segons procedència i sexe.	42
1.4 Immigrants per continent de nacionalitat i sexe	43
1.5 Immigrants per continent de nacionalitat i grups d'edat.	43
1.6 Emigrants segons sexe i edat.	43
1.7 Emigrants segons destinació i sexe.	43
1.8 Emigrants per continent de nacionalitat i sexe.	44
1.9 Emigrants per continent de nacionalitat i grups d'edat.....	44
1.10 Immigrants, emigrants i saldo migratori per districte. ..	44
III.2 Canvis de domicili intraurbans	
2.1 Canvis de domicili per sexe.	45
2.2 Persones que han canviat de domicili segons sexe i edat.	45
2.3 Canvis de domicili entre districtes.	46
2.4 Canvis de domicili segons valor cadastral mitjà del barri d'eixida i del d'arribada. 46	
III.3 Naixements i defuncions	
3.1 Naixements i defuncions per sexe i trimestre.	47
3.2 Naixements i defuncions per districte.	47
III.4 Resum Moviments registrats al Padró Municipal	
4.1 Resum moviments registrats al Padró Municipal per districtes.	48

ÍNDICE

	<i>Página</i>
CONCEPTOS	39
III.1 Migraciones Registradas	
1.1 <i>Inmigrantes, emigrantes y saldo migratorio.</i>	41
1.2 <i>Inmigrantes según sexo y edad.</i>	42
1.3 <i>Inmigrantes según procedencia y sexo.</i>	42
1.4 <i>Inmigrantes por continente de nacionalidad y sexo</i>	43
1.5 <i>Inmigrantes por continente de nacionalidad y grupos de edad.</i>	43
1.6 <i>Emigrantes según sexo y edad.</i>	43
1.7 <i>Emigrantes según destino y sexo.</i>	43
1.8 <i>Emigrantes por continente de nacionalidad y sexo.</i>	44
1.9 <i>Emigrantes por continente de nacionalidad y grupos de edad.</i>	44
1.10 <i>Inmigrantes, emigrantes y saldo migratorio por distrito.</i>	44
III.2 Cambios de domicilio Intraurbanos	
2.1 <i>Cambios de domicilio por sexo.</i>	45
2.2 <i>Personas que han cambiado de domicilio según sexo y edad.</i>	45
2.3 <i>Cambios de domicilio entre distritos.</i>	46
2.4 <i>Cambios de domicilio según valor catastral del barrio de salida y el de llegada.</i> 46	
III.3 Nacimientos y defunciones	
3.1 <i>Nacimientos y defunciones por sexo y trimestre.</i>	47
3.2 <i>Nacimientos y defunciones por distrito.</i>	47
III.4 Resumen Movimientos registrados en el Padrón Municipal	
4.1 <i>Resumen movimientos registrados en el Padrón Municipal por distritos.</i>	48

CONCEPTES**MIGRACIONS REGISTRADES A LA CIUTAT DE VALÈNCIA**

Migracions. Procedents d'altres i baixes per canvi de residència entre municipis registrades en el Padró Municipal d'Habitants.

Immigració. Migracions originades fora de la ciutat de València i que tenen a esta com a destinació. Corresponen a una alta per immigració al Padró Municipal.

Emigració. Migracions originades a la ciutat de València i que tenen com a destinació un municipi diferent. Corresponen a una baixa per emigració al Padró Municipal.

CANVIS DE DOMICILI INTRAURBANS

Canvi de domicili intraurbà. És un canvi de residència que té com a origen i destinació la ciutat de València. Es classifiquen per sexe, edat, nivell d'estudis i valor cadastral del barri d'eixida i del d'arribada.

Valor cadastral. El valor cadastral dels béns immobles és integrat pel valor del sòl i de les construccions. Este es fixa prenent com a referència el valor de mercat, sense que mai no puga excedir-lo.

El valor cadastral es fixa a partir de les dades existents als corresponents cadastres immobiliaris.

CONCEPTOS**MIGRACIONES REGISTRADAS EN LA CIUDAD DE VALENCIA**

Migraciones. Procedentes de Altas y Bajas por cambio de residencia entre municipios registradas en el Padrón Municipal de Habitantes.

Inmigración. Migraciones originadas fuera de la ciudad de Valencia y que tienen esta como destino. Corresponden a una alta por inmigración en el Padrón Municipal.

Emigración. Migraciones originadas en la ciudad de Valencia y que tienen como destino otro municipio. Corresponden a una baja por emigración en el Padrón Municipal.

CAMBIOS DE DOMICILIO INTRAURBANOS

Cambio de Domicilio Intraurbano. Es un cambio de residencia que tiene como origen y destino la ciudad de Valencia. Se clasifican por sexo, edad, nivel de estudios y valor catastral del barrio de salida y el de llegar.

Valor Catastral. El Valor Catastral de los bienes inmuebles está integrado por el valor del suelo y de las construcciones. Este se fija tomando como referencia el valor de mercado, sin que, en ningún caso, pueda exceder de éste.

El valor catastral se fija a partir de los datos obrantes en los correspondientes catastros inmobiliarios.

LLISTAT DELS BARRIS SEGONS VALOR CADASTRAL MITJÀ DELS HABITATGES

Menys de 15.000 €	de 15.000 a 19.000 €	de 19.000 a 25.000 €	de 25.000 a 35.000 €	Més de 35.000 €
17.5 Mauella	15.1 Orriols	5.2 Morvedre	3.1 El Botànic	3.4 Arrancapins
17.4 Cases de Bàrcena	11.3 La Malva-rosa	12.3 La Creu del Grau	8.1 Patraix	6.2 Mestalla
19.8 Faitanar	17.3 Carpesa	5.1 Marxalenes	8.3 Vara de Quart	6.4 Ciutat Universitària
10.6 La Punta	7.3 Tres Forques	1.4 El Pilar	19.4 El Saler	1.2 La Xerea
11.5 Natzaret	17.2 Poble Nou	16.1 Benicalap	2.1 Russafa	2.3 Gran Via
11.2 El Cabanyal-el Canyamelar	18.1 Benimàmet	17.1 Benifaraig	8.4 Safranar	1.6 Sant Francesc
19.1 El Forn d'Alcedo	16.2 Ciutat Fallera	10.2 En Corts	14.2 Camí de Vera	12.5 Penya-roja
7.4 La Font Santa	17.7 Borbotó	9.2 L'Hort de Senabre	13.2 Ciutat Jardí	6.1 Exposició
19.7 La Torre	10.4 Fonteta de Sant Lluís	12.1 Aiora	3.2 La Roqueta	6.3 Jaume Roig
4.3 El Calvari	9.4 Sant Marcel·lí	11.1 El Grau	1.5 El Mercat	2.2 El Pla del Remei
	15.2 Torrefiel	10.5 Na Rovella	15.3 Sant Llorenç	
	19.5 El Palmar	13.1 L'Illa Perduda	4.1 Campanar	
	9.5 Camí Real	9.3 La Creu Coberta	3.3 La Petxina	
	19.2 El Castellar- l'Oliverar	5.3 Trinitat	1.1 La Seu	
	5.4 Tormos	8.5 Favara	13.5 La Carrasca	
	1.3 El Carme	7.1 Nou Moles	10.7 Ciutat de les Arts i de les Ciències	
	19.3 Pinedo	12.4 Camí Fondo	4.4 Sant Pau	
	7.2 Soternes	4.2 Les Tendetes	13.4 La Bega Baixa	
		11.4 Beteró	17.6 Massarajos	
		13.3 L'Amistat		
		9.1 La Raiosa		
		10.1 Mont-Olivet		
		12.2 Albors		
		18.2 Beniferri		
		5.5 Sant Antoni		
		19.6 El Perellonet		
		14.1 Benimaclet		
		10.3 Malilla		
		7.5 La Llum		
		8.2 Sant Isidre		

Font: Cadastre de Béns Immobles a 01/01/2002

NAIXEMENTS I DEFUNCIONS.

Naixement. Es considera naixement el de qualsevol ésser nascut viu, independentment del període que visca. Es tracta de naixements classificats segons el lloc de residència de la mare.

Defunció. Es considera defunció la de qualsevol ser nascut viu.

Les dades de naixements i defuncions són les registrades al Padró Municipal d'Habitants.

Nota: A partir del primer trimestre del 2003 se utilitza la delimitació territorial aprovada en el Pleno del Ayuntamiento a 31 de enero de 2003. Que modifica el àmbit territorial de los distritos 10, 11, 15, 16, 17.

FONTS

Padró Municipal d'Habitants
Oficina d'Estadística Ajuntament de València

NACIMIENTOS Y DEFUNCIONES.

Nacimiento. Se considera nacimiento el de cualquier ser nacido con vida, independientemente del período que viva. Se trata de nacimientos clasificados según el lugar de residencia de la madre.

Defunción. Defunción es la de cualquier ser nacido con vida.

Los datos de nacimientos y defunciones son los registrados en el Padrón Municipal de Habitantes.

Nota: Apartir del primer trimestre del 2003 s'utilitza la delimitació territorial aprovada al Ple de l'Ajuntament a 31 de Gener de 2003. Que modifica l'àmbit territorial dels districtes 10, 11, 15, 16, 17.

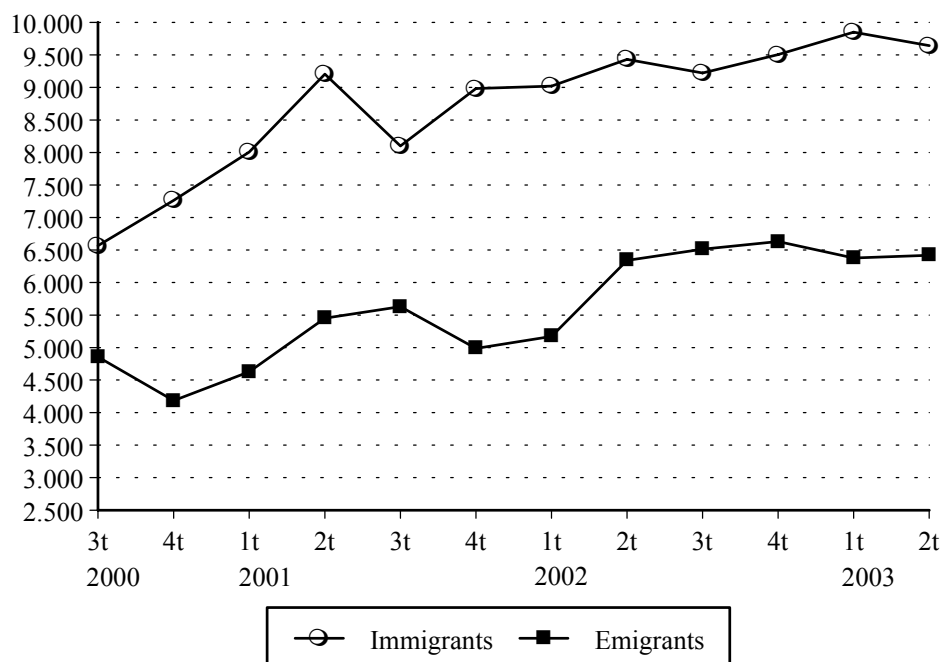
FUENTES

Padrón Municipal de Habitantes
Oficina de Estadística Ayuntamiento de Valencia

III.1. Migracions registrades. Segon trimestre 2003*III.1. Migraciones registradas. Segundo trimestre 2003***1.1. Immigrants, emigrants i saldo migratori. 2001 - 2003***1.1. Inmigrantes, emigrantes y saldo migratorio. 2001 - 2003*

		Immigrants	Emigrants	Saldo Migratori
2001	Total	34.294	20.694	13.600
	Primer Trimestre	8.005	4.627	3.378
	Segon Trimestre	9.206	5.452	3.754
	Tercer Trimestre	8.099	5.628	2.471
	Quart Trimestre	8.984	4.987	3.997
2002	Total	37.178	24.654	12.624
	Primer Trimestre	9.021	5.171	3.850
	Segon Trimestre	9.430	6.341	3.089
	Tercer Trimestre	9.222	6.512	2.810
	Quart Trimestre	9.505	6.630	2.875
2003	Primer trimestre	9.850	6.378	3.472
	Segon trimestre (*)	9.642	6.419	3.223

(*) L'últim trimestre dades provisionals.

MIGRACIONES. EVOLUCIÓ TRIMESTRAL

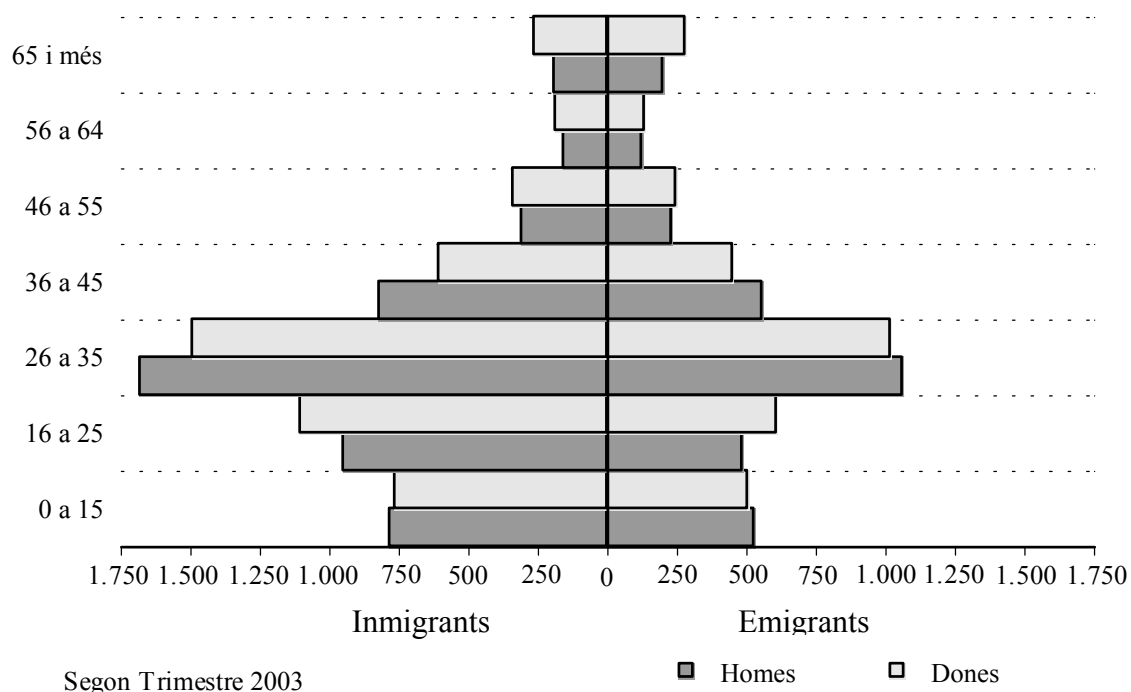
1.2. Immigrants segons sexe i edat.*1.2. Inmigrantes según sexo y edad.*

	Total	%	Homes	%	Dones	%
Total	9.642	100,0	4.887	50,7	4.755	49,3
15 i menys anys	1.546	16,0	782	8,1	764	7,9
16 a 25	2.053	21,3	949	9,8	1.104	11,4
26 a 35	3.172	32,9	1.680	17,4	1.492	15,5
36 a 45	1.426	14,8	820	8,5	606	6,3
46 a 55	647	6,7	308	3,2	339	3,5
56 a 64	344	3,6	157	1,6	187	1,9
65 i més	454	4,7	191	2,0	263	2,7

1.3. Immigrants segons procedència i sexe.*1.3. Inmigrantes según procedencia y sexo.*

	Total	%	Homes	%	Dones	%
Total	9.642	100,0	4.887	50,7	4.755	49,3
L'Horta	1.491	15,5	736	7,6	755	7,8
Resta de la Comunitat	1.815	18,8	899	9,3	916	9,5
Resta de l'estat	2.486	25,8	1.347	14,0	1.139	11,8
Estranger	3.850	39,9	1.905	19,8	1.945	20,2

INMIGRANTS I EMIGRANTS ESTRUCTURA D'EDAT I SEXE



1.4. Immigrants per continent de nacionalitat i sexe.

1.4. Inmigrantes por continente de nacionalidad y sexo.

	Total	Homes	Dones
Total	9.642	4.887	4.755
Espanya	4.403	2.184	2.219
Unión Europea (14 països)	397	214	183
Resta de D'Europa	673	316	357
Àfrica	564	386	178
Amèrica del Nord	51	27	24
Amèrica Central	153	58	95
Amèrica del Sud	2.990	1.387	1.603
Àsia, Oceania i Altres	411	315	96

1.5. Immigrants per continent de nacionalitat i grups d'edat.

1.5. Inmigrantes por continente de nacionalidad y grupos de edad.

	Total	Menys de 16 anys	16 – 64 anys	65 i més anys
Total	9.642	1.546	7.642	454
Espanya	4.403	745	3.282	376
Unió Europea (14 països)	397	50	330	17
Resta d'Europa	673	76	588	9
Àfrica	564	26	533	5
Amèrica del Nord	51	6	40	5
Amèrica Central	153	12	137	4
Amèrica del Sud	2.990	595	2.358	37
Àsia, Oceania i Altres	411	36	374	1

1.6. Emigrants segons sexe i edat.

1.6. Emigrantes según sexo y edad.

	Total	%	Homes	%	Dones	%
Total	6.419	100,0	3.181	49,6	3.238	50,4
15 i menys anys	1.031	16,1	527	8,2	504	7,9
16 a 25	1.093	17,0	485	7,6	608	9,5
26 a 35	2.079	32,4	1.061	16,5	1.018	15,9
36 a 45	1.006	15,7	556	8,7	450	7,0
46 a 55	476	7,4	230	3,6	246	3,8
56 a 64	256	4,0	123	1,9	133	2,1
65 i més	478	7,4	199	3,1	279	4,3

1.7. Emigrants segons destinació i sexe.

1.7. Emigrantes según destino y sexo.

	Total	%	Homes	%	Dones	%
Total	6.419	100,0	3.181	49,6	3.238	50,4
L'Horta	2.813	43,8	1.386	21,6	1.427	22,2
Resta de la Comunitat	2.110	32,9	1.049	16,3	1.061	16,5
Resta de l'estat	1.480	23,1	738	11,5	742	11,6
Estranger	16	0,2	8	0,1	8	0,1

1.8. Emigrants per continent de nacionalitat i sexe.

1.8. Emigrantes por continente de nacionalidad y sexo.

	Total	Homes	Dones
Total	6.419	3.181	3.238
Espanya	5.075	2.479	2.596
Unió Europea (14 països)	77	47	30
Resta d'Europa	149	79	70
Àfrica	171	114	57
Amèrica del Nord	10	6	4
Amèrica Central	32	16	16
Amèrica del Sud	838	391	447
Àsia, Oceania i Altres	67	49	18

1.9. Emigrants per continent de nacionalitat i grups d'edat.

1.9. Emigrantes por continente de nacionalidad y grupos de edad.

	Total	Menys de 16 anys	16 – 64 anys	65 i més anys
Total	6.419	1.031	4.910	478
Espanya	5.075	840	3.765	470
Unió Europea (14 països)	77	7	70	0
Resta d'Europa	149	20	127	2
Àfrica	171	13	157	1
Amèrica del Nord	10	4	6	0
Amèrica Central	32	2	30	0
Amèrica del Sud	838	143	691	4
Àsia, Oceania i Altres	67	2	64	1

1.10. Immigrants, emigrants i saldo migratori per districte.

1.10. Inmigrantes, emigrantes y saldo migratorio por distrito.

	1r Trimestre 2003			2n Trimestre 2003		
	Immigrants	Emigrants	Saldo Migratori	Immigrants	Emigrants	Saldo Migratori
València	9.850	6.378	3.472	9.642	6.419	3.223
1. Ciutat Vella	405	266	139	433	245	188
2. L'Eixample	688	414	274	652	344	308
3. Extramurs	810	410	400	696	362	334
4. Campanar	544	307	237	503	299	204
5. La Saïdia	688	395	293	706	393	313
6. El Pla del Real	409	217	192	372	225	147
7. L'Olivereta	715	462	253	704	511	193
8. Patraix	552	462	90	479	504	-25
9. Jesús	522	414	108	631	403	228
10. Quatre Carreres	769	525	244	797	613	184
11. Poblat Marítims	543	407	136	529	440	89
12. Camins al Grau	775	401	374	855	417	438
13. Algirós	502	303	199	418	304	114
14. Benimaclet	375	289	86	352	260	92
15. Rascanya	697	443	254	686	447	239
16. Benicalap	480	358	122	456	342	114
17. Pobles del Nord	55	44	11	62	39	23
18. Pobles de l'Oest	146	114	32	174	128	46
19. Pobles del Sud	175	147	28	137	143	-6

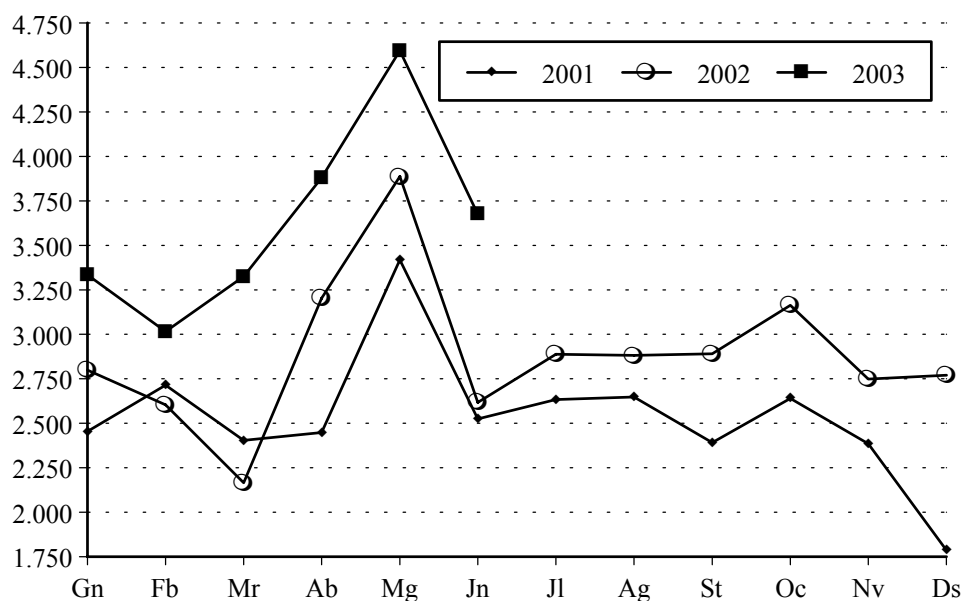
(*)Vore conceptes.

III.2 Canvis de domicili intraurbans. Segon trimestre 2003*III.2 Cambios de domicilio Intraurbanos. Segundo trimestre 2003***2.1. Canvis de domicili per sexe. 2001 - 2003***2.1. Cambios de domicilio por sexo . 2001 - 2003*

		Homes	Dones	Total
2001	Total	14.826	15.621	30.447
	Primer Trimestre	3.669	3.903	7.572
	Segon Trimestre	4.169	4.222	8.391
	Tercer Trimestre	3.690	3.982	7.672
	Quart Trimestre	3.298	3.514	6.812
2002	Total	16.884	17.735	34.619
	Primer Trimestre	3.676	3.893	7.569
	Segon Trimestre	4.687	5.020	9.707
	Tercer Trimestre	4.264	4.397	8.661
	Quart Trimestre	4.257	4.425	8.682
2003	Total			
	Primer Trimestre	4.759	4.916	9.675
	Segon Trimestre	5.963	6.187	12.150

2.2. Persones que han canviat de domicili segons sexe i edat.*2.2. Personas que han cambiado de domicilio según sexo y edad.*

	Homes	%	Dones	%	Total	%
Menys de 15 anys	1.255	10,3	1.197	9,9	2.452	20,2
De 16 a 25 anys	886	7,3	1.041	8,6	1.927	15,9
De 26 a 35 anys	1.976	16,3	1.993	16,4	3.969	32,7
De 36 a 45 anys	1.043	8,6	984	8,1	2.027	16,7
De 46 a 55 anys	421	3,5	427	3,5	848	7,0
De 56 a 64 anys	178	1,5	195	1,6	373	3,1
De 65 i més anys	204	1,7	350	2,9	554	4,6
Total	5.963	49,1	6.187	50,9	12.150	100,0

CANVIS DE DOMICILI PER MES

2.3. Canvis de domicili entre districtes.*2.3. Cambios de domicilio entre distritos.*

	Districte d'eixida																			Total
	1	2	3	4	5	6	7	8	9	10	11	12	13	14	15	16	17	18	19	
Districte d'arribada																				
1	103	33	49	13	17	29	18	4	29	14	11	18	10	8	10	3	1	0	2	372
2	32	261	42	12	22	23	13	9	10	123	9	53	20	16	13	9	0	1	15	683
3	60	41	283	20	24	19	64	63	38	42	10	17	13	11	12	19	1	2	7	746
4	12	10	42	142	67	10	23	32	29	13	6	26	15	15	15	67	0	2	2	528
5	18	14	23	39	305	13	16	17	16	16	25	20	10	42	101	56	6	4	3	744
6	40	30	7	9	19	130	9	13	8	6	7	35	63	36	6	2	0	1	4	425
7	16	14	104	32	16	1	310	95	16	8	9	14	11	13	14	18	1	0	11	703
8	14	25	55	14	19	3	65	301	111	29	10	27	12	2	11	9	2	0	8	717
9	19	27	68	18	21	15	38	78	404	69	19	20	17	5	15	15	0	4	12	864
10	25	170	30	22	22	37	35	23	46	625	30	65	24	11	18	20	0	1	28	1.232
11	10	15	18	4	28	16	13	12	16	24	558	163	83	14	10	7	1	0	7	999
12	29	49	25	24	18	54	18	16	21	59	152	396	136	3	20	17	0	7	10	1.054
13	6	14	14	3	24	60	6	17	11	13	67	64	158	4	3	10	0	3	2	479
14	2	9	3	9	45	54	4	10	6	10	19	5	22	187	16	4	0	0	1	406
15	14	28	37	20	170	24	22	7	11	13	20	28	18	67	412	78	7	3	3	982
16	4	11	18	30	59	5	19	10	12	22	7	9	24	23	47	260	0	1	1	562
17	2	5	3	1	7	4	2	3	0	1	6	4	0	4	9	6	13	1	4	75
18	4	3	12	9	15	0	8	4	8	7	12	6	6	7	14	18	0	156	1	290
19	2	10	9	5	6	4	9	13	25	39	6	16	1	5	7	5	0	0	127	289
Total	412	769	842	426	904	501	692	727	817	1.133	983	986	643	473	753	623	32	186	248	12.150

(*)Vore conceptes.

2.4. Canvis de domicili segons valor cadastral mitjà del barri d'eixida i del d'arribada.*2.4. Cambios de domicilio según valor catastral medio del barrio de salida y el de llegada.*

	Barri d'eixida valor cadastral mitjà dels habitatges					Total	
	<=15.000	15.001-19.000	19.001-25.000	25.001-35.000	>35.000		
Barri d'arribada							
Mateix barri		251	813	1.479	538	283	3.364
<= 15.000		36	57	247	65	20	425
15.000-19.000		126	362	822	244	80	1.634
19.001-25.000		233	454	1.837	812	404	3.740
25.001-35.000		46	218	895	479	332	1.970
>35.000		15	43	397	342	220	1.017
Total		707	1.947	5.677	2.480	1.339	12.150

Nota: Dades en Euros. Vegeu apartat de conceptes.

III.3. Naixements i defuncions registrats. Primer trimestre 2003*III.3. Nacimientos y defunciones registrados. Primer trimestre 2003***3.1. Naixements i defuncions per sexe i trimestre.***3.1. Nacimientos y defunciones por sexo y trimestre.*

		Naixements			Defuncions			Creixement Vegetatiu
		Homes	Dones	Total	Homes	Dones	Total	
2001	Total	3.513	3.311	6.824	3.352	3.294	6.646	178
	Primer Trimestre	775	779	1.554	855	905	1.760	-206
	Segon Trimestre	879	829	1.708	786	797	1.583	125
	Tercer Trimestre	909	834	1.743	814	768	1.582	161
	Quart Trimestre	950	869	1.819	897	824	1.721	98
2002	Total	3.737	3.435	7.172	3.594	3.263	6.857	314
	Primer Trimestre	896	850	1.746	1.068	990	2.058	-312
	Segon Trimestre	913	786	1.699	825	787	1.612	87
	Tercer Trimestre	934	924	1.858	803	680	1.483	374
	Quart Trimestre	994	875	1.869	898	806	1.704	165
2003	Total							
	Primer Trimestre	933	812	1.745	969	815	1.784	-39

Nota: L'últim trimestre dades provisionals.

3.2. Naixements i defuncions per districte.*3.2. Nacimientos y defunciones por distrito.*

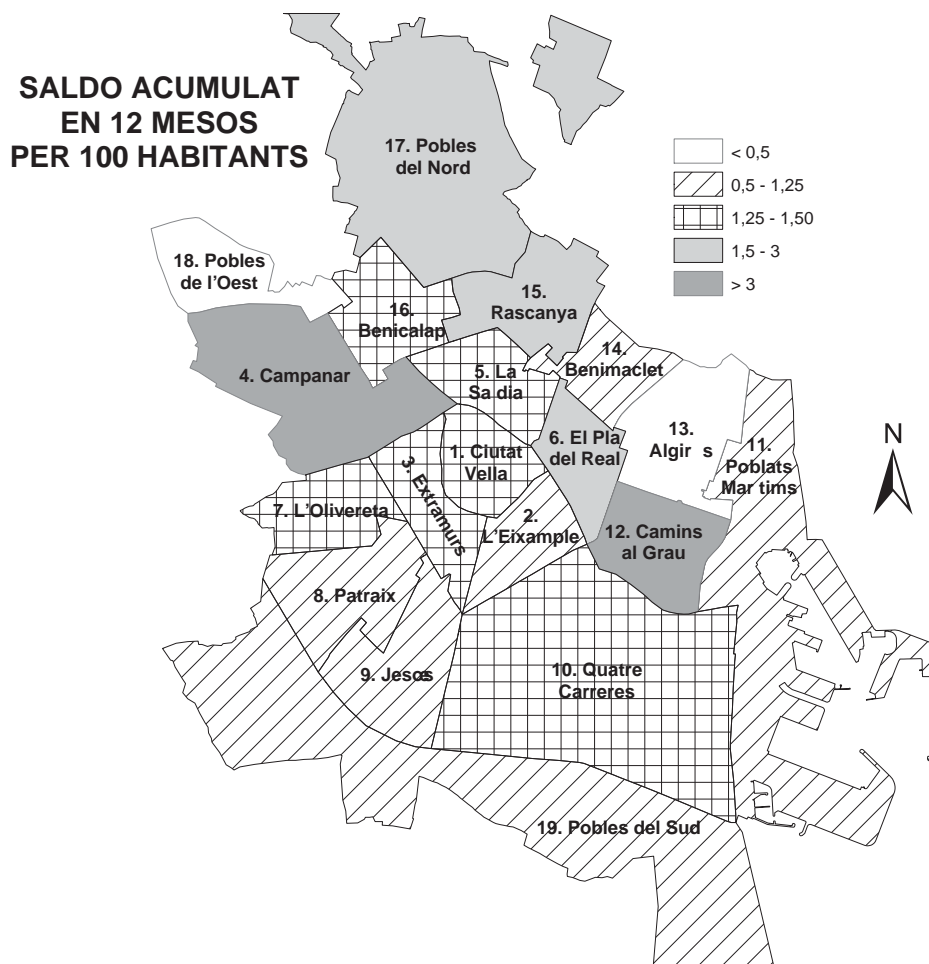
	4t Trimestre 2002			1r Trimestre 2003		
	Naixements	Defuncions	Creixement Vegetatiu	Naixements	Defuncions	Creixement Vegetatiu
TOTAL	1.869	1.704	165	1.745	1.784	-39
1.Ciutat Vella	54	99	-45	54	81	-27
2.L'Eixample	112	150	-38	93	130	-37
3.Extramurs	105	122	-17	104	138	-34
4.Campanar	79	52	27	71	53	18
5.La Saïdia	111	119	-8	84	116	-32
6.El Pla del Real	87	54	33	72	60	12
7.L'Olivereta	128	147	-19	111	122	-11
8.Patraix	152	97	55	132	101	31
9.Jesús	98	104	-6	99	87	12
10.Quatre Carreres	170	137	33	170	169	1
11.Poblats Marítims	153	143	10	140	187	-47
12.Camins al Grau	164	105	59	166	127	39
13.Algirós	71	74	-3	81	91	-10
14.Benimaclet	66	47	19	76	61	15
15.Rascanya	102	91	11	113	97	16
16.Benicalap	120	70	50	94	75	19
17.Pobles del Nord	22	24	-2	14	15	-1
18.Pobles de l'Oest	37	22	15	32	25	7
19.Pobles del Sud	38	47	-9	39	49	-10

(*)Vore conceptes.

III.4. Resum moviments registrats al Padró Municipal.*III.4. Resumen movimientos registrados en el Padrón Municipal.***4.1. Resum moviments registrats al Padró Municipal per districtes.***4.1. Resumen movimientos registrados en el Padrón Municipal por distritos.*

	4t Trimestre 2002				1r Trimestre 2003				Saldo Acumulat en 12 mesos
	Creixement vegetatiu	Saldo Migratori Interurbà	Saldo Migratori Intraurbà	Saldo Net	Creixement vegetatiu	Saldo Migratori Interurbà	Saldo Migratori Intraurbà	Saldo Net	
TOTAL	165	2.875	0	3.040	-39	3.472	0	3.433	12.389
1. Ciutat Vella	-45	150	-7	98	-27	139	-90	22	372
2. L'Eixample	-38	261	-131	92	-37	274	-132	105	475
3. Extramurs	-17	220	-130	73	-34	400	-45	321	728
4. Campanar	27	211	150	388	18	237	120	375	1.390
5. La Saïdia	-8	260	-129	123	-32	293	-82	179	631
6. El Pla del Real	33	63	-32	64	12	192	5	209	507
7. L'Olivereta	-19	203	-62	122	-11	253	24	266	696
8. Patraix	55	19	47	121	31	90	35	156	581
9. Jesús	-6	136	19	149	12	108	31	151	539
10. Quatre Carreres	33	313	105	451	1	244	-102	143	1.038
11. Poblat Marítims	10	151	-56	105	-47	136	26	115	545
12. Camins al Grau	59	379	189	627	39	374	152	565	2.332
13. Algirós	-3	99	-116	-20	-10	199	-122	67	199
14. Benimaclet	19	109	-31	97	15	86	-22	79	334
15. Rascanya	11	134	44	189	16	254	114	384	1.103
16. Benicalap	50	96	34	180	19	122	63	204	600
17. Pobles del Nord	-2	33	72	103	-1	11	25	35	159
18. Pobles de l'Oest	15	24	-8	31	7	32	8	47	20
19. Pobles del Sud	-9	14	42	47	-10	28	-8	10	140

(*)Vore conceptes.



IV EDIFICACIÓ I HABITATGE

IV EDIFICACION Y VIVIENDA

ÍNDEX

	Pàgina
CONCEPTES	51
IV.1. Llicències urbanístiques municipals	
1.1 Llicències de construcció i ocupació d'habitatges, per districte.	53
IV.2. Habitatges visats	
2.1 Habitatges visats.	54
IV.3. Preu mitjà per m² dels habitatges	
3.1 Preu mitjà per m ² dels habitatges, trimestral.....	55

ÍNDICE

	<i>Página</i>
CONCEPTOS	51
IV.1. Licencias urbanísticas municipales	
1.1 Licencias de construcción y ocupación de viviendas, por distrito.	53
IV.2. Viviendas visadas	
2.1 Viviendas visadas.	54
IV.3. Precio medio por m² de las viviendas	
3.1 Precio medio por m ² de las viviendas, trimestral.	55

CONCEPTES

Llicències municipals de construcció i ocupació. En el Decret de 17 de juny de 1955 pel qual s'aprova el Reglament de servicis de les corporacions locals, en el títol primer sobre la Intervenció administrativa en l'activitat privada, en l'article 21 es regula l'obligatorietat de l'obtenció d'una llicència prèvia en els casos de construcció d'obra nova i primera utilització dels edificis.

Les dades publicades corresponen a les llicències de construcció i ocupació concedides per l'Ajuntament de València durant el període corresponent, de tal manera que la informació s'hi oferix per trimestre i districte.

Llicències de construcció: inclouen les llicències corresponents als habitatges que es té projectat construir en edificis de nova planta.

Llicències de primera ocupació: inclouen les llicències corresponents a tots els habitatges construïts a edificis de nova planta i rehabilitats.

Habitatge. Es defineix com a habitatge un recinte que té diverses habitacions i annexos, que pot ocupar la totalitat d'un edifici (habitatge unifamiliar) o part d'estei que té el conjunt estructuralment separat i independent de la resta. L'habitatge és concebut per a ser habitat per persones, generalment famílies, i es troba dotat d'accés directe des de la via pública o de recintes comuns privats.

CONCEPTOS

Licencias municipales de construcción y ocupación. En el Decreto de 17 de Junio de 1955 por el que se aprueba el reglamento de servicios de las corporaciones locales, en su título primero sobre la Intervención administrativa en la actividad privada, en su artículo 21 se regula la obligatoriedad de la obtención de una licencia previa en los casos de construcción de obra nueva y primera utilización de los edificios.

Los datos publicados corresponden a las licencias de construcción y ocupación concedidas por el Ayuntamiento de Valencia en el período correspondiente, ofreciéndose la información por trimestre y distrito.

Licencias de construcción: incluyen las licencias correspondientes a las viviendas que se tiene proyectado construir en edificios de nueva planta.

Licencias de primera ocupación: incluyen las licencias correspondientes a todas las viviendas construidas en edificios de nueva planta y rehabilitados.

Vivienda. Se define como vivienda un recinto con diversas estancias de habitación y anexos, que puede ocupar la totalidad de un edificio (vivienda unifamiliar) o parte del mismo, estando en este caso el conjunto estructuralmente separado e independiente del resto. La vivienda es concebida para ser habitada por personas, generalmente familias, estando dotada de acceso directo desde la vía pública o de recintos comunes privados.

Habitatges visats. És el total d'habitatges, inclou els habitatges d'obra nova i les reformes o restauracions, a edificis d'habitatges en bloc o unifamiliars. S'obté mitjançant les fitxes de visat d'encàrrec professional de direcció d'obra. Es comptabilitzen totes les obres promogudes per promotors privats, així com les obres promogudes per organismes públics, i que les seues destinacions siguen edificis d'habitatges, no es computen, per tant, les obres promogudes per organismes públics que tinguen diferents destinacions.

Preu mitjà per m² dels habitatges. Les unitats informants són les entitats financeres i societats taxadores que en virtut de la llei que regula la seua activitat, estan facultades per a realitzar operacions de taxació.

El període de referència dels preus mitjans d'habitatge és trimestral, ja que, a pesar que les dades rebudes es referixen a taxacions puntuals, per raó del seu volum, un índex mensual seria poc representatiu.

La població objecte de l'estudi està composta pel conjunt de taxacions d'habitatges taxats a preu de mercat lliure realitzats per les societats taxadores, durant el període a què es referix l'índex.

Per càlcul dels preus mitjans dels habitatges taxats, es fa una mitjana simple per m², calculada per a cada habitatge. Per a cada taxació es disposa d'una referència geogràfica que inclou codi postal, municipi i comunitat autònoma, per tant s'obté un preu mitjà per m² per a cada codi postal; el preu mitjà per m² per municipi es calcula del preu dels habitatges taxats en el període pel conjunt de codis postals del municipi. Per obtenir el de preu per comunitat autònoma es pondera el preu per municipi pel nombre d'habitants de fet d'este.

Valor de realització o de mercat. Este apareix definit en l'Ordre del Ministeri d'Economia i Hisenda, de data 4/X/85, " El valor de realització o de mercat és igual al preu que podria aconseguir-se en el mercat per la venda de la finca objecte de taxació, aconseguit en un període raonable".

Nota: A partir del primer trimestre del 2003 se utiliza la delimitació territorial aprovada en el Pleno del Ayuntamiento a 31 de enero de 2003. Que modifica el àmbit territorial de los distritos 10, 11, 15, 16, 17.

FONTS

Servici de Llicències Urbanístiques. Ajuntament de València
Ministeri de Foment
Oficina d'Estadística. Ajuntament de València

Viviendas visadas. Es el total de viviendas, incluye las viviendas de obra nueva y las reformas o restauraciones, en edificios de viviendas en bloque o unifamiliares. Se obtiene a través de las fichas de visado de encargo profesional de dirección de obra. Se contabilizan todas las obras promovidas por promotores privados, así como las obras promovidas por organismos públi-cos, y que sus destinos sean edificios de viviendas, no se computan, por tanto, las obras promovidas por organismos públicos que tengan otros destinos.

Precio medio por m² de las viviendas. Las unidades informantes son las entidades financieras y sociedades tasadoras que en virtud de la ley que regula su actividad, están facultadas para realizar operaciones de tasación.

El periodo de referencia de los precios medios de vivienda es trimestral, ya que, a pesar de que los datos recibidos se refieren a tasaciones puntuales, dado su volumen, un índice mensual sería poco representativo.

La población objeto del estudio está compuesta por el conjunto de tasaciones de viviendas tasadas a precio de mercado libre realizadas por las Sociedades tasadoras, durante el periodo a que se refiere el índice.

Para el cálculo de los precios medios de las viviendas tasadas, se hace una media simple por m², calculada para cada vivienda. Para cada tasación se dispone de una referencia geográfica que incluye código postal, Municipio y Comunidad Autónoma, por tanto se obtiene un precio medio por m² para cada código postal; el precio medio por m² por Municipio se calcula del precio de las viviendas tasadas en el periodo para el conjunto de códigos postales del Municipio. Para obtener el precio por Comunidad Autónoma se pondera el precio por Municipio por el número de habitantes de hecho de este.

Valor de realización o de mercado. Este aparece definido en la Orden del Ministerio de Economía y Hacienda, fecha 4/X/85, " El valor de realización o de mercado es igual al precio que podría conseguirse en el mercado por la venta de la finca objeto de tasación, logrado en un periodo razonable".

Nota: Apartir del primer trimestre del 2003 s'utiliza la delimitació territorial aprovada al Ple de l'Ajuntament a 31 de Gener de 2003. Que modifica l'àmbit territorial dels districtes 10, 11, 15, 16, 17.

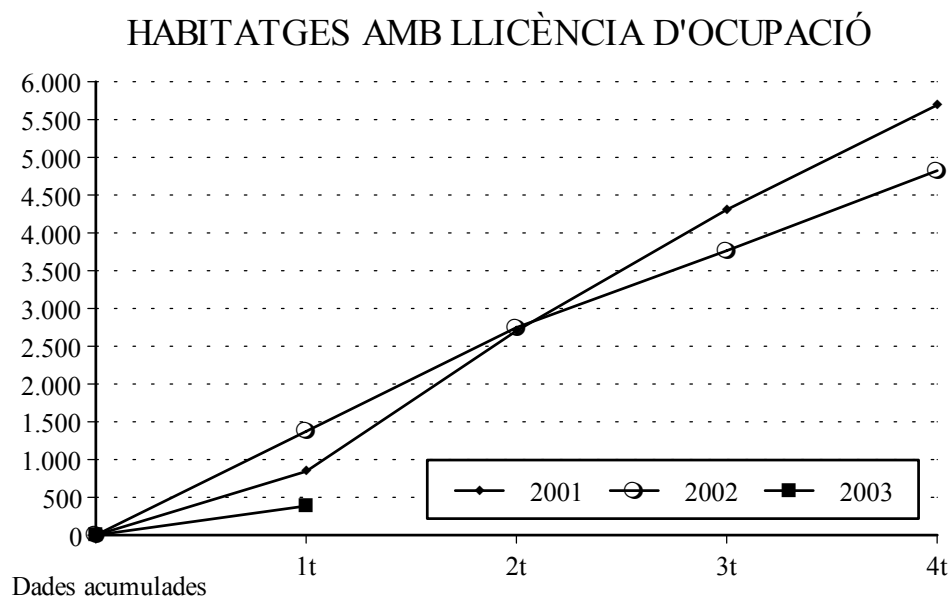
FUENTES

Servicio de Licencias Urbanísticas. Ayuntamiento de Valencia
Ministerio de Fomento
Oficina de Estadística. Ayuntamiento de Valencia

IV.1 Llicències urbanístiques municipals. Primer trimestre 2003*IV.1 Licencias urbanísticas municipales. Primer trimestre 2003***1.1 Llicències de construcció i ocupació d'habitatges, per districte.***1.1 Licencias de construcción y ocupación de viviendas, por distrito.*

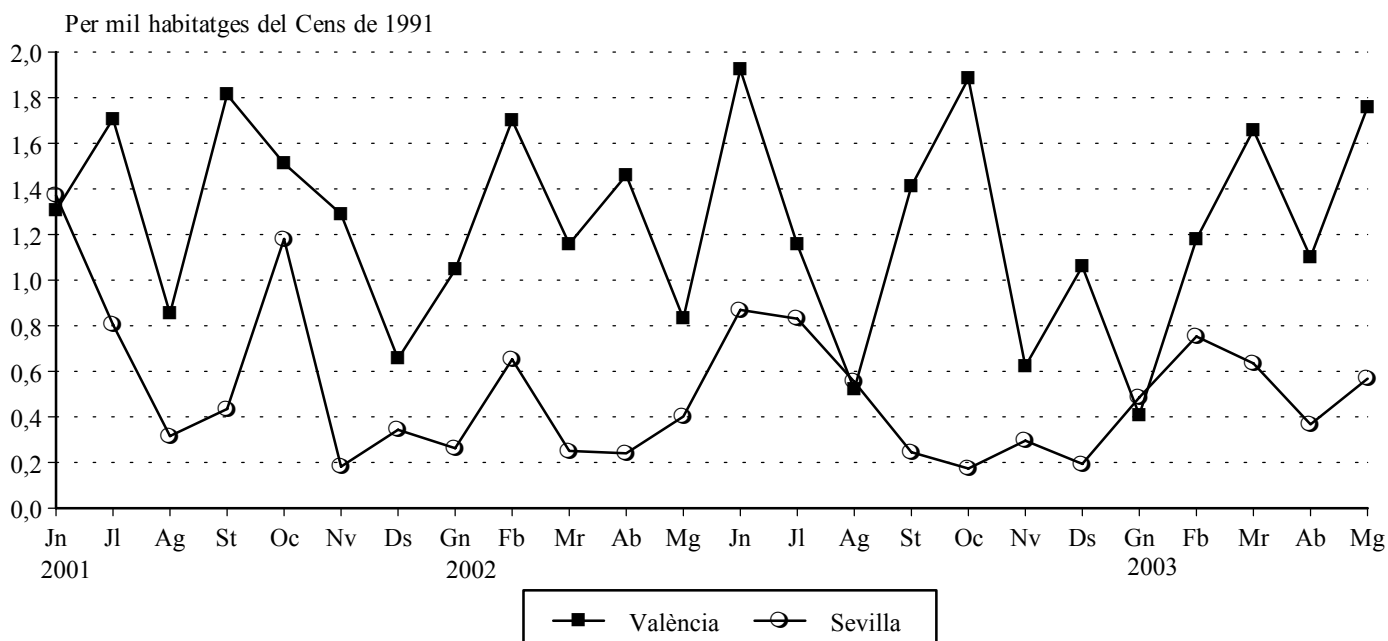
	Construcció			1ª Ocupació		
	Llicències	Edificis	Habitatges	Llicències	Edificis	Habitatges
2003						
Primer Trimestre	14	18	134	20	28	386
1.Ciutat Vella	5	8	44	10	17	73
2.L' Eixample	1	1	12	0	0	0
3.Extramurs	0	0	0	1	1	12
4.Campanar	0	0	0	1	1	111
5.La Saïdia	0	0	0	1	1	15
6.El Pla del Real	0	0	0	0	0	0
7.L' Olivereta	0	0	0	1	2	85
8.Patraix	2	3	25	0	0	0
9.Jesús	0	0	0	0	0	0
10.Quatre Carreres	3	3	34	1	1	10
11.Poblats Marítims	1	1	1	1	1	1
12.Camins al Grau	1	1	8	1	1	72
13.Algirós	0	0	0	0	0	0
14.Benimaclet	0	0	0	1	1	5
15.Rascanya	0	0	0	0	0	0
16.Benicalap	1	1	10	0	0	0
17.Pobles del Nord	0	0	0	1	1	1
18.Pobles de l'Oest	0	0	0	1	1	1
19.Pobles del Sud	0	0	0	0	0	0

(*)Vore conceptes.



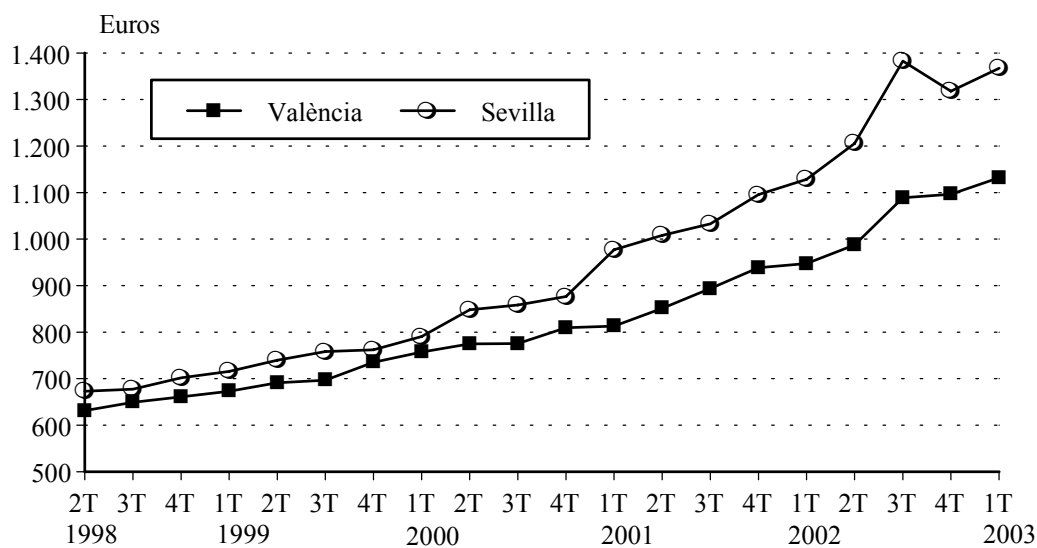
IV.2 Habitatges visats. Primer trimestre 2003*IV.2 Viviendas visadas. Primer trimestre 2003***2.1 Habitatges visats. 2001 - 2003.***2.1 Viviendas visadas. 2001 - 2003.*

	València	Barcelona	Madrid	Sevilla	C. Valenciana	Espanya
2001 Total	6.480	11.968	25.380	5.073	79.422	561.186
Juny	428	1.036	1.625	918	7.401	51.216
Juliol	560	1.169	2.102	539	7.975	59.425
Agost	280	599	2.248	212	2.490	35.683
Setembre	595	360	1.145	291	5.383	39.088
Octubre	496	1.060	2.687	720	5.700	48.195
Novembre	423	1.620	2.992	122	8.031	50.140
Desembre	215	1.172	2.157	230	6.167	42.503
2002 Total	4.847	7.538	34.833	3.328	84.940	575.546
Gener	343	859	3.119	176	6.787	44.147
Febrer	558	805	3.076	437	7.030	48.187
Març	380	1.190	2.447	168	5.247	43.869
Abril	479	553	1.867	161	6.375	49.147
Maig	273	524	2.992	269	8.940	51.333
Juny	631	1.128	2.934	582	7.713	50.135
Juliol	379	565	4.106	556	9.171	60.963
Agost	171	59	3.372	371	3.591	35.658
Setembre	463	190	3.268	164	7.555	45.520
Octubre	618	526	2.174	116	9.067	52.848
Novembre	204	533	3.013	198	6.643	47.121
Desembre	348	606	2.465	130	6.821	46.618
2003 Total						
Gener	134	565	2.506	325	7.197	50.952
Febrer	387	568	2.563	504	9.720	54.115
Març	544	476	2.609	425	10.039	59.527
Abril	361	607	3.432	246	9.050	58.873
Maig	577	527	2.901	380	9.235	62.508

HABITATGES VISATS 2001-2003

IV.3 Preu per m² dels habitatges. Primer trimestre 2003*IV.3 Precio por m² de las viviendas. Primer trimestre 2003***3.1 Preu mitjà per m² dels habitatges, trimestral. 2001 - 2003***3.1 Precio medio por m² de las viviendas, trimestral. 2001 - 2003*

		València	Barcelona	Madrid	Sevilla	C. Valenciana	Espanya
2001	Total	874,15	1.917,97	1.854,69	1.028,37	748,21	1.046,91
	Primer Trimestre	813,06	1.826,04	1.739,26	977,07	697,45	994,50
	Segon Trimestre	851,07	1.866,36	1.803,35	1.007,92	739,52	1.030,77
	Tercer Trimestre	893,89	1.963,69	1.893,03	1.032,74	765,84	1.065,78
	Quart Trimestre	938,58	2.015,80	1.983,10	1.095,75	790,03	1.096,57
2002	Total	1.029,98	2.208,33	2.269,11	1.258,58	877,26	1.220,93
	Primer Trimestre	947,38	2.024,57	2.132,19	1.128,17	807,07	1.148,23
	Segon Trimestre	987,43	2.190,72	2.146,91	1.205,58	862,02	1.193,66
	Tercer Trimestre	1.088,78	2.286,97	2.319,24	1.382,47	914,11	1.254,09
	Quart Trimestre	1.096,33	2.331,05	2.478,10	1.318,08	925,81	1.287,73
2003	Total						
	Primer Trimestre	1.131,92	2.555,04	2.712,23	1.367,16	953,79	1.349,11

*Nota: Dades en Euros.***PREU MITJÀ PER M²**

V MEDI AMBIENT <i>V MEDIO AMBIENTE</i>
--

ÍNDEX

	Pàgina
CONCEPTES	59
V.1. Observacions meteorològiques	
1.1 Observacions meteorològiques. Mes a mes.	61
1.2 Observacions del vent. Mes a mes.	62
V.2. Contaminació atmosfèrica	
2.1 Diòxid de sofre segons estacions manuals de mostreig. Mitjana setmanal.	ND
2.2 Fum segons estacions manuals de mostreig. Mitjana setmanal.	ND
2.3 Diversos contaminants segons estacions automàtiques de mostreig.....	ND
V.3. Contaminació acústica	
3.1 Nivell sonor (soroll) en dB. Mitjana per hora del dia.	ND

ÍNDICE

	Página
CONCEPTOS	59
V.1. Observaciones meteorológicas	
1.1 Observaciones meteorológicas. Mes a mes.	61
1.2 Observaciones del viento. Mes a mes.	62
V.2. Contaminación atmosférica	
2.1 Dióxido de azufre según estaciones manuales de muestreo. Media semanal. ...	ND
2.2 Humo según estaciones manuales de muestreo. Media semanal.	ND
2.3 Diversos contaminantes según estaciones automáticas de muestreo.	ND
V.3. Contaminación acústica	
3.1 Nivel sonoro (ruido) en dB. Media por hora del día.	ND

CONCEPTES

CLIMATOLOGIA

Precipitació. Caiguda de productes de condensació del vapor d'aigua, sòlids o líquids, que arriben a terra per tant una velocitat apreciable.

Humitat relativa. Quocient entre la quantitat de vapor que conté l'atmosfera i la quantitat màxima d'este que podria contindre a la mateixa temperatura, expressat en percentatge.

Dies clars. Aquells en els quals la suma de vuitens de cel tapat per núvols en les observacions efectuades a les 7 h, 13 h i 18 h. (del meridià de Greenwich) és inferior o igual a 4.

Dies núvols. Quan la suma és major de 4 i inferior a 20.

Dies coberts. Quan la suma és igual o superior a 20.

Insolació absoluta. Temps durant el qual el sol ha lluït al cel en el transcurs d'un període determinat.

Insolació relativa. Relació entre la insolació absoluta i el nombre d'hores que el sol ha estat durant el mateix temps sobre l'horitzó.

CONTAMINACIÓ ATMOSFÈRICA

Contaminació atmosfèrica. Es produïx quan en la composició de la capa d'aire hi ha substàncies estranyes, o bé les normals però en quantitats elevades.

Diòxid de sofre. Prové de la combustió de carbó i de derivats líquids del petroli, activitats industrials, etc. Regulat al R.D. 1613/1985, R.D. 1321/1992 i Directiva 199/30/CE.

Fum. Són les partícules en suspensió que pel seu reduït diàmetre poden ser transportades a grans distàncies. Tenen menys de 5 µm de diàmetre i exemples d'estes són els aerosols, la cendra,... Regulat al R.D. 1321/1992.

Monòxid de Carboni. Gas incolor sense sabor ni olor. En quantitats elevades pot afectar el metabolisme respiratori. Regulat a l a Directiva 2000/69/CE.

Ozó. Oxidant fotoquímic present a l'atmosfera, la funció del qual és la de protegir a la terra de la radiació ultraviolada del sol. Regulat al R.D. 1494/1995.

Òxid Nítric i Diòxid de Nitrogen. Contaminants de l'aire, productes de l'oxidació del nitrogen atmosfèric o orgànic (dels combustibles). El NO pot combinar-se junt a l'hemoglobina de la sang reduint la seua capacitat de transport d'oxigen. El NO₂ irrita els alveòls pulmonars. Una font important de NO₂ poden ser les estufes de gas, cremadors o calderes industrials. Regulats al R.D. 717/1987 i Directiva 1999/30/CE.

CONCEPTOS

CLIMATOLOGIA

Precipitación. Caída de productos de condensación del vapor de agua, sólidos o líquidos, que llegan al suelo con velocidad apreciable.

Humedad relativa. Cociente entre la cantidad de vapor que contiene la atmósfera y la cantidad máxima que podría contener a la misma temperatura , expresado en porcentaje.

Días despejados. Aquellos en que la suma de octavos de cielo tapado por nubes en las obseraciones. efectuadas a las 7 h., 13 h. y 18 h. (del meridiano de Greenwich) es inferior o igual a 4.

Días nubosos. Cuando la suma es mayor de 4 e inferior a 20.

Días cubiertos. Cuando la suma es igual o superior a 20.

Insolación absoluta. Tiempo durante el cual el sol ha brillado en el cielo en el transcurso de un periodo determinado.

Insolación relativa. Relación entre la insolación absoluta y el número de horas en que el sol haya permanecido en ese tiempo sobre el horizonte.

CONTAMINACION ATMOSFÉRICA

Contaminación atmosférica. Se produce cuando en la composición de la capa de aire se encuentran sustancias extrañas o bien las normales pero en cantidades elevadas.

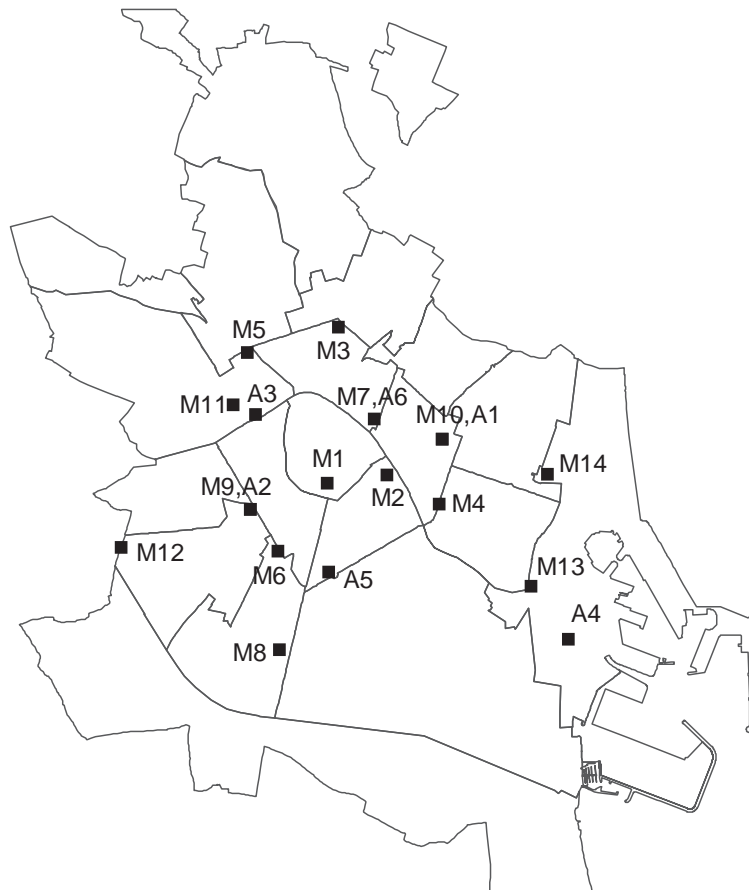
Dióxido de azufre. Proviene de la combustión del carbón y de derivados líquidos del petróleo, actividades industriales, etc. Regulado en el R.D.1616/1985, R.D. 1321/1992 y en la Directiva 1999/30/CE.

Humos. Son las partículas en suspensión que por su pequeño diámetro pueden ser transportadas a grandes distancias. Tienen menos de 5 µm de diámetro y ejemplos de estas son los aerosoles, las cenizas,... Regulado en el R.D. 1321/1992.

Monóxido de Carbono. Gas incoloro sin sabor ni olor. En cantidades elevadas puede afectar el metabolismo respiratorio. Regulado en la Directiva 2000/69/CE.

Ozono. Oxidante fotoquímico presente en la atmósfera, cuya función es la de proteger a la tierra de la radiación ultravioleta del sol. Regulado en el R.D. 1494/1995.

Óxido Nítrico y Dióxido de Nitrógeno. Contaminantes importantes del aire, productos de la oxidación del nitrógeno atmosférico o orgánico (del combustible). El NO puede combinarse con la hemoglobina de la sangre reduciendo su capacidad de transporte de oxígeno. El NO₂ irrita los alveolos pulmonares. Una fuente importante de NO₂ pueden ser las estufas de gas, quemadores o calderas industriales. Regulados en el R.D. 717/1987 y en la Directiva 1999/30/CE.



Estacions Manuales

Zona de trànsit dens:

- M3: C. Sagunt amb Avda. Primado Reig
- M4: Av. Port amb C. Eduard Bosc
- M5: Av. Burjassot
- M6: Av. Giorgeta amb C. Albacete
- M9: C. Linares amb C. Lorca
- M10: Av. Aragó amb Av. Blasco Ibañez
- M11: Av. Menéndez Pidal amb C. Prof. Beltrán Bagueña

Zona de trànsit mitjà:

- M1: Pl. del Ajuntament
- M2: Pl. Amèrica
- M8: C. San Vicent, 311

Zona de trànsit baix:

- M13: Cementeri del Grau
- M14: C. Serreria

Fons Ciutat:

- M7: Vivers Municipals

Pol. Vara de Quart:

- M12: C. dels Gremis

Estacions Automàtiques

- A1: Av. Aragó amb Av. Blasco Ibañez
- A2: C. Linares amb C. Lorca
- A3: Av. Menéndez Pidal amb C. Prof. Beltrán Bagueña
- A4: Pl. Aras de Alpuente
- A5: Pista de Silla
- A6: Vivers

CONTAMINACIÓ ACÚSTICA

Les dades procedeixen del Servei del Laboratori Municipal i del Medi Ambient, els mesuraments del nivell sonor es prenen a tres punts de la ciutat: Nuevo Centro, Vivers i Av. Ausiàs March.

La informació que publiquem són nivells mitjans al període de referència per als diferents espais horaris. El nivell sonor es mesura a partir d'un mínim que s'estableix al llindar de percepció de l'oïda humana, el qual és de 0 dB; al voltant de 130 dB se situa el nivell del dolor. L'OCDE estableix com a nivell recomanable, valors inferiors als 65 dB.

Nivells sonors de referència:

- So de fons al camp: entre 15 i 20 dB.
- So a una biblioteca: al voltant de 35 dB.
- So d'una conversa: al voltant de 65 dB.
- So del trànsit: al voltant de 70 dB.
- So d'un avió envoltant-se: al voltant de 120 dB.

FONTS

Centre Meteorològic territorial de València. Institut Nacional de Meteorologia.

Serv. Laboratori Municipal i del Medi ambient. Ajuntament de València

Oficina d' Estadística. Ajuntament de València

CONTAMINACION ACÚSTICA

Los datos proceden del Servicio del Laboratorio Municipal y del Medio Ambiente, las medidas del nivel sonoro se toman en tres puntos de la ciudad; Nuevo Centro, Viveros y Av. Ausias March.

La información que reflejamos son niveles promedios en el periodo de referencia para las distintas franjas horarias. El nivel sonoro se mide a partir de un mínimo que se establece en el umbral de percepción del oído humano, este es de 0 dB, entorno a 130 dB se situa el nivel del dolor. La O.C.D.E. establece como recomendable, valores inferiores a los 65 dB.

Niveles sonoros de referencia:

- Sonido de fondo en el campo: entre 15 y 20 dB.
- Sonido en una biblioteca: en torno a 35 dB.
- Sonido de una conversación: en torno a 65 dB.
- Sonido del tráfico: en torno a 70 dB.
- Sonido de un avión despegando: en torno a 120 dB.

FUENTES

Centro Meteorológico territorial de Valencia. Instituto Nacional de Meteorología.

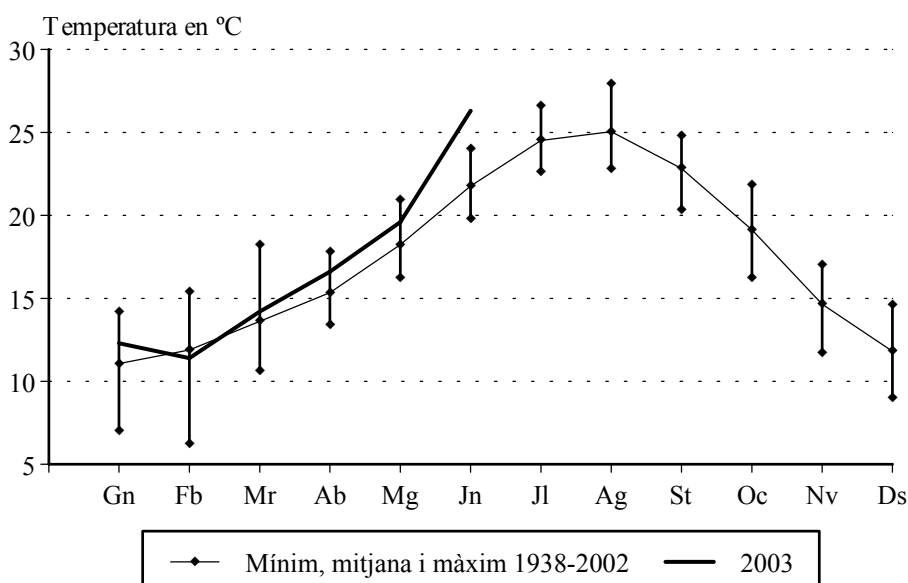
Serv. Laboratorio Municipal y del Medio ambiente. Ayuntamiento de Valencia

Oficina de Estadística. Ayuntamiento de Valencia

V.1. Observacions meteorològiques. Segon trimestre 2003*V.1. Observaciones meteorológicas. Segundo trimestre 2003***1.1. Observacions meteorològiques. Mes a mes. 2002 - 2003***1.1. Observaciones meteorológicas. Mes a mes. 2002 - 2003*

		Precipitació		Insolació		% Humitat relativa	Pressió Hpa.	Dies segons nuvolositat		
		l/m2	Dies	Hores	%			Clars	Núvols	Coberts
2002	Juliol	68,4	3	316,9	70	67	1.013,7	13	18	0
	Agost	44,0	12	248,4	59	72	1.012,9	6	22	3
	Setembre	41,7	8	246,9	66	68	1.013,3	4	24	2
	Octubre	28,7	7	219,4	64	65	1.014,6	6	23	2
	Novembre	7,2	6	162,2	54	60	1.011,6	3	24	3
	Desembre	27,4	9	130,0	44	62	1.015,6	1	26	4
2003	Gener	9,8	4	182,4	60	51	1.017,2	11	18	2
	Febrer	41,7	11	141,5	48	65	1.017,0	6	14	8
	Març	30,5	8	195,8	53	70	1.019,9	7	18	6
	Abril	63,4	8	241,2	61	67	1.012,3	7	19	4
	Maig	77,7	6	277,4	62	70	1.015,8	11	14	6
	Juny	1,2	4	280,5	63	64	1.013,6	9	17	4

		Vent		Temperatura en graus centígrads				Temperatura Mitjana
		Velocitat màxima Km/h	Velocitat mitjana Km/h	Màxima absoluta	Mitjana	Mínima absoluta	Mitjana	
2002	Juliol	48	8	35,0	29,5	17,1	20,9	25,2
	Agost	0	6	33,0	29,2	17,0	20,7	25,0
	Setembre	0	7	32,3	28,1	14,5	19,4	23,8
	Octubre	61	7	30,0	25,5	12,8	15,6	20,5
	Novembre	68	10	29,0	21,5	6,1	11,9	16,7
	Desembre	73	8	23,2	18,8	6,8	10,5	14,6
2003	Gener	84	11	25,4	16,9	1,4	7,7	12,3
	Febrer	0	7	22,6	15,5	2,5	7,3	11,4
	Març	46	7	25,4	18,8	4,0	9,6	14,2
	Abril	80	9	28,2	21,2	7,4	12,0	16,6
	Maig	46	7	30,5	24,0	11,0	15,2	19,6
	Juny	54	7	36,5	30,9	18,0	21,8	26,3

TEMPERATURA MITJANA MENSUAL

1.2. Observacions del vent. Mes a mes. 2002 - 2003

1.2. Observaciones del viento. Mes a mes. 2002 - 2003

	N	NNE	NE	ENE	E	ESE	SE	SSE	S	SSO	SO	OSO	O	ONO	NO	NNO	CAL- MA
2002 Juliol %	4	7	12	3	3	19	24	4	1	1	1	3	7	0	2	3	6
Km/h	5	8	8	6	5	11	11	12	5	5	7	4	7	0	6	5	-
Agost %	8	6	9	5	5	22	16	1	1	0	1	1	10	0	1	3	11
Km/h	5	8	7	6	5	8	10	13	5	0	4	11	5	0	7	3	-
Setembre %	5	7	3	4	1	13	21	7	2	2	0	2	18	3	1	3	8
Km/h	4	10	5	9	7	7	10	10	7	4	0	4	9	5	5	4	-
Octubre %	4	1	1	2	3	9	13	5	2	1	5	12	23	7	2	1	9
Km/h	5	2	5	5	3	7	8	6	6	11	11	8	10	12	9	9	-
Novembre %	0	1	0	0	0	2	1	4	3	3	11	20	35	5	3	1	11
Km/h	0	8	0	0	0	6	9	7	7	8	9	12	12	13	17	2	-
Desembre %	2	3	1	0	1	0	1	3	3	6	9	16	31	2	6	4	12
Km/h	6	7	4	0	7	0	5	3	4	7	9	8	11	9	11	14	-
2003 Gener %	3	3	0	0	0	0	2	3	3	2	10	11	35	8	2	9	9
Km/h	4	12	0	0	0	0	3	5	4	6	11	13	13	15	12	13	-
Febrer %	9	6	8	5	3	4	5	2	0	5	5	5	14	6	4	2	17
Km/h	6	5	5	4	4	11	7	12	0	8	14	9	11	10	4	6	-
Març %	1	10	12	4	9	11	13	1	2	0	1	5	19	2	0	4	6
Km/h	5	7	6	8	5	8	8	7	5	0	10	5	11	4	0	4	-
Abril %	1	11	11	2	3	16	9	3	1	1	3	7	18	2	2	5	5
Km/h	11	13	8	7	5	10	12	5	7	5	10	10	10	4	13	12	-
Maig %	2	11	10	4	4	18	17	3	3	0	1	6	9	1	2	3	6
Km/h	7	7	8	6	6	9	10	12	6	0	4	5	5	5	9	4	-
Juny %	10	8	8	7	3	19	14	5	0	1	3	4	9	2	1	1	5
Km/h	5	4	6	5	5	9	9	9	0	10	9	13	5	3	11	6	-

Nota: Es considerarà Calma quan la velocitat del vent siga inferior a 1,8 Km/h.

DISTRIBUCIÓ PERCENTUAL DE LA DIRECCIÓ DEL VENT.
SEGON TRIMESTRE DE 2003.