

DADES

ESTADÍSTIQUES
DE LA CIUTAT
DE VALÈNCIA

DADES

ÍNDEX

	Pàgina
RESUM DE DADES	5
I. ACTIVITAT ECONÒMICA	7
I.1. Mercat de treball. Primer trimestre 2003	13
I.2. Enquesta de Població Activa. Primer trimestre 2003	18
I.3. Inversió Industrial. Quart trimestre 2002	22
I.4. Altes en l'Impost d'activitats econòmiques. 4 tri. 2002	23
II. CONSUM I PREUS	25
II.1. Índex de preus de consum. Primer trimestre 2003	29
II.2. Matriculació de vehicles. Primer trimestre 2003	30
II.3. Comercialització de productes alimentaris. 1 trimestre 2003	32
II.4. Demanda turística. Primer trimestre 2003	34
III. DEMOGRAFIA I POBLACIÓ	37
III.1. Moviments migratoris. Primer trimestre 2003	41
III.2. Canvis de domicili intraurbans. Primer trimestre 2003	45
III.3. Naixements i defuncions. Quart Trimestre 2002	47
III.4. Resum de moviments al Padró Municipal. 4 trim. 2002.....	48
IV. EDIFICACIÓ I HABITATGE	49
IV.1. Llicències Urbanístiques municipals. Primer trimestre 2003	53
IV.2. Visats d'obra. Primer trimestre 2003	54
IV.3. Preus de l'habitatge. Primer trimestre 2003	55
V. MEDI AMBIENT	57
V.1. Observacions meteorològiques. Primer trimestre 2003	61
V.2. Contaminació atmosfèrica. Primer trimestre 2003	63
V.3. Contaminació acústica. Primer trimestre 2003	66

ÍNDICE

	<i>Página</i>
RESUMEN DE DATOS	5
I. ACTIVIDAD ECONÓMICA	7
<i>I.1. Mercado de trabajo. Primer trimestre 2003</i>	<i>13</i>
<i>I.2. Encuesta de Población Activa. Primer trimestre 2003</i>	<i>18</i>
<i>I.3. Inversión Industrial. Cuarto trimestre 2002</i>	<i>22</i>
<i>I.4. Altas en el Impuesto de actividades económicas. 4 trim. 02</i>	<i>23</i>
II. CONSUMO Y PRECIOS	25
<i>II.1. Índice de precios de consumo. Primer trimestre 2003</i>	<i>29</i>
<i>II.2. Matriculación de vehículos. Primer trimestre 2003</i>	<i>30</i>
<i>II.3. Comercialización de productos alimentarios. 1 trimestre 2003</i>	<i>32</i>
<i>II.4. Demanda turística. Primer trimestre 2003</i>	<i>34</i>
III. DEMOGRAFÍA Y POBLACIÓN	37
<i>III.1. Movimientos migratorios. Primer trimestre 2003</i>	<i>41</i>
<i>III.2. Cambios de domicilio intraurbanos. Primer trimestre 2003</i>	<i>45</i>
<i>III.3. Nacimientos y Defunciones. Cuarto trimestre 2002</i>	<i>47</i>
<i>III.4. Resumen de Movimientos en el Padrón Municipal. 4 tri 2002</i>	<i>48</i>
IV. EDIFICACIÓN Y VIVIENDA	49
<i>IV.1. Licencias Urbanísticas municipales. Primer trimestre 2003</i>	<i>53</i>
<i>IV.2. Visados de obra. Primer trimestre 2003.....</i>	<i>54</i>
<i>IV.3. Precios de la vivienda. Primer trimestre 2003</i>	<i>55</i>
V. MEDIO AMBIENTE	57
<i>V.1. Observaciones meteorológicas. Primer trimestre 2003</i>	<i>61</i>
<i>V.2. Contaminación atmosférica. Primer trimestre 2003</i>	<i>63</i>
<i>V.3. Contaminación acústica. Primer trimestre 2003</i>	<i>66</i>

RESUM DE DADES**RESUMEN DE DATOS****Desocupació registrada**

Primer trimestre		Variació en un any
Gener	30.046	3.3%
Febrer	29.598	0.0%
Març	28.457	-3.3%

Paro registrado
Primer trimestre
Enero
Febrero
Marzo

Enquesta de Població Activa (EPA)

Primer trimestre	Total	Homes	Dones	Encuesta de Población Activa
Taxa d'activitat	57,2%	68,4%	46,9%	Primer trimestre
Taxa d'ocupació	50,0%	60,9%	39,9%	Tasa de Actividad
Taxa de desocupació	12,6%	11,0%	14,9%	Tasa de Empleo
				Tasa de Paro

Altes en l'IAE

Quart trimestre		Altas en el I.A.E.
Industrials	116	Cuarto trimestre
Construcció	321	Industriales
Comerç i servicis	1.831	Construcción
Professionals i artístiques	884	Comercio y servicios
		Profesionales y Artistas

Turismes matriculats

Primer trimestre		Variació en un any	Turismos Matriculados
	5.488	-6,4%	Primer trimestre

Demanda turística

Primer trimestre	Grau d'ocupació	Pernoctacions	Demanda turística
Gener	37,0	120.838	Primer trimestre
Febrer	47,9	144.112	Enero
Març	53,6	180.316	Febrero
			Marzo

Migracions

Primer trimestre	Inmigrants	Emigrants	Saldo	Migraciones
	9.831	6.051	3.780	Primer trimestre

Edificació 1^a Ocupació

Primer trimestre		Edificación 1 ^a Ocupación
Llicències	20	Primer trimestre
Edificis	28	Licencias
Habitatges	386	Edificios
		Viviendas

Habitatges preu per m²

Primer trimestre 2003	1.096,33 Euros	Viviendas precio por m ²
		Primer trimestre 2003

I. ACTIVITAT ECONÒMICA

I. ACTIVIDAD ECONÓMICA

ÍNDIX

	Pàgina
CONCEPTES	9
I.1. Mercat de treball	
1.1 Desocupats i taxa de desocupació. Comparació respecte a diferents àmbits. ...	13
1.2 Desocupació per sectors. Comparació respecte a diferents àmbits.	13
1.3 Desocupació. Mes a mes.	14
1.4 Desocupació segons edat i sexe.	14
1.5 Desocupació per mesos segons sexe i oficines de col·locació	15
1.6 Desocupació segons titulació.	15
1.7 Desocupació segons grup professional.	16
1.8 Desocupats registrats segons activitat econòmica.	16
1.9 Evolució de la taxa de desocupació.	17
I.2. Enquesta de població activa	
2.1 Població de 16 i més anys en relació respecte a l'activitat econòmica.	18
2.2 Taxes d'activitat, treball i desocupació.	18
2.3 Majors de 16 anys relació respecte a l'activitat econòmica i sexe.	19
2.4 Població activa segons edat i sexe.	19
2.5 Població activa per sector econòmic.	19
2.6 Població ocupada segons edat i sexe.	19
2.7 Població ocupada per sector econòmic.	19
2.8 Població ocupada segons situació professional.	20
2.9 Població desocupada segons el temps que fa que busca treball.	20
2.10 Població desocupada segons situacions diverses.	20
2.11 Població inactiva segons situació d'inactivitat.	20
2.12 Llars segons activitat dels membres.	20
2.13 Població asalariada per sector econòmic.	21
2.14 Població asalariada segons relació laboral.	21
2.15 Població asalariada del sector públic per tipus d'administració.	21
I.3. Inversió industrial	
3.1 Evolució de la inversió.	22
3.2 Distribució territorial.	22
3.3 Destinació final de la inversió.	22
I.4. Altes en l'impost d'activitats econòmiques.	
4.1 Altes d'activitats econòmiques segons tipus.	23
4.2 Altes d'activitats econòmiques segons tipus per districte.	23

ÍNDICE

	<i>Página</i>
CONCEPTOS	9
I.1. Mercado de Trabajo	
1.1 Parados y tasa de paro. Comparación diferentes ámbitos.	13
1.2 Paro por sectores. Comparación diferentes ámbitos.	13
1.3 Paro. Mes a mes.	14
1.4 Paro según edad y sexo.	14
1.5 Paro registrado por meses según sexo y oficinas de empleo.....	15
1.6 Paro según titulación.	15
1.7 Paro según grupo profesional.	16
1.8 Parados registrados según actividad económica.	16
1.9 Evolución de la tasa de paro registrado.	17
I.2. Encuesta de Población Activa	
2.1 Población de 16 y más años en relación con la actividad económica.	18
2.2 Tasas de actividad, trabajo y paro.	18
2.3 Mayores de 16 años, relación con la actividad económica y sexo.	19
2.4 Población activa según edad y sexo.	19
2.5 Población activa por sector económico.	19
2.6 Población ocupada según edad y sexo.	19
2.7 Población ocupada por sector económico.	19
2.8 Población ocupada según situación profesional.	19
2.9 Población parada según tiempo de búsqueda de empleo.	20
2.10 Población parada según situaciones diversas.	20
2.11 Población inactiva según situación de inactividad.	20
2.12 Hogares según actividad de los miembros.	20
2.13 Población asalariada por sector económico.	21
2.14 Población asalariada según relación laboral.	21
2.15 Población asalariada del sector público por tipo de administración.	21
I.3. Inversión Industrial	
3.1 Evolución de la inversión.	22
3.2 Distribución territorial.	22
3.3 Destino final de la inversión.....	22
I.4. Altas en el Impuesto de actividades económicas	
4.1 Altas de actividades económicas según tipo.	23
4.2 Altas de actividades económicas según tipo por distrito.	23

CONCEPTES**MERCAT DE TREBALL REGISTRAT PER L'INEM**

Desocupació registrada. La componen les demandes d'ocupació pendents el darrer dia del mes, excloent-hi les corresponents a les situacions següents:

- Treballadors ocupats: Els que sol·liciten una ocupació per compatibilitzar-la junt a l'actual o canviar-la per la que ocupen, les persones que es troben en suspensió o reducció de jornada per un expedient de regulació d'ocupació i els qui es troben ocupats en treballs de col·laboració social.

- Treballadors sense disponibilitat immediata per al treball o en situació d'incompatibilitat per el treball: jubilats, pensionistes, invalidesa absoluta o gran invalidesa, persones majors de 65 anys, treballadors en situació d'incapacitat laboral transitòria o baixa mèdica, demandants que en eixe moment fan el servei militar, estudiants d'ensenyament oficial reglat sempre que siguen menors de vint-i-cinc anys o demandants de la primera col·locació i alumnes de formació professional ocupacional quan les seues hores lectives superaran les vint setmanals, tindran una beca de manutenció i seran demandants de primera col·locació.

- Treballadors que demanen exclusivament una ocupació de característiques específiques: els qui sol·liciten una ocupació a domicili, per període inferior a tres mesos o jornada setmanal inferior a 20 hores, els qui s'inscriuen a les oficines de col·locació com a requisit previ per a participar en un procés de selecció per a un lloc de treball determinat i els qui sol·liciten una col·locació exclusivament per a l'estranger.

- Treballadors eventuais agraris beneficiaris del subsidi especial per desocupació que el perceben o que, a pesar d'haver transcorregut el període corresponent a este, no ha passat més d'un any des del dia del naixement del dret.

En les dades trimestrals es dona la mitjana desocupació registrat als mesos corresponents.

Taxa de desocupació registrada. Es calcula prenent com a denominador la població activa de l'EPA., junt a la data de l'últim trimestre del que disposem al moment d'arribar les dades del Servef.

Demandes d'ocupació. Altes de demandats registrades al llarg del mes, incloses demandes de no desocupats.

Ofertes d'ocupació. Ofertes d'ocupació registrades al llarg del mes. En les dades per trimestre es dona el sumatori de les registrades en els mesos corresponents.

Col·locacions. Col·locacions registrades al llarg del mes. En les dades per trimestre es dona el sumatori de les registrades en els mesos corresponents.

Àmbits territorials:

- **Desocupació a la ciutat,** són totes les persones demandants inscrites que tenen com a domicili el municipi de València.

- **Desocupació a les oficines del Servef,** que inclou totes les persones demandants inscrites a les oficines situades a la ciutat, el seu àmbit territorial des de l'1 de març de 1994, i és la següent:

Av. del Port: Districtes postals 46011, 46023, 46024 i 46027.

CONCEPTOS**MERCADO DE TRABAJO REGISTRADO POR EL INEM**

Paro registrado. Lo componen las demandas de empleo pendientes el último día del mes, excluyendo las siguientes situaciones:

- *Trabajadores ocupados:* solicitan un empleo para compatibilizarlo con el actual o cambiarlo por el que ocupan, las persona que están en suspensión o reducción de jornada por un expediente de regulación de empleo y los que están ocupados en trabajos de colaboración social.

- *Trabajadores sin disponibilidad inmediata para el trabajo o en situación incompatible con el mismo:* jubilados, pensionistas de invalidez absoluta o gran invalidez, personas mayores de 65 años, trabajadores en situación de incapacidad laboral transitoria o baja médica, demandantes que están cumpliendo el servicio militar, estudiantes de enseñanza oficial reglada siempre que sean menores de 25 años o demandantes del primer empleo y alumnos de formación profesional ocupacional cuando sus horas lectivas superen las veinte semanales, tengan una beca de manutención y sean demandantes de primer empleo.

- *Trabajadores que demandan exclusivamente un empleo de características específicas:* los que solicitan un empleo a domicilio, por período inferior a tres meses o jornada semanal inferior a 20 horas, los que se inscriben en las Oficinas de Empleo como requisito previo para participar en un proceso de selección para un puesto de trabajo determinado y los que solicitan un empleo exclusivamente para el extranjero.

- *Trabajadores eventuales agrarios beneficiarios del subsidio especial por desempleo que lo están percibiendo o que, habiéndolo agotado, no haya pasado más de un año desde el día del nacimiento del derecho.*

En los datos trimestrales se da la media d'atur registrada en los meses correspondientes.

Tasa de paro registrado. Se calcula tomando como denominador la población activa de la E.P.A., con el dato del último trimestre del que disponemos en el momento en que llegan los datos del Servef.

Demandas de ocupación. Altas de demandantes registradas a lo largo del mes, incluidas demandas de no parados.

Ofertas de ocupación. Ofertas de ocupación registradas a lo largo del mes. En los datos por trimestre se da el sumatorio de las registradas en los meses correspondientes.

Colocaciones. Colocaciones registradas a lo largo del mes. En los datos por trimestre se da la suma de los meses correspondientes.

Ambitos territoriales:

- **Paro en la ciudad,** son todas las personas demandantes incritas que tienen como domicilio el municipio de Valencia.

- **Paro en las oficinas del Servef.,** son todas las personas demandantes inscritas en las oficinas situadas en la ciudad, su ámbito territorial desde 1 de marzo de 1994, es el siguiente:

Av. Port: Distritos postales 46011, 46023, 46024 y 46027.

Joan Llorens: Districtes postals 46008, 46015 i 46018.

Felip Rinaldi: Districtes postals 46016, 46019, i 46025, i els municipis d'Alfara del Patriarca, Montcada, Tavernes Blanques i Vinalesa.

Av. del Cid: Districte postal 46014 i el municipi de Mislata.

Vila Barberà: Districtes postals 46001, 46002, 46004, 46007 i 46017.

Lluís Oliag: Districtes postals 46005, 46006, 46012, 46013 i 46026.

Alfambra: Districtes postals 46003, 46009 i 46020 i el municipi d'Alboraia.

Arts Gràfiques: Districtes postals 46010 (abans Alfambra), 46021 (abans Av. del Port) i 46022 (abans Av. del Port).

ENQUESTA DE POBLACIÓ ACTIVA

L'EPA. (Enquesta de Població Activa) és una enquesta contínua, realitzada per l'I.N.E., que te per la finalitat conèixer l'activitat econòmica respecte al component humà. Està orientada per oferir dades de les principals categories poblacionals en relació al mercat de treball. La informació que incloem dins este apartat es referix a la ciutat de València i s'obté d'una explotació específica de les seccions que formen la mostra a la ciutat, de manera que constitueix un estrat únic; per tant el nivell d'error és major que per a la resta d'àmbits territorials més amples.

Població activa. La població econòmicament activa són totes les persones de 16 i més anys que durant la setmana de referència (l'anterior a l'entrevista) tenen les condicions per ser incloses com a ocupats o desocupats.

Ocupats. Les persones de 16 i més anys que durant la setmana de referència han tingut un treball per compte d'una tercera persona (assalariats) o exercixen una activitat pel seu compte.

Desocupats. Les persones de 16 i més anys que durant les 4 setmanes anteriors a la entrevista han estat:

- sense treball
- buscant actívement treball (segons Reglament 1897/2000)
- disponibles per a treballar

Inactius. La població inactiva està formada per totes les persones majors de 16 anys no classificades com a ocupades o desocupades durant la setmana de referència:

- faenes de la llar
- estudiants
- jubilats i retirats, persones que cobren una pensió i incapacitats.
- persones que realitzen sense remuneració treball social o benèfic.
- Resta de situacions.

Taxa d'activitat. És el quocient entre el nombre total d'actius i la població major de 16 anys.

Taxa de desocupació. És el quocient entre el nombre de desocupats i el d'actius.

Taxa de treball. És el quocient entre el nombre d'ocupats i la població major de 16 anys.

Juan Llorens: Distritos postales 46008, 46015 y 46018.

Felipe Rinaldi: Distritos postales 46016, 46019, y 46025, y los municipios de Alfara del Patriarca, Montcada, Tavernes Blanques y Vinalesa.

Av. Cid: Distritos postales 46014 y el municipio de Mislata .

Vila Barberà: Distritos postales 46001, 46002, 46004, 46007 y 46017.

Luis Oliag: Distritos postales 46005, 46006, 46012, 46013 y 46026.

Alfambra: Distr. postales 46003, 46009 y 46020 y el municipio de Alboraia.

Arts Gràfiques: Distritos postales 46010 (antes Alfambra), 46021 (antes Av. Port) y 46022 (antes Av. Port).

ENCUESTA DE POBLACIÓN ACTIVA

La E.P.A. (Encuesta de Población Activa) es una encuesta contínua, realizada por el I.N.E., con la finalidad de conocer la actividad económica en lo relativo al componente humano. Está orientada para ofrecer datos de las principales categorías poblacionales en relación al mercado de trabajo. La información que incluimos en este apartado se refiere a la ciudad de Valencia y se obtiene de una explotación específica de las secciones que forman la muestra en la ciudad, constituyendo un estrato único; por tanto el nivel de error es mayor que para otros ámbitos territoriales más amplios.

Población activa. La población económicamente activa son todas las personas de 16 y más años que durante la semana de referencia (la anterior a la entre- vista) tienen las condiciones para ser incluidas como ocupados o parados.

Ocupados. Las personas de 16 y más años que durante la semana de referencia han tenido un trabajo por cuenta ajena (asalariados) o ejerciendo una actividad por cuenta propia.

Parados. Las personas de 16 y más años que durante las 4 semanas anteriores a la entrevista han estado:

- sin trabajo
- buscando actívemente trabajo (según R. 1897/2000)
- disponible para trabajar

Inactivos. La población inactiva esta formada por todas las personas mayores de 16 años no clasificadas como ocupados o parados durante la semana de referencia:

- labores del hogar
- estudiantes
- jubilados y retirados, personas que cobran una pensión e incapacitados.
- personas que realizan sin remuneración trabajo social o benéfico.
- otras situaciones.

Tasa de actividad. Es el cociente entre el número total de activos y la población mayor de 16 años.

Tasa de paro. Es el cociente entre el número de parados y el de activos.

Tasa de empleo. Es el cociente entre el número de ocupados y la población mayor de 16 años.

Esquema de classificació de la població de 16 i més anys:

Població > 16 anys	Actius	Ocupats	Assalariats o treballadors per compte d'una tercera persona	Del sector públic Del sector privat
			Que treballen pel seu compte	Empleadors Empresaris sense assalariats Treballadors independents Membres de cooperatives Ajudes familiars
	Inactius	Desocupats	Una resta situació	
Que busquen 1 ^a ocupació Que han treballat abans				
			Estudiants Faenes de la Llar Jubilats, retirats Pensionistes Activitats benèfiques Incapacitats Resta de situacions	

INVERSIÓ INDUSTRIAL

Inversió industrial. Volum d'inversió que consta en les actes d'inscripció del Registre Industrial (inscripcions fetes pels Servicis Territorials d'Indústria i Energia de la Conselleria d'Ocupació, Indústria i Comerç).

Inclou només la inversió realitzada als sectors industrials que corresponen als següents codis CNAE 93: 10,11,12,23,40 i 41; 13 i 27; 14; 264,265,266 i 2681; 267 i 2682; 261,262 i 263; 24; 28; 29; 30,31 i 32; 34 i 35; 33; 151,152,153,154,155,156,157 i 158; 159 i 16; 17; 191 i 192; 193; 18; 20 i 3662; 361; 21; 22; 25; 362 i 3661; 364 i 365; 363,3663 i 37.

Noves indústries. Inversió feta per les empreses en la creació de nous establiments industrials.

Ampliacions. Terme que assenyala la inversió feta per les empreses en ampliació o modificació d'establiments ja existents.

Maquinària. Inclou tot l'equip industrial (maquinària, instal·lacions, motors, mitjans de treball) que l'empresa ha adquirit per a la posada en marxa de la nova indústria o l'ampliació.

Terrenys i edificis-construccions. Es considerarà el valor total de l'establiment quant a l'import que ha suposat la seua inversió en "terrenys i solars", "edificis industrials" i "resta de construccions i obres" (inclou les inversions en edificis administratius, habitatges per a empleats, obres d'infraestructura, etc.).

Altres inversions d'equip. Dins esta rúbrica s'inclouen certs béns d'equip industrial de difícil introducció dins l'apartat de maquinària, així com els béns d'equip sense caràcter d'equip industrial com són ara béns d'equip per a oficines (mobiliari, màquines d'oficina, procés de dades), mitjans de transport externs que no constitueixen equip industrial (turismes, camions).

INVERSIÓN INDUSTRIAL

Inversión industrial. Volumen de inversión que consta en las actas de inscripción del Registro Industrial (inscripciones realizadas por los Servicios Territoriales de Industria y Energía de la Consellería de Trabajo, Industria y Comercio).

Incluye sólo la inversión realizada en los sectores industriales que corresponden a los siguientes códigos CNAE 93: 10,11,12,23,40 y 41; 13 y 27; 14; 264,265,266 y 2681; 267 y 2682; 261,262 y 263; 24; 28; 29; 30,31 y 32; 34 y 35; 33; 151,152,153,154,155,156,157 y 158; 159 y 16; 17; 191 y 192; 193; 18; 20 y 3662; 361; 21; 22; 25; 362 y 3661; 364 y 365; 363,3663 y 37.

Nuevas industrias. Inversión realizada por las empresas en la creación de nuevos establecimientos industriales.

Ampliaciones. Término que indica la inversión realizada por las empresas en ampliación o modificación de establecimientos ya existentes.

Maquinaria. Incluye todo el equipo industrial (maquinaria, instalaciones, motores, medios de trabajo) que la empresa ha adquirido para la puesta en marcha de la nueva industria o la ampliación.

Terrenos y edificios-construcciones. Se considera el valor total del establecimiento en cuanto al monto que ha supuesto su inversión en "Terrenos y Solares", "Edificios Industriales" y "Otras Construcciones y Obras" (recoge las inversiones en edificios administrativos, viviendas para empleados, obras de infraestructura, etc.).

Otras inversiones de equipo. En esta rúbrica se incluyen ciertos bienes de equipo industrial difíciles de encajar en el apartado maquinaria, así como los bienes de equipo que no tengan propiamente carácter de equipo industrial, tales como bienes de equipo para oficinas (mobiliario, máquinas oficina, proceso de datos), medios de transporte externos que no constituyen equipo industrial (turismos, camiones).

Establiments. Correspon al nombre d'actes d'inscripció registrades durant un període de temps. S'identifica cada inscripció quan aquesta té l'existència d'un establiment que ha fet una inversió determinada.

Potència instal·lada. Potència dels motors o resta de receptors elèctrics que per motiu de la creació d'un nou establiment industrial o l'ampliació d'un que ja existia, s'hi instal·la.

Llocs de treball. Previsió (que pot arribar a fer-se realitat o no) que l'empresa fa sobre el personal que necessitarà per motiu de la creació d'una nova indústria o l'ampliació de la ja existent.

ACTIVITATS ECONÒMIQUES

Impost sobre activitats econòmiques. És un impost directe de caràcter real, el fet imponible del qual és constituït pel simple exercici dins el territori nacional d'activitats empresarials, professionals i artístiques. Les activitats constitutives del fet imponible s'especifiquen en els Reials Decrets Legislatius 1175/1990 de 28 de setembre i 1259/1991 de 2 d'agost.

Activitats empresarials, professionals i artístiques. Es considera que una activitat té caràcter empresarial, professional i artístic, quan suposa l'ordenació pel seu compte de mitjans de producció i de recursos humans o d'un o de tots dos, per a la finalitat d'intervindre en la producció de béns i servicis.

Activitats econòmiques censades. Les tarifes d'impost fixen quotes locals, provincials i nacionals, i és el subjecte passiu qui decidix per quina de les tres va a tributar, atenent al seu àmbit espacial. L'estadística es fa sobre el cens d'activitats econòmiques de quota local del municipi de València.

Altes. L'estadística arreplega les declaracions d'alta de noves activitats no incloses en la formació de la matrícula anual, que té com a data de referència l'1 de gener de cada any. La informació es presenta agrupada trimestralment per la data d'inici d'activitat, per ser este el lapse temporal mínim per al càlcul del període impositiu.

Establecimientos. Corresponde al número de actas de inscripción registradas durante un período de tiempo. Se identifica cada inscripción con la existencia de un establecimiento que invierte.

Potencia instalada. Potencia de los motores u otros receptores eléctricos que con motivo de la creación de un nuevo establecimiento industrial o a la ampliación de uno ya existente, se instala.

Puestos de trabajo. Previsión (que puede o no llegar a hacerse realidad) que la empresa realiza sobre el personal que necesitará con motivo de la creación de una nueva industria o a la ampliación de la ya existente

ACTIVIDADES ECONÓMICAS

Impuesto sobre actividades económicas. Es un impuesto directo de carácter real, cuyo hecho imponible está constituido por el mero ejercicio en territorio nacional, de actividades empresariales, profesionales y artísticas. Las actividades constitutivas del hecho imponible se especifican en R. D. Legislativos 1175/1990, 28 de septiembre y 1259/1991,2 de agosto.

Actividades empresariales, profesionales y artísticas. Una actividad se ejerce con carácter empresarial, profesional y artístico, cuando suponga la ordenación por cuenta propia de medios de producción y/o de recursos humanos, con finalidad de intervenir en la producción de bienes y servicios.

Actividades económicas censadas. Las tarifas de impuesto fijan cuotas locales, provinciales y nacionales, siendo el sujeto pasivo el que decide por cual va a tributar, de acuerdo con su ámbito espacial. La estadística es sobre el censo de actividades económicas de cuota local del Municipio.

Altas. La estadística recoge las declaraciones de alta de nuevas actividades no incluidas en la formación de la Matrícula anual, que tiene como fecha de referencia el 1 de enero de cada año. La información se presenta agrupada trimestralmente por la fecha de inicio de actividad, por ser este el lapso temporal mínimo para el calculo del periodo impositivo.

FONTS

Servei Valencià d'Ocupació i Formació
Institut Nacional d'Estadística
Conselleria d'Indústria, Comerç i Energia
Oficina d' Estadística Ajuntament de València

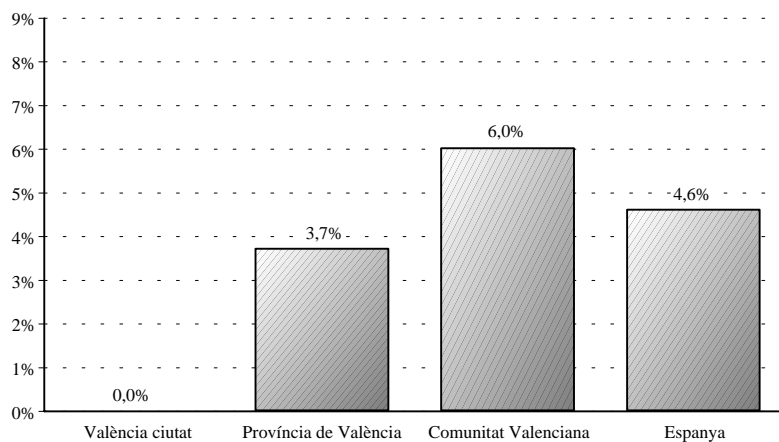
FUENTES

Servicio Valenciano de Empleo y Formación
Instituto Nacional de Estadística
Consellería de Industria, Comercio y Energía
Oficina de Estadística Ayuntamiento de Valencia

I.1. Mercat de treball registrat pel Servef. Primer trimestre 2003*I.1. Mercado de Trabajo registrado por el Servef. Primer trimestre 2003***1. Desocupats i taxa de desocupació, comparació respecte a diferents àmbits.***1. Parados y tasa de paro, comparación con otros ámbitos.*

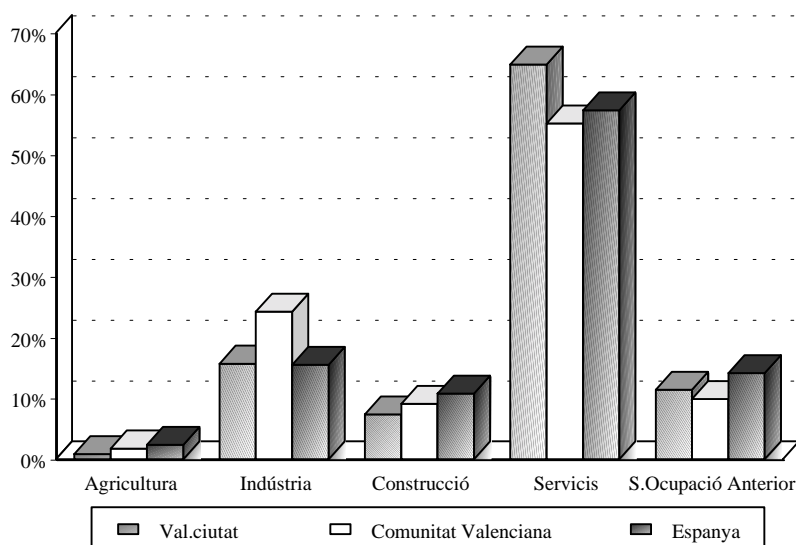
	Desocupació						Mitja Trimestre	% Var. en un any
	Gener	Taxa	Febrer	Taxa	Març	Taxa		
València ciutat	30.046	8,9%	29.598	8,7%	28.457	8,1%	29.367	0,0%
València oficines Servef	33.178	-	32.734	-	31.544	-	32.485	0,2%
Província de València	81.931	7,8%	82.217	7,9%	81.262	7,6%	81.803	3,7%
Comunitat Valenciana	141.429	7,2%	141.725	7,2%	140.236	7,1%	141.130	6,0%
Espanya	1.742.297	9,4%	1.734.061	9,4%	1.719.571	9,3%	1.731.976	4,6%

VARIACIÓ DE LA DESOCUPACIÓ RESPECTE AL MATEIX TRIMESTRE DE L'ANY ANTERIOR

**2. Desocupació per sectors.***2. Paro por sectores.*

	Agricultura	Indústria	Construcció	Servicis	S.Ocup.Anterior
València ciutat	242	4.600	2.157	19.029	3.339
València oficines Servef	264	5.299	2.439	20.785	3.699
Província de València	1.581	16.815	7.336	47.355	8.716
Comunitat Valenciana	2.439	34.161	12.820	77.777	13.936
Espanya	40.887	268.485	186.239	992.007	244.358

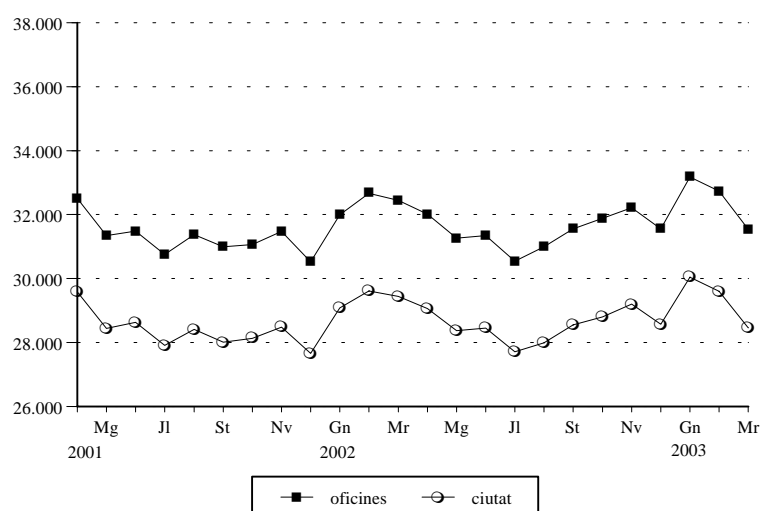
DESOCUPACIÓ PER SECTORS



3. Desocupació: evolució mensual 2002 - 2003*3. Paro: evolución mensual 2002 - 2003*

	Desocupació a la ciutat	% Var. anual	Desocupació a les oficines	% Var. anual
Abril	29.067	-1,7	32.012	-1,4
Maig	28.370	-0,2	31.262	-0,1
Juny	28.454	-0,6	31.346	-0,3
Juliol	27.714	-0,7	30.539	-0,7
Agost	27.991	-1,5	30.991	-1,2
Setembre	28.549	1,9	31.556	1,8
Octubre	28.796	2,4	31.880	2,6
Novembre	29.196	2,5	32.215	2,4
Desembre	28.570	3,3	31.555	3,4
Gener	30.046	3,3	33.178	3,7
Febrer	29.598	0,0	32.734	0,2
Març	28.457	-3,3	31.544	-2,8

DESOCUPACIÓ REGISTRADA PEL SERVEF

**4. Desocupació registrada segons edat i sexe.***4. Paro registrado según edad y sexo.*

	Total Ciutat	% Variació anual	Homes	% Variació anual	Dones	% Variació. Anual
Total	29.367	0,0	12.699	2,8	16.668	-2,1
Fins 19	1.029	0,2	574	6,5	455	-6,8
20-24	2.832	0,7	1.274	10,1	1.558	-5,9
25-29	4.556	-2,0	1.883	3,1	2.673	-5,2
30-34	4.176	-3,2	1.583	5,8	2.593	-8,0
35-39	3.747	1,5	1.386	3,4	2.361	0,5
40-44	3.059	-2,4	1.125	2,7	1.934	-5,1
45-49	2.722	1,1	1.043	3,5	1.679	-0,3
50-54	2.618	-3,4	1.170	-6,8	1.448	-0,5
55-59	2.984	6,3	1.634	0,8	1.350	13,9
60 i més	1.644	6,6	1.027	1,8	617	15,8

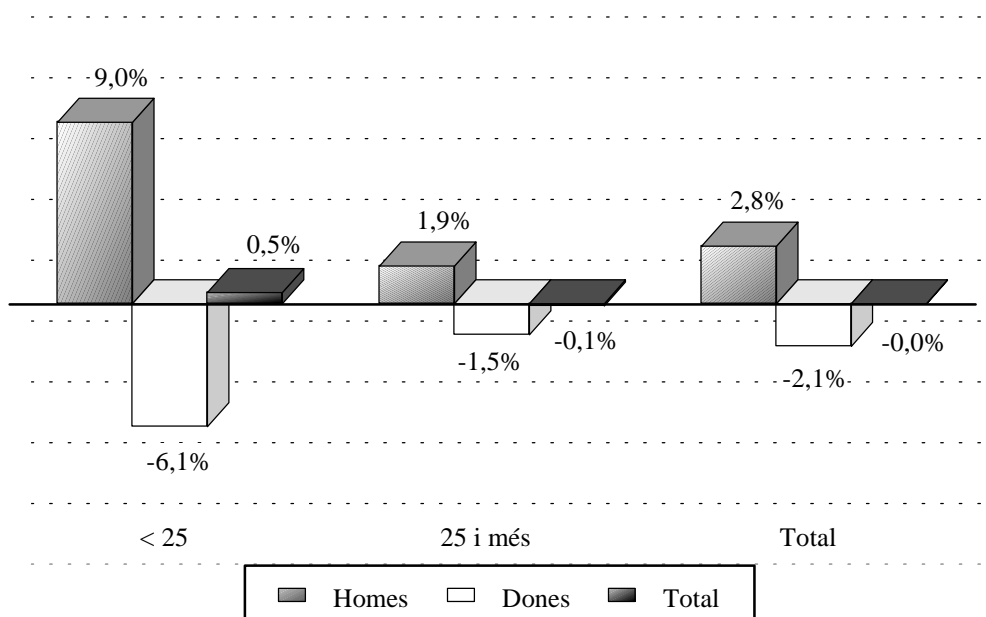
5. Desocupació registrada per mesos segons sexe i oficines de col·locació.5. *Paro registrado por meses según sexo y oficinas de empleo.*

	Total	Av. Port	Felip Rinaldi	Vila Barberà	Av. Cid	Joan Llorens	Alfambra	Lluís Oliag	Arts Grafiques
Total									
Gener	33.178	0	4.337	3.790	3.491	4.959	4.367	5.140	7.094
Febrer	32.734	0	4.402	3.689	3.456	4.869	4.336	5.011	6.971
Març	31.544	2.975	4.502	3.556	3.285	4.532	3.975	4.252	4.467
Homes									
Gener	14.268	0	1.867	1.572	1.370	2.130	1.883	2.322	3.124
Febrer	13.916	0	1.851	1.519	1.346	2.055	1.851	2.236	3.058
Març	13.678	1.436	1.915	1.486	1.292	1.977	1.763	1.937	1.872
Dones									
Gener	18.910	0	2.470	2.218	2.121	2.829	2.484	2.818	3.970
Febrer	18.818	0	2.551	2.170	2.110	2.814	2.485	2.775	3.913
Març	17.866	1.539	2.587	2.070	1.993	2.555	2.212	2.315	2.595

6. Desocupació registrada segons titulació.6. *Paro registrado según titulación.*

	Total Ciutat	% Variació Anual	Total Oficines
Total	29.367	0,0	32.486
Analfabets i sense estudis	838	-1,1	879
Certificat d'escolaritat	7.586	1,3	8.612
FP1 i FP2	356	-	404
EGB.	10.040	-0,6	11.237
BUP	4.116	0,6	4.412
F.P. Regl.Logse	1.988	-	2.208
Titulació grau mitjà	1.552	-4,3	1.678
Titulació grau superior	2.891	-2,9	3.056

VARIACIÓ ANUAL DEL NOMBRE DELS DESOCUPATS SEGONS EDAT I SEXE

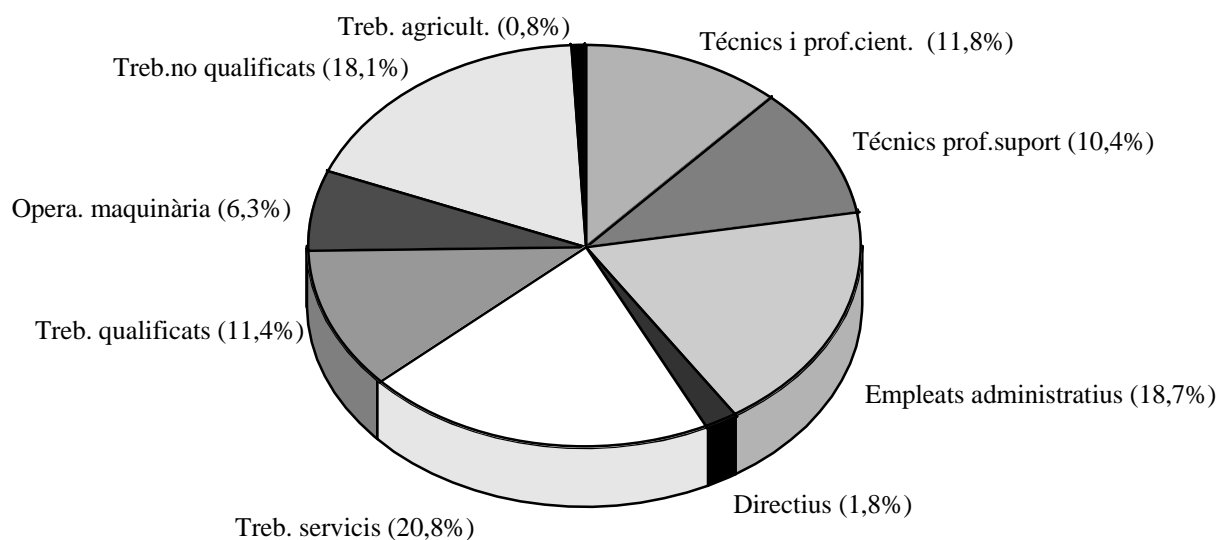


7. Desocupació registrada segons grup professional.*7. Paro registrado según grupo profesional.*

	Total ciutat	% Variació anual	Total Oficines
Total	29.367	0,0	32.486
Directius	533	8,6	558
Tècnics i professionals científics	3.461	-2,6	3.680
Tècnics i professionals de suport	3.040	0,2	3.267
Empleats administratius	5.491	0,7	6.004
Treballadors dels servicis	6.095	-1,2	6.720
Treballadors de l'agricultura i pesca	239	-4,4	272
Treballadors qualificats	3.338	0,3	3.845
Operadors de maquinària	1.854	4,1	2.113
Treballadors no qualificats	5.308	0,1	6.019
Forces armades	8	-27,3	8

8. Desocupats registrats segons activitat econòmica.*8. Parados registrados según actividad económica.*

	Total ciutat	% Variació anual	Total Oficines
Total	29.367	0,0	32.486
Agricultura, Pesca, Silvicultura, etc.	242	-10,7	264
Indústria	4.600	-2,0	5.299
Construcció	2.157	8,3	2.439
Servicis	19.029	0,3	20.785
Sense ocupació anterior	3.339	-3,2	3.699

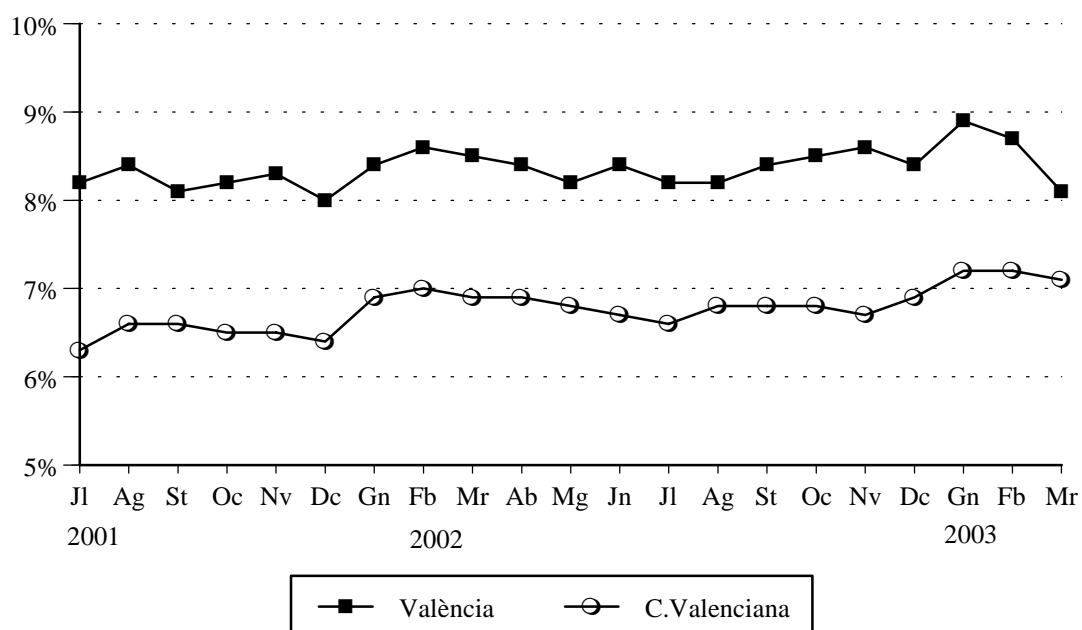
DESOCUPATS SEGONS GRUP PROFESSIONAL

9. Evolució de la taxa de desocupació. 2002 - 2003

9. Evolución de la tasa de paro. 2002 - 2003.

		Ciutat València	Comunitat Valenciana	Espanya
2002	Gener	8,4%	6,9%	9,2%
	Febrer	8,6%	7,0%	9,3%
	Març	8,5%	6,9%	9,2%
	Abril	8,4%	6,9%	9,1%
	Maig	8,2%	6,8%	8,8%
	Juny	8,4%	6,7%	8,6%
	Juliol	8,2%	6,6%	8,5%
	Agost	8,2%	6,8%	8,6%
	Setembre	8,4%	6,8%	8,7%
	Octubre	8,5%	6,8%	9,0%
	Novembre	8,6%	6,7%	9,1%
	Desembre	8,4%	6,9%	9,1%
2003	Gener	8,9%	7,2%	9,4%
	Febrer	8,7%	7,2%	9,4%
	Març	8,1%	7,1%	9,3%

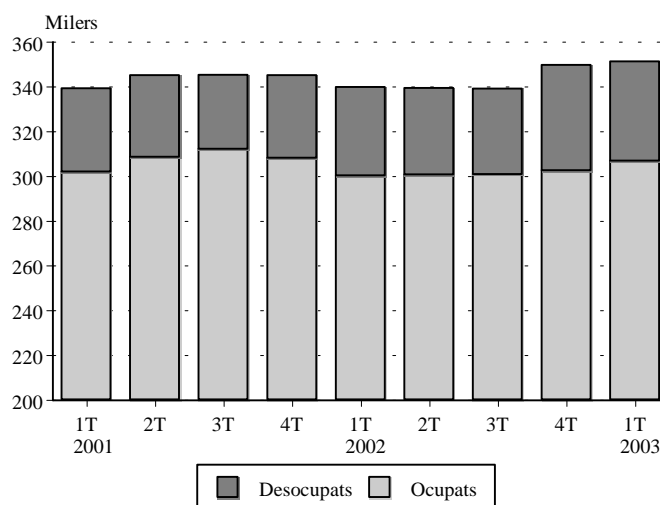
Nota: Dades de referència E.P.A. amb la nova metodologia 2002.

TAXA DE DESOCUPACIÓ REGISTRADA

I.2 Enquesta de Població Activa (E.P.A.). Primer trimestre 2003*I.2 Encuesta de Población Activa (E.P.A.). Primer trimestre 2003***1. Evolució de la població de 16 i més anys en relació amb l'activitat econòmica. València. 2002 - 2003***1. Evolución de la población de 16 y más años en relación con la actividad económica. Valencia. 2002 - 2003*

		16 i més anys	Actius	Ocupats	Desocupats	Buscant 1r treball	Inactius
2002	1r trim	613,7	339,6	300,1	39,5	4,7	274,0
	2n trim	612,6	339,1	300,5	38,6	4,8	273,6
	3r trim	613,3	338,8	300,6	38,2	4,3	274,5
	4t trim	614,6	349,4	302,4	47,0	7,0	265,2
2003	1r trim	613,2	351,0	306,6	44,4	5,8	262,1

Nota: Les dades absolutes de totes les taules són donades en milers

EVOLUCIÓ DE LA POBLACIÓ ACTIVA**2. Evolució de les taxes d'activitat, treball i desocupació. 2002 - 2003***2. Evolución de las tasas de actividad, empleo y paro. 2002 - 2003*

	Taxa d'activitat				Taxa de treball				Taxa de desocupació			
	Ciutat	Província	Comunitat	Espanya	Ciutat	Província	Comunitat	Espanya	Ciutat	Província	Comunitat	Espanya
Total												
2002 1r tri	55,3	56,5	55,7	53,5	48,9	50,5	50,4	47,4	11,6	10,4	9,6	11,4
2n tri	55,3	56,2	56,0	53,8	49,1	49,9	50,1	47,9	11,4	11,2	10,5	11,1
3r tri	55,3	56,7	56,2	54,3	49,0	49,7	50,2	48,1	11,3	12,4	10,7	11,4
4t tri	56,9	57,7	56,8	54,3	49,2	51,1	50,8	48,1	13,5	11,6	10,5	11,5
2003 1r tri	57,2	58,5	56,9	54,6	50,0	51,7	50,6	48,2	12,6	11,6	11,2	11,7
Homes												
2002 1r tri	67,4	69,6	68,7	66,5	61,3	64,3	64,1	61,1	9,5	7,6	6,6	8,1
2n tri	66,3	68,9	68,5	66,7	59,9	63,3	63,4	61,6	9,7	8,2	7,5	7,7
3r tri	66,6	69,6	69,5	67,3	60,6	63,4	64,0	61,9	9,1	8,9	7,9	8,1
4t tri	67,5	69,8	69,4	67,0	58,8	63,1	63,7	61,5	12,9	9,6	8,3	8,3
2003 1r tri	68,4	71,1	70,0	67,1	60,9	65,0	64,3	61,4	11,0	8,6	8,1	8,4
Dones												
2002 1r tri	44,0	44,1	43,5	41,2	37,5	37,6	37,4	34,4	14,6	14,5	14,1	16,5
2n tri	44,9	44,2	44,1	41,7	38,7	37,3	37,6	34,9	13,8	15,7	14,8	16,3
3r tri	44,6	44,5	43,5	42,1	38,2	36,7	37,1	35,1	14,3	17,5	14,8	16,5
4t tri	47,1	46,3	44,8	42,3	50,4	39,6	38,6	35,5	14,3	14,4	13,7	16,2
2003 1r tri	46,9	46,3	44,6	42,7	39,9	38,9	37,6	35,6	14,9	16,0	15,7	16,7

3. Població de 16 i més anys en relació respecte a l'activitat econòmica i sexe. València.*3. Población de 16 y más años en relación con la actividad económica y sexo. Valencia.*

	Total	Homes	Dones
Pobl. 16 i més anys	613,2	295,8	317,3
Actius	351,0	202,3	148,7
Ocupats	306,6	180,1	126,6
Desocupats	44,4	22,2	22,2
Buscant 1r treball	5,8	3,5	2,2
Inactius	262,1	93,5	168,6
Pobl. comptada a banda	0,1	0,1	0,0

4. Població activa segons edat i sexe. València.*4. Población activa según edad y sexo. Valencia.*

	Total	Homes	Dones
Total	351,0	202,3	148,7
16 a 19 anys	7,0	5,4	1,7
20 a 24 anys	32,4	19,2	13,2
25 a 29 anys	59,5	31,2	28,3
30 a 54 anys	211,4	120,8	90,6
55 i més	40,7	25,7	15,0

5. Població activa per sector econòmic.*5. Población activa por sector económico.*

	València	%
Total	351,0	100,0
Agricultura	3,0	0,9
Indústria	48,2	13,7
Construcció	28,8	8,2
Servicis	256,7	73,1
No classificable	14,3	4,1

*Nota: Els actius no classificables són els desocupats que busquen primera ocupació i els desocupats de fa més de 3 anys.***6. Població ocupada segons edat i sexe. València.***6. Población ocupada según edad y sexo. Valencia.*

	Total	Homes	Dones
Total	306,6	180,1	126,6
16 a 19 anys	4,3	3,2	1,1
20 a 24 anys	25,0	14,7	10,2
25 a 29 anys	49,2	26,2	23,0
30 a 54 anys	188,3	111,0	77,3
55 i més	39,9	24,9	15,0

7. Població ocupada per sector econòmic.*7. Población ocupada por sector económico.*

	València	%
Total	306,6	100,0
Agricultura	2,1	0,7
Indústria	44,6	14,5
Construcció	26,1	8,5
Servicis	233,8	76,3

8. Població ocupada segons situació professional. València.*8. Población ocupada según situación profesional. Valencia.*

	Absolutes	%
Total ocupats	306,6	100,0
Empleadors i empresaris sense assalariats	48,0	15,7
Ajuda familiar	2,7	0,9
Assalariats	255,4	83,3
Sector públic	55,4	18,1
Sector privat	200,0	65,2
Contracte indefinit	171,9	56,1
Contracte temporal	83,5	27,2
Resta de situacions	0,6	0,2

*Nota: Els percentatges d'assalariats del sector públic i privat i de contractats indefinits i temporals fan referència al total d'assalariats***9. Població desocupada segons el temps que fa que busca treball. València.***9. Población parada según el tiempo de búsqueda de empleo. Valencia.*

	Absolutes	%
Total	44,4	100,0
< de 3 mesos	8,3	18,7
de 3 a 11 mesos	18,0	40,5
d'1 a 2 anys	8,4	18,9
més de 2 anys	9,3	20,9
No classificable/ Ja trobat	0,3	0,7

*Nota: No classificables són els desocupats que ja no busquen treball perquè ja n'han trobat***10. Població desocupada segons situacions diverses. València.***10. Población parada según situaciones diversas. Valencia.*

	Absolutes	%
Total	44,4	100,0
Estudiants	9,3	20,9
Jubilats i pensionistes	0,6	1,4
Feines de la llar	25,9	58,3
Resta de situacions	8,5	19,1

11. Població inactiva segons situació d'inactivitat. València.*11. Población inactiva según situación de inactividad. Valencia.*

	Absolutes	%
Total	262,1	100,0
Estudiants	48,2	18,4
Jubilats i pensionistes	113,6	43,3
Feines de la llar	78,7	30,0
Incapacitat permanent	15,5	5,9
Resta de situacions	6,1	2,3

12. Llars segons activitat dels membres.*12. Hogares según actividad de los miembros.*

	Absolutes	%
Total	274,9	100,0
Hi ha algú actiu	203,3	73,9
Tots els actius ocupats	165,6	60,2
Tots els actius aturats	11,2	4,1
Sense cap actiu	71,6	26,1

13. Població assalariada per sector econòmic.*13. Población asalariada por sector económico.*

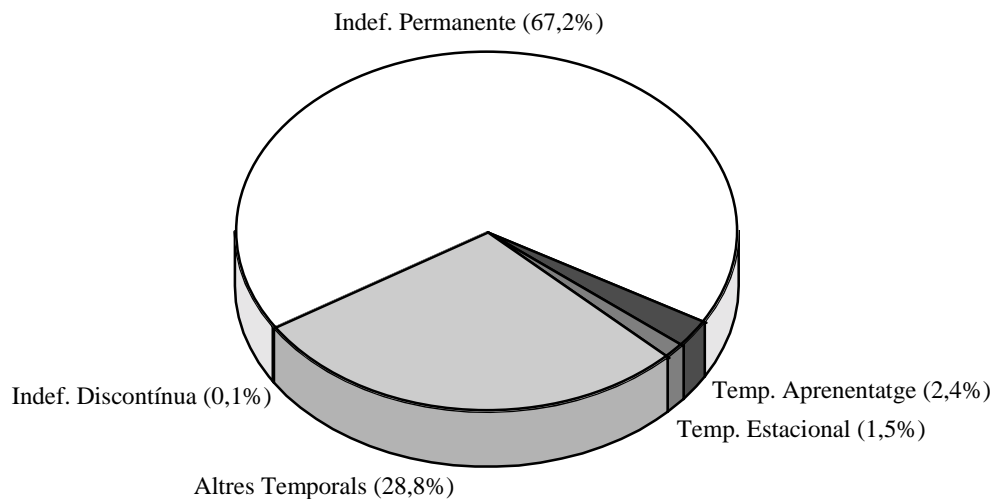
	Total	Agricultura	Indústria	Construcció	Servicis
2002 1r tri	249,7	1,2	44,1	21,0	183,3
2n tri	250,9	1,6	44,3	22,0	182,9
3r tri	247,5	1,4	43,4	19,3	183,4
4t tri	250,9	1,4	38,0	19,1	192,3
2003 1r tri	255,4	1,7	39,7	22,5	191,5

14. Població assalariada segons relació laboral.*14. Población asalariada según relación laboral.*

	Total	Indefinida permanent	Indefinida discontinua	Temporal aprenentatge	Temporal estacional	Altres temporals
2002 1r tri	249,7	175,0	1,1	2,1	3,1	68,4
2n tri	250,9	164,1	1,5	3,0	4,7	77,5
3r tri	247,5	166,2	0,6	2,6	8,2	70,0
4t tri	250,9	168,9	0,9	3,0	4,9	73,2
2003 1r tri	255,4	171,6	0,3	6,1	3,9	73,5

RELACIÓ LABORAL DE LA POBLACIÓ ASSALARIADA

1r Trimestre 2003

**15. Població assalariada del sector públic per tipus d'administració.***15. Población asalariada del sector público por tipo de administración.*

	Total	Central	Seguretat Social	Administració autonòmica	Administració local	Empresa pública	Altres
2002 1r tri	52,8	9,6	11,9	20,6	4,8	5,5	0,3
2n tri	52,8	9,7	11,4	22,7	5,1	3,6	0,3
3r tri	52,5	9,3	9,6	24,3	5,8	3,3	0,3
4t tri	50,4	9,6	9,1	22,6	5,9	2,9	0,3
2003 1r tri	55,4	11,5	8,5	25,4	5,6	4,1	0,3

I.3 Inversió Industrial. Quart trimestre 2002*I.3 Inversión Industrial. Cuarto trimestre 2002***1. Evolució trimestral de la inversió. 2001-2002***1. Evolución trimestral de la inversión. 2001-2002*

Període		A:València	B:L'Horta	A/B %	C:Comunitat Valenciana	B/C%
2001	Total	7.222,65	71.200,06	10,1	861.678,47	8,3
2002	1 Trimestre	134,17	5.081,60	2,6	101.260,81	5,0
	2 Trimestre	225,32	16.486,42	1,4	189.240,02	8,7
	3 Trimestre	617,08	6.124,57	10,1	112.448,13	5,4
	4 Trimestre	100,35	12.871,04	0,8	117.238,46	11,0

Nota: Dades en milers d'euros.

2. Distribució territorial. Quart trimestre 2002*2. Distribución territorial. Cuarto trimestre 2002*

	A:València	%	B:L'Horta	%	A/B %
AMPLIACIONS					
Inversió (milers d'euros)	45,85	54,3	5.854,04	54,5	0,8
Llocs de treball	0	0	65	74,3	0,0
Potència instal.lada (kw)	1	97,2	5.274	35,8	0,0
NOVES INDÚSTRIES					
Inversió (milers d'euros)	54,5	45,7	7.017,00	45,5	0,8
Llocs de treball	4	100	188	25,7	2,1
Potència instal.lada (kw)	35	2,8	2.946	64,2	1,2
INVERSIÓ TOTAL					
Inversió (milers d'euros)	100,35	100	12.871,04	100	0,8
Llocs de treball	4	100	253	100	1,6
Potència instal.lada (kw)	36	100	8.220	100	0,4

3. Destinació final de la inversió. Quart trimestre 2002*3. Destino final de la inversión. Cuarto trimestre 2002*

	València			L'Horta		
	Inversió	%	%	Inversió	%	%
AMPLIACIONS						
Maquinària	45,75	100,0	45,7	4.892,97	84,0	45,5
Terrenys,edificis-construccions	0,00	0,0		307,23	5,0	
Resta d'inversions d'equip	0,1	0,0		653,84	11,0	
NOVES INDÚSTRIES						
Maquinària	39,50	72,0	54,3	2.253,30	32,0	54,5
Terrenys,edificis-construccions	0,00	0,0		46.12,45	66,0	
Resta d'inversions d'equip	15,01	28,0		151,25	2,0	
INVERSIÓ TOTAL						
Maquinària	85,24	85,0	100,0	7.146,27	56,0	100,0
Terrenys,edificis-construccions	0,00	0,0		4.919,68	38,0	
Resta d'inversions d'equip	15,11	15,0		805,09	6,0	

Nota: Dades en milers d'euros

I.4. Altes en l'impost d'activitats econòmiques. Quart Trimestre 2002*I.4. Altas en el impuesto de actividades económicas. Cuarto trimestre 2002***1. Altes d'activitats econòmiques segons tipus. 2002**

1. Altas de actividades económicas según tipo. 2002

	Primer Trimestre	Segon Trimestre	Tercer Trimestre	Quart Trimestre (*)	%
Industrials	157	80	76	116	3,7
Energia i aigua	0	1	1	1	0,0
Extracció i transformació de minerals	7	6	4	6	0,2
Transformació de metalls	41	25	23	29	0,9
Resta d'indústries manufactureres	109	48	48	80	2,5
Construcció	496	300	314	321	10,2
Comerç i serveis	2.505	1.495	1.531	1.831	58,1
Comerç, restaurants hostaleria i reparacions	1.589	882	934	1.121	35,6
Transports i comunicacions	60	51	55	57	1,8
Institucions financeres i assegurances	487	324	256	323	10,2
Resta de serveis	369	238	286	330	10,5
Professionals i artístiques	1.046	674	697	884	28,0
Tècnics Agricultura	40	25	36	30	0,9
Tècnics Indústria i construcció	165	101	106	127	4,0
Comerç, hostaleria i transports	181	96	79	104	3,3
Prof. finances, dret, assegurances	360	259	240	313	9,9
Professionals restants serveis	270	168	216	292	9,3
Artistes	30	25	20	18	0,6
Total	4.204	2.549	2.618	3.152	100,0

Font: Impost d'Activitats Econòmiques. Oficina d'Estadística. Ajuntament de València

(*) Dades Provisionals

2. Altes d'activitats econòmiques segons tipus per districte.

2. Altas de actividades económicas según tipo por distrito.

	Tercer Trimestre 2002				Quart Trimestre 2002 (*)			
	Industrials	Construcció	Comerç i Serveis	Professionals i Artístiques	Industrials	Construcció	Comerç i Serveis	Professionals i Artístiques
1. Ciutat Vella	8	1	144	35	11	5	182	46
2. L'Eixample	3	5	163	43	9	1	220	36
3. Extramurs	1	1	133	33	8	4	151	47
4. Campanar	3	1	62	9	8	0	73	11
5. La Saïdia	5	0	54	15	8	2	61	25
6. El Pla del Real	2	1	60	18	3	1	83	34
7. L'Olivereta	2	2	54	12	8	1	48	14
8. Patraix	4	1	82	12	5	7	108	17
9. Jesús	3	2	65	16	7	0	79	18
10. Quatre Carreres	4	1	102	28	8	2	104	21
11. Poblat Marítims	4	3	69	12	6	2	70	17
12. Camins al Grau	1	2	82	19	5	1	101	41
13. Algirós	3	1	80	15	2	1	84	28
14. Benimaclet	5	0	42	16	3	1	67	23
15. Rascanya	3	1	63	5	3	4	41	7
16. Benicalap	8	2	35	8	3	2	54	9
17. Pobles del Nord	0	0	1	0	2	0	5	1
18. Pobles de l'Oest	1	2	14	0	3	1	15	3
19. Pobles del Sud	4	1	30	4	3	0	27	5
No hi consta	12	287	196	397	11	286	258	481
València	76	314	1.531	697	116	321	1.831	884

(*) Dades Provisionals.

II. CONSUM I PREUS

II. CONSUMO Y PRECIOS

ÍNDEX

	Pàgina
CONCEPTES	27
II.1 Índex de preus de consum	
1.1 Evolució mensual de l'IPC	29
II.2. Matriculacions de vehicles	
2.1 Matriculacions de turismes. Dades comparació diferents àmbits.	30
2.2 Vehicles de nova matriculació, segons tipus.	31
2.3. Nova matriculació, classificació de la resta de vehicles	31
II.3. Comercialització de productes alimentaris	
3.1 Fruita i hortalisses. Evolució mensual.	32
3.2 Peix. Evolució mensual.	32
3.3 Carn. Evolució mensual.	33
II.4. Demanda turística	
4.1 Grau d'ocupació i pernотacions. Comparació diferents àmbits.	34
4.2 Grau d'ocupació hotelera. Evolució mensual.	34
4.3 Pernотacions. Mes a mes.	35
4.4 Pernотacions d'estrangers per nacionalitat.	35

ÍNDICE

	<i>Página</i>
CONCEPTOS	27
II.1 Índice de precios de consumo	
1.1 <i>Evolución mensual del I.P.C.</i>	29
II.2. Matriculaciones de vehículos	
2.1 <i>Matriculaciones de turismos. Datos comparación diferentes ámbitos.</i>	30
2.2 <i>Vehículos de nueva matriculación según tipo.</i>	31
2.3. <i>Nueva matriculación, clasificación otros vehículos</i>	31
II.3. Comercialización de productos alimentarios	
3.1 <i>Fruta y Hortalizas. Evolución mensual.</i>	32
3.2 <i>Pescado. Evolución mensual.</i>	32
3.3 <i>Carne. Evolución mensual.</i>	33
II.4. Demanda turística	
4.1 <i>Grado de ocupación y Pernoctaciones. Comparación diferentes ámbitos.</i>	34
4.2 <i>Grado de ocupación hotelera. Evolución mensual.</i>	34
4.3 <i>Pernoctaciones. Mes a mes.</i>	35
4.4 <i>Pernoctaciones de extranjeros por nacionalidad.</i>	35

CONCEPTES**ÍNDICE DE PREUS DE CONSUM**

IPC. Elaborat per l'INE, mesura l' evolució del conjunt de preus dels béns i servicis que consumix tota la població resident en habitatges familiars a Espanya. El conjunt d'articles (béns i servicis) l'evolució dels preus del qual es tracta de seguir, s'anomena " cistella de la compra", la qual s'obté a partir de l'Enquesta Contínua de Pressuposts Familiars que es va implantar en el segon trimestre de l'any 1997. L' estructura de consum resultant d'esta enquesta, permet classificar els articles en parcel.les de consum, de les quals se selecciona un o més articles per a representar-la; en estos moments la " cistella de la compra" està constituïda per 484 articles.

Les ponderacions de l' IPC representen les proporcions respecte a la despesa total efectuada per les famílies espanyoles en cadascun dels articles de la "cistella de la compra".

PARC DE VEHICLES

Parc de vehicles. L'Estadística del Parc de Vehicles s'elabora a partir de la matrícula fiscal de l'Impost sobre Vehicles de Tracció Mecànica, el qual s'establix en funció de la Llei 39/1988, de 28 de desembre, reguladora de les hisendes locals. És un impost que grava la titularitat dels vehicles de tracció mecànica, aptes per a circular per les vies públiques, matriculats als registres públics corresponents. Correspon a l'Ajuntament de València la gestió de l'impost dels vehicles en els permís de circulació dels quals figure un domicili de la ciutat.

Turismes. Vehicles de 4 rodes, destinats al transports de viatgers que tenen capacitat inferior a 9 places, incloent-hi el conductor.

TURISME

Les dades corresponen a la zona turística 3 de la Comunitat Valenciana, la qual inclou els municipis següents: València (excloent-hi El Saler i El Perellonet) i Manises.

COMERCIALITZACIÓ DE PRODUCTES ALIMENTARIS

L'apartat inclou les dades corresponents als productes alimentaris comercialitzats a Mercavalència.

FONTS

Institut Nacional d'Estadística.
 Agència Valenciana de Turisme.
 Conselleria d'Economia, Hisenda i Ocupació.
 Direcció Provincial de Trànsit.
 Mercavalència.
 Oficina d'Estadística. Ajuntament de València

CONCEPTOS**INDICE DE PRECIOS DE CONSUMO**

I.P.C. Elaborado por el I.N.E., mide la evolución del conjunto de precios de los bienes y servicios que consume toda la población residente en viviendas familiares en España. El conjunto de artículos (bienes y servicios) cuya evolución de precios se trata de seguir recibe el nombre de "cesta de la compra", esta se obtiene a partir de la Encuesta Continua de Presupuestos familiares que se implantó en el segundo trimestre del año 1997. La estructura de consumo resultante de esta encuesta, permite clasificar los artículos en parcelas de consumo, de las cuales se selecciona uno o más artículos para representarla; en estos momentos la "cesta de la compra" está constituída por 484 artículos.

Las ponderaciones del I.P.C. representan las proporciones respecto al gasto total efectuado por los hogares españoles en cada uno de los artículos de la "cesta de la compra".

PARQUE DE VEHÍCULOS

Parque de vehículos. La Estadística del Parque de Vehículos se elabora a partir de la matrícula fiscal del Impuesto sobre Vehículos de Tracción Mecánica, este se establece en función de la Ley 39/1988, de 28 de Diciembre, reguladora de las Haciendas locales. Es un impuesto que grava la titularidad de los vehículos de tracción mecánica, aptos para circular por las vías públicas, matriculados en los registros públicos correspondientes. Corresponde al Ayuntamiento de Valencia la gestión del impuesto de los vehículos que en su permiso de circulación tengan su domicilio en la ciudad.

Turismos. Vehículos de 4 ruedas destinados al transporte de viajeros con capacidad inferior a 9 plazas, incluido el conductor.

TURISMO

Los datos corresponden a la zona turística 3 de la Comunidad Valenciana, la cual incluye los municipios siguientes: València (excluyendo El Saler y El Perellonet) y Manises.

COMERCIALIZACIÓN DE PRODUCTOS ALIMENTARIOS

En este apartado recogemos los datos correspondientes a los productos alimentarios comercializados en Mercavalencia.

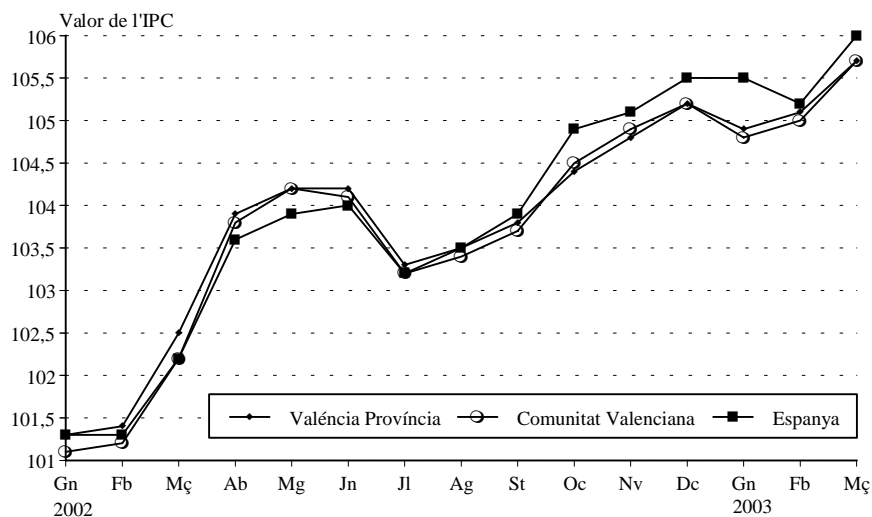
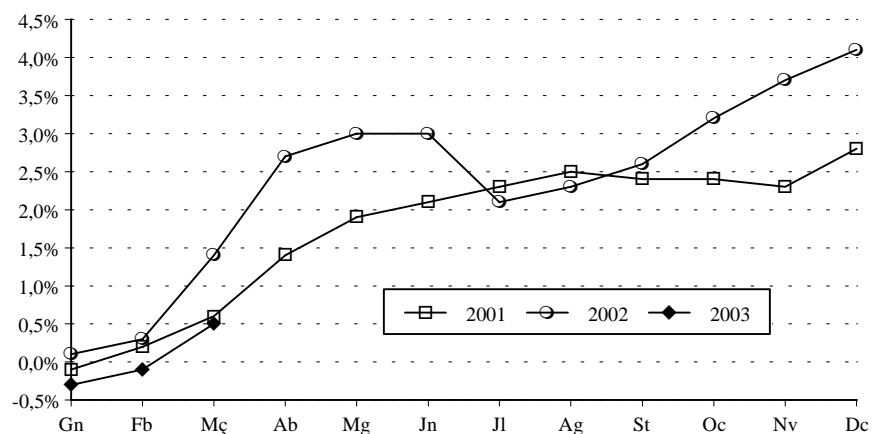
FUENTES

Instituto Nacional de Estadística.
 Agencia Valenciana de Turismo.
 Consellería de Economía, Hacienda y Empleo.
 Jefatura Provincial de Tráfico.
 Mercavalencia.
 Oficina de Estadística. Ayuntamiento de Valencia

II.1 Índex de preus de consum. Primer Trimestre 2003*II.1 Índice de precios de consumo. Primer Trimestre 2003***1. Evolució mensual de l'IPC. 2002-2003***1. Evolución mensual del I.P.C. 2002-2003*

		Índex Província València	% Var. mes anterior	% Var. anual	Índex Comunitat Valenciana	% Var. mes anterior	% Var. anual	Índex Conjunt Nacional	% Var. mes anterior	% Var. anual	
2002	Abril	103,9	1,3	3,9	103,8	1,5	3,6	103,6	1,4	3,6	
	Maig	104,2	0,3	3,8	104,2	0,4	3,5	103,9	0,4	3,6	
	Juny	104,2	0,0	3,5	104,1	-0,1	3,3	104,0	0,0	3,4	
	Juliol	103,3	-0,9	3,5	103,2	-0,9	3,4	103,2	-0,7	3,4	
	Agost	103,5	0,2	3,6	103,4	0,2	3,5	103,5	0,3	3,6	
	Setembre	103,8	0,3	3,5	103,7	0,3	3,5	103,9	0,4	3,5	
	Octubre	104,4	0,6	3,4	104,5	0,8	3,7	104,9	1,0	4,0	
	Novembre	104,8	0,5	3,8	104,9	0,4	3,9	105,1	0,2	3,9	
	Desembre	105,2	0,4	4,0	105,2	0,3	4,1	105,5	0,3	4,0	
	2003	Gener	104,9	-0,3	3,6	104,8	-0,4	3,7	105,0	-0,4	3,7
		Febrer	105,1	0,2	3,6	105,0	0,2	3,8	105,2	0,2	3,8
		Març	105,7	0,6	3,1	105,7	0,6	3,4	106,0	0,7	3,7

Base 2001 = 100.

ÍNDIX DE PREUS DE CONSUM.**INFLACCIÓ ACUMULADA DURANT L'ANY
PROVÍNCIA DE VALÈNCIA**

II.2 Matriculació de vehicles. Primer trimestre 2003

II.2 Matriculación de vehículos. Primer trimestre 2003

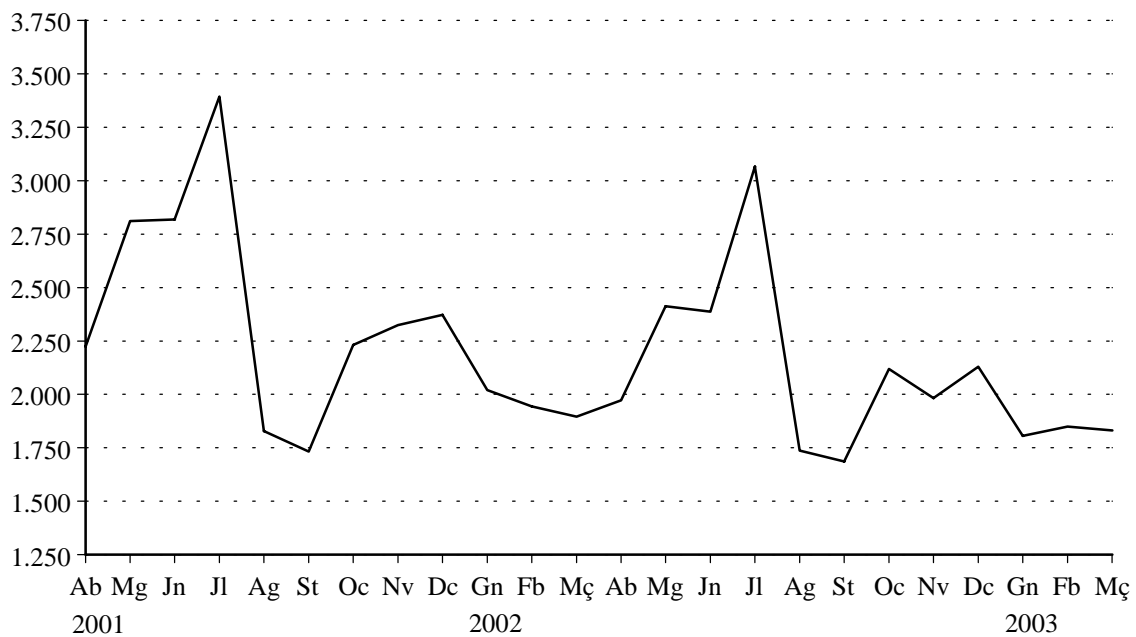
1. Matriculació de turismes. 2001-2003

1. Matriculación de turismos. 2001-2003

	València	Comunitat Valenciana
2001		
Octubre	2.232	12.691
Novembre	2.325	12.237
Desembre	2.372	13.087
2002		
Gener	2.021	11.921
Febrer	1.944	12.244
Març	1.896	14.888
Abril	1.972	12.242
Maig	2.412	16.288
Juny	2.387	14.270
Juliol	3.066	18.735
Agost	1.737	10.374
Setembre	1.686	9.844
Octubre	2.119	13.117
Novembre	1.982	11.547
Desembre	2.130	13.899
2003		
Gener (*)	1.806	11.037
Febrer (*)	1.850	12.176
Març (*)	1.832	15.521

(*) Dades provisionals

MATRICULACIÓ DE TURISMES. 2001 - 2003

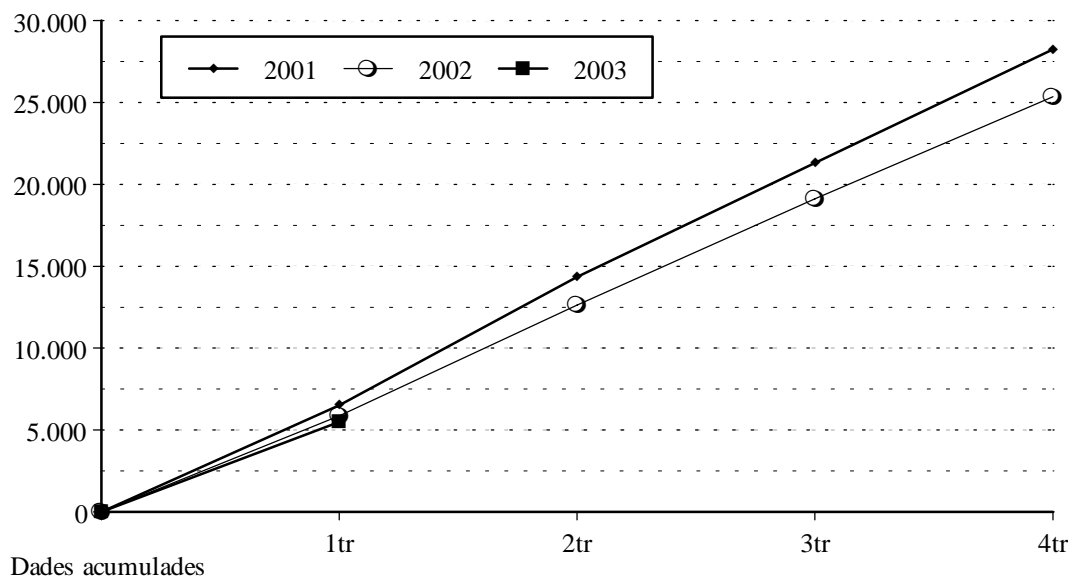


2. Vehicles de nova matriculació segons tipus. 2001-2003*2. Vehículos de nueva matriculación según tipo. 2001-2003*

	Turismes		Motocicletes		Resta de vehicles	
	Matriculats	Variació anual	Matriculades	Variació anual	Matriculats	Variació anual
2001	28.241	-7,6%	1.479	-10,4%	13.153	-16,6%
Primer Trimestre	6.502	-18,9%	380	-32,7%	3.291	-19,3%
Segon Trimestre	7.854	-9,0%	386	-10,4%	3.426	-18,5%
Tercer Trimestre	6.956	-10,9%	381	-3,1%	3.479	-17,0%
Quart Trimestre	6.929	17,8%	332	27,7%	2.957	-9,2%
2002	25.352	-10,2%	1.462	-1,2%	9.319	-29,2%
Primer Trimestre	5.861	-9,9%	349	-8,2%	2.812	-14,6%
Segon Trimestre	6.771	-13,8%	425	10,1%	2.502	-27,0%
Tercer Trimestre	6.489	-6,7%	381	0,0%	2.132	-38,7%
Quart Trimestre	6.231	-10,0%	307	-7,3%	1.873	-36,6%
2003						
Primer Trimestre (*)	5.488	-6,4%	440	2,6%	1.654	-41,2%

Nota: A la resta de vehicles les dades inclouen, a partir del tercer trimestre de 1999, a més dels ciclomotors de nova adquisició, els regularitzats pel nou procés de canvi de matrícula, que va començar el 27/07/99 i finalitzà el 05/02/02. (*) Dades Provisionals

NOUS TURISMES MATRICULATS EVOLUCIÓ TRIMESTRAL

**3. Nova matriculació, classificació de la resta de vehicles. 2002-2003***3. Nueva matriculación, clasificación de otros vehículos. 2002-2003*

	Autobús	Camión	Tractor	Remolc	Ciclomotor
2002					
Primer Trimestre	8	630	117	82	1.975
Segon Trimestre	10	714	135	122	1.521
Tercer Trimestre	9	528	102	110	1.383
Quart Trimestre	2	750	183	72	866
2003					
Primer Trimestre (*)	23	749	139	126	617

(*) Dades provisionals

II.3 Comercialització de productes alimentaris. Primer trimestre 2003*II.3 Comercialización de productos alimentarios. Primer trimestre 2003***1. Fruita i hortalisses. Evolució mensual del volum comercialitzat. 2002 - 2003***1. Fruta y Hortalizas. Evolución mensual del volumen comercializado. 2002 - 2003*

	FRUITES			HORTALISSES		
	Total	% Variació mes anterior	% Variació anual	Total	% Variació mes anterior	% Variació anual
Abril	5.496,5	4,8	4,7	6.437,1	7,3	1,5
Maig	6.162,3	12,1	-0,1	6.637,4	3,1	3,8
Juny	7.764,7	26,0	0,2	7.603,5	14,6	5,1
Juliol	7.632,9	-1,7	-2,6	8.921,9	17,3	3,1
Agost	5.857,6	-23,3	-4,6	7.895,5	-11,5	3,9
Setembre	6.239,7	6,5	-3,2	8.444,6	7,0	0,1
Octubre	7.139,9	14,4	-4,4	9.926,5	17,5	4,6
Novembre	6.464,4	-9,5	-4,1	9.824,1	-1,0	10,9
Desembre	5.931,1	-8,2	-19,2	9.671,5	-1,6	12,3
Gener	4.676,5	-21,2	-17,2	6.849,4	-29,2	11,8
Febrer	4.413,9	-5,6	-16,1	6.251,3	-8,7	10,2
Març	4.086,5	-7,4	-22,1	6.336,6	1,4	5,6

Nota: Volum en milers de kg.

2. Peix. Evolució mensual del volum comercialitzat. 2002 - 2003*2. Pescado. Evolución mensual del volumen comercializado. 2002 - 2003*

	PEIX FRESC			MARISC FRESC			CONGELATS		
	Total	% Variació mes anterior	% Variació anual	Total	% Variació mes anterior	% Variació anual	Total	% Variació mes anterior	% Variació anual
Abril	2.440,3	16,5	0,8	1.173,3	-7,2	-11,3	1.824,3	-1,1	-1,6
Maig	2.466,5	1,1	-3,8	1.426,7	21,6	-0,4	1.915,4	5,0	3,7
Juny	2.828,8	14,7	-10,0	1.485,1	4,1	-2,3	2.007,8	4,8	-2,4
Juliol	2.955,6	4,5	-7,9	1.567,1	5,5	0,0	2.194,4	9,3	0,0
Agost	2.583,7	-12,6	-6,0	1.356,7	-13,4	-1,5	1.785,0	-18,7	-5,0
Setembre	2.650,2	2,6	-0,3	1.292,7	-4,7	-2,1	1.828,0	2,4	1,1
Octubre	2.983,0	12,6	-0,2	1.327,4	2,7	-5,1	2.254,1	23,3	-1,1
Novembre	2.933,2	-1,7	6,0	1.424,0	7,3	-4,4	2.774,9	23,1	14,2
Desembre	2.832,8	-3,4	-1,0	2.414,7	69,6	-12,3	2.831,1	2,0	-9,1
Gener	2.007,0	-29,2	2,0	1.265,8	-47,6	-1,3	1.743,4	-38,5	2,0
Febrer	1.748,8	-12,9	-5,9	1.154,6	-8,8	-5,8	1.662,7	-4,6	-9,3
Març	1.770,7	1,3	-15,4	1.137,7	-1,5	-10,1	1.631,7	-1,9	-11,6

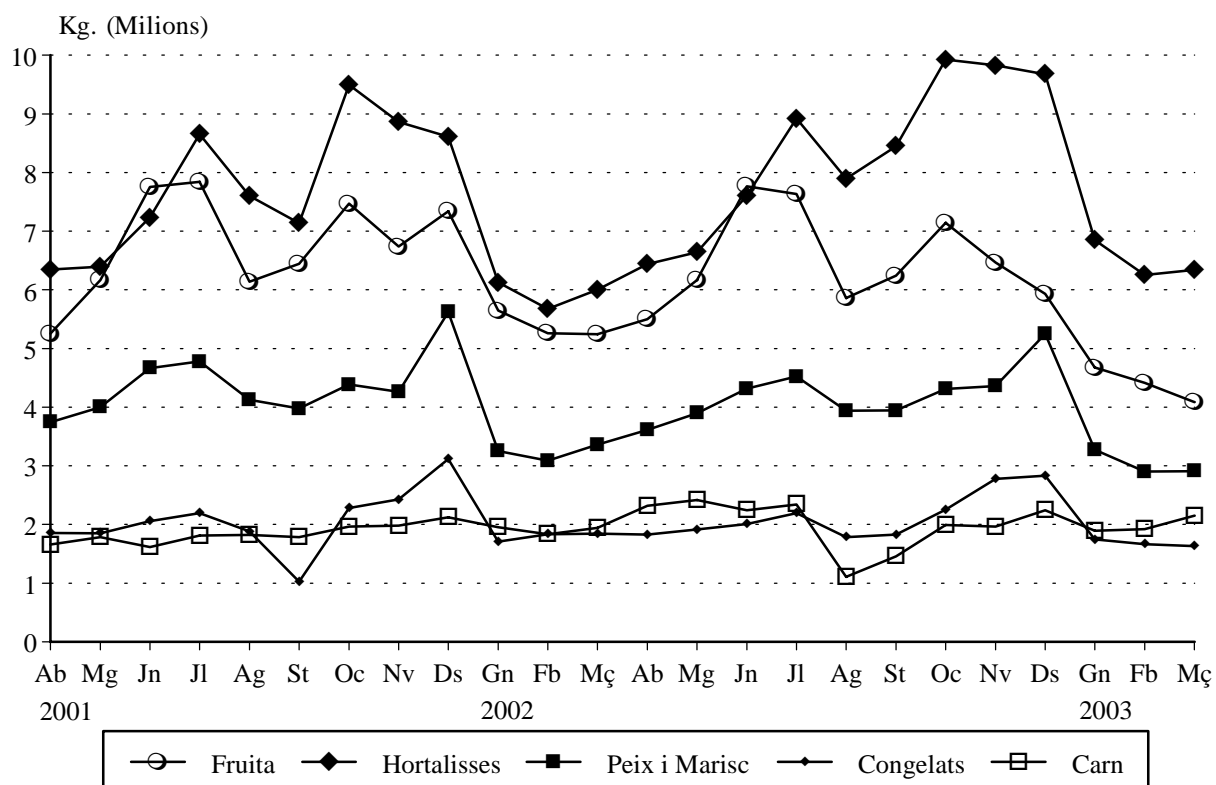
Nota: Volum en milers de kg.

3. Carn. Evolució mensual del volum comercialitzat. 2002 - 2003

3. Carne. Evolución mensual del volumen comercializado. 2002 - 2003

	VAQUÍ			OVÍ			PORCÍ		
	Total	% Variació mes anterior	% Variació anual	Total	% Variació mes anterior	% Variació anual	Total	% Variació mes anterior	% Variació anual
Abril	756	23,3	8,8	99	-1,4	-3,9	1.465	19,2	70,8
Maig	786	3,9	-15,2	102	3,1	9,5	1.529	4,4	100,6
Juny	746	-5,0	-7,9	95	-6,8	-1,0	1.402	-8,3	98,7
Juliol	725	-3,0	-19,4	99	3,1	-3,7	1.517	8,1	88,5
Agost	356	-50,9	-53,0	63	-35,8	-31,2	687	-54,7	-29,4
Setembre	380	6,7	-50,5	79	24,9	-14,3	999	45,3	7,6
Octubre	290	-23,6	-56,6	97	22,9	3,3	1.606	60,8	33,5
Novembre	324	12,0	-55,5	85	-12,2	19,9	1.556	-3,1	31,8
Desembre	396	22,0	-47,6	172	100,8	16,3	1.675	7,7	37,2
Gener	275	-30,6	-53,3	82	-52,0	7,0	1.537	-8,2	19,2
Febrer	311	13,3	-49,4	80	-2,8	-4,1	1.525	-0,8	34,3
Març	457	46,8	-25,5	103	28,7	1,8	1.589	4,2	29,2

Nota: Volum en milers de kg.

COMERCIALIZACIÓ DE PRODUCTES ALIMENTARIS

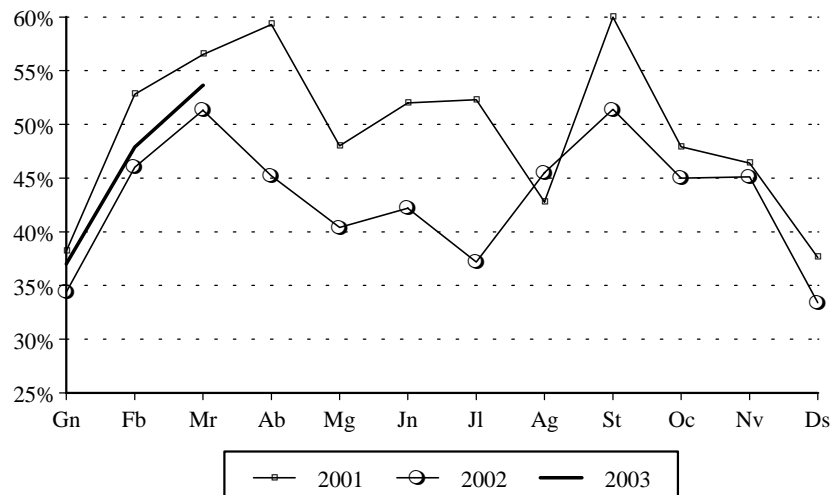
II.4 Demanda turística. Primer trimestre 2003*II.4 Demanda turística. Primer trimestre 2003***1. Pernotacions i grau d'ocupació. Comparació respecte a diferents àmbits. 2002 - 2003***1. Pernotaciones y grado de ocupación. Comparación con otros ámbitos. 2002 - 2003*

	Grau d'ocupació			Pernotacions		
	València	Província	C. Valenciana	València	Província	C. Valenciana
Abril	45,2	45,6	61,5	127.734	263.309	1.594.662
Maig	40,4	40,1	62,8	122.722	251.220	1.695.968
Juny	42,2	48,6	70,4	125.149	310.862	1.924.072
Juliol	37,2	51,2	75,7	112.939	339.512	2.196.983
Agost	45,5	63,0	88,1	145.594	428.893	2.559.743
Setembre	51,4	55,4	75,7	161.279	368.495	2.191.192
Octubre	45,0	44,4	61,6	147.209	289.739	1.681.480
Novembre	45,1	40,7	51,9	142.564	247.878	1.230.841
Desembre	33,4	37,0	47,8	109.214	221.456	1.097.381
Gener	37,0	38,6	51,0	120.838	229.560	1.176.687
Febrer	47,9	44,1	57,4	144.112	247.717	1.239.907
Març	53,6	54,0	63,0	180.316	353.580	1.678.421

2. Grau d'ocupació. València*2. Grado de ocupación. Valencia*

						Hotels	Hostals	Total
	*****	****	***	**	*	Total	Total	
Abril	66,7	35,1	51,7	54,1	55,0	44,8	51,7	45,2
Maig	53,1	34,5	42,5	51,7	50,7	39,8	49,9	40,4
Juny	59,9	34,0	45,2	54,1	54,7	41,3	56,5	42,2
Juliol	54,1	29,1	40,9	44,7	66,0	36,5	47,1	37,2
Agost	53,8	36,8	50,4	63,7	74,6	44,6	60,6	45,5
Setembre	64,4	48,7	50,8	55,8	61,3	51,1	56,7	51,4
Octubre	51,0	36,6	56,0	52,7	43,5	45,1	44,2	45,0
Novembre	48,4	44,0	49,8	39,1	31,3	45,5	38,2	45,1
Desembre	30,1	29,0	40,7	29,4	36,1	33,3	36,0	33,4
Gener	-	38,1	32,1	27,3	47,5	37,4	29,2	37,0
Febrer	-	43,7	54,6	54,4	36,8	48,3	40,6	47,9
Març	63,6	49,2	60,9	47,3	40,4	53,5	56,3	53,6

Nota: (-) Dades no disponibles.

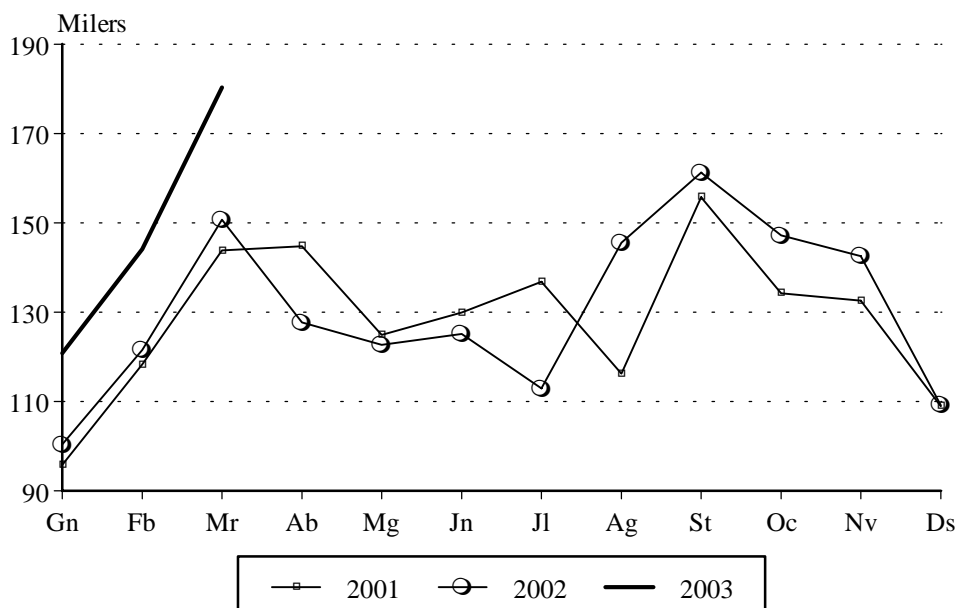
GRAU D'OCUPACIÓ HOTELERA

3. Pernoctacions. València*3. Pernoctaciones. Valencia*

	Nacionals			Estrangers			Total
	Hotels	Hostals	Total	Hotels	Hostals	Total	
Abril	82.017	6.260	88.277	36.199	3.258	39.457	127.734
Maig	83.291	5.846	89.137	29.943	3.642	33.585	122.722
Juny	75.231	5.411	80.642	39.507	5.000	44.507	125.149
Juliol	72.402	5.657	78.059	31.575	3.305	34.880	112.939
Agost	83.518	7.252	90.770	50.549	4.275	54.824	145.594
Setembre	105.492	7.420	112.912	45.599	2.768	48.367	161.279
Octubre	97.591	5.484	103.075	41.676	2.458	44.134	147.209
Novembre	90.588	4.232	94.820	45.337	2.407	47.744	142.564
Desembre	76.349	4.580	80.929	26.606	1.679	28.285	109.214
Gener	74.213	4.074	78.287	41.522	1.029	42.551	120.838
Febrer	95.291	5.496	100.787	42.166	1.159	43.325	144.112
Març	116.623	7.776	124.399	52.877	3.040	55.917	180.316

4. Pernoctacions d'estrangers per nacionalitats. València*4. Pernoctaciones de extranjeros por nacionalidades. Valencia*

	Total	Alemanya	Benelux	Escandinàvia	França	Itàlia	G. Bretanya	Resta Països
Abril	39.457	4.498	1.779	1.465	3.381	3.836	7.028	17.470
Maig	33.585	1.913	1.938	669	3.230	3.407	6.419	16.009
Juny	44.510	3.717	1.702	820	3.479	4.763	6.055	23.974
Juliol	34.881	2.430	1.442	908	3.326	4.689	5.541	16.545
Agost	54.824	2.798	1.105	1.127	5.862	15.108	7.380	21.444
Setembre	48.369	3.172	1.346	1.000	3.032	6.131	7.846	25.842
Octubre	44.135	3.150	1.956	1.307	3.423	5.815	4.825	23.659
Novembre	47.740	3.193	2.032	794	2.541	3.969	5.208	30.003
Desembre	28.298	1.817	1.309	487	2.515	3.744	2.853	15.573
Gener	42.549	4.206	1.710	791	3.907	4.208	9.359	18.368
Febrer	43.326	10.626	1.286	1.221	3.827	4.415	6.824	15.127
Març	55.877	4.559	2.266	1.721	3.883	7.496	9.268	26.724

PERNOCTACIONS TOTALS

III DEMOGRAFIA I POBLACIÓ

III DEMOGRAFIA Y POBLACION

ÍNDIX

	Pàgina
CONCEPTES	39
III.1 Migracions registrades	
1.1 Immigrants, emigrants i saldo migratori.	41
1.2 Immigrants segons edat i sexe.	42
1.3 Immigrants segons procedència i sexe.	42
1.4 Immigrants per continent de nacionalitat i sexe	43
1.5 Immigrants per continent de nacionalitat i grups d'edat	43
1.6 Emigrants segons edat i sexe.	43
1.7 Emigrants segons destinació i sexe.	43
1.8 Emigrants per continent de nacionalitat i sexe	44
1.9 Emigrants per continent de nacionalitat i grups d'edat	44
1.10 Immigrants, emigrants i saldo migratori per districte	44
III.2 Canvis de domicili intraurbans	
2.1 Canvis de domicili per sexe.	45
2.2 Persones que han canviat de domicili segons sexe i edat.	45
2.3 Canvis de domicili entre districtes.	46
2.4 Canvis de domicili segons valor cadastral del barri d'eixida i del d'arribada. ...	46
III.3 Naixements i defuncions.	
3.1 Naixements i defuncions per sexe	47
3.2 Naixements i defuncions per districte	47
III.4 Resum Moviments registrats al Padró Municipal	
4.1 Resum moviments registrats al Padró Municipal. Districtes	48

ÍNDICE

	<i>Página</i>
CONCEPTOS	39
III.1 Migraciones Registradas	
1.1 <i>Inmigrantes, Emigrantes y Saldo migratorio.</i>	41
1.2 <i>Inmigrantes según edad y sexo.</i>	42
1.3 <i>Inmigrantes según procedencia y sexo.</i>	42
1.4 <i>Inmigrantes por continente de nacionalidad y sexo</i>	43
1.5 <i>Inmigrantes por continent de nacionalidad y grupos de edad</i>	43
1.6 <i>Emigrantes según edad y sexo.</i>	43
1.7 <i>Emigrantes según destino y sexo.</i>	43
1.8 <i>Emigrantes por continente de nacionalidad y sexo</i>	44
1.9 <i>Emigrantes por continente de nacionalidad y grupos de edad</i>	44
1.10 <i>Inmigrantes, emigrantes y saldo migratorio por distrito</i>	44
III.2 Cambios de domicilio Intraurbanos	
2.1 <i>Cambios de domicilio por sexo.</i>	45
2.2 <i>Personas que han cambiado de domicilio según sexo y edad.</i>	45
2.3 <i>Cambios de domicilio entre distritos.</i>	46
2.4 <i>Camb. de domicilio según valor catastral del barrio de salida y el de llegada.</i> ..	46
III.3 Nacimientos y defunciones	
3.1 <i>Nacimientos y defunciones por sexo.</i>	47
3.2 <i>Nacimientos y defunciones por distrito</i>	47
III.4 Resumen Movimientos registrados en el Padrón Municipal	
4.1 <i>Resumen movimientos registrados en el Padrón Municipal. Distritos</i>	48

CONCEPTES**MIGRACIONES REGISTRADAS A LA CIUDAD DE VALÈNCIA**

Migracions. Procedents d'altres i baixes per canvi de residència entre municipis registrades en el Padró Municipal d'Habitants.

Immigració. Migracions originades fora de la ciutat de València i que tenen a esta com a destinació. Corresponen a una alta per immigració al Padró Municipal.

Emigració. Migracions originades a la ciutat de València i que tenen com a destinació un municipi diferent. Corresponen a una baixa per emigració al Padró Municipal.

CANVIS DE DOMICILI INTRAURBANS

Canvi de domicili intraurbà. És un canvi de residència que té com a origen i destinació la ciutat de València. Es classifiquen per sexe, edat, nivell d'estudis i valor cadastral del barri d'eixida i del d'arribada.

Valor cadastral. El valor cadastral dels béns immobles és integrat pel valor del sòl i de les construccions. Este es fixa prenent com a referència el valor de mercat, sense que mai no puga excedir-lo.

El valor cadastral es fixa a partir de les dades existents als corresponents cadastres immobiliaris.

CONCEPTOS**MIGRACIONES REGISTRADAS EN LA CIUDAD DE VALENCIA**

Migraciones. Procedentes de Altas y Bajas por cambio de residencia entre municipios registradas en el Padrón Municipal de Habitantes.

Inmigración. Migraciones originadas fuera de la ciudad de Valencia y que tienen esta como destino. Corresponden a una alta por inmigración en el Padrón Municipal.

Emigración. Migraciones originadas en la ciudad de Valencia y que tienen como destino otro municipio. Corresponden a una baja por emigración en el Padrón Municipal.

CAMBIOS DE DOMICILIO INTRAURBANOS

Cambio de Domicilio Intraurbano. Es un cambio de residencia que tiene como origen y destino la ciudad de Valencia. Se clasifican por sexo, edad, nivel de estudios y valor catastral del barrio de salida y el de llegar.

Valor Catastral. El Valor Catastral de los bienes inmuebles está integrado por el valor del suelo y de las construcciones. Este se fija tomando como referencia el valor de mercado, sin que, en ningún caso, pueda exceder de éste.

El valor catastral se fija a partir de los datos obrantes en los correspondientes catastros inmobiliarios.

LLISTAT DELS BARRIS SEGONS VALOR CADASTRAL MITJÀ DELS HABITATGES

Menys de 15.000 €	de 15.000 a 19.000 €	de 19.000 a 25.000 €	de 25.000 a 35.000 €	Més de 35.000 €
17.5 Mauella	15.1 Orriols	5.2 Morvedre	3.1 El Botànic	3.4 Arrancapins
17.4 Cases de Bàrcena	11.3 La Malva-rosa	12.3 La Creu del Grau	8.1 Patraix	6.2 Mestalla
19.8 Faitanar	17.3 Carpesa	5.1 Marxalenes	8.3 Vara de Quart	6.4 Ciutat Universitària
10.6 La Punta	7.3 Tres Forques	1.4 El Pilar	19.4 El Saler	1.2 La Xerea
11.5 Natzaret	17.2 Poble Nou	16.1 Benicalap	2.1 Russafa	2.3 Gran Via
11.2 El Cabanyal-el Canyamelar	18.1 Benimàmet	17.1 Benifaraig	8.4 Safranar	1.6 Sant Francesc
19.1 El Forn d'Alcedo	16.2 Ciutat Fallera	10.2 En Corts	14.2 Camí de Vera	12.5 Penya-roja
7.4 La Fontsanta	17.7 Borbotó	9.2 L'Hort de Senabre	13.2 Ciutat Jardí	6.1 Exposició
19.7 La Torre	10.4 Fonteta de Sant Lluís	12.1 Aiora	3.2 La Roqueta	6.3 Jaume Roig
4.3 El Calvari	9.4 Sant Marcel·lí	11.1 El Grau	1.5 El Mercat	2.2 El Pla del Remei
	15.2 Torrefiel	10.5 Na Rovella	15.3 Sant Llorenç	
	19.5 El Palmar	13.1 L'Illa Perduda	4.1 Campanar	
	9.5 Camí Real	9.3 La Creu Coberta	3.3 La Petxina	
	19.2 El Castellar- l'Oliverar	5.3 Trinitat	1.1 La Seu	
	5.4 Tormos	8.5 Favara	13.5 La Carrasca	
	1.3 El Carme	7.1 Nou Moles	10.7 Ciutat de les Arts i de les Ciències	
	19.3 Pinedo	12.4 Camí Fondo	4.4 Sant Pau	
	7.2 Soternes	4.2 Les Tendetes	13.4 La Bega Baixa	
		11.4 Beteró	17.6 Massarojos	
		13.3 L'Amistat		
		9.1 La Raiosa		
		10.1 Mont-Olivet		
		12.2 Albors		
		18.2 Beniferri		
		5.5 Sant Antoni		
		19.6 El Perellonet		
		14.1 Benimaclet		
		10.3 Malilla		
		7.5 La Llum		
		8.2 Sant Isidre		

Font: Cadastre de Béns Immobles a 01/01/2002

NAIXEMENTS I DEFUNCIONS.

Naixement. Es considera naixement el de qualsevol ésser nascut viu, independentment del període que visca. Es tracta de naixements classificats segons el lloc de residència de la mare.

Defunció. Es considera defunció la de qualsevol ser nascut viu.

Les dades de naixements i defuncions son les registrades al Padró Municipal d'Habitants.

NACIMIENTOS Y DEFUNCIONES.

Nacimiento. Se considera nacimiento el de cualquier ser nacido con vida, independientemente del período que viva. Se trata de nacimientos clasificados según el lugar de residencia de la madre.

Defunción. Defunción es la de cualquier ser nacido con vida.

Los datos de nacimientos y defunciones son los registrados en el Padrón Municipal de Habitantes.

FONTS

Padró Municipal d'Habitants
Oficina d'Estadística Ajuntament de València

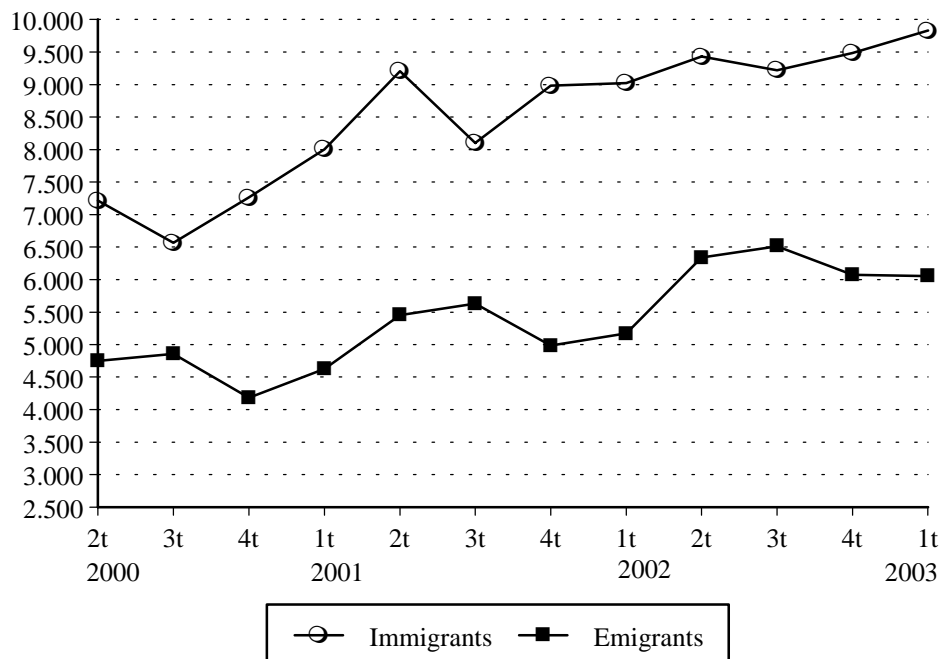
FUENTES

Padrón Municipal de Habitantes
Oficina de Estadística Ayuntamiento de Valencia

III.1. Migracions registrades a la ciutat de València. Primer trimestre 2003*III.1. Migraciones registradas en la Ciudad de Valencia. Primer trimestre 2003***1. Immigrants, emigrants i saldo migratori. 2001 - 2003***1. Inmigrantes, emigrantes y saldo migratorio. 2001 - 2003*

	Immigrants	Emigrants	Saldo Migratori
2001	34.294	20.694	13.600
Primer Trimestre	8.005	4.627	3.378
Segon Trimestre	9.206	5.452	3.754
Tercer Trimestre	8.099	5.628	2.471
Quart Trimestre	8.984	4.987	3.997
2002	37.157	24.095	13.162
Primer Trimestre	9.021	5.171	3.850
Segon Trimestre	9.430	6.341	3.089
Tercer Trimestre	9.222	6.512	2.810
Quart Trimestre	9.484	6.071	3.413
2003			
Primer trimestre (*)	9.831	6.051	3.780

(*) L'últim trimestre dades provisionals.

MIGRACIONES. EVOLUCIÓ TRIMESTRAL

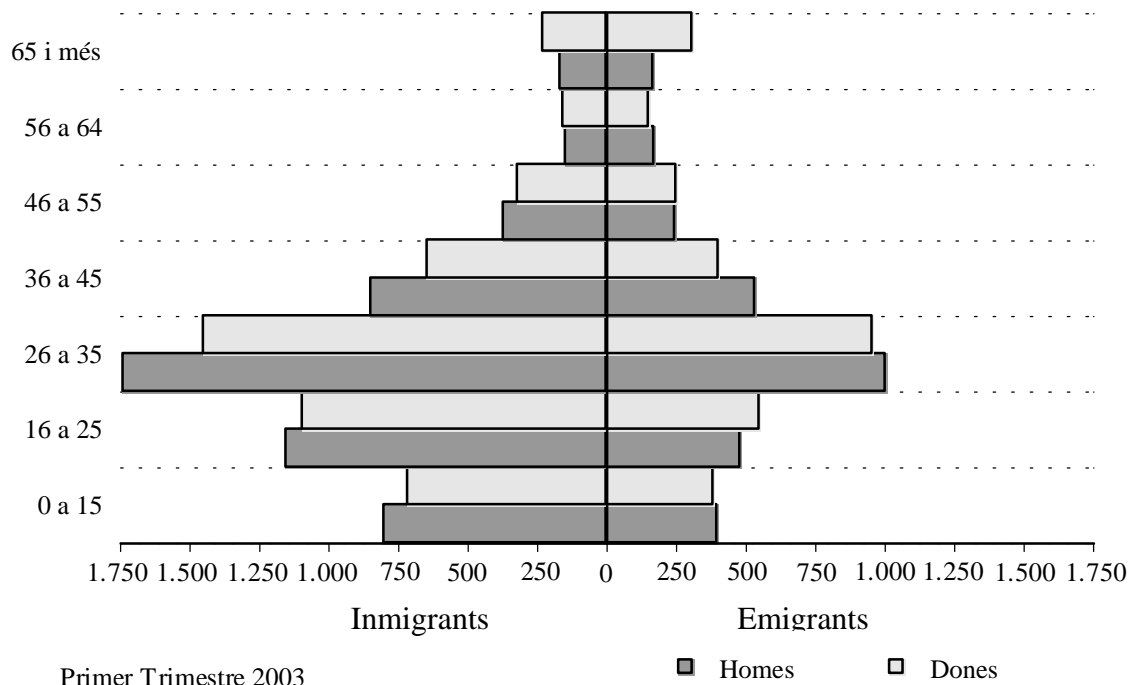
2. Immigrants segons sexe i edat.*2. Inmigrantes según sexo y edad.*

	Total	%	Homes	%	Dones	%
Total	9.831	100,0	5.222	53,1	4.609	46,9
15 i menys anys	1.515	15,4	800	8,1	715	7,3
16 a 25	2.246	22,8	1.152	11,7	1.094	11,1
26 a 35	3.187	32,4	1.738	17,7	1.449	14,7
36 a 45	1.492	15,2	847	8,6	645	6,6
46 a 55	691	7,0	371	3,8	320	3,3
56 a 64	304	3,1	147	1,5	157	1,6
65 i més	396	4,0	167	1,7	229	2,3

3. Immigrants segons procedència i sexe.*3. Inmigrantes según procedencia y sexo.*

	Total	%	Homes	%	Dones	%
Total	9.831	100,0	5.222	53,1	4.609	46,9
L'Horta	1.468	14,9	765	7,8	703	7,2
Resta de la Comunitat	1.654	16,8	863	8,8	791	8,0
Resta de l'estat	2.262	23,0	1.238	12,6	1.024	10,4
Estranger	4.447	45,2	2.356	24,0	2.091	21,3

INMIGRANTS I EMIGRANTS ESTRUCTURA D'EDAT I SEXE



4. Immigrants per continent de nacionalitat i sexe.

4. Inmigrantes por continente de nacionalidad y sexo.

	Total	Homes	Dones
Total	9.831	5.222	4.609
Espanya	3.811	1.953	1.858
Unión Europea (14 països)	411	248	163
Resta de D'Europa	852	454	398
Àfrica	655	487	168
Amèrica del Nord	36	22	14
Amèrica Central	99	49	50
Amèrica del Sud	3.582	1.713	1.869
Àsia, Oceania i Apàtrides	385	296	89

5. Immigrants per continent de nacionalitat i grups d'edat.

5. Inmigrantes por continente de nacionalidad y grupos de edad.

	Total	Menys de 16 anys	16 – 64 anys	65 i més anys
Total	9.831	1.515	7.920	396
Espanya	3.811	624	2.841	346
Unió Europea (14 països)	411	47	352	12
Resta d'Europa	852	69	782	1
Àfrica	655	29	623	3
Amèrica del Nord	36	6	30	0
Amèrica Central	99	5	93	1
Amèrica del Sud	3.582	698	2.856	28
Àsia, Oceania i Apàtrides	385	37	343	5

6. Emigrants segons sexe i edat.

6. Emigrantes según sexo y edad .

	Total	%	Homes	%	Dones	%
Total	6.051	100,0	3.054	50,5	2.997	49,5
15 i menys anys	780	12,9	397	6,6	383	6,3
16 a 25	1.029	17,0	480	7,9	549	9,1
26 a 35	1.958	32,4	1.003	16,6	955	15,8
36 a 45	935	15,5	533	8,8	402	6,6
46 a 55	495	8,2	245	4,0	250	4,1
56 a 64	322	5,3	171	2,8	151	2,5
65 i més	532	8,8	225	3,7	307	5,1

7. Emigrants segons destinació i sexe.

7. Emigrantes según destino y sexo.

	Total	%	Homes	%	Dones	%
Total	6.051	100,0	3.054	50,5	2.997	49,5
L'Horta	2.365	39,1	1.203	19,9	1.162	19,2
Resta de la Comunitat	2.230	36,9	1.124	18,6	1.106	18,3
Resta de l'estat	1.434	23,7	714	11,8	720	11,9
Estranger	22	0,4	13	0,2	9	0,1

8. Emigrants per continent de nacionalitat i sexe.

8. Emigrantes por continente de nacionalidad y sexo.

	Total	Homes	Dones
Total	6.051	3.054	2.997
Espanya	4.807	2.423	2.384
Unió Europea (14 països)	79	48	31
Resta d'Europa	159	82	77
Àfrica	132	81	51
Amèrica del Nord	4	4	0
Amèrica Central	33	17	16
Amèrica del Sud	778	355	423
Àsia, Oceania i Apàtrides	59	44	15

9. Emigrants per continent de nacionalitat i grups d'edat.

9. Emigrantes por continente de nacionalidad y grupos de edad.

	Total	Menys de 16 anys	16 – 64 anys	65 i més anys
Total	6.051	780	4.739	532
Espanya	4.807	640	3.641	526
Unió Europea (14 països)	79	9	68	2
Resta d'Europa	159	17	141	1
Àfrica	132	12	119	1
Amèrica del Nord	4	0	4	0
Amèrica Central	33	2	31	0
Amèrica del Sud	778	97	679	2
Àsia, Oceania i Apàtrides	59	3	56	0

10. Immigrants, emigrants i saldo migratori per districte.

10. Inmigrantes, emigrantes y saldo migratorio por distrito.

	4t Trimestre 2002			1r Trimestre 2003		
	Immigrants	Emigrants	Saldo Migratori	Immigrants	Emigrants	Saldo Migratori
València	9.484	6.071	3.413	9.831	6.051	3.780
1. Ciutat Vella	416	239	177	404	252	152
2. L'Eixample	670	368	302	684	387	297
3. Extramurs	645	391	254	806	389	417
4. Campanar	510	269	241	544	290	254
5. La Saïdia	749	449	300	681	366	315
6. El Pla del Real	329	235	94	411	189	222
7. L'Olivereta	674	445	229	715	447	268
8. Patraix	526	471	55	553	450	103
9. Jesús	540	365	175	524	395	129
10. Quatre Carreres (*)	855	506	349	765	504	261
11. Poblat Marítims (*)	604	420	184	543	393	150
12. Camins al Grau	836	423	413	771	385	386
13. Algirós	455	316	139	502	282	220
14. Benimaclet	354	222	132	374	274	100
15. Rascanya (*)	560	395	165	700	417	283
16. Benicalap (*)	397	288	109	478	342	136
17. Pobles del Nord (*)	75	41	34	55	39	16
18. Pobles de l'Oest	123	94	29	146	105	41
19. Pobles del Sud	166	134	32	175	145	30

(*) L'àmbit territorial d'estos districtes va canviar en el ple de l'Ajuntament de 31 de Gener del 2003.

III.2 Canvis de domicili intraurbans. Primer trimestre 2003

III.2 Cambios de domicilio Intraurbanos. Primer trimestre 2003

1. Canvis de domicili per sexe. 2001 - 2003

1. Cambios de domicilio por sexo . 2001 - 2003

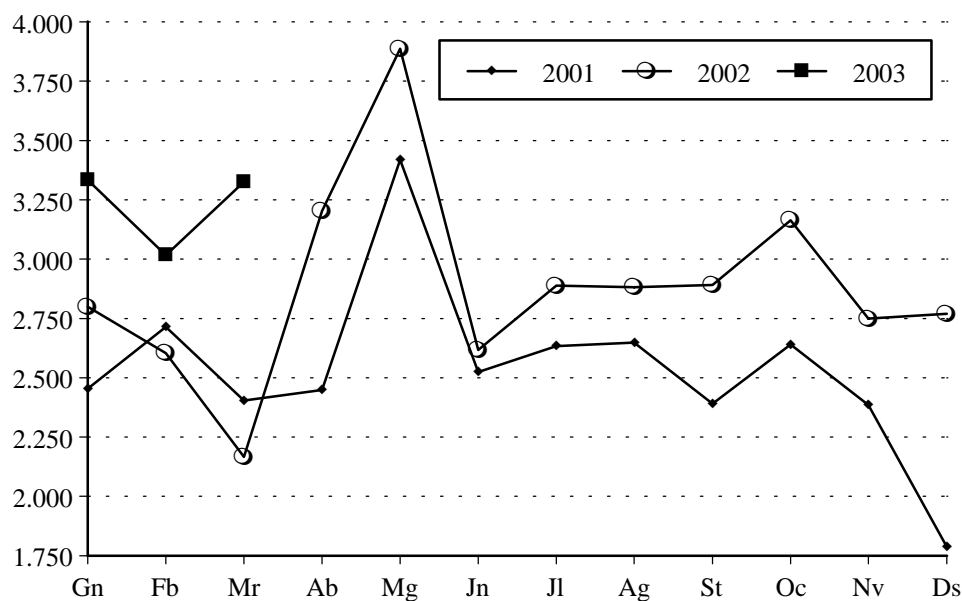
	Homes	Dones	Total
2001	14.826	15.621	30.447
Primer Trimestre	3.669	3.903	7.572
Segon Trimestre	4.169	4.222	8.391
Tercer Trimestre	3.690	3.982	7.672
Quart Trimestre	3.298	3.514	6.812
2002			
Primer Trimestre	3.676	3.893	7.569
Segon Trimestre	4.687	5.020	9.707
Tercer Trimestre	4.264	4.397	8.661
Quart Trimestre	4.257	4.425	8.682
2003			
Primer Trimestre	4.759	4.916	9.675

2. Persones que han canviat de domicili segons sexe i edat.

2. Personas que han cambiado de domicilio según sexo y edad.

	Homes	%	Dones	%	Total	%
Menys de 15 anys	952	9,8	910	9,4	1.862	19,2
De 16 a 25 anys	727	7,5	868	9,0	1.595	16,5
De 26 a 35 anys	1.549	16,0	1.528	15,8	3.077	31,8
De 36 a 45 anys	862	8,9	808	8,4	1.670	17,3
De 46 a 55 anys	341	3,5	337	3,5	678	7,0
De 56 a 64 anys	143	1,5	177	1,8	320	3,3
De 65 i més anys	185	1,9	288	3,0	473	4,9
Total	4.759	49,2	4.916	50,8	9.675	100,0

CANVIS DE DOMICILI PER MES



3. Canvis de domicili entre districtes.*3. Cambios de domicilio entre distritos.*

	Districte d'eixida																			Total
	1	2	3	4	5	6	7	8	9	10	11	12	13	14	15	16	17	18	19	
Districte d'arribada																				
1	111	34	23	14	22	23	15	10	12	11	12	5	18	5	9	2	1	0	1	328
2	26	231	33	12	9	24	10	12	25	108	9	31	15	13	13	5	0	1	9	586
3	45	38	242	22	18	14	71	42	41	40	10	12	18	5	13	14	2	5	10	662
4	11	12	43	135	58	5	38	14	21	19	4	17	13	9	15	53	0	1	2	470
5	18	11	24	35	242	7	13	16	21	36	14	16	13	21	81	44	2	0	10	624
6	46	32	11	0	10	100	3	3	4	12	11	35	28	42	4	4	0	2	10	357
7	21	30	66	18	27	5	307	52	21	28	15	17	7	7	9	21	0	4	0	655
8	15	13	77	10	21	4	67	274	66	32	12	19	8	7	5	7	1	0	6	644
9	13	48	49	8	16	1	26	85	235	28	10	8	7	6	11	9	0	4	9	573
10	31	120	28	15	20	17	19	24	30	437	29	31	12	9	15	11	0	0	12	860
11	5	19	21	5	9	11	5	8	11	37	340	96	72	7	16	4	0	0	10	676
12	24	46	14	8	20	49	19	21	17	57	108	308	111	18	25	12	0	3	16	876
13	6	21	12	7	10	29	4	7	3	24	30	66	145	12	4	7	0	1	5	393
14	11	18	10	1	35	43	3	7	4	4	11	17	15	134	32	10	1	1	6	363
15	17	25	15	20	101	11	13	8	12	25	23	27	20	66	343	43	6	2	2	779
16	15	9	25	27	76	4	10	16	13	28	6	12	6	10	51	191	5	4	1	509
17	1	1	0	1	8	1	0	0	1	0	1	3	0	9	17	1	20	0	0	64
18	0	2	2	7	3	0	0	4	1	1	1	1	1	3	2	7	1	56	0	92
19	2	8	12	5	1	4	8	6	4	35	4	3	6	2	0	1	0	0	63	164
Total	418	718	707	350	706	352	631	609	542	962	650	724	515	385	665	446	39	84	172	9.675

4. Canvis de domicili segons valor cadastral mitjà del barri d'eixida i del d'arribada.*4. Cambios de domicilio según valor catastral medio del barrio de salida y el de llegada.*

	Barri d'eixida valor cadastral mitjà dels habitatges					Total	
	<=15.000	15.001-19.000	19.001-25.000	25.001-35.000	>35.000		
Barri d'arribada							
Mateix barri		138	523	1.146	552	189	2.548
<= 15.000	28		47	225	69	13	382
15.000-19.000	81		229	567	187	58	1.122
19.001-25.000	181		464	1.492	739	321	3.197
25.001-35.000	43		184	725	380	228	1.560
>35.000	13		39	322	244	248	866
Total	484		1.486	4.477	2.171	1.057	9.675

Nota: Dades en Euros. Vegeu apartat de conceptes.

III.3. Naixements i defuncions registrats a la ciutat de València. Quart trimestre 2002

III.3. Nacimientos y defunciones registrados en la Ciudad de Valencia. Cuarto trimestre 2002

1. Naixements i defuncions per sexe i trimestre.

1. Nacimientos y defunciones por sexo y trimestre.

	Naixements			Defuncions			Creixement Vegetatiu
	Homes	Dones	Total	Homes	Dones	Total	
2001	3.513	3.311	6.824	3.352	3.294	6.646	178
Primer Trimestre	775	779	1.554	855	905	1.760	-206
Segon Trimestre	879	829	1.708	786	797	1.583	125
Tercer Trimstre	909	834	1.743	814	768	1.582	161
Quart Trimestre	950	869	1.819	897	824	1.721	98
2002							
Primer Trimestre	896	850	1.746	1.068	990	2.058	-312
Segon Trimestre	913	786	1.699	825	787	1.612	87
Tercer Trimestre	934	924	1.858	803	680	1.483	374
Quart Trimestre (*)	989	872	1.860	834	737	1.571	290

Nota: L'últim trimestre dades provisionals.

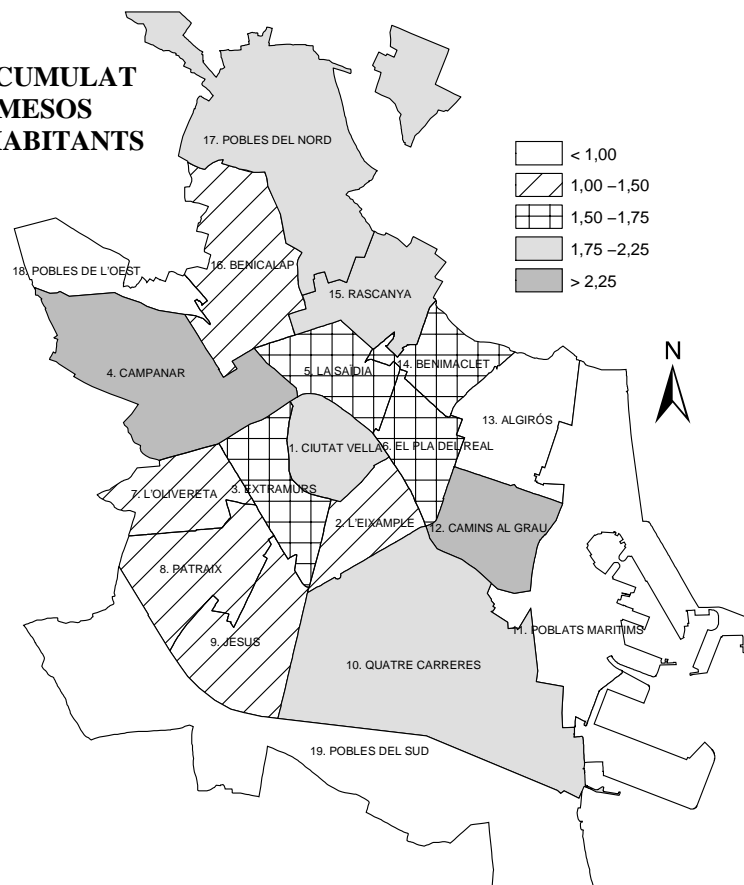
2. Naixements i defuncions per districte.

2. Nacimientos y defunciones por distrito.

	3r Trimestre 2002			4t Trimestre 2002		
	Naixements	Defuncions	Creixement Vegetatiu	Naixements	Defuncions	Creixement Vegetatiu
TOTAL	1.858	1.483	375	1.860	1.571	289
1.Ciutat Vella	51	70	-19	53	91	-38
2.L'Eixample	109	118	-9	112	139	-27
3.Extramurs	114	107	7	104	113	-9
4.Campanar	57	60	-3	79	46	33
5.La Saïdia	105	113	-8	111	109	2
6.El Pla del Real	63	57	6	85	50	35
7.L'Olivereta	103	102	1	127	129	-2
8.Patraix	129	91	38	152	88	64
9.Jesús	135	91	44	98	98	0
10.Quatre Carreres	204	132	72	169	131	38
11.Poblats Marítims	152	123	29	152	133	19
12.Camins al Grau	175	92	83	165	101	64
13.Algirós	73	56	17	70	68	2
14.Benimaclet	64	36	28	66	43	23
15.Rascanya	117	77	40	101	80	21
16.Benicalap	103	84	19	120	66	54
17.Pobles del Nord	11	12	-1	22	22	0
18.Pobles de l'Oest	42	17	25	36	21	15
19.Pobles del Sud	51	45	6	38	43	-5

III.4. Resum moviments registrats al Padró Municipal d'Habitants per districtes*III.4. Resumen movimientos registrados en el Padrón Municipal de Habitantes por distritos.***1. Resum moviments registrats al Padró.***1. Resumen movimientos registrados en el Padrón..*

	3r Trimestre 2002				4t Trimestre 2002				Saldo Acumulat en 12 mesos
	Creixement vegetatiu	Saldo Migratori Interurbà	Saldo Migratori Intraurbà	Saldo Net	Creixement vegetatiu	Saldo Migratori Interurbà	Saldo Migratori Intraurbà	Saldo Net	
TOTAL	375	2.681	0	3.056	289	3.413	0	3.702	13.474
1. Ciutat Vella	-19	161	-41	101	-38	177	-8	131	485
2. L'Eixample	-9	287	-106	172	-27	302	-129	146	630
3. Extramurs	7	278	-117	168	-9	254	-129	116	764
4. Campanar	-3	176	109	282	33	241	150	424	1.390
5. La Saïdia	-8	259	-112	139	2	300	-132	170	817
6. El Pla del Real	6	131	-61	76	35	94	-31	98	509
7. L'Olivereta	1	91	32	124	-2	229	-62	165	672
8. Patraix	38	46	1	85	64	55	47	166	732
9. Jesús	44	69	37	150	0	175	19	194	676
10. Quatre Carreres	72	250	-3	319	38	349	103	490	1.274
11. Pobles Marítims	29	146	-18	157	19	184	-54	149	491
12. Camins al Grau	83	285	183	551	64	413	189	666	2.474
13. Algirós	17	185	-79	123	2	139	-116	25	339
14. Benimaclet	28	123	-73	78	23	132	-27	128	520
15. Rascanya	40	148	87	275	21	165	88	274	904
16. Benicalap	19	48	134	201	54	109	31	194	476
17. Pobles del Nord	-1	-3	27	23	0	34	28	62	125
18. Pobles de l'Oest	25	-49	-8	-32	15	29	-8	36	7
19. Pobles del Sud	6	50	8	64	-5	32	41	68	189

SALDO ACUMULAT EN 12 MESOS PER 100 HABITANTS

IV EDIFICACIÓ I HABITATGE

IV EDIFICACION Y VIVIENDA

ÍNDEX

	Pàgina
CONCEPTES	51
IV.1. Llicències urbanístiques municipals	
1.1 Llicències de construcció i ocupació.	53
IV.2. Habitatges visats	
2.1 Habitatges visats, mes a mes.	54
IV.3. Preu mitjà per m² dels habitatges	
3.1 Preu mitjà dels habitatges per m ² , trimestral.	55

ÍNDICE

	<i>Página</i>
CONCEPTOS	51
IV.1. Licencias urbanísticas municipales	
1.1 Licencias de construcción y ocupación.. ..	53
IV.2. Viviendas visadas	
2.1 Viviendas visadas, mes a mes.	54
IV.3. Precio medio por m² de las viviendas	
3.1 Precio medio de las viviendas por m ² , trimestral.....	55

CONCEPTES

Llicències municipals de construcció i ocupació. En el Decret de 17 de juny de 1955 pel qual s'aprova el Reglament de servicis de les corporacions locals, en el títol primer sobre la Intervenció administrativa en l'activitat privada, en l'article 21 es regula l'obligatorietat de l'obtenció d'una llicència prèvia en els casos de construcció d'obra nova i primera utilització dels edificis.

Les dades publicades corresponen a les llicències de construcció i ocupació concedides per l'Ajuntament de València durant el període corresponent, de tal manera que la informació s'hi oferix per trimestre i districte.

Llicències de construcció: inclouen les llicències corresponents als habitatges que es té projectat construir en edificis de nova planta.

Llicències de primera ocupació: inclouen les llicències corresponents a tots els habitatges construïts a edificis de nova planta i rehabilitats.

Habitatge. Es defineix com a habitatge un recinte que té diverses habitacions i annexos, que pot ocupar la totalitat d'un edifici (habitatge unifamiliar) o part d'estei que té el conjunt estructuralment separat i independent de la resta. L'habitatge és concebut per a ser habitat per persones, generalment famílies, i es troba dotat d'accés directe des de la via pública o de recintes comuns privats.

CONCEPTOS

Licencias municipales de construcción y ocupación. En el Decreto de 17 de Junio de 1955 por el que se aprueba el reglamento de servicios de las corporaciones locales, en su título primero sobre la Intervención administrativa en la actividad privada, en su artículo 21 se regula la obligatoriedad de la obtención de una licencia previa en los casos de construcción de obra nueva y primera utilización de los edificios.

Los datos publicados corresponden a las licencias de construcción y ocupación concedidas por el Ayuntamiento de Valencia en el período correspondiente, ofreciéndose la información por trimestre y distrito.

Licencias de construcción: incluyen las licencias correspondientes a las viviendas que se tiene proyectado construir en edificios de nueva planta.

Licencias de primera ocupación: incluyen las licencias correspondientes a todas las viviendas construidas en edificios de nueva planta y rehabilitados.

Vivienda. Se define como vivienda un recinto con diversas estancias de habitación y anexos, que puede ocupar la totalidad de un edificio (vivienda unifamiliar) o parte del mismo, estando en este caso el conjunto estructuralmente separado e independiente del resto. La vivienda es concebida para ser habitada por personas, generalmente familias, estando dotada de acceso directo desde la vía pública o de recintos comunes privados.

Habitatges visats. És el total d'habitatges, inclou els habitatges d'obra nova i les reformes o restauracions, a edificis d'habitatges en bloc o unifamiliars. S'obté mitjançant les fitxes de visat d'encàrrec professional de direcció d'obra. Es comptabilitzen totes les obres promogudes per promotors privats, així com les obres promogudes per organismes públics, i que les seues destinacions siguen edificis d'habitatges, no es computen, per tant, les obres promogudes per organismes públics que tinguen diferents destinacions.

Preu mitjà per m² dels habitatges. Les unitats informants són les entitats financeres i societats taxadores que en virtut de la llei que regula la seua activitat, estan facultades per a realitzar operacions de taxació.

El període de referència dels preus mitjans d'habitatge és trimestral, ja que, a pesar que les dades rebudes es referixen a taxacions puntuals, per raó del seu volum, un índex mensual seria poc representatiu.

La població objecte de l'estudi està composta pel conjunt de taxacions d'habitatges taxats a preu de mercat lliure realitzats per les societats taxadores, durant el període a què es referix l'índex.

Per càlcul dels preus mitjans dels habitatges taxats, es fa una mitjana simple per m², calculada per a cada habitatge. Per a cada taxació es disposa d'una referència geogràfica que inclou codi postal, municipi i comunitat autònoma, per tant s'obté un preu mitjà per m² per a cada codi postal; el preu mitjà per m² per municipi es calcula del preu dels habitatges taxats en el període pel conjunt de codis postals del municipi. Per obtenir el de preu per comunitat autònoma es pondera el preu per municipi pel nombre d'habitants de fet d'este.

Valor de realització o de mercat. Este apareix definit en l'Ordre del Ministeri d'Economia i Hisenda, de data 4/X/85, " El valor de realització o de mercat és igual al preu que podria aconseguir-se en el mercat per la venda de la finca objecte de taxació, aconseguit en un període raonable".

Viviendas visadas. Es el total de viviendas, incluye las viviendas de obra nueva y las reformas o restauraciones, en edificios de viviendas en bloque o unifamiliares. Se obtiene a través de las fichas de visado de encargo profesional de dirección de obra. Se contabilizan todas las obras promovidas por promotores privados, así como las obras promovidas por organismos públicos, y que sus destinos sean edificios de viviendas, no se computan, por tanto, las obras promovidas por organismos públicos que tengan otros destinos.

Precio medio por m² de las viviendas. Las unidades informantes son las entidades financieras y sociedades tasadoras que en virtud de la ley que regula su actividad, están facultadas para realizar operaciones de tasación.

El periodo de referencia de los precios medios de vivienda es trimestral, ya que, a pesar de que los datos recibidos se refieren a tasaciones puntuales, dado su volumen, un índice mensual sería poco representativo.

La población objeto del estudio está compuesta por el conjunto de tasaciones de viviendas tasadas a precio de mercado libre realizadas por las Sociedades tasadoras, durante el periodo a que se refiere el índice.

Para el cálculo de los precios medios de las viviendas tasadas, se hace una media simple por m², calculada para cada vivienda. Para cada tasación se dispone de una referencia geográfica que incluye código postal, Municipio y Comunidad Autónoma, por tanto se obtiene un precio medio por m² para cada código postal; el precio medio por m² por Municipio se calcula del precio de las viviendas tasadas en el periodo para el conjunto de códigos postales del Municipio. Para obtener el precio por Comunidad Autónoma se pondera el precio por Municipio por el número de habitantes de hecho de este.

Valor de realización o de mercado. Este aparece definido en la Orden del Ministerio de Economía y Hacienda, fecha 4/X/85, " El valor de realización o de mercado es igual al precio que podría conseguirse en el mercado por la venta de la finca objeto de tasación, logrado en un periodo razonable".

FONTS

Servici de Llicències Urbanístiques. Ajuntament de València
Ministeri de Foment

Oficina d'Estadística. Ajuntament de València

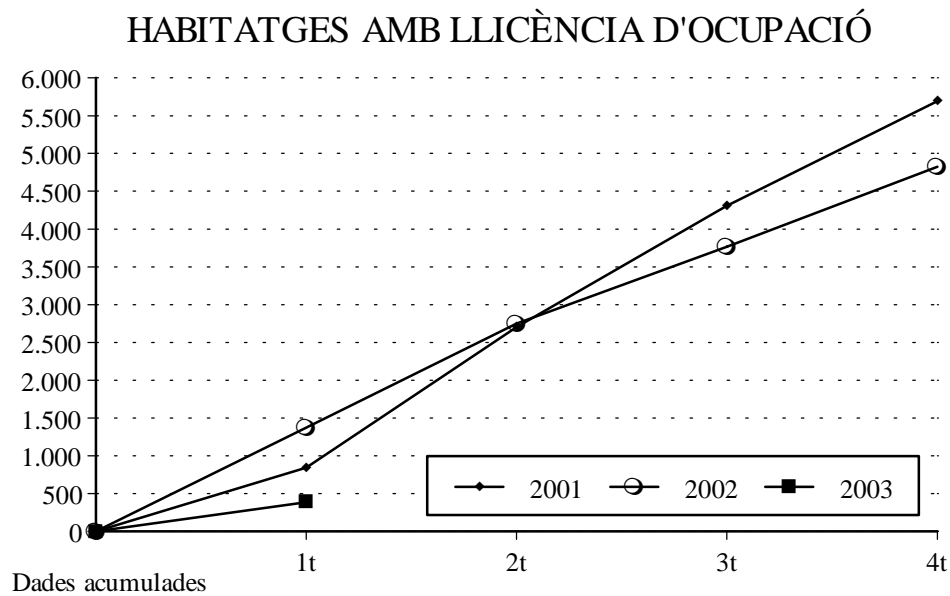
FUENTES

Servicio de Licencias Urbanísticas. Ayuntamiento de Valencia
Ministerio de Fomento

Oficina de Estadística. Ayuntamiento de Valencia

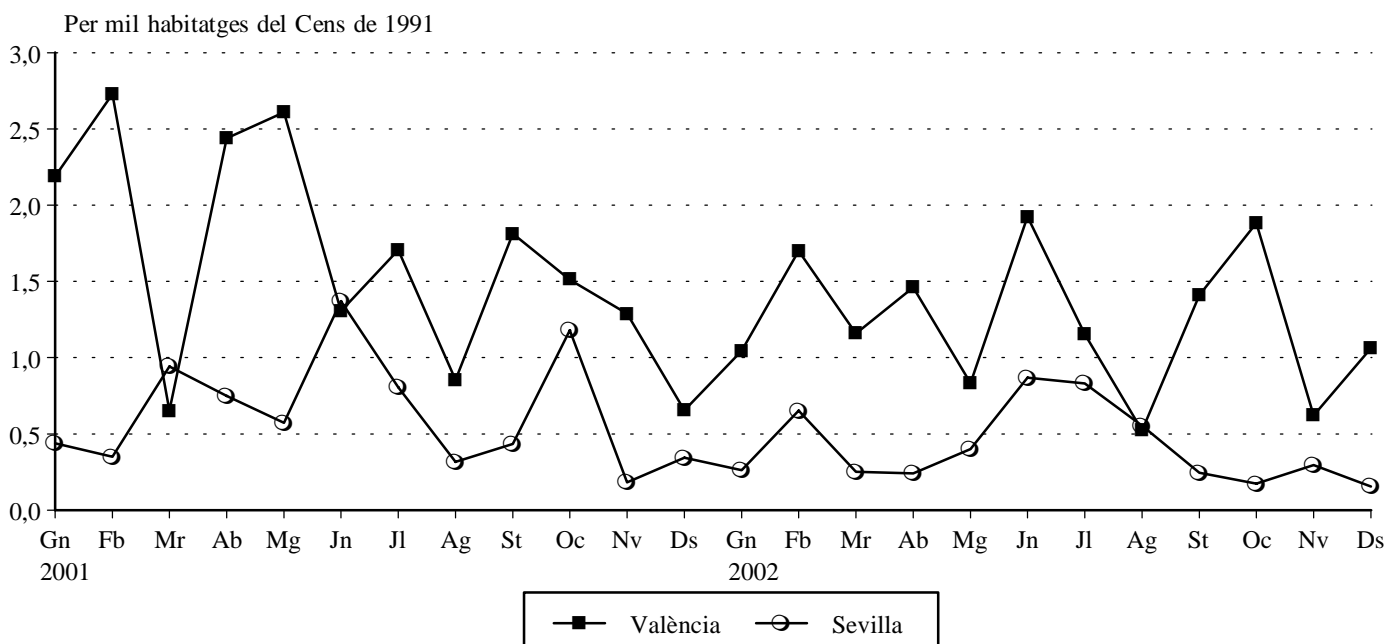
IV.1 Llicències urbanístiques municipals. Primer trimestre 2003*IV.1 Licencias urbanísticas municipales. Primer trimestre 2003***1.1 Llicències de construcció i ocupació d'habitatges, per districte.***1.1 Licencias de construcción y ocupación de viviendas, por distrito.*

	Construcció			1ª Ocupació		
	Llicències	Edificis	Habitatges	Llicències	Edificis	Habitatges
2003						
Primer Trimestre	14	18	134	20	28	386
1.Ciutat Vella	5	8	44	10	17	73
2.L' Eixample	1	1	12	0	0	0
3.Extramurs	0	0	0	1	1	12
4.Campanar	0	0	0	1	1	111
5.La Saïdia	0	0	0	1	1	15
6.El Pla del Real	0	0	0	0	0	0
7.L' Olivereta	0	0	0	1	2	85
8.Patraix	2	3	25	0	0	0
9.Jesús	0	0	0	0	0	0
10.Quatre Carreres	3	3	34	1	1	10
11.Poblats Marítims	1	1	1	1	1	1
12.Camins al Grau	1	1	8	1	1	72
13.Algirós	0	0	0	0	0	0
14.Benimaclet	0	0	0	1	1	5
15.Rascanya	0	0	0	0	0	0
16.Benicalap	1	1	10	0	0	0
17.Pobles del Nord	0	0	0	1	1	1
18.Pobles de l'Oest	0	0	0	1	1	1
19.Pobles del Sud	0	0	0	0	0	0



IV.2 Habitatges visats. Quart trimestre 2002*IV.2 Viviendas visadas. Cuarto trimestre 2002***2.1 Habitatges visats. 2001 - 2002.***2.1 Viviendas visadas. 2001 - 2002.*

	València	Barcelona	Madrid	Sevilla	C. Valenciana	Espanya
2001	6.480	11.968	25.380	5.073	79.422	561.186
Gener	718	1.070	2.637	293	7.019	44.171
Febrer	895	850	1.652	234	8.751	47.032
Març	214	895	1.688	630	7.295	52.834
Abril	800	1.042	2.146	501	5.350	41.627
Maig	856	1.095	2.301	383	7.860	49.272
Juny	428	1.036	1.625	918	7.401	51.216
Juliol	560	1.169	2.102	539	7.975	59.425
Agost	280	599	2.248	212	2.490	35.683
Setembre	595	360	1.145	291	5.383	39.088
Octubre	496	1.060	2.687	720	5.700	48.195
Novembre	423	1.620	2.992	122	8.031	50.140
Desembre	215	1.172	2.157	230	6.167	42.503
2002	4.847	7.538	34.833	3.328	84.940	575.546
Gener	343	859	3.119	176	6.787	44.147
Febrer	558	805	3.076	437	7.030	48.187
Març	380	1.190	2.447	168	5.247	43.869
Abril	479	553	1.867	161	6.375	49.147
Maig	273	524	2.992	269	8.940	51.333
Juny	631	1.128	2.934	582	7.713	50.135
Juliol	379	565	4.106	556	9.171	60.963
Agost	171	59	3.372	371	3.591	35.658
Setembre	463	190	3.268	164	7.555	45.520
Octubre	618	526	2.174	116	9.067	52.848
Novembre	204	533	3.013	198	6.643	47.121
Desembre	348	606	2.465	130	6.821	46.618

HABITATGES VISATS 2001-2002

IV.3 Preu per m² dels habitatges. Quart trimestre 2002

IV.3 Precio por m² de las viviendas. Cuarto trimestre 2002

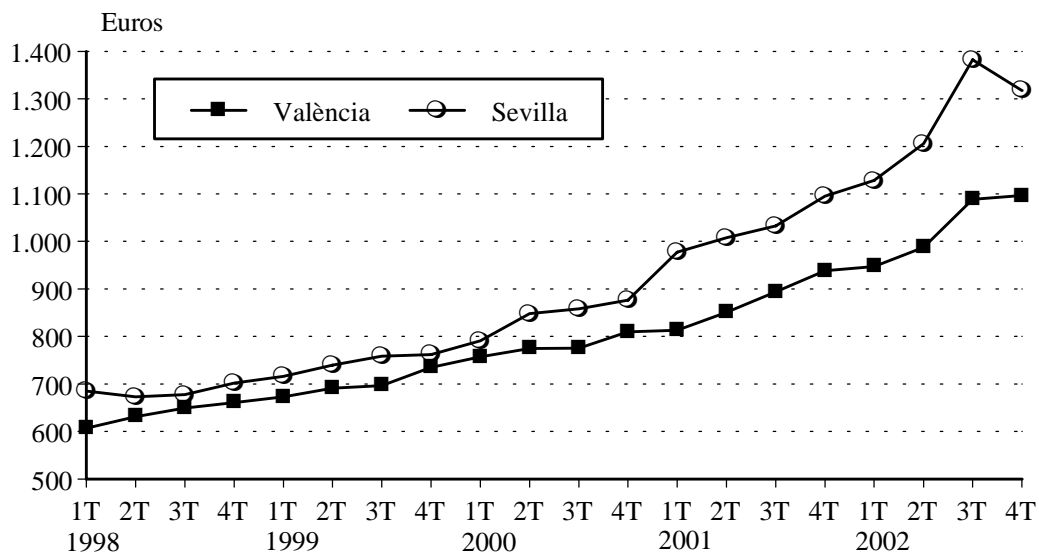
3.1 Preu mitjà per m² dels habitatges, trimestral. 2000 - 2002

3.1 Precio medio por m² de las viviendas, trimestral. 2000 - 2002

	València	Barcelona	Madrid	Sevilla	C. Valenciana	Espanya
2000	779,26	1.634,13	1.557,92	843,44	659,40	907,20
Primer Trimestre	757,34	1.524,56	1.471,14	790,56	631,25	857,25
Segon Trimestre	774,90	1.598,63	1.516,56	847,86	652,11	891,76
Tercer Trimestre	775,28	1.667,44	1.597,47	858,65	671,85	926,36
Quart Trimestre	809,53	1.745,90	1.646,50	876,69	682,41	953,42
2001	874,15	1.917,97	1.854,69	1.028,37	748,21	1.046,91
Primer Trimestre	813,06	1.826,04	1.739,26	977,07	697,45	994,50
Segon Trimestre	851,07	1.866,36	1.803,35	1.007,92	739,52	1.030,77
Tercer Trimestre	893,89	1.963,69	1.893,03	1.032,74	765,84	1.065,78
Quart Trimestre	938,58	2.015,80	1.983,10	1.095,75	790,03	1.096,57
2002	1.029,98	2.208,33	2.269,11	1.258,58	877,26	1.220,93
Primer Trimestre	947,38	2.024,57	2.132,19	1.128,17	807,07	1.148,23
Segon Trimestre	987,43	2.190,72	2.146,91	1.205,58	862,02	1.193,66
Tercer Trimestre	1.088,78	2.286,97	2.319,24	1.382,47	914,11	1.254,09
Quart Trimestre	1.096,33	2.331,05	2.478,10	1.318,08	925,81	1.287,73

Nota: Dades en Euros.

PREU MITJÀ PER M²



V MEDI AMBIENT

V MEDIO AMBIENTE

ÍNDEX

	Pàgina
CONCEPTES	59
V.1. Observacions meteorològiques	
1.1 Observacions meteorològiques. Mes a mes.	61
1.2 Observacions del vent. Mes a mes.	62
V.2. Contaminació atmosfèrica	
2.1 Diòxid de sofre segons estacions manuals de mostreig. Mitjana setmanal.	63
2.2 Fum segons estacions manuals de mostreig. Mitjana setmanal.	64
2.3 Diversos contaminants segons estacions automàtiques de mostreig.	65
V.3. Contaminació acústica	
3.1 Nivell sonor (soroll) en dB. Mitjana per hora del dia.	66

ÍNDICE

	Página
CONCEPTOS	59
V.1. Observaciones meteorológicas	
1.1 Observaciones meteorológicas. Mes a mes.	61
1.2 Observaciones del viento. Mes a mes.	62
V.2. Contaminación atmosférica	
2.1 Dióxido de azufre según estaciones manuales de muestreo. Media semanal.	63
2.2 Humo según estaciones manuales de muestreo. Media semanal.	64
2.3 Diversos contaminantes según estaciones automáticas de muestreo	65
V.3. Contaminación acústica	
3.1 Nivel sonoro (ruido) en dB. Media por hora del día.	66

CONCEPTES

CLIMATOLOGIA

Precipitació. Caiguda de productes de condensació del vapor d'aigua, sòlids o líquids, que arriben a terra per tant una velocitat apreciable.

Humitat relativa. Quocient entre la quantitat de vapor que conté l'atmosfera i la quantitat màxima d'este que podria contindre a la mateixa temperatura, expressat en percentatge.

Dies clars. Aquells en els quals la suma de vuitens de cel tapat per núvols en les observacions efectuades a les 7 h, 13 h i 18 h. (del meridià de Greenwich) és inferior o igual a 4.

Dies núvols. Quan la suma és major de 4 i inferior a 20.

Dies coberts. Quan la suma és igual o superior a 20.

Insolació absoluta. Temps durant el qual el sol ha lluït al cel en el transcurs d'un període determinat.

Insolació relativa. Relació entre la insolació absoluta i el nombre d'hores que el sol ha estat durant el mateix temps sobre l'horitzó.

CONTAMINACIÓ ATMOSFÈRICA

Contaminació atmosfèrica. Es produïx quan en la composició de la capa d'aire hi ha substàncies estranyes, o bé les normals però en quantitats elevades.

Diòxid de sofre. Prové de la combustió de carbó i de derivats líquids del petroli, activitats industrials, etc. Regulat al R.D. 1613/1985, R.D. 1321/1992 i Directiva 199/30/CE.

Fum. Són les partícules en suspensió que pel seu reduït diàmetre poden ser transportades a grans distàncies. Tenen menys de 5 µm de diàmetre i exemples d'estes són els aerosols, la cendra,... Regulat al R.D. 1321/1992.

Monòxid de Carboni. Gas incolor sense sabor ni olor. En quantitats elevades pot afectar el metabolisme respiratori. Regulat a l a Directiva 2000/69/CE.

Ozó. Oxidant fotoquímic present a l'atmosfera, la funció del qual és la de protegir a la terra de la radiació ultraviolada del sol. Regulat al R.D. 1494/1995.

Òxid Nítric i Diòxid de Nitrogen. Contaminants de l'aire, productes de l'oxidació del nitrogen atmosfèric o orgànic (dels combustibles). El NO pot combinar-se junt a l'hemoglobina de la sang reduint la seua capacitat de transport d'oxigen. El NO₂ irrita els alveòls pulmonars. Una font important de NO₂ poden ser les estufes de gas, cremadors o calderes industrials. Regulats al R.D. 717/1987 i Directiva 1999/30/CE.

CONCEPTOS

CLIMATOLOGIA

Precipitación. Caída de productos de condensación del vapor de agua, sólidos o líquidos, que llegan al suelo con velocidad apreciable.

Humedad relativa. Cociente entre la cantidad de vapor que contiene la atmósfera y la cantidad máxima que podría contener a la misma temperatura , expresado en porcentaje.

Días despejados. Aquellos en que la suma de octavos de cielo tapado por nubes en las obseraciones. efectuadas a las 7 h., 13 h. y 18 h. (del meridiano de Greenwich) es inferior o igual a 4.

Días nubosos. Cuando la suma es mayor de 4 e inferior a 20.

Días cubiertos. Cuando la suma es igual o superior a 20.

Insolación absoluta. Tiempo durante el cual el sol ha brillado en el cielo en el transcurso de un período determinado.

Insolación relativa. Relación entre la insolación absoluta y el número de horas en que el sol haya permanecido en ese tiempo sobre el horizonte.

CONTAMINACION ATMOSFÉRICA

Contaminación atmosférica. Se produce cuando en la composición de la capa de aire se encuentran sustancias extrañas o bien las normales pero en cantidades elevadas.

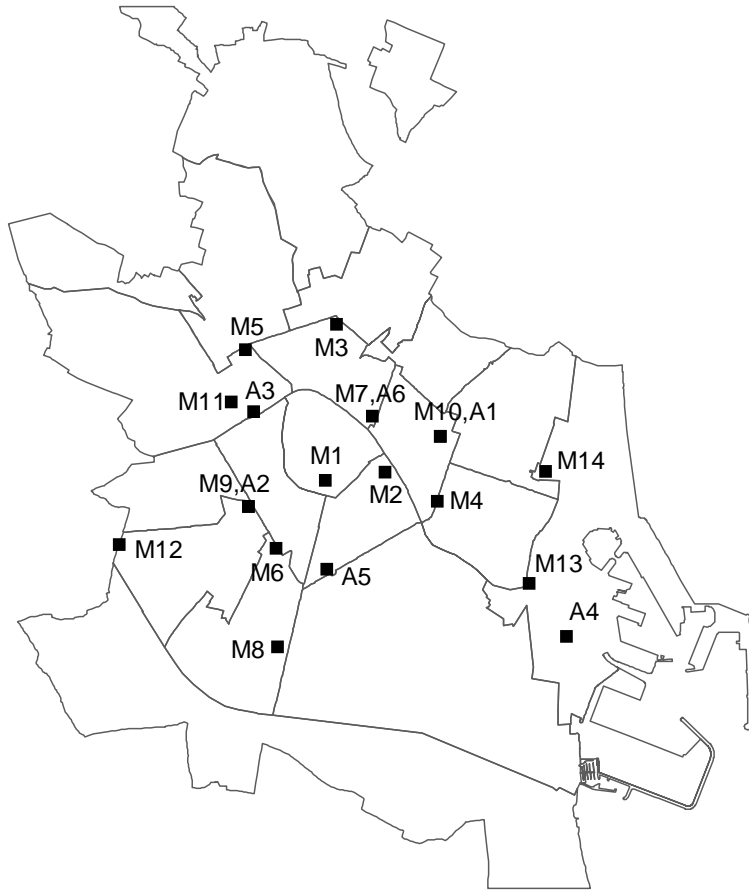
Dióxido de azufre. Proviene de la combustión del carbón y de derivados líquidos del petróleo, actividades industriales, etc. Regulado en el R.D.1616/1985, R.D. 1321/1992 y en la Directiva 1999/30/CE.

Humos. Son las partículas en suspensión que por su pequeño diámetro pueden ser transportadas a grandes distancias. Tienen menos de 5 µm de diámetro y ejemplos de estas son los aerosoles, las cenizas,... Regulado en el R.D. 1321/1992.

Monóxido de Carbono. Gas incoloro sin sabor ni olor. En cantidades elevadas puede afectar el metabolismo respiratorio. Regulado en la Directiva 2000/69/CE.

Ozono. Oxidante fotoquímico presente en la atmósfera, cuya función es la de proteger a la tierra de la radiación ultravioleta del sol. Regulado en el R.D. 1494/1995.

Óxido Nítrico y Dióxido de Nitrógeno. Contaminantes importantes del aire, productos de la oxidación del nitrógeno atmosférico o orgánico (del combustible). El NO puede combinarse con la hemoglobina de la sangre reduciendo su capacidad de transporte de oxígeno. El NO₂ irrita los alveolos pulmonares. Una fuente importante de NO₂ pueden ser las estufas de gas, quemadores o calderas industriales. Regulados en el R.D. 717/1987 y en la Directiva 1999/30/CE.



Estacions Manuales

Zona de trànsit dens:

- M3: C. Sagunt amb Avda. Primado Reig
- M4: Av. Port amb C. Eduard Boscà
- M5: Av. Burjassot
- M6: Av. Giorgeta amb C. Albacete
- M9: C. Linares amb C. Lorca
- M10: Av. Aragó amb Av. Blasco Ibañez
- M11: Av. Menéndez Pidal amb C. Prof. Beltrán Bágüena

Zona de trànsit mitjà:

- M1: Pl. del Ajuntament
- M2: Pl. Amèrica
- M8: C. San Vicent, 311

Zona de trànsit baix:

- M13: Cementeri del Grau
- M14: C. Serreria

Fons Ciutat:

- M7: Vivers Municipals

Pol. Vara de Quart:

- M12: C. dels Gremis

Estacions Automàtiques

- A1: Av. Aragó amb Av. Blasco Ibañez
- A2: C. Linares amb C. Lorca
- A3: Av. Menéndez Pidal amb C. Prof. Beltrán Bágüena
- A4: Pl. Aras de Alpuente
- A5: Pista de Silla
- A6: Vivers

CONTAMINACIÓ ACÚSTICA

Les dades procedeixen del Servei del Laboratori Municipal i del Medi Ambient, els mesuraments del nivell sonor es prenen a tres punts de la ciutat: Nuevo Centro, Vivers i Av. Ausiàs March.

La informació que publiquem són nivells mitjans al període de referència per als diferents espais horaris. El nivell sonor es mesura a partir d'un mínim que s'estableix al llinar de percepció de l'oïda humana, el qual és de 0 dB; al voltant de 130 dB se situa el nivell del dolor. L'OCDE estableix com a nivell recomanable, valors inferiors als 65 dB.

Nivells sonors de referència:

- So de fons al camp: entre 15 i 20 dB.
- So a una biblioteca: al voltant de 35 dB.
- So d'una conversa: al voltant de 65 dB.
- So del trànsit: al voltant de 70 dB.
- So d'un avió envoltant-se: al voltant de 120 dB.

FONTS

Centre Meteorològic territorial de València. Institut Nacional de Meteorologia.
 Serv. Laboratori Municipal i del Medi ambient. Ajuntament de València
 Oficina d' Estadística. Ajuntament de València

CONTAMINACION ACÚSTICA

Los datos proceden del Servicio del Laboratorio Municipal y del Medio Ambiente, las medidas del nivel sonoro se toman en tres puntos de la ciudad; Nuevo Centro, Viveros y Av. Ausias March.

La información que reflejamos son niveles promedios en el periodo de referencia para las distintas franjas horarias. El nivel sonoro se mide a partir de un mínimo que se establece en el umbral de percepción del oído humano, este es de 0 dB, entorno a 130 dB se situa el nivel del dolor. La O.C.D.E. establece como recomendable, valores inferiores a los 65 dB.

Niveles sonoros de referencia:

- Sonido de fondo en el campo: entre 15 y 20 dB.*
- Sonido en una biblioteca: en torno a 35 dB.*
- Sonido de una conversación: en torno a 65 dB.*
- Sonido del tráfico: en torno a 70 dB.*
- Sonido de un avión despegando: en torno a 120 dB.*

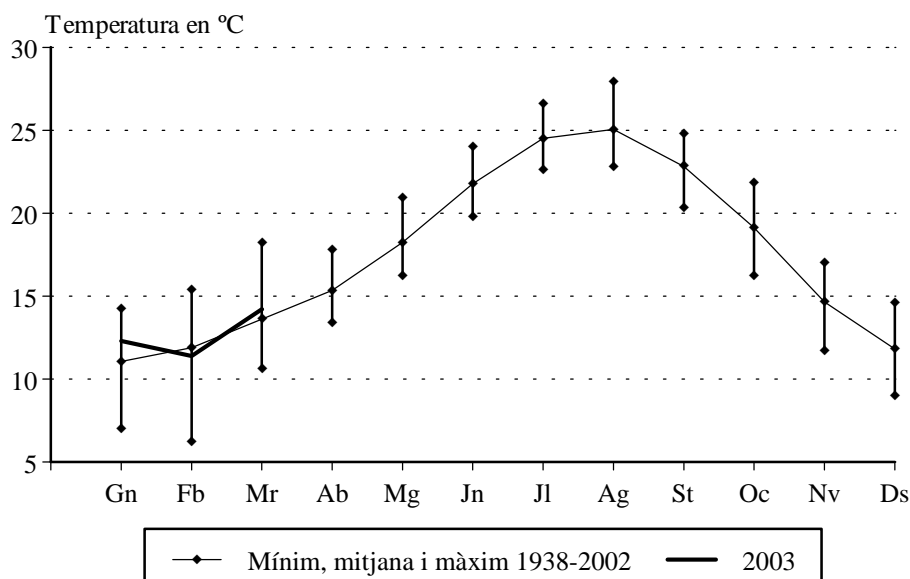
FUENTES

*Centro Meteorológico territorial de Valencia. Instituto Nacional de Meteorología.
 Serv. Laboratorio Municipal y del Medio ambiente. Ayuntamiento de Valencia
 Oficina de Estadística. Ayuntamiento de Valencia*

V.1. Observacions meteorològiques. Primer trimestre 2003*V.1. Observaciones meteorológicas. Primer trimestre 2003***1.1. Observacions meteorològiques. Mes a mes. 2002 - 2003***1.1. Observaciones meteorológicas. Mes a mes. 2002 - 2003*

	Precipitació		Insolació		% Humitat relativa	Pressió Hpa.	Dies segons nuvolositat		
	l/m2	Dies	Hores	%			Clars	Núvols	Coberts
Abril	70,5	10	223,3	56	70	1.011,5	5	18	7
Maig	130,9	9	243,3	54	69	1.012,9	6	20	5
Juny	82,4	5	291,8	65	65	1.014,9	12	17	1
Juliol	68,4	3	316,9	70	67	1.013,7	13	18	0
Agost	44,0	12	248,4	59	72	1.012,9	6	22	3
Setembre	41,7	8	246,9	66	68	1.013,3	4	24	2
Octubre	28,7	7	219,4	64	65	1.014,6	6	23	2
Novembre	7,2	6	162,2	54	60	1.011,6	3	24	3
Desembre	27,4	9	130,0	44	62	1.015,6	1	26	4
Gener	9,8	4	182,4	60	51	1.017,2	11	18	2
Febrer	41,7	11	141,5	48	65	1.017,0	6	14	8
Març	30,5	8	195,8	53	70	1.019,9	7	18	6

	Vent		Temperatura en graus centígrads				Temperatura Mitjana
	Velocitat màxima Km/h	Velocitat mitjana Km/h	Màxima		Mínima		
			absoluta	mitjana	absoluta	mitjana	
Abril	61	7	28,4	20,9	8,4	11,4	16,4
Maig	67	9	30,0	14,0	9,6	14,0	18,5
Juny	58	7	32,0	18,6	13,2	18,6	23,7
Juliol	48	8	35,0	29,5	17,1	20,9	25,2
Agost	0	6	33,0	29,2	17,0	20,7	25,0
Setembre	0	7	32,3	28,1	14,5	19,4	23,8
Octubre	61	7	30,0	25,5	12,8	15,6	20,5
Novembre	68	10	29,0	21,5	6,1	11,9	16,7
Desembre	73	8	23,2	18,8	6,8	10,5	14,6
Gener	84	11	25,4	16,9	1,4	7,7	12,3
Febrer	0	7	22,6	15,5	2,5	7,3	11,4
Març	46	7	25,4	18,8	4,0	9,6	14,2

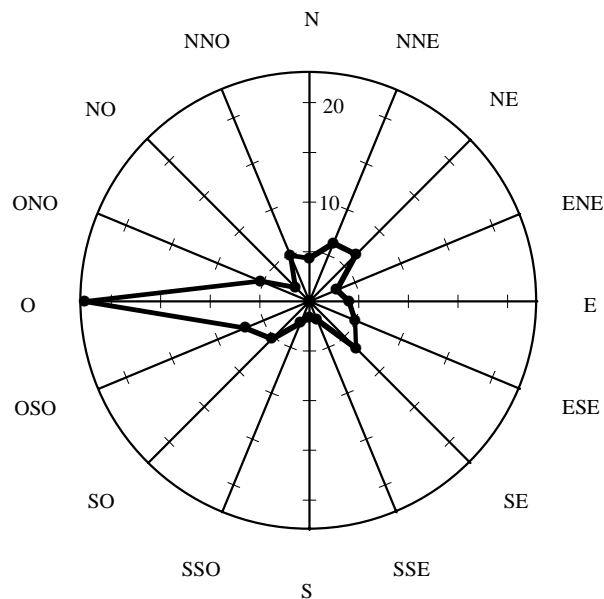
TEMPERATURA MITJANA MENSUAL

1.2. Observacions del vent. Mes a mes. 2002 - 2003

1.2. Observaciones del viento. Mes a mes. 2002 - 2003

	N	NNE	NE	ENE	E	ESE	SE	SSE	S	SSO	SO	OSO	O	ONO	NO	NNO	CAL- MA
2002 Abril %	7	8	6	0	4	14	13	5	3	2	0	5	12	6	4	3	8
Km/h	6	11	7	0	5	10	9	6	9	10	0	6	7	6	10	14	-
Maig %	4	10	8	4	4	10	12	8	4	3	0	3	13	4	4	2	7
Km/h	6	17	7	5	6	8	9	9	8	7	0	14	10	12	8	5	-
Juny %	2	6	7	3	4	23	19	3	1	0	1	2	17	1	0	1	10
Km/h	10	12	6	11	5	8	9	11	7	0	16	13	6	4	0	11	-
Juliol %	4	7	12	3	3	19	24	4	1	1	1	3	7	0	2	3	6
Km/h	5	8	8	6	5	11	11	12	5	5	7	4	7	0	6	5	-
Agost %	8	6	9	5	5	22	16	1	1	0	1	1	10	0	1	3	11
Km/h	5	8	7	6	5	8	10	13	5	0	4	11	5	0	7	3	-
Setembre %	5	7	3	4	1	13	21	7	2	2	0	2	18	3	1	3	8
Km/h	4	10	5	9	7	7	10	10	7	4	0	4	9	5	5	4	-
Octubre %	4	1	1	2	3	9	13	5	2	1	5	12	23	7	2	1	9
Km/h	5	2	5	5	3	7	8	6	6	11	11	8	10	12	9	9	-
Novembre %	0	1	0	0	0	2	1	4	3	3	11	20	35	5	3	1	11
Km/h	0	8	0	0	0	6	9	7	7	8	9	12	12	13	17	2	-
Desembre %	2	3	1	0	1	0	1	3	3	6	9	16	31	2	6	4	12
Km/h	6	7	4	0	7	0	5	3	4	7	9	8	11	9	11	14	-
2003 Gener %	3	3	0	0	0	0	2	3	3	2	10	11	35	8	2	9	9
Km/h	4	12	0	0	0	0	3	5	4	6	11	13	13	15	12	13	-
Febrer %	9	6	8	5	3	4	5	2	0	5	5	5	14	6	4	2	17
Km/h	6	5	5	4	4	11	7	12	0	8	14	9	11	10	4	6	-
Març %	1	10	12	4	9	11	13	1	2	0	1	5	19	2	0	4	6
Km/h	5	7	6	8	5	8	8	7	5	0	10	5	11	4	0	4	-

Nota: Es considerarà Calma quan la velocitat del vent siga inferior a 1,8 Km/h.

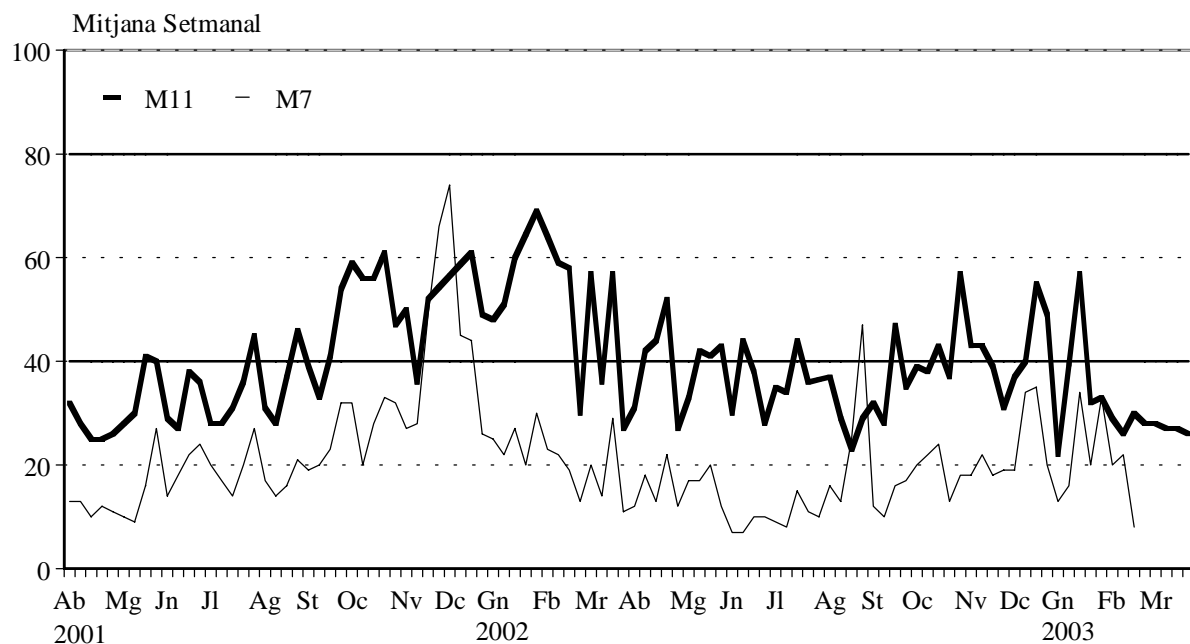
DISTRIBUCIÓ PERCENTUAL DE LA DIRECCIÓ DEL VENT.
PRIMER TRIMESTRE DE 2003.

2.2 Fum segons estacions manuals de mostreig. Mitjana setmanal.

2.2 Humo según estaciones manuales de muestreo. Media semanal.

	M1	M2	M3	M4	M5	M6	M7	M8	M9	M10	M11	M12	M13	M14	M15
30/12 a 05/01	26	20	27	67	25	17	13	17	58	50	22	17	-	13	13
06/01 a 12/01	31	25	46	72	28	33	16	31	59	51	-	25	-	15	-
13/01 a 19/01	52	43	52	99	38	42	34	70	79	66	57	71	-	26	-
20/01 a 26/01	36	44	42	79	31	26	20	37	69	65	32	33	-	20	-
27/01 a 02/02	-	60	46	93	34	31	33	37	75	58	33	36	18	29	-
03/02 a 09/02	-	38	44	89	30	25	20	39	70	61	29	34	22	18	-
10/02 a 16/02	-	46	52	83	26	28	22	35	59	64	26	38	-	22	-
17/02 a 23/02	33	33	44	84	21	25	8	24	57	57	30	24	26	16	-
24/02 a 02/03	37	33	42	85	28	36	-	31	64	61	28	30	17	18	-
03/03 a 09/03	44	47	54	89	30	45	-	38	69	72	28	-	23	20	-
10/03 a 16/03	48	45	58	90	22	34	-	40	56	68	27	-	17	24	-
17/03 a 23/03	38	44	45	72	20	24	-	42	59	66	27	-	20	42	-
24/03 a 30/03	35	33	47	67	17	25	-	33	54	60	26	29	18	21	-
Mediana	37	34	47	83	26	26	16	32	63	60	28	29	19	17	-
Percentil 98	94	109	110	148	70	77	135	103	133	118	99	114	-	95	-
Mitjana	39	40	36	83	28	31	22	37	64	62	31	35	20	22	-

Nota: Dades en micrograms/m3. (-) Dades insuficients.

CONTAMINACIÓ ATMOSFÈRICA PER FUM

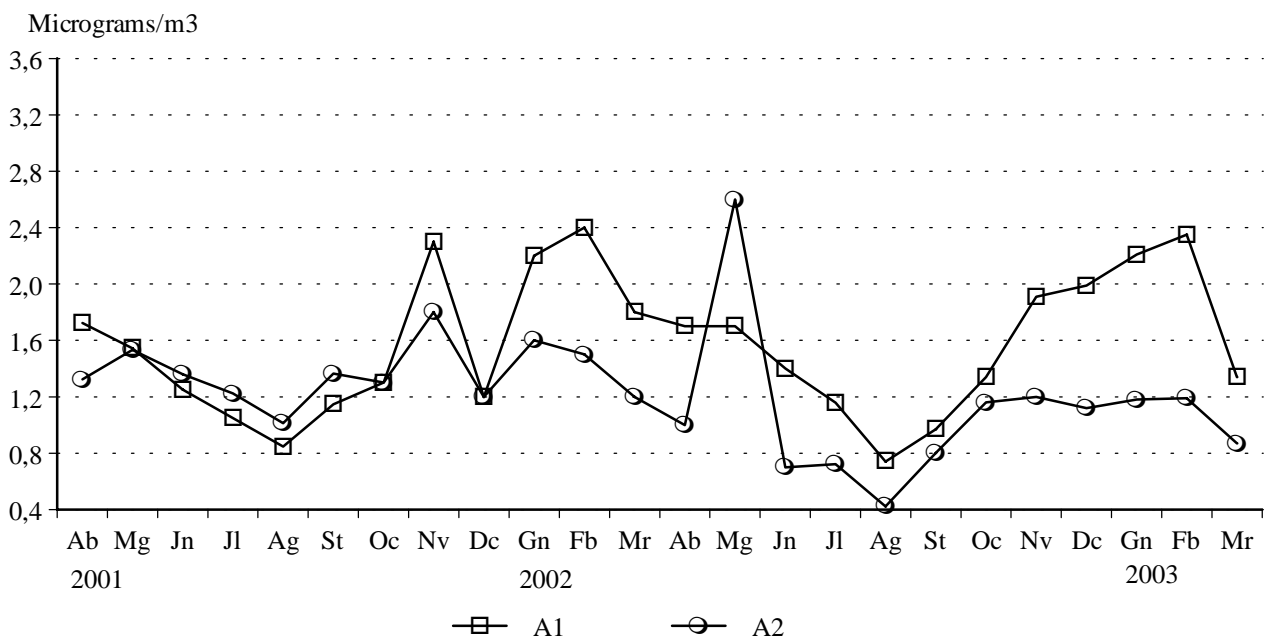
Valors <40 contaminació òptima i >80 contaminació elevada

2.3 Diversos contaminants segons estacions automàtiques de mostreig. Primer trimestre 2003

2.3 Diversos contaminantes según estaciones automáticas de muestreo. Primer trimestre 2003

	A1: Aragó	A2: Linares	A3: Menéndez Pidal	A4: Natzalet	A5: Pista de Silla	A6: Vivers
Diòxid de sofre						
Mediana	12,1	15,5	5,2	7,7	3,1	5,7
Percen. 98	26,0	32,8	19,2	25,9	13,7	18,0
Mitjana	12,6	16,7	6,4	9,6	3,9	6,6
Superacions diàries de 125	0	0	0	0	0	0
Superacions horàries de 470	0	0	0	0	0	0
Fums						
Mediana	36,6	59,4	73,1	-	32,9	28,2
Percen. 95	36,6	59,4	73,1	-	32,9	28,2
Mitjana	37,9	67,1	77,7	-	33,6	30,4
Diòxid de nitrògen						
Mediana	52,3	48,8	64,5	57,3	57,7	39,9
Percen. 98	134,9	93,3	142,5	131,6	130,2	103,2
Mitjana	57,5	49,4	67,2	59,9	60,2	44,1
Superacions horàries de 290	0	0	0	0	0	0
Ozó						
Sup. lliandar d'alerta a la població	0	0	0	0	0	0
Sup. lliandar d'informació a la població	0	0	0	0	0	0
Sup. lliandar de protecció de la salut	0	0	0	0	0	0
Sup. lliandar protecció de la vegetació (h)	0	0	0	0	0	0
Sup. lliandar protecció de la vegetació (d)	0	0	1	5	1	8
Monòxid de carboni						
Mitjana diària	1,9	1,1	0,6	0,9	0,6	0,6
Màxima diària	3,9	2,3	2,4	1,6	1,7	1,4

Nota: Dades en micrograms/m3.

CONTAMINACIÓ ATMOSFÈRICA MITJANA DIÀRIA PER MONÒXID DE CARBONI

V.3 Contaminació acústica. Primer trimestre 2003*V.3 Contaminación acústica. Primer trimestre 2003***3.1 Nivell sonor (soroll) en dB. Mitjana per hora del dia.***3.1 Nivel sonoro (ruido) en dB. Media por hora del día.*

Hora	Nou Centre	Av. Ausias March	Vivers
0	65,1	64,1	62,5
1	64,2	62,9	61,6
2	63,2	62,8	60,7
3	62,6	62,8	60,7
4	63,0	63,3	61,0
5	64,9	64,6	61,1
6	68,7	67,0	61,8
7	70,2	68,0	62,7
8	69,8	67,8	62,4
9	68,4	66,9	62,1
10	68,1	66,7	62,3
11	68,0	66,4	62,6
12	68,6	66,3	63,1
13	69,1	66,7	63,1
14	68,6	65,8	62,8
15	68,3	65,6	62,1
16	68,5	66,1	62,1
17	68,7	66,8	61,9
18	68,8	67,3	61,8
19	69,1	67,5	62,0
20	68,9	67,2	61,9
21	68,0	67,0	61,9
22	66,2	65,5	62,0
23	65,8	66,1	63,4

CONTAMINACIÓ ACÚSTICA

NIVELL DE SOROLL PER HORA DEL DIA

