

# DADES

ESTADÍSTIQUES  
DE LA CIUTAT  
DE VALÈNCIA

---

# DADES



## ÍNDEX

	Pàgina
<b>RESUM DE DADES .....</b>	5
<b>I. ACTIVITAT ECONÒMICA .....</b>	7
I.1. Mercat de treball. Quart trimestre 2002 .....	13
I.2. Enquesta de Població Activa. Quart trimestre 2002 .....	18
I.3. Inversió Industrial. Tercer trimestre 2002 .....	22
I.4. Altes en l'Impost d'activitats econòmiques. 3 tri. 2002 .....	23
<b>II. CONSUM I PREUS .....</b>	25
II.1. Índex de preus de consum. Quart trimestre 2002 .....	29
II.2. Matriculació de vehicles. Quart trimestre 2002 .....	30
II.3. Comercialització de productes alimentaris. 4 trimestre 2002 .....	32
II.4. Demanda turística. Quart trimestre 2002 .....	34
<b>III. DEMOGRAFIA I POBLACIÓ .....</b>	37
III.1. Moviments migratoris. Quart trimestre 2002 .....	41
III.2. Canvis de domicili intraurbans. Quart trimestre 2002 .....	45
III.3. Naixements i defuncions. Tercer Trimestre 2002 .....	47
III.4. Resum de moviments al Padró Municipal. 3 trim. 2002.....	48
<b>IV. EDIFICACIÓ I HABITATGE .....</b>	49
IV.1. Llicències Urbanístiques municipals. Quart trimestre 2002 .....	53
IV.2. Visats d'obra. Quart trimestre 2002.....	54
IV.3. Preus de l'habitatge. Quart trimestre 2002.....	55
<b>V. MEDI AMBIENT .....</b>	57
V.1. Observacions meteorològiques. Quart trimestre 2002 .....	61
V.2. Contaminació atmosfèrica. Quart trimestre 2002 .....	63
V.3. Contaminació acústica. Quart trimestre 2002 .....	66

## ÍNDICE

	<i>Página</i>
<b>RESUMEN DE DATOS .....</b>	5
<b>I. ACTIVIDAD ECONÓMICA .....</b>	7
<i>I.1. Mercado de trabajo. Cuarto trimestre 2002 .....</i>	<i>13</i>
<i>I.2. Encuesta de Población Activa. Cuarto trimestre 2002 .....</i>	<i>18</i>
<i>I.3. Inversión Industrial. Tercer trimestre 2002 .....</i>	<i>22</i>
<i>I.4. Altas en el Impuesto de actividades económicas. 3 trim. 02 .....</i>	<i>23</i>
<b>II. CONSUMO Y PRECIOS .....</b>	25
<i>II.1. Índice de precios de consumo. Cuarto trimestre 2002 .....</i>	<i>29</i>
<i>II.2. Matriculación de vehículos. Cuarto trimestre 2002 .....</i>	<i>30</i>
<i>II.3. Comercialización de productos alimentarios. 4 trimestre 2002 .....</i>	<i>32</i>
<i>II.4. Demanda turística. Cuarto trimestre 2002 .....</i>	<i>34</i>
<b>III. DEMOGRAFÍA Y POBLACIÓN .....</b>	37
<i>III.1. Movimientos migratorios. Cuarto trimestre 2002 .....</i>	<i>41</i>
<i>III.2. Cambios de domicilio intraurbanos. Cuarto trimestre 2002 .....</i>	<i>45</i>
<i>III.3. Nacimientos y Defunciones. Tercer trimestre 2002 .....</i>	<i>47</i>
<i>III.4. Resumen de Movimientos en el Padrón Municipal. 3 tri 2002 .....</i>	<i>48</i>
<b>IV. EDIFICACIÓN Y VIVIENDA .....</b>	49
<i>IV.1. Licencias Urbanísticas municipales. Cuarto trimestre 2002 .....</i>	<i>53</i>
<i>IV.2. Visados de obra. Cuarto trimestre 2002.....</i>	<i>54</i>
<i>IV.3. Precios de la vivienda. Cuarto trimestre 2002.....</i>	<i>55</i>
<b>V. MEDIO AMBIENTE .....</b>	57
<i>V.1. Observaciones meteorológicas. Cuarto trimestre 2002 .....</i>	<i>61</i>
<i>V.2. Contaminación atmosférica. Cuarto trimestre 2002 .....</i>	<i>63</i>
<i>V.3. Contaminación acústica. Cuarto trimestre 2002 .....</i>	<i>66</i>

**RESUM DE DADES****RESUMEN DE DATOS****Desocupació registrada**

Quart trimestre		Variació en un any
Octubre	28.796	2,4%
Novembre	29.196	2,5%
Desembre	28.570	3,3%

Paro registrado
Cuarto trimestre
Octubre
Noviembre
Diciembre

**Enquesta de Població Activa (EPA)**

Quart trimestre	Total	Homes	Dones	Cuarto trimestre
Taxa d'activitat	56,9%	67,5%	47,1%	Tasa de Actividad
Taxa d'ocupació	49,2%	58,8%	50,4%	Tasa de Empleo
Taxa de desocupació	13,5%	12,9%	14,3%	Tasa de Paro

**Altes en l'IAE**

Tercer trimestre		Altas en el I.A.E.
Industrials	66	Tercer trimestre
Construcció	302	Industriales
Comerç i servicis	1.418	Construcción
Professionals i artístiques	668	Comercio y servicios
		Profesionales y Artistas

**Turismes matriculats**

Quart trimestre		Variació en un any	Turismos Matriculados
	6.231	-10,0%	Cuarto trimestre

**Demanda turística**

Quart trimestre	Grau d'ocupació	Pernoctacions	Demanda turística
Octubre	45,0	147.209	Cuarto trimestre
Novembre	45,1	142.564	Octubre
Desembre	33,4	109.214	Noviembre
			Diciembre

**Migracions**

Quart trimestre	Inmigrants	Emigrants	Saldo	Migraciones
	9.474	5.901	3.573	Cuarto trimestre

**Edificació 1<sup>a</sup> Ocupació**

Quart trimestre		Edificación 1 <sup>a</sup> Ocupación
Llicències	51	Cuarto trimestre
Edificis	106	Licencias
Habitatges	1.059	Edificios
		Viviendas

**Habitatges preu per m<sup>2</sup>**

Quart trimestre 2002		Viviendas precio por m <sup>2</sup>
	1.096,33 Euros	Cuarto trimestre 2002



# I. ACTIVITAT ECONÒMICA

## *I. ACTIVIDAD ECONÓMICA*

### ÍNDIX

	Pàgina
<b>CONCEPTES .....</b>	<b>9</b>
<b>I.1. Mercat de treball</b>	
1.1 Desocupats i taxa de desocupació. Comparació respecte a diferents àmbits. ...	13
1.2 Desocupació per sectors. Comparació respecte a diferents àmbits. ....	13
1.3 Desocupació. Mes a mes. ....	14
1.4 Desocupació segons edat i sexe. ....	14
1.5 Desocupació per mesos segons sexe i oficines de col·locació .....	15
1.6 Desocupació segons titulació. ....	15
1.7 Desocupació segons grup professional. ....	16
1.8 Desocupats registrats segons activitat econòmica. ....	16
1.9 Evolució de la taxa de desocupació. ....	17
<b>I.2. Enquesta de població activa</b>	
2.1 Població de 16 i més anys en relació respecte a l'activitat econòmica. ....	18
2.2 Taxes d'activitat, treball i desocupació. ....	18
2.3 Majors de 16 anys relació respecte a l'activitat econòmica i sexe. ....	19
2.4 Població activa segons edat i sexe. ....	19
2.5 Població activa per sector econòmic. ....	19
2.6 Població ocupada segons edat i sexe. ....	19
2.7 Població ocupada per sector econòmic. ....	19
2.8 Població ocupada segons situació professional. ....	20
2.9 Població desocupada segons el temps que fa que busca treball. ....	20
2.10 Població desocupada segons situacions diverses. ....	20
2.11 Població inactiva segons situació d'inactivitat. ....	20
2.12 Llars segons activitat dels membres. ....	20
2.13 Població asalariada per sector econòmic. ....	21
2.14 Població asalariada segons relació laboral. ....	21
2.15 Població asalariada del sector públic per tipus d'administració. ....	21
<b>I.3. Inversió industrial</b>	
3.1 Evolució de la inversió. . ....	22
3.2 Distribució territorial. ....	22
3.3 Destinació final de la inversió. ....	22
<b>I.4. Altes en l'impost d'activitats econòmiques.</b>	
4.1 Altes d'activitats econòmiques segons tipus. ....	23
4.2 Altes d'activitats econòmiques segons tipus per districte. ....	23

## ÍNDICE

	<i>Página</i>
<b>CONCEPTOS</b> .....	9
<b>I.1. Mercado de Trabajo</b>	
1.1 Parados y tasa de paro. Comparación diferentes ámbitos. ....	13
1.2 Paro por sectores. Comparación diferentes ámbitos. ....	13
1.3 Paro. Mes a mes. ....	14
1.4 Paro según edad y sexo. ....	14
1.5 Paro registrado por meses según sexo y oficinas de empleo.....	15
1.6 Paro según titulación. ....	15
1.7 Paro según grupo profesional. ....	16
1.8 Parados registrados según actividad económica. ....	16
1.9 Evolución de la tasa de paro registrado. ....	17
<b>I.2. Encuesta de Población Activa</b>	
2.1 Población de 16 y más años en relación con la actividad económica. ....	18
2.2 Tasas de actividad, trabajo y paro. ....	18
2.3 Mayores de 16 años, relación con la actividad económica y sexo. ....	19
2.4 Población activa según edad y sexo. ....	19
2.5 Población activa por sector económico. ....	19
2.6 Población ocupada según edad y sexo. ....	19
2.7 Población ocupada por sector económico. ....	19
2.8 Población ocupada según situación profesional. ....	19
2.9 Población parada según tiempo de búsqueda de empleo. ....	20
2.10 Población parada según situaciones diversas. ....	20
2.11 Población inactiva según situación de inactividad. ....	20
2.12 Hogares según actividad de los miembros. ....	20
2.13 Población asalariada por sector económico. ....	21
2.14 Población asalariada según relación laboral. ....	21
2.15 Población asalariada del sector público por tipo de administración. ....	21
<b>I.3. Inversión Industrial</b>	
3.1 Evolución de la inversión. ....	22
3.2 Distribución territorial. ....	22
3.3 Destino final de la inversión.....	22
<b>I.4. Altas en el Impuesto de actividades económicas</b>	
4.1 Altas de actividades económicas según tipo. ....	23
4.2 Altas de actividades económicas según tipo por distrito. ....	23



**CONCEPTES****MERCAT DE TREBALL REGISTRAT PER L'INEM**

**Desocupació registrada.** La componen les demandes d'ocupació pendents el darrer dia del mes, excloent-hi les corresponents a les situacions següents:

- Treballadors ocupats: Els que sol·liciten una ocupació per compatibilitzar-la junt a l'actual o canviar-la per la que ocupen, les persones que es troben en suspensió o reducció de jornada per un expedient de regulació d'ocupació i els qui es troben ocupats en treballs de col·laboració social.
- Treballadors sense disponibilitat immediata per al treball o en situació d'incompatibilitat per el treball: jubilats, pensionistes, invalidesa absoluta o gran invalidesa, persones majors de 65 anys, treballadors en situació d'incapacitat laboral transitòria o baixa mèdica, demandants que en eixe moment fan el servei militar, estudiants d'ensenyament oficial reglat sempre que siguen menors de vint-i-cinc anys o demandants de la primera col·locació i alumnes de formació professional ocupacional quan les seues hores lectives superaran les vint setmanals, tindran una beca de manutenció i seran demandants de primera col·locació.
- Treballadors que demanen exclusivament una ocupació de característiques específiques: els qui sol·liciten una ocupació a domicili, per període inferior a tres mesos o jornada setmanal inferior a 20 hores, els qui s'inscriuen a les oficines de col·locació com a requisit previ per a participar en un procés de selecció per a un lloc de treball determinat i els qui sol·liciten una col·locació exclusivament per a l'estranger.
- Treballadors eventuais agraris beneficiaris del subsidi especial per desocupació que el perceben o que, a pesar d'haver transcorregut el període corresponent a este, no ha passat més d'un any des del dia del naixement del dret. En les dades trimestrals es dona la mitjana desocupació registrat als mesos corresponents.

**Taxa de desocupació registrada.** Es calcula prenent com a denominador la població activa de l'EPA., junt a la data de l'últim trimestre del que disposem al moment d'arribar les dades del Servef.

**Demandes d'ocupació.** Altes de demandats registrades al llarg del mes, incloses demandes de no desocupats.

**Ofertes d'ocupació.** Ofertes d'ocupació registrades al llarg del mes. En les dades per trimestre es dona el sumatori de les registrades en els mesos corresponents.

**Col·locacions.** Col·locacions registrades al llarg del mes. En les dades per trimestre es dona el sumatori de les registrades en els mesos corresponents.

**Àmbits territorials:**

- **Desocupació a la ciutat,** són totes les persones demandants inscrites que tenen com a domicili el municipi de València.
- **Desocupació a les oficines del Servef,** que inclou totes les persones demandants inscrites a les oficines situades a la ciutat, el seu àmbit territorial des de l'1 de març de 1994, i és la següent:

**Av. del Port:** Districtes postals 46011, 46023, 46024 i 46027.

**CONCEPTOS****MERCADO DE TRABAJO REGISTRADO POR EL INEM**

**Paro registrado.** Lo componen las demandas de empleo pendientes el último día del mes, excluyendo las siguientes situaciones:

- *Trabajadores ocupados:* solicitan un empleo para compatibilizarlo con el actual o cambiarlo por el que ocupan, las persona que están en suspensión o reducción de jornada por un expediente de regulación de empleo y los que están ocupados en trabajos de colaboración social.
- *Trabajadores sin disponibilidad inmediata para el trabajo o en situación incompatible con el mismo:* jubilados, pensionistas de invalidez absoluta o gran invalidez, personas mayores de 65 años, trabajadores en situación de incapacidad laboral transitoria o baja médica, demandantes que están cumpliendo el servicio militar, estudiantes de enseñanza oficial reglada siempre que sean menores de 25 años o demandantes del primer empleo y alumnos de formación profesional ocupacional cuando sus horas lectivas superen las veinte semanales, tengan una beca de manutención y sean demandantes de primer empleo.
- *Trabajadores que demandan exclusivamente un empleo de características específicas:* los que solicitan un empleo a domicilio, por período inferior a tres meses o jornada semanal inferior a 20 horas, los que se inscriben en las Oficinas de Empleo como requisito previo para participar en un proceso de selección para un puesto de trabajo determinado y los que solicitan un empleo exclusivamente para el extranjero.
- *Trabajadores eventuales agrarios beneficiarios del subsidio especial por desempleo que lo están percibiendo o que, habiéndolo agotado, no haya pasado más de un año desde el día del nacimiento del derecho.* En los datos trimestrales se da la media d'aturm registrada en los meses correspondientes.

**Tasa de paro registrado.** Se calcula tomando como denominador la población activa de la E.P.A., con el dato del último trimestre del que disponemos en el momento en que llegan los datos del Servef.

**Demandas de ocupación.** Altas de demandantes registradas a lo largo del mes, incluidas demandas de no parados.

**Ofertas de ocupación.** Ofertas de ocupación registradas a lo largo del mes. En los datos por trimestre se da el sumatorio de las registradas en los meses correspondientes.

**Colocaciones.** Colocaciones registradas a lo largo del mes. En los datos por trimestre se da la suma de los meses correspondientes.

**Ambitos territoriales:**

- **Paro en la ciudad,** son todas las personas demandantes incritas que tienen como domicilio el municipio de Valencia.
- **Paro en las oficinas del Servef.,** son todas las personas demandantes inscritas en las oficinas situadas en la ciudad, su ámbito territorial desde 1 de marzo de 1994, es el siguiente:

**Av. Port:** Distritos postales 46011, 46023, 46024 y 46027.

**Joan Llorens:** Districtes postals 46008, 46015 i 46018.

**Felip Rinaldi:** Districtes postals 46016, 46019, i 46025, i els municipis d'Alfara del Patriarca, Montcada, Tavernes Blanques i Vinalesa.

**Av. del Cid:** Districte postal 46014 i el municipi de Mislata.

**Vila Barberà:** Districtes postals 46001, 46002, 46004, 46007 i 46017.

**Lluís Oliag:** Districtes postals 46005, 46006, 46012, 46013 i 46026.

**Alfambra:** Districtes postals 46003, 46009 i 46020 i el municipi d'Alboraia.

**Arts Gràfiques:** Districtes postals 46010 (abans Alfambra), 46021 (abans Av. del Port) i 46022 (abans Av. del Port).

## ENQUESTA DE POBLACIÓ ACTIVA

**L'EPA.** (Enquesta de Població Activa) és una enquesta contínua, realitzada per l'I.N.E., que te per la finalitat conèixer l'activitat econòmica respecte al component humà. Està orientada per oferir dades de les principals categories poblacionals en relació al mercat de treball. La informació que incloem dins este apartat es referix a la ciutat de València i s'obté d'una explotació específica de les seccions que formen la mostra a la ciutat, de manera que constitueix un estrat únic; per tant el nivell d'error és major que per a la resta d'àmbits territorials més amples.

**Població activa.** La població econòmicament activa són totes les persones de 16 i més anys que durant la setmana de referència (l'anterior a l'entrevista) tenen les condicions per ser inclosos com a ocupats o desocupats.

**Ocupats.** Les persones de 16 i més anys que durant la setmana de referència han tingut un treball per compte d'una tercera persona (assalariats) o exercixen una activitat pel seu compte.

**Desocupats.** Les persones de 16 i més anys que durant les 4 setmanes anteriors a la entrevista han estat:

- sense treball
- buscant actívement treball (segons Reglament 1897/2000)
- disponibles per a treballar

**Inactius.** La població inactiva està formada per totes les persones majors de 16 anys no classificades com a ocupades o desocupades durant la setmana de referència:

- faenes de la llar
- estudiants
- jubilats i retirats, persones que cobren una pensió i incapacitats.
- persones que realitzen sense remuneració treball social o benèfic.
- Resta de situacions.

**Taxa d'activitat.** És el quocient entre el nombre total d'actius i la població major de 16 anys.

**Taxa de desocupació.** És el quocient entre el nombre de desocupats i el d'actius.

**Taxa de treball.** És el quocient entre el nombre d'ocupats i la població major de 16 anys.

**Juan Llorens:** Distritos postales 46008, 46015 y 46018.

**Felipe Rinaldi:** Distritos postales 46016, 46019, y 46025, y los municipios de Alfara del Patriarca, Montcada, Tavernes Blanques y Vinalesa.

**Av. Cid:** Distritos postales 46014 y el municipio de Mislata .

**Vila Barberà:** Distritos postales 46001, 46002, 46004, 46007 y 46017.

**Luis Oliag:** Distritos postales 46005, 46006, 46012, 46013 y 46026.

**Alfambra:** Distr. postales 46003, 46009 y 46020 y el municipio de Alboraia.

**Arts Gràfiques:** Distritos postales 46010 (antes Alfambra), 46021 (antes Av. Port) y 46022 (antes Av. Port).

## ENCUESTA DE POBLACIÓN ACTIVA

**La E.P.A.** (Encuesta de Población Activa) es una encuesta contínua, realizada por el I.N.E., con la finalidad de conocer la actividad económica en lo relativo al componente humano. Está orientada para ofrecer datos de las principales categorías poblacionales en relación al mercado de trabajo. La información que incluimos en este apartado se refiere a la ciudad de Valencia y se obtiene de una explotación específica de las secciones que forman la muestra en la ciudad, constituyendo un estrato único; por tanto el nivel de error es mayor que para otros ámbitos territoriales más amplios.

**Población activa.** La población económicamente activa son todas las personas de 16 y más años que durante la semana de referencia (la anterior a la entre- vista) tienen las condiciones para ser incluidas como ocupados o parados.

**Ocupados.** Las personas de 16 y más años que durante la semana de referencia han tenido un trabajo por cuenta ajena (asalariados) o ejerciendo una actividad por cuenta propia.

**Parados.** Las personas de 16 y más años que durante las 4 semanas anteriores a la entrevista han estado:

- sin trabajo
- buscando activamente trabajo (según R. 1897/2000)
- disponible para trabajar

**Inactivos.** La población inactiva esta formada por todas las personas mayores de 16 años no clasificadas como ocupados o parados durante la semana de referencia:

- labores del hogar
- estudiantes
- jubilados y retirados, personas que cobran una pensión e incapacitados.
- personas que realizan sin remuneración trabajo social o benéfico.
- otras situaciones.

**Tasa de actividad.** Es el cociente entre el número total de activos y la población mayor de 16 años.

**Tasa de paro.** Es el cociente entre el número de parados y el de activos.

**Tasa de empleo.** Es el cociente entre el número de ocupados y la población mayor de 16 años.

Esquema de classificació de la població de 16 i més anys:

Població > 16 anys	Actius	Ocupats	Assalariats o treballadors per compte d'una tercera persona	Del sector públic Del sector privat
			Que treballen pel seu compte	Empleadors Empresaris sense assalariats Treballadors independents Membres de cooperatives Ajudes familiars
	Inactius	Desocupats	Una resta situació	
Que busquen 1 <sup>a</sup> ocupació Que han treballat abans				
			Estudiants Faenes de la Llar Jubilats, retirats Pensionistes Activitats benèfiques Incapacitats Resta de situacions	

## INVERSIÓ INDUSTRIAL

**Inversió industrial.** Volum d'inversió que consta en les actes d'inscripció del Registre Industrial (inscripcions fetes pels Servicis Territorials d'Indústria i Energia de la Conselleria d'Ocupació, Indústria i Comerç).

Inclou només la inversió realitzada als sectors industrials que corresponen als següents codis CNAE 93: 10,11,12,23,40 i 41; 13 i 27; 14; 264,265,266 i 2681; 267 i 2682; 261,262 i 263; 24; 28; 29; 30,31 i 32; 34 i 35; 33; 151,152,153,154,155,156,157 i 158; 159 i 16; 17; 191 i 192; 193; 18; 20 i 3662; 361; 21; 22; 25; 362 i 3661; 364 i 365; 363,3663 i 37.

**Noves indústries.** Inversió feta per les empreses en la creació de nous establiments industrials.

**Ampliacions.** Terme que assenyala la inversió feta per les empreses en ampliació o modificació d'establiments ja existents.

**Maquinària.** Inclou tot l'equip industrial (maquinària, instal·lacions, motors, mitjans de treball) que l'empresa ha adquirit per a la posada en marxa de la nova indústria o l'ampliació.

**Terrenys i edificis-construccions.** Es considerarà el valor total de l'establiment quant a l'import que ha suposat la seua inversió en "terrenys i solars", "edificis industrials" i "resta de construccions i obres" (inclou les inversions en edificis administratius, habitatges per a empleats, obres d'infraestructura, etc.).

**Altres inversions d'equip.** Dins esta rúbrica s'inclouen certs béns d'equip industrial de difícil introducció dins l'apartat de maquinària, així com els béns d'equip sense caràcter d'equip industrial com són ara béns d'equip per a oficines (mobiliari, màquines d'oficina, procés de dades), mitjans de transport externs que no constitueixen equip industrial (turismes, camions).

## INVERSIÓN INDUSTRIAL

**Inversión industrial.** Volumen de inversión que consta en las actas de inscripción del Registro Industrial (inscripciones realizadas por los Servicios Territoriales de Industria y Energía de la Consellería de Trabajo, Industria y Comercio).

Incluye sólo la inversión realizada en los sectores industriales que corresponden a los siguientes códigos CNAE 93: 10,11,12,23,40 y 41; 13 y 27; 14; 264,265,266 y 2681; 267 y 2682; 261,262 y 263; 24; 28; 29; 30,31 y 32; 34 y 35; 33; 151,152,153,154,155,156,157 y 158; 159 y 16; 17; 191 y 192; 193; 18; 20 y 3662; 361; 21; 22; 25; 362 y 3661; 364 y 365; 363,3663 y 37.

**Nuevas industrias.** Inversión realizada por las empresas en la creación de nuevos establecimientos industriales.

**Ampliaciones.** Término que indica la inversión realizada por las empresas en ampliación o modificación de establecimientos ya existentes.

**Maquinaria.** Incluye todo el equipo industrial (maquinaria, instalaciones, motores, medios de trabajo) que la empresa ha adquirido para la puesta en marcha de la nueva industria o la ampliación.

**Terrenos y edificios-construcciones.** Se considera el valor total del establecimiento en cuanto al monto que ha supuesto su inversión en "Terrenos y Solares", "Edificios Industriales" y "Otras Construcciones y Obras" (recoge las inversiones en edificios administrativos, viviendas para empleados, obras de infraestructura, etc.).

**Otras inversiones de equipo.** En esta rúbrica se incluyen ciertos bienes de equipo industrial difíciles de encajar en el apartado maquinaria, así como los bienes de equipo que no tengan propiamente carácter de equipo industrial, tales como bienes de equipo para oficinas (mobiliario, máquinas oficina, proceso de datos), medios de transporte externos que no constituyen equipo industrial (turismos, camiones).

**Establiments.** Correspon al nombre d'actes d'inscripció registrades durant un període de temps. S'identifica cada inscripció quan aquesta té l'existència d'un establiment que ha fet una inversió determinada.

**Potència instal·lada.** Potència dels motors o resta de receptors elèctrics que per motiu de la creació d'un nou establiment industrial o l'ampliació d'un que ja existia, s'hi instal·la.

**Llocs de treball.** Previsió (que pot arribar a fer-se realitat o no) que l'empresa fa sobre el personal que necessitarà per motiu de la creació d'una nova indústria o l'ampliació de la ja existent.

## ACTIVITATS ECONÒMIQUES

**Impost sobre activitats econòmiques.** És un impost directe de caràcter real, el fet imponible del qual és constituït pel simple exercici dins el territori nacional d'activitats empresarials, professionals i artístiques. Les activitats constitutives del fet imponible s'especifiquen en els Reials Decrets Legislatius 1175/1990 de 28 de setembre i 1259/1991 de 2 d'agost.

**Activitats empresarials, professionals i artístiques.** Es considera que una activitat té caràcter empresarial, professional i artístic, quan suposa l'ordenació pel seu compte de mitjans de producció i de recursos humans o d'un o de tots dos, per a la finalitat d'intervindre en la producció de béns i servicis.

**Activitats econòmiques censades.** Les tarifes d'impost fixen quotes locals, provincials i nacionals, i és el subjecte passiu qui decidix per quina de les tres va a tributar, atenent al seu àmbit espacial. L'estadística es fa sobre el cens d'activitats econòmiques de quota local del municipi de València.

**Altes.** L'estadística arreplega les declaracions d'alta de noves activitats no incloses en la formació de la matrícula anual, que té com a data de referència l'1 de gener de cada any. La informació es presenta agrupada trimestralment per la data d'inici d'activitat, per ser este el lapse temporal mínim per al càlcul del període impositiu.

**Establecimientos.** Corresponde al número de actas de inscripción registradas durante un período de tiempo. Se identifica cada inscripción con la existencia de un establecimiento que invierte.

**Potencia instalada.** Potencia de los motores u otros receptores eléctricos que con motivo de la creación de un nuevo establecimiento industrial o a la ampliación de uno ya existente, se instala.

**Puestos de trabajo.** Previsión (que puede o no llegar a hacerse realidad) que la empresa realiza sobre el personal que necesitará con motivo de la creación de una nueva industria o a la ampliación de la ya existente

## ACTIVIDADES ECONÓMICAS

**Impuesto sobre actividades económicas.** Es un impuesto directo de carácter real, cuyo hecho imponible está constituido por el mero ejercicio en territorio nacional, de actividades empresariales, profesionales y artísticas. Las actividades constitutivas del hecho imponible se especifican en R. D. Legislativos 1175/1990, 28 de septiembre y 1259/1991, 2 de agosto.

**Actividades empresariales, profesionales y artísticas.** Una actividad se ejerce con carácter empresarial, profesional y artístico, cuando suponga la ordenación por cuenta propia de medios de producción y/o de recursos humanos, con finalidad de intervenir en la producción de bienes y servicios.

**Actividades económicas censadas.** Las tarifas de impuesto fijan cuotas locales, provinciales y nacionales, siendo el sujeto pasivo el que decide por cual va a tributar, de acuerdo con su ámbito espacial. La estadística es sobre el censo de actividades económicas de cuota local del Municipio.

**Altas.** La estadística recoge las declaraciones de alta de nuevas actividades no incluidas en la formación de la Matrícula anual, que tiene como fecha de referencia el 1 de enero de cada año. La información se presenta agrupada trimestralmente por la fecha de inicio de actividad, por ser este el lapso temporal mínimo para el calculo del periodo impositivo.

## FONTS

Servei Valencià d'Ocupació i Formació  
Institut Nacional d'Estadística  
Conselleria d'Indústria, Comerç i Energia  
Oficina d' Estadística Ajuntament de València

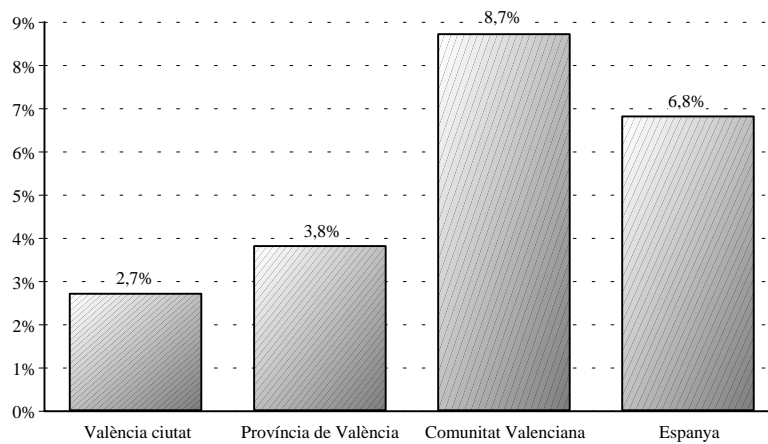
## FUENTES

Servicio Valenciano de Empleo y Formación  
Instituto Nacional de Estadística  
Consellería de Industria, Comercio y Energía  
Oficina de Estadística Ayuntamiento de Valencia

**I.1. Mercat de treball registrat pel Servef. Quart trimestre 2002***I.1. Mercado de Trabajo registrado por el Servef. Cuarto trimestre 2002***1. Desocupats i taxa de desocupació, comparació respecte a diferents àmbits.***1. Parados y tasa de paro, comparación con otros ámbitos.*

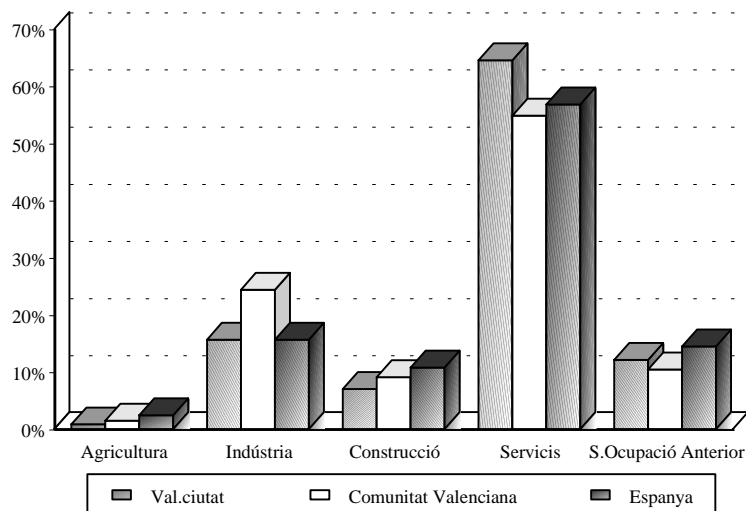
	Desocupació						Mitja Trimestre	% Var. en un any
	Octubre	Taxa	Novembre	Taxa	Desembre	Taxa		
València ciutat	28.796	8,5%	29.196	8,6%	28.570	8,4%	28.854	2,7%
València oficines Servef	31.880	-	32.215	-	31.555	-	31.883	2,8%
Província de València	77.619	7,5%	77.277	7,4%	77.225	7,4%	77.374	3,8%
Comunitat Valenciana	131.881	6,8%	133.493	6,7%	134.214	6,9%	133.196	8,7%
Espanya	1.641.661	9,0%	1.677.968	9,1%	1.688.068	9,1%	1.669.232	6,8%

VARIACIÓ DE LA DESOCUPACIÓ RESPECTE AL MATEIX TRIMESTRE DE L'ANY ANTERIOR

**2. Desocupació per sectors.***2. Paro por sectores.*

	Agricultura	Indústria	Construcció	Servicis	S.Ocup. Anterior
València ciutat	231	4.501	2.020	18.613	3.489
València oficines Servef	245	5.204	2.274	20.296	3.864
Província de València	1.232	15.786	5.748	44.578	8.866
Comunitat Valenciana	1.900	32.436	12.038	72.992	13.830
Espanya	40.043	261.072	179.181	948.011	240.924

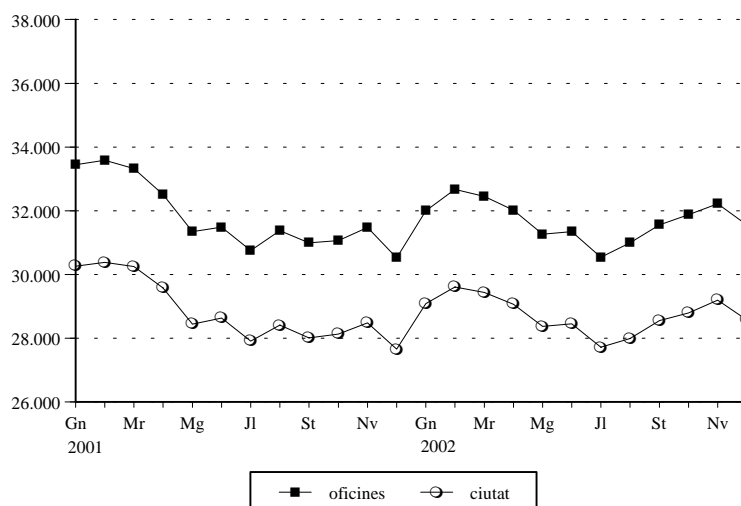
DESOCUPACIÓ PER SECTORS



**3. Desocupació: evolució mensual 2002***3. Paro: evolución mensual 2002*

	Desocupació a la ciutat	% Var. anual	Desocupació a les oficines	% Var. anual
Gener	29.081	-3,9	31.995	-4,3
Febrer	29.606	-2,5	32.669	-2,7
Març	29.437	-2,7	32.447	-2,6
Abril	29.067	-1,7	32.012	-1,4
Maig	28.370	-0,2	31.262	-0,1
Juny	28.454	-0,6	31.346	-0,3
Juliol	27.714	-0,7	30.539	-0,7
Agost	27.991	-1,5	30.991	-1,2
Setembre	28.549	1,9	31.556	1,8
Octubre	28.796	2,4	31.880	2,6
Novembre	29.196	2,5	32.215	2,4
Desembre	28.570	3,3	31.555	3,4

DESOCUPACIÓ REGISTRADA PEL SERVEF

**4. Desocupació registrada segons edat i sexe.***4. Paro registrado según edad y sexo.*

	Total Ciutat	% Variació anual	Homes	% Variació anual	Dones	% Variació. Anual
Total	28.854	2,7	12.459	5,9	16.395	0,4
Fins 19	1.033	2,1	563	6,4	470	-2,7
20-24	2.714	-8,6	1.223	9,3	1.491	-19,4
25-29	4.536	2,7	1.874	9,6	2.662	-1,7
30-34	3.973	-0,4	1.514	6,5	2.459	-4,2
35-39	3.593	4,8	1.333	6,6	2.260	3,8
40-44	3.005	-1,0	1.083	3,8	1.922	-3,5
45-49	2.729	5,9	987	0,1	1.742	9,6
50-54	2.701	6,2	1.219	3,9	1.482	8,1
55-59	2.933	11,1	1.623	5,8	1.310	18,6
60 i més	1.634	10,1	1.038	4,3	596	21,9

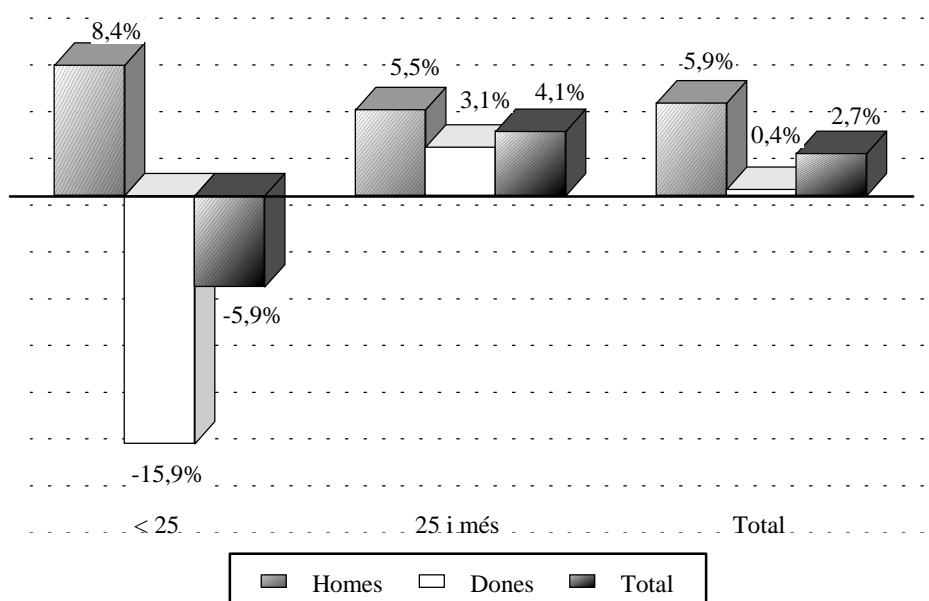
**5. Desocupació registrada per mesos segons sexe i oficines de col·locació.**5. *Paro registrado por meses según sexo y oficinas de empleo.*

	Total	Felip Rinaldi	Vila Barberà	Av. Cid	Joan Llorens	Alfambra	Lluís Oliag	Arts Grafiques
<b>Total</b>								
Octubre	31.880	4.176	3.603	3.398	4.841	4.102	4.952	6.808
Novembre	32.215	4.165	3.632	3.402	4.918	4.139	5.040	6.919
Desembre	31.555	4.103	3.600	3.325	4.723	4.102	4.888	6.814
<b>Homes</b>								
Octubre	13.591	1.786	1.492	1.337	2.067	1.765	2.253	2.891
Novembre	13.625	1.764	1.493	1.300	2.080	1.743	2.249	2.996
Desembre	13.768	1.811	1.495	1.324	2.074	1.767	2.249	3.048
<b>Dones</b>								
Octubre	18.289	2.390	2.111	2.061	2.774	2.337	2.699	3.917
Novembre	18.590	2.401	2.139	2.102	2.838	2.396	2.791	3.923
Desembre	17.787	2.292	2.105	2.001	2.649	2.335	2.639	3.766

**6. Desocupació registrada segons titulació.**6. *Paro registrado según titulación.*

	Total Ciutat	Total Oficines
<b>Total</b>	28.854	31.883
Analfabets i sense estudis	855	897
Certificat d'escolaritat	7.341	8.347
FP1 i FP2	1.962	2.174
EGB.	9.754	10.934
BUP	4.060	4.331
F.P. Regl.Logse	332	376
Titulació grau mitjà	1.567	1.693
Titulació grau superior	2.983	3.131

### VARIACIÓ ANUAL DEL NOMBRE DELS DESOCUPATS SEGONS EDAT I SEXE

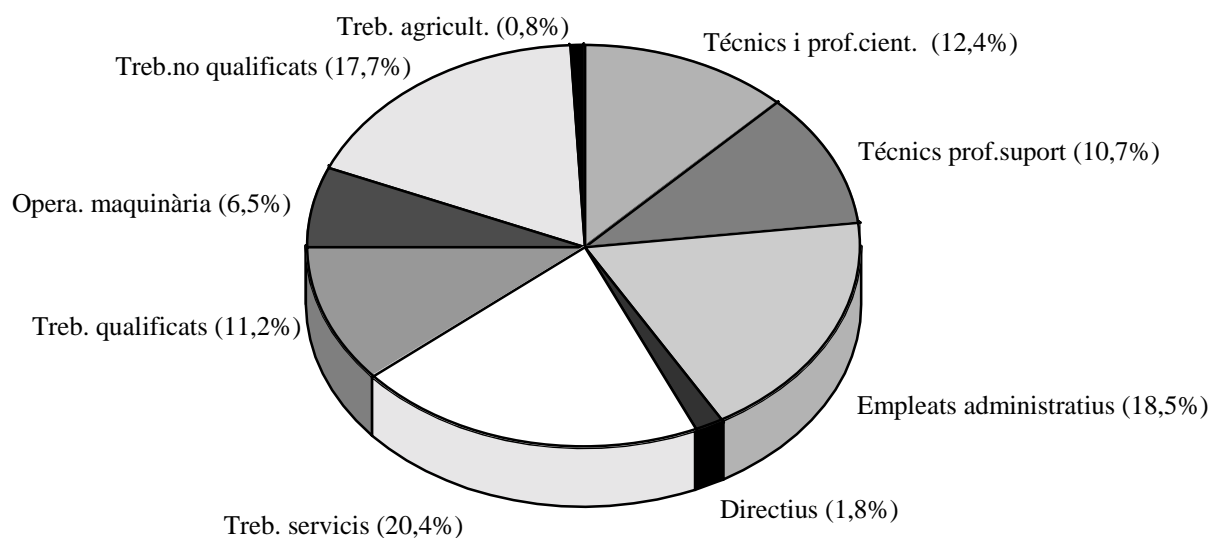


**7. Desocupació registrada segons grup professional.***7. Paro registrado según grupo profesional.*

	Total ciutat	% Variació anual	Total Oficines
Total	28.854	2,7	31.883
Directius	517	15,9	538
Tècnics i professionals científics	3.565	4,1	3.781
Tècnics i professionals de suport	3.098	6,7	3.336
Empleats administratius	5.346	3,5	5.825
Treballadors dels servicis	5.874	-1,1	6.505
Treballadors de l'agricultura i pesca	235	6,3	267
Treballadors qualificats	3.244	1,7	3.725
Operadors de maquinària	1.872	10,3	2.111
Treballadors no qualificats	5.097	0,1	5.789
Forces armades	5	-54,5	6

**8. Desocupats registrats segons activitat econòmica.***8. Parados registrados según actividad económica.*

	Total ciutat	% Variació anual	Total Oficines
Total	28.854	2,7	31.883
Agricultura, Pesca, Silvicultura, etc.	231	0,0	245
Indústria	4.501	-2,6	5.204
Construcció	2.020	7,8	2.274
Servicis	18.613	5,0	20.296
Sense ocupació anterior	3.489	-4,3	3.864

**DESOCUPATS SEGONS GRUP PROFESSIONAL**

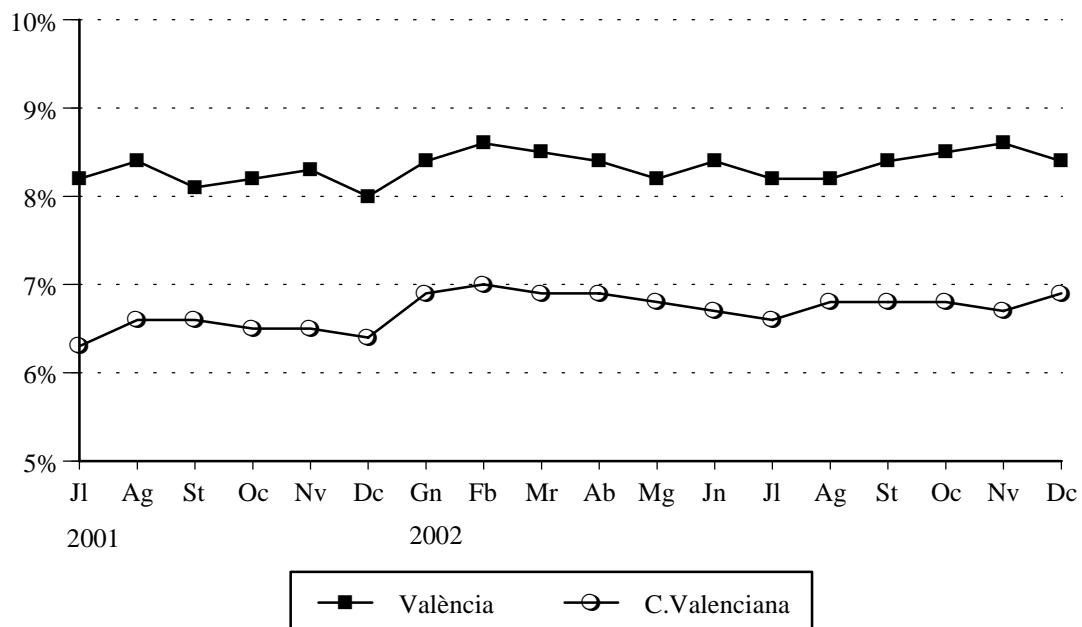


**9. Evolució de la taxa de desocupació. 2001 - 2002.**

9. Evolución de la tasa de paro. 2001 - 2002.

		Ciutat València	Comunitat Valenciana	Espanya
2001	Octubre	8,2%	6,5%	8,7%
	Novembre	8,3%	6,5%	8,9%
	Desembre	8,0%	6,4%	8,8%
2002	Gener	8,4%	6,9%	9,2%
	Febrer	8,6%	7,0%	9,3%
	Març	8,5%	6,9%	9,2%
	Abril	8,4%	6,9%	9,1%
	Maig	8,2%	6,8%	8,8%
	Juny	8,4%	6,7%	8,6%
	Juliol	8,2%	6,6%	8,5%
	Agost	8,2%	6,8%	8,6%
	Setembre	8,4%	6,8%	8,7%
	Octubre	8,5%	6,8%	9,0%
	Novembre	8,6%	6,7%	9,1%
	Desembre	8,4%	6,9%	9,1%

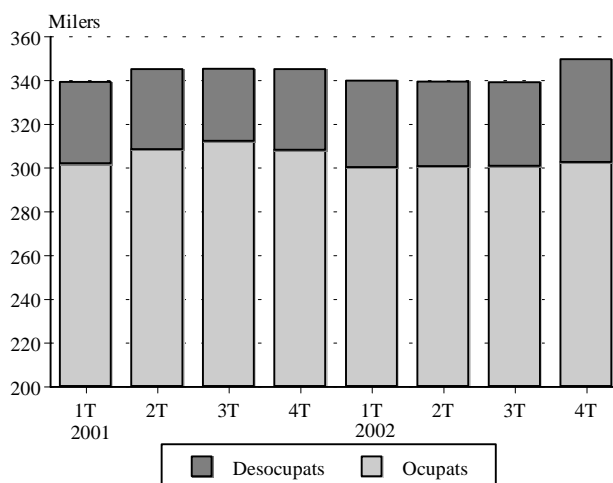
Nota: Dades de referència E.P.A. amb la nova metodologia 2002.

**TAXA DE DESOCUPACIÓ REGISTRADA**

**I.2 Enquesta de Població Activa (E.P.A.). Quart trimestre 2002***I.2 Encuesta de Población Activa (E.P.A.). Cuarto trimestre 2002***1. Evolució de la població de 16 i més anys en relació respecte a l'activitat econòmica. València. 2001-2002***1. Evolución de la población de 16 y más años en relación con la actividad económica. Valencia. 2001-2002*

		16 i més anys	Actius	Ocupats	Desocupats	Buscant 1r treball	Inactius
2001	3n trim	617,0	345,0	312,0	33,0	7,0	272,0
	4t trim	616,5	344,9	307,9	37,0	5,1	271,6
2002	1r trim	613,7	339,6	300,1	39,5	4,7	274,0
	2n trim	612,6	339,1	300,5	38,6	4,8	273,6
	3r trim	613,3	338,8	300,6	38,2	4,3	274,5
	4t trim	614,6	349,4	302,4	47,0	7,0	265,2

Nota: Les dades absolutes de totes les taules són donades en milers

**EVOLUCIÓ DE LA POBLACIÓ ACTIVA****2. Evolució de les taxes d'activitat, treball i desocupació. 2001-2002***2. Evolución de las tasas de actividad, empleo y paro. 2001-2002*

	Taxa d'activitat				Taxa de treball				Taxa de desocupació				
	Ciutat	Província	Comunitat	Espanya	Ciutat	Província	Comunitat	Espanya	Ciutat	Província	Comunitat	Espanya	
<b>Total</b>													
2001	3r tri	55,9	55,7	55,5	53,1	50,6	49,9	50,2	47,7	9,6	10,4	9,6	10,2
	4t tri	55,9	56,9	56,1	53,3	50,0	51,2	51,1	47,7	10,7	10,0	9,0	10,5
2002	1r tri	55,3	56,5	55,7	53,5	48,9	50,5	50,4	47,4	11,6	10,4	9,6	11,4
	2n tri	55,3	56,2	56,0	53,8	49,1	49,9	50,1	47,9	11,4	11,2	10,5	11,1
	3r tri	55,3	56,7	56,2	54,3	49,0	49,7	50,2	48,1	11,3	12,4	10,7	11,4
	4t tri	56,9	57,7	56,8	54,3	49,2	51,1	50,8	48,1	13,5	11,6	10,5	11,5
<b>Homes</b>													
2001	3r tri	69,2	69,5	69,4	66,6	64,3	64,5	64,8	61,8	7,2	7,2	6,6	7,2
	4t tri	68,3	70,0	69,2	66,6	62,5	65,0	64,8	61,6	8,4	7,0	6,4	7,5
2002	1r tri	67,4	69,6	68,7	66,5	61,3	64,3	64,1	61,1	9,5	7,6	6,6	8,1
	2n tri	66,3	68,9	68,5	66,7	59,9	63,3	63,4	61,6	9,7	8,2	7,5	7,7
	3r tri	66,6	69,6	69,5	67,3	60,6	63,4	64,0	61,9	9,1	8,9	7,9	8,1
	4t tri	67,5	69,8	69,4	67,0	58,8	63,1	63,7	61,5	12,9	9,6	8,3	8,3
<b>Dones</b>													
2001	3r tri	43,9	43,1	42,4	40,3	38,3	36,5	36,3	34,3	13,0	15,2	14,3	15,0
	4t tri	44,8	44,7	43,7	40,8	38,6	38,3	38,1	34,6	13,9	14,5	12,9	15,2
2002	1r tri	44,0	44,1	43,5	41,2	37,5	37,6	37,4	34,4	14,6	14,5	14,1	16,5
	2n tri	44,9	44,2	44,1	41,7	38,7	37,3	37,6	34,9	13,8	15,7	14,8	16,3
	3r tri	44,6	44,5	43,5	42,1	38,2	36,7	37,1	35,1	14,3	17,5	14,8	16,5
	4t tri	47,1	46,3	44,8	42,3	50,4	39,6	38,6	35,5	14,3	14,4	13,7	16,2

**3. Població de 16 i més anys en relació respecte a l'activitat econòmica i sexe. València.***3. Población de 16 y más años en relación con la actividad económica y sexo. Valencia.*

	Total	Homes	Dones
Pobl. 16 i més anys	614,6	294,5	320,0
Actius	349,4	198,7	150,7
Ocupats	302,4	173,2	129,2
Desocupats	47,0	25,5	21,5
Buscant 1r treball	7,0	4,6	2,4
Inactius	265,0	95,9	169,3
Pobl. comptada a banda	0,0	0,0	0,0

**4. Població activa segons edat i sexe. València.***4. Población activa según edad y sexo. Valencia.*

	Total	Homes	Dones
Total	349,4	198,7	150,7
16 a 19 anys	7,0	4,8	2,1
20 a 24 anys	32,9	18,5	14,4
25 a 29 anys	57,9	29,1	28,3
30 a 54 anys	212,5	120,6	91,9
55 i més	39,7	25,7	14,0

**5. Població activa per sector econòmic.***5. Población activa por sector económico.*

	València	%
Total	349,4	100,0
Agricultura	3,5	1,0
Indústria	49,5	14,2
Construcció	25,5	7,3
Servicis	255,9	73,2
No classificable	15,0	4,3

*Nota: Els actius no classificables són els desocupats que busquen primera ocupació i els desocupats de fa més de 3 anys.***6. Població ocupada segons edat i sexe. València.***6. Población ocupada según edad y sexo. Valencia.*

	Total	Homes	Dones
Total	302,4	173,2	129,2
16 a 19 anys	3,9	3,1	0,8
20 a 24 anys	24,1	13,7	10,5
25 a 29 anys	48,4	23,6	24,8
30 a 54 anys	188,6	108,2	80,4
55 i més	37,3	24,6	12,7

**7. Població ocupada per sector econòmic.***7. Población ocupada por sector económico.*

	València	%
Total	302,4	100,0
Agricultura	3,1	1,0
Indústria	44,0	14,6
Construcció	22,0	7,3
Servicis	233,3	77,1

**8. Població ocupada segons situació professional. València.***8. Población ocupada según situación profesional. Valencia.*

	Absolutes	%
Total ocupats	302,4	100,0
Empleadors i empresaris sense assalariats	47,5	15,7
Ajuda familiar	2,3	0,8
Assalariats	250,9	83,0
Sector públic	50,4	16,7
Sector privat	200,5	66,3
Contracte indefinit	169,8	56,2
Contracte temporal	81,1	26,8
Resta de situacions	1,7	0,6

*Nota: Els percentatges d'assalariats del sector públic i privat i de contractats indefinits i temporals fan referència al total d'assalariats*

**9. Població desocupada segons el temps que fa que busca treball. València.***9. Población parada según el tiempo de búsqueda de empleo. Valencia.*

	Absolutes	%
Total	47,0	100,0
< de 3 mesos	9,5	20,2
de 3 a 11 mesos	17,6	37,4
d'1 a 2 anys	7,2	15,3
més de 2 anys	12,7	27,0
No classificable/ Ja trobat	0,0	0,0

*Nota: No classificables són els desocupats que ja no busquen treball perquè ja n'han trobat*

**10. Població desocupada segons situacions diverses. València.***10. Población parada según situaciones diversas. Valencia.*

	Absolutes	%
Total	47,0	100,0
Estudiants	9,8	20,9
Jubilats i pensionistes	0,6	1,3
Feines de la llar	24,4	51,9
Resta de situacions	12,3	26,2

**11. Població inactiva segons situació d'inactivitat. València.***11. Población inactiva según situación de inactividad. Valencia.*

	Absolutes	%
Total	265,3	100,0
Estudiants	45,6	17,2
Jubilats i pensionistes	119,9	45,2
Feines de la llar	79,5	30,0
Incapacitat permanent	15,1	5,7
Resta de situacions	5,2	2,0

**12. Llars segons activitat dels membres.***12. Hogares según actividad de los miembros.*

	Absolutes	%
Total	275,6	100,0
Hi ha algú actiu	199,8	72,5
Tots els actius ocupats	158,5	57,5
Tots els actius aturats	12,6	4,6
Sense cap actiu	75,8	27,5

**13. Població assalariada per sector econòmic.***13. Población asalariada por sector económico.*

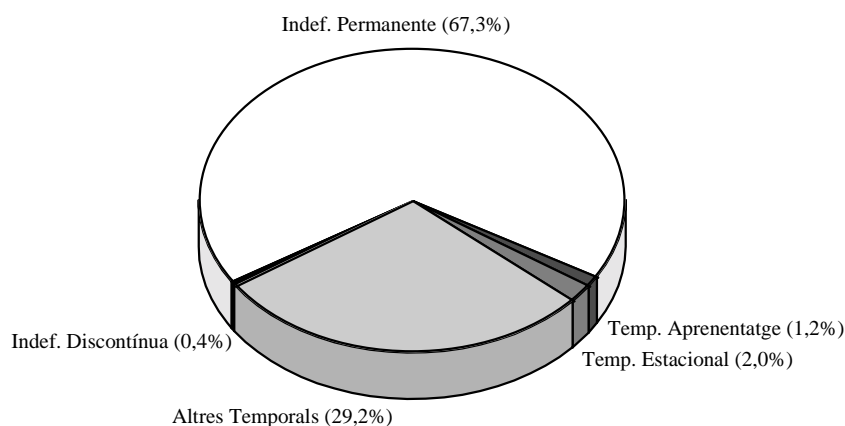
	Total	Agricultura	Indústria	Construcció	Servicis
2001 3r tri	255,8	1,3	43,8	19,3	191,3
4t tri	255,4	0,6	44,8	21,5	188,5
2002 1r tri	249,7	1,2	44,1	21,0	183,3
2n tri	250,9	1,6	44,3	22,0	182,9
3r tri	247,5	1,4	43,4	19,3	183,4
4t tri	250,9	1,4	38,0	19,1	192,3

**14. Població assalariada segons relació laboral.***14. Población asalariada según relación laboral.*

	Total	Indefinida permanent	Indefinida discontinua	Temporal aprenentatge	Temporal estacional	Altres temporals
2001 3r tri	255,8	177,0	1,3	4,4	2,1	71,0
4t tri	255,4	181,9	1,2	2,7	1,0	68,7
2002 1r tri	249,7	175,0	1,1	2,1	3,1	68,4
2n tri	250,9	164,1	1,5	3,0	4,7	77,5
3r tri	247,5	166,2	0,6	2,6	8,2	70,0
4t tri	250,9	168,9	0,9	3,0	4,9	73,2

**RELACIÓ LABORAL DE LA POBLACIÓ ASSALARIADA**

4º Trimestre 2002

**15. Població assalariada del sector públic per tipus d'administració.***15. Población asalariada del sector público por tipo de administración.*

	Total	Central	Seguretat Social	Administració autonòmica	Administració local	Empresa pública	Altres
2001 3r tri	54,4	7,0	12,6	21,6	6,0	7,2	0,0
4t tri	53,6	9,2	12,9	19,5	4,8	6,7	0,6
2002 1r tri	52,8	9,6	11,9	20,6	4,8	5,5	0,3
2n tri	52,8	9,7	11,4	22,7	5,1	3,6	0,3
3r tri	52,5	9,3	9,6	24,3	5,8	3,3	0,3
4t tri	50,4	9,6	9,1	22,6	5,9	2,9	0,3

**I.3 Inversió Industrial. Tercer trimestre 2002***I.3 Inversión Industrial. Tercer trimestre 2002***1. Evolució trimestral de la inversió. 2000-2002***1. Evolución trimestral de la inversión. 2000-2002*

Període		A:València	B:L'Horta	A/B %	C:Comunitat Valenciana	B/C%
2000	Total	5.882,02	75.838,65	7,8	530.080,18	14,3
2001	Total	7.222,65	71.200,06	10,1	861.678,47	8,3
2002	1 Trimestre	134,17	5.081,60	2,6	101.260,81	5,0
	2 Trimestre	225,32	16.486,42	1,4	189.240,02	8,7
	3 Trimestre	617,08	6.124,57	10,1	112.448,13	5,4

*Nota: Dades en milers d'euros.*

**2. Distribució territorial. Tercer trimestre 2002***2. Distribución territorial. Tercer trimestre 2002*

	A:València	%	B:L'Horta	%	A/B %
<b>AMPLIACIONS</b>					
Inversió (milers d'euros)	64,03	10,4	1.336,03	21,8	4,8
Llocs de treball	0	0	0	0,0	0,0
Potència instal.lada (kw)	67	12,4	770,00	24,6	8,7
<b>NOVES INDÚSTRIES</b>					
Inversió (milers d'euros)	553,05	89,6	4.788,53	78,2	11,5
Llocs de treball	2	100	4	100,0	50,0
Potència instal.lada (kw)	472,00	87,6	2.366,00	75,4	19,9
<b>INVERSIÓ TOTAL</b>					
Inversió (milers d'euros)	617,08	100	6.124,57	100,0	10,1
Llocs de treball	2	100	4	100,0	50,0
Potència instal.lada (kw)	539,00	100	3.136,00	100,0	17,2

**3. Destinació final de la inversió. Tercer trimestre 2002***3. Destino final de la inversión. Tercer trimestre 2002*

	València			L'Horta		
	Inversió	%	%	Inversió	%	%
<b>AMPLIACIONS</b>						
Maquinària	64,03	100,0	10,4	1.336,03	100,0	21,8
Terrenys,edificis-construccions	0,0	0,0		279,47	21,0	
Resta d'inversions d'equip	0,0	0,0		12,02	1,0	
<b>NOVES INDÚSTRIES</b>						
Maquinària	533,05	100,0	89,6	4.788,53	100,0	78,2
Terrenys,edificis-construccions	425,00	77,0		2.878,71	60,0	
Resta d'inversions d'equip	111,62	20,0		1.018,73	21,0	
	16,42	3,0		891,09	19,0	
<b>INVERSIÓ TOTAL</b>						
Maquinària	617,08	100,0	100,0	6.127,57	100,0	100,0
Terrenys,edificis-construccions	489,04	79,0		3.923,26	64,0	
Resta d'inversions d'equip	111,62	18,0		1.298,20	21,0	
	16,42	3,0		903,11	15,0	

*Nota: Dades en milers d'euros*

**I.4. Altes en l'impost d'activitats econòmiques. Tercer Trimestre 2002***I.4. Altas en el impuesto de actividades económicas. Tercer trimestre 2002***1. Altes d'activitats econòmiques segons tipus. 2001-2002**

## 1. Altas de actividades económicas según tipo. 2001-2002

	Quart Trimestre	Primer Trimestre	Segon Trimestre	Tercer Trimestre(*)	%
<b>Industrials</b>	<b>96</b>	<b>157</b>	<b>80</b>	<b>66</b>	<b>2,7</b>
Energia i aigua	0	0	1	1	0,0
Extracció i transformació de minerals	5	7	6	4	0,2
Transformació de metalls	35	41	25	21	0,9
Resta d'indústries manufactureres	56	109	48	40	1,6
<b>Construcció</b>	<b>375</b>	<b>496</b>	<b>300</b>	<b>302</b>	<b>12,3</b>
<b>Comerç i servicis</b>	<b>1.814</b>	<b>2.505</b>	<b>1.495</b>	<b>1.418</b>	<b>57,8</b>
Comerç,restaurants hostaleria i reparacions	1.091	1.589	882	864	35,2
Transports i comunicacions	43	60	51	50	2,0
Institucions financeres i assegurances	406	487	324	240	9,8
Resta de serveis	274	369	238	264	10,8
<b>Professionals i artístiques</b>	<b>895</b>	<b>1.046</b>	<b>674</b>	<b>668</b>	<b>27,2</b>
Tècnics Agricultura	26	40	25	35	1,4
Tècnics Indústria i construcció	163	165	101	103	4,2
Comerç,hostaleria i transports	106	181	96	76	3,1
Prof. finances, dret, assegurances	288	360	259	229	9,3
Professionals restants servicis	290	270	168	209	8,5
Artistes	22	30	25	16	0,7
<b>Total</b>	<b>3.180</b>	<b>4.204</b>	<b>2.549</b>	<b>2.454</b>	<b>100,0</b>

Font: Impost d'Activitats Econòmiques. Oficina d'Estadística. Ajuntament de València

(\*) Dades Provisionals

**2. Altes d'activitats econòmiques segons tipus per districte.**

## 2. Altas de actividades económicas según tipo por distrito.

	Segon Trimestre 2002				Tercer Trimestre 2002 (*)			
	Industrials	Construcció	Comerç i Seveis	Professionals i Artístiques	Industrials	Construcció	Comerç i Seveis	Professionals i Artístiques
1. Ciutat Vella	10	2	156	31	7	1	136	34
2. L'Eixample	3	2	185	38	3	5	155	42
3. Extramurs	6	3	101	44	1	1	124	31
4. Campanar	3	1	46	9	1	1	51	9
5. La Saïdia	4	3	60	15	5	0	43	14
6. El Pla del Real	2	1	55	30	2	1	60	18
7. L'Olivereta	4	4	45	12	1	2	50	12
8. Patraix	6	2	69	11	4	1	78	12
9. Jesús	3	1	67	7	3	1	61	15
10. Quatre Carreres	5	0	93	21	4	1	95	27
11. Pobllats Marítims	8	1	60	10	4	3	68	12
12. Camins al Grau	4	1	84	24	1	2	81	19
13. Algirós	4	1	70	30	3	1	78	15
14. Benimaclet	3	1	43	14	5	0	40	16
15. Rascanya	3	4	35	2	3	1	48	5
16. Benicalap	2	3	46	7	6	2	29	8
17. Pobles del Nord	0	0	2	1	0	0	1	0
18. Pobles de l'Oest	1	1	16	3	1	2	10	0
19. Pobles del Sud	5	1	38	5	4	1	29	4
No hi consta	4	268	224	360	8	276	181	375
<b>València</b>	<b>80</b>	<b>300</b>	<b>1.495</b>	<b>674</b>	<b>66</b>	<b>302</b>	<b>1.418</b>	<b>668</b>

(\*) Dades Provisionals.





## II. CONSUM I PREUS

### *II. CONSUMO Y PRECIOS*

## ÍNDEX

	Pàgina
<b>CONCEPTES .....</b>	27
<b>II.1 Índex de preus de consum</b>	
1.1 Evolució mensual de l'IPC .....	29
<b>II.2. Matriculacions de vehicles</b>	
2.1 Matriculacions de turismes. Dades comparació diferents àmbits. ....	30
2.2 Vehicles de nova matriculació, segons tipus. ....	31
2.3. Nova matriculació, classificació de la resta de vehicles .....	31
<b>II.3. Comercialització de productes alimentaris</b>	
3.1 Fruita i hortalisses. Evolució mensual. ....	32
3.2 Peix. Evolució mensual. ....	32
3.3 Carn. Evolució mensual. ....	33
<b>II.4. Demanda turística</b>	
4.1 Grau d'ocupació i pernотacions. Comparació diferents àmbits. ....	34
4.2 Grau d'ocupació hotelera. Evolució mensual. ....	34
4.3 Pernотacions. Mes a mes. ....	35
4.4 Pernотacions d'estrangers per nacionalitat. ....	35

## ÍNDICE

	<i>Página</i>
<b>CONCEPTOS</b> .....	27
<b>II.1 Índice de precios de consumo</b>	
1.1 <i>Evolución mensual del I.P.C.</i> .....	29
<b>II.2. Matriculaciones de vehículos</b>	
2.1 <i>Matriculaciones de turismos. Datos comparación diferentes ámbitos.</i> .....	30
2.2 <i>Vehículos de nueva matriculación según tipo.</i> .....	31
2.3. <i>Nueva matriculación, clasificación otros vehículos</i> .....	31
<b>II.3. Comercialización de productos alimentarios</b>	
3.1 <i>Fruta y Hortalizas. Evolución mensual.</i> .....	32
3.2 <i>Pescado. Evolución mensual.</i> .....	32
3.3 <i>Carne. Evolución mensual.</i> .....	33
<b>II.4. Demanda turística</b>	
4.1 <i>Grado de ocupación y Pernoctaciones. Comparación diferentes ámbitos.</i> .....	34
4.2 <i>Grado de ocupación hotelera. Evolución mensual.</i> .....	34
4.3 <i>Pernoctaciones. Mes a mes.</i> .....	35
4.4 <i>Pernoctaciones de extranjeros por nacionalidad.</i> .....	35

**CONCEPTES****ÍNDICE DE PREUS DE CONSUM**

**IPC.** Elaborat per l'INE, mesura l' evolució del conjunt de preus dels béns i servicis que consumix tota la població resident en habitatges familiars a Espanya. El conjunt d'articles ( béns i servicis ) l'evolució dels preus del qual es tracta de seguir, s'anomena " cistella de la compra", la qual s'obté a partir de l'Enquesta Contínua de Pressuposts Familiars que es va implantar en el segon trimestre de l'any 1997. L' estructura de consum resultant d'esta enquesta, permet classificar els articles en parcel.les de consum, de les quals se selecciona un o més articles per a representar-la; en estos moments la " cistella de la compra" està constituïda per 484 articles. Les ponderacions de l' IPC representen les proporcions respecte a la despesa total efectuada per les famílies espanyoles en cadascun dels articles de la "cistella de la compra".

**PARC DE VEHICLES**

**Parc de vehicles.** L'Estadística del Parc de Vehicles s'elabora a partir de la matrícula fiscal de l'Impost sobre Vehicles de Tracció Mecànica, el qual s'establix en funció de la Llei 39/1988, de 28 de desembre, reguladora de les hisendes locals. És un impost que grava la titularitat dels vehicles de tracció mecànica, aptes per a circular per les vies públiques, matriculats als registres públics corresponents. Correspon a l'Ajuntament de València la gestió de l'impost dels vehicles en els permís de circulació dels quals figure un domicili de la ciutat.

**Turismes.** Vehicles de 4 rodes, destinats al transports de viatgers que tenen capacitat inferior a 9 places, incloent-hi el conductor.

**TURISME**

Les dades corresponen a la zona turística 3 de la Comunitat Valenciana, la qual inclou els municipis següents: València (excloent-hi El Saler i El Perellonet) i Manises.

**COMERCIALITZACIÓ DE PRODUCTES ALIMENTARIS**

L'apartat inclou les dades corresponents als productes alimentaris comercialitzats a Mercavalència.

**FONTS**

Institut Nacional d'Estadística.  
Agència Valenciana de Turisme.  
Conselleria d'Economia, Hisenda i Ocupació.  
Direcció Provincial de Trànsit.  
Mercavalència.  
Oficina d'Estadística. Ajuntament de València

**CONCEPTOS****INDICE DE PRECIOS DE CONSUMO**

**I.P.C.** Elaborado por el I.N.E., mide la evolución del conjunto de precios de los bienes y servicios que consume toda la población residente en viviendas familiares en España. El conjunto de artículos (bienes y servicios) cuya evolución de precios se trata de seguir recibe el nombre de "cesta de la compra", esta se obtiene a partir de la Encuesta Continua de Presupuestos familiares que se implantó en el segundo trimestre del año 1997. La estructura de consumo resultante de esta encuesta, permite clasificar los artículos en parcelas de consumo, de las cuales se selecciona uno o más artículos para representarla; en estos momentos la "cesta de la compra" está constituída por 484 artículos. Las ponderaciones del I.P.C. representan las proporciones respecto al gasto total efectuado por los hogares españoles en cada uno de los artículos de la "cesta de la compra".

**PARQUE DE VEHÍCULOS**

**Parque de vehículos.** La Estadística del Parque de Vehículos se elabora a partir de la matrícula fiscal del Impuesto sobre Vehículos de Tracción Mecánica, este se establece en función de la Ley 39/1988, de 28 de Diciembre, reguladora de las Haciendas locales. Es un impuesto que grava la titularidad de los vehículos de tracción mecánica, aptos para circular por las vías públicas, matriculados en los registros públicos correspondientes. Corresponde al Ayuntamiento de Valencia la gestión del impuesto de los vehículos que en su permiso de circulación tengan su domicilio en la ciudad.

**Turismos.** Vehículos de 4 ruedas destinados al transporte de viajeros con capacidad inferior a 9 plazas, incluido el conductor.

**TURISMO**

Los datos corresponden a la zona turística 3 de la Comunidad Valenciana, la cual incluye los municipios siguientes: València (excluyendo El Saler y El Perellonet) y Manises.

**COMERCIALIZACIÓN DE PRODUCTOS ALIMENTARIOS**

En este apartado recogemos los datos correspondientes a los productos alimentarios comercializados en Mercavalencia.

**FUENTES**

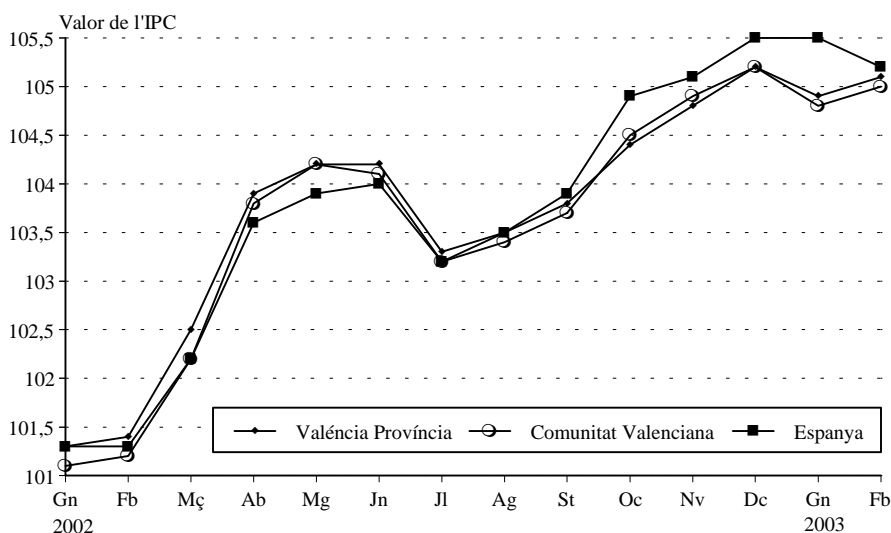
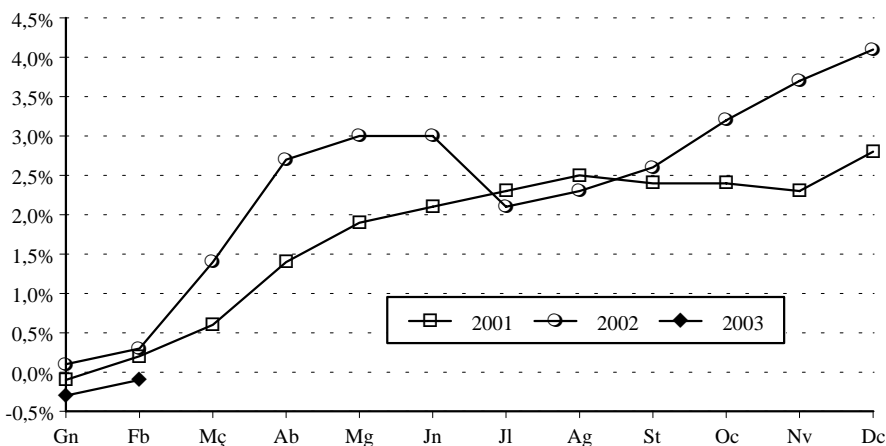
Instituto Nacional de Estadística.  
Agencia Valenciana de Turismo.  
Consellería de Economía, Hacienda y Empleo.  
Jefatura Provincial de Tráfico.  
Mercavalencia.  
Oficina de Estadística. Ayuntamiento de Valencia



**II.1 Índex de preus de consum. Quart Trimestre 2002***II.1 Índice de precios de consumo. Cuarto Trimestre 2002***1. Evolució mensual de l'IPC. 2002-2003***1. Evolución mensual del I.P.C. 2002-2003*

		Índex Província València	% Var. mes anterior	% Var. anual	Índex Comunitat Valenciana	% Var. mes anterior	% Var. anual	Índex Conjunt Nacional	% Var. mes anterior	% Var. anual	
2002	Març	102,5	1,1	3,4	102,2	1,0	3,1	102,2	0,8	3,1	
	Abril	103,9	1,3	3,9	103,8	1,5	3,6	103,6	1,4	3,6	
	Maig	104,2	0,3	3,8	104,2	0,4	3,5	103,9	0,4	3,6	
	Juny	104,2	0,0	3,5	104,1	-0,1	3,3	104,0	0,0	3,4	
	Juliol	103,3	-0,9	3,5	103,2	-0,9	3,4	103,2	-0,7	3,4	
	Agost	103,5	0,2	3,6	103,4	0,2	3,5	103,5	0,3	3,6	
	Setembre	103,8	0,3	3,5	103,7	0,3	3,5	103,9	0,4	3,5	
	Octubre	104,4	0,6	3,4	104,5	0,8	3,7	104,9	1,0	4,0	
	Novembre	104,8	0,5	3,8	104,9	0,4	3,9	105,1	0,2	3,9	
	Desembre	105,2	0,4	4,0	105,2	0,3	4,1	105,5	0,3	4,0	
	2003	Gener	104,9	-0,3	3,6	104,8	-0,4	3,7	105,5	-0,4	3,7
		Febrer	105,1	0,2	3,6	105,0	0,2	3,8	105,2	0,2	3,8

Base 2001 = 100.

**ÍNDIX DE PREUS DE CONSUM.****INFLACCIÓ ACUMULADA DURANT L'ANY  
PROVÍNCIA DE VALÈNCIA**

## II.2 Matriculació de vehicles. Quart trimestre 2002

### II.2 Matriculación de vehículos. Cuarto trimestre 2002

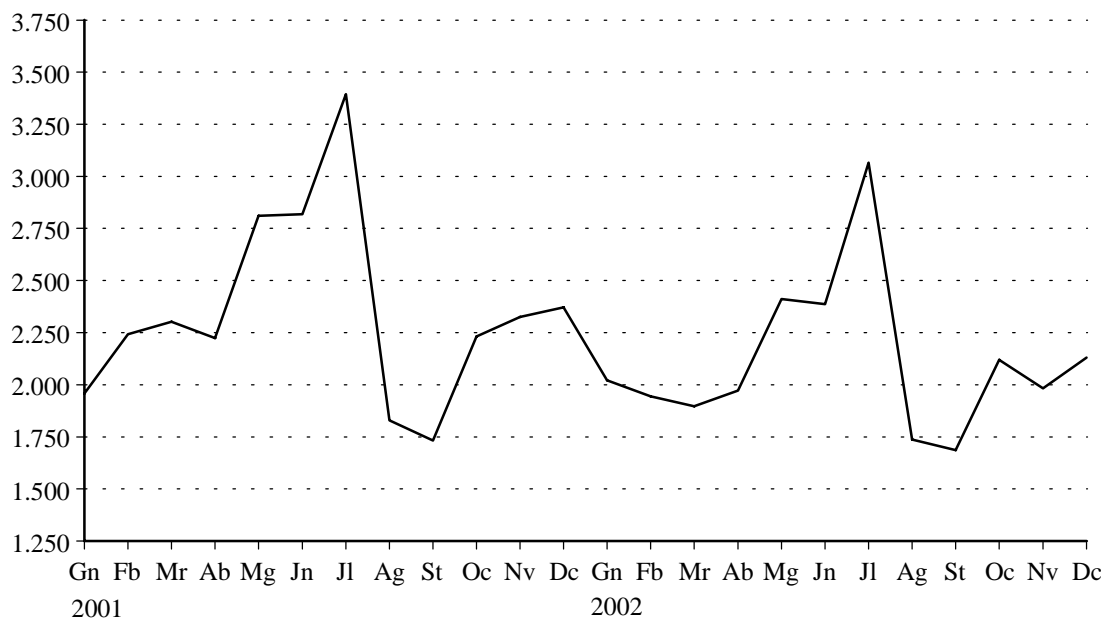
### 1. Matriculació de turismes. 2001-2002

#### 1. Matriculación de turismos. 2001-2002

	València	Comunitat Valenciana
<b>2001</b>		
Juliol	3.394	18.791
Agost	1.829	10.580
Setembre	1.733	9.396
Octubre	2.232	12.691
Novembre	2.325	12.237
Desembre	2.372	13.087
<b>2002</b>		
Gener	2.021	11.921
Febrer	1.944	12.244
Març	1.896	14.888
Abril	1.972	12.242
Maig	2.412	16.288
Juny	2.387	14.270
Juliol	3.066	18.735
Agost	1.737	10.374
Setembre	1.686	9.844
Octubre (*)	2.119	13.117
Novembre (*)	1.982	11.547
Desembre (*)	2.130	13.899

(\*) Dades provisionals

### MATRICULACIÓ DE TURISMES. 2001 - 2002

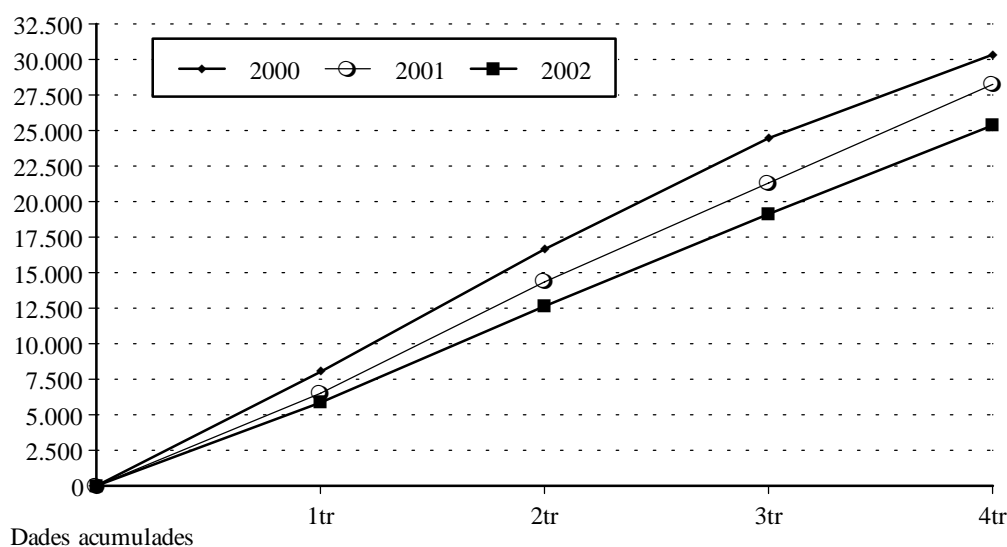


**2. Vehículos de nueva matriculación según tipos. 2000-2002***2. Vehículos de nueva matriculación según tipo. 2000-2002*

	Turismes		Motocicletes		Resta de vehicles	
	Matriculats	Variació anual	Matriculades	Variació anual	Matriculats	Variació anual
<b>2000</b>	30.553	-2,6%	1.651	2,2%	15.767	100,7%
Primer Trimestre	8.023	10,9%	565	82,2%	4.082	227,6%
Segon Trimestre	8.629	9,8%	431	6,1%	4.206	223,7%
Tercer Trimestre	7.804	-1,1%	393	-9,4%	4.190	45,7%
Quart Trimestre	5.883	-30,0%	260	-44,0%	3.257	33,7%
<b>2001</b>	28.241	-7,6%	1.479	-10,4%	13.153	-16,6%
Primer Trimestre	6.502	-18,9%	380	-32,7%	3.291	-19,3%
Segon Trimestre	7.854	-9,0%	386	-10,4%	3.426	-18,5%
Tercer Trimestre	6.956	-10,9%	381	-3,1%	3.479	-17,0%
Quart Trimestre	6.929	17,8%	332	27,7%	2.957	-9,2%
<b>2002</b>						
Primer Trimestre	5.861	-9,9%	349	-8,2%	2.812	-14,6%
Segon Trimestre	6.771	-13,8%	425	10,1%	2.502	-27,0%
Tercer Trimestre	6.489	-6,7%	381	0,0%	2.132	-38,7%
Quart Trimestre (*)	6.231	-10,0%	307	-7,3%	1.873	-36,6%

Nota: A la resta de vehicles les dades inclouen, a partir del tercer trimestre de 1999, a més dels ciclomotors de nova adquisició, els regularitzats pel nou procés de canvi de matrícula, que va començar el 27/07/99 i finalitzà el 05/02/02. (\*) Dades Provisionals

### NOUS TURISMES MATRICULATS EVOLUCIÓ TRIMESTRAL

**3. Nova matriculació, classificació de la resta de vehicles. 2001-2002***3. Nueva matriculación, clasificación de otros vehículos. 2001-2002*

	Autobús	Camión	Tractor	Remolc	Ciclomotor
<b>2001</b>					
Segon Trimestre	5	833	150	121	2.317
Tercer Trimestre	13	583	120	93	2.670
Quart Trimestre	52	674	140	104	1.987
<b>2002</b>					
Primer Trimestre	8	630	117	82	1.975
Segon Trimestre	10	714	135	122	1.521
Tercer Trimestre	9	528	102	110	1.383
Quart Trimestre (*)	2	750	183	72	866

(\*) Dades provisionals

**II.3 Comercialització de productes alimentaris. Quart trimestre 2002***II.3 Comercialización de productos alimentarios. Cuarto trimestre 2002***1. Fruita i hortalisses. Evolució mensual del volum comercialitzat. 2002***1. Fruta y Hortalizas. Evolución mensual del volumen comercializado. 2002*

	FRUITES			HORTALISSES		
	Total	% Variació mes anterior	% Variació anual	Total	% Variació mes anterior	% Variació anual
Gener	5.645,7	-23,1	-0,1	6.127,6	-28,8	-0,3
Febrer	5.260,6	-6,8	-1,4	5.672,0	-7,4	1,6
Març	5.245,1	-0,3	-1,1	5.999,9	5,8	1,2
Abril	5.496,5	4,8	4,7	6.437,1	7,3	1,5
Maig	6.162,3	12,1	-0,1	6.637,4	3,1	3,8
Juny	7.764,7	26,0	0,2	7.603,5	14,6	5,1
Juliol	7.632,9	-1,7	-2,6	8.921,9	17,3	3,1
Agost	5.857,6	-23,3	-4,6	7.895,5	-11,5	3,9
Setembre	6.239,7	6,5	-3,2	8.444,6	7,0	0,1
Octubre	7.139,9	14,4	-4,4	9.926,5	17,5	4,6
Novembre	6.464,4	-9,5	-4,1	9.824,1	-1,0	10,9
Desembre	5.931,1	-8,2	-19,2	9.671,5	-1,6	12,3

*Nota: Volum en milers de kg.*

**2. Peix. Evolució mensual del volum comercialitzat. 2002***2. Pescado. Evolución mensual del volumen comercializado. 2002*

	PEIX FRESC			MARISC FRESC			CONGELATS		
	Total	% Variació mes anterior	% Variació anual	Total	% Variació mes anterior	% Variació anual	Total	% Variació mes anterior	% Variació anual
Gener	1.968,5	-31,2	-2,5	1.282,3	-53,5	-1,1	1.708,9	-45,1	-1,3
Febrer	1.858,7	-5,6	-1,7	1.226,1	-4,4	0,1	1.832,9	7,3	0,4
Març	2.093,9	12,7	0,1	1.265,0	3,2	-0,2	1.844,8	0,6	-0,2
Abril	2.440,3	16,5	0,8	1.173,3	-7,2	-11,3	1.824,3	-1,1	-1,6
Maig	2.466,5	1,1	-3,8	1.426,7	21,6	-0,4	1.915,4	5,0	3,7
Juny	2.828,8	14,7	-10,0	1.485,1	4,1	-2,3	2.007,8	4,8	-2,4
Juliol	2.955,6	4,5	-7,9	1.567,1	5,5	0,0	2.194,4	9,3	0,0
Agost	2.583,7	-12,6	-6,0	1.356,7	-13,4	-1,5	1.785,0	-18,7	-5,0
Setembre	2.650,2	2,6	-0,3	1.292,7	-4,7	-2,1	1.828,0	2,4	1,1
Octubre	2.983,0	12,6	-0,2	1.327,4	2,7	-5,1	2.254,1	23,3	-1,1
Novembre	2.933,2	-1,7	6,0	1.424,0	7,3	-4,4	2.774,9	23,1	14,2
Desembre	2.832,8	-3,4	-1,0	2.414,7	69,6	-12,3	2.831,1	2,0	-9,1

*Nota: Volum en milers kg.*

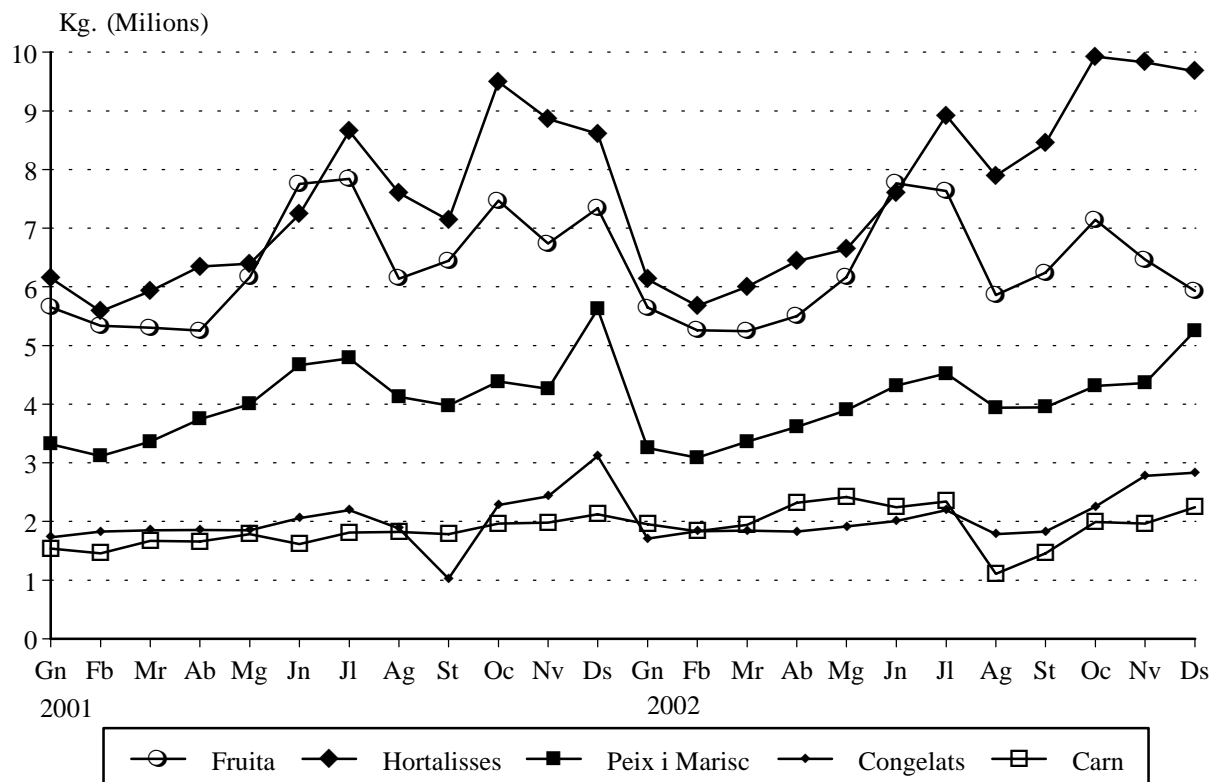


**3. Carn. Evolució mensual del volum comercialitzat. 2002**

3. Carne. Evolución mensual del volumen comercializado. 2002

	VAQUÍ			OVÍ			PORCÍ		
	Total	% Variació mes anterior	% Variació anual	Total	% Variació mes anterior	% Variació anual	Total	% Variació mes anterior	% Variació anual
Gener	588	-22,1	61,3	76	-47,9	-37,4	1.289	5,6	22,6
Febrer	615	4,6	36,2	83	8,4	-14,2	1.135	-11,9	25,3
Març	613	-0,3	-12,6	101	21,3	4,2	1.229	8,3	41,5
Abril	756	23,3	8,8	99	-1,4	-3,9	1.465	19,2	70,8
Maig	786	3,9	-15,2	102	3,1	9,5	1.529	4,4	100,6
Juny	746	-5,0	-7,9	95	-6,8	-1,0	1.402	-8,3	98,7
Juliol	725	-3,0	-19,4	99	3,1	-3,7	1.517	8,1	88,5
Agost	356	-50,9	-53,0	63	-35,8	-31,2	687	-54,7	-29,4
Setembre	380	6,7	-50,5	79	24,9	-14,3	999	45,3	7,6
Octubre	290	-23,6	-56,6	97	22,9	3,3	1.606	60,8	33,5
Novembre	324	12,0	-55,5	85	-12,2	19,9	1.556	-3,1	31,8
Desembre	396	22,0	-47,6	172	100,8	16,3	1.675	7,7	37,2

Nota: Volum en milers de kg.

**COMERCIALIZACIÓ DE PRODUCTES ALIMENTARIS**

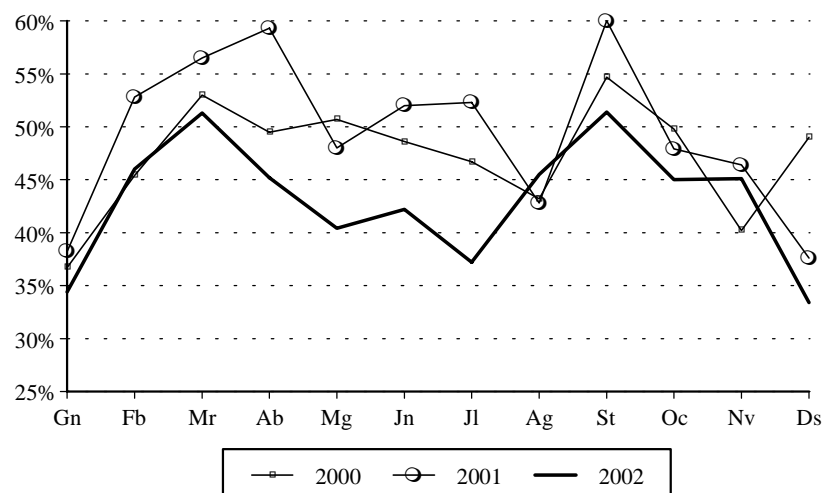
**II.4 Demanda turística. Quart trimestre 2002***II.4 Demanda turística. Cuarto trimestre 2002***1. Pernotacions i grau d'ocupació. Comparació respecte a diferents àmbits. 2002***1. Pernotaciones y grado de ocupación. Comparación con otros ámbitos. 2002*

	Grau d'ocupació			Pernotacions		
	València	Província	C. Valenciana	València	Província	C. Valenciana
Gener	34,4	35,5	51,6	100.474	195.473	1.065.394
Febrer	46,0	45,7	58,2	121.565	235.476	1.148.582
Març	51,2	51,8	65,7	150.734	308.410	1.631.954
Abril	45,2	45,6	61,5	127.734	263.309	1.594.662
Maig	40,4	40,1	62,8	122.722	251.220	1.695.968
Juny	42,2	48,6	70,4	125.149	310.862	1.924.072
Juliol	37,2	51,2	75,7	112.939	339.512	2.196.983
Agost	45,5	63,0	88,1	145.594	428.893	2.559.743
Setembre	51,4	55,4	75,7	161.279	368.495	2.191.192
Octubre	45,0	44,4	61,6	147.209	289.739	1.681.480
Novembre	45,1	40,7	51,9	142.564	247.878	1.230.841
Desembre	33,4	37,0	47,8	109.214	221.456	1.097.381

**2. Grau d'ocupació. València***2. Grado de ocupación. Valencia*

						Hotels	Hostals	Total
	*****	****	***	**	*	Total	Total	
Gener	72,5	30,2	33,0	28,4	28,5	33,7	44,5	34,4
Febrer	54,4	42,6	51,0	40,6	38,4	46,2	42,0	46,0
Març	61,1	47,2	55,7	48,6	41,1	51,1	52,9	51,3
Abril	66,7	35,1	51,7	54,1	55,0	44,8	51,7	45,2
Maig	53,1	34,5	42,5	51,7	50,7	39,8	49,9	40,4
Juny	59,9	34,0	45,2	54,1	54,7	41,3	56,5	42,2
Juliol	54,1	29,1	40,9	44,7	66,0	36,5	47,1	37,2
Agost	53,8	36,8	50,4	63,7	74,6	44,6	60,6	45,5
Setembre	64,4	48,7	50,8	55,8	61,3	51,1	56,7	51,4
Octubre	51,0	36,6	56,0	52,7	43,5	45,1	44,2	45,0
Novembre	48,4	44,0	49,8	39,1	31,3	45,5	38,2	45,1
Desembre	30,1	29,0	40,7	29,4	36,1	33,3	36,0	33,4

Nota: (-) Dades no disponibles.

**GRAU D'OCUPACIÓ HOTELERA**

**3. Pernoctacions. València***3. Pernoctaciones. Valencia*

	Nacionals			Estrangers			Total
	Hotels	Hostals	Total	Hotels	Hostals	Total	
Gener	69.221	3.599	72.820	23.557	4.097	27.654	100.474
Febrer	81.904	4.493	86.397	32.903	2.265	35.168	121.565
Març	103.360	5.886	109.246	37.312	4.176	41.488	150.734
Abril	82.017	6.260	88.277	36.199	3.258	39.457	127.734
Maig	83.291	5.846	89.137	29.943	3.642	33.585	122.722
Juny	75.231	5.411	80.642	39.507	5.000	44.507	125.149
Juliol	72.402	5.657	78.059	31.575	3.305	34.880	112.939
Agost	83.518	7.252	90.770	50.549	4.275	54.824	145.594
Setembre	105.492	7.420	112.912	45.599	2.768	48.367	161.279
Octubre	97.591	5.484	103.075	41.676	2.458	44.134	147.209
Novembre	90.588	4.232	94.820	45.337	2.407	47.744	142.564
Desembre	76.349	4.580	80.929	26.606	1.679	28.285	109.214

**4. Pernoctacions d'estrangers per nacionalitats. València***4. Pernoctaciones de extranjeros por nacionalidades. Valencia*

	Total	Alemanya	Benelux	Escandinàvia	França	Itàlia	G. Bretanya	Resta Països
Gener	27.652	2.073	724	705	1.870	4.753	5.110	12.417
Febrer	35.168	7.316	930	754	2.828	4.231	5.008	14.101
Març	41.486	3.983	1.266	1.170	3.169	5.405	5.914	20.279
Abril	39.457	4.498	1.779	1.465	3.381	3.836	7.028	17.470
Maig	33.585	1.913	1.938	669	3.230	3.407	6.419	16.009
Juny	44.510	3.717	1.702	820	3.479	4.763	6.055	23.974
Juliol	34.881	2.430	1.442	908	3.326	4.689	5.541	16.545
Agost	54.824	2.798	1.105	1.127	5.862	15.108	7.380	21.444
Setembre	48.369	3.172	1.346	1.000	3.032	6.131	7.846	25.842
Octubre	44.135	3.150	1.956	1.307	3.423	5.815	4.825	23.659
Novembre	47.740	3.193	2.032	794	2.541	3.969	5.208	30.003
Desembre	28.298	1.817	1.309	487	2.515	3.744	2.853	15.573

**PERNOCTACIONS TOTALS**



# III DEMOGRAFIA I POBLACIÓ

## *III DEMOGRAFIA Y POBLACION*

### ÍNDIX

	Pàgina
<b>CONCEPTES .....</b>	<b>39</b>
<b>III.1 Migracions registrades</b>	
1.1 Immigrants, emigrants i saldo migratori. ....	41
1.2 Immigrants segons edat i sexe. ....	42
1.3 Immigrants segons procedència i sexe. ....	42
1.4 Immigrants per continent de nacionalitat i sexe .....	43
1.5 Immigrants per continent de nacionalitat i grups d'edat .....	43
1.6 Emigrants segons edat i sexe. ....	43
1.7 Emigrants segons destinació i sexe. ....	43
1.8 Emigrants per continent de nacionalitat i sexe .....	44
1.9 Emigrants per continent de nacionalitat i grups d'edat .....	44
1.10 Immigrants, emigrants i saldo migratori per districte .....	44
<b>III.2 Canvis de domicili intraurbans</b>	
2.1 Canvis de domicili per sexe. ....	45
2.2 Persones que han canviat de domicili segons sexe i edat. ....	45
2.3 Canvis de domicili entre districtes. ....	46
2.4 Canvis de domicili segons valor cadastral del barri d'eixida i del d'arribada. ...	46
<b>III.3 Naixements i defuncions.</b>	
3.1 Naixements i defuncions per sexe .....	47
3.2 Naixements i defuncions per districte .....	47
<b>III.4 Resum Moviments registrats al Padró Municipal</b>	
4.1 Resum moviments registrats al Padró Municipal. Districtes .....	48

## ÍNDICE

	<i>Página</i>
<b>CONCEPTOS</b> .....	39
<b>III.1 Migraciones Registradas</b>	
1.1 <i>Inmigrantes, Emigrantes y Saldo migratorio.</i> .....	41
1.2 <i>Inmigrantes según edad y sexo.</i> .....	42
1.3 <i>Inmigrantes según procedencia y sexo.</i> .....	42
1.4 <i>Inmigrantes por continente de nacionalidad y sexo</i> .....	43
1.5 <i>Inmigrantes por continent de nacionalidad y grupos de edad</i> .....	43
1.6 <i>Emigrantes según edad y sexo.</i> .....	43
1.7 <i>Emigrantes según destino y sexo.</i> .....	43
1.8 <i>Emigrantes por continente de nacionalidad y sexo</i> .....	44
1.9 <i>Emigrantes por continente de nacionalidad y grupos de edad</i> .....	44
1.10 <i>Inmigrantes, emigrantes y saldo migratorio por distrito</i> .....	44
<b>III.2 Cambios de domicilio Intraurbanos</b>	
2.1 <i>Cambios de domicilio por sexo.</i> .....	45
2.2 <i>Personas que han cambiado de domicilio según sexo y edad.</i> .....	45
2.3 <i>Cambios de domicilio entre distritos.</i> .....	46
2.4 <i>Camb. de domicilio según valor catastral del barrio de salida y el de llegada...</i>	46
<b>III.3 Nacimientos y defunciones</b>	
3.1 <i>Nacimientos y defunciones por sexo.</i> .....	47
3.2 <i>Nacimientos y defunciones por distrito</i> .....	47
<b>III.4 Resumen Movimientos registrados en el Padrón Municipal</b>	
4.1 <i>Resumen movimientos registrados en el Padrón Municipal. Distritos</i> .....	48

**CONCEPTES****MIGRACIONES REGISTRADAS A LA CIUDAD DE VALÈNCIA**

**Migracions.** Procedents d'altres i baixes per canvi de residència entre municipis registrades en el Padró Municipal d'Habitants.

**Immigració.** Migracions originades fora de la ciutat de València i que tenen a esta com a destinació. Corresponen a una alta per immigració al Padró Municipal.

**Emigració.** Migracions originades a la ciutat de València i que tenen com a destinació un municipi diferent. Corresponen a una baixa per emigració al Padró Municipal.

**CANVIS DE DOMICILI INTRAURBANS**

**Canvi de domicili intraurbà.** És un canvi de residència que té com a origen i destinació la ciutat de València. Es classifiquen per sexe, edat, nivell d'estudis i valor cadastral del barri d'eixida i del d'arribada.

**Valor cadastral.** El valor cadastral dels béns immobles és integrat pel valor del sòl i de les construccions. Este es fixa prenent com a referència el valor de mercat, sense que mai no puga excedir-lo.

El valor cadastral es fixa a partir de les dades existents als corresponents cadastres immobiliaris.

**CONCEPTOS****MIGRACIONES REGISTRADAS EN LA CIUDAD DE VALENCIA**

**Migraciones.** Procedentes de Altas y Bajas por cambio de residencia entre municipios registradas en el Padrón Municipal de Habitantes.

**Inmigración.** Migraciones originadas fuera de la ciudad de Valencia y que tienen esta como destino. Corresponden a un alta por inmigración en el Padrón Municipal.

**Emigración.** Migraciones originadas en la ciudad de Valencia y que tienen como destino otro municipio. Corresponden a una baja por emigración en el Padrón Municipal.

**CAMBIOS DE DOMICILIO INTRAURBANOS**

**Cambio de Domicilio Intraurbano.** Es un cambio de residencia que tiene como origen y destino la ciudad de Valencia. Se clasifican por sexo, edad, nivel de estudios y valor catastral del barrio de salida y el de llegar.

**Valor Catastral.** El Valor Catastral de los bienes inmuebles está integrado por el valor del suelo y de las construcciones. Este se fija tomando como referencia el valor de mercado, sin que, en ningún caso, pueda exceder de éste.

El valor catastral se fija a partir de los datos obrantes en los correspondientes catastros inmobiliarios.

## LLISTAT DELS BARRIS SEGONS VALOR CADASTRAL MITJÀ DELS HABITATGES

Menys de 15.000 €	de 15.000 a 19.000 €	de 19.000 a 25.0000 €	de 25.000 a 35.000 €	Més de 35.0000 €
17.5 Mauella	11.3 La Malva-rosa	17.2 Poble Nou	3.1 El Botànic	3.4 Arrancapins
19.8 Faitanar	7.3 Tres Forques	5.1 Marxalenes	10.3 Malilla	6.2 Mestalla
17.4 Cases de Barcena	18.1 Benimàmet	9.3 La Creu Coberta	8.1 Patrix	6.4 Ciutat Universitaria
19.1 el Forn d'Alcedo	16.2 Ciutat Fallera	12.1 Aiora	4.4 Sant Pau	12.5 Penya-roja
11.5 Natzaret	17.7 Borboto	5.2 Morvedre	8.3 Vara de Quart	1.2 La Xerea
11.2 El Cabanyal – El Canyamelar	9.4 Sant Marcel.li	17.1 Benifaraig	19.4 El Saler	2.3 Gran Via
7.4 La Fontsanta	17.3 Carpesa	11.1. El Grau	2.1 Russafa	1.6 Sant Francesc
11.6 Poblats Maritims	15.2 Torrefiel	10.2 En Corts	10.6 La Punta	6.1 Exposició
19.7 La Torre	19.5 El Palmar	10.5 Na Rovella	8.4 Safranar	6.3 Jaume Roig
4.3 El Calvari	19.2 Castellar-Oliveral	9.2 L'Hort de Senabre	1.5 El Mercat	2.2 El Pla del Remei
15.1 Els Orriols	9.5 Cami Real	13.1 L'Illa Perduda	14.2 Camí de Vera	
	5.4 Tormos	5.3 Trinitat	13.2 Ciutat Jardí	
	1.3 El Carme	8.5 Favara	3.2 La Roqueta	
	7.2 Sosternes	7.1 Nou Moles	4.1 Campanar	
	1.4 El Pilar	12.4 Cami Fondo	3.3 La Petxina	
	10.4 La F. Sant Lluís	9.1 La Raiosa	13.5 La Carrasca	
	19.3 Pinedo	11.4 Beteró	1.1 La Seu	
	12.3 La Creu del Grau	4.2 Les Tendetes	17.6 Massarojos	
	16.1 Benicalap	13.3 L'Amistat	13.4 La Bega Baixa	
		10.1 Mont-Olivet		
		12.2 Albors		
		5.5 Sant Antoni		
		18.2 Beniferri		
		14.1 Benimaclet		
		15.3 Sant Llorenç		
		19.6 El Perellonet		
		7.5 La Llum		
		8.2 Sant Isidre		

## NAIXEMENTS I DEFUNCIONS.

**Naixement.** Es considera naixement el de qualsevol ésser nascut viu, independentment del període que visca. Es tracta de naixements classificats segons el lloc de residència de la mare.

**Defunció.** Es considera defunció la de qualsevol ser nascut viu.

Les dades de naixements i defuncions son les registrades al Padró Municipal d'Habitants.

## NACIMIENTOS Y DEFUNCIONES.

**Nacimiento.** Se considera nacimiento el de cualquier ser nacido con vida, independientemente del período que viva. Se trata de nacimientos clasificados según el lugar de residencia de la madre.

**Defunción.** Defunción es la de cualquier ser nacido con vida.

Los datos de nacimientos y defunciones son los registrados en el Padrón Municipal de Habitantes.

## FONTS

Padró Municipal d'Habitants  
Impost sobre Béns Immobles  
Oficina d'Estadística Ajuntament de València

## FUENTES

Padrón Municipal de Habitantes  
Impuesto sobre Bienes Inmuebles  
Oficina de Estadística Ayuntamiento de Valencia



### III.1. Migracions registrades a la ciutat de València. Quart trimestre 2002

#### III.1. Migraciones registradas en la Ciudad de Valencia. Cuarto trimestre 2002

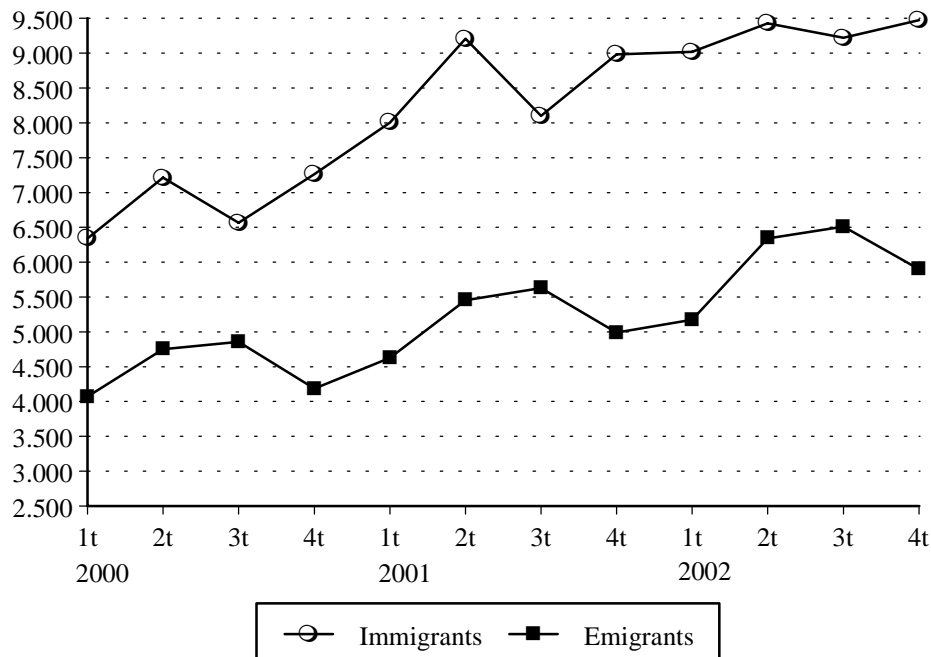
#### 1. Immigrants, emigrants i saldo migratori. 2000 - 2002

##### 1. Inmigrantes, emigrantes y saldo migratorio. 2000 - 2002

	Immigrants	Emigrants	Saldo Migratori
<b>2000</b>	27.385	17.862	9.523
Primer Trimestre	6.342	4.070	2.272
Segon Trimestre	7.215	4.751	2.464
Tercer Trimestre	6.565	4.856	1.709
Quart Trimestre	7.263	4.185	3.078
<b>2001</b>	34.294	20.694	13.600
Primer Trimestre	8.005	4.627	3.378
Segon Trimestre	9.206	5.452	3.754
Tercer Trimestre	8.099	5.628	2.471
Quart Trimestre	8.984	4.987	3.997
<b>2002</b>			
Primer Trimestre	9.021	5.171	3.850
Segon Trimestre	9.430	6.341	3.089
Tercer Trimestre	9.222	6.512	2.710
Quart trimestre (*)	9.474	5.901	3.573

(\*) L'últim trimestre dades provisionals.

#### MIGRACIONES. EVOLUCIÓ TRIMESTRAL



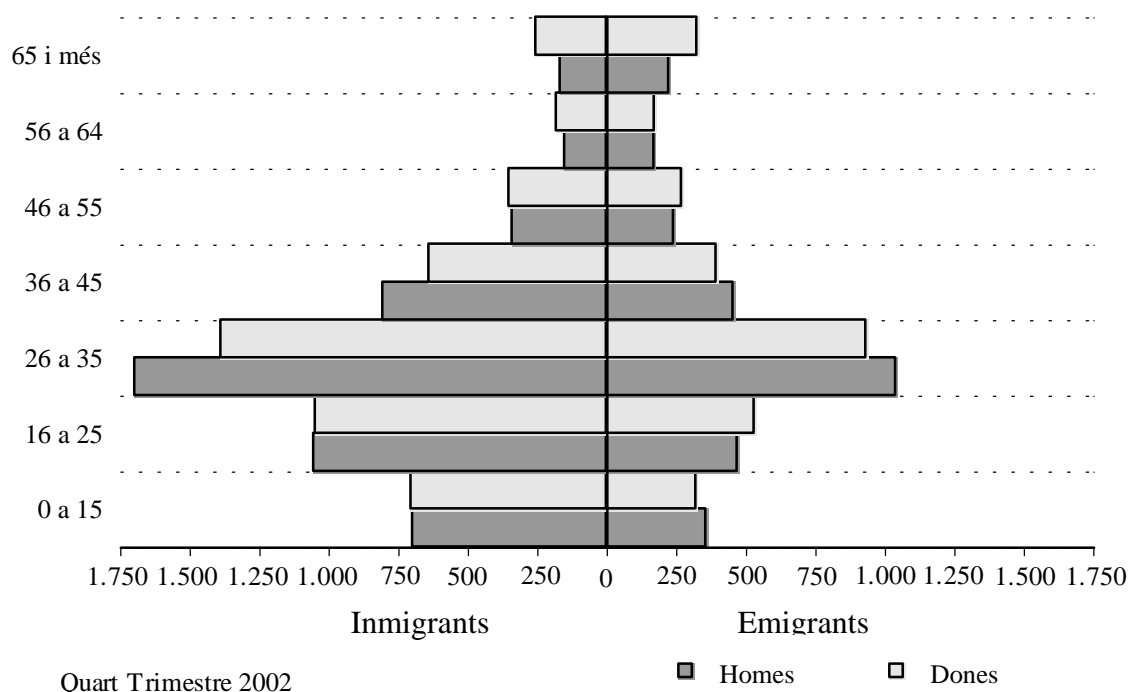
**2. Immigrants segons sexe i edat.***2. Inmigrantes según sexo y edad.*

	Total	%	Homes	%	Dones	%
Total	9.474	100,0	4.911	51,8	4.563	48,2
15 i menys anys	1.400	14,8	697	7,4	703	7,4
16 a 25	2.102	22,2	1.054	11,1	1.048	11,1
26 a 35	3.084	32,6	1.697	17,9	1.387	14,6
36 a 45	1.444	15,2	805	8,5	639	6,7
46 a 55	691	7,3	340	3,6	351	3,7
56 a 64	332	3,5	151	1,6	181	1,9
65 i més	421	4,4	167	1,8	254	2,7

**3. Immigrants segons procedència i sexe.***3. Inmigrantes según procedencia y sexo.*

	Total	%	Homes	%	Dones	%
Total	9.474	100,0	4.911	51,8	4.563	48,2
L'Horta	1.199	12,7	607	6,4	592	6,2
Resta de la Comunitat	1.470	15,5	739	7,8	731	7,7
Resta de l'estat	2.370	25,0	1.297	13,7	1.073	11,3
Estranger	4.435	46,8	2.268	23,9	2.167	22,9

### INMIGRANTS I EMIGRANTS ESTRUCTURA D'EDAT I SEXE



**4. Immigrants per continent de nacionalitat i sexe.**

4. Inmigrantes por continente de nacionalidad y sexo.

	Total	Homes	Dones
Total	9.474	4.911	4.563
Espanya	3.582	1.746	1.836
Unión Europea (14 països)	409	228	181
Resta de D'Europa	874	466	408
Àfrica	607	434	173
Amèrica del Nord	62	32	30
Amèrica Central	95	47	48
Amèrica del Sud	3.464	1.680	1.784
Àsia, Oceania i Apàtrides	381	278	103

**5. Immigrants per continent de nacionalitat i grups d'edat.**

5. Inmigrantes por continente de nacionalidad y grupos de edad.

	Total	Menys de 16 anys	16 – 64 anys	65 i més anys
Total	9.474	1.400	7.653	421
Espanya	3.582	483	2.741	358
Unió Europea (14 països)	409	47	352	10
Resta d'Europa	874	77	790	7
Àfrica	607	40	564	3
Amèrica del Nord	62	9	53	-
Amèrica Central	95	8	85	2
Amèrica del Sud	3.464	686	2.740	38
Àsia, Oceania i Apàtrides	381	50	328	3

**6. Emigrants segons sexe i edat.**

6. Emigrantes según sexo y edad.

	Total	%	Homes	%	Dones	%
Total	5.901	100,0	2.955	50,1	2.946	49,9
15 i menys anys	678	11,5	357	6,0	321	5,4
16 a 25	1.001	17,0	470	8,0	531	9,0
26 a 35	1.973	33,4	1.040	17,6	933	15,8
36 a 45	849	14,4	455	7,7	394	6,7
46 a 55	510	8,6	240	4,1	270	4,6
56 a 64	342	5,8	170	2,9	172	2,9
65 i més	548	9,3	223	3,8	325	5,5

**7. Emigrants segons destinació i sexe.**

7. Emigrantes según destino y sexo.

	Total	%	Homes	%	Dones	%
Total	5.901	100,0	2.955	50,1	2.946	49,9
L'Horta	2.274	38,5	1.158	19,6	1.116	18,9
Resta de la Comunitat	2.125	36,0	1.066	18,1	1.059	17,9
Resta de l'estat	1.481	25,1	719	12,2	762	12,9
Estranger	21	0,4	12	0,2	9	0,2

**8. Emigrants per continent de nacionalitat i sexe.**

8. Emigrantes por continente de nacionalidad y sexo.

	Total	Homes	Dones
Total	5.901	2.955	2.946
Espanya	4.729	2.332	2.397
Unió Europea (14 països)	73	43	30
Resta d'Europa	151	83	68
Àfrica	124	81	43
Amèrica del Nord	9	6	3
Amèrica Central	26	11	15
Amèrica del Sud	719	338	381
Àsia, Oceania i Apàtrides	70	61	9

**9. Emigrants per continent de nacionalitat i grups d'edat.**

9. Emigrantes por continente de nacionalidad y grupos de edad.

	Total	Menys de 16 anys	16 – 64 anys	65 i més anys
Total	5.901	678	4.675	548
Espanya	4.729	551	3.635	543
Unió Europea (14 països)	73	5	65	3
Resta d'Europa	151	17	133	1
Àfrica	124	8	115	1
Amèrica del Nord	9	0	9	0
Amèrica Central	26	1	25	0
Amèrica del Sud	719	92	627	0
Àsia, Oceania i Apàtrides	70	4	66	0

**10. Immigrants, emigrants i saldo migratori per districte.**

10. Inmigrantes, emigrantes y saldo migratorio por distrito.

	3r Trimestre 2002			4t Trimestre 2002		
	Immigrants	Emigrants	Saldo Migratori	Immigrants	Emigrants	Saldo Migratori
<b>València</b>	<b>9.222</b>	<b>6.512</b>	<b>2.710</b>	<b>9.474</b>	<b>5.901</b>	<b>3.573</b>
1. Ciutat Vella	392	231	161	415	234	181
2. L'Eixample	607	315	292	670	357	313
3. Extramurs	707	426	281	652	376	276
4. Campanar	450	276	174	505	260	245
5. La Saïdia	659	395	264	750	434	316
6. El Pla del Real	398	267	131	328	230	98
7. L'Olivereta	583	483	100	671	437	234
8. Patraix	544	495	49	524	461	63
9. Jesús	538	468	70	542	356	186
10. Quatre Carreres	794	538	256	854	492	362
11. Pobles Marítims	582	434	148	599	408	191
12. Camins al Grau	739	455	284	833	415	418
13. Algirós	513	332	181	456	307	149
14. Benimaclet	427	301	126	353	219	134
15. Rascanya	556	407	149	559	386	173
16. Benicalap	382	335	47	400	272	128
17. Pobles del Nord	60	63	-3	75	39	36
18. Pobles de l'Oest	124	176	-52	123	92	31
19. Pobles del Sud	167	115	52	165	126	39

### III.2 Canvis de domicili intraurbans. Quart trimestre 2002

#### III.2 Cambios de domicilio Intraurbanos. Cuarto trimestre 2002

#### 1. Canvis de domicili per sexe. 2000 - 2002

1. Cambios de domicilio por sexo . 2000 - 2002

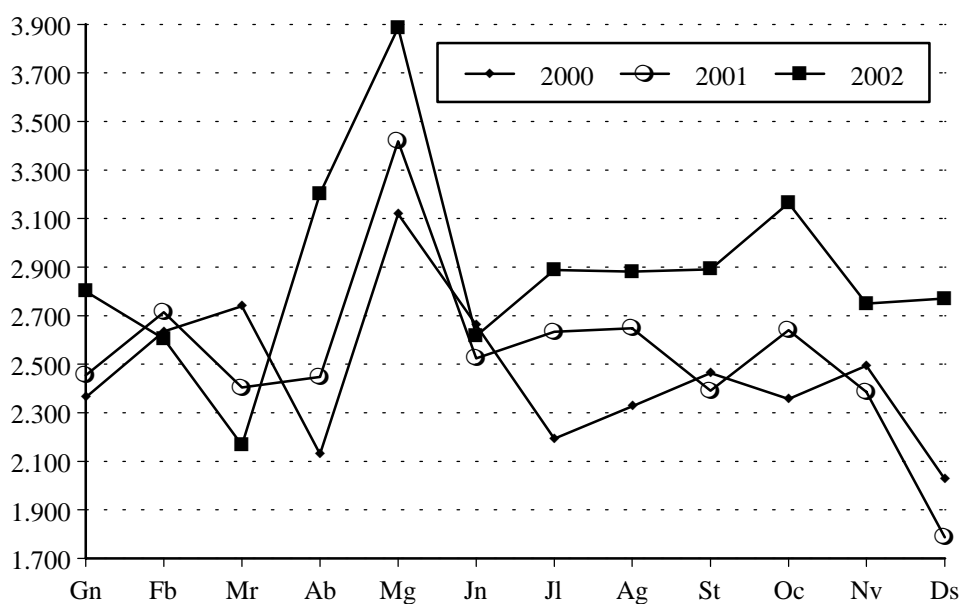
	Homes	Dones	Total
<b>2000</b>	14.228	15.277	29.505
<b>2001</b>	14.826	15.621	30.447
Primer Trimestre	3.669	3.903	7.572
Segon Trimestre	4.169	4.222	8.391
Tercer Trimestre	3.690	3.982	7.672
Quart Trimestre	3.298	3.514	6.812
<b>2002</b>			
Primer Trimestre	3.676	3.893	7.569
Segon Trimestre	4.687	5.020	9.707
Tercer Trimestre	4.264	4.397	8.661
Quart Trimestre	4.257	4.425	8.682

#### 2. Persones que han canviat de domicili segons sexe i edat.

2. Personas que han cambiado de domicilio según sexo y edad.

	Homes	%	Dones	%	Total	%
Menys de 15 anys	801	9,2	750	8,6	1.551	17,9
De 16 a 25 anys	665	7,7	785	9,0	1.450	16,7
De 26 a 35 anys	1.396	16,1	1.433	16,5	2.829	32,6
De 36 a 45 anys	768	8,8	700	8,1	1.468	16,9
De 46 a 55 anys	304	3,5	303	3,5	607	7,0
De 56 a 64 anys	139	1,6	168	1,9	307	3,5
De 65 i més anys	184	2,1	286	3,3	470	5,4
Total	4.257	49,0	4.425	51,0	8.682	100,0

#### CANVIS DE DOMICILI PER MES



**3. Canvis de domicili entre districtes.***3. Cambios de domicilio entre distritos.*

	Districte d'eixida																			Total
	1	2	3	4	5	6	7	8	9	10	11	12	13	14	15	16	17	18	19	
Districte d'arribada																				
1	101	28	26	12	14	26	10	13	3	9	5	13	7	6	6	1	2	2	2	286
2	15	199	39	7	10	33	4	9	18	62	14	22	4	9	7	1	0	2	9	464
3	37	20	188	23	19	6	47	38	27	27	5	16	10	3	9	23	0	0	4	502
4	11	20	57	124	38	5	34	13	20	7	7	13	5	7	28	40	0	5	3	437
5	18	15	12	22	239	11	12	10	7	11	11	20	7	27	76	26	1	0	1	526
6	18	30	31	4	20	114	2	3	3	12	17	32	38	22	5	0	0	0	0	351
7	6	10	49	12	22	3	233	38	9	11	10	14	5	2	15	8	1	4	9	461
8	11	16	47	10	10	4	63	220	91	20	15	9	4	0	13	12	3	0	7	555
9	7	12	50	3	11	12	21	86	288	26	12	10	6	5	10	6	0	8	11	584
10	17	127	24	16	12	18	17	18	31	499	28	35	33	9	23	9	0	6	21	943
11	3	18	17	5	17	14	18	11	12	24	424	73	44	3	8	7	2	1	6	707
12	17	44	14	1	20	53	16	9	24	42	128	303	126	12	14	8	0	0	1	832
13	4	14	10	4	3	26	11	1	0	13	43	47	145	6	4	5	0	3	3	342
14	4	8	5	1	19	34	8	9	2	4	11	3	10	115	13	4	0	1	1	252
15	3	14	19	12	105	20	15	6	2	15	12	14	10	39	274	23	9	5	1	598
16	9	5	22	28	66	2	5	5	7	17	8	5	2	9	27	223	0	4	0	444
17	3	1	7	0	16	0	2	15	1	5	4	4	0	2	19	10	9	1	0	99
18	5	0	1	2	2	0	1	0	1	4	6	1	2	3	2	3	0	71	1	105
19	4	14	14	1	12	2	4	4	19	30	3	9	0	4	1	1	0	0	72	194
Total	293	595	632	287	655	383	523	508	565	838	763	643	458	283	554	410	27	113	152	8.682

**4. Canvis de domicili segons valor cadastral mitjà del barri d'eixida i del d'arribada.***4. Cambios de domicilio según valor catastral medio del barrio de salida y el de llegada.*

	Barri d'eixida valor cadastral mitjà dels habitatges					Total	
	<=15.000	15.001-19.000	19.001-25.000	25.001-35.000	>35.000		
Barri d'arribada							
Mateix barri		256	690	823	545	170	2.484
<= 15.000		29	147	201	78	18	473
15.000-19.000		174	238	416	199	85	1.112
19.001-25.000		177	423	879	508	243	2.230
25.001-35.000		86	193	637	457	229	1.602
>35.000		15	82	235	226	223	781
Total		737	1.773	3.191	2.013	968	8.682

*Nota: Dades en Euros. Vegeu apartat de conceptes.*

### III.3. Naixements i defuncions registrats a la ciutat de València. Tercer trimestre 2002

#### III.3. Nacimientos y defunciones registrados en la Ciudad de Valencia. Tercer trimestre 2002

#### 1. Naixements i defuncions per sexe i trimestre.

1. Nacimientos y defunciones por sexo y trimestre.

	Naixements			Defuncions			Creixement Vegetatiu
	Homes	Dones	Total	Homes	Dones	Total	
<b>2000</b>	3.492	3.210	6.702	3.377	3.256	6.633	69
<b>2001</b>	3.513	3.311	6.824	3.352	3.294	6.646	178
Primer Trimestre	775	779	1.554	855	905	1.760	-206
Segon Trimestre	879	829	1.708	786	797	1.583	125
Tercer Trimstre	909	834	1.743	814	768	1.582	161
Quart Trimestre	950	869	1.819	897	824	1.721	98
<b>2002</b>							
Primer Trimestre	896	850	1.746	1.068	990	2.058	-312
Segon Trimestre	912	781	1.693	825	785	1.610	83
Tercer Trimestre (*)	932	920	1.852	800	678	1.478	374

Nota: L'últim trimestre dades provisionals.

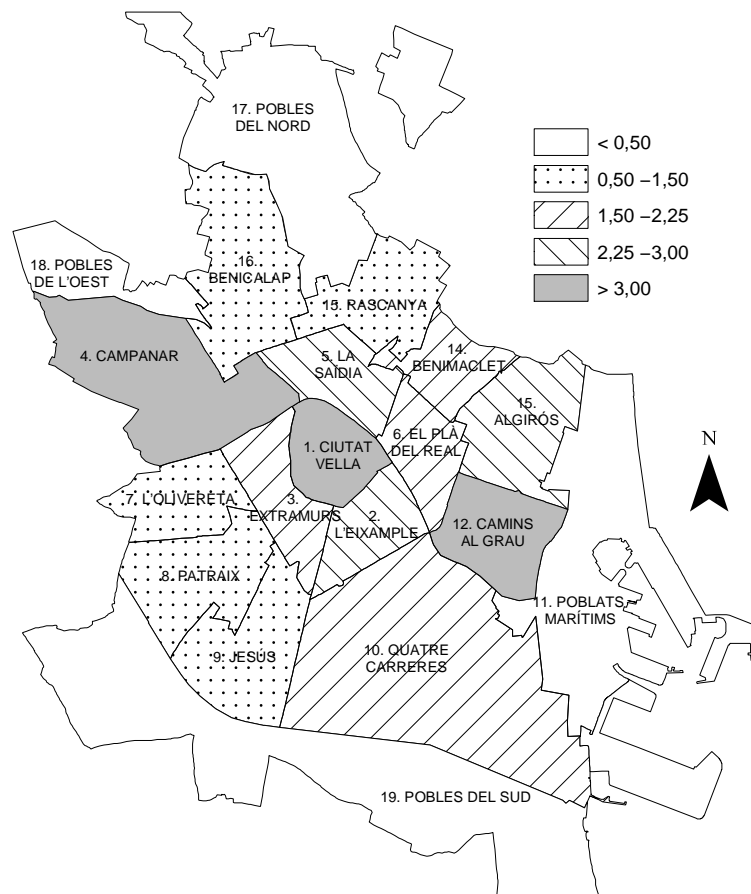
#### 2. Naixements i defuncions per districte.

2. Nacimientos y defunciones por distrito.

	2n Trimestre 2002			3r Trimestre 2002		
	Naixements	Defuncions	Creixement Vegetatiu	Naixements	Defuncions	Creixement Vegetatiu
TOTAL	1.693	1.610	83	1.852	1.478	374
1.Ciutat Vella	38	91	-53	51	70	-19
2.L'Eixample	98	122	-24	110	117	-7
3.Extramurs	95	147	-52	113	106	7
4.Campanar	38	60	-22	57	60	-3
5.La Saïdia	93	102	-9	103	112	-9
6.El Pla del Real	77	60	17	63	57	6
7.L'Olivereta	103	130	-27	104	102	2
8.Patraix	148	81	67	129	91	38
9.Jesús	111	81	30	135	90	45
10.Quatre Carreres	181	160	21	203	132	71
11.Poblats Marítims	135	141	-6	151	123	28
12.Camins al Grau	162	97	65	174	92	82
13.Algirós	93	60	33	73	55	18
14.Benimaclet	58	50	8	62	36	26
15.Rascanya	95	81	14	117	77	40
16.Benicalap	94	66	28	103	84	19
17.Pobles del Nord	16	17	-1	11	12	-1
18.Pobles de l'Oest	26	26	0	42	17	25
19.Pobles del Sud	32	38	-6	51	45	6

**III.4. Resum moviments registrats al Padró Municipal d'Habitants per districtes***III.4. Resumen movimientos registrados en el Padrón Municipal de Habitantes por distritos.***1. Resum moviments registrats al Padró.***1. Resumen movimientos registrados en el Padrón..*

	2n Trimestre 2002				3t Trimestre 2002				Saldo Acumulat en 12 mesos
	Creixement vegetatiu	Saldo Migratori Interurbà	Saldo Migratori Intraurbà	Saldo Net	Creixement vegetatiu	Saldo Migratori Interurbà	Saldo Migratori Intraurbà	Saldo Net	
TOTAL	83	3.089	0	3.172	374	2.710	0	3.084	14.228
1. Ciutat Vella	-53	234	41	222	-19	161	-1	141	588
2. L'Eixample	-24	287	110	373	-7	292	138	423	1.269
3. Extramurs	-52	303	117	368	7	281	44	332	1279
4. Campanar	-22	191	-108	61	-3	174	-195	-24	562
5. La Saïdia	-9	261	114	366	-9	264	26	281	1.304
6. El Pla del Real	17	162	61	240	6	131	6	143	713
7. L'Olivereta	-27	250	-30	193	2	100	56	158	707
8. Patraix	67	75	2	144	38	49	-98	-11	680
9. Jesús	30	100	-41	89	45	70	22	137	631
10. Quatre Carreres	21	169	3	193	71	256	25	352	1.325
11. Pobles Marítims	-6	199	17	210	28	148	17	193	667
12. Camins al Grau	65	328	-184	209	82	284	-206	160	1.778
13. Algirós	33	171	78	282	18	181	132	331	1016
14. Benimaclet	8	202	73	283	26	126	112	264	966
15. Rascanya	14	149	-78	85	40	149	-44	145	573
16. Benicalap	28	14	-136	-94	19	47	24	90	181
17. Pobles del Nord	-1	22	-39	-18	-1	-3	-24	-28	-60
18. Pobles de l'Oest	0	-23	8	-15	25	-52	-3	-30	5
19. Pobles del Sud	-6	-5	-8	-19	6	52	-31	27	44

**SALDO ACUMULAT EN 12 MESOS PER 100 HABITANTS**



# IV EDIFICACIÓ I HABITATGE

## IV EDIFICACION Y VIVIENDA

### ÍNDEX

	Pàgina
<b>CONCEPTES</b> .....	51
<b>IV.1. Llicències urbanístiques municipals</b>	
1.1 Llicències de construcció i ocupació. ....	53
<b>IV.2. Habitatges visats</b>	
2.1 Habitatges visats, mes a mes. ....	54
<b>IV.3. Preu mitjà per m<sup>2</sup> dels habitatges</b>	
3.1 Preu mitjà dels habitatges per m <sup>2</sup> , trimestral. ....	55

## ÍNDICE

	<i>Página</i>
<b>CONCEPTOS</b> .....	51
<b>IV.1. Licencias urbanísticas municipales</b>	
1.1 Licencias de construcción y ocupación.. ..	53
<b>IV.2. Viviendas visadas</b>	
2.1 Viviendas visadas, mes a mes. ....	54
<b>IV.3. Precio medio por m<sup>2</sup> de las viviendas</b>	
3.1 Precio medio de las viviendas por m <sup>2</sup> , trimestral.....	55

## CONCEPTES

**Llicències municipals de construcció i ocupació.** En el Decret de 17 de juny de 1955 pel qual s'aprova el Reglament de servicis de les corporacions locals, en el títol primer sobre la Intervenció administrativa en l'activitat privada, en l'article 21 es regula l'obligatorietat de l'obtenció d'una llicència prèvia en els casos de construcció d'obra nova i primera utilització dels edificis.

Les dades publicades corresponen a les llicències de construcció i ocupació concedides per l'Ajuntament de València durant el període corresponent, de tal manera que la informació s'hi oferix per trimestre i districte.

Llicències de construcció: inclouen les llicències corresponents als habitatges que es té projectat construir en edificis de nova planta.

Llicències de primera ocupació: inclouen les llicències corresponents a tots els habitatges construïts a edificis de nova planta i rehabilitats.

**Habitatge.** Es defineix com a habitatge un recinte que té diverses habitacions i annexos, que pot ocupar la totalitat d'un edifici (habitatge unifamiliar) o part d'estei que té el conjunt estructuralment separat i independent de la resta. L'habitatge és concebut per a ser habitat per persones, generalment famílies, i es troba dotat d'accés directe des de la via pública o de recintes comuns privats.

## CONCEPTOS

**Licencias municipales de construcción y ocupación.** En el Decreto de 17 de Junio de 1955 por el que se aprueba el reglamento de servicios de las corporaciones locales, en su título primero sobre la Intervención administrativa en la actividad privada, en su artículo 21 se regula la obligatoriedad de la obtención de una licencia previa en los casos de construcción de obra nueva y primera utilización de los edificios.

Los datos publicados corresponden a las licencias de construcción y ocupación concedidas por el Ayuntamiento de Valencia en el período correspondiente, ofreciéndose la información por trimestre y distrito.

Licencias de construcción: incluyen las licencias correspondientes a las viviendas que se tiene proyectado construir en edificios de nueva planta.

Licencias de primera ocupación: incluyen las licencias correspondientes a todas las viviendas construidas en edificios de nueva planta y rehabilitados.

**Vivienda.** Se define como vivienda un recinto con diversas estancias de habitación y anexos, que puede ocupar la totalidad de un edificio (vivienda unifamiliar) o parte del mismo, estando en este caso el conjunto estructuralmente separado e independiente del resto. La vivienda es concebida para ser habitada por personas, generalmente familias, estando dotada de acceso directo desde la vía pública o de recintos comunes privados.

**Habitatges visats.** És el total d'habitatges, inclou els habitatges d'obra nova i les reformes o restauracions, a edificis d'habitatges en bloc o unifamiliars. S'obté mitjançant les fitxes de visat d'encàrrec professional de direcció d'obra. Es comptabilitzen totes les obres promogudes per promotors privats, així com les obres promogudes per organismes públics, i que les seues destinacions siguen edificis d'habitatges, no es computen, per tant, les obres promogudes per organismes públics que tinguen diferents destinacions.

**Preu mitjà per m<sup>2</sup> dels habitatges.** Les unitats informants són les entitats financeres i societats taxadores que en virtut de la llei que regula la seua activitat, estan facultades per a realitzar operacions de taxació.

El període de referència dels preus mitjans d'habitatge és trimestral, ja que, a pesar que les dades rebudes es referixen a taxacions puntuals, per raó del seu volum, un índex mensual seria poc representatiu.

La població objecte de l'estudi està composta pel conjunt de taxacions d'habitatges taxats a preu de mercat lliure realitzats per les societats taxadores, durant el període a què es referix l'índex.

Per càlcul dels preus mitjans dels habitatges taxats, es fa una mitjana simple per m<sup>2</sup>, calculada per a cada habitatge. Per a cada taxació es disposa d'una referència geogràfica que inclou codi postal, municipi i comunitat autònoma, per tant s'obté un preu mitjà per m<sup>2</sup> per a cada codi postal; el preu mitjà per m<sup>2</sup> per municipi es calcula del preu dels habitatges taxats en el període pel conjunt de codis postals del municipi. Per obtenir el de preu per comunitat autònoma es pondera el preu per municipi pel nombre d'habitants de fet d'este.

**Valor de realització o de mercat.** Este apareix definit en l'Ordre del Ministeri d'Economia i Hisenda, de data 4/X/85, " El valor de realització o de mercat és igual al preu que podria aconseguir-se en el mercat per la venda de la finca objecte de taxació, aconseguit en un període raonable".

**Viviendas visadas.** Es el total de viviendas, incluye las viviendas de obra nueva y las reformas o restauraciones, en edificios de viviendas en bloque o unifamiliares. Se obtiene a través de las fichas de visado de encargo profesional de dirección de obra. Se contabilizan todas las obras promovidas por promotores privados, así como las obras promovidas por organismos públicos, y que sus destinos sean edificios de viviendas, no se computan, por tanto, las obras promovidas por organismos públicos que tengan otros destinos.

**Precio medio por m<sup>2</sup> de las viviendas.** Las unidades informantes son las entidades financieras y sociedades tasadoras que en virtud de la ley que regula su actividad, están facultadas para realizar operaciones de tasación.

El periodo de referencia de los precios medios de vivienda es trimestral, ya que, a pesar de que los datos recibidos se refieren a tasaciones puntuales, dado su volumen, un índice mensual sería poco representativo.

La población objeto del estudio está compuesta por el conjunto de tasaciones de viviendas tasadas a precio de mercado libre realizadas por las Sociedades tasadoras, durante el periodo a que se refiere el índice.

Para el cálculo de los precios medios de las viviendas tasadas, se hace una media simple por m<sup>2</sup>, calculada para cada vivienda. Para cada tasación se dispone de una referencia geográfica que incluye código postal, Municipio y Comunidad Autónoma, por tanto se obtiene un precio medio por m<sup>2</sup> para cada código postal; el precio medio por m<sup>2</sup> por Municipio se calcula del precio de las viviendas tasadas en el periodo para el conjunto de códigos postales del Municipio. Para obtener el precio por Comunidad Autónoma se pondera el precio por Municipio por el número de habitantes de hecho de este.

**Valor de realización o de mercado.** Este aparece definido en la Orden del Ministerio de Economía y Hacienda, fecha 4/X/85, " El valor de realización o de mercado es igual al precio que podría conseguirse en el mercado por la venta de la finca objeto de tasación, logrado en un periodo razonable".

## FONTS

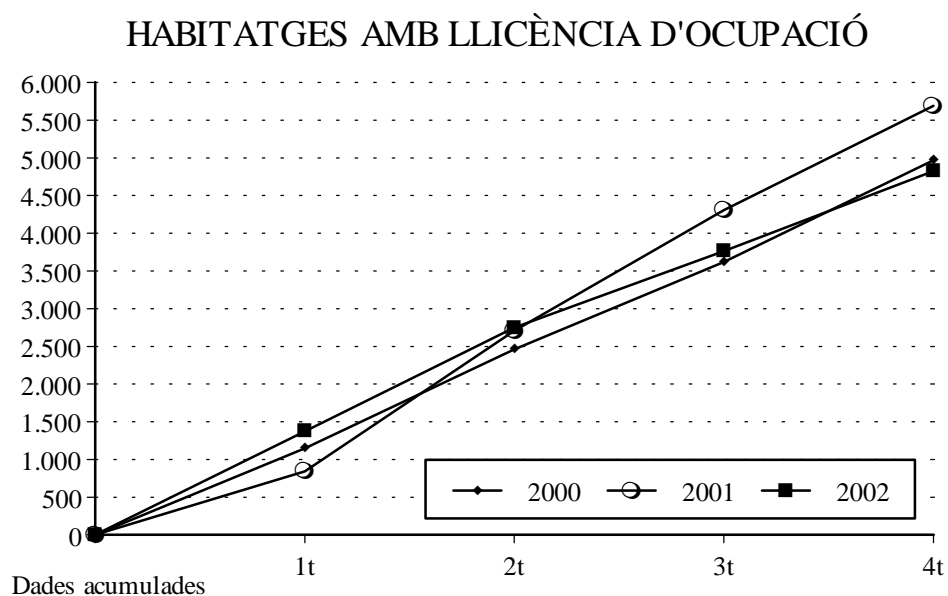
Servici de Llicències Urbanístiques. Ajuntament de València  
Ministeri de Foment  
Oficina d'Estadística. Ajuntament de València

## FUENTES

Servicio de Licencias Urbanísticas. Ayuntamiento de Valencia  
Ministerio de Fomento  
Oficina de Estadística. Ayuntamiento de Valencia

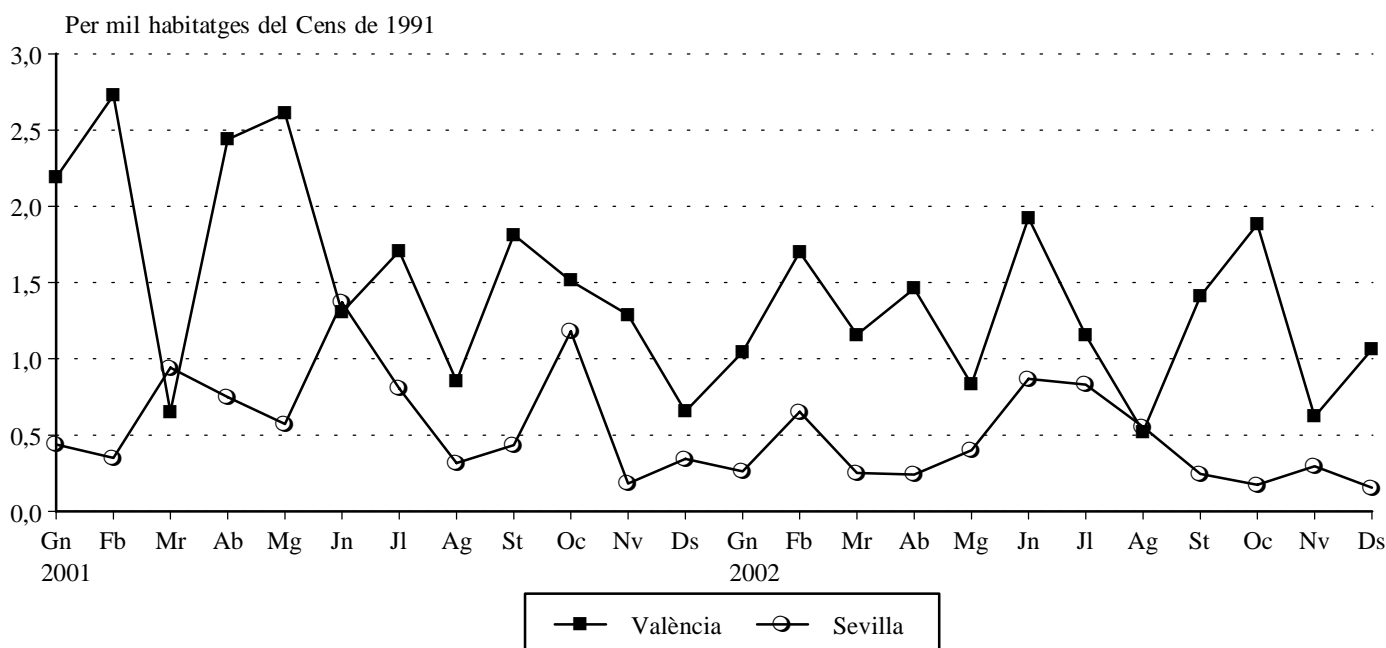
**IV.1 Llicències urbanístiques municipals. Quart trimestre 2002***IV.1 Licencias urbanísticas municipales. Cuarto trimestre 2002***1.1 Llicències de construcció i ocupació d'habitatges, per districte.***1.1 Licencias de construcción y ocupación de viviendas, por distrito.*

	Construcció			1ª Ocupació		
	Llicències	Edificis	Habitatges	Llicències	Edificis	Habitatges
<b>2002</b>						
Primer Trimestre	32	52	843	48	78	1.373
Segon Trimestre	33	48	529	49	68	1.375
Tercer Trimestre	17	21	182	47	64	1.016
Quart Trimestre	31	40	673	51	106	1.059
1.Ciutat Vella	3	4	41	6	6	39
2.L' Eixample	1	1	10	1	1	8
3.Extramurs	1	1	6	5	5	39
4.Campanar	0	0	0	2	3	72
5.La Saïdia	1	1	12	2	8	66
6.El Pla del Real	0	0	0	2	3	64
7.L' Olivereta	1	1	10	3	5	72
8.Patraix	0	0	0	6	11	205
9.Jesús	1	3	16	2	2	22
10.Quatre Carreres	1	1	9	5	7	248
11.Poblats Marítims	6	7	80	6	14	19
12.Camins al Grau	6	10	313	2	2	92
13.Algirós	1	1	2	0	0	0
14.Benimaclet	0	0	0	0	0	0
15.Rascanya	1	1	134	2	2	19
16.Benicalap	3	4	20	1	3	36
17.Pobles del Nord	2	2	2	4	32	56
18.Pobles de l'Oest	1	1	13	1	1	1
19.Pobles del Sud	2	2	5	1	1	1



**IV.2 Habitatges visats. Quart trimestre 2002***IV.2 Viviendas visadas. Cuarto trimestre 2002***2.1 Habitatges visats. 2001 - 2002.***2.1 Viviendas visadas. 2001 - 2002.*

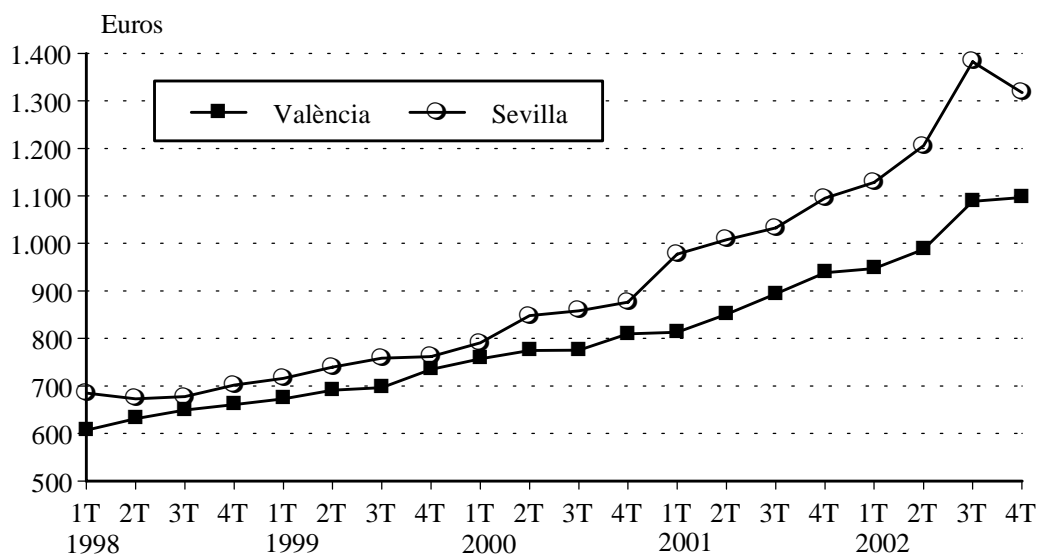
	València	Barcelona	Madrid	Sevilla	C. Valenciana	Espanya
<b>2001</b>	<b>6.480</b>	<b>11.968</b>	<b>25.380</b>	<b>5.073</b>	<b>79.422</b>	<b>561.186</b>
Gener	718	1.070	2.637	293	7.019	44.171
Febrer	895	850	1.652	234	8.751	47.032
Març	214	895	1.688	630	7.295	52.834
Abril	800	1.042	2.146	501	5.350	41.627
Maig	856	1.095	2.301	383	7.860	49.272
Juny	428	1.036	1.625	918	7.401	51.216
Juliol	560	1.169	2.102	539	7.975	59.425
Agost	280	599	2.248	212	2.490	35.683
Setembre	595	360	1.145	291	5.383	39.088
Octubre	496	1.060	2.687	720	5.700	48.195
Novembre	423	1.620	2.992	122	8.031	50.140
Desembre	215	1.172	2.157	230	6.167	42.503
<b>2002</b>	<b>4.847</b>	<b>7.538</b>	<b>34.833</b>	<b>3.328</b>	<b>84.940</b>	<b>575.546</b>
Gener	343	859	3.119	176	6.787	44.147
Febrer	558	805	3.076	437	7.030	48.187
Març	380	1.190	2.447	168	5.247	43.869
Abril	479	553	1.867	161	6.375	49.147
Maig	273	524	2.992	269	8.940	51.333
Juny	631	1.128	2.934	582	7.713	50.135
Juliol	379	565	4.106	556	9.171	60.963
Agost	171	59	3.372	371	3.591	35.658
Setembre	463	190	3.268	164	7.555	45.520
Octubre	618	526	2.174	116	9.067	52.848
Novembre	204	533	3.013	198	6.643	47.121
Desembre	348	606	2.465	130	6.821	46.618

**HABITATGES VISATS 2001-2002**

**IV.3 Preu per m<sup>2</sup> dels habitatges. Quart trimestre 2002**IV.3 Precio por m<sup>2</sup> de las viviendas. Cuarto trimestre 2002**3.1 Preu mitjà per m<sup>2</sup> dels habitatges, trimestral. 2000 - 2002**3.1 Precio medio por m<sup>2</sup> de las viviendas, trimestral. 2000 - 2002

	València	Barcelona	Madrid	Sevilla	C. Valenciana	Espanya
<b>2000</b>	779,26	1.634,13	1.557,92	843,44	659,40	907,20
Primer Trimestre	757,34	1.524,56	1.471,14	790,56	631,25	857,25
Segon Trimestre	774,90	1.598,63	1.516,56	847,86	652,11	891,76
Tercer Trimestre	775,28	1.667,44	1.597,47	858,65	671,85	926,36
Quart Trimestre	809,53	1.745,90	1.646,50	876,69	682,41	953,42
<b>2001</b>	874,15	1.917,97	1.854,69	1.028,37	748,21	1.046,91
Primer Trimestre	813,06	1.826,04	1.739,26	977,07	697,45	994,50
Segon Trimestre	851,07	1.866,36	1.803,35	1.007,92	739,52	1.030,77
Tercer Trimestre	893,89	1.963,69	1.893,03	1.032,74	765,84	1.065,78
Quart Trimestre	938,58	2.015,80	1.983,10	1.095,75	790,03	1.096,57
<b>2002</b>	1.029,98	2.208,33	2.269,11	1.258,58	877,26	1.220,93
Primer Trimestre	947,38	2.024,57	2.132,19	1.128,17	807,07	1.148,23
Segon Trimestre	987,43	2.190,72	2.146,91	1.205,58	862,02	1.193,66
Tercer Trimestre	1.088,78	2.286,97	2.319,24	1.382,47	914,11	1.254,09
Quart Trimestre	1.096,33	2.331,05	2.478,10	1.318,08	925,81	1.287,73

Nota: Dades en Euros.

**PREU MITJÀ PER M<sup>2</sup>**





# V MEDI AMBIENT

## V MEDIO AMBIENTE

### ÍNDIX

	Pàgina
CONCEPTES .....	59
<b>V.1. Observacions meteorològiques</b>	
1.1 Observacions meteorològiques. Mes a mes. ....	61
1.2 Observacions del vent. Mes a mes. ....	62
<b>V.2. Contaminació atmosfèrica</b>	
2.1 Diòxid de sofre segons estacions manuals de mostreig. Mitjana setmanal. ....	63
2.2 Fum segons estacions manuals de mostreig. Mitjana setmanal. ....	64
2.3 Diversos contaminants segons estacions automàtiques de mostreig. ....	65
<b>V.3. Contaminació acústica</b>	
3.1 Nivell sonor (soroll) en dB. Mitjana per hora del dia. ....	66

## ÍNDICE

	Página
<b>CONCEPTOS .....</b>	<b>59</b>
<b>V.1. Observaciones meteorológicas</b>	
1.1 Observaciones meteorológicas. Mes a mes. ....	61
1.2 Observaciones del viento. Mes a mes. ....	62
<b>V.2. Contaminación atmosférica</b>	
2.1 Dióxido de azufre según estaciones manuales de muestreo. Media semanal. ....	63
2.2 Humo según estaciones manuales de muestreo. Media semanal. ....	64
2.3 Diversos contaminantes según estaciones automáticas de muestreo .....	65
<b>V.3. Contaminación acústica</b>	
3.1 Nivel sonoro (ruido) en dB. Media por hora del día. ....	66

## CONCEPTES

### CLIMATOLOGIA

**Precipitació.** Caiguda de productes de condensació del vapor d'aigua, sòlids o líquids, que arriben a terra per tant una velocitat apreciable.

**Humitat relativa.** Quocient entre la quantitat de vapor que conté l'atmosfera i la quantitat màxima d'este que podria contindre a la mateixa temperatura, expressat en percentatge.

**Dies clars.** Aquells en els quals la suma de vuitens de cel tapat per núvols en les observacions efectuades a les 7 h, 13 h i 18 h. ( del meridià de Greenwich) és inferior o igual a 4.

**Dies núvols.** Quan la suma és major de 4 i inferior a 20.

**Dies coberts.** Quan la suma és igual o superior a 20.

**Insolació absoluta.** Temps durant el qual el sol ha lluït al cel en el transcurs d'un període determinat.

**Insolació relativa.** Relació entre la insolació absoluta i el nombre d'hores que el sol ha estat durant el mateix temps sobre l'horitzó.

### CONTAMINACIÓ ATMOSFÈRICA

**Contaminació atmosfèrica.** Es produïx quan en la composició de la capa d'aire hi ha substàncies estranyes, o bé les normals però en quantitats elevades.

**Diòxid de sofre.** Prové de la combustió de carbó i de derivats líquids del petroli, activitats industrials, etc. Regulat al R.D. 1613/1985, R.D. 1321/1992 i Directiva 199/30/CE.

**Fum.** Són les partícules en suspensió que pel seu reduït diàmetre poden ser transportades a grans distàncies. Tenen menys de 5 µm de diàmetre i exemples d'estes són els aerosols, la cendra,... Regulat al R.D. 1321/1992.

**Monòxid de Carboni.** Gas incolor sense sabor ni olor. En quantitats elevades pot afectar el metabolisme respiratori. Regulat a l a Directiva 2000/69/CE.

**Ozó.** Oxidant fotoquímic present a l'atmosfera, la funció del qual és la de protegir a la terra de la radiació ultraviolada del sol. Regulat al R.D. 1494/1995.

**Òxid Nítric i Diòxid de Nitrogen.** Contaminants de l'aire, productes de l'oxidació del nitrogen atmosfèric o orgànic (dels combustibles). El NO pot combinar-se junt a l'hemoglobina de la sang reduint la seua capacitat de transport d'oxigen. El NO<sub>2</sub> irrita els alveòls pulmonars. Una font important de NO<sub>2</sub> poden ser les estufes de gas, cremadors o calderes industrials. Regulats al R.D. 717/1987 i Directiva 1999/30/CE.

## CONCEPTOS

### CLIMATOLOGIA

**Precipitación.** Caída de productos de condensación del vapor de agua, sólidos o líquidos, que llegan al suelo con velocidad apreciable.

**Humedad relativa.** Cociente entre la cantidad de vapor que contiene la atmósfera y la cantidad máxima que podría contener a la misma temperatura , expresado en porcentaje.

**Días despejados.** Aquellos en que la suma de octavos de cielo tapado por nubes en las obseraciones. efectuadas a las 7 h., 13 h. y 18 h. (del meridiano de Greenwich) es inferior o igual a 4.

**Días nubosos.** Cuando la suma es mayor de 4 e inferior a 20.

**Días cubiertos.** Cuando la suma es igual o superior a 20.

**Insolación absoluta.** Tiempo durante el cual el sol ha brillado en el cielo en el transcurso de un período determinado.

**Insolación relativa.** Relación entre la insolación absoluta y el número de horas en que el sol haya permanecido en ese tiempo sobre el horizonte.

### CONTAMINACION ATMOSFÉRICA

**Contaminación atmosférica.** Se produce cuando en la composición de la capa de aire se encuentran sustancias extrañas o bien las normales pero en cantidades elevadas.

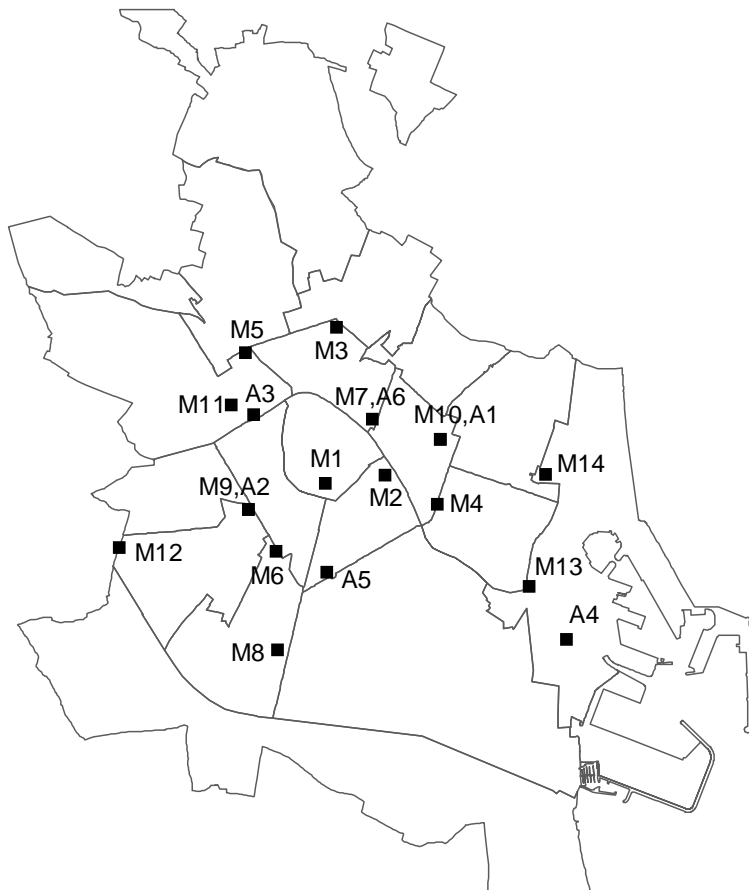
**Dióxido de azufre.** Proviene de la combustión del carbón y de derivados líquidos del petróleo, actividades industriales, etc. Regulado en el R.D.1616/1985, R.D. 1321/1992 y en la Directiva 1999/30/CE.

**Humos.** Son las partículas en suspensión que por su pequeño diámetro pueden ser transportadas a grandes distancias. Tienen menos de 5 µm de diámetro y ejemplos de estas son los aerosoles, las cenizas,... Regulado en el R.D. 1321/1992.

**Monóxido de Carbono.** Gas incoloro sin sabor ni olor. En cantidades elevadas puede afectar el metabolismo respiratorio. Regulado en la Directiva 2000/69/CE.

**Ozono.** Oxidante fotoquímico presente en la atmósfera, cuya función es la de proteger a la tierra de la radiación ultravioleta del sol. Regulado en el R.D. 1494/1995.

**Óxido Nítrico y Dióxido de Nitrógeno.** Contaminantes importantes del aire, productos de la oxidación del nitrógeno atmosférico o orgánico (del combustible). El NO puede combinarse con la hemoglobina de la sangre reduciendo su capacidad de transporte de oxígeno. El NO<sub>2</sub> irrita los alveolos pulmonares. Una fuente importante de NO<sub>2</sub> pueden ser las estufas de gas, quemadores o calderas industriales. Regulados en el R.D. 717/1987 y en la Directiva 1999/30/CE.



### Estacions Manuales

Zona de trànsit dens:

- M3: C. Sagunt amb Avda. Primado Reig
- M4: Av. Port amb C. Eduard Boscà
- M5: Av. Burjassot
- M6: Av. Giorgeta amb C. Albacete
- M9: C. Linares amb C. Lorca
- M10: Av. Aragó amb Av. Blasco Ibañez
- M11: Av. Menéndez Pidal amb C. Prof. Beltrán Báguena

Zona de trànsit mitjà:

- M1: Pl. del Ajuntament
- M2: Pl. Amèrica
- M8: C. San Vicent, 311

Zona de trànsit baix:

- M13: Cementeri del Grau
- M14: C. Serreria

Fons Ciutat:

- M7: Vivers Municipals

Pol. Vara de Quart:

- M12: C. dels Gremis

### Estacions Automàtiques

- A1: Av. Aragó amb Av. Blasco Ibañez
- A2: C. Linares amb C. Lorca
- A3: Av. Menéndez Pidal amb C. Prof. Beltrán Báguena
- A4: Pl. Aras de Alpuente
- A5: Pista de Silla
- A6: Vivers

## CONTAMINACIÓ ACÚSTICA

Les dades procedeixen del Servei del Laboratori Municipal i del Medi Ambient, els mesuraments del nivell sonor es prenen a tres punts de la ciutat: Nuevo Centro, Plaça d'Espanya i Av. Ausiàs March.

La informació que publiquem són nivells mitjans al període de referència per als diferents espais horaris. El nivell sonor es mesura a partir d'un mínim que s'estableix al llinar de percepció de l'oïda humana, el qual és de 0 dB; al voltant de 130 dB se situa el nivell del dolor. L'OCDE estableix com a nivell recomanable, valors inferiors als 65 dB.

Nivells sonors de referència:

- So de fons al camp: entre 15 i 20 dB.
- So a una biblioteca: al voltant de 35 dB.
- So d'una conversa: al voltant de 65 dB.
- So del trànsit: al voltant de 70 dB.
- So d'un avió envoltant-se: al voltant de 120 dB.

## FONTS

Centre Meteorològic territorial de València. Institut Nacional de Meteorologia.

Serv. Laboratori Municipal i del Medi ambient. Ajuntament de València

Oficina d' Estadística. Ajuntament de València

## CONTAMINACION ACÚSTICA

Los datos proceden del Servicio del Laboratorio Municipal y del Medio Ambiente, las medidas del nivel sonoro se toman en tres puntos de la ciudad; Nuevo Centro, Plaza de España y Av. Ausias March.

La información que reflejamos son niveles promedios en el periodo de referencia para las distintas franjas horarias. El nivel sonoro se mide a partir de un mínimo que se establece en el umbral de percepción del oído humano, este es de 0 dB, entorno a 130 dB se situa el nivel del dolor. La O.C.D.E. establece como recomendable, valores inferiores a los 65 dB.

Niveles sonoros de referencia:

- Sonido de fondo en el campo: entre 15 y 20 dB.
- Sonido en una biblioteca: en torno a 35 dB.
- Sonido de una conversación: en torno a 65 dB.
- Sonido del tráfico: en torno a 70 dB.
- Sonido de un avión despegando: en torno a 120 dB.

## FUENTES

Centro Meteorológico territorial de Valencia. Instituto Nacional de Meteorología.

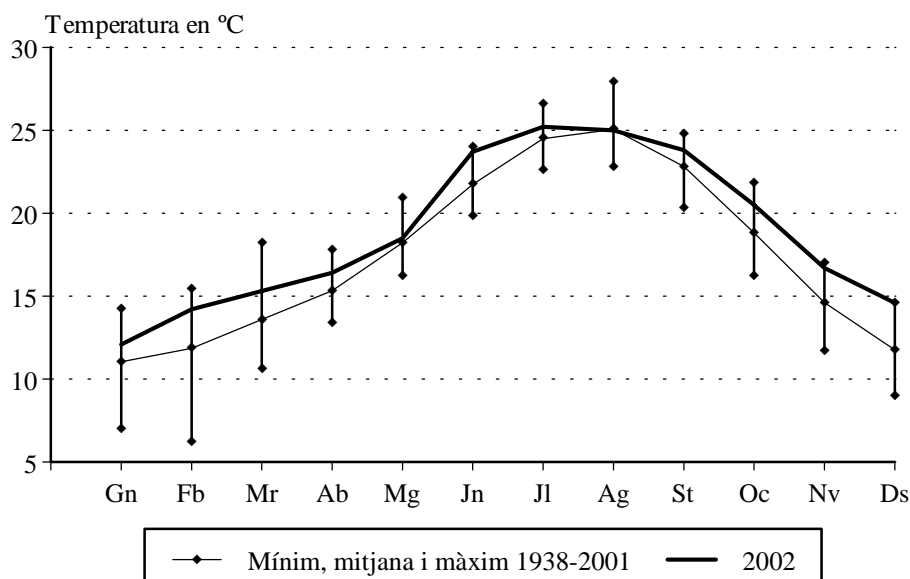
Serv. Laboratorio Municipal y del Medio ambiente. Ayuntamiento de Valencia

Oficina de Estadística. Ayuntamiento de Valencia

**V.1. Observacions meteorològiques. Quart trimestre 2002***V.1. Observaciones meteorológicas. Cuarto trimestre 2002***1.1. Observacions meteorològiques. Mes a mes. 2002***1.1. Observaciones meteorológicas. Mes a mes. 2002*

	Precipitació		Insolació		% Humitat relativa	Pressió Hpa.	Dies segons nuvolositat		
	l/m2	Dies	Hores	%			Clars	Núvols	Coberts
Gener	47,4	10	163,9	54	72	1.025,2	6	19	6
Febrer	2,6	1	231,6	77	58	1.020,5	9	17	2
Març	33,2	11	178,5	48	68	1.015,3	4	14	13
Abril	70,5	10	223,3	56	70	1.011,5	5	18	7
Maig	130,9	9	243,3	54	69	1.012,9	6	20	5
Juny	82,4	5	291,8	65	65	1.014,9	12	17	1
Juliol	68,4	3	316,9	70	67	1.013,7	13	18	0
Agost	44,0	12	248,4	59	72	1.012,9	6	22	3
Setembre	41,7	8	246,9	66	68	1.013,3	4	24	2
Octubre	28,7	7	219,4	64	65	1.014,6	6	23	2
Novembre	7,2	6	162,2	54	60	1.011,6	3	24	3
Desembre	27,4	9	130,0	44	62	1.015,6	1	26	4

	Vent		Temperatura en graus centígrads				Temperatura Mitjana
	Velocitat màxima Km/h	Velocitat mitjana Km/h	Màxima		Mínima		
			absoluta	mitjana	absoluta	mitjana	
Gener	54	7	22,6	16,7	4,8	7,6	12,1
Febrer	66	9	27,0	20,0	5,5	8,5	14,2
Març	50	7	29,0	19,7	6,5	10,8	15,3
Abril	61	7	28,4	20,9	8,4	11,4	16,4
Maig	67	9	30,0	14,0	9,6	14,0	18,5
Juny	58	7	32,0	18,6	13,2	18,6	23,7
Juliol	48	8	35,0	29,5	17,1	20,9	25,2
Agost	0	6	33,0	29,2	17,0	20,7	25,0
Setembre	0	7	32,3	28,1	14,5	19,4	23,8
Octubre	61	7	30,0	25,5	12,8	15,6	20,5
Novembre	68	10	29,0	21,5	6,1	11,9	16,7
Desembre	73	8	23,2	18,8	6,8	10,5	14,6

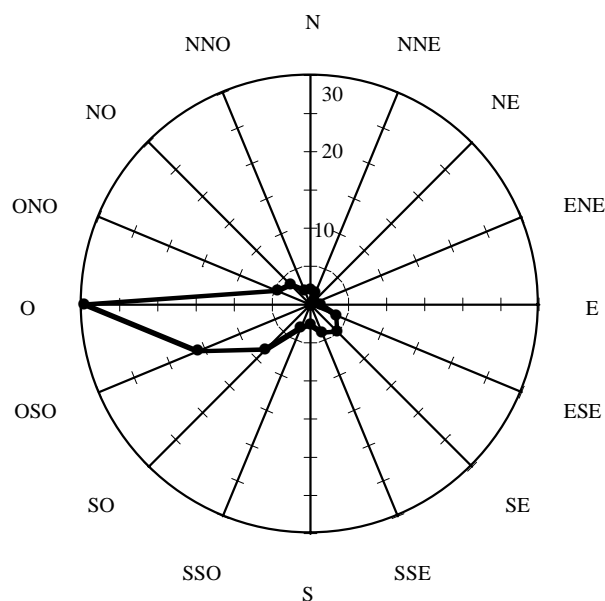
**TEMPERATURA MITJANA MENSUAL**

**1.2. Observacions del vent. Mes a mes. 2002**

1.2. Observaciones del viento. Mes a mes. 2002

		N	NNE	NE	ENE	E	ESE	SE	SSE	S	SSO	SO	OSO	O	ONO	NO	NNO	CAL- MA	
<b>2002</b>																			
Gener	%	5	17	2	0	1	0	6	7	5	4	3	10	25	0	0	4	11	
	Km/h	10	9	4	0	2	0	5	6	5	4	5	10	10	0	0	7	-	
Febrer	%	8	7	2	1	1	2	12	10	5	0	4	12	17	10	2	5	2	
	Km/h	10	4	5	5	7	9	7	9	8	0	20	7	10	13	10	20	-	
Març	%	5	9	8	1	0	12	8	2	3	0	3	5	15	3	0	2	24	
	Km/h	5	11	8	4	0	7	9	7	7	0	8	10	11	12	0	5	-	
Abril	%	7	8	6	0	4	14	13	5	3	2	0	5	12	6	4	3	8	
	Km/h	6	11	7	0	5	10	9	6	9	10	0	6	7	6	10	14	-	
Maig	%	4	10	8	4	4	10	12	8	4	3	0	3	13	4	4	2	7	
	Km/h	6	17	7	5	6	8	9	9	8	7	0	14	10	12	8	5	-	
Juny	%	2	6	7	3	4	23	19	3	1	0	1	2	17	1	0	1	10	
	Km/h	10	12	6	11	5	8	9	11	7	0	16	13	6	4	0	11	-	
Juliol	%	4	7	12	3	3	19	24	4	1	1	1	3	7	0	2	3	6	
	Km/h	5	8	8	6	5	11	11	12	5	5	7	4	7	0	6	5	-	
Agost	%	8	6	9	5	5	22	16	1	1	0	1	1	10	0	1	3	11	
	Km/h	5	8	7	6	5	8	10	13	5	0	4	11	5	0	7	3	-	
Setembre	%	5	7	3	4	1	13	21	7	2	2	0	2	18	3	1	3	8	
	Km/h	4	10	5	9	7	7	10	10	7	4	0	4	9	5	5	4	-	
Octubre	%	4	1	1	2	3	9	13	5	2	1	5	12	23	7	2	1	9	
	Km/h	5	2	5	5	3	7	8	6	6	11	11	8	10	12	9	9	-	
Novembre	%	0	1	0	0	0	2	1	4	3	3	11	20	35	5	3	1	11	
	Km/h	0	8	0	0	0	6	9	7	7	8	9	12	12	13	17	2	-	
Desembre	%	2	3	1	0	1	0	1	3	3	6	9	16	31	2	6	4	12	
	Km/h	6	7	4	0	7	0	5	3	4	7	9	8	11	9	11	14	-	

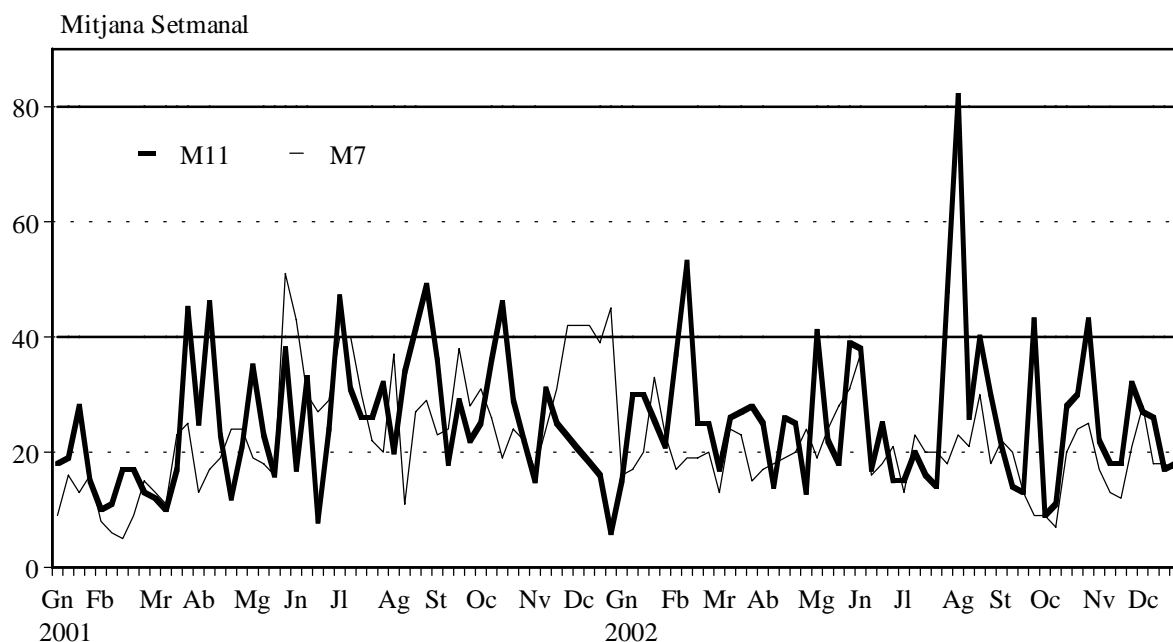
Nota: Es considerarà Calma quan la velocitat del vent siga inferior a 1,8 Km/h.

DISTRIBUCIÓ PERCENTUAL DE LA DIRECCIÓ DEL VENT.  
QUART TRIMESTRE DE 2002.

**V.2 Contaminació atmosfèrica. Quart trimestre 2002***V.2 Contaminación atmosférica. Cuarto trimestre 2002***2.1 Diòxid de sofre segons estacions manuals de mostreig. Mitjana setmanal.***2.1 Dióxido de azufre según estaciones manuales de muestreo. Media semanal.*

	M1	M2	M3	M4	M5	M6	M7	M8	M9	M10	M11	M12	M13	M14	M15
30/09 a 06/10	16	18	10	33	11	8	9	8	2	-	9	23	20	9	15
07/10 a 13/10	22	15	8	20	17	5	7	19	9	24	11	23	31	12	14
14/10 a 20/10	17	18	14	16	20	24	20	20	6	11	28	28	25	9	33
21/10 a 27/10	24	35	22	21	16	17	24	27	27	-	30	33	31	14	22
28/10 a 03/11	31	33	18	32	16	23	25	23	34	-	43	28	36	46	25
04/11 a 10/11	28	38	15	30	20	12	17	28	20	12	22	34	33	43	15
11/11 a 17/11	23	13	24	20	18	18	13	21	16	12	18	26	-	13	14
18/11 a 24/11	8	13	24	23	23	12	12	21	13	16	18	16	36	16	26
25/11 a 01/12	16	22	26	15	27	16	21	31	34	15	32	41	21	9	40
02/12 a 08/12	17	12	34	14	28	29	28	23	28	13	27	36	19	9	23
09/12 a 15/12	10	16	21	18	17	21	18	28	29	20	26	37	25	13	13
16/12 a 22/12	17	20	14	15	12	16	18	26	33	26	17	52	-	16	22
23/12 a 29/12	18	21	11	15	15	20	17	33	37	23	18	34	-	14	16
Mediana	17	18	17	19	18	17	17	23	24	16	22	30	28	12	31
Percentil 98	38	42	41	40	42	32	38	50	49	39	54	53	56	53	46
Mitjana	19	20	18	20	18	17	18	23	22	18	23	30	28	15	22

Nota: Dades en micrograms/m<sup>3</sup>. (-) Dades insuficients.

**CONTAMINACIÓ ATMOSFÈRICA PER DIÒXID DE SOFRE**

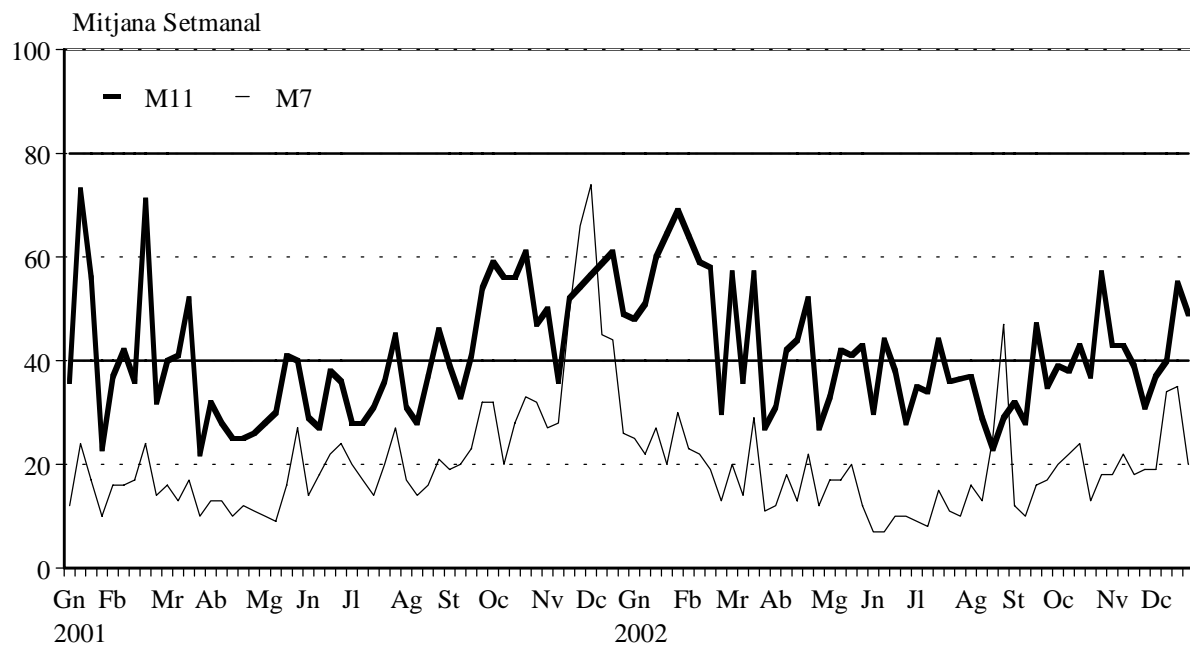
Valors <40 contaminació òptima i >80 contaminació elevada

**2.2 Fum segons estacions manuals de mostreig. Mitjana setmanal.**

2.2 Humo según estaciones manuales de muestreo. Media semanal.

	M1	M2	M3	M4	M5	M6	M7	M8	M9	M10	M11	M12	M13	M14	M15
30/09 a 06/10	44	50	55	103	41	49	20	37	44	-	39	39	20	9	28
07/10 a 13/10	34	25	45	90	48	30	22	23	42	95	38	33	16	11	20
14/10 a 20/10	38	41	43	90	32	41	24	28	37	11	43	34	23	10	30
21/10 a 27/10	34	22	44	84	15	23	13	22	52	-	37	32	19	6	24
28/10 a 03/11	43	40	46	94	9	49	18	36	60	-	57	47	24	19	40
04/11 a 10/11	42	45	44	96	17	36	18	30	40	86	43	34	27	30	39
11/11 a 17/11	54	62	53	83	22	34	22	29	38	75	43	30	-	15	32
18/11 a 24/11	59	50	42	88	26	27	18	28	42	77	39	34	30	18	24
25/11 a 01/12	42	35	56	104	38	23	19	16	35	72	31	29	24	20	20
02/12 a 08/12	37	38	45	94	31	34	19	24	26	57	37	22	26	20	25
09/12 a 15/12	49	58	62	105	50	30	34	60	62	78	40	64	39	38	29
16/12 a 22/12	61	69	68	131	44	50	35	71	106	97	55	98	-	38	50
23/12 a 29/12	37	29	46	84	30	39	20	29	80	64	49	34	-	18	37
Mediana	39	41	49	93	29	31	17	26	46	74	41	30	22	17	27
Percentil 98	103	113	113	182	75	75	70	101	139	147	88	99	75	80	75
Mitjana	43	43	49	96	31	35	21	32	51	74	42	36	24	20	30

Nota: Dades en micrograms/m3. (-) Dades insuficients.

**CONTAMINACIÓ ATMOSFÈRICA PER FUM**

Valors &lt;40 contaminació òptima i &gt;80 contaminació elevada

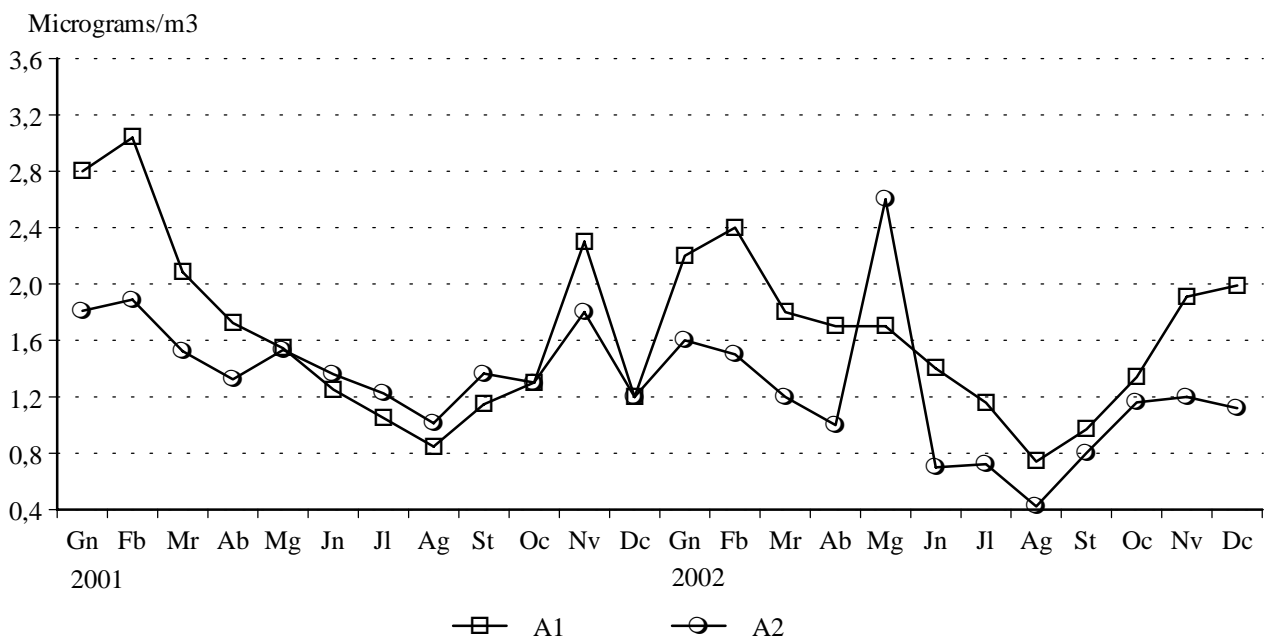


**2.3 Diversos contaminants segons estacions automàtiques de mostreig. Quart trimestre 2002.**

2.3 Diversos contaminantes según estaciones automáticas de muestreo. Cuarto trimestre 2002.

	A1: Aragó	A2: Linares	A3: Menéndez Pidal	A4: Natzaret	A5: Pista de Silla	A6: Vivers
<b>Diòxid de sofre</b>						
Mediana	12,7	17,1	9,9	7,7	3,5	9,2
Percen. 98	26,5	36,2	28,6	17,2	11,6	19,5
Mitjana	12,7	17,9	10,8	8,3	4,02	9,1
Superacions diàries de 125	0	0	0	0	0	0
Superacions horàries de 470	0	0	0	0	0	0
<b>Fums</b>						
Mediana	40,5	48,6	69,3	-	29,3	24,6
Percen. 95	108,0	139,4	131,2	-	75,7	123,7
Mitjana	42,2	50,5	72,0	-	30,5	34,7
<b>Diòxid de nitrògen</b>						
Mediana	56,5	50,5	59,0	52,5	56,5	45,8
Percen. 98	117,3	104,8	119,6	107,3	117,0	90,9
Mitjana	57,0	52,9	61,5	53,9	59,1	46,3
Superacions horàries de 290	0	0	0	0	0	0
<b>Ozó</b>						
Sup. lílindar d'alerta a la població	0	0	0	0	0	0
Sup. lílindar d'informació a la població	0	0	0	0	0	0
Sup. lílindar de protecció de la salut	0	0	0	0	0	0
Sup. lílindar protecció de la vegetació (h)	0	0	0	0	0	0
Sup. lílindar protecció de la vegetació (d)	0	0	0	0	0	0
<b>Monòxid de carboni</b>						
Mitjana diària	1,8	1,2	0,6	0,7	0,7	1,1
Màxima diària	3,0	2,1	1,4	2,1	1,7	2,0

Nota: Dades en micrograms/m3.

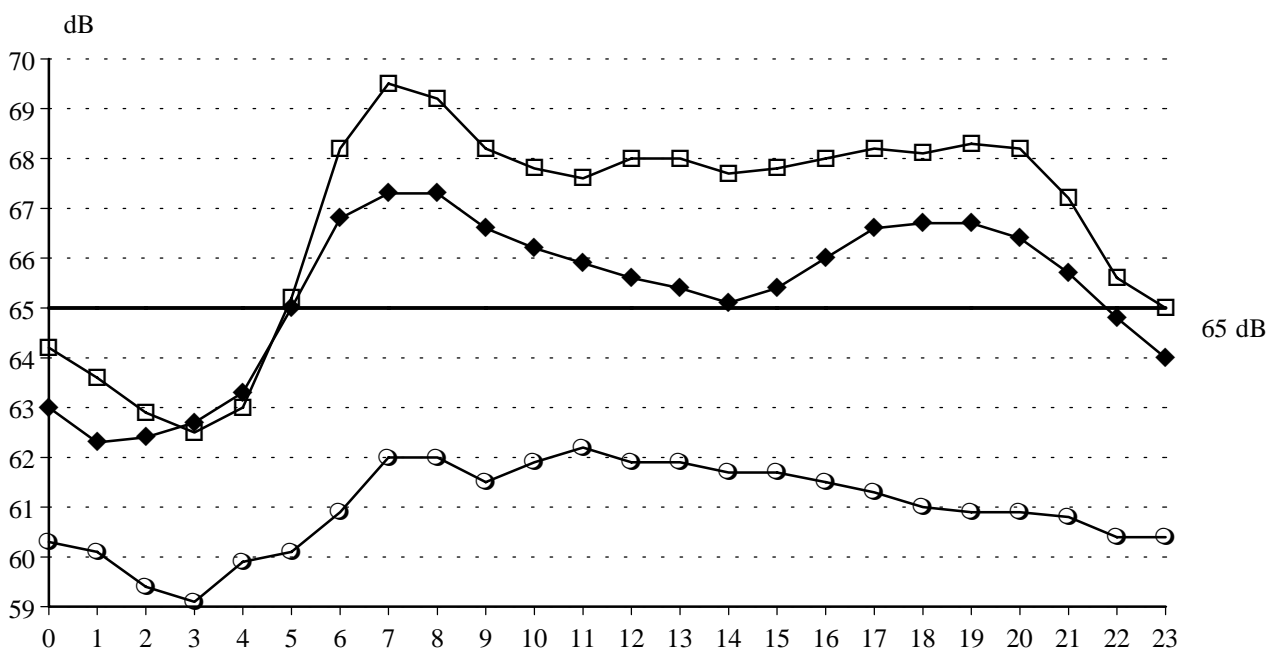
**CONTAMINACIÓ ATMOSFÈRICA MITJANA DIÀRIA PER MONÒXID DE CARBONI**

**V.3 Contaminació acústica. Quart trimestre 2002***V.3 Contaminación acústica. Cuarto trimestre 2002***3.1 Nivell sonor (soroll) en dB. Mitjana per hora del dia.***3.1 Nivel sonoro (ruido) en dB. Media por hora del día.*

Hora	Nou Centre	Av. Ausias March	Vivers
0	64,2	63,0	60,3
1	63,6	62,3	60,1
2	62,9	62,4	59,4
3	62,5	62,7	59,1
4	63,0	63,3	59,9
5	65,2	65,0	60,1
6	68,2	66,8	60,9
7	69,5	67,3	62,0
8	69,2	67,3	62,0
9	68,2	66,6	61,5
10	67,8	66,2	61,9
11	67,6	65,9	62,2
12	68,0	65,6	61,9
13	68,0	65,4	61,9
14	67,7	65,1	61,7
15	67,8	65,4	61,7
16	68,0	66,0	61,5
17	68,2	66,6	61,3
18	68,1	66,7	61,0
19	68,3	66,7	60,9
20	68,2	66,4	60,9
21	67,2	65,7	60,8
22	65,6	64,8	60,4
23	65,0	64,0	60,4

### CONTAMINACIÓ ACÚSTICA

#### NIVELL DE SOROLL PER HORA DEL DIA



Nota: L'OCDE recomana valors inferiors a 65 dB

—□— Nuevo Centro    —◆— Av. Ausiàs March    —○— Vivers