

DADES

ESTADÍSTIQUES
DE LA CIUTAT
DE VALÈNCIA

DADES

ÍNDEX

	Pàgina
RESUM DE DADES	5
I. ACTIVITAT ECONÒMICA	7
I.1. Mercat de treball. Segon trimestre 2002	15
I.2. Enquesta de Població Activa. Segon trimestre 2002	20
I.3. Inversió Industrial. Primer trimestre 2002	24
I.4. Altes en l'Impost d'activitats econòmiques. 2 tri. 2002	25
II. CONSUM I PREUS	27
II.1. Índex de preus de consum. Segon trimestre 2002	31
II.2. Matriculació de vehicles. Segon trimestre 2002	32
II.3. Comercialització de productes alimentaris. 2 trimestre 2002	34
II.4. Demanda turística. Segon trimestre 2002	36
III. DEMOGRAFIA I POBLACIÓ	39
III.1. Moviments migratoris. Segon trimestre 2002	43
III.2. Canvis de domicili intraurbans. Segon trimestre 2002	47
III.3. Naixements i defuncions. Primer Trimestre 2002	49
III.4. Resum de moviments al Padró Municipal. 1 trim. 2002.....	50
IV. EDIFICACIÓ I HABITATGE	51
IV.1. Llicències Urbanístiques municipals. Segon trimestre 2002	55
IV.2. Visats d'obra. Primer trimestre 2002	56
IV.3. Preus de l'habitatge. Primer trimestre 2002	57
V. MEDI AMBIENT	59
V.1. Observacions meteorològiques. Segon trimestre 2002	63
V.2. Contaminació atmosfèrica. Segon trimestre 2002	65
V.3. Contaminació acústica. Segon trimestre 2002	68

ÍNDICE

	<i>Página</i>
RESUMEN DE DATOS	5
I. ACTIVIDAD ECONÓMICA	7
<i>I.1. Mercado de trabajo. Segundo trimestre 2002</i>	15
<i>I.2. Encuesta de Población Activa. Segundo trimestre 2002</i>	20
<i>I.3. Inversión Industrial. Primer trimestre 2002</i>	24
<i>I.4. Altas en el Impuesto de actividades económicas. 2 trim. 02</i>	25
II. CONSUMO Y PRECIOS	27
<i>II.1. Índice de precios de consumo. Segundo trimestre 2002</i>	31
<i>II.2. Matriculación de vehículos. Segundo trimestre 2002</i>	32
<i>II.3. Comercialización de productos alimentarios. 2 trimestre 2002</i>	34
<i>II.4. Demanda turística. Segundo trimestre 2002</i>	36
III. DEMOGRAFÍA Y POBLACIÓN	39
<i>III.1. Movimientos migratorios. Segundo trimestre 2002</i>	43
<i>III.2. Cambios de domicilio intraurbanos. Segundo trimestre 2002</i>	47
<i>III.3. Nacimientos y Defunciones. Primer trimestre 2002</i>	49
<i>III.4. Resumen de Movimientos en el Padrón Municipal. 1 tri 2002</i>	50
IV. EDIFICACIÓN Y VIVIENDA	51
<i>IV.1. Licencias Urbanísticas municipales. Segundo trimestre 2002</i>	55
<i>IV.2. Visados de obra. Primer trimestre 2002</i>	56
<i>IV.3. Precios de la vivienda. Primer trimestre 2002</i>	57
V. MEDIO AMBIENTE	59
<i>V.1. Observaciones meteorológicas. Segundo trimestre 2002</i>	63
<i>V.2. Contaminación atmosférica. Segundo trimestre 2002</i>	65
<i>V.3. Contaminación acústica. Segundo trimestre 2002</i>	68

RESUM DE DADES**RESUMEN DE DATOS****Desocupació registrada**

Segon trimestre		Variació en un any
Abril	29.067	-1,7%
Maig	28.370	-0,2%
Juny	28.454	-0,6%

Paro registrado
Segundo trimestre
Abril
Maig
Juny

Enquesta de Població Activa (EPA)

Segon trimestre	Total	Homes	Dones	Segundo trimestre
Taxa d'activitat	55,3%	66,3%	44,9%	Tasa de Actividad
Taxa d'ocupació	49,1%	59,9%	38,7%	Tasa de Empleo
Taxa de desocupació	11,4%	9,7%	13,8%	Tasa de Paro

Altes en l'IAE

Segon trimestre		Altas en el I.A.E.
Industrials	2	Segundo trimestre
Construcció	26	Industriales
Comerç i servicis	1.162	Construcción
Professionals i artístiques	741	Comercio y servicios
		Profesionales y Artistas

Turismes matriculats

Segon trimestre		Variació en un any	Turismos Matriculados
	6.771	-13,8%	Segundo trimestre

Demanda turística

Segon trimestre	Grau d'ocupació	Pernoctacions	Demanda turística
Abril	45,2%	127.734	Segundo trimestre
Maig	40,4%	122.722	Abril
Juny	42,2%	125.149	Maig
			Juny

Migracions

Segon trimestre	Inmigrants	Emigrants	Saldo	Migraciones
	9.423	5.943	3.480	Segundo trimestre

Edificació 1^a Ocupació

Segon trimestre		Edificación 1 ^a Ocupación
Llicències	49	Segundo trimestre
Edificis	68	Licencias
Habitatges	1.375	Edificios
		Viviendas

Habitatges preu per m²

Primer trimestre 2002	947,38Euros	Viviendas precio por m ²
		Primer trimestre 2002

I. ACTIVITAT ECONÒMICA

I. ACTIVIDAD ECONÓMICA

ÍNDIX

	Pàgina
CONCEPTES	9
I.1. Mercat de treball	
1.1 Desocupats i taxa de desocupació. Comparació respecte a diferents àmbits. ...	15
1.2 Desocupació per sectors. Comparació respecte a diferents àmbits.	15
1.3 Desocupació. Mes a mes.	16
1.4 Desocupació segons edat i sexe.	16
1.5 Desocupació per mesos segons sexe i oficines de col·locació	17
1.6 Desocupació segons titulació.	17
1.7 Desocupació segons grup professional.	18
1.8 Desocupats registrats segons activitat econòmica.	18
1.9 Evolució de la taxa de desocupació.	19
I.2. Enquesta de població activa	
2.1 Població de 16 i més anys en relació respecte a l'activitat econòmica.	20
2.2 Taxes d'activitat, treball i desocupació.	20
2.3 Majors de 16 anys relació respecte a l'activitat econòmica i sexe.	21
2.4 Població activa segons edat i sexe.	21
2.5 Població activa per sector econòmic.	21
2.6 Població ocupada segons edat i sexe.	21
2.7 Població ocupada per sector econòmic.	21
2.8 Població ocupada segons situació professional.	22
2.9 Població desocupada segons el temps que fa que busca treball.	22
2.10 Població desocupada segons situacions diverses.	22
2.11 Població inactiva segons situació d'inactivitat.	22
2.12 Llars segons activitat dels membres.	22
2.13 Població asalariada per sector econòmic.	23
2.14 Població asalariada segons relació laboral.	23
2.15 Població asalariada del sector públic per tipus d'administració.	23
I.3. Inversió industrial	
3.1 Evolució de la inversió.	24
3.2 Distribució territorial.	24
3.3 Destinació final de la inversió.	24
I.4. Altes en l'impost d'activitats econòmiques.	
4.1 Altes d'activitats econòmiques segons tipus.	25
4.2 Altes d'activitats econòmiques segons tipus per districte.	25

ÍNDICE

	<i>Página</i>
CONCEPTOS	9
I.1. Mercado de Trabajo	
1.1 Parados y tasa de paro. Comparación diferentes ámbitos.	15
1.2 Paro por sectores. Comparación diferentes ámbitos.	15
1.3 Paro. Mes a mes.	16
1.4 Paro según edad y sexo.	16
1.5 Paro registrado por meses según sexo y oficinas de empleo.....	17
1.6 Paro según titulación.	17
1.7 Paro según grupo profesional.	18
1.8 Parados registrados según actividad económica.	18
1.9 Evolución de la tasa de paro registrado.	19
I.2. Encuesta de Población Activa	
2.1 Población de 16 y más años en relación con la actividad económica.	20
2.2 Tasas de actividad, trabajo y paro.	20
2.3 Mayores de 16 años, relación con la actividad económica y sexo.	21
2.4 Población activa según edad y sexo.	21
2.5 Población activa por sector económico.	21
2.6 Población ocupada según edad y sexo.	21
2.7 Población ocupada por sector económico.	21
2.8 Población ocupada según situación profesional.	21
2.9 Población parada según tiempo de búsqueda de empleo.	22
2.10 Población parada según situaciones diversas.	22
2.11 Población inactiva según situación de inactividad.	22
2.12 Hogares según actividad de los miembros.	22
2.13 Población asalariada por sector económico.	23
2.14 Población asalariada según relación laboral.	23
2.15 Población asalariada del sector público por tipo de administración.	23
I.3. Inversión Industrial	
3.1 Evolución de la inversión.	24
3.2 Distribución territorial.	24
3.3 Destino final de la inversión.....	24
I.4. Altas en el Impuesto de actividades económicas	
4.1 Altas de actividades económicas según tipo.	25
4.2 Altas de actividades económicas según tipo por distrito.	25

CONCEPTES

MERCAT DE TREBALL REGISTRAT PEL SERVEF

Desocupació registrada. La componen les demandes d'ocupació pendents el darrer dia del mes, excloent-hi les corresponents a les situacions següents:

- Treballadors ocupats: Els que sol·liciten una ocupació per compatibilitzar-la junt a l'actual o canviar-la per la que ocupen, les persones que es troben en suspensió o reducció de jornada per un expedient de regulació d'ocupació i els qui es troben ocupats en treballs de col.laboració social.
 - Treballadors sense disponibilitat immediata per al treball o en situació d'incompatibilitat pel treball: jubilats, pensionistes, invalidesa absoluta o gran invalidesa, persones majors de 65 anys, treballadors en situació d'incapacitat laboral transitòria o baixa mèdica, demandants que en eixe moment fan el servei militar, estudiants d'ensenyament oficial reglat sempre que siguin menors de vint-i-cinc anys o demandants de la primera col.locació i alumnes de formació professional ocupacional quan les seues hores lectives superaran les vint setmanals, tindran una beca de manutenció i seran demandants de primera col.locació.
 - Treballadors que demanen exclusivament una ocupació de característiques específiques: els qui sol·liciten una ocupació a domicili, per període inferior a tres mesos o jornada setmanal inferior a 20 hores, els qui s'inscriuen a les oficines de col.locació com a requisit previ per a participar en un procés de selecció per a un lloc de treball determinat i els qui sol·liciten una col.locació exclusivament per a l'estranger.
 - Treballadors eventuais agraris beneficiaris del subsidi especial per desocupació que el perceben o que, a pesar d'haver transcorregut el període corresponent a este, no ha passat més d'un any des del dia del naixement del dret.
- En les dades trimestrals es dóna la mitjana desocupació registrat als mesos corresponents.

Taxa de desocupació registrada: Es calcula prenent com a denominador la població activa de l'EPA.,junt a la data de l'últim trimestre del que disposem al moment d'arribar les dades del Servef.

Demandes d'ocupació. Altes de demandats registrades al llarg del mes, incloses demandes de no desocupats.

Ofertes d'ocupació. Ofertes d'ocupació registrades al llarg del mes. En les dades per trimestre es dóna el sumatori de les registrades en els mesos corresponents.

Col.locacions. Col.locacions registrades al llarg del mes. En les dades per trimestre es dóna el sumatori de les registrades en els mesos corresponents.

Àmbits territorials:

- **Desocupació a la ciutat**, són totes les persones demandants inscrites que tenen com a domicili el municipi de València.
- **Desocupació a les oficines del Servef**, que inclou totes les persones demandants inscrites a les oficines situades a la ciutat, el seu àmbit territorial des de l'1 de març de 1994,i és la següent:
 - Av. del Port:** Districtes postals 46011, 46023, 46024 i 46027.
 - Joan Llorens:** Districtes postals 46008, 46015 i 46018.
 - Felip Rinaldi:** Districtes postals 46016, 46019, i 46025, i els municipis d'Alfara del Patriarca, Montcada, Tavernes Blanques i Vinalesa.
 - Av. del Cid:** Districte postal 46014 i el municipi de Mislata.
 - Vila Barberà:** Districtes postals 46001, 46002, 46004, 46007 i 46017.
 - Lluís Oliag:** Districtes postals 46005, 46006, 46012, 46013 i 46026.
 - Alfambra:** Districtes postals 46003, 46009 i 46020 i el municipi d'Alboraia.
 - Arts Gràfiques:** Districtes postals 46010 (abans Alfambra), 46021 (abans Av. del Port) i 46022 (abans Av. del Port).

ENQUESTA DE POBLACIÓ ACTIVA

L'EPA. (Enquesta de Població Activa) és una enquesta contínua, realitzada per l'INE, que te per la finalitat conèixer l'activitat econòmica respecte al component humà. Està orientada per oferir dades de les principals categories poblacionals en relació al mercat de treball. La informació que incloem dins este apartat es referix a la ciutat de València i s'obté d'una explotació específica de les seccions que formen la mostra a la ciutat, de manera que constitueix un estrat únic; per tant el nivell d'error és major que per a la resta d'àmbits territorials més amples.

Població activa. La població econòmicament activa són totes les persones de 16 i més anys que durant la setmana de referència (l'anterior a l'entrevista) tenen les condicions per ser incloses com a ocupats o desocupats.

Ocupats. Les persones de 16 i més anys que durant la setmana de referència han tingut un treball per compte d'una tercera persona (assalariats) o exercixen una activitat pel seu compte.

Desocupats. Les persones de 16 i més anys que durant les 4 setmanes anteriors a la entrevista han estat:

- sense treball
- buscant actívement treball (segons Reglament 1897/2000)
- disponibles per a treballar

Inactius. La població inactiva està formada per totes les persones majors de 16 anys no classificades com a ocupades o desocupades durant la setmana de referència:

- faenes de la llar
- estudiants
- jubilats i retirats, persones que cobren una pensió i incapacitats.
- persones que realitzen sense remuneració treball social o benèfic.
- Resta de situacions.

Taxa d'activitat. És el quocient entre el nombre total d'actius i la població major de 16 anys.

Taxa de desocupació. És el quocient entre el nombre de desocupats i el d'actius.

Taxa de treball. És el quocient entre el nombre d'ocupats i la població major de 16 anys.

Esquema de classificació de la població de 16 i més anys:

Població > 16 anys	Actius	Ocupats	Assalariats o treballadors per compte d'una tercera persona	Del sector públic Del sector privat
			Que treballen pel seu compte	Empleadors Empresaris sense assalariats Treballadors independents Membres de cooperatives Ajudes familiars
	Inactius	Desocupats	Una resta situació	
Estudiants Faenes de la Llar Jubilats, retirats Pensionistes Activitats benèfiques Incapacitats Resta de situacions			Que busquen 1ª ocupació Que han treballat abans	

INVERSIÓ INDUSTRIAL

Inversió industrial. Volum d'inversió que consta en les actes d'inscripció del Registre Industrial (inscripcions fetes pels Servicis Territorials d'Indústria i Energia de la Conselleria d'Ocupació, Indústria i Comerç).

Inclou només la inversió realitzada als sectors industrials que corresponen als següents codis CNAE 93: 10,11,12,23,40 i 41; 13 i 27; 14; 264,265,266 i 2681; 267 i 2682; 261,262 i 263; 24; 28; 29; 30,31 i 32; 34 i 35; 33; 151,152,153,154,155,156,157 i 158; 159 i 16; 17; 191 i 192; 193; 18; 20 i 3662; 361; 21; 22; 25; 362 i 3661; 364 i 365; 363,3663 i 37.

Noves indústries. Inversió feta per les empreses en la creació de nous establiments industrials.

Ampliacions. Terme que assenyala la inversió feta per les empreses en ampliació o modificació d'establiments ja existents.

Maquinària. Inclou tot l'equip industrial (maquinària, instal·lacions, motors, mitjans de treball) que l'empresa ha adquirit per a la posada en marxa de la nova indústria o l'ampliació.

Terrenys i edificis-construccions. Es considerarà el valor total de l'establiment quant a l'import que ha suposat la seua inversió en "terrenys i solars", "edificis industrials" i "resta de construccions i obres" (inclou les inversions en edificis administratius, habitatges per a empleats, obres d'infraestructura, etc.).

Resta inversions d'equip. Dins esta rúbrica s'inclouen certs béns d'equip industrial de difícil introducció dins l'apartat de maquinària, així com els béns d'equip sense caràcter d'equip industrial com són ara béns d'equip per a oficines (mobiliari, màquines d'oficina, procés de dades), mitjans de transport externs que no constitueixen equip industrial (turismes, camions).

Establiments. Correspon al nombre d'actes d'inscripció registrades durant un període de temps. S'identifica cada inscripció quan esta té l'existència d'un establiment que ha fet una inversió determinada.

Potència instal·lada. Potència dels motors o resta de receptors elèctrics que per motiu de la creació d'un nou establiment industrial o l'ampliació d'un que ja existia, s'hi instal·la.

Llocs de treball. Previsió (que pot arribar a fer-se realitat o no) que l'empresa fa sobre el personal que necessitarà per motiu de la creació d'una nova indústria o l'ampliació de la ja existent.

ACTIVITATS ECONÒMIQUES

Impost sobre activitats econòmiques. És un impost directe de caràcter real, el fet imposable del qual és constituït pel simple exercici dins el territori nacional d'activitats empresarials, professionals i artístiques. Les activitats constitutives del fet imposable s'especifiquen en els Reials Decrets Legislatius 1175/1990 de 28 de setembre i 1259/1991 de 2 d'agost.

Activitats empresarials, professionals i artístiques. Es considera que una activitat té caràcter empresarial, professional i artístic, quan suposa l'ordenació pel seu compte de mitjans de producció i de recursos humans o d'un o de tots dos, per a la finalitat d'intervindre en la producció de béns i servicis.

Activitats econòmiques censades. Les tarifes d'impost fixen quotes locals, provincials i nacionals, i és el subjecte passiu qui decidix per quina de les tres va a tributar, atenent al seu àmbit espacial. L'estadística es fa sobre el cens d'activitats econòmiques de quota local del municipi de València.

Altes: L'estadística arplega les declaracions d'alta de noves activitats no incloses en la formació de la matrícula anual, que té com a data de referència l'1 de gener de cada any. La informació es presenta agrupada trimestralment per la data d'inici d'activitat, per ser este el lapse temporal mínim per al càlcul del període impositiu.

FONTS

Servei Valencià d'Ocupació i Formació
Oficina d'Estadística Ajuntament de València
Institut Nacional d'Estadística
Conselleria d'Innovació i Competitivitat

CONCEPTOS

MERCADO DE TRABAJO REGISTRADO POR EL SERVEF

Paro registrado. Lo componen las demandas de empleo pendientes el último día del mes, excluyendo las siguientes situaciones:

- Trabajadores ocupados: solicitan un empleo para compatibilizarlo con el actual o cambiarlo por el que ocupan, las persona que están en suspensión o reducción de jornada por un expediente de regulación de empleo y los que están ocupados en trabajos de colaboración social.

- Trabajadores sin disponibilidad inmediata para el trabajo o en situación incompatible con el mismo: jubilados, pensionistas de invalidez absoluta o gran invalidez, personas mayores de 65 años, trabajadores en situación de incapacidad laboral transitoria o baja médica, demandantes que están cumpliendo el servicio militar, estudiantes de enseñanza oficial reglada siempre que sean menores de 25 años o demandantes del primer empleo y alumnos de formación profesional ocupacional cuando sus horas lectivas superen las veinte semanales, tengan una beca de manutención y sean demandantes de primer empleo.

- Trabajadores que demandan exclusivamente un empleo de características específicas: los que solicitan un empleo a domicilio, por período inferior a tres meses o jornada semanal inferior a 20 horas, los que se inscriben en las Oficinas de Empleo como requisito previo para participar en un proceso de selección para un puesto de trabajo determinado y los que solicitan un empleo exclusivamente para el extranjero.

- Trabajadores eventuales agrarios beneficiarios del subsidio especial por desempleo que lo están percibiendo o que, habiéndolo agotado, no haya pasado más de un año desde el día del nacimiento del derecho.

En los datos trimestrales se da la media d'aturn registrada en los meses correspondientes.

Tasa de paro registrado: Se calcula tomando como denominador la población activa de la E.P.A., con el dato del último trimestre del que disponemos en el momento en que llegan los datos del Servef.

Demandas de ocupación. Altas de demandantes registradas a lo largo del mes, incluidas demandas de no parados.

Ofertas de ocupación. Ofertas de ocupación registradas a lo largo del mes. En los datos por trimestre se da el sumatorio de las registradas en los meses correspondientes.

Colocaciones. Colocaciones registradas a lo largo del mes. En los datos por trimestre se da la suma de los meses correspondientes.

Ambitos territoriales:

- **Paro en la ciudad,** son todas las personas demandantes inscritas que tienen como domicilio el municipio de Valencia.

- **Paro en las oficinas del Servef,** son todas las personas demandantes inscritas en las oficinas situadas en la ciudad, su ámbito territorial desde 1 de marzo de 1994, es el siguiente:

Av. Port: Distritos postales 46011, 46023, 46024 y 46027.

Juan Llorens: Distritos postales 46008, 46015 y 46018.

Felipe Rinaldi: Distritos postales 46016, 46019, y 46025, y los municipios de Alfara del Patriarca, Montcada, Tavernes Blanques y Vinalesa.

Av. Cid: Distritos postales 46014 y el municipio de Mislata .

Vila Barberà: Distritos postales 46001, 46002, 46004, 46007 y 46017.

Luis Oliag: Distritos postales 46005, 46006, 46012, 46013 y 46026.

Alfambra: Distritos postales 46003, 46009 y 46020 y el municipio de Alboraiá.

Arts Gràfiques: Distritos postales 46010 (antes Alfambra), 46021 (antes Av. Port) y 46022 (antes Av. Port).

ENCUESTA DE POBLACIÓN ACTIVA

La E.P.A. (Encuesta de Población Activa) es una encuesta continua, realizada por el I.N.E., con la finalidad de conocer la actividad económica en lo relativo al componente humano. Está orientada para ofrecer datos de las principales categorías poblacionales en relación al mercado de trabajo. La información que incluimos en este apartado se refiere a la ciudad de Valencia y se obtiene de una explotación específica de las secciones que forman la muestra en la ciudad, constituyendo un estrato único; por tanto el nivel de error es mayor que para otros ámbitos territoriales más amplios.

Población activa. La población económicamente activa son todas las personas de 16 y más años que durante la semana de referencia (la anterior a la entrevista) tienen las condiciones para ser incluidas como ocupados o parados.

Ocupados. Las personas de 16 y más años que durante la semana de referencia han tenido un trabajo por cuenta ajena (asalariados) o ejerciendo una actividad por cuenta propia.

Parados. Las personas de 16 y más años que durante las 4 semanas anteriores a la entrevista han estado:

- sin trabajo

- buscando activamente trabajo (según Reglamento 1897/2000)

- disponible para trabajar

Inactivos. La población inactiva esta formada por todas las personas mayores de 16 años no clasificadas como ocupados o parados durante la semana de referencia:

- labores del hogar
- estudiantes
- jubilados y retirados, personas que cobran una pensión e incapacitados.
- personas que realizan sin remuneración trabajo social o benéfico.
- otras situaciones.

Tasa de actividad. Es el cociente entre el número total de activos y la población mayor de 16 años.

Tasa de paro. Es el cociente entre el número de parados y el de activos.

Tasa de empleo. Es el cociente entre el número de ocupados y la población mayor de 16 años.

Esquema de clasificación de la población de 16 y más años:

Población >16 años	Activos	Ocupados	Asalariados o trabajadores por cuenta ajena	Del sector público Del sector privado
			Trabajan por cuenta propia	Empleadores Empresarios sin asalariados Trabajadores independientes Miembros de cooperativas Ayudas familiares
	Inactivos	Parados	Otra situación	Que buscan 1ª ocupación Que han trabajado antes
Estudiantes Labores del Hogar Jubilados, retirados Pensionistas Actividades benéficas Incapacitados Otra situación				

INVERSIÓN INDUSTRIAL

Inversión industrial. Volumen de inversión que consta en las actas de inscripción del Registro Industrial (inscripciones realizadas por los Servicios Territoriales de Industria y Energía de la Consellería de Trabajo, Industria y Comercio).

Incluye sólo la inversión realizada en los sectores industriales que corresponden a los siguientes códigos CNAE 93: 10,11,12,23,40 y 41; 13 y 27; 14; 264,265,266 y 2681; 267 y 2682; 261,262 y 263; 24; 28; 29; 30,31 y 32; 34 y 35; 33; 151,152,153,154,155,156,157 y 158; 159 y 16; 17; 191 y 192; 193; 18; 20 y 3662; 361; 21; 22; 25; 362 y 3661; 364 y 365; 363,3663 y 37.

Nuevas industrias. Inversión realizada por las empresas en la creación de nuevos establecimientos industriales.

Ampliaciones. Término que indica la inversión realizada por las empresas en ampliación o modificación de establecimientos ya existentes.

Maquinaria. Incluye todo el equipo industrial (maquinaria, instalaciones, motores, medios de trabajo) que la empresa ha adquirido para la puesta en marcha de la nueva industria o la ampliación.

Terrenos y edificios-construcciones. Se considera el valor total del establecimiento en cuanto al monto que ha supuesto su inversión en "Terrenos y Solares", "Edificios Industriales" y "Otras Construcciones y Obras" (recoge las inversiones en edificios administrativos, viviendas para empleados, obras de infraestructura, etc.).

Otras inversiones de equipo. En esta rúbrica se incluyen ciertos bienes de equipo industrial difíciles de encajar en el apartado maquinaria, así como los bienes de equipo que no tengan propiamente carácter de equipo industrial, tales como bienes de equipo para oficinas (mobiliario, máquinas oficina, proceso de datos), medios de transporte externos que no constituyen equipo industrial (turismos, camiones).

Establecimientos. Corresponde al número de actas de inscripción registradas durante un período de tiempo. Se identifica cada inscripción con la existencia de un establecimiento que invierte.

Potencia instalada. Potencia de los motores u otros receptores eléctricos que con motivo de la creación de un nuevo establecimiento industrial o a la ampliación de uno ya existente, se instala.

Puestos de trabajo. *Previsión (que puede o no llegar a hacerse realidad) que la empresa realiza sobre el personal que necesitará con motivo de la creación de una nueva industria o a la ampliación de la ya existente*

ACTIVIDADES ECONÓMICAS

Impuesto sobre actividades económicas. *Es un impuesto directo de carácter real, cuyo hecho imponible está constituido por el mero ejercicio en territorio nacional, de actividades empresariales, profesionales y artísticas. Las actividades constitutivas del hecho imponible se especifican en R. D. Legislativos 1175/1990, 28 de septiembre y 1259/1991, 2 de agosto.*

Actividades empresariales, profesionales y artísticas. *Una actividad se ejerce con carácter empresarial, profesional y artístico, cuando suponga la ordenación por cuenta propia de medios de producción y/o de recursos humanos, con finalidad de intervenir en la producción de bienes y servicios.*

Actividades económicas censadas. *Las tarifas de impuesto fijan cuotas locales, provinciales y nacionales, siendo el sujeto pasivo el que decide por cual va a tributar, de acuerdo con su ámbito espacial. La estadística es sobre el censo de actividades económicas de cuota local del Municipio.*

Altas: *La estadística recoge las declaraciones de alta de nuevas actividades no incluidas en la formación de la Matrícula anual, que tiene como fecha de referencia el 1 de enero de cada año. La información se presenta agrupada trimestralmente por la fecha de inicio de actividad, por ser este el lapso temporal mínimo para el cálculo del periodo impositivo.*

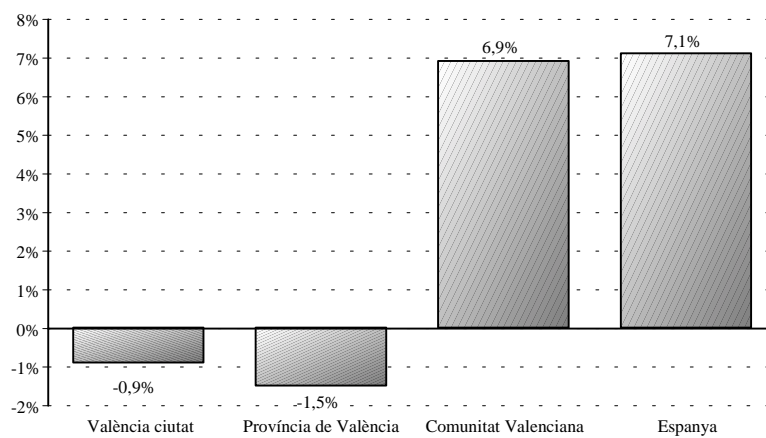
FUENTES

*Servicio Valenciano de Empleo y Formación
Oficina de Estadística Ayuntamiento de Valencia
Instituto Nacional de Estadística
Consellería de Innovación y Competitividad*

I.1. Mercat de treball registrat pel Servef. Segon trimestre 2002*I.1. Mercado de Trabajo registrado por el Servef. Segundo trimestre 2002***1. Desocupats i taxa de desocupació, comparació respecte a diferents àmbits.***1. Parados y tasa de paro, comparación con otros ámbitos.*

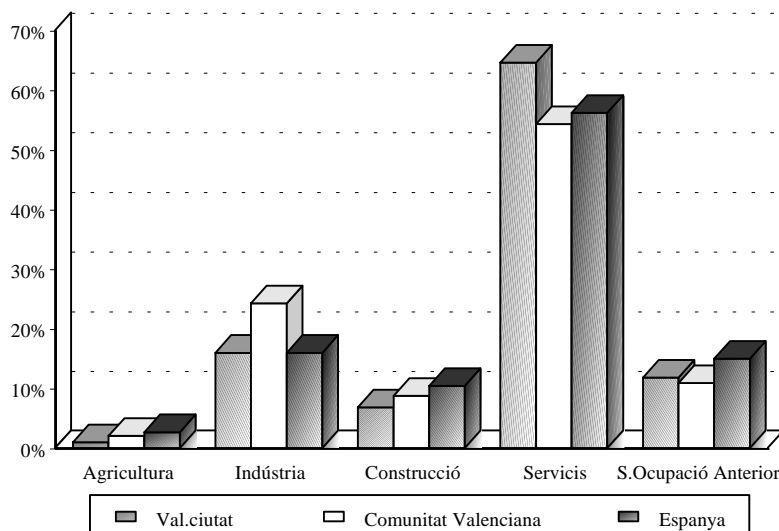
	Desocupació						Mitja Trimestre	% Var. en un any
	Abril	Taxa	Maig	Taxa	Juny	Taxa		
València ciutat	29.067	8,4%	28.370	8,4%	28.454	8,4%	28.630	-0,9%
València oficines Servef	32.012	-	31.262	-	31.346	-	31.540	-0,5%
Província de València	79.057	8,0%	77.064	7,4%	77.352	7,5%	77.824	-1,5%
Comunitat Valenciana	133.565	7,4%	130.750	6,8%	129.629	6,8%	131.315	6,9%
Espanya	1.636.268	9,6%	1.588.987	8,8%	1.567.390	8,6%	1.597.548	7,1%

VARIACIÓ DE LA DESOCUPACIÓ RESPECTE AL MATEIX TRIMESTRE DE L'ANY ANTERIOR

**2. Desocupació per sectors.***2. Paro por sectores.*

	Agricultura	Indústria	Construcció	Servicis	S.Ocup.Anterior
València ciutat	265	4.562	1.947	18.485	3.372
València oficines Servef	291	5.256	2.195	20.097	3.701
Província de València	1.814	15.850	6.643	44.438	9.079
Comunitat Valenciana	2.620	31.776	11.428	71.255	14.236
Espanya	41.979	254.390	165.772	896.932	238.475

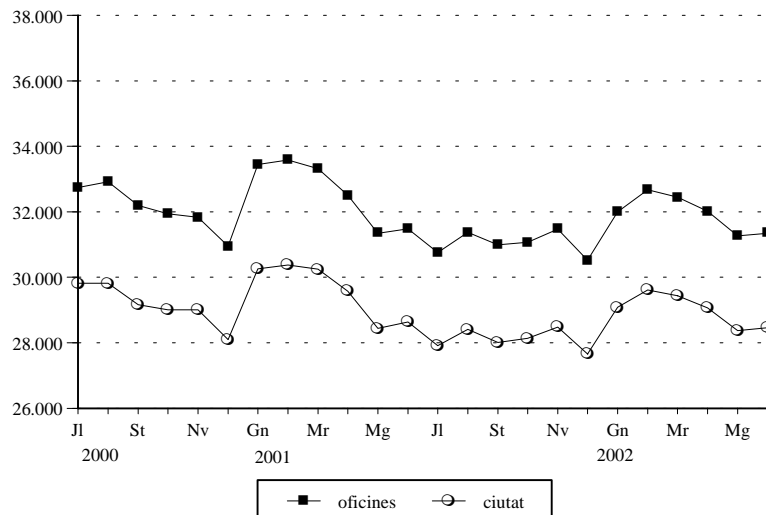
DESOCUPACIÓ PER SECTORS



3. Desocupació: evolució mensual 2001-2002*3. Paro: evolución mensual 2001-2002*

	Desocupació a la ciutat	% Var. anual	Desocupació a les oficines	% Var. anual
Juliol	27.911	-6,4	30.754	-6,1
Agost	28.410	-4,7	31.371	-4,7
Setembre	28.007	-4,0	30.987	-3,8
Octubre	28.131	-3,0	31.065	-2,7
Novembre	28.483	-1,8	31.473	-1,1
Desembre	27.655	-1,6	30.524	-1,4
Gener	29.081	-3,9	31.995	-4,3
Febrer	29.606	-2,5	32.669	-2,7
Març	29.437	-2,7	32.447	-2,6
Abril	29.067	-1,7	32.012	-1,4
Maig	28.370	-0,2	31.262	-0,1
Juny	28.454	-0,6	31.346	-0,3

DESOCUPACIÓ REGISTRADA PEL SERVEF

**4. Desocupació registrada segons edat i sexe.***4. Paro registrado según edad y sexo.*

	Total Ciutat	% Variació anual	Homes	% Variació anual	Dones	% Variació. anual
Total	28.630	-0,9	12.103	3,2	16.528	-3,6
Fins 19	1.041	-9,2	560	0,7	481	-18,6
20-24	2.511	-10,1	1.079	7,3	1.432	-19,9
25-29	4.441	-1,8	1.759	4,1	2.682	-5,3
30-34	4.091	-4,6	1.443	-1,6	2.648	-6,1
35-39	3.573	-4,0	1.312	1,5	2.261	-7,0
40-44	3.109	-2,9	1.079	-0,6	2.030	-4,1
45-49	2.670	2,0	965	-1,2	1.705	3,9
50-54	2.727	5,1	1.250	4,5	1.477	5,7
55-59	2.887	13,8	1.639	10,8	1.248	18,0
60 i més	1.581	8,5	1.017	3,8	564	18,2

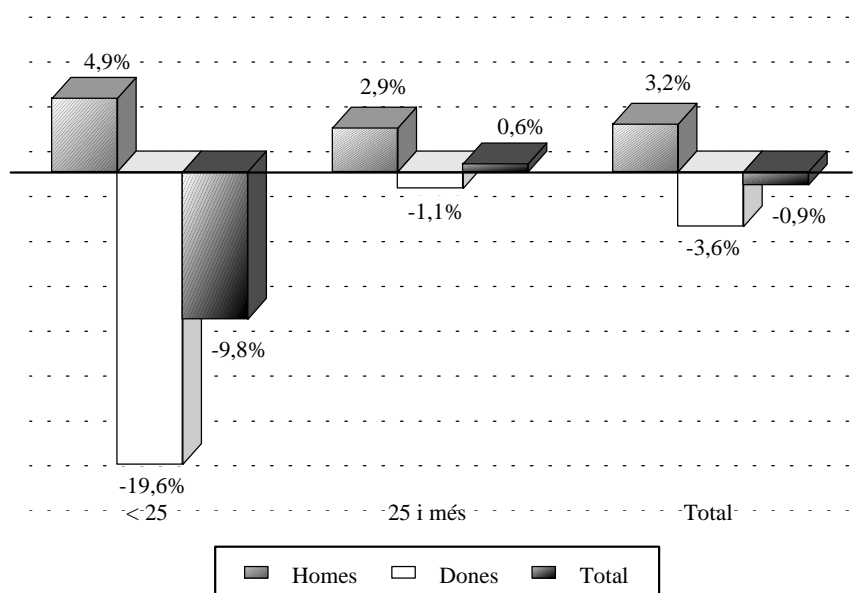
5. Desocupació registrada per mesos segons sexe i oficines de col·locació.5. *Paro registrado por meses según sexo y oficinas de empleo.*

	Total	Av. Port	Felip Rinaldi	Vila Barberà	Av. Cid	Joan Llorens	Alfambra	Lluís Oliag	Arts Grafiques
Total									
Abril	32.012	-	4.140	3.615	3.306	4.777	4.371	5.141	6.662
Maig	31.262	-	4.067	3.573	3.212	4.627	4.298	5.003	6.482
Juny	31.346	-	4.065	3.645	3.192	4.616	4.353	5.036	6.439
Homes									
Abril	13.394	-	1.722	1.474	1.206	2.001	1.839	2.334	2.818
Maig	13.185	-	1.738	1.467	1.213	1.964	1.828	2.227	2.748
Juny	13.129	-	1.711	1.499	1.186	1.963	1.821	2.239	2.710
Dones									
Abril	18.618	-	2.418	2.141	2.100	2.776	2.532	2.807	3.844
Maig	18.077	-	2.329	2.106	1.999	2.663	2.470	2.776	3.734
Juny	18.217	-	2.354	2.146	2.006	2.653	2.532	2.797	3.729

6. Desocupació registrada segons titulació.6. *Paro registrado según titulación.*

	Total Ciutat	% Variació anual	Total Oficines
Total	28.630	-0,9	31.540
Analfabets i sense estudis	880	8,6	927
Certificat d'escolaritat	7.513	0,2	8.492
FP1 i FP2	1.881	-2,7	2.082
EGB.	9.752	-1,5	10.897
BUP	3.986	-2,9	4.235
F.P. Regl.Logse	231	-	256
Titulació grau mitjà	1.537	-3,5	1.664
Titulació grau superior	2.850	1,5	2.987

**VARIACIÓ ANUAL DEL NOMBRE
DELS DESOCUPATS SEGONS EDAT I SEXE**

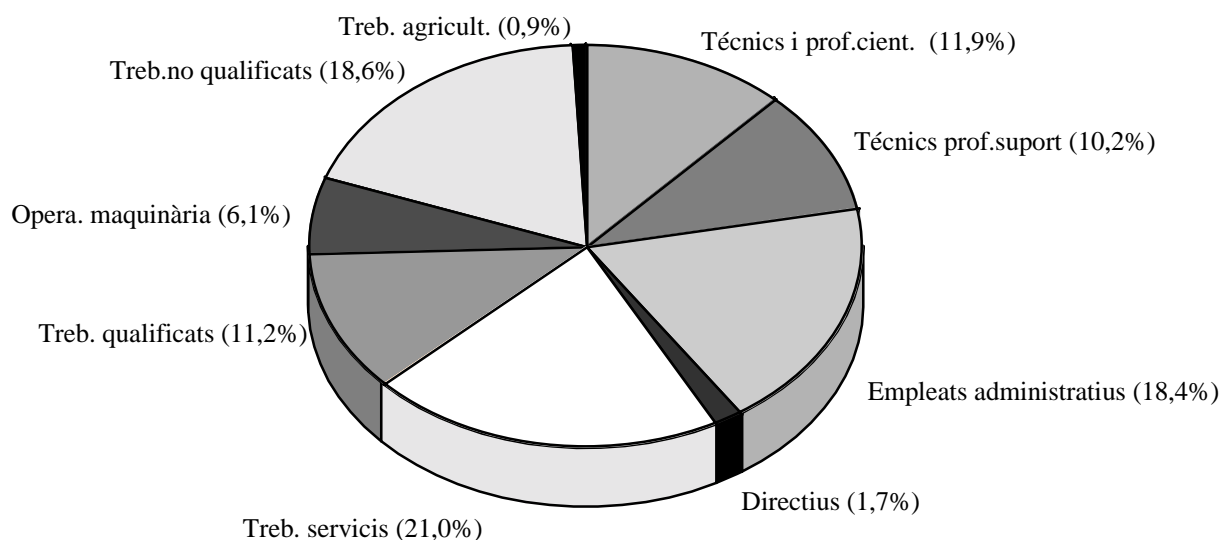


7. Desocupació registrada segons grup professional.*7. Paro registrado según grupo profesional.*

	Total ciutat	% Variació anual	Total Oficines
Total	28.630	-0,9	31.540
Directius	488	10,9	509
Tècnics i professionals científics	3.402	-3,4	3.610
Tècnics i professionals de suport	2.917	-0,3	3.131
Empleats administratius	5.269	-0,8	5.750
Treballadors dels servicis	6.010	-3,0	6.602
Treballadors de l'agricultura i pesca	246	0,8	272
Treballadors qualificats	3.217	3,0	3.696
Operadors de maquinària	1.750	1,4	1.966
Treballadors no qualificats	5.323	-1,2	5.995
Forces armades	8	-33,3	8

8. Desocupats registrats segons activitat econòmica.*8. Parados registrados según actividad económica.*

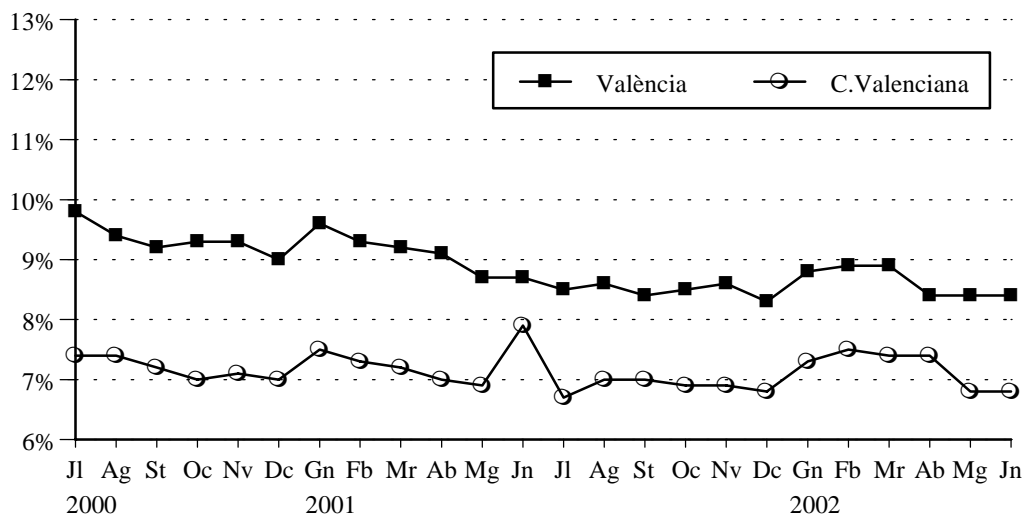
	Total ciutat	% Variació anual	Total Oficines
Total	28.630	-0,9	31.540
Agricultura, Pesca, Silvicultura, etc.	265	0,0	291
Indústria	4.562	-4,2	5.256
Construcció	1.947	3,6	2.195
Servicis	18.485	1,9	20.097
Sense ocupació anterior	3.372	-12,1	3.701

DESOCUPATS SEGONS GRUP PROFESSIONAL

9. Evolució de la taxa de desocupació. 2000 - 2002.

9. Evolución de la tasa de paro. 2000 - 2002.

		Ciutat València	Comunitat Valenciana	Espanya
2000	Juliol	9,8%	7,4%	8,9%
	Agost	9,4%	7,4%	8,9%
	Setembre	9,2%	7,2%	8,9%
	Octubre	9,3%	7,0%	9,1%
	Novembre	9,3%	7,1%	9,1%
	Desembre	9,0%	7,0%	9,1%
2001	Gener	9,6%	7,5%	9,6%
	Febrer	9,3%	7,3%	9,5%
	Març	9,2%	7,2%	9,3%
	Abril	9,1%	7,0%	9,0%
	Maig	8,7%	6,9%	8,7%
	Juny	8,7%	7,9%	8,6%
	Juliol	8,5%	6,7%	8,6%
	Agost	8,6%	7,0%	8,6%
	Setembre	8,4%	7,0%	8,8%
	Octubre	8,5%	6,9%	9,1%
	Novembre	8,6%	6,9%	9,2%
	Desembre	8,3%	6,8%	9,2%
2002	Gener	8,8%	7,3%	7,9%
	Febrer	8,9%	7,5%	8,1%
	Març	8,9%	7,4%	8,0%
	Abril	8,4%	7,4%	9,6%
	Maig	8,4%	6,8%	8,8%
	Juny	8,4%	6,8%	8,6%

TAXA DE DESOCUPACIÓ REGISTRADA

I.2 Enquesta de Població Activa (E.P.A.). Primer i segon trimestre 2002

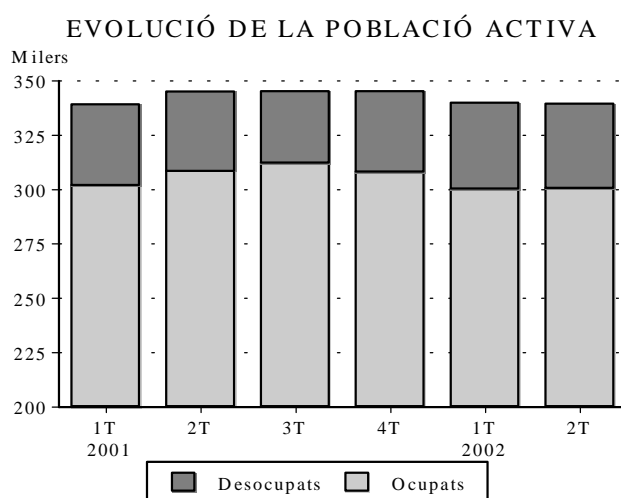
I.2 Encuesta de Población Activa (E.P.A.). Primer y segundo trimestre 2002

1. Evolució de la població de 16 i més anys en relació respecte a l'activitat econòmica. València. 2001-2002

1. Evolución de la población de 16 y más años en relación con la actividad económica. Valencia. 2001-2002

		16 i més anys	Actius	Ocupats	Desocupats	Buscant 1r treball	Inactius
2001	1r trim	614,8	338,9	301,8	37,1	6,4	275,9
	2n trim	617,4	344,8	308,3	36,5	5,5	272,6
	3r trim	617,0	345,0	312,0	33,0	7,0	272,0
	4t trim	616,5	344,9	307,9	37,0	5,1	271,6
2002	1r trim	613,7	339,6	300,1	39,5	4,7	274,0
	2n trim	612,6	339,1	300,5	38,6	4,8	273,6

Nota: Les dades absolutes de totes les taules són donades en milers



2. Evolució de les taxes d'activitat, treball i desocupació. 2001-2002

2. Evolución de las tasas de actividad, empleo y paro. 2001-2002

	Taxa d'activitat				Taxa de treball				Taxa de desocupació			
	Ciutat	Província	Comunitat	Espanya	Ciutat	Província	Comunitat	Espanya	Ciutat	Província	Comunitat	Espanya
Total												
2001 1r tri	55,1	55,7	55,0	52,5	49,1	50,4	50,1	46,8	11,0	9,5	8,9	10,9
2n tri	55,9	55,6	55,0	52,6	49,9	49,9	49,7	47,2	10,6	10,3	9,6	10,4
3r tri	55,9	55,7	55,5	53,1	50,6	49,9	50,2	47,7	9,6	10,4	9,6	10,2
4t tri	55,9	56,9	56,1	53,3	50,0	51,2	51,1	47,7	10,7	10,0	9,0	10,5
2002 1r tri	55,3	56,5	55,7	53,5	48,9	50,5	50,4	47,4	11,6	10,4	9,6	11,4
2n tri	55,3	56,2	56,0	53,8	49,1	49,9	50,1	47,9	11,4	11,2	10,5	11,1
Homes												
2001 1r tri	67,3	69,4	68,7	65,7	61,5	64,6	64,2	60,6	8,6	6,9	6,5	7,8
2n tri	68,9	69,5	68,7	66,0	63,8	64,7	64,4	61,2	7,4	6,8	6,1	7,3
3r tri	69,2	69,5	69,4	66,6	64,3	64,5	64,8	61,8	7,2	7,2	6,6	7,2
4t tri	68,3	70,0	69,2	66,6	62,5	65,0	64,8	61,6	8,4	7,0	6,4	7,5
2002 1r tri	67,4	69,6	68,7	66,5	61,3	64,3	64,1	61,1	9,5	7,6	6,6	8,1
2n tri	66,3	68,9	68,5	66,7	59,9	63,3	63,4	61,6	9,7	8,2	7,5	7,7
Dones												
2001 1r tri	44,2	43,0	42,0	40,1	38,0	37,3	36,7	33,8	14,1	13,3	12,5	15,6
2n tri	44,1	42,8	42,0	40,0	37,5	36,2	35,7	33,9	15,1	15,4	15,0	15,1
3r tri	43,9	43,1	42,4	40,3	38,3	36,5	36,3	34,3	13,0	15,2	14,3	15,0
4t tri	44,8	44,7	43,7	40,8	38,6	38,3	38,1	34,6	13,9	14,5	12,9	15,2
2002 1r tri	44,0	44,1	43,5	41,2	37,5	37,6	37,4	34,4	14,6	14,5	14,1	16,5
2n tri	44,9	44,2	44,1	41,7	38,7	37,3	37,6	34,9	13,8	15,7	14,8	16,3

3. Població de 16 i més anys en relació respecte a l'activitat econòmica i sexe. València.*3. Población de 16 y más años en relación con la actividad económica y sexo. Valencia.*

	1r Trimestre			2n Trimestre		
	Total	Homes	Dones	Total	Homes	Dones
Pobl. 16 i més anys	613,7	297,0	316,8	612,6	298,3	314,4
Actius	339,6	200,3	139,4	339,1	197,9	141,2
Ocupats	300,1	181,2	118,9	300,5	178,8	121,7
Desocupats	39,5	19,0	20,4	38,6	19,1	19,5
Buscant 1r treball	4,7	2,3	2,3	4,8	2,6	2,2
Inactius	274,0	96,6	177,4	273,6	100,4	173,2
Pobl. comptada a banda	0,1	0,1	0,0	-0,1	-0,1	0,0

4. Població activa segons edat i sexe. València.*4. Población activa según edad y sexo. Valencia.*

	1r Trimestre			2n Trimestre		
	Total	Homes	Dones	Total	Homes	Dones
Total	339,6	200,3	139,4	339,1	197,9	141,2
16 a 19 anys	9,0	5,2	3,8	8,0	4,8	3,2
20 a 24 anys	35,5	19,7	15,8	34,5	18,8	15,7
25 a 29 anys	50,9	27,3	23,6	55,1	29,8	25,3
30 a 54 anys	207,1	121,5	85,6	203,3	118,3	85,0
55 i més	37,1	26,6	10,6	38,2	26,1	12,1

5. Població activa per sector econòmic.*5. Población activa por sector económico.*

	1r Trimestre		2n Trimestre	
	València	%	València	%
Total	339,6	100,0	339,1	100,0
Agricultura	3,5	1,0	4,5	1,3
Indústria	53,2	15,7	51,8	15,3
Construcció	27,2	8,0	28,2	8,3
Servicis	245,3	72,2	241,6	71,2
No classificable	10,4	3,1	13,0	3,8

*Nota: Els actius no classificables són els desocupats que busquen primera ocupació i els desocupats de fa més de 3 anys.***6. Població ocupada segons edat i sexe. València.***6. Población ocupada según edad y sexo. Valencia.*

	1r Trimestre			2n Trimestre		
	Total	Homes	Dones	Total	Homes	Dones
Total	300,1	181,2	118,9	300,5	178,8	121,7
16 a 19 anys	6,6	4,4	2,2	4,7	2,8	1,8
20 a 24 anys	27,2	15,7	11,5	28,3	16,7	11,6
25 a 29 anys	45,3	24,2	21,1	47,9	25,5	22,5
30 a 54 anys	185,9	112,1	73,7	183,9	109,4	74,6
55 i més	35,1	24,8	10,3	35,7	24,4	11,3

7. Població ocupada per sector econòmic.*7. Población ocupada por sector económico.*

	1r Trimestre		2n Trimestre	
	València	%	València	%
Total	300,1	100,0	300,5	100,0
Agricultura	3,5	1,2	3,8	1,3
Indústria	49,2	16,4	48,9	16,3
Construcció	26,0	8,7	25,9	8,6
Servicis	221,5	73,8	221,9	73,8

8. Població ocupada segons situació professional. València.*8. Población ocupada según situación profesional. Valencia.*

	1r Trimestre		2n Trimestre	
	Absolutes	%	Absolutes	%
Total ocupats	300,1	100,0	300,5	100,0
Empleadors i empresaris sense assalariats	47,1	15,7	47,2	15,7
Ajuda familiar	2,7	0,9	2,1	0,7
Assalariats	249,8	83,2	250,9	83,5
Sector públic	52,8	17,6	52,8	17,6
Sector privat	197,0	65,6	198,1	65,9
Contracte indefinit	176,1	58,7	165,6	55,1
Contracte temporal	73,6	24,5	85,2	28,4
Resta de situacions	0,6	0,2	0,3	0,1

Nota: Els percentatges d'assalariats del sector públic i privat i de contractats indefinits i temporals fan referència al total d'assalariats

9. Població desocupada segons el temps que fa que busca treball. València.*9. Población parada según el tiempo de búsqueda de empleo. Valencia.*

	1r Trimestre		2n Trimestre	
	Absolutes	%	Absolutes	%
Total	39,5	100,0	38,6	100,0
< de 3 mesos	9,7	24,6	7,4	19,2
de 3 a 11 mesos	13,9	35,2	12,8	33,2
d'1 a 2 anys	5,1	12,9	5,0	13,0
més de 2 anys	10,8	27,3	13,4	34,7
No classificable/ Ja trobat	0,0	0,0	0,0	0,0

Nota: No classificables són els desocupats que ja no busquen treball perquè ja n'han trobat

10. Població desocupada segons situacions diverses. València.*10. Población parada según situaciones diversas. Valencia.*

	1r Trimestre		2n Trimestre	
	Absolutes	%	Absolutes	%
Total	39,5	100,0	38,6	100,0
Estudiants	10,0	25,3	8,8	22,8
Jubilats i pensionistes	1,0	2,5	0,6	1,6
Feines de la llar	19,5	49,5	20,7	53,6
Resta de situacions	9,0	22,8	8,5	22,0

11. Població inactiva segons situació d'inactivitat. València.*11. Población inactiva según situación de inactividad. Valencia.*

	1r Trimestre		2n Trimestre	
	Absolutes	%	Absolutes	%
Total	274,0	100,0	273,6	100,0
Estudiants	48,8	17,8	48,1	17,6
Jubilats i pensionistes	119,9	43,8	118,2	43,2
Feines de la llar	86,7	31,6	86,4	31,6
Incapacitat permanent	13,5	4,9	15,0	5,5
Resta de situacions	5,1	1,9	5,9	2,2

12. Llars segons activitat dels membres.*12. Hogares según actividad de los miembros.*

	1r Trimestre		2n Trimestre	
	Absolutes	%	Absolutes	%
Total	270,7	100,0	269,9	100,0
Hi ha algú actiu	193,3	71,4	193,2	71,6
Tots els actius ocupats	159,3	58,8	159,9	59,3
Tots els actius aturats	10,1	3,7	9,4	3,5
Sense cap actiu	77,0	28,4	76,8	28,4

13. Població assalariada per sector econòmic.*13. Población asalariada por sector económico.*

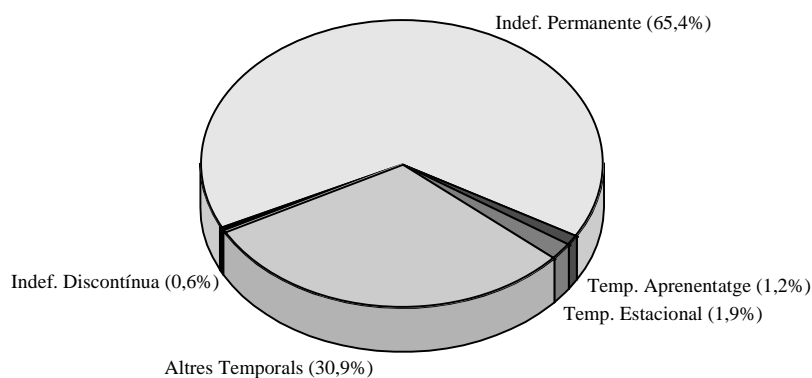
	Total	Agricultura	Indústria	Construcció	Servicis
2001 1r trim	244,8	0,3	42,3	18,1	184,1
2n trim	251,7	0,9	43,8	21,3	185,7
3r trim	255,8	1,3	43,8	19,3	191,3
4t trim	255,4	0,6	44,8	21,5	188,5
2002 1r trim	249,7	1,2	44,1	21,0	183,3
2n trim	250,9	1,6	44,3	22,0	182,9

14. Població assalariada segons relació laboral.*14. Población asalariada según relación laboral.*

	Total	Indefinida permanent	Indefinida discontinua	Temporal aprenentatge	Temporal estacional	Altres temporals
2001 1r trim	244,8	167,6	0,9	5,6	0,6	70,1
2n trim	251,7	175,0	0,6	5,4	1,9	68,9
3r trim	255,8	177,0	1,3	4,4	2,1	71,0
4t trim	255,4	181,9	1,2	2,7	1,0	68,7
2002 1r trim	249,7	175,0	1,1	2,1	3,1	68,4
2n trim	250,9	164,1	1,5	3,0	4,7	77,5

RELACIÓ LABORAL DE LA POBLACIÓ ASSALARIADA

2n Trimestre 2002

**15. Població assalariada del sector públic per tipus d'administració.***15. Población asalariada del sector público por tipo de administración.*

	Total	Central	Seguretat Social	Administració autonòmica	Administració local	Empresa pública	Altres
2001 1r trim	56,5	8,7	10,4	25,3	6,0	6,1	0,0
2n trim	55,2	7,5	9,9	25,6	5,1	7,2	0,0
3r trim	54,4	7,0	12,6	21,6	6,0	7,2	0,0
4t trim	53,6	9,2	12,9	19,5	4,8	6,7	0,6
2002 1r trim	52,8	9,6	11,9	20,6	4,8	5,5	0,3
2n trim	52,8	9,7	11,4	22,7	5,1	3,6	0,3

I.3 Inversió Industrial. Primer trimestre 2002*I.3 Inversión Industrial. Primer trimestre 2002***1. Evolució trimestral de la inversió. 1998-2002***1. Evolución trimestral de la inversión. 1998-2002*

Període		A:València	B:L'Horta	A/B %	C:Comunitat Valenciana	B/C%
1998	Total	1.975,52	40.566,48	4,9	434.762,77	9,3
1999	Total	8.626,49	71.352,67	12,1	501.957,11	14,2
2000	Total	5.882,02	75.838,65	7,8	530.080,18	14,3
2001	Total	7.222,65	71.200,06	10,1	861.678,47	8,3
2002	1 Trimestre	134,17	5.081,60	2,6	101.260,81	5,0

Nota: Dades en milers d'euros.

2. Distribució territorial. Primer trimestre 2002*2. Distribución territorial. Primer trimestre 2002*

	A:València	%	B:L'Horta	%	A/B %
AMPLIACIONS					
Inversió (milers d'euros)	0	100	485,08	9,5	0,0
Llocs de treball	0	0	0	0,0	0,0
Potència instal.lada (kw)	0	100	259	15,0	0,0
NOVES INDÚSTRIES					
Inversió (milers d'euros)	134,17	100	4.596,52	90,5	2,9
Llocs de treball	0	0	4	100	0,0
Potència instal.lada (kw)	154	100	1.471	85,0	10,5
INVERSIÓ TOTAL					
Inversió (milers d'euros)	134,17	100	5.081,60	100,0	2,6
Llocs de treball	0	100	4	100,0	0,0
Potència instal.lada (kw)	154	100	1.730	100,0	8,9

3. Destinació final de la inversió. Quart trimestre 2001*3. Destino final de la inversión. Cuarto trimestre 2001*

	València			L'Horta		
	Inversió	%	%	Inversió	%	%
AMPLIACIONS						
Maquinària	0,0	0,0	0,0	485,08	100,0	9,5
Terrenys,edificis-construccions	0,0	0,0		0,00	0,0	
Resta d'inversions d'equip	0,0	0,0		22,42	5,0	
NOVES INDÚSTRIES						
Maquinària	134,17	100,0	100,0	4.596,52	100,0	90,5
Terrenys,edificis-construccions	128,62	96,0		1.575,69	34,0	
Resta d'inversions d'equip	4,05	3,0		2.333,72	51,0	
	1,50	1,0		687,11	15,0	
INVERSIÓ TOTAL						
Maquinària	134,17	100,0	100,0	5.081,60	100,0	100,0
Terrenys,edificis-construccions	128,62	96,0		2.038,36	40,0	
Resta d'inversions d'equip	4,05	3,0		2.333,72	46,0	
	1,50	1,0		709,53	14,0	

Nota: Dades en milers d'euros

I.4. Altes en l'impost d'activitats econòmiques. Segon Trimestre 2002*I.4. Altas en el impuesto de actividades económicas. Segundo trimestre 2002***1. Altes d'activitats econòmiques segons tipus. 2001-2002**

1. Altas de actividades económicas según tipo. 2001-2002

	Tercer Trimestre	Quart Trimestre	Primer Trimestre	Segon Trimestre (*)	%
Industrials	92	96	143	2	0,1
Energia i aigua	1	0	0	0	0,0
Extracció i transformació de minerals	1	5	6	1	0,0
Transformació de metalls	22	35	38	0	0,0
Resta d'indústries manufactureres	68	56	99	1	0,0
Construcció	298	375	453	26	1,3
Comerç i servicis	1.351	1.814	2.308	1.162	60,2
Comerç,restaurants hostaleria i reparacions	846	1.091	1.454	538	27,9
Transports i comunicacions	41	43	56	56	2,9
Institucions financeres i assegurances	259	406	456	325	16,8
Resta de serveis	205	274	342	243	12,6
Professionals i artístiques	677	895	916	741	38,4
Tècnics Agricultura	25	26	35	30	1,5
Tècnics Indústria i construcció	89	163	149	109	5,6
Comerç,hostaleria i transports	98	106	155	101	5,2
Prof. finances, dret, assegurances	245	288	323	282	14,6
Professionals restants servicis	199	290	230	192	9,9
Artistes	21	22	24	27	1,4
Total	2.418	3.180	3.820	1.931	100,0

Font: Impost d'Activitats Econòmiques. Oficina d'Estadística. Ajuntament de València

(*) Dades Provisionals

2. Altes d'activitats econòmiques segons tipus per districte.

2. Altas de actividades económicas según tipo por distrito.

	Primer Trimestre 2002				Segundo Trimestre 2002 (*)			
	Industrials	Construcció	Comerç i Professionals Seveis i Artístiques		Industrials	Construcció	Comerç i Professionals Seveis i Artístiques	
1. Ciutat Vella	10	5	248	59	1	1	124	31
2. L'Eixample	10	9	271	71	0	2	138	38
3. Extramurs	6	3	195	39	0	2	75	49
4. Campanar	8	1	77	15	0	2	35	9
5. La Saldia	6	4	77	20	0	2	48	18
6. El Pla del Real	3	3	94	33	1	1	45	33
7. L'Olivereta	6	2	71	22	0	5	34	12
8. Patraix	13	5	123	27	0	2	44	12
9. Jesús	8	2	100	18	0	1	54	8
10. Quatre Carreres	11	7	153	51	0	0	68	21
11. Pobllats Marítims	5	5	115	15	0	1	45	18
12. Camins al Grau	6	2	111	31	0	1	68	25
13. Algirós	5	1	103	33	0	1	55	35
14. Benimaclet	8	1	61	28	0	0	40	14
15. Rascanya	8	3	82	13	0	1	27	5
16. Benicalap	8	3	71	11	0	2	34	8
17. Pobles del Nord	4	0	7	2	0	0	1	2
18. Pobles de l'Oest	5	2	14	0	0	1	11	2
19. Pobles del Sud	6	5	42	4	0	1	33	6
No hi consta	7	390	293	424	0	0	183	403
València	143	453	2.308	916	2	26	1.162	741

(*) Dades Provisionals.

II. CONSUM I PREUS

II. CONSUMO Y PRECIOS

ÍNDEX

	Pàgina
CONCEPTES	29
II.1 Índex de preus de consum	
1.1 Evolució mensual del IPC	31
II.2. Matriculacions de vehicles	
2.1 Matriculacions de turismes. Dades comparació diferents àmbits.	32
2.2 Vehicles de nova matriculació, segons tipus.	33
2.3. Nova matriculació, classificació de la resta de vehicles	33
II.3. Comercialització de productes alimentaris	
3.1 Fruita i hortalisses. Evolució mensual.	34
3.2 Peix. Evolució mensual.	34
3.3 Carn. Evolució mensual.	35
II.4. Demanda turística	
4.1 Grau d'ocupació i pernотacions. Comparació diferents àmbits.	36
4.2 Grau d'ocupació hotelera. Evolució mensual.	36
4.3 Pernотacions. Mes a mes.	37
4.4 Pernотacions d'estrangers per nacionalitat.	37

ÍNDICE

	<i>Página</i>
CONCEPTOS	29
II.1 Índice de precios de consumo	
1.1 <i>Evolución mensual del I.P.C.</i>	31
II.2. Matriculaciones de vehículos	
2.1 <i>Matriculaciones de turismos. Datos comparación diferentes ámbitos.</i>	32
2.2 <i>Vehículos de nueva matriculación según tipo.</i>	33
2.3. <i>Nueva matriculación, clasificación otros vehículos</i>	33
II.3. Comercialización de productos alimentarios	
3.1 <i>Fruta y Hortalizas. Evolución mensual.</i>	34
3.2 <i>Pescado. Evolución mensual.</i>	34
3.3 <i>Carne. Evolución mensual.</i>	35
II.4. Demanda turística	
4.1 <i>Grado de ocupación y Pernoctaciones. Comparación diferentes ámbitos.</i>	36
4.2 <i>Grado de ocupación hotelera. Evolución mensual.</i>	36
4.3 <i>Pernoctaciones. Mes a mes.</i>	37
4.4 <i>Pernoctaciones de extranjeros por nacionalidad.</i>	37

CONCEPTES

ÍNDEX DE PREUS DE CONSUM

IPC. Elaborat per l'INE, mesura l'evolució del conjunt de preus dels béns i servicis que consumix tota la població resident en habitatges familiars a Espanya. El conjunt d'articles (béns i servicis), l'evolució dels preus del qual es tracta de seguir, s'anomena "cistella de la compra", la qual s'obté a partir de l'Enquesta Contínua de Pressupostos Familiars que es va implantar en el segon trimestre de l'any 1997. L'estructura de consum resultant d'esta enquesta, permet classificar els articles en parcel·les de consum, de les quals es selecciona un o més articles per a representar-la; en estos moments la "cistella de la compra" està constituïda per 484 articles.

Les ponderacions de l'IPC representen les proporcions respecte a la despesa total efectuada per les famílies espanyoles en cadascun dels articles de la "cistella de la compra".

PARC DE VEHICLES

Parc de vehicles. L'Estadística del Parc de Vehicles s'elabora a partir de la matrícula fiscal de l'Impost sobre Vehicles de Tracció Mecànica, el qual s'establix en funció de la Llei 39/1988, de 28 de desembre, reguladora de les hisendes locals. És un impost que grava la titularitat dels vehicles de tracció mecànica, aptes per a circular per les vies públiques, matriculats als registres públics corresponents. Correspon a l'Ajuntament de València la gestió de l'impost dels vehicles en els permís de circulació dels quals figure un domicili de la ciutat.

Turismes. Vehicles de 4 rodes, destinats al transports de viatgers que tenen capacitat inferior a 9 places, incloent-hi el conductor.

TURISME

Les dades corresponen a la zona turística 3 de la Comunitat Valenciana, la qual inclou els municipis següents: València (excloent-hi El Saler i El Perellonet) i Manises.

COMERCIALITZACIÓ DE PRODUCTES ALIMENTARIS

L'apartat inclou les dades corresponents als productes alimentaris comercialitzats a Mercavalència.

FONTS

Institut Nacional d'Estadística.
Agència Valenciana de Turisme.
Conselleria d'Economia, Hisenda i Ocupació.
Direcció Provincial de Trànsit.
Oficina d'Estadística Ajuntament de València.
Mercavalència

CONCEPTOS

ÍNDICE DE PRECIOS DE CONSUMO

I.P.C. Elaborado por el I.N.E., mide la evolución del conjunto de precios de los bienes y servicios que consume toda la población residente en viviendas familiares en España. El conjunto de artículos (bienes y servicios) cuya evolución de precios se trata de seguir recibe el nombre de "cesta de la compra", esta se obtiene a partir de la Encuesta Continua de Presupuestos familiares que se implantó en el segundo trimestre del año 1997. La estructura de consumo resultante de esta encuesta, permite clasificar los artículos en parcelas de consumo, de las cuales se selecciona uno o más artículos para representarla; en estos momentos la "cesta de la compra" está constituida por 484 artículos.

Las ponderaciones del I.P.C. representan las proporciones respecto al gasto total efectuado por los hogares españoles en cada uno de los artículos de la "cesta de la compra".

PARQUE DE VEHÍCULOS

Parque de vehículos. La Estadística del Parque de Vehículos se elabora a partir de la matrícula fiscal del Impuesto sobre Vehículos de Tracción Mecánica, este se establece en función de la Ley 39/1988, de 28 de Diciembre, reguladora de las Haciendas locales. Es un impuesto que grava la titularidad de los vehículos de tracción mecánica, aptos para circular por las vías públicas, matriculados en los registros públicos correspondientes. Corresponde al Ayuntamiento de Valencia la gestión del impuesto de los vehículos que en su permiso de circulación tengan su domicilio en la ciudad.

Turismos. Vehículos de 4 ruedas destinados al transporte de viajeros con capacidad inferior a 9 plazas, incluido el conductor.

TURISMO

Los datos corresponden a la zona turística 3 de la Comunidad Valenciana, la cual incluye los municipios siguientes: València (excluyendo El Saler y El Perellonet) y Manises.

COMERCIALIZACIÓN DE PRODUCTOS ALIMENTARIOS

En este apartado recogemos los datos correspondientes a los productos alimentarios comercializados en Mercavalencia.

FUENTES

Instituto Nacional de Estadística.

Agencia Valenciana de Turismo.

Consellería de Economía, Hacienda y Empleo.

Jefatura Provincial de Tráfico.

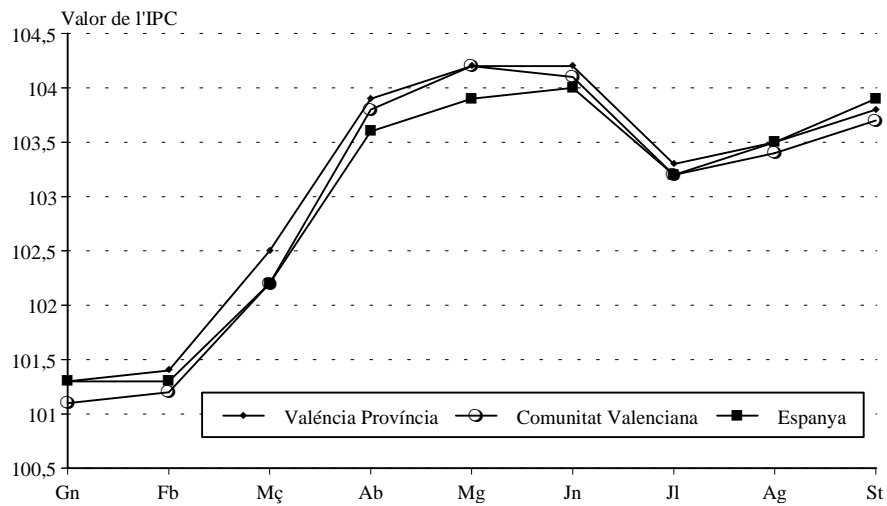
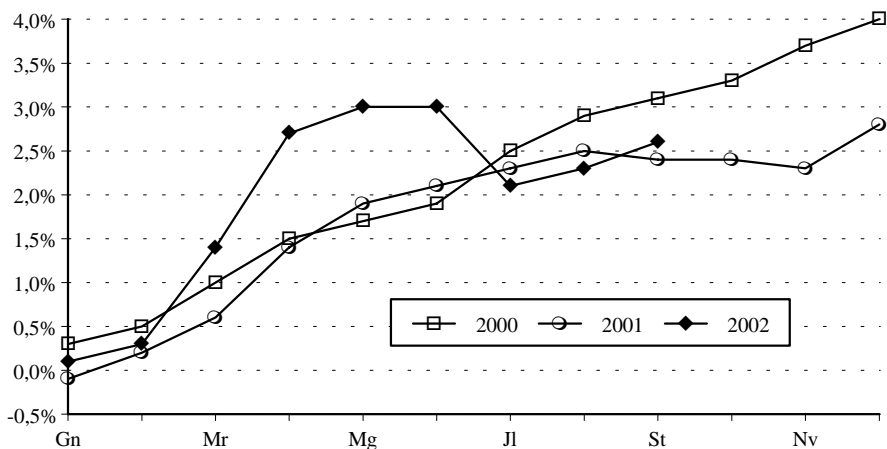
Oficina de Estadística Ayuntamiento de Valencia.

Mercavalencia

II.1 Índex de preus de consum. Segon Trimestre 2002*II.1 Índice de precios de consumo. Segundo Trimestre 2002***1. Evolució mensual del IPC. 2001-2002***1. Evolución mensual del I.P.C. 2001-2002*

	Índex Província València	% Var. mes anterior	% Var. anual	Índex Comunitat Valenciana	% Var. mes anterior	% Var. anual	Índex Conjunt Nacional	% Var. mes anterior	% Var. Anual
Gener	101,3	0,1	3,0	101,1	0,0	2,9	101,3	-0,1	3,1
Febrer	101,4	0,2	3,1	101,2	0,1	3,0	101,3	0,1	3,1
Març	102,5	1,1	3,4	102,2	1,0	3,1	102,2	0,8	3,1
Abril	103,9	1,3	3,9	103,8	1,5	3,6	103,6	1,4	3,6
Maig	104,2	0,3	3,8	104,2	0,4	3,5	103,9	0,4	3,6
Juny	104,2	0,0	3,5	104,1	-0,1	3,3	104,0	0,0	3,4
Juliol	103,3	-0,9	3,5	103,2	-0,9	3,4	103,2	-0,7	3,4
Agost	103,5	0,2	3,6	103,4	0,2	3,5	103,5	0,3	3,6
Setembre	103,8	0,3	3,5	103,7	0,3	3,5	103,9	0,4	3,5

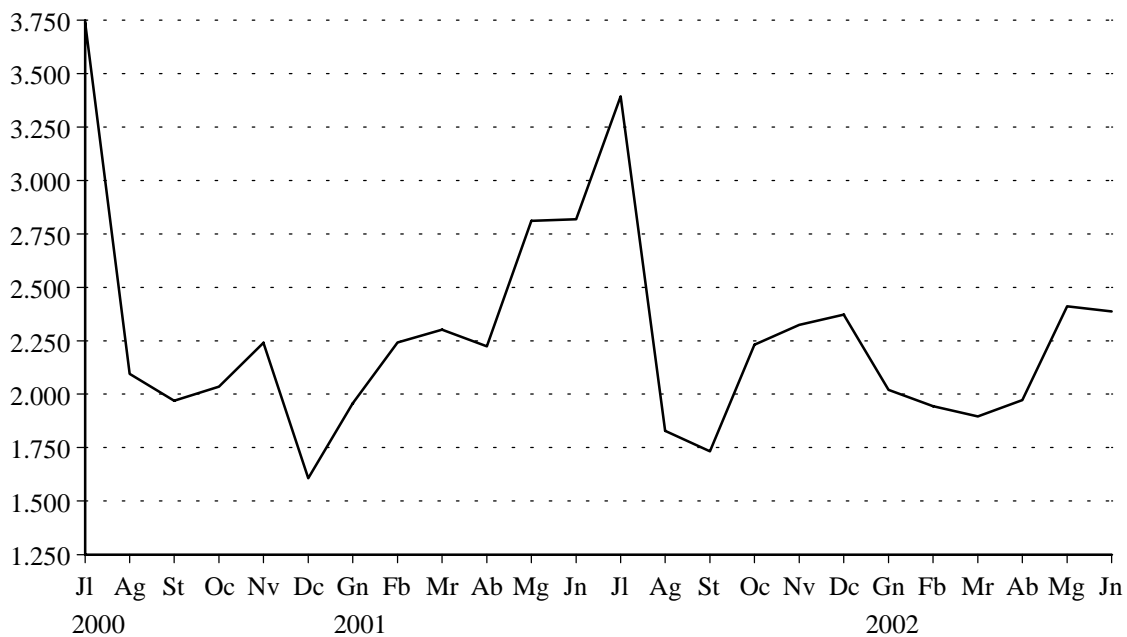
Base 2001 = 100.

ÍNDEX DE PREUS DE CONSUM. 2002**INFLACIÓ ACUMULADA DURANT L'ANY
PROVÍNCIA DE VALÈNCIA**

II.2 Matriculació de vehicles. Segon trimestre 2002*II.2 Matriculación de vehículos. Segundo trimestre 2002***1. Matriculació de turismes.***1. Matriculación de turismos.*

	València	Comunitat Valenciana
2001		
Gener	1.958	10.801
Febrer	2.242	13.525
Març	2.302	16.779
Abril	2.224	14.400
Maig	2.811	15.441
Juny	2.819	16.248
Juliol	3.394	18.791
Agost	1.829	10.580
Setembre	1.733	9.396
Octubre	2.232	12.691
Novembre	2.325	12.237
Desembre	2.372	13.087
2002		
Gener	2.021	11.921
Febrer	1.944	12.244
Març	1.896	14.888
Abril	(*) 1.972	12.242
Maig	(*) 2.412	16.288
Juny	(*) 2.387	14.270

(*) Dades provisionals

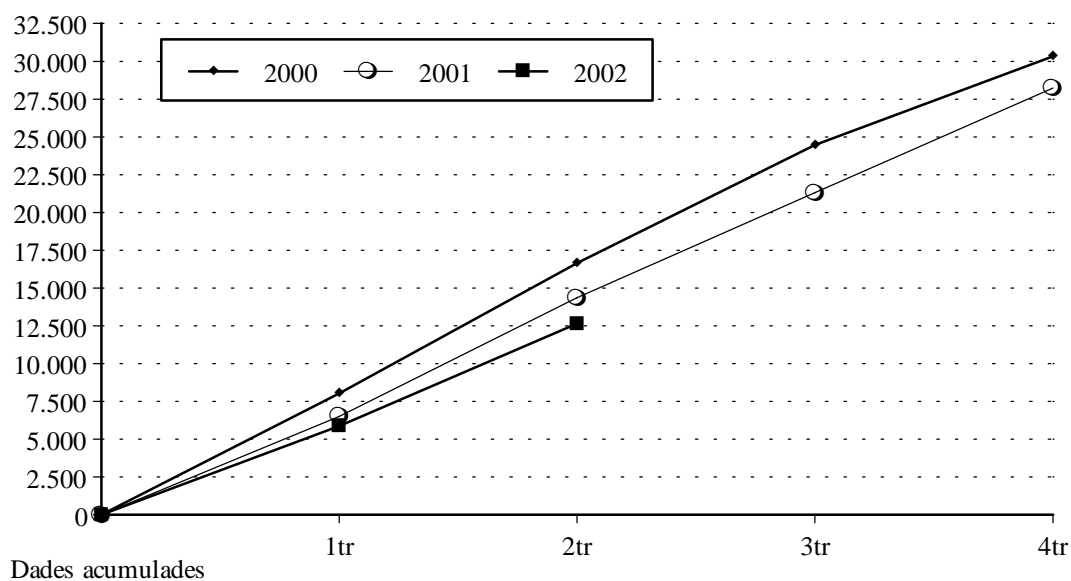
MATRICULACIÓ DE TURISMES. 2000 - 2002

2. Vehículos de nueva matriculación según tipos. 1998-2002*2. Vehículos de nueva matriculación según tipo. 1998-2002*

	Turismes		Motocicletes		Resta de vehicles	
	Matriculats	Variació anual	Matriculades	Variació anual	Matriculats	Variació anual
1998 Total	26.553	18,7%	1.219	27,9%	4.329	6,6%
1999 Total	31.372	18,1%	1.615	32,4%	7.857	81,4%
2000 Primer Trimestre	8.023	10,9%	565	82,2%	4.082	227,6%
Segon Trimestre	8.629	9,8%	431	6,1%	4.206	223,7%
Tercer Trimestre	7.804	-1,1%	393	-9,4%	4.190	45,7%
Quart Trimestre	5.883	-30,0%	260	-44,0%	3.257	33,7%
Total	30.553	-2,6%	1.651	2,2%	15.767	100,7%
2001 Primer Trimestre	6.502	-18,9%	380	-32,7%	3.291	-19,3%
Segon Trimestre	7.854	-9,0%	386	-10,4%	3.426	-18,5%
Tercer Trimestre	6.956	-10,9%	381	-3,1%	3.479	-17,0%
Quart Trimestre	6.929	17,8%	332	27,7%	2.957	-9,2%
2002 Primer Trimestre	5.861	-9,9%	349	-8,2%	2.812	-14,6%
Segon Trimestre (*)	6.771	-13,8%	425	10,1%	2.502	-27,0%

Nota: A la resta de vehicles les dades inclouen, a partir del tercer trimestre de 1999, a més dels ciclomotors de nova adquisició, els regularitzats pel nou procés de canvi de matrícula, que va començar el 27/07/99 i finalitzà el 05/02/02. (*) Dades Provisionals

NOUS TURISMES MATRICULATS EVOLUCIÓ TRIMESTRAL

**3. Nova matriculació, classificació de la resta de vehicles. 2001-2002***3. Nueva matriculación, clasificación de otros vehículos. 2001-2002*

	Autobús	Camión	Tractor	Remolc	Ciclomotor
2001					
Primer Trimestre	24	742	180	127	2.218
Segon Trimestre	5	833	150	121	2.317
Tercer Trimestre	13	583	120	93	2.670
Quart Trimestre	52	674	140	104	1.987
2002					
Primer Trimestre	8	630	117	82	1.975
Segon Trimestre (*)	10	714	135	122	1.521

(*) Dades provisionals

II.3 Comercialització de productes alimentaris. Segon trimestre 2002

II.3 Comercialización de productos alimentarios. Segundo trimestre 2002

1. Fruita i hortalisses. Evolució mensual del volum comercialitzat. 2001 - 2002

1. Fruta y Hortalizas. Evolución mensual del volumen comercializado. 2001 - 2002

	FRUITES			HORTALISSES		
	Total	% Variació mes anterior	% Variació anual	Total	% Variació mes anterior	% Variació anual
Abril	5.250,2	-1,0	-0,4	6.341,9	7,0	0,1
Maig	6.167,6	17,5	-0,3	6.391,8	0,8	-0,4
Juny	7.753,0	25,7	-0,3	7.236,1	13,2	-0,2
Juliol	7.840,1	1,1	-0,8	8.651,4	19,6	-0,4
Agost	6.139,4	-21,7	-0,4	7.601,2	-12,1	-0,5
Setembre	6.443,8	5,0	0,0	8.439,2	11,0	0,9
Octubre	7.467,3	15,9	0,1	9.491,5	12,5	-0,2
Novembre	6.738,5	-9,8	0,4	8.856,9	-6,7	-0,1
Desembre	7.340,7	8,9	0,1	8.611,2	-2,8	-0,4
Gener	5.645,7	-23,1	-0,1	6.127,6	-28,8	-0,3
Febrer	5.260,6	-6,8	-1,4	5.672,0	-7,4	1,6
Març	5.245,1	-0,3	-1,1	5.999,9	5,8	1,2
Abril	5.496,5	4,8	4,7	6.437,1	7,3	1,5
Maig	6.162,3	12,1	-0,1	6.637,4	3,1	3,8
Juny	7.764,7	26,0	0,2	7.603,5	14,6	5,1

Nota: Volum en milers de kg.

2. Peix. Evolució mensual del volum comercialitzat. 2001 - 2002

2. Pescado. Evolución mensual del volumen comercializado. 2001 - 2002

	PEIX FRESC			MARISC FRESC			CONGELATS		
	Total	% Variació mes anterior	% Variació anual	Total	% Variació mes anterior	% Variació anual	Total	% Variació mes anterior	% Variació anual
Abril	2.420,1	15,7	-0,3	1.322,7	4,3	0,0	1.854,2	0,3	0,3
Maig	2.564,3	6,0	-0,2	1.432,4	8,3	0,1	1.847,4	-0,4	0,0
Juny	3.142,2	22,5	-0,5	1.519,6	6,1	0,7	2.056,3	11,3	-0,1
Juliol	3.210,6	2,2	-0,8	1.567,1	3,1	0,7	2.194,4	6,7	-0,7
Agost	2.749,4	-14,4	-0,4	1.377,1	-12,1	-0,1	1.878,9	-14,4	-0,3
Setembre	2.957,2	-3,4	0,7	1.321,0	-4,1	0,2	1.808,5	-3,7	0,7
Octubre	2.988,4	12,5	0,5	1.398,0	5,8	0,8	2.278,9	26,0	1,0
Novembre	2.767,7	-7,4	-0,5	1.489,3	6,5	1,1	2.429,0	6,6	0,8
Desembre	2.861,1	3,4	0,4	2.754,8	85,0	0,6	3.114,0	28,2	0,7
Gener	1.968,5	-31,2	-2,5	1.282,3	-53,5	-1,1	1.708,9	-45,1	-1,3
Febrer	1.858,7	-5,6	-1,7	1.226,1	-4,4	0,1	1.832,9	7,3	0,4
Març	2.093,9	12,7	0,1	1.265,0	3,2	-0,2	1.844,8	0,6	-0,2
Abril	2.440,3	16,5	0,8	1.173,3	-7,2	-11,2	1.824,3	-1,1	-1,6
Maig	2.466,5	1,1	-3,8	1.426,7	21,6	-0,4	1.915,4	5,0	3,7
Juny	2.828,8	14,7	-10,0	1.485,1	4,1	-2,3	2.007,8	4,8	-2,4

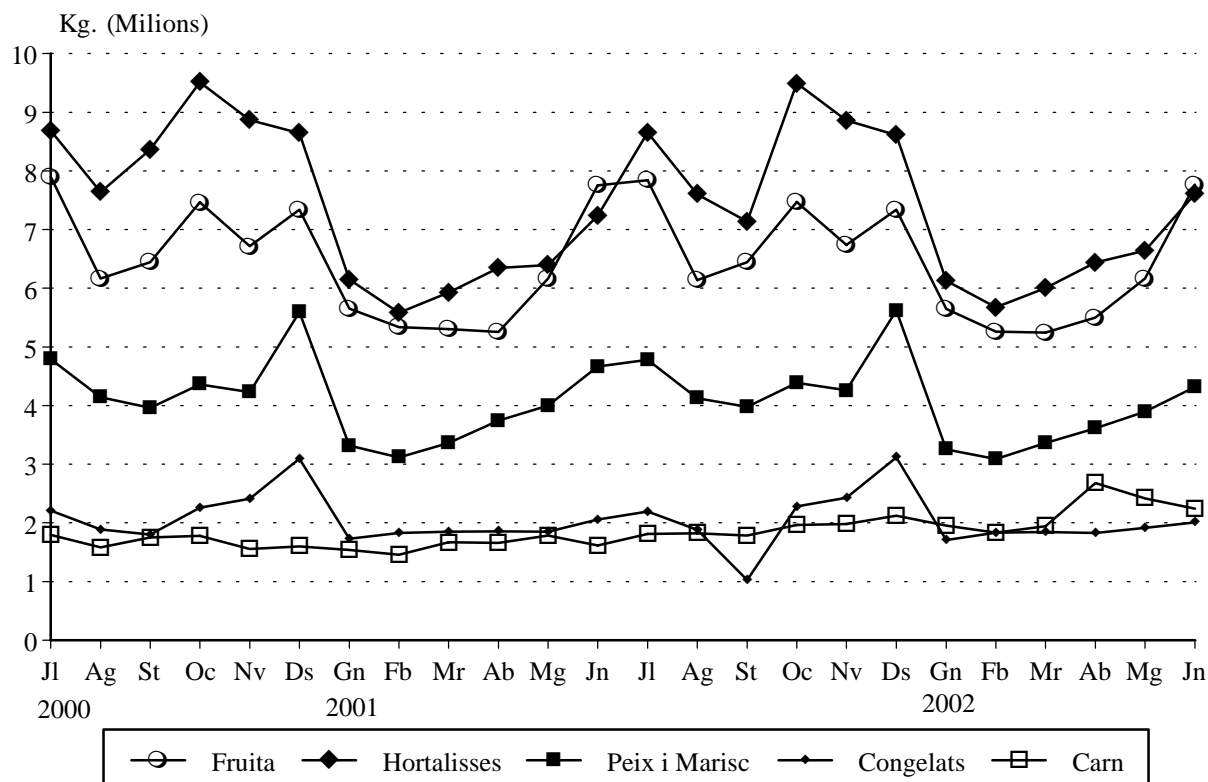
Nota: Volum en milers kg.

3. Carn. Evolució mensual del volum comercialitzat. 2001 - 2002

3. Carne. Evolución mensual del volumen comercializado. 2001 - 2002

	VAQUÍ			OVÍ			PORCÍ		
	Total	% Variació mes anterior	% Variació anual	Total	% Variació mes anterior	% Variació anual	Total	% Variació mes anterior	% Variació anual
Abril	695	-0,9	3,6	103	7,0	-26,9	857	-1,2	-16,4
Maig	927	33,3	15,7	93	-9,5	-30,1	762	-11,1	-32,5
Juny	811	-12,5	-5,3	96	3,0	-25,0	705	-7,4	-34,7
Juliol	900	10,9	23,6	103	5,9	-8,2	805	14,0	-15,8
Agost	757	-15,8	23,1	92	-10,1	11,6	973	21,0	10,5
Setembre	766	1,2	-0,2	92	0,3	-3,4	928	-4,6	4,9
Octubre	667	-12,8	-8,9	94	1,9	-11,8	1.203	29,6	28,0
Novembre	729	9,2	52,4	71	-24,3	-37,1	1.180	-1,9	22,5
Desembre	755	3,6	120,7	147	107,0	-24,8	1.221	3,4	15,0
Gener	588	-22,1	61,3	76	-47,9	-37,4	1.289	5,6	22,6
Febrer	615	4,6	36,2	83	8,4	-14,2	1.135	-11,9	25,3
Març	613	-0,3	-12,6	101	21,3	4,2	1.229	8,3	41,5
Abril	756	23,3	8,8	99	-1,4	-3,9	1.824	48,4	19,2
Maig	786	3,9	-15,2	102	3,1	9,5	1.529	-16,2	4,4
Juny	746	-5,0	-7,9	95	-6,8	-1,0	1.402	-8,3	-8,3

Nota: Volum en milers de kg.

COMERCIALIZACIÓ DE PRODUCTES ALIMENTARIS

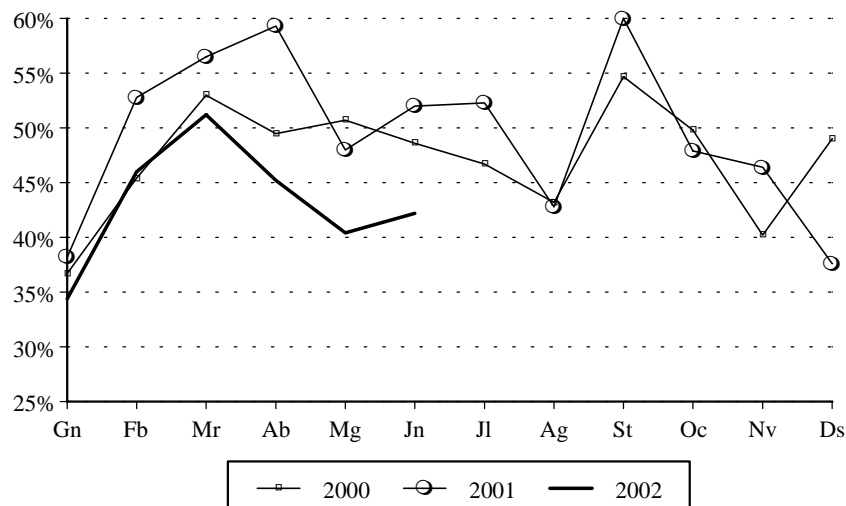
II.4 Demanda turística. Segon trimestre 2002*II.4 Demanda turística. Segundo trimestre 2002***1. Pernotacions i grau d'ocupació. Comparació respecte a diferents àmbits. 2001-2002***1. Pernotaciones y grado de ocupación. Comparación con otros ámbitos. 2001-2002*

	Grau d'ocupació			Pernotacions		
	València	Província	C. Valenciana	València	Província	C. Valenciana
Juliol	52,3	63,5	84,1	136.830	371.741	2.283.119
Agost	42,8	66,4	89,9	116.235	398.699	2.450.466
Setembre	60,1	62,8	80,0	155.775	360.402	2.092.000
Octubre	47,9	44,7	66,7	134.206	257.996	1.706.128
Novembre	46,4	41,2	59,1	132.611	226.898	1.275.703
Desembre	37,6	38,2	51,0	108.954	204.877	1.061.790
Gener	34,4	35,5	51,6	100.474	195.473	1.065.394
Febrer	46,0	45,7	58,2	121.565	235.476	1.148.582
Març	51,2	51,8	65,7	150.734	308.410	1.631.954
Abril	45,2	45,6	61,5	127.734	263.309	1.594.662
Maig	40,4	40,1	62,8	122.722	251.220	1.695.968
Juny	42,2	48,6	70,4	125.149	310.862	1.924.072

2. Grau d'ocupació. València*2. Grado de ocupación. Valencia*

						Hotels	Hostals	Total
	*****	****	***	**	*	Total	Total	
Juliol	56,5	45,8	53,2	64,6	48,9	50,4	77,2	52,3
Agost	39,8	30,2	47,2	82,1	59,1	40,5	73,5	42,8
Setembre	64,4	51,3	61,6	82,7	57,3	58,6	78,5	60,0
Octubre	50,8	44,8	50,0	50,0	37,9	47,4	55,3	47,9
Novembre	49,4	43,4	48,2	50,5	32,3	45,7	57,3	46,4
Desembre	30,9	44,5	30,6	30,8	28,4	37,4	41,8	37,6
Gener	72,5	30,2	33,0	28,4	28,5	33,7	44,5	34,4
Febrer	54,4	42,6	51,0	40,6	38,4	46,2	42,0	46,0
Març	61,1	47,2	55,7	48,6	41,1	51,1	52,9	51,3
Abril	66,7	35,1	51,7	54,1	55,0	44,8	51,7	45,2
Maig	53,1	34,5	42,5	51,7	50,7	39,8	49,9	40,4
Juny	59,9	34,0	45,2	54,1	54,7	41,3	56,5	42,2

Nota: (-) Dades no disponibles.

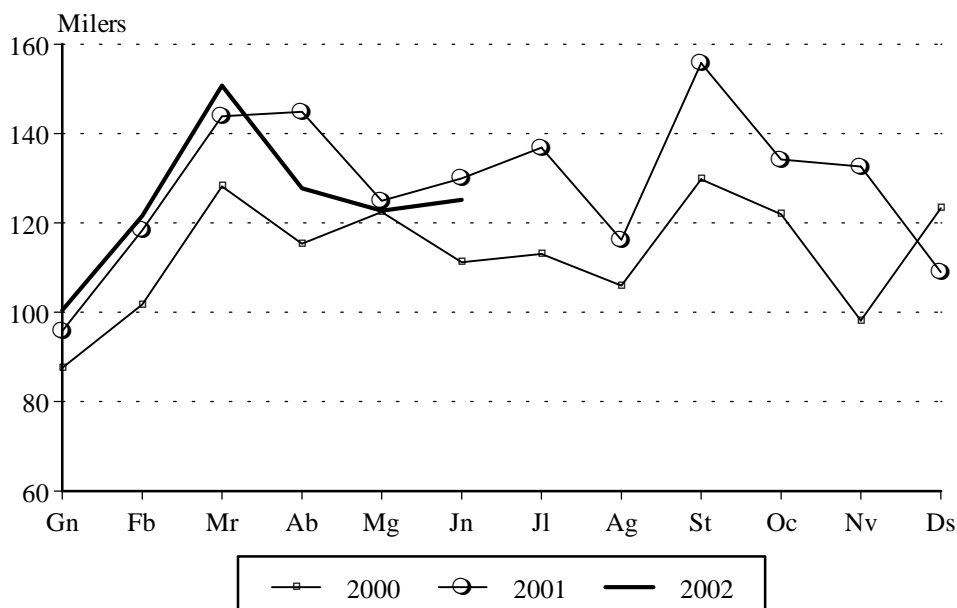
GRAU D'OCUPACIÓ HOTELERA

3. Pernoctacions. València*3. Pernoctaciones. Valencia*

	Nacionals			Estrangers			Total
	Hotels	Hostals	Total	Hotels	Hostals	Total	
Juliol	81.319	8.548	89.867	40.954	6.009	46.963	136.830
Agost	61.919	7.640	69.559	40.456	6.220	46.676	116.235
Setembre	98.537	9.269	107.806	43.272	4.697	47.969	155.775
Octubre	89.305	6.689	95.994	35.060	3.152	38.212	134.206
Novembre	92.175	6.682	98.857	30.569	3.185	33.754	132.611
Desembre	80.255	4.414	84.669	21.501	2.784	24.285	108.954
Gener	69.221	3.599	72.820	23.557	4.097	27.654	100.474
Febrer	81.904	4.493	86.397	32.903	2.265	35.168	121.565
Març	103.360	5.886	109.246	37.312	4.176	41.488	150.734
Abril	82.017	6.260	88.277	36.199	3.258	39.457	127.734
Maig	83.291	5.846	89.137	29.943	3.642	33.585	122.722
Juny	75.231	5.411	80.642	39.507	5.000	44.507	125.149

4. Pernoctacions d'estrangers per nacionalitats. València*4. Pernoctaciones de extranjeros por nacionalidades. Valencia*

	Total	Alemanya	Benelux	Escandinàvia	França	Itàlia	G. Bretanya	Resta Països
Juliol	46.965	2.955	2.093	1.012	5.137	4.469	6.819	24.480
Agost	46.676	2.873	1.477	812	6.721	9.470	8.841	16.482
Setembre	47.973	3.334	1.449	3.641	4.831	6.557	4.413	23.748
Octubre	38.209	3.241	1.467	5.210	3.132	4.455	3.779	16.925
Novembre	33.756	3.160	1.451	890	2.336	3.716	5.157	17.046
Desembre	24.288	2.353	605	479	2.463	3.896	4.325	10.167
Gener	27.652	2.073	724	705	1.870	4.753	5.110	12.417
Febrer	35.168	7.316	930	754	2.828	4.231	5.008	14.101
Març	41.486	3.983	1.266	1.170	3.169	5.405	5.914	20.279
Abril	39.457	4.498	1.779	1.465	3.381	3.836	7.028	17.470
Maig	33.585	1.913	1.938	669	3.230	3.407	6.419	16.009
Juny	44.510	3.717	1.702	820	3.479	4.763	6.055	23.974

PERNOCTACIONS TOTALS

III DEMOGRAFIA I POBLACIÓ

III DEMOGRAFIA Y POBLACION

ÍNDIX

	Pàgina
CONCEPTES	41
III.1 Migracions registrades	
1.1 Immigrants, emigrants i saldo migratori.	43
1.2 Immigrants segons edat i sexe.	44
1.3 Immigrants segons procedència i sexe.	44
1.4 Immigrants per continent de nacionalitat i sexe	45
1.5 Immigrants per continent de nacionalitat i grups d'edat	45
1.6 Emigrants segons edat i sexe.	45
1.7 Emigrants segons destinació i sexe.	45
1.8 Emigrants per continent de nacionalitat i sexe	46
1.9 Emigrants per continent de nacionalitat i grups d'edat	46
1.10 Immigrants, emigrants i saldo migratori per districte	46
III.2 Canvis de domicili intraurbans	
2.1 Canvis de domicili per sexe.	47
2.2 Persones que han canviat de domicili segons sexe i edat.	47
2.3 Canvis de domicili entre districtes.	48
2.4 Canvis de domicili segons valor cadastral del barri d'eixida i del d'arribada. ...	48
III.3 Naixements i defuncions.	
3.1 Naixements i defuncions per sexe	49
3.2 Naixements i defuncions per districte	49
III.4 Resum Moviments registrats al Padró Municipal	
4.1 Resum moviments registrats al Padró Municipal. Districtes	50

ÍNDICE

	<i>Página</i>
CONCEPTOS	41
III.1 Migraciones Registradas	
1.1 <i>Inmigrantes, Emigrantes y Saldo migratorio.</i>	43
1.2 <i>Inmigrantes según edad y sexo.</i>	44
1.3 <i>Inmigrantes según procedencia y sexo.</i>	44
1.4 <i>Inmigrantes por continente de nacionalidad y sexo</i>	45
1.5 <i>Inmigrantes por continent de nacionalidad y grupos de edad</i>	45
1.6 <i>Emigrantes según edad y sexo.</i>	45
1.7 <i>Emigrantes según destino y sexo.</i>	45
1.8 <i>Emigrantes por continente de nacionalidad y sexo</i>	46
1.9 <i>Emigrantes por continente de nacionalidad y grupos de edad</i>	46
1.10 <i>Inmigrantes, emigrantes y saldo migratorio por distrito</i>	46
III.2 Cambios de domicilio Intraurbanos	
2.1 <i>Cambios de domicilio por sexo.</i>	47
2.2 <i>Personas que han cambiado de domicilio según sexo y edad.</i>	47
2.3 <i>Cambios de domicilio entre distritos.</i>	48
2.4 <i>Camb. de domicilio según valor catastral del barrio de salida y el de llegada...</i>	48
III.3 Nacimientos y defunciones	
3.1 <i>Nacimientos y defunciones por sexo.</i>	49
3.2 <i>Nacimientos y defunciones por distrito</i>	49
III.4 Resumen Movimientos registrados en el Padrón Municipal	
4.1 <i>Resumen movimientos registrados en el Padrón Municipal. Distritos</i>	50

CONCEPTES

MIGRACIONS REGISTRADES A LA CIUTAT DE VALÈNCIA

Migracions. Procedents d'altres i baixes per canvi de residència entre municipis registrades en el Padró Municipal d'Habitants.

Immigració. Migracions originades fora de la ciutat de València i que tenen a esta com a destinació. Corresponen a una alta per immigració al Padró Municipal.

Emigració. Migracions originades a la ciutat de València i que tenen com a destinació un municipi diferent. Corresponen a una baixa per emigració al Padró Municipal.

CANVIS DE DOMICILI INTRAURBANS

Canvi de domicili intraurbà. És un canvi de residència que té com a origen i destinació la ciutat de València. Es classifiquen per sexe, edat, nivell d'estudis i valor cadastral del barri d'eixida i del d'arribada.

Valor cadastral. El valor cadastral dels béns immobles és integrat pel valor del sòl i de les construccions. Este es fixa prenent com a referència el valor de mercat, sense que mai no puga excedir-lo.

El valor cadastral es fixa a partir de les dades existents als corresponents cadastres immobiliaris.

LLISTAT DELS BARRIS SEGONS VALOR CADASTRAL MITJÀ DELS HABITATGES

Menys de 15.000 €	de 15.000 a 19.000 €	de 19.000 a 25.0000 €	de 25.000 a 35.000 €	més de 35.0000 €
17.5 Mauella	11.3 La Malva-rosa	17.2 Poble Nou	3.1 El Botànic	3.4 Arrancapins
19.8 Faitanar	7.3 Tres Forques	5.1 Marxalenes	10.3 Malilla	6.2 Mestalla
17.4 Cases de Barcena	18.1 Benimàmet	9.3 La Creu Coberta	8.1 Patrix	6.4 Ciutat Universitaria
19.1 el Forn d'Alcedo	16.2 Ciutat Fallera	12.1 Aiora	4.4 Sant Pau	12.5 Penya-roja
11.5 Natzaret	17.7 Borboto	5.2 Morvedre	8.3 Vara de Quart	1.2 La Xerea
11.2 El Cabanyal – El Canyameler	9.4 Sant Marcel.li	17.1 Benifaraig	19.4 El Saler	2.3 Gran Via
7.4 La Font Santa	17.3 Carpesa	11.1. El Grau	2.1 Russafa	1.6 Sant Francesc
11.6 Pobllats Maritims	15.2 Torrefiel	10.2 En Corts	10.6 La Punta	6.1 Exposició
19.7 La Torre	19.5 El Palmar	10.5 Na Rovella	8.4 Safranar	6.3 Jaume Roig
4.3 El Calvari	19.2 Castellar-Oliveral	9.2 L'Hort de Senabre	1.5 El Mercat	2.2 El Pla del Remei
15.1 Els Orriols	9.5 Cami Real	13.1 L'Illa Perduda	14.2 Camí de Vera	
	5.4 Tormos	5.3 Trinitat	13.2 Ciutat Jardí	
	1.3 El Carme	8.5 Favara	3.2 La Roqueta	
	7.2 Sosternes	7.1 Nou Moles	4.1 Campanar	
	1.4 El Pilar	12.4 Cami Fondo	3.3 La Petxina	
	10.4 La F. Sant Lluís	9.1 La Raiosa	13.5 La Carrasca	
	19.3 Pinedo	11.4 Beteró	1.1 La Seu	
	12.3 La Creu del Grau	4.2 Les Tendetes	17.6 Massarojos	
	16.1 Benicalap	13.3 L'Amistat	13.4 La Bega Baixa	
		10.1 Mont-Olivet		
		12.2 Albors		
		5.5 Sant Antoni		
		18.2 Beniferri		
		14.1 Benimaclet		
		15.3 Sant Llorenç		
		19.6 El Perellonet		
		7.5 La Llum		
		8.2 Sant Isidre		

NAIXEMENTS I DEFUNCIONS.

Naixement. Es considera naixement el de qualsevol ésser nascut viu, independentment del període que visca. Es tracta de naixements classificats segons el lloc de residència de la mare.

Defunció. Es considera defunció la de qualsevol ser nascut viu.

Les dades de naixements i defuncions son les registrades al Padró Municipal d'Habitants.

FONTS

Padró Municipal d'Habitants

Impost sobre Béns Immobles

Oficina d'Estadística Ajuntament de València

CONCEPTOS**MIGRACIONES REGISTRADAS EN LA CIUDAD DE VALENCIA**

Migraciones. Procedentes de Altas y Bajas por cambio de residencia entre municipios registradas en el Padrón Municipal de Habitantes.

Inmigración. Migraciones originadas fuera de la ciudad de Valencia y que tienen esta como destino. Corresponden a un alta por inmigración en el Padrón Municipal.

Emigración. Migraciones originadas en la ciudad de Valencia y que tienen como destino otro municipio. Corresponden a una baja por emigración en el Padrón Municipal.

CAMBIOS DE DOMICILIO INTRAURBANOS

Cambio de Domicilio Intraurbano. Es un cambio de residencia que tiene como origen y destino la ciudad de Valencia. Se clasifican por sexo, edad, nivel de estudios y valor catastral del barrio de salida y el de llegar.

Valor Catastral. El Valor Catastral de los bienes inmuebles está integrado por el valor del suelo y de las construcciones. Este se fija tomando como referencia el valor de mercado, sin que, en ningún caso, pueda exceder de éste. El valor catastral se fija a partir de los datos obrantes en los correspondientes Catastros Inmobiliarios.

LISTADO DE LOS BARRIOS SEGÚN VALOR CATASTRAL MEDIO DE LAS VIVIENDAS

Menos de 15.000 €	de 15.000 a 19.000 €	de 19.000 a 25.0000 €	de 25.000 a 35.000 €	más de 35.0000 €
17.5 Mauella	11.3 La Malva-rosa	17.2 Poble Nou	3.1 El Botànic	3.4 Arrancapins
19.8 Faitanar	7.3 Tres Forques	5.1 Marxalenes	10.3 Malilla	6.2 Mestalla
17.4 Cases de Barcena	18.1 Benimàmet	9.3 La Creu Coberta	8.1 Patrix	6.4 Ciutat Universitaria
19.1 el Forn d'Alcedo	16.2 Ciutat Fallera	12.1 Aiora	4.4 Sant Pau	12.5 Penya-roja
11.5 Natzaret	17.7 Borboto	5.2 Morvedre	8.3 Vara de Quart	1.2 La Xerea
11.2 El Cabanyal – El Canyamellar	9.4 Sant Marcel.li	17.1 Benifaraig	19.4 El Saler	2.3 Gran Via
7.4 La Fontsanta	17.3 Carpesa	11.1. El Grau	2.1 Russafa	1.6 Sant Francesc
11.6 Pobllats Maritims	15.2 Torrefiel	10.2 En Corts	10.6 La Punta	6.1 Exposició
19.7 La Torre	19.5 El Palmar	10.5 Na Rovella	8.4 Safranar	6.3 Jaume Roig
4.3 El Calvari	19.2 Castellar-Oliveral	9.2 L'Hort de Senabre	1.5 El Mercat	2.2 El Pla del Remei
15.1 Els Orriols	9.5 Cami Real	13.1 L'Illa Perduda	14.2 Camí de Vera	
	5.4 Tormos	5.3 Trinitat	13.2 Ciutat Jardí	
	1.3 El Carme	8.5 Favara	3.2 La Roqueta	
	7.2 Sosternes	7.1 Nou Moles	4.1 Campanar	
	1.4 El Pilar	12.4 Cami Fondo	3.3 La Petxina	
	10.4 La F. Sant Lluís	9.1 La Raiosa	13.5 La Carrasca	
	19.3 Pinedo	11.4 Beteró	1.1 La Seu	
	12.3 La Creu del Grau	4.2 Les Tendetes	17.6 Massarajos	
	16.1 Benicalap	13.3 L'Amistat	13.4 La Bega Baixa	
		10.1 Mont-Olivet		
		12.2 Albors		
		5.5 Sant Antoni		
		18.2 Beniferri		
		14.1 Benimaclet		
		15.3 Sant Llorenç		
		19.6 El Perellonet		
		7.5 La Llum		
		8.2 Sant Isidre		

NACIMIENTOS Y DEFUNCIONES.

Nacimiento. Se considera nacimiento el de cualquier ser nacido con vida, independientemente del período que viva. Se trata de nacimientos clasificados según el lugar de residencia de la madre.

Defunción. Defunción es la de cualquier ser nacido con vida.

Los datos de nacimientos y defunciones son los registrados en el Padrón Municipal de Habitantes.

FUENTES

Padrón Municipal de Habitantes

Impuesto sobre Bienes Inmuebles

Oficina de Estadística Ayuntamiento de Valencia

III.1. Migracions registrades a la ciutat de València. Segon trimestre 2002

III.1. Migraciones registradas en la Ciudad de Valencia. Segundo trimestre 2002

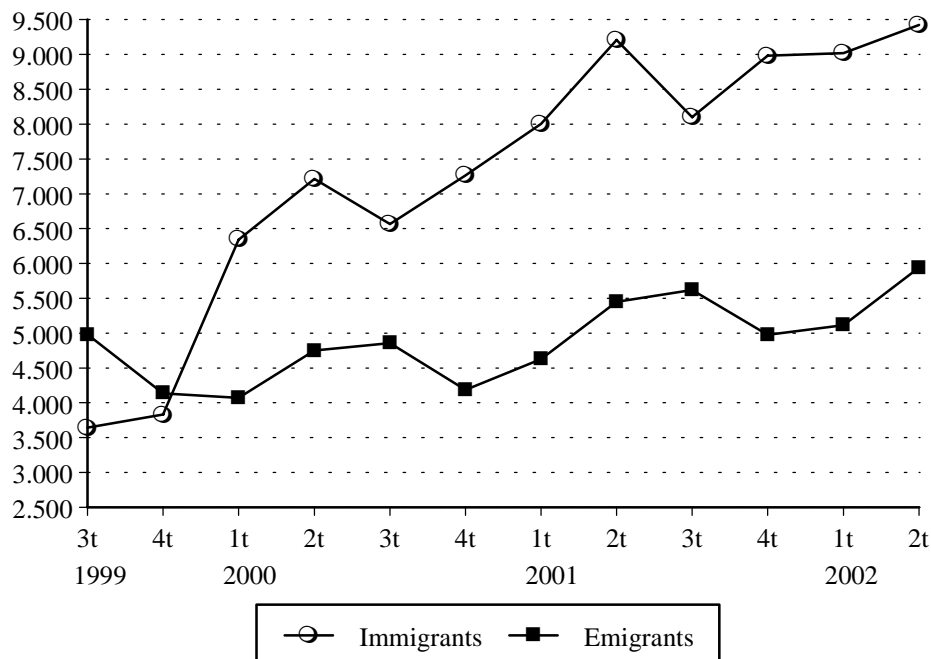
1. Immigrants, emigrants i saldo migratori. 1998 - 2002

1. Inmigrantes, emigrantes y saldo migratorio. 1998 - 2002

	Immigrants	Emigrants	Saldo Migratori
1998 Total	12.047	16.683	-4.636
1999. Total	14.433	18.033	-3.600
2000. Total	27.385	17.862	9.523
Primer Trimestre	6.342	4.070	2.272
Segon Trimestre	7.215	4.751	2.464
Tercer Trimestre	6.565	4.856	1.709
Quart Trimestre	7.263	4.185	3.078
2001. Total	34.293	20.671	13.622
Primer Trimestre	8.005	4.626	3.379
Segon Trimestre	9.206	5.448	3.758
Tercer Trimestre	8.099	5.620	2.479
Quart Trimestre	8.983	4.977	4.006
2002.			
Primer Trimestre	9.021	5.115	3.906
Segon Trimestre (*)	9.423	5.943	3.480

Nota: L'última data de la renovació padronal és 1-5-1996. (*) L'últim trimestre dades provisionals.

MIGRACIONES. EVOLUCIÓ TRIMESTRAL



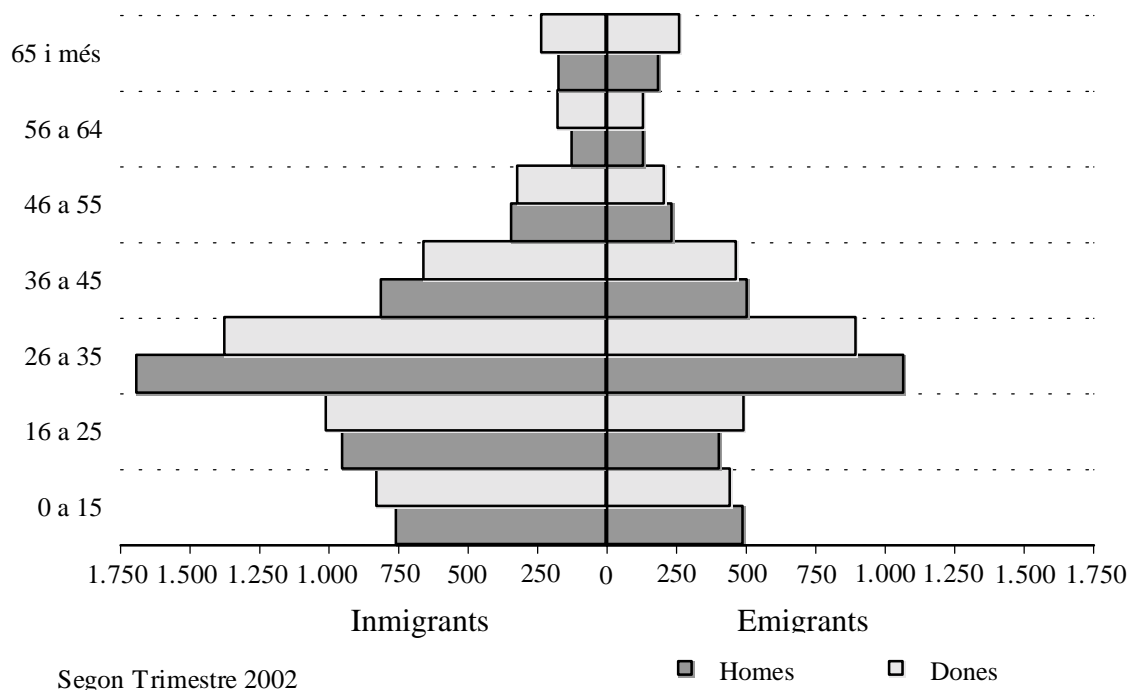
2. Immigrants segons sexe i edat. Segon trimestre 2002
 2. *Inmigrantes según sexo y edad. Segundo trimestre 2002*

	Total	%	Homes	%	Dones	%
Total	9.423	100,0	4.836	51,3	4.587	48,7
15 i menys anys	1.581	16,8	755	8,0	826	8,8
16 a 25	1.955	20,7	948	10,1	1.007	10,7
26 a 35	3.061	32,5	1.689	17,9	1.372	14,6
36 a 45	1.465	15,5	809	16,7	656	7,0
46 a 55	660	7,0	341	3,6	319	3,4
56 a 64	267	2,8	123	1,3	174	1,4
65 i més	404	4,3	171	1,8	233	2,5

3. Immigrants segons procedència i sexe. Segon trimestre 2002
 3. *Inmigrantes según procedencia y sexo. Segundo trimestre 2002*

	Total	%	Homes	%	Dones	%
Total	9.423	100,0	4.836	51,3	4.587	48,7
L'Horta	1.366	14,5	666	7,1	700	7,4
Resta de la Comunitat	1.620	17,2	787	8,3	833	8,8
Resta de l'estat	2.277	24,2	1.208	12,8	1.069	11,3
Estranger	4.160	44,1	2.175	23,1	1.985	21,1

INMIGRANTS I EMIGRANTS
ESTRUCTURA D'EDAT I SEXE



4. Immigrants per continent de nacionalitat i sexe. Segon trimestre 2002

4. Inmigrantes por continente de nacionalidad y sexo. Segundo trimestre 2002

	Total	Homes	Dones
Total	9.423	4.836	4.587
Espanya	4.065	1.933	2.132
Unión Europea (14 països)	447	267	180
Resta de D'Europa	689	366	323
Àfrica	544	371	173
América del Nord	48	19	29
América Central	80	38	42
América del Sud	3.165	1.533	1.632
Àsia, Oceania i Apatrides	385	309	76

5. Immigrants per continent de nacionalitat i grups d'edat. Segon trimestre 2002

5. Inmigrantes por continente de nacionalidad y grupos de edad. Segundo trimestre 2002

	Total	Menys de 16 anys	16 – 64 anys	65 i més anys
Total	4.923	1.581	7.438	404
Espanya	4.065	735	2.987	343
Unió Europea (14 països)	447	46	387	14
Resta d'Europa	689	71	615	3
Àfrica	544	39	501	4
América del Nord	48	8	36	4
Amèrica Central	80	5	74	1
América del Sud	3.165	633	2.498	34
Àsia, Oceania i Apatrides	385	44	340	1

6. Emigrants segons sexe i edat. Segon trimestre 2002

6. Emigrantes según sexo y edad. Segundo trimestre 2002

	Total	%	Homes	%	Dones	%
Total	5.943	100,0	3.031	51,0	2.912	49,0
15 i menys anys	938	15,8	492	8,3	446	7,5
16 a 25	901	15,2	406	6,8	495	8,3
26 a 35	1.967	33,1	1.069	18,0	898	15,1
36 a 45	974	16,4	507	8,5	467	7,9
46 a 55	444	7,5	236	4,0	208	3,5
56 a 64	268	4,5	134	2,2	134	2,3
65 i més	451	7,6	187	3,1	264	4,4

7. Emigrants segons destinació i sexe. Segon trimestre 2002

7. Emigrantes según destino y sexo. Segundo trimestre 2002

	Total	%	Homes	%	Dones	%
Total	5.943	100,0	3.031	51,0	2.912	49,0
L'Horta	2.368	39,8	1.208	20,3	1.160	19,5
Resta de la Comunitat	1.997	33,6	1.009	17,0	988	16,6
Resta de l'estat	1.558	26,2	802	13,5	756	12,7
Estranger	20	0,3	12	0,2	8	0,1

8. Emigrants per continent de nacionalitat i sexe. Segon trimestre 2002

8. Emigrantes por continente de nacionalidad y sexo. Segundo trimestre 2002

	Total	Homes	Dones
Total	5.943	3.031	2.912
Espanya	4.802	2.419	2.383
Unió Europea (14 països)	67	39	28
Resta d'Europa	101	55	46
Àfrica	135	91	44
América del Nord	3	1	2
América Central	25	10	15
América del Sud	700	329	371
Àsia, Ocenia i Apatrides	110	87	23

9. Emigrants per continent de nacionalitat i grups d'edat. Segon trimestre 2002

9. Emigrantes por continente de nacionalidad y grupos de edad. Segundo trimestre 2002

	Total	Menys de 16 anys	16 – 64 anys	65 i més anys
Total	5.943	938	4.554	451
Espanya	4.802	823	3.534	445
Unió Europea (14 països)	67	7	56	4
Resta d'Europa	101	8	93	0
Àfrica	135	13	121	1
América del Nord	3	0	3	0
América Central	25	3	22	0
América del Sud	700	75	625	0
Àsia, Ocenia i Apatrides	110	9	100	1

10. Immigrants, emigrants i saldo migratori per districte. 2002

10. Inmigrantes, emigrantes y saldo migratorio por distrito. 2002

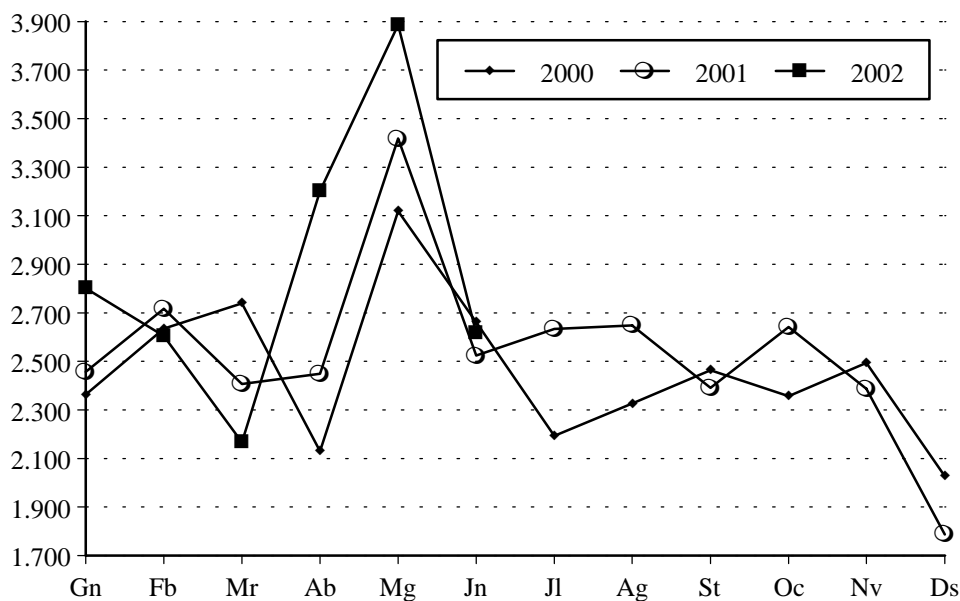
	1r Trimestre 2002			2d Trimestre 2002		
	Immigrants	Emigrants	Saldo Migratori	Immigrants	Emigrants	Saldo Migratori
TOTAL	9.021	5.115	3.906	9.423	5.943	3.480
1. Ciutat Vella	369	214	155	427	175	252
2. L'Eixample	634	293	341	697	384	313
3. Extramurs	653	314	339	734	403	331
4. Campanar	415	222	193	467	261	206
5. La Saïdia	655	310	345	634	355	279
6. El Pla del Real	407	238	169	410	242	168
7. L'Olivereta	652	373	279	626	345	281
8. Patraix	530	314	216	504	397	107
9. Jesús	543	306	237	533	404	129
10. Quatre Carreres	796	473	323	773	576	197
11. Poblat Marítims	529	343	186	634	405	229
12. Camins al Grau	759	337	422	809	462	347
13. Algirós	456	245	211	492	314	178
14. Benimaclet	449	206	243	445	230	215
15. Rascanya	506	343	163	516	341	175
16. Benicalap	379	304	75	388	332	56
17. Pobles del Nord	46	51	-5	71	51	20
18. Pobles de l'Oest	132	134	-2	95	104	-9
19. Pobles del Sud	111	95	16	168	162	6

III.2 Canvis de domicili intraurbans. Segon trimestre 2002*III.2 Cambios de domicilio Intraurbanos. Segundo trimestre 2002***1.Canvis de domicili per sexe. 1998 - 2002***1.Cambios de domicilio por sexo . 1998 - 2002*

	Homes	Dones	Total
1998 Total	11.827	12.686	24.513
1999. Total	12.881	13.666	26.547
2000. Total	14.228	15.277	29.505
2001. Total	13.211	13.769	26.980
Primer Trimestre	2.041	2.042	4.083
Segon Trimestre	4.174	4.226	8.400
Tercer Trimestre	3.694	3.983	7.677
Quart Trimestre	3.302	3.518	6.820
2002.			
Primer Trimestre	3.679	3.894	7.573
Segon Trimestre	4.686	5.019	9.705

2. Persones que han canviat de domicili segons sexe i edat.*2. Personas que han cambiado de domicilio según sexo y edad.*

	Homes	%	Dones	%	Total	%
Menys de 15 anys	1.053	10,9	1.011	10,4	2.064	21,3
De 16 a 25 anys	672	6,9	807	8,3	1.479	15,2
De 26 a 35 anys	1.411	14,5	1.511	15,6	2.922	30,1
De 36 a 45 anys	882	9,1	887	9,1	1.769	18,2
De 46 a 55 anys	347	3,6	341	3,5	688	7,1
De 56 a 64 anys	145	1,5	163	1,7	308	3,2
De 65 i més anys	176	1,8	299	3,1	475	4,9
Total	4.686	48,3	5.019	51,7	9.705	100,0

CANVIS DE DOMICILI PER MES

3. Canvis de domicili entre districtes.*3. Cambios de domicilio entre distritos.*

	Districte d'eixida																			Total
	1	2	3	4	5	6	7	8	9	10	11	12	13	14	15	16	17	18	19	
Districte d'arribada																				
1	112	33	36	7	11	19	12	14	5	19	12	10	11	24	4	9	0	0	7	345
2	18	280	33	7	25	15	10	3	15	118	8	37	17	16	6	3	0	0	3	614
3	37	29	241	29	13	15	69	47	49	29	11	15	15	9	16	17	0	1	6	648
4	10	19	65	125	30	20	32	34	16	25	4	9	14	6	36	43	0	1	4	493
5	20	10	8	26	295	28	14	4	8	30	13	15	9	26	119	38	4	2	2	671
6	33	34	9	7	12	153	7	7	1	19	38	43	68	23	13	7	0	1	7	482
7	15	22	56	3	27	2	247	48	30	27	7	9	5	11	0	4	0	3	2	528
8	10	17	74	14	14	9	52	258	99	16	15	12	10	3	16	5	3	8	4	639
9	9	26	53	7	11	8	33	46	217	29	11	14	6	3	5	21	3	2	6	510
10	12	152	34	6	18	26	28	10	24	450	18	41	11	6	23	8	1	1	11	880
11	13	13	15	2	12	18	16	13	13	22	443	116	61	10	16	6	0	1	1	791
12	23	48	26	11	22	73	20	13	13	52	141	413	99	24	13	21	1	3	8	1.024
13	6	11	14	9	10	29	9	8	2	13	45	37	165	22	5	9	0	2	4	400
14	3	3	5	1	30	30	8	4	3	15	15	13	11	138	11	8	0	0	3	301
15	11	27	6	8	126	10	12	16	11	14	8	13	12	66	245	29	9	2	1	626
16	4	14	14	27	38	9	10	7	7	15	6	7	9	13	31	214	6	1	1	433
17	5	1	2	6	3	1	1	2	3	2	2	2	5	2	12	1	10	3	0	63
18	0	2	0	0	6	0	0	1	2	2	5	3	0	1	1	9	2	61	1	96
19	2	6	4	1	1	8	2	6	15	30	7	6	4	1	0	9	0	0	59	161
Total	343	747	695	296	704	473	582	541	533	927	809	815	532	404	582	461	39	92	130	9.705

4. Canvis de domicili segons valor cadastral mitjà del barri d'eixida i del d'arribada.*4. Cambios de domicilio según valor catastral medio del barrio de salida y el de llegada.*

	Barri d'eixida valor cadastral mitjà dels habitatges					Total
	<=15.000	15.001-19.000	19.001-25.000	25.001-35.000	>35.000	
Barri d'arribada						
Mateix barri		216	717	919	555	2.655
<= 15.000	22	109	250	58	26	465
15.000-19.000	131	276	424	208	98	1.137
19.001-25.000	249	438	993	582	295	2.557
25.001-35.000	76	248	691	513	290	1.818
>35.000	34	89	350	358	242	1.073
Total	728	1.877	3.627	2.274	1.199	9.705

Nota: Dades en Euros. Vegeu apartat de conceptes.

III.3. Naixements i defuncions registrats a la ciutat de València. Primer trimestre 2002

III.3. Nacimientos y defunciones registrados en la Ciudad de Valencia. Primer trimestre 2002

1. Naixements i defuncions per sexe i trimestre.

1. Nacimientos y defunciones por sexo y trimestre.

	Naixements			Defuncions			Creixement Vegetatiu
	Homes	Dones	Total	Homes	Dones	Total	Total
1999 Total	3.257	3.088	6.345	3.572	3.273	6.845	-500
2000 Total	3.492	3.210	6.702	3.377	3.256	6.633	69
Primer Trimestre	871	777	1.648	976	914	1.890	-242
Segon Trimestre	850	761	1.611	805	771	1.576	35
Tercer Trimestre	871	874	1.745	776	768	1.544	201
Quart Trimestre	900	798	1.698	820	803	1.623	75
2001	3.509	3.312	6.821	3.351	3.293	6.644	177
Primer Trimestre	775	779	1.554	855	905	1.760	-206
Segon Trimestre	879	829	1.708	786	797	1.583	125
Tercer Trimestre	907	834	1.741	813	768	1.581	160
Quart Trimestre	948	870	1.818	897	823	1.720	98
2002							
Primer Trimestre (*)	896	849	1.745	1.066	989	2.055	-310

Nota: L'últim trimestre dades provisionals.

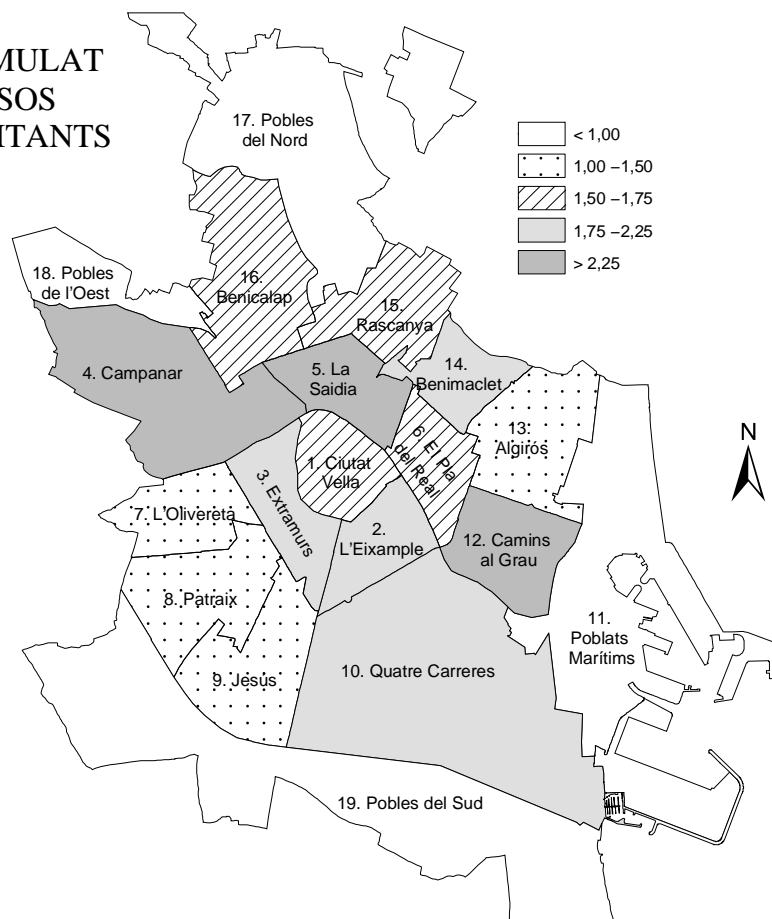
2. Naixements i defuncions per districte. Quart trimestre 2001 i Primer trimestre 2002.

2. Nacimientos y defunciones por distrito. Cuarto trimestre 2001 y Primer trimestre 2002.

	4r Trimestre 2001			1r Trimestre 2002		
	Naixements	Defuncions	Creixement Vegetatiu	Naixements	Defuncions	Creixement Vegetatiu
Total	1.818	1.720	98	1.745	2.055	-310
1.Ciutat Vella	51	91	-40	64	115	-51
2.L'Eixample	106	151	-45	89	154	-65
3.Extramurs	98	134	-36	108	193	-85
4.Campanar	43	51	-8	49	65	-16
5.La Saïdia	116	128	-12	98	143	-45
6.El Pla del Real	68	42	26	60	72	-12
7.L'Olivereta	106	140	-34	95	136	-41
8.Patraix	166	96	70	142	112	30
9.Jesús	139	97	42	97	97	0
10.Quatre Carreres	178	151	27	205	188	17
11.Poblats Marítims	149	165	-16	126	210	-84
12.Camins al Grau	160	106	54	150	119	31
13.Algirós	84	69	15	93	88	5
14.Benimaclet	61	52	9	74	65	9
15.Rascanya	83	92	-9	80	118	-38
16.Benicalap	123	76	47	113	92	21
17.Pobles del Nord	13	14	-1	16	21	-5
18.Pobles de l'Oest	35	24	11	37	26	11
19.Pobles del Sud	39	41	-2	49	41	8

III.4. Resum moviments registrats al Padró Municipal d'Habitants per districtes*III.4. Resumen movimientos registrados en el Padrón Municipal de Habitantes por distritos.***1. Resum moviments registrats al Padró. Quart Trimestre 2001 i Primer trimestre 2002.***1. Resumen movimientos registrados en el Padrón. Cuarto Trimestre 2001 y Primer trimestre 2002.*

	4r Trimestre 2001				1r Trimestre 2002				Saldo Acumulat en 12 mesos
	Creixement vegetatiu	Saldo Migratori Interurbà	Saldo Migratori Intraurbà	Saldo Net	Creixement vegetatiu	Saldo Migratori Interurbà	Saldo Migratori Intraurbà	Saldo Net	
TOTAL	98	4.336	0	4.434	-310	3.992	0	3.682	15.296
1. Ciutat Vella	-40	220	-33	147	-51	159	-20	88	385
2. L'Eixample	-45	412	-84	283	-65	346	-82	199	1.010
3. Extramurs	-36	352	-4	312	-85	348	12	275	1.028
4. Campanar	-8	158	60	210	-16	200	142	326	870
5. La Saïdia	-12	437	-51	374	-45	369	-12	312	1.279
6. El Pla del Real	26	241	-102	165	-12	165	4	157	613
7. L'Olivereta	-34	206	-25	147	-41	274	-29	204	717
8. Patraix	70	159	73	302	30	221	6	257	775
9. Jesús	42	156	-17	181	0	233	-5	228	678
10. Quatre Carreres	27	409	47	483	17	330	-33	314	1.718
11. Poblat Marítims	-16	275	-5	254	-84	206	-93	29	608
12. Camins al Grau	54	500	199	753	31	418	210	659	2.747
13. Algirós	15	288	-25	278	5	208	-91	122	598
14. Benimaclet	9	217	-27	199	-	248	-25	232	632
15. Rascanya	-9	251	-35	207	-38	164	12	138	664
16. Benicalap	47	45	26	118	21	78	-25	74	646
17. Pobles del Nord	-1	-14	9	-6	-5	-1	2	-4	-17
18. Pobles de l'Oest	11	25	-9	27	11	2	15	28	143
19. Pobles del Sud	-2	-1	3	0	8	24	12	44	202

SALDO ACUMULAT EN 12 MESOS PER 100 HABITANTS

IV EDIFICACIÓ I HABITATGE

IV EDIFICACION Y VIVIENDA

ÍNDEX

	Pàgina
CONCEPTES	53
IV.1. Llicències urbanístiques municipals	
1.1 Llicències de construcció i ocupació.	55
IV.2. Habitatges visats	
2.1 Habitatges visats, mes a mes.	56
IV.3. Preu mitjà per m² dels habitatges	
3.1 Preu mitjà dels habitatges per m ² , trimestral.	57

ÍNDICE

	<i>Página</i>
CONCEPTOS	53
IV.1. Licencias urbanísticas municipales	
1.1 Licencias de construcción y ocupación.. ..	55
IV.2. Viviendas visadas	
2.1 Viviendas visadas, mes a mes.	56
IV.3. Precio medio por M² de las viviendas	
3.1 Precio medio de las viviendas por M ² , trimestral.	57

CONCEPTES

Llicències municipals de construcció i ocupació. En el Decret de 17 de juny de 1955 pel qual s'aprova el Reglament de servicis de les corporacions locals, en el títol primer sobre la Intervenció administrativa en l'activitat privada, en l'article 21 es regula l'obligatorietat de l'obtenció d'una llicència prèvia en els casos de construcció d'obra nova i primera utilització dels edificis.

Les dades publicades corresponen a les llicències de construcció i ocupació concedides per l'Ajuntament de València durant el període corresponent, de tal manera que la informació s'hi oferix per trimestre i districte.

Llicències de construcció: inclouen les llicències corresponents als habitatges que es té projectat construir en edificis de nova planta.

Llicències de primera ocupació: inclouen les llicències corresponents a tots els habitatges construïts a edificis de nova planta i rehabilitats.

Habitatge. Es definix com a habitatge un recinte que té diverses habitacions i annexos, que pot ocupar la totalitat d'un edifici (habitatge unifamiliar) o part d'este i que té el conjunt estructuralment separat i independent de la resta. L'habitatge és concebut per a ser habitat per persones, generalment famílies, i es troba dotat d'accés directe des de la via pública o de recintes comuns privats.

Habitatges visats. És el total d'habitatges, inclou els habitatges d'obra nova i les reformes o restauracions, a edificis d'habitatges en bloc o unifamiliars. S'obté mitjançant les fitxes de visat d'encàrrec professional de direcció d'obra. Es comptabilitzen totes les obres promogudes per promotors privats, així com les obres promogudes per organismes públics, i que les seues destinacions siguen edificis d'habitatges, no es computen, per tant, les obres promogudes per organismes públics que tinguen diferents destinacions.

Preu mitjà per m² dels habitatges. Les unitats informants són les entitats financeres i societats taxadores que en virtut de la llei que regula la seua activitat, estan facultades per a realitzar operacions de taxació.

El període de referència dels preus mitjans d'habitatge és trimestral, ja que, a pesar que les dades rebudes es referixen a taxacions puntuals, per raó del seu volum, un índex mensual seria poc representatiu.

La població objecte de l'estudi està composta pel conjunt de taxacions d'habitatges taxats a preu de mercat lliure realitzats per les societats taxadores, durant el període a què es referix l'índex.

Per càlcul dels preus mitjans dels habitatges taxats, es fa una mitjana simple per m², calculada per a cada habitatge. Per a cada taxació es disposa d'una referència geogràfica que inclou codi postal, municipi i comunitat autònoma, per tant s'obté un preu mitjà per m² per a cada codi postal; el preu mitjà per m² per municipi es calcula del preu dels habitatges taxats en el període pel conjunt de codis postals del municipi. Per obtindre el de preu per comunitat autònoma es pondera el preu per municipi pel nombre d'habitants de fet d'este.

Valor de realització o de mercat. Este apareix definit en l'Ordre del Ministeri d'Economia i Hisenda, de data 4/X/85, " El valor de realització o de mercat és igual al preu que podria aconseguir-se en el mercat per la venda de la finca objecte de taxació, aconseguit en un període raonable".

FONTS

Servici de Llicències Urbanístiques Ajuntament de València
Ministeri de Foment
Oficina d'Estadística Ajuntament de València

CONCEPTOS

Licencias municipales de construcción y ocupación. En el Decreto de 17 de Junio de 1955 por el que se aprueba el reglamento de servicios de las corporaciones locales, en su título primero sobre la Intervención administrativa en la actividad privada, en su artículo 21 se regula la obligatoriedad de la obtención de una licencia previa en los casos de construcción de obra nueva y primera utilización de los edificios.

Los datos publicados corresponden a las licencias de construcción y ocupación concedidas por el Ayuntamiento de Valencia en el período correspondiente, ofreciéndose la información por trimestre y Distrito.

Licencias de construcción: incluyen las licencias correspondientes a las viviendas que se tiene proyectado construir en edificios de nueva planta.

Licencias de primera ocupación: incluyen las licencias correspondientes a todas las viviendas construidas en edificios de nueva planta y rehabilitados.

Vivienda. Se define como vivienda un recinto con diversas estancias de habitación y anexos, que puede ocupar la totalidad de un edificio (vivienda unifamiliar) o parte del mismo, estando en este caso el conjunto estructuralmente separado e independiente del resto. La vivienda es concebida para ser habitada por personas, generalmente familias, estando dotada de acceso directo desde la vía pública o de recintos comunes privados.

Viviendas visadas. Es el total de viviendas, incluye las viviendas de obra nueva y las reformas o restauraciones, en edificios de viviendas en bloque o unifamiliares. Se obtiene a través de las fichas de visado de encargo profesional de dirección de obra. Se contabilizan todas las obras promovidas por promotores privados, así como las obras promovidas por organismos públicos, y que sus destinos sean edificios de viviendas, no se computan, por tanto, las obras promovidas por organismos públicos que tengan otros destinos.

Precio medio por m² de las viviendas. Las unidades informantes son las entidades financieras y sociedades tasadoras que en virtud de la ley que regula su actividad, están facultadas para realizar operaciones de tasación.

El periodo de referencia de los precios medios de vivienda es trimestral, ya que, a pesar de que los datos recibidos se refieren a tasaciones puntuales, dado su volumen, un índice mensual sería poco representativo.

La población objeto del estudio está compuesta por el conjunto de tasaciones de viviendas tasadas a precio de mercado libre realizadas por las Sociedades tasadoras, durante el periodo a que se refiere el índice.

Para el cálculo de los precios medios de las viviendas tasadas, se hace una media simple por m², calculada para cada vivienda. Para cada tasación se dispone de una referencia geográfica que incluye código postal, Municipio y Comunidad Autónoma, por tanto se obtiene un precio medio por m² para cada código postal; el precio medio por m² por Municipio se calcula del precio de las viviendas tasadas en el periodo para el conjunto de códigos postales del Municipio. Para obtener el precio por Comunidad Autónoma se pondera el precio por Municipio por el número de habitantes de hecho de este.

Valor de realización o de mercado. Este aparece definido en la Orden del Ministerio de Economía y Hacienda, fecha 4/X/85, "El valor de realización o de mercado es igual al precio que podría conseguirse en el mercado por la venta de la finca objeto de tasación, logrado en un periodo razonable".

FUENTES

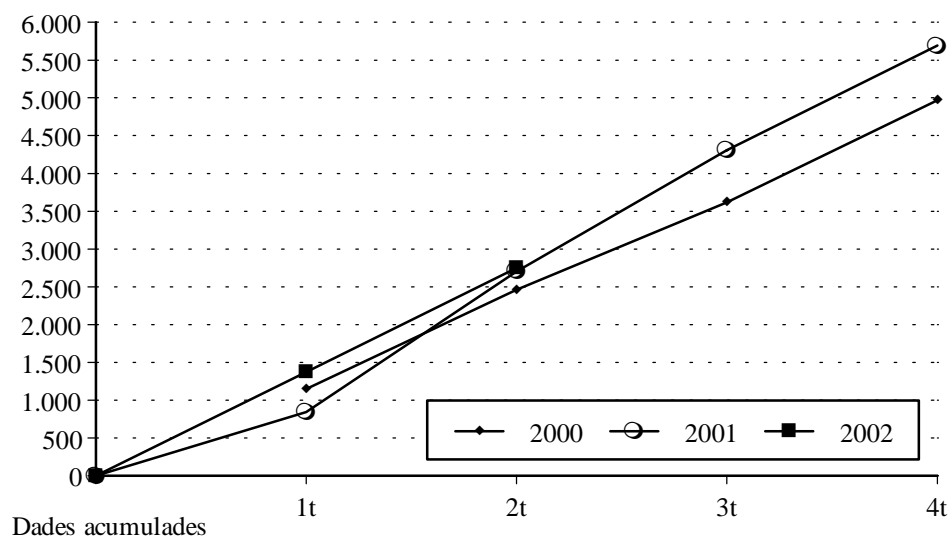
Servicio de Licencias Urbanísticas Ayuntamiento de Valencia

Ministerio de Fomento

Oficina de Estadística Ayuntamiento de Valencia

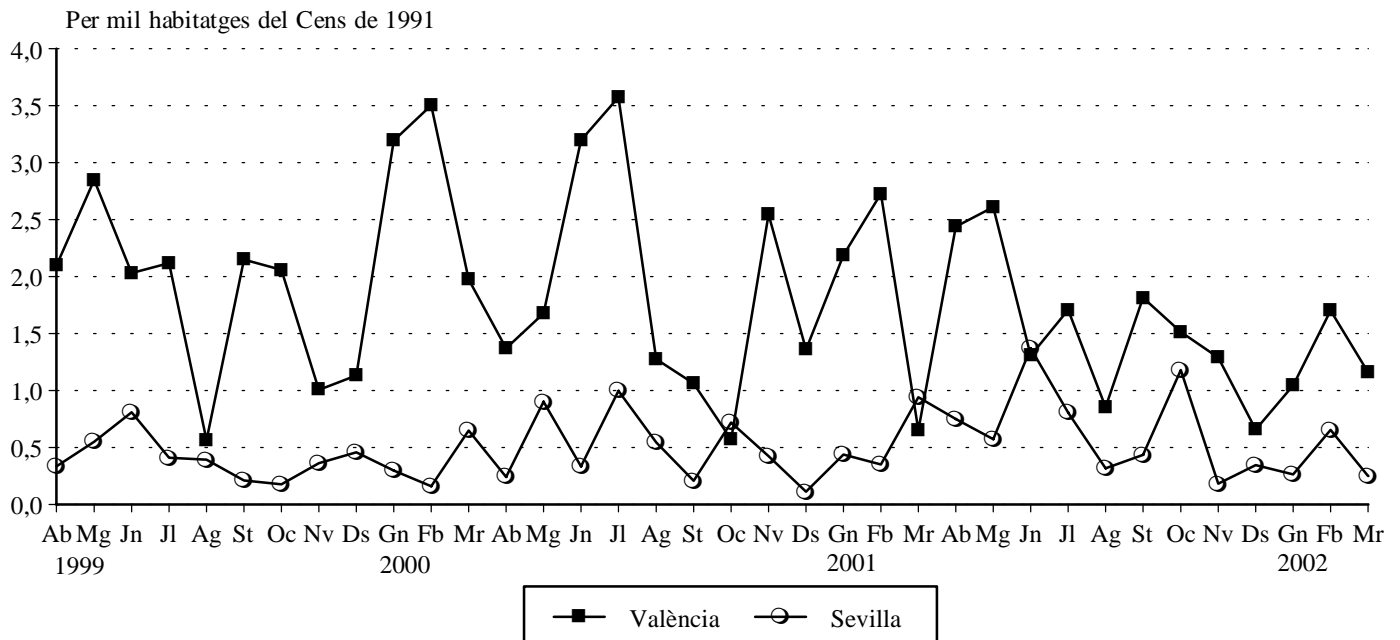
IV.1 Llicències urbanístiques municipals. Segon trimestre 2002*IV.1 Licencias urbanísticas municipales. Segundo trimestre 2002***1.1 Llicències de construcció i ocupació d'habitatges, per districte.***1.1 Licencias de construcción y ocupación de viviendas, por distrito.*

	Construcció			1ª Ocupació		
	Llicències	Edificis	Habitatges	Llicències	Edificis	Habitatges
Total 2000	203	364	6.726	224	342	4.743
Total 2001	186	342	4.222	200	317	5.692
Total 2002						
Primer Trimestre	32	52	843	48	78	1.373
Segon Trimestre	33	48	529	49	68	1.375
1.Ciutat Vella	6	8	33	10	10	65
2.L' Eixample	2	2	14	1	1	12
3.Extramurs	0	0	0	2	2	17
4.Campanar	1	1	20	4	5	302
5.La Saïdia	2	2	22	0	0	0
6.El Pla del Real	0	0	0	1	1	1
7.L' Olivereta	0	0	0	1	1	12
8.Patraix	3	9	133	0	0	0
9.Jesús	2	4	67	2	3	53
10.Quatre Carreres	1	3	77	4	6	99
11.Poblats Marítims	4	6	34	5	5	186
12.Camins al Grau	1	1	9	5	14	289
13.Algirós	0	0	0	1	2	33
14.Benimaclet	1	1	1	0	0	0
15.Rascanya	2	3	100	3	3	166
16.Benicalap	0	0	0	2	2	35
17.Pobles del Nord	2	2	2	3	8	100
18.Pobles de l'Oest	2	2	12	1	1	1
19.Pobles del Sud	4	4	5	4	4	4

HABITATGES AMB LLICÈNCIA D'OCUPACIÓ

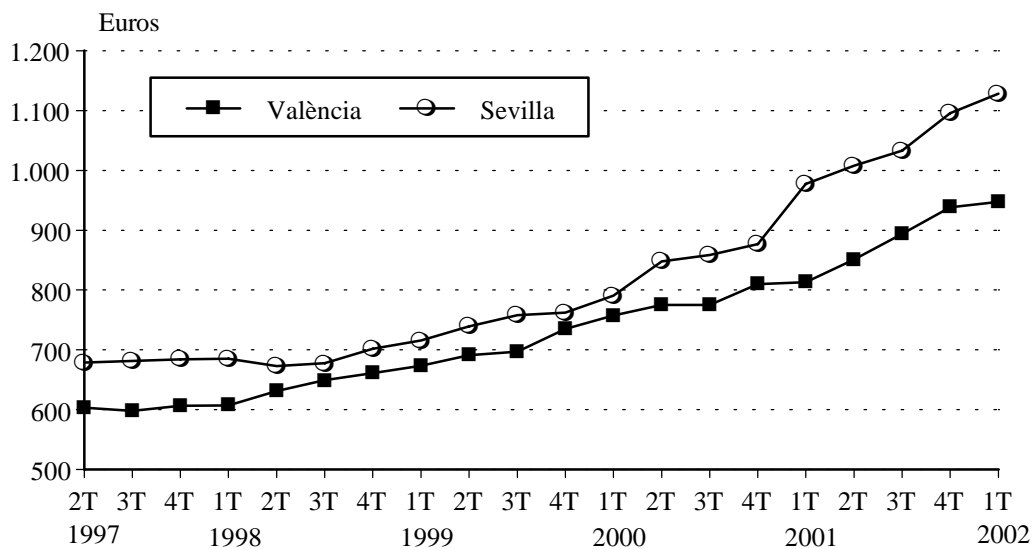
IV.2 Habitatges visats. Primer trimestre 2002*IV.2 Viviendas visadas. Primer trimestre 2002***2.1 Habitatges visats. 2000 - 2002.***2.1 Viviendas visadas. 2000 - 2002.*

	València	Barcelona	Madrid	Sevilla	C. Valenciana	Espanya
2000	8.300	12.641	22.468	3.737	87.904	594.820
2001	6.480	11.968	25.380	5.073	79.422	561.186
Gener	718	1.070	2.637	293	7.019	44.171
Febrer	895	850	1.652	234	8.751	47.032
Març	214	895	1.688	630	7.295	52.834
Abril	800	1.042	2.146	501	5.350	41.627
Maig	856	1.095	2.301	383	7.860	49.272
Juny	428	1.036	1.625	918	7.401	51.216
Juliol	560	1.169	2.102	539	7.975	59.425
Agost	280	599	2.248	212	2.490	35.683
Setembre	595	360	1.145	291	5.383	39.088
Octubre	496	1.060	2.687	720	5.700	48.195
Novembre	423	1.620	2.992	122	8.031	50.140
Desembre	215	1.172	2.157	230	6.167	42.503
2002						
Gener	343	859	3.119	176	6.787	44.147
Febrer	558	805	3.076	437	7.030	48.187
Març	380	1.190	2.447	168	5.247	43.869

HABITATGES VISATS 1999-2002

IV.3 Preu per m² dels habitatges. Primer trimestre 2002*IV.3 Precio por m² de las viviendas. Primer trimestre 2002***3.1 Preu mitjà per m² dels habitatges, trimestral. 2000 - 2002***3.1 Precio medio por m² de las viviendas, trimestral.2000 - 2002*

	València	Barcelona	Madrid	Sevilla	C. Valenciana	Espanya
Euros						
2000	779,26	1.634,13	1.557,92	843,44	659,40	901,32
Primer Trimestre	757,34	1.524,56	1.471,14	790,56	631,25	851,81
Segon Trimestre	774,90	1.598,63	1.516,56	847,86	652,11	885,91
Tercer Trimestre	775,28	1.667,44	1.597,47	858,65	671,85	920,27
Quart Trimestre	809,53	1.745,90	1.646,50	876,69	682,41	947,29
2001	874,15	1.917,97	1.854,69	1.028,37	748,21	1.039,95
Primer Trimestre	813,06	1.826,04	1.739,26	977,07	697,45	987,78
Segon Trimestre	851,07	1.866,36	1.803,35	1.007,92	739,52	1.023,94
Tercer Trimestre	893,89	1.963,69	1.893,03	1.032,74	765,84	1.058,77
Quart Trimestre	938,58	2.015,80	1.983,10	1.095,75	790,03	1.089,30
2002						
Primer Trimestre	947,38	2.024,57	2.132,19	1.128,17	807,07	1.140,93

PREU MITJÀ PER M²

V MEDI AMBIENT

V MEDIO AMBIENTE

ÍNDEX

	Pàgina
CONCEPTES	61
V.1. Observacions meteorològiques	
1.1 Observacions meteorològiques. Mes a mes.	63
1.2 Observacions del vent. Mes a mes.	64
V.2. Contaminació atmosfèrica	
2.1 Diòxid de sofre segons estacions manuals de mostreig. Mitjana setmanal.	65
2.2 Fum segons estacions manuals de mostreig. Mitjana setmanal.	66
2.3 Diversos contaminants segons estacions automàtiques de mostreig.	67
V.3. Contaminació acústica	
3.1 Nivell sonor (soroll) en dB. Mitjana per hora del dia.	68

ÍNDICE

	Página
CONCEPTOS	61
V.1. Observaciones meteorológicas	
1.1 Observaciones meteorológicas. Mes a mes.	63
1.2 Observaciones del viento. Mes a mes.	64
V.2. Contaminación atmosférica	
2.1 Dióxido de azufre según estaciones manuales de muestreo. Media semanal.	65
2.2 Humo según estaciones manuales de muestreo. Media semanal.	66
2.3 Diversos contaminantes según estaciones automáticas de muestreo	67
V.3. Contaminación acústica	
3.1 Nivel sonoro (ruido) en dB. Media por hora del día.	68

CONCEPTES

CLIMATOLOGIA

Precipitació. Caiguda de productes de condensació del vapor d'aigua, sòlids o líquids, que arriben a terra portant una velocitat apreciable.

Humitat relativa. Quocient entre la quantitat de vapor que conté l'atmosfera i la quantitat màxima d'aigua que podria contindre a la mateixa temperatura, expressat en percentatge.

Pressió Atmosfèrica. Pressió que exercix l'aire atmosfèric, ja siga en repòs o en moviment, sobre la superfície de la terra. Les dades de les taules venen donades en hectopascals (hPa) o el que és el mateix en milibars (mb). L'equivalència d'esta unitat en diferents unitats de pressió és: 1013.3 hPa = 1013.3 mb = 1 atm = 760 mmHg.

Dies clars. Aquells en els quals la suma de vuitens de cel tapat per núvols en les observacions efectuades a les 7 h, 13 h i 18 h. (del meridià de Greenwich) és inferior o igual a 4.

Dies núvols. Quan la suma és major de 4 i inferior a 20.

Dies coberts. Quan la suma és igual o superior a 20.

Insolació absoluta. Temps durant el qual el sol ha lluit al cel en el transcurs d'un període determinat.

Insolació relativa. Relació entre la insolació absoluta i el nombre d'hores que el sol ha estat durant el mateix temps sobre l'horitzó.

CONTAMINACIÓ ATMOSFÈRICA

Contaminació atmosfèrica. Es produïx quan en la composició de la capa d'aire hi ha substàncies estranyes, o bé les normals però en quantitats elevades.

Diòxid de sofre. Prové de la combustió de carbó i de derivats líquids del petroli, activitats industrials, etc. Regulat al R.D. 1613/1985, R.D. 1321/1992 i Directiva 199/30/CE.

Fum. Són les partícules en suspensió que pel seu reduït diàmetre poden ser transportades a grans distàncies. Tenen menys de 5 µm de diàmetre i exemples d'estes són els aerosols, la cendra,... Regulat al R.D. 1321/1992.

Monòxid de Carboni. Gas incolor sense sabor ni olor. En quantitats elevades pot afectar el metabolisme respiratori. Regulat a l a Directiva 2000/69/CE.

Ozó. Oxidant fotoquímic present a l'atmosfera, la funció del qual és la de protegir a la terra de la radiació ultraviolada del sol. Regulat al R.D. 1494/1995.

Oxid Nítric i Diòxid de Nitrogen. Contaminants de l'aire, productes de l'oxidació del nitrogen atmosfèric o orgànic (dels combustibles). El NO pot combinar-se junt a l'hemoglobina de la sang reduint la seua capacitat de transport d'oxigen. El NO₂ irrita els alveòls pulmonars. Una font important de NO₂ poden ser les estufes de gas, cremadors o calderes industrials. Regulats al R.D. 717/1987 i Directiva 1999/30/CE.

Situación de las estaciones manuales de muestreo:

- Zona de tráfico alto: cruce C. Albacete y Avda. Giorgeta; cruce C. Linares y C.Lorca; Avda. de Aragón s/n; cruce Avda. del Puerto y Eduardo Bosca; cruce Avda. Campanar y Avda. Pio XII; cruce C. Sagunto y Avda. Primado Reig; Av. Burjasot.

- Zona de tráfico medio: Pl. del Ayuntamiento s/n; C. San Vicente 311; C. Navarro Reverter 17.

- Zona de tráfico bajo: C. Serrería s/n; Cementerio del Grao.

- Fondo Ciudad: Viveros Municipales.

- Polígono Vara de Quart: C. dels Gremis s/n.

Nº 1- Ayuntamiento; Nº 2- Laboratorio; Nº 3- Matadero del Cabanyal; Nº 4- Calle Sagunto; Nº 5- Av.del Puerto; Nº 6- Av. Burjasot; Nº 7- Av. Giorgeta; Nº 8- Viveros; Nº 9- Cruz Cubierta; Nº 10- Acceso Madrid; Nº 11- Av. de Aragón; Nº 12-Nuevo Centro; Nº 13- Polígono Vara de Quart; Nº 14- Cementerio del Grao.

Situació de les estacions automàtiques de mostreig:

- Aragó (encreuament Av. d'Aragó i Av. Blasco Ibañez). - Linares (encreuament C. Linares i C. Lorca).

- Nuevo Centro (encreuament Av. Menéndez Pidal i C. Profesor Beltrán Báguena). - Pista de Silla (C. Filipinas).

CONTAMINACIÓ ACÚSTICA

Les dades procedixen del Servei del Laboratori Municipal i del Medi Ambient, els mesuraments del nivell sonor es prenen a tres punts de la ciutat: Nuevo Centro, Plaça d'Espanya i Av. Ausiàs March.

La informació que publiquem són nivells mitjans al període de referència per als diferents espais horaris. El nivell sonor es mesura a partir d'un mínim que s'establix al llinard de percepció de l'oïda humana, el qual és de 0 dB; al voltant de 130 dB se situa el nivell del dolor. L'OCDE estableix com a nivell recomanable, valors inferiors als 65 dB.

Nivells sonors de referència: So de fons al camp: entre 15 i 20 dB. So a una biblioteca: al voltant de 35dB.

So d'una conversa: al voltant de 65 dB. So del trànsit: al voltant de 70 dB.

So d'un avió envoltant-se: al voltant de 120 dB.

FONTS

Centre Meteorològic territorial de València. Institut Nacional de Meteorologia.

Serv. Laboratori Municipal i del Medi ambient. Ajuntament de València

Oficina d'Estadística Ajuntament de València

CONCEPTOS

CLIMATOLOGÍA

Precipitación. Caída de productos de condensación del vapor de agua, sólidos o líquidos, que llegan al suelo con velocidad apreciable.

Humedad relativa. Cociente entre la cantidad de vapor que contiene la atmósfera y la cantidad máxima que podría contener a la misma temperatura, expresado en porcentaje.

Presión Atmosférica. Presión que ejerce el aire atmosférico, ya sea en reposo o en movimiento, sobre la superficie de la tierra. Los datos de las tablas vienen dados en hectopascuales (hPa) o lo que es lo mismo en milibares (mb). La equivalencia de esta unidad en otras unidades de presión es: 1013.3 hPa= 1013.3 mb= 1 atm = 760 mmHg.

Días despejados. Aquellos en que la suma de octavos de cielo tapado por nubes en las observaciones efectuadas a las 7 h., 13 h. y 18 h. (del meridiano de Greenwich) es inferior o igual a 4.

Días nubosos. Cuando la suma es mayor de 4 e inferior a 20.

Días cubiertos. Cuando la suma es igual o superior a 20.

Insolación absoluta. Tiempo durante el cual el sol ha brillado en el cielo en el transcurso de un período determinado.

Insolación relativa. Relación entre la insolación absoluta y el número de horas en que el sol haya permanecido en ese tiempo sobre el horizonte.

CONTAMINACIÓN ATMOSFÉRICA

Contaminación atmosférica. Se produce cuando en la composición de la capa de aire se encuentran sustancias extrañas o bien las normales pero en cantidades elevadas.

Dióxido de azufre. Proviene de la combustión del carbón y de derivados líquidos del petróleo, actividades industriales, etc. Regulado en el R.D.1616/1985, R.D. 1321/1992 y en la Directiva 1999/30/CE.

Humos. Son las partículas en suspensión que por su pequeño diámetro pueden ser transportadas a grandes distancias. Tienen menos de 5 µm de diámetro y ejemplos de estas son los aerosoles, las cenizas,... Regulado en el R.D. 1321/1992.

Monóxido de Carbono. Gas incoloro sin sabor ni olor. En cantidades elevadas puede afectar el metabolismo respiratorio. Regulado en la Directiva 2000/69/CE.

Ozono. Oxidante fotoquímico presente en la atmósfera, cuya función es la de proteger a la tierra de la radiación ultravioleta del sol. Regulado en el R.D. 1494/1995.

Óxido Nítrico y Dióxido de Nitrógeno. Contaminantes importantes del aire, productos de la oxidación del nitrógeno atmosférico o orgánico (del combustible). El NO puede combinarse con la hemoglobina de la sangre reduciendo su capacidad de transporte de oxígeno. El NO₂ irrita los alveolos pulmonares. Una fuente importante de NO₂ pueden ser las estufas de gas, quemadores o calderas industriales. Regulados en el R.D. 717/1987 y en la Directiva 1999/30/CE.

Situación de las estaciones manuales de muestreo:

- Zona de tráfico alto: cruce C. Albacete y Avda. Giorgeta; cruce C. Linares y C.Lorca; Avda. de Aragón s/n; cruce Avda. del Puerto y Eduardo Bosca; cruce Avda. Campanar y Avda. Pio XII; cruce C. Sagunto y Avda. Primado Reig; Av. Burjasot.

- Zona de tráfico medio: Pl. del Ayuntamiento s/n; C. San Vicente 311; C. Navarro Reverter 17.

- Zona de tráfico bajo: C. Serrería s/n; Cementerio del Grao.

- Fondo Ciudad: Viveros Municipales.

- Polígono Vara de Quart: C. dels Gremis s/n.

Nº 1- Ayuntamiento; Nº 2- Laboratorio; Nº 3- Matadero del Cabanyal; Nº 4- Calle Sagunto; Nº 5- Av.del Puerto; Nº 6- Av. Burjasot; Nº 7- Av. Giorgeta; Nº 8- Viveros; Nº 9- Cruz Cubierta; Nº 10- Acceso Madrid; Nº 11- Av. de Aragón; Nº 12-Nuevo Centro; Nº 13- Polígono Vara de Quart; Nº 14- Cementerio del Grao.

Situación de las estaciones automáticas de muestreo:

- Aragón (cruce Av. Aragón y Av. Blasco Ibañez). - Linares (cruce C. Linares y C. Lorca).

- Nuevo Centro (cruce Av. Menéndez Pidal y C. Profesor Beltrán Báguena). - Pista de Silla (C. Filipinas).

CONTAMINACIÓN ACÚSTICA

Los datos proceden del Servicio del Laboratorio Municipal y del Medio Ambiente, las medidas del nivel sonoro se toman en tres puntos de la ciudad: Nuevo Centro, Plaza de España y Av. Ausias March.

La información que reflejamos son niveles promedios en el periodo de referencia para las distintas franjas horarias.

El nivel sonoro se mide a partir de un mínimo que se establece en el umbral de percepción del oído humano, este es de 0 dB, entorno a 130 dB se sitúa el nivel del dolor. La O.C.D.E. establece como recomendable, valores inferiores a los 65 dB.

Niveles sonoros de referencia: Sonido de fondo en el campo: entre 15 y 20 dB. Sonido en una biblioteca: en torno a 35 dB.

Sonido de una conversación: en torno a 65 dB. Sonido del tráfico: en torno a 70 dB.

Sonido de un avión despegando: en torno a 120 dB.

FUENTES

Centro Meteorológico territorial de Valencia. Instituto Nacional de Meteorología.

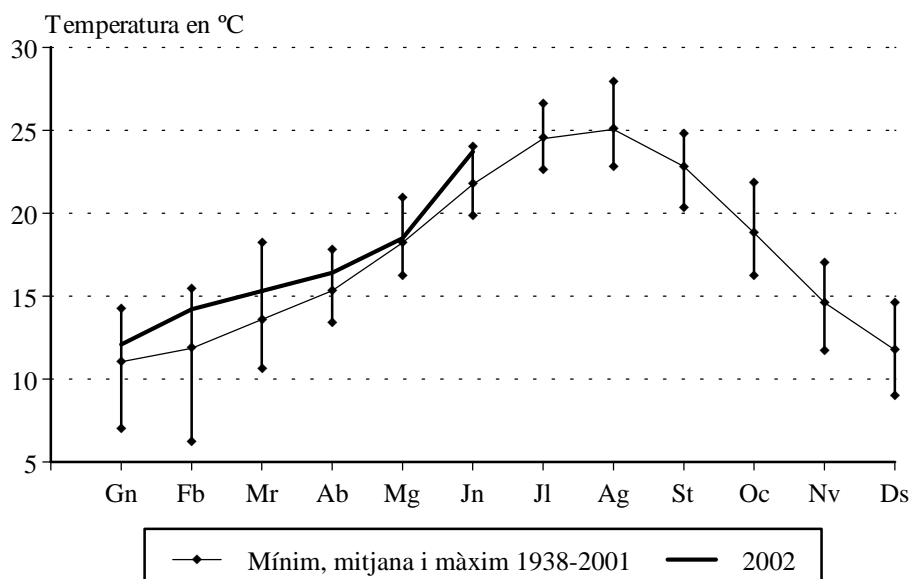
Serv. Laboratorio Municipal y del Medio ambiente. Ayunt. Valencia

Oficina de Estadística Ayuntamiento de Valencia

V.1. Observacions meteorològiques. Segon trimestre 2002*V.1. Observaciones meteorológicas. Segundo trimestre 2002***1.1. Observacions meteorològiques. Mes a mes. 2001-2002***1.1. Observaciones meteorológicas. Mes a mes. 2001-2002*

	Precipitació		Insolació		% Humitat relativa	Pressió Hpa.	Dies segons nuvolositat		
	l/m2	Dies	Hores	%			Clars	Núvols	Coberts
Juliol	0,7	1	301,0	66	64	1.013,3	14	14	3
Agost	1,9	4	292,4	69	68	1.014,2	9	22	0
Setembre	185,5	12	215,5	58	69	1.013,3	5	21	4
Octubre	32,4	8	223,9	65	72	1.027,0	7	22	2
Novembre	47,4	8	158,4	53	67	1.028,6	8	17	5
Desembre	81,0	11	149,5	51	72	1.028,6	7	17	7
Gener	47,4	10	163,9	54	72	1.025,2	6	19	6
Febrer	2,6	1	231,6	77	58	1.020,5	9	17	2
Març	33,2	11	178,5	48	68	1.015,3	4	14	13
Abril	70,5	10	223,3	56	70	1.011,5	5	18	7
Maig	130,9	9	243,3	54	69	1.012,9	6	20	5
Juny	82,4	5	291,8	65	65	1.014,9	12	17	1

	Vent		Temperatura en graus centígrads				Temperatura Mitjana
	Velocitat màxima Km/h	Velocitat mitjana Km/h	Màxima		Mínima		
			absoluta	mitjana	absoluta	mitjana	
Juliol	50	8	34,7	30,5	18,0	21,2	25,9
Agost	40	7	39,0	31,6	21,3	22,9	27,3
Setembre	44	7	31,0	27,4	17,7	19,4	23,4
Octubre	56	7	30,4	26,2	14,2	16,8	21,5
Novembre	71	7	24,4	18,2	4,4	8,8	13,5
Desembre	53	7	21,6	15,5	1,8	5,8	10,6
Gener	54	7	22,6	16,7	4,8	7,6	12,1
Febrer	66	9	27,0	20,0	5,5	8,5	14,2
Març	50	7	29,0	19,7	6,5	10,8	15,3
Abril	61	7	28,4	20,9	8,4	11,4	16,4
Maig	67	9	30,0	14,0	9,6	14,0	18,5
Juny	58	7	32,0	18,6	13,2	18,6	23,7

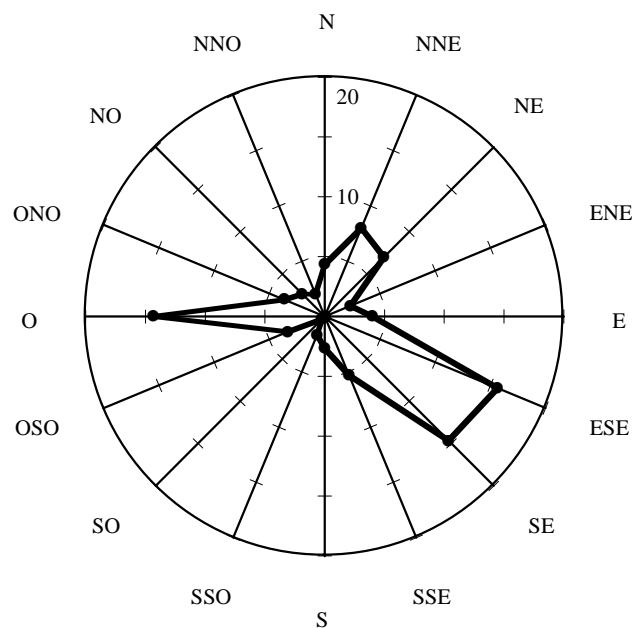
TEMPERATURA MITJANA MENSUAL

1.2. Observacions del vent. Mes a mes. 2001-2002

1.2. Observaciones del viento. Mes a mes. 2001-2002

		N	NNE	NE	ENE	E	ESE	SE	SSE	S	SSW	SW	WSW	W	WNW	NW	NNW	CAL- MA	
2001																			
Juliol	%	5	2	13	2	11	23	8	5	1	0	1	3	8	3	2	3	10	
	Km/h	8	11	9	8	7	10	9	15	7	0	11	3	10	5	5	3	-	
Agost	%	9	4	10	3	11	17	20	1	0	1	1	2	9	4	0	4	4	
	Km/h	4	9	6	8	7	10	10	5	0	4	2	4	8	4	0	5	-	
Setembre	%	8	11	6	4	1	9	19	6	3	1	5	2	10	1	1	2	11	
	Km/h	6	7	6	5	2	7	10	14	7	9	7	8	7	5	4	5	-	
Octubre	%	2	8	12	2	6	1	3	11	3	1	4	8	22	4	1	3	9	
	Km/h	27	9	7	3	5	7	5	6	5	4	10	7	8	9	2	4	-	
Novembre	%	12	8	0	0	2	0	2	2	10	1	4	6	19	8	5	8	13	
	Km/h	9	16	0	0	4	0	7	5	5	4	6	7	8	9	11	10	-	
Desembre	%	10	15	5	0	2	1	2	1	3	0	6	9	17	9	4	4	12	
	Km/h	6	11	8	0	10	4	7	4	4	0	11	6	7	8	6	6	-	
Gener	%	5	17	2	0	1	0	6	7	5	4	3	10	25	0	0	4	11	
	Km/h	10	9	4	0	2	0	5	6	5	4	5	10	10	0	0	7	-	
Febrer	%	8	7	2	1	1	2	12	10	5	0	4	12	17	10	2	5	2	
	Km/h	10	4	5	5	7	9	7	9	8	0	20	7	10	13	10	20	-	
Març	%	5	9	8	1	0	12	8	2	3	0	3	5	15	3	0	2	24	
	Km/h	5	11	8	4	0	7	9	7	7	0	8	10	11	12	0	5	-	
Abril	%	7	8	6	0	4	14	13	5	3	2	0	5	12	6	4	3	8	
	Km/h	6	11	7	0	5	10	9	6	9	10	0	6	7	6	10	14	-	
Maig	%	4	10	8	4	4	10	12	8	4	3	0	3	13	4	4	2	7	
	Km/h	6	17	7	5	6	8	9	9	8	7	0	14	10	12	8	5	-	
Juny	%	2	6	7	3	4	23	19	3	1	0	1	2	17	1	0	1	10	
	Km/h	10	12	6	11	5	8	9	11	7	0	16	13	6	4	0	11	-	

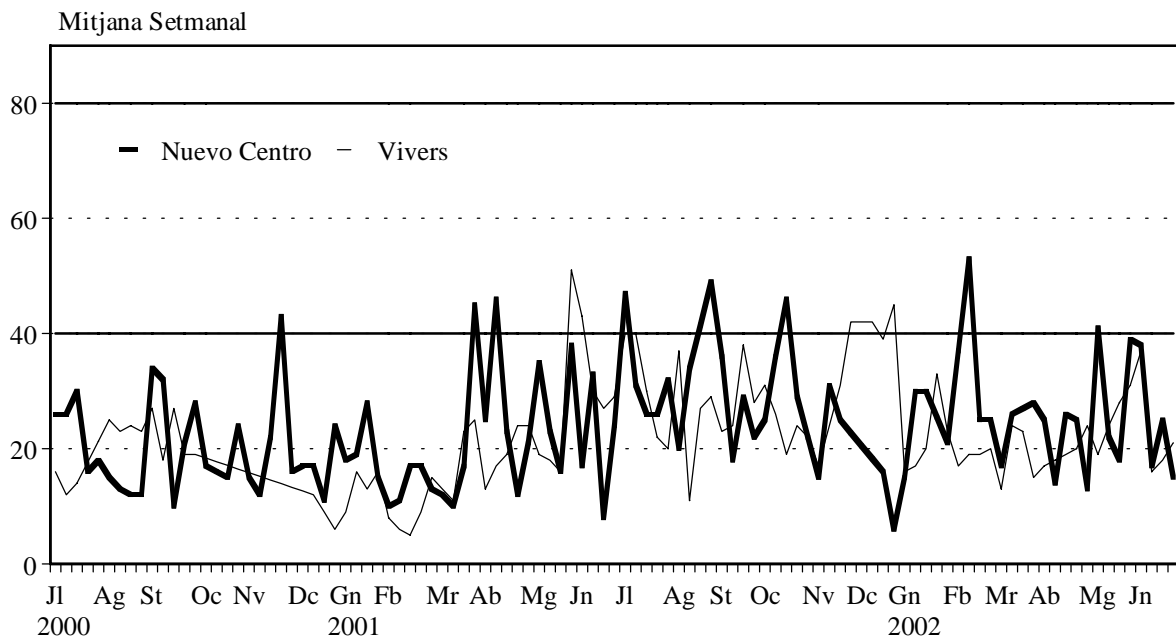
Nota: Es considerarà Calma quan la velocitat del vent siga inferior a 1,8 Km/h.

DISTRIBUCIÓ PERCENTUAL DE LA DIRECCIÓ DEL VENT.
SEGON TRIMESTRE DE 2002.

V.2 Contaminació atmosfèrica. Segon trimestre 2002*V.2 Contaminación atmosférica. Segundo trimestre 2002***2.1 Diòxid de sofre segons estacions manuals de mostreig. Mitjana setmanal.***2.1 Dióxido de azufre según estaciones manuales de muestreo. Media semanal.*

	1	2	3	4	5	6	7	8	9	10	11	12	13	14
01/04 a 07/04	31	27	-	22	10	16	17	17	16	16	24	25	19	16
08/04 a 14/04	13	24	30	24	19	29	18	18	15	12	20	14	16	26
15/04 a 21/04	21	20	28	30	23	27	19	19	28	23	29	26	29	26
22/04 a 28/04	24	26	11	24	25	25	20	20	18	18	39	25	21	25
29/04 a 05/05	19	21	9	23	18	23	24	24	26	22	-	13	32	20
06/05 a 12/05	24	26	-	29	34	28	19	19	39	26	-	41	35	23
13/05 a 19/05	24	15	11	17	22	11	24	24	27	26	-	22	32	18
20/05 a 26/05	23	18	22	9	29	12	28	28	17	19	-	18	29	36
27/05 a 02/06	16	13	22	21	21	19	31	31	13	30	-	39	32	34
03/06 a 09/06	14	24	31	23	31	17	37	37	18	11	10	38	21	35
10/06 a 16/06	19	24	25	30	35	18	16	16	23	15	18	17	35	30
17/06 a 23/06	19	16	25	18	30	19	18	18	26	22	-	25	31	39
24/06 a 30/06	27	24	40	21	23	23	21	21	24	23	27	15	32	30

Nota: Dades en micrograms/m³. (-) Dades insuficients.

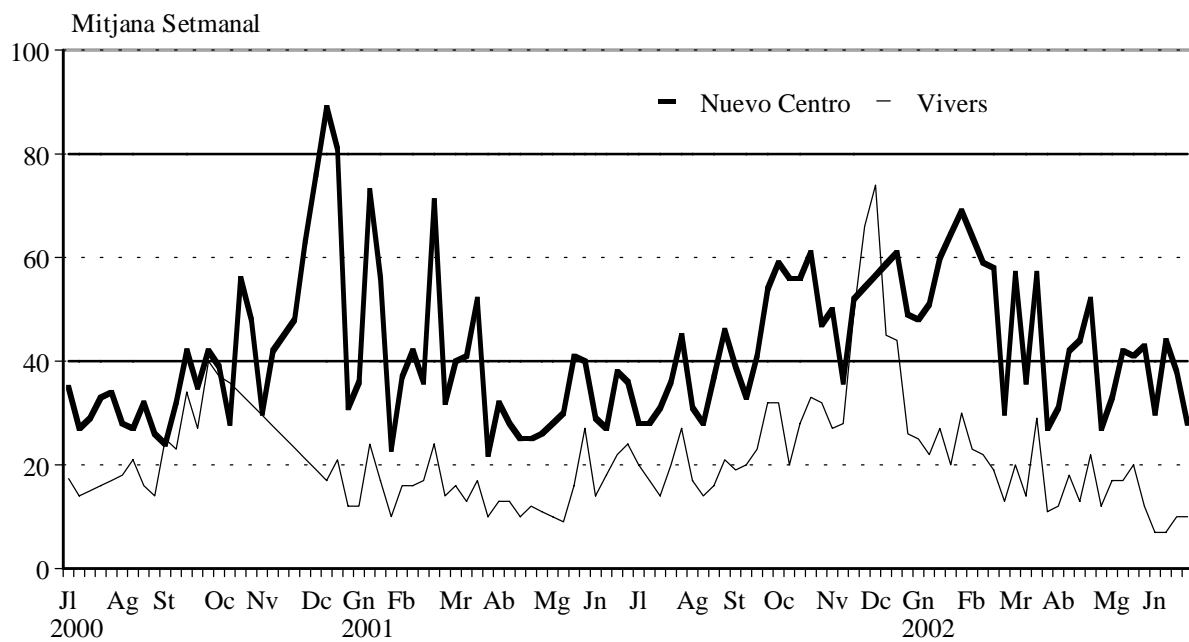
CONTAMINACIÓ ATMOSFÈRICA PER DIÒXID DE SOFRE

2.2 Fum segons estacions manuals de mostreig. Mitjana setmanal.

2.2 Humo según estaciones manuales de muestreo. Media semanal.

	1	2	3	4	5	6	7	8	9	10	11	12	13	14
01/04 a 07/04	27	20	-	38	88	43	32	12	19	55	40	31	22	20
08/04 a 14/04	35	28	19	40	83	43	45	18	27	60	53	42	25	23
15/04 a 21/04	32	27	16	39	80	30	54	13	27	58	59	44	23	18
22/04 a 28/04	36	35	24	45	93	44	62	22	35	65	83	52	33	30
29/04 a 05/05	24	21	11	35	71	26	22	12	16	50	-	27	20	12
06/05 a 12/05	32	30	-	47	71	31	36	17	25	62	-	33	20	14
13/05 a 19/05	42	41	20	51	98	30	53	17	22	57	-	42	32	15
20/05 a 26/05	29	24	17	50	71	30	42	20	16	52	-	41	24	14
27/05 a 02/06	32	19	7	37	74	21	46	12	22	39	-	43	19	10
03/06 a 09/06	24	22	2	50	69	24	31	7	16	40	38	30	13	7
10/06 a 16/06	38	32	24	52	92	28	61	7	33	39	65	44	23	21
17/06 a 23/06	40	32	18	48	95	32	58	10	26	57	-	38	27	27
24/06 a 30/06	37	26	19	29	57	21	34	10	20	36	38	28	19	10

Nota: Dades en micrograms/m3. (-) Dades insuficients.

CONTAMINACIÓ ATMOSFÈRICA PER FUM

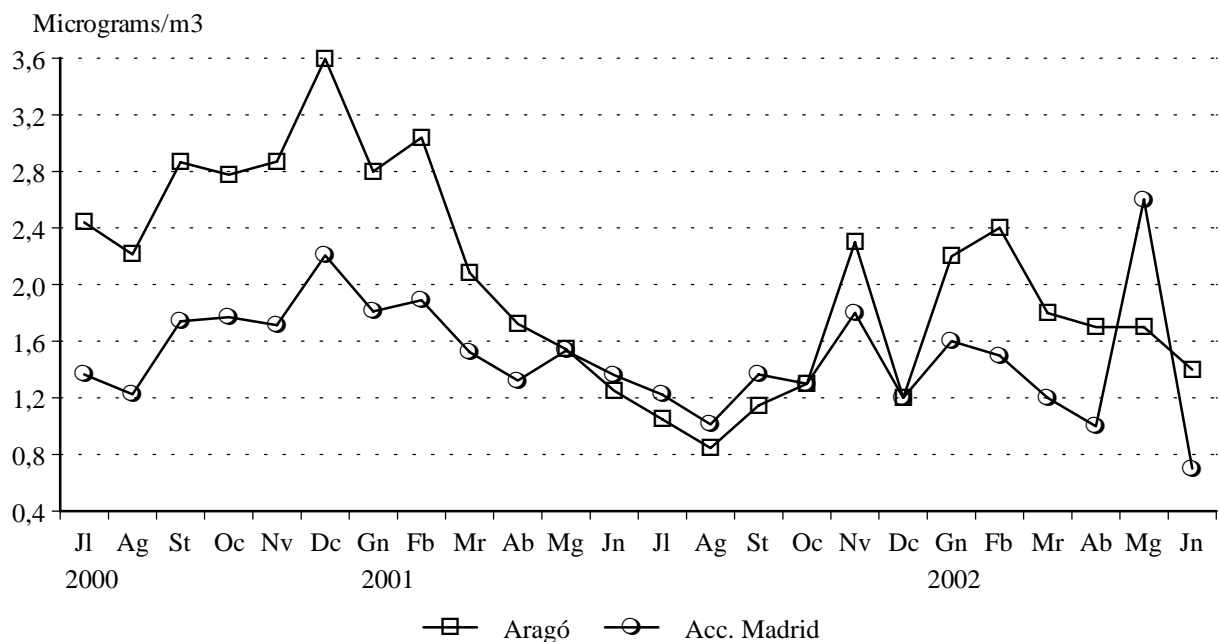
Valors <40 contaminació òptima i >80 contaminació elevada

2.3 Diversos contaminants segons estacions automàtiques de mostreig. Segon trimestre 2002.

2.3 Diversos contaminantes según estaciones automáticas de muestreo. Segundo trimestre 2002.

	Av. Aragón	Acc. Madrid	Av. Menéndez Pidal	Pista de Silla
Diòxid de sofre				
Mediana	7,1	9,9	5,1	1,4
Percen. 98	17,7	22,3	15,4	12,5
Mitjana	7,8	10,5	6,2	3,2
Superacions diàries de 125	0	0	0	0
Superacions horàries de 470	0	0	0	0
Fums				
Mediana	37,5	46,5	77,7	43,2
Percen. 95	57,9	83,8	117,7	67,7
Mitjana	38,9	51,3	77,6	42,5
Diòxid de nitrògen				
Mediana	49,3	105,5	55,8	51,8
Percen. 98	10,83	207,3	114,0	109,0
Mitjana	51,0	109,5	57,2	54,0
Superacions horàries de 290	0	0	0	0
Ozó				
Sup. llinar d'alerta a la població	0	0	0	0
Sup. llinar d'informació a la població	0	0	0	0
Sup. llinar de protecció de la salut	0	0	0	0
Sup. llinar protecció de la vegetació (h)	0	0	0	0
Sup. llinar protecció de la vegetació (d)	0	0	9	1
Monòxid de carboni				
Mitjana octohorària	3,1	2,8	0,9	0,9
Màxim octohorari	5,5	19,8	2,1	2,2
Sup. mitjana octohorària màxima diària de 16	0	4	0	0

Nota: Dades en micrograms/m3. (-) Dades insuficients.

CONTAMINACIÓ ATMOSFÈRICA MITJANA PER MONÒXID DE CARBONI

V.3 Contaminació acústica. Segon trimestre 2002

V.3 Contaminación acústica. Segundo trimestre 2002

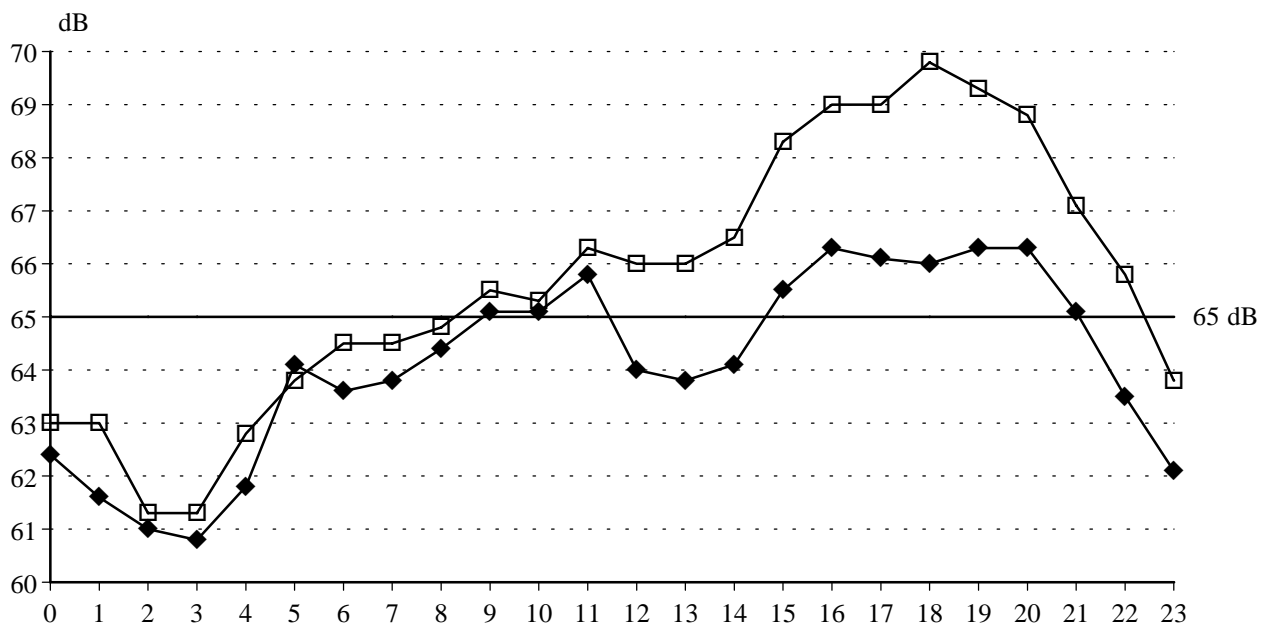
3.1 Nivell sonor (soroll) en dB. Mitjana per hora del dia.

3.1 Nivel sonoro (ruido) en dB. Media por hora del día.

Hora	Nou Centre	Av. Ausias March
0	63,0	62,4
1	63,0	61,6
2	61,3	61,0
3	61,3	60,8
4	62,8	61,8
5	63,8	64,1
6	64,5	63,6
7	64,5	63,8
8	64,8	64,4
9	65,5	65,1
10	65,3	65,1
11	66,3	65,8
12	66,0	64,0
13	66,0	63,8
14	66,5	64,1
15	68,3	65,5
16	69,0	66,3
17	69,0	66,1
18	69,8	66,0
19	69,3	66,3
20	68,8	66,3
21	67,1	65,1
22	65,8	63,5
23	63,8	62,1

CONTAMINACIÓ ACÚSTICA

NIVELL DE SOROLL PER HORA DEL DIA



Nota: L'OCDE recomana valors inferiors a 65 dB

—□— Nuevo Centro —◆— Av. Ausiàs March