

DADDES

ESTADÍSTIQUES
DE LA CIUTAT
DE VALÈNCIA

DADDES

ÍNDEX

	Pàgina
RESUM DE DADES	5
I. ACTIVITAT ECONÒMICA	7
I.1. Mercat de treball. Primer trimestre 2002	15
I.2. Enquesta de Població Activa. Quart trimestre 2001	20
I.3. Inversió Industrial. Quart trimestre 2001	24
I.4. Altes en l'Impost d'activitats econòmiques. 1 tri. 2002	25
II. CONSUM I PREUS	27
II.1. Índex de preus de consum. Primer trimestre 2002	31
II.2. Matriculació de vehicles. Primer trimestre 2002	32
II.3. Comercialització de productes alimentaris. 1 trim. 2002	34
II.4. Demanda turística. Primer trimestre 2002	36
III. DEMOGRAFIA I POBLACIÓ	39
III.1. Moviments migratoris. Primer trimestre 2002	43
III.2. Canvis de domicili intraurbans. Primer trimestre 2002	47
III.3. Naixements i defuncions. Quart Trimestre 2001	49
III.4. Resum de moviments al Padró Municipal. 4 trim. 2001	50
IV. EDIFICACIÓ I HABITATGE	51
IV.1. Llicències Urbanístiques municipals. Primer trim. 2002	55
IV.2. Visats d'obra. Quart trimestre 2001	56
IV.3. Preus de l'habitatge. Quart trimestre 2001	57
V. MEDI AMBIENT	59
V.1. Observacions meteorològiques. Primer trimestre 2002	63
V.2. Contaminació atmosfèrica. Primer trimestre 2002	65
V.3. Contaminació acústica. Primer trimestre 2002	68

ÍNDICE

RESUMEN DE DATOS	<i>Página</i> 5
I. ACTIVIDAD ECONÓMICA	7
I.1. Mercado de trabajo. Primer trimestre 2002	15
I.2. Encuesta de Población Activa. Cuarto trimestre 2001	20
I.3. Inversión Industrial. Cuarto trimestre 2001	24
I.4. Altas en el Impuesto de actividades económicas. 1 trim. 02	25
II. CONSUMO Y PRECIOS	27
II.1. Índice de precios de consumo. Primer trimestre 2002	31
II.2. Matriculación de vehículos. Primer trimestre 2002	32
II.3. Comercialización de productos alimentarios. 1 trim. 2002	34
II.4. Demanda turística. Primer trimestre 2002	36
III. DEMOGRAFÍA Y POBLACIÓN	39
III.1. Movimientos migratorios. Primer trimestre 2002	43
III.2. Cambios de domicilio intraurbanos. Primer trim. 2002	47
III.3. Nacimientos y Defunciones. Cuarto trimestre 2001	49
III.4. Resumen de Movimientos en el Padrón Municipal. 4 tri 2001	50
IV. EDIFICACIÓN Y VIVIENDA	51
IV.1. Licencias Urbanísticas municipales. Primer trim. 2002	55
IV.2. Visados de obra. Cuarto trimestre 2001	56
IV.3. Precios de la vivienda. Cuarto trimestre 2001	57
V. MEDIO AMBIENTE	59
V.1. Observaciones meteorológicas. Primer trimestre 2002	63
V.2. Contaminación atmosférica. Primer trimestre 2002	65
V.3. Contaminación acústica. Primer trimestre 2002	68

RESUM DE DADES**RESUMEN DE DATOS****Desocupació registrada**

Primer trimestre		Variació en un any
Gener	29.081	-3,9
Febrer	29.606	-2,5
Març	29.437	-2,7

Paro registrado

Primer trimestre
Enero
Febrero
Marzo

Enquesta de Població Activa (EPA)

Cuarto trimestre	Total	Homes	Dones	Cuarto trimestre
Taxa d'activitat	54,1%	66,3%	43,7%	Tasa de Actividad
Taxa d'ocupació	47,5%	60,1%	36,7%	Tasa de Empleo
Taxa de desocupació	12,2%	9,3%	15,9%	Tasa de Paro

Encuesta de Población Activa**Altes en l'IAE**

Primer trimestre	
Industrials	143
Construcció	453
Comerç i servicis	2.308
Professionals i artístiques	916

Altas en el I.A.E.

Primer trimestre
Industriales
Construcción
Comercio y servicios
Profesionales y Artistas

Turismes matriculats

Primer trimestre		Variació en un any
	5.861	-9,9

Turismos Matriculados**Primer trimestre****Demanda turística**

Primer trimestre	Grau d'ocupació	Pernoctacions
Diciembre	37,6	108.954
Gener	34,4	100.474
Febrer	46,0	121.565

Demanda turística

Primer trimestre
Diciembre
Enero
Febrero

Migracions

Primer trimestre	Inmigrants	Emigrants	Saldo
	9.001	4.420	4.581

Migraciones**Primer trimestre****Edificació 1^a Ocupació**

Primer trimestre	
Llicències	48
Edificis	78
Habitatges	1.373

Edificación 1^a Ocupación

Primer trimestre
Licencias
Edificios
Viviendas

Habitatges preu per m²

Quart trimestre 2001	938,58 Euros
----------------------	--------------

Viviendas precio por m²**Cuarto trimestre 2001**

I. ACTIVITAT ECONÒMICA

I. ACTIVIDAD ECONÓMICA

ÍNDIX

	Pàgina
CONCEPTES	9
 I.1. Mercat de treball	
1.1 Desocupats i taxa de desocupació. Comparació respecte a diferents àmbits. ...	15
1.2 Desocupació per sectors. Comparació respecte a diferents àmbits.	15
1.3 Desocupació i col·locacions. Mes a mes.	16
1.4 Desocupació segons edat i sexe.	16
1.5 Desocupació per mesos segons sexe i oficines de col·locació	17
1.6 Desocupació segons titulació.	17
1.7 Desocupació segons grup professional.	18
1.8 Desocupats registrats segons activitat econòmica.	18
1.9 Evolució de la taxa de desocupació.	19
 I.2. Enquesta de població activa	
2.1 Població de 16 i més anys en relació respecte a l'activitat econòmica.	20
2.2 Taxes d'activitat, treball i desocupació.	21
2.3 Majors de 16 anys relació respecte a l'activitat econòmica i sexe.	22
2.4 Població activa segons edat i sexe.	22
2.5 Població activa per sector econòmic.	22
2.6 Població ocupada segons edat i sexe.	22
2.7 Població ocupada per sector econòmic.	22
2.8 Població ocupada segons situació professional.	23
2.9 Població desocupada segons el temps que fa que busca treball.	23
2.10 Població desocupada segons situacions diverses.	23
2.11 Població inactiva segons situació d'inactivitat.	23
2.12 Llars segons activitat dels membres.	23
 I.3. Inversió industrial	
3.1 Evolució de la inversió.	24
3.2 Distribució territorial.	24
3.3 Destinació final de la inversió.	24
 I.4. Altes en l'impost d'activitats econòmiques.	
4.1 Altes d'activitats econòmiques segons tipus.	25
4.2 Altes d'activitats econòmiques segons tipus per districte.	25

ÍNDICE

	<i>Página</i>
CONCEPTOS	9
I.1. Mercado de Trabajo	
1.1 Parados y tasa de paro. Comparación diferentes ámbitos.	15
1.2 Paro por sectores. Comparación diferentes ámbitos.	15
1.3 Paro y colocaciones. Mes a mes.	16
1.4 Paro según edad y sexo.	16
1.5 Paro registrado por meses según sexo y oficinas de empleo.....	17
1.6 Paro según titulación.	17
1.7 Paro según grupo profesional.	18
1.8 Parados registrados según actividad económica.	18
1.9 Evolución de la tasa de paro registrado.	19
I.2. Encuesta de Población Activa	
2.1 Población de 16 y más años en relación con la actividad económica.	20
2.2 Tasas de actividad, trabajo y paro.	21
2.3 Mayores de 16 años, relación con la actividad económica y sexo.	22
2.4 Población activa según edad y sexo.	22
2.5 Población activa por sector económico.	22
2.6 Población ocupada según edad y sexo.	22
2.7 Población ocupada por sector económico.	22
2.8 Población ocupada según situación profesional.	23
2.9 Población parada según tiempo de búsqueda de empleo.	23
2.10 Población parada según situaciones diversas.	23
2.11 Población inactiva según situación de inactividad.	23
2.12 Hogares según actividad de los miembros.	23
I.3. Inversión Industrial	
3.1 Evolución de la inversión.	24
3.2 Distribución territorial.	24
3.3 Destino final de la inversión.....	24
I.4. Altas en el Impuesto de actividades económicas	
4.1 Altas de Actividades económicas según tipos.	25
4.2 Altas de Actividades económicas según tipos por distrito.	25

CONCEPTES

MERCAT DE TREBALL REGISTRAT PEL SERVEF

Desocupació registrada. La componen les demandes d'ocupació pendents el darrer dia del mes, excloent-hi les corresponents a les situacions següents:

- Treballadors ocupats: Els que sol·liciten una ocupació per compatibilitzar-la junt a l'actual o canviar-la per la que ocupen, les persones que es troben en suspensió o reducció de jornada per un expedient de regulació d'ocupació i els qui es troben ocupats en treballs de col·laboració social.
- Treballadors sense disponibilitat immediata per al treball o en situació d'incompatibilitat pel treball: jubilats, pensionistes, invalidesa absoluta o gran invalidesa, persones majors de 65 anys, treballadors en situació d'incapacitat laboral transitòria o baixa mèdica, demandants que en eixe moment fan el servei militar, estudiants d'ensenyament oficial reglat sempre que siguin menors de vint-i-cinc anys o demandants de la primera col·locació i alumnes de formació professional ocupacional quan les seues hores lectives superaran les vint setmanals, tindran una beca de manutenció i seran demandants de primera col·locació.
- Treballadors que demanen exclusivament una ocupació de característiques específiques: els qui sol·liciten una ocupació a domicili, per període inferior a tres mesos o jornada setmanal inferior a 20 hores, els qui s'inscriuen a les oficines de col·locació com a requisit previ per a participar en un procés de selecció per a un lloc de treball determinat i els qui sol·liciten una col·locació exclusivament per a l'estranger.
- Treballadors eventuais agraris beneficiaris del subsidi especial per desocupació que el perceben o que, a pesar d'haver transcorregut el període corresponent a este, no ha passat més d'un any des del dia del naixement del dret.

En les dades trimestrals es dona la mitjana desocupació registrat als mesos corresponents.

Taxa de desocupació registrada: Es calcula prenent com a denominador la població activa de l'EPA, junt a la data de l'últim trimestre del que disposem al moment d'arribar les dades del Servef.

Demandes d'ocupació. Altes de demandats registrades al llarg del mes, incloses demandes de no desocupats.

Ofertes d'ocupació. Ofertes d'ocupació registrades al llarg del mes. En les dades per trimestre es dona el sumatori de les registrades en els mesos corresponents.

Col·locacions. Col·locacions registrades al llarg del mes. En les dades per trimestre es dona el sumatori de les registrades en els mesos corresponents.

Àmbits territorials:

- **Desocupació a la ciutat,** són totes les persones demandants inscrites que tenen com a domicili el municipi de València.
- **Desocupació a les oficines del Servef,** que inclou totes les persones demandants inscrites a les oficines situades a la ciutat, el seu àmbit territorial des de l'1 de març de 1994, i és la següent:
 - Av. del Port:** Districtes postals 46011, 46023, 46024 i 46027.
 - Joan Llorens:** Districtes postals 46008, 46015 i 46018.
 - Felip Rinaldi:** Districtes postals 46016, 46019, i 46025, i els municipis d'Alfara del Patriarca, Montcada, Tavernes Blanques i Vinalesa.
 - Av. del Cid:** Districte postal 46014 i el municipi de Mislata.
 - Vila Barberà:** Districtes postals 46001, 46002, 46004, 46007 i 46017.
 - Lluís Oliag:** Districtes postals 46005, 46006, 46012, 46013 i 46026.
 - Alfambra:** Districtes postals 46003, 46009 i 46020 i el municipi d'Alboraia.
 - Arts Gràfiques:** Districtes postals 46010 (abans Alfambra), 46021 (abans Av. del Port) i 46022 (abans Av. del Port).

ENQUESTA DE POBLACIÓ ACTIVA

L'EPA. (Enquesta de Població Activa) és una enquesta contínua, realitzada per l'INE, que té per la finalitat conèixer l'activitat econòmica respecte al component humà. Està orientada per oferir dades de les principals categories poblacionals en relació al mercat de treball. La informació que incloem dins este apartat es referix a la ciutat de València i s'obté d'una explotació específica de les seccions que formen la mostra a la ciutat, de manera que constitueix un estrat únic; per tant el nivell d'error és major que per a la resta d'àmbits territorials més amples.

Població activa. La població econòmicament activa són totes les persones de 16 i més anys que durant la setmana de referència (l'anterior a l'entrevista) tenen les condicions per ser incloses com a ocupats o desocupats.

Ocupats. Les persones de 16 i més anys que durant la setmana de referència han tingut un treball per compte d'una tercera persona (assalariats) o exercixen una activitat pel seu compte.

Desocupats. Es consideren desocupades totes les persones de 16 i més anys que durant la setmana de referència han estat:

- sense treball
- buscant treball
- disponibles per a treballar

Inactius. La població inactiva està formada per totes les persones majors de 16 anys no classificades com a ocupades o desocupades durant la setmana de referència:

- faenes de la llar
- estudiants
- jubilats i retirats, persones que cobren una pensió i incapacitats.
- persones que realitzen sense remuneració treball social o benèfic.
- Resta de situacions.

Població comptada a banda. Està constituïda pels barons de més de 16 anys que fan el servei militar.

Taxa d'activitat. És el quocient entre el nombre total d'actius i la població major de 16 anys.

Taxa de desocupació. És el quocient entre el nombre de desocupats i el d'actius.

Taxa de treball. És el quocient entre el nombre d'ocupats i la població major de 16 anys.

Esquema de classificació de la població de 16 i més anys:

Població > 16 anys	Actius	Ocupats	Assalariats o treballadors per compte d'una tercera persona	Del sector públic Del sector privat
			Que treballen pel seu compte	Empleadors Empresaris sense assalariats Treballadors independents Membres de cooperatives Ajudes familiars
			Una resta situació	
	Inactius	Desocupats	Que busquen 1 ^a ocupació	
			Que han treballat abans	
	Comptats a banda	Estudiants Faenes de la Llar Jubilats, retirats Pensionistes Activitats benèfiques Incapacitats Resta de situacions		
			Que treballa	
			Que no treballa	

INVERSIÓ INDUSTRIAL

Inversió industrial. Volum d'inversió que consta en les actes d'inscripció del Registre Industrial (inscripcions fetes pels Serveis Territorials d'Indústria i Energia de la Conselleria d'Ocupació, Indústria i Comerç).

Inclou només la inversió realitzada als sectors industrials que corresponen als següents codis CNAE 93: 10,11,12,23,40 i 41; 13 i 27; 14; 264,265,266 i 2681; 267 i 2682; 261,262 i 263; 24; 28; 29; 30,31 i 32; 34 i 35; 33; 151,152,153,154,155,156,157 i 158; 159 i 16; 17; 191 i 192; 193; 18; 20 i 3662; 361; 21; 22; 25; 362 i 3661; 364 i 365; 363,3663 i 37.

Noves indústries. Inversió feta per les empreses en la creació de nous establiments industrials.

Ampliacions. Terme que assenyala la inversió feta per les empreses en ampliació o modificació d'establiments ja existents.

Maquinària. Inclou tot l'equip industrial (maquinària, instal·lacions, motors, mitjans de treball) que l'empresa ha adquirit per a la posada en marxa de la nova indústria o l'ampliació.

Terrenys i edificis-construccions. Es considerarà el valor total de l'establiment quant a l'import que ha suposat la seua inversió en "terrenys i solars", "edificis industrials" i "resta de construccions i obres" (inclou les inversions en edificis administratius, habitatges per a empleats, obres d'infraestructura, etc.).

Resta inversions d'equip. Dins esta rúbrica s'inclouen certs béns d'equip industrial de difícil introducció dins l'apartat de maquinària, així com els béns d'equip sense caràcter d'equip industrial com són ara béns d'equip per a oficines (mobiliari, màquines d'oficina, procés de dades), mitjans de transport externs que no constitueixen equip industrial (turismes, camions).

Establiments. Correspon al nombre d'actes d'inscripció registrades durant un període de temps. S'identifica cada inscripció quan esta té l'existència d'un establiment que ha fet una inversió determinada.

Potència instal·lada. Potència dels motors o resta de receptors elèctrics que per motiu de la creació d'un nou establiment industrial o l'ampliació d'un que ja existia, s'hi instal·la.

Llocs de treball. Previsió (que pot arribar a fer-se realitat o no) que l'empresa fa sobre el personal que necessitarà per motiu de la creació d'una nova indústria o l'ampliació de la ja existent.

ACTIVITATS ECONÒMIQUES

Impost sobre activitats econòmiques. És un impost directe de caràcter real, el fet imposable del qual és constituït pel simple exercici dins el territori nacional d'activitats empresarials, professionals i artístiques. Les activitats constitutives del fet imposable s'especifiquen en els Reials Decrets Legislatius 1175/1990 de 28 de setembre i 1259/1991 de 2 d'agost.

Activitats empresarials, professionals i artístiques. Es considera que una activitat té caràcter empresarial, professional i artístic, quan suposa l'ordenació pel seu compte de mitjans de producció i de recursos humans o d'un o de tots dos, per a la finalitat d'intervindre en la producció de béns i servicis.

Activitats econòmiques censades. Les tarifes d'impost fixen quotes locals, provincials i nacionals, i és el subjecte passiu qui decidix per quina de les tres va a tributar, atenent al seu àmbit espacial. L'estadística es fa sobre el cens d'activitats econòmiques de quota local del municipi de València.

Altes: L'estadística arrecplega les declaracions d'alta de noves activitats no incloses en la formació de la matrícula anual, que té com a data de referència l'1 de gener de cada any. La informació es presenta agrupada trimestralment per la data d'inici d'activitat, per ser este el lapse temporal mínim per al càlcul del període impositiu.

FONTS

Servei Valencià d'Ocupació i Formació
Oficina d'Estadística Ajuntament de València
Institut Nacional d'Estadística
Conselleria d'Innovació i Competitivitat

CONCEPTOS

MERCADO DE TRABAJO REGISTRADO POR EL SERVEF

Paro registrado. Lo componen las demandas de empleo pendientes el último día del mes, excluyendo las siguientes situaciones:

- Trabajadores ocupados: solicitan un empleo para compatibilizarlo con el actual o cambiarlo por el que ocupan, las personas que están en suspensión o reducción de jornada por un expediente de regulación de empleo y los que están ocupados en trabajos de colaboración social.

- Trabajadores sin disponibilidad inmediata para el trabajo o en situación incompatible con el mismo: jubilados, pensionistas de invalidez absoluta o gran invalidez, personas mayores de 65 años, trabajadores en situación de incapacidad laboral transitoria o baja médica, demandantes que están cumpliendo el servicio militar, estudiantes de enseñanza oficial reglada siempre que sean menores de 25 años o demandantes del primer empleo y alumnos de formación profesional ocupacional cuando sus horas lectivas superen las veinte semanales, tengan una beca de manutención y sean demandantes de primer empleo.

- Trabajadores que demandan exclusivamente un empleo de características específicas: los que solicitan un empleo a domicilio, por período inferior a tres meses o jornada semanal inferior a 20 horas, los que se inscriben en las Oficinas de Empleo como requisito previo para participar en un proceso de selección para un puesto de trabajo determinado y los que solicitan un empleo exclusivamente para el extranjero.

- Trabajadores eventuales agrarios beneficiarios del subsidio especial por desempleo que lo están percibiendo o que, habiéndolo agotado, no haya pasado más de un año desde el día del nacimiento del derecho.

En los datos trimestrales se da la media d'aturn registrada en los meses correspondientes.

Tasa de paro registrado: Se calcula tomando como denominador la población activa de la E.P.A., con el dato del último trimestre del que disponemos en el momento en que llegan los datos del Servef.

Demandas de ocupación. Altas de demandantes registradas a lo largo del mes, incluidas demandas de no parados.

Ofertas de ocupación. Ofertas de ocupación registradas a lo largo del mes. En los datos por trimestre se da el sumatorio de las registradas en los meses correspondientes.

Colocaciones. Colocaciones registradas a lo largo del mes. En los datos por trimestre se da la suma de los meses correspondientes.

Ámbitos territoriales:

- **Paro en la ciudad,** son todas las personas demandantes inscritas que tienen como domicilio el municipio de Valencia.

- **Paro en las oficinas del Servef,** son todas las personas demandantes inscritas en las oficinas situadas en la ciudad, su ámbito territorial desde 1 de marzo de 1994, es el siguiente:

Av. Port: Distritos postales 46011, 46023, 46024 y 46027.

Juan Llorens: Distritos postales 46008, 46015 y 46018.

Felipe Rinaldi: Distritos postales 46016, 46019, y 46025, y los municipios de Alfara del Patriarca, Montcada, Tavernes Blanques y Vinalesa.

Av. Cid: Distritos postales 46014 y el municipio de Mislata.

Vila Barberà: Distritos postales 46001, 46002, 46004, 46007 y 46017.

Luis Oliag: Distritos postales 46005, 46006, 46012, 46013 y 46026.

Alfambra: Distritos postales 46003, 46009 y 46020 y el municipio de Alboraya.

Arts Gràfiques: Distritos postales 46010 (antes Alfambra), 46021 (antes Av. Port) y 46022 (antes Av. Port).

ENCUESTA DE POBLACIÓN ACTIVA

La E.P.A. (Encuesta de Población Activa) es una encuesta continua, realizada por el I.N.E., con la finalidad de conocer la actividad económica en lo relativo al componente humano. Está orientada para ofrecer datos de las principales categorías poblacionales en relación al mercado de trabajo. La información que incluimos en este apartado se refiere a la ciudad de Valencia y se obtiene de una explotación específica de las secciones que forman la muestra en la ciudad, constituyendo un estrato único; por tanto el nivel de error es mayor que para otros ámbitos territoriales más amplios.

Población activa. La población económicamente activa son todas las personas de 16 y más años que durante la semana de referencia (la anterior a la entrevista) tienen las condiciones para ser incluidas como ocupados o parados.

Ocupados. Las personas de 16 y más años que durante la semana de referencia han tenido un trabajo por cuenta ajena (asalariados) o ejerciendo una actividad por cuenta propia.

Parados. Se consideran Parados todas las personas de 16 y más años que durante la semana de referencia han estado:

- sin trabajo
- buscando trabajo
- disponible para trabajar

Inactivos. La población inactiva esta formada por todas las personas mayores de 16 años no clasificadas como ocupados o parados durante la semana de referencia:

- labores del hogar
- estudiantes
- jubilados y retirados, personas que cobran una pensión e incapacitados.
- personas que realizan sin remuneración trabajo social o benéfico.
- otras situaciones.

Población contada a parte. Está constituida por varones de más de 16 años que estan haciendo el servicio militar.

Tasa de actividad. Es el cociente entre el número total de activos y la población mayor de 16 años.

Tasa de paro. Es el cociente entre el número de parados y el de activos.

Tasa de empleo. Es el cociente entre el número de ocupados y la población mayor de 16 años.

Esquema de clasificación de la población de 16 y más años:

Población >16 años	Activos	Ocupados	Asalariados o trabajadores por cuenta ajena	Del sector público Del sector privado
			Trabajan por cuenta propia	Empleadores Empresarios sin asalariados Trabajadores independientes Miembros de cooperativas Ayudas familiares
			Otra situación	
		Parados	Que buscan 1ª ocupación	
			Que han trabajado antes	
	Inactivos		Estudiantes Labores del Hogar Jubilados, retirados Pensionistas Actividades benéficas Incapacitados Otra situación	
	Contada a parte		Que trabajan Que no trabajan	

INVERSIÓN INDUSTRIAL

Inversión industrial. Volumen de inversión que consta en las actas de inscripción del Registro Industrial (inscripciones realizadas por los Servicios Territoriales de Industria y Energía de la Consellería de Trabajo, Industria y Comercio).

Incluye sólo la inversión realizada en los sectores industriales que corresponden a los siguientes códigos CNAE 93: 10,11,12,23,40 y 41; 13 y 27; 14; 264,265,266 y 2681; 267 y 2682; 261,262 y 263; 24; 28; 29; 30,31 y 32; 34 y 35; 33; 151,152,153,154,155,156,157 y 158; 159 y 16; 17; 191 y 192; 193; 18; 20 y 3662; 361; 21; 22; 25; 362 y 3661; 364 y 365; 363,3663 y 37.

Nuevas industrias. Inversión realizada por las empresas en la creación de nuevos establecimientos industriales.

Ampliaciones. Término que indica la inversión realizada por las empresas en ampliación o modificación de establecimientos ya existentes.

Maquinaria. Incluye todo el equipo industrial (maquinaria, instalaciones, motores, medios de trabajo) que la empresa ha adquirido para la puesta en marcha de la nueva industria o la ampliación.

Terrenos y edificios-construcciones. Se considera el valor total del establecimiento en cuanto al monto que ha supuesto su inversión en "Terrenos y Solares", "Edificios Industriales" y "Otras Construcciones y Obras" (recoge las inversiones en edificios administrativos, viviendas para empleados, obras de infraestructura, etc.).

Otras inversiones de equipo. En esta rúbrica se incluyen ciertos bienes de equipo industrial difíciles de encajar en el apartado maquinaria, así como los bienes de equipo que no tengan propiamente carácter de equipo industrial, tales como bienes de equipo para oficinas (mobiliario, máquinas oficina, proceso de datos), medios de transporte externos que no constituyen equipo industrial (turismos, camiones).

Establecimientos. Corresponde al número de actas de inscripción registradas durante un período de tiempo. Se identifica cada inscripción con la existencia de un establecimiento que invierte.

Potencia instalada. Potencia de los motores u otros receptores eléctricos que con motivo de la creación de un nuevo establecimiento industrial o a la ampliación de uno ya existente, se instala.

Puestos de trabajo. Previsión (que puede o no llegar a hacerse realidad) que la empresa realiza sobre el personal que necesitará con motivo de la creación de una nueva industria o a la ampliación de la ya existente

ACTIVIDADES ECONÓMICAS

Impuesto sobre actividades económicas. Es un impuesto directo de carácter real, cuyo hecho imponible está constituido por el mero ejercicio en territorio nacional, de actividades empresariales, profesionales y artísticas. Las actividades constitutivas del hecho imponible se especifican en R. D. Legislativos 1175/1990, 28 de septiembre y 1259/1991, 2 de agosto.

Actividades empresariales, profesionales y artísticas. Una actividad se ejerce con carácter empresarial, profesional y artístico, cuando suponga la ordenación por cuenta propia de medios de producción y/o de recursos humanos, con finalidad de intervenir en la producción de bienes y servicios.

Actividades económicas censadas. Las tarifas de impuesto fijan cuotas locales, provinciales y nacionales, siendo el sujeto pasivo el que decide por cual va a tributar, de acuerdo con su ámbito espacial. La estadística es sobre el censo de actividades económicas de cuota local del Municipio.

Altas: La estadística recoge las declaraciones de alta de nuevas actividades no incluidas en la formación de la Matrícula anual, que tiene como fecha de referencia el 1 de enero de cada año. La información se presenta agrupada trimestralmente por la fecha de inicio de actividad, por ser este el lapso temporal mínimo para el cálculo del periodo impositivo.

FUENTES

Servicio Valenciano de Empleo y Formación

Oficina de Estadística Ayuntamiento de Valencia

Instituto Nacional de Estadística

Consellería de Innovación y Competitividad

I.1. Mercat de treball registrat pel Servef. Primer trimestre 2002

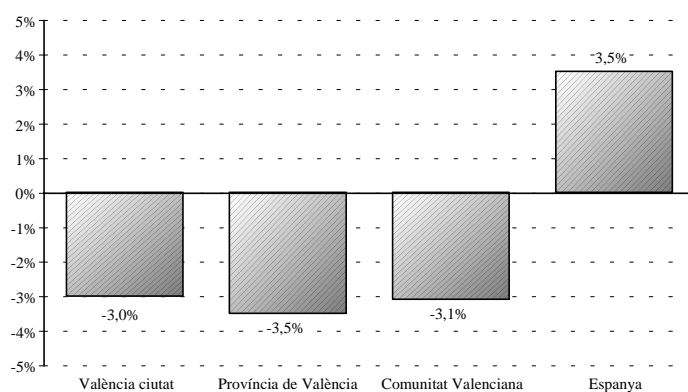
I.1. Mercado de Trabajo registrado por el Servef. Primer trimestre 2002

1. Desocupats i taxa de desocupació, comparació respecte a diferents àmbits.

1. Parados y tasa de paro, comparación con otros ámbitos.

	Desocupació						Mitja Trimestre	% Var. en un any
	Gener	Taxa	Febrer	Taxa	Març	Taxa		
València ciutat	29.081	8,8	29.606	8,9	29.437	8,9	29.375	-3,0%
València oficines Servef	31.995	-	32.669	-	32.447	-	32.416	-3,1%
Província de València	77.700	7,9%	79.472	8,1%	79.485	8,0%	78.886	-3,5%
Comunitat Valenciana	130.854	7,3%	134.389	7,5%	134.008	7,4%	133.084	3,1%
Espanya	1.651.728	9,6%	1.666.049	9,7%	1.649.046	9,6%	1.655.608	3,5%

VARIACIÓ DE LA DESOCUPACIÓ RESPECTE AL MATEIX TRIMESTRE DE L'ANY ANTERIOR

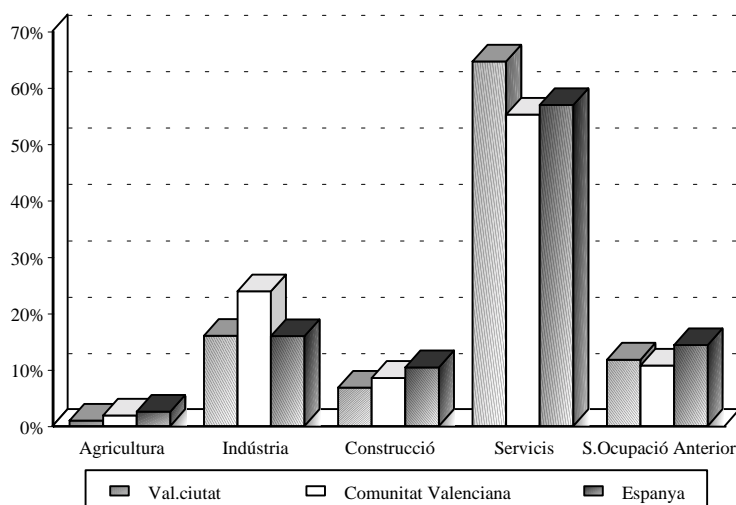


2. Desocupació per sectors.

2. Paro por sectores.

	Agricultura	Indústria	Construcció	Servicis	S.Ocup.Anterior
València ciutat	271	4.695	1.991	18.969	3.448
València oficines Servef	281	2.192	5.410	20.666	3.820
Província de València	1.627	16.263	6.689	45.195	9.112
Comunitat Valenciana	2.414	31.720	11.308	73.431	14.209
Espanya	41.705	263.541	171.823	941.155	237.384

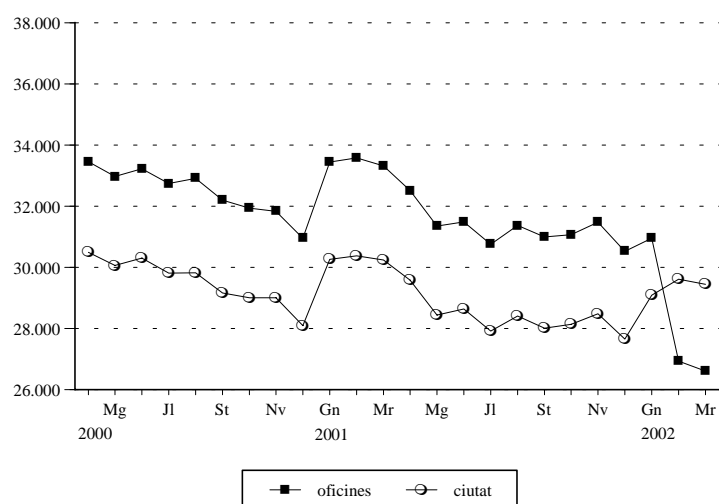
DESOCUPACIÓ PER SECTORS



3. Desocupació i col·locacions: Evolució mensual 2001-2002*3. Paro y colocaciones: Evolución mensual 2001-2002*

	Desocupació a la ciutat	% Var. anual	Desocupació a les oficines	% Var. anual
Abril	29.577	-3,0	32.506	-2,8
Maig	28.441	-5,4	31.346	-4,9
Juny	28.632	-5,5	31.481	-5,2
Juliol	27.911	-6,4	30.754	-6,1
Agost	28.410	-4,7	31.371	-4,7
Setembre	28.007	-4,0	30.987	-3,8
Octubre	28.131	-3,0	31.065	-2,7
Novembre	28.483	-1,8	31.473	-1,1
Desembre	27.655	-1,6	30.524	-1,4
Gener	29.081	-3,9	31.995	-4,3
Febrer	29.606	-2,5	32.669	-2,7
Març	29.437	-2,7	32.447	-2,6

DESOCUPACIÓ REGISTRADA PEL SERVEF

**4. Desocupació registrada segons edat i sexe.***4. Paro registrado según edad y sexo.*

	Total Ciutat	% Variació anual	Homes	% Variació anual	Dones	% Variació. anual
Total	29.375	-3,0	12.348	1,6	17.026	-6,1
Fins 19	1.028	-7,6	539	6,5	488	-19,4
20-24	2.812	-10,6	1.157	7,0	1.655	-19,8
25-29	4.647	-4,2	1.827	3,2	2.820	-8,4
30-34	4.314	-5,7	1.496	-4,7	2.818	-6,2
35-39	3.691	-5,5	1.341	-1,0	2.350	-7,9
40-44	3.133	-4,3	1.095	-0,9	2.038	-6,0
45-49	2.692	-0,3	1.008	1,9	1.684	-1,5
50-54	2.710	1,1	1.255	0,0	1.455	2,1
55-59	2.805	8,4	1.621	5,8	1.185	12,2
60 i més	1.542	5,0	1.009	1,7	533	11,9

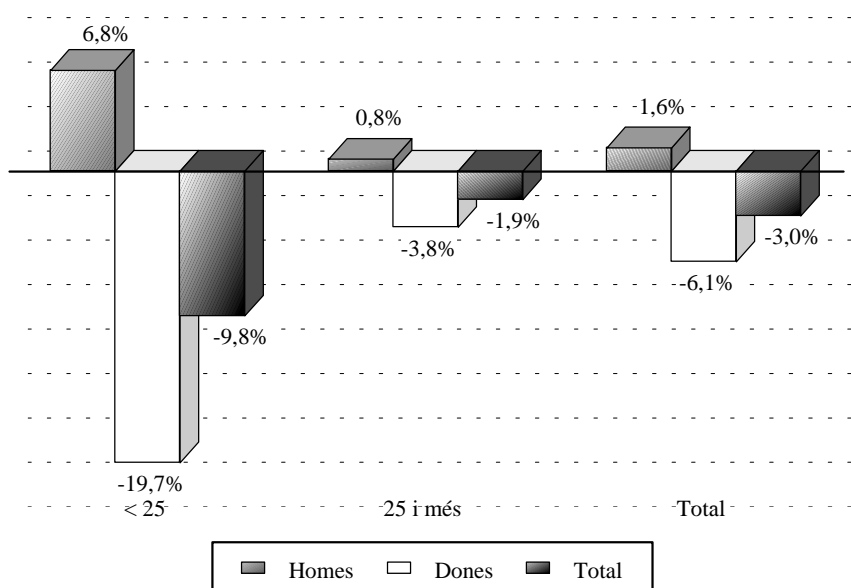
5. Desocupació registrada per mesos segons sexe i oficines de col·locació.5. *Paro registrado por meses según sexo y oficinas de empleo.*

	Total	Av. Port	Felip Rinaldi	Vila Barberà	Av. Cid	Joan Llorens	Alfambra	Lluís Oliag	Arts Grafiques
Total									
Gener	31.995	3.044	4.081	3.599	3.384	4.622	4.295	4.566	4.404
Febrer	32.669	3.077	4.206	3.673	3.434	4.843	4.347	4.627	4.462
Març	32.447	0	4.219	3.645	3.390	4.807	4.376	5.135	6.875
Homes									
Gener	13.420	1.377	1.713	1.490	1.265	1.872	1.864	2.014	1.825
Febrer	13.576	1.365	1.704	1.501	1.272	1.982	1.843	2.057	1.852
Març	13.543	0	1.765	1.467	1.238	1.998	1.874	2.296	2.905
Dones									
Gener	18.711	1.667	2.504	2.109	2.119	2.750	2.431	2.552	2.579
Febrer	19.093	1.712	2.502	2.172	2.162	2.861	2.504	2.570	2.610
Març	18.904	0	2.454	2.178	2.152	2.809	2.502	2.839	3.970

6. Desocupació registrada segons titulació.6. *Paro registrado según titulación.*

	Total Ciutat	% Variació anual	Total Oficines
Total	29.375	-3,0	32.416
Analfabets i sense estudis	847	-3,2	891
Certificat d'escolaritat	7.486	-4,1	8.747
EGB.	10.105	-3,6	11.308
FP1 – FP2	2.247	-4,8	2.498
BUP. – COU.	4.093	-4,3	4.362
Titulació grau mitjà	1.621	-1,0	1.765
Titulació grau superior	2.976	4,1	3.118

**VARIACIÓ ANUAL DEL NOMBRE
DELS DESOCUPATS SEGONS EDAT I SEXE**

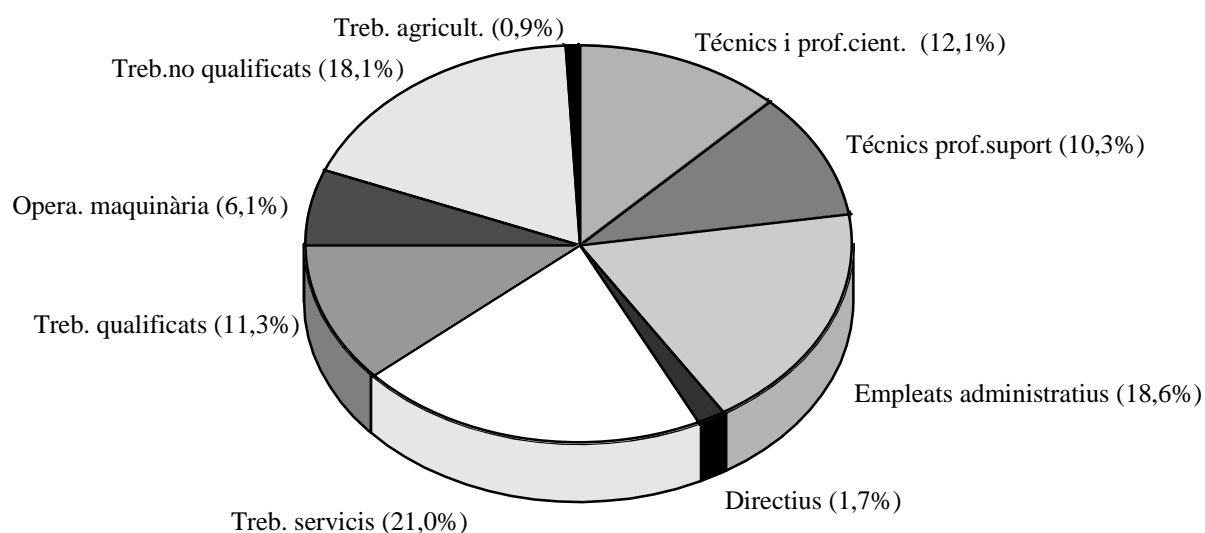


7. Desocupació registrada segons grup professional.*7. Paro registrado según grupo profesional.*

	Total ciutat	% Variació anual	Total Oficines
Total	29.375	-3,0	32.416
Directius	491	11,0	3.786
Tècnics i professionals científics	3.555	0,1	3.246
Tècnics i professionals de suport	3.034	1,1	5.941
Empleats administratius	5.451	-5,0	6.807
Treballadors dels servicis	6.170	-7,6	273
Treballadors de l'agricultura i pesca	250	1,5	3.816
Treballadors qualificats	3.329	2,4	2.033
Operadors de maquinària	1.781	0,5	5.982
Treballadors no qualificats	5.303	-5,3	11
Forces armades	11	9,7	520

8. Desocupats registrats segons activitat econòmica.*8. Parados registrados según actividad económica.*

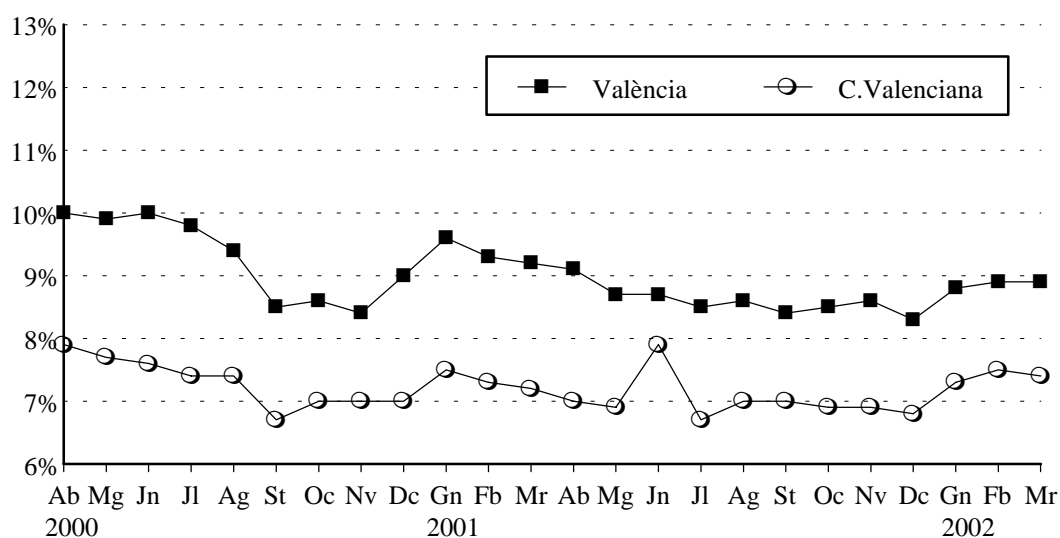
	Total ciutat	% Variació anual	Total Oficines
Total	29.375	-3,0	32.416
Agricultura, Pesca, Silvicultura, etc.	271	-2,2	281
Indústria	4.695	-4,3	2.192
Construcció	1.991	3,3	5.410
Servicis	18.969	-0,9	20.666
Sense ocupació anterior	3.448	-14,5	3.820

DESOCUPATS SEGONS GRUP PROFESSIONAL

9. Evolució de la taxa de desocupació. 2000 - 2002.

9. Evolución de la tasa de paro. 2000 - 2002.

		Ciutat València	Comunitat Valenciana	Espanya
2000	Abril	9,9%	7,9%	9,4%
	Maig	9,9%	7,7%	9,2%
	Juny	9,9%	7,6%	9,0%
	Juliol	9,8%	7,4%	8,9%
	Agost	9,4%	7,4%	8,9%
	Setembre	9,2%	7,2%	8,9%
	Octubre	9,3%	7,0%	9,1%
	Novembre	9,3%	7,1%	9,1%
	Desembre	9,0%	7,0%	9,1%
2001	Gener	9,6%	7,5%	9,6%
	Febrer	9,3%	7,3%	9,5%
	Març	9,2%	7,2%	9,3%
	Abril	9,1%	7,0%	9,0%
	Maig	8,7%	6,9%	8,7%
	Juny	8,7%	7,9%	8,6%
	Juliol	8,5%	6,7%	8,6%
	Agost	8,6%	7,0%	8,6%
	Setembre	8,4%	7,0%	8,8%
	Octubre	8,5%	6,9%	9,1%
	Novembre	8,6%	6,9%	9,2%
	Desembre	8,3%	6,8%	9,2%
2002	Gener	8,8%	7,3%	7,9%
	Febrer	8,9%	7,5%	8,1%
	Març	8,9%	7,4%	8,0%

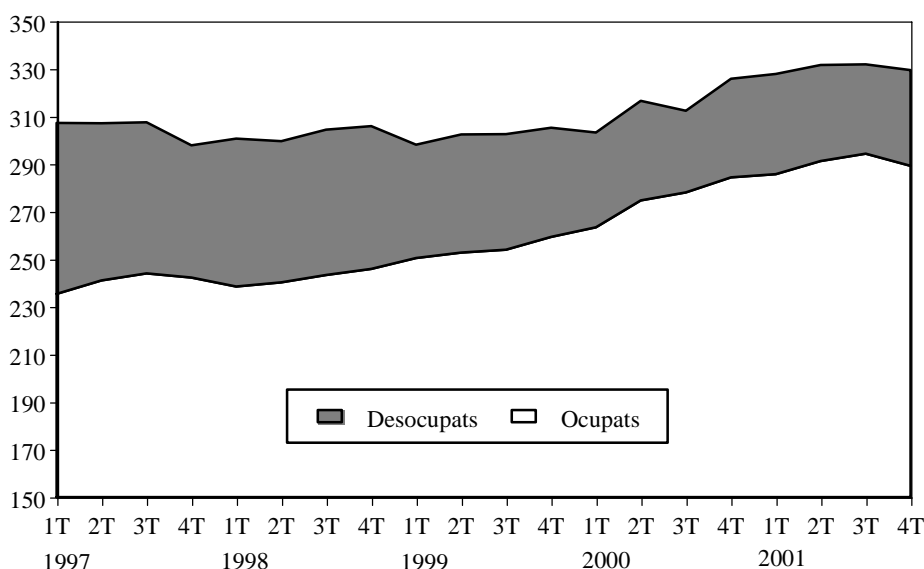
TAXA DE DESOCUPACIÓ REGISTRADA

I.2 Enquesta de Població Activa (E.P.A.). Quart trimestre 2001*I.2 Encuesta de Población Activa (E.P.A.). Quart trimestre 2001***1. Evolució de la població de 16 i més anys en relació respecte a l'activitat econòmica. València. 1997-2001***1. Evolución de la población de 16 y más años en relación con la actividad económica. Valencia. 1997-2001*

	16 i més anys	Actius	Ocupats	Desocupats	Buscant 1r treball	Inactius
1997						
1r trim	612,4	307,2	235,3	71,9	15,1	301,2
2n trim	613,3	307,0	241,0	66,0	10,9	303,0
3r trim	614,2	307,5	243,9	63,6	12,1	303,1
4t trim	609,4	297,7	242,2	55,5	11,5	308,4
1998						
1r trim	610,2	300,5	238,5	62,0	14,2	305,9
2n trim	611,0	299,6	240,2	59,3	13,8	307,6
3r trim	611,7	304,3	243,3	61,0	19,2	304,9
4t trim	612,5	305,9	245,9	59,9	19,4	304,5
1999						
1r trim	613,2	298,0	250,4	47,6	13,2	312,7
2n trim	613,8	302,4	252,7	49,7	14,0	309,6
3r trim	614,5	302,5	253,9	48,6	12,2	309,5
4t trim	615,1	305,1	259,3	45,8	9,8	306,2
2000						
1r trim	609,7	303,2	263,3	39,9	5,7	303,5
2n trim	610,2	316,5	274,6	41,9	7,7	292,0
3r trim	617,7	312,3	278,0	34,3	7,7	297,0
4t trim	611,2	325,7	284,3	41,4	10,4	284,5
2001						
1r trim	607,5	327,8	285,7	42,1	7,8	279,1
2n trim	607,8	331,6	291,1	40,4	6,7	275,1
3r trim	608,2	331,8	294,2	37,6	8,3	275,8
4t trim	608,5	329,4	289,2	40,2	6,0	278,7

Nota: Les dades absolutes de totes les taules són donades en milers

EVOLUCIÓ DE LA POBLACIÓ ACTIVA 1996-2001



2. Evolució de les taxes d'activitat, treball i desocupació. 1999-2001*2. Evolución de las tasas de actividad, empleo y paro. 1999-2001*

		Taxa d'activitat				Taxa de treball				Taxa de desocupació			
		Ciutat	Província	Comunitat	Espanya	Ciutat	Província	Comunitat	Espanya	Ciutat	Província	Comunitat	Espanya
Total													
1999	1r tri	48,6	49,7	50,6	49,8	40,8	42,0	43,9	41,4	16,0	15,4	13,4	17,0
	2n tri	49,3	49,8	50,9	50,0	41,2	42,2	43,8	42,1	16,5	15,3	13,9	15,6
	3r tri	49,2	50,0	51,1	50,4	41,3	41,5	43,4	42,6	16,1	17,1	15,0	15,5
	4t tri	49,6	51,5	52,2	50,7	42,2	44,4	45,2	42,9	15,0	13,8	13,4	15,4
2000	1r tri	49,7	51,7	52,4	51,0	43,2	45,4	45,8	43,4	13,2	12,3	12,4	15,0
	2n tri	51,9	53,3	53,3	51,2	45,0	47,2	47,2	44,0	13,2	11,5	11,5	14,0
	3r tri	51,1	52,6	53,2	51,6	45,5	46,9	47,3	44,5	11,0	10,8	11,1	13,7
	4t tri	53,3	54,2	54,0	51,4	46,5	48,4	47,9	44,4	12,7	10,7	11,3	13,6
2001	1r tri	54,0	54,3	53,7	51,3	47,0	48,3	48,0	44,4	12,8	11,0	10,6	13,4
	2n tri	54,6	54,5	53,7	51,3	47,9	47,8	47,6	44,7	12,2	12,2	11,3	13,0
	3r tri	54,2	54,2	54,0	51,8	48,4	47,8	48,1	45,2	11,3	11,8	11,0	12,8
	4t tri	54,1	55,2	54,5	51,8	47,5	48,9	48,8	45,1	12,2	11,4	10,3	13,0
Homes													
1999	1r tri	62,0	63,4	64,1	62,8	54,9	57,2	58,4	55,1	11,4	9,8	8,9	12,4
	2n tri	61,5	63,6	64,0	62,8	54,7	57,5	58,1	56,0	11,1	9,6	9,2	10,9
	3r tri	61,6	64,1	64,5	63,5	55,3	57,3	58,1	56,8	10,2	10,6	9,9	10,6
	4t tri	61,2	64,8	64,8	63,3	55,7	59,5	59,2	56,5	9,1	8,1	8,6	10,8
2000	1r tri	60,0	64,3	64,6	63,5	55,7	59,9	59,4	56,8	7,1	6,8	8,0	10,5
	2n tri	62,8	66,4	66,0	63,6	57,5	61,6	61,2	57,4	8,4	7,3	7,3	9,6
	3r tri	62,7	66,3	66,7	64,2	57,8	61,4	61,7	58,2	7,8	7,3	7,6	9,3
	4t tri	65,3	66,9	66,4	63,9	59,1	62,0	61,3	57,8	9,5	7,3	7,7	9,5
2001	1r tri	65,1	67,2	66,7	63,7	59,0	61,9	61,7	57,6	9,5	7,8	7,5	9,6
	2n tri	67,0	67,7	66,8	63,8	61,4	62,2	62,0	58,1	8,4	8,1	7,2	9,0
	3r tri	67,7	67,6	67,4	64,4	61,8	62,0	62,4	58,7	8,7	8,2	7,5	8,9
	4t tri	66,3	67,8	67,1	64,2	60,1	62,6	62,5	58,4	9,3	7,7	6,9	9,1
Dones													
1999	1r tri	36,7	37,2	38,3	37,9	28,3	28,3	30,6	28,8	22,8	24,0	20,2	24,0
	2n tri	38,3	37,2	39,0	38,1	29,1	28,3	30,9	29,4	24,0	24,0	20,9	22,9
	3r tri	38,1	37,4	38,8	38,4	28,8	27,2	30,3	29,6	24,6	27,1	22,6	22,9
	4t tri	39,4	39,6	40,8	39,1	30,3	30,8	32,5	30,4	23,1	22,2	20,2	22,4
2000	1r tri	40,6	40,3	41,1	39,5	32,0	32,2	33,4	31,0	21,2	20,2	18,8	21,6
	2n tri	42,2	41,3	41,6	39,7	34,0	34,0	34,3	31,6	19,6	17,6	17,6	20,4
	3r tri	41,1	40,2	40,8	39,9	34,8	33,7	34,2	31,8	15,2	16,0	16,3	20,3
	4t tri	42,9	42,6	42,5	39,9	35,6	36,0	35,4	32,0	17,0	15,6	16,6	19,8
2001	1r tri	44,2	42,6	41,7	39,9	36,6	36,0	35,4	32,2	17,2	15,4	15,1	19,1
	2n tri	43,7	42,5	41,6	39,7	36,2	34,8	34,3	32,2	17,2	18,1	17,4	18,9
	3r tri	43,1	42,2	41,6	40,1	36,7	35,0	34,9	32,7	14,9	17,0	16,3	18,6
	4t tri	43,7	43,9	43,0	40,4	36,7	36,6	36,5	32,8	15,9	16,6	15,1	18,7

3. Població de 16 i més anys en relació respecte a l'activitat econòmica i sexe. València.*3. Población de 16 y más años en relación con la actividad económica y sexo. Valencia.*

	Total	Homes	Dones
Pobl. 16 i més anys	608,5	280,9	327,8
Actius	329,4	186,2	143,2
Ocupats	289,2	168,8	120,3
Desocupats	40,2	17,4	22,8
Buscant 1r treball	6,0	2,9	3,1
Inactius	278,7	94,1	184,6
Pobl. comptada a banda	0,4	0,4	0,0

4. Població activa segons edat i sexe. València.*4. Población activa según edad y sexo. Valencia.*

	Total	%	Homes	%	Dones	%
Total	329,4	100,0	186,2	56,5	143,2	43,5
16 a 19 anys	8,6	2,6	3,7	1,1	4,8	1,5
20 a 24 anys	35,9	10,9	17,4	5,3	18,5	5,6
25 a 29 anys	48,2	14,6	27,4	8,3	20,8	6,3
30 a 54 anys	199,3	60,5	110,1	33,4	89,3	27,1
55 i més	37,4	11,4	27,7	8,4	9,7	2,9

5. Població activa per sector econòmic.*5. Población activa por sector económico.*

	València	%
Total	329,4	100,0
Agricultura	3,4	1,0
Indústria	51,0	15,5
Construcció	27,4	8,3
Servicis	234,4	71,2
No classificable	13,2	4,0

*Nota: Els actius no classificables són els desocupats que busquen primera ocupació i els desocupats de fa més de 3 anys.***6. Població ocupada segons edat i sexe. València.***6. Población ocupada según edad y sexo. Valencia.*

	Total	%	Homes	%	Dones	%
Total	289,2	100,0	168,8	58,4	120,3	41,6
16 a 19 anys	4,3	1,5	2,3	0,8	2,0	0,7
20 a 24 anys	28,5	9,9	14,8	5,1	13,7	4,7
25 a 29 anys	41,9	14,5	23,4	8,1	18,5	6,4
30 a 54 anys	179,9	62,2	102,9	35,6	77,0	26,6
55 i més	34,5	11,9	25,4	8,8	9,1	3,1

7. Població ocupada per sector econòmic.*7. Población ocupada por sector económico.*

	València	%
Total	289,2	100,0
Agricultura	2,9	1,0
Indústria	47,3	16,4
Construcció	25,9	9,0
Servicis	213,0	73,7

8. Població ocupada segons situació professional. València.*8. Población ocupada según situación profesional. Valencia.*

	Absolutes	%
Total ocupats	289,2	100,0
Empleadors i empresaris sense assalariats	46,8	16,2
Ajuda familiar	2,9	1,0
Assalariats	239,3	82,7
Sector públic	50,8	17,6
Sector privat	188,5	65,2
Contracte indefinit	171,1	59,2
Contracte temporal	68,2	23,6
Resta de situacions	0,3	0,1

*Nota: Els percentatges d'assalariats del sector públic i privat i de contractats indefinits i temporals fan referència al total d'assalariats***9. Població desocupada segons el temps que fa que busca treball. València.***9. Población parada según el tiempo de búsqueda de empleo. Valencia.*

	Absolutes	%
Total	40,2	100,0
< de 3 mesos	8,0	19,9
de 3 a 11 mesos	12,5	31,1
d'1 a 2 anys	6,6	16,4
més de 2 anys	13,1	32,6
No classificable/ Ja trobat	0,0	0,0

*Nota: No clasificables són els desocupats que ja no busquen treball perquè ja n'han trobat***10. Població desocupada segons situacions diverses. València.***10. Población parada según situaciones diversas. Valencia.*

	Absolutes	%
Total	40,2	100,0
Estudiants	14,0	34,8
Jubilats i pensionistes	0,6	1,5
Feines de la llar	19,1	47,5
Resta de situacions	6,6	16,4

11. Població inactiva segons situació d'inactivitat. València.*11. Población inactiva según situación de inactividad. Valencia.*

	Absolutes	%
Total	278,7	100,0
Estudiants	48,8	17,5
Jubilats i pensionistes	125,8	45,1
Feines de la llar	86,4	31,0
Incapacitat permanent	13,1	4,7
Resta de situacions	4,6	1,7

12. Llars segons activitat dels membres.*12. Hogares según actividad de los miembros.*

	Absolutes	%
Total	268,9	100,0
Hi ha algú actiu	185,6	69,0
Tots els actius ocupats	151,1	56,2
Tots els actius aturats	9,7	3,6
Sense cap actiu	83,3	31,0

I.3 Inversió Industrial. Quart trimestre 2001*I.3 Inversión Industrial. Cuarto trimestre 2001***1. Evolució trimestral de la inversió. 1997-2001***1. Evolución trimestral de la inversión. 1997-2001*

Període		A:València	B:L'Horta	A/B %	C:Comunitat Valenciana	B/C%
1997	Total	3.238,21	63.111,84	5,1	373.312,62	16,9
1998	Total	1.975,52	40.566,48	4,9	434.762,77	9,3
1999	Total	8.626,49	71.352,67	12,1	501.957,11	14,2
2000	Total	5.882,02	75.838,65	7,8	530.080,18	14,3
2001	1 Trimestre	5.240,47	14.811,77	35,4	168.885,75	8,8
	2 Trimestre	716,89	20.367,04	3,5	276.480,78	7,4
	3 Trimestre	148,09	8.791,54	1,7	251.865,63	3,5
	4 Trimestre	1.117,20	27.229,71	4,1	164.446,31	16,6

Nota: Dades en milers d'Euros.

2. Distribució territorial. Quart trimestre 2001*2. Distribución territorial. Cuarto trimestre 2001*

	A:València	%	B:L'Horta	%	A/B %
AMPLIACIONS					
Inversió (milers Euros)	0,00	0,0	5.984,03	22,0	0,0
Llocs de treball	0	0,0	0	0,0	0,0
Potència instal.lada (kw)	0	0,0	1.549	14,0	0,0
NOVES INDÚSTRIES					
Inversió (milers Euros)	1.117,20	100,0	21.245,69	78,0	5,3
Llocs de treball	0	0,0	18	100,0	0,0
Potència instal.lada (kw)	250	100,0	9.491	86,0	2,6
INVERSIÓ TOTAL					
Inversió (milers Euros)	1.117,20	100,0	27.229,71	100,0	4,1
Llocs de treball	0	100,0	18	100,0	0,0
Potència instal.lada (kw)	250	100,0	11.040	100,0	2,3

3. Destinació final de la inversió. Quart trimestre 2001*3. Destino final de la inversión. Cuarto trimestre 2001*

	València			L'Horta		
	Inversió	%	%	Inversió	%	%
AMPLIACIONS						
Maquinària	0,0	100,0	0,0	5.984,03	100,0	22,0
Terrenys,edificis-construccions	0,0	0,0		5.975,34	100,0	
Resta d'inversions d'equip	0,0	0,0		8,68	0,0	
				0,00	0,0	
NOVES INDÚSTRIES						
Maquinària	1.117,20	100,0	100,0	21.245,69	100,0	78,0
Terrenys,edificis-construccions	610,45	55,0		17.203,04	81,0	
Resta d'inversions d'equip	375,03	34,0		3.245,81	15,0	
	131,72	12,0		796,84	4,0	
INVERSIÓ TOTAL						
Maquinària	1.117,20	10,0	100,0	27.229,71	100,0	100,0
Terrenys,edificis-construccions	610,45	55,0		23.178,38	85,0	
Resta d'inversions d'equip	375,03	34,0		3.254,49	12,0	
	131,72	12,0		796,84	3,0	

Nota: Dades en milers d'Euros

I.4. Altes en l'impost d'activitats econòmiques. Primer Trimestre 2002*I.4. Altas en el impuesto de actividades económicas. Primer trimestre 2001***1. Altes d'activitats econòmiques segons tipus. 2001-2002**

1. Altas de actividades económicas según tipo. 2001-2002

	Segon Trimestre	Tercer Trimestre	Quart Trimestre	Primer Trimestre	%
Industrials	147	92	96	143	3,7
Energia i aigua	0	1	0	0	0,0
Extracció i transformació de minerals	7	1	5	6	0,2
Transformació de metalls	43	22	35	38	1,0
Resta d'indústries manufactureres	97	68	56	99	2,6
Construcció	377	298	375	453	11,9
Comerç i serveis	1.818	1.351	1.814	2.308	60,4
Comerç,restaurants hostaleria i reparacions	1077	846	1.091	1.454	38,1
Transports i comunicacions	55	41	43	56	1,5
Institucions financeres i assegurances	382	259	406	456	11,9
Resta de serveis	304	205	274	342	8,9
Professionals i artístiques	799	677	895	916	24,0
Tècnics Agricultura	18	25	26	35	0,9
Tècnics Indústria i construcció	120	89	163	149	3,9
Comerç,hostaleria i transports	131	98	106	155	4,0
Prof. finances, dret, assegurances	268	245	288	323	8,4
Professionals restants servicis	246	199	290	230	6,0
Artistes	16	21	22	24	0,6
Total	3.141	2.418	3.180	3.820	100,0

Font: Impost d'Activitats Econòmiques. Oficina d'Estadística. Ajuntament de València

2. Altes d'activitats econòmiques segons tipus per districte.

2. Altas de actividades económicas según tipos por distrito.

	Quart Trimestre 2001				Primer Trimestre 2002			
	Industrials	Construcció	Comerç i Professionals Seveis i Artístiques		Industrials	Construcció	Comerç i Professionals Seveis i Artístiques	
1. Ciutat Vella	8	5	218	38	10	5	248	59
2. L'Eixample	6	5	181	56	10	9	271	71
3. Extramurs	7	3	167	47	6	3	195	39
4. Campanar	1	1	77	9	8	1	77	15
5. La Saïdia	7	0	59	26	6	4	77	20
6. El Pla del Real	3	2	82	25	3	3	94	33
7. L'Olivereta	5	2	63	15	6	2	71	22
8. Patraix	6	2	93	26	13	5	123	27
9. Jesús	6	1	80	14	8	2	100	18
10. Quatre Carreres	11	5	105	28	11	7	153	51
11. Poblets Marítims	8	1	74	13	5	5	115	15
12. Camins al Grau	3	3	84	29	6	2	111	31
13. Algirós	3	2	82	26	5	1	103	33
14. Benimaclet	3	3	55	25	8	1	61	28
15. Rascanya	6	1	50	10	8	3	82	13
16. Benicalap	4	3	40	14	8	3	71	11
17. Pobles del Nord	0	0	11	1	4	0	7	2
18. Pobles de l'Oest	1	0	22	4	5	2	14	0
19. Pobles del Sud	5	2	22	5	6	5	42	4
No hi consta	3	334	249	484	7	390	293	424
València	96	375	1.814	895	143	453	2.308	916

II. CONSUM I PREUS

II. CONSUMO Y PRECIOS

ÍNDEX

	Pàgina
CONCEPTES	29
II.1 Índex de preus de consum	
1.1 Evolució mensual del IPC	31
II.2. Matriculacions de vehicles	
2.1 Matriculacions de turismes. Dades comparació diferents àmbits.	32
2.2 Vehicles de nova matriculació, segons tipus.	33
2.3. Nova matriculació, classificació de la resta de vehicles	33
II.3. Comercialització de productes alimentaris	
3.1 Fruita i hortalisses. Evolució mensual.	34
3.2 Peix. Evolució mensual.	34
3.3 Carn. Evolució mensual.	35
II.4. Demanda turística	
4.1 Grau d'ocupació i pernoctacions. Comparació diferents àmbits.	36
4.2 Grau d'ocupació hotelera. Evolució mensual.	36
4.3 Pernoctacions. Mes a mes.	37
4.4 Pernoctacions d'estrangers per nacionalitat.	37

ÍNDICE

	<i>Página</i>
CONCEPTOS	29
II.1 Índice de precios de consumo	
1.1 Evolución mensual del I.P.C.	31
II.2. Matriculaciones de vehículos	
2.1 Matriculaciones de turismos. Datos comparación diferentes ámbitos.	32
2.2 Vehículos de nueva matriculación según tipo..	33
2.3. Nueva matriculación, clasificación otros vehículos	33
II.3. Comercialización de productos alimentarios	
3.1 Fruta y Hortalizas. Evolución mensual.	34
3.2 Pescado. Evolución mensual.	34
3.3 Carne. Evolución mensual.	35
II.4. Demanda turística	
4.1 Grado de ocupación y Pernoctaciones. Comparación diferentes ámbitos.	36
4.2 Grado de ocupación hotelera. Evolución mensual.	36
4.3 Pernoctaciones. Mes a mes.	37
4.4 Pernoctaciones de extranjeros por nacionalidad.	37

CONCEPTES

ÍNDIX DE PREUS DE CONSUM

IPC. Elaborat per l'INE, mesura l'evolució del conjunt de preus dels béns i servicis que consumix tota la població resident en habitatges familiars a Espanya. El conjunt d'articles (béns i servicis), l'evolució dels preus del qual es tracta de seguir, s'anomena "cistella de la compra", la qual s'obté a partir de l'Enquesta Contínua de Pressupostos Familiars que es va implantar en el segon trimestre de l'any 1997. L'estructura de consum resultant d'esta enquesta, permet classificar els articles en parcel·les de consum, de les quals es selecciona un o més articles per a representar-la; en estos moments la "cistella de la compra" està constituïda per 484 articles.

Les ponderacions de l' IPC representen les proporcions respecte a la despesa total efectuada per les famílies espanyoles en cadascun dels articles de la "cistella de la compra".

PARC DE VEHICLES

Parc de vehicles. L'Estadística del Parc de Vehicles s'elabora a partir de la matrícula fiscal de l'Impost sobre Vehicles de Tracció Mecànica, el qual s'establix en funció de la Llei 39/1988, de 28 de desembre, reguladora de les hisendes locals. És un impost que grava la titularitat dels vehicles de tracció mecànica, aptes per a circular per les vies públiques, matriculats als registres públics corresponents. Correspon a l'Ajuntament de València la gestió de l'impost dels vehicles en els permís de circulació dels quals figure un domicili de la ciutat.

Turismes. Vehicles de 4 rodes, destinats al transports de viatgers que tenen capacitat inferior a 9 places, incloent-hi el conductor.

TURISME

Les dades corresponen a la zona turística 3 de la Comunitat Valenciana, la qual inclou els municipis següents: València (excloent-hi El Saler i El Perellonet) i Manises.

COMERCIALITZACIÓ DE PRODUCTES ALIMENTARIS

L'apartat inclou les dades corresponents als productes alimentaris comercialitzats a Mercavalència.

FONTS

Institut Nacional d'Estadística.
Agència Valenciana de Turisme.
Conselleria d'Economia, Hisenda i Ocupació.
Direcció Provincial de Trànsit.
Oficina d'Estadística Ajuntament de València.
Mercavalència

CONCEPTOS

ÍNDICE DE PRECIOS DE CONSUMO

I.P.C. Elaborado por el I.N.E., mide la evolución del conjunto de precios de los bienes y servicios que consume toda la población residente en viviendas familiares en España. El conjunto de artículos (bienes y servicios) cuya evolución de precios se trata de seguir recibe el nombre de "cesta de la compra", esta se obtiene a partir de la Encuesta Continua de Presupuestos familiares que se implantó en el segundo trimestre del año 1997. La estructura de consumo resultante de esta encuesta, permite clasificar los artículos en parcelas de consumo, de las cuales se selecciona uno o más artículos para representarla; en estos momentos la "cesta de la compra" está constituida por 484 artículos.

Las ponderaciones del I.P.C. representan las proporciones respecto al gasto total efectuado por los hogares españoles en cada uno de los artículos de la "cesta de la compra".

PARQUE DE VEHÍCULOS

Parque de vehículos. La Estadística del Parque de Vehículos se elabora a partir de la matrícula fiscal del Impuesto sobre Vehículos de Tracción Mecánica, este se establece en función de la Ley 39/1988, de 28 de Diciembre, reguladora de las Haciendas locales. Es un impuesto que grava la titularidad de los vehículos de tracción mecánica, aptos para circular por las vías públicas, matriculados en los registros públicos correspondientes. Corresponde al Ayuntamiento de Valencia la gestión del impuesto de los vehículos que en su permiso de circulación tengan su domicilio en la ciudad.

Turismos. Vehículos de 4 ruedas destinados al transporte de viajeros con capacidad inferior a 9 plazas, incluido el conductor.

TURISMO

Los datos corresponden a la zona turística 3 de la Comunidad Valenciana, la cual incluye los municipios siguientes: València (excluyendo El Saler y El Perellonet) y Manises.

COMERCIALIZACIÓN DE PRODUCTOS ALIMENTARIOS

En este apartado recogemos los datos correspondientes a los productos alimentarios comercializados en Mercavalencia.

FUENTES

Instituto Nacional de Estadística.

Agencia Valenciana de Turismo.

Consellería de Economía, Hacienda y Empleo.

Jefatura Provincial de Tráfico.

Oficina de Estadística Ayuntamiento de Valencia.

Mercavalencia

II.1 Índex de preus de consum. Primer Trimestre 2002

II.1 Índice de precios de consumo. Primer Trimestre 2002

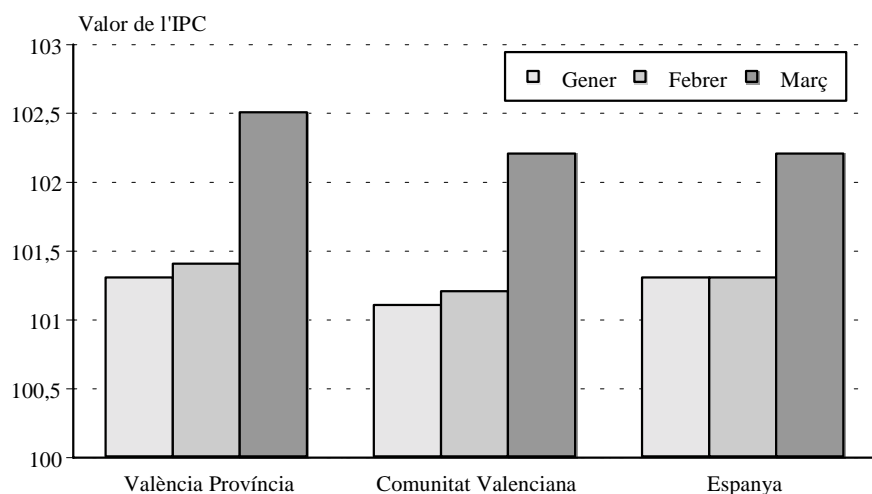
1. Evolució mensual del IPC. 2001-2002

1. Evolución mensual del I.P.C. 2001-2002

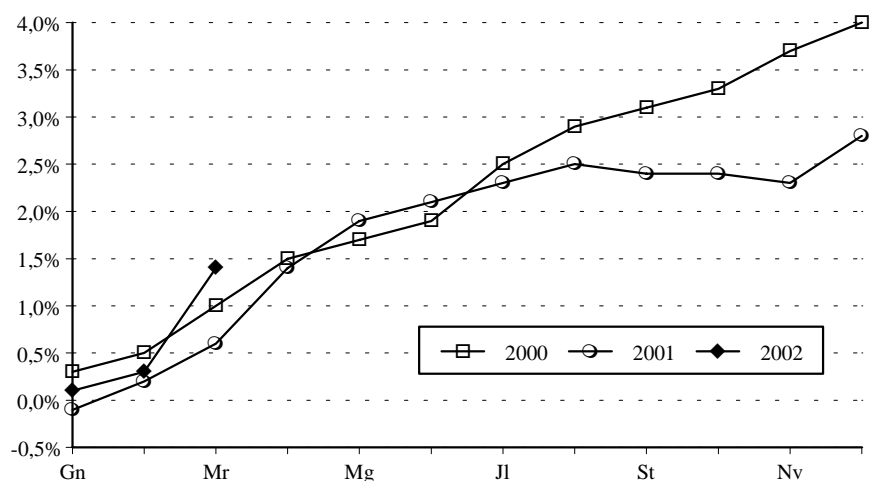
	Índex Província València	% Var. mes anterior	% Var. anual	Índex Comunitat Valenciana	% Var. mes anterior	% Var. anual	Índex Conjunt Nacional	% Var. mes anterior	% Var. Anual
Abril	132,5	0,7	3,8	133,3	0,7	4,0	135,1	0,5	4,0
Maig	133,2	0,5	4,2	133,9	0,4	4,3	135,6	0,4	4,2
Juny	133,5	0,3	4,3	134,2	0,2	4,3	136,1	0,3	4,2
Juliol	133,7	0,1	3,8	134,4	0,1	3,8	136,4	0,2	3,9
Agost	133,9	0,2	3,5	134,6	0,1	3,5	136,7	0,2	3,7
Setembre	133,9	0,0	3,4	134,6	0,0	3,3	136,7	0,0	3,4
Octubre	133,9	0,0	3,1	134,5	0,0	3,0	136,6	-0,1	3,0
Novembre	133,8	-0,1	2,6	134,4	-0,1	2,6	136,5	-0,1	2,7
Desembre	134,4	0,4	2,8	135,0	0,4	2,7	137,0	0,4	2,7
*Gener	101,3	0,1	3,0	101,1	0,0	2,9	101,3	-0,1	3,1
*Febrer	101,4	0,2	3,1	101,2	0,1	3,0	101,3	0,1	3,1
*Març	102,5	1,1	3,4	102,2	1,0	3,1	102,2	0,8	3,1

Base 1992 = 100. (*)Base 2001 = 100.

ÍNDIX DE PREUS DE CONSUM



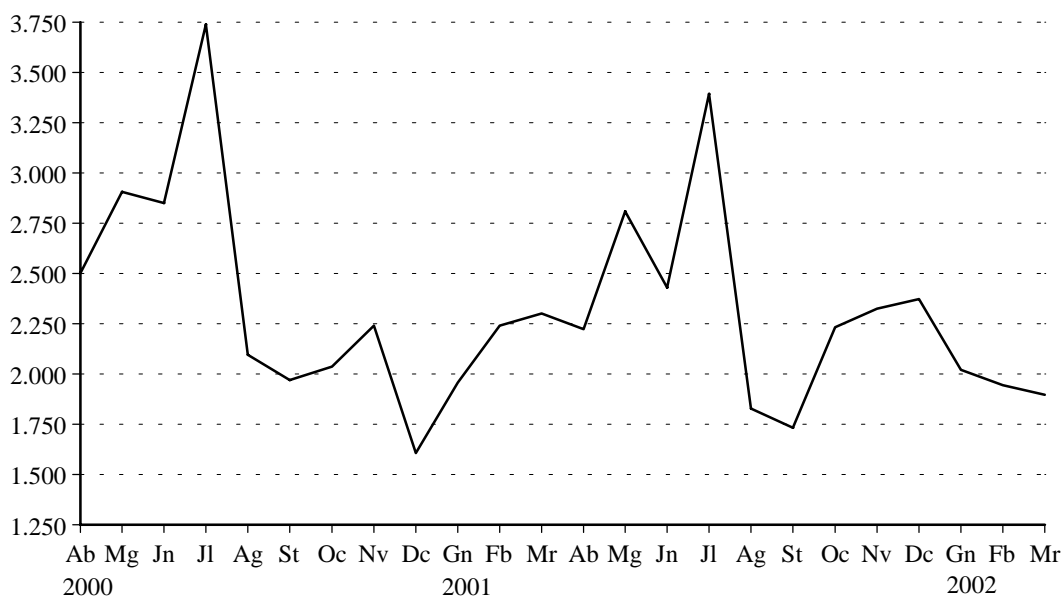
INFLACIÓ ACUMULADA DURANT L'ANY PROVÍNCIA DE VALÈNCIA



II.2 Matriculació de vehicles. Primer trimestre 2002*II.2 Matriculación de vehículos. Primer trimestre 2002***1. Matriculació de turismes.***1. Matriculación de turismos.*

	València	Comunitat Valenciana
2000		
Octubre	2.036	11.264
Novembre	2.240	12.261
Desembre	1.607	10.573
2001		
Gener	1.958	10.801
Febrer	2.242	13.525
Març	2.302	16.779
Abril	2.224	14.400
Maig	2.811	15.441
Juny	2.819	16.248
Juliol	3.394	18.791
Agost	1.829	10.580
Setembre	1.733	9.396
Octubre	2.232	12.691
Novembre	2.325	12.237
Desembre	2.372	13.087
2002		
Gener	(*) 2.021	11.921
Febrer	(*) 1.944	12.244
Març	(*) 1.896	14.888

(*) Dades provisionals

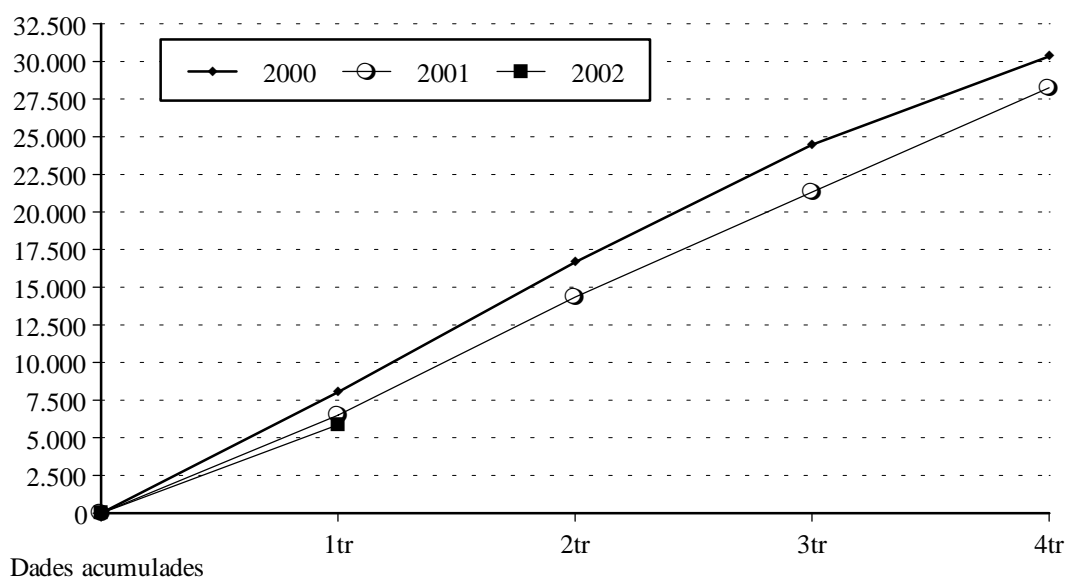
MATRICULACIÓ DE TURISMES. 2000 - 2002

2. Vehicles de nova matriculació segons tipus. 1997-2001**2. Vehículos de nueva matriculación según tipo. 1997-2001**

		Turismes		Motocicletes		Resta de vehicles	
		Matriculats	Variació anual	Matriculades	Variació anual	Matriculats	Variació anual
1997	Total	22.363	18,0%	953	34,8%	4.060	38,1%
1998	Total	26.553	18,7%	1.219	27,9%	4.329	6,6%
1999	Total	31.372	18,1%	1.615	32,4%	7.857	81,4%
2000	Primer Trimestre	8.023	10,9%	565	82,2%	4.082	227,6%
	Segon Trimestre	8.629	9,8%	431	6,1%	4.206	223,7%
	Tercer Trimestre	7.804	-1,1%	393	-9,4%	4.190	45,7%
	Quart Trimestre	5.883	-30,0%	260	-44,0%	3.257	33,7%
	Total	30.553	-2,6%	1.651	2,2%	15.767	100,7%
2001	Primer Trimestre	6.502	-18,9%	380	-32,7%	3.291	-19,3%
	Segon Trimestre	7.854	-9,0%	386	-10,4%	3.426	-18,5%
	Tercer Trimestre	6.956	-10,9%	381	-3,1%	3.479	-17,0%
	Quart Trimestre	6.929	17,8%	332	27,7%	2.957	-9,2%
2002	Primert Trimestre (*)	5.861	-9,9%	349	-8,2%	2.812	-14,6%

Nota: A la resta de vehicles les dades inclouen, a partir del tercer trimestre de 1999, a més dels ciclomotors de nova adquisició, els regularitzats pel nou procés de canvi de matrícula, que va començar el 27/07/99 i finalitzà el 05/02/02. (*) Dades Provisionals

NOUS TURISMES MATRICULATS EVOLUCIÓ TRIMESTRAL

**3. Nova matriculació, classificació de la resta de vehicles. 2001-2002****3. Nueva matriculación, clasificación de otros vehículos. 2001-2002**

	Autobús	Camión	Tractor	Remolc	Ciclomotor
2001					
Primer Trimestre	24	742	180	127	2.218
Segon Trimestre	5	833	150	121	2.317
Tercer Trimestre	13	583	120	93	2.670
Quart Trimestre	52	674	140	104	1.987
2002					
Primer Trimestre (*)	8	630	117	82	1.975

(*) Dades provisionals

II.3 Comercialització de productes alimentaris. Primer trimestre 2002*II.3 Comercialización de productos alimentarios. Primer trimestre 2002***1. Fruita i hortalisses. Evolució mensual del volum comercialitzat. 2001 - 2002***1. Fruta y Hortalizas. Evolución mensual del volumen comercializado. 2001 - 2002*

	FRUITES			HORTALISSES		
	Total	% Variació mes anterior	% Variació anual	Total	% Variació mes anterior	% Variació anual
Gener	5.650,2	-23,0	-1,6	6.147,8	-28,9	-0,6
Febrer	5.335,8	-5,6	-1,0	5.583,9	-9,2	-1,8
Març	5.301,0	-0,7	0,7	5.926,7	6,1	-0,2
Abril	5.250,2	-1,0	-0,4	6.341,9	7,0	0,1
Maig	6.167,6	17,5	-0,3	6.391,8	0,8	-0,4
Juny	7.753,0	25,7	-0,3	7.236,1	13,2	-0,2
Juliol	7.840,1	1,1	-0,8	8.651,4	19,6	-0,4
Agost	6.139,4	-21,7	-0,4	7.601,2	-12,1	-0,5
Setembre	6.443,8	5,0	0,0	8.439,2	11,0	0,9
Octubre	7.467,3	15,9	0,1	9.491,5	12,5	-0,2
Novembre	6.738,5	-9,8	0,4	8.856,9	-6,7	-0,1
Desembre	7.340,7	8,9	0,1	8.611,2	-2,8	-0,4
Gener	5.645,7	-23,1	-0,1	6.127,6	-28,8	-0,3
Febrer	5.260,6	-6,8	-1,4	5.672,0	-7,4	1,6
Març	5.245,1	-0,3	-1,1	5.999,9	5,8	1,2

Nota: Volum en milers de kg.

2. Peix. Evolució mensual del volum comercialitzat. 2001 - 2002*2. Pescado. Evolución mensual del volumen comercializado. 2001 - 2002*

	PEIX FRESC			MARISC FRESC			CONGELATS		
	Total	% Variació mes anterior	% Variació anual	Total	% Variació mes anterior	% Variació anual	Total	% Variació mes anterior	% Variació anual
Gener	2.018,6	-29,2	-1,9	1.297,1	-52,7	-1,9	1.730,7	-44,0	-2,3
Febrer	1.891,1	-6,3	-0,5	1.225,0	-5,6	-0,1	1.824,8	5,4	0,0
Març	2.090,8	10,6	-0,5	1.267,7	3,5	-0,5	1.848,5	1,3	-0,8
Abril	2.420,1	15,7	-0,3	1.322,7	4,3	0,0	1.854,2	0,3	0,3
Maig	2.564,3	6,0	-0,2	1.432,4	8,3	0,1	1.847,4	-0,4	0,0
Juny	3.142,2	22,5	-0,5	1.519,6	6,1	0,7	2.056,3	11,3	-0,1
Juliol	3.210,6	2,2	-0,8	1.567,1	3,1	0,7	2.194,4	6,7	-0,7
Agost	2.749,4	-14,4	-0,4	1.377,1	-12,1	-0,1	1.878,9	-14,4	-0,3
Setembre	2.957,2	-3,4	0,7	1.321,0	-4,1	0,2	1.808,5	-3,7	0,7
Octubre	2.988,4	12,5	0,5	1.398,0	5,8	0,8	2.278,9	26,0	1,0
Novembre	2.767,7	-7,4	-0,5	1.489,3	6,5	1,1	2.429,0	6,6	0,8
Desembre	2.861,1	3,4	0,4	2.754,8	85,0	0,6	3.114,0	28,2	0,7
Gener	1.968,5	-31,2	-2,5	1.282,3	-53,5	-1,1	1.708,9	-45,1	-1,3
Febrer	1.858,7	-5,6	-1,7	1.226,1	-4,4	0,1	1.832,9	7,3	0,4
Març	2.093,9	12,7	0,1	1.265,0	3,2	-0,2	1.844,8	0,6	-0,2

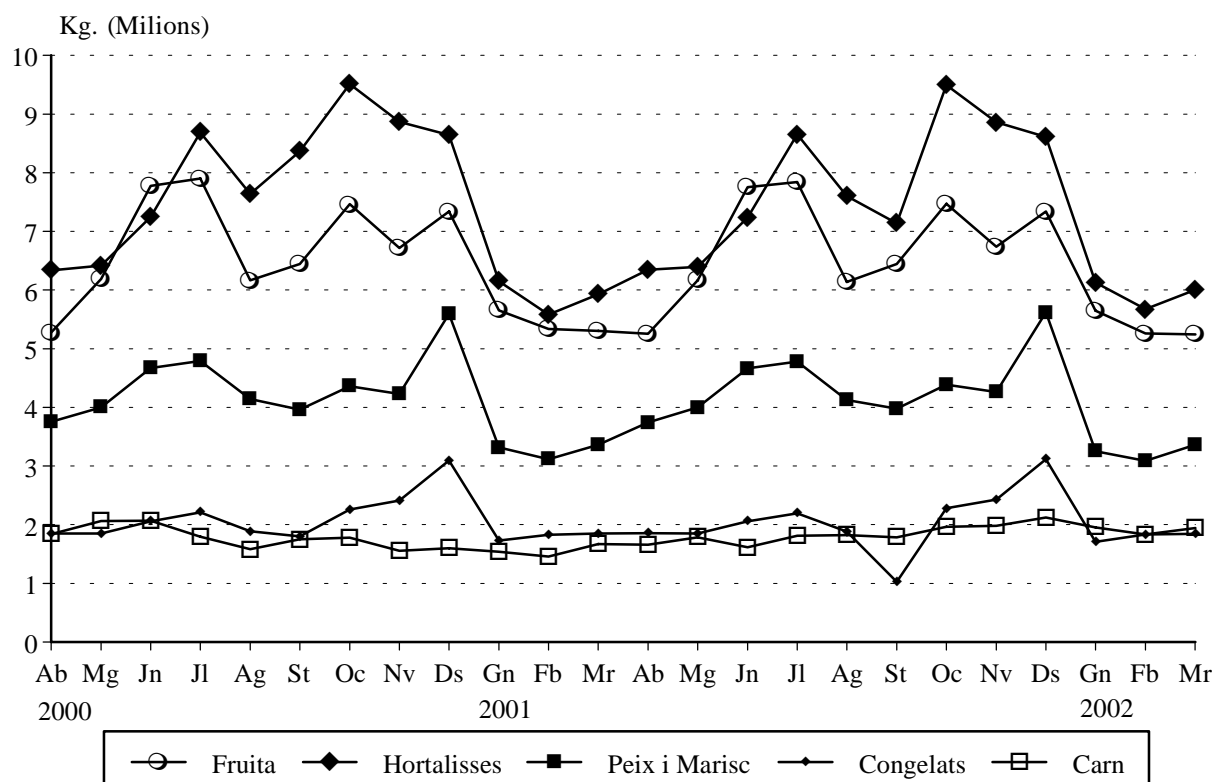
Nota: Volum en milers kg.

3. Carn. Evolució mensual del volum comercialitzat. 2001 - 2002

3. Carne. Evolución mensual del volumen comercializado. 2001 - 2002

	VAQUÍ			OVÍ			PORCÍ		
	Total	% Variació mes anterior	% Variació anual	Total	% Variació mes anterior	% Variació anual	Total	% Variació mes anterior	% Variació anual
Gener	365	6,6	-57,8	122	-37,4	42,1	1.051	-1,0	-15,8
Febrer	451	23,8	-43,9	97	-20,9	-3,8	906	-13,8	-29,0
Març	701	55,3	1,8	97	-0,1	-31,6	868	-4,2	-32,8
Abril	695	-0,9	3,6	103	7,0	-26,9	857	-1,2	-16,4
Maig	927	33,3	15,7	93	-9,5	-30,1	762	-11,1	-32,5
Juny	811	-12,5	-5,3	96	3,0	-25,0	705	-7,4	-34,7
Juliol	900	10,9	23,6	103	5,9	-8,2	805	14,0	-15,8
Agost	757	-15,8	23,1	92	-10,1	11,6	973	21,0	10,5
Setembre	766	1,2	-0,2	92	0,3	-3,4	928	-4,6	4,9
Octubre	667	-12,8	-8,9	94	1,9	-11,8	1.203	29,6	28,0
Novembre	729	9,2	52,4	71	-24,3	-37,1	1.180	-1,9	22,5
Desembre	755	3,6	120,7	147	107,0	-24,8	1.221	3,4	15,0
Gener	588	-22,1	61,3	76	-47,9	-37,4	1.289	5,6	22,6
Febrer	615	4,6	36,2	83	8,4	-14,2	1.135	-11,9	25,3
Març	613	-0,3	-12,6	101	21,3	4,2	1.229	8,3	41,5

Nota: Volum en milers de kg.

COMERCIALITZACIÓ DE PRODUCTES ALIMENTARIS

II.4 Demanda turística. Primer trimestre 2002

II.4 Demanda turística. Primer trimestre 2002

1. Pernotacions i grau d'ocupació. Comparació respecte a diferents àmbits. 2001-2002

1. Pernotaciones y grado de ocupación. Comparación con otros ámbitos. 2001-2002

	Grau d'ocupació			Pernotacions		
	València	Província	C. Valenciana	València	Província	C. Valenciana
Març	56,5	51,4	65,2	143.845	275.993	1.473.641
Abril	59,3	57,6	70,9	144.818	297.376	1.691.659
Maig	48,0	50,9	67,4	124.968	286.950	1.725.086
Juny	52,0	58,0	75,3	129.919	324.440	1.929.161
Juliol	52,3	63,5	84,1	136.830	371.741	2.283.119
Agost	42,8	66,4	89,9	116.235	398.699	2.450.466
Setembre	60,1	62,8	80,0	155.775	360.402	2.092.000
Octubre	47,9	44,7	66,7	134.206	257.996	1.706.128
Novembre	46,4	41,2	59,1	132.611	226.898	1.275.703
Desembre	37,6	38,2	51,0	108.954	204.877	1.061.790
Gener	34,4	35,5	51,6	100.474	195.473	1.065.394
Febrer	46,0	45,7	58,2	121.565	235.476	1.148.582

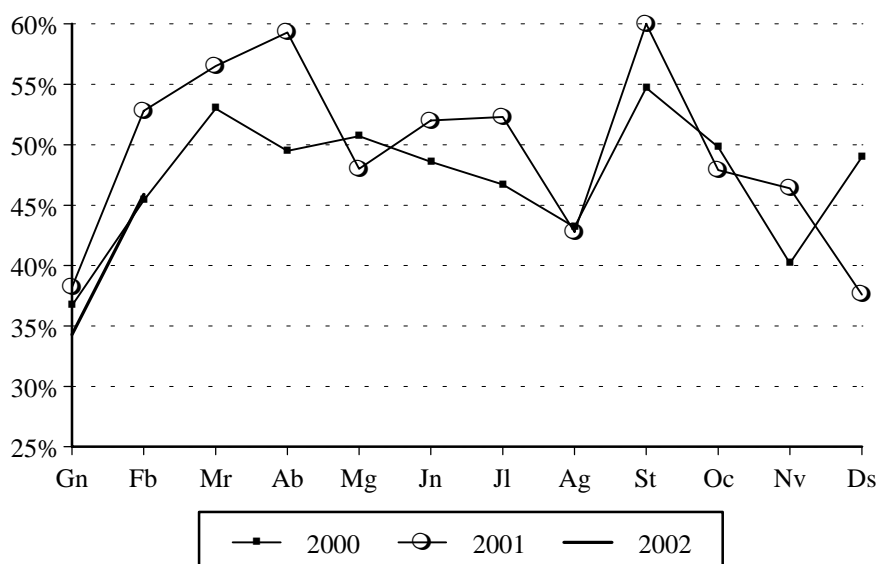
2. Grau d'ocupació. València

2. Grado de ocupación. Valencia

	*****	****	***	**	*	Hotels Total	***	**	*	Hostals Total	Total
Març	76,9	51,7	57,5	66,8	38,0	56,2	-	63,9	34,3	59,0	56,5
Abril	50,8	52,0	68,1	70,8	47,9	58,9	-	70,1	34,9	63,3	59,3
Maig	49,4	45,4	49,6	63,2	37,2	47,9	-	45,6	26,1	48,1	48,0
Juny	59,5	46,7	53,8	65,6	48,8	51,5	-	51,6	62,7	58,6	52,0
Juliol	56,5	45,8	53,2	64,6	48,9	50,4	-	79,8	69,2	77,2	52,3
Agost	39,8	30,2	47,2	82,1	59,1	40,5	-	68,7	81,7	73,5	42,8
Setembre	64,4	51,3	61,6	82,7	57,3	58,6	-	76,1	74,8	78,5	60,0
Octubre	50,8	44,8	50,0	50,0	37,9	47,4	-	41,6	62,6	55,3	47,9
Novembre	49,4	43,4	48,2	50,5	32,3	45,7	-	40,2	74,5	57,3	46,4
Desembre	30,9	44,5	30,6	30,8	28,4	37,4	-	30,6	41,9	41,8	37,6
Gener	72,5	30,2	33,0	28,4	28,5	33,7	-	-	-	44,5	34,4
Febrer	54,4	42,6	51,0	40,6	38,4	46,2	-	-	-	42,0	46,0

Nota: (-) Dades no disponibles.

GRAU D'OCUPACIÓ HOTELERA

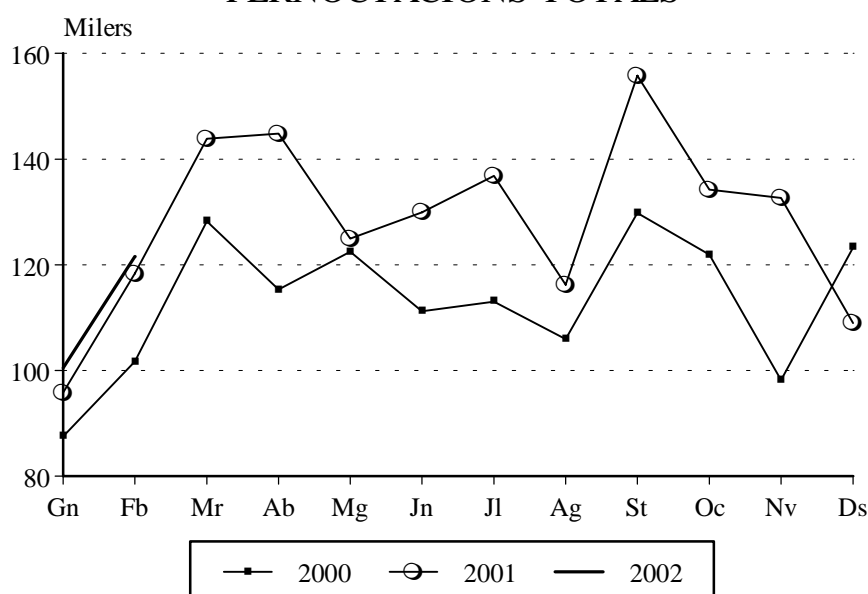


3. Pernoctacions. València*3. Pernoctaciones. Valencia*

	Nacionals			Estrangers			Total
	Hotels	Hostals	Total	Hotels	Hostals	Total	
Març							
Abril	92.277	7.850	100.127	40.030	4.661	44.691	144.818
Maig	78.135	5.652	83.787	38.294	2.887	41.181	124.968
Juny	81.977	7.549	89.526	37.254	3.139	40.393	129.929
Juliol	81.319	8.548	89.867	40.954	6.009	46.963	136.830
Agost	61.919	7.640	69.559	40.456	6.220	46.676	116.235
Setembre	98.537	9.269	107.806	43.272	4.697	47.969	155.775
Octubre	89.305	6.689	95.994	35.060	3.152	38.212	134.206
Novembre	92.175	6.682	98.857	30.569	3.185	33.754	132.611
Desembre	80.255	4.414	84.669	21.501	2.784	24.285	108.954
Gener	69.221	3.599	72.820	23.557	4.097	27.654	100.474
Febrer	81.904	4.493	86.397	32.903	2.265	35.168	121.565

4. Pernoctacions d'estrangers per nacionalitats. València*4. Pernoctaciones de extranjeros por nacionalidades. Valencia*

	Total	Alemanya	Benelux	Escandinàvia	França	Itàlia	G. Bretanya	Resta Països
Març	46.556	3.342	2.203	2.844	4.829	4.610	8.136	20.592
Abril	44.691	4.803	2.333	2.569	3.822	4.034	7.583	19.547
Maig	41.181	3.705	1.801	1.594	2.946	3.960	6.256	20.919
Juny	40.395	3.766	2.661	1.434	3.011	5.820	5.321	18.382
Juliol	46.965	2.955	2.093	1.012	5.137	4.469	6.819	24.480
Agost	46.676	2.873	1.477	812	6.721	9.470	8.841	16.482
Setembre	47.973	3.334	1.449	3.641	4.831	6.557	4.413	23.748
Octubre	38.209	3.241	1.467	5.210	3.132	4.455	3.779	16.925
Novembre	33.756	3.160	1.451	890	2.336	3.716	5.157	17.046
Desembre	24.288	2.353	605	479	2.463	3.896	4.325	10.167
Gener	27.652	2.073	724	705	1.870	4.753	5.110	12.417
Febrer	35.168	7.316	930	754	2.828	4.231	5.008	14.101

PERNOCTACIONS TOTALS

III DEMOGRAFIA I POBLACIÓ

III DEMOGRAFIA Y POBLACION

ÍNDIX

CONCEPTES	Pàgina 41
III.1 Migracions registrades	
1.1 Immigrants, emigrants i saldo migratori.	43
1.2 Immigrants segons edat i sexe.	44
1.3 Immigrants segons procedència i sexe.	44
1.4 Immigrants per continent de nacionalitat i sexe	45
1.5 Immigrants per continent de nacionalitat i grups d'edat	45
1.6 Emigrants segons edat i sexe.	45
1.7 Emigrants segons destinació i sexe.	45
1.8 Emigrants per continent de nacionalitat i sexe	46
1.9 Emigrants per continent de nacionalitat i grups d'edat	46
1.10 Immigrants, emigrants i saldo migratori per districte	46
III.2 Canvis de domicili intraurbans	
2.1 Persones que han canviat de domicili segons sexe i edat.	47
2.2 Canvis de domicili segons titulació.	47
2.3 Canvis de domicili entre districtes.	48
2.4 Canvis de domicili segons valor cadastral del barri d'eixida i del d'arribada. ...	48
III.3 Naixements i defuncions.	
3.1 Naixements i Defuncions per sexe	49
3.2 Naixements i defuncions per districte	49
III.4 Resum Moviments registrats al Padró Municipal	
4.1 Resum moviments registrats al Padró Municipal.Districtes	50

ÍNDICE

	<i>Página</i>
CONCEPTOS	41
III.1 Migraciones Registradas	
1.1 Inmigrantes, Emigrantes y Saldo migratorio. .	43
1.2 Inmigrantes según edad y sexo.	44
1.3 Inmigrantes según procedencia y sexo.	44
1.4 Inmigrantes por continente de nacionalidad y sexo	45
1.5 Inmigrantes por continente de nacionalidad y grupos de edad	45
1.6 Emigrantes según edad y sexo.	45
1.7 Emigrantes según destino y sexo.	45
1.8 Emigrantes por continente de nacionalidad y sexo	46
1.9 Emigrantes por continente de nacionalidad y grupos de edad	46
1.10 Inmigrantes, emigrantes y saldo migratorio por distrito	46
III.2 Cambios de domicilio Intraurbanos	
2.1 Personas que han cambiado de domicilio según sexo y edad.	47
2.2 Cambios de domicilio según titulación.	47
2.3 Cambios de domicilio entre distritos.	48
2.4 Camb. de domicilio según valor catastral del barrio de salida y el de llegada. ..	48
III.3 Nacimientos y defunciones	
3.1 Nacimientos y Defunciones por sexo.	49
3.2 Nacimientos y defunciones por distrito	49
III.4 Resumen Movimientos registrados en el Padrón Municipal	
4.1 Resumen movimientos registrados en el Padrón Municipal.Distritos	50

CONCEPTES

MIGRACIONS REGISTRADES A LA CIUTAT DE VALÈNCIA

Migracions. Procedents d'altres i baixes per canvi de residència entre municipis registrades en el Padró Municipal d'Habitants.

Immigració. Migracions originades fora de la ciutat de València i que tenen a esta com a destinació. Corresponen a una alta per immigració al Padró Municipal.

Emigració. Migracions originades a la ciutat de València i que tenen com a destinació un municipi diferent. Corresponen a una baixa per emigració al Padró Municipal.

CANVIS DE DOMICILI INTRAURBANS

Canvi de domicili intraurbà. És un canvi de residència que té com a origen i destinació la ciutat de València. Es classifiquen per sexe, edat, nivell d'estudis i valor cadastral del barri d'eixida i del d'arribada.

Valor cadastral. El valor cadastral dels béns immobles és integrat pel valor del sòl i de les construccions. Este es fixa prenent com a referència el valor de mercat, sense que mai no puga excedir-lo.

El valor cadastral es fixa a partir de les dades existents als corresponents cadastres immobiliaris.

LLISTAT DELS BARRIS SEGONS VALOR CADASTRAL MITJÀ DELS HABITATGES

Menys de 15.000 €	de 15.000 a 19.000 €	de 19.000 a 25.0000 €	de 25.000 a 35.000 €	més de 35.0000 €
17.5 Mauella	11.3 La Malva-rosa	17.2 Poble Nou	3.1 El Botànic	3.4 Arrancapins
19.8 Faitanar	7.3 Tres Forques	5.1 Marxalenes	10.3 Malilla	6.2 Mestalla
17.4 Cases de Barcena	18.1 Benimàmet	9.3 La Creu Coberta	8.1 Patric	6.4 Ciutat Universitaria
19.1 el Forn d'Alcedo	16.2 Ciutat Fallera	12.1 Aiora	4.4 Sant Pau	12.5 Penya-roja
11.5 Natxaret	17.7 Borboto	5.2 Morvedre	8.3 Vara de Quart	1.2 La Xerea
11.2 El Cabanyal – El Canyameler	9.4 Sant Marcel·li	17.1 Benifaraig	19.4 El Saler	2.3 Gran Via
7.4 La Font Santa	17.3 Carpesa	11.1. El Grau	2.1 Russafa	1.6 Sant Francesc
11.6 Poblat Marítims	15.2 Torrefiel	10.2 En Corts	10.6 La Punta	6.1 Exposició
19.7 La Torre	19.5 El Palmar	10.5 Na Rovella	8.4 Safranar	6.3 Jaume Roig
4.3 El Calvari	19.2 Castellar-Oliveral	9.2 L'Hort de Senabre	1.5 El Mercat	2.2 El Pla del Remei
15.1 Els Orriols	9.5 Cami Real	13.1 L'Illa Perduda	14.2 Camí de Vera	
	5.4 Tormos	5.3 Trinitat	13.2 Ciutat Jardí	
	1.3 El Carme	8.5 Favara	3.2 La Roqueta	
	7.2 Sosternes	7.1 Nou Moles	4.1 Campanar	
	1.4 El Pilar	12.4 Cami Fondo	3.3 La Petxina	
	10.4 La F. Sant Lluís	9.1 La Raïosa	13.5 La Carrasca	
	19.3 Pinedo	11.4 Beteró	1.1 La Seu	
	12.3 La Creu del Grau	4.2 Les Tendetes	17.6 Massarojos	
	16.1 Benicalap	13.3 L'Amistat	13.4 La Bega Baixa	
		10.1 Mont-Olivet		
		12.2 Albors		
		5.5 Sant Antoni		
		18.2 Beniferri		
		14.1 Benimaclet		
		15.3 Sant Llorenç		
		19.6 El Perellonet		
		7.5 La Llum		
		8.2 Sant Isidre		

NAIXEMENTS I DEFUNCIONS.

Naixement. Es considera naixement el de qualsevol ésser nascut viu, independentment del període que visca. Es tracta de naixements classificats segons el lloc de residència de la mare.

Defunció. Es considera defunció la de qualsevol ser nascut viu.

Les dades de naixements i defuncions son les registrades al Padró Municipal d'Habitants.

FONTS

Padró Municipal d'Habitants

Impost sobre Béns Immobles

Oficina d'Estadística Ajuntament de València

CONCEPTOS

MIGRACIONES REGISTRADAS EN LA CIUDAD DE VALENCIA

Migraciones. Procedentes de Altas y Bajas por cambio de residencia entre municipios registradas en el Padrón Municipal de Habitantes.

Inmigración. Migraciones originadas fuera de la ciudad de Valencia y que tienen esta como destino. Corresponden a un alta por inmigración en el Padrón Municipal.

Emigración. Migraciones originadas en la ciudad de Valencia y que tienen como destino otro municipio. Corresponden a una baja por emigración en el Padrón Municipal.

CAMBIOS DE DOMICILIO INTRAURBANOS

Cambio de Domicilio Intraurbano. Es un cambio de residencia que tiene como origen y destino la ciudad de Valencia. Se clasifican por sexo, edad, nivel de estudios y valor catastral del barrio de salida y el de llegar.

Valor Catastral. El Valor Catastral de los bienes inmuebles está integrado por el valor del suelo y de las construcciones. Este se fija tomando como referencia el valor de mercado, sin que, en ningún caso, pueda exceder de éste. El valor catastral se fija a partir de los datos obrantes en los correspondientes Catastros Inmobiliarios.

LISTADO DE LOS BARRIOS SEGÚN VALOR CATASTRAL MEDIO DE LAS VIVIENDAS

Menos de 15.000 €	de 15.000 a 19.000 €	de 19.000 a 25.000 €	de 25.000 a 35.000 €	más de 35.000 €
17.5 Mauella	11.3 La Malva-rosa	17.2 Poble Nou	3.1 El Botànic	3.4 Arrancapins
19.8 Faitanar	7.3 Tres Forques	5.1 Marxalenes	10.3 Malilla	6.2 Mestalla
17.4 Cases de Barcena	18.1 Benimàmet	9.3 La Creu Coberta	8.1 Patrix	6.4 Ciutat Universitaria
19.1 el Forn d'Alcedo	16.2 Ciutat Fallera	12.1 Aiora	4.4 Sant Pau	12.5 Penya-roja
11.5 Natxaret	17.7 Borboto	5.2 Morvedre	8.3 Vara de Quart	1.2 La Xerea
11.2 El Cabanyal – El Canyameler	9.4 Sant Marcel·li	17.1 Benifaraig	19.4 El Saler	2.3 Gran Via
7.4 La Fontsa	17.3 Carpesa	11.1. El Grau	2.1 Russafa	1.6 Sant Francesc
11.6 Poblat Marítim	15.2 Torrefiel	10.2 En Corts	10.6 La Punta	6.1 Exposició
19.7 La Torre	19.5 El Palmar	10.5 Na Rovella	8.4 Safranar	6.3 Jaume Roig
4.3 El Calvari	19.2 Castellar-Oliveral	9.2 L'Hort de Senabre	1.5 El Mercat	2.2 El Pla del Remei
15.1 Els Orriols	9.5 Cami Real	13.1 L'Illa Perduda	14.2 Camí de Vera	
	5.4 Tormos	5.3 Trinitat	13.2 Ciutat Jardí	
	1.3 El Carme	8.5 Favara	3.2 La Roqueta	
	7.2 Sosternes	7.1 Nou Moles	4.1 Campanar	
	1.4 El Pilar	12.4 Cami Fondo	3.3 La Petxina	
	10.4 La F. Sant Lluís	9.1 La Raiosa	13.5 La Carrasca	
	19.3 Pinedo	11.4 Beteró	1.1 La Seu	
	12.3 La Creu del Grau	4.2 Les Tendetes	17.6 Massarajos	
	16.1 Benicalap	13.3 L'Amistat	13.4 La Bega Baixa	
		10.1 Mont-Olivet		
		12.2 Albors		
		5.5 Sant Antoni		
		18.2 Beniferri		
		14.1 Benimaclet		
		15.3 Sant Llorenç		
		19.6 El Perellonet		
		7.5 La Llum		
		8.2 Sant Isidre		

NACIMIENTOS Y DEFUNCIONES.

Nacimiento. Se considera nacimiento el de cualquier ser nacido con vida, independientemente del período que viva. Se trata de nacimientos clasificados según el lugar de residencia de la madre.

Defunción. Defunción es la de cualquier ser nacido con vida.

Los datos de nacimientos y defunciones son los registrados en el Padrón Municipal de Habitantes.

FUENTES

Padrón Municipal de Habitantes

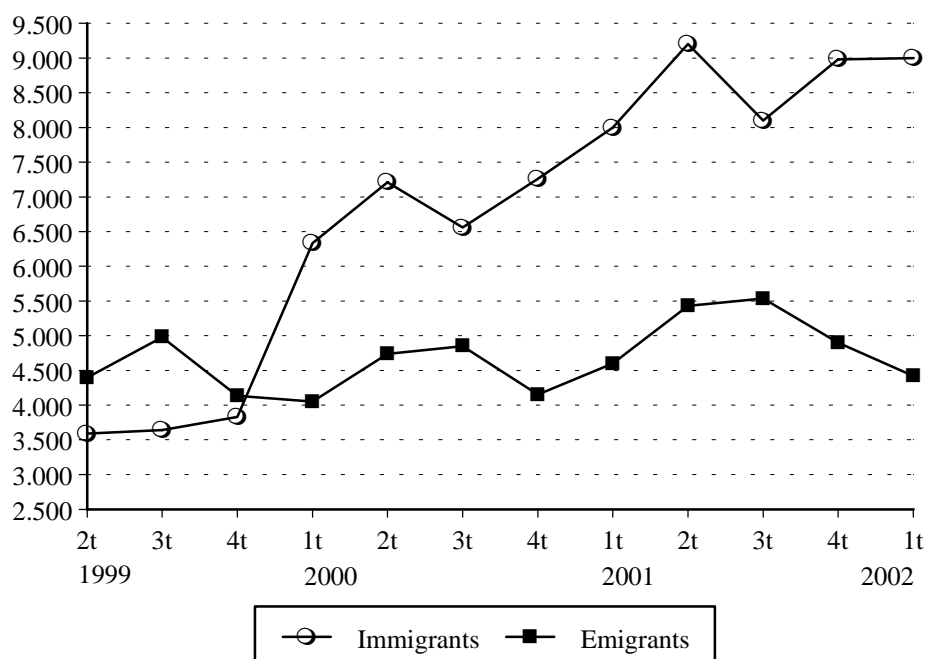
Impuesto sobre Bienes Inmuebles

Oficina de Estadística Ayuntamiento de Valencia

III.1. Migracions registrades a la ciutat de València. Primer trimestre 2002*III.1. Migraciones registradas en la Ciudad de Valencia. Primer trimestre 2002***1. Immigrants, emigrants i saldo migratori. 1997 - 2001***1. Inmigrantes, emigrantes y saldo migratorio. 1997 - 2001*

	Immigrants	Emigrants	Saldo Migratori
1997 Total	10.388	12.902	-2.514
1998 Total	12.047	16.683	-4.636
1999. Total	14.433	18.033	-3.600
2000. Total	27.360	17.829	9.531
Primer Trimestre	6.333	4.055	2.278
Segon Trimestre	7.208	4.747	2.461
Tercer Trimestre	6.560	4.852	1.708
Quart Trimestre	7.259	4.175	3.084
2001. Total			
Primer Trimestre	7.999	4.599	3.400
Segon Trimestre	9.205	5.428	3.777
Tercer Trimestre	8.099	5.535	2.564
Quart Trimestre	8.981	4.900	4.081
2002.			
Primer Trimestre (*)	9.001	4.420	4.581

Nota: L'última data de la renovació padronal és 1-5-1996. () L'últim trimestre dades provisionals.*

MIGRACIONES. EVOLUCIÓ TRIMESTRAL

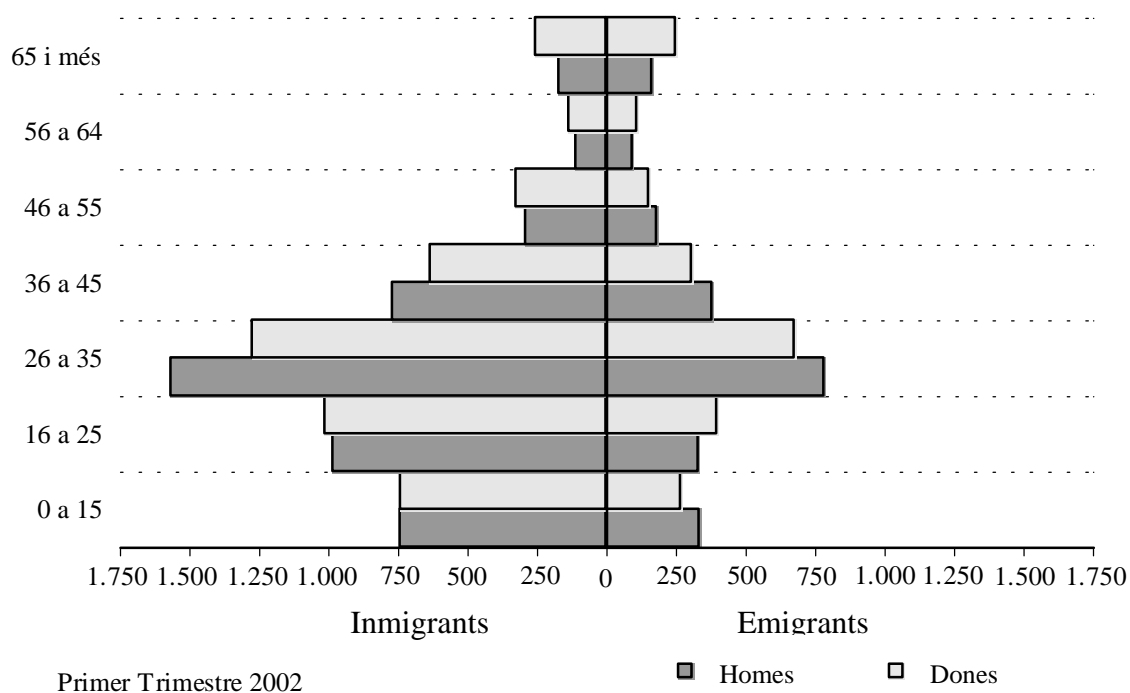
2. Immigrants segons sexe i edat. Primer trimestre 2002*2. Immigrantes según sexo y edad. Primer trimestre 2002*

	Total	%	Homes	%	Dones	%
Total	9.001	100,0	4.628	51,4	4.373	48,6
15 i menys anys	1.481	16,4	741	8,2	740	8,2
16 a 25	1.995	22,1	983	10,9	1.012	11,2
26 a 35	2.839	31,6	1.565	17,4	1.274	14,2
36 a 45	1.402	15,6	769	8,6	633	7,0
46 a 55	615	6,8	290	3,2	325	3,6
56 a 64	244	2,7	109	1,2	135	1,5
65 i més	425	4,7	171	1,9	254	2,8

3. Immigrants segons procedència i sexe. Primer trimestre 2002*3. Immigrantes según procedencia y sexo. Primer trimestre 2002*

	Total	%	Homes	%	Dones	%
Total	9.001	100,0	4.628	51,4	4.373	48,5
L'Horta	1.169	13,0	576	6,4	593	6,6
Resta de la Comunitat	1.283	14,2	624	6,9	659	7,3
Resta de l'estat	1.872	20,8	974	10,8	898	10,0
Estranger	4.677	52,0	2.454	27,3	2.223	24,7

INMIGRANTS I EMIGRANTS ESTRUCTURA D'EDAT I SEXE



4. Immigrants per continent de nacionalitat i sexe. Primer trimestre 2002

4. Inmigrantes por continente de nacionalidad y sexo. Primer trimestre 2002

	Total	Homes	Dones
Total	9.001	4.628	4.373
Espanya	3.324	1.603	1.721
Unión Europea (14 països)	273	166	107
Resta de D'Europa	528	292	236
Àfrica	464	334	130
América del Nord	25	13	12
América Central	107	59	48
América del Sud	4.002	1.941	2.061
Àsia, Oceania i Apatrides	278	220	58

5. Immigrants per continent de nacionalitat i grups d'edat. Primer trimestre 2002

5. Inmigrantes por continente de nacionalidad y grupos de edad. Primer trimestre 2002

	Total	Menys de 16 anys	16 – 64 anys	65 i més anys
Total	9.001	1.481	7.095	425
Espanya	3.324	528	2.422	374
Unió Europea (14 països)	273	33	234	6
Resta d'Europa	528	70	456	2
Àfrica	464	43	418	3
América del Nord	25	4	19	2
Amèrica Central	107	11	92	4
América del Sud	4.002	778	3.195	29
Àsia, Oceania i Apatrides	278	14	259	5

6. Emigrants segons sexe i edat. Primer trimestre 2002

6. Emigrantes según sexo y edad . Primer trimestre 2002

	Total	%	Homes	%	Dones	%
Total	4.420	100,0	2.264	51,2	2.156	48,8
15 i menys anys	601	13,6	334	7,6	267	6,0
16 a 25	727	16,5	330	7,5	397	9,0
26 a 35	1.459	33,0	783	17,7	676	15,3
36 a 45	686	15,5	380	8,6	306	6,9
46 a 55	333	7,5	181	4,1	152	3,4
56 a 64	202	4,6	93	2,1	109	2,5
65 i més	412	9,3	163	3,7	249	5,6

7. Emigrants segons destinació i sexe. Primer trimestre 2002

7. Emigrantes según destino y sexo. Primer trimestre 2002

	Total	%	Homes	%	Dones	%
Total	4.420	100,0	2.264	51,2	2.156	48,8
L'Horta	1.888	42,7	964	21,8	924	20,9
Resta de la Comunitat	1.337	30,3	691	15,6	646	14,6
Resta de l'estat	1.170	26,5	592	13,4	578	13,1
Estranger	25	0,6	17	0,4	8	0,2

8. Emigrants per continent de nacionalitat i sexe. Primer trimestre 2002

8. Emigrantes por continente de nacionalidad y sexo. Primer trimestre 2002

	Total	Homes	Dones
Total	4.420	2.264	2.156
Espanya	3.613	1.821	1.792
Unió Europea (14 països)	44	22	22
Restat d'Europa	91	47	44
Àfrica	91	67	24
América del Nord	4	1	3
América Central	15	8	7
América del Sud	501	250	251
Àsia, Ocenia i Apatrides	61	48	13

9. Emigrants per continent de nacionalitat i grups d'edat. Primer trimestre 2002

9. Emigrantes por continente de nacionalidad y grupos de edad. Primer trimestre 2002

	Total	Menys de 16 anys	16 – 64 anys	65 i més anys
Total	4.420	601	3.407	412
Espanya	3.613	513	2.691	409
Unió Europea (14 països)	44	5	38	1
Restat d'Europa	91	11	80	0
Àfrica	91	11	80	0
América del Nord	4	0	4	0
América Central	15	0	15	0
América del Sud	501	60	439	2
Àsia, Ocenia i Apatrides	61	1	60	0

10. Immigrants, emigrants i saldo migratori per districte. 2001-2002

10. Inmigrantes, emigrantes y saldo migratorio por distrito. 2001-2002

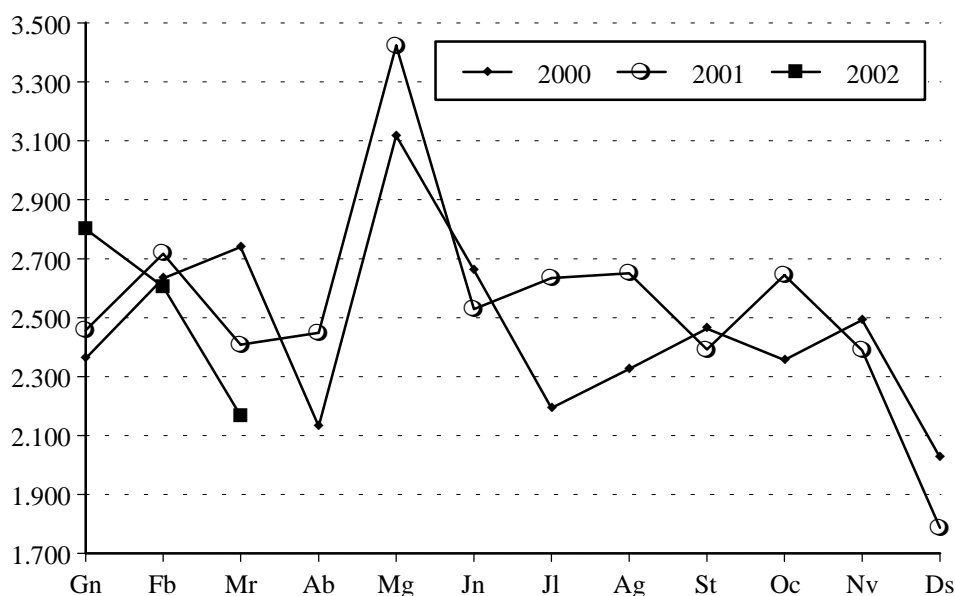
	4t Trimestre 2001			1r Trimestre 2002		
	Immigrants	Emigrants	Saldo Migratori	Immigrants	Emigrants	Saldo Migratori
TOTAL	8.981	4.900	4.081	9.001	4.420	4.581
1. Ciutat Vella	384	180	204	360	182	178
2. L'Eixample	676	270	406	633	252	381
3. Extramurs	658	329	329	659	281	378
4. Campanar	387	240	147	418	171	247
5. La Saïdia	714	304	410	651	265	386
6. El Pla del Real	408	172	236	407	220	187
7. L'Olivereta	541	341	200	647	340	307
8. Patraix	476	350	126	526	283	243
9. Jesús	473	314	159	543	255	288
10. Quatre Carreres	827	466	361	798	403	395
11. Pobles Marítims	585	314	271	530	306	224
12. Camins al Grau	814	325	489	762	296	466
13. Algirós	543	264	279	450	218	232
14. Benimaclet	412	209	203	448	178	270
15. Rascanya	509	288	221	502	298	204
16. Benicalap	316	277	39	377	254	123
17. Pobles del Nord	26	40	-14	46	43	3
18. Pobles de l'Oest	116	90	26	132	101	31
19. Pobles del Sud	116	127	-11	112	74	38

III.2 Canvis de domicili intraurbans. Primer trimestre 2002*III.2 Cambios de domicilio Intraurbanos. Primer trimestre 2002***1. Persones que han canviat de domicili segons sexe i edat.***1. Personas que han cambiado de domicilio según sexo y edad.*

	Homes	%	Dones	%	Total	%
Menys de 15 anys	739	9,8	758	10,0	1.497	19,8
De 16 a 25 anys	523	6,9	644	8,5	1.167	15,4
De 26 a 35 anys	1.112	14,7	1.186	15,7	2.298	30,3
De 36 a 45 anys	722	9,5	617	8,1	1.339	17,7
De 46 a 55 anys	256	3,4	282	3,7	538	7,1
De 56 a 64 anys	137	1,8	144	1,9	281	3,7
De 65 i més anys	190	2,5	263	3,5	453	6,0
Total	3.679	48,6	3.894	51,4	7.573	100,0

2. Canvis de domicili segons titulació.*2. Cambios de domicilio según titulación.*

	Total	%
Analfabets	1.016	13,4
Certificat d'escolaritat	1.599	21,1
Graduats escolars, FP-I	1.996	26,4
BUP, FP-II	1.378	18,2
Diplomats	381	5,0
Llicenciats	685	9,0
No hi consta	518	6,8
Total	7.573	100,0

CANVIS DE DOMICILI PER MES

3. Canvis de domicili entre districtes.*3. Cambios de domicilio entre distritos.*

	Districte d'eixida																			Total
	1	2	3	4	5	6	7	8	9	10	11	12	13	14	15	16	17	18	19	
Districte d'arribada																				
1	87	22	33	8	11	15	6	10	9	23	3	7	10	9	9	7	0	0	4	273
2	22	168	33	2	10	27	13	11	11	68	17	21	10	8	11	8	0	0	6	446
3	31	54	182	12	15	5	54	58	34	31	12	8	8	11	8	11	2	0	10	546
4	9	20	43	140	31	8	32	22	6	23	3	17	26	8	26	48	0	6	2	470
5	24	7	13	15	196	5	15	10	6	16	18	22	5	21	79	35	3	0	2	492
6	22	19	8	5	7	88	2	8	5	11	17	19	47	46	10	2	0	2	1	319
7	5	19	48	16	14	3	163	52	8	20	11	10	2	3	8	12	0	0	0	394
8	7	18	41	9	9	2	54	176	61	20	2	14	8	9	6	8	0	5	6	455
9	9	15	41	7	11	3	17	42	210	29	13	21	5	2	4	2	3	1	6	441
10	14	96	11	17	33	9	13	12	30	397	33	28	13	4	22	7	0	6	12	757
11	13	13	16	7	8	6	10	2	11	31	330	64	22	9	2	13	2	1	7	567
12	14	34	16	10	20	45	14	18	26	51	122	305	127	12	6	9	0	0	7	836
13	4	16	7	9	9	34	0	4	2	19	50	55	84	4	2	9	0	0	0	308
14	7	9	5	5	16	40	7	6	4	10	4	5	11	75	28	9	0	2	1	244
15	11	10	12	15	80	12	4	2	10	8	5	16	9	45	169	22	14	1	0	445
16	5	5	7	35	27	5	8	9	5	17	9	7	5	5	27	122	1	5	4	308
17	0	0	0	4	3	0	3	0	0	0	1	1	0	0	10	5	5	0	0	32
18	0	0	4	6	4	2	3	5	0	2	4	2	6	0	4	0	0	69	0	111
19	9	2	14	3	0	5	6	2	8	17	7	3	1	1	1	1	0	0	49	129
Total	293	527	534	325	504	314	424	449	446	793	661	625	399	272	432	330	30	98	117	7.573

4. Canvis de domicili segons valor cadastral mitjà del barri d'eixida i del d'arribada.*4. Cambios de domicilio según valor catastral medio del barrio de salida y el de llegada.*

	Barri d'eixida valor cadastral mitjà dels habitatges					Total
	<=15.000	15.001-19.000	19.001-25.000	25.001-35.000	>35.000	
Barri d'arribada						
Mateix barri	233	471	621	469	167	1.961
<= 15.000	38	94	182	63	30	407
15.000-19.000	129	176	406	206	58	975
19.001-25.000	180	380	694	496	223	1.973
25.001-35.000	69	236	561	422	186	1.474
>35.000	33	57	268	260	165	783
Total	682	1.414	2.732	1.916	829	7.573

Nota: Dades en Euros. Vegeu apartat de conceptes.

III.3. Naixements i defuncions registrats a la ciutat de València. Quart trimestre 2001

III.3. Nacimientos y defunciones registrados en la Ciudad de Valencia. Cuarto trimestre 2001

1. Naixements i defuncions per sexe i trimestre.

1. Nacimientos y defunciones por sexo y trimestre.

	Naixements			Defuncions			Creixement Vegetatiu
	Homes	Dones	Total	Homes	Dones	Total	Total
1999 Total	3.257	3.088	6.345	3.572	3.273	6.845	-500
Primer Trimestre	750	734	1.484	1.103	1.001	2.104	-620
Segon Trimestre	832	780	1.612	794	713	1.507	-105
Tercer Trimestre	848	786	1.634	777	744	1.521	113
Quart Trimestre	827	788	1.615	898	815	1.713	-98
2000 Total	3.483	3.199	6.682	3.309	3.145	6.454	228
Primer Trimestre	870	777	1.647	962	894	1.856	-209
Segon Trimestre	848	759	1.607	794	747	1.541	66
Tercer Trimestre	866	868	1.734	764	743	1.507	227
Quart Trimestre	899	795	1.694	789	761	1.550	144
2001							
Primer Trimestre	774	777	1.551	843	869	1.732	-181
Segon Trimestre	878	827	1.705	778	776	1.554	151
Tercer Trimestre	903	833	1.736	803	751	1.554	182
Quart Trimestre*	942	866	1.808	865	791	1.656	152

Nota: L'últim trimestre dades provisionals.

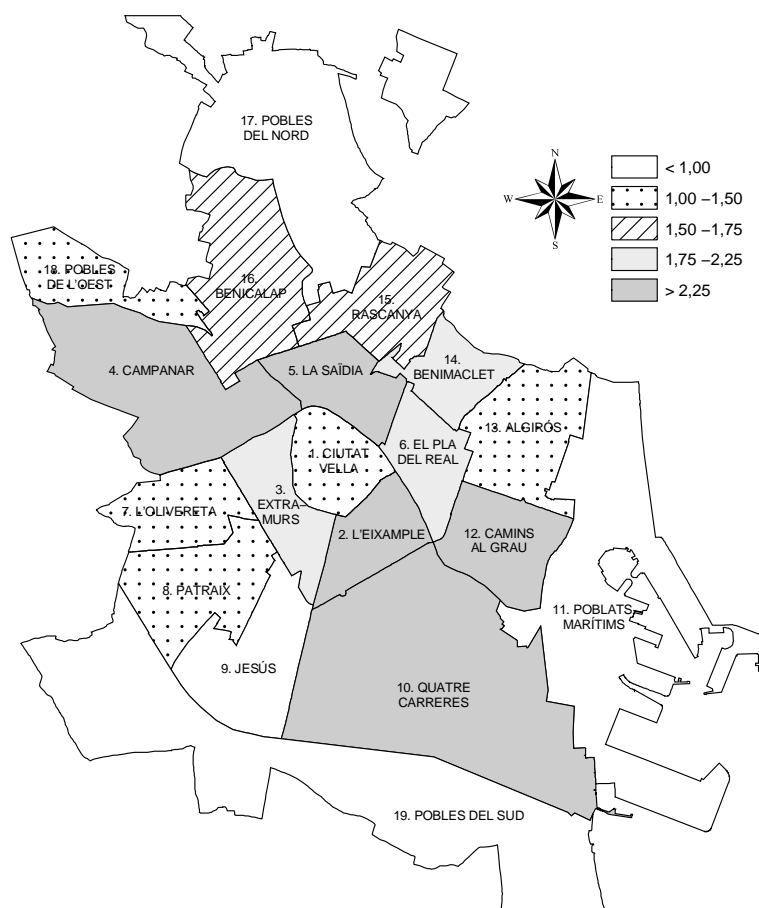
2. Naixements i defuncions per districte. Segon trimestre 2001 i Tercer trimestre 2001.

2. Nacimientos y defunciones por distrito. Segundo trimestre 2001 y Tercer trimestre 2001.

	3r Trimestre			4r Trimestre		
	Naixements	Defuncions	Creixement Vegetatiu	Naixements	Defuncions	Creixement Vegetatiu
Total	1.736	1.554	182	1.808	1.656	152
1.Ciutat Vella	37	86	-49	50	85	-35
2.L'Eixample	106	130	-24	106	148	-42
3.Extramurs	108	151	-43	95	125	-30
4.Campanar	40	54	-14	43	49	-6
5.La Saïdia	90	98	-8	115	125	-10
6.El Pla del Real	66	46	20	67	40	27
7.L'Olivereta	133	114	19	105	134	-29
8.Patraix	157	85	72	166	94	72
9.Jesús	108	91	17	138	94	44
10.Quatre Carreres	177	136	41	176	145	31
11.Poblats Marítims	138	142	-4	150	161	-11
12.Camins al Grau	137	101	36	160	102	58
13.Algirós	77	57	20	83	67	16
14.Benimaclet	61	51	10	61	52	9
15.Rascanya	103	80	23	83	90	-7
16.Benicalap	115	59	56	123	68	55
17.Pobles del Nord	19	13	6	13	14	-1
18.Pobles de l'Oest	30	22	8	35	22	13
19.Pobles del Sud	34	38	-4	39	41	-2

III.4. Resum moviments registrats al Padró Municipal d'Habitants per districtes**III.4. Resumen movimientos registrados en el Padrón Municipal de Habitantes por distritos.****1. Resum moviments registrats al Padró. Tercer trimestre 2001 i Quart Trimestre 2001.****1. Resumen movimientos registrados en el Padrón. Tercer trimestre 2001 y Cuarto Trimestre 2001.**

	Creixement vegetatiu	3r Trimestre 2001			Creixement vegetatiu	4r Trimestre 2001			Saldo Acumulat en 12 mesos
		Saldo Migratori Interurbà	Saldo Migratori Intraurbà	Saldo Net		Saldo Migratori Interurbà	Saldo Migratori Intraurbà	Saldo Net	
TOTAL	182	2.564	0	2.746	152	4.081	0	4.233	14.190
1. Ciutat Vella	-49	134	-103	-18	-35	204	-33	136	322
2. L'Eixample	-24	326	-96	206	-42	406	-81	283	1.018
3. Extramurs	-43	221	-71	107	-30	329	-9	290	1.045
4. Campanar	-14	88	44	118	-6	147	59	200	705
5. La Saïdia	-8	235	-34	193	-10	410	-49	351	1.294
6. El Pla del Real	20	129	-97	52	27	236	-101	162	622
7. L'Olivereta	19	138	10	167	-29	200	-23	148	586
8. Patraix	72	-38	61	95	72	126	76	274	586
9. Jesús	17	118	15	150	44	159	-18	185	478
10. Quatre Carreres	41	264	46	351	31	361	44	436	1.655
11. Poblets Marítims	-4	168	31	195	-11	271	-6	254	568
12. Camins al Grau	36	378	138	552	58	489	201	748	2.678
13. Algirós	20	109	-129	0	16	279	-26	269	525
14. Benimaclet	10	97	7	114	9	203	-27	185	531
15. Rascanya	23	116	-7	132	-7	221	-35	179	662
16. Benicalap	56	81	91	228	55	39	25	119	643
17. Pobles del Nord	6	-5	18	19	-1	-14	9	-6	0
18. Pobles de l'Oest	8	-1	14	21	13	26	-9	30	146
19. Pobles del Sud	-4	6	62	64	-2	-11	3	-10	126

SALDO ACUMULAT EN 12 MESOS PER 100 HABITANTS

IV EDIFICACIÓ I HABITATGE

IV EDIFICACION Y VIVIENDA

ÍNDEX

	Pàgina
CONCEPTES	53
IV.1. Llicències urbanístiques municipals	
1.1 Llicències de construcció i ocupació.	55
IV.2. Habitatges visats	
2.1 Habitatges visats, mes a mes.	56
IV.3. Preu mitjà per m² dels habitatges	
3.1 Preu mitjà dels habitatges per m ² , trimestral.	57

ÍNDICE

	<i>Página</i>
CONCEPTOS	53
IV.1. <i>Licencias urbanísticas municipales</i>	
1.1 <i>Licencias de construcción y ocupación.. ..</i>	55
IV.2. <i>Viviendas visadas</i>	
2.1 <i>Viviendas visadas, mes a mes.</i>	56
IV.3. <i>Precio medio por M² de las viviendas</i>	
3.1 <i>Precio medio de las viviendas por M², trimestral.</i>	57

CONCEPTES

Llicències municipals de construcció i ocupació. En el Decret de 17 de juny de 1955 pel qual s'aprova el Reglament de servicis de les corporacions locals, en el títol primer sobre la Intervenció administrativa en l'activitat privada, en l'article 21 es regula l'obligatorietat de l'obtenció d'una llicència prèvia en els casos de construcció d'obra nova i primera utilització dels edificis.

Les dades publicades corresponen a les llicències de construcció i ocupació concedides per l'Ajuntament de València durant el període corresponent, de tal manera que la informació s'hi oferix per trimestre i districte.

Llicències de construcció: inclouen les llicències corresponents als habitatges que es té projectat construir en edificis de nova planta.

Llicències de primera ocupació: inclouen les llicències corresponents a tots els habitatges construïts a edificis de nova planta i rehabilitats.

Habitatge. Es definix com a habitatge un recinte que té diverses habitacions i annexos, que pot ocupar la totalitat d'un edifici (habitatge unifamiliar) o part d'este i que té el conjunt estructuralment separat i independent de la resta. L'habitatge és concebut per a ser habitat per persones, generalment famílies, i es troba dotat d'accés directe des de la via pública o de recintes comuns privats.

Habitatges visats. És el total d'habitatges, inclou els habitatges d'obra nova i les reformes o restauracions, a edificis d'habitatges en bloc o unifamiliars. S'obté mitjançant les fitxes de visat d'encàrrec professional de direcció d'obra. Es comptabilitzen totes les obres promogudes per promotors privats, així com les obres promogudes per organismes públics, i que les seues destinacions siguen edificis d'habitatges, no es computen, per tant, les obres promogudes per organismes públics que tinguen diferents destinacions.

Preu mitjà per m² dels habitatges. Les unitats informants són les entitats financeres i societats taxadores que en virtut de la llei que regula la seua activitat, estan facultades per a realitzar operacions de taxació.

El període de referència dels preus mitjans d'habitatge és trimestral, ja que, a pesar que les dades rebudes es referixen a taxacions puntuals, per raó del seu volum, un índex mensual seria poc representatiu.

La població objecte de l'estudi està composta pel conjunt de taxacions d'habitatges taxats a preu de mercat lliure realitzats per les societats taxadores, durant el període a què es referix l'índex.

Per càlcul dels preus mitjans dels habitatges taxats, es fa una mitjana simple per m², calculada per a cada habitatge. Per a cada taxació es disposa d'una referència geogràfica que inclou codi postal, municipi i comunitat autònoma, per tant s'obté un preu mitjà per m² per a cada codi postal; el preu mitjà per m² per municipi es calcula del preu dels habitatges taxats en el període pel conjunt de codis postals del municipi. Per obtenir el de preu per comunitat autònoma es pondera el preu per municipi pel nombre d'habitants de fet d'este.

Valor de realització o de mercat. Este apareix definit en l'Ordre del Ministeri d'Economia i Hisenda, de data 4/X/85, " El valor de realització o de mercat és igual al preu que podria aconseguir-se en el mercat per la venda de la finca objecte de taxació, aconseguit en un període raonable".

FONTS

Servici de Llicències Urbanístiques Ajuntament de València
Ministeri de Foment
Oficina d'Estadística Ajuntament de València

CONCEPTOS

Licencias municipales de construcción y ocupación. En el Decreto de 17 de Junio de 1955 por el que se aprueba el reglamento de servicios de las corporaciones locales, en su título primero sobre la Intervención administrativa en la actividad privada, en su artículo 21 se regula la obligatoriedad de la obtención de una licencia previa en los casos de construcción de obra nueva y primera utilización de los edificios.

Los datos publicados corresponden a las licencias de construcción y ocupación concedidas por el Ayuntamiento de Valencia en el período correspondiente, ofreciéndose la información por trimestre y Distrito.

Licencias de construcción: incluyen las licencias correspondientes a las viviendas que se tiene proyectado construir en edificios de nueva planta.

Licencias de primera ocupación: incluyen las licencias correspondientes a todas las viviendas construidas en edificios de nueva planta y rehabilitados.

Vivienda. Se define como vivienda un recinto con diversas estancias de habitación y anexos, que puede ocupar la totalidad de un edificio (vivienda unifamiliar) o parte del mismo, estando en este caso el conjunto estructuralmente separado e independiente del resto. La vivienda es concebida para ser habitada por personas, generalmente familias, estando dotada de acceso directo desde la vía pública o de recintos comunes privados.

Viviendas visadas. Es el total de viviendas, incluye las viviendas de obra nueva y las reformas o restauraciones, en edificios de viviendas en bloque o unifamiliares. Se obtiene a través de las fichas de visado de encargo profesional de dirección de obra. Se contabilizan todas las obras promovidas por promotores privados, así como las obras promovidas por organismos públicos, y que sus destinos sean edificios de viviendas, no se computan, por tanto, las obras promovidas por organismos públicos que tengan otros destinos.

Precio medio por m² de las viviendas. Las unidades informantes son las entidades financieras y sociedades tasadoras que en virtud de la ley que regula su actividad, están facultadas para realizar operaciones de tasación.

El período de referencia de los precios medios de vivienda es trimestral, ya que, a pesar de que los datos recibidos se refieren a tasaciones puntuales, dado su volumen, un índice mensual sería poco representativo.

La población objeto del estudio está compuesta por el conjunto de tasaciones de viviendas tasadas a precio de mercado libre realizadas por las Sociedades tasadoras, durante el período a que se refiere el índice.

Para el cálculo de los precios medios de las viviendas tasadas, se hace una media simple por m², calculada para cada vivienda. Para cada tasación se dispone de una referencia geográfica que incluye código postal, Municipio y Comunidad Autónoma, por tanto se obtiene un precio medio por m² para cada código postal; el precio medio por m² por Municipio se calcula del precio de las viviendas tasadas en el período para el conjunto de códigos postales del Municipio. Para obtener el precio por Comunidad Autónoma se pondera el precio por Municipio por el número de habitantes de hecho de este.

Valor de realización o de mercado. Este aparece definido en la Orden del Ministerio de Economía y Hacienda, fecha 4/X/85, "El valor de realización o de mercado es igual al precio que podría conseguirse en el mercado por la venta de la finca objeto de tasación, logrado en un período razonable".

FUENTES

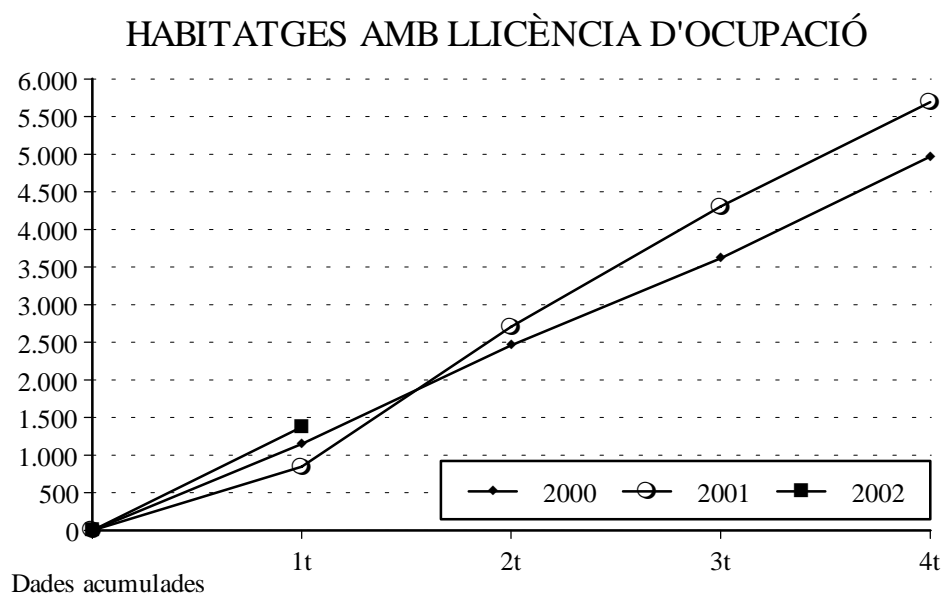
Servicio de Licencias Urbanísticas Ayuntamiento de Valencia

Ministerio de Fomento

Oficina de Estadística Ayuntamiento de Valencia

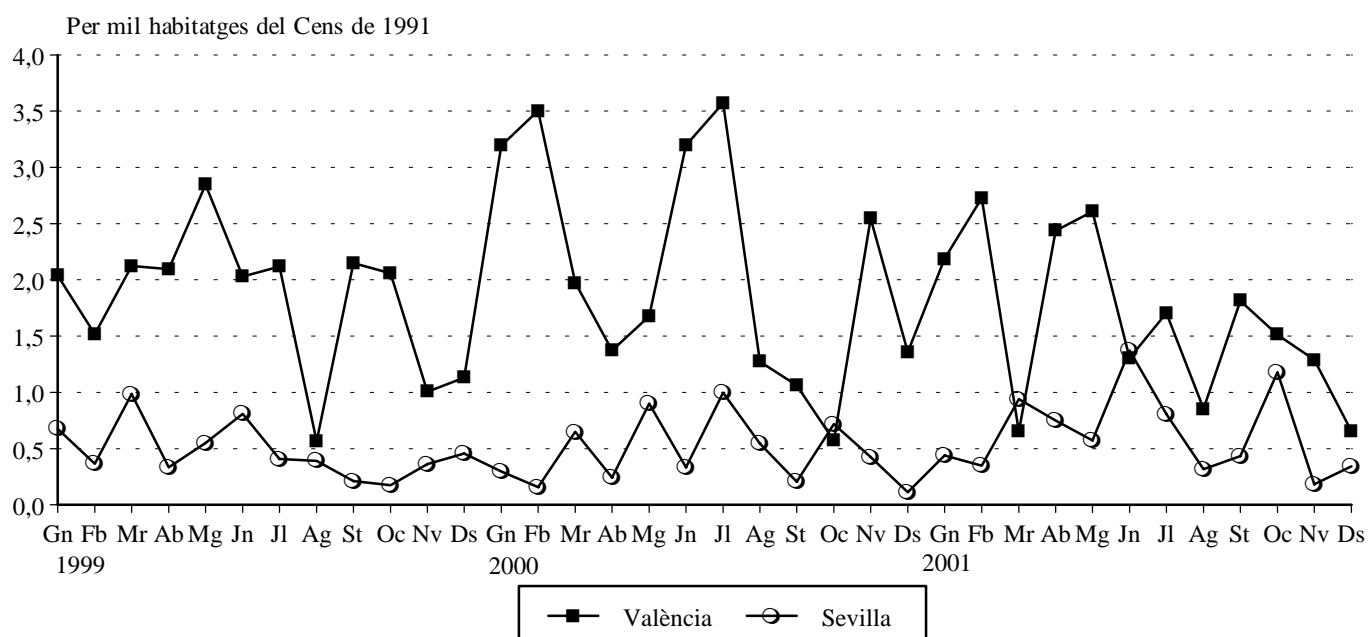
IV.1 Llicències urbanístiques municipals. Primer trimestre 2002*IV.1 Licencias urbanísticas municipales. Primer trimestre 2002***1.1 Llicències de construcció i ocupació d'habitatges, per districte.***1.1 Licencias de construcción y ocupación de viviendas, por distrito.*

	Construcció			1ª Ocupació		
	Llicències	Edificis	Habitatges	Llicències	Edificis	Habitatges
Total 2000	203	364	6.726	224	342	4.743
Total 2001	186	342	4.222	200	317	5.692
Total 2002						
Primer Trimestre	32	52	843	48	78	1.373
1.Ciutat Vella	2	3	6	5	5	24
2.L' Eixample	1	2	10	2	2	24
3.Extramurs	4	4	37	1	1	8
4.Campanar	2	2	289	7	15	339
5.La Saïdia	2	2	22	1	1	20
6.El Pla del Real	1	2	53	1	1	48
7.L' Olivereta	0	0	0	0	0	0
8.Patraix	0	0	0	4	7	128
9.Jesús	2	2	82	1	1	13
10.Quatre Carreres	1	1	12	5	12	205
11.Poblats Marítims	4	5	40	4	7	102
12.Camins al Grau	0	0	0	6	7	169
13.Algirós	0	0	0	1	2	54
14.Benimaclet	1	1	7	0	0	0
15.Rascanya	3	4	120	4	5	58
16.Benicalap	3	4	55	2	3	88
17.Pobles del Nord	1	1	1	0	0	0
18.Pobles de l'Oest	3	11	68	1	6	86
19.Pobles del Sud	2	8	41	3	3	7



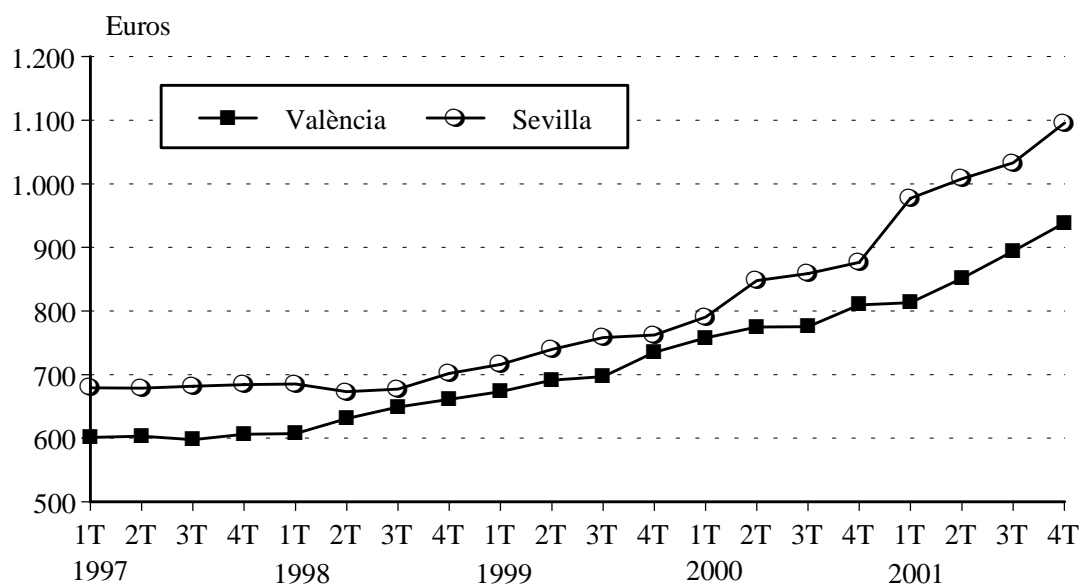
IV.2 Habitatges visats. Quart trimestre 2001*IV.2 Viviendas visadas. Cuarto trimestre 2001***2.1 Habitatges visats. 1999 - 2001.***2.1 Viviendas visadas. 1999 - 2001.*

	València	Barcelona	Madrid	Sevilla	C. Valenciana	Espanya
2000	8.300	12.641	22.468	3.737	87.904	594.820
Gener	1.048	828	1.075	199	7.225	43.595
Febrer	1.149	1.089	2.444	106	8.646	54.378
Març	648	1.542	2.728	434	7.610	59.258
Abril	450	686	1.440	162	9.811	57.278
Maig	550	1.140	2.071	603	10.428	67.332
Juny	1.049	1.261	1.625	224	7.068	49.364
Juliol	1.172	1.812	2.985	668	8.212	56.628
Agost	418	411	1.240	365	4.455	34.521
Setembre	348	695	1.724	138	6.568	39.782
Octubre	187	1.029	1.824	480	4.750	42.395
Novembre	835	1.097	1.818	284	7.859	49.798
Desembre	446	1.051	1.494	74	5.272	40.491
2001	6.480	11.968	25.380	5.073	79.422	561.186
Gener	718	1.070	2.637	293	7.019	44.171
Febrer	895	850	1.652	234	8.751	47.032
Març	214	895	1.688	630	7.295	52.834
Abril	800	1.042	2.146	501	5.350	41.627
Maig	856	1.095	2.301	383	7.860	49.272
Juny	428	1.036	1.625	918	7.401	51.216
Juliol	560	1.169	2.102	539	7.975	59.425
Agost	280	599	2.248	212	2.490	35.683
Setembre	595	360	1.145	291	5.383	39.088
Octubre	496	1.060	2.687	720	5.700	48.195
Novembre	423	1.620	2.992	122	8.031	50.140
Decembre	215	1.172	2.157	230	6.167	42.503

HABITATGES VISATS 1999-2001

IV.3 Preu per m² dels habitatges. Quart trimestre 2001*IV.3 Precio por m² de las viviendas. Cuarto trimestre 2001***3.1 Preu mitjà per m² dels habitatges, trimestral. 1998 - 2001***3.1 Precio medio por m² de las viviendas, trimestral. 1998 - 2001*

	València	Barcelona	Madrid	Sevilla	C. Valenciana	Espanya
Euros						
1998	636,24	1.202,13	1.256,66	684,34	525,61	713,00
1999	698,57	1.401,66	1.353,92	743,90	582,90	787,62
2000	779,27	1.634,13	1.557,92	843,44	659,69	901,07
Primer Trimestre	757,34	1.524,56	1.471,14	790,56	631,25	851,77
Segon Trimestre	774,90	1.598,63	1.516,56	847,86	652,11	885,89
Tercer Trimestre	775,28	1.667,44	1.597,47	858,65	672,46	919,96
Quart Trimestre	809,53	1.745,90	1.646,50	876,69	682,93	946,67
2001						
Primer Trimestre	813,06	1.828,63	1.739,26	977,07	697,46	987,47
Segon Trimestre	851,07	1.868,10	1.803,35	1.007,92	739,52	1.023,51
Tercer Trimestre	893,89	1.963,69	1.893,03	1.032,74	766,18	1.058,27
Quart Trimestre	938,58	2.012,37	1.983,11	1.095,75	790,92	1.088,91

PREU MITJÀ PER M²

V MEDI AMBIENT

V MEDIO AMBIENTE

ÍNDEX

	Pàgina
CONCEPTES	61
V.1. Observacions meteorològiques	
1.1 Observacions meteorològiques. Mes a mes.	63
1.2 Observacions del vent. Mes a mes.	64
V.2. Contaminació atmosfèrica	
2.1 Diòxid de sofre segons estacions manuals de mostreig. Mitjana setmanal.	65
2.2 Fum segons estacions manuals de mostreig. Mitjana setmanal.	66
2.3 Diversos contaminants segons estacions automàtiques de mostreig.	67
V.3. Contaminació acústica	
3.1 Nivell sonor (soroll) en dB. Mitjana per hora del dia.	68

ÍNDICE

	Página
CONCEPTOS	61
V.1. Observaciones meteorológicas	
1.1 Observaciones meteorológicas. Mes a mes.	63
1.2 Observaciones del viento. Mes a mes.	64
V.2. Contaminación atmosférica	
2.1 Dióxido de azufre según estaciones manuales de muestreo. Media semanal.	65
2.2 Humo según estaciones manuales de muestreo. Media semanal.	66
2.3 Diversos contaminantes según estaciones automáticas de muestreo	67
V.3. Contaminación acústica	
3.1 Nivel sonoro (ruido) en dB. Media por hora del día.	68

CONCEPTES

CLIMATOLOGIA

Precipitació. Caiguda de productes de condensació del vapor d'aigua, sòlids o líquids, que arriben a terra portant una velocitat apreciable.

Humitat relativa. Quocient entre la quantitat de vapor que conté l'atmosfera i la quantitat màxima d'este que podria contindre a la mateixa temperatura, expressat en percentatge.

Pressió Atmosfèrica. Pressió que exercix l'aire atmosfèric, ja siga en repòs o en moviment, sobre la superfície de la terra. Les dades de les taules venen donades en hectopascals (hPa) o el que és el mateix en milibars (mb). L'equivalència d'esta unitat en diferents unitats de pressió és: $1013.3 \text{ hPa} = 1013.3 \text{ mb} = 1 \text{ atm} = 760 \text{ mmHg}$.

Dies clars. Aquells en els quals la suma de vuitens de cel tapat per núvols en les observacions efectuades a les 7 h, 13 h i 18 h. (del meridià de Greenwich) és inferior o igual a 4.

Dies núvols. Quan la suma és major de 4 i inferior a 20.

Dies coberts. Quan la suma és igual o superior a 20.

Insolació absoluta. Temps durant el qual el sol ha lluit al cel en el transcurs d'un període determinat.

Insolació relativa. Relació entre la insolació absoluta i el nombre d'hores que el sol ha estat durant el mateix temps sobre l'horitzó.

CONTAMINACIÓ ATMOSFÈRICA

Contaminació atmosfèrica. Es produïx quan en la composició de la capa d'aire hi ha substàncies estranyes, o bé les normals però en quantitats elevades.

Diòxid de sofre. Prové de la combustió de carbó i de derivats líquids del petroli, activitats industrials, etc.

Fum. Són les partícules en suspensió que pel seu reduït diàmetre poden ser transportades a grans distàncies. Tenen menys de 5 µm de diàmetre i exemples d'estes són els aerosols, la cendra,...

Monòxid de Carboni. Gas incolor sense sabor ni olor. En quantitats elevades pot afectar el metabolisme respiratori.

Ozó. Oxidant fotoquímic present a l'atmosfera, la funció del qual és la de protegir a la terra de la radiació ultraviolada del sol.

Òxid Nítric i Diòxid de Nitrogen. Contaminants de l'aire, productes de l'oxidació del nitrogen atmosfèric o orgànic (dels combustibles). El NO pot combinar-se junt a l'hemoglobina de la sang reduint la seua capacitat de transport d'oxigen. El NO₂ irrita els alveòls pulmonars. Una font important de NO₂ poden ser les estufes de gas, cremadors o calderes industrials.

Situació de les estacions manuals de mostreig:

- Zona de trànsit dens: encreuament C.Albacete i Av. Giorgeta; encreuament C. Linares i C. Lorca; encreuament Av. d'Aragó i Av. Blasco Ibañez; encreuament Av. del Port i Eduard Boscà; encreuament Av. Campanar i Av. Pius XII; encreuament carrer Sagunt i Av. Primat Reig; Av. Burjassot.

- Zona de trànsit mitjà: Pl. de l'Ajuntament s/n; C. Sant Vicent 311; Av. Navarro Reverter 17.

- Zona de trànsit baix: C. Serreria s/n; Cementeri del Grau.

- Fons Ciutat: Vivers Municipals.

- Polígon Vara de Quart: C. dels Gremis s/n.

Núm.1- Ajuntament; Núm.2- Laboratori; Núm.3- Matador del Cabanyal; Núm.4- Carrer Sagunt; Núm.5- Av. del Port; Núm.6 Av. Burjassot; Núm.7- Av. Giorgeta; Núm.8- Vivers; Núm.9- Creu Coberta; Núm.10- Accés Madrid; Núm.11- Av. d'Aragó; Núm.12- Nuevo Centro; Núm.13- Polígon Vara de Quart; Núm.14- Cementeri del Grau.

Situació de les estacions automàtiques de mostreig:

- Aragó (encreuament Av. d'Aragó i Av. Blasco Ibañez). - Linares (encreuament C. Linares i C. Lorca).

- Nuevo Centro (encreuament Av. Menéndez Pidal i C. Profesor Beltrán Báguena). - Pista de Silla (C. Filipinas).

- Plaça d'Espanya (encreuament Av. Ramón y Cajal i C. Cervantes). - Nazaret (Pl. Aras de Alpuente). - Viveros.

CONTAMINACIÓ ACÚSTICA

Les dades procedixen del Servei del Laboratori Municipal i del Medi Ambient, els mesuraments del nivell sonor es prenen a tres punts de la ciutat: Nuevo Centro, Plaça d'Espanya i Av. Ausiàs March.

La informació que publiquem són nivells mitjans al període de referència per als diferents espais horaris. El nivell sonor es mesura a partir d'un mínim que s'establix al llindar de percepció de l'oïda humana, el qual és de 0 dB; al voltant de 130 dB se situa el nivell del dolor. L'OCDE establix com a nivell recomanable, valors inferiors als 65 dB.

Nivells sonors de referència: So de fons al camp: entre 15 i 20 dB. So a una biblioteca: al voltant de 35dB.

So d'una conversa: al voltant de 65 dB. So del trànsit: al voltant de 70 dB.

So d'un avió envoltant-se: al voltant de 120 dB.

FONTS

Centre Meteorològic territorial de València. Institut Nacional de Meteorologia.

Serv. Laboratori Municipal i del Medi ambient. Ajuntament de València

Oficina d'Estadística Ajuntament de València

CONCEPTOS

CLIMATOLOGÍA

Precipitación. Caída de productos de condensación del vapor de agua, sólidos o líquidos, que llegan al suelo con velocidad apreciable.

Humedad relativa. Cociente entre la cantidad de vapor que contiene la atmósfera y la cantidad máxima que podría contener a la misma temperatura, expresado en porcentaje.

Presión Atmosférica. Presión que ejerce el aire atmosférico, ya sea en reposo o en movimiento, sobre la superficie de la tierra. Los datos de las tablas vienen dados en hectopascuales (hPa) o lo que es lo mismo en milibares (mb). La equivalencia de esta unidad en otras unidades de presión es: 1013.3 hPa = 1013.3 mb = 1 atm = 760 mmHg.

Días despejados. Aquellos en que la suma de octavos de cielo tapado por nubes en las observaciones efectuadas a las 7 h., 13 h. y 18 h. (del meridiano de Greenwich) es inferior o igual a 4.

Días nubosos. Cuando la suma es mayor de 4 e inferior a 20.

Días cubiertos. Cuando la suma es igual o superior a 20.

Insolación absoluta. Tiempo durante el cual el sol ha brillado en el cielo en el transcurso de un período determinado.

Insolación relativa. Relación entre la insolación absoluta y el número de horas en que el sol haya permanecido en ese tiempo sobre el horizonte.

CONTAMINACIÓN ATMOSFÉRICA

Contaminación atmosférica. Se produce cuando en la composición de la capa de aire se encuentran sustancias extrañas o bien las normales pero en cantidades elevadas.

Dióxido de azufre. Proviene de la combustión del carbón y de derivados líquidos del petróleo, actividades industriales, etc.

Humos. Son las partículas en suspensión que por su pequeño diámetro pueden ser transportadas a grandes distancias. Tienen menos de 5 µm de diámetro y ejemplos de estas son los aerosoles, las cenizas,...

Monóxido de Carbono. Gas incoloro sin sabor ni olor. En cantidades elevadas puede afectar el metabolismo respiratorio.

Ozono. Oxidante fotoquímico presente en la atmósfera, cuya función es la de proteger a la tierra de la radiación ultravioleta del sol.

Óxido Nítrico y Dióxido de Nitrógeno. Contaminantes importantes del aire, productos de la oxidación del nitrógeno atmosférico o orgánico (del combustible). El NO puede combinarse con la hemoglobina de la sangre reduciendo su capacidad de transporte de oxígeno. El NO₂ irrita los alveolos pulmonares. Una fuente importante de NO₂ pueden ser las estufas de gas, quemadores o calderas industriales.

Situación de las estaciones manuales de muestreo:

- Zona de tráfico alto: cruce C. Albacete y Avda. Giorgeta; cruce C. Linares y C. Lorca; Avda. de Aragón s/n; cruce Avda. del Puerto y Eduardo Bosca; cruce Avda. Campanar y Avda. Pio XII; cruce C. Sagunto y Avda. Primado Reig; Av. Burjasot.

- Zona de tráfico medio: Pl. del Ayuntamiento s/n; C. San Vicente 311; C. Navarro Reverter 17.

- Zona de tráfico bajo: C. Serrera s/n; Cementerio del Grao.

- Fondo Ciudad: Viveros Municipales.

- Polígono Vara de Quart: C. dels Gremis s/n.

Nº 1- Ayuntamiento; Nº 2- Laboratorio; Nº 3- Matadero del Cabanyal; Nº 4- Calle Sagunto; Nº 5- Av. del Puerto; Nº 6- Av. Burjasot; Nº 7- Av. Giorgeta; Nº 8- Viveros; Nº 9- Cruz Cubierta; Nº 10- Acceso Madrid; Nº 11- Av. de Aragón; Nº 12- Nuevo Centro; Nº 13- Polígono Vara de Quart; Nº 14- Cementerio del Grao.

Situación de las estaciones automáticas de muestreo:

- Aragón (cruce Av. Aragón y Av. Blasco Ibañez). - Linares (cruce C. Linares y C. Lorca).

- Nuevo Centro (cruce Av. Menéndez Pidal y C. Profesor Beltrán Báguena). - Pista de Silla (C. Filipinas).

- Plaça d'Espanya (cruce Av. Ramón y Cajal y C. Cervantes). - Nazaret (Pl. Aras de Alpuente). - Viveros.

CONTAMINACIÓN ACÚSTICA

Los datos proceden del Servicio del Laboratorio Municipal y del Medio Ambiente, las medidas del nivel sonoro se toman en tres puntos de la ciudad: Nuevo Centro, Plaza de España y Av. Ausias March.

La información que reflejamos son niveles promedios en el periodo de referencia para las distintas franjas horarias.

El nivel sonoro se mide a partir de un mínimo que se establece en el umbral de percepción del oído humano, este es de 0 dB, entorno a 130 dB se sitúa el nivel del dolor. La O.C.D.E. establece como recomendable, valores inferiores a los 65 dB.

Niveles sonoros de referencia: Sonido de fondo en el campo: entre 15 y 20 dB. Sonido en una biblioteca: en torno a 35 dB.

Sonido de una conversación: en torno a 65 dB. Sonido del tráfico: en torno a 70 dB.

Sonido de un avión despegando: en torno a 120 dB.

FUENTES

Centro Meteorológico territorial de Valencia. Instituto Nacional de Meteorología.

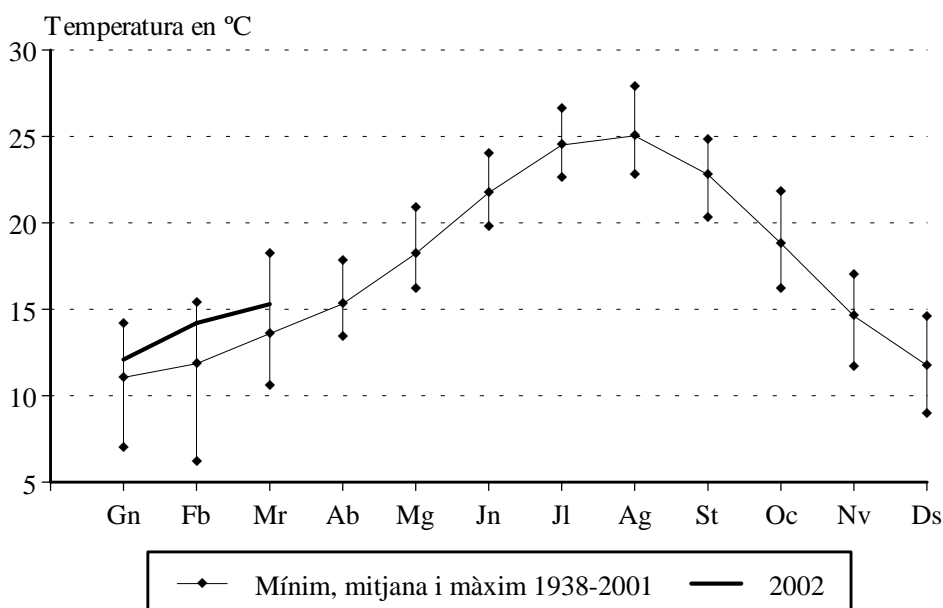
Serv. Laboratorio Municipal y del Medio ambiente. Ayunt. Valencia

Oficina de Estadística Ayuntamiento de Valencia

V.1. Observacions meteorològiques. Primer trimestre 2002*V.1. Observaciones meteorológicas. Primer trimestre 2002***1.1. Observacions meteorològiques. Mes a mes. 2001-2002***1.1. Observaciones meteorológicas. Mes a mes. 2001-2002*

	Precipitació		Insolació	% Humitat		Pressió Hpa.	Dies segons nuvolositat		
	l/m2	Dies	Hores	%	relativa		Clars	Núvols	Coberts
Abril	63,4	5	285,9	72	58	1.025,2	9	18	3
Maig	17,2	9	265,6	60	60	1.024,3	5	21	5
Juny	6,0	4	329,6	74	64	1.021,6	18	12	0
Juliol	0,7	1	301,0	66	64	1.013,3	14	14	3
Agost	1,9	4	292,4	69	68	1.014,2	9	22	0
Setembre	185,5	12	215,5	58	69	1.013,3	5	21	4
Octubre	32,4	8	223,9	65	72	1.027,0	7	22	2
Novembre	47,4	8	158,4	53	67	1.028,6	8	17	5
Desembre	81,0	11	149,5	51	72	1.028,6	7	17	7
Gener	47,4	10	163,9	54	72	1.025,2	6	19	6
Febrer	2,6	1	231,6	77	58	1.020,5	9	17	2
Març	33,2	11	178,5	48	68	1.015,3	4	14	13

	Vent		Temperatura en graus centígrads					
	Velocitat	Velocitat	Màxima		Mínima		Temperatura	
	màxima Km/h	mitjana Km/h	absoluta	mitjana	absoluta	mitjana	mitjana	
Abril	64	9	29,1	22,6	8,2	12,7	17,6	
Maig	57	9	31,2	24,8	8,0	15,3	20,0	
Juny	36	8	32,5	28,8	16,0	19,2	24,0	
Juliol	50	8	34,7	30,5	18,0	21,2	25,9	
Agost	40	7	39,0	31,6	21,3	22,9	27,3	
Setembre	44	7	31,0	27,4	17,7	19,4	23,4	
Octubre	56	7	30,4	26,2	14,2	16,8	21,5	
Novembre	71	7	24,4	18,2	4,4	8,8	13,5	
Desembre	53	7	21,6	15,5	1,8	5,8	10,6	
Gener	54	7	22,6	16,7	4,8	7,6	12,1	
Febrer	66	9	27,0	20,0	5,5	8,5	14,2	
Març	50	7	29,0	19,7	6,5	10,8	15,3	

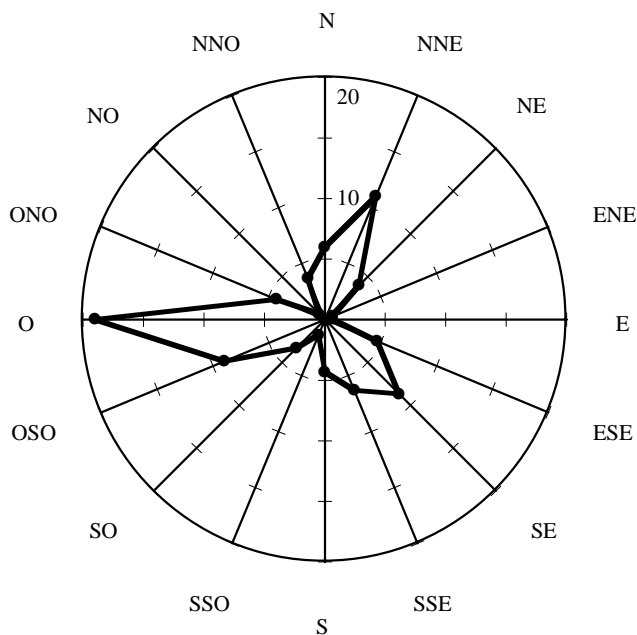
TEMPERATURA MITJANA MENSUAL

1.2. Observacions del vent. Mes a mes. 2001-2002*1.2. Observaciones del viento. Mes a mes. 2001-2002*

		N	NNE	NE	ENE	E	ESE	SE	SSE	S	SSW	SW	WSW	W	WNW	NW	NNW	CAL- MA
2001																		
Abril	%	5	9	4	0	2	6	18	10	2	2	0	7	14	2	4	5	10
	Km/h	10	7	5	0	10	10	11	11	9	10	0	12	12	11	16	10	-
Maig	%	3	3	5	1	5	11	29	8	1	2	2	7	13	2	0	1	7
	Km/h	8	13	9	7	9	9	10	11	7	5	12	10	7	4	0	7	-
Juny	%	5	3	13	3	0	19	20	6	1	0	6	0	11	2	3	0	8
	Km/h	3	8	9	7	0	11	12	13	7	0	4	0	6	10	4	0	-
Juliol	%	5	2	13	2	11	23	8	5	1	0	1	3	8	3	2	3	10
	Km/h	8	11	9	8	7	10	9	15	7	0	11	3	10	5	5	3	-
Agost	%	9	4	10	3	11	17	20	1	0	1	1	2	9	4	0	4	4
	Km/h	4	9	6	8	7	10	10	5	0	4	2	4	8	4	0	5	-
Setembre	%	8	11	6	4	1	9	19	6	3	1	5	2	10	1	1	2	11
	Km/h	6	7	6	5	2	7	10	14	7	9	7	8	7	5	4	5	-
Octubre	%	2	8	12	2	6	1	3	11	3	1	4	8	22	4	1	3	9
	Km/h	27	9	7	3	5	7	5	6	5	4	10	7	8	9	2	4	-
Novembre	%	12	8	0	0	2	0	2	2	10	1	4	6	19	8	5	8	13
	Km/h	9	16	0	0	4	0	7	5	5	4	6	7	8	9	11	10	-
Desembre	%	10	15	5	0	2	1	2	1	3	0	6	9	17	9	4	4	12
	Km/h	6	11	8	0	10	4	7	4	4	0	11	6	7	8	6	6	-
Gener	%	5	17	2	0	1	0	6	7	5	4	3	10	25	0	0	4	11
	Km/h	10	9	4	0	2	0	5	6	5	4	5	10	10	0	0	7	-
Febrer	%	8	7	2	1	1	2	12	10	5	0	4	12	17	10	2	5	2
	Km/h	10	4	5	5	7	9	7	9	8	0	20	7	10	13	10	20	-
Març	%	5	9	8	1	0	12	8	2	3	0	3	5	15	3	0	2	24
	Km/h	5	11	8	4	0	7	9	7	7	0	8	10	11	12	0	5	-

Nota: Es considerarà Calma quan la velocitat del vent siga inferior a 1,8 Km/h.

**DISTRIBUCIÓ PERCENTUAL DE LA DIRECCIÓ DEL VENT.
PRIMER TRIMESTRE DE 2002.**



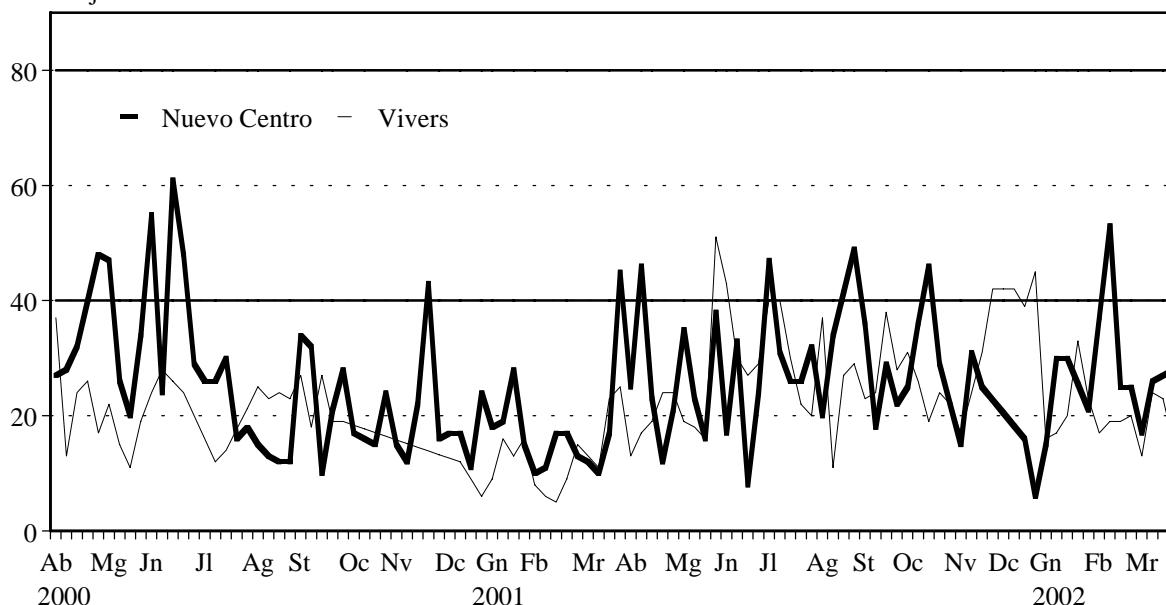
V.2 Contaminació atmosfèrica. Primer trimestre 2002*V.2 Contaminación atmosférica. Primer trimestre 2002***2.1 Diòxid de sofre segons estacions manuals de mostreig. Mitjana setmanal.***2.1 Dióxido de azufre según estaciones manuales de muestreo. Media semanal.*

	1	2	3	4	5	6	7	8	9	10	11	12	13	14
31/12 a 06/01	25	25	24	23	13	16	27	16	18	19	-	15	19	19
07/01 a 13/01	22	23	28	12	23	12	21	17	22	16	-	30	18	24
14/01 a 20/01	21	17	23	20	25	22	18	20	17	17	26	30	16	17
21/01 a 27/01	22	20	18	29	32	28	33	33	34	40	22	-	31	27
28/01 a 03/02	24	23	29	24	26	24	16	23	36	26	12	21	37	33
04/02 a 10/02	36	36	31	20	25	21	14	17	19	18	34	-	18	28
11/02 a 17/02	28	24	-	17	17	25	36	19	20	14	21	53	21	18
18/02 a 24/02	15	16	17	24	24	26	28	19	37	27	19	25	43	20
25/02 a 03/03	21	15	20	18	19	20	21	20	24	19	-	25	22	21
04/03 a 10/03	23	22	15	14	15	21	14	13	24	15	18	17	22	19
11/03 a 17/03	23	26	26	23	22	26	16	24	29	13	21	26	34	25
18/03 a 24/03	21	18	40	25	23	26	19	23	33	20	24	27	34	23
24/03 a 31/03	22	19	-	13	16	13	19	15	20	25	19	28	18	17

Nota: Dades en micrograms/m³. (-) Dades insuficients.

CONTAMINACIÓ ATMOSFÈRICA PER DIÒXID DE SOFRE

Mitjana Setmanal

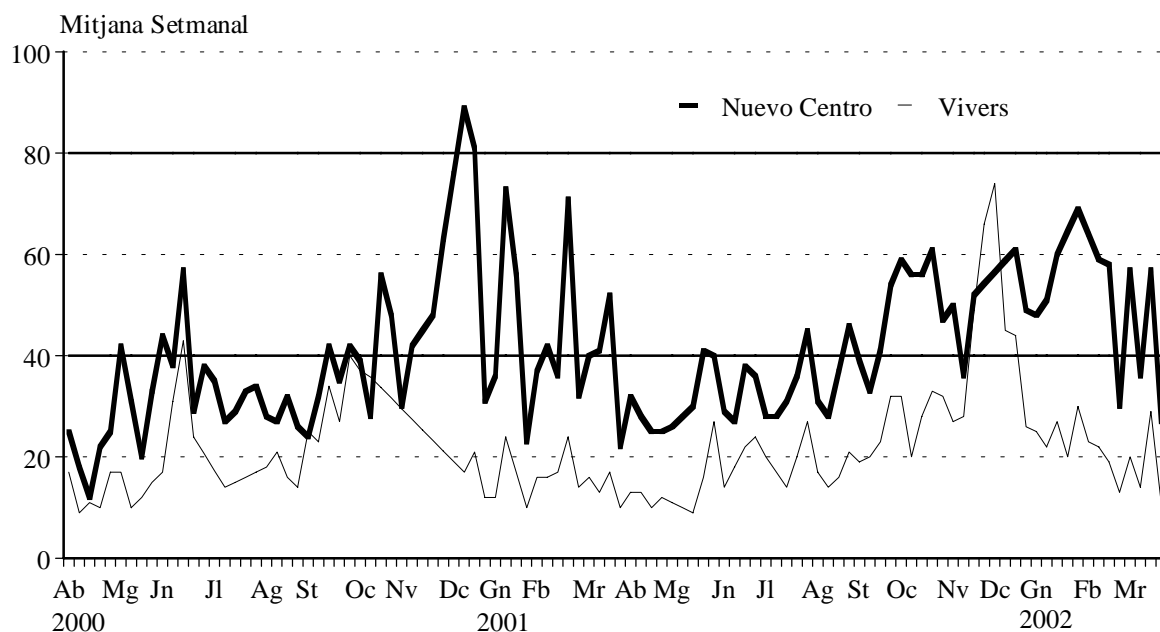


Valors <40 contaminació òptima i >80 contaminació elevada

2.2 Fum segons estacions manuals de mostreig. Mitjana setmanal.*2.2 Humo según estaciones manuales de muestreo. Media semanal.*

	1	2	3	4	5	6	7	8	9	10	11	12	13	14
31/12 a 06/01	34	47	14	38	76	51	13	25	36	60	-	48	27	20
07/01 a 13/01	42	47	35	63	95	70	58	22	33	79	-	51	32	20
14/01 a 20/01	56	49	45	70	107	75	66	27	45	80	78	60	39	49
21/01 a 27/01	39	35	36	56	85	63	33	20	21	72	68	-	28	31
28/01 a 03/02	51	54	33	66	117	82	70	30	47	94	81	69	54	33
04/02 a 10/02	49	44	20	66	109	69	57	23	40	82	74	-	40	32
11/02 a 17/02	43	51	-	55	101	66	57	22	46	89	59	59	42	29
18/02 a 24/02	38	38	24	60	88	63	44	19	32	70	59	58	31	29
25/02 a 03/03	27	24	23	49	87	59	26	13	19	57	-	30	25	18
04/03 a 10/03	43	38	29	56	98	73	62	20	31	74	72	57	37	23
11/03 a 17/03	35	22	18	48	88	47	40	14	25	71	51	36	26	15
18/03 a 24/03	37	45	55	49	103	51	55	29	43	72	50	57	42	31
24/03 a 31/03	25	17	-	25	88	25	30	11	24	34	29	27	22	14

Nota: Dades en micrograms/m3. (-) Dades insuficients.

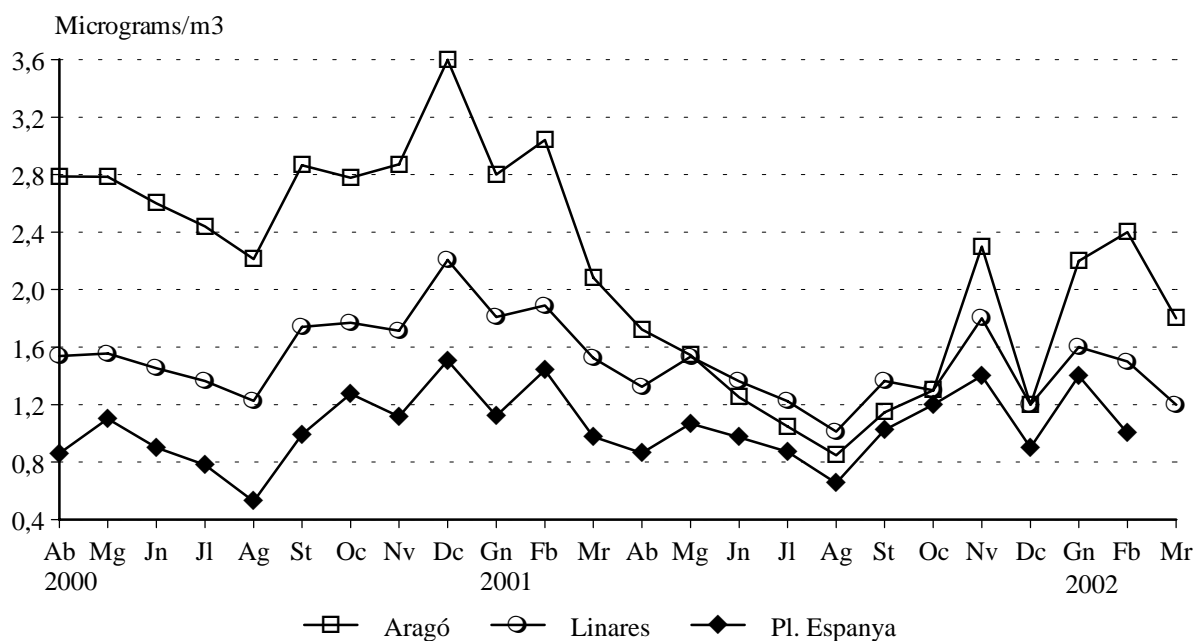
CONTAMINACIÓ ATMOSFÈRICA PER FUM

Valors <40 contaminació òptima i >80 contaminació elevada

2.3 Diversos contaminants segons estacions automàtiques de mostreig. Mínim, Mitjà i Màxim mensuals.*2.3 Diversos contaminantes según estaciones automáticas de muestreo. Mínima, Media y Máxima mensuales*

Estacions Automàtiques	Monòxid de Carboni (CO)			Ozó (O3)			Òxid Nítric (NO)			Diòxid de Nitrogen (NO2)		
	Mínim	Mitjà	Màxim	Mínim	Mitjà	Màxim	Mínim	Mitjà	Màxim	Mínim	Mitjà	Màxim
Gener												
Aragó	1,5	2,2	2,7	7,8	16,2	30,4	24,8	54,4	90,0	19,0	37,6	60,6
Linares	0,7	1,6	2,4	3,1	8,5	23,5	50,9	179,0	285,5	55,8	104,2	139,2
Nuevo Centro	0,1	0,6	1,0	2,2	16,7	47,8	16,0	88,4	186,9	20,4	56,5	76,0
Pista de Silla	0,4	1,0	1,7	5,4	17,5	42,8	13,8	71,3	143,5	31,4	65,4	94,0
Plaça d'Espanya	0,5	1,4	2,1	10,4	18,3	40,2	15,8	65,4	100,5	29,7	49,8	65,3
Nazaret	0,5	1,0	1,7	4,3	16,7	40,3	6,5	51,4	114,0	18,3	43,7	59,3
Viveros	-	-	-	-	-	-	-	-	-	-	-	-
Febrer												
Aragó	1,8	2,4	3,0	9,2	15,8	25,3	26,9	58,6	86,9	23,3	49,2	97,3
Linares	1,0	1,5	2,2	3,2	9,6	20,7	93,8	159,0	265,1	80,3	106,8	139,8
Nuevo Centro	0,1	0,5	0,9	8,1	20,2	48,6	15,7	70,1	141,3	37,1	60,2	74,3
Pista de Silla	0,2	0,6	1,2	6,1	19,6	44,3	18,1	60,5	104,1	42,1	68,4	95,8
Plaça d'Espanya	0,6	1,0	1,5	12,0	18,8	26,8	36,8	65,3	107,5	44,1	55,0	65,1
Nazaret	0,4	0,9	1,4	7,0	18,5	36,7	6,5	40,5	98,9	12,6	38,4	63,3
Viveros	-	-	-	-	-	-	1,0	7,5	27,2	1,0	16,4	35,5
Març												
Aragó	1,1	1,8	2,3	16,5	36,3	86,0	9,2	55,7	125,3	17,8	44,7	81,2
Linares	0,5	1,2	2,2	4,8	22,3	78,1	21,4	100,5	218,5	48,7	88,0	125,9
Nuevo Centro	0,1	0,4	0,8	6,7	34,8	99,0	5,2	52,0	140,7	20,7	58,0	91,1
Pista de Silla	0,1	0,5	0,8	8,4	31,3	93,7	17,4	44,0	102,6	23,1	57,4	99,9
Plaça d'Espanya	-	-	-	-	-	-	-	-	-	-	-	-
Nazaret	0,3	0,8	1,2	2,9	30,3	91,8	2,6	24,4	66,4	17,3	39,8	69,1
Viveros	0,3	0,6	0,9	17,7	47,7	107,6	1,5	13,5	52,3	10,0	35,2	69,8

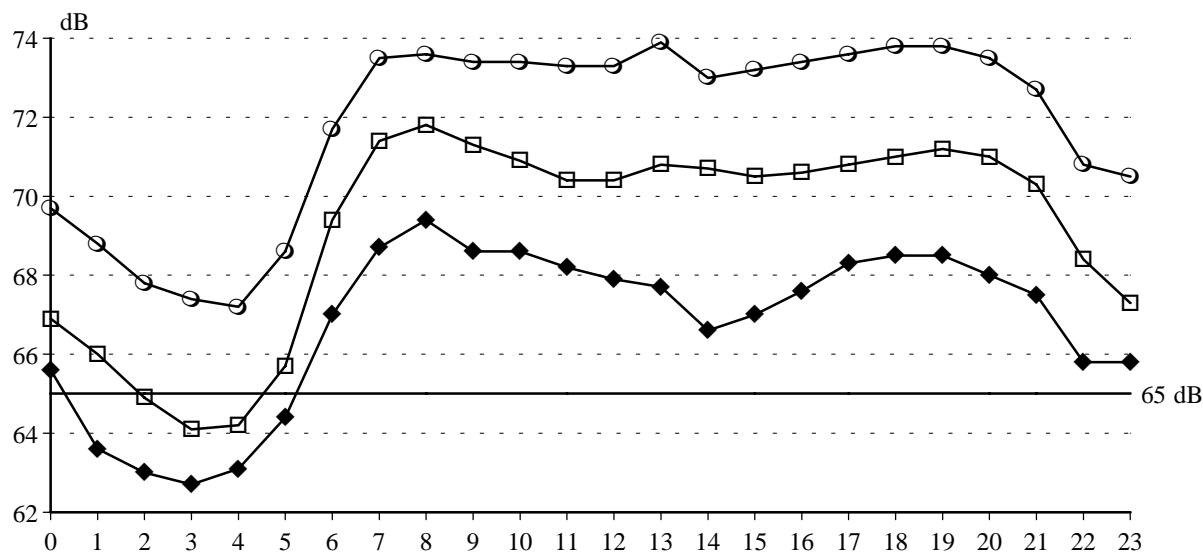
Nota: Dades en micrograms/m3. (-) Dades insuficients.

CONTAMINACIÓ ATMOSFÈRICA MITJANA PER MONÒXID DE CARBONI

V.3 Contaminació acústica. Primer trimestre 2002**V.3 Contaminación acústica. Primer trimestre 2002****3.1 Nivell sonor (soroll) en dB. Mitjana per hora del dia.****3.1 Nivel sonoro (ruido) en dB. Media por hora del día.**

Hora	Nou Centre	Plaça d'Espanya	Av. Ausias March
0	66,9	69,7	65,6
1	66,0	68,8	63,6
2	64,9	67,8	63,0
3	64,1	67,4	62,7
4	64,2	67,2	63,1
5	65,7	68,6	64,4
6	69,4	71,7	67,0
7	71,4	73,5	68,7
8	71,8	73,6	69,4
9	71,3	73,4	68,6
10	70,9	73,4	68,6
11	70,4	73,3	68,2
12	70,4	73,3	67,9
13	70,8	73,9	67,7
14	70,7	73,0	66,6
15	70,5	73,2	67,0
16	70,6	73,4	67,6
17	70,8	73,6	68,3
18	71,0	73,8	68,5
19	71,2	73,8	68,5
20	71,0	73,5	68,0
21	70,3	72,7	67,5
22	68,4	70,8	65,8
23	67,3	70,5	65,8

CONTAMINACIÓ ACÚSTICA
NIVELL DE SOROLL PER HORA DEL DIA



Nota: L'OCDE recomana valors inferiors a 65 dB

—□— Nuevo Centro —○— Pl.Espanya —◆— Av.Ausiàs March