

DADES

ESTADÍSTIQUES
DE LA CIUTAT
DE VALÈNCIA

DADES

ÍNDEX

	Pàgina
RESUM DE DADES	5
I. ACTIVITAT ECONÒMICA	7
I.1. Mercat de treball. Quart trimestre 2001	15
I.2. Enquesta de Població Activa. Tercer trimestre 2001	20
I.3. Inversió Industrial. Tercer trimestre 2001	24
I.4. Altes en l'Impost d'activitats econòmiques. 3 tri. 2001	26
II. CONSUM I PREUS	27
II.1. Índex de preus de consum. Quart trimestre 2001	31
II.2. Matriculació de vehicles. Quart trimestre 2001	32
II.3. Comercialització de productes alimentaris. 4 trim. 2001	34
II.4. Demanda turística. Quart trimestre 2001	36
III. DEMOGRAFIA I POBLACIÓ	39
III.1. Moviments migratoris. Quart trimestre 2001	43
III.2. Canvis de domicili intraurbans. Quart trimestre 2001	47
III.3. Naixements i defuncions. Tercer Trimestre 2001	49
III.4. Resum de moviments al Padró Municipal. 3 trim. 2001	50
IV. EDIFICACIÓ I HABITATGE	51
IV.1. Llicències Urbanístiques municipals. Quart trim. 2001	55
IV.2. Visats d'obra. Tercer trimestre 2001	56
IV.3. Preus de l'habitatge. Tercer trimestre 2001	57
V. MEDI AMBIENT	59
V.1. Observacions meteorològiques. Quart trimestre 2001	63
V.2. Contaminació atmosfèrica. Quart trimestre 2001	65
V.3. Contaminació acústica. Quart trimestre 2001	68

ÍNDICE

	<i>Página</i>
RESUMEN DE DATOS	5
I. ACTIVIDAD ECONÓMICA	7
<i>I.1. Mercado de trabajo. Cuarto trimestre 2001</i>	15
<i>I.2. Encuesta de Población Activa. Tercer trimestre 2001</i>	20
<i>I.3. Inversión Industrial. Tercer trimestre 2001</i>	24
<i>I.4. Altas en el Impuesto de actividades económicas. 3 trim. 01</i>	26
II. CONSUMO Y PRECIOS	27
<i>II.1. Índice de precios de consumo. Cuarto trimestre 2001</i>	31
<i>II.2. Matriculación de vehículos. Cuarto trimestre 2001</i>	32
<i>II.3. Comercialización de productos alimentarios. 4 trim. 2001</i>	34
<i>II.4. Demanda turística. Cuarto trimestre 2001</i>	36
III. DEMOGRAFÍA Y POBLACIÓN	39
<i>III.1. Movimientos migratorios. Cuarto trimestre 2001</i>	43
<i>III.2. Cambios de domicilio intraurbanos. Cuarto trim. 2001</i>	47
<i>III.3. Nacimientos y Defunciones. Tercer trimestre 2001</i>	49
<i>III.4. Resumen de Movimientos en el Padrón Municipal. 3 tri 2001</i>	50
IV. EDIFICACIÓN Y VIVIENDA	51
<i>IV.1. Licencias Urbanísticas municipales. Cuarto trim. 2001</i>	55
<i>IV.2. Visados de obra. Tercer trimestre 2001</i>	56
<i>IV.3. Precios de la vivienda. Tercer trimestre 2001</i>	57
V. MEDIO AMBIENTE	59
<i>V.1. Observaciones meteorológicas. Cuarto trimestre 2001</i>	63
<i>V.2. Contaminación atmosférica. Cuarto trimestre 2001</i>	65
<i>V.3. Contaminación acústica. Cuarto trimestre 2001</i>	68

RESUM DE DADES**RESUMEN DE DATOS****Desocupació registrada**

Quart trimestre		Variació en un any
Octubre	28.131	-3,0
Novembre	28.483	-1,8
Desembre	27.655	-1,6

Paro registrado

Cuarto trimestre
Octubre
Noviembre
Diciembre

Enquesta de Població Activa (EPA)

Tercer trimestre	Total	Homes	Dones	Tercer trimestre
Taxa d'activitat	54,2%	67,7%	43,1%	Tasa de Actividad
Taxa d'ocupació	48,4%	61,8%	36,7%	Tasa de Empleo
Taxa de desocupació	11,3%	8,7%	14,9%	Tasa de Paro

Encuesta de Población Activa

Altes en l'IAE

Tercer trimestre	
Industrials	92
Construcció	298
Comerç i servicis	1.351
Professionals i artístiques	677

Altas en el I.A.E.

Tercer trimestre
Industriales
Construcción
Comercio y servicios
Profesionales y Artistas

Turismes matriculats

Quart trimestre		Variació en un any
	6.924	13,6%

Turismos Matriculados

Cuarto trimestre

Demanda turística

Quart trimestre	Grau d'ocupació	Pernoctacions
Octubre	47,9%	134.206
Novembre	46,4%	132.611
Decembre	37,6%	108.954

Demanda turística

Cuarto trimestre
Octubre
Noviembre
Diciembre

Migracions

Quart trimestre	Inmigrants	Emigrants	Saldo
	8.955	4.407	4.548

Migraciones

Cuarto trimestre

Edificació 1^a Ocupació

Quart trimestre	
Llicències	56
Edificis	73
Habitatges	1.385

Edificación 1^a Ocupación

Cuarto trimestre
Licencias
Edificios
Viviendas

Habitatges preu per m²

Tercer trimestre 2001	893,89 Euros
-----------------------	--------------

Viviendas precio por m²

Tercer trimestre 2001

I. ACTIVITAT ECONÒMICA

I. ACTIVIDAD ECONÓMICA

ÍNDIX

	Pàgina
CONCEPTES	9
I.1. Mercat de treball	
1.1 Desocupats i taxa de desocupació. Comparació respecte a diferents àmbits. ...	15
1.2 Desocupació per sectors. Comparació respecte a diferents àmbits.	15
1.3 Desocupació i col·locacions. Mes a mes.	16
1.4 Desocupació segons edat i sexe.	16
1.5 Desocupació per mesos segons sexe i oficines de col·locació	17
1.6 Desocupació segons titulació.	17
1.7 Desocupació segons grup professional.	18
1.8 Desocupats registrats segons activitat econòmica.	18
1.9 Evolució de la taxa de desocupació.	19
I.2. Enquesta de població activa	
2.1 Població de 16 i més anys en relació respecte a l'activitat econòmica.	20
2.2 Taxes d'activitat, treball i desocupació.	21
2.3 Majors de 16 anys relació respecte a l'activitat econòmica i sexe.	22
2.4 Població activa segons edat i sexe.	22
2.5 Població activa per sector econòmic.	22
2.6 Població ocupada segons edat i sexe.	22
2.7 Població ocupada per sector econòmic.	22
2.8 Població ocupada segons situació professional.	23
2.9 Població desocupada segons el temps que fa que busca treball.	23
2.10 Població desocupada segons situacions diverses.	23
2.11 Població inactiva segons situació d'inactivitat.	23
2.12 Llars segons activitat dels membres.	23
I.3. Inversió industrial	
3.1 Evolució de la inversió.	24
3.2 Distribució territorial.	24
3.3 Destinació final de la inversió.	25
I.4. Altes en l'impost d'activitats econòmiques.	
4.1 Altes d'activitats econòmiques segons tipus.	26
4.2 Altes d'activitats econòmiques segons tipus per districte.	26

ÍNDICE

	<i>Página</i>
CONCEPTOS	9
I.1. Mercado de Trabajo	
1.1 Parados y tasa de paro. Comparación diferentes ámbitos.	15
1.2 Paro por sectores. Comparación diferentes ámbitos.	15
1.3 Paro y colocaciones. Mes a mes.	16
1.4 Paro según edad y sexo.	16
1.5 Paro registrado por meses según sexo y oficinas de empleo.....	17
1.6 Paro según titulación.	17
1.7 Paro según grupo profesional.	18
1.8 Parados registrados según actividad económica.	18
1.9 Evolución de la tasa de paro registrado.	19
I.2. Encuesta de Población Activa	
2.1 Población de 16 y más años en relación con la actividad económica.	20
2.2 Tasas de actividad, trabajo y paro.	21
2.3 Mayores de 16 años, relación con la actividad económica y sexo.	22
2.4 Población activa según edad y sexo.	22
2.5 Población activa por sector económico.	22
2.6 Población ocupada según edad y sexo.	22
2.7 Población ocupada por sector económico.	22
2.8 Población ocupada según situación profesional.	23
2.9 Población parada según tiempo de búsqueda de empleo.	23
2.10 Población parada según situaciones diversas.	23
2.11 Población inactiva según situación de inactividad.	23
2.12 Hogares según actividad de los miembros.	23
I.3. Inversión Industrial	
3.1 Evolución de la inversión.	24
3.2 Distribución territorial.	24
3.3 Destino final de la inversión.....	25
I.4. Altas en el Impuesto de actividades económicas	
4.1 Altas de Actividades económicas según tipos.	26
4.2 Altas de Actividades económicas según tipos por distrito.	26

CONCEPTES

MERCAT DE TREBALL REGISTRAT PER L'INEM

Desocupació registrada. La componen les demandes d'ocupació pendents el darrer dia del mes, excloent-hi les corresponents a les situacions següents:

- Treballadors ocupats: Els que sol·liciten una ocupació per compatibilitzar-la junt a l'actual o canviar-la per la que ocupen, les persones que es troben en suspensió o reducció de jornada per un expedient de regulació d'ocupació i els qui es troben ocupats en treballs de col.laboració social.
- Treballadors sense disponibilitat immediata per al treball o en situació d'incompatibilitat pel treball: jubilats, pensionistes, invalidesa absoluta o gran invalidesa, persones majors de 65 anys, treballadors en situació d'incapacitat laboral transitòria o baixa mèdica, demandants que en eixe moment fan el servei militar, estudiants d'ensenyament oficial reglat sempre que siguin menors de vint-i-cinc anys o demandants de la primera col.locació i alumnes de formació professional ocupacional quan les seues hores lectives superaran les vint setmanals, tindran una beca de manutenció i seran demandants de primera col.locació.
- Treballadors que demanen exclusivament una ocupació de característiques específiques: els qui sol·liciten una ocupació a domicili, per període inferior a tres mesos o jornada setmanal inferior a 20 hores, els qui s'inscriuen a les oficines de col.locació com a requisit previ per a participar en un procés de selecció per a un lloc de treball determinat i els qui sol·liciten una col.locació exclusivament per a l'estranger.
- Treballadors eventuais agraris beneficiaris del subsidi especial per desocupació que el perceben o que, a pesar d'haver transcorregut el període corresponent a este, no ha passat més d'un any des del dia del naixement del dret.

En les dades trimestrals es dona la mitjana desocupació registrat als mesos corresponents.

Taxa de desocupació registrada: Es calcula prenent com a denominador la població activa de l'EPA.,junt a la data de l'últim trimestre del que disposem al moment d'arribar les dades de l'INEM.

Demandes d'ocupació. Altes de demandats registrades al llarg del mes, incloses demandes de no desocupats.

Ofertes d'ocupació. Ofertes d'ocupació registrades al llarg del mes. En les dades per trimestre es dona el sumatori de les registrades en els mesos corresponents.

Col.locacions. Col.locacions registrades al llarg del mes. En les dades per trimestre es dona el sumatori de les registrades en els mesos corresponents.

Àmbits territorials:

- **Desocupació a la ciutat,** són totes les persones demandants inscrites que tenen com a domicili el municipi de València.
- **Desocupació a les oficines de l'INEM,** que inclou totes les persones demandants inscrites a les oficines situades a la ciutat, el seu àmbit territorial des de l'1 de març de 1994,i és la següent:
 - Av. del Port:** Districtes postals 46011, 46023, 46024 i 46027.
 - Joan Llorens:** Districtes postals 46008, 46015 i 46018.
 - Felip Rinaldi:** Districtes postals 46016, 46019, i 46025, i els municipis d'Alfara del Patriarca, Montcada, Tavernes Blanques i Vinalesa.
 - Av. del Cid:** Districte postal 46014 i el municipi de Mislata.
 - Vila Barberà:** Districtes postals 46001, 46002, 46004, 46007 i 46017.
 - Lluís Oliag:** Districtes postals 46005, 46006, 46012, 46013 i 46026.
 - Alfambra:** Districtes postals 46003, 46009 i 46020 i el municipi d'Alboraia.
 - Arts Gràfiques:** Districtes postals 46010 (abans Alfambra), 46021 (abans Av. del Port) i 46022 (abans Av. del Port).

ENQUESTA DE POBLACIÓ ACTIVA

L'EPA. (Enquesta de Població Activa) és una enquesta contínua, realitzada per l'INE, que te per la finalitat conèixer l'activitat econòmica respecte al component humà. Està orientada per oferir dades de les principals categories poblacionals en relació al mercat de treball. La informació que incloem dins este apartat es referix a la ciutat de València i s'obté d'una explotació específica de les seccions que formen la mostra a la ciutat, de manera que constitueix un estrat únic; per tant el nivell d'error és major que per a la resta d'àmbits territorials més amples.

Població activa. La població econòmicament activa són totes les persones de 16 i més anys que durant la setmana de referència (l'anterior a l'entrevista) tenen les condicions per ser incloses com a ocupats o desocupats.

Ocupats. Les persones de 16 i més anys que durant la setmana de referència han tingut un treball per compte d'una tercera persona (assalariats) o exercixen una activitat pel seu compte.

Desocupats. Es consideren desocupades totes les persones de 16 i més anys que durant la setmana de referència han estat:

- sense treball
- buscant treball
- disponibles per a treballar

Inactius. La població inactiva està formada per totes les persones majors de 16 anys no classificades com a ocupades o desocupades durant la setmana de referència:

- faenes de la llar
- estudiants
- jubilats i retirats, persones que cobren una pensió i incapacitats.
- persones que realitzen sense remuneració treball social o benèfic.
- Resta de situacions.

Població comptada a banda. Està constituïda pels barons de més de 16 anys que fan el servei militar.

Taxa d'activitat. És el quocient entre el nombre total d'actius i la població major de 16 anys.

Taxa de desocupació. És el quocient entre el nombre de desocupats i el d'actius.

Taxa de treball. És el quocient entre el nombre d'ocupats i la població major de 16 anys.

Esquema de classificació de la població de 16 i més anys:

Població > 16 anys	Actius	Ocupats	Assalariats o treballadors per compte d'una tercera persona	Del sector públic Del sector privat
			Que treballen pel seu compte	Empleadors Empresaris sense assalariats Treballadors independents Membres de cooperatives Ajudes familiars
	Inactius	Desocupats	Una resta situació	
			Que busquen 1ª ocupació Que han treballat abans	
Comptats a banda		Estudiants Faenes de la Llar Jubilats, retirats Pensionistes Activitats benèfiques Incapacitats Resta de situacions	Que treballa Que no treballa	

INVERSIÓ INDUSTRIAL

Inversió industrial. Volum d'inversió que consta en les actes d'inscripció del Registre Industrial (inscripcions fetes pels Servicis Territorials d'Indústria i Energia de la Conselleria d'Ocupació, Indústria i Comerç).

Inclou només la inversió realitzada als sectors industrials que corresponen als següents codis CNAE 93: 10,11,12,23,40 i 41; 13 i 27; 14; 264,265,266 i 2681; 267 i 2682; 261,262 i 263; 24; 28; 29; 30,31 i 32; 34 i 35; 33; 151,152,153,154,155,156,157 i 158; 159 i 16; 17; 191 i 192; 193; 18; 20 i 3662; 361; 21; 22; 25; 362 i 3661; 364 i 365; 363,3663 i 37.

Noves indústries. Inversió feta per les empreses en la creació de nous establiments industrials.

Ampliacions. Terme que assenyala la inversió feta per les empreses en ampliació o modificació d'establiments ja existents.

Maquinària. Inclou tot l'equip industrial (maquinària, instal.lacions, motors, mitjans de treball) que l'empresa ha adquirit per a la posada en marxa de la nova indústria o l'ampliació.

Terrenys i edificis-construccions. Es considerarà el valor total de l'establiment quant a l'import que ha suposat la seua inversió en "terrenys i solars", "edificis industrials" i "resta de construccions i obres" (inclou les inversions en edificis administratius, habitatges per a empleats, obres d'infraestructura, etc.).

Resta inversions d'equip. Dins esta rúbrica s'inclouen certs béns d'equip industrial de difícil introducció dins l'apartat de maquinària, així com els béns d'equip sense caràcter d'equip industrial com són ara béns d'equip per a oficines (mobiliari, màquines d'oficina, procés de dades), mitjans de transport externs que no constitueixen equip industrial (turismes, camions).

Establiments. Correspon al nombre d'actes d'inscripció registrades durant un període de temps. S'identifica cada inscripció quan esta té l'existència d'un establiment que ha fet una inversió determinada.

Potència instal·lada. Potència dels motors o resta de receptors elèctrics que per motiu de la creació d'un nou establiment industrial o l'ampliació d'un que ja existia, s'hi instal·la.

Llocs de treball. Previsió (que pot arribar a fer-se realitat o no) que l'empresa fa sobre el personal que necessitarà per motiu de la creació d'una nova indústria o l'ampliació de la ja existent.

ACTIVITATS ECONÒMIQUES

Impost sobre activitats econòmiques. És un impost directe de caràcter real, el fet imponible del qual és constituït pel simple exercici dins el territori nacional d'activitats empresarials, professionals i artístiques. Les activitats constitutives del fet imponible s'especifiquen en els Reials Decrets Legislatius 1175/1990 de 28 de setembre i 1259/1991 de 2 d'agost.

Activitats empresarials, professionals i artístiques. Es considera que una activitat té caràcter empresarial, professional i artístic, quan suposa l'ordenació pel seu compte de mitjans de producció i de recursos humans o d'un o de tots dos, per a la finalitat d'intervindre en la producció de béns i servicis.

Activitats econòmiques censades. Les tarifes d'impost fixen quotes locals, provincials i nacionals, i és el subjecte passiu qui decidix per quina de les tres va a tributar, atenent al seu àmbit espacial. L'estadística es fa sobre el cens d'activitats econòmiques de quota local del municipi de València.

Altes: L'estadística arreplega les declaracions d'alta de noves activitats no incloses en la formació de la matrícula anual, que té com a data de referència l'1 de gener de cada any. La informació es presenta agrupada trimestralment per la data d'inici d'activitat, per ser este el lapse temporal mínim per al càlcul del període impositiu.

FONTS

Conselleria d'Ocupació, Indústria i Comerç. Gabinet Tècnic
Institut Nacional d'Ocupació
Oficina d'Estadística Ajuntament de València
Institut Nacional d'Estadística

CONCEPTOS

MERCADO DE TRABAJO REGISTRADO POR EL INEM

Paro registrado. Lo componen las demandas de empleo pendientes el último día del mes, excluyendo las siguientes situaciones:

- **Trabajadores ocupados:** solicitan un empleo para compatibilizarlo con el actual o cambiarlo por el que ocupan, las persona que están en suspensión o reducción de jornada por un expediente de regulación de empleo y los que están ocupados en trabajos de colaboración social.

- **Trabajadores sin disponibilidad inmediata para el trabajo o en situación incompatible con el mismo:** jubilados, pensionistas de invalidez absoluta o gran invalidez, personas mayores de 65 años, trabajadores en situación de incapacidad laboral transitoria o baja médica, demandantes que están cumpliendo el servicio militar, estudiantes de enseñanza oficial reglada siempre que sean menores de 25 años o demandantes del primer empleo y alumnos de formación profesional ocupacional cuando sus horas lectivas superen las veinte semanales, tengan una beca de manutención y sean demandantes de primer empleo.

- **Trabajadores que demandan exclusivamente un empleo de características específicas:** los que solicitan un empleo a domicilio, por período inferior a tres meses o jornada semanal inferior a 20 horas, los que se inscriben en las Oficinas de Empleo como requisito previo para participar en un proceso de selección para un puesto de trabajo determinado y los que solicitan un empleo exclusivamente para el extranjero.

- **Trabajadores eventuales agrarios beneficiarios del subsidio especial por desempleo que lo están percibiendo o que, habiéndolo agotado, no haya pasado más de un año desde el día del nacimiento del derecho.**

En los datos trimestrales se da la media d'aturn registrada en los meses correspondientes.

Tasa de paro registrado: Se calcula tomando como denominador la población activa de la E.P.A., con el dato del último trimestre del que disponemos en el momento en que llegan los datos del I.N.E.M.

Demandas de ocupación. Altas de demandantes registradas a lo largo del mes, incluidas demandas de no parados.

Ofertas de ocupación. Ofertas de ocupación registradas a lo largo del mes. En los datos por trimestre se da el sumatorio de las registradas en los meses correspondientes.

Colocaciones. Colocaciones registradas a lo largo del mes. En los datos por trimestre se da la suma de los meses correspondientes.

Ambitos territoriales:

- **Paro en la ciudad,** son todas las personas demandantes inscritas que tienen como domicilio el municipio de Valencia.

- **Paro en las oficinas del I.N.E.M.,** son todas las personas demandantes inscritas en las oficinas situadas en la ciudad, su ámbito territorial desde 1 de marzo de 1994, es el siguiente:

Av. Port: Distritos postales 46011, 46023, 46024 y 46027.

Juan Llorens: Distritos postales 46008, 46015 y 46018.

Felipe Rinaldi: Distritos postales 46016, 46019, y 46025, y los municipios de Alfara del Patriarca, Montcada, Tavernes Blanques y Vinalesa.

Av. Cid: Distritos postales 46014 y el municipio de Mislata .

Vila Barberà: Distritos postales 46001, 46002, 46004, 46007 y 46017.

Luis Oliag: Distritos postales 46005, 46006, 46012, 46013 y 46026.

Alfambra: Distritos postales 46003, 46009 y 46020 y el municipio de Alboraiá.

Arts Gràfiques: Distritos postales 46010 (antes Alfambra), 46021 (antes Av. Port) y 46022 (antes Av. Port).

ENCUESTA DE POBLACIÓN ACTIVA

La E.P.A. (Encuesta de Población Activa) es una encuesta continúa, realizada por el I.N.E., con la finalidad de conocer la actividad económica en lo relativo al componente humano. Está orientada para ofrecer datos de las principales categorías poblacionales en relación al mercado de trabajo. La información que incluimos en este apartado se refiere a la ciudad de Valencia y se obtiene de una explotación específica de las secciones que forman la muestra en la ciudad, constituyendo un estrato único; por tanto el nivel de error es mayor que para otros ámbitos territoriales más amplios.

Población activa. La población económicamente activa son todas las personas de 16 y más años que durante la semana de referencia (la anterior a la entrevista) tienen las condiciones para ser incluidas como ocupados o parados.

Ocupados. Las personas de 16 y más años que durante la semana de referencia han tenido un trabajo por cuenta ajena (asalariados) o ejerciendo una actividad por cuenta propia.

Parados. Se consideran Parados todas las personas de 16 y más años que durante la semana de referencia han estado:

- sin trabajo
- buscando trabajo
- disponible para trabajar

Inactivos. La población inactiva esta formada por todas las personas mayores de 16 años no clasificadas como ocupados o parados durante la semana de referencia:

- labores del hogar
- estudiantes
- jubilados y retirados, personas que cobran una pensión e incapacitados.
- personas que realizan sin remuneración trabajo social o benéfico.
- otras situaciones.

Población contada a parte. Está constituida por varones de más de 16 años que estan haciendo el servicio militar.

Tasa de actividad. Es el cociente entre el número total de activos y la población mayor de 16 años.

Tasa de paro. Es el cociente entre el número de parados y el de activos.

Tasa de empleo. Es el cociente entre el número de ocupados y la población mayor de 16 años.

Esquema de clasificación de la población de 16 y más años:

Población >16 años	Activos	Ocupados	Asalariados o trabajadores por cuenta ajena	Del sector público Del sector privado
			Trabajan por cuenta propia	Empleadores Empresarios sin asalariados Trabajadores independientes Miembros de cooperativas Ayudas familiares
	Inactivos	Parados	Otra situación	
			Que buscan 1ª ocupación Que han trabajado antes	
Contada a parte		Estudiantes Labores del Hogar Jubilados, retirados Pensionistas Actividades benéficas Incapacitados Otra situación	Que trabajan Que no trabajan	

INVERSIÓN INDUSTRIAL

Inversión industrial. Volumen de inversión que consta en las actas de inscripción del Registro Industrial (inscripciones realizadas por los Servicios Territoriales de Industria y Energía de la Consellería de Trabajo, Industria y Comercio).

Incluye sólo la inversión realizada en los sectores industriales que corresponden a los siguientes códigos CNAE 93: 10,11,12,23,40 y 41; 13 y 27; 14; 264,265,266 y 2681; 267 y 2682; 261,262 y 263; 24; 28; 29; 30,31 y 32; 34 y 35; 33; 151,152,153,154,155,156,157 y 158; 159 y 16; 17; 191 y 192; 193; 18; 20 y 3662; 361; 21; 22; 25; 362 y 3661; 364 y 365; 363,3663 y 37.

Nuevas industrias. Inversión realizada por las empresas en la creación de nuevos establecimientos industriales.

Ampliaciones. Término que indica la inversión realizada por las empresas en ampliación o modificación de establecimientos ya existentes.

Maquinaria. Incluye todo el equipo industrial (maquinaria, instalaciones, motores, medios de trabajo) que la empresa ha adquirido para la puesta en marcha de la nueva industria o la ampliación.

Terrenos y edificios-construcciones. Se considera el valor total del establecimiento en cuanto al monto que ha supuesto su inversión en "Terrenos y Solares", "Edificios Industriales" y "Otras Construcciones y Obras" (recoge las inversiones en edificios administrativos, viviendas para empleados, obras de infraestructura, etc.).

Otras inversiones de equipo. En esta rúbrica se incluyen ciertos bienes de equipo industrial difíciles de encajar en el apartado maquinaria, así como los bienes de equipo que no tengan propiamente carácter de equipo industrial, tales como bienes de equipo para oficinas (mobiliario, máquinas oficina, proceso de datos), medios de transporte externos que no constituyen equipo industrial (turismos, camiones).

Establecimientos. Corresponde al número de actas de inscripción registradas durante un período de tiempo. Se identifica cada inscripción con la existencia de un establecimiento que invierte.

Potencia instalada. Potencia de los motores u otros receptores eléctricos que con motivo de la creación de un nuevo establecimiento industrial o a la ampliación de uno ya existente, se instala.

Puestos de trabajo. Previsión (que puede o no llegar a hacerse realidad) que la empresa realiza sobre el personal que necesitará con motivo de la creación de una nueva industria o a la ampliación de la ya existente

ACTIVIDADES ECONÓMICAS

Impuesto sobre actividades económicas. Es un impuesto directo de carácter real, cuyo hecho imponible está constituido por el mero ejercicio en territorio nacional, de actividades empresariales, profesionales y artísticas. Las actividades constitutivas del hecho imponible se especifican en R. D. Legislativos 1175/1990, 28 de septiembre y 1259/1991, 2 de agosto.

Actividades empresariales, profesionales y artísticas. Una actividad se ejerce con carácter empresarial, profesional y artístico, cuando suponga la ordenación por cuenta propia de medios de producción y/o de recursos humanos, con finalidad de intervenir en la producción de bienes y servicios.

Actividades económicas censadas. Las tarifas de impuesto fijan cuotas locales, provinciales y nacionales, siendo el sujeto pasivo el que decide por cual va a tributar, de acuerdo con su ámbito espacial. La estadística es sobre el censo de actividades económicas de cuota local del Municipio.

Altas: La estadística recoge las declaraciones de alta de nuevas actividades no incluidas en la formación de la Matrícula anual, que tiene como fecha de referencia el 1 de enero de cada año. La información se presenta agrupada trimestralmente por la fecha de inicio de actividad, por ser este el lapso temporal mínimo para el cálculo del periodo impositivo.

FUENTES

Consellería de Trabajo, Industria y Comercio. Gabinete Técnico
Instituto Nacional de Empleo
Oficina de Estadística Ayuntamiento de Valencia
Instituto Nacional de Estadística

I.1. Mercat de treball registrat per l'INEM. Quart trimestre 2001

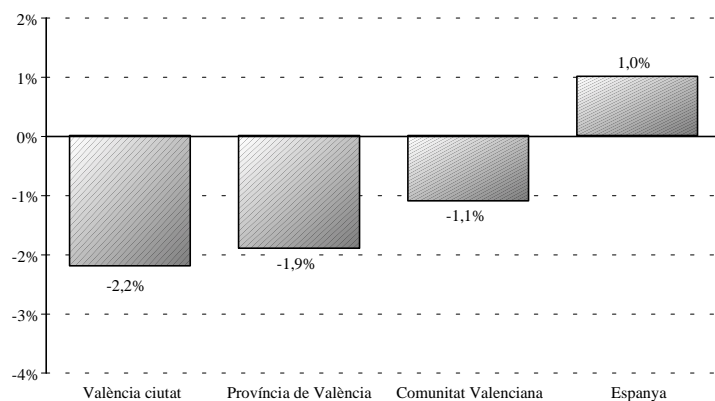
I.1. Mercado de Trabajo registrado por el INEM. Cuarto trimestre 2001

1. Desocupats i taxa de desocupació, comparació respecte a diferents àmbits.

1. Parados y tasa de paro, comparación con otros ámbitos.

	Desocupació		Desocupació		Desocupació		Mitja Trimestre	% Var. en un any
	Octubre	Taxa	Novembre	Taxa	Desembre	Taxa		
València ciutat	28.131	8,5%	28.483	8,6%	27.655	8,3%	28.090	-2,2%
València oficines INEM	31.065	-	31.473	-	30.524	-	31.021	-1,7%
Província de València	75.942	7,8%	74.894	7,7%	72.787	7,5%	74.541	-1,9%
Comunitat Valenciana	122.908	6,9%	123.078	6,9%	121.626	6,8%	122.537	-1,1%
Espanya	1.540.003	9,1%	1.572.847	9,2%	1.574.844	9,2%	1.562.565	1,0%

VARIACIÓ DE LA DESOCUPACIÓ RESPECTE AL MATEIX TRIMESTRE DE L'ANY ANTERIOR

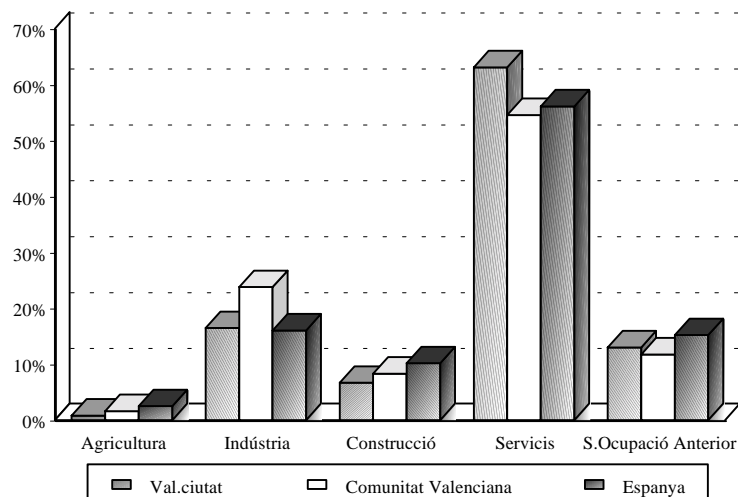


2. Desocupació per sectors.

2. Paro por sectores.

	Agricultura	Indústria	Construcció	Servicis	S.Ocup.Anterior
València ciutat					
3r Trimestre	237	4.734	1.975	17.527	3.638
4t Trimestre	231	4.621	1.873	17.719	3.646
València oficines INEM					
3r Trimestre	258	5.389	2.244	19.139	4.007
4t Trimestre	247	5.291	2.096	19.374	4.013
Província de València	1.308	15.404	6.143	42.183	9.503
Comunitat Valenciana	1.980	29.152	10.158	66.837	14.410
Espanya	38.886	250.477	158.813	876.873	237.515

DESOCUPACIÓ PER SECTORS



3. Desocupació i col·locacions: Evolució mensual 2001*3. Paro y colocaciones: Evolución mensual 2001*

	Desocupació a la ciutat	% Var. anual	Desocupació a les oficines	% Var. anual
Gener	30.260	-9,4	33.445	-8,2
Febrer	30.376	-6,4	33.581	-5,3
Març	30.243	-3,4	33.320	-2,8
Abril	29.577	-3,0	32.506	-2,8
Maig	28.441	-5,4	31.346	-4,9
Juny	28.632	-5,5	31.481	-5,2
Juliol	27.911	-6,4	30.754	-6,1
Agost	28.410	-4,7	31.371	-4,7
Setembre	28.007	-4,0	30.987	-3,8
Octubre	28.131	-3,0	31.065	-2,7
Novembre	28.483	-1,8	31.473	-1,1
Desembre	27.655	-1,6	30.524	-1,4

Nota: (-) Sense dades

4a. Desocupació registrada segons edat i sexe. Tercer Trimestre 2001*4a. Paro registrado según edad y sexo. Tercer Trimestre 2001*

	Total Ciutat	% Variació anual	Homes	% Variació anual	Dones	% Variació. anual
Total	28.109	-5,0	11.608	-3,7	16.503	-5,9
Fins 19	1.146	-9,6	547	1,1	599	-17,7
20-24	2.745	-13,8	1.015	-10,3	1.730	-15,7
25-29	4.368	-4,0	1.636	-3,4	2.732	-4,4
30-34	4.103	-6,4	1.433	-3,9	2.670	-7,7
35-39	3.566	-4,9	1.258	-1,9	2.308	-6,4
40-44	3.130	-0,1	1.105	2,4	2.025	-1,4
45-49	2.533	-4,9	966	-3,9	1.567	-5,5
50-54	2.506	-6,9	1.147	-12,6	1.359	-1,5
55-59	2.549	-1,5	1.508	-4,4	1.041	2,9
60 i més	1.465	6,1	993	6,1	472	6,3

4b. Desocupació registrada segons edat i sexe. Quart Trimestre 2001*4b. Paro registrado según edad y sexo. Cuarto Trimestre 2001*

	Total Ciutat	% Variació anual	Homes	% Variació anual	Dones	% Variació. anual
Total	28.090	-2,1	11.760	1,5	16.329	-4,6
Fins 19	1.012	-6,2	529	8,2	483	-18,1
20-24	2.968	-3,8	1.119	8,7	1.849	-10,0
25-29	4.417	-0,9	1.710	3,4	2.707	-3,5
30-34	3.987	-3,5	1.421	0,1	2.566	-5,4
35-39	3.427	-6,5	1.250	-0,8	2.177	-9,4
40-44	3.035	-0,4	1.043	0,5	1.992	-0,8
45-49	2.576	-0,6	986	6,7	1.590	-4,7
50-54	2.544	-5,6	1.173	-10,0	1.371	-1,5
55-59	2.639	3,9	1.534	0,9	1.105	8,3
60 i més	1.484	5,3	995	4,6	489	6,8

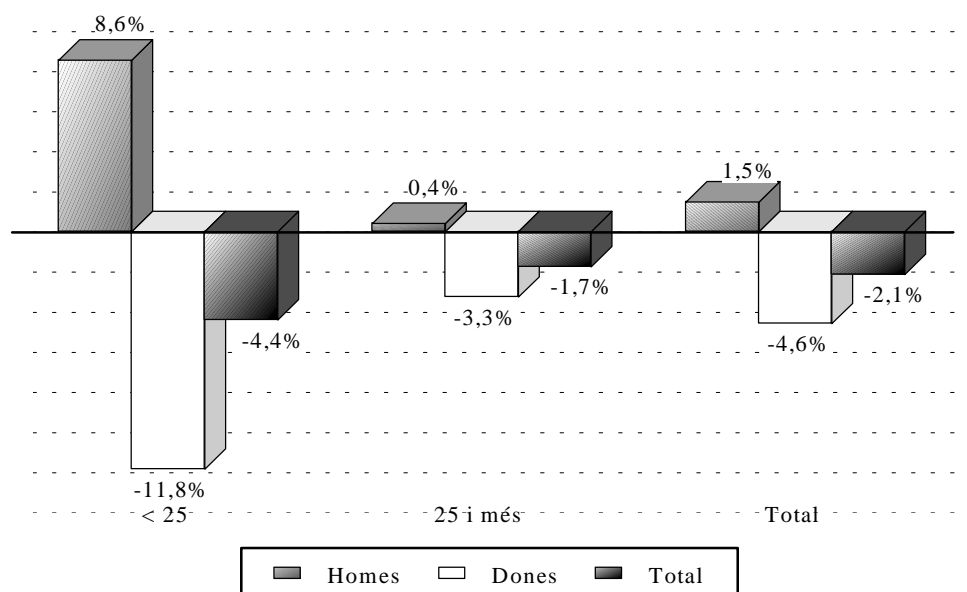
5. Desocupació registrada per mesos segons sexe i oficines de col·locació.5. *Paro registrado por meses según sexo y oficinas de empleo.*

	Total	Av. Port	Felip Rinaldi	Vila Barberà	Av. Cid	Joan Llorens	Alfambra	Lluís Oliag	Arts Grafiques
Total									
Octubre	31.065	2.951	4.116	3.598	3.228	4.515	4.102	4.314	4.241
Novembre	31.473	2.901	4.122	3.649	3.330	4.617	4.129	4.408	4.317
Desembre	30.524	2.851	3.958	3.469	3.203	4.468	4.047	4.325	4.203
Homes									
Octubre	12.737	1.338	1.678	1.451	1.138	1.821	1.701	1.908	1.702
Novembre	12.917	1.297	1.671	1.488	1.213	1.836	1.698	1.995	1.719
Desembre	12.927	1.324	1.673	1.443	1.207	1.838	1.762	1.969	1.711
Dones									
Octubre	18.328	1.613	2.438	2.147	2.090	2.694	2.401	2.406	2.539
Novembre	18.556	1.604	2.451	2.161	2.117	2.781	2.431	2.413	2.598
Desembre	17.597	1.527	2.285	2.026	1.996	2.630	2.285	2.356	2.492

6. Desocupació registrada segons titulació.6. *Paro registrado según titulación.*

	3r Trimestre			4t Trimestre		
	Total ciutat	% Variació anual	Total Oficines	Total Ciutat	% Variació anual	Total Oficines
Total	28.109	-5,0	31.037	28.090	-2,1	31.021
Analfabets i sense estudis	795	-9,7	848	821	-0,4	878
Certificat d'escolaritat	7.334	-10,7	8.322	7.165	-7,9	8.096
EGB.	9.557	-3,8	10.657	9.592	-1,2	10.750
FP1 – FP2	2.050	-7,9	2.269	2.125	-3,3	2.362
BUP. – COU.	3.975	-2,7	4.267	4.027	1,1	4.300
Titulació grau mitjà	1.587	6,3	1.714	1.560	1,2	1.702
Titulació grau superior	2.811	1,8	2.960	2.798	5,1	2.933

**VARIACIÓ ANUAL DEL NOMBRE
DELS DESOCUPATS SEGONS EDAT I SEXE**

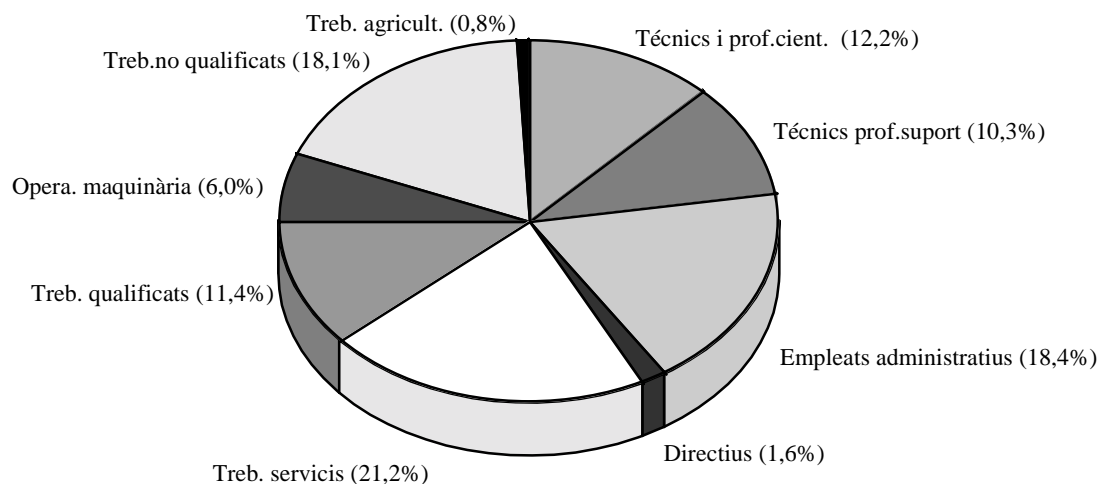


7. Desocupació registrada segons grup professional.*7. Paro registrado según grupo profesional.*

	3r Trimestre		4t Trimestre			
	Total Ciutat	% Variació anual	Total Oficines	Total ciutat	% Variació anual	Total Oficines
Total	28.109	-5,0	31.037	28.090	-2,1	31.021
Directius	438	8,4	458	446	12,3	471
Tècnics i professionals científics	3.575	1,2	3.817	3.423	1,5	3.654
Tècnics i professionals de suport	2.863	4,1	3.078	2.903	6,3	3.126
Empleats administratius	5.162	-5,4	5.610	5.164	-3,3	5.639
Treballadors dels servicis	5.847	-11,3	6.457	5.942	-8,7	6.554
Treballadors de l'agricultura i pesca	217	1,9	248	221	4,2	251
Treballadors qualificats	3.236	-7,8	3.709	3.190	-1,8	3.643
Operadors de maquinària	1.684	-2,8	1.961	1.697	0,6	1.949
Treballadors no qualificats	5.075	-5,8	5.688	5.093	-1,9	5.724
Forces armades	12	0,0	12	11	-15,4	11

8. Desocupats registrats segons activitat econòmica.*8. Parados registrados según actividad económica.*

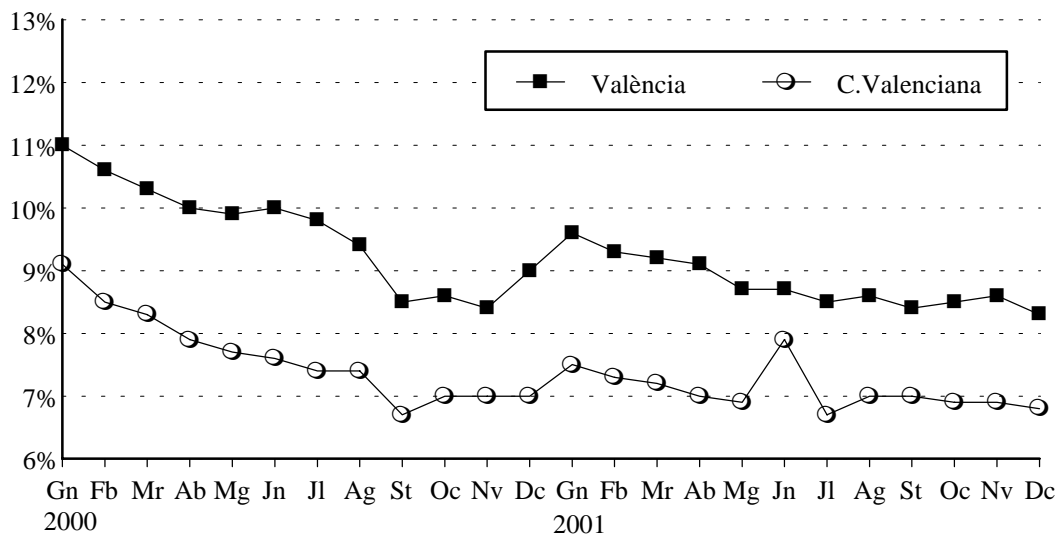
	3r Trimestre		4t Trimestre			
	Total Ciutat	% Variació anual	Total Oficines	Total ciutat	% Variació anual	Total Oficines
Total	28.109	-5,0	31.037	28.090	-2,1	31.021
Agricultura, Pesca, Silvicultura, etc.	237	-11,2	258	231	-6,1	247
Indústria	4.734	-8,5	5.389	4.621	-5,1	5.291
Construcció	1.975	-2,0	2.244	1.873	1,1	2.096
Servicis	17.527	-1,6	19.139	17.719	0,7	19.374
Sense ocupació anterior	3.638	-16,1	4.007	3.646	-12,0	4.013

DESOCUPATS SEGONS GRUP PROFESSIONAL

9. Evolució de la taxa de desocupació. 2000 - 2001.

9. Evolución de la tasa de paro. 2000 - 2001.

		Ciutat València	Comunitat Valenciana	Espanya
2000	Gener	11,0%	9,1%	10,1%
	Febrer	10,6%	8,5%	10,0%
	Març	10,3%	8,3%	9,8%
	Abril	9,9%	7,9%	9,4%
	Maig	9,9%	7,7%	9,2%
	Juny	9,9%	7,6%	9,0%
	Juliol	9,8%	7,4%	8,9%
	Agost	9,4%	7,4%	8,9%
	Setembre	9,2%	7,2%	8,9%
	Octubre	9,3%	7,0%	9,1%
	Novembre	9,3%	7,1%	9,1%
	Desembre	9,0%	7,0%	9,1%
2001	Gener	9,6%	7,5%	9,6%
	Febrer	9,3%	7,3%	9,5%
	Març	9,2%	7,2%	9,3%
	Abril	9,1%	7,0%	9,0%
	Maig	8,7%	6,9%	8,7%
	Juny	8,7%	7,9%	8,6%
	Juliol	8,5%	6,7%	8,6%
	Agost	8,6%	7,0%	8,6%
	Setembre	8,4%	7,0%	8,8%
	Octubre	8,5%	6,9%	9,1%
	Novembre	8,6%	6,9%	9,2%
	Desembre	8,3%	6,8%	9,2%

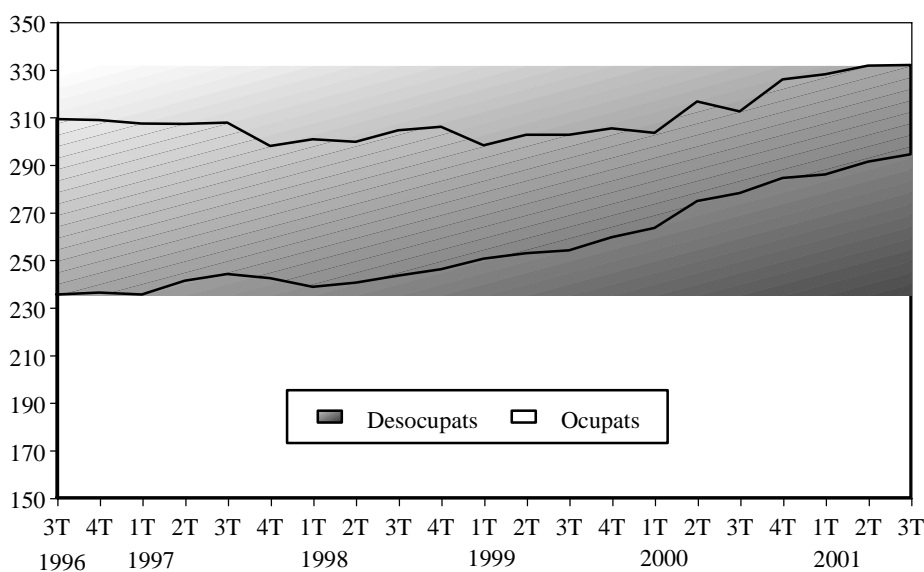
TAXA DE DESOCUPACIÓ REGISTRADA

I.2 Enquesta de Població Activa (E.P.A.). Tercer trimestre 2001*I.2 Encuesta de Población Activa (E.P.A.). Tercer trimestre 2001***1. Evolució de la població de 16 i més anys en relació respecte a l'activitat econòmica. València. 1997-2001***1. Evolución de la población de 16 y más años en relación con la actividad económica. Valencia. 1997-2001*

	16 i més anys	Actius	Ocupats	Desocupats	Buscant 1r treball	Inactius
1997						
1r trim	612,4	307,2	235,3	71,9	15,1	301,2
2n trim	613,3	307,0	241,0	66,0	10,9	303,0
3r trim	614,2	307,5	243,9	63,6	12,1	303,1
4t trim	609,4	297,7	242,2	55,5	11,5	308,4
1998						
1r trim	610,2	300,5	238,5	62,0	14,2	305,9
2n trim	611,0	299,6	240,2	59,3	13,8	307,6
3r trim	611,7	304,3	243,3	61,0	19,2	304,9
4t trim	612,5	305,9	245,9	59,9	19,4	304,5
1999						
1r trim	613,2	298,0	250,4	47,6	13,2	312,7
2n trim	613,8	302,4	252,7	49,7	14,0	309,6
3r trim	614,5	302,5	253,9	48,6	12,2	309,5
4t trim	615,1	305,1	259,3	45,8	9,8	306,2
2000						
1r trim	609,7	303,2	263,3	39,9	5,7	303,5
2n trim	610,2	316,5	274,6	41,9	7,7	292,0
3r trim	617,7	312,3	278,0	34,3	7,7	297,0
4t trim	611,2	325,7	284,3	41,4	10,4	284,5
2001						
1r trim	607,5	327,8	285,7	42,1	7,8	279,1
2n trim	607,8	331,6	291,1	40,4	6,7	275,1
3r trim	608,2	331,8	294,2	37,6	8,3	275,8

Nota: Les dades absolutes de totes les taules són donades en milers

EVOLUCIÓ DE LA POBLACIÓ ACTIVA 1996-2001



2. Evolució de les taxes d'activitat, treball i desocupació. 1999-2001*2. Evolución de las tasas de actividad, empleo y paro. 1999-2001*

	Taxa d'activitat				Taxa de treball				Taxa de desocupació			
	Ciutat	Província	Comunitat	Espanya	Ciutat	Província	Comunitat	Espanya	Ciutat	Província	Comunitat	Espanya
Total												
1999 1r tri	48,6	49,7	50,6	49,8	40,8	42,0	43,9	41,4	16,0	15,4	13,4	17,0
2n tri	49,3	49,8	50,9	50,0	41,2	42,2	43,8	42,1	16,5	15,3	13,9	15,6
3r tri	49,2	50,0	51,1	50,4	41,3	41,5	43,4	42,6	16,1	17,1	15,0	15,5
4t tri	49,6	51,5	52,2	50,7	42,2	44,4	45,2	42,9	15,0	13,8	13,4	15,4
2000 1r tri	49,7	51,7	52,4	51,0	43,2	45,4	45,8	43,4	13,2	12,3	12,4	15,0
2n tri	51,9	53,3	53,3	51,2	45,0	47,2	47,2	44,0	13,2	11,5	11,5	14,0
3r tri	51,1	52,6	53,2	51,6	45,5	46,9	47,3	44,5	11,0	10,8	11,1	13,7
4t tri	53,3	54,2	54,0	51,4	46,5	48,4	47,9	44,4	12,7	10,7	11,3	13,6
2001 1r tri	54,0	54,3	53,7	51,3	47,0	48,3	48,0	44,4	12,8	11,0	10,6	13,4
2n tri	54,6	54,5	53,7	51,3	47,9	47,8	47,6	44,7	12,2	12,2	11,3	13,0
3r tri	54,2	54,2	54,0	51,8	48,4	47,8	48,1	45,2	11,3	11,8	11,0	12,8
Homes												
1999 1r tri	62,0	63,4	64,1	62,8	54,9	57,2	58,4	55,1	11,4	9,8	8,9	12,4
2n tri	61,5	63,6	64,0	62,8	54,7	57,5	58,1	56,0	11,1	9,6	9,2	10,9
3r tri	61,6	64,1	64,5	63,5	55,3	57,3	58,1	56,8	10,2	10,6	9,9	10,6
4t tri	61,2	64,8	64,8	63,3	55,7	59,5	59,2	56,5	9,1	8,1	8,6	10,8
2000 1r tri	60,0	64,3	64,6	63,5	55,7	59,9	59,4	56,8	7,1	6,8	8,0	10,5
2n tri	62,8	66,4	66,0	63,6	57,5	61,6	61,2	57,4	8,4	7,3	7,3	9,6
3r tri	62,7	66,3	66,7	64,2	57,8	61,4	61,7	58,2	7,8	7,3	7,6	9,3
4t tri	65,3	66,9	66,4	63,9	59,1	62,0	61,3	57,8	9,5	7,3	7,7	9,5
2001 1r tri	65,1	67,2	66,7	63,7	59,0	61,9	61,7	57,6	9,5	7,8	7,5	9,6
2n tri	67,0	67,7	66,8	63,8	61,4	62,2	62,0	58,1	8,4	8,1	7,2	9,0
3r tri	67,7	67,6	67,4	64,4	61,8	62,0	62,4	58,7	8,7	8,2	7,5	8,9
Dones												
1999 1r tri	36,7	37,2	38,3	37,9	28,3	28,3	30,6	28,8	22,8	24,0	20,2	24,0
2n tri	38,3	37,2	39,0	38,1	29,1	28,3	30,9	29,4	24,0	24,0	20,9	22,9
3r tri	38,1	37,4	38,8	38,4	28,8	27,2	30,3	29,6	24,6	27,1	22,6	22,9
4t tri	39,4	39,6	40,8	39,1	30,3	30,8	32,5	30,4	23,1	22,2	20,2	22,4
2000 1r tri	40,6	40,3	41,1	39,5	32,0	32,2	33,4	31,0	21,2	20,2	18,8	21,6
2n tri	42,2	41,3	41,6	39,7	34,0	34,0	34,3	31,6	19,6	17,6	17,6	20,4
3r tri	41,1	40,2	40,8	39,9	34,8	33,7	34,2	31,8	15,2	16,0	16,3	20,3
4t tri	42,9	42,6	42,5	39,9	35,6	36,0	35,4	32,0	17,0	15,6	16,6	19,8
2001 1r tri	44,2	42,6	41,7	39,9	36,6	36,0	35,4	32,2	17,2	15,4	15,1	19,1
2n tri	43,7	42,5	41,6	39,7	36,2	34,8	34,3	32,2	17,2	18,1	17,4	18,9
3r tri	43,1	42,2	41,6	40,1	36,7	35,0	34,9	32,7	14,9	17,0	16,3	18,6

3. Població de 16 i més anys en relació respecte a l'activitat econòmica i sexe. València.*3. Población de 16 y más años en relación con la actividad económica y sexo. Valencia.*

	Total	Homes	Dones
Pobl. 16 i més anys	608,2	282,9	325,1
Actius	331,8	191,5	140,2
Ocupats	294,2	174,9	119,3
Desocupats	37,6	16,6	20,9
Buscant 1r treball	8,3	3,4	4,9
Inactius	275,8	90,9	184,9
Pobl. comptada a banda	0,6	0,6	0,0

4. Població activa segons edat i sexe. València.*4. Población activa según edad y sexo. Valencia.*

	Total	%	Homes	%	Dones	%
Total	331,8	100,0%	191,5	57,7%	140,2	42,3%
16 a 19 anys	8,6	2,6%	4,3	1,3%	4,3	1,3%
20 a 24 anys	35,8	10,8%	18,1	5,5%	17,8	5,4%
25 a 29 anys	53,3	16,1%	30,7	9,3%	22,7	6,8%
30 a 54 anys	194,4	58,6%	109,0	32,9%	85,4	25,7%
55 i més	39,6	11,9%	29,5	8,9%	10,0	3,0%

5. Població activa per sector econòmic.*5. Población activa por sector económico.*

	València	%
Total	331,8	100,0%
Agricultura	4,6	1,4%
Indústria	53,6	16,2%
Construcció	23,5	7,1%
Servicis	236,6	71,3%
No classificable	13,5	4,1%

*Nota: Els actius no classificables són els desocupats que busquen primera ocupació i els desocupats de fa més de 3 anys.***6. Població ocupada segons edat i sexe. València.***6. Población ocupada según edad y sexo. Valencia.*

	Total	%	Homes	%	Dones	%
Total	294,2	100,0%	174,9	59,4%	119,3	40,6%
16 a 19 anys	5,2	1,8%	2,9	1,0%	2,3	0,8%
20 a 24 anys	28,4	9,7%	15,2	5,2%	13,2	4,5%
25 a 29 anys	44,7	15,2%	26,4	9,0%	18,4	6,3%
30 a 54 anys	179,5	61,0%	103,2	35,1%	76,3	25,9%
55 i més	36,4	12,4%	27,2	9,2%	9,2	3,1%

7. Població ocupada per sector econòmic.*7. Población ocupada por sector económico.*

	València	%
Total	294,2	100,0%
Agricultura	4,0	1,4%
Indústria	48,2	16,4%
Construcció	22,4	7,6%
Servicis	219,6	74,6%

8. Població ocupada segons situació professional. València.

8. Población ocupada según situación profesional. Valencia.

	Absolutes	%
Total ocupats	294,2	100,0%
Empleadors i empresaris sense assalariats	49,9	17,0%
Ajuda familiar	3,7	1,3%
Assalariats	240,6	81,8%
Sector públic	51,6	17,5%
Sector privat	189,0	64,2%
Contracte indefinit	167,1	56,8%
Contracte temporal	73,4	24,9%
Resta de situacions	0,0	0,0%

Nota: Els percentatges d'assalariats del sector públic i privat i de contractats indefinits i temporals fan referència al total d'assalariats

9. Població desocupada segons el temps que fa que busca treball. València.

9. Población parada según el tiempo de búsqueda de empleo. Valencia.

	Absolutes	%
Total	37,6	100,0%
< de 3 mesos	10,9	29,0%
de 3 a 11 mesos	8,9	23,7%
d'1 a 2 anys	6,9	18,4%
més de 2 anys	10,9	29,0%
No classificable/ Ja trobat	0,0	0,0%

Nota: No classificables són els desocupats que ja no busquen treball perquè ja n'han trobat

10. Població desocupada segons situacions diverses. València.

10. Población parada según situaciones diversas. Valencia.

	Absolutes	%
Total	37,6	100,0%
Estudiants	11,8	31,4%
Jubilats i pensionistes	0,9	2,4%
Feines de la llar	18,9	50,3%
Resta de situacions	6,0	16,0%

11. Població inactiva segons situació d'inactivitat. València.

11. Población inactiva según situación de inactividad. Valencia.

	Absolutes	%
Total	275,8	100,0%
Estudiants	47,9	17,4%
Jubilats i pensionistes	122,4	44,4%
Feines de la llar	89,5	32,5%
Incapacitat permanent	9,7	3,5%
Resta de situacions	6,3	2,3%

12. Llars segons activitat dels membres.

12. Hogares según actividad de los miembros.

	Absolutes	%
Total	262,4	100,0%
Hi ha algú actiu	181,5	69,2%
Tots els actius ocupats	148,5	56,6%
Tots els actius aturats	6,9	2,6%
Sense cap actiu	80,9	30,8%

I.3 Inversió Industrial. Tercer trimestre 2001*I.3 Inversión Industrial. Tercer trimestre 2001***1. Evolució trimestral de la inversió. 1996-2001***1. Evolución trimestral de la inversión. 1996-2001*

Període		A:València	B:L'Horta	A/B %	C:Comunitat Valenciana	B/C%
1996	Total	2.274,41	31.791,23	7,2	283.606,41	11,2
1997	Total	3.238,21	63.111,84	5,1	373.312,62	16,9
1998	Total	1.975,52	40.566,48	4,9	434.762,77	9,3
1999	Total	8.626,49	71.352,67	12,1	501.957,11	14,2
2000	Total	5.882,02	75.838,65	7,8	530.080,18	14,3
2001	1 Trimestre	5.240,47	14.811,77	35,4	168.885,75	8,8
	2 Trimestre	716,89	20.367,04	3,5	276.480,78	7,4
	3 Trimestre	148,09	8.791,54	1,7	251.865,63	3,5

Nota: Dades en milers d'Euros.

2.a. Distribució territorial. Segon trimestre 2001*2.a. Distribución territorial. Segundo trimestre 2001*

	A:València	%	B:L'Horta	%	A/B %
AMPLIACIONS					
Inversió (milers Euros)	69,12	9,6	4.290,29	21,1	1,6
Llocs de treball	0	0,0	41	34,5	0,0
Potència instal.lada (kw)	63	1,6	2.064	17,9	3,1
NOVES INDÚSTRIES					
Inversió (milers Euros)	647,78	90,4	16.076,74	78,9	4,0
Llocs de treball	6	100,0	78	65,5	7,7
Potència instal.lada (kw)	3.909	98,4	9.445	82,1	41,4
INVERSIÓ TOTAL					
Inversió (milers Euros)	716,89	100,0	20.367,04	100,0	3,5
Llocs de treball	6	100,0	119	100,0	5,0
Potència instal.lada (kw)	3.972	100,0	11.509	100,0	34,5

2.b. Distribució territorial. Tercer trimestre 2001*2.b. Distribución territorial. Tercer trimestre 2001*

	A:València	%	B:L'Horta	%	A/B %
AMPLIACIONS					
Inversió (milers Euros)	1,32	0,9	2.093,42	23,8	0,1
Llocs de treball	0	0,0	0	0,0	0,0
Potència instal.lada (kw)	6	8,7	572	20,0	1,0
NOVES INDÚSTRIES					
Inversió (milers Euros)	146,77	99,1	6.698,13	76,2	2,2
Llocs de treball	0	0,0	0	0,0	0,0
Potència instal.lada (kw)	63	91,3	2.292	80,0	2,7
INVERSIÓ TOTAL					
Inversió (milers Euros)	148,09	100,0	8.791,54	100,0	1,7
Llocs de treball	0	100,0	0	100,0	0,0
Potència instal.lada (kw)	69	100,0	2.864	100,0	2,4

3.a. Destinació final de la inversió. Segon trimestre 2001*3.a. Destino final de la inversión. Segundo trimestre 2001*

	València			L'Horta		
	Inversió	%	%	Inversió	%	%
AMPLIACIONS	69,12	100,0	9,6	4.290,29	100,0	21,1
Maquinària	69,12	100,0		3.224,33	75,2	
Terrenys,edificis-construccions	0,00	0,0		505,25	11,8	
Resta d'inversions d'equip	0,00	0,0		560,71	13,1	
NOVES INDÚSTRIES	647,78	100,0	90,4	16.076,74	100,0	78,9
Maquinària	239,11	36,9		8.001,47	49,8	
Terrenys,edificis-construccions	361,21	55,8		6.912,32	43,0	
Resta d'inversions d'equip	47,46	7,3		1.162,95	7,2	
INVERSIÓ TOTAL	716,89	100,0	100,0	20.367,04	100,0	100,0
Maquinària	308,22	43,0		11.225,79	55,1	
Terrenys,edificis-construccions	361,21	50,4		7.417,58	36,4	
Resta d'inversions d'equip	47,46	6,6		1.723,67	8,5	

*Nota: Dades en milers d'Euros***3.b. Destinació final de la inversió. Tercer trimestre 2001***3.b. Destino final de la inversión. Tercer trimestre 2001*

	València			L'Horta		
	Inversió	%	%	Inversió	%	%
AMPLIACIONS	1,32	100	0,9	2.093,42	100	23,8
Maquinària	1,32	100		1.298,43	62	
Terrenys,edificis-construccions	0,00	0		120,20	6	
Resta d'inversions d'equip	0,00	0		674,78	32	
NOVES INDÚSTRIES	146,77	100	99,1	6.698,13	100	76,2
Maquinària	100,79	69		3.321,24	50	
Terrenys,edificis-construccions	39,07	27		2.611,22	39	
Resta d'inversions d'equip	6,91	5		765,67	11	
INVERSIÓ TOTAL	148,09	100	100,0	8.791,54	100	100,0
Maquinària	102,11	69		4.619,67	53	
Terrenys,edificis-construccions	39,07	26		2.731,43	31	
Resta d'inversions d'equip	6,91	5		1.440,45	16	

Nota: Dades en milers d'Euros

I.4. Altes en l'impost d'activitats econòmiques. Tercer trimestre 2001*I.4. Altas en el impuesto de actividades económicas. Tercer trimestre 2001***1. Altes d'activitats econòmiques segons tipus. 2000 - 2001**

1. Altas de actividades económicas según tipo. 2000 - 2001

	Quart Trimestre	Primer Trimestre	Segon Trimestre	Tercer Trimestre	%
Industrials	122	170	147	92	3,8
Energia i aigua	0	1	0	1	0,0
Extracció i transformació de minerals	1	11	7	1	0,0
Transformació de metalls	39	56	43	22	0,9
Resta d'indústries manufactureres	85	102	97	68	2,8
Construcció	305	433	377	298	12,3
Comerç i serveis	1.732	2.275	1.818	1.351	55,9
Comerç,restaurants hostaleria i reparacions	1.090	1.433	1077	846	35,0
Transports i comunicacions	50	73	55	41	1,7
Institucions financeres i assegurances	315	437	382	259	10,7
Resta de serveis	277	332	304	205	8,5
Professionals i artístiques	872	909	799	677	28,0
Tècnics Agricultura	23	24	18	25	1,0
Tècnics Indústria i construcció	137	124	120	89	3,7
Comerç,hostaleria i transports	112	176	131	98	4,0
Prof. finances, dret, assegurances	299	333	268	245	10,1
Professionals restants servicis	285	227	246	199	8,2
Artistes	16	25	16	21	0,9
Total	3.031	3.787	3.141	2.418	100,0

Font: Impost d'Activitats Econòmiques. Oficina d'Estadística. Ajuntament de València

2. Altes d'activitats econòmiques segons tipus per districte. Tercer trimestre 2001

2. Altas de actividades económicas según tipos por distrito. Tercer trimestre 2001

	Industrials	%	Construcció	%	Comerç i Serveis	%	Professionals i Artístiques	%
1. Ciutat Vella	6	3,7	2	1,2	123	76,4	30	18,6
2. L'Eixample	9	5,6	1	0,6	113	70,2	38	23,6
3. Extramurs	17	8,9	3	1,6	145	75,5	27	14,1
4. Campanar	0	0,0	3	5,4	43	76,8	10	17,9
5. La Saïdia	10	11,4	4	4,5	60	68,2	14	15,9
6. El Pla del Real	4	4,9	2	2,5	53	65,4	22	27,2
7. L'Olivereta	3	4,8	2	3,2	49	77,8	9	14,3
8. Patraix	5	5,6	4	4,5	60	67,4	20	22,5
9. Jesús	3	4,1	1	1,4	59	80,8	10	13,7
10. Quatre Carreres	11	8,7	0	0,0	94	74,0	22	17,3
11. Poblat Marítims	1	1,2	1	1,2	70	84,3	11	13,3
12. Camins al Grau	4	3,7	3	2,8	82	75,2	20	18,3
13. Algirós	1	1,2	2	2,3	60	69,8	23	26,7
14. Benimaclet	6	10,3	1	1,7	40	69,0	11	19,0
15. Rascanya	1	1,9	4	7,7	42	80,8	5	9,6
16. Benicalap	3	7,7	1	2,6	26	66,7	9	23,1
17. Pobles del Nord	0	0,0	0	0,0	4	80,0	1	20,0
18. Pobles de l'Oest	1	7,1	1	7,1	8	57,1	4	28,6
19. Pobles del Sud	4	10,0	0	0,0	35	87,5	1	2,5
No hi consta	3	0,4	263	31,3	185	22,0	390	46,4
València	92	3,8	298	12,3	1.351	55,9	677	28,0

II. CONSUM I PREUS

II. CONSUMO Y PRECIOS

ÍNDEX

	Pàgina
CONCEPTES	29
II.1 Índex de preus de consum	
1.1 Evolució mensual del IPC	31
II.2. Matriculacions de vehicles	
2.1 Matriculacions de turismes. Dades comparació diferents àmbits.	32
2.2 Vehicles de nova matriculació, segons tipus.	33
2.3. Nova matriculació, classificació de la resta de vehicles	33
II.3. Comercialització de productes alimentaris	
3.1 Fruita i hortalisses. Evolució mensual.	34
3.2 Peix. Evolució mensual.	34
3.3 Carn. Evolució mensual.	35
II.4. Demanda turística	
4.1 Grau d'ocupació i pernoctacions. Comparació diferents àmbits.	36
4.2 Grau d'ocupació hotelera. Evolució mensual.	36
4.3 Pernoctacions. Mes a mes.	37
4.4 Pernoctacions d'estrangers per nacionalitat.	37

ÍNDICE

	<i>Página</i>
CONCEPTOS	29
II.1 Índice de precios de consumo	
1.1 Evolución mensual del I.P.C.	31
II.2. Matriculaciones de vehículos	
2.1 Matriculaciones de turismos. Datos comparación diferentes ámbitos.	32
2.2 Vehículos de nueva matriculación según tipo.	33
2.3. Nueva matriculación, clasificación otros vehículos	33
II.3. Comercialización de productos alimentarios	
3.1 Fruta y Hortalizas. Evolución mensual.	34
3.2 Pescado. Evolución mensual.	34
3.3 Carne. Evolución mensual.	35
II.4. Demanda turística	
4.1 Grado de ocupación y Pernoctaciones. Comparación diferentes ámbitos.	36
4.2 Grado de ocupación hotelera. Evolución mensual.	36
4.3 Pernoctaciones. Mes a mes.	37
4.4 Pernoctaciones de extranjeros por nacionalidad.	37

CONCEPTES

ÍNDEX DE PREUS DE CONSUM

IPC. Elaborat per l'INE, mesura l'evolució del conjunt de preus dels béns i servicis que consumix tota la població resident en habitatges familiars a Espanya. El conjunt d'articles (béns i servicis) l'evolució dels preus del qual es tracta de seguir, s'anomena " cistella de la compra", la qual es va obtindre a partir de l'Enquesta de Pressupostos Familiars que es va realitzar durant 1990 i 1991. L'estructura de consum resultant d'esta enquesta, permet classificar els articles en 437 parcel.les de consum, de les quals se selecciona un o més articles per a representar-la; en estos moments la " cistella de la compra" està constituïda per 471 articles. Les ponderacions de l' IPC representen les proporcions respecte a la despesa total efectuada per les famlies espanyoles en cadascun dels articles de la "cistella de la compra".

PARC DE VEHICLES

Parc de vehicles. L'Estadística del Parc de Vehicles s'elabora a partir de la matrícula fiscal de l'Impost sobre Vehicles de Tracció Mecànica, el qual s'establix en funció de la Llei 39/1988, de 28 de desembre, reguladora de les hisendes locals. És un impost que grava la titularitat dels vehicles de tracció mecànica, aptes per a circular per les vies públiques, matriculats als registres públics corresponents. Correspon a l'Ajuntament de València la gestió de l'impost dels vehicles en els permís de circulació dels quals figure un domicili de la ciutat.

Turismes. Vehicles de 4 rodes, destinats al transports de viatgers que tenen capacitat inferior a 9 places, incloent-hi el conductor.

TURISME

Les dades corresponen a la zona turística 3 de la Comunitat Valenciana, la qual inclou els municipis següents: València (excloent-hi El Saler i El Perellonet) i Manises.

COMERCIALITZACIÓ DE PRODUCTES ALIMENTARIS

L'apartat inclou les dades corresponents als productes alimentaris comercialitzats a Mercavalència.

FONTS

Institut Nacional d'Estadística.
Agència Valenciana de Turisme.
Conselleria d'Economia i Hisenda.
Direcció Provincial de Trànsit.
Oficina d'Estadística de l'Ajuntament de València.
Mercavalència

CONCEPTOS

ÍNDICE DE PRECIOS DE CONSUMO

I.P.C. Elaborado por el I.N.E., mide la evolución del conjunto de precios de los bienes y servicios que consume toda la población residente en viviendas familiares en España. El conjunto de artículos (bienes y servicios) cuya evolución de precios se trata de seguir recibe el nombre de "cesta de la compra", esta se obtuvo a partir de la Encuesta de Presupuestos familiares que se realizó entre 1990 y 1991. La estructura de consumo resultante de esta encuesta, permite clasificar los artículos en 437 parcelas de consumo, de las cuales se selecciona uno o más artículos para representarla; en estos momentos la "cesta de la compra" está constituida por 471 artículos.

Las ponderaciones del I.P.C. representan las proporciones respecto al gasto total efectuado por los hogares españoles en cada uno de los artículos de la "cesta de la compra".

PARQUE DE VEHÍCULOS

Parque de vehículos. La Estadística del Parque de Vehículos se elabora a partir de la matrícula fiscal del Impuesto sobre Vehículos de Tracción Mecánica, este se establece en función de la Ley 39/1988, de 28 de Diciembre, reguladora de las Haciendas locales. Es un impuesto que grava la titularidad de los vehículos de tracción mecánica, aptos para circular por las vías públicas, matriculados en los registros públicos correspondientes. Corresponde al Ayuntamiento de Valencia la gestión del impuesto de los vehículos que en su permiso de circulación tengan su domicilio en la ciudad.

Turismos. Vehículos de 4 ruedas destinados al transporte de viajeros con capacidad inferior a 9 plazas, incluido el conductor.

TURISMO

Los datos corresponden a la zona turística 3 de la Comunidad Valenciana, la cual incluye los municipios siguientes: València (excluyendo El Saler y El Perellonet) y Manises.

COMERCIALIZACIÓN DE PRODUCTOS ALIMENTARIOS

En este apartado recogemos los datos correspondientes a los productos alimentarios comercializados en Mercavalencia.

FUENTES

Instituto Nacional de Estadística.

Agencia Valenciana de Turismo.

Consellería de Economía y Hacienda.

Jefatura Provincial de Tráfico.

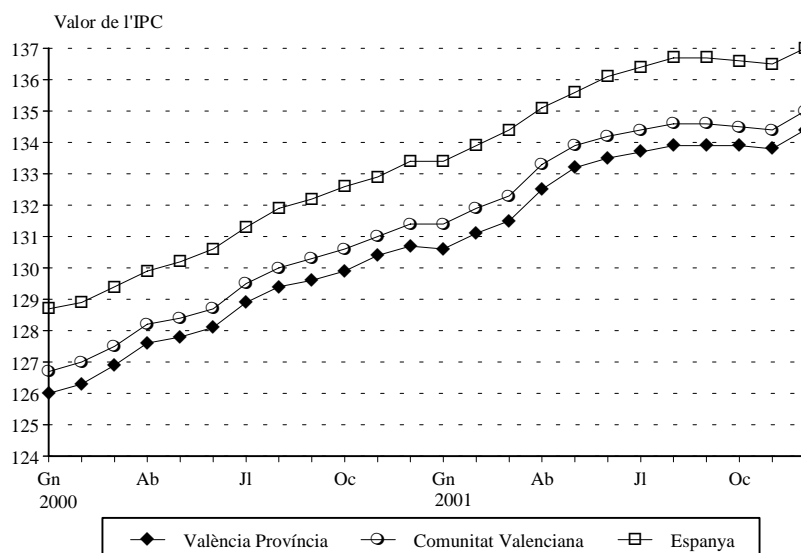
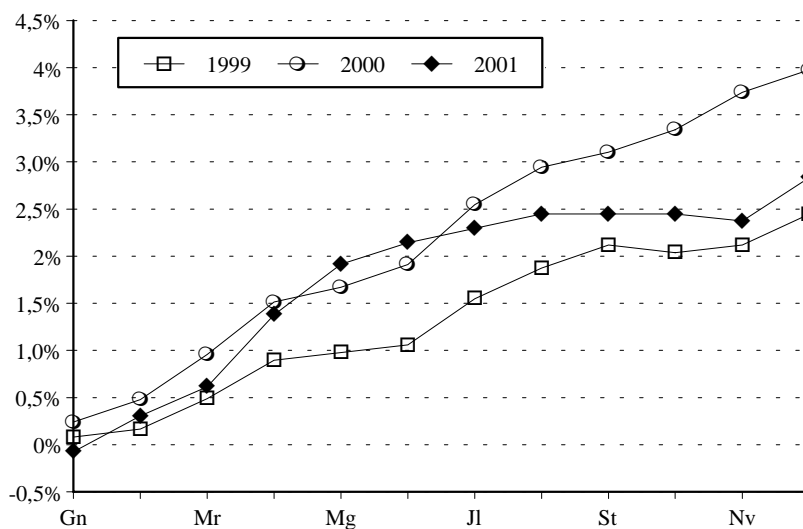
Oficina de Estadística del Ayuntamiento de Valencia.

Mercavalencia

II.1 Índex de preus de consum. Quart Trimestre 2001*II.1 Índice de precios de consumo. Cuarto Trimestre 2001***1. Evolució mensual del IPC. 2001***1. Evolución mensual del I.P.C. 2001.*

	Índex Província València	% Var. mes anterior	% Var. anual	Índex Comunitat Valenciana	% Var. mes anterior	% Var. anual	Índex Conjunt Nacional	% Var. mes anterior	% Var. Anual
Gener	130,6	-0,1	3,7	131,4	0,0	3,7	133,4	0,0	3,7
Febrer	131,1	0,3	3,7	131,9	0,4	3,9	133,9	0,3	3,8
Març	131,5	0,4	3,6	132,3	0,4	3,8	134,4	0,4	3,9
Abril	132,5	0,7	3,8	133,3	0,7	4,0	135,1	0,5	4,0
Maig	133,2	0,5	4,2	133,9	0,4	4,3	135,6	0,4	4,2
Juny	133,5	0,3	4,3	134,2	0,2	4,3	136,1	0,3	4,2
Juliol	133,7	0,1	3,8	134,4	0,1	3,8	136,4	0,2	3,9
Agost	133,9	0,2	3,5	134,6	0,1	3,5	136,7	0,2	3,7
Setembre	133,9	0,0	3,4	134,6	0,0	3,3	136,7	0,0	3,4
Octubre	133,9	0,0	3,1	134,5	0,0	3,0	136,6	-0,1	3,0
Novembre	133,8	-0,1	2,6	134,4	-0,1	2,6	136,5	-0,1	2,7
Desembre	134,4	0,4	2,8	135,0	0,4	2,7	137,0	0,4	2,7

Base 1992 = 100.

ÍNDEX DE PREUS DE CONSUM**INFLACIÓ ACUMULADA DURANT L'ANY
PROVÍNCIA DE VALÈNCIA**

II.2 Matriculació de vehicles. Quart trimestre 2001

II.2 Matriculación de vehículos. Cuarto trimestre 2001

1. Matriculació de turismes.

1. Matriculación de turismos.

	València	Comunitat Valenciana
2000		
Juliol	3.739	18.249
Agost	2.095	10.637
Setembre	1.970	10.057
Octubre	2.036	11.264
Novembre	2.240	12.261
Desembre	1.607	10.573
2001		
Gener	1.958	10.801
Febrer	2.242	13.525
Març	2.302	16.779
Abril	2.224	14.400
Maig	2.811	15.441
Juny	2.819	16.248
Juliol	3.394	18.791
Agost	1.829	10.580
Setembre	1.733	9.396
Octubre	(*) 2.232	12.691
Novembre	(*) 2.326	12.237
Desembre	(*) 2.366	-

(*) Dades provisionals

MATRICULACIÓ DE TURISMES. 1999 - 2001



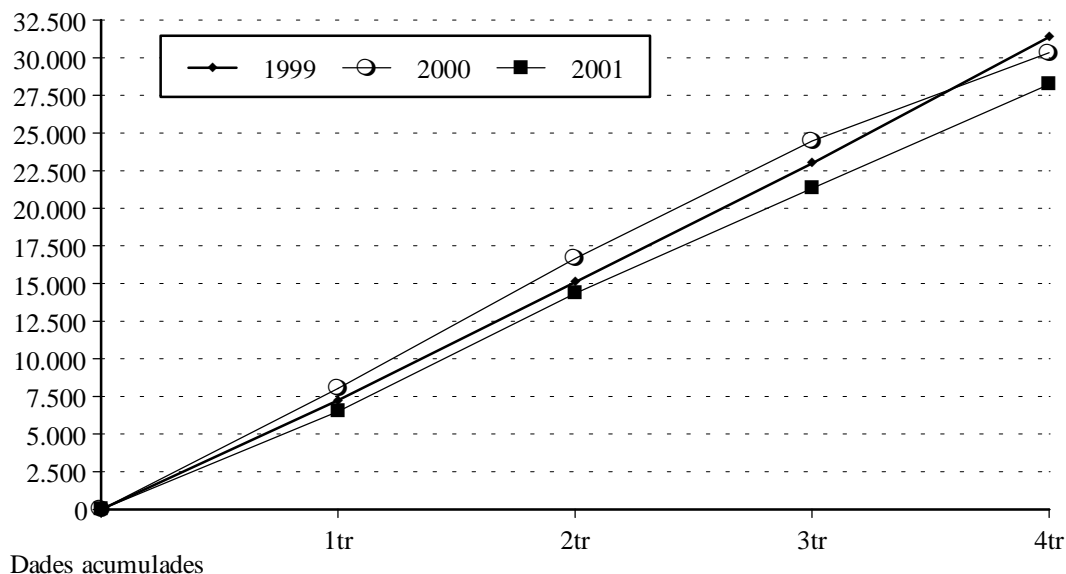
2. Vehículos de nueva matriculación según tipos. 1997-2001

2. Vehículos de nueva matriculación según tipo. 1997-2001

	Turismes		Motocicletes		Resta de vehicles	
	Matriculats	Variació anual	matriculades	Variació anual	Matriculats	Variació anual
1997 Total	22.363	18,0%	953	34,8%	4.060	38,1%
1998 Total	26.553	18,7%	1.219	27,9%	4.329	6,6%
1999 Primer Trimestre	7.228	28,6%	310	37,2%	1.246	21,9%
Segon Trimestre	7.854	13,2%	406	14,4%	1.299	12,4%
Tercer Trimestre	7.894	17,0%	434	32,3%	2.876	179,0%
Quart Trimestre	8.396	15,8%	465	50,0%	2.436	117,5%
Total	31.372	18,1%	1.615	32,4%	7.857	81,4%
2000 Primer Trimestre	8.023	10,9%	565	82,2%	4.082	227,6%
Segon Trimestre	8.629	9,8%	431	6,1%	4.206	223,7%
Tercer Trimestre	7.804	-1,1%	393	-9,4%	4.190	45,7%
Quart Trimestre	5.883	-30,0%	260	-44,0%	3.257	33,7%
Total	30.553	-2,6%	1.651	2,2%	15.767	100,7%
2001 Primer Trimestre	6.502	-18,9%	380	-32,7%	3.291	-19,3%
Segon Trimestre	7.854	-9,0%	386	-10,4%	3.426	-18,5%
Tercer Trimestre	6.956	-10,9%	381	-3,1%	3.479	-17,0%
Quart Trimestre (*)	6.924	13,6%	331	26,3%	2.954	-10,2%

Nota: A la resta de vehicles les dades inclonen, a partir del tercer trimestre de 1999, a més dels ciclomotors de nova adquisició, els regularitzats pel nou procés de canvi de matrícula, que va començar el 27/07/99. (*) Dades Provisionals

NOUS TURISMES MATRICULATS EVOLUCIÓ TRIMESTRAL

**3. Nova matriculació, classificació de la resta de vehicles. 2001**

3. Nueva matriculación, clasificación de otros vehículos. 2001

	Autobús	Camión	Tractor	Remolc	Ciclomotor
2001					
Primer Trimestre	24	742	180	127	2.218
Segon Trimestre	5	833	150	121	2.317
Tercer Trimestre	13	583	120	93	2.670
Quart Trimestre (*)	52	673	140	104	1.985

(*) Dades provisionals

II.3 Comercialització de productes alimentaris. Quart trimestre 2001*II.3 Comercialización de productos alimentarios. Cuarto trimestre 2001***1. Fruita i hortalisses. Evolució mensual del volum comercialitzat. 2000 - 2001***1. Fruta y Hortalizas. Evolución mensual del volumen comercializado. 2000 - 2001*

	FRUITES			HORTALISSES		
	Total	% Variació mes anterior	% Variació anual	Total	% Variació mes anterior	% Variació anual
Octubre	7.463,4	15,8	-0,1	9.509,4	13,7	-2,8
Novembre	6.714,8	-10,0	-1,0	8.864,5	-6,8	-0,8
Desembre	7.334,5	9,2	-1,5	8.644,0	-2,5	-1,0
Gener	5.650,2	-23,0	-1,6	6.147,8	-28,9	-0,6
Febrer	5.335,8	-5,6	-1,0	5.583,9	-9,2	-1,8
Març	5.301,0	-0,7	0,7	5.926,7	6,1	-0,2
Abril	5.250,2	-1,0	-0,4	6.341,9	7,0	0,1
Maig	6.167,6	17,5	-0,3	6.391,8	0,8	-0,4
Juny	7.753,0	25,7	-0,3	7.236,1	13,2	-0,2
Juliol	7.840,1	1,1	-0,8	8.651,4	19,6	-0,4
Agost	6.139,4	-21,7	-0,4	7.601,2	-12,1	-0,5
Setembre	6.443,8	5,0	0,0	8.439,2	11,0	0,9
Octubre	7.467,3	15,9	0,1	9.491,5	12,5	-0,2
Novembre	6.738,5	-9,8	0,4	8.856,9	-6,7	-0,1
Desembre	7.340,7	8,9	0,1	8.611,2	-2,8	-0,4

*Nota: Volum en milers de kg.***2. Peix. Evolució mensual del volum comercialitzat. 2000 - 2001***2. Pescado. Evolución mensual del volumen comercializado. 2000 - 2001*

	PEIX FRESC			MARISC FRESC			CONGELATS		
	Total	% Variació mes anterior	% Variació anual	Total	% Variació mes anterior	% Variació anual	Total	% Variació mes anterior	% Variació anual
Octubre	2.972,1	12,6	-0,3	1.387,3	5,2	0,6	2.257,3	25,6	0,2
Novembre	2.753,5	-7,4	-0,9	1.473,7	6,2	-0,1	2.408,9	6,7	-0,1
Desembre	2.849,7	3,5	-0,8	2.739,5	85,9	-0,5	3.092,5	28,4	-0,6
Gener	2.018,6	-29,2	-1,9	1.297,1	-52,7	-1,9	1.730,7	-44,0	-2,3
Febrer	1.891,1	-6,3	-0,5	1.225,0	-5,6	-0,1	1.824,8	5,4	0,0
Març	2.090,8	10,6	-0,5	1.267,7	3,5	-0,5	1.848,5	1,3	-0,8
Abril	2.420,1	15,7	-0,3	1.322,7	4,3	0,0	1.854,2	0,3	0,3
Maig	2.564,3	6,0	-0,2	1.432,4	8,3	0,1	1.847,4	-0,4	0,0
Juny	3.142,2	22,5	-0,5	1.519,6	6,1	0,7	2.056,3	11,3	-0,1
Juliol	3.210,6	2,2	-0,8	1.567,1	3,1	0,7	2.194,4	6,7	-0,7
Agost	2.749,4	-14,4	-0,4	1.377,1	-12,1	-0,1	1.878,9	-14,4	-0,3
Setembre	2.957,2	-3,4	0,7	1.321,0	-4,1	0,2	1.808,5	-3,7	0,7
Octubre	2.988,4	12,5	0,5	1.398,0	5,8	0,8	2.278,9	26,0	1,0
Novembre	2.767,7	-7,4	-0,5	1.489,3	6,5	1,1	2.429,0	6,6	0,8
Desembre	2.861,1	3,4	0,4	2.754,8	85,0	0,6	3.114,0	28,2	0,7

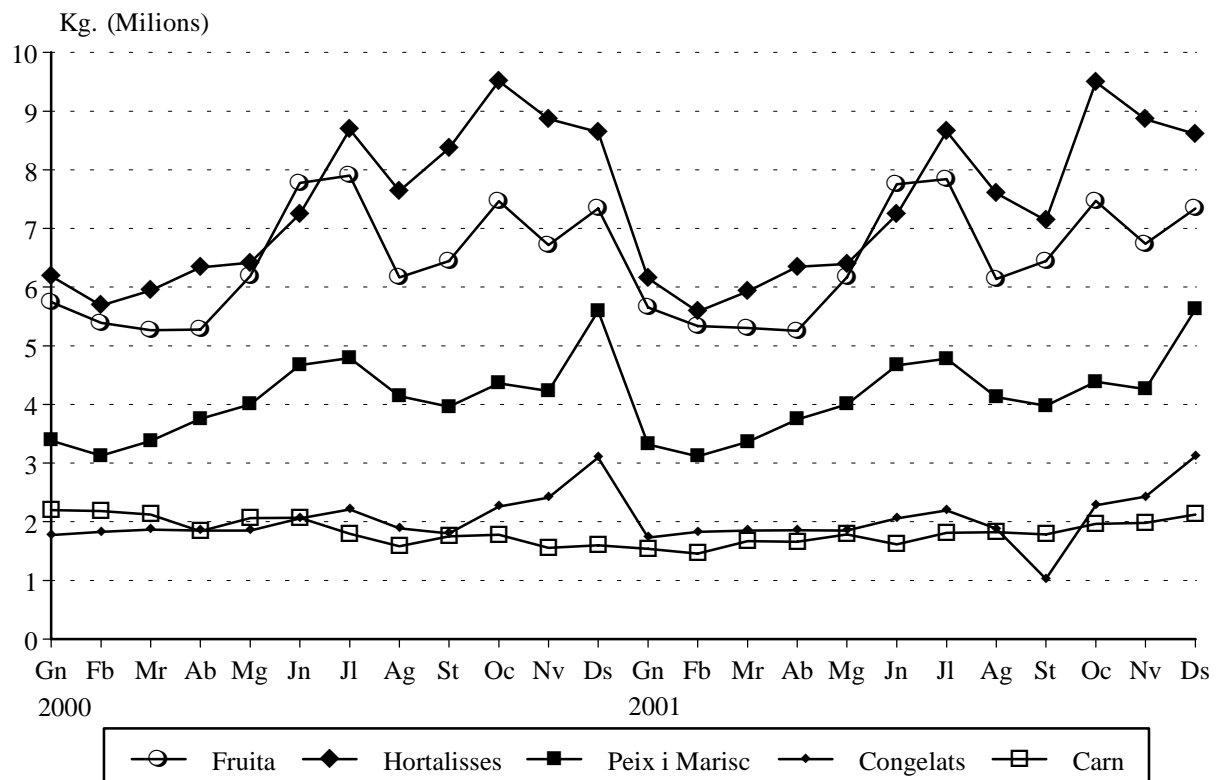
Nota: Volum en milers kg.

3. Carn. Evolució mensual del volum comercialitzat. 2000 - 2001

3. Carne. Evolución mensual del volumen comercializado. 2000 - 2001

	VAQUÍ			OVÍ			PORCÍ		
	Total	% Variació mes anterior	% Variació anual	Total	% Variació mes anterior	% Variació anual	Total	% Variació mes anterior	% Variació anual
Octubre	732	-4,5	21,9	106	11,5	53,4	940	6,2	21,7
Novembre	478	-34,7	-40,8	113	6,1	56,6	963	2,5	11,3
Desembre	342	-28,4	-59,5	196	73,1	34,8	1.061	10,2	32,2
Gener	365	6,6	-57,8	122	-37,4	42,1	1.051	-1,0	-15,8
Febrer	451	23,8	-43,9	97	-20,9	-3,8	906	-13,8	-29,0
Març	701	55,3	1,8	97	-0,1	-31,6	868	-4,2	-32,8
Abril	695	-0,9	3,6	103	7,0	-26,9	857	-1,2	-16,4
Maig	927	33,3	15,7	93	-9,5	-30,1	762	-11,1	-32,5
Juny	811	-12,5	-5,3	96	3,0	-25,0	705	-7,4	-34,7
Juliol	900	10,9	23,6	103	5,9	-8,2	805	14,0	-15,8
Agost	757	-15,8	23,1	92	-10,1	11,6	973	21,0	10,5
Setembre	766	1,2	-0,2	92	0,3	-3,4	928	-4,6	4,9
Octubre	667	-12,8	-8,9	94	1,9	-11,8	1.203	29,6	28,0
Novembre	729	9,2	52,4	71	-24,3	-37,1	1.180	-1,9	22,5
Desembre	755	3,6	120,7	147	107,0	-24,8	1.221	3,4	15,0

Nota: Volum en milers de kg.

COMERCIALIZACIÓ DE PRODUCTES ALIMENTARIS

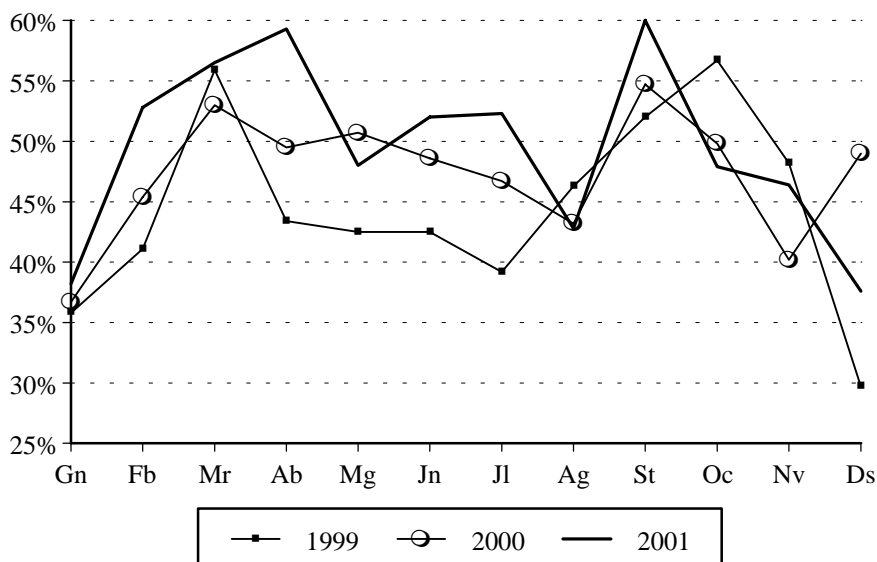
II.4 Demanda turística. Quart trimestre 2001*II.4 Demanda turística. Quart trimestre 2001***1. Pernotacions i grau d'ocupació. Comparació respecte a diferents àmbits. 2001***1. Pernotaciones y grado de ocupación. Comparación con otros ámbitos. 2001*

	Grau d'ocupació			Pernotacions		
	València	Província	C. Valenciana	València	Província	C. Valenciana
Gener	38,2	37,0	54,3	95.831	177.463	1.053.237
Febrer	52,8	49,1	64,5	118.324	217.560	1.160.420
Març	56,5	51,4	65,2	143.845	275.993	1.473.641
Abril	59,3	57,6	70,9	144.818	297.376	1.691.659
Maig	48,0	50,9	67,4	124.968	286.950	1.725.086
Juny	52,0	58,0	75,3	129.919	324.440	1.929.161
Juliol	52,3	63,5	84,1	136.830	371.741	2.283.119
Agost	42,8	66,4	89,9	116.235	398.699	2.450.466
Setembre	60,1	62,8	80,0	155.775	360.402	2.092.000
Octubre	47,9	44,7	66,7	134.206	257.996	1.706.128
Novembre	46,4	41,2	59,1	132.611	226.898	1.275.703
Desembre	37,6	38,2	51,0	108.954	204.877	1.061.790

2. Grau d'ocupació. València*2. Grado de ocupación. Valencia*

	Hotels					Total	Hostals			Total	
	*****	****	***	**	*		***	**	*		
Gener	51,3	35,3	37,7	48,3	35,1	38,1	-	35,7	32,0	39,3	38,2
Febrer	51,8	47,2	62,6	52,7	45,3	53,8	-	36,3	50,2	40,8	52,8
Març	76,9	51,7	57,5	66,8	38,0	56,2	-	63,9	34,3	59,0	56,5
Abril	50,8	52,0	68,1	70,8	47,9	58,9	-	70,1	34,9	63,3	59,3
Maig	49,4	45,4	49,6	63,2	37,2	47,9	-	45,6	26,1	48,1	48,0
Juny	59,5	46,7	53,8	65,6	48,8	51,5	-	51,6	62,7	58,6	52,0
Juliol	56,5	45,8	53,2	64,6	48,9	50,4	-	79,8	69,2	77,2	52,3
Agost	39,8	30,2	47,2	82,1	59,1	40,5	-	68,7	81,7	73,5	42,8
Setembre	64,4	51,3	61,6	82,7	57,3	58,6	-	76,1	74,8	78,5	60,0
Octubre	50,8	44,8	50,0	50,0	37,9	47,4	-	41,6	62,6	55,3	47,9
Novembre	49,4	43,4	48,2	50,5	32,3	45,7	-	40,2	74,5	57,3	46,4
Desembre	30,9	44,5	30,6	30,8	28,4	37,4	-	30,6	41,9	41,8	37,6

Nota: (-) Dades no disponibles.

GRAU D'OCUPACIÓ HOTELERA

3. Pernoctacions. València

3. Pernoctaciones. Valencia

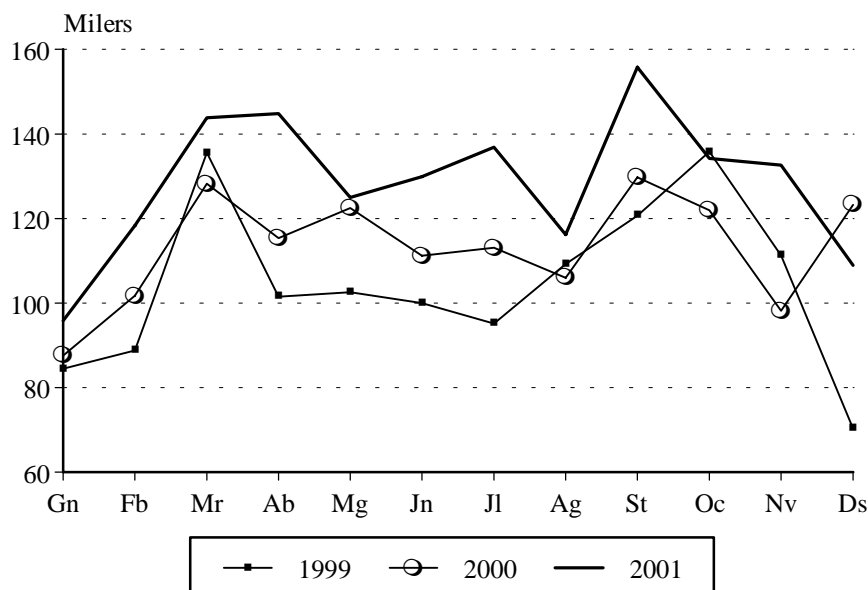
	Nacionals			Estrangers			Total
	Hotels	Hostals	Total	Hotels	Hostals	Total	
Gener	65.484	5.826	71.310	23.546	975	24.521	95.831
Febrer	79.208	5.302	84.510	32.550	1.264	33.814	118.324
Març	88.724	8.565	97.289	43.087	3.469	46.556	143.845
Abril	92.277	7.850	100.127	40.030	4.661	44.691	144.818
Maig	78.135	5.652	83.787	38.294	2.887	41.181	124.968
Juny	81.977	7.549	89.526	37.254	3.139	40.393	129.929
Juliol	81.319	8.548	89.867	40.954	6.009	46.963	136.830
Agost	61.919	7.640	69.559	40.456	6.220	46.676	116.235
Setembre	98.537	9.269	107.806	43.272	4.697	47.969	155.775
Octubre	89.305	6.689	95.994	35.060	3.152	38.212	134.206
Novembre	92.175	6.682	98.857	30.569	3.185	33.754	132.611
Desembre	80.255	4.414	84.669	21.501	2.784	24.285	108.954

4. Pernoctacions d'estrangers per nacionalitats. València

4. Pernoctaciones de extranjeros por nacionalidades. Valencia

	Total	Alemanya	Benelux	Escandinàvia	França	Itàlia	G. Bretanya	Resta Països
Gener	24.521	1.983	715	523	2.357	2.411	3.032	13.500
Febrer	33.817	3.158	1.183	417	2.412	3.139	4.877	18.631
Març	46.556	3.342	2.203	2.844	4.829	4.610	8.136	20.592
Abril	44.691	4.803	2.333	2.569	3.822	4.034	7.583	19.547
Maig	41.181	3.705	1.801	1.594	2.946	3.960	6.256	20.919
Juny	40.395	3.766	2.661	1.434	3.011	5.820	5.321	18.382
Juliol	46.965	2.955	2.093	1.012	5.137	4.469	6.819	24.480
Agost	46.676	2.873	1.477	812	6.721	9.470	8.841	16.482
Setembre	47.973	3.334	1.449	3.641	4.831	6.557	4.413	23.748
Octubre	38.209	3.241	1.467	5.210	3.132	4.455	3.779	16.925
Novembre	33.756	3.160	1.451	890	2.336	3.716	5.157	17.046
Desembre	24.288	2.353	605	479	2.463	3.896	4.325	10.167

PERNOCTACIONS TOTALS



III DEMOGRAFIA I POBLACIÓ

III DEMOGRAFIA Y POBLACION

ÍNDEX

	Pàgina
CONCEPTES	41
III.1 Migracions registrades	
1.1 Immigrants, emigrants i saldo migratori.	43
1.2 Immigrants segons edat i sexe.	44
1.3 Immigrants segons procedència i sexe.	44
1.4 Immigrants per continent de nacionalitat i sexe	45
1.5 Immigrants per continent de nacionalitat i grups d'edat	45
1.6 Emigrants segons edat i sexe.	45
1.7 Emigrants segons destinació i sexe.	45
1.8 Emigrants per continent de nacionalitat i sexe	46
1.9 Emigrants per continent de nacionalitat i grups d'edat	46
1.10 Immigrants, emigrants i saldo migratori per districte	46
III.2 Canvis de domicili intraurbans	
2.1 Persones que han canviat de domicili segons sexe i edat.	47
2.2 Canvis de domicili segons titulació.	47
2.3 Canvis de domicili entre districtes.	48
2.4 Canvis de domicili segons valor cadastral del barri d'eixida i del d'arribada. ...	48
III.3 Naixements i defuncions.	
3.1 Naixements i Defuncions per sexe	49
3.2 Naixements i defuncions per districte	49
III.4 Resum Moviments registrats al Padró Municipal	
4.1 Resum moviments registrats al Padró Municipal.Districtes	50

ÍNDICE

	<i>Página</i>
CONCEPTOS	41
III.1 Migraciones Registradas	
1.1 <i>Inmigrantes, Emigrantes y Saldo migratorio.</i>	43
1.2 <i>Inmigrantes según edad y sexo.</i>	44
1.3 <i>Inmigrantes según procedencia y sexo.</i>	44
1.4 <i>Inmigrantes por continente de nacionalidad y sexo</i>	45
1.5 <i>Inmigrantes por continente de nacionalidad y grupos de edad</i>	45
1.6 <i>Emigrantes según edad y sexo.</i>	45
1.7 <i>Emigrantes según destino y sexo.</i>	45
1.8 <i>Emigrantes por continente de nacionalidad y sexo</i>	46
1.9 <i>Emigrantes por continente de nacionalidad y grupos de edad</i>	46
1.10 <i>Inmigrantes, emigrantes y saldo migratorio por distrito</i>	46
III.2 Cambios de domicilio Intraurbanos	
2.1 <i>Personas que han cambiado de domicilio según sexo y edad.</i>	47
2.2 <i>Cambios de domicilio según titulación.</i>	47
2.3 <i>Cambios de domicilio entre distritos.</i>	48
2.4 <i>Camb. de domicilio según valor catastral del barrio de salida y el de llegada.</i> ..	48
III.3 Nacimientos y defunciones	
3.1 <i>Nacimientos y Defunciones por sexo.</i>	49
3.2 <i>Nacimientos y defunciones por distrito</i>	49
III.4 Resumen Movimientos registrados en el Padrón Municipal	
4.1 <i>Resumen movimientos registrados en el Padrón Municipal.Distritos</i>	50

CONCEPTES

MIGRACIONS REGISTRADES A LA CIUTAT DE VALÈNCIA

Migracions. Procedents d'altres i baixes per canvi de residència entre municipis registrades en el Padró Municipal d'Habitants.

Immigració. Migracions originades fora de la ciutat de València i que tenen a esta com a destinació. Corresponen a una alta per immigració al Padró Municipal.

Emigració. Migracions originades a la ciutat de València i que tenen com a destinació un municipi diferent. Corresponen a una baixa per emigració al Padró Municipal.

CANVIS DE DOMICILI INTRAURBANS

Canvi de domicili intraurbà. És un canvi de residència que té com a origen i destinació la ciutat de València. Es classifiquen per sexe, edat, nivell d'estudis i valor cadastral del barri d'eixida i del d'arribada.

Valor cadastral. El valor cadastral dels béns immobles és integrat pel valor del sòl i de les construccions. Este es fixa prenent com a referència el valor de mercat, sense que mai no puga excedir-lo.

El valor cadastral es fixa a partir de les dades existents als corresponents cadastres immobiliaris.

LLISTAT DELS BARRIS SEGONS VALOR CADASTRAL MITJÀ DELS HABITATGES

Menys de 15.000 €	de 15.000 a 19.000 €	de 19.000 a 25.0000 €	de 25.000 a 35.000 €	més de 35.0000 €
17.5 Mauella	11.3 La Malva-rosa	17.2 Poble Nou	3.1 El Botànic	3.4 Arrancapins
19.8 Faitanar	7.3 Tres Forques	5.1 Marxalenes	10.3 Malilla	6.2 Mestalla
17.4 Cases de Barcena	18.1 Benimàmet	9.3 La Creu Coberta	8.1 Patrix	6.4 Ciutat Universitaria
19.1 el Forn d'Alcedo	16.2 Ciutat Fallera	12.1 Aiora	4.4 Sant Pau	12.5 Penya-roja
11.5 Natzaret	17.7 Borboto	5.2 Morvedre	8.3 Vara de Quart	1.2 La Xerea
11.2 El Cabanyal – El Canyamelar	9.4 Sant Marcel.li	17.1 Benifaraig	19.4 El Saler	2.3 Gran Via
7.4 La Font Santa	17.3 Carpesa	11.1. El Grau	2.1 Russafa	1.6 Sant Francesc
11.6 Poblats Maritims	15.2 Torrefiel	10.2 En Corts	10.6 La Punta	6.1 Exposició
19.7 La Torre	19.5 El Palmar	10.5 Na Rovella	8.4 Safranar	6.3 Jaume Roig
4.3 El Calvari	19.2 Castellar-Oliveral	9.2 L'Hort de Senabre	1.5 El Mercat	2.2 El Pla del Remei
15.1 Els Orriols	9.5 Cami Real	13.1 L'illa Perduda	14.2 Camí de Vera	
	5.4 Tormos	5.3 Trinitat	13.2 Ciutat Jardí	
	1.3 El Carme	8.5 Favara	3.2 La Roqueta	
	7.2 Sosternes	7.1 Nou Moles	4.1 Campanar	
	1.4 El Pilar	12.4 Cami Fondo	3.3 La Petxina	
	10.4 La F. Sant Lluís	9.1 La Raiosa	13.5 La Carrasca	
	19.3 Pinedo	11.4 Beteró	1.1 La Seu	
	12.3 La Creu del Grau	4.2 Les Tendetes	17.6 Massarajos	
	16.1 Benicalap	13.3 L'Amistat	13.4 La Bega Baixa	
		10.1 Mont-Olivet		
		12.2 Albors		
		5.5 Sant Antoni		
		18.2 Beniferri		
		14.1 Benimaclet		
		15.3 Sant Llorenç		
		19.6 El Perellonet		
		7.5 La Llum		
		8.2 Sant Isidre		

NAIXEMENTS I DEFUNCIONS.

Naixement. Es considera naixement el de qualsevol ésser nascut viu, independentment del període que visca. Es tracta de naixements classificats segons el lloc de residència de la mare.

Defunció. Es considera defunció la de qualsevol ser nascut viu.

Les dades de naixements i defuncions son les registrades al Padró Municipal d'Habitants.

FONTS

Padró Municipal d'Habitants

Impost sobre Béns Immobles

Oficina d'Estadística Ajuntament de València

CONCEPTOS**MIGRACIONES REGISTRADAS EN LA CIUDAD DE VALENCIA**

Migraciones. Procedentes de Altas y Bajas por cambio de residencia entre municipios registradas en el Padrón Municipal de Habitantes.

Inmigración. Migraciones originadas fuera de la ciudad de Valencia y que tienen esta como destino. Corresponden a un alta por inmigración en el Padrón Municipal.

Emigración. Migraciones originadas en la ciudad de Valencia y que tienen como destino otro municipio. Corresponden a una baja por emigración en el Padrón Municipal.

CAMBIOS DE DOMICILIO INTRAURBANOS

Cambio de Domicilio Intraurbano. Es un cambio de residencia que tiene como origen y destino la ciudad de Valencia. Se clasifican por sexo, edad, nivel de estudios y valor catastral del barrio de salida y el de llegar.

Valor Catastral. El Valor Catastral de los bienes inmuebles está integrado por el valor del suelo y de las construcciones. Este se fija tomando como referencia el valor de mercado, sin que, en ningún caso, pueda exceder de éste. El valor catastral se fija a partir de los datos obrantes en los correspondientes Catastros Inmobiliarios.

LISTADO DE LOS BARRIOS SEGÚN VALOR CATASTRAL MEDIO DE LAS VIVIENDAS

Menos de 15.000 €	de 15.000 a 19.000 €	de 19.000 a 25.0000 €	de 25.000 a 35.000 €	más de 35.0000 €
17.5 Mauella	11.3 La Malva-rosa	17.2 Poble Nou	3.1 El Botànic	3.4 Arrancapins
19.8 Faitanar	7.3 Tres Forques	5.1 Marxalenes	10.3 Malilla	6.2 Mestalla
17.4 Cases de Barcena	18.1 Benimàmet	9.3 La Creu Coberta	8.1 Patrix	6.4 Ciutat Universitaria
19.1 el Forn d'Alcedo	16.2 Ciutat Fallera	12.1 Aiora	4.4 Sant Pau	12.5 Penya-roja
11.5 Natzaret	17.7 Borboto	5.2 Morvedre	8.3 Vara de Quart	1.2 La Xerea
11.2 El Cabanyal – El Canyamellar	9.4 Sant Marcel.li	17.1 Benifaraig	19.4 El Saler	2.3 Gran Via
7.4 La Fontsa	17.3 Carpesa	11.1. El Grau	2.1 Russafa	1.6 Sant Francesc
11.6 Pobllats Maritims	15.2 Torrefiel	10.2 En Corts	10.6 La Punta	6.1 Exposició
19.7 La Torre	19.5 El Palmar	10.5 Na Rovella	8.4 Safranar	6.3 Jaume Roig
4.3 El Calvari	19.2 Castellar-Oliveral	9.2 L'Hort de Senabre	1.5 El Mercat	2.2 El Pla del Remei
15.1 Els Orriols	9.5 Cami Real	13.1 L'Illa Perduda	14.2 Camí de Vera	
	5.4 Tormos	5.3 Trinitat	13.2 Ciutat Jardí	
	1.3 El Carme	8.5 Favara	3.2 La Roqueta	
	7.2 Sosternes	7.1 Nou Moles	4.1 Campanar	
	1.4 El Pilar	12.4 Cami Fondo	3.3 La Petxina	
	10.4 La F. Sant Lluís	9.1 La Raiosa	13.5 La Carrasca	
	19.3 Pinedo	11.4 Beteró	1.1 La Seu	
	12.3 La Creu del Grau	4.2 Les Tendetes	17.6 Massarajos	
	16.1 Benicalap	13.3 L'Amistat	13.4 La Bega Baixa	
		10.1 Mont-Olivet		
		12.2 Albors		
		5.5 Sant Antoni		
		18.2 Beniferri		
		14.1 Benimaclet		
		15.3 Sant Llorenç		
		19.6 El Perellonet		
		7.5 La Llum		
		8.2 Sant Isidre		

NACIMIENTOS Y DEFUNCIONES.

Nacimiento. Se considera nacimiento el de cualquier ser nacido con vida, independientemente del período que viva. Se trata de nacimientos clasificados según el lugar de residencia de la madre.

Defunción. Defunción es la de cualquier ser nacido con vida.

Los datos de nacimientos y defunciones son los registrados en el Padrón Municipal de Habitantes.

FUENTES

Padrón Municipal de Habitantes

Impuesto sobre Bienes Inmuebles

Oficina de Estadística Ayuntamiento de Valencia

III.1. Migracions registrades a la ciutat de València. Quart trimestre 2001

III.1. Migraciones registradas en la Ciudad de Valencia. Cuarto trimestre 2001

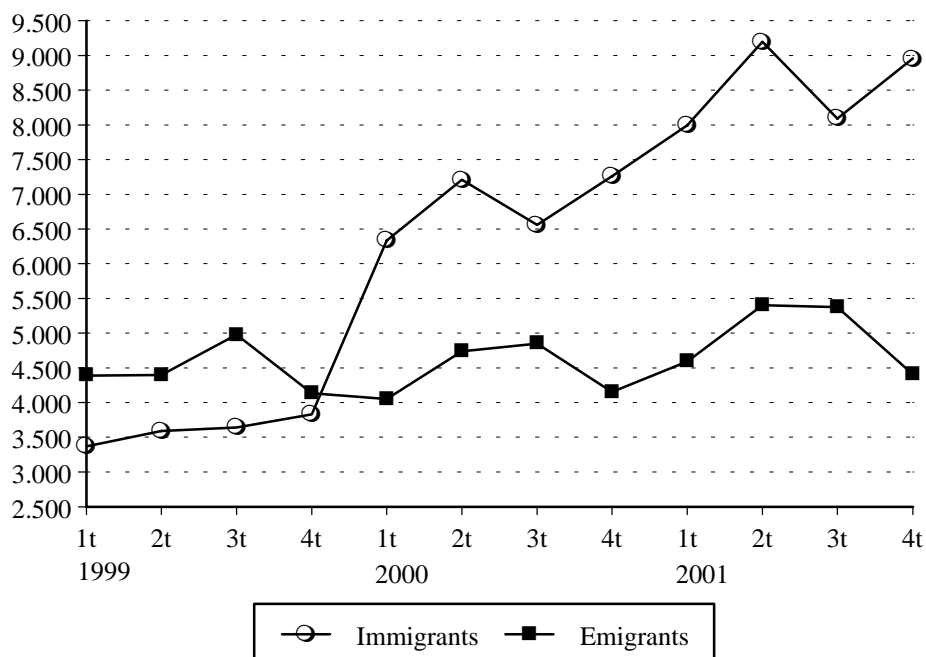
1. Immigrants, emigrants i saldo migratori. 1997 - 2001

1. Inmigrantes, emigrantes y saldo migratorio. 1997 - 2001

	Immigrants	Emigrants	Saldo Migratori
1997. Total	10.388	12.902	-2.514
1998. Total	12.047	16.683	-4.636
1999. Total	14.433	18.033	-3.600
Primer Trimestre	3.372	4.419	-1.047
Segon Trimestre	3.591	4.419	-828
Tercer Trimestre	3.640	5.015	-1.375
Quart Trimestre	3.830	4.180	-350
2000. Total	27.360	17.829	9.531
Primer Trimestre	6.333	4.055	2.278
Segon Trimestre	7.208	4.747	2.461
Tercer Trimestre	6.560	4.852	1.708
Quart Trimestre	7.259	4.175	3.084
2001.			
Primer Trimestre	7.995	4.591	3.404
Segon Trimestre	9.197	5.401	3.796
Tercer Trimestre	8.092	5.374	2.718
Quart Trimestre (*)	8.955	4.407	4.548

Nota: L'última data de la renovació padronal és 1-5-1996. (*) L'últim trimestre dades provisionals.

MIGRACIONES. EVOLUCIÓ TRIMESTRAL



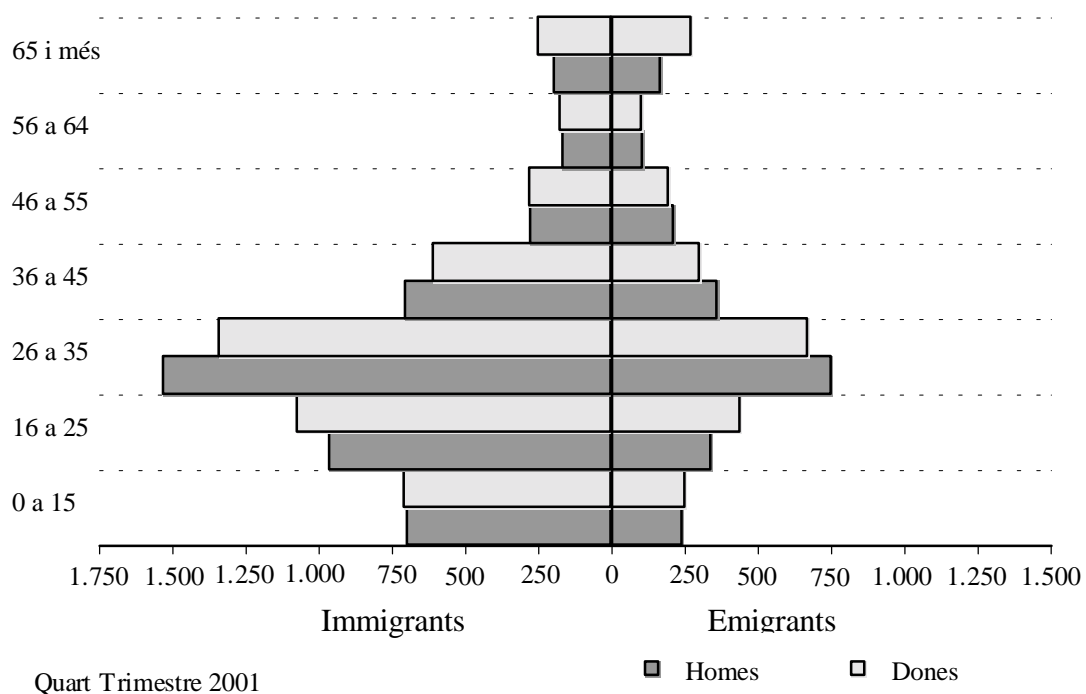
2. Immigrants segons sexe i edat. Quart trimestre 2001*2. Inmigrantes según sexo y edad. Cuarto trimestre 2001*

	Total	%	Homes	%	Dones	%
Total	8.955	100,0	4.526	50,5	4.429	49,5
15 i menys anys	1.404	15,7	697	7,8	707	7,9
16 a 25	2.034	22,7	962	10,7	1.072	12,0
26 a 35	2.868	32,0	1.529	17,1	1.339	14,9
36 a 45	1.311	14,6	703	7,8	608	6,8
46 a 55	554	6,2	275	3,1	279	3,1
56 a 64	340	3,8	165	1,8	175	2,0
65 i més	444	4,9	195	2,2	249	2,8

3. Immigrants segons procedència i sexe. Quart trimestre 2001*3. Inmigrantes según procedencia y sexo. Cuarto trimestre 2001*

	Total	%	Homes	%	Dones	%
Total	8.955	100,0	4.526	50,5	4.429	49,5
L'Horta	988	11,0	481	5,4	507	5,7
Resta de la Comunitat	1.449	16,2	668	7,5	781	8,7
Resta de l'estat	1.872	20,9	1.031	11,5	841	9,4
Estranger	4.646	51,9	2.346	26,2	2.300	25,7

IMMIGRANTS I EMIGRANTS ESTRUCTURA D'EDAT I SEXE



4. Immigrants per continent de nacionalitat i sexe. Quart trimestre 2001

4. Inmigrantes por continente de nacionalidad y sexo. Cuarto trimestre 2001

	Total	Homes	Dones
Total	8.955	4.526	4.429
Espanya	3.408	1.662	1.746
Unió Europea (14 països)	335	198	137
Resta d'Europa	544	264	280
Àfrica	496	347	149
Amèrica del Nord	39	21	18
Amèrica Central	76	36	40
Amèrica del Sud	3.815	1.816	1.999
Àsia, Oceania i Apàtrides	242	182	60

5. Immigrants per continent de nacionalitat i grups d'edat. Quart trimestre 2001

5. Inmigrantes por continente de nacionalidad y grupos de edad. Cuarto trimestre 2001

	Total	Menys de 16 anys	De 16 a 64 anys	De 65 i més anys
Total	8.955	1.404	7.107	444
Espanya	3.408	498	2.511	399
Unió Europea (14 països)	335	35	285	15
Resta d'Europa	544	59	483	2
Àfrica	496	35	458	3
Amèrica del Nord	39	4	31	4
Amèrica Central	76	12	64	0
Amèria del Sud	3.815	743	3.051	21
Àsia, Oceania i Apàtrides	242	18	224	0

6. Emigrants segons sexe i edat. Quart trimestre 2001

6. Emigrantes según sexo y edad. Cuarto trimestre 2001

	Total	%	Homes	%	Dones	%
Total	4.407	100,0	2.178	49,4	2.229	50,6
menys de 15 anys	492	11,2	241	5,5	251	5,7
De 16 a 25	779	17,7	340	7,7	439	10,0
De 26 a 35	1.421	32,2	751	17,0	670	15,2
De 36 a 45	661	15,0	361	8,2	300	6,8
De 46 a 55	406	9,2	212	4,8	194	4,4
De 56 a 64	209	4,7	106	2,4	103	2,3
65 i més anys	439	10,0	167	3,8	272	6,2

7. Emigrants segons destinació i sexe. Quart trimestre 2001

7. Emigrantes según destino y sexo. Cuarto trimestre 2001

	Total	%	Homes	%	Dones	%
Total	4.407	100,0	2.178	49,4	2.229	50,6
L'Horta	1.812	41,1	891	20,2	921	20,9
Resta de la Comunitat	1.538	34,9	760	17,2	778	17,7
Resta de l'estat	1.051	23,9	523	11,9	528	12,0
Estranger	6	0,1	4	0,1	2	0,0

8. Emigrants per continent de nacionalitat i sexe. Quart trimestre 2001

8. Emigrantes por continente de nacionalidad y sexo. Cuarto trimestre 2001

	Total	Homes	Dones
Total	4.407	2.178	2.229
Espanya	3.777	1.831	1.946
Unió Europea (14 països)	42	25	17
Resta d'Europa	50	33	17
Àfrica	85	57	28
Amèrica del Nord	6	3	3
Amèrica Central	10	5	5
Amèria del Sud	394	190	204
Àsia, Oceania i Apàtrides	43	34	9

9. Emigrants per continent de nacionalitat i grups d'edat. Quart trimestre 2001

9. Emigrantes por continente de nacionalidad y grupos de edad. Cuarto trimestre 2001

	Total	Menys de 16 anys	De 16 a 64 anys	De 65 i més anys
Total	4.407	492	3.476	439
Espanya	3.777	434	2.908	435
Unió Europea (14 països)	42	5	35	2
Resta d'Europa	50	4	46	0
Àfrica	85	4	81	0
Amèrica del Nord	6	0	4	2
Amèrica Central	10	0	10	0
Amèria del Sud	394	42	352	0
Àsia, Oceania i Apàtrides	43	3	40	0

10. Immigrants, emigrants i saldo migratori per districte. 2001

10. Inmigrantes, emigrantes y saldo migratorio por distrito. 2001

	3r Trimestre 2001			4t Trimestre 2001		
	Immigrants	Emigrants	Saldo Migratori	Immigrants	Emigrants	Saldo Migratori
TOTAL	8.092	5.374	2.718	8.955	4.407	4.548
1. Ciutat Vella	312	174	138	383	169	214
2. L'Eixample	615	284	331	670	241	429
3. Extramurs	558	325	233	656	303	353
4. Campanar	341	244	97	387	220	167
5. La Saïdia	592	354	238	707	265	442
6. El Pla del Real	352	216	136	410	160	250
7. L'Olivereta	545	398	147	537	310	227
8. Patraix	436	450	-14	479	311	168
9. Jesús	493	369	124	467	283	184
10. Quatre Carreres	745	466	279	829	432	397
11. Pobles Marítims	490	317	173	585	286	299
12. Camins al Grau	724	344	380	810	294	516
13. Algirós	439	326	113	540	241	299
14. Benimaclet	346	232	114	412	190	222
15. Rascanya	443	319	124	507	258	249
16. Benicalap	379	293	86	318	225	93
17. Pobles del Nord	40	39	1	26	35	-9
18. Pobles de l'Oest	107	98	9	116	75	41
19. Pobles del Sud	135	126	9	116	109	7

III.2 Canvis de domicili intraurbans. Quart trimestre 2001

III.2 Cambios de domicilio Intraurbanos. Cuarto trimestre 2001

1. Persones que han canviat de domicili segons sexe i edat.

1. Personas que han cambiado de domicilio según sexo y edad.

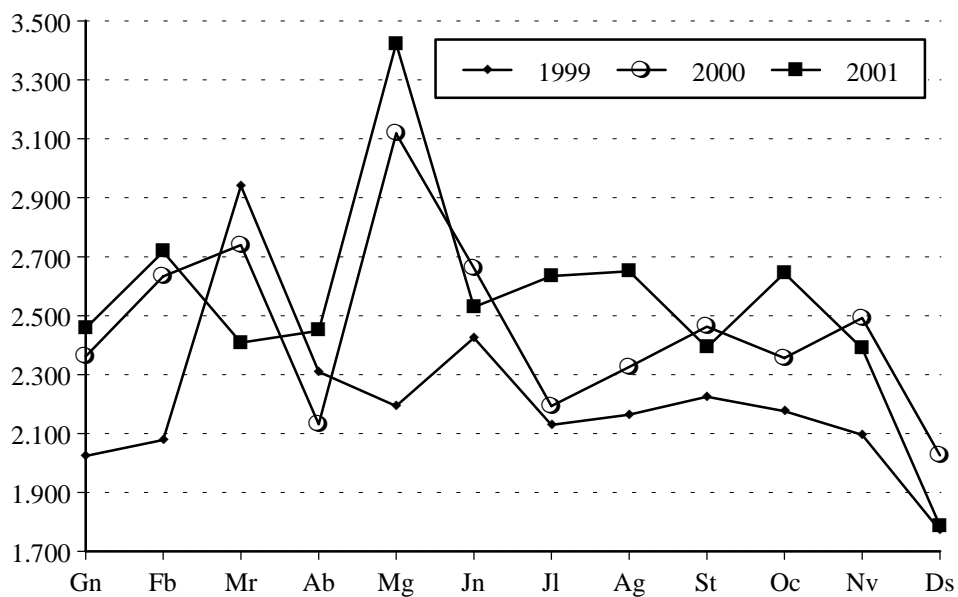
	Homes	%	Dones	%	Total	%
Menys de 15 anys	599	8,8	547	8,0	1.146	16,8
De 16 a 25 anys	471	6,9	586	8,6	1.057	15,5
De 26 a 35 anys	1.115	16,3	1.116	16,4	2.231	32,7
De 36 a 45 anys	603	8,8	595	8,7	1.198	17,5
De 46 a 55 anys	232	3,4	256	3,8	488	7,2
De 56 a 64 anys	113	1,7	160	2,3	273	4,0
De 65 i més anys	169	2,5	258	3,8	427	6,3
Total	3.302	48,4	3.518	51,6	6.820	100,0

2. Canvis de domicili segons titulació.

2. Cambios de domicilio según titulación.

	Total	%
Analfabets	375	5,5
Certificat d'escolaritat	796	11,7
Graduats escolars, FP-I	1.429	21,0
BUP, FP-II	1.733	25,4
Diplomats	1.379	20,2
Llicenciats	410	6,0
No hi consta	698	10,2
Total	6.820	100,0

CANVIS DE DOMICILI PER MES



3. Canvis de domicili entre districtes.*3. Cambios de domicilio entre distritos.*

	Districte d'eixida																			Total
	1	2	3	4	5	6	7	8	9	10	11	12	13	14	15	16	17	18	19	
Districte d'arribada																				
1	73	15	41	6	5	10	5	6	10	12	9	10	7	7	5	5	0	2	1	229
2	29	164	28	6	13	24	11	16	13	58	16	14	15	9	5	4	0	1	6	432
3	34	28	160	15	22	11	48	35	43	20	6	12	12	2	6	12	0	5	3	474
4	16	12	26	110	37	5	12	6	10	6	5	8	1	7	18	20	1	8	1	309
5	10	12	20	19	197	15	12	7	9	10	7	14	8	32	64	14	1	3	5	459
6	6	23	5	2	6	116	0	0	4	20	2	16	25	13	2	4	0	0	0	244
7	11	13	51	11	7	9	153	45	10	12	7	5	2	6	10	6	0	1	0	359
8	15	24	36	2	11	3	53	168	57	9	6	3	6	8	15	11	0	1	10	438
9	17	12	38	2	7	5	12	26	180	34	6	6	7	8	9	5	0	0	8	382
10	8	106	20	12	36	18	22	13	22	338	19	32	10	5	14	6	0	5	27	713
11	5	14	11	2	20	5	2	5	11	29	249	51	39	4	14	7	1	1	0	470
12	14	44	21	16	12	46	12	18	9	36	80	328	102	17	14	12	0	1	9	791
13	6	20	9	5	15	39	10	2	3	17	33	50	124	9	6	1	0	2	2	353
14	8	5	8	1	17	31	6	3	3	10	5	14	7	93	12	7	0	2	2	234
15	4	4	2	5	46	4	6	4	5	22	10	13	10	21	145	31	6	1	1	340
16	5	9	4	23	45	2	11	4	3	10	7	9	3	10	25	164	0	4	1	339
17	0	0	0	0	5	0	0	0	1	0	1	0	0	0	8	4	10	0	0	29
18	0	1	2	10	2	2	5	2	0	0	2	0	1	0	2	0	0	42	0	71
19	1	6	4	2	6	1	1	1	8	26	5	5	1	9	0	1	1	1	75	154
Total	262	512	486	249	509	346	381	361	401	669	475	590	380	260	374	314	20	80	151	6.820

4. Canvis de domicili segons valor cadastral mitjà del barri d'eixida i del d'arribada.*4. Cambios de domicilio según valor catastral medio del barrio de salida y el de llegada.*

	Barri d'eixida valor cadastral mitjà dels habitatges					Total
	<= 15.000	15.001-19.000	19.001-25.000	25.001-35.000	>35.000	
Barri d'arribada						
Mateix barri		182	458	637	400	1.853
<=15.000	40	96	157	52	10	355
15.000-19.000	95	156	337	163	61	812
19.001-25.000	132	306	690	432	221	1.781
25.001-35.000	68	201	519	346	222	1.356
>35.000	15	49	225	201	173	663
Total	532	1.266	2.565	1.594	863	6.820

Nota: Dades en Euros. Vegeu apartat de conceptes.

III.3. Naixements i defuncions registrats a la ciutat de València. Tercer trimestre 2001

III.3. Nacimientos y defunciones registrados en la Ciudad de Valencia. Tercer trimestre 2001

1. Naixements i defuncions per sexe i trimestre.

1. Nacimientos y defunciones por sexo y trimestre.

	Naixements			Defuncions			Creixement Vegetatiu
	Homes	Dones	Total	Homes	Dones	Total	Total
1999 Total	3.257	3.088	6.345	3.572	3.273	6.845	-500
Primer Trimestre	750	734	1.484	1.103	1.001	2.104	-620
Segon Trimestre	832	780	1.612	794	713	1.507	-105
Tercer Trimestre	848	786	1.634	777	744	1.521	113
Quart Trimestre	827	788	1.615	898	815	1.713	-98
2000 Total	3.483	3.199	6.682	3.309	3.145	6.454	228
Primer Trimestre	870	777	1.647	962	894	1.856	-209
Segon Trimestre	848	759	1.607	794	747	1.541	66
Tercer Trimestre	866	868	1.734	764	743	1.507	227
Quart Trimestre	899	795	1.694	789	761	1.550	144
2001							
Primer Trimestre	772	777	1.549	843	889	1.732	-183
Segon Trimestre	878	825	1.703	770	765	1.535	168
Tercer Trimestre (*)	900	833	1.733	767	704	1.471	263

(*) Nota: L'últim trimestre dades provisionals.

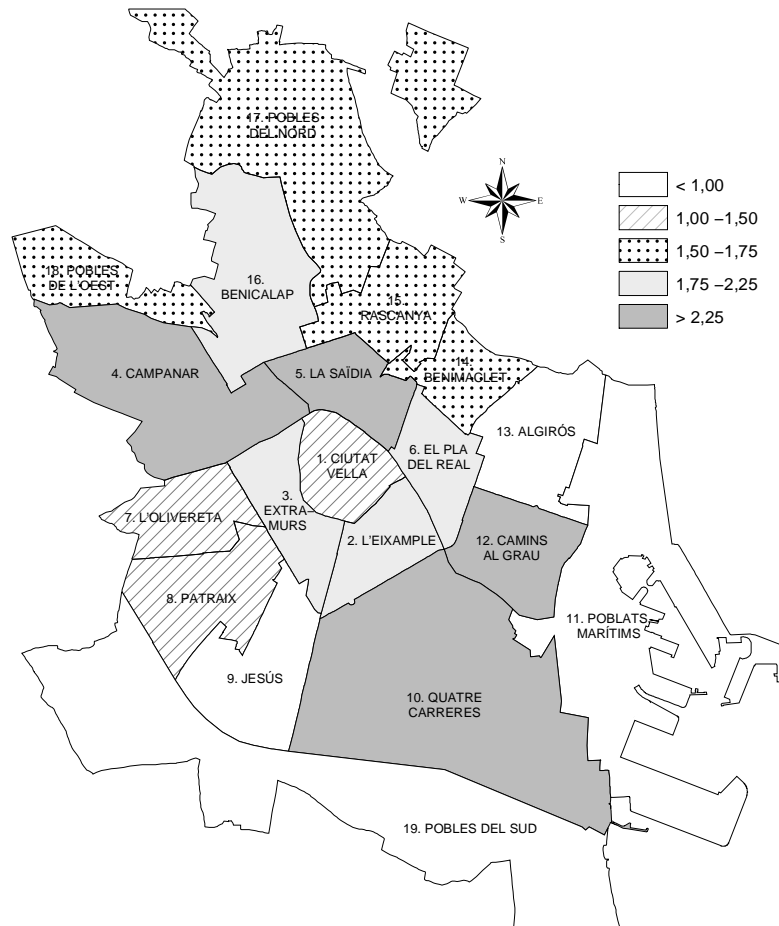
2. Naixements i defuncions per districte. Segon trimestre 2001 i Tercer trimestre 2001.

2. Nacimientos y defunciones por distrito. Segundo trimestre 2001 y Tercer trimestre 2001.

	2r Trimestre 2001			3n Trimestre 2001		
	Naixements	Defuncions	Creixement Vegetatiu	Naixements	Defuncions	Creixement Vegetatiu
Total	1.703	1.535	168	1.733	1.471	262
1.Ciutat Vella	38	75	-37	35	81	-46
2.L'Eixample	113	129	-16	106	123	-17
3.Extramurs	106	121	-15	108	141	-33
4.Campanar	53	48	5	40	52	-12
5.La Saïdia	104	102	2	91	93	-2
6.El Pla del Real	68	44	24	66	41	25
7.L'Olivereta	95	123	-28	131	105	26
8.Patraix	139	83	56	158	82	76
9.Jesús	85	102	-17	108	82	26
10.Quatre Carreres	157	130	27	176	131	45
11.Poblats Marítims	138	133	5	138	138	0
12.Camins al Grau	153	114	39	137	97	40
13.Algirós	73	55	18	77	53	24
14.Benimaclet	81	49	32	61	49	12
15.Rascanya	103	83	20	101	75	26
16.Benicalap	124	64	60	115	56	59
17.Pobles del Nord	13	16	-3	21	13	8
18.Pobles de l'Oest	37	25	12	30	21	9
19.Pobles del Sud	23	39	-16	34	38	-4

III.4. Resum moviments registrats al Padró Municipal d'Habitants per districtes*III.4. Resumen movimientos registrados en el Padrón Municipal de Habitantes por distritos.***1. Resum moviments registrats al Padró. Segon trimestre 2001 i Tercer Trimestre 2001.***1. Resumen movimientos registrados en el Padrón. Segundo trimestre 2001 y Tercer Trimestre 2001.*

	2n Trimestre 2001				3r Trimestre 2001				Saldo Acumulat en 12 mesos
	Creixement vegetatiu	Saldo Migratori Interurbà	Saldo Migratori Intraurbà	Saldo Net	Creixement vegetatiu	Saldo Migratori Interurbà	Saldo Migratori Intraurbà	Saldo Net	
TOTAL	168	3.796	0	3.964	262	2.718	0	2.980	13.393
1. Ciutat Vella	-37	209	-29	143	-46	138	-106	-14	246
2. L'Eixample	-16	384	-87	281	-17	331	-96	218	892
3. Extramurs	-15	349	-4	330	-33	233	-69	131	970
4. Campanar	5	231	-38	198	-12	97	45	130	769
5. La Saïdia	2	274	94	370	-2	238	-36	200	1.155
6. El Pla del Real	24	179	15	218	25	136	-96	65	532
7. L'Olivereta	-28	201	-10	163	26	147	11	184	499
8. Patraix	56	20	36	112	76	-14	62	124	700
9. Jesús	-17	197	-96	84	26	124	14	164	430
10. Quatre Carreres	27	426	72	525	45	279	45	369	1.585
11. Poblat Marítims	5	126	-52	79	0	173	31	204	341
12. Camins al Grau	39	471	226	736	40	380	136	556	2.511
13. Algirós	18	179	-47	150	24	113	-126	11	382
14. Benimaclet	32	152	-88	96	12	114	7	133	480
15. Rascanya	20	172	-23	169	26	124	-7	143	698
16. Benicalap	60	181	-50	191	59	86	91	236	733
17. Pobles del Nord	-3	-26	10	-19	8	1	18	27	105
18. Pobles de l'Oest	12	28	21	61	9	9	14	32	199
19. Pobles del Sud	-16	43	50	77	-4	9	62	67	166

SALDO ACUMULAT EN 12 MESOS PER 100 HABITANTS

IV EDIFICACIÓ I HABITATGE

IV EDIFICACION Y VIVIENDA

ÍNDEX

	Pàgina
CONCEPTES	53
IV.1. Llicències urbanístiques municipals	
1.1 Llicències de construcció i ocupació.	55
IV.2. Habitatges visats	
2.1 Habitatges visats, mes a mes.	56
IV.3. Preu mitjà per m² dels habitatges	
3.1 Preu mitjà dels habitatges per m ² , trimestral.	57

ÍNDICE

	<i>Página</i>
CONCEPTOS	53
IV.1. Licencias urbanísticas municipales	
1.1 Licencias de construcción y ocupación.. ..	55
IV.2. Viviendas visadas	
2.1 Viviendas visadas, mes a mes.	56
IV.3. Precio medio por M² de las viviendas	
3.1 Precio medio de las viviendas por M ² , trimestral.	57

CONCEPTES

Llicències municipals de construcció i ocupació. En el Decret de 17 de juny de 1955 pel qual s'aprova el Reglament de servicis de les corporacions locals, en el títol primer sobre la Intervenció administrativa en l'activitat privada, en l'article 21 es regula l'obligatorietat de l'obtenció d'una llicència prèvia en els casos de construcció d'obra nova i primera utilització dels edificis.

Les dades publicades corresponen a les llicències de construcció i ocupació concedides per l'Ajuntament de València durant el període corresponent, de tal manera que la informació s'hi oferix per trimestre i districte.

Llicències de construcció: inclouen les llicències corresponents als habitatges que es té projectat construir en edificis de nova planta.

Llicències de primera ocupació: inclouen les llicències corresponents a tots els habitatges construïts a edificis de nova planta i rehabilitats.

Habitatge. Es defineix com a habitatge un recinte que té diverses habitacions i annexos, que pot ocupar la totalitat d'un edifici (habitatge unifamiliar) o part d'este i que té el conjunt estructuralment separat i independent de la resta. L'habitatge és concebut per a ser habitat per persones, generalment famílies, i es troba dotat d'accés directe des de la via pública o de recintes comuns privats.

Habitatges visats. És el total d'habitatges, inclou els habitatges d'obra nova i les reformes o restauracions, a edificis d'habitatges en bloc o unifamiliars. S'obté mitjançant les fitxes de visat d'encàrrec professional de direcció d'obra. Es comptabilitzen totes les obres promogudes per promotors privats, així com les obres promogudes per organismes públics, i que les seues destinacions siguen edificis d'habitatges, no es computen, per tant, les obres promogudes per organismes públics que tinguen diferents destinacions.

Preu mitjà per m² dels habitatges. Les unitats informants són les entitats financeres i societats taxadores que en virtut de la llei que regula la seua activitat, estan facultades per a realitzar operacions de taxació.

El període de referència dels preus mitjans d'habitatge és trimestral, ja que, a pesar que les dades rebudes es referixen a taxacions puntuals, per raó del seu volum, un índex mensual seria poc representatiu.

La població objecte de l'estudi està composta pel conjunt de taxacions d'habitatges taxats a preu de mercat lliure realitzats per les societats taxadores, durant el període a què es referix l'índex.

Per càlcul dels preus mitjans dels habitatges taxats, es fa una mitjana simple per m², calculada per a cada habitatge. Per a cada taxació es disposa d'una referència geogràfica que inclou codi postal, municipi i comunitat autònoma, per tant s'obté un preu mitjà per m² per a cada codi postal; el preu mitjà per m² per municipi es calcula del preu dels habitatges taxats en el període pel conjunt de codis postals del municipi. Per obtenir el de preu per comunitat autònoma es pondera el preu per municipi pel nombre d'habitants de fet d'este.

Valor de realització o de mercat. Este apareix definit en l'Ordre del Ministeri d'Economia i Hisenda, de data 4/X/85, " El valor de realització o de mercat és igual al preu que podria aconseguir-se en el mercat per la venda de la finca objecte de taxació, aconseguit en un període raonable".

FONTS

Servici de Llicències Urbanístiques de l'Ajuntament de València
Ministeri d'Obres Públiques, Transport i Medi Ambient.
Oficina d'Estadística. Ajuntament de València.

CONCEPTOS

Licencias municipales de construcción y ocupación. En el Decreto de 17 de Junio de 1955 por el que se aprueba el reglamento de servicios de las corporaciones locales, en su título primero sobre la Intervención administrativa en la actividad privada, en su artículo 21 se regula la obligatoriedad de la obtención de una licencia previa en los casos de construcción de obra nueva y primera utilización de los edificios.

Los datos publicados corresponden a las licencias de construcción y ocupación concedidas por el Ayuntamiento de Valencia en el período correspondiente, ofreciéndose la información por trimestre y Distrito.

Licencias de construcción: incluyen las licencias correspondientes a las viviendas que se tiene proyectado construir en edificios de nueva planta.

Licencias de primera ocupación: incluyen las licencias correspondientes a todas las viviendas construidas en edificios de nueva planta y rehabilitados.

Vivienda. Se define como vivienda un recinto con diversas estancias de habitación y anexos, que puede ocupar la totalidad de un edificio (vivienda unifamiliar) o parte del mismo, estando en este caso el conjunto estructuralmente separado e independiente del resto. La vivienda es concebida para ser habitada por personas, generalmente familias, estando dotada de acceso directo desde la vía pública o de recintos comunes privados.

Viviendas visadas. Es el total de viviendas, incluye las viviendas de obra nueva y las reformas o restauraciones, en edificios de viviendas en bloque o unifamiliares. Se obtiene a través de las fichas de visado de encargo profesional de dirección de obra. Se contabilizan todas las obras promovidas por promotores privados, así como las obras promovidas por organismos públicos, y que sus destinos sean edificios de viviendas, no se computan, por tanto, las obras promovidas por organismos públicos que tengan otros destinos.

Precio medio por m² de las viviendas. Las unidades informantes son las entidades financieras y sociedades tasadoras que en virtud de la ley que regula su actividad, están facultadas para realizar operaciones de tasación.

El periodo de referencia de los precios medios de vivienda es trimestral, ya que, a pesar de que los datos recibidos se refieren a tasaciones puntuales, dado su volumen, un índice mensual sería poco representativo.

La población objeto del estudio está compuesta por el conjunto de tasaciones de viviendas tasadas a precio de mercado libre realizadas por las Sociedades tasadoras, durante el periodo a que se refiere el índice.

Para el cálculo de los precios medios de las viviendas tasadas, se hace una media simple por m², calculada para cada vivienda. Para cada tasación se dispone de una referencia geográfica que incluye código postal, Municipio y Comunidad Autónoma, por tanto se obtiene un precio medio por m² para cada código postal; el precio medio por m² por Municipio se calcula del precio de las viviendas tasadas en el periodo para el conjunto de códigos postales del Municipio. Para obtener el precio por Comunidad Autónoma se pondera el precio por Municipio por el número de habitantes de hecho de este.

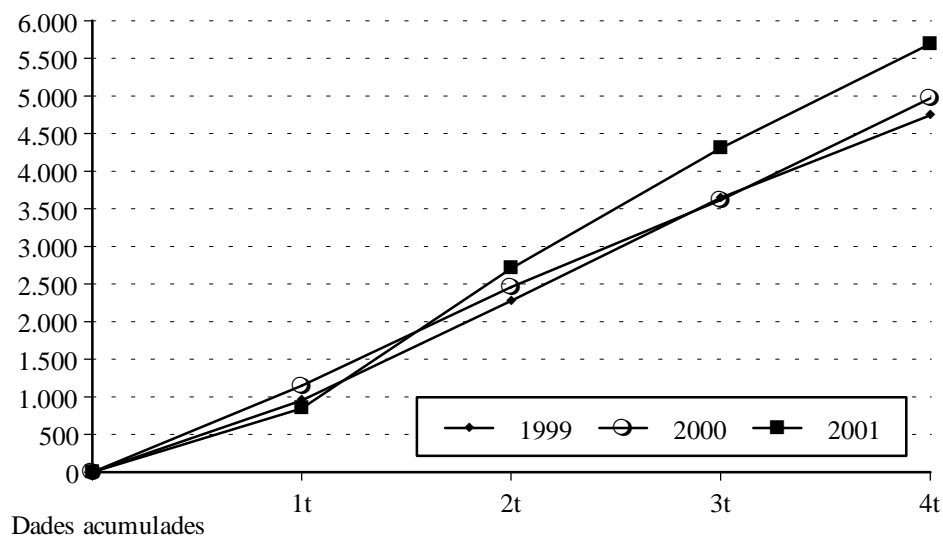
Valor de realización o de mercado. Este aparece definido en la Orden del Ministerio de Economía y Hacienda, fecha 4/X/85, "El valor de realización o de mercado es igual al precio que podría conseguirse en el mercado por la venta de la finca objeto de tasación, logrado en un periodo razonable".

FUENTES

Servicio de Licencias Urbanísticas del Ayuntamiento de Valencia
Ministerio de Obras Públicas, Transporte y Medio Ambiente.
Oficina de Estadística. Ayuntamiento de Valencia.

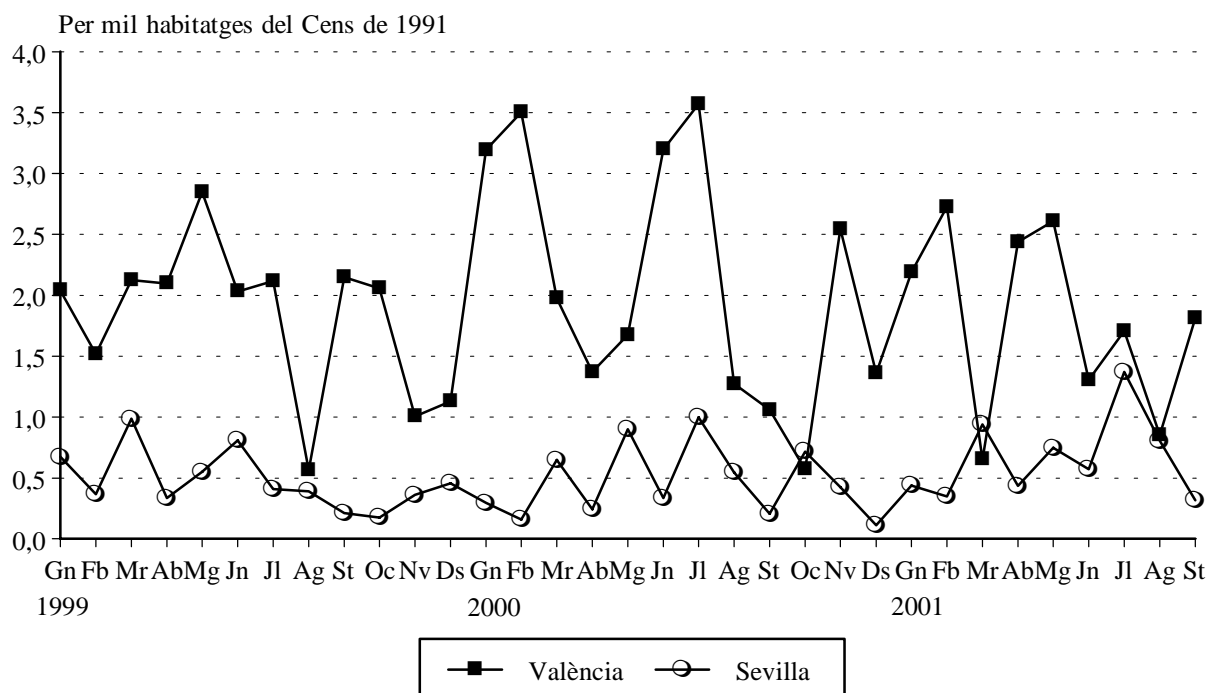
IV.1 Llicències urbanístiques municipals. Quart trimestre 2001*IV.1 Licencias urbanísticas municipales. Cuarto trimestre 2001***1.1 Llicències de construcció i ocupació d'habitatges, per districte.***1.1 Licencias de construcción y ocupación de viviendas, por distrito.*

	Construcció			1 ^a Ocupació		
	Llicències	Edificis	Habitatges	Llicències	Edificis	Habitatges
Total 2000	203	364	6.726	224	342	4.743
Total 2001	186	342	4.222	200	317	5.692
Primer Trimestre	60	97	1.782	43	56	845
Segon Trimestre	52	149	842	52	110	1.860
Tercer Trimestre	31	41	861	49	78	1.602
Quart Trimestre	43	55	737	56	73	1.385
1.Ciutat Vella	5	6	37	7	7	50
2.L' Eixample	0	0	0	5	6	20
3.Extramurs	2	3	22	4	4	34
4.Campanar	1	1	176	4	7	363
5.La Saïdia	4	7	78	1	1	8
6.El Pla del Real	3	4	43	3	3	27
7.L' Olivereta	2	2	17	2	3	77
8.Patraix	0	0	0	1	1	50
9.Jesús	2	2	22	5	5	66
10.Quatre Carreres	1	1	14	4	7	307
11.Poblats Marítims	9	10	54	5	6	19
12.Camins al Grau	1	1	108	6	9	231
13.Algirós	0	0	0	1	6	25
14.Benimaclet	0	0	0	1	1	17
15.Rascanya	5	9	122	1	1	6
16.Benicalap	1	1	6	3	3	68
17.Pobles del Nord	4	5	24	2	2	2
18.Pobles de l'Oest	1	1	1	0	0	0
19.Pobles del Sud	2	2	13	1	1	15

HABITATGES AMB LLICÈNCIA D'OCUPACIÓ

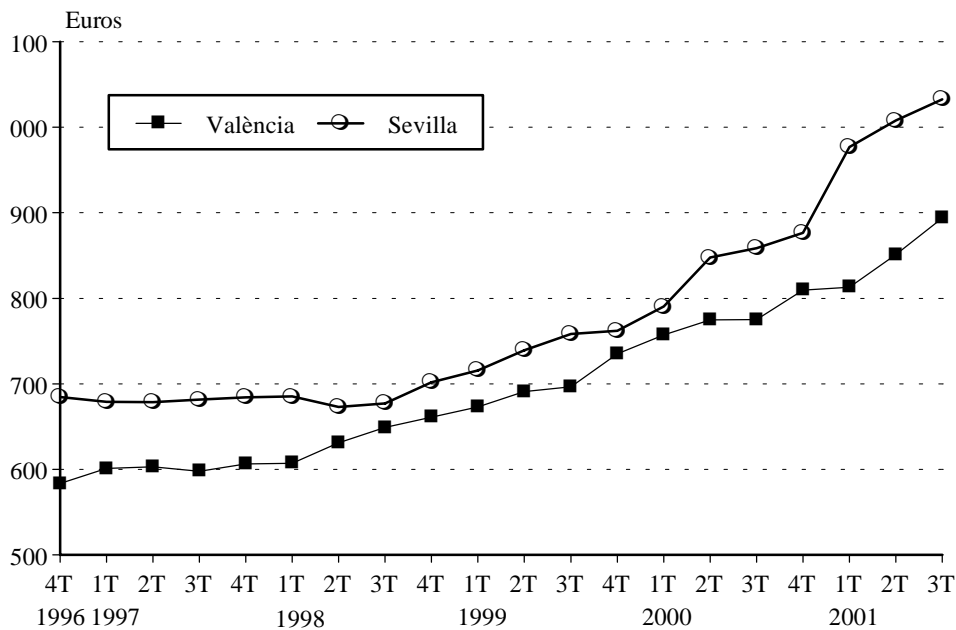
IV.2 Habitatges visats. Tercer trimestre 2001*IV.2 Viviendas visadas. Tercer trimestre 2001***2.1 Habitatges visats. 1998 - 2001.***2.1 Viviendas visadas. 1998 - 2001.*

	València	Barcelona	Madrid	Sevilla	C. Valenciana	Espanya
1998	6.589	7.130	27.450	4.270	62.254	463.099
1999	7.113	12.418	24.266	3.807	82.937	558.260
2000	8.300	12.641	22.468	3.737	82.904	594.820
Gener	1.048	828	1.075	199	7.225	43.595
Febrer	1.149	1.089	2.444	106	8.646	54.378
Març	648	1.542	2.728	434	7.610	59.258
Abril	450	686	1.440	162	9.811	57.278
Maig	550	1.140	2.071	603	10.428	67.332
Juny	1.049	1.261	1.625	224	7.068	49.364
Juliol	1.172	1.812	2.985	668	8.212	56.628
Agost	418	411	1.240	365	4.455	34.521
Setembre	348	695	1.724	138	6.568	39.782
Octubre	187	1.029	1.824	480	4.750	42.395
Novembre	835	1.097	1.818	284	7.859	49.798
Desembre	446	1.051	1.494	74	5.272	40.491
2001						
Gener	718	1.070	2.637	293	7.019	44.171
Febrer	895	850	1.652	234	8.751	47.032
Març	214	895	1.688	630	7.295	52.834
Abril	800	1.042	2.146	501	5.350	41.627
Maig	856	1.095	2.301	383	7.860	49.272
Juny	428	1.036	1.625	918	7.401	51.216
Juliol	560	1.169	2.102	539	7.975	59.425
Agost	280	599	2.248	212	2.490	35.683
Setembre	595	360	1.145	291	5.383	39.088

HABITATGES VISATS 1999-2001

IV.3 Preu per m² dels habitatges. Tercer trimestre 2001*IV.3 Precio por m² de las viviendas. Tercer trimestre 2001***3.1 Preu mitjà per m² dels habitatges, trimestral. 1997 - 2001***3.1 Precio medio por m² de las viviendas, trimestral. 1997 - 2001*

	València	Barcelona	Madrid	Sevilla	C. Valenciana	Espanya
Euros						
1997	602,61	1.132,01	1.241,87	680,92	496,90	681,74
1998	636,24	1.202,13	1.256,66	684,34	525,61	713,00
1999	698,57	1.401,66	1.353,92	743,90	582,90	787,62
2000	779,27	1.634,13	1.557,92	843,44	659,69	901,07
Primer Trimestre	757,34	1.524,56	1.471,14	790,56	631,25	851,77
Segon Trimestre	774,90	1.598,63	1.516,56	847,86	652,11	885,89
Tercer Trimestre	775,28	1.667,44	1.597,47	858,65	672,46	919,96
Quart Trimestre	809,53	1.745,90	1.646,50	876,69	682,93	946,67
2001						
Primer Trimestre	813,06	1.828,63	1.739,26	977,07	697,46	987,47
Segon Trimestre	851,07	1.868,10	1.803,34	1.007,92	739,51	1.023,51
Tercer Trimestre	893,89	1.963,69	1.893,03	1.032,74	766,18	1.058,27

PREU MITJÀ PER M²

V MEDI AMBIENT

V MEDIO AMBIENTE

ÍNDIX

	Pàgina
CONCEPTES	61
V.1. Observacions meteorològiques	
1.1 Observacions meteorològiques. Mes a mes.	63
1.2 Observacions del vent. Mes a mes.	64
V.2. Contaminació atmosfèrica	
2.1 Diòxid de sofre segons estacions automàtiques de mostreig. Mitjana setmanal.	65
2.2 Fum segons estacions automàtiques de mostreig. Mitjana setmanal.	66
2.3 Diversos contaminants segons estacions automàtiques de mostreig.	67
V.3. Contaminació acústica	
3.1 Nivell sonor (soroll) en dB. Mitjana per hora del dia.	68

ÍNDICE

	Página
CONCEPTOS	61
V.1. Observaciones meteorológicas	
1.1 Observaciones meteorológicas. Mes a mes.	63
1.2 Observaciones del viento. Mes a mes.	64
V.2. Contaminación atmosférica	
2.1 Dióxido de azufre según estaciones automáticas de muestreo. Media semanal.	65
2.2 Humo según estaciones automáticas de muestreo. Media semanal.	66
2.3 Diversos contaminantes según estaciones automáticas de muestreo	67
V.3. Contaminación acústica	
3.1 Nivel sonoro (ruido) en dB. Media por hora del día.	68

CONCEPTES

CLIMATOLOGIA

Precipitació. Caiguda de productes de condensació del vapor d'aigua, sòlids o líquids, que arriben a terra portant una velocitat apreciable.

Humitat relativa. Quocient entre la quantitat de vapor que conté l'atmosfera i la quantitat màxima d'este que podria contindre a la mateixa temperatura, expressat en percentatge.

Pressió Atmosfèrica. Pressió que exercix l'aire atmosfèric, ja siga en repòs o en moviment, sobre la superfície de la terra. Les dades de les taules venen donades en hectopascals (hPa) o el que és el mateix en milibars (mb). L'equivalència d'esta unitat en diferents unitats de pressió és: 1013.3 hPa = 1013.3 mb = 1 atm = 760 mmHg.

Dies clars. Aquells en els quals la suma de vuitens de cel tapat per núvols en les observacions efectuades a les 7 h, 13 h i 18 h. (del meridià de Greenwich) és inferior o igual a 4.

Dies núvols. Quan la suma és major de 4 i inferior a 20.

Dies coberts. Quan la suma és igual o superior a 20.

Insolació absoluta. Temps durant el qual el sol ha lluit al cel en el transcurs d'un període determinat.

Insolació relativa. Relació entre la insolació absoluta i el nombre d'hores que el sol ha estat durant el mateix temps sobre l'horitzó.

CONTAMINACIÓ ATMOSFÈRICA

Contaminació atmosfèrica. Es produïx quan en la composició de la capa d'aire hi ha substàncies estranyes, o bé les normals però en quantitats elevades.

Diòxid de sofre. Prové de la combustió de carbó i de derivats líquids del petroli, activitats industrials, etc.

Fum. Són les partícules en suspensió que pel seu reduït diàmetre poden ser transportades a grans distàncies. Tenen menys de 5 µm de diàmetre i exemples d'estes són els aerosols, la cendra,...

Monòxid de Carboni. Gas incolor sense sabor ni olor. En quantitats elevades pot afectar el metabolisme respiratori.

Ozó. Oxidant fotoquímic present a l'atmosfera, la funció del qual és la de protegir a la terra de la radiació ultraviolada del sol.

Oxid Nítric i Diòxid de Nitrogen. Contaminants de l'aire, productes de l'oxidació del nitrogen atmosfèric o orgànic (dels combustibles). El NO pot combinar-se junt a l'hemoglobina de la sang reduint la seua capacitat de transport d'oxigen. El NO2 irrita els alveòls pulmonars. Una font important de NO2 poden ser les estufes de gas, cremadors o calderes industrials.

Situació de les estacions manuals de mostreig:

- Zona de trànsit dens: encreuament C.Albacete i Av. Giorgeta; encreuament C. Linares i C. Lorca; encreuament Av. d'Aragó i Av. Blasco Ibañez; encreuament Av. del Port i Eduard Boscà; encreuament Av. Campanar i Av. Pius XII; encreuament carrer Sagunt i Av. Primat Reig; Av. Burjassot.

- Zona de trànsit mitjà: Pl. de l'Ajuntament s/n; C. Sant Vicent 311; Av. Navarro Reverter 17.

- Zona de trànsit baix: C. Serreria s/n; Cementeri del Grau.

- Fons Ciutat: Vivers Municipals.

- Polígon Vara de Quart: C. dels Gremis s/n.

Núm.1- Ajuntament; Núm.2- Laboratori; Núm.3- Matador del Cabanyal; Núm.4- Carrer Sagunt; Núm.5- Av. del Port; Núm.6 Av. Burjassot; Núm.7- Av. Giorgeta; Núm.8- Vivers; Núm.9- Creu Coberta; Núm.10- Accés Madrid; Núm.11- Av. d'Aragó; Núm.12- Nuevo Centro; Núm.13- Polígon Vara de Quart; Núm.14- Cementeri del Grau.

Situació de les estacions automàtiques de mostreig:

- Aragó (encreuament Av. d'Aragó i Av. Blasco Ibañez). - Linares (encreuament C. Linares i C. Lorca).

- Nuevo Centro (encreuament Av. Menéndez Pidal i C. Profesor Beltrán Báguena). - Pista de Silla (C. Filipinas).

- Plaça d'Espanya (encreuament Av. Ramón y Cajal i C. Cervantes).

CONTAMINACIÓ ACÚSTICA

Les dades procedixen del Servei del Laboratori Municipal i del Medi Ambient, els mesuraments del nivell sonor es prenen a tres punts de la ciutat: Nuevo Centro, Plaça d'Espanya i Av. Ausiàs March.

La informació que publiquem són nivells mitjans al període de referència per als diferents espais horaris. El nivell sonor es mesura a partir d'un mínim que s'establix al llinard de percepció de l'oïda humana, el qual és de 0 dB; al voltant de 130 dB se situa el nivell del dolor. L'OCDE estableix com a nivell recomanable, valors inferiors als 65 dB.

Nivells sonors de referència: So de fons al camp: entre 15 i 20 dB. So a una biblioteca: al voltant de 35dB.

So d'una conversa: al voltant de 65 dB. So del trànsit: al voltant de 70 dB.

So d'un avió envoltant-se: al voltant de 120 dB.

FONTS

Centre Meteorològic territorial de València. Institut Nacional de Meteorologia.

Serv. Laboratori Municipal i del Medi ambient. Ajuntament de València

Oficina d'Estadística Ajuntament de València

CONCEPTOS

CLIMATOLOGÍA

Precipitación. Caída de productos de condensación del vapor de agua, sólidos o líquidos, que llegan al suelo con velocidad apreciable.

Humedad relativa. Cociente entre la cantidad de vapor que contiene la atmósfera y la cantidad máxima que podría contener a la misma temperatura, expresado en porcentaje.

Presión Atmosférica. Presión que ejerce el aire atmosférico, ya sea en reposo o en movimiento, sobre la superficie de la tierra. Los datos de las tablas vienen dados en hectopascales (hPa) o lo que es lo mismo en milibares (mb). La equivalencia de esta unidad en otras unidades de presión es: 1013.3 hPa= 1013.3 mb= 1 atm = 760 mmHg.

Días despejados. Aquellos en que la suma de octavos de cielo tapado por nubes en las observaciones efectuadas a las 7 h., 13 h. y 18 h. (del meridiano de Greenwich) es inferior o igual a 4.

Días nubosos. Cuando la suma es mayor de 4 e inferior a 20.

Días cubiertos. Cuando la suma es igual o superior a 20.

Insolación absoluta. Tiempo durante el cual el sol ha brillado en el cielo en el transcurso de un período determinado.

Insolación relativa. Relación entre la insolación absoluta y el número de horas en que el sol haya permanecido en ese tiempo sobre el horizonte.

CONTAMINACIÓN ATMOSFÉRICA

Contaminación atmosférica. Se produce cuando en la composición de la capa de aire se encuentran sustancias extrañas o bien las normales pero en cantidades elevadas.

Dióxido de azufre. Proviene de la combustión del carbón y de derivados líquidos del petróleo, actividades industriales, etc.

Humos. Son las partículas en suspensión que por su pequeño diámetro pueden ser transportadas a grandes distancias. Tienen menos de 5 µm de diámetro y ejemplos de estas son los aerosoles, las cenizas,...

Monóxido de Carbono. Gas incoloro sin sabor ni olor. En cantidades elevadas puede afectar el metabolismo respiratorio.

Ozono. Oxidante fotoquímico presente en la atmósfera, cuya función es la de proteger a la tierra de la radiación ultravioleta del sol.

Óxido Nítrico y Dióxido de Nitrógeno. Contaminantes importantes del aire, productos de la oxidación del nitrógeno atmosférico o orgánico (del combustible). El NO puede combinarse con la hemoglobina de la sangre reduciendo su capacidad de transporte de oxígeno. El NO₂ irrita los alveolos pulmonares. Una fuente importante de NO₂ pueden ser las estufas de gas, quemadores o calderas industriales.

Situación de las estaciones manuales de muestreo:

- Zona de tráfico alto: cruce C. Albacete y Avda. Giorgeta; cruce C. Linares y C.Lorca; Avda. de Aragón s/n; cruce Avda. del Puerto y Eduardo Bosca; cruce Avda. Campanar y Avda. Pio XII; cruce C. Sagunto y Avda. Primado Reig; Av. Burjasot.

- Zona de tráfico medio: Pl. del Ayuntamiento s/n; C. San Vicente 311; C. Navarro Reverter 17.

- Zona de tráfico bajo: C. Serrería s/n; Cementerio del Grao.

- Fondo Ciudad: Viveros Municipales.

- Polígono Vara de Quart: C. dels Gremis s/n.

Nº 1- Ayuntamiento; Nº 2- Laboratorio; Nº 3- Matadero del Cabanyal; Nº 4- Calle Sagunto; Nº 5- Av.del Puerto; Nº 6- Av. Burjasot; Nº 7- Av. Giorgeta; Nº 8- Viveros; Nº 9- Cruz Cubierta; Nº 10- Acceso Madrid; Nº 11- Av. de Aragón; Nº 12- Nuevo Centro; Nº 13- Polígono Vara de Quart; Nº 14- Cementerio del Grao.

Situación de las estaciones automáticas de muestreo:

- Aragón (cruce Av. Aragón y Av. Blasco Ibañez). - Linares (cruce C. Linares y C. Lorca).

- Nuevo Centro (cruce Av. Menéndez Pidal y C. Profesor Beltrán Bágüena). - Pista de Silla (C. Filipinas).

- Plaça d'Espanya (cruce Av. Ramón y Cajal y C. Cervantes).

CONTAMINACIÓN ACÚSTICA

Los datos proceden del Servicio del Laboratorio Municipal y del Medio Ambiente, las medidas del nivel sonoro se toman en tres puntos de la ciudad: Nuevo Centro, Plaza de España y Av. Ausias March.

La información que reflejamos son niveles promedios en el periodo de referencia para las distintas franjas horarias.

El nivel sonoro se mide a partir de un mínimo que se establece en el umbral de percepción del oído humano, este es de 0 dB, entorno a 130 dB se sitúa el nivel del dolor. La O.C.D.E. establece como recomendable, valores inferiores a los 65 dB.

Niveles sonoros de referencia: Sonido de fondo en el campo: entre 15 y 20 dB. Sonido en una biblioteca: en torno a 35 dB.

Sonido de una conversación: en torno a 65 dB. Sonido del tráfico: en torno a 70 dB.

Sonido de un avión despegando: en torno a 120 dB.

FUENTES

Centro Meteorológico territorial de Valencia. Instituto Nacional de Meteorología.

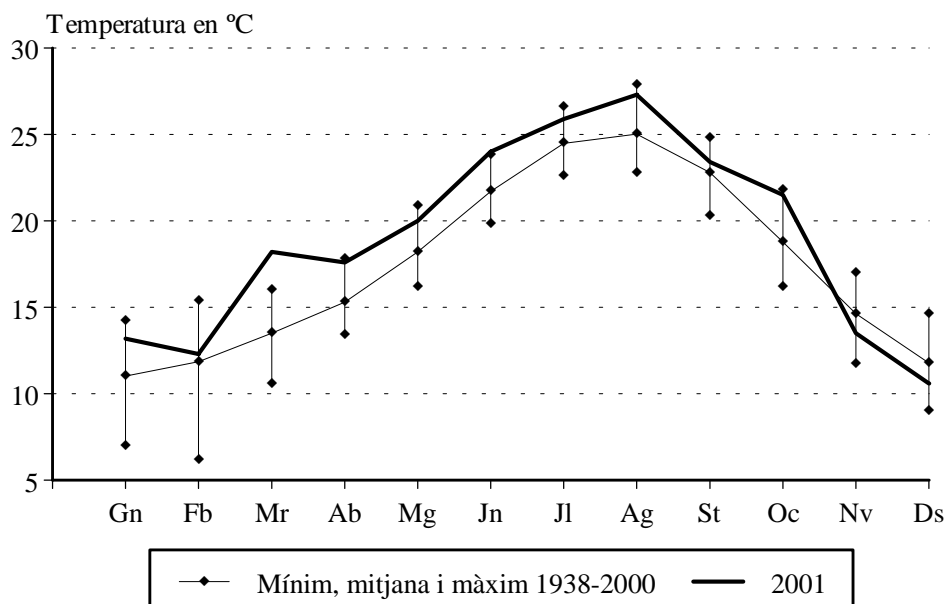
Serv. Laboratorio Municipal y del Medio ambiente. Ayunt. Valencia

Oficina de Estadística Ayuntamiento de Valencia

V.1. Observacions meteorològiques. Quart trimestre 2001*V.1. Observaciones meteorológicas. Cuarto trimestre 2001***1.1. Observacions meteorològiques. Mes a mes. 2001***1.1. Observaciones meteorológicas. Mes a mes. 2001*

	Precipitació		Insolació		% Humitat relativa	Pressió Hpa.	Dies segons nuvolositat		
	l/m2	Dies	Hores	%			Clars	Núvols	Coberts
Gener	20,7	5	157,7	52	62	1.020,2	4	21	6
Febrer	34,2	7	199,2	66	65	1.030,6	11	13	4
Març	11,9	4	243,0	65	56	1.016,3	3	24	4
Abril	63,4	5	285,9	72	58	1.025,2	9	18	3
Maig	17,2	9	265,6	60	60	1.024,3	5	21	5
Juny	6,0	4	329,6	74	64	1.021,6	18	12	0
Juliol	1,2	1	301,0	66	64	1.013,3	14	14	3
Agost	3,0	4	292,4	69	68	1.014,2	9	22	0
Setembre	63,6	12	215,5	58	69	1.013,3	5	21	4
Octubre	33,6	8	223,9	65	72	1.027,0	7	22	2
Novembre	6,6	8	158,4	53	67	1.028,6	8	17	5
Desembre	18,0	11	149,5	51	72	1.028,6	7	17	7

	Vent		Temperatura en graus centígrads					
	Velocitat màxima Km/h	Velocitat mitjana Km/h	Màxima		Mínima		Temperatura mitjana	
			absoluta	mitjana	absoluta	mitjana		
Gener	80	17	22,5	17,9	3,0	8,5	13,2	
Febrer	76	14	24,0	17,9	1,0	6,8	12,3	
Març	105	19	31,2	24,1	5,8	12,3	18,2	
Abril	64	9	29,1	22,6	8,2	12,7	17,6	
Maig	57	9	31,2	24,8	8,0	15,3	20,0	
Juny	36	8	32,5	28,8	16,0	19,2	24,0	
Juliol	50	8	34,7	30,5	18,0	21,2	25,9	
Agost	40	7	39,0	31,6	21,3	22,9	27,3	
Setembre	44	7	31,0	27,4	17,7	19,4	23,4	
Octubre	56	7	30,4	26,2	14,2	16,8	21,5	
Novembre	71	7	24,4	18,2	4,4	8,8	13,5	
Desembre	53	7	21,6	15,5	1,8	5,8	10,6	

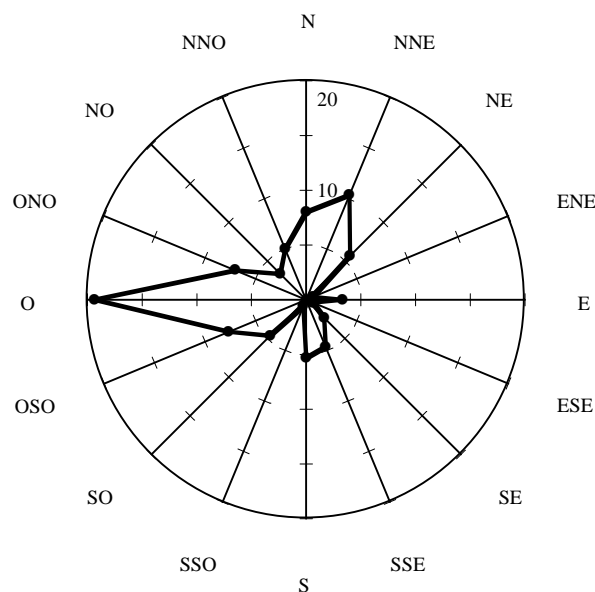
TEMPERATURA MITJANA MENSUAL

1.2. Observacions del vent. Mes a mes. 2001*1.2. Observaciones del viento. Mes a mes. 2001*

		N	NNE	NE	ENE	E	ESE	SE	SSE	S	SSO	SO	OSO	O	ONO	NO	NNO	CAL- MA	
2001																			
Gener	%	3	0	1	5	1	0	2	1	2	2	4	23	26	8	12	7	3	
	Km/h	19	0	5	9	7	0	6	7	5	8	14	21	24	14	18	11	-	
Febrer	%	0	5	5	6	10	5	4	5	2	2	2	10	23	6	5	9	1	
	Km/h	0	13	16	14	8	7	10	9	5	11	6	15	22	12	16	13	-	
Març	%	1	0	1	2	6	3	6	1	2	2	3	21	36	8	4	3	1	
	Km/h	4	0	7	11	8	12	10	14	12	10	28	23	25	20	13	8	-	
Abril	%	5	9	4	0	2	6	18	10	2	2	0	7	14	2	4	5	10	
	Km/h	10	7	5	0	10	10	11	11	9	10	0	12	12	11	16	10	-	
Maig	%	3	3	5	1	5	11	29	8	1	2	2	7	13	2	0	1	7	
	Km/h	8	13	9	7	9	9	10	11	7	5	12	10	7	4	0	7	-	
Juny	%	5	3	13	3	0	19	20	6	1	0	6	0	11	2	3	0	8	
	Km/h	3	8	9	7	0	11	12	13	7	0	4	0	6	10	4	0	-	
Juliol	%	5	2	13	2	11	23	8	5	1	0	1	3	8	3	2	3	10	
	Km/h	8	11	9	8	7	10	9	15	7	0	11	3	10	5	5	3	-	
Agost	%	9	4	10	3	11	17	20	1	0	1	1	2	9	4	0	4	4	
	Km/h	4	9	6	8	7	10	10	5	0	4	2	4	8	4	0	5	-	
Setembre	%	8	11	6	4	1	9	19	6	3	1	5	2	10	1	1	2	11	
	Km/h	6	7	6	5	2	7	10	14	7	9	7	8	7	5	4	5	-	
Octubre	%	2	8	12	2	6	1	3	11	3	1	4	8	22	4	1	3	9	
	Km/h	27	9	7	3	5	7	5	6	5	4	10	7	8	9	2	4	-	
Novembre	%	12	8	0	0	2	0	2	2	10	1	4	6	19	8	5	8	13	
	Km/h	9	16	0	0	4	0	7	5	5	4	6	7	8	9	11	10	-	
Desembre	%	10	15	5	0	2	1	2	1	3	0	6	9	17	9	4	4	12	
	Km/h	6	11	8	0	10	4	7	4	4	0	11	6	7	8	6	6	-	

Nota: Es considerarà Calma quan la velocitat del vent siga inferior a 1,8 Km/h.

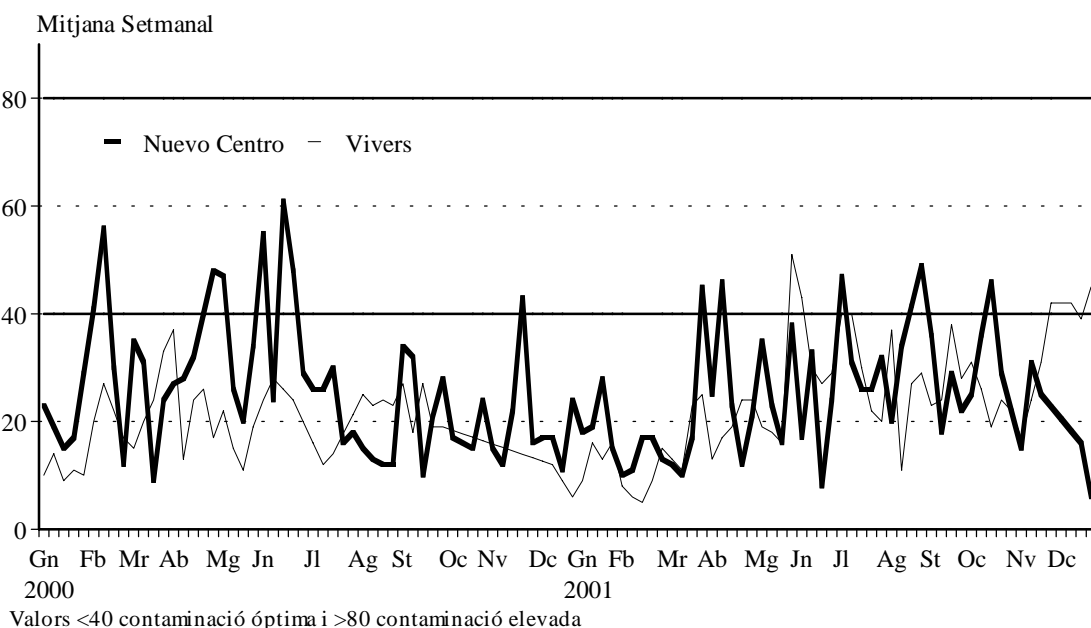
DISTRIBUCIÓ PERCENTUAL DE LA DIRECCIÓ DEL VENT.
QUART TRIMESTRE DE 2001.



V.2 Contaminació atmosfèrica. Quart trimestre 2001*V.2 Contaminación atmosférica. Cuarto trimestre 2001***2.1 Diòxid de sofre segons estacions automàtiques de mostreig. Mitjana setmanal.***2.1 Dióxido de azufre según estaciones automáticas de muestreo. Media semanal.*

	1	2	3	4	5	6	7	8	9	10	11	12	13	14
28/05 a 03/06	22	19	13	22	18	24	10	15	51	14	44	38	39	29
04/06 a 10/06	14	74	25	23	16	30	25	13	43	27	31	17	45	29
11/06 a 17/06	13	16	11	28	13	17	11	19	30	22	28	33	31	18
18/06 a 24/06	19	34	27	39	33	56	27	28	27	13	34	8	26	38
25/06 a 01/07	25	21	38	35	23	33	38	36	29	24	38	24	28	27
02/07 a 08/07	20	15	17	18	19	30	17	10	40	49	30	47	17	15
09/07 a 15/07	23	15	41	22	38	23	41	11	40	51	27	31	41	12
16/07 a 22/07	26	16	12	25	36	18	12	14	30	33	30	26	27	21
23/07 a 29/07	25	28	19	18	36	26	19	16	22	41	38	26	20	28
30/07 a 05/08	28	28	21	24	26	29	21	19	20	48	37	32	16	49
06/08 a 12/08	23	18	12	28	17	17	12	19	37	20	24	20	20	-
13/08 a 19/08	21	23	13	15	14	13	13	9	11	12	9	34	6	-
20/08 a 26/08	23	25	9	24	23	19	9	15	27	31	-	-	18	-
27/08 a 02/09	36	39	30	43	30	23	30	21	29	40	22	49	22	-
03/09 a 09/09	45	41	28	52	30	23	28	17	23	52	38	36	43	-
10/09 a 16/09	54	46	19	29	22	26	19	13	24	25	31	18	14	-
17/09 a 23/09	43	60	41	40	39	37	41	37	38	33	37	29	26	-
24/09 a 30/09	31	24	30	36	35	33	50	32	28	21	31	22	22	-
01/10 a 07/09	35	25	34	23	36	28	28	17	31	15	27	25	29	45
08/10 a 14/10	28	31	15	22	21	24	18	15	26	19	29	36	32	34
15/10 a 21/10	25	21	19	17	26	28	35	18	19	21	20	46	22	31
22/10 a 28/10	17	14	15	9	29	11	24	12	24	13	19	29	30	36
29/10 a 04/11	15	41	19	9	32	18	16	5	22	19	28	22	28	26
05/11 a 11/11	15	26	26	25	19	24	7	28	17	13	-	15	14	28
12/11 a 18/11	20	21	15	21	24	27	21	28	24	20	-	31	28	33
19/11 a 25/11	17	17	27	24	18	17	29	25	31	33	-	25	26	17
26/11 a 02/12	15	8	35	27	24	5	18	16	42	26	-	-	44	20
03/12 a 09/12	-	-	-	-	30	-	-	-	-	11	-	-	-	28
10/12 a 16/12	11	18	28	15	21	25	-	21	42	26	-	-	-	23
17/12 a 23/12	11	23	26	26	27	24	8	28	39	29	-	16	30	32
24/12 a 31/12	-	-	30	38	19	25	11	27	45	30	-	6	29	22

Nota: Dades en micrograms/m3. (-) Dades insuficients.

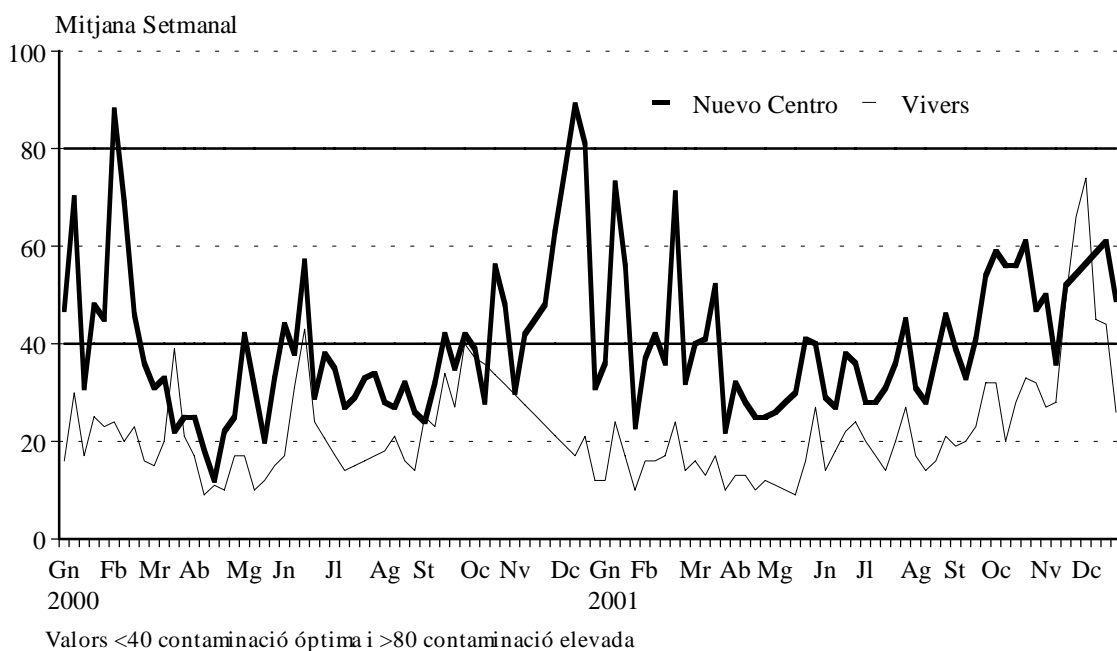
CONTAMINACIÓ ATMOSFÈRICA PER DIÒXID DE SOFRE

2.2 Fum segons estacions automàtiques de mostreig. Mitjana setmanal.

2.2 Humo según estaciones automáticas de muestreo. Media semanal.

	1	2	3	4	5	6	7	8	9	10	11	12	13	14
28/05 a 03/06	38	28	17	36	61	40	8	14	27	54	37	40	17	21
04/06 a 10/06	24	19	10	34	53	25	10	10	14	44	47	29	13	8
11/06 a 17/06	29	22	11	38	53	25	11	11	18	48	42	27	15	11
18/06 a 24/06	35	27	15	47	82	30	15	15	22	71	39	38	18	18
25/06 a 01/07	38	25	11	46	84	25	11	24	24	55	46	36	16	15
02/07 a 08/07	33	25	11	41	81	28	11	16	20	50	45	28	14	17
09/07 a 15/07	35	22	10	35	61	25	10	11	17	53	44	28	13	15
16/07 a 22/07	30	21	12	38	70	28	12	13	14	56	43	31	9	12
23/07 a 29/07	37	25	14	43	82	27	14	12	20	56	44	36	12	14
30/07 a 05/08	41	28	18	26	82	33	18	14	27	54	47	45	13	27
06/08 a 12/08	28	18	10	29	58	21	10	10	17	40	30	31	12	-
13/08 a 19/08	24	17	11	24	62	26	11	11	14	39	21	28	9	-
20/08 a 26/08	27	19	11	28	68	30	11	10	16	41	-	-	20	-
27/08 a 02/09	35	25	16	37	67	35	16	14	21	61	43	46	24	-
03/09 a 09/09	33	25	16	42	73	38	16	18	19	61	57	39	21	-
10/09 a 16/09	33	29	14	38	84	37	14	16	20	62	58	33	24	-
17/09 a 23/09	34	42	15	49	97	45	15	15	23	78	64	41	23	-
24/09 a 30/09	40	37	19	60	104	55	9	17	32	90	71	54	34	-
01/10 a 07/09	42	32	20	64	92	58	61	24	32	83	70	59	36	16
08/10 a 14/10	31	26	13	37	64	32	31	12	20	58	54	56	17	16
15/10 a 21/10	45	42	19	56	104	60	49	21	28	85	76	56	42	22
22/10 a 28/10	47	48	21	65	115	75	61	28	33	85	77	61	10	30
29/10 a 04/11	47	57	20	56	105	63	55	28	32	73	72	47	21	27
05/11 a 11/11	40	23	33	55	94	65	42	30	27	82	-	50	17	31
12/11 a 18/11	43	40	21	55	91	62	28	17	28	73	-	36	31	19
19/11 a 25/11	59	59	47	69	128	77	66	21	49	99	-	52	50	35
26/11 a 02/12	82	84	37	101	157	118	86	33	66	116	-	-	65	59
03/12 a 09/12	-	-	-	-	176	-	-	-	74	149	-	-	73	70
10/12 a 16/12	37	20	73	90	114	87	-	28	45	100	-	-	-	42
17/12 a 23/12	45	45	36	70	117	70	60	23	44	96	-	61	41	28
24/12 a 31/12	-	-	11	69	105	91	48	18	26	75	-	49	27	21

Nota: Dades en micrograms/m3. (-) Dades insuficients.

CONTAMINACIÓ ATMOSFÈRICA PER FUM

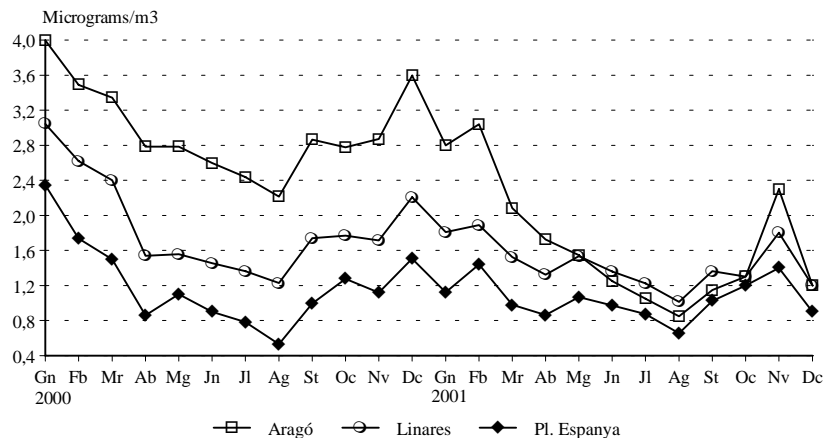
2.3 Diversos contaminants segons estacions automàtiques de mostreig. Mínim, Mitjà i Màxim mensuals.

2.3 Diversos contaminantes según estaciones automáticas de muestreo. Mínima, Media y Máxima mensuales

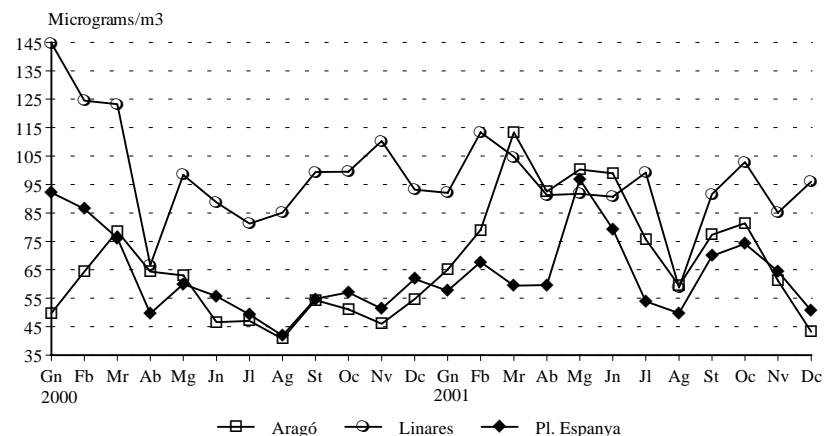
Estacions Automàtiques	Monòxid de Carboni (CO)			Ozó (O3)			Òxid Nítric (NO)			Diòxid de Nitrogen (NO2)		
	Mínim	Mitjà	Màxim	Mínim	Mitjà	Màxim	Mínim	Mitjà	Màxim	Mínim	Mitjà	Màxim
Octubre												
Aragó	0,4	1,3	2,2	9,9	21,1	35,6	29,8	82,4	137,5	38,1	81,4	136,2
Linares	0,4	1,3	2,3	5,0	14,3	33,7	57,1	142,1	235,2	67,7	102,8	140,8
Nuevo Centro	0,2	0,8	1,8	9,8	25,3	48,3	19,1	74,9	147,4	27,6	54,5	82,4
Pista de Silla	0,2	0,8	1,4	9,5	21,8	49,5	6,1	40,8	94,8	23,7	53,0	84,4
Plaça d'Espanya	0,4	1,2	1,9	9,2	18,5	39,5	14,0	69,1	142,9	35,0	74,2	107,6
Nazaret	-	-	-	13,8	27,9	46,1	5,9	29,8	63,0	22,2	45,3	60,4
Novembre												
Aragó	1,2	2,3	3,7	6,5	15,6	32,0	9,4	105,7	206,2	10,5	61,2	115,0
Linares	0,7	1,8	2,9	3,0	10,6	26,6	74,7	157,8	288,0	60,1	85,1	115,7
Nuevo Centro	0,4	0,8	1,4	7,2	21,7	49,7	23,2	94,8	201,5	26,7	51,3	79,6
Pista de Silla	0,4	0,9	1,8	18,2	18,2	18,2	16,6	59,8	136,8	32,6	53,6	74,1
Plaça d'Espanya	0,7	1,4	2,2	8,6	16,9	32,6	43,4	90,0	140,4	40,7	64,5	86,2
Nazaret	0,3	1,0	1,7	3,6	15,2	34,5	13,8	64,5	206,1	30,0	53,8	78,4
Desembre												
Aragó	1,2	2,2	3,3	6,2	11,6	23,5	16,8	71,5	138,4	17,6	43,2	88,7
Linares	1,2	1,9	3,0	2,9	8,2	20,9	95,7	176,7	317,4	69,2	96,0	133,8
Nuevo Centro	0,1	1,0	1,7	8,7	18,0	41,8	24,7	98,9	233,4	37,0	54,0	77,5
Pista de Silla	0,5	1,0	1,9	-	-	-	10,3	60,4	152,7	33,2	56,0	88,4
Plaça d'Espanya	0,9	1,4	2,2	9,1	16,5	32,6	34,1	68,3	133,2	35,8	50,6	71,0
Nazaret	0,5	1,0	1,5	4,6	18,1	43,2	4,2	49,6	171,3	18,1	44,1	76,1

Nota: Dades en micrograms/m3. (-) Dades insuficients.

CONTAMINACIÓ ATMOSFÈRICA MITJANA PER MONÒXID DE CARBONI



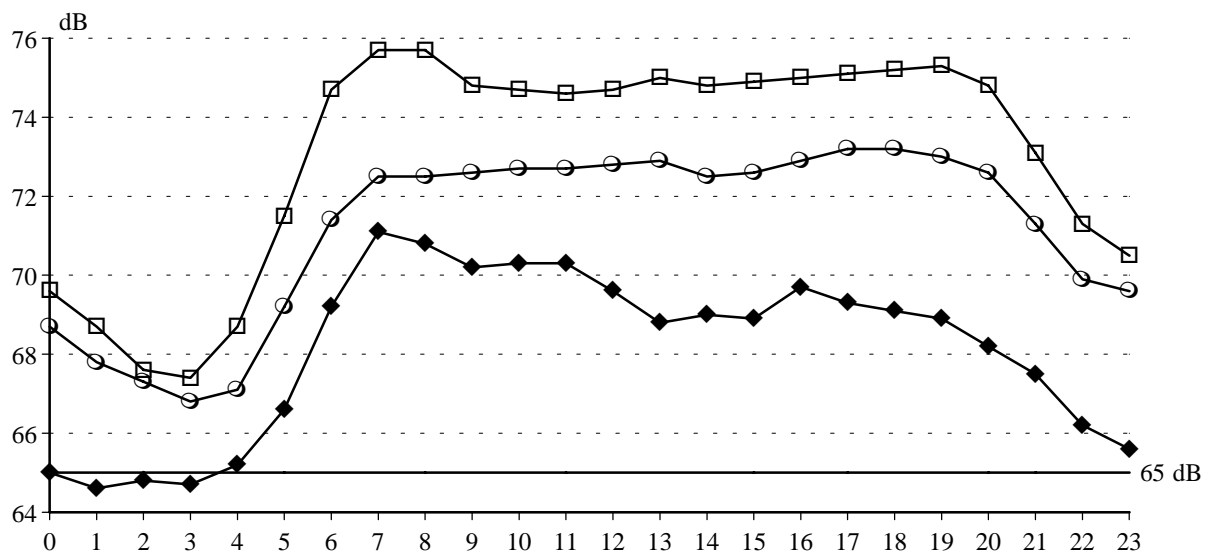
CONTAMINACIÓ ATMOSFÈRICA MITJANA PER DIÒXID DE NITROGEN



V.3 Contaminació acústica. Quart trimestre 2001**V.3 Contaminación acústica. Cuarto trimestre 2001****3.1 Nivell sonor (soroll) en dB. Mitjana per hora del dia.****3.1 Nivel sonoro (ruido) en dB. Media por hora del día.**

Hora	Nou Centre	Plaça d'Espanya	Av. Ausias March
0	69,6	68,7	65,0
1	68,7	67,8	64,6
2	67,6	67,3	64,8
3	67,4	66,8	64,7
4	68,7	67,1	65,2
5	71,5	69,2	66,6
6	74,7	71,4	69,2
7	75,7	72,5	71,1
8	75,4	72,5	70,8
9	74,8	72,6	70,2
10	74,7	72,7	70,3
11	74,6	72,7	70,3
12	74,7	72,8	69,6
13	75,0	72,9	68,8
14	74,8	72,5	69,0
15	74,9	72,6	68,9
16	75,0	72,9	69,7
17	75,1	73,2	69,3
18	75,2	73,2	69,1
19	75,3	73,0	68,9
20	74,8	72,6	68,2
21	73,1	71,3	67,5
22	71,3	69,9	66,2
23	70,5	69,6	65,6

CONTAMINACIÓ ACÚSTICA
NIVELL DE SOROLL PER HORA DEL DIA



Nota: L'OCDE recomana valors inferiors a 65 dB

—□— Nuevo Centro —○— Pl.Espanya —◆— Av.Ausiàs March