

DADES

ESTADÍSTIQUES
DE LA CIUTAT
DE VALÈNCIA

2001

NUM.

DADES

DADES Estadístiques de la Ciutat de València és una publicació trimestral l'objectiu de la qual és donar a conèixer les estadístiques de tipus conjuntural de la ciutat i complementar les sèries publicades a l'Anuari Estadístic.

DADES inicia l'any 2001 una nova etapa caracteritzada per la simultaneïtat de l'edició en paper i en format electrònic. Els usuaris que així ho desitgen poden consultar i descarregar l'edició electrònica, tant d'este número com de tots els editats des de 1995, en la pàgina web de l'Ajuntament de València (www.ayto-valencia.es) dins la secció Webs Municipals/Oficina d'Estadística.

ÍNDEX

	Pàgina
RESUM DE DADES	5
I. ACTIVITAT ECONÒMICA	7
I.1. Mercat de treball. Tercer trimestre 2001	15
I.2. Enquesta de Població Activa. Segon trimestre 2001	20
I.3. Inversió Industrial. Primer trimestre 2001	24
I.4. Altes en l'Impost d'activitats econòmiques. 2 tri. 2001	26
II. CONSUM I PREUS	27
II.1. Índex de preus de consum. Tercer trimestre 2001	31
II.2. Matriculació de vehicles. Tercer trimestre 2001	32
II.3. Comercialització de productes alimentaris. 3 trim. 2001	34
II.4. Demanda turística. Tercer trimestre 2001	36
III. DEMOGRAFIA I POBLACIÓ	39
III.1. Moviments migratoris. Tercer trimestre 2001	43
III.2. Canvis de domicili intraurbans. Tercer trimestre 2001	46
III.3. Naixements i defuncions. Segon Trimestre 2001	48
III.4. Resum de moviments al Padró Municipal. 2 trim. 2001	49
IV. EDIFICACIÓ I HABITATGE	51
IV.1. Llicències Urbanístiques municipals. Tercer trim. 2001	55
IV.2. Visats d'obra. Segon trimestre 2001	56
IV.3. Preus de l'habitatge. Segon trimestre 2001	57
V. MEDI AMBIENT	59
V.1. Observacions meteorològiques. Tercer trimestre 2001	63
V.2. Contaminació atmosfèrica. Tercer trimestre 2001	65
V.3. Contaminació acústica. Tercer trimestre 2001	68

DADES Estadístiques de la Ciutat de València es una publicación trimestral cuyo objetivo es dar a conocer las estadísticas de tipo coyuntural de la ciudad, complementando las series publicadas en el Anuario Estadístico.

DADES inicia en el año 2001 una nueva etapa caracterizada por la simultaneidad de la edición en papel y en formato electrónico. Los usuarios que así lo deseen pueden consultar y descargar la edición electrónica, tanto de este número como de todos los editados desde 1995, en la página web del Ayuntamiento de Valencia (www.ayto-valencia.es), en la sección Webs Municipales/Oficina de Estadística.

ÍNDICE

	<i>Página</i>
RESUMEN DE DATOS	5
I. ACTIVIDAD ECONÓMICA	7
<i>I.1. Mercado de trabajo. Tercer trimestre 2001</i>	15
<i>I.2. Encuesta de Población Activa. Segundo trimestre 2001</i>	20
<i>I.3. Inversión Industrial. Primer trimestre 2001</i>	24
<i>I.4. Altas en el Impuesto de actividades económicas. 2 trim. 01</i>	26
II. CONSUMO Y PRECIOS	27
<i>II.1. Índice de precios de consumo. Tercer trimestre 2001</i>	31
<i>II.2. Matriculación de vehículos. Tercer trimestre 2001</i>	32
<i>II.3. Comercialización de productos alimentarios. 3 trim. 2001</i>	34
<i>II.4. Demanda turística. Tercer trimestre 2001</i>	36
III. DEMOGRAFÍA Y POBLACIÓN	39
<i>III.1. Movimientos migratorios. Tercer trimestre 2001</i>	43
<i>III.2. Cambios de domicilio intraurbanos. Tercer trim. 2001</i>	46
<i>III.3. Nacimientos y Defunciones. Segundo trimestre 2001</i>	48
<i>III.4. Resumen de Movimientos en el Padrón Municipal. 2 tri2001</i>	49
IV. EDIFICACIÓN Y VIVIENDA	51
<i>IV.1. Licencias Urbanísticas municipales. Tercer trim. 2001</i>	55
<i>IV.2. Visados de obra. Segundo trimestre 2001</i>	56
<i>IV.3. Precios de la vivienda. Segundo trimestre 2001</i>	57
V. MEDIO AMBIENTE	59
<i>V.1. Observaciones meteorológicas. Tercer trimestre 2001</i>	63
<i>V.2. Contaminación atmosférica. Tercer trimestre 2001</i>	65
<i>V.3. Contaminación acústica. Tercer trimestre 2001</i>	68

RESUM DE DADES**RESUMEN DE DATOS****Desocupació registrada**

Tercer trimestre		Variació en un any
Juliol	27.911	-6,4
Agost	28.410	-4,7
Setembre	28.007	-4,0

Paro registrado
Tercer trimestre
Julio
Agosto
Septiembre

Enquesta de Població Activa (EPA)

Segon trimestre	Total	Homes	Dones
Taxa d'activitat	54,6%	67,0%	43,7%
Taxa d'ocupació	47,9%	61,4%	36,2%
Taxa de desocupació	12,2%	8,4%	17,2%

Encuesta de Población Activa

Segundo trimestre
Tasa de Actividad
Tasa de Empleo
Tasa de Paro

Altes en l'IAE

Segon trimestre	
Industrials	147
Construcció	377
Comerç i servicis	1.818
Professionals i artístiques	799

Altas en el I.A.E.
Segundo trimestre
Industriales
Construcción
Comercio y servicios
Profesionales y Artistas

Turismes matriculats

Tercer trimestre		Variació en un any
	6.840	-12,3%

Turismos Matriculados
Tercer trimestre

Demanda turística

Tercer trimestre	Grau d'ocupació	Pernoctacions
Juny	52,0%	129.919
Juliol	52,3%	136.830
Agost	42,8%	116.235

Demanda turística
Tercer trimestre
Julio
Agosto
Septiembre

Migracions

Tercer trimestre	Inmigrants	Emigrants	Saldo
	8.082	4.957	3.125

Migraciones
Tercer trimestre

Edificació 1^a Ocupació

Tercer trimestre	
Llicències	49
Edificis	78
Habitatges	1.602

Edificación 1 ^a Ocupación
Tercer trimestre
Licencias
Edificios
Viviendas

Habitatges preu per m²

Segon trimestre. 2001	141.606 ptes.
	851,07 Euros

Viviendas precio por m ²
Segundo trimestre. 2001

I. ACTIVITAT ECONÒMICA

I. ACTIVIDAD ECONÓMICA

ÍNDIX

	Pàgina
CONCEPTES	9
I.1. Mercat de treball	
1.1 Desocupats i taxa de desocupació. Comparació respecte a diferents àmbits. ...	15
1.2 Desocupació per sectors. Comparació respecte a diferents àmbits.	15
1.3 Desocupació i col·locacions. Mes a mes.	16
1.4 Desocupació segons edat i sexe.	16
1.5 Desocupació per mesos segons sexe i oficines de col·locació	17
1.6 Desocupació segons titulació.	17
1.7 Desocupació segons grup professional.	18
1.8 Desocupats registrats segons activitat econòmica.	18
1.9 Evolució de la taxa de desocupació.	19
I.2. Enquesta de població activa	
2.1 Població de 16 i més anys en relació respecte a l'activitat econòmica.	20
2.2 Taxes d'activitat, treball i desocupació.	21
2.3 Majors de 16 anys relació respecte a l'activitat econòmica i sexe.	22
2.4 Població activa segons edat i sexe.	22
2.5 Població activa per sector econòmic.	22
2.6 Població ocupada segons edat i sexe.	22
2.7 Població ocupada per sector econòmic.	22
2.8 Població ocupada segons situació professional.	23
2.9 Població desocupada segons el temps que fa que busca treball.	23
2.10 Població desocupada segons situacions diverses.	23
2.11 Població inactiva segons situació d'inactivitat.	23
2.12 Llars segons activitat dels membres.	23
I.3. Inversió industrial	
3.1 Evolució de la inversió.	24
3.2 Distribució territorial.	24
3.3 Destinació final de la inversió.	25
I.4. Altes en l'impost d'activitats econòmiques.	
4.1 Altes d'activitats econòmiques segons tipus.	26
4.2 Altes d'activitats econòmiques segons tipus per districte.	26

ÍNDICE

	<i>Página</i>
CONCEPTOS	9
I.1. Mercado de Trabajo	
1.1 Parados y tasa de paro. Comparación diferentes ámbitos.	15
1.2 Paro por sectores. Comparación diferentes ámbitos.	15
1.3 Paro y colocaciones. Mes a mes.	16
1.4 Paro según edad y sexo.	16
1.5 Paro registrado por meses según sexo y oficinas de empleo.....	17
1.6 Paro según titulación.	17
1.7 Paro según grupo profesional.	18
1.8 Parados registrados según actividad económica.	18
1.9 Evolución de la tasa de paro registrado.	19
I.2. Encuesta de Población Activa	
2.1 Población de 16 y más años en relación con la actividad económica.	20
2.2 Tasas de actividad, trabajo y paro.	21
2.3 Mayores de 16 años, relación con la actividad económica y sexo.	22
2.4 Población activa según edad y sexo.	22
2.5 Población activa por sector económico.	22
2.6 Población ocupada según edad y sexo.	22
2.7 Población ocupada por sector económico.	22
2.8 Población ocupada según situación profesional.	23
2.9 Población parada según tiempo de búsqueda de empleo.	23
2.10 Población parada según situaciones diversas.	23
2.11 Población inactiva según situación de inactividad.	23
2.12 Hogares según actividad de los miembros.	23
I.3. Inversión Industrial	
3.1 Evolución de la inversión.	24
3.2 Distribución territorial.	24
3.3 Destino final de la inversión.....	25
I.4. Altas en el Impuesto de actividades económicas	
4.1 Altas de Actividades económicas según tipos.	26
4.2 Altas de Actividades económicas según tipos por distrito.	26

CONCEPTES

MERCAT DE TREBALL REGISTRAT PER L'INEM

Desocupació registrada. La componen les demandes d'ocupació pendents el darrer dia del mes, excloent-hi les corresponents a les situacions següents:

- Treballadors ocupats: Els que sol·liciten una ocupació per compatibilitzar-la junt a l'actual o canviar-la per la que ocupen, les persones que es troben en suspensió o reducció de jornada per un expedient de regulació d'ocupació i els qui es troben ocupats en treballs de col.laboració social.

- Treballadors sense disponibilitat immediata per al treball o en situació d'incompatibilitat pel treball: jubilats, pensionistes, invalidesa absoluta o gran invalidesa, persones majors de 65 anys, treballadors en situació d'incapacitat laboral transitòria o baixa mèdica, demandants que en eixe moment fan el servei militar, estudiants d'ensenyament oficial reglat sempre que siguin menors de vint-i-cinc anys o demandants de la primera col.locació i alumnes de formació professional ocupacional quan les seues hores lectives superaran les vint setmanals, tindran una beca de manutenció i seran demandants de primera col.locació.

- Treballadors que demanen exclusivament una ocupació de característiques específiques: els qui sol·liciten una ocupació a domicili, per període inferior a tres mesos o jornada setmanal inferior a 20 hores, els qui s'inscriuen a les oficines de col.locació com a requisit previ per a participar en un procés de selecció per a un lloc de treball determinat i els qui sol·liciten una col.locació exclusivament per a l'estranger.

- Treballadors eventuais agraris beneficiaris del subsidi especial per desocupació que el perceben o que, a pesar d'haver transcorregut el període corresponent a este, no ha passat més d'un any des del dia del naixement del dret.

En les dades trimestrals es dona la mitjana desocupació registrat als mesos corresponents.

Taxa de desocupació registrada: Es calcula prenent com a denominador la població activa de l'EPA.,junt a la data de l'últim trimestre del que disposem al moment d'arribar les dades de l'INEM.

Demandes d'ocupació. Altes de demandats registrades al llarg del mes, incloses demandes de no desocupats.

Ofertes d'ocupació. Ofertes d'ocupació registrades al llarg del mes. En les dades per trimestre es dona el sumatori de les registrades en els mesos corresponents.

Col.locacions. Col.locacions registrades al llarg del mes. En les dades per trimestre es dona el sumatori de les registrades en els mesos corresponents.

Àmbits territorials:

- **Desocupació a la ciutat,** són totes les persones demandants inscrites que tenen com a domicili el municipi de València.

- **Desocupació a les oficines de l'INEM,** que inclou totes les persones demandants inscrites a les oficines situades a la ciutat, el seu àmbit territorial des de l'1 de març de 1994,i és la següent:

Av. del Port: Districtes postals 46011, 46023, 46024 i 46027.

Joan Llorens: Districtes postals 46008, 46015 i 46018.

Felip Rinaldi: Districtes postals 46016, 46019, i 46025, i els municipis d'Alfara del Patriarca, Montcada, Tavernes Blanques i Vinalesa.

Av. del Cid: Districte postal 46014 i el municipi de Mislata.

Vila Barberà: Districtes postals 46001, 46002, 46004, 46007 i 46017.

Lluís Oliag: Districtes postals 46005, 46006, 46012, 46013 i 46026.

Alfambra: Districtes postals 46003, 46009 i 46020 i el municipi d'Alboraia.

Arts Gràfiques: Districtes postals 46010 (abans Alfambra), 46021 (abans Av. del Port) i 46022 (abans Av. del Port).

ENQUESTA DE POBLACIÓ ACTIVA

L'EPA. (Enquesta de Població Activa) és una enquesta contínua, realitzada per l'INE, que te per la finalitat conèixer l'activitat econòmica respecte al component humà. Està orientada per oferir dades de les principals categories poblacionals en relació al mercat de treball. La informació que incloem dins este apartat es referix a la ciutat de València i s'obté d'una explotació específica de les seccions que formen la mostra a la ciutat, de manera que constitueix un estrat únic; per tant el nivell d'error és major que per a la resta d'àmbits territorials més amples.

Població activa. La població econòmicament activa són totes les persones de 16 i més anys que durant la setmana de referència (l'anterior a l'entrevista) tenen les condicions per ser incloses com a ocupats o desocupats.

Ocupats. Les persones de 16 i més anys que durant la setmana de referència han tingut un treball per compte d'una tercera persona (assalariats) o exercixen una activitat pel seu compte.

Desocupats. Es consideren desocupades totes les persones de 16 i més anys que durant la setmana de referència han estat:

- sense treball
- buscant treball
- disponibles per a treballar

Inactius. La població inactiva està formada per totes les persones majors de 16 anys no classificades com a ocupades o desocupades durant la setmana de referència:

- faenes de la llar
- estudiants
- jubilats i retirats, persones que cobren una pensió i incapacitats.
- persones que realitzen sense remuneració treball social o benèfic.
- Resta de situacions.

Població comptada a banda. Està constituïda pels barons de més de 16 anys que fan el servei militar.

Taxa d'activitat. És el quocient entre el nombre total d'actius i la població major de 16 anys.

Taxa de desocupació. És el quocient entre el nombre de desocupats i el d'actius.

Taxa de treball. És el quocient entre el nombre d'ocupats i la població major de 16 anys.

Esquema de classificació de la població de 16 i més anys:

Població > 16 anys	Actius	Ocupats	Assalariats o treballadors per compte d'una tercera persona	Del sector públic Del sector privat
			Que treballen pel seu compte	Empleadors Empresaris sense assalariats Treballadors independents Membres de cooperatives Ajudes familiars
	Inactius	Desocupats	Una resta situació	
			Que busquen 1ª ocupació Que han treballat abans	
Comptats a banda		Estudiants Faenes de la Llar Jubilats, retirats Pensionistes Activitats benèfiques Incapacitats Resta de situacions	Que treballa Que no treballa	

INVERSIÓ INDUSTRIAL

Inversió industrial. Volum d'inversió que consta en les actes d'inscripció del Registre Industrial (inscripcions fetes pels Servicis Territorials d'Indústria i Energia de la Conselleria d'Ocupació, Indústria i Comerç).

Inclou només la inversió realitzada als sectors industrials que corresponen als següents codis CNAE 93: 10,11,12,23,40 i 41; 13 i 27; 14; 264,265,266 i 2681; 267 i 2682; 261,262 i 263; 24; 28; 29; 30,31 i 32; 34 i 35; 33; 151,152,153,154,155,156,157 i 158; 159 i 16; 17; 191 i 192; 193; 18; 20 i 3662; 361; 21; 22; 25; 362 i 3661; 364 i 365; 363,3663 i 37.

Noves indústries. Inversió feta per les empreses en la creació de nous establiments industrials.

Ampliacions. Terme que assenyala la inversió feta per les empreses en ampliació o modificació d'establiments ja existents.

Maquinària. Inclou tot l'equip industrial (maquinària, instal.lacions, motors, mitjans de treball) que l'empresa ha adquirit per a la posada en marxa de la nova indústria o l'ampliació.

Terrenys i edificis-construccions. Es considerarà el valor total de l'establiment quant a l'import que ha suposat la seua inversió en "terrenys i solars", "edificis industrials" i "resta de construccions i obres" (inclou les inversions en edificis administratius, habitatges per a empleats, obres d'infraestructura, etc.).

Resta inversions d'equip. Dins esta rúbrica s'inclouen certs béns d'equip industrial de difícil introducció dins l'apartat de maquinària, així com els béns d'equip sense caràcter d'equip industrial com són ara béns d'equip per a oficines (mobiliari, màquines d'oficina, procés de dades), mitjans de transport externs que no constitueixen equip industrial (turismes, camions).

Establiments. Correspon al nombre d'actes d'inscripció registrades durant un període de temps. S'identifica cada inscripció quan esta té l'existència d'un establiment que ha fet una inversió determinada.

Potència instal·lada. Potència dels motors o resta de receptors elèctrics que per motiu de la creació d'un nou establiment industrial o l'ampliació d'un que ja existia, s'hi instal·la.

Llocs de treball. Previsió (que pot arribar a fer-se realitat o no) que l'empresa fa sobre el personal que necessitarà per motiu de la creació d'una nova indústria o l'ampliació de la ja existent.

ACTIVITATS ECONÒMIQUES

Impost sobre activitats econòmiques. És un impost directe de caràcter real, el fet imposable del qual és constituït pel simple exercici dins el territori nacional d'activitats empresarials, professionals i artístiques. Les activitats constitutives del fet imposable s'especifiquen en els Reials Decrets Legislatius 1175/1990 de 28 de setembre i 1259/1991 de 2 d'agost.

Activitats empresarials, professionals i artístiques. Es considera que una activitat té caràcter empresarial, professional i artístic, quan suposa l'ordenació pel seu compte de mitjans de producció i de recursos humans o d'un o de tots dos, per a la finalitat d'intervindre en la producció de béns i servicis.

Activitats econòmiques censades. Les tarifes d'impost fixen quotes locals, provincials i nacionals, i és el subjecte passiu qui decidix per quina de les tres va a tributar, atenent al seu àmbit espacial. L'estadística es fa sobre el cens d'activitats econòmiques de quota local del municipi de València.

Altes: L'estadística arreplega les declaracions d'alta de noves activitats no incloses en la formació de la matrícula anual, que té com a data de referència l'1 de gener de cada any. La informació es presenta agrupada trimestralment per la data d'inici d'activitat, per ser este el lapse temporal mínim per al càlcul del període impositiu.

FONTS

Conselleria d'Ocupació, Indústria i Comerç. Gabinet Tècnic
Institut Nacional d'Ocupació
Oficina d'Estadística Ajuntament de València
Institut Nacional d'Estadística

CONCEPTOS

MERCADO DE TRABAJO REGISTRADO POR EL INEM

Paro registrado. Lo componen las demandas de empleo pendientes el último día del mes, excluyendo las siguientes situaciones:

- Trabajadores ocupados: solicitan un empleo para compatibilizarlo con el actual o cambiarlo por el que ocupan, las persona que están en suspensión o reducción de jornada por un expediente de regulación de empleo y los que están ocupados en trabajos de colaboración social.

- Trabajadores sin disponibilidad inmediata para el trabajo o en situación incompatible con el mismo: jubilados, pensionistas de invalidez absoluta o gran invalidez, personas mayores de 65 años, trabajadores en situación de incapacidad laboral transitoria o baja médica, demandantes que están cumpliendo el servicio militar, estudiantes de enseñanza oficial reglada siempre que sean menores de 25 años o demandantes del primer empleo y alumnos de formación profesional ocupacional cuando sus horas lectivas superen las veinte semanales, tengan una beca de manutención y sean demandantes de primer empleo.

- Trabajadores que demandan exclusivamente un empleo de características específicas: los que solicitan un empleo a domicilio, por período inferior a tres meses o jornada semanal inferior a 20 horas, los que se inscriben en las Oficinas de Empleo como requisito previo para participar en un proceso de selección para un puesto de trabajo determinado y los que solicitan un empleo exclusivamente para el extranjero.

- Trabajadores eventuales agrarios beneficiarios del subsidio especial por desempleo que lo están percibiendo o que, habiéndolo agotado, no haya pasado más de un año desde el día del nacimiento del derecho.

En los datos trimestrales se da la media d'aturn registrada en los meses correspondientes.

Tasa de paro registrado: Se calcula tomando como denominador la población activa de la E.P.A., con el dato del último trimestre del que disponemos en el momento en que llegan los datos del I.N.E.M.

Demandas de ocupación. Altas de demandantes registradas a lo largo del mes, incluidas demandas de no parados.

Ofertas de ocupación. Ofertas de ocupación registradas a lo largo del mes. En los datos por trimestre se da el sumatorio de las registradas en los meses correspondientes.

Colocaciones. Colocaciones registradas a lo largo del mes. En los datos por trimestre se da la suma de los meses correspondientes.

Ambitos territoriales:

- **Paro en la ciudad,** son todas las personas demandantes inscritas que tienen como domicilio el municipio de Valencia.

- **Paro en las oficinas del I.N.E.M.,** son todas las personas demandantes inscritas en las oficinas situadas en la ciudad, su ámbito territorial desde 1 de marzo de 1994, es el siguiente:

Av. Port: Distritos postales 46011, 46023, 46024 y 46027.

Juan Llorens: Distritos postales 46008, 46015 y 46018.

Felipe Rinaldi: Distritos postales 46016, 46019, y 46025, y los municipios de Alfara del Patriarca, Montcada, Tavernes Blanques y Vinalesa.

Av. Cid: Distritos postales 46014 y el municipio de Mislata .

Vila Barberà: Distritos postales 46001, 46002, 46004, 46007 y 46017.

Luis Oliag: Distritos postales 46005, 46006, 46012, 46013 y 46026.

Alfambra: Distritos postales 46003, 46009 y 46020 y el municipio de Alboraiá.

Arts Gràfiques: Distritos postales 46010 (antes Alfambra), 46021 (antes Av. Port) y 46022 (antes Av. Port).

ENCUESTA DE POBLACIÓN ACTIVA

La E.P.A. (Encuesta de Población Activa) es una encuesta continúa, realizada por el I.N.E., con la finalidad de conocer la actividad económica en lo relativo al componente humano. Está orientada para ofrecer datos de las principales categorías poblacionales en relación al mercado de trabajo. La información que incluimos en este apartado se refiere a la ciudad de Valencia y se obtiene de una explotación específica de las secciones que forman la muestra en la ciudad, constituyendo un estrato único; por tanto el nivel de error es mayor que para otros ámbitos territoriales más amplios.

Población activa. La población económicamente activa son todas las personas de 16 y más años que durante la semana de referencia (la anterior a la entrevista) tienen las condiciones para ser incluidas como ocupados o parados.

Ocupados. Las personas de 16 y más años que durante la semana de referencia han tenido un trabajo por cuenta ajena (asalariados) o ejerciendo una actividad por cuenta propia.

Parados. Se consideran Parados todas las personas de 16 y más años que durante la semana de referencia han estado:

- sin trabajo
- buscando trabajo
- disponible para trabajar

Inactivos. La población inactiva esta formada por todas las personas mayores de 16 años no clasificadas como ocupados o parados durante la semana de referencia:

- labores del hogar
- estudiantes
- jubilados y retirados, personas que cobran una pensión e incapacitados.
- personas que realizan sin remuneración trabajo social o benéfico.
- otras situaciones.

Población contada a parte. Está constituida por varones de más de 16 años que estan haciendo el servicio militar.

Tasa de actividad. Es el cociente entre el número total de activos y la población mayor de 16 años.

Tasa de paro. Es el cociente entre el número de parados y el de activos.

Tasa de empleo. Es el cociente entre el número de ocupados y la población mayor de 16 años.

Esquema de clasificación de la población de 16 y más años:

Población >16 años	Activos	Ocupados	Asalariados o trabajadores por cuenta ajena	Del sector público Del sector privado
			Trabajan por cuenta propia	Empleadores Empresarios sin asalariados Trabajadores independientes Miembros de cooperativas Ayudas familiares
	Inactivos	Parados	Otra situación	
			Que buscan 1ª ocupación Que han trabajado antes	
Contada a parte		Estudiantes Labores del Hogar Jubilados, retirados Pensionistas Actividades benéficas Incapacitados Otra situación	Que trabajan Que no trabajan	

INVERSIÓN INDUSTRIAL

Inversión industrial. Volumen de inversión que consta en las actas de inscripción del Registro Industrial (inscripciones realizadas por los Servicios Territoriales de Industria y Energía de la Consellería de Trabajo, Industria y Comercio).

Incluye sólo la inversión realizada en los sectores industriales que corresponden a los siguientes códigos CNAE 93: 10,11,12,23,40 y 41; 13 y 27; 14; 264,265,266 y 2681; 267 y 2682; 261,262 y 263; 24; 28; 29; 30,31 y 32; 34 y 35; 33; 151,152,153,154,155,156,157 y 158; 159 y 16; 17; 191 y 192; 193; 18; 20 y 3662; 361; 21; 22; 25; 362 y 3661; 364 y 365; 363,3663 y 37.

Nuevas industrias. Inversión realizada por las empresas en la creación de nuevos establecimientos industriales.

Ampliaciones. Término que indica la inversión realizada por las empresas en ampliación o modificación de establecimientos ya existentes.

Maquinaria. Incluye todo el equipo industrial (maquinaria, instalaciones, motores, medios de trabajo) que la empresa ha adquirido para la puesta en marcha de la nueva industria o la ampliación.

Terrenos y edificios-construcciones. Se considera el valor total del establecimiento en cuanto al monto que ha supuesto su inversión en "Terrenos y Solares", "Edificios Industriales" y "Otras Construcciones y Obras" (recoge las inversiones en edificios administrativos, viviendas para empleados, obras de infraestructura, etc.).

Otras inversiones de equipo. En esta rúbrica se incluyen ciertos bienes de equipo industrial difíciles de encajar en el apartado maquinaria, así como los bienes de equipo que no tengan propiamente carácter de equipo industrial, tales como bienes de equipo para oficinas (mobiliario, máquinas oficina, proceso de datos), medios de transporte externos que no constituyen equipo industrial (turismos, camiones).

Establecimientos. Corresponde al número de actas de inscripción registradas durante un período de tiempo. Se identifica cada inscripción con la existencia de un establecimiento que invierte.

Potencia instalada. Potencia de los motores u otros receptores eléctricos que con motivo de la creación de un nuevo establecimiento industrial o a la ampliación de uno ya existente, se instala.

Puestos de trabajo. Previsión (que puede o no llegar a hacerse realidad) que la empresa realiza sobre el personal que necesitará con motivo de la creación de una nueva industria o a la ampliación de la ya existente

ACTIVIDADES ECONÓMICAS

Impuesto sobre actividades económicas. Es un impuesto directo de carácter real, cuyo hecho imponible está constituido por el mero ejercicio en territorio nacional, de actividades empresariales, profesionales y artísticas. Las actividades constitutivas del hecho imponible se especifican en R. D. Legislativos 1175/1990, 28 de septiembre y 1259/1991, 2 de agosto.

Actividades empresariales, profesionales y artísticas. Una actividad se ejerce con carácter empresarial, profesional y artístico, cuando suponga la ordenación por cuenta propia de medios de producción y/o de recursos humanos, con finalidad de intervenir en la producción de bienes y servicios.

Actividades económicas censadas. Las tarifas de impuesto fijan cuotas locales, provinciales y nacionales, siendo el sujeto pasivo el que decide por cual va a tributar, de acuerdo con su ámbito espacial. La estadística es sobre el censo de actividades económicas de cuota local del Municipio.

Altas: La estadística recoge las declaraciones de alta de nuevas actividades no incluidas en la formación de la Matrícula anual, que tiene como fecha de referencia el 1 de enero de cada año. La información se presenta agrupada trimestralmente por la fecha de inicio de actividad, por ser este el lapso temporal mínimo para el cálculo del periodo impositivo.

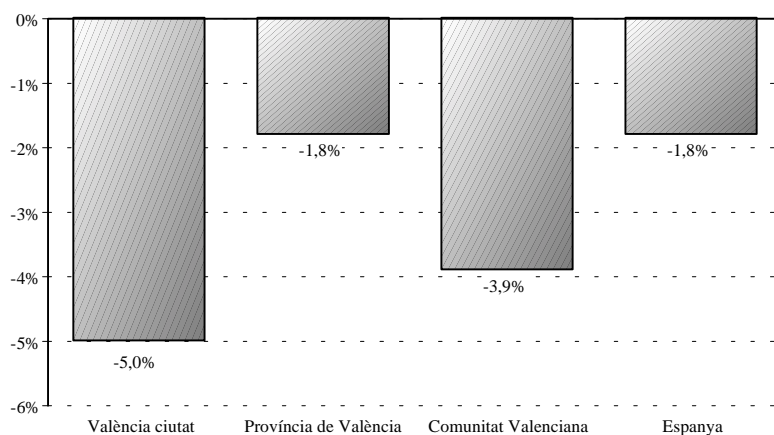
FUENTES

Consellería de Trabajo, Industria y Comercio. Gabinete Técnico
Instituto Nacional de Empleo
Oficina de Estadística Ayuntamiento de Valencia
Instituto Nacional de Estadística

I.1. Mercat de treball registrat per l'INEM. Tercer trimestre 2001*I.1. Mercado de Trabajo registrado por el INEM. Tercer trimestre 2001***1. Desocupats i taxa de desocupació, comparació respecte a diferents àmbits.***1. Parados y tasa de paro, comparación con otros ámbitos.*

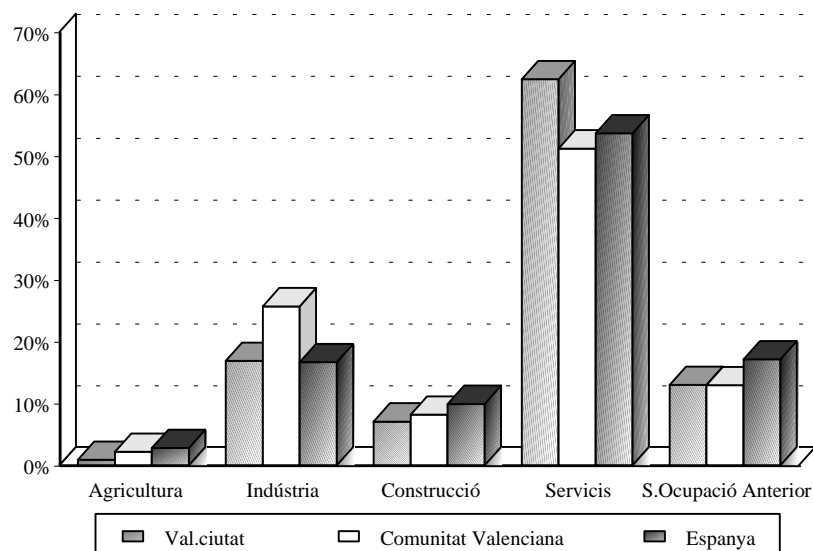
	Desocupació		Desocupació		Setembre	Taxa	Mitja Trimestre	% Var. en un any
	Juliol	Taxa	Agost	Taxa				
València ciutat	27.911	8,5%	28.410	8,6%	28.007	8,4%	28.109	-5,0%
València oficines INEM	30.720	-	31.330	-	30.944	-	30.998	-5,0%
Província de València	76.670	7,9%	80.776	8,2%	79.223	8,1%	78.890	-1,8%
Comunitat Valenciana	118.968	6,7%	124.588	7,0%	124.257	7,0%	122.604	-3,9%
Espanya	1.451.469	8,6%	1.459.007	8,6%	1.488.551	8,8%	1.466.342	-1,8%

VARIACIÓ DE LA DESOCUPACIÓ RESPECTE AL MATEIX TRIMESTRE DE L'ANY ANTERIOR

**2. Desocupació per sectors.***2. Paro por sectores.*

	Agricultura	Indústria	Construcció	Servicis	S.Ocup.Anterior
València ciutat	237	4.734	1.975	17.527	3.638
València oficines INEM	258	5.389	2.244	19.139	4.007
Província de València	1.973	17.365	6.778	43.106	11.073
Comunitat Valenciana	2.747	32.727	10.369	65.266	16.495
Espanya	41.358	248.394	147.522	800.124	255.213

DESOCUPACIÓ PER SECTORS

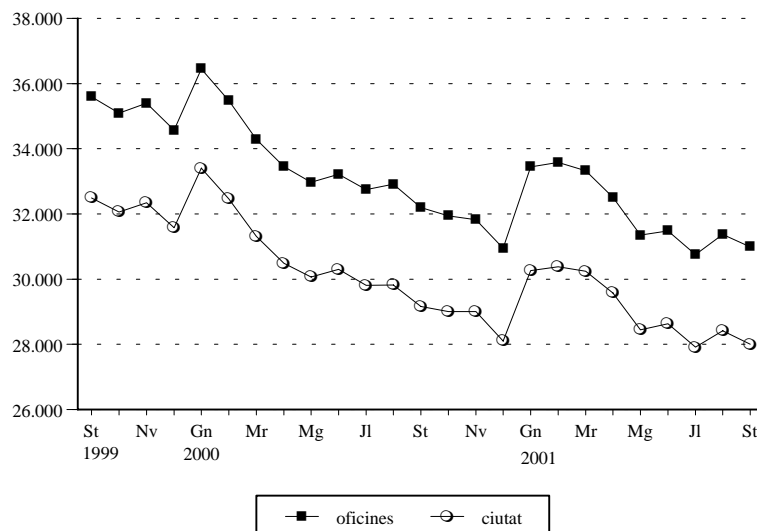


3. Desocupació i col·locacions: Evolució mensual 2000 - 2001*3. Paro y colocaciones: Evolución mensual 2000 - 2001*

	Desocupació a la ciutat	% Var. anual	Desocupació a les oficines	% Var. anual
Octubre	29.007	-9,5	31.937	-8,9
Novembre	29.002	-10,3	31.828	-10,0
Desembre	28.097	-11,0	30.950	-10,4
Gener	30.260	-9,4	33.445	-8,2
Febrer	30.376	-6,4	33.581	-5,3
Març	30.243	-3,4	33.320	-2,8
Abril	29.577	-3,0	32.506	-2,8
Maig	28.441	-5,4	31.346	-4,9
Juny	28.632	-5,5	31.481	-5,2
Juliol	27.911	-6,4	30.754	-6,1
Agost	28.410	-4,7	31.371	-4,7
Setembre	28.007	-4,0	30.987	-3,7

Nota: (-) Sense dades

DESOCUPACIÓ REGISTRADA PER L'INEM

**4. Desocupació registrada segons edat i sexe.***4. Paro registrado según edad y sexo.*

	Total Ciutat	% Variació anual	Homes	% Variació anual	Dones	% Variació. anual
Total	28.109	-5,0	11.606	-3,7	16.503	-5,9
Fins 19	1.146	-9,6	547	1,1	599	-17,7
20-24	2.745	-13,8	1.015	-10,3	1.730	-15,7
25-29	4.368	-4,0	1.636	-3,4	2.732	-4,4
30-34	4.103	-6,4	1.433	-3,9	2.670	-7,7
35-39	3.565	-4,9	1.258	-1,9	2.308	-6,4
40-44	3.130	-0,1	1.105	2,4	2.025	-1,4
45-49	2.533	-4,9	966	-3,9	1.567	-5,5
50-54	2.506	-6,9	1.147	-12,6	1.359	-1,5
55-59	2.549	-1,5	1.508	-4,4	1.041	2,9
60 i més	1.465	6,1	993	6,1	472	6,3

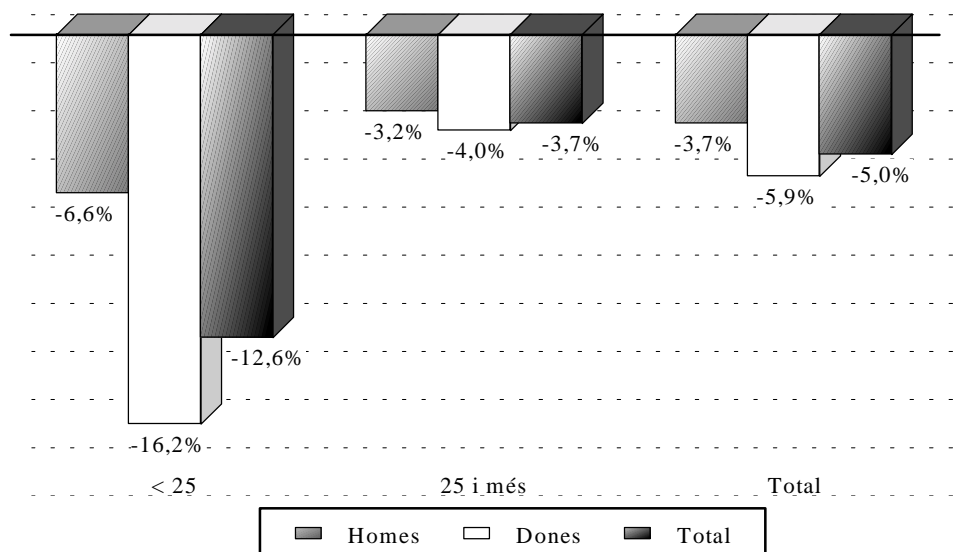
5. Desocupació registrada per mesos segons sexe i oficines de col·locació.5. *Paro registrado por meses según sexo y oficinas de empleo.*

	Total	Av. Port	Felip Rinaldi	Vila Barberà	Av. Cid	Joan Llorens	Alfambra	Lluís Oliag	Arts Gràfiques
Total									
Juliol	30.720	2.843	4.076	3.544	3.074	4.507	4.115	4.423	4.138
Agost	31.330	2.935	4.247	3.597	3.175	4.511	4.138	4.492	4.235
Setembre	30.944	2.815	4.107	3.601	3.183	4.475	4.089	4.423	4.251
Homes									
Juliol	12.240	1.278	1.646	1.372	1.077	1.751	1.642	1.852	1.622
Agost	13.183	1.366	1.877	1.494	1.180	1.851	1.720	1.978	1.717
Setembre	12.725	1.267	1.727	1.455	1.136	1.788	1.704	1.917	1.731
Dones									
Juliol	18.480	1.565	2.430	2.172	1.997	2.756	2.473	2.571	2.516
Agost	18.147	1.569	2.370	2.103	1.995	2.660	2.418	2.514	2.518
Setembre	18.219	1.548	2.380	2.146	2.047	2.687	2.385	2.506	2.520

6. Desocupació registrada segons titulació.6. *Paro registrado según titulación.*

	Total ciutat	% Variació anual	Total Oficines
Total	28.109	-5,0	31.037
Analfabets i sense estudis	795	-9,7	848
Certificat d'escolaritat	7.334	-10,7	8.322
EGB.	9.557	-3,8	10.657
FP1 – FP2	2.050	-7,9	2.269
BUP. – COU.	3.975	-2,7	4.267
Titulació grau mitjà	1.587	6,3	1.714
Titulació grau superior	2.811	1,8	2.960

**VARIACIÓ ANUAL DEL NOMBRE
DELS DESOCUPATS SEGONS EDAT I SEXE**

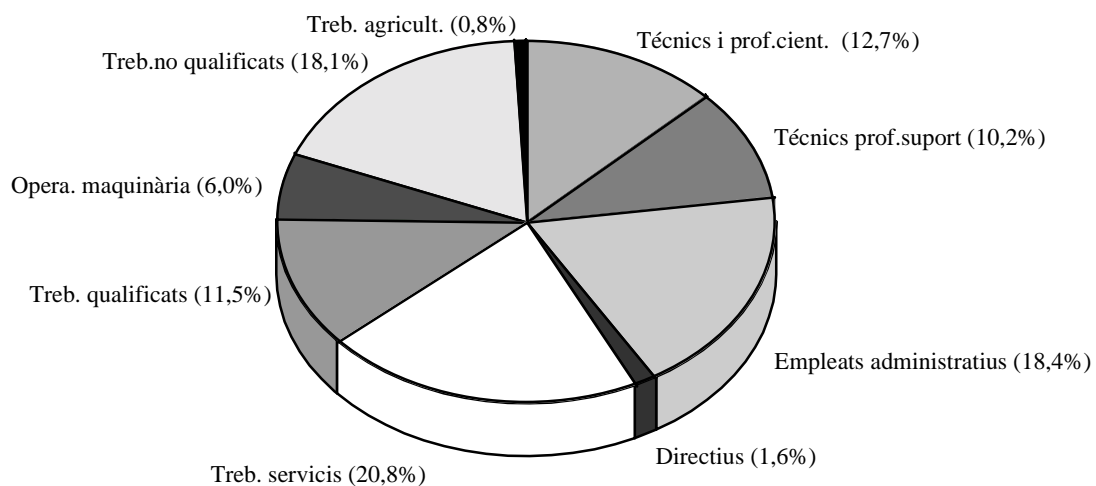


7. Desocupació registrada segons grup professional.*7. Paro registrado según grupo profesional.*

	Total ciutat	% Variació anual	Total Oficines
Total	28.109	-5,0	31.037
Directius	438	8,4	458
Tècnics i professionals científics	3.575	1,2	3.817
Tècnics i professionals de suport	2.863	4,1	3.078
Empleats administratius	5.162	-5,4	5.610
Treballadors dels servicis	5.847	-11,3	6.457
Treballadors de l'agricultura i pesca	217	1,9	248
Treballadors qualificats	3.236	-7,8	3.709
Operadors de maquinària	1.684	-2,8	1.961
Treballadors no qualificats	5.075	-5,8	5.688
Forces armades	12	0	12

8. Desocupats registrats segons activitat econòmica.*8. Parados registrados según actividad económica.*

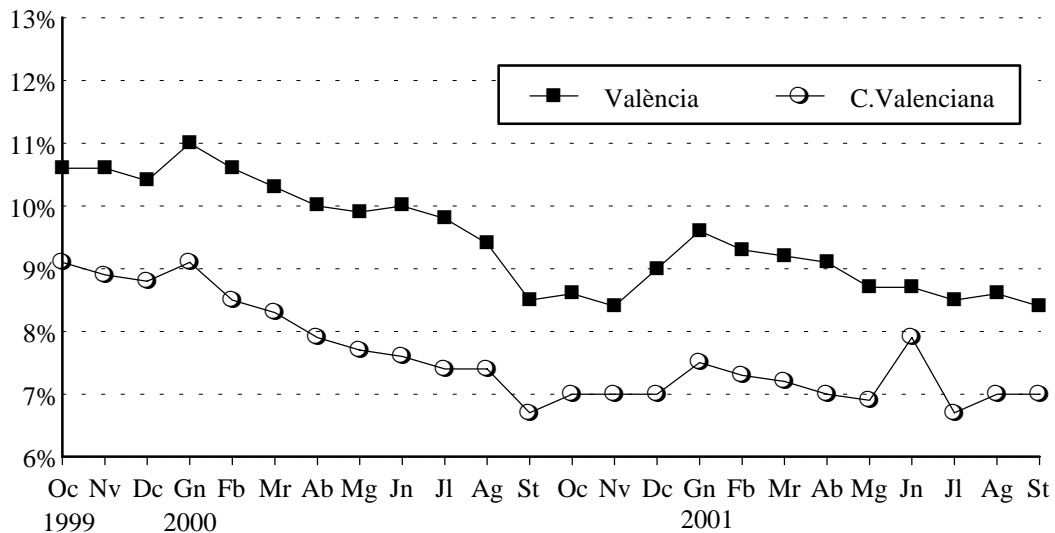
	Total ciutat	% Variació anual	Total Oficines
Total	28.109	-5,0	31.037
Agricultura, Pesca, Silvicultura, etc.	237	-11,2	258
Indústria	4.734	-8,5	5.389
Construcció	1.975	-2,0	2.244
Servicis	17.527	-1,6	19.139
Sense ocupació anterior	3.638	-16,1	4.007

DESOCUPATS SEGONS GRUP PROFESSIONAL

9. Evolució de la taxa de desocupació. 1999 - 2001.

9. Evolución de la tasa de paro. 1999 - 2001.

		Ciutat València	Comunitat Valenciana	Espanya
1999	Octubre	10,6%	9,1%	9,6%
	Novembre	10,6%	8,9%	9,8%
	Desembre	10,4%	8,8%	9,8%
2000	Gener	11,0%	9,1%	10,1%
	Febrer	10,6%	8,5%	10,0%
	Març	10,3%	8,3%	9,8%
	Abril	9,9%	7,9%	9,4%
	Maig	9,9%	7,7%	9,2%
	Juny	9,9%	7,6%	9,0%
	Juliol	9,8%	7,4%	8,9%
	Agost	9,4%	7,4%	8,9%
	Setembre	9,2%	7,2%	8,9%
	Octubre	9,3%	7,0%	9,1%
	Novembre	9,3%	7,1%	9,1%
	Desembre	9,0%	7,0%	9,1%
2001	Gener	9,6%	7,5%	9,6%
	Febrer	9,3%	7,3%	9,5%
	Març	9,2%	7,2%	9,3%
	Abril	9,1%	7,0%	9,0%
	Maig	8,7%	6,9%	8,7%
	Juny	8,7%	7,9%	8,6%
	Juliol	8,5%	6,7%	8,6%
	Agost	8,6%	7,0%	8,6%
	Setembre	8,4%	7,0%	8,8%

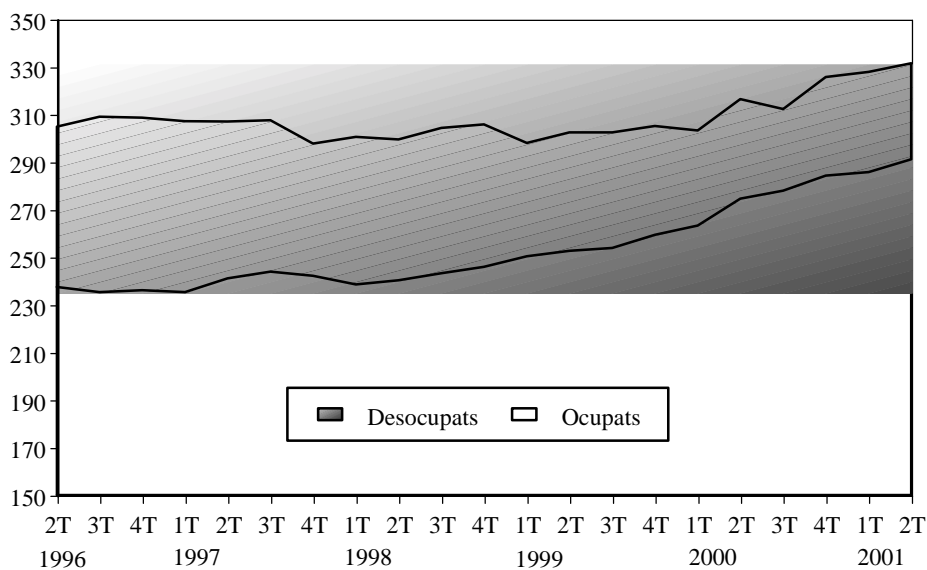
TAXA DE DESOCUPACIÓ REGISTRADA

I.2 Enquesta de Població Activa (E.P.A.). Segon trimestre 2001*I.2 Encuesta de Población Activa (E.P.A.). Segundo trimestre 2001***1. Evolució de la població de 16 i més anys en relació respecte a l'activitat econòmica. València. 1997-2001***1. Evolución de la población de 16 y más años en relación con la actividad económica. Valencia. 1997-2001*

	16 i més anys	Actius	Ocupats	Desocupats	Buscant 1r treball	Inactius
1997						
1r trim	612,4	307,2	235,3	71,9	15,1	301,2
2n trim	613,3	307,0	241,0	66,0	10,9	303,0
3r trim	614,2	307,5	243,9	63,6	12,1	303,1
4t trim	609,4	297,7	242,2	55,5	11,5	308,4
1998						
1r trim	610,2	300,5	238,5	62,0	14,2	305,9
2n trim	611,0	299,6	240,2	59,3	13,8	307,6
3r trim	611,7	304,3	243,3	61,0	19,2	304,9
4r trim	612,5	305,9	245,9	59,9	19,4	304,5
1999						
1r trim	613,2	298,0	250,4	47,6	13,2	312,7
2n trim	613,8	302,4	252,7	49,7	14,0	309,6
3r trim	614,5	302,5	253,9	48,6	12,2	309,5
4r trim	615,1	305,1	259,3	45,8	9,8	306,2
2000						
1r trim	609,7	303,2	263,3	39,9	5,7	303,5
2n trim	610,2	316,5	274,6	41,9	7,7	292,0
3r trim	617,7	312,3	278,0	34,3	7,7	297,0
4r trim	611,2	325,7	284,3	41,4	10,4	284,5
2001						
1r trim	607,5	327,8	285,7	42,1	7,8	279,1
2n trim	607,8	331,6	291,1	40,4	6,7	275,1

Nota: Les dades absolutes de totes les taules són donades en milers

EVOLUCIÓ DE LA POBLACIÓ ACTIVA 1996-2001



2. Evolució de les taxes d'activitat, treball i desocupació. 1999-2001*2. Evolución de las tasas de actividad, empleo y paro. 1999-2001*

	Taxa d'activitat				Taxa de treball				Taxa de desocupació			
	Ciutat	Província	Comunitat	Espanya	Ciutat	Província	Comunitat	Espanya	Ciutat	Província	Comunitat	Espanya
Total												
1999 1r tri	48,6	49,7	50,6	49,8	40,8	42,0	43,9	41,4	16,0	15,4	13,4	17,0
2n tri	49,3	49,8	50,9	50,0	41,2	42,2	43,8	42,1	16,5	15,3	13,9	15,6
3r tri	49,2	50,0	51,1	50,4	41,3	41,5	43,4	42,6	16,1	17,1	15,0	15,5
4t tri	49,6	51,5	52,2	50,7	42,2	44,4	45,2	42,9	15,0	13,8	13,4	15,4
2000 1r tri	49,7	51,7	52,4	51,0	43,2	45,4	45,8	43,4	13,2	12,3	12,4	15,0
2n tri	51,9	53,3	53,3	51,2	45,0	47,2	47,2	44,0	13,2	11,5	11,5	14,0
3r tri	51,1	52,6	53,2	51,6	45,5	46,9	47,3	44,5	11,0	10,8	11,1	13,7
4t tri	53,3	54,2	54,0	51,4	46,5	48,4	47,9	44,4	12,7	10,7	11,3	13,6
2001 1r tri	54,0	54,3	53,7	51,3	47,0	48,3	48,0	44,4	12,8	11,0	10,6	13,4
2n tri	54,6	54,5	53,7	51,3	47,9	47,8	47,6	44,7	12,2	12,2	11,3	13,0
Homes												
1999 1r tri	62,0	63,4	64,1	62,8	54,9	57,2	58,4	55,1	11,4	9,8	8,9	12,4
2n tri	61,5	63,6	64,0	62,8	54,7	57,5	58,1	56,0	11,1	9,6	9,2	10,9
3r tri	61,6	64,1	64,5	63,5	55,3	57,3	58,1	56,8	10,2	10,6	9,9	10,6
4t tri	61,2	64,8	64,8	63,3	55,7	59,5	59,2	56,5	9,1	8,1	8,6	10,8
2000 1r tri	60,0	64,3	64,6	63,5	55,7	59,9	59,4	56,8	7,1	6,8	8,0	10,5
2n tri	62,8	66,4	66,0	63,6	57,5	61,6	61,2	57,4	8,4	7,3	7,3	9,6
3r tri	62,7	66,3	66,7	64,2	57,8	61,4	61,7	58,2	7,8	7,3	7,6	9,3
4t tri	65,3	66,9	66,4	63,9	59,1	62,0	61,3	57,8	9,5	7,3	7,7	9,5
2001 1r tri	65,1	67,2	66,7	63,7	59,0	61,9	61,7	57,6	9,5	7,8	7,5	9,6
2n tri	67,0	67,7	66,8	63,8	61,4	62,2	62,0	58,1	8,4	8,1	7,2	9,0
Dones												
1999 1r tri	36,7	37,2	38,3	37,9	28,3	28,3	30,6	28,8	22,8	24,0	20,2	24,0
2n tri	38,3	37,2	39,0	38,1	29,1	28,3	30,9	29,4	24,0	24,0	20,9	22,9
3r tri	38,1	37,4	38,8	38,4	28,8	27,2	30,3	29,6	24,6	27,1	22,6	22,9
4t tri	39,4	39,6	40,8	39,1	30,3	30,8	32,5	30,4	23,1	22,2	20,2	22,4
2000 1r tri	40,6	40,3	41,1	39,5	32,0	32,2	33,4	31,0	21,2	20,2	18,8	21,6
2n tri	42,2	41,3	41,6	39,7	34,0	34,0	34,3	31,6	19,6	17,6	17,6	20,4
3r tri	41,1	40,2	40,8	39,9	34,8	33,7	34,2	31,8	15,2	16,0	16,3	20,3
4t tri	42,9	42,6	42,5	39,9	35,6	36,0	35,4	32,0	17,0	15,6	16,6	19,8
2001 1r tri	44,2	42,6	41,7	39,9	36,6	36,0	35,4	32,2	17,2	15,4	15,1	19,1
2n tri	43,7	42,5	41,6	39,7	36,2	34,8	34,3	32,2	17,2	18,1	17,4	18,9

3. Població de 16 i més anys en relació respecte a l'activitat econòmica i sexe. València.*3. Población de 16 y más años en relación con la actividad económica y sexo. Valencia.*

	Total	Homes	Dones
Pobl. 16 i més anys	607,8	283,3	324,6
Actius	331,6	189,8	141,8
Ocupats	291,1	173,8	117,4
Desocupats	40,4	16,0	24,4
Buscant 1r treball	6,7	3,4	3,4
Inactius	275,1	92,3	182,8
Pobl. comptada a banda	1,1	1,1	0,0

4. Població activa segons edat i sexe. València.*4. Población activa según edad y sexo. Valencia.*

	Total	%	Homes	%	Dones	%
Total	331,6	100,0%	189,8	57,2%	141,8	42,8%
16 a 19 anys	9,5	2,9%	5,3	1,6%	4,2	1,3%
20 a 24 anys	33,7	10,2%	15,7	4,7%	18,0	5,4%
25 a 29 anys	50,5	15,2%	27,0	8,1%	23,6	7,1%
30 a 54 anys	197,9	59,7%	110,6	33,4%	87,3	26,3%
55 i més	39,9	12,0%	31,2	9,4%	8,7	2,6%

5. Població activa per sector econòmic.*5. Población activa por sector económico.*

	València	%
Total	331,6	100,0%
Agricultura	2,8	0,8%
Indústria	53,6	16,2%
Construcció	25,5	7,7%
Servicis	236,1	71,2%
No classificable	13,6	4,1%

*Nota: Els actius no classificables són els desocupats que busquen primera ocupació i els desocupats de fa més de 3 anys.***6. Població ocupada segons edat i sexe. València.***6. Población ocupada según edad y sexo. Valencia.*

	Total	%	Homes	%	Dones	%
Total	291,1	100,0%	173,8	59,7%	117,4	40,3%
16 a 19 anys	5,3	1,8%	3,4	1,2%	2,0	0,7%
20 a 24 anys	26,4	9,1%	12,6	4,3%	13,8	4,7%
25 a 29 anys	42,7	14,7%	23,0	7,9%	19,7	6,8%
30 a 54 anys	179,1	61,5%	104,7	36,0%	74,4	25,6%
55 i més	37,6	12,9%	30,0	10,3%	7,6	2,6%

7. Població ocupada per sector econòmic.*7. Población ocupada por sector económico.*

	València	%
Total	291,1	100,0%
Agricultura	2,8	1,0%
Indústria	48,9	16,8%
Construcció	24,4	8,4%
Servicis	215,1	73,9%

8. Població ocupada segons situació professional. València.*8. Población ocupada según situación profesional. Valencia.*

	Absolutes	%
Total ocupats	291,1	100,0%
Empleadors i empresaris sense assalariats	51,4	17,7%
Ajuda familiar	2,2	0,8%
Assalariats	237,0	81,4%
Sector públic	52,5	18,0%
Sector privat	184,5	63,4%
Contracte indefinit	165,7	56,9%
Contracte temporal	71,4	24,5%
Resta de situacions	0,6	0,2%

Nota: Els percentatges d'assalariats del sector públic i privat i de contractats indefinits i temporals fan referència al total d'assalariats

9. Població desocupada segons el temps que fa que busca treball. València.*9. Población parada según el tiempo de búsqueda de empleo. Valencia.*

	Absolutes	%
Total	40,4	100,0%
< de 3 mesos	7,0	17,3%
de 3 a 11 mesos	13,2	32,7%
d'1 a 2 anys	8,1	20,0%
més de 2 anys	12,1	30,0%
No classificable/ Ja trobat	0,0	0,0%

Nota: No classificables són els desocupats que ja no busquen treball perquè ja n'han trobat

10. Població desocupada segons situacions diverses. València.*10. Población parada según situaciones diversas. Valencia.*

	Absolutes	%
Total	40,4	100,0%
Estudiants	12,4	30,7%
Jubilats i pensionistes	0,6	1,5%
Feines de la llar	21,1	52,2%
Resta de situacions	6,5	16,1%

11. Població inactiva segons situació d'inactivitat. València.*11. Población inactiva según situación de inactividad. Valencia.*

	Absolutes	%
Total	275,1	100,0%
Estudiants	52,2	19,0%
Jubilats i pensionistes	126,6	46,0%
Feines de la llar	81,4	29,6%
Incapacitat permanent	13,2	4,8%
Resta de situacions	1,7	0,6%

12. Llars segons activitat dels membres.*12. Hogares según actividad de los miembros.*

	Absolutes	%
Total	265,9	100,0%
Hi ha algú actiu	186,4	70,1%
Tots els actius ocupats	150,8	56,7%
Tots els actius aturats	7,6	2,9%
Sense cap actiu	79,5	29,9%

I.3 Inversió Industrial. Primer trimestre 2001*I.3 Inversión Industrial. Primer trimestre 2001***1a. Evolució trimestral de la inversió en pessetes. 1995-2001***1a. Evolución trimestral de la inversión en pesetas. 1995-2001*

Període		A:València	B:L'Horta	A/B %	C:Comunitat Valenciana	B/C%
1995	Total	2.044.508	9.773.318	20,9	46.058.185	21,2
1996	Total	378.430	5.289.616	7,2	47.188.136	11,2
1997	Total	538.793	10.500.927	5,1	62.113.994	16,9
1998	Total	328.699	6.749.694	4,9	72.338.439	9,3
1999	Total	1.435.327	11.872.085	12,1	83.518.635	14,2
2000	Total	978.686	12.618.491	7,8	88.197.921	14,3
2001	1 Trimestre	871.941	2.464.471	35,4	28.100.224	8,8

Nota: Dades en milers de pessetes.

1b. Evolució trimestral de la inversió en Euros. 1995-2001*1b. Evolución trimestral de la inversión en Euros. 1995-2001*

Període		A:València	B:L'Horta	A/B %	C:Comunitat Valenciana	B/C%
1995	Total	12.287,74	58.738,82	20,9	276.815,27	21,2
1996	Total	2.274,41	31.791,23	7,2	283.606,41	11,2
1997	Total	3.238,21	63.111,84	5,1	373.312,62	16,9
1998	Total	1.975,52	40.566,48	4,9	434.762,77	9,3
1999	Total	8.626,49	71.352,67	12,1	501.957,11	14,2
2000	Total	5.882,02	75.838,65	7,8	530.080,17	14,3
2001	1 Trimestre	5.240,47	14.811,77	35,4	168.885,75	8,8

Nota: Dades en milers de Euros.

2. Distribució territorial. Primer trimestre 2001*2. Distribución territorial. Primer trimestre 2001*

	A:València	%	B:L'Horta	%	A/B %
AMPLIACIONS					
Inversió (milers ptes.)	860.995	98,7	1.884.566	76,5	45,7
Inversió (milers Euros)	5.174,68	-	11.326,46	-	-
Llocs de treball	62	86,1	126	40,9	49,2
Potència instal.lada (kw)	1.480	95,7	3.596	22,8	41,2
NOVES INDÚSTRIES					
Inversió (milers ptes.)	10.946	1,3	579.905	23,5	1,9
Inversió (milers Euros)	65,78	-	3.485,29	-	-
Llocs de treball	10	13,9	182	59,1	5,5
Potència instal.lada (kw)	65	4,3	12.176	77,2	0,5
INVERSIÓ TOTAL					
Inversió (milers ptes.)	871.941	100	2.464.471	100	35,4
Inversió (milers Euros)	5.240,47	-	14.811,76	-	-
Llocs de treball	72	100	308	100	23,4
Potència instal.lada (kw)	1.545	100	15.772	100	9,8

3a. Destinació final de la inversió en pessetes. Primer trimestre 2001*3a. Destino final de la inversión en pesetas. Primer trimestre 2001*

	València			L'Horta		
	Inversió	%	%	Inversió	%	%
AMPLIACIONS	860.995	100	98,7	1.884.566	100	76,5
Maquinària	653.173	76		1.465.730	78	
Terrenys,edificis-construccions	207.822	24		398.657	21	
Resta d'inversions d'equip	0	0		20.179	1	
NOVES INDÚSTRIES	10.946	100	1,3	579.905	100	23,5
Maquinària	9.527	87		301.687	52	
Terrenys,edificis-construccions	0	0		231.224	40	
Resta d'inversions d'equip	1.419	13		46.994	8	
INVERSIÓ TOTAL	871.941	100	100	2.464.471	100	100
Maquinària	662.700	76		1.767.417	72	
Terrenys,edificis-construccions	207.822	24		629.881	26	
Resta d'inversions d'equip	1.419	0		67.173	3	

*Nota: Dades en milers de pessetes.***3b. Destinació final de la inversió en Euros. Primer trimestre 2001***3b. Destino final de la inversión en Euros. Primer trimestre 2001*

	València			L'Horta		
	Inversió	%	%	Inversió	%	%
AMPLIACIONS	5.174,68	100	98,7	11.326,46	100	76,5
Maquinària	3.925,64	76		8.809,21	78	
Terrenys,edificis-construccions	1.249,03	24		2.395,97	21	
Resta d'inversions d'equip	0	0		2.395,97	1	
NOVES INDÚSTRIES	65,78	100	1,3	3.485,29	100	23,5
Maquinària	57,25	87		1.813,17	52	
Terrenys,edificis-construccions	0	0		1.389,68	40	
Resta d'inversions d'equip	8,52	13		282,43	8	
INVERSIÓ TOTAL	5.240,4	100	100	14.811,76	100	100
Maquinària	3.982,90	76		10.622,39	72	
Terrenys,edificis-construccions	1.249,03	24		3.785,66	26	
Resta d'inversions d'equip	8,52	0		403,71	3	

Nota: Dades en milers de Euros

I.4. Altes en l'impost d'activitats econòmiques. Segon trimestre 2001*I.4. Altas en el impuesto de actividades económicas. Segundo trimestre 2001***1. Altes d'activitats econòmiques segons tipus. 2000 - 2001**

1. Altas de actividades económicas según tipo. 2000 - 2001

	Tercer Trimestre	Quart Trimestre	Primer Trimestre	Segon Trimestre	%
Industrials	83	122	170	147	4,7
Energia i aigua	1	0	1	0	
Extracció i transformació de minerals	4	1	11	7	0,2
Transformació de metalls	20	39	56	43	1,4
Resta d'indústries manufactureres	58	82	102	97	3,1
Construcció	301	305	433	377	12,0
Comerç i serveis	1.558	1.732	2.275	1.818	57,9
Comerç, restaurants hostaleria i reparacions	976	1.090	1.433	1077	34,3
Transports i comunicacions	73	50	73	55	1,8
Institucions financeres i assegurances	302	315	437	382	12,2
Resta de serveis	207	277	332	304	9,7
Professionals i artístiques	775	872	909	799	25,4
Tècnics Agricultura	15	23	24	18	0,6
Tècnics Indústria i construcció	112	137	124	120	3,8
Comerç, hostaleria i transports	85	112	176	131	4,2
Prof. finances, dret, assegurances	262	299	333	268	8,5
Professionals restants servicis	283	285	227	246	7,8
Artistes	18	16	25	16	0,5
Total	2.717	3.031	3.787	3.141	100,0

Font: Impost d'Activitats Econòmiques. Oficina d'Estadística. Ajuntament de València

2. Altes d'activitats econòmiques segons tipus per districte. Segon trimestre 2001

2. Altas de actividades económicas según tipos por distrito. Segundo trimestre 2001

	Industrials	%	Construcció	%	Comerç i Serveis	%	Professionals i Artístiques	%
1. Ciutat Vella	19	7,3	5	1,9	195	74,4	43	16,4
2. L'Eixample	9	3,6	3	1,2	190	76,6	46	18,5
3. Extramurs	11	5,4	3	1,5	160	78,4	30	14,7
4. Campanar	6	8,3	1	1,4	51	70,8	14	19,4
5. La Saïdia	7	7,0	7	7,0	63	63,0	23	23,0
6. El Pla del Real	6	5,6	0	0	78	72,9	23	21,5
7. L'Olivereta	8	8,7	5	5,4	69	75,0	10	10,9
8. Patraix	4	3,6	5	4,5	85	76,6	17	15,3
9. Jesús	11	11,1	4	4,0	69	69,7	15	15,2
10. Quatre Carreres	11	7,8	3	2,1	97	68,8	30	21,3
11. Poblat Marítims	10	9,7	1	1,0	78	75,7	14	13,6
12. Camins al Grau	2	1,9	1	0,9	84	77,8	21	19,4
13. Algirós	7	5,5	3	2,4	93	73,2	24	18,9
14. Benimaclet	4	6,3	3	4,7	45	70,3	12	18,8
15. Rascanya	4	5,7	1	1,4	47	67,1	18	25,7
16. Benicalap	9	11,8	0	0	58	76,3	9	11,8
17. Pobles del Nord	2	50,0	0	0	2	50,0	0	0
18. Pobles de l'Oest	2	9,1	0	0	18	81,8	2	9,1
19. Pobles del Sud	7	10,8	2	3,1	51	78,5	5	7,7
No hi consta	8	0,8	330	31,0	285	26,7	443	41,6
València	147	4,7	377	12,0	1818	57,9	799	25,4

II. CONSUM I PREUS

II. CONSUMO Y PRECIOS

ÍNDEX

	Pàgina
CONCEPTES	29
II.1 Índex de preus de consum	
1.1 Evolució mensual del IPC	31
II.2. Matriculacions de vehicles	
2.1 Matriculacions de turismes. Dades comparació diferents àmbits.	32
2.2 Vehicles de nova matriculació, segons tipus.	33
2.3. Nova matriculació, classificació de la resta de vehicles	33
II.3. Comercialització de productes alimentaris	
3.1 Fruita i hortalisses. Evolució mensual.	34
3.2 Peix. Evolució mensual.	34
3.3 Carn. Evolució mensual.	35
II.4. Demanda turística	
4.1 Grau d'ocupació i pernoctacions. Comparació diferents àmbits.	36
4.2 Grau d'ocupació hotelera. Evolució mensual.	36
4.3 Pernoctacions. Mes a mes.	37
4.4 Pernoctacions d'estrangers per nacionalitat.	37

ÍNDICE

	<i>Página</i>
CONCEPTOS	29
II.1 Índice de precios de consumo	
1.1 <i>Evolución mensual del I.P.C.</i>	31
II.2. Matriculaciones de vehículos	
2.1 <i>Matriculaciones de turismos. Datos comparación diferentes ámbitos.</i>	32
2.2 <i>Vehículos de nueva matriculación según tipo.</i>	33
2.3. <i>Nueva matriculación, clasificación otros vehículos</i>	33
II.3. Comercialización de productos alimentarios	
3.1 <i>Fruta y Hortalizas. Evolución mensual.</i>	34
3.2 <i>Pescado. Evolución mensual.</i>	34
3.3 <i>Carne. Evolución mensual.</i>	35
II.4. Demanda turística	
4.1 <i>Grado de ocupación y Pernoctaciones. Comparación diferentes ámbitos.</i>	36
4.2 <i>Grado de ocupación hotelera. Evolución mensual.</i>	36
4.3 <i>Pernoctaciones. Mes a mes.</i>	37
4.4 <i>Pernoctaciones de extranjeros por nacionalidad.</i>	37

CONCEPTES

ÍNDEX DE PREUS DE CONSUM

IPC. Elaborat per l'INE, mesura l'evolució del conjunt de preus dels béns i servicis que consumix tota la població resident en habitatges familiars a Espanya. El conjunt d'articles (béns i servicis) l'evolució dels preus del qual es tracta de seguir, s'anomena " cistella de la compra", la qual es va obtindre a partir de l'Enquesta de Pressupostos Familiars que es va realitzar durant 1990 i 1991. L'estructura de consum resultant d'esta enquesta, permet classificar els articles en 437 parcel.les de consum, de les quals se selecciona un o més articles per a representar-la; en estos moments la " cistella de la compra" està constituïda per 471 articles. Les ponderacions de l' IPC representen les proporcions respecte a la despesa total efectuada per les famílies espanyoles en cadascun dels articles de la "cistella de la compra".

PARC DE VEHICLES

Parc de vehicles. L'Estadística del Parc de Vehicles s'elabora a partir de la matrícula fiscal de l'Impost sobre Vehicles de Tracció Mecànica, el qual s'establix en funció de la Llei 39/1988, de 28 de desembre, reguladora de les hisendes locals. És un impost que grava la titularitat dels vehicles de tracció mecànica, aptes per a circular per les vies públiques, matriculats als registres públics corresponents. Correspon a l'Ajuntament de València la gestió de l'impost dels vehicles en els permís de circulació dels quals figure un domicili de la ciutat.

Turismes. Vehicles de 4 rodes, destinats al transports de viatgers que tenen capacitat inferior a 9 places, incloent-hi el conductor.

TURISME

Les dades corresponen a la zona turística 3 de la Comunitat Valenciana, la qual inclou els municipis següents: València (excloent-hi El Saler i El Perellonet) i Manises.

COMERCIALITZACIÓ DE PRODUCTES ALIMENTARIS

L'apartat inclou les dades corresponents als productes alimentaris comercialitzats a Mercavalència.

FONTS

Institut Nacional d'Estadística.
Agència Valenciana de Turisme.
Conselleria d'Economia i Hisenda.
Direcció Provincial de Trànsit.
Oficina d'Estadística de l'Ajuntament de València.
Mercavalència

CONCEPTOS

ÍNDICE DE PRECIOS DE CONSUMO

I.P.C. Elaborado por el I.N.E., mide la evolución del conjunto de precios de los bienes y servicios que consume toda la población residente en viviendas familiares en España. El conjunto de artículos (bienes y servicios) cuya evolución de precios se trata de seguir recibe el nombre de "cesta de la compra", esta se obtuvo a partir de la Encuesta de Presupuestos familiares que se realizó entre 1990 y 1991. La estructura de consumo resultante de esta encuesta, permite clasificar los artículos en 437 parcelas de consumo, de las cuales se selecciona uno o más artículos para representarla; en estos momentos la "cesta de la compra" está constituida por 471 artículos.

Las ponderaciones del I.P.C. representan las proporciones respecto al gasto total efectuado por los hogares españoles en cada uno de los artículos de la "cesta de la compra".

PARQUE DE VEHÍCULOS

Parque de vehículos. La Estadística del Parque de Vehículos se elabora a partir de la matrícula fiscal del Impuesto sobre Vehículos de Tracción Mecánica, este se establece en función de la Ley 39/1988, de 28 de Diciembre, reguladora de las Haciendas locales. Es un impuesto que grava la titularidad de los vehículos de tracción mecánica, aptos para circular por las vías públicas, matriculados en los registros públicos correspondientes. Corresponde al Ayuntamiento de Valencia la gestión del impuesto de los vehículos que en su permiso de circulación tengan su domicilio en la ciudad.

Turismos. Vehículos de 4 ruedas destinados al transporte de viajeros con capacidad inferior a 9 plazas, incluido el conductor.

TURISMO

Los datos corresponden a la zona turística 3 de la Comunidad Valenciana, la cual incluye los municipios siguientes: València (excluyendo El Saler y El Perellonet) y Manises.

COMERCIALIZACIÓN DE PRODUCTOS ALIMENTARIOS

En este apartado recogemos los datos correspondientes a los productos alimentarios comercializados en Mercavalencia.

FUENTES

Instituto Nacional de Estadística.

Agencia Valenciana de Turismo.

Consellería de Economía y Hacienda.

Jefatura Provincial de Tráfico.

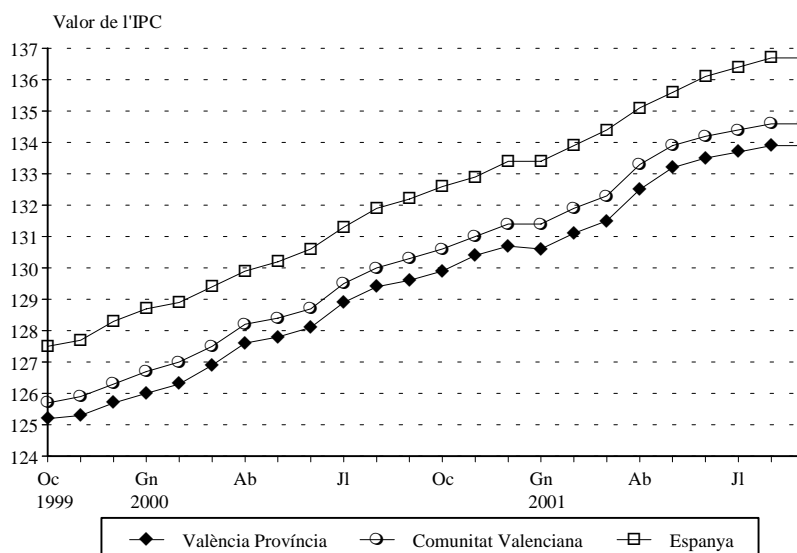
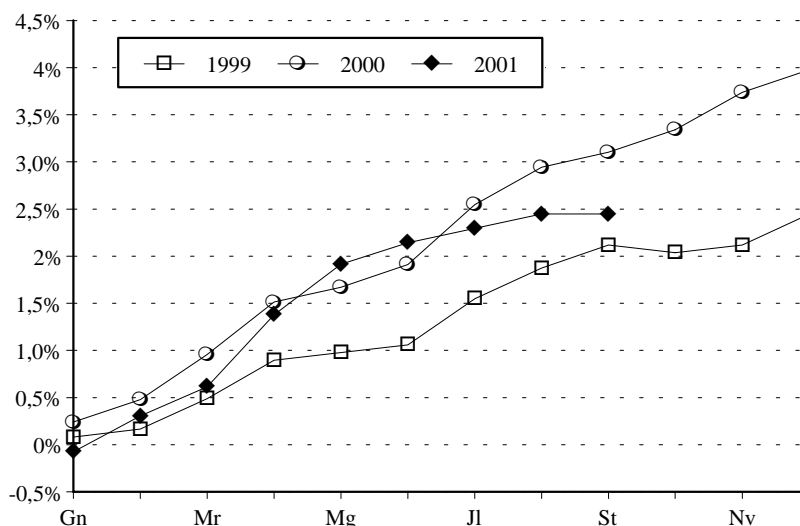
Oficina de Estadística del Ayuntamiento de Valencia.

Mercavalencia

II.1 Índex de preus de consum. Tercer Trimestre 2001*II.1 Índice de precios de consumo. Tercer Trimestre 2001***1. Evolució mensual del IPC. 2000 - 2001***1. Evolución mensual del I.P.C. 2000 - 2001.*

	Índex Província València	% Var. mes anterior	% Var. anual	Índex Comunitat Valenciana	% Var. mes anterior	% Var. anual	Índex Conjunt Nacional	% Var. mes anterior	% Var. Anual
Octubre	129,9	0,2	3,8	130,6	0,2	3,9	132,6	0,3	4,0
Novembre	130,4	0,4	4,0	131,0	0,3	4,0	132,9	0,2	4,1
Desembre	130,7	0,3	4,0	131,4	0,3	4,0	133,4	0,3	4,0
Gener	130,6	-0,1	3,7	131,4	0,0	3,7	133,4	0,0	3,7
Febrer	131,1	0,3	3,7	131,9	0,4	3,9	133,9	0,3	3,8
Març	131,5	0,4	3,6	132,3	0,4	3,8	134,4	0,4	3,9
Abril	132,5	0,7	3,8	133,3	0,7	4,0	135,1	0,5	4,0
Maig	133,2	0,5	4,2	133,9	0,4	4,3	135,6	0,4	4,2
Juny	133,5	0,3	4,3	134,2	0,2	4,3	136,1	0,3	4,2
Juliol	133,7	0,1	3,8	134,4	0,1	3,8	136,4	0,2	3,9
Agost	133,9	0,2	3,5	134,6	0,1	3,5	136,7	0,2	3,7
Setembre	133,9	0,0	3,4	134,6	0,0	3,3	136,7	0,0	3,4

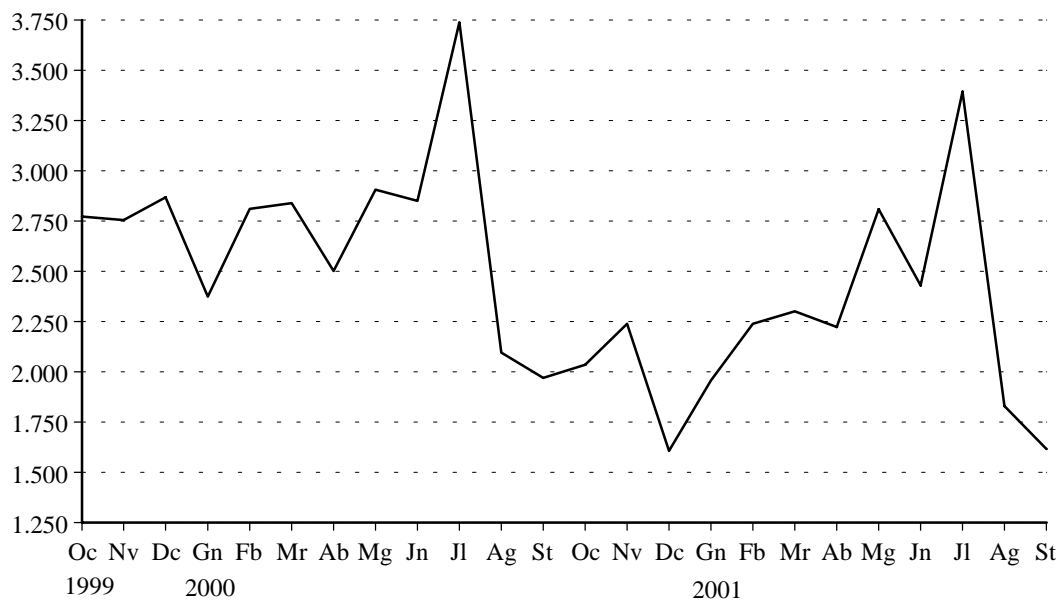
Base 1992 = 100.

ÍNDEX DE PREUS DE CONSUM**INFLACCIÓ ACUMULADA DURANT L'ANY
PROVÍNCIA DE VALÈNCIA**

II.2 Matriculació de vehicles. Tercer trimestre 2001*II.2 Matriculación de vehículos. Tercer trimestre 2001***1. Matriculació de turismes.***1. Matriculación de turismos.*

	València	Comunitat Valenciana
2000		
Abril	2.502	15.197
Maig	2.906	14.541
Juny	3.221	17.312
Juliol	3.739	18.249
Agost	2.095	10.637
Setembre	1.970	10.057
Octubre	2.036	11.264
Novembre	2.240	12.261
Desembre	1.607	10.573
2001		
Gener	1.958	10.801
Febrer	2.242	13.525
Març	2.302	16.779
Abril	2.224	14.400
Maig	2.811	15.441
Juny	2.819	16.248
Juliol	(*) 3.393	18.791
Agost	(*) 1.830	10.580
Setembre	(*) 1.617	9.396

(*) Dades provisionals

MATRICULACIÓ DE TURISMES. 1999 - 2001

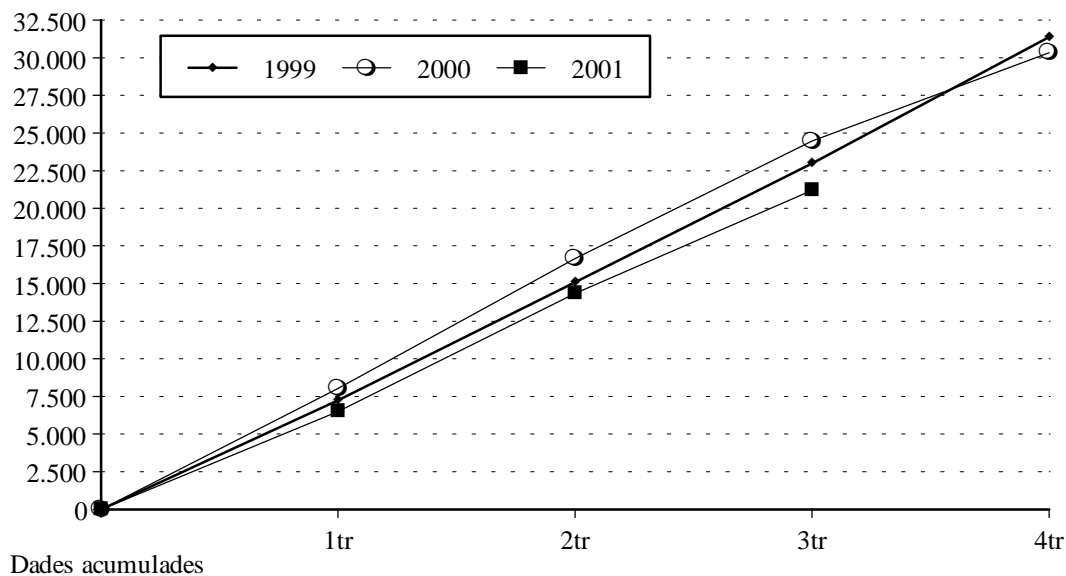
2. Vehicles de nova matriculació segons tipus. 1996-2001

2. Vehículos de nueva matriculación según tipo. 1996-2001

	Turismes		Motocicletes		Resta de vehicles	
	Matriculats	Variació anual	matriculades	Variació anual	Matriculats	Variació anual
1996 Total	18.945	-0,1%	707	-15,5%	2.939	1,3%
1997 Total	22.363	18,0%	953	34,8%	4.060	38,1%
1998 Total	26.553	18,7%	1.219	27,9%	4.329	6,6%
1999 Primer Trimestre	7.228	28,6%	310	37,2%	1.246	21,9%
Segon Trimestre	7.854	13,2%	406	14,4%	1.299	12,4%
Tercer Trimestre	7.894	17,0%	434	32,3%	2.876	179,0%
Quart Trimestre	8.396	15,8%	465	50,0%	2.436	117,5%
Total	31.372	18,1%	1.615	32,4%	7.857	81,4%
2000 Primer Trimestre	8.023	10,9%	565	82,2%	4.082	227,6%
Segon Trimestre	8.629	9,8%	431	6,1%	4.206	223,7%
Tercer Trimestre	7.804	-1,1%	393	-9,4%	4.190	45,7%
Quart Trimestre	5.883	-30,0%	260	-44,0%	3.257	33,7%
Total	30.553	-2,6%	1.651	2,2%	15.767	100,7%
2001 Primer Trimestre	6.502	-18,9%	380	-32,7%	3.291	-19,3%
Segon Trimestre	7.854	-9,0%	386	-10,4%	3.426	-18,5%
Tercer Trimestre (*)	6.840	-12,3%	379	-3,6%	3.442	-17,8%

Nota: A la resta de vehicles les dades inclonen, a partir del tercer trimestre de 1999, a més dels ciclomotors de nova adquisició, els regularitzats pel nou procés de canvi de matrícula, que va començar el 27/07/99. (*) Dades Provisssionals

NOUS TURISMES MATRICULATS EVOLUCIÓ TRIMESTRAL

**3. Nova matriculació, classificació de la resta de vehicles. 2000 - 2001**

3. Nueva matriculación, clasificación de otros vehículos. 2000 - 2001

	Autobús	Camión	Tractor	Remolc	Ciclomotor
Quart Trimestre 2001	22	692	172	134	2.237
Primer Trimestre	24	742	180	127	2.218
Segon Trimestre	5	833	150	121	2.317
Tercer Trimestre (*)	9	567	113	88	2.665

(*) Dades provisionals

II.3 Comercialització de productes alimentaris. Tercer trimestre 2001*II.3 Comercialización de productos alimentarios. Tercer trimestre 2001***1. Fruita i hortalisses. Evolució mensual del volum comercialitzat. 2000 - 2001***1. Fruta y Hortalizas. Evolución mensual del volumen comercializado. 2000 - 2001*

	FRUITES			HORTALISSES		
	Total	% Variació mes anterior	% Variació anual	Total	% Variació mes anterior	% Variació anual
Juliol	7.902,1	1,6	1,4	8.685,7	19,8	0,0
Agost	6.162,8	-22,0	-0,1	7.640,1	-12,0	-0,2
Setembre	6.443,8	4,6	0,0	8.364,9	9,5	0,0
Octubre	7.463,4	15,8	-0,1	9.509,4	13,7	-2,8
Novembre	6.714,8	-10,0	-1,0	8.864,5	-6,8	-0,8
Desembre	7.334,5	9,2	-1,5	8.644,0	-2,5	-1,0
Gener	5.650,2	-23,0	-1,6	6.147,8	-28,9	-0,6
Febrer	5.335,8	-5,6	-1,0	5.583,9	-9,2	-1,8
Març	5.301,0	-0,7	0,7	5.926,7	6,1	115,6
Abril	5.250,2	-1,0	-0,4	6.341,9	7,0	0,1
Maig	6.167,6	17,5	-0,3	6.391,8	0,8	-0,4
Juny	7.753,0	25,7	-0,3	7.236,1	13,2	-0,2
Juliol	7.840,1	1,1	-0,8	8.651,4	19,6	-0,4
Agost	6.139,4	-21,7	-0,4	7.601,2	-12,1	-0,5
Setembre	6.443,8	5,0	0,0	8.439,2	11,0	0,9

*Nota: Volum en milers de kg.***2. Peix. Evolució mensual del volum comercialitzat. 2000 - 2001***2. Pescado. Evolución mensual del volumen comercializado. 2000 - 2001*

	PEIX FRESC			MARISC FRESC			CONGELATS		
	Total	% Variació mes anterior	% Variació anual	Total	% Variació mes anterior	% Variació anual	Total	% Variació mes anterior	% Variació anual
Juliol	3.235,2	2,5	-0,2	1.555,7	3,1	1,3	2.209,8	7,4	0,9
Agost	2.760,4	-14,7	-0,1	1.379,1	-11,4	-0,4	1.885,0	-14,7	-0,3
Setembre	2.640,0	-4,4	-4,5	1.318,6	-4,4	-4,8	1.796,5	-4,7	-5,0
Octubre	2.972,1	12,6	-0,3	1.387,3	5,2	0,6	2.257,3	25,6	0,2
Novembre	2.753,5	-7,4	-0,9	1.473,7	6,2	-0,1	2.408,9	6,7	-0,1
Desembre	2.849,7	3,5	-0,8	2.739,5	85,9	-0,5	3.092,5	28,4	-0,6
Gener	2.018,6	-29,2	-1,9	1.297,1	-52,7	-1,9	1.730,7	-44,0	-2,3
Febrer	1.891,1	-6,3	-0,5	1.225,0	-5,6	-0,1	1.824,8	5,4	0,0
Març	2.090,8	10,6	-0,5	1.267,7	3,5	-0,5	1.848,5	1,3	-0,8
Abril	2.420,1	15,7	-0,3	1.322,7	4,3	0,0	1.854,2	0,3	0,3
Maig	2.564,3	6,0	-0,2	1.432,4	8,3	0,1	1.847,4	-0,4	0,0
Juny	3.142,2	22,5	-0,5	1.519,6	6,1	0,7	2.056,3	11,3	-0,1
Juliol	3.210,6	2,2	-0,8	1.567,1	3,1	0,7	2.194,4	6,7	-0,7
Agost	2.749,4	-14,4	-0,4	1.377,1	-12,1	-0,1	1.878,9	-14,4	-0,3
Setembre	2.657,2	-3,4	0,7	1.321,0	-4,1	0,2	1.808,5	-3,7	0,7

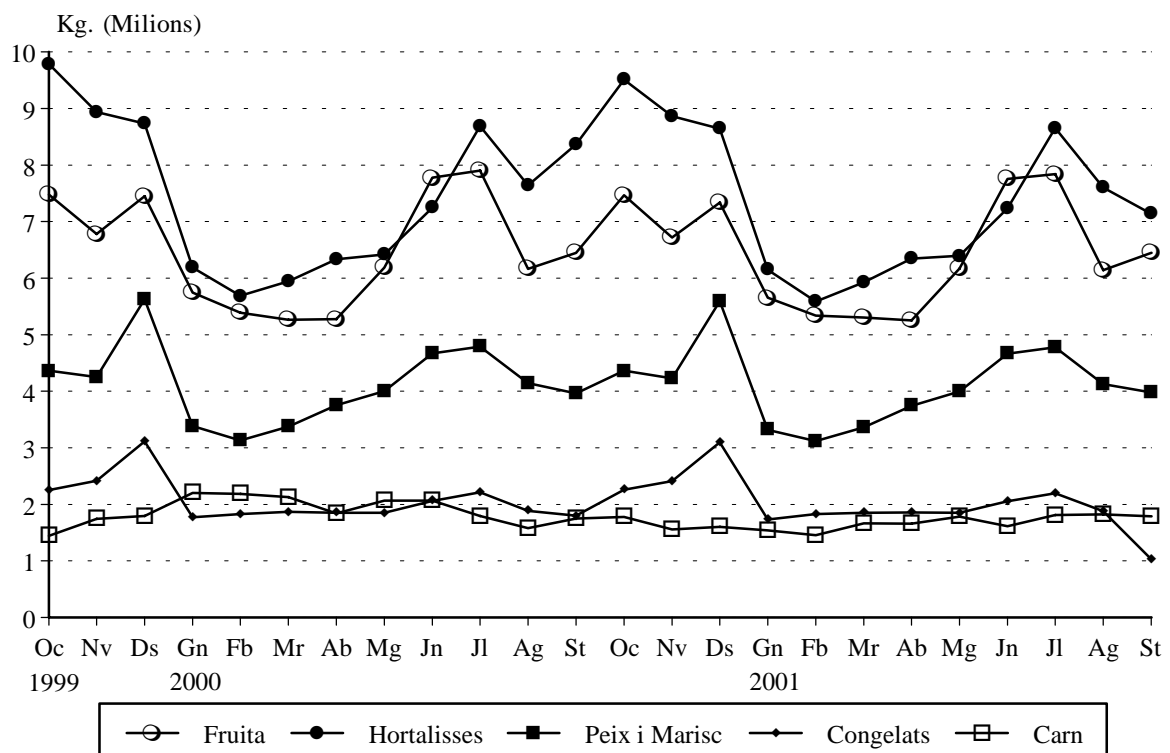
Nota: Volum en milers kg.

3. Carn. Evolució mensual del volum comercialitzat. 2000 - 2001

3. Carne. Evolución mensual del volumen comercializado. 2000 - 2001

	VAQUÍ			OVÍ			PORCÍ		
	Total	% Variació mes anterior	% Variació anual	Total	% Variació mes anterior	% Variació anual	Total	% Variació mes anterior	% Variació anual
Juliol	728	-15,1	23,0	112	-13,5	39,4	956	-11,6	13,6
Agost	615	-15,5	-11,0	83	-26,1	35,3	881	-7,9	20,2
Setembre	767	24,8	3,5	96	15,9	21,0	885	0,4	9,8
Octubre	732	-4,5	21,9	106	11,5	53,4	940	6,2	21,7
Novembre	478	-34,7	-40,8	113	6,1	56,6	963	2,5	11,3
Desembre	342	-28,4	-59,5	196	73,1	34,8	1.061	10,2	32,2
Gener	365	6,6	-57,8	122	-37,4	42,1	1.051	-1,0	-15,8
Febrer	451	23,8	-43,9	97	-20,9	-3,8	906	-13,8	-29,0
Març	701	55,3	1,8	97	-0,1	-31,6	868	-4,2	-32,8
Abril	695	-0,9	3,6	103	7,0	-26,9	857	-1,2	-16,4
Maig	927	33,3	15,7	93	-9,5	-30,1	762	-11,1	-32,5
Juny	811	-12,5	-5,3	96	3,0	-25,0	705	-7,4	-34,7
Juliol	900	10,9	23,6	103	5,9	-8,2	805	14,0	-15,8
Agost	757	-15,8	23,1	92	-10,1	11,6	973	21,0	10,5
Setembre	766	1,2	-0,2	92	0,3	-3,4	928	-4,6	4,9

Nota: Volum en milers de kg.

COMERCIALIZACIÓ DE PRODUCTES ALIMENTARIS

II.4 Demanda turística. Tercer trimestre 2001

II.4 Demanda turística. Tercer trimestre 2001

1. Pernotacions i grau d'ocupació. Comparació respecte a diferents àmbits. 2000 - 2001

1. Pernotaciones y grado de ocupación. Comparación con otros ámbitos. 2000 - 2001

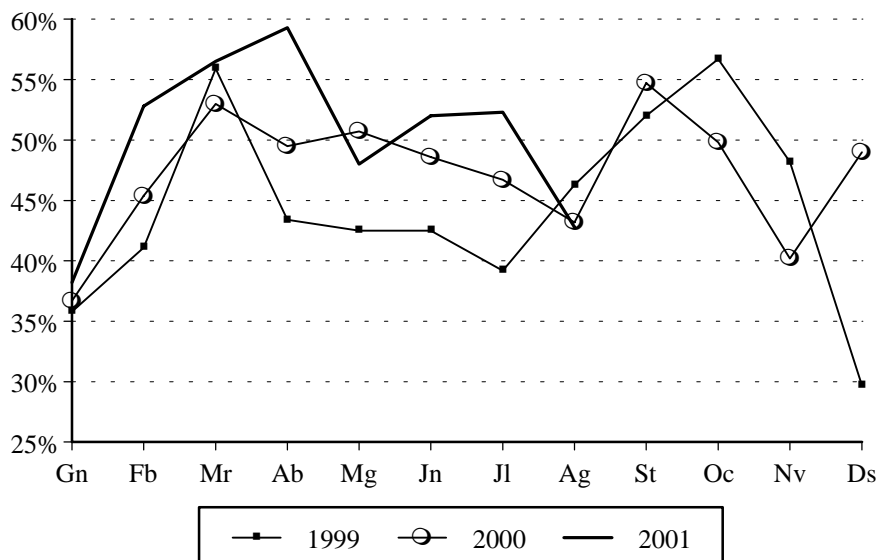
	Grau d'ocupació			Pernotacions		
	València	Província	C. Valenciana	València	Província	C. Valenciana
Setembre	54,7	60,7	79,2	129.770	325.122	2.033.716
Octubre	49,8	49,8	68,9	121.928	247.249	1.652.734
Novembre	40,2	41,7	61,6	98.182	200.880	1.214.565
Desembre	49,0	44,2	56,3	123.269	211.333	1.103.202
Gener	38,2	37,0	54,3	95.831	177.463	1.053.237
Febrer	52,8	49,1	64,5	118.324	217.560	1.160.420
Març	56,5	51,4	65,2	143.845	275.993	1.473.641
Abril	59,3	57,6	70,9	144.818	297.376	1.691.659
Maig	48,0	50,9	67,4	124.968	286.950	1.725.086
Juny	52,0	58,0	75,3	129.919	324.440	1.929.161
Juliol	52,3	63,5	84,1	136.830	371.741	2.283.119
Agost	42,8	66,4	89,9	116.235	398.699	2.450.466

2. Grau d'ocupació. València

2. Grado de ocupación. Valencia

	Hotels					Total	Hostals			Total	
	*****	****	***	**	*		***	**	*		
Setembre	53,8	48,0	59,2	71,3	52,1	54,0	-	69,1	20,8	64,3	54,7
Octubre	55,2	48,3	52,0	50,7	51,4	50,4	-	30,5	46,8	42,6	49,8
Novembre	47,0	37,6	43,2	38,7	53,5	41,1	-	20,4	22,1	27,8	40,2
Desembre	46,8	50,2	52,3	38,8	43,3	50,0	-	38,5	26,2	34,7	49,0
Gener	51,3	35,3	37,7	48,3	35,1	38,1	-	35,7	32,0	39,3	38,2
Febrer	51,8	47,2	62,6	52,7	45,3	53,8	-	36,3	50,2	40,8	52,8
Març	76,9	51,7	57,5	66,8	38,0	56,2	-	63,9	34,3	59,0	56,5
Abril	50,8	52,0	68,1	70,8	47,9	58,9	-	70,1	34,9	63,3	59,3
Maig	49,4	45,4	49,6	63,2	37,2	47,9	-	45,6	26,1	48,1	48,0
Juny	59,5	46,7	53,8	65,6	48,8	51,5	-	51,6	62,7	58,6	52,0
Juliol	56,5	45,8	53,2	64,6	48,9	50,4	-	79,8	69,2	77,2	52,3
Agost	39,8	30,2	47,2	82,1	59,1	40,5	-	68,7	81,7	73,5	42,8

GRAU D'OCUPACIÓ HOTELERA

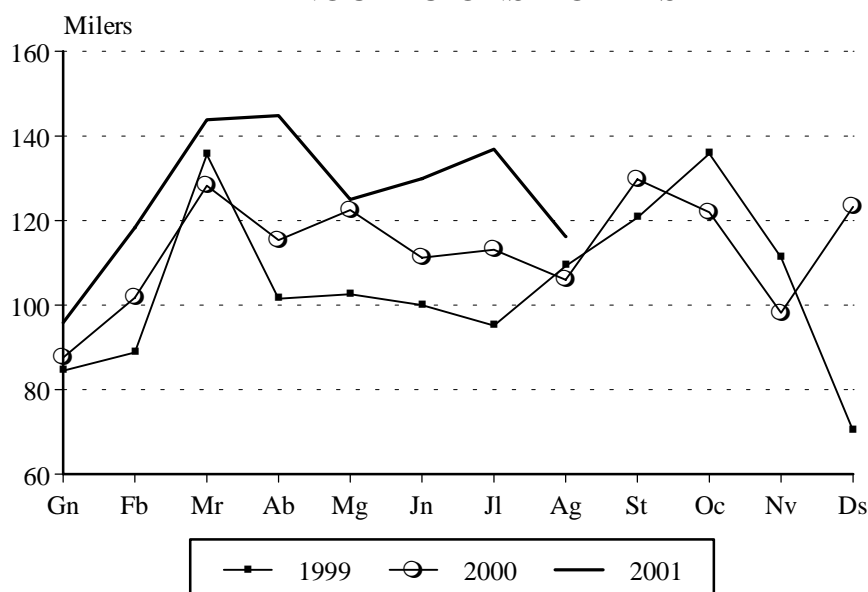


3. Pernoctacions. València*3. Pernoctaciones. Valencia*

	Nacionals			Estrangers			Total
	Hotels	Hostals	Total	Hotels	Hostals	Total	
Setembre	81.561	7.964	89.525	37.468	2.777	40.245	129.770
Octubre	72.152	5.601	77.753	42.489	1.686	44.175	121.928
Novembre	64.146	3.999	68.145	29.138	899	30.037	98.182
Desembre	80.206	4.794	85.000	36.935	1.334	38.269	123.269
Gener	65.484	5.826	71.310	23.546	975	24.521	95.831
Febrer	79.208	5.302	84.510	32.550	1.264	33.814	118.324
Març	88.724	8.565	97.289	43.087	3.469	46.556	143.845
Abril	92.277	7.850	100.127	40.030	4.661	44.691	144.818
Maig	78.135	5.652	83.787	38.294	2.887	41.181	124.968
Juny	81.977	7.549	89.526	37.254	3.139	40.393	129.929
Juliol	81.319	8.548	89.867	40.954	6.009	46.963	136.830
Agost	61.919	7.640	69.559	40.456	6.220	46.676	116.235

4. Pernoctacions d'estrangers per nacionalitats. València*4. Pernoctaciones de extranjeros por nacionalidades. Valencia*

	Total	Alemanya	Benelux	Escandinàvia	França	Itàlia	G. Bretanya	Resta Països
Setembre	40.248	1.986	1.180	611	2.757	5.601	3.855	24.258
Octubre	44.174	2.828	1.456	589	3.647	5.558	4.466	25.630
Novembre	30.041	2.273	1.275	1.740	2.784	2.852	2.475	16.642
Desembre	38.269	2.121	703	2.336	2.519	3.497	5.077	22.016
Gener	24.521	1.983	715	523	2.357	2.411	3.032	13.500
Febrer	33.817	3.158	1.183	417	2.412	3.139	4.877	18.631
Març	46.556	3.342	2.203	2.844	4.829	4.610	8.136	20.592
Abril	44.691	4.803	2.333	2.569	3.822	4.034	7.583	19.547
Maig	41.181	3.705	1.801	1.594	2.946	3.960	6.256	20.919
Juny	40.395	3.766	2.661	1.434	3.011	5.820	5.321	18.382
Juliol	46.965	2.955	2.093	1.012	5.137	4.469	6.819	24.480
Agost	46.676	2.873	1.477	812	6.721	9.470	8.841	16.482

PERNOCTACIONS TOTALS

III DEMOGRAFIA I POBLACIÓ

III DEMOGRAFIA Y POBLACION

ÍNDIX

	Pàgina
CONCEPTES	41
III.1 Migracions registrades	
1.1 Immigrants, emigrants i saldo migratori.	43
1.2 Immigrants segons edat i sexe.	44
1.3 Immigrants segons procedència i sexe.	44
1.4 Emigrants segons edat i sexe.	45
1.5 Emigrants segons destinació i sexe.	45
1.6 Immigrants, emigrants i saldo migratori per districte	45
III.2 Canvis de domicili intraurbans	
2.1 Persones que han canviat de domicili segons sexe i edat.	46
2.2 Canvis de domicili segons titulació.	46
2.3 Canvis de domicili entre districtes.	47
2.4 Canvis de domicili segons valor cadastral del barri d'eixida i del d'arribada. ...	47
III.3 Naixements i defuncions.	
3.1 Naixements i Defuncions per sexe	48
3.2 Naixements i defuncions per districte	48
III.4 Resum Moviments registrats al Padró Municipal	
4.1 Resum moviments registrats al Padró Municipal.Districtes	49

ÍNDICE

	<i>Página</i>
CONCEPTOS	41
III.1 Migraciones Registradas	
1.1 <i>Inmigrantes, Emigrantes y Saldo migratorio.</i>	43
1.2 <i>Inmigrantes según edad y sexo.</i>	44
1.3 <i>Inmigrantes según procedencia y sexo.</i>	44
1.4 <i>Emigrantes según edad y sexo.</i>	45
1.5 <i>Emigrantes según destino y sexo.</i>	45
1.6. <i>Inmigrantes, emigrantes y saldo migratorio por distrito</i>	45
III.2 Cambios de domicilio Intraurbanos	
2.1 <i>Personas que han cambiado de domicilio según sexo y edad.</i>	46
2.2 <i>Cambios de domicilio según titulación.</i>	46
2.3 <i>Cambios de domicilio entre distritos.</i>	47
2.4 <i>Camb. de domicilio según valor catastral del barrio de salida y el de llegada.</i> ..	47
III.3 Nacimientos y defunciones	
3.1 <i>Nacimientos y Defunciones por sexo.</i>	48
3.2 <i>Nacimientos y defunciones por distrito</i>	48
III.4 Resumen Movimientos registrados en el Padrón Municipal	
4.1 <i>Resumen movimientos registrados en el Padrón Municipal.Distritos</i>	49

CONCEPTES

MIGRACIONS REGISTRADES A LA CIUTAT DE VALÈNCIA

Migracions. Procedents d'altres i baixes per canvi de residència entre municipis registrades en el Padró Municipal d'Habitants.

Immigració. Migracions originades fora de la ciutat de València i que tenen a esta com a destinació. Corresponen a una alta per immigració al Padró Municipal.

Emigració. Migracions originades a la ciutat de València i que tenen com a destinació un municipi diferent. Corresponen a una baixa per emigració al Padró Municipal.

CANVIS DE DOMICILI INTRAURBANS

Canvi de domicili intraurbà. És un canvi de residència que té com a origen i destinació la ciutat de València. Es classifiquen per sexe, edat, nivell d'estudis i valor cadastral del barri d'eixida i del d'arribada.

Valor cadastral. El valor cadastral dels béns immobles és integrat pel valor del sòl i de les construccions. Este es fixa prenent com a referència el valor de mercat, sense que mai no puga excedir-lo.

El valor cadastral es fixa a partir de les dades existents als corresponents cadastres immobiliaris.

LLISTAT DELS BARRIS SEGONS VALOR CADASTRAL MITJÀ DELS HABITATGES

Menys de 2,6 milions	de 2,6 a 3,2 milions	de 3,2 a 4,1 milions	de 4,1 a 5,6 milions	més de 5,6 milions
17.5 Mauella	7.3 Tres Forques	5.1 Marxalenes	8.2 Sant Isidre	17.6 Massarajos
19.8 Faitanar	18.1 Benimàmet	9.3 La Creu Coberta	3.1 El Botànic	13.4 La Bega Baixa
17.4 Cases de Barcena	16.2 Ciutat Fallera	12.1 Aiora	10.3 Malilla	3.4 Arrancapins
19.1 el Forn d'Alcedo	17.7 Borboto	5.2 Morvedre	8.1 Patrix	6.2 Mestalla
11.5 Natzaret	9.4 Sant Marcel.li	17.1 Benifaraig	4.4 Sant Pau	6.4 Ciutat Universitaria
11.2 El Cabanyal – El Canyamellar	17.3 Carpesa	11.1. El Grau	8.3 Vara de Quart	12.5 Penya-roja
7.4 La Font Santa	15.2 Torrefiel	10.2 En Corts	19.4 El Saler	1.2 La Xerea
11.6 Poblats Maritims	19.5 El Palmar	10.5 Na Rovella	2.1 Russafa	2.3 Gran Via
19.7 La Torre	19.2 Castellar-Oliveral	9.2 L'Hort de Senabre	10.6 La Punta	1.6 Sant Francesc
4.3 El Calvari	9.5 Cami Real	13.1 L'Il·la Perduda	8.4 Safranar	6.1 Exposició
15.1 Els Orriols	5.4 Tormos	5.3 Trinitat	1.5 El Mercat	6.3 Jaume Roig
11.3 La Malva-rosa	1.3 El Carme	8.5 Favara	14.2 Camí de Vera	2.2 El Pla del Remei
	7.2 Sosternes	7.1 Nou Moles	13.2 Ciutat Jardí	
	1.4 El Pilar	12.4 Cami Fondo	3.2 La Roqueta	
	10.4 La F. Sant Lluís	9.1 La Raiosa	4.1 Campanar	
	19.3 Pinedo	11.4 Beteró	3.3 La Petxina	
	12.3 La Creu del Grau	4.2 Les Tendetes	13.5 La Carrasca	
	16.1 Benicalap	13.3 L'Amistat	1.1 La Seu	
	17.2 Poble Nou	10.1 Mont-Olivet		
		12.2 Albors		
		5.5 Sant Antoni		
		18.2 Beniferri		
		14.1 Benimaclet		
		15.3 Sant Llorenç		
		19.6 El Perellonet		
		7.5 La Llum		

Nota: 2.600.000 ptes equivalen a 15.626,31 Euros; 3.200.000 ptes equivalen a 19.232,39 Euros; 4.100.000 ptes equivalen a 24.641,50 Euros; 5.600.000 ptes equivalen a 33.656,68 Euros

NAIXEMENTS I DEFUNCIONS.

Naixement. Es considera naixement el de qualsevol ésser nascut viu, independentment del període que visca. Es tracta de naixements classificats segons el lloc de residència de la mare.

Defunció. Es considera defunció la de qualsevol ser nascut viu.

Les dades de naixements i defuncions son les registrades al Padró Municipal d'Habitants.

FONTS

Padró Municipal d'Habitants

Impost sobre Béns Immobles

Oficina d'Estadística Ajuntament de València

CONCEPTOS**MIGRACIONES REGISTRADAS EN LA CIUDAD DE VALENCIA**

Migraciones. Procedentes de Altas y Bajas por cambio de residencia entre municipios registradas en el Padrón Municipal de Habitantes.

Inmigración. Migraciones originadas fuera de la ciudad de Valencia y que tienen esta como destino. Corresponden a un alta por inmigración en el Padrón Municipal.

Emigración. Migraciones originadas en la ciudad de Valencia y que tienen como destino otro municipio. Corresponden a una baja por emigración en el Padrón Municipal.

CAMBIOS DE DOMICILIO INTRAURBANOS

Cambio de Domicilio Intraurbano. Es un cambio de residencia que tiene como origen y destino la ciudad de Valencia. Se clasifican por sexo, edad, nivel de estudios y valor catastral del barrio de salida y el de llegar.

Valor Catastral. El Valor Catastral de los bienes inmuebles está integrado por el valor del suelo y de las construcciones. Este se fija tomando como referencia el valor de mercado, sin que, en ningún caso, pueda exceder de éste. El valor catastral se fija a partir de los datos obrantes en los correspondientes Catastros Inmobiliarios.

LISTADO DE LOS BARRIOS SEGUN VALOR CATASTRAL MEDIO DE LAS VIVIENDAS

Menos de 2,6 millones	de 2,6 a 3,2 millones	de 3,2 a 4,1 millones	de 4,1 a 5,6 millones	més de 5,6 millones
17.5 Mauella	7.3 Tres Forques	5.1 Marxalenes	8.2 Sant Isidre	17.6 Massarajos
19.8 Faitanar	18.1 Benimàmet	9.3 La Creu Coberta	3.1 El Botànic	13.4 La Bega Baixa
17.4 Cases de Barcena	16.2 Ciutat Fallera	12.1 Aiora	10.3 Malilla	3.4 Arrancapins
19.1 el Forn d'Alcedo	17.7 Borboto	5.2 Morvedre	8.1 Patrix	6.2 Mestalla
11.5 Natzaret	9.4 Sant Marcel.li	17.1 Benifaraig	4.4 Sant Pau	6.4 Ciutat Universitaria
11.2 El Cabanyal – El Canyamelar	17.3 Carpesa	11.1. El Grau	8.3 Vara de Quart	12.5 Penya-roja
7.4 La Fontsa	15.2 Torrefiel	10.2 En Corts	19.4 El Saler	1.2 La Xerea
11.6 Pobllats Maritims	19.5 El Palmar	10.5 Na Rovella	2.1 Russafa	2.3 Gran Via
19.7 La Torre	19.2 Castellar-Oliveral	9.2 L'Hort de Senabre	10.6 La Punta	1.6 Sant Francesc
4.3 El Calvari	9.5 Cami Real	13.1 L'Illa Perduda	8.4 Safranar	6.1 Exposició
15.1 Els Orriols	5.4 Tormos	5.3 Trinitat	1.5 El Mercat	6.3 Jaume Roig
11.3 La Malva-rosa	1.3 El Carme	8.5 Favara	14.2 Camí de Vera	2.2 El Pla del Remei
	7.2 Sosternes	7.1 Nou Moles	13.2 Ciutat Jardí	
	1.4 El Pilar	12.4 Cami Fondo	3.2 La Roqueta	
	10.4 La F. Sant Lluís	9.1 La Raiosa	4.1 Campanar	
	19.3 Pinedo	11.4 Beteró	3.3 La Petxina	
	12.3 La Creu del Grau	4.2 Les Tendetes	13.5 La Carrasca	
	16.1 Benicalap	13.3 L'Amistat	1.1 La Seu	
	17.2 Poble Nou	10.1 Mont-Olivet		
		12.2 Albors		
		5.5 Sant Antoni		
		18.2 Beniferri		
		14.1 Benimaclet		
		15.3 Sant Llorenç		
		19.6 El Perellonet		
		7.5 La Llum		

Nota: 2.600.000 ptas equivalen a 15.626,31 Euros; 3.200.000 ptas equivalen a 19.232,39 Euros; 4.100.000 ptas equivalen a 24.641,50 Euros; 5.600.000 ptas equivalen a 33.656,68 Euros.

NACIMIENTOS Y DEFUNCIONES.

Nacimiento. Se considera nacimiento el de cualquier ser nacido con vida, independientemente del período que viva. Se trata de nacimientos clasificados según el lugar de residencia de la madre.

Defunción. Defunción es la de cualquier ser nacido con vida.

Los datos de nacimientos y defunciones son los registrados en el Padrón Municipal de Habitantes.

FUENTES

Padrón Municipal de Habitantes

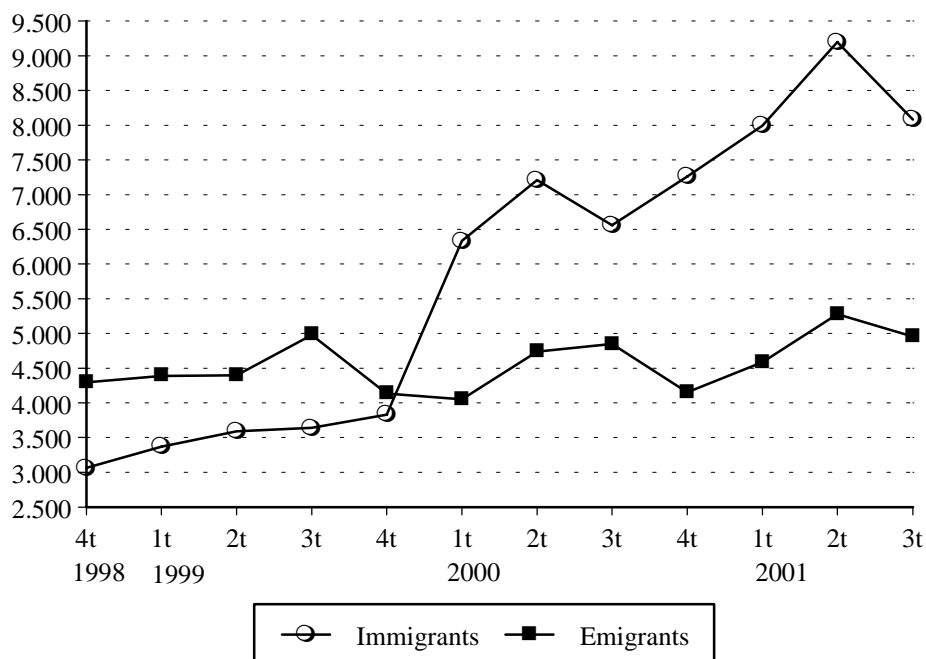
Impuesto sobre Bienes Inmuebles

Oficina de Estadística Ayuntamiento de Valencia

III.1. Migracions registrades a la ciutat de València. Tercer trimestre 2001*III.1. Migraciones registradas en la Ciudad de Valencia. Tercer trimestre 2001***1. Immigrants, emigrants i saldo migratori. 1996 - 2001***1. Inmigrantes, emigrantes y saldo migratorio. 1996 - 2001*

	Immigrants	Emigrants	Saldo Migratori
1996 Total	11.126	12.404	-1.278
1997 Total	10.388	12.902	-2.514
1998 Total	12.047	16.683	-4.636
1999. Total	14.433	18.033	-3.600
Primer Trimestre	3.372	4.419	-1.047
Segon Trimestre	3.591	4.419	-828
Tercer Trimestre	3.640	5.015	-1.375
Quart Trimestre	3.830	4.180	-350
2000. Total	27.359	17.790	9.569
Primer Trimestre	6.333	4.051	2.282
Segon Trimestre	7.207	4.739	2.468
Tercer Trimestre	6.560	4.847	1.713
Quart Trimestre	7.259	4.153	3.106
2001.			
Primer Trimestre	7.995	4.585	3.410
Segon Trimestre	9.197	5.278	3.919
Tercer Trimestre (*)	8.082	4.957	3.125

Nota: L'última data de la renovació padronal és 1-5-1996. (*) L'últim trimestre dades provisionals.

MIGRACIONES. EVOLUCIÓ TRIMESTRAL

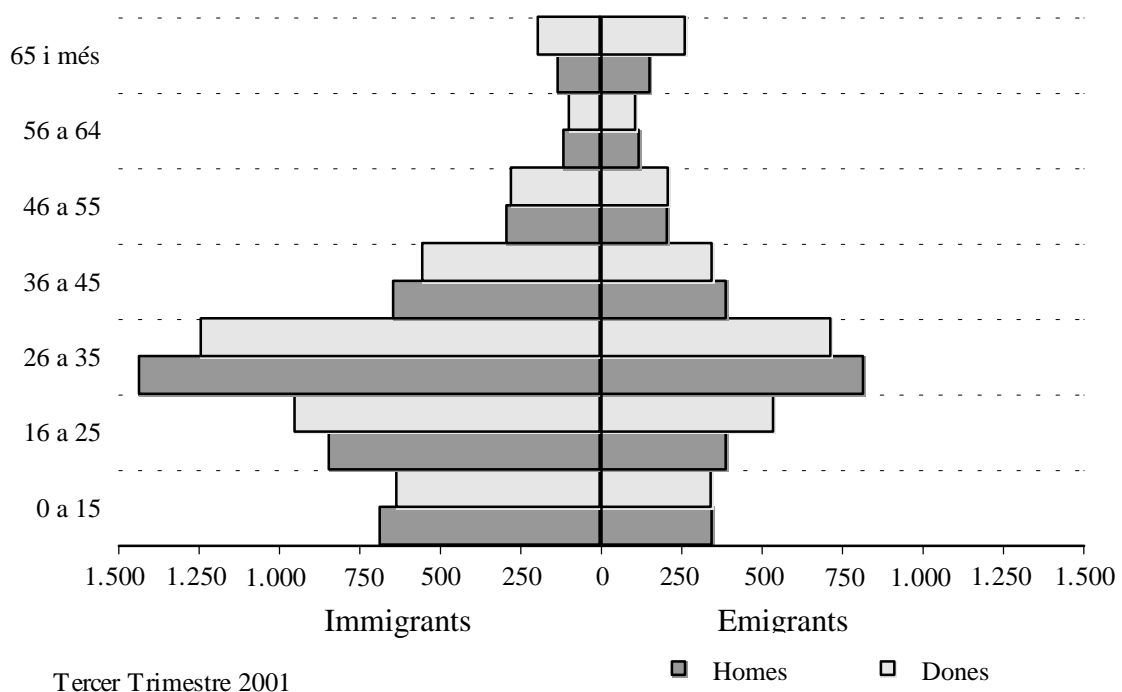
2. Immigrants segons sexe i edat. Tercer trimestre 2001*2. Immigrantes según sexo y edad. Tercer trimestre 2001*

	Total	%	Homes	%	Dones	%
Total	8.082	100,0	4.140	51,2	3.942	48,8
15 i menys anys	1.317	16,3	684	8,5	633	7,8
16 a 25	1.792	22,1	843	10,4	949	11,7
26 a 35	2.674	33,1	1.433	17,7	1.241	15,4
36 a 45	1.195	14,7	643	7,9	552	6,8
46 a 55	568	7,0	291	3,6	277	3,4
56 a 64	211	2,6	114	1,4	97	1,2
65 i més	325	4,0	132	1,6	193	2,4

3. Immigrants segons procedència i sexe. Tercer trimestre 2001*3. Immigrantes según procedencia y sexo. Tercer trimestre 2001*

	Total	%	Homes	%	Dones	%
Total	8.082	100,0	4.140	51,2	3.942	48,8
L'Horta	998	12,3	491	6,1	507	6,3
Resta de la Comunitat	1.338	16,6	636	7,9	702	8,7
Resta de l'estat	1.801	22,3	941	11,6	860	10,6
Estranger	3.945	48,8	2.072	25,6	1.873	23,2

IMMIGRANTS I EMIGRANTS ESTRUCTURA D'EDAT I SEXE



4. Emigrants segons sexe i edat. Tercer trimestre 2001*4. Emigrantes según sexo y edad. Tercer trimestre 2001*

	Total	%	Homes	%	Dones	%
Total	4.957	100,0	2.429	49,0	2.528	51,0
15 i menys anys	691	14,0	347	7,0	344	7,0
16 a 25	929	18,7	391	7,9	538	10,8
26 a 35	1.534	30,9	818	16,5	716	14,4
36 a 45	738	14,9	391	7,9	347	7,0
46 a 55	419	8,4	208	4,2	211	4,2
56 a 64	229	4,6	120	2,4	109	2,2
65 i més	417	8,4	154	3,1	263	5,3

5. Emigrants segons destinació i sexe. Tercer trimestre 2001*5. Emigrantes según destino y sexo. Tercer trimestre 2001*

	Total	%	Homes	%	Dones	%
Total	4.957	100,0	2.429	49,0	2.528	51,0
L'Horta	1.963	39,6	999	20,2	964	19,4
Resta de la Comunitat	1.742	35,1	823	16,6	919	18,5
Resta de l'estat	1.241	25,0	601	12,1	640	12,9
Estranger	11	0,2	6	0,1	5	0,1

6. Immigrants, emigrants i saldo migratori per districte. 2001*6. Inmigrantes, emigrantes y saldo migratorio por distrito. 2001*

	2º Trimestre			3r Trimestre		
	Immigrants	Emigrants	Saldo Migratori	Immigrants	Emigrants	Saldo Migratori
TOTAL	9.197	5.278	3.919	8.082	4.957	3.125
1. Ciutat Vella	378	173	205	319	155	164
2. L'Eixample	678	272	406	608	254	354
3. Extramurs	660	320	340	560	295	265
4. Campanar	426	209	217	327	232	95
5. La Saïdia	655	363	292	604	332	272
6. El Pla del Real	414	216	198	352	200	152
7. L'Olivereta	615	408	207	548	374	174
8. Patraix	459	429	30	449	424	25
9. Jesús	524	302	222	490	333	157
10. Quatre Carreres	880	465	415	755	426	329
11. Poblets Marítims	504	372	132	477	291	186
12. Camins al Grau	828	326	502	710	309	401
13. Algirós	492	306	186	467	308	159
14. Benimaclet	394	235	159	344	206	138
15. Rascanya	530	335	195	434	303	131
16. Benicalap	443	266	177	368	277	91
17. Pobles del Nord	36	60	-24	39	35	4
18. Pobles de l'Oest	124	95	29	102	89	13
19. Pobles del Sud	157	126	31	129	114	15

III.2 Canvis de domicili intraurbans. Tercer trimestre 2001

III.2 Cambios de domicilio Intraurbanos. Tercer trimestre 2001

1. Persones que han canviat de domicili segons sexe i edat.

1. Personas que han cambiado de domicilio según sexo y edad.

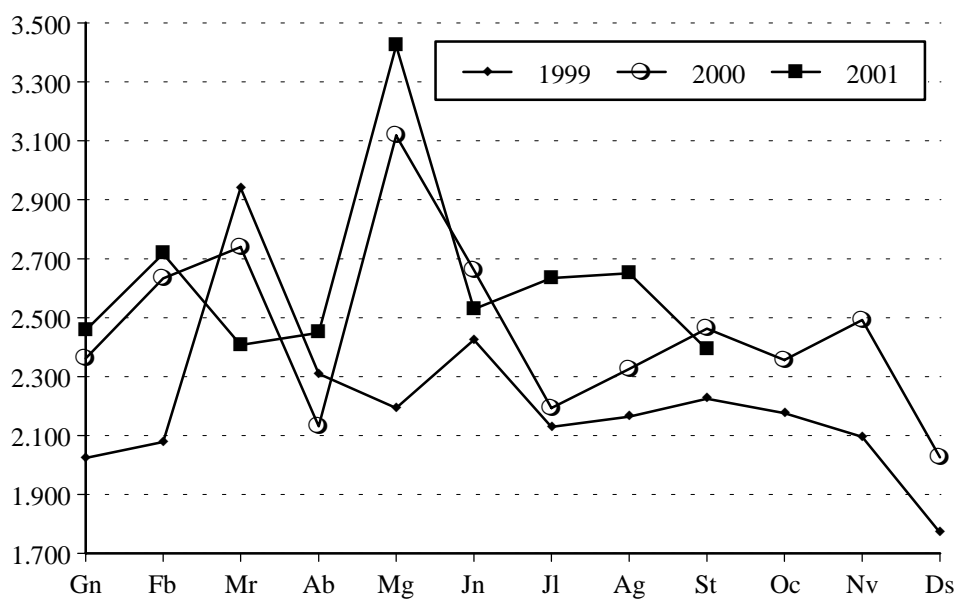
	Homes	%	Dones	%	Total	%
Menys de 15 anys	583	7,6	635	8,3	1.218	15,9
De 16 a 25 anys	654	8,5	733	9,5	1.387	18,1
De 26 a 35 anys	1.216	15,8	1.253	16,3	2.469	32,2
De 36 a 45 anys	624	8,1	609	7,9	1.233	16,1
De 46 a 55 anys	305	4,0	330	4,3	635	8,3
De 56 a 64 anys	148	1,9	163	2,1	311	4,1
De 65 i més anys	164	2,1	260	3,4	424	5,5
Total	3.694	48,1	3.983	51,9	7.677	100,0

2. Canvis de domicili segons titulació.

2. Cambios de domicilio según titulación.

	Total	%
Analfabets	850	11,1
Certificat d'escolaritat	1.706	22,2
Graduats escolars, FP-I	2.021	26,3
BUP, FP-II	1.562	20,3
Diplomats	431	5,6
Llicenciats	788	10,3
No hi consta	319	4,2
Total	7.677	100,0

CANVIS DE DOMICILI PER MES



3. Canvis de domicili entre districtes.*3. Cambios de domicilio entre distritos.*

	Districte d'eixida																			Total
	1	2	3	4	5	6	7	8	9	10	11	12	13	14	15	16	17	18	19	
Districte d'arribada																				
1	91	25	26	3	12	12	12	11	3	4	7	7	6	10	4	4	0	0	1	238
2	22	204	21	7	8	24	1	10	4	65	5	25	14	2	1	1	1	0	3	418
3	24	33	206	17	17	21	23	29	25	16	9	7	10	9	9	5	5	4	4	473
4	19	9	27	115	19	5	23	14	11	28	10	7	10	4	18	21	1	1	1	343
5	28	14	8	26	204	9	16	13	11	8	5	10	12	22	57	22	3	1	3	472
6	13	12	15	0	5	73	0	3	2	12	2	22	41	6	4	0	0	0	1	211
7	15	16	50	16	15	5	217	35	6	19	2	12	13	10	5	8	1	1	10	456
8	13	19	49	5	11	9	60	201	59	22	9	9	7	5	6	2	0	1	2	489
9	13	7	35	5	5	11	13	29	232	21	15	20	13	5	7	8	0	0	5	444
10	25	85	27	10	17	11	30	20	22	389	31	30	18	7	24	12	0	3	8	769
11	5	10	12	9	19	9	10	18	8	22	383	97	51	10	11	4	3	0	11	692
12	24	21	19	14	13	54	9	17	8	39	122	320	120	12	10	4	0	0	5	811
13	6	23	4	7	14	32	5	7	6	12	21	54	92	6	6	3	0	0	2	300
14	3	2	5	7	28	27	2	0	2	10	12	11	7	178	20	4	0	0	0	318
15	19	9	8	10	57	3	10	3	4	15	12	14	4	21	209	17	12	6	2	435
16	12	10	22	47	46	1	5	7	2	5	6	14	3	2	31	216	1	8	0	438
17	2	0	1	1	6	1	0	2	2	0	0	0	1	1	18	10	15	0	0	60
18	1	2	1	0	10	0	1	1	5	4	2	4	0	1	3	2	0	64	0	101
19	5	15	9	2	2	4	10	6	16	24	6	11	4	0	1	4	0	1	89	209
Total	340	516	545	301	508	311	447	426	428	715	659	674	426	311	444	347	42	90	147	7.677

4. Canvis de domicili segons valor cadastral mitjà del barri d'eixida i del d'arribada.*4. Cambios de domicilio según valor catastral medio del barrio de salida y el de llegada.*

	Barri d'eixida valor cadastral mitjà dels habitatges					Total	
	Menys de 2,6	de 2,6 a 3,2	de 3,2 a 4,1	de 4,1 a 5,6	Mes de 5,6		
Barri d'arribada							
Mateix barri		321	578	785	469	172	2.325
Menys de 2,6		102	104	208	87	26	527
de 2,6 a 3,2		91	241	334	187	48	901
de 3,2 a 4,1		187	282	739	442	200	1.850
de 4,1 a 5,6		61	167	539	406	208	1.381
Més de 5,6		20	38	205	215	215	693
Total		782	1.410	2.810	1.806	869	7.677

Nota: El valor cadastral és en milions. Vegeu apartat de conceptes.

III.3. Naixements i defuncions registrats a la ciutat de València. Segon trimestre 2001

III.3. Nacimientos y defunciones registrados en la Ciudad de Valencia. Segundo trimestre 2001

1. Naixements i defuncions per sexe i trimestre.

1. Nacimientos y defunciones por sexo y trimestre.

	Naixements			Defuncions			Creixement Vegetatiu
	Homes	Dones	Total	Homes	Dones	Total	Total
1998 Total	3.090	2.894	5.984	3.355	3.054	6.409	-425
1999 Total	3.257	3.088	6.345	3.572	3.273	6.845	-500
Primer Trimestre	750	734	1.484	1.103	1.001	2.104	-620
Segon Trimestre	832	780	1.612	794	713	1.507	-105
Tercer Trimestre	848	786	1.634	777	744	1.521	113
Quart Trimestre	827	788	1.615	898	815	1.713	-98
2000 Total	3.473	3.193	6.666	3.308	3.145	6.453	213
Primer Trimestre	869	776	1.645	962	894	1.856	-211
Segon Trimestre	845	757	1.602	794	747	1.541	61
Tercer Trimestre	865	866	1.731	764	743	1.507	224
Quart Trimestre	894	794	1.688	788	761	1.549	139
2001							
Primer Trimestre	769	773	1.542	838	867	1.705	-163
Segon Trimestre*	855	791	1.646	755	735	1.490	156

Nota: L'últim trimestre dades provisionals.

2. Naixements i defuncions per districte. Primer trimestre 2001 i Segon trimestre 2001.

2. Nacimientos y defunciones por distrito. Primero trimestre 2001 y Segundo trimestre 2001.

	1r Trimestre			2n Trimestre		
	Naixements	Defuncions	Creixement Vegetatiu	Naixements	Defuncions	Creixement Vegetatiu
Total	1.542	1.705	-163	1.646	1.490	156
1.Ciutat Vella	39	77	-38	36	70	-34
2.L'Eixample	103	146	-43	108	124	-16
3.Extramurs	75	140	-65	105	117	-12
4.Campanar	61	60	1	51	48	3
5.La Saïdia	94	136	-42	104	97	7
6.El Pla del Real	58	76	-18	62	44	18
7.L'Olivereta	94	108	-14	89	120	-31
8.Patraix	122	97	25	135	80	55
9.Jesús	83	116	-33	85	98	-13
10.Quatre Carreres	153	135	18	154	125	29
11.Poblats Marítims	127	144	-17	136	133	3
12.Camins al Grau	145	94	51	148	113	35
13.Algirós	80	73	7	69	55	14
14.Benimaclet	50	45	5	78	48	30
15.Rascanya	81	85	-4	100	78	22
16.Benicalap	100	83	17	121	62	59
17.Pobles del Nord	9	16	-7	13	16	-3
18.Pobles de l'Oest	32	27	5	35	25	10
19.Pobles del Sud	36	47	-11	17	37	-20

III.4. Resum moviments registrats al Padró Municipal d'Habitants per districtes*III.4. Resumen movimientos registrados en el Padrón Municipal de Habitantes por distritos.***1. Resum moviments registrats al Padró. Primer trimestre 2001 i Segon Trimestre 2001.***1. Resumen movimientos registrados en el Padrón. Primer trimestre 2001 y Segundo Trimestre 2001.*

	1r Trimestre 2001				2n Trimestre 2001				Saldo Acumulat en 12 mesos
	Creixement vegetatiu	Saldo Migratori Interurbà	Saldo Migratori Intraurbà	Saldo Net	Creixement vegetatiu	Saldo Migratori Interurbà	Saldo Migratori Intraurbà	Saldo Net	
TOTAL	-163	3.410	0	3.247	156	3.919	0	4.075	12.603
1. Ciutat Vella	-38	126	-27	61	-34	205	-34	137	374
2. L'Eixample	-43	303	-12	248	-16	406	-95	295	712
3. Extramurs	-65	376	7	318	-12	340	-6	322	988
4. Campanar	1	222	-34	189	3	217	-41	179	613
5. La Saïdia	-42	366	56	380	7	292	86	385	1.209
6. El Pla del Real	-18	202	6	190	18	198	9	225	552
7. L'Olivereta	-14	123	-1	108	-31	207	-9	167	457
8. Patraix	25	46	34	105	55	30	37	122	702
9. Jesús	-33	138	-46	59	-13	222	-90	119	386
10. Quatre Carreres	18	310	15	343	29	415	82	526	1.521
11. Poblat Marítims	-17	148	-91	40	3	132	-46	89	129
12. Camins al Grau	51	342	249	642	35	502	226	763	2.331
13. Algirós	7	218	-119	106	14	186	-46	154	465
14. Benimaclet	5	173	-42	136	30	159	-86	103	447
15. Rascanya	-4	214	-28	182	22	195	-22	195	593
16. Benicalap	17	91	-3	105	59	177	-42	194	538
17. Pobles del Nord	-7	-15	28	6	-3	-24	10	-17	269
18. Pobles de l'Oest	5	40	-11	34	10	29	19	58	240
19. Pobles del Sud	-11	-13	19	-5	-20	31	48	59	77

IV EDIFICACIÓ I HABITATGE

IV EDIFICACION Y VIVIENDA

ÍNDEX

	Pàgina
CONCEPTES	53
IV.1. Llicències urbanístiques municipals	
1.1 Llicències de construcció i ocupació.	55
IV.2. Habitatges visats	
2.1 Habitatges visats, mes a mes.	56
IV.3. Preu mitjà per m² dels habitatges	
3.1 Preu mitjà dels habitatges per m ² , trimestral.	57

ÍNDICE

	<i>Página</i>
CONCEPTOS	53
IV.1. <i>Licencias urbanísticas municipales</i>	
1.1 <i>Licencias de construcción y ocupación..</i>	55
IV.2. <i>Viviendas visadas</i>	
2.1 <i>Viviendas visadas, mes a mes.</i>	56
IV.3. <i>Precio medio por M² de las viviendas</i>	
3.1 <i>Precio medio de las viviendas por M², trimestral.</i>	57

CONCEPTES

Llicències municipals de construcció i ocupació. En el Decret de 17 de juny de 1955 pel qual s'aprova el Reglament de servicis de les corporacions locals, en el títol primer sobre la Intervenció administrativa en l'activitat privada, en l'article 21 es regula l'obligatorietat de l'obtenció d'una llicència prèvia en els casos de construcció d'obra nova i primera utilització dels edificis.

Les dades publicades corresponen a les llicències de construcció i ocupació concedides per l'Ajuntament de València durant el període corresponent, de tal manera que la informació s'hi oferix per trimestre i districte.

Llicències de construcció: inclouen les llicències corresponents als habitatges que es té projectat construir en edificis de nova planta.

Llicències de primera ocupació: inclouen les llicències corresponents a tots els habitatges construïts a edificis de nova planta i rehabilitats.

Habitatge. Es definix com a habitatge un recinte que té diverses habitacions i annexos, que pot ocupar la totalitat d'un edifici (habitatge unifamiliar) o part d'este i que té el conjunt estructuralment separat i independent de la resta. L'habitatge és concebut per a ser habitat per persones, generalment famílies, i es troba dotat d'accés directe des de la via pública o de recintes comuns privats.

Habitatges visats. És el total d'habitatges, inclou els habitatges d'obra nova i les reformes o restauracions, a edificis d'habitatges en bloc o unifamiliars. S'obté mitjançant les fitxes de visat d'encàrrec professional de direcció d'obra. Es comptabilitzen totes les obres promogudes per promotors privats, així com les obres promogudes per organismes públics, i que les seues destinacions siguen edificis d'habitatges, no es computen, per tant, les obres promogudes per organismes públics que tinguen diferents destinacions.

Preu mitjà per m² dels habitatges. Les unitats informants són les entitats financeres i societats taxadores que en virtut de la llei que regula la seua activitat, estan facultades per a realitzar operacions de taxació.

El període de referència dels preus mitjans d'habitatge és trimestral, ja que, a pesar que les dades rebudes es referixen a taxacions puntuals, per raó del seu volum, un índex mensual seria poc representatiu.

La població objecte de l'estudi està composta pel conjunt de taxacions d'habitatges taxats a preu de mercat lliure realitzats per les societats taxadores, durant el període a què es referix l'índex.

Per càlcul dels preus mitjans dels habitatges taxats, es fa una mitjana simple per m², calculada per a cada habitatge. Per a cada taxació es disposa d'una referència geogràfica que inclou codi postal, municipi i comunitat autònoma, per tant s'obté un preu mitjà per m² per a cada codi postal; el preu mitjà per m² per municipi es calcula del preu dels habitatges taxats en el període pel conjunt de codis postals del municipi. Per obtindre el de preu per comunitat autònoma es pondera el preu per municipi pel nombre d'habitants de fet d'este.

Valor de realització o de mercat. Este apareix definit en l'Ordre del Ministeri d'Economia i Hisenda, de data 4/X/85, " El valor de realització o de mercat és igual al preu que podria aconseguir-se en el mercat per la venda de la finca objecte de taxació, aconseguit en un període raonable".

FONTS

Servici de Llicències Urbanístiques de l'Ajuntament de València
Ministeri d'Obres Públiques, Transport i Medi Ambient.
Oficina d'Estadística. Ajuntament de València.

CONCEPTOS

Licencias municipales de construcción y ocupación. En el Decreto de 17 de Junio de 1955 por el que se aprueba el reglamento de servicios de las corporaciones locales, en su título primero sobre la Intervención administrativa en la actividad privada, en su artículo 21 se regula la obligatoriedad de la obtención de una licencia previa en los casos de construcción de obra nueva y primera utilización de los edificios.

Los datos publicados corresponden a las licencias de construcción y ocupación concedidas por el Ayuntamiento de Valencia en el período correspondiente, ofreciéndose la información por trimestre y Distrito.

Licencias de construcción: incluyen las licencias correspondientes a las viviendas que se tiene proyectado construir en edificios de nueva planta.

Licencias de primera ocupación: incluyen las licencias correspondientes a todas las viviendas construidas en edificios de nueva planta y rehabilitados.

Vivienda. Se define como vivienda un recinto con diversas estancias de habitación y anexos, que puede ocupar la totalidad de un edificio (vivienda unifamiliar) o parte del mismo, estando en este caso el conjunto estructuralmente separado e independiente del resto. La vivienda es concebida para ser habitada por personas, generalmente familias, estando dotada de acceso directo desde la vía pública o de recintos comunes privados.

Viviendas visadas. Es el total de viviendas, incluye las viviendas de obra nueva y las reformas o restauraciones, en edificios de viviendas en bloque o unifamiliares. Se obtiene a través de las fichas de visado de encargo profesional de dirección de obra. Se contabilizan todas las obras promovidas por promotores privados, así como las obras promovidas por organismos públicos, y que sus destinos sean edificios de viviendas, no se computan, por tanto, las obras promovidas por organismos públicos que tengan otros destinos.

Precio medio por m² de las viviendas. Las unidades informantes son las entidades financieras y sociedades tasadoras que en virtud de la ley que regula su actividad, están facultadas para realizar operaciones de tasación.

El período de referencia de los precios medios de vivienda es trimestral, ya que, a pesar de que los datos recibidos se refieren a tasaciones puntuales, dado su volumen, un índice mensual sería poco representativo.

La población objeto del estudio está compuesta por el conjunto de tasaciones de viviendas tasadas a precio de mercado libre realizadas por las Sociedades tasadoras, durante el período a que se refiere el índice.

Para el cálculo de los precios medios de las viviendas tasadas, se hace una media simple por m², calculada para cada vivienda. Para cada tasación se dispone de una referencia geográfica que incluye código postal, Municipio y Comunidad Autónoma, por tanto se obtiene un precio medio por m² para cada código postal; el precio medio por m² por Municipio se calcula del precio de las viviendas tasadas en el período para el conjunto de códigos postales del Municipio. Para obtener el precio por Comunidad Autónoma se pondera el precio por Municipio por el número de habitantes de hecho de este.

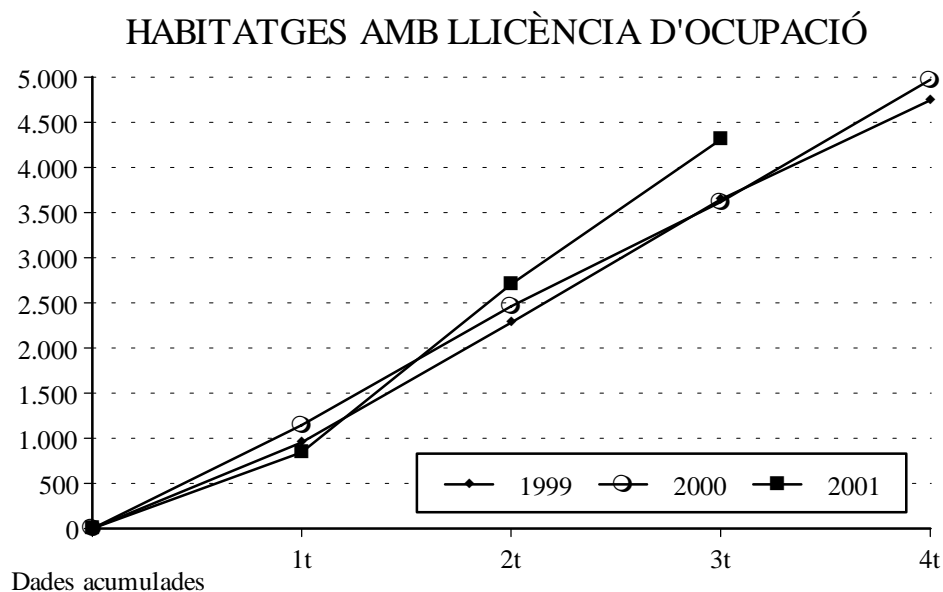
Valor de realización o de mercado. Este aparece definido en la Orden del Ministerio de Economía y Hacienda, fecha 4/X/85, "El valor de realización o de mercado es igual al precio que podría conseguirse en el mercado por la venta de la finca objeto de tasación, logrado en un período razonable".

FUENTES

Servicio de Licencias Urbanísticas del Ayuntamiento de Valencia
Ministerio de Obras Públicas, Transporte y Medio Ambiente.
Oficina de Estadística. Ayuntamiento de Valencia.

IV.1 Llicències urbanístiques municipals. Tercer trimestre 2001*IV.1 Licencias urbanísticas municipales. Tercer trimestre 2001***1.1 Llicències de construcció i ocupació d'habitatges, per districte.***1.1 Licencias de construcción y ocupación de viviendas, por distrito.*

	Construcció			1ª Ocupació		
	Llicències	Edificis	Habitatges	Llicències	Edificis	Habitatges
Total 1998	221	333	6.888	209	286	4.573
Total 1999	226	360	7.431	205	314	4.744
Total 2000	203	364	6.726	224	342	4.743
Total 2001						
Primer Trimestre	60	97	1.782	43	56	845
Segon Trimestre	52	149	842	52	110	1.860
Tercer Trimestre	31	41	861	49	78	1.602
1.Ciutat Vella	5	6	49	6	9	47
2.L' Eixample	2	2	9	2	2	24
3.Extramurs	0	0	0	4	5	32
4.Campanar	0	0	0	1	1	41
5.La Saïdia	1	1	8	2	2	31
6.El Pla del Real	1	1	9	0	0	0
7.L' Olivereta	0	0	0	1	2	44
8.Patraix	1	1	6	2	3	66
9.Jesús	0	0	0	5	11	148
10.Quatre Carreres	5	7	140	3	7	271
11.Poblats Marítims	3	3	28	5	11	52
12.Camins al Grau	3	6	378	3	7	456
13.Algirós	0	0	0	0	0	0
14.Benimaclet	0	0	0	5	5	135
15.Rascanya	4	4	150	2	2	42
16.Benicalap	1	1	22	5	8	113
17.Pobles del Nord	2	2	3	0	0	0
18.Pobles de l'Oest	2	4	31	0	0	0
19.Pobles del Sud	1	3	28	3	3	100



IV.2 Habitatges visats. Segon trimestre 2001

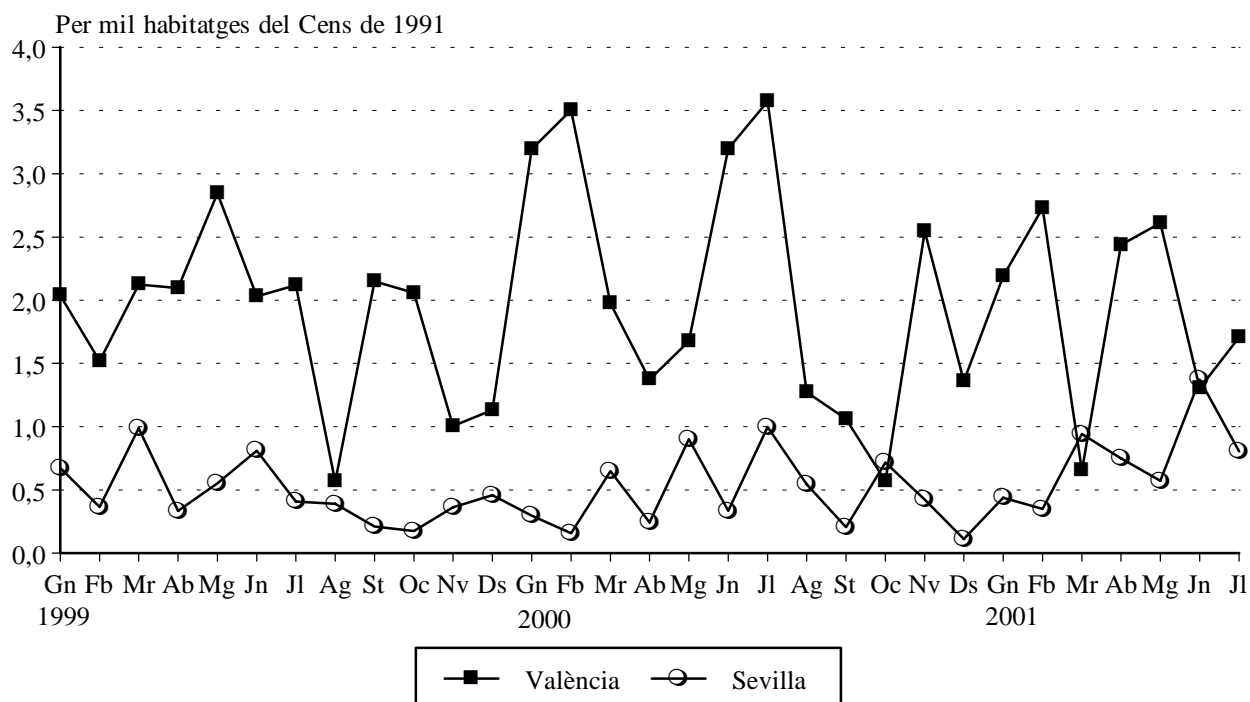
IV.2 Viviendas visadas. Segundo trimestre 2001

2.1 Habitatges visats. 1996 - 2001.

2.1 Viviendas visadas. 1996 - 2001.

	València	Barcelona	Madrid	Sevilla	C. Valenciana	Espanya
1996	5.453	4.717	13.742	3.068	38.886	306.562
1997	5.081	6.026	20.226	3.989	48.502	368.259
1998	6.589	7.130	27.450	4.270	62.254	463.099
1999	7.113	12.418	24.266	3.807	82.937	558.260
2000	8.300	12.641	22.468	3.737	82.907	594.820
Gener	1.048	828	1.075	199	7.225	43.595
Febrer	1.149	1.089	2.444	106	8.646	54.378
Març	648	1.542	2.728	434	7.610	59.258
Abril	450	686	1.440	162	9.811	57.278
Maig	550	1.140	2.071	603	10.428	67.332
Juny	1.049	1.261	1.625	224	7.068	49.364
Juliol	1.172	1.812	2.985	668	8.212	56.628
Agost	418	411	1.240	365	4.455	34.521
Setembre	348	695	1.724	138	6.568	39.782
Octubre	187	1.029	1.824	480	4.750	42.395
Novembre	835	1.097	1.818	284	7.859	49.798
Desembre	446	1.051	1.494	74	5.272	40.491
2001						
Gener	718	1.070	2.637	293	7.019	44.171
Febrer	895	850	1.652	234	8.751	47.032
Març	214	895	1.318	630	7.295	51.723
Abril	800	1.042	1.750	501	5.350	40.639
Maig	856	1.095	1.590	383	7.860	48.224
Juny	428	1.036	1.625	918	7.401	51.216
Juliol	560	1.169	2.102	539	7.975	59.425

HABITATGES VISATS 1999-2001



IV.3 Preu per m² dels habitatges. Segon trimestre 2001

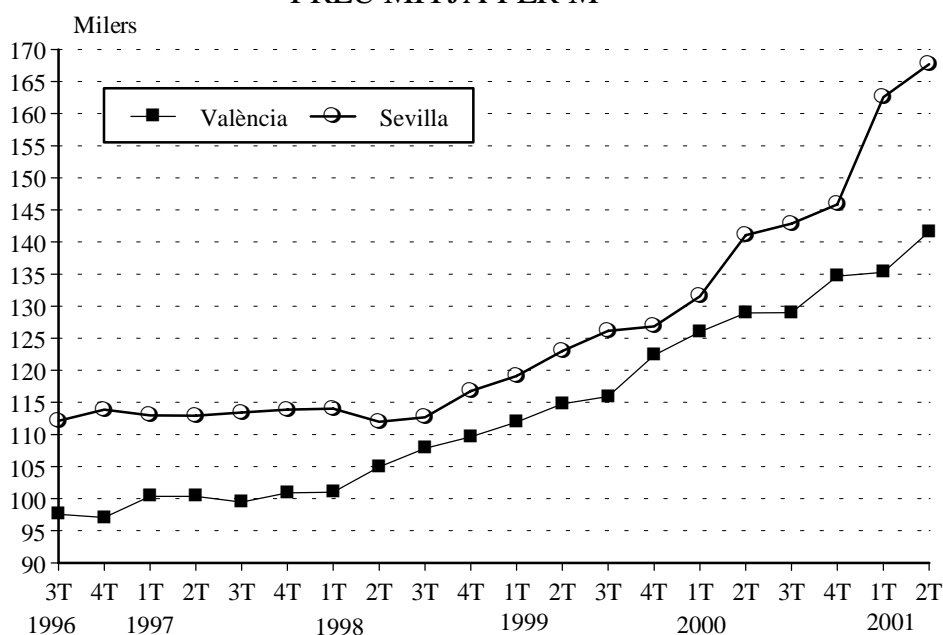
IV.3 Precio por m² de las viviendas. Segundo trimestre 2001

3.1 Preu mitjà per m² dels habitatges, trimestral. 1996 - 2001

3.1 Precio medio por m² de las viviendas, trimestral. 1996 - 2001

	València	Barcelona	Madrid	Sevilla	C. Valenciana	Espanya
Pessetes						
1996	97.440	185.599	209.585	112.869	80.084	111.764
1997	100.266	188.351	206.629	113.296	82.677	113.432
1998	105.861	200.018	209.091	113.864	87.454	118.634
1999	116.232	233.216	225.273	123.774	96.986	131.049
2000	129.659	271.897	259.216	140.337	109.763	149.926
Primer Trimestre	126.011	253.666	244.777	131.538	105.031	141.723
Segon Trimestre	128.933	265.990	252.334	141.072	108.502	147.400
Tercer Trimestre	128.996	277.438	265.797	142.868	111.888	153.069
Quart Trimestre	134.694	290.493	273.955	145.869	113.630	157.512
2001						
Primer Trimestre	135.282	304.258	289.389	162.571	116.047	164.302
Segon Trimestre	141.606	310.825	300.052	167.704	123.045	170.298
Euros						
1996	585,63	1.115,47	1.259,63	678,36	481,31	671,72
1997	602,61	1.132,01	1.241,87	680,92	496,90	681,74
1998	636,24	1.202,13	1.256,66	684,34	525,61	713,00
1999	698,57	1.401,66	1.353,92	743,90	582,90	787,62
2000	779,27	1.634,13	1.557,92	843,44	659,69	901,07
Primer Trimestre	757,34	1.524,56	1.471,14	790,56	631,25	851,77
Segon Trimestre	774,90	1.598,63	1.516,56	847,86	652,11	885,89
Tercer Trimestre	775,28	1.667,44	1.597,47	858,65	672,46	919,96
Quart Trimestre	809,53	1.745,90	1.646,50	876,69	682,93	946,67
2001						
Primer Trimestre	813,06	1.828,63	1.739,26	977,07	697,46	987,47
Segon Trimestre	851,07	1.868,10	1.803,34	1.007,92	739,51	1.023,51

PREU MITJÀ PER M²



V MEDI AMBIENT

V MEDIO AMBIENTE

ÍNDEX

	Pàgina
CONCEPTES	61
V.1. Observacions meteorològiques	
1.1 Observacions meteorològiques. Mes a mes.	63
1.2 Observacions del vent. Mes a mes.	64
V.2. Contaminació atmosfèrica	
2.1 Diòxid de sofre segons estacions automàtiques de mostreig. Mitjana setmanal.	65
2.2 Fum segons estacions automàtiques de mostreig. Mitjana setmanal.	66
2.3 Diversos contaminants segons estacions automàtiques de mostreig.	67
V.3. Contaminació acústica	
3.1 Nivell sonor (soroll) en dB. Mitjana per hora del dia.	68

ÍNDICE

	Página
CONCEPTOS	61
V.1. Observaciones meteorológicas	
1.1 Observaciones meteorológicas. Mes a mes.	63
1.2 Observaciones del viento. Mes a mes.	64
V.2. Contaminación atmosférica	
2.1 Dióxido de azufre según estaciones automáticas de muestreo. Media semanal.	65
2.2 Humo según estaciones automáticas de muestreo. Media semanal.	66
2.3 Diversos contaminantes según estaciones automáticas de muestreo	67
V.3. Contaminación acústica	
3.1 Nivel sonoro (ruido) en dB. Media por hora del día.	68

CONCEPTES

CLIMATOLOGIA

Precipitació. Caiguda de productes de condensació del vapor d'aigua, sòlids o líquids, que arriben a terra portant una velocitat apreciable.

Humitat relativa. Quocient entre la quantitat de vapor que conté l'atmosfera i la quantitat màxima d'este que podria contindre a la mateixa temperatura, expressat en percentatge.

Pressió Atmosfèrica. Pressió que exercix l'aire atmosfèric, ja siga en repòs o en moviment, sobre la superfície de la terra. Les dades de les taules venen donades en hectopascals (hPa) o el que és el mateix en milibars (mb). L'equivalència d'esta unitat en diferents unitats de pressió és: 1013.3 hPa = 1013.3 mb = 1 atm = 760 mmHg.

Dies clars. Aquells en els quals la suma de vuitens de cel tapat per núvols en les observacions efectuades a les 7 h, 13 h i 18 h. (del meridià de Greenwich) és inferior o igual a 4.

Dies núvols. Quan la suma és major de 4 i inferior a 20.

Dies coberts. Quan la suma és igual o superior a 20.

Insolació absoluta. Temps durant el qual el sol ha lluit al cel en el transcurs d'un període determinat.

Insolació relativa. Relació entre la insolació absoluta i el nombre d'hores que el sol ha estat durant el mateix temps sobre l'horitzó.

CONTAMINACIÓ ATMOSFÈRICA

Contaminació atmosfèrica. Es produïx quan en la composició de la capa d'aire hi ha substàncies estranyes, o bé les normals però en quantitats elevades.

Diòxid de sofre. Prové de la combustió de carbó i de derivats líquids del petroli, activitats industrials, etc.

Fum. Són les partícules en suspensió que pel seu reduït diàmetre poden ser transportades a grans distàncies. Tenen menys de 5 µm de diàmetre i exemples d'estes són els aerosols, la cendra,...

Monòxid de Carboni. Gas incolor sense sabor ni olor. En quantitats elevades pot afectar el metabolisme respiratori.

Ozó. Oxidant fotoquímic present a l'atmosfera, la funció del qual és la de protegir a la terra de la radiació ultraviolada del sol.

Oxid Nítric i Diòxid de Nitrogen. Contaminants de l'aire, productes de l'oxidació del nitrogen atmosfèric o orgànic (dels combustibles). El NO pot combinar-se junt a l'hemoglobina de la sang reduint la seua capacitat de transport d'oxigen. El NO2 irrita els alveòls pulmonars. Una font important de NO2 poden ser les estufes de gas, cremadors o calderes industrials.

Situació de les estacions manuals de mostreig:

- Zona de trànsit dens: encreuament C.Albacete i Av. Giorgeta; encreuament C. Linares i C. Lorca; encreuament Av. d'Aragó i Av. Blasco Ibañez; encreuament Av. del Port i Eduard Boscà; encreuament Av. Campanar i Av. Pius XII; encreuament carrer Sagunt i Av. Primat Reig; Av. Burjassot.

- Zona de trànsit mitjà: Pl. de l'Ajuntament s/n; C. Sant Vicent 311; Av. Navarro Reverter 17.

- Zona de trànsit baix: C. Serreria s/n; Cementeri del Grau.

- Fons Ciutat: Vivers Municipals.

- Polígon Vara de Quart: C. dels Gremis s/n.

Núm.1- Ajuntament; Núm.2- Laboratori; Núm.3- Matador del Cabanyal; Núm.4- Carrer Sagunt; Núm.5- Av. del Port; Núm.6 Av. Burjassot; Núm.7- Av. Giorgeta; Núm.8- Vivers; Núm.9- Creu Coberta; Núm.10- Accés Madrid; Núm.11- Av. d'Aragó; Núm.12- Nuevo Centro; Núm.13- Polígon Vara de Quart; Núm.14- Cementeri del Grau.

Situació de les estacions automàtiques de mostreig:

- Aragó (encreuament Av. d'Aragó i Av. Blasco Ibañez). - Linares (encreuament C. Linares i C. Lorca).

- Nuevo Centro (encreuament Av. Menéndez Pidal i C. Profesor Beltrán Báguena). - Pista de Silla (C. Filipinas).

- Plaça d'Espanya (encreuament Av. Ramón y Cajal i C. Cervantes).

CONTAMINACIÓ ACÚSTICA

Les dades procedixen del Servei del Laboratori Municipal i del Medi Ambient, els mesuraments del nivell sonor es prenen a tres punts de la ciutat: Nuevo Centro, Plaça d'Espanya i Av. Ausiàs March.

La informació que publiquem són nivells mitjans al període de referència per als diferents espais horaris. El nivell sonor es mesura a partir d'un mínim que s'establix al llindar de percepció de l'oïda humana, el qual és de 0 dB; al voltant de 130 dB se situa el nivell del dolor. L'OCDE estableix com a nivell recomanable, valors inferiors als 65 dB.

Nivells sonors de referència: So de fons al camp: entre 15 i 20 dB. So a una biblioteca: al voltant de 35dB.

So d'una conversa: al voltant de 65 dB. So del trànsit: al voltant de 70 dB.

So d'un avió envoltant-se: al voltant de 120 dB.

FONTS

Centre Meteorològic territorial de València. Institut Nacional de Meteorologia.

Serv. Laboratori Municipal i del Medi ambient. Ajuntament de València

Oficina d'Estadística Ajuntament de València

CONCEPTOS

CLIMATOLOGÍA

Precipitación. Caída de productos de condensación del vapor de agua, sólidos o líquidos, que llegan al suelo con velocidad apreciable.

Humedad relativa. Cociente entre la cantidad de vapor que contiene la atmósfera y la cantidad máxima que podría contener a la misma temperatura, expresado en porcentaje.

Presión Atmosférica. Presión que ejerce el aire atmosférico, ya sea en reposo o en movimiento, sobre la superficie de la tierra. Los datos de las tablas vienen dados en hectopascuales (hPa) o lo que es lo mismo en milibares (mb). La equivalencia de esta unidad en otras unidades de presión es: 1013.3 hPa= 1013.3 mb= 1 atm = 760 mmHg.

Días despejados. Aquellos en que la suma de octavos de cielo tapado por nubes en las observaciones efectuadas a las 7 h., 13 h. y 18 h. (del meridiano de Greenwich) es inferior o igual a 4.

Días nubosos. Cuando la suma es mayor de 4 e inferior a 20.

Días cubiertos. Cuando la suma es igual o superior a 20.

Insolación absoluta. Tiempo durante el cual el sol ha brillado en el cielo en el transcurso de un período determinado.

Insolación relativa. Relación entre la insolación absoluta y el número de horas en que el sol haya permanecido en ese tiempo sobre el horizonte.

CONTAMINACIÓN ATMOSFÉRICA

Contaminación atmosférica. Se produce cuando en la composición de la capa de aire se encuentran substancias extrañas o bien las normales pero en cantidades elevadas.

Dióxido de azufre. Proviene de la combustión del carbón y de derivados líquidos del petróleo, actividades industriales, etc.

Humos. Son las partículas en suspensión que por su pequeño diámetro pueden ser transportadas a grandes distancias. Tienen menos de 5 µm de diámetro y ejemplos de estas son los aerosoles, las cenizas,...

Monóxido de Carbono. Gas incoloro sin sabor ni olor. En cantidades elevadas puede afectar el metabolismo respiratorio.

Ozono. Oxidante fotoquímico presente en la atmósfera, cuya función es la de proteger a la tierra de la radiación ultravioleta del sol.

Óxido Nítrico y Dióxido de Nitrógeno. Contaminantes importantes del aire, productos de la oxidación del nitrógeno atmosférico o orgánico (del combustible). El NO puede combinarse con la hemoglobina de la sangre reduciendo su capacidad de transporte de oxígeno. El NO₂ irrita los alveolos pulmonares. Una fuente importante de NO₂ pueden ser las estufas de gas, quemadores o calderas industriales.

Situación de las estaciones manuales de muestreo:

- Zona de tráfico alto: cruce C. Albacete y Avda. Giorgeta; cruce C. Linares y C.Lorca; Avda. de Aragón s/n; cruce Avda. del Puerto y Eduardo Bosca; cruce Avda. Campanar y Avda. Pio XII; cruce C. Sagunto y Avda. Primado Reig; Av. Burjasot.

- Zona de tráfico medio: Pl. del Ayuntamiento s/n; C. San Vicente 311; C. Navarro Reverter 17.

- Zona de tráfico bajo: C. Serrería s/n; Cementerio del Grao.

- Fondo Ciudad: Viveros Municipales.

- Polígono Vara de Quart: C. dels Gremis s/n.

Nº 1- Ayuntamiento; Nº 2- Laboratorio; Nº 3- Matadero del Cabanyal; Nº 4- Calle Sagunto; Nº 5- Av.del Puerto; Nº 6- Av. Burjasot; Nº 7- Av. Giorgeta; Nº 8- Viveros; Nº 9- Cruz Cubierta; Nº 10- Acceso Madrid; Nº 11- Av. de Aragón; Nº 12- Nuevo Centro; Nº 13- Polígono Vara de Quart; Nº 14- Cementerio del Grao.

Situación de las estaciones automáticas de muestreo:

- Aragón (cruce Av. Aragón y Av. Blasco Ibañez). - Linares (cruce C. Linares y C. Lorca).

- Nuevo Centro (cruce Av. Menéndez Pidal y C. Profesor Beltrán Bágüena). - Pista de Silla (C. Filipinas).

- Plaça d'Espanya (cruce Av. Ramón y Cajal y C. Cervantes).

CONTAMINACIÓN ACÚSTICA

Los datos proceden del Servicio del Laboratorio Municipal y del Medio Ambiente, las medidas del nivel sonoro se toman en tres puntos de la ciudad: Nuevo Centro, Plaza de España y Av. Ausias March.

La información que reflejamos son niveles promedios en el periodo de referencia para las distintas franjas horarias.

El nivel sonoro se mide a partir de un mínimo que se establece en el umbral de percepción del oído humano, este es de 0 dB, entorno a 130 dB se sitúa el nivel del dolor. La O.C.D.E. establece como recomendable, valores inferiores a los 65 dB.

Niveles sonoros de referencia: Sonido de fondo en el campo: entre 15 y 20 dB. Sonido en una biblioteca: en torno a 35 dB.

Sonido de una conversación: en torno a 65 dB. Sonido del tráfico: en torno a 70 dB.

Sonido de un avión despegando: en torno a 120 dB.

FUENTES

Centro Meteorológico territorial de Valencia. Instituto Nacional de Meteorología.

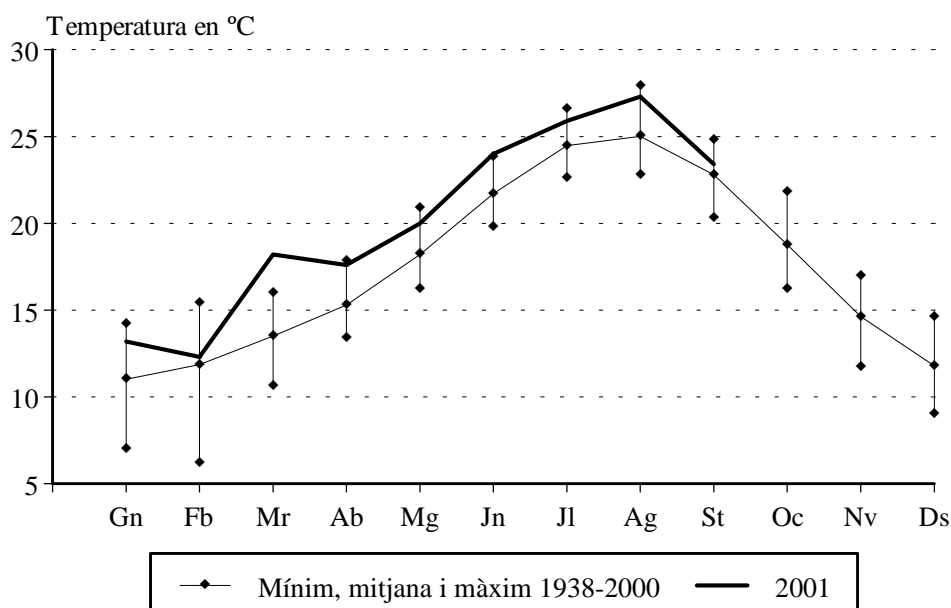
Serv. Laboratorio Municipal y del Medio ambiente. Ayunt. Valencia

Oficina de Estadística Ayuntamiento de Valencia

V.1. Observacions meteorològiques. Tercer trimestre 2001*V.1. Observaciones meteorológicas. Tercer trimestre 2001***1.1. Observacions meteorològiques. Mes a mes. 2000 - 2001***1.1. Observaciones meteorológicas. Mes a mes. 2000 - 2001*

	Precipitació		Insolació		% Humitat relativa		Pressió Hpa.		Dies segons nuvolositat		
	l/m2	dies	Hores	%	%		clars	núvols	coberts		
Octubre	258,8	10	202,2	58	67	1.014,3	4	23	4		
Novembre	4,6	8	181,5	60	57	1.012,9	5	23	2		
Desembre	21,8	10	154,5	53	63	1.013,5	2	22	7		
Gener	20,7	5	157,7	52	62	1.020,2	4	21	6		
Febrer	34,2	7	199,2	66	65	1.030,6	11	13	4		
Març	11,9	4	243,0	65	56	1.016,3	3	24	4		
Abril	63,4	5	285,9	72	58	1.025,2	9	18	3		
Maig	17,2	9	265,6	60	60	1.024,3	5	21	5		
Juny	6,0	4	329,6	74	64	1.021,6	18	12	0		
Juliol	1,2	1	301,0	66	64	1.013,3	14	14	3		
Agost	3,0	4	292,4	69	68	1.014,2	9	22	0		
Setembre	63,6	12	215,5	58	69	1.013,3	5	21	4		

	Vent		Temperatura en graus centígrads				
	Velocitat màxima Km/h	Velocitat mitjana Km/h	Màxima absoluta	Mitjana	Mínima absoluta	Mitjana	Temperatura mitjana
Octubre	59	7	30,2	24,8	10,9	14,0	19,4
Novembre	69	11	25,0	19,9	6,0	10,2	15,0
Desembre	74	9	23,9	18,5	4,8	9,5	14,0
Gener	80	17	22,5	17,9	3,0	8,5	13,2
Febrer	76	14	24,0	17,9	1,0	6,8	12,3
Març	105	19	31,2	24,1	5,8	12,3	18,2
Abril	64	9	29,1	22,6	8,2	12,7	17,6
Maig	57	9	31,2	24,8	8,0	15,3	20,0
Juny	36	8	32,5	28,8	16,0	19,2	24,0
Juliol	50	8	34,7	30,5	18,0	21,2	25,9
Agost	40	7	39,0	31,6	21,3	22,9	27,3
Setembre	44	7	31,0	27,4	17,7	19,4	23,4

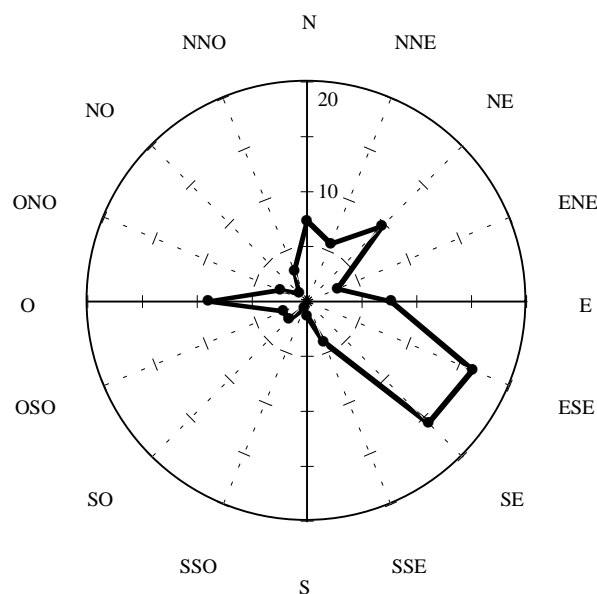
TEMPERATURA MITJANA MENSUAL

1.2. Observacions del vent. Mes a mes. 2000 - 2001*1.2. Observaciones del viento. Mes a mes. 2000 - 2001*

		N	NNE	NE	ENE	E	ESE	SE	SSE	S	SSO	SO	OSO	O	ONO	NO	NNO	CAL- MA	
2000																			
Octubre	%	3	14	6	0	2	9	7	8	4	0	3	7	14	7	7	5	4	
	Km/h	11	8	4	0	5	6	9	9	7	0	5	14	7	5	8	8	-	
Novembre	%	1	3	0	1	1	1	0	0	3	8	13	30	26	2	3	4	4	
	Km/h	4	8	0	13	5	4	0	0	6	10	11	11	14	10	10	8	-	
Desembre	%	8	3	1	0	1	1	4	4	2	4	9	14	27	3	10	0	9	
	Km/h	7	6	7	0	2	9	8	6	6	9	10	13	11	7	10	0	-	
2001																			
Gener	%	3	0	1	5	1	0	2	1	2	2	4	23	26	8	12	7	3	
	Km/h	19	0	5	9	7	0	6	7	5	8	14	21	24	14	18	11	-	
Febrer	%	0	5	5	6	10	5	4	5	2	2	2	10	23	6	5	9	1	
	Km/h	0	13	16	14	8	7	10	9	5	11	6	15	22	12	16	13	-	
Març	%	1	0	1	2	6	3	6	1	2	2	3	21	36	8	4	3	1	
	Km/h	4	0	7	11	8	12	10	14	12	10	28	23	25	20	13	8	-	
Abril	%	5	9	4	0	2	6	18	10	2	2	0	7	14	2	4	5	10	
	Km/h	10	7	5	0	10	10	11	11	9	10	0	12	12	11	16	10	-	
Maig	%	3	3	5	1	5	11	29	8	1	2	2	7	13	2	0	1	7	
	Km/h	8	13	9	7	9	9	10	11	7	5	12	10	7	4	0	7	-	
Juny	%	5	3	13	3	0	19	20	6	1	0	6	0	11	2	3	0	8	
	Km/h	3	8	9	7	0	11	12	13	7	0	4	0	6	10	4	0	-	
Juliol	%	5	2	13	2	11	23	8	5	1	0	1	3	8	3	2	3	10	
	Km/h	8	11	9	8	7	10	9	15	7	0	11	3	10	5	5	3	-	
Agost	%	9	4	10	3	11	17	20	1	0	1	1	2	9	4	0	4	4	
	Km/h	4	9	6	8	7	10	10	5	0	4	2	4	8	4	0	5	-	
Setembre	%	8	11	6	4	1	9	19	6	3	1	5	2	10	1	1	2	11	
	Km/h	6	7	6	5	2	7	10	14	7	9	7	8	7	5	4	5	-	

Nota: Es considerarà Calma quan la velocitat del vent siga inferior a 1,8 Km/h.

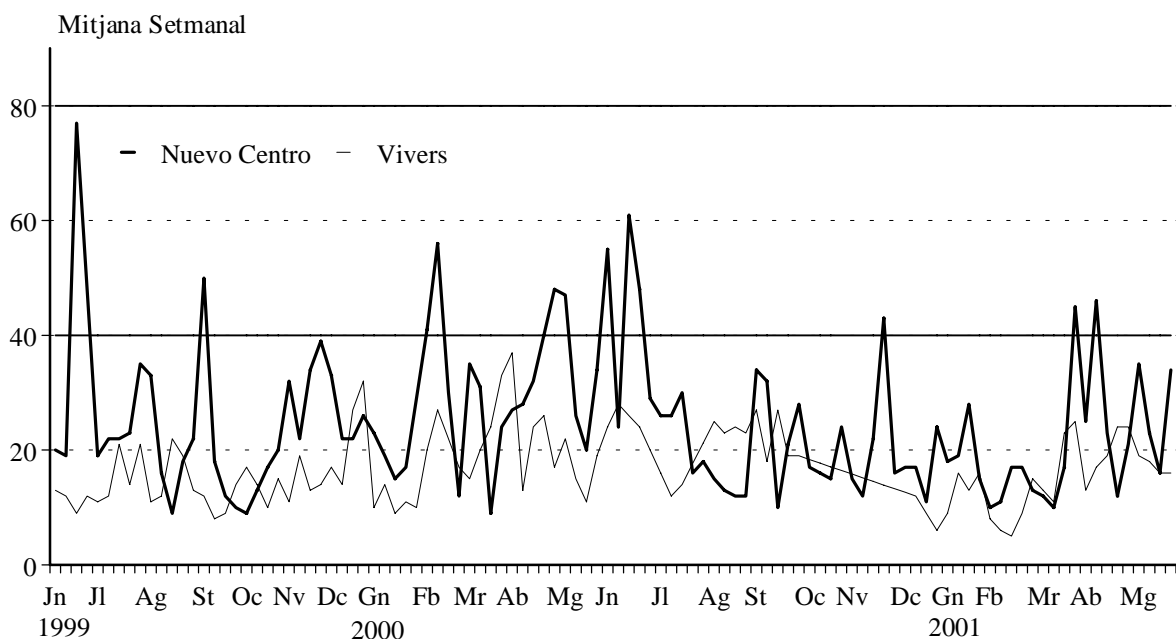
DISTRIBUCIÓ PERCENTUAL DE LA DIRECCIÓ DEL VENT.
TERCER TRIMESTRE DE 2001.



V.2 Contaminació atmosfèrica. Tercer trimestre 2001*V.2 Contaminación atmosférica. Tercer trimestre 2001***2.1 Diòxid de sofre segons estacions automàtiques de mostreig. Mitjana setmanal.***2.1 Dióxido de azufre según estaciones automáticas de muestreo. Media semanal.*

	Aragón	Linares	Nuevo Centro	Pista de Silla	Plaza de España
26/03 a 01/04	13	13	8	7	9
02/04 a 08/04	14	14	7	7	11
09/04 a 15/04	13	18	7	9	12
16/04 a 22/04	10	4	5	5	8
23/04 a 29/04	9	9	7	4	8
30/04 a 06/05	10	11	5	6	8
07/05 a 13/05	11	13	5	5	9
14/05 a 20/05	11	11	5	5	8
21/05 a 27/05	10	16	4	5	20
28/05 a 03/06	13	25	8	8	23
04/06 a 10/06	6	6	-	5	11
11/06 a 17/06	6	11	6	4	13
18/06 a 24/06	6	19	4	5	13
25/06 a 01/07	5	10	7	6	13
02/07 a 08/07	5	-	-	3	8
09/07 a 15/07	5	-	-	4	2
16/07 a 22/07	5	-	-	4	5
23/07 a 29/07	4	-	-	4	3
30/07 a 05/08	4	3	-	-	3
06/08 a 12/08	4	5	4	-	2
13/08 a 19/08	4	4	5	-	2
20/08 a 26/08	5	5	4	-	2
27/08 a 02/09	4	9	4	-	7
03/09 a 09/09	5	13	5	3	8
10/09 a 16/09	7	13	5	5	8
17/09 a 23/09	7	12	5	4	9
24/09 a 30/09	9	14	8	2	15

Nota: Dades en micrograms/m3. (-) Dades insuficients.

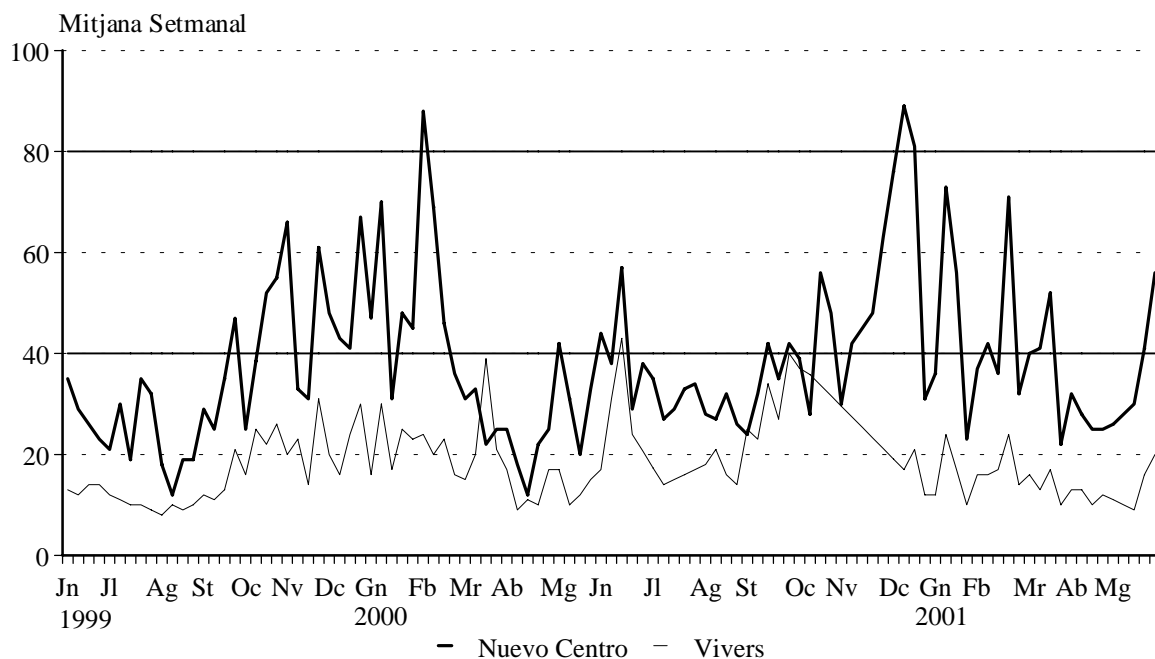
CONTAMINACIÓ ATMOSFÈRICA PER DIÒXID DE SOFRE

Valors <40 contaminació òptima i >80 contaminació elevada

2.2 Fum segons estacions de mostreig. Mitjana setmanal.

2.2 Humo por estaciones de muestreo. Media semanal.

	Aragón	Linares	Nuevo Centro	Pista de Silla	Plaza de España
26/03 a 01/04	32	36	59	43	30
02/04 a 08/04	46	53	88	64	48
09/04 a 15/04	49	52	74	56	42
16/04 a 22/04	31	43	48	47	31
23/04 a 29/04	43	50	65	37	31
30/04 a 06/05	32	45	42	30	26
07/05 a 13/05	36	38	71	43	42
14/05 a 20/05	42	39	71	40	39
21/05 a 27/05	39	39	79	44	49
28/05 a 03/06	40	39	80	46	42
04/06 a 10/06	44	54	86	42	45
11/06 a 17/06	42	54	76	41	43
18/06 a 24/06	36	46	76	50	43
25/06 a 01/07	48	43	85	62	52
02/07 a 08/07	71	63	113	66	54
09/07 a 15/07	44	51	87	53	71
16/07 a 22/07	46	47	76	56	50
23/07 a 29/07	47	49	80	57	52
30/07 a 05/08	43	64	122	-	64
06/08 a 12/08	57	61	96	-	63
13/08 a 19/08	49	55	76	-	55
20/08 a 26/08	54	57	65	-	42
27/08 a 02/09	51	49	83	-	45
03/09 a 09/09	41	47	77	62	63
10/09 a 16/09	52	48	95	81	77
17/09 a 23/09	44	50	58	49	48
24/09 a 30/09	-	60	73	56	52

Nota: Dades en micrograms/m³. (-) Dades insuficients.**CONTAMINACIÓ ATMOSFÈRICA PER FUM**

Valors <40 contaminació òptima i >80 contaminació elevada

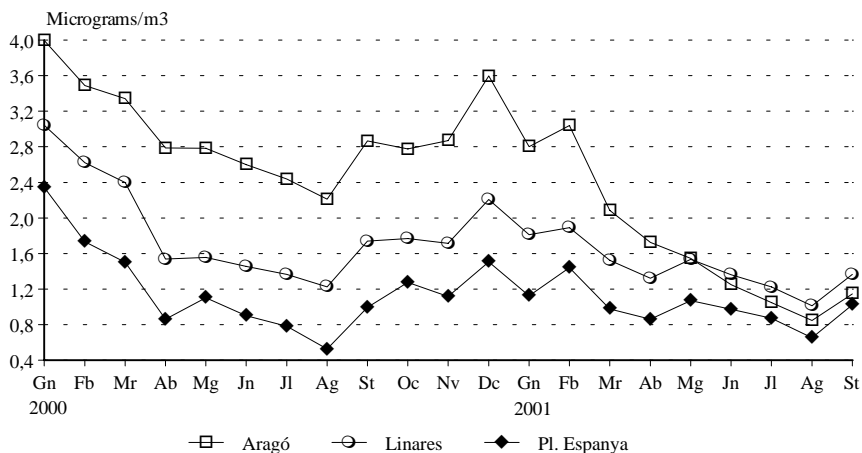
2.3 Diversos contaminants segons estacions automàtiques de mostreig. Mínim, Mitjà i Màxim mensuals.

2.3 Diversos contaminantes según estaciones automáticas de muestreo. Mínima, Media y Máxima mensuales

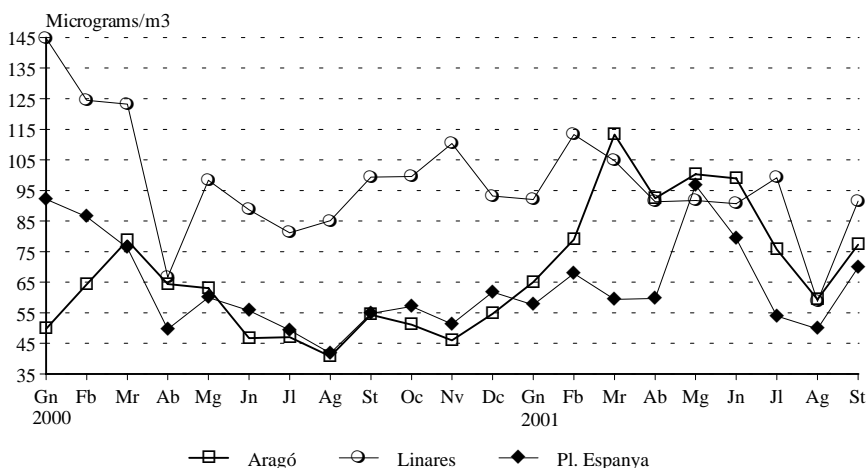
Estacions Automàtiques	Monòxid de Carboni (CO)			Ozó (O3)			Òxid Nítric (NO)			Diòxid de Nitrogen (NO2)		
	Mínim	Mitjà	Màxim	Mínim	Mitjà	Màxim	Mínim	Mitjà	Màxim	Mínim	Mitjà	Màxim
Juliol												
Aragó	0,7	1,0	1,6	16,6	25,4	38,7	13,5	56,1	99,9	40,2	75,7	129,7
Linares	0,7	1,2	1,6	21,5	33,8	65,1	47,2	98,1	134,3	60,6	99,2	128,3
Nuevo Centro	0,3	0,6	1,0	23,1	38,0	70,1	11,0	31,7	58,6	22,3	43,5	71,1
Pista de Silla	0,7	0,9	1,2	31,5	43,9	58,6	8,5	16,8	28,8	24,6	37,8	57,8
Plaça d'Espanya	0,4	0,9	1,2	24,6	36,2	75,0	7,5	41,7	103,1	21,0	53,9	87,2
Agost												
Aragó	0,5	0,8	1,3	14,2	21,0	27,8	13,9	49,8	74,9	16,8	59,4	130,9
Linares	0,7	1,0	1,6	14,1	25,9	42,7	23,1	53,3	106,6	40,8	58,7	94,6
Nuevo Centro	0,3	0,6	1,1	25,9	39,2	50,1	15,3	36,8	70,4	25,2	43,5	77,2
Pista de Silla	-	-	-	-	-	-	-	-	-	-	-	-
Plaça d'Espanya	0,3	0,7	1,1	26,1	37,0	45,6	14,9	33,0	56,5	25,6	49,7	86,9
Setembre												
Aragó	0,6	1,1	1,6	15,9	26,7	35,8	27,2	66,0	106,6	33,3	77,3	117,9
Linares	0,8	1,4	2,1	13,2	24,9	38,7	49,3	107,0	159,2	55,9	91,6	127,7
Nuevo Centro	0,3	0,8	2,2	23,0	40,5	60,8	28,0	51,2	82,7	28,0	50,5	74,8
Pista de Silla	0,6	1,0	1,6	20,4	31,3	43,5	11,3	30,7	76,3	35,9	53,3	75,7
Plaça d'Espanya	0,5	1,0	1,7	16,4	28,2	42,8	16,2	52,2	96,8	39,3	69,9	107,8

Nota: Dades en micrograms/m3. (-) Dades insuficients.

CONTAMINACIÓ ATMOSFÈRICA MITJANA PER MONÒXID DE CARBONI



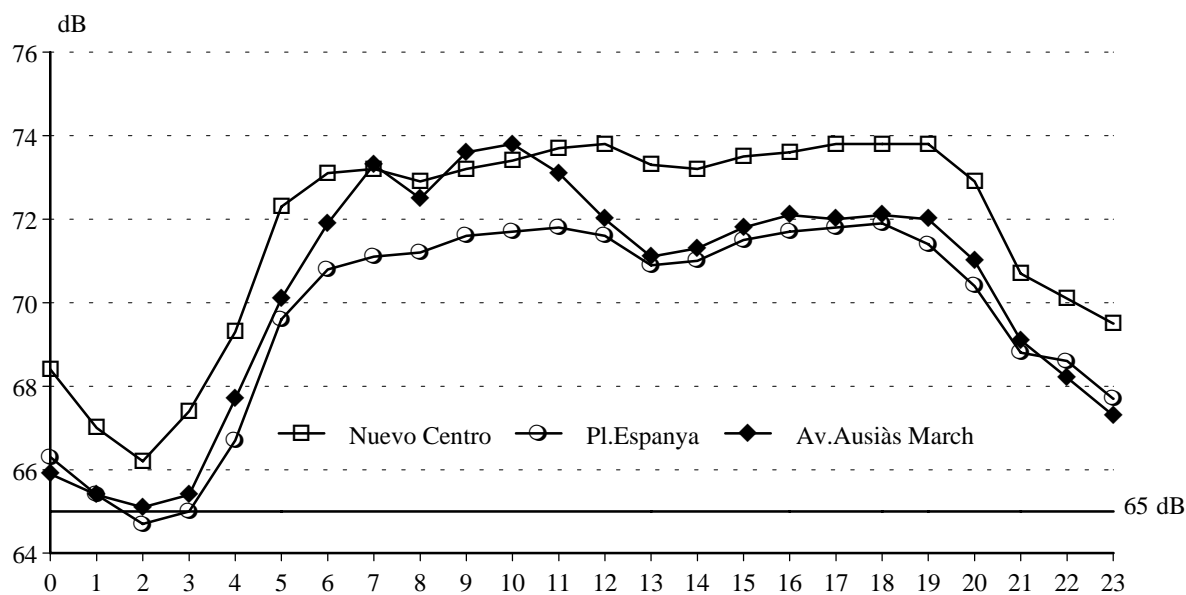
CONTAMINACIÓ ATMOSFÈRICA MITJANA PER DIÒXID DE NITROGEN



V.3 Contaminació acústica. Tercer trimestre 2001*V.3 Contaminación acústica. Tercer trimestre 2001***3.1 Nivell sonor (soroll) en dB. Mitjana per hora del dia.***3.1 Nivel sonoro (ruido) en dB. Media por hora del día.*

Hora	Nou Centre	Plaça d'Espanya	Av. Ausias March
0	68,4	66,3	65,9
1	67,0	65,4	65,4
2	66,2	64,7	65,1
3	67,4	65,0	65,4
4	69,3	66,7	67,7
5	72,3	69,6	70,1
6	73,1	70,8	71,9
7	73,2	71,1	73,3
8	72,9	71,2	72,5
9	73,2	71,6	73,6
10	73,4	71,7	73,8
11	73,7	71,8	73,1
12	73,8	71,6	72,0
13	73,3	70,9	71,1
14	73,2	71,0	71,3
15	73,5	71,5	71,8
16	73,6	71,7	72,1
17	73,8	71,8	72,0
18	73,8	71,9	72,1
19	73,8	71,4	72,0
20	72,9	70,4	71,0
21	70,7	68,8	69,1
22	70,1	68,6	68,2
23	69,5	67,7	67,3

CONTAMINACIÓ ACÚSTICA
NIVELL DE SOROLL PER HORA DEL DIA



Nota: L'OCDE recomana valors inferiors a 65 dB