

DADES

ESTADÍSTIQUES
DE LA CIUTAT
DE VALÈNCIA

2001

NUM.

DADES

DADES Estadístiques de la Ciutat de València és una publicació trimestral l'objectiu de la qual és donar a conèixer les estadístiques de tipus conjuntural de la ciutat i complementar les sèries publicades a l'Anuari Estadístic.

DADES inicia l'any 2001 una nova etapa caracteritzada per la simultaneïtat de l'edició en paper i en format electrònic. Els usuaris que així ho desitgen poden consultar i descarregar l'edició electrònica, tant d'este número com de tots els editats desde 1995, en la pàgina web de l'Ajuntament de València (www.ayto-valencia.es) dins la secció Webs Municipals/Oficina d'Estadística.

ÍNDEX

	Pàgina
RESUM DE DADES	5
I. ACTIVITAT ECONÒMICA	7
I.1. Mercat de treball. Segon trimestre 2001	15
I.2. Enquesta de Població Activa. Primer trimestre 2001	20
I.3. Inversió Industrial. Quart trimestre 2000	24
I.4. Altes en l'Impost d'activitats econòmiques. 1 tri. 2001	26
II. CONSUM I PREUS	27
II.1. Índex de preus de consum. Segon trimestre 2001	31
II.2. Matriculació de vehicles. Segon trimestre 2001	32
II.3. Comercialització de productes alimentaris. 2 trim. 2001	34
II.4. Demanda turística. Segon trimestre 2001	36
III. DEMOGRAFIA I POBLACIÓ	39
III.1. Moviments migratoris. Segon trimestre 2001	43
III.2. Canvis de domicili intraurbans. Segon trimestre 2001	46
III.3. Naixements i defuncions. Primer Trimestre 2001	48
III.4. Resum de moviments al Padró Municipal. 1 trim. 2001	49
IV. EDIFICACIÓ I HABITATGE	51
IV.1. Llicències urbanístiques municipals. Segon trim. 2001	55
IV.2. Visats d'obra. Primer trimestre 2001	56
IV.3. Preus de l'habitatge. Segon trimestre 2001	57
V. MEDI AMBIENT	59
V.1. Observacions meteorològiques. Segon trimestre 2001	63
V.2. Contaminació atmosfèrica. Segon trimestre 2001	64
V.3. Contaminació acústica. Segon trimestre 2001	66

DADES Estadístiques de la Ciutat de València es una publicación trimestral cuyo objetivo es dar a conocer las estadísticas de tipo coyuntural de la ciudad, complementando las series publicadas en el Anuario Estadístico.

DADES inicia en el año 2001 una nueva etapa caracterizada por la simultaneidad de la edición en papel y en formato electrónico. Los usuarios que así lo deseen pueden consultar y descargar la edición electrónica, tanto de este número como de todos los editados desde 1995, en la página web del Ayuntamiento de Valencia (www.ayto-valencia.es), en la sección Webs Municipales/Oficina de Estadística.

INDICE

	<i>Página</i>
RESUMEN DE DATOS	5
I. ACTIVIDAD ECONÓMICA	7
<i>I.1. Mercado de trabajo. Segundo trimestre 2001</i>	15
<i>I.2. Encuesta de Población Activa. Primer trimestre 2001</i>	20
<i>I.3. Inversión Industrial. Cuarto trimestre 2000</i>	24
<i>I.4. Altas en el Impuesto de actividades económicas. 1 trim. 01</i>	26
II. CONSUMO Y PRECIOS	27
<i>II.1. Índice de precios de consumo. Segundo trimestre 2001</i>	31
<i>II.2. Matriculación de vehículos. Segundo trimestre 2001</i>	32
<i>II.3. Comercialización de productos alimentarios. 2 trim. 2001</i>	34
<i>II.4. Demanda turística. Segundo trimestre 2001</i>	36
III. DEMOGRAFÍA Y POBLACIÓN	39
<i>III.1. Movimientos migratorios. Segundo trimestre 2001</i>	43
<i>III.2. Cambios de domicilio intraurbanos. Segundo trim. 2001</i>	46
<i>III.3. Nacimientos y Defunciones. Primer trimestre 2001</i>	48
<i>III.4. Resumen de Movimientos en el Padrón Municipal. 1 tri2001</i>	49
IV. EDIFICACIÓN Y VIVIENDA	51
<i>IV.1. Licencias urbanísticas municipales. Segundo trim. 2001</i>	55
<i>IV.2. Visados de obra. Primer trimestre 2001</i>	56
<i>IV.3. Precios de la vivienda. Segundo trimestre 2001</i>	57
V. MEDIO AMBIENTE	59
<i>V.1. Observaciones meteorológicas. Segundo trimestre 2001</i>	63
<i>V.2. Contaminación atmosférica. Segundo trimestre 2001</i>	64
<i>V.3. Contaminación acústica. Segundo trimestre 2001</i>	66

RESUM DE DADES**RESUMEN DE DATOS****Desocupació registrada**

Variació en un any

Paro registrado

Segon trimestre

Segundo trimestre

Abril 29.577

-3,0%

Abril

Maig 28.441

-5,4%

Mayo

Juny 28.632

-5,5%

Junio

Enquesta de Població Activa

Encuesta de Población Activa

Primer trimestre

Primer trimestre

Taxa d'activitat 54,0%

Total

Homes 65,1%

Dones 44,2%

Tasa de Actividad

Taxa d'ocupació 47,0%

59,0%

36,6%

Tasa de Empleo

Taxa de desocupació 12,8%

9,5%

17,2%

Tasa de Paro

Altes en l'I.A.E.

Altas en el I.A.E.

Primer trimestre

Primer trimestre

Industrials 170

Industriales

Construcció 433

Construcción

Comerç i servicis 2.275

Comercio y servicios

Professionals i artístiques 909

Profesionales y Artistas

Turismes matriculats

Variació en un any

Turismos Matriculados

Segon trimestre

Segundo trimestre

7.463

-13,5%

Demanda turística

Demanda turística

Segon trimestre

Segundo trimestre

Grau d'ocupació 59,3%

Pernoctacions 144.818

Abril

Maig 48,0%

124.968

Mayo

Juny 52,0%

129.919

Junio

Migracions

Migraciones

Segon trimestre

Segundo trimestre

Immigrants 9.171

Emigrants 4.831

Saldo 4.340

Edificació 1^a OcupacióEdificación 1^a Ocupación

Segon trimestre

Segundo trimestre

Llicències 52

Licencias

Edificis 110

Edificios

Habitatges 1.860

Viviendas

Habitatges preu per m²Viviendas precio por m²

Segon trimestre. 2001

141.606pts.

Segundo trimestre. 2001

851,07Euros

I. ACTIVITAT ECONÒMICA

I. ACTIVIDAD ECONÓMICA

ÍNDEX

	Pàgina
CONCEPTES	9
I.1. Mercat de treball	
1.1 Desocupats i taxa de desocupació. Comparació respecte a diferents àmbits. ...	15
1.2 Desocupació per sectors. Comparació respecte a diferents àmbits.	15
1.3 Desocupació i col·locacions. Mes a mes.	16
1.4 Desocupació segons edat i sexe.	16
1.5 Desocupació per mesos segons sexe i oficines de col·locació	17
1.6 Desocupació segons titulació.	17
1.7 Desocupació segons grup professional.	18
1.8 Desocupació segons sector d'activitat econòmica.	18
1.9 Evolució de la taxa de desocupació.	19
I.2. Enquesta de població activa	
2.1 Població de 16 i més anys en relació respecte a l'activitat econòmica.	20
2.2 Taxes d'activitat, treball i desocupació.	21
2.3 Majors de 16 anys relació respecte a l'activitat econòmica i sexe.	22
2.4 Població activa segons edat i sexe.	22
2.5 Població activa per sector econòmic.	22
2.6 Població ocupada segons edat i sexe.	22
2.7 Població ocupada per sector econòmic.	22
2.8 Població ocupada segons situació professional.	23
2.9 Població desocupada segons el temps que fa que busca treball.	23
2.10 Població desocupada segons situacions diverses.	23
2.11 Població inactiva segons situació d'inactivitat.	23
2.12 Llars segons activitat dels membres.	23
I.3. Inversió industrial	
3.1 Evolució de la inversió.	24
3.2 Distribució territorial.	24
3.3 Destinació final de la inversió.	25
I.4. Altes en l'impost d'activitats econòmiques.	
4.1 Altes d'activitats econòmiques segons tipus.	26
4.2 Altes d'activitats econòmiques segons tipus per districte.	26

ÍNDICE

	<i>Página</i>
CONCEPTOS	9
I.1. Mercado de Trabajo	
1.1 Parados y tasa de paro. Comparación diferentes ámbitos.	15
1.2 Paro por sectores. Comparación diferentes ámbitos.	15
1.3 Paro y colocaciones. Mes a mes.	16
1.4 Paro según edad y sexo.	16
1.5 Paro registrado por meses según sexo y oficinas de empleo.....	17
1.6 Paro según titulación..	17
1.7 Paro según grupo profesional.	18
1.8 Paro según sector de actividad económica.	18
1.9 Evolución de la tasa de paro registrado.	19
I.2. Encuesta de Población Activa	
2.1 Población de 16 y más años en relación con la actividad económica.	20
2.2 Tasas de actividad, trabajo y paro.	21
2.3 Mayores de 16 años, relación con la actividad económica y sexo.	22
2.4 Población activa según edad y sexo.	22
2.5 Población activa por sector económico.	22
2.6 Población ocupada según edad y sexo.	22
2.7 Población ocupada por sector económico.	22
2.8 Población ocupada según situación profesional.	23
2.9 Población parada según tiempo de búsqueda de empleo.	23
2.10 Población parada según situaciones diversas.	23
2.11 Población inactiva según situación de inactividad.	23
2.12 Hogares según actividad de los miembros.	23
I.3. Inversión Industrial	
3.1 Evolución de la inversión.	24
3.2 Distribución territorial.	24
3.3 Destino final de la inversión.....	25
I.4. Altas en el Impuesto de actividades económicas	
4.1 Altas de Actividades económicas según tipos.	26
4.2 Altas de Actividades económicas según tipos por distrito.	26

CONCEPTES

MERCAT DE TREBALL REGISTRAT PER L'INEM

Desocupació registrada. La componen les demandes d'ocupació pendents el darrer dia del mes, excloent-hi les corresponents a les situacions següents:

- Treballadors ocupats: Els que sol·liciten una ocupació per compatibilitzar-la junt a l'actual o canviar-la per la que ocupen, les persones que es troben en suspensió o reducció de jornada per un expedient de regulació d'ocupació i els qui es troben ocupats en treballs de col.laboració social.
- Treballadors sense disponibilitat immediata per al treball o en situació d'incompatibilitat per el treball: jubilats, pensionistes, invalidesa absoluta o gran invalidesa, persones majors de 65 anys, treballadors en situació d'incapacitat laboral transitòria o baixa mèdica, demandants que en eixe moment fan el servei militar, estudiants d'ensenyament oficial reglat sempre que siguin menors de vint-i-cinc anys o demandants de la primera col.locació i alumnes de formació professional ocupacional quan les seues hores lectives superaran les vint setmanals, tindran una beca de manutenció i seran demandants de primera col.locació.
- Treballadors que demanen exclusivament una ocupació de característiques específiques: els qui sol·liciten una ocupació a domicili, per període inferior a tres mesos o jornada setmanal inferior a 20 hores, els qui s'inscriuen a les oficines de col.locació com a requisit previ per a participar en un procés de selecció per a un lloc de treball determinat i els qui sol·liciten una col.locació exclusivament per a l'estranger.
- Treballadors eventuais agraris beneficiaris del subsidi especial per desocupació que el perceben o que, a pesar d'haver transcorregut el període corresponent a este, no ha passat més d'un any des del dia del naixement del dret.

En les dades trimestrals es dona la mitjana desocupació registrat als mesos corresponents.

Taxa de desocupació registrada: Es calcula prenent com a denominador la població activa de l'EPA.,junt a la data de l'últim trimestre del que disposem al moment d'arribar les dades de l'INEM.

Demandes d'ocupació. Altes de demandats registrades al llarg del mes, incloses demandes de no desocupats.

Ofertes d'ocupació. Ofertes d'ocupació registrades al llarg del mes. En les dades per trimestre es dona el sumatori de les registrades en els mesos corresponents.

Col.locacions. Col.locacions registrades al llarg del mes. En les dades per trimestre es dona el sumatori de les registrades en els mesos corresponents.

Àmbits territorials:

- **Desocupació a la ciutat,** són totes les persones demandants inscrites que tenen com a domicili el municipi de València.
- **Desocupació a les oficines de l'INEM,** que inclou totes les persones demandants inscrites a les oficines situades a la ciutat, el seu àmbit territorial des de l'1 de març de 1994,i és la següent:
 - Av. del Port:** Districtes postals 46011, 46023, 46024 i 46027.
 - Joan Llorens:** Districtes postals 46008, 46015 i 46018.
 - Felip Rinaldi:** Districtes postals 46016, 46019, i 46025, i els municipis d'Alfara del Patriarca, Montcada, Tavernes Blanques i Vinalesa.
 - Av. del Cid:** Districte postal 46014 i el municipi de Mislata.
 - Vila Barberà:** Districtes postals 46001, 46002, 46004, 46007 i 46017.
 - Lluís Oliag:** Districtes postals 46005, 46006, 46012, 46013 i 46026.
 - Alfambra:** Districtes postals 46003, 46009 i 46020 i el municipi d'Alboraia.
 - Arts Gràfiques:** Districtes postals 46010 (abans Alfambra), 46021 (abans Av. del Port) i 46022 (abans Av. del Port).

ENQUESTA DE POBLACIÓ ACTIVA

L'EPA. (Enquesta de Població Activa) és una enquesta contínua, realitzada per l'I.N.E., que te per la finalitat conèixer l'activitat econòmica respecte al component humà. Està orientada per oferir dades de les principals categories poblacionals en relació al mercat de treball. La informació que incloem dins este apartat es referix a la ciutat de València i s'obté d'una explotació específica de les seccions que formen la mostra a la ciutat, de manera que constitueix un estrat únic; per tant el nivell d'error és major que per a la resta d'àmbits territorials més amples.

Població activa. La població econòmicament activa són totes les persones de 16 i més anys que durant la setmana de referència (l'anterior a l'entrevista) tenen les condicions per ser incloses com a ocupats o desocupats.

Ocupats. Les persones de 16 i més anys que durant la setmana de referència han tingut un treball per compte d'una tercera persona (assalariats) o exercixen una activitat pel seu compte.

Desocupats. Es consideren desocupades totes les persones de 16 i més anys que durant la setmana de referència han estat:

- sense treball
- buscant treball
- disponibles per a treballar

Inactius. La població inactiva està formada per totes les persones majors de 16 anys no classificades com a ocupades o desocupades durant la setmana de referència:

- faenes de la llar
- estudiants
- jubilats i retirats, persones que cobren una pensió i incapacitats.
- persones que realitzen sense remuneració treball social o benèfic.
- Resta de situacions.

Població comptada a banda. Està constituïda pels barons de més de 16 anys que fan el servei militar.

Taxa d'activitat. És el quocient entre el nombre total d'actius i la població major de 16 anys.

Taxa de desocupació. És el quocient entre el nombre de desocupats i el d'actius.

Taxa de treball. És el quocient entre el nombre d'ocupats i la població major de 16 anys.

Esquema de classificació de la població de 16 i més anys:

Població > 16 anys	Actius	Ocupats	Assalariats o treballadors per compte d'una tercera persona	Del sector públic Del sector privat
			Que treballen pel seu compte	Empleadors Empresaris sense assalariats Treballadors independents Membres de cooperatives Ajudes familiars
	Inactius	Desocupats	Una resta situació	
			Que busquen 1ª ocupació Que han treballat abans	
Comptats a banda		Estudiants Faenes de la Llar Jubilats, retirats Pensionistes Activitats benèfiques Incapacitats Resta de situacions	Que treballa Que no treballa	

INVERSIÓ INDUSTRIAL

Inversió industrial. Volum d'inversió que consta en les actes d'inscripció del Registre Industrial (inscripcions fetes pels Servicis Territorials d'Indústria i Energia de la Conselleria d'Ocupació, Indústria i Comerç).

Inclou només la inversió realitzada als sectors industrials que corresponen als següents codis CNAE 93: 10,11,12,23,40 i 41; 13 i 27; 14; 264,265,266 i 2681; 267 i 2682; 261,262 i 263; 24; 28; 29; 30,31 i 32; 34 i 35; 33; 151,152,153,154,155,156,157 i 158; 159 i 16; 17; 191 i 192; 193; 18; 20 i 3662; 361; 21; 22; 25; 362 i 3661; 364 i 365; 363,3663 i 37.

Noves indústries. Inversió feta per les empreses en la creació de nous establiments industrials.

Ampliacions. Terme que assenyala la inversió feta per les empreses en ampliació o modificació d'establiments ja existents.

Maquinària. Inclou tot l'equip industrial (maquinària, instal.lacions, motors, mitjans de treball) que l'empresa ha adquirit per a la posada en marxa de la nova indústria o l'ampliació.

Terrenys i edificis-construccions. Es considerarà el valor total de l'establiment quant a l'import que ha suposat la seua inversió en "terrenys i solars", "edificis industrials" i "resta de construccions i obres" (inclou les inversions en edificis administratius, habitatges per a empleats, obres d'infraestructura, etc.).

Altres inversions d'equip. Dins esta rúbrica s'inclouen certs béns d'equip industrial de difícil introducció dins l'apartat de maquinària, així com els béns d'equip sense caràcter d'equip industrial com són ara béns d'equip per a oficines (mobiliari, màquines d'oficina, procés de dades), mitjans de transport externs que no constitueixen equip industrial (turismes, camions).

Establiments. Correspon al nombre d'actes d'inscripció registrades durant un període de temps. S'identifica cada inscripció quan aquesta té l'existència d'un establiment que ha fet una inversió determinada.

Potència instal·lada. Potència dels motors o resta de receptors elèctrics que per motiu de la creació d'un nou establiment industrial o l'ampliació d'un que ja existia, s'hi instal·la.

Llocs de treball. Previsió (que pot arribar a fer-se realitat o no) que l'empresa fa sobre el personal que necessitarà per motiu de la creació d'una nova indústria o l'ampliació de la ja existent.

ACTIVITATS ECONÒMIQUES

Impost sobre activitats econòmiques. És un impost directe de caràcter real, el fet imposable del qual és constituït pel simple exercici dins el territori nacional d'activitats empresarials, professionals i artístiques. Les activitats constitutives del fet imposable s'especifiquen en els Reials Decrets Legislatius 1175/1990 de 28 de setembre i 1259/1991 de 2 d'agost.

Activitats empresarials, professionals i artístiques. Es considera que una activitat té caràcter empresarial, professional i artístic, quan suposa l'ordenació pel seu compte de mitjans de producció i de recursos humans o d'un o de tots dos, per a la finalitat d'intervindre en la producció de béns i servicis.

Activitats econòmiques censades. Les tarifes d'impost fixen quotes locals, provincials i nacionals, i és el subjecte passiu qui decidix per quina de les tres va a tributar, atenent al seu àmbit espacial. L'estadística es fa sobre el cens d'activitats econòmiques de quota local del municipi de València.

Altes: L'estadística arplega les declaracions d'alta de noves activitats no incloses en la formació de la matrícula anual, que té com a data de referència l'1 de gener de cada any. La informació es presenta agrupada trimestralment per la data d'inici d'activitat, per ser este el lapse temporal mínim per al càlcul del període impositiu.

FONTS

Conselleria d'Ocupació, Indústria i Comerç. Gabinet Tècnic
Institut Nacional d'Ocupació
Oficina d' Estadística Ajuntament de València
Institut Nacional d'Estadística

CONCEPTOS

MERCADO DE TRABAJO REGISTRADO POR EL INEM

Paro registrado. Lo componen las demandas de empleo pendientes el último día del mes, excluyendo las siguientes situaciones:

- **Trabajadores ocupados:** solicitan un empleo para compatibilizarlo con el actual o cambiarlo por el que ocupan, las persona que están en suspensión o reducción de jornada por un expediente de regulación de empleo y los que están ocupados en trabajos de colaboración social.

- **Trabajadores sin disponibilidad inmediata para el trabajo o en situación incompatible con el mismo:** jubilados, pensionistas de invalidez absoluta o gran invalidez, personas mayores de 65 años, trabajadores en situación de incapacidad laboral transitoria o baja médica, demandantes que están cumpliendo el servicio militar, estudiantes de enseñanza oficial reglada siempre que sean menores de 25 años o demandantes del primer empleo y alumnos de formación profesional ocupacional cuando sus horas lectivas superen las veinte semanales, tengan una beca de manutención y sean demandantes de primer empleo.

- **Trabajadores que demandan exclusivamente un empleo de características específicas:** los que solicitan un empleo a domicilio, por período inferior a tres meses o jornada semanal inferior a 20 horas, los que se inscriben en las Oficinas de Empleo como requisito previo para participar en un proceso de selección para un puesto de trabajo determinado y los que solicitan un empleo exclusivamente para el extranjero.

- **Trabajadores eventuales agrarios beneficiarios del subsidio especial por desempleo que lo están percibiendo o que, habiéndolo agotado, no haya pasado más de un año desde el día del nacimiento del derecho.**

En los datos trimestrales se da la media d'aturn registrada en los meses correspondientes.

Tasa de paro registrado: Se calcula tomando como denominador la población activa de la E.P.A., con el dato del último trimestre del que disponemos en el momento en que llegan los datos del I.N.E.M.

Demandas de ocupación. Altas de demandantes registradas a lo largo del mes, incluidas demandas de no parados.

Ofertas de ocupación. Ofertas de ocupación registradas a lo largo del mes. En los datos por trimestre se da el sumatorio de las registradas en los meses correspondientes.

Colocaciones. Colocaciones registradas a lo largo del mes. En los datos por trimestre se da la suma de los meses correspondientes.

Ambitos territoriales:

- **Paro en la ciudad,** son todas las personas demandantes inscritas que tienen como domicilio el municipio de Valencia.

- **Paro en las oficinas del I.N.E.M.,** son todas las personas demandantes inscritas en las oficinas situadas en la ciudad, su ámbito territorial desde 1 de marzo de 1994, es el siguiente:

Av. Port: Distritos postales 46011, 46023, 46024 y 46027.

Juan Llorens: Distritos postales 46008, 46015 y 46018.

Felipe Rinaldi: Distritos postales 46016, 46019, y 46025, y los municipios de Alfara del Patriarca, Montcada, Tavernes Blanques y Vinalesa.

Av. Cid: Distritos postales 46014 y el municipio de Mislata .

Vila Barberà: Distritos postales 46001, 46002, 46004, 46007 y 46017.

Luis Oliag: Distritos postales 46005, 46006, 46012, 46013 y 46026.

Alfambra: Distritos postales 46003, 46009 y 46020 y el municipio de Alboraiá.

Arts Gràfiques: Distritos postales 46010 (antes Alfambra), 46021 (antes Av. Port) y 46022 (antes Av. Port).

ENCUESTA DE POBLACIÓN ACTIVA

La E.P.A. (Encuesta de Población Activa) es una encuesta continúa, realizada por el I.N.E., con la finalidad de conocer la actividad económica en lo relativo al componente humano. Está orientada para ofrecer datos de las principales categorías poblacionales en relación al mercado de trabajo. La información que incluimos en este apartado se refiere a la ciudad de Valencia y se obtiene de una explotación específica de las secciones que forman la muestra en la ciudad, constituyendo un estrato único; por tanto el nivel de error es mayor que para otros ámbitos territoriales más amplios.

Población activa. La población económicamente activa son todas las personas de 16 y más años que durante la semana de referencia (la anterior a la entrevista) tienen las condiciones para ser incluidas como ocupados o parados.

Ocupados. Las personas de 16 y más años que durante la semana de referencia han tenido un trabajo por cuenta ajena (asalariados) o ejerciendo una actividad por cuenta propia.

Parados. Se consideran Parados todas las personas de 16 y más años que durante la semana de referencia han estado:

- sin trabajo
- buscando trabajo
- disponible para trabajar

Inactivos. La población inactiva esta formada por todas las personas mayores de 16 años no clasificadas como ocupados o parados durante la semana de referencia:

- labores del hogar
- estudiantes
- jubilados y retirados, personas que cobran una pensión e incapacitados.
- personas que realizan sin remuneración trabajo social o benéfico.
- otras situaciones.

Población contada a parte. Está constituida por varones de más de 16 años que estan haciendo el servicio militar.

Tasa de actividad. Es el cociente entre el número total de activos y la población mayor de 16 años.

Tasa de paro. Es el cociente entre el número de parados y el de activos.

Tasa de empleo. Es el cociente entre el número de ocupados y la población mayor de 16 años.

Esquema de clasificación de la población de 16 y más años:

Población >16 años	Activos	Ocupados	Asalariados o trabajadores por cuenta ajena	Del sector público Del sector privado
			Trabajan por cuenta propia	Empleadores Empresarios sin asalariados Trabajadores independientes Miembros de cooperativas Ayudas familiares
	Inactivos	Parados	Otra situación	
			Que buscan 1ª ocupación Que han trabajado antes	
Contada a parte		Estudiantes Labores del Hogar Jubilados, retirados Pensionistas Actividades benéficas Incapacitados Otra situación	Que trabajan Que no trabajan	

INVERSIÓN INDUSTRIAL

Inversión industrial. Volumen de inversión que consta en las actas de inscripción del Registro Industrial (inscripciones realizadas por los Servicios Territoriales de Industria y Energía de la Consellería de Trabajo, Industria y Comercio).

Incluye sólo la inversión realizada en los sectores industriales que corresponden a los siguientes códigos CNAE 93: 10,11,12,23,40 y 41; 13 y 27; 14; 264,265,266 y 2681; 267 y 2682; 261,262 y 263; 24; 28; 29; 30,31 y 32; 34 y 35; 33; 151,152,153,154,155,156,157 y 158; 159 y 16; 17; 191 y 192; 193; 18; 20 y 3662; 361; 21; 22; 25; 362 y 3661; 364 y 365; 363,3663 y 37.

Nuevas industrias. Inversión realizada por las empresas en la creación de nuevos establecimientos industriales.

Ampliaciones. Término que indica la inversión realizada por las empresas en ampliación o modificación de establecimientos ya existentes.

Maquinaria. Incluye todo el equipo industrial (maquinaria, instalaciones, motores, medios de trabajo) que la empresa ha adquirido para la puesta en marcha de la nueva industria o la ampliación.

Terrenos y edificios-construcciones. Se considera el valor total del establecimiento en cuanto al monto que ha supuesto su inversión en "Terrenos y Solares", "Edificios Industriales" y "Otras Construcciones y Obras" (recoge las inversiones en edificios administrativos, viviendas para empleados, obras de infraestructura, etc.).

Otras inversiones de equipo. En esta rúbrica se incluyen ciertos bienes de equipo industrial difíciles de encajar en el apartado maquinaria, así como los bienes de equipo que no tengan propiamente carácter de equipo industrial, tales como bienes de equipo para oficinas (mobiliario, máquinas oficina, proceso de datos), medios de transporte externos que no constituyen equipo industrial (turismos, camiones).

Establecimientos. Corresponde al número de actas de inscripción registradas durante un período de tiempo. Se identifica cada inscripción con la existencia de un establecimiento que invierte.

Potencia instalada. Potencia de los motores u otros receptores eléctricos que con motivo de la creación de un nuevo establecimiento industrial o a la ampliación de uno ya existente, se instala.

Puestos de trabajo. Previsión (que puede o no llegar a hacerse realidad) que la empresa realiza sobre el personal que necesitará con motivo de la creación de una nueva industria o a la ampliación de la ya existente

ACTIVIDADES ECONÓMICAS

Impuesto sobre actividades económicas. Es un impuesto directo de carácter real, cuyo hecho imponible está constituido por el mero ejercicio en territorio nacional, de actividades empresariales, profesionales y artísticas. Las actividades constitutivas del hecho imponible se especifican en R. D. Legislativos 1175/1990, 28 de septiembre y 1259/1991, 2 de agosto.

Actividades empresariales, profesionales y artísticas. Una actividad se ejerce con carácter empresarial, profesional y artístico, cuando suponga la ordenación por cuenta propia de medios de producción y/o de recursos humanos, con finalidad de intervenir en la producción de bienes y servicios.

Actividades económicas censadas. Las tarifas de impuesto fijan cuotas locales, provinciales y nacionales, siendo el sujeto pasivo el que decide por cual va a tributar, de acuerdo con su ámbito espacial. La estadística es sobre el censo de actividades económicas de cuota local del Municipio.

Altas: La estadística recoge las declaraciones de alta de nuevas actividades no incluidas en la formación de la Matrícula anual, que tiene como fecha de referencia el 1 de enero de cada año. La información se presenta agrupada trimestralmente por la fecha de inicio de actividad, por ser este el lapso temporal mínimo para el cálculo del periodo impositivo.

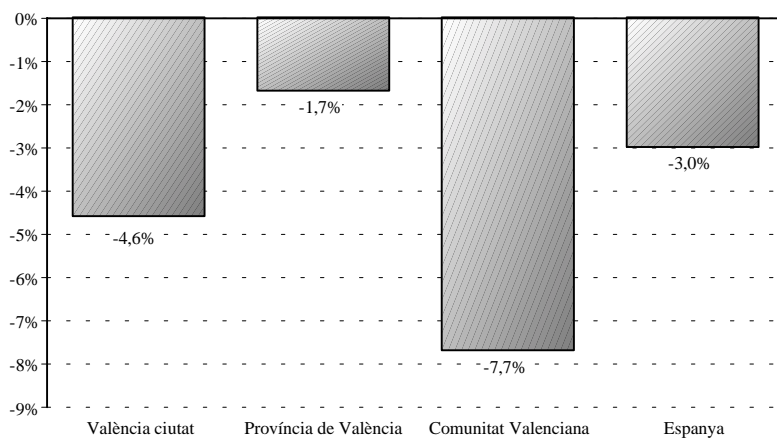
FUENTES

Consellería de Trabajo, Industria y Comercio. Gabinete Técnico
Instituto Nacional de Empleo
Oficina de Estadística Ayuntamiento de Valencia
Instituto Nacional de Estadística

I.1. Mercat de treball registrat per l'INEM. Segon trimestre 2001*I.1. Mercado de Trabajo registrado por el INEM. Segundo trimestre 2001***1. Desocupats i taxa de desocupació, comparació respecte a diferents àmbits.***1. Parados y tasa de paro, comparación con otros ámbitos.*

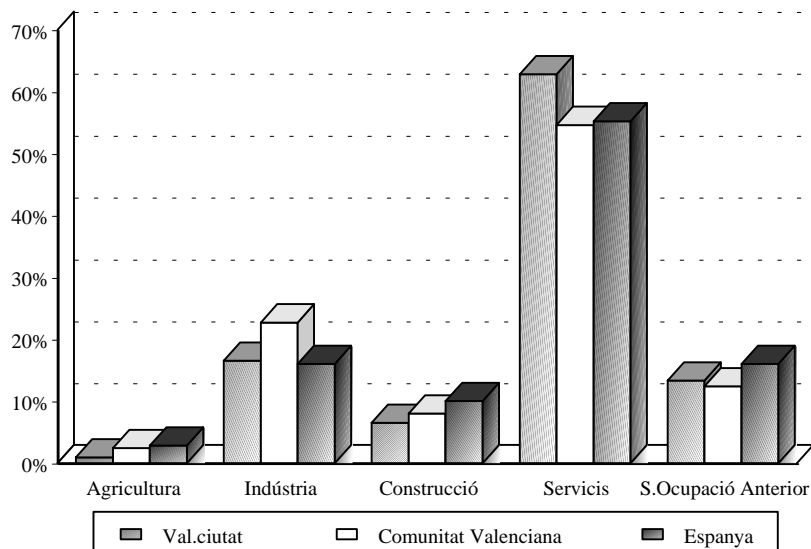
	Abril		Desocupació		Juny		Mitja Trimestre	% Var. en un any
	Nombre	Taxa	Nombre	Taxa	Nombre	Taxa		
València ciutat	29.577	9,1%	28.441	8,7%	28.632	8,7%	28.883	-4,6%
València oficines INEM	32.473	-	31.306	-	31.431	-	31.737	-4,5%
Província de València	80.681	8,2%	78.428	8,0%	77.857	7,9%	78.989	-1,7%
Comunitat Valenciana	125.156	7,0%	122.918	6,9%	120.521	6,8%	122.865	-7,7%
Espanya	1.535.090	9,8%	1.478.133	8,7%	1.460.586	8,6%	1.491.270	-3,0%

VARIACIÓ DE LA DESOCUPACIÓ RESPECTE AL MATEIX TRIMESTRE DE L'ANY ANTERIOR

**2. Desocupació per sectors.***2. Paro por sectores.*

	Agricultura	Indústria	Construcció	Servicis	S.Ocup. Anterior
València ciutat	265	4.761	1.880	18.143	3.835
València oficines INEM	286	5.427	2.095	19.707	4.221
Província de València	2.153	15.905	6.130	44.512	10.288
Comunitat Valenciana	2.894	27.886	9.776	67.099	15.210
Espanya	41.928	238.843	148.971	823.483	238.045

DESOCUPACIÓ PER SECTORS

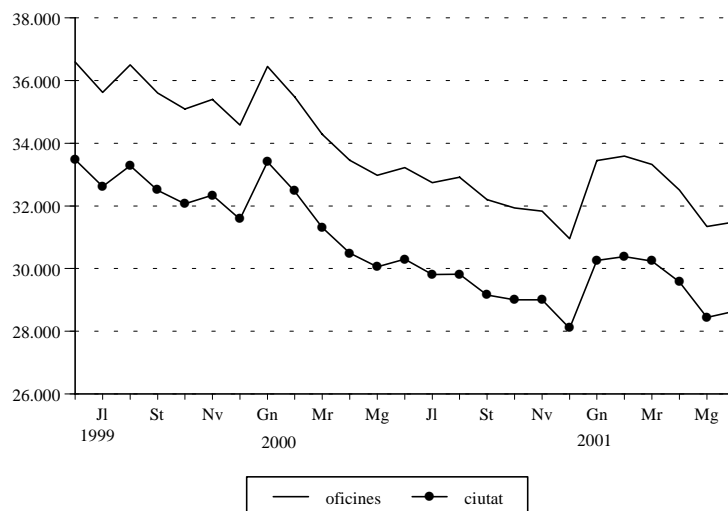


3. Desocupació i col·locacions: Evolució mensual 2000 - 2001*3. Paro y colocaciones: Evolución mensual 2000 - 2001*

	Desocupació a la ciutat	% Var. anual	Desocupació a les oficines	% Var. anual
Juliol	29.813	-8,6	32.744	-8,0
Agost	29.815	-10,4	32.914	-9,8
Setembre	29.159	-10,3	32.196	-9,4
Octubre	29.007	-9,5	31.937	-8,9
Novembre	29.002	-10,3	31.828	-10,0
Desembre	28.097	-11,0	30.950	-10,4
Gener	30.260	-9,4	33.445	-8,2
Febrer	30.376	-6,4	33.581	-5,3
Març	30.243	-3,4	33.320	-2,8
Abril	29.577	-3,0	32.473	-2,9
Maig	28.441	-5,4	31.306	-5,1
Juny	28.632	-5,5	31.431	-5,4

Nota: (-) Sense dades

DESOCUPACIÓ REGISTRADA PER L'INEM

**4. Desocupació registrada segons edat i sexe.***4. Paro registrado según edad y sexo.*

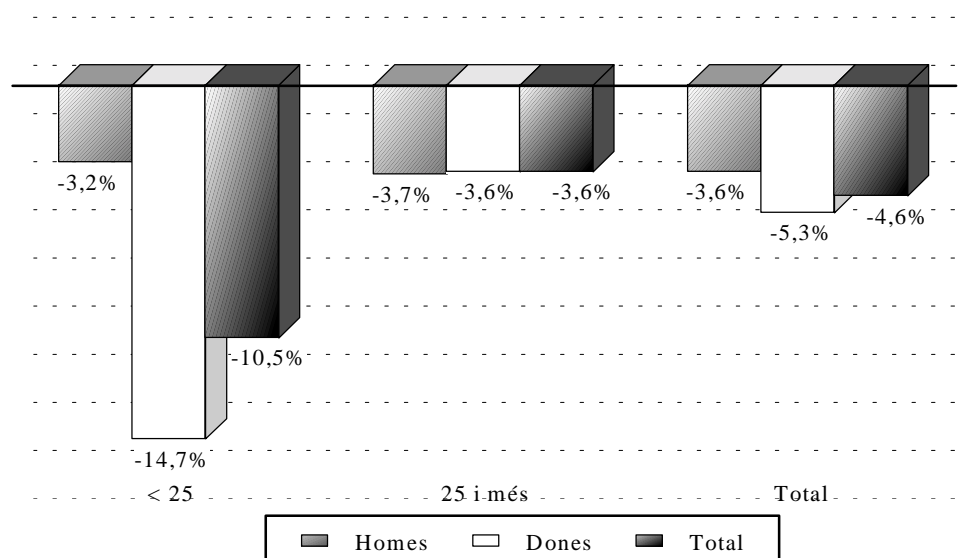
	Total Ciutat	% Variació anual	Homes	% Variació anual	Dones	% Variació. anual
Total	28.883	-4,6	11.727	-3,6	17.154	-5,3
Fins 19	1.147	-6,9	556	7,3	591	-17,2
20-24	2.793	-11,8	1.006	-8,1	1.787	-13,8
25-29	4.523	-4,7	1.690	-1,2	2.833	-6,7
30-34	4.287	-5,6	1.466	-2,3	2.821	-7,3
35-39	3.723	-3,7	1.292	-0,5	2.431	-5,4
40-44	3.202	-2,0	1.085	-2,9	2.117	-1,6
45-49	2.618	-2,8	977	-3,3	1.641	-2,5
50-54	2.594	-5,2	1.196	-12,2	1.398	1,7
55-59	2.537	-4,6	1.479	-9,4	1.058	2,9
60 i més	1.457	6,5	980	6,3	477	7,2

5. Desocupació registrada per mesos segons sexe i oficines de col·locació.5. *Paro registrado por meses según sexo y oficinas de empleo.*

	Total	Av. Port	Felip Rinaldi	Vila Barberà	Av. Cid	Joan Llorens	Alfambra	Lluís Oliag	Arts Gràfiques
Total									
Abril	32.473	3.005	4.319	3.907	3.374	4.634	4.170	4.685	4.379
Maig	31.306	2.850	4.153	3.743	3.259	4.519	4.065	4.522	4.195
Juny	31.431	2.834	4.076	3.733	3.189	4.681	4.174	4.528	4.216
Homes									
Abril	13.118	1.368	1.742	1.540	1.173	1.826	1.671	2.023	1.775
Maig	12.711	1.283	1.721	1.446	1.128	1.789	1.654	1.948	1.742
Juny	12.569	1.251	1.667	1.440	1.090	1.840	1.660	1.929	1.692
Dones									
Abril	19.355	1.637	2.577	2.367	2.201	2.808	2.499	2.662	2.604
Maig	18.595	1.567	2.432	2.297	2.131	2.730	2.411	2.574	2.453
Juny	18.862	1.583	2.409	2.293	2.099	2.841	2.514	2.599	2.524

6. Desocupació registrada segons titulació.6. *Paro registrado según titulación.*

	Total ciutat	% Variació anual	Total Oficines
Total	28.883	-4,6	31.737
Analfabets i sense estudis	810	-14,2	869
Certificat d'escolaritat	7.498	-8,7	8.436
EGB.	9.901	-3,4	11.016
FP1 – FP2	2.170	-7,6	2.373
BUP. – COU.	4.106	-1,6	4.374
Titulació grau mitjà	1.592	3,0	1.725
Titulació grau superior	2.807	-0,2	2.944

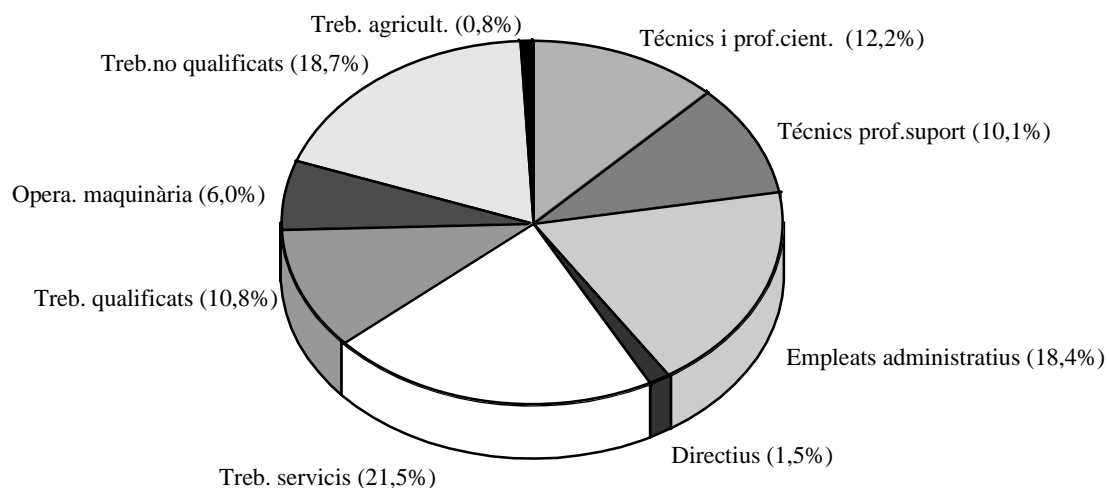
VARIACIÓ ANUAL DEL NOMBRE DELS DESOCUPATS SEGONS EDAT I SEXE

7. Desocupació registrada segons grup professional.*7. Paro registrado según grupo profesional.*

	Total ciutat	% Variació anual	Total Oficines
Total	28.883	-4,6	31.737
Directius	440	3,5	455
Tècnics i professionals científics	3.521	-1,2	3.738
Tècnics i professionals de suport	2.926	2,3	3.148
Empleats administratius	5.310	-7,2	5.771
Treballadors dels servicis	6.194	-8,7	6.788
Treballadors de l'agricultura i pesca	244	2,1	279
Treballadors qualificats	3.124	7,7	3.574
Operadors de maquinària	1.726	0,9	1.965
Treballadors no qualificats	5.387	-2,9	6.007
Forces armades	12	20,0	12

8. Desocupats registrats segons activitat econòmica.*8. Parados registrados según actividad económica.*

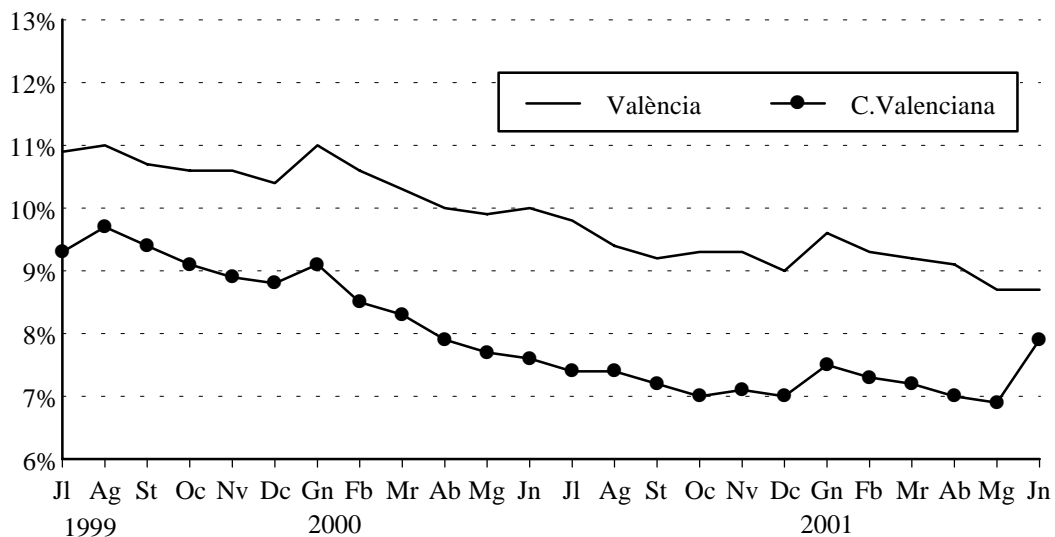
	Total ciutat	% Variació anual	Total Oficines
Total	28.883	-4,6	31.737
Agricultura, Pesca, Silvicultura, etc.	265	-5,4	286
Indústria	4.761	-10,0	5.427
Construcció	1.880	-2,2	2.095
Servicis	18.143	-0,7	19.707
Sense ocupació anterior	3.835	-15,2	4.221

DESOCUPATS SEGONS GRUP PROFESSIONAL

9. Evolució de la taxa de desocupació. 1999 - 2001.

9. Evolución de la tasa de paro. 1999 - 2001.

		Ciutat València	Comunitat Valenciana	Espanya
1999	Juliol	10,9%	9,3%	9,5%
	Agost	11,0%	9,7%	9,5%
	Setembre	10,7%	9,4%	9,6%
	Octubre	10,6%	9,1%	9,6%
	Novembre	10,6%	8,9%	9,8%
	Desembre	10,4%	8,8%	9,8%
2000	Gener	11,0%	9,1%	10,1%
	Febrer	10,6%	8,5%	10,0%
	Març	10,3%	8,3%	9,8%
	Abril	9,9%	7,9%	9,4%
	Maig	9,9%	7,7%	9,2%
	Juny	9,9%	7,6%	9,0%
	Juliol	9,8%	7,4%	8,9%
	Agost	9,4%	7,4%	8,9%
	Setembre	9,2%	7,2%	8,9%
	Octubre	9,3%	7,0%	9,1%
	Novembre	9,3%	7,1%	9,1%
	Desembre	9,0%	7,0%	9,1%
2001	Gener	9,6%	7,5%	9,6%
	Febrer	9,3%	7,3%	9,5%
	Març	9,2%	7,2%	9,3%
	Abril	9,1%	7,0%	9,0%
	Maig	8,7%	6,9%	8,7%
	Juny	8,7%	7,9%	8,6%

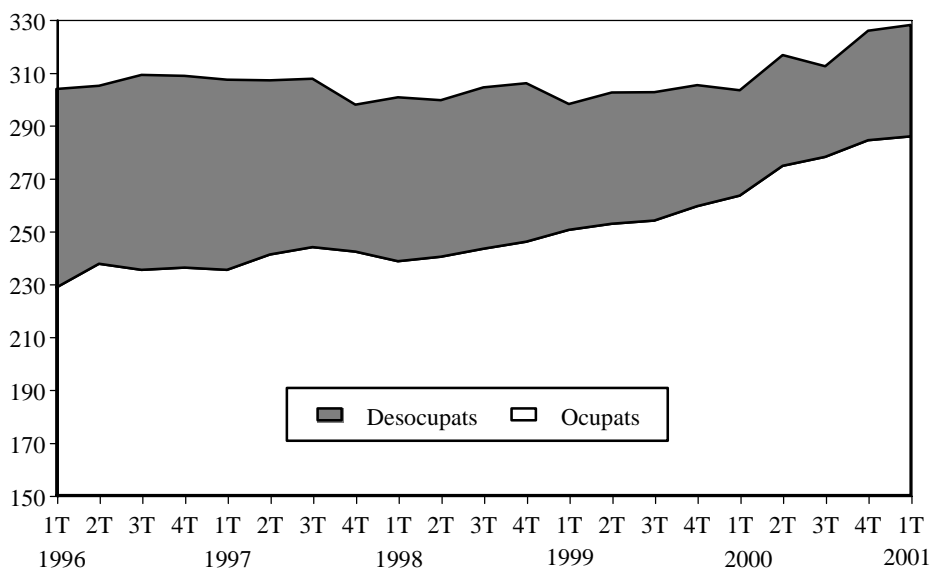
TAXA DE DESOCUPACIÓ REGISTRADA

I.2 Enquesta de Població Activa (E.P.A.). Primer trimestre 2001*I.2 Encuesta de Población Activa (E.P.A.). Primer trimestre 2001***1. Evolució de la població de 16 i més anys en relació respecte a l'activitat econòmica. València. 1996-2001***1. Evolución de la población de 16 y más años en relación con la actividad económica. Valencia. 1996-2001*

	16 i més anys	Actius	Ocupats	Desocupats	Buscant 1r treball	Inactius
1996						
1r trim	608,0	303,6	228,6	75,1	15,2	300,3
2n trim	609,1	305,0	237,5	67,4	13,2	301,0
3r trim	610,2	309,0	235,3	73,7	20,1	298,1
4t trim	611,3	308,6	236,1	72,5	18,1	299,1
1997						
1r trim	612,4	307,2	235,3	71,9	15,1	301,2
2n trim	613,3	307,0	241,0	66,0	10,9	303,0
3r trim	614,2	307,5	243,9	63,6	12,1	303,1
4t trim	609,4	297,7	242,2	55,5	11,5	308,4
1998						
1r trim	610,2	300,5	238,5	62,0	14,2	305,9
2n trim	611,0	299,6	240,2	59,3	13,8	307,6
3r trim	611,7	304,3	243,3	61,0	19,2	304,9
4r trim	612,5	305,9	245,9	59,9	19,4	304,5
1999						
1r trim	613,2	298,0	250,4	47,6	13,2	312,7
2n trim	613,8	302,4	252,7	49,7	14,0	309,6
3r trim	614,5	302,5	253,9	48,6	12,2	309,5
4r trim	615,1	305,1	259,3	45,8	9,8	306,2
2000						
1r trim	609,7	303,2	263,3	39,9	5,7	303,5
2n trim	610,2	316,5	274,6	41,9	7,7	292,0
3r trim	617,7	312,3	278,0	34,3	7,7	297,0
4r trim	611,2	325,7	284,3	41,4	10,4	284,5
2001						
1r trim	607,5	327,8	285,7	42,1	7,8	279,1

Nota: Les dades absolutes de totes les taules són donades en milers

EVOLUCIÓ DE LA POBLACIÓ ACTIVA 1996-2001



2. Evolució de les taxes d'activitat, treball i desocupació. 1998-2001*2. Evolución de las tasas de actividad, empleo y paro. 1998-2001*

	Taxa d'activitat				Taxa de treball				Taxa de desocupació			
	Ciutat	Província	Comunitat	Espanya	Ciutat	Província	Comunitat	Espanya	Ciutat	Província	Comunitat	Espanya
Total												
1998 1r tri	49,2	49,6	50,7	49,8	39,1	40,2	41,6	40,0	20,6	18,9	17,9	19,6
2n tri	49,0	49,7	50,8	49,9	39,3	40,6	42,1	40,5	19,8	18,4	17,2	18,9
3r tri	49,8	49,5	51,0	50,3	39,8	40,0	42,5	40,9	20,1	19,4	16,8	18,6
4t tri	49,9	50,1	51,1	50,0	40,2	41,4	43,2	40,9	19,6	17,3	15,3	18,2
1999 1r tri	48,6	49,7	50,6	49,8	40,8	42,0	43,9	41,4	16,0	15,4	13,4	17,0
2n tri	49,3	49,8	50,9	50,0	41,2	42,2	43,8	42,1	16,5	15,3	13,9	15,6
3r tri	49,2	50,0	51,1	50,4	41,3	41,5	43,4	42,6	16,1	17,1	15,0	15,5
4t tri	49,6	51,5	52,2	50,7	42,2	44,4	45,2	42,9	15,0	13,8	13,4	15,4
2000 1r tri	49,7	51,7	52,4	51,0	43,2	45,4	45,8	43,4	13,2	12,3	12,4	15,0
2n tri	51,9	53,3	53,3	51,2	45,0	47,2	47,2	44,0	13,2	11,5	11,5	14,0
3r tri	51,1	52,6	53,2	51,6	45,5	46,9	47,3	44,5	11,0	10,8	11,1	13,7
4t tri	53,3	54,2	54,0	51,4	46,5	48,4	47,9	44,4	12,7	10,7	11,3	13,6
2001 1r tri	54,0	54,3	53,7	51,3	47,0	48,3	48,0	44,4	12,8	11,0	10,6	13,4
Homes												
1998 1r tri	62,0	63,5	64,1	63,0	52,9	55,2	55,9	53,6	14,6	13,1	12,7	14,9
2n tri	61,2	63,1	64,3	63,1	52,5	55,7	56,9	54,3	14,1	11,7	11,4	13,9
3r tri	62,4	63,6	65,1	63,6	53,7	55,7	57,6	55,1	13,9	12,5	11,5	13,3
4t tri	63,4	63,7	64,4	63,2	53,6	56,2	57,5	54,9	15,5	11,8	10,7	13,1
1999 1r tri	62,0	63,4	64,1	62,8	54,9	57,2	58,4	55,1	11,4	9,8	8,9	12,4
2n tri	61,5	63,6	64,0	62,8	54,7	57,5	58,1	56,0	11,1	9,6	9,2	10,9
3r tri	61,6	64,1	64,5	63,5	55,3	57,3	58,1	56,8	10,2	10,6	9,9	10,6
4t tri	61,2	64,8	64,8	63,3	55,7	59,5	59,2	56,5	9,1	8,1	8,6	10,8
2000 1r tri	60,0	64,3	64,6	63,5	55,7	59,9	59,4	56,8	7,1	6,8	8,0	10,5
2n tri	62,8	66,4	66,0	63,6	57,5	61,6	61,2	57,4	8,4	7,3	7,3	9,6
3r tri	62,7	66,3	66,7	64,2	57,8	61,4	61,7	58,2	7,8	7,3	7,6	9,3
4t tri	65,3	66,9	66,4	63,9	59,1	62,0	61,3	57,8	9,5	7,3	7,7	9,5
2001 1r tri	65,1	67,2	66,7	63,7	59,0	61,9	61,7	57,6	9,5	7,8	7,5	9,6
Dones												
1998 1r tri	38,9	37,2	38,6	37,6	27,8	26,9	28,7	27,4	28,5	27,8	25,6	27,0
2n tri	38,9	37,6	38,6	37,7	28,3	27,0	28,6	27,7	27,2	28,4	25,9	26,7
3r tri	39,2	36,8	38,1	37,9	28,1	26,1	28,6	27,8	28,2	29,2	24,9	26,6
4t tri	38,3	37,8	38,8	37,9	28,6	28,1	30,1	28,0	25,5	25,8	22,3	26,0
1999 1r tri	36,7	37,2	38,3	37,9	28,3	28,3	30,6	28,8	22,8	24,0	20,2	24,0
2n tri	38,3	37,2	39,0	38,1	29,1	28,3	30,9	29,4	24,0	24,0	20,9	22,9
3r tri	38,1	37,4	38,8	38,4	28,8	27,2	30,0	29,6	24,6	27,1	22,6	22,9
4t tri	39,4	39,6	40,8	39,1	30,3	30,8	32,5	30,4	23,1	22,2	20,2	22,4
2000 1r tri	40,6	40,3	41,1	39,5	32,0	32,2	33,4	31,0	21,2	20,2	18,8	21,6
2n tri	42,2	41,3	41,6	39,7	34,0	34,0	34,3	31,6	19,6	17,6	17,6	20,4
3r tri	41,1	40,2	40,8	39,9	34,8	33,7	34,2	31,8	15,2	16,0	16,3	20,3
4t tri	42,9	42,6	42,5	39,9	35,6	36,0	35,4	32,0	17,0	15,6	16,6	19,8
2001 1r tri	44,2	42,6	41,7	39,9	36,6	36,0	35,4	32,2	17,2	15,4	15,1	19,1

3. Població de 16 i més anys en relació respecte a l'activitat econòmica i sexe. València.*3. Población de 16 y más años en relación con la actividad económica y sexo. Valencia.*

	Total	Homes	Dones
Pobl. 16 i més anys	607,5	283,5	323,8
Actius	327,8	184,7	143,1
Ocupats	285,7	167,2	118,5
Desocupats	42,1	17,4	24,6
Buscant 1r treball	7,8	3,6	4,2
Inactius	279,1	98,4	180,7
Pobl. comptada a banda	0,6	0,6	0,0

4. Població activa segons edat i sexe. València.*4. Población activa según edad y sexo. Valencia.*

	Total	%	Homes	%	Dones	%
Total	327,8	100,0%	184,7	56,3%	143,1	43,7%
16 a 19 anys	9,7	3,0%	6,6	2,0%	3,0	0,9%
20 a 24 anys	34,1	10,4%	16,1	4,9%	18,0	5,5%
25 a 29 anys	47,3	14,4%	24,9	7,6%	22,4	6,8%
30 a 54 anys	196,3	59,9%	107,2	32,7%	89,2	27,2%
55 i més	40,4	12,3%	29,9	9,1%	10,5	3,2%

5. Població activa segons sector econòmic.*5. Población activa según sector económico.*

	València	%
Total	327,8	100,0%
Agricultura	2,2	0,7%
Indústria	52,9	16,1%
Construcció	22,2	6,8%
Servicis	235,9	72,0%
No classificable	14,6	4,5%

*Nota: Els actius no classificables són els desocupats que besqueu primera ocupació i els desocupats de fa més de 3 anys.***6. Població ocupada segons edat i sexe. València.***6. Población ocupada según edad y sexo. Valencia.*

	Total	%	Homes	%	Dones	%
Total	285,7	100,0%	167,2	58,5%	118,5	41,5%
16 a 19 anys	4,7	1,6%	3,3	1,2%	1,4	0,5%
20 a 24 anys	26,9	9,4%	11,9	4,2%	15,0	5,3%
25 a 29 anys	41,8	14,6%	21,9	7,7%	19,9	7,0%
30 a 54 anys	175,3	61,4%	101,3	35,5%	73,9	25,9%
55 i més	37,1	13,0%	28,8	10,1%	8,3	2,9%

7. Població ocupada segons sector econòmic.*7. Población ocupada según sector económico.*

	València	%
Total	285,7	100,0%
Agricultura	1,9	0,7%
Indústria	47,9	16,8%
Construcció	20,8	7,3%
Servicis	215,1	75,3%

8. Població ocupada segons situació professional. València.*8. Población ocupada según situación profesional. Valencia.*

	Absolutes	%
Total ocupats	285,7	100,0%
Empleadors i empresaris sense assalariats	51,5	18,0%
Ajuda familiar	2,8	1,0%
Assalariats	231,2	80,9%
Sector públic	54,0	18,9%
Sector privat	177,2	62,0%
Contracte indefinit	160,3	56,1%
Contracte temporal	70,9	24,8%
Resta de situacions	0,3	0,1%

Nota: Els percentatges d'assalariats del sector públic i privat i de contractats indefinits i temporals fan referència al total d'assalariats

9. Població desocupada segons el temps que fa que busca treball. València.*9. Población parada según el tiempo de búsqueda de empleo. Valencia.*

	Absolutes	%
Total	42,1	100,0%
< de 3 mesos	8,0	19,0%
de 3 a 11 mesos	12,7	30,2%
d'1 a 2 anys	8,6	20,4%
més de 2 anys	12,7	30,2%
No classificable/ Ja trobat	0,0	0,0%

Nota: No classificables són els desocupats que ja no busquen treball perquè ja n'han trobat

10. Població desocupada segons situacions diverses. València.*10. Población parada según situaciones diversas. Valencia.*

	Absolutes	%
Total	42,1	100,0%
Estudiants	11,6	27,6%
Jubilats i pensionistes	1,1	2,6%
Feines de la llar	21,6	51,3%
Resta de situacions	7,8	18,5%

11. Població inactiva segons situació d'inactivitat. València.*11. Población inactiva según situación de inactividad. Valencia.*

	Absolutes	%
Total	279,1	100,0%
Estudiants	56,2	20,1%
Jubilats i pensionistes	129,9	46,5%
Feines de la llar	77,5	27,8%
Incapacitat permanent	13,0	4,7%
Resta de situacions	2,5	0,9%

12. Llars segons activitat dels membres.*12. Hogares según actividad de los miembros.*

	Absolutes	%
Total	263,9	100,0%
Hi ha algú actiu	183,9	69,7%
Tots els actius ocupats	147,0	55,7%
Tots els actius aturats	11,1	4,2%
Sense cap actiu	80,0	30,3%

I.3 Inversió Industrial. Quart trimestre 2000*I.3 Inversión Industrial. Cuarto trimestre 2000***1a. Evolució trimestral de la inversió en pessetes. 1995-2000***1a. Evolución trimestral de la inversión en pesetas. 1995-2000*

Període		A:València	B:L'Horta	A/B %	C:Comunitat Valenciana	B/C%
1995	Total	2.044.508	9.773.318	20,9	46.058.185	21,2
1996	Total	378.430	5.289.616	7,2	47.188.136	11,2
1997	Total	538.793	10.500.927	5,1	62.113.994	16,9
1998	Total	328.699	6.749.694	4,9	72.338.439	9,3
1999	Total	1.435.327	11.872.085	12,1	83.518.635	14,2
2000	1 Trimestre	236.418	4.600.876	5,1	27.305.975	16,8
	2 Trimestre	328.375	2.311.062	14,2	18.594.217	12,4
	3 Trimestre	126.339	1.919.346	6,6	17.523.869	10,9
	4 Trimestre	287.554	3.787.207	7,6	24.773.860	15,3

Nota: Dades en milers de pessetes.

1b. Evolució trimestral de la inversió en Euros. 1995-2000*1b. Evolución trimestral de la inversión en Euros. 1995-2000*

Període		A:València	B:L'Horta	A/B %	C:Comunitat Valenciana	B/C%
1995	Total	12.287,74	58.738,82	20,9	276.815,27	21,2
1996	Total	2.274,41	31.791,23	7,2	283.606,41	11,2
1997	Total	3.238,21	63.111,84	5,1	373.312,62	16,9
1998	Total	1.975,52	40.566,48	4,9	434.762,77	9,3
1999	Total	8.626,49	71.352,67	12,1	501.957,11	14,2
2000	1 Trimestre	1.420,90	27.651,82	5,1	164.112,21	16,8
	2 Trimestre	1.973,57	13.889,76	14,2	111.753,49	12,4
	3 Trimestre	759,31	11.535,50	6,6	105.320,57	10,9
	4 Trimestre	1.728,23	22.761,57	7,6	148.893,90	15,3

Nota: Dades en milers de Euros.

2. Distribució territorial. Quart trimestre 2000*2. Distribución territorial. Cuarto trimestre 2000*

	A:València	%	B:L'Horta	%	A/B %
AMPLIACIONS					
Inversió (milers pts.)	161.506	56,2	1.550.406	40,9	10,4
Inversió (milers Euros)	970,67	-	9.318,13	-	-
Llocs de treball	70	50,0	276	31,7	25,4
Potència instal.lada (kw)	288	34,7	4.053	40,2	7,1
NOVES INDÚSTRIES					
Inversió (milers pts.)	126.048	43,8	2.236.801	59,1	5,6
Inversió (milers Euros)	757,56	-	13.443,44	-	-
Llocs de treball	70	50,0	595	68,3	11,8
Potència instal.lada (kw)	542	65,3	6.023	59,8	9,0
INVERSIÓ TOTAL					
Inversió (milers pts.)	287.554	100	3.787.207	100	7,6
Inversió (milers Euros)	1.728,23	-	22.761,57	-	-
Llocs de treball	140	100	871	100	16,1
Potència instal.lada (kw)	830	100	10.076	100	8,2

3a. Destinació final de la inversió en pessetes. Quart trimestre 2000*3a. Destino final de la inversión en pesetas. Cuarto trimestre 2000*

	València			L'Horta		
	Inversió	%	%	Inversió	%	%
AMPLIACIONS	161.506	100	56,2	1.550.406	100	40,9
Maquinària	161.006	100		1.360.374	88	
Terrenys,edificis-construccions	0	0		117.227	8	
Resta d'inversions d'equip	500	0		72.805	5	
NOVES INDÚSTRIES	126.048	100	43,8	2.236.801	100	59,1
Maquinària	87.344	69		1.267.000	57	
Terrenys,edificis-construccions	24.814	20		682.752	31	
Resta d'inversions d'equip	13.890	11		287.049	13	
INVERSIÓ TOTAL	287.554	100	100	3.787.207	100	100
Maquinària	248.350	86		2.627.374	69	
Terrenys,edificis-construccions	24.814	9		799.979	21	
Resta d'inversions d'equip	14.390	5		359.854	10	

*Nota: Dades en milers de pessetes.***3b. Destinació final de la inversió en Euros. Quart trimestre 2000***3b. Destino final de la inversión en Euros. Cuarto trimestre 2000*

	València			L'Horta		
	Inversió	%	%	Inversió	%	%
AMPLIACIONS	970,67	100	56,2	9.318,13	100	40,9
Maquinària	967,66	100		8.176,01	88	
Terrenys,edificis-construccions	0	0		704,55	8	
Resta d'inversions d'equip	3,00	0		437,57	5	
NOVES INDÚSTRIES	757,56	100	43,8	13.443,44	100	59,1
Maquinària	524,95	69		7.614,82	57	
Terrenys,edificis-construccions	149,13	20		4.103,42	31	
Resta d'inversions d'equip	83,48	11		1.725,20	13	
INVERSIÓ TOTAL	1.728,23	100	100	22.761,57	100	100
Maquinària	1.492,61	86		15.790,83	69	
Terrenys,edificis-construccions	149,13	9		4.807,97	21	
Resta d'inversions d'equip	86,48	5		2.168,77	10	

Nota: Dades en milers de Euros

I.4. Altes en l'impost d'activitats econòmiques. Primer trimestre 2001*I.4. Altas en el impuesto de actividades económicas. Primer trimestre 2001***1. Altes d'activitats econòmiques segons tipus. 2000 - 2001**

1. Altas de actividades económicas según tipo. 2000 - 2001

	Segon Trimestre	Tercer Trimestre	Quart Trimestre	Primer Trimestre	%
Industrials	136	83	122	170	4,0
Energia i aigua	1	1	-	1	0,0
Extracció i transformació de minerals	-	4	1	11	0,3
Transformació de metalls	40	20	39	56	1,4
Resta d'indústries manufactureres	95	58	82	102	2,7
Construcció	361	301	305	433	11,4
Comerç i serveis	1.955	1.558	1.732	2.275	60,0
Comerç, restaurants hostaleria i reparacions	1.212	976	1.090	1.433	37,9
Transports i comunicacions	71	73	50	73	1,9
Institucions financeres i assegurances	394	302	315	437	11,5
Resta de serveis	278	207	277	332	8,7
Professionals i artístiques	752	775	872	909	24,0
Tècnics Agricultura	22	15	23	24	0,6
Tècnics Indústria i construcció	119	112	137	124	3,2
Comerç, hostaleria i transports	114	85	112	176	4,6
Prof. finances, dret, assegurances	257	262	299	333	8,8
Professionals restants servicis	219	283	285	227	6,0
Artistes	21	18	16	25	0,6
Total	3.204	2.717	3.031	3.787	100,0

Font: Impost d'Activitats Econòmiques. Oficina d'Estadística. Ajuntament de València

2. Altes d'activitats econòmiques segons tipus per districte. Primer trimestre 2001

2. Altas de actividades económicas según tipos por distrito. Primer trimestre 2001

	Industrials	%	Construcció	%	Comerç i Serveis	%	Professionals i Artístiques	%
1. Ciutat Vella	23	6,5	3	0,8	267	75,6	60	17,0
2. L'Eixample	11	3,4	7	2,1	239	74,2	65	20,1
3. Extramurs	12	5,1	3	1,2	178	76,0	41	17,5
4. Campanar	9	8,7	1	0,9	79	76,6	14	13,5
5. La Saïdia	8	7,0	6	5,3	76	67,2	23	20,3
6. El Pla del Real	8	4,9	2	1,2	116	72,0	35	21,7
7. L'Olivereta	6	6,7	4	4,4	61	67,7	19	21,1
8. Patraix	8	4,3	4	2,1	146	80,2	24	13,1
9. Jesús	13	11,4	4	3,5	84	73,6	13	11,4
10. Quatre Carreres	12	6,4	3	1,6	133	71,1	39	10,8
11. Poblat Marítims	11	8,2	1	0,7	110	82,7	11	8,2
12. Camins al Grau	9	5,2	5	2,9	126	73,6	31	18,1
13. Algirós	5	3,7	2	1,5	99	74,4	27	20,3
14. Benimaclet	7	7,3	2	2,1	62	65,2	24	25,2
15. Rascanya	6	6,3	2	2,1	72	75,7	15	15,7
16. Benicalap	7	8,9	7	8,9	53	67,9	11	14,1
17. Pobles del Nord	1	12,5	-	-	7	87,5	-	-
18. Pobles de l'Oest	3	13,0	1	4,3	14	60,8	5	21,7
19. Pobles del Sud	6	10,3	2	3,4	45	77,5	5	8,6
No hi consta	5	0,4	374	32,9	308	27,1	447	39,4
València	170	4,5	433	11,4	2.275	60,0	909	24,0

II. CONSUM I PREUS

II. CONSUMO Y PRECIOS

ÍNDEX

	Pàgina
CONCEPTES	29
II.1 Índex de preus de consum	
1.1 Evolució mensual de l'IPC	31
II.2. Matriculacions de vehicles	
2.1 Matriculacions de turismes. Dades comparació diferents àmbits.	32
2.2 Vehicles matriculats segons tipus. València.	33
2.3. Nova matriculació, classificació de la resta vehicles	33
II.3. Comercialització de productes alimentaris	
3.1 Fruita i hortalisses. Evolució mensual.	34
3.2 Peix. Evolució mensual.	34
3.3 Carn. Evolució mensual.	35
II.4. Demanda turística	
4.1 Grau d'ocupació i pernoctacions. Comparació diferents àmbits.	36
4.2 Grau d'ocupació hotelera. Evolució mensual.	36
4.3 Pernoctacions. Mes a mes.	37
4.4 Pernoctacions d'estrangers per nacionalitat.	37

INDICE

	<i>Página</i>
CONCEPTOS	29
II.1 Índice de precios de consumo	
1.1 <i>Evolución mensual del I.P.C.</i>	31
II.2. Matriculaciones de vehículos	
2.1 <i>Matriculaciones de turismos. Datos comparación diferentes ámbitos.</i>	32
2.2 <i>Vehículos matriculados según tipo.Valencia.</i>	33
2.3. <i>Nueva matriculación, clasificación otros vehículos</i>	33
II.3. Comercialización de productos alimentarios	
3.1 <i>Fruta y Hortalizas. Evolución mensual.</i>	34
3.2 <i>Pescado. Evolución mensual.</i>	34
3.3 <i>Carne. Evolución mensual.</i>	35
II.4. Demanda turística	
4.1 <i>Grado de ocupación y Pernoctaciones. Comparación diferentes ámbitos.</i>	36
4.2 <i>Grado de ocupación hotelera. Evolución mensual.</i>	36
4.3 <i>Pernoctaciones. Mes a mes.</i>	37
4.4 <i>Pernoctaciones de extranjeros por nacionalidad.</i>	37

CONCEPTES

ÍNDIX DE PREUS DE CONSUM

IPC. Elaborat per l'INE, mesura l' evolució del conjunt de preus dels béns i servicis que consumix tota la població resident en habitatges familiars a Espanya. El conjunt d' articles (béns i servicis) l'evolució dels preus del qual es tracta de seguir, s'anomena " cistella de la compra", la qual es va obtindre a partir de l'Enquesta de Pressuposts Familiars que es va realitzar durant 1990 i 1991. L' estructura de consum resultant d' esta enquesta, permet classificar els articles en 437 parcel.les de consum, de les quals se selecciona un o més articles per a representar-la; en estos moments la " cistella de la compra" està constituïda per 471 articles.

Les ponderacions de l' IPC representen les proporcions respecte a la despesa total efectuada per les famílies espanyoles en cadascun dels articles de la " cistella de la compra".

PARC DE VEHICLES

Parc de vehicles. L'Estadística del Parc de Vehicles s'elabora a partir de la matrícula fiscal de l'Impost sobre Vehicles de Tracció Mecànica, el qual s'establix en funció de la Llei 39/1988, de 28 de desembre, reguladora de les hisendes locals. És un impost que grava la titularitat dels vehicles de tracció mecànica, aptes per a circular per les vies públiques, matriculats als registres públics corresponents. Correspon a l'Ajuntament de València la gestió de l'impost dels vehicles en els permís de circulació dels quals figure un domicili de la ciutat.

Turismes. Vehicles de 4 rodes, destinats al transports de viatgers que tenen capacitat inferior a 9 places, incloent-hi el conductor.

TURISME

Les dades corresponen a la zona turística 3 de la Comunitat Valenciana, la qual inclou els municipis següents: València (excloent-hi El Saler i El Perellonet) i Manises.

COMERCIALITZACIÓ DE PRODUCTES ALIMENTARIS

L'apartat inclou les dades corresponents als productes alimentaris comercialitzats a Mercavalència.

FONTS

Institut Nacional d'Estadística.
Agència Valenciana de Turisme.
Conselleria d'Economia i Hisenda.
Direcció Provincial de Trànsit.
Oficina d'Estadística de l'Ajuntament de València.
Mercavalència

CONCEPTOS

INDICE DE PRECIOS DE CONSUMO

I.P.C. Elaborado por el I.N.E., mide la evolución del conjunto de precios de los bienes y servicios que consume toda la población residente en viviendas familiares en España. El conjunto de artículos (bienes y servicios) cuya evolución de precios se trata de seguir recibe el nombre de "cesta de la compra", esta se obtuvo a partir de la Encuesta de Presupuestos familiares que se realizó entre 1990 y 1991. La estructura de consumo resultante de esta encuesta, permite clasificar los artículos en 437 parcelas de consumo, de las cuales se selecciona uno o más artículos para representarla; en estos momentos la "cesta de la compra" está constituida por 471 artículos.

Las ponderaciones del I.P.C. representan las proporciones respecto al gasto total efectuado por los hogares españoles en cada uno de los artículos de la "cesta de la compra".

PARQUE DE VEHÍCULOS

Parque de vehículos. La Estadística del Parque de Vehículos se elabora a partir de la matrícula fiscal del Impuesto sobre Vehículos de Tracción Mecánica, este se establece en función de la Ley 39/1988, de 28 de Diciembre, reguladora de las Haciendas locales. Es un impuesto que grava la titularidad de los vehículos de tracción mecánica, aptos para circular por las vías públicas, matriculados en los registros públicos correspondientes. Corresponde al Ayuntamiento de Valencia la gestión del impuesto de los vehículos que en su permiso de circulación tengan su domicilio en la ciudad.

Turismos. Vehículos de 4 ruedas destinados al transporte de viajeros con capacidad inferior a 9 plazas, incluido el conductor.

TURISMO

Los datos corresponden a la zona turística 3 de la Comunidad Valenciana, la cual incluye los municipios siguientes: València (excluyendo El Saler y El Perellonet) y Manises.

COMERCIALIZACION DE PRODUCTOS ALIMENTARIOS

En este apartado recogemos los datos correspondientes a los productos alimentarios comercializados en Mercavalencia.

FUENTES

Instituto Nacional de Estadística.

Agencia Valenciana de Turismo.

Consellería de Economía y Hacienda.

Jefatura Provincial de Tráfico.

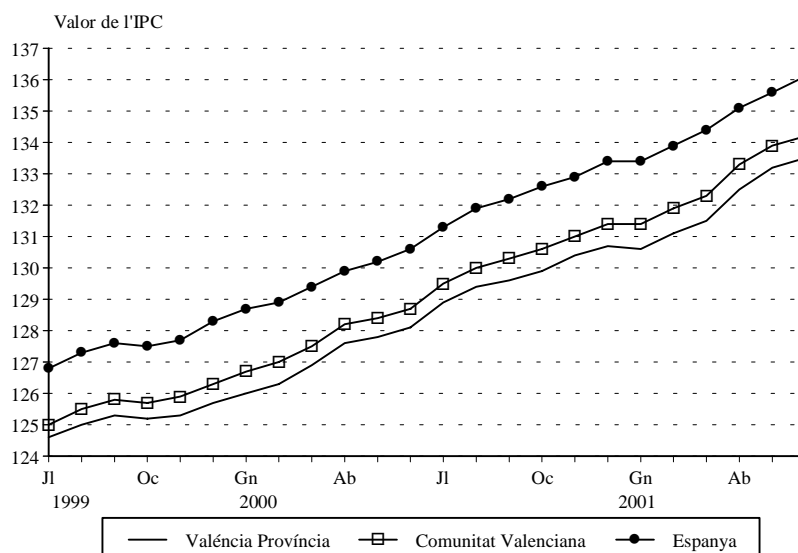
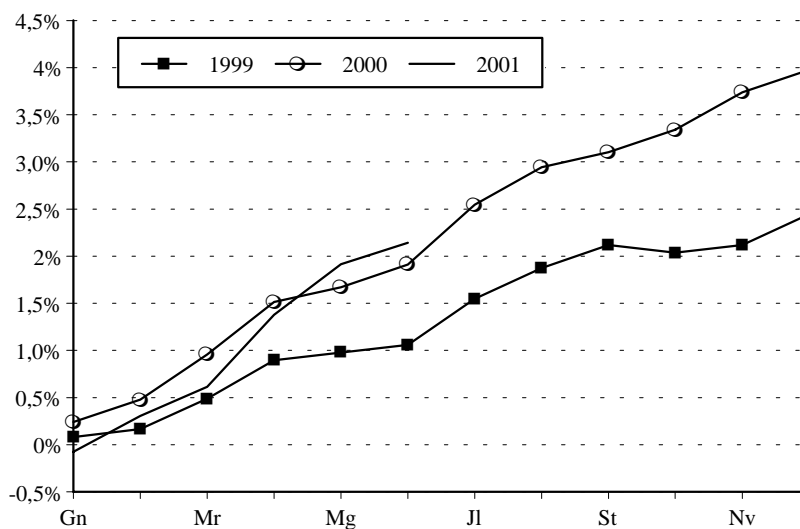
Oficina de Estadística del Ayuntamiento de Valencia.

Mercavalencia

II.1 Índex de preus de consum. Segon Trimestre 2001*II.1 Índice de precios de consumo. Segundo Trimestre 2001***1. Evolució mensual de l'IPC. 2000 - 2001***1. Evolución mensual del I.P.C. 2000 - 2001.*

	Índex Província València	% Var. mes anterior	% Var. anual	Índex Comunitat Valenciana	% Var. mes anterior	% Var. anual	Índex Conjunt Nacional	% Var. mes anterior	% Var. Anual
Juliol	128,9	0,6	3,4	129,5	0,6	3,6	131,3	0,6	3,6
Agost	129,4	0,4	3,5	130,0	0,4	3,6	131,9	0,4	3,6
Setembre	129,6	0,1	3,4	130,3	0,2	3,6	132,2	0,3	3,7
Octubre	129,9	0,2	3,8	130,6	0,2	3,9	132,6	0,3	4,0
Novembre	130,4	0,4	4,0	131,0	0,3	4,0	132,9	0,2	4,1
Desembre	130,7	0,3	4,0	131,4	0,3	4,0	133,4	0,3	4,0
Gener	130,6	-0,1	3,7	131,4	0,0	3,7	133,4	0,0	3,7
Febrer	131,1	0,3	3,7	131,9	0,4	3,9	133,9	0,3	3,8
Març	131,5	0,4	3,6	132,3	0,4	3,8	134,4	0,4	3,9
Abril	132,5	0,7	3,8	133,3	0,7	4,0	135,1	0,5	4,0
Maig	133,2	0,5	4,2	133,9	0,4	4,3	135,6	0,4	4,2
Juny	133,5	0,3	4,3	134,2	0,2	4,3	136,1	0,3	4,2

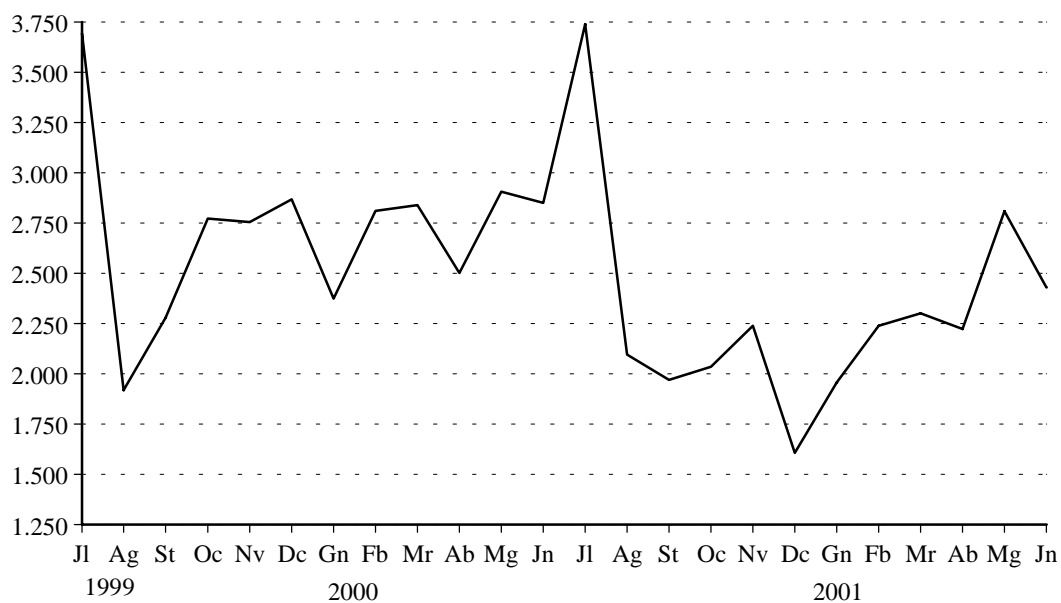
Base 1992 = 100.

ÍNDEX DE PREUS DE CONSUM**INFLACCIÓ ACUMULADA DURANT L'ANY
PROVÍNCIA DE VALÈNCIA**

II.2 Matriculació de vehicles. Segon trimestre 2001*II.2 Matriculación de vehículos. Segundo trimestre 2001***1. Matriculació de turismes.***1. Matriculación de turismos.*

	València	Comunitat Valenciana
2000		
Gener	2.374	11.887
Febrer	2.810	14.759
Març	2.839	17.124
Abril	2.502	15.197
Maig	2.906	14.541
Juny	3.221	17.312
Juliol	3.739	18.249
Agost	2.095	10.637
Setembre	1.970	10.057
Octubre	2.036	11.264
Novembre	2.240	12.261
Desembre	1.607	10.573
2001		
Gener	1.957	10.801
Febrer	2.240	13.525
Març	2.302	16.779
Abril	(*) 2.224	14.400
Maig	(*) 2.809	15.441
Juny	(*) 2.430	-

(*) Dades provisionals

MATRICULACIÓ DE TURISMES. 1999 - 2001

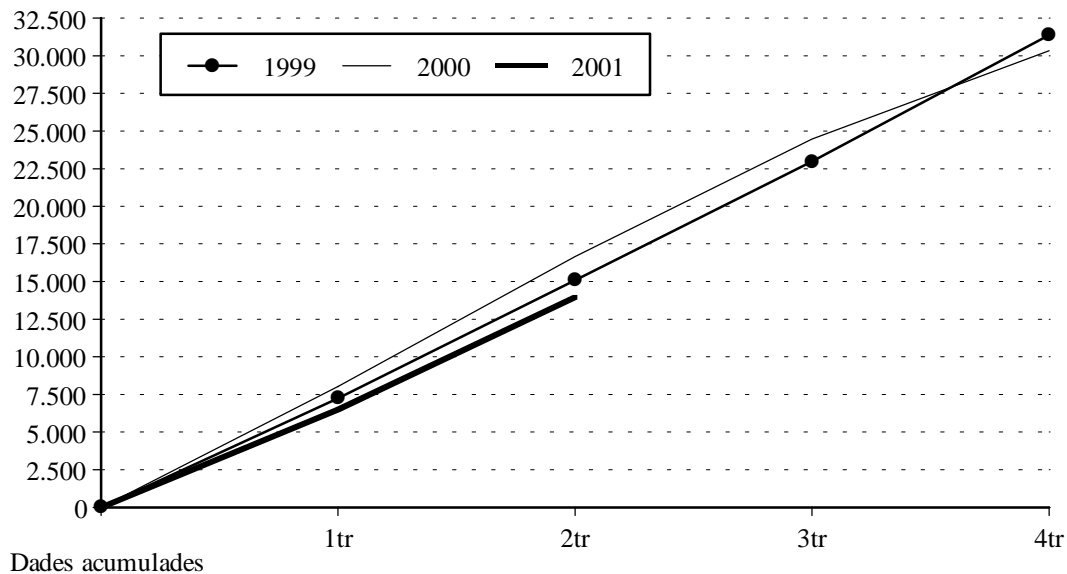
2. Vehículos de nueva matriculación según tipos. 1995-2001

2. Vehículos de nueva matriculación según tipo. 1995-2001

	Turismes		Motocicletes		Resta de vehicles	
	Matriculats	Variació anual	matriculades	Variació anual	Matriculats	Variació anual
1995 Total	18.973	-4,5%	837	1,7%	2.900	6,1%
1996 Total	18.945	-0,1%	707	-15,5%	2.939	1,3%
1997 Total	22.363	18,0%	953	34,8%	4.060	38,1%
1998 Total	26.553	18,7%	1.219	27,9%	4.329	6,6%
1999 Primer Trimestre	7.228	28,6%	310	37,2%	1.246	21,9%
Segon Trimestre	7.854	13,2%	406	14,4%	1.299	12,4%
Tercer Trimestre	7.894	17,0%	434	32,3%	2.876	179,0%
Quart Trimestre	8.396	15,8%	465	50,0%	2.436	117,5%
Total	31.372	18,1%	1.615	32,4%	7.857	81,4%
2000 Primer Trimestre	8.023	10,9%	565	82,2%	4.082	227,6%
Segon Trimestre	8.629	9,8%	431	6,1%	4.206	223,7%
Tercer Trimestre	7.804	-1,1%	393	-9,4%	4.190	45,7%
Quart Trimestre	5.883	-30,0%	260	-44,0%	3.257	33,7%
Total	30.553	-2,6%	1.651	2,2%	15.767	100,7%
2001 Primer Trimestre	6.499	-19,0%	380	-32,7%	3.288	-19,5%
Segon Trimestre (*)	7.463	-13,5%	374	-13,2%	3.346	-20,4%

Nota: A la resta de vehicles les dades inclonen, a partir del tercer trimestre de 1999, a més dels ciclomotors de nova adquisició, els regularitzats pel nou procés de canvi de matrícula, que va començar el 27/07/99. (*) Dades Provisssionals

NOUS TURISMES MATRICULATS EVOLUCIÓ TRIMESTRAL

**3. Nova matriculació, classificació de la resta de vehicles. 2000 - 2001**

3. Nueva matriculación, clasificación de otros vehículos. 2000 - 2001

	Autobús	Camión	Tractor	Remolc	Ciclomotor
Tercer Trimestre	-	779	144	134	3.155
Quart Trimestre	22	692	172	134	2.237
2001					
Primer Trimestre	24	742	179	125	2.218
Segon Trimestre (*)	5	812	148	118	2.263

(*) Dades provisionals

II.3 Comercialització de productes alimentaris. Segon trimestre 2001

II.3 Comercialización de productos alimentarios. Segundo trimestre 2001

1. Fruita i hortalisses. Evolució mensual del volum comercialitzat. 2000 - 2001

1. Fruta y Hortalizas. Evolución mensual del volumen comercializado. 2000 - 2001

	FRUITES			HORTALISSES		
	Total	% Variació mes anterior	% Variació anual	Total	% Variació mes anterior	% Variació anual
Abril	5.273,0	0,2	0,1	6.335,1	130,4	0,2
Maig	6.186,5	17,3	1,0	6.416,7	1,3	0,0
Juny	7.773,9	25,7	0,6	7.247,2	12,9	-0,1
Juliol	7.902,1	1,6	1,4	8.685,7	19,8	0,0
Agost	6.162,8	-22,0	-0,1	7.640,1	-12,0	-0,2
Setembre	6.443,8	4,6	0,0	8.364,9	9,5	0,0
Octubre	7.463,4	15,8	-0,1	9.509,4	13,7	-2,8
Novembre	6.714,8	-10,0	-1,0	8.864,5	-6,8	-0,8
Desembre	7.334,5	9,2	-1,5	8.644,0	-2,5	-1,0
Gener	5.650,2	-23,0	-1,6	6.147,8	-28,9	-0,6
Febrer	5.335,8	-5,6	-1,0	5.583,9	-9,2	-1,8
Març	5.301,0	-0,7	0,7	5.926,7	6,1	115,6
Abril	5.250,2	-1,0	-0,4	6.341,9	7,0	0,1
Maig	6.167,6	17,5	-0,3	6.391,8	0,8	-0,4
Juny	7.753,0	25,7	-0,3	7.236,1	13,2	-0,2

Nota: Volum en milers de kg.

2. Peix. Evolució mensual del volum comercialitzat. 2000 - 2001

2. Pescado. Evolución mensual del volumen comercializado. 2000 - 2001

	PEIX FRESC			MARISC FRESC			CONGELATS		
	Total	% Variació mes anterior	% Variació anual	Total	% Variació mes anterior	% Variació anual	Total	% Variació mes anterior	% Variació anual
Abril	2.428,3	15,6	1,2	1.322,9	3,9	2,7	1.848,6	-0,8	0,3
Maig	2.568,4	5,8	1,9	1.431,1	8,2	1,7	1.847,8	0,0	1,8
Juny	3.157,6	22,9	0,5	1.509,4	5,5	1,2	2.058,0	11,4	1,6
Juliol	3.235,2	2,5	-0,2	1.555,7	3,1	1,3	2.209,8	7,4	0,9
Agost	2.760,4	-14,7	-0,1	1.379,1	-11,4	-0,4	1.885,0	-14,7	-0,3
Setembre	2.640,0	-4,4	-4,5	1.318,6	-4,4	-4,8	1.796,5	-4,7	-5,0
Octubre	2.972,1	12,6	-0,3	1.387,3	5,2	0,6	2.257,3	25,6	0,2
Novembre	2.753,5	-7,4	-0,9	1.473,7	6,2	-0,1	2.408,9	6,7	-0,1
Desembre	2.849,7	3,5	-0,8	2.739,5	85,9	-0,5	3.092,5	28,4	-0,6
Gener	2.018,6	-29,2	-1,9	1.297,1	-52,7	-1,9	1.730,7	-44,0	-2,3
Febrer	1.891,1	-6,3	-0,5	1.225,0	-5,6	-0,1	1.824,8	5,4	0,0
Març	2.090,8	10,6	-0,5	1.267,7	3,5	-0,5	1.848,5	1,3	-0,8
Abril	2.420,1	15,7	-0,3	1.322,7	4,3	0,0	1.854,2	0,3	0,3
Maig	2.564,3	6,0	-0,2	1.432,4	8,3	0,1	1.847,4	-0,4	0,0
Juny	3.142,2	22,5	-0,5	1.519,6	6,1	0,7	2.056,3	11,3	-0,1

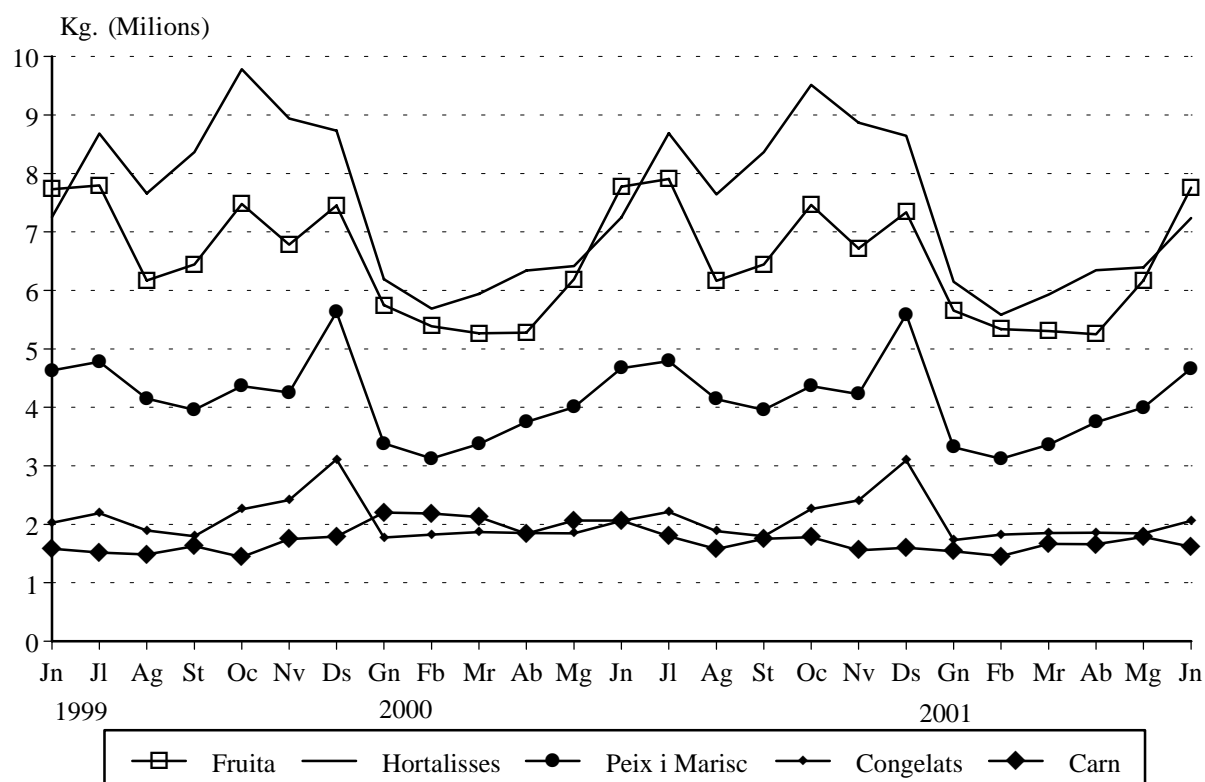
Nota: Volum en milers kg.

3. Carn. Evolució mensual del volum comercialitzat. 2000 - 2001

3. Carne. Evolución mensual del volumen comercializado. 2000 - 2001

	VAQUÍ			OVÍ			PORCÍ		
	Total	% Variació mes anterior	% Variació anual	Total	% Variació mes anterior	% Variació anual	Total	% Variació mes anterior	% Variació anual
Abril	671	2,6	123,7	142	0,1	141,1	1.026	-20,6	23,4
Maig	801	19,4	30,6	134	-5,4	41,3	1.128	10,0	55,4
Juny	856	6,9	28,4	129	-3,9	55,0	1.081	-4,2	30,2
Juliol	728	-15,1	23,0	112	-13,5	39,4	956	-11,6	13,6
Agost	615	-15,5	-11,0	83	-26,1	35,3	881	-7,9	20,2
Setembre	767	24,8	3,5	96	15,9	21,0	885	0,4	9,8
Octubre	732	-4,5	21,9	106	11,5	53,4	940	6,2	21,7
Novembre	478	-34,7	-40,8	113	6,1	56,6	963	2,5	11,3
Desembre	342	-28,4	-59,5	196	73,1	34,8	1.061	10,2	32,2
Gener	365	6,6	-57,8	122	-37,4	42,1	1.051	-1,0	-15,8
Febrer	451	23,8	-43,9	97	-20,9	-3,8	906	-13,8	-29,0
Març	701	55,3	1,8	97	-0,1	-31,6	868	-4,2	-32,8
Abril	695	-0,9	3,6	103	7,0	-26,9	857	-1,2	-16,4
Maig	927	33,3	15,7	93	-9,5	-30,1	762	-11,1	-32,5
Juny	811	-12,5	-5,3	96	3,0	-25,0	705	-7,4	-34,7

Nota: Volum en milers de kg.

COMERCIALIZACIÓ DE PRODUCTES ALIMENTARIS

II.4 Demanda turística. Segon trimestre 2001

II.4 Demanda turística. Segundo trimestre 2001

1. Pernotacions i grau d'ocupació. Comparació respecte a diferents àmbits. 2000 - 2001

1. Pernotaciones y grado de ocupación. Comparación con otros ámbitos. 2000 - 2001

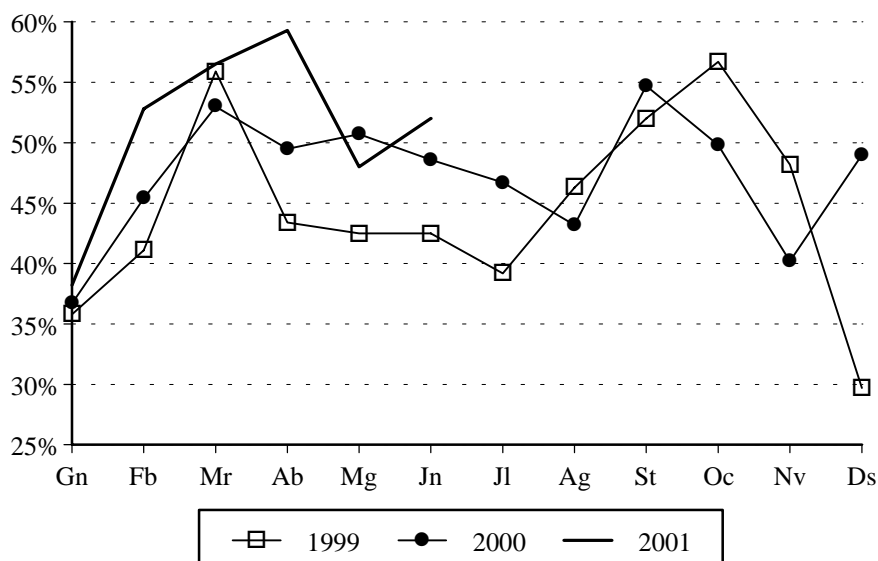
	Grau d'ocupació			Pernotacions		
	València	Província	C. Valenciana	València	Província	C. Valenciana
Juliol	46,7	59,9	82,0	113.063	326.808	2.168074
Agost	43,2	62,0	88,8	105.986	343.167	2.366.886
Setembre	54,7	60,7	79,2	129.770	325.122	2.033.716
Octubre	49,8	49,8	68,9	121.928	247.249	1.652.734
Novembre	40,2	41,7	61,6	98.182	200.880	1.214.565
Desembre	49,0	44,2	56,3	123.269	211.333	1.103.202
Gener	38,2	37,0	54,3	95.831	177.463	1.053.237
Febrer	52,8	49,1	64,5	118.324	217.560	1.160.420
Març	56,5	51,4	65,2	143.845	275.993	1.473.641
Abril	59,3	57,6	70,9	144.818	297.376	1.691.659
Maig	48,0	50,9	67,4	124.968	286.950	1.725.086
Juny	52,0	58,0	75,3	129.919	324.440	1.929.161

2. Grau d'ocupació. València

2. Grado de ocupación. Valencia

	Hotels					Total	Hostals					Total
	*****	****	***	**	*		***	**	*	Total		
Juliol	54,9	41,1	48,4	56,1	53,3	46,1	-	59,4	26,1	54,0	46,7	
Agost	39,9	31,0	49,7	65,5	65,0	41,4	-	61,9	67,4	65,3	43,2	
Setembre	53,8	48,0	59,2	71,3	52,1	54,0	-	69,1	20,8	64,3	54,7	
Octubre	55,2	48,3	52,0	50,7	51,4	50,4	-	30,5	46,8	42,6	49,8	
Novembre	47,0	37,6	43,2	38,7	53,5	41,1	-	20,4	22,1	27,8	40,2	
Desembre	46,8	50,2	52,3	38,8	43,3	50,0	-	38,5	26,2	34,7	49,0	
Gener	51,3	35,3	37,7	48,3	35,1	38,1	-	35,7	32,0	39,3	38,2	
Febrer	51,8	47,2	62,6	52,7	45,3	53,8	-	36,3	50,2	40,8	52,8	
Març	76,9	51,7	57,5	66,8	38,0	56,2	-	63,9	34,3	59,0	56,5	
Abril	50,8	52,0	68,1	70,8	47,9	58,9	-	70,1	34,9	63,3	59,3	
Maig	49,4	45,4	49,6	63,2	37,2	47,9	-	45,6	26,1	48,1	48,0	
Juny	59,5	46,7	53,8	65,6	48,8	51,5	-	51,6	62,7	58,6	52,0	

GRAU D'OCUPACIÓ HOTELERA



3. Pernoctacions. València

3. Pernoctaciones. Valencia

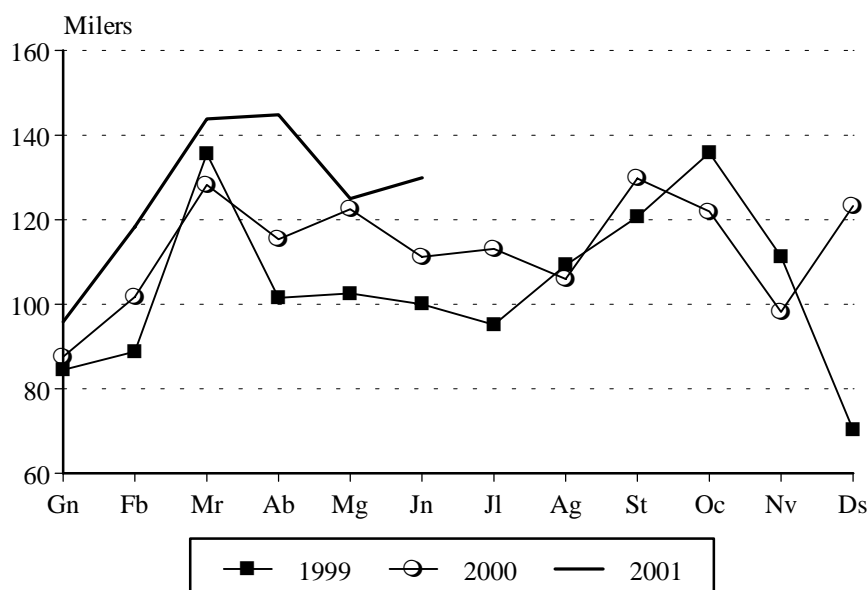
	Nacionals			Estrangers			Total
	Hotels	Hostals	Total	Hotels	Hostals	Total	
Juliol	60.874	6.203	67.077	42.396	3.590	45.986	113.063
Agost	56.134	7.685	63.819	38.268	3.899	42.167	105.986
Setembre	81.561	7.964	89.525	37.468	2.777	40.245	129.770
Octubre	72.152	5.601	77.753	42.489	1.686	44.175	121.928
Novembre	64.146	3.999	68.145	29.138	899	30.037	98.182
Desembre	80.206	4.794	85.000	36.935	1.334	38.269	123.269
Gener	65.484	5.826	71.310	23.546	975	24.521	95.831
Febrer	79.208	5.302	84.510	32.550	1.264	33.814	118.324
Març	88.724	8.565	97.289	43.087	3.469	46.556	143.845
Abril	92.277	7.850	100.127	40.030	4.661	44.691	144.818
Maig	78.135	5.652	83.787	38.294	2.887	41.181	124.968
Juny	81.977	7.549	89.526	37.254	3.139	40.393	129.929

4. Pernoctacions d'estrangers per nacionalitats. València

4. Pernoctaciones de extranjeros por nacionalidades. Valencia

	Total	Alemanya	Benelux	Escandinàvia	França	Itàlia	G. Bretanya	Altres
Juliol	45.986	1.671	2.945	1.816	4.301	3.674	5.457	26.122
Agost	42.168	1.717	1.307	1.914	4.505	10.844	3.097	18.784
Setembre	40.248	1.986	1.180	611	2.757	5.601	3.855	24.258
Octubre	44.174	2.828	1.456	589	3.647	5.558	4.466	25.630
Novembre	30.041	2.273	1.275	1.740	2.784	2.852	2.475	16.642
Desembre	38.269	2.121	703	2.336	2.519	3.497	5.077	22.016
Gener	24.521	1.983	715	523	2.357	2.411	3.032	13.500
Febrer	33.817	3.158	1.183	417	2.412	3.139	4.877	18.631
Març	46.556	3.342	2.203	2.844	4.829	4.610	8.136	20.592
Abril	44.691	4.803	2.333	2.569	3.822	4.034	7.583	19.547
Maig	41.181	3.705	1.801	1.594	2.946	3.960	6.256	20.919
Juny	40.395	3.766	2.661	1.434	3.011	5.820	5.321	18.382

PERNOCTACIONS TOTALS



III DEMOGRAFIA I POBLACIÓ

III DEMOGRAFIA Y POBLACION

ÍNDEX

	Pàgina
CONCEPTES	41
III.1 Migracions registrades	
1.1 Immigrants, emigrants i saldo migratori.	43
1.2 Immigrants segons edat i sexe.	44
1.3 Immigrants segons procedència i sexe.	44
1.4 Emigrants segons edat i sexe.	45
1.5 Emigrants segons destinació i sexe.	45
1.6 Immigrants, emigrants i saldo migratori per districte	45
III.2 Canvis de domicili intraurbans	
2.1 Persones que han canviat de domicili segons sexe i edat.	46
2.2 Canvis de domicili segons titulació.	46
2.3 Canvis de domicili entre districtes.	47
2.4 Canvis de domicili segons valor cadastral del barri d'eixida i del d'arribada. ...	47
III.3 Naixements i defuncions.	
3.1 Naixements i Defuncions per sexe	48
3.2 Naixements i defuncions per districte	48
III.4 Resum dels Moviments registrats al Padró Municipal	
4.1 Resum dels Moviments Registrats al Padró Municipal.Districtes	49

INDICE

	<i>Página</i>
CONCEPTOS	41
III.1 Migraciones Registradas	
1.1 <i>Inmigrantes, Emigrantes y Saldo migratorio.</i>	43
1.2 <i>Inmigrantes según edad y sexo.</i>	44
1.3 <i>Inmigrantes según procedencia y sexo.</i>	44
1.4 <i>Emigracntes según edad y sexo.</i>	45
1.5 <i>Emigrantes según destino y sexo.</i>	45
1.6 <i>Inmigrantes, emigrantes y saldo migratorio por distrito</i>	45
III.2 Cambios de domicilio Intraurbanos	
2.1 <i>Personas que han cambiado de domicilio según sexo y edad.</i>	46
2.2 <i>Cambios de domicilio según titulación.</i>	46
2.3 <i>Cambios de domicilio entre distritos.</i>	47
2.4 <i>Camb. de domicilio según valor catastral del barrio de salida y el de llegada.</i> ..	47
III.3 Nacimientos y defunciones	
3.1 <i>Nacimientos y Defunciones por sexo.</i>	48
3.2 <i>Nacimientos y defunciones por distrito</i>	48
III.4 Resumen de Movimientos registrados en el Padrón Municipal	
4.1 <i>Resumen de Movimientos Registrados en el Padrón Municipal.Distritos</i>	49

CONCEPTES

MIGRACIONS REGISTRADES A LA CIUTAT DE VALÈNCIA

Migracions. Procedents d'altres i baixes per canvi de residència entre municipis registrades en el Padró Municipal d'Habitants.

Immigració. Migracions originades fora de la ciutat de València i que tenen a esta com a destinació. Corresponen a una alta per immigració al Padró Municipal.

Emigració. Migracions originades a la ciutat de València i que tenen com a destinació un municipi diferent. Corresponen a una baixa per emigració al Padró Municipal.

CANVIS DE DOMICILI INTRAURBANS

Canvi de domicili intraurbà. És un canvi de residència que té com a origen i destinació la ciutat de València. Es classifiquen per sexe, edat, nivell d'estudis i valor cadastral del barri d'eixida i del d'arribada.

Valor cadastral. El valor cadastral dels béns immobles és integrat pel valor del sòl i de les construccions. Este es fixa prenent com a referència el valor de mercat, sense que mai no puga excedir-lo.

El valor cadastral es fixa a partir de les dades existents als corresponents cadastres immobiliaris.

LLISTAT DELS BARRIS SEGONS VALOR CADASTRAL MITJÀ DELS HABITATGES

Menys de 2,6 milions	de 2,6 a 3,2 milions	de 3,2 a 4,1 milions	de 4,1 a 5,6 milions	més de 5,6 milions
17.5 Mauella	7.3 Tres Forques	5.1 Marxalenes	8.2 Sant Isidre	17.6 Massarajos
19.8 Faitanar	18.1 Benimàmet	9.3 La Creu Coberta	3.1 El Botànic	13.4 La Bega Baixa
17.4 Cases de Barcena	16.2 Ciutat Fallera	12.1 Aiora	10.3 Malilla	3.4 Arrancapins
19.1 el Forn d'Alcedo	17.7 Borboto	5.2 Morvedre	8.1 Patrix	6.2 Mestalla
11.5 Natzaret	9.4 Sant Marcel.li	17.1 Benifaraig	4.4 Sant Pau	6.4 Ciutat Universitaria
11.2 El Cabanyal – El Canyamellar	17.3 Carpesa	11.1. El Grau	8.3 Vara de Quart	12.5 Penya-roja
7.4 La Font Santa	15.2 Torrefiel	10.2 En Corts	19.4 El Saler	1.2 La Xerea
11.6 Poblats Maritims	19.5 El Palmar	10.5 Na Rovella	2.1 Russafa	2.3 Gran Via
19.7 La Torre	19.2 Castellar-Oliveral	9.2 L'Hort de Senabre	10.6 La Punta	1.6 Sant Francesc
4.3 El Calvari	9.5 Cami Real	13.1 L' Illa Perduda	8.4 Safranar	6.1 Exposició
15.1 Els Orriols	5.4 Tormos	5.3 Trinitat	1.5 El Mercat	6.3 Jaume Roig
11.3 La Malva-rosa	1.3 El Carme	8.5 Favara	14.2 Camí de Vera	2.2 El Pla del Remei
	7.2 Sosternes	7.1 Nou Moles	13.2 Ciutat Jardí	
	1.4 El Pilar	12.4 Cami Fondo	3.2 La Roqueta	
	10.4 La F. Sant Lluís	9.1 La Raiosa	4.1 Campanar	
	19.3 Pinedo	11.4 Beteró	3.3 La Petxina	
	12.3 La Creu del Grau	4.2 Les Tendetes	13.5 La Carrasca	
	16.1 Benicalap	13.3 L'Amistat	1.1 La Seu	
	17.2 Poble Nou	10.1 Mont-Olivet		
		12.2 Albors		
		5.5 Sant Antoni		
		18.2 Beniferri		
		14.1 Benimaclet		
		15.3 Sant Llorenç		
		19.6 El Perellonet		
		7.5 La Llum		

Nota: 2.600.000 ptes equivalen a 15.626,31 Euros; 3.200.000 ptes equivalen a 19.232,39 Euros; 4.100.000 ptes equivalen a 24.641,50 Euros; 5.600.000 ptes equivalen a 33.656.,68 Euros

NAIXEMENTS I DEFUNCIONS.

Naixement. Es considera naixement el de qualsevol ésser nascut viu, independentment del període que visca. Es tracta de naixements classificats segons el lloc de residència de la mare.

Defunció. Es considera defunció la de qualsevol ser nascut viu.

Les dades de naixements i defuncions son les registrades al Padró Municipal d'Habitants.

FONTS

Padró Municipal d'Habitants

Impost sobre Béns Immobles

Oficina d'Estadística Ajuntament de València

CONCEPTOS**MIGRACIONES REGISTRADAS EN LA CIUDAD DE VALENCIA**

Migraciones. Procedentes de Altas y Bajas por cambio de residencia entre municipios registradas en el Padrón Municipal de Habitantes.

Inmigración. Migraciones originadas fuera de la ciudad de Valencia y que tienen esta como destino. Corresponden a un alta por inmigración en el Padrón Municipal.

Emigración. Migraciones originadas en la ciudad de Valencia y que tienen como destino otro municipio. Corresponden a una baja por emigración en el Padrón Municipal.

CAMBIOS DE DOMICILIO INTRAURBANOS

Cambio de Domicilio Intraurbano. Es un cambio de residencia que tiene como origen y destino la ciudad de Valencia. Se clasifican por sexo, edad, nivel de estudios y valor catastral del barrio de salida y el de llegar.

Valor Catastral. El Valor Catastral de los bienes inmuebles está integrado por el valor del suelo y de las construcciones. Este se fija tomando como referencia el valor de mercado, sin que, en ningún caso, pueda exceder de éste. El valor catastral se fija a partir de los datos obrantes en los correspondientes Catastros Inmobiliarios.

LISTADO DE LOS BARRIOS SEGUN VALOR CATASTRAL MEDIO DE LAS VIVIENDAS

Menos de 2,6 millones	de 2,6 a 3,2 millones	de 3,2 a 4,1 millones	de 4,1 a 5,6 millones	més de 5,6 millones
17.5 Mauella	7.3 Tres Forques	5.1 Marxalenes	8.2 Sant Isidre	17.6 Massarajos
19.8 Faitanar	18.1 Benimàmet	9.3 La Creu Coberta	3.1 El Botànic	13.4 La Bega Baixa
17.4 Cases de Barcena	16.2 Ciutat Fallera	12.1 Aiora	10.3 Malilla	3.4 Arrancapins
19.1 el Forn d'Alcedo	17.7 Borboto	5.2 Morvedre	8.1 Patrix	6.2 Mestalla
11.5 Natzaret	9.4 Sant Marcel.li	17.1 Benifaraig	4.4 Sant Pau	6.4 Ciutat Universitaria
11.2 El Cabanyal – El Canyamelar	17.3 Carpesa	11.1. El Grau	8.3 Vara de Quart	12.5 Penya-roja
7.4 La Fontsa	15.2 Torreïel	10.2 En Corts	19.4 El Saler	1.2 La Xerea
11.6 Pobllats Maritims	19.5 El Palmar	10.5 Na Rovella	2.1 Russafa	2.3 Gran Via
19.7 La Torre	19.2 Castellar-Oliveral	9.2 L'Hort de Senabre	10.6 La Punta	1.6 Sant Francesc
4.3 El Calvari	9.5 Cami Real	13.1 L'Illa Perduda	8.4 Safranar	6.1 Exposició
15.1 Els Orriols	5.4 Tormos	5.3 Trinitat	1.5 El Mercat	6.3 Jaume Roig
11.3 La Malva-rosa	1.3 El Carme	8.5 Favara	14.2 Camí de Vera	2.2 El Pla del Remei
	7.2 Sosternes	7.1 Nou Moles	13.2 Ciutat Jardí	
	1.4 El Pilar	12.4 Cami Fondo	3.2 La Roqueta	
	10.4 La F. Sant Lluís	9.1 La Raiosa	4.1 Campanar	
	19.3 Pinedo	11.4 Beteró	3.3 La Petxina	
	12.3 La Creu del Grau	4.2 Les Tendetes	13.5 La Carrasca	
	16.1 Benicalap	13.3 L'Amistat	1.1 La Seu	
	17.2 Poble Nou	10.1 Mont-Olivet		
		12.2 Albors		
		5.5 Sant Antoni		
		18.2 Beniferri		
		14.1 Benimaclet		
		15.3 Sant Llorenç		
		19.6 El Perellonet		
		7.5 La Llum		

Nota: 2.600.000 ptas equivalen a 15.626,31 Euros; 3.200.000 ptas equivalen a 19.232,39 Euros; 4.100.000 ptas equivalen a 24.641,50 Euros; 5.600.000 ptas equivalen a 33.656,68 Euros.

NACIMIENTO Y DEFUNCIONES.

Nacimiento. Se considera nacimiento el de cualquier ser nacido con vida, independientemente del período que viva. Se trata de nacimientos clasificados según el lugar de residencia de la madre.

Defunción. Defunción es la de cualquier ser nacido con vida.

Los datos de nacimientos y defunciones son los registrados en el Padrón Municipal de Habitantes.

FUENTES

Padrón Municipal de Habitantes

Impuesto sobre Bienes Inmuebles

Oficina de Estadística Ayuntamiento de Valencia

III.1. Migracions registrades a la ciutat de València. Segon trimestre 2001

III.1. Migraciones registradas en la Ciudad de Valencia. Segundo trimestre 2001

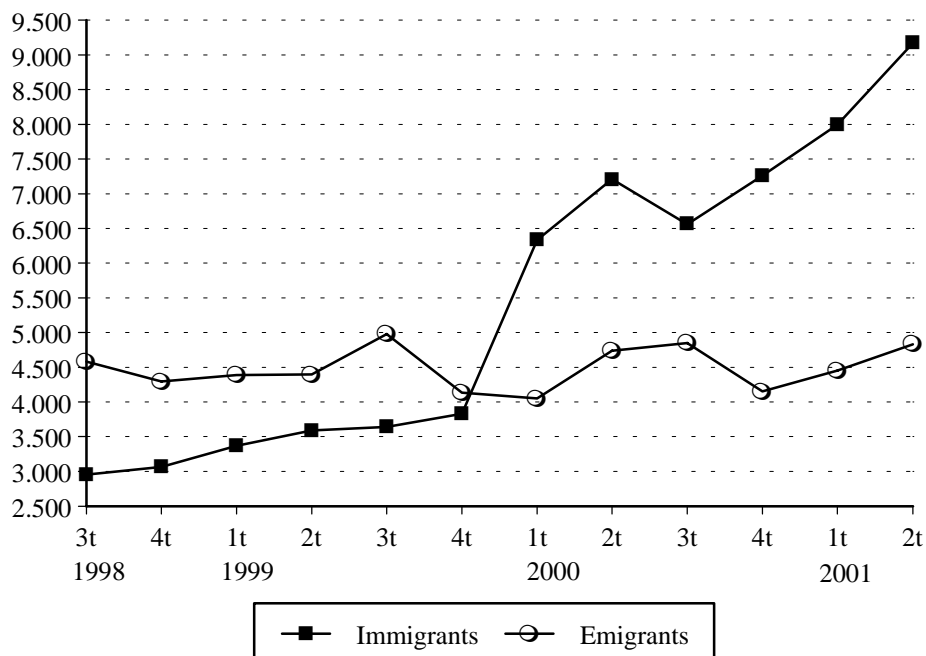
1. Immigrants, emigrants i saldo migratori. 1996 - 2001

1. Inmigrantes, emigrantes y saldo migratorio. 1996 - 2001

	Immigrants	Emigrants	Saldo Migratori
1996 Total	11.126	12.404	-1.278
1997 Total	10.388	12.902	-2.514
1998 Total	12.047	16.683	-4.636
Primer Trimestre	2.817	3.404	-587
Segon Trimestre	3.214	4.329	-1.115
Tercer Trimestre	2.953	4.616	-1.663
Quart Trimestre	3.063	4.334	-1.271
1999. Total	14.433	18.033	-3.600
Primer Trimestre	3.372	4.419	-1.047
Segon Trimestre	3.591	4.419	-828
Tercer Trimestre	3.640	5.015	-1.375
Quart Trimestre	3.830	4.180	-350
2000. Total	27.359	17.790	9.569
Primer Trimestre	6.333	4.051	2.282
Segon Trimestre	7.207	4.739	2.468
Tercer Trimestre	6.560	4.847	1.713
Quart Trimestre	7.259	4.153	3.106
2001.			
Primer Trimestre	7.995	4.453	3.542
Segon Trimestre (*)	9.171	4.831	4.340

Nota: L'última data de la renovació padronal és 1-5-1996. (*) L'últim trimestre dades provisionals.

MIGRACIONES. EVOLUCIÓ TRIMESTRAL



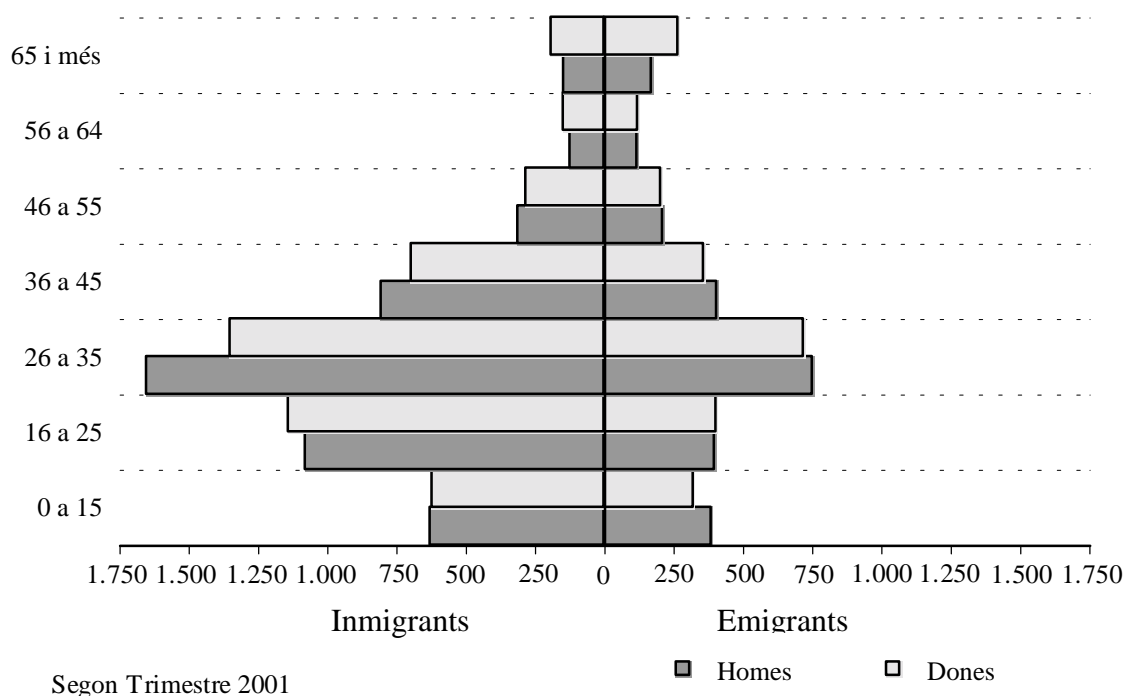
2. Immigrants segons sexe i edat. Segon trimestre 2001
 2. *Immigrantes según sexo y edad. Segundo trimestre 2001*

	Total	%	Homes	%	Dones	%
Total	9.171	100,0	4.743	51,7	4.428	48,3
15 i menys anys	1.249	13,6	628	6,8	621	6,8
16 a 25	2.218	24,2	1.078	11,8	1.140	12,4
26 a 35	3.001	32,7	1.651	18,0	1.350	14,7
36 a 45	1.501	16,4	805	8,8	696	7,6
46 a 55	595	6,5	312	3,4	283	3,1
56 a 64	270	2,9	123	1,3	147	1,6
65 i més	337	3,7	146	1,6	191	2,1

3. Immigrants segons procedència i sexe. Segon trimestre 2001
 3. *Immigrantes según procedencia y sexo. Segundo trimestre 2001*

	Total	%	Homes	%	Dones	%
Total	9.171	100,0	4.743	51,7	4.428	48,3
L'Horta	1.229	13,4	619	6,7	610	6,7
Resta de la Comunitat	1.325	14,4	639	7,0	686	7,5
Resta de l'estat	1.692	18,4	851	9,3	841	9,2
Estranger	4.925	53,7	2.634	28,7	2.291	25,0

INMIGRANTS I EMIGRANTS
ESTRUCTURA D'EDAT I SEXE



4. Emigrants segons sexe i edat. Segon trimestre 2001*4. Emigrantes según sexo y edad. Segundo trimestre 2001*

	Total	%	Homes	%	Dones	%
Total	4.831	100,0	2.440	50,5	2.391	49,5
15 i menys anys	707	14,6	386	8,0	321	6,6
16 a 25	801	16,6	398	8,2	403	8,3
26 a 35	1.470	30,4	751	15,5	719	14,9
36 a 45	764	15,8	406	8,4	358	7,4
46 a 55	415	8,6	211	4,4	204	4,2
56 a 64	238	4,9	118	2,4	120	2,5
65 i més	436	9,0	170	3,5	266	5,5

5. Emigrants segons destinació i sexe. Segon trimestre 2001*5. Emigrantes según destino y sexo. Segundo trimestre 2001*

	Total	%	Homes	%	Dones	%
Total	4.831	100,0	2.440	50,5	2.391	49,5
L'Horta	2.169	44,9	1.105	22,9	1.064	22,0
Resta de la Comunitat	1.732	35,9	855	17,7	877	18,2
Resta de l'estat	919	19,0	477	9,9	442	9,1
Estranger	11	0,2	3	0,1	8	0,2

6. Inmigrants, emigrants i saldo migratori per districte. 2001*6. Inmigrantes, emigrantes y saldo migratorio por distrito. 2001*

	1º Trimestre			2º Trimestre		
	Inmigrants	Emigrantes	Saldo Migratori	Inmigrants	Emigrantes	Saldo Migratori
TOTAL	7.995	4.453	3.542	9.171	4.831	4.340
1. Ciutat Vella	292	148	144	377	159	218
2. L'Eixample	593	279	314	683	246	437
3. Extramurs	667	273	394	660	291	369
4. Campanar	384	160	224	434	195	239
5. La Saïdia	688	311	377	646	330	316
6. El Pla del Real	336	130	206	407	187	220
7. L'Olivereta	511	378	133	612	378	234
8. Patraix	399	351	48	454	397	57
9. Jesús	483	333	150	514	278	236
10. Quatre Carreres	696	375	321	889	429	460
11. Poblat Marítims	480	311	169	506	346	160
12. Camins al Grau	607	274	333	824	280	544
13. Algirós	403	186	217	493	271	222
14. Benimaclet	345	168	177	393	222	171
15. Rascanya	497	268	229	527	313	214
16. Benicalap	344	253	91	441	245	196
17. Pobles del Nord	32	47	-15	35	60	-25
18. Pobles de l'Oest	127	84	43	121	88	33
19. Pobles del Sud	111	124	-13	155	116	39

III.2 Canvis de domicili intraurbans. Segon trimestre 2001

III.2 Cambios de domicilio Intraurbanos. Segundo trimestre 2001

1. Persones que han canviat de domicili segons sexe i edat.

1. Personas que han cambiado de domicilio según sexo y edad.

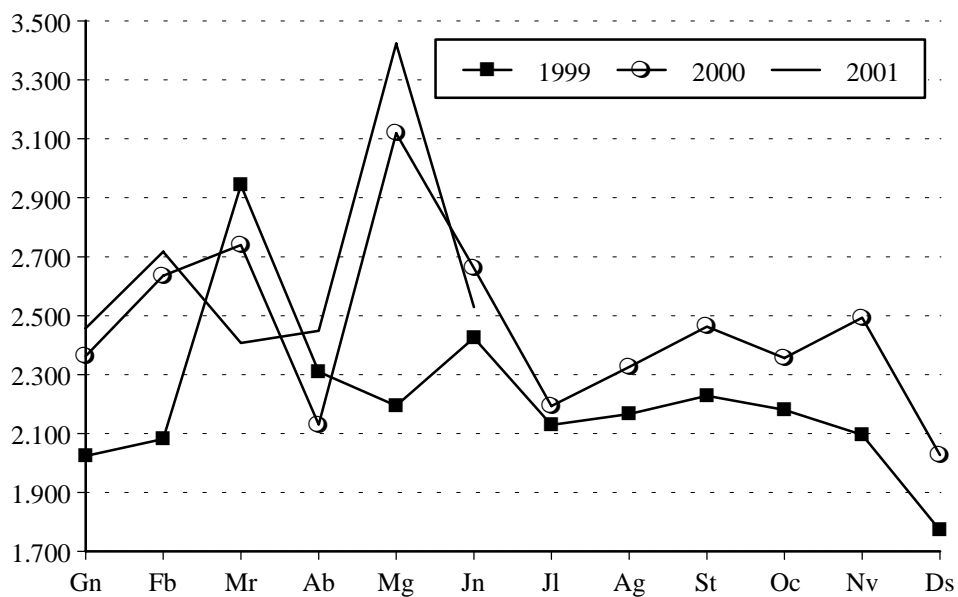
	Homes	%	Dones	%	Total	%
Menys de 15 anys	921	11,0	808	9,6	1.729	20,6
De 16 a 25 anys	618	7,4	678	8,1	1.296	15,4
De 26 a 35 anys	1.288	15,3	1.310	15,6	2.598	30,9
De 36 a 45 anys	747	8,9	708	8,4	1.455	17,3
De 46 a 55 anys	293	3,5	312	3,7	605	7,2
De 56 a 64 anys	150	1,8	156	1,9	306	3,6
De 65 i més anys	157	1,9	254	3,0	411	4,9
Total	4.174	49,7	4.226	50,3	8.400	100,0

2. Canvis de domicili segons titulació.

2. Cambios de domicilio según titulación.

	Total	%
Analfabets	1.221	14,5
Certificat d'escolaritat	1.754	20,9
Graduats escolars, FP-I	2.139	25,5
BUP, FP-II	1.593	19,0
Diplomats	442	5,3
Llicenciats	856	10,2
No hi consta	395	4,7
Total	8.400	100,0

CANVIS DE DOMICILI PER MES



3. Canvis de domicili entre districtes.*3. Cambios de domicilio entre distritos.*

	Districte d'eixida																			Total
	1	2	3	4	5	6	7	8	9	10	11	12	13	14	15	16	17	18	19	
Districte d'arribada																				
1	99	20	28	7	16	13	12	1	11	14	3	9	5	6	6	10	-	-	6	266
2	14	182	24	17	6	25	16	22	19	112	5	26	24	7	12	4	-	2	7	524
3	17	36	152	28	14	9	54	42	36	25	9	15	9	9	18	8	-	1	7	489
4	18	17	20	138	21	4	22	7	3	9	2	1	1	4	8	25	5	4	1	310
5	19	12	16	40	236	5	12	11	14	15	10	22	13	47	107	48	11	2	1	641
6	15	40	21	1	29	106	11	3	3	14	15	34	37	35	11	1	1	-	-	377
7	14	16	61	15	12	7	259	47	19	19	7	17	11	3	4	11	-	1	4	527
8	7	23	35	8	11	9	58	219	89	16	7	9	2	2	4	9	1	4	4	517
9	15	23	36	7	13	2	18	29	242	14	5	14	4	6	3	4	-	1	5	441
10	17	141	13	11	24	17	18	22	32	383	31	52	24	16	30	15	3	1	10	860
11	12	8	10	2	4	17	11	9	9	30	404	91	50	10	4	9	-	-	-	680
12	16	44	20	11	18	73	20	26	8	81	118	347	118	11	21	15	1	-	8	956
13	11	17	11	8	8	46	2	9	4	10	55	72	127	11	8	2	-	-	11	412
14	3	5	3	3	17	20	3	3	7	8	11	2	13	115	9	10	-	-	2	234
15	9	11	21	18	74	3	6	11	3	12	23	3	10	29	183	27	4	2	3	452
16	8	3	6	23	34	2	9	7	7	8	11	9	5	5	25	190	1	4	7	364
17	-	-	-	2	3	5	-	1	-	-	-	3	1	2	12	6	13	-	-	48
18	1	3	8	9	4	-	-	-	-	-	-	5	-	4	3	9	-	60	-	106
19	3	8	15	1	5	1	6	9	21	21	12	8	2	4	1	7	-	2	70	196
Total	298	609	500	349	549	364	537	478	527	791	728	739	456	326	469	410	40	84	146	8.400

4. Canvis de domicili segons valor cadastral mitjà del barri d'eixida i del d'arribada.*4. Cambios de domicilio según valor catastral medio del barrio de salida y el de llegada.*

	Barri d'eixida valor cadastral mitjà dels habitatges					Total	
	Menys de 2,6	de 2,6 a 3,2	de 3,2 a 4,1	de 4,1 a 5,6	Mes de 5,6		
Barri d'arribada							
Mateix barri		321	492	807	477	165	2.262
Menys de 2,6		99	77	201	70	38	485
de 2,6 a 3,2		137	240	360	192	74	1.003
de 3,2 a 4,1		240	377	845	510	231	2.203
de 4,1 a 5,6		75	232	555	450	197	1.509
Més de 5,6		31	81	328	233	265	938
Total		903	1.499	3.096	1.932	970	8.400

Nota: El valor cadastral és en milions. Vegeu apartat de conceptes.

III.3. Naixements i defuncions registrats a la ciutat de València. Primer trimestre 2001

III.3. Nacimientos y defunciones registrados en la ciudad de Valencia. Primer trimestre 2001

1. Naixements i defuncions per sexe i trimestre.

1. Nacimientos y defunciones por sexo y trimestre.

	Naixements			Defuncions			Creixement Vegetatiu
	Homes	Dones	Total	Homes	Dones	Total	Total
1998 Total	3.090	2.894	5.984	3.355	3.054	6.409	-425
1999 Total	3.257	3.088	6.345	3.572	3.273	6.845	-500
Primer Trimestre	750	734	1.484	1.103	1.001	2.104	-620
Segon Trimestre	832	780	1.612	794	713	1.507	-105
Tercer Trimestre	848	786	1.634	777	744	1.521	113
Quart Trimestre	827	788	1.615	898	815	1.713	-98
2000	3.466	3.189	6.655	3.306	3.145	6.451	204
Primer Trimestre	869	776	1.645	962	894	1.856	-211
Segon Trimestre	843	757	1.600	794	747	1.541	59
Tercer Trimestre	863	863	1.726	764	743	1.507	219
Quart Trimestre	891	793	1.684	786	761	1.547	137
2001							
Primer Trimestre*	705	720	1.425	547	561	1.108	317

Nota: L'últim trimestre dades provisionals.

2. Naixements i defuncions per districte. Quart trimestre 2000 i Primer trimestre 2001.

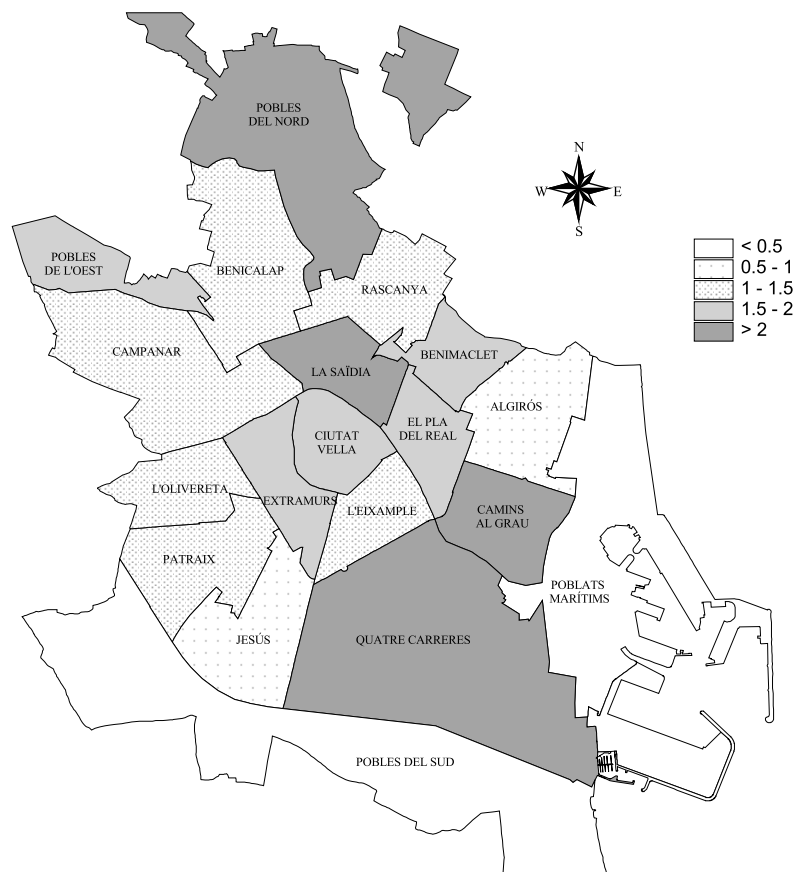
2. Nacimientos y defunciones por distrito. Cuarto trimestre 2000 y Primer trimestre 2001.

	4º Trimestre			1º Trimestre		
	Naixements	Defuncions	Creixement Vegetatiu	Naixements	Defuncions	Creixement Vegetatiu
Total	1.684	1.547	137	1.425	1.108	317
1.Ciutat Vella	44	86	-42	35	52	-17
2.L'Eixample	81	129	-48	92	95	-3
3.Extramurs	101	144	-43	69	88	-19
4.Campanar	45	53	-8	56	45	11
5.La Saïdia	90	109	-19	89	85	4
6.El Pla del Real	72	56	16	54	46	8
7.L'Olivereta	84	109	-25	84	71	13
8.Patraix	160	84	76	110	61	49
9.Jesús	114	97	17	80	73	7
10.Quatre Carreres	160	127	33	142	90	52
11.Poblats Marítims	136	166	-30	115	90	25
12.Camins al Grau	137	95	42	138	60	78
13.Algirós	76	53	23	74	45	29
14.Benimaclet	64	45	19	46	33	13
15.Rascanya	99	63	36	80	59	21
16.Benicalap	116	62	54	92	52	40
17.Pobles del Nord	11	15	-4	6	13	-7
18.Pobles de l'Oest	40	18	22	30	18	12
19.Pobles del Sud	54	36	18	33	32	1

III.4. Resum moviments registrats al Padró Municipal d'Habitants per districte*III.4. Resumen movimientos registrados en el Padrón Municipal de Habitantes por distritos.***1. Resum moviments registrats al Padró. Quart trimestre 2000 i Primer Trimestre 2001.***1. Resumen movimientos registrados en el Padrón. Cuarto trimestre 2000 y Primer Trimestre 2001.*

	4º Trimestre 2000				1º Trimestre 2001				Saldo Acumulat en 12 mesos
	Creixement vegetatiu	Saldo Migratori Interurbà	Saldo Migratori Intraurbà	Saldo Net	Creixement vegetatiu	Saldo Migratori Interurbà	Saldo Migratori Intraurbà	Saldo Net	
TOTAL	137	3.106	0	3.244	317	3.542	0	3.859	11.562
1. Ciutat Vella	-42	146	-57	47	-17	144	-27	100	358
2. L'Eixample	-48	204	-58	98	-3	314	-8	303	593
3. Extramurs	-43	284	-68	173	-19	394	9	384	914
4. Campanar	-8	210	43	245	11	224	-36	199	355
5. La Saïdia	-19	266	-24	223	4	377	57	438	1.187
6. El Pla del Real	16	142	-63	96	8	206	19	233	541
7. L'Olivereta	-25	190	-59	106	13	133	0	146	525
8. Patraix	76	153	121	350	49	48	22	119	749
9. Jesús	17	86	6	109	7	150	-42	115	383
10. Quatre Carreres	33	342	-10	365	52	321	11	384	1.411
11. Pobles Marítims	-30	117	-68	19	25	169	-93	101	159
12. Camins al Grau	42	299	202	543	78	333	243	654	2.024
13. Algirós	23	142	-31	134	29	217	-120	126	381
14. Benimaclet	19	154	-50	123	13	177	-43	147	444
15. Rascanya	36	157	-5	188	21	229	-21	229	451
16. Benicalap	54	164	20	238	40	91	-1	130	461
17. Pobles del Nord	-4	14	70	80	-7	-15	27	5	366
18. Pobles de l'Oest	22	43	12	77	12	43	-11	44	234
19. Pobles del Sud	18	-7	19	30	1	-13	14	2	26

SALDO ACUMULAT EN 12 MESOS PER 100 HABITANTS



IV EDIFICACIÓ I HABITATGE

IV EDIFICACION Y VIVIENDA

ÍNDEX

	Pàgina
CONCEPTES	53
IV.1. Llicències urbanístiques municipals	
1.1 Llicències de construcció i ocupació.	55
IV.2. Habitatges visats	
2.1 Habitatges visats, mes a mes.....	56
IV.3. Preu mitjà per m² dels habitatges	
3.1 Preu mitjà dels habitatges per m ² , trimestral.	57

INDICE

	<i>Página</i>
CONCEPTOS	53
IV.1. Licencias urbanísticas municipales	
1.1 Licencias de construcción y ocupación.. ..	55
IV.2. Viviendas visadas	
2.1 Viviendas visadas, mes a mes.	56
IV.3. Precio medio por M² de las viviendas	
3.1 Precio medio de las viviendas por M ² , trimestral.	57

CONCEPTES

Llicències municipals de construcció i ocupació. En el Decret de 17 de juny de 1955 pel qual s'aprova el Reglament de servicis de les corporacions locals, en el títol primer sobre la Intervenció administrativa en l'activitat privada, en l'article 21 es regula l'obligatorietat de l'obtenció d'una llicència prèvia en els casos de construcció d'obra nova i primera utilització dels edificis.

Les dades publicades corresponen a les llicències de construcció i ocupació concedides per l'Ajuntament de València durant el període corresponent, de tal manera que la informació s'hi oferix per trimestre i districte.

Llicències de construcció: inclouen les llicències corresponents als habitatges que es té projectat construir en edificis de nova planta.

Llicències de primera ocupació: inclouen les llicències corresponents a tots els habitatges construïts a edificis de nova planta i rehabilitats.

Habitatge. Es definix com a habitatge un recinte que té diverses habitacions i annexos, que pot ocupar la totalitat d'un edifici (habitatge unifamiliar) o part d'estei que té el conjunt estructuralment separat i independent de la resta. L'habitatge és concebut per a ser habitat per persones, generalment famílies, i es troba dotat d'accés directe des de la via pública o de recintes comuns privats.

Habitatges visats. És el total d'habitatges, inclou els habitatges d'obra nova i les reformes o restauracions, a edificis d'habitatges en bloc o unifamiliars. S'obté mitjançant les fitxes de visat d'encàrrec professional de direcció d'obra. Es comptabilitzen totes les obres promogudes per promotors privats, així com les obres promogudes per organismes públics, i que les seues destinacions siguen edificis d'habitatges, no es computen, per tant, les obres promogudes per organismes públics que tinguen diferents destinacions.

Preu mitjà per m² dels habitatges. Les unitats informants són les entitats financeres i societats taxadores que en virtut de la llei que regula la seua activitat, estan facultades per a realitzar operacions de taxació.

El període de referència dels preus mitjans d'habitatge és trimestral, ja que, a pesar que les dades rebudes es referixen a taxacions puntuals, per raó del seu volum, un índex mensual seria poc representatiu.

La població objecte de l'estudi està composta pel conjunt de taxacions d'habitatges taxats a preu de mercat lliure realitzats per les societats taxadores, durant el període a què es referix l'índex.

Per càlcul dels preus mitjans dels habitatges taxats, es fa una mitjana simple per m², calculada per a cada habitatge. Per a cada taxació es disposa d'una referència geogràfica que inclou codi postal, municipi i comunitat autònoma, per tant s'obté un preu mitjà per m² per a cada codi postal; el preu mitjà per m² per municipi es calcula del preu dels habitatges taxats en el període pel conjunt de codis postals del municipi. Per obtindre el de preu per comunitat autònoma es pondera el preu per municipi pel nombre d'habitants de fet d'este.

Valor de realització o de mercat. Este apareix definit en l'Ordre del Ministeri d'Economia i Hisenda, de data 4/X/85, " El valor de realització o de mercat és igual al preu que podria aconseguir-se en el mercat per la venda de la finca objecte de taxació, aconseguit en un període raonable".

FONTS

Servici de Llicències Urbanístiques de l'Ajuntament de València
Ministeri d'Obres Públiques, Transport i Medi Ambient.
Oficina d'Estadística. Ajuntament de València.

CONCEPTOS

Licencias municipales de construcción y ocupación. En el Decreto de 17 de Junio de 1955 por el que se aprueba el reglamento de servicios de las corporaciones locales, en su título primero sobre la Intervención administrativa en la actividad privada, en su artículo 21 se regula la obligatoriedad de la obtención de una licencia previa en los casos de construcción de obra nueva y primera utilización de los edificios.

Los datos publicados corresponden a las licencias de construcción y ocupación concedidas por el Ayuntamiento de Valencia en el período correspondiente, ofreciéndose la información por trimestre y Distrito.

Licencias de construcción: incluyen las licencias correspondientes a las viviendas que se tiene proyectado construir en edificios de nueva planta.

Licencias de primera ocupación: incluyen las licencias correspondientes a todas las viviendas construidas en edificios de nueva planta y rehabilitados.

Vivienda. Se define como vivienda un recinto con diversas estancias de habitación y anexos, que puede ocupar la totalidad de un edificio (vivienda unifamiliar) o parte del mismo, estando en este caso el conjunto estructuralmente separado e independiente del resto. La vivienda es concebida para ser habitada por personas, generalmente familias, estando dotada de acceso directo desde la vía pública o de recintos comunes privados.

Viviendas visadas. Es el total de viviendas, incluye las viviendas de obra nueva y las reformas o restauraciones, en edificios de viviendas en bloque o unifamiliares. Se obtiene a través de las fichas de visado de encargo profesional de dirección de obra. Se contabilizan todas las obras promovidas por promotores privados, así como las obras promovidas por organismos públicos, y que sus destinos sean edificios de viviendas, no se computan, por tanto, las obras promovidas por organismos públicos que tengan otros destinos.

Precio medio por m² de las viviendas. Las unidades informantes son las entidades financieras y sociedades tasadoras que en virtud de la ley que regula su actividad, están facultadas para realizar operaciones de tasación.

El período de referencia de los precios medios de vivienda es trimestral, ya que, a pesar de que los datos recibidos se refieren a tasaciones puntuales, dado su volumen, un índice mensual sería poco representativo.

La población objeto del estudio está compuesta por el conjunto de tasaciones de viviendas tasadas a precio de mercado libre realizadas por las Sociedades tasadoras, durante el período a que se refiere el índice.

Para el cálculo de los precios medios de las viviendas tasadas, se hace una media simple por M², calculada para cada vivienda. Para cada tasación se dispone de una referencia geográfica que incluye código postal, Municipio y Comunidad Autónoma, por tanto se obtiene un precio medio por M² para cada código postal; el precio medio por M² por Municipio se calcula del precio de las viviendas tasadas en el período para el conjunto de códigos postales del Municipio. Para obtener el precio por Comunidad Autónoma se pondera el precio por Municipio por el número de habitantes de hecho de este.

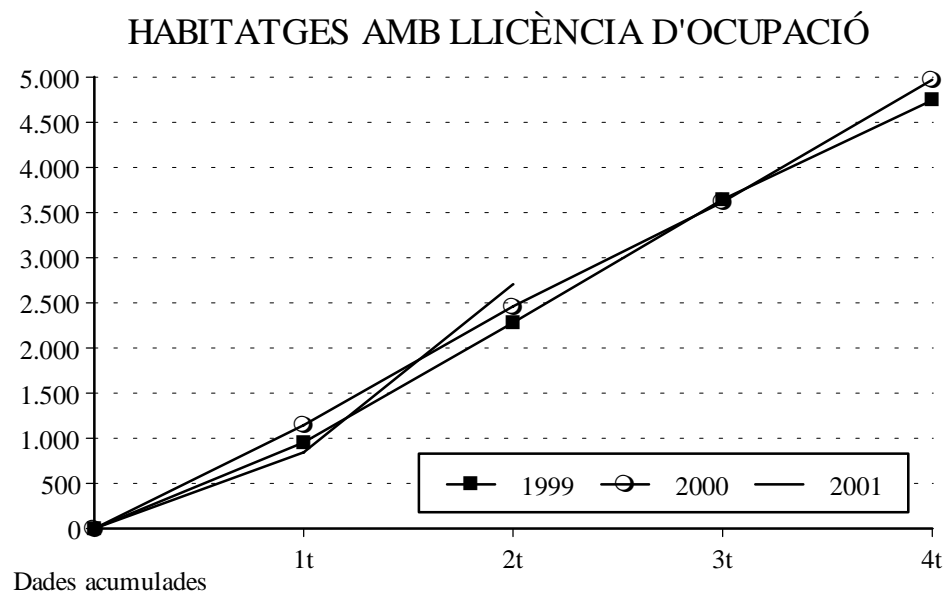
Valor de realización o de mercado. Este aparece definido en la Orden del Ministerio de Economía y Hacienda, fecha 4/X/85, "El valor de realización o de mercado es igual al precio que podría conseguirse en el mercado por la venta de la finca objeto de tasación, logrado en un período razonable".

FUENTES

Servicio de Licencias Urbanísticas del Ayuntamiento de Valencia
Ministerio de Obras Públicas, Transporte y Medio Ambiente.
Oficina de Estadística. Ayuntamiento de Valencia.

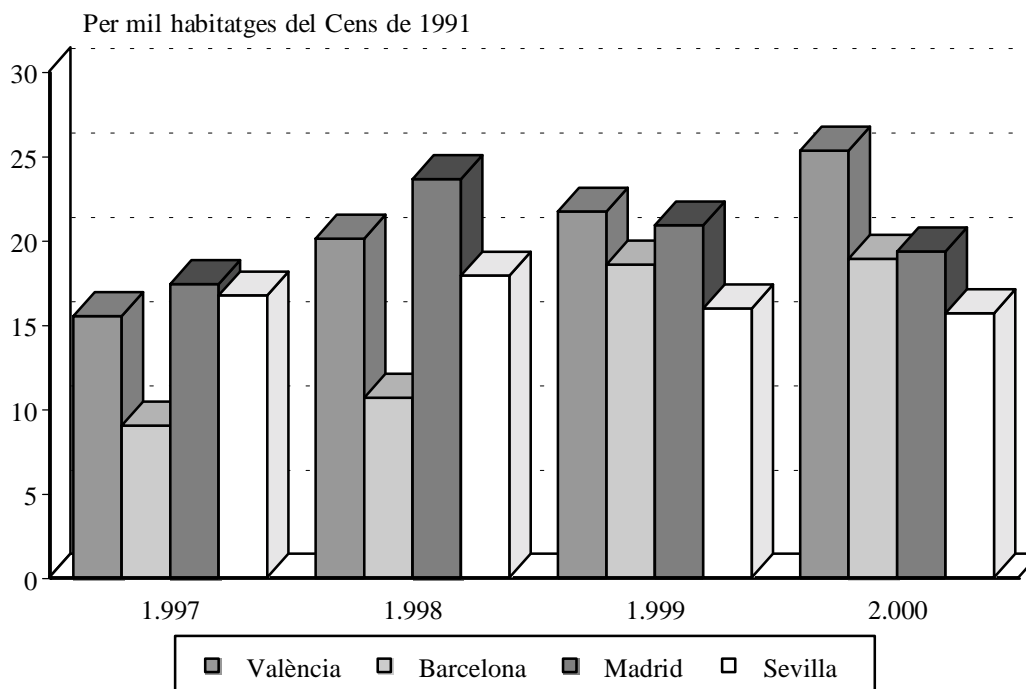
IV.1 Llicències urbanístiques municipals. Segon trimestre 2001*IV.1 Licencias urbanísticas municipales. Segundo trimestre 2001***1.1 Llicències de construcció i ocupació d'habitatges, per districte.***1.1 Licencias de construcción y ocupación de viviendas, por distrito.*

	Construcció			1 ^a Ocupació		
	Llicències	Edificis	Habitatges	Llicències	Edificis	Habitatges
Total 1997	171	295	4.297	161	184	3.135
Total 1998	221	333	6.888	209	286	4.573
Total 1999	226	360	7.431	205	314	4.744
Total 2000	203	364	6.726	224	342	4.743
Total 2001						
Primer Trimestre	60	97	1.782	43	56	845
Segon Trimestre	52	149	842	52	110	1.860
1.Ciutat Vella	3	4	6	8	9	63
2.L' Eixample	2	2	20	5	5	42
3.Extramurs	2	2	29	2	3	40
4.Campanar	1	5	5	4	5	287
5.La Saïdia	1	1	9	2	9	75
6.El Pla del Real	1	2	39	1	1	11
7.L' Olivereta	0	0	0	1	2	19
8.Patraix	1	13	13	3	3	110
9.Jesús	4	5	57	3	3	38
10.Quatre Carreres	5	7	199	4	11	308
11.Poblats Marítims	9	40	119	2	3	38
12.Camins al Grau	0	0	0	6	12	374
13.Algirós	0	0	0	1	2	61
14.Benimaclet	5	14	16	0	0	0
15.Rascanya	7	13	237	1	1	1
16.Benicalap	1	1	1	3	4	67
17.Pobles del Nord	1	1	1	2	13	219
18.Pobles de l'Oest	6	35	73	3	23	106
19.Pobles del Sud	3	4	18	1	1	1



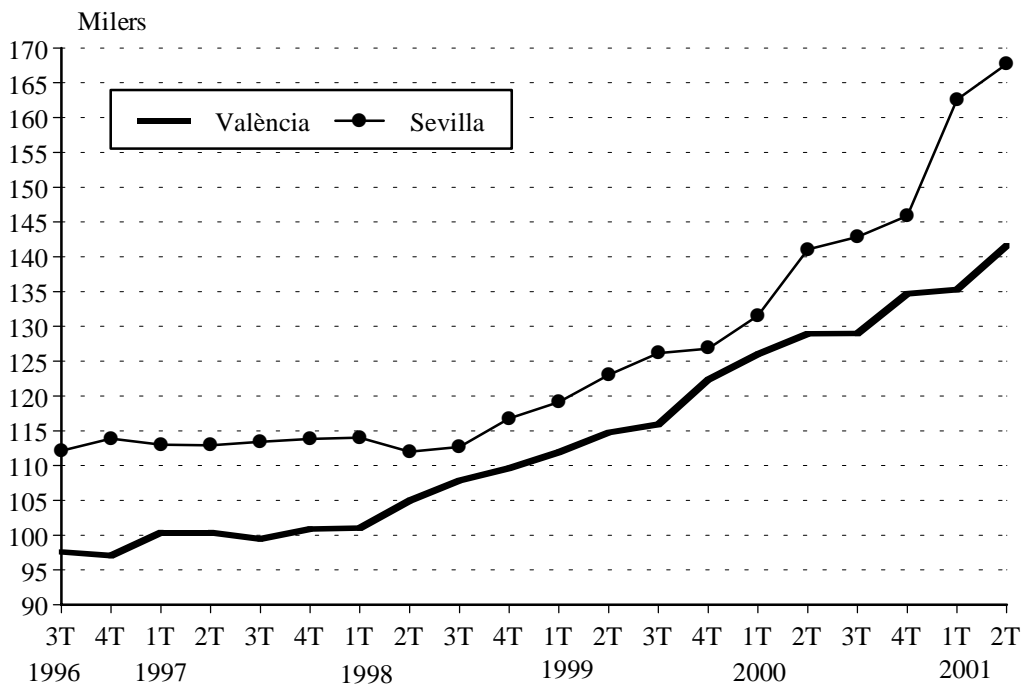
IV.2 Habitatges visats. Primer trimestre 2001*IV.2 Viviendas visadas. Primer trimestre 2001***2.1 Habitatges visats. 1993 - 2001.***2.1 Viviendas visadas. 1993 - 2001.*

	València	Barcelona	Madrid	Sevilla	C. Valenciana	Espanya
1995	4.944	4.419	20.140	6.206	39.621	330.261
1996	5.453	4.717	13.742	3.068	38.886	306.562
1997	5.081	6.026	20.226	3.989	48.502	368.259
1998	6.589	7.130	27.450	4.270	62.254	463.099
1999	7.113	12.418	24.266	3.807	82.937	558.260
2000	8.300	12.641	22.468	3.737	82.907	594.820
Gener	1.048	828	1.075	199	7.225	43.595
Febrer	1.149	1.089	2.444	106	8.646	54.378
Març	648	1.542	2.728	434	7.610	59.258
Abril	450	686	1.440	162	9.811	57.278
Maig	550	1.140	2.071	603	10.428	67.332
Juny	1.049	1.261	1.625	224	7.068	49.364
Juliol	1.172	1.812	2.985	668	8.212	56.628
Agost	418	411	1.240	365	4.455	34.521
Setembre	348	695	1.724	138	6.568	39.782
Octubre	187	1.029	1.824	480	4.750	42.395
Novembre	835	1.097	1.818	284	7.859	49.798
Desembre	446	1.051	1.494	74	5.272	40.491
2001						
Gener	718	1.070	2.637	293	7.019	44.171
Febrer	895	850	1.652	234	8.751	47.032
Març	214	895	1.318	630	7.295	51.723
Abril	800	1.042	1.750	501	5.350	40.639

HABITATGES VISATS

IV.3 Preu per m² dels habitatges. Segon trimestre 2001*IV.3 Precio por m² de las viviendas. Segundo trimestre 2001***3.1 Preu mitjà per m² dels habitatges, trimestral. 1996 - 2001***3.1 Precio medio por m² de las viviendas, trimestral. 1996 - 2001*

	València	Barcelona	Madrid	Sevilla	C. Valenciana	Espanya
Pessetes						
1996	97.440	185.599	209.585	112.869	80.084	111.764
1997	100.266	188.351	206.629	113.296	82.677	113.432
1998	105.861	200.018	209.091	113.864	87.454	118.634
1999	116.232	233.216	225.273	123.774	96.986	131.049
2000	129.659	271.897	259.216	140.337	109.763	149.926
Primer Trimestre	126.011	253.666	244.777	131.538	105.031	141.723
Segon Trimestre	128.933	265.990	252.334	141.072	108.502	147.400
Tercer Trimestre	128.996	277.438	265.797	142.868	111.888	153.069
Quart Trimestre	134.694	290.493	273.955	145.869	113.630	157.512
2001						
Primer Trimestre	135.282	304.258	289.389	162.571	116.047	164.302
Segon Trimestre	141.606	310.825	300.052	167.704	123.045	170.298
Euros						
1996	585,63	1.115,47	1.259,63	678,36	481,31	671,72
1997	602,61	1.132,01	1.241,87	680,92	496,90	681,74
1998	636,24	1.202,13	1.256,66	684,34	525,61	713,00
1999	698,57	1.401,66	1.353,92	743,90	582,90	787,62
2000	779,27	1.634,13	1.557,92	843,44	659,69	901,07
Primer Trimestre	757,34	1.524,56	1.471,14	790,56	631,25	851,77
Segon Trimestre	774,90	1.598,63	1.516,56	847,86	652,11	885,89
Tercer Trimestre	775,28	1.667,44	1.597,47	858,65	672,46	919,96
Quart Trimestre	809,53	1.745,90	1.646,50	876,69	682,93	946,67
2001						
Primer Trimestre	813,06	1.828,63	1.739,26	977,07	697,46	987,47
Segon Trimestre	851,07	1.868,10	1.803,34	1.007,92	739,51	1.023,51

PREU MITJÀ PER M²

V MEDI AMBIENT

V MEDIO AMBIENTE

ÍNDIX

	Pàgina
CONCEPTES	61
V.1. Observacions meteorològiques	
1.1 Observacions meteorològiques. Mes a mes.	63
V.2. Contaminació atmosfèrica	
2.1 Diòxid de sofre segons estacions de mostreig. Mitjana setmanal.	64
2.2 Fum segons estacions de mostreig. Mitjana setmanal.	65
V.3. Contaminació acústica	
3.1 Nivell sonor (soroll) en dB. Mitjana per hora del dia.	66

INDICE

	Página
CONCEPTOS	61
V.1. Observaciones meteorológicas	
1.1 Observaciones meteorológicas. Mes a mes.	63
V.2. Contaminación atmosférica	
2.1 Dióxido de azufre según estaciones de muestreo. Media semanal.	64
2.2 Humo según estaciones de muestreo. Media semanal.	65
V.3. Contaminación acústica	
3.1 Nivel sonoro (ruido) en dB. Media por hora del día.	66

CONCEPTES

CLIMATOLOGIA

Precipitació. Caiguda de productes de condensació del vapor d'aigua, sòlids o líquids, que arriben a terra per tant una velocitat apreciable.

Humitat relativa. Quocient entre la quantitat de vapor que conté l'atmosfera i la quantitat màxima d'este que podria contindre a la mateixa temperatura, expressat en percentatge.

Dies clars. Aquells en els quals la suma de vuitens de cel tapat per núvols en les observacions efectuades a les 7 h, 13 h i 18 h. (del meridià de Greenwich) és inferior o igual a 4.

Dies núvols. Quan la suma és major de 4 i inferior a 20.

Dies coberts. Quan la suma és igual o superior a 20.

Insolació absoluta. Temps durant el qual el sol ha lluit al cel en el transcurs d'un període determinat.

Insolació relativa. Relació entre la insolació absoluta i el nombre d'hores que el sol ha estat durant el mateix temps sobre l'horitzó.

CONTAMINACIÓ ATMOSFÈRICA

Contaminació atmosfèrica.

Es produïx quan en la composició de la capa d'aire hi ha substàncies estranyes, o bé les normals però en quantitats superiors.

Diòxid de sofre. Prové de la combustió de carbó i de derivats líquids del petroli, activitats industrials, etc.

Fum. Són les partícules en suspensió que pel seu reduït diàmetre poden ser transportades a més grans distàncies. < 5 µm diàmetre equivalent (aerosols, cendra).

Situació de les estacions de mostrapte:

Zona de trànsit dens: encreuament carrer Albacete i Av. Giorgeta; encreuament C. Linares i C. Lorca; Av. d'Aragó s/n; encreuament Av. del Port i Eduard Boscà; encreuament Av. Campanar i Av. Pius XII; encreuament carrer Sagunt i Av. Primat Reig; Av. Burjassot.

Zona de trànsit mitjà: Pl. de l'Ajuntament s/n; C. Sant Vicent 311; Av. Navarro Reverter 17.

Zona de trànsit baix: C. Serreria s/n; Cementeri del Grau.

Fons Ciutat: Vivers Municipals.

Polígon Vara de Quart: C. dels Gremis s/n.

Nº 1- Ajuntament; Nº 2- Laboratori; Nº 3- Matador del Cabanyal; Nº 4- Carrer Sagunt; Nº 5- Av. del Port; Nº 6 Av. Burjassot; Nº 7- Av. Giorgeta; Nº 8- Vivers; Nº 9- Creu Coberta; Nº 10- Accés Madrid; Nº 11- Av. d'Aragó; Nº 12- Nuevo Centro; Nº 13- Polígon Vara de Quart; Nº 14- Cementeri del Grau.

CONTAMINACIÓ ACÚSTICA

Les dades procedixen del Servei del Laboratori Municipal i del Medi Ambient, els mesuraments del nivell sonor es prenen a tres punts de la ciutat: Nuevo Centro, Plaça d'Espanya i Av. Ausiàs March.

La informació que publiquem són nivells mitjans al període de referència per als diferents espais horaris. El nivell sonor es mesura a partir d'un mínim que s'estableix al llindar de percepció de l'oïda humana, el qual és de 0 dB; al voltant de 130 dB se situa el nivell del dolor. L'OCDE estableix com a nivell recomanable, valors inferiors als 65 dB.

Nivells sonors de referència:

- So de fons al camp: entre 15 i 20 dB.
- So a una biblioteca: al voltant de 35 dB.
- So d'una conversa: al voltant de 65 dB.
- So del trànsit: al voltant de 70 dB.
- So d'un avió envoltant-se: al voltant de 120 dB.

FONTS

Centre Meteorològic territorial de València. Institut Nacional de Meteorologia.

Serv. Laboratori Municipal i del Medi ambient. Ajuntament de València

Oficina d' Estadística Ajuntament de València

CONCEPTOS

CLIMATOLOGIA

Precipitación. Caída de productos de condensación del vapor de agua, sólidos o líquidos, que llegan al suelo con velocidad apreciable.

Humedad relativa. Cociente entre la cantidad de vapor que contiene la atmósfera y la cantidad máxima que podría contener a la misma temperatura, expresado en porcentaje.

Días despejados. Aquellos en que la suma de octavos de cielo tapado por nubes en las observaciones efectuadas a las 7 h., 13 h. y 18 h. (del meridiano de Greenwich) es inferior o igual a 4.

Días nubosos. Cuando la suma es mayor de 4 e inferior a 20.

Días cubiertos. Cuando la suma es igual o superior a 20.

Insolación absoluta. Tiempo durante el cual el sol ha brillado en el cielo en el transcurso de un período determinado.

Insolación relativa. Relación entre la insolación absoluta y el número de horas en que el sol haya permanecido en ese tiempo sobre el horizonte.

CONTAMINACION ATMOSFÉRICA

Contaminación atmosférica.

Se produce cuando en la composición de la capa de aire se encuentran sustancias extrañas o bien las normales pero en cantidades superiores.

Dióxido de azufre. Proviene de la combustión del carbón y de derivados líquidos del petróleo, actividades industriales, etc.

Humos. Son las partículas en suspensión que por su pequeño diámetro pueden ser transportadas a mayores distancias. < 5 µm diámetro equivalente (aerosoles, cenizas).

Situación de las estaciones de muestreo:

Zona de tráfico alto: cruce C. Albacete y Avda. Giorgeta; cruce C. Linares y Lorca; Avda. de Aragón s/n; cruce Avda. del Puerto y Eduardo Boscá; cruce Avda. Campanar y Avda. Pio XII; cruce C. Sagunto y Avda. Primado Reig; Av. Burjasot.

Zona de tráfico medio: Pl. del Ayuntamiento s/n; C. San Vicente 311; C. Navarro Reverter 17.

Zona de tráfico bajo: C. Serrería s/n; Cementerio del Grao.

Fondo Ciudad: Viveros Municipales.

Polígono Vara de Quart: C. dels Gremis s/n.

Nº 1- Ayuntamiento; Nº 2- Laboratorio; Nº 3- Matadero del Cabanyal; Nº 4- Calle Sagunto; Nº 5- Av. del Puerto; Nº 6- Av. Burjasot; Nº 7- Av. Giorgeta; Nº 8- Viveros; Nº 9- Cruz Cubierta; Nº 10- Acceso Madrid; Nº 11- Av. de Aragón; Nº 12- Nuevo Centro; Nº 13- Polígono Vara de Quart; Nº 14- Cementerio del Grao.

CONTAMINACION ACÚSTICA

Los datos proceden del Servicio del Laboratorio Municipal y del Medio Ambiente, las medidas del nivel sonoro se toman en tres puntos de la ciudad; Nuevo Centro, Plaza de España y Av. Ausias March.

La información que reflejamos son niveles promedios en el periodo de referencia para las distintas franjas horarias.

El nivel sonoro se mide a partir de un mínimo que se establece en el umbral de percepción del oído humano, este es de 0 dB, entorno a 130 dB se sitúa el nivel del dolor. La O.C.D.E. establece como recomendable, valores inferiores a los 65 dB.

Niveles sonoros de referencia: Sonido de fondo en el campo: entre 15 y 20 dB.

Sonido en una biblioteca: en torno a 35 dB.

Sonido de una conversación: en torno a 65 dB.

Sonido del tráfico: en torno a 70 dB.

Sonido de un avión despegando: en torno a 120 dB.

FUENTES

Centro Meteorológico territorial de Valencia. Instituto Nacional de Meteorología.

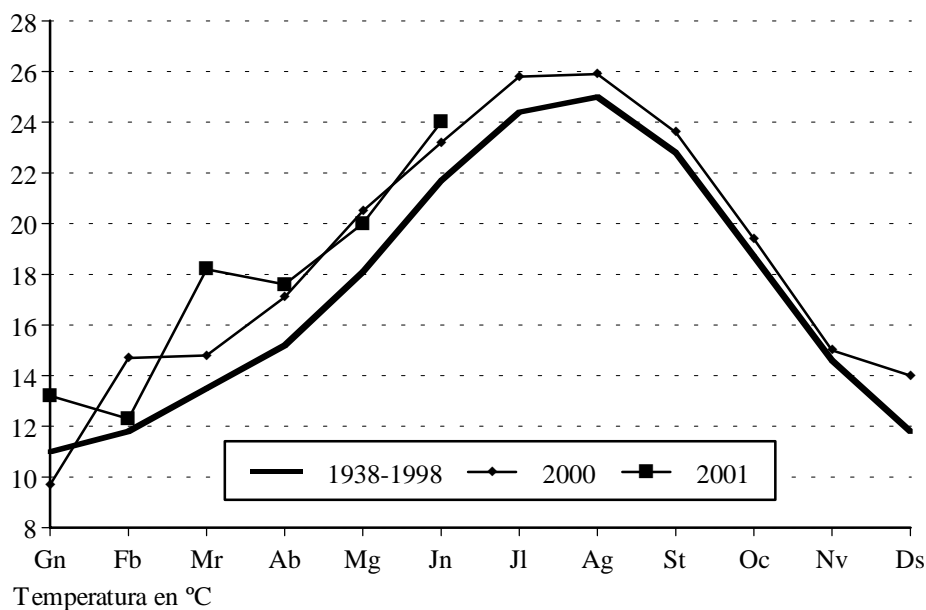
Serv. Laboratorio Municipal y del Medio ambiente. Ayunt. Valencia

Oficina de Estadística Ayuntamiento de Valencia

V.1. Observacions meteorològiques. Segon trimestre 2001*V.1. Observaciones meteorológicas. Segundo trimestre 2001***1.1. Observacions meteorològiques. Mes a mes. 2000 - 2001***1.1. Observaciones meteorológicas. Mes a mes. 2000 - 2001*

	Precipitació		Insolació		% Humitat relativa		Pressió Hpa.		Dies segons nuvolositat		
	l/m2	dies	Hores	%	%		clars	núvols	coberts		
Juliol	1,8	2	333,1	73	65	1.012,4	13	18	0		
Agost	8,8	5	309,0	73	68	1.014,6	12	19	0		
Setembre	4,4	4	278,8	75	66	1.013,2	9	20	1		
Octubre	258,8	10	202,2	58	67	1.014,3	4	23	4		
Novembre	4,6	8	181,5	60	57	1.012,9	5	23	2		
Desembre	21,8	10	154,5	53	63	1.013,5	2	22	7		
Gener	20,7	5	157,7	52	62	1.020,2	4	21	6		
Febrer	34,2	7	199,2	66	65	1.030,6	11	13	4		
Març	11,9	4	243,0	65	56	1.016,3	3	24	4		
Abril	63,4	5	285,9	72	58	1.025,2	9	18	3		
Maig	17,2	9	265,6	60	60	1.024,3	5	21	5		
Juny	6,0	4	329,6	74	64	1.021,6	18	12	0		

	Vent		Temperatura en graus centígrads				
	Velocitat màxima Km/h	Velocitat mitjana Km/h	Màxima absoluta	mitjana	Mínima absoluta	mitjana	Temperatura mitjana
Juliol	49	9	40,3	30,6	17,6	21,1	25,8
Agost	63	8	38,0	30,9	17,4	20,9	25,9
Setembre	72	8	32,4	28,8	14,4	18,3	23,6
Octubre	59	7	30,2	24,8	10,9	14,0	19,4
Novembre	69	11	25,0	19,9	6,0	10,2	15,0
Desembre	74	9	23,9	18,5	4,8	9,5	14,0
Gener	80	17	22,5	17,9	3,0	8,5	13,2
Febrer	76	14	24,0	17,9	1,0	6,8	12,3
Març	105	19	31,2	24,1	5,8	12,3	18,2
Abril	64	9	29,1	22,6	8,2	12,7	17,6
Maig	57	9	31,2	24,8	8,0	15,3	20,0
Juny	36	8	32,5	28,8	16,0	19,2	24,0

TEMPERATURA MITJANA MENSUAL

V.2 Contaminació atmosfèrica. Segon trimestre 2001

V.2 Contaminación atmosférica. Segundo trimestre 2001

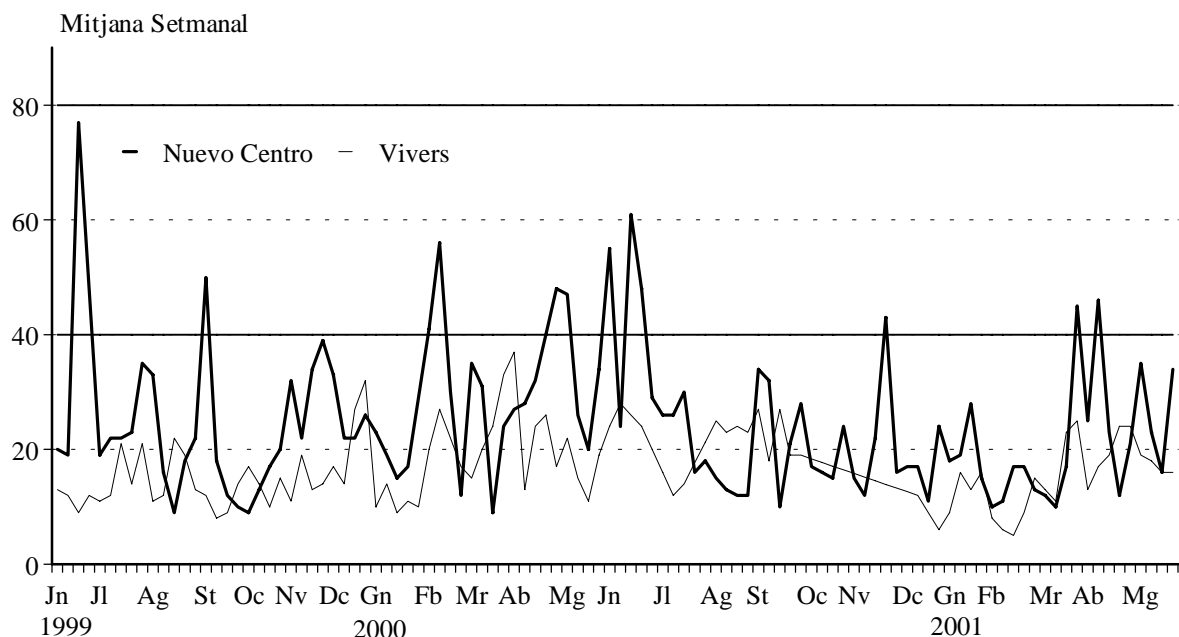
2.1 Diòxid de sofre segons estacions de mostreig. Mitjana setmanal.

2.1 Dióxido de azufre según estaciones de muestreo. Media semanal.

	1	2	3	4	5	6	7	8	9	10	11	12	13	14
26/02 a 04/03	13	12	9	17	15	18	-	15	17	18	17	13	15	11
05/03 a 11/03	16	16	12	19	19	15	-	13	14	14	11	12	8	11
12/03 a 18/03	23	22	9	14	19	17	-	11	12	10	20	10	10	17
19/03 a 25/03	30	27	12	20	19	26	15	23	20	21	30	17	20	20
26/03 a 01/04	27	26	19	27	19	26	14	25	42	39	29	45	21	27
02/04 a 08/04	31	17	29	21	32	25	-	13	22	22	20	25	20	28
09/04 a 15/04	28	19	22	23	18	20	-	17	35	16	27	46	24	31
16/04 a 22/04	18	8	18	23	21	18	-	19	17	17	21	23	18	14
23/04 a 29/04	19	17	22	21	28	25	-	24	16	20	16	12	24	26
30/04 a 06/05	22	18	30	33	36	15	-	24	18	21	18	21	36	25
07/05 a 13/05	16	15	28	22	43	15	-	19	23	39	15	35	41	36
14/05 a 20/05	23	23	30	19	26	18	-	18	19	20	13	23	23	21
21/05 a 27/05	21	17	20	23	23	22	-	16	33	37	29	16	36	25
28/05 a 31/05	32	-	16	-	25	26	-	16	33	38	-	34	46	25

Nota: Dades en micrograms/m³. (-) Dades insuficients.

CONTAMINACIÓ ATMOSFÈRICA PER DIÒXID DE SOFRE



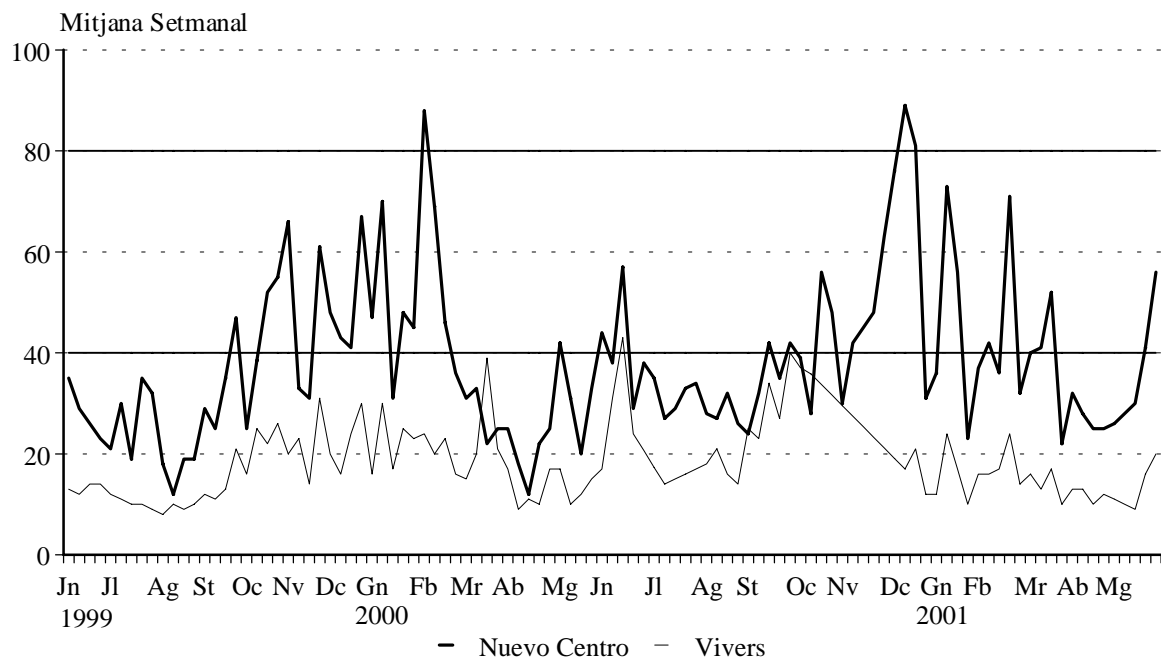
Valors <40 contaminació òptima i >80 contaminació elevada

2.2 Fum segons estacions de mostreig. Mitjana setmanal.

2.2 Humo según estaciones de muestreo. Media semanal.

	1	2	3	4	5	6	7	8	9	10	11	12	13	14
26/02 a 04/03	31	30	15	51	76	46	-	14	21	69	42	32	17	14
05/03 a 11/03	37	18	17	53	80	45	-	16	23	66	51	40	19	13
12/03 a 18/03	28	23	18	46	68	42	-	13	25	64	43	41	16	14
19/03 a 25/03	32	28	18	47	89	46	53	17	28	81	44	52	18	24
26/03 a 01/04	22	18	10	38	69	34	30	10	28	64	35	22	22	12
02/04 a 08/04	27	21	13	38	70	32	-	13	16	49	39	32	16	13
09/04 a 15/04	25	21	9	31	58	30	-	13	16	48	38	28	13	12
16/04 a 22/04	22	18	9	27	57	23	-	10	12	47	34	25	11	11
23/04 a 29/04	22	15	10	35	57	29	-	12	16	56	39	25	12	13
30/04 a 06/05	21	18	10	35	57	31	-	11	11	17	35	26	13	10
07/05 a 13/05	26	24	12	36	64	32	-	10	16	50	37	28	13	13
14/05 a 20/05	25	18	11	36	64	28	-	9	16	56	45	30	14	10
21/05 a 27/05	40	38	18	44	79	38	-	16	26	64	54	41	19	20
28/05 a 31/05	49	-	23	55	95	54	-	20	34	65	-	56	23	30

Nota: Dades en micrograms/m3. (-) Dades insuficients.

CONTAMINACIÓ ATMOSFÈRICA PER FUM

Valors <40 contaminació òptima i >80 contaminació elevada

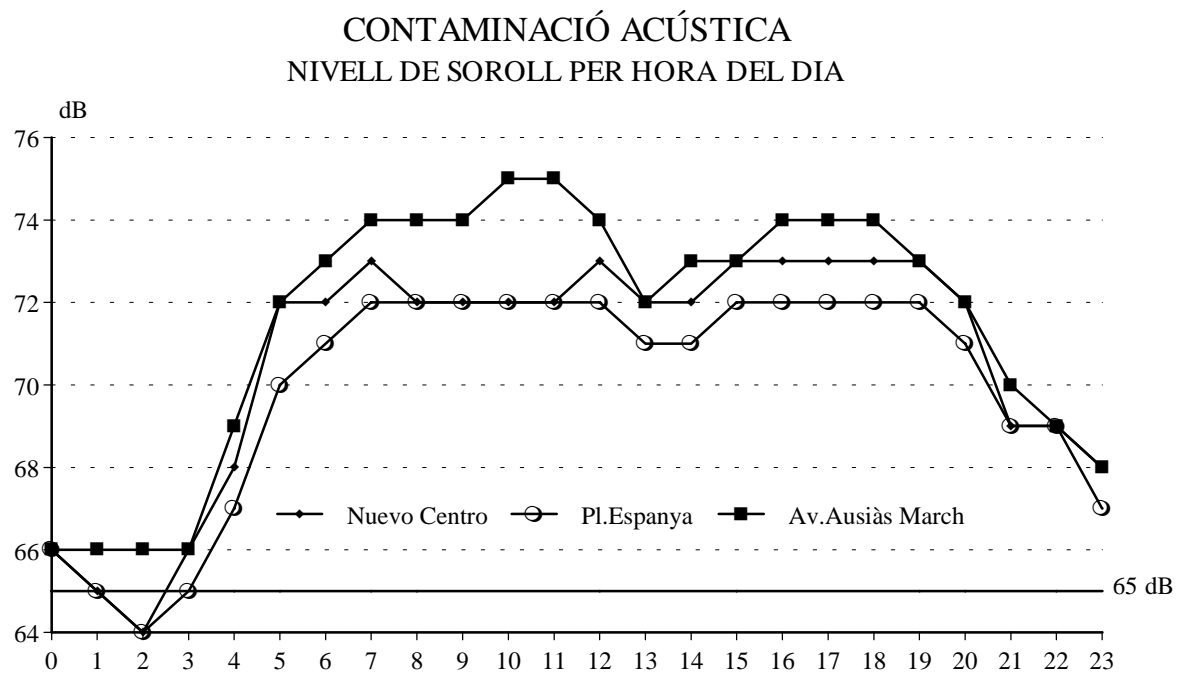
V.3 Contaminació acústica. Segon trimestre 2001

V.3 Contaminación acústica. Segundo trimestre 2001

3.1 Nivell sonor (soroll) en dB. Mitjana per hora del dia.

3.1 Nivel sonoro (ruido) en dB. Media por hora del día.

Hora	Nou Centre	Plaça d'Espanya	Av. Ausias March
0	66,2	65,6	66,2
1	65,2	64,8	65,9
2	64,0	63,8	65,7
3	65,7	64,6	66,2
4	68,2	66,8	69,1
5	71,5	69,9	71,8
6	72,3	71,2	73,2
7	72,5	71,5	73,7
8	72,0	71,5	73,6
9	72,1	71,9	74,2
10	72,1	71,9	74,5
11	72,3	71,9	74,5
12	72,5	71,9	73,5
13	72,0	71,1	72,4
14	72,3	71,4	72,8
15	72,5	72,0	73,3
16	72,5	72,0	73,8
17	72,5	72,1	73,6
18	72,7	72,2	73,6
19	72,6	71,8	73,4
20	71,6	70,6	72,2
21	69,4	69,0	70,1
22	68,5	68,5	69,0
23	67,5	67,1	67,7



Nota: L'OCDE recomana valors inferiors a 65 dB