

DADDES

ESTADÍSTIQUES
DE LA CIUTAT
DE VALÈNCIA

2001

NUM.

DADDES

DADES Estadístiques de la Ciutat de València és una publicació trimestral l'objectiu de la qual és donar a conèixer les estadístiques de tipus conjuntural de la ciutat i complementar les sèries publicades a l'Anuari Estadístic.

DADES inicia l'any 2001 una nova etapa caracteritzada per la simultaneïtat de l'edició en paper i en format electrònic. Els usuaris que així ho desitgen poden consultar i descarregar l'edició electrònica, tant d'este número com de tots els editats desde 1995, en la pàgina web de l'Ajuntament de València (www.ayto-valencia.es) dins la secció Webs Municipals/Oficina d'Estadística.

ÍNDEX

	Pàgina
RESUM DE DADES	5
I. ACTIVITAT ECONÒMICA	7
I.1. Mercat de treball. Primer trimestre 2001	15
I.2. Enquesta de Població Activa. Quart trimestre 2000	20
I.3. Inversió Industrial. Quart trimestre 2000	24
I.4. Altes en l'Impost d'activitats econòmiques. 1 tri. 2001	25
I.5. Enquesta de Salaris. Quart trimestre 2000	26
II. CONSUM I PREUS	29
II.1. Índex de preus de consum. Primer trimestre 2001	33
II.2. Matriculació de vehicles. Primer trimestre 2001	34
II.3. Comercialització de productes alimentaris. 1 trim. 2001	36
II.4. Demanda turística. Primer trimestre 2001	38
III. DEMOGRAFIA I POBLACIÓ	41
III.1. Moviments migratoris. Primer trimestre 2001	45
III.2. Canvis de domicili intraurbans. Primer trimestre 2001	48
III.3. Naixements i defuncions. Tercer y Quart Trimestre 2000	50
IV.4. Resum de moviments al Padró Municipal. 3er i 4art Tri.2000.....	51
IV. EDIFICACIÓ I HABITATGE	53
IV.1. Llicències urbanístiques municipals. Primer trim. 2001	57
IV.2. Visats d'obra. Quart trimestre 2000	58
IV.3. Preus de l'habitatge. Quart trimestre 2000	59
V. MEDI AMBIENT	61
V.1. Observacions meteorològiques. Primer trimestre 2001	65
V.2. Contaminació atmosfèrica. Primer trimestre 2001	66
V.3. Contaminació acústica. Primer trimestre 2001	68

INDICE

	<i>Página</i>
RESUMEN DE DATOS	5
I. ACTIVIDAD ECONÓMICA	7
<i>I.1. Mercado de trabajo. Primer trimestre 2001</i>	15
<i>I.2. Encuesta de Población Activa. Cuatro trimestre 2000</i>	20
<i>I.3. Inversión Industrial. Cuatro trimestre 2000</i>	24
<i>I.4. Altas en el Impuesto de actividades económicas. 1 trim. 01</i>	25
<i>I.5. Encuesta de Salarios. Cuatro trimestre 2001</i>	26
II. CONSUMO Y PRECIOS	29
<i>II.1. Índice de precios de consumo. Primer trimestre 2001</i>	33
<i>II.2. Matriculación de vehículos. Primer trimestre 2001</i>	34
<i>II.3. Comercialización de productos alimentarios. 1 trim. 2001</i>	36
<i>II.4. Demanda turística. Primer trimestre 2001</i>	38
III. DEMOGRAFÍA Y POBLACIÓN	41
<i>III.1. Movimientos migratorios. Primer trimestre 2001</i>	45
<i>III.2. Cambios de domicilio intraurbanos. Primer trim. 2001</i>	48
<i>III.3. Nacimientos y Defunciones. Tercer y Cuarto trimestre 2000</i>	50
<i>III.4. Resumen de Movimientos en el Padrón Municipal. 3er y 4ºtri2000...</i>	51
IV. EDIFICACIÓN Y VIVIENDA	53
<i>IV.1. Licencias urbanísticas municipales. Primer trim. 2001</i>	57
<i>IV.2. Visados de obra. Cuarto trimestre 2000</i>	58
<i>IV.3. Precios de la vivienda. Cuarto trimestre 2000</i>	59
V. MEDIO AMBIENTE	61
<i>V.1. Observaciones meteorológicas. Primer trimestre 2001</i>	65
<i>V.2. Contaminación atmosférica. Primer trimestre 2001</i>	66
<i>V.3. Contaminación acústica. Primer trimestre 2001</i>	68

RESUM DE DADES**RESUMEN DE DATOS****Desocupació registrada**

Primer trimestre

Variació en un any

Paro registrado

Primer trimestre

Gener	30.260	-9,4%	Enero
Febrer	30.376	-6,4%	Febrero
Març	30.243	-3,4%	Marzo

Enquesta de Població Activa

Quart trimestre

Encuesta de Población Activa

Cuarto trimestre

	Total	Homes	Dones	
Taxa d'activitat	53,3%	65,3%	42,9%	Tasa de Actividad
Taxa d'ocupació	46,5%	59,1%	35,6%	Tasa de Empleo
Taxa de desocupació	12,7%	9,5%	17,0%	Tasa de Paro

Altes en l'I.A.E.

Primer trimestre

Altas en el I.A.E.

Primer trimestre

Industrials	170	Industriales
Construcció	433	Construcción
Comerç i servicis	2.275	Comercio y servicios
Professionals i artístiques	909	Profesionales y Artistas

Turismes matriculats

Primer trimestre

Variació en un any

Turismos Matriculados

Primer trimestre

6.495	-19,0%
-------	--------

Demanda turística

Primer trimestre

Demanda turística

Primer trimestre

	Grau d'ocupació	Pernoctacions	
Gener	38,2%	95.831	Enero
Febrer	52,8%	118.324	Febrero
Març	56,5%	143.845	Marzo

Migracions

Primer trimestre

Migraciones

Primer trimestre

Immigrants	Emigrants	Saldo
7.966	4.083	3.883

Edificació 1^a Ocupació

Primer trimestre

Edificación 1^a Ocupación

Primer trimestre

Llicències	43	Licencias
Edificis	56	Edificios
Habitatges	845	Viviendas

Habitatges preu per m²

Quart trimestre. 2000

128.996 pts.

Viviendas precio por m²

Cuarto trimestre. 2000

I. ACTIVITAT ECONÒMICA

I. ACTIVIDAD ECONÓMICA

ÍNDIX

	Pàgina
CONCEPTES	9
I.1. Mercat de treball	
1.1 Desocupats i taxa de desocupació. Comparació respecte a diferents àmbits. ...	15
1.2 Desocupació per sectors. Comparació respecte a diferents àmbits.	15
1.3 Desocupació i col·locacions. Mes a mes.	16
1.4 Desocupació segons edat i sexe.	17
1.5 Desocupació segons titulació.	17
1.6 Desocupació segons grup professional.	18
1.7 Desocupació segons sector d'activitat econòmica.	18
1.8 Evolució de la taxa de desocupació.	19
I.2. Enquesta de població activa	
2.1 Població de 16 i més anys en relació respecte a l'activitat econòmica.	20
2.2 Taxes d'activitat, treball i desocupació.	21
2.3 Majors de 16 anys relació respecte a l'activitat econòmica i sexe.	22
2.4 Població activa segons edat i sexe.	22
2.5 Població activa per sector econòmic.	22
2.6 Població ocupada segons edat i sexe.	22
2.7 Població ocupada per sector econòmic.	22
2.8 Població ocupada segons situació professional.	23
2.9 Població desocupada segons el temps que fa que busca treball.	23
2.10 Població desocupada segons situacions diverses.	23
2.11 Població inactiva segons situació d'inactivitat.	23
2.12 Llars segons activitat dels membres.	23
I.3. Inversió industrial	
3.1 Evolució de la inversió.	24
3.2 Distribució territorial.	24
3.3 Destinació final de la inversió.	24
I.4. Altes en l'impost d'activitats econòmiques.	
4.1 Altes d'activitats econòmiques segons tipus.	25
4.2 Altes d'activitats econòmiques segons tipus per districte. 1 trim. 2001	25
I.5. Enquesta de salaris.	
5.1 Enquesta de salaris, dades globals.	26
5.2 Dades globals, comparació respecte a diferents àmbits	26
5.3 Hores treballades per treballador i mes; segons categoria i sector.	27
5.4 Guany mitjà per treballador i hora; segons categoria i sector.	27
5.5 Guany mitjà per treballador i mes; segons categoria i sector.	27
5.6 Dades globals per sexe.	27

ÍNDICE

	<i>Página</i>
CONCEPTOS	9
I.1. Mercado de Trabajo	
1.1 Parados y tasa de paro. Comparación diferentes ámbitos.	15
1.2 Paro por sectores. Comparación diferentes ámbitos.	15
1.3 Paro y colocaciones. Mes a mes.	16
1.4 Paro según edad y sexo.	17
1.5 Paro según titulación..	17
1.6 Paro según grupo profesional.	18
1.7 Paro según sector de actividad económica.	18
1.8 Evolución de la tasa de paro registrado.	19
I.2. Encuesta de Población Activa	
2.1 Población de 16 y más años en relación con la actividad económica.	20
2.2 Tasas de actividad, trabajo y paro.	21
2.3 Mayores de 16 años, relación con la actividad económica y sexo.	22
2.4 Población activa según edad y sexo.	22
2.5 Población activa por sector económico.	22
2.6 Población ocupada según edad y sexo.	22
2.7 Población ocupada por sector económico.	22
2.8 Población ocupada según situación profesional.	23
2.9 Población parada según tiempo de búsqueda de empleo.	23
2.10 Población parada según situaciones diversas.	23
2.11 Población inactiva según situación de inactividad.	23
2.12 Hogares según actividad de los miembros.	23
I.3. Inversión Industrial	
3.1 Evolución de la inversión.	24
3.2 Distribución territorial.	24
3.3 Destino final de la inversión..	24
I.4. Altas en el Impuesto de actividades económicas	
4.1 Altas de Actividades económicas según tipos.	25
4.2 Altas de Actividades económicas según tipos por distrito.1 trim. 2001	25
I.5. Encuesta de Salarios	
5.1 Encuesta de Salarios, datos globales.	26
5.2 Datos globales, comparación con otros ámbitos.	26
5.3 Horas trabajadas por trabajador y mes; según categoría y sector.	27
5.4 Ganancia media por trabajador y hora; según categoría y sector.	27
5.5 Ganancia media por trabajador y mes; según categoría y sector.	27
5.6 Datos globales por sexo.	27

CONCEPTES

MERCAT DE TREBALL REGISTRAT PER L'INEM

Desocupació registrada. La componen les demandes d'ocupació pendents el darrer dia del mes, excloent-hi les corresponents a les situacions següents:

- Treballadors ocupats: Els que sol·liciten una ocupació per compatibilitzar-la junt a l'actual o canviar-la per la que ocupen, les persones que es troben en suspensió o reducció de jornada per un expedient de regulació d'ocupació i els qui es troben ocupats en treballs de col.laboració social.
- Treballadors sense disponibilitat immediata per al treball o en situació d'incompatibilitat per el treball: jubilats, pensionistes, invalidesa absoluta o gran invalidesa, persones majors de 65 anys, treballadors en situació d'incapacitat laboral transitòria o baixa mèdica, demandants que en eixe moment fan el servei militar, estudiants d'ensenyament oficial reglat sempre que siguin menors de vint-i-cinc anys o demandants de la primera col.locació i alumnes de formació professional ocupacional quan les seues hores lectives superaran les vint setmanals, tindran una beca de manutenció i seran demandants de primera col.locació.
- Treballadors que demanen exclusivament una ocupació de característiques específiques: els qui sol·liciten una ocupació a domicili, per període inferior a tres mesos o jornada setmanal inferior a 20 hores, els qui s'inscriuen a les oficines de col.locació com a requisit previ per a participar en un procés de selecció per a un lloc de treball determinat i els qui sol·liciten una col.locació exclusivament per a l'estranger.
- Treballadors eventuais agraris beneficiaris del subsidi especial per desocupació que el perceben o que, a pesar d'haver transcorregut el període corresponent a este, no ha passat més d'un any des del dia del naixement del dret.

En les dades trimestrals es dona la mitjana desocupació registrat als mesos corresponents.

Taxa de desocupació registrada: Es calcula prenent com a denominador la població activa de l'EPA, junt a la data de l'últim trimestre del que disposem al moment d'arribar les dades de l'INEM.

Demandes d'ocupació. Altes de demandats registrades al llarg del mes, incloses demandes de no desocupats.

Ofertes d'ocupació. Ofertes d'ocupació registrades al llarg del mes. En les dades per trimestre es dona el sumatori de les registrades en els mesos corresponents.

Col.locacions. Col.locacions registrades al llarg del mes. En les dades per trimestre es dona el sumatori de les registrades en els mesos corresponents.

Àmbits territorials:

- **Desocupació a la ciutat,** són totes les persones demandants inscrites que tenen com a domicili el municipi de València.
- **Desocupació a les oficines de l'INEM,** que inclou totes les persones demandants inscrites a les oficines situades a la ciutat, el seu àmbit territorial des de l'1 de març de 1994, i és la següent:
 - Av. del Port:** Districtes postals 46011, 46023, 46024 i 46027.
 - Joan Llorens:** Districtes postals 46008, 46015 i 46018.
 - Felip Rinaldi:** Districtes postals 46016, 46019, i 46025, i els municipis d'Alfara del Patriarca, Montcada, Tavernes Blanques i Vinalesa.
 - Av. del Cid:** Districte postal 46014 i el municipi de Mislata.
 - Vila Barberà:** Districtes postals 46001, 46002, 46004, 46007 i 46017.
 - Lluís Oliag:** Districtes postals 46005, 46006, 46012, 46013 i 46026.
 - Alfambra:** Districtes postals 46003, 46009 i 46020 i el municipi d'Alboraia.
 - Arts Gràfiques:** Districtes postals 46010 (abans Alfambra), 46021 (abans Av. del Port) i 46022 (abans Av. del Port).

ENQUESTA DE POBLACIÓ ACTIVA

L'EPA. (Enquesta de Població Activa) és una enquesta contínua, realitzada per l'I.N.E., que te per la finalitat conèixer l'activitat econòmica respecte al component humà. Està orientada per oferir dades de les principals categories poblacionals en relació al mercat de treball. La informació que incloem dins este apartat es referix a la ciutat de València i s'obté d'una explotació específica de les seccions que formen la mostra a la ciutat, de manera que constitueix un estrat únic; per tant el nivell d'error és major que per a la resta d'àmbits territorials més amples.

Població activa. La població econòmicament activa són totes les persones de 16 i més anys que durant la setmana de referència (l'anterior a l'entrevista) tenen les condicions per ser incloses com a ocupats o desocupats.

Ocupats. Les persones de 16 i més anys que durant la setmana de referència han tingut un treball per compte d'una tercera persona (assalariats) o exercixen una activitat pel seu compte.

Desocupats. Es consideren desocupades totes les persones de 16 i més anys que durant la setmana de referència han estat:

- sense treball
- buscant treball
- disponibles per a treballar

Inactius. La població inactiva està formada per totes les persones majors de 16 anys no classificades com a ocupades o desocupades durant la setmana de referència:

- faenes de la llar
- estudiants
- jubilats i retirats, persones que cobren una pensió i incapacitats.
- persones que realitzen sense remuneració treball social o benèfic.
- Resta de situacions.

Població comptada a banda. Està constituïda pels barons de més de 16 anys que fan el servei militar.

Taxa d'activitat. És el quocient entre el nombre total d'actius i la població major de 16 anys.

Taxa de desocupació. És el quocient entre el nombre de desocupats i el d'actius.

Taxa de treball. És el quocient entre el nombre d'ocupats i la població major de 16 anys.

Esquema de classificació de la població de 16 i més anys:

Població > 16 anys	Actius	Ocupats	Assalariats o treballadors per compte d'una tercera persona	Del sector públic Del sector privat
			Que treballen pel seu compte	Empleadors Empresaris sense assalariats Treballadors independents Membres de cooperatives Ajudes familiars
	Inactius	Desocupats	Una resta situació	
			Que busquen 1ª ocupació Que han treballat abans	
Comptats a banda		Estudiants Faenes de la Llar Jubilats, retirats Pensionistes Activitats benèfiques Incapacitats Resta de situacions	Que treballa Que no treballa	

INVERSIÓ INDUSTRIAL

Inversió industrial. Volum d'inversió que consta en les actes d'inscripció del Registre Industrial (inscripcions fetes pels Servicis Territorials d'Indústria i Energia de la Conselleria d'Ocupació, Indústria i Comerç).

Inclou només la inversió realitzada als sectors industrials que corresponen als següents codis CNAE 93: 10,11,12,23,40 i 41; 13 i 27; 14; 264,265,266 i 2681; 267 i 2682; 261,262 i 263; 24; 28; 29; 30,31 i 32; 34 i 35; 33; 151,152,153,154,155,156,157 i 158; 159 i 16; 17; 191 i 192; 193; 18; 20 i 3662; 361; 21; 22; 25; 362 i 3661; 364 i 365; 363,3663 i 37.

Noves indústries. Inversió feta per les empreses en la creació de nous establiments industrials.

Ampliacions. Terme que assenyala la inversió feta per les empreses en ampliació o modificació d'establiments ja existents.

Maquinària. Inclou tot l'equip industrial (maquinària, instal.lacions, motors, mitjans de treball) que l'empresa ha adquirit per a la posada en marxa de la nova indústria o l'ampliació.

Terrenys i edificis-construccions. Es considerarà el valor total de l'establiment quant a l'import que ha suposat la seua inversió en "terrenys i solars", "edificis industrials" i "resta de construccions i obres" (inclou les inversions en edificis administratius, habitatges per a empleats, obres d'infraestructura, etc.).

Altres inversions d'equip. Dins esta rúbrica s'inclouen certs béns d'equip industrial de difícil introducció dins l'apartat de maquinària, així com els béns d'equip sense caràcter d'equip industrial com són ara béns d'equip per a oficines (mobiliari, màquines d'oficina, procés de dades), mitjans de transport externs que no constitueixen equip industrial (turismes, camions).

Establiments. Correspon al nombre d'actes d'inscripció registrades durant un període de temps. S'identifica cada inscripció quan aquesta té l'existència d'un establiment que ha fet una inversió determinada.

Potència instal·lada. Potència dels motors o resta de receptors elèctrics que per motiu de la creació d'un nou establiment industrial o l'ampliació d'un que ja existia, s'hi instal·la.

Llocs de treball. Previsió (que pot arribar a fer-se realitat o no) que l'empresa fa sobre el personal que necessitarà per motiu de la creació d'una nova indústria o l'ampliació de la ja existent.

ACTIVITATS ECONÒMIQUES

Impost sobre activitats econòmiques. És un impost directe de caràcter real, el fet imposable del qual és constituït pel simple exercici dins el territori nacional d'activitats empresarials, professionals i artístiques. Les activitats constitutives del fet imposable s'especifiquen en els Reials Decrets Legislatius 1175/1990 de 28 de setembre i 1259/1991 de 2 d'agost.

Activitats empresarials, professionals i artístiques. Es considera que una activitat té caràcter empresarial, professional i artístic, quan suposa l'ordenació pel seu compte de mitjans de producció i de recursos humans o d'un o de tots dos, per a la finalitat d'intervindre en la producció de béns i servicis.

Activitats econòmiques censades. Les tarifes d'impost fixen quotes locals, provincials i nacionals, i és el subjecte passiu qui decidix per quina de les tres va a tributar, atenent al seu àmbit espacial. L'estadística es fa sobre el cens d'activitats econòmiques de quota local del municipi de València.

Altes: L'estadística arplega les declaracions d'alta de noves activitats no incloses en la formació de la matrícula anual, que té com a data de referència l'1 de gener de cada any. La informació es presenta agrupada trimestralment per la data d'inici d'activitat, per ser este el lapse temporal mínim per al càlcul del període impositiu.

ENQUESTA DE SALARIS A LA INDÚSTRIA I ALS SERVEIS

L'enquesta de Salari a la Indústria i als Serveis és una operació estadística de l'I.N.E. que té com a objectiu proporcionar informació del guany mitjà per hora, el guany mitjà per treballador i mes i el nombre mitjà d'hores treballades per treballador. L'àmbit poblacional és el relatiu a tots els assalariats que exercixen la seua activitat laboral en centres de 5 o més treballadors, qualsevol que en siga la modalitat de contracte i la jornada laboral. La seua cobertura abarca les activitats de la C a la K, de la CNAE-93. Són excloses, per tant, l'Administració Pública, Defensa i Seguretat Social, l'Educació, la Sanitat, els Serveis Socials i prestacions a la comunitat, el Servei domèstic i els Organismes Extraterritorials.

Les dades que s'ofereixen per a la ciutat de València procedixen d'una explotació especial de la mostra corresponent a centres de treball localitzats al municipi de València. Cal tindre en compte a l'hora d'interpretar els resultats que la mostra no ha segut dissenyada per a ser representativa per a este nivell territorial, per la qual cosa es poden donar resultats poc precisos per a determinats col·lectius.

Guanyys salarials. Són totes les remuneracions, tant en metàl·lic com en espècie, pagades als treballadors, excepte aquelles que no es consideren salari, com ara les indemnitzacions o les dietes. Tots els guanyys es recullen en brut, és a dir, abans de practicar retencions o pagaments a la Seguretat Social per compte del treballador.

Pagaments Ordinaris. Es refereix als pagaments de caràcter mensual, inclosos els pagaments extraordinaris si estan prorratejats.

Pagaments totals. Són els pagaments ordinaris més els pagaments extraordinaris i els pagaments endarrerits.

Empleat. S'entén així tot treballador el grup de cotització a la Seguretat Social del qual siga de l'1 al 7.

Obrer. És el treballador, el grup de cotització del qual siga del 8 a l'11

- Grups:**
- 1- Enginyers i Llicenciats.
 - 2- Enginyers Tècnics, Perits, Ajudants titulats.
 - 3- Caps administratius i de Taller.
 - 4- Ajudants no titulats.
 - 5- Oficials administratius.
 - 6- Subalterns.
 - 7- Auxiliars administratius.
 - 8- Oficials de 1a. i de 2a..
 - 9- Oficials de 3a. i especialistes.
 - 10- Treballadors majors de 18 anys no qualificats.
 - 11- Treballadors menors de 18 anys.

FONTS

Conselleria d'Ocupació, Indústria i Comerç. Gabinet Tècnic

Institut Nacional d'Ocupació

Oficina d' Estadística Ajuntament de València

Institut Nacional d'Estadística

CONCEPTOS

MERCADO DE TRABAJO REGISTRADO POR EL INEM

Paro registrado. Lo componen las demandas de empleo pendientes el último día del mes, excluyendo las siguientes situaciones:

- Trabajadores ocupados: solicitan un empleo para compatibilizarlo con el actual o cambiarlo por el que ocupan, las persona que están en suspensión o reducción de jornada por un expediente de regulación de empleo y los que están ocupados en trabajos de colaboración social.

- Trabajadores sin disponibilidad inmediata para el trabajo o en situación incompatible con el mismo: jubilados, pensionistas de invalidez absoluta o gran invalidez, personas mayores de 65 años, trabajadores en situación de incapacidad laboral transitoria o baja médica, demandantes que están cumpliendo el servicio militar, estudiantes de enseñanza oficial reglada siempre que sean menores de 25 años o demandantes del primer empleo y alumnos de formación profesional ocupacional cuando sus horas lectivas superen las veinte semanales, tengan una beca de manutención y sean demandantes de primer empleo.

- Trabajadores que demandan exclusivamente un empleo de características específicas: los que solicitan un empleo a domicilio, por período inferior a tres meses o jornada semanal inferior a 20 horas, los que se inscriben en las Oficinas de Empleo como requisito previo para participar en un proceso de selección para un puesto de trabajo determinado y los que solicitan un empleo exclusivamente para el extranjero.

- Trabajadores eventuales agrarios beneficiarios del subsidio especial por desempleo que lo están percibiendo o que, habiéndolo agotado, no haya pasado más de un año desde el día del nacimiento del derecho.

En los datos trimestrales se da la media d'aturn registrada en los meses correspondientes.

Tasa de paro registrado: Se calcula tomando como denominador la población activa de la E.P.A., con el dato del último trimestre del que disponemos en el momento en que llegan los datos del I.N.E.M.

Demandas de ocupación. Altas de demandantes registradas a lo largo del mes, incluidas demandas de no parados.

Ofertas de ocupación. Ofertas de ocupación registradas a lo largo del mes. En los datos por trimestre se da el sumatorio de las registradas en los meses correspondientes.

Colocaciones. Colocaciones registradas a lo largo del mes. En los datos por trimestre se da la suma de los meses correspondientes.

Ambitos territoriales:

- **Paro en la ciudad,** son todas las personas demandantes inscritas que tienen como domicilio el municipio de Valencia.

- **Paro en las oficinas del I.N.E.M.,** son todas las personas demandantes inscritas en las oficinas situadas en la ciudad, su ámbito territorial desde 1 de marzo de 1994, es el siguiente:

Av. Port: Distritos postales 46011, 46023, 46024 y 46027.

Juan Llorens: Distritos postales 46008, 46015 y 46018.

Felipe Rinaldi: Distritos postales 46016, 46019, y 46025, y los municipios de Alfara del Patriarca, Montcada, Tavernes Blanques y Vinalesa.

Av. Cid: Distritos postales 46014 y el municipio de Mislata .

Vila Barberà: Distritos postales 46001, 46002, 46004, 46007 y 46017.

Luis Oliag: Distritos postales 46005, 46006, 46012, 46013 y 46026.

Alfambra: Distritos postales 46003, 46009 y 46020 y el municipio de Alboraiá.

Arts Gràfiques: Distritos postales 46010 (antes Alfambra), 46021 (antes Av. Port) y 46022 (antes Av. Port).

ENCUESTA DE POBLACIÓN ACTIVA

La E.P.A. (Encuesta de Población Activa) es una encuesta continúa, realizada por el I.N.E., con la finalidad de conocer la actividad económica en lo relativo al componente humano. Está orientada para ofrecer datos de las principales categorías poblacionales en relación al mercado de trabajo. La información que incluimos en este apartado se refiere a la ciudad de Valencia y se obtiene de una explotación específica de las secciones que forman la muestra en la ciudad, constituyendo un estrato único; por tanto el nivel de error es mayor que para otros ámbitos territoriales más amplios.

Población activa. La población económicamente activa son todas las personas de 16 y más años que durante la semana de referencia (la anterior a la entrevista) tienen las condiciones para ser incluidas como ocupados o parados.

Ocupados. Las personas de 16 y más años que durante la semana de referencia han tenido un trabajo por cuenta ajena (asalariados) o ejerciendo una actividad por cuenta propia.

Parados. Se consideran Parados todas las personas de 16 y más años que durante la semana de referencia han estado:

- sin trabajo
- buscando trabajo
- disponible para trabajar

Inactivos. La población inactiva esta formada por todas las personas mayores de 16 años no clasificadas como ocupados o parados durante la semana de referencia:

- labores del hogar
- estudiantes
- jubilados y retirados, personas que cobran una pensión e incapacitados.
- personas que realizan sin remuneración trabajo social o benéfico.
- otras situaciones.

Población contada a parte. Está constituida por varones de más de 16 años que estan haciendo el servicio militar.

Tasa de actividad. Es el cociente entre el número total de activos y la población mayor de 16 años.

Tasa de paro. Es el cociente entre el número de parados y el de activos.

Tasa de empleo. Es el cociente entre el número de ocupados y la población mayor de 16 años.

Esquema de clasificación de la población de 16 y más años:

Población >16 años	Activos	Ocupados	Asalariados o trabajadores por cuenta ajena	Del sector público Del sector privado
			Trabajan por cuenta propia	Empleadores Empresarios sin asalariados Trabajadores independientes Miembros de cooperativas Ayudas familiares
	Inactivos	Parados	Otra situación	
			Que buscan 1ª ocupación Que han trabajado antes	
Contada a parte		Estudiantes Labores del Hogar Jubilados, retirados Pensionistas Actividades benéficas Incapacitados Otra situación	Que trabajan Que no trabajan	

INVERSIÓN INDUSTRIAL

Inversión industrial. Volumen de inversión que consta en las actas de inscripción del Registro Industrial (inscripciones realizadas por los Servicios Territoriales de Industria y Energía de la Consellería de Trabajo, Industria y Comercio).

Incluye sólo la inversión realizada en los sectores industriales que corresponden a los siguientes códigos CNAE 93: 10,11,12,23,40 y 41; 13 y 27; 14; 264,265,266 y 2681; 267 y 2682; 261,262 y 263; 24; 28; 29; 30,31 y 32; 34 y 35; 33; 151,152,153,154,155,156,157 y 158; 159 y 16; 17; 191 y 192; 193; 18; 20 y 3662; 361; 21; 22; 25; 362 y 3661; 364 y 365; 363,3663 y 37.

Nuevas industrias. Inversión realizada por las empresas en la creación de nuevos establecimientos industriales.

Ampliaciones. Término que indica la inversión realizada por las empresas en ampliación o modificación de establecimientos ya existentes.

Maquinaria. Incluye todo el equipo industrial (maquinaria, instalaciones, motores, medios de trabajo) que la empresa ha adquirido para la puesta en marcha de la nueva industria o la ampliación.

Terrenos y edificios-construcciones. Se considera el valor total del establecimiento en cuanto al monto que ha supuesto su inversión en "Terrenos y Solares", "Edificios Industriales" y "Otras Construcciones y Obras" (recoge las inversiones en edificios administrativos, viviendas para empleados, obras de infraestructura, etc.).

Otras inversiones de equipo. En esta rúbrica se incluyen ciertos bienes de equipo industrial difíciles de encajar en el apartado maquinaria, así como los bienes de equipo que no tengan propiamente carácter de equipo industrial, tales como bienes de equipo para oficinas (mobiliario, máquinas oficina, proceso de datos), medios de transporte externos que no constituyen equipo industrial (turismos, camiones).

Establecimientos. Corresponde al número de actas de inscripción registradas durante un período de tiempo. Se identifica cada inscripción con la existencia de un establecimiento que invierte.

Potencia instalada. Potencia de los motores u otros receptores eléctricos que con motivo de la creación de un nuevo establecimiento industrial o a la ampliación de uno ya existente, se instala.

Puestos de trabajo. Previsión (que puede o no llegar a hacerse realidad) que la empresa realiza sobre el personal que necesitará con motivo de la creación de una nueva industria o a la ampliación de la ya existente

ACTIVIDADES ECONÓMICAS

Impuesto sobre actividades económicas. Es un impuesto directo de carácter real, cuyo hecho imponible está constituido por el mero ejercicio en territorio nacional, de actividades empresariales, profesionales y artísticas. Las actividades constitutivas del hecho imponible se especifican en R. D. Legislativos 1175/1990, 28 de septiembre y 1259/1991, 2 de agosto.

Actividades empresariales, profesionales y artísticas. Una actividad se ejerce con carácter empresarial, profesional y artístico, cuando suponga la ordenación por cuenta propia de medios de producción y/o de recursos humanos, con finalidad de intervenir en la producción de bienes y servicios.

Actividades económicas censadas. Las tarifas de impuesto fijan cuotas locales, provinciales y nacionales, siendo el sujeto pasivo el que decide por cual va a tributar, de acuerdo con su ámbito espacial. La estadística es sobre el censo de actividades económicas de cuota local del Municipio.

Altas: La estadística recoge las declaraciones de alta de nuevas actividades no incluidas en la formación de la Matrícula anual, que tiene como fecha de referencia el 1 de enero de cada año. La información se presenta agrupada trimestralmente por la fecha de inicio de actividad, por ser este el lapso temporal mínimo para el cálculo del periodo impositivo.

ENCUESTA DE SALARIOS EN LA INDUSTRIA Y LOS SERVICIOS

La Encuesta de Salarios en la Industria y los Servicios, es una operación estadística del I.N.E. que tiene como objetivo proporcionar información de la ganancia media por hora, la ganancia media por trabajador y mes y el número medio de horas trabajadas por trabajador. El ámbito poblacional es el relativo a todos los asalariados que ejercen su actividad laboral en centros con 5 o más trabajadores, cualquiera que sea su modalidad de contrato y su jornada laboral. Su cobertura abarca las actividades de la C a la K, de la CNAE-93. Son excluidas, por tanto, la Administración Pública, Defensa y Seguridad Social, la Educación, la Sanidad, los Servicios Sociales y prestados a la comunidad, el Servicio doméstico y Organismos Extraterritoriales.

Los datos que se ofrecen para la ciudad de Valencia proceden de una explotación especial de la muestra correspondiente a centros de trabajo localizados en el Municipio de Valencia. Hay que tener en cuenta a la hora de interpretar los resultados, que la muestra no ha sido diseñada para este nivel territorial, por lo cual, se podrán dar resultados poco precisos para determinados colectivos.

- **Ganancias Salariales:** Son todas las remuneraciones, tanto en metálico, como en especie, pagadas a los trabajadores, excepto aquéllas que no se consideran salario, como son las indemnizaciones o las dietas. Todas las ganancias se recogen en bruto, es decir, antes de practicar retenciones o pagos a la Seguridad Social por cuenta del trabajador.

- **Pagos Ordinarios:** Se refiere a los pagos de carácter mensual, incluidos los pagos extraordinarios si están prorrateados.

- **Pagos Totales:** Son los pagos ordinarios, más los pagos extraordinarios y los pagos atrasados.

- **Empleado:** Se entiende así a todo trabajador cuyo grupo de cotización a la Seguridad Social sea del 1 al 7.

- **Obrero:** Es el trabajador cuyo grupo de cotización sea del 8 al 11.

- Grupos:**
- 1- Ingenieros y Licenciados.
 - 2- Ingenieros Técnicos, Peritos, Ayudantes titulados.
 - 3- Jefes administrativos y de Taller
 - 4- Ayudantes no titulados.
 - 5- Oficiales administrativos.
 - 6- Subalternos
 - 7- Auxiliares administrativos.
 - 8- Oficiales de 1ª y de 2ª
 - 9- Oficiales de 3ª y especialistas.
 - 10- Trabajadores mayores de 18 años no cualificados.
 - 11- Trabajadores menores de 18 años

FUENTES

Consellería de Trabajo, Industria y Comercio. Gabinete Técnico
 Instituto Nacional de Empleo
 Oficina de Estadística Ayuntamiento de Valencia
 Instituto Nacional de Estadística

I.1. Mercat de treball registrat per l'INEM. Primer trimestre 2001

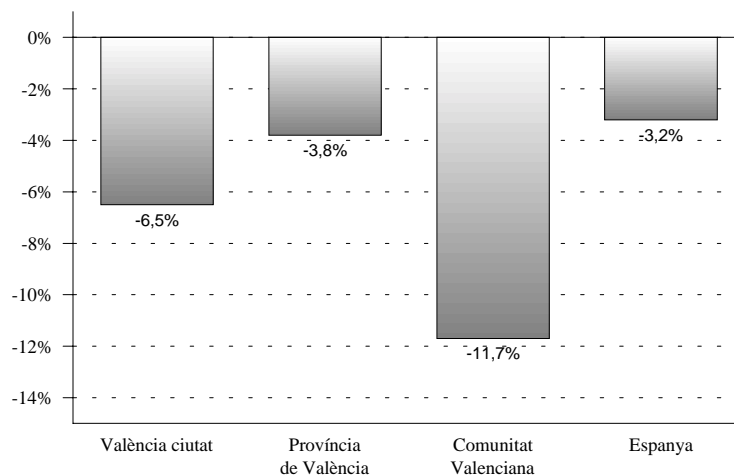
I.1. Mercado de Trabajo registrado por el INEM. Primer trimestre 2001

1. Desocupats i taxa de desocupació, comparació respecte a diferents àmbits.

1. Parados y tasa de paro, comparación con otros ámbitos.

	Gener	Desocupació		Març	Taxa	Mitja Trimestre	% Var. en un any	
		Taxa	Febrer					
València ciutat	30.260	9,6%	30.376	9,3%	30.243	9,2%	30.293	-6,5%
València oficines INEM	33.445	-	33.581	-	33.320	-	33.449	-5,5%
Província de València	81.556	8,6%	81.871	8,4%	81.756	8,4%	81.728	-3,8%
Comunitat Valenciana	130.847	7,5%	129.177	7,3%	127.145	7,2%	129.056	-11,7%
Espanya	1.620.699	9,6%	1.598.920	9,5%	1.578.456	9,3%	1.599.358	-3,2%

VARIACIÓ DE LA DESOCUPACIÓ RESPECTE AL MATEIX TRIMESTRE DE L'ANY ANTERIOR.

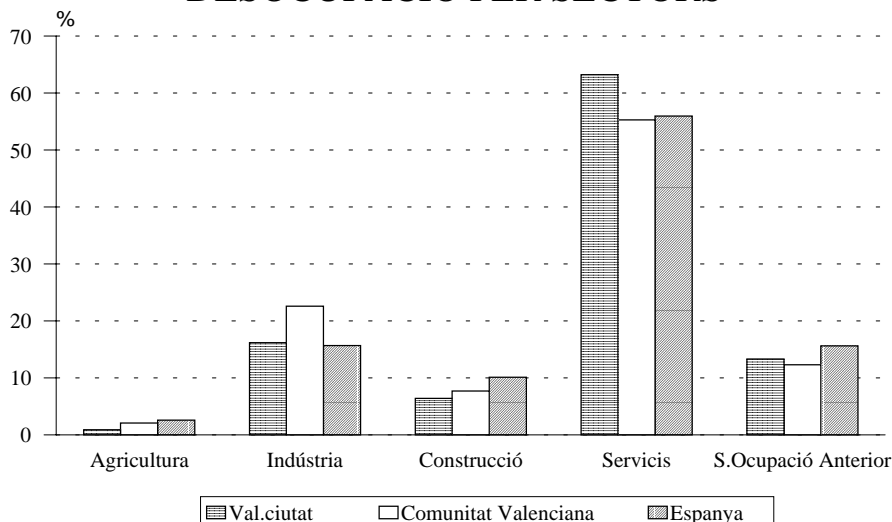


2. Desocupació per sectors.

2. Paro por sectores.

	Agricultura	Indústria	Construcció	Servicis	S.Ocup.Anterior
València ciutat	277	4.908	1.927	19.146	4.035
Província de València	1.871	16.527	6.292	46.359	10.679
Comunitat Valenciana	2.691	29.131	9.966	71.404	15.864
Espanya	41.596	251.550	161.688	895.501	249.023

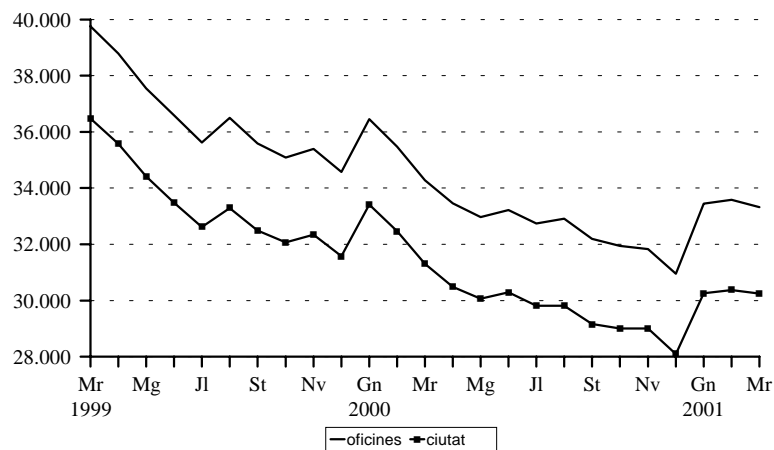
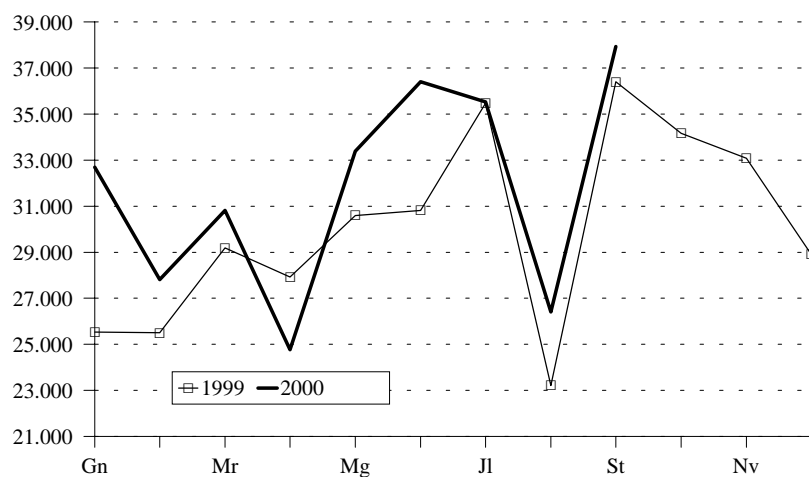
DESOCUPACIÓ PER SECTORS



3. Desocupació i col.locacions: Evolució mensual 2000 - 2001*3. Paro y colocaciones: Evolución mensual 2000 - 2001*

	Desocupació a la ciutat	% Var. anual	Desocupació a les oficines	% Var. anual	Col.locacions a les oficines
Abril	30.490	-14,3	33.454	-13,7	24.761
Maig	30.061	-12,7	32.972	-12,1	33.386
Juny	30.297	-9,5	33.221	-9,1	36.397
Juliol	29.813	-8,6	32.744	-8,0	35.527
Agost	29.815	-10,4	32.914	-9,8	26.411
Setembre	29.159	-10,3	32.196	-9,4	37.927
Octubre	29.007	-9,5	31.937	-8,9	-
Novembre	29.002	-10,3	31.828	-10,0	-
Desembre	28.097	-11,0	30.950	-10,4	-
Gener	30.260	-9,4	33.445	-8,2	-
Febrer	30.376	-6,4	33.581	-5,3	-
Març	30.243	-3,4	33.320	-2,8	-

Nota: (-) Sense dades

DESOCUPACIÓ REGISTRADA PER L'INEM.**COL.LOCACIONS REGISTRADES A LES OFICINES
1999 - 2000**

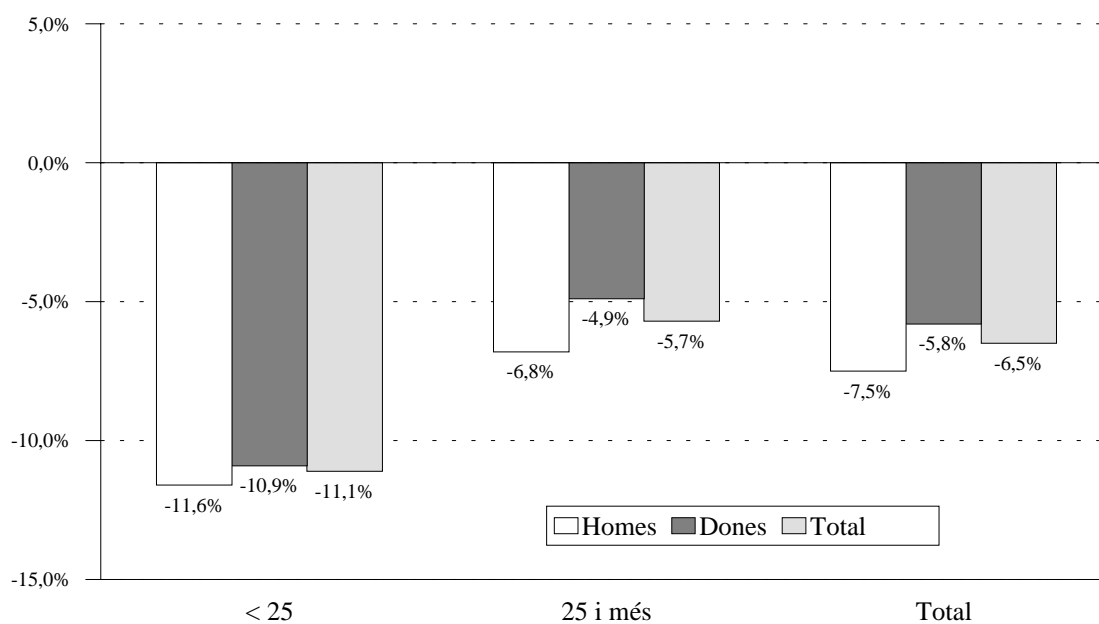
4. Desocupació registrada segons edat i sexe.*4. Paro registrado según edad y sexo.*

	Total Ciutat	% Variació anual	Homes	% Variació anual	Dones	% Variació. anual
Total	30.293	-6,5	12.157	-7,5	18.136	-5,8
Fins 19	1.112	-17,0	506	-11,6	606	-21,0
20-24	3.144	-8,9	1.082	-11,5	2.062	-7,4
25-29	4.848	-4,1	1.770	-1,4	3.078	-5,6
30-34	4.573	-9,5	1.569	-8,0	3.003	-10,3
35-39	3.907	-4,5	1.355	-0,3	2.552	-6,5
40-44	3.273	-3,7	1.105	-5,8	2.168	-2,6
45-49	2.700	-3,2	990	-8,7	1.710	0,3
50-54	2.680	-7,7	1.255	-14,6	1.425	-0,6
55-59	2.588	-11,6	1.532	-15,1	1.056	-6,1
60 i més	1.468	5,8	991	4,0	477	9,6

5. Desocupació registrada segons titulació.*5. Paro registrado según titulación.*

	Total ciutat	% Variació anual	Total Oficines
Total	30.293	-6,5	33.449
Analfabets i sense estudis	876	-18,8	941
Certificat d'escolaritat	7.803	-12,8	8.817
EGB.	10.481	-5,7	11.735
FP1 – FP2	2.361	-7,2	2.594
BUP. – COU.	4.277	-0,4	4.578
Titulació grau mitjà	1.638	1,3	1.772
Titulació grau superior	2.857	2,1	3.011

VARIACIÓ ANUAL DEL NOMBRE DELS DESOCUPATS SEGONS EDAT I SEXE

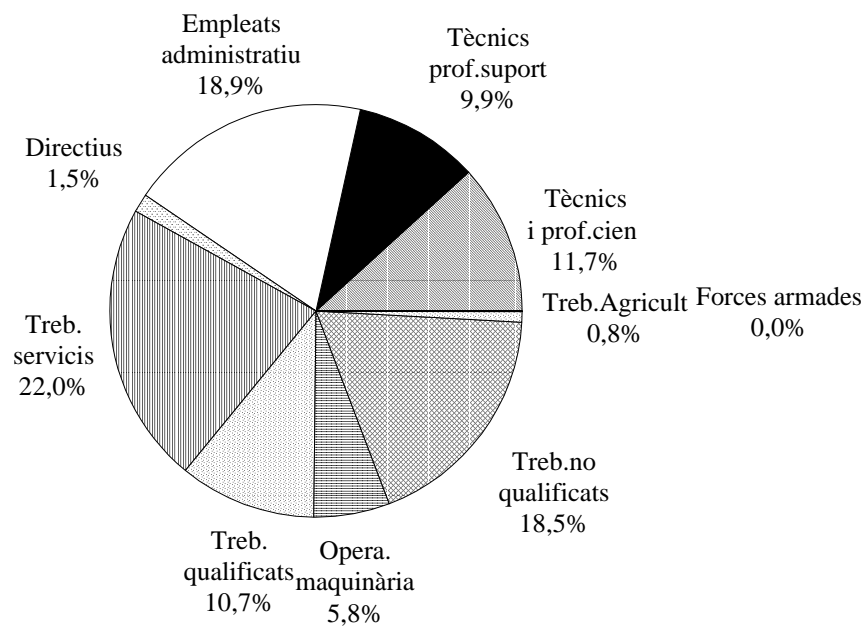


6. Desocupació registrada segons grup professional.*6. Paro registrado según grupo profesional.*

	Total ciutat	% Variació anual	Total Oficines
Total	30.293	-0,6	33.449
Directius	443	0,4	10
Tècnics i professionals científics	3.551	-0,1	468
Tècnics i professionals de suport	3.002	-7,0	3.775
Empleats administratius	5.740	-9,4	3.232
Treballadors dels servicis	6.679	-2,1	6.245
Treballadors de l'agricultura i pesca	246	-11,2	7.357
Treballadors qualificats	3.250	-7,3	279
Operadors de maquinària	1.771	-7,2	3.748
Treballadors no qualificats	5.602	72,2	2.061
Forces armades	10	-6,5	6.274

7. Desocupats registrats segons activitat econòmica.*7. Parados registrados según actividad económica.*

	Total ciutat	% Variació anual	Total Oficines
Total	30.293	-6,5	33.449
Agricultura, Pesca, Silvicultura, etc.	277	-19,3	302
Indústria	4.908	-16,8	2.161
Construcció	1.927	-2,9	5.661
Servicis	19.146	-1,5	20.876
Sense ocupació anterior	4.035	-14,5	4.449

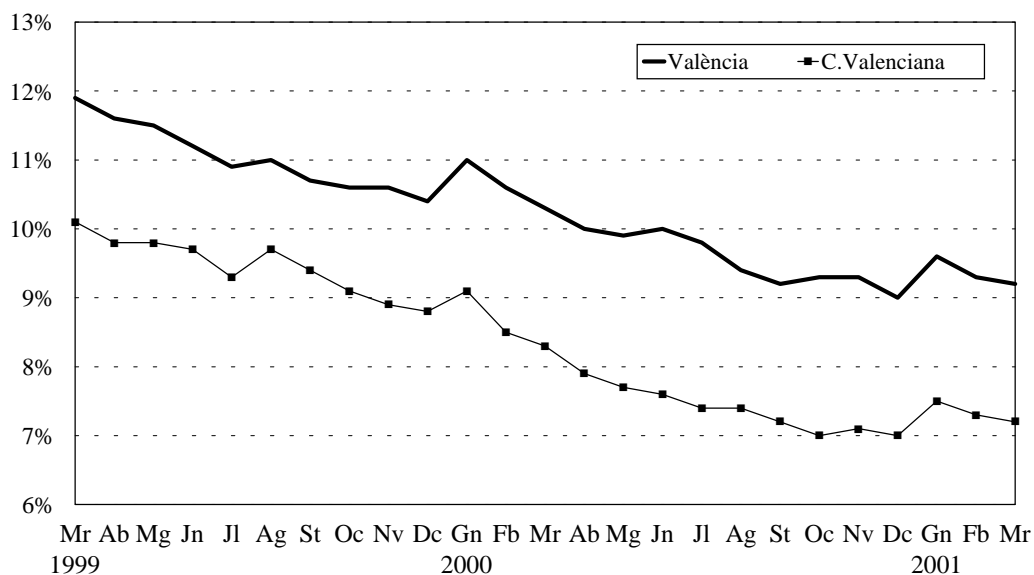
DESOCUPATS SEGONS GRUP PROFESSIONAL

8. Evolució de la taxa de desocupació. 1999 - 2001.

8. Evolución de la tasa de paro. 1999 - 2001.

		Ciutat València	Comunitat Valenciana	Espanya
1999	Abril	11,6%	9,8%	10,5%
	Maig	11,5%	9,8%	10,1%
	Juny	11,2%	9,7%	9,9%
	Juliol	10,9%	9,3%	9,5%
	Agost	11,0%	9,7%	9,5%
	Setembre	10,7%	9,4%	9,6%
	Octubre	10,6%	9,1%	9,6%
	Novembre	10,6%	8,9%	9,8%
	Desembre	10,4%	8,8%	9,8%
2000	Gener	11,0%	9,1%	10,1%
	Febrer	10,6%	8,5%	10,0%
	Març	10,3%	8,3%	9,8%
	Abril	9,9%	7,9%	9,4%
	Maig	9,9%	7,7%	9,2%
	Juny	9,9%	7,6%	9,0%
	Juliol	9,8%	7,4%	8,9%
	Agost	9,4%	7,4%	8,9%
	Setembre	9,2%	7,2%	8,9%
	Octubre	9,3%	7,0%	9,1%
	Novembre	9,3%	7,1%	9,1%
	Desembre	9,0%	7,0%	9,1%
2001	Gener	9,6%	7,5%	9,6%
	Febrer	9,3%	7,3%	9,5%
	Març	9,2%	7,2%	9,3%

TAXA DE DESOCUPACIÓ REGISTRADA

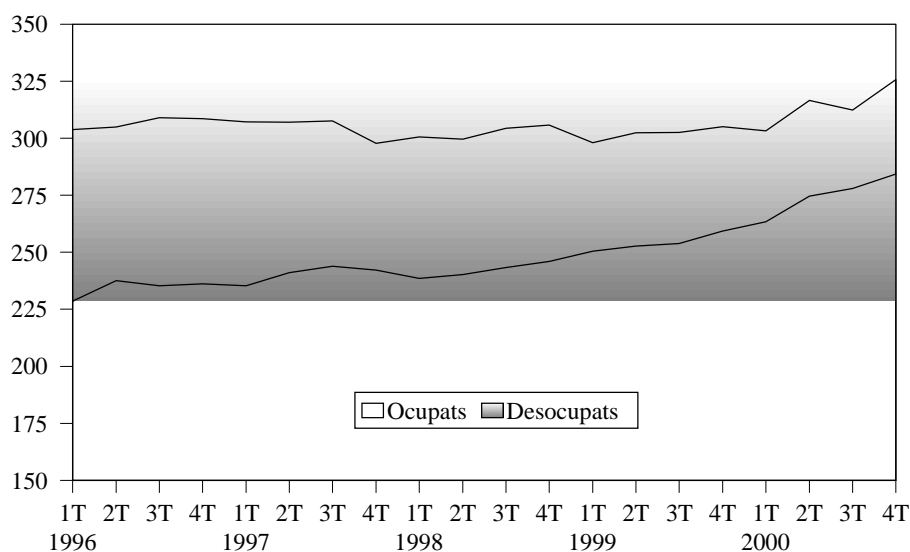


I.2 Enquesta de Població Activa (E.P.A.). Quart trimestre 2000*I.2 Encuesta de Población Activa (E.P.A.). Cuarto trimestre 2000***1. Evolució de la població de 16 i més anys en relació respecte a l'activitat econòmica. València. 1996-2000***1. Evolución de la población de 16 y más años en relación con la actividad económica. Valencia. 1996-2000*

	16 i més anys	Actius	Ocupats	Desocupats	Buscant 1r treball	Inactius
1996						
1r trim	608,0	303,6	228,6	75,1	15,2	300,3
2n trim	609,1	305,0	237,5	67,4	13,2	301,0
3r trim	610,2	309,0	235,3	73,7	20,1	298,1
4t trim	611,3	308,6	236,1	72,5	18,1	299,1
1997						
1r trim	612,4	307,2	235,3	71,9	15,1	301,2
2n trim	613,3	307,0	241,0	66,0	10,9	303,0
3r trim	614,2	307,5	243,9	63,6	12,1	303,1
4t trim	609,4	297,7	242,2	55,5	11,5	308,4
1998						
1r trim	610,2	300,5	238,5	62,0	14,2	305,9
2n trim	611,0	299,6	240,2	59,3	13,8	307,6
3r trim	611,7	304,3	243,3	61,0	19,2	304,9
4r trim	612,5	305,9	245,9	59,9	19,4	304,5
1999						
1r trim	613,2	298,0	250,4	47,6	13,2	312,7
2n trim	613,8	302,4	252,7	49,7	14,0	309,6
3r trim	614,5	302,5	253,9	48,6	12,2	309,5
4r trim	615,1	305,1	259,3	45,8	9,8	306,2
2000						
1r trim	609,7	303,2	263,3	39,9	5,7	303,5
2n trim	610,2	316,5	274,6	41,9	7,7	292,0
3r trim.	610,7	312,3	278,0	34,3	7,7	297,0
4r trim	611,2	325,7	284,3	41,4	10,4	284,5

Nota: Les dades absolutes de totes les taules són donades en milers

EVOLUCIÓ DE LA POBLACIÓ ACTIVA 1996-2000



2. Evolució de les taxes d'activitat, treball i desocupació. 1998-2000*2. Evolución de las tasas de actividad, empleo y paro. 1998-2000*

	Taxa d'activitat				Taxa de treball				Taxa de desocupació			
	Ciutat	Província	Comunitat	Espanya	Ciutat	Província	Comunitat	Espanya	Ciutat	Província	Comunitat	Espanya
Total												
1998 1r tri	49,2	49,6	50,7	49,8	39,1	40,2	41,6	40,0	20,6	18,9	17,9	19,6
2n tri	49,0	49,7	50,8	49,9	39,3	40,6	42,1	40,5	19,8	18,4	17,2	18,9
3r tri	49,8	49,5	51,0	50,3	39,8	40,0	42,5	40,9	20,1	19,4	16,8	18,6
4t tri	49,9	50,1	51,1	50,0	40,2	41,4	43,2	40,9	19,6	17,3	15,3	18,2
1999 1r tri	48,6	49,7	50,6	49,8	40,8	42,0	43,9	41,4	16,0	15,4	13,4	17,0
2n tri	49,3	49,8	50,9	50,0	41,2	42,2	43,8	42,1	16,5	15,3	13,9	15,6
3r tri	49,2	50,0	51,1	50,4	41,3	41,5	43,4	42,6	16,1	17,1	15,0	15,5
4t tri	49,6	51,5	52,2	50,7	42,2	44,4	45,2	42,9	15,0	13,8	13,4	15,4
2000 1r tri	49,7	51,7	52,4	51,0	43,2	45,4	45,8	43,4	13,2	12,3	12,4	15,0
2n tri	51,9	53,3	53,3	51,2	45,0	47,2	47,2	44,0	13,2	11,5	11,5	14,0
3r tri	51,1	52,6	53,2	51,6	45,5	46,9	47,3	44,5	11,0	10,8	11,1	13,7
4t tri.	53,3	54,2	54,0	51,4	46,5	48,4	47,9	44,4	12,7	10,7	11,3	13,6
Homes												
1998 1r tri	62,0	63,5	64,1	63,0	52,9	55,2	55,9	53,6	14,6	13,1	12,7	14,9
2n tri	61,2	63,1	64,3	63,1	52,5	55,7	56,9	54,3	14,1	11,7	11,4	13,9
3r tri	62,4	63,6	65,1	63,6	53,7	55,7	57,6	55,1	13,9	12,5	11,5	13,3
4t tri	63,4	63,7	64,4	63,2	53,6	56,2	57,5	54,9	15,5	11,8	10,7	13,1
1999 1r tri	62,0	63,4	64,1	62,8	54,9	57,2	58,4	55,1	11,4	9,8	8,9	12,4
2n tri	61,5	63,6	64,0	62,8	54,7	57,5	58,1	56,0	11,1	9,6	9,2	10,9
3r tri	61,6	64,1	64,5	63,5	55,3	57,3	58,1	56,8	10,2	10,6	9,9	10,6
4t tri	61,2	64,8	64,8	63,3	55,7	59,5	59,2	56,5	9,1	8,1	8,6	10,8
2000 1r tri	60,0	64,3	64,6	63,5	55,7	59,9	59,4	56,8	7,1	6,8	8,0	10,5
2n tri	62,8	66,4	66,0	63,6	57,5	61,6	61,2	57,4	8,4	7,3	7,3	9,6
3r tri	62,7	66,3	66,7	64,2	57,8	61,4	61,7	58,2	7,8	7,3	7,6	9,3
4t tri	65,3	66,9	66,4	63,9	59,1	62,0	61,3	57,8	9,5	7,3	7,7	9,5
Dones												
1998 1r tri	38,9	37,2	38,6	37,6	27,8	26,9	28,7	27,4	28,5	27,8	25,6	27,0
2n tri	38,9	37,6	38,6	37,7	28,3	27,0	28,6	27,7	27,2	28,4	25,9	26,7
3r tri	39,2	36,8	38,1	37,9	28,1	26,1	28,6	27,8	28,2	29,2	24,9	26,6
4t tri	38,3	37,8	38,8	37,9	28,6	28,1	30,1	28,0	25,5	25,8	22,3	26,0
1999 1r tri	36,7	37,2	38,3	37,9	28,3	28,3	30,6	28,8	22,8	24,0	20,2	24,0
2n tri	38,3	37,2	39,0	38,1	29,1	28,3	30,9	29,4	24,0	24,0	20,9	22,9
3r tri	38,1	37,4	38,8	38,4	28,8	27,2	30,0	29,6	24,6	27,1	22,6	22,9
4t tri	39,4	39,6	40,8	39,1	30,3	30,8	32,5	30,4	23,1	22,2	20,2	22,4
2000 1r tri	40,6	40,3	41,1	39,5	32,0	32,2	33,4	31,0	21,2	20,2	18,8	21,6
2n tri	42,2	41,3	41,6	39,7	34,0	34,0	34,3	31,6	19,6	17,6	17,6	20,4
3r tri	41,1	40,2	40,8	39,9	34,8	33,7	34,2	31,8	15,2	16,0	16,3	20,3
4t tri	42,9	42,6	42,5	39,9	35,6	36,0	35,4	32,0	17,0	15,6	16,6	19,8

3. Població de 16 i més anys en relació respecte a l'activitat econòmica i sexe. València.*3. Población de 16 y más años en relación con la actividad económica y sexo. Valencia.*

	Total	Homes	Dones
Pobl. 16 i més anys	611,2	284,0	327,1
Actius	325,7	185,5	140,2
Ocupats	284,3	167,9	116,4
Desocupats	41,4	17,6	23,8
Buscant 1r treball	10,4	4,2	6,2
Inactius	284,5	97,6	186,9
Pobl. comptada a banda	1,0	1,0	0,0

4. Població activa segons edat i sexe. València.*4. Población activa según edad y sexo. Valencia.*

	Total	%	Homes	%	Dones	%
Total	325,7	100,0%	185,5	57,0%	140,2	43,0%
16 a 19 anys	9,2	2,8%	5,6	1,7%	3,6	1,1%
20 a 24 anys	33,3	10,2%	16,2	5,0%	17,1	5,3%
25 a 29 anys	48,4	14,9%	24,9	7,6%	23,5	7,2%
30 a 54 anys	193,4	59,4%	108,3	33,3%	85,1	26,1%
55 i més	41,4	12,7%	30,5	9,4%	10,9	3,3%

5. Població activa segons sector econòmic.*5. Población activa según sector económico.*

	València	%
Total	325,7	100,0%
Agricultura	2,2	0,7%
Indústria	50,7	15,6%
Construcció	20,7	6,4%
Servicis	235,1	72,2%
No classificable	17,0	5,2%

*Nota: Els actius no classificables són els desocupats que besqueu primera ocupació i els desocupats de fa més de 3 anys.***6. Població ocupada segons edat i sexe. València.***6. Población ocupada según edad y sexo. Valencia.*

	Total	%	Homes	%	Dones	%
Total	284,3	100,0%	167,9	59,1%	116,4	40,9%
16 a 19 anys	5,0	1,8%	3,6	1,3%	1,4	0,5%
20 a 24 anys	24,9	8,8%	12,0	4,2%	12,9	4,5%
25 a 29 anys	41,7	14,7%	20,7	7,3%	21,0	7,4%
30 a 54 anys	174,1	61,2%	102,1	35,9%	71,9	25,3%
55 i més	38,6	13,6%	29,4	10,3%	9,2	3,2%

7. Població ocupada segons sector econòmic.*7. Población ocupada según sector económico.*

	València	%
Total	284,3	100,0%
Agricultura	2,0	0,7%
Indústria	48,1	16,9%
Construcció	18,2	6,4%
Servicis	216,0	76,0%

8. Població ocupada segons situació professional. València.*8. Población ocupada según situación profesional. Valencia.*

	Absolutes	%
Total ocupats	284,3	100,0%
Empleadors i empresaris sense assalariats	49,3	17,3%
Ajuda familiar	2,8	1,0%
Assalariats	232,0	81,6%
Sector públic	56,0	19,7%
Sector privat	176,0	61,9%
Contracte indefinit	164,5	57,9%
Contracte temporal	67,4	23,7%
Resta de situacions	0,3	0,1%

Nota: Els percentatges d'assalariats del sector públic i privat i de contractats indefinits i temporals fan referència al total d'assalariats

9. Població desocupada segons el temps que fa que busca treball. València.*9. Población parada según el tiempo de búsqueda de empleo. Valencia.*

	Absolutes	%
Total	41,4	100,0%
< de 3 mesos	11,2	27,1%
de 3 a 11 mesos	10,6	25,6%
d'1 a 2 anys	8,1	19,6%
més de 2 anys	11,5	27,8%
No classificable/ Ja trobat	0,0	0,0%

Nota: No classificables són els desocupats que ja no busquen treball perquè ja n'han trobat

10. Població desocupada segons situacions diverses. València.*10. Población parada según situaciones diversas. Valencia.*

	Absolutes	%
Total	41,4	100,0%
Estudiants	15,1	36,5%
Jubilats i pensionistes	0,6	1,4%
Feines de la llar	21,0	50,7%
Resta de situacions	4,8	11,6%

11. Població inactiva segons situació d'inactivitat. València.*11. Población inactiva según situación de inactividad. Valencia.*

	Absolutes	%
Total	284,5	100,0%
Estudiants	54,9	19,3%
Jubilats i pensionistes	129,6	45,6%
Feines de la llar	86,8	30,5%
Incapacitat permanent	11,5	4,0%
Resta de situacions	1,7	0,6%

12. Llars segons activitat dels membres.*12. Hogares según actividad de los miembros.*

	Absolutes	%
Total	265,0	100,0%
Hi ha algú actiu	184,7	69,7%
Tots els actius ocupats	147,8	55,8%
Tots els actius aturats	10,4	3,9%
Sense cap actiu	80,3	30,3%

I.3 Inversió Industrial. Quart trimestre 2000*I.3 Inversión Industrial. Cuarto trimestre 2000***1. Evolució trimestral de la inversió. 1994-2000***1. Evolución trimestral de la inversión. 1994-2000*

Període		A:València	B:L'Horta	A/B %	C:Comunitat Valenciana	B/C%
1994	Total	1.165.226	5.799.546	20,1	35.994.363	16,1
1995	Total	2.044.508	9.773.318	20,9	46.058.185	21,2
1996	Total	378.430	5.289.616	7,2	47.188.136	11,2
1997	Total	538.793	10.500.927	5,1	62.113.994	16,9
1998	Total	328.699	6.749.694	4,9	72.338.439	9,3
1999	Total	1.435.327	11.872.085	12,1	83.518.635	14,2
2000	Total	978.686	12.618.491	7,8	88.197.921	14,3
2000	1 Trimestre	236.418	4.600.876	5,1	27.305.975	16,8
	2 Trimestre	328.375	2.311.062	14,2	18.594.217	12,4
	3 Trimestre	126.339	1.919.346	6,6	17.523.869	10,9
	4 Trimestre	287.554	3.787.207	7,6	24.773.860	15,3

Nota: Dades en milers de pessetes.

2.a. Distribució territorial. Quart trimestre 2000.*2.a. Distribución territorial. Cuarto trimestre 2000.*

	A:València	%	B:L'Horta	%	A/B %
AMPLIACIONS					
Inversió (milers pts.)	161.506	56,2	1.550.406	40,9	10,4
Llocs de treball	70	50,0	276	31,7	25,4
Potència instal.lada (kw)	288	34,7	4.053	40,2	7,1
NOVES INDÚSTRIES					
Inversió (milers pts.)	126.048	43,8	2.236.801	59,1	5,6
Llocs de treball	70	50,0	595	68,3	11,8
Potència instal.lada (kw)	542	65,3	6.023	59,8	9,0
INVERSIÓ TOTAL					
Inversió (milers pts.)	287.554	100	3.787.207	100	7,6
Llocs de treball	140	100	871	100	16,1
Potència instal.lada (kw)	830	100	10.076	100	8,2

3.a. Destinació final de la inversió. Quart trimestre 2000.*3.a. Destino final de la inversión. Cuarto trimestre 2000.*

	València			L'Horta	
	Inversió	%	%	Inversió	%
AMPLIACIONS					
Maquinària	161.506	100	56,2	1.550.406	100
Terrenys,edificis-construccions	161.006	100		1.360.374	88
Resta d'inversions d'equip	0	0		117.227	8
	500	0		72.805	5
NOVES INDÚSTRIES					
Maquinària	126.048	100	43,8	2.236.801	100
Terrenys,edificis-construccions	87.344	69		1.267.000	57
Resta d'inversions d'equip	24.814	20		682.752	31
	13.890	11		287.049	13
INVERSIÓ TOTAL					
Maquinària	287.554	100	100	3.787.207	100
Terrenys,edificis-construccions	248.350	86		2.627.374	69
Resta d'inversions d'equip	24.814	9		799.979	21
	14.390	5		359.854	10

I.4. Altes en l'impost d'activitats econòmiques. Primer trimestre 2001*I.4. Altas en el impuesto de actividades económicas. Primer trimestre 2001***1. Altes d'activitats econòmiques segons tipus. 2000 - 2001**

1. Altas de actividades económicas según tipo. 2000 - 2001

	Segon Trimestre	Tercer Trimestre	Quart Trimestre	Primer Trimestre	%
Industrials	136	83	122	170	4,5
Energia i aigua	1	1	-	1	0,0
Extracció i transformació de minerals	-	4	1	11	0,3
Transformació de metalls	40	20	39	56	1,4
Resta d'indústries manufactureres	95	58	82	102	2,7
Construcció	361	301	305	433	11,4
Comerç i servicis	1.955	1.558	1.732	2.275	60,0
Comerç,restaurants hostaleria i reparacions	1.212	976	1.090	1.433	37,9
Transports i comunicacions	71	73	50	73	1,9
Institucions financeres i assegurances	394	302	315	437	11,5
Resta de serveis	278	207	277	332	8,7
Professionals i artístiques	752	775	872	909	24,0
Tècnics Agricultura	22	15	23	24	0,6
Tècnics Indústria i construcció	119	112	137	124	3,2
Comerç,hostaleria i transports	114	85	112	176	4,6
Prof. finances, dret, assegurances	257	262	299	333	8,8
Professionals restants servicis	219	283	285	227	6,0
Artistes	21	18	16	25	0,6
Total	3.204	2.717	3.031	3.787	100,0

Font: Impost d'Activitats Econòmiques. Oficina d'Estadística. Ajuntament de València

2. Altes d'activitats econòmiques segons tipus per districte. Primer trimestre 2001

2. Altas de actividades económicas según tipos por distrito. Primer trimestre 2001

	Industrials	%	Construcció	%	Comerç i Serveis	%	Professionals i Artístiques	%
1. Ciutat Vella	23	6,5	3	0,8	267	75,6	60	17,0
2. L'Eixample	11	3,4	7	2,1	239	74,2	65	20,1
3. Extramurs	12	5,1	3	1,2	178	76,0	41	17,5
4. Campanar	9	8,7	1	0,9	79	76,6	14	13,5
5. La Saïdia	8	7,0	6	5,3	76	67,2	23	20,3
6. El Pla del Real	8	4,9	2	1,2	116	72,0	35	21,7
7. L'Olivereta	6	6,7	4	4,4	61	67,7	19	21,1
8. Patraix	8	4,3	4	2,1	146	80,2	24	13,1
9. Jesús	13	11,4	4	3,5	84	73,6	13	11,4
10. Quatre Carreres	12	6,4	3	1,6	133	71,1	39	10,8
11. Poblat Marítims	11	8,2	1	0,7	110	82,7	11	8,2
12. Camins al Grau	9	5,2	5	2,9	126	73,6	31	18,1
13. Algirós	5	3,7	2	1,5	99	74,4	27	20,3
14. Benimaclet	7	7,3	2	2,1	62	65,2	24	25,2
15. Rascanya	6	6,3	2	2,1	72	75,7	15	15,7
16. Benicalap	7	8,9	7	8,9	53	67,9	11	14,1
17. Pobles del Nord	1	12,5	-	-	7	87,5	-	-
18. Pobles de l'Oest	3	13,0	1	4,3	14	60,8	5	21,7
19. Pobles del Sud	6	10,3	2	3,4	45	77,5	5	8,6
No hi consta	5	0,4	374	32,9	308	27,1	447	39,4
València	170	4,5	433	11,4	2.275	60,0	909	24,0

I.5. Enquesta de salaris. Quart trimestre 2000*I.5. Encuesta de Salarios. Cuarto trimestre 2000***1. Enquesta de salaris, dades globals. Evolució 1997 - 2000**

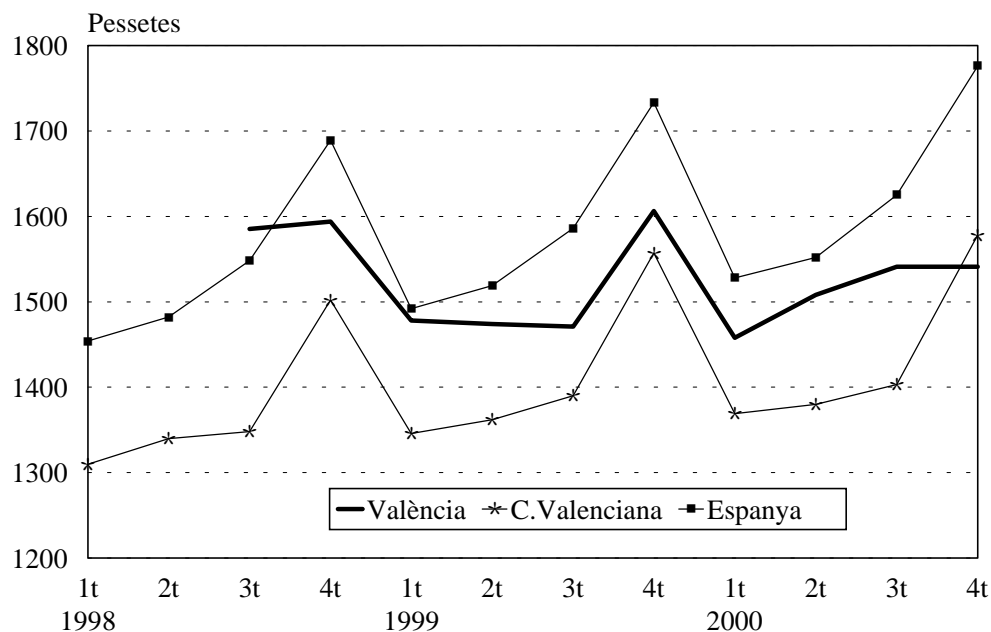
1. Encuesta de Salarios, datos globales. Evolución 1997 - 2000

	Hores treballades	Guany mitjà per hora	Guany mitjà per mes
Mitjana 1997	141,6	1.513	214.227
Mitjana 1998	141,6	1.542	218.461
Mitjana 1999	140,1	1.507	211.359
Primer trimestre 2000	136,9	1.458	199.719
Segon trimestre 2000	138,9	1.508	209.634
Tercer trimestre 2000	141,8	1.541	218.599
Quart trimestre 2000	141,8	1.541	218.599

2. Dades globals, comparació respecte a diferents àmbits.

2. Datos globales, comparación con otros ámbitos.

	València	Comunitat Valenciana	Espanya
Guany per hora			
Mitjana 1998	1.542	1.375	1.543
Mitjana.1999	1.507	1.557	1.733
Primer tri. 2000	1.458	1.369	1.528
Segon tri. 2000	1.508	1.380	1.552
Tercer tri. 2000	1.541	1.403	1.625
Quart trim. 2000	1.541	1.578	1.776
Guany per mes			
Mitjana 1998	218.461	196.919	220.118
Mitjana 1999	211.359	221.042	246.829
Primer tri. 2000	199.719	194.695	216.270
Segon tri. 2000	209.634	197.570	220.658
Tercer tri. 2000	218.599	202.518	231.969
Quart tri. 2000	218.599	225.159	252.404

GUANY MITJÀ PER HORA

3. Hores treballades per treballador i mes; segons categoria i sector. Quart trimestre 2000

3. Horas trabajadas por trabajador y mes; según categoría y sector. Cuarto trimestre 2000

	Empleats	Obrers	Empleats i Obres	Empleats - Obrers
Tots els sectors	143,8	139,1	141,8	4,7
Indústria	145,1	147,7	147,1	-2,6
Construcció	142,3	144,5	143,7	-2,2
Serveis	143,9	131,0	140,1	12,9

4. Guany mitjà per treballador i hora; segons categoria i sector. Quart trimestre 2000

4. Ganancia media por trabajador y hora; según categoría y sector. Cuarto trimestre 2000

	Empleats	Obrers	Empleats i Obres	Empleats - Obrers
Tots els sectors	1.836	1.131	1.541	705
Indústria	2.036	1.188	1.376	848
Construcció	2.026	1.212	1.500	814
Serveis	1.798	1.045	1.591	753

5. Guany mitjà per treballador i mes; segons categoria i sector. Quart trimestre 2000

5. Ganancia media por trabajador y mes; según categoría y sector. Cuarto trimestre 2000

	Empleats	Obrers	Empleats i Obres	Empleats - Obrers
Tots els sectors	264.099	157.378	218.599	106.721
Indústria	295.575	175.653	202.592	119.922
Construcció	288.357	175.337	215.704	113.020
Serveis	258.897	137.033	222.997	121.864

6. Dades globals per sexe. Quart trimestre 2000

6. Datos globales por sexo. Cuarto trimestre 2000

	Dones	Homes	Diferències
Hores treballades			
Empleats i obres	128,7	144,0	15
Empleats	143,0	144,6	1
Obrers	110,0	143,5	33
Guany treballador per hora			
Empleats i obres	1.301	1.835	534
Empleats	1.503	2.249	746
Obrers	955	1.412	457
Guany treballador per mes			
Empleats i obres	167.594	264.499	96.905
Empleats	215.142	325.294	110.152
Obrers	105.188	202.678	97.490

II. CONSUM I PREUS

II. CONSUMO Y PRECIOS

ÍNDEX

	Pàgina
CONCEPTES	31
II.1 Índex de preus de consum	
1.1 Evolució mensual de l'IPC	33
II.2. Matriculacions de vehicles	
2.1 Matriculacions de turismes. Dades comparació diferents àmbits.	34
2.2 Vehicles matriculats segons tipus. València.	35
2.3. Nova matriculació, classificació de la resta vehicles	35
II.3. Comercialització de productes alimentaris	
3.1 Fruita i hortalisses. Evolució mensual.	36
3.2 Peix. Evolució mensual.	36
3.3 Carn. Evolució mensual.	37
II.4. Demanda turística	
4.1 Grau d'ocupació i pernотacions. Comparació diferents àmbits.	38
4.2 Grau d'ocupació hotelera. Evolució mensual.	38
4.3 Pernотacions. Mes a mes.	39
4.4 Pernотacions d'estrangers per nacionalitat.	39

INDICE

	<i>Página</i>
CONCEPTOS	31
II.1 Índice de precios de consumo	
1.1 Evolución mensual del I.P.C.	33
II.2. Matriculaciones de vehículos	
2.1 Matriculaciones de turismos. Datos comparación diferentes ámbitos.	34
2.2 Vehículos matriculados según tipo.Valencia.....	35
2.3. Nueva matriculación, clasificación otros vehículos	35
II.3. Comercialización de productos alimentarios	
3.1 Fruta y Hortalizas. Evolución mensual.	36
3.2 Pescado. Evolución mensual.	36
3.3 Carne. Evolución mensual.	37
II.4. Demanda turística	
4.1 Grado de ocupación y Pernoctaciones. Comparación diferentes ámbitos.	38
4.2 Grado de ocupación hotelera. Evolución mensual.	38
4.3 Pernoctaciones. Mes a mes.	39
4.4 Pernoctaciones de extranjeros por nacionalidad.	39

CONCEPTES

ÍNDEX DE PREUS DE CONSUM

IPC. Elaborat per l'INE, mesura l' evolució del conjunt de preus dels béns i servicis que consumix tota la població resident en habitatges familiars a Espanya. El conjunt d' articles (béns i servicis) l'evolució dels preus del qual es tracta de seguir, s'anomena " cistella de la compra", la qual es va obtindre a partir de l'Enquesta de Pressuposts Familiars que es va realitzar durant 1990 i 1991. L' estructura de consum resultant d'esta enquesta, permet classificar els articles en 437 parcel.les de consum, de les quals se selecciona un o més articles per a representar-la; en estos moments la " cistella de la compra" està constituïda per 471 articles.

Les ponderacions de l' IPC representen les proporcions respecte a la despesa total efectuada per les famílies espanyoles en cadascun dels articles de la " cistella de la compra".

PARC DE VEHICLES

Parc de vehicles. L'Estadística del Parc de Vehicles s'elabora a partir de la matrícula fiscal de l'Impost sobre Vehicles de Tracció Mecànica, el qual s'establix en funció de la Llei 39/1988, de 28 de desembre, reguladora de les hisendes locals. És un impost que grava la titularitat dels vehicles de tracció mecànica, aptes per a circular per les vies públiques, matriculats als registres públics corresponents. Correspon a l'Ajuntament de València la gestió de l'impost dels vehicles en els permís de circulació dels quals figure un domicili de la ciutat.

Turismes. Vehicles de 4 rodes, destinats al transports de viatgers que tenen capacitat inferior a 9 places, incloent-hi el conductor.

TURISME

Les dades corresponen a la zona turística 3 de la Comunitat Valenciana, la qual inclou els municipis següents: València (excloent-hi El Saler i El Perellonet) i Manises.

COMERCIALITZACIÓ DE PRODUCTES ALIMENTARIS

L'apartat inclou les dades corresponents als productes alimentaris comercialitzats a Mercavalència.

FONTS

Institut Nacional d'Estadística.
Agència Valenciana de Turisme.
Conselleria d'Economia i Hisenda.
Direcció Provincial de Trànsit.
Oficina d'Estadística de l'Ajuntament de València.
Mercavalència

CONCEPTOS

INDICE DE PRECIOS DE CONSUMO

I.P.C. Elaborado por el I.N.E., mide la evolución del conjunto de precios de los bienes y servicios que consume toda la población residente en viviendas familiares en España. El conjunto de artículos (bienes y servicios) cuya evolución de precios se trata de seguir recibe el nombre de "cesta de la compra", esta se obtuvo a partir de la Encuesta de Presupuestos familiares que se realizó entre 1990 y 1991. La estructura de consumo resultante de esta encuesta, permite clasificar los artículos en 437 parcelas de consumo, de las cuales se selecciona uno o más artículos para representarla; en estos momentos la "cesta de la compra" está constituida por 471 artículos.

Las ponderaciones del I.P.C. representan las proporciones respecto al gasto total efectuado por los hogares españoles en cada uno de los artículos de la "cesta de la compra".

PARQUE DE VEHÍCULOS

Parque de vehículos. La Estadística del Parque de Vehículos se elabora a partir de la matrícula fiscal del Impuesto sobre Vehículos de Tracción Mecánica, este se establece en función de la Ley 39/1988, de 28 de Diciembre, reguladora de las Haciendas locales. Es un impuesto que grava la titularidad de los vehículos de tracción mecánica, aptos para circular por las vías públicas, matriculados en los registros públicos correspondientes. Corresponde al Ayuntamiento de Valencia la gestión del impuesto de los vehículos que en su permiso de circulación tengan su domicilio en la ciudad.

Turismos. Vehículos de 4 ruedas destinados al transporte de viajeros con capacidad inferior a 9 plazas, incluido el conductor.

TURISMO

Los datos corresponden a la zona turística 3 de la Comunidad Valenciana, la cual incluye los municipios siguientes: València (excluyendo El Saler y El Perellonet) y Manises.

COMERCIALIZACION DE PRODUCTOS ALIMENTARIOS

En este apartado recogemos los datos correspondientes a los productos alimentarios comercializados en Mercavalencia.

FUENTES

Instituto Nacional de Estadística.

Agencia Valenciana de Turismo.

Consellería de Economía y Hacienda.

Jefatura Provincial de Tráfico.

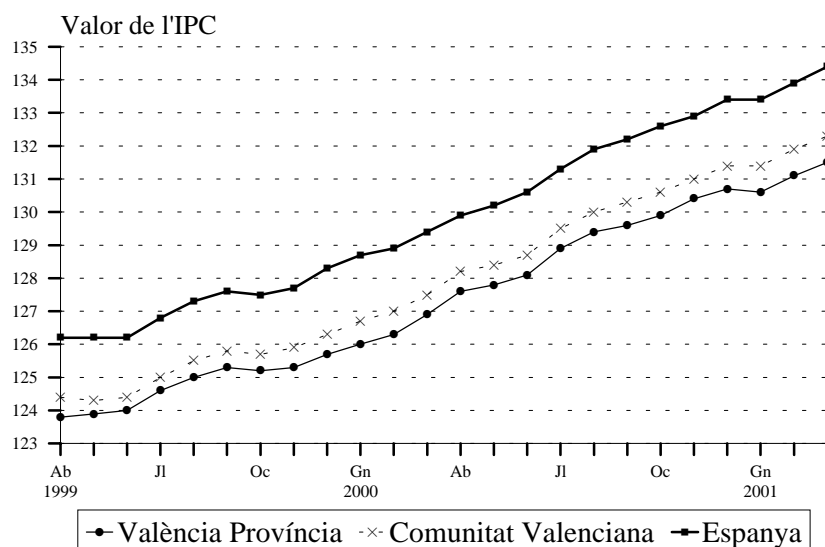
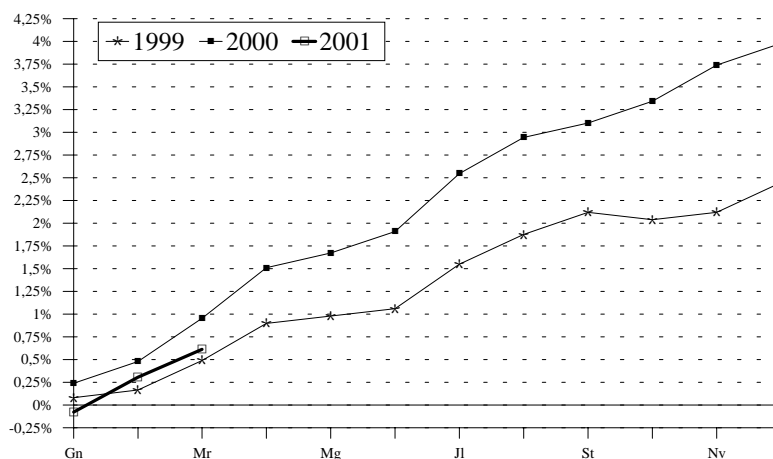
Oficina de Estadística del Ayuntamiento de Valencia.

Mercavalencia

II.1 Índex de preus de consum. Primer Trimestre 2001*II.1 Índice de precios de consumo. Primer Trimestre 2001***1. Evolució mensual de l'IPC. 2000 - 2001***1. Evolución mensual del I.P.C. 2000 - 2001.*

	Índex Província València	% Var. mes anterior	% Var. anual	Índex Comunitat Valenciana	% Var. mes anterior	% Var. anual	Índex Conjunt Nacional	% Var. mes anterior	% Var. Anual
Abril	127,6	0,5	3,1	128,2	0,5	3,1	129,9	0,4	3,0
Maig	127,8	0,2	3,2	128,4	0,2	3,3	130,2	0,2	3,1
Juny	128,1	0,2	3,3	128,7	0,2	3,4	130,6	0,3	3,4
Juliol	128,9	0,6	3,4	129,5	0,6	3,6	131,3	0,6	3,6
Agost	129,4	0,4	3,5	130,0	0,4	3,6	131,9	0,4	3,6
Setembre	129,6	0,1	3,4	130,3	0,2	3,6	132,2	0,3	3,7
Octubre	129,9	0,2	3,8	130,6	0,2	3,9	132,6	0,3	4,0
Novembre	130,4	0,4	4,0	131,0	0,3	4,0	132,9	0,2	4,1
Desembre	130,7	0,3	4,0	131,4	0,3	4,0	133,4	0,3	4,0
Gener	130,6	-0,1	3,7	131,4	0,0	3,7	133,4	0,0	3,7
Febrer	131,1	0,3	3,7	131,9	0,4	3,9	133,9	0,3	3,8
Març	131,5	0,4	3,6	132,3	0,4	3,8	134,4	0,4	3,9

Base 1992 = 100.

ÍNDEX DE PREUS DE CONSUM**INFLACIÓ ACUMULADA DURANT L'ANY
PROVÍNCIA DE VALÈNCIA**

II.2 Matriculació de vehicles. Primer trimestre 2001

II.2 Matriculación de vehículos. Primer trimestre 2001

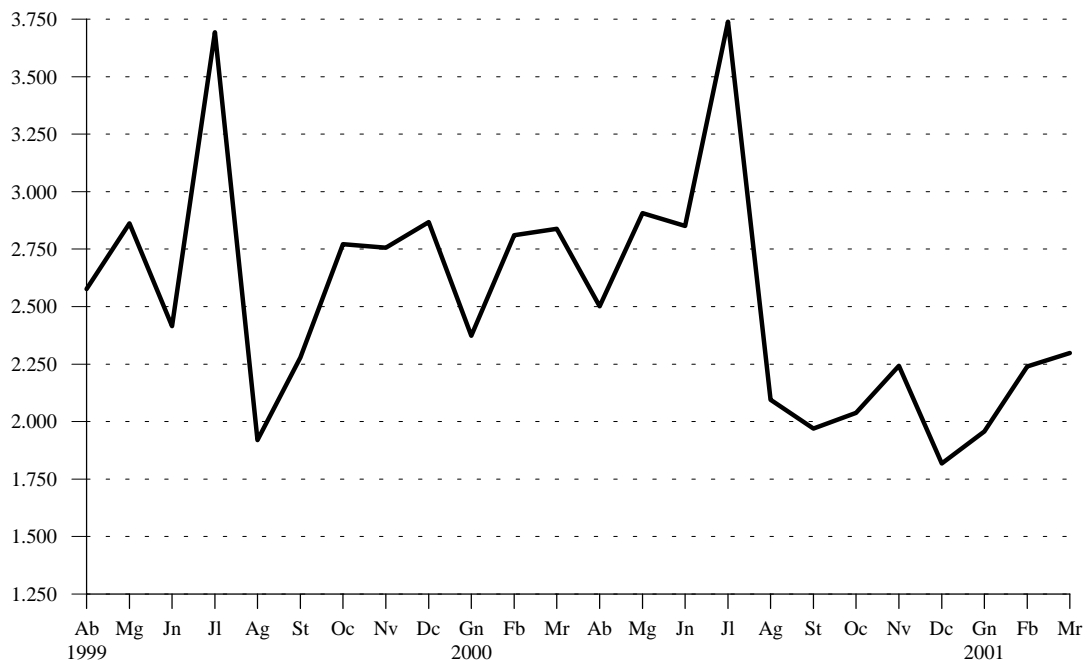
1. Matriculació de turismes.

1. Matriculación de turismos.

	València	Comunitat Valenciana
Total 1998	26.553	141.823
Total 1999	31.372	172.631
Total 2000	30.553	163.861
Gener	2.374	11.887
Febrer	2.810	14.759
Març	2.839	17.124
Abril	2.502	15.197
Maig	2.906	14.541
Juny	3.221	17.312
Juliol	3.739	18.249
Agost	2.095	10.637
Setembre	1.970	10.057
Octubre	2.037	11.264
Novembre	2.242	12.261
Desembre	1.818	10.573
2001		
Gener (*)	1.957	10.801
Febrer (*)	2.240	-
Març (*)	2.298	-

(*) Dades provisionals

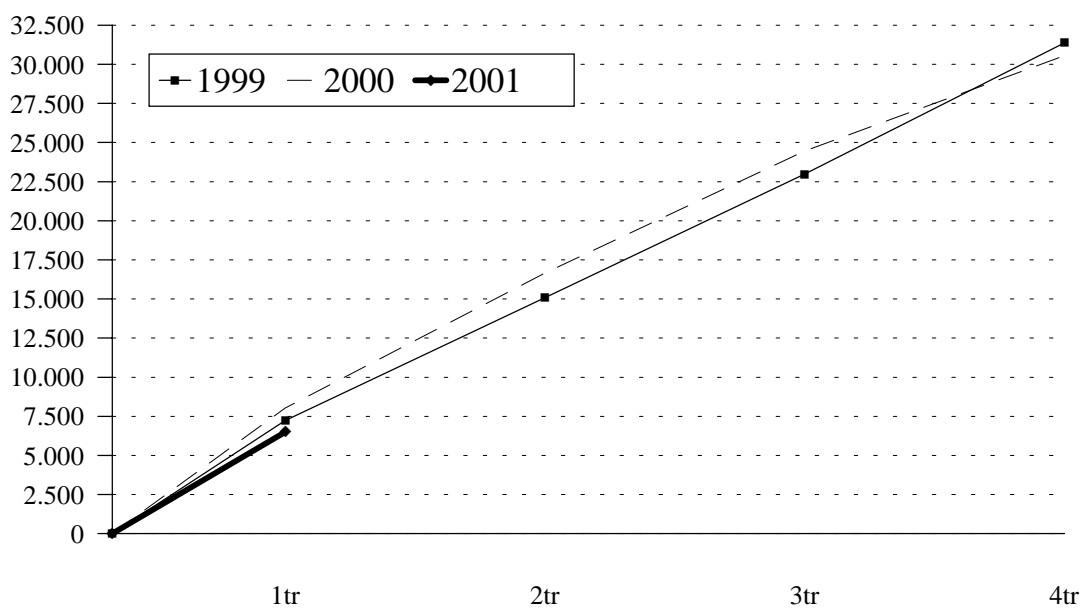
MATRICULACIÓ DE TURISMES. 1999 - 2001



2. Vehículos de nueva matriculación según tipos. 1994-2001*2. Vehículos de nueva matriculación según tipo. 1994-2001*

		Turismes		Motocicletes		Resta de vehicles	
		Matriculat	Variació anual	matriculades	Variació anual	Matriculats	Variació anual
1994	Total	19.877	20,3%	823	-33,5%	2.734	23,2%
1995	Total	18.973	-4,5%	837	1,7%	2.900	6,1%
1996	Total	18.945	-0,1%	707	-15,5%	2.939	1,3%
1997	Total	22.363	18,0%	953	34,8%	4.060	38,1%
1998	Total	26.553	18,7%	1.219	27,9%	4.329	6,6%
1999	Primer Trimestre	7.228	28,6%	310	37,2%	1.246	21,9%
	Segon Trimestre	7.854	13,2%	406	14,4%	1.299	12,4%
	Tercer Trimestre	7.894	17,0%	434	32,3%	2.876	179,0%
	Quart Trimestre	8.396	15,8%	465	50,0%	2.436	117,5%
	Total	31.372	18,1%	1.615	32,4%	7.857	81,4%
2000	Primer Trimestre	8.023	10,9%	565	82,2%	4.082	227,6%
	Segon Trimestre	8.629	9,8%	431	6,1%	4.206	223,7%
	Tercer Trimestre	7.804	-1,1%	393	-9,4%	4.190	45,7%
	Quart Trimestre	6.097	27,4%	262	-43,6%	3.289	35,0%
	Total	30.553	-2,6%	1.651	2,2%	15.767	100,7%
2001	Primer Trimestre (*)	6.495	-19,0%	379	-32,9%	3.280	-19,6%

Nota: A la resta de vehicles les dades inclonen, a partir del tercer trimestre de 1999, a més dels ciclomotors de nova adquisició, els regularitzats pel nou procés de canvi de matrícula, que va començar el 27/07/99.(*) Dades Provisisonals

NOUS TURISMES MATRICULATS**EVOLUCIÓ TRIMESTRAL**

Dades acumulades

3. Nova matriculació, classificació de la resta de vehicles. 2000 - 2001*3. Nueva matriculación, clasificación de otros vehículos. 2000 - 2001*

	Autobús	Camión	Tractor	Remolc	Ciclomotor
Segon Trimestre	3	1.058	157	140	2.848
Tercer Trimestre	-	779	144	134	3.155
Quart Trimestre	32	708	172	134	2.243
2001					
Primer Trimestre (*)	24	740	179	125	2.212

(*) Dades provisionals

II.3 Comercialització de productes alimentaris. Primer trimestre 2001*II.3 Comercialización de productos alimentarios. Primer trimestre 2001***1. Fruita i hortalisses. Evolució mensual del volum comercialitzat. 2000 - 2001***1. Fruta y Hortalizas. Evolución mensual del volumen comercializado. 2000 - 2001*

	FRUITES			HORTALISSES		
	Total	% Variació mes anterior	% Variació anual	Total	% Variació mes anterior	% Variació anual
Gener	5.744,4	-22,9	0,6	6.187,3	-29,1	0,7
Febrer	5.388,6	-6,2	1,3	5.684,6	-8,1	-2,0
Març	5.261,8	-2,4	0,8	5.939,0	4,4	0,4
Abril	5.273,0	0,2	0,1	6.335,1	130,4	0,2
Maig	6.186,5	17,3	1,0	6.416,7	1,3	0,0
Juny	7.773,9	25,7	0,6	7.247,2	12,9	-0,1
Juliol	7.902,1	1,6	1,4	8.685,7	19,8	0,0
Agost	6.162,8	-22,0	-0,1	7.640,1	-12,0	-0,2
Setembre	6.443,8	4,6	0,0	8.364,9	9,5	0,0
Octubre	7.463,4	15,8	-0,1	9.509,4	13,7	-2,8
Novembre	6.714,8	-10,0	-1,0	8.864,5	-6,8	-0,8
Desembre	7.334,5	9,2	-1,5	8.644,0	-2,5	-1,0
Gener	5.650,2	-23,0	-1,6	6.147,8	-28,9	-0,6
Febrer	5.335,8	-5,6	-1,0	5.583,9	-9,2	-1,8
Març	5.301,0	-0,7	0,7	5.926,7	6,1	115,6

Nota: Volum en milers de kg.

2. Peix. Evolució mensual del volum comercialitzat. 2000 - 2001*2. Pescado. Evolución mensual del volumen comercializado. 2000 - 2001*

	PEIX FRESC			MARISC FRESC			CONGELATS		
	Total	% Variació mes anterior	% Variació anual	Total	% Variació mes anterior	% Variació anual	Total	% Variació mes anterior	% Variació anual
Gener	2.057,8	-28,4	1,6	1.321,9	-52,0	2,0	1.770,9	-43,1	1,5
Febrer	1.900,2	-7,7	2,7	1.226,0	-7,3	2,5	1.824,8	3,0	1,7
Març	2.101,5	10,6	1,6	1.273,5	3,9	2,0	1.863,9	2,1	-0,4
Abril	2.428,3	15,6	1,2	1.322,9	3,9	2,7	1.848,6	-0,8	0,3
Maig	2.568,4	5,8	1,9	1.431,1	8,2	1,7	1.847,8	0,0	1,8
Juny	3.157,6	22,9	0,5	1.509,4	5,5	1,2	2.058,0	11,4	1,6
Juliol	3.235,2	2,5	-0,2	1.555,7	3,1	1,3	2.209,8	7,4	0,9
Agost	2.760,4	-14,7	-0,1	1.379,1	-11,4	-0,4	1.885,0	-14,7	-0,3
Setembre	2.640,0	-4,4	-4,5	1.318,6	-4,4	-4,8	1.796,5	-4,7	-5,0
Octubre	2.972,1	12,6	-0,3	1.387,3	5,2	0,6	2.257,3	25,6	0,2
Novembre	2.753,5	-7,4	-0,9	1.473,7	6,2	-0,1	2.408,9	6,7	-0,1
Desembre	2.849,7	3,5	-0,8	2.739,5	85,9	-0,5	3.092,5	28,4	-0,6
Gener	2.018,6	-29,2	-1,9	1.297,1	-52,7	-1,9	1.730,7	-44,0	-2,3
Febrer	1.891,1	-6,3	-0,5	1.225,0	-5,6	-0,1	1.824,8	5,4	0,0
Març	2.090,8	10,6	-0,5	1.267,7	3,5	-0,5	1.848,5	1,3	-0,8

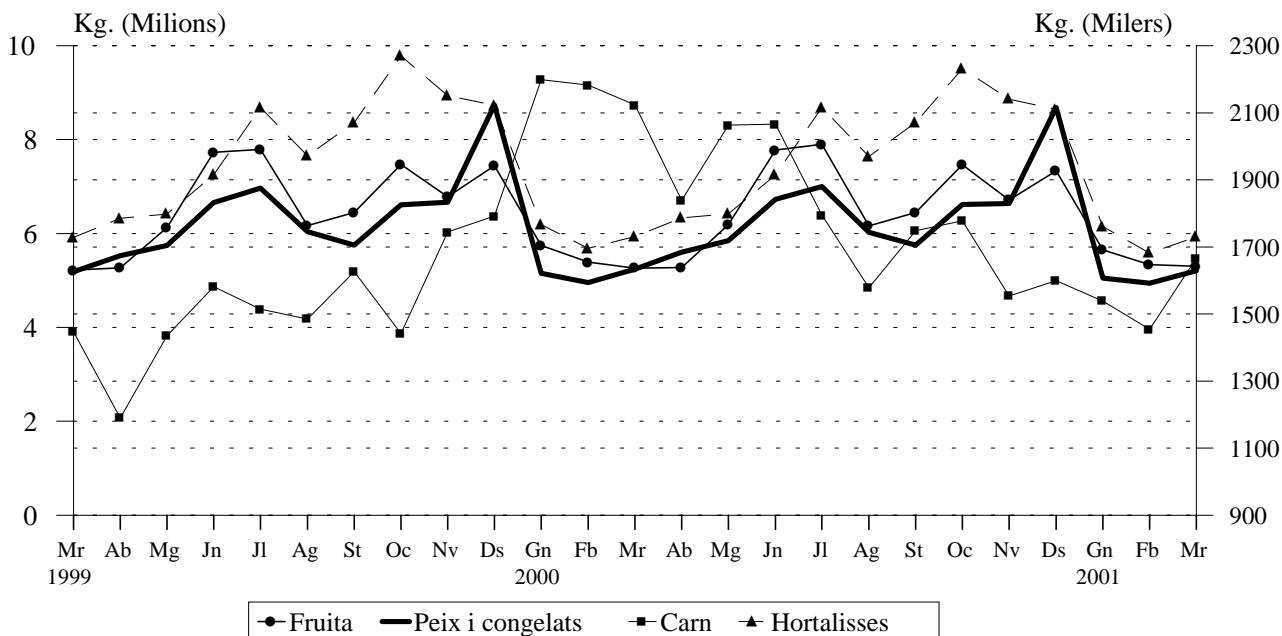
Nota: Volum en milers kg.

3. Carn. Evolució mensual del volum comercialitzat. 2000 - 2001

3. Carne. Evolución mensual del volumen comercializado. 2000 - 2001

	VAQUÍ			OVÍ			PORCÍ		
	Total	% Variació mes anterior	% Variació anual	Total	% Variació mes anterior	% Variació anual	Total	% Variació mes anterior	% Variació anual
Gener	865	2,5	82,1	86	-40,6	24,0	1.248	55,4	72,9
Febrer	805	-6,9	40,0	101	16,9	22,1	1.276	2,3	68,5
Març	689	-14,4	10,0	142	40,5	44,1	1.292	1,2	79,0
Abril	671	-2,6	123,7	142	0,1	141,1	1.026	-20,6	23,4
Maig	801	19,4	30,6	134	-5,4	41,3	1.128	10,0	55,4
Juny	856	6,9	28,4	129	-3,9	55,0	1.081	-4,2	30,2
Juliol	728	-15,1	23,0	112	-13,5	39,4	956	-11,6	13,6
Agost	615	-15,5	-11,0	83	-26,1	35,3	881	-7,9	20,2
Setembre	767	24,8	3,5	96	15,9	21,0	885	0,4	9,8
Octubre	732	-4,5	21,9	106	11,5	53,4	940	6,2	21,7
Novembre	478	-34,7	-40,8	113	6,1	56,6	963	2,5	11,3
Desembre	342	-28,4	-59,5	196	73,1	34,8	1.061	10,2	32,2
Gener	365	6,6	-57,8	122	-37,4	42,1	1.051	-1,0	-15,8
Febrer	451	23,8	-43,9	97	-20,9	-3,8	906	-13,8	-29,0
Març	701	55,3	1,8	97	-0,1	-31,6	868	-4,2	-32,8

Nota: Volum en milers de kg.

COMERCIALIZACIÓ DE PRODUCTES ALIMENTARIS.

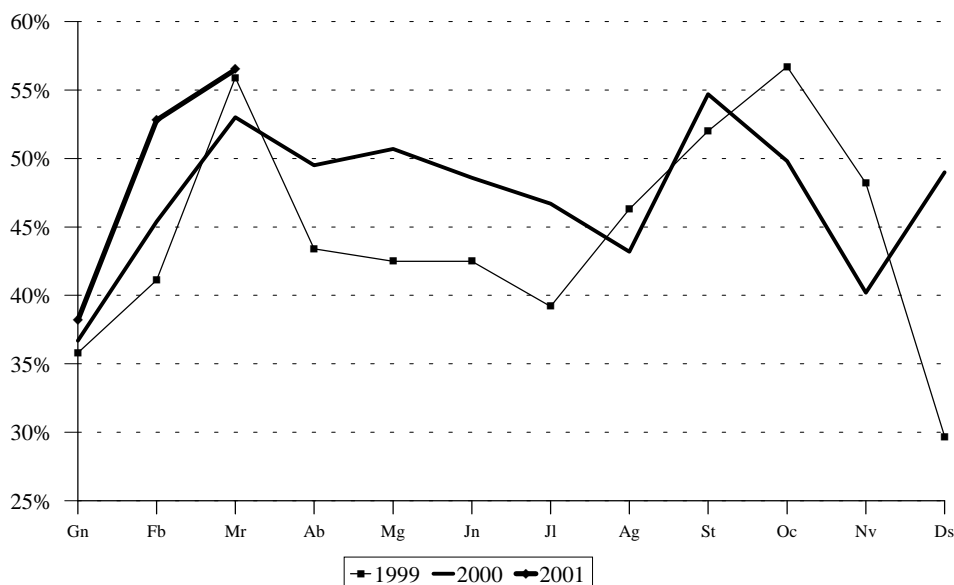
Nota: carn comercialitzada referida a l'eix dret

II.4 Demanda turística. Primer trimestre 2001*II.4 Demanda turística. Primer trimestre 2001***1. Pernotacions i grau d'ocupació. Comparació respecte a diferents àmbits. 2000 - 2001***1. Pernotaciones y grado de ocupación. Comparación con otros ámbitos. 2000 - 2001*

	Grau d'ocupació			Pernotacions		
	València	Província	C. Valenciana	València	Província	C. Valenciana
Abril	49,5	53,7	71,9	115.348	259.269	1.674.953
Maig	50,7	47,6	65,6	122.460	242.466	1.618.470
Juny	48,6	49,9	72,4	111.210	254.227	1.812.893
Juliol	46,7	59,9	82,0	113.063	326.808	2.168.074
Agost	43,2	62,0	88,8	105.986	343.167	2.366.886
Setembre	54,7	60,7	79,2	129.770	325.122	2.033.716
Octubre	49,8	49,8	68,9	121.928	247.249	1.652.734
Novembre	40,2	41,7	61,6	98.182	200.880	1.214.565
Desembre	49,0	44,2	56,3	123.269	211.333	1.103.202
Gener	38,2	37,0	54,3	95.831	177.463	1.053.237
Febrer	52,8	49,1	64,5	118.324	217.560	1.160.420
Març	56,5	51,4	65,2	143.845	275.993	1.473.641

2. Grau d'ocupació. València*2. Grado de ocupación. Valencia*

	Hotels					Hostals					Total
	*****	****	***	**	*	Total	***	**	*	Total	
Abril	52,5	48,1	51,4	61,7	54,5	50,5	-	36,8	25,2	37,2	49,5
Maig	58,5	51,5	51,5	72,2	39,0	52,5	-	25,2	36,4	30,7	50,7
Juny	45,5	45,0	55,2	56,5	34,9	48,8	-	43,5	25,8	46,6	48,6
Juliol	54,9	41,1	48,4	56,1	53,3	46,1	-	59,4	26,1	54,0	46,7
Agost	39,9	31,0	49,7	65,5	65,0	41,4	-	61,9	67,4	65,3	43,2
Setembre	53,8	48,0	59,2	71,3	52,1	54,0	-	69,1	20,8	64,3	54,7
Octubre	55,2	48,3	52,0	50,7	51,4	50,4	-	30,5	46,8	42,6	49,8
Novembre	47,0	37,6	43,2	38,7	53,5	41,1	-	20,4	22,1	27,8	40,2
Desembre	46,8	50,2	52,3	38,8	43,3	50,0	-	38,5	26,2	34,7	49,0
Gener	51,3	35,3	37,7	48,3	35,1	38,1	-	35,7	32,0	39,3	38,2
Febrer	51,8	47,2	62,6	52,7	45,3	53,8	-	36,3	50,2	40,8	52,8
Març	76,9	51,7	57,5	66,8	38,0	56,2	-	63,9	34,3	59,0	56,5

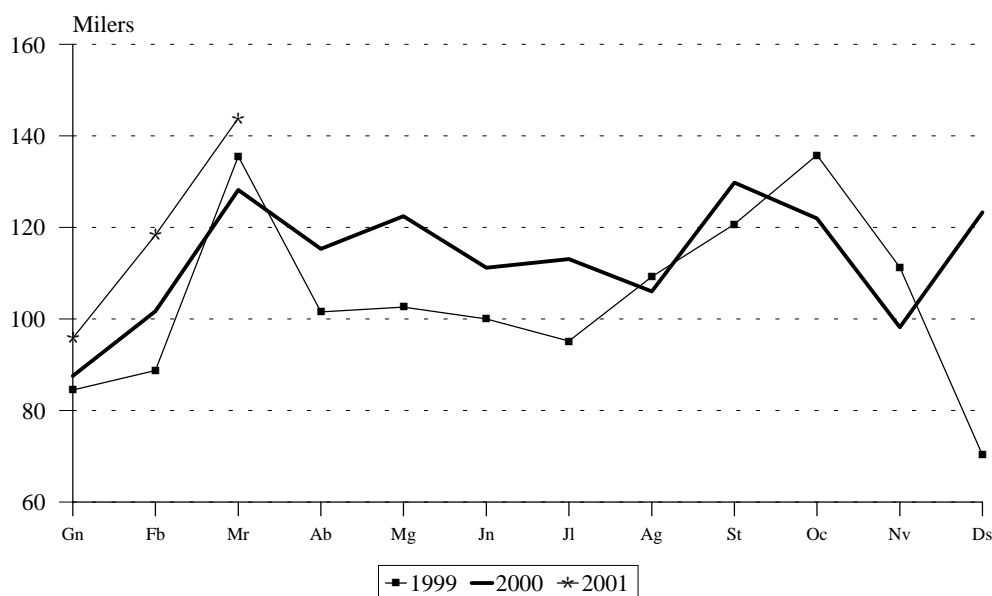
GRAU D'OCUPACIÓ HOTELERA

3. Pernoctacions. València*3. Pernoctaciones. Valencia*

	Nacionals			Estrangers			Total
	Hotels	Hostals	Total	Hotels	Hostals	Total	
Abril	65.804	4.831	70.635	42.639	2.074	44.713	115.348
Maig	83.448	4.089	87.537	32.965	1.958	34.923	122.460
Juny	72.326	4.350	76.676	30.698	3.836	34.534	111.210
Juliol	60.874	6.203	67.077	42.396	3.590	45.986	113.063
Agost	56.134	7.685	63.819	38.268	3.899	42.167	105.986
Setembre	81.561	7.964	89.525	37.468	2.777	40.245	129.770
Octubre	72.152	5.601	77.753	42.489	1.686	44.175	121.928
Novembre	64.146	3.999	68.145	29.138	899	30.037	98.182
Desembre	80.206	4.794	85.000	36.935	1.334	38.269	123.269
Gener	65.484	5.826	71.310	23.546	975	24.521	95.831
Febrer	79.208	5.302	84.510	32.550	1.264	33.814	118.324
Març	88.724	8.565	97.289	43.087	3.469	46.556	143.845

4. Pernoctacions d'estrangers per nacionalitats. València*4. Pernoctaciones de extranjeros por nacionalidades. Valencia*

	Total	Alemanya	Benelux	Escandinàvia	França	Itàlia	G. Bretanya	Altres
Abril	44.713	3.895	3.261	1.037	2.807	2.890	6.862	23.961
Maig	34.923	4.027	1.372	762	3.274	2.640	3.861	18.987
Juny	34.534	2.026	834	680	2.411	5.436	4.516	18.631
Juliol	45.986	1.671	2.945	1.816	4.301	3.674	5.457	26.122
Agost	42.168	1.717	1.307	1.914	4.505	10.844	3.097	18.784
Setembre	40.248	1.986	1.180	611	2.757	5.601	3.855	24.258
Octubre	44.174	2.828	1.456	589	3.647	5.558	4.466	25.630
Novembre	30.041	2.273	1.275	1.740	2.784	2.852	2.475	16.642
Desembre	38.269	2.121	703	2.336	2.519	3.497	5.077	22.016
Gener	24.521	1.983	715	523	2.357	2.411	3.032	13.500
Febrer	33.817	3.158	1.183	417	2.412	3.139	4.877	18.631
Març	46.556	3.342	2.203	2.844	4.829	4.610	8.136	20.592

PERNOCTACIONS TOTALS.

III DEMOGRAFIA I POBLACIÓ

III DEMOGRAFIA Y POBLACION

ÍNDEX

	Pàgina
CONCEPTES	43
III.1 Migracions registrades	
1.1 Immigrants, emigrants i saldo migratori.	45
1.2 Immigrants segons edat i sexe.	46
1.3 Immigrants segons procedència i sexe.	46
1.4 Emigrants segons edat i sexe.	47
1.5 Emigrants segons destinació i sexe.	47
1.6 Immigrants, emigrants i saldo migratori per districte	47
III.2 Canvis de domicili intraurbans	
2.1 Persones que han canviat de domicili segons sexe i edat.	48
2.2 Canvis de domicili segons titulació.	48
2.3 Canvis de domicili entre districtes.	49
2.4 Canvis de domicili segons valor cadastral del barri d'eixida i del d'arribada. ...	49
III.3 Naixements i defuncions.	
3.1 Naixements i defuncions per sexe	50
3.2 Naixements i defuncions per districte	50
III.4 Resum dels Moviments registrats al Padró Municipal	
4.1 Resum dels Moviments Registrats al Padró Municipal.Districtes	51

INDICE

	<i>Página</i>
CONCEPTOS	43
III.1 Migraciones Registradas	
1.1 <i>Inmigrantes, emigrantes y saldo migratorio.</i>	45
1.2 <i>Inmigrantes según edad y sexo.</i>	46
1.3 <i>Inmigrantes procedencia y sexo.</i>	46
1.4 <i>Emigrantes según edad y sexo.</i>	47
1.5 <i>Emigrantes según destino y sexo..</i>	47
1.6. <i>Inmigrantes, emigrantes y saldo migratorio por distrito</i>	47
III.2 Cambios de domicilio Intraurbanos	
2.1 <i>Personas que han cambiado de domicilio según sexo y edad.</i>	48
2.2 <i>Cambios de domicilio según titulación.</i>	48
2.3 <i>Cambios de domicilio entre distritos.</i>	49
2.4 <i>Camb. de domicilio según valor catastral del barrio de salida y el de llegada.</i> ..	49
III.3 Nacimientos y defunciones	
3.1 <i>Nacimientos y defunciones por sexo.</i>	50
3.2 <i>Nacimientos y defunciones por distrito</i>	50
III.4 Resumen de Movimientos registrados en el Padrón Municipal	
4.1 <i>Resumen de Movimientos Registrados en el Padrón Municipal.Distritos</i>	51

CONCEPTES

MIGRACIONS REGISTRADES A LA CIUTAT DE VALÈNCIA

Migracions. Procedents d'altres i baixes per canvi de residència entre municipis registrades en el Padró Municipal d'Habitants.

Immigració. Migracions originades fora de la ciutat de València i que tenen a esta com a destinació. Corresponen a una alta per immigració al Padró Municipal.

Emigració. Migracions originades a la ciutat de València i que tenen com a destinació un municipi diferent. Corresponen a una baixa per emigració al Padró Municipal.

CANVIS DE DOMICILI INTRAURBANS

Canvi de domicili intraurbà. És un canvi de residència que té com a origen i destinació la ciutat de València. Es classifiquen per sexe, edat, nivell d'estudis i valor cadastral del barri d'eixida i del d'arribada.

Valor cadastral. El valor cadastral dels béns immobles és integrat pel valor del sòl i de les construccions. Este es fixa prenent com a referència el valor de mercat, sense que mai no puga excedir-lo.

El valor cadastral es fixa a partir de les dades existents als corresponents cadastres immobiliaris.

LLISTAT DELS BARRIS SEGONS VALOR CADASTRAL MITJÀ DELS HABITATGES

Menys de 2,4 milions	de 2,4 a 3,1 milions	de 3,1 a 4 milions	de 4 a 5,6 milions	més de 5,6 milions
17.5 Mauella	15.1 Els Orriols	16.1 Benicalap	7.5 La Llum	3.4 Arrancapins
17.4 Cases de Bàrcena	18.1 Benimàmet	5.2 Morvedre	3.1 El Botànic	6.2 Mestalla
19.8 Faitanar	11.3 La Malva-rosa	12.1 Aiora	4.4 Sant Pau	12.5 Penya-roja
11.2 Cabanyal-Canyamelar	7.3 Tres Forques	11.1 El Grau	19.4 El Saler	6.4 Ciutat Universitària
11.6 Les Moreres	17.3 Carpesa	5.1 Marxalenes	10.3 Malilla	1.2 La Xerea
11.5 Natzaret	4.3 El Calvari	9.3 La Creu Coberta	8.1 Patraix	2.3 Gran Via
19.1 El Forn d'Alcedo	1.4 El Pilar	17.1 Benifaraig	8.2 Sant Isidre	1.6 Sant Francesc
19.5 El Palmar	17.7 Borbotó	9.2 L'Hort de Senabre	8.3 Vara de Quart	6.1 Exposició
19.7 La Torre	9.5 Camí Real	10.2 En Corts	2.1 Russafa	6.3 Jaume Roig
7.4 La Font Santa	16.2 Ciutat Fallera	12.4 Camí Fondo	8.4 Safranar	2.2 El Pla del Remei
	10.4 F. de Sant Lluís	13.1 L'Illa Perduda	1.5 El Mercat	
	15.2 Torreïel	10.5 Na Rovella	14.2 Camí de Vera	
	19.2 Castellar-Oliveral	8.5 Favara	3.2 La Roqueta	
	1.3 El Carme	5.3 Trinitat	15.3 Sant Llorenç	
	9.4 Sant Marcel·lí	4.2 Les Tendetes	13.2 Ciutat Jardí	
	5.4 Tormos	7.1 Nou Moles	4.1 Campanar	
	7.2 Soternes	9.1 La Raiosa	3.3 La Petxina	
	12.3 La Creu del Grau	13.3 L'Amistat	1.1 La Seu	
	19.3 Pinedo	17.6 Massarajos	13.5 La Carrasca	
	17.2 Poble Nou	11.4 Beteró	13.4 La Vega Baixa	
		10.1 Mont-Olivet		
		5.5 Sant Antoni		
		19.6 El Perellonet		
		12.2 Albors		
		10.6 La Punta		
		18.2 Beniferri		
		14.1 Benimaclet		

NAIXEMENTS I DEFUNCIONS.

Naixement. Es considera naixement el de qualsevol ser nascut viu, independentment del període de visca. Es tracta de naixements classificats segons el lloc de residència de la mare.

Defunció. Es considera defunció la de qualsevol ser nascut viu.

Les dades de naixements i defuncions son les registrades al Padró Municipal d'Habitants.

FONTS

Padró Municipal d'Habitants

Impost sobre Béns Immobles

Oficina d'Estadística Ajuntament de València

CONCEPTOS

MIGRACIONES REGISTRADAS EN LA CIUDAD DE VALENCIA

Migraciones. Procedentes de Altas y Bajas por cambio de residencia entre municipios registradas en el Padrón Municipal de Habitantes.

Inmigración. Migraciones originadas fuera de la ciudad de Valencia y que tienen esta como destino. Corresponden a un alta por inmigración en el Padrón Municipal.

Emigración. Migraciones originadas en la ciudad de Valencia y que tienen como destino otro municipio. Corresponden a una baja por emigración en el Padrón Municipal.

CAMBIOS DE DOMICILIO INTRAURBANOS

Cambio de Domicilio Intraurbano. Es un cambio de residencia que tiene como origen y destino la ciudad de Valencia. Se clasifican por sexo, edad, nivel de estudios y valor catastral del barrio de salida y el de llegar.

Valor Catastral. El Valor Catastral de los bienes inmuebles está integrado por el valor del suelo y de las construcciones. Este se fija tomando como referencia el valor de mercado, sin que, en ningún caso, pueda exceder de éste. El valor catastral se fija a partir de los datos obrantes en los correspondientes Catastros Inmobiliarios.

LISTADO DE LOS BARRIOS SEGUN VALOR CATASTRAL MEDIO DE LAS VIVIENDAS

Menos de 2,4 millones	de 2,4 a 3,1 millones	de 3,1 a 4 millones	de 4 a 5,6 millones	més de 5,6 millones
17.5 Mauella	15.1 Els Orriols	16.1 Benicalap	7.5 La Llum	3.4 Arrancapins
17.4 Cases de Bàrcena	18.1 Benimàmet	5.2 Morvedre	3.1 El Botànic	6.2 Mestalla
19.8 Faitanar	11.3 La Malva-rosa	12.1 Aiora	4.4 Sant Pau	12.5 Penya-roja
11.2 Cabanyal-Canyamelar	7.3 Tres Forques	11.1 El Grau	19.4 El Saler	6.4 Ciutat Universitària
11.6 Les Moreres	17.3 Carpesa	5.1 Marxalenes	10.3 Malilla	1.2 La Xerea
11.5 Natzaret	4.3 El Calvari	9.3 La Creu Coberta	8.1 Patraix	2.3 Gran Via
19.1 El Forn d'Alcedo	1.4 El Pilar	17.1 Benifaraig	8.2 Sant Isidre	1.6 Sant Francesc
19.5 El Palmar	17.7 Borbotó	9.2 L'Hort de Senabre	8.3 Vara de Quart	6.1 Exposició
19.7 La Torre	9.5 Camí Real	10.2 En Corts	2.1 Russafa	6.3 Jaume Roig
7.4 La Font Santa	16.2 Ciutat Fallera	12.4 Camí Fondo	8.4 Safranar	2.2 El Pla del Remei
	10.4 F. de Sant Lluís	13.1 L'Illa Perduda	1.5 El Mercat	
	15.2 Torreïel	10.5 Na Rovella	14.2 Camí de Vera	
	19.2 Castellar-Oliveral	8.5 Favara	3.2 La Roqueta	
	1.3 El Carme	5.3 Trinitat	15.3 Sant Llorenç	
	9.4 Sant Marcel·lí	4.2 Les Tendetes	13.2 Ciutat Jardí	
	5.4 Tormos	7.1 Nou Moles	4.1 Campanar	
	7.2 Soternes	9.1 La Raiosa	3.3 La Petxina	
	12.3 La Creu del Grau	13.3 L'Amistat	1.1 La Seu	
	19.3 Pinedo	17.6 Massarajos	13.5 La Carrasca	
	17.2 Poble Nou	11.4 Beteró	13.4 La Vega Baixa	
		10.1 Mont-Olivet		
		5.5 Sant Antoni		
		19.6 El Perellonet		
		12.2 Albors		
		10.6 La Punta		
		18.2 Beniferri		
		14.1 Benimaclet		

NACIMIENTO Y DEFUNCIONES.

Nacimiento. Se considera nacimiento el de cualquier ser nacido con vida, independientemente del período que viva. Se trata de nacimientos clasificados según el lugar de residencia de la madre.

Defunción. Defunción es la de cualquier ser nacido con vida.

Los datos de nacimientos y defunciones son los registrados en el Padrón Municipal de Habitantes.

FUENTES

Padrón Municipal de Habitantes

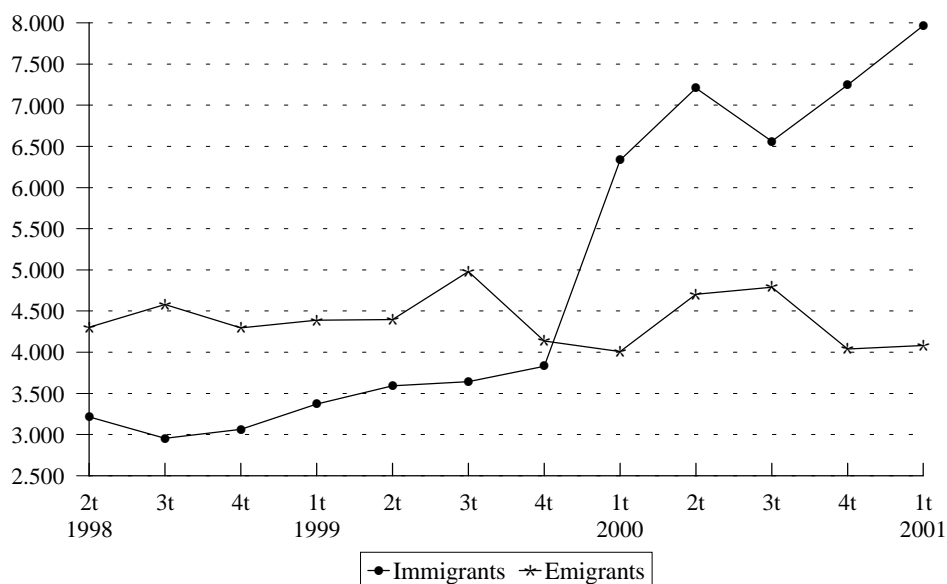
Impuesto sobre Bienes Inmuebles

Oficina de Estadística Ayuntamiento de Valencia

III.1. Migracions registrades a la ciutat de València. Primer trimestre 2001*III.1. Migraciones registradas en la Ciudad de Valencia. Primer trimestre 2001***1. Immigrants, emigrants i saldo migratori. 1995 - 2001***1. Inmigrantes, emigrantes y saldo migratorio. 1995 - 2001*

	Immigrants	Emigrants	Saldo Migratori
1995 Total	11.174	14.831	-3.657
1996 Total	11.126	12.404	-1.278
1997 Total	10.388	12.902	-2.514
1998 Total	12.047	16.560	-4.513
Primer Trimestre	2.817	3.382	-565
Segon Trimestre	3.214	4.303	-1.089
Tercer Trimestre	2.953	4.580	-1.627
Quart Trimestre	3.063	4.295	-1.232
1999. Total	14.432	17.898	-3.466
Primer Trimestre	3.370	4.388	-1.018
Segon Trimestre	3.591	4.397	-806
Tercer Trimestre	3.641	4.979	-1.338
Quart Trimestre	3.830	4.134	-304
2000. Total	27.247	17.540	9.707
Primer Trimestre	6.332	4.007	2.325
Segon Trimestre	7.207	4.704	2.503
Tercer Trimestre	6.561	4.790	1.771
Quart Trimestre	7.247	4.039	3.208
2001.			
Primer Trimestre (*)	7.966	4.083	3.883

Nota: L'última data de la renovació padronal és 1-5-1996. L'últim trimestre dades provisionals.

MIGRACIONES. EVOLUCIÓ TRIMESTRAL

2. Immigrants segons sexe i edat. Primer trimestre 2001*2. Immigrantes según sexo y edad. Primer trimestre 2001*

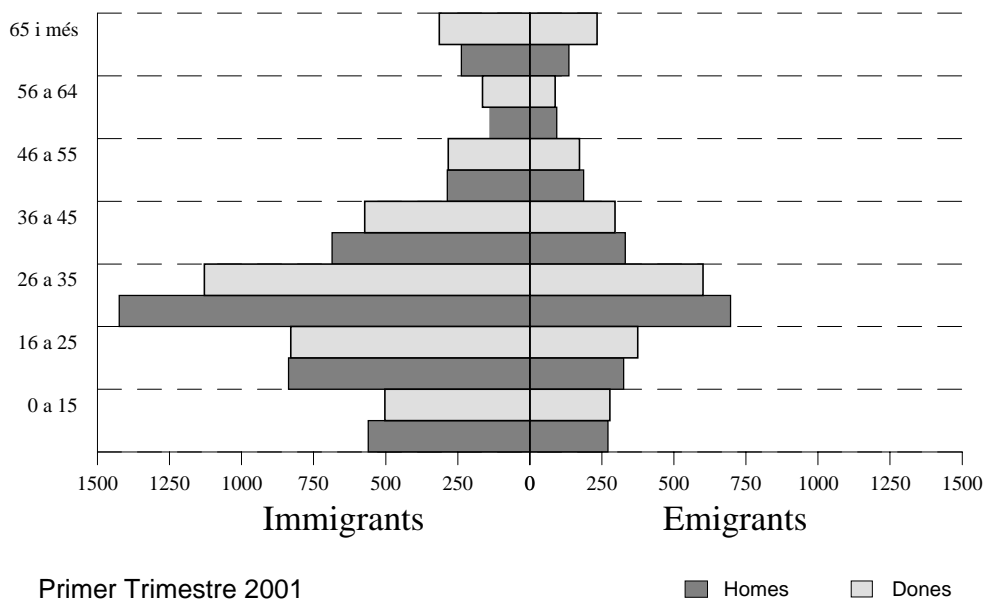
	Total	%	Homes	%	Dones	%
Total	7.966	100,0	4.171	52,3	3.795	47,6
15 i menys anys	1.064	13,3	561	7,0	503	6,3
16 a 25	1.666	20,9	837	10,5	829	10,4
26 a 35	2.554	32,0	1.425	17,8	1.129	14,1
36 a 45	1.259	15,9	686	8,6	573	7,1
46 a 55	569	7,1	286	3,5	283	3,5
56 a 64	303	3,8	139	1,7	164	2,0
65 i més	551	6,9	237	2,9	314	3,9

3. Immigrants segons procedència i sexe. Primer trimestre 2001*3. Immigrantes según procedencia y sexo. Primer trimestre 2001*

	Total	%	Homes	%	Dones	%
Total	7.966	100,0	4.171	52,3	3.795	47,6
L'Horta	1.192	14,9	573	7,1	619	7,7
Resta de la Comunitat	1.488	18,6	731	9,1	757	9,5
Resta de l'estat	1.655	20,7	878	11,0	777	9,7
Estranger	3.631	45,5	1.989	24,9	1.642	20,6

IMMIGRANTS I EMIGRANTS

ESTRUCTURA D'EDAT I SEXE



4. Emigrants segons sexe i edat. Primer trimestre 2001*4. Emigrantes según sexo y edad . Primer trimestre 2001*

	Total	%	Homes	%	Dones	%
Total	4.083	100,0	2.041	50,0	2.042	50,0
15 i menys anys	549	13,4	271	6,6	278	6,8
16 a 25	700	17,1	326	8,0	374	9,1
26 a 35	1.298	31,8	697	17,0	601	14,7
36 a 45	627	15,3	331	8,1	296	7,2
46 a 55	359	8,8	187	4,6	172	4,2
56 a 64	181	4,4	93	2,3	88	2,1
65 i més	369	9,0	136	3,3	233	5,7

5. Emigrants segons destinació i sexe. Primer trimestre 2001*5. Emigrantes según destino y sexo. Primer trimestre 2001*

	Total	%	Homes	%	Dones	%
Total	4.083	100,0	2.041	50,0	2.042	50,0
L'Horta	1.757	43,0	886	21,7	871	21,3
Resta de la Comunitat	1.391	34,0	694	17,0	697	17,1
Resta de l'estat	925	22,6	457	11,2	468	11,5
Estranger	10	0,2	4	0,1	6	0,1

6. Inmigrants, emigrants i saldo migratori per districte. 2000 - 2001*6. Inmigrantes, emigrantes y saldo migratorio por distrito. 2000 - 2001*

	4º Trimestre			1º Trimestre		
	Inmigrants	Emigrantes	Saldo Migratori	Inmigrants	Emigrantes	Saldo Migratori
TOTAL	7.247	4.039	3.208	7.966	4.083	3.883
1. Ciutat Vella	276	117	159	286	131	155
2. L'Eixample	498	276	222	609	244	365
3. Extramurs	551	246	305	675	255	420
4. Campanar	340	137	203	379	150	229
5. La Saïdia	540	272	268	681	274	407
6. El Pla del Real	305	166	139	334	119	215
7. L'Olivereta	467	280	187	500	340	160
8. Patraix	436	281	155	401	328	73
9. Jesús	370	268	102	479	318	161
10. Quatre Carreres	710	358	352	688	344	344
11. Poblat Marítims	407	286	121	465	271	194
12. Camins al Grau	604	289	315	613	258	355
13. Algirós	381	223	158	399	176	223
14. Benimaclet	366	216	150	355	155	200
15. Rascanya	413	252	161	491	252	239
16. Benicalap	342	179	163	339	237	102
17. Pobles del Nord	33	16	17	36	44	-8
18. Pobles de l'Oest	91	54	37	127	74	53
19. Pobles del Sud	117	123	-6	109	113	-4

III.2 Canvis de domicili intraurbans. Primer trimestre 2001

III.2 Cambios de domicilio Intraurbanos. Primer trimestre 2001

1. Persones que han canviat de domicili segons sexe i edat.

1. Personas que han cambiado de domicilio según sexo y edad.

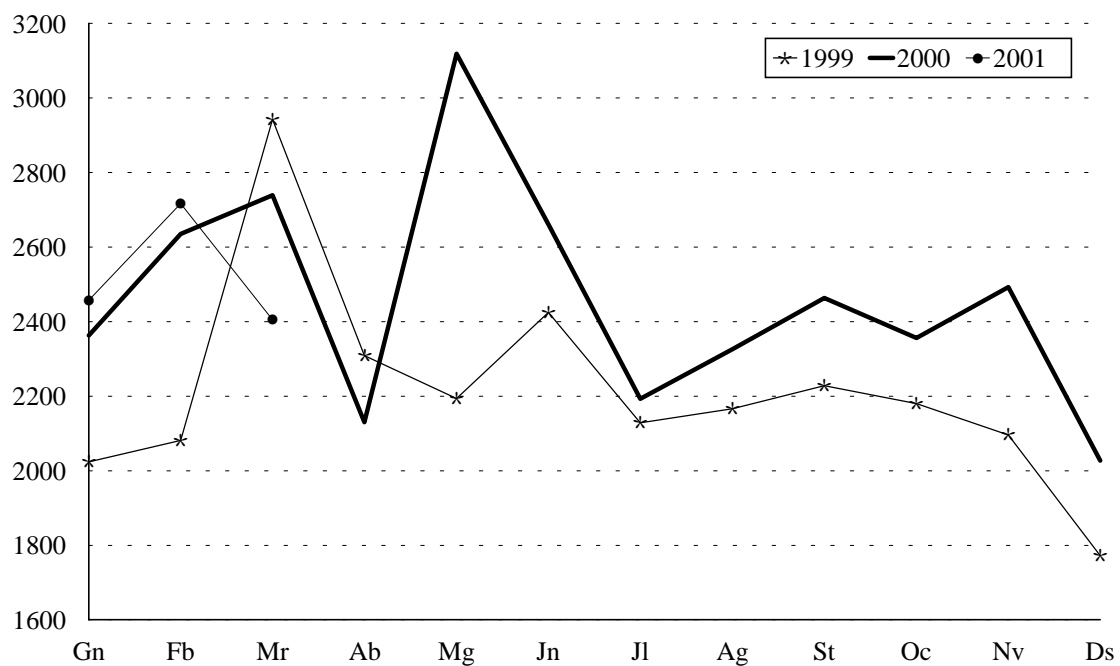
	Homes	%	Dones	%	Total	%
Total	3.673	48,5	3.906	51,5	7.579	100,0
15 i menys anys	760	10,0	763	10,1	1.523	20,1
De 16 a 25 anys	500	6,6	596	7,9	1.096	14,5
De 26 a 35 anys	1.117	14,7	1.178	15,5	2.295	30,3
De 36 a 45 anys	641	8,5	588	7,8	1.229	16,2
De 46 a 55 anys	288	3,8	287	3,8	575	7,6
De 56 a 64 anys	147	1,9	162	2,1	309	4,1
De 65 i més anys	220	2,9	332	4,4	552	7,3

2. Canvis de domicili segons titulació.

2. Cambios de domicilio según titulación.

	Total	%
Total	7.579	100,0
Analfabets	1.079	14,2
Certificat d'escolaritat	1.715	22,6
Graduats escolars, FP-I	1.871	24,7
BUP, FP-II	1.456	19,2
Diplomats	405	5,3
Llicenciats	811	10,7
No hi consta	242	3,2

CANVIS DE DOMICILI PER MES



3. Canvis de domicili entre districtes.*3. Cambios de domicilio entre distritos.*

	Districte d'eixida																			Total
	1	2	3	4	5	6	7	8	9	10	11	12	13	14	15	16	17	18	19	
Districte d'arribada																				
1	105	25	32	13	10	13	11	6	1	14	5	9	6	4	11	4	-	2	6	277
2	24	199	25	3	2	37	5	11	22	78	7	45	19	12	8	5	-	1	2	505
3	34	24	236	21	7	17	55	44	39	19	7	13	24	6	16	14	1	-	1	578
4	6	5	17	85	40	2	15	2	8	3	6	8	1	5	7	12	-	3	1	226
5	9	15	21	36	215	14	13	2	5	23	10	11	6	39	64	51	5	2	6	547
6	23	30	24	2	20	90	4	2	-	5	20	17	67	31	4	-	1	-	-	340
7	14	9	44	11	14	4	230	69	15	13	4	9	11	1	5	8	-	4	3	468
8	9	11	55	5	12	2	51	173	52	12	4	14	4	4	3	9	2	4	4	430
9	5	3	22	11	13	5	16	36	238	21	13	8	9	5	4	2	3	3	4	421
10	24	84	19	12	14	7	8	14	20	354	9	31	20	10	32	11	1	1	12	683
11	8	16	7	2	11	10	10	9	7	18	407	53	43	4	3	10	-	-	5	623
12	20	37	27	9	25	54	23	23	26	47	125	331	87	13	12	5	1	3	12	880
13	10	17	8	1	9	29	2	6	3	7	40	64	105	5	5	-	-	-	2	313
14	4	4	9	-	20	20	4	3	5	10	20	2	12	122	12	7	-	1	-	255
15	5	4	11	16	41	9	6	2	7	11	23	6	8	36	190	29	3	2	-	409
16	2	9	8	34	27	1	13	3	5	15	8	8	4	2	22	206	-	2	6	375
17	-	1	-	2	3	-	-	-	-	-	2	-	1	-	32	2	5	-	-	48
18	-	-	-	3	-	1	2	-	2	1	3	1	-	-	2	3	-	39	-	57
19	1	12	1	-	2	1	2	2	6	25	3	8	7	1	5	-	-	1	67	144
Total	303	505	566	266	485	316	470	407	461	676	716	638	434	300	437	378	22	68	131	7.579

4. Canvis de domicili segons valor cadastral mitjà del barri d'eixida i del d'arribada.*4. Cambios de domicilio según valor catastral medio del barrio de salida y el de llegada.*

	Barri d'eixida valor cadastral mitjà dels habitatges					Total	
	Menys de 2,4	de 2,4 a 3,1	de 3,1 a 4	de 4 a 5,6	Mes de 5,6		
Barri d'arribada							
Mateix barri		206	482	894	410	215	2.207
Menys de 2,445		18	39	77	39	9	182
de 2,445 a 3,075		71	254	423	168	54	970
de 3,075 a 4		108	433	828	420	184	1.973
de 4 a 5,6		56	162	479	396	183	1.276
Més de 5,6		25	82	314	305	245	971
Total		484	1.452	3.015	1.738	890	7.579

Nota: El valor cadastral és en milions. Vegeu apartat de conceptes.

III.3. Naixements i defuncions registrats a la ciutat de València. Tercer i Quart trimestre 2000

III.3. Nacimientos y defunciones registrados en la Ciudad de Valencia. Tercer i Cuarto trimestre 2000

1. Naixements i defuncions per sexe i trimestre.

1. Nacimientos y defunciones por sexo y trimestre.

	Naixements			Defuncions			Creixement Vegetatiu Total
	Homes	Dones	Total	Homes	Dones	Total	
1998 Total	3.082	2.885	5.967	3.350	3.047	6.397	-430
Primer Trimestre	753	684	1.437	952	926	1.878	-441
Segon Trimestre	752	702	1.454	766	716	1.482	-28
Tercer Trimestre	775	766	1.541	794	749	1.543	-2
Quart Trimestre	802	733	1.535	838	656	1.494	41
1999 Total	3.247	3.072	6.319	3.564	3.270	6.834	-515
Primer Trimestre	748	730	1.478	1.099	1.001	2.100	-622
Segon Trimestre	830	780	1.610	792	711	1.503	107
Tercer Trimestre	845	780	1.625	776	744	1.520	105
Quart Trimestre	824	782	1.606	897	814	1.711	-105
2000							
Primer Trimestre	869	772	1.641	962	893	1.855	-214
Segon Trimestre	837	754	1.591	779	724	1.503	88
Tercer Trimestre	860	860	1.720	743	711	1.454	266
Quart Trimestre*	889	790	1.679	772	742	1.514	165

Nota: L'últim trimestre dades provisionals.

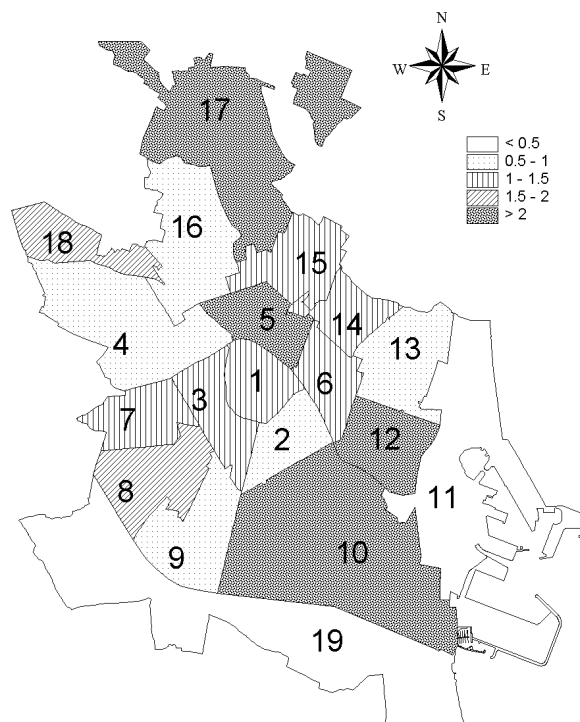
2. Naixements i defuncions per districte. Tercer i Quart trimestre 2000.

2. Nacimientos y defunciones por distrito. Tercer y Cuarto trimestre 2000.

	Tercer Trimestre			Quart Trimestre		
	Naixements	Defuncions	Creixement Vegetatiu	Naixements	Defuncions	Creixement Vegetatiu
Total	1.720	1.454	266	1.679	1.514	165
1. Ciutat Vella	52	77	-25	44	84	-40
2. L'Exemple	95	114	-19	80	126	-46
3. Extramurs	96	118	-22	100	137	-37
4. Campanar	43	56	-13	44	53	-9
5. La Saïdia	112	118	-6	91	109	-18
6. El Pla del Real	56	42	14	76	55	21
7. L'Olivereta	111	91	20	82	105	-23
8. Patraix	150	80	70	161	80	81
9. Jesús	119	76	43	113	94	19
10. Quatre Carreres	175	128	47	159	125	34
11. Poblat Marítims	135	145	-10	136	165	-29
12. Camins al Grau	151	71	80	132	94	38
13. Algirós	75	72	3	78	53	25
14. Benimaclet	69	48	21	64	44	20
15. Rascanya	76	66	10	100	62	38
16. Benicalap	111	64	47	114	59	55
17. Pobles del Nord	20	21	-1	11	15	-4
18. Pobles de L'Oest	36	26	10	41	18	23
19. Pobles del Sud	38	41	-3	53	36	17

III.4. Resum moviments registrats al Padró Municipal d'Habitants per districte*III.4. Resumen movimientos registrados en el Padrón Municipal de Habitantes por distritos.***1. Resum moviments registrats al Padró. Tercer i Quart trimestre 2000***1. Resumen movimientos registrados en el Padrón. Tercer y Cuarto trimestre 2000.*

	3º Trimestre				4º Trimestre				Saldo Acumulat en 12 mesos
	Creixement vegetatiu	Saldo Migratori Intreurbà	Saldo Migratori Intraurbà	Saldo Net	Creixement vegetatiu	Saldo Migratori Intreurbà	Saldo Migratori Intraurbà	Saldo Net	
TOTAL	266	1.771	0	2.037	165	3.208	0	3.373	10.096
1. Ciutat Vella	-25	169	-15	129	-40	159	-57	62	287
2. L'Eixample	-19	151	-61	71	-46	222	-60	116	424
3. Extramurs	-22	197	0	175	-37	305	-71	197	623
4. Campanar	-13	64	-51	0	-9	203	41	235	215
5. La Saïdia	-6	208	19	221	-18	268	-12	238	978
6. El Pla del Real	14	93	-66	41	21	139	-63	97	337
7. L'Olivereta	20	104	-48	76	-23	187	-53	111	484
8. Patraix	70	-20	75	125	81	155	118	354	907
9. Jesús	43	55	1	99	19	102	7	128	377
10. Quatre Carreres	47	191	49	287	34	352	-8	378	1.447
11. Poblets Marítims	-10	64	-73	-19	-29	121	-62	30	45
12. Camins al Grau	80	155	148	383	38	315	199	552	1.811
13. Algirós	3	111	-43	71	25	158	-33	150	316
14. Benimaclet	21	71	-7	85	20	150	-50	120	366
15. Rascanya	10	114	-96	28	38	161	-8	191	464
16. Benicalap	47	-5	-41	1	55	163	16	234	380
17. Pobles del Nord	-1	36	165	200	-4	17	66	79	401
18. Pobles de l'Oest	10	43	18	71	23	37	11	71	218
19. Pobles del Sud	-3	-30	26	-7	17	-6	19	30	16

SALDO ACUMULAT EN 12 MESOS PER 100 HABITANTS

IV EDIFICACIÓ I HABITATGE

IV EDIFICACION Y VIVIENDA

ÍNDEX

	Pàgina
CONCEPTES	55
IV.1. Llicències urbanístiques municipals	
1.1 Llicències de construcció i ocupació.	57
IV.2. Habitatges visats	
2.1 Habitatges visats, mes a mes.	58
IV.3. Preu mitjà per m² dels habitatges	
3.1 Preu mitjà dels habitatges per m ² , trimestral.	59

INDICE

	<i>Página</i>
CONCEPTOS	55
IV.1. Licencias urbanísticas municipales	
1.1 Licencias de construcción y ocupación.. ..	57
IV.2. Viviendas visadas	
2.1 Viviendas visadas, mes a mes.	58
IV.3. Precio medio por M² de las viviendas	
3.1 Precio medio de las viviendas por M ² , trimestral.	59

CONCEPTES

Llicències municipals de construcció i ocupació. En el Decret de 17 de juny de 1955 pel qual s'aprova el Reglament de servicis de les corporacions locals, en el títol primer sobre la Intervenció administrativa en l'activitat privada, en l'article 21 es regula l'obligatorietat de l'obtenció d'una llicència prèvia en els casos de construcció d'obra nova i primera utilització dels edificis.

Les dades publicades corresponen a les llicències de construcció i ocupació concedides per l'Ajuntament de València durant el període corresponent, de tal manera que la informació s'hi oferix per trimestre i districte.

Llicències de construcció: inclouen les llicències corresponents als habitatges que es té projectat construir en edificis de nova planta.

Llicències de primera ocupació: inclouen les llicències corresponents a tots els habitatges construïts a edificis de nova planta i rehabilitats.

Habitatge. Es definix com a habitatge un recinte que té diverses habitacions i annexos, que pot ocupar la totalitat d'un edifici (habitatge unifamiliar) o part d'estei que té el conjunt estructuralment separat i independent de la resta. L'habitatge és concebut per a ser habitat per persones, generalment famílies, i es troba dotat d'accés directe des de la via pública o de recintes comuns privats.

Habitatges visats. És el total d'habitatges, inclou els habitatges d'obra nova i les reformes o restauracions, a edificis d'habitatges en bloc o unifamiliars. S'obté mitjançant les fitxes de visat d'encàrrec professional de direcció d'obra. Es comptabilitzen totes les obres promogudes per promotors privats, així com les obres promogudes per organismes públics, i que les seues destinacions siguen edificis d'habitatges, no es computen, per tant, les obres promogudes per organismes públics que tinguen diferents destinacions.

Preu mitjà per m² dels habitatges. Les unitats informants són les entitats financeres i societats taxadores que en virtut de la llei que regula la seua activitat, estan facultades per a realitzar operacions de taxació.

El període de referència dels preus mitjans d'habitatge és trimestral, ja que, a pesar que les dades rebudes es referixen a taxacions puntuals, per raó del seu volum, un índex mensual seria poc representatiu.

La població objecte de l'estudi està composta pel conjunt de taxacions d'habitatges taxats a preu de mercat lliure realitzats per les societats taxadores, durant el període a què es referix l'índex.

Per càlcul dels preus mitjans dels habitatges taxats, es fa una mitjana simple per m², calculada per a cada habitatge. Per a cada taxació es disposa d'una referència geogràfica que inclou codi postal, municipi i comunitat autònoma, per tant s'obté un preu mitjà per m² per a cada codi postal; el preu mitjà per m² per municipi es calcula del preu dels habitatges taxats en el període pel conjunt de codis postals del municipi. Per obtindre el de preu per comunitat autònoma es pondera el preu per municipi pel nombre d'habitants de fet d'este.

Valor de realització o de mercat. Este apareix definit en l'Ordre del Ministeri d'Economia i Hisenda, de data 4/X/85, " El valor de realització o de mercat és igual al preu que podria aconseguir-se en el mercat per la venda de la finca objecte de taxació, aconseguit en un període raonable".

FONTS

Servici de Llicències Urbanístiques de l'Ajuntament de València
Ministeri d'Obres Públiques, Transport i Medi Ambient.
Oficina d'Estadística. Ajuntament de València.

CONCEPTOS

Licencias municipales de construcción y ocupación. En el Decreto de 17 de Junio de 1955 por el que se aprueba el reglamento de servicios de las corporaciones locales, en su título primero sobre la Intervención administrativa en la actividad privada, en su artículo 21 se regula la obligatoriedad de la obtención de una licencia previa en los casos de construcción de obra nueva y primera utilización de los edificios.

Los datos publicados corresponden a las licencias de construcción y ocupación concedidas por el Ayuntamiento de Valencia en el período correspondiente, ofreciéndose la información por trimestre y Distrito.

Licencias de construcción: incluyen las licencias correspondientes a las viviendas que se tiene proyectado construir en edificios de nueva planta.

Licencias de primera ocupación: incluyen las licencias correspondientes a todas las viviendas construidas en edificios de nueva planta y rehabilitados.

Vivienda. Se define como vivienda un recinto con diversas estancias de habitación y anexos, que puede ocupar la totalidad de un edificio (vivienda unifamiliar) o parte del mismo, estando en este caso el conjunto estructuralmente separado e independiente del resto. La vivienda es concebida para ser habitada por personas, generalmente familias, estando dotada de acceso directo desde la vía pública o de recintos comunes privados.

Viviendas visadas. Es el total de viviendas, incluye las viviendas de obra nueva y las reformas o restauraciones, en edificios de viviendas en bloque o unifamiliares. Se obtiene a través de las fichas de visado de encargo profesional de dirección de obra. Se contabilizan todas las obras promovidas por promotores privados, así como las obras promovidas por organismos públicos, y que sus destinos sean edificios de viviendas, no se computan, por tanto, las obras promovidas por organismos públicos que tengan otros destinos.

Precio medio por m² de las viviendas. Las unidades informantes son las entidades financieras y sociedades tasadoras que en virtud de la ley que regula su actividad, están facultadas para realizar operaciones de tasación.

El período de referencia de los precios medios de vivienda es trimestral, ya que, a pesar de que los datos recibidos se refieren a tasaciones puntuales, dado su volumen, un índice mensual sería poco representativo.

La población objeto del estudio está compuesta por el conjunto de tasaciones de viviendas tasadas a precio de mercado libre realizadas por las Sociedades tasadoras, durante el período a que se refiere el índice.

Para el cálculo de los precios medios de las viviendas tasadas, se hace una media simple por M², calculada para cada vivienda. Para cada tasación se dispone de una referencia geográfica que incluye código postal, Municipio y Comunidad Autónoma, por tanto se obtiene un precio medio por M² para cada código postal; el precio medio por M² por Municipio se calcula del precio de las viviendas tasadas en el período para el conjunto de códigos postales del Municipio. Para obtener el precio por Comunidad Autónoma se pondera el precio por Municipio por el número de habitantes de hecho de este.

Valor de realización o de mercado. Este aparece definido en la Orden del Ministerio de Economía y Hacienda, fecha 4/X/85, "El valor de realización o de mercado es igual al precio que podría conseguirse en el mercado por la venta de la finca objeto de tasación, logrado en un período razonable".

FUENTES

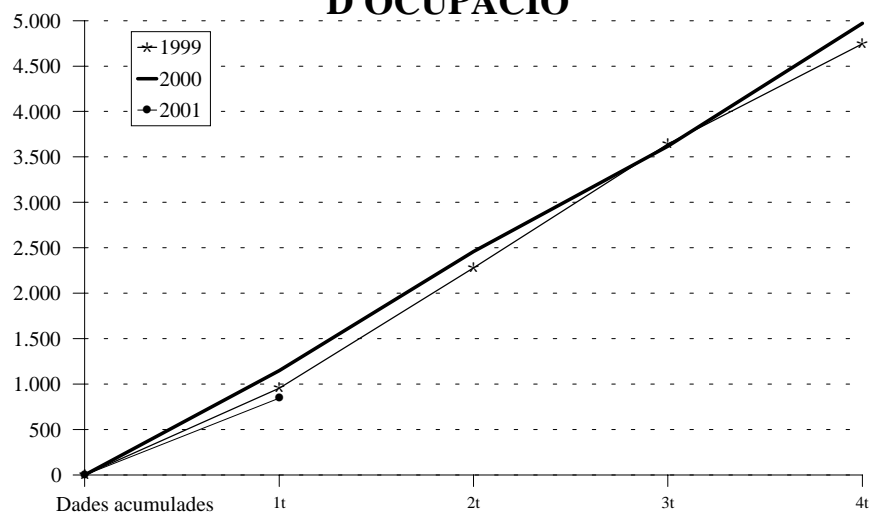
Servicio de Licencias Urbanísticas del Ayuntamiento de Valencia

Ministerio de Obras Públicas, Transporte y Medio Ambiente.

Oficina de Estadística. Ayuntamiento de Valencia.

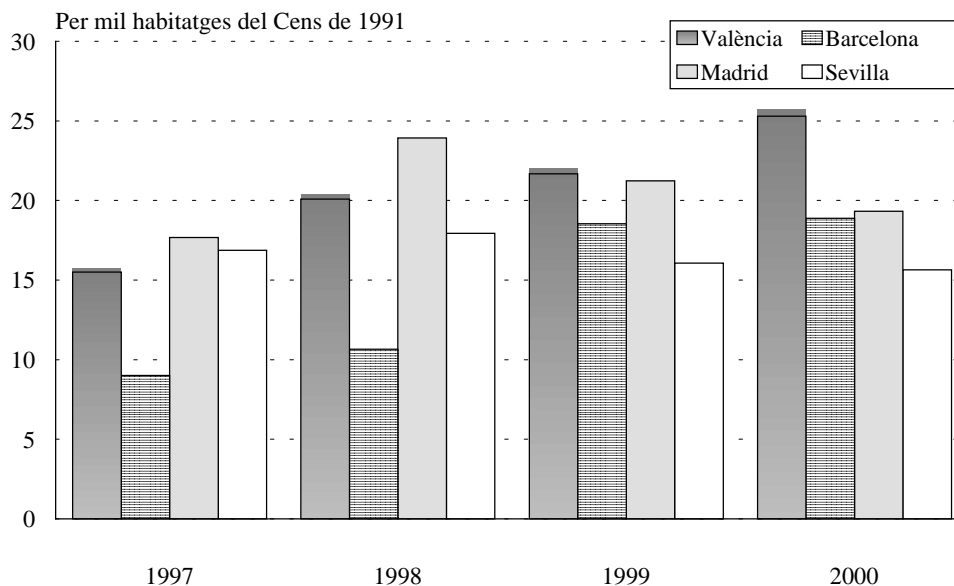
IV.1 Llicències urbanístiques municipals. Primer trimestre 2001*IV.1 Licencias urbanísticas municipales. Primer trimestre 2001***1.1 Llicències de construcció i ocupació d'habitatges, per districte.***1.1 Licencias de construcción y ocupación de viviendas, por distrito.*

	Construcció			1ª Ocupació		
	Llicències	Edificis	Habitatges	Llicències	Edificis	Habitatges
Total 1996	209	332	5.766	209	216	4.901
Total 1997	171	295	4.297	161	184	3.135
Total 1998	221	333	6.888	209	286	4.573
Total 1999	226	360	7.431	205	314	4.744
Total 2000	203	364	6.726	224	342	4.743
Total 2001						
Primer Trimestre	60	97	1.782	43	56	845
1.Ciutat Vella	5	6	24	4	5	18
2.L' Eixample	3	3	29	1	1	4
3.Extramurs	3	4	42	2	2	41
4.Campanar	2	2	102	-	-	-
5.La Saïdia	3	3	49	2	2	19
6.El Pla del Real	-	-	-	1	1	32
7.L' Olivereta	-	-	-	2	2	30
8.Patraix	1	2	46	2	4	47
9.Jesús	3	5	126	1	5	26
10.Quatre Carreres	3	3	33	3	3	44
11.Poblats Marítims	13	26	290	3	3	12
12.Camins al Grau	3	4	341	6	9	404
13.Algirós	1	10	220	1	1	14
14.Benimaclet	2	2	9	2	1	21
15.Rascanya	3	3	332	5	7	98
16.Benicalap	2	3	16	1	1	15
17.Pobles del Nord	2	5	50	3	3	3
18.Pobles de l'Oest	5	5	5	4	5	7
19.Pobles del Sud	6	11	68	-	-	-

HABITATGES AMB LLICÈNCIA D'OCUPACIÓ

IV.2 Habitatges visats. Quart trimestre 2000*IV.2 Viviendas visadas. Quart trimestre 2000***2.1 Habitatges visats. 1993 - 2000.***2.1 Viviendas visadas. 1993 - 2000.*

	València	Barcelona	Madrid	Sevilla	C. Valenciana	Espanya
1993	4.164	2.353	14.867	4.456	27.794	234.864
1994	4.445	2.756	19.536	5.517	34.249	294.287
1995	4.944	4.419	20.140	6.206	39.621	330.261
1996	5.453	4.717	13.742	3.068	38.886	306.562
1997	5.081	6.026	20.226	3.989	48.502	368.259
1998	6.589	7.130	27.450	4.270	62.254	463.099
1999	7.113	12.418	24.266	3.807	82.937	558.260
2000	8.300	12.641	22.468	3.737	82.907	594.820
Gener	1.048	828	1.075	199	7.225	43.595
Febrer	1.149	1.089	2.444	106	8.646	54.378
Març	648	1.542	2.728	434	7.610	59.258
Abril	450	686	1.440	162	9.811	57.278
Maig	550	1.140	2.071	603	10.428	67.332
Juny	1.049	1.261	1.625	224	7.068	49.364
Juliol	1.172	1.812	2.985	668	8.212	56.628
Agost	418	411	1.240	365	4.455	34.521
Setembre	348	695	1.724	138	6.568	39.782
Octubre	187	1.029	1.824	480	4.750	42.395
Novembre	835	1.097	1.818	284	7.859	49.798
Desembre	446	1.051	1.494	74	5.272	40.491
2001						
Gener	718	1.070	2.637	293	7.019	44.171

HABITATGES VISATS

IV.3 Preu per m² dels habitatges. Quart trimestre 2000

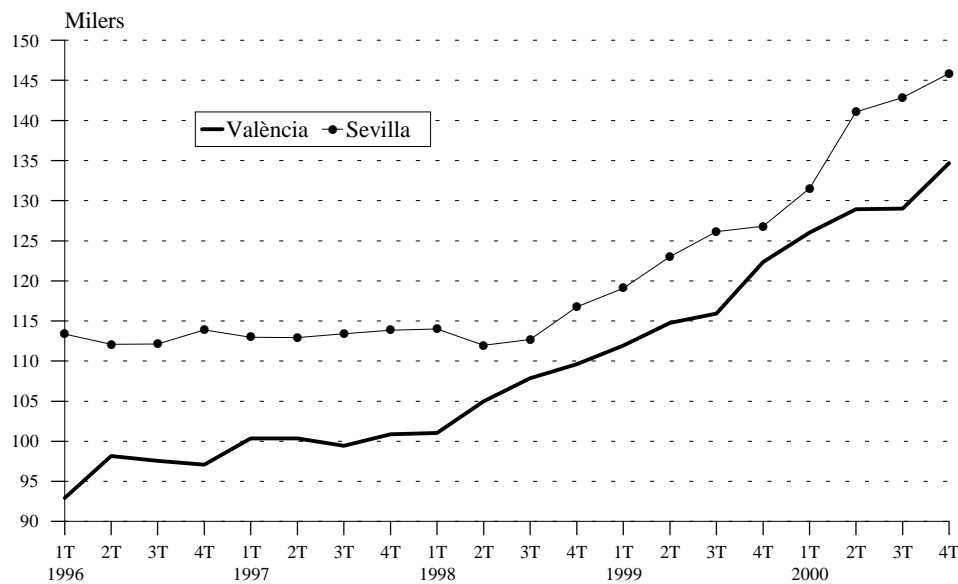
IV.3 Precio por m² de las viviendas. Cuarto trimestre 2000

3.1 Preu mitjà per m² dels habitatges, trimestral. 1993 - 2000

3.1 Precio medio por m² de las viviendas, trimestral. 1993 - 2000

	València	Barcelona	Madrid	Sevilla	C. Valenciana	Espanya
1993	89.545	171.075	195.702	109.068	73.872	105.395
1994	93.015	178.243	194.584	110.237	75.238	106.070
1995	95.198	180.525	207.216	114.095	77.864	109.777
1996	97.440	185.599	209.585	112.869	80.084	111.764
1997	100.266	188.351	206.629	113.296	82.677	113.432
1998	105.861	200.018	209.091	113.864	87.454	118.634
1999	116.232	233.216	225.272	123.774	96.986	131.049
Primer Trimestre	111.919	215.008	218.934	119.098	92.730	125.948
Segon Trimestre	114.752	226.285	221.917	123.027	96.462	129.068
Tercer Trimestre	115.924	238.245	227.057	126.146	97.957	132.970
Quart Trimestre	122.331	253.325	233.180	126.823	100.795	137.211
2000	129.659	271.897	259.216	140.337	109.763	149.926
Primer Trimestre	126.011	253.666	244.777	131.538	105.031	141.723
Segon Trimestre	128.933	265.990	252.334	141.072	108.502	147.400
Tercer Trimestre	128.996	277.438	265.797	142.868	111.888	153.069
Quart Trimestre	134.694	290.493	273.955	145.869	113.630	157.512

PREU MITJÀ PER M²



V MEDI AMBIENT

V MEDIO AMBIENTE

ÍNDIX

	Pàgina
CONCEPTES	63
V.1. Observacions meteorològiques	
1.1 Observacions meteorològiques. Mes a mes.	65
V.2. Contaminació atmosfèrica	
2.1 Diòxid de sofre segons estacions de mostreig. Mitjana setmanal.	66
2.2 Fum segons estacions de mostreig. Mitjana setmanal.	67
V.3. Contaminació acústica	
3.1 Nivell sonor (soroll) en dB. Mitjana per hora del dia.	68

INDICE

	Página
CONCEPTOS	63
V.1. <i>Observaciones meteorológicas</i>	
1.1 <i>Observaciones meteorológicas. Mes a mes.</i>	<i>65</i>
V.2. <i>Contaminación atmosférica</i>	
2.1 <i>Dióxido de azufre según estaciones de muestreo. Media semanal.</i>	<i>66</i>
2.2 <i>Humo según estaciones de muestreo. Media semanal.</i>	<i>67</i>
V.3. <i>Contaminación acústica</i>	
3.1 <i>Nivel sonoro (ruido) en dB. Media por hora del día.</i>	<i>68</i>

CONCEPTES

CLIMATOLOGIA

Precipitació. Caiguda de productes de condensació del vapor d'aigua, sòlids o líquids, que arriben a terra per tant una velocitat apreciable.

Humitat relativa. Quocient entre la quantitat de vapor que conté l'atmosfera i la quantitat màxima d'este que podria contindre a la mateixa temperatura, expressat en percentatge.

Dies clars. Aquells en els quals la suma de vuitens de cel tapat per núvols en les observacions efectuades a les 7 h, 13 h i 18 h. (del meridià de Greenwich) és inferior o igual a 4.

Dies núvols. Quan la suma és major de 4 i inferior a 20.

Dies coberts. Quan la suma és igual o superior a 20.

Insolació absoluta. Temps durant el qual el sol ha lluit al cel en el transcurs d'un període determinat.

Insolació relativa. Relació entre la insolació absoluta i el nombre d'hores que el sol ha estat durant el mateix temps sobre l'horitzó.

CONTAMINACIÓ ATMOSFÈRICA

Contaminació atmosfèrica.

Es produïx quan en la composició de la capa d'aire hi ha substàncies estranyes, o bé les normals però en quantitats superiors.

Diòxid de sofre. Prové de la combustió de carbó i de derivats líquids del petroli, activitats industrials, etc.

Fum. Són les partícules en suspensió que pel seu reduït diàmetre poden ser transportades a més grans distàncies. < 5 µm diàmetre equivalent (aerosols, cendra).

Situació de les estacions de mostrapte:

Zona de trànsit dens: encreuament carrer Albacete i Av. Giorgeta; encreuament C. Linares i C. Lorca; Av. d'Aragó s/n; encreuament Av. del Port i Eduard Boscà; encreuament Av. Campanar i Av. Pius XII; encreuament carrer Sagunt i Av. Primat Reig; Av. Burjassot.

Zona de trànsit mitjà: Pl. de l'Ajuntament s/n; C. Sant Vicent 311; Av. Navarro Reverter 17.

Zona de trànsit baix: C. Serreria s/n; Cementeri del Grau.

Fons Ciutat: Vivers Municipals.

Polígon Vara de Quart: C. dels Gremis s/n.

Nº 1- Ajuntament; Nº 2- Laboratori; Nº 3- Matador del Cabanyal; Nº 4- Carrer Sagunt; Nº 5- Av. del Port; Nº 6 Av. Burjassot; Nº 7- Av. Giorgeta; Nº 8- Vivers; Nº 9- Creu Coberta; Nº 10- Accés Madrid; Nº 11- Av. d'Aragó; Nº 12- Nuevo Centro; Nº 13- Polígon Vara de Quart; Nº 14- Cementeri del Grau.

CONTAMINACIÓ ACÚSTICA

Les dades procedixen del Servei del Laboratori Municipal i del Medi Ambient, els mesuraments del nivell sonor es prenen a tres punts de la ciutat: Nuevo Centro, Plaça d'Espanya i Av. Ausiàs March.

La informació que publiquem són nivells mitjans al període de referència per als diferents espais horaris. El nivell sonor es mesura a partir d'un mínim que s'estableix al llindar de percepció de l'oïda humana, el qual és de 0 dB; al voltant de 130 dB se situa el nivell del dolor. L'OCDE estableix com a nivell recomanable, valors inferiors als 65 dB.

Nivells sonors de referència:

- So de fons al camp: entre 15 i 20 dB.
- So a una biblioteca: al voltant de 35 dB.
- So d'una conversa: al voltant de 65 dB.
- So del trànsit: al voltant de 70 dB.
- So d'un avió envoltant-se: al voltant de 120 dB.

FONTS

Centre Meteorològic territorial de València. Institut Nacional de Meteorologia.

Serv. Laboratori Municipal i del Medi ambient. Ajuntament de València

Oficina d' Estadística Ajuntament de València

CONCEPTOS

CLIMATOLOGIA

Precipitación. Caída de productos de condensación del vapor de agua, sólidos o líquidos, que llegan al suelo con velocidad apreciable.

Humedad relativa. Cociente entre la cantidad de vapor que contiene la atmósfera y la cantidad máxima que podría contener a la misma temperatura, expresado en porcentaje.

Días despejados. Aquellos en que la suma de octavos de cielo tapado por nubes en las observaciones efectuadas a las 7 h., 13 h. y 18 h. (del meridiano de Greenwich) es inferior o igual a 4.

Días nubosos. Cuando la suma es mayor de 4 e inferior a 20.

Días cubiertos. Cuando la suma es igual o superior a 20.

Insolación absoluta. Tiempo durante el cual el sol ha brillado en el cielo en el transcurso de un período determinado.

Insolación relativa. Relación entre la insolación absoluta y el número de horas en que el sol haya permanecido en ese tiempo sobre el horizonte.

CONTAMINACION ATMOSFÉRICA

Contaminación atmosférica.

Se produce cuando en la composición de la capa de aire se encuentran sustancias extrañas o bien las normales pero en cantidades superiores.

Dióxido de azufre. Proviene de la combustión del carbón y de derivados líquidos del petróleo, actividades industriales, etc.

Humos. Son las partículas en suspensión que por su pequeño diámetro pueden ser transportadas a mayores distancias. < 5 µm diámetro equivalente (aerosoles, cenizas).

Situación de las estaciones de muestreo:

Zona de tráfico alto: cruce C. Albacete y Avda. Giorgeta; cruce C. Linares y Lorca; Avda. de Aragón s/n; cruce Avda. del Puerto y Eduardo Bosca; cruce Avda. Campanar y Avda. Pio XII; cruce C. Sagunto y Avda. Primado Reig; Av. Burjasot.

Zona de tráfico medio: Pl. del Ayuntamiento s/n; C. San Vicente 311; C. Navarro Reverter 17.

Zona de tráfico bajo: C. Serrería s/n; Cementerio del Grao.

Fondo Ciudad: Viveros Municipales.

Polígono Vara de Quart: C. dels Gremis s/n.

Nº 1- Ayuntamiento; Nº 2- Laboratorio; Nº 3- Matadero del Cabanyal; Nº 4- Calle Sagunto; Nº 5- Av. del Puerto; Nº 6- Av. Burjasot; Nº 7- Av. Giorgeta; Nº 8- Viveros; Nº 9- Cruz Cubierta; Nº 10- Acceso Madrid; Nº 11- Av. de Aragón; Nº 12- Nuevo Centro; Nº 13- Polígono Vara de Quart; Nº 14- Cementerio del Grao.

CONTAMINACION ACÚSTICA

Los datos proceden del Servicio del Laboratorio Municipal y del Medio Ambiente, las medidas del nivel sonoro se toman en tres puntos de la ciudad; Nuevo Centro, Plaza de España y Av. Ausias March.

La información que reflejamos son niveles promedios en el periodo de referencia para las distintas franjas horarias.

El nivel sonoro se mide a partir de un mínimo que se establece en el umbral de percepción del oído humano, este es de 0 dB, entorno a 130 dB se sitúa el nivel del dolor. La O.C.D.E. establece como recomendable, valores inferiores a los 65 dB.

Niveles sonoros de referencia: Sonido de fondo en el campo: entre 15 y 20 dB.

Sonido en una biblioteca: en torno a 35 dB.

Sonido de una conversación: en torno a 65 dB.

Sonido del tráfico: en torno a 70 dB.

Sonido de un avión despegando: en torno a 120 dB.

FUENTES

Centro Meteorológico territorial de Valencia. Instituto Nacional de Meteorología.

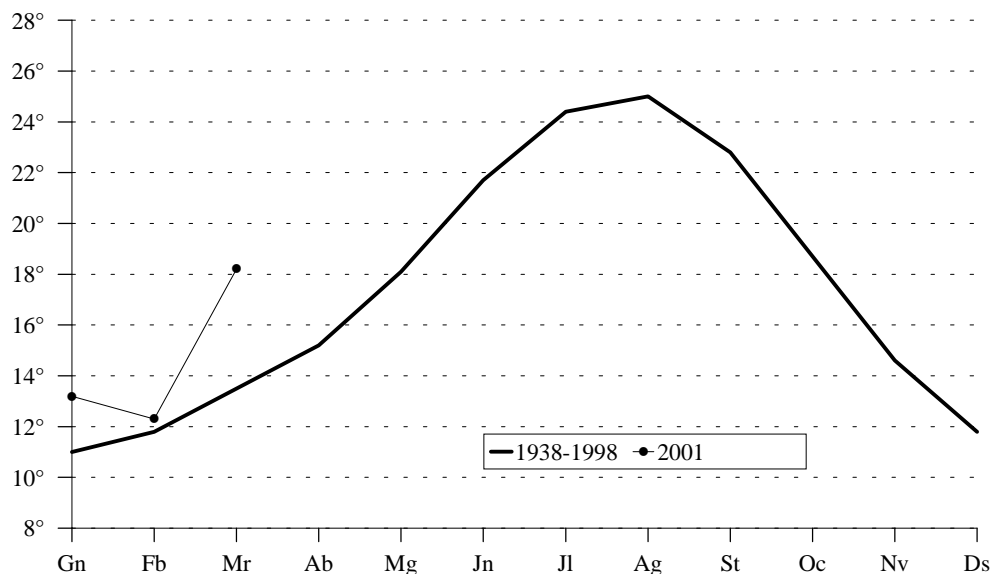
Serv. Laboratorio Municipal y del Medio ambiente. Ayunt. Valencia

Oficina de Estadística Ayuntamiento de Valencia

V.1. Observacions meteorològiques. Primer trimestre 2001*V.1. Observaciones meteorológicas. Primer trimestre 2001***1.1. Observacions meteorològiques. Mes a mes. 2000 - 2001***1.1. Observaciones meteorológicas. Mes a mes. 2000 - 2001*

	Precipitació		Insolació		% Humitat relativa		Pressió Hpa.	Dies segons nuvolositat		
	l/m2	dies	Hores	%	%	%		clars	núvols	coberts
Abril	11,0	7	235,3	59	56	1.021,5	2	24	4	
Maig	19,3	8	261,5	58	72	1.020,2	3	23	5	
Juny	19,2	2	285,8	64	66	1.023,6	10	18	2	
Juliol	1,8	2	333,1	73	65	1.012,4	13	18	0	
Agost	8,8	5	309,0	73	68	1.014,6	12	19	0	
Setembre	4,4	4	278,8	75	66	1.013,2	9	20	1	
Octubre	258,8	10	202,2	58	67	1.014,3	4	23	4	
Novembre	4,6	8	181,5	60	57	1.012,9	5	23	2	
Desembre	21,8	10	154,5	53	63	1.013,5	2	22	7	
Gener	20,7	5	157,7	52	62	1.020,2	4	21	6	
Febrer	34,2	7	199,2	66	65	1.030,6	11	13	4	
Març	11,9	4	243,0	65	56	1.016,3	3	24	4	

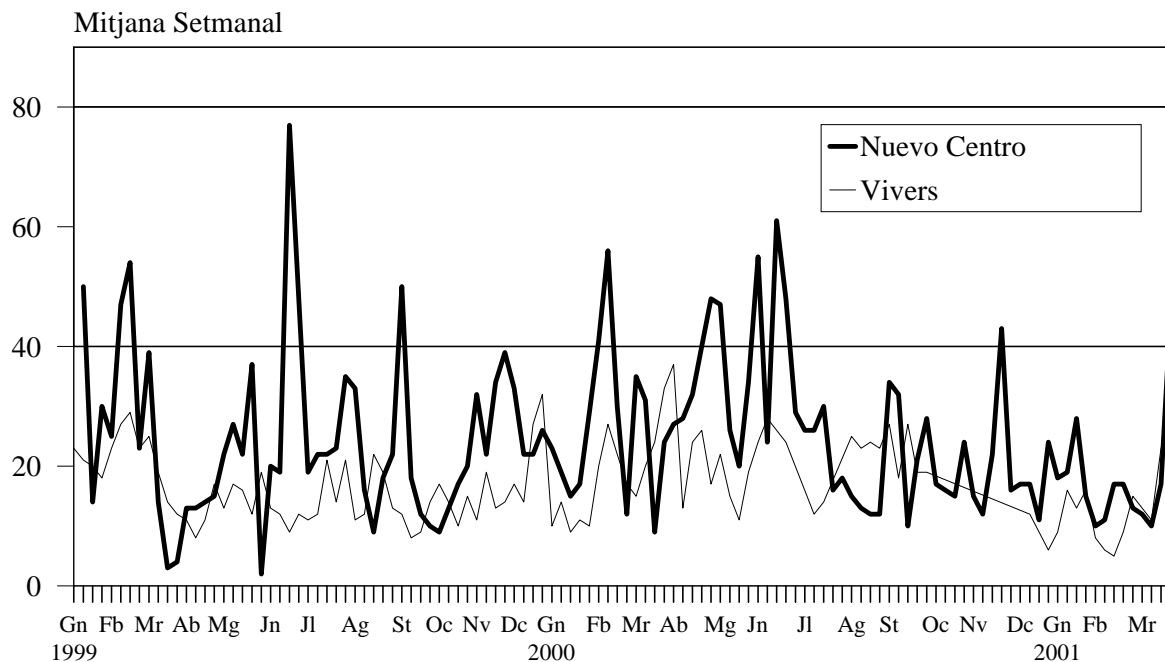
	Vent		Temperatura en graus centígrads				
	Velocitat màxima Km/h	Velocitat mitjana Km/h	Màxima absoluta	mitjana	Mínima absoluta	mitjana	Temperatura mitjana
Abril	67	13	29,2	22,0	8,4	12,2	17,1
Maig	47	7	34,6	25,1	11,6	15,9	20,5
Juny	55	8	35,2	27,9	13,4	18,5	23,2
Juliol	49	9	40,3	30,6	17,6	21,1	25,8
Agost	63	8	38,0	30,9	17,4	20,9	25,9
Setembre	72	8	32,4	28,8	14,4	18,3	23,6
Octubre	59	7	30,2	24,8	10,9	14,0	19,4
Novembre	69	11	25,0	19,9	6,0	10,2	15,0
Desembre	74	9	23,9	18,5	4,8	9,5	14,0
Gener	80	17	22,5	17,9	3,0	8,5	13,2
Febrer	76	14	24,0	17,9	1,0	6,8	12,3
Març	105	19	31,2	24,1	5,8	12,3	18,2

TEMPERATURA MITJANA MENSUAL

V.2 Contaminació atmosfèrica. Primer trimestre 2001*V.2 Contaminación atmosférica. Primer trimestre 2001***2.1 Diòxid de sofre segons estacions de mostreig. Mitjana setmanal.***2.1 Dióxido de azufre según estaciones de muestreo. Media semanal.*

	1	2	3	4	5	6	7	8	9	10	11	12	13	14
01/01 a 07/01	13	14	22	20	15	20	13	9	21	12	13	18	26	18
08/01 a 14/01	21	21	14	24	18	20	16	16	12	21	19	19	10	17
15/01 a 21/01	12	20	17	16	12	17	20	13	16	28	14	28	24	21
22/01 a 28/01	19	19	11	17	16	16	10	16	12	14	18	15	15	19
29/01 a 04/02	20	24	9	13	10	16	14	8	10	13	23	10	12	15
05/02 a 11/02	20	22	12	18	12	13	10	6	7	19	23	11	17	16
12/02 a 18/02	18	30	10	11	15	13	18	5	11	22	20	17	16	7
19/02 a 25/02	17	10	10	19	21	16	14	9	11	15	19	17	12	15
26/02 a 04/03	13	12	9	17	15	18	-	15	17	18	17	13	15	11
05/03 a 11/03	16	16	12	19	19	15	-	13	14	14	11	12	8	11
12/03 a 18/03	23	22	9	14	19	17	-	11	12	10	20	10	10	17
19/03 a 25/03	30	27	12	20	19	26	15	23	20	21	30	17	20	20
26/03 a 31/03	28	25	20	27	18	24	12	28	42	37	32	45	22	27

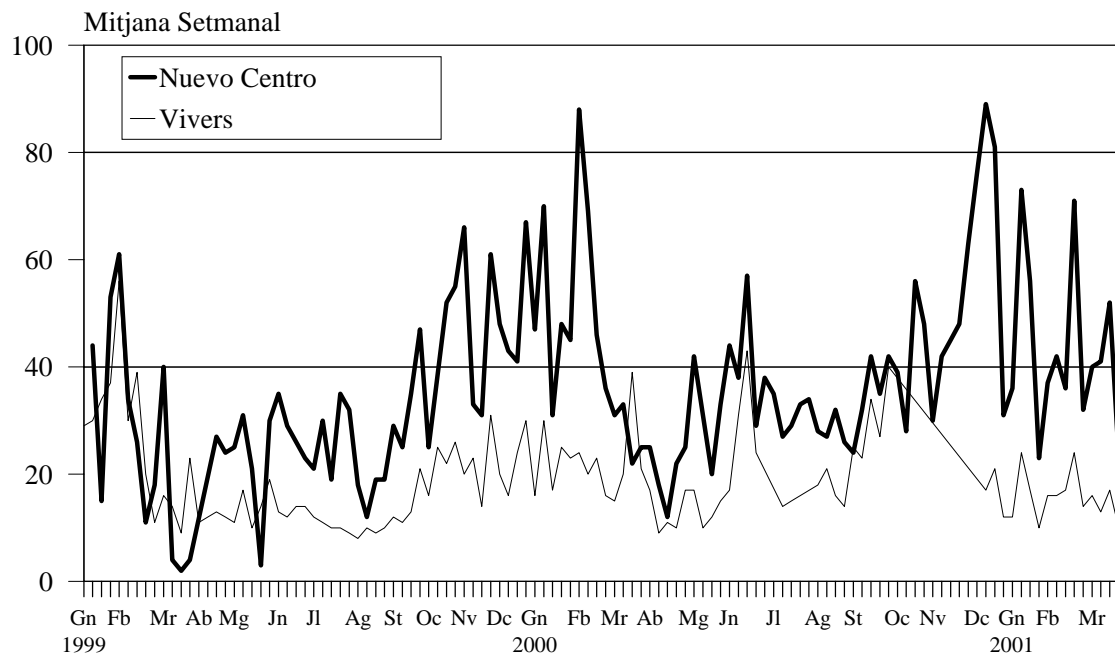
Nota: Dades en micrograms/m³. (-) Dades insuficients.

CONTAMINACIÓ ATMOSFÈRICA PER DIÒXID DE SOFRE

2.2 Fum segons estacions de mostreig. Mitjana setmanal.

2.2 Humo según estaciones de muestreo. Media semanal.

	1	2	3	4	5	6	7	8	9	10	11	12	13	14
01/01 a 07/01	28	23	17	49	65	54	34	12	20	64	46	36	10	14
08/01 a 14/01	53	47	30	71	107	84	78	24	44	101	79	73	25	29
15/01 a 21/01	39	32	20	56	87	69	52	17	27	87	61	56	28	23
22/01 a 28/01	22	16	11	45	55	49	20	10	13	49	37	23	13	10
29/01 a 04/02	30	34	17	52	67	49	42	16	21	61	42	37	20	19
05/02 a 11/02	37	33	19	54	86	45	43	16	24	72	52	42	23	18
12/02 a 18/02	37	44	20	49	84	41	45	17	29	70	46	36	24	20
19/02 a 25/02	46	26	30	59	96	57	96	24	51	100	60	71	33	28
26/02 a 04/03	31	30	15	51	76	46	-	14	21	69	42	32	17	14
05/03 a 11/03	37	18	17	53	80	45	-	16	23	66	51	40	19	13
12/03 a 18/03	28	23	18	46	68	42	-	13	25	64	43	41	16	14
19/03 a 25/03	32	28	18	47	89	46	53	17	28	81	44	52	18	24
26/03 a 31/03	23	18	10	38	73	35	30	10	27	65	35	23	22	11

Nota: Dades en micrograms/m³. (-) Dades insuficients.**CONTAMINACIÓ ATMOSFÈRICA PER FUM**

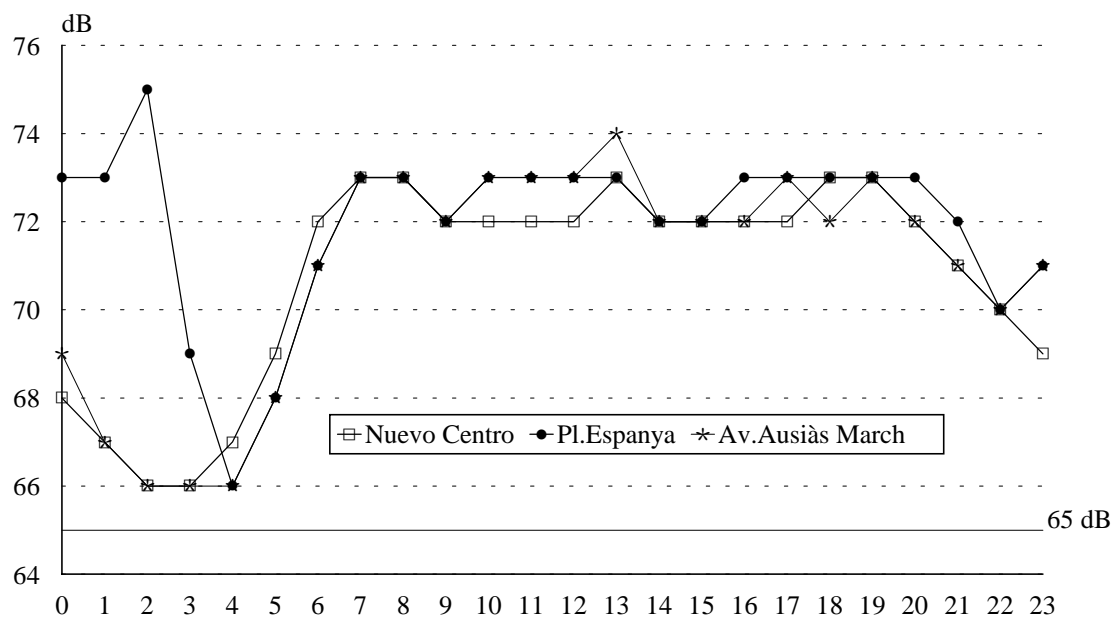
Valors <40 contaminació òptima i >80 contaminació elevada

V.3 Contaminació acústica. Primer trimestre 2001*V.3 Contaminación acústica. Primer trimestre 2001***3.1 Nivell sonor (soroll) en dB. Mitjana per hora del dia.***3.1 Nivel sonoro (ruido) en dB. Media por hora del día.*

Hora	Nou Centre	Plaça d'Espanya	Av. Ausias March
0	68,0	73,0	69,0
1	67,0	73,0	67,0
2	66,0	75,0	66,0
3	66,0	69,0	66,0
4	67,0	66,0	66,0
5	69,0	68,0	68,0
6	72,0	71,0	71,0
7	73,0	73,0	73,0
8	73,0	73,0	73,0
9	72,0	72,0	72,0
10	72,0	73,0	73,0
11	72,0	73,0	73,0
12	72,0	73,0	73,0
13	73,0	73,0	74,0
14	72,0	72,0	72,0
15	72,0	72,0	72,0
16	72,0	73,0	72,0
17	72,0	73,0	73,0
18	73,0	73,0	72,0
19	73,0	73,0	73,0
20	72,0	73,0	72,0
21	71,0	72,0	71,0
22	70,0	70,0	70,0
23	69,0	71,0	71,0

CONTAMINACIÓ ACÚSTICA

NIVELL DE SOROLL PER HORA DEL DIA



Nota: L'OCDE recomana valors inferiors a 65 dB.